

Česká zemědělská univerzita v Praze

Institut vzdělávání a poradenství

Katedra celoživotního vzdělávání a podpory studia



**Popis vybraného tematického celku
a tvorba pracovních listů**

Bakalářská práce

Autor: Marie Mandousová

Vedoucí práce: PhDr. Lucie Smékalová, PhD. et Ph.D.

Zadávací list

Čestné prohlášení

Prohlašuji, že jsem bakalářskou práci na téma Analýza vybraného tematického celku a tvorba pracovních listů vypracovala samostatně a citovala jsem všechny informační zdroje, které jsem v práci použila a které jsem rovněž uvedla na konci práce v seznamu použitých zdrojů.

Jsem si vědoma, že na moji bakalářskou práci se plně vztahuje zákon č. 121/2000 Sb., o právu autorském, o právech souvisejících s právem autorským a o změně některých zákonů, ve znění pozdějších předpisů, především ustanovení §35 odst. 3 tohoto zákona, tj. o užití tohoto díla.

Jsem si vědoma, že odevzdáním bakalářské práce souhlasím s jejím zveřejněním dle zákona č. 111/1998 Sb., o vysokých školách a o změně a doplnění dalších zákonů, ve znění pozdějších předpisů, a to i bez ohledu na výsledek její obhajoby.

Jsem si vědoma, že moje bakalářská práce bude uložena v elektronické podobě v univerzitní databázi a bude veřejně přístupná k nahlédnutí.

Svým podpisem rovněž prohlašuji, že elektronická verze práce je totožná s tištěnou.

.....

(podpis autora)

V dne

Poděkování

Velice děkuji PhDr. Lucie Smékalová,PhD. et Ph.D. za odborné vedení v rámci studia, za doporučení knih bakalářské práci, a rovněž za cenné rady a připomínky.

Anotace:

Bakalářská práce je zaměřena na tematiku oboru návrhářství a modelářství oděvů, v praktické části pak na tvorbu pracovních listů, neboť pracovní listy by dle mého názoru mohly být vhodným edukativním podpůrným prostředkem v rámci daných oborů, při středoškolském modulu vzdělávání žáků.

Teoretická část práce je zaměřena na daný obor v rámci středoškolského modelu vzdělávání, s fokusem na tvorbu stříhu a následné úpravy oděvů na míru. V obecné rovině je v rámci této části práce rovněž nastíněn postup konstrukce oděvu, materiály a vlákna k tomuto užití, a rovněž přiblížen vývoj módního průmyslu napříč stoletími. Praktická část pak zpracovává poznatky části praktické a užívá je při tvorbě patnácti pracovních listů.

Klíčová slova:

oděvní průmyslová škola, návrhářství, modelářství, praktické předměty, pracovní listy

Annotation:

The Bachelor thesis is focused on topics in the field of designing and modelling clothes. In the practical part then on the formation worksheets, because in my opinion, the worksheets could be an appropriate education means of support in the framework of the given fields, in the high school module education of pupils. The theoretical part of the thesis is focused on a given field of study within the secondary model of education, with the focus on the formation of the cut and subsequent adjustment of clothing tailored. In general it is in the context of this part of the work also outlined the procedure for the design of the garment, the materials and fibers to this used, and also examined the development of the fashion industry throughout the centuries. The practical part processes the knowledge of practical and uses them in the formation of the fifteen worksheets.

Keywords:

clothing technical school, designing, modeling, practicals subjects, worksheets

OBSAH

ÚVOD.....	7
TEORETICKÁ ČÁST	9
1 Cíl a metodika.....	9
2 Teoretická východiska	10
2.1 Oděvy, jejich historie a tvorba	10
2.1.1 Historie odívání.....	10
2.1.2 Konstrukce oděvů	13
2.1.3 Modelování oděvů	14
2.1.4 Oděvní technologie.....	15
2.2 Střední průmyslová škola oděvní (SPŠO).....	16
2.2.1 SPŠO jako součást středoškolského vzdělání.....	17
2.2.2 Obory výuky na SPŠO Praha.....	19
2.2.3 Možnosti uplatnění absolventů SPŠO.....	22
2.2.4 Teorie praktických předmětů v rámci oboru na SPŠO	23
PRACOVNÍ LISTY	31
3.1 Pracovní list č. 1.....	32
3.2 Pracovní list č. 2.....	33
3.3 Pracovní list č. 3.....	35
3.4 Pracovní list č. 4.....	36
3.5 Pracovní list č. 5.....	37
3.6 Pracovní list č. 6.....	38
3.7 Pracovní list č. 7.....	39
3.8 Pracovní list č. 8.....	41
3.9 Pracovní list č. 9.....	42

3.10	Pracovní list č. 10	43
3.11	Pracovní list č. 11	45
3.12	Pracovní list č. 12	46
3.13	Pracovní list č. 13	47
3.14	Pracovní list č. 14	48
3.15	Pracovní list č. 15	49
ZÁVĚR		50
SEZNAM POUŽITÝCH ZDROJŮ		51
SEZNAM OBRÁZKŮ A TABULEK		54

ÚVOD

„Móda je forma ošklivosti tak nesnesitelná, že jí musíme co půl roku obměňovat.“

Oscar Wilde

Bereme za samozřejmé přijít do obchodu s oděvy a vybrat si ten správný kousek na míru pro nás. Oblečení, které plně uspokojuje naše představy, co do materiálu, ze kterého je vyroben a zejména co do střihu a barvy, jež nám sluší a zdůrazňuje naši postavu, případně zakrývá drobné nedostatky. Jak ale vypadá cesta oděvu samotného, než se ve své finální podobě dostane na pulty takovýchto obchodů?

Slovem konfekce jsou označovány oděvy, které se zhotovují průmyslovou výrobou ve velkém množství, ve standardizovaných velikostech. Jsou zhotoveny ze základního střihu, bez úprav, často tedy příliš nesedí lidem, jež nedisponují ukázkovými proporcemi dané velikosti. V okamžiku, kdy nám vybraný oděv nesedí, např. dlouhými nohavicemi, větším obvodem sedu, či nesprávnou šíří ramen, máme možnost si námi vybraný kus oděvu nechat upravit za úplatu švadlenou. V případě, že naše tělesné proporce jsou speciální a museli bychom každou část oděvu, která nám nesedí, nechat švadlenou přešít, nabízí se varianta zakázkového šití. Zakázkovým zhotovením oděvů mizí problém s tělesnými disproporcemi, neboť oblečení je ušité přímo na míru zákazníka, podle jeho tužeb a potřeb.

Oborem oděvnickým a designerským se zabývá i velké množství škol v rámci vzdělávání České republiky. Nejstarší textilní školou v oblasti sekundárního vzdělávání je na území České republiky Střední průmyslová škola textilní v Liberci, jež byla založena v roce 1852, s původním zaměřením na tkalcovství.

Vybrané téma bakalářské práce považuje autorka za téma zajímavé a s poměrně důležitou vypovídající hodnotou, neboť správně a vhodně zvolený oděv je vysoce důležitým prvkem našeho života, často pak v souvislosti s volbou práce či volbou životního partnera, kdy první dojem věnujeme zejména tomu, je-li daný člověk vkusně a vhodně ustrojen pro danou příležitost. Od tohoto úsudku se pak odvíjí i náš postoj k člověku samotnému, k naší touze tohoto člověka poznávat více, je-li vhodným „kandidátem“ na danou pracovní pozici, apod.

Předmětná bakalářská práce se věnuje právě tématu vzniku oděvů samotných, jejich technické výrobě, v kontextu studijních oborů oděvnictví a návrhářství, při středních školách a učilištích v rámci projektu vzdělávání v České republice, zejména pak při Střední průmyslové škole oděvní v Praze.

TEORETICKÁ ČÁST

1 Cíl a metodika

Za cíl si tato bakalářská práce klade představit oděvní průmyslovou školu, její praktické předměty a tvůrčí činnost, dále popsat jednotlivé tematické celky praktických předmětů, a to i z historického a technologického hlediska. V rámci praktické části vytvořit pracovní listy v oboru návrhářství.

Bakalářská práce je koncepčně rozdělena do dvou kapitol. První kapitola teoretické části práce mapuje dějiny módního odívání z hlediska výroby i rozmanitosti stříhů v průřezu desetiletí. Práce rovněž seznamuje s konstrukcí tkanin a modelování oděvů, což je považováno za výchozí platformu pro zpracování praktické části práce – pro zpracování pracovních listů. Druhá kapitola teoretické části práce seznamuje s obory a metodami výuky obecně na školách oděvního a návrhářského zaměření, konkrétně pak na příkladu školy Střední průmyslové školy oděvní v Praze (tj.: výtvarná příprava, figurální kreslení, konstrukce oděvů, modelování oděvů, oděvní technologie, navrhování a praktická cvičení).

Na část teoretickou plynule navazuje část praktická, jež se skládá z pracovních listů z oboru návrhářství, oděvnictví.

2 Teoretická východiska

2.1 Oděvy, jejich historie a tvorba

2.1.1 Historie odívání

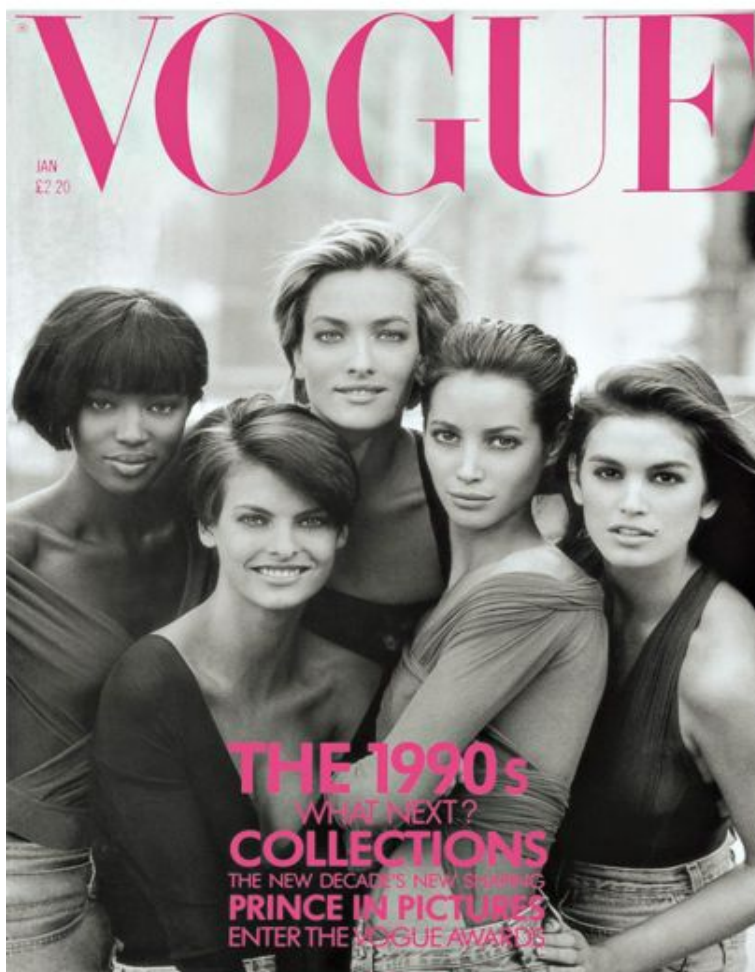
Počátky módního odívání se datují již k období pravěku, kde primární surovinou byla kůže ulovených zvířat. Oděv byl ve svém designu velice jednoduchý, většinou z jednoho dílu kůže, s otvorem pro hlavu. Postupně se lidé naučili pracovat s dalšími materiály, které komponovaly do výroby oděvů, jako byla vlna, len, či kosti zvířat. Tyto pak často ženy užívaly jako doplňky, pro své odlišení od jiných příslušnic vlastního kmene, či seskupení. V období starého Egypta pak počíná rozlišování oblečení mezi nižší a vyšší vrstvou obyvatelstva – pro vyšší kastu bylo oblečení zdobeno potiskem, nejčastěji červené barvy, k jejímuž získání se užívala krev mořského plže (Mackenzie, 2010, s. 159).

Okolo 18. století došlo k velkému posunu, a to k zavedení sériové výroby. Význam měla zejména pro setření rozdílnosti napříč společenskými vrstvami, neboť vymizely preference šatů coby hmotného statku...*Středověké šaty byly majetkem, měly povahu vyčíslitelné movitosti, někdy dokonce charakter přenosné investice v bohatém používání ozdob z drahokamů. Není tomu konečně tak dávno, co bylo osobní šatstvo součástí výbavy a dědilo se z generace na generaci*“ (Kybalová a kol., 1973, s. 623).

K dalším významným milníkům v rámci historického odívání řadíme dle Kybalové (1973, s. 43) příchod kalhot do oděvního průmyslu. Ty původně nosili pouze vojáci, kočovní nomádi, neboť sloužily k obratnějším a rychlejším pohybům na bitevním poli. Převrat způsobilo dvacáté stolení, kdy kalhoty přestaly být vnímány coby symbol vojáka a války samotné, a jejich užití bylo společensky přijatelné i pro ženy. Ženy se pak kolem roku 1910 dočkaly ještě jedné „vymoženosti“ a to podprsenky, díky které začaly ustupovat nepohodlné korzety, které do té doby nosily, do pozadí. Obecně pak 20. století zaznamenalo průlom v rámci módy, a to i v oblasti doplňků. Oblečení již nebylo primárně vnímáno jako část oděvu chránící kůži člověka před rozmary počasí, či okolních podmínek, nýbrž má plnit i funkci estetickou, zejména pak u žen.

Podle Condé Nast Publications (2012, s. 152) byl první listinnou propagací návrhářství a oblečení, coby doplňku moderní ženy, bezpochyby časopis Vogue, jehož vydávání se datuje k roku 1916. Zajímavostí jistě je, že právě časopis Vogue byl tím pomyslným startem mnoha úspěšných návrhářů, fotografů a zejména pak modelek. Vždyť právě modelky jako Twiggy, Cindy Crawford, Naomi Campbell, či Claudia Schiffer odstartovaly svou hvězdnou kariéru právě jako modelky pro Vogue.

Obr. 1 Obálka Vogue z roku 1990 (Naomi Campbell, Linda Evangelista, Tatjana Patitz, Christy Turlington a Cindy Crawford)



Zdroj: Časopis Vogue (2017, titulní stránka)

Zdobné linie oblečení pak pod vlnou secese pokračovaly i ve dvacátých letech dvacátého století – velká část ženského oblečení tvořila siluetu „do zvonu“ – typicky kostýmkové sukně. Oblečení bývalo hojně zdobeno květinami, což můžeme říci, byla předzvěst doby šedesátých let – éry hippies. 30. léta jsou datována jako léta, ve kterých začala vznikat tzv. konfekční móda. Charakteristickým oděvním znakem bylo zvyšování pasu pro zvýraznění ženské siluety, často užitým vzorem byly námořnické prvky, pruhy a rovněž rybí kost. V období druhé světové války (1938 – 1945) byla móda poznamenána chudobou, jež protknula veškerá odvětví výroby, oděvů nevyjímaje. Po válce přišla pro ženy (a muže rovněž) revoluce v ženském šatníku – minisukně, jejichž propagátorkou byla módní ikona této doby – Twiggi. Obecně pak móda v tomto období nabírá na barevnosti a určité laškovnosti, zejména pak s příchodem již zmíněné éry hippies – pro tuto dobu se objevují v módě typické květinové motivy, čelenky, batikované oblečení, a průsvitné materiály. Postupem dalších let se móda neustále obměňovala – zářivé barvy nabraly svůj vrchol s příchodem nových hudebních žánrů, zejména s žánrem „disco“. Tato doba je pak charakteristická jednak výrazným líčením, jež bylo podpořeno bohatými vlnami ve vlasech, v rámci odívání vynikaly bokové kalhoty často zdobené třpytkami, nášivkami či flitry (Mackenzie, 2010, s. 159).

Podle Sedláčkové (2014, s. 79) současná doba nabízí nepřehledné množství variant v odívání. Často se v rámci současnosti kombinují staré, „vintage“ prvky s novými, často diskutabilními vzory, střihy, či materiály. Dnešní tendence bývají „šokovat“, být individualitou, čemuž návrháři ochotně vycházejí vstříc. A móda se rok od roku proměňuje. Zatímco v roce 2014 vrcholila éra „boyfriend“ střižů kalhot u žen, a do nich volně zastrčená košile, Skinny, slim, mom nebo boyfriend? Velký průvodce džínovým světem! (2017) v roce 2017 pak pozoruje vracející se trendy typu vysokého pasu, či úzké džíny – skinny, doprovázené volnější halenkou tak, aby vynikla úzká spodní část těla nositelky, již zmíněné džíny. Nejužší džíny budou vaší druhou kůží. Doslova. Oproti slimkám často obsahují více elastanu, a nohy proto hodně obepínají. Ideální jsou tím pádem pro ženy s ukázkovou postavou. Setkat se můžete také s termínem super skinny, který naznačuje, že se na vás džíny doslova nalepí. Nepohodlí se nicméně bát nemusíte, materiál bývá, jak už jsme prozradili, elastický a pružný.

Je evidentní, že móda a její prvky, typické vždy pro dané období, má neustále vracející se tendenci.

2.1.2 Konstrukce oděvů

Konstrukce oděvu vychází primárně z textilií, jež jsou v něm užity. Za základní textilní zpracovatelskou jednotku užíváme vlákno.

Vlákno lze dle svého původu rozdělit na vlákno přírodní a na vlákno uměle vyrobené.

- Vlákno přírodní: Do skupiny přírodních vláken řadíme vlákna rostlinná, která jsou vyráběna z rostlinných částí, vlákna živočišná a vlákna nerostného původu. K rostlinným vláknům můžeme zařadit len, konopí, bavlnu či jutu. Rovněž vysoce oblíbená jsou vlákna kokosová. K živočišným vláknům řadíme ovčí vikuní, či velbloudí vlnu, či vlákno, získávané ze sekretu housenky bource morušového – hedvábí. Přírodní vlákna se vyznačují velkou rozmanitostí, a disponují specifickými vlastnostmi jako je tažnost, pružnost, velká míra hebkosti, hřejivosti, či průsvitnosti. Neutrální tóny jejich barevnosti mají omezenou afinitu (Teršl 1994, s. 290).
- Vlákno syntetické: Hegerová (2017, s. 26) charakterizuje syntetické vlákno, jako důsledek vysoké poptávky po textilních výrobcích, kdy přírodní zdroje zdaleka nestačily. Jsou vyráběna jako svébytná surovina s danými specifiky. Často se pak v literatuře setkáváme s pojmem „vlákna nové generace“. Dle Teršla (1994, s. 290) je toto označení dáno zejména pro svou variabilitu výroby. Specifickými druhy syntetických vláken jsou vlákna, která se uplatňují zejména pro výrobu sportovních oděvů. Tato vlákna vykazují vysokou prodyšnost, tepelnou vodivost a vysoký stupeň tzv. vodního sloupce. Podobné vlastnosti vykazují vlákna, určená pro výrobu pracovních oděvů. Materiály pro výrobu těchto oděvů disponují vysokou pevností v oděru a schopností absorbovat energii. Bývají často opatřeny zušlechťovacími procesy, jež oděvu (a potažmo jeho nositeli) zabezpečí nehořlavost, vysoký vodní sloupec, či lepší viditelnost pro ostatní (typicky oblečení pro dělnické práce na silnicích).

2.1.3 Modelování oděvů

Požadavek na modelaci textilií je přímo závislý na způsobu užití. Je rozdílné, užití-li textilií k dekoraci interiéru, či naopak právě k odívání. To samé platí i o prostorovosti textilie, jež je určena jak jejím vznikem, tak materiálem. Jiný prostorový efekt má tedy záclona, coby interiérová dekorace, kdy hlavním prostorovým prvkem je barevnost a vzájemný vztah sousedících barev, jiný efekt pak textilie zpracované na oděvní součásti.

2.1.3.1 Barevnost

Barevnost je důležitým, nejen vizuálním prvkem, nýbrž slouží i k zušlechtění vlastností textilií. Základní surovinou je nebarvené přírodní vlákno, jež se pro svou přirozenou barvu chová v barevných skladbách neutrálně. Jak již bylo řešeno výše, výhodou přírodní barvy je její afinita oproti barvenému přírodnímu vláknu. Barvy textilií však nelze hodnotit izolovaně, nýbrž vždy v komplexnosti barevných vztahů, v závislosti na prostředí – kontrast, umělé osvětlení, oční schopnosti, apod., kdy každá barva vykazuje jistý stupeň pestrosti a tón optického působení. Pro působení barev v textiliích, především v tkaninách, je typická jejich nehomogenost, kdy je rozložení barev tvořeno vlákny či nitěmi, jež vyplývají z dané technologie a v kombinaci s výraznou barevností je tak možno vytvořit buď aktivizovaný, nebo potlačený textilní design (Teršl, 1994, s. 290). Význam barvy pak spočívá i v psychickém působení na osoby kolem, či v rámci vyjádření pocitů a postojů člověka, jež danou barvu na oděvu nosí, či s ní zdobí interiér.

2.1.3.2 Proporce

Dalším důležitým aspektem v rámci modelování oděvů je proporce, neboli vizuální činitel. Obecně můžeme proporcí definovat jako vzájemný poměr velikosti k celku. Historicky byly proporční vztahy stanoveny v rámci určitých ideálních variant, typicky antické proporční kánony. S ukazatelem proporcionality je pak úzce spjata vazba a střída, kdy, *vazba je způsob, kterým je vzájemně provázaná u tkanin soustava podélných osnovních a příčných útkových nití, u pletenin způsob vzájemného provázání nití. Má vliv na pružnost, pevnost, omak, splyvavost,*

strukturu, tepelnou izolaci i celkový vzhled textilie.“(Teršl, 1994, s. 290).Střídou vazby pak rozumíme daný počet osnovních a útkových vazných bodů, které se v rámci vazby dané tkaniny pravidelně opakují. Vztáhneme-li tuto definici na hudební obor, můžeme střídu vazby přirovnat k pravidelné rytmice hudebního nástroje. Rytmižace je v rámci oděvnictví volena dle záměru vizualizace, při zohlednění možností tkalcovského stavu.

2.1.4 Oděvní technologie

Technika zpracování textilií je stejně důležitá jako samotná užitá surovina. Technologie pomáhají k naplňování užitných funkcí, pro vyjádření daného záměru. „*Technologie musí zůstat součástí uměleckého procesu, musí splynout s uměleckou tvorbou v jednotu a zůstat tvůrčím záměrem umělcovy vůle. Výtvarné dílo je úběžným bodem dvou souřadnic – záměru a technologie*“ (Kybal, 1973, s. 168) .Nezbytně nutné v rámci módního odívání je tedy nejen vize samotná, nýbrž i znalost technologického výrobního postupu a přístup k technologii samotné.

2.1.4.1 Tkaní

Základním způsobem zpracování textilií je užití tkalcovských vazeb, kdy se osnovní soustava¹ nití provazuje s útkovou soustavou tak, že vytvoří spojitý celek. Můžeme říci, že součást procesu tkaní tvoří skaní,² tkaní a předení,³ kdy je vytvořena jak konstrukce textilie, tak je možno na proces pohlížet jako na nositele vzoru, jež pomáhá formovat (Kybal, 1973, s. 168).

2.1.4.2 Pletení

K dalším technologickým zpracováním textilií patří dle Dovicové (2016, s.84) pletení spočívající ve vzájemném proplétání nití za pomoci smyček, popř. kliček. Pletení coby technologický postup je mladší než tkaní, avšak jeho obliba narostla závratnou rychlostí, kdy se jeho obliba promítá zejména v rámci čalounické potahové činnosti. Oproti tkaní je pak pletení technologickou činností rychlejší a

¹Poznámka: soustava podélných nití ve tkanině, kdy tyto jsou souběžné s okrajem tkaniny

²Poznámka: spojování dvou nebo více jednoduchých nití zakrucováním pro větší pevnost a stejnoměrnost

³Poznámka: kdy se nitě zakrucují do požadovaného tvaru příze

leckdy levnější. V rámci odívání se pak pleteniny prosadily s užitím syntetických vláken a jsou vyhledávané pro svou hebkost, poddajnost, hřejivost a zejména nemačkovost.

2.1.4.3 Potiskování

K další technologické úpravě oděvů patří potiskování, jež ze začátku probíhalo ručním, deskovým tiskem, následně za pomoci válců. V současnosti se využívá síťového tisku. „*Při standardním postupu nejprve překryje podkladová bílá barva barvu potiskovaného textilu a teprve potom se aplikuje samotný tisk. Místo spodní bílé barvy se dá užít leptací bázi discharge, umožňující odbarvení látky v místě tisku, kdy je výsledkem prodyšný a velice jemný tisk s vysokou mírou krytí a sytosti barev*“ (Sítotisk, colarfactory.cz, 2017).

V současné době, se špičkovými a rychle se vyvíjejícími technologiemi je pro návrháře oděvů a pracovníků v oboru jednodušší kompletace modelů. O to více je však ztížena jejich kreativní role, neboť doba klade stále větší požadavky na originalitu modelů, se kterou musí úspěšný návrhář obhájit starou a začít novou módní sezónu. I přes stále lepší se technologie však základ návrhářské práce zůstává stejný, neboť silueta a forma, čili základní konstrukce oděvu, se nemění. I nadále je postavena na principu odebrání fyzických mír zákazníka či skupiny potenciálních zákazníků, na základě níž pak návrhář musí být schopen sestavit individuální střih, odpovídající požadavkům klientely. Obecně tak můžeme říci, že tak, jak je oděv zprostředkovatelem umění návrháře, tak je tělo klienta tohoto umění živým nositelem.

2.2 Střední průmyslová škola oděvní (SPŠO)

Střední průmyslová škola oděvní a její obory určují specifikaci zájemců o práci s textiliemi. Obecně pak můžeme říci, že střední průmyslové školy oděvní nabízejí nejčastěji obory oděvnictví a modelářství a návrhářství oděvů. V rámci oděvnictví se zájemci o studium mohou za čtyřleté období seznámit a načerpat znalosti základních postupů tvorby oděvů, kdy jsou tyto znalosti podpořeny znalostmi o využití informačních technologií a rovněž ekonomickými znalostmi, jež jsou pro pochopení podnikatelského prostředí nezbytné. V rámci oboru návrhářství a

modelářství oděvů se pak studenti učí trojrozměrnému výtvarnému vidění, rovněž se seznamují se základními grafickými technikami – kresba, malba, počítačová grafika aj. (Prezentace SPŠO Praha, 2017).

2.2.1 SPŠO jako součást středoškolského vzdělání

V rámci středoškolského vzdělávání můžeme rozlišit vzdělání ukončené výučním listem a vzdělání ukončené řádnou maturitní zkouškou z daného oboru. V případě ukončení vzdělání výučním listem z oboru oděvnictví a návrhářství můžeme v českém vzdělávacím systému najít obory, jako je obor krejčí, či šití oděvů, které zpravidla připravují žáky k výkonu budoucího zaměstnání, zejména pak v oděvních firmách, kde, jak již bylo řečeno výše, se specializují na hromadnou výrobu konfekce. V případě úplného středoškolského vzdělání dané instituty nabízejí vzdělávací obory modelářství a návrhářství oděvů, či obor oděvnictví. Odlišnost v rámci těchto oborů je pak třeba spatřovat v tom, že absolvent oboru modelářství a návrhářství oděvů je schopen nejen navrhnout celou konstrukci oděvu, dle ní pak vymodelovat střih a následně i finální úpravy. Tento obor je tedy určen pro žáky, jež se chtějí věnovat tvorbě oděvů. Obor oděvnictví je pak primárně zaměřen na technologii oděvní tvorby, na látky a střihy samotné, nikoliv tedy primárně na jejich úpravu, resp. jejich návrh samotný.

V rámci vzdělávacího programu v daném středoškolském oboru, ukončeném maturitní zkouškou, je třeba budoucího absolventa školy komplexně připravit tak, aby byl schopen samostatného tvůrčího myšlení v oblasti technickoorganizačního pracovníka v odvětví designerství oděvů, a to nejen pouze co do návrhářství oděvů samotného, nýbrž i jejich tvorby samotné. Absolventi škol oděvního zaměření mohou pak najít perspektivu i jako módní poradci – stylisté, či při kompletaci módních přehlídek pro dané módní domy. Podle Školního vzdělávacího programu (2017) je vzdělávání na středních školách oděvního typu rozděleno primárně na základní a odborné vzdělávání. V rámci základního vzdělávání studenti získávají vzdělávání lingvistické (český jazyk, volitelný cizí jazyk), vzdělávání estetické a kulturní (základy společenských věd), či vzdělání technického směru (chemie, matematika, fyzika), a to vše dle Metodického pokynu MŠMT 29-159/2001-26. Odborné předměty pak mají za úkol připravit žáka na

faktické uplatnění v oboru, který hodlá studovat, zejména pak za pomoci praktických cvičení, které dle Metodického pokynu (2017) mají za úkol „*zdůraznit proměnlivá řešení oděvů společně s rozvojem tvořivého myšlení*.“ Praktická cvičení probíhají za pomoci strojů a pomůcek pro tvorbu předem stanovených oděvů, s cílem aplikovat teoretické poznatky do praktické výroby oděvních materiálů, při správné stříhové manipulaci. Vhodně aplikované teoretické poznatky v rámci praktických cvičení pak představují adekvátní přípravu pro vykonání maturitní zkoušky, během které rovněž žák prezentuje svůj vlastní výtvarný názor.

Nejstarší textilní školou v oblasti sekundárního vzdělávání je na území České republiky Střední průmyslová škola textilní v Liberci, jež byla zaměřena na obor tkalcovství. V současné době poskytuje vzdělání v oborech textilnictví a oděvnictví, jejíž absolventi se zde primárně připravují na navazující studium na vysokých školách, zejména k navazujícím oborům Technické fakulty v Liberci (Představení SPŠT Liberec, 2017). K další významné škole v oblasti textilní a oděvní výroby patří moravská Střední uměleckoprůmyslová škola textilní v Brně, jež v roce 2015 oslavila 155 let vlastní existence. Na rozdíl od koncepce vzdělávání na Střední průmyslové škole textilní v Liberci má tato škola jasně vymezené dvě linie, kterými se vzdělávání zde ubírá. Na obory Modelářství a návrhářství oděvů, obor Design interiéru a textilních doplňků a obor Textilní výtvarnictví pak probíhají přímo talentové zkoušky, jež tvoří základní kresba tužkou a práce s barvami (Představení VOŠ a SUŠ textilní Brno, 2017). Dle Střední školy designu a módy v Prostějově (2017) patří k nejznámějším absolventům této školy významná módní návrhářka Liběna Rochová, oděvní designér Petr Kalouda, či nositel ocenění Huberta de Givenchyho, Jakub Pohanka. Ke známým a vysoce hodnoceným středním školám v oboru oděvnictví, návrhářství patří bezesporu i Střední škola designu a módy v Prostějově, jež od svého vzniku v roce 1875 fungovala coby tkalcovské učiliště. V současné době škola nabízí čtyři studijní obory, mimo jiné též obor modelářství a návrhářství oděvů. K nejznámějším absolventům prostějovské střední školy patří známá modelka a návrhářka Romana Chudá, či návrhářka Romana Susová.

2.2.2 Obory výuky na SPŠO Praha

Střední průmyslová škola oděvní poskytuje svým žákům a zájemcům o studium tři studijní obory – oděvnictví, scénickou a výstavní tvorbu, a obor modelářství a návrhářství oděvů.

2.2.2.1 Oděvnictví

Obor oděvnictví je oborem, jehož učební náplň směřuje k výchově absolventů, schopných samostatného zhotovování oděvů, při správných pracovních návycích. Školní vzdělávací program při MŠMT ČR pak kombinuje odborné předměty s předměty všeobecně vzdělávacími, tak, jak je koncipováno v Tab. 1 této práce.

Obr. 2 Skica večerního dress-code od studentky oboru Oděvnictví SPŠO Praha Barbory Š., druhý ročník



Zdroj: Příběhy-made-in-3, Barbora Š. (2017)

Tab. 1 Školní vzdělávací program pro obor Oděvnictví při SPŠO, platný od 1.9.2009

Oděv, módní a marketingové poradenství
Školní vzdělávací program platný od 1. 9. 2009

	Názvy vyučovacích předmětů	Počet týdenních vyučovacích hodin v ročníku				Celkem
		1.	2.	3.	4.	
A.	Povinné vyučovacích předměty	32	32	30	30	124
	Všeobecně vzdělávací	16	14	11	11	52
	Český jazyk a literární výchova	3	3	3	3	12
	Cizí jazyk – konverzace	3	3	3	3	12
	Základy společenských věd	-	1	1	1	3
	Kulturní a historický odkaz minulosti	2	2	-	-	4
	Matematika	2	2	2	2	8
	Fyzika	2	-	-	-	2
	Chemie	1	1	-	-	2
	Základy ekologie	1	-	-	-	1
	Pohybová kultura	2	2	2	2	8
	Odborné předměty	16	18	19	19	72
	Informační a komunikační technologie	2	2	-	-	4
	Písemná a elektronická komunikace	-	2	-	-	2
	Počítačová grafika	-	-	2	-	2
	Aplikovaná informatika	-	-	-	2	2
	Základy oděvního výtvarnictví	1	1	-	-	2
	Oděvní technika	2	2	-	-	4
	Ekonomika	-	-	2	3	5
	Nauka o materiálech	2	1	2	-	5
	Oděvní technologie	2	2	3	3	10
	Konstrukce a modelování oděvů	3	3	4	3	13
	Kresba oděvu	1	1	-	-	2
	Profesionální stylizace	-	-	-	2	2
	Praktická realizace oděvů	3	4	6	6	19
B.	Volitelné předměty	-	-	2	2	4
	Příprava na maturitní zkoušku	-	-	1	1	2
	Klíčové profesní dovednosti	-	-	1	1	2
	Celkem	32	32	32	32	128

Zdroj: Školní vzdělávací program SPŠO (2017, s. 42)

2.2.2.2 Modelářství a návrhářství

V rámci zvoleného oboru návrhářství se studenti setkávají s trojrozměrným viděním v rámci výtvarnictví, učí se využít tuto trojrozměrnou techniku v rámci základních grafických technik, neboť navrhování oděvů je oborem, jež klade specifický důraz na rozvoj vlastní kreativity studenta, v kombinaci se schopností trojrozměrného vidění, při dodržení výsledné vidiny produktu, jež je po studentu

požadován, ať již v rámci studia jeho pedagogy, tak v praktickém životě jeho zákazníky. Školní vzdělávací program při MŠMT ČR pak kombinuje odborné předměty s předměty všeobecně vzdělávacími, tak, jak je koncipováno v Tab. 2 této práce.

Obr. 3 Návrhy volnočasového oblečení od studentky oboru Modelářství a návrhářství Jany M., absolventky SPŠO Praha



Zdroj: Návrhy Jany M (2017)

Tab. 2 Školní vzdělávací program pro obor modelářství a návrhářství oděvů při SPŠO, platný od 1.9.2009

UCEBNÍ PLAN

Vzdělávací program 82-41-/07 Modelářství a návrhářství oděvů – denní studium

Individuální modelová tvorba a její prezentace

Školní vzdělávací program platný od 1. 9. 2009

	Kategorie a názvy vyučovacích předmětů	Počet týdenních vyučovacích hodin v ročníku				
		1.	2.	3.	4.	celkem
A.	Povinné vyučovacích předměty	35	38	35	36	144
	Všeobecně vzdělávací	14	12	10	9	45
	Český jazyk a literární výchova	3	3	3	3	12
	Cizí jazyk - konverzace	3	3	3	3	12
	Kulturní a historický odkaz minulosti	1	1	-	-	2
	Základy společenských věd	-	1	1	1	3
	Matematika	2	1	1	-	4
	Fyzika	1	-	-	-	1
	Chemie	1	1	-	-	2
	Základy ekologie	1	-	-	-	1
	Pohybová kultura	2	2	2	2	8
	Odborné předměty	21	26	25	27	99
	Dějiny výtvarné kultury	2	2	2	2	8
	Výtvarná příprava	5	7	-	-	12
	Figurální kresba	-	3	3	3	9
	Informační a komunikační technologie	2	-	-	-	2
	Aplikovaná grafika	-	2	2	-	4
	Využití digitálních technologií	-	-	-	2	2
	Ekonomika	-	-	1	2	3
	Oděvní technologie	2	2	2	3	9
	Textilní materiály	2	1	-	-	3
	Konstrukce a modelování oděvu	4	4	3	3	14
	Navrhování a modelová tvorba	-	-	6	6	12
	Praktická realizace modelů	4	5	6	6	21
B.	Volitelné předměty	-	-	2	2	4
	Příprava na maturitní zkoušku	-	-	1	1	2
	Cizí jazyk II/Příprava přehledky	-	-	1	1	2
	Celkem	35	38	37	38	148

Zdroj: Školní vzdělávací program SPŠO (2017, s. 42)

2.2.3 Možnosti uplatnění absolventů SPŠO

Absolvent Střední průmyslové školy oděvní může nalézt uplatnění v rozličných oblastech designérství oděvů, a to jak v rámci firemního prostředí, tak coby individuální persona návrháře. Po úspěšném ukončení studia je schopen vlastní realizace oděvních výrobků, doplňků, či scénických kostýmů, neboť zvládá činnosti, jež jsou pro dané pracovní možnosti stěžejní - návrh výtvarného řešení, konstrukční,

modelářskou a materiálovou přípravu a technologické postupy (Uplatnění absolventů SPŠO Praha, 2017).

2.2.4 Teorie praktických předmětů v rámci oboru na SPŠO

2.2.4.1 Výtvarná příprava

Z výtvarného hlediska tvoří výtvarná příprava polovinu předmětu, kdy jeho součástí je rovněž modelování a navrhování oděvů.

Obr. 4 Ukázka tvorby v rámci předmětu výtvarná příprava

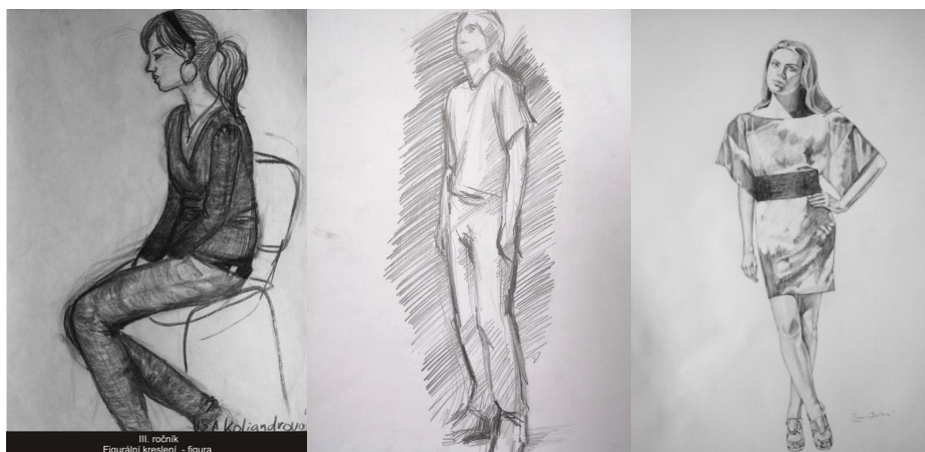


Zdroj: ukázky tvorby na SPŠO (2017)

2.2.4.2 Figurální kreslení

Figurální kreslení má dle Barber (2008, s. 280) za úkol představit malbu lidské postavy, reálně se všemi proporcemi. Cílem předmětu je naučit studenty dovednosti zachytit rozličnými výtvarnými technikami lidský portrét a postavu v proporcích, kdy praktická výuka funguje za pomoci názorných ukázek a demonstrací na modelu, přičemž zprvu je prováděna kresbou, jak podle odlítků, tak i dle živého modelu.

Obr. 5 Ukázka tvorby v rámci předmětu figurální kreslení



Zdroj: Figurální kreslení, výtvarné kurzy (2017)

Obr. 6 Rozpis učiva a výsledků vzdělávání v rámci předmětu Figurální kresba

Výsledky vzdělávání	Učivo (tématické celky, témata)
Zák	
<ul style="list-style-type: none"> - prohloubí si dosavadní znalosti kresby částí lidského těla 	<ul style="list-style-type: none"> - Studie kostí a svalů lebky - Studie sádrových detailů – oči, nos, ústa, ucho, ruka, noha - Seznámení s anatomii ruky a nohy - Návaznost hlavy na ramena spojená se studiem kostí a svalů
<ul style="list-style-type: none"> - vytváří portrét různými technikami, - vytvoří portrét živého modelu 	<ul style="list-style-type: none"> - Studie detailů podle živého modelu - Studie portrétu podle živého modelu, jednoduchá, ale proporčně správná kresba - Sklon a pohyb hlavy podle živého modelu, řešení formátu
<ul style="list-style-type: none"> - má vlastní výtvarný názor, výtvarně vnímá, myslí a samostatně se vyjadřuje ovládá kompoziční zákonitosti a principy výstavby výtvarného díla 	<ul style="list-style-type: none"> - Kresba antického a renesančního portrétu - Volná kresba hlavy s použitím různých technik dle studentů - Portrét a drapérie
<ul style="list-style-type: none"> - vytvoří proporční kresbu figury 	<ul style="list-style-type: none"> - Kresebné, malířské, reliéfní a plastické studie přírodních objektů a lidské figury v kontextu s řešením návrhu konkrétního úkolu - Kresebné a malířské studie lidské hlavy, aktu, poloaktu, pohybové studie – střídání měřítek - Pohybové studie
<ul style="list-style-type: none"> - vysvětlí způsob zobrazení lidské postavy v dějinách výtvarných kultur, aplikuje své znalosti při stylizaci námětu 	<ul style="list-style-type: none"> - Studium anatomie lidského těla zahrnující: studium skeletu, anatomie svalů, kresba podle anatomických modelů, kresba podle reprodukce obrazů nebo fotografických předloh

Zdroj: Rozpis učiva SPŠO-figurální kresba (2017)

2.2.4.3 Modelování a navrhování oděvů

Jarošová (1995, s. 170) charakterizuje modelování a navrhování oděvů jako základní náplň práce každého módního návrháře. Nezbytnou součástí umění zhotovit základní, individuální střih, či střihovou šablonu, je znalost anatomie lidského těla a rovněž znalost a schopnost využití pojmů z oděvní somatometrie, za podpory programů na PC na tuto problematiku se specializujících (např. NScan, Kaledo Weave, atp.)

Základní konstrukce oděvu je de facto vlastní tvar těla, přenesený do 2D plošného tvaru, který je znázorněn přímkami, jež jsou zvětšeny o hodnotu, která odpovídá žádané velikosti oděvu. Po změření vlastního těla, a tedy získání základních požadovaných parametrů pro zhotovení oděvu, je nutno spočítat úsečky základní konstrukce oděvu. Způsobu výpočtů daných úseček je bezpočet, jako příklad můžeme uvést výpočet výšky rukávové hlavice dle učebnice *Konstrukce oděvů pro I. a II. ročník SPŠ oděvní*.

$$\text{výška rukávové hlavice} = 0,885 \times \text{obvod rukávové hlavice} \sqrt{0,25 - \left(\frac{\text{šířka rukávové hlavice}}{\text{obvod rukávové hlavice}}\right)^2}$$

V okamžiku zhotovení základní konstrukce přichází k jejímu vlastnímu modelování, kterým se dotváří požadovaný tvar oděvu, a připravuje se oděv k technologickému procesu. Do modelování oděvu řadíme jednak zakreslování švů oděvu, tvarování výstřihů, lemů okolo krku, závěrečných lemů, tvorbu a tvarování manžet, apod. Co se týče kreslení švů a záložek oděvu, je třeba mít na paměti správnou polohu střihu na materiál oděvu. Běžně polohujeme s osnovou, útkem, setkáváme se i s polohováním střihů zešikma, jež se užívá zejména u dámských oděvů, s cílem zeštíhlit figuru v oděvu oblečenou – typicky se pak užívá u proužkových materiálů (Jarošová, 1995, s. 170).

Následujícím krokem je pak samotný výrobní proces oděvu. Prvním krokem je získání rozměrů postavy krejčovským měřidlem; stejné měřidlo se pak užívá i k přeměrování daného oděvu. Poté dochází k obkreslování střihů, kde se zakreslují delší rovné plochy, oblouky, pravé úhly apod. Získané útvary vystřiháváme a pomocí nůžek. To je přirozeně možné v okamžiku malé střihací plochy, máme-li větší

množství materiálu, ruční stříhání nahrazují řezací stroje. Materiály k sobě dle požadavků fixujeme stehovkou, popř. špendlíky, opět můžeme ruční práci nahradit šicími stroji (Hegerová, 2009, s. 170). Pro správný „sed“ k postavě a rovněž ke kontrole tvaru musíme konstrukci oděvu vyzkoušet. K tomu slouží krejčovské panny, na kterých lze dodělat finální úpravy oděvu – zaoblení otvorů, povolení části oděvů, apod.

Teoretická východiska se však nejlépe aplikují v praxi. V oborech manuálně tvořivých, ke kterým modelářství a návrhářství oděvů bezpochyby patří, pak tato teze platí bezpodmínečně. Níže proto uvádím základní příklad tvorby oděvu, v rámci příkladu tvorby společenských šatů.

Základ tvoří vize výsledného obrazu šatů, kterého dosahujeme za pomoci základní skici, jež určí směr další tvorby.

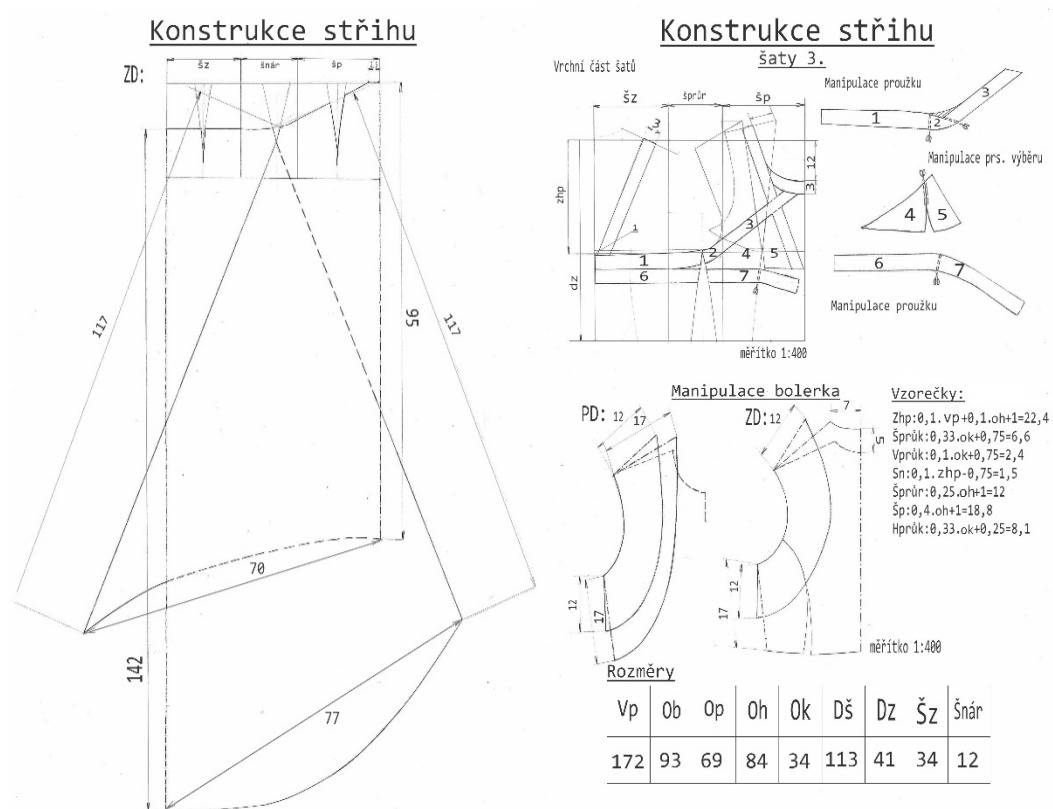
Obr. 7 Základní skica navrhovaných šatů



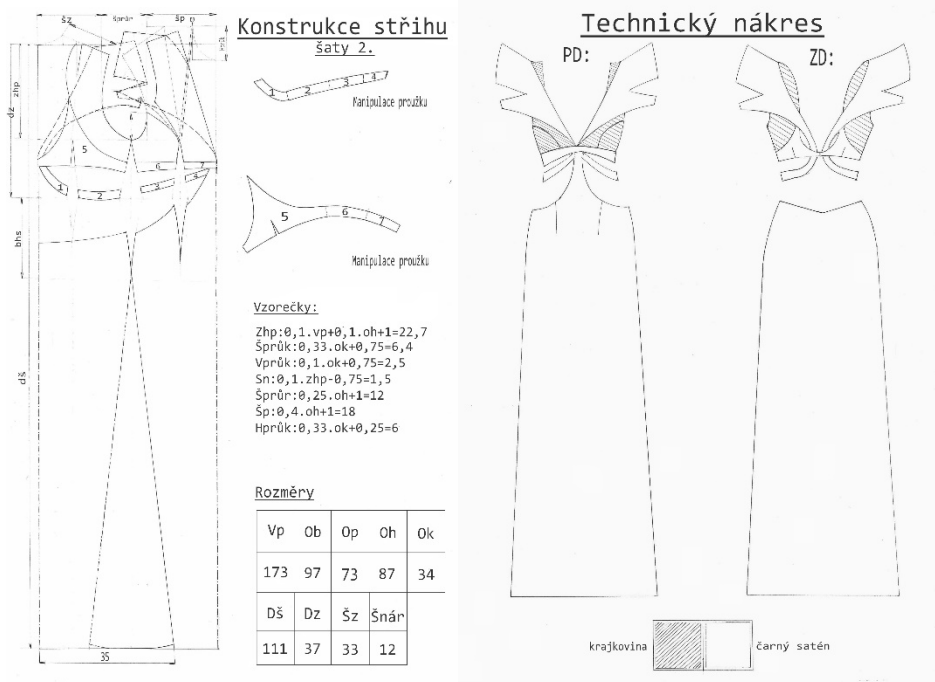
Zdroj: vlastní zpracování

Po zhotovení základní skici postupujeme dále nákresem konstrukce střihu. V daném případě konstrukcí předního a zadního dílu, rovněž rozměry a vzorování vrchní části šatů (bolerka), včetně určení konkrétních rozměrů. Takto vytvořená konstrukce střihu je pak základem pro technologické zpracování látky a tkanin do výsledného efektu.

Obr. 8 Konstrukce střihu



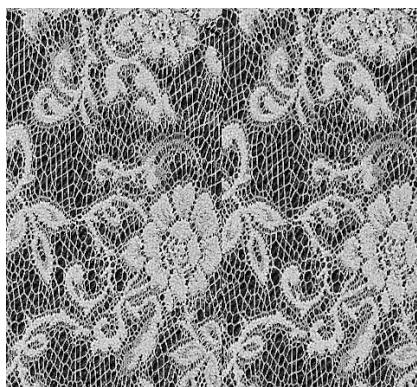
Zdroj: vlastní zpracování



Zdroj: vlastní zpracování

Materiálová karta tvoří nezbytnou součást pro výrobu oděvů. Návrhář připraví materiálovou kartu, jež obsahuje veškeré materiály pro daný oděv žádoucí, spolu se základními parametry (délka, počet kusů, apod.)

Obr. 9 Materiálová karta, ukázka krajkového materiálu



Materiálová karta

Černý Satén	445cm
Krajkovina	140cm
Háčky a očka	7kusů
Zdrhovadla	3kusy
Nitě	4kusů
Lepení	250cm

Zdroj: vlastní zpracování

Za předpokladu kvalitně odvedené práce, spojené s kvalitními materiály a přesnou mírou návrháře, pak vznikají originální a líbivé kousky, jež najdou své uplatnění nejen v rámci módních přehlídek, nýbrž i v rámci běžného šatního obyčejné ženy, či muže.

Obr. 10 Finální verze šatů



Zdroj: vlastní zpracování

PRACOVNÍ LISTY

V rámci praktické části práce budou představeny vlastní návrhy pracovních listů, pro obor návrhářství a modelářství oděvů.

Dle Průchy (1998, s. 148) jsou praktické listy v rámci vzdělávacího procesu na stejné edukační úrovni, jako učebnice samotné, což je logické, neboť by učebnice a pracovní listy měly spolu v rámci edukace žáků kooperovat. Pracovní listy zejména v rámci vzdělávání plní dle Mikk (2007, s. 145) funkci koordinační, diferenciací a rovněž funkci, která rozvíjí učební strategie. Co se týče struktury pracovních listů samotných, ta může dle Mrázové (2013, s. 27) vycházet z různých metod a koncepcí, které pedagogický pracovník nastolí. Metodu pro tvorbu pracovních listů obecně volí metodu kritického myšlení. Ta je založena na rozvíjení kognitivních schopností žáků, kteří postupně spojují teoretické znalosti s fixací učiva samotného, které následně, za pomoci myšlenkového uspořádání převádějí do praktické stránky, kdy své získané znalosti a dovednosti užívají rovněž i v rámci kooperace s ostatními žáky, se kterými si tak mohou vyměňovat odborné názory a poznatky.

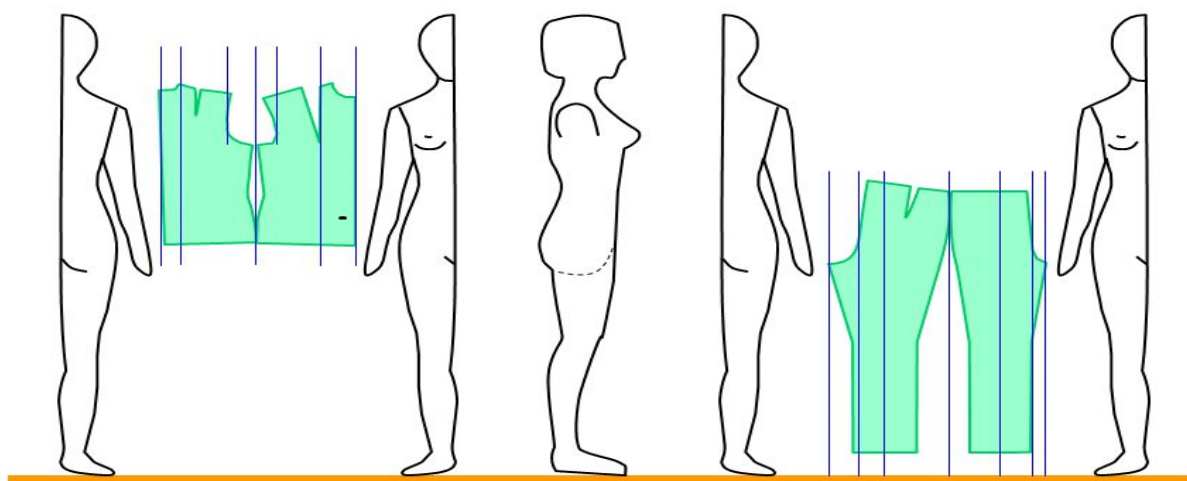
Při vytváření pracovních listů na míru danému oboru vycházíme z konkrétních požadavků pro obor, pro který mají být užity. Je tedy třeba důkladně promyslet, na co se mají zaměřit, co mají obsahovat a zejména jaký znalostní výstup z nich po žácích požadujeme. Co se týče jejich obtížnosti, je třeba vycházet ze stupně pokročilosti vědomostí žáků, pro které jsou dané listy vytvářeny (Mrázová, 2013, s. 27). Co se týče tvorby pracovních listů jako procesu, můžeme užít dvě metody – metodu koláže, při které okopírujeme rozličné pasáže např. z učebnic, které doplníme vlastními nápady praktických cvičení. Vše vystřiháme, nalepíme, stvoříme tedy vlastní koláž. Do této můžeme kdykoliv vpisovat, doplňovat, překreslovat, což je oproti druhé metodě velká deviza. Druhá metoda je metoda technologicky na dnešní dobu vyspělejší, a to metoda tvorby pracovních listů elektronicky, za pomoci softwarového vybavení k tomu potřebného.

3.1 Pracovní list č. 1

Konstrukce oděvů

1. Rozhodl/a jsi se vytvořit vlastní střih libovolného kusu oděvu.
Zkusíme si názorně ukázat, jak by nám mohla být užitečná stříhová šablona, a k čemu by nám byla užitečná?
2. Pokus se popsat a zakreslit základní konstrukční přímky

Obr. 11 Konstrukční přímky



Zdroj: konstrukční přímky, slideplayer (2017)

3. Moderní technologie nám mohou pomáhat při designu a konstrukci střihů. Částečně nám tak usnadňují práci. V rámci výuky jsme hovořili, a rovněž měli možnost vyzkoušet si práci s některými z nich. V návaznosti na to řekni, jaké počítačové programy, které slouží k designu konstrukci střihu si z výuky pamatuješ?

3.2 Pracovní list č. 2

Konstrukce oděvů II.

1. Vyber vědní obory, které jsou potřebné ke konstrukci střihů:

- a) Anatomie lidského těla
- b) Deskriptivní geometrie
- c) Matematika
- d) Technologie výroby oděvů
- e) Historie umění
- f) Chemie potravin
- g) Nauka o oděvních materiálech
- e) Způsoby měření lidského těla
- f) Dietologie

2. Materiály mají různé vlastnosti. Některé z nich jsou důležité pro jejich zpracování, jiné pak pro jejich užití. Zamysli se, a zkus rozdělit vlastnosti označené kurzívou do skupin. Pokud některou vlastnost zařadíš do obou skupin, uveď důvod.

Pevnost v tahu, odolnost barviv, klouzavost, třepivost, elektrostatický náboj, kroucení okrajů u pletenin, rozměrová nestabilita, estetické vlastnosti.

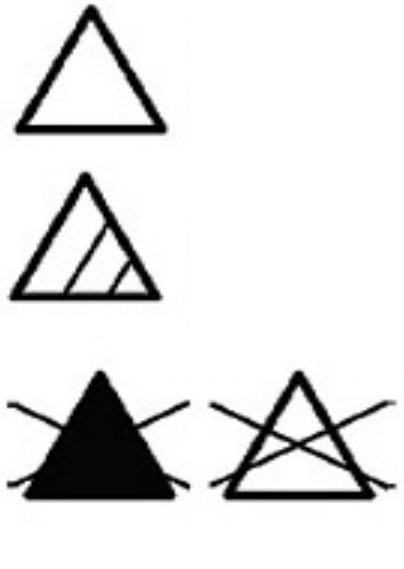
a) Zpracovatelské:

b) Užitné:

Následně se pokusíme identifikovat materiál, který ideálně splňuje všechny požadavky na výrobu kvalitního kusu oděvu pro denní nošení.

3. Co je a není možné dělat s materiály, na nichž jsou vyobrazeny následující piktogramy?

Obr. 12 Piktogramy



Zdroj: piktogramy, slideplayer (2017)

a).....

b).....

c).....

3.3 Pracovní list č. 3

Oděvní textilie.

1. Jaké hlavní požadavky, které musí splňovat šatové textilie tě napadají?

2. Zkus vysvětlit pojem:
 - a) Stříž

 - b) Hedvábí

3. Následující tkaniny dělíme dle užitého druhu vlákna do skupin:
(viskóza, acetát, konopí, PUR, juta, měďnaté hedvábí, bavlna, len, žíně, vlna, azbest)
 - a) Přírodní:
 - b) Syntetická:

4. Pleteniny mají jako šatové textilie některé specifické vlastnosti. Z následujících možností zakroužkuj ty, které do nich patří, a pokus se vlastními slovy objasnit, proč tomu tak je.
 - a) Hřejivost:
 - b) Neprodyšnost:
 - c) Prodyšnost:
 - d) Odolnost vůči vysokým teplotám:
 - e) Tažnost:
 - f) Tvrdost:
 - g) Měkkost:
 - h) Nasákavost:
 - i) Schopnost odpuzovat vodu:

3.4 Pracovní list č. 4

Dokončovací proces

Řekněme si co je dokončovací proces. Dokončovací proces je finální fáze výrobku. Jedná se o zajištění estetického vzhledu a správnost vyhotovení. Vezměme například sukni: je třeba v dokončovacím procesu sukni dočistit, provést kontrolu barevnosti souměrnosti, a v závěrečném kroku sukni zažehlit a připravit k předání.

1. Věděl/a bys, které aktivity patří do dokončovacího procesu? Pokud ano, označ je kroužkem, a ty které nikoliv zakřížkuj:

- Kontrola barevnosti
- Adjustace
- Výběr materiálu
- Změna stříhu
- Volba spojovacího procesu
- Volba kombinace materiálů
- Zužování rukávů
- Kontrola souměrnosti
- Kompletace oděvního výrobku
- Čištění oděvního výrobku
- Barvení oděvního výrobku
- Zapošívání
- Zažehlování
- Škrobení
- Odstřihávání nití

2. Zkusme si následující úkol:

Krok 1: Vyber si ve třídě jednoho spolužáka.

Krok 2: Zvol si jeden kus oděvu, který má na sobě.

Krok 3: Na vybraném kousku oblečení popiš, jak vypadá jeho dokončovací a tvarovací proces, a který z nich přichází dříve.

Krok 4: Jaké konkrétní úkony bys v rámci jednotlivých procesů použil/a na konkrétním kusu oděvu?

3.5 Pracovní list č. 5

Výroba halenky

1. Dle následujícího nákresu a technického popisu si zhotovíme funkční oděvní výrobek. Chybí nám některé údaje? Pokud ano, tak jaké? Pokus se navrhnout, jak by se případné chybějící údaje daly zjistit, abychom halenku byli schopni zhotovit.

Obr. 13 Technický popis halenky

Technický popis

Dámská halenka s krátkým rukávem a výstřihovým průkrčníkem.

Přední díl: je tvarován princesovým členěním. Má klínový výstřih. Průkrčníkový kraj je začištěn přední průkrčníkovou podsádkou a ozdobně prošitý. Dolní koncová záložka je přinechána a dolní kraj je ozdobně prošitý.

Zadní díl: je tvarován středovým švem. Průkrčníkový kraj je začištěn zadní průkrčníkovou podsádkou a ozdobně prošitý. Dolní koncová záložka je přinechána a dolní kraj je ozdobně prošitý.

Rukáv: je vysokohlavicový, jednodílný. Dolní koncová záložka je přinechána a dolní kraj je ozdobně prošitý.

Průkrčníkové podsádky: jsou zpevněny celoplošným podlepením a jejich vnější kraj je začištěn obnitkovacím stehem.

Švové záložky: okraje švových a koncových záložek jsou začištěny obnitkovacím stehem.

Zdroj: Technický popis, slideplayer (2017)

Obr. 14 Vystřižené díly



Zdroj: Vystřižené díly, slideplayer (2017)

3.6 Pracovní list č. 6

Kusová výroba

1. Podle znalostí zkus vlastními slovy popsat, co je to kusová výroba, čím se vyznačuje, a kdy se používá?
2. Je ve Vaší třídě spolužák/spolužačka, který/á má na sobě kus oděvu, který je produktem kusové výroby? Pokud ano, popíšeme si, na základě čeho tak soudíme.
3. Čím je kusový výrobek jedinečný? Je možné nalézt dva zcela totožné kusové výrobky? Tvou odpověď si vysvětlíme na konkrétním příkladu.
4. Je výrobek z obrázku příkladem kusové výroby? Zdůvodníme si proč.

Obr. 15 Kusová výroba



Zdroj: Kusová výroba, slpstiliberec (2017)

3.7 Pracovní list č. 7

Výroba oděvů -Tvarovací proces

1. Při tvarovacím procesu používáme tvarovací prostředky, ukažme si jaké:
2. Co vidíš na obrázku, a jaké je použití při práci? Společně si jej popíšeme.

Obr. 16 Tvarovací proces



Zdroj: Tvarovací proces, sici-centrum (2017)

3. Vysvětlíme si, jaký je rozdíl, mezi konečným a mezi operačním žehlením. Vezmeme si rukáv od saka a názorně si předvedeme operační žehlení. Konečné žehlení si předvedeme na celém výrobku saka. Dívejte se, jak správně postupovat.
4. Co tě jako první napadne, pokud se řekne slovo tvarovka a karuselový stroj?

3.8 Pracovní list č. 8

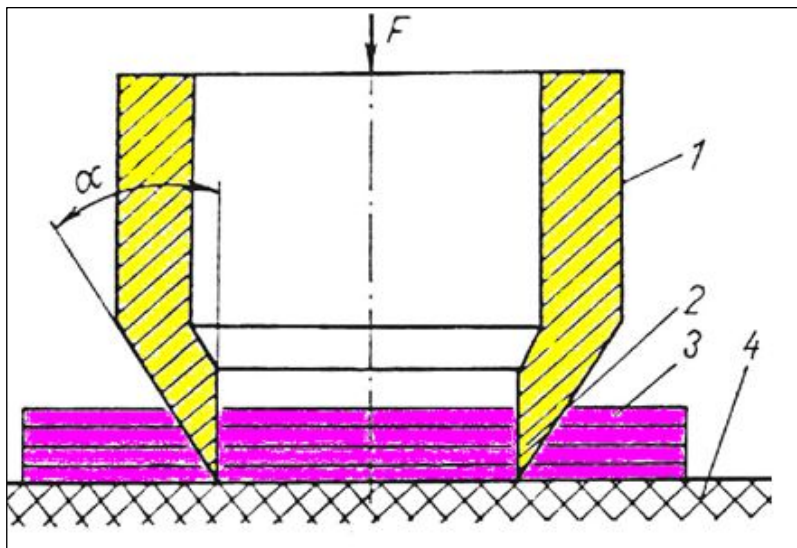
Výroba oděvů: Oddělování

1. Seřad' jednotlivé výrobní fáze oděvů podle jejich posloupnosti:

- Tvarovací proces
- Oddělovací proces
- Dokončovací proces
- Spojovací proces

2. Společně si popíšeme jednotlivé součásti vysekávacího stroje níže:

Obr. 17 Vysekávací stroj



Zdroj: Vysekávací stroj, slideplayer (2017)

- 1.
- 2.
- 3.
- 4.

3. Kde se vysekávací stroje používají a co je jejich hlavní výhodou?

3.9 Pracovní list č. 9

Oděvní textilie II.

1. Nyní si dle obrázku popíšeme materiály. Řekneme si, jaké mají využití.

Obr. 18 Materiály II

a)



b)



c)



Zdroj: Metrový textil ukázky (2017)

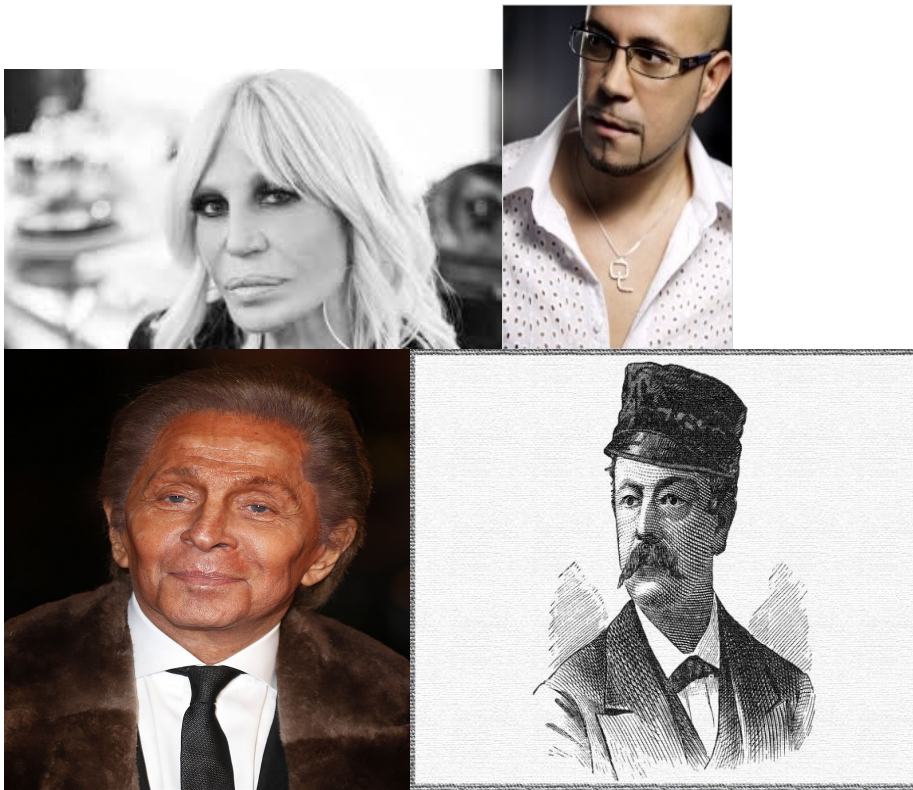
2. Věděl/a bys, ze kterých komponentů se skládá oděvní výrobek?
3. Myslíš si, že je možné v jednom oděvním výrobku libovolně kombinovat například vlnu a hedvábí?

3.10 Pracovní list č. 10

Návrhářství

1. Nyní si vysvětlíme pojem, Haute Couture.
2. Vyjmenujeme si 3 módní návrháře, jejichž tvorba by se tímto pojmem dala označit.

Obr. 19 Návrháři



Zdroj: Slavní návrháři (2017)

- a).....
- b).....
- c).....

3. Na základě typických znaků si uvedeme, dílem kterého návrháře je následující model:

Obr. 20 Madonna



Zdroj: Fotografie Madonny, wordpress (2017)

3.11 Pracovní list č. 11

Návrhářství II.

1. Popiš tvorbu jednoho svého oblíbeného ČESKÉHO módního návrháře/návrhářky pomocí charakteristických rysů jeho/její tvorby.
2. Řekneme si, jaké jsou aktuální barevné trendy na sezonu podzim/zima 2018.
3. Pro kterou značku jsou typické tzv. „redbottoms“ - viz obrázek?

Obr. 21Redbottoms



Zdroj: Redbottoms, pinterest (2017)

3.12 Pracovní list č. 12

Materiály

1. Vysvětlíme si co je sráživost šicí nitě a na čem závisí.
2. Víš, kdy použijeme gravimetrii v souvislosti s šicími nitěmi?
3. Pomocí následujících rovnic si ukážeme, jaké vlastnosti nitě zjišťujeme.

a)

$$\bar{T}[\text{tex}] = \frac{1}{n} \sum_i T_i$$

b)

$$T[\text{tex}] = \frac{m[\text{g}] \cdot 10^3}{l[\text{m}]}$$

4. Aramidové vlákno má některé specifické vlastnosti. Víš jak je popsat a vysvětlit, k čemu se v praxi využívají?

5. Vyber 3 základní typy vazeb:

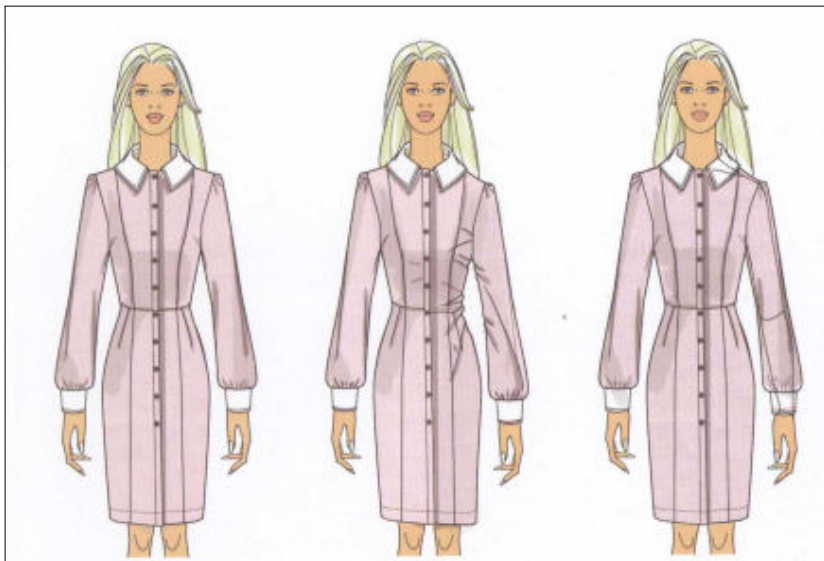
- a) Keprová
- b) Sloupková
- c) Atlasová
- d) Hedvábná
- e) Jutová
- f) Plátňová

3.13 Pracovní list č. 13

Vyváženost oděvního výrobku

1. Prohlédněme si model na obrázku níže a k jednotlivým postavám přiřadíme odpovídající popisku.

Obr. 22 Vyváženost oděvů



Zdroj: Oděvy a jejich vyváženost, slideplayer (2017)

- a) Nedokonalý tvar, nevyvážený oděv
 - b) Dokonalý tvar, vyvážený oděv
 - c) Nedokonalý tvar, vyvážený oděv.
2. Které materiály se jeví jako vhodné ke zhotovení šatů na obrázku?
 - 1)
 - 2)
 - 3)
 3. Vaše kamarádka si bez zkoušení koupila v second handu šaty, které již nemůže vrátit. Šaty se jí velmi líbí, ale jsou jí těsné v podpaží. Pokus se

kamarádce pomoci a popsat postup, kterým by bylo možné rozšířit podpaží rukávu.

3.14 Pracovní list č. 14

Figurální kresba

Figurální kresba je důležitá pro oděvnictví a oděvní průmysl obecně. Nyní si řekneme, z jakého důvodu tomu tak je.

1. Vysvětlíme si, jaké známe pravidla figurální kresby.
2. V následujících 120 minutách libovolným způsobem zkus ztvárnit vlastní ruku pomocí figurální kresby. Pozice ruky i prostředky ztvárnění jsou volitelné.

Obr. 23 Figurální kresba



Zdroj: Figurální kresba, Vltava, rozhlas (2017)

3.15 Pracovní list č. 15

Praktické navrhování

1. V rámci přípravy na závěr školního roku bude uspořádána módní přehlídka, na níž absolventi školy dostanou příležitost prezentovat své modely. Tématem plesu je **vesmír**. Vaším hlavním úkolem je vytvořit konkrétní a komplexní model, jež bude v praxi realizován. Proto každý individuálně zpracujte následující dílčí úkoly, jejichž vyvrcholením bude hotový model:

- a) Kreslené návrhy
- b) Rozpracování střihů, které budou použity
- c) Výběr materiálů
- d) Praktická realizace
- e) Dokončení a finální úpravy modelu

Nejsou kladeny žádné překážky ani jiná omezení. Na základě konečného výsledku bude odvozena vaše známka.

Obr. 24 Modely



Zdroj: Zajímavosti českých návrhářů (2017)

ZÁVĚR

Bakalářská práce byla zaměřena na obor modelářství a návrhářství oděvů, coby oboru středoškolského typu vzdělávání. Jejím hlavním cílem pak byla, na základě teoretických poznatků, tvorba pracovních listů, které mají obecně za úkol edukativně kooperovat s učebnicemi v oboru a být tak nápomocny k lepšímu vzdělávání žáků, kteří se připravují na své budoucí povolání v oblasti módy. Při zpracování pracovních listů jsem vycházela z teoretické přípravy, kterou žáci v oboru absolvují, a rovněž z učebních osnov pro zhotovování oděvů. V rámci teoretické části jsem narazila na problém nedostatečných literárních podkladů pro zpracování předmětné práce, věřím, že postupem let se i teorie v rámci oboru dostane do popředí středoškolského vzdělávání tak, aby poskytla vhodný bibliografický materiál pro studenty, učitele, či jen zájemce o daný obor.

Stěžejní částí mé práce tedy tvořila část praktická, a která obsahovala základní otázky, týkající se materiálů, konstrukcí střihu a tvorby oděvů samotných, v souladu s mým přesvědčením, že takto vytvořené pracovní listy by mohly směle doplňovat výukové části na jednotlivých středních školách se zaměřením na oděvní průmysl. Finální pracovní list je pak vhodný pro užití v rámci posledního ročníku středoškolského vzdělávání, jako podklad pro státní maturitní zkoušku v rámci praktických cvičení pro obor modelování/navrhování oděvů. Právě s ohledem na výše uvedené se autorka rozhodla poskytnout pracovní listy škole, jako pomocný edukativní materiál s pevnou vizí, že splní účel, pro který byly vytvořeny.

Móda může mít spoustu adjektiv. Může být hravá, nápadná, i tvůrčí. Zejména pro ženy je pak zábavou, možností výběru a kombinování nejrůznějších látek, barev a střihů s cílem dosáhnout požadovaného efektu – tématu, zakrytí problémových partií a naopak vyzdvihnutí těch bezproblémových, atp. Práce módního návrháře, jehož výsledky jsou právě tím žádoucím zbožím, které ženy mohou dále spotřebovávat, je prací jistě náročnou, avšak za předpokladu, že práce člověka baví, je i jakýmsi druhem poslání, neboť, jak kdysi pravil Ralph Lauren „*Nenavrhuji oblečení. Navrhuji sny.*“

SEZNAM POUŽITÝCH ZDROJŮ

Monotematické publikace:

1. [CONDÉ NASTE PUBLICATIONS, inc.], EDITED BY EVE MACSWEENEY, INTRODUCTION BY HAMISH BOWLES a *Vogue: the editor's eye*. New York: Abrams, 2012. 152s., ISBN 978-1419704406
2. BARBER, Barrington. *Základy figurální kresby: kurz pro výtvarníky*. Praha: Svojtka & Co., 2008. ISBN 978-80-7352-755-6.
3. DOVCOVÁ, Jaroslava. *Praktická kniha pletení: techniky, vzory, projekty*. 3. vydání. Praha: Rebo International CZ, 2016. ISBN 978-80-255-0996-8.
4. HEGEROVÁ, Pavla. *Technologie výroby oděvů pro odborná učiliště*. Praha: Septima, 2009. ISBN 978-80-7216-255-0.
5. JAROŠOVÁ, Eva. *ABCD o oděvu*. Brno: [s.n.], 1995.
6. KYBAL, Antonín. *O textilním výtvarném projevu: [učebnice pro studijní obor výtvarné zpracování textilií a studijní zaměření modelářství a návrhářství oděvů]*. Praha: Státní pedagogické nakladatelství, 1973. Učebnice odborných a středních odborných škol.
7. KYBALOVÁ, Ludmila, Milena LAMAROVÁ a Olga HERBENOVÁ. *Obrazová encyklopedie módy*. Praha: Artia, 1973.
8. MACKENZIE, Mairi. *--ismy*. V Praze: Sloart, 2010. ISBN 978-80-7391-399-1.
9. MIKK, J. *Učebnice: Budoucnost národa*. In: Hodnocení učebnic. Brno: Paido, 2007
10. MRÁZOVÁ, Lenka. *Tvorba pracovních listů: metodický materiál*. Brno: Moravské zemské muzeum, 2013. ISBN 978-80-7028-403-2.
11. PRŮCHA, Jan. *Učebnice: teorie a analýzy edukačního média: příručka pro studenty, učitele, autory učebnic a výzkumné pracovníky*. Brno: Paido, 1998. Edice pedagogické literatury. ISBN 80-85931-49-4.
12. SEDLÁČKOVÁ, Jana. *Letem módním světem: zábavné ilustrované dějiny oblékání od pravěku až po současnost*. Ilustroval Jan VAJDA, ilustroval Štěpán LENK. V Praze: Albatros, 2014. ISBN 978-8-000-03796-7

13. TERŠL, Stanislav. *Abeceda textilu a odívání*. Praha: Noris, 1994. ISBN 80-900908-7-7.

Citace elektronických dokumentů:

1. Absolventi Střední školy designu a módy v Prostějově [online] Střední škola designu a módy v Prostějově [cit. 02.08.2017]. Dostupné z: <<https://www.ssdam.cz/studijni-obory.htm>>
2. Čtyřleté studijní obory na SPŠO Praha [online]. Střední průmyslová škola oděvní Praha [cit. 02.08.2017]. Dostupné z: <<http://restart.vosonspso.cz/spsso/>>
3. Figurální kresba [online] vltava.rozhlas.cz [cit. 18.09.2017]. Dostupné z: <<https://vltava.rozhlas.cz/londynska-courtauld-gallery-se-zameruje-na-ranou-tvorbu-albrechta-durera-5097060>>
4. Fotografie Madonny [online] vatienne.wordpress.com [cit. 18.09.2017]. Dostupné z: <<https://vatienne.wordpress.com/2012/06/01/>>
5. Kusová výroba [online] slpstliberec.cz [cit. 18.09.2017]. Dostupné z: <<http://www.spsliberec.cz/cz/pro-uchazece/odevnictvi/>>
6. Metodický pokyn MŠMT 29-159/2001-26 [online]. Školní vzdělávací program MŠMT [cit. 02.08.2017]. Dostupné z: <<http://restart.vosonspso.cz/docs/svp-spsso-odevnictvi-denni.pdf>>
7. Metrový textil ukázky [online] metrovy-textil.cz [cit. 18.09.2017]. Dostupné z: <<http://www.metrovy-textil.cz/>>
8. Modely [online] lightgarden.cz [cit. 18.10.2017]. Dostupné z: <<http://lightgarden.cz/magazine/clanky/zajimavosti/abecedar-ceskych-navrharu>>
9. Oděvy a jejich vyváženost [online] slideplayer.cz [cit. 18.09.2017]. dostupné na: <<http://slideplayer.cz/slide/3341438>>
10. Prezentace SPŠO Praha [online]. Střední průmyslová škola oděvní Praha [cit. 02.08.2017]. Dostupné z: <<http://restart.vosonspso.cz/spsso/>>

11. Představení SPŠT Liberec [online] Střední průmyslová škola textilní v Liberci [cit. 02.08.2017]. Dostupné z:
<<http://www.spstliberec.cz/drupal/private/studium/svp-textilnictvi.pdf>>
12. Představení VOŠ a SUŠ textilní Brno[online] Vyšší odborná škola oděvního designu a managementu a Střední uměleckoprůmyslová škola textilní v Brně [cit. 02.08.2017]. Dostupné z: <<http://www.supsbrno.cz/>>.
13. Redbottoms[online] www.pinterest.com, [cit. 18.09.2017]. dostupné na:
<<https://cz.pinterest.com/tvdfan1023/lv-red-bottom/>>
14. Sítotisk [online]. [Colorfactory.cz](http://colorfactory.cz) [cit. 02.08.2017]. Dostupné z:
<<http://colorfactory.cz/technologie-sitotisk/>>
15. Skinny, slim, mom nebo boyfriend? Velký průvodce džínovým světem! [online]. [Prozeny.cz](http://prozeny.cz) [cit. 02.08.2017]. Dostupné z:
<<https://www.prozeny.cz/clanek/skinny-slim-mom-nebo-boyfriend-velky-pruvodce-dzinovym-svetem-33632>>
16. Školní vzdělávací program MŠMT v rámci škol oděvního typu [online]. Školní vzdělávací program MŠMT [cit. 02.08.2017]. Dostupné z:<<http://restart.vosonspso.cz/docs/svp-spso-odevnictvi-denni.pdf>>
17. Tvarovací proces [online] sici-centrum.cz [cit. 22.09.2017]. Dostupné z:<<<https://www.sici-centrum.cz/>>>
18. Uplatnění absolventů SPŠO Praha [online] Střední průmyslová škola oděvní Praha [cit. 02.08.2017]. Dostupné z: <<http://www.vosonspso.cz/spso/>>
19. Vystřížené díly [online] slideplayer.cz [cit. 18.09.2017]. Dostupné z:<<http://slideplayer.cz/slide/3096958/>>
20. Vystřížené díly [online] slideplayer.cz [cit. 18.09.2017]. Dostupné z:<<http://slideplayer.cz/slide/3096958/>>

SEZNAM OBRÁZKŮ A TABULEK

Seznam obrázků:

Obr. 1 Obálka Vogue z roku 1990 (Naomi Campbell, Linda Evangelista, Tatjana Patitz, Christy Turlington a Cindy Crawford)	11
Obr. 2 Skica večerního dress-code od studentky oboru Oděvnictví SPŠO Praha Barbory Š., druhý ročník.....	19
Obr. 3 Návrhy volnočasového oblečení od studentky oboru Modelářství a návrhářství Jany M., absolventky SPŠO Praha.....	21
Obr. 4 Ukázka tvorby v rámci předmětu výtvarná příprava	23
Obr. 5 Ukázka tvorby v rámci předmětu figurální kreslení	24
Obr. 6 Rozpis učiva a výsledků vzdělávání v rámci předmětu Figurální kresba.....	24
Obr. 7 Základní skica navrhovaných šatů.....	26
Obr. 8 Konstrukce stříhu.....	27
Obr. 9 Materiálová karta, ukázka krajkového materiálu	28
Obr. 10 Finální verze šatů.....	30
Obr. 11 Konstrukční přímky	32
Obr. 12 Piktogramy.....	34
Obr. 13 Technický popis halenky	37
Obr. 14 Vystřížené díly.....	38
Obr. 15 Kusová výroba	39
Obr. 16 Tvarovací proces.....	40
Obr. 17 Vysekávací stroj	41
Obr. 18 Materiály II	42
Obr. 19 Návrháři	43
Obr. 20 Madonna	44
Obr. 21 Redbottoms	45
Obr. 22 Vyváženost oděvů.....	47
Obr. 23 Figurální kresba	48
Obr. 24 Modely	49

Seznam tabulek:

Tab. 1 Školní vzdělávací program pro obor Oděvnictví při SPŠO, platný od 1.9.2009	20
Tab. 2 Školní vzdělávací program pro obor modelářství a návrhářství oděvů při SPŠO, platný od 1.9.2009	22