

MENDELOVA UNIVERZITA V BRNĚ
Fakulta regionálního rozvoje a mezinárodních studií

Dopady migrace na rozvoj JMK

Bakalářská práce

Vedoucí práce:

Ing. Radka Redlichová, Ph.D.

Viktorie Holubová

Brno 2015

Tímto bych ráda poděkovala vedoucí mé bakalářské práce Ing. Radce Redlichové, Ph. D. za odborné vedení, cenné rady a připomínky, které mi pomohly při napsání této práce.

Čestné prohlášení

Prohlašuji, že jsem tuto práci: **Dopady migrace na rozvoj JMK** vypracoval/a samostatně a veškeré použité prameny a informace jsou uvedeny v seznamu použité literatury. Souhlasím, aby moje práce byla zveřejněna v souladu s § 47b zákona č. 111/1998 Sb., o vysokých školách ve znění pozdějších předpisů, a v souladu s platnou *Směrnicí o zveřejňování vysokoškolských závěrečných prací*.

Jsem si vědom/a, že se na moji práci vztahuje zákon č. 121/2000 Sb., autorský zákon, a že Mendelova univerzita v Brně má právo na uzavření licenční smlouvy a užití této práce jako školního díla podle § 60 odst. 1 Autorského zákona.

Dále se zavazuji, že před sepsáním licenční smlouvy o využití díla jinou osobou (subjektem) si vyžádám písemné stanovisko univerzity o tom, že předmětná licenční smlouva není v rozporu s oprávněnými zájmy univerzity, a zavazuji se uhradit případný příspěvek na úhradu nákladů spojených se vznikem díla, a to až do jejich skutečné výše.

V Brně dne 21.prosince 2015

Abstract

Holubová, V., The outcomes of migration in the South Moravian Region. Bachelor thesis. Brno: FRRMS MENDELU, 2015.

The outcomes of migration in the South Moravian Region. Bachelor's thesis. Bachelor's thesis deals with the outcomes of migration for the development of the South-Moravian Region. This paper explains the elementary terms related with the migration and development as well as the explanation of migration theories and the main reasons and outcomes of migration. The practical part describes the outcomes of migration in terms of development of region primarily through demographic and economic indicators. The last part of the paper deals with emigration and it suggests its main characteristics in relation to the impacts. The intention is to prove if migration has positive or negative outcomes to development of the region.

Keywords

Migration, outcomes, causes, South Moravian Region, development, foreign.

Abstrakt

Holubová, V., Dopady migrace na rozvoj Jihomoravského kraje. Bakalářská práce. Brno: FRRMS MENDELU, 2015.

Bakalářská práce se zabývá dopady migrace na rozvoj Jihomoravského kraje.

Práce vysvětluje základní pojmy související s migrací a rozvojem, dále jsou popsány migrační teorie a hlavní příčiny a dopady migrace. Praktická část se snaží popsat dopady imigrace na rozvoj regionu především pomocí demografických a ekonomických ukazatelů. Poslední část práce se zabývá emigrací a naznačuje její hlavní charakteristiky v návaznosti na dopady. Záměrem je dokázat, zda má migrace pozitivní či negativní dopad na rozvoj kraje.

Klíčová slova

Migrace, dopady, příčiny, Jihomoravský kraj, rozvoj, cizinec.

Seznam zkratk

CZ-NACE	Klasifikace ekonomické činnosti
ČR	Česká republika
ČSÚ	Český statistický úřad
EU	Evropská unie
HDP	Hrubý domácí produkt
IMF	Mezinárodní měnový fond
JMK	Jihomoravský kraj
NHP	Národní hospodářský plán
ORP	Obec s rozšířenou působností
OSN	Organizace spojených národů

Obsah

1	Úvod	11
2	Cíl práce a metodika	12
3	Literární přehled	14
3.1	Vymezení základních pojmů	14
3.2	Přehled migračních teorií	15
3.3	Hlavní migrační příčiny a dopady	21
3.3.1	Příčiny migrace	21
3.3.2	Dopady migrace	22
3.3.3	Odliv mozků.....	23
3.3.4	Remitence.....	25
3.4	Regionální rozvoj.....	26
3.4.1	Migrace a rozvoj.....	27
3.5	Jihomoravský kraj	28
3.6	Přehled problematiky.....	29
3.6.1	Odliv mozků.....	32
3.6.2	„Přistěhovalecká vlna“ v Evropě 2015.....	32
4	Vlastní práce	34
4.1	Demografické aspekty cizinců v JMK.....	34
4.1.1	Vývoj počtu cizinců na území JMK (2001-2013).....	34
4.1.2	Zdrojové země migrantů v JMK	39
4.1.3	Imigrace podle pohlaví a věku	41
4.1.4	Vzdělanost imigrantů v JMK.....	43
4.2	Ekonomické aspekty života cizinců	45
4.2.1	Cizinci v JMK a jejich zaměstnanost	45
4.2.2	Počet zaměstnaných v odvětví ekonomické činnosti.....	46
4.2.3	Průměrné hrubé mzdy podle klasifikace ekonomické činnosti	49
4.2.4	Výkonnost ekonomiky- HDP	51

4.2.5	Nezaměstnanost.....	52
4.3	Emigrace	53
4.3.1	Vývoj počtu emigrantů z JMK do zahraničí	54
4.3.2	Oblíbené destinace emigrantů z ČR.....	55
4.3.3	Informace o emigrantech z ČR pomocí terénního šetření.....	55
4.3.4	Riziko odlivu kvalifikovaných odborníků z ČR v návaznosti na JMK .	56
4.3.5	Emigrace Čechů.....	57
5	Diskuze	59
6	Závěr	61
7	Literatura	63
8	Seznam grafů, tabulek a obrázků	69

1 Úvod

Tato bakalářská práce se věnuje problematice migrace a jejích dopadů na rozvoj kraje. Migrace je v poslední době velmi aktuální tématem a její dopady na rozvoj území jsou nevyhnutelné.

Migrace se promítá do lidských dějin již od prvopočátků, konkrétněji koncem starověku. V historii bylo účelem migrace kolonizovat nová území. Díky těmto rozsáhlým migracím vznikaly nové obchodní cesty, rozvíjelo se obchodování, utvářela se nová společenství lidí a také docházelo k celkovému rozvoji. V pozdějších dobách byla migrace často zapříčiněna politickými, či náboženskými důvody. Ekonomické příčiny, zejména zvýšení životní úrovně, jsou hlavní motivací v dnešní době. Pohled na migraci, se ale v průběhu let značně změnil a migrace je brána jako nový fenomén.

Migrace je široce podmíněný proces a je studována různými odborníky z oborů demografie, geografie, sociologie, ekonomiky a také historie. Migrace je tedy interdisciplinární téma, které je možné řešit z mnoha úhlů pohledu. Na migraci lze nahlížet z pohledu jedince, ale i společnosti. V souvislosti s migrací lze spatřovat ekonomické, sociální, kulturní či politické příčiny a dopady. Migrace má vliv na život v zemích imigračních, emigračních a zároveň i tranzitních.

Pojmy migrace a rozvoj jsou úzce propojeny a vzájemně se doplňují, prolínají a ovlivňují. Souvislost těchto témat se začala zkoumat od 2. poloviny 90. let minulého století. Hlavní příčinou zkoumání propojení migrace a rozvoje je zvyšující se počet imigrantů, stoupající výše remitencí a stárnutí obyvatelstva. Komplexnost těchto témat je zřetelná, faktory ovlivňující migraci a rozvoj jsou závislá na mnoha okolnostech. Teorie, která by jasně vysvětlovala dopady migrace na rozvoj, neexistuje. Při posuzování dopadů migrace je nezbytné kombinovat různé postupy, kritéria a teorie, což může být někdy velice složité.

Zajímavé téma migrace bylo zvoleno na základě velké aktuálnosti vzhledem k momentální situaci v Evropě. Spojení témat migrace a rozvoje je propojeno, avšak není podloženo hlubokým zkoumáním v JMK. Otázka, zda migrace ovlivňuje rozvoj JMK pozitivně či negativně byla primárním záměrem vytvoření této práce.

2 Cíl práce a metodika

Cílem bakalářské práce je zhodnocení dopadů migrace na rozvoj Jihomoravského kraje. Výsledkem bude určení, zda jsou dopady pozitivní, či negativní v závislosti na rozvoji kraje. Dopady migrace budou popsány pomocí demografických a ekonomických dat. Na základě zvolených dat je možné určit pozitivní, či negativní dopad na rozvoj kraje. Práce využívá teoretické znalosti z první části na tvorbu části praktické.

Pro naplnění hlavního cíle byly stanoveny dílčí cíle:

1. teoretické vymezení problematiky,
2. vyhodnocení dopadů migrace dle demografických a ekonomických ukazatelů v závislosti na regionální rozvoj,
3. vyvození závěrů a stanovení doporučení pro rozvoj kraje prostřednictvím migrace.

Výše uvedených dílčích cílů bude dosaženo následovně: V úvodu bude práce seznamovat čtenáře se základními pojmy, jako je migrace, příčiny a dopady migrace a rozvoj regionu. Druhá část práce se bude věnovat popsání a zhodnocení imigrace do Jihomoravského kraje pomocí faktorů ekonomických a demografických. Část práce bude také popisovat emigraci z České republiky v kontextu Jihomoravského kraje.

Práce se člení na teoretickou a praktickou část. V úvodu teoretické části jsou popsány hlavní termíny související s migrací spolu s vysvětlením hlavních migračních teorií. Hlavní část teoretické práce se zabývá popsáním nejdůležitějších příčin a dopadů migrace se zaměřením na odliv mozků a remitence. V neposlední části jsou popsány klíčové faktory regionálního rozvoje spolu s charakteristikou Jihomoravského kraje, pro lepší dokreslení situace. Celá teoretická část je tvořena pomocí knižní literatury, odborných článků a studií z domácí i zahraniční literatury. Doplněna je také internetovými zdroji.

Ještě před vypracováním praktické části vznikla podkapitola přehled problematiky. V této části práce jsou zpracovány odborné články a další odborné knihy zaměřené na téma dopady migrace. Popisovány jsou některé pozitivní či negativní dopady způsobené migrací. Zároveň je zde krátce popsána i aktuální situace v Evropě, spojená s přílivem imigrantů. Cílem této kapitoly je lepší proniknutí a pochopení tématu migrace z komplexnějšího hlediska.

Praktická část se zabývá zahraniční imigrací do JMK a zároveň emigrací mimo ČR. Větší část práce, se ale zaměřuje na imigraci do JMK, z důvodu většího množství dostupných zdrojů. V procesu migrace není možné opomenut kromě imigrace také emigraci. Z tohoto důvodu je snaha alespoň o naznačení hlavních charakteristik.

Praktická část se popisuje hlavních imigračních dopady na rozvoj kraje prostřednictvím ekonomických a demografických údajů. Práce se snaží popsat dopady migrace na rozvoj, což pomáhají doplnit hlavní ukazatelé rozvoje, kterými jsou HDP a nezaměstnanost. V úvodu praktické části je uveden počet cizinců, zdrojové země imigrace a rozmístění v rámci Jihomoravského kraje. Mezi popisované demografické ukazatele patří věková a vzdělanostní struktura cizinců a obyvatel JMK, Ekonomická data se zabývají zaměstnaností cizinců, počtem zaměstnaných dle odvětvové klasifikace ekonomické činnosti a průměrnými hrubými mzdami.

Údaje o osobách emigrujících z Jihomoravského kraje jsou bohužel velmi zanedbatelné, a to i pro celou Českou republiku. Vzhledem k nedostupným zdrojům o emigraci jsou pouze naznačeny dopady emigrace, které slouží k doplnění celistvosti procesu migrace v závislosti na rozvoji kraje.

Data potřebná k vytvoření části práce zabývající se imigrací do JMK byla použita převážně z Českého statistického úřadu. Sledované období je mezi roky 2001-2013. Některá data, jako je například odvětví ekonomické činnosti, či vzdělání, jsou sledovány v České republice pouze při sčítání lidu (SLDB), tudíž jednou za 10 let. Vzhledem k tomu jsou některé údaje uvedeny za rok 2013 a jiné za rok 2011. Strohá data o emigraci z JMK a ČR byla získána pomocí ČSÚ, Světové banky a odborné literatury.

3 Literární přehled

3.1 Vymezení základních pojmů

Pod termínem **migrace** se rozumí mechanický přesun obyvatelstva. Může se jednat o pohyb jedné osoby nebo skupin osob v rámci územní jednotky nebo i přes její hranice. Migrace se váže na změnu místa bydliště, jak krátkodobě, dlouhodobě tak i trvale. Migrantem se označuje osoba, která mění místo svého trvalého pobytu z jednoho města do druhého, nebo jednoho regionu do jiného. Sledování procesu migrace je složité, proto se provádí v rámci statistického zjišťování prostřednictvím různých organizací. Věda, zabývající se obyvatelstvem, a tedy i migrací je označována jako Demografie. Demografie na základě zkoumání lidské populace analyzuje demografické situace (Klufová, Poláková, 2010).

Klufová (2008) přikládá váhu procesu migrace především do epochy historie formou kolonizace, kde migrace transformovala svět. Zvyšující se nárůst migrací je sledován od 18. století a akcelerovalo v 19. století. Industrializace povzbuzovala migraci spolu s dopravní dostupností. Autorka rozděluje migrace na tři typy:

- migrace za prací
- uprchlictví
- migrace spojené s procesem urbanizace

V rámci administrativního rozdělení země se migrace dělí na *vnitřní a vnější (mezinárodní)*. Vnitřní migrace se odehrává uvnitř územní jednotky, zpravidla mezi obcemi a okresy. V rámci stěhování z obce do obce nebo z kraje do kraje se nazývá tato vnitřní migrace horizontální. Naopak vertikální migrace označuje stěhování z obce do kraje. Vnější migrace nastává při přesunu přes hranice státu. Další rozdělení migrace je na emigraci a imigraci v rámci směru pohybu osob. Emigraci je možno vysvětlovat, jako změnu místa pobytu směrem do jiného území, neboli pryč. Naopak imigrace je změna míst dovnitř daného území. Pojem reemigrace lze chápat jako zpětnou imigraci, zahrnuje emigraci, tak imigraci. Emigrant se po nějakém čase vrátí do domovské krajiny (Mužáková, 2010; Klufová, Poláková, 2010).

Mezi zvláštní případy pohybu obyvatelstva patří *sezónní migrace, kyvadlová migrace* (pravidelná, denní, například do školy), *cestování a skrytá migrace*. Z pohledu motivace migranta se migrace dělí na *dobrovolnou a nedobrovolnou*. Dobrovolná pak vychází z vlastní iniciativy migranta a je vítaná. Nedobrovolná migrace vzniká násilně, je vynucená. Migrant je donucen vnějším prostředím pro migraci. V případě, že se jedná o proces organizovaný státní mocí, jde pak o repartizaci. (Klufová, Poláková, 2010).

Migrační politika se zabývá regulací legální migrace, ale i postihem a prevencí migrace nelegální. Agenda migrační politiky pak zahrnuje vydávání víz a pasů, ostrahu a regulaci překračování hranic nebo také podmínky udělování azylu. Dílčím souborem migrační politiky je imigrační politika, která reguluje začleňování přistěhovalců do společnosti (Baršová, Barša, 2005).

V případě nedovoleného překročení státních hranic, nebo neoprávněného pobytu na daném území, se hovoří o *migraci nelegální*. V České republice jsou sledovány dvě základní kategorie nelegální migrace od roku 2008: nelegální překročení vnější schengenské hranice ČR a nelegální pobyt (Klufová, Poláková, 2010; Cizinci v ČR, 2014).

V návaznosti na migrační politiku je nezbytné uvést i **politiku integrační**, která reguluje a řídí pohyb lidí přes mezinárodní hranice. Integrační politika se v rámci České republiky snaží o začlenění imigrantů na trh práce skrze přiřazování imigrantů na pracovní místa, která nejsou obsazována českými občany. Jejich účast tak nekonkuruje domácí pracovní síle. Tudiž jsou cizinci na trhu práce mírně regulováni (Hoffrek, Nekorjak, 2008).

Cizinec je každá fyzická osoba, která není občanem České republiky v rámci postavení České republiky (MVCR). Rozlišujeme několik kategorií cizinců a každá kategorie je upravována odlišným právním předpisem. Kategorie cizinců jsou:

- Cizinec, jemuž byl udělený řádný azyl (azylant)
- Cizinec žádající o udělení azylu (žadatel o azyl)
- Osoba s povoleným trvalým pobytem v ČR
- Osoba s povoleným přechodným pobytem v ČR (Mužáková, Horynová a Přívratská, 2013).

V souvislosti s migrací se také často objevuje pojem globalizace. Globalizace je dlouhodobý ekonomický, politický proces, který urychluje pohyb investic a kapitálu, migraci osob, mezinárodní obchod a šíření znalostí (Pichanič, 2004).

3.2 Přehled migračních teorií

Pro vysvětlení příčin migrace existují různé migrační teorie, které se tyto příčiny snaží vysvětlit. Teorie byly vyvinuty nezávisle na sobě a každá z nich vysvětluje různé aspekty skrze různé obory. Teorii se zabývající migrací na makroúrovni, nebo mikroúrovni, často bývají odlišovány dle považovaných příčin migrace (Vojtková, 2005).

Následující migrační teorie vychází z těchto determinantů migrace:

- *Push faktory* (strukturální síly, které podporují emigraci ze zdrojových zemí)

- *Pull faktory* (strukturální síly, které podporují imigraci do cílových zemí)
- *Motivace, cíle a aspirace lidí*, kteří reagují na tyto strukturální síly a stávají se migranty.
- *Sociální hospodářské struktury*, které přispívají ke spojení oblastí emigrace i imigrace (Stojanov, Gladišová a kol, 2011).

Push-pull model

Faktory ovlivňující pohyb obyvatelstva se rozlišují do dvou skupin, a to tzv. push faktory a tzv. pull faktory (Uherek a spol., 2004). Pull faktory jsou ty, které migranta lákají do cílové země a push faktory naopak vypuzují migranta z domovské země. Tyto faktory tudíž vedou k vystěhování (push) a zároveň k přistěhování do cílové země (pull), (Stojanov, Gladišová a kol, 2011).

Mezi základní faktory motivace pro migraci patří push faktory, jimiž jsou:

- politická nestabilita,
- nízká životní úroveň,
- chudoba,
- choroby,
- ozbrojené a jiné konflikty.

Faktory, které ovlivňují výběr cílové krajiny (pull faktory) jsou:

- sociální jistota,
- dodržování lidských práv,
- lepší ekonomické příležitosti,
- spravedlnost, bezpečnost apod. (Klufová, Poláková, 2010).

Mezi rozhodující „push faktor“ patří například vysoká nezaměstnanost a nízké mzdy. Významným „pull faktorem“ může být politická stabilita, ekonomická prosperita spojená s vysokými mzdami. Z výše uvedeného vyplývá, že hlavními kategoriemi „push and pull“ faktorů jsou tyto skupiny: ekonomické, kulturní, environmentální (Lee, 1966).

Ekonomickými pull faktory jsou například vyšší plat, vhodná pracovní pozice nebo prosperita. Mezi kulturní pull faktory může patřit sjednocení rodiny (Drbohlav, Uherek, 2007).

Schoorl a kol. (2000) vidí u této teorie nejasnosti například v tom, že teorie neodhaluje, proč lidé z některých regionů migrují a z jiných zůstávají. Teorie také neumí popsat směr migrace. I přes tyto zmíněné nedostatky se tento koncept stal základem pro neoklasickou migrační teorii.

Neoklasická teorie migrace

Drbohlav a Uherek (2007) uvádí, že neoklasická teorie migrace je jedna z nejstarších a nejzákladnějších teorií, která byla na svém vrcholu v 60. letech 20. století. Migrace vzniká důsledkem nerovnováhy mezi prací a kapitálem na pracovním trhu a je vysvětlována na úrovni makroekonomické nebo mikroekonomické. Z pohledu makroekonomického se jedná o rozdílnost mezi mzdami v jednotlivých zemích. Migrace vzniká důsledkem nerovnoměrných hladin příjmů v jednotlivých mezinárodních trzích práce. Migrace pak směřuje ze zemí méně vyspělých do zemí vyspělejších s vyšším platem a dostatkem pracovních pozic. Na mikroúrovni je motivace migrace zapříčiněna vidinou lepší kvality života, tedy zisky z migrace jsou větší než ztráty.

Massey a spol. (1993) vidí u neoklasické teorie nedostatek kvalifikované pracovní síly na trhu práce. Nerovnováha na trhu práce je způsobena nedostatkem pracovníků, což zapříčiňuje rostoucí hladinu mezd. To platí i naopak v zemi, kde je přebytek práce je zapříčiněn tlak na pokles mezd. Migrace do zemí, kde je nedostatek pracovníků, by měla napomoci k vyrovnání rozdílů. Následkem vyrovnání těchto diferencí se migrace ukončí. Teorie není příliš komplexní a příčiny migrací jsou velmi zjednodušené. Na mikroekonomické úrovni se migranti rozhodují velmi racionálně, dle kalkulace možných nákladů a přínosů, které jsou s migrací spojeny. Všeobecně lze říci, že neoklasická teorie migrace je postavená na principu „push-pull“ teorii, což jsou faktory odpudivé a přitahující. Jsou to okolnosti, které člověka přimějí ke stěhování nebo naopak odradí.

Baršová, Barša (2005) označují jako „push“ faktory například vyšší mzdu, kterou lze získat díky emigraci. Pracovníci mohou dostat za stejnou práci, odvedenou jinde, vyšší mzdu.

Nová ekonomie migrace

Myšlenka této teorie je taková, že rozhodování o migraci není izolované, ale je závislé na celé komunitě osob. Nejen za účelem maximalizace příjmů, ale i kvůli možným rizikům a nejistot. Na migraci je nahlíženo jako na výsledek ekonomických aktivit celé skupiny osob. Teorie počítá se ztrátou pracovní síly v domácnosti, zapříčiněnou migrací, za účelem celkově lepší finanční situace v rodině (Massey, a spol., 1993).

Rozhodnutí o migraci se týká celé rodiny a není již záležitostí pouze jedince. Hlavní motivace k migraci už není pouze plat, jako to bylo u teorie neoklasické ekonomie, ale do popředí se dostává nejistota, relativní chudoba, snaha vyhnout se riskování. Na chudobu je zde nazíráno jako na relativní, a ne pouze absolutní. Domácnosti vidí ve svém okolí jiné rodiny, z nichž několik členů migrovalo do jiných oblastí. Této rodině se celkově zlepšila ekonomická situace, díky zasláním finančním prostředkům od členů rodiny odcestovaných. Vzájemné poměrování životní úrovně a vidina lepší životní úrovně způsobené migrací je pro obyvatele velká motivace. U této teorie je spatřen značný posun oproti Neoklasické ekonomii.

Teorii je však méně využitelná na současné trendy mezinárodní migrace. Záporom této teorii je její důraz na příčiny migrace ve vysílající zemi, nikoliv na potenciálně důležité faktory v cílových zemích (Palát, 2014).

Dalším nedostatkem nové ekonomiky migrace je nevysvětlení migrace v kontextu celých rodin, ačkoli je migrace důsledkem kolektivního jednání (Baršová, Barša, 2005).

Teorie segmentovaného pracovního trhu

Teorie segmentovaného pracovního trhu se soustředí na poptávkovou stranu migrace v cílové zemi a získávání pracovníků z rozvojových oblastí na rozdíl od předchozí Nové ekonomie migrace. Migrace vzniká důsledkem náborových politik a hierarchické segmentace pracovního trhu v cílových destinacích. Popud migrace již není zapříčiněn nerovností mezd, ale ze strukturálního nedostatku pracovní síly dle konkrétních sektorů. Lidé v rozvinutých oblastech čelí nedostatku motivace na pracovním trhu. Místa na pracovním trhu mají velmi nízký společenský status a karierní postup je velmi komplikovaný. Mzda není dle této teorie prostou funkcí nabídky a poptávky, ale stává se závislou na sociálním statutu. I v případě místa na trhu práce není vhodná pracovní síla z lokálního prostředí. Vzhledem ke složitému kariernímu postupu dostává příležitost k zaplnění pozic přistěhovalecká pracovní síla. Zahraničním pracovníkům nechybí motivace a prvotní impuls přichází ze strany domácích zaměstnavatelů (Massey a spol., 1993).

Pro zahraniční pracovníky je tato migrace výhodná, získají vyšší plat, než by mohli dostat ve své zemi. Pro pracovníky z cílové země je tato pracovní síla také výhodná, protože zaplní pracovní místa, o které v zemi není zájem. Navíc místní obyvatelé se pohybují na odlišné sociální příčce. Tato rovnováha skončí v okamžiku, kdy se přistěhovalci definitivně usadí v hostitelské zemi a budou vyžadovat rovné příležitosti. Nastane sociální a etický rozkol mezi novousedlíky a místními. Teorie vysvětluje, že za daných podmínek může zahraniční pracovní síla domácí obyvatele doplňovat, a tudíž se nemusí jednat o konkurenční boj. Teorie neslučuje své myšlenky s neoklasickou ekonomikou, kde je trh neustále v rovnováze. Názorově se neshoduje ani s teorií segmentovaného pracovního trhu. Neomarxistická teorie světového systému je této teorii blízká. Ta si vysvětluje trh jako systém prospívající z nerovnováhy a nerovností (Baršová, Barša, 2005).

Teorie světových systémů

Tato teorie ve svých principech neuvádí rozhodování na mikroúrovni a zabývá se vysvětlováním migrace pouze obecně dle makroúrovně přes sociální, ekonomický a politický vývoj (Vojtková, 2005).

Baršová a Barša (2005) tvrdí, že migraci lze definovat jako: „Součást procesů kapitalistické akumulace, která těží z nerovnosti mezi rozvinutým jádrem a zaostalou periferií.“

Teorie předpokládá nekončící akumulaci kapitálu, což popuzuje celý systém včetně migrace. Akumulace kapitálu do periferních oblastí společnosti má za

důsledek mobilní populaci, tudíž je podpořena migrace. Migrace je u této teorie zapříčiněna v závislosti jádra na periférii. Expanze kapitalistických vztahů z jádra mezi periférii vede k přemístění pracovní síly z periferie do jádra. Lidé z periferní, zaostalejší oblasti, přestávají být soběstační a přemísťují se do centrální oblasti nebo zahraničí, kde očekávají vyšší mzdy (Palát, 2014).

Drbohlav a Uherek (2007) ve své práci popisují teorii světového systému na základě koncepce vztahů centra a periferie, kde probíhá obousměrný migrační tok. Vysávání bohatství periferie jádrem je zapříčiněno nerovnoměrným rozložením bohatství, což vede k přesunu nekvalifikovaných pracovníků z periferie do centra a naopak kvalifikovaných expertů do periferie.

Teorie migračních systémů

Drbohlav a Uherek (2007) vysvětlují teorii migračních systémů jako propojený systém mezi zdrojovými a cílovými zeměmi. Migrační spojení mezi státy byly vytvořeny pomocí pohybu osob, ale i na základě historických, kulturních, koloniálních a technologických vazeb. Migraci zároveň ovlivňují sféry sociální, politické, demografické a ekonomické.

Jordan a Duvell (2003) uvádí k teorii migračních systémů, že se periferní země snaží dodat pracovníky daného oboru do určitých zemí. Zde je nezbytné brát v úvahu dva póly systému migrace, kterými jsou jádro a periferie. Tato snaha nemá jenom ekonomický záměr, ale souvisí i se sociálním statutem, životním stylem a možnostech uplatnění v těchto dvou kategoriích. Výsledkem je strukturovaná segmentace přistěhovalých pracovníků na trhu práce orientujících se na požadavky expandujících oblastí.

Vojtková (2005) u teorie migračních systémů klade důraz na mezinárodní vztahy, národní hospodářství, kolektivní jednání a institucionální faktory. Migrační systémy by měly být do jisté míry strukturované a stabilní v prostoru a čase. Migrační systém funguje na principu výměny migrantů, ale i zboží a kapitálu z jedné strany na druhou. Propojenost jednotlivých regionů je klíčová. Mezi státy vznikají různé vazby, které mohou být například mezistátní, kulturní, rodinné nebo sociální.

Teorie migračních sítí a transnacionálního prostoru

Tato teorie, jako první, uvádí, že migrační toky probíhají v rámci sociálních interakcí. Migrační sítě jsou způsobem, jak spojit migranty v cílových destinacích a také původní země migrantů s cílovou zemí. Na migrační sítě lze nahlížet z několika úhlů pohledu. Může se jednat o systém, který má za cíl snížení sociální, ekonomické a emoční investice díky aktu migrace nebo se může jednat o systém sociálních vztahů, jež ovlivňují post migrační chování. Poslední možností je brát migrační sítě jako integrační strategie jedinců i rozsáhlejších skupin, a to jak v oblasti ekonomické činnosti, tak i dalších interakcí. Migrační sítě primárně vznikají v cílových destinacích nebo na migračních křižovatkách. „Risk-diversification model“ chování rodin popisuje vznik specifických sítí. Tyto sítě

vznikají vysláním členů rodiny do zahraničí, za účelem zamezení ekonomického propadu v cílových destinacích nebo špatné ekonomické situace v rodině. Ekonomická ztráta rodiny by mohla nastat například při společném podnikání (Drbohlav, Uherek, 2007).

Vojtková (2005) připisuje důležitost mezilidským vazbám. Neformální sítě vznikají s bývalými migranty a těmi, kdo v zemi zůstali. Tyto neformální sítě mezi migranty vznikají díky přátelství a bývají označovány za sociální kapitál. Mohou fungovat jako zdroje informací, sociální nebo finanční pomoc. Migrační sítě zjednodušují a urychlují proces migrace. Sítě pomáhají utvářet komunity a migranti pak mají často svoji vlastní komunitu. Migrační sítě v dané zemi mohou podpořit pohyb právě do tohoto území, kde se nachází více migrantů. Na základě migračních sítí mohou vznikat různé spolky, obchody, služby doktorů, atd.

Teorie kumulativní přičinnosti a institucionalismus

Proces migrace vede k celkovým institucionálním a socioekonomickým změnám, které se odehrávají v zemích cílových i původních. Tato teorie je provázena evolučním vývojem a zasahuje prostředí migranta a dění kolem něho. Tyto různé okolnosti přispívají k většímu množství migrací (Massey a spol., 1993, Massey, 1994).

Massey (1993) uvádí různé mechanismy, které způsobují změnu v prostředí, což nastartuje další procesy, které mají různý zpětný směr. Navrácení nežádané změny je jen stěží ovlivnitelné státní politikou. Příkladem může být degradování určité pracovní pozice, jako přistěhovalecké. Tato pozice může být pro domácí obyvatele neatraktivní i přes nezaměstnanost v daném místě.

Institucionalismus využívá koncept kumulativní kauzality, který zahrnuje sociální síťování. Teorie analyzuje instituce, které vznikly jako důsledek migrace a podporuje je. Migranti, kteří chtějí přejít do cílové země, dávají potenciál pro vznik černého trhu a nelegálního zaměstnávání cizincům (Massey, 1993).

Nekalé aktivity podnikatelů zaměstnávající migranty, nebo restriktivní zásahy státu iniciují vznik lidskoprávních nevládních organizací, které mají snahu chránit přistěhovalce. Se zvyšujícím počtem restriktivních zásahů státu se zvyšují zisky pašeráků lidí a celkově to prospívá celému černému trhu (Baršová, Barša, 2005).

Vojtková (2005) shrnuje tuto teorii tak, že každý jednotlivý akt migrace zapříčiňuje rozhodování o migraci a migrace se následně může snadněji opakovat. Tudíž se migrační potenciál zvyšuje. Migrace zasahuje do sfér ekonomických, sociálních a kulturních. Na pracovním trhu jsou ohroženy pracovní pozice, kde pracují častěji migranti. Určité profese pak nejsou zajímavé pro domácí obyvatele, nemají o ně zájem.

Teorie klientské politiky a „anti populistická norma“

Cílem této teorie je definovat rozpor mezi základními funkcemi státu, jimiž jsou ochrana hranic před přílivem migrantů a liberálními migračními politikami. Tento vztah je popsán pomocí konceptu klientské politiky. Klíčový je vztah mezi klienty a

vysoce postavenými úředníky. Menší skupiny s určitým zájmem spolupracují s politiky, kteří mají vliv na danou oblast politiky. Vztahy mezi určitými subjekty, napojenými na politiky, se odehrávají v interním prostředí, kam veřejnost většinou nemá přístup (Freeman, 1995).

Baršová, Barša (2005) popisují tuto teorii jako efekt klientského vztahu mezi zaměstnaneckým lobováním u vysoce postavených úředníků spolu s přijetím „antipopulistické normy“ liberálními elitami. „Antipopulistická norma“ má základy v liberálních ústavách na základě negativních zkušeností s rasovou segregací, nacismem nebo kolonialismem u většiny západních zemí. Tato „antipopulistická norma“ napomáhá liberálním elitám chránit společenské menšiny a také se bránit populistickému tlaku většinového mínění.

3.3 Hlavní migrační příčiny a dopady

3.3.1 Příčiny migrace

Vavrejnová (2011) uvádí primární motivaci pro migraci, kterou je v dnešní době **zlepšení životních podmínek**. Další přidružené motivace a důvody, proč migrovat jsou politické, etické, nebo například touha po změně. Hlavním ukazatelem vyšší životní úrovně je *mzda*, která je spojena s následnou vyšší spotřebou a nově vznikajícími úsporami, které bývají často posílány do domovské země. Vyšší mzda má také vliv na sociální zabezpečení, což se podepsalo především u Skandinávských zemí, kde bude do budoucna nutná reforma. Emigranti často odchází z domovské země kvůli **vyšší nezaměstnanosti a nedostatku pracovních míst**. Emigrant ale musí brát v úvahu i vyšší životní náklady v cílové zemi spolu s náklady na přesun. Emigrant musí zvážit, zda nové náklady na stěhování spolu s vyššími životními náklady, budou stále relativně přijatelné a emigrace se vyplatí. Tato skutečnost pozitivně ovlivňuje migraci v příhraničních oblastech, kde lze předpokládat nižší náklady. U těchto příhraničních oblastí pak vzniká tzv. „pendlerství“. Poměrně důležitou roli v procesu migrace má **sociální systém** dané země. V případě vysokých sociálních dávek motivace pro migraci nezaměstnaných klesá, lidem se nechce pracovat. Vysoké *sociální dávky* v dané zemi mohou, ale přilákat ty migranty, kteří si chtějí zvýšit životní úroveň. V tomto případě se nejedná o pracovní motivaci za účelem vyšší mzdy. Mezi další důvody emigrace patří získání **pracovních zkušeností a vyšší kvalifikace**. Zde se jedná například o pracovní stáže studentů. Pobyty mohou být krátkodobé nebo dlouhodobé a trvalé. Pro domovskou zemi to pak může znamenat ztrátu kvalifikované pracovní síly. Faktory, které zvyšují konkurenceschopnost migranta na trhu práce, jsou jazykové znalosti a kontakty s dalšími emigranty, kteří mohou být nápomocní při integraci do nového prostředí.

Cihelková a kol. (2009) spatřuje příliv migrantů do země, která se potýká se stárnutím a poklesem počtu obyvatel, jako jedno z možných řešení, jak tomuto problému do jisté míry čelit. Vládní opatření mohou příliv imigrantů podpořit.

3.3.2 Dopady migrace

Cihelková a kol. (2010) popisuje možné pozitivní a negativní dopady na země vysílající pracovní sílu a zároveň země hostitelské. Uvádí, že v důsledku migrace dochází k vyrovnání příjmových hladin mezi regiony, potažmo státy. Toto tvrzení dokládá neoklasický růstový model. Regiony, odkud lidé emigrují, pak mají tendenci k poklesu pracovních sil, a tím se zvyšují mzdy, což má efekt rostoucí nabídky po práci. Na výši mezd navazují náklady na život, které se mohou v rozvinutých zemích zvyšovat. Tudíž zde vzniká tzv. konvergence. Poptávkově orientovaný model předpovídá střednědobou divergenci a předpokládá, že poptávka po pracovní síle je způsobena poptávkou po statcích a službách. Díky tomu pak roste nabídka a zároveň poptávka po pracovních silách v imigračním regionu a to vede k růstu mezd.

Mezi pozitivní dopady migrace na vysílající zemi patří snižující se tlaky na trh práce, kdy dochází k poklesu nezaměstnanosti v zemi a také k růstu mezd. Emigranti často vycestovávají za cílem najít práci, kterou by ve své zemi nesehnali. Dalším dopadem pro vycestování za prací může být pozdější návrat, kdy přivádím do své země jisté **know-how** ze zahraničí, nové zkušenosti nebo odlišnou praxi v oboru. Emigranti podporují i zahraniční styky, napomáhají ke zlepšení komunikace obchodních vztahů. Mezi možné negativní dopady může být zařazena například inflace. Rizikem se také stává nejistota, se kterou emigrant vycestuje. Můžou se zhoršit životní podmínky. Mezi další negativní dopad patří trvalá ztráta potenciální kvalifikované pracovní síly. Kladným dopadem migrace je získání **vhodného pracovního místa**, které je v domovské zemi nedostupné, tudíž je možná lepší specializace. Spolu s migrací se zvýší životní podmínky (Cihelková a kol., 2009).

Přínosy migrace pro hostitelskou zemi mohou být následující. Imigranti většinou zaplní pracovní místa, která jsou neatraktivní pro místní obyvatele, což celkově podporuje ekonomiku. Snižuje se inflace díky novým daňovým příjmům a roste spotřeba, tudíž poptávka a HDP. Země získává nové zkušenosti, pracovní postupy. V zemi nastává kulturní rozvoj, populace je různorodější. Imigranti sebou přinášejí mnoho pozitivních dopadů, ale je nezbytné připomenout i některé negativní. Příliv imigrantů způsobuje růst konkurence a tudíž i pokles mezd. Pokles mezd je samozřejmě velmi nepříznivý jev, který může zapříčinit až sociální nepokoje. V hostitelské zemi také vznikají náklady na integraci cizinců, jako například výuka jazyka. Vznikají obory, kde je nabídka práce ohodnocena velmi nízkým platem. Mezi tyto obory můžeme zařadit například úklidové firmy. Mohou také vzniknout různé kulturní střety či vzrůstající xenofobie. Díky tomu se mohou utvářet i vlastní komunity, ghetta (Cihelková a kol., 2009).

Existují země, kde dochází k výrazným sporům mezi domácími obyvateli a imigranty, což zvyšuje kriminalitu v zemi a z tohoto důvodu se některé státy přílivu migrantů snaží vyhnout. Státy se snaží regulovat migraci různými restriktivními

politikami, avšak závislost na migrantech v posledních letech je patrná, a proto stát volí selektivní migrační politiku (Cihelková a kol., 2009).

Vavrejšnová (2010) tvrdí, že imigrace doplňuje počet chybějících pracovníků v určitém sektoru, o který místní pracovníci nejeví zájem. Pozitivním efektem bude doplnění pracovníků na pracovní místa, kde je jich nedostatek, což může být zapříčiněno například stárnutím obyvatelstva. Problémem stárnutí obyvatelstva, spolu s nízkou porodností, se v dnešní době zabývá většina Evropských zemí. Vzniká nedostatek aktivní složky obyvatel. Tento problém naopak neřeší státy dálného východu a severní Afriky, kde je vysoká míra porodnosti a počet obyvatel roste. Bohaté země se snaží řešit nedostatek osob v produktivním věku prostřednictvím zvyšujícího se věku, kdy lidé odchází do důchodu, zvyšující zaměstnaností žen a pomocí podpory imigrace do země. U chudých států vzniká příležitost pro tvorbu nových pracovních míst, na které bohužel nejsou finanční zdroje. Z toho vyplývá možnost emigrace z chudých států do zemí Evropy, kde jsou vyšší mzdy i sociální dávky. Efektivní získávání nové pracovní síly musí být řízeno prostřednictvím restriktivních, vládních opatření. Při správné regulaci selekce imigrantů nastává výhoda, jak pro státy imigrační tak emigrační. Imigrace pomáhá doplňovat sezónní pracovní místa, a to především ve stavebnictví a zemědělství, tudíž jsou zaplněna pracovní místa tam, kde je nedostatek pracovníků ve stavebnictví a pro emigranty z toho plyne výdělek.

Vavrejšnová (2010) uvádí jako negativní dopad rostoucího počtu imigrantů ve státě vyplácení sociálních dávek, což zatěžuje státní pokladnu. Mezi další záporné efekty patří nezaměstnanost a nemožnost emigrovat, která může také vést k nelegální migraci. Nelegální migrace, pak může mít potenciál pro vznik trestné činnosti. Nejvyšší počty nelegálních migrantů jsou zaznamenány ve VB, Německu, Francii, Nizozemsku, atd. Nelegální migrace má největší dopad na obory jako je například zemědělství, stavebnictví a služby pro domácnost. Tito nelegální migranti jsou pak vypláceni poměrně nízkými mzdami.

Velmi kladným dopadem migrace je růst zahraničního obchodu. Imigranti přinášejí do své země informace o určité zemi, což se odráží v menších obchodních nákladech. Vznikají nové obchodní kontakty a utváří se poptávka po určitých druzích zboží (Vavrejšnová, 2010).

3.3.3 Odliv mozků

V rámci dopadů migrace je nezbytné zmínit působení fenoménu „**brain drain**“, neboli „**odliv mozků**“, a s ním spojenou výdělkovou motivaci. Rapport (2004) popisuje tento fenomén jako odliv špičkových vědců. Poprvé se objevil u migrace odborníků do USA z Evropy v 50. letech. V současné době lze hovořit o přesunu lidského kapitálu, převážně v terciálním vzdělávání (Rapport, 2004).

Odliv mozků probíhá primárně z rozvojových zemí do zemí rozvinutých. Není to ovšem pravidlem a v posledních letech se ukazuje odliv této kvalifikované

pracovní síly i ze zemí vyspělých, kam patří i ČR (Stojanov, Strielkowski, Drbohlav, 2011).

Vavrejšnová (2010) píše, že vyspělé země mohou kvalifikované pracovníky lépe zaplatit a nabídnout jim nadstandartní platové ohodnocení. V USA a Německu byly zavedeny tzv. zelené karty, které slouží k povolení pobytu a pracovnímu povolení, časově neomezené s možností získat občanství. V ČR se zabývá regulací kvalifikované pracovní síly Ministerstvo práce a sociálních věcí ČR a vydávání zelených karet bylo schváleno roku 2007. Hlavním cílem vzniku zelených karet bylo zjednodušení přesunu kvalifikovaných a nekvalifikovaných pracovníků. Roku 2011 byly v ČR zavedeny i tzv. modré karty, které jsou určeny primárně pro dlouhodobé pobyty u vysoce kvalifikovaných pracovníků.

Migrace kvalifikované pracovní síly má mnohé příčiny, které jsou závislé na výši vzdělání. Celkově má na akt migrace vliv několik faktorů, kterými jsou pracovní příležitosti, příjem v cílové zemi, či jazyková a kulturní blízkost. Pozitivní dopad působení „brain drain“ je vidět u remitencí, což jsou proudy peněz, které posílají migranti do svých domovských zemí. Při tomto pozitivním zhodnocení byly často opomíjeny negativní dopady, kterými jsou odliv vzdělaných odborníků. V pozdějších letech se na povrch dostává ekonomická ztráta v podobě nákladů na vzdělání pro nynějšího emigranta a na emigraci již není nahlíženo, tak vlídně (Docquier, Sekkat, 2006).

Toto téma je velmi aktuální na globálních trzích práce s hlavním cílem přilákat nejkvalifikovanější pracovníky do země. Z tohoto důvodu jsou zaváděny různé politiky pro přilákání vědců a výzkumníků. Domovské země se snaží o návrat této kvalifikované pracovní síly zpět a tím předat informace, know-how a zkušenosti z ciziny. Za politiku, která má největší úspěchy v ovlivňování vysoce kvalifikovaných migrantů, lze považovat politiku komplexně zaměřenou. Tato politika se snaží o specifický přístup k jednotlivým vědcům, hledá způsob, jak změnit podmínky výzkumu v zemi a tím přimět migranty neodcházet (Kostecká, Bernard, Kostecký, 2007).

Pracovní migrace je pouze důsledkem nedostatku specializované pracovní síly na trhu práce, kde se poptávka nestřetává s nabídkou. Odborníci odchází tam, kde je zrovna zapotřebí kvalifikovaná pracovní síla a do budoucna se na této situaci promítne i nepříznivý vývoj počtu ekonomicky aktivního obyvatelstva. Velký zájem o odborníky je patrný hlavně díky přechodu na znalostní společnost, kdy má velký význam vzdělanost. V Evropské unii panuje neustálá obava před odchodem specializovaných pracovníků do USA. Odliv mozků z České republiky je poměrně značný. Najít práci je pro specialisty ve většině zemí EU bezproblémové. Hlavní faktory, které ovlivňují migraci je například možnost práce na prestižní instituci se špičkovým vybavením, či získání nových kontaktů. Mezi další neméně významné faktory motivace spadá i speciální zaměření na danou vědní disciplínu nebo pracovní pobyt jako součást vědecké kariéry a získání nových zkušeností. V Česku

je patrný velký odliv lékařů do zahraničí, proto je nutné zahraniční pobyty lékařů monitorovat (Vavrečková a spol., 2008).

Odliv mozků způsobuje také zvyšující se intenzitu obchodu, remitenci emigrantů, nově získané poznatky a zkušenosti, které sebou přináší reemigranti. Tato migrace také zapříčiňuje zvyšující se tok zahraničních investic ze zemí cílových (Mountford, 1997; Beine, Docquier, Rapport, 2001).

V rámci fenoménu „brain drain“ je aktuální i tzv. „brain gain“, kde jsou upřednostňovány pozitivní dopady, zisky. Pojem „brain exchange“ znamená tzv. výměnu mozků, kdy se kvalifikovaní pracovníci vyměňují v rámci států. V neposlední řadě existuje i „brain circulation“, u kterého se odehrává opakovaný pohyb mezi zdrojovou a cílovou zemí (Straubhaar, 2000).

3.3.4 Remittance

Autoři Docquier a Sekkat (2006) uvádí, že remittance můžou zapříčinit pozitivní, vedlejší dopad v podobě finančních prostředků pro zdrojovou zemi. Remittance, jak již bylo zmíněno výše, jsou peněžní prostředky zasílané migranty do domovských zemí. Remittance v rozvojových zemích mohou představovat primární zdroj příjmů pro rodinu. Zároveň se mohou podílet významnou částí v NHP.

Mezinárodní měnový fond dělí remittance ze dvou hledisek:

1. *Příjmy od pracovníků, kde není jejich trvalé bydliště (tzv. nerezidenti), nebo zaměstnavatelé, kteří nemají sídlo v zemích původu pracovníka.*
2. *Peněžní prostředky od obyvatel (tzv. rezidentů) jedné ekonomiky pro obyvatele jiné ekonomiky.* Rezident je osoba, která pobývá jeden rok či déle na daném území (IMF, 2009).

Existence remitencí ovlivňuje i životní úroveň obyvatel spolu s ekonomickou aktivitou. Remittance mají zároveň vliv na mnoho dalších vedlejších faktorů, jako je například výše vzdělání, povolání, investice, atd. Remittance mají především výrazný dopad na život rodin v chudších zemích. Pro zasílání finančních prostředků do původní země existují dvě příčiny, kterými jsou altruismus a tzv. „výměna“ (exchange). V případě altruismu jde o zasílání financí konkrétní rodině a poté se motivace snižuje v závislosti na sociální vzdálenosti. U výměny se jedná o nákup určité služby, (například chuva pro péči o rodinného příslušníka). Zvláštním typem „výměny“ je platba půjček například pro financování studia rodinného příslušníka (Docquier, Sekkat, 2006).

Nevýhodou remitencí je jejich špatná měřitelnost, kdy jsou dostupné informace o převodu finančních prostředků pouze dle oficiálních zdrojů (Skeldon, 2005).

3.4 Regionální rozvoj

Blažek a Uhlíř (2011) tvrdí, že téma regionálního rozvoje je stále aktuálnější a do popředí se dostává již od 90. let 20. století. V ČR je však regionální výzkum a politika méně zakotvená v historii, ve srovnání s jinými státy východní Evropy. Poznatky z historie bývají obtížně aplikovatelné v dnešní době převážně kvůli proměně ekonomického systému. Zabývat se problematikou regionálního rozvoje se v dnešní době stává nezbytnou. Jedním z nejvýznamnějších indikátorů regionálního rozvoje je **nezaměstnanost**.

Aktéři regionálního rozvoje jsou například města, obce, mikroregiony, kraje a regiony soudržnosti, kteří se snaží o koordinaci rozvoje daného území. V rámci rozvoje daného území vytvářejí strategické dokumenty pro získání finančních prostředků z různých fondů. Evropská unie podporuje vznik regionálních politik za účelem lepší koordinace aktivit a čerpání zdrojů. Pro lepší tvorbu regionálních politik jsou vytvořeny různé teorie regionálního rozvoje (Blažek, Uhlíř, 2011).

Teorie regionálního rozvoje se během let vyvíjely a modifikovaly a je možné na regionální rozvoj nazírat z vícero úhlů pohledů. Klasicky se dělí na dvě skupiny, kterými jsou:

- *Teorie regionální rovnováhy (tzv. konvergenční teorie)*. Tato teorie zastává názor, že k regionálnímu rozvoji dochází prostřednictvím vyrovnávání rozdílů mezi regiony.
- *Teorie regionální nerovnováhy (tzv. divergenční teorie)*. Tato teorie naopak příkládá důraz zvětšujícím se meziregionálním rozdílům.

Obě teorie uznávají existenci opačných procesů, kdy například u teorii regionální nerovnováhy jsou brány v úvahu i procesy vyrovnávací, avšak pouze jako dočasný, náhodný nebo slabší jev (Blažek, Uhlíř, 2011).

Existuje i další dělení regionálního rozvoje na *induktivní a deduktivní* a na teorii upřednostňující *stranu poptávky*, či *stranu nabídky* (Šilhánková, 2007).

Teorie zdůrazňující stranu poptávky a nabídky bývá využívána především u vytváření regulačních nástrojů, tudíž při tvorbě regionální politiky. Mezi další teorie patří teorie kumulativních příčin (Blažek, Uhlíř, 2011).

V rámci vývoje regionálního rozvoje stojí za zmínku **lokalizační teorie**, kterou lze označit jako předchůdcem teorií regionálního rozvoje. Teorie se zabývají lokalizací ekonomických subjektů v prostoru (Richardson, 1979; Šilhánková, 2007).

V souvislosti s regionálním rozvojem je nezbytné definovat pojmy „**ekonomický růst a rozvoj**“, který popisuje, Čadil (2010) následovně. Dlouhodobý ekonomický růst je možno vysvětlovat, jako růst potenciálního produktu. Ekonomický růst je pak růst aktuálního reálného HDP a zrcadlí vývoj HDP u dané ekonomiky, který bývá uváděn v kvantitativních veličinách. Pod pojmem ekonomický rozvoj si lze

představit obecnější charakteristiku kvalitativní změny v určité ekonomice. Při ekonomickém rozvoji může docházet k urbanizaci, populační expanzi, či stárnutí obyvatel, nebo ve spotřebitelském chování. Celkově je tedy ekonomický rozvoj doprovázen i změnami ve společnosti. Podmínkou a předpokladem ekonomického rozvoje je ekonomický růst. Ukazatelem ekonomického růstu je HDP, nebo reálný HDP/obyvatele. Mezi další důležité ukazatele, které pomáhají definovat ekonomický růst, patří souhrnný ukazatel NEW (Net Economic Welfare), kam se zahrnuje například podíl pracovních sil v jednotlivých sektorech, úroveň vzdělanosti nebo dosahování středí délky života.

V kontextu ekonomického růstu existují různé ekonomické překážky, kterými jsou například politické, legislativní a sociální překážky. Často označované také jako institucionální. Na řízení ekonomiky má zásadní vliv role vlády, která své nástroje mnohdy neumí vhodně využít. Přesto vhodně použité nástroje ekonomiky mohou způsobit ekonomický rozvoj. Snahou vlády by měla být podpora rozvoje domácí ekonomiky. Mezi další prvky ekonomického růstu patří inovace, především díky zvyšující se konkurenceschopnosti dané ekonomiky. Země, která má snahu o inovace, rozvoj a zajímá se možnosti jak toho dosáhnout má větší možnosti ekonomického růstu. Naopak společnosti stagnující a neambiciózní k novým postupům nedosahuje ekonomického růstu a upadá (Čadil, 2010).

3.4.1 Migrace a rozvoj

Souvislosti mezi migrací a rozvojem jsou zaznamenány v průběhu posledních desetiletí, avšak výrazněji se tato problematika zkoumá od 2. poloviny 90. let minulého století. Důkazem že je jistá neopomenutelná souvislost mezi migrací a rozvojem dokládá vzrůstající počet odborných publikací na toto téma a zároveň se mnohem častěji tyto pojmy objevují v závěrečných zprávách OSN. Na zasedání Valného shromáždění OSN roku 2006, se široce diskutovala problematika migrace. Završením valného shromáždění pak byla dohoda o každoročním vládním summitu, který se nazývá Globální fórum o migraci a rozvoji. Mezi primární faktory zvyšujícího se zájmu o spojení pojmů migrace a rozvoj, patří:

- stoupající množství zasílaných remitencí,
- rostoucí počet imigrantů,
- stárnoucí populace,
- neúspěch tradičních rozvojových intervencí (oficiální rozvojové pomoci), (Stojanov, Gladišová a kol, 2011).

Celkový vztah mezi migrací a rozvojem je spojený s mnoho dalšími příčinami a je velmi složité formulovat jednoznačné závěry. Faktorů a okolností, které ovlivňují a navazují na migraci a rozvoj je nespočet. Formulace konkrétních pozitivních, či negativních dopadů je obtížné (Stojanov, Gladišová a kol, 2011).

Drbohlav a Uherek (2007) uvádí, že migrace je proces, který ovlivňuje mnoho vnitřních a vnějších faktorů. Existuje několik teorií zabývajících se migrací a rozvojem, ale vznikaly izolovaně, v různých časových dimenzích a na základě různých přístupů. Tyto teorie mají svoje nezastupitelné místo v praktickém výzkumu i politice zaměřující se ne migraci a rozvoj.

3.5 Jihomoravský kraj

JMK má rozlohu 7195 km² a v mezikrajském srovnání je 4. největším krajem. Poloha kraje je celkem dobrá, díky postavení mezi severem a jihem Evropy. Sousedí se Slovenskem a Rakouskem a v ČR s krajem Jihočeským, Vysočinou, Pardubickým, Olomouckým a Zlínským. Celkový počet obyvatel byl v roce 2013 celkem 1 167 tisíc. Populační vývoj je podobný vývoji celé ČR, kdy počet obyvatel narůstal od roku 2003 a rokem 2010 nárůst zpomalil. Nárůst obyvatel je spojený s migrací a od roku 2006 také díky přirozené změně. Rokem 2012 se tempo růstu ustálilo. Obyvatelstvo kraje má vyšší věkovou strukturu ve srovnání s kraji ČR. Vzdělanost v JMK je na dobré úrovni, kdy vysokoškolsky vzdělaní lidé v kraji tvoří 17 %. Krajským městem JMK je Brno, které má 378 327 obyvatel. Postavení Brna je však vůči ostatním městům v JMK poměrně zásadní, proto je nezbytné se tím zabývat. Město Brno ovlivňuje celkovou situaci v kraji, a to jak z ekonomického, tak sociodemografického hlediska. Celkově má město vliv na mezikrajové srovnání v rámci ČR, kdy se Jihomoravský kraj dostává na přední místa žebříčků. JMK má celkem 7 okresů, kterými jsou Blansko, Břeclav, Brno-město, Brno-venkov, Hodonín, Vyškov, Znojmo. Je rozdělen na 21 správních obvodů, počet měst je 49 a počet obcí je 673. (Profil JMK, 2014).

Kraj má nižší podíl ekonomicky aktivního obyvatelstva, než je patrné v celorepublikovém průměru. Vysoký podíl zaměstnaných se pohybuje na řídících specializovaných pozicích. Obecná míra nezaměstnanosti v kraji je 8 % a HDP celkem za rok 2011 tvoří 396 083 mil Kč. Vytvořený HDP v JMK představuje 10,9% HDP ČR. HDP na 1 obyvatele je 340 093 Kč, což je v rámci republiky dobré. Počet ekonomických subjektů je 290 903. Průmysl se na hrubé přidané hodnotě podílí 29,3 % a zemědělství pouze 2,9%. Na stavebnictví pak připadá 7,1 % a velmi rozvíjející se služby se na HDP podílí 60,8%. Do vývoje HDP se promítla hospodářská krize roku 2009, kdy HDP/obyvatele pokleslo o 5,7 %. Nejvýznamnějšími průmyslovými odvětvími z hlediska tržeb i nárůstu podílu na HPH jsou v kraji elektrotechnika, strojírenství a potravinářství (Profil JMK, 2014).

Nejvyšší počet vzdělaných ve vědě a výzkumu zastupuje Praha a Jihomoravský kraj, v rámci celé ČR. Výzkum a vývoj se realizuje v JMK především prostřednictvím Vysokých škol. JMK také rozvíjí spolupráci na mezinárodní úrovni. V rámci kraje spolupracuje prostřednictvím tzv. mikroregionů a místních akčních skupin. Zájem subjektů o rozvoj prostřednictvím projektů příhraniční spolupráce je evidentní. Jihomoravský kraj je od roku 2003 součástí regionu Centrope, který

sdružuje regiony střední Evropy. Zahrnuje 4 země - Slovensko, Rakousko, Maďarsko a Českou republiku a 16 partnerů (z ČR Brno a Jihomoravský kraj). V roce 2010 se JMK zapojil do sítě Purple, což je evropská síť silně urbanizovaných regionů v zázemí měst (Profil JMK, 2014).

3.6 Přehled problematiky

Kapitola přehled problematiky zpracovává odborné články a další odborné knihy zaměřené na téma migrace a je předpokladem pro hlubší proniknutí a pochopení tématu migrace z komplexnějšího hlediska.

Mezinárodní migraci je v dnešní době velmi aktuální a je nezbytné se zabývat tvorbou a hodnocením vzniklých dopadů, které mohou mít velký vliv i na regionální rozvoj (Palát, 2014).

Časopis fórum sociální politiky (2013) se ve svém článku zabývá monitorováním procesů migrace a integrace cizinců na trhu práce a ve společnosti na území České republiky. Výzkum byl zaměřen na získávání informací o začlenění a životě cizinců prostřednictvím mezinárodního šetření OECD PISA (Organisation for Economic Co-operation and Development, The Programme for International Student Assessment), na základě rozhovorů s pedagogy základních škol. Výzkum se zabýval rozmanitými problémy integrace, jako například: dlouhodobá rigidita zaměstnávání cizinců ze třetích zemí, špatná znalost a vymahatelnost práva, tendence izolování menšin, výuka českého jazyka, nelegální zaměstnávání cizinců,... Na základě získaných výsledků vznikly mnohé návrhy na zlepšení integrace. Mezi dlouhodobé nástroje patří jasná definice základní koncepce migrační a integrační politiky a s tím spojený vhodný způsob, jak tyto informace vhodně propagovat. Dále také změna postojů majority k cizincům, přispěním rovného jednání. Z výzkumu, který se také zabýval integrací dětí cizinců, vyplynulo, že děti migrantů měly srovnatelné či lepší studijní výsledky než místní žáci. Důležitost studia pak hodnotili Asiaté jako zásadní. Je nutno říci, že žáci s migrační minulostí mají vysoké studijní cíle, jsou velmi ambiciózní a učenliví. Výzkum odhaluje mnoho nedostatků integrace dětí zahraničního původu do základních škol, čemuž je nutno věnovat se do budoucna.

Další srovnání poskytli Chiswick a Miller (2014), kteří se zabývají mezinárodní migrací, kde na příkladu USA hodnotí migraci pozitivně, i když 10% nárůst zaměstnanosti v důsledku imigrace zvyšuje HDP jen o 0,1% a snižuje mzdy o 3%. Mezi další pozitivní dopady migrace můžeme označit jisté know-how, což mohou poskytnout migranti a tím zefektivnit výnosy firmy a celkově podpořit ekonomickou situaci země v dlouhodobém výhledu.

Na druhou stranu migrace v Evropě, která proudí z východní části Evropy do západní, může vést ke zvyšování poptávky po konkrétních výrobcích. Tudíž se bude zvyšovat cena daných výrobků, což povede k růstu mezd pracovníků a

poptávky po práci. Tím pádem je zřejmé, že migrace přináší mnoho přímých i nepřímých efektů (Bauer a Zimmermann, 1999).

Bauer a Zimmerman (1990) již dříve upozorňují na negativní hrozbu způsobenou přílivem nekvalifikovaných přistěhovalců, což může ovlivnit rozhodnutí zaměstnavatelů o výši mzdy. Zde je velmi důležité, zda se stanou cizinci náhradou za místní pracovníky či pouze pomocníky. Předpokladem správného fungování ekonomiky je, že nekvalifikovaní pracovníci jsou doplňující pracovní silou. Z těchto důvodů může vést zvýšený počet přistěhovalců ke snížení platů a zvýšení nezaměstnanosti. Naopak kvalifikovaní migranti způsobí pravděpodobně snížení mezd u nekvalifikovaných přistěhovalců a pokles nezaměstnanosti u domácích občanů.

Navzdory různorodým dopadům, které může migrace přinášet, má i specifické dopady na Českou republiku. Data o konkrétních dopadech na ekonomiku ČR jsou značně omezena, kde postrádáme základní statistické údaje a mnohé další informace, které by situaci více objasnily. Postrádáme přesná fakta o platech, úsporách, daních, platbách sociálního pojištění a plánovaných investicích. Lze ovšem říci, že v České republice je migrace způsobená ekonomickou situací země stále rostoucí spolu se snižující se nezaměstnaností (Drbohlav, 2004).

Migranti ze zahraničí pouze doplňují pracovní sílu českých občanů a nevytváří přímou konkurenci. Všeobecně migranti obsazují pracovní pozice, které jsou pro místní obyvatele spíše neatraktivní, díky horším platovým podmínkám. Pozitivním faktorem hledání práce cizinců je jejich „územní flexibilita“ (Čermák, 2004).

Toto tvrzení potvrzuje myšlenku od autorů Bauer a Zimmerman (1990), kteří spatřují efektivnost pracovní migrace cizinců v přizpůsobení se na trhu práce a doplnění pracovních míst, které jsou neobsazeny z důvodu neatraktivnosti pro místní obyvatele.

Lze říci, že migrace v Česku nemá zásadně velký dopad na kulturní a demografické změny. Tudíž neovlivňuje výrazněji hlubší sociální strukturu obyvatelstva. Imigrace obyvatelstva sebou přináší spíše ekonomické dopady (Drbohlav, 2004).

Velmi důležité je vnímání cizinců a migrantů českou majoritní společností. V České republice je jeden významný důvod, proč zkoumat postoj k cizincům v regionu střední a východní Evropy včetně Česka, kterým je doba 40 let, kdy nedocházelo k mezinárodnímu kontaktu, natož migraci obyvatel. Obecně lze říci, že postoje k cizincům jsou spíše negativní. Již roku 1994 byl názor na cizince negativní díky domněnce, že migranti způsobují vyšší kriminalitu a snižují bezpečnost v zemi. Názory na cizince se ovšem rozcházejí v případě dané národnosti či rase. Tady je patrný příznivý postoj ke slovenské národnosti, dále také francouzské,... Naopak je nepříznivý názor mají na romské migranty, dále pak cizinci z Ruska, Ukrajiny, Asie,... Místní obyvatelé by uvítali, aby se cizinci přizpůsobili našim zvyklostem. (Drbohlav a kol., 2010).

Na příkladu případové studie o Moldavsku, nejchudší zemi Evropy, je poukazováno na problematiku migrace. V případě Moldavska je velmi důležité přizpůsobit

specifickou politiku rozvoje právě migrační situaci a tím podpořit rozvoj území (Říhová a Černík, 2011).

Na špatné ekonomické situaci Moldavska se podepsal dlouhodobý úpadek průmyslové výroby, nezaměstnanost a emigrace obyvatel. Index lidského rozvoje OSN užívaný pro měření sociální prosperity v hodnocení rozvojového programu OSN (UNDP=United Nations Development Programme) uvádí Moldavsko na 114. místo ze 187. zemí světa. Moldavsko tak spadá do skupiny nejchudších zemí (UNDP, 2014).

Díky nedostatku pracovních míst vystěhovalci z Moldavska vycestují za prací do zahraničí a to právě v produktivním věku, kdy se z dočasné migrace stává trvalá. V důsledku této situace odcházejí i kvalifikovaní pracovníci, což vytváří neblahou sociální situaci, která může vést až k opuštěným dětem a starým lidem, o které se nemá kdo starat. Velké nedostatky jsou také ve vzdělávacím systému, kdy školy neumí flexibilně reagovat na trh práce, a v důsledku toho nejsou absolventi schopni reagovat na aktuální nabídku práce. I z tohoto důvodu absolventi raději emigrují, než aby se přizpůsobovali trhu práce. Mnoho mladých lidí studuje na VŠ, takže zde zůstávají neobsazená pracovní místa, kde je zapotřebí odborného vzdělání. Emigranti z Moldavska se ovšem v zahraničí uplatňují spíše na nízké kvalifikovaných pozicích, kde nemají možnost uplatnit svoji kvalifikaci (Říhová, Černík, 2011).

Dopady imigrace pracovníků s nízkou kvalifikací vedou ke zvýšení poptávky po vysoko kvalifikovaných pracovnících, protože bude potřeba vést méně kvalifikovanou pracovní sílu. Dopady imigrace nekvalifikovaných pracovníků tedy způsobí snížení mezd u nekvalifikovaných pracovníků a naopak výše mzdy je rostoucí u pracovníků s vysokou kvalifikací. Jaké jsou ovšem dopady imigrace u vysoko- kvalifikovaných pracovníků? Zvýší se poptávka po práci u méně kvalifikovaných pracovníků, což znamená, že vzniknou nová pracovní místa pro nekvalifikované pracovníky. Těmto pracovníkům se zároveň i zvýší mzdová sazba a naopak těm, lépe kvalifikovaným, se sníží (Palát, 2013).

Faktor, který také utváří ekonomiku země jsou remitence, nebo-li peníze zasílané pracovními migranty svým rodinám do domovské země. V případě Moldavska jsou tyto finanční prostředky poměrně vysoké, což je pozitivní především pro rodiny, které mohou díky těmto prostředkům pokrýt základní domácí potřeby nezbytné pro domácnost. Je tedy podporován chod ekonomiky a snížení chudoby, na druhou stranu tyto finanční prostředky jsou nestabilní a závislé na úspěchu Moldavanů v cizí zemi (Říhová, Černík, 2011).

Vláda v Moldavsku přijala Národní návratový akční plán roku 2008. Tento plán usiluje o návrat a reintegraci moldavských migrantů, především pomocí podpory emigrantů a zlepšení podmínek pro příležitost investovat do podnikání. V Moldavsku, proto byla také založena Národní reintegrační síť, která se snaží o podporu navracejících se migrantů do země. Je nezbytné, aby se vláda Moldavska snažila o zatraktivnění podmínek pro hledání vhodné pracovní pozice a tím vytvořit vhodné ekonomické i sociální prostředí v zemi. Dobré pracovní příležitosti

spolu s pozitivním sociálním zázemím a flexibilnějším reagováním na pracovní trh ve školství povedou k celkově lepší situaci v zemi. V kontextu Moldavska je nezbytné připomenout i koordinaci aktivit s Evropskou unií, různých donorských států, či mezinárodních a nestátních organizací, bez kterých by nebylo možné efektivně reagovat na vznikající problémy (Říhová, Černík, 2011).

3.6.1 Odliv mozků

V Belgie se velmi snaží podpořit emigraci vědců a zároveň pak jejich návrat. Byl zde založen program, který podporuje návrat cizinců do země, který má za cíl podpořit jejich pozdější dlouhodobé působení v belgické akademické komunitě. Tento program je určen pro vysoko kvalifikované vědce, kteří se po pracovním pobytu v zahraničí snaží vrátit zpět do země. Odborníci pak získají grant, který je vyplácen po dobu dvou let. Podmínkou je předložení výzkumného projektu a přijetí do vědeckého týmu financovaného belgickou federální vládou. Mezi další granty patří i regionální, jako například „Odysseus programme“ určen výborným vědcům ze všech vědeckých oborů, kteří strávili pracovní pobyt v zahraničí a chtějí dále pokračovat na vlámské univerzitě. Program finanční podpory je velmi štědrý a je financován po dobu 5 ti let. Lze ho použít například na nový vědecký tým, či na tvorbu nového vědeckého projektu (Kostecká, Bernard, Kostecký, 2007).

V Evropě existuje nespočet programů, kde se Evropské státy snaží o podporu návratu cizinců po pracovním pobytu zpět do země. Mezi země, které nabízí mnoho programů, patří například Německo. Stát nabízí nespočet programů, jak podpořit vědce v zahraničí a má i program na podporu vysokoškoláků, působících v zahraničí, kteří se snaží získat profesorské místo. Ve Španělsku Ministerstvo pro vědu a vzdělání nabízí 5 ti letý program, s velmi štědrými dotacemi, na vytvoření vlastního projektu. Podmínkou přijetí do programu je 10 let od obdržení titulu Ph.D. a jednorocní praxe v oboru. Zajímavostí programu je, že není určen výhradně pro občany Španělska. Velmi žádané programy pak nabízí tyto státy: Švýcarsko, VB, Kanada, nebo Austrálie, která podporuje vědce mezinárodního formátu za cílem podpořit rozvoj Australské ekonomiky, životního a sociálního prostředí. Země, která se velmi výrazně snaží o návrat odborníků, je Čína. Tato podpora je prováděna i prostřednictvím jednotlivých měst, jako například při vyřizování připojení telefonu, bydlení, osobní asistentky, ... Získání odborníků probíhá i prostřednictvím vysokých škol a výzkumných ústavů. Čínská vláda investuje do návratu významných odborníků nemalé finanční prostředky (Kostecká, Bernard, Kostecký, 2007).

3.6.2 „Přistěhovalecká vlna“ v Evropě 2015

Přistěhovalecká vlna z Afriky, Balkánu a Blízkého východu Evropu v posledních měsících velmi zasáhla. Ukazuje se, že Evropská unie není na tento závratný počet imigrantů připravena a Evropské politiky se snaží zbrzdit nelegální migraci. Uprchlíci se snaží získat azyl převážně kvůli politickým konfliktům či velmi špatným ekonomickým podmínkám v domovské zemi. Podle agentury EU, Frontex, bylo v lednu 2015 nalezeno na hranicích Evropy 153 000 nelegálních migrantů, což

je navýšení o 149 % oproti roku 2014, přičemž na cestě do Evropy zemřelo více než 3 400 utečenců (UNHCR= United Nations High Commissioner for Refugees). Nařízení od EU přikazuje, že na prvním místě, kam uprchlík vstoupí, musí zažádat o azyl. Toto nařízení velmi znevýhodňuje státy jako Itálie, Řecko a Španělsko. Většina migrantů má ovšem za cíl dostat se do zemí jako například Anglie, Německo či skandinávské země. Z těchto důvodů se velmi zpřísnily kontroly na hranicích jednotlivých států, například ve vlacích, autech či na stezkách přes hory. Ve státech Evropy vznikají různé uprchlické tábory, které mají absorbovat vlnu utečenců (Matthee, 2015).

Situace v EU je velmi nestabilní a nařízení EU se mnohdy střetávají s národními zájmy. Země, odkud migranti utíkají, se snaží vypořádat s velkým odlivem obyvatel, což přináší ekonomické dopady. Někteří odborníci přiznávají problém, že Evropa si nemůže ponechat svoji životní úroveň spolu s přijetím miliónů imigrantů. Nástrojů pro ovlivnění migrace vzniká mnoho a bezpečnost hranic Evropy se stává prioritní. Nedílnou součástí zvládnutí množství imigrantů je spolupráce vlád, a to jak zemí EU, tak i zemí Afriky a blízkého východu. Komunikace a lepší spolupráce se zeměmi původu je klíčová. Iniciativa vlád zemí EU by měla být jednotná a to společný rozvoj spojený s monokulturní integrací. Tento náhlý příval imigrantů do Evropy způsobil, že EU na takovou situaci není připravena, což zapříčinilo různé obtíže (Matthee, 2015).

4 Vlastní práce

V praktické části budou nastíněny pozitivní a negativní dopady migrace. Je zřejmé, že migranti se rozhodují pro změnu svého místa pobytu, převážně za zlepšením své ekonomické situace, tudíž svého užitku. Mezi další okolnosti ovlivňující migraci můžeme zařadit úroveň životních podmínek, znečištění životního prostředí, politickou represi, přírodní katastrofy, či válečný konflikt. Za jedním z hlavních důvodů pro emigraci se považuje výše příjmu, lepší pracovní příležitost. Tento faktor potom ovlivňuje vzdálenost, úroveň vzdělanosti nebo míra nezaměstnanosti v daném regionu. Naopak faktor, který působí proti migraci je například jazyková bariéra, transakční náklady nebo také sociální vazby. Za tyto významné faktory označujeme „push a pull“ faktory, které můžeme přeložit jako odpuzující a přitahující okolnosti. Ovlivňují počínání migranta, zda změnit místo pobytu.

Všeobecně je velmi obtížné určit hlavní a konkrétní dopady migrace, protože faktorů, které ovlivňují migraci je nespočet. Mohou to být faktory přímé, ale i nepřímé, což je složité identifikovat. V praktické části bude snaha o přiblížení procesu migrace v rámci JMK a zhodnocení, zda je dopad migrace na rozvoj regionu pozitivní či negativní. Dopady z demografického a ekonomického hlediska budou popsány níže.

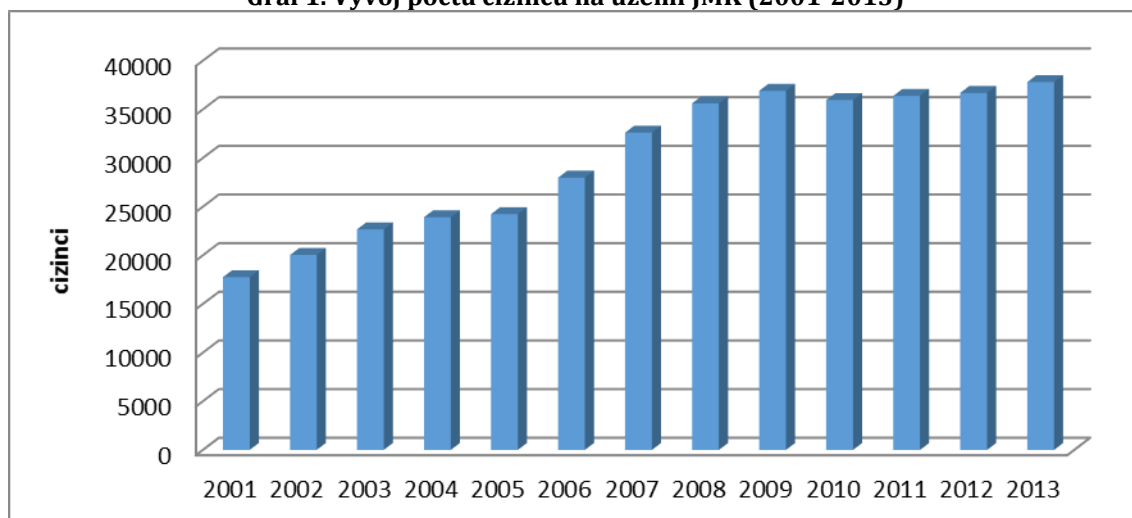
4.1 Demografické aspekty cizinců v JMK

Pro zhodnocení teoretických přínosů nebo naopak negativních dopadů migrace působících na rozvoj kraje je nezbytné identifikovat hlavní demografické aspekty. Mezi zvolené demografické údaje, které mají vliv na rozvoj regionu, patří: vývoj počtu imigrantů v JMK, rozmístění cizinců, věková struktura a počet mužů a žen, vzdělanost a zaměstnání migrantů.

4.1.1 Vývoj počtu cizinců na území JMK (2001-2013)

Statistiky zabývající se vývojem počtu cizinců na území JMK ukazují vzrůstající počty cizinců na území, což dokazuje graf číslo 1. Počet cizinců se v posledních desetiletí výrazně zvýšil a JMK se stává stále atraktivnějším místem pro život cizinců.

JMK je také nejčastější místo života cizinců hned po Praze a Středních Čechách (Profil Jihomoravského kraje, 2014).

Graf 1. Vývoj počtu cizinců na území JMK (2001-2013)

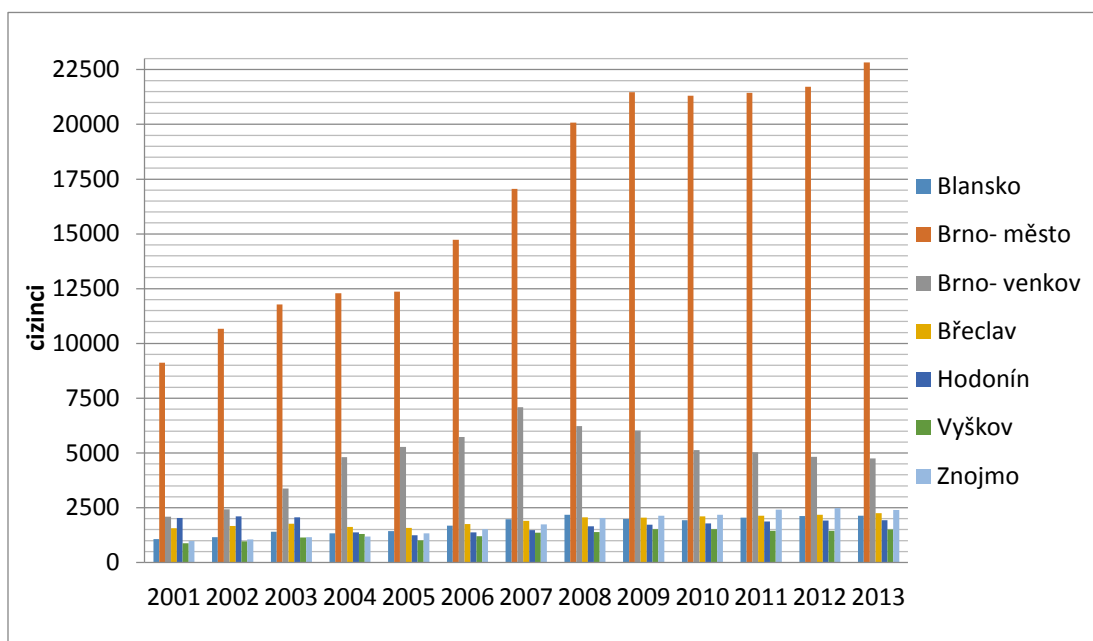
Zdroj: ČSÚ, 2015; vlastní zpracování.

V následujícím grafu je znázorněn vývoj počtu cizinců na území JMK v období let 2001-2013. Z grafu je jasné, že vývoj cizinců na území JMK je rostoucí. V roce 2001 bylo na území JMK evidováno pouze 17 756 cizinců, což je nejnižší počet cizinců za sledované období. Tento počet se poté každým rokem mírně zvyšoval a to nejen v JMK, ale i celé ČR až do roku 2009. Roku 2010 počet cizinců mírně poklesl a růst se zastavil na 35 953. Pokles může být vysvětlován hospodářskou recesí a snížením pracovního uplatnění.

Je ovšem zajímavé, že celkový počet obyvatel JMK se právě roku 2010 a 2011 zvýšil (Profil Jihomoravského kraje, 2014), což může být způsobeno například vnitřní migrací mezi kraji.

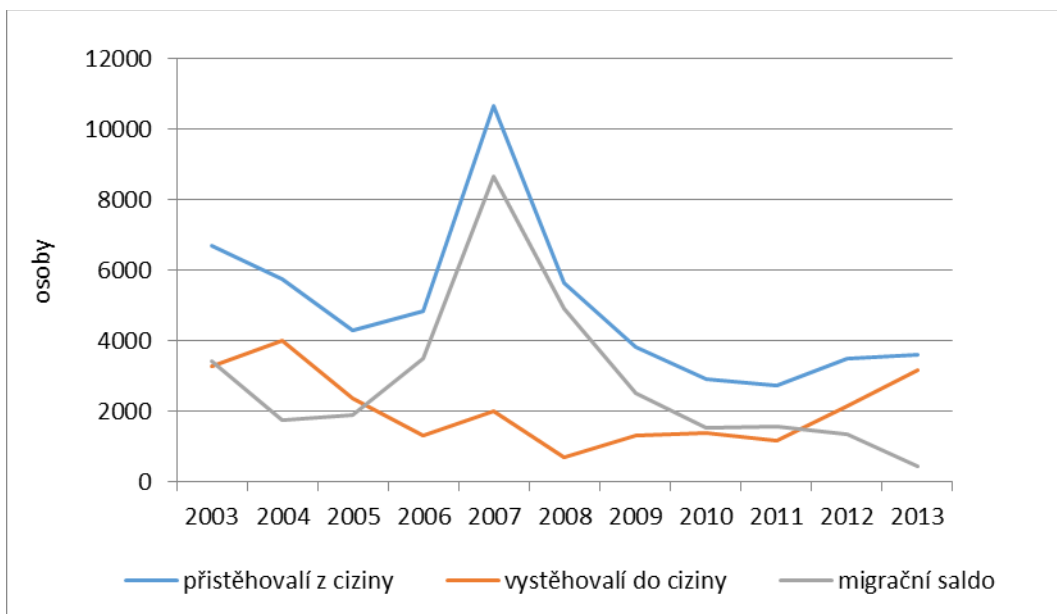
V dalších letech se vývoj počtu obyvatel již nezrychloval o velký rozdíl počtu osob. Roku 2011 pak bylo na území JMK celkem 36 386 cizinců a tento rok se cizinci podíleli na počtu obyvatel 3,1 %. Roku 2011 byl počet cizinců v JMK 36 386 a o dva roky později 37 804.

Graf 2. Vývoj počtu cizinců v jednotlivých okresech (2001-2013)



Zdroj: ČSÚ, 2015; vlastní zpracování.

V předchozím grafu bylo možné vidět celkový vývoj počtu cizinců na území JMK, naopak na tomto grafu je znázorněn vývoj cizinců v jednotlivých okresech JMK za období 2001-2013. Graf ukazuje, že usazení cizinců není rovnoměrné a má výrazné výkyvy. Nejvyšší počet cizinců je mapován ve městě Brno, a to 22 821 osob za rok 2013. Fakt, že je v Brně vysoký počet imigrantů, může být způsobeno také tím, že si cizinci vybírají větší města pro život. Menší města nebo vesnice pro ně nejsou atraktivní z důvodu špatného hledání práce, či zhoršená možnost komunikace v cizím jazyce. Roku 2013 bylo zaznamenáno ve Vyškově 1 513 cizinců. Zajímavé je, že navzdory vzrůstajícímu počtu cizinců v JMK, je klesající počet zaznamenán ve městě Hodonín. Okres Hodonín a severní část okresu Znojma můžeme identifikovat za ztrátové, je zde vysoký podíl stárnoucího obyvatelstva a také odsud lidé odchází v produktivním věku. V tomto městě je sledován celkový pokles obyvatel a nejenom cizinců.

Graf 3. Vývoj počtu přistěhovaných z ciziny a vystěhovaných do ciziny z JMK (2003-2013)

Zdroj: ČSÚ, 2011; ČSÚ, 2015; vlastní zpracování.

Tento graf zahrnuje celkový počet osob přistěhovaných z ciziny, vystěhovaných do ciziny a migrační saldo. Celkový počet osob přistěhovaných z ciziny zahrnuje cizince s přiznaným azylem, cizince s vízy nad 90 dní, kteří v ČR pobývají déle než rok, cizince s dlouhodobým (občané mimo země EU) a přechodným pobytem (občané zemí EU).

Graf mapuje období v rozmezí let 2003 až 2013. Nejsou uvedeny roky 2001 a 2002, protože v těchto letech se datuje pouze celkový počet přistěhovaných a vystěhovaných v ČR. Vývoj přistěhovaných i vystěhovaných má různou vývojovou linii, kdy celkový počet vystěhovaných z JMK je podstatně nižší. Tato vývojová linie odpovídá obecným trendům v České republice a kladný přírůstek obyvatel není patrný pouze u JMK, ale i u Česka. Tudíž je přírůstek stěhování cizinců v kladných hodnotách.

Celkový vývoj vystěhovaných osob z JMK je víceméně konstantní bez žádných razantních výkyvů. Roku 2003 byl počet vystěhovaných 3 258 a o rok později se počet zvýšil na 4 016. Poté počet klesal až do roku 2006 (1 324). V roce 2007 se počet mírně zvýšil, roku 2008 byl počet vystěhovaných nejnižší za celé mapované období, a to pouhých 701 osob. Od roku 2011 začal počet vystěhovaných cizinců mírně narůstat, až dosáhl čísla 3 167 vystěhovaných do ciziny (2013) a jedná se o nejvyšší počet vystěhovaných do ciziny.

Naopak počet přistěhovaných z ciziny má velmi nerovnoměrný vývoj. Je nezbytné se zaměřit na rok 2007 (10 676), který ukazuje téměř 100 % nárůst přistěhovaných cizinců oproti roku 2006 (4 835).

Nárůst přistěhovalých z ciziny nastal na celém území Česka, tohoto roku byl velký vzestup živnostenského podnikání u cizinců. Nejvíce přistěhovalých přišlo z Ukrajiny, poté Slovenska a Vietnamu (Profil JMK, 2014).

Rokem 2007 také vstoupila Česká republika do schengenského prostoru a tento fakt ovlivnil počet přistěhovalých cizinců velmi výrazně. Celkový přírůstek stěhováním byl tedy 8 670. Po roce 2007 se ale přírůstek stěhování výrazně snižoval. V letech 2008 a 2009 nastala globální hospodářské krizi a meziroční přírůstky obyvatel poklesly.

Pokles populačního přírůstku je zřejmý jak v JMK tak i celé České republice. V období krize přicházeli cizinci do JMK převážně ze Slovenska, Ruska a Ukrajiny (Profil JMK, 2014).

Roku 2008 se přistěhovalo 5 623 osob z ciziny, poté byl vývoj mírně klesající a roku 2011 se přistěhovalo 2 743 osob. O rok později 3 486 a v posledním sledovaném roce (2013) bylo 3 611 přistěhovalých. Od roku 2006 do roku 2008 byly zaznamenány nejvyšší meziroční přírůstky počtu cizinců.

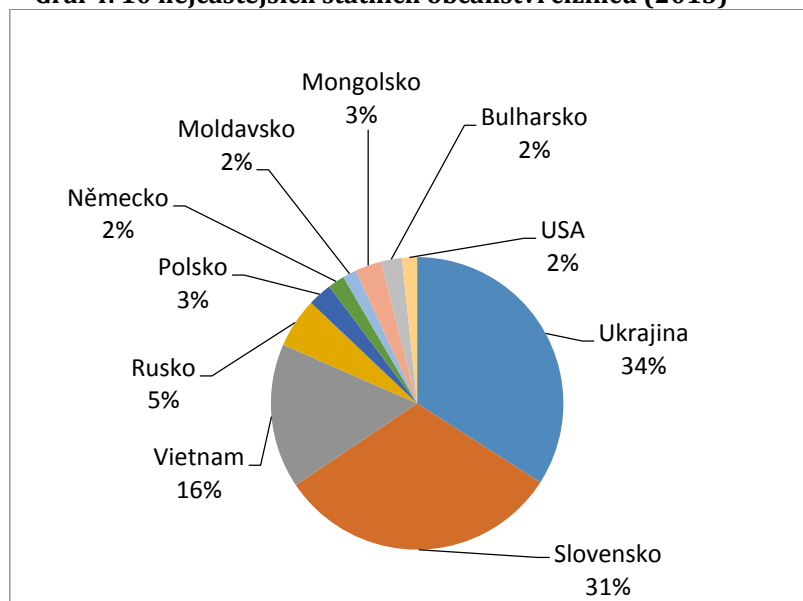
Vnitřní migrace v kraji má odlišný průběh než ta zahraniční, kdy kraj kvůli vnitřnímu stěhování spíše ztrácel, v období 2001-2008. Nárůst nastal od roku 2009 do roku 2012 (Profil JMK, 2014).

Lze tedy říci, že počet přistěhovalých z ciziny má poměrně velký vliv na podílu osob v kraji.

Migrační saldo je kladné, což je velmi pozitivní pro JMK a lidé do kraje spíše přicházejí. Více cizinců může znamenat více peněz do státního rozpočtu, ale zároveň může nastat i negativní dopad. V případě, že by do kraje přišlo mnoho cizinců najednou, vznikl by konkurenční boj na trhu práce a nebylo by dostatek volných míst. Stát by musel připlácet na sociální dávky a ekonomika by se zpomalila.

4.1.2 Zdrojové země migrantů v JMK

Graf 4. 10 nejčastějších státních občanství cizinců (2013)



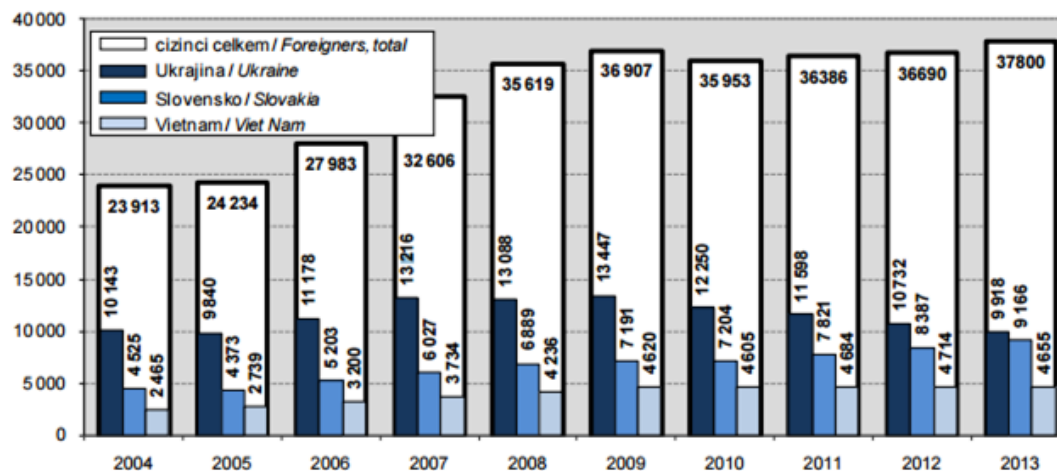
Zdroj: ČSÚ, 2014; vlastní zpracování.

Většina cizinců přicházejících do JMK jsou z Evropy. Z grafu je patrné, že největší počet cizinců přichází z Ukrajiny, a to 9 918 za rok 2013. Migranti z Ukrajiny tvoří dlouhodobě v celé České republice i JMK nejpočetnější skupinu spolu se Slováky. Velké zastoupení má v JMK také Slovensko s počtem 9 166 osob. Kromě Evropanů tvoří další velkou skupinu Asiaté. Konkrétněji je to pak Vietnam (4665), Rusko (1603) a Mongolsko (853). Toto zastoupení se příliš nemění od doby, kdy se poměr cizinců začal sledovat (1994).

Jednotlivé národnostní skupiny mají odlišnou motivaci pro migraci a existují podklady, ke kterým nejsou oficiální informace. Lze ale říci, že z Ukrajiny přicházejí spíše muži, v produktivním věku bez rodiny, a to za prací. Slováci patří naopak mezi nejmladší skupinu imigrantů. Většinou přicházejí za studiem nebo za účelem získat první pracovní zkušenosti. Mnoho Slováků také přichází za svými romskými rodinami. Rusové a Vietnamci přichází i s rodinami, což je způsobeno jejich velkým důrazem na rodinu.

Imigranty z Ukrajiny lze vnímat vcelku pozitivně, kdy většinou zaplňují pracovní místa, pro obyvatelé JMK až tak neatraktivní. Na imigranty ze Slovenska lze nahlížet jako na potenciální příliv nadějných studentů, ale zároveň jako hrozbu ohrožených pracovních míst a míst na vysokých školách. Velká část českých studentů po vystudování na vysoké škole často není schopna sehnat práci.

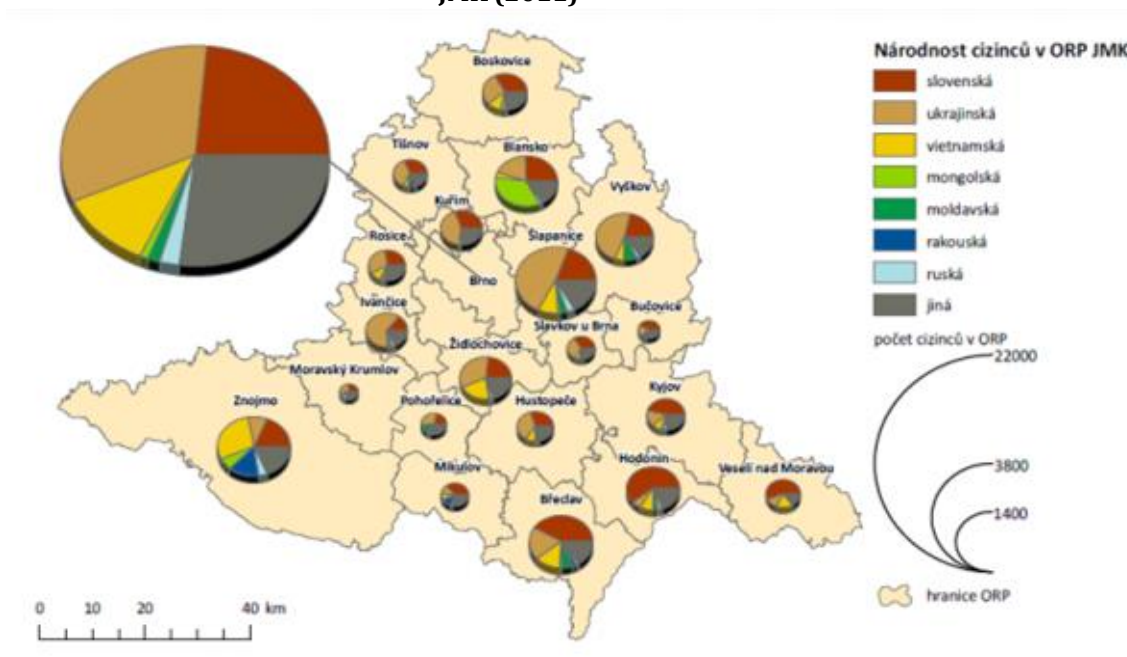
Graf 5. Vývoj počtu cizinců 3 nejčastější národnosti na území JMK (2004-2013)



Zdroj: ČSÚ, 2014.

Následující graf číslo 5. zobrazuje vývoj počtu cizinců v období 2004-2013. Největší počet cizinců je dlouhodobě z Ukrajiny, kde je vidět poměrně razantní rozdíl. V období od roku 2004 do roku 2010/2011 má Ukrajinská národnost skoro dvojnásobné zastoupení než Vietnamská. Nejvyšší počet Ukrajinců je zaznamenán roku 2009 (13 447 osob). Někde na pomezí se pak pohybuje počet Slovenských cizinců. Roku 2010 se počet Ukrajinců začal mírně snižovat, až klesl na nejnižší počet 9 918 v roce 2013. Tímto rokem začíná rozdíl mezi hlavními zeměmi cizinců snižovat, kdy Slováků je 9 166 a Vietnamců 4 655. Celkově, se ale počet cizinců zvyšuje roku 2013 na prozatímní maximální počet cizinců (37 804 osob). Tato situace může být zapříčiněna lepší spoluprací mezi zeměmi, lepší možnosti pro život v cizí zemi, celkově se lépe integrující cizinci. Je možné, že do budoucna bude podíl cizinců v JMK více rozdělen mezi státy a už nebude tak výrazné zastoupení těchto třech hlavních skupin zemí cizinců.

Obrázek 1. Podíl cizinců různých národností na celkovém počtu cizinců v JMK (2011)



Zdroj: Profil JMK, 2014.

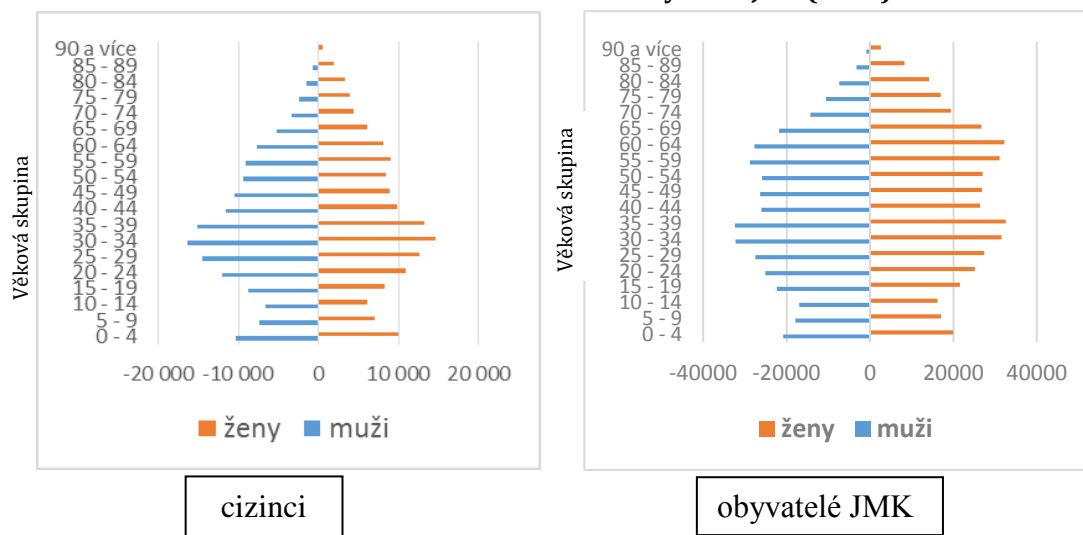
Na výřezu Jihomoravského kraje je znázorněn podíl cizinců různých národností v jednotlivých ORP. Je zřejmé, že podíl různých národností není shodný a liší se dle jednotlivých obcí s rozšířenou působností, ale jak bylo uvedeno již výše, tři hlavní národnostní skupiny (slovenská, ukrajinská, vietnamská) mají svoje nezastupitelné místo ve všech ORP JMK. Ukrajinská národnost má zásadní zastoupení v ORP Šlapanice, Vyškov Ivančice, naopak v ORP Hodonín a Mikulov má menší zastoupení. Slováků je velké procento v Hodoníně, Veselí nad Moravou a Břeclavi, což může být způsobeno blízkostí na Slovensko. Je zajímavé, že v ORP Znojmo je vysoký podíl vietnamské národnosti naopak v Kuřimi se vietnamská národnost skoro nevyskytuje. Vietnamská národnost má pak větší zastoupení v Břeclavi, Hodoníně, Židlochovicích, Boskovicích a například Rosicích. Blansko má nebývalé zastoupení mongolské národnosti, v ostatních ORP má pouze malé zastoupení.

4.1.3 Imigrace podle pohlaví a věku

Věková struktura všech obyvatel v Jihomoravském kraji je odlišná od věkové struktury České republiky. V kraji je větší podíl obyvatel v poproduktivním věku a naopak obyvatel v předproduktivním a produktivním věku je méně než u celé ČR. Celková skladba obyvatel není příliš přívětivá. V kraji se tedy nachází vysoký počet osob starších 65 let, tudíž lze říci, že zde populace stárne. Navíc se snížila porodnost během posledních let a je nedostatek obyvatel ve věku 0-14. Tento

trend lze vysledovat i na průměrném věku obyvatel v JMK, který postupně roste. Trend zvyšujícího se průměrného věku obyvatel je podobný u celé ČR (ČSÚ, 2014).

Graf 6. Věková struktura cizinců a obyvatel JMK (2011)



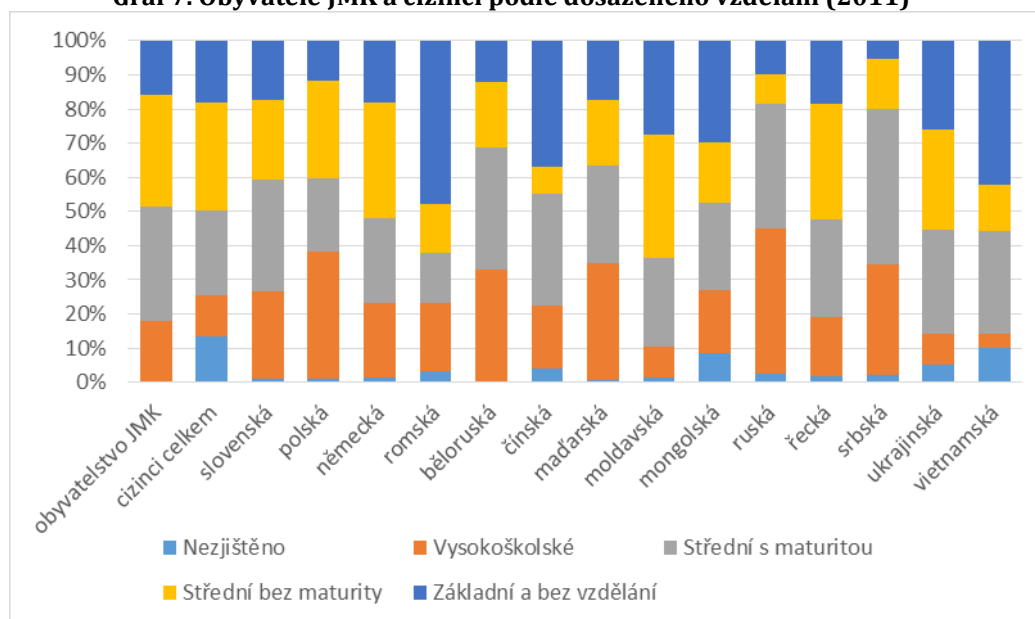
Zdroj: ČSÚ, 2013; vlastní zpracování.

Na grafech číslo 6. je zobrazena věková struktura cizinců a obyvatel JMK roku 2011. Věková struktura obyvatel JMK ukazuje, že nejvyšší podíl osob je ve věku 30-34 a 60-64 u mužů i žen. Osob ve věku 40-54 je naopak nedostatek, tudíž je zřejmý deficit osob v produktivním věku. Největší část věkové struktury cizinců zauímají lidé ve věku 25-39. Cizinci tudíž pobývají v JMK nejčastěji v produktivním věku a emigrují pravděpodobně z pracovních důvodů, tedy pro výkon ekonomické činnosti. Velmi nízké zastoupení mají osoby v poproduktivním věku.

Při srovnání věkové struktury obyvatel JMK a cizinců lze říci, že tvar věkové struktury cizinců má největší podíl u produktivního obyvatelstva a naopak u struktury obyvatel JMK je možné vidět velký podíl osob již v poproduktivním věku. Obyvatelstvo JMK stárne, což může být do budoucna problém. Stárnutí obyvatel může mít zásadní dopad na ekonomiku, a proto by se měl kraj snažit zamezit tomuto problému. Následek stárnutí obyvatel je způsoben snižující se porodností, a to nejen u obyvatel JMK, ale i v celé České republice. Stárnutí obyvatel také podporuje zvyšující se naděje na dožití. Stárnutí obyvatelstva může způsobit situaci, kdy bude velmi obtížné financování lidí v důchodovém věku. Kraj by mohl využít pro posílení produktivního obyvatelstva právě cizince. V tomto případě by byl dopad migrace na JMK pozitivní. Celkově lze říci, že tvar věkové struktury obyvatel JMK přechází ze stacionárního tvaru spíše na regresní, kde je složka lidí v důchodovém věku vysoká.

4.1.4 Vzdelanost imigrantů v JMK

Graf 7. Obyvatelé JMK a cizinci podle dosaženého vzdělání (2011)



Zdroj: ČSÚ, 2013; vlastní zpracování.

Vzdělanost patří mezi jednu z nejdůležitějších charakteristik struktury obyvatelstva a je jedna z klíčových faktorů, která ovlivňuje pozici imigranta na trhu práce. Úroveň vzdělání je předpokladem pro lepší uplatnění, vyšší plat či pracovní místo. Postoj obyvatel JMK a názor na imigranty může také ovlivnit nejvyšší dosažené vzdělání.

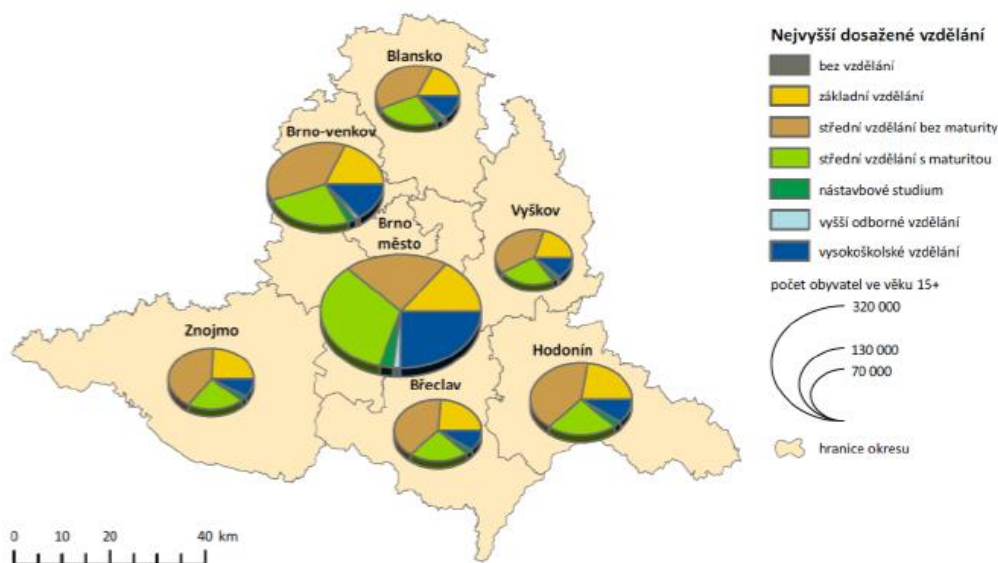
Na grafu číslo 7. je možné vidět úroveň vzdělání imigrantů v JMK dle národnosti a obyvatele JMK za rok 2011. Cizinců s vysokoškolským vzděláním bylo 12 %. Následovala skupina cizinců se základním vzděláním, či s neukončeným základním vzděláním, kterých bylo 18 %. Střední školu s maturitou vystudovalo 25 % a v neposlední řadě cizinci se střední školou bez maturity, kterých bylo 32 %. Tudiž nejpočetnější složku, dle dosaženého vzdělání tvoří cizinci s ukončeným středoškolským vzděláním bez maturity. Mezi národnosti, které mají vysoké procento osob s ukončeným vysokoškolským vzděláním, se řadí Poláci (37 %), Rusové (42 %), Srbové (32 %), nebo také Maďaři (34 %). Naopak mezi národnosti, kde je nejvyšší podíl osob se Základním vzděláním a bez vzdělání se řadí například Romové (48 %), Číňani (37 %), Mongolové (30 %) a Vietnamci (42 %). Nejpočetnější skupinu imigrantů, jak již bylo řečeno výše, tvoří Slováci, Ukrajinci a Vietnamci. U Slováků i Ukrajinců převažuje středoškolské vzdělání, naopak u Vietnamců výrazně převyšuje vzdělání základní, včetně neukončeného.

U obyvatelstva JMK převládá nejvyšší dosažené vzdělání středoškolské s maturitou 34 % a následuje středoškolské bez maturity (33 %). Vysokoškolské vzdělání má

necelých 18 % osob Jihomoravského kraje (2. nejvyšší v ČR v mezikrajovém srovnání (Profil JMK, 2014)). Zbývajících 15 % zabírají osoby se základním vzděláním a bez vzdělání.

Při srovnání vzdělanosti cizinců a obyvatel JMK je patrná větší vzdělanost u obyvatel JMK před cizinci. Vysokoškolské vzdělání mají obyvatelé JMK z 18 % a cizinci pouze ze 12 %. Většina cizinců v JMK má středoškolské vzdělání, a to jak s maturitou tak i bez. V Jihomoravském kraji je patrné stárnutí obyvatelstva, zároveň se předpokládá, že lidé staršího věku pracují na pracovních pozicích s výučním listem. V kraji lze také očekávat, zvyšující se podíl vysokoškolsky vzdělaných osob, dle dosavadního trendu. Je tedy možné předpovídat poptávku po pracovnících, kteří jsou vyučeni. Tady se otvírá možnost a potřeba pracovníků ze zahraničí, jako doplnění nedostatku pracovníků v určitém oboru. V tomto případě by měli potenciál cizinci s ukončeným středoškolským vzděláním. Národnosti, které mají vysoký podíl osob se středoškolským vzděláním bez maturity, jsou například Poláci, Ukrajinci, Moldavané a Řekové. Dopad migrace by byl pozitivní a cizinci by zaplnily pracovní místa, pro která není vhodná kvalifikace u obyvatel JMK.

Obrázek 2. Nejvyšší dosažené vzdělání obyvatel okresů Jihomoravského kraje ve věku 15 a více let (2011)



Zdroj dat: ČSÚ, SLDB 2011

Obrázek číslo 2. znázorňuje nejvyšší dosažené vzdělání v Jihomoravském kraji a slouží k doplnění grafu číslo 7. Nejvíce osob s vysokoškolským vzděláním se nachází v Brně (25 %), zde je pak na druhém místě vzdělání středoškolské ukončené maturitou a dále základní vzdělání. V ostatních okresech kromě Brna je

zřetelný vysoký podíl osob se středoškolským vzděláním bez maturity, tedy s vyučením.

4.2 Ekonomické aspekty života cizinců

Tato podkapitola se zabývá ekonomickými dopady imigrace na Jihomoravský kraj. Jaký mají vliv přistěhovalci na ekonomiku v JMK. Vliv cizinců bude určován dle dostupných informací, které bohužel nejsou nikterak rozsáhlé. Neshromažďují se například data, kolik procent z výdělku u nás přistěhovalci utratí, kolik odvezou, či pošlou zpět do domovské země. Je také nezbytné uvědomit si skutečnost, že některá data mohou být zkreslená. Zde hraje velkou roli šedá ekonomika a černý trh, který není zahrnut v dostupných datech. Proto je nezbytné brát dopady pouze orientačně, není možné určit podíl přistěhovalců a vliv černého trhu na hospodářský rozvoj či pokles JMK.

4.2.1 Cizinci v JMK a jejich zaměstnanost

Tato podkapitola se bude zabývat zaměstnáváním cizinců v kraji, současnému stavu i vývoji zaměstnanosti cizinců.

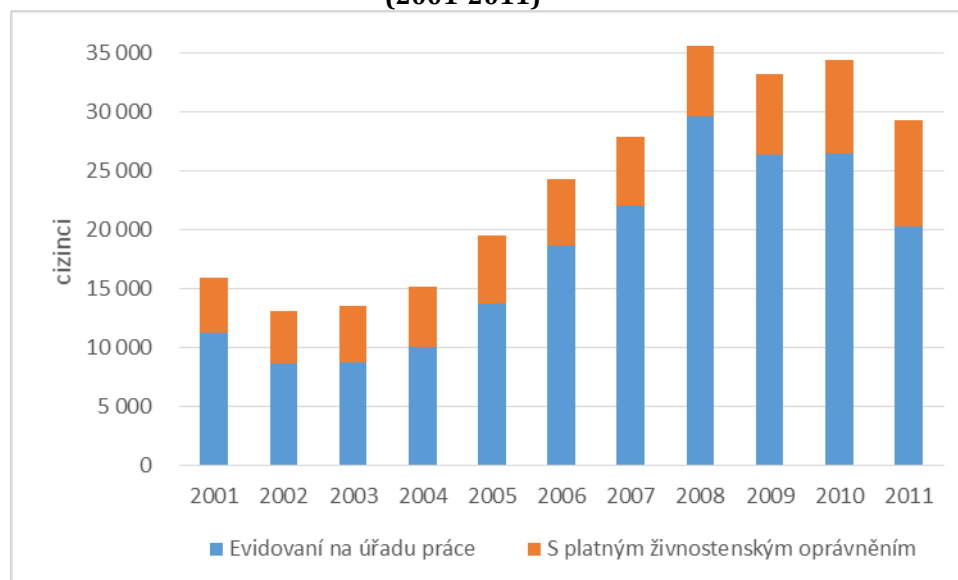
Následující graf číslo 9. znázorňuje zaměstnanost cizinců v JMK podle postavení v zaměstnání od roku 2001 do roku 2011. Většina cizinců je zaměstnána u daného zaměstnavatele a spíše menší procento cizinců pracuje na živnostenský list. Dlouhodobě se zaměstnanost cizinců zvyšovala až do roku 2008, jak bylo již zmíněno výše. Pravděpodobně se do této situace promítla hospodářská krize, která zapříčinila ekonomický pokles. Na zvyšující se počet pracujících cizinců od roku 2004 měl vliv i vstup ČR do Evropské unie. Od vstupu do EU byl příznivý vývoj ekonomiky v České republice a bylo mnoho volných pracovních míst, což vedlo k imigraci do celého Česka i JMK. Nejméně zaměstnaných cizinců bylo na území JMK v roce 2002 (13 050) a nejvýše roku 2008 (35 609), což je více než dvojnásobek.

Převažují tedy cizinci na úřadu práce než živnostníci, což může být pro trh práce výhodou v případě, že je nedostatek pracovníků na dané místo a obyvatelé JMK nemají o tuto pracovní pozici zájem, či je pro ně neatraktivní. V opačném případě mohou zaměstnavatelé místa zaplňovat cizinci a může se stát, že u obyvatel JMK bude nedostatek pracovních pozic. Z grafu je také patrné, že cizinci začínají více podnikat na živnostenský list. Situace na trhu práce ovlivňuje nárůst počtu cizinců s živnostenským oprávněním. Tento počet vzrostl v roce 2009, kdy započala hospodářská krize. Počet cizinců s živností se paradoxně s hospodářskou krizí zvýšil. Podnikání cizinců svědčí i o jejich nezávislosti a dalo by se usuzovat, že se jim v Česku líbí. To může být zapříčiněno i sociálními vazbami. V roce 2011 bylo cizinců s platným živnostenským oprávněním 9 022. Nejvíce pravděpodobný důvod, proč cizinci začali podnikat na živnostenský list je, že nemohli sehnat práci u zaměstnavatele v období krize.

Nejvíce subjektů vzniká v odvětvích stavební činnosti, v oblasti nemovitostí a velkoobchodu. Ekonomické subjekty mají nejlepší rostoucí činnost v těchto

okresech JMK: Blansko, Brno-město, Brno-venkov a Znojmo. Úbytky byly zaznamenány u těchto odvětví: podpůrné činnosti při těžbě, lesnictví a těžba dřeva, rostlinná a živočišná výroba, myslivost (Profil Jihomoravského kraje, 2014).

Graf 8. Zaměstnanost cizinců v Jihomoravském kraji podle postavení v zaměstnání (2001-2011)



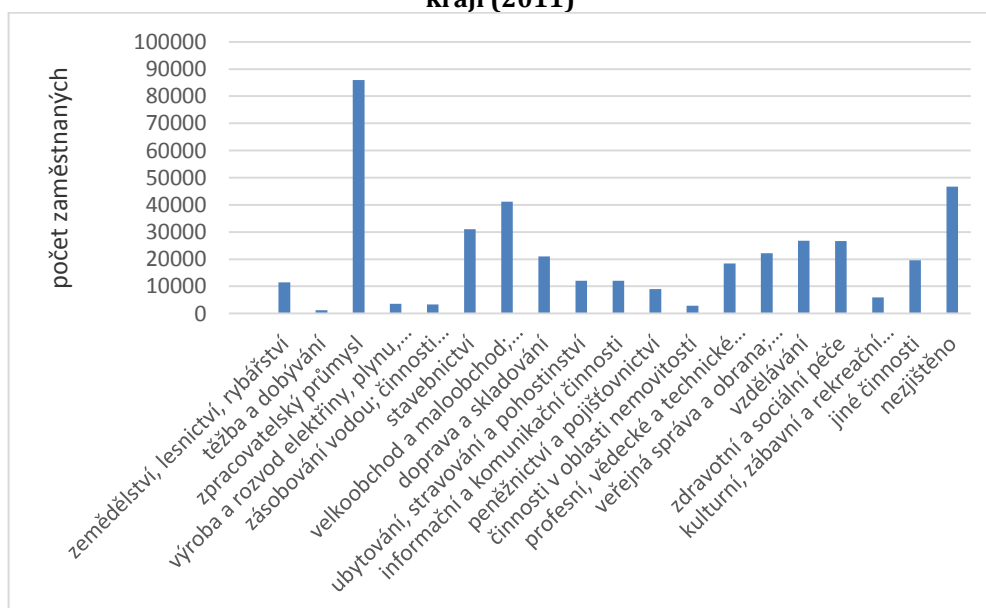
Zdroj: ČSÚ, 2012; vlastní zpracování.

4.2.2 Počet zaměstnaných v odvětví ekonomické činnosti

Tato podkapitola se zabývá průměrným počtem zaměstnanců podle odvětví CZ-NACE (Klasifikace ekonomických činností). Data o průměrném počtu zaměstnanců v jednotlivých odvětvích ekonomické činnosti, jsou použita pro obyvatele JMK a pro cizince v JMK.

Český statistický úřad začal od roku 2008 používat klasifikace ekonomické činnosti CZ-NACE. Do té doby bylo používáno OKEČ (Odvětvové klasifikace ekonomických činností). CZ-NACE pochází z mezinárodní klasifikace NACE, která vytváří statistická data o činnostech v mnoha ekonomických oblastech. Výhodou této klasifikace je výborná srovnatelnost nejen v celé Evropské unii.

Graf 9. Průměrný počet zaměstnanců obyvatel JMK podle odvětví CZ-NACE v Jihomoravském kraji (2011)



Zdroj: ČSÚ, 2013; vlastní zpracování.

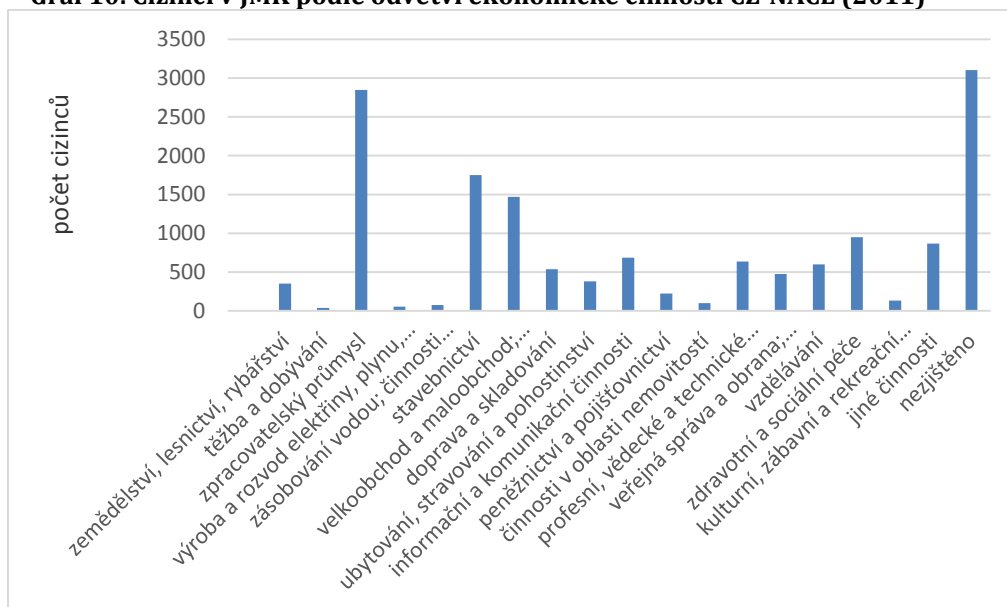
Nejvyšší průměrný počet zaměstnaných v JMK se nachází v odvětví zpracovatelského průmyslu (117 200 osob). Dále následuje velkoobchod a maloobchod; opravy a údržba motorových vozidel (58 900) a vysoký průměrný počet zaměstnaných je i v odvětví vzdělání (39 100) a zdravotní a sociální péče (31 200). Město Brno je centrum vysokoškolského vzdělání, tudíž se tady hromadí velký počet studentů jak z celého Česka, tak i ze zahraničí. Tento kraj má také vysoký podíl odborníků a druhý nejvyšší podíl specialistů v kraji. Brno je považováno za centrum vědy a výzkumu. Toto město je také známé pro svoji veletržní činnost, kde se na Brněnském výstavišti pořádají mnohé významné veletrhy, což přitahuje veřejnost z celého Česka a i ze zahraničí. Vlivem velkého množství nemocnic má Jihomoravský kraj také velké zastoupení v odvětví zdravotnictví. Naopak malé zastoupení tvoří odvětví peněžnictví, pohostinství, ubytování, dopravy a spojů nebo také služby a obchod. Tyto odvětví činnosti jsou v rámci celé ČR spíše v menším zastoupení. U 12% z celkového počtu obyvatel v JMK nebylo zjišřeno odvětví ekonomické činnosti.

V průběhu let nastává postupná převaha z primárního a sekundárního sektoru. Na sektor služeb je patrná nejen u Jihomoravského kraje, ale i celé ČR. Cizinci by v tomto případě mohli najít místo na trhu v primárním a sekundárním sektoru a imigranti by pomohli situaci na trhu práce v JMK. Do budoucna lze předpokládat větší vzdělanost a zároveň nedostatek vyučených pracovníků.

Významné jsou pro ekonomiku JMK veletrhy a kongresové akce, které se konají většinou na BVV (Brněnském výstavišti). Veletrhy v Brně se podílí na zaměstnanosti ve službách, cestovním ruchu, dopravě a stavebnictví a zároveň

dokreslují povědomí o městě Brně. Brněnské výstaviště je známé po celé Evropě a patří mezi 30 nejvýznamnějších areálů (Profil JMK, 2014).

Graf 10. Cizinci v JMK podle odvětví ekonomické činnosti CZ-NACE (2011)



Zdroj: ČSÚ, 2013; vlastní zpracování.

Informace o odvětví ekonomické činnosti u cizinců v JMK jsou však velmi limitované. U necelých 89% cizinců z celkového počtu cizinců není známa národnost. Tyto informace mohou proto být velmi zkreslené a schopnost dat není vypovídající. Proto budou využita data u cizinců, kde je známa přesná národnost. Samozřejmě je nezbytné upozornit na riziko zkreslení dat. Nejvíce cizinců se soustřeďuje do odvětví zpracovatelského průmyslu, které tvoří největší zastoupení i u obyvatel JMK, jak již bylo řečeno výše. Na druhém místě je stavebnictví a dále odvětví velkoobchod, maloobchod; opravy a údržby motorových vozidel. Výraznější zastoupení se také objevuje ve zdravotní a sociální péči. Graf podle odvětví činnosti cizinců lze přirovnat ke grafu obyvatel JMK a hlavní odvětví činnosti jsou shodná. Podíl osob cizinců na jednotlivých odvětvích k obyvatelům JMK je však minimální. Cizinci se podílí pouze 4 % na celkové klasifikaci odvětví ekonomické činnosti u cizinců i obyvatel JMK, z tohoto důvodu byl použit nový graf pro lepší přehlednost. U celkem 20% z celkového počtu cizinců však není známo jejich odvětví činnosti, tudíž je pravděpodobně nemožné předejít jakémusi zkreslení dat.

Pro srovnání z celou Českou republikou je v příloze uveden graf číslo 11, který zobrazuje odvětví ekonomické činnosti u cizinců v celé České republice. Trend je odlišný a převažuje zde odvětví zemědělství, lesnictví a rybníkářství. Například zpracovatelský průmysl má minimální zastoupení, což dokládá, že cizinci se přizpůsobují situaci na daném trhu. Necháávají se zaměstnat v odvětví, kde je nabídka na daném trhu. Nevymykají se obecnému trendu zaměstnávání v odvětví

činnosti v kraji, což může být přínosem v případě, že je v daném odvětví nadbytek volných míst. Tudíž ekonomika nestagnuje a může se rozvíjet. Naopak tím, že se cizinci nechávají zaměstnávat ve stejném odvětví jako obyvatelé JMK, může dojít k nedostatku pracovních míst pro obyvatele JMK. Nezaměstnanost se tedy může zvýšit a stát bude nucen vyplácet více sociálních dávek na podporu v nezaměstnanosti.

4.2.3 Průměrné hrubé mzdy podle klasifikace ekonomické činnosti

Data o průměrných hrubých mzdách však nejsou dostupná pro cizince na území Jihomoravského kraje, a proto se tato podkapitola bude zabývat průměrnými hrubými mzdami v odvětvích CZ-NACE v JMK. Mzdy budou proto posuzovány podle průměrných hrubých mezd v Jihomoravském kraji. Nelze tudíž zaručit 100 % vypovídací schopnost stejných výdělků pro cizince na tomto území. V tabulce číslo 1 jsou průměrné hrubé měsíční mzdy podle odvětví CZ-NACE v roce 2011 seřazeny od nejvyšších až po nejnižší. V první polovině tabulky jsou mzdy poměrně vysoké a pohybují se v rozmezí 22 451 Kč (odvětví vzdělání) až 40 802 Kč (informační a komunikační činnosti). V těchto odvětvích s vysokými mzdami se však velký počet cizinců nevyskytuje. Výraznější zastoupení pak mají cizinci ve stavebnictví (11%), kde činí hrubá průměrná mzda 23 348 Kč. Zpracovatelský průmysl má největší, a to 19 % zastoupení u cizinců v JMK. Ohodnocení je ve zpracovatelském průmyslu 22 622 Kč. Následuje odvětví velkoobchod a maloobchod; opravy a údržba motorových vozidel, a zde je mzda 20 704 Kč. Nejhůře ohodnocené jsou mzdy v odvětví ubytování, stravování a pohostinství (11 240 Kč) nebo například administrativní a podpůrné činnosti (16 682 Kč). Lze přepokládat, že kdyby cizinci pracovali v odvětvích, které jsou v první polovině tabulky, měly by poměrně vysoké platy. Vysoké příjmy tedy znamenají i větší příspěvky do státní kasy, a tudíž i zvyšující se hospodářský rozvoj a také rozvoj regionu v rámci Česka, ale i kraje. Naopak vysoká mzda může mít i negativní následky, kdy se vlivem nadstandartních výsledků může zvýšit nezaměstnanost. Proto zůstává otázkou, zda je pro hospodářský rozvoj výhodné, aby měli cizinci vysoké platy. Cizinci se v rámci JMK pohybují spíše v polovině až dolní části tabulky, tudíž jejich příjmy nejsou nikterak vysoké. Dobře placená místa zaujímají občané Jihomoravského kraje. Jedním z důvodů, proč tomu tak může být je nutná kvalifikace pro výkon těchto činností, kterou cizinci postrádají. Dalším možným důvodem je obtížnost mluvit česky, což je pro mnohé dobře placené odvětví důležité, ale ne nezbytné. Jazyková nevybavenost může být jedním z důvodů, proč se cizinci nechávají zaměstnávat především v odvětví zpracovatelského průmyslu, stavebnictví, nebo také velkoobchodu.

Vysoké mzdy mohou také fungovat jako lákadlo pro profesní, vědecké a technické činnosti. Příliv mozků do JMK může pomoci vědě a výzkumu, což může být pro rozvoj JMK velmi prospěšné. Vzhledem k tomu, že JMK je centrum vědy a výzkumu i díky mnoha VŠ je tato možnost posílení rozvoje celkem reálná.

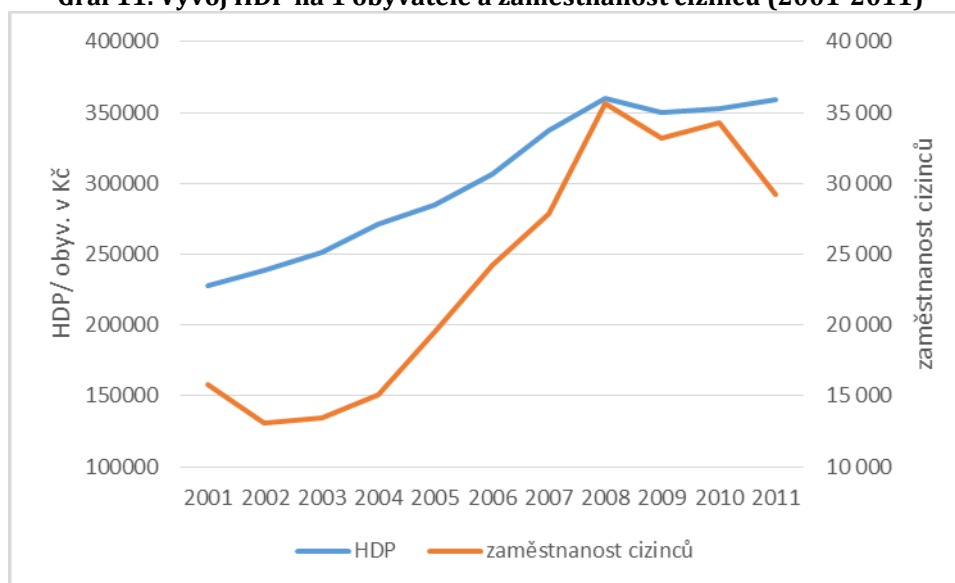
Tabulka 1. Průměrné hrubé měsíční mzdy v JMK podle odvětví CZ-NACE (2011)

ODVĚTVÍ CZ-NACE	2011
Informační a komunikační činnosti	40 802
Těžba a dobývání	33 656
Peněžnictví a pojišťovnictví	33 414
Výroba a rozvod elektřiny, plynu, tepla a klimatizovaného vzduchu	33 099
Profesní, vědecké a technické činnosti	26 021
Veřejná správa a obrana; povinné sociální zabezpečení	24 500
Zásobování vodou; činnosti související s odpadními vodami, odpady a sanacemi	24 149
Zdravotní a sociální péče	23 762
Stavebnictví	23 348
Zpracovatelský průmysl	22 622
Vzdělávání	22 451
Velkoobchod a maloobchod; opravy a údržba motorových vozidel	20 704
Doprava a skladování	19 831
Činnosti v oblasti nemovitostí	18 725
Ostatní činnosti	18 227
Kulturní, zábavní a rekreační činnosti	18 154
Zemědělství, lesnictví a rybářství	17 442
Administrativní a podpůrné činnosti	16 682
Ubytování, stravování a pohostinství	11 240

Zdroj: ČSÚ, 2015; vlastní zpracování.

4.2.4 Výkonnost ekonomiky- HDP

Graf 11. Vývoj HDP na 1 obyvatele a zaměstnanost cizinců (2001-2011)

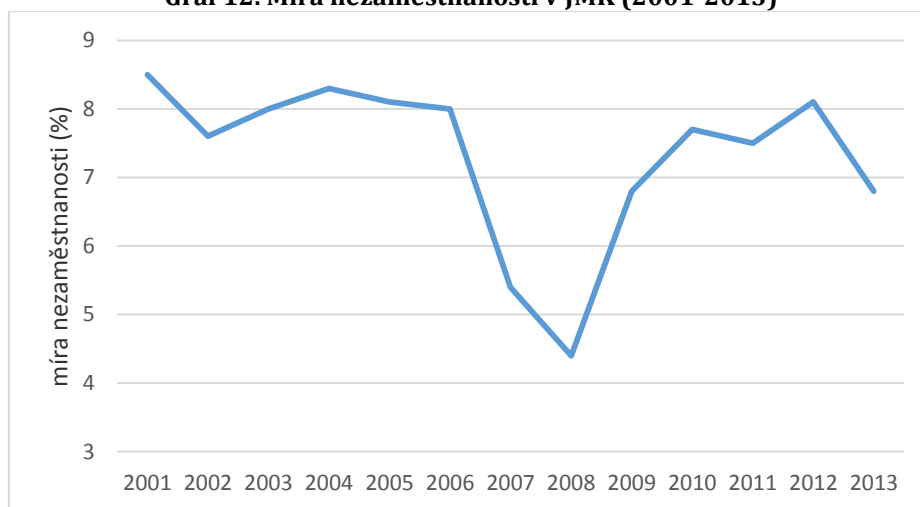


Zdroj: ČSÚ, 2015; ČSÚ, 2012; vlastní zpracování.

HDP na 1 obyvatele v Kč je podíl HDP v běžných cenách a středního stavu obyvatel v příslušném roce. Charakterizuje nejlépe výkonnost ekonomiky. HDP má také přímý vliv na počet imigrantů v kraji. Čím se HDP zvyšuje, síla ekonomiky roste, je dostatek pracovních míst, což láká cizince do kraje a počet cizinců se zvyšuje. HDP má od roku 2001 do roku 2008 rostoucí tendenci a roku 2008 je dokonce nejvyšší meziroční nárůst HDP (23 236 HDP/obyv.). V následujících dvou letech se projevila krize a roku 2009 HDP pokleslo. V dalších letech se ekonomika ustálila a HDP začalo mírně růst. Vývoj HDP pomáhá doplnit souvislosti mezi zaměstnaností imigrantů. Zaměstnanost výrazně rostla v závislosti na růst HDP během let 2002-2008. Ekonomice se dařilo a cizincům se zvyšovala zaměstnanost. V roce 2009 se zaměstnanost propadla. Hospodářská krize zapříčinila zpomalení ekonomiky a cizinci byli nuceni hledat si jinou práci. Z toho důvodu se zvýšil počet cizinců pracujících na živnostenský list (graf číslo 8). Pro zaměstnávání cizinců nebyly finance, takže cizinci začali podnikat. Dle grafu číslo 1 se také mírně snížil celkový počet cizinců v JMK v období krize. V roce 2011 se zaměstnanost snížila.

4.2.5 Nezaměstnanost

Graf 12. Míra nezaměstnanosti v JMK (2001-2013)



Zdroj: ČSÚ, 2015; vlastní zpracování.

S úrovní ekonomiky úzce souvisí míra nezaměstnanosti, která je jedním z ukazatelů hospodářského vývoje. Míra nezaměstnanosti má vliv na životní úroveň obyvatel v kraji. Poptávku po práci pak ovlivňuje aktuální ekonomická situace. Míra nezaměstnanosti má poměrně kolísavý charakter v rámci sledovaného období. Velmi nízká nezaměstnanost se datuje roku 2008 (4,4 %), ale pak se na nezaměstnanosti projevila hospodářská krize a míra nezaměstnanosti se zvýšila. Následně roku 2010 dosáhla 7,7 % a zvýšila se tedy o 3,3 procentní body. Vysoká nezaměstnanost byla i roku 2012 (8,1 %), ale v dalším roce se snížila na 6,8 %.

Během let 2004 a 2012 se nezaměstnanost v JMK pohybuje nad celorepublikovým průměrem a v období ekonomické krize je i rychlejší nárůst nezaměstnanosti. Vyšší míra nezaměstnanosti je sledována při krajských a státních hranicích, kde se tento trend udržuje dlouhodobě. Nedostatek volných pracovních míst zapříčiňuje odchod mladých a vzdělaných osob, což ekonomice v kraji neprospívá. Dostupnost do města Brna také ovlivňuje stav nezaměstnanosti, kdy je nejnižší podíl sledován v lokalitě Brno-venkov. Od roku 2012 se změnila metodika ohlašování volných pracovních míst zaměstnavateli na úřadech a zaměstnavatelé již tuto povinnost nemají (Profil JMK, 2014).

Spolu se zvyšující se nezaměstnaností v letech 2009 a 2010 je opět nutné upozornit na zvyšující se počet živnostníků (graf číslo 8). Kvůli nedostatku volných pracovních míst cizinci pracují na živnostenský list, což je pro ně levnější a nemusí odvádět tolik peněz státu, ale zároveň vstupují do rizika.

4.3 Emigrace

Údaje o osobách emigrujících z Jihomoravského kraje jsou bohužel velmi zanedbatelné a to i pro celou Českou republiku.

Jak uvádí Vavrečková (2011) povinnost hlásit odchody ze země ministerstvu vnitra není, tudíž jsou údaji o emigraci omezené. Zdroje dat jsou tedy cílové země, avšak význam české imigrace pro cílové země není nijak zásadní, protože není početná.

Z toho důvodu se větší část práce zaměřuje spíše na imigraci, kde jsou k dispozici rozsáhlejší data o cizincích žijících na území JMK. Sledování emigrujících českých občanů je velmi obtížné a přesné statistiky. Statistiky, které by sledovaly pohyb těchto osob, scházejí. (Tudíž ani pro JMK není situace jiná.) Navzdory nedostatečným údajům o emigraci z JMK je možné určit orientačně hlavní cesty emigrací, a tyto informace pomohou doplnit různé informační zdroje. Z těchto informací není možné vyselektovat pouze Jihomoravský kraj, a proto se budou data vztahovat převážně k celé České republice. Bohužel i v těchto datech se mohou objevit odchylky, vzhledem k odlišné registraci cizinců v zahraničí.

Češi využívají neomezený pracovní trh v rámci Evropské unie a mohou měnit místo výkonu práce. Volný pohyb osob a svoboda pohybu pracovních sil je jedna ze základních svobod EU, tudíž je volný pohyb pracovních sil v EU neomezený. Vzhledem k tomu, že je ČR v EU, je možné pracovat v jakémkoliv členském státě bez pracovního povolení. Volný pohyb pracovníků tedy znamená:

- *Ucházet se o skutečně nabízená zaměstnání,*
- *Pohybovat se za tímto účelem na území členských států,*
- *Pobývat v kterémkoliv členském státě za účelem výkonu zaměstnání v souladu s místními zákony a ostatními zaměstnavatelskými předpisy.* (Vavrečková, 2006).

Lidé emigrující z České republiky mají převážně ekonomické důvody. V zahraničí mají možnost lepšího platového ohodnocení a zároveň se mohou ve svém oboru více specializovat (Vavrečková, Musil, Baštýř, 2007).

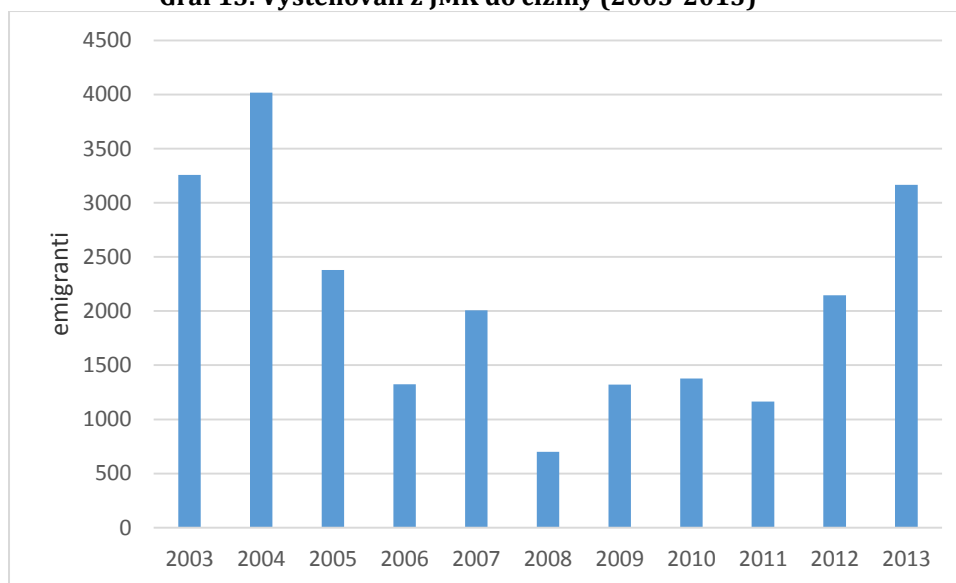
Vavrečková (2006) s pomocí dat ČSÚ (2006) uvádí, že průměrná mzda, českého občana v zahraničí, byla roku 2003 celkem 51 000 Kč, což byl trojnásobek průměrného platu v Česku.

Navzdory lepšímu platovému ohodnocení ve vyspělých Evropských státech je Česká republika zemí s aktivní migrační bilancí. Emigrace obyvatel je mnohem nižší, než příliv emigrantů na český trh práce (Vavrečková, Musil a Baštýř, 2007).

Tento trend je v JMK stejný, dle grafu číslo 3 je zřejmé, že přistěhovalí převyšují nad vystěhovalými.

4.3.1 Vývoj počtu emigrantů z JMK do zahraničí

Graf 13. Vystěhovalí z JMK do ciziny (2003-2013)

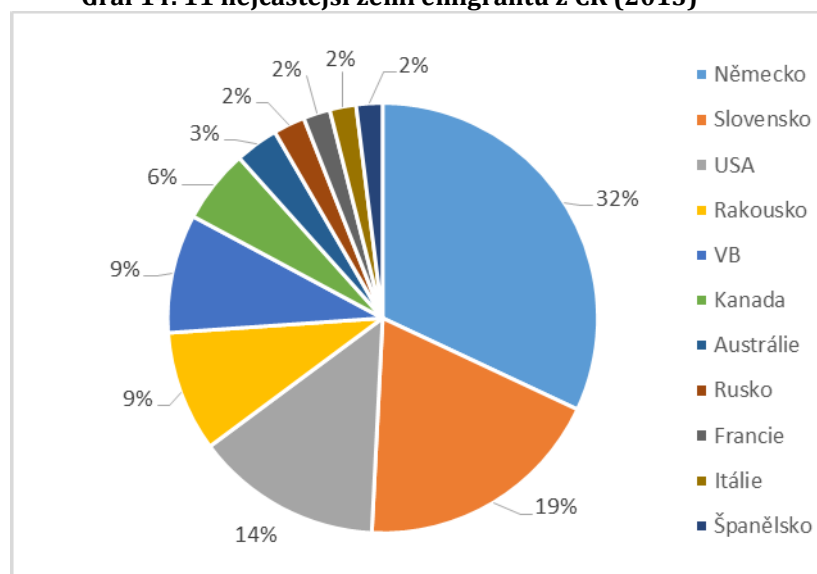


Zdroj: ČSÚ, 2011; ČSÚ, 2015; vlastní zpracování.

Na grafu číslo 11 jsou zobrazeni vystěhovalí z JMK do ciziny za roky 2003-2013. Vzhledem k tomu, že u většiny emigrantů není specifikován původ ani cílová destinace emigrace, mohou být data zkreslená. Navíc je možné, že ne všichni emigrují legálně, tudíž je vhodné předpokládat o něco vyšší čísla počtu emigrantů. Dle dostupných informací v roce 2003 emigrovalo 3 258 lidí. Následný rok (2004) byl nejvyšší počet emigrací (4 016 osob) je způsoben vstupem České republiky do EU. V letech 2005 až 2012 byl vývoj počtu vystěhovalých z JMK velmi kolísavý, kde je patrný nárůst počtu emigrací rokem 2007 (2 006 osob). Tento rok vstoupila ČR do Schengenského prostoru, což způsobilo volný pohyb obyvatel bez hranic. Roku 2007 byl však převážně enormní nárůst přistěhovalých z ciziny (10 676 osob), tudíž bylo migrační saldo tohoto roku velmi vysoké (8670). Následující dva roky byl počet vystěhovalých do zahraničí velmi nízký, nastala totiž ekonomická krize. Roku 2008 bylo nejméně emigrujících, a to pouze 701 osob. Lidé zřejmě neměli finanční prostředky na emigraci. Roku 2013 pak bylo 3 167 emigrantů.

4.3.2 Oblíbené destinace emigrantů z ČR

Graf 14. 11 nejčastější zemí emigrantů z ČR (2013)



Zdroj: The World Bank, 2014; vlastní zpracování.

Graf číslo 14 zobrazuje 11 nejčastějších cílových destinací z České republiky za rok 2013. Země, do které Češi nejčastěji emigrují, je Německo (32 % a 146 677 osob) a na druhém místě je Slovensko s 19 % (86 400). Následuje USA (64 354) a Rakousko (41 600) s Velkou Británií (40 959). Mezi další země, kam Češi emigrují, se řadí Kanada, Austrálie Rusko, Francie, Itálie (9 125) a Španělsko (9 087). V grafu nejsou uvedeny zbývající cílové země emigrantů, což je 14 %. Tito emigranti jsou rozmístěni do 64 zemí. Češi si vybírají země s ekonomicky příznivou situací, jako je například Německo, Rakousko a VB. Emigraci na Slovensko si je možné vysvětlit díky historickému kontextu, podobnému jazyku a příhraniční poloze. Všeobecně je ale větší počet migrací ze Slovenska do Česka. V posledních letech se stává atraktivní destinace Austrálie a Nový Zéland. Emigrace do těchto zemí je převážně dočasná a účastní se jí hlavně čerství absolventi.

4.3.3 Informace o emigrantech z ČR pomocí terénního šetření

Vavrečková, Musil a Baštýř (2007) se zabývají výzkumem migračního potenciálu v České republice na základě šetření roku 2000 (4 770 respondentů), 2003 (1 100 respondentů) a 2005 (1 100 respondentů). Dle svých zjištění uvádí, že občané, kteří migrují, jsou převážně mladé generace ve věku zhruba 24 let. Výzkumné šetření z roku 2003 a 2005 uvádí, že lidé, kteří by rádi emigrovali z ČR, jsou ve věku do 30 let. Dle uskutečněných šetření vyplynulo, že s rostoucím věkem zájem o migraci klesá. Studie také odhalila poměrně vysokou vzdělanost u osob se zájmem o migraci. Osoby s ukončeným středoškolským a vysokoškolským vzděláním zabíraly více než polovinu ze vzorku. Osoby s nižším vzděláním se zajímaly o práce sezónního typu, například zemědělství, stavebnictví a pohostinství. Údaje dostupné

z Eurostatu doplňují studii a uvádí, že emigruje více mužů než žen, ale rozdíly nejsou nikterak zásadní.

Tvrzení, že spolu s rostoucím věkem, klesá motivace migrovat, dokládá Lundborg (1991), který se zabýval vlivem věku a nejvyššího dosaženého vzdělání. Tuto tezi není možné zobecňovat, neboť migrace je individuální a závisí na daném rozhodnutí, které může ovlivnit mnoho faktorů.

Neopomenutelnou část migrantů tvořili dle Vavrečkové, Musila a Baštýře (2007) studenti, v roce 2005 jich bylo 27,5 % z dostupného souboru. U studentů se často jedná o formu migrace prostřednictvím letní zahraniční brigády, pracovní stáže, atd. Zajímavé je, že z dostupného vzorku celkem 60,4 % respondentů vykonávalo práci mimo svůj obor. V Anglii většina migrantů pracuje v administrativě, obchodu a managementu. Velký počet migrantů také pracuje v oboru pohostinství a stravování (29 % ze zaměstnanosti českých pracovníků v Anglii). Migrace za vyšším výdělkem je pak dle studie určující. U specialistů je rozhodující výše platu spolu se zájmem pracovat ve vrcholových týmech.

Dopad krátkodobých emigrací studentů na rozvoj kraje je možné brát pozitivně. Po návratu mohou studenti předejít špatnému uplatňování na trhu práce a zároveň získají nové zkušenosti.

4.3.4 Riziko odlivu kvalifikovaných odborníků z ČR v návaznosti na JMK

Nezbytné je zabývat se emigrací kvalifikované pracovní síly. Z ČR odcházejí za lepšími pracovními podmínkami lékaři. Odchod lékařů je velmi aktuální téma i pro JMK. V JMK se nachází Lékařská fakulta MU a zároveň je zde mnoho nemocnic a zdravotnických center. Dopad odchodu této kvalifikované síly může být poměrně zásadní do budoucna. Emigrace lékařů způsobuje nerovnováhu na tomto pracovním trhu. Převážná destinace emigrací lékařů je pak Německo, jeho blízkost je pro emigranty z JMK velmi výhodná. Brno je se svými vysokými školami a výzkumnými centry považováno za centrum vědy a výzkumu, tudíž je zde hrozba odchodu expertů, vědců a výzkumníků. Tento sektor je pro JMK velmi důležitý a přináší možnost pro nové objevy, nová pracovní místa a zároveň nové prostředky do státního rozpočtu. ČR by měla využít prostředky na tvorbu příznivých podmínek těmto odborníkům po návratu do země. Emigranti chtějí získat nové zkušenosti a poznatky, což se po návratu do ČR může stát velmi prospěšné. Dočasná emigrace může přinášet obrovské výhody pro místní ekonomiku díky „know-how“. Česko může díky těmto emigrantům, kteří se vrátí po několika letech zpět, získat například nové a efektivnější pracovní postupy, což může zlepšit lokální ekonomiku. Věda a výzkum je prostředek, jak docílit rozvoje určitého odvětví, což pomůže k regionálnímu rozvoji.

V rámci podpory studentů a vědců do regionu existuje **Jihomoravské centrum pro mezinárodní mobilitu**, které je zaměřeno na podporu nadaných studentů a lidských zdrojů pro vědu s působností v Jihomoravském kraji. Cílem tohoto neziskového sdružení je podpora přílivu studentů a vědců do regionu a

vytváření podmínek pro rozvoj nadaných studentů v kraji. Toto zájmové sdružení se snaží podpořit příchod zkušených vědců a podpořit začínající vědce v JMK. Zároveň chce pomoci nadaným zahraničním studentům na středních a vysokých školách v JMK. Členové tohoto zájmového sdružení jsou: MUNI, MU, VUT, Veterinární a farmaceutická univerzita Brno. Existuje také národní program „Návrat“, který se snaží o návrat úspěšných odborníků. Hlavním cílem je poskytnout špičkovým odborníkům po návratu do země výhodné pracovní podmínky pro další rozvoj.

4.3.5 Emigrace Čechů

Počet českých pracovníků na Slovensku od roku 2004 vzrostl celkem čtyřnásobně. Migrace na Slovensko není spojena pouze s nezaměstnaností na trhu práce v určitých místech v Česku, ale je doprovázena mnoha dalšími procesy. Vysoký nárůst byl zaznamenán v Nitře. Češi odcházejí na Slovensko převážně kvůli kvalifikovanější pracovní pozici, která vyžaduje vyšší specializaci. Češi jsou zaměstnáváni ve stavebnictví (20,4 % zaměstnaných Čechů), velkoobchodě a maloobchodě (15,3 % Čechů) a obsluze strojů (18,7%), dále technici, pedagogičtí pracovníci, zákonodárci a úředníci. V regionech Žilinských a Baňsko bystrických lze pak pozorovat více kvalifikovaných pracovníků, vědců, než v ostatních regionech Slovenska. Především pak v Bratislavě je velké množství kvalifikovaných českých pracovníků. Dle regresní analýzy lze do budoucna předpokládat mírně se zvyšující počet Čechů na Slovensku v Trnavě, Nitře a Košicích. Struktura těchto osob se změní, pokud se zvýší počet pracovníků obsluhujících stroje a naopak se sníží počet kvalifikované pracovní síly (Volejníková, Kněžáčková, 2012).

Vzhledem k vysokému počtu specializovaných pracovníků právě v Trnavském kraji a Bratislavě, lze předpokládat odliv přímo z Jihomoravského kraje. Pro kraj je odchod specializovaných odborníků z kraje negativním jevem a snahou kraje je udržet si tyto pracovníky. Celková zaměstnanost Čechů je však na Slovensku hlavně ve stavebnictví, velkoobchodu a maloobchodu, tudíž lze soudit, že odchod odborníků a vědců na Slovensko není nijak výrazný. Toto riziko zde ale stále zůstává, vzhledem k vysokému počtu Čechů na Slovensku. Kdyby například Slovenská vláda připravila perfektní podmínky, jak nalákat české vědce, tak by nastal problém a byla by nezbytná odpověď ze strany České vlády.

Vzhledem k výhodné poloze Jihomoravského kraje, je zde otázka **emigrace do Německa a Rakouska** na místě. Lidé v tomto kraji mají velmi jednoduchý přístup do zemí jako je Rakousko či Německo. Což může být pro obyvatele, kteří mají zájem o pracovní místo v zahraničí, velmi pozitivní vzhledem k možnosti dojížděky do zaměstnání.

Vavrejšnová (2011) popisuje zaměstňávání českých občanů v Německu a Rakousku, které se uskutečňuje na základě bilaterálních dohod v těchto formách:

- sezónní práce,
- smluvní práce,
- vzájemné zaměstňávání občanů za účelem zdokonalování jazykových a odborných dovedností,
- pendlerství.

Pendlerství do Německa bylo velmi rozšířené v roce 1992. Primární motivací byly vyšší mzdy v Německu a zároveň nižší životní náklady v Česku. Nevýhodou spojenou s pendlerstvím jsou vzniklé náklady na dopravu a ztráta času. U této formy zaměstňávání, ale i u dalších forem je velká pravděpodobnost pracovní pozice, která je pod úroveň vzdělání. Sezónní práce bývá velmi často provozována ilegálně především v oborech jako je zemědělství a stavebnictví (Vavrejšnová, 2011).

Dopad na rozvoj kraje by byl pozitivní, v případě že by občan JMK dojížděl za prací například do Rakouska a měl by vyšší mzdu. Celkově by se mu zvýšila životní úroveň a více by utrácel v JMK. Ekonomika by rostla. Toto tvrzení by bylo podmíněno několika faktory, jako je úroveň vzdělání, věková kategorie, náklady na dopravu. Bez dalších informací není možné objektivně posoudit dopad na rozvoj kraje.

Německo je jedním z nejčastějších cílových destinací emigrace v Evropě, díky svým příznivým ekonomickým podmínkám a štědrému sociálnímu systému pro cizince. Počet žadatelů o azyl byl v druhé polovině roku 2014 (37 900 osob) největší v Evropě (Statistika a my, 2015). Ekonomika Německa je jedna z nejvýkonnějších na světě. Do Německa emigrují cizinci, i Češi, především kvůli vysoké ekonomické úrovni a tudíž i vyšším platům. Motivace Čechů emigrovat do Německa zapříčiňuje nejen blízká poloha, ale také kulturní a jazyková blízkost. Do Německa migrují především čeští lékaři, informatici, techničtí inženýři a pedagogové. Vzhledem ke struktuře emigrantů do Německa, nejsou dopady příliš pozitivní.

Zdroje dat o emigraci jsou velmi omezené, proto tato část slouží k nastínění problematiky emigrace, jako doplnění k imigraci. Počty emigrantů z JMK nejsou nikterak zásadní, proto lze předpokládat, že razantní dopad na rozvoj kraje tato emigrace nemá. Je ovšem nezbytné věnovat se odchodu kvalifikované pracovní síly z JMK. Přesná čísla o odchodu specialistů do zahraničí nejsou známa, ale i tak je zřejmé, že toto riziko zůstává.

5 Diskuze

Tato kapitola se týká shrnutí informací na základě získaných dat a vyvození závěrů a doporučení. Bakalářská práce je zaměřena na téma dopady migrace v rámci rozvoje Jihomoravského kraje. Větší část práce se zaměřuje na dopady imigrace pomocí demografických a ekonomických indikátorů, na kterých je popsán pozitivní či negativní dopad na rozvoj JMK.

Dopad imigrace na JMK je podmíněn několika hlavními faktory, kterými jsou počet cizinců, hlavní zdrojové země cizinců, věk, vzdělání, zaměstnanost a typ odvětví pracovní činnosti spolu se mzdovým ohodnocením.

Nejdříve byly popsány demografické aspekty, kde jako první figuroval počet cizinců. Počet cizinců je rostoucí od roku 2001 až do roku 2009. Poté se projevila krize, a počet cizinců poklesl. Dopad krize se podepsal na všech výsledcích roku 2009 a ekonomika se propadala (pokles HDP). Roku 2013 bylo 37 804 cizinců v JMK. Nejvíce cizinců pocházelo z Ukrajiny (34 %), Slovenska (31 %) a Vietnamu (16 %). Tyto tři národnosti mají dlouhodobě největší zastoupení v JMK (2004-2013). Nejvíce cizinců se s velkou převahou vyskytovalo ve městě Brně. Dále je vidět výraznější zastoupení v částech Brno-venkov, menší zastoupení cizinců je v okrajových okresech JMK. Ve městě Brně, kde je největší počet cizinců, se nachází nejvíce osob ukrajinské národnosti a poté slovenské (rok 2011). Analýza věkové struktury odhalila, že nejvíce cizinců v JMK za rok 2013 je v produktivním věku 25-39. Cizinci emigrují do JMK pravděpodobně za prací. Obyvatelstvo JMK má největší zastoupení osob ve věku 30-34 a 60-64, je tedy zřejmý nedostatek osob v produktivním věku 40-54, který mohou doplnit právě cizinci. Při analýze vzdělanosti se ukázalo, že nejvíce cizinců má ukončené středoškolské vzdělání bez maturity (32 %), a velmi malé procento cizinců má vysokoškolský titul (12 %). U Slováků i Ukrajinců převažuje středoškolské vzdělání a u Vietnamců velmi výrazně ukončené základní vzdělání, či bez vzdělání. Vysokoškolský titul mají nejčastěji Poláci (37 %), Rusové (42 %) a Maďaři (34 %). Obyvatelé JMK mají nejčastěji středoškolské vzdělání s maturitou, ale také mají velký podíl vysokoškolsky vzdělaných osob (18 %). V celorepublikovém srovnání 2. místo. Nejvíce osob má však střední školu s maturitou (34 %). Trend stárnutí obyvatelstva v JMK je patrný spolu s rostoucí vzdělaností, proto by se dalo říci, že jsou cizinci přínosem a mohou zaplnit místa (obory s vyučením), kde je nedostatek pracovníků. Na základě vzdělání lze odhadnout typ pracovní pozice. Nejvíce osob s vysokoškolským vzděláním se nachází v Brně (rok 2011), ostatní okresy mají menší zastoupení. Vyšší podíl osob s nižším než vysokoškolským vzděláním je zejména mimo Brno.

Většina cizinců dlouhodobě pracuje u daného zaměstnavatele a jen menší procento pracuje na živnostenský list. Tento trend byl mírně narušen hospodářskou krizí. V období vysoké míry nezaměstnanosti cizinci začali více podnikat na živnostenský list. Od hospodářské krize se počet cizinců živnostníků zvyšuje a roku 2011 jich bylo 9 002. Zaměstnanost cizinců roste v závislosti na rostoucí HDP, když se ekonomice daří, je dostatek volných pracovních míst a

cizinci přichází do kraje. Nejvíce zaměstnaných cizinců je roku 2008, kdy je i HDP na nejvyšší úrovni ve sledovaném období (36 0502 HDP/obyvatele). U zaměstnanosti dle odvětví ekonomické činnosti převládá u obyvatel JMK velmi výrazně zpracovatelský průmysl. Zastoupení obyvatel má také velkoobchod a maloobchod a následuje stavebnictví. V kraji jsou také zaměstnány osoby v odvětví vzdělání, zdravotní a sociální péče a profesní, vědecké a technické činnosti. Odvětví profesní, vědecké a technické činnosti svědčí o vysokém podílu vysokoškolsky vzdělaných osob JMK. Tito obyvatelé mají také vyšší příjmy, konkrétně profesní, vědecká a technická činnost má průměrnou mzdu 26 021 Kč.

Zaměstnanost cizinců dle odvětví svědčí o jejich přizpůsobivosti v kraji. Cizinci jsou nejčastěji zaměstnáváni ve zpracovatelském průmyslu, dále stavebnictví a velkoobchod a maloobchod. Cizinci v těchto odvětvích nepotřebují žádnou speciální kvalifikaci. Tomu odpovídá fakt, že nejvíce cizinců má středoškolské vzdělání bez maturity. Cizinci jsou tedy častěji zaměstnáváni ve stavebnictví než obyvatelstvo kraje. Naopak jsou méně zaměstnáváni v odvětví profesní, vědecké a technické činnosti, vzdělání a zdravotnictví, než obyvatelé JMK. Dle platového ohodnocení mají cizinci průměrnou mzdu, nikterak vysokou. Ve stavebnictví je to 23 348 Kč a ve zpracovatelském průmyslu 22 622 Kč. Díky průměrným mzdám neodchází prostřednictvím daní od cizinců tolik peněz do státní kasy, naopak také nevzniká nezaměstnanost. Obyvatelé JMK mají průměrné až vyšší mzdy. Hlavní přínosem zaměstnávání cizinců je jejich zaplnění pracovních míst, která nejsou atraktivní pro obyvatele JMK. Vzhledem k vyššímu vzdělání obyvatel JMK mají obyvatelé zájem o jiná pracovní místa než cizinci.

Určit pozitivní či negativní dopady je problematické z důvodu nedostatku relevantních informací o přesných mzdách cizinců a jejich útratě v JMK, případně remitenci. Dále je nutné brát v úvahu nelegální pobyt cizinců, který bohužel není možné specifikovat. Lze ale odhadovat, že reálný počet cizinců na tomto území je ve skutečnosti vyšší.

Podstatnou nepřesnost lze vidět u odvětví ekonomické činnosti, kdy byl velký počet nezaměstnaných zařazen v kategorii „neuveďeno“. Do údajů neuvedeno spadají odpovědi jako „nevím“. Vypovídací schopnost údajů je tedy velmi omezená.

Sledování emigrace z Česka a tudíž i z Jihomoravského kraje je velmi obtížné vzhledem k nedostačujícím statistickým údajům. Nejvíce emigrujících z JMK bylo roku 2004 (4 016 osob), což bylo zapříčiněno vstupem ČR do EU. Nejvíce obyvatel Česka pak volí cílové destinace Německo (32 %), Slovensko (19 %) a USA (14 %).

Doporučení pro oblast migrace v Jihomoravském kraji je kvalitnější a podrobnější sběr dat, která mají lepší vypovídací schopnost. Data o emigraci jsou těžce dostupná, což je velký problém. Migrace a rozvoj jsou úzce provázány a je nezbytné se touto problematikou zabývat podrobně.

6 Závěr

Cílem této bakalářské práce bylo určit dopady migrace na rozvoj Jihomoravského kraje. Zda jsou dopady migrace z hlediska rozvoje kraje pozitivní či negativní. Dopady migrace byly popsány pomocí demografických a ekonomických dat.

Hlavního cíle bylo dosaženo pomocí dílčích cílů, a to:

1) teoretické vymezení problematiky

Teoretické ukotvení práce je provedeno v kapitole číslo 3

2) vyhodnocení dopadů migrace pomocí demografických a ekonomických ukazatelů v závislosti na regionální rozvoj.

Vývoj počtu cizinců v JMK je mírně rostoucí, až na dopad krize, kdy se celkově ekonomika zpomalila, kleslo HDP a počet cizinců také poklesl. Nejvíce cizinců pocházelo z Ukrajiny, Slovenska a Vietnamu. Cizinci se pak vyskytovali převážně v Brně. Cizinci přicházejí do JMK v produktivním věku 25-39, což zaplňuje nedostatek osob v produktivním věku obyvatel JMK. Většina imigrantů má středoškolské vzdělání bez maturity a jen malé procento je osob s vysokoškolským vzděláním. Oproti tomu obyvatelstvo JMK má nejvíce osob s ukončeným středoškolským vzděláním s maturitou, ale také mnoho osob s vysokoškolským titulem. Cizinci tedy zaplní pracovní místa, obory s vyučením, o která není takový zájem u obyvatel JMK. Vyšší podíl vysokoškolsky vzdělaných osob se nachází převážně ve městě Brně, na rozdíl od ostatních okresů JMK. Pomocí ekonomických ukazatelů pak bylo vyvozeno, že většina cizinců pracuje u daného zaměstnavatele, než aby podnikali na živnostenský list. Avšak s rostoucí nezaměstnaností, rostl počet cizinců živnostníků. Zaměstnanost cizinců roste spolu s rostoucím HDP, což svědčí o pozitivním vývoji ekonomiky a hospodářskému růstu. V souvislosti s růstem ekonomiky klesá nezaměstnanost. Cizinci nejčastěji pracují ve zpracovatelském průmyslu, stavebnictví, nebo v odvětví velkoobchod a maloobchod. Obyvatelé JMK pracují také v těchto činnostech, ale navíc ještě v odvětví vzdělání, zdravotnictví a sociální péče a profesní, vědecké a technické činnosti, kde se cizinci nevyskytují, protože na tyto pracovní místa nemají dostatečnou kvalifikaci. Cizinci jsou zaměstnáváni v oborech, kde není nutná výrazná specializace, a mají průměrné příjmy. Naopak obyvatelé JMK mají průměrné až vyšší příjmy. Hlavní přínosem zaměstnávání cizinců je jejich zaplnění na pracovní místa, která nejsou atraktivní pro obyvatel JMK, tudíž nevzniká konkurenční prostředí.

Vzhledem k tomu, že data o emigraci jsou velmi omezená, slouží informace o emigraci jako doplnění dat k imigraci. Tyto informace pomáhají ke komplexnějšímu posouzení dopadů migrace. Počet vystěhovalých z JMK je kolísavý a ovlivnil ho například vstup ČR do EU, kdy se emigrace zvýšila a hospodářská krize, kdy se počet vystěhovalých naopak snížil. Z Česka nejvíce lidí emigruje do Německa, Slovenska a USA. Migrační saldo je kladné tudíž, je více přistěhovalých do JMK a emigrace není až tak razantní.

3) vyvození závěrů a stanovení doporučení pro rozvoj kraje prostřednictvím migrace.

Dopad migrace na rozvoj regionu lze vzhledem k výše zmíněnému označit za pozitivní.

Doporučení plynoucí z předložené analýzy by bylo více se zaměřit na pohyb cizinců v JMK z ekonomického hlediska, jako je například plat a útrata cizinců a využití potenciálu zahraniční pracovní síly.

7 Literatura

- BARŠOVÁ, Andrea a Pavel BARŠA. Přistěhovalectví a liberální stát: imigrační a integrační politiky v USA, západní Evropě a Česku. 1. vyd. Brno: Masarykova univerzita, Mezinárodní politologický ústav, 2005, ISBN 80-210-3875-6.
- CIHELKOVÁ, Eva. Světová ekonomika: obecné trendy rozvoje = World economy : general trends in its development. Vyd. 1. Praha: C.H. Beck, 2009, Beckova edice ekonomie. ISBN 978-80-7400-155-0.
- ČADIL, Jan. Regionální ekonomie: teorie a aplikace. 1. vyd. V Praze: C.H. Beck, 2010, ISBN 978-80-7400-191-8.
- DRBOHLAV, Dušan, Lenka MEDOVÁ, Zdeněk ČERMÁK, Eva JÁNSKÁ, Dita ČERMÁKOVÁ a Dagmar DZÚROVÁ. Migrace a (i)migranti v Česku: Kdo jsem, odkud přicházíme, kam jdeme?. Praha: Slon, 2010. ISBN 978-80-7419-039-1.
- DRBOHLAV, Dušan. Migration Trends in Selected Applicant Countries. Volume II – The Czech Republic. Vienna: International Organization for Migration, 2004. ISBN 92-9068-182-9.
- FIALOVÁ, Ludmila. Dějiny obyvatelstva českých zemí. Vyd. 2., dopl. Praha: Mladá fronta, 1998, ISBN 80-204-0720-0.
- HORÁKOVÁ, Milada. Vývoj pracovních migrací v České republice v období hospodářské recese. 1. vyd. Praha: VÚPSV, 2010, ISBN 978-80-7416-069-1.
- CHISWICK, Barry a Paul W. MILLER. Handbook of the Economics of International Migration, 1A: The Immigrants. North-Holland: Elsevier, 2014. ISBN 0444537651.
- IVANOVÁ, Kateřina, Lenka ŠPIRUDOVÁ a Jana KUTNOHORSKÁ. Multikulturní ošetřovatelství I. Praha: Grada Publishing a.s., 2005. ISBN 8024712121.
- JORDAN, Bill a Franck DUVELL. Migration: The Boundaries of Equality and Justice. Wiley, 2003. ISBN 0745630081.
- KLUFOVÁ, Renata a Zuzana POLÁKOVÁ. Demografické metody a analýzy: demografie české a slovenské populace. Vyd. 1. Praha: Wolters Kluwer Česká republika, 2010, ISBN 978-80-7357-546-5.
- KLUFOVÁ, Renata. Základy demografie. 1. vyd. České Budějovice: Jihočeská univerzita v Českých Budějovicích, Ekonomická fakulta, 2008, ISBN 978-80-7394-125-3.
- KOSTELECKÁ, Yvona, Josef BERNARD a Tomáš KOSTELECKÝ. Zahraniční migrace vědců a výzkumníků a nástroje k jejímu ovlivnění. Praha: Sociologický ústav AV ČR, 2007. ISBN 978-80-7330-134-7.
- KUBŮ, E, J. PÁTEK. Mýtus a realita hospodářské vyspělosti Československa mezi světovými válkami. Vyd. 1. Praha: Karolinum, 2000, ISBN 80-7184-716-x.
- KUČERA, Milan. Populace České republiky 1918-1991. Praha: Česká demografická společnost, 1994, ISBN 80-901674-7-0.

- Migrace a rozvoj: rozvojový potenciál mezinárodní migrace. Vyd. 1. Praha: Fakulta sociálních věd UK, 2011, ISBN 978-80-87404-10-2.
- MUŽÁKOVÁ, Karina, Eva KARHANOVÁ-HORYNOVÁ a Jana PŘÍVRATSKÁ. Analýza vývoje počtu obyvatel a vývoje počtu cizinců v ČR v ekonomickém kontextu. 1. vyd. Brno: Vysoká škola Karla Engliš, 2013, ISBN 978-80-86710-74-7.
- MUŽÁKOVÁ, Karina. Demografie: (úvod do problematiky). Vyd. 1. Brno: Vysoká škola Karla Engliš, 2010, 91 s. ISBN 978-80-86710-24-2.
- PALÁT, Milan. Ekonomické aspekty mezinárodní migrace: teorie a praxe v Evroské unii. Ostrava: KEY publishing s.r.o., 2013. ISBN 978-80-7418-161-0.
- PICHANIČ, Mikuláš. Mezinárodní management a globalizace. Vyd. 1. Praha: C.H.Beck, 2004, C.H. Beck pro praxi. ISBN 80-717-9886-X.
- RICHARDSON, Harry Ward. Regional and urban economics. London: Pitman, 1979. ISBN 0273014617.
- ŘÍHOVÁ, Marie a Jan ČERNÍK. Migrace a rozvoj: Rozvojový potenciál mezinárodní migrace. Praha: Fakulta sociálních věd Univerzity Karlovy v Praze, 2011. ISBN 978-80-87404-10-2.
- SCHOORL, J., HEERING, L., ESVELDT, I., GROENEWOLD, G. Push and pull factors of international migration: a comparative report. Luxembourg: Office for Official Publications of the European Communities, 2000, ISBN 92-828-9721-4
- SRB, Vladimír. 1000 let obyvatelstva českých zemí. Vyd. 1. Praha: Karolinum, 2004, ISBN 80-246-0712-3.
- ŠILHÁNKOVÁ, Vladimíra. Teoretické přístupy k regionálnímu rozvoji. Univerzita Pardubice, 2007. ISBN 978-80-7395-019-4.
- UHEREK, Zdeněk. Migrace do České republiky, sociální integrace a lokální společnosti v zemích původu: (prostor bývalého SSSR a slovenští Romové) : výzkumná zpráva. Praha: Etnologický ústav AV ČR, 2004, ISBN 80-85010-69-0.
- VAVREČKOVÁ, Jana, Jakub MUSIL a Ivo BAŠTÝŘ. Počty a struktury českých migrantů v zahraničí a ekonomická motivace k zahraniční pracovní migraci: (se specifickým zaměřením na Velkou Británii). 1. vyd. Praha: VÚPSV, 2007, ISBN 978-80-87007-81-5.
- VAVREČKOVÁ, Jana. Riziko možného odlivu kvalifikovaných odborníků z České republiky do zahraničí: závěrečná zpráva projektu 13 019/04 DP2. 1. vyd. Praha: VÚPSV, 2008, ISBN 978-80-7416-013-4.
- VAVREJNOVÁ, Marie. Migrace obyvatelstva jako faktor ekonomického rozvoje: (zvláště v oblasti Evropské unie a České republiky). Praha: Národohospodářský ústav Josefa Hlávky, 2011, ISBN 978-80-86729-66-4.

Internetové a jiné zdroje:

- BAUER, Thomas K. a Klaus F. ZIMMERMANN. Assessment of possible migration pressure and its labour market impact following EU enlargement to Central

- and Eastern Europe: A Study for the Department for Education and Employment, United Kingdom [online]. Bonn: IZA, 1999 [cit. 2015-11-15]. Dostupné z: http://www.iza.org/en/webcontent/publications/reports/report_pdfs/iza_report_03.pdf
- BEINE, Michel; DOCQUIER, Frédéric; RAPOPORT, Hillel. Brain drain and economic growth: theory and evidence. *Journal of development economics* [online]. 2001, 2015-11-13, [cit. 2015-11-13]. Dostupné z: http://tu-dresden.de/die_tu_dresden/fakultaeten/philosophische_fakultaet/is/makro/lehre/download/rntexte/we/Beine,Docquier,%20Rapoport%202001.pdf
- ČERMÁK, Zdeněk. Migration aspects of suburbanisation in the Czech republic. [online]. Olomouc: Czech Geography Society, 2004, 2015-11-15 [cit. 2015-11-15]. Dostupné z: http://s3.amazonaws.com/academia.edu.documents/30921448/glasgtext.pdf?AWSAccessKeyId=AKIAJ56TQJRTWSMTNPEA&Expires=1447626984&Signature=JdJNz0GZxfk3T%2FDozMlp7ezbFI%3D&response-content-disposition=inline%3B%20filename%3DMigration_Aspect_of_the_Suburbanization.pdf
- ČESKÝ STATISTICKÝ ÚŘAD. Věk a vzdělání populace: Území: Jihomoravský kraj - NUTS3 in ČSÚ, [online]. 2015 [cit. 2015-10-07]. Dostupné z: <https://www.czso.cz/documents/10180/20552655/25013015016.pdf/c26564b4-dbf4-4c72-922f-1686fdfd2208?version=1.0>
- ČSÚ, Cizinci: Počet cizinců - datové údaje. [online]. 2015 [cit. 2015-11-13]. Dostupné z: https://www.czso.cz/csu/cizinci/4-ciz_pocet_cizincu
- ČSÚ, oddělení regionálních analýz a informačních služeb Brno. Základní tendence demografického, sociálního a ekonomického vývoje Jihomoravského kraje v roce 2010 [online]. 2011 [cit. 2015-09-23]. Dostupné z: https://www.czso.cz/documents/11280/17808269/ZT_jmk_2010.pdf/172d902d-0586-47b0-a180-ff339abdab80?version=1.3
- ČSÚ, oddělení regionálních analýz a informačních služeb Brno. Základní tendence demografického, sociálního a ekonomického vývoje Jihomoravského kraje v roce 2015 [online]. 2015 [cit. 2015-09-21]. Dostupné z: https://www.czso.cz/documents/11280/17808269/ZT_jmk_2014.pdf/0c586dcb-2e81-43cb-9d15-2bb00be6b4fb?version=1.3
- ČSÚ. Cizinci v ČR: Foreigners in the Czech Republic. Praha, 2014 [cit. 2015-09-17]. ISBN 978-80-250-2582-6.
- ČSÚ. Zahraniční stěhování cizinců - podle krajů a okresů - v letech 2003-2010, in ČSÚ, [online]. [cit. 2015-09-18]. Dostupné z: <https://www.czso.cz/documents/11292/23225698/c02r03.pdf/a13ae8d1-b3ac-425a-9649-9df81266f97d?version=1.0>
- ČSÚ. Míra nezaměstnanosti podle regionů soudržnosti a krajů in ČSÚ, [online]. 2015 [cit. 2015-10-07]. Dostupné z:

- <https://www.czso.cz/documents/10180/20552655/25013015146.pdf/29d1db53-504a-463a-90dd-292e370cb027?version=1.0>
- ČSÚ.: Statistická ročenka Jihomoravského kraje - 2014 [online]. 2014 [cit. 2015-11-13]. Dostupné z: <https://www.czso.cz/csu/czso/statisticka-rocenka-jihomoravskeho-kraje-2014-18536sjvyh>
- ČSÚ: Cizinci: Zaměstnanost - datové údaje [online]. 2012 [cit. 2015-11-13]. Dostupné z: https://www.czso.cz/csu/cizinci/4-ciz_zamestnanost
- ČSÚ: Databáze regionálních účtů [online]. 2015 [cit. 2015-11-2]. Dostupné z: http://apl.czso.cz/pll/rocenka/rocenka.indexnu_reg
- ČSÚ: Obyvatelstvo, domy, byty a domácnosti podle Sčítání lidu, domů a bytů - ČR, kraje, okresy, SO ORP, správní obvody Prahy a města (sídla SO ORP) - 2011 [online]. 2013 [cit. 2015-11-13]. Dostupné z: <https://www.czso.cz/csu/czso/obyvatelstvo-domy-byty-a-domacnosti-podle-scitani-lidu-domu-a-bytu-2011-cr-kraje-okresy-so-orp-spravni-obvody-prahy-a-mesta-sidla-so-orp-2011-egrhq6c4dz>
- DOCQUIER, Frédéric a Khalid SEKKAT. The Brain Drain: What Do We Know? [online]. In: Paris, 2006 [cit. 2015-11-06]. Dostupné z: <http://www.afd.fr/webdav/site/afd/shared/PUBLICATIONS/RECHERCHE/Scientifiques/Documents-de-travail/031-document-travail-VA.pdf>
- DRBOHLAV, Dušan a Zdeňek UHEREK. Reflexe migračních teorií. In: Geografie-Sborník České geografické společnosti [online]. 2007 [cit. 2015-11-04]. Dostupné z: <https://web.natur.cuni.cz/ksgrrsek/illegal/clanky/Uherek-Teorie.pdf>
- Fórum sociální politiky: Odborný recenzovaný časopis [online]. 2013, 2015-11-13, 7(3) [cit. 2015-11-13]. ISSN 1802-5854.
- FREEMAN, Gary P. Modes of Immigration Politics in Liberal Democratic States. In: The International Migration Review [online]. 1995 [cit. 2015-11-05]. DOI: 10.2307/2547729. Dostupné z: <http://www.jstor.org/stable/2547729>
- IMF. International transactions in remittances: guide for compilers and users. Washington: International Monetary Fund, [online]. 2009, 2015-11-13, [cit. 2015-11-13]. Dostupné z: <https://www.imf.org/external/np/sta/bop/2008/rcg/pdf/guide.pdf>
- LEE, Everett S. A Theory of Migration. Demography: Springer on behalf of the Population Association of America [online]. 1966, 2015-11-13 [cit. 2015-11-13]. ISSN 00703370. Dostupné z: http://www.jstor.org/stable/2060063?seq=1#page_scan_tab_contents
- LUNDBORG, Per. An Interpretation of the Effects of Age on Migration: Nordic Migrants' Choice of Settlement in Sweden. Southern economic journal [online]. Southern Economic Journal, 1991 [cit. 2015-11-08]. DOI: 10.2307/1060182. Dostupné z: http://www.jstor.org/stable/1060182?seq=1#page_scan_tab_contents

- MASSEY, Douglas S., Joaquin ARANGO a Graeme HUGO. An Evaluation of International Migration Theory: The North American Case [online]. Population and Development Review, 1994, 2015-11-15 [cit. 2015-11-15]. DOI: 10.2307/2137660. Dostupné z: http://www.jstor.org/stable/2137660?seq=1#page_scan_tab_contents
- MASSEY, Douglas S., Joaquin ARANGO, Graeme HUGO, Ali KOUAOUICI, Adela PELLEGRINO a J. Edward TAYLOR. Theories of International Migration: A Review and Appraisal [online]. Population and Development Review, 1993, 2015-11-15 [cit. 2015-11-15]. DOI: 10.2307/2938462. Dostupné z: http://www2.dse.unibo.it/ardeni/ESI_2013/Massey.pdf
- MATTHEE, Heinrich. Al Jazeera Centre for Studies. In: Europe's Migration Policies in Crisis [online]. 2015 [cit. 2015-08-28]. Dostupné z: <http://studies.aljazeera.net/ResourceGallery/media/Documents/2015/8/19/2015819121438303734Europe%20and%20Imigration.pdf>
- MOUNTFORD, Andrew. Can a brain drain be good for growth in the source economy? Journal of Development Economics [online]. 1997, 2015-11-13, 53 [cit. 2015-11-13]. DOI: 287-303. Dostupné z: http://frcatel.fri.uniza.sk/hrme/files/2012/2012_1_08.pdf
- MOUNTFORD, Andrew. Can a brain drain be good for growth in the source economy?. Journal of development economics, 1997.
- MVČR: Terminologický slovník [online]. [cit. 2015-11-03]. Dostupné z: <http://www.mvcr.cz/clanek/terminologicky-slovník.aspx>
- NEKORJAK, Michal a Ondřej HOFÍREK. Migraceonline.cz: Neregulární práce imigrantů v České republice [online]. HOFÍREK, Ondřej a Michal NEKORJAK. 2008 [cit. 2015-11-03]. Dostupné z: http://aa.ecn.cz/img_upload/224c0704b7b7746e8a07df9a8b20c098/HofirekNekorjak_Neregulerniprace.pdf
- PALÁT, Milan. Příčiny vzniku migrace a reflexe souvisejících teorií. XVII. mezinárodní kolokvium o regionálních vědách [online]. Hustopeče, 2014, 2015-11-13 [cit. 2015-11-13]. DOI: 10.5817. Dostupné z: http://is.muni.cz/do/econ/soubory/katedry/kres/4884317/48596005/091_2014.pdf
- Profil JMK. Program rozvoje JMK 2014 - 2017: Část 2.1 Analýza - Profil Jihomoravského kraje [online]. 2014, [cit. 2015-09-14].
- RAPOPORT, Hillel., Who is afraid of the brain drain? Human capital flight and growth in developing countries. Palo Alto, Ca: Stanford Institute for Economic Policy Research, Policy Brief. April, 2002 [cit. 2015-10-07].
- SKELDON, R. The Millennium Development Goals and Migration. Workshop on Migration and Development: Mainstreaming Migration into Development Policy Agendas, Geneva, 2-3 February 2005.

- Statistika a my: Uprchlíkům se nevyhneme [online]. 2015 [cit. 2015-11-13]. Dostupné z: <http://www.statistikaamy.cz/2015/03/uprchlikum-se-nevyhneme/>
- STOJANOV, R.; STRIELKOWSKI, W.; DRBOHLAV, D. (2011), Pracovní migrace a remittance: Současné trendy v době ekonomické krize. Geografie, 2011, [online]. [cit. 2015-11-05]. Dostupné z: http://geography.cz/sbornik/wp-content/uploads/downloads/2012/11/g11-4-1stojanov_strielkowski_drbohlav.pdf
- STRAUBHAAR, Thomas. International Mobility of the Highly Skilled: Brain Gain, Brain Drain or Brain Exchange. In: Hamburg Institute of International Economics [online]. Hamburg, 2000 [cit. 2015-11-06]. ISSN 1432-4458. Dostupné z: <http://www.econstor.eu/bitstream/10419/19463/1/88.pdf>
- The world bank: Bilateral Migration and Remittances [online]. 2014 [cit. 2015-11-13]. Dostupné z: <http://econ.worldbank.org/WBSITE/EXTERNAL/EXTDEC/EXTDECPROSPECTS/0,,contentMDK:22803131~pagePK:64165401~piPK:64165026~theSitePK:476883,00.html>
- UNDP: Table 2: Human Development Index trends, 1980-2013 [online]. 2014 [cit. 2015-11-13]. Dostupné z: <http://hdr.undp.org/en/content/table-2-human-development-index-trends-1980-2013>
- VOJTKOVÁ, Michaela. Teorie mezinárodní migrace. In: Socioweb [online]. 2005 [cit. 2015-11-04]. Dostupné z: <http://www.socioweb.cz/index.php/upl/teorie/upl/editorial/download/index.php?disp=temata&shw=253&lst=116>
- VOLEJNÍKOVÁ, Jolana a Radka KNĚŽÁČKOVÁ. Labor migration between the Czech Republic and Slovakia. Human Resources Management & Ergonomics [online]. 2012, 2015-11-13, VI [cit. 2015-11-13], ISSN: 13370871. Dostupné z: http://frcatel.fri.uniza.sk/hrme/files/2012/2012_1_08.pdf

8 Seznam grafů, tabulek, obrázků a příloh

Seznam grafů:

Graf 1. Vývoj počtu cizinců na území JMK (2001-2013)	35
Graf 2. Vývoj počtu cizinců v jednotlivých okresech (2001-2013)	36
Graf 3. Vývoj počtu přistěhovalých z ciziny a vystěhovalých do ciziny z JMK (2003-2013)	37
Graf 4. 10 nejčastějších státních občanství cizinců (2013).....	39
Graf 5. Vývoj počtu cizinců 3 nejčastější národnosti na území JMK (2004-2013)...	40
Graf 6. Věková struktura cizinců a obyvatel JMK (2011)	42
Graf 7. Obyvatelé JMK a cizinci podle dosaženého vzdělání (2011)	43
Graf 8. Zaměstnanost cizinců v Jihomoravském kraji podle postavení v zaměstnání	46
Graf 9. Průměrný počet zaměstnanců obyvatel JMK podle odvětví CZ-NACE v Jihomoravském kraji (2011)	47
Graf 10. Cizinci v JMK podle odvětví ekonomické činnosti CZ-NACE (2011)	48
Graf 11. Vývoj HDP na 1 obyvatele a zaměstnanost cizinců (2001-2011)	51
Graf 12. Míra nezaměstnanosti v JMK (2001-2013).....	52
Graf 13. Vystěhovalí z JMK do ciziny (2003-2013)	54
Graf 14. 11 nejčastější zemí emigrantů z ČR (2013)	55

Seznam tabulek:

Tabulka 1. Průměrné hrubé měsíční mzdy v JMK podle odvětví CZ-NACE (2011) .	50
---	----

Seznam obrázků:

Obrázek 1. Podíl cizinců různých národností na celkovém počtu cizinců v.....	41
Obrázek 2. Nejvyšší dosažené vzdělání obyvatel okresů Jihomoravského kraje ve věku 15 a více let (2011)	44

Seznam příloh:

Příloha 1. Počet cizinců v JMK (2001-2013)	72
Příloha 2. Zaměstnanost cizinců podle postavení v zaměstnání (2001-2011)	72
Příloha 3. Cizinci a obyvatelstvo podle věku a pohlaví (2011)	73
Příloha 4. 10 nejčastějších státních občanství cizinců na území JMK (2013).....	74
Příloha 5. Cílové destinace emigrace z ČR (2013).....	74
Příloha 6. Přistěhovalí z ciziny, vystěhovalí do ciziny a migrační saldo v JMK (2003-2014)	74
Příloha 7. Odvětví ekonomické činnosti cizinců a obyvatel JMK (2011)	75

Příloha 8. Nejvyšší ukončené vzdělání obyvatel JMK a cizinců v JMK (2011).....	76
Příloha 9. Zaměstnanost cizinců a vývoj HDP/obyv. v KČ.....	77
Příloha 10. Počet cizinců na úřadech práce podle sekcí odvětvové klasifikace ekonomických činností CZ-NACE v České republice, 2011	78

Přílohy

Příloha 1. Počet cizinců v JMK (2001-2013)

Rok	2001	2002	2003	2004	2005	2006	2007	2008	2009	2010	2011	2012	2013
Počet cizinců v JMK celkem	17756	20039	22668	23913	24 234	27 983	32606	35619	36907	35953	36386	36690	37804
Blansko	1064	1151	1404	1331	1433	1679	1975	2177	1990	1927	2051	2118	2136
Brno- město	9127	10673	11773	12284	12365	14730	17059	20076	21468	21307	21435	21723	22821
Brno- venkov	2098	2429	3371	4803	5284	5728	7096	6222	6017	5137	5030	4825	4755
Břeclav	1571	1666	1763	1618	1585	1751	1899	2059	2054	2104	2142	2183	2252
Hodonín	2026	2099	2065	1382	1237	1370	1472	1656	1727	1781	1866	1911	1927
Vyškov	883	973	1138	1306	1004	1196	1358	1395	1518	1519	1453	1449	1513
Znojmo	987	1048	1154	1189	1326	1529	1747	2034	2133	2178	2409	2481	2396

Zdroj: ČSÚ, 2015; vlastní zpracování.

Příloha 2. Zaměstnanost cizinců podle postavení v zaměstnání (2001-2011)

Rok	2001	2002	2003	2004	2005	2006	2007	2008	2009	2010	2011
Evidovaní na úřadu práce	11 165	8 626	8 675	9 970	13 689	18 590	21 938	29 524	26 281	26 398	20 205
S platným živnostenským oprávněním	4 662	4 424	4 792	5 113	5 783	5 662	5 901	6 085	6 922	7 918	9 002

Zdroj: ČSÚ, 2012; vlastní zpracování.

Příloha 3. Cizinci a obyvatelstvo podle věku a pohlaví (2011)

cizinci	Muži	Ženy	obyvatelé JMK	muži	Ženy
0 - 4	10353	9934	0 - 4	20841	19935
5 - 9	7425	7091	5 - 9	17923	17008
10 - 14	6558	6047	10 - 14	16995	16210
15 - 19	8783	8215	15 - 19	22357	21569
20 - 24	11950	10931	20 - 24	25153	25156
25 - 29	14481	12602	25 - 29	27523	27388
30 - 34	16363	14682	30 - 34	32218	31524
35 - 39	15137	13265	35 - 39	32405	32523
40 - 44	11610	9789	40 - 44	26075	26358
45 - 49	10465	8909	45 - 49	26372	26858
50 - 54	9364	8481	50 - 54	25917	26992
55 - 59	9119	9029	55 - 59	28829	31068
60 - 64	7679	8054	60 - 64	27764	32201
65 - 69	5266	6157	65 - 69	21825	26710
70 - 74	3321	4408	70 - 74	14280	19402
75 - 79	2343	3892	75 - 79	10517	16921
80 - 84	1479	3315	80 - 84	7362	14149
85 - 89	662	1912	85 - 89	3270	8254
90 a více	154	585	90 a více	829	2562
nezjištěno	957	698	nezjištěno	743	670

Zdroj: ČSÚ, 2013; vlastní zpracování.

Příloha 4. 10 nejčastějších státních občanství cizinců na území JMK (2013)

Ukrajina	Slovensko	Vietnam	Rusko	Polsko	Německo	Moldavsko	Mongolsko	Bulharsko	USA
9918	9166	4655	1603	775	537	440	853	670	486

Zdroj: ČSÚ, 2014; vlastní zpracování.

Příloha 5. Cílové destinace emigrace z ČR (2013)

Německo	Slovensko	USA	Rakousko	VB	Kanada	Austrálie	Rusko	Francie	Itálie	Španělsko	Další
146677	86400	64354	41600	40959	25393	14971	10903	9240	9125	9087	77092

Zdroj: The World Bank, 2014; vlastní zpracování.

Příloha 6. Přistěhovalí z ciziny, vystěhovalí do ciziny a migrační saldo v JMK (2003-2014)

Rok	2003	2004	2005	2006	2007	2008	2009	2010	2011	2012	2013	2014
přistěhovalí z ciziny	6681	5753	4281	4835	10676	5623	3837	2909	2743	3486	3611	3905
vystěhovalí do ciziny	3258	4016	2380	1324	2006	701	1322	1377	1163	2145	3167	2790
migrační saldo	3423	1737	1901	3511	8670	4922	2515	1532	1580	1341	444	1115

Zdroj: ČSÚ, 2011; ČSÚ, 2015; vlastní zpracování.

Příloha 7. Odvětví ekonomické činnosti cizinců a obyvatel JMK (2011)

Odvětví ekonomické činnosti	Cizinci	Obyvatelé JMK
zemědělství, lesnictví, rybářství	350	11492
zpracovatelský průmysl	2847	85934
výroba a rozvod elektřiny, plynu, tepla a klimatizovaného vzduchu	54	3592
zásobování vodou; činnosti související s odpadními vodami, odpady a sanacemi	74	3295
Stavebnictví	1750	31028
velkoobchod a maloobchod; opravy a údržba motorových vozidel	1468	41175
doprava a skladování	537	20975
ubytování, stravování a pohostinství	381	12053
informační a komunikační činnosti	684	12102
peněžnictví a pojišťovnictví	225	8970
činnosti v oblasti nemovitostí	99	2843
profesní, vědecké a technické činnosti	637	18395
veřejná správa a obrana; povinné sociální zabezpečení	475	22206
Vzdělávání	598	26750
zdravotní a sociální péče	948	26633
kulturní, zábavní a rekreační činnosti	135	5911
jiné činnosti	867	19546
Nezjištěno	3103	46737

Zdroj: ČSÚ, 2013; vlastní zpracování.

Příloha 8. Nejvyšší ukončené vzdělání obyvatel JMK a cizinců v JMK (2011)

Nejvyšší ukončené vzdělání									
	obyvatelstvo JMK	cizinci							
		celkem	slovenská	polská	německá	romská	běloruská	čínská	maďarská
Nezjištěno		33 304	141	8	6	8	-	2	5
Vysokoškolské	177 488,7	28 815	3 356	260	90	46	49	9	221
Střední s maturitou	336 299,7	60 612	4 293	150	102	34	53	16	185
Střední bez maturity	327 745,2	78 088	3 053	201	138	33	28	4	122
Základní a bez vzdělání	156 368,5	43 911	2 260	83	75	111	18	18	113
		moldavská	mongolská	ruská	řecká	srbská	ukrajinská	vietnamská	neuveďeno
Nezjištěno	3	37	20	4	3	217	192	32 658	
Vysokoškolské	17	79	319	38	42	392	81	23 816	
Střední s maturitou	49	109	276	64	60	1 322	573	53 326	
Střední bez maturity	69	76	65	75	19	1 256	264	72 685	
Základní a bez vzdělání	52	128	73	41	7	1 128	804	39 000	

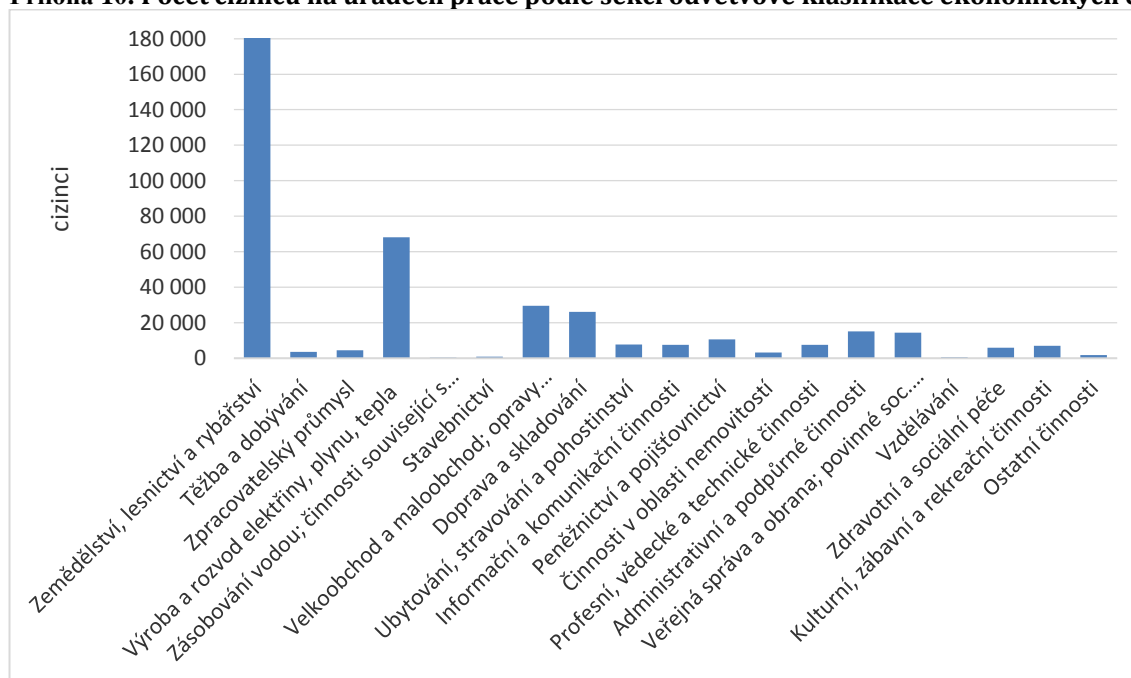
Zdroj: ČSÚ, 2013; vlastní zpracování.

Příloha 9. Zaměstnanost cizinců a vývoj HDP/obyv. v Kč

	2001	2002	2003	2004	2005	2006	2007	2008	2009	2010	2011
HDP/obyv. v Kč	228211	238298	251605	271448	284655	306314	337266	360502	350464	353185	358698
zaměstnanost cizinců	15 827	13 050	13 467	15 083	19 472	24 252	27 839	35 609	33 203	34 316	29 207

Zdroj: ČSÚ, 2015; ČSÚ, 2012; vlastní zpracování.

Příloha 10. Počet cizinců na úřadech práce podle sekcí odvětvové klasifikace ekonomických činností CZ-NACE v České republice, 2011



Zdroj: ČSÚ, 2013; vlastní zpracování.