

UNIVERZITA JANA AMOSE KOMENSKÉHO PRAHA

**BAKALÁŘSKÉ KOMBINOVANÉ STUDIUM
2018–2023**

BAKALÁŘSKÁ PRÁCE

Jaroslava Březíková

Kriminalita dětí a mládeže na Jesenicku

Praha 2023

Vedoucí bakalářské práce:

PhDr. Hana Jůzlová

JAN AMOS KOMENSKY UNIVERSITY PRAGUE

BACHELOR PART-TIME STUDIES

2018–2023

BACHELOR THESIS

Jaroslava Březíková

Criminal Behavior of Children and Teenagers in Jesenice

Prague 2023

The Bachelor Thesis Work Supervisor:

Prohlášení

Prohlašuji, že předložená bakalářská práce je mým původním autorským dílem, které jsem vypracovala samostatně. Veškerou literaturu a další zdroje, z nichž jsem při zpracování čerpala, v práci řádně cituji a jsou uvedeny v seznamu použitých zdrojů.

Souhlasím s prezenčním zpřístupněním své práce v univerzitní knihovně.

V Praze dne

.....
Jaroslava Březíková

Poděkování

Děkuji vedoucí mé bakalářské práce, PhDr. Haně Jůzlové za cenné rady a podnětné připomínky, lidský a laskavý přístup. Dále bych chtěla poděkovat por. Ing Tereze Neubauerové z PČR Jeseník za poskytnuté materiály a zaměstnancům z Městské policie Jeseník za poskytnuté informace. V neposlední řadě bych chtěla poděkovat mé matce Zdeňce Mamiňákové za pomoc během celého mého studia.

Anotace

Cílem bakalářské práce je přiblížit problematiku kriminality a delikvence dětí a mladistvých na Jesenicku. V teoretické části práce vysvětlíme hlavní terminologické pojmy. První kapitola je věnována mladistvým a jejich biologickým, psychologickým a sociálním specifikům. V další kapitole rozebíráme delikvenci mladistvých. Kapitola č. 3 se věnuje příčinám kriminality mladistvých a poslední kapitola teoretické části je věnována prevenci kriminality mladistvých. V praktické části bakalářské práce jsme analyzovali kriminologické a sociologické aspekty delikvence nezletilých a kriminality mladistvých pachatelů a upozorňujeme na možné nebezpečí, které mládeži v dnešní době hrozí.

Klíčová slova

Delikvence, Jesenicko, kriminalita, mladistvý, nezletilý, pachatel, prevence kriminality, trestně právní odpovědnost, trestný čin, výchovné opatření.

Annotation

The aim of the bachelor's thesis is to approach the issue of crime and delinquency of children and teenagers in Jeseník. In the theoretical part of the work, we explain the main terminological concepts. The first chapter is devoted to adolescents and their biological, psychological and social specifics. In the next chapter, we discuss juvenile delinquency. Chapter No. 3 deals with the causes of juvenile delinquency and the last chapter of the theoretical part is devoted to the prevention of juvenile delinquency. In the practical part of the bachelor's thesis, we analysed the criminological and sociological aspects of juvenile delinquency and juvenile delinquency and draw attention to the possible dangers that young people face today.

Keywords

Crime, criminal offense, criminal liability, crime prevention, delinquency, educational measure, Jeseník region, juvenile, offender.

OBSAH

ÚVOD.....	9
TEORETICKÁ ČÁST.....	11
1 MLADISTVÍ A JEJICH BIOLOGICKÉ, PSYCHICKÉ A SOCIÁLNÍ ASPEKTY.....	11
1.1 Biologické a psychické aspekty.....	11
1.2 Sociální aspekty	12
2 DELIKVENCE MLADISTVÝCH.....	15
2.1 Delikvence.....	16
2.2 Mladiství.....	18
2.3 Majetková kriminalita.....	19
2.4 Násilná kriminalita.....	20
2.5 Mravnostní kriminalita.....	21
2.4 Drogová kriminalita	24
3 PŘÍČINY VZNIKU DELIKVENCE A KRIMINALITY MLADISTVÝCH	26
3.1 Statistické údaje kriminality mládeže.....	26
3.2 Prostor jako významná dimenze kriminality.....	28
3.3 Příslušnost k pohlaví	29
3.4 Dysfunkční rodina	29
3.5 Škola.....	32
3.6 Vrstevnické skupiny a party	33
3.7 Násilí v médiích.....	33
4 PREVENCE KRIMINALITY MLADISTVÝCH	35
4.1 Stupně prevence	35
4.2 Prevence v rodinách delikventní mládeže a prevence delikventního chování ve školách	36
4.3 Stát jako nástroj prevence kriminality mládeže	37
4.4 Druhy opatření	38
5 ANALÝZA KRIMINOLOGICKÝCH A SOCIOLOGICKÝCH ASPEKTŮ DELIKVENCE NEZLETILÝCH A KRIMINALITY MLADISTVÝCH	41
5.1 Cíl výzkumu	41

5.2	Hypotézy výzkumu.....	41
5.3	Výzkumné metody	42
5.4	Zkoumaný soubor a oblast šetření.....	42
5.5	Interpretace výzkumu a jeho zpracování.....	44
5.6	Doporučení pro praxi.....	47
	ZÁVĚR	49
	SEZNAM POUŽITÝCH ZDROJŮ.....	51
	SEZNAM GRAFŮ A TABULEK.....	54
	SEZNAM PŘÍLOH.....	54
	PŘÍLOHY.....	55

ÚVOD

Kriminalita je součástí každé společnosti. Je to jev, který z ní nelze vyloučit či zcela eliminovat. Můžeme se alespoň pokusit o minimalizaci počtu pachatelů trestných činů. Zejména delikvence mládeže je závažnou složkou kriminality, na kterou je třeba soustředit preventivní programy. Při dnešním rychlém tempu života však rodičům nezůstává dostatek času, který by mohli věnovat výchově svých dětí. Ty svůj volný čas tráví s vrstevníky, s nimiž si nejednou „zpříjemní odpoledne dobrodružstvím“, vymykajícím se zákonným a společenským normám.

Je na celé společnosti, aby aplikovala preventivní programy cílené zejména na děti a mladistvé. Tato skupina obyvatelstva je jednou z nejrizikovějších z pohledu potencionálního páchaní trestných činů. Mládež, hlavně v období puberty, je snadno ovlivnitelná, a proto by se preventivně aktivity měly zaměřit na žáky a studenty a na ty druhy kriminality, které tuto věkovou skupinu lákají nejčastěji. Na kriminalitu majetkovou, násilnou a drogovou.

Cílem práce je přiblížit problematiku kriminality a delikvence dětí a mladistvých. V teoretické části práce si vysvětlíme hlavní terminologické pojmy. První kapitola je věnována mladistvým a jejich biologickým, psychologickým a sociálním specifikům. V další kapitole si rozebereme delikvenci mladistvých. Kapitola č. 3 se věnuje příčinám kriminality mladistvých a poslední kapitola teoretické části je věnována neméně důležitému tématu, a to prevenci kriminality mladistvých.

Cílem empirické části bakalářské práce je analyzovat kriminologické a sociologické aspekty delikvence nezletilých a kriminality mladistvých pachatelů a upozornit na možné nebezpečí, které mládeži v dnešní době hrozí.

Jak jsem již výše uvedla, kriminalita se v současné době stává obecně stále významnějším problémem. Společnost se dynamicky mění, změny souvisejí s podmínkami života lidí. S kriminalitou mladistvých se nesetkávají pouze učitelé ve školách, ale i ostatní lidé, ať už na ulicích, ve veřejných dopravních prostředcích nebo v rámci sousedství. V této souvislosti je třeba zjišťovat, z jakých pohnutek mladiství páchají trestnou činností a sledovat aktuální změny v druzích páchané trestné činnosti mladistvými, aby bylo následně možné přijmout vhodné a efektivní systémy regulace a prevence kriminální činnosti. Dospívající jsou z celospolečenského hlediska velmi

ohroženou skupinou. Pokud se jejich patologické chování nepodchytí včas a nezjednájí se účinné prostředky prevence, může se toto chování rozrůst do širších rozměrů. Bohužel propojení delikventního chování osob v období dospívání a později v dospělém věku se statistiky nevěnují.

Je třeba přinášet nové poznatky ve všech společenskovedních disciplínách, které problematice kriminality mladistvých věnují pozornost.

V naší bakalářské práci ji analyzujeme z pedagogického, ale také právního a kriminologického hlediska. Domníváme se, že je nutné hledat průniky zjištění, aby bylo možné komplexní a účinné řešení daného problému. Proto se zaměřujeme na analýzu druhů a příčin kriminality mladistvých a možnosti její prevence tak, jak je klasifikuje právní věda.

TEORETICKÁ ČÁST

1 MLADISTVÍ A JEJICH BIOLOGICKÉ, PSYCHICKÉ A SOCIÁLNÍ ASPEKTY

Kriminalistika jako taková vychází z různých teorií, které poukazují na množství faktorů, ovlivňujících vznik a rozvoj kriminality mládeže. Tyto činitele se nejčastěji týkají osobnosti mladistvého pachatele a jeho sociálního prostředí. Je složité konkrétně určit, které z nich jsou přímým důsledkem kriminogenního prostředí a které „jen“ příčinou. Mladistvé osoby k nezákonnému chování podněcuje mnoho okolností. Mezi ty dominantní patří rodinná situace, školní prostředí i životní zkušenost, názory, postoje, idoly, které následuje a v neposlední řadě i to, jaké cíle si ve svém životě klade.

1.1 Biologické a psychické aspekty

Pro lepší pochopení delikventního chování mladistvých je nutné si především definovat pojmy, které jsou podstatné z hlediska daného tématu. Ústředním pojmem je mladistvý a jeho obecné a specifické biologické, psychologické a sociální charakteristiky. Jelikož jsou objektem našeho zkoumání mladiství delikventi, budeme v práci vycházet z právního vymezení této sociální skupiny.

Pro osoby mladší osmnácti let, které se dopustily trestného činu, platí zvláštní režim. Ten je upraven v zákoně o odpovědnosti mládeže za protiprávní činy a soudnictví ve věcech mládeže (zákon číslo 218/2003 Sb.). Tento zákon rozlišuje mezi mladistvými (tj. osobami, které dosáhly věku 15 let, ale ještě nedovršily 18. rok věku) a dětmi mladšími patnácti let.

Mladistvý je již pojem trestní. Je jím spojen začátek trestní odpovědnosti fyzické osoby za trestný čin i zvláštnosti trestní odpovědnosti a trestního řízení proti mladistvým (zákon č. 218/2003 Sb.).

Z biologického hlediska organismus mladistvého vyspívá do dospělé podoby v pohlavní zralosti i v růstu.

Mladý organismus podle Luby Končkové (2002) už jen dozrává, ustaluje se a upevňuje. Na konci období se vyrovnává organismu dospělého člověka i jeho výkonnosti a v pracovní činnosti je schopen stejného zatížení.

Nejvýznamnější změny u mladistvých se odehrávají v psychice. Postupně se ztrácí duševní nevyrovnanost. Všechny psychické procesy, stavy a vlastnosti se svou kvalitou postupně přibližují hodnotám dospělého člověka.

Podle Vladimíra Labátha (2001) se změny psychických funkcí projevují ve dvou oblastech, a to v oblasti poznávání a citového vývoje.

Dívky i chlapci sami cítí, že již nejsou dětmi, ale ani dospělými. Proto mění svůj postoj k dospělým, vrstevníkům, dosavadním zájmům i k sobě samým. Mladistvý se ocitá v postavení mezi dítětem a dospělým. V 15. letech dostává mladý člověk občanský průkaz. Po dovršení 18. roku získává aktivní volební právo a možnost uzavírat manželství, stává se zodpovědný za trestné činy. Neurčitost jeho postavení, kdy je v jedněch vztazích uznán za dospělého, v druhých ne, se odráží v jeho sociálních vztazích s dospělými.

Mladistvý se postupně formuje na nezávislého jedince, na dospělého, který za sebe přebírá plnou odpovědnost. Člověk přestává být dítětem a vstupuje do reálného života.

1.2 Sociální aspekty

Rodina, rodiče, škola

Rodinu lze definovat jako základní společenskou jednotku, za jejíž primární funkci může být vyznačena otázka zachování lidstva, protože v průběhu času byly sexuální vztahy mezi jedinci kulturně přerámovány tak, že v dnešní době se již rodina bere jako jakýsi přirozený útvar. Rodina jako taková je tvořena rodiči, jejich dětmi a někdy i prarodiči. Rodina jako taková je tvořena rodiči jejich dětmi a někdy i prarodiči, a představuje jeden ze základních pilířů společenské struktury.

Z hlediska socializace je rodina skupinou primární, jejíž život je charakterizován specifickým spojením více procesů, v nichž se její jednotlivé funkce realizují. Za takové základní funkce jsou považovány funkce reprodukční, ekonomická, výchovná, socializační a ochranná. Konkrétní podoba rodiny, její velikost a funkce je závislá na

společenských podmínkách v dané sociální struktuře. Vzájemné rodinné vztahy se vyznačují neformálností, vzájemností a vnitřní volností.

Sociologie pojímá rodinu od počátku dvacátého století podle Cooleyho jako primární skupinu. Dle odborníků je mateřská rodina stále to nejlepší a nejpřirozenější prostředí pro socializaci a začleňování člověka do společenských vztahů včetně osvojování si společenských rolí. Podle Matějčka je rodina biosociální skupina a její členové jsou navzájem spojeni svazky manželství, pokrevní příbuzností nebo adopcí. Většinou spolu žijí ve společné domácnosti, kde si každý člen plní své rodinné povinnosti, které jsou společensky určené. Podle tohoto autora mezi nejdůležitějšími socializačními funkcemi rodiny patří zajištění citového zázemí všech členů rodiny a příprava dětí pro život v dané společnosti.

Většina sociálních badatelů se shoduje v tom, že základní funkce rodiny jsou: biologická (reprodukční), emocionální, domestikační, ekonomická a výchovná.

Rodiny, které neplní některé ze základních funkcí a vytvářejí nevhodné formy mezilidských soužití, bývají označovány jako dysfunkční. Nefunkčními rodinami se také označují rodiny, kde se vyskytuje například alkoholismus, drogy, kriminalita, duševní nemoci apod. Rodina jako taková zůstává i nadále důležitým prvkem společnosti, i když se její funkce a postavení za poslední dobu významně změnily. A to zejména v tom, že část finanční zodpovědnosti za rodinu převzaly státní instituce a další organizace, které tvoří tzv. „systém sociální výpomoci“. Věcí veřejnou se stává i výchova v rodině (odsuzováno je týrání a jiné fyzické tresty), která byla v minulosti výhradně záležitostí rodiny. Současnou rodinu lze charakterizovat jako úplnou, rozšířenou, neúplnou, funkční, dysfunkční a afunkční.

Rodiče

Rodičovský postoj je definován jako tendence reagovat na předměty, osoby a situace. V konkrétní rodičovské rovině jde hlavně o to, zda postoje vůči dítěti vyjadřují jeho přijetí, či naopak jeho odmítání. Tyto dva zásadní protipóly se promítají již v tom, zda dítě bylo plánované nebo nikoliv. Rodičovství není jen vrozenou záležitostí, ale promítá se i zde to, jak byl jedinec doma vychováván.

Postoje k rodičovství se začínají tvořit hluboko ve vlastním dětství. Prakticky od prvního roku až po dospívání, kdy v průběhu této části života poznává základní představu

o rodinném životě a o jednotlivých funkcích v rodině (jako je matka, otec, dědeček, babička a ostatní, kteří do rodinného společenství patří). Tento postoj se dále formuje ve hrách s panenkami, hrách na tatínka a maminku, v zážitcích a zkušenostech s vlastními rodiči i s rodiči druhých dětí.

Vývoj rodičovských postojů pokračuje v předškolním věku, zapojováním se do skupin s vrstevníky, později ve středním školním věku přijetím mužské či ženské identity.

Škola

Neučíme se pro školu, ale pro život (Seneca). Mezi významné formativní vlivy působící na psychiku a osobnost každého člověka patří vliv školního prostředí, které na něho během jeho vývoje působí, a to nejen učitelé a vychovatelé, ale i spolužáci a spolužačky. Škola je významnou institucí, která dětem a mládeži poskytuje kulturní a civilizační vzorce chování v současné, tuzemské a částečně i zahraničí společnosti. Každá školní třída má svůj tzv. **charakter sociální skupiny**. Škola a třídy jsou i významným socializačním místem (vedle rodiny) a místem setkávání se s vrstevníky a jejich specifickou kulturou. Vyučující by si měli uvědomovat, jak jejich chování může působit na žáka, a to jak kladně tak i záporně. Formování třídy vyžaduje nejprve dobrou diagnostiku třídy, což může být daleko větší práce než diagnóza jedince jako takového. Uvádí se, že žáci jsou asi do dvanácti let silně psychosociálně závislí na učiteli. Po dvanáctém roku závislost na učiteli klesá a roste autonomie členů skupiny vůči učitelům a společně s tímto klesá i vliv na školní úspěšnost.

2 DELIKVENCE MLADISTVÝCH

Z právního hlediska je kriminalita „*souhrn trestných činů, které spáchali ať už úmyslně, nebo z nedbalosti trestně zodpovědní jedinci na jistém místě a za určité období*“ (Kopp, 2009, s. 10).

Jak jsme již zmínili v předchozí kapitole, mladistvý je ve smyslu trestního zákoníku osoba, která v době spáchání trestného činu dovršila patnáctý rok a nepřekročila osmnáctý rok svého věku.

Z hlediska pedagogiky jde o období staršího školního věku, období puberty a adolescence. Ve škole mluvíme o žákovi. V naší práci budeme používat pojem z oblasti práva, tedy mladistvý. Je to nelehké období dospívání, konfliktní a bouřlivé, mladý člověk prochází změnami biologickými, kognitivními, sociálně-emocionálními. Je to období, kdy převládá snaha o osamostatnění se, zároveň však má velký vliv začlenění se do kolektivu vrstevníků a postavení v něm. Mladistvý je velmi citlivý na to, jak jej vnímá okolí. Rodiče si často neuvědomují, že tresty a zákazy nepomáhají, naopak, mohou vyvolat poruchy sebehodnocení dětí a pocity méněcennosti.

V tomto věkovém období také mnoho žáků přechází do jiného prostředí, ze základní na střední školu, kde je nutné se vyrovnat jednak s novým školním kolektivem a také s jiným systémem studia. Sílicí tlak z okolí a důraz mladistvého na postavení v kolektivu, snaha zalíbit se může mít také vliv na absenci ve škole a páčání trestné činnosti během ní.

Dnešní mládež žije v podmínkách prudkého tempa nejen sociálního, ale i vědeckotechnického pokroku. Mají jiné záliby a jiný pohled na život kolem sebe než dospělí. Mají stále větší problémy začlenit se do společnosti. Jelikož se v naší bakalářské práci věnujeme mladistvým s delikventními formami chování, považujeme za velmi podstatné charakterizovat i další pojmy týkající se bakalářské práce. Půjde o pojmy deviantní chování, delikvent, delikvence, kriminalita mladistvých a trestní zodpovědnost. Pouze na základě přesného porozumění těchto pojmů můžeme zkoumat delikvenci mladistvých.

Deviantní chování je podle Luboslavy Sejčové (2002, s. 16) „*chování, které jednak porušuje zákonně kodifikované normy příslušné společenské skupiny, a to i tehdy, když nejsou zákonně kodifikované.*“

P. Ondrejko (2001) chápe sociální deviaci jako porušení nebo podstatnou odchylku od očekávaného standardizovaného a institucionalizovaného chování, které předepisuje sociální norma, platná v určité společnosti, skupině, sociálním útvaru. Tento pojem také představuje podtřídu sociálního chování.

2.1 Delikvence

Může se také nazývat delinkvence (delikvence pochází z latinského „delinques“, což lze do češtiny přeložit jako „provinit se, dopustit se chyby, omylu“). Delikvence je obecně porušující činnost a to zákonné nebo jiné normy chování a způsobující společnosti nebo jednotlivci nějakou újmu. Obvykle se pod tímto pojmem rozumí protispolečenské chování v širším smyslu než kriminalita, tedy i chování, které nedosahuje stupně společenské nebezpečnosti trestného činu, nebo závadné chování osob, které nejsou vzhledem ke svému věku ještě plně trestné odpovědní.

Nejčastěji se proto tento pojem používá v souvislosti pro označení trestné činnosti mládeže. Delikvence mládeže do značné míry souvisí s neukončeným procesem biologickým, mentálním a sociálním zráním, což vede k různým životním a konfliktním situacím, k emocionálním reakcím a dále k impulzivnímu jednání. Na delikvenci mládeže má zejména velký vliv výchovné působení rodiny, školy a dále pracoviště. Chování mládeže také zcela může ovlivnit i neformální skupiny, zejména potom skupiny vrstevníků a dále trávení volného času.

Delikvence mladistvých je pojem, který se většinou používá k označení trestné činnosti mladistvých. Obecně označuje činnost, která porušuje zákony nebo jiné normy chování a způsobuje jednotlivci nebo společnosti újmu. Podle našeho názoru tento pojem také znamená protispolečenské chování v širším smyslu než kriminalita, tedy i to, které nedosahuje stupně společenské nebezpečnosti trestného činu.

Delikventní chování zahrnuje skutky protizákonné, které spáchali osoby trestně – právně nezodpovědné, tedy osoby ve věku do 15 let. Pokud by tyto trestné činy spáchaly dospělé osoby, resp. starší osoby než 15 let, byly by stíhány. Jde tedy o chování, které není v souladu s platnými zákonnými normami.

Delikvence mladistvých je velmi závažným problémem v dnešní společnosti, a proto je třeba se podrobněji věnovat této problematice.

Delikvenci z hlediska věku rozdělujeme na tyto druhy:

- delikvence, které se dopouští nezletilý pachatel – je to osoba mladší 15 let, podle právního systému není trestně postižitelná, resp. není trestně odpovědná
- delikvence mladistvých, které se dopouští mladistvý pachatel – je to podle trestního zákoníku osoba ve věku od 15 do 18 let trestně odpovědná
- trestní činnost mladistvých, je nazývána jako juvenilní delikvence
- delikvence mladých dospělých, dopouští mladý dospělý ve věku od 18 do 20 let (osoba je trestně odpovědná, ale soud přihlíží na věk blízký mladistvému)

Delikvence může mít různé formy projevu. Ctibor Határ, Nad'a Lohinová (in Kolesárová, 2005) uvádějí tyto:

- vlastnické – krádeže, vloupání
- sexuální – znásilnění, zneužití
- pořádkové delikty – vandalismus, výtržnictví
- organizované násilí a zločin

Pachatel je ten, kdo trestný čin spáchal sám. Trestní zákoník z hlediska vymezení trestní odpovědnosti mladistvého pachatele připouští, aby mladistvý pachatel nebyl trestně odpovědný v případě, že je mladší patnácti let a v době spáchání činu nedosáhl takové úrovně rozumové a mravní vyspělosti, aby mohl rozpoznat jeho protiprávnost nebo ovládat své jednání. Takové ustanovení zákona lze interpretovat jako reakci zákonodárců na skutečnost, že mladiství jsou na různé mentální a osobnostní úrovni a z toho důvodu nemohou stejně posoudit protiprávnost svého jednání.

Quay a Person na základě statistického zpracování údajů o mladistvých delikventech rozlišili čtyři typy těchto juvenilních delikventů:

- „neadekvátní: nezralí jedinci, kteří se vyznačují poruchou koncentrace, zmateností, rozptýleností a nestabilitou
- nesocializovaní: psychopatičtí jedinci s nedostatkem socializace a empatie, s rysy impulzivity, útočnosti, rebelství
- neurotičtí: narušení jedinci, kteří jsou sociálně utažení, prožívají pocity viny, úzkosti a deprese
- sociálně subkulturní jedinci, kteří vyrůstali v zaostalých podmínkách a kteří si zvnitřnili normy delikventní subkultury“ (Ivora, 2006, s. 463)

Delikvent podle J. Hroncové et al. (2004) neuznává právní normy, má k nim záporný vztah a libovolně je porušuje. Podle M. Faltina (1972, s. 12) je to *"jedinec společensky neobohacený nebo přizpůsobený jinak, než to žádá společenský řád."*

2.2 Mladistvý

Výraz mladistvý používáme v souladu s naší trestně právní úpravou, kdy pod tímto termínem se vyznačuje člověk ve věku od 15 do 18 let, která má na rozdíl od dospělého sníženou trestní odpovědnost. Mladí lidé se nejčastěji dopouštějí záškoláctví a krádeží.

Marcela Bieliková et al. (2002, s. 23) definuje záškoláctví jako *„úmyslné vyhýbání se docházce do školy, případně únik ze školního prostředí, jehož příčinou bývá narušený vztah ke školnímu prostředí“*. Příčinou záškoláctví podle našeho názoru je i laxní postoj rodičů ke školní docházce, zlehčující její význam.

Krádež podle § 205 trestního zákoníku je trestným činem proti majetku, přivlastněním si cizí věci a zacházením s ní jako by byla vlastní. U mladistvých je neklamným znamením dosažení vyznačujících se asociálním intenzitou defektivitu (Hroncová et al., 2004).

Pokud se mladistvý dopustil, byť jen drobné krádeže, nemělo by se to podceňovat. Je třeba objasnit mu následky jeho jednání. Také je velmi důležité upozornit ho na nevýhody spojené s porušením zákona. Málokterí z nich si uvědomují negativní důsledky trestné činnosti. Neuvědomují si, že je to překážkou zejména pro přijetí do zaměstnání.

Kriminalita je nežádoucím společenským jevem, který představuje souhrn rozmanitých trestných činů na určitém území, za určité období, určitým pachatelem. Je to užší pojem než delikvence. Zatímco delikvence zahrnuje takové trestné činy, které spáchaly osoby, které nejsou trestně odpovědné, kriminalita označuje takové protisociální jednání, které naplnilo skutkovou podstatu trestného činu.

P. Ondrejko (2001, s. 112) považuje kriminalitu za *„druh odchýlného chování, které je nepřijatelné a sankcionované trestním právem. Kriminalita se mění a vyvíjí, má formy tradiční, ale i novodobé, moderní. Mění se i sociální profil pachatele od společenského outsidera k expertovi s vysokým společenským statusem, prestiží*

a vzděláním. " Jako příklad uvádí hospodářskou kriminalitu bílých límečků a počítačovou kriminalitu.

Podle našeho platného trestního zákoníku se trestní odpovědnost váže na dovršení patnáctého roku věku. V ustanoveních § 109 trestního zákoníku upravuje privilegované odchylky trestní odpovědnosti mladistvých. Trestní odpovědnost mladistvých a sankce jim ukládané upravuje zákon o soudnictví ve věcech mládeže. Pokud zákon o soudnictví ve věcech mládeže nestanoví jinak, postupuje se podle tohoto zákona (trestní zákoník 40/2009 Sb.).

Mladistvému lze uložit dvanáct druhů trestů. Jde o trest obecně prospěšných prací, peněžité opatření, peněžité opatření s podmíněným odkladem výkonu, propadnutí věci, zákaz činnosti, zákaz držení a chovu zvířat, vyhoštění, domácí vězení, zákaz vstupu na sportovní, kulturní a jiné společenské akce, odnětí svobody podmíněně odložené na zkušební dobu (podmíněně odsouzení), odnětí svobody podmíněně odložené na zkušební dobu s dohledem, odnětí svobody nepodmíněně. Také je mu možné uložit ochrannou výchovu i výchovné opatření (zákon č. 218/2003 Sb.)

2.3 Majetková kriminalita

Majetková kriminalita je jedním z nejčastěji páchaných druhů kriminality mladistvými. „*Majetková kriminalita v užším slova smyslu je trestná činnost, kde trestně odpovědný pachatel bez ohledu na způsob páčání, formu vlastnictví majetku, vůči němuž jeho útok směřuje, tento ohrožuje nebo se ho zmocní s cílem trvalého nebo dočasného užívání a kde konečným cílem je získání neoprávněného prospěchu.*“ (Horváthová, Ondicová, 2008, s. 62)

Páchání majetkové kriminality mladistvými se vyznačuje především tím, že mladiství páchají zejména drobné krádeže. Většinou kradou ve škole nebo v obchodech, ale časté jsou i kapesní krádeže, přičemž mladiství pachatelé obvykle ani nevědí, že svým jednáním naplňují skutkovou podstatu trestného činu.

Podle Hupkové (1997, s. 11): „*U osob mladistvých a blízkých věku mladistvých s ohledem na jejich fyzické předpoklady a psychické danosti jsou příznačné krádeže vloupáním, především do sklepů, motorových vozidel, bytů, ale i objektů, různých obchodů a firem.*“

Nejčastějším důvodem pro páchaní majetkové kriminality bývá především špatná socioekonomická situace rodin, kdy se mladiství takovýmto způsobem snaží uspokojit své potřeby. Za příznačné v oblasti majetkové kriminality mladistvých lze označit i použití mladistvého jako nástroje jeho rodiči, kteří ho na takový skutek navedou.

Poškozování cizí věci

Jedním z nejčastěji páchaných trestných činů mladistvými lze označit poškozování cizí věci. Mladiství naplňují skutkovou podstatu tohoto trestného činu zejména prostřednictvím graffiti. Grafity jsou typické zejména pro městské oblasti, kde pachatel barvou, sprejem nebo fixem popíše stěny budov nebo jiné cizí věci, čímž naplňuje skutkovou podstatu trestného činu poškozování cizí věci. Dospívající ve většině případů ani nevědí, že páchají trestný čin. Motivem na spáchání uvedeného skutku může být snaha vyniknout a upozornit na sebe, ale i touha po dobrodružství. Mladiství mohou uvedeným jednáním způsobit značné škody, přičemž v praxi je poměrně obtížné odhalit a dokázat páchaní tohoto druhu trestné činnosti (Čonková, 2015, s. 166).

2.4 Násilná kriminalita

Násilná kriminalita se projevuje především loupežemi, vydíráním nebo ublížením na zdraví. Horváthová, Ondicová (2008, s. 63) uvádějí, že: *„Násilná kriminalita představuje skupinu trestných činů, při kterých pachatel záměrně používá násilí (fyzické nebo psychické) nebo hrozbu násilí jako prostředek na konečný předmět útoku – lidské tělo, nebo jako násilný prostředek k získání neoprávněného prospěchu.“*

Motiv páchaní této trestné činnosti bývá různý, jde především o demonstraci fyzické síly, snahu získat majetkový prospěch nebo snahu zaujmout.

Mladiství páchají často násilnou kriminalitu zejména v rámci školních kolektivů a v internátních a ústavních zařízeních pro mladistvé. V této souvislosti však Martínek (2009) tvrdí, že taková trestná činnost zůstává v drtivé většině případů ve formě latentní kriminality a k vyvození trestně právních následků dochází pouze v těch nejmarkantnějších případech.

Šikana

Šikana je velmi častý jev vyskytující se ve školním prostředí. Učitelův nezáměr o žáka může být prvotním faktorem pro vznik šikany ve třídě. Učitel svým negativním chováním k slabším či chudším žákům „ukáže“ agresorům žáky, které „mohou“ šikanovat (Matoušek, 2011, s. 75).

Školní prostředí soustřeďuje velké množství mladých lidí a v důsledku této skutečnosti dochází k různým interakcím mezi mladistvými navzájem a také mezi mladistvými a pedagogickými zaměstnanci. Jedním ze zdrojů vzniku delikventního chování mladistvých ve škole mohou být jejich špatné výsledky, slabá motivace a celkový negativní postoj ke škole. Mladistvý delikvent se může projevovat i ve vztahu ke svým spolužákům, které může šikanovat. Šikana neprobíhá pouze ve formě dvojice agresor a šikanovaný, ale často šikanují i skupiny. V případě šikany jednotlivce – agresor nebo skupina, úmyslně a většinou opakovaným jednáním fyzicky nebo psychicky napadá jednoho nebo více spolužáků, přičemž využívá agrese a manipulativní prostředky. V některých případech může jít až o extrémní případy šikany, jak uvádí Martínek (2009, s. 128): *„Agresori jsou zcela opojeni svou mocí, v ubližování obětem jim nic nezabrání, jeho formy jsou v extrémních případech tak agresivní a hrubé, že hrozí těžké ublížení na zdraví a v nejhorším případě i smrt oběti. Jsou známy případy, kdy oběti byly pálené žhavým železem, zamykány ve skříňkách, škrnceny apod.“* Může docházet i k tzv. Stockholmskému syndromu, kdy oběť plní pokyny pachatele a vnitřně se s ním ztotožní. K takovým extrémním případům však dochází v případě mladistvých, umístěných ve výchovných ústavech, kde se vytváří určitý druh subkultury.

2.5 Mravnostní kriminalita

„Z kriminologického hlediska lze mravnostní kriminalitu charakterizovat jako kriminalitu, páčáním, které si pachatel ukájí svůj pohlavní pud způsobem, který společnost netoleruje, ba naopak, sankcionuje, resp. tato kriminalita je ve spojení s prostitucí.“(Kandráč, 2008, s. 6)

Do oblasti mravnostní kriminality, kterou páchají mladiství, lze zařadit především sexuální zneužívání, sexuální násilí, znásilnění, soulož mezi příbuznými. Trestný čin

sexuálního zneužívání páchají většinou přátelé dívek mladších 15 let, kdy udržují sexuální poměr, přičemž si často ani neuvědomují trestní následky svého jednání.

Mravnostní kriminalita zasahuje velmi citlivou oblast osobní integrity. Tento pojem je často nahrazován pojmem sexuální kriminalita. Mravnostní trestné činy jsou nejen pro jejich charakter, ale i pro jejich dopad, zařazovány mezi nejzávažnější trestné činy. Jejich škodlivý následek se objevuje bezprostředně po jejich spáchání. Velmi vážné jsou možné následky v podobě vývojových psychických nebo traumatických poruch (Chmelík, 2003, s. 17).

Podstatná část této delikvence je uskutečňována osobami, u kterých byla zjištěná sexuálně – patologická motivace. Mravnostní trestné činy nejčastěji zasahují tyto čtyři základní roviny:

1. morální vztahy v naší společnosti
2. zdraví, ale také život poškozených, a to z důvodu protiprávního chování ve sféře sexuálních vztahů
3. zdravý vývoj mládeže
4. mravní chování v sexuálních vztazích mládeže a dospělých (Chmelík, 2003, s. 18)

Pornografie

Pojem pornografie se nejčastěji odvozuje z řeckého porno – prostitutka, a grafein – psát. Když tento pojem volně přeložíme do češtiny, jde o popis života, zvyků nebo činnost prostitutek. Malý encyklopedický slovník definuje pornografii jako obraz, film, fotografii nebo slovesný výtvar, který má pouze jediný účel, a to sexuální vzrušení. (1972, s. 920). Schneider H. také definuje pornografii jako „*zobrazení sexuálních událostí slovem, obrazem, zvukem, vytvořených za účelem sexuálního vzrušení, náhradního sexuálního uspokojení a finančního příspěvku.*“ (s.746)

Dětská pornografie

V diskusích mezi odborníky se od poloviny osmdesátých let stále častěji objevuje téma pohlavního zneužívání dětí a s tím spojená výroba a šíření dětské pornografie. Je to druh pornografie, který se provádí v ilegalitě a tajnosti. Takto sexuálně zneužívané děti jsou vystavovány patologickému narušení vlastní osobnosti. Pro tyto děti je příznačný pocit hlubokého zmatku, dezorientace či odcizení. Sexuálně zneužívané děti jsou ve

vyšším věku náchylnější deviantnímu nebo kriminálnímu chování, stávají se potencionálními pachateli mravnostních trestných činů (Chmelík, 2003, s. 52-53).

Prostituce

Podle J. Chmelíka je prostituce „oázou svobody, kde může muž realizovat své promiskuitní tendence a uspokojovat své sexuální potřeby bez trvalých závazků.“ (2003, s. 55)

Právě prostituce se považuje za nejstarší řemeslo vyskytující se v každé společnosti na světě. Snaha najít sociální příčiny prostituce nás přivedla k výzkumům, jejichž výsledkem je zjištění, že prostituce není prováděna pro získání sexuálního uspokojení. Důvody jsou jiné. Prostituce přináší rychlý a snadný výdělek. Nízká kvalifikace, opožděný duševní vývoj a následné neuplatnění se v práci, jsou faktory vzniku prostituce u dívek. Nejsilnější vliv má rodinné prostředí, ve kterém tyto ženy a dívky přežili své dětství. Prostitutky nejčastěji pocházejí z neúplných nebo rozvrácených rodin, často utíkají z domova a často jim nezbývá jiná možnost než se živit prostitucí. Většina je závislá na drogách a prostituce se stává jediným prostředkem k získání peněz na narkotika (Chmelík, 2003, s. 75).

Dětská prostituce

Z celospolečenského hlediska se za nejnebezpečnější prostituci považuje právě dětská prostituce. Je to vysoce latentní forma prostituce, protože kuplíři a organizátoři dětské prostituce velmi dobře vědí, že se dopouštějí společensky velmi nebezpečné trestné činnosti. Je neuvěřitelné, že je stále více případů dětí, které vykonávají prostituci z vlastního rozhodnutí, za účelem získávání finančních prostředků. Častější však je dětská prostituce, která je organizována kuplíři. Dětská prostituce je spojena s dětskou pornografií (Chmelík, 2003, s. 64).

Sexuální zneužívání dětí

Čaputová Z. definuje sexuální zneužívání dětí takto „*nepatřičné vystavení dítěte pohlavnímu kontaktu, činnosti či chování. Zahrnuje jakékoliv sexuální dotýkání, styk či vykořisťování kýmkoliv, komu bylo dítě svěřeno do péče, nebo kýmkoliv, kdo se s dítětem dostal do nějakého styku.*“ (2000, s. 22)

Sexuální zneužívání dělíme na bezdotykové a dotykové. Bezdotykové zneužívání je charakteristické pornografickým videozáznamem, kterému je dítě vystaveno. Takže zde nedochází k žádnému tělesnému kontaktu. U dotykového zneužívání často dochází k pohlavnímu styku, laskání prsou nebo pohlavních orgánů dítěte. Psychické trauma sexuálně týraného dítěte může mít krátkodobý, ale i dlouhodobý následek (Schavel, 2008, s. 89).

2.6 Drogová kriminalita

Rozmach drogové kriminality je obecně příznačný pro období po roce 1989. Příčinou uvedeného stavu může být zejména jednodušší dostupnost návykových látek po otevření hranic, zvýšená společenská tolerance v mravnostní oblasti a ve vztahu k užívání návykových látek, která je zapříčiněna i vysíláním médií.

Na drogovou kriminalitu mladistvých většinou navazuje další delikventní řízení vedoucí k majetkové nebo násilné kriminalitě. Mladistvý, který užívá drogy, si totiž tímto způsobem zajišťuje finanční prostředky na jejich získání. Pro mladistvé, často i z dobře finančně zabezpečených rodin, se v posledním období stalo velmi populární užívání marihuany.

Primárním cílem trestu uloženého mladistvému má být především jeho převýchova v řádného člena společnosti a zamezení další recidivy, přičemž výkon trestu odnětí svobody může být pro mladistvého "školou kriminality", tedy prostředkem pro osvojení si dalšího kriminálního chování. V tomto směru je ve vztahu k přístupu k mladistvým delikventům zajímavý německý model, který umožňuje ukládání krátkodobých trestů ve výměře několika dní. Slouží jako určitý druh výstrahy mladistvým pachatelům. Zavedení prvků tohoto modelu by mohlo být prospěšné i v rámci právního řádu České republiky a v případě, pokud by finanční náklady spojené s výkonem trestu

snášeli rodiče mladistvého pachatele, by tak bylo uložení tohoto druhu trestu i sankčním opatřením ve vztahu k rodičům mladistvého jako trestem za zanedbání výchovy.

Je však nutné podotknout, že i když trest odnětí svobody by měl být mladistvému uložen pouze v případě nezbytnosti, je třeba mít na zřeteli jeden z hlavních cílů trestního práva, kterým je ochrana společnosti, proto přílišná tolerance ke kriminálnímu chování mladistvých není na místě.

3 PŘÍČINY VZNIKU DELIKVENCE A KRIMINALITY MLADISTVÝCH

„Od nepaměti v oblasti boje proti kriminalitě platí, že pokud známe její příčiny, můžeme kriminalitu snížit. Když známe co nejpodrobněji příčiny kriminality mládeže, můžeme exaktněji odstraňovat její důsledky. Vystává tedy zásadní otázka, zdali z existujících statistik kriminality, prognóz kriminality víme o skutečných podmínkách a příčinách kriminality mládeže.“ (Čečot, Kotrecová, 2008, s. 10)

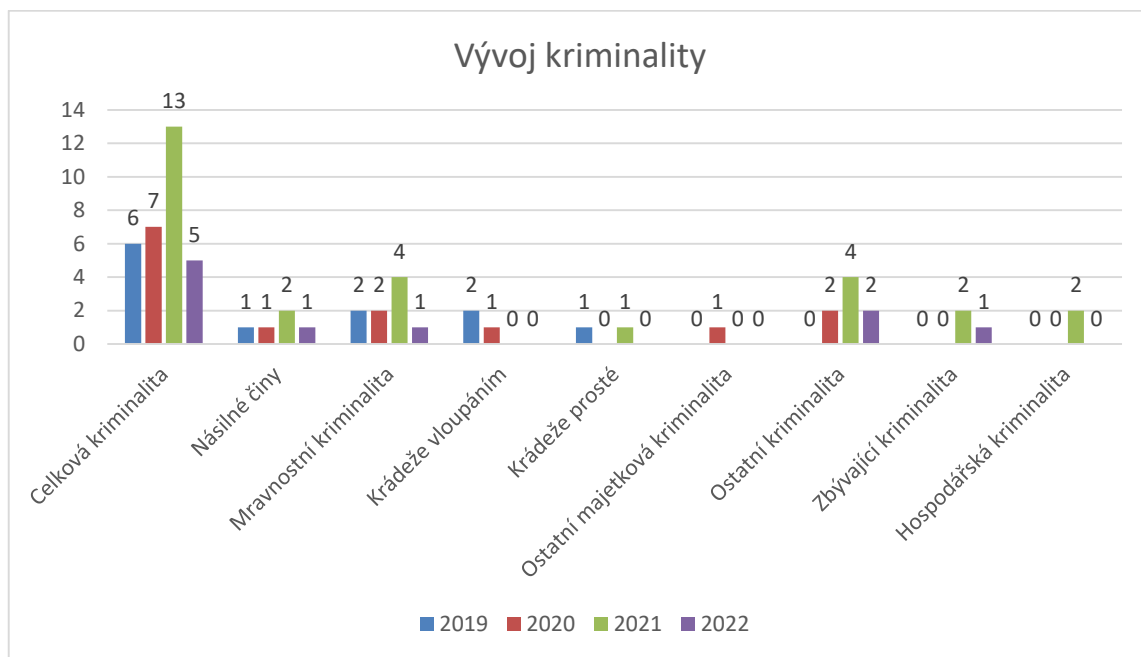
Při posuzování příčin vzniku delikvence hrají významnou roli vnější i vnitřní faktory. Mezi vnitřní faktory jsme zařadili syndrom poruchy pozornosti s hyperaktivitou (ADHD), poruchy osobnosti a sníženou úroveň kognitivních schopností. Mezi nejvýznamnější vnější faktory jsme zařadili rodinu (dysfunkční, neúplnou, kriminální, rodinu s nízkým společenským statutem, rodinu alkoholiků, rodinu s více dětmi a podnikatelskou rodinu), školu a subkulturu mladistvých.

3.1 Statistické údaje kriminality mládeže na Jesenicku

Jelikož je naše práce zaměřena na kriminalitu dětí a mladistvých na Jesenicku, rozhodli jsme se v rámci statistických údajů zaměřit právě na tuto oblast.

V níže uvedených grafech můžeme vidět, jak se vyvíjí v průběhu 4 let kriminalita na Jesenicku.

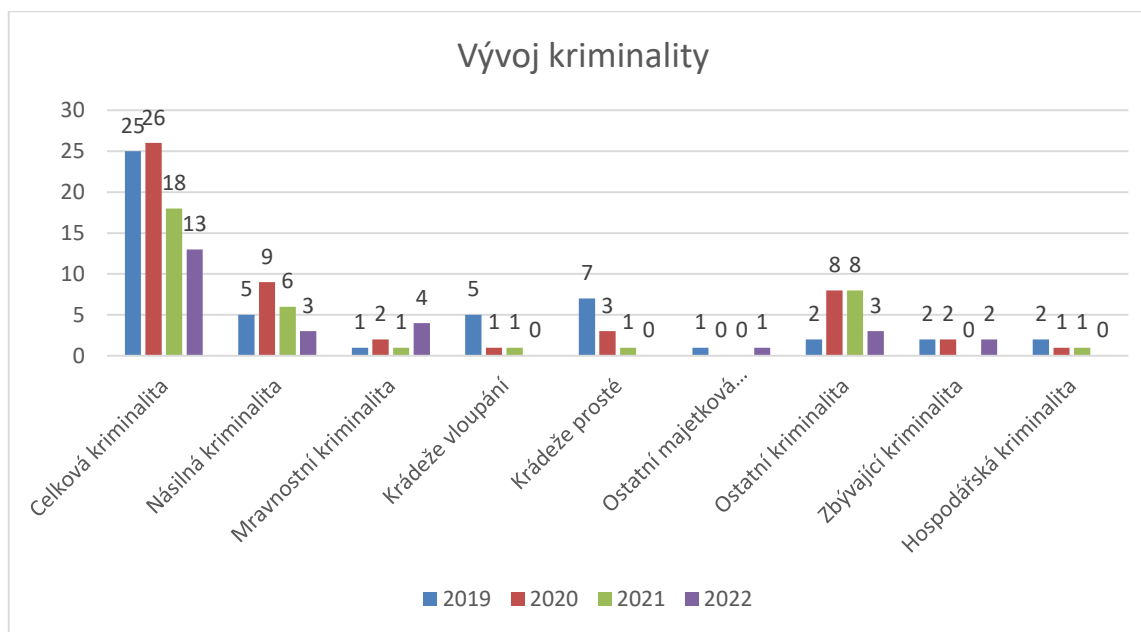
Graf č. 1 Vývoj kriminality 1-14



Zdroj; PČR Jeseník

V policejní statistice PČR Jeseník je celkový počet trestných činů za období 2019 – 2022 ve věkové kategorii 1-14 let celkem 31 trestných skutků. Kdy v tomto období se nejvíce podílela Mravnostní kriminalita.

Graf č. 2 Vývoj kriminality 15-17



Zdroj; PČR Jeseník

V policejní statistice PČR Jeseník je celkový počet trestných činů za období 2019 – 2022 ve věkové kategorii 15-17 let celkem 81 trestných činů, kdy v tomto období se nejvíce podílela násilná kriminalita.

Pomocí těchto dvou grafů (které nám ochotně poskytlo PČR – obvodní oddělení Jeseník) se můžeme podívat, jak kriminalita v průběhu čtyř let na Jesenicku klesá. Určitě k tomu přispěly různé projekty, které se konají na Jesenicku. Dále také ke snížení kriminality přispělo to, že po odlehlých místech a parcích, kde se shlukuje mládež, chodí Asistent prevence kriminality, který na Jesenicku působí od roku 2017, a na tato problémová místa, kromě kamerového systému dohlíží ještě osobně.

3.2 Prostor jako významná dimenze kriminality

Kvantitativní, ale i kvalitativní úroveň kriminality determinuje právě prostor. Prostorová diferenciacie je podmíněna řadou faktorů, některé z nich můžeme i vzpomenout. Jsou to poloha, úroveň urbanizace, úroveň sociální kontroly, také stav sociální anomie a jiné. Tyto faktory často podporují, ale také brzdí rozvoj kriminality. Největší kriminalita na úrovni krajů byla v loňském roce zaznamenána v Praze v celkovém počtu 38 059 skutků, dále následuje Moravskoslezský kraj s celkovým počtem 19 635 skutků (Policie České republiky, online, cit. 2021-02-02).

Města – centra kriminality

Vysoký stupeň anonymity, normativní chaos, oslabená sociální kontrola, množství subkultur s vlastními vzorci daného chování – to jsou hlavní faktory, které determinují vysokou úroveň a nárůst zločinnosti v našich městech. Podíl našich míst na celkové kriminalitě v České republice je nesmírně vysoký. V období 1.1. - 31.12.2019 tvořily města podíl téměř 98% na násilné kriminalitě, 94,4% na krádežích vloupáním a na majetkové kriminalitě až 98,6 % (Policie České republiky, online, cit. 2021-02-02).

3.3 Příslušnost k pohlaví

Velmi důležitým faktorem, který ovlivňuje rozvoj kriminality, je pohlaví. Podle dostupných statistik se muži častěji než ženy dopouštějí trestných činů, a to nezávisle na etnické příslušnosti, od doby, ve které žijí či od společnosti, v níž se nacházejí. Tento rozdíl v páchání kriminality je připisován vyšší vrozené agresivitě u chlapců a mužů. Nemyslí se tím agresivita slovní, v tomto případě jde o agresivitu přímou. Agresivita je ovlivňována mužským pohlavním hormonem – testosteronem. Testosteron působí nejen na fungování mozku, ale i na vytváření a zrání těla.

Rádi bychom se zmínili i o způsobu výchovy jako ovlivňujícího faktoru kriminality mládeže. Dívky jsou ve společnosti často pod větší kontrolou ze strany rodičů, učitelů či jiných dospělých, zatímco chlapci nejsou tak často kontrolováni, takže mají více příležitostí na protispolečenské chování. Pro chlapce je připoutání k vrstevnické skupině mnohem důležitější než pro dívky. Zatímco u dívek jsou pevnější vazby na rodinu (Matoušek, 2011, s. 33).

3.4 Dysfunkční rodina

Není pochyb, že rodina má klíčový vliv na vývoj mladého člověka, formování jeho hodnotového žebříčku, životních postojů a jeho mravnostní vyspělost. Mezi rodiči a dětmi vznikají různé sociální interakce, přičemž dospívající přebírá od svých rodičů i vzory chování. Rodina tedy do značné míry ovlivňuje kvalitu osobnosti člověka. Dysfunkční rodina může být významným kriminogenním faktorem. Rozvrácenost rodinného prostředí je většinou způsobena alkoholismem v rodině, intelektuální zaostalostí rodičů, velkým počtem dětí v rodině, chudobou nebo krutým trestáním.

Odborná literatura (Tamášová, 2008) v této oblasti poukazuje na skutečnost, že pachatelé trestných činů pocházejí z rodin s výskytem alkoholismu, nízkou vzdělanostní úrovní, přičemž výjimkou není ani výskyt pachatelů trestných činů v rodině. Přítomnost trestané osoby může být spouštěčem delikventního chování mladistvého. Ten může od takové osoby přebírat vzory chování a napodobovat ho v případě, že ho považuje za standardní. Rozvrácené rodinné prostředí s nefunkčními vztahy mezi příbuznými může

vést mladistvé k tomu, aby vynechávali vyučování ve škole a zapříčiňuje tak fenomén tuláctví, přičemž mladiství následně nejčastěji páchají trestnou činnost zejména formou spolupachatelství. Mladý člověk postupem času přebírá normy, které ve skupině platí bez ohledu na jejich protizákonný charakter a pod vlivem většiny páchá trestnou činnost. Jedná se především o krádeže věcí malé hodnoty, výtržnictví a mravnostní kriminalitu. Takový mladý dospívající má pocit anonymity a sounáležitosti ke skupině. Paradoxem bývá, že do skupin páchající trestnou činnost se začleňují jedinci, kteří jsou jinak nevýrazní a osobnostně slabí, protože nedokážou zaujmout jiným způsobem. Pácháním trestné činnosti, kterou často i neuváženě prezentují, se snaží získat respekt a uznání svého okolí (2008, s. 143).

Neúplná rodina, rozdíl ve výchově dívek a chlapců. V dnešní době v současných rodinách dochází k postupně slábnoucím vazbám mezi rodičovstvím a partnerstvím. Děti, které jsou vychovávány pouze jedním z rodičů, ať už matkou nebo otcem (ve většině zemí to jsou matky), mají podle doložených statistik, o něco horší výsledky ve škole, více psychických a zdravotních problémů.

Také můžeme konstatovat, že tyto děti se častěji „setkávají“ s porušováním zákona než děti, které jsou ze stejné společenské vrstvy, ale žijí s oběma rodiči. Přítomnost otce v rodině brání, nebo alespoň částečně zabraňuje střetu syna s delikvencí. Chlapci, kteří žijí s otcem, méně často porušují meze zákona jako chlapci žijící bez otce (Matoušek, 2011, s. 40).

Společenské postavení rodiny

Ve 40. a 50. letech minulého století platilo, že delikvence se dopouštělo nejvíce mladých lidí z nejchudších a nejméně vzdělaných rodin. Novinkou poválečného vývoje je rychlé zvyšování kriminality dětí ze středních vrstev, ale nejmarkantnější zvyšování kriminality nastalo v nejlépe situovaných rodinách.

Toto tvrzení se dá vysvětlit. Je to následek neustálé klesajícího vlivu rodiny nachování dospívajících dětí nejen v nejvyšších vrstvách společnosti, ale ve všech společenských vrstvách (Matoušek, 2011, s. 41).

Rodinné vazby

Kvalita vazby mezi dítětem a matkou, později mezi dítětem a otcem či sourozencům je klíčovým činitelem osobnostního vývoje dítěte. Komplikované těhotenství nebo komplikovaný porod mohou být predispozicí kriminálního chování dítěte.

Zvláštní kategorii tvoří děti, které nikdy nepoznali rodinné prostředí, protože vyrůstaly v kolektivních zařízeních či ústavech (dětských domovech). Tyto děti často přecházely z jednoho zařízení do jiného zařízení. Tyto děti mají proto problém nejen navázat vztahy s okolím mimo náhradního domova, mají také slabý smysl pro „neústavní“ realitu. Jejich adaptace na ústav je lepší než adaptace na samostatný život mimo ústavu. Proto je normální, že je pro ně vazba, zda vězení v podstatě známým prostředím, které podvědomě upřednostňují před samostatností na svobodě, která může být pro tuto mládež velmi náročná (Matoušek, 2011, s. 43).

Uplatňování disciplíny v rodině

Příčinou kriminality mladistvých může být i nevhodný výchovný styl rodičů. V případě, že dítě vyrůstá v rodině, v níž rodiče nevěnují dostatečnou pozornost rozvoji jeho intelektuálních schopností a dostatečně mu neprojeví citovou náklonnost, nezajišťují mu citové zázemí, takové rodinné prostředí může vést k agresivnímu chování, které směřuje k páchání trestné činnosti. Vyskytují se však i případy opačného charakteru, u nichž se dítěti věnuje nadměrná pozornost, což může vést k určitým druhům neurotismu. Tamášová (2008, s. 32) v této souvislosti uvádí: „*Dlouhodobé výzkumy ukázaly, že v rodinách delikventů se chovajících adolescentů se rodiče méně starají o vytvoření zábrán v asociálních chování dětí nebo je jejich výchovný styl nekonzistentní – někdy dítě za přestupek tvrdě trestají, jindy za totéž netrestají.*“ Kruté tělesné tresty mohou být zdrojem kriminality, kdy si dítě jejich prostřednictvím osvojuje násilné reakce, které postupem času považuje za přirozené. Má snahu vyhnout se trestu a v důsledku toho se snaží zdržovat mimo domov, lže, může se vytvořit fenomén tuláctví. V důsledku toho se často seskupuje s vrstevníky a společně páchají trestnou činnost. Kruté tělesné tresty tedy podněcují děti k páchání trestné činnosti, přičemž paradoxně rodiče se často snaží prostřednictvím takových trestů na děti výchovně působit. Tělesné tresty jsou ve většině případů málo účinné, dítě se rodičům citově vzdaluje. Dítě předstírá, lže a manipuluje,

aby se vyhnulo trestu. V takové rodině jsou paradoxně posilovány takové způsoby chování, kterým má výchova bránit – delikventní chování, kriminální chování apod. (Matoušek, 2011, s. 44).

Kvalita rodičovské kontroly

Dohled rodičů nad dětmi (monitoring) je další faktor, který má souvislost se vznikem delikventní chování dítěte. Je dokázáno, že čím horší rodiče monitorují své dítě, nedostatečně se informují o tom, kde se nacházejí a co dělají, tím je větší pravděpodobnost, že se dítě dopustí trestného činu, že se tohoto činu dopustí ve velmi mladém věku, že tento čin zopakuje, a že půjde o závažný trestný čin.

Rodič, jehož chování charakterizujeme jako delikventní, je často nezaměstnaný nebo má podobné delikventní projevy jako nadměrné pití alkoholu či užívání drog, zvyšuje pravděpodobnost, že jeho dítě bude během celého dospívání často přesahovat meze zákona (Matoušek, 2011, s. 44–45).

3.5 Škola

Vliv školního prostředí na osobnost mladého člověka je všeobecně známá. Škola začíná být důležitým faktorem, který asi v 6. roce života dítěte vstupuje do jeho života. Dítě v tomto období ovlivňují nejen rodiče, ale postupně i učitelé, kolektiv třídy apod. S narůstajícím věkem se mění i struktura požadavků ze strany školy na žáka.

Vliv školy může na mladého člověka působit negativně, ale i pozitivně. V případech, kdy dítě vyrůstá v rozvrácené rodině dochází často k tomu, že škola působí proti těmto negativním silám. V některých případech nemůžeme vyloučit i negativní působení školy, které je vyvoláno nevhodně se rozvíjejícími vazbami mezi učitelem a žákem, mezi školou a rodinou. To může mít za následek odmítavý vztah k učení se, k pravidelné práci a ke společnosti (Matoušek, 2011, s. 87).

Děti si v rámci své třídy utvářejí tzv. subkultury (podskupiny), které jsou něčím charakteristické. Téměř každá subkultura má svůj zvláštní jazyk, zvyky a rituály. Časté je dělení třídy na podskupiny dívek a chlapců. Tyto podskupiny se častokrát stávají zárodkem asociálních skupin už na prvním stupni základní školy. Příčinou může být

neúčast učitele nebo jeho viditelné preferování či zanedbávání některých žáků (Matoušek, 2011, s. 75).

Ve většině případů žáci na půdě školy páchají trestné činy nebezpečného vyhrožování, loupeže, vydírání, poškozování cizí věci, krádeže, nebezpečného pronásledování, ublížení na zdraví a v některých extrémních případech i trestný čin sexuálního násilí nebo znásilnění. V případě trestné činnosti páchané na půdě škol je však nutné poznamenat, že pouze zanedbatelné procento z takto páchané trestné činnosti se objasní, protože zůstává ve formě latentní kriminality (Martínek, 2009, s. 98).

3.6 Vrstevnické skupiny a party

Vrstevnická skupina je důležitější pro mládež pocházející z dysfunkční rodiny než pro mládež, která vyrůstá v rodině, kde jim je poskytnuta přiměřená podpora a láska. Ale i pro děti vychovávané funkční rodinou představují vrstevnické party určité riziko. Při vstupu do party musí dítě projít přijímacím řízením“. Vstupním rituálem se často stávají drobné krádeže, v západních zemích se vstupním rituálem stává spáchání nějakého závažného trestného činu (Matoušek, 2011, s. 83).

Nároky na konformitu jsou v těchto skupinách obvykle vyšší než ve všech jiných. Můžeme sem zahrnout způsob vyjadřování, úpravu zevnějšku, druh oblíbené hudby způsob chování k opačnému pohlaví, také postoj k rodině, škole, vrstevníkům, drogám či k alkoholu. Některé party se kriminální činnosti dopouští pro peníze. Hodně času tráví v hernách a na diskotékách, kde utrácejí velké množství peněz. Tento problém nedostatku financí řeší drobnými krádežemi, které často přerostou v organizované plánované akce s napojením na překupníky (Matoušek, 2011, s. 83).

3.7 Násilí v médiích

Pod pojmem média nebo masmédia rozumíme formu komunikace, která zasahuje velmi široký okruh lidí. Prvotní význam médií byl informovat. Se zvyšující dostupností médií potřeba informovat klesá, ale naopak narůstá význam bavit. Násilí, ale i úchylné sexuální chování mohou modifikovat psychiku televizního diváka, hlavně mladistvého.

Dochází ke ztrátě morálního smyslu, a později může dojít i ke ztrátě smyslu pro realitu. Tato ztráta má nepředvídatelné následky během celého života diváka. Tato osoba nedokáže předvídat důsledky svých činů. Narušení předvídatelnosti je často stupňované právě scénami násilí, ale svůj původ má násilí především v televizi jako takové, v dlouhých hodinách strávených před televizní obrazovkou. Ta stírá hranice mezi realitou a neskutečným. Uvedeme tragický příklad, který se stal v důsledku vlivu médií. Sedmileté dítě v Manile se dívalo na známý americký kreslený film Robocop, když v tom jejich uklízečka, jednadvacetiletá dívka, přepnula na film, na který se chtěla dívat. Chlapec šel do pokoje pro otcovu pušku a vystřelil na uklízečku. Následující den v nemocnici podlehl zraněním (Fazik, 2009, s. 17–18).

Domníváme se, že neustálým zobrazováním násilí v médiích roste i tolerance společnosti vůči násilné kriminalitě a pokud má jedinec sklony k násilí, tento mediální vliv je jen posiluje. Nevhodnost obsahového zaměření médií má především vliv na nárůst drogové a násilné kriminality, protože právě tyto oblasti jsou ve velké míře součástí mediálního obsahu.

Rozšíření informačních technologií a internetu dopomohlo k tomu, aby problém násilí nabyl ještě většího rozměru. Playstation 2 - Grand Theft Auto 3 je nejprodávanější hra v historii. Tato hra je ale celá založena na násilí. Hráč získává body za to, že na ulici zabíjí lidi či krade auta – páchá trestnou činnost, která je v reálném světě zakázána.

Právě pro podobné tragické příběhy je velmi důležité vést děti a mládež k zodpovědnému přístupu k televizi, internetu a hrám. Pro nás dospělé je podstatné všimnout si piktogramů, kterými jsou označovány. V České republice je takové značení her povinné a pro rodiče velmi důležité. Z označení se dozvíme nejen věkovou hranici od které je hra vhodná, dozvíme se i rizikové obsahy, které se ve hře vyskytují. Rodiče se proto mohou rozhodnout, kterou hru pro své dítě vyberou. Ale i tato omezení ze strany rodiče jsou často nedostatečná. V dnešní době se dítě ke hře dostane i prostřednictvím internetu či kamaráda. Podobně je to i s obsahem, který děti často objeví na internetu i bez jakékoliv pomoci. Téměř každé dítě je přirozeně zvědavé, a proto je láká vše nepoznané či odlišné. Proto je důležité, abychom dětem věnovali čas na vysvětlení, jaký je rozdíl mezi hrou a skutečností. Vyskytují se však i názory o pozitivním vlivu videoher na mladistvé, kdy videohry mohou rozvíjet tvořivost a schopnost kooperace.

4 PREVENCE KRIMINALITY MLADISTVÝCH

Oblast preventivních aktivit je stále aktuální v každé společnosti a v jakémkoliv čase. Musíme poukázat, že zejména v posledních letech se častěji, než dříve prezentují různé sociální problémy, hlavně sociálně – patologické jevy. Převládá názor, že kdyby společnost věnovala více pozornosti prevenci, dokázala by předcházet některým negativním jevům. Zřejmě nám nikdo nebude oponovat, pokud si dovolíme konstatovat, že finance vynakládané na řešení již vzniklých problémů by byly smysluplněji využity ve prospěch prevence těchto sociálně – patologických jevů (Schavel, 2008, s. 7).

Prevence je pojem, který označuje předcházení vzniku nebo možného vzniku zdravotních, sociálních nebo jiných problémů. V současnosti je pojem prevence spojován s prevencí v rámci sociálně – patologických jevů. Znamé jsou hlavně aktivity v oblasti prevence drogových závislostí, AIDS nebo prevence kriminality (Schavel, 2008, s. 8).

4.1 Stupně prevence kriminality mládeže

Primární prevence

Pod tuto prevencí si nejčastěji představíme intervenci ještě před tím, než se objeví nějaký sociální problém. Tedy jde o dřívější působení, než se naruší vnější vztahy nebo vnitřní rovnováha mládeže. Za základ primární prevence je považováno působení na výchovu a usměrňování v rodině. Vznik kriminality je podmíněný vzory a styly výchovy v rodině. Nejdůležitější metody primární prevence jsou např. působení prostřednictvím osvěty, vzdělávání či výchovy. Použít můžeme různé formy, jako jsou besedy, přednášky, volno – časové aktivity, ať už ve sportovní, kulturní nebo zdravotní oblasti (Schavel, 2008, s. 10).

Sekundární prevence

Představuje screening a včasnou intervenci, zaměřuje se na identifikování problémů jednotlivců nebo skupin. Podle M. Schavela „*sekundární prevence je tedy určena přímo ohroženým jednotlivcům nebo rizikovým skupinám obyvatelstva, přičemž vytváří prostor pro aktivity specialistů z řad zaměstnanců v sociální oblasti.*“ (2008, s. 10)

Důležité pro sekundární prevenci je zachycení již vzniklých a prezentovaných poruch nebo problémů, a také jejich eliminace v počátečním stadiu prostřednictvím metod, jejichž úkolem je zamezení dalšího šíření a prohlubování kriminality mládeže.

Terciární prevence

má předcházet zhoršování již vzniklých problémů. Tato prevence nastupuje po selhání primární a sekundární prevence. Za cíl terciární prevence je považována resocializace a integrace jednotlivců do společnosti (Schavel, 2008, s. 11).

4.2 Prevence v rodinách delikventní mládeže a prevence delikventního chování ve školách

Je v podstatě nepředstavitelné, aby se prevence kriminality neopírala o rodinu, která je považována i dnes, za původní a nejdůležitější společenskou skupinu, která tvoří základní článek sociální struktury.

Ke kriminálnímu chování mládeže často dochází i v rodinách, kde je páchané násilí na členech této rodiny. Proto by se prevence a eliminace násilí páchaných na ženách a dětech v rodině měla stát prioritou. Odráží se zde rozpor mezi deklarovanou funkcí rodiny a negativním vývojem, který se dotýká rodiny prostřednictvím násilí. Dostat se do takového typu rodin je pro prevenci velmi těžký úkol, protože jde o soukromou a intimní sféru.

Od osmdesátých let minulého století fungují v USA ale také v Evropě tzv. školy pro rodiče. Tyto školy mají pomoci předcházet nevhodným výchovným strategiím v rodinách rizikových dětí. Společným cílem těchto škol je naučit rodiče rozlišit, kdy má problém dítě a kdy rodič, omezit neuvážené chování rodičů, posílit schopnost rodiny

vnímat problémy dítěte. Cílem je také naučit rodiče, aby reagoval neagresivně na nežádoucí chování dítěte (Matoušek, 2011, s. 266).

„Výzkum některých projektů posilujících rodičovské schopnosti ukázal, že jsou schopny snížit výzkum agresivního a asociálního chování dítěte, a několik dlouhodobých studií ukázalo preventivní dopad těchto projektů na delikventní projevy dospívajících dětí. Je velmi pravděpodobné, že jakýkoliv účinný typ podpory rodiny je současně prevencí budoucí kriminality dětí z této rodiny.“ (Matoušek, 2011, s. 268)

Školní intervence je další prostředek, který hraje významnou roli při redukci delikventní a kriminálního chování. Je třeba vytvořit takové podmínky, kde školství a školní prostředí není budováno jen na vyzdvihování talentovaných dětí. Slabší prospěch nemá způsobovat automatickou marginalizaci společnosti, zaškatulkovanou do představy špatného žáka. V takovém případě dochází k tomu, že dítě podněcuje k prokázání své výjimečnosti například prostřednictvím fyzické síly, neposlušnosti a záškoláctví. Z hlediska sociálně preventivních prostředků nesmíme vynechat správné využití volného času (Čečot, Kotrecová, 2008, s. 10).

4.3 Stát jako nástroj prevence kriminality mládeže

Úlohu prevence kriminality mládeže hraje stát, a to prostřednictvím represe. Jde o jedno z hlavních posláních trestního práva. Při této tzv. represivní prevenci je důraz kladen na sledování individuálních vlastností každého mladistvého pachatele, na sociální prostředí, převýchovu pomocí uloženého trestu. Podle V. Čečota a A. Kotrecové, *„prvořadým zájmem je nasměrování ke kladným společenským hodnotám, zabránění dalšímu patologickému chování tak, aby se nestalo trvalým. Nepochybně vhodným profylaktickým opatřením, které zákonodárce v novém trestním kodexu zvolil, je rozšíření možnosti sankcí nespojených s trestem odnětí svobody zejména o tzv. výchovná opatření, které se aplikují při podmíněném upuštění od potrestání.“* (2008, s. 45)

4.4 Druhy opatření

Za spáchaná provinění je později viník potrestán a na jeho potrestání a pozdější dohled nad delikventem se podílí několik institucí. Tato síť specializovaných spolupracujících institucí se skládá z PČR, OSPOD, Soud, Probační a mediační služba, Poradenství pro rodinu.

Policie České Republiky (PČR)

PČR dostane jako první podnět k tomu, že se udála nějaká trestná činnost, kterou musí prověřit a udělat o ní zápis, od kterého se později odráží další prošetřování spáchaného delikventu.

Orgán sociálně - právní ochrany dětí (OSPOD)

OSPOD má v systému veřejného práva významné postavení a v naší republice obzvláště dlouholetou tradici. Sociálně – právní ochrana dětí je v zákoně č. 359/1999 Sb., ve znění pozdějších předpisů pojednána zejména z hlediska působnosti orgánů, které sociálně – právní ochranu vykonávají. Jejich činnost je však neodmyslitelně propojena s hmotně - právní úpravou ochrany dětí, která je obsažena v zákoně, trestních předpisech, přestupkovém zákoně a dalších právních předpisech o rodině. Povinnost státu chránit děti před tělesným a duševním násilím, chránit jejich zdravý vývoj vyplývá pro českou republiku z řady norem, z nichž velmi významným dokumentem ústavního charakteru je **Listina základních práv a svobod**, která je součástí ústavního pořádku České republiky. Dalším takovým významným dokumentem v ochraně dětí a rodiny je **Úmluva o právech dětí**,

Hlavním zájmem OSPODu je blaho dítěte, ochrana rodičovství, rodiny a vzájemného práva rodičů a dětí na rodičovskou výchovu a péči. Zákon upravuje, jaká práva má OSPOD, koho se sociálně-právní ochrana týká nebo jak se postupuje v případě, že je dítě ohroženo na životě nebo na vývoji. Hlavním úkolem OSPODu je, vykonávat funkce opatrovníka dítěte – v tomto případě soud ustanoví opatrovníka, jelikož se jedná o věci, které se týkají konkrétně dítěte.

Práva OSPODu jsou jednat s rodinou a dítětem, kdy s dítětem může jednat i o samotě bez přítomnosti rodičů, jelikož se nejedná o žádný výsledek, ale pouze jen o

pohovor s dítětem. Pracovníci OSPODu dále provádějí šetření v místě bydliště dítěte a ve škole, kterou dítě navštěvuje, dále si může vyžádat další zprávy i z jiných zdrojů, jako je například škola, lékař, psycholog. OSPOD dále může spolupracovat i s dalšími institucemi a podávat potřebné návrhy k soudu.

Do povinností OSPODu se zahrnuje vyhodnocovat potřeby dítěte a individuálně plánovat kroky k stabilizování rodiny a také rodinu chránit společně s dítětem. Dále je povinná informovat rodiče dítěte o tom, jaké aktuální kroky dělá a v případě. Na OSPOD se může obrátit i rodič jako jednotlivec, samo dítě nebo kdokoliv jiný, kdo zjistí, že se s dítětem děje něco špatného. Oznámení lze podat osobně, e-mailem, telefonicky nebo i anonymně.

Soud

Soustavu soudů tvoří Nejvyšší soud, Nejvyšší správní soud, vrchní soudy, krajské a okresní soudy. Soud je nezávislý státní orgán, který poskytuje ochranu porušeným nebo ohroženým právům či jiným zákonem chráněným zájmům a pouze on rozhoduje o vině a trestu za daný čin.

Probační a mediační služba

MOTTO: „Kriminalitu odstranit nedokážeme, ale při práci s pachateli, oběťmi a jinými lidmi, kterých se trestný čin dotkl, chceme podpořit začátek nového příběhu. Snažíme se o to, aby to byl příběh pozitivní změny.“ (Probační a Mediační Služba)

Probační a mediační služba usiluje o zprostředkování účinného a společensky prospěšného řešení konfliktů spojených s trestnou činností a současně organizuje a zajišťuje efektivní a důstojný výkon alternativních trestů a opatření s důrazem na zájmy poškozených, ochranu komunity a zároveň i prevenci kriminality. Dále je cílem poskytnout pomoc obětem trestné činnosti, zprostředkovat účinné a společensky prospěšné řešení spojených s trestnou činností, podporovat pachatele v jejich začlenění se do společnosti, podílet se na prevenci trestné činnosti.

Dále se služby této činností rozlišují na **probační** a **mediační**.

Probací je organizování a vykonávání dohledu nad obviněným, obžalovaným nebo odsouzeným a následná kontrola výkonu alternativních trestů tak jak byly uloženy nějaké.

Dále sledování chování odsouzeného ve zkušební době podmíněného propuštění z výkonu trestu odnětí svobody, jakož i individuální pomoc obviněnému a působení na něj ve smyslu vedení řádného života.

V rámci probace je vytvořit předpoklady k tomu, aby trestní věc mohla být projednána v některém ze zvláštních druhů trestního řízení, aby vazba byla nahrazena jiným opatřením než uvězněním pachatele. Proto obviněnému poskytuje odborné vedení a odbornou pomoc, sleduje a kontroluje chování pachatele. Dále spolupracuje s rodinou a sociálním prostředím, ve kterém pachatel žije a pracuje s cílem, aby v budoucnu vedl pachatel řádný život slučitelný se zákony a normami společnosti.

Mediací je potom mimosoudní zprostředkování řešení sporu mezi obviněným a poškozeným.

Poradenství pro rodiny

Posláním poraden pro rodinu je podpora rodin a jednotlivců při samostatném zvládnání nepříznivých životních situací. Tato podpora je poskytována prostřednictvím odborného psychologického a sociálně-právního poradenství. Dále toto zařízení spolupracuje se zařízením pro výkon pěstounské péče. A důležité je zmínit se o tom, že toto zařízení provozuje telefonickou krizovou linku a linku důvěry.

Aktuální otázka prevence kriminality

Je nepochybné, že prevence kriminality mládeže je aktuální otázkou každé generace. Každá společnost si umí jen těžko připustit budování nových vězeňských populací, které vyplývají právě z deficitu prevence kriminality mládeže. Existuje přímá úměra: nezletilý delikvent – mladistvý pachatel – dospělý recidivista. Pokud se nechceme spokojit s její kumulací a tiše se spoléhat pouze na to, že přece disponujeme náležitě vybudovaným, alespoň teoretickým aparátem na zachování zdánlivě se jevící pozitivní prognózy, je nezbytné začít na počátku. Jen skutečně účinná a prakticky fungující soustava nástrojů působících takříkajíc od kolébky, je schopná i z jedinců původně předurčených pro temnou budoucnost vychovat jedince jako reálné členy společnosti, dostatečně osobnostně silné na to, že i při konfrontaci s negativními životními událostmi si dokáží zachovat správný směr mimo zločinnosti. A to by neměla být utopie, ale reálný optimismus pro všechny slušné lidi.

5 ANALÝZA KRIMINOLOGICKÝCH A SOCIOLOGICKÝCH ASPEKTŮ DELIKVENCE DĚTÍ A MLÁDEŽE

vybraných aspektů delikvence DĚTÍ A MLÁDEŽE mladistvých pachatelů

5.1 Cíl výzkumu

Cílem výzkumu je analyzovat a upozornit na možné nebezpečí, které mládeži v dnešní době hrozí.

Dílními cíli je analýza vybraných faktorů;

- rodina
- škola
- volný čas
- toxikomanie

5.2 Hypotézy výzkumu

Na základě poznatků z teoretické části práce, jakož i vytyčených úkolů praktické části, vycházíme z následujících hypotéz:

H1: Většina respondentů žije v úplných rodinách

H2: Respondenti mají ve většině případů kladný vztah k rodičům

H3: Většina respondentů má pozitivní vztah ke škole

H4: Nadpoloviční většina respondentů tráví volný čas podle představ společnosti např. v zájmových kroužcích, učení, s rodiči

H5: Více jak 75% respondentů má zkušenost s návykovými látkami

5.3 Výzkumné metody

Pro toto šetření jsme zvolili kvantitativní formu výzkumu. Kvantitativní výzkum je metoda standardizovaného vědeckého výzkumu, který popisuje jevy pomocí proměnných (znaků), které jsou sestrojeny tak, aby měřily určité vlastnosti. Výsledky takových měření jsou pak zpracovány a interpretovány, například s využitím statistiky. Z několika metod verifikace jsme využili nepřímé ověřování. Tuto metodu jsme vybrali proto, že na základě hypotéz stanovených před výzkumem jsme mohli dané hypotézy porovnat s vypracovanými závěry získanými po výzkumu. Cílem výzkumu bylo analyzovat současný stav aspektů působících na děti a dospívající a upozornit na nebezpečí, které hrozí dnešní mládeži a společnosti.

Výzkum jsme realizovali formou dotazníků. Na začátku výzkumu jsme se zaměřili na objasnění problematiky z teoretického hlediska. Otázky v dotazníku byly zaměřeny na způsob trávení volného času, na vztah s rodiči, vztah ke škole a na užívání legálních a nelegálních drog. Pracovní vzorky respondentů tvořili žáci základní školy, gymnázia a Středního odborného učiliště a služeb Jeseník.

Při vlastní analýze výzkumu jsme získané údaje zpracovali pomocí matematického, procentuálního a číselného výpočtu a tabulkovým znázorněním. Na zpracování výsledků jsme v poslední etapě výzkumu použili metody analýzy, syntézy a zobecňování.

5.4 Zkoumaný soubor a oblast šetření

Výzkum tvoří pět pracovních vzorků realizovaných v oblasti Jesenicka. Ve výzkumu jsme se zaměřili na děti a mládež v rozpětí 14–18 let, přičemž jsme zahrnuli všechny věkové kategorie. Na výzkumu se podíleli žáci základních škol devátého ročníku a studenti středního učiliště a gymnázií posledních ročníků. Celkem se rozeslalo 287 dotazníků a společně se do výzkumu zapojilo 175 respondentů.

5.5 Interpretace výzkumu a jeho zpracování

V příloze A publikujeme text dotazníku v plném znění pro oblast rodiny, školy, volného času a užívání návykových látek. Při samotné interpretaci výzkumu výběrově analyzujeme nejpodstatnější otázky výzkumu a výsledky interpretujeme v obecné podobě s uplatněním procentního vyjádření zjištěných jevů.

První a druhá otázka byla směřována více na rodinu, v jakém prostředí žáci žijí a jaký mají vztah s rodiči. Třetí a čtvrtou otázku jsme přesměrovali na žáky do školního prostředí. Další otázky se týkaly využívání volného času a jejich mimoškolních zálib. Na konci výzkumu jsme se zaměřili na návykové látky.

Rodinné prostředí

Tabulka č.1: Rodinné prostředí

Rodina	Absolutní č.	Relativní č.
Oba rodiče	132	75%
Bez otce	33	19%
Bez matky	10	6%
CELKEM	175	100%

Zdroj: Autorka práce, 2023 (vlastní šetření)

Hypotéza č. 1, ve které jsme předpokládali, že všichni respondenti žijí v úplných rodinách, se nám nepotvrdila, jelikož 75% respondentů žije v úplné rodině. Zkoumali jsme v jaké rodině tato mládež vyrůstá z hlediska úplnosti, ale také míru rodičovského přijetí. Výsledky ukázaly, že mládež vyrůstá nejčastěji v úplné rodině, tedy s oběma rodiči. Až téměř 25% z ní žije v neúplné rodině, tedy v domácnosti bez jednoho rodiče. Přitom ve většině případů jde o domácnost bez otce.

Vztah s rodiči

Tabulka č. 2 Vztah s rodiči

Vztah	Absolutní č.	Relativní č.
S oběma rodiči	115	66%
Spíše s matkou	41	23%
Spíše s otcem	14	8%
Nevycházíme spolu	5	3%
CELKEM	175	100%

Zdroj: Autorka práce, 2023 (vlastní šetření)

Hypotéza č. 2 předpokládá rodičovský vztah s mládeží, jež pocítuje svůj vztah s rodiči jako velmi dobrý v 66%. Přičemž pouze 3% dotázaných se svými rodiči nemá vůbec dobrý vztah. Mládež pocítuje problémovější otcovskou lásku než matčinu, jen 8% uvedlo, že mají přátelský vztah s otcem.

Pozitivní vztah mládeže ke škole

Tabulka č 3: Učivo a postoj k němu

Učivo	Absolutní č.	Relativní č.
Ano	130	74%
Jen některé předměty	45	26%
CELKEM	175	100%

Zdroj: Autorka práce, 2023 (vlastní šetření)

Hypotéza č. 3 o pozitivním vztahu mládeže ke škole se potvrdila. V 74% žáci uvedli, že učivo na nynější škole je zaujalo. A v některých případech jako v 26% je zaujaly jen nějaké předměty.

Trávení volného času

Tabulka č. 4: Trávení volného času

Volný čas	Absolutní č.	Relativní č.
Učením	20	11%
S přáteli	123	70%
Návštěvou zájmového útvaru	17	10%
S rodiči	15	9%
CELKEM	175	100%

Zdroj: Autorka práce, 2023 (vlastní šetření)

Hypotéza č. 4 předpokládá, že všechny děti a mladiství využívají svůj volný čas podle společenských představ, což se nepotvrdilo. Nejvíce volného času tráví žáci se svými přáteli, až 70%. Učení se věnuje pouze 11% žáků. Pouze 10% navštěvuje zájmové útvary. Se svými rodiči tráví volný čas jen 9% žáků.

Užívání návykových látek

Tabulka č.5: Zkoušení návykových látek

Návykové látky	Absolutní č.	Relativní č.
Ano	68	39%
Ne	107	61%
CELKEM	175	100%

Zdroj: Autorka práce, 2023 (vlastní šetření)

Hypotéza č. 5 ve které jsme předpokládali, že mládež má zkušenost s návykovými látkami, se potvrdila. Skoro 40% žáků má zkušenost s nějakým druhem návykové látky. Největší zkušenost mají s užíváním alkoholických nápojů, pak s kouřením, a nakonec s ostatními návykovými látkami. Jako důvody uváděli zejména oslavu, zábavu s kamarády, výplň volného času, chuť, žízeň, ale i touhu cítit se lépe, odreagovat se.

Nejčastěji jako důvody kouření uváděli závislost, zábavu, nudu potřebu, chuť, ale i uklidnění, stres, ale také proto, že kouří jejich přátelé

Verifikace hypotéz

Na základě provedeného výzkumu byla H1 poznatků z teoretické části práce, jakož i vytyčených úkolů praktické části jsme vycházeli z následujících hypotéz:

H1: Všichni nezletilí respondenti žijí v úplných rodinách.

Na základě provedeného výzkumu provedeného šetření se **hypotéza č. 1**, ve které jsme předpokládali, že všichni nezletilí a mladiství žijí v úplných rodinách, **byla falzifikována**. Zkoumali jsme, v jaké rodině mládež vyrůstá z hlediska úplnosti, ale také výsledky ukázaly, že mládež vyrůstá nejčastěji v úplné rodině, tedy s oběma rodiči.

H2: Všichni respondenti mají ve většině pozitivní vztah s rodiči.

Hypotéza č. 2 o pozitivním vztahu mládeže k rodičům **se nám potvrdila**. V 66% žáci uvedli, že mají kladný vztah k rodičům.

H3: Zaujalo Vás učivo na škole?

Na základě provedeného výzkumu provedeného šetřením se nám **hypotéza č. 3 potvrdila**. Učivo na nynější škole zaujalo až 74% oslovených respondentů, a 26% respondentů zaujaly alespoň některé předměty.

H4: Všechny děti a mladiství využívají svůj volný čas podle představ společnosti, např. v zájmových útvarech, učení, s rodiči.

Předpoklad, že všechny děti a mladiství využívají svůj volný čas podle společenských představ, tedy **hypotéza č.4 byla vyvrácena**. Nejvíce volného času tráví žáci se svými přáteli, a to až 70 %.

H5: Mládež má zkušenost s návykovými látkami.

Hypotéza č. 5, ve které jsme předpokládali, že mládež má zkušenost s návykovými látkami, **se nám potvrdila**. Skoro 40% žáků má zkušenost s nějakým druhem návykové látky. Největší zkušenost mají s užíváním alkoholických nápojů, pak s kouřením, a nakonec s ostatními návykovými látkami.

5.6 Doporučení pro praxi

Vycházejí z našeho výzkumu v zájmu prevence kriminality mládeže navrhuje soustředit se na následující aktivity:

- Pomocí komplexních preventivních aktivit odstraňovat (nebo alespoň částečně minimalizovat) příčiny a podmínky kriminality mládeže.
- Zřizovat sportovní areály, hřiště, klubové zařízení (nizkoprahové zařízení, centra volného času) a organizovat společenské akce, například setkání a koncerty, které by byly atraktivní pro mládež. Tím podporovat minimalizaci nezaměstnanosti mládeže a hodnotné vyplnění jejich volného času.
- Rozvíjet spolupráci psychologů s rodinami a školami. Pomocí společných setkání včas odhalovat problémové chování a nedostatečné učení se žáků, pomocí odborných postupů co nejdříve problém řešit. Na každé základní a střední škole vytvořit post psychologa nebo speciálního pedagoga, který by vykonával takovou činnost, byť jen v určitých konzultačních hodinách. V každém městě zřídit ombudsmana, se kterým by se mladistvý mohl anonymně zkontaktovat (e-mailem, dopisem, telefonicky) a dohodnout si schůzku mezi čtyřma očima na předem určeném místě.
- Pomáhat sociálně slabším a rizikovým rodinám, zapojovat žáky do pracovních aktivit, například formou skupinové práce v letních prázdninových táborech. Na základě pozorování a průběžných zjištění se zaměřit na takové rodiny a v případě potřeby jim vycházet vstříc.
- Usměrnit školy a učitele, aby neusilovali co nejdříve se "zbavit" žáků s problémovým chováním, ale pracovat s nimi a pomáhat jim najít správné hodnoty v jejich blízkém prostředí. A naopak, nenechávat ve škole pod vlivem proseb rodičů problémové děti, které je třeba umístit v jiných zařízeních.
- Vytvořit systém kontroly návštěvy dítěte ve škole. Kontrolu vstupu a výstupu zajistit vrátným, který kontroluje oprávnění pro brzký odchod nebo pozdní příchod do školy. Bylo by tím možné například zabránit svévolnému opouštění školy, tzv. záškoláctví nebo opouštění budovy kvůli kouření během přestávek.

- Správně organizovat čas mládeže trávený doma i mimo školu. Rozšiřovat možnosti využití volného času různými kroužky, vhodnými a dostupnými pro všechny děti a mládež.
- Zkvalitnit vyhledávací činnost v případech podezření z týrání dětí a mládeže v rodinách prostřednictvím školních a zdravotnických zařízení. Při jakémkoliv podezření z týrání nebo zanedbávání dítěte uvědomit příslušné orgány nebo alespoň přísně sledovat vyvíjející se proces.
- Prohloubit odbornou i veřejnou diskusi o masmediálním vysílání škodlivém pro děti. V masmédiích potlačovat komerční hledisko, založené na brutalitě a krutosti, snižující práh citlivosti a stimulující napodobování zejména u narušené mládeže. Zabránit snadnému přístupu mládeže k nevhodným dokumentům, například instalací programů na osobní počítače a tak zamezit prohlížení nevhodných stránek.
- Uměleckou formou odsuzovat násilí, intoleranci, nečestný způsob života. Hrami, diskusí nebo divadelními představeními ukázat správnou cestu životem.
- Posílit přiměřenou protidrogovou osvětu, adresovanou zejména dětem a mladistvým prezentovanou například v médiích nebo pozváním příslušníků policejního sboru vyčleněných na tuto činnost do škol a školských zařízení.
- Zpřísnit kontrolu prodeje a podávání alkoholických nápojů a tabákových výrobků osobám mladším 18 let. Zvýšit sankce při porušení tohoto zákazu. K radikálnější způsobu ochrany dětí a mládeže by bylo nutné zakázat vstup do restaurací a diskoték po 22.00 hodině, případně dětem a mládeži vyčlenit prostory, kde by se mohli zdržovat a tak užitečnější trávit volný čas.

ZÁVĚR

Analýzou aspektů zločinnosti mládeže po prostudování odborné literatury a nabytí zkušeností během výzkumu jsme zjistili, že mládež nejvíce formuje blízké okolí, ve kterém žije a vyrůstá. Přizpůsobováním se prostředí dítě chce najít svou cestu životem, snaží se vyniknout a tak se často začlení do deviantních kultury. Právě v tom vidí určitou výjimečnost, přitom si neuvědomuje, jaké negativní důsledky to může mít na jeho osobnost a myšlení. Ve velké míře záleží na samotných rodičích, jaký postoj zaujmou ke svým dětem, aby se formovaly v duchu společensky uznávaných norem a pravidel.

Cílem této práce bylo přiblížit problematiku kriminality a delikvence dětí a mladistvých. V teoretické části práce jsme si vysvětlili hlavní terminologické pojmy. První kapitola byla věnována mladistvým a jejich biologickým, psychologickým a sociálním specifikům. V další kapitole jsme si rozebrali delikvenci mladistvých. Kapitola č. 3 se věnovala příčinám kriminality mladistvých a poslední kapitola teoretické části byla věnována prevenci kriminality mladistvých.

Cílem praktické části bakalářské práce byla analýza kriminologických a sociologických aspektů delikvence nezletilých a kriminality mladistvých pachatelů a upozornění na možné nebezpečí, které mládeži v dnešní době hrozí.

Bakalářskou prací poukazujeme na skutečnost, že mezi hlavní příčiny a podmínky kriminality mládeže patří zejména životní a existenční podmínky s absencí rodinného zázemí, konzumace alkoholických nápojů, anonymita sídlišť a vytváření neformálních skupin s agresivními postoji, nevhodné využívání volného času a nízké právní vědomí mládeže. Mladistvý by proto měl být stimulován nejen rodinným prostředím, ale i jinými faktory, aby převzal i osobní, i formální odpovědnost za své skutky.

Zkoumáním podmínek a příčin kriminality mládeže jsme se utvrdili, že mládež sama nemůže nést důsledky za mnohé problémové jevy, které sama nezavinila a které jsou mnohdy impulsem na delikvenci. Je třeba si také uvědomit, že mládež samotná je jednou z prvních a nejvíce zranitelných obětí zločinu. Rodičům uniká, že dospívající děti mají kromě běžných denních problémů, studijních či rodinných, i problémy jiného charakteru, které mohou zásadním způsobem zasáhnout do jejich psychického, ale i zdravotního vývoje.

Jednu z pozitivních cest prevence kriminality vidíme v tvorbě a realizaci projektů, které jsou zaměřeny na výchovu mládeže. Mají usměrňovat mládež, jak se má chovat, a především poukazují na nebezpečí, které jí hrozí, pokud se dostane do nesprávné společnosti. Pro některé děti přicházejí sice takové projekty pozdě, neboť vyrůstaly v nepřijatelném společenském prostředí, a proto je pro ně velmi obtížné se z něj osvobodit.

Přínosem naší práce jsou především doporučení pro praxi, které jsme uvedli v poslední kapitole. Z nich vyzdvihujeme zejména následující aktivity: na každé základní a střední škole vytvořit post psychologa nebo speciálního pedagoga, rozvinout spolupráci psychologů s rodinami a školami, prohloubit odbornou i veřejnou diskusi o masmediální vysílání škodlivém pro děti, zabránit snadnému přístupu mládeže k nevhodným dokumentům, zpřísnit kontrolu prodeje a podávání alkoholických nápojů a tabákových výrobků osobám mladším 18 let. K radikálnější způsobu ochrany dětí a mládeže by bylo nutné zakázat vstup do restaurací a diskoték po 22.00 hodině. Současně chceme upozornit, že k efektivním výsledkům, tedy k poklesu trestné činnosti mládeže, nelze dospět dílčími řešeními. Efektivita v boji proti kriminalitě mládeže vyžaduje komplexní přístup a řešení zaměřená na příčiny.

Kriminalita provázela lidstvo ve všech etapách jeho vývoje. Je jen na nás, jak budeme k ní přistupovat, ať už v roli rodiče, odborného pracovníka nebo obyčejného občana. Každý z nás by se měl snažit ve svém životě o to, aby byl příkladem tím druhým a aby měl jeho život smysl. Pokud tato práce přinutí čtenáře alespoň zamyslet se nad tím, jak může svým životním stylem přispět k prevenci kriminality v naší společnosti, již splnila svůj účel.

Předpokládáme, že cíle, které jsme si stanovili na začátku této práce, jsme splnili.

SEZNAM POUŽITÝCH ZDROJŮ

Seznam použitých českých zdrojů

KOLEKTIV AUTORŮ, 2013 *Sociální psychologie* Praha: Ujak Praha, ISBN 978-80-7452-029-7

CHMELÍK, J., 2003. *Mravnost, pornografie a mravnostní kriminalita*. Praha: Portál, 208 s. ISBN 80-7178-739-6.

KOLEKTIV AUTORŮ, 1972. *Malý encyklopedický slovník*. Praha: Academia, s. 555.

KRAUS, B., 2009. Sociálně patologické jevy a jejich prevence na SŠ. *Prevence*, roč. 6, č. 2, s. 4, ISSN 1214-8717.

MARTÍNEK, Z., 2009. *Agresivita a kriminalita školní mládeže*. České Budějovice: Grada, ISBN 978-80-247-2310-5.

MATOUŠEK, O.: 2011. *Mládež a delikvence*. Praha: Portál, 344 s. ISBN 978-80-7367-825-8

Zákon č.218/2003 Sb. *Zákon o odpovědnosti mládeže za protiprávní činy a o soudnictví ve věcech mládeže a o změně některých zákonů (zákon o soudnictví ve věcech mládeže)*

Zákon č. 40/2009 Sb. *Trestní zákoník*

Seznam použitých zahraničních zdrojů

ČAPUTOVÁ, Z. a kol., 2000. *Týrané, zneužívané a zanedbávané děti*. Bratislava: Jaspis. ISBN 8-85576-26-0

ČEČOT, V., KOTRECOVÁ, A., 2007. Ako ďalej s prevenciou kriminality mládeže? *Sociálna prevencia: Informačno-vzdelávací bulletin rezortu kultúry*. *Prevencia kriminality*, roč. 2, č. 1. ISSN: 1336-9679, s. 10.

FAZÍK, P., 2009. *Násilie v médiách*. *Sociálna prevencia*, roč. č. 1, s. 17-18.

HORVÁTHOVÁ, A., ONDICOVÁ, M., 2008. *Deti ako páchatelia i obeť trestnej činnosti*. Deti a protispoločenská činnosť. Zborník z medzinárodnej konferencie. Bratislava: Kancelária verejného ochrancu práv, s. 62–63.

HUPKOVÁ, I., 1997. *Kriminalita mládeže a preventívno-výchovné pôsobenie*. Bratislava: Národné osvetové centrum, ISBN 80-7121-128-1.

IVOR, J., 2006. *Trestné právo hmotné – Všeobecná časť*. Bratislava: Iuraedition, ISBN 80-8078-084-6.

KANDRÁČ, P., 2008. *Deti ako páchatelia i obeť trestnej činnosti*. Deti a protispoločenská činnosť. Zborník z medzinárodnej konferencie. Bratislava: Kancelária verejného ochrancu práv, s. 6.

KOPP, P., 2009. *Kapitoly z forenznej (súdnej) psychológie*. Banská Bystrica: Pedagogická fakulta Univerzity Mateja Bela v Banskej Bystrici, ISBN: 978-80-8083-815-7.

ONDREJKOVIČ, P. a kol., 2009. *Sociálna patológia*. Bratislava: VEDA. ISBN 978- 80-224-1074-8.

SCHAVEL, M. a kol., 2008. *Sociálna prevencia*. Bratislava: VŠZa SP sv. Alžbety, 140 s. ISBN 978-80-89271-22-1

TAMÁŠOVÁ, V., 2008. *Rodina a škola ako kriminogénny faktor*. Bratislava: Lingos, ISBN 978-8089328-00-0

Seznam použitých internetových zdrojů

Městská policie Jeseník (mpjesenik.cz) <https://mpjesenik.cz>

Justice CZ. Soudy a soudci - Portál justice

<https://justice.cz/web/msp/soudy-a-soudci>

Delikvence – Sociologická encyklopedie (cas.cz)

<https://encyklopedie.soc.cas.cz/w/Delikvence>

Víte, co je OSPOD ? - Poradimesi.cz

<https://poradimesi.cz/urady/vite-co-je-ospod/>

ABZ.cz: slovník cizích slov - online hledání https://slovník-cizich-slov.abz.cz/web.php/hledat?cizi_slovo=škola&typ_hledani=prefix

Seznam použitých jiných zdrojů

Vlastní seminární práce na téma: Delikvence a kriminalita dětí v ČR

SEZNAM GRAFŮ A TABULEK

Seznam grafů

Graf 1; Vývoj kriminality za období 2019 – 2022 1-14.....	27
Graf 2; Vývoj kriminality za období 2019 –2022 14-17.....	27

Seznam tabulek

Tabulka 1: Rodinné prostředí	43
Tabulka 2: Vztah s rodiči.....	44
Tabulka 3: Pozitivní vztah ke škole.....	44
Tabulka 4: Trávení volného času.....	45
Tabulka 5: Užívání návykových látek	45

SEZNAM PŘÍLOH

Příloha A – Dotazník	I
----------------------------	---

PŘÍLOHY

Příloha A – Dotazník

Dotazník slouží pro zpracování výzkumu bakalářské práce na téma: Kriminalita dětí a mládeže na Jesenicku. Žádáme Vás, abyste si uvedené otázky pozorně přečetli a odpovědi, které se na Vás vztahují, pravdivě zakroužkovali. Dotazník je anonymní a Vaše odpovědi nebudou zveřejněny, jen statisticky zpracovány.

Děkujeme za spolupráci.

Věk:

Pohlaví: žena/muž

Škola: ZŠ/SŠ

Město:

1. V jaké rodině žijete?

- a) mám oba rodiče
- b) žiji bez matky
- c) žiji bez otce

2. Jaký máte vztah s rodiči?

- a) s matkou máme mezi sebou přátelský vztah
- b) s otcem máme přátelský vztah
- c) s oběma rodiči vycházím velmi dobře
- d) ne vycházíme spolu dobře

3. Zaujalo Vás učivo na nynější škole?

- a) ano
- b) jen některé předměty

4. Jak trávíte svůj volný čas?

- a) učením
- b) s přáteli
- c) navštěvuji zájmové útvary
- d) s rodiči

5. Zkoušeli jste již nějaké návykové látky?

- a) ano
- b) ne

BIBLIOGRAFICKÉ ÚDAJE

Jméno autora: Jaroslava Březíková

Obor: Speciální pedagogika – vychovatelství

Forma studia: kombinovaná

Název práce: Kriminalita dětí a mládeže na Jesenicku

Rok: 2023

Počet stran textu bez příloh: 40

Celkový počet stran příloh: 3

Počet titulů českých použitých zdrojů: 7

Počet titulů zahraničních použitých zdrojů: 11

Počet internetových zdrojů: 2

Vedoucí práce: PhDr. Hana Jůzlová