

UNIVERZITA PALACKÉHO V OLOMOUCI

Přírodovědecká fakulta

Katedra geografie

Bc. Zdeněk OPRAVIL

**ROP REGIONU NUTS II STŘEDNÍ MORAVA
A JEHO VLIV NA ROZVOJ CESTOVNÍHO RUCHU
NA KROMĚŘÍŽSKU**

Diplomová práce

Vedoucí práce: doc. RNDr. Václav TOUŠEK, CSc.

Olomouc 2011

Čestné prohlášení

Prohlašuji, že jsem diplomovou práci navazujícího magisterského studia Regionální geografie vypracoval samostatně pod vedením doc. RNDr. Václava TOUŠKA, CSc.

Všechny použité materiály a zdroje jsou citovány s ohledem na vědeckou etiku, autorská práva a zákony na ochranu duševního vlastnictví.

Všechna poskytnutá i vytvořená digitální data nebudu bez souhlasu školy poskytovat.

V Olomouci 10. dubna 2011

Zdeněk OPRAVIL

Děkuji vedoucímu práce doc. RNDr. Václavu Touškovi, CSc. za podněty a připomínky při vypracování práce. Dále děkuji konzultantům z Odboru strategického rozvoje kraje, oddělení regionálního rozvoje RNDr. Jiřímu JURÁNKOVI, Ing. Evě Pospíšilové a Ing. Leoně VALOVIČOVÉ za poskytnutí cenných dat a informací ohledně ROP regionu soudržnosti Střední Morava během praxe v odborné instituci.

Za poskytnutá data děkuji Úřadu Regionální rady, Odbor metodiky a monitoringu Ing. Zdeňkovi BOGOČOVI, vedoucí oddělení, Ing. Daně KOPLÍKOVÉ, vedoucí Oddělení kontrol plateb Zlín a jejím zaměstnancům.

Za poskytnuté rady děkuji Mgr. Richardovi HUBLOVI, referent Oddělení metodického řízení ROP Jihovýchod.

UNIVERZITA PALACKÉHO V OLMOUCI
Přirodovědecká fakulta
Akademický rok: 2009/2010

ZADÁNÍ DIPLOMOVÉ PRÁCE
(PROJEKTU, UMĚLECKÉHO DÍLA, UMĚLECKÉHO VÝKONU)

Jméno a příjmení: **Zdeněk OPRAVIL**
Studijní program: **N1301 Geografie**
Studijní obor: **Regionální geografie**
Název tématu: **ROP regionu NUTS II Střední Morava a jeho vliv na
rozvoj cestovního ruchu na Kroměřížsku**
Zadávající katedra: **Katedra geografie**

Z á s a d y p r o v y p r a c o v á n í :

1) Cestovní ruch v regionálních operačních programech EU, komparativní analýza 2) Cestovní ruch regionálně operačního programu NUTS II Střední Morava a jeho představení 3) Přehled podaných a financovaných projektů v oblasti cestovního ruchu z regionálně operačního programu NUTS II 4) Přírodních předpokladů a ekonomické základny pro cestovní ruch v rámci okresu Kroměříž 5) Zhodnocení a perspektivita cestovního ruchu na území Kroměřížska do budoucna

Rozsah grafických prací: Podle potřeb zadání
Rozsah pracovní zprávy: 20 000 - 24 000 slov
Forma zpracování diplomové práce: tištěná/elektronická

Seznam odborné literatury:

regionálně operační programy EU, jejich dokumenty MARIOT, P. (1983) Geografia cestovního ruchu. Bratislava: SAV BÍNA, J. (2002) Hodnocení potenciálu cestovního ruchu v obcích ČR. Urbanismus a územní rozvoj WOKOUN, R., VYSTOUPIL, J.(1987) Geografia cestovního ruchu. Praha Atlas cestovního ruchu ČR, (2006) MMR: Praha návrh nové rajonizace cestovního ruchu ČR KUNC, J., VYSTOUPIL, P. (2008) Geografický výzkum cestovního ruchu a rekreace v letech 1950 - 2008. MUNI Brno HAVRLANT, J. (2007) Geografie cestovního ruchu. OSU Ostrava

Vedoucí diplomové práce: Doc. RNDr. Václav Toušek, CSc.
Katedra geografie

Datum zadání diplomové práce: 24. listopadu 2009

Termín odevzdání diplomové práce: 10. dubna 2011

L.S.

Prof. RNDr. Juraj Ševčík, Ph.D.
děkan

Doc. RNDr. Zdeněk Szczyrba, Ph.D.
vedoucí katedry

V Olomouci dne 25. listopadu 2009

OBSAH

SEZNAM POUŽITÝCH ZKRATEK	1
ÚVOD	3
1 CÍLE PRÁCE.....	4
2 POUŽITÉ METODY A POSTUPY ZPRACOVÁNÍ	4
3 SOUČASNÝ STAV ŘEŠENÉ PROBLEMATIKY CESTOVNÍHO RUCHU A REKRACE V GEOGRAFII.....	6
4 CESTOVNÍ RUCH	9
5 STRUKTURÁLNÍ FONDY EU	11
5.1 Programovací období	11
5.2 Regiony pro regionální politiku	13
6 KONCEPCE STÁTNÍ POLITIKY CESTOVNÍHO RUCHU V ČR NA OBDOBÍ 2007 - 2013	15
7 CESTOVNÍ RUCH V REGIONÁLNĚ OPERAČNÍCH PROGRAMECH	17
8 REGIONÁLNĚ OPERAČNÍ PROGRAM REGIONU SOUDRŽNOSTI STŘEDNÍ MORAVA.....	19
8.1 Legislativní rámec, Horizontální témata	20
8.2 Cíle ROP Střední Morava	20
8.3 Koordinace ROP Střední Morava s tématickými OP.....	21
5.4 Financování	23
8.5 Prioritní osy.....	24
9 CESTOVNÍ RUCH V ROP STŘEDNÍ MORAVA	26
9.1 Integrovaný rozvoj cestovního ruchu	27
9.2 Veřejná infrastruktura a služby	30
9.3 Podnikatelská infrastruktura a služby	31
9.4 Propagace a řízení	32
10 KDO MŮŽE BÝT ŽADATELEM.....	34
11 JAK PLÁNOVAT A REALIZOVAT PROJEKT	38
11.1 Základní kroky žadatele před složením projektové žádosti	38
11.2 Výzvy k předkládání projektových žádostí.....	39
11.3 ETAPA 1	41
11.4 ETAPA 2	45
11.5 ETAPA 3	46
11.6 Specifika financování projektů v rámci ROP Střední Morava.....	47
12 OKRES KROMĚŘÍŽ, VYMEZENÍ, CHARAKTERISTIKA REGIONU	50

13 REALIZOVANÉ PROJEKTY V OKRESE KROMĚŘÍŽ	58
13.1 Hostýnsko běžecká magistrála	59
13.2 Růst kvality ubytovacích služeb – základní podmínka pro rozvoj cestovního ruchu v Podhostýnsku	62
13.3 Pivovar, restaurace a penzion ČERNÝ OREL.....	66
14 ZÁVĚR	72
POUŽITÁ LITERATURA A INFORMAČNÍ ZDROJE	
SUMMARY	
PŘÍLOHY	

SEZNAM POUŽITÝCH ZKRATEK

Zkratka	Význam
AO	Auditní organ
ČR	Česká republika
EK	Evropská komise
ES	Evropské společenství
ESF	Evropský sociální fond
EU	Evropská unie
EURATOM	Evropské společenství pro atomovou energii
FEA	Finanční a ekonomická analýza
FS	Fond soudržnosti
HDP	Hrubý domácí produkt
IOP	Integrovaný operační program
IPRM	Integrovaný plán rozvoje měst
IPRÚ	Integrovaný plán rozvoje území
MD	Ministerstvo dopravy
MF	Ministerstvo financí
MK	Ministerstvo kultury
MMR	Ministerstvo pro místní rozvoj
MSP	Malý soukromý podnik
MV	Monitorovací výbor
MŽP	Ministerstvo životního prostředí
NNO	Nestátní nezisková organizace
NOK	Národní orgán pro organizaci
NRP	Národní rozvojový plán
NSRR	Národní strategický referenční rámec
NUTS	Nomenklatura územně statistických jednotek (zkratka z francouzského <i>Nomenclature des Unites Territoriales Statistique</i> , nebo anglického <i>Nomenclature of Units for Territorial Statistics</i>)
OP	Operační program
OP LZZ	Operační program Lidské zdroje a zaměstnanost
OP VK	Operační program Vzdělávání pro konkurenceschopnost
PCO	Platební a certifikační orgán
PPP	Public Privat Partnership
Předseda RR	Předseda Regionální rady

PRV	Program rozvoje venkova
ROP	Regionální operační program
ŘKV	Řídící a kontrolní výbor
SF	Strukturální fond
SOP	Sektorový operační program
SROP	Společný regionální operační program
ÚRR	Úřad Regionální rady
VRR	Výbor regionální rady

ÚVOD

Systemová veřejná podpora cestovního ruchu nemá v České republice (ČR) dlouhou tradici. Její počátky lze datovat až po roce 1995. Deklarace veřejné podpory cestovního ruchu se postupně objevuje ve Strategii regionálního rozvoje ČR (1999), ve Strategiích regionálního rozvoje jednotlivých krajů ČR (1999 – 2000), v konzultačních dokumentech Sektorového operačního programu (SOP) Cestovní ruch, v Národním rozvojovém plánu ČR (1999 – 2000), později v první Koncepti státní politiky cestovního ruchu ČR (2001), následně v Společném regionálním operačním programu (SROP) na léta 2001 – 2006, v Programech rozvoje cestovního ruchu jednotlivých krajů ČR (2001 – 2004), následně na národní úrovni v aktualizované Koncepti politiky cestovního ruchu ČR (2004 – 2007) a současné Koncepti státní politiky cestovního ruchu v ČR (2007 – 2013), nejnověji na Integrovaném operačním programu (IOP) na léta 2008 – 2013 a na regionální úrovni v **Regionálních operačních programech regionů soudržnosti NUTS II na období 2007 – 2013 (ROP)**.

ROP se v období 2007 – 2013 stává nejvýznamnějším nástrojem veřejné podpory cestovního ruchu v celé historii ČR (Vystoupil, Šauer, 2010).

1 CÍLE PRÁCE

Cílem diplomové práce je seznámit se s jednotlivými dokumenty ROP regionu soudržnosti Střední Morava a pomocí nastudované odborné literatury o cestovním ruchu, lokalitě a subjektivního myšlení posoudit a zhodnotit vliv ROP regionu soudržnosti Střední Morava na rozvoj cestovního ruchu v okrese Kroměříž. Jako základ pro posouzení vlivu na cestovní ruch jsou zvoleny tři dokončené projekty v oblasti cestovního ruchu.

2 POUŽITÉ METODY A POSTUPY ZPRACOVÁNÍ

Téma diplomové práce bylo během zpracování rozděleno do tří základních kroků, které společně vytváří jeden celek. První krok představuje studium literatury a zdrojů o problematice cestovního ruchu a rekreace, druhý krok při zpracování tématu pojednává o základních koncepčních dokumentů v oblasti strukturálních fondů, resp. seznámení se s Regionálním operačním programem regionu soudržnosti Střední Morava a jeho doprovodnými dokumenty. Poslední krok pak představují data, data k projektům, které se dotýkají oblasti cestovního ruchu a jsou financovány ze strukturálních fondů Evropské unie.

Během prvního kroku, při studiu problematiky cestovního ruchu, vycházíme ze studia odborných publikací a monografií a na základě poznatků pak byla provedena charakteristika a zhodnocení zájmového území z hlediska cestovního ruchu a rekreace.

Druhý krok spočíval se seznámením základních koncepčních dokumentů. Jedná se o Regionální operační program regionu soudržnosti Střední Morava, Programový dokument (ROP Střední Morava) a Regionální operační program regionu soudržnosti Střední Morava, Prováděcí dokument. Prováděcí (nebo-li Implementační) dokument Regionálního operačního programu regionu soudržnosti Střední Morava svým obsahem bezprostředně navazuje na ROP regionu soudržnosti Střední Morava pro programové období 2007 – 2013. Prováděcí dokument obsahuje především podrobné informace o realizaci programu a operační úrovni prioritních os resp. oblastí podpory. Oba dva základní dokumenty existují jak v tištěné i elektronické podobě. Dalším důležitým zdrojem informací o ROP regionu soudržnosti Střední Morava jsou pak webové stránky Regionální rady regionu soudržnosti Střední Morava <http://www.rr-strednimorava.cz/>, který obsahuje veškeré informace o ROP regionu soudržnosti Střední Morava (Programový, Prováděcí dokument, Legislativa, Metodika, Doporučení, Informace

pro žadatele, příjemce a mnoho dalších informací). Úkolem druhého kroku bylo tedy se seznámit se základními dokumenty a vytvořit stručný souhrn a popis ROP regionu soudržnosti Střední Morava.

Posledním krokem pro dokončení práce bylo sehnání dat, konkrétně jednotlivých dat o projektech. Jednalo se o data, která se vztahují k zájmovému území a souvisí s prioritní osou Cestovní ruch. Nejprve byla provedena analýza o celkovém počtu dokončených projektů a pak na základě počtu a jednotlivých typů projektů byly vybrány 3 různorodé projekty, pomocí nichž byl vytvořen subjektivní závěr o vlivu strukturálních fondů na rozvoj cestovního ruchu. Data o jednotlivých projektech byly poskytnuty Úřadem Regionální rady, Odbor metodiky a monitoringu v Olomouci a ve Zlíně.

Při zpracování diplomové práce byly použity programy Microsoft Office, Microsoft Word a Microsoft Excel 2003. Mapové výstupy byly zpracovávány v aplikaci ArcMap, program ArcGIS (9.3).

3 SOUČASNÝ STAV ŘEŠENÉ PROBLEMATIKY CESTOVNÍHO RUCHU A REKREACE V GEOGRAFII¹

Vývoj geografických výzkumů cestovního ruchu měl a má v České republice podobné rysy jako ve světě, i když daleko v menší míře komplexity a rozsahu výzkumu, tak i do určité míry v úrovni teoreticko-metodologických základů a přístupů.

Počátky výzkumu cestovního ruchu a rekreace v českých zemích jsou datovány do poloviny 50. let a jsou spojeny se jménem V. Häuflera a jeho publikace *Horské oblasti v Československu a jejich využití* (1955). Významnou ženou v oblasti cestovního ruchu byla S. Šprincová, která působila koncem 50. let na Palackého univerzitě v Olomouci. Šprincová se zabývala fenoménem druhého bydlení, horskou a podhorskou rekreací v Jeseníkách a rekreačním zázemím Olomouce. Mezi její významná díla v těchto oblastech patří např. *Geografie cestovního ruchu v ČSSR* (1969), *Rajonizace cestovního ruchu v oblasti Jeseníků* (1959), *Druhé bydlení na Osoblažsku – kladný nebo záporný jev ve struktuře sídel* (1984) nebo *Rajonizace oblasti cestovního ruchu Jeseníky* (1990). Významný přínos znamenaly také práce V. Gardavského, čelního představitele tradiční pražské školy, k problematice geografického výzkumu druhého bydlení, resp. diskuze k metodám výzkumu a k výzkumným tématům geografie rekreace. Jedná se o publikace jako *K problematice druhého bydlení* (1983) nebo *K metodám výzkumu rekreace (na příkladu Liberecka)* (1978). Z jeho potenciálu a školitelského zázemí (rozdvíjeno také I. Bičíkem) vzešli později následovníci, geografové se specializací na geografii cestovního ruchu a rekreace jako např. J. Vágner (např. *Druhé bydlení a příbuzné formy rekreace na území Prahy*, 2003) a D. Fialová (*Okolnosti podmiňující vznik a vývoj druhého bydlení v Česku*, 2004).

Problematika životního prostředí a cestovního ruchu na příkladu ostravské průmyslové aglomerace obohatil geografickou literaturu M. Havrlant publikacemi *Vliv ostravské průmyslové aglomerace na rekreační zástavbu v Beskydech* (1973) nebo *Zázemí ostravské průmyslové oblasti, jeho funkce a možnosti využití pro rekreační účely* (1977).

¹ VYSTOUPIL, J., KUNC, J. Geografický výzkum cestovního ruchu a rekreace v ČR v letech 1950 - 2008. In *Geographia Moravica 1*. Olomouc : UP Olomouc. 2009. s. 103 - 119.

Významný vliv na celou řadu českých autorů měl P. Mariot, slovenský geograf, který se zabýval konceptem studia lokalizačních, selektivních a realizačních předpokladů cestovního ruchu jako základní prostorový model.

Další významnou osobností na poli geografie cestovního ruchu je bezesporu představitel moravské geografie a brněnské školy J. Vystoupil. Vystoupil rozvinul Mariotovy příspěvky v teoreticko-metodologické a aplikační rovině v 80. letech a to o nové přístupy k hodnocení přírodních (lokalizační) předpokladů (*K výzkumu přírodních rekreačních zdrojů*, 1979), o přístupy k hodnocení rekreativity obyvatelstva – příčiny, nároky a potřeby (selektivní předpoklady) (*Socioekonomická struktura a rekreativita obyvatelstva na příkladu analýzy vnitřní struktury měst*, 1983), respektive o přístupy k problematice prostorové organizace druhého bydlení, aplikace prostorových modelů v cestovním ruchu, resp. funkčně-prostorové typologizace středisek a regionalizace oblastí cestovního ruchu. Společně s Mariotem rozvinuli moderní kartograficko-geografické metody v geografii cestovního ruchu. (*Cestovní ruch a rekreace, Mapový list 10, Atlas životního prostředí a zdraví obyvatelstva ČSFR*, 1992).

Problematika krátkodobé rekreace (městského) obyvatelstva a rekreativity obyvatelstva a její výzkum byly a jsou vedeny ve dvou základních časoprostorových úrovních. První z nich je rekreace v místě bydliště. Geografický výzkum problematiky využívání volného času v místě bydliště (ve městě) však u nás nebyl a není příliš rozšířen. Větší pozornost byla věnována zejména sociologickým problémům, např. E. Librova *Urbanizace a potřeba rekreace* (1972), *Sociální potřeba a hodnota krajiny* (1987).

Od konce 60. let byl největší zájem české geografie soustředěn na problematiku krátkodobé (víkendové) rekreace mimo město (příměstská a vzdálená rekreace). Z velmi širokého spektra pohledů geografů na krátkodobou rekreaci lze uvést dopravní a socioekonomickou problematiku, problematiku územní organizace či hodnocení intenzity rekreačních migrací. Na jedné straně jsou tak v oblastech poptávky prováděny analýzy potřeb a hodnocení účasti obyvatelstva na krátkodobé rekreaci např. V. Gardavský *Rekreační nároky městských obyvatel* (1977), J. Vystoupil *Geografické problémy (krátkodobé) rekreace v ČSR* (1981). Na straně druhé byl a je prováděn také výzkum v cílových návštěvních místech a oblastech pro denní a víkendovou rekreaci.

Nejvýznamnějším a publikačně nejrozsáhlejším tématem v české geografii cestovního ruchu představuje výzkum (téměř 40 let) krátkodobé rekreace a zejména druhého bydlení. V problematice druhého bydlení byl a je nejvíce rozšířen výzkum jeho utváření a územní

organizace na různých prostorových úrovních, často spojený s utvářením a vymezením příměstských rekreačních zázemí.

První okruh představuje regionální analýzy druhého bydlení povětšinou obyvatelstva největších měst: Prahy (V. Gardavský, *Recreational hinterland of a city taking Prague as an example* 1969), Brna (A. Hynek, P. Sedláček, *Vývoj druhého bydlení v zázemí Brna* 2004), Ostravy (J. Havrlant *Vývoj druhého bydlení v Moravskoslezských Beskydech* 2004), Olomouce (P. Ptáček *Vývoj druhého bydlení na Olomoucku* 2004), Českých Budějovic (J. Kubeš *Vývoj chataření v zázemí Českých Budějovic*, 2004), Liberce (I. Pecháčková *Vývoj druhého bydlení v zázemí Liberce* 2004) či Ústí nad Labem (J. Anděl *Vývoj druhého bydlení na Ústecku* 2004).

Druhý problémový okruh s největším teoreticko-aplikačním přínosem představují celonárodní výzkumy příčin rozvoje, vývoje, prostorové organizace, socio-geografických souvislostí a výzkumy perspektiv druhého bydlení u nás. Mezi nejvýznamnější autory a jejich práce lze uvést především I. Bičíka *Postavení, změny a perspektivy druhého bydlení v Česku* (2001), D. Fialová, J. Vágner *Struktura, typologie, současnost a perspektivy druhého bydlení v Česku* (2005), J. Kubeše *Prvky územní struktury chataření a jejich typologie* (2004) a mnoha dalších autorů (J. Vystoupil, S. Šprincová ...).

Mezi další významná témata (kromě druhého bydlení, problémy krátkodobé rekreace) v široké problematice cestovního ruchu patří ještě např. *hodnocení lokalizačních, selektivních a realizačních faktorů v cestovním ruchu, prostorové analýzy a organizace cestovního ruchu a jeho hlavních forem, regionální výzkum cestovního ruchu, atlasová a mapová tvorba, regionalizace a rajonizace cestovního ruchu na území ČR*. I přes všechnu tu rozdílnost na různá výzkumná témata je však geografický výzkum cestovního ruchu a rekreace zařazen právě vnější integritou oboru, která to rozdílné a jedinečné provazuje v jeden jediný celek.

4 CESTOVNÍ RUCH

Vývoj světového hospodářství přináší řadu strukturálních změn, které jsou doprovázeny nejen změnou socioekonomických, geografických a politických vztahů, ale rozvojem hospodářských odvětví, mezi které lze zařadit i cestovní ruch (Štěpánek, Kopačka, Říp, 2001).

Cestovní ruch v dnešní době tvoří pevnou součást ekonomiky a hospodářství zejména některých zemí na světě. Pojem cestovní ruch je dosud značně neustálen, přesto se jeho definováním zabývala řada autorů v polovině 20. století. Mnozí autoři vycházeli z definic Mezinárodního sdružení vědeckých expertů cestovního ruchu AIEST, která zní, že cestovní ruch je soubor všech jevů a vztahů, které vyplývají z cestování a pobytu osob (hostů) mimo trvalé bydliště a pracoviště a není motivováno usazením nebo trvalou výdělečnou činností (Šprincová, 1981).

Někteří geografové této definici vytýkali, že neregistruje působení cestovního ruchu na krajinu a dávají potom přednost definici, že cestovní ruch je souhrn vzájemných vztahů, které vznikají nahromaděním návštěvníků (hostů) na straně jedné a jejich okolím (prostředím) na straně druhém (Šprincová, 1981).

Cestovní ruch můžeme také definovat jako krátkodobý přesun lidí na jiná místa než jsou místa jejich obvyklého pobytu za účelem příjemných činností (Horner, Swarbrooke, 2003). Samotná definice i tak není vystižná, neboť nezahrnuje například oblast lukrativních cest, kde hlavním smyslem cestovního ruchu je práce, nikoliv zábava. Mnozí lidé ale nepovažují cestovní ruch za samotné odvětví, ale za činnost, která je výsledkem služeb jiných odvětví, jako jsou ubytování, stravování a doprava a typické je přelévání vnitroregionálních příjmů z cestovního ruchu (Horner, Swarbrooke 2009, Page 2007).

Cestovní ruch zahrnuje vedle účastníků (turisté a návštěvníci) také poskytovatele služeb přímo či nepřímo souvisejících s cestovním ruchem², aktéry disponující prostředky k řízení cestovního ruchu³ a samozřejmě také prostředí (sociální, ekonomické a přírodní), ve kterých se odehrávají aktivity. V rámci cestovního ruchu dochází k interakcím mezi aktéry stejných i odlišných skupin (turista – rezident, podnikatel – turista) nebo mezi aktéry a prostředím (Nožičková, 2010).

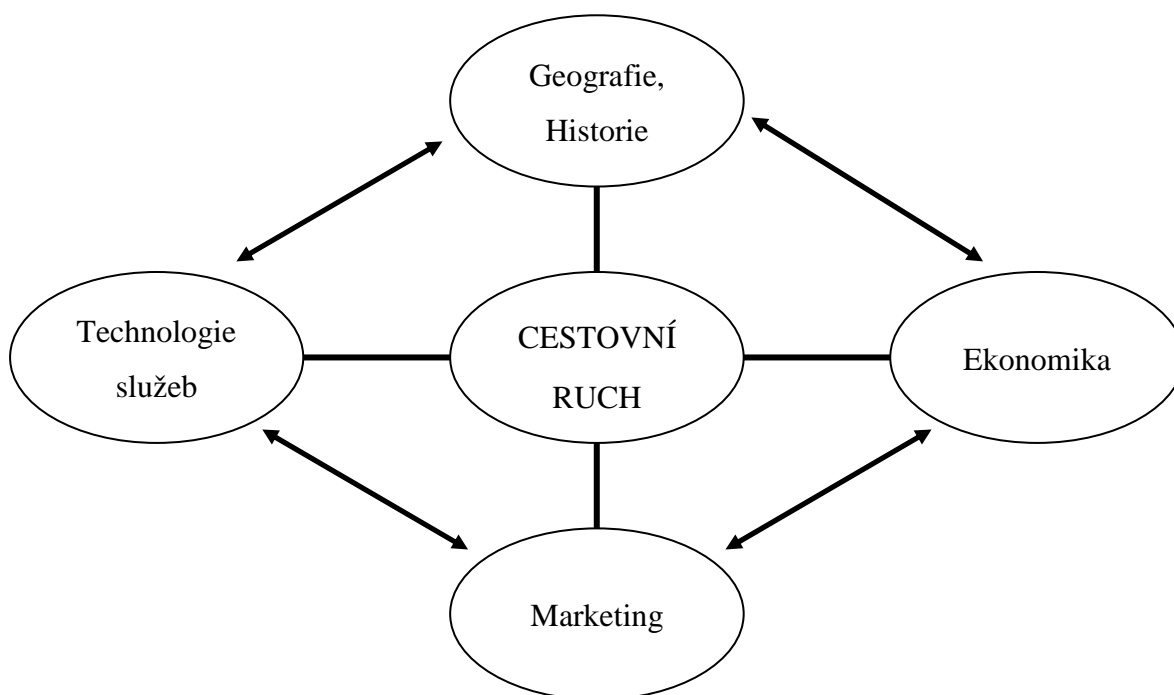
² V některých učebnicích literatury se používá také termín *turismus*, odvozený z anglického slova *tourism*.

³ Provozovatelé ubytovacích, stravovacích zařízení, dopravci, průvodci ale i stavební firmy a dodavatelé služeb a zařízení.

Dnešní doba je charakteristická dynamickým růstem cestovního ruchu a jeho postupná integrace do světové ekonomiky signalizuje jeho potenciální význam v období přechodu industriální společnosti na společnost postindustriální.

Cestovní ruch lze tedy považovat za jedním z alternativních nástrojů regionální politiky, jejímž cílem je dosáhnout optimálního rozvoje regionu (Štěpánek, Kopačka, Říp, 2001).

Cestovní ruch má především interdisciplinární charakter a vyžaduje participaci odlišných vědních oborů (obr. 1).



Obr. 1 Participace vědních oborů na cestovním ruchu.

Zdroj: Štěpánek, Kopačka, Říp, 2001
vlastní úpravy

Cestovní ruch je také chápán jako systém, kdy obecně je systém chápán jako množina spjatých prvků, který vytváří určitý celek. Vlastnosti systému jako celku nejsou určovány souhrnem vlastností jednotlivých prvků, ale spíše vlastnostmi struktury objektu a vazbami.

Cestovní ruch jako obecně pojatý objekt představuje reálný socioekonomický volný systém, jehož základními stavebními prvky jsou subsystém nabídky, subsystém poptávky, subsystém realizační a vazby mezi nimi představují toky turistů, služeb, informací a finančních prostředků (Štěpánek, Kopačka, Říp, 2001).

5 STRUKTURÁLNÍ FONDY EU

Česká republika se stala členem Evropské unie (EU) roku 2004 a od tohoto roku jí také vznikl nárok na čerpání finančních prostředků z fondů EU. EU prostřednictvím politiky soudržnosti usiluje o rovnoměrný hospodářský a společenský rozvoj ve všech členských státech a jejich regionech. Cílem je zmírnění životní a ekonomické úrovně mezi chudšími a bohatšími zeměmi EU a zároveň zvyšování schopnosti EU jako celku. Důraz je kladen na udržitelný růst, inovaci, konkurenceschopnost, který vytváří flexibilní a soudržnou společnost s vysokou mírou zaměstnanosti. Tomuto úsilí se souhrnně říká **evropská politika hospodářské a sociální soudržnosti (HSS)** neboli KOHEZNÍ POLITIKA. HSS patří vedle zemědělské politiky k nejvýznamnějším evropským agendám a EU na ni vynakládá více než třetinu svého rozpočtu.

Fondy EU představují hlavní nástroj realizace HSS. EU disponuje třemi fondy:

Strukturální fondy

- Evropský fond pro regionální rozvoj (ERDF)
- Evropský sociální fond (ESF)

Fond soudržnosti (FS)⁴

5.1 Programovací období

V programovém období **2004 - 2006** se ČR v rámci cílů *Podpora rozvoje zaostávajících regionů* (Cíl 1), *Podpora oblastí potýkající se s restrukturalizací* (Cíl 2) a *Podpora politiky zaměstnanosti a vzdělávání* (Cíl 3) v rámci politiky HSS realizovalo 16 programů podpory fondů EU s celkovou alokací cca 80 mld. Kč.⁵

Pro Cíl 1 platilo, že byl určen pro regiony NUTS II s HDP na 1 obyvatele nižším než 75 % průměru EU (průměr za roky 1994/1996). O zařazení regionu rozhodovala Evropská komise (EK). V těchto regionech žilo 22 % populace EU a byly sem zařazeny rovněž nejodlehlejší (zámořské) regiony, které v předcházejícím období čerpaly z Cíle 1 a pro období 2000 – 2006 nesplnily kritéria (měly vyšší HDP).

Cíl 2 byl určen pro regiony postižené socioekonomickou restrukturalizací, přičemž nezískávaly pomoc z Cíle 1. Regiony pod Cíl 2 musely splňovat kritéria Společenství, případně další kritéria stanovená státem, na jehož území leží. O zařazení regionu

⁴ *Fondy Evropské unie* [online]. 2007 [cit. 2011-02-03]. Informace o fondech EU. Dostupné z WWW: <<http://www.strukturalni-fondy.cz/Informace-o-fondech-EU>>.

⁵ *Fondy Evropské unie* [online]. 2007 [cit. 2011-04-03]. Programy 2004 - 2006. Dostupné z WWW: <<http://www.strukturalni-fondy.cz/Programy-2004-2006>>.

rozhodovala EK po konzultaci s jednotlivými státy. V regionech zařazených pod Cíl 2 žilo 18 % populace EU.

Cíl 3 byl plošný a jeho záměrem bylo rozvíjení aktivit týkajících se lidských zdrojů. Byl určen pro regiony, které nezískaly pomoc z Cíle 1 (Wokoun, Malinovský a kol. 2008).

Na právě probíhajícím období **2007 - 2013** má ČR z evropských fondů dispozici 26,69 mld. €. ČR využívá 26 operačních programů, které jsou rozděleny mezi tři cíle politiky HSS:

- **Cíl Konvergence** – podpora hospodářského a sociálního rozvoje regionu na úrovni NUTS II s hrubým domácím produktem (HDP) menším než 75 % průměru ukazatele za celou EU
Financování: ERDF, ESF, FS
Regiony: všechny regiony soudržnosti ČR s výjimkou hl. m. Prahy
- **Cíl Regionální konkurenceschopnost a zaměstnanost** – podpora regionů na úrovni NUTS II nebo NUTS I, které přesahují ukazatele EU (více než 75 % HDP) pro zařazení do cíle Konvergence
Financování: ERDF, ESF
Regiony: hl. m. Praha
- **Cíl Evropská územní spolupráce** – podpora přeshraniční spolupráce regionů na úrovni NUTS III, dále je podporována meziregionální a nadnárodní spolupráce regionů
Financování: ERDF
Regiony: všechny regiony ČR⁶

Tab. 1 Rozdělení prostředků fondů EU mezi cíle politiky HSS v období 2007 - 2013⁷

Cíl	Fondy EU 27		Fondy ČR	
	283 mld. €	81,54 %	25,88 mld. €	96,98 %
Konvergence	283 mld. €	81,54 %	25,88 mld. €	96,98 %
Regionální konkurenceschopnost a zaměstnanost	54,96 mld. €	15,95 %	419,09 mil. €	1,56 %
Evropská územní spolupráce	8,72 mld. €	2,52 %	389,05 mil. €	1,46 %

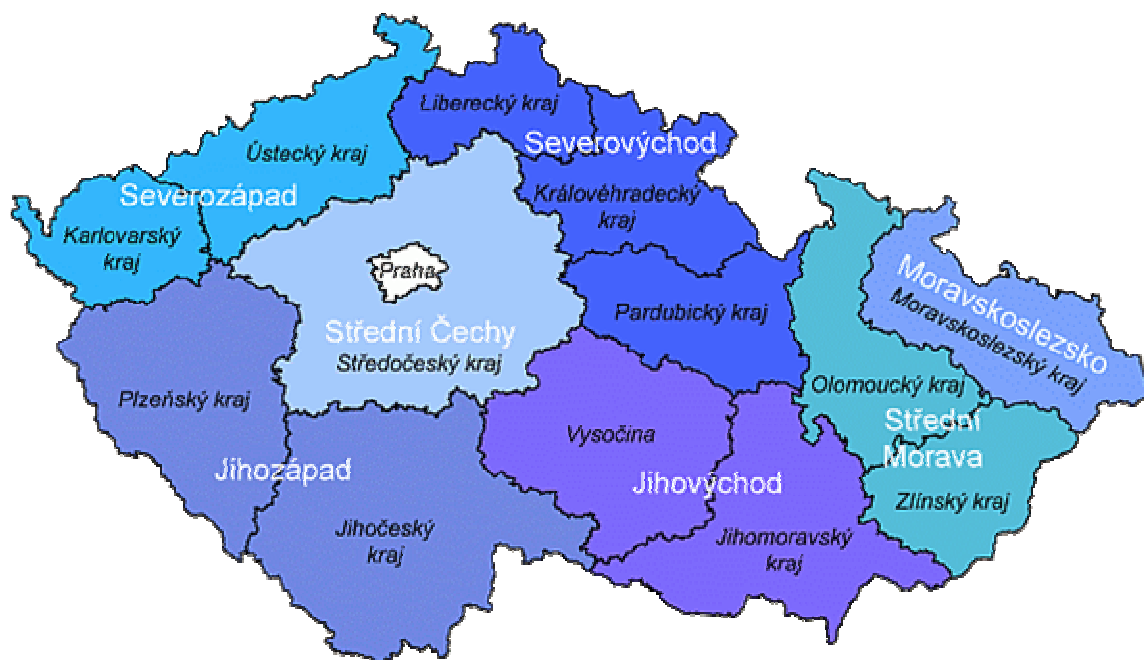
Zdroj: Fondy Evropské unie

⁶ *Fondy Evropské unie* [online]. 2007 [cit. 2011-02-03]. Regionální politika EU. Dostupné z WWW: <<http://www.strukturalni-fondy.cz/Informace-o-fondech-EU>>.

⁷ dtto

5.2 Regiony pro regionální politiku⁶

Pro účely efektivního získávání prostředků z fondů EU byly na našem území zřízeny **regiony soudržnosti**, které se skládají z jednoho či více krajů. Evropská kohezní politika je směřována především do územních celků s počtem obyvatel pohybující se mezi 800 000 a 3 000 000 obyvatel. Protože většina českých kraje těchto počtů obyvatel nedosahuje, vznikly regiony soudržnosti vedené regionálními radami soudržnosti. Toto členění, kterým se říká v souladu s evropskou terminologií také **NUTS II**, pokrývá celé území ČR mimo hl. m. Praha.

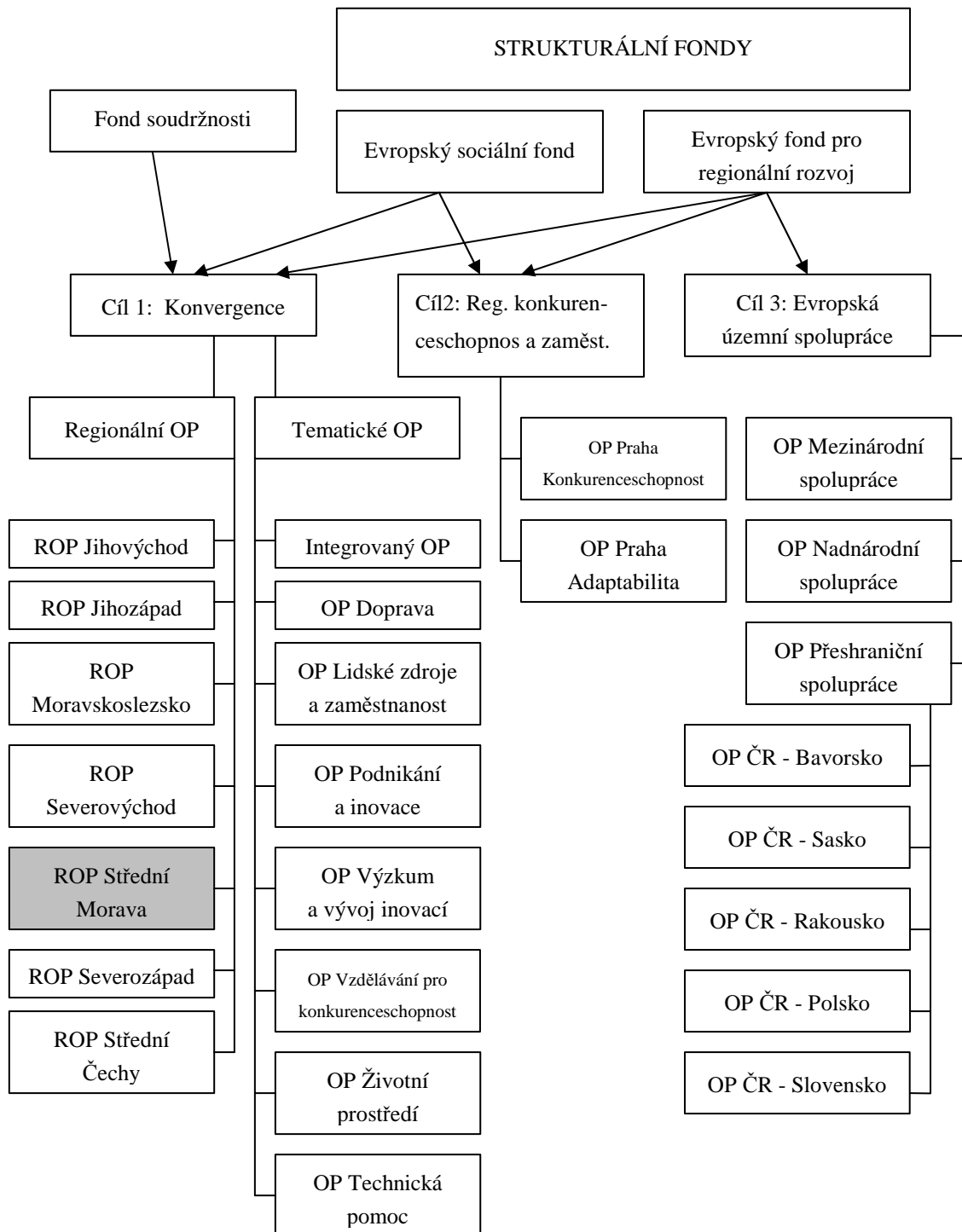


Obr. 2 Regiony soudržnosti (NUTS II) v ČR v letech 2007 – 2013

Zdroj: Fondy Evropské unie⁸

Systém financování operačních programů v ČR pro Programovací období EU 2007 – 2013 znázorňuje obr. 3.

⁸ *Fondy Evropské unie* [online]. 2007 [cit. 2011-02-03]. Regionální politika EU. Dostupné z WWW: <<http://www.strukturalni-fondy.cz/Informace-o-fondech-EU/Regionalni-politika-EU>>.



Obr. 3 Systém operačních programů v ČR pro programovací období EU 2007 – 2013

Zdroj: Publikace *Krajský průvodce Evropskou unií II, operační programy*
vlastní úpravy

6 KONCEPCE STÁTNÍ POLITIKY CESTOVNÍHO RUCHU ČR NA OBDOBÍ 2007 – 2013⁹

Koncepce státní politiky cestovního ruchu v ČR na období 2007 – 2013 navazuje na koncepci státní politiky cestovního ruchu na období 2002 – 2007. V roce 2005 schválila vláda ČR materiál postup realizace a aktualizace koncepce státní politiky cestovního ruchu v ČR do roku 2006. Tím byla aktualizována a zkrácena platná koncepce státní politiky cestovního ruchu v ČR na období 2002 – 2007. Zároveň vláda ČR uložila ministru pro místní rozvoj, aby předložil nový návrh koncepce.

Cestovní ruch není co do kvality a rozsahu stále vnímám jako plnohodnotné odvětví národního hospodářství ČR. Proto je cílem koncepce vytvoření strategického materiálu, který bude účinným nástrojem rozvoje cestovního ruchu v programovacím období EU na období 2007 – 2013 a bude reflektovat význam cestovního ruchu pro národní hospodářství ČR.

Koncepce představuje střednědobý strategický dokument, základním atributem je rozvoj odvětví cestovního ruchu, který vychází z mobilizace zejména privátních zdrojů zaměřených na cestovní ruch, systémového a koncepčního přístupu veřejné správy na všech úrovních.

Východiska koncepce

ČR je významnou evropskou destinací cestovního ruchu založenou na atraktivitě a množství historických, kulturních a technických památek, přírodních krás a zajímavostí. ČR má také šanci uplatnit se na trhu cestovního ruchu nabídkou nových produktů jako např. městského, kongresového, sportovně orientovaného cestovního ruchu a cykloturistiky. Vhodné podmínky nabízí rovněž venkovský cestovní ruch se svými produkty např. agroturistika, ekoagroturistika, ekoturistika apod. Rozhodující nabídku cestovního ruchu ČR je možné členit do oblastí:

- **Městský a kulturní cestovní ruch**
- **Dovolená v přírodě**
- **Sportovní a aktivní dovolená**
- **Lázeňský cestovní ruch**

⁹ Ministerstvo pro místní rozvoj ČR. *Koncepce státní politiky cestovního ruchu v České republice na období 2007 - 2013*. Praha. 2007.

- **Kongresový a incentivní cestovní ruch**

Základní priority Koncepce

V souladu s minulými Koncepce státní politiky cestovního ruchu ČR z let 1999 a 2002 – 2006, s aktuálními národními programovými dokumenty ČR (NRP a NSRR na léta 2007 – 2013, Strategie regionální rozvoje ČR, Politiky územního rozvoje, návrhy IOP, ROP a dalšími relevantními operačními programy na období 2007 – 2013), jakož i v souladu s výsledky širokých diskuzí mezi MMR a nejvýznamnějšími regionálními aktéry v oblasti cestovního ruchu (např. Komise rady Asociace krajů ČR pro cestovní ruch, Asociace turistických regionů ČR) jsou pro období 2007 – 2013 navrhovány následující priority (P) a opatření (O) pro podporu cestovního ruchu.

P1) Konkurenceschopnost národních a regionálních produktů cestovního ruchu

- O1 Tvorba nosných národních a nadnárodních produktů cestovního ruchu
- O2 Tvorba specifických regionálních produktů cestovního ruchu

P2) Rozšiřování a zkvalitňování infrastruktury a služeb cestovního ruchu

- O1 Rekonstrukce a výstavba kvalitní základní a doprovodné infrastruktury cestovního ruchu
- O2 Rekonstrukce kulturně-historických památek a zachování přírodních lokalit využívaných pro cestovní ruch s důrazem na jejich sekundární využití
- O3 Zkvalitňování služeb cestovního ruchu
- O4 Vytváření podmínek pro realizaci šetrných forem cestovního ruchu

P3) Marketing cestovního ruchu a rozvoj lidských zdrojů

- O1 Marketing (propagace) cestovního ruchu na mezinárodní, národní a regionální úrovni
- O2 Zkvalitnění statistiky a informací o cestovním ruchu
- O3 Zkvalitňování vzdělávání a přípravy lidských zdrojů v cestovním ruchu, podpora výzkumu, vývoje a inovací v cestovním ruchu

P4) Vytváření organizační struktury cestovního ruchu

- O1 Zakládání a činnost organizací cestovního ruchu na regionální a oblastní úrovni
- O2 Činnost turistických informačních center
- O3 Spolupráce mezi veřejným a podnikatelským sektorem, neziskovými organizacemi a profesními a zájmovými sdruženími v cestovním ruchu
- O4 Krizový management a zkvalitnění fungování správních orgánů v oblasti cestovního ruchu v ČR

7 CESTOVNÍ RUCH V REGIONÁLNĚ OPERAČNÍCH PROGRAMECH¹⁰

V programovém období 2007 – 2013 plánuje ČR pomocí regionálních operačních programů podpořit rozvoj regionů částkou kolem 5 491 mil. €, což činí při kurzu 27 Kč k euru (k 1. 1. 2007) téměř 150 mld. Kč.

Tyto prostředky nejsou přerozdělovány centrální vládou a jednotlivými ministerstvy (k tomu jsou určeny zejména OP a IOP), ale hospodaří s nimi přímo regiony soudržnosti NUTS II prostřednictvím svých regionálních rad soudržnosti. Základní priority, kam mají směřovat prostředky na jednotlivé projekty stanovily regiony soudržnosti ve svých regionálních operačních programech. Jednotlivé priority regionálních operačních programů vyjadřuje následující tabulka.

Tab. 2 Priority ROP v regionech soudržnosti na období 2007 - 2013

Priorita	Region soudržnosti NUTS II						
	SČ	JZ	SZ	SV	JV	SM	MS
Dostupnost center (dopravy)	x	x	x	x	x	x	x
Rozvoj měst a obcí	x	x	x	x	x		x
Cestovní ruch	x	x	x	x	x	x	
Podpora prosperity regionu			x			x	x
Rozvoj podnikatelského prostředí				x			
Technická pomoc	x	x	x	x	x	x	x

Tab. 3 Priorita Cestovní ruch v ROP regionech soudržnosti na období 2007 - 2013

Priorita	Region NUTS II	Podpora v mil. euro	Podíl na alokaci (%)
Cestovní ruch	SČ	118 394 226	18,0
Rozvoj cestovního ruchu	JZ	145 800 295	20,0
Udržitelný rozvoj cestovního ruchu	SZ	167 786 104	19,1
Cestovní ruch	SV	169 906 675	22,0
Rozvoj udržitelného cestovního ruchu	JV	157 464 317	19,0
Cestovní ruch	SM	143 078 871	18,5
Rozvoj cestovního ruchu (opatření)	MS	74 399 136	8,8
ROP celkem		976 829 624	17,9

Zdroj: Programové dokumenty ROP NUTS II na období 2007 – 2013

Vystoupil, Šauer, 2010

¹⁰ VYSTOUPIL, Jiří; ŠAUER, Martin. Regionální operační programy jako nástroj podpory cestovního ruchu v ČR. *Regionální studia*. 15. září 2010, IV., 1/2010, s. 38 - 50.

Z tabulky je patrná do značné míry jednotná metodika tvorby ROP, která vymezila základní problémové okruhy (priority) na regionální úrovni, jako je dopravní dostupnost, resp. dopravní infrastruktura, rozvoj měst venkovských sídel, cestovní ruch a prosperita regionu. Z tabulky je dále patrné, že cestovní ruch jako jednu ze svých priorit vymezilo 6 ROP, pouze Moravskoslezsko zařadilo cestovní ruch do priority Podpora prosperity regionu. Zároveň můžeme z tabulky 2 vyčíst, jaký relativní význam ve struktuře ROP byl cestovnímu ruchu určen (z hlediska výše plánovaných finančních dotací). Ty se v programovém období 2007 – 2013 blíží 1 mld. € (977 mil. €).

Při kurzu 27 Kč za 1 euro (k 1. 1. 2007) to činí celkově 26 374 mil. Kč. Připočteme-li možnosti získání dalších dotací pro projekty s významným akcentem na cestovní ruch (např. budování cyklostezek, výstavba volnočasových zařízení pro obyvatelstvo regionálních středisek a venkovských obcí), odhadem asi 100 mil. €, tj. celkem asi 29-30 mld. Kč připadá na všechny aktivity a projekty cestovního ruchu v ČR (vyjma Prahy) z Regionálních operačních programů. Připočítáme-li další stovku milionů Kč ze současných dalších operačních programů a z programů přeshraniční spolupráce, lze hovořit až o 31 mld. Kč pro veřejnou podporu cestovního ruchu v období let 2007 – 2013. V ročním vyjádření tak lze hovořit o podpoře cestovního ruchu za téměř 4,5 mld. Kč. Ve srovnání s minulým obdobím 2000 – 2006 kdy lze veřejnou podporu z národních a krajských prostředků odhadovat v ročním průměru řádově okolo 900 mil. Kč (Státní program podpory cestovního ruchu, Program rozvoje venkova, dále prostředky z MD a MŽP, SROP, program přeshraniční spolupráce PHARE, aj.), je patrné obrovské navýšení prostředků veřejné podpory rozvoje cestovního ruchu.

8 REGIONÁLNÍ OPERAČNÍ PROGRAM REGIONU SOUDRŽNOSTÍ STŘEDNÍ MORAVA¹¹

Regionální operační program (ROP) regionu soudržnosti Střední Morava představuje klíčový programový dokument, vycházející ze sociálně-ekonomických rozvojových priorit regionu v programovacím období 2007 – 2013. Dokument ROP Střední Morava respektuje legislativní a programové dokumenty EU, další klíčové strategické dokumenty sociálně-ekonomického rozvoje EU ale i klíčové dokumenty sociálního a ekonomického rozvoje ČR a jejich regionů. Obsahové priority ROP Střední Morava jsou v souladu se strategickými rozvojovými dokumenty regionu, zejména *Programem rozvoje územního obvodu Olomouckého a Zlínského kraje* a také *regionálními rozvojovými dokumenty* s tematickým zaměřením. Respektuje i hlavní *programové a rozvojové dokumenty ČR*.

ROP Střední Morava je řízen samostatně vlastním řídicím orgánem – Regionální radou regionu soudržnosti Střední Morava.

Regionální rada byla zřízena zákonem č. 248/2000 Sb., o podpoře regionálního rozvoje, v platném znění a má 3 orgány: **Výbor Regionální rady**, **předseda Regionální rady** a **Úřad Regionální rady**.

Výbor Regionální rady (dále jen VRR) je tvořen 16 členy, kteří jsou voleni z řad zastupitelstev krajů Olomouckého a Zlínského. VRR je zodpovědný zejména za vyhlašování výzev k předkládání projektových žádostí a schvalování projektových žádostí k uzavření Smlouvy o poskytnutí dotace, tzn. konečný výběr projektů.

Předseda Regionální rady (dále jen předseda RR) je statutárním orgánem Regionální rady. V jeho kompetenci je např. podepisování smluv o poskytnutí dotace.

Úřad Regionální rady (dále jen ÚRR) je výkonným orgánem Regionální rady, který zabezpečuje veškeré úkoly spojené s funkcí řídicího orgánu ROP Střední Morava s výjimkou těch záležitostí, které jsou výhradně svěřeny nebo vyhrazeny Výboru Regionální rady či předsedovi Regionální rady. Úřad plní zejména úkoly spojené s administrací projektových žádostí (poskytuje konzultace, podílí se na jejich kontrole a hodnocení, kontroluje realizaci podpořených projektů, pořádá semináře atd.).

¹¹ Regionální rada regionu soudržnosti Střední Morava. *Regionální operační program regionu soudržnosti Střední Morava*. Olomouc. 2008.
Regionální rada regionu soudržnosti Střední Morava. *Regionální operační program regionu soudržnosti Střední Morava*, Prováděcí dokument. Olomouc. 2008.

8.1 Legislativní rámec, Horizontální témata

ROP Střední Morava je dokument, na který je nutné nahlížet v širších souvislostech celé škály zásadních strategických programových a koncepčních dokumentů, a to jak na úrovni evropské, tak na úrovni ČR. Podkladem pro zpracování ROP Střední Morava byly zejména uvedené strategické dokumenty a materiály.

1. Dokumenty na evropské úrovni

- Strategické obecné zásady Společenství
- Třetí zpráva o pokroku v oblasti soudržnosti: K novému partnerství pro růst, a zaměstnanost
- Společně k růstu a zaměstnanosti: Nový začátek lisabonské strategie
- Pracovní dokument pro rozvoj měst

2. Dokumenty na národní úrovni

- Národní strategický referenční rámec ČR (NSRR) 2007 – 2013
- Národní rozvojový plán ČR 2007 – 2013
- Národní lisabonský program 2005 – 2008 / Národní program reforem ČR
- Strategie udržitelného rozvoje ČR
- Strategie regionálního rozvoje ČR
- Strategie hospodářského růstu ČR 2005 – 2013
- Politika územního rozvoje ČR

Z obecného nařízení a ze Strategických obecných zásad Společenství vyplývá pro členské státy v letech 2007 – 2013 povinnost respektovat dvě horizontální témata. Jedná se o téma „Rovné příležitosti“ a „Udržitelný rozvoj.“ Tato témata jsou průřezová a jsou zároveň zohledněna ve všech třech prioritních osách ROP Střední Morava. Čtvrtá priorita Technická pomoc je ve vztahu k těmto tématům neutrální.

8.2 Cíle ROP regionu soudržnosti Střední Morava

ROP Střední Morava naplněním svých cílů přispěje k tomu, že v roce 2013, resp. 2015, i na základě naplnění cílů ostatních OP a přirozeného sociálního a ekonomického rozvoje, bude regionem vyznačující se:

- **vyspělejší, rozvinutější dopravní infrastrukturou**
- **zkvalitněným vzdělávacím procesem**

- kvalitní a moderní soustavou zařízení sociální péče
- zlepšeným a zkvalitněným zdravotním stavem obyvatelstva
- efektivním využíváním podnikatelského potenciálu pro služby, zpracovatelský průmysl i pro cestovní ruch a volný čas
- nabídkou a infrastrukturou cestovního ruchu
- ekonomickou vyspělostí strukturou srovnatelnou s úrovní ČR

Tab. 4 Cíle ROP regionu soudržnosti Střední Morava v letech 2007 - 2013

Globální cíl	Specifický cíl	Prioritní osa
Zvýšení ekonomické vyspělosti, zlepšení konkurenceschopnosti regionu soudržnosti Střední Morava a životní úrovně jeho obyvatel ve svém komplexu	Zajištění efektivní, flexibilní a bezpečné dopravní infrastruktury v rámci regionu soudržnosti Střední Morava a spolehlivé, kvalitní a integrované veřejné dopravní služby	Doprava
	Zlepšení kvality života v regionu soudržnosti Střední Morava, zvýšení atraktivity regionálních center, měst a obcí, zajištění kvalitní a dostupné sociální služby a příznivých podmínek pro podnikání	Integrovaný rozvoj a obnova regionu
	Zlepšení atraktivnosti regionu soudržnosti Střední Morava pro účely cestovního ruchu, zlepšení infrastruktury, služeb, informovanosti a propagace	Cestovní ruch
	Zajištění dostatečné administrativní kapacity, efektivního řízení a implementace, informovanosti, kontroly, sledování a hodnocení ROP regionu soudržnosti Střední Morava a posílení vnitřní absorpční kapacity	Technická pomoc

Zdroj: Regionální rada regionu soudržnosti Střední Morava. *Regionální operační program regionu soudržnosti Střední Morava*, Prováděcí dokument. Olomouc. 2008.

8.3 Koordinace ROP regionu soudržnosti Střední Morava s tematickými OP

1. Koordinace na úrovni NSRR

V souladu s obecným zařízením ČR definovala základní instituce pro řízení a koordinaci NSRR:

- Národní orgán pro koordinaci (NOK)
- Monitorovací výbor (MV) – Řídící a kontrolní výbor
- Platební a certifikační orgán (PCO) – Národní fond

- Auditní orgán (AO) – Centrální harmonizační jednotka pro finanční kontrolu

Národním orgánem pro koordinaci NSRR bylo rozhodnutím vlády ČR ze dne 22. února 2006 pověřeno **Ministerstvo pro místní rozvoj (MMR)**, jehož kompetence je založena zákonem č. 248/2000 Sb., o podpoře regionálního rozvoje. Roli Monitorovacího výboru pro NSRR zajišťuje Řídící a kontrolní výbor (ŘKV), zřízený MMR, na základě zákona č. 248/2000 Sb.. Pro implementaci pomoci ze Strukturálního fondu a Fondu soudržnosti byl ustanoven jediný PCO, kterým je Národní fond Ministerstva financí (MF).

Koordinaci všech aspektů implementačního systému celkově zastřešuje MMR – NOK. Dalším důležitým koordinátorem v oblasti metodického řízení finančních toků a finanční kontroly je MF – PCO – AO.

2. Spolupráce na úrovni ROP regionu soudržnosti Střední Morava

Jedná se především o spolupráci MV ROP regionu soudržnosti Střední Morava a dalšími monitorovacími výbory a také spolupráce mezi řídicími orgány ROP regionu soudržnosti Střední Morava a dalšími řídicími orgány.

3. Koordinace ROP regionu soudržnosti Střední Morava s jednotlivými OP

Jedná se o koordinaci:

- Integrovaný operační program (IOP)
- Mezi všemi Regionálními radami a MMR je uzavřena dohoda o vzájemné spolupráci a koordinaci při implementaci IOP a ROP. Účelem dohody je zajištění spolupráce a to především z důvodů synergie mezi OP, zejména v oblastech sociální integrace, veřejného zdraví, **cestovního ruchu**, kultury, integrovaných plánů rozvoje měst (IPRM), územního plánování a bydlení.
- OP Doprava
- OP Životní prostředí a OP Podnikání a inovace – Brownfields
- Program rozvoje venkova (PRV)
- OP Lidské zdroje a zaměstnanost (OP LZZ)
- OP Vzdělávání pro konkurenceschopnost (OP VK)
- OP příhraniční spolupráce ČR – Polsko a ČR – Slovensko 2007 – 2013

8.4 Financování

ROP regionu soudržnosti Střední Morava se primárně zaměřuje na **podporu investičních projektů**. Na základě čl. 34, odst. 2 obecného nařízení, je však možné uplatnit tzv. **křížové financování do výše 10 % na prioritní osu**, tj. podporovat také aktivity spadající do oblasti pomoci z ESF, pokud jsou tato opatření nezbytná pro uspokojivou realizaci projektu a přímo s ním souvisí¹². Křížové financování tak doplňkově zajistí počáteční realizaci. V rámci jednotlivých tematických OP pak může žadatel žádat o podporu aktivit, které jsou náplní v rámci realizace projektu ROP regionu soudržnosti Střední Morava vybudované infrastruktury, v plném rozsahu, a to zejména v OP LZZ a OP VK financovaných ESF v návaznosti na projekty sociální infrastruktury v oblasti sociálních služeb, zdravotnictví a vzdělávání.

Křížové financování je umožněno v prioritní ose 2 Integrovaný rozvoj a obnova regionu a 3 **Cestovní ruch**. Jedná se o projekty zaměřené na vybudování infrastruktury veřejných služeb (sociální nebo vzdělávací infrastruktura). V případě investic do vzdělávání bude křížovým financováním pokryta také tvorba vzdělávacích programů souvisejících s novým vybavením škol a školských zařízení.

V čl. 34 odst. 2 obecného nařízení je uváděn limit pro křížové financování ve výši 10 % na každou prioritní osu OP s tím, že reálná výše limitu pro výši křížového financování je v plně kompetenci Řídícího orgánu (ŘO) ROP regionu soudržnosti Střední Morava.

Vztah k ostatním nástrojům podpory

Předpokládané efekty a přínosy pro region soudržnosti Střední Morava s ohledem na jeho sociálně-ekonomický rozvojový potenciál je vhodné skloubit s možnostmi využívání **přímých komunitárních grantů** (především ve vzdělávacích oblastech, neziskové organizace a obecně prospěšné práce). Tato spolupráce by měla být nejvíce patrná především v prioritní ose 2 ROP regionu soudržnosti Střední Morava.

Spolupráci lze pozorovat v případě tří iniciativ, které byly vytvořeny na úrovni Evropské investiční banky ve vztahu k efektivnějšímu využívání fondů EU

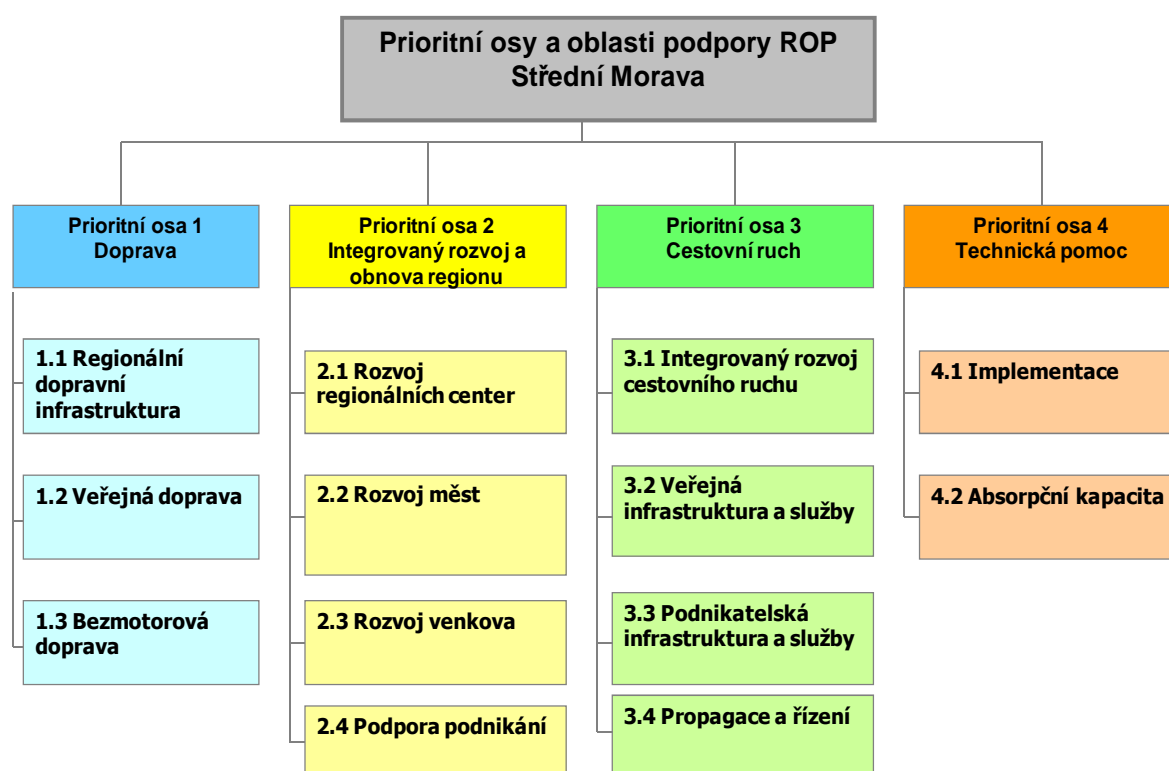
¹² Legislativní předpisy pro křížové financování:

- čl. 34 Nařízení Rady (ES) č. 1083/2006 ze dne 11. 7. 2006 o obecných ustanoveních o ERDF, ESF a FS a o zrušení nařízení ES) č. 1260/1999
- čl. 2 Nařízení Evropského parlamentu a Rady (ES) č. 1080/2006 ze dne 5. 7. 2006 o ERDF a zrušení nařízení (ES) č. 1783/1999
- čl. 3 Nařízení Evropského parlamentu a Rady (ES) č. 1081 /2006 ze dne 5. 7. 2006 o ESF a o zrušení nařízení (ES) č. 1784/1999
- Pokyny pro křížové financování na programové období 2007 – 2013 vydané MF ČR

v programovém období 2007 – 2013 (Jaspers, Jeremie, Jessica). Patrnost této spolupráce by měla být zřetelná ve vztahu ke 2. prioritní ose ROP regionu soudržnosti Střední Morava. Integrovaným přístupem bude sledován udržitelný rozvoj měst. V tomto ohledu je zásadní plánování a rozhodování o urbánních investicích na základě IPRM. Nová iniciativa Jessica je směřována na projekty Public Privat Partnership (PPP).

8.5 Prioritní osy

ROP regionu soudržnosti Střední Morava má formulovány 4 priority. Tři prioritní osy jsou zaměřeny k přímému naplňování specifických cílů programu. Ty jsou dále členěny do 13 oblastí podpory. Čtvrtou, podpůrnou prioritní osu představuje Technická pomoc.



Obr. 4 Rozdělení ROP regionu soudržnosti Střední Morava na prioritní osy v období 2007 – 2013
Zdroj: Regionální rada regionu soudržnosti Střední Morava. *Regionální operační program regionu soudržnosti Střední Morava*. Olomouc: 2008. vlastní úpravy

Globální a specifické cíle je z pohledu finančního navrhováno přibližně ve stejném objemu, 38,8 % na prioritní osu 1 a 39,4 % na prioritní osu 2. Komplexního rozvoje území je navrženo dosáhnout zlepšením dostupnosti území – jako základu pro využití jeho potenciálu, k čemuž současně bude přispívat i OP Doprava. Investice do rozvoje měst a obcí s cílem zvýšit jejich atraktivitu a kvalitu života je ve smyslu uvažovaných typů investic ROP regionu soudržnosti Střední Morava klíčovým operačním programem, proto i objem směřovaných zdrojů je vůbec nejvyšší.

Tab. 5 Rozdělení ROP regionu soudržnosti Střední Morava na prioritní osy v období 2007 - 2013

Prioritní osa	Oblast podpory	Podíl prioritní osy na ROP regionu soudržnosti Střední Morava	Podíl oblasti podpory na prioritní ose
Prioritní osa 1 Doprava	1.1 Regionální dopravní infrastruktura	38,8 %	56,1 %
	1.2 Veřejná doprava		35,9 %
	1.3 Bezmotorová doprava		8 %
Prioritní osa 2 Integrovaný rozvoj a obnova regionu	2.1 Rozvoj regionálních center	39,4 %	14 %
	2.2 Rozvoj měst		42,9 %
	2.3 Rozvoj venkova		37,1 %
	2.4 Podpora podnikání		6 %
Prioritní osa 3 Cestovní ruch	3.1 Integrovaný rozvoj cestovního ruchu	18,5 %	22 %
	3.2 Veřejná infrastruktura a služby		22 %
	3.3 Podnikatelská infrastruktura a služby		50 %
	3.4 Propagace a řízení		6 %
Prioritní osa 4 Technická pomoc	4.1 Podpora řídicích, implementačních a kontrolních úkolů řídicího orgánu	3,3 %	67 %
	4.2 Podpora zvyšování absorpční kapacity regionu		33 %

Zdroj: Regionální rada regionu soudržnosti Střední Morava. *Regionální operační program regionu soudržnosti Střední Morava*, Prováděcí dokument. Olomouc. 2008.

9 CESTOVNÍ RUCH V ROP REGIONU SOUDRŽNOSTI STŘEDNÍ MORAVA¹³

Globálním cílem je zlepšení atraktivnosti regionu soudržnosti Střední Morava pro účely cestovního ruchu zlepšením jeho infrastruktury, služeb, informovanosti a propagace. Tento globální cíl bude naplňován specifickými cíli. Důraz je kladen na:

- Zvyšování atraktivnosti regionu zkvalitněním infrastruktury pro rozvoj cestovního ruchu na území s vysokou koncentrací infrastruktury a služeb
- Zvyšování atraktivnosti regionu zkvalitněním infrastruktury pro rozvoj cestovního ruchu na území mimo vysokou koncentraci infrastruktury a služeb
- Na rozvoj služeb v cestovním ruchu zajišťovanými podnikatelskými subjekty
- Zvyšování zájmu turistů o region podporované koordinovaným rozvojem a propagací produktů cestovního ruchu

Koordinace s intervencemi dalších programů

Integrovaný operační program (IOP)

Rozhraní mezi IOP a ROP regionu soudržnosti Střední Morava v oblasti cestovního ruchu je vymezeno na základě územní dimenze. V rámci IOP budou podpořeny projekty národního a nadnárodního významu. V oblasti stavebních úprav památek bude Ministerstvem kultury (MK) vytvořen seznam památek, které budou podporovány z IOP a ROP regionu soudržnosti Střední Morava naváže tematicky a místně specifickými výzvami.

Rozhraní OP Vzdělávání pro konkurenceschopnost a ROP regionu soudržnosti Střední Morava je v oblasti cestovního ruchu také vymezeno tematicky. Podpora z OP z ESF se jednoznačně vztahuje na „měkké“ projekty zaměřené na rozšiřování kvalifikace a vzdělávání zaměstnanců.

Program rozvoje venkova (PRV)

Rozhraní mezi ROP regionu soudržnosti Střední Morava a PRV je vymezeno v oblasti podpory podnikatelů a nestátních neziskových organizací (NNO) v cestovním ruchu. Z PRV budou podpořeny NNO v obcích do 2 000 obyvatel. PRV se zaměří na podporu zemědělských podnikatelů a dále začínajících podnikatelů v oblasti cestovního ruchu v obcích do 2 000 obyvatel. Prostřednictvím ROP regionu soudržnosti Střední Morava budou v cestovním ruchu podporováni podnikatelé bez omezení v obcích

¹³ Regionální rada regionu soudržnosti Střední Morava. *Regionální operační program regionu soudržnosti Střední Morava*. Prováděcí dokument. Olomouc.2008

nad 2 000 obyvatel a v obcích do 2 000 obyvatel podnikatelé s doloženým dvouletým účetním obdobím.

Dále budou v rámci PRV podporovány projekty zaměřené na kulturní dědictví (např. kulturní památky, rezervace, památkové zóny atd.), které budou realizovány na území obce do 500 obyvatel. Předkladatelé jsou obce, sdružení obcí, neziskové organizace s právní subjektivitou, církve a její organizace či zájmová sdružení právnických osob. Ostatní projekty zaměřené na kulturní dědictví budou podporovány v rámci ROP regionu soudržnosti Střední Morava. Jedná se o projekty příjemců v oblastech podpory 3.1 a 3.2 realizovaných na území obcí nad 500 obyvatel. Dále budou v rámci ROP regionu soudržnosti Střední Morava podporovány projekty podnikatelských subjektů, na které se nevztahuje omezení počtu obyvatel příslušné obce.

OP příhraniční spolupráce ČR – Polsko a OP příhraniční spolupráce ČR – Slovensko 2007 – 2013

Rozhraní mezi ROP regionu soudržnosti Střední Morava a OP příhraniční spolupráce ČR – Polsko a OP příhraniční spolupráce ČR – Slovensko 2007 – 2013 v oblasti cestovního ruchu je vymezeno na základě územního dopadu. Na rozdíl od ROP regionu soudržnosti Střední Morava se oba programy příhraniční spolupráce zaměřují na projekty týkající se infrastruktury cestovního ruchu mj. rozvojem turistických stezek a tras, cyklostezek, hipposteze a hippotras, doprovodné infrastruktury a dalšího vybavení pro volnočasové aktivity s přímým příhraničním efektem a dopadem.

9.1 Integrovaný rozvoj cestovního ruchu

Tato oblast podpory je zaměřena na rozvoj území s vysokou koncentrací infrastruktury a služeb. Každé území je řešeno samostatně v rámci jednoho integrovaného plánu rozvoje území (IPRÚ) pouze jedním předkladatelem. IPRÚ může být v čase aktualizován.

Kritéria pro výběr obce byla především *koncentrace ubytovacích kapacit a počty zaměstnanců v ubytovacích zařízeních*.

IPRÚ se rozumí soubor vzájemně obsahově a časově provázaných projektů, které směřují k rozvoji cestovního ruchu v dané oblasti s důrazem na koncentraci, provázanost aktivit a jejich efektivnost.

V rámci této podpory budou podporovány aktivity pouze v následujících turisticky významných územích (vymezení dle katastrálních území):

Olomoucký kraj

Jesenicko (Bělá pod Pradědem, Jeseník, Lipová-lázně, Ostružná, Česká Ves)

Šumpersko (Loučná nad Desnou, Rapotín, Sobotín, Šumperk, Velké Losiny, Vepřovice,
Vikýřovice)

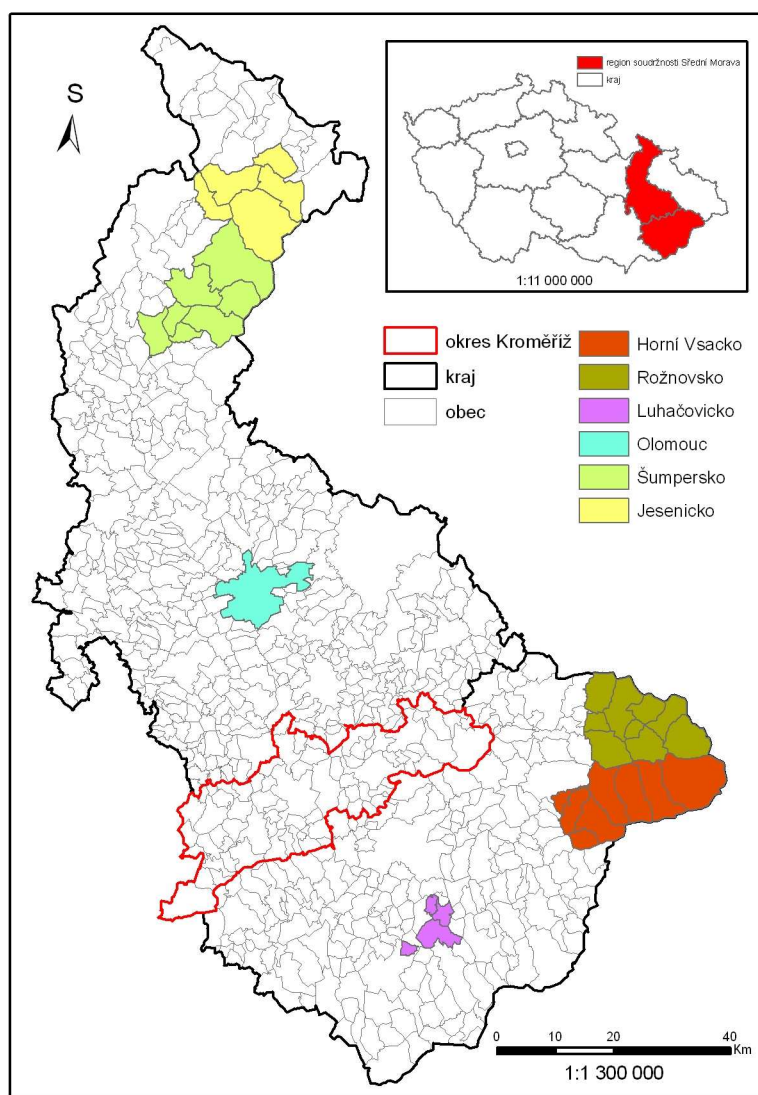
Olomouc

Zlínský kraj

Luhačovicko (Luhačovice, Pozlovice)

Rožnovsko (Dolní Bečva, Horní Bečva, Hutisko-Solenec, Prostřední Bečva, Rožnov pod
Radhoštěm, Valašská Bystřice, Vidče, Vigantice, Zubří)

Horní Vsacko (Halenkov, Hovězí, Huslenky, Karolínka, Nový Hrozenkov, Velké
Karlovice, Záchov, Janová)



Obr. 5 Území podporovaná v rámci oblasti podpory 3.1 v ROP regionu soudržnosti Střední Morava v období 2007 – 2013 (autor: Z. Opravil)

Zdroj: Regionální rada regionu soudržnosti Střední Morava. *Regionální operační program regionu soudržnosti Střední Morava*. Prováděcí dokument. Olomouc.2008.

Mezi specifické cíle oblasti podpory především patří:

- zkvalitnění infrastruktury pro rozvoj lázeňství, výstavnictví a kulturně-poznávací formy cestovního ruchu
- rozvoj a obnova infrastruktury pro aktivní formy cestovního ruchu včetně budování a rozvoje vybavenosti v oblasti sportu a rekreace
- stavební úpravy kulturních a technických památek a zajímavostí s cílem zvýšení atraktivity území pro cestovní ruch
- budování a rozvoj doplňkové a návazné infrastruktury využívané pro cestovní ruch

Řešení překryvů

Pokud budou v oblastech podpory 3.1 a 3.2 výstupem z projektu aktivity, které na sebe vzájemně navazují, tvoří logický celek a přesahují území vymezené danou oblastí podpory, bude projekt předložen do oblasti podpory s převažujícím dopadem, a to z pohledu finančního objemu.

Křížové financování

Možnost využít křížového financování bude definována v dokumentaci předložené výzvy.

Koordinace s intervencemi dalších programů

IOP, OP VK, PRV, OP příhraniční spolupráce ČR – Polsko a ČR – Slovensko 2007 - 2013

Příjemci

- kraje podle zákona č. 129/2000 Sb., o krajích (krajská zřízení) ve znění pozdějších předpisů
- dobrovolné svazky obcí podle §46 a dalších zákona č. 128/2000 Sb., o obcích
- zájmová sdružení právnických osob
- ostatní subjekty, jejichž individuální projekt je součástí schváleného IPRÚ s výjimkou příjemců uvedených v oblasti podpory 3.3
- statutární město Olomouc podle zákona č. 128/2000 Sb., o obcích (obecní zřízení) ve znění pozdějších předpisů

Forma, výše a typ podpory

Formou podpory je nevratná finanční pomoc

9.2 Veřejná infrastruktura a služby

Tato oblast podpory je zaměřena na podporu aktivit mimo území s vysokou koncentrací infrastruktury a služeb, které jsou podporovány v oblasti podpory 3.1

Mezi specifické cíle oblasti podpory především patří

- zkvalitnění infrastruktury pro rozvoj lázeňství, výstavnictví a kulturně-poznávací formy cestovního ruchu
- rozvoj a obnova infrastruktury pro aktivní formy cestovního ruchu včetně budování a rozvoje vybavenosti v oblasti sportu a rekreace
- stavební úpravy kulturních a technických památek a zajímavostí s cílem zvýšení atraktivity území pro cestovní ruch
- budování a rozvoj doplňkové a návazné infrastruktury využívané pro cestovní ruch

Řešení překryvů

Pokud budou v oblastech podpory 3.1 a 3.2 výstupem z projektu aktivity, které na sebe vzájemně navazují, tvoří logický celek a přesahují území vymezené danou oblastí podpory, bude projekt předložen do oblasti podpory s převažujícím dopadem, a to z pohledu finančního objemu.

Křížové financování

Možnost využít křížového financování bude definována v dokumentaci předložené výzvy.

Koordinace s intervencemi dalších programů

IOP, OP VK, PRV, OP příhraniční spolupráce ČR – Polsko a ČR – Slovensko 2007 - 2013

Příjemci

- kraje podle zákona č. 129/2000 Sb., o krajích (krajská zřízení) ve znění pozdějších předpisů
- dobrovolné svazky obcí podle §46 a násl. zákona č. 128/2000 Sb., o obcích
- obce podle zákona č. 128/2000 Sb., o obcích (obecní zřízení) ve znění obecných předpisů
- organizace zřizované nebo zakládáné kraji a obcemi podle § 23 a násl. zákona č. 250/2000 Sb., o rozpočtových pravidlech územních rozpočtů ve znění pozdějších předpisů
- nestátní neziskové organizace podle zákona č. 83/1999 Sb., o sdružování občanů ve znění pozdějších předpisů (občanská sdružení), zákona č. 248/1995 Sb.,

o obecně prospěšných společnostech a o změně a doplnění některých zákonů ve znění pozdějších předpisů (obecně prospěšné společnosti), zákona č. 3/2002 Sb., o svobodě náboženského vyznání a postavení církví a náboženských společností

a o změně některých zákonů (zákon o církvích a náboženských společnostech) ve znění pozdějších předpisů (církevní právnické osoby) a zákona č. 227/1997 Sb., o nadacích a nadačních fondech a o změně a doplnění některých souvisejících zákonů (zákon o nadacích a nadačních fondech) ve znění pozdějších předpisů (nadace)

- zájmové sdružení právnických osob (dle § 20f a násl. zákona č. 40/1964 Sb., občanský zákoník, ve znění pozdějších předpisů), kdy alespoň jedna právnická osoba, která je členem tohoto zájmového sdružení, je kraj nebo právnická osoba založená nebo zřízená krajem za účelem rozvoje cestovního ruchu

Forma, výše a typ podpory

Formou podpory je nevratná finanční pomoc

9.3 Podnikatelská infrastruktura a služby

Tato oblast podpory je zaměřena na podporu podnikatelů v oblasti rozvoje cestovního ruchu. Pro podnikatelské subjekty realizující projekty v územích, která jsou vymezena v rámci oblasti podpory 3.1, je vyhlášena specifická výzva k předkládání projektových žádostí. Projekty musí doplňovat aktivity veřejného sektoru ve vymezených územích, které jsou řešeny IPRÚ.

Specifické cíle:

- zkvalitnění infrastruktury pro rozvoj lázeňství, výstavnictví a kulturně-poznávací formy cestovního ruchu
- rozvoj a obnova infrastruktury pro aktivní formy cestovního ruchu včetně budování a rozvoje vybavenosti v oblasti sportu a rekreace
- stavební úpravy kulturních a technických památek a zajímavostí s cílem zvýšení atraktivity území pro cestovní ruch
- budování a rozvoj doplňkové a návazné infrastruktury využívané pro cestovní ruch

Cílem je v rámci podpory zaměřit se v místech s odpovídajícím potenciálem na investice do podnikatelských aktivit, které zvýší atraktivitu území v rámci cestovního

ruchu, a tak přispějí ke zvýšení návštěvnosti, k rozvoji podnikání, zvýšení privátních investic a tvorbě či udržení pracovních míst.

Křížové financování

Možnost využití křížového financování je definována v dokumentaci příslušné výzvy.

Koordinace s intervencemi dalších programů

IOP, OP VK, PRV, OP příhraniční spolupráce ČR – Polsko a ČR – Slovensko 2007 – 2013

Příjemci

- podnikatelské subjekty (právnícké a fyzické osoby) podle zákona č. 513/1991 Sb., obchodní zákoník, ve znění pozdějších předpisů (§2 odst. 2, písm. a) až c) zákona)

Forma podpory

Nevratná finanční pomoc (dotace)

Typ operace

Individuální projekty

9.4 Propagace a řízení

Specifické cíle

- realizace koordinovaného marketingu a propagace turistického ruchu v rámci regionu soudržnosti Střední Morava
- rozvoj regionálních agentur v oblasti řízení cestovního ruchu
- podpora koordinace rozvoje cestovního ruchu vytvořením systému destinačního managementu v přirozených turistických oblastech, sdružující podnikatelský, veřejný a neziskový subjekt

Cílem je realizace koordinovaného marketingu a propagace turistického ruchu v rámci regionu soudržnosti Střední Morava. Důležitým prvkem je také efektivní komunikace a partnerství pro vytvoření systému destinačního managementu.

Řešení překryvů

Pokud budou v oblastech podpory 3.4 výstupem z projektů aktivity, které na sebe vzájemně navazují, tvoří logický celek a přesahují území regionu soudržnosti Střední Morava, bude projekt předložen pouze, pokud jeho převažující dopad z pohledu finančního objemu je na území vyhlášeném výzvou.

Křížové financování

Možnost využití křížového financování je definována v dokumentaci příslušné výzvy.

Koordinace s intervencemi dalších programů

IOP, OP VK, PRV, OP příhraniční spolupráce ČR – Polsko a ČR – Slovensko
2007 – 2013

Příjemci

- kraje podle zákona č. 129/2000 Sb., o krajích (krajské zřízení) ve znění pozdějších předpisů
- organizace zřizované nebo zakládané kraji podle §23 a násl. zákona č. 250/2000 Sb., o rozpočtových pravidlech územních rozpočtů ve znění pozdějších předpisů
- zájmové sdružení právnických osob (podle § 20f a násl. zákona č. 40/1964 Sb., občanský zákoník, ve znění pozdějších předpisů), kdy alespoň jedna právnická osoba, která je členem tohoto zájmového sdružení, je kraj nebo právnická osoba založená nebo zřízená krajem za účelem rozvoje cestovního ruchu

Forma podpory

Nevratná finanční pomoc (dotace)

Typ operace

Individuální projekty, integrované projekty

10 KDO MŮŽE BÝT ŽADATELEM¹⁴

Právní forma žadatelů

Právní předpis

Kraje	Zákon č. 129/2000 Sb., o krajích (krajské zřízení) ve znění pozdějších předpisů
Dobrovolné svazky obcí	Zákon č. 128/2000 Sb., o obcích (§ 46)
Organizace zřizované nebo zakládané kraji nebo obcemi	Zákon č. 250/2000 Sb., o rozpočtových pravidlech územních rozpočtů ve znění pozdějších předpisů (§ 23 a následující)
Obce	Zákon č. 128/2000 Sb., o obcích (obecní zřízení) ve znění pozdějších předpisů
Podnikatelské subjekty (právnícké nebo fyzické osoby)	Zákon č. 513/1991 Sb., obchodní zákoník, ve znění pozdějších předpisů (§ 2 odst. 2, písm. a) až c) zákona)
Nestátní neziskové organizace	Zákon č. 83/1990 Sb., o sdružování občanů ve znění pozdějších předpisů (občanská sdružení), Zákona č. 248/1995 Sb., o obecně prospěšných společnostech a o změně a doplnění některých zákonů ve znění pozdějších předpisů (obecně prospěšné společnosti), Zákona č. 3/2002 Sb., o svobodě náboženského vyznání a postavení církví a náboženských společností a o změně některých zákonů (zákon o církvích a náboženských společnostech) ve znění pozdějších předpisů (církevní právnícké osoby) Zákona č. 227/1997 Sb., o nadacích a nadačních fondech a o změně a doplnění některých souvisejících zákonů (zákon o nadacích a nadačních fondech) ve znění pozdějších předpisů (nadace)
Vlastníci nemovitostí v památkových zónách	Pouze ve vazbě na integrované projekty předkládané veřejným sektorem

Základní podmínky, které musí splňovat žadatel:

- je si vědom následků vzniklých uvedením nepravdivých údajů, které by vedly k případnému neoprávněnému čerpání finančních prostředků
- ke dni předložení projektové žádosti musí mít vypořádány veškeré splatné závazky vůči orgánům státní správy a samosprávy

¹⁴ Regionální rada regionu soudržnosti Střední Morava (2010): Příručka pro žadatele. Olomouc

- ke dni předložení projektové žádosti ani v uplynulých třech letech nebylo zahájeno řízení dle zákona č. 328/2001 Sb., o konkurzu a vyrovnání a dle platného a účinného zákona 182/2006 Sb., o úpadku a způsobu jeho řešení, nebylo vydáno rozhodnutí o úpadku nebo že řízení bylo zastaveno pro nedostatek majetku
- vůči němu ani jeho majetku není navrhováno ani vedeno řízení o výkonu soudního nebo správního rozhodnutí ani navrhována nebo prováděna exekuce
- nenachází se v procesu zrušení bez právního nástupce (např. likvidace, zrušení nebo zánik živnostenského oprávnění) ani není v procesu zrušení s právním nástupcem (např. sloučení, splynutí, rozdělení obchodní společnosti)
- je-li fyzickou osobou, nebyl mu soudem nebo správním orgánem uložen zákaz činnosti, týkající se provozování činnosti, týkající se provozování činnosti
- je si vědom všech důsledků vyplývajících z porušení rozpočtové kázně ve smyslu zákona č. 250/2000 Sb., o rozpočtových pravidlech územních rozpočtů, ve znění pozdějších předpisů (dále jen „zákon o rozpočtových pravidlech územních rozpočtů“), a všech důsledků vyplývajících ze zjištění nesrovnalosti ve smyslu nařízení Rady (ES, EURATOM) č. 2988/1995, o ochraně finančních zájmů Evropských společenství (dále jen „nařízení 2988/1995“), dále ve smyslu nařízením Evropské Komise 1828/2006, kterým se stanoví prováděcí pravidla k nařízení Rady (ES) č. 1083/2006 o obecných ustanoveních týkajících se Evropského fondu pro regionální rozvoj, Evropského sociálního fondu a Fondu soudržnosti a k nařízení Evropského parlamentu a Rady (ES) č. 1080/2006 o Evropském fondu pro regionální rozvoj, která mají být prováděna členskými státy v souvislosti s čerpáním finančních prostředků ze strukturálních fondů (dále jen „nařízení 1828/2006“) a Nařízením Rady (ES) č. 1083/2006 ze dne 11. července 2006 o obecných ustanoveních o Evropském fondu pro regionální rozvoj, Evropském sociálním fondu a Fondu soudržnosti a o zrušení nařízení (ES) č. 1260/1999 (dále jen „nařízení 1083/2006“)
- na projekt, který je předmětem finanční dotace podle Smlouvy o poskytnutí dotace v příslušném období, pro které je finanční dotace přiznána, nečerpá příjemce prostředky z jiného dotačního programu v rámci České republiky (jak státu, územně samosprávného celku, agentury či fondu) ani z jiného programu financovaného Evropskou unií (v souladu s ustanovením čl. 54 odst. 3. písm. b) nařízení Rady (ES) č. 1083/2006 ze dne 11. července 2006 o obecných

ustanoveních o Evropském fondu pro regionální rozvoj, Evropském sociálním fondu a Fondu soudržnosti a o zrušení nařízení (ES) č. 1260/1999. Výjimkou jsou příspěvky státního rozpočtu, krajů a obcí, které přímo souvisejí s finančním plánem projektu

- není proti němu jako statutárnímu orgánu zahájeno nebo vedeno trestní řízení a nebyl odsouzen pro trestný čin, jehož skutková podstata souvisela s předmětem činnosti organizace nebo pro trestný čin hospodářský nebo trestný čin proti majetku
- musí mít zajištěno dostatečné množství finančních prostředků na spolufinancování projektu, profinancování realizační fáze a pokrytí případných provozních ztrát po dobu povinné udržitelnosti projektu
- na dobu realizace a dobu udržitelnosti projektu (tj. 3 nebo 5 let od ukončení projektu) je povinen mít vyřešeny a prokazatelně zajištěny vlastnické vztahy k místu předmětu realizace projektu, a to takovým způsobem, že v žádném případě nebude ohrožena realizace ani udržitelnost projektu
- projekt (jeho realizace i výstupy) nesmí mít prokazatelně negativní vliv na žádnou z horizontálních priorit (rovné příležitosti a udržitelný rozvoj)
- projekt musí být v souladu s příslušnou legislativou České republiky a Evropské unie (zejména pro oblast zadávání veřejných zakázek, ochrany hospodářské soutěže, vlivu na životní prostředí a rovné příležitosti, atd.)
- údaje k podpoře dle pravidla „de minimis“ uvedené ve webové žádosti musí být kompletní a pravdivé
- elektronické verze dokumentů na CD/DVD musí být zcela shodné s originálními přílohami v tištěné verzi (u webové žádosti *BENEFIT* podle unikátního kódu)
- musí respektovat pravidla vyplývající z platných dokumentů ROP regionu soudržnosti Střední Morava a příslušné výzvy
- po případném schválení Výborem Regionální rady k dopracování projektové žádosti nebo k uzavření Smlouvy o poskytnutí dotace musí předložit na Úřad Regionální rady ve stanovené lhůtě od doručení dopisu s oznámením veškeré požadované přílohy dle přílohy č. 2 příručky, resp. MP Analýza a popis proveditelnosti projektu
- musí souhlasit s uveřejněním dat z webové žádosti v monitorovacím systému a v rámci dalších aktivit, které bude ŘO ROP regionu soudržnosti Střední Morava realizovat

- musí souhlasit se zpracováním osobních údajů v souladu se zákonem č. 101/2001 Sb., o ochraně osobních údajů, ve znění pozdějších předpisů
- veškeré údaje uvedené ve webové žádosti a jejich přílohách musí být pravdivé a úplné

11 JAK PLÁNOVAT A REALIZOVAT PROJEKT¹⁵

11.1 Základní kroky žadatele před předložením projektové žádosti

1. krok

Žadatel musí mít na začátku jasnou představu o tom, v čem je problém a co chce řešit anebo má představu o rozvojovém záměru. To znamená vědět, co je podstatou záměru a v čem spočívá jeho řešení. Komu konkrétně toto řešení přinese užitek, jestli se v blízkém okolí neexistuje podobná aktivita, jak budu následně zajišťovat provoz investice, kolik mě to bude v budoucnu stát na provozních výdajích. Důležitá je také skutečnost, aby tato představa byla v souladu s rozvojovým plánem, který je navíc veřejně projednaný.

Žadatel by rozhodně neměl postupovat stylem, že na poslední chvíli před uzávěrkou výzvy pro předkládání žádostí bude uměle vymýšlet projekt.

Dříve než se žadatel pustí do přípravy žádostí, měl by zvážit všechny kroky od začátku do konce.

2. krok

Žadatel, který má jasnou představu o projektovém záměru, by měl na začátku kontaktovat externího konzultanta, se kterým svůj záměr podrobně probere. Města mají většinou své vlastní projektové manažery, kteří si některé fáze přípravy podkladů provádějí sami. V každém případě je nezbytné konzultovat svůj záměr s externistou z Úřadu Regionální rady (ÚRR) a ujistit se, že je reálné se ucházet o poskytnutí dotace z ROP regionu soudržnosti Střední Morava.

Neuškodí získat reference o externích konzultantech u dalších starostů či podnikatelů, zeptat se na znění smlouvy, kterou Vám externista nabídne k podpisu. Zároveň by žadatel měl počítat i s výběrovým řízením a poučit se ze zkušeností od jiných, kteří už podobný záměr realizovali.

3. krok

Žadatel, jehož projekt je vhodný do programu ROP regionu soudržnosti Střední Morava, musí vyčkat na vyhlášení příslušné výzvy k předkládání projektových žádostí, v rámci které může předložit projektovou žádost.

¹⁵ Regionální rada regionu soudržnosti (2010): Příručka pro žadatele. V 13 PPŽ 7.5

11.2 Výzva k předkládání projektových žádostí

Výzvy k předkládání projektových žádostí je časově omezena. Vyhlášení výzvy bývá zveřejněno:

- v tisku
- na úřední desce
- na webových stránkách

Žadatel zde nalezne podmínky, jimiž se musí řídit v příslušné výzvě, v dokumentu bývají zároveň zveřejněny informace o aktuální kole vyhlášené výzvy.

Projekty mohou být realizovány jako:

- individuální projekty
- integrované projekty
- individuální projekty předkládané v rámci integrovaného plánu rozvoje měst
- individuální projekty předkládané v rámci integrovaného plánu rozvoje území
- integrované plány rozvoje měst
- integrované plány rozvoje území

Specifikace jednotlivých typů projektů pro danou oblast, resp. podoblast podpory jsou v textu příslušné výzvy. Časové lhůty pro vyhlášení výzvy a následnou administraci projektu udává následující tabulka.

Tab. 6 Časový harmonogram předkládání projektových žádostí ROP regionu soudržnosti Střední Morava v letech 2007 - 2013

Harmonogram výzvy	Orientační počet pracovních dnů od ukončení předchozí činnosti	
	Celkové způsobilé výdaje projektu do 10 mil. Kč	Celkové způsobilé výdaje projektů nad 10 mil. Kč
Vyhlášení výzvy k předkládání projektových žádostí	1	1
Ukončení příjmu projektových žádostí	+ 44	+ 44
ETAPA 1		
Kontrola přijatelnosti a formálních náležitostí projektových žádostí	+ 21 (5 + 16)	+ 21 (5 + 16)
Věcné hodnocení projektových žádostí	+ 24	+ 24
Schvalování VRR k dopracování projektové záležitosti	+ 11	+ 11
Oznámení žadatelům o rozhodnutí VRR	+ 10	+ 10
Výzva k dopracování projektové žádosti	+ 20	+ 20

ETAPA 2		
Dopracování projektu	+ do 66	+ do 110
Kontrola přijatých dokladů v rámci dopracování projektu	+ 22	+ 22
Oznámení žadatelům o rozhodnutí VRR a výzva k doložení příloh před podpisem smlouvy	+ 10	+ 10
ETAPA 3		
Doložení příloh vyžadovaných před uzavřením smlouvy	+ do 44	+ do 44
Uzavření smlouvy o poskytnutí dotace	+ 22	+ 22

Zdroj: Regionální rada regionu soudržnosti Střední Morava (2010): Příručka pro žadatele.
V 13 PPŽ 7.5

V **ETAPĚ 1** je zpracována a předložena projektová žádost. Tato žádost je posuzována z hlediska kritérií přijatelnosti, formálních náležitostí a je věcně hodnocena na základě předem stanovených kritérií, dle kterých je přiřazeno bodové ohodnocení. Projektové žádosti s nejvyšším počtem bodů jsou s ohledem na výši finanční alokace výzvy schváleny VRR k dopracování. Schválení projektů v ETAPĚ 1 je podmíněné s tím, že projekt v ETAPĚ 2 musí být projekt dopracován podle stanovených podmínek.

Hlavním dokumentem pro popis projektu je webová aplikace **BENEFIT7** s tím, že zejména v přílohách *Marketingová analýza*, *Popis investičního záměru* a *Finanční a ekonomická analýza* projektu jsou uvedeny východiska, zdůvodnění a podrobný popis jednotlivých aspektů projektu. V rámci ETAPY 1 je hodnocena vzájemná provázanost webové aplikace BENEFIT7 a jejich příloh (tj. *Marketingové analýzy*, *Popisu investičního záměru* a *Finanční a ekonomické analýzy projektu*). Dále se hodnotí provázanost aktivit projektu, informace uvedených v *Marketingové analýze* (zejména s ohledem na stanovení poptávky, konkurence a cílových skupin) a kvantifikace uživatelů z pohledu monitorovacích indikátorů (uvedených ve webové žádosti BENEFIT7) a socioekonomických přínosů (uvedených ve *Finanční a ekonomické analýze*). Dále je posuzována logická provázanost a soulad jednotlivých údajů projektové žádosti. Projektová žádost musí jasně deklarovat vazbu na cíle ROP regionu soudržnosti Střední Morava. Současně zde bude hodnocen soulad a zpracování *Popisu investičního záměru* a údajů obsažených ve webové aplikaci BENEFIT7.

Projektová žádost musí splnit podmínky pro zpracování, předložení projektové žádosti, dopracování projektu a následnou realizaci projektu, které jsou uvedeny v textu

Výzvy k předkládání projektových žádostí. Mezi uvedené podmínky patří i eliminační kritéria ve vztahu k Finanční a ekonomické analýze projektu.

V **ETAPĚ 2** probíhá dopracování projektů žadatelem dle požadavků na přílohy k dopracování, které jsou uvedeny v dokumentu výzvy *Podmínky pro dopracování projektu*. Jsou zde detailně popsány přílohy předkládané v ETAPĚ 2 a také je nutné pracovat s metodickým pokynem *Analýza a popis proveditelnosti projektu*. Pouze projekty, které plní všechny požadované přílohy v předepsané struktuře, podrobnosti a kvalitě, mohou být schváleny VRR k uzavření smlouvy a poskytnutí dotace.

Požadované přílohy v rámci Etapy 2 žadatel předkládá v uceleném textovém dokumentu *Popis proveditelnosti projektu*, ve kterém předloží informace k jednotlivým hodnoceným kritériím doplněné o patřičné přílohy. Důraz je kladen na způsob zajištění organizace a řízení projektu, technické a technologické řešení, harmonogram projektu, majetkoprávní vztahy, analýzu citlivosti a řízení rizik a popis horizontálních témat. Dále žadatel uvede zhodnocení realizovatelnosti projektu.

Žadatel dále dopracovává finanční a ekonomickou analýzu projektu a předkládá projektovou dokumentaci včetně rozpočtu projektu a doklady o zajištění finanční realizace projektu. Současně musí doložit další dokumenty a splnit kritéria v předepsané struktuře, podrobnosti a kvalitě, která jsou specifikována v příloze *Výzvy k předkládání projektů – Nezbytné podmínky pro dopracování projektu*. Je rovněž nezbytné, aby žadatel dodržel logiku údajů uvedených v projektové žádosti předložené v ETAPĚ 1.

V případě schválení VRR k uzavření smlouvy o poskytnutí dotace postupuje projekt do **ETAPY 3**, v rámci které žadatel dokládá povinné přílohy před podpisem smlouvy.

11.3 ETAPA 1

Příprava projektové žádosti

V rámci ETAPY 1 předkládá žadatel projektovou žádost. Projektovou žádost tvoří webová žádost BENEFIT7. Webovou žádost vyplňuje žadatel přes internet, která je k dispozici na webových stránkách

- www.eu-zadost.cz
- www.eu-zadost.eu
- www.euzadost.cz
- www.euzadost.eu

Při vyplnění žádosti BENEFIT7 musí žadatel postupovat dle *Instrukcí k vyplnění webové aplikace BENEFIT7*, kde jsou jednotlivé vyplněné části podrobně popsány

a vysvětleny. Po vyplnění je tato žádost finálně uložena a žadatel ji předkládá jak v tištěné i v elektronické podobě na DVD či CD.

Webová žádost BENEFIT7 je v rámci předkládané dokumentace hlavním dokumentem, který popisuje zásadní aspekty a informace o projektu. Tyto informace jsou dále rozvedeny v přílohách webové žádosti a to v *Marketingové analýze*, *Popisu Investičního záměru* a *Finanční a ekonomické analýze*. Součástí webové žádosti je i čestné prohlášení, které je spolu se žádostí vytištěno a které žadatel stvrzuje svým podpisem.

Předložení projektové žádosti

Žadatelé předkládají projektovou žádost s přílohami v zalepené obálce resp. v krabici, která bude opatřena štítkem vygenerovaným z webové žádosti BENEFIT7. Štítek obsahuje tyto informace:

- unikátní kód (hash)
- číslo a název výzvy k předkládání projektových žádostí
- název operačního programu
- číslo a název prioritní osy
- číslo a název oblastní podpory
- název projektu
- úplná název a adresa žadatele
- hlavní kontaktní osoba a telefon

Žadatel v rámci projektové žádosti předkládá:

- výtisk z webové žádosti BENEFIT7, celkem 2 vyhotovení
- povinné přílohy, celkem 2 vyhotovení
- elektronický nosič (DVD nebo CD) s elektronickou verzí webovou žádostí BENEFIT7 včetně všech relevantních příloh, celkem 2 vyhotovení

Pokud žadatel k projektové žádosti předloží přílohy, které nejsou požadovány, není k nim při hodnocení přihlédnuto.

Všechny strany tištěné webové žádosti musí být svázaný (výstup z webové žádosti BENEFIT7), zároveň poslední strana žádosti musí být podepsána statutárním orgánem žadatele.

Mezi povinné přílohy webové žádosti patří i *Marketingová analýza*. Pokud projektová žádost nebude tuto přílohu obsahovat, bude se jednat o závažný formální nedostatek

a projektová žádost bude vyřazena v rámci kontroly formálních náležitostí bez vyzvání k doplnění.

Projektová žádost musí být doručena osobně (fyzické doručení na příslušné oddělení URR). Jiné možnosti nejsou povoleny. Obálky s projektovými žádostmi přijímají pracovníci místně příslušného úřadu v období od data vyhlášení výzvy do konečného termínu příjmu projektových žádostí

Kontrola přijatelnosti

Po vypršení konečného termínu k předložení projektových žádostí dochází k otevírání obálek. Při kontrole přijatelnosti je projektová žádost posuzována dle kritérií přijatelnosti stanovených v dokumentu *Kritéria pro výběr projektů*, na které se odpovídá ANO či NE. Nesplňuje-li žádost kterékoliv z uvedených kritérií, tj. je-li na jakémkoliv kritériu hodnocena NE je navržena k vyřazení a pozastavuje se další administrace projektové žádosti. Vyřazenou projektovou žádost si může vyzvednout statutární zástupce žadatele, osobně jmenovitě uvedená ve webové žádosti nebo osoba zmocněná na základě plné moci žadatele.

Splňuje-li projektová žádost všechna kritéria přijatelnosti, postupuje do další fáze posuzování projektové žádosti, kterou je kontrola formálních náležitostí.

Kontrola formálních náležitostí

Při kontrole formálních náležitostí je projektová žádost posuzována dle kritérií stanoveným dokumentem *Kritéria pro výběr projektů*, na které se odpovídá ANO či NE. Jsou-li zjištěny jakékoliv nedostatky ve formálních náležitostech – tj. je-li projektová žádost v jakémkoliv kritériu hodnocena NE, je žadatel vyzván, aby ve stanovené lhůtě, která činí 5 pracovních dnů následujících po dni doručení výzvy k odstranění nedostatků, nedostatky odstranil.

V rámci kontroly formálních náležitostí probíhá kontrola:

- relevance a výše monitorovacích indikátorů projektu – zde probíhá kontrola, zda jsou zvoleny a správně kvantifikovány monitorovací indikátory pro jednotlivé úrovně (výstupu, výsledku, dopadu dle vyhlášené Výzvy k předkládání projektových žádostí)
- Finanční ekonomické analýzy (dále jen FEA) – zde probíhá kontrola, zda projekt splňuje eliminační podmínky FEA definované ve vyhlášené Výzvě k předkládání projektových žádostí. V případě, že projekt nesplňuje eliminační podmínky FEA, anebo jsou ve FEA chybné či zavádějící údaje, budou žadatelé vyzváni, aby tyto

skutečnosti vysvětlili. Následné úpravy FEA jsou přípustné pouze v těchto případech:

- jedná se o evidentní chyby a překlepy
- nebyly uvedeny veškeré údaje, které souvisí s realizací projektu

Přípustné doplnění je pouze takové, které nejsou v rozporu s informacemi obsaženými v projektové žádosti BENEFIT7 nebo v *Marketinkové analýze*.

Výzva k odstranění nedostatků bude žadateli zaslána e-mailem na hlavní kontaktní osobu uvedenou ve webové žádosti s tím, že hlavní kontaktní osoba je povinna potvrdit přečtení e-mailu. V případě, že hlavní kontaktní osoba nepotvrdí přečtení e-mailu s výzvou k odstranění nedostatků, je po uplynutí lhůty 3 pracovních dnů následujících po dni odeslání výzvy tato výzva považována za doručenu a začíná běžet lhůta k odstranění nedostatků. Chybějící dokumenty musí doloženy osobně (fyzické doručení) v písemné i v elektronické podobě na DVD či CD na místně příslušné oddělení řízení projektu, na které byla předložena projektová žádost.

Věcné hodnocení projektové žádosti

Věcné hodnocení přijatých projektových žádostí v rámci ETAPY 1 je hodnoceno pomocí multikriteriálního bodového hodnocení. Jsou využívána hodnotící kritéria obsažená v dokumentu *Kritéria pro výběr projektů*. Stanovují kromě hodnotících oblastí a maximálního počtu bodů, která je nezbytně nutné dodržet, aby projektová žádost mohla postoupit do ETAPY 2 – dopracování projektu.

Projektové žádosti s nejvyšším počtem dosažených bodů jsou s ohledem na výši finanční alokace výzvy schváleny VRR k dopracování. Schválení projektových žádostí v ETAPĚ 1 je podmíněné s tím, že v ETAPĚ 2 musí být projekt dopracován podle stanovených podmínek. Úspěch projektové žádosti v rámci věcného hodnocení je tedy nutnou, nikoliv však postačující podmínkou pro získání podpory předložené projektové žádosti.

Schválení projektové žádosti Výborem Regionální rady k dopracování

Výbor Regionální rady rozhoduje na svém jednání o schválení vybraných projektových žádostí k dopracování. Žadatelům, kteří byli schváleni VRR k dopracování projektové žádosti je do 10 pracovních dnů ode dne jednání VRR zaslán jménem předsedy RR dopis s oznámením, že jejich projektová žádost byla vybrána VRR k dopracování v rámci ROP regionu soudržnosti Střední Morava. Dopis je adresován na statutárního zástupce žadatele uvedeného ve webové žádosti.

Následně je žadateli zaslán dopis do 10 pracovních dnů ode dne jednání VRR, jehož součástí budou podmínky dopracování projektu a lhůta pro dopracování. Dopis je adresován na statutárního zástupce žadatele uvedeného ve webové žádosti.

Žadatelům, kteří jsou zařazeni mezi náhradníky, je do 10 pracovních dnů ode dne jednání VRR zaslán jménem předsedy Regionální rady dopis s oznámením se skutečností. Dopis upozorňuje žadatele na dobu trvání statusu náhradníka, možnost odstoupení z pozice náhradníka a možnost podání projektové žádosti do další výzvy. Dopis je adresován na statutárního zástupce žadatele uvedeného ve webové žádosti.

Žadatelům, kteří nebyli VRR schválení k dopracování projektové žádosti ani zařazeni mezi náhradníky z důvodu dosažení nízkého počtu bodů v konkurenci s ostatními projektovými žádostmi nebo nesplnění eliminačních kritérií věcného hodnocení, je do 15 pracovních dnů ode dne jednání VRR zaslán dopis s oznámením, že jejich projektová žádost nebyla VRR vybrána k dopracování včetně uvedení důvodu. Dopis je adresován na statutárního zástupce žadatele uvedeného ve webové žádosti. Žadatelům je oznámeno, že na dotaci z ROP regionu soudržnosti Střední Morava není právní nárok a že si mohou na místně příslušném oddělení řízení projektů vyzvednout originál podané projektové žádosti. Kopie dokumentů je uchována pro potřeby archivace.

11.4 ETAPA 2

Dopracování projektu

V rámci ETAPY 2 žadatel dopracovává projekt dle přílohy dokumentu výzvy *Podmínky pro dopracování projektu* tak, že doloží povinné přílohy v souladu s tímto dokumentem a přílohou dokumentu, resp. metodického dokumentu *Analýza a popis proveditelnosti projektu*. Seznam povinných příloh předkládaných v okamžiku dopracování projektu včetně lhůty pro jejich doložení bude uveden v samostatném dopise, který bude žadateli zaslán do 20 pracovních dnů ode dne jednání VRR. Lhůta pro dopracování projektu je definována v závislosti na velikosti projektu a může být upravena ve vztahu jeho k připravenosti.

Hodnocení v rámci Etapy 2 probíhá na základě kritérií dopracování projektu, která jsou stanovena v dokumentu *Kritéria pro výběr projektů*. Kritéria jsou hodnocena odpovědí ANO/NE.

Seznam nedostatků k dopracování vč. termínu jejich odevzdání je zaslán na emailovou adresu hlavní kontaktní osoby, která je uvedena ve webové žádosti.

O výběru projektů k uzavření smlouvy o poskytnutí dotace rozhoduje na svém jednání VRR. K uzavření smlouvy o poskytnutí dotace jsou doporučeny všechny projekty, které v dané lhůtě splní podmínky obou předchozích etap posuzování projektu.

Oznámení žadatelům o výsledku jednání VRR

Žadatelům, kteří byli VRR vybráni k uzavření smlouvy o poskytnutí dotace, je do 10 pracovních dnů ode dne jednání VRR zaslán jménem předsedy RR dopis s oznámením, že jejich projekt byl vybrán VRR k uzavření smlouvy o poskytnutí dotace a bude předán na příslušné Oddělení kontroly a plateb k další administraci. V dopise je uvedena maximální částka a procento dotace. Dopis je adresován na statutárního zástupce žadatele uvedeného ve webové žádosti.

Žadatelům, kteří v dané lhůtě nedoloží všechny přílohy potřebné k dopracování projektu a nesplní tak všechna kritéria dopracování projektu, je zaslán do 15 pracovních dnů ode dne jednání VRR dopis s oznámením, že jejich projekt nebyl VRR vybrán k uzavření smlouvy o poskytnutí dotace z důvodu nesplnění kritérií dopracování projektu. Dopis je adresován na statutárního zástupce žadatele uvedeného ve webové žádosti. Žadatelům je oznámeno, že na dotaci z ROP regionu soudržnosti Střední Morava není právní nárok a že si mohou na místně příslušném oddělení řízení projektů vyzvednout originál projektu. Kopie projektu zůstává uchována pro potřeby archivace.

11.5 ETAPA 3

Analýza rizik

U projektů schválených VRR o poskytnutí dotace je provedena analýza rizik, tj. výběr vzorků operací. Analýza rizik se provádí průběžně, vychází se zejména z informací z projektové žádosti.

Doložení povinných příloh před podpisem smlouvy a kontroly ex-ante

Po obdržení dopisu že byl projekt vybrán, obdrží žadatel dopis *Výzva k doložení příloh*, na základě kterého žadatel dokládá povinné přílohy před podpisem smlouvy. Tyto přílohy jsou následně kontrolovány v rámci kontroly ex-ante.¹⁶

Smlouva o poskytnutí dotace je s žadatelem uzavřena za předpokladu, že žadatel dodá včas všechny požadované dokumenty v souladu s údaji uvedenými v projektu.

¹⁶ Jedná se o poskytnutí prostředků příjemci před realizací jeho výdajů na projekt, naopak mluvíme-li o platbě ex-post, jedná se o následné proplacení výdajů již vynaloženým příjemcům

Uzavření smlouvy o poskytnutí dotace

Smlouva o poskytnutí dotace je důležitým krokem při administraci projektu. Postup při uzavírání smlouvy o poskytnutí dotace je podrobně popsána v příručce *Příručka pro příjemce*. Vzorová Smlouva o poskytnutí dotace je vyvěšena na webových stránkách jako metodický pokyn *Vzor smlouvy o poskytnutí dotace*.

Stížnosti na postup při administraci projektu

Žadatelé, kteří jsou nespokojeni s postupem řídicího orgánu ROP regionu soudržnosti Střední Morava při administraci projektů (např. nesouhlas s postupem posuzování projektových žádostí v rámci kontroly přijatelnosti, formálních náležitostí a věcného hodnocení v ETAPĚ 1 nebo posuzování projektů v rámci ETAPY 2), mohou podat stížnost, a to nejpozději do 22 pracovních dnů následujících po dni obdržení dopisu o vyřazení či zamítnutí projektové žádosti.

11.6 Specifika financování projektů v rámci ROP regionu soudržnosti Střední Morava

Struktura financování

Dotace u Regionální rady se skládá z finančních prostředků EU a zároveň z prostředků státního rozpočtu.

Pokud projekt nezakládá veřejnou podporu, jedná se vždy o projekt generující příjmy. Žadatel může požadovat dotaci v maximální výši 85 % celkových způsobilých výdajů projektu, s ohledem na výši generovaných příjmů a výstupy FEA. Výše maximální možné míry podpory v rámci FEA projektu se určí na základě výpočtu tzv. finanční mezery, který je popsán v metodickém pokynu *Projekty vytvářející příjmy*.

Pokud projekt zakládá veřejnou podporu, není výše dotace vázána na budoucí příjmy projektu a žadatel může žádat 60, 50 nebo 40 % celkových způsobilých výdajů projektu, s ohledem na to, zda se jedná o malý, střední nebo velký podnik. Problematika veřejné podpory je popsána v metodickém pokynu *Veřejná podpora*. Hlavní zodpovědnost za posouzení, zda projekt zakládá či nezakládá veřejnou podporu, nese žadatel.

Mimo finanční prostředky poskytnuté z dotace Regionální rady je žadatel povinen vložit do projektu vlastní zdroje na dofinancování projektu. Způsob zajištění dostatečného množství finančních prostředků na krytí realizaci projektu a provozních výdajů po dobu udržitelnosti bude žadatel prokazovat v rámci ETAPY 1 a 2.

Specifika financování individuálních projektů

Financování individuálních projektů probíhá formou průběžného proplácení výdajů. Touto formou je příjemci vyplaceno max. 90 % z objemu dotace uvedené ve smlouvě o poskytnutí dotace. Vyplacení zbývajících 10 % z objemu dotace je vázáno na předložení závěrečné monitorovací zprávě o realizaci projektu, závěrečné žádosti o platbu a provedení kontroly realizovaného projektu.

Další informace o financování individuálních projektů je součástí *Příručky pro příjemce*.

Účet pro projekt

Žadatel musí před uzavřením smlouvy o poskytnutí dotace uvést číslo bankovního účtu pro projekt. Doporučuje se, aby si žadatel vytvořil samostatný bankovní účet pro projekt, který je určen pro provádění bezhotovostních transakcí spojených s realizací projektu. Účet musí být založen u kterékoliv komerční banky a musí být veden v českých korunách.

Účetnictví projektu

Příjemce je povinen vést oddělené účetnictví nebo daňovou evidenci v souladu s českou legislativou (zákon č. 563/1991 Sb.). Doporučuje se, aby žadatel popsal ve webové žádosti nebo v jeho přílohách, zda a jak bude vedeno oddělené účetnictví projektu.

Další podrobnosti týkající se odděleného účetnictví projektu jsou součástí *Příručky pro příjemce*.

Udržitelnost projektu

Příjemce musí zajistit udržitelnost výstupů a výsledků projektu po dobu udržitelnosti projektu, která činí 5 let od ukončení finančního ukončení projektu (u příjemců z řad z malých a středních podniků platí zkrácená doba udržitelnosti pouze 3 roky).

Příjemce má povinnosti:

- udržet výstupy projektu a používat je k tomu účelu, který deklaroval a který je zakotven ve smlouvě o poskytnutí dotace
- předkládat monitorovací zprávy o zajištění udržitelnosti projektu
- zajistit udržitelnost projektu a zejména monitorovacích indikátorů po dobu stanovenou ve smlouvě o poskytnutí dotace. V opačném případě se příjemce vystavuje sankcím dle ustanovení aktuální platné verze smlouvy o poskytnutí dotace

Podmínky udržení výstupů projektu a případné sankce jsou dále popsány v *Příručce pro příjemce*.

Souběh dotací

Žadatel se může ucházet o dotaci ve více programech a dotačních titulech, realizovat projekt a čerpat finanční prostředky na stejné aktivity může pouze v rámci jednoho programu. V součtu všechny dotace a vlastní zdroje příjemce nesmí převýšit hodnotu celkových způsobilých výdajů projektu. Žádný výdaj tedy nesmí být hrazen ze dvou či více dotačních zdrojů tak, aby součet těchto dotací a vlastních zdrojů příjemce přesahoval hodnotu výdaje. Příjemce musí vždy doložit příslušnou smlouvu se subjektem, který mu poskytuje dotaci. Žadatelům se doporučuje konzultovat možný souběh dotací ještě před předložením projektové žádosti.

Způsobilost výdajů

Způsobilé výdaje jsou oprávněné výdaje projektu, které mohou být financovány ze strukturálních fondů EU.

Obecné počáteční datum způsobilosti výdajů je stanoveno od 1. 1. 2007. V textu vyhlášené výzvy je pak počáteční datum způsobilosti výdajů blíže specifikováno. Způsobilé výdaje projektové žádosti musí respektovat metodický pokyn *Způsobilé výdaje* a zároveň aktivity a podmínky výzvy. Způsobilé výdaje projektové žádosti nesmí být nižší než minimální výše dotace projektu stanovená ve výzvě k předkládání projektových žádostí dané oblasti resp. podoblasti podpory.

Nezpůsobilé výdaje projektu musí být odděleny v rozpočtu projektové žádosti a být vždy financovány z vlastních zdrojů žadatele.

Způsobilost výdajů je dále popsána v *Příručce pro příjemce*.

12 OKRES KROMĚŘÍŽ, VYMEZENÍ, CHARAKTERISTIKA REGIONU

Okres Kroměříž je součástí Zlínského kraje, který vznikl k 1. lednu 2000 na základě ústavního zákona Parlamentu ČR Č. 347/1997 Sb., o vytvoření vyšších územních správních celků jako jeden ze čtrnácti krajů. Okres Kroměříž se rozprostírá v jeho západní části a na východě sousedí s okresy Vsetín, Zlín a Uherské Hradiště. Rozlohou (796 km²) i počtem obyvatel (108 126) je nejmenším okresem Zlínského kraje (ČSÚ – Krajská správa Zlín, 2010).

Tab. 7 Meziokresní srovnání vybraných ukazatelů ve Zlínském kraji v roce 2010

Základní údaje	Kraj celkem	okres			
		KM	UH	VS	ZL
rozloha [km ²]	3 964	796	991	1 143	1 034
obce	305	79	78	59	89
části obce	438	128	98	86	126
počet obyvatel	590 673	108 126	144 311	145 511	192 725

Zdroj: ČSÚ – Krajská správa Zlín, 2010¹⁷

data k 1. 1. 2010

Sousedy okresu Kroměříž je na severu Olomoucký kraj a na jihu Jihomoravský kraj. Okres Kroměříž je zároveň tvořen třemi správními obvody obcí s rozšířenou působností (SO ORP Kroměříž, Holešov a Bystřice pod Hostýnem).

Rovina Haná tvoří převážnou většinu okresu, která místy přechází v pahorkatinu. Sever okresu lemují Hostýnské vrchy a jih Chříby. Zemědělská půda pokrývá 61 % celkové plochy, lesy zauímají 27 % plochy a jsou soustředěny v Hostýnských vrších a Chříbech. Oblast patří do biogeografické karpatské subprovincie (Culek a kol., 1996). V Chříbech nebo oblasti Litenčické pahorkatiny se vyskytuje menší počet horských druhů např. mlok skvrnitý, čolek horský nebo kuňka žlutobřichá. Silně zkulturněnou údolní nivu Moravy pokrývá především mokřadní fauna a některé druhy, kterým vyhovují malé a hospodářsky značně pozměněné lužní lesy (Mackovčín, 2002).

Územím protéká řeka Morava, která přitéká na území okresu u Bezměrova a opouští ho na jihu u Otrokovic. Do Moravy ústí zleva u Kroměříže *Moštěnka*, která odvodňuje Kelčskou pahorkatinu a před soutokem s Moravou přijímá původní koryto Bečvy, zvané

¹⁷ Český statistický úřad [online]. 2010 [cit. 2011-03-03]. Meziokresní srovnávání. Dostupné z WWW: < http://czso.cz/xz/redakce.nsf/i/meziokresni_srovnani >.

Malá Bečva. Dále zleva přitéká *Rusava* a *Mojena*. Oba přítoky odvádějí vodu z části Hostýnských vrchů a Holešovské plošiny. Zprava do Moravy ústí nejprve *Haná* a pod Kroměříží *Kotojedka*. Řeka Morava vytvořila rozsáhlou údolní Středomoravskou nivu, v níž volně meandrovala. Dnes je koryto Moravy opraveno a řada zákrutů odříznuta. Oblast nivy je bohatá na velká naleziště štěrkopísků a písků, která rovněž skrývají největší zásoby podzemních vod ve fluvialních sedimentech nivy řeky Moravy a jejich přítoků (jímací území: Břest, Postoupky, Hulín, Kvasice). Ostatní území je budováno flyšovými horninami, jež jsou chudá na podzemní vodu. (Opravil, 2009).

Průměrná roční teplota vzduchu se pohybuje kolem 8,5 °C a vodních srážek za rok spadne v průměru okolo 615 mm. Okres Kroměříž patří k teplejším oblastem naší republiky s průměrným srážkovým úhrnem.

Kroměříž býval okresem průmyslově zemědělským. I nyní je nejvíce ekonomicky aktivních obyvatel, zhruba třetina, zaměstnána v průmyslu (strojírenský, potravinářský, dřevozpracující a ostatní zpracovatelský). V zemědělství a lesnictví pracuje již jen 6 % ekonomicky aktivních obyvatel. Větší podíl obyvatel pracuje v sociální oblasti, v obchodu, stravování, ubytování a ve stavebnictví.

Tab. 8 Ekonomická aktivita obyvatel v okrese Kroměříž v roce 2001

Region	ekonomicky aktivní obyvatelstvo celkem	z toho					
		primér		sekundér		terciér	
		abs.	%	abs.	%	abs.	%
okres KM	53 587	3 005	5,6	22 492	42,0	24 321	45,4
okres UH	71 068	3 242	4,6	35 846	50,4	29 402	41,4
okres VS	73 991	2 814	3,8	35 426	47,9	30 913	41,8
okres ZL	99 970	2 736	2,7	44 732	44,7	46 574	46,6
Zlínský kraj	298 616	11 797	4,0	138 496	46,4	131 210	43,9
ČR	5 253 400	230 475	4,4	1 980 672	37,7	2 644 418	50,3

Zdroj: ČSÚ – Krajská správa Zlín, SLDB 2001, Veřejná databáze
vlastní úpravy

V roce 2009 byla na Kroměřížsku nejvyšší míra nezaměstnanosti z okresů Zlínského kraje, která dosahovala hodnoty 12,7 % a pohybovala se cca 3,4 procentního bodu nad úrovní ČR.

Tab. 9 Míra nezaměstnanosti v okresech Zlínského kraje v letech 2009 a 2010

Základní údaje	ČR celkem	Kraj celkem	okres			
			KM	UH	VS	ZL
míra nezaměstnanosti % (2009)	9,2	10,8	12,7	9,6	12,3	9,6
<i>volná místa (2009)</i>	30 662	1 254	277	472	252	253
míra nezaměstnanosti % (2010)	9,6	10,7	12,7	10,2	11,6	9,5
<i>volná místa (2010)</i>	30 863	1 247	183	233	362	469

Zdroj: MPSV, 2009, 2010
data k 31.12.

Kroměřížsko je region s velkou perspektivou rozvoje cestovního ruchu. Předpoklad pro to dávají významné architektonické památky, především Arcibiskupský zámek, Květná a Podzámecká zahrada v Kroměříži, které jsou od roku 1995 zařazeny mezi Národní kulturní památky ČR a od prosince 1998 zapsány na Listinu světového přírodního a kulturního dědictví UNESCO. Kroměříž byla vyhlášena nejkrásnějším historickým městem ČR za rok 1997. Díky bohatému kulturnímu a vzdělávacímu životu bylo město Kroměříž již v 19. století nazýváno „*Hanáckými Athénami*.“ Dalším zajímavým místem okresu je skanzen lidové architektury v Rymicích, kde se nacházejí objekty místní lidové kultury. Jedná se o chalupy s doškovými střechami a roubené domy omlazené hlínou, jejímž základním rysem je jednoduchost, účelnost a užitkovost. Často navštěvován je poutní kostel na vrcholu Svatého Hostýna, židovský hřbitov a synagoga v Holešově, zřícenina hradu Cimburk, lovecký zámeček a další. Hostýnské vrchy a Chřiby jsou ideálním místem pro využití volného času, v oblasti letní i zimní turistiky, sjezdového lyžování, běžeckých tras, zároveň i cykloturistiky. Podél řeky Moravy vede Moravská cyklostezka, která prochází celým územím okresu a navazuje na rakouské a slovenské cyklostezky (ČSÚ – Krajská správa Zlín, 2010). Turisticky velmi atraktivním územím do budoucna jsou Chřiby. Přírodní park nejen s významnými přírodními krásami, ale také řadou památek (Cimburk, Střílky, Modrá a Buchlov) doplněný o unikátní pískovcové útvary. Jako výchozí bod pro poznávání Chřibů na Kroměřížsku mohou být např. Kostelany nebo Koryčany. Vyhlášeným střediskem, místem pobytu a křižovatkou turistických tras, je Bunč (479 m n. m.). Odtud je to již 4 km k unikátní rozhledně Brdo na nejvyšším vrcholu stejného jména (587 m n. m.). Rozhledna byla postavena v roce 2004 a jde o první kamennou, klasicky postavenou rozhlednu v ČR od 30. let 20. století (Opravit, 2009).

V roce 2009 na území okresu Kroměříž bylo celkem 51 hromadných ubytovacích zařízení, 931 pokojů a 2 761 lůžek (ČSÚ – Krajská správa Zlín, 2010).

Tab. 10 Hromadná ubytovací zařízení cestovního ruchu podle kategorie v okresech Zlínského kraje v roce 2009

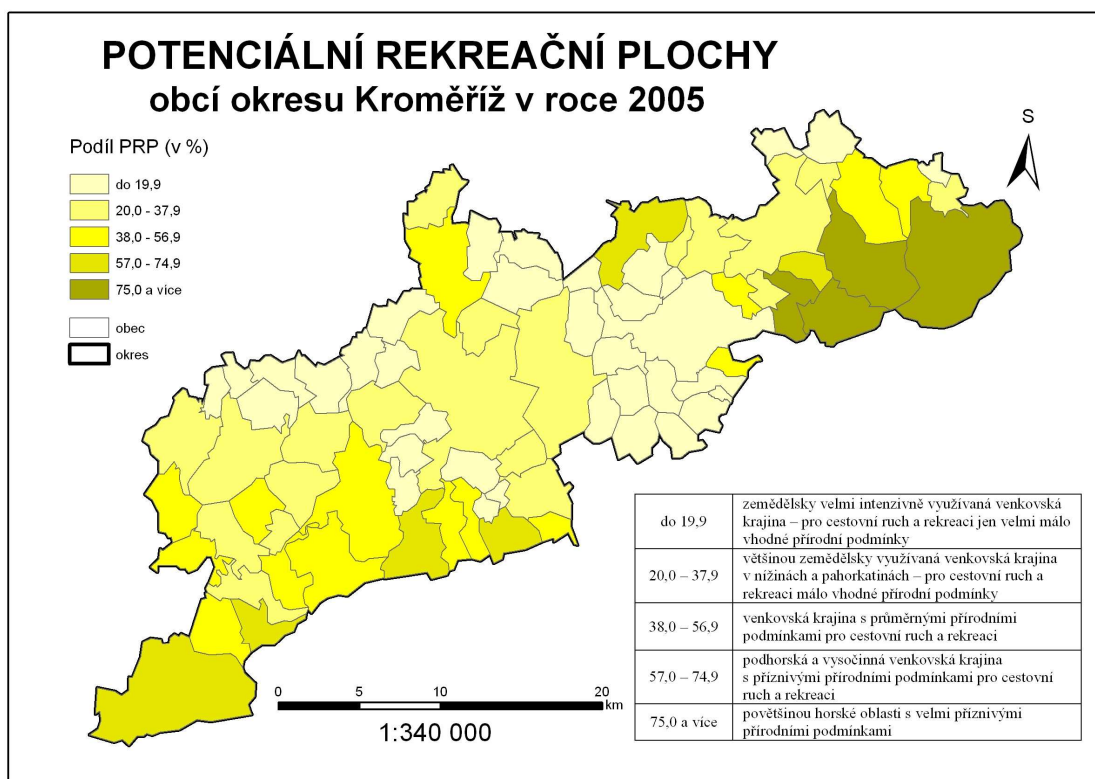
Kraj, okresy	Hromadná ubytovací zařízení celkem	v tom					
		hotely ****	hotely ***	ostatní hotely a penziony	kempy	chatové osady a turistické ubytovny	ostatní zařízení jinde nespecifikovaná
		Celkem					
Zlínský kraj	338	15	60	123	16	36	88
Kroměříž	51	2	5	22	1	8	13
Uherské Hradiště	61	6	11	18	4	9	13
Vsetín	135	2	16	52	9	14	42
Zlín	91	5	28	31	2	5	20
		Pokoje					
Zlínský kraj	7 741	589	2 449	1 868	428	534	1 873
Kroměříž	931	37	104	313	-	151	326
Uherské Hradiště	1 067	124	230	210	112	110	281
Vsetín	2 535	102	566	808	261	180	618
Zlín	3 208	326	1 549	537	55	93	648
		Lůžka					
Zlínský kraj	20 126	1 070	5 112	4 898	1 561	1 989	5 496
Kroměříž	2 761	75	295	804	-	516	1 071
Uherské Hradiště	2 886	226	454	535	436	396	839
Vsetín	7 516	200	1 215	2 434	902	707	2 058
Zlín	6 963	569	3 148	1 125	223	370	1 528

Zdroj: ČSÚ – Krajská správa Zlín, 2010
vlastní úpravy

Analýza a hodnocení přírodních předpokladů pro rozvoj cestovního ruchu je jeden z nezbytných kroků pro stanovení turistického významu obce, střediska a regionu z pohledu jejich skutečného turistického-rekreačního využití. Teprve na základě těchto analýz a hodnocení je možné seriózně zvažovat rozvojové šance v oblasti cestovního ruchu v širším než lokálním měřítku.

Přírodní podmínky, resp. přírodní potenciál jsou rozhodujícími lokalizačními faktory cestovního ruchu a rekreace, zejména jeho pobytočných forem. Zároveň také určují základní funkčně-prostorové dimenze v rekreačním využití území (VYSTOUPIL, J., HOLEŠINSKÁ, A., Kunc, J., MARYÁŠ, J., SEIDENGLANZ, D., ŠAUER, M., TONEV, P., VITURKA, M. 2006).

Pokud se podíváme na potenciál cestovního ruchu dle obcí okresu Kroměříž, tak největšího podílu dosahují horské oblasti (obec Rajnochovice, Chvalčov, Rusava), které dosahují podílu přes 75 %. (obr. 6)

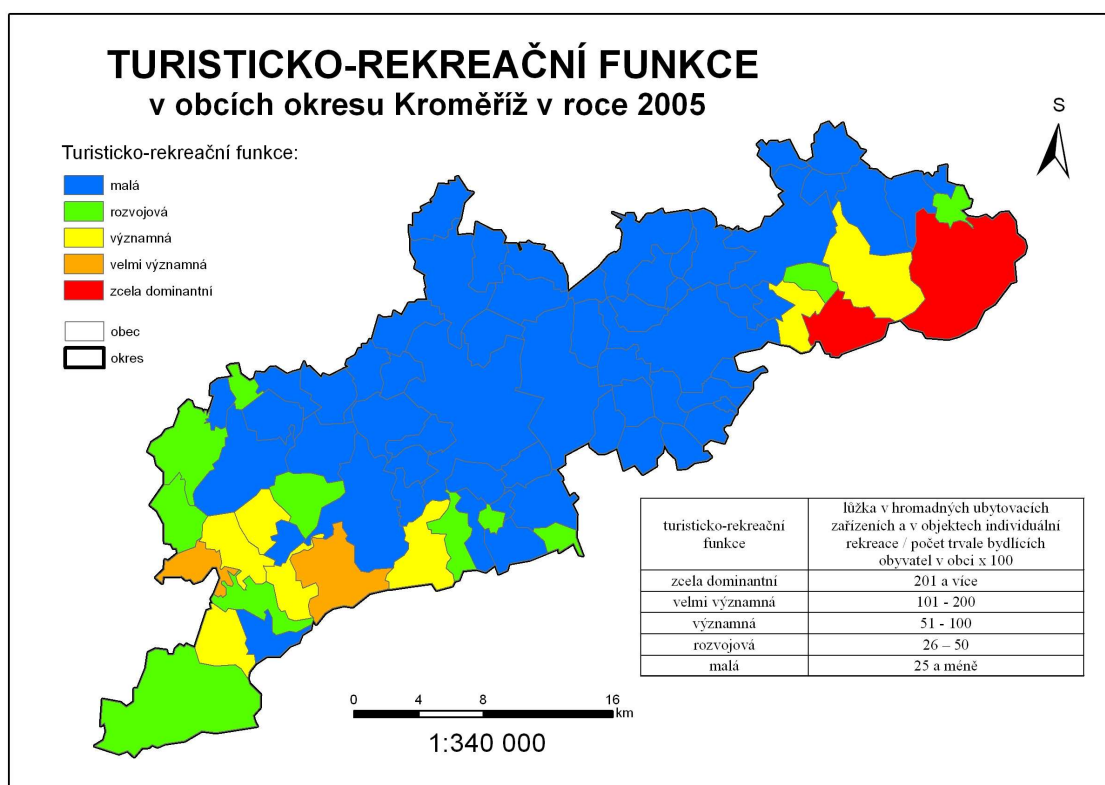


Obr. 6 (autor: Z. Opravil)

Zdroj: VYSTOUPIL, J., HOLEŠINSKÁ, A., Kunc, J., MARYÁŠ, J., SEIDENGLANZ, D., ŠAUER, M., TONEV, P., VITURKA, M. 2006.

Je to dáno tím, že tato oblast je velmi atraktivní pro rozvoj cestovního ruchu. Jedná se o horskou oblast v Hostýnských vrších, která je lidmi velmi využívaná v oblasti rozvoje pěší turistiky, cykloturistiky, v zimě pro zimní sporty a zároveň je to oblast, kde se koncentruje největší výskyt druhého bydlení v rámci okresu Kroměříž. Rozvojovou a další potencionální oblastí do budoucna je oblast Chřibů. Část, která se nachází v okrese Kroměříž, je velmi nepatrná v porovnání se zbylou částí Chřibů, které už administrativně náleží okresu Uherské Hradiště. A právě tato část dosahuje podílu potenciálu rekreační plochy přes 75 %, zato oblast na území Kroměřížska dosahuje průměrných hodnot (38,0 – 56,9 %). Pokud bychom brali Chřiby jako jeden celek, jedná se o oblast hojně využívanou pro rozvoj pěší turistiky, cykloturistiky, v menší měře i zimních sportů. Naopak nejmenší podíl potenciálu rekreační plochy mají lokality, které jsou zemědělsky velmi intenzivně využívány. Převážně se jedná o oblast nížin a pahorkatin.

Pokud porovnáme výsledky podílu potenciálu rekreační plochy obcí (obr. 6) a turisticko-rekreační funkcí obcí (obr. 7), zjistíme, že výsledky se navzájem doplňují a potvrzují. Obce, které mají vysoký podíl potenciálu rekreační plochy, jejich turisticko-rekreační funkce je také vysoká. Turisticko-rekreační funkce je jeden z významných ukazatelů prostorové diferenciacce cestovního ruchu na národní i regionální úrovni, vyjadřující intenzitu turistické aktivity. Tato funkce je vyjádřena poměrem počtu turistických lůžek (stálých) k/ke počtu trvale bydlících obyvatel, zároveň se také počítá i s druhým bydlením. (VYSTOUPIL, J., HOLEŠINSKÁ, A., Kunc J., MARYÁŠ, J., SEIDENGLANZ, D., ŠAUER, M., TONEV, P., VITURKA, M. 2006). Výsledkem jsou Hostýnské vrchy zcela dominantními obcemi Rajnochovice a Rusava a oblast Chřibů, kde obce dosahují rozvojové až významné turisticko-rekreační funkce.

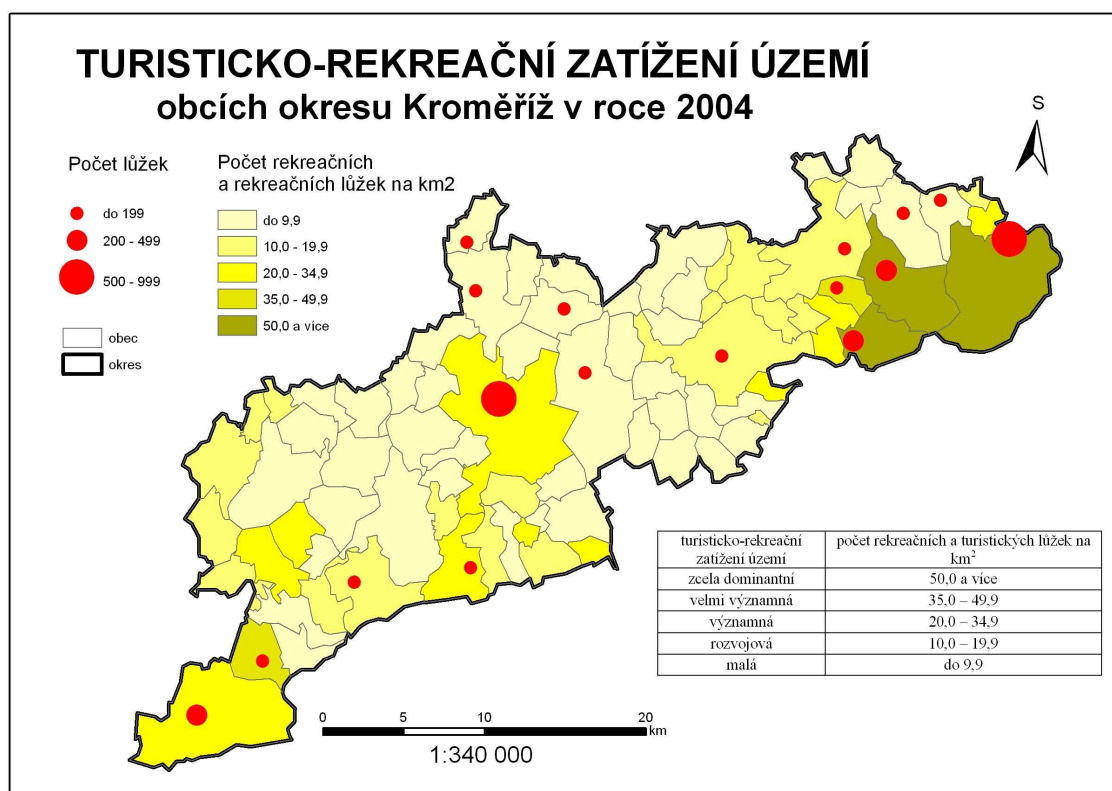


Obr. 7 (autor: Z. Opravil)

Zdroj: VYSTOUPIL, J., HOLEŠINSKÁ, A., Kunc, J., MARYÁŠ, J., SEIDENGLANZ, D., ŠAUER, M., TONEV, P., VITURKA, M. 2006.

Jedním z významných problémů udržitelného cestovního ruchu je otázka rekreační, resp. turistické únosnosti území. Základním ukazatelem, kterým lze „hrubě“ vyjádřit prostorové diferenciacce cestovního ruchu na národní a regionální úrovni je turisticko-rekreační zatížení území. Jedná se o ukazatel, který je konstruován jako počet turistických a rekreačních lůžek na km². Ukazatel také částečně upozorňuje např.

na nutnost speciálního režimu území v létě a v zimě (zvýšená potřeba zásobování, služeb, řešení dopravy aj.) (VYSTOUPIL, J., HOLEŠINSKÁ, A., Kunc, J., MARYÁŠ, J., SEIDENGLANZ, D., ŠAUER, M., TONEV, P., VITURKA, M. 2006). Hostýnské vrchy na území okresu Kroměříž vykazují velmi vysoké turisticko-rekreační zatížení území, kde počet rekreačních a turistických lůžek na km² dosahuje hodnoty více než 50 (obr. 8). Průměrná hodnota turisticko-rekreačního zatížení za celou ČR se pohybuje okolo 25 lůžek na km². Oblast Chřibů naopak nedosahuje takového počtu rekreačních a turistických lůžek, počty lůžek na km² se podobá průměru ČR (v rozmezí 10,0 – 34,9 lůžek/km²).



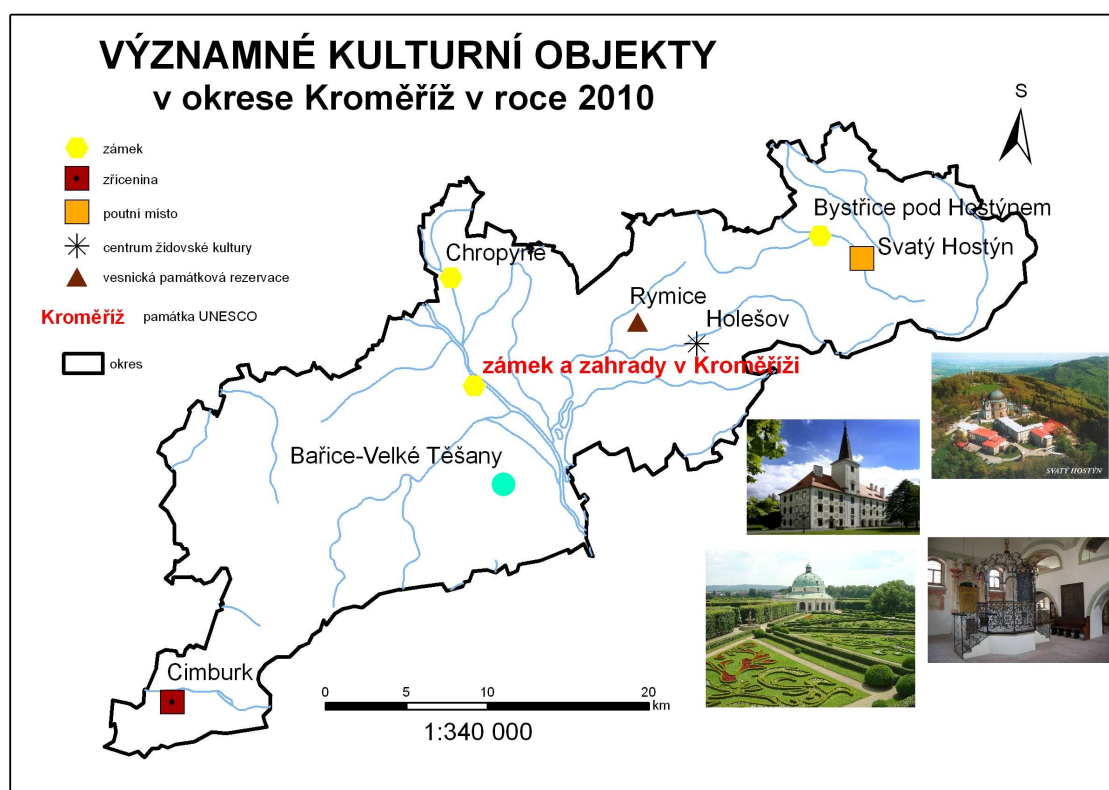
Obr. 8 (autor: Z. Opravil)

Zdroj: VYSTOUPIL, J., HOLEŠINSKÁ, A., Kunc, J., MARYÁŠ, J., SEIDENGLANZ, D., ŠAUER, M., TONEV, P., VITURKA, M. 2006.

Turistický význam regionu a jeho středisek je rámci doporučení statistického sledování v zemích EU měřen kapacitními ukazateli jako např. počet turistických a rekreačních lůžek (lůžka v hromadných ubytovacích zařízeních, lůžka v soukromí, lůžka v objektech individuální rekreace – chaty a chalupy) na jedné straně a na straně druhé pak výkonnými ukazateli (počet ubytovacích hostů, počet přenocování). Současné počty lůžkové kapacity v hromadných ubytovacích zařízeních v rámci disponibilních statistických informací lze zjistit v obcích, kde jsou lokalizována nejméně 4 hromadná

ubytovací zařízení. Informace o obcích s 1 až 3 zařízeními nejsou poskytována z důvodu ochrany dat. Pohled na územní rozložení současné sítě ubytovacích zařízení jasně dokumentuje výrazné geografické diference a především velmi výraznou územní koncentraci, a to do středisek s významným kulturně-historickým potenciálem na jedné straně a na straně druhé do středisek s významným přírodním potenciálem (VYSTOUPIL, J., HOLEŠINSKÁ, A., Kunc, J., MARYÁŠ, J., SEIDENGLANZ, D., ŠAUER, M., TONEV, P., VITURKA, M. 2006).

Obě dvě podmínky jsou splněny i v rámci okresu Kroměříž. Na jedné straně Kroměříž, významné kulturní a historické město zapsané na listinu UNESCO a na straně druhé Hostýnské vrchy jako významná turisticko-rekreační oblast (Rajnochovice) (obr. 9)



Obr. 9 (autor: Z. Opravil)

Zdroj: VYSTOUPIL, J., HOLEŠINSKÁ, A., Kunc, J., MARYÁŠ, J., SEIDENGLANZ, D., ŠAUER, M., TONEV, P., VITURKA, M. 2006.

13 REALIZOVANÉ PROJEKTY V OKRESE KROMĚŘÍŽ

ROP regionu soudržnosti Střední Morava v číslech

ROP regionu soudržnosti Střední Morava patří mezi sedm regionálních operačních programů, které pokrývají celé území ČR a prostřednictvím kterých EU podporuje rozvojové aktivity v českých regionech v letech 2007 – 2013.

Pro ROP regionu soudržnosti Střední Morava v letech 2007 – 2013 bylo vyčleněno 773 399 309 € což představuje částku 18,2 mld. Kč.¹⁸

- předloženo: 1 294 projektů za 20,2 mld. Kč
- hodnoceno: 1 164 projektů za 18,3 mld. Kč
- schváleno: 592 projektů za 11 mld. Kč
- ukončeno: 371 projektů za 5,7 mld. Kč

Zbývá vyčerpat 7,2 mld. Kč.

Projekty v okrese Kroměříž

Na území okresu Kroměříž v letech 1. 1. 2007 – 24. 3. 2010 bylo celkem schváleno 9 projektů. Souhrn všech projektů ukazuje následující tabulka.

Tab. 11 Schválené projekty ÚRR z ROP regionu soudržnosti Střední Morava v okrese Kroměříž v letech 1. 1. 2007 – 24. 3. 2010

Prioritní osa	Oblast podpory	Podoblast podpory	Název projektové žádosti	Název žadatele	Výše dotace (v Kč)	SO ORP
3	3.3	3.3.2	Rekonstrukce Lesního penzionu Bunč	RUDOLF JELÍNEK a.s.	17 400 000	KM
3	3.3	3.3.2	Pivovar, restaurace a penzion Černý orel	DAVAZ, spol. s.r.o.	12 950 000	KM
3	3.3	3.3.2	Rozšíření kapacit rekreačně-lázeňského areálu Harmonie	František Ernest – TRANSPORTSE RVIS	4 800 000	BpH
3	3.3	3.3.2	Růst kvality ubytovacích služeb – základní podmínka rozvoje CR v Podhostýnsku	Ivo ŽIVNÝ	4 530 000	BpH
3	3.2	3.2	Hostýnská běžecká magistrála	Klub lyžařů Kroměříž	3 519 234	BpH
3	3.3	3.3.3	Výstaviště Flóra Kroměříž	TEXTIL INVEST, s.r.o.	46 012 422	KM
3	3.3	3.3.2	Hotel La Fresca - stavební úpravy domu č. p. 109	Ing. Vratislav TOMEČEK	8 841 148	KM

¹⁸ Zdroj: Monit7+, stav k 12.9.2010, Úřad Regionální rady ROP regionu soudržnosti Střední Morava
Pozn.: Uvedené finanční částky zahrnují i spolufinancování ze státního rozpočtu

			na Velkém náměstí v Kroměříži			
3	3.3	3.3.2	Výstavba hotelu Purkmistr v Kroměříži	SMO a.s.	17 630 371	KM
3	3.2	3.2	Rekonstrukce muzea Františka Skopalíka v Záhlinicích	Město Hulín	5 505 479	KM

Zdroj: Regionální rada regionu soudržnosti Střední Morava¹⁹

Pro zhodnocení projektů z ROP regionu soudržnosti Střední Morava a jeho vliv na regionální rozvoj v oblasti cestovního ruchu byly vybrány projekty:

- Hostýnská běžecká magistrála
- Pivovar, restaurace a penzion Černý orl
- Růst kvality ubytovacích služeb – základní podmínka rozvoje CR v Podhostýnsku

13.1 Hostýnská běžecká magistrála²⁰

Název projektu: HOSTÝNSKÁ BĚŽECKÁ MAGISTRÁLA

Datum zahájení: 7.3.2008 **Datum ukončení:** 31.7.2009 **Doba trvání projektu:** 16,8 měsíců

Stručný obsah projektu:

Základní přínos projektu je zkvalitnit a nabídnout používanou běžeckou magistrálu Hostýnských vrchů, tak aby přilákala větší počet návštěvníků spádového regionu a stala se atraktivnější i pro obyvatele regionu. Projekt zkvalitní běžecké trasy na běžný evropský standard, tj. strojová úprava běžeckých stop, světový standard ve značení tras SITOUR a odpočinková místa s mapovými podklady.

Projekt počítá se zadávacím řízením: Ano

Projekt má partnera: Ano

Bylo požadováno nebo byly poskytnuty další podpory ve vztahu k projektu z jiných veřejných služeb: NE

Projekt má pozitivní vliv na horizontální téma – udržitelný rozvoj: ANO

Projekt má pozitivní vliv na horizontální téma – rovné příležitosti: ANO

Místo realizace: CZ0721588962 Rusava

¹⁹ Regionální rada soudržnosti Střední Morava [online]. 2011 [cit. 2011-03-10]. Seznam příjemců. Dostupné z WWW: <<http://www.rr-strednimorava.cz/pro-prijemce/seznam-prijemcu>>.

²⁰ Webová žádost BENEFIT7,

Přílohy webové žádosti BENEFIT7 (doklady o právní subjektivitě žadatele, marketingová analýza, popis investičního záměru, čestná prohlášení, studie proveditelnosti)

Adresa místa realizovaného projektu: Projekt je realizován ve Zlínském kraji o celkové délce 52 km.

Zdůvodnění potřebnosti projektu včetně popisu výchozího stavu:

Návrh vychází ze zadání propojit Chvalčov – Hostýn – Lazy upravenou trasou pro běžkaře. Tato trasa vytváří pátevní magistrálu. Z ní, pokud magistrála neprochází přes důležitá místa, hotely, ubytovny, restaurace atd. jsou provedeny odbočky.

Za výchozí bod na straně Chvalčova byl vybrán Hotel Říka, který se nachází na křižovatce turistických tras, je zde autobusová zastávka, ubytování a restaurace. V zimním období jsou většinou dobré sněhové podmínky. Konečný bod magistrály je osada Lazy. Zde se nachází křižovatka turistických tras směrem na Valašské Meziříčí a Vsetín, dobrá dopravní dostupnost, autobusová zastávka.

V současné době není tato oblast dostatečně využívána pro běžecké lyžování. Přitom má velmi dobré profily tratí, které nemají prudké sjezdy nebo nekonečná stoupání. Převažují hřebenové trasy, které poskytují výhledy na valašskou krajinu. Trasy nejsou strojově upravovány, pouze manuálně běžkaři a často procházející značených turistických tras, které nejsou pro běžkaře optimální.

Cíle projektu:

Hlavním cílem projektu je využít stávající běžecké hostýnské magistrály, která však nemá základní atributy tohoto názvu, aby mohla být propagována a také využívána ve větším měřítku. Trasa s drobnými úpravami kopíruje již cyklostezky v této oblasti, stejně jako tratě využívané běžkaři i když bez patřičné úpravy.

Projekt lze rozdělit na 3 bloky:

- stroj na úpravu tratí s příslušenstvím a převozní garáží
- značení tratí, mapové podklady odpočinkové body pro turisty
- marketing, letáky, webová aplikace na zpravodajství z tratí počasí

Soulad s cíli programu, prioritní osy a oblasti podpory

Celkem bude upraveno 52 km běžeckých tras. Návrh tras a jejich údržba zohledňuje praktické zkušenosti s optimálním využitím regionu. Dosud nebyly v této oblasti využity všechny možnosti, úprava běžeckých stop je významným prvkem, který zvýší zájem o region. Provedené stavební úpravy běžeckých lyžařských tratí má víceúčelové využití. V letním období zvýší bezpečnost na cykloturistických trasách, které jsou většinou na stejném místě. Rozšířením a zlepšením průjezdního profilu selepší bezpečnost a kvalita tratí.

Popis aktivit v provozní fázi projektu a způsob udržení výsledků projektu:

Projekt magistrály nevytváří pracovní místa. Většinu provozních činností souvisejících s provozem budou doposud zajišťovat vlastní zaměstnanci investora.

Vazby na jiné aktivity a projekty:

Řešený projekt vybudování a údržby běžeckých tras magistrály je I. etapou komplexního záměru revitalizace a zviditelnění Hostýnských vrchů a spádového mikroregionu. Na projekt bude navazovat II. etapa v rámci níž předkladatel počítá s předložením projektu *Atlas služeb* a využití volného času Hostýnských vrchů, jako zmapování regionu a jeho možností, který bude cílen na konečné spotřebitele.

Partner projektu:

Podhostýnský mikroregion (právní forma: svazek obcí, plátce DPH: Ne)

Předchozí spolupráce s žadatelem byla v rámci zpracování žádostí o dotaci na MMR ČR. Rovněž spolupráce jako člena v Místní akční skupině Podhostýnska lze označit jako perspektivní. Podhostýnský region se v rámci odborných projektů stal mimo jiné úspěšným žadatelem v rámci dotace z MMR ČR v rámci projektu *Stanovení a označení cyklistických tras Podhostýnského mikroregionu*.

Podhostýnský mikroregion bude zapojen v projektu jako konzultant s žadatelem jak v rámci přípravy na dotaci, tak následně bude informován v případě úspěšného vyhodnocení žádosti s průběhem realizace projektu.

Hodnoty indikátorů:

- venkovní plocha nových a zrekonstruovaných zařízení využitých primárně pro cestovní ruch (výchozí stav: 0 m², plánovaná hodnota: 225 m²)
- zvýšení počtu návštěvníků turistické oblasti (výchozí stav: 0, plánovaná hodnota: 1 000)
- počet návštěvníků podpořeného zařízení pro prvním roce provozu (výchozí stav: 0, plánovaná hodnota: 6 000)
- počet nových a zrekonstruovaných zařízení využitých primárně pro cestovní ruch (výchozí stav: 0, plánovaná hodnota: 1)

Přínosy realizace projektu:

- značení běžeckých stop lepší orientace v terénu
- pravidelné udržované běžecké stopy
- zvýšení návštěvnosti v regionu, jeho atraktivity – široký dopad
- větší bezpečnost pro návštěvníky – lepší orientace, pravidelný průjezd tratí v zimě

- rozšíření nabídky pro ubytovatele v regionu, jako doplnění atraktivity a nabídky proč navštívit Hostýnská vrchy
- zvýšení počtu návštěvníků dané lokality a spádové oblasti

Cílovou skupinu projektu tvoří:

- turisté domácí
- turisté zahraniční
- subjekty, které zde relevantně investují a působí

Srovnání vývoje bez realizace projektu a při realizaci projektu

V případě, že by se projekt nerealizoval, mohlo by to v celkovém důsledku znamenat snížení zájmu turistů a návštěvníků o danou lokalitu, region. Docházelo by tak k zápornému saldu migrace – přesun turistů do jiných obcí případně měst.

V případě realizace projektu dojde v podstatné míře ke snížení výše citovaných rizik. V konečném důsledku to bude mít pozitivní vliv na turisty a návštěvníky směřující do mikroregionu za rekreací.

13.2 Růst kvality ubytovacích služeb – základní podmínka pro rozvoj cestovního ruchu v Podhostýnsku²¹

Název projektu: RŮST KVALITY SLUŽEB – základní podmínka pro rozvoj cestovního ruchu v Podhostýnsku

Datum zahájení: 1.8.2008 **Datum ukončení:** 31.8.2010 **Doba trvání projektu:** 25 měsíců

Stručný obsah projektu:

Projekt spočívá ve výstavbě nových ubytovacích kapacit. Firma provede výstavbu penzionu s kapacitou 14 pevných lůžek. Penzion bude certifikován jako 3^{***}. Ubytování bude určeno návštěvníkům města a jeho okolí. Jedná se především o rodiny s dětmi, obchodní cestující, asi 25 % návštěvníků tvoří cizinci. Novou skupinou návštěvníků budou cyklisté. Projekt podpoří rozvoj základní infrastruktury cestovního ruchu v regionu. Zavede certifikované ubytovací kapacity, kterých je v regionu nedostatek. Nejbližší jsou vzdáleny téměř 20 km. Nové ubytovací kapacity budou získány výstavbou nového objektu. Celkem zde bude vytvořeno 7 pokojů a jeden konferenční salonek, který bude využíván jako společenská místnost. Realizaci projektu zajistí firma *Ivo ŽITNÝ*.

²¹ Webová žádost BENEFIT7, Přílohy webové žádosti BENEFIT7 (Marketingová analýza, Popis investičního záměru, Studie proveditelnosti)

Projekt počítá se zadávacím řízením: Ano

Projekt má partnera: Ano

Bylo požadováno nebo byly poskytnuty další podpory ve vztahu k projektu z jiných veřejných služeb: NE

Projekt má pozitivní vliv na horizontální téma – udržitelný rozvoj: ANO

Projekt má pozitivní vliv na horizontální téma – rovné příležitosti: ANO

Místo realizace: CZ0721588393 Bystřice pod Hostýnem

Adresa místa realizovaného projektu:

parcela č. 635/2, 635/3

k. ú. Bystřice pod Hostýnem

Bystřice pod Hostýnem

Zdůvodnění potřebnosti projektu včetně popisu výchozího stavu:

Žadatel se rozhodl pro realizaci projektu, který umožní posílit kvalitu základních služeb cestovního ruchu v regionu. V současné době nejsou v regionu žádné certifikované ubytovací kapacity. Tato skutečnost negativně ovlivňuje vývoj cestovního ruchu (návštěvnost, délka pobytu, příjmy z cestovního ruchu, zaměstnanost, hospodářské výkony).

Návštěvníci musí za kvalitním ubytováním dojíždět do okolních měst, což nepřispívá k jejich spokojenosti a negativně působí na vývoj cestovního ruchu. Část ubytovacích kapacit bude určena i pro hendikepované návštěvníky, projekt umožní zvýšit jejich podíl na celkových výkonech vývoje cestovního ruchu, podpoří jejich začlenění do většinové populace.

Cíle projektu:

Cílem projektu je vytvoření nových kvalitnějších ubytovacích kapacit. Projekt umožní vytvoření certifikovaných kapacit 3^{***} penzion. Projekt podpoří rozvoj cestovního ruchu v regionu.

Soulad s cíli programu, prioritní osy a oblasti podpory

Projekt je v plně souladu s cíli programu:

- projekt umožní posílit atraktivitu regionu
- umožní zkvalitnit infrastrukturu cestovního ruchu v regionu výstavbou nových certifikovaných ubytovacích kapacit
- projekt podpoří podnikatelské aktivity v oblasti cestovního ruchu

Popis aktivit v provozní fázi projektu a způsob udržení výsledků projektu:

- zajištění publicity
- finance
- zajištění provozu
- personalistiky
- certifikace
- vedení účetnictví
- kontrola a proplácení faktur
- zajištění udržitelnosti
- kontrola naplňování ukazatelů

Vazby na jiné aktivity a projekty:

Projekt navazuje na již provedené investice žadatele v oblasti cestovního ruchu a rozšiřuje jeho podnikatelské aktivity v této oblasti. První investice do oblasti cestovního ruchu byla provedena již v roce 1994, kdy se uskutečnila výstavba restaurace v hodnotě 3 mil. Kč. V roce 2007 byla provedena rekonstrukce kuchyně v hodnotě 1 mil. Kč, která odpovídá stávajícím standardům. Podnikatelské aktivity v oblasti cestovního ruchu byly rozšířeny v roce 2005 vybudováním ubytovacích kapacit (celkem 3 pokoje, 8 lůžek). Investice byla ve výši 6 mil. Kč. Žadatel má zkušenosti v oblasti cestovního ruchu, provedené investice jsou úspěšné.

Partner projektu:

Radim ERNEST (živnostník nezapsán v obchodním rejstříku, plátce DPH: ANO).

Žadatel spolupracuje s partnerem dlouhodoběji. Žadatel poskytuje zákazníkům firmy ERNEST ubytovací služby. Firma ERNEST poskytuje zákazníkům žadatele komplexní služby v oblasti sportu a relaxace. Spolupráce umožňuje lépe informovat návštěvníky o atraktivitách cestovního ruchu. Umožňuje lepší využití místního potenciálu. Partner se nepodílel do té doby na žádném projektu.

Spolupráce s partnerem nastane v provozní fázi projektu. Spolupráce je založena na doplňkovosti v poskytování služeb cestovního ruchu.

Hodnoty indikátorů:

- počet projektu modernizace či rozšíření ubytovacích kapacit (výchozí stav: 0, plánovaná hodnota: 1)
- počet nově vybudovaných lůžek (výchozí stav: 0, plánovaná hodnota: 14)

- soukromé financování MSP (výchozí stav: 0 mil. €, plánovaná hodnota: 0,12 mil. €)
- počet vytvořených pracovních míst v rámci projektu na rozvoj cestovního ruchu (výchozí stav: 0, plánovaná hodnota: 2)

Přínosy realizace projektu:

Nulová varianta představuje zachování stávajícího stavu. Tedy neprovedení investice. Firma by provozovala pouze 3 pokoje. Zařízení by nemohlo používat oficiální titul penzion. Nedošlo by ke zkvalitnění základní infrastruktury cestovního ruchu. Nulová varianta by zachovala stávající nedostatečnou vybavenost, situace by negativně ovlivnila vývoj cestovního ruchu do budoucna:

- nedostatek certifikovaných ubytovacích kapacit
- nízký zájem turistů
- převaha krátkodobého pobytu
- nevytvoření nových pracovních míst
- odliv příjmů z cestovního ruchu do okolních regionů
- růst zátěže z dopravy

Realizační varianta spočívá v provedení projektu – výstavbě nových ubytovacích kapacit, které budou certifikovány v kategorii 3*** penzion. Realizací projektu se odstraní všechna negativa, která zpomalují rozvoj cestovního ruchu v regionu. Projekt napomůže snížit rozdíl v hodnocení výkonů cestovního ruchu mezi nejatraktivnějšími oblastmi ve Zlínském kraji (Valašsko, Luhačovicko) a mikroregionem Podhostýnska.

V rámci projektu budou vytvořeny nové ubytovací kapacity. Celkem bude vytvořeno 7 nových pokojů s celkovou kapacitou 14 pevných lůžek. Jeden pokoj (apartmán) bude určen pro osoby se sníženou schopností pohybu a orientace. Návštěvníkům bude k dispozici sál, který bude využíván jako společenská místnost, pro pořádání konferencí a seminářů. Bude sloužit pro potřeby ubytovaných hostů.

Dalším podstatným přínosem projektu bude vznik nových certifikovaných ubytovacích kapacit. V mikroregionu Podhostýnska nejsou žádné oficiálně certifikované ubytovací kapacity, nové ubytování bude zařazeno do kategorie 3*** penzion. Projekt zkvalitní základní infrastrukturu cestovního ruchu.

Cílovou skupinu projektu tvoří:

- turisté (rodiny s dětmi), rodiny s dětmi představují asi 2/3 všech návštěvníků
- kongresoví turisté, obchodní cestující (návštěvníci cestující v obchodních záležitostech), tato skupina představuje asi 1/3 návštěvníků
- cykloturisté, bikeři (návštěvníci přijíždějící do regionu za cykloturistikou a cyklosportem), tato skupina bude novou skupinou návštěvníků, bude představovat asi 10 % ubytovaných
- město Bystřice pod Hostýnem a jeho obyvatelé, realizace projektu se dotkne všech obyvatel, především místních podnikatelů ale i dalších občanů jelikož dojde k rozvoji cestovního ruchu, růstu zaměstnanosti, zvýšení daňových výnosů

13.3 Pivovar, restaurace a penzion ČERNÝ OREL²²

Název projektu: Pivovar, restaurace a penzion ČERNÝ OREL

Datum zahájení: 1.1.2008 **Datum ukončení:** 15.3.2009 **Doba trvání projektu:** 14,5 měsíců

Stručný obsah projektu:

Projekt firmy DAVAT, spol. s r.o. je zaměřen na rozšíření a zkvalitnění infrastruktury cestovního ruchu ve městě Kroměříž vybudováním penzionu a restaurace s názvem ČERNÝ OREL. Pro zásadní posílení atraktivity pro cestovní ruch bude komplex doplněn o doprovodné služby, a to zejména výstavbou zcela jedinečného pivovaru. Další součástí doprovodných služeb bude nabídka pronájmu salonku vhodného nejen pro firemní a kongresové užití, ale také pro kulturní akce, protože bude doplněn pódiem pro umělecká vystoupení (hudební skupiny, malé divadelní kroužky, výstavy atd.). Svou komplexností nabízených služeb vznikne v historickém centru Kroměříže jedinečný kulturně-společenský stánek, který nemá v okolí srovnatelné konkurenci. Dalším zásadním prvkem projektu je fakt, že komplex vznikne rekonstrukcí kulturní památky. Projekt je zaměřen pro cílové skupiny turistů (návštěvníci) a obyvatel (vznikne 17 nových pracovních míst).

Projekt počítá se zadávacím řízením: Ano

Projekt má partnera: Ne

²² Webová žádost BENEFIT7,

Přílohy webové žádosti BENEFIT7 (marketingová analýza, popis investičního záměru, studie proveditelnosti)

Bylo požadováno nebo byly poskytnuty další podpory ve vztahu k projektu z jiných veřejných služeb: NE

Projekt má pozitivní vliv na horizontální téma – udržitelný rozvoj: ANO

Projekt má pozitivní vliv na horizontální téma – rovné příležitosti: ANO

Místo realizace: CZ0721588296 Kroměříž

Adresa místa realizovaného projektu:

Velké náměstí 24/9

Kroměříž

Zdůvodnění potřebnosti projektu včetně popisu výchozího stavu:

Základní socioekonomické přínosy projektu bude doplnění služeb cestovního ruchu ve městě Kroměříž a tím i přispění k zatraktivnění této lokality. Větší počet návštěvníků s sebou nese rozvoj celé lokality, dochází k intenzivnějšímu využívání ostatních doprovodných nabízených služeb, k rozvoji obchodu i řemesel. Následné dopady projektů přispějí nejen k vytvoření 17 pracovních míst, ale také k udržování zvyšování zaměstnanosti v celém regionu. Rozšířené dopady jsou v lokalitě Kroměřížska o to důležitější, že se jedná o oblast s mnoha četnými historickými památkami (Květná a Podzámecká zahrada, zámek, mincovna, historický střed města, Svatý Hostýn, Rymický skanzen, zámek v Holešově, vše propojeno cyklostezkami), které sami o sobě lákají mnoho turistů. Tím vyžadují velmi kvalitní doprovodné služby (stravování, ubytování, zábavu atd.), které ovšem v Kroměříži chybějí. Dokládá to např. kolísání a pokles návštěvníků v Kroměříži v roce 2007. Předpokládaný projekt rozšíří popisované služby a tím přispěje nejen ke zvýšení návštěvnosti regionu, ale také ke změně struktury poptávky spočívající ve zvyšování poptávky po vícedenním pobytu hostů v regionu. Kroměříž je doposud znám jako destinace pro krátkodobé hosty z důvodů prohlídky hlavních památek („tranzitní turistika“). Bez realizace předkládaného a podobných projektů nebude možné udržet návštěvníky Kroměříže a okolí více dnů.

Cíle projektu:

Cíle projektu byly stanoveny na základě hlavního plánovaného dopadu – zvýšení atraktivnosti lokality pro cestovní ruch:

- Vybudování penzionu s ubytovací kapacitou 14 lůžek + 4 přistýlky (7 pokojů po dvou lůžkách, u větších pokojů přistýlky) při dodržení vysokého standardu ubytovacích služeb, který je důležitý pro oslovení pro náročné zahraniční a domácí

návštěvníky (vybavení pokojů, sociální zařízení, společenské zázemí, velikost pokojů atd.).

- Vybudování restaurace s celkovým počtem 70 míst. Součástí bude plně vybavená kuchyně pro zajištění kompletního stravování pro návštěvníky restaurace a penzionu.
- Dobudování doprovodné infrastruktury pro podporu atraktivity cestovního ruchu, což představuje zejména:
 - pořízení, instalace a zprovoznění technologie restauračního minipivovaru, bude se jednat o zařízení pro pokrytí všech technologických kroků výroby piva s kapacitou denní výstavy 340 l při možnosti současného vaření až 4 druhů piv
 - vybudování salonku s podiem s kapacitou do 50 míst vč. jeho vybavení technologií pro využití jako konferenční místnost

Tyto cíle projektu reagují na slabá místa v oblasti nabídek služeb cestovního ruchu na Kroměřížsku a pro stanovené cílové skupiny (domácí a zahraniční návštěvníci regionu a turisté, obyvatelé regionu a lidé pracující v regionu, místní podnikatelé).

Soulad s cíli programu, prioritní osy a oblasti podpory

Projekt je v plně souladu s výzvou ROP regionu soudržnosti Střední Morava. Konkrétně projekt naplňuje cíl oblasti podpory prostřednictvím stavební úpravy a vybavení kulturní památky s cílem zvýšení atraktivity území pro cestovní ruch.

Tohoto cíle bude dosaženo prostřednictvím podporovaných aktivit výzvy:

- stavební úpravy kulturní památky „ČERNÝ OREL“ vč. jejího vybavení pro zvýšení atraktivity v oblasti cestovního ruchu
- výstavba ubytovacího zařízení v daném komplexu vč. zajištění infrastruktury pro stravovací a návazné služby

Popis aktivit v provozní fázi projektu a způsob udržení výsledků projektu:

Mezi klíčové aspekty úspěšného provozu rekonstruovaného objektu patří:

- dodržení časového harmonogramu investiční fáze, při prodloužení stavebních prací by mohlo dojít k posunu zahájení provozu
- zajištění dostatečného využití objektu návštěvníky
- zajištění efektivního a trvale udržitelného ekonomického chodu celého objektu
- zajištění kvalifikovaného personálu. Předkladatel projektu má již přibližně dvanáctiletou zkušenost s vedením firmy včetně jeho zajištění po personální

stránce. Do rozšíření prostor bude při výběru kladen důraz na výběr kvalifikovaných pracovních sil, které projdou zaškolením.

Vazby na jiné aktivity a projekty:

Předkládaný projekt nemá žádnou přímou vazbu na další projekty. Nepřímo doplňuje nabídku svých služeb všechny aktivity města spojené s podporou cestovního ruchu (úpravy zámku, údržba zahrad, historické jádra atd.).

V budoucnu se uvažuje o rozšířených možnostech turistiky, sportů, kempů u šterkovišť, propojení Moravy na Baťův kanál apod.). Dalším velkým rozvojovým realizovaným projektem je stavba D1, která Kroměříž propojí na všechny důležité příjezdové tepny a zvýší příliv turistů (jednodušší dostupnost). Tyto všechny projekty budou vyžadovat zlepšení možností kulturního vyžití, bude stále růst potřeba volných sálů, prostor, ubytování a restaurací atd.

Partner projektu:

žádný

Hodnoty indikátorů:

- využití kapacit ubytovacích zařízení – čisté využití lůžek [%] (výchozí stav: 0, plánovaná hodnota: 45)
- vnitřní plocha nových a zrekonstruovaných zařízení využitých primárně pro cestovní ruch [m²] (výchozí stav: 0, plánovaná hodnota: 899)
- počet návštěvníků podpořeného zařízení návazné infrastruktury po prvním roce provozu (výchozí stav: 0, plánovaná hodnota: 1 150)
- počet nových nebo zrekonstruovaných kulturních nebo památkových objektů (výchozí stav: 0, plánovaná hodnota: 1)
- počet nových nebo zrekonstruovaných zařízení využitých primárně pro cestovní ruch (výchozí stav: 0, plánovaná hodnota: 1)
- počet projektů modernizace či rozšíření ubytovacích kapacit (výchozí stav: 0, plánovaná hodnota: 1)
- počet nově vybudovaných lůžek (výchozí stav: 0, plánovací hodnota: 14)
- soukromé spolufinancování MSP [€] (výchozí stav: 0, plánovací hodnota: 0,34)
- počet vytvořených pracovních míst v rámci projektů na rozvoj cestovního ruchu (výchozí stav: 0, plánovací hodnota: 17)

Přínosy realizace projektu:

Během přípravných prací na studii proveditelnosti byly zvažovány možnosti rozšíření a využití dotčeného objektu. Tyto jsou velmi omezené vzhledem k daným stávajícím dispozicím objektu. Popisovaný způsob řešení v předkládané studii proveditelnosti je vzhledem k těmto vstupním omezením jedinou možnou efektivní variantou (s ohledem na omezené prostorové možnosti není možná přístavba) a v rámci studie proto není jiná varianta analyzována. V případě nulové varianty by projekt nebyl realizován a využití kulturní památky by zůstalo jako doposud, tj. náhodný pronájem firmám bez rekonstrukce objektu a jeho využití pro cílové skupiny programu ROP.

V případě nulové varianty by žádný z plánovaných a vyčíslených dopadů projektu v rámci ROP nebyl realizován.

Po ukončení realizace projektu dojde k:

- Záchraně devastované historické památky objektu č. 24/9 ČERNÝ OREL a jejímu zpřístupnění veřejnosti pro podporu služeb cestovního ruchu. Příjmy z provozovaných služeb v objektu zajistí dlouhodobou udržitelnost provozu projektu a jeho průběžnou potřebnou údržbu.
- Podpoře cestovního ruchu ve městě Kroměříž, a to nejen zbudováním ubytovacích a stravovacích kapacit, ale zejména poskytnutím místa a vybavení pro pořádání kulturních i společensko-firemních akcí, předpokládá se dopad v podobě celkové návštěvnosti 60 tis. návštěvníků za rok.
- K zásadnímu zvýšení atraktivity lokality dojde vybudováním a uvedením do provozu místního restauračního pivovaru. Návštěvníci města Kroměříže byly zvyklí na tradici pivovarnictví, které ovšem bylo v minulosti přerušeno a od té doby nabídka podobných služeb chybí. Provozovatel objektu hodlá navázat na tuto tradici a pokračovat v nabídce vlastního, specifického piva.
- Vybudování penzionu ve vysokém standardu ubytovacích služeb v kategorii 3^{***} v kapacitě 14 míst + 4 přistýlky.
- Zvýšení přímé zaměstnanosti v důsledku realizace projektu o 17 pracovníků.

Cílovou skupinu projektu tvoří:

- **Turisti a rekreanti**, tj. návštěvníci oblasti Kroměřížska, kteří zde přijíždějí aktivně trávit svůj volný čas. Jedná se o skupinu návštěvníků, kteří přijíždějí

zejména v jarním, letním a podzimním období a navštěvují v této oblasti výše popsané památky nebo pořádají do kraje krátkodobé výlety. Tento segment trhu bude zaujímat významný podíl na celkových příjmech z provozu zařízení, předpokládá se cca 40 %. Ve vysokém podílu se jedná o zahraniční návštěvníky (cca 30 %).

- **Obchodní zástupci firem**, majitelé firem, manažeři, kteří jezdí do okolních průmyslových oblastí z důvodů obchodních jednání. Jedná se o zákazníky, kteří využívají ubytovacích služeb především pro krátkodobé max. několikadenní pobyty. Předpokládá se, že se bude z velké části jednat o stálé, opakující se zákazníky penzionu. Tento segment trhu bude zaujímat podíl na celkových příjmech z provozu ubytovacího zařízení cca 20 %. Z pohledu ROP se taktéž jedná o turisty, tj. osoby dojíždějící ze vzdálenějších míst za účelem podnikání.
- **Skupiny zaměstnanců firem**, pro které jsou organizovány společnostmi „firemní zasedání“ s cílem školení zaměstnanců, tréninků, team building, výročních skupinových jednání atd. Pro tuto skupinu bude možné v 1. patře organizovat soukromé uzavřené akce s možností využití salonku a pódia. Tento segment trhu bude zaujímat taktéž významný podíl na celkových příjmech z provozu ubytovacího zařízení (cca 20 %). Skupiny zaměstnanců a majitelů firem využívají nabídky ubytovacích služeb zejména v ročních obdobích mimo léto (období dovolených) a zajišťují tak celoroční vysokou obsazenost kapacit penzionu především v zimních obdobích. Z pohledu ROP se taktéž jedná o turisty, tj. osoby dojíždějící ze vzdálenějších míst za účelem podnikání.
- **Místní obyvatelé a ostatní návštěvníci**. Jedná se o cílovou skupinu zákazníků, na kterou nebude komplex prioritně orientován. Jde především o obyvatele Kroměřížska a osoby produktivního věku, kteří jezdí do této lokality za prací, studenti a ostatní návštěvníci, kteří se budou chtít účastnit pořádaných kulturních a společenských akcí a ochutnat pivo z místního pivovaru. Předpokládá se, že tato skupina bude zaujímat celkový podíl zákazníků do cca 20 %. Do této cílové skupiny také spadají pracovníci, kteří budou zaměstnáni v budovaném komplexu ČERNÝ OREL.

14 ZÁVĚR

Cílem diplomové práce bylo zhodnotit vliv ROP regionu soudržnosti Střední Morava na rozvoj cestovního ruchu v okrese Kroměříž. Zároveň byly vybrány 3 ukončené projekty v oblasti cestovního ruchu, které by měly posloužit k závěrečnému hodnocení. Všechny tři uvedené projekty, podle autora, splňují základní podmínku, že jsou realizované v oblastech Kroměřížska a mají vysoký stupeň potenciálu pro rozvoj cestovního ruchu. Jednou z oblastí jsou Hostýnské vrchy, kde realizované projekty, jako Hostýnská běžecká magistrála a Růst ubytovacích služeb, doplňují a pomáhají rozšiřovat a zkvalitňovat místní služby. Hostýnské vrchy jsou lokalitou, které jsou vyhledávány turisty a obyvateli zdejšího okolí. Zároveň se jedná o projekty, které se primárně zaměřují na domácí turisty, rodiny s dětmi (tvoří až 2/3 všech návštěvníků), bikeři, cykloturisté a také o kongresové turisty a obchodní cestující. Obdobné projekty, které podporují, rozšiřují a zkvalitňují služby, by měly být podporovány i do budoucna.

Druhou významnou oblastí je samotné město Kroměříž, významné historické a kulturní město, zapsáno na listinu UNESCO. Projekt Pivovar, restaurace a penzion ČERNÝ OREL je podle autora, jedním z projektů, který bude sloužit k doplnění stávajících služeb cestovního ruchu a zároveň tím přispěje k zatraktivnění města Kroměříž. Projekt se rovněž zaměřuje na domácí turisty a rekreanty, kteří tvoří víc než 1/3 všech návštěvníků. Projekt sice nemá žádnou přímou vazbu na další projekty, ale nepřímo doplňuje nabídkou svých služeb všechny aktivity města spojené s podporou cestovního ruchu. Dalším pozitivním krokem je i návštěvnost Arcibiskupského zámku a zahrad. Podle Národního informačního a poradenského střediska pro kulturu v roce 2009 se návštěvnost pohybovala přes 140 000 lidí za rok, což má velký vliv na rozvoj kvality služeb v Kroměříži.

Z hlediska procesu realizace ROP je čerpání finanční podpory na začátku roku 2011 v polovině své cesty. Podle Vystoupila a Šauera 2010 by se strategie podpory cestovního ruchu měla soustředit především na zkvalitnění procesu orientace a výběru nejvýznamnějších projektů. K tomu je potřeba nová kritéria, která řeší otázky, jako např. jaké jsou strategické formy a druhy cestovního ruchu v regionu, která území mají strategické předpoklady pro rozvoj cestovního ruchu atd. Tento přístup zvolili již některé regiony NUTS II (Střední Morava, Jihovýchod, Moravskoslezsko) se snahou skutečné koncentrace prostředků na projekty s nejvyšším přínosem pro rozvoj cestovního ruchu. Hostýnské vrchy a Kroměříž jsou právě oblasti, které mají vysoký potenciál a projekty

v oblasti cestovního ruchu by byly velmi přínosné nejen v dané lokalitě ale i v rámci okresu Kroměříž.

Město Kroměříž je zapsáno na listinu UNESCO, jedna z nejvýznamnějších atraktivit cestovního ruchu. V ROP jim však zatím není věnována dostatečná pozornost. Dotace směřující do těchto středisek zatím v letech 2007 – 2009 tvořily výši dotace jen 0,5 % z produktových projektů a 3 % z infrastrukturních projektů. Památky UNESCO proto představují zdroj pro čerpání dotací a velký potenciál pro celý region.

Podle Koncepce rozvoje cestovního ruchu města Kroměříž a autora by se město Kroměříž mělo zaměřit do budoucna na aktivity a projekty, které by se daly rozdělit do základních kategorií. Jedná se především o Infrastrukturu cestovního ruchu, Marketing a PR, Ekonomika a řízení cestovního ruchu, Doprovodné akce a Atraktivitu cestovního ruchu. V rámci Infrastruktury by se měly prioritně řešit cyklostezky (podpora výstavby, modernizace cyklokempů), dokončení turistického značení ve městě, podpora ubytovacích zařízení a také vybudování jižního obchvatu města druhým přemostěním řeky Moravy. Marketing a PR jsou nezbytnou součástí rozvoje cestovního ruchu kdekoliv v ČR. Součástí bývá především zkvalitnění designu manuálu a inovace propagačních materiálů, zkvalitnění webových stránek města a také vytvoření produktových balíčků cestovního ruchu. Z hlediska Ekonomiky jsou nezbytné změny ve struktuře výdajů cestovního ruchu, vytvoření tzv. marketingového účetnictví, které by řešilo stanovení výdajů na rozvoj cestovního ruchu, sledování veškerých výdajů na cestovní ruch z rozpočtu a následné plánování komplexních výdajů na cestovní ruch v kontextu s ostatními výdaji města. S tím úzce souvisí i grantová politika města a stanovení pořadí prioritních cílů pro oblast cestovního ruchu. Nezbytnou součástí je i Networking, který v sobě zahrnuje zlepšení komunikace mezi podnikateli navzájem ale i s městem v oblasti cestovního ruchu. Podpora cestovního ruchu může být zahrnuta i doprovodných akcí, které se konají pravidelně ve městě. Jedná se např. o významné kulturní akce, které výrazně podporují oživení centra Kroměříže, dále se jedná akce, které by zviditelnily město Kroměříž jako město kultury a cestovního ruchu a za pomoci marketingu oslovit zahraniční klientelu k návštěvě Kroměříže. V rámci doprovodných akcí může být rovněž zapojena konzervatoř, střední školy a místní umělci do pořádání kulturních akcí. Velkou příležitostí je také pořádání besed, workshopů, konferencí a také spolupráce s partnerskými městy. Další novou atraktivitou by pro město i region mohlo být prodloužení splavnosti Moravy a propojení s Baťovým kanálem.

POUŽITÁ LITERATURA A INFORMAČNÍ ZDROJE

ANDĚL, J. *Vývoj druhého bydlení na Ústecku*. In Vágner, J. Fialová, D. eds. *Regionální diferenciacie druhého bydlení v Česku*. Praha. Univerzita Karlova. 2004. 90-100.

BIČÍK, I. *Postavení, změny a perspektivy druhého bydlení v Česku*. In Bičík, I. (ed.). *Druhé bydlení v Česku*. Praha. Univerzita Karlova. 2001. 25-40.

CULEK, M., a kol. *Biogeografické členění České republiky*. Agentura ochrany přírody a krajiny. Praha. 2005.

Český statistický úřad – Krajská správa Zlín [online]. 2010 [cit. 2011-03-03]. Okres Kroměříž. Dostupné z WWW: <http://czso.cz/xz/redakce.nsf/i/okres_kromeriz>.

Český statistický úřad – Krajská správa Zlín [online]. 2010 [cit. 2011-03-03]. Meziokresní srovnávání. Dostupné z WWW: <http://czso.cz/xz/redakce.nsf/i/meziokresni_srovnani>.

Český statistický úřad – Krajská správa Zlín [online]. 2010 [cit. 2011-03-06] Kapacita v hromadných ubytovacích zařízeních v okresech. Dostupné z WWW: <<http://czso.cz/csu/katalog.nsf/krajehledat?SearchView&count=20&searchorder=1&searchfuzzy=1&query=%28%28hromadn%E1%20ubytovac%ED%20za%u0159%EDzen%ED%29%29%20and%20%28FIELD%20DatabaseName%20CONTAINS%20xz%29&sr=kr&aj&sa=xz&database=all&kraje=all&skupiny=all&start=1>>.

Český statistický úřad, Veřejná databáze [online]. 2010 [cit. 2011-03-03]. Obyvatelstvo podle ekonomické aktivity, SLDB 2001. Dostupné z WWW: <http://vdb.czso.cz/vdbvo/tabparam.jsp?cislotab=OB028+%28okresy%29&vo=tabulka&kapitola_id=88&voa=tabulka>.

FIALOVÁ, D. *Okolnosti podmiňující vznik a vývoj druhého bydlení v Česku*. In Vágner, J., Fialová, D. eds. *Regionální diferenciacie druhého bydlení v Česku*. Praha. Univerzita Karlova. 2004. 38-48.

FIALOVÁ, D., VÁGNER, J. *Struktura, typologie, současnost a perspektivy druhého bydlení*. Geografie – Sborník ČGS 110 (2). 2005. 73-81.

Fondy Evropské unie [online]. 2007 [cit. 2011-02-03]. Informace o fondech EU. Dostupné z WWW: <<http://www.strukturalni-fondy.cz/Informace-o-fondech-EU>>.

Fondy Evropské unie [online]. 2007 [cit. 2011-02-03]. Regionální politika EU. Dostupné z WWW: <<http://www.strukturalni-fondy.cz/Informace-o-fondech-EU/Regionalni-politika-EU>>.

Fondy Evropské unie [online]. 2007 [cit. 2011-04-03]. Programy 2004 - 2006. Dostupné z WWW: <<http://www.strukturalni-fondy.cz/Programy-2004-2006>>.

GARDAVSKÝ, V. *Recreational hinterland of a city taking Prague as an example*. Acta Universitatis Carolinae Geographica 4 (1). 1969. 3-29.

GARDAVSKÝ, V. *Rekreační nároky městských obyvatel*. Acta Universitatis Carolinae Geographica 10 (1-2). 1977.

GARDAVSKÝ, V., RYŠLAVÝ, I. *K metodám výzkumu rekreace* (na příkladu Liberecka). Acta Universitatis Carolinae Geographica 13 (2). 1978. 43-75.

GARDAVSKÝ, V. *K problematice druhého bydlení*. Prace i Studia Geograficzne 4. Warsawa. 1983. 101-106.

HÄUFLER, V. *Horské oblasti v Československu a jejich využití*. ČSAV Praha. 1955.

HAVRLANT, M. *Vliv ostravské průmyslové aglomerace na rekreační zástavbu v Beskydech*. Sborník prací Pedagogické fakulty v Ostravě C-8. Ostrava. 1973.

HAVRLANT, M. *Zázemí ostravské průmyslové oblasti, jeho funkce a možnosti využití pro rekreační účely*. Spisy Pedagogické fakulty v Ostravě 36. SPN, Praha. 1977.

HAVRLANT, J. *Vývoj druhého bydlení v Moravskoslezských Beskydech*. In Vágner, J., Ptáček, P. eds. Regionální diferenciaci druhého bydlení v Česku. Praha. Univerzita Karlova. 2004. 131-139.

HORNER, S., SWARBROOKE, J. *Cestovní ruch, ubytování a stravování, využití volného času : Aplikovaný marketing služeb*. Praha. Granda Publishing. 2003.

HYNEK, S., SEDLÁČEK, P. *Vývoj druhého bydlení v zázemí Brna*. In Vágner, J., Fialová, D. eds. Regionální diferenciaci druhého bydlení v Česku. Praha. Univerzita Karlova. 2004. 108-113.

KUBEŠ, J. *Vývoj chataření v zázemí Českých Budějovic*. In Vágner, J., Fialová, D. eds. Regionální diferenciaci druhého bydlení v Česku. Praha. Univerzita Karlova. 2004a. 70-80.

KUBEŠ, J. *Prvky územní struktury chataření a jejich typologie*. In Vágner, J., Fialová, D. eds. Regionální diferenciaci druhého bydlení v Česku. Praha. Univerzita Karlova. 2004b. 184-200.

LIBROVÁ, E. *Urbanizace a potřeba rekreace*. VÚVA Praha. 1972.

LIBROVÁ, E. *Sociální potřeba a hodnota rekreace*. UJEP Brno. 1987.

MACKOVČIN, P., a kol.: *Zlínsko, Chráněná území ČR, svazek II.*, AOPK ČR a EkoCentrum Brno. Praha. 2002.

Ministerstvo práce a sociálních věcí [online]. 2009, 2010 [cit. 2011-03-05]. Statistiky zaměstnanosti z územního hlediska. Dostupné z WWW: <<http://portal.mpsv.cz/sz/stat/nz/uzem>>.

Ministerstvo pro místní rozvoj ČR. *Koncepce státní politiky cestovního ruchu v České republice na období 2007 - 2013*. Praha. 2007.

NOŽIČKOVÁ, V. Jakými směry se ubírá geografie cestovního ruchu a rekreace na Přírodovědecké fakultě Univerzity Karlovy v Praze. *Informace ČGS*. 2010, 29., č. 1., s. 11 - 22.

OPRAVIL, Z. *Komplexní socioekonomická charakteristika správního obvodu s rozšířenou působností Kroměříž*. Olomouc, 2009. 70 s. Bakalářská práce. Univerzita Palackého Olomouc.

PAGE, S. J. *Urban Tourism*. Nakladatelství Routledge, London. 2007.

PECHÁČKOVÁ, I. *Vývoj druhého bydlení v zázemí Liberce*. In Vágner, J., Fialová, D. eds. *Regionální diferenciacie druhého bydlení v Česku*. Praha. Univerzita Karlova. 2004. 101-107.

Programové dokumenty ROP NUTS II na období 2007 – 2013.

Přílohy webové žádosti BENEFIT7 (doklady o Právní subjektivitě žadatele, Marketingová analýza, Popis investičního záměru, Čestná prohlášení, Studie proveditelnosti).

PTÁČEK, P. *Vývoj druhého bydlení na Olomoucku*. In Vágner, J., Fialová, D. eds. *Regionální diferenciacie druhého bydlení v Česku*. Praha. Univerzita Karlova. 2004. 114-124.

Regionální rada regionu soudržnosti Střední Morava. *Příručka pro žadatele*. Olomouc. 2010.

Regionální rada regionu soudržnosti Střední Morava. *Regionální operační program regionu soudržnosti Střední Morava*. Olomouc. 2008.

Regionální rada regionu soudržnosti Střední Morava. *Regionální operační program regionu soudržnosti Střední Morava*, Provádějící dokument. Olomouc. 2008.

Regionální rada regionu soudržnosti. *Příručka pro žadatele*. V 13 PPŽ 7.5. Olomouc. 2010.

Regionální rada soudržnosti Střední Morava [online]. 2011 [cit. 2011-03-10]. Seznam příjemců. Dostupné z WWW: <<http://www.rr-strednimorava.cz/pro-prijemce/seznam-prijemcu>>.

ŠPRINCOVÁ, S. *Úvod do geografie cestovního ruchu*. 2. vydání. Olomouc. Rektorát UP Olomouc. 1981.

ŠPRINCOVÁ, S. *Rajonizace cestovního ruchu v oblasti Jeseníků*. In. Sborník referátů VIII. Sjezdu čs. zeměpisců. Opava. 1959. 2 s.

ŠPRINCOVÁ, S. *Geografie cestovního ruchu v ČSSR*. Sborník Československé společnosti zeměpisné 74 (3). 1969. 234-237.

ŠPRINCOVÁ, S. *Druhé bydlení na Osoblažsku – kladný nebo záporný jev ve struktuře sídel?* Acta Universitatis Palackianae Olomucensis. Facultas Rerum Naturalium 80. Geographica-Geologica XXIII. 1984b. 95-108.

ŠPRINCOVÁ, S., LEPKA, I. *Rajonizace oblasti cestovního ruchu Jeseníky* (srovnávací studie). Acta Universitatis Palackianae. Facultas Rerum Naturalium 98. Geographica-Geologica XXIX. 1990. 89-106.

ŠTĚPÁNEK, V., KOPAČKA, L., ŠÍP, J. *Geografie cestovního ruchu*. 1. vydání. Praha. Karolinum. 2001.

Úřad Regionální rady ROP Střední Morava, Olomouc, Zlín.

VÁGNER, J. *Druhé bydlení a příbuzné formy rekreace na území Prahy*. In Cestovní ruch v ČR – Problémy a možnosti jejich řešení. Tábor. Jihočeská univerzita. 2003.

VYSTOUPIL, J. *K výzkumu přírodních rekreačních zdrojů*. Sborník Československé geografické společnosti 84 (2). 1979. 140-146.

VYSTOUPIL, J. *Geografické problémy (krátkodobé) rekreace ČSR*. 2. Kandidátská disertační práce. GGÚ ČASV Brno. 1981.

VYSTOUPIL, J. *Socioekonomická struktura a rekreativita obyvatelstva na příkladu analýzy vnitřní struktury měst*. In Toušek, V. ed. *Studia Geographica* 81. 1981. 135-155.

VYSTOUPIL, J., HÝBLOVÁ, I., MARIOT, P. *B.7 Cestovní ruch a rekreace. Mapový list 10*. In Kolektiv autorů. *Atlas životní prostředí a zdraví obyvatelstva ČSFR*. GgÚ ČSAV Brno. FV ŽP Praha. 1992.

VYSTOUPIL, J., HOLEŠINSKÁ, A., Kunc, J., MARYÁŠ, J., SEIDENGLANZ, D., ŠAUER, M., TONEV, P., VITURKA, M. *Atlas cestovního ruchu České republiky*. 1. vyd. Praha : Ministerstvo pro místní rozvoj ČR. 2006.

VYSTOUPIL, J., KUNC, J. *Geografický výzkum cestovního ruchu a rekreace v ČR v letech 1950 - 2008*. In *Geographia Moravica* 1. Olomouc. UP Olomouc. 2009. s. 103 – 119.

VYSTOUPIL, J., ŠAUER, M. Regionální operační programy jako nástroj podpory cestovního ruchu v ČR. *Regionální studia*. 15. září 2010, IV., 1/2010, s. 38 - 50.

Webová žádost BENEFIT7.

WOKOUN, R., MALINOVSKÝ, J. a kol. *Regionální rozvoj* (Východiska regionálního rozvoje, regionální politika, teorie, strategie a programování). Praha. 2008.

SUMMARY

In connection with the implementation of structural policies in the Czech Republic there has been a significant enhance of support in the field of regional tourism. During the current programming 2007 – 2013, a record-breaking amount of money is being invested in tourism. This is a great opportunity to improve the status and competitiveness of tourism in the regions of the Czech Republic. The paper tries to assess the impact of the Regional Operational Programme (ROP) Střední Morava on the development of tourism in the district of Kroměříž. The author focus on the structure of the basic documents of ROP Střední Morava, and evaluation of three completed projects and their influence on tourism development. It also try to outline some recommendations for more efficient use of resources for future projects during the remaining period.

Key words:

ROP regionu soudržnosti Střední Morava, tourism, district of Kroměříž, structural funds EU

PŘÍLOHY

Vázané přílohy

Příloha 1 Protokol k prostudování projektů

Protokol z prostudování projektů dne 22. 3. 2011

1. Základní informace o jednání:

Místo prostudování: územní pracoviště Úřadu Regionální rady ve Zlíně

Přítomni: Mgr. Roman Pawiński
Zástupce ÚRR:
Karel Unzeitlich, Dis.
.....
Zdeněk Opravil
Zástupce žadatele:
.....

Termín prostudování: **22. 3. 2011**
Čas zahájení: 10:00 hodin
Čas ukončení: 11:00 hodin

2. Projektové žádosti, které jsou předmětem prostudování:

Registrační číslo: CZ.1.12/3.2.00/03.00371
Název projektu: **Hostýnská běžecká magistrála**
Název žadatele: Klub Lyžařů Kroměříž

Registrační číslo: CZ.1.12/3.3.00/03.00164
Název projektu: **RŮST KVALITY UBYTOVACÍCH SLUŽEB – základní podmínka rozvoje cestovního ruchu v Podhostýnsku**
Název žadatele: Ivo Živný

Registrační číslo: CZ.1.12/3.3.00/03.00157
Název projektu: **Pívovar, restaurace a penzion ČERNÝ OREL**
Název žadatele: DAVAZ, spol. s r. o.

3. Materiály, které byly požadovány k prostudování:

A. Projekt CZ.1.12/3.2.00/03.00371

Název materiálu
1. Webová žádost BENEFIT7
2. Přílohy webové žádosti BENEFIT7
2.1 Doklady o právní subjektivitě žadatele
2.2 Marketingová analýza
2.3 Popis investičního záměru (podklad pro hodnocení hospodárnosti)
2.4 Čestná prohlášení (čestné prohlášení v rámci žádosti Benefit a příloha č. 1 nebo příloha č. 2 MP Veřejná podpora – charakteristika žadatele)
2.5. Studie proveditelnosti

B. Projekt CZ.1.12/3.3.00/03.00164

Název materiálu
1. Webová žádost BENEFIT7
2. Přílohy webové žádosti BENEFIT7
2.1 Marketingová analýza
2.2 Popis investičního záměru (podklad pro hodnocení hospodárnosti)
2.5. Studie proveditelnosti

C. Projekt CZ.1.12/3.3.00/03.00157

Název materiálu
1. Webová žádost BENEFIT7
2. Přílohy webové žádosti BENEFIT7
2.1 Marketingová analýza
2.2 Popis investičního záměru (podklad pro hodnocení hospodárnosti)
2.5. Studie proveditelnosti

4. Závěr

Protokol je vyhotoven ve dvou paré s tím, že jedno paré obdrží ÚRR a druhé paré žadatel. S protokolem byli seznámeni (potvrzeno podpisem):

Ve Zlíně dne 23. 2. 2011

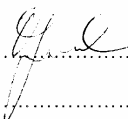
Zástupce žadatele:

Jméno a příjmení:

Zdeněk Opravil

.....
.....

Podpis:


.....
.....

Zástupci ÚRR:

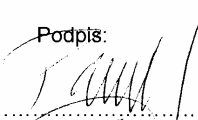

Jméno a příjmení:

Mgr. Roman Pawiński

Karel Unzeitlich, Dis.

.....
.....

Podpis:



.....
.....