

Univerzita Palackého v Olomouci

Filozofická fakulta

Katedra psychologie

ATRAKTIVITA TVÁŘE A HODNOCENÍ PŘESTUPKŮ
FACE ATTRACTIVENESS AND OFFENCE EVALUATION



Magisterská diplomová práce

Autor: **Lenka Šrámková**

Vedoucí práce: **PhDr. Olga Pechová, Ph.D.**

Olomouc

2012

Prohlášení

Prohlašuji, že jsem svou magisterskou diplomovou práci na téma „Atraktivita tváře a hodnocení přestupků“ vypracovala samostatně a uvedla jsem všechny použité podklady, zdroje a literaturu.

V souladu se zák. č. 40/1964 Sb., občanský zákoník, ve znění pozdějších předpisů a zák. č. 101/2000 Sb., o ochraně osobních údajů, ve znění pozdějších předpisů, nejsou v elektronické verzi této práce zveřejněny fotografie posuzovaných subjektů.

V Ostravě dne 17.03.2012

Podpis

Poděkování

Plk. Mgr. Jiřímu Zlému za pomoc a ochotu.

PhDr. Martinu Dolejšovi, PhD., PhDr. Danielu Dostálovi, Bc. Viktorii Janáčkové BSc., Ing. Anně Krausové a PhDr. Olze Pechové, PhD. za oborové konzultace a rady.

Plk. Ing. Miroslavu Borákovi, npor. Ing. Petru Görlichovi, ppor. Pavlu Karvalovi, npor. Mgr. Janu Kasperčíkovi, npor. Bc. Danielu Sekaninovi, npor. Mgr. Jaromíru Steculovi a dopravní Policii ČR za možnost provedení výzkumu.

Obsah

TEORETICKÁ ČÁST

Úvod.....	7
1 Pojem atraktivita.....	8
2 Fyzická atraktivita.....	9
2.1 Co je hezké, to je dobré	10
2.2 Posouzení atraktivity	11
3 Osobní atraktivita.....	14
3.1 Blízkost.....	15
3.2 Podobnost.....	15
3.3 Náklonnost a další	16
4 Některé fenomény ve vztahu fyzické a osobní atraktivity.....	18
4.1 „The nice guy paradox“	18
4.2 „Matching phenomenon“	19
5 Atraktivita tváře	20
5.1 Evoluční teorie.....	20
5.2 Univerzální pojetí atraktivity tváře	22
5.3 Symetrie	24
5.4 Průměrnost	26
5.5 Sexuální dimorfismus.....	27
5.6 Neotenie	31
6 Sociální percepce	32
6.1 První dojem, haló efekt.....	32
6.2 Předsudky a stereotypy	33
7 Realizovaný předvýzkum	36
7.1 Příprava a průběh šetření	36
7.2 Výsledky	38

VÝZKUMNÁ ČÁST

8	Výzkumný problém a cíle práce, hypotézy a výzkumné otázky	44
8.1	Hypotézy	44
8.2	Výzkumné otázky.....	44
9	Metodologický rámec výzkumu	45
9.1	Metody získávání dat.....	45
9.2	Organizace a průběh šetření	47
9.3	Metody zpracování a analýzy dat	48
10	Soubor	49
11	Etika	50
11.1	Fotografování	50
11.2	Respondenti	50
12	Výsledky.....	51
12.1	Ženy	51
12.2	Muži	53
12.3	Společné výsledky.....	55
12.4	Důvody.....	56
13	K platnosti hypotéz a odpovědi na výzkumné otázky	60
13.1	K platnosti hypotéz	60
13.2	Odpovědi na výzkumné otázky.....	60
14	Diskuze.....	61
15	Závěry výzkumu.....	67
16	Souhrn	68

Seznam použitých zdrojů a literatury

Seznam obrázků, tabulek a grafů

Seznam příloh

Příloha č. 1: Český a anglický abstrakt diplomové práce

Příloha č. 2: Formulář zadání diplomové práce

Příloha č. 3: Formuláře výzkumu

Příloha č. 4: Souhlas Policie ČR s výzkumem

TEORETICKÁ ČÁST

Úvod

Atraktivita člověka, především ta fyzická, je často diskutovaným tématem. Přestože je prokázán její nezpochybnitelný vliv na interpersonální kontakt, vzbuzuje její důležitost rozporuplné reakce. Mnozí lidé dokonce striktně odmítají fakt, že vzhled druhého člověka výrazně modifikuje jejich chování k němu. Druhá skupina lidí naopak toto bere jako zřejmou věc, která nepotřebuje další výzkum a prokazování. Ať tak či tak, fyzická atraktivita člověka, či chcete-li lidská krása, byla, je a bude námětem mnoha hovorů, bádání a umění, což už samo o sobě poukazuje na její důležitost.

Z celkového pohledu na atraktivitu a její složky je nejvíce prostoru práce věnováno atraktivitě lidského obličeje, jelikož právě rysy tváře při interpersonální komunikaci vnímáme a posuzujeme (ať už vědomě či nevědomě) nejvíce.

Kromě výše zmíněného tato práce pojednává v teoretické části o atraktivitě obecně, o její složce osobní i fyzické, shrnuje poznatky z literatury, především ze zahraničních výzkumů. Zvláštní pozornost je věnována předvýzkumu provedenému speciálně pro tuto práci a publikovanému v rámci postupové práce a v časopise *E-psychologie* (Šrámková, 2011). V rámci tohoto předvýzkumu byly z dvanácti fotografií žen a dvanácti fotografií mužů vybrány fotografie těch, kteří byli označeni za atraktivní, resp. neatraktivní podobným souborem respondentů, který figuruje ve výzkumu nyníjším. A to z důvodu snahy zmírnit vliv individuálních preferencí při posuzování atraktivity.

Hlavním cílem výzkumu realizovaného v rámci diplomové práce bylo zjistit jestli, popř. nakolik fyzická atraktivita ovlivňuje rozhodování respondentů z řad Policie ČR při posuzování přestupků. K tomuto účelu byl připraven speciální podnětový materiál – záznamový sešit. Výzkumná část práce výsledek tohoto experimentu dále interpretuje v širším kontextu.

1 Pojem atraktivita

Slovo „atraktivita“ pochází z latinského slova „atrahere“ a znamená přitažlivý, lákavý, zajímavý (Kábrt & Kábrt jr., 2001). Atraktivitu chápeme tedy jako náklonnost, sympatii. *„Přitažlivost (Attraction): Pozitivní pocity směřované k druhému jedinci včetně tendence vyhledávat jeho přítomnost“* (Hewstone & Stroebe, 2006, 429). Fitness, Fletcher a Overall (2003) staví tento termín na průsečík individuálních preferencí člověka a kulturně společensky sdílených norem. Ze sexuologického hlediska řadí Kolářský (in Baštecká, 2009) atraktivitu k sexuálně motivačnímu systému a definuje ji jako *„vlohy k všeobecnému vábení zdůrazňováním signálů vlastní pohlavní příslušnosti“* (Kolářský, in Baštecká, 2009, 343).

Představa o tom, co je na člověku přitažlivé, se liší nejen v závislosti na geografických a kulturních podmínkách, ale také v souvislosti s časem, věkem, módními vlnami a mnohými individuálními charakteristikami a preferencemi člověka. Vědecké výzkumy (viz dále) na toto téma ale ukazují přece jen nějaké stálé rysy, které jsou považovány za atraktivní i v průřezu staletími a kulturami. Z fyzických znaků dominuje průměrnost a symetrie obličeje, ze znaků osobnostních otevřenost, extroverze a sebevědomí (Fink & Penton-Voak, 2002; Benesch, 2001).

Feldman (1985, dle Šmahel & Veselá, 2006) zdůrazňuje, že nejsme ovlivňováni jen jedním determinujícím faktorem, ale více informacemi z různých zdrojů, ze kterých si člověk vybírá kombinace a na jejichž základě si utváří soud. Přesto lze vysledovat některé faktory, které atraktivitu podmiňují či ovlivňují.

Obecně by se dalo říci, že celková atraktivita jedince spočívá ve třech směrech: tělesné přitažlivosti (dobově podmíněný ideál krásy a zdraví), statutární přitažlivosti (zvyšování prestiže statutními symboly) a osobní přitažlivosti (vlastnosti, především je oceňována veselost, otevřenost, ochota pomáhat, uznání druhých) (Benesch, 2001). S.W.Duck (1973) dělí přitažlivost na mezilidskou a sociální, přičemž mezilidská přitažlivost souvisí s hlubším poznáním osobnosti druhého a sociální, z tohoto pohledu krátkodobější, je založena na členství v sociálních skupinách a na faktorech jako je blízkost, podobnost apod. Slaměník (2008) rozlišuje dvě základní komponenty atraktivity – fyzickou a osobní. O těchto komponentách bude pojednáno v následujících kapitolách.

2 Fyzická atraktivita

„Krása je otevřený doporučený dopis, který vám už předem získává srdce jiných.“

Arthur Schopenhauer

Tato komponenta nejvíce ovlivňuje navazování kontaktů, protože fyzický vzhled je většinou první informací o člověku. Hraje tedy důležitou roli při utváření prvního dojmu. Je dána např. rysy tváře, držení těla, hmotností, barvou vlasů. Do jisté míry je ideál krásy dán dobovou a kulturní normou, která je sdílená většinou populace, každý člověk však má, dle přísloví „sto lidí, sto chutí“, vlastní měřítko důležitosti aspektů fyzické přitažlivosti. Kromě toho se člověk nevyhne stereotypizaci na základě vzhledu a dřívějších zkušeností (Výrost & Slaměnik, 2008).

Nelze také nezmínit obsazování atraktivních herců do filmů, seriálů, reklam. Rovněž se často setkáváme s tím, že kladné postavy jsou vyobrazeny jako atraktivní, záporné jako neatraktivní. Tedy ať již psychologické výzkumy, populární články či masmedia, vše je důkazem toho, že fyzická atraktivita hraje v lidském životě důležitou roli.

Na jedné straně je vzhled vodítkem k řadě informací o člověku, jako je například jeho věk, pohlaví, status a role či další individuální osobnostní znaky, na straně druhé ale člověk může cílně vzhledu užívat k sebe prezentaci, může modifikovat svou úpravu zevnějšku, oblečení, držení těla, chůzi a koneckonců i postavu. V neposlední řadě hraje roli i samotný výraz obličeje. Mnoho znaků atraktivity, které jsou v daném případě žádoucí, mohou být kontrolovány vůlí. Oblečením lze zdůraznit např. sexuální znaky či příslušnost k určité skupině (Fialová, 2006).

Vědomí vlastní atraktivity, či naopak neatraktivity pro sociální okolí je tak součástí utváření sebeobrazu a tím důležitou komponentou osobnosti, sebepojetí a sebevědomí již od dětství. Hezké děti jsou častěji vyhledávány a tak častěji získávají pozitivní zpětné reakce, dostává se jim pozitivního sociálního posílení, čímž se zpevňuje a zvyšuje jejich sebedůvěra. Ostatní děti pak častěji vyvažují tento nedostatek osobnostními a výkonovými parametry (Stephan & Langlois, 1984).

Důležitý je zde i vliv kultury. Například v našich zeměpisných šířkách jsou za atraktivní považováni štíhlí, vysportovaní lidé, v některých oblastech Afriky a Asie naopak jedinci dle našeho pohledu obézní (Farková, 2009). „*U saharských Tuarégů hraničí největší*

krása v rodinách vyšší třídy s obezitou a dívky jsou nuceny žít se mlékem, aby jí dosáhly.“ (Randall, 1995, in Barret, Dunbar & Lycett, 2007, 158). Přes kulturní rozdíly ale v každé kultuře existují pozitivní předsudky o atraktivních lidech.

Ideál krásy se mění a ideální výška, váha, barva pleti atd. jsou jasnou kulturní normou každé společnosti. Zato například ideální stříh vlasů, styl oblečení a barevné preference jsou rozdílné i v rámci jedné kultury v závislosti na věku, pohlaví, dokonce i na ročním období. Přesto existuje společná představa o tom, co je atraktivní, bez ohledu na to, v jakém etnickém či kulturním prostředí člověk žije (Rubenstein, Lagnlois & Roggman, 2002). Zkrátka člověk považovaný za atraktivního v jedné kultuře, bude pravděpodobně hodnocen taktéž i v kulturách jiných, a to dokonce i v těch, jejichž příslušníci se vzhledově značně odlišují od příslušníků kultury první (DeVito, 2008).

Vnímání fyzické atraktivity podněcuje k vyšší aktivitě i určitá centra mozku. Bylo uskutečněno několik výzkumů, kdy byly za použití magnetické rezonance (MRI) sledovány změny vzruchů v mozku, které byly spojeny s reakcí na obličejovou atraktivitu (Chatterjee et al. 2009). Na dvaapadesáti lidech, kterým byla provedena magnetická rezonance, během které účastníci vyjadřovali své hodnocení atraktivity prezentovaných tváří opačného pohlaví, bylo rovněž prokázáno, že určité části mozku reagovaly zvýšenou aktivitou při příznivějším hodnocení atraktivity (Cloutier, Heatherton & Whalen, 2008).

2.1 Co je hezké, to je dobré

Walster-Hatfieldová (1966) provedla dnes již známý výzkum nazvaný „Počítačový večírek“, ve kterém byli studentům náhodně přiděleni partneři na večírek. Po skončení večírku měli studenti uvést, zda by si přáli se s přiděleným partnerem znovu setkat. Z výsledků pak bylo zřejmé, že největší zájem byl o jedince, kteří byli hodnoceni jako atraktivní, nehledě na jejich inteligenci, sociální dovednosti a osobnostní rysy.

Dion (1972) požádal respondenty, aby ohodnotili podle záznamů a fotografie přestupek sedmiletého dítěte, navrhli trest a předpověděli pravděpodobnost, s jakou se dítě v budoucnu dopustí dalšího přečinu. Zjistil, že hezké děti jsou s menší pravděpodobností považovány za antisociální než děti nehezké – respondenti hodnotili přestupky pěkného dítěte mírněji a navrhovali benevolentnější tresty než za tytéž přestupky dítěte předem hodnoceného jako neatraktivního. Autor to považuje za důkaz

toho, že fyzicky atraktivním lidem máme tendenci připisovat kladné vlastnosti a neatraktivním špatné.

Podobný výzkum, zaměřený ale na dospělé, provedli Sigall a Ostrove (1975), kdy vyzvali respondenty, aby ohodnotili trestný čin pachatelů loupeže. Výsledkem bylo opět zjištění, že nepřitažlivé osoby měly v průměru vyšší navržený trest.

Jistě zde hraje roli tradiční stereotyp „**co je hezké, to je dobré**“, díky kterému atraktivní lidé již od dětství dostávají pozitivnější zpětnou vazbu než lidé nepřitažliví, neboť jsou jim přisuzovány pozitivní vlastnosti (Feingold, 1992). Fyzický vzhled může mít vliv na formování stereotypů již v dětství a během socializace nabývá stále více na významu (Rubenstein, Langlois & Roggman, 2002).

2.2 Posouzení atraktivity

Proč je atraktivita tolik důležitá? Jedná se z části o sociální souhlas. Už jen být spatřen po boku atraktivního jedince zvyšuje náš sociální status, sebehodnocení a tím i naši vlastní atraktivitu. Vysoká fyzická atraktivita může být ale naopak hodnocena okolím i zcela opačně. U atraktivních jedinců bývají úspěchy přisuzovány tomu, jak člověk vypadá, nikoliv jeho schopnostem. Zvláště fyzicky atraktivním ženám bývají navíc často přisuzovány vlastnosti jako domýšlivost, sklony k nevěře a sobectví (Výrost & Slaměnik, 2008).

Fyzicky atraktivní lidé mají podle dostupných výzkumů velmi často vyšší společenský status, vysoké sebevědomí, více přátel (Langlois et al., 2000). Zároveň jsou ale také bez znalosti osobnostních charakteristik druhými považováni za úspěšné, šťastné a přívětivé. Není tedy jasné, zda se jedná o příčinu nebo důsledek jejich přitažlivosti, jde o cirkulární kauzalitu, o tzv. sebenaplňující se proroctví. **„Sebenaplňující se proroctví nastává, vede-li původně mylné sociální přesvědčení k naplnění.“** (Hewstone & Stroebe, 2006, 440).

Potvrzuje to známý výzkum psychologů Snydera, Tanke, Berscheidové (1977), který zkoumal, jaké jsou kognitivní a behaviorální důsledky našich dojmů z jiných lidí. Sociální stereotypy mají silný vliv na naše chování a reakce. Mohou ovlivňovat zpracování informací tak, aby byly zpětně posíleny. Člověk si často zapamatuje ty části chování druhé osoby, které odpovídají existujícímu stereotypu. Nicméně je také dosti možné, že lidé

používají stereotypů k předpovědi budoucího chování druhých. Tyto stereotypy poté ovlivňují jejich vlastní chování, což vyvolá u druhé osoby reakci potvrzující stávající stereotyp. Výzkumníci si vybrali jako proměnnou fyzickou atraktivitu, protože předsudky ohledně ní mají silný vliv na vnímání a sociální interakci. Předpokládali, že respondenti – muži – se budou chovat odlišně, pokud jim bude řečeno, že hovoří s fyzicky přitažlivou, resp. nepřitažlivou ženou. Výzkum probíhal následovně: Respondentům byl avizován telefonický rozhovor s osobou opačného pohlaví. Muži dostali před telefonátem životopis a fotografii ženy, se kterou měli hovořit, ženy nedostaly nic. Před konverzací muži vyplnili dotazník o prvním dojmu z ženy. Poté následovalo 10 minut nestrukturovaného telefonického rozhovoru, který byl nahráván. Po skočení muži i ženy vyplnili dotazník, který mapoval, jak na ně partner působil. Z výsledků je zřejmé, že muži, kteří očekávali rozhovor s fyzicky atraktivní ženou, již před telefonátem předpokládali, že budou hovořit s dívkou otevřenou, příjemnou a vtipnou. Naopak u neatraktivní fotografie očekávali ženu sociálně neobratnou, vážnou a odměřenou. Tomu také odpovídalo jejich chování v následném rozhovoru. Při hovoru s „přitažlivou“ ženou, byli více společenští, otevření, vtipní a projevovali o ženu více zájmu, čímž vyvolali u ženy pozitivní reakci. Nezávislí posuzovatelé analyzující následně rozhovory zjistili, že reakce ženy byly velmi ovlivněny mužovým dojmem z ní (Snyder, Tanke & Berscheid, 1977). Tento výzkum byl několikrát zopakován a potvrzen. Je natolik populární, že je dokonce ke zhlédnutí na internetu (Youtube, 2009).

Totéž potvrdil experiment, při němž žena před polovinu respondentů předstoupila jako atraktivní, před druhou jako neatraktivní. Na konci výzkumu každého z účastníků ohodnotila, polovinu negativně a polovinu pozitivně. Když poté měli probandi vyplnit dotazník, kde byly i otázky na téma, jak jim byla výzkumnice sympatická, zjistilo se, že pokud byla atraktivní, mělo její hodnocení na muže velký vliv. Hodnotila-li je atraktivní výzkumnice pozitivně, byla i jim sympatická a naopak, bylo-li její hodnocení negativní, respondenti ji ve větší míře nesnášeli. Polovina hodnotitelů, před něž předstoupila jako neatraktivní, ji hodnotila neutrálně, nezávisle na jejím hodnocení (Sigall & Aronson, 1969).

Z dalšího výzkumu (Hilgard, 1962, dle Mikuláščík, 2007) je zase vidět, že člověk vnímá fotografii pro něj přitažlivého člověka jako větší než stejně velkou fotografii člověka pro něj nepřitažlivého.

Poutavý výsledek přinesla studie psychologů Little, Caldwell, Jones & DeBruine (2011), při níž byla hodnocena atraktivita člověka opačného pohlaví. Tento člověk ale byl na hodnocené fotografii se svým údajným partnerem. Když byl na fotografii s výrazně atraktivním partnerem, byl i on sám hodnocen jako atraktivnější, než když byl ten na fotografii s partnerem neatraktivním. Toto neplatilo, když měli respondenti hodnotit fotografii osoby stejného pohlaví. Protože byl výzkum zopakován i s jinými fotografiemi než s fotografiemi lidí, a výsledky výše zjištěné závěry nepotvrdily, dávají výzkumníci toto zjištění do souvislosti se sociálními rolemi, nikoliv s rolí vizuální atraktivity obecně.

K fyzické atraktivitě také patří oblékání a úprava zevnějšku. Když pomíneme vědomý a promyšlený výběr oblečení, např. na společenskou událost, člověk oblékáním vyjadřuje sebe, to, jak se cítí a jak chce být vnímán. Už pouhé barvové preference nám o člověku něco vypoví. Zde platí paradox, že *„oblečení toho mnohem více odhaluje, než zahaluje.“* (Kulka, 2008, 221).

Fyzická atraktivita je důležitá i při virtuálním kontaktu, mnohdy dokonce důležitější než při kontaktu reálném. Při kontaktu prostřednictvím internetu se jedná pouze o dvourozměrné fotografie. Na internetových seznamkách mají jedinci s atraktivnější profilovou fotografií větší návštěvnost a i informace, které o sobě tito lidé sdílí, jsou považovány za atraktivnější než informace sdílené jedinci neatraktivními (Brand, Bonatsos, D’Orazio & DeShong, 2012).

Zajímavý je fakt, že fyzická atraktivita dětí nemusí být nutně prediktorem atraktivity po zbytek života. Harrison, Shortall, Dispenza & Gallup (2011) dělali výzkum, v němž nechali respondenty posoudit atraktivitu dětí (fotografie do dvou let věku) a atraktivitu těch samých lidí na fotografii z jejich ročenky, tedy při ukončení střední školy. Výsledky ukázaly, že atraktivita dítěte nekorelovala s atraktivitou dospělého.

Zcela zvláštní kategorií je atraktivita hlasu člověka. Když je velká diskrepance mezi atraktivitou hlasu a celkovou fyzickou atraktivitou člověka, bývá takový člověk hodnocen negativněji, než kdyby měl obě atraktivity průměrné. Je to vysvětlováno možným zklamáním a nenaplněným očekáváním (Zuckerman, & Sinicropi, 2011)

3 Osobní atraktivita

„Vše, co je v člověku krásné, je očima neviditelné.“

Antoine de Saint-Exupéry

Osobní atraktivita bývá z hlediska utváření a trvání interpersonálních vztahů považována za důležitější. Bývá dávana do souvislosti s teorií afiliace, tedy potřebou člověka tvořit citové a sociální kontakty s druhými lidmi (Hartl & Hartlová, 2004). Někdy je též nazývána **šarm**, neboli osobní kouzlo, půvab, který se projevuje v mluvě, mimice, gestikulaci, oblékání, a je více spjat s elegancí a půvabem než se samotnou fyzickou krásou člověka (Hartl & Hartlová, 2004). Další označení je **charisma**, což mělo původně církevní význam, ve smyslu např. prorockého daru Ducha svatého (Slovník cizích slov, 1981). Dnes je v psychologii chápáno v přeneseném významu pro označení přitažlivé síly osoby, která má schopnost působit na druhé lidi, získávat je pro své názory, být pro ně autoritou. (Hartl & Hartlová, 2004). Řehan (2007) upozorňuje na to, že pojem „charisma“ mívá v literatuře automaticky pozitivní konotaci, což se neslučuje s realitou, neboť i osoby s negativními vlastnostmi a úmysly bývají často označovány za charismatické, jako např. někteří vůdci a diktátoři. *„Navození osobní atraktivity nelze zcela přesně vymezit vzhledem k téměř nekonečné množině prvků, které ji sytí. ... Vždy rozhoduje právě ona jedinečná kombinace vstupujících aspektů atraktivity, která navodí vznik osobní atraktivity.“* (Řehan, 2007, 103).

Někteří psychologové se pokusili vznik atraktivity predikovat. Bierhoff (1993, dle Nakonečný, 1999) zjednodušil rovnici, kterou formuloval Byrne v knize The attraction paradigm (1971), pomocí níž se dá vypočítat předpoklad vzniku vzájemné atraktivity.

$$Y = m_1 \frac{\text{suma } (S \times M)}{\text{suma } (S \times M) + \text{suma } (D \times M)} - m_2 \frac{\text{suma } d}{I} + k$$

Kde „Y znamená atraktivitu, S a D jsou podobné a nepodobné postoje, M označuje váhu každé informace, d je diskrepance reakce mezi subjektem a partnerem, I označuje úhrn zjištění; m_1 , m_2 a k jsou empiricky oceněné konstanty. ... Rovnice vyjadřuje, že atraktivita je „pozitivní lineární funkcí proporcí zvážených podobných postojů““ (Nakonečný, 1999, 205)

3.1 Blízkost

Existuje mnoho teorií o vzniku osobní atraktivity. Mezi nejrozšířenější patří **teorie blízkosti a známosti**, čili že mnoho důvěrných vztahů vzniká mezi lidmi, kteří se pohybují v určité blízkosti. Toto potvrzuje i počet vztahů, jak partnerských, tak přátelských, na jednom místě, např. školní třídě či sídlišti. Průlomovou studii na toto téma provedli Festinger, Schachter & Back (1950), když zkoumali počet přátelství ve vztahu s blízkostí lidí v komplexu studentských kolejí ve Westgate West. Minimálně desetkrát více přátelství se vyvinulo mezi jedinci bydlícími ve stejné budově než mezi jedinci v budovách různých. I v rámci budovy hrála roli blízkost, studenti bydlící na témže patře se spřátelili rychleji a více než jiní.

Blízkost však násobí i záporné vlastnosti a nesouhlasné postoje jedinců, proto může zapříčinit i pokles přitažlivosti. Blízkost zkrátka zvyšuje intenzitu počáteční reakce. Potvrdil to výzkum, kdy zkoumaná osoba čekala v místnosti se společníci. Ta měla za úkol chovat se buď příjemně, nebo nepříjemně. Když se společnice chovala příjemně, byla hodnocena tím atraktivnější, čím blíže si k probandovi sedla. Pokud se naopak chovala nepříjemně, efekt byl zcela opačný (Schiffenbauer & Schiavo, 1976).

Efekt blízkosti na interpersonální přitažlivost je vysvětlován menšími překážkami ve vyhledávání kontaktu mezi dvěma na stejném patře žijícími lidmi, dále tzv. **efektem pouhé expozice**, který říká, že člověk preferuje toho, s kým má častější a delší kontakt (Saegert, Swap & Zajonc, 1973), a především společně stráveným časem. Protože lidé, kteří spolu tráví volný čas, se o sobě navzájem dozívají své názory a mají tak více možností odhalit společné zájmy a hodnoty (Hewstone & Stroebe, 2006).

3.2 Podobnost

Právě podobnost zájmů a hodnot je pak považována za nejdůležitější aspekt tvorby osobní přitažlivosti a tím možného následného přátelství. Lidé se souhlasnými postoji jsou pro člověka atraktivnější a jsou vnímáni jako sympatičtější a inteligentnější. (Feldman, 1985, dle Šmahel & Veselá, 2006). Význam této podobnosti je vysvětlen vzájemným potvrzením jedinců (Výrost & Slaměník, 2008). Potvrzuje to výzkum na koleji, kam se nastěhovali studenti, kteří se dosud neznali. Byly zjištěny jejich postoje na začátku

a konci semestru. Nově vzniklá přátelství byla častěji utvořena mezi jedinci se shodnými nebo podobnými postoji, přičemž postoje zůstaly takřka konzistentní (Newcomb, 1961, dle Řehan, 2007). Preference podobnosti se objevuje především v systému hodnot, pracovních a mimopracovních zájmech, prostředí, ve kterém člověk vyrůstal (město – vesnice, byt – rodinný dům apod.), původních rodin, výchovném systému a roli otce a matky při výchově (Novák, 2004).

Podobnost postojů je pro jedince důležitá z hlediska sociálního srovnávání. Navíc člověk předpokládá od ostatních k sobě souhlasný postoj. Proto platí, že více odpuzuje odlišný postoj, než přitahuje postoj souhlasný (Rosenbaum, 1986).

Výzkum Lykken & Tollegena (1993) studoval výběr podobného partnera na skupině dvojčat. Na empirických datech ukazuje, že vizuální charakteristiky mají na volbu minimální vliv a zásadním činitelem při konečné volbě partnera je tzv. partnerská hodnota. Největší podobnost byla naměřena v dimenzi tradicionalismu, vzdělání a náboženství.

Toto se týká hodnot a zájmů, naopak jsou ale hodnoceny osobnostní vlastnosti člověka. Atraktivnější se zdají být ty protikladné k těm, které charakterizují jedince. Nazývá se to hypotéza komplementárních potřeb, kterou vyslovil R. F. Winch. Tato hypotéza říká, že pokud rozdíly jednotlivých partnerů umožňují lépe uspokojovat potřeby toho druhého, pak rozdílnost partnerů může vést k vyšší přitažlivosti (Hayesová, 1998). Nejvíce je platnost přísloví „protiklady se přitahují“ vidět u partnerů, z nichž jeden je výrazně dominantní a druhý výrazně submisivní (Atkinson, 2003), popřípadě pečovatelsko-receptivní vztah (Hayesová, 1998). Podle Peseschkiana si vybíráme partnera s vlastnostmi, které sami nemáme, abychom „*vyrovnali jednotlivé deficity ve vlastní výbavě.*“ (Peseschkian, 1995, 212)

3.3 Náklonnost a další

Další tezí je, že, zjednodušeně řečeno, máme rádi lidi, kteří mají rádi nás. Souvisí to s principem odměny a ceny. Aronson (1976, dle Hayesová, 1998) definoval čtyři základní konstelace náklonnosti: jednoznačnou náklonnost, jednoznačnou nenáklonnost, počáteční nenáklonnost následovanou získanou náklonností a konečně, počáteční náklonnost následovanou její ztrátou. Ze svých výzkumů vyvodil, že pro člověka je

nejatraktivnější třetí kategorie, tedy ta, kdy druhému zprvu sympatický není, načež si jeho oblibu získá, a to proto, že má pocit odměny, zásluhy. Na toto téma byl proveden následně experiment, kdy měli respondenti za úkol konverzovat s jinou osobou. Poté slyšeli, jak se o nich osoba vyjadřuje. Toto vyjádření spadalo vždy do jedné ze čtyř Aronsonových kategorií. Výzkum potvrdil, že pokud se osoba vyjadřovala ve smyslu třetí kategorie, tedy počáteční nenáklonnost následovaná získanou náklonností, byla probandem hodnocena nejpozitivněji (Aronson & Linder, 1965). Toto je i základem teorie sociální odměny, kterou Byrne (1971) nazval Model emocionálního posílení, a která říká, že máme rádi ty, kteří nás odměňují kladnými sociálními reakcemi.

Na fyzické úrovni může být paralelou oční kontakt. Fang-fang & Bin (2011) prokázali, že přímý pohled zanechá v příjemci více emocí než pohled nepřímý a jeho dopad působí více na ženy. Důležitou roli hraje také **vnímaná omylnost** (perceived fallibility). *„Máme raději, když se lidé chovají „lidsky“ a čas od času udělají nějakou chybu, než když se jim vše stále daří a nevidíme u nich ani jediný náznak slabosti.“* (Hayesová, 1998, 84). Ve známosti vešel i pojem „THE PRATFALL EFFECT“, což by se dalo přeložit jako „efekt trapasu“, který popisuje fakt, že osobní atraktivitu člověka lze zvýšit ukázáním nějaké jeho slabé stránky. Je to využitelné například pro politiky nebo vedoucí. Důležité přitom je být kompetentní, ale ochotný přiznat chybu (Aronson, Willerman & Floyd, 1966). Jako nejdůležitější se však jeví emocionální složka hodnocení druhé osoby. Právě tento základ podává vysvětlení toho, proč jsme kvůli jednomu pozitivně dominantnímu aspektu ochotni přehlížet jiné, často negativní rysy člověka, a naopak proč jej jedna jeho negativní vlastnost pro nás zcela odepíše (Řehan, 2007).

4 Některé fenomény ve vztahu fyzické a osobní atraktivity

„Vnější krása je o to cennější, oč více skrývá vnitřní krásy.“

William Shakespeare

Vyvstává otázka, jaký je vztah fyzické a osobní atraktivity v osobním kontaktu. Vezmu-li v úvahu náhodné setkání dvou lidí, pátral by vůbec člověk po osobní atraktivitě někoho, kdo jej nezaujal, což je nejčastěji dílem právě fyzické přitažlivosti? „Na vzhledu nezáleží“ nebo „Nejen na vzhledu záleží“?

Je záhodno rozlišit, jestli člověk s fyzicky atraktivnějšími jedinci jedná pozitivněji záměrně či je lidské jednání s atraktivní osobou ovlivněno podvědomě. Tak jako tak je fyzická atraktivita předpokladem vzniku sympatií a tím interpersonální přitažlivosti.

Vztah obou komponent atraktivity a jejich důležitost byly několikrát zkoumány. Hlavními otázkami bylo, jak moc spolu tyto dvě komponenty souvisí a znamenají-li to samé pro muže i ženy. Protože fyzická přitažlivost je povrchnější záležitostí, při delším kontaktu ztrácí svou významnost a atraktivitu formuje spíše chování a charakter člověka. Další zajímavostí je fakt, že člověk si vybírá často partnera stejné atraktivity, jako má on sám. Otázkou stále zůstává, zda si člověk takto vybírá vědomě či nevědomě.

4.1 „The nice guy paradox“

Přestože z evolučního hlediska bývá větší důraz na fyzickou atraktivitu připisován mužům, dostal se na základě těchto výzkumů již i do slovníků a encyklopedií termín „**the nice guy paradox**“, paradox milého muže, který tvrdí, že ženy často říkají, že by preferovaly vztah s milým, klidným, citlivým mužem, ale když je jim dána možnost si vybrat, upřednostní muže fyzicky atraktivního (Urbaniak & Killman, 2003).

Urbaniak & Killman (2003) tento fenomén prozkoumali ve studii, ve které si respondentky měly vybrat mezi dvěma muži. První část probandek měla k dispozici jen odpovědi mužů z rozhovoru, druhá část i jejich fotografie. Výsledek ukázal, že v obou případech byl milejší z dvojice mužů vybrán častěji, i přestože byl méně atraktivní než druhý, necitlivý, muž. Autoři vyvodili, že fyzická atraktivita tedy pro ženy nehraje tu nejdůležitější roli.

Zatímco výše zmíněný výzkum zkoumal především to, co lidé od partnera očekávají, než to, s čím by byli ochotni se spokojit, výzkum Pamelý C. Regan (1998) se věnoval tomu, do jaké míry preferované hodnoty ovlivňují hodnocení partnera a ochotu slevit ze svých požadavků. Rozdíly mezi jednotlivými pohlavími se objevily především v souvislosti s krátkodobými vztahy, kdy ženy hledají spíše staršího, vnímavého sexuálního partnera a jsou na rozdíl od mužů méně ochotné tyto požadavky měnit. Při výběru krátkodobého partnera byli muži ochotni se odklonit od svých původních požadavků, zatímco u žen tato změna nenastala a v dlouhodobých i krátkodobých vztazích vyhledávaly pouze muže, kteří jejich nároky splnili. *„Ukázalo se, že při výběru příležitostného sexuálního partnera muži i ženy upřednostňují tělesnou přitažlivost, zatímco při výběru životního partnera dávají přednost vzájemnému porozumění, a z těchto nároku odmítají ustoupit.“* (Regan, 1998, 1294)

4.2 „Matching phenomenon“

Další hypotézou je tzv. **matching phenomenon**, neboli **hypotéza rovnocenných párů**, založená na myšlence homogamie (homo – podobný, gamie – manželství), kterou formulovali Walster, Aronson, Abrahams & Rottmann (1966). To, že si člověk obvykle vybírá partnera stejné úrovně atraktivity, jako má on sám, bylo také dokázáno na psychologickém experimentu nazvaném „počítačový večírek“, o kterém již byla řeč. Zatímco po prvním večírku nechali zúčastněné studenty rozhodnout podle prvního dojmu – a výrazně kladněji bych hodnocen atraktivní partner (viz kap. 2.1) – na druhém večírku nechali experimentátoři párům prostor pro seznámení. Poté hodnocení dopadlo jinak, většina probandů projevila zájem o partnera zhruba stejně atraktivního, jako byli sami. Když výzkumníci navíc zjišťovali, které páry z prvního večírku vydržely, byly to páry se stejnou úrovní atraktivity (Walster & Berscheid, 1974).

Toto je předpokládáno i v širším sociálním kontaktu. V jiném výzkumu totiž měli posuzovatelé hodnotit zvlášť fyzickou atraktivitu devětadevadesáti mužů a devětadevadesáti žen z předložených fotografií. Fotografovaní tvořili páry, ale respondenti nevěděli, kdo ke komu patří. Výsledkem bylo, že hodnoty tělesné přitažlivosti dvojice partnerů si byly významně blíže než hodnoty dvou náhodně přiřazených fotografií (Murstein, 1972).

5 Atraktivita tváře

Vzhledem k zaměření výzkumné části je více prostoru této práci věnováno fyzické atraktivitě lidské tváře. Tvář je většinou první informací, kterou o druhém člověku získáváme. Výraz tváře je jedním z hlavních faktorů ovlivňujících sociální interakce, interpersonální percepci a komunikaci, protože tvář odráží postoje, vyjadřuje emoce, obsahuje informace o věku a pohlaví atd. Ustálená spojení „zachovat si tvář“, „oko, do duše okno“, „ukázat pravou tvář“ či „mít dvojí tvář“ jsou toho důkazem. Aspekty atraktivity obličeje jsou spjaty s evoluční teorií a teorií přirozeného výběru, proto je v této kapitole pojednáno z velké míry o kořenech pohledu na přitažlivost z pohledu evoluční psychologie.

5.1 Evoluční teorie

Evoluční psychologie, vycházející především z evoluční teorie Ch. Darwina, pohlíží na výběr sexuálního partnera jako na součást **přirozeného výběru** (sexual selection). Nejde pouze o cílenou reprodukci, nýbrž i o zvážení rodičovské investice. Vychází tedy z názoru, že muž usiluje o ženu a žena si vybírá muže z biologicky daných důvodů, jakými jsou počet vajíček vzhledem k počtu spermií, či čas strávený výchovou potomka. Z evolučního hlediska atraktivitu člověka také ovlivňují biologické faktory. Některé z nich působí na vědomé, jiné na nevědomé úrovni. Stejně jako u zvířat, i u lidí hrají u přitažlivosti velkou roli feromony, což jsou chemické látky, které mimo jiné podávají i informaci o imunologickém stavu jedince. Ženy jsou vůči nim citlivější než muži (Evans & Zarate, 2002).

Z evolučního pohledu jsou důležité kvalitní geny. Potomek dědí polovinu genetické výbavy od matky a polovinu od otce. Zjednodušeně řečeno si člověk vybírá partnera s kvalitními geny proto, aby jeho potomek měl větší šanci na přežití a další reprodukci (Evans & Zarate, 2002). V rodovém společenství lovců a sběračů bylo totiž nutno vzdorovat nepříznivým podmínkám a početnost skupiny byla nejdůležitějším ukazatelem. Přežili jen ti jedinci, kteří byli dobře živeni a neměli žádný handicap. Fyzická měřítko, například symetrie těla, dlouhé husté vlasy ženy či vyrýsované svalstvo muže, byla zárukou zdraví, tedy i zdravého potomstva a tím zachování rodu (Farková, 2009).

Touto teorií se inspirovali Kalick a kolegové (1998), kteří zkoumali, zda skutečně atraktivita tváře poskytuje informaci o zdraví jedince. Použili fotografie 164 mužů a 169 žen v pozdní adolescenci a data o jejich zdraví v adolescenci a střední a pozdní dospělosti. Zjistili, že atraktivita tváře v adolescenci u mužů ani u žen nesouvisela se zdravím v té době, ani nepodala informace o budoucím zdravotním stavu. Když ale skupinu respondentů požádali o tip, jaké je zdraví osoby na fotografii, zjistili, že atraktivnější jedinci byli chybně označováni za zdravější než ostatní.

Kromě toho, tvář v sobě očividně skrývá i jiné než na první pohled viditelné komponenty atraktivity. Podle studie (Rikowski & Grammer, 1999) atraktivita tváře vysoce pozitivně koreluje s tělesným pachem hodnoceným jako přitažlivým. Další studie (Shoup & Gallup, 2008) zase vysledovala, že podle portrétových fotografií nejlépe hodnocení muži měli větší poměr **SHR – „Shoulder-to-hip ratio“**, čili poměr ramena-boky a silnější stisk ruky, přičemž tyto charakteristiky ženy považují za atraktivní. Tito muži měli také více sexuálních partnerek. Thornhill & Grammer (1999) zkoumali provázanost atraktivních komponent u žen. Účastníkům dali k posouzení atraktivitu několika žen zachycených na třech snímcích: Portrét tváře, nahá postava zepředu se zakrytým obličejem a nahá postava zezadu. Zjistili značnou pozitivní korelaci mezi hodnoceními těchto tří snímků u každé z žen jak evropskými tak americkými účastníky.

Kromě genetických a zdravotních charakteristik je nejdůležitějším znakem atraktivity muže jeho přístup ke zdrojům. Mužův **RHP – „Resource Holding Potential“**, Potenciál přístupu ke zdrojům, zahrnuje různé indikátory, jako rodinné zázemí, inteligence, vzdělání, profese, aspirace. Všechny jsou ženami vysoce ceněny. Pokud ale žena nehledá dlouhodobé partnerství, do popředí se dostává fyzický vzhled a oceňovány jsou všechny vzhledové rysy, které ukazují na vysokou hladinu testosteronu, jako je symetrie, muskulatura, husté tmavé vousy, výška postavy apod. Co do chování výsledky výzkumů ukazují, že preference žen jsou různé. Jistě je ale zajímavé, že ženy hodnotí sexuální „drzost“, neboli sexuální asertivitu partnera jako atraktivnější než jeho zdrženlivost. Z evolučního výkladu to může svědčit o tom, že naléhavost muže vede k reprodukci a je v zájmu zachování rodu (a tím i matek) mít syny, kteří zdědí geny svých sexuálně agresivnějších otců (Weiss, 2009).

Evoluční teorie ale pracuje také s osobní atraktivitou a říká, že za určitých okolností může převýšit veškeré rysy atraktivity fyzické. Postulátem je, že muži preferují ženy, které

budou dobrými matkami ve smyslu porodu a výchovy dětí, a ženy preferují muže, které se dokážou o rodinu materiálně postarat a zabezpečit ji i potomky (Evans & Zarate, 2002).

Pro muže nejdůležitější charakteristiky ženy souvisejí s její fertilitou – plodností, pro ženy zase ty, které signalizují přístup ke zdrojům (Weiss, 2009). Pro ženy tedy podle této teorie budou důležitější sociálně psychologické osobnostní znaky, kdežto muž bude volit spíše podle fyzického vzhledu ženy. V dnešní době je podle této teorie hlavním ukazatelem mužovy atraktivity pro ženu jeho sociální status, či potenciál vysokého statusu dosáhnout. Vnímavostí na tuto atraktivitu si žena, většinou nevědomě, ověřuje mužovu schopnost zabezpečit rodinu (Kolářský, in Baštecká, 2009).

Velmi zajímavou a často citovanou studii na toto téma provedl Buss (1989). Zkoumal výběr partnera u lidí z hledisek, jako je například mateřská, resp. otcovská investice, evoluční teorie výběru partnera, reprodukční kapacita, hodnocení výtěžku, ambice, fyzická atraktivita či cudnost. Tyto hypotézy testoval na 37 kulturách ve 33 zemích z šesti kontinentů a pěti ostrovů, celkem na 10 047 lidech. Výsledek potvrdil, že ženy hodnotí velmi vysoce přístup ke zdrojům budoucího partnera. Pro muže všech zkoumaných kultur byla zase důležitá fyzická atraktivita ženy, která znamená lepší reprodukční potenciál. Výsledky reflektují silný důkaz existence kulturně nezávislých reprodukčních strategií a strategií výběru partnera u obou pohlaví.

5.2 Univerzální pojetí atraktivity tváře

Vzhled tváře navíc hraje roli v našem sociálním rozhodování již od raného dětství, jak dokázaly mnohé studie, především psycholožky Langloisové. Při výzkumu vyšlo najevo, že preference atraktivních tváří před neatraktivními se projevuje již u novorozenců, tedy před socializačními vlivy rodičů, vrstevnických skupin a médií. Děti ve stáří od novorozence do pětadvaceti měsíců pozorovaly výrazně déle tváře, které byly předtím vybrány dospělými jako atraktivní (Langlois, Ritter & Roggman, 1991; Langlois, Roggman & Rieser-Danner, 1990; Rubenstein, Kalakanis & Langlois, 1999;). Tento výzkum byl mnohokrát zopakován. Například i s panenkou, která měla atraktivní obličej, si dítě hrálo delší dobu než s proporcionálně identickou panenkou s obličejem neatraktivním (Langlois, 1991, in Rubenstein, Langlois & Roggman, 2002).

Z výsledků těchto i jiných studií vyplývá **teorie univerzálního pojetí atraktivity** (Langlois, 2000), která říká, že tváře jsou hodnoceny co do atraktivity shodným způsobem všemi lidmi bez ohledu na věk, pohlaví, původ a kulturní kontext. Byla totiž zjištěna značná korelace názorů na přitažlivost u velmi rozdílných skupin hodnotitelů, dokonce $r=0,90$ pro preference dospělých a $r=0,85$ pro hodnocení dětských obličejů (Rubenstein, Langlois & Roggman, 2002).

Jednou z teorií bylo, zda lidé preferují protějšky, které se jim samotným podobají, tzn. mají stejné obličejové rysy. Kocsor a kolegové (2011) nechali ve výzkumu své respondenty ohodnotit tři skupiny subjektů podle toho, nakolik je přitahují, resp. nakolik se jim zdají atraktivní. Tři skupiny byly následující: první skupina byly tváře připomínající respondentovi vlastní tvář, druhá skupina byly tváře nepřipomínající respondentovi vlastní tvář, ale stejně atraktivní jako tvář respondenta a třetí skupinou byly tváře, které byly ostatními ohodnoceny jako více atraktivní než ty, kterým byl respondent podobný. Ženy neukázaly žádnou preferenci pro stejnost, spíše preferovaly nejvíce atraktivní mužské tváře. Oproti tomu muži preferovali nejatraktivnější tváře opačného pohlaví ze skupiny se stejnými rysy. Muži ani ženy nepreferovali své vlastní rysy při volbě atraktivity stejného pohlaví.

Rozsáhlým výzkumem, který má za cíl zjistit, jak by měl vypadat prototyp atraktivní mužské a ženské tváře, se zabývá Gründl z Univerzity Regensburg. Od roku 2001 je vedoucím obsáhlého projektu výzkumu atraktivity „Příčiny a důsledky atraktivity tváře“, který se nejprve věnoval pouze přitažlivosti lidské tváře, od loňského roku se ale věnuje i atraktivitě celé postavy a byl přejmenován na „BeautyCheck Schönheit is messbar“ („Krása je měřitelná“) (Beautycheck, 2009 a).

Mezi charakteristické rysy atraktivního, jak mužského, tak ženského obličeje patří: snědší barva kůže, užší obličej, menší množství tuku, tmavší obočí, hustší a tmavší řasy, žádné kruhy pod očima, výše postavené lícní kosti, plnější rty, užší krk. U žen navíc tenčí obočí, delší řasy, užší nos a jemné rty. U mužů širší horní než dolní polovina tváře, žádné vrásky mezi nosem a koutky úst, symetričtější ústa, výraznější spodní čelist a výraznější brada (Beautycheck, 2009 b).

Podle Bashoura (2006) jsou základní při určování atraktivity obličeje tato čtyři vodítka: symetrie, průměrnost, sexuální dimorfismus (znaky hladiny hormonů) a neotenie (zachování mladistvých znaků do dospělosti).

Na trhliny ve výzkumech atraktivity tváře upozornil Rubenstein (2005), jehož výzkum ukázal, že není nejvhodnější používat při výzkumech atraktivity obličeje pouze fotografie, které ne zcela odpovídají realitě při interakci. Pokud se zkoumá dopad atraktivity člověka na jeho integraci či posouzení v sociálních situacích, hraje roli dynamika a třetí rozměr tváře. Rubenstein (2005) předložil osmačtyřicet snímků tváří sedmdesáti studentům různých etnik a zkoumal rozdíly mezi jejich vnímáním a hodnocením statických a dynamických tváří. Zjistil, že korelace v hodnocení je velmi nízká. To poukazuje na to, že hodnocení tváře v dynamickém rozměru ne zcela odpovídá hodnocení té samé tváře statické. Druhá studie prokázala, že vnímání emocí z dynamické tváře je výraznější, což má také vliv na posouzení atraktivity. Například průměrnost a sexuální dimorfismus činí obličej atraktivní jen v určitých rozměrech (Said & Todorov, 2011).

Tyto studie poukazují na neúplnost předešlých výzkumů atraktivity. Přestože je tedy toto rozdělení provizorní a neobsahuje všechny aspekty, budou v následující části rozebrána tato jednotlivá vodítka z hlediska evoluční psychologie a provedených výzkumů.

5.3 Symetrie

Fyzický vzhled byl důležitým vodítkem při hledání kvalitních genů. Některé preference jsou vrozené a obecně platné. Takovým kritériem je právě souměrnost těla. Výzkumy prokázaly, že symetričtější lidé jsou hodnoceni jako atraktivnější. (Gagestad & Thornhill, 1999). *„Čím je vaše tělo souměrnější, tím jsou vaše geny v průměru kvalitnější. Je to v důsledku skutečnosti, že méně odolné geny se snáze nechají odchytil ze svého kurzu takovými zhoršeními prostředí, jakými jsou například fyzická poranění nebo paraziti. Pokud jsou si levá a praví strana velmi podobné, potom existuje větší pravděpodobnost, že geny jsou odolné.“* (Evans & Zarate, 2002, 109)

Tato **teorie symetrie** říká, že za atraktivního je považován člověk, který má symetrické rysy. Bilaterální symetrie fyzických zvláštností má, dle hypotézy, reflektovat převážně vysokou kvalitu vývoje, zvláště pak schopnost odolat rušivým vlivům prostředí během vývoje. Proto může být symetrický obličej znamením schopnosti jedince vypořádat se se změnami svého okolí. Symetrie bilaterálních částí pozitivně koreluje u mnoha živočichů včetně člověka s genetickou heterozygocitou (tj. přítomnost různých variant jednoho genu na homologních chromozomech) což tedy může signalizovat vyspělého jedince, či poskytnout informaci o jedincově genetické rozmanitosti v obraně proti parazitům. Mnoho studií ukázalo, že hodnocení atraktivity je citlivé na obličejovou symetrii. Preference pro symetrické obličeje tak mohou mít adaptivní hodnotu (Fink & Penton-Voak, 2002).

Oproti teorii symetrie stojí ale jiné výzkumy, které ukazují, že symetrie může být spojena s atraktivitou z jiných důvodů než z účinků symetrie jako takové. Na základě evoluční teorie symetrie byl proveden výzkum, který měl prověřit symetrii obličeje jakožto základ atraktivity tváře. Scheib, Gangestad & Thornhill (1999) prezentovali devětsedesáti ženám fotografie mužů, které byly předtím důkladně změřeny co do symetrie a ženy měly za úkol hodnotit je podle atraktivity. Zjistili, že existuje vztah mezi ženským hodnocením atraktivity mužské tváře a její symetrií. Stejně tváře byly ale hodnoceny jako přitažlivé i v případě, že byla ženám prezentována jen jedna polovina obličeje, čímž byl eliminován vliv symetrie na hodnocení. Tyto výsledky naznačují, že za přitažlivé jsou hodnoceny především rysy jako vystouplost lícních kostí a výrazná brada, které hrály velkou roli v prezentaci jak celé tváře, tak její půlky. Nebylo jisté, zda ženy považují symetrii za primární podnět při vnímání atraktivity tváře, nebo jestli symetrie vysoko koreluje s dalšími obličejovými rysy působícími přitažlivým dojmem. Výzkum ukázal, že symetrie má spíše s atraktivitou vzájemný vztah, než že by byla primárním podnětem atraktivity.

Gründel et al. (2001) zpochybňuje teorii symetrie jako velmi slabou a málo vlivnou. Na základě svého výzkumu vysledoval, že asymetrie byla u většiny tváří tak nepatrná, že se člověk musel opravdu soustředit, aby poznal rozdíl mezi dokonale symetrickými upravenými fotografiemi a původním, neupraveným portrétem (Beautycheck, 2009 c).

5.4 Průměrnost

Teorie průměrnosti říká, že člověk preferuje průměrné rysy. Což znamená, že celkové vzezření tváře se blíží hypotetickému průměru populace, neznámá to tedy, že by krásní jedinci měli nejběžnější rysy. Naopak je to velmi ojedinělý jev. Na tuto zákonitost přišel poprvé v polovině 19. století sir Francis Galton, který překládal přes sebe snímky zločinců za účelem získání prototypické tváře delikventa. Zjistil ale, že výsledná tvář je výrazně atraktivnější než tváře, ze kterých byla složena (Galton, 1878).

Evoluční teorie říká, že preference pro průměrné prvky v některých obličejových rysech se mohly vyvinout, protože v mnoha dědičných rysech průměr značí heterozygocitu. Kupříkladu tvář vygenerovaná zprůměrováním jiných tváří do jedné je hodnocena jako atraktivnější než většina individuálních obličejů, ze kterých byla vytvořena (Langlois, 1990; Rubenstein, Langlois & Roggman, 2002).

Dalším vysvětlením je předchozí zkušenost, tzv. familiarita. Předchozí zkušenost totiž značně ovlivňuje hodnocení přitažlivosti (Blažek & Trnka, 2009). Halberstadt a Rhodes (2000) našli silný vztah mezi průměrností a atraktivitou také pro ne-obličejové objekty, jako jsou kresby psů, ptáků a hodinek. Může to být tím, že lidé mají obecný zájem o prototypické exempláře a že jejich preference průměrné tváře je reflexí tohoto obecnějšího sklonu.

Ani tato teorie ale není univerzálně potvrzovaná. Oproti studiím, které prokazují, že atraktivita tváře koreluje s průměrností tělesných znaků (Rhodes & Tremewan, 1996; Thornhill & Gangestad, 1999), stojí např. studie (Perrett, May & Yoshikawa, 1994), která ukázala, že rysy hodnocené jako nejatraktivnější, nejsou průměrné. Průměrné tváře se mohou stát atraktivnějšími manipulací specifických rysů, jež je učiní neprůměrnými.

Little & Hancock (2002) potvrdili, že zprůměrované mužské tváře byly shledávány atraktivnějšími, než tváře původní. Zprůměrování vedlo k růstu atraktivity a snížení maskulinity a výraznosti rysů. Což potvrzuje, že průměrnost rysů vede k atraktivitě, a zároveň, že ženy preferují femininnější rysy v mužské tváři (viz kap. 5.5).

Gründel et al. (2001) sesbíral 64 ženských a 32 mužských portrétů, přičemž sestavil průměrný portrét z dvou, čtyř, osmi, šestnácti, dvaatřiceti, resp. čtyřiašedesáti fotografií. Prokázalo se, že z čím více originálních tváří byl průměrný portrét sestaven, tím rostla hodnota jeho atraktivity. Dále ale vyzkoumal, že zprůměrovaná fotografie se zdá

být tím více atraktivní, čím atraktivnější jsou tváře, z nichž je složena. Takže zprůměrované tváře jsou sice docela přitažlivé, ne však univerzálně přitažlivé. Tváře zprůměrované z neatraktivních původních tváří zůstávají i po zprůměrování neatraktivní. Toto poslední tvrzení odporuje teorii průměrnosti (Beautycheck, 2009 d).

5.5 Sexuální dimorfismus

Co se týká preferencí žen při pohlavním výběru, názory se značně rozcházejí. Kromě lidí totiž v živočišné říši najdeme jen vzácně druhy, ve kterých by i ženy soupeřily o muže. Evoluční historie ukazuje soutěživost mužů o ženy, ne naopak. Podle Weisse (2009) je právě toto důvod, proč mají muži méně diskriminačních kritérií pro sexuální partnery. Na otázku „Půjdete se mnou večer na schůzku?“ odpověděla v experimentálních podmínkách kladně polovina oslovených mužů i žen. Ovšem na otázku „Půjdete se mnou večer do postele?“ nabídku přijalo 75 % mužů a žádná žena (Hatfield & Sprecher, 1986).

Testosteron ovlivňuje mnoho obličejových rysů. V pubertě je u mužů vysoký poměr testosteronu k estrogeneru příčinou růstu lícních kostí, čelistí, brady a jiných maskulinních rysů. Protože testosteron potlačuje imunitní systém. Tyto „maskulinní“ prvky mohou představovat signál kvality genů, protože jedinec s vysokou hladinou testosteronu se úspěšně vypořádal s jeho oslabujícími účinky (Fink & Penton-Voak, 2002).

Bylo dokázáno, že maskulinní, a tedy atraktivní, rysy obličeje dospělých mužů vysoce pozitivně korelují s hladinou testosteronu v jejich slinách (Penton-Voak & Chen, 2004), také tváře žen s vysokou hladinou estrogeneru byly častěji považovány za atraktivní, femininní a zdravé (Law Smith et al., 2005).

Přestože některé studie podporují hypotézu, že ženy preferují výrazně maskulinní mužské obličeje, jiné ukazují, že ženy, pokud jde o tyto prvky u mužů, nemají v preferencích jasno. Perrett et al. (1998) ukázali, že preference žen stran mužských obličejů jsou zřejmě řízeny osobnostními atributy: vysoce maskulinní mužské obličeje byly vnímány jako méně vřelé, méně upřímné a dominantnější než obličeje feminizované. Takové atributy mohou být v jádru pravdivé, protože vysoká hladina testosteronu je u mužů spojena s antisociálním chováním (Fink & Penton-Voak, 2002).

Některé maskulinní rysy muže jsou z evolučního hlediska sporné. Znaky jako vousy či hloubka hlasu, které jsou hodnoceny většinou žen jako atraktivní, nemají vlastně

žádnou hodnotu pro přežití. Bylo zjištěno, že ženy preferují vysoké a svalnaté muže, přesto extrémní výška a přehnaná svalnatost působí až opačným dojmem. Proto je docela možné, že upřednostňované mužské fyzické vlastnosti nemusely vzniknout nutně jen pohlavním výběrem na principu dobrých genů. Bylo ale dokázáno, že mužská výška má vliv na vnímání společenského statusu, a že přináší výhody v zaměstnání, kde vyšší muži obvykle obsazují vyšší pozice. Podle dalších výzkumů mají vyšší muži více sexuálních partnerek a později umírají. Toto již může být důkazem dobrých genů (Barret, Dunbar & Lycett, 2007).

Hodnocení atraktivity muže je obecně složitější, jelikož hodnotícím ženám se mění kritéria mužské atraktivity v průběhu menstruačního cyklu. Menstruační fáze se ukázaly jako vlivné z hlediska ženského vnímání atraktivity mužů. Ženy vykazují změnu v preferencích mívající spíše k maskulinnímu mužskému obličejí v té fázi menstruačního cyklu, kdy je vysoká pravděpodobnost početí (Johnson et al., 2001, dle Fink & Penton-Voak, 2002). Získaná data ukazují, že tato změna může být ovlivněna situací vztahu, tedy, že ženy vykazují větší náklonnost k maskulinitě, když vnímají atraktivitu v rámci možného krátkodobého vztahu, než když uvažují o vztahu dlouhodobém. Tyto změny v preferencích jsou interpretovány jako adaptivní při volbě partnera. Ženy volí relativně femininní obličej, který může indikovat společenskost, nebo tendenci jednat tak, aby byl prospěšný ostatním lidem bez potřeby vlastního prospěchu a ochotu investovat do potomstva. Jestliže ale chtějí otěhotnět, preferují maskulinní tváře, čímž z evolučního hlediska obdrží dědičné výhody (Fink & Penton-Voak, 2002).

Vousy jsou hodnoceny jako atraktivní. Ukazují na vysokou hladinu testosteronu a tím na vhodnost partnera, jeho kvalitní geny, zralost a tím sociální dominanci. Barber (2001) shromáždil data o módních vlnách nošení a nenošení vousů v letech 1842 – 1971 ve Velké Británii a zjistil, že vousy (kníry, bradky, licousy, plnovous) se mnohem častěji nosily v letech, kdy byl poměr mužů a žen ve věku vhodném na sňatek nevyrovnaný v neprospěch mužů. Hladké tváře byly moderní v době, kdy byl tento poměr vyrovnaný. Z toho Barber usuzuje, že vousy značí atraktivitu a sociální status a tím zvyšují možnost oženit se a tím zaručit pokračování rodu.

Signální hodnota mnoha rysů ženské tváře je spojena s věkem a reprodukčními schopnostmi, které korespondují s poměrem estrogenu k testosteronu u ženy. Atraktivní rysy, např. nápadné lícni kosti, korespondují s vysokým poměrem a signalizují plodnost.

Estrogen u žen má ale také signalizovat, jako u mužů testosteron, že ženský imunitní systém je tak kvalitní, že se dokáže vypořádat s toxickými účinky vysokého estrogenu. V tomto kontextu pak kvalita ženiný pokožky spolehlivě signalizuje aspekty hodnoty ženy jako potenciální partnerky. Muži jsou obecně sexuálně přitahováni ženskou pokožkou bez ran, vyrážek, mateřských znamének, akné a hirsutismu (tj. nadměrné ochlupení). Empirické důkazy ukazují, že textura pokožky obličeje ženy ovlivňuje mužské posuzování atraktivity její tváře, a že hladká pokožka je nejatraktivnější (Fink & Penton-Voak, 2002).

Preference testosteronových znaků na mužské tváři v době ovulace ženy (viz kap 5.5) může být ovlivněna poměrem estrogen – progesteron v krvi, což by mohlo znamenat, že mechanismus určený ke generování pozitivních pocitů stran mužských obličejů je citlivý na úroveň hormonů v krvi (Fink & Penton-Voak, 2002).

Zatímco věk muže jako indikátor atraktivity nehraje takovou roli, u žen je poměrně zásadní. Je to nejspíše proto, že fertilita ženy je omezena věkem, kdežto plodnost mužů se podstatně nesnižuje ani ve věku vyšším. Muži tedy výrazně preferují mladší partnerky před staršími, přestože ty jsou ještě plodné. Z evolučního hlediska se to dá vysvětlit tím, že chtějí být exkluzivním partnerem ženy po celou dobu jejího plodného období a tak být otcem všech jejích dětí a neinvestovat do dětí jiných mužů. Nejvíce mužů preferuje ženy ve věku 18 – 22 let, poté ženská atraktivita klesá. Dalším ukazatelem atraktivity ženy je velikost jejích ňader. V naší kultuře muži preferují spíše nadprůměrnou velikost, ovšem tato preference není stálá historicky ani transkulturálně. Důležitější je tonus ňader, který ukazuje na věk a plodnost ženy (Weiss, 2009).

Jak bylo již zmíněno výše, co do atraktivity je vysoce ceněna symetrie. U žen byla zjištěna vyšší symetrie tváře i prsou v období ovulace, což koresponduje s evoluční teorií, která předpokládá, že žena bude v období ovulace pro muže nejpřitažlivější (Blažek & Trnka, 2009). Roberts et al. (2004) prokázali, že přestože je ovulace žen oproti samicím jiných druhů považována za skrytou, existují určité viditelné znaky toho, že je žena právě v plodné (folikulární) fázi. Respondenti, muži i ženy, hodnotily jako atraktivnější fotografie žen pořízené ve fertilní fázi cyklu, než fotografie těch samých žen pořízené v neplodném období cyklu (konkrétně v luteální fázi). Tyto výsledky naznačují, že existuje vizuální vodítko pro rozpoznání ovulace.

Kromě symetrie je další univerzální preferencí mužů ženská postava tzv. typu přesýpacích hodin. Tento poměr pasu a boků je pro muže indikátorem plodnosti ženy. Je

to tedy považováno za důkaz toho, že se přirozený výběr integroval pod mužské vnímání ženské krásy. Jinými slovy, ideální poměr obvodu pasu a boků je u všech kultur stejný – nejpřitažlivěji je hodnocena na celém světě ženská postava s poměrem pasu a boků, tzv. **WHR – „Waist-Hip Ratio“**, 0,7 (Singhová, 2002). Poměr pasu k bokům je navíc prediktor neonatální váhy, což je klíčový faktor určující přežití dítěte (Pawlowski & Dunbar, 2005, in Barret, Dunbar & Lycett, 2007) a zároveň ukazatel, že žena není těhotná (Weiss, 2009). Přestože se ideál krásy mění, názor na přitažlivost vysokého WHR zůstává. Srovnáme-li ideály krásy od Rubensových tří grácií po modelku Twiggy, vysoký poměr pasu a boků je vždy přítomen (Weiss, 2010).

Weiss (2009) dále tvrdí, že žena podtrhuje svou atraktivitu více během ovulace, přičemž si sama není vědoma toho, kdy ovulace nastává. Ženy uprostřed svého cyklu *„odhalují nejvíce plochy kůže těla, nejvíce se malují, nosí nejprovokativnější oblečení, nejvíce šperků, nejčastěji navštěvují bary a restaurace, jsou sexuální vzrušivější, mají více erotických fantazií, více masturbují, ale jsou i nejvíce nevěrné.“* (Weiss, 2009, 189)

Atraktivita ženy předpovídá její možnost se vdát a také socioekonomickou úroveň jejího manžela. Čím je žena atraktivnější, tím má podle průzkumů výš postaveného manžela. V tradičních společnostech dále platí, že ženy provdané za vysoce postavené muže, mají více déle přežívajících potomků (Barret, Dunbar & Lycett, 2007).

U atraktivity tváře ženy je důležitá kvalita ženiny pokožky a přítomnost nebo nepřítomnost ochlupení. Konkrétně ochlupení je sexuálně dimorfní charakteristika a relativní neochlupenost a hladká pokožka u žen může signalizovat plodnost kvůli své asociaci s nízkým testosteronem a vysokým estrogenem. Kožní infekce může znamenat narušení produkce testosteronu a estrogenu a tím i redukovanou reprodukční schopnost (Fink & Penton-Voak, 2002).

Hoss et al. (2005) testoval na souboru dospělých a na soboru pětiletých dětí vliv atraktivity tváře a vysoké maskulinity / feminity na rychlost rozpoznání příslušnosti k pohlaví z fotografie. Výsledky ukázaly, že atraktivita ovlivňuje nezávisle na maskulinitě či feminitě tváře rychlost určení příslušnosti k pohlaví u dospělých. U dětí to bylo pozorováno v případě ženských, ne však mužských tváří. Vysoká maskulinita u mužských tváří navíc na rozdíl od vysoké feminity u ženských tváří také příznivě ovlivňuje rychlost rozpoznání pohlavní příslušnosti.

Výrazně ženské rysy, jako nápadné lícni kosti, podlouhlý tvar tváře, vysoko posazené obočí a velký úsměv, jsou považovány za atraktivní (Cunningham, 1986, in Baron & Byrne, 1997). Atraktivní mužský obličej je nejčastěji charakterizován delší a širší dolní čelistí, výraznými lícními kostmi a nadočnicovým obloukem (Johnston et al. 2006). Přesto u mužských tváří, které byly počítačem pozměněny, tzv. morfovány, tak aby vypadaly více femininně či maskulinně, ženy preferovaly feminizované mužské tváře před maskulinizovanými. Vysvětleno to bývá vlastnostmi přisuzovanými mužům na základě jejich vzhledu a tím, že ženy hledají kompromis mezi dobrým otcem a dobrým sexuálním partnerem (Barret, Dunbar & Lycett, 2007). Tento objev potvrdili i Rhodes, Hickford & Jeffery (2000), jejichž skupina respondentů označila za nejatraktivnější tu ženu, která byla signifikantně feminizována, ovšem i nejatraktivnější muž byl ten nejvíce feminizovaný. Feminizaci tedy považují pro lidskou tvář atraktivnější než zvýrazněné maskulinní rysy. Naopak jiná studie (Rennels, Bronstad & Langlois, 2008) prokázala, že maskulinní rysy přinášejí mužské tváři více atraktivity než rysy femininní.

5.6 Neotenie

Hypotéza neotenie, též Baby face theory, by se do češtiny dala přeložit jako „teorie dětské tváře“. Tato teorie říká, že za atraktivní jsou považovány ženy, které mají rysy dětského obličej. Mezi tyto rysy patří velké kulaté oči, větší hlava, vysoké čelo, malý krátký nos, kulaté tváře, jemná dolní čelist a malá brada (Beautycheck, 2009 e). Znaky jako výrazné lícni kosti, velké oči a široký úsměv jsou ale považovány za přitažlivé jak u žen, tak u mužů. Naopak velikost brady působí na vnímání atraktivity u žen a mužů zcela opačně – zatímco u žen je oceňována brada malá, u mužů naopak výrazná. Obdobně je tomu u všech neotenních rysů tváře (Cunningham, 1986, in Baron & Byrne, 1997).

Furnham & Reeves (2006) zkoumali, zda je pro posouzení atraktivity ženy důležitější neotenie nebo WHR (viz kap. 5.5). V průzkumu digitálně modifikovali fotky tří žen na tři úrovně neotenie a tři úrovně poměru pasu a boků. Fotografie následně hodnotilo 161 mladých respondentů co do atraktivity, mládí, plodnosti a zdraví. Větším prediktorem atraktivity se ukázala být neotenie, byla spojována s přitažlivostí, mládím, plodností a zdravím, zatímco WHR byl považován jen jako indikátor pravděpodobně snazšího otěhotnění ženy.

6 Sociální percepce

Jak si vytváříme dojem o lidech, které potkáváme? V sociální percepci nehrají roli jen standardní fyzikální proměnné, jako je tomu například u vnímání věcí. Pro vnímání osob je zásadní spojení vnímání s usuzovacími procesy. V procesu sociální interakce spolupůsobí velké množství vlivů, které při tvorbě prvního dojmu hrají roli jak na vědomé, tak na nevědomé úrovni. Mezi tyto vlivy počítáme například verbální a neverbální projevy, rysy tváře, očekávání, osobnost, motivační a emocionální prožívání, kulturní normy a situační kontext. I na straně hodnotitele vstupuje do hry velká řada proměnných, které ovlivňují výstižnost hodnotících soudů. Je to například věk, pohlaví, osobnostní rysy a inteligence.

„Jestliže ,základním motivem činnosti jedince je touha po získání odměny a vyhnutí se trestu‘, pak pro interpersonální interakce bude platit, že ,atraktivita osoby A pro osobu B je výsledkem odměn a trestů, které získala (nebo se domnívá, že získá) osoba B v interakci s osobou A.“ (Nakonečný, 1999, 202). Výzkumy ale ukazují, že atraktivnější lidé to mají v mnohých oblastech snazší, tato hypotéza by tedy mohla být dána spíše do souvislosti s atraktivitou osobní, s potvrzováním podobných postojů a fyzickou blízkostí. V následující části bude tedy pojednáno o prvním dojmu, haló efektu, stereotypizaci a neverbální komunikaci.

6.1 První dojem, haló efekt

Mnoho výzkumů týkajících se atraktivity pracuje právě s prvním dojmem. Fyzický vzhled či nápadné charisma člověka výrazně ovlivňují první dojem. A ten dále působí na naše úsudky a chování.

První dojem je v časové posloupnosti příjmu informací nejdůležitější, dominuje, je zpravidla i silnější než dojem poslední. Je důležitý zvláště v případech, kdy nejsou navazovány žádné užší kontakty. I přes pozdější vlivy, včetně zcela opačných informací, se velmi těžko mění a je schopen ovlivnit náš úsudek na celé roky (Benesch, 2001). Toto platí především pro první dojem, který je negativní. *„Je tomu tak proto, že negativní dojmy jsou především výsledkem sociálně nežádoucích charakteristik, a protože většina lidí tyto*

charakteristiky nemá, jsou chápány jako výjimečné, zobrazující skutečnou povahu člověka, a tedy pravdivé, skutečné, lépe zapamatovatelné, na rozdíl od běžných, sociálně přijatelných norem chování.“ (Vykopalová, 2000, 62)

První dojem velmi úzce souvisí s efekty primarity a setrvačnosti. U efektu primarity podle první informace získáme dojem o člověku. Efekt setrvačnosti (či zakotvení) je chybou v hodnocení, která vyplývá z minulé zkušenosti (Tavel, 2007).

Willis & Todorov (2006) zjistili, že první dojem si člověk utváří opravdu rychle. Když předložili probandům fotografii ke zhodnocení co do atraktivity, sympatičnosti, důvěryhodnosti, způsobivosti a agresivity na půl sekundy či později dokonce na pouhou desetinu sekundy, vždy dostali hodnocení, které vysoce pozitivně korelovalo s časově neomezeným hodnocením téže osoby.

První dojem bývá často ovlivněn haló efektem. Haló-efekt je chyba v hodnocení lidí, při které jediný rys osobnosti působí tak dominantně, že ostatní rysy upozadí. (Mikuláščík, 2007). Tato jediná nápadná vlastnost člověka ovlivní posuzování natolik, že v jejím světle hodnotíme zobecněně jeho ostatní vlastnosti. A způsobuje, že pak jedince pod vlivem prvního dojmu vnímáme dlouhou dobu. Právě pod haló efekt atraktivity patří fakt, že atraktivnějším lidem připisujeme pozitivní vlastnosti podle hesla „Co je hezké, to je dobré“ (viz kap. 2.1).

6.2 Předsudky a stereotypy

G. W. Allport (2004, 39) definuje předsudek jako *„odmítavý nebo nepřátelský postoj vůči člověku, který patří do určité skupiny, jen proto, že do této skupiny patří, a má se tudíž za to, že má nežádoucí kvality připisované této skupině“*. Tato definice je ale spíše platná pro předsudky etnické. Např. New English Dictionary zdůrazňuje, že předsudek může mít i pozitivní konotaci. *„Příznivý, či nepříznivý postoj vůči osobě anebo věci, který člověk zaujímá předem, bez opravdové zkušenosti nebo bez ohledu na ni.“* (Allport, 2004, 38). Předsudky i stereotypy mají charakter stanoviska a priori daného. Mezi podstatné znaky předsudků patří, že jsou iracionálně založeny a emocionálně akcentovány, čili jejich rozumová složka je značně slabá a odolává změnám. Stereotyp je pak soubor zafixovaných rigidních názorů na lidi a skupiny. Stereotypizací rozumíme proces, v němž

přisuzujeme lidem na základě jejich skupinové příslušnosti nějaké charakteristiky či vlastnosti (Papica, 1979).

Stereotypizace je proces hodnocení osob podle předem daných kritérií na základě povrchních charakteristik, jako je barva pleti, sexuální orientace, životní styl, či třeba křestní jméno. Stereotypy se ale stejně tak mohou týkat i celých skupin a tříd obyvatel nebo sociálních vrstev, lidí určitých povolání apod. (Vykopalová, 2000).

Stereotyp ve vnímání a posuzování druhých bývá většinou definován jako generalizované přisuzování určitých osobnostních črt celé skupině lidí. Je to vytváření zevšeobecnujících kognitivních schémat, které ulehčují sociální orientaci. Lidé se vyznačují přirozenou tendencí kategorizovat ostatní do sociálních skupin, jako např. muži – ženy, studenti – pracující, bílí – černí. Ze sociálně kognitivního hlediska je hlavní funkce této kategorizace v redukci objektivní reality do jednodušší a lépe zpracovatelnější podoby. Bez schopnosti kategorizace bychom strávili velké množství času zohledňováním všech jednotlivostí. Když o někom víme či na někom vidíme, že patří do určité sociální kategorie, budeme jako základ pro vnímání a interpretaci jeho chování používat schéma platné pro tuto kategorii. Toto má ale i negativní dopad – vede nás k tomu, že tím vidíme na lidech i charakteristiky, které nemají, a zároveň nevidíme ty, které mají. Přiřazujeme lidem i vlastnosti kategorie, do které fakticky nespádají, jen na základě jejich vzhledu. Tak například muž s femininními rysy obličeje působí jako vřelý a pečující, ačkoliv to nemusí být pravda (Ferjenčík & Nišpanská, 1996).

Právě vliv stereotypů na základě profese a vzhledu na úsudek zkoumala studie Jána Ferjenčíka a Magdy Nišpanské (1996). 50 studentů, mužů, mělo za úkol určit vlastnosti čtyř neznámých mužů, jejichž portrét jim byl předložen. U každého portrétu byla navíc informace o jejich profesi (a to buď psycholog, horolezec, básník nebo politik), přičemž každý z respondentů dostal náhodné pořadí a kombinaci informací. Po skončení posuzování tváří byla probandům předložena škála vlastností, na které měli načrtnout profil pro ně typického psychologa, horolezce, básníka a politika. Výsledky ukázaly, že lidé si sice vytvářejí konzistentní obrazy o nositelích určité sociální role, ale v situaci „tváří v tvář“ už není sociální role tak významným faktorem. *„Tvář určitého člověka tak vyvolává určitý dojem, který se se změnou sociální role statisticky významně nemění. Aktuální vizuální informace zprostředkované předložením fotografie teda jednoznačně překrývají*

významnost sémantické informace, reprezentované údajem o sociální roli posuzované osoby.“ (Ferjenčík & Nišpanská, 1996, 43)

Garwood et al. (1980) ale prokázal opačný efekt – vliv předsudků na atraktivitu. Bezmála 200 univerzitních studentů mělo ohodnotit atraktivitu žen. A prokázalo se, že dívky, jejichž fotografie byla opatřena žádoucím jménem, dostala vyšší hodnocení atraktivity, přestože na výzkumu beze jmen dostaly hodnocení výrazně nižší.

Někteří lidé mají tendenci vnímat druhé jednoduše, jiní složitě. Obecně však převládá tendence k zjednodušování. Sice pozorovanou osobu vnímáme jako celek, vidíme na ni ale i to, co vidět chceme, co očekáváme, že uvidíme, co jsme se naučili vidět, a toto vše v závislosti na našem vztahovém rámci. Tomuto usuzování se říká Implicitní teorie osobnosti (Vykopalová, 2000). V souvislosti s těmito implicitními teoriemi byl zaveden termín „Interpersonální pravidla implikace“ (Herkner, 1991), který říká, že přisuzujeme osobám určité vlastnosti na základě vlastností jiných. Například je-li osoba sympatická, bývá posuzována i jako důvěryhodná a poctivá (Nakonečný, 2009).

7 Realizovaný předvýzkum

Pro výzkumnou část bylo nutné klasifikovat atraktivního, resp. neatraktivního člověka. Ačkoliv existuje mnoho vyzkoumaných vodítek k atraktivitě, která byla popsána v předchozích kapitolách, je stále fyzická atraktivita věcí komplexní a nelze se tedy spoléhat na subjektivní úsudek výzkumníka. Jeho vlastní osobní názor na atraktivitu může být kontaminován mnoha vlivy, a proto byl proveden předvýzkum za účelem získat pokud možno objektivnější pohled na věc. Předvýzkum byl náplní výzkumné části postupové práce a byl publikován v recenzovaném časopise Českomoravské psychologické společnosti. Tato kapitola tedy bude vycházet z těchto dvou zdrojů a bude v ní přiblížen postup při výběru vzorku, průběh šetření a výsledky.

7.1 Příprava a průběh šetření

Kromě atraktivity byla zkoumána i důvěryhodnost, jelikož jsme měli za to, že při posuzování přestupků hraje i důvěryhodnost svou roli. Kromě výběru atraktivního, resp. neatraktivního člověka tedy bylo hlavní výzkumnou otázkou „Jaký je vztah mezi atraktivitou a důvěryhodností?“ Čili cílem bylo zjistit, zda je přisuzovaná důvěryhodnost spjata s vnímanou atraktivitou a jestli je jedinec hodnocen vysoko co do atraktivity hodnocen také vysoko co do důvěryhodnosti, resp. naopak. Předpokladem bylo, že atraktivita a důvěryhodnost, které jsou hodnoceny pouze na základě fotografie, spolu vysoce korelují.

Pro účely výzkumu bylo nutno vytvořit typologii lidí podle vzhledu, která by co nejvíce odrážela individuální variabilitu. Psychologických typologií existuje celá řada, nicméně žádná z nich není založena čistě na vzhledu, a pokud vzhled v potaz vůbec bere, obsahuje jen velmi málo kategorií (Kretschmer, Sheldon). Proto byla vytvořena typologie provizorní. Bylo osloveno 50 lidí s otázkou: „Kdybys/te měl/a roztrdit lidi ve věkové kategorii 20 – 35 let, a to čistě podle vzhledu, jak by podle tebe/vás skupiny vypadaly (napiš/te, prosím, několik vzhledových charakteristik) a jaké by byly jejich názvy?“ Z odpovědí bylo vybráno 12 kategorií, které se nejčastěji opakovaly.

Na základě těchto skupin bylo osloveno 30 lidí, aby poskytli svou fotografii. Z obdržených fotografií bylo poté vybráno 24 fotografií, tj. 12 mužů a 12 žen tak, aby co

nejvíce odpovídali typům výše zmíněné typologie. Všichni vyfotografovaní byli rovněž ve věku 20 – 35 let a pro jejich fotografie byl vznesen požadavek na jednotnost. Byli foceni zepředu u bílé stěny a měli neutrální výraz tváře. Fotografovaní byli požádáni, aby se oblékli, učesali, muži oholili a ženy namalovaly tak, jak jsou obvykle zvyklí. Všichni před fotografováním podepsali informovaný souhlas s použitím fotografie.

Kategorie typologie byly utvořeny pro ucelenost, tedy především proto, aby některý z typů nebyl opomenut. Rozčlenění i názvosloví je provizorní a proto v tomto textu nebude uváděno v plném znění, ale pouze jako ilustrační náhled toho, na jaké bázi byli fotografovaní vybráni.

1. „Romantický typ“ – definován jako světlý, plavý, jemný, femininní, blond, modrooký (viz obr. 1)

Obrázek č. 1: Romantický typ

V souladu se zák. č. 40/1964 Sb., občanský zákoník, ve znění pozdějších předpisů a zák. č. 101/2000 Sb., o ochraně osobních údajů, ve znění pozdějších předpisů, nejsou v elektronické verzi této práce zveřejněny fotografie posuzovaných subjektů.

2. „Intelektuální typ“ – definován jako brýlatý, tmavovlasý, s ostrými rysy, s vysokým čelem (viz obr. 2)

Obrázek č. 2: Intelektuální typ

V souladu se zák. č. 40/1964 Sb., občanský zákoník, ve znění pozdějších předpisů a zák. č. 101/2000 Sb., o ochraně osobních údajů, ve znění pozdějších předpisů, nejsou v elektronické verzi této práce zveřejněny fotografie posuzovaných subjektů.

3. „Alternativní typ“ – definován jako přírodní, pestrý, etno, vousatý (muž) rozčuchaný, asymetricky upravený či neupravený (viz obr. 3)

Obrázek č. 3: Alternativní typ

V souladu se zák. č. 40/1964 Sb., občanský zákoník, ve znění pozdějších předpisů a zák. č. 101/2000 Sb., o ochraně osobních údajů, ve znění pozdějších předpisů, nejsou v elektronické verzi této práce zveřejněny fotografie posuzovaných subjektů.

Bylo účelem, aby výzkumný soubor předvýzkumu byl co nejvíce podobný souboru hlavní výzkumné části. Proto byli i účastníci předvýzkumu muži, všichni byli budoucí policisté z Vyšší policejní školy ministerstva vnitra v Brně. Jejich celkový počet byl 100, a jejich věk se pohyboval od 20 do 34 let, směrodatná odchylka věku činila 4,5 roku.

Průběh šetření byl následující: respondentům byly předloženy dvě obálky, které obsahovaly každá dvanáct nastříhaných a náhodně zamíchaných fotografií mužů, resp. žen. Tyto fotografie byly v levém horním rohu opatřeny náhodně zvoleným písmenem. Písmena plnila pouze funkci označení a nebyla jen z počátku abecedy, aby neevokovala pořadí. Dále dostali oboustranný záznamový arch, kde byly shrnuty instrukce k vyplnění. Tyto instrukce jim byly při zadání sděleny také ústně a byl jim dán prostor pro dotazy. Poté měli za úkol seřadit fotografie subjektivně podle atraktivity a důvěryhodnosti, muže zvlášť a ženy zvlášť. Na tento úkol nedostali časový limit, doba jednoho seřazování však nepřesáhla 5 minut. Po dokončení byli respondenti požádáni, aby fotografie zamíchali a vložili zpět do obálek, aby se předešlo tomu, že další respondent dostane fotografie v obálce seřazené podle pořadí jeho předchůdce.

7.2 Výsledky

Součet pořadí atraktivity, resp. důvěryhodnosti, které přidělili respondenti fotografiím, byl vydělen počtem respondentů ($n = 100$) a fotografie byly seřazeny podle průměrného pořadí atraktivity, resp. průměrného pořadí důvěryhodnosti.

Výsledky mužů: Fotografie muže Z byla nejčastěji považována za nejatraktivnější. Největší skok mezi pořadím atraktivity a důvěryhodnosti byl zaznamenán u fotografie muže D, u které rozdíl činil 9 pozic, jinak byl rozdíl v pořadích max. 5 pozic. Směrodatná odchylka ani v jednom z případů nepřevýšila 3,6. – viz tabulka 1 a obrázky 4 a 5.

Tabulka č. 1: Výsledky předvýzkum, muži

Fotografie mužů - průměrná a absolutní pořadí (posuzováno 100 osobami)							
Fotografie	Průměrné pořadí podle atraktivity	SD	Průměrné pořadí podle důvěryhodnosti	SD	Absolutní pořadí podle atraktivity	Absolutní pořadí podle důvěryhodnosti	
z	2,81	2,66	4,57	2,87	1	2	
d	4,05	3,06	8,36	2,90	2	11	
m	4,91	2,76	5,51	2,82	3	4	
p	5,39	2,62	5,98	2,85	4	6	
b	5,43	3,00	6,04	2,90	5	7	
e	6,33	2,99	4,14	3,26	6	1	
s	6,71	2,71	4,95	3,13	7	3	
k	7,07	2,72	8,11	3,16	8	10	
h	7,29	2,55	7,68	2,87	9	9	
a	7,31	2,67	5,77	3,59	10	5	
v	9,97	2,06	7,50	3,04	11	8	
f	10,73	2,32	9,39	3,26	12	12	
	korelace průměrného pořadí podle atraktivity a průměrného pořadí podle důvěryhodnosti		0,538				
	korelace průměrného pořadí podle atraktivity a průměrného pořadí podle důvěryhodnosti s vynecháním fotografie D		0,748				

Obrázek č. 4: Muži, atraktivita

V souladu se zák. č. 40/1964 Sb., občanský zákoník, ve znění pozdějších předpisů a zák. č. 101/2000 Sb., o ochraně osobních údajů, ve znění pozdějších předpisů, nejsou v elektronické verzi této práce zveřejněny fotografie posuzovaných subjektů.

Obrázek č. 5: Muži, důvěryhodnost

V souladu se zák. č. 40/1964 Sb., občanský zákoník, ve znění pozdějších předpisů a zák. č. 101/2000 Sb., o ochraně osobních údajů, ve znění pozdějších předpisů, nejsou v elektronické verzi této práce zveřejněny fotografie posuzovaných subjektů.

Ženy: Fotografie ženy V byla nejčastěji považována za nejatraktivnější, zároveň u ní byl zaznamenán největší skok mezi pořadím atraktivity a důvěryhodnosti, ten činil 8 pozic. Jinak byl rozdíl v pořadích max. 4. Směrodatná odchylka ani v jednom z případů nepřevýšila 3.6. – viz tabulka 2 a obrázky 6 a 7.

Tabulka č. 2: Výsledky předvýzkum, ženy

Fotografie žen - průměrná a absolutní pořadí (posuzováno 100 osobami)							
Fotografie	Průměrné pořadí podle atraktivity	SD	Průměrné pořadí podle důvěryhodnosti	SD	Absolutní pořadí podle atraktivity	Absolutní pořadí podle důvěryhodnosti	
v	1,85	1,35	7,38	3,28	1	9	
d	2,66	1,59	4,88	3,22	2	4	
n	4,23	2,15	4,77	2,66	3	3	
b	4,33	2,37	4,73	3,00	4	2	
t	4,88	2,03	3,45	2,63	5	1	
p	6,05	2,33	6,20	3,11	6	5	
k	8,18	2,16	6,32	3,17	7	7	
s	8,24	2,38	6,26	3,54	8	6	
e	8,26	2,11	8,66	2,49	9	11	
f	8,37	2,02	8,33	2,67	10	10	
a	9,27	1,88	7,35	2,80	11	8	
m	11,68	0,69	9,67	2,77	12	12	
	korelace průměrného pořadí podle atraktivity a průměrného pořadí podle důvěryhodnosti		0,668				
	korelace průměrného pořadí podle atraktivity a průměrného pořadí podle důvěryhodnosti s vynecháním fotografie V		0,864				

Obrázek č. 6: Ženy, atraktivita

V souladu se zák. č. 40/1964 Sb., občanský zákoník, ve znění pozdějších předpisů a zák. č. 101/2000 Sb., o ochraně osobních údajů, ve znění pozdějších předpisů, nejsou v elektronické verzi této práce zveřejněny fotografie posuzovaných subjektů.

Obrázek č. 7: Ženy, důvěryhodnost

V souladu se zák. č. 40/1964 Sb., občanský zákoník, ve znění pozdějších předpisů a zák. č. 101/2000 Sb., o ochraně osobních údajů, ve znění pozdějších předpisů, nejsou v elektronické verzi této práce zveřejněny fotografie posuzovaných subjektů.

Jak výsledky mužů, tak výsledky žen vykazovaly vysokou korelaci mezi percipovanou atraktivitou a důvěryhodností. Pro soubor mužů činila korelace $r_m = 0,538$, pro soubor žen $r_z = 0,668$. U obou pohlaví byla fotografie, která korelaci značně snižovala. Rozdíl v průměrných pořadích atraktivity a důvěryhodnosti u fotografie ženy V činil 8 pozic, u fotografie muže D pozic 9. Po experimentálním vyřazení těchto dvou fotografií byla korelace mezi průměrnými pořadími atraktivity a důvěryhodnosti $r_{m2} = 0,748$, $r_{z2} = 0,864$. Všechny tyto korelace jsou statisticky významné na hladině významnosti $\alpha = 0,01$ ($t_m = 6$, $t_z = 8$, resp. $t_{m2} = 11$, $t_{z2} = 17$) (Šrámková, 2011).

Do výzkumné části byly vybrány fotografie Z a F; resp. V a M.

VÝZKUMNÁ ČÁST

8 Výzkumný problém a cíle práce, hypotézy a výzkumné otázky

Hlavní inspirací pro výzkumnou část byla kniha Denise D. Cumminsové Záhady experimentální psychologie (2006), kde pojednávala o výzkumech atraktivity. Na základě této knihy jsem se podrobněji seznámila s výzkumy Efrana (1974) a Stewarta (1984), kteří jako první poukázali na to, že atraktivní jedinci získávají častěji nižší tresty a je s nimi při rozhodování o vině a trestu zacházeno lépe než s jedinci neatraktivními.

Oblastí výzkumu je fyzická atraktivita a její vliv na posouzení člověka. Výzkumným problémem práce je vliv přitažlivosti obličeje na hodnocení jedince respondenty z řad Policie ČR. Cílem bylo zjistit, zda se tito lidé nechávají ovlivnit přitažlivostí osoby, se kterou jednají, anebo opravdu objektivně hodnotí pouze její prohřešek.

Cíle práce by se daly rozdělit do dvou skupin. Za prvé, přiblížit téma atraktivity (a to především její fyzické složky) v českém jazyce. Za druhé, zjistit zda, popř. jaký je vztah mezi fyzickou atraktivitou pachatele a uděleným trestem.

8.1 Hypotézy

Zakotvení hypotéz pramení z výzkumů vlivu atraktivity na trest (viz kap 2.1) a výzkumu Efrana (1974), kdy byl stanoven předpoklad, že atraktivní jedinec získá signifikantně nižší navrhovaný trest než jedinec neatraktivní. K tomuto výsledku dospěl i Steward (1984) ve svém výzkumu „Appearance and punishment: The attraction-leniency effect in the courtroom“. Především na bázi těchto výzkumů byly stanoveny dvě hypotézy.

H1 Atraktivní ženy dostávají statisticky významně nižší tresty než ženy neatraktivní.

H2 Atraktivní muži dostávají statisticky významně nižší tresty než muži neatraktivní.

8.2 Výzkumné otázky

1. „Je nějaký vztah mezi věkem policisty a výškou navrhovaného trestu?“
2. „Je nějaký vztah mezi délkou služby u Policie ČR a výškou navrhovaného trestu?“
3. „Je nějaký vztah mezi navrženým peněžním trestem a navrženou dobou zákazu řízení motorových vozidel?“

9 Metodologický rámec výzkumu

Pro účely tohoto výzkumu bylo nutné předem vymežit atraktivního a neatraktivního muže, resp. ženu. Předem byli tedy definováni atraktivní a neatraktivní jedinci tím, že byla jejich fotografie vybrána ze souboru typově rozličných lidí. Hodnotitelé atraktivity byli rovněž z řad Police, resp. studenti na vyšší škole policejní. To bylo cílem předvýzkumu (viz kap. 7). Hlavním cílem výzkumu a tím výzkumné části této práce byla explanace míry vztahu mezi fyzickou atraktivitou tváře a hodnocením prezentovaného dopravního přestupku.

Experiment je dle Ferjenčíka (2000) metodou, která je určena především ke zjišťování kauzálních vztahů. Důraz je kladen na jeho vnitřní validitu, bez níž by jeho závěry byly bezpředmětné. Vnitřní validitou experimentu rozumíme souběh tří základních podmínek: manipulace s nezávislou proměnnou, kovariace proměnných a kontrola všech jiných (vnějších) proměnných, které by mohly změny alternativně vysvětlovat. Mezi nejčastější vnější proměnné patří např. reaktivita pokusných osob, experimentální mortalita, neekvivalentnost skupin nebo očekávání ze strany experimentátora. Vnější proměnné je záhodno co nejvíce eliminovat, a to jejich vyloučením, stabilizací, znáhodňováním a vyrovnáváním pokusných osob (Ferjenčík, 2000). V prezentovaném výzkumu byly vnější proměnné eliminovány náhodným rozdělením dvou variant podnětových sešitů, vybráním co nejhomogennějšího souboru (důraz na stejné pohlaví a pracovní zařazení), a snahou o stejné podmínky. Sběr dat probíhal vždy ráno na začátku porady, vždy byl přítomen jeden a tentýž experimentátor a instrukce byly řečeny ve stejném pořadí.

9.1 Metody získávání dat

Provedené šetření bylo koncipováno jako experiment s účelem vyzkoumat jestli, popř. jaký je vliv atraktivity člověka na jeho posouzení druhými. Tento vliv se zkoumal pomocí podnětového materiálu složeného z pěti částí a vytvořeného přímo pro účely této diplomové práce (viz příloha č. 3). Sešit se skládal z pěti svázaných složek, z nichž každá obsahovala jeden list podnětového materiálu a jeden list oddělující, s nápisem „*Zatím nepokračujte, počkejte, prosím, na pokyn*“.

První částí podnětového sešitu byl titulní list s informacemi o průběhu i obsahu výzkumu a dotazníkem určeným pro účely zpracování demografických údajů. Respondenti vypisovali své pohlaví, věk, vzdělání, zaměření školy, dobu zaměstnání u Policie a současnou pracovní pozici. První složka obsahovala navíc vizitku s kontaktem a větou „*Jakékoliv dotazy, připomínky nebo zpětnou vazbu týkající se tohoto výzkumu pište na e-mail lenkasramkova@centrum.cz*“, kterou si respondenti mohli odnést.

Druhá a třetí část sešitu byly hlavní podstatou výzkumu. Na základě předvýzkumu byli vybráni atraktivní žena, atraktivní muž, neatraktivní žena a neatraktivní muž (viz kap. 7) jimž byl přisouzen smyšlený přestupek dopravní povahy. Všechny sto respondentů dostalo k posouzení tentýž přestupek, jedna polovina však u něj měla na přiloženém občanském průkazu fotografii atraktivní ženy, druhá polovina fotografii ženy neatraktivní. Na stejném principu probíhala i třetí část výzkumu s tím rozdílem, že na fotografii na přiloženém občanském průkazu byl muž. Každý respondent tedy dostal k posouzení dva různé přestupky, přičemž tedy posuzoval čin ženy i čin muže. Polovina respondentů měla podnětový sešit s fotografiemi atraktivních jedinců a druhá polovina s fotografiemi neatraktivních. Vzor občanského průkazu je volně ke stažení na stránkách MVČR. Přiložený modifikovaný občanský průkaz byl opatřen popisem „*Nepravá kopie*“.

Za popisem každého přestupku byla připsána citace zákona, který tento přestupek upravuje, a to z toho důvodu, aby respondenti neměli při výzkumu iluzi zkoušky. V instrukcích bylo ale zdůrazněno, že pokud respondentům bude připadat rozpětí sankce stanovené zákonem jako neadekvátní, nemají jej brát závazně a mají napsat svůj vlastní názor, byť tento se zákonem stanovené mezi vymyká.

U žen se přestupek týkal řízení vozidla pod vlivem alkoholu, u muže souběhu několika přestupků, a to sjetých pneumatik a nesouhlasné SPZ. Přestupky musely být různé, neboť každý respondent dostal na posouzení oba, ženu i muže. Cílem výzkumu nebylo srovnávat sankce pro muže a ženy, a proto tento rozdíl není limitem. Vybrány byly přestupky se zhruba podobnou zákonem danou sankcí. Jejich konkrétní výběr i znění byly při konzultacích pro větší odbornost přenechány krajskému ředitelství Policie.

Čtvrtá část obsahovala dotazník rozdělený na tři části. Tento dotazník byl již pro všechny respondenty stejný. Nejprve v něm byly respondentům položeny dotazy, podle čeho se orientují při posuzování neznámého člověka, a to zvláště muže a zvláště ženy. Druhá část se dotazovala na osobní důvody výběru životního partnera / partnerky a na důvody

současné spokojenosti ve vztahu. Poslední část mapovala preference na základě vzhladu za použití fotografií z předvýzkumu. Této části podnětového sešitu se v interpretační části nebudu věnovat.

Poslední, pátá část sešitu se vracela k posuzování přestupků a po krátkém připomenutí podstaty přečinu byla respondentům dána možnost vyjádřit, na základě čeho se rozhodli tak, jak se rozhodli.

9.2 Organizace a průběh šetření

Sběr dat proběhl v pěti etapách, 9. a 15. června 2011 v Ostravě, 16. září 2011 v Novém Jičíně, 11. října 2011 v Karviné a 27. října 2011 ve Frýdku-Místku. Sběry byly předem domluveny s krajským ředitelem dopravní policie a u každého šetření byl přítomen vedoucí dopravního oddělení příslušného okresu.

Nejprve byly účastníkům poskytnuty základní informace a rozdány záznamové sešity. Verze sešitů byly rozdány náhodně. Jediné, co bylo sledováno, byl jejich počet, a to tak, aby celkový stav byl 50 hodnotitelů atraktivních a 50 hodnotitelů neatraktivních pachatelů. Respondentům bylo zdůrazněno, že je vysoce nutné, aby každý z nich pracoval sám, a že mají někteří stejné a někteří jiné případy, takže případné opisování může zmařit podstatu šetření. Titulní strana sešitu obsahovala veškeré informace o výzkumu, respondentům byl dán čas na jejich pročtení. Tyto informace jim posléze byly řečeny a byl dán prostor pro dotazy. Žádný z probandů neměl otázku týkající se organizace výzkumu.

Po vyplnění demografického dotazníku na titulní straně byli respondenti požádáni, aby papír vrátil zpět do složky, případně odebrali vizitku a počkali na pokyn před otevřením druhé složky. Teprve, až byli všichni hotovi a po opětovné výzvě k případným dotazům, jim byl dán pokyn.

Respondenti měli za úkol otevřít druhou složku, přečíst si popis přestupku a rozhodnout se podle svého uvážení, jaký trest je pro pachatele vhodný. Po skončení vrátili papír do složky, počkali na kolegy, dostali další pokyn a totéž se opakovalo s přestupkem druhým. Po celou dobu bylo na respondenty pečlivě dohlíženo, aby se mezi sebou ne bavili, nahlas nekomentovali, neodcházeli či jinak nerušili průběh výzkumu.

Poté, co dokončili základní části výzkumu, jim byl dán opět pokyn pro pokračování, tentokrát na složku č. 4, dotazník. U této části již byly povoleny dotazy. Někteří respondenti si potřebovali ujasnit instrukce a tak této možnosti využili.

Kdo skončil svou práci na dotazníku, mohli již bez pokynu pokračovat na poslední část, kde popisovali důvody předešlých rozhodnutí. Po dokončení této části byli respondenti požádáni o kontrolu úplnosti dokumentů a o návrat celého sešitu.

Respondentům nebyl dán žádný časový limit pro vypracování jednotlivých úkolů, nicméně administrace ani v jednom případě nepřekročila 45 minut, a to včetně úvodních instrukcí. Po skončení výzkumu byl respondentům dán poslední prostor pro dotazy a bylo jim poděkováno za účast.

9.3 Metody zpracování a analýzy dat

Ke statistickému zpracování získaných dat byla vzhledem k povaze dat použita neparametrická metoda. Jelikož data byla dvojí – navrhovaný trest zákazu činnosti řízení motorového vozidla udávaný v měsících a navrhovaná pokuta udávaná v Kč, nebylo možné tato data převést na společnou hodnotu jinak, než vytvořit jejich pořadí. Součtem pořadí pak vznikla jedna celková pořadová proměnná pro každý jednotlivý trest. Nejednalo se o metrické, ale o ordinální proměnné, proto byla použita neparametrická statistika, a to konkrétně Mann-Whitneyův test. Test „*vychází z pořadových hodnot a ověřuje, že dva náhodné výběry byly pořízeny z téže populace nebo ze dvou identických základních souborů.*“ (Reiterová, 2008, str. 24). Data byla zpracována programem SPSS 17.

V části „důvody“ byla získána kvalitativně orientovaná data. Proběhla jejich obsahová analýza a kategorizace. V tomto případě se jednalo o obsahovou analýzu textu. Je to postup sloužící k analýze textu s cílem identifikovat jeho dílčí části (Miovský, 2006). Kategorie byly sestaveny formou analytické indukce, byly tedy vyvozeny na základě povahy dat a vycházejí z jejich rámce.

10 Soubor

Zkoumaný soubor tvořilo sto respondentů. Všichni byli dopravní policisté, muži ve věku od 23 do 49 let, směrodatná odchylka věku činila 6,26 let. Byli rozděleni podle oblasti působnosti, a to v rozložení Ostrava inspektorát – 26 mužů, Ostrava dálniční oddělení – 22 mužů, Nový Jičín inspektorát – 15 mužů, Karviná inspektorát – 20 mužů a Frýdek-Místek inspektorát – 17 mužů.

V Moravskoslezském kraji je zhruba 400 dopravních policistů (Bruntál – 37, Frýdek-Místek – 59, Karviná – 52, Nový Jičín – 37, Opava – 46, Ostrava – 96, s celokrajnou působností – dálniční a silniční dohled – 65, ředitelství) výzkumu se tedy zúčastnila jedna čtvrtina dopravních policistů Moravskoslezského kraje.

Respondenti zastávali u dopravní policie tyto funkce: asistent, vrchní asistent (dohled nad BeSiP), inspektor, vrchní inspektor (řeší dopravní nehody), dopravní inženýr, komisař, zástupce vedoucího, vedoucí.

Respondenti byli náhodně rozděleni do dvou skupin – ti, kteří hodnotili přestupky atraktivních jedinců a ti, kteří hodnotili přestupky jedinců neatraktivních. Každý subjekt ze vzorku měl stejnou šanci být zařazen do kterékoliv z vytvořených skupin. Tyto dvě skupiny můžeme co do demografických údajů považovat za téměř shodné.

Respondenti, kteří hodnotili atraktivní pachatele, měli průměrný věk 36 let, směrodatná odchylka věku činila 6,67 let. Jejich průměrná doba zaměstnání u Policie ČR byla 10 let a 6 měsíců, směrodatná odchylka 73,60 měsíců, čili zhruba 6 let.

Respondenti, kteří hodnotili neatraktivní pachatele, měli průměrný věk 35 let, směrodatná odchylka věku činila 5,82 let. Jejich průměrná doba zaměstnání u Policie ČR byla 10 let a 1 měsíc, směrodatná odchylka 74,12 měsíců, čili zhruba 6 let.

Co do vzdělání se výzkumu zúčastnilo 19 vysokoškolsky vzdělaných respondentů a 81 středoškolsky vzdělaných. Zaměření školy bylo nejčastěji elektrotechnické (13 respondentů), strojní (12 respondentů). Dále technické, stavební, sociální, pedagogické, ekonomické, všeobecné, obchodní, gastronomie, automobilní, podnikání, zemědělské, průmyslové atd. Tuto položku nevyplnilo 8 respondentů.

11 Etika

11.1 Fotografování

Všichni účastníci, kteří poskytli svou fotografii pro účely tohoto výzkumu i předvýzkumu, byli seznámeni s projektem, významem a časovým harmonogramem diplomové práce, a podepsali souhlas s použitím fotografie.

Čtyři účastníci, jejichž fotografie byla použita v hlavním výzkumu, dále podepsali souhlas ve znění:

„Vámi poskytnutá fotografie z předvýzkumu bude v rámci výzkumu předložena vzorku policistů spolu s popisem trestného činu nebo přestupku. Policisté budou mít za úkol navrhnout trest. Respondentům bude zdůrazněno, že fotografie je účelová a nejste pravým pachatelem činu. Policistům nebude sděleno Vaše jméno ani jiné údaje o Vaší osobě a fotografie nebude využita k jiným účelům než k výše popsaným.

Byl/a jsem seznámen/a s projektem výzkumu a souhlasím s použitím mé fotografie na tento výzkum a s její publikací v diplomové práci Lenky Šrámkové.“

Rovněž účastníci, jejichž fotografie byla použita v rámci dotazníku, podepisovali zvláštní informovaný souhlas.

11.2 Respondenti

Před započítáním výzkumu podepsal krajský ředitel dopravní policie souhlas s výzkumem (viz příloha č. 4)

Respondentům byla dána možnost se výzkumu neúčastnit. Po skončení vyplňování jim byla dána možnost záznamové sešity neodevzdat. Této možnosti však žádný z účastníků nevyužil. Po vyhodnocení odpovědí byly vedoucímu předány výsledky v plné i zkrácené verzi.

12 Výsledky

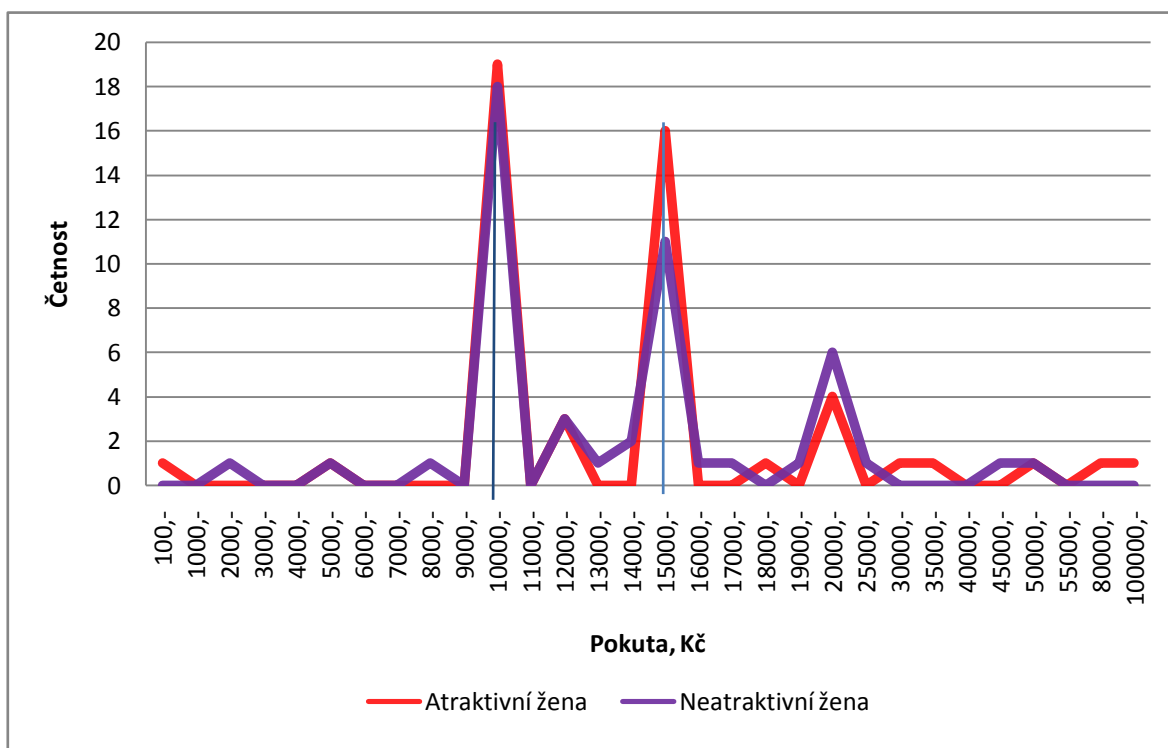
Výsledky výzkumu jsou pro přehlednost rozděleny na části. Je pojednáno o hodnocení přestupků žen, poté mužů. Poslední část bude věnována výsledkům dotazníku.

12.1 Ženy

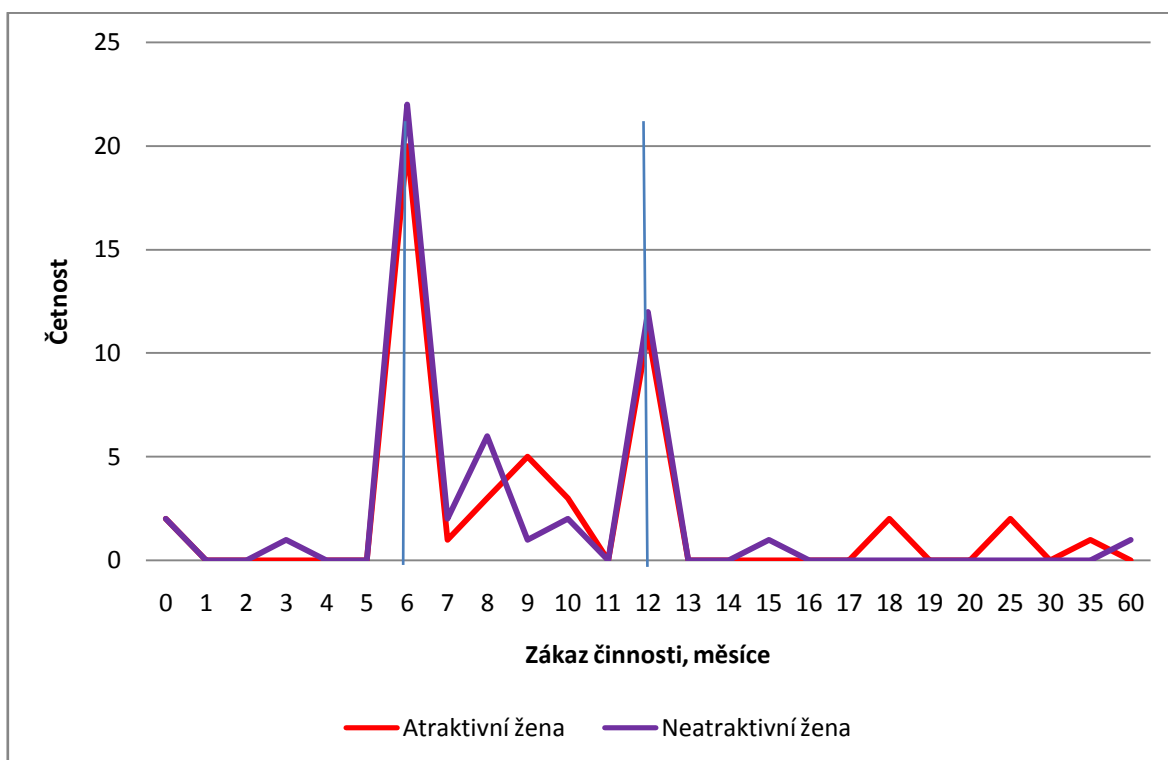
Přestupek ženy se týkal užití alkoholu před jízdou a byl tedy veden jako porušení ustanovení § 5 odst. 2 písm. b) zák. č. 361 / 2000 Sb. a tím naplnění skutkové podstaty přestupku dle ustanovení § 22 odst. 1 písm. b) zák. č. 200 / 1990 Sb. Ve znění „*Přestupku se dopustí ten, kdo v provozu na pozemních komunikacích řídí vozidlo nebo jede na zvířeti bezprostředně po požití alkoholického nápoje nebo po užití jiné návykové látky v takové době po požití alkoholického nápoje nebo po užití jiné návykové látky, po kterou je ještě pod vlivem.*“

Za tento přestupek má být dle zákona (ustanovení § 22 odst. 5 zák. č. 200 / 1990 Sb.) uložena pokuta od 10 000 Kč do 20 000 Kč a zákaz činnosti od šesti měsíců do jednoho roku. Respondenti většinou ukládali sankci v rozmezí stanoveném tímto zákonem, nicméně někteří ve svém hodnocení vybočili (viz grafy č. 1, 2). Rozmezí zákona je v grafu vyznačeno svislými čarami.

Graf č. 1: Ženy, pokuta



Graf č. 2: Ženy, zákaz činnosti



Minimální sazba atraktivní ženě byla 100,- a 0 měsíců, maximální 100 000,- a 24 měsíců. Minimální sazba neatraktivní ženě byla 2 000,- a 0 měsíců, maximální 50 000,- a 60 měsíců.

Ke statistickému zpracování byl použit Mann-Whitneyův test (viz tabulka č. 3, Výsledky ženy). Při hladině významnosti $\alpha = 0,05$ rozdíl není signifikantní.

Mann-Whitney Test ($U_{(98)}=1166$, $p = 0,556$)

Tabulka č. 3: Výsledky, ženy

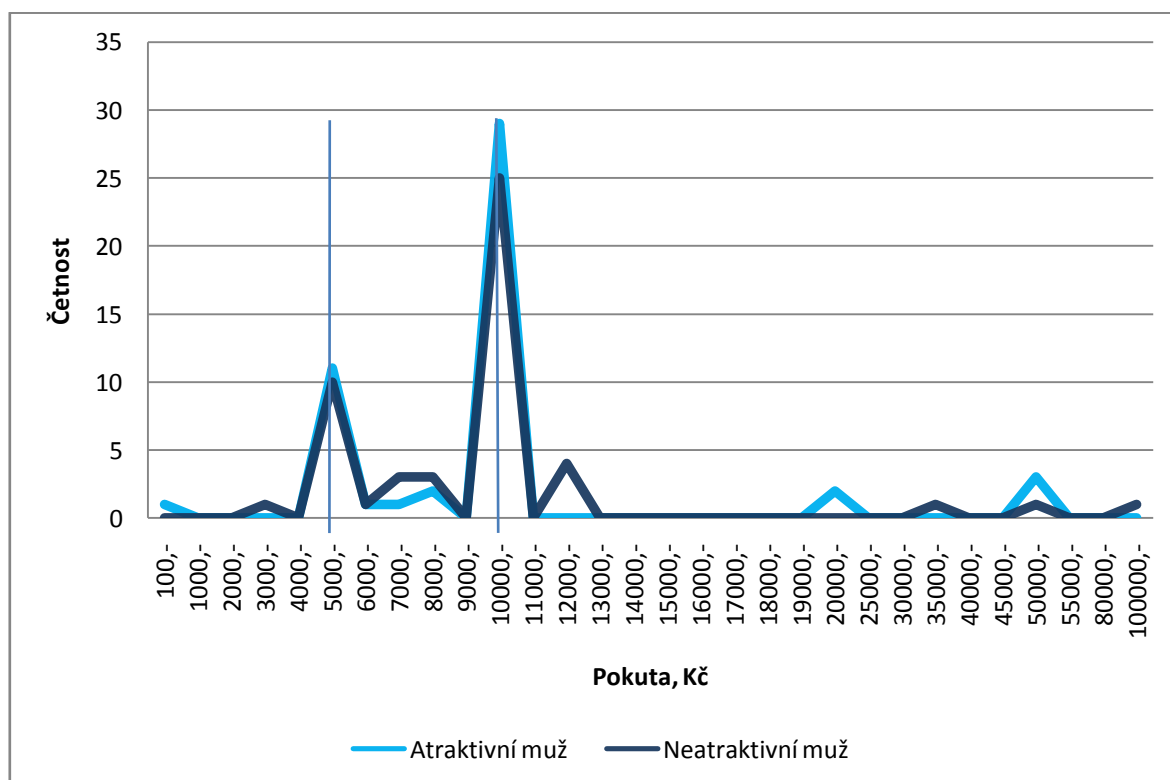
Atraktivita	N	Průměrné pořadí	Suma pořadí
Atraktivní žena	50	52,18	2609,00
Neatraktivní žena	50	48,82	2441,00

12.2 Muži

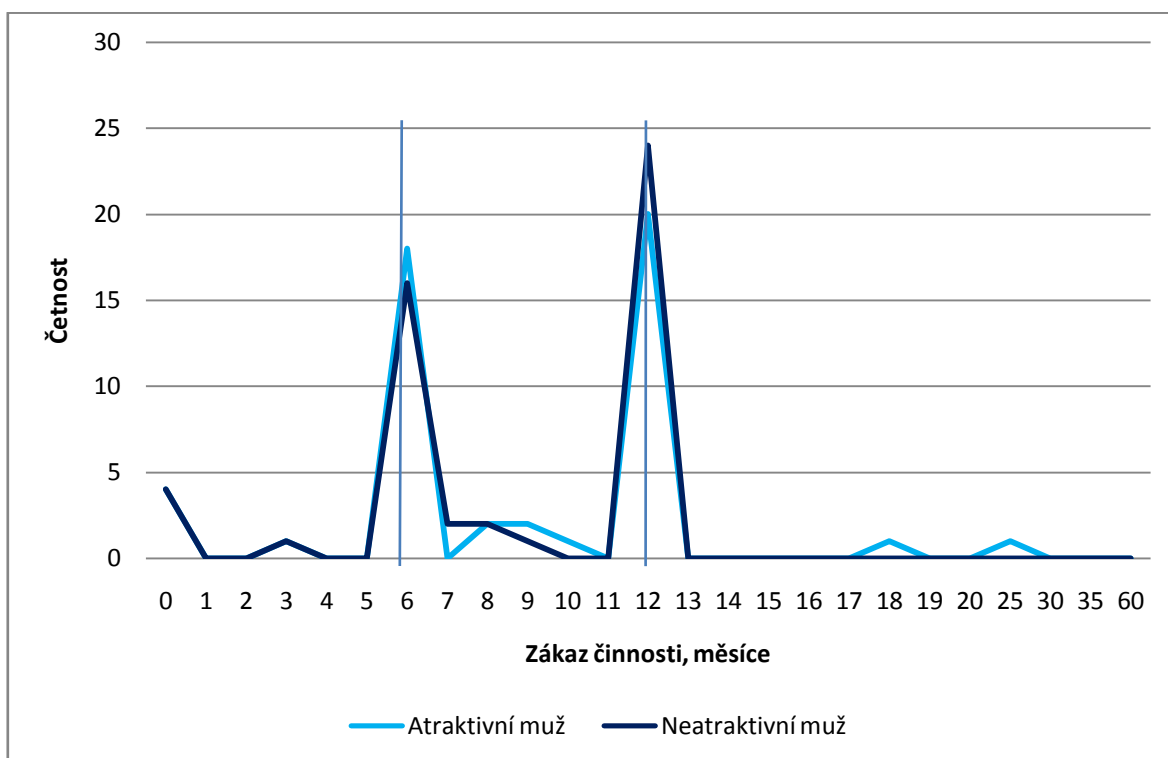
Přestupek muže se týkal jednočinného souběhu dvou přestupků, a to sjetých pneumatik, nesouhlasné SPZ a VIN vozidla. V obou případech bylo porušeno ustanovení § 5 odst. 1 písm. a) zák. č. 361 / 2000 Sb. („Řidič je povinen užit vozidlo, které splňuje technické podmínky stanovené zvláštním právním předpisem“). Spáchal tedy přestupek podle ustanovení § 22 odst. 1 písm. l) zák. č. 200 / 1990 Sb., (řízení vozidla s opotřebovanými pneumatikami) a současně řídil vozidlo, na kterém byla v rozporu se zvláštním právním předpisem umístěná jiná tabulka registrační značky, než která byla vozidlu přidělena.

Za tyto přestupky má být dle zákona (ustanovení § 22 odst. 7 zák. č. 200 / 1990 Sb.) uložena pokuta od 5 000 Kč do 10 000 Kč a zákaz činnosti od šesti měsíců do jednoho roku. Respondenti opět většinou ukládali sankci v rozmezí stanoveném tímto zákonem a někteří ve svém hodnocení vybočili (viz grafy č. 3, 4). Rozmezí zákona je v grafu vyznačeno svislými čarami.

Graf č. 3: Muži, pokuta



Graf č. 4: Muži, zákaz činnosti



Minimální sazba atraktivnímu muži byla 100,- a 0 měsíců, maximální 50 000,- a 24 měsíců. Minimální sazba neatraktivnímu muži byla 3 000,- a 0 měsíců, maximální 110 000,- a 12 měsíců.

Ke statistickému zpracování byl použit Mann-Whitneyův test (viz tabulka č. 4, Výsledky muži). Při hladině významnosti $\alpha = 0,05$ rozdíl není signifikantní.

Mann-Whiney Test ($U_{(98)}=1202$, $p = 0,74$)

Tabulka č. 4: Výsledky, muži

Atraktivita	N	Průměrné pořadí	Suma pořadí
Atraktivní muž	50	49,54	2477,00
Neatraktivní muž	50	51,46	2573,00

12.3 Společné výsledky

Z grafů je vidět, že u mužů, ať již atraktivních či neatraktivních, byla častěji volena horní hranice sankce a u žen hranice dolní.

Následující tabulka (č. 5, Shrnutí sankcí) ukazuje přehledněji, kolik respondentů volilo sankci v rozmezí zákona a kolik mimo zákon.

Tabulka č. 5: Shrnutí sankcí

	Pod zákonem	Zákon	Nad zákonem
Atraktivní žena, pokuta	2	43	5
Atraktivní žena, zákaz	3	44	3
Neatraktivní žena, pokuta	2	43	5
Neatraktivní žena, zákaz	3	45	2
Atraktivní muž, pokuta	1	44	5
Atraktivní muž, zákaz	5	43	2
Neatraktivní muž, pokuta	1	42	7
Neatraktivní muž, zákaz	5	45	0

Doba zaměstnání u Policie ČR vysoce pozitivně koreluje s výškou pokuty u hodnocení mužů, ale ne u hodnocení žen. Nekoreluje ale s dobou zákazu činnosti.

Doba zákazu činnosti vysoce koreluje s výškou pokuty a to jak u mužů, tak u žen. Tedy ten respondent, který se rozhodl pro přísnější, tzn. vyšší pokutu, většinou volil i delší dobu zákazu činnosti řízení motorového vozidla (viz tabulky č. 6, 7)

Tabulka č. 6: Korelace, ženy

Korelace ženy	Věk	Doba u Policie	Pokuta (KČ)	Zákaz (měsíce)
Věk	-	0,62**	0,07	0,03
Doba u Policie	0,62**	-	0,18	0,05
Pokuta (KČ)	0,07	0,18	-	0,77**
Zákaz (měsíce)	0,03	0,05	0,77**	-

Tabulka č. 7: Korelace, muži

Korelace muži	Věk	Doba u Policie	Pokuta (Kč)	Zákaz (měsíce)
Věk	-	0,62**	0,12	0,24
Doba u Policie	0,62**	-	0,27**	0,04
Pokuta (Kč)	0,12	0,27**	-	0,49**
Zákaz (měsíce)	0,24	0,04	0,49**	-

Pro zajímavost jsou zde uvedeny průměrné hodnoty:

- Průměrná sazba sankce pro atraktivní ženu byla 17 342,- a 9,56 měsíců.
- Průměrná sazba sankce pro neatraktivní ženu byla 14 580,- a 8,9 měsíců.
- Průměrná sazba sankce pro atraktivního muže byla 11 282,- a 8,50 měsíců.
- Průměrná sazba sankce pro neatraktivního muže byla 12 180,- a 8,52 měsíců.

12.4 Důvody

V poslední části záznamového sešitu měli respondenti odůvodnit svá rozhodnutí a zodpovědět otázku, proč se rozhodli pro výši trestu, kterou uvedli. Jejich odpovědi byly následně rozděleny do několika kategorií dle obsahu.

Respondenti měli jen kusé informace o pachateli, aby byl maximalizován vliv jeho vzhledu. Pro připomenutí, měli k dispozici jen popis přestupku a občanský průkaz přestupce. Neměli k dispozici například evidenční kartu řidiče, záznam z místa nebo informace o chování pachatele. Někteří respondenti se poté v odůvodněních odvolávali právě na absenci těchto aspektů, přestože jim bylo zdůrazněno, že se mají rozhodnout pouze na základě poskytnutých informací. Přesto se ale stále velké množství respondentů k důvodům vyjádřilo, někteří dokonce udávali důvodů více.

Kategorie byly určeny tři: pozitivní (polehčující), neutrální a negativní (přitěžující). Skupina „**neutrální**“ byla sycena největším počtem odpovědí. Jelikož se jednalo o přestupky, samozřejmě bylo, že dominoval negativní pohled na věc. Proto je kategorie

„společenské důvody“, která obsahuje především represivní důvody, řazena mezi neutrální, stejně jako popis situace, kdy respondent například jako důvod svého rozhodnutí přepsal skutkovou podstatu přestupku. Další skupinou, která byla řazena mezi neutrální, je kategorie „záleží na chování“, kdy respondent explicitně vyjádřil, že při posuzování by se nejvíce rozhodoval podle přístupu přestupce k obvinění. U žen byly do této kategorie ještě přidány výroky typu „alkohol za volant nepatří“, které je důvodné považovat opět za popis obecného zákonem daného pravidla. U mužů zase důvod, že „výměna SPZ často slouží k páčání trestných činů“.

Do kategorie „**pozitivní**“, neboli polehčující důvody rozhodnutí, byly řazeny především bagatelizace (nejčastěji ve smyslu výroků „chybovat je lidské“, „nic se nestalo, nezpůsobila nehodu“ či dokonce předpoklad pozitivního chování, např. „řidička se chovala slušně, proto nižší pokuta“).

Kategorie „**negativní**“ je sycena především výroky o nezodpovědnosti a nebezpečnosti jednání, občas zdůrazněnými slovy typu „absolutně nepřípustné“, „nevídané“ apod.

Přehled četností je v tabulkách 8, 9.

Tabulka č. 8: Četnosti, ženy

Atraktivní žena	počet		Neatraktivní žena	počet
Pozitivní	22		Pozitivní	30
Negativní	22		Negativní	12
Neutrální	59		Neutrální	63

Tabulka č. 9: Četnosti, muži

Atraktivní muž	počet		Neatraktivní muž	počet
Pozitivní	17		Pozitivní	11
Negativní	29		Negativní	30
Neutrální	40		Neutrální	49

U neatraktivní ženy se oproti očekávání vyskytlo více pozitivních než negativních odůvodnění než u ženy atraktivní. U žen atraktivních byl počet pozitivních a negativních

důvodů stejný. U mužů, jak u atraktivního, tak u negativního, se vyskytla výrazná převaha přitěžujících interpretací.

Zvláště byli vybráni ti, co hodnotili jedince mimo rozsah zákona a jejich důvody jsou zde detailněji přiblíženy:

Respondenti hodnotící **atraktivní ženu** mimo rozsah zákona, udávali důvody:

Pod hranicí zákona: „*nic závažného se nestalo*“, „*malá naměřená hodnota alkoholu*“ a „*slušné chování*“. Čili důvody spadající do kategorií bagatelizace a předpokládané nezmíněné chování. Pouze dva lidé hodnotili atraktivní ženu trestem pod přestupkovou hranicí.

Nad hranicí zákona: „*alkohol za volant nepatří*“, „*požila a jela – štěstí, že nikoho nezabila*“, „*musí si uvědomit nebezpečnost jednání a vzít si ponaučení*“, „*nezodpovědné jednání*“, „*nebezpečnost*“, „*nezkušená řidička*“. Tyto důvody jsou zaměřeny na represí a společenskou nebezpečnost a nezodpovědnost. Nad hranicí zákona hodnotilo atraktivní ženu 6 lidí.

Respondenti hodnotící **neatraktivní ženu** mimo rozsah zákona, udávali důvody:

Pod hranicí zákona: „*neprotahovat vyšetřování*“, „*pachatelka si byla vědoma*“, „*trest je dostačující ve spodní hranici*“, „*záleželo by na vysvětlení*“. Tyto důvody spadají do kategorií bagatelizace. Čtyři lidé hodnotili pod hranicí zákona.

Nad hranicí zákona: třikrát se opakoval důvod „*alkohol za volant nepatří*“ a „*společenská nebezpečnost*“, další důvody byly: „*řidič musí mít obavu z postihu, aby alkohol před jízdou nepožíval*“ a „*ženská za volantem a ještě pod vlivem, to je vrchol*“. Kategorie společenská nebezpečnost a nezodpovědnost. Sedm lidí hodnotilo neatraktivní ženu postihem nad hranicí vymezenou zákonem.

Jak u atraktivní, tak u neatraktivní ženy jen málo respondentů hodnotilo mimo rozsah vymezený zákonem. Ti, co hodnotili pod hranicí, většinou přestupek bagatelizovali. Ti, co hodnotili nad, apelovali na společenskou nebezpečnost a nezodpovědnost. V tomto aspektu se tedy soubory nelišily.

Respondenti hodnotící **atraktivního muže** mimo rozsah zákona, udávali důvody:

Pod hranicí zákona: „*nic závažného se nestalo*“, „*zbytečná zátěž správních orgánů*“ a „*nulový zákaz činnosti jako vyvážení vysoké pokuty*“. Čili důvody spadající do

podkategorií bagatelizace a vyvážení. Tři lidé hodnotili atraktivního muže trestem pod přestupkovou hranicí.

Nad hranicí zákona: nejčastěji se objevoval důvod „*obrovské nebezpečí pro něj i ostatní účastníky provozu*“ a „*předpoklad páčání podvodu, vědomé jednání*“. Tyto důvody jsou zaměřeny na společenskou nebezpečnost a nezodpovědnost. Nad hranicí zákona hodnotilo atraktivního muže 5 lidí.

Respondenti hodnotící **neatraktivního muže** mimo rozsah zákona, udávali důvody:

Pod hranicí zákona: nejčastěji „*dostačuje finanční trest*“, „*nedošlo k ohrožení*“. Tyto důvody spadají do kategorií bagatelizace. Šest lidí hodnotilo pod hranicí zákona.

Nad hranicí zákona: třikrát se opakoval důvod „*musí se poučit*“ a „*úmyslný přestupek*“, další důvody byly: „*předpoklad páčání trestného činu*“, „*drzost*“ a „*lhostejnost řidiče*“. Podkategorie nezodpovědnost a represe. Sedm lidí hodnotilo neatraktivního muže postihem nad hranicí vymezenou zákonem.

U přestupku muže hodnotilo mimo rozsah vymezený zákonem více lidí než u přestupku ženy. Přesto důvody spadaly do stejných kategorií, čili bagatelizace a nezodpovědnost. V tomto aspektu se tedy ani soubory mužů nelišily.

13 K platnosti hypotéz a odpovědi na výzkumné otázky

13.1 K platnosti hypotéz

H1 Atraktivní ženy dostávají statisticky významně nižší tresty než ženy neatraktivní.

H2 Atraktivní muži dostávají statisticky významně nižší tresty než muži neatraktivní.

Na základě statistické analýzy zjištěných dat se obě hypotézy H1 i H2 zamítají. Nebyl zjištěn statisticky významný vztah mezi sledovanými proměnnými.

13.2 Odpovědi na výzkumné otázky

1. „Je nějaký vztah mezi věkem policisty a výškou navrhaného trestu?“

Dle zjištěných údajů věk policisty s výší navrhaného trestu (ani peněžního, ani zákazu činnosti) nekoreluje.

2. „Je nějaký vztah mezi délkou služby u Policie ČR a výškou navrhaného trestu?“

Délka služby u Policie signifikantně pozitivně koreluje s výší navrhaného peněžního trestu u posuzování mužů, nikoliv u posuzování žen. S výškou navrhaného nepeněžního trestu doba služby u Policie nekoreluje.

3. „Je nějaký vztah mezi navrženým peněžním trestem a navrženou dobou zákazu řízení motorových vozidel?“

Mezi navrženým peněžním a zákazovým trestem byla jak u posouzení přestupku mužů, tak u posouzení přestupku žen zjištěna vysoká korelace. U posouzení přestupku mužů dokonce velmi vysoká. Když se tedy respondent rozhodl udělit vysokou peněžní pokutu, většinou k ní přidával i vysokou dobu zákazu činnosti motorových vozidel. Málokdy tedy docházelo k „vyvažování“ trestu, tzn. ukládání vyšší pokuty na úkor snížení trestu zákazu řízení, a naopak.

14 Diskuze

Pojem atraktivity není striktně definován ani teoreticky, natož pak prakticky. Fyzická atraktivita je definována pouze jako „míra přitažlivosti“ a tuto míru každý člověk vnímá a pociťuje jinak, a v souladu s příslovím „sto lidí – sto chutí“ je zřejmé, že nikde nejsou pevně sepsána měřítka přitažlivosti, proto nelze jasně říci, co je atraktivní a co není. Proto je obecně těžké zkoumat tento fenomén. Jako snahu tento vliv omezit berme provedený předvýzkum (Šrámková, 2011).

Dále je důležité si uvědomit, že jedná-li se o reálný kontakt, vždy se atraktivita skládá i z osobní složky, charismatu člověka. V reálném kontaktu navíc vstupují do hry například také proměnné jako držení těla, oblékání a kontext situace. Při hodnocení atraktivity tváře je to především mimika. Když vezmeme v úvahu pouze fyzickou složku atraktivity, vnímání fotografie se obecně nikdy pro svou dvojrozměrnost nevyrovná opravdovému vnímání lidské tváře. Vyřešit tyto problémy bylo ale nad reálné možnosti tohoto výzkumu.

Mezi charakteristické rysy atraktivního, jak mužského, tak ženského obličejů patří: snědší barva kůže, užší obličej, menší množství tuku, tmavší obočí, hustší a tmavší řasy, žádné kruhy pod očima, výše postavené lícní kosti, plnější rty, užší krk. U žen navíc tenčí obočí, delší řasy, užší nos a jemné rty. U mužů širší horní než dolní polovina tváře, žádné vrásky mezi nosem a koutky úst, symetričtější ústa, výraznější spodní čelist a výraznější brada (Beautycheck, 2009 b). Podle Bashoura (2006) jsou základní při určování atraktivity obličejů tato čtyři vodítka: symetrie, průměrnost, sexuální dimorfismus (znaky hladiny hormonů) a neotenie, čili zachování mladistvých znaků do dospělosti. Při porovnání těchto výzkumných zjištění s prezentovaným předvýzkumem bylo zjištěno, že ani žena ani muž, kteří byli hodnoceni nejpozitivněji co do atraktivity, nemají tvář nejsymetričtější ze souboru. Přestože nebyl výzkum primárně zaměřen na tuto skutečnost, a proto nebyla ani prováděna přesná měření symetrie tváří, je pravděpodobné, že symetrie má spíše s atraktivitou vzájemný vztah, než že by byla primárním podnětem atraktivity (Scheib, Gangestad & Thornhill, 1999).

Bylo dokázáno, že maskulinní rysy obličejů dospělých mužů vysoce pozitivně korelují s hladinou testosteronu v jejich slinách (Penton-Voak & Chen, 2004). Tváře žen

s vysokou hladinou estrogenu byly častěji považovány za atraktivní, femininní a zdravé (Law Smith et al., 2005). Jak fotografie muže Z, tak fotografie ženy V, tedy fotografie hodnocené jako nejatraktivnější, mají výrazné testosteron-, resp. estrogen-dependentní znaky, čili u muže: vousy, hustší obočí, vystouplé lícní kosti, tmavší pleť i oči apod.; u žen např. vyšší čelo, velké oči, hladká pleť (Cunningham, 1986; Johnston et al., 2001).

V českém jazyce není téma atraktivity příliš zpracováno. Většinou se jedná o kapitoly v učebních a textech sociální psychologie, kde jsou představena základní východiska utváření atraktivity, jak fyzické, tak osobní. Co se týká výzkumů, zabývají se výzkumníci zvláště vodítky a univerzálními aspekty atraktivity, méně už jejím vlivem. Hlavní výzkumnou oblastí vlivu atraktivity u nás je souvislost atraktivity s navazováním partnerských vztahů, tedy zejména kompatibilita fyzické atraktivity partnerů a faktory sexuální přitažlivosti s důrazem na rozdíl mezi muži a ženami. U nás se touto tematikou zabývá především prof. Petr Weiss a Laura Janáčková. I ve světové literatuře se hlavní těžiště zájmu o atraktivitu nachází v oblasti partnerských vztahů nebo v oblasti kulturních rozdílů ve vnímání atraktivity a s tím spojeným hledáním univerzálních rysů přitažlivosti. Prezentovaný výzkum však neřešil vznik a podmíněnost atraktivity ani její spojitost s partnerskými vztahy, nýbrž její dopad při rozhodování o výši trestu. Podobný výzkum českých autorů nebyl nalezen. V cizojazyčných textech se občas příbuzné téma objeví, nejčastěji jsou skupinou respondentů ale studenti nebo, méně často, soudci. Metodologie výzkumů je tak zcela odlišná.

Zajištění souboru respondentů zaměstnaných u Policie ČR není snadné. Oslovit jednotlivé policisty nebylo možné, neboť sběr dat musel vzhledem k povaze experimentu probíhat v co možná největších skupinách. Řešením tedy bylo oslovit krajské ředitelství s prosbou o pomoc. Na počátečních schůzkách, které probíhaly už necelý rok před výzkumem, byl na ředitelství prezentován záměr výzkumu, jeho cíle a časový plán. Prostřednictvím krajského ředitele dopravní policie moravskoslezského kraje jsem byla seznámena s okresními řediteli a pod jejich dohledem jsem administrovala podnětové sešity policistům. Vývoj podnětového sešitu probíhal souběžně s konzultacemi na Policii a v rámci předmětu Speciální otázky metodologie a trval zhruba tři čtvrtě roku.

Za největší limit výzkumu považuji velikost fotografie, která byla jako podnět pro výzkum klíčová. Fotografie byla zařazena jako součást občanského průkazu „pachatele“, proto její rozměry byly limitovány tradičními rozměry OP. Důvod této varianty expozice

byl, aby respondenti nepojali podezření, že fotografie, potažmo atraktivita pachatele hraje důležitou roli. Ve výzkumu bylo cílem zjistit skrytou formou, zda se respondenti na jejím základě rozhodují, a proto nebylo vhodné na záměr výzkumu upozorňovat. Za normálních okolností se k popisu dopravního přestupku fotografie pachatele nepřikládá, proto bylo cílem zamaskovat skutečnost a současně fotografii do výzkumu zařadit. Přidat ji jako součást občanského průkazu se jevílo jako nejschůdnější a nejnenápadnější varianta a skutečně nejspíš odvedla pozornost od pravé podstaty výzkumu. Nicméně, velikost fotografie mohla být nakolik zanedbatelná, že mnoho respondentů ji ani nezaregistrovalo. Při jednom ze sběrů byla možnost s respondenty po skončení šetření zůstat v místnosti a dle jejich reflexe, která nebyla ze strany výzkumníka nijak strukturována, vyplynulo několik poznámek, z nichž bylo zřejmé, že fotografii si respondenti vůbec nepamatují, a že rovnou četli popis přestupku. Občanský průkaz byl navíc opatřen popisem „Nepravá kopie“, který mohl evokovat, že je přiložen zcela náhodně a nehraje žádnou roli, a tudíž si nezaslouží respondentovu pozornost. Tento popis ovšem nelze na průkaz neumístit, neboť se nejednalo o originál.

Co se týká samotné realizace výzkumu, respondenti byli vybráni z řad dopravní policie ČR, protože často přicházejí do styku s lidmi a na jejich hodnocení člověka může hodně záležet. Přestupek, který dostali k posouzení, byl sice zvolen z oblasti dopravy, nicméně za normálních okolností není v kompetenci řešení dopravní policie. Tyto případy spadají na správní orgány. Tento typ přestupku byl zvolen především proto, že jejich rozpětí sankce je vyšší než rozpětí sankcí, se kterými se dopravní policisté běžně setkávají a které řeší přímo. Toto rozpětí mělo dát větší prostor pro projev osobních tendencí při posuzování a rozhodování. Jelikož výzkum zkoumal obecně roli fyzické atraktivity při rozhodování o trestu, teoretický předpoklad byl, že prezentován by klidně mohl být i trestný čin, se kterým dopravní policisté nepřichází do styku vůbec. Po konzultacích na krajském ředitelství dopravní policie byl ale zvolen případ bližší kompetencím dopravních policistů, a to proto, aby motivoval k vyplnění a většímu ponoření se do případu. Rovněž nebyl vybrán přestupek, o kterém by v reálu policisté rozhodovat nemohli, aby celou výzkumnou situaci nepovažovali za test.

S možnou iluzí testování souvisí i další připomínka k výzkumu, kterou v diskuzi nelze nezmínit. Jelikož se jednalo o experiment, nebylo možné podnětové sešity poslat či odevzdat vedoucímu s prosbou rozdáni policistům, jako je tomu u mnohých

dotazníkových šetření. U šetření jsem musela být osobně přítomna, protože nebylo záhodno, aby se během něj mluvilo, resp. aby probandi probírali své podnětové sešity společně. Testování probíhalo vždy ve větších skupinách dle okresů po dohodě s vedoucím. Bylo dbáno na to, aby byly ve všech skupinách stejné podmínky, výzkum byl zařazen na začátek ranní porady a po krátkém představení vedoucím následovala stejná řeč ze strany výzkumníka. Byla věnována zvýšená pozornost stabilizaci podmínek pro výzkum a eliminaci nesourodosti podmínek. Mezi skupinami se nevyskytly výraznější rozdíly, proto bych nesourodost podmínek vyškrtla ze zdrojů případného zkreslení výzkumu. Vedoucí vždy testování ohlásil a policisty požádal o spolupráci. Všichni oslovení policisté se zúčastnili a při zpracovávání dat bylo odhaleno, že pouze dva nevyplnili celý sešit. Celá situace mohla vyvolávat dojem příkazu „ze shora“, proto je otázka, nakolik byla účast respondentů skutečně dobrovolná. Tato skutečnost mohla přispět k averzi k výzkumu a tím atypickým reakcím „navzdory“. Při pozorování sice nikdo z respondentů nevypadal, že by se účastnit vysloveně nechtěl, nicméně to tak být mohlo. Jiná forma realizace by ale byla náročná na přípravu a nejistá.

Na odděleních dopravní policie pracují i ženy. Jejich počet je ale malý, a protože by nestačil na zobecnění, nebyly do výzkumu zařazeny. Protože výzkum probíhal nejčastěji jako součást porady, byly ženy přítomny. Aby nebyl vyvolán dojem diskriminace na základě pohlaví, byl i ženám předložen podnětový sešit se stejnou prosbou o vyplnění. Jejich odpovědi ale nebyly do fáze zpracovávání výsledků zařazeny.

Je hodně pravděpodobné, že inklinace k určité výši trestu, stejně jako inklinace k bagatelizaci či naopak represi popsaneho chování, do značné míry souvisí i s aktuálním rozpoložením respondenta, což je samo o sobě velmi těžké ovlivnit.

Na konci podnětového sešitu dostali respondenti možnost vyjádřit se k výzkumu, dodat nějaký komentář. Této možnosti využilo 20 lidí. Deset z nich do komentáře dopsalo, že jim chybí více informací k tomu, aby se mohli relevantně rozhodnout, především výpis z evidenční karty řidiče. Pět dalších komentářů odkazovalo na chování a majetkové poměry, které nebyly z popisu zřejmé, a byla by jim přikládána velká váha při reálném rozhodování o trestu. Dva respondenti v komentáři deklarovali, že se nerozhodují při posouzení přestupku podle pohlaví pachatele. Tento komentář byl nejspíš reakcí na to, že každý respondent dostal na posouzení přestupek muže i ženy a tak se mohl jevit výzkumný záměr jako posuzování rozdílu mezi tresty muže a ženy, ačkoliv tento cíl si

výzkum nekladl. Jeden komentář chválil provedení výzkumu a to, že se „nejednalo o nudný dotazník“, poslední dva komentáře patřily oběma respondentům, kteří se výzkumu neúčastnili – kteří jako jediní nevyplnili navrhovaný trest. Jejich komentáře s výzkumem nesouvisely, jednalo se v jednom případě o nadávky na plat u Policie, ve druhém případě o telefonní číslo.

Vydeme-li z těchto připomínek, zdá se, že určité přidání informací by nebylo na škodu (především výpis z evidenční karty řidiče a údaj o majetkových poměrech pachatele). Nevím, nakolik by majetkové poměry pachatele měly ovlivnit rozhodování, nicméně by aspekty rozhodování policistů či správních orgánů mohly být zajímavým námětem na další výzkum. Přestože bylo v úvodu respondentům zdůrazněno, že se mají rozhodnout pouze na základě prezentovaných informací, je možné, že informací v popisu přestupku bylo málo a že tento fakt spíše účastníky limitoval, ačkoliv původním záměrem k tomuto bylo dát jim v procesu rozhodování „volnější ruku“.

Zajímavým a nepředpokládaným faktem se ukázalo být rozložení výše sankce. Každý respondent měl u popisu přestupku i zákon, který tento přestupek upravuje. Rozmezí dané zákonem tedy bylo explicitně vymezeno s tím, že není nutné se zákonem striktně řídit a respondent jím svůj názor nemusí limitovat. Citace zákona byla přidána především proto, aby se ještě více předešlo iluzi vědomostního testu či chytáku. Většina respondentů i přes možnost volby zvolila sankci odpovídající rozmezí zákona. Jak je ale zřejmé z grafů v kapitolách 12.1 a 12.2, u žen byla nejčastěji volena dolní hranice zákonem dané sazby, u mužů naopak hranice horní. Rovněž kvalitativně orientovaná data získaná dotazem na důvody rozhodnutí popisované v kapitole 12.4 ukazují, že u mužů se objevilo výrazně více negativních a přitěžujících zdůvodnění výšky trestu než u žen, kde převyšovala bagatelizace, ať už se jednalo o ženu atraktivní nebo neatraktivní. Tento fakt by mohl být dán povahou přestupku samotného, neboť „pachatelka“ se dopustila údajným požitím alkoholu a následným řízením jiného přestupku než muž, jehož přestupkem byl stav vozidla. Je možné, že při záměně přestupků a pohlaví by se situace změnila, nicméně tato skutečnost byla mimo hlavní výzkumný záměr a cíl, proto tato záměna nebyla provedena.

Co se týká výsledků, nebyla nalezena souvislost mezi sledovanými proměnnými, tedy fyzickou atraktivitou tváře a výší sankce za přestupek. Možné důvody jsou, že se dopravní policisté rozhodují především dle povahy přestupku samotného bez ohledu na

to, kdo jej spáchal. Vydeme-li z teoretického zakotvení (viz kap. 8), další možnou interpretací výsledku je, že fyzická atraktivita tváře není nejdůležitější komponentou atraktivity celkové, a uvádí o člověku jen kusé informace. Ať tak či tak, tyto výsledky jsou pro Policii příznivé.

15 Závěry výzkumu

Cílem výzkumné části bylo zjistit míru vztahu mezi fyzickou atraktivitou tváře pachatele a navrhovaným trestem. Souborem byl vzorek 100 dopravních policistů, mužů. Byly stanoveny dvě hypotézy: H1 Atraktivní ženy dostávají statisticky významně nižší tresty než ženy neatraktivní. H2 Atraktivní muži dostávají statisticky významně nižší tresty než muži neatraktivní. Dále byly stanoveny tři výzkumné otázky, které zjišťovaly, jaký je vztah demografických údajů respondentů s výší navrhovaného trestu.

Mezi sledovanými komponentami nebyl zjištěn statisticky významný vztah. Ke statistickému zpracování byl použit Mann-Whitneyův test s výsledky ($U_{(98)}=1166$, $p = 0,556$) pro ženy a ($U_{(98)}=1202$, $p = 0,74$) pro muže. Dle tohoto výzkumu se tedy dopravní policisté při posuzování prezentovaného popisu přestupku na základě fyzické atraktivity jedince – pachatele nerozhodují.

Výzkumné otázky přinesly následující odpovědi: Věk policisty s výší navrhovaného trestu nesouvisí. Délka služby u Policie ČR signifikantně koreluje s výší navrhovaného peněžního trestu u posuzování mužů, nikoliv u posuzování žen. S výškou navrhovaného nepeněžního trestu doba služby u Policie nekoreluje. Mezi navrženým peněžním a zákazovým trestem byla jak u posouzení přestupku mužů, tak u posouzení přestupku žen zjištěny vysoká korelace.

Ženám, ať již atraktivním nebo neatraktivním, dávali respondenti častěji trest v dolní hranici rozmezí daného zákonem, u mužů naopak nejčastěji trest v horní hranici rozmezí. Rovněž uváděné důvody pro výši trestu spadaly u žen častěji do kategorie bagatelizace než přitěžujících okolností, u mužů tomu bylo naopak.

16 Souhrn

V teoretické části je představen pojem atraktivita s důrazem na přitažlivost lidské tváře, jsou rozebrány její složky, podklady a je zmíněn evoluční pohled na ni. Cílem této práce bylo podat ucelený pohled na některé aspekty fyzické a osobní atraktivity, atraktivitu tváře a vzájemný vztah těchto komponent. Byla představena hlavní východiska teorií na toto téma a citovány výzkumy, které se atraktivitou zabývaly. Tyto výzkumy v podstatě potvrzovaly fakt, že na fyzickém vzhledu člověka záleží, ne však absolutně a se zdůrazněním, že vždy záleží na kontextu situace.

Úvodem je pojem vymezen a rozdělen na atraktivitu fyzickou a osobní. V rámci fyzické atraktivity je zmíněn především fenomén „Co je hezké, to je dobré“, který říká, že fyzicky atraktivním lidem přisuzuje člověk lepší vlastnosti bez znalosti jejich osobnosti než jedincům nepřitažlivým. Zmíněna je také cirkulární kauzalita týkající se fyzické atraktivity, která sama o sobě ovlivňuje chování druhých lidí na bázi přístupu k atraktivnímu či neatraktivnímu jedinci, přičemž není jasné, zda původem byla právě fyzická atraktivita nebo již dřívější zkušenost s reakcemi okolí.

Osobní atraktivita, která též bývá nazývána „charisma“ či „šarm“ vzniká na základě několika faktorů, jako je blízkost, podobnost, náklonnost, sociální souhlas. Tyto teorie vysvětlují vznik atraktivity mezi lidmi na základě společných názorů, sdílení zážitků a podobných zájmů. Výzkumy dávají osobní atraktivitu často do souvislosti s teorií sociální odměny, která říká, že sympatie chováme k těm lidem, kteří s námi souhlasí.

Tyto dvě komponenty však nelze oddělit a atraktivita člověka se v sociálním kontaktu bude vždy skládat z obou dvou. Proto jsou v kapitole o vztahu těchto dvou složek atraktivity představeny dva zajímavé fenomény, a to „The nice guy paradox“ a „Matching phenomenon“. The nice guy paradox tvrdí, že ženy preferují fyzicky atraktivní muže, přestože z průzkumů na toto téma vycházejí jako důležitější mužovy vlastnosti. Matching phenomenon, česky nazvaný „hypotéza rovnocenných vztahů“, udává tendenci lidí vybírat si partnery podobné či stejné „třídy“ atraktivity, jako jsou oni sami.

Další kapitola se týká preferencí daných podle evoluční teorie přirozeným výběrem. Mezi nejčastěji jmenované patří symetrie těla. U žen je dále důležitý poměr pasu a boků, **WHR** – „Waist-Hip Ratio“, jehož přiměřenost je znakem plodnosti, u mužů poměr ramen a boků, **SHR** – „Shoulder-to-hip ratio“, který je ženami považován za tím

atraktivnější, čím je vyšší. Dalším důležitým ukazatelem atraktivity muže podle evoluční teorie je potenciál přístupu ke zdrojům, **RHP** – „Resource Holding Potential“, který udává, nakolik je muž schopen zajistit potomky a rodinu.

V souvislosti s atraktivitou lidské tváře z hlediska sociálně-psychologického a evolučního je představen pohled, který pracuje s několika proměnnými. Jako první je zmíněna symetrie. Udává, že čím symetričtější rysy obličeje člověk má, tím je pro druhé atraktivnější. Další proměnnou je průměrnost, která znamená preferenci hypoteticky průměrných rysů tváří v celé populaci, nikoliv upřednostňování běžných rysů. Dalšími atraktivními rysy ženského obličeje jsou údajně ty, které jsou podobné obličejům dětským. Tato teorie se nazývá Neotenie nebo Baby face theory.

Část práce se věnuje rozdílům mezi muži a ženami v preferencích atraktivity. Velkou roli zde hraje pohlavní dimorfismus, což zjednodušeně znamená, že ženy nejčastěji preferují typicky mužské rysy a naopak. Testosteron je u mužů odpovědný za vysoce maskulinní rysy, podobně tak estrogen u žen způsobuje rysy označované jako femininní a preferované co do atraktivity. Pokud se však jedná o názor, že ženy upřednostňují muže s maskulinními rysy tváře, nepanuje na poli vědy shoda a mnoho výzkumů si protiřečí.

Atraktivita je zpracována i z pohledu sociální percepce. Má nepochybně velký vliv při utváření prvního dojmu a při formování úsudků z předsudků a stereotypů.

V posledním díle teoretické části je představen předvýzkum, který byl proveden speciálně pro účely výzkumné části této práce. V něm je představena metodika a výsledky předvýzkumu. Šetření se zúčastnilo 100 respondentů z podobné cílové skupiny jako respondenti výzkumu. Jednalo se o žáky Vyšší školy policejní v Brně. Ti byli požádáni o seřazení dvanácti fotografií mužů a dvanácti fotografií žen dle atraktivity a důvěryhodnosti. Fotografie byly předem vybrány podle provizorní typologie, která si kladla za cíl orientačně zmapovat typologii lidí podle vzhledu tak, aby na žádný typ nebylo zcela zapomenuto. Cílem předvýzkumu bylo zjistit, jaký je vztah mezi percipovanou atraktivitou a přisuzovanou důvěryhodností a definovat atraktivního a neatraktivního jedince, jejichž fotografie byla následně použita ve výzkumu nyníjším.

Následuje výzkumná část, ve které je představena metodika výzkumu, výsledky a jejich analýza. Oblastí výzkumu byl vliv fyzické atraktivity tváře na ohodnocení člověka. Výzkumným problémem práce byl vliv přitažlivosti obličeje na posouzení dopravního přestupku. Respondenti byli zvoleni z řad dopravní policie ČR (n = 100, muži) a cílem bylo

zjistit jak, popř. do jaké míry se nechávají ovlivnit vzhledem pachatele při rozhodování o trestu. Pro povahu požadovaných zjištění byla zvolena forma experimentu.

Z etického hlediska byla práce zakotvena, jak respondenti, tak fotografovaní s výzkumem a zveřejněním výsledků souhlasili. Sběr dat proběhl v pěti etapách a zúčastnilo se ho celkem 106 respondentů – z toho čtyři ženy a dva muži, kteří dotazník nevyplnili. Všichni zařazení respondenti tedy byli muži, dopravní policisté. Polovina z nich hodnotila přestupek s fotografií atraktivního pachatele a druhá polovina hodnotila tentýž přestupek, avšak s fotografií pachatele neatraktivního. Každý respondent ve svém podnětovém sešitu hodnotil dva přestupky – přestupek muže a přestupek ženy.

Byly stanoveny dvě hypotézy:

H1 Atraktivní ženy dostávají statisticky významně nižší tresty než ženy neatraktivní.

H2 Atraktivní muži dostávají statisticky významně nižší tresty než muži neatraktivní.

Dále byly stanoveny tři výzkumné otázky:

1. „Je nějaký vztah mezi věkem policisty a výškou navrhovaného trestu?“
2. „Je nějaký vztah mezi délkou služby u Policie ČR a výškou navrhovaného trestu?“
3. „Je nějaký vztah mezi navrženým peněžním trestem a navrženou dobou zákazu řízení motorových vozidel?“

Mimo dané hypotézy a výzkumné otázky byla zjištěna větší benevolence při přístupu k ženám, ať již atraktivním nebo neatraktivním, která se projevila častější sankcí v dolní hranici rozmezí daného zákonem, u mužů tomu bylo naopak. Toto může být způsobeno povahou přestupku.

Ke statistickému zpracování dat byl použit Mann-Whitneyův test s výsledkem ($U_{(98)}=1166$, $p = 0,556$) pro posouzení přestupku ženy a ($U_{(98)}=1202$, $p = 0,74$) pro posouzení přestupku muže. Na základě zjištěných dat se obě hypotézy H1 i H2 zamítají. Navzdory očekáváním nebyla odhalena příčinná souvislost mezi sledovanými proměnnými. Dle zjištěných údajů věk policisty s výší navrhovaného trestu (ani peněžního, ani zákazu činnosti) nekoreluje. Délka služby u Policie signifikantně koreluje s výší navrhovaného peněžního trestu u posuzování mužů, nikoliv u posuzování žen. S výškou navrhovaného nepeněžního trestu doba služby u Policie nekoreluje. Mezi navrženým peněžním a zákazovým trestem byla jak u posouzení přestupku mužů, tak u posouzení přestupku žen zjištěna vysoká korelace. U posouzení přestupku mužů dokonce velmi vysoká.

Seznam použitých zdrojů a literatury

ALLPORT, G.W. (2004). *O povaze předsudků*. Praha: Prostor.

ARONSON, E., & LINDER, D. (1965). Gain and loss of esteem as determinants of interpersonal attractiveness. *Journal of Experimental Social Psychology*, 1 (2), 156 – 171.

ARONSON, E., WILLERMAN, B., & FLOYD, J. (1966). The effect of a pratfall on increasing interpersonal attractiveness. *Psychonomic Science*, 1966, 4, 227-228.

ATKINSON, R., et al. (2003). *Psychologie*. Praha: Portál.

BARBER, N. (2001). Mustache fashion covaries with a good marriage market for women. *Journal of Nonverbal Behaviour*, 25 (4), 261 – 272.

BARON, R.A., & BYRNE, D. (1997). *Social psychology*. Massachusetts: A Viacom Company.

BARRETT, L., DUNBAR, R., & LYCETT, J. (2007). *Evoluční psychologie člověka*. Praha: Portál.

BASHOUR, M. (2006). History and current concepts in analysis of facial attractiveness. *Plastic and Reconstructive Surgery*, 118 (3), 741 – 756.

BAŠTECKÁ, B. (Ed.). (2009). *Psychologická encyklopedie, Aplikovaná psychologie*. Praha: Portál.

BENESCH, H. (2001). *Encyklopedický atlas psychologie*. Praha: Nakladatelství lidové noviny.

BLAŽEK, V., & TRNKA, R. (Eds.). (2009). *Lidský obličej, Vnímání tváře z pohledu kognitivních, behaviorálních a sociálních věd*. Praha: CUNI.

BRAND, R. J., BONATSOS, A., D’ORAZIO, R., & DESHONG, H. (2012). What is beautiful is good, even online: Correlations between photo attractiveness and text attractiveness in men’s online dating profiles. *Computers in Human Behavior*, 28 (1), 166 – 170.

BUSS, D.M. (1989). Sex differences in human mate preferences: Evolutionary hypotheses tested in 37 cultures. *Behavioral and Brain Sciences*, 12, 1 – 14.

BYRNE, D. (1971). *The attraction paradigm*. New York: Academic Press.

CHATTERJEE, A., THOMAS, A., SMITH, S. E., & AGUIRRE, G. K. (2009). The neural response to facial attractiveness. *Neuropsychology*, 23, 135-143.

CLOUTIER, J., HEATHERTON, T.F., WHALEN, P.J., & KELLEY, W.M. (2008). Are attractive people rewarding? Sex differences in the neural substrates of facial attractiveness. *Journal of Cognitive Neuroscience*, 20 (6), 941 – 951.

- CUMMINSOVÁ, D.D. (2006). *Záhady experimentální psychologie*. Praha: Portál.
- DEVITO, J.A. (2008). *Základy mezilidské komunikace*. Praha: Grada.
- DION, K.K., BERSCHIED, E., & WALSTER, E. (1972). What is beautiful is what is good. *Journal of Personality and Social Psychology*, 24, 285 – 290.
- DUCK, (1973). *Personal relationships and personal constructs: A study of friendship formation*. London: Wiley
- EFRAN, M. G. (1974). The effect of physical appearance on the judgment of guilt, interpersonal attraction, and severity of recommended punishment in a simulated jury task. *Journal of Experimental Research in Personality*, 8 (1), 45-54.
- EVANS, D., & ZARATE, O. (2002). *Evoluční psychologie*. Praha: Portál.
- FANG-FANG, W., & BIN, Z. (2011). Influence of gaze direction and sexual dimorphism cues on facial attractiveness. *Chinese Journal of Clinical Psychology*, 19(4), 441-444.
- FARKOVÁ, M. (2009). *Dospělost a její variabilita*. Praha: Grada.
- FEINGOLD, A. (1992). Good-looking people are not what we think. *Psychological Bulletin*, 111, 304-341.
- FERJENČÍK, J. (2000). *Úvod do metodologie psychologického výzkumu*. Praha: Portál.
- FERJENČÍK, J., & NIŠPONSKÁ, M. (1996). Vplyv výzoru tváre a sociálnej roly na vytváranie dojmu o osobe. *Československá psychologie*, 40 (6), 39 – 45.
- FESTINGER, L., SCHACHTER, S., & BACK, K., (1950). The spatial ecology of group formation str. 141 – 161. In: Festinger, L., Schachter, S., Back, K. (eds.), *Social Pressure in Informal Groups*. Stanford University Press: Stanford.
- FIALOVÁ, L. (2006). *Moderní body image: jak se vyrovnat s kultem štíhlého těla*. Praha: Grada.
- FINK, B., & PENTON-VOAK, I. (2002). Evolutionary psychology of facial attractiveness. *Current Directions in Psychological Science*, 11, 154 – 158
- FITNESS, J., FLETCHER, G., & OVERALL, N. (2007). Interpersonal attraction and intimate relationships. *Handbook of Social psychology (Hogg M.A., Cooper J. – ed.)*. Sage publications: London: 2007, 219 – 240.
- FURNHAM, A., & REEVES, E. (2006). The relative influence of facial neoteny and waist-to-hip ratio on judgements of female attractiveness and fecundity. *Psychology, Health, & Medicine*, 11, 129–141.

- GALTON, F. (1878). Composite portraits made by combining those of many different persons into a single figure. *Nature*, 18, 97 – 100.
- GARWOOD, G.S., COX, L., KAPLAN, V., WASSERMAN, N., & SULZER, J.L. (1980). Beauty is only "name" deep: the effect of first-name on ratings of physical attraction. *Journal of Applied Social Psychology*, 10 (5), 431 – 435.
- HALBERSTAD, J., & RHODES, G. (2000). The attractiveness of non-face averages: implications for an evolutionary explanation of the attractiveness of average faces. *Psychological Science*, 11, 285 – 289.
- HARRISON, M. A., SHORTALL, J. C., DOSPENZA, F., & GALLUP, G. G. (2011). You must have been a beautiful baby: Ratings of infant facial attractiveness fail to predict ratings of adult attractiveness. *Infant Behavior & Development*, 34 (4), 610 – 616.
- HARTL, P., & HARTLOVÁ, H. (2004). *Psychologický slovník*. Praha: Portál.
- HATFIELD, E., & SPRECHER, S. (1986). *Mirror, mirror the importance of looks in everyday life*. Albany: Sunny Press
- HAYESOVÁ, N. (1998). *Základy sociální psychologie*. Praha: Portál.
- HERKNER, W. (1991). *Sozialpsychologie*. Bern: Verlag Hans Huber.
- HEWSTONE, M., & STROEBE, W. (2006). *Sociální psychologie*. Praha: Portál.
- HOSS R. A., RAMSEY J. L., GRIFFIN A. M., & LANGLOIS J. H. (2005). The role of facial attractiveness and facial masculinity/femininity in sex classification of faces. *Perception* 34 (12) 1459 – 1474.
- JOHNSTON, V.S. (2006). Mate choice decisions: the role of facial beauty. *Trends in Cognitive Sciences*, 10 (1), 9 – 13.
- KÁBRT, J., & KÁBRT, J.Jr. (2001). *Lexicon medicum*. Praha: Galén.
- KALICK, S.M., ZEBROWITZ, L.A., LANGLOIS, J.H., & JOHNSON, R.M. (1998). Does human facial attractiveness honestly advertise health? Longitudinal data on an evolutionary question. *Psychological Science*, 9 (1), 8 – 13.
- KOCSOR, F., REZNEKI, R., JUHÁSZ, S., & BEREZKEI, T. (2011). Preference for facial self-resemblance and attractiveness in human mate choice. *Archives of Sexual Behavior*, 40 (6), 1263-1270.
- KRETSCHMER, E. (1925). *Körperbau und Charakter: untersuchungen zum Konstitutionsproblem und zur Lehre von den Temperamenten*. Berlin, Heidelberg: Springer-Verlag.

- KULKA, J. (2008). *Psychologie umění*. Praha: Grada.
- LANGLOIS, J.H., KALAKANIS, L., RUBENSTEIN, A.J., LARSON, A., & HALLAM, M. (2000). Maxims or myths of beauty? A meta-analytic and theoretical review. *Psychological Bulletin*, 126 (3), 390 – 423.
- LANGLOIS, J.H., RITTER, J.M., & ROGGMAN, L.A. (1991). Facial diversity and infant preferences for attractive faces. *Developmental Psychology*, 27 (1), 79 – 84.
- LANGLOIS, J.H., ROGGMAN, L.A. (1990). Attractive Faces Are Only Average. *Psychological science*, 1 (2), 115 – 121.
- LANGLOIS, J.H., ROGGMAN, L.A. & RIESER-DANNER, L.A. (1990). Infants' differential social responses to attractive and unattractive faces. *Developmental psychology*, 26 (1), 153 – 159.
- LAW SMITH, M. J., et al. (2005). Facial appearance is a cue to oestrogen levels in women. *Proceedings of the Royal Society B Biological Sciences*, 273 (1583), 135 – 140.
- LITTLE, A. C., CALDWELL, C. A., JONES, B. C., DEBRUINE, L. M. (2001). Effects of partner beauty on opposite-sex attractiveness judgments. *Archives of Sexual Behavior*, 40 (6), 1119-1127.
- LITTLE, A.C., & HANCOCK, P.J.B. (2002). The role of masculinity and distinctiveness in judgments of human male facial attractiveness. *British Journal of Psychology*, 93, 451 – 464.
- LYKKEN, D.T., & TELLEGEN, A. (1993). Is human mating adventitious or the result of lawful choice? A twin study of mate selection. *Journal of Personality and Social Psychology*, 65, 56 – 68.
- MIKULÁŠTÍK, M. (2007). *Komunikační dovednosti v praxi*. Praha: Grada.
- MIOVSKÝ, M. (2006). *Kvalitativní přístup a metody v psychologickém výzkumu*. Praha: Grada.
- MURSTEIN, B.I. (1972). Physical attractiveness and marital choice. *Journal of Personality and Social Psychology*, 22, 8-12.
- NAKONEČNÝ, M. (1999). *Sociální psychologie*. Praha: Academia.
- NAKONEČNÝ, M. (2009). *Sociální psychologie* (2. vyd.). Praha: Academia.
- NOVÁK, T. (2004). *Jak předejít krizi v manželství*. Praha: Grada.
- PAPICA, J. (1979). *Vybrané kapitoly ze sociální psychologie, 1.díl*. Olomouc: UP.

- PENTON-VOAK, I., & CHEN, J. Y. (2004). High salivary testosterone is linked to masculine male facial appearance in humans. *Evolution and Human Behavior*, 25 (4), 229 – 241.
- PERRETT, D., I., LEE, K. J., PENTON-VOAK, I., ROWLAND, D., YOSHIKAWA, S., BURT, D. M., HENZI, S. P., CASTLES, D. L., & AKAMATSU, S. (1998). Effects of sexual dimorphism on facial attractiveness, *Nature*, 394, 884 – 887.
- PERRETT, D.I., MAY, K.A., & YOSHIKAWA, S. (1994). Facial shape and judgements of female attractiveness. *Nature*, 17, 239 – 242.
- PESECHKIAN, N. (1995). *Partnerské vztahy. 33 a jeden způsob jak žít ve dvou*. Praha: Lidové noviny.
- REGAN, P.C. (1998). What if you can't get what you want? Willingness to compromise ideal mate selection standards as a function of sex, mate value and relationship context. *Personality and Social Psychology*, 24, 1294 – 1303.
- REITEROVÁ, E (2008). *Základy psychometrie*. Olomouc: UP.
- RENNELS J.L., BRONSTAD, P.M., & LANGLOIS, J.H. (2008). Are attractive men's faces masculine or feminine? The importance of type of facial stimuli. *Journal of Experimental Psychology*, 34 (4), 884 – 893.
- RHODES G., HICKFORD C., & JEFFERY L. (2000). Sex-typicality and attractiveness: Are supermale and superfemale faces super-attractive? *British Journal of Psychology*, 91, 125 – 140.
- RHODES G., & TREMEWAN T. (1996). Averageness, exaggeration, and facial attractiveness. *Psychological Science*, 7 (2), 105 – 110.
- RIKOWSKI A., & GRAMMER K. (1999). Human body odour, symmetry and attractiveness. *Proceedings of the Royal Society of London Series B-Biological Sciences*, 266, 869 – 874.
- ROBERTS S.C., HAVLICEK J., FLEGR J., HRUSKOVA M., LITTLE A.C., JONES B.C., & PERRETT D.I. (2004). Female facial attractiveness increases during the fertile phase of the menstrual cycle. *Proceedings of the Royal Society B: Biological Sciences*, 271, 270 – 272.
- ROSENBAUM, M. E. (1986). The repulsion hypothesis: On the nondevelopment of relationships. *Journal of Personality and Social Psychology*, 51 (6), 1156 – 1166.
- RUBENSTEIN, A.J. (2005). Variation in perceived attractiveness. Differences between dynamic and static faces. *Psychological Science*, 10, 759 – 762.
- RUBENSTEIN, A.J., KALAKANIS, L., & LANGLOIS, J.H. (1999). Infant preferences for attractive faces: A cognitive explanation. *Developmental Psychology*, 35 (3), 848 – 855.

RUBENSTEIN, A.J., LANGLOIS, J.H., & ROGGMAN, L.A. (2002). What makes a face attractive and why: the role of averageness in defining facial beauty. str. 1 – 33. In: Rhodes, G., Zebrowitz, L.A. (eds.). *Facial Attractiveness. Evolutionary, Cognitive, and Social Perspectives*. Ablex: London.

ŘEHAN, V. (2007). *Sociální psychologie*. (nevydaná skripta)

SAEGERT, S., SWAP, W., & ZAJONC, R. B. (1973). Exposure, context, and interpersonal attraction. *Journal of Personality and Social Psychology*, 25 (2), 234 – 242.

SAID, CH. P., & TODOROV, A. (2011). A statistical model of facial attractiveness. *Psychological Science*, 22 (9), 1183 - 1900.

SCHEIB, J.E., GANGESTAD, S.W., & THORNHILL, R. (1999). Facial attractiveness, symmetry and cues of good genes. *Proceedings of the Royal Society of London, Series B*, 266, 1913 – 1917.

SCHIFFENBAUER, A., & SCHIAVO, R. S. (1976). Physical distance and attraction: An intensification effect. *Journal of Experimental Social Psychology*, 12, 274-282.

SHOUP, M. L., & GALLUP, G. G. (2008). Men's faces convey information about their bodies and their behavior: What you see is what you get. *Evolutionary Psychology*, 6, 469-479.

SIGALL, H., & ARONSON, E. (1969). Liking for an evaluator as a function of her physical attractiveness and nature of the evaluations. *Journal of Experimental Social Psychology*, 5, 93 – 100.

SIGALL, H., & OSTROVE, N. (1975). Beautiful but dangerous: Effects of offender attractiveness and nature of the crime on judicial judgment. *Journal of Personality and Social Psychology*, 31, 410-414.

SINGH, D. (2002). Female mate value at a glance: relationship of waist-to-hip ratio to health, fecundity and attractiveness. *Neuro Endocrinol*, 23 (4), 81–91.

SNYDER, M., TANKE, E.D., & BERSCHEID, E. (1977). Social perception and interpersonal behavior: On the self-fulfilling nature of social stereotypes. *Journal of Personality and Social Psychology*, 35, 656-666

SLAMĚNÍK, I., & VÝROST, J. (2008). *Sociální psychologie*. Praha: Grada.

Slovník cizích slov. (1981). Praha: SPN.

STEPHAN, C. W., & LANGLOIS, J. H. (1984). Baby beautiful: Adult attributions of infant competence as a function of infant attractiveness. *Child Development*, 55, 576-585.

STEWART, J. E. (1984). Appearance and punishment: The attraction-leniency effect in the courtroom. *Journal of Social Psychology*, 125, 373–378.

ŠMAHEL, D., & VESELÁ, M. (2006). Interpersonální atraktivita ve virtuálním prostředí. *Československá psychologie*, 50 (2), 174 – 186.

ŠRÁMKOVÁ, L. (2011). Atraktivita a důvěryhodnost. *E-psychologie* [online], 5 (2-3), 9-23 [cit. 20. 02. 2012]. Dostupný z WWW: <http://e-psycholog.eu/pdf/sramkova.pdf>

TAVEL, P. (2007). *Vybrané kapitoly ze sociální psychologie*. Olomouc: UP.

THORNHILL, R., & GANGESTAD, S. W. (1999). The scent of symmetry: A human sex pheromone that signals fitness? *Evolution and Human Behavior*, 20 (3), 175-201.

THORNHILL, R., & GRAMMER, K. (1999). The body and face of woman: one ornament that signals quality? *Evolution and Human Behavior*, 20 (2), 105 – 120.

URBANIÁK, G.C., & KILMANN, P. R. (2003). Physical attractiveness and the "Nice Guy Paradox": do nice guys really finish last?. *Sex Roles*, 49, 413 – 426.

VYKOPALOVÁ, H. (2000). *Vybrané kapitoly sociální psychologie v kontextu komunikace*. Olomouc: UP.

WALSTER, E., ARONSON, V., ABRAHAMAS, D, & ROTTMANN, L. (1966). Importance of physical attractiveness in dating behavior. *Journal of Personality and Social Psychology*, 4 (5), 508 – 516.

WALSTER, E., & BERCHEID, E. (1974). Physical Attractiveness. in Berkowitz L. (Ed.). *Advances in experimental social psychology*. (158-215) Vol. 7. New York: Academic Press.

WEISS P. (2009). Sexuální atraktivita a její determinanty. *Psychiatrie pro praxi*, 4, 188 – 190.

WEISS, P. (2010). *Sloupky o sexu*. Praha: Mladá fronta.

WILLIS, J., & TODOROV, A. (2006). First impressions making up your mind after a 100-ms exposure to a face. *Psychological Science*, 17 (7), 592 – 598.

ZUCKERMAN, M., & SINICROPI, V. (2011). When physical and vocal attractiveness differ: Effects on favorability of interpersonal impressions. *Journal of Nonverbal Behavior*, 35 (2), 75 – 86.

Beautycheck. (2001 – 2009a). *Beautycheck - Schönheit ist messbar!*

Dostupné na: <<http://www.beautycheck.de/cmsms/>>

[staženo 14. 03. 2010].

Beautycheck. (2001 – 2009b). *Merkmale eines schönen Gesichts*.

Dostupné na: <<http://www.beautycheck.de/cmsms/index.php/merkmale-schoener-gesichter>>

[staženo 14. 03. 2010].

Beautycheck. (2001 – 2009c). *Symmetrie*.

Dostupné na: <<http://www.beautycheck.de/cmsms/index.php/symmetrie>>

[staženo 14. 03. 2010]

Beautycheck. (2001 – 2009d). *Durchschnittsgesichter*.

Dostupné na: <<http://www.beautycheck.de/cmsms/index.php/durchschnittsgesichter>>

[staženo 14. 03. 2010]

Beautycheck. (2001 – 2009e). *Kindchenschema*.

Dostupné na: <<http://www.beautycheck.de/cmsms/index.php/kindchenschema>>

[staženo 14. 03. 2010]

Youtube, nahráno uživatelem dschmerl (2009). *Snyder, Tanke, & Berscheid Psychology Experiment (1977)*.

Dostupné na: <http://www.youtube.com/watch?v=LVQMmrHfJ_0>

[navštíveno 20. 02. 2012]

Seznam obrázků, tabulek a grafů

Obrázek č. 1	Romantický typ	str. 37
Obrázek č. 2	Intelektuální typ	str. 37
Obrázek č. 3	Alternativní typ	str. 38
Obrázek č. 4	Muži, atraktivita	str. 40
Obrázek č. 5	Muži, důvěryhodnost	str. 40
Obrázek č. 6	Ženy, atraktivita	str. 42
Obrázek č. 7	Ženy, důvěryhodnost	str. 42
Tabulka č. 1	Výsledky předvýzkum, muži	str. 39
Tabulka č. 2	Výsledky předvýzkum, ženy	str. 41
Tabulka č. 3	Výsledky, ženy	str. 52
Tabulka č. 4	Výsledky, muži	str. 54
Tabulka č. 5	Souhrn sankcí	str. 55
Tabulka č. 6	Korelace, ženy	str. 55
Tabulka č. 7	Korelace, muži	str. 56
Tabulka č. 8	Četnosti, ženy	str. 57
Tabulka č. 9	Četnosti, muži	str. 57
Graf č. 1	Ženy, pokuta	str. 51
Graf č. 2	Ženy, zákaz činnosti	str. 52
Graf č. 3	Muži, pokuta	str. 53
Graf č. 4	Muži, zákaz činnosti	str. 54

Seznam příloh

Příloha 1: Český a anglický abstrakt DP

Příloha 2: Formulář zadání DP

Příloha 3: Formuláře výzkumu

Příloha 4: Souhlas Policie ČR s výzkumem

Příloha č. 1: Český a anglický abstrakt diplomové práce

ABSTRAKT DIPLOMOVÉ PRÁCE

Univerzita Palackého v Olomouci. Filozofická fakulta. Katedra psychologie.

Název práce: Atraktivita tváře a hodnocení přestupků

Autor práce: Lenka Šrámková

Vedoucí práce: PhDr. Olga Pechová, Ph.D.

Počet stran a znaků: 78 stran, 137 204 znaků

Počet příloh: 14 stran, 4 přílohy

Počet titulů použité literatury: 111 titulů

Abstrakt:

Atraktivita je fenomén sociální psychologie. Především její fyzická, vizuální složka a její vliv na různé aspekty života jsou odbornou i laickou veřejností často diskutovány. Tvář je jednou z prvních informací, kterou o sobě dáváme vědět při osobním kontaktu s ostatními. Fyzická atraktivita tváře je proto námětem mnoha výzkumů. V teoretické části jsou shrnuta obecná východiska a vodítka fyzické atraktivity, stejně jako výsledky provedených výzkumů na toto téma, se zaměřením především na atraktivitu tváře. Výzkumným záměrem bylo experimentálně zmapovat vliv fyzické atraktivity tváře na hodnocení přestupků respondenty z řad dopravní policie ČR (muži, $n = 100$) pomocí vytvořeného podnětového materiálu. Atraktivní a neatraktivní jedinci byli definováni předem, v rámci předvýzkumu. Hypotézy byly stanoveny dvě: H1 Atraktivní ženy dostávají statisticky významně nižší tresty než ženy neatraktivní. H2 Atraktivní muži dostávají statisticky významně nižší tresty než muži neatraktivní. Ke statistickému zpracování byl použit Mann-Whitneyův test s výsledky ($U_{(98)}=1166$, $p = 0,556$) pro ženy a ($U_{(98)}=1202$, $p = 0,74$) pro muže. Nebyl zjištěn statisticky významný vztah mezi sledovanými proměnnými.

Klíčová slova:

atraktivita, atraktivita tváře, přestupek, dopravní policie

ABSTRACT OF THESIS

Palacky University in Olomouc. Philosophical Faculty. Department of Psychology.

Topic: Face attractiveness and offence evaluation

Autor: Lenka Šrámková

Supervisor: PhDr. Olga Pechová, Ph.D.

Number of pages and signs: 78 pages, 137 204 signs

Number of appendices: 14 pages, 4 appendices

Number of references: 111 references

Abstract:

Attractiveness is a social psychology phenomenon. Especially its physical, visual component and its effect on various life aspects are often discussed by both, professionals and general public. Our face is one of the first information we give about ourselves during personal communication with others. A physical facial attractiveness is thus a topic of many researches. The theoretical part summarises general solutions of physical attractiveness, as well as results of researches already being conducted on this topic, focused especially on the facial attractiveness. The purpose of this research was to experimentally map the influence of facial attractiveness on the driving offence evaluation by respondents from the Czech traffic police (men, $n = 100$) using a designed stimulating material. Attractive and non attractive persons were defined in advance, within a pre-research. Two hypotheses were determined: H1 Attractive women get statistically significantly lower penalties than women less attractive. H2 Attractive men get statistically significantly lower penalties than men less attractive. The Mann-Whitney test was used for statistical processing with results ($U_{(98)}=1166$, $p = 0,556$) for women and ($U_{(98)}=1202$, $p = 0,74$) for men. No statistically relevant relation was found between the variables monitored.

Key words:

attractiveness, facial attractiveness, driving offence, traffic police

Příloha č. 2: Formulář zadání diplomové práce

Univerzita Palackého v Olomouci
Filozofická fakulta
Akademický rok: 2011/2012

Studijní program: Psychologie
Forma: Prezenční
Obor/komb.: Psychologie (PS)

Podklad pro zadání DIPLOMOVÉ práce studenta

PŘEDKLÁDÁ:	ADRESA	OSOBNÍ ČÍSLO
ŠRÁMKOVÁ Lenka	Vitkovická 14/3078, Ostrava - Moravská Ostrava	F070459

TÉMA ČESKY:

Atraktivita tváře a hodnocení přestupků

NÁZEV ANGLICKY:

Face Attractiveness and Offence Evaluation

VEDOUCÍ PRÁCE:

PhDr. Olga Pechová, Ph.D. - PCH

ZÁSADY PRO VYPRACOVÁNÍ:

1. Objasnění pojmu atraktivita a problematiky sociální percepcce na základě. studia české a anglické odborné literatury
2. Kritický rozbor dosavadních výzkumů atraktivitu tváře
3. Analýza pramenů zabývajících se vztahem atraktivitu a hodnocení jedince
4. Popis a analýza dat z realizovaného předvýzkumu
5. Realizování kvantitativní výzkumné studie na souboru přibližně jednoho sta respondentů z řad příslušníků bezpečnostních složek - studie bude hodnotit vztah mezi vizuální atraktivitou jednotlivce a posuzováním jeho přestupku
6. Statistické zpracování výsledků - zjištění statických vztahů mezi atraktivitou a navrhovaným trestem
7. Diskuse a shrnutí získaných dat

SEZNAM DOPORUČENÉ LITERATURY:

- BARRETT, L., DUNBAR, R., LYCETT, J. (2007). Evoluční psychologie člověka. Praha: Portál.
- BLAŽEK, V., TRNKA, R. (eds.). (2009). Lidský obličej, Vnímání tváře z pohledu kognitivních, behaviorálních a sociálních věd. Praha: CUNI.
- EFRAN, M. G. (1974). The effect of physical appearance on the judgment of guilt, interpersonal attraction, and severity of recommended punishment in a simulated jury task. *Journal of Experimental Research in Personality*, 8 (1), 45 - 54.
- LANGLOIS, J.H., KALAKANIS, L., RUBENSTEIN, A.J., LARSON, A., HALLAM, M. (2000). Maxims or Myths of Beauty? A Meta-Analytic and Theoretical Review. *Psychological bulletin*, 126 (3), 390 - 423.
- RENNELS J.L., BRONSTAD, P.M., LANGLOIS, J.H. (2008). Are Attractive Men's Faces Masculine or Feminine? The Importance of Type of Facial Stimuli. *Journal of Experimental Psychology*, 34 (4), 884 - 893.
- RHODES G., HICKFORD C., JEFFERY L. (2000). Sex-typicality and attractiveness: Are supermale and superfemale faces super-attractive? *British Journal of Psychology*, 91, str. 125 - 140.
- RUBENSTEIN, A.J., LANGLOIS, J.H., ROGGMAN, L.A. (2002). What makes a face attractive and why: the role of averageness in defining facial beauty. In: Rhodes, G., Zebrowitz, L.A. (eds.). *Facial Attractiveness. Evolutionary, Cognitive and Social Perspectives* (pp. 1 - 33). London: Ablex.
- SLAMĚNÍK, I., VÝROST, J. (2008). Sociální psychologie. 2. vyd. Praha: Grada.
- STEWART, J. E. (1984). Appearance and punishment: The attraction-liability effect in the courtroom. *Journal of Social Psychology*, 125, 373 - 378.
- WEISS P. (2009). Sexuální atraktivita a její determinanty. *Psychiatrie pro praxi*, 4, 188 - 190.

Podpis studenta:

.....*Šrámková*.....

Datum: *28.11.2011*

Podpis vedoucího práce:

.....*Olga Pechová*.....

Datum: *28.11.2011*

Příloha č. 3: Formuláře výzkumu

ROZHODOVÁNÍ

Dobrý den, prosím Vás o účast na výzkumu pro mou diplomovou práci. Výzkum se týká **rozhodování** a je zcela anonymní a dobrovolný. Protože se nejedná o test, neexistují zde správné a špatné odpovědi.

INFORMACE:

- Před Vámi leží složka, která obsahuje:

1. Dva popisy přestupků

- Představte si, že jste v roli správního orgánu a rozhodujete o sankci za tento přestupek.
- Vaším úkolem je přečíst si popis a rozhodnout se, jaký trest je podle Vás pro pachatele / pachatelku přestupku přiměřený, přičemž záleží jen na Vašem subjektivním pocitu.
- Dokonce nemusíte brát v úvahu právní sankce předepsané zákonem.
- Občanský průkaz pachatele je z důvodu ochrany osobních dat změněn.
- Úkol není časově omezen, nezabere Vám však více než 15 – 20 minut.

2. Krátký dotazník

- Dotazník je postojový, nikoliv vědomostní.
- Je anonymní a odpovědi jsou důvěrné. Budou využity jen pro zpracování diplomové práce.
- Pokud v dotazníku budete své rozhodnutí měnit, přeškrtněte jej a jednoznačně označte nové.
- Obsahuje 9 otázek. Předpokládaná doba vyplnění je 5 minut.

- **Prosím, neradte se mezi sebou, jde opravdu o Váš osobní názor.**
- **Počkejte na pokyn, než budete pokračovat mezi jednotlivými složkami.**
- Po zpracování bude zájemcům prezentován výsledek.
- **Nejprve, prosím, vyplňte následující údaje.** Jejich vyplněním souhlasíte se zpracováním Vašich anonymních odpovědí pro účely výzkumu. Získaná data budou zpracována komplexně – statistická analýza bude provedena na celou skupinu.

Datum: ____ . ____ . _____	Muž – Žena	Věk: _____

U policie jsem zaměstnán: ____ let ____ měsíců	(doplňte přibližný časový údaj)	
Nejvyšší dosažené vzdělání: _____	Zaměření školy: _____	

Současná pracovní pozice u policie: _____

Pokud máte nějaký dotaz, prosím, zeptejte se nyní. Během výzkumu nemohu na dotazy odpovídat.

Děkuji Vám za účast.
Lenka Šrámková

V souladu se zák. č. 40/1964 Sb., občanský zákoník, ve znění pozdějších předpisů a zák. č. 101/2000 Sb., o ochraně osobních údajů, ve znění pozdějších předpisů, nejsou v elektronické verzi této práce zveřejněny fotografie posuzovaných subjektů.

Dne 01. 04. 2011 bylo v 01:10 hod. na ulici Havířské v obci Orlová zastaveno motorové vozidlo Škoda Fabia SPZ: OVA 12-34. Řidička byla dle předložených dokladů ztotožněna jako Jana Nováková (viz kopie OP), nar. 01. 01. 1985, bytem Suchá 15, Havířov. Po kontrole dokladů byla řidička v souladu s ustanovením § 5 odst. 1 písm. f) zák. č. 361 / 2000 Sb., zákon o silničním provozu, vyzvána k podrobení se vyšetření, zda není ovlivněna alkoholem. Řidička s tímto souhlasila a následně bylo ověřeným analyzátozem provedeno odborné měření, sestávající ze dvou dechových zkoušek v intervalu 5 minut. První měření v 01:14 hod bylo pozitivní s hodnotou 0,67 ‰, druhé provedené v 01:19 hod. bylo také pozitivní s hodnotou 0,64‰ alkoholu. Řidička s naměřenou hodnotou souhlasila a při sepisování oznámení přestupku sdělila, že před jízdou požíla 6 dcl vína. Řidičce byl na místě zadržen řidičský průkaz (§ 118b zák. č. 361 / 2000 Sb.) a byla jí zakázána další jízda (§ 124 odst. 9 písm. e) zák. č. 361 / 2000 Sb.)

Věc byla ze strany Policie ČR oznámena (§ 67 zák. č. 200 / 1990 Sb., o přestupcích) na místně příslušnou obec s rozšířenou působností, Magistrát města Havířova, kde bude s řidičkou porušení ustanovení § 5 odst. 2 písm. b) zák. č. 361 / 2000 Sb. a tím naplnění skutkové podstaty přestupku dle ustanovení § 22 odst. 1 písm. b) zák. č. 200 / 1990 Sb. (*Přestupku se dopustí ten, kdo v provozu na pozemních komunikacích řídí vozidlo nebo jede na zvířeti bezprostředně po požití alkoholického nápoje nebo po užití jiné návykové látky v takové době po požití alkoholického nápoje nebo po užití jiné návykové látky, po kterou je ještě pod vlivem*) řešeno ve správním řízení. Za tento přestupek bude řidičce uložena pokuta od 10 000 Kč do 20 000 Kč a zákaz činnosti od šesti měsíců do jednoho roku (ustanovení § 22 odst. 5 zák. č. 200 / 1990 Sb.).

**Na základě výše uvedených informací se rozhodněte a
uložte jednoznačnou sankci z pozice správního orgánu:**

V souladu se zák. č. 40/1964 Sb., občanský zákoník, ve znění pozdějších předpisů a zák. č. 101/2000 Sb., o ochraně osobních údajů, ve znění pozdějších předpisů, nejsou v elektronické verzi této práce zveřejněny fotografie posuzovaných subjektů.

Dne 01. 04. 2011 bylo v 01:10 hod. na ulici Havířské v obci Orlová zastaveno motorové vozidlo Škoda Fabia SPZ: OVA 12-34. Řidička byla dle předložených dokladů ztotožněna jako Jana Nováková (viz kopie OP), nar. 01. 01. 1985, bytem Suchá 15, Havířov. Po kontrole dokladů byla řidička v souladu s ustanovením § 5 odst. 1 písm. f) zák. č. 361 / 2000 Sb., zákon o silničním provozu, vyzvána k podrobení se vyšetření, zda není ovlivněna alkoholem. Řidička s tímto souhlasila a následně bylo ověřeným analyzátozem provedeno odborné měření, sestávající ze dvou dechových zkoušek v intervalu 5 minut. První měření v 01:14 hod bylo pozitivní s hodnotou 0,67 ‰, druhé provedené v 01:19 hod. bylo také pozitivní s hodnotou 0,64‰ alkoholu. Řidička s naměřenou hodnotou souhlasila a při sepisování oznámení přestupku sdělila, že před jízdou požila 6 dcl vína. Řidičce byl na místě zadržen řidičský průkaz (§ 118b zák. č. 361 / 2000 Sb.) a byla jí zakázána další jízda (§ 124 odst. 9 písm. e) zák. č. 361 / 2000 Sb.)

Věc byla ze strany Policie ČR oznámena (§ 67 zák. č. 200 / 1990 Sb., o přestupcích) na místně příslušnou obec s rozšířenou působností, Magistrát města Havířova, kde bude s řidičkou porušení ustanovení § 5 odst. 2 písm. b) zák. č. 361 / 2000 Sb. a tím naplnění skutkové podstaty přestupku dle ustanovení § 22 odst. 1 písm. b) zák. č. 200 / 1990 Sb. (*Přestupku se dopustí ten, kdo v provozu na pozemních komunikacích řídí vozidlo nebo jede na zvířeti bezprostředně po požití alkoholického nápoje nebo po užití jiné návykové látky v takové době po požití alkoholického nápoje nebo po užití jiné návykové látky, po kterou je ještě pod vlivem*) řešeno ve správním řízení. Za tento přestupek bude řidičce uložena pokuta od 10 000 Kč do 20 000 Kč a zákaz činnosti od šesti měsíců do jednoho roku (ustanovení § 22 odst. 5 zák. č. 200 / 1990 Sb.).

Na základě výše uvedených informací se rozhodněte a uložte jednoznačnou sankci z pozice správního orgánu:

V souladu se zák. č. 40/1964 Sb., občanský zákoník, ve znění pozdějších předpisů a zák. č. 101/2000 Sb., o ochraně osobních údajů, ve znění pozdějších předpisů, nejsou v elektronické verzi této práce zveřejněny fotografie posuzovaných subjektů.

Na silnici 1. třídy č. 48, katastru obce Libhošť, bylo zastaveno osobní motorové vozidlo Ford Taurus zelené barvy SPZ: NJA 25-25, které řídil Jan Novák (viz kopie OP), nar. 01. 01. 1985, bytem Libhošť 15. Při kontrole vozidla bylo zjištěno, že všechny čtyři pneumatiky vozidla jsou opotřebené pod stanovenou mez (minimálně 1,6 mm po celém obvodě a šířce běhounu). Při následné lustraci vozidla v příslušných evidencích bylo zjištěno, že SPZ: NJA 25-25 je přidělena vozidlu Ford Taurus modré barvy. Další kontrolou vozidla policejní orgán zjistil, že VIN (výrobní číslo automobilu) nesouhlasí s údaji uvedenými na ORV (osvědčení o registraci vozidla) a ani s evidencí motorových vozidel. Bylo tedy zjištěno, že na vozidlo, které řídil výše jmenovaný, byly namontovány jiné než přidělené SPZ.

V obou případech bylo ze strany řidiče porušeno ustanovení § 5 odst. 1 písm. a) zák. č. 361 / 2000 Sb. (*Řidič je povinen užít vozidlo, které splňuje technické podmínky stanovené zvláštním právním předpisem*). Spáchal přestupek podle ustanovení § 22 odst. 1 písm. l) zák. č. 200 / 1990 Sb., (řízení vozidla s opotřebenými pneumatikami) a současně řídil vozidlo, na kterém byla v rozporu se zvláštním právním předpisem umístěná jiná tabulka registrační značky, než která byla vozidlu přidělena. Tímto jeho jednáním bylo dáno podezření z přestupku podle ustanovení § 22 odst. 1 písm. a) bod č. 1 zákona č. 200 / 1990 Sb., který nebylo možno oddělit od přestupku podle ustanovení § 22 odst. 1 písm. l) citovaného zákona, neboť se jednalo o jednočinný souběh dvou přestupků. Přestupek dle ustanovení § 22 odst. 1 písm. a) bod č. 1 zákona č. 200 / 1990 Sb., nelze projednat v blokovém řízení, a proto byly oba dva přestupky oznámeny správnímu orgánu k projednání ve společném řízení podle ustanovení § 57 odst. 1 citovaného zákona. Za tyto přestupky bude řidiči uložena pokuta od 5 000 Kč do 10 000 Kč a zákaz činnosti od šesti měsíců do jednoho roku (ustanovení § 22 odst. 7 zák. č. 200 / 1990 Sb.).

Na základě výše uvedených informací se rozhodněte a uložte jednoznačnou sankci z pozice správního orgánu:

V souladu se zák. č. 40/1964 Sb., občanský zákoník, ve znění pozdějších předpisů a zák. č. 101/2000 Sb., o ochraně osobních údajů, ve znění pozdějších předpisů, nejsou v elektronické verzi této práce zveřejněny fotografie posuzovaných subjektů.

Na silnici 1. třídy č. 48, katastru obce Libhošť, bylo zastaveno osobní motorové vozidlo Ford Taurus zelené barvy SPZ: NJA 25-25, které řídil Jan Novák (viz kopie OP), nar. 01. 01. 1985, bytem Libhošť 15. Při kontrole vozidla bylo zjištěno, že všechny čtyři pneumatiky vozidla jsou opotřebyeny pod stanovenou mez (minimálně 1,6 mm po celém obvodu a šířce běhounu). Při následné lustraci vozidla v příslušných evidencích bylo zjištěno, že SPZ: NJA 25-25 je přidělena vozidlu Ford Taurus modré barvy. Další kontrolou vozidla policejní orgán zjistil, že VIN (výrobní číslo automobilu) nesouhlasí s údaji uvedenými na ORV (osvědčení o registraci vozidla) a ani s evidencí motorových vozidel. Bylo tedy zjištěno, že na vozidlo, které řídil výše jmenovaný, byly namontovány jiné než přidělené SPZ.

V obou případech bylo ze strany řidiče porušeno ustanovení § 5 odst. 1 písm. a) zák. č. 361 / 2000 Sb. (*Řidič je povinen užit vozidlo, které splňuje technické podmínky stanovené zvláštním právním předpisem*). Spáchal přestupek podle ustanovení § 22 odst. 1 písm. l) zák. č. 200 / 1990 Sb., (řízení vozidla s opotřebovanými pneumatikami) a současně řídil vozidlo, na kterém byla v rozporu se zvláštním právním předpisem umístěná jiná tabulka registrační značky, než která byla vozidlu přidělena. Tímto jeho jednáním bylo dáno podezření z přestupku podle ustanovení § 22 odst. 1 písm. a) bod č. 1 zákona č. 200 / 1990 Sb., který nebylo možno oddělit od přestupku podle ustanovení § 22 odst. 1 písm. l) citovaného zákona, neboť se jednalo o jednočinný souběh dvou přestupků. Přestupek dle ustanovení § 22 odst. 1 písm. a) bod č. 1 zákona č. 200 / 1990 Sb., nelze projednat v blokovém řízení, a proto byly oba dva přestupky oznámeny správnímu orgánu k projednání ve společném řízení podle ustanovení § 57 odst. 1 citovaného zákona. Za tyto přestupky bude řidiči uložena pokuta od 5 000 Kč do 10 000 Kč a zákaz činnosti od šesti měsíců do jednoho roku (ustanovení § 22 odst. 7 zák. č. 200 / 1990 Sb.).

**Na základě výše uvedených informací se rozhodněte a
uložte jednoznačnou sankci z pozice správního orgánu:**

DOTAZNÍK

Přiřadte k písmenům a – g pořadí 1 – 7 podle toho, jak vás vystihují (1 = nejvíce – 7 = nejméně)

1. Při prvním osobním kontaktu získávám dojem O ŽENĚ na základě:

a) Používaného slovníku	<input type="checkbox"/>
b) Oblečení	<input type="checkbox"/>
c) Etnické příslušnosti	<input type="checkbox"/>
d) Inteligence	<input type="checkbox"/>
e) Hlavní vlastnosti	<input type="checkbox"/>
f) Fyzického vzhledu	<input type="checkbox"/>
g) Neverbálních signálů (mimika, gestikulace...)	<input type="checkbox"/>

2. Při prvním osobním kontaktu získávám dojem O MUŽI na základě:

a) Používaného slovníku	<input type="checkbox"/>
b) Oblečení	<input type="checkbox"/>
c) Etnické příslušnosti	<input type="checkbox"/>
d) Inteligence	<input type="checkbox"/>
e) Hlavní vlastnosti	<input type="checkbox"/>
f) Fyzického vzhledu	<input type="checkbox"/>
g) Neverbálních signálů (mimika, gestikulace...)	<input type="checkbox"/>

3. Nové KOLEGYNĚ soudím na základě:

a) Používaného slovníku	<input type="checkbox"/>
b) Oblečení	<input type="checkbox"/>
c) Etnické příslušnosti	<input type="checkbox"/>
d) Inteligence	<input type="checkbox"/>
e) Hlavní vlastnosti	<input type="checkbox"/>
f) Fyzického vzhledu	<input type="checkbox"/>
g) Neverbálních signálů (mimika, gestikulace...)	<input type="checkbox"/>

4. Nové KOLEGY (muže) soudím na základě:

a) Používaného slovníku	<input type="checkbox"/>
b) Oblečení	<input type="checkbox"/>
c) Etnické příslušnosti	<input type="checkbox"/>
d) Inteligence	<input type="checkbox"/>
e) Hlavní vlastnosti	<input type="checkbox"/>
f) Fyzického vzhledu	<input type="checkbox"/>
g) Neverbálních signálů (mimika, gestikulace...)	<input type="checkbox"/>

1

2

Máte životního partnera / partnerku? (nehodící se škrtněte)

ANO

NE

(pokud ne, pokračujte na oddíl č. 3)

Na svém partnerovi / partnerce si nejvíce cením _____

Jak dlouho spolu jste? _____ let _____ měsíců (doplňte časový údaj)

Při prvním setkání mě na něm / ní zaujalo _____

3

V souladu se zák. č. 40/1964 Sb., občanský zákoník, ve znění pozdějších předpisů a zák. č. 101/2000 Sb., o ochraně osobních údajů, ve znění pozdějších předpisů, nejsou v elektronické verzi této práce zveřejněny fotografie posuzovaných subjektů.

Zdůvodněte, prosím, v několika bodech (slovesh a/nebo větách), proč jste se rozhodl tak, jak jste se rozhodl, při posuzování prvního přestupku:

Pro připomenutí:

- Škoda Fabia SPZ: OVA 12-34
- První měření 0,67 ‰, druhé 0,64‰ alkoholu
- pokuta od 10 000 Kč do 20 000 Kč a zákaz činnosti od šesti měsíců do jednoho roku
- (ustanovení § 22 odst. 5 zák. č. 200 / 1990 Sb.)

V souladu se zák. č. 40/1964 Sb., občanský zákoník, ve znění pozdějších předpisů a zák. č. 101/2000 Sb., o ochraně osobních údajů, ve znění pozdějších předpisů, nejsou v elektronické verzi této práce zveřejněny fotografie posuzovaných subjektů.

- a) _____
- b) _____
- c) _____
- d) _____
- e) _____

Pokud byste chtěl ještě něco dodat, vyjádřete se prosím zde:

Zdůvodněte, prosím, v několika bodech (sloves a/nebo větách), proč jste se rozhodl tak, jak jste se rozhodl, při posuzování prvního přestupku:

Pro připomenutí:

- Škoda Fabia SPZ: OVA 12-34
- První měření 0,67 ‰, druhé 0,64‰ alkoholu
- pokuta od 10 000 Kč do 20 000 Kč a zákaz činnosti od šesti měsíců do jednoho roku
- (ustanovení § 22 odst. 5 zák. č. 200 / 1990 Sb.)

V souladu se zák. č. 40/1964 Sb., občanský zákoník, ve znění pozdějších předpisů a zák. č. 101/2000 Sb., o ochraně osobních údajů, ve znění pozdějších předpisů, nejsou v elektronické verzi této práce zveřejněny fotografie posuzovaných subjektů.

- a) _____
- b) _____
- c) _____
- d) _____
- e) _____

Pokud byste chtěl ještě něco dodat, vyjádřete se prosím zde:

Zdůvodněte, prosím, v několika bodech (sloves a/nebo větách), proč jste se rozhodl tak, jak jste se rozhodl, při posuzování prvního přestupku:

Pro připomenutí:

- Ford Taurus zelené barvy SPZ: NJA 25-25
- všechny čtyři pneumatiky vozidla opotřebený pod stanovenou mez
- VIN nesouhlasí s údaji uvedenými na ORV
- jednočinný souběh dvou přestupků
- pokuta od 5 000 Kč do 10 000 Kč a zákaz činnosti od šesti měsíců do jednoho roku (ustanovení § 22 odst. 7 zák. č. 200 / 1990 Sb.)

V souladu se zák. č. 40/1964 Sb., občanský zákoník, ve znění pozdějších předpisů a zák. č. 101/2000 Sb., o ochraně osobních údajů, ve znění pozdějších předpisů, nejsou v elektronické verzi této práce zveřejněny fotografie posuzovaných subjektů.

- a) _____
- b) _____
- c) _____
- d) _____
- e) _____

Pokud byste chtěl ještě něco dodat, vyjádřete se prosím zde:

Zdůvodněte, prosím, v několika bodech (slovesh a/nebo větách), proč jste se rozhodl tak, jak jste se rozhodl, při posuzování prvního přestupku:

Pro připomenutí:

- Ford Taurus zelené barvy SPZ: NJA 25-25
- všechny čtyři pneumatiky vozidla opotřebený pod stanovenou mez
- VIN nesouhlasí s údaji uvedenými na ORV
- jednočinný souběh dvou přestupků
- pokuta od 5 000 Kč do 10 000 Kč a zákaz činnosti od šesti měsíců do jednoho roku (ustanovení § 22 odst. 7 zák. č. 200 / 1990 Sb.)

V souladu se zák. č. 40/1964 Sb., občanský zákoník, ve znění pozdějších předpisů a zák. č. 101/2000 Sb., o ochraně osobních údajů, ve znění pozdějších předpisů, nejsou v elektronické verzi této práce zveřejněny fotografie posuzovaných subjektů.

- a) _____
- b) _____
- c) _____
- d) _____
- e) _____

Pokud byste chtěl ještě něco dodat, vyjádřete se prosím zde:

Příloha č. 4: Souhlas Policie ČR s výzkumem

VĚC: OFICIÁLNÍ SOUHLAS S ÚČASTÍ NA VÝZKUMNÉ STUDII – S ADMINISTRACÍ A SBĚREM DAT

Výzkum je realizován pro účely diplomové práce a týká se vlivu atraktivity člověka na jeho posouzení. Cílem výzkumu je poukázat na neuvědomované předsudky a upozornit na praktické dopady posuzování lidí na základě vzhledu.

Respondenti budou dopravní policisté. Každý respondent bude požádán, aby o své osobě vyplnil tyto sociodemografické údaje: věk, nejvyšší dosažené vzdělání, zaměření školy (na které bylo nejvyšší vzdělání dosaženo), současnou pracovní pozici a délku pracovního poměru u Policie ČR.

Obsahem administrativního procesu (sběru výzkumných dat) bude posouzení dvou dopravních přešupků a vyplnění dotazníku. Celková doba skupinové administrace bude trvat cca 40 minut.

Výzkum je zcela dobrovolný a anonymní. Získaná data budou zpracována komplexně – statistická analýza bude provedena na celou skupinu. Sběr dat a interakci s probandy bude zajišťovat osobně Lenka Šrámková, která rovněž bude mít jako jediná přístup k sebraným individuálním informacím.

Po vyhodnocení bude jeden výtisk diplomové práce předán na krajské ředitelství policie Moravskoslezského kraje, plk. Mgr. Bc. J. Zlému, a pro zájemce z řad probandů bude vypracována zkrácená zpráva o výsledku výzkumu.

Byl jsem seznámen s projektem výzkumu a souhlasím s publikací informací získaných pro tento účel v magisterské práci Lenky Šrámkové.

V
v *Olštravě*

Dne *29. 04. 2011*

+ podpisy