

UNIVERZITA PALACKÉHO V OLOMOUCI

PEDAGOGICKÁ FAKULTA

Ústav speciálněpedagogických studií

**Přizpůsobování dokumentu pro osoby s mentálním postižením do
lehce čitelné podoby**

Jitka Studničková

Bakalářská práce

Olomouc 2022

Vedoucí práce: Mgr. Petra Jurkovičová, Ph.D.

Prohlašuji, že jsem bakalářskou práci zpracovala samostatně a použila jen prameny uvedené v seznamu literatury.

V Olomouci dne.....

.....

podpis

Poděkování

Chtěla bych poděkovat všem uživatelům Chráněného bydlení Uлита, kteří obětovali svůj čas při tvorbě dokumentu. Také chci poděkovat asistentům, kteří připomínali uživatelům setkání a další dík patří vedoucí služby Mgr. Lence Kaňovské, DiS. za vstřícný přístup. Dále bych chtěla poděkovat Mgr. Jurkovičové, Ph.D. za odborné vedení a za rady. V neposlední řadě bych chtěla poděkovat rodině a přátelům za trpělivost.

Obsah

ÚVOD	6
TEORETICKÁ ČÁST	7
1 Komunikace.....	7
2 Osoby s mentálním postižením	9
2.1 Etiologie mentálního postižení	10
2.2 Klasifikace mentálního postižení	11
2.3 Další specifika a osobitosti lidí s mentálním postižením	12
2.3.1 Dospělost u lidí s mentálním postižením.....	13
2.3.2 Práva lidí s mentálním postižením.....	13
2.3.3 Sebeobhájci	13
3 Komunikace s osobami s mentálním postižením	14
3.1 Alternativní a augmentativní komunikace.....	15
4 Snadno srozumitelný jazyk a Zjednodušený jazyk.....	16
5 Metody úpravy textů pro osoby s mentálním postižením.....	18
5.1 Všeobecná pravidla	18
5.2 Tvoření textů v lehce srozumitelné podobě.....	18
5.2.1 Psaní textu přímo ve snadno srozumitelném jazyce.....	19
5.2.2 Předělávání složitějšího textu do snadno srozumitelného jazyka.....	19
5.3 Pravidla pro psaní informací	20
5.4 Ověřování srozumitelnosti dokumentů.....	22
PRAKTICKÁ ČÁST	24
6 Tvorba lehce čitelných dokumentů	24
6.1 Cíl práce	25
6.2 Cílová skupina.....	25
6.3 Limity skupiny	26
6.4 Metodologie výzkumu.....	26
6.5 Metody sběru dat.....	27
6.6 Popis práce na dokumentu.....	30
6.6.1 Popis schůzek při tvorbě dokumentu, do kterého se respondenti hned zapojovali.....	31
6.6.2 Průběh úpravy a předělávání domácího řádu	31
6.6.3 Obrázky	35
6.6.4 Schůzky s uživateli na kontrole nově vytvořeného domácího řádu do lehce čitelné podoby	38
6.7 Ověření srozumitelnosti přepracovaného domácího řádu	39
7 Shrnutí a Diskuze	41
Závěr.....	43

Seznam literatury.....	45
Seznam obrázků	48
Seznam příloh.....	49

ÚVOD

Bakalářská práce se věnuje dospělým s mentálním postižením a problematice týkající se jejich samostatnosti.

Velmi důležitým slovem v bakalářské práci je komunikace. Lidská bytost potřebuje k životu komunikovat s ostatními lidmi. Potřebujeme si předávat informace. Jedním ze způsobů, jak si předávat informace, je písemná podoba. S tímto mají většinou problém osoby s mentálním postižením. Mají problém porozumět textu. Kvůli tomu nedojde k předání informací a mentálně postižení nemohou být tak samostatní, jak by si přáli. Je naší povinností, abychom jim to ulehčili. Je důležité, aby si tito lidé uvědomili, že mají svá práva.

Pracovala jsem jako pracovník v sociálních službách v Chráněném bydlení Ulita v Uherském Hradišti. Naši uživatelé mají mentální či kombinované postižení. Při výkonu práce jsem si všimla, že my jako pracovníci v sociálních službách předkládáme a opakujeme pravidla a dokumenty. Tato pravidla musí podepsat každý uživatel, když uzavírá smlouvu s chráněným bydlením. Svým podpisem stvrzuje, že smlouvě rozumí. Když jsem si tato pravidla přečetla, zjistila jsem, že nejsou přizpůsobena pro osoby s mentálním postižením. Uvědomila jsem si, že se musí spoléhat na lidi, kteří jim je správně a srozumitelně vysvětlí. Začala jsem přemýšlet, jak nejvíce dokumenty přizpůsobit, tak aby jim rozuměli, a přitom bylo řečeno všechno, co je potřeba. Rozhodla jsem se přepracovat domácí řád služby, protože když jsem pracovala ve službě, většina pracovníků se odvolávala právě na tento dokument. Proto bych chtěla vzájemnou komunikaci mezi pracovníky a uživateli zjednodušit.

V teoretické části jsou definovány pojmy komunikace, mentální postižení, komunikace s jedinci s mentálním postižením, AAK. Toto téma není mým hlavním tématem, ale dotýká se ho, protože celkově se komunikace a způsoby komunikace dotýkají celé bakalářské práce. Dále se teoretická část věnuje oblasti práva osob s mentálním postižením, zjednodušeným textům a chráněnému bydlení.

V rámci praktické části bude popsána tvorba dokumentu, který bude přizpůsoben potřebám uživatelů. Dokument bude ověřován prostřednictvím polostrukturovaného rozhovoru s uživateli služby Chráněného bydlení a zjištěné informace budou následně analyzovány a zpracovány prostřednictvím kvalitativního přístupu.

TEORETICKÁ ČÁST

1 KOMUNIKACE

Komunikace, a především mluvená řeč s ostatními lidmi, je velmi důležitá pro každého jedince. Napomáhá k socializaci, edukaci a celkově k rozvíjení osobnosti. Z tohoto důvodu patří mezi základní životní potřeby člověka. Setkáváme se s lidmi, kteří mají problémy s komunikací kvůli zdravotnímu postižení (Bendová, 2013).

Vzhledem k narušení komunikačních schopností mohou vzniknout informační i komunikační bariéry. Jedná se o lidi s vrozeným i získaným mentálním postižením, s poruchami autistického spektra, osoby s narušením komunikace, které mají přidružené postižení, osoby se sluchovým postižením, osoby se zrakovým postižením atd. V dnešní době se hledají prostředky ke zlepšení komunikace (např. AAK) (Bendová a Růžičková, 2013).

Komunikace je přenos informačního obsahu, který může probíhat verbálně (mluvená, psaná nebo ukazovací) a neverbálně (postoje, vzdálenost mezi lidmi, mlčení atd.) (Novotná, 2020).

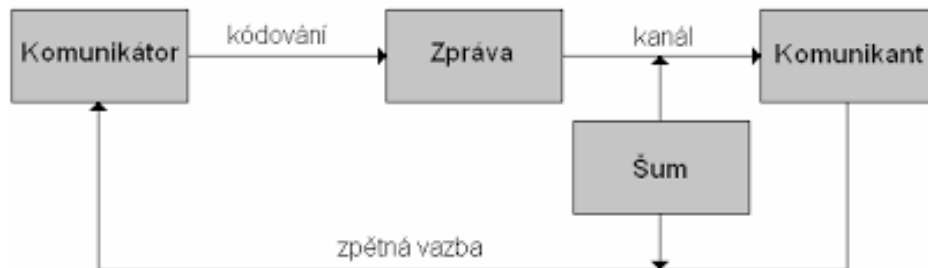
Výraz komunikace pochází z latinského slova *communicare*, což znamená spojovat, sdílet nebo činit něco společného. Komunikaci můžeme také chápat jako předávání informace mezi lidmi. Nemusí to být vždy v mluvené formě. Předávat informace si můžeme i ve čtené, psané i obrázkové podobě. Termín komunikace můžeme také chápat jako předávání informací mezi komunikátorem a komunikantem (může jich být i více). Komunikátor je ten, kdo vysílá informace, a komunikant je příjemce informací (dekóduje je). Komunikace je obousměrný proces, kterému se říká komunikační. Komunikátor se snaží své myšlenky převést do jiné podoby (jazykové, písemné atd.), snaží se správně kódovat své myšlenky do zprávy. Musí si uvědomit, jaké skupině sděluje informaci a přizpůsobit se (stejný jazyk, slang) (Regec, Kroupová, 2012).

Informaci, kterou chce sdělit, musí převést do komunikačního kódu, aby došlo k porozumění (nesmí informaci říkat v němčině, když lidé německému jazyku nerozumí) (Novotná, 2020).

Komunikant přijímá informaci, naslouchá a může dávat komunikátorovi zpětnou vazbu. Odlišnost mezi přímou (na místě) a zprostředkovanou komunikací (psanou) se vyznačuje tím, že komunikátor nevidí zpětnou reakci, jestli byla zpráva dobře pochopena. Zpětná vazba může být i neverbální (úsměv, kývání hlavou). Komuniké je zpráva, sdělení nějaké myšlenky či pocitu. Pokud se sdělí informace neverbálně, může se někdy stát, že nebude správně

pochopena. Komunikační kanál je pojem, kdy se při komunikaci vnímají a využívají všechny smysly. Komunikační šum je negativní jev, který může zhatit sdělení zprávy. Existují různé druhy šumů jako např. prostředí a kontext (Regec, Kroupová, 2012).

Bez zpětné vazby se neví, jestli došlo k porozumění informace. Ke zpětné vazbě nedojde, pokud ji komunikátor neboli odesílatel neumí vyhodnotit (Novotná, 2020).



Obrázek 1 Proces komunikace (Foret, 2006)

2 OSOBY S MENTÁLNÍM POSTIŽENÍM

Osoby s mentálním postižením jsou značně různorodou skupinou. Každý jedinec je odlišný a potřebuje jiný individuální přístup. Předtím, než se osoba označí jako osoba s mentálním postižením, tak musí proběhnout komplexní diagnostika. Diagnostika není jednoznačná, a proto se jedná o dlouhodobý proces. Využívají se znalosti z více oblastí medicína, logopedie, psychologie a speciální pedagogika (Regec, Kroupová, 2012).

Mentální postižení má dvě hlavní charakteristiky, a tím je intelekt pod průměr normy a snížení schopnosti se adaptovat (Bartáková, Horanič, 2017).

Mentální postižení jde vymezit z různých hledisek jako např. biologický, psychologický, sociální, pedagogický nebo právní přístup. Podle biologického přístupu vzniká mentální postižení důsledkem trvalého organického nebo funkčního poškození mozku. Psychologický přístup definuje jako snížení úrovně rozumových schopností měřitelných standardizovanými IQ testy. Sociální přístup uvádí bezradnost v socializaci s okolím, a tím se omezuje jejich samostatnost. Potřebují pomoc od druhých. Pedagogický přístup se zabývá sníženou schopností se učit a edukovat. Přesto, že jsou k dispozici metody a postupy, které by měly zlehčovat a pomáhat. Právní přístup se zabývá sníženou schopností samostatně právně jednat. Provádět složité právní rozhodnutí (Slowík, 2016).

O osobách s mentálním postižením můžeme říci, že se u nich vyskytuje krátkodobá paměť, snížená schopnost se koncentrovat, problémy rozumět abstraktním pojmům a mají problémy s učením. Z jiného hlediska se mentální postižení charakterizuje jako problém přizpůsobit se kulturním požadavkům společnosti. Některé oblasti mohou být dobře přizpůsobené, nebo nikoliv. Do těchto oblastí můžeme např. zařadit schopnost komunikace, sociální kontakt, dovednosti číst a psát, schopnost pracovat, pracovat a žít samostatně a praktická zručnost (Bartáková, Horanič, 2017).

V pomáhajících profesích (psychiatr, psycholog, speciální pedagog a sociální pracovník), kteří přijdou do styku s osobami s mentálním postižením, se může objevit problém v ujasnění terminologie se souvisejícím problémem etického rázu charakteru samotného mentálního postižení. Stále se hledají nová označení, která by nahradila dnešní termíny, které se používají. Mnoho z používaných termínů dostává pejorativní nádech. Důsledkem je pojmová nejasnost, kdy při komunikaci s médii a rodiči dětí s postižením se používají jiné pojmy než při komunikaci s profesionály. Také se přestaly používat stupně mentální retardace: debilita, imbecilita, idiocie, idioimbecilita. S termínem mentální postižení se pojí pojem mentální retardace. Mentální postižení se definuje a zahrnuje jedince s IQ pod

85, kam můžeme zařadit mentální retardaci a jeho hraniční pásmo. Hraniční pásmo mentální retardace je IQ 68–85. Proto se mentální postižení považuje za synonymum pro mentální retardaci (Valenta, Michalík, Lečbych, 2018).

Podle některých autorů je mentální postižení nadřazený pojem pro mentální retardaci a demenci. Mentální retardace se popisuje jako vrozený deficit v prenatalním nebo perinatálním období nebo do roku života dítěte. Demence je snížení již získaných schopností, které jedinec ztrácí z důvodu úrazu nebo závažného onemocnění. U dětí se můžeme setkat např. s Alzheimerovou chorobou (Slowík, 2016).

Pojem mentální retardace vychází z latinských slov mens, což vykládáme jako mysl nebo rozum, a retardatio, což znamená zdržovat, zaostávat nebo opožďovat. Mentální retardace se může definovat podle stupně inteligence, podle etiologie, vývojových období, symptomů a typů postižení (Regec, Kroupová, 2012).

Mentální retardace se charakterizuje jako vývojová porucha rozumových schopností, které se projevují snížením kognitivních, řečových, pohybových a sociálních schopností. Mohou se objevit v prenatalním, perinatálním i raně postnatálním období. Deficity mají vliv na adaptační schopnosti jedince s mentální retardací. Pojem není přesně vymezen a je definován mnoha způsoby. Definice se nejčastěji shodují, jedná se o celkové snížení intelektových schopností jedince a jeho schopnosti se adaptovat ve společnosti (Valenta, Michalík, Lečbych, 2018).

2.1 Etiologie mentálního postižení

Příčiny vzniku mentálního postižení nejsou jednoznačné a mají mnoho důvodů. Jde o těžké organické nebo funkční poškození mozku (Slowík, 2016).

Příčiny mohou být endogenní (vnitřní) nebo exogenní (vnější). Také je možné je dělit na vrozené a získané. Získané se mohou objevit v prenatalním, perinatálním nebo postnatálním období. V prenatalním období můžeme rozdělit vlivy na hereditární, kdy dítě dědí nemoc nebo nedostatek vloh, genetické (mutace nebo aberace genu či chromozomu atd.) a příčiny enviromentální (onemocnění matky). Dále může vznik mentálního postižení ovlivnit nedostatek plodové vody (Valenta, 2021).

Příčiny se dělí na prenatalní, perinatální a postnatální. V prenatalním období mají důležitou roli dědičné faktory. Mentální postižení může vzniknout onemocněním matky (toxoplazmóza, zarděnky atd.) nebo závislostí matky na alkoholu, na návykových látkách, kouření. Další možnou příčinou genetické poruchy jsou např. chromozomální aberace

(odchylka tvaru nebo funkce organismu, která není ve shodě), kam patří trizomie¹ – jako je Downův syndrom² (Regec, Kroupová, 2012)

Možné příčiny mentálního postižení v perinatálním období se uvádí: perinatální encenfalopatie, nedonošenost, těžká novorozenecká žloutenka, hypoxie atd. (Valenta, 2021).

Perinatální příčiny vznikají při porodu a po něm. Jedná se o mechanické porušení mozku, kdy se děti narodí předčasně a mají nízkou porodní váhu nebo se přeruší přísun kyslíku – asfyxie plodu. Rizikovou skupinou jsou i matky vyššího věku. Do postnatálních příčin patří úrazy hlavy, klíšťová encefalitis, krvácení do mozku a další (Regec, Kroupová, 2012).

Snížení intelektu v postnatálním období může ovlivnit i prostředí, v kterém dítě vyrůstá (nepřátelské, odcizené či nepodnětné prostředí a další). Sociálně-kulturní deprivace se vyskytuje hlavně u rodin, kde jsou rodiče s nižším intelektovým potencionálem (Valenta, 2021)

2.2 Klasifikace mentálního postižení

Světová zdravotnická organizace (WHO) pravidelně, tak jak postupuje lékařská věda, přezkoumává Mezinárodní klasifikaci nemocí (MKN), pod kterou patří i duševní poruchy (Valenta, Michalík, Lečbych, 2018).

U nás byla schválena světovou zdravotnickou organizací MKN-11, která vyšla v platnost 1. ledna 2022. Od léta 2020 se pracuje na překladu této verze. Dokončení zpracování české verze je rozvrženo na konec roku 2022 (Ústav zdravotnických informací a statistiky ČR, 2021).

Podle MKN-10 se mentální retardace dělí do šesti kategorií³ podle IQ⁴. Na lehkou mentální retardaci, střední mentální retardaci, těžkou mentální retardaci, hlubokou mentální retardaci, jiná mentální postižení a neurčitá mentální postižení (Šiška, 2012).

Lehká mentální retardace (F70, IQ 50–69) byla dříve označována jako debilita (Valenta, Michalík, Lečbych, 2018). Lidé s lehkou mentální retardací mají problémy s učením. Jako dospělí jedinci jsou způsobilí pracovat a navazovat a udržovat kvalitní sociální vztahy. Pro společnost jsou užitečnými členy (Slowík, 2016).

¹ Trizomie – nadpočet chromozomu, místo dvou jsou v buňce tři chromozomy, např. Downův, Patauův, Edwardsův syndrom.

² Trizomie 21 – trojice chromozomů na místě 21. páru.

³ Kategorie F70–F79 – klasifikace podle mentální kapacity podle naměřené hodnoty inteligenčního kvocientu – IQ.

⁴ Existuje vzorec na měření IQ: $IQ = \text{mentální věk} / \text{chronologický věk} \times 100$.

Středně těžká mentální retardace (F71, IQ 35–49) byla dříve označována jako imbecilita (Valenta, Michalík, Lečbych, 2018). Osoby s touto formou postižení mají velmi opožděný vývoj v dětství, ale většina je schopna o jistý stupeň nezávislosti, v sebeobsluze, přiměřené komunikační schopnosti a vzdělání. V dospělém věku potřebují různou míru podpory při svém životě a práci ve společnosti (Slowík, 2016).

Těžká mentální retardace (F72, IQ 20–34) dříve termíny idioimbecilita, prostá idiocie (Valenta, Michalík, Lečbych, 2018). Značné omezení mají v komunikačních dovednostech (špatná artikulace, někdy nemluví vůbec). Za neustálé péče a podpory je možné jim zkvalitnit život a také se tím podporuje rozvoj schopností (Šiška, 2012).

Hluboká mentální retardace (F73, IQ nižší než 20), dříve idiocie (Valenta, Michalík, Lečbych, 2018). Většinou jde o kombinaci s dalším postižením. Artikulovaná řeč není takřka vůbec vyvinutá. Osoby s hlubokým mentálním postižením jsou v nejlepším případě schopni rozeznávat známé a neznámé podněty a reagovat na ně s libostí nebo nelibostí (Šiška, 2012). Mají značné omezení v mobilitě a v sebeobsluze (Slowík, 2016).

Jiná mentální retardace (F78), determinovat tento stupeň mentální retardace není lehké z důvodu přidruženého senzomotorického a somatického postižení,⁵ osob s poruchou autistického spektra (PAS), u osob s poruchami chování (Šiška, 2012).

Nespecifikované mentální retardace (F79) – tento termín se používá tehdy, když je mentální postižení prokázáno, ale není dost informací k tomu, aby byl jedinec zařazen do jiné kategorie (Slowík, 2016).

Další klasifikaci přináší DSM-5⁶ od Americké psychiatrické asociace, kdy místo pojmu mentální retardace používají termín poruchy intelektu. Stupně v klasifikaci jsou podobné jak u MKN10 – mírná, středně těžká, těžká a hluboká (Valenta, Michalík, Lečbych, 2018).

2.3 Další specifika a osobitosti lidí s mentálním postižením

Lidé s mentálním postižením nemají vysokou pozornost, nedokáží se dlouho soustředit a rychle se unaví. Je důležité mít tuto skutečnost na paměti a střídát záměrnou pozornost a relaxaci. Myšlení mají konkrétní. Nedokáží věci zobecnit a mají sníženou schopnost osvojování pravidel a obecných pojmů. Nevnímají logické spojitosti a časové následnosti, kdy nedokáží určit nějaké časové trvání, dodržování termínu je také problém. Říká se tomu sekvenční myšlení. Pokud se pracuje s lidmi s mentálním postižením, je důležité si udělat strukturu úkolu, který mají plnit. Pro řeč lidí s mentálním postižením je typické nedostatečné

⁵ Senzomotorické a somatické postižení – jedinec je nevidomý nebo neslyšící či nemluví.

⁶ DSM – Diagnostic and Statistical Manual od Mental Disorders.

porozumění obsahu řečeného, hodnocení a rozhodování. Často mohou mít různé typy narušených komunikačních schopností, což se může projevit na vyjadřování a udržení rozhovoru. Osvojování nových poznatků je dlouhodobý proces, který se mnohdy musí opakovat. Lépe si pamatují vnější znaky předmětu než logické souvislosti (Regec, Kroupová,2012).

2.3.1 Dospělost u lidí s mentálním postižením

Vývojové období mezi 18. a 26. rokem je velmi zásadní kvůli četným změnám. Týká se to ukončení školní docházky a dostavují se i změny v sociálním, občanském i pracovním životě. V tomto období osoby s mentálním postižením velmi usilují o největší míru samostatnosti. Pokud v těchto odvětvích jedinec s mentálním postižením získá zkušenosti, ovlivní to i jeho rodinu. Období dospělosti je období plné výzev nejen pro osobu s mentálním postižením, ale i pro samotnou rodinu a pro sociální služby (Blacher, 2001).

2.3.2 Práva lidí s mentálním postižením

V minulosti se otázce lidských práv u lidí s mentálním postižením nevěnovala pozornost. V dnešní době se osoba s mentálním postižením bere jako dospělá osoba i jako občan, což je důležité pro zaručení jejich základních práv a svobod jako u běžné populace. Někdy se mylně předpokládá, že omezení svéprávnosti znamená být bez práv. Opatrovníci pomáhají v rozhodování v právních úkonech jako třeba podpis smlouvy, pronájem bytu, souhlas s lékařským zákrokem atd. (Regec, Kroupová,2012).

2.3.3 Sebeobhájci

Sebeobhájci jsou osoby s mentálním postižením, kteří jsou schopni obhájit svá práva a nenechají ostatní za sebe mluvit. Sebeobhájci se setkávají ve skupině a snaží se řešit nejen své problémy, ale i ostatních lidí, kteří mají obdobné problémy (RYTMUS, 2020).

3 KOMUNIKACE S OSOBAMI S MENTÁLNÍM POSTIŽENÍM

Komunikační schopnost u osob s mentálním postižením bývá většinou narušená nebo opožděná, a to v recepci a expresi.⁷ Narušený je fonematický sluch,⁸ artikulace, tvorba slovní zásoby (pasivní a aktivní), zvláštnosti se objevují i v prozodických⁹ faktorech a v pragmatické rovině. Většina lidí s mentálním postižením může komunikovat přirozenou cestou, a tou je orální komunikace (řeč). Hodně závisí na stupni postižení a individuálnosti. Rozmezí narušení se pohybuje v různých formách. Narušení může být ve formě i v obsahu až po neschopnost tvořit věty. Může komunikovat i různými formami (gesty, obrázky atd.). Jisté je, že osoby s mentálním postižením se svým okolím komunikují (Novotná, 2020).

Pro lidi s lehkým mentálním postižením je charakteristické, že dokáží používat řeč účelně v každodenním životě, bez závažnějších problémů se dorozumí a zvládnou udržet konverzaci. Většina z nich má specifické problémy se psaním a čtením. Také se objevuje často nesprávná výslovnost některých hlásek, věty, které použijí, nemusí být gramaticky správně, mají menší slovní zásobu, mohou kopírovat fráze, které slyší z okolí. Osoby se středně těžkým mentálním postižením mají značně opožděný rozvoj chápání a omezené komunikační schopnosti, ale mohou si při správném vedení osvojit základy počítání, čtení a psaní. V této skupině se objevují velké rozdíly při osvojování řeči. Někdy může být jejich řeč nedostatečná pro běžnou rozmluvu, a proto si vypomáhají prvky AAK. Lidé s těžkou mentální retardací jsou na tom podobně jako osoby se středně těžkým MP. Většinou jsou schopni komunikovat jedním slovem nebo zvuky, kdy se pro lepší komunikaci neobejde bez AAK. Schopnosti porozumění řeči jsou velmi těžce omezeny u lidí s hlubokým mentálním postižením. Je možné s nimi komunikovat na základě zrakově-orientačních schopností nebo se naučit číst z neverbálních projevů jedince (Slowík, 2010).

Osoby, které nemohou dostatečně vyjádřit své potřeby (jako osoby s mentálním postižením), myšlenky nebo klást různorodé otázky jsou vystaveni riziku vyloučení od běžné populace. Vyloučení může být fyzické, právní, finanční a celkově zabraňuje se účastnit aktivního života ve společnosti. Problémy tvořené opožděným jazykem dítěte provází jedince i do dospělého věku, kvůli nimž nemůže vytvářet smysluplné sociální vazby a celkově se zapojit do společnosti (García, 2020).

⁷ Recepce a expresivně-receptivní složka řeči je úroveň porozumění a pochopení mluveného projevu při sociální komunikaci. Expresivní složka řeči je schopnost výstižně, srozumitelně a adekvátně vyjádřit své myšlenky, pocity a rozhodnutí.

⁸ Fonematický sluch – vnímání a rozlišování hlásek.

⁹ Prozódie – souhrn zvukových vlastností jazyka.

Nemáme jednotné instrukce, jak správně komunikovat s lidmi s mentálním postižením, ale existuje několik zásad, které by se měly dodržovat při komunikaci. Při komunikaci je dobré si zapamatovat následující body: udržovat oční kontakt, používat krátké věty a souvětí, nepoužívat abstraktní pojmy, udržovat pomalejší tempo řeči, aby byla srozumitelná. Dále při hovoru využívat mimiku a řeč těla, ale zároveň nepoužívat přehnaná gesta. Při mluvě si ověřovat, zda člověk s MP chápe vše, o čem se baví. Nezapomenout na to, že osoby s mentálním postižením často přebírají názor ostatních a je snadné s nimi manipulovat. Hlavně u lidí s těžší formou mentálního postižení je dobré mít na paměti závislost na druhých, a proto by komunikace s nimi měla probíhat s velkou mírou trpělivosti, empatie a respektu. Komunikovat by se mělo přímo s osobou s mentálním postižením a neobcházet ho komunikací s jeho asistentem nebo doprovodem. Pokud je osoba dospělá, jedná se tak s ním podle toho a vyká se mu. Pokud dojde k nepochopení mezi dvěma stranami, je možné využít i jiný způsob komunikace jako třeba obrázky a další zásady (Regec, Kroupová, 2012).

Při komunikaci bychom měli tolerovat člověka s MR s jeho osobitostmi, ale zároveň chránit své hranice (Slowík, 2010).

3.1 Alternativní a augmentativní komunikace

Alternativní a augmentativní komunikace, ve zkratce AAK, je druh komunikace, který je vhodný hlavně pro lidi, kteří nemohou komunikovat běžným způsobem (mluvenou řečí, ale může zahrnovat i problémy es psanou formou). Hledá se vždy nejvhodnější způsob komunikace. Rozdíl mezi augmentativní a alternativní komunikací je taková, že augmentativní doplňuje již vzniklý systém, který ale není dostatečný ke komunikaci, a alternativní nahrazuje mluvenou řeč. Do cílové skupiny, kde mnohdy používá AAK, jsou zařazeny osoby s mentálním postižením, dětskou mozkovou obrnou, poruchami autistického spektra, cévní mozkovou příhodou, kombinovaným postižením a další (Šarounová, 2014).

Hlavním cílem AAK je minimalizovat komunikační deficity a zrovnoprávnit podmínky mezi komunikačními partnery. AAK je možné rozdělit na systémy bez pomůcek (orální řeč, znak do řeči, Makaton, prstová abeceda, Lormova abeceda, znakový jazyk a prostředky neverbální komunikace) a systémy s pomůckami (Novotná, 2020).

Systémy s pomůckami se pak dělí na netechnické pomůcky (trojrozměrné předměty, fotografie a komunikační tabulky z fotografií, symboly a piktogramy, komunikační tabulky atd.) a technické pomůcky, které jsou spojeny s elektronikou a PC (hlasové výstupy, komunikátory, softwary pomáhající při komunikaci, alternativní možnosti ovládání počítače (Šarounová, 2014).

4 SNADNO SROZUMITELNÝ JAZYK A ZJEDNODUŠENÝ JAZYK

Lidem s mentálním postižením často chybí dostatek informací pro to, aby se mohli skutečně rozvíjet a rozhodovat. Pro sebeobhajování je jedna z výzev, kdy se informace podávají ve srozumitelné a přiměřené formě (i pro lidi, kteří neumí číst) (Ako podporovať ľudí s mentálnym postihnutím, 2007).

Existují dva pojmy – srozumitelný jazyk a zjednodušený jazyk. Srozumitelný jazyk se používá pro laiky.¹⁰ Srozumitelný jazyk není neomezený pojem, což znamená, že co je jasné pro jednoho, nemusí být pro druhého srozumitelné. Srozumitelnost se hodnotí podle toho, komu je text určen. Musí sdělit informace, které jsou hned srozumitelné i pro sdělení složitých odborných informací. Druhý pojem zjednodušený jazyk je určen pro lidi, kteří mají těžkosti i se čtením srozumitelných textů. Mimo osob s mentálním postižením do této skupiny patří osoby s demencí, osoby s ADHD a další. Text ve zjednodušeném jazyce by měl být už od začátku jednoznačný, smysluplný a jasný. Zjednodušený jazyk musí sdělit informace o problematice, aby byly snadno pochopeny ze strany čitatele a věděl, co má dělat. Zjednodušený jazyk a přizpůsobené texty mají v anglickém jazyce pojem Easy to read (Ministerstvo vnitra, 2019).

Pro výraz Easy to read (ve zkratce ETR) se také u nás v českém jazyce zavedly pojmy jako snadné čtení, srozumitelné informace a snadno srozumitelný jazyk. Pro osoby s mentálním postižením, aby se zapojili do společnosti, je nutné psát informace do přijatelné formy. Díky srozumitelným informacím mohou osoby s mentálním postižením rychleji pochopit text a reagovat na ně (SPMP, 2021).

Pro rozhodování podle sebe, uvědomění si vlastních práv, vytváření si vlastního názoru a pro plnohodnotný život je správné podávání informací zásadní pro lidi s mentálním postižením, stejně jako pro lidi bez postižení (Bartáková, Horanič, 2017).

Pokud osoby s mentálním postižením nedostanou informace ve srozumitelné podobě, neznamená to jen, že jsou vyloučeni ze společnosti, ale také že se musí spoléhat na okolí (Nepíšte pre nás bez nás, 2012).

Podle Úmluvy OSN¹¹ o právech osob se zdravotním postižením se v článku 9 říká, že osoby s postižením mají právo se zapojit do všech aspektů života, a proto je třeba pomoc

¹⁰ Za laiky se považují všichni, kteří nejsou odborníky v oboru.

¹¹ OSN – Organizace spojených národů.

osobám s postižením se zpřístupněním těchto možností. Jednou z věcí, která by se měla zpřístupnit, jsou informace a komunikace (Sdělení č. 10/2010, Sb. m. s.).

Osoby s mentálním postižením by informace měly dobře pochopit, a proto existují různá pravidla a zásady, které by se měly při psaní dodržovat. Informace mohou mít čtyři podoby: psané informace (letáky, brožurky), elektronické informace (webové stránky atd.), zvukové informace a filmy (Informace pro všechny, 2022).

5 METODY ÚPRAVY TEXTŮ PRO OSOBY S MENTÁLNÍM POSTIŽENÍM

5.1 Všeobecná pravidla

Srozumitelné informace by měli být snadno čitelné a pochopitelné. Je proto důležité při tvorbě snadno čitelných textů postupovat podle jistých pravidel (Nepište pro nás bez nás, 2012).

Dříve, než se začnou tvořit texty, je velmi důležité si zjistit, co nejvíce o lidech, pro které se texty vyrábějí. Další zásadou, která by se měla dodržovat, je používání správného jazyka, který je vhodný k věku osob, pro které je text psán, což znamená, že pokud je osoba s mentálním postižením dospělá, tak by se měly používat výrazy, které se hodí pro dospělé a vyvarovat se dětským slovům (Informace pro všechny, 2022).

Dále je potřeba lidem s mentálním postižením důkladně vysvětlit jakému tématu se bude věnovat. Příhodné je tyto osoby zapojit do přípravy úpravy textu. Poskytované informace by se měly rozdělit do menších bloků a nepodávat je všechny naráz a také by informace měly být jasné a kompaktní (Bartáková, Horanič, 2017).

Při spolupráci s osobami s mentálním postižením se musí akceptovat pomalejší tempo, než je běžné a tím se práce na textech (napsat ho nebo otestovat) značně prodlouží (Nepište pro nás bez nás, 2022).

Musí se brát ohled a pracovat s jejich nízkou úrovní čtenářských dovedností, horší schopností porozumět složitějším textům, nízkou úrovní dosaženého vzdělání a v neposlední řadě vytvořené negativní zkušenosti se psaným textem. Avšak musí se do procesu začlenit osoby s mentálním postižením, aby byly texty považovány za snadno srozumitelné texty. Jejich zapojením se za takové mohou považovat (Pavlíková, 2013).

Při kontrole textu je dobré se ptát na otázky jako např.: O čem je tento dokument? Co se vám líbilo? Které části byste doplnili? Také by se mělo podotknout, že všechno nejde zohlednit (názvy nebo jména). Na konci spolupráce a dokončení textu by se mělo uvést, že při tvoření textu participovali osoby s mentálním postižením (Bartáková, Horanič, 2017).

5.2 Tvoření textů v lehce srozumitelné podobě

Během tvorby snadno srozumitelných textů je možné využít dva odlišné přístupy. První z nich je: tvořit text bezprostředně ve snadno srozumitelném jazyce. Naproti tomu v druhém postupu se převádí složitý text do snadno srozumitelného jazyka (Nepište pro nás bez nás, 2022).

5.2.1 Psaní textu přímo ve snadno srozumitelném jazyce

Dříve, než se začne samotný text tvořit, se řeší, o jakém tématu se bude psát. V tomto procesu a celkově na začátku práce je dobré zapojit osoby s mentálním postižením. Při schůzce by se s nimi měly projednat některé následující body: téma a co je důležité o něm říci, co o tématu sami vědí a jakým stylem by se to mělo říci. Pokud narazíme na téma, které může být pro osoby s mentálním postižením hůře pochopitelné a složité (např. právní způsobilost), je možné osoby s mentálním postižením do procesu tvoření dokumentu do snadno srozumitelného jazyka začlenit v době, kdy bude dokončena první podoba upraveného textu. Při první debatě by se mělo rozhodnout, jestli první verzi textu bude psát osoba s mentálním postižením sama, či osoba bez mentálního postižení nebo dohromady. Na výběru z těchto možností závisí na složitosti tématu, zkušenostech obou stran, vztahu mezi sebou, času a rozpočtu. Po vytvoření první verze nebo průběžném psaní textu by se měl obsah konzultovat spolu s lidmi s mentálním postižením (Nepište pro nás bez nás, 2022).

5.2.2 Předělávání složitějšího textu do snadno srozumitelného jazyka

Při této formě existují dvě metody, jak postupovat. První možností je napsat dokument sami a po napsání začít spolupracovat a nechat zkontrolovat lidmi s mentálním postižením (Nepište pro nás bez nás, 2022).

Po zkontrolování textu se přepíše text podle příhodných poznámek a po nové opravě se znovu nechá dokument ověřit (Pavlíková, 2013).

Druhá varianta spočívá v tom, že se od začátku spolupracuje s osobami s mentálním postižením. V reálu to vypadá tak, že se všichni sejdou a čte se text po menších částech (po větách nebo odstavcích). Osoby s mentálním postižením by měli na schůzce říci, jak porozuměli textu a převyprávět to svými slovy. Také by se nemělo zapomenout zeptat se všech, co se účastní, jestli chápali všechna slova a pokusit se vysvětlit vše, čemu nerozuměli (Nepište pro nás bez nás, 2022).

Také je možné, aby osoby s mentálním postižením v textu označily slova, která jim dělají problém (Pavlíková, 2013).

Tímto stylem vznikne snadno čitelný text, na kterém se všichni podíleli. Tato metoda se pravděpodobně realizuje déle než první, ale pozitivní je, že se osoby s mentálním postižením více zapojí (Nepište pro nás bez nás, 2022).

Jako nápomocné se mohou ukázat symboly směřících se a smutných smajlíků v případě, kdy není snadné říci, čemu osoby s MP nerozumí a nemohou vymyslet správnou formulaci (Pavlíková, 2013).

5.3 Pravidla pro psaní informací

Formální úprava začíná tím, že se text píše v jednoduchých větách a používají se jednoduchá slova. V jedné větě by se mělo lpět na jedné hlavní myšlence. V textu se používá logická struktura a jasné pojmy (Bartáková, Horanič, 2017).

U zjednodušeného textu neznámá, že pokud je text kratší, je i méně obsáhlý a že nejde do hloubky. V textu by mělo zaznít vše důležité. Hlavní rozdíl od běžného textu je ve formálnosti. Mělo by se psát tak, jako bychom informaci chtěli sdělit ústně (Ministerstvo vnitra, 2018).

Při interpretování nejasných abstraktních pojmů se využívají příklady, které jsou pro osoby s mentálním postižením jasné z každodenního života. V upravujícím textu se pracuje stále se stejnými výrazy. Myšleno tak, že stejné slovo se použije pro vysvětlení stejné věci. Metaforám, zkratkám (např.: EU – Evropská unie), slovům převzatým z jiných jazyků (pokud nejsou známá), procentům a velkým číslům (místo toho použijte pojmy málo a hodně) se v textu vyvarujte (Informace pro všechny, 2022).

Není jednotná metoda, jak uspořádat text, ale měly by se psát jen informace, které čtenář potřebuje. Rozdělujte text na kratší části (kapitoly). Kapitoly by měly říci, co se v textu nachází (Ministerstvo vnitra, 2019)

Do věty se vkládá jen jedna myšlenka a nepokračuje se ve stejné větě s další. Raději se ukončí věta a nepoužije se čárka nebo a. Nadpisy by měly být snadno pochopitelné a nadpis by měl odpovídat tomu, co je napsané pod ním. Důležité informace by se měly dobře najít, a proto by měly být na začátku, tučně zvýrazněné anebo dané do rámečku. Nepoužívejte ale příliš mnoho vysvětlivek (Informace pro všechny, 2022).

Významné informace se píše u sebe (podmět, přísudek a předmět). Podmět a přísudek, které ukazují děj, se nepíše uprostřed nebo na konci věty, protože by to působilo zmatečně. Musí si dokázat představit situaci, a proto se v textu snaží nepoužívat dvojznačnost a používají se konkrétní výrazy, které jsou pro osoby s mentálním postižením jasné. Aby se děj dal lépe představit, tak se při používání slov upřednostňují slovesa před podstatnými jmény, a především používejte dějová slovesa. V textu by se měly vynechat podstatná jména slovesná (např. provést hodnocení, uskutečnit šetření apod.). Také je dobré vynechat zbytečná slova jako třeba příslovce (Ministerstvo vnitra, 2018).

Zjednodušený text by měl obsahovat krátké věty. Pro větší srozumitelnost by se měla používat konkrétní jména nebo se oslovovat (my, vy). Také je vhodnější pracovat s pozitivními větami než negativními (např.: místo slovního spojení neměli byste odejít použít

měli byste zůstat do konce). Lepší je dávat přednost aktivnímu jazyku před pasivním. Není nevýhodou vysvětlovat důležité informace vícekrát a opakovat je. Pokud to jde, vysvětlete pojmy rovnou. Na konci dokumentu by měl být v každém případě soupis prospěšných slov k zapamatování. Pozor se dává na zájmena jako třeba já, on nebo to. Mělo by být zřejmé, koho nebo co zájmeno nahrazuje. Jestliže není patrné, co je tím řečeno, je lepší napsat jméno. Do dokumentu se nepíše poznámky pod čarou, ale rovnou pojem vysvětlete v textu. V textu se dbá na to, aby v něm nebylo příliš teček a čárek. Pokud to není nezbytné, nepíše se znaky jako třeba: \, &, > a další. Také se do textu nepíše různé zkratky jako třeba např. a atd. a nepoužívají se pomlčky mezi slovy. Tabulky a grafy se úplně vynechávají. Text se zarovnává doleva, a ne do bloku. Mezi odstavci se ponechává místo. První řádek v textu se neodsazuje a nechává se totožně jako ostatní řádky. V dokumentu se nepoužívají úzké mezery a okraje. Aby se poznalo, že mají čtenáři všechny stránky, je dobré je očíslovat (např. dvě ze čtyř stran). Na stránku se nedává příliš textu (Informace pro všechny, 2022).

Jedna stránka (A4) dokumentu by měla mít cca 150 slov a dát jednu větu na jeden řádek. Neměla by se dělit slova na konci řádku a věty mezi dvě strany (Bartáková, Horanič, 2017).

Volení správného písma je taktéž velmi důležité. Používá se jasné a bezpatkové písmo. Aby bylo písmo pro lidi s mentálním postižením čitelné, tak se nevyužívá tenké písmo, písmena by neměla být příliš blízko sebe, samá velká písmena, podtržení, kurzivy nebo speciální efekty písma. Velikost písma se volí aspoň 14 (Ministerstvo vnitra, 2018).

Vyvarujte se následujících fontů jako třeba Century nebo Times New Roman. Během psaní je dobré psát všechno jedním typem písma. Rovněž se nepoužívá žádná barva písmen toho z důvodu, že by to mohlo působit zmatečně a některé barvy vůbec nejdou vidět. Např. žlutá barva písma na bílém pozadí (Informace pro všechny, 2022).

Dokument by se měl psát ve fontu jako Ariel, Calibri nebo Tahoma. Tato písma jsou lépe čitelná než jiné vyzdobené typy. Není vhodné používat více než dva typy písem (Bartáková, Horanič, 2017).

Pro lepší čitelnost v dokumentu je příhodné použít jako doplnění obrázky. Obrázky objasňují, o čem text je, a tím usnadňují pochopitelnost textu (Informace pro všechny).

Díky obrázkům mohou text pochopit i osoby s mentálním postižením, které neumí dobře číst. Existují různé formy obrázků: fotografie, kresby, symboly a značky (Bartáková, Horanič, 2017).

Pokud je to možné, je dobré použít jeden styl obrázků (jeden autor). Výběr typu obrázků se dělá podle toho, kdo je čtenářem a co je pro ně vhodné. Např. se nepoužívají

dětské obrázky pro dospělé osoby. Na obrázku by mělo být jasně vidět, co se tím chce říct, a také pokud vysvětluje něco vícekrát používá se stejný obrázek. Je mnoho způsobů, jak používat obrázky. Jedním z nich je, že obrázek či dva dáme vedle odstavce (Informace pro všechny, 2022).

Je dobré na výběru typu obrázků, nebo na symbolu, který by nejvíce vystihl téma, které chceme zobrazit, spolupracovat s lidmi s MR (Nepište pro nás bez nás, 2022).

Dokument by neměl být příliš dlouhý a je vhodné raději napsat více dokumentů. Též je důležité pozadí samotného dokumentu. Jako pozadí se nevolí obrázek nebo vzorované pozadí. Není vhodné ani tmavé pozadí. Pokud se použije, je dobré zvýraznit písmena. Je to tak z důvodu čitelnosti. Např. písmena světlá (bílé) a pozadí hodně tmavé (černé) (Informace pro všechny, 2022).

Na papír, který se použije na dokument, by se mělo myslet také. Papír by měl být matný a kvalitní (Bartáková, Horanič, 2017).

Pokud se dá na obálku symbol, který značí, že je text či dokument snadno srozumitelný, tak se rychleji dozví, že je text snadno srozumitelný (Informace pro všechny, 2022).



Obrázek 2 Evropské logo pro snadno srozumitelný text (SPMP ČR, online, 2022)

5.4 Ověřování srozumitelnosti dokumentů

Při ověřování dokumentu je dobré nechat ho ověřit osobami s mentálním postižením, protože oni sami ví, co potřebují, aby chápali informace. Velmi podstatné je, aby si lidé s MP přečetli text a řekli, co je jasné, a co ne. A také jestli rozumějí všem slovům. Existuje postup, jak pracovat při ověřování dokumentu s lidmi s mentálním postižením. Nejdřív by si text měli

přečíst, třeba i po částech. Záleží na tom, jak moc je text dlouhý. Pak by svými slovy měli říct, co se v textu dozvěděli, a poté by se mělo poprosit, aby zvýraznili informace či slova, která jim nejsou jasná. Nakonec je potřeba se zeptat, které informace by potřebovali, aby porozuměli. Pokud mají osoby s MP problém s nějakým slovem, je nutné jim ho vysvětlit a místo něj najít jiné slovo, kterému budou rozumět (měl by se zachovat význam předešlého slova). Poté by se dokument měl přečíst znovu a osoby s MP určí, jestli je text snadno srozumitelný a případně se zeptat na další připomínky. Do procesu ověřování se mohou zapojit i osoby, které neumí číst a psát. Srozumitelnost by měly testovat i jiné osoby s mentálním postižením než ty, které pracovaly na dokumentu. Při ověřování je dobré se vyvarovat odpovědím, na které se dá odpovědět ANO nebo NE. Lepší je použít otázky typu: O čem je tento dokument? Mohli byste říci vlastními slovy, o čem je dokument? Čemu jste v textu rozuměli/nerozuměli? Jak byste to řekli jinak? Je také v pořádku to nechat lidi s MP přečíst vícekrát (Nepište pro nás bez nás, 2022).

PRAKTICKÁ ČÁST

6 TVORBA LEHCE ČITELNÝCH DOKUMENTŮ

Praktická část bakalářské práce se věnuje úpravě dokumentů/textů pro osoby s mentálním postižením v dospělém věku. Vychází z informací a znalostí, které jsou uvedeny v teoretické části práce. Pro popis tvorby lehce čitelných dokumentů byly předlohou manuály, které jsou popsány v sedmé kapitole s názvem Metody úpravy textů pro osoby s mentálním postižením. Spolupracovali jsme s chráněným bydlením Ulita, které nám poskytlo podporu od vedoucí služby, pracovníků i uživatelů.

Chráněné bydlení Ulita vzniklo v Uherském Hradišti pod Charitou Uherské Hradiště dne 1.9.2014. Momentálně pracovní tým činí 1 vedoucí-sociální pracovník, 1 sociální pracovník-zástupce vedoucí, 4 asistenti a 2 zastupující asistenti. Kapacita chráněného bydlení je 15 lůžek. Cílová skupina služby jsou osoby s mentálním postižením (osoby s lehkým až středním mentálním postižením, osoby se získaným poškozením mozku) a kombinovaným postižením, kdy věková kategorie se pohybuje od 19 do 64 let. Chráněné bydlení funguje na dvou adresách. Chráněné bydlení Ulita se snaží podporovat uživatele do určité míry v oblastech v kterých selhává, aby byl schopný se zapojit, co nejvíc do běžného života. Cílem služby je na základě zájmu samotného uživatele vytvořit individuální plán a určit míru podpory od asistenta, aby se mohl rozvíjet ve všech možných aspektech a tím zvyšovat míru soběstačnosti. Chráněné bydlení nabízí poskytování nebo zajišťování stravy, poskytuje ubytování, pomoc při hygieně, pomoc při chodu domácnosti, obstarává kontakty se sociálním prostředím, sociálně terapeutické činnosti, výchovné/vzdělávací/aktivizační činnosti a pomoc při uplatňování práv (Charita Uherské Hradiště,2022).

Chceme podpořit samostatnost uživatelů chráněného bydlení a to tím, že se nebude jen odkazovat na domácí řád pracovníci, ale uživatelé ho i sami pochopí s prvotní dopomocí.

Přepřacovali jsme původní domácí řád, který nebyl přizpůsobený pro osoby s mentálním postižením. Vybrali jsme ho ze všech dokumentů chráněného bydlení, protože se s ním uživatelé dostávají nejvíce do styku. Také se v něm nachází pravidla chráněného bydlení, které by měli uživatelé dodržovat.

Předělaný dokument obsahuje všechny informace jako v původním dokumentu. Vytvořený materiál je zjednodušený, ale odpovídá jejich věkové kategorii. Není psán v dětském stylu.

Text bude sloužit pro všechny uživatele Chráněného bydlení Ulita a jejich nové uživatele. Není možné použít předělaný domácí řád pro všechna chráněná bydlení, protože každé chráněné bydlení má své pravidla a mohou se lišit.

6.1 Cíl práce

Hlavním cílem praktické části je popsat postupy práce a samotný proces na úpravě domácího řádu do lehce čitelné podoby. S tím souvisí, že prozkoumáme stávající podobu domácího řádu a navrhne jeho změny vedoucí služby ke snadnějšímu pochopení ze strany uživatelů.

Dalším cílem výzkumu je vytvořit ve spolupráci s uživateli nový domácí řád. Přeprocujeme dokument pomocí metody, kdy budeme na tvorbě dokumentu spolupracovat s uživateli. Využijeme i metodu vizualizace prostřednictvím fotografií, piktogramů a symbolů. Pomocí rozhovoru zjistíme, jestli je naše přepsání dokumentu dostatečné pro osoby s mentálním postižením.

Posledním cílem je lépe pochopit kognitivní možnosti a hranice uživatelů s mentálním postižením.

Budeme se snažit odpovědět na naše otázky: *Jaký je nejlepší postup při přepisování domácího řádu do lehce čitelné podoby? Jaké problémy s porozuměním domácího řádu mají osoby s mentálním postižením? Co osobám s mentálním postižením, a hlavně uživatelům pomáhá k porozumění pravidel popsaných v domácím řádu?*

6.2 Cílová skupina

Cílovou skupinou bakalářské práce jsou uživatelé chráněného bydlení, což jsou osoby s mentálním postižením, sebeobhájci a jejich přátelé s mentálním postižením. Všechny osoby s mentálním postižením, které se podílely na úpravě a kontrole domácího řádu, byly dospělého věku cca od 25 do 45 let.

Výběr participantů do výzkumu fungoval na dobrovolné bázi. Na poradě uživatelů a na setkání sebeobhájců jsme vysvětlili, že chceme upravit domácí řád. Vysvětlili jsme jim, proč potřebujeme jejich pomoc, kolik času rozhovor zabere a kolik asi bude celkově potřeba rozhovorů. Ptali jsme se jednotlivě účastníků, jestli se chtějí zapojit. Poté jsme se ptali přátel sebeobhájců, jestli mají zájem se zúčastnit (pomocí sociálních sítí, telefonátů nebo pomocí sebeobhájců). Kritéria při výběru respondentů: 1) respondenti musí být osoby s mentálním

postižením, 2) respondenti musí bydlet nebo znát Chráněné bydlení Ulita, 3) respondenti musí být ochotni spolupracovat na úpravě domácího řádu.

Na začátku jsme měli skupinu participantů s počtem 10 osob na skupinovém rozhovoru, ale z důvodu náročnosti jsme změnili počet respondentů a velikost skupiny.

Na vytváření dokumentu do snadno srozumitelné podoby se pracovalo ve skupinovém rozhovoru s uživateli Chráněného bydlení Ulita. Jednalo se o jednoho muže a dvě ženy dospělého věku.

Na ověřování srozumitelnosti textu se podílelo sedm participantů. Pět mužů a dvě ženy. Pro ověřování dokumentu jsme oslovili uživatele chráněného bydlení, sebeobhájce z Uherského Hradiště, a další osoby s mentálním postižením, které bydlí samostatně, u rodičů nebo v jiném chráněném bydlení. Většina sebeobhájců bydlí samostatně a chodí do práce. Sebeobhájci se scházejí v Chráněném bydlení Ulita a řeší problémy, které se týkají osob s mentálním postižením. Respondenty na ověřování jsme jednotlivě rozdělili na rozhovor, aby se měl každý možnost vyjádřit a říct svůj názor.

Námi a participanty upravený text je určen pro uživatele chráněného bydlení, hlavně pro ty, kteří bydlí v hlavní budově. Doporučujeme, aby se s novými uživateli přečetl nově upravený domácí řád spolu s vedoucí služby nebo klíčovým pracovníkem. Osoby s mentálním postižením jsou velmi rozmanitou skupinou, proto nemůžeme zaručit, že dokument bude pro všechny dostatečně přizpůsobený, každá osoba s mentálním postižením má své osobitosti a jiné komunikační schopnosti.

6.3 Limity skupiny

Musíme brát na zřetel, že práce s lidmi s mentálním postižením má svoje limity. Bereme ohled na míru jejich pozornosti, nižší paměť, jejich osobitý způsob myšlení (konkrétní), poruchy čtení a psaní, někdy narušené komunikační schopnosti.

Při rozhovoru se může stát, že budou mít problém se vyjádřit a všeobecně i problém s udržení rozhovoru. Může nastat i situace, kdy uživatelé zapomenou na sjednanou schůzku, je to díky tomu, že mají problém s pochopením časové následnosti.

6.4 Metodologie výzkumu

Kvalitativní výzkum oproti jiným přístupům nahlíží do určité problematiky mnohem hlouběji. Nezůstává se jen na povrchu určité oblasti, ale zohledňují se faktory, které mohou výzkum ovlivnit (kontext, lokální situace a podmínky). U kvalitativního přístupu se výzkumníci zabývají jen určitou oblastí a dlouhodobě se jí věnují. Kvalitativní výzkum se

zaměřuje na subjektivní dojmy jedinců či fenoménu, kdy se výsledky nezobecňují. Výzkumníci získávají data z pozorování, rozhovorů, poznámek, úředních dokumentů, video záznamů atd. Výzkumníci si píší poznámky z rozhovorů a dále s nimi pracují (Hendl, 2005).

U kvalitativního přístupu můžeme zkoumat jen omezený počet participantů a často se pracuje s konkrétními osobami, kdy se výzkumníci snaží zjistit, zda chápou různé procesy, fenomény, prvky atd. u výzkumu (Reichel, 2009).

Pro náš výzkum jsme se rozhodli použít kvalitativní přístup, jelikož potřebujeme u konkrétního zařízení u lidí s mentálním postižením zjistit jejich subjektivní náhled na tvoření text ve snadno srozumitelném jazyce. Zda rozumí či nerozumí námi upravenému textu. Sami nám přitom pomohli text tvořit. Jejich názory a postoje jsou žádoucí.

6.5 Metody sběru dat

Máme různé typy rozhovorů. Jeden z nich je nestrukturovaný, kdy výzkumník nemá připravené otázky a rozhovor vyplývá z komunikace s participantem. Strukturovaný rozhovor má přesně zadané otázky, na které participant odpovídá. Mezi tím se nachází polostrukturovaný rozhovor, který je jen z části řízený. U polostrukturovaného rozhovoru se nemusí přesně dodržovat soubor připravených otázek. Výzkumník může otázky při rozhovoru měnit či doplňovat (Reichel, 2009).

Pro sběr dat jsme využili techniku rozhovoru (polostrukturovaný). Pro respondenty v našem výzkumu je to nejjednodušší způsob práce.

Obvykle se u polostrukturovaného rozhovoru (interview) vytváří specifický okruh otázek na které se může výzkumník ptát při rozhovoru. Dále je možné si vybrat prostředí, kde bude rozhovor probíhat. Rozhovor může probíhat ve standardizovaném prostředí (kancelář, ordinace atd.) nebo v různorodém prostředí (v klidnějším koutě restaurace nebo v baru atd.) (Miovský, 2006).

Připravili jsme si okruh otázek, který u participantů prověří, že textu rozumí. Tím by se text mohl považovat za snadno srozumitelný. Otázky v rozhovoru se nachází v příloze č. 1 Otázky k rozhovoru.

Spolupracovali jsme s lidmi s mentálním postižením. Participanty na výzkum jsme vybírali záměrnou metodou (účelově) výběru, kdy jsme pracovali s uživateli z Chráněného bydlení Ulita a sebeobhájci z Uherského Hradiště, kteří žili ve zmíněném chráněném bydlení, ale osamostatnili se a bydlí samostatně v bytě. Výběr probíhal na dobrovolné bázi, kdy se na schůzce obyvatelů chráněného bydlení a schůzce sebeobhájců přednesla prosba o spolupráci na předělání domácího řádu, kdy údaje budou zpracovány do výzkumu. Po schůzce jsme

vysvětlili podrobnosti a upřesnili výzkum. Sami účastníci schůzek se rozhodli, jestli se zapojí do výzkumu. Participantů se mohli rozhodnout, kdy chtějí mít schůzku a kde se chtějí sejít. Měli možnost se rozhodnout, jestli se chtějí sejít v Chráněném bydlení Ulita ve společných prostorech (obývací pokoj), na pokoji nebo si vybrat jakoukoli kavárnu či restauraci v Uherském Hradišti. Kavárny a restaurace jsme volili z motivačního důvodu a také proto, aby rozhovor participantů brali jako příjemně strávený čas. U schůzek s více participanty jsme zvolili společnou místnost v chráněném bydlení a rozhovory s jednotlivci se konali buď na pokojích uživatelů nebo v restauraci či kavárně.

Na začátku rozhovoru, jsme účastníky informovali, že rozhovor je nahráván přes mobilní zařízení, z důvodů zpětného přehrání rozhovorů a případně pro hodnocení komise. Participanty podepsali souhlas o nahrávání (viz příloha č. 4).

Nejprve jsme měli skupinu deseti lidí, ale z důvodu neefektivnosti jsme z toho ustoupili. Bylo náročné tuto skupinu řídit, protože se participantů překřikovali a i ze strany uživatelů jsme dostali apel, že by se chtěli setkávat po menších skupinkách nebo jednotlivě, protože jim nebyli příjemné konflikty mezi sebou. Vytvořili jsme skupinu o třech lidech, kteří spolupracovali na tvorbě nového domácího řádu. Po vytvoření dokumentu jsme pracovali jednotlivě s uživateli a sebeobhájci. Ti zkontrolovali, jestli jsme spolu se skupinou vytvořili text ve snadno srozumitelné podobě.

Rozhovor většinou trval 30 minut, kdy jsme spolu četli nahlas domácí řád a my jsme se jich následně ptali na otázky, které nám potvrdily, že respondenti textu rozumí. Podrobný popis, jak rozhovor probíhal, je v popisu schůzek a ověřování srozumitelnosti v následujících podkapitolách.

Metoda prostého výčtu je metoda, která je na pomezí mezi kvantitativním a kvalitativním přístupem, kdy pomocí této metody můžeme vyjádřit vlastnosti určitého jevu (Miovský, 2006).

U metody prostého výčtu jsme přesně přebírali informace z rozhovorů bez hloubkové analýzy a spíše zpracovali konkrétnější informace. Participantů nám po přečtení věty z domácího řádu řekli, jestli je věta srozumitelná a případně nám řekli, jak by podle nich měla věta vypadat, aby byla více srozumitelná. Popřípadě uvedli přímo příklady. Všechny jejich poznatky jsme nahráli a zaznamenali na papír, kdy jsme později s těmito údaji pracovali. Podle našeho uvážení jsme věty podle jejich poznámek změnili nebo zachovali ve stejné podobě (další participant měl opačný názor). Rozhovory jsme nepřepisovali do výzkumu, jejich prepis nebyl podstatný, protože jsme jejich názory zpracovali do domácího řádu. Přesný popis se nachází v následující podkapitole 6.6.

Analýzou dokumentu můžeme v kvalitativním výzkumu rozumět analýzu materiálu, který již existuje nebo eventuálně vzniká při výzkumu mezi výzkumníkem a participantem. Výzkumník nehledá na analýzu nevytváří nové zdrojový materiál, ale pracuje již existujícím materiálem. Účelem analýzy dokumentu i již vytvořeného materiálu je vybírat materiál, provést selekci a další úpravy. Materiálem v analýze dokumentu můžeme chápat různé druhy textu (analýza písemných dokumentů), fotografie a zvukové nahrávky (analýza obrázkových a zvukových dokumentů), umělecké předměty, filmy a další. U materiálu se popisuje vnější i vnitřní vzhled (Miovský, 2006).

V našem výzkumu jsme chtěli přepracovat nejvíce využívaný dokument v chráněném bydlení, proto jsme analyzovali a pracovali s původním domácím řádem. Domácí řád jsme vyhledali na webových stránkách Charity Uherského Hradiště. Dokument napsala vedoucí služby. Dokument je volně stažitelný. Původní domácí řád má pět stran. Věty jsou spíše v delších souvětí, s malým odsazením, s větším množstvím informací na stránce, se složitějšími pojmy a bez obrázků. Původní domácí řád se nachází v příloze č. 6: Ukázka původního domácího řádu. Pro osoby s mentálním postižením je to příliš složitý text, a proto jsme se ho snažili s účastníky, co nejvíce přizpůsobit pro cílovou skupinu. Informace z původního dokumentu zůstali stejné, mění se formální část a to, jak jsou věty zformulované. Postupy, jak jsme pracovali, jsou popsány v následující podkapitole (viz 6.6. popis práce na dokumentu).

Grafická analýza se zakládá na vizualizaci domácího řádu. Slouží jako doplnění k textu, aby si i osoby s mentálním postižením, které mají problémy se čtením dokázaly představit o čem domácí řád je a co obsahuje. Participantů volili mezi symboly, kreslenými obrázky a fotografiemi. Zvolili variantu s fotografiemi. Spolu s uživateli jsme nafotili fotografie v chráněném bydlení. Na fotografiích jsou vyfoceni uživatelé služby, přičemž všichni souhlasili s focením (vzor souhlasu je viz příloha č 5). Souhlasy jsou k nahlédnutí u autorky bakalářské práce. Fotografie, které nebylo snadné nafotit (návštěva u lékaře apod.) jsme doplnili fotkami volně stažitelnými z internetu za pomoci vyhledávače Google. Fotografie schválili účastníci výzkumu. K některých fotografiím pro dovysvětlení nebo lepšímu zobrazení jsme přidali také symbol (např. k fotografii u předávání klíčů jsme doplnili symbol křížku, abychom znázornili zákaz půjčování klíčů). Použili jsme symboly z Microsoft Word. K doplnění jsme využili popisky k obrázkům. Nejčastěji se jednalo o časový údaj (např. u nočního klidu – od kdy do kdy je noční klid). Grafické úpravy byly provedeny prostřednictvím aplikace Canva, kdy jsme všechny fotografie dali do stejného formátu. U

některých fotografií jsme přidávali popisky, spojovali dvě fotografie do jedné nebo vyhledali a použili symbol v případech, kdy nedostačoval Microsoft Word.

Analýza obsahové a formální stránky vytvořeného dokumentu: v původním dokumentu byly zahrnuty informace pro uživatele bydlící v hlavní budově a pro uživatele bydlící v bytě. Pro větší srozumitelnost jsme oddělili tyto dvě skupiny (pro obě skupiny svůj vlastní řád) a rozhodli jsme se do výzkumu zpracovat jen informace pro uživatele v hlavní budově. Nově vytvořený dokument obsahuje 29 stran i s titulní stranou. Počet stran se navýšil oproti původnímu řádu. Z důvodu lepší čitelnosti jsme zvětšili písmo, odsazení, přidali fotografie, slovník, rozčlenili jsme řád na více kapitol a snažili jsme se dát každou větu na jeden řádek. Informace jsme již dále nedělili na více řádů, i přesto že se navýšil počet stran. Do dokumentu jsme použili bezpatkové písmo Calibri. Běžný text je psán velikostí 14 a nadpisy kapitol velikostí 18. Na levé straně dokumentu se nachází fotografie a napravo od nich text, který souvisí s obrázkem. Více popsané v další podkapitole 6.6. Popis práce na dokumentu.

Analýzu slovníku a srozumitelnosti textu jsme ověřovali u participantů. Ověřovali jsme, zda rozumí všemu, abychom mohli považovat texty za snadno srozumitelné. Při rozhovoru jsme se ptali i na slova, která nám přišla složitá (např. havarijní situace, respektovat, manipulace atd.). Účastníci výzkumu většinou pojmům rozuměli, ale nedokázali ho vysvětlit svými slovy. Na tento popud vznikl slovníček, který má pojmy dovysvětlit nebo zcela objasnit. Pojmy jsme se snažili, co nejlépe vysvětlit, aby byly co nejvíce pojímatelné pro osoby s mentálním postižením. Srozumitelnost slovníčku jsme ověřovali u participantů.

6.6 Popis práce na dokumentu

Rozhodli jsme zpracovat celý domácí řád do jednoho dokumentu. Z důvodu, že by se neměl dokument rozdělovat a měla by zůstat všechna pravidla u sebe. Všechny informace zůstaly jako v původním dokumentu, ale rozčlenili jsme ho na více kapitol. Při rozhodování o zpracování dokumentu jsme zvolili domácí řád, protože se s ním setkávají v každodenním životě. Je v něm popsána zdravotní péče, hygiena, stravování a další.

Dokument je určen pro uživatele Chráněného bydlení Ulita, kteří mají problémy s porozuměním psaného textu. Do této skupiny spadají hlavně osoby s lehkým nebo středně těžkým mentálním postižením. Osoba s mentálním postižením by se podle námi upraveného domácího řádu měla zorientovat v pravidlech chráněného bydlení a ve svých právech, která se s tím pojí.

Podle teoretické části práce (viz kapitola 5.2) existují dva různé přístupy u tvorby snadno srozumitelných textů. Prvním z nich je tvořit text přímo ve snadno srozumitelném

jazyce, a druhým přístupem je převádění složitých textů do snadno srozumitelného jazyka. V naší práci jsme využili druhý přístup, kdy se předělává složitý text do snadno čitelného textu, protože již existuje verze domácího řádu.

U našeho zvoleného přístupu jsou dvě metody, jak postupovat. Nejprve jsme se rozhodli pro variantu, kdy jsme přímo s uživateli pracovali na předělávání do lehce čitelné podoby domácí řád, aby se hned od začátku zapojili do jeho vzniku. Z důvodu náročnosti jsme se nakonec rozhodli pro druhou variantu, kdy jsme prvně sami předělali dokument a nechali text zkontrolovat některými uživateli chráněného bydlení.

6.6.1 Popis schůzek při tvorbě dokumentu, do kterého se respondenti hned zapojovali

Na první schůzce při tvorbě dokumentu jsme využili pomoci 10 uživatelů Chráněného bydlení Ulita. Schůzku s uživateli jsme měli z důvodu udržení pozornosti naplánovanou na 30 minut. Pokud by práce s uživateli trvala déle než 30 minut, osoby s mentálním postižením začnou být unavené a nedokáží udržet pozornost. Předpokládalo se, že bude zapotřebí více schůzek a že celková práce s uživateli na tvoření potrvá delší dobu. Na schůzce jsme také zjistili, že práce s tak velkou skupinou je velmi náročná.

Při druhé schůzce jsme se rozhodli využít menší skupinky uživatelů, aby se schůzka lépe řídila. I přesto se často při rozhovoru stávalo, že uživatelé sklouzli k jinému tématu nebo se začali dohadovat.

Na třetí schůzce se situace opakovala a také jsme si všimli, že místo úpravy textu do lehce čitelné podoby nahrazujeme slova (např. místo slova nesmí za slovo neměli by) a často se stalo, že textu nerozuměli. Když jsme se jim ho pokusili vysvětlit, tak při požadavku, aby text řekli vlastními slovy, použili naše slova, ale textu nerozuměli. Vyvodili jsme z toho, že téma je pro ně těžko uchopitelné, složité a práce by byla zdlouhavá. Proto jsem se rozhodli sami přetvořit dokument a následně nad ním s uživateli diskutovat.

6.6.2 Průběh úpravy a předělávání domácího řádu

První verzi jsme vypracovali sami. Pracovali jsme hlavně podle manuálů Nepište pro nás bez nás a Informace pro všechny. Nejprve jsme na začátku dokumentu udělali obsah, aby byl dokument více přehledný. Na konci dokumentu jsme dali slovníček (kapitola Slova a jejich význam), abychom jim vysvětlili výrazy, které se nám zdály složitější. Uživatelé výrazy znali a sami některé používali, ale raději jsme je nechali pro nové uživatele. Do slovníčku jsme zařadili slova jako třeba *respektovat*, *fungovat*, *havarijní služba*, *dietní jídlo*, *vulgární chování*, *manipulace*, *provokace*, *noční klid*, *cennosti* a další.

Rozdělili jsme původní domácí řád na více kapitol (např. jsme oddělili kapitolu **Zdravotní péče** od **Hygieny**). Každá kapitola začíná novou stránkou. Snažili jsme se dokument psát v jednoduchých větách na jeden řádek. Také jsme původní řád rozdělili na dva řády podle dvou adres chráněného bydlení. V bakalářské práci jsme pracovali s řádem pro hlavní budovu.

Počet stran domácího řádu se nám zvýšil, ale neznamená to, že je text složitější. Text je delší kvůli tomu, že jsme text více rozčlenili na kapitoly, zvětšili jsme písmo, každou větu jsme se snažili dát na samostatný řádek, zvětšili jsme odsazení a přidali jsme fotografie. Text jsme nerozdělili na více dokumentů, protože pracujeme s domácím řádem a bylo by to zmatečné.

Hlavně jsme se zaměřili na gramatickou stavbu vět a výrazy, které jsme použili do textu. Věty jsme, co nejvíce zjednodušovali a psali jsme nejzákladnější informace. Měnili jsme i slova (např.: slovo *strava* bylo nahrazeno za *jídlo*, *nadměrný hluk* za *velký hluk*, *finanční prostředky* za *peníze*). Nejdůležitější informace jsme zvýraznili. Většinou jsme dávali sloveso na začátek věty. Vysvětlení pojmů jsme dávali již do textu, ale také jsme je znovu vysvětlili v již zmíněném slovníčku na konci dokumentu. Do textu se dávaly i příklady (např. *Havarijní situace jsou nevolnost, pád, vážné onemocnění, požár a další situace*). Nemohli jsme se vyhnout příkazům a záporům v textu z důvodu, že se jedná o domácí řád a pravidla.

Text je zarovnaný doleva, okraje: Normální a řádkování 1, 5. Text je psán Calibri. Názvy kapitol jsou velikostí 18 a běžný text 14.

DOMÁCÍ ŘÁD CHRÁNĚNÉHO BYDLENÍ ULITA

Domácí řád stanovuje pravidla společného soužití v Chráněném bydlení Ulita a je závazný pro všechny uživatele, zaměstnance a další osoby, které jsou s tímto zařízením v pracovní právní nebo soukromém vztahu. Tato pravidla vycházejí z obecně závazných právních předpisů, ale i dobrých mravů a obecných zvyklostí. Jejich dodržováním lze předcházet možným konfliktům a napětí mezi uživateli. Uživatelé bydlení na adrese Rybářská 30 mají též povinnost dodržovat Domovní řád domu stanovený pronajímatelem bytu.

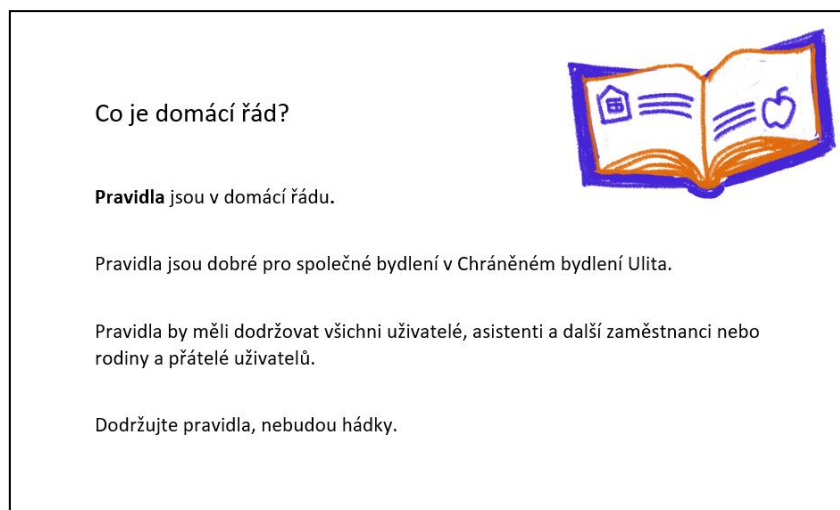
◆ ZDRAVOTNÍ PÉČE, HYGIENA

1. Uživateli je doporučeno navštěvovat svého ošetřujícího lékaře a užívat jím předepsanou medicínu. Vznikne-li potřeba vyšetření odborným lékařem z důvodu podezření na nakažení infekční chorobou (iniciátorem může být i chráněné bydlení), uživatel se zavazuje, že toto vyšetření podstoupí.
2. V případě onemocnění infekční chorobou je nutno dodržovat pokyny ošetřujícího lékaře.
3. Uživatel dbá o dodržování osobní hygieny, čistoty oděvů, o pořádek na pokojích, ve svých věcech i v celém areálu chráněného bydlení dle svých schopností sám nebo za s pomocí asistenta dle stanoveného harmonogramu činností.

◆ KLÍČE A JEJICH UŽÍVÁNÍ

1. Každý uživatel má k dispozici v místě poskytování:
 - a) **Velehradská třída 246:** 1 klíč od hlavních vstupních dveří, 1 klíč od dveří směrem k ulici Velehradská třída a 1 klíč od svého pokoje.
 - b) **Rybářská 30:** 1 klíč od hlavních vstupních dveří bytového domu, 1 klíč od bytu, 1 klíč od poštovní schránky, dále má k dispozici 1 klíč od hlavních vstupních dveří a 1 klíč od dveří směrem k ulici Velehradská třída 246.
 - c) O převzetí těchto klíčů je zřízen protokol, kde uživatel stvrdí svým podpisem, že klíče převzal.
 - d) Hlavní vchod do budovy Velehradská třída 246 se uzamyká od 22:00 do 6:00 hodin, na adrese Rybářská 30 od 18:00 do 6:00 hodin. Pokud se uživatel vrátí do objektu chráněného bydlení po uzamčení domu, je povinen tyto dveře za sebou opět uzamknout.
 - e) Uživatel nesmí půjčovat klíče třetí osobě (např. přítel / přítelkyně, kamarádi).
 - f) Náhradní klíče od domu a pokojů jsou uloženy v kanceláři pracovníků. V případě nutnosti (ztráta, zabouchnutí apod.) je možné jejich použití.
 - g) Kopie klíčů smí požít od domu a bytu pouze vedoucí chráněného bydlení anebo jí pověřený pracovník. V případě požítování kopie klíčů v bytě v Rybářské 30 musí kopírování schválit pronajímatele bytu.
 - h) Při havarijní situaci a v případě krajní nouze (např. náhlá nevolnost, pád, vážné onemocnění, požár – popsáno v nouzových a havarijních situacích) lze pokoj uživatele otevřít bez jeho souhlasu.
 - i) Pokud je nepřítomnost uživatele delší než 24 hodin bez ohlášení uživatelem, může pokoj otevřít pracovník CHB za přítomnosti dalšího pracovníka (tzn., vstupují pro kontrolu 2 pracovníci CHB) a ověřit, zdali uživatel není v pokoji ohrožen na životě a zdraví. V případě

Obrázek 3 Ukázka původního domácího řádu (Charita UH, 2020)



Obrázek 4 Ukázka první strany upraveného domácího řádu (autorka práce, 2022)

Z prvního odstavce v původním domácím řádu jsme udělali samostatnou kapitolu s názvem: **Co je domácí řád?** Snažili jsme se v této kapitole vysvětlit, co je domácí řád, proto jsme doplnili vysvětlující větu: Pravidla jsou v domácím řádu. Také jsme doplnili, proč je dobré řád dodržovat. Vyřadili jsme pojmy jako *stanovuje, soužití, soukromý vztah* a další. Tyto pojmy jsme vynechali nebo nahradili za lehčí (např. *soužití* na *společné bydlení*). Také jsme vynechali větu: *Tato pravidla vycházejí z obecně závazných právních předpisů, ale i dobrých mravů a obecných zvyklostí.* Již zmíněná věta nám přišla zbytečná a pro osoby s mentálním postižením nic neříkající. Také jsme se snažili, co nejvíce zjednodušit věty. Z původní věty: *Jejich dodržováním lze předcházet možným konfliktům a napětí mezi uživateli.* Jsme přepsali na: *Dodržujte pravidla, nebudou hádky.*

Druhý úsek textu jsme rozdělili na dvě kapitoly. Původní větu: *Uživateli je doporučeno navštěvovat svého ošetřujícího lékaře a užívat jím předepsanou medikaci.* Jsme rozdělili na dvě věty. Změnili jsme v ní slova – *doporučeno navštěvovat* na *měli byste chodit, užívat* na *brát, ošetřující lékař* na *váš lékař, předepsal* na *dal*. Následující větu: *Vznikne-li potřeba vyšetření odborným lékařem z důvodu podezření možného nakažení infekční chorobou (iniciátorem může být i chráněné bydlení), uživatel se zavazuje, že toto vyšetření podstoupí.* Jsme změnili na: *Pokud si budou myslet asistenti, že máte infekční nemoc nechejte se vyšetřit lékařem.* Také jsme dodali vysvětlení, co je infekční nemoc a uvedli jsme příklady. Ve větě: *V případě onemocnění infekční chorobou je nutno dodržovat pokyny ošetřujícího lékaře.* Vynechali jsme slova, které nám pro větu nepřišli podstatné (v *případě, pokyny, ošetřující*). Také jsme změnili slovní spojení *nutno dodržovat* na *poslouchejte*. Z poslední věty tykající se hygieny jsme udělali samostatnou kapitolu. Každou novou informaci jsme dali na samostatný

řádek. Věty jsme směřovali k uživateli – Např.: *Starejte se o sebe. Oblékejte se do čistého oblečení. Uklízejte si svůj pokoj.* Dopsali jsme větu: *Nedělejte nepořádek v areálu chráněného bydlení.* Tato věta nám přišla jako dobré doplnění k tématu. Také jsme více rozepsali informace k harmonogramu činností. Je tomu tak z důvodu, že jsme chtěli lépe informovat případné nové uživatele služby. Další úpravy viz příloha 2 tohoto dokumentu.

Při dokončení první verze jsme konzultovali s vedoucí služby nově vytvořený řád. S vedoucí jsme diskutovali o použitých pojmech, správné pochopení domácího řádu a celkové podobě nového domácího řádu. Řád by měl odpovídat původnímu domácímu řádu. Vedoucí chráněného bydlení nám doporučila upřednostnit podmiňovací způsob před rozkazovacím u některých vět a pomohla nám pochopit některé věty, jak byly myšleny, v původním řádu. Také jsme přemístili nějaké informace do jiných kapitol na doporučení vedoucí služby.

6.6.3 Obrázky

V první verzi se nenacházelo mnoho obrázků, jen názvy kapitol, aby se uživatelé lépe zorientovali. V druhé verzi se nacházejí fotky, ale i obrázky. Je to tak z toho důvodu, aby si uživatelé mohli lépe představit, jak může vypadat domácí řád. Například:

Hygiena

Starejte se o sebe.



Umývejte se pravidelně.



Oblékejte se do čistého oblečení.

Uklízejte si svůj pokoj.

Nedělejte nepořádek v areálu chráněného bydlení.

Pomáhej asistentům uklízet areál, podle toho co umíte.

Vaše povinnosti na uklizení areálu jsou napsané v harmonogramu činností.

Harmonogram činností je na nástěnce na chodbě.

Obrázek 5 Ukázka upraveného domácího řádu – hygiena (autorka práce, 2022)

Domácí zvířata

Zvíře (morče, králík, želva, rybičky, africké šneky) můžete mít pokud se zeptáte vedoucí chráněného bydlení.



Zvíře musí být na pokoji.

Máte za zvíře zodpovědnost.



Platíte mu vše, co zvíře potřebuje (jídlo, klec a další).

Obrázek 6 Ukázka upraveného domácího řádu – zvířata (autorka práce, 2022)

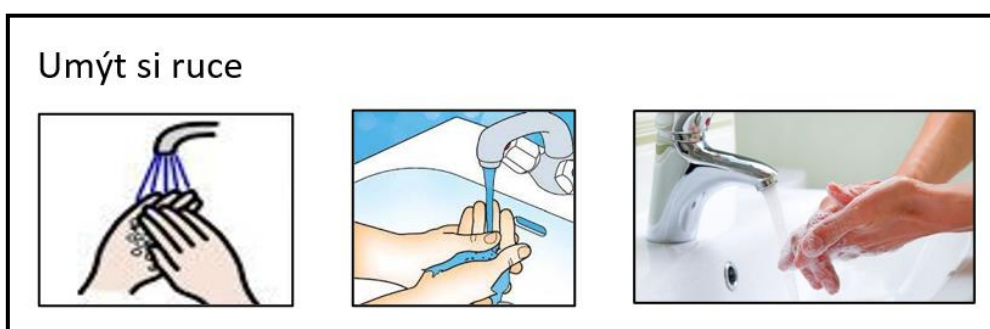
Chtěli jsme nechat uživatele, aby si vybrali styl zobrazení. Měli jsme tři varianty. První variantou byly jednoduché symboly, druhou kreslené obrázky a poslední variantou fotky. Při třetí variantě bylo možné použít fotografie, které byly vyfocené v prostorách chráněného bydlení. Uživatelé si podle různých činností zobrazených různými způsoby mohli vybrat, jakou chtějí variantu na domácí řád. Připravili jsme pět příkladů (jíst, telefonovat, sedět, umývat ruce a čistit zuby). Například:



Obrázek 7 Ukázka domácího řádu – jídlo (autorka práce, 2022)



Obrázek 8 Ukázka domácího řádu – telefonování (autorka práce, 2022)



Obrázek 9 Ukázka domácího řádu – mytí rukou (autorka práce, 2022)

Na první schůzce jsme se spolu s uživateli domluvili na fotografiích v domácím řádu. Tato varianta nám přijde nejsrozumitelnější a nejkonkrétnější. Uživatelé vybírali z pěti příkladů. Dva uživatelé ve všech případech souhlasili s fotografiemi. Jen jedna z uživatelék si v jednom příkladu (sedět) vybrala symbol.

Do domácího řádu jsme nafotili snímky uživatelů z Chráněného bydlení Ulita, ale také jsme použili fotky volně dostupné z internetu. Výjimečně jsme použili k fotkám či samostatně několik symbolů. V těchto případech je tomu tak z důvodu lepšího znázornění. Nafocené snímky i stažené fotografie jsme upravili do stejného formátu. U některých fotografií jsme přidali popisek nebo symbol (křížek, zákaz atd). Některé fotografie jsme spojili do jednoho obrázku. Úpravy jsme prováděli v aplikaci Canva, která se specializuje na tvorbu grafických materiálů.

6.6.4 Schůzky s uživateli na kontrole nově vytvořeného domácího řádu do lehce čitelné podoby

Na začátku každé schůzky jsme si vysvětlili pravidla. Mluví jen jeden, budeme si navzájem naslouchat a nebudeme se překřikovat. Každý může říct svůj názor, může říct, co se mu nelíbí, všechny názory se vezmou v potaz. Pokud někdo něčemu nerozumí, zeptá se a my se to pokusíme vysvětlit. Mluvíme k tématu. Schůzky jsou dobrovolné.

Schůzek se většinou účastnil jeden muž a dvě ženy. Všichni jsou uživatelé chráněného bydlení, ve kterém provádíme výzkum.

Spolu s uživateli jsme vybrali, že v řádu budeme používat fotografie. Dále jsme se na schůzce domluvili, že v dokumentu je budeme oslovovat uživatelé. Pracovali jsme na kapitole: **Co je domácí řád? Zdravotní péče a Hygieně.**

V dokumentu jsme udělali změny:

Původní naše věta: *Měl byste brát léky, které Vám dal lékař.*

Jsm s uživateli přepsali na: *Měl byste brát léky, které Vám předepsal lékař.*

Zeptali jsme se, co jsou infekční nemoci: vyjmenovali COVID, Cifilis, HIV, Aids.

Infekční nemoc jsme přepsali raději na nakažlivou nemoc.

Původní naše věta: *Pokud onemocníte infekční nemocí, poslouchajte lékaře.*

Jsm s uživateli přepsali na: *Pokud onemocníte nakažlivou nemocí, měli byste poslouchat lékaře.*

Původní naše věta: *Starejte se o sebe.*

Jsm s uživateli přepsali na: *Dbejte o sebe.* A připsali jsme příklady (*vonět se...*)

Uživatelé nerozuměli slovu areál. Chtěli tam nechat jen v chráněném bydlení. Po konzultaci s vedoucí jsme tak udělali nebo jsme je nahradili.

Původní naše věta: *Nedělejte nepořádek v areálu chráněného bydlení.*

Jsme s uživateli přepsali na: *Nedělejte nepořádek v chráněném bydlení (uvnitř chráněného bydlení a v altánku).*

Původní naše věta: *Pomáhejte asistentům uklízet areál podle toho, co umíte.*

Jsme s uživateli přepsali na: *Pomáhejte asistentům uklízet uvnitř v chráněném bydlení podle toho, co umíte.*

Další popsané změny jsou vis přílohy 3.

6.7 Ověření srozumitelnosti přepracovaného domácího řádu

Ověřovali jsme domácí řád u osob s mentálním postižením, aby byl dokument považován za snadno srozumitelný text. Konkrétně kontrolu dokumentu dělali někteří uživatelé chráněného bydlení a sebeobhájci z Uherského Hradiště. Vybrali jsme tuto skupinu, protože domácí řád je velmi specifický a pro naše účely by nebylo vhodné zapojit do kontroly osoby, které např. bydlí v jiném chráněném bydlení a mají jiná pravidla nebo osoby s duševním onemocněním, kteří bydlí v Chráněném bydlení Ulita.

Jednalo se o tři sebeobhájce, kteří bydlí samostatně v bytech a čtyři uživatele chráněného bydlení, o dvě ženy a pět mužů, ve věku 25 do 45 let. Celkem se zapojilo sedm osob. Z důvodu ochrany osobních údajů zachováme anonymitu a neuvádíme jména participantů a další osobní údaje.

S každým participantem jsme se sešli samostatně, aby nebyli ovlivňováni ostatními a předcházeli hádkám při kontrole dokumentu. Schůzky jsme domlouvali individuálně. S každým respondentem jsme se domlouvali na vhodný den, hodinu a místo, které jim nejvíce vyhovovalo. S některými jsme se scházeli v kavárně u něčeho dobrého nebo v chráněném bydlení v jejich pokojích nebo ve společném obyvaku.

Ověřování probíhalo, tak že si participant přečetl buď nahlas nebo polohlasně text a následně jsme se doptávali, jestli textu rozumí nebo co by změnil. Také jsme je poprosili, jestli by neřekli text vlastními slovy. V některých případech, pokud nás respondent poprosil, jsme četli text nahlas za něj. Kontrolu domácího řádu jsme u většiny rozdělili na dvě schůzky, aby nedocházelo ke ztrátě pozornosti. Jedna schůzka trvala cca 30 až 40 minut a někdy uprostřed schůzky jsme si dali přestávku. Všechny rozhovory jsme si se souhlasem participantů a popřípadě i opatrovníka nahráli. Na závěr obou schůzek jsme se někdy doptali, jestli se jim líbí více původní řád nebo nově upravený a proč.

Většina účastníků výzkumu domácímu řádu rozuměla, popřípadě u některých vět jsme si to dovysvětlili. Někdy se stalo, že chtěli upravit některou fotografii nebo větu.

Na nově upravený řád jsme dostali pozitivní ohlas. Líbili se jim fotografie, ale také i jednodušší věty a že není text tak blízko u sebe. Také někteří uživatelé zmínili, že se jim nově upraveném řádu lépe orientuje než v původní.

7 SHRNU TÍ A DISKUZE

Praktická část práce se zabývá úpravou domácího řádu Chráněného bydlení Ulita. Dokument je určen pro dospělé osoby s mentálním postižením, především pro uživatele služby nebo pro jejich zájemce. Dokument bude hlavně sloužit pro uživatele, kteří bydlí v hlavní budově chráněného bydlení. Práce se může použít jako inspirace pro další chráněné bydlení. Dokument nemůže nahradit všechny domácí řády, protože každé chráněné bydlení mají své vlastní pravidla.

Ve výzkumu v praktické části jsme měli za cíl popsat a prozkoumat původní řád a navrhnout, jak ho přepsat pro uživatele chráněného bydlení. V práci se nachází podrobný popis, jak jsme postupovali. Proces úpravy dokumentu se prováděl na několik etap a kontrol. Osvědčilo se nám nejprve přepsat text do lehce čitelné podoby. Poté nově vytvořený text konzultovat s vedoucí služby, jestli nedošlo chybě při interpretaci původní informace. Následně jsme mohli začít spolupracovat s uživateli, kteří měli zájem se připojit a pracovat s námi na úpravě dokumentu. Po pěti schůzkách jsme měli rozmyšlené, jaký druh fotek použijeme, co ještě dopsat a čemu nerozumí. Po dokončení této etapy a opravení požadavků vzniklých z potřeb uživatelů jsme v chráněném bydlení nafotili fotografie a vybrali jsme fotografie z internetu do domácího řádu. Pak jsme požádali o kontrolu vzniklé verze dokumentu formou rozhovoru s některými uživateli a sebeobhájci. Díky jejich poznatkům jsme dopravili text. Poslední verzi nám zkontrolovala a pomohla doplnit vedoucí služby. Změny se týkaly např. podobnosti vět, více zvýraznění důležitých informací a upravení některých vět. Na konci domácího řádu se nachází slovníček s pojmy, které nám přišly těžší. Také jsme velmi úzce spolupracovali s vedoucí služby, kdy jsme společně probírali, jak by to bylo nejlepší přepsat řád. Zjistili jsme, že pro nás bude nejlepší pracovat se zmíněnou metodou, kdy prvně přepíšeme řád a pak pracujeme s osobami s mentálním postižením. Původní řád byl velmi obsáhlý a byl psán formálně. Velmi špatně se v něm osobám s mentálním postižením orientovalo.

Dále jsme se snažili vyřešit naše výzkumné otázky: *Jaký je nejlepší postup při přepisování domácího řádu do lehce čitelné podoby?* Při variantě, kdy se osoby s mentálním postižením zapojili do úpravy domácího řádu hned na začátku, se ukázala neefektivita tohoto postupu. Uživatelé nerozuměli větám a práce na úpravě dokumentu byla zdlouhavá. Také se neosvědčilo tvořit velké skupiny, které pracovali na dokumentu. Docházelo ke konfliktnějším situacím a každý nedostal prostor se vyjádřit. Pro úpravu domácího řádu nám více vyhovoval druhý postup, kdy jsme prvně pracovali sami na dokumentu a následně spolupracovali s lidmi

s mentálním postižením. Dále je dobré skupinu lidí s mentálním postižením rozdělit na skupiny po třech a méně.

Jaké problémy s porozuměním domácího řádu mají osoby s mentálním postižením? U osob s mentálním postižením nastal problém s porozuměním. V původním řádu byly hodně dlouhé souvětí, kdy se uživatelé ztráceli. Nacházely se v něm složité a abstraktní pojmy. Dalším problémem bylo formální úprava textu a nevhodné, příliš malé řádkování.

Co osobám s mentálním postižením, a hlavně uživatelům pomáhá k porozumění pravidel popsaných v domácím řádu? Zmíněné problémy s porozuměním jsme vyřešili to tak, že jsme zkrátili věty a nepoužívali jsme formální styl, ale spíše hovorový a směřovali jsme věty přímo k uživateli. Snažili jsme se jednu větu dávat na jeden řádek a dávali jsme větší odsazení. Některé složitější pojmy jsme zachovali, ale vysvětlili jsme je. Velmi se osvědčilo dávat příklady, aby dovysvětlily situaci.

Další náš cíl ve výzkumu se týkal kognitivních schopností lidí s mentálním postižením, kteří se vyznačují svými zvláštnostmi, zejména nižší dobou udržení přímé pozornosti a soustředěnosti, to vedlo k potřebě více schůzek s menším časovým rozsahem. Při rozhovorech jsme si také všimli, že osoby s mentálním postižením myslí konkrétně a egocentricky. Např. když jsme přečetli věty, hned si to spojili sami se sebou nebo s konkrétní situací. Uživatelé také preferovali doplnění vizuální podpory pomocí reálných fotografií. Limity, s kterými jsme se setkali, jsme více popsali v praktické části této práce, viz podkapitola 6.3.

Samotná práce má své limity, i přesto, že jsme spolupracovali s osobami s mentálním postižením, tak některé věty nebo fotografie nemusí být pochopeny, protože každá osoba s mentálním postižením je jedinečná. Domácí řád námi upravený je přizpůsobený pro skupinu, se kterou jsme pracovali. Proto je dobré, aby pracovníci s nově příchozími prošli domácí řád individuálně.

Při ověřování dokumentu jsme se setkali s kladnými ohlasy od vedoucí služby a respondentů na nově vytvořený řád, proto doufáme, že i všem uživatelům i nově příchozím řád dobře poslouží.

ZÁVĚR

Komunikace je pro nás lidi velmi důležitá a patří mezi základní potřeby člověka. Do komunikace můžeme zařadit i psanou formu, která je pro osoby s mentálním postižením obtížná. Z toho důvodu je dobré vytvářet a upravovat texty ve snadno srozumitelném jazyce, aby se osoby s mentálním postižením mohli sami za sebe rozhodovat, znali svá práva a mohli žít plnohodnotný život, protože správné podání informací je pro nás všechny zásadní.

Cílem bakalářské práce bylo přepsat Domácí řád pro Chráněné bydlení Ulita do lehce čitelné podoby, který bude co nejvíce srozumitelný pro uživatele služby. Tento cíl byl naplněn, při ověřování u sebeobhájců, uživatelů i vedoucí služby se nám dostalo kladného vyjádření k domácímu řádu.

V teoretické části jsme se věnovali všeobecně komunikaci. Dále jsme se více zaměřili na komunikaci s osobami s mentálním postižením. Popsali jsme osoby s mentálním postižením, jejich osobitosti, etiologii, klasifikaci a dospělost těchto lidí. V kapitole Osoby s mentálním postižením jsme vysvětlili, jak jsou vnímány práva osob s mentálním postižením a kdo jsou sebeobhájci. Ve své práci jsme objasnili, co je AAK a chráněné bydlení. V poslední části jsme se zaměřili na snadno čitelné texty a metodiku úprav a tvorby textů do snadno srozumitelného jazyka. Zjistili jsme, že úpravě dokumentů se věnuje celkově málo pozornosti a není velmi zpracovaná. Velmi nápomocné byli publikace od Společnosti pro podporu lidí s mentálním postižením v České republice, o. s.

Pravidla pro psaní snadno čitelných textů jsme se snažili ve své práci dodržovat, ale protože domácí řád je souhrn pravidel, tak bylo někdy velmi těžké všechno dodržovat, abychom zachovali původní informaci. I přesto uživatelé, s kterými jsme pracovali, porozuměli nově přepsanému domácímu řádu.

V praktické části jsme se věnovali popisu tvorby domácího řádu pro Chráněné bydlení Ulita a ověřování srozumitelnosti dokumentu.

Dále jsme v praktické části zjistili, že je velmi náročné pracovat se skupinou osob s mentálním postižením. Stávalo se, že si spíše chtěli popovídat. Vést takovou skupinu, aby se nepřekřikovali bylo náročné.

Hned na začátku jsme zjistili, že jsem si nejprve zvolili nejtěžší způsob dělání výzkumu. Zvolili jsem metodu, kdy jsme pracovali hned od začátku s lidmi s mentálním postižením, aby se co nejvíce podíleli na tvorbě dokumentu. Z této myšlenky jsme ustoupili z důvodu časové náročnosti.

Více nám vyhovoval druhý vyzkoušený postup, kdy jsme napsali první verzi domácího řádu a následně jsme ji nechali ověřit našimi uživateli. Tento postup byl časově efektivnější a i pro uživatele méně náročný na udržení pozornosti

Mimo bakalářskou práci autorka vytvořila druhý domovní řád pro uživatele, kteří bydlí na Rybářské 30. Prvně byl domovní řád dohromady pro obě adresy, ale vzhledem ke konkrétnosti a srozumitelnosti jsme volili variantu, byla zvolena varianta, kdy jsme domovní řád rozdělili.

Tady s tímto dokumentem naše práce nekončí. Naším cílem mimo bakalářskou práci je zpracovat všechny dokumenty Chráněného bydlení Ulita do snadno srozumitelného jazyka a dokumenty zpracovat hlasově.

SEZNAM LITERATURY

1. BARTÁKOVÁ, Jana a Marián HORANIČ, 2017. *Sebeobhajovanie – od myslenia k činom*. 1. vyd. Bratislava: Združenie na pomoc ľuďom s mentálnym postihnutím v Slovenskej republike. ISBN 978-80-89344-18-5.
2. BENDOVIÁ, Petra, 2013. *Alternativní a augmentativní komunikace 1*. 1. vyd. Olomouc: Univerzita Palackého v Olomouci. Studijní opory. ISBN 978-80-244-3703-3.
3. BENDOVIÁ, Petra a Veronika RŮŽIČKOVÁ, 2013. *Alternativní a augmentativní komunikace 2*. 1. vyd. Olomouc: Univerzita Palackého v Olomouci. Studijní opory. ISBN 978-80-244-3705-7.
4. BLACHER, Jan, 2001. Transition to Adulthood: Mental Retardation, Families, and Culture. *American journal of mental retardation: AJMR*. 106. 173–88. 10.1352/0895-8017(2001)106<0173:TTAMRF>2.0.CO;2.
5. FORET, Miroslav, 2006. *Marketingová komunikace*. 1. vyd. Brno: Computer Press. ISBN 80-251-1041-9.
6. GARCÍA JC, DÍEZ E, WOJCIK DZ, SANTAMARÍA M, 2020, *Communication Support Needs in Adults with Intellectual Disabilities and Its Relation to Quality of Life*. *Int J Environ Res Public Health*. Oct 9;17(20):7370. doi: 10.3390/ijerph17207370. PMID: 33050216; PMCID: PMC7601275.
7. HENDL, Jan, 2005. *Kvalitativní výzkum: základní metody a aplikace*. 1. vyd. Praha: Portál. ISBN 80-7367-040-2.
8. CHRÁNĚNÉ BYDLENÍ ULITA, 2021. *Charita Uherské Hradiště* [online]. Uherské Hradiště, [cit. 2022-02-10]. Dostupné z: <https://www.uhradiste.charita.cz/nase-sluzby/chranene-bydleni-ulita/>.
9. JIRÁNKOVÁ Helena a Kristína HOLÚBKOVÁ, 2007, 2015. *Řeč jako nástroj sociálního začleňování. Úvodní text k problematice termínu „mentální postižení“* Praha: Quip. [online]. [cit. 2022-04-20]. Dostupné z: <https://www.kvalitavpraxi.cz/dokumenty/terminologie/rec-jako-nastroj-socialniho-zaclenovani/>.
10. KVALITA VE VEŘEJNÉ SPRÁVĚ, 2018. Metodický postup pro tvorbu srozumitelných sdělení ve veřejné správě a pro tvorbu zjednodušených textů pro osoby vyžadující zvláštní přístup: metodika Easy to read. [online]. 15 [cit. 2022-02-10]. Dostupné z: <http://kvalitavs.cz/metodika-easy-to-read/>.
11. MIOVSKÝ, Michal, 2006. *Kvalitativní přístup a metody v psychologickém výzkumu*. 1. vyd. Praha: Grada. ISBN 80-247-1362-4.
12. NOVOTNÁ Kristina, 2020. *Komunikace lidí se speciálními potřebami*. Olomouc: Univerzita Palackého v Olomouci, RC Kopretina Vrchlabí. Rozsah přednášky: 2 hodiny. Absolvováno 8. 10. 2020.
13. PAVLÍKOVÁ, Markéta, 2013. *Úprava a tvorba textů pro dospívající a dospělé osoby s mentálním postižením* [online]. Olomouc, [cit. 2022-02-10]. Dostupné z: <https://theses.cz/id/7hz3vz/>. Diplomová práce. Univerzita Palackého v Olomouci, Pedagogická fakulta. Vedoucí práce Mgr. et Mgr. Gabriela Smečková, Ph.D.

14. PŘÍSTUPNÁ SPOLEČNOST. S ODVAHOU, 2021. *Proč a jak?* [online]. 2021 [cit. 2021-10-20]. Dostupné z: <https://pristupnaspolecnost.cz/jak-na-to/>.
15. REGEC, Vojtech a Kateřina KROUPOVÁ, 2012. *Komunikace a lidé se specifickými potřebami*. 1. vyd. Olomouc: Univerzita Palackého v Olomouci. ISBN 978-80-244-3203-8.
16. REICHEL, Jiří, 2009. *Kapitoly metodologie sociálních výzkumů*. 1. vyd. Praha: Grada Publishing, a.s. ISBN 978-80-247-3006-6.
17. RYTMUS STŘEDNÍ ČECHY. 2020. *Pomáháme život žít lidem s postižením* [online]. [cit. 2022-03-28]. Dostupné z: <http://www.rytmusstrednicechy.cz/>.
18. SLOWÍK, Josef. 2016. *Speciální pedagogika*. 2. aktualizované a doplněné vydání. Praha: Grada. Pedagogika (Grada). ISBN 978-80-271-0095-8.
19. SLOWÍK, Josef, 2010. *Komunikace s lidmi s postižením*. 1. vyd. Praha: Portál. ISBN 978-80-7367-691-9.
20. SPOLEČNOST PRO PODPORU LIDÍ S MENTÁLNÍM POSTIŽENÍM V ČR. 2022. *Informace pro všechny: Evropská pravidla pro tvorbu snadno srozumitelných informací* [online]. [cit. 2022-01-10]. Dostupné z: <http://www.spmpr.cz/cs/pathways/publikace/>.
21. SPOLEČNOST PRO PODPORU LIDÍ S MENTÁLNÍM POSTIŽENÍM V ČR. 2022. *Nepište pro nás bez nás: Doporučení, jak zapojit lidi s mentálním postižením do psaní snadno srozumitelných textů*. [online]. [cit. 2022-01-10]. Dostupné také z: <http://www.spmpr.cz/cs/pathways/publikace/>.
22. ŠAROUNOVÁ, Jana a kol., 2014. *Metody alternativní a augmentativní komunikace*. 1. vyd. Praha: Portál. ISBN 978-80-262-0716-0.
23. ŠIŠKA, Jan. 2012. *Klasifikace mentálního postižení a podpora dítěte: Šance dětem* [online]. [cit. 2020-06-28]. Dostupné z: <https://www.sancedetem.cz/cs/hledam-pomoc/deti-se-zdravotnim-postizenim/deti-s-mentalnim-postizenim/klasifikace-mentalniho-postizeni-a-podpora-ditete.shtml>.
24. ÚZIS. *11. revize Mezinárodní klasifikace nemocí (MKN-11)*. 2018, 2021. [online]. Praha. [cit. 2022-02-09]. Dostupné z: <https://www.uzis.cz/index.php?pg=registry-sber-dat--klasifikace--mezinarodni-klasifikace-nemoci-mkn-11>.
25. VALENTA, Milan, Jan MICHALÍK a Martin LEČBYCH, 2018. *Mentální postižení*. 2. přepracované a aktualizované vydání. Praha: Grada. Psyché (Grada). ISBN 978-80-271-0378-2.
26. VALENTA Michal a kol., 2021. *Psychopedie, teoretické základy a metodika*. 6. vyd. Praha: Parta. ISBN 978-80-7320-290-3.
27. VLÁDA ČESKÉ REPUBLIKY, 2018. *Metodický postup pro tvorbu srozumitelných sdělení ve veřejné správě a pro tvorbu zjednodušených textů pro osoby vyžadující zvláštní přístup: metodika Easy to read*. [online]. 15 [cit. 2022-02-10]. Dostupné z: <https://www.vlada.cz/cz/ppov/vvozp/dokumenty/metodika-easy-to-read-174932/>.
28. ZÁKONY PRO LIDI. *Sdělení č. 10/2010 Sb., Sdělení Ministerstva zahraničních věcí o sjednání Úmluvy o právech osob se zdravotním postižením* [online]. 2010 [cit. 2022-02-09]. Dostupné z: <https://www.zakonyprolidi.cz/ms/2010-10#f5511945>.

29. ZDRUŽENIE NA POMOC ĽUĎOM S MENTÁLNYM POSTIHNUTÍM V SR, 2007. *Ako podporovať ľudí s mentálnym postihnutím.* [online]. [cit. 2022-03-10]. Dostupné z: <http://zpmvsvr.sk/index.php/uzitocne/publikacie>.
30. ZDRUŽENIE NA POMOC ĽUĎOM S MENTÁLNYM POSTIHNUTÍM V SR, 2012. *Nepíšte pre nás bez nás-Ako zapojiť ľudí s mentálnym postihnutím do tvorby ľahko-čitateľných textov.* [online]. [cit. 2022-03-10]. Dostupné z: <http://zpmvsvr.sk/index.php/uzitocne/publikacie>.

SEZNAM OBRÁZKŮ

Obrázek 1 Proces komunikace (Foret, 2006).	8
Obrázek 2 Evropské logo pro snadno srozumitelný text (SPMP ČR, online, 2022).....	22
Obrázek 3 Ukázka původního domácího řádu (Charita UH, 2020)	33
Obrázek 4 Ukázka první strany upraveného domácího řádu (autorka práce, 2022)	34
Obrázek 5 Ukázka upraveného domácího řádu – hygiena (autorka práce, 2022)	36
Obrázek 6 Ukázka upraveného domácího řádu – zvířata (autorka práce, 2022).....	36
Obrázek 7 Ukázka domácího řádu – jídlo (autorka práce, 2022)	37
Obrázek 8 Ukázka domácího řádu – telefonování (autorka práce, 2022)	37
Obrázek 9 Ukázka domácího řádu – mytí rukou (autorka práce, 2022).....	37

SEZNAM PŘÍLOH

- Příloha č. 1** Otázky k rozhovoru
- Příloha č. 2** Ukázka první verze úpravy dokumentu
- Příloha č. 3** Ukázka úprav ze schůzek
- Příloha č. 4** Vzor Informovaného souhlasu s nahráváním rozhovorů
- Příloha č. 5** Vzor Souhlasu s pořízením a použitím fotografií
- Příloha č. 6** Ukázka původního domácího řádu
- Příloha č. 7** Domácí řád Chráněného bydlení Ulita ve snadno srozumitelné podobě (jen v elektronické podobě)

Příloha č. 1 Otázky k rozhovoru

Otázky v rozhovoru:

O čem je tento dokument?

Mohli byste říci vlastními slovy, o čem je dokument?

Čemu jste v textu rozuměli/nerozuměli?

Jak byste to řekli jinak? / Jak byste to řekli svými slovy?

Kontrolní otázka:

Které části byste doplnili?

Co se vám líbilo na tom, jak je to napsané?

Příloha č. 2 Ukázka první verze úpravy dokumentu

V kapitole **Klíče a jejich užívání** jsme se hlavně zaměřili na celkové zjednodušení vět a vynechávání pojmů, které nejsou pro pochopení vět důležité (*protokol, objekt, třetí osoba, krajní nouze a další*). Větu: *Pokud se uživatel vrátí do objektu chráněného bydlení po uzamčení domu, je povinen tyto dveře za sebou opět uzamknout*. Jsme více upřesnili časově, protože se dveře nezamykají stále. Vznikla nám věta: *Pokud se vrátíte později než ve 22:00 zamkněte dveře*. Většina informací ve větách nebyla směřovaná osobě. Větu: *Náhradní klíče od domu a pokojů jsou uloženy v kanceláři pracovníků. V případě nutnosti (ztráta, zabouchnutí apod.) je možné jejich použití*. Tato věta není směřovaná k uživatelům, proto by nemuselo dojít k pochopení. Pojem havarijní situace jsme zanechali, myslíme si, že tento pojem většina uživatelů zná. Jen jsme tento pojem vysvětlili. Pro ujištění tohoto tvrzení se uživatelů zeptáme, jestli tento pojem chápou. Odstavec pod *písmenem I* jsme rozdělili do více vět a doporučení vyplývající z informací, jsme směřovali přímo uživatelům. Další odstavec jsme mířili uživatelům, zkrátili a vypustili některé pojmy anebo jsme některé informace pozměnili, ale zanechali stejný význam. Z věty: *Při ztrátě klíče je uživatel povinen o této skutečnosti informovat pracovníka chráněného bydlení, náklady spojené s pořízením nových klíčů je povinen uhradit*. Jsme vytvořili větu: *Pokud ztratíte klíče musíte to nahlásit a zaplatit nové*. Podobné úpravy jsme provedli v následujícím odstavci. Např. *po ukončení pobytu – pokud už nebudete bydlet*.

Kapitolu **Domácí zvířata** jsme upravili podobně jako předchozí. Původní souvětí jsme přepsali na více kratších vět, kdy jsme se snažili ve větě nechat jen jednu hlavní informaci k zapamatování. Doplnili jsme k informaci o placení věcí pro zvíře příklady.

Další části textu s názvem **Pobyt mimo chráněné bydlení**. První větu tohoto odstavce jsme mířili k personě. Také jsme vyřadili slovo *areál* pro složitý význam a nahradili jsme ho slovem *budova*. Změnili jsme slovo *kdykoliv* slovním spojením *jak chcete*, abychom více umocnili, že mají svobodnou volbu. Následující větu: *Možnosti volného pohybu jsou u každého uživatele posuzovány na základě stanovení přiměřené míry rizika, která je vydefinována po spolupráci uživatele, týmu pracovníků, popř. rodičů či opatrovníků individuálně a je součástí individuálního plánu*. Jsme změnili na: *Podle toho, jak jste domluveni s rodinou nebo opatrovníkem. V další větě jsme vynechali nedůležité informace pro zachování významu (v zájmu bezpečnosti, opuštění)*. Také jsme nahradili slova (*doporučujeme – můžete, oznámit – říci, krátkodobé opuštění – odchod na necelý den*). Větu: *Celodenní pobyt mimo zařízení (tzn. od 0:00 do 24:00) či pobyty delší je uživateli doporučeno nahlásit pracovníkům minimálně 24 hodin předem (důvodem je případné odhlášení stravy)*. Jsme

upravili na: *Celodenní pobyt hlaste den (24 hodin) předem.* V posledním odstavci jsem přidala příklady k vypnutí elektrospotřebičů. Také jsme přepsali spojení *při déletrvajících nepřítomnosti* na *pokud budete dlouho pryč.*

Kapitolu **Noční klid** jsme rozčlenili na více vět a snažili jsme se každou větu dát na jeden řádek. Nepoužili jsme zkratku hod., ale napsali jsme celé slovo hodin. Kapitolu **Návštěvy** jsme zkrátili na nejnужnější informace, aby zůstal kontext stejný.

Část dokumentu, která se věnuje stravě, jsme přejmenovali na jídlo. První odstavce jsme rozdělili do více vět, kdy každá věta má obsahovat jen jedno jasné sdělení. Vynechali jsme pojmy jako *v rámci, čerpat, dle dohody, zajistit, probíhat, řízena platným* a další. Dále jsme vysvětlili pojem *celodenní jídlo*. Poté jsme rozdělili přípravu jídla jako jednotlivce nebo skupinově. Při skupinovém vaření jsme vysvětlili, že se příprava a kuchyňské práce dělají podle harmonogramu činností. Z věty o skupinovém vaření jsme vynechali slovní spojení *vnitřní pravidla služby*. Další text, který se týkal odebírání obědů od jinud než z chráněného bydlení jsme upravili např. přepsali jsme ze slova *odebírat* na *brát, zaměstnání* na *práci, navštěvují na podle toho kam chodíte, výběr jídla je vázán platným jídelním listem* na *můžete vybírat podle toho co je na jídelním lístku, není povinné* na *nemusíte* a další. Původní větu: *Uživatelům s předepsaným dietním stravováním je upravena celodenní strava individuálně dle doporučení lékaře.* Jsme změnili více do podmiňovacího způsobu: *Když doporučí lékař dietní jídlo. Můžete vám pomoci asistenti, abyste se dietně stravoval.* Další větu jsme více upřesnili. Z původní věty: *V případě zájmu má uživatel možnost stravovat se individuálně z vlastních zdrojů, pokud potřebuje, využívá dopomoci a podpory asistenta chráněného bydlení. Čas konzumace stravy si uživatelé stanovují sami dle vlastních potřeb a uvážení, dbají na podmínky dodržení nočního klidu.* Jsme změnili na: *Můžete si připravovat nebo kupovat jídlo sami. S vařením nebo nákupem vám mohou pomoci asistenti. Můžete jíst, kdy chcete. Při konzumaci prosím dodržujte noční klid.* Poslední dva odstavce jsme rozdělili do několik jednoduchých vět, kdy jsme vynechali slova, které byly buď příliš abstraktní nebo nedůležité pro zachování původní věty (*přístupné, libovolně, hygienická pravidla, dispozici, vhodné*). Některé pojmy jsme upravili (*uschovány v lednici* na *jsou v lednici, ukládejte do lednice* na *dávejte do lednice*). Některé složitější pojmy jsme nevěděli, jak nahradit, proto jsme se zeptali na názor uživatelů a vysvětlili jsme je ve slovníčku (např. slovo *kontrolujte*).

Název kapitoly jsme změnili z **Úschova finančních prostředků a cenných předmětů** na **Úschovu peněz a cenných věcí**, ke kterým jsme udali příklady. Text jsme přepsali do kratších vět. Nahradili jsme slova jako *hospitalizace* na *nemocnice, hotovost* na *peníze* a některé slova jsme vynechali (*termín, označeny, evidence, správa* a další).

V kapitole **Kouření a pití alkoholu** jsme změnilí slova (z *objektu* na *budovu*, *konzumace alkoholu* na *pít alkohol* atd.). Dlouhé souvětí jsme měnili na jednoduché věty, které směřujeme k uživatelům. Větu: *Je nutné brát ohled na omezení způsobená zdravotním stavem (např. souběžné užívání léků)*. Jsme změnilí na: *Nepijte moc alkohol, pokud berete léky*. Později jsme tuto větu změnilí po konzultaci s vedoucí na: *Pracovníci doporučují, pokud berete léky, neměli byste pít moc alkohol*. Změny proběhli kvůli málo podmiňovacímu způsobu. Pracovníci nemohou uživatelům zakázat pít alkohol.

Podobné úpravy jsme udělali i u následující kapitoly **Stížnosti a připomínky**, kdy jsme věty rozdělili do více vět. Změnilí jsme slovo *výhrady* na *stěžovat* a *provoz* na *fungování*, ale i tak jsme toto slovo vysvětlili ve slovníčku.

První větu u kapitoly **Následky porušení pravidel**: *Uživatelé i pracovníci chráněného bydlení se vzájemně respektují, chovají se k sobě ohleduplně, vyvarují se všeho, co ruší vzájemné soužití a dobré vztahy, přispívají tak k vytvoření harmonického a klidného prostředí*. Jsme změnilí na více vět: *Uživatelé i pracovníci chráněného bydlení se vzájemně respektují. Chováme se k sobě pěkně. Snažte se nedělat konflikty*. Druhý odstavec jsme vynechali, protože jsme tuto větu spojili s výpovědní lhůtou. Rozdělili jsme tuto problematiku na dvě části. Jedna se věnuje opakovaným drobným a menším porušování pravidel a druhá Hrubému porušování pravidel, zde vysvětlujeme výpovědní lhůtu a příklady porušení, kdy každé porušení je na jednom řádku.

Závěr tohoto dokumentu jsme rozdělili do několika krátkých vět. Vynechali jsme slova jako *stvrzen*, *náměty* atd.

Příloha č. 3 Ukázka úpravy ze schůzek

Původní naše věta: *Vaše povinnosti na uklizení areálu jsou napsané v harmonogramu činností.*

Jsme s uživateli přepsali na: *Vaše povinnosti na uklizení v chráněném bydlení jsou napsané v harmonogramu činností. Také jsme dopsali příklady povinností podle harmonogramu činností.*

Na druhé schůzce se na začátku pracovalo jen s jednou uživatelkou. V polovině přišla i druhá. Četli jsme kapitoly **Klíče a jejich užívání** a **Domácí zvířata**. Doplnili jsme některé příklady havarijních situací. Termín havarijní situace jsme zachovali, protože mu uživatelé rozuměli. U kapitoly **Domácí zvířata** jsme dopsali větu: *O své zvíře se prosím starejte.*

Na třetí schůzce jsme se bavili o kapitolách **Pobyt mimo chráněné bydlení** a **Noční klid**.

Původní naše věta: *Můžete pracovníkům (vedoucí služby nebo asistentům) říct o odchodu na celý den z chráněného bydlení.*

Jsme s uživateli přepsali na: *Pokud půjdete na celý den (méně než 24 hod.) pryč z chráněného bydlení, můžete o odchodu říci pracovníkům (vedoucí služby nebo asistentům). Pobyt na celý den mimo chráněné bydlení je nákup, návštěva kavárny a další.*

Původní naše věta: *Celodenní pobyt mimo chráněné bydlení by se mělo hlásit pracovníkům (vedoucí služby nebo asistentům).*

Jsme s uživateli přepsali na: *Celodenní pobyt (delší než 24 hod.) pobyt mimo chráněné bydlení by se mělo hlásit pracovníkům (vedoucí služby nebo asistentům). Celodenní pobyt mimo chráněné bydlení je návštěva rodiny, dovolená a další.*

Původní naše věta: *Pokud nenahlásíte svoji nepřítomnost, pracovníci se mohou podívat do vašeho pokoje.*

Jsme s uživateli přepsali na: *Pokud nenahlásíte svoji nepřítomnost a pracovníci se nemohou se vám dovolat na telefon. Pracovníci (vedoucí služby nebo asistenti) se mohou podívat do vašeho pokoje.*

K větě: *Podívají se, jestli jste v pokoji a nejste zranění. Jsme doplnili ke zranění (bezvědomí, ztráta krve a další).*

Původní naše věta: *Pokud se v pokoji nenacházíte a nikomu jste neřekli, že odcházíte. Mohou pracovníci (vedoucí služby nebo asistenti) zavolat vaši rodinu nebo na policii ČR.*

Jsme s uživateli přepsali na: *Pokud nejste na pokoji a nedovolali se vám a nikdo neví, kde jste déle než 24 hodin (celý den).*

Mohou pracovníci (vedoucí služby nebo asistenti) zavolat a zeptat se vaší rodiny, kde jste. Nebo mohou pracovníci zavolat na policii.

U věty: *Celodenní pobyt byste měli hlásit den (24 hodin) předem.*

Jsme uvedli příklad: *V úterý jedu na výlet. Tak to v pondělí nahlásím asistentům, že v úterý nebudu v Chráněném bydlení.*

Původní naše věta: *Pokud budete dlouho pryč prosím vytáhněte šňůry zásuvky.*

Jsme s uživateli přepsali na: *Pokud budete dlouho (třeba na dovolené) pryč prosím vytáhněte šňůry zásuvky.*

K větě: *Tuto dobu je možné při zvláštních událostech upravit po dohodě s vedoucí chráněného bydlení.* Jsme dopsali vysvětlení, co jsou zvláštní situace.

Při čtvrté schůzce jsme kontrolovali spolu s uživateli kapitoly **Návštěvy, Jídlo, Úschova peněz a cenných věcí, Kouření a pití alkoholu.**

Doplňili jsme příklady cenných věcí jako třeba *zlato a množství peněz* a další.

Původní naše věta: *Kouření je zakázáno v celé budově chráněného bydlení.*

Jsme s uživateli přepsali na: *Kouření je zakázáno vevnitř chráněného bydlení.*

Na paté schůzce jsme dokončili kontrolu domácího řádu. Kdy jsme se zeptali, jestli rozumí některým pojmům (např. *respektovat, fungování, manipulace a provokace*). Všem pojmům rozuměli, ale pro náročnost slov jsme je dali do slovníčku.

Příloha č. 4 Vzor Informovaného souhlasu s nahráváním rozhovorů

Informovaný souhlas s nahráváním rozhovoru při úpravě Domácího řádu Chráněného bydlení Ulita

Obsah nahrávky bude použitý do bakalářské práce Přizpůsobování dokumentu pro osoby s mentálním postižením do lehce čitelné podoby (bude použit do školy).

Proč chceme upravit domácí řád?

Budeme se snažit zjednodušit domácí řád, aby se vám dobře četl.

Chceme vás podpořit ve větší samostatnosti, že si přečtete sami domácí řád.

Proč potřebujeme od vás pomoc?

Chceme znát váš názor, jestli jsme domácí řád upravili dobře.

Máte možnost říct svůj názor na úpravu domácího řádu.

Můžete říci, čemu nerozumíte.

Proč s vámi se bude zvukově nahrávat rozhovor?

Pomůže nám to v bakalářské práci (do školy).

Nahrávka bude určena jen ke komisi (učitelům) do bakalářské práce (do školy).

Část nahrávky bude použita do citací v práci (do školy).

Nahrávka nebude jinde použita.

Nahrávka bude smazána po ukončení výzkumu (až dostanu známku).

Budeme mít asi 5 schůzek po 30 minutách (půl hodina).

Vaše jména nebudou v bakalářské práci.

Účast na předělávání domácího řádu je dobrovolná.

Můžete říci, že se nechcete dál účastnit.

Svým podpisem souhlasím, že Jitka Studničková může použít nahraný rozhovor do své bakalářské práce (do školy).

Datum:

Podpis respondenta (váš podpis):

Podpis opatrovníka:

Podpis výzkumníka:

Příloha č. 5 Vzor Souhlasu s pořízením a použitím fotografií

Souhlas s pořízením a použitím fotografií

Jméno a příjmení:

Souhlasím s tím, že Jitka Studničková může pořídit fotografie vás.

Souhlasím s užitím fotografií do domácího řádu.

Domácí řád se může veřejně prezentovat (ukazovat).

Vše je v souladu se zákonem č. 101/2000 Sb., o ochraně osobních údajů, v platném znění.

Podpis:

Podpis opatrovníka:

Příloha č. 6 Ukázka původního domácího řádu

DOMÁCÍ ŘÁD CHRÁNĚNÉHO BYDLENÍ ULITA

Domácí řád stanovuje pravidla společného soužití v Chráněném bydlení Ulita a je závazný pro všechny uživatele, zaměstnance a další osoby, které jsou s tímto zařízením v pracovně právním nebo soukromém vztahu. Tato pravidla vycházejí z obecně závazných právních předpisů, ale i dobrých mravů a obecných zvyklostí. Jejich dodržováním lze předcházet možným konfliktům a napětí mezi uživateli. Uživatelé bydlící na adrese Rybářská 30 mají též povinnost dodržovat Domovní řád domu stanovený pronajímatelem bytu.

❖ ZDRAVOTNÍ PÉČE, HYGIENA

1. Uživateli je doporučeno navštěvovat svého ošetřujícího lékaře a užívat jím předepsanou medikaci. Vznikne-li potřeba vyšetření odborným lékařem z důvodu podezření možného nakažení infekční chorobou (iniciátorem může být i chráněné bydlení), uživatel se zavazuje, že toto vyšetření podstoupí.
2. V případě onemocnění infekční chorobou je nutno dodržovat pokyny ošetřujícího lékaře.
3. Uživatel dbá o dodržování osobní hygieny, čistoty oděvů, o pořádek na pokojích, ve svých věcech i v celém areálu chráněného bydlení dle svých schopností sám nebo za s pomocí asistenta dle stanoveného harmonogramu činností.

❖ KLÍČE A JEJICH UŽÍVÁNÍ

1. Každý uživatel má k dispozici v místě poskytování:
 - a) Velehradská třída 246: 1 klíč od hlavních vstupních dveří, 1 klíč od dveří směrem k ulici Velehradská třída a 1 klíč od svého pokoje.
 - b) Rybářská 30: 1 klíč od hlavních vstupních dveří bytového domu, 1 klíč od bytu, 1 klíč od poštovní schránky, dále má k dispozici 1 klíč od hlavních vstupních dveří a 1 klíč od dveří směrem k ulici Velehradská třída 246.
 - c) O převzetí těchto klíčů je zřízen protokol, kde uživatel stvrdí svým podpisem, že klíče převzal.
 - d) Hlavní vchod do budovy Velehradská třída 246 se uzamyká od 22:00 do 6:00 hodin, na adrese Rybářská 30 od 18:00 do 6:00 hodin. Pokud se uživatel vrátí do objektu chráněného bydlení po uzamčení domu, je povinen tyto dveře za sebou opět uzamknout.
 - e) Uživatel nesmí půjčovat klíče třetí osobě (např. přítel / přítelkyně, kamarádi).
 - f) Náhradní klíče od domu a pokojů jsou uloženy v kanceláři pracovníků. V případě nutnosti (ztráta, zabouchnutí apod.) je možné jejich použití.
 - g) Kopii klíčů smí požít od domu a bytu pouze vedoucí chráněného bydlení anebo jí pověřený pracovník. V případě požizování kopií klíčů v bytě v Rybářské 30 musí kopírování schválit pronajímatele bytu.
 - h) Při havarijní situaci a v případě krajní nouze (např. náhlá nevolnost, pád, vážné onemocnění, požár – popsáno v nouzových a havarijních situacích) lze pokoj uživatele otevřít bez jeho souhlasu.
 - i) Pokud je nepřítomnost uživatele delší než 24 hodin bez ohlášení uživatelem, může pokoj otevřít pracovník CHB za přítomnosti dalšího pracovníka (tzn., vstupují pro kontrolu 2 pracovníci CHB) a ověřit, zdali uživatel není v pokoji ohrožen na životě a zdraví. V případě



zjištěné nepřítomnosti nahlašuje vedoucí CHB tuto skutečnost rodinným příslušníkům či jiným blízkým osobám a na Policii ČR.

- j) Při ztrátě klíče je uživatel povinen o této skutečnosti informovat pracovníka chráněného bydlení, náklady spojené s pořízením nových klíčů je povinen uhradit.
- k) Po ukončení pobytu v chráněném bydlení je uživatel povinen vrátit všechny klíče vedoucí zařízení. Činí tak v den odchodu / odjezdu z CHB, a to vůči podpisu v Protokolu o převzetí klíčů.

❖ DOMÁCÍ ZVÍŘATA

1. V budově chráněného bydlení Velehradská třída 246 i v bytě Rybářská 30 je povoleno chovat drobná domácí zvířata (např. morče, králík, želva, rybičky) pouze na základě svolení vedoucího zařízení.
2. Zvíře má uživatel ve svém pokoji, nese za něj plnou odpovědnost, hradí si náklady s ním spojené v plné výši.

❖ POBYT MIMO CHRÁNĚNÉ BYDLENÍ

1. Uživatel se může pohybovat mimo areál chráněného bydlení kdykoliv. Možnosti volného pohybu jsou u každého uživatele posuzovány na základě stanovení přiměřené míry rizika, která je vydefinována po spolupráci uživatele, týmu pracovníků, popř. rodičů či opatrovníků individuálně a je součástí individuálního plánu.
2. V zájmu bezpečí uživatelů doporučujeme oznámit přítomnému pracovníkovi i krátkodobé opuštění zařízení. Vše je ovšem na zvážení uživatele.
3. Celodenní pobyt mimo zařízení (tzn. od 0:00 do 24:00) či pobyty delší je uživateli doporučeno nahlásit pracovníkům minimálně 24 hodin předem (důvodem je případné odhlášení stravy).
4. Při odchodu mimo budovu musí být všechny elektrospotřebiče na pokoji vypnuty. Při déletrvajících nepřítomnostech musí být vytaženy přírodní šňůry ze zásuvek. Uživatel si může vyžádat při těchto úkonech o pomoc pracovníka.

❖ NOČNÍ KLID

1. Noční klid znamená, že nerušíme ostatní uživatele CHB nadměrným hlukem (např. hlasitě puštěná televize, rádio, ale také křik, dupání, hlasité rozhovory, bouchání dveřmi) ani žádným jiným způsobem (nebudíme ostatní obyvatele domu).
2. Noční klid je stanoven od 22:00 hod. do 6:00 hod. Tuto dobu je možné při zvláštních událostech upravit na adrese Velehradská třída 246 po dohodě s vedoucí chráněného bydlení, v bytě Rybářská 30 není možné dobu nočního klidu měnit.

❖ NÁVŠTĚVY

1. Uživatelé mají právo přijímat návštěvy ve svém pokoji s ohledem na ostatní uživatele a s přihlédnutím k provozu zařízení. Mají taktéž zodpovědnost za svou návštěvu a její případné porušování pravidel v CHB.
2. Přítomnost návštěv v CHB je podrobně popsáno v dokumentu Pravidla pro návštěvy, uživatelé CHB i návštěvy mají povinnost je respektovat, řídit se jimi a dodržovat je.



❖ STRAVOVÁNÍ

1. Uživatel má možnost čerpat celodenní stravu dle dohody mezi ním a pracovníky chráněného bydlení. V rámci stravování je možno uživateli zajistit snídaně, obědy a večeře. Příprava stravy probíhá v kuchyni na příslušném patře budovy či v bytě.
2. Přípravy stravy a kuchyňských prací se účastní jednotliví uživatelé dle harmonogramu činností a dalších vnitřních pravidel služby, a to pod vedením asistenta. Tato varianta platí při přípravě stravy v rámci skupinové přípravy stravy (obědy o víkendu).
3. Snídaně, obědy a večeře si vybírají uživatelé sami, zcela individuálně.
4. Uživatelé mohou odebírat obědy v návazných službách, škole či zaměstnání, které navštěvují. Výběr oběda je vázán platným jídelním lístkem firmy.
5. Odebírat stravu v zařízení není povinné. Uživatel má možnost odebírat pouze jídla ve vybrané části dne. Cena za stravu je řízena platným Ceníkem chráněného bydlení.
6. Uživatelům s předepsaným dietním stravováním je upravena celodenní strava individuálně dle doporučení lékaře.
7. V případě zájmu má uživatel možnost stravovat se individuálně z vlastních zdrojů, pokud potřebuje, využívá dopomoci a podpory asistenta chráněného bydlení.
8. Čas konzumace stravy si uživatelé stanovují sami dle vlastních potřeb a uvážení, dbají na podmínky dodržení nočního klidu.
9. Potraviny na společné vaření obědů (zpravidla o víkendu) jsou na Velehradské třídě 246 uchovávány ve společné kuchyni v příslušném patře ve volně přístupné ledničce a kuchyňské lince, připravenou stavu si mohou uživatelé odnášet libovolně na pokoj, kde ji mohou konzumovat. Je zapotřebí dodržovat základní hygienická pravidla a přinášet špinavé nádobí nazpět do kuchyně, umýt je a ponechat k dispozici dalším uživatelům. V bytě Rybářská 30 si uživatelé uchovávají potraviny ve společné lednici v kuchyni, připravenou stravu je doporučeno konzumovat v kuchyni v jídelním koutě.
10. Uživatelé si mohou kupovat vlastní jídlo (platí zejména při individuálním stravování) a ukládat si ho ve vlastním pokoji do ledničky nebo na jiném vhodném místě po dohodě s asistentem. V takovém případě je uživatel povinen kontrolovat data spotřeby a neshromažďovat zbytky jídel na pokoji, může požádat o pomoc asistenta.

❖ ÚSCHOVA FINANČNÍCH PROSTŘEDKŮ A CENNÝCH PŘEDMĚTŮ

1. Při náhlé hospitalizaci či jiné nenadálé události může předat uživatel cenné věci či finanční hotovost, kterou chce uložit, přítomnému pracovníkovi, pokud není přítomna vedoucí. Společně sepiší formulář o převzetí cenností, pracovník je v nejbližším možném termínu předá vedoucí zařízení.
2. Cenné věci převzaté do úschovy jsou řádně označeny tak, aby byla vyloučena jejich záměna, a vede se jejich evidence.
3. Chráněné bydlení neodpovídá za majetkové cennosti uživatele, které nepřevzal do své správy či úschovy.

3. KOUŘENÍ A PITÍ ALKOHOLU

1. Kouření je zakázáno v celém objektu budovy Velehradská třída 246 chráněného bydlení a je povoleno pouze v místě k tomu vyhrazeném vedoucí. V bytě Rybářská 30 je povoleno kouřit dle dohody s pronajímatelem ve dvoře u bytového domu a na balkóně u pokoje č. B2.
2. Kuřáci jsou povinni udržovat pořádek na tomto místě, pravidelně vynášet popelníky a mít ohled na nekuřáky a sousedy. Nesmí rušit své sousedy nadměrným hlukem.
3. Konzumace alkoholu je povolena, pokud uživatel nenarušuje společné soužití, neohrožuje sebe, ostatní uživatele či pracovníky zařízení na životě a zdraví. Je nutné brát ohled na omezení způsobená zdravotním stavem (např. souběžné užívání léků).
4. Návykové a omamné látky a jejich požívání jsou v prostorách chráněného bydlení zakázány.

4. STÍŽNOSTI A PŘIPOMÍNKY

1. Uživatelé mají právo být vyslechnuti a mít výhrady k provozu chráněného bydlení, asistenčním službám nebo ostatním uživatelům.
2. Možnosti a pravidla pro podávání stížností jsou vysvětlena ve Stížnostním řádu chráněného bydlení, který obdrží a je s nimi srozuměn každý uživatel při nástupu do chráněného bydlení.

5. NÁSLEDKY PORUŠOVÁNÍ PRAVIDEL

1. Uživatelé i pracovníci chráněného bydlení se vzájemně respektují, chovají se k sobě ohleduplně, vyvarují se všeho, co ruší vzájemné soužití a dobré vztahy, přispívají tak k vytvoření harmonického a klidného prostředí.
2. Při opakovaném a hrubém narušování společného soužití může vedoucí chráněného bydlení vypovědět uživateli smlouvu o poskytování sociální služby.
3. Opakované porušování výše uvedených pravidel může vést k ukončení smlouvy s výpovědní lhůtou 1 měsíc.
4. Při hrubém porušování pravidel je podle platné Smlouvy chráněného bydlení Ulita možné tuto smlouvu zkrátit až na 1 pracovní den.
5. Příklady opakovaného (drobného, menšího) porušení: vyvolávání neustálých hádek a konfliktů, vulgární chování, manipulace, provokace, sprosté nadávky, nadměrné užívání návykových a omamných látek či alkoholu, kouření v budově CHB, opakované rušení nočního klidu.
6. Příklady hrubého porušení: fyzické napadení ostatních uživatelů či pracovníků CHB, ničení majetku, šikana, krádež, vyhrožování zabitím nebo ublížením na zdraví, ohrožování ostatních uživatelů či pracovníků CHB zbraní.



6. ZÁVĚR

1. Každý uživatel je při nástupu seznámen s Domácím řádem chráněného bydlení Ulita, se svými právy a povinnostmi a dalšími interními dokumenty (souhrnný název všech dokumentů: Vnitřní pravidla Chráněného bydlení Ulita). Tuto skutečnost stvrdí svým podpisem při podpisu Smlouvy o poskytování sociální služby Chráněného bydlení Ulita.
2. Tento domácí řád může být měněn či doplněn na základě vzniklých potřeb uživatelů. Náměty na úpravy má právo každý z uživatelů chráněného bydlení.

Zpracovala: Mgr. Lenka Kaňovská, DiS.

Dne: 24. 7. 2020

Aktualizace byla zpracována na základě rozšíření místa poskytování služby do prostor bytu.

ANOTACE

Jméno a příjmení:	Jitka Studničková
Katedra:	Ústav speciálněpedagogických studií
Vedoucí práce:	Mgr. Petra Jurkovičová, Ph.D.
Rok obhajoby:	2022

Název práce:	Přizpůsobování dokumentu pro osoby s mentálním postižením do lehce čitelné podoby
Název v angličtině:	Modifying document for people with intellectual disabilities to intelligible form
Anotace práce:	Tématem bakalářské práce je přizpůsobování dokumentu do lehce čitelné podoby, kdy ve spolupráci s osobami s mentálním postižením, se vytváří text ve snadno čitelné podobě. V dané problematice se v teoretické části zaměřuje na komunikaci, komunikaci lidí s mentálním postižením, AAK, mentální postižení, snadno srozumitelný jazyk a metodika na tvorbu srozumitelných dokumentů. V praktické části se popisuje průběh úpravy dokumentu do snadno srozumitelného jazyka a jeho ověřování u dospělých osob s mentálním postižením. Součástí práce je samostatná příloha vytvořeného dokumentu ve snadno srozumitelné podobě s názvem Domácí řád Chráněného bydlení Ulita.
Klíčová slova:	snadno srozumitelné jazyk, snadno čitelný, úprava dokumentu, metodika tvorby textů, komunikace, mentální postižení, dospělé osoby, chráněné bydlení
Anotace v angličtině:	The topic of this bachelor's thesis is modifying documents for people with intellectual disabilities to intelligible form. In cooperation with mentally disabled individuals, an easy to read text was created. In the theoretical part, the thesis engages in the issues of communication, communication of people with mental disabilities, AAC, mental disability, intelligible language and the methods of creating such documents. In the practical part, the process of modifying documents into

	intelligible form is described, as well as the feedback of mentally disabled people. The document itself - House rules of protected housing Ulita, is an addition in the thesis.
Klíčová slova v angličtině:	intelligible language, easy to read, modifying documents, the methods of creating such documents, communication, mental disability, adults, protected housing
Přílohy vázané v práci:	<p>Příloha č. 1 Otázky k rozhovoru</p> <p>Příloha č. 2 Ukázka první verze úpravy dokumentu</p> <p>Příloha č. 3 Ukázka úprav ze schůzek</p> <p>Příloha č. 4 Vzor Informovaného souhlasu s nahráváním rozhovorů</p> <p>Příloha č. 5 Vzor Souhlasu s pořízením a použitím fotografií</p> <p>Příloha č. 6 Ukázka původního domácího řádu</p> <p>Samostatná příloha – Domácí řád Chráněného bydlení Ulita (jen v elektronické podobě)</p>
Rozsah práce:	49 stran, 14 stran obrazové přílohy
Jazyk práce:	Český jazyk



Domácí řád Chráněného bydlení Ulita



Na předělání domácí řádu pracovaly osoby s mentálním postižením.

Co v textu najdete?

1	Co je domácí řád?
2	Zdravotní péče
3 a 4	Hygiena
5 a 6	Klíče a jejich užívání
7	Domácí zvířata
8 a 9	Pobyt mimo chráněné bydlení
10	Noční klid
11	Návštěvy
12 a 15	Jídlo
16	Úschova peněz a cenných věcí
17 a 18	Kouření a pití alkoholu
19	Stížnosti a připomínky
20 a 23	Následky porušování pravidel
24	Závěr
25 a 26	Slova a jejich význam

Co je domácí řád?



Pravidla jsou v domácím řádu.



Pravidla jsou dobrá pro společné bydlení v Chráněném bydlení Ulita.

Pravidla by měli dodržovat všichni uživatelé, pracovníci i rodiny a přátelé uživatelů.



Dodržujte pravidla, nemusí být hádky.

Zdravotní péče



Měli byste chodit ke svému lékaři.



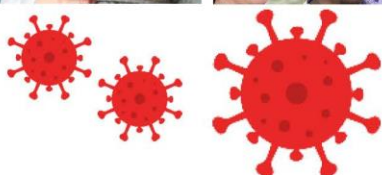
Měli byste brát léky, které Vám předepsal lékař.



Pokud si budou myslet asistenti, že máte nakažlivou nemoc. Nechejte se vyšetřit lékařem.



Nakažlivá nemoc může nakazit další uživatele nebo pracovníky (vedoucí služby nebo asistenty).



Nakažlivá nemoc je COVID-19, chřipka, žloutenka, svrab a další.



Pokud onemocníte nakažlivou nemocí, měli byste poslouchat lékaře.

Hygiena



Dbejte o sebe.

Stříhat si nehty, čistit si uši, čistit si zuby a vonět se a další.



Umývejte se pravidelně.



Oblékejte se do čistého oblečení.

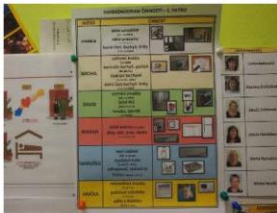


Uklízejte si svůj pokoj.

Nedělejte nepořádek v chráněném bydlení (uvnitř chráněného bydlení a v altánku).



Pomáhejte asistentům uklízet uvnitř v chráněném bydlení podle toho, co umíte.



Vaše povinnosti na uklizení v chráněném bydlení jsou napsané v harmonogramu činností.

Harmonogram činností je na nástěnce na chodbě.



V harmonogramu činností je napsané, co má každý na starost.

Jako třeba: nádobí, čištění mikrovlnky nebo odkapávače, zalévání kyttek a další.

Klíče a jejich užívání



Dostanete svoje klíče:

1 klíč od hlavních dveří (od řeky Moravy)

1 klíč od dveří směrem k ulici Velehradská třída (u silnice)

1 klíč od svého pokoje



Když dostanete klíče, podepíšete, že jste klíče dostali.

Za klíče máte zodpovědnost.



22:00 hodin

6:00 hodin

Hlavní vchod se zamyká ve 22:00 (večer) hodin a odemyká v 6:00 (ráno) hodin.



po 22: 00

Pokud se vrátíte později než ve 22:00, zamkněte dveře.



Nepůjčujte nikomu klíče.

Třeba příteli nebo přítelkyni nebo kamarádům a další.

Náhradní klíče mají asistenti v kanceláři.



Pokud klíče ztratíte nebo si zabouchnete dveře, můžou vám asistenti otevřít.

Kopii klíčů může udělat vedoucí služby nebo asistent.

Pokud ztratíte klíče, musíte to nahlásit a zaplatit nové.



Pokud už nebudete bydlet v Chráněném bydlení Ulita, musíte vrátit klíče vedoucí služby.



Podepíšete, že jste vrátili klíče.

Havarijní situace:



Při havarijních situacích může asistent váš pokoj otevřít bez vašeho souhlasu.



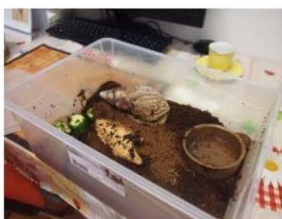
Havarijní situace jsou nevolnost nebo pád nebo vážné onemocnění nebo požár nebo záplavy a další situace.

Domácí zvířata



Menší zvíře můžete mít, pokud se zeptáte vedoucí chráněného bydlení.

Jako třeba morče, králíka, želvu, rybičky, afrického šneka.



Vaše zvíře musí být na pokoji.



O své zvíře se prosím starejte.

Máte za zvíře zodpovědnost.



Platíte mu vše, co zvíře potřebuje (jídlo, klec a další).

Pobyt mimo chráněné bydlení



Můžete se pohybovat mimo budovu chráněného bydlení.

Pobyt mimo budovu chráněného bydlení jsou třeba nákupy, práce, výlety a další.

Možnosti volného pohybu jsou podle toho, jak jste se vy s rodinou nebo opatrovníkem a pracovníky chráněného bydlení domluvili.

méně než 24 hodin Pokud půjdete na chvíli pryč z chráněného bydlení (**méně než 24 hodin**), můžete o odchodu říci pracovníkům (vedoucí služby nebo asistentům).

Jako třeba: nákup, návštěva kavárny, kino a další.

delší než 24 hodin Celodenní pobyt je od **0:00 do 24:00** a delší než **24 hodin**.

Celodenní pobyt mimo chráněné bydlení by se mělo hlásit pracovníkům (vedoucí služby nebo asistenti).

Celodenní pobyt byste měli hlásit den (24 hodin) předem.

Příklad: V úterý jedu na výlet. Tak to v pondělí nahlásím asistentům, že v úterý nebudu v Chráněném bydlení.

Celodenní pobyt mimo chráněné bydlení je návštěva rodiny dovolená a další.



Pokud nenahlásíte svoji nepřítomnost a pracovníci se vám nemohou dovolat na telefon.

Potom se mohou pracovníci (vedoucí služby nebo asistenti) podívat do vašeho pokoje.



Podívají se, jestli jste v pokoji a nejste zranění

Zranění je bezvědomí nebo ztráta krve a další.

déle než 24 hodin

Pokud nejste na pokoji a nedovolali se vám a nikdo neví, kde jste **déle než 24 hodin** (celý den).



Potom mohou pracovníci (vedoucí služby nebo asistenti) zavolat a zeptat se vaší rodiny, kde jste. Nebo mohou pracovníci zavolat na policii.



Při odchodu z chráněného bydlení prosím vypněte všechny elektrospotřebiče na pokoji.

Třeba vypněte zapnutou televizi, vypněte hrající rádio a další.



Pokud budete dlouho pryč (třeba na dovolené) prosím vytáhněte šňůry ze zásuvky.

Při vytahování šňůry ze zásuvky si můžete říct o pomoc asistentům.

Noční klid



Noční klid znamená, že nerušíte v noci ostatní uživatele velkým hlukem.



Velký hluk je hlasitě puštěná televize, rádio, křik, dupání, hlasité rozhovory, bouchání dveřmi a další, čím by se dalo budít ostatní uživatele.



Noční klid je od 22:00 hodin do 6:00 hodin.

22:00 - 6:00



Tuto dobu je možné při zvláštních událostech upravit po dohodě s vedoucí chráněného bydlení.

Zvláštní situace jsou oslavy, Silvestr a další.

Návštěvy



Můžete mít na svém pokoji návštěvu.

Máte odpovědnost za svou návštěvu.

Pokud návštěva poruší pravidla chráněného bydlení, je to na vaši zodpovědnost.

Přítomnost návštěv v chráněném bydlení je podrobně popsáno v dokumentu Pravidla pro návštěvy.

Uživatelé chráněného bydlení i návštěvy mají povinnost pravidla dodržovat.

Jídlo



Můžete brát celodenní jídlo, pokud se dohodnete s pracovníky chráněného bydlení (vedoucí služby nebo asistenty).

Celodenní jídlo je snídaně, oběd a večeře.



Příprava jídla se dělá v kuchyni.

Jídlo připravujete v kuchyňce ve vašem patře.

Pokud si vaříte sám:



Vařit si můžete sám.



S přípravou jídla mohou pomáhat asistenti.

Skupinové vaření:



Můžete vařit obědy při skupinovém vaření o víkendu.



Na přípravě jídla a kuchyňských prací jsou uživatelé ve skupině podle harmonogramu činností.

S přípravou jídla mohou pomáhat asistenti.

Snídaně a obědy nebo večeře si vybíráte sami.

Obědy si můžete brát v jiných službách nebo ve škole nebo v práci podle toho, kam chodíte.



Oběd si můžete vybírat podle toho, co je na jídelním lístku služby nebo školy nebo v práci.

Nemusíte si brát obědy z chráněného bydlení.

Můžete si vybrat jídla ve vybraných dnech.

Příklad: Chci jen oběd v pondělí a ve středu.

Cena za jídlo je v Ceníku chráněného bydlení.



Když doporučí lékař dietní jídlo. Můžete vám pomoci asistenti, abyste dietně jedli.



Potraviny na společné vaření jsou ve společné kuchyni v lednici nebo na kuchyňské lince.



Uvařené jídlo si můžete odnést do pokoje.

Jídlo si můžete sníst na pokoji.



Po jídle doneste špinavé nádobí do kuchyně.

Špinavé nádobí po sobě prosím umyjte.



Můžete si připravovat nebo kupovat jídlo sami.

S vařením nebo s nákupem vám mohou pomoci asistenti.



Můžete jíst, kdy chcete.

Při konzumaci prosím dodržujte noční klid.

22:00 - 6:00



Vlastní jídlo si můžete dávat do své ledničky na pokoji.

Jídlo si můžete ukládat jinde, pokud se dohodnete s asistentem.



Kontrolujte data spotřeby.



Neshromažďujte zbytky jídel na pokoji.

Můžete požádat o pomoc asistenta.

Úschova peněz a cenných věcí



Pokud budete v nemocnici, můžete uschovat cenné věci nebo peníze u vedoucí chráněného bydlení nebo k asistentovi.



Cennost je šperk, zlato, velké množství peněz a další věci.



Společně sepíšete formulář o převzetí cenností.

Budete je mít uložené u vedoucí chráněného bydlení.

Cenné věci vámi uložené do úschovy jsou podepsané.

Podepsané jsou, aby se nezaměnily.

Chráněné bydlení neodpovídá za vaše cennosti, pokud jste je nedali do úschovy k vedoucí chráněného bydlení.

Kouření a pití alkoholu



Kouření je zakázáno vevnitř chráněného bydlení.



Venku kouřit můžete.



Kouření je povoleno je jen na místech, které vám řekne vedoucí.



Kuřáci musí po sobě uklízet na povoleném místě na kouření.

Vynášejte popelníky.



Mějte ohled na lidi, kteří nekouří.



Můžete pít alkohol.

Ale nerušte ostatní uživatele.

Neohrožujte při pití alkoholu sebe nebo ostatní uživatele
nebo pracovníky (vedoucí nebo asistenty).



Pracovníci (vedoucí služby nebo asistenti) doporučují, pokud
berete léky, neměli byste pít moc alkohol.



Zakázány jsou návykové a omamné látky v chráněném
bydlení.

Stížnosti a připomínky



Máte právo být vyslechnut.

Můžete si stěžovat k provozu chráněného bydlení nebo na asistenty nebo na ostatní uživatele.

Možnosti a pravidla pro podávání stížností jsou vysvětlena ve Stížnostním řádu chráněného bydlení.

Bude vám vysvětlen Stížnostní řád při nastěhování do chráněného bydlení.

Následky porušování pravidel



Uživatelé i pracovníci chráněného bydlení se vzájemně respektují.

Chovejte se k sobě pěkně (uživatelé, vedoucí chráněného bydlení a asistenti).



Snažte se nedělat konflikty.



Pokud budete opakovaně narušovat společné soužití.

Může vám vedoucí chráněného bydlení vypovědět smlouvu o poskytování sociální služby.

Opakované drobné nebo menší porušování pravidel:

Opakované drobné nebo menší porušování pravidel může vést k ukončení smlouvy.

Výpovědní lhůtou je 1 měsíc.

Opakované drobné nebo menší porušení je:



vyvolávání hádek a konfliktů

vulgární chování



manipulace

provokace

sprosté nadávky



nadměrné užívání návykových a omamných látek či alkoholu



kouření v budově chráněného bydlení



opakované rušení nočního klidu a další.

Hrubé porušování pravidel:

Při hrubém porušování pravidel je možné tuto smlouvu zkrátit na 1 pracovní den.

Hrubé porušení je:



fyzické napadení ostatních uživatelů či pracovníků



ničení majetku



šikana



krádež

vyhrožování zabitím nebo ublížením na zdraví



ohrožování ostatních uživatelů či pracovníků chráněného
bydlení zbraní.

Závěr

Než nastoupíte do chráněného bydlení budete seznámeni s domácím řádem.

Budete seznámeni se svými právy a povinnostmi.

Seznámíte se s Vnitřními pravidly Chráněného bydlení Ulita.

Podpíšete, že jste se s pravidly seznámil.

Podpis je ve Smlouvě o poskytování sociální služby Chráněného bydlení Ulita.

Tento domácí řád může být měněn nebo doplněn podle potřeb uživatelů.

Můžete říct, co byste chtěl změnit.



Slova a jejich význam

Cennosti jsou drahé věci, jako třeba šperky, zlato a další.

Dietní jídlo je zdravé jídlo.

Provoz je jak to chodí nebo funguje v chráněném bydlení.

Havarijní situace je nebezpečná situace. Například nevolnost, pád, vážné onemocnění, požár a další situace.

Hrubé porušování je velké porušení, jako třeba krádež, šikana a další.

Konflikt je hádka.

Kontrolovat je dívat se, jestli je všechno v pořádku.

Manipulace je ovládání, nabádání ostatních lidí.

Nakažlivá nemoc je infekční a přenosná nemoc. Může nakazit další uživatele nebo pracovníky.

Návykové a omamné látky jsou drogy.

Noční klid znamená, že nerušíte v noci ostatní uživatele velkým hlukem.

Provokace je úmyslně naštvat druhého člověka, popichování.

Respektovat je brát ohled na druhé lidi, uznávat jejich názory a chovat se k sobě pěkně.

Situace je, když se něco děje.

Šikana je omezování druhého člověka. Je to třeba bití, nadávání nebo posměch.

Kyberšikana je šikana přes internet nebo mobil. Třeba na facebooku si lidé mohou nadávat a posmívat se druhým. Nemusí to být umýslné, ale i tak je to šikana.

Vulgární chování je sprosté a špatné chování

Původní verzi vypracovala Mgr. Lenka Kaňovská, DiS.

Dne: 24. 7. 2020

Aktualizace byla zpracována pro dosažení větší srozumitelnosti. Uživatelé na domácím řádu spolupracovali s Jitkou Studničkovou.

Dne: 21. 2. 2022