

UNIVERZITA PALACKÉHO V OLMOUCI

**Pedagogická fakulta
Katedra výtvarného umění**

Bc. Gabriela Šubová

**Biologická problematika v muzejní expozici určené dětskému
návštěvníkovi**

Magisterská diplomová práce

Vedoucí práce: Mgr. Petra Šobánková, Ph.D.

OLMOUC 2015

Prohlašuji, že jsem diplomovou práci na téma Biologická problematika v muzejní expozici určené dětskému návštěvníkovi vypracovala sama, pouze s použitím literatury a pramenů v práci uvedených.

V Olomouci dne 9. 12. 2015

.....

Podpis autora práce

Poděkování

Na tomto místě bych ráda poděkovala Mgr. Petře Šobáňové, Ph.D. za trpělivé vedení mé práce, za cenné rady a zkušenosti, ale také za její univerzitní přednášky a publikace, které mi pomohly tuto práci dovést ke zdárnému konci. Poděkování také patří PhDr. Haně Kilianové za korekturu práce.

OBSAH

1	ÚVOD	7
2	MUZEUM JAKO INSTITUCE.....	9
2.1	Dělení muzeí.....	10
2.2	Muzeálie	12
2.3	Muzealita	12
2.4	Muzealizace	13
2.5	Muzeologie	13
3	MUZEUM JAKO VÝCHOVNĚ VZDĚLÁVACÍ INSTITUCE.....	15
3.1	Výchova v muzeu	15
3.2	Vzdělávání v muzeu	16
3.3	Celoživotní vzdělávání v muzeu.....	16
3.3.1	Typy celoživotního vzdělávání	17
3.4	Edukace	20
4	MUZEJNÍ PEDAGOGIKA	21
4.1	Muzejní pedagog	21
4.1.1	Činnosti muzejního pedagoga	22
4.2	Osobnosti muzejní pedagogiky	23
4.2.1	Evropské osobnosti muzejní pedagogiky	23
4.2.2	České osobnosti muzejní pedagogiky	25
5	MUZEJNÍ EDUKACE	28
5.1	Edukační program.....	28
5.1.1	Plánování edukačního programu	28
5.2	Typy muzejní didaktiky	29
5.3	Metody edukace.....	30
5.3.1	Zásada hands-on	31
5.4	Formy muzejní edukace.....	32
5.4.1	Muzejní animace	33
5.5	Edukační pomůcky	34
5.6	Propagace edukačního programu.....	36
5.6.1	Propagační materiál.....	37
5.7	Pro koho je edukační program určen	38
6	DĚTSKÝ NÁVŠTĚVNÍK V MUZEU	40

6.1	Spolupráce školy a muzea	41
6.1.1	Rámcový vzdělávací program	42
7	MUZEA S BIOLOGICKOU NEBO EKOLOGICKOU TÉMATIKOU.....	44
8	NÁVRH KONCEPCE INTERAKTIVNÍ PUTOVNÍ VÝSTAVY „ZÁHADY MRAVENIŠTĚ“	47
8.1	Výstava „Záhady mraveniště“	47
8.2	Charakteristika Muzea Pod Vodárnou.....	48
8.2.1	Exteriér muzea.....	49
8.2.2	Interiér muzea.....	51
8.3	Biologická fakta o mravencích jako východiska programu	54
8.4	Propagace výstavy	56
9	NAVRŽENÁ SADA EDUKAČNÍCH POMŮCEK.....	58
9.1	Mravenčí skládačka	58
9.2	Životní cyklus mravence	59
9.3	Mravenčí brýle.....	62
9.4	Mravenčí akvárium naplněné gelem.....	64
9.5	Mravenčí abstraktní umění	66
9.6	Papírová maska mravence	68
9.7	Lístičky pro mravence.....	70
10	NÁVRH ANIMACÍ K VÝSTAVĚ.....	71
10.1	Hra na kukly	71
10.2	Mravenci hledají svou královnu	72
10.3	Pohádka – Polámal se mraveneček.....	73
11	DOPROVODNÁ AKCE K VÝSTAVĚ	75
11.1	Pomalování gigantičtí mravenci	75
12	AUTORSKÁ REFLEXE.....	76
13	ZÁVĚR.....	80
14	SEZNAM PŘÍLOH	81
15	SEZNAM OBRÁZKŮ	82
16	SEZNAM ZKRATEK.....	84
17	LITERATURA A ZDROJE.....	85

TEORETICKÁ ČÁST

1 ÚVOD

Lidé rostou, stárnou, vyvíjejí se každý den, mění svůj životní styl, který přizpůsobují moderním trendům této doby. Místo novin čteme internetové články, knihy vyměňujeme za filmy, hrajeme počítačové hry místo toho, abychom šli na procházku, povídání jsme vyměnili za písmena na chatu. Proměnami procházejí i galerie, muzea, hrady, zámky. Právě muzea mají v sobě velký potenciál rozvoje. V dnešním světě internetu je ale těžké říct mladé generaci, aby zašla do muzea na nějakou pěknou výstavu. Teď se hodí otázka: Je to vůbec ještě možné?

Cílem mojí práce je vytvořit vhodné „trendy“ didaktické pomůcky, případně aktivity k muzejněedukačnímu programu v muzeu, kde by právě probíhala mnou navržená interaktivní výstava s názvem „Záhady mraveniště“, a změnit tím tradiční expozice v muzeu, které slepě vedou návštěvníka od jedné vitríny ke druhé. On si tak odnáší klasické vidění a čtení. Podle mě je důležité prohloubit u návštěvníka muzea prostor pro představivost a emoci, a tím prohloubit i jeho proces učení, vzdělávání. Muzea by měla změnit svoje „Nedotýkat se“ na „Vyzkoušej si, dotkni se“ a měla by se řídit novými moderními trendy, které dnešní generace vyhledává. Právě o to se budu snažit i v této práci - vytvořit originální didaktické pomůcky, po kterých návštěvníci touží. Nová média, nové technologie se stávají každodenní součástí moderního člověka. A ty se musí naučit používat i muzea. Některá muzea u nás, více však v zahraničí, už tyto trendy používají. Interaktivní výstavy, interaktivní exponáty, kavárny, které jsou součástí muzeí, tvůrčí dílny- workshopy, vzdělávací programy, kulturní programy pro všechny generace. Tohle všechno jsou příklady přizpůsobení se muzeí novým požadavkům. Tyto speciální akce slouží nejen k prohloubení znalostí návštěvníka, ale i k jeho pobavení, o které usiluje ve volném čase v dnešní uspěchané době. Tyto trendy se musí v muzeu neustále zvyšovat vzhledem k velkému spektru nabídek aktivit, které člověk může ve svém volném čase provozovat.

V teoretické části práce vymezuji pojmy jako muzeum, muzeálie, muzealizace. Dotknu se tématu věnovanému muzeu jako výchovně vzdělávací instituci. Zmíním se o muzeu z pohledu pedagogického a didaktického. A protože mou cílovou skupinou bude dětský návštěvník, popíši, jak by měl vypadat kontakt muzea s ním, aby se mohl v budoucnu stát pravidelným návštěvníkem muzea.

Praktická část mé práce je věnována navržené „trendy“ interaktivní výstavě s didaktickými pomůckami a animacemi, které bude možné využít v praxi. Jejich účelovost,

funkčnost vyzkouším s dětmi prvního a druhého stupně základní školy. Použití a úspěšnost pomůcek a animací zhodnotím v závěrečné kapitole této práce.

2 MUZEUM JAKO INSTITUCE

Co je muzeum? Dle definice Mezinárodní rady muzeí ICOM (International Council of Museums, dále jenom ICOM) je muzeum už asi 200 let existující „*stálou nevýdělečnou institucí ve službách společnosti a jejího rozvoje. Muzejní instituce je otevřená veřejnosti, získává, uchovává, zkoumá, zprostředkuje a vystavuje hmotné doklady o člověku a jeho prostředí za účelem studia, vzdělávání, výchovy a potěšení*“ (ICOM, 2001, s. 7).

Ráda bych zde uvedla také původní definici od prvního prezidenta ICOMU: „*Muzea jsou veřejné vzdělávací instituce ... pověřené svými expozicemi a vzdělávacími programy obsáhnout celé široké spektrum populace – mladé i starší*“ (Geshe-Koning, 2006, s. 26).

Podle zákona 122/2000 Sb. České republiky o ochraně sbírek muzejní povahy v § 2, odst. 4 je za muzeum považována „*instituce, která získává a shromažďuje přírodniny a lidské výtvořky pro vědecké a studijní účely, zkoumá prostředí, z něhož jsou přírodniny a lidské výtvořky získávány, z vybraných přírodnin a lidských výtvořků vytváří sbírky, které trvale uchovává, eviduje a odborně zpracovává, umožňuje způsobem zaručujícím rovný přístup všem bez rozdílu jejich využívání a zpřístupňování poskytováním vybraných veřejných služeb, přičemž účelem těchto činností není zpravidla dosažení zisku*“ (Zákon č. 122/2000 Sb., o ochraně sbírek muzejní povahy a o změně některých dalších zákonů, ve znění pozdějších předpisů, 2013).

Tvrzení ICOMU je, že: „*posláním muzea je získávat, uchovávat a zhodnocovat sbírky a přispívat tak k uchování přírodního, kulturního a vědeckého dědictví. Jeho sbírky jsou významným veřejným dědictvím, z pohledu zákona zaujímají zvláštní postavení a jsou chráněny mezinárodním právem. Tomuto poslání, které je veřejným zájmem, je vlastní pojem dobré správy založené na zásadách zákonného vlastnictví, trvalosti, dokumentace, dostupnosti a odpovědného vyřazování.*“, (ICOM, 2006, s. 9). Protože muzea mají zodpovědnost za dochovávání, dokumentaci a propagaci lidského dědictví, je tato teze takovým základem pro profesní etický kodex muzeí.

2.1 Dělení muzeí

V definici ICOMU se nevyskytují jen „standardní“ muzea, ICOM do své definice zahrnul i botanické a zoologické zahrady, archeologické lokality nebo přírodní rezervace, neziskové galerie umění, organizace zabývající se restaurováním nebo vědecko-výzkumnou činností a vzděláváním pracovníků, historická místa, která shromažďují, uchovávají a zprostředkovávají materiální doklady o činnosti člověka aj. V publikaci od Štěpánka (Štěpánek, 2002, s. 52) se podle ICOMU rozdělují muzea takto:

- Muzea vědy a techniky
- Muzea přírodních dějin
- Muzea archeologická a historická
- Muzea etnografická
- Muzea užitého umění
- Muzea moderního umění
- Muzea regionální
- Muzea specializovaná
- Muzea hudebních nástrojů
- Muzea zbraní
- Muzea vojenské historie

V současné době se za primární bere rozdělení Mezinárodní rady muzeí. To obsahuje osm oblastí:

- Muzea umělecká (zde zařazujeme malbu, sochařství, grafiku a její modifikace jako je design, litografie, ale i náboženské umění, hudba nebo dramatické umění, divadlo či tanec) a galerie (instituce spravující umělecké sbírky)
- Muzea přírodních dějin (tady se vyskytují exponáty z oblasti botaniky, zoologie, geologie, paleontologie, či antropologie)
- Muzea etnografická a folklorní
- Muzea historie (ať už bibliografie osob nebo skupin, památníky událostí, předmětů nebo období, místa, ale spadá sem i muzeum války, armády anebo námořnictví)
- Muzea vědy a techniky (tvoří je oblasti lékařství, fyziky, průmyslu, tovární výroby)

- Muzea společenských věd a sociálních služeb (zde mě vzhledem k mé práci zajímají především muzea zabývající se pedagogikou, výchovou a výukou, dále sem patří muzea spravedlnosti a policejních složek)
- Muzea obchodu a spojů (zahrnují oblast financí, filatelie a dopravy)
- Muzea zemědělská a produktů země (ICOM in Štěpánek, 2002).

Podle tohoto primárního rozdělení edukační pomůcky, které navrhuji v této práci, spadají pod muzea přírodních dějin, protože se jedná o pomůcky zoologického charakteru.

Chtěla bych v této práci zmínit, že muzea se mohou rozdělovat podle několika hledisek. Následující hlediska, která jsem si zvolila, souvisí s mojí prací. Tato práce se dá zařadit do každé rozdělovací kategorie.

Muzea se podle Fialové (2009) rozdělují taky podle zřizovatele neboli vlastníka na:

- veřejná - zřizovatelem bývá stát, město, kulturní instituce (univerzita) nebo církev
- soukromá

Dalším kritériem může být proces, kterým jsou lidé, buďto jedinci nebo skupiny lidí vedeny k činnosti, tudíž k aktivizační činnosti.

- národní
- regionální
- místní

Jiné hledisko zase rozděluje muzea podle typu návštěvníků, kteří jsou nebo budou návštěvníky muzea. Jsou to tyto tři kategorie:

- specializovaná
- vzdělávací
- pro širokou veřejnost

Muzea, která pak kladou důraz na způsob prezentace svých sbírkových předmětů, můžeme rozdělit na:

- tradičního typu
- v historických sídlech
- v přírodě, ekomuzea (Fialová, 2009, s. 6)

Poslední hledisko, které zde chci uvést podle Johnové (2008, s. 40), je rozdělení muzeí podle tržního hlediska. Muzea jsou místa, která nabízí návštěvníkům - „zákazníkům“ své služby. A proto je třeba je rozdělovat i takto:

- tradičního typu s jeho modifikací
- technického a technickovědeckého zaměření
- místní kulturní centra (Johnová, 2008)

Když vezmu v potaz všechna předešlá rozdělení, tak muzeum, které jsem si pro svou práci vybrala, bude patřit pod muzea veřejná, místní, podle typu návštěvníků určitě bude pro širokou veřejnost. Pokud se zaměřím na způsob prezentace sbírek, řekla bych, že navržená expozice bude primárně patřit pod muzea v přírodě a ekomuzea. Ale tím, že se jedná o putovní výstavu (viz praktická část práce), je možné ji přichystat i v prostorách historických sídel, pokud jsou tomu uzpůsobena.

2.2 Muzeálie

Člověk by si asi podle názvu odvodil, že se jedná pouze o věci, které patří jen do muzea. Hmotné předměty, které reprezentují kulturní hodnotu, nebo hmotné předměty, které byly určeny lidmi pro reprezentování kulturní hodnoty. Z. Z. Stránský (2000, s. 62) rozlišuje tři typy muzeálií:

- **Naturfakt** – jakýkoliv výtvar přírody: zkameněliny, rostliny, živočichové (konkrétně bych uvedla například kostru dinosaura)
- **Mentefakt** – podoba knihy, listiny, písemnosti nebo jakéhokoliv hmotného sdělovacího média (konkrétní příklad může být kronika nějakého města)
- **Artefakt** – předmět, který je výtvořem člověka, hmotný výsledek lidské práce nebo tvorby - jakákoliv věc, kterou lze reálně vytvořit, popsat a pojmenovat. Dokonce jsem se v médiích dočetla, že objekt může být nazýván artefaktem jen tehdy, pokud má svého autora (Stránský, 2000).

2.3 Muzealita

Jak zmiňuje Václav Rutar, muzealita je pojem, který jako první v slovenském časopise *Múzeum* a později v *Muzeologických sešitech* a v prvních vysokoškolských muzeologických skriptech vysvětluje v roce 1970 Z. Z. Stránský. Ten zde píše, že muzealita je „*tá stránka skutočnosti, ktorá nesie také znaky, čo sú dostatečným dôvodom na to, aby jej nositeľ'a proti prirodzenosti zániku zachovali a ďalej vedecky i kultúrne využívali*“ (Stránský, 1970, s. 179). Jako nositele muzeality uvádí autor již výše zmíněný pojem muzeálie.

Muzealitu v roce 1979 vymezila i Věra Schubertová, jak uvedl ve své publikaci Rutar. Popsala ji jako „*potencionální hodnotu poznané a poznávané skutečnosti, která se uskutečňuje specificky lidskou společenskou aktivitou, jejímž cílem je autenticky doložit tuto skutečnost*“ (Schubertová, 1979, s. 38).

Já bych se nejvíce ztotožnila s poslední definicí, kterou zde budu citovat. Je zase od Z. Z. Stránského, z publikace Úvod do studia muzeologie, a zní: „*Muzealitu pojmám jako hodnotovou kategorii, která spadá do široké sféry kulturních hodnot a má pro člověka, resp. lidstvo paměťový význam*“ (Stránský, 2000, s. 37). Z. Z. Stránský zde říká, že prvky – muzeálie se vybírají podle toho, jakou mají kulturně-historickou hodnotu. Podle mě je tato definice důležitá jak z pohledu ekonomického, tak i kapacitního, protože není možné, aby se uchovávaly všechny skutečnosti, musíme je nějak třídit. Dle mého názoru by se pojem muzealita mohl shrnout takto: soubor hodnot, podle kterých byl předmět do muzea vybrán.

2.4 Muzealizace

Je to jeden z mladších pojmů. Z. Z. Stránský se o něm zmiňuje v Muzeologických sešitech na přelomu 70. a 80. let. „*Muzealizace, tj. muzeální osvojování skutečnosti, se nezaměřuje pouze na 'věci jako takové', ani se neuspokojuje jejich 'pramennou potencií', ale je podmiňováno paměťovou kulturní hodnotou skutečnosti. To vede k úsilí zachovat proti přirozenosti změny a zániku svědky této hodnoty“ ...„smysl muzealizace není v tom, abychom selektované a tezaurované prvky izolovali od společenského vědomí,...kdybychom nedovršovali muzealizační proces znovukonfrontováním subjektů s objektovou pamětí, ztrácely by a nakonec ztratily muzeálie i muzeální tezaurus svůj význam a poslání“ (Stránský, 2000, s. 32). Tudíž bych řekla, že Stránského pojetí muzealizace definuje jakousi lidskou ochranu nad věcmi, které nesou kulturní hodnotu a jsou významné pro budoucí kulturu.*

2.5 Muzeologie

Práce v muzeu, stejně jako každá praktická činnost, dostala také po čase teoretickou definici. Dlouhodobým záměrem lidstva je shromažďovat, uchovávat symbolické a reprezentativní hmotné prvky dokumentující činnost členů dané kultury a vývoje prostředí, v němž se tato kultura rozvíjela. Toto lidské chování je tedy předmětem studia muzeologie (Šobáňová, 2012).

Muzeologie v minulém století byla spojena s nejjednoduššími muzejními úkony, které jsou v muzeích samozřejmostí. Dnes už je tomu jinak. Muzeologie kromě evidence a ochrany sbírek, expoziční činnosti, správy depozitářů zajišťuje i restaurování, konzervaci, management, výchovnou a vzdělávací činnost pro všechny skupiny návštěvníků, klasifikaci typů muzeí.

3 MUZEUM JAKO VÝCHOVNĚ VZDĚLÁVACÍ INSTITUCE

3.1 Výchova v muzeu

Záměrné utváření, formování, kultivace osobnosti, tak je výchovná doména muzea popsána v širším slova smyslu v publikaci od Šobáňové (2012). Grecmanová, profesorka Pedagogické fakulty UP v Olomouci, za výchovu považuje „*veškeré cílevědomé působení na člověka, při kterém dochází k jeho kultivaci*“ (Grecmanová et al., 1997, s. 74). Průcha (2000, s. 14) charakterizuje výchovu jako „*činnost, která ve společnosti zajišťuje předávání 'duchovního majetku' společnosti z generace na generaci. Jde tu o zprostředkování vzorců a norem chování, komunikačních rituálů, hygienických návyků apod., jež se uskutečňuje prostřednictvím rodinné výchovy již od nejranějšího věku dětí. V tomto smyslu je výchova v pedagogickém pojetí hlavní složkou procesu 'socializace', jenž se zkoumá v jiných vědách.*“ Už jenom tato uvedená základní vymezení svědčí o tom, že muzeum je výchovnou institucí, i když někteří autoři o tom pochybují. I kdyby muzea zůstala u svých klasických forem a nevyvíjela žádné další aktivity spojené s výstavami, přesto by měla ve svém základu výchovnou činnost. Muzea stejně jako jiné instituce záměrně působí na celou společnost a na několik generací svých návštěvníků (Šobáňová, 2012). Široký výchovný smysl chápe ve své knize Šobáňová jako sjednocující cíl všech základních muzejních aktivit, jimiž je vytváření sbírek, jejich uchovávání, vědecké zpracování a prezentace. Muzejní prezentace má určitě výchovný smysl, protože jen shromažďovat muzeálie a chránit je by nebylo zcela účelné.

Výchovu v užším slova smyslu chápe Grecmanová (1997, s. 65) jako „*vytváření mravních, estetických, tělesných a pracovních schopností, zájmů a návyků.*“ Už v antice výchova (educatio) byla symbolem vzdělanosti, kulturnosti, vysoké úrovně, ba dokonce mravnosti určité komunity. Ovlivňovala rozvoj mravnosti, disciplíny, civilizovanosti. V tomto antickém slova smyslu o výchovné roli muzea snad nikdo nemůže pochybovat, protože již jen svou existencí smysl výchovy naplňuje (Šobáňová, 2012).

Dnes některé muzejní expozice, například muzea přírodních dějin, muzea věd a techniky plánovaně připravují pro návštěvníky určitá výchovná témata: Působení člověka na přírodu, Etnické problémy aj. Těmito expozicemi a výstavami muzea nepochybně realizují výchovu ve smyslu educatio (tamtéž).

3.2 Vzdělávání v muzeu

Vzděláváním rozumíme proces získávání a rozvíjení vědomostí, intelektových schopností a praktických dovedností. Vzdělávání se vztahuje především k formování kognitivních stránek osobnosti, k rozvíjení poznávacích schopností jedince, k formování schopnosti a dovednosti jednat na základě znalostí a názorů založených na poznání.

Ve zkrácené formě vzdělávání znamená proces všestranné humanizace a kultivace člověka. Pravděpodobně by se o něm dalo napsat totéž co o výchově v širším slova smyslu. Pokud by proces vzdělávání byl pojat takto, pak by o vzdělávací povaze muzea nebylo pochyb, jak tvrdí ve své publikaci Šobánková (Šobánková, 2012).

Někteří autoři, jako například Průcha, vidí proces vzdělávání takto: „*Je to proces záměrného a organizovaného osvojování poznatků, dovedností, postojů aj*“ (Průcha, 2000, s.15). A kvůli slovům „organizovaný proces“ někteří muzeologové tvrdí, že vzdělání není věcí muzea. Vzdělávání v souvislosti s muzeem je negativně přijímáno také proto, že vzdělávání bývá typicky realizováno ve škole nebo v jiné oficiální vzdělávací instituci (tamtéž). Průcha považuje vzdělání za specifickou edukaci, která probíhá v nějakém vzdělávacím zařízení, realizují ho profesionálové (učitelé, lektori), je legislativně vymezeno (způsob ukončení zkouškami, diplomem aj.) (Průcha, 2000). Podle Průchových definicí je jasné, že některá muzea odmítají vzdělávání v souvislosti s muzeem.

Člověk ale může vzdělání dosáhnout i jiným způsobem, než uvádí Průcha, jako je formální dosažení určitého stupně vzdělání. Jsou to způsoby, které se schovávají pod pojmy neformální, informální, respektive celoživotní učení. Evropská komise a Rada Evropy přijala tyto termíny oficiálně, proto se dostaly i do našich oficiálních dokumentů a do pedagogické teorie a praxe (Průcha, Walterová, Mareš, 1995).

3.3 Celoživotní vzdělávání v muzeu

Vzdělávání v současné době přestává být spojováno pouze se školou a s mladou generací. Přichází trend celoživotního vzdělávání, které obsahuje všechny myslitelné možnosti učení pro všechny. Toto celoživotní vzdělávání se uskutečňuje v podobě kurzů, seminářů, přednášek (i muzea tyto vyjmenované možnosti nabízejí), nebo se vzděláváme pomocí knih, televize, internetu, návštěvami kulturních institucí, jako jsou knihovny, divadla a samozřejmě i muzea. Celoživotní učení vychází z teorie, že získané počáteční vzdělání nemusí stačit po celý život člověka. Změny ve vývoji společnosti, které se dějí v paralelním

světě člověka, nutí jedince učit se stále novým věcem. Například rychlý nástup informačních technologií, jako jsou telefon-mobilní telefon-dotykový telefon, jehož součástí je dnes také internet, fotoaparát a další vymoženosti. Vývoj techniky jde stále a čím dál rychleji kupředu a člověk se musí neustále vzdělávat nejenom v této oblasti (Šobáňová, 2012).

Celoživotní učení je podle Strategie celoživotního učení ČR v ideálním pojetí nepřetržitý proces, který ovlivňuje množství faktorů. Je to stálá připravenost člověka učit se, než neustálé studium (Strategie celoživotního učení ČR, 2007). Pro tuto myšlenku celoživotního vzdělání je pro mě muzeum ideálním místem. Muzea mají totiž schopnost oslovit návštěvníky. Záleží však na jejich snaze a nápaditosti, kterou věnují důležitosti dalšího vzdělávání člověka, třeba v oblasti umění, kultury, přírodních jevů.

Celoživotní vzdělávání, jak uvádí Šobáňová (2012), se člení do dvou základních etap - počátečního a dalšího vzdělávání. Počáteční vzdělávání je chápáno jako vzdělávání, které získáme v mládí během povinné školní docházky a následující všeobecné nebo odborné vzdělávání. Ministerstvo školství, mládeže a tělovýchovy definuje strategii celoživotního vzdělávání takto: „*Vzdělání či učení, které probíhá po dosažení určitého stupně vzdělání, resp. po prvním vstupu vzdělávajícího se na trh práce*“ (Strategie celoživotního učení v ČR, 2008). Především je důležité, aby byly poskytnuty možnosti k dalšímu vzdělávání, a toto je příležitost zejména pro muzejní instituce.

3.3.1 Typy celoživotního vzdělávání

Celoživotní učení zahrnuje podle odborného textu od Šobáňové (2012) tyto typy:

- formální vzdělávání
- neformální vzdělávání
- informální učení

3.3.1.1 Formální vzdělávání

Formálním vzděláváním rozumíme vzdělávání, které se uskutečňuje v klasických vzdělávacích institucích, jako jsou například školy. Vede k získávání všeobecně uznávaných certifikátů a kvalifikace. Formálně se člověk může vzdělávat i v pozdějším věku, např. po nástupu do práce (Šobáňová, 2012). Funkce, cíle, obsah, organizační formy a způsoby hodnocení tohoto vzdělávání jsou vymezeny právními předpisy určitého státu. Tyto předpisy zahrnují získávání na sebe navazujících stupňů vzdělání, tedy základního, středního s maturitou, středního s výučním listem, vyššího odborného vzdělání na konzervatoři, vyššího odborného vzdělání, vysokoškolského vzdělání. Všechny tyto stupně vzdělání jsou uvedeny

ve Strategii celoživotního učení ČR z roku 2007. Z tohoto pohledu muzea nemohou spadat pod formální typ vzdělávání. V zahraničí se však můžeme setkat s tím, že muzea organizují uznávané vzdělávací semináře sloužící k získání kvalifikace v oboru. U nás tyto semináře spadají pod tzv. „formalizaci“, která pravděpodobně, podle mého názoru, patří do neformálních vzdělávacích aktivit. Mohou získat prostřednictvím ministerské akreditace legislativní rámec a mohou pak být vedeny jako formální vzdělávání. Tato „formalizace“ se děje právě u specializovaných oborů, jimž se věnují i muzea, třeba u techniky restaurování. Formální vzdělávání se uskutečňuje v mateřských školách, základních školách, středních školách nebo univerzitách. A právě spolupráce těchto institucí s muzeem je nejčastější a nejžádanější. Od doby zavedení rámcových a školních vzdělávacích programů ve školách je spolupráce s muzei a s výše uvedenými institucemi častější, protože může být stanoven konkrétní způsob spolupráce s muzeem, může být zakotven právě v ŠVP a stává se tak zcela formální (Šobánková 2012).

3.3.1.2 Neformální vzdělávání

Pod toto označení vzdělávání se dají zahrnout různé vzdělávací aktivity, jako jsou např. zájmové kroužky, sofistikované vzdělávací programy nejrůznějších institucí. Není součástí školního vzdělávacího zařízení. Podle definice Evropské komise není zpravidla chápáno jako 'opravdové' učení a jeho výsledky se na trhu práce nemusí odrazit výrazným zvýšením příjmu. Toto vzdělávání může tedy probíhat kdekoliv: na pracovišti, prostřednictvím občanských sdružení, mohou ho poskytovat různé soukromé vzdělávací organizace, jedná se o třeba hudební, výtvarné, sportovní aktivity, nebo i soukromé vyučování (Průvodce dalším vzděláváním, 2010). Neformální vzdělávání dále představují i volnočasové aktivity dětí, které pořádají domy dětí a mládeže, kurzy cizích jazyků, krátkodobé školení a přednášky (Strategie celoživotního učení ČR, 2007).

Na základě vlastních zkušeností se domnívám, že do této kategorie spadá i další vzdělávání učitelů, které je oficiálně podporováno.

Podle již citované Strategie celoživotního učení ČR (2007) je neformální vzdělávání zaměřeno na získávání vědomostí, dovedností a kompetencí, které člověku mohou zlepšit jeho společenské i pracovní uplatnění. Nutnou podmínkou pro realizaci tohoto vzdělávání je však účast odborného lektora. V případě muzea to může být muzejní pedagog, kurátor výstavy, umělec aj. Neformální vzdělávání je pro muzeum úžasnou příležitostí vytvářet nejrůznější aktivity, které návštěvníkům rozšíří znalosti, dovednosti. Takovou aktivitou muzea mohou být

třeba jednorázové kurzy, dílničky, besedy, příměstské tábory, zájmové kroužky, které spadají pod muzeum. Jistě do této kategorie lze zařadit veřejností oblíbené muzejní noci s různými aktivitami a nepochybně i animační programy. Tyto akce patří určitě mezi hojně navštěvované. Hodnotím tak i podle sebe, protože pracuji s dětmi, které jsou za tyto programy vděčné. Jsem přesvědčena o tom, že tyto programy nejsou zaměřeny jen na děti. U tohoto typu vzdělávání bych ještě chtěla zmínit definici Obrusníkové (2007, s. 19), která neformální vzdělávání komentuje jako „*proces rozvíjení znalostí, schopností a dovedností, které vedou k získávání klíčových kompetencí na základě vnitřní motivace, dobrovolnosti, rovných příležitostí, aktivního prožitku procesu učení, zkušenosti a činnosti, naplňování potřeb interaktivity, partnerství mezi vzdělávajícím a vzdělávaným, angažováním účastníků, rozmanitosti forem, metod a prostředí, praxe a zapojení do občanské společnosti.*“ Ona zmiňuje slovo dobrovolnost, a to je to slovo, které bych já osobně zařadila jako první v definici neformálního vzdělávání.

3.3.1.3 Informální učení

Toto učení není záměrné, je přirozeným doprovodným každodenním znakem našeho života (Průvodce dalším vzděláváním, 2010). Člověk se totiž učí i v běžných životních situacích. Už od dětství se pořád něčemu přiučuje, v každé nové situaci se může něco nového učit a nemusí si toho být ani vědom. Strategie celoživotního učení ČR (2007) chápe toto učení jako proces získávání vědomostí, osvojování si dovedností a kompetencí z každodenních zkušeností a činností v práci, v rodině, ve volném čase. Pod tento druh učení spadá i sebevzdělávání a samostudium. Jedná se o učení, které není organizované a řízené žádnou vzdělávací institucí. Podněty k učení může člověk získat také v médiích, v knihovně, při volnočasových aktivitách, při hře aj. K místům, kde se můžeme s tímto učením setkat, patří i muzea. I když tradiční muzeologové odmítají všechny v této práci zmíněné možnosti, které se týkají vzdělanosti, tak v tomto případě asi nemohou mít žádné námitky. Už z charakteru muzea, které se navenek projevuje pořádáním výstav a vystavováním exponátů, vyplývá, že přináší informace a je zdrojem vědění. Muzeum lidem dává příležitost učit se prostřednictvím svých expozic, výstav, doprovodných programů, a pokud člověk uzná za vhodné, má možnost sám sebe vzdělávat. Velká část učení v životě probíhá neplánovaně, náhodně při různých příležitostech.

3.4 Edukace

Jak uvádí Průcha, edukace je v obecné pedagogice synonymem ke slovu vzdělávání, Ve všeobecnosti jsou to všechny situace, kde dochází k učení. Pojem edukace nahradil dřívější termín výchovně – vzdělávací proces. Při edukaci se „*nějaký subjekt učí a jiný subjekt mu to učení zprostředkovává*“ (Průcha, 2000, s. 16). Vzhledem k tématu této práce bude subjekt, který se učí, návštěvník muzea, a muzeum nebo pracovník muzea bude subjekt, který mu učení zprostředkovává. Termín edukace se používá spolu s dalšími pojmy v pedagogice, a tak i v muzejnictví vznikla nová spojení, jako například muzejní edukace (viz kapitola Muzejní edukace), edukační proces, edukační realita aj. V souvislosti s muzejní pedagogikou se pojmu edukace dává přednost před pojmy vzdělávání a výchova, které je třeba od sebe v některých případech oddělit.

4 MUZEJNÍ PEDAGOGIKA

Muzejní pedagogika „... je výchova k muzeu, v muzeu a z muzea vycházející.“ Takto definují muzejní pedagogiku Weschenfelder a Zacharias (Weschenfelder, 1992, s. 32). V Pedagogickém slovníku je charakterizována takto: Muzejní pedagogika je nově se rozvíjející disciplína, zkoumá všechny aspekty využívání muzeí a v nich uchovávaných sbírek pro edukační činnost, např. didaktické a metodické problémy vytváření specializovaných expozic (dětská muzea, muzea pro mládež), přípravy zvláštních prohlídek pro školy, vyučovacích hodin a „dílničků“ probíhajících v muzeu aj (Průcha, Walterová, Mareš, 1995). Muzejní pedagogika je věda o muzejní edukaci, tedy věda o záměrném působení na jedince ve snaze dosáhnout pozitivních změn v jeho rozvoji (Jůva, 2010). Usiluje o maximálně srozumitelné přiblížení muzejní výstavy a expozice co nejširšímu okruhu návštěvníků, při zachování kvality obsahu sdělovaných informací (tamtéž).

V předchozím odstavci jsem uvedla jednotlivé definice muzejní pedagogiky od různých autorů. Já sama bych řekla, že muzejní pedagogika je disciplína, která nabízí své sbírky výchovně vzdělávacímu procesu, tudíž prozkoumává muzejní edukaci, která usiluje o své publikum. Určitě je stanovena pro různé věkové kategorie. Já se v této práci věnuji v první řadě dětskému návštěvníkovi. Muzejní pedagogika je mezioborová věda, protože její základy se mohou použít v pedagogice (např. vyučování výtvarného umění), psychologii (např. percepce v muzeu), sociologii (např. výzkum návštěvnosti). V anglicky mluvících zemích se propaguje termín „Museum Education“, v německy mluvících zemích pak používají „Museumspädagogik“ a českým ekvivalentem k těmto termínům je „Muzeopedagogika“ nebo „Muzejní pedagogika“. Postupem času došlo k samostatnému vyčlenění jednotlivých typů muzejní pedagogiky: obecné muzejní pedagogiky, historické muzejní pedagogiky, komparativní muzejní pedagogiky, muzejní didaktiky a speciální muzejní pedagogiky lišící se podle typu muzea (Jůva, 2004).

4.1 Muzejní pedagog

Muzejní pedagog ... je to dozorce v muzeu, který dohlíží na prostory muzejní expozice nebo na návštěvníky muzea? Nebo je to průvodce, člověk, který provází návštěvníky určitou trasou a reprodukuje jim informace týkající se expozice? Také by to mohl být lektor, osoba, která je schopná na základě svých odborných znalostí si sama zvolit výklad a přizpůsobit ho specifickým skupinám návštěvníků? Ani na jednu z těchto otázek bychom

neměli odpovědět ano, protože muzejní pedagog je profesionál, který pomáhá naplňovat edukační poslání muzeí. Odborník v oblasti pedagogiky a oborů zastoupených v daném muzeu. Podílí se na přípravě výstav, expozic a jejich vzdělávacích a doprovodných programů, instruuje dozorce a průvodce, poskytuje náměty lektorským programům aj. Jeho profese vyžaduje odborné znalosti v oblasti pedagogiky, muzeologie, muzejní pedagogiky. Muzejní pedagog by měl mít dobré komunikační a koordinační schopnosti, všestranný rozhled, zaujatost pro práci v muzeu, tvůrčí dovednosti i nutnost dalšího vzdělávání a odborné publikační činnosti (Jagošová, 2009). Ještě bych ráda zmínila jednu definici tohoto povolání, a to přímo z Národní soustavy povolání (dále už jen NSP), která říká, že: „*Muzejní pedagog didakticky zpřístupňuje obsahy a témata kulturního a přírodního dědictví (např. výstav a expozic) různým cílovým skupinám v muzeu. Vhodnou formou vzdělává návštěvníky různých cílových skupin prostřednictvím předávání informací o předmětech kulturní hodnoty, přírodninách, minulých a současných jevech*“ (Národní soustava povolání, 1999).

Muzejní pedagogové mají asi nejčastěji učitelské vzdělání. Muzea však vyžadují větší odbornost zaměstnanců. Nejideálnější je spojení pedagogického, odborného muzeologického a sociologického směru (Jůva, 2004).

4.1.1 Činnosti muzejního pedagoga

Podle NSP muzejní pedagog vykonává tyto činnosti:

- Výzkum a analýza aktuálních vzdělávacích potřeb cílových skupin a reagování na ně nabídkou edukačních a doprovodných programů a akcí v muzeu
- Plánování, tvorba, koordinace, pilotáž a dokumentace edukačních programů pro různé cílové skupiny v muzeu
- Plánování, tvorba, koordinace, pilotáž a dokumentace doprovodných kulturních programů a akcí pro různé cílové skupiny v muzeu
- Tvorba doprovodných muzejně didaktických materiálů k expozicím, výstavám či edukačním programům (průvodci, pracovní listy, muzejně didaktické pomůcky)
- Evaluace všech typů edukačních aktivit v muzeu
- Vědecké zpracování tematiky muzejní pedagogiky a tvorba adekvátních výstupů ve formě publikační a další vědecké činnosti
- Podpora vzdělávání návštěvníků muzea, uspokojování jejich intelektuální potřeby.
- Tvorba edukační koncepce muzea
- Spolupráce na přípravě expozice, nové výstavy či edukačního programu s dalšími odbornými pracovníky muzea či jinými odbornými externisty

- Předávání vědeckých a dalších poznatků cílovým skupinám muzea.

Úkolem muzejního pedagoga je přiblížit vybranému publiku exponáty v muzeu spolu s příslušnými tématy. K tomuto účelu vykonává a organizuje různé aktivity, spolupracuje s dalšími muzejními profesemi a zároveň vystupuje v roli mluvčího různých skupin návštěvníků muzea. Takto činnost muzejního pedagoga vidí zase Jůva (Jůva, 2004).

Podle mého názoru muzejní pedagogové naplňují v muzeu edukační poslání. Plánují programy a připravují didaktické pomůcky. Vytváří informační síť mezi veřejností a muzeem. Tím získávají návštěvníky, kteří se do muzea vracejí a mohou nalákat i muzejní hosty. Muzejní pedagogové mají dále podle mne na starosti edukační materiály, které obměňují na základě tématu výstavy, věku a znalostí návštěvníků, nebo i na základě svých zkušeností.

Jsem přesvědčena, že člověk, který pracuje na tomto postu, musí mít jak k muzeu a ke všemu, co se muzejních aktivit týká, k lidem a dětem dobrý vztah. Musí mít chuť se pořád vzdělávat. Správné vzdělání je jako v každém jiném zaměstnání pro tuto pozici důležité, ale není rozhodující.

4.2 Osobnosti muzejní pedagogiky

4.2.1 Evropské osobnosti muzejní pedagogiky

Německé muzejnictví se všeobecně stalo muzejnickým vzorem. Za otce muzejní pedagogiky můžeme právem považovat německého historika a kurátora A. Lichtwarka (vlastní poznámky z přednášek Základy muzeologie) Ten již od roku 1888 pravidelně, až do své smrti, pořádal v Hamburku pro mládež programy zaměřené na rozvíjení percepční citlivosti k uměleckým dílům a nazýval je Cvičení v nazírání na umělecká díla. Tyto programy měly u muzejníků a učitelů obrovský úspěch. Zkušenosti z nich zveřejnil ve svém spisu Výcvik nazírání na díla umělecká, který se dočkal velkého ohlasu a byl přeložen do mnoha jazyků, mimo jiné i do češtiny. Ve svém dalším pedagogickém díle Muzeum jako místa vzdělávání se už tehdy Lichtwark kriticky vyjadřoval k problematice v muzeích. Protože byl asi první, kdo chápal význam muzea pro společnost a kdo usiloval o spolupráci mezi muzei a školami. Kritizoval, že muzea neusilují o popularizaci zprostředkování exponátů, protože jsou ponořena do svých vědeckých prací. Nekomunikování se školou a veřejností muzeím velmi vyčítal. Lichtwark propagoval úžasnou myšlenku, že dítě si má uvědomit, co chtěl umělec svým dílem vyjádřit. Proto každou postavu, každé její gesto, pohyb je třeba rozebrat do nejmenšího detailu. Toto všechno si dítě má nejprve vyzkoušet na umění

„našeho století“ a na našich národních autorech. Dítě by se pod vedením pedagoga mělo naučit pozorovat jednotlivosti, pak je spojit v celek a ten si osvojit a nechat si ho utkvět v paměti. Jak ve své knize uvádí Šobánková, pro Lichtwarka platilo, že žádný člověk by neměl být tak odvážný, aby veřejně mluvil o svém názoru na umění. (Šobánková 2012).

Stejný názor zastávám i já při činnostech s dětmi. Objektivita je pro mě důležitá, dítě si musí samo vytvořit názor na umělecké dílo, třeba i názor kritický. Proč by už dítě nemohlo říct, že práce umělce se mu nelíbí? S tím zase s Lichtwarkem nesouhlasím, když propaguje, že dítě nemá potřebu kritizovat, stačí mu pouze vnímat. Já bych to pojala tak, ať dítě nejdříve umělecké dílo vnímá, pak ať se k němu vyjádří a záleží jenom na něm, jestli bude kritizovat nebo chválit.

Další německý zástupce muzejní pedagogiky je G. Kerschensteiner a z textu od Šobánkové (2012) je zřejmé, že vzdělávání nadřazoval nad všechny ostatní úkoly muzea a že tak jako škole ke vzdělávání slouží učební osnovy, tak muzeu slouží expozice. A aktivizace návštěvníka praktickými činnostmi v muzeích, což je Kerschensteinerova myšlenka, je aktuální v praxi i nyní (Šobánková, 2012).

Asi nejvlivnější německy psaná příručka pro muzejní pedagogy má čtyři kapitoly a je plná forem a metod muzejního vzdělávání, didaktických aspektů, přibližuje běžné metody muzejního vzdělávání v praxi. Zabývá se dalším vývojem muzejní pedagogiky, spoluprací muzea se školou, či využitím muzea jako volnočasové aktivity pro děti a mládež. Napsali ji němečtí autoři K. Weschenfelder a W. Zacharias a nazvali ji: *Hanbuch pedagogik agogik: Orientierungen Und Methoden für die Praxis* (domnívám se, že český název by mohl být: *Pedagogická příručka: Směry a způsoby praxe*). Tímto dílem byla muzejní pedagogika vřazena do kontextu pedagogických věd (Šobánková, 2012).

Také z Rakouska přišly radikální podněty týkající se muzejní pedagogiky. Rakouský filozof a sociolog O. Neurath založil ve Vídni Sociologické a ekonomické muzeum, které se svým programem věnovalo nevzdělaným návštěvníkům nebo „muzejním laikům“. V muzeu nebyly vystaveny autentické exponáty, ale jejich reprodukce a názorná nástěnná vyobrazení. Tento Rakušan je autorem tzv. „obrazové statistiky“. To byla metoda, podle které nevzdělaní lidé pochopili, co se prezentuje v muzeu (schematické obrázky, jednoduché symboly) (Gerd Arntz, rok neuveden). Neurathův speciální systém dnes využívají INSOTYPE muzea - Mezinárodní vzdělávání pomocí obrazů.

Eilean Hooperová-Greenhillová, profesorka muzejních studií, působící na univerzitě v Leicesteru ve Velké Británii, vydala jednu z nejrozšířenějších prací *Museum and Gallery Education* (1991) přeloženo jako: *Muzejní a galerijní vzdělávání*. V této publikaci shrnuje

historii muzejního vzdělávání a věnuje se organizovaným a plánovaným vzdělávacím akcím a programům muzea. Nejlepší na publikaci je, že Hooperová-Greenhillová ukazuje konkrétní možnosti výchovného působení muzea. Jako cíl vzdělávání uvádí „*vytváření vztahu mezi muzejními sbírkami a potřebami a zájmy konkrétního návštěvníka muzea. V ideálním případě má tento vztah být co nejvíce aktivní, dynamický a flexibilní*“ (Hooper-Greenhill, 1991, s. 3). Uvádí, že prezentace sbírky nemůže být pokaždé stejná, protože každá skupina návštěvníků je jiná a muzejní pedagog musí umět reagovat na různorodost skupin, protože muzejní vzdělávání není jenom pro děti, ale pro širokou veřejnost. Zmiňuje rovněž práci muzejních pedagogů mimo muzeum, a to když vyjíždějí za potenciálními návštěvníky. Ve Velké Británii je tato metoda populární – muzejní autobus naložený exponáty a jinými materiály přijede přímo za návštěvníky. Aby muzeum bylo ještě lepší, mělo by podle Hooperové-Greenhillové (1991) mít svou muzejní publikaci, pracovní listy, informační balíčky pro učitele, videa a počítačové prezentace, které se dají využít buď před návštěvou muzea, anebo po ní. Tato publikace není jediná, kterou Hooperová-Greenhillová vydala. Chtěla bych zde uvést ještě alespoň další dvě: studie *Museum and their Visitors* a souhrnné práce *Museums and Education: Purpose, Pedagogy, Performance*. Abych nezůstala jenom u Hooperové-Greenhillové, zmíním ještě některé dnešní anglické pedagogy, např. Graeme K. Talboys, N. Berryová, S. Mayerová, kteří zastávají stejné názory jako Hooperová-Greenhillová, a to, že by muzea měla vyvíjet neustále snahu prezentovat sbírky nejen pro zainteresovanou veřejnost, ale i pro obyčejné muzejní laiky a všechny společenské vrstvy (Šobáňová, 2012).

V poslední řadě bych ještě uvedla skupinku autorů A. Johnson, A. Kimberly, A. Huber, N. Cutler, M. Bingmann, T. Grov, která vydala publikaci určenou muzejním pedagogům v praxi, kteří se snaží odpovědět na otázku, co je vlastně pracovní náplní muzejního pedagoga. Každý z těchto autorů se zabývá určitým konkrétním tématem. Mě zaujala myšlenka, že úlohou muzejního pedagoga je změnit „No a co?“ v „Aha“ ! (Johnson, 2009).

4.2.2 České osobnosti muzejní pedagogiky

Pojem muzejní pedagogika je u nás bohužel občas nepřesně používaný, v souladu s českou pedagogickou terminologií znamená pedagogickou disciplínu, jež se vědeckými metodami zabývá muzejní edukací, resp. edukačními procesy probíhajícími v muzeu či v návaznosti na muzejní sbírky (Šobáňová, 2012). Jako první osobnost bych chtěla zmínit českého muzeologa Josefa Beneše, prvního ředitele muzea J.A. Komenského v Uherském Brodě a později referenta pro muzea na Ministerstvu kultury v Praze. Celý život se pohyboval v oblasti práce problematice etnografie a muzeologie. Za své zásluhy byl jmenován v roce

1987 Čestným členem Muzeologické společnosti a později Národopisné společnosti při Akademii věd ČR. Josef Beneš vydal spoustu publikací, v nichž se zabývá výchovným potenciálem muzea. Beneš se dívá na muzeum tak, že může rozvíjet obecné kulturní vzdělání člověka, protože člověk se většinou vzdělává především pro potřeby své profese. A právě toto může muzeum změnit. Beneš rozlišuje čtyři kategorie výchovného působení muzea: Kultivaci člověka, formování člověka, nekreativnost, která přispívá k odpočinku a zábavě člověka a zvyšování profesionální klasifikace pracovníka. K tomu ještě muzeum výchovně ovlivňuje dvě složky lidského vědomí: racionální sféru vědomí – působení informativní a emocionální sféru vědomí – působení formativní. Beneš řeší i problém kvality „průvodce“ v muzeu, který by měl být podle něj pedagogem a psychologem, měl by dokázat přizpůsobit výklad úrovni dané skupiny, protože všem nemůže reprodukovat jeden naučený text. Lektor v muzeu má být vybaven kvalifikací jako je pedagogika, psychologie, sociologie, kulturní politika (Beneš, 1980). Je obdivuhodné, že Beneš prosazoval tyto názory již v devadesátých letech, ale na druhou stranu je smutné, že nejsou stále ještě v našich muzeích zavedeny. I když některá muzea se těmto myšlenkám přibližují.

Další osobností, která se hlouběji věnuje muzejně pedagogické problematice, je docent Vladimír Jůva. Vydal několik prací, jako jsou např.: Vývoj německé muzeopedagogiky, Dětské muzeum – fenomén 21. století, Muzejní pedagogika: Metodické a didaktické aspekty muzejní edukace. Dnes je jeho hlavním pracovním působištěm Katedra tělesné výchovy Masarykovy univerzity, kde plní funkci vedoucího katedry. Jůva jako první u nás představuje termín muzejní pedagogika a je průkopníkem fenoménu zvaného dětské muzeum: „*inovativního hybridu mezi muzeem, školou a volnočasovou institucí*“ (Jůva, 2004, s. 9). U tohoto autora je velmi dobré, že se věnuje praktickému využití muzejní pedagogiky v českých galeriích a muzeích.

Galerijní animace a zprostředkování umění je první monografickou studií tohoto typu v českém prostředí, kterou vydal vedoucí Katedry výtvarné výchovy Masarykovy univerzity v Brně, profesor Radek Horáček. Tato publikace je takovou „čítankou“ pro galerijní pedagogy. Souhlasím s autorem Horáčkem, který vnímá pracovníky lektorských oddělení v muzeích jako lidi vzdělané v otázkách výtvarného umění i v pedagogických kompetencích. Měl by to být člověk komunikativní a tvůrčí. Také se přikláním k jeho názoru, aby se v naší republice vytvořila a stabilizovala pozice muzejního, galerijního pedagoga jako standardní profese, stejně jak je tomu v zahraničních zemích.

Dalším odborníkem, který působí v praktické oblasti, je Zdeňka Poláková, „bojovnice“ za vybudování „Dětského muzea“ u nás. Po mnoha letech se jí to podařilo, a tak

před 15 lety mohlo vzniknout první Dětské muzeum, které je součástí Moravského zemského muzea - MZM.

Mgr. Petra Šobáňová od roku 2004 pracuje jako odborná asistentka na Katedře výtvarné výchovy v Olomouci, kde se věnuje didaktice výtvarné výchovy a muzejní a galerijní pedagogice. Právě muzejní pedagogice je věnována její kniha Edukační potenciál muzea, kterou pak doplňuje a rozšiřuje o další, a to Muzejní edukace. Zde je pro celou knihu muzejní edukace klíčovým slovem, tedy téma výchovy a vzdělávání v muzeu, k muzeu a muzeem, tj. jeho součástmi od jednotlivých muzeálií, expozičních celků, muzeem prováděných aktivit a organizovaných akcí (které nemusí svou edukační funkci plnit pouze v prostorech muzea), až po cílené a promyšlené edukační aktivity, na nichž se v muzeu podílejí v ideálním případě muzejní pedagogové spolu s celým kolektivem zaměstnanců muzea v souladu s charakteristikami a potřebami návštěvníků muzea. Právě muzejní edukace jako téma výchovy a vzdělávání v kontextu s muzeem je jejím dlouholetým zájmem (Kolaříková, 2012). Šobáňová v knihách píše, že muzeum není jenom shromaždištěm předmětů, ale je kulturní, výchovnou a výzkumnou institucí, která má mnoho společenských funkcí.

V recenzi na knihu se uvádí, že ji především ocení zájemci o muzejní pedagogiku, studenti učitelství a učitelé v praxi. Myslím, že svou osobou představují všechny tři skupiny zájemců, a také tuto knihu oceňuji. Ta mě totiž přivedla k přečtení další podobné literatury v elektronické verzi, odborných článků, dokonce mě i „donutila“ přeložit si texty ze zahraniční literatury.

5 MUZEJNÍ EDUKACE

Ve své knize Šobáňová (2012) popsala muzejní edukaci jako záměrné, facilitované a intencionální výchovné působení muzea na veřejnost. V. Jůva muzejní edukaci považuje za „základní kategorii muzejní pedagogiky“ a za její efekt má „*pozitivní změny navozené v jedinci působením muzea, jeho materiálními a nemateriálními obsahy a jejich uspořádáním*“ (Jagošová, Jůva, Mrázová, 2010, s. 74).

Pojem muzejní edukace vyšel z anglického označení museum education, které lze přeložit jako muzeum vzdělávání a může se jednat jak o teorii, tak o praxi (tamtéž). Muzejní edukace by měla navazovat na sbírky muzea. Sbírkový muzejní povahy jsou zásobou pro muzejní edukaci.

Edukaci je možno jednoduše vymežit podle toho, jak se zaměřuje, na dvě oblasti:

- na naplňování cílů muzea a převod muzeologických oborových poznatků
- na naplňování cílů školy = cílů stanovených školním kurikulem (Šobáňová, 2012).

Pro mou práci je vhodná druhá oblast muzejně edukačního zaměření, protože jsem ji orientovala na dětského návštěvníka, pro kterého bude tato muzejní edukace preferenční. Tato oblast výchovy a vzdělávání je pro mě jako pro učitele primární a návštěvu muzea neberu jen jako organizovanou formu školní výuky. V muzeu jsou podmínky pro děti mnohem atraktivnější a kvalitnější. Pracují zde především odborníci, kteří do určitého tématu pronikli více a dokáží nabudit děti úplně jiným způsobem než učitel ve škole. A velké plus vidím také v tom, že děti v muzeu najdou „živější“ exponáty, než jsou obrázky v učebnicích, knihách nebo promítnuté na tabuli.

5.1 Edukační program

5.1.1 Plánování edukačního programu

Muzea díky svým expozicím, které jsou stále a přetrvávají v muzeích několik let, nebo díky výstavám působí na veřejnost. Já jsem si pro svou práci vybrala výstavu, protože zastávám názor, že výstava je dynamickým prvkem muzea a odezvou na aktuální zájmy a potřeby lidí. Výstava probíhá jen několik týdnů či měsíců a po uplynutí určené doby je obměněna jinou. Jak na expozice, tak i na výstavy navazují svým obsahem edukační muzejní programy. Ty upřednostňují komunikaci mezi návštěvníkem a institucí a zároveň se ho snaží

tímto programem zaujmout. Podle mě hlavním cílem edukačního programu je vtáhnout návštěvníka do činnosti, při níž získá svůj vlastní zážitek, a pak se o něj může podělit.

Edukační program je vázaný na expozici nebo výstavu v muzeu, tudíž by měl být řešený co nejdříve podle návrhu expozičních událostí, které se budou během roku v muzeu konat.

Určitě jako první se musí objevit myšlenka týkající se tématu edukačního programu. Podstatné je to, na jakou cílovou skupinu bude program zaměřen. Podle toho se vytvoří jednotlivé úseky programu. Stejně důležité je stanovit si stručně, jasně cíl programu. Ten by měl být samozřejmě reálný a splnitelný a dle mého názoru i jednorázový, protože pro návštěvníka je návštěva muzea spojená s prohlídkou výstavy nebo expozice zpravidla jednorázovou záležitostí. Cíle v muzejní pedagogice podle mě dosáhneme, když splníme předem stanovený výsledek. Tohoto výsledku se snaží dosáhnout muzejní pedagog spolu s návštěvníky muzea, kteří navštívili konkrétní edukační program. Je nutné počítat i s finanční stránkou instituce, kde bude edukační program probíhat, je tedy nezbytné stanovit si rozpočet a rozdělit výlohy, protože muzeum nepořádá jen jednu výstavu za rok.

Pokud je určený cíl, můžeme se věnovat sestavování programu, při němž se znovu vychází ze stanovených cílů. Možností, jak je možno strukturovat edukační program, existuje celá řada. Při časovém plánování je klíčovým úkolem vytvořit si jakýsi scénář celého programu s časovým rozvrhem jednotlivých aktivit. Pro konfiguraci programu je potřebné zajistit materiál, pomůcky, modely a služby pro návštěvníky

Aby muzeum zaujalo širokou veřejnost a nalákalo potenciální zájemce, je nutné vytvořit různé podoby propagačních materiálů týkajících se konkrétního edukačního programu. Důležité je informovat o expozici veřejnost.

Po skončení edukačního programu je třeba shrnout celý jeho průběh a zhodnotit jej. Evaluovat jeho plusy a mínusy a vyhodnotit reflexe proběhnutých aktivit.

Také je třeba myslet na bezpečnostní, technická a hygienická opatření (osobní poznámky z přednášek Muzejní edukace, 2015)

5.2 Typy muzejní didaktiky

Muzejní didaktika je subdisciplína muzejní pedagogiky. Můžeme ji zařadit mezi "obecné koncepce muzejní pedagogiky", "historie muzejně pedagogické teorie a praxe", "komparativní muzejní pedagogiky" a "obsahově pojaté muzejní pedagogiky". Zabývá se vzdělávacím procesem v muzeích, zvláště otázkami specifických forem a metod práce s veřejností

a aspektů stimulujících učení muzejního publika (Jůva, 2004). V. Jůva, muzejní pedagog, rozlišuje v muzejní didaktice dva typy:

- **Výstavní muzejní didaktiku** (tzn. participaci na koncipování a realizaci expozice a výstavy), kdy jde o funkční propojování vybraných muzejních exponátů s dalšími komunikačními prostředky - texty, obrazy, schémata, grafy, multimédií atd.
- **Prezentační muzejní didaktiku**, zaměřenou na využívání a rozvoj řady specifických metod a forem práce - např. prohlídky, workshopy, inscenační hry, projekty atd.

5.3 Metody edukace

Metody edukace jsou v muzejní pedagogice považovány za nástroj, který klade důraz na dosažení stanoveného cíle. Jde o různé aktivity, které vytváří pro návštěvníky muzejní pedagog.

Podle mého názoru by se metody muzejní edukace daly jednoduše popsat jako cesty k dosažení společného cíle (jak pro pedagogy, tak i pro návštěvníky muzea). Z. Kalhous (2002) popisuje metodu jakoby cestu k dosažení stanovených výukových cílů a koordinovaného systému vyučovacích činností učitele a učebních aktivit žáka, který je zaměřen na dosažení učitelem stanovených cílů, které jsou žáky akceptovány. (Kalhous, Obst, 2002). Další autoři J. Maňák a V. Švec říkají, tak jak to jednoduše vidím já, že metoda „*zprostředkovává a zajišťuje dosažení edukačních cílů*“ (Maňák, Švec, 2003, s. 21). Díky těmto různým metodám dochází k vzájemnému působení mezi muzejním pedagogem a návštěvníkem.

Metody typu prezentační muzejní didaktiky klasifikoval ve své publikaci *Nárys didaktiky* J. Maňák (1995). Petra Šobánková (2012) pro muzejní edukaci vybrala takové metody, které se v muzeu objevují nejčastěji:

- **metody slovní** - monologické – vyprávění, výklad
- dialogické – rozhovor, diskuze, brainstorming
- **metody demonstrační** – pozorování
- **metody praktické** – dramatické scénky, výtvarné činnosti, hudební činnosti, manipulace s předmětem – zásada hands-on (vysvětleno později)
- **metody aktivizující** – situační hry
- **metody projektové**

Já jsem si pro výstavu „Záhady mraveniště“ vybrala slovní metody, a to monologické. Muzejní pedagog může díky nim dětem pěkně vysvětlit, co ještě nevědí. Pro muzejního pedagoga je důležité, aby dostával od dětí zpětnou vazbu (Nelešovská, Spáčilová, 2005).

Dále použiji popis, další monologickou metodu, při kterém je pro děti důležité, aby se muzejní pracovník zaměřil na podstatné a základní znaky pořádané výstavy.

Při muzejní edukaci je podstatné, aby muzejní pedagog vedl s návštěvníky, v mém případě s dětmi, i rozhovor. Proto jsem do programu zařadila rovněž tuto didaktickou metodu, jejíž podstatou je střídání otázek a odpovědí.

Z metod názorně demonstračních jsem zvolila obě dvě možnosti. Protože u předvádění si dítě rozvíjí fantazii, představy, myšlení a zapojuje v rámci metody více svých smyslů. A pozorování to je zase sběr informací a třeba i inspirací.

Co se týká praktických metod, já jsem do programu začlenila manipulaci, kde mně šlo o zacházení s předměty při různých praktických činnostech (viz praktická část práce). A dále potom grafické a výtvarné práce, které rozvíjí u dětí motoriku, kreativitu a určitě jim přináší zábavu a radost z hotové práce.

Jednotlivé metody jsou stručně popsány v praktické části mé práce.

5.3.1 Zásada hands-on

Počátky „moderního“ muzea nebo vědeckého střediska byly položeny téměř paralelně na dvou kontinentech. Na konci devatenáctého století v USA a na počátku dvacátého století v Evropě a v Severní Americe.

Podle knihy *Hands-on Exhibitions* od Tima Caultona (1998), která si klade za cíl rozšířit interaktivní výstavy na základě zkušeností jejího autora po Evropě, Británii a USA, rozvoj interaktivní technologie výrazně změnil v posledním desetiletí tradiční muzeum. A to tak, že návštěvníci se už nechtějí dívat na skleněné vitríny s exponáty (jak tomu ve většině případů muzeí bývá), chtějí se exponátů dotknout a pracovat s nimi a díky interaktivitě muzea se zábavnou formou, například v podobě her nebo animací, neformálně vzdělávat. Proto muzea po celém světě hledají způsoby, jak zlepšit svůj přístup k návštěvníkům. Zásadu hands-on jsem si přeložila jako „sáhnout si na“, v odborných textech ji najdeme přeloženou jako „všeho se dotýkejte“. Je to příklad toho, jak muzeum změnilo svoji roli, přístup k lidem a díky této zásadě přilákalo více návštěvníků různého věku a schopností. Tím se začala vyrovnávat velká konkurence v komerční zábavě, jakou jsou třeba zábavné parky nebo obchodní centra. Hands-on nabízí výrazné aktivní prožitky v muzeu. Rozvíjí u návštěvníka fantazii a kreativitu. Občas pro tuto zásadu je charakteristické konkrétní obsahové zaměření

výstavy (především v zahraničních muzeích) (Caulton, 1998). I tato práce je zaměřena na konkrétní téma, a to biologickou problematiku – ohroženost mravenců.

Díky této zásadě vznikla v roce 1994 v Portugalsku mezinárodní asociace muzeí a galerií pracující s dětmi. Její název zní Hands On! International Association Children in Museum. Tato organizace sdružuje více než 200 organizací ze 45 zemí a její vizí je prezentovat mladým návštěvníkům muzea a galerie jako atraktivní a přátelská místa, kde se mohou pobavit a zároveň se zábavnou a nenásilnou formou vzdělávat. Organizace věří, že muzea mohou hrát klíčovou roli při stimulaci zvědavosti, kreativity, a jak už jsem zmínila, také v oblasti neformálního celoživotního vzdělávání. Rovněž věří, že muzea rozšiřují dětem informace o tom, co se naučily ve škole nebo doma. Prezident „Hands-on!“ Annemies Broekgaarden říká: *„Mnoho dětí nemůže navštěvovat muzeum často a to nás přesvědčilo, že každá z jeho návštěv by měla být nezapomenutelným zážitkem. Chceme, aby děti byly překvapeny a byla v nich probuzena zvědavost a jejich kreativní tvoření. A pokud v dětech tyto věci zůstanou, je to dobrá investice do jejich budoucnosti“* (Broekgaarden, 1996). S tímto tvrzením nelze nesouhlasit. Tuto asociaci v České republice zastupuje Denisa Brejchová ze Západočeského muzea v Plzni, které plní roli ambasadora (Petra Katzenstein, rok neuveden).

Ačkoliv tato zásada pomalu začíná pronikat do řady muzeí v České republice, ve srovnání se zahraničními muzei máme ještě pořád co dohánět.

5.4 Formy muzejní edukace

Prohlídka expozice s průvodcem, komentovaná prohlídka, komentovaná prohlídka doplněná aktivitou, prohlídka expozice s učební pomůckou, přednáška, beseda, kurzy, workshopy, animace a zvláštní edukační programy, jako například muzejní noc, den otevřených dveří, dětské narozeniny v muzeu, to všechno jsou formy muzejní edukace, které můžeme najít v knize Muzejní edukace od Šobáňové (2012).

Začala bych těmi, které najdeme v muzeu pravděpodobně nejčastěji, a to je klasická nebo komentovaná prohlídka výstavy či expozice. Klasická prohlídka není přizpůsobena žádnou aktivitou potřebám návštěvníka, zde jde jen o prohlížení exponátů. U komentované prohlídky, která je asi u nás nejvíce užívaná, obvykle muzejní pedagog zajímavě, poutavě předává poznatky o vystavených exponátech. Komentované prohlídky mohou být díky dobrému muzejnímu pedagogovi doplněny i dramatickou nebo výtvarnou aktivitou. Je to takový spoj mezi prohlídkou a animací. U nás v muzeích je dosti oblíbený.

Jednou z dalších možností prohlídek je, že návštěvník muzea může při své návštěvě využít předem připravenou pomůcku. Může se jednat o audio průvodce, tištěného průvodce, nebo případně pracovní listy. Při této formě není přítomen ani průvodce, ani muzejní pedagog. Myslím, že tuto formu ocení především návštěvníci, kteří si chtějí expozici projít sami, svým vlastním tempem. Zásadní je flexibilita, kdy návštěvník není limitovaný časem. Šobánková uvádí ve své publikaci Muzejní edukace, že v tomto případě je edukační efekt u návštěvníka větší než u prohlídky samotné (Šobánková, 2012).

Typickou formou muzejní edukace je přednáška, tzn. monologickým způsobem vysvětlené expoziční téma. Tuto formu bych doporučila spíše návštěvníkům, kteří mají o téma hlubší zájem. Stejně tak i besedu, která může být s kurátorem, sběratelem, tvůrcem samotných děl.

Pokud má muzeum prostor pro náročnější činnosti svých návštěvníků, určitě jim nabídne možnost různých kurzů a workshopů. Není pochyb, že u návštěvníků se tak rozvine jejich tvořivost, individualita, ale i komunikace a spolupráce mezi sebou. Důležité ale je aby muzeum mělo k těmto formám prostor jak plošný, tak časový (Šobánková, 2012).

Oblíbenou formou, kterou jsem ve své práci použila i já, je animace, tj. forma edukace, která dává „život“ exponátům (viz kapitola Muzejní animace).

Jedná se o formu, která spojuje intelektuální činnosti s praktickými. Návštěvníkovi umocní zážitek ze setkání s muzeálií.

V poslední době muzea nabízejí pro svým návštěvníkům různé mimořádné akce. Patří k nim např. muzejní noci, prohlídky v kostýmech k danému tématu, doprovodné akce k budově muzea, oslava dětských narozenin v muzeu. Myslím, že tyto akce muzea pojmají jako zábavnou aktivitu, která by měla v návštěvníkovi zanechat pozitivní vzpomínky a vyvolat zájem přijít do muzea znovu (Šobánková, 2012).

5.4.1 Muzejní animace

Animace je takovým speciálním typem, formou edukačních programů, který se provádí v muzeích. Skládá se ze tří částí: vstupní evokace, hlavní pracovní části a závěrečné reflexe (Šobánková, 2012). Já muzejní animaci chápu jako poskytnutí umění formou komunikace, hry, hudby, pohybu - dramatizace nového výtvarného díla, experimentu, vizuality. Animace vlastně „oživuje“ výstavu. Řekla bych, že má podobné složení jako vyučování ve škole. Jak bude animace vypadat, záleží na tématu výstavy a jeho cíli. Může probíhat buď přímo v prostorách výstavy, nebo v ateliéru, pokud ho má instituce k dispozici.

V praktické části jsem navrhla tři muzejní animace pro výstavu s názvem „Záhady mraveniště“.

5.5 Edukační pomůcky

Definováním a klasifikací didaktických pomůcek, které jsou nezbytným prostředkem k dosažení stanovených cílů edukace, se ve své knize Muzejní edukace věnuje Šobáňová. Tyto prostředky usnadňují proces učení a umožňují během učebních procesů zapojit co nejvíce smyslů. (Didaktické prostředky jsou využívány v učení prostřednictvím smyslového vnímání. 80 % informací získává člověk zrakem, 12 % sluchem, 5 % hmatem a 3 % ostatními smysly). Jednotliví autoři v odborné literatuře zmiňují různá dělení didaktických pomůcek.

Jan Malach (1993) rozlišuje didaktické pomůcky takto:

- učební pomůcky
- technické výukové prostředky
- organizační a reprografickou techniku
- výukové prostory a jejich vybavení
- vybavení učitele a žáka

Tuto Malachovu klasifikaci didaktických pomůcek Šobáňová (2012) ve své knize převedla na edukační prostor muzea. K učebním pomůckám přiřadila:

- originální předměty a reálné skutečnosti
 - přírodniny v původním stavu (například minerály, části rostlin)
 - přírodniny upravené (vycpaniny, lihové preparáty)
 - lidské výtvary a výrobky (výrobky nebo jejich části, přístroje, umělecká díla)
 - jevy a děje (například fyzikální, chemické)
- zobrazení a znázornění předmětů a skutečností, textové pomůcky
- výukové pořady a programy prezentované didaktickou technikou
- další speciální pomůcky

Mezi technické výukové předměty, které jsou podle Malacha v druhé kategorii, zařadila Šobáňová:

- audiovizuální techniku (interaktivní tabule, datové projektory, výukové počítačové programy, e-learningové aplikace)

Ve třetí kategorii organizační a reprografická technika je uvedena:

- kopírovací technika, počítačové sítě a fotolaboratoře, rozhlasová studia nebo videostudia, databáze

Do čtvrté kategorie výukové prostory a jejich vybavení patří:

- běžné učebny, specializované učebny, například na chemii, biologii, dějepis

Poslední pátá kategorie vybavení učitele a žáka zahrnuje podle Šobáňové:

- psací nebo výtvarné potřeby, notebooky, pracovní oděvy.

V muzejní edukaci můžeme využít i jiné didaktické prostředky: různé zvukové záznamy, statické modely, fotografie, mapy, stavebnice, interaktivní didaktické průvodce, videotechniku, muzejní kufřík, dokonce i zdroje čichových podnětů. Všechny tyto další typy uvádí ve své knize Muzejní edukace Šobáňová (2012).

Pokud je originální exponát v expozici náchylný na poškození, je nahrazen tzv. substitutem. I v tomto případě se jedná o didaktickou pomůcku. Substituty jsou důležité pro výukové účely praktikující zásadu hands-on, která prosazuje možnost dotýkat se exponátu.

Podle F. Waidachera (1999) jsou substituty klasifikovány takto:

Kopie – opakování podle předlohy exponátu, je provedena stejnou technikou či materiálem, vytváří ji však jiný autor. Takto jsou kopírovány obrazy a sochy.

Faksimile – podle předlohy zcela věrohodně technicky vyrobené kopie. Tímto způsobem se vyrábí faksimile knih a návštěvník pak knihou může volně listovat.

Reprodukce – v dnešní době se zhotovují prostřednictvím fotografie, ty mohou být v různém měřítku ve vztahu k originálu.

Odlitky – originál se otiskne do měkkého materiálu, pak se díky slepé formě vytvoří odlitek, ale je z jiného materiálu než originál, má proto i jinou povrchovou úpravu.

Imitace – napodobení vnější podoby exponátu, postup jejich výroby není ničím podmíněn.

Rekonstrukce – jedná se o vytvoření napodobeniny již neexistujícího. Napodobenina je rekonstruována např. na základě fragmentu.

Modely – jedná se o zmenšené znázornění předmětu, který je vyroben z téhož materiálu.

Makety – jde o napodobeniny předmětu v jiném než v originálním měřítku.

Tyto druhy substitutů jsem zde vyjmenovala proto, že sama jsem některé ve své práci při tvorbě didaktických pomůcek použila: napodobeniny exponátů – imitace a makety, (viz praktická část práce). Chtěla jsem ukázat, že se dají použít i jiné druhy substitutů. Z mého pohledu návštěvník velmi kladně hodnotí používání substitutů v muzeu. A to proto, že se jedná o zdařilé náhrady originálů a on se jich může dotýkat, manipulovat s nimi, což u originálů by bylo nemožné, protože jsou náchylné na poškození. Pokud si návštěvník může vzít předmět do rukou, dokáže si tak lépe představit, k čemu předmět sloužil. Tudíž jako vzdělávací předmět je substitut dosti efektivní.

Ačkoliv pomůcku, kterou uvedu v následujícím odstavci, ve své edukaci nemám, vím, že mezi muzejními pedagogy a návštěvníky jde o dosti oblíbenou, často používanou, která napomáhá návštěvníkovi v pochopení expozice. Mám na mysli, podle mě asi jako nejčastěji vytvářenou textovou pomůcku, a to pracovní listy nebo pracovní sešity pro návštěvníky. Tuto pomůcku vytvoří muzejní pedagog nebo muzejní tým. Obsahem listů jsou zábavné studijní úkoly navazující na expozici. Domnívám se, že tato pomůcka se dnes používá snad skoro v každém muzeu. Pracovní listy jsou velmi populární i v zahraničí. Pokud zde člověk zavítá do muzea, téměř vždy narazí na školní skupiny dětí, které mají s sebou pracovní listy a pod vedením muzejního pedagoga, nebo samotného učitele s těmito listy pracují. Z vlastní zkušenosti vím, že v některých zahraničních muzeích děti už pracují i s digitální podobou těchto listů (používají tablety). Je jen otázkou času, kdy se tato novinka více rozšíří i v České republice.

5.6 Propagace edukačního programu

Pokud muzeum chystá edukační program pro svou aktuální výstavu, mělo by vědět, na jakou cílovou skupinu se bude zaměřovat. A pak, na základě rozhodnutí, cílovou skupinu oslovit (Kesner, 2005). V mém případě se cíleně jedná o skupinu dětských návštěvníků.

Muzeum nejpravděpodobněji začíná s oslovením takové skupiny návštěvníků, která ho již v minulosti navštívila. Tím myslím zástupce z řad učitelů, kteří do muzea s dětmi chodí a účastní se zde s nimi programů.

K nejčastějším způsobům propagace programu patří využití tištěného textu ve formě plakátu, letáku, tiskové zprávy aj. Tyto materiály se k cílovým skupinám dostávají ve formě e-mailových zpráv, nebo jsou zaměstnancem muzea do vzdělávací instituce přineseny osobně. Tištěný plakát, leták je vhodné umístit především na taková místa, kde se pohybuje muzeem

vytyčená cílová skupina návštěvníků, a určitě i na internetových stránkách muzea. Propagace tímto způsobem osloví nejen pedagogické pracovníky ve školách, ale i rodiče a děti, kteří mohou přijít do muzea ve svém volném čase.

Pokud má muzeum finanční možnosti, je dobré využít i tisk a umístit informační plakát jako pozvánku na akci i tam. Taková „reklama“ je velmi účinná propagace muzejní akce.

Jedním z dobrých způsobů propagace je osobní kontakt s lidmi, které chce muzeum oslovit. Tudíž člen muzea, který má na starosti tuto propagaci, by měl klást důraz nejen na prezentaci instituce, ale i na prezentaci sebe samotného (Kesner, 2005). Instinktivní vnímání u člověka způsobuje, že si o druhé osobě vytvoříme svůj vlastní názor. Postoj těla, gestikulace, oblečení a vzhled, jistota při vystupování - toho všeho využívají lidé při komunikaci s okolím v každodenním životě. Není podstatné upozornit na sebe tím, že budu mít celkově výstřední vzhled, ale podstatné je, abychom zapůsobili harmonickým sladěním nejen vzhledu, ale i vystupováním.

5.6.1 Propagační materiál

Propagační materiál ať už ve formě dopisu, plakátu, letáku by měl obsahovat patřičné informace o události v muzeu:

- „Co“ - co muzeum nabízí, o čem akce je, čím návštěvníka akce obohatí
- „Kde“ - kde se muzeum nachází, adresa
- „Kdy“ - jak dlouho akce potrvá, jakou má muzeum otevírací dobu
- „Za kolik“ - jaké je vstupné
- „Kdo“ - kdo akci pořádá, kontaktní adresa, telefon, e-mail (Hanuš, Chytilová, 2009).

Na různých internetových stránkách jsem našla několik rad – kroků, jak vytvořit/navrhnout dobrý plakát. Shrnula jsem si je do devíti bodů, o kterých si myslím, že by mohly vyhovovat i muzejním institucím :

- Promyslet si, co chci sdělit komu a proč
- Aplikovat podklady jen pro rozměr plakátu – nezapomenout na kvalitu tisku
- Upoutání pozornosti – je důležité vybrat jeden nosný prvek, může to být nadpis, logo, slogan, a z něj vycházet

- Systematická komunikace se čtenářem – před tiskem je nutné si určit informační priority – nejdůležitější informaci nejvíce zvýraznit
- Méně je více – příliš mnoho textu škodí
- Použít čitelné, ale ojedinělé fonty
- Využít příbuzné barvy – harmonie barev hraje velkou roli
- Vyvážený design – snaha o vertikální i horizontální rovnováhu
- Porušování pravidel – někdy plakát vyžaduje porušení pravidel (i Picasso se nejdřív naučil malovat realisticky).

5.7 Pro koho je edukační program určen

Program muzea je určen celé škále návštěvníků. Autor zahraniční příručky pro muzejní pedagogy G.K. Talboys (2000) rozdělil muzejní návštěvníky přímo takto :

- děti do pěti let
- děti a mládež od pěti do šestnácti let – doba státem financovaného školského systému
- děti a mládež od pěti do šestnácti let - organizované skupiny
- děti a mládež od pěti do šestnácti let – rodinné skupiny
- mládež od šestnácti do devatenácti let v rámci dalšího vzdělávání
- mládež od šestnácti do devatenácti let – v rámci vyššího vzdělávání
- vysokoškolští studenti
- studenti učitelství
- učitelé v rámci dalšího vzdělávání
- dospělí návštěvníci
- další skupiny – neúplné rodiny, studenti ze zahraničí...
- náhodní návštěvníci
- osoby se zdravotním postižením

Podle Talboysova rozdělení se ve své práci orientuji na skupinu, do které patří děti a mládež od pěti do šestnácti let školského systému. Já osobně bych tuto skupinu ještě rozdělila na děti prvního a druhého stupně základní školy. Tedy na mladší a starší školní věk, protože v tom mladším školním věku jsou děti ještě velmi zvědavé, rozvíjí se jejich poznávací procesy, lze u nich využít zásadu názornosti, pořád mají rády pohádky, ale už se zajímají i o dětské encyklopedie. Jejich fantazie je stále živá. Za to děti druhého stupně základní školy

začínají mít pocit dospělosti, chtějí být samostatné. Oproti mladšímu školnímu věku je toto období „vybledlejší“ a takové to spontánní nadšení ze všeho upadá. Více se dětskému návštěvníkovi věnuji v následující kapitole Dětský návštěvník v muzeu.

6 DĚTSKÝ NÁVŠTĚVNÍK V MUZEU

Velmi mě upoutala část textu v díle Dětské muzeum: edukační fenomén pro 21. století od V. Jůvy (2004, s. 111), kde autor popisuje spolupráci muzea s dětským návštěvníkem: *„Muzea pro děti a mládež se chápou jako kulturní zařízení s velkou budoucností, která mohou partnersky pomoci nejen školám, ale současně rodinám i celé komunitě. Přispívají k rozvoji vzdělání a především pak ke smysluplné náplni volného času dětí a mládeže.“* Vladimír Jůva se jako jeden z mála v České republice zabývá tématem dětského návštěvníka v muzeu. Muzea totiž mohou být chápána jako výchovně vzdělávací instituce, nebo jako volnočasové centrum pro děti.

Muzea by měla dbát na spolupráci se školami, protože zpravidla je to, podle mého názoru, škola, kdo přivede děti poprvé do muzea. Proto je velmi důležité, aby muzea udržovala vztah se školami, protože z dětí vychovává pravidelné návštěvníky.

Při návrhu a přípravě výstavy spolu s jejím edukačním programem je dobré vzít na vědomí, které věková skupina bude pro výstavu primární. Mezi dětské návštěvníky můžeme zařadit děti předškolního věku a základních škol. Ke každé věkové kategorii musí muzejní pedagog přistupovat jiným, osobitým způsobem a s jinou náročností edukačního programu.

Pro malé děti, které navštěvují teprve mateřskou školu, může muzejní pedagog nachystat jednodušší program s méně náročnými činnostmi, ale takovými, které děti zaujmou, protože jejich spontánnost a zapálenost, radost ze hry při aktivitě je pro mě jako pro učitele tou nejlepší zpětnou vazbou. A proto si myslím, že stejně to musí vnímat i muzejní pedagog při edukačním programu. Z vlastní zkušenosti vím, že u malých dětí je také vhodné zvolit krátký výklad, protože ještě nejsou schopny delší dobu dávat pozor.

Za to žáci vyšších ročníků - osmé a deváté třídy na základní škole nebo žáci gymnázií - se dokáží už více soustředit, ale zase jsou ve věku, kdy se brání dětství a zatím ještě i dospělosti, snaží se „najít svou cestu“. U těchto dětí je důležité do programu zapojit seberealizaci v aktivní části edukačního programu (Krejčová, 2011).

Muzejní výstavy nebo expozice a jejich edukační programy navštěvují i děti se speciálními vzdělávacími potřebami. Tomuto tématu se věnuje Lenka Heřová (poznámky z přednášek), která tvrdí, že se obvykle jedná o děti, které chodí do speciální školy. I v tomto případě by muzejní pedagog měl být připraven na návštěvu takové skupiny. Mezi osoby se speciálními vzdělávacími potřebami můžeme zahrnout pohybově, sluchově, zrakově handicapované a dále pak i osoby se specifickými vývojovými poruchami chování nebo

učení. V muzeu je určitě důležitý bezbariérový přístup, pokud není možnost tohoto přístupu, určitě je nezbytné, aby muzeum mělo dispozici tzv. schodolezy. Dále je zapotřebí mít upravené prostory pro pohybově znevýhodněné návštěvníky. Pro zrakově handicapované osoby se hodně využívá metoda hands-on, případně popisky k exponátům v Braillově písmu. Pro sluchově handicapované je dobré mít k dispozici lektora, nebo osobu, která ovládá znakovou řeč. Dle mého názoru je nutné, aby i u těchto dětí docházelo k podpoře neformálního učení a rozvíjení se.

6.1 Spolupráce školy a muzea

Praktická část mé práce je zaměřená na dětské návštěvníky, a tak bych se zde ráda v rámci spolupráce muzeí a škol okrajově zmínila i o rámcově vzdělávacích programech pro mateřské a základní školy, kterými se pro inspiraci může muzeum řídit při vytváření edukačního programu. Já jako učitelka základní školy ocením muzejní edukaci inspirovanou ŠVP, protože mně tak může pomoci splnit stanovené cíle. Muzejní edukace podle mě navazuje na činnost muzea a prohlubuje znalosti dětí. Pro ně je určitě zajímavé vidět v muzeu reálné příklady dané tematiky.

V publikaci Muzejní pedagogika: metodologické a didaktické aspekty muzejní edukace autoři Jagošová, Jůva a Mrázová (2010) uvádí čtyři typy spolupráce muzea a školy:

- Jednorázová návštěva - školy v muzeu, nebo muzejní pedagog může děti navštívit ve škole
 - není zde žádná návaznost na další akci
 - prohlídky, interaktivní výstava, program, animace
- Dlouhodobější projekt - spolupráce po delší dobu, je třeba, aby všichni zúčastnění byli naladěni na rozsáhlejší, dlouhodobější spolupráci
 - hlubší poznání tématu
- Cyklicky opakující se aktivity - pravidelné soutěže, tematické dny, workshopy
- Materiály poskytované školám - pracovní listy pro žáky i pro učitele, které se dají využít v muzeu i ve škole.

Všechny tyto typy spolupráce školy s muzeem se mohou prolínat, případně mohou na sebe navazovat.

6.1.1 Rámcový vzdělávací program

Vychází ze strategických principů vzdělávání vytvořených v roce 2004 Ministerstvem školství, mládeže a tělovýchovy (dále jen MŠMT). Není to tak dlouho, co platí, že žádná škola už „nezazvoní“ bez rámcového vzdělávacího programu. MŠMT schválilo v politice od roku 2004 nové principy pro vzdělávání žáků od 3 do 19 let.

6.1.1.1 Rámcový vzdělávací program pro předškolní vzdělávání

Prezentuje počáteční stupeň veřejného vzdělávání organizovaného a řízeného požadavky a pokyny MŠMT. Úkolem tohoto vzdělávání je doplňovat rodinnou výchovu, přiměřeně podněcovat u dítěte jeho aktivní přístup k učení, obohacovat jeho denní program a poskytovat mu odbornou péči. Usilovat o to, aby první krůčky ke vzdělávání byly promyšlené, odborně i lidsky podepřené na hodnotném základě. Důležité je, aby čas strávený v mateřské škole byl pro děti příjemný.

Vzdělávací obsah v rámcovém vzdělávacím programu pro předškolní vzdělávání (dále jen RVP PV) je rozdělený do pěti vzdělávacích oblastí – Dítě a jeho tělo, Dítě a jeho psychika, Dítě a ten druhý, Dítě a společnost, Dítě a svět. Poslední oblast Dítě a svět je přijatelná pro téma interaktivní výstavy „Záhady mraveniště“, protože v této oblasti se jedná především o environmentální oblast. Záměrem pedagoga je tudíž vzbudit u dítěte elementární podvědomí o okolním světě a o tom, co v něm děje, jaký má člověk vliv na životní prostředí a vyvolat u dítěte (člověka) zodpovědnost k životnímu prostředí (Smolíková, 2004).

Při tvorbě animačního programu pro předškolní děti je dobré dbát na rozvojové možnosti a vytvářet takový program, aby ho děti zvládly. Domnívám se, že spontánnost, přirozené vyjadřování a prožitky dětí jsou v tomto věku nejdůležitější. Program výstavy a činnosti v něm by měly být hravé, protože hra je v tomto věku pro děti charakteristická

6.1.1.2 Rámcový vzdělávací program pro základní vzdělávání

Obsah základního vzdělávání je v rámcovém vzdělávacím programu (dále jen RVP ZV) rozdělený celkem do devíti vzdělávacích oblastí. Tvoří je: Jazyk a jazyková komunikace, Matematika a její aplikace, Člověk a jeho svět, Člověk a příroda, Člověk a zdraví, Člověk a svět práce, Umění a kultura, Doplňující a vzdělávací obory (ty jsou tvořeny jedním nebo více vzdělávacími obory sobě blízkými). Z názvu mé práce vyplývá, že by pro ni byly nejlépe využitelné dvě oblasti, a to Člověk a příroda a Umění a kultura. Na jednotlivé vzdělávací oblasti pak navazují průřezová témata, která rozvíjejí klíčové kompetence žáků. Tato

průřezová témata se soustředí na aktuální problémy světa, hodnoty žáků a rozvíjí jejich postoje k nim.

Myslím si, že muzeum může nabídnout celou řadu vhodných podnětů pro vyučovací předměty základní školy. Interaktivní putovní výstava, kterou jsem i s didaktickými pomůckami navrhla, nabízí podněty pro oblast biologie (prvouka, přírodověda, přírodopis) a výtvarnou výchovu.

7 MUZEA S BIOLOGICKOU NEBO EKOLOGICKOU TĚMATIKOU

Ráda bych v této části práce uvedla, jak fungují muzea s biologickou tematikou u nás a v zahraničí. Určitě je pro muzea důležité, kdo je financuje. V každém státě spadají muzea pod nějaké ministerstvo, většinou se jedná o odbor kultury. Muzea, která pod ně patří, mají určitě ve všech zemích za úkol nejen pečovat o sbírky, které vlastní, ale nabídnout je ke zhlédnutí veřejnosti a zajistit odborné prohlídky. Finanční stránku muzea podporuje nejen ministerstvo, ale své místo zaujímá i mecenášství, dary od soukromých sponzorů, charita, nebo dokonce i podpora od Národní loterie (např. Velká Británie) (Baránek, 1997).

Každé muzeum se snaží získat více návštěvníků a tím zvýšit i neformální vzdělanost lidí. Řada muzeí v zahraničí proto zavedla volné nebo dobrovolné vstupné. Některá muzea se zase rozhodla vybírat vstupné až od určitého věku. Bohužel tento systém funguje pouze v zahraničí. U nás se stále za vstup do muzea platí a myslím si, že je to jeden z důvodů, proč naše muzea jsou tak málo navštěvovaná. Díky volnému vstupu má člověk možnost si návštěvu muzea rozplánovat na více dní a pobývat v muzeu, jak dlouho bude chtít. Dle mého názoru je to dobrý trend, krok vpřed, protože muzeum je veřejná instituce, která vlastní sbírky, rozmanité předměty, jež jsou dokladem života této společnosti. Jejich zpřístupnění co nejširší veřejnosti je smysluplné. Určitě by se díky tomuto kroku nezvýšila pouze návštěvnost jednotlivých muzeí, ale celkově i cestovní ruch v naší republice. Na tuto situaci se dívám i ze své vlastní zkušenosti, protože pokud jsem byla v zahraničí, vždy jsem navštívila alespoň jedno muzeum a uvítala jsem, že vstup je zdarma. Pokud se jedná o finanční prostředky, o které muzea přijdou kvůli volnému vstupu, domnívám se, že tyto částky muzeím nahradí obchody se suvenýry, kavárny, restaurace, které se v areálu běžně na několika místech nacházejí. V České republice se tyto služby také postupně objevují, především je můžeme najít v nově postavených science centrech. Takže sumu, kterou návštěvníci ušetří za vstupné, pak ve většině případů nechají zde. Bohužel v naší republice lidé zaplatí jak za vstup, tak i za doplňkové služby a to je odradí, protože jen málo rodin si z finančního hlediska může dovolit pravidelně navštěvovat takové instituce. Tato situace v našich muzeích je proto, že celkový kulturní systém v České republice je dosti finančně podhodnocen.

U zahraničních muzeí oceňuji i to, že pokud do muzea přijde školní skupina, tak se nezapomíná ani na učitele, pro které jsou zabezpečeny učební pomůcky, materiály, výukové programy, se kterými může pak po návštěvě muzea pracovat s dětmi i ve škole, čímž se učitel

ulehčí práce (Webanywhere Ltd West Yorkshire UK, 2015). Troufám si tvrdit, že tuto službu by řada učitelů uvítala i u nás.

Co se týká muzeí, která jsou biologicky nebo ekologicky zaměřena, vím, že i v tomto směru má zahraničí náskok. V České republice bohužel chybí muzea zaměřená pouze na tuto oblast. Vždy je pouze jen součástí expozice muzea nebo jako jeho oddělení, například tomu tak je u Národního muzea v Praze, Moravského zemského muzea v Brně, Science centra v Ostravě, Vlastivědného muzea v Olomouci aj. Ale i tehdy se většinou jedná (pokud nejde o science centra) o typické „vitrínové muzeum”.

Úžasnou inspirací pro tento typ muzeí může být North Museum of Nature and Science v Americe (The North Museum of Nature and Science, 1953) nebo Buggy The Audubon Insectarium v New Orleans, které je největším muzeem v zemi. Návštěvníci zde objevují přírodu, zvířata a rostliny jako vědci, prozkoumávají je díky zábavně-naučným programům. Vidí krásu přírody díky nadměrným velikostem hmyzí říše. Zajímavé je rovněž muzeum založené jen na jedné živočišné třídě živočichů, například hmyzu: Original butterfly house and insect Word na Islandu (Gaslight Media, 2006). Toto jsou přesně typy muzeí, která u nás v České republice chybí.

Částečně je nahrazují školská zařízení pro environmentální vzdělávání dětí i pedagogů, jako je například Lipka v Brně (Lipka, 2015). Je to jedna z největších a nejstarších organizací v České republice, která se věnuje environmentální výchově, vzdělávání a osvětě. Lipka má ve svých vzdělávacích aktivitách široký záběr, například školám a školkám nabízí jedno či vícedenní ekologické výukové programy. Na základě vlastních zkušeností vím, že tato organizace je v našich podmínkách pro děti a mládež nejlépe vybavenou institucí po stránce biologického a ekologického poznávání.

PRAKTICKÁ ČÁST

8 NÁVRH KONCEPCE INTERAKTIVNÍ PUTOVNÍ VÝSTAVY „ZÁHADY MRAVENIŠTĚ“

8.1 Výstava „Záhady mraveniště“

„Když se potkají mravenci dva, nepodají si ruce, ale tykadla.“

Mravenci osídlili skoro celou planetu. Díky pozoruhodnému způsobu života jsou schopni přežít v nejrůznějších podmínkách. Setkáváme se s nimi na našich zahradách, v lesích, žijí i pod zemí nebo na stromech. Některé obzvlášť přizpůsobivé druhy mravenců se uvelebily i v našich domácnostech.

K čemu má mravenec tykadla? Kam vedou mravenčí silnice? Proč mají svou mravenčí královnu? Kam vedou všechny mravenčí cestičky? Co dělají mravenci v zimě? Odpovědi nejen na tyto otázky, ale i na mnohé další se děti dozvědí při navštívení výstavy. Zajímavé informace ze života mravenců návštěvníci získají díky edukačním aktivitám a didaktickým pomůckám. Například si vyzkouší pohled na svět mravenčíma očima. Zjistí, z jakých částí se skládá mravenčí tělo, jak se mezi sebou mravenci dorozumívají, čím se živí, z čeho si staví mraveniště - zkrátka návštěvník pozná život mravenců.

Zapomeň na své cíle ... zaměř se na cíle návštěvníků expozice. Dej jim to, proč sem přišli, uvědom si, co chtějí vidět, co hledají. Snaž se, aby tato expozice byla pro návštěvníky hodnotná, aby je naplnila, splnila jejich očekávání. Pak se sem určitě rádi vrátí a stanou se z nich věrní návštěvníci. Tyto myšlenky mě napadaly, když jsem plánovala putovní výstavu s názvem „Záhady mraveniště“.

Protože neznám žádné muzeum, které by se v České republice věnovalo pouze hmyzu nebo konkrétně mravencům, rozhodla jsem se v praktické části své práce vytvořit návrh na krátkodobou putovní interaktivní muzejní výstavu. Nazvala jsem ji „Záhady mraveniště“ a prvotně jsem ji věnovala dětskému návštěvníkovi. Mým hlavním cílem bylo změnit tradiční „Ničeho se nedotýkejte!“ za „Všeho se dotýkejte, buďte aktivní, vyzkoušejte si!“, tudíž využít formu edukace hands-on.

Výstavu jsem navrhla do prostor Městského muzea v Břeclavi. Muzeum funguje teprve 10 let a výstav tohoto typu se zde konalo velmi málo. Pro putovní verzi jsem se rozhodla proto, aby výstava mohla využít i jiná muzea.

8.2 Charakteristika Muzea Pod Vodárnou

Městské muzeum a galerie v Břeclavi (dále jen MMG Břeclav) funguje jako příspěvková organizace města Břeclavi od roku 1995. Vlastní počátky muzejnictví však spadají do roku 1928, kdy z iniciativy představitelů českého národního života v Břeclavi byl založen Muzejní a vlastivědný spolek. Po záboru města německým vojskem byli funkcionáři i členové spolku rozehnáni a sbírky ponechány bez jakéhokoliv zodpovědného správce na úřadě, část si jich členové rozebrali domů. Snahy znovu založit muzeum v Břeclavi se objevily po ukončení druhé světové války. Od 1. ledna roku 1948 se pod názvem Městské muzeum v Břeclavi stalo členem Svazu československých muzeí. Bohužel po roce 1961 došlo v oblasti muzejnictví k výrazným změnám a muzeum zcela zaniklo. Teprve v roce 1992 vznikl Muzejní spolek v Břeclavi, jehož cílem bylo obnovit muzejní tradice a vybudovat profesionální zařízení. Počátkem roku 1995 vydalo město Břeclav zřizovací listinu příspěvkové organizace „Městské muzeum a galerie Břeclav“ a muzeum začalo postupně naplňovat základní muzejní funkce sbírkotvorné, tezaurační a prezentační, se zaměřením na archeologii, historii a etnografii. Hlavní budova muzea se do roku 2007 nacházela v prostorách bývalé židovské školy, postavené koncem 80. let 19. století. Od roku 2012 je tento objekt vrácen do správy MMG Břeclav pod názvem Lichtenštejnský dům. Od roku 2008 se zázemí pracovníků instituce přesunulo do prostor zrekonstruovaného objektu pod vodárnou, kde probíhají také krátkodobé výstavy. A právě tento prostor jsem si vybrala pro svou putovní výstavu „Záhady mraveniště“.

Pro děti muzeum připravuje výstavní akce, putovní výstavy, výtvarné dílny a doprovodné programy k výstavám. Dospělým nabízí ve svém programu pravidelné vernisáže, dokonce s důchodci zkouší i animační programy (Městské muzeum a galerie Břeclav, 2015).

Muzeum má jednu velkou výstavní místnost o rozloze 350m², která je pro expozici dostačující, plus malou venkovní terasu, kterou také plánuji využít.

8.2.1 Exteriér muzea

Abych zaujala kolemjdoucí, umístila bych u vchodu do muzea mravence v nadživotní velikosti. Byli by vyrobeni z odolného materiálu – dřeva nebo kovu. Mravence bych nechala lézt po muzejní zdi. Jsem přesvědčena, že přivítání mravenci by se návštěvníkům, především dětem, určitě líbilo. Jak už jsem v úvodu této kapitoly uvedla, součástí muzea je i malá venkovní terasa. Na ni bych také rozmístila mravence v nadživotní velikosti. Ti by lezli po trávě, po zdech muzea, nebo by vylézali ze země, aby si na ně děti mohly sáhnout, nebo si na ně mohly dokonce i vylézt. K tomuto nápadu mě inspirovaly různé výstavy hmyzu v nadživotní velikosti v zahraničí, např. ve Francii.



Obr. č. 1 Budova Městského muzea Břeclav, fotografie získána přímo od muzea



Obr. č. 2 Muzeum současného umění Bolivariano v Kolumbii; gigantičtí mravenci – dílo Rafaela Gomezbarrosa; inspirace pro exteriérovou výzdobu výstavy „Záhady mraveniště“



Obr. č. 3 Gigantický mravenec v parku v Texasu; příklad podoby mravence, kteří budou rozmístěni po exteriéru budovy

8.2.2 Interiér muzea

Chodbu, kterou se vchází do hlavní místnosti, bych ráda vyzdobila tunelem z přírodnin – větviček ze stromů, aby návštěvníci měli opravdu pocit, že vstupují do mraveniště. Ještě tady, stejně tak jako před budovou, by na chodbě lezlo několik mravenců. Hlavní místnost v muzeu má obdélníkový tvar o velikosti 350m². Když návštěvník vstoupí do místnosti, uvidí po levé straně výukový prvek – prolézačku ve tvaru mraveniště s ukázkami scén ze života mraveniště. Toto mraveniště bude stejně jako scény uvnitř vyrobené z plastu.

U stěny naproti vchodu budou umístěny dva pracovní stoly – podélně rozříznutý kmen od stromu a jako židličky budou použity dřevěné špalky. Na prvním stole budou pro návštěvníky nachystány všechny pomůcky, které by mohli potřebovat. Druhý stůl bude o trochu širší pro práci s nano mravenci (viz didaktická pomůcka 9.5). Za stolem na zdi by byla velká tapeta se spoustou malých mravenců. Každý mravenec by měl na svém těle malý otvor, kam by děti vsunuly lísteček (viz aktivita v expozici). Na poslední stěně vpravo od vchodu do expozice budou umístěna přes celou stěnu modrá gelová akvária s mravenci.

Hned za dveřmi po pravé ruce bude stát knihovna s naučnou literaturou. Na zemi budou dva koberec – jeden velký, skoro přes celou místnost, ten bude připomínat trávu v lese, a druhý bude vypadat jako tenký plátek rozříznutého kmene stromu. Na tuto část bude namířen ze stropu diaprojektor, který bude na koberec promítat mravence. Takže to bude vypadat opravdu jako v lese. Po místnosti budou rozmístěny také polštáře, které budou připomínat dřevěné klády nebo pařezy. Polštáře návštěvníci využijí pro relaxaci při hudbě, nebo při čtení knížek. I když si děti budou muset kvůli koberci zout boty, domnívám se, že jsem koberec zvolila správně, protože je příjemně měkký a oživí a zvýrazní celý prostor. V místnosti budou rozmístěny malé reproduktory, ze kterých návštěvníci uslyší relaxační zvuky lesa.



Obr. č. 4 Mravenišťe – prolézačka; výuková pomůcka školského zařízení pro environmentální zaměření Lipka v Brně



Obr. č. 5 Pracovní stůl – kmen stromu, židle – opracovaný pařez, relaxační polštáře – napodobenina kůry, kmene a klád stromu; podnětem k nápadu použít tyto dekorace byl získán z designérských internetových zdrojů



Obr. č. 6 Koberec připomínající mech v lese, od Carped design



Obr. č. 7 Koberec kmene stromu – na něj se budou promítat dataprojektorem mravenci, koberec navržen opět od Carped design

8.3 Biologická fakta o mravencích jako východiska programu

„Mraveneček v lese, těžkou kládu nese“

Mravence řadíme pod blanokřídlý hmyz (Hymenoptera). Jejich blízkými kolegy jsou včely, vosy, čmeláci. Tyto živočichy lze považovat za vývojově nejvyšší formu bezobratlých živočichů.

Mravenci měří od několika milimetrů až po několik centimetrů. Jejich tělo tvoří jasně oddělené části - hlava, hrud' a zadeček. Může být kryto chloupky. Mravenec má šest nohou a dvě tykadla. Na tykadlech se nacházejí smyslové orgány čichu a hmatu.

Mravenci mají na povrchu těla otvory, kterými nabírají vzduch a díky nimž mohou dýchat. Kromě tykadel mají mravenci na hlavě umístěná i kusadla. Ta slouží k uchopení potravy. Oči má mravenec po straně hlavy. Každé oko se skládá až z 1000 jednotlivých oček, což znamená, že má facetované oči. Další zvláštností jsou tři malá očka umístěna navrchu hlavy. Ta slouží mravencům k rozeznání světla.

Mravenec je hmyz s proměnou dokonalou. Z vajíčka se vylíhne larva, která se po určité době zakuklí, a z kukly se vylíhne dospělý jedinec. Když se na mravence nedíváme jako na nepříjemný hmyz, který se nám vkradl do domácnosti, uvidíme ho jako bravurního architekta, sběrače, lovce, ale také válečníka.

Mraveniště je místo, které slouží mravencům jako hnízdo. Běžná je zemní i podzemní stavba. Nadzemní část mraveniště si mravenci staví z jehličí a hlíny. Přirovnala bych ji vzhledem k velikosti tvůrců k největším lidským stavbám. Podzemní části bývají ještě větší. Další typy mraveniště můžeme najít v zemi, v dutinách stromů, na rostlinách atd. Mravenčí hnízdo ochraňuje své obyvatele před nepříznivým počasím či predátory. Je využíváno k uskladnění potravy a k výchově potomstva.

Zdravá, silná mraveniště se stávají v dnešní době vzácností. Proto jsou lesní mravenci zařazeni mezi chráněné živočichy. Ve vyhlášce MŽP č. 395/1992 Sb. najdeme mezi zvláště ohroženými živočichy v kategorii ohrožený celý rod Formica.

Ráda bych různě v místnosti umístila nálepky v podobě listů, na nichž by byly napsány stručné, zajímavé informace ze života mravenců. Příklady vět:

1. Mravenci uzvednou až dvacetinásobek své váhy.
2. Existuje více než 10 000 známých druhů mravenců.
3. Celková hmotnost všech mravenců na Zemi se skoro rovná stejné hmotnosti všeho lidstva.
4. Průměrná délka života mravence je 45 až 60 dnů.
5. Každá kolonie mravenců jinak páchne. Díky tomu mravenci poznají, kdo k nim nepatří.
6. Buldočí mravenci mají extrémně silná kusadla, kterými prokousnou i lidskou kůži.
7. Mravenci mají v mraveništi „klimatizaci“, díky ní se umí přes noc v mraveništi udržet teplota cca 20 °C, i když venkovní teploty klesnou na nulu.
8. Dospělí mravenci neumí žvýkat a polykat tuhou potravu. Proto se živí šťávou, kterou kusadly vymačkávají z potravy.
9. Mravenišť lesních mravenců jsou znamením, že je les zdravý. Pokud v něm žádné mravenišť není, pravděpodobně s lesem není něco v pořádku.
10. Lesní mravenci mohou postavit mravenišť až do výšky 1,5 m.
11. Existuje pověra, že mravenci pohřbívají své mrtvé. To však není pravda. Mrtvých jedinců se ale opravdu zbavují – jednoduše je vyhodí z hnízda.
12. Mravenčí královna se může dožít až 25 let.
13. V jednom mraveništi může žít až 1 000 000 mravenců.
14. Mravenišť je jako ledovec. Z 1/3 se nachází na povrchu a ze 2/3 pod povrchem země.
15. Mravenčí dělnice unese až 32 x více, než sama váží.
16. Na celém světě existuje asi 15 000 druhů mravenců.

8.4 Propagace výstavy

Při návrhu plakátu pro interaktivní putovní výstavy „Záhady mraveniště“ jsem se řídila heslem: Nebojte se papíru, nejprve si myšlenky načrtněte a až potom otevřete Photoshop. Touto myšlenkou se řídím vždy, když mě něco napadne a chci to později zrealizovat. Kromě toho jsem se držela jednotlivých kroků, které uvádím v teoretické části práce. Předpokládám, že informace typu: kde se akce nachází, kdo ji pořádá, jak dlouho potrvá a jaké je vstupné zmiňuje každý, kdo vytváří plakáty na jakoukoliv akci pro veřejnost.

Navržený plakát jsem si nejprve pastelkami nakreslila na papír o velikosti A4. Pak jsem ho naskenovala a v počítači jsem k němu vytvořila textové informace o výstavě v programu Microsoft Word 2010. Pro textovou část plakátu jsem použila písmo Gill Sans Ultra Bold, neboť se mně zdálo pro tento plakát efektní. Velikost písma jsem si nastavila takto: uvedu sestupně podle řádků na plakátě 18, 48, 18, 14, 11. U posledního řádku, na němž je kontakt na muzeum, jsem zvolila vzhled písma klasický Times New Roman o velikosti 12. Na celém plakátu je řez písma tučný, barvu písma jsem zvolila černou. Na plakátu jsem uvedla i instituce, které výstavu podporují. K vytvoření plakátu mě inspirovalo několik motivů s mravenčí tematikou, ale nejvíce mě zaujal obrázek, který byl použitý pro film Mravenčí polepšovna. Obrázek – plakát vyvolává pocit, že i když je někdo malým mravencem, svět je pro něj obrovský, a dobrodružství, které ho čeká, když vyleze ven z mraveniště, je ještě větší.

Interaktivní putovní výstava

ZÁHADY MRAVENIŠTĚ

7. 5. - 30. 6. 2018

Muzeum Pod Vodárnou

Otevřeno: Út - Ne od 9:00 - 17:00 hod.

Vstupné: dospělí - 50kč, děti - 25kč



mmgb Městské
muzeum
a galerie
Břeclav



 **Jihomoravský kraj**

Muzeum Pod Vodárnou, Dukelských hrdinů 4, Břeclav, tel.: +420 519 323 050, www.muzeumbv.cz

Obr. č. 8 Plakát k výstavě „Záhady mraveniště“, autor plakátu Gabriela Šubová; inspirací k vytvoření tohoto obrázku byl film Mravenčí polepšovna

9 NAVRŽENÁ SADA EDUKAČNÍCH POMŮCEK

V této podkapitole budu charakterizovat jednotlivé didaktické pomůcky, které jsem vytvořila přímo pro expozici „Záhady mraveniště“. Ty mají zpestřit návštěvníkův pobyt v muzeu a vyvolat u něho pocit spokojenosti, nadšení a zájem o další návštěvy. Pomůcky budou sloužit samoobslužně, vždy u nich budou instrukce, jak je použít.

Tyto pomůcky mají sloužit v praxi primárně dětskému návštěvníku, proto jsem je vyrobila z odolných materiálů v odpovídajících dětských velikostech.

9.1 Mravenčí skládačka

Edukační pomůcka skládačka mravenčího těla je vyrobena z papíru a je zalitá tavnou fólií. K výrobě této pomůcky mě inspirovaly v prodejně hraček dřevěné skládačky zvířat, které se podobným způsobem sestavují. Nejdříve mě napadlo vyrobit mravence také ze dřeva, aby byl odolnější při častém používání, ale náklady při použití tohoto materiálu by byly vysoké, proto jsem zvolila papír a tavnou fólii. Nejdříve jsem z bílého papíru vytvořila šablony jednotlivých částí těla, které jsem si očíslovala a pak je překreslila na černý papír kvůli barvě těla mravence. Poté jsem části vystříhala a zalila tavnou fólií, ze které jsem znovu vystříhala jednotlivé části těla. Z nich jsem nakonec složila celého mravence. Návštěvníci budou mít k této pomůcce připravený postup, jednotlivé kroky, kam kterou část těla napojit. Rovněž tento návod bude zalit kvůli odolnosti do tavné fólie. Cílem této pomůcky je seznámit návštěvníky se stavbou těla mravence a podpořit jejich motoriku a logické myšlení.



Obr. č. 9 Jednotlivé části mravenčí skládačky a složený mravenec, foto Gabriela Šubová

9.2 Životní cyklus mravence

Jako další pomůcku jsem zvolila anatomický model životního cyklu mravence. Ten se skládá ze čtyř fází: vajíčko – larva – kukla – dospělý jedinec. Myslím si, že tato pomůcka výborně seznámí návštěvníka se základními vývojovými stádii mravence. Snažila jsem se, aby cyklus byl co nejpřirozenější. K jeho výrobě jsem použila předvulkanizovaný tekutý latex. Nejprve jsem si do plastelíny vytlačila fáze vajíčka, larvy a kukly, vždy jen polovinu, ty jsem zalila latexem a nechala ztuhnout. Po ztuhnutí jsem je vyklopila z plastelíny a spojila obě půlky jednotlivých fází latexem dohromady. Latex po zaschnutí vytváří pevnou a pružnou gumu, obě části se tedy lehko vyklopily a spojily. Po spojení jsem části cyklu nabarvila akrylovými barvami, které jsou pestré a dobře na latexu drží. Například obyčejná temperová barva by na latexu nedržela, protože latex je mastný a barva by sklouzávala.

Stejný postup jsem zvolila i u poslední části cyklu, a to u dospělého mravence. Tady jsem ale použila na tlačení do plastelíny starou umělou hračku mravence. Tělo jsem už nedělila na dvě poloviny jako u předchozích fází, ale povedlo se mně ho odlít vcelku, jak jsem potřebovala. Na malování jsem opět použila akrylové barvy.

Životní cyklus mravence tedy probíhá tak, že se z vajíčka vylíhnou larvy, které se po určité době zakuklí, a z kukly se vylíhne dospělý jedinec. Pro zajímavost jsem z latexu vyrobila i obal kukly, aby děti viděly, jak to vypadá, když se z ní mravenec vysouká.

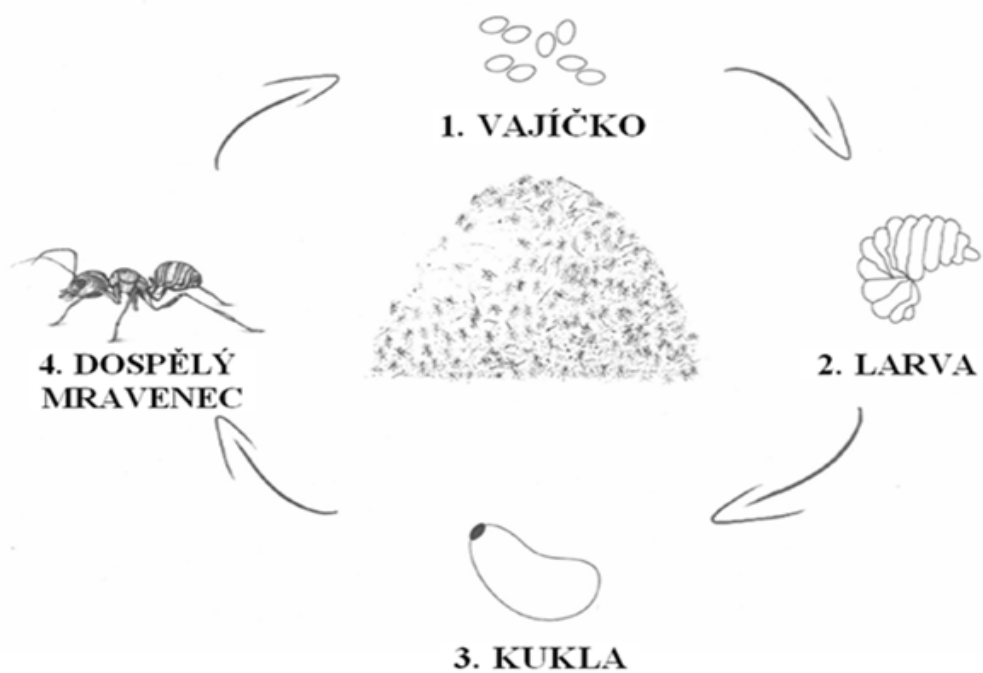
Děti jsou tedy názorně seznámeny s tím, jak tento cyklus probíhá, a samy si později vyzkouší poskládat jednotlivé díly životního cyklu.

Protože originální rozměr mravence je příliš malý a dětem by se s ním špatně manipulovalo, pro výrobu této pomůcky jsem použila zvětšené měřítko (takže mravenec je v nadživotní velikosti).



Obr. č. 10 Postup výroby pomůcky životní cyklus mravence, foto Gabriela Šubová

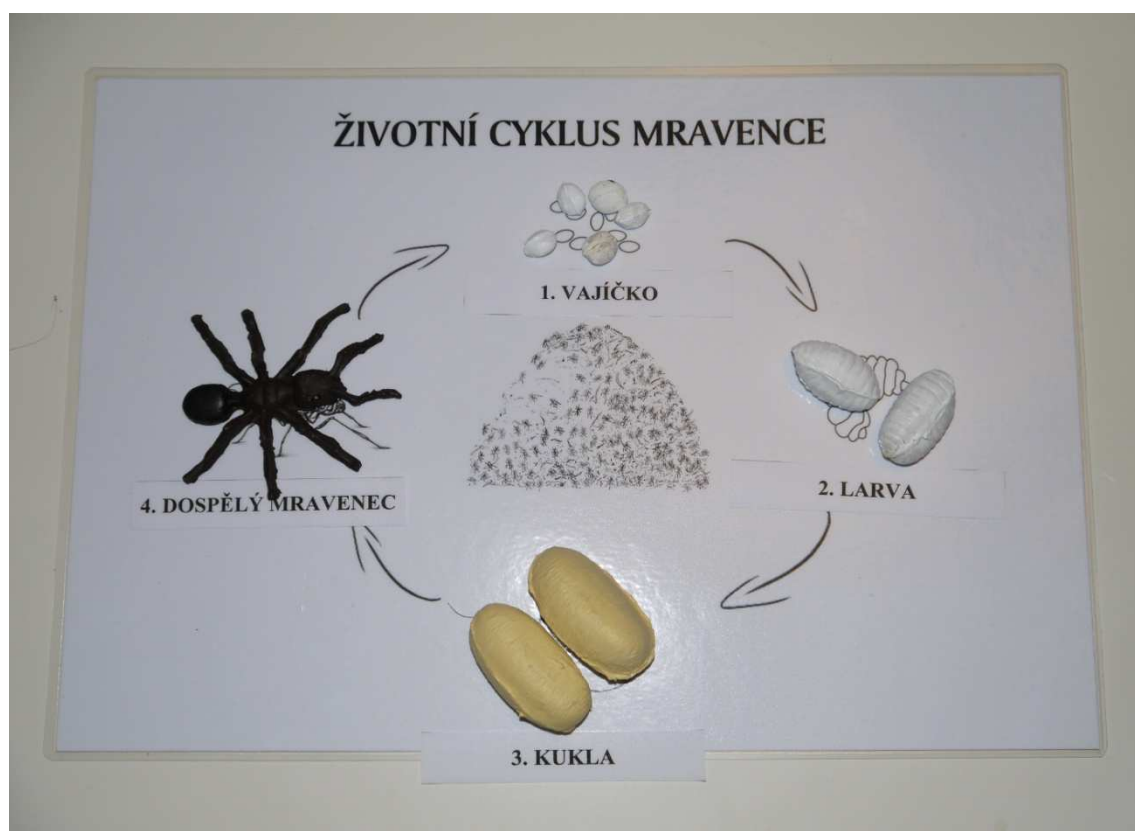
ŽIVOTNÍ CYKLUS MRAVENCE



Obr. č. 11 Životní cyklus mravence, nákres Gabriela Šubová



Obr. č. 12 Děti z I. stupně skládají životní cyklus mravence, foto: Gabriela Šubová



Obr. č. 13 Výsledná práce dětí, doplnění životního cyklu mravence, foto: Gabriela Šubová

9.3 Mravenčí brýle

Tyto brýle umožní dětskému návštěvníku vidět svět mravenčíma očima, což je úžasná příležitost. V brýlích je totiž použito speciální sklo, které zajišťuje návštěvníkovi stejný pohled na svět, jako má mravenec. Mravenec má totiž oči složené, může to být až 5 000 částí – ommatidií. Díky tomu mají mravenci před sebou mozaikovitý obraz. Stejně vidění světa jako mravenci budou mít i návštěvníci výstavy po použití brýlí.

Tuto pomůcku zhotovenou z plastu jsem objevila na jedné americké internetové stránce. Brýle však byly příliš kýčovité. Napadlo mě, jak úžasně by vypadaly, kdyby měly co nejvěrnější mravenčí podobu. Neváhala jsem, brýle jsem si přes internet objednala a hned jak došly, jsem se pustila do jejich úpravy. Použila jsem opět předvulkanizovaný latex, ale problém spočíval v tom, že brýle byly vyrobeny z hladkého plastu a latex po něm stékal. Musela jsem tedy použít pro lepší udržení latexu jemné papírové kapesníčky. Takže jsem střídavě nanášela vždy vrstvu latexu a vrstvou kapesníčku. Aby mravenčí brýle vypadaly co nejlépe, nanasla jsem vrstev hned několik. Pokaždé bylo třeba počkat, až latex zaschne, protože jinak by se celý sloupl. Aby byla napodobenina co nejvěrohodnější, ještě jsem na mravenčí kusadla připevnila pinzetou chloupky, jeden po druhém. Na ty jsem využila pevné štětiny ze smetáku. Někteří mravenci mají totiž buď tělo, nebo jen kusadla, pokryty malými chloupky. Teprve po několikadenním zasychání jsem začala brýle barvit. Použila jsem opět akrylové barvy a na brýle jsem je nanášela houbičkou na nádobí, abych zachovala přirozenou povrchovou strukturu.



Obr. č. 14 Korekce mravenčí masky, originál poslán získán ze zahraničí, foto: Gabriela Šubová



Obr. č. 15 Děti I. stupně si zkouší mravenčí brýle, foto: Gabriela Šubová

9.4 Mravenčí akvárium naplněné gelem

Tato pomůcka slouží k pozorování života živých mravenců. Díky tomuto akváriu bude mít návštěvník možnost proniknout do mikrosvěta mravenců. Bude svědkem vytváření propracované struktury mravenčích chodeb, které se nacházejí uvnitř každého mraveniště.

Ke zhotovení této pomůcky jsem potřebovala nějakou nádobu, do které bych umístila gel. Vybrala jsem průhledné plastové koule. Aby bylo pozorování ještě zajímavější, z koule je vyvedena hadička, pro mravence chodbička, kterou může projít do další koule. Plastové koule jsem objevila na zahraničních internetových stránkách, stejně tak speciální průhledný modrý gel, který nelze vyrobit doma. Tím jsem koule naplnila.

Modrý gel vymysleli vědci v laboratořích NASA v roce 2003 jako transportní médium pro mravenčí dělnice, které se vydaly na oběžnou dráhu. Dokáže hmyzí tělíčko ochránit před úrazem při extrémním přetížení, když vzlétá raketoplán. Na Mezinárodní stanici ve vesmíru pak tým profesorky Deborah Gordon ze Stanfordovy univerzity zkoumal mravence

při téměř nulové gravitaci. Gel je jedlý, podle internetových zdrojů jde o obarvený agar obohacený o několik dalších živin, a tak ho mravenci požírají. Je zároveň antiseptický a fungicidní, takže se v něm neuchytí viry, bakterie, ani plísně. Tudíž je vhodný i pro děti, proto jsem se rozhodla jej použít do plastových koulí.

Mravenci v samotném gelu ale trvale žít nemohou. Gelové akvárium slouží pouze jako pomůcka k pozorování. Mravenci potřebují k rozmnožování jednu nebo více královen. Ta vyžaduje pro kladení vajíček soukromí, což ale průhledný gel neposkytuje. Akvárium by muselo mít zatemněnou část, která by byla využita jako hnízdo. Ostatně jak matka královna, tak i larvy potřebují k životu bílkoviny, ale ty gel bohužel neobsahuje.

Gel se před použitím musí připravit. V balení, ve kterém přišly přípravky na vytvoření gelu, byla také malá lahvička. Tou se muselo zatřepat a následně tekutinu vlít do nádoby, která je vhodná k vaření. K tekutině jsem přidala prášek, jenž byl taktéž součástí balení, plus 10g cukru a cca 300 ml destilované vody. Vše jsem dobře promíchala, aby se nevytvořily žmolky, a na 20 minut jsem tekutinu přivedla k varu. Poté jsem mohla gel vlít do plastové koule. Po ztuhnutí gelu bylo nutné do něj udělat špejlí dírky, aby se mravencům snáz vytvářely tunely. Mravence jsem měla od chovatele. Důležité je mít pouze jeden druh, protože jinak by se navzájem požrali. Je dobré každých 20 dní mravencům kouli otevřít, aby měli lepší vzduch.

Pro tuto práci jsem použila 3 koule s průhledným gelem. Pokud by toto akvárium bylo použito na výstavě, použila bych nejméně 20 takových koulí pro dokonalejší efekt opravdového mraveniště.



Obr. č. 16 Mravenčí akvárium vyrobeno firmou Insect explore, nádoba i gel zaslány ze zahraničí

9.5 Mravenčí abstraktní umění

Díky této didaktické pomůcce se návštěvník na chvíli stane umělcem. S její pomocí si bude moci vytvořit své vlastní abstraktní dílo. V tomto případě jsem využila interaktivní hračku Hexbug nano brouka. Malý brouček, jehož velikost je asi 55mm, se totiž po zapnutí chová jako živý. Pádí si na svých silikonových nožičkách v jakémkoliv prostoru, který se pro něj připraví. A jeho silikonové nožičky, s jejichž pomocí se pohybuje, mě právě inspirovaly k vytvoření abstraktní malby. Nejdříve jsem si nachystala několik mističek s různými odstíny temperových barev. Pak jsem do jedné z nich namočila nožičky nano brouka a nechala ho volně běhat po papíru. Tento postup jsem opakovala s každou barvou zvlášť a za několik minut bylo dílo hotové.

Abych mohla tuto interaktivní pomůcku využít na výstavě, kterou navrhuji, na vrchní část brouka jsem přilepila tavnou pistolí mravence vyrobeného z latexu. Mravence jsem vyrobila stejným způsobem jako u životního cyklu.

Pomůcku jsem chtěla ještě zpestřit, proto jsem na jednoho mravence nanasla fosforeskující neonovou barvu svítící ve tmě. Návštěvník si pak může pomůcku půjčit, vzít si ji do mravenčího tunelu a tam si s ní hrát. Barva totiž ve dne nachytá světlo a pak ve tmě svítí. Jsem si jistá, že se toto dětem bude hodně líbit.

Fosforeskující barva se dá využít rovněž k vytvoření dalšího abstraktního díla. Opět se nožičky namočí do barvy, tentokrát do fosforeskující, a pak se nechá brouk znovu běhat po papíře. Návštěvník si svůj výtvar může odnést domů a večer ve tmě se může radovat ze svého obrázku. Možnost vzít si obrázek domů platí i pro abstraktní dílo vytvořené temperovými barvami. Domnívám se, že nejen pro dětské návštěvníky bude tato technologická, interaktivní pomůcka velkou zábavou.



Obr. č. 17 Tvorba mravenců pro vytvoření abstraktní dílo, vyrobila Gabriela Šubová; mikrorobot zhotoven firmou Hexbug, foto: Gabriela Šubová



Obr. č. 18 Žáci II. stupně s pomocí interaktivních mravenců tvoří abstraktní obraz, foto: Gabriela Šubová



Obr. č. 19 Výsledek práce – abstraktní obraz, foto: Gabriela Šubová



Obr. č. 20 Možnost další práce s abstraktním dílem – úprava obrázku v počítačovém programu, foto: Gabriela Šubová

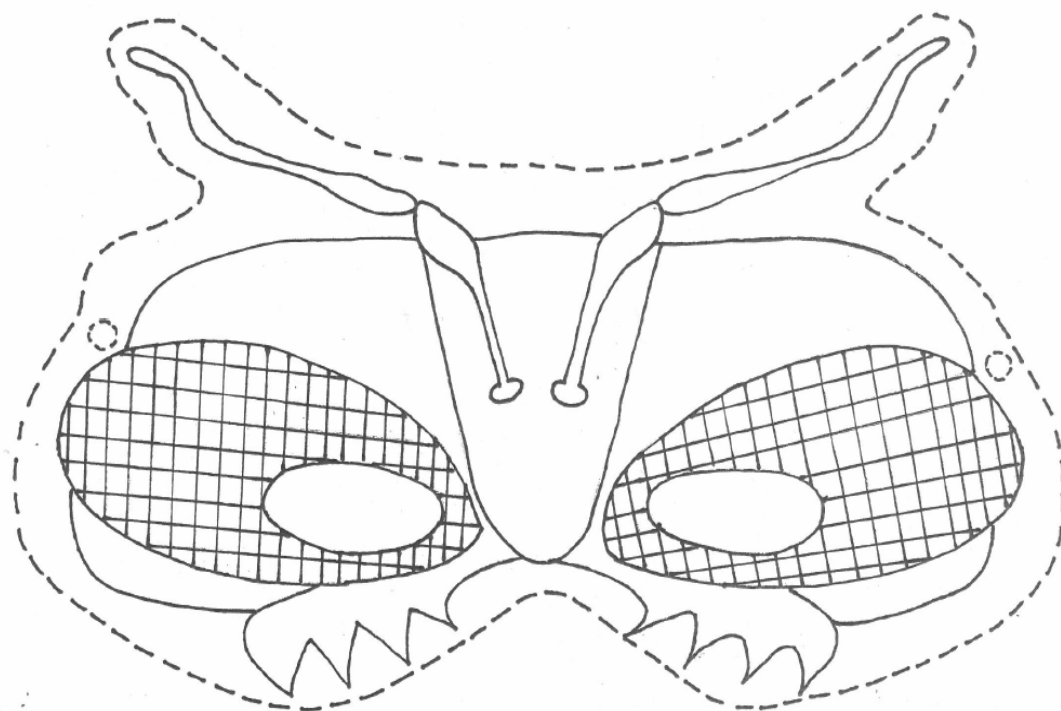
9.6 Papírová maska mravence

Ke zhotovení pomůcky budou zapotřebí nůžky, kulatá guma, pastelky a hlavně papírová maska. Tyto pomůcky budou pro děti nachystány na pracovním stole.

Na tvrdý papír o velikosti A4 jsem nakreslila masku mravence, která se pak několikanásobně pro děti nakopíruje. Ty si pak můžou masku vystříhnout, vybarvit si ji pastelkami a připevnit si na ni gumičku, aby držela na hlavě. Určitě je důležité, aby při této činnosti byl pod pracovním stolem, na kterém děti budou masku vytvářet, umístěný odpadkový koš.

Vystřihovánky a omalovánky jsem mezi aktivity zařadila z toho důvodu, že se u dětí zábavnou formou procvičí motorika, soustředění, trpělivost a pečlivost. Vedle techniky stříhání a malování se děti mohou naučit i tomu, jak různá zvířátka (v tomto případě mravenec) vypadají. V paměti jim díky vystřihování a následnému vybarvení utkví charakteristické znaky mravenčí hlavy.

Kromě výukových cílů mají omalovávání i relaxační účinek. Pokud by dítě ještě nedokázalo vystříhnout masku mravence, určitě mu pomůže muzejní pedagog, paní učitelka nebo rodiče. Návštěvník si opět mravenčí masku může odnést domů.



Obr. č. 21 Mravenčí maska vyrobená z papíru, nákres: Gabriela Šubová



Obr. č. 22 Děti z I. stupně stříhají a vybarvují masku mravence, foto: Gabriela Šubová

9.7 Lístečky pro mravence

Děti budou mít na pracovním stole nachystané i pastelky. Budou si tak moci vystříhnout a vybarvit lísteček pro mravence na stěně. Až lísteček dokreslí a vystříhnou, můžou ho zastrčit do otvoru, který bude na mravenci vyříznutý. Takže to bude vypadat, že si každý mravenec nese svůj lísteček do mraveniště. Čím více lístečků bude na mravencích, tím hezčí efekt bude stěna mít. Samozřejmě pod stolem kvůli odštířkům bude umístěn odpadkový koš.

Muzejní pedagog dětem u této činnosti vysvětlí, proč si mravenci nosí do mraveniště listí, co s ním udělají a proč je to pro ně důležité. (V mraveništi mravenci listí rozkoušou na drť a touto vzniklou drť se pak živí houby, které se nacházejí v mraveništi. Mravenci se živí podhoubím těchto hub).



Obr. č. 23 Mravenci s lístečky utíkají po stěně, vzor pro tuto aktivitu získán na internetových stránkách Lewiston-Auburn College Atrium Art Gallery

10 NÁVRH ANIMACÍ K VÝSTAVĚ

Animace není podle mě jen zpestřením výstavního prostoru, ale napomáhá k vytvoření vnitřního světa návštěvníka. Poskytnout někomu umění znamená ukázat mu směr k jeho prožití, pohledu, představě o umění. Jsem toho názoru, že pomocí animace můžeme u dětí nastartovat zájem o jejich návštěvy v muzeích.

Pro tento edukační program jsem navrhla tři animační hry.

10.1 Hra na kukly

Při této hře budou děti potřebovat roličky toaletního papíru.

Děti vytvoří trojice. Dvě z dětí začnou omotávat svého spolužáka/spolužačku toaletním papírem, dokud nebude celý/á zakuklený/á (od hlavy až k patě).

Na pokyn muzejního pedagogy, se všichni zakuklení mravenci snaží co nejrychleji dostat ze své kukly ven. Až se to všem podaří, budou představovat mladé vylíhlé mravence.

Děti si v této hře mohou zopakovat a upevnit poznatky o vývojovém cyklu života mravence.

Při této hře je třeba upozornit děti na to, aby při omotávání spolužáka toaletním papírem nechaly otevřený prostor kolem úst kvůli dýchání. Pro efektivnější kukličku je lepší ekologický toaletní papír.

Já jsem tuto animaci chtěla vyzkoušet u starších žáků, a tak jsem vybrala děti z devátého ročníku. Animace měla velký úspěch. Žáci se zájmem poslouchali o vývoji mravence a pak se s velkým nadšením pustili do vytváření mravenčí kukly.



Obr. č. 24 Zakuklení a vylíhnutí mravence, žáci II. stupeň ZŠ, foto: Gabriela Šubová

10.2 Mravenci hledají svou královnu

K této animaci bude potřeba pět různě voňavých krémů, či voňavek a pro mravenčí královnu korunka vyrobená z papíru.

Muzejní pedagog uvede hru vyprávěním, co by děti dělaly, kdyby se své mamince ztratily ve městě nebo ve velkém obchodě. Jestli by dokázaly oslovit cizího člověka, aby mu pomohl hledat maminku.

Pak by muzejní pedagog situaci obrátil na situaci v mraveništi. Jak by tuto situaci asi vyřešili mravenci, když neumějí mluvit?! Jak najdou tu správnou cestu do mraveniště? Dětem bude vysvětleno, že mravenci se poznávají podle čichu, protože mravenci z každého mraveniště voní jinak.

Mezi dětmi bude vybráno pět zástupců, kteří budou hrát mravenčí královnu. Na hlavu dostanou korunku z papíru, aby se odlišili od ostatních dětí - mravenců a ruce si potřou nachystaným navoněným krémem nebo si je pošplíchají parfémem (krémy budou mít různé

vůně). Pak si i ostatní děti natrou ruce krémem. Každý si zvolí jen jednu z pěti vůní. A hra může začít. Děti si nejprve očichají svou vůni, kterou mají rozetřenou na ruce, aby se mohly vydat hledat svou královnu. Hra končí tehdy, když si každý mravenec najde svou královnu. Touto hrou si děti procvičují čich a hlavně získají bližší poznatky o životě mravenců.



Obr. č. 25 Žáci II. stupně hledají podle vůně svou královnu, foto: Gabriela Šubová

10.3 Pohádka – Polámal se mravenček

Pro tuto animaci bude třeba připravit několik vyrobených tykadel, dětskou lékárničku, obvaz, krabičku jakože s léky, malý deníček a tužku, bílý plášť.

Muzejní pedagog seznámí děti s veršovanou pohádkou „Polámal se mravenček“ :

*„Polámal se mravenček,
ví to celá obora,
o půlnoci zavolali
mravenčího doktora.“*

Nejprve pedagog dětem veršovanou pohádku zarecituje. Kdo z dětí ji bude znát, může se přidat. Děti si tak upevní děj pohádky (seznámí se s dějem pohádky), než ji začnou předvádět. Po menším společném rozboru pohádky děti vytvoří skupinky po sedmi (protože na ztvárnění pohádky bude potřeba sedm herců). Pak se půjdou připravit a poté předvedou krátký pohádkový příběh. U starších dětí je velmi pravděpodobné, že jejich bujná fantazie sklouzne od klasické pohádky jiným směrem, tak by měla být jejich příprava korigována dospělou osobou.

Děti jsou v této animaci odkázány na samostatnou přípravu, týmovou práci, vnímavost a spojování věcí do souvislostí.



Obr. č. 26 Animace pohádky Polámal se mraveneček, žáci I. stupeň ZŠ, foto: Gabriela Šubová

11 DOPROVODNÁ AKCE K VÝSTAVĚ

11.1 Pomalování gigantičtí mravenci

Přibližně tři měsíce před zahájením výstavy muzeum zajistí gigantické plastové mravence (jejich výška bude okolo dvou metrů) a rozveze do základních a mateřských škol. Tito mravenci budou bílí a úkolem dětí bude mravence pomalovat. S ohledem na počet dětí v mateřské nebo základní škole dostane škola průměrně dva až tři mravence. Po třech týdnech je školy a školky musí odevzdat zpátky do muzea a pomalování mravenci v průběhu konání výstavy budou rozmístěni různě po městě, např. v parku, na zdech obchodů, u některé školy, před městským úřadem apod.

Tento krok je podle mě pro děti velice inspirativní, protože se budou samy podílet na prezentaci výstavy, která bude v muzeu probíhat. Velkou inspirací pro mě byli různí umělci z italského uměleckého kruhu „cracking art“. Na ulicích vystavují různá zvířata gigantických rozměrů, např. hlemýždě, v Benátkách v rámci Biennale mořské želvy. Já osobně jsem viděla ve Vídni takto vystavené na králíky. Tito umělci se snaží zaujmout na první pohled svojí nadsázkou. Dokonce i u nás v Praze jsme mohli vidět tento „způsob“ umění, a to pod pražským muzeem Kampa u Vltavy, kde bylo vystaveno okolo třiceti velkých žlutých tučňáků. Tak proč to nezkusit i s mravenci? Jsem přesvědčená, že by na výstavu přilákali značné množství lidí.

12 AUTORSKÁ REFLEXE

V této práci jde pouze o návrh edukačního programu interaktivní výstavy „Záhady mraveniště“, pro který byly vytvořeny edukační pomůcky, proto v reflexi práce zhodnotím pouze pomůcky.

Tak jak si jako učitelka v rámci sebehodnocení zpětně vyhodnocuji své odučené hodiny, tak jsem si zhodnotila i vytvořené pomůcky a navržené animace. Ty jsem vyzkoušela s dětmi prvního a druhého stupně základní školy buď ve svých hodinách výtvarné výchovy, nebo v hodinách kolegů, abych mohla vícekrát odpozorovat reakci dětí a abych získala názor jiných osob.

K hodnocení mně pomohla klasická metoda pozorování a taky to, že jsem se vždy po vyzkoušení pomůcky nebo animace zeptala dětí, jak se jim pomůcka líbila. Poté jsem je nechala pomůcky označovat jako ve škole (známkami jedna až pět) do předem připravené tabulky. Na hodnocení jednotlivých pomůcek a animací jsem se dívala z pohledu muzejního pedagoga, který ještě před realizací interaktivní výstavy zkouší, jestli jsou jím navržené pomůcky funkční a animace se dají v rámci výstavy aplikovat.

Mravenčí skládačka je pomůcka, u které jsem usoudila, že se spíše hodí pro starší děti, protože pro některé menší děti bylo sestavení mravence složité.

Vajíčko – larva – kukla – dospělý jedinec, to je životní cyklus mravence. Tento anatomický model přinesl dětem z prvního stupně nové poznatky a žáci druhého stupně si je zopakovali.

Mravenčí brýle měly obrovský úspěch nejen u žáků prvního a druhého stupně, ale dokonce i u mých kolegů, kteří si pomůcku také vyzkoušeli. Byl to top mezi pomůckami. Na vyzkoušení brýlí stála fronta. Všichni byli nadšeni z toho, že pozorovali prostředí mravenčíma očima.

Druhou nejoblíbenější pomůckou mladších i starších dětí se stali lezoucí mravenci tvořící abstraktní obrázek. Určitě lákadlem pro tuto činnost bylo to, že se s takovou aktivitou setkali poprvé.

Vystříhnout a vybarvit masku mravence z papíru jsem zkusila jen s dětmi na prvním stupni, protože už při návržení se mně zdál tento úkol pro starší ročníky příliš jednoduchý. Děti nejvíce na této pomůcce ocenily, že si ji mohly odnést domů.

Úspěšné byly také animační hry. Podle reakcí a odevzdaného hodnocení se nejoblíbenější animací stala hra „Najdi svou královnu“. Podle ohlasů dětí to bylo proto, že mohly využít svých čichových schopností, což pro ně byla nová zkušenost.

Pomůcka	Známka
Mravenčí skládačka	
Životní cyklus mravence	
Mravenčí brýle	
Papírová maska mravence	
Lístičky pro mravence	

Animace	Známka
Hra na kukly	
Mravenci hledají svou královnu	
Pohádka - Polámal se mraveneček	

Tab. č. 1 Vzor tabulky pro hodnocení pomůcek a animací

Pomůcka	Známka
Mravenčí skládačka	3
Životní cyklus mravence	1
Mravenčí brýle	1
Papírová maska mravence	1
Lístečky pro mravence	2

Animace	Známka
Hra na kukly	1
Mravenci hledají svou královnu	1
Pohádka - Polámal se mraveneček	1

Tab. č. 2 Průměr známek po skončení hodnocení pomůcek a animací

Protože stejně jako každá třída ve škole je jiná, tak i v muzeu tomu tak bude. Mým cílem v této části práce bylo zjistit, jak děti podle různých věkových skupin zareagují na pomůcky a animační témata. Po vyzkoušení pomůcky jsem vedla s dětmi rozhovor. Také mě zajímal názor kolegů – učitelů, jestli pomůcky a animační hry byly úměrné věkové kategorii žáků, jak oni hodnotili reakci dětí. Samozřejmě jsem všem (jak kolegů, tak i dětem) po otázkách dala prostor i pro jejich vlastní názor.

Milé bylo zjištění, že žádná z pomůcek ani animací nebyla oznámkována pětkou. Nejhorší známkou, která se objevila, byla trojka, a to u starších žáků, když hodnotili stříhání lístečků pro mravence a papírovou masku. V těchto dvou případech to chápu, uvědomila jsem si, že tyto aktivity už nejsou zajímavé pro starší děti.

Při rozhovoru s dětmi jsem měla pocit, že jsem díky těmto pomůckám přispěla k rozšíření jejich znalostí o mravencích. Hlavně ti menší získali nové vědomosti. Zároveň

jsem vyzkoušela, že po vyzkoušení pomůcky se hned dělily o zážitek se svými spolužáky, nejvíce po vyzkoušení mravenčích brýlí. Tady jsem hned věděla, že brýle budou jednou z nejoblíbenějších pomůcek.

Z mého pohledu byly cíle práce splněny a navržené pomůcky jsou účelné pro navrženou výstavu, tudíž se dají použít v praxi.

Kladné ohlasy ze strany žáků i vyučujících mě povzbudily a jistě budou motivací pro mou další práci při navrhování podobně zaměřených akcí.

13 ZÁVĚR

Diplomová práce *Biologická problematika v muzejní expozici určené dětskému návštěvníkovi* má dvě části, praktickou a teoretickou.

Hlavním cílem praktické části bylo navrhnout „trendy“ edukační pomůcky, při nichž bude využita zásada hands-on v muzejní expozici zabývající se biologickou problematikou. Pro toto téma byl vybrán ze skupiny živočichů řád Mravencovití (Formicidae). Ten je mezi myrmekology, ekology, biosociology jednou z nejmonitorovanějších skupin hmyzu. Je to díky jeho sociálnímu způsobu života a také kvůli velmi nízkému počtu mravenišť. Proto byla uzákoněna jejich ochrana. Součástí této práce bylo navržení interaktivní putovní výstavy s názvem „Záhady mraveniště“, která je plně inspirována životem těchto zvířat. Navrženým místem, kde by se výstava mohla uskutečnit, je Městské muzeum a galerie v Břeclavi na pracovišti Pod Vodárnou. Toto muzeum se nachází uprostřed města, z toho důvodu bylo zvoleno jako nejideálnější pro její realizaci.

Teoretická část byla zaměřena na muzejní edukaci – edukační proces v muzeu. Jedna z kapitol se zabývala dětským návštěvníkem v muzeu, na kterého je primárně tato práce zaměřena. Bylo zjištěno, že díky dobré muzejní edukaci se děti předškolního věku a žáci základních škol mohou stát pravidelnými návštěvníky muzea.

Jednotlivé kapitoly praktické části obsahují obrázkové přílohy, které pro lepší představivost ukazují jednotlivé edukační pomůcky a návrh celé interaktivní putovní výstavy „Záhady mraveniště“.

Pro tuto práci bylo navrženo celkem sedm edukačních pomůcek, tři animační programy a doprovodná akce pro školy ve městě, kde výstava bude probíhat.

Funkčnost navržených a vyrobených edukačních pomůcek byla ověřena s dětmi prvního a druhého stupně základní školy, a proto mohou být pomůcky zařazeny do edukačního programu této výstavy.

Byla bych velmi ráda, kdyby se někdy v budoucnosti podařilo můj návrh muzejní výstavy zrealizovat.

14 SEZNAM PŘÍLOH

Příloha 1. Plánek tunelovitého mraveniště v muzeu

Příloha 2. Plakát k výstavě „Záhady mraveniště“

Příloha 3. Mravenčí skládačka

Příloha 4. Životní cyklus mravence

Příloha 5. Mravenčí brýle

Příloha 6. Mravenčí akvárium

Příloha 7. Mravenec pro tvorbu abstraktního díla

Příloha 8. Abstraktní obrázek

Příloha 9. Papírová maska mravence

15 SEZNAM OBRÁZKŮ

Obrázek č. 8 Plakát k výstavě „Záhady mraveniště“, foto: Gabriela Šubová

Obrázek č. 9 Jednotlivé části mravenčí skládačky a složený mravenec, foto: Gabriela Šubová

Obrázek.č. 10 Postup výroby pomůcky životní cyklus mravence, foto: Gabriela Šubová

Obrázek č. 11 Životní cyklus mravence, foto: Gabriela Šubová

Obrázek č. 12 Děti z I. stupně skládají životní cyklus mravence, foto: Gabriela Šubová

Obrázek č. 13 Výsledek dětmi doplněného životního cyklu mravence, foto: Gabriela Šubová

Obrázek č. 14 Postup výroby mravenčí masky, foto: Gabriela Šubová

Obrázek č. 15 Děti z I. stupně si zkouší mravenčí brýle, foto: Gabriela Šubová

Obrázek č. 17 Tvorba mravence pro abstraktní dílo, foto: Gabriela Šubová

Obrázek č. 18 Žáci II. stupně tvoří abstraktní obraz, foto: Gabriela Šubová

Obrázek č. 19 Výsledek práce – abstraktní obraz , foto: Gabriela Šubová

Obrázek č. 20 Upravený abstraktní obrázek, foto: Gabriela Šubová

Obrázek č. 21 Mravenčí maska vyrobená z papíru, foto: Gabriela Šubová

Obrázek č. 22 Děti z I. stupně stříhají a vybarvují masku mravence, foto: Gabriela Šubová

Obrázek č. 24 Zakuklení a vylíhnutí mravence, žáci II. stupeň ZŠ, foto: Gabriela Šubová

Obrázek č. 25 Žáci II. stupně hledají podle vůně svoji královnu, foto: Gabriela Šubová

Obrázek č. 26 Animace polámal se mraveneček, žáci I. stupeň ZŠ, foto: Gabriela Šubová

Obrázek č. 1 Budova Městského muzea Břeclav, fotografie získána přímo od muzea

Obrázek č. 2 Muzeum současného umění Bolivariano v Kolumbii; gigantičtí mravenci RAFAEL GOMEZBARROS; FLICKR.com [online]. 2009 [cit. 2015-06-24] Dostupné z: <https://www.flickr.com/photos/rafaelgomezbarros/with/4650766216/>

Obrázek č. 3 Gigantický mravenec v parku v Texasu; příklad podoby mravence, kteří budou rozmístěni po exteriéru budovy. PAM PENICK; DIGGING.net [online] 6. 5. 2010 [cit. 2015-06-24] Dostupné z: <http://www.penick.net/digging/?p=7580>

Obrázek č. 4 Mraveniště – prolézačka. HANA HAVLÍČKOVÁ, BLANKA PONÍŽILOVÁ-JUŘÍČKOVÁ; LIPKA.cz [online] 2005 [cit. 2015-06-24] Dostupné z: <http://www.lipka.cz/jezirko-fotogalerie?idc=842>

Obrázek č. 5 Pracovní stůl – kmen stromu, židle – opracovaný pařez, relaxační polštáře – napodobenina kůry, kmene a klád stromu. HOMEINCUBE.cz [online] 2015 [cit. 2015-06-23] Dostupné z: <http://www.homeincube.cz/venkovsky-styl-v-modernim-interieru/>

KARE; NOVINKY.cz [online] 2011 [cit. 2015-06-23] Dostupné z: <http://www.novinky.cz/bydleni/tipy-a-trendy/223886-designeri-si-hraji-na-drevorubce-tvori-nabytek-ze-surovych-spalku-dreva.html>

GLOBEWEB CZECH S.R.O; A OBCHOD.cz [online] 2015 [cit. 2015-06-23] Dostupné z: <http://www.a-obchod.eu/product/polstarky/polstarky-komplet/kulaty-polstar-kmen-drevo-strom-poleno-p/12139>

Obrázek č.6 Koberec připomínající mech v lese. jenBYDLENÍ.cz [online] 2014-11-26 [cit. 2015-11-01] Dostupné z: <http://www.jenbydleni.cz/2014/11/koberecky-ktere-rozzari-podlahu-v-mistnosti/>

Obrázek č. 7 Koberec kmene stromu – na něj se budou promítat dataprojektorem mravenci jenBYDLENÍ.cz [online] 2014-11-26 [cit. 2015-11-01] Dostupné z: <http://www.jenbydleni.cz/2014/11/koberecky-ktere-rozzari-podlahu-v-mistnosti/>

Obrázek č. 16 Mravenčí akvárium vyrobeno firmou Insect explore. SES CREATIVE.pl [online] neuveďeno [cit. 2015-10-26] Dostupné z: <https://ses-polska.pl/pl/p/Mrowkarium-miasto-owadow/1557>

Obrázek č. 23 Mravenci s lístečky utíkají po stěně. UNIVERSITY OF SOUTHERN MAINE.edu [online] 2014-05-24 [cit. 2015-11-01] Dostupné z: <https://usm.maine.edu/atriumgallery/ant-farm>

16 SEZNAM ZKRATEK

ČR – Česká republika

ICOM - International Council of Museums

INSOTYPE – International System of Typografie Picture education

MMG – Městské muzeum a galerie

MŠMT ČR - Ministerstvo školství, mládeže a tělovýchovy České republiky

MZM - Moravské zemské muzeum

NSP – Národní soustava povolání

RVP PV - Rámcový vzdělávací program pro předškolní vzdělávání

RVP ZV - Rámcový vzdělávací program pro základní vzdělávání

17 LITERATURA A ZDROJE

Literatura

BENEŠ, Josef. *Muzeum a výchova*. Praha: Ústav pro informace a řízení v kultuře, 1980. 309 s. ISBN neznámé

GESHE-KONING, Nicole. L'Éducateur-museal concepteur d'exposition: état de la situation en Europe. In *L'Éducation museale vue du Canada, des États-unis et d'Europe*. Ed. A.M. EMOND. Montreal : Editions MultiMondes, 2006, s. 25 – 48. ISBN: 289544093X.

GRECMANOVÁ, Helena at. Al, *Obecná pedagogika I*. Olomouc: Hanex, 1997. 231 s. ISBN 80-85783-20-7.

HANUŠ, Radek – CHYTILOVÁ, Lenka. *Zážitkově pedagogické učení*. 1. vyd. GradaPublishing, a.s. : Praha, 2009. s. 169 – 171. ISBN 978-80-247-2816-2.

HOOPER-GREENHILL, Elian. *Museum and Gallery Education*. Leicester, London and New York: Leicester University Press, 1991. 213 s. ISBN 0-7185-1306-1.

JAGOŠOVÁ, Lucie: Kdo je muzejní pedagog? In *Muzeum a škola: sborník příspěvků z konference Muzeum a škola*. Zlín: Muzeum jihovýchodní Moravy, roč. 2009, č. 3, str. 17- 23.

JAGOŠOVÁ, Lucie, JŮVA, Vladimír, Mrázová, Lenka. *Muzejní pedagogika: Metodologické a didaktické aspekty muzejní edukace*. Brno: Paido, 2010. 298 s. ISBN 978-80-7315-207-9.

JOHNOVÁ, Radka. *Marketing kulturního dědictví a umění: [art marketing v praxi]*. 1.vyd.Praha : GradaPublishing, 2008, 228 s. ISBN 978-80-247-2724-0.

JŮVA, Vladimír. *Dětské muzeum: Edukační fenomén pro 21. století*. Brno: Paido, 2004. 264 s. ISBN 80-7315-090-5.

JŮVA, Vladimír, JAGOŠOVÁ, Lucie, MRÁZOVÁ, Lenka. *Muzejní pedagogika: Metodologické a didaktické aspekty muzejní edukace*. Brno: Paido, 2010, s. 298. ISBN 978-80-7315-207-9.

KALHOUS, Zdeněk; OBST, Otto. *Školní didaktika*. Praha: Portál, 2002. 447 s. ISBN 80-7178-253-X.

KESNER, Ladislav. *Marketing a management muzeí apamátek*. 1. vyd. Grada : Praha, 2005. 304 s. ISBN 80-247-1104-4.

KREJČOVÁ, Lenka. *Psychologické aspekty vzdělávání dospívajících*. Praha : Gradapublishing, 2011, s. 232 ISBN 978-80-247-3474-3.

MALACH, Josef. Materiální didaktické prostředky in Kurelová, Milena, *Pedagogika II*. Ostrava: Pedagogická fakulta OU, 1993. S. 288 ISBN 80-7042-068-5.

MAŇÁK, Josef. *Nárys didaktiky*. Brno: Masarykova univerzita. 1995. 104 s. ISBN 80-210-1124-6

MAŇÁK, Josef; ŠVEC, Vlastimil. *Výukové metody*. Brno: Paido: edice pedagogické literatury, 2003. 219 s. ISBN 80-7315-039-5.

NELEŠOVSKÁ, A., SPÁČILOVÁ, H. *Didaktika primární školy*. Olomouc: UP, 2005. 254 s. ISBN 80-244-1236-5.

PRŮCHA, Jan. *Přehled pedagogiky: Úvod do studia oboru*. Praha: Portál, 2000. 272 s. ISBN 80-7178-399-4

PRŮCHA, Jan, WALTEROVÁ, Eliška, MAREŠ, Jiří. *Pedagogický slovník*. 1. vyd. Praha: Portál, 1995. ISBN 80-7178-029-4.

SMOLÍKOVÁ, Kateřina. *Rámcový vzdělávací program pro předškolní vzdělávání*. Praha: Výzkumný ústav pedagogický v Praze, 2004, 46 s. ISBN 80-870-0000-5.

STRÁNSKÝ, Z. Z. *Úvod do studia muzeologie*. Masarykova univerzita Brno, 2000, 169 s. ISBN: 80-210-1272-2.

ŠTĚPÁNEK, Pavel. *Obrysy muzeologie*. 1. vydání. Olomouc: UP. 2002. 251 s. ISBN 80-244-0542-3.

ŠOBÁŇOVÁ, Petra. *Edukační potenciál muzea*. 1.vyd. Olomouc: Univerzita Palackého, 2012. ISBN 978-80-244-3034-8.

ŠOBÁŇOVÁ, Petra. *Muzejní edukace*. 1.vyd. Olomouc: Univerzita Palackého, 2012. ISBN 978-80-244-3003-4.

W Aidacher, Friedrich. *Príručka všeobecnej muzeológie*. Bratislava : Slovenské národné múzeum, Národné múzejné centrum, 1999, s. 477, ISBN 80-8060-015-5

Internetové zdroje

ARNTZ, Gerd. Theworkof Gerd Arntz [online] rok neuveden [cit. 2015-11-04]

Dostupné z: <http://www.gerdarntz.org/content/gerd-arntz>

ASOCIACE MUZEÍ A GALERIÍ V ČR. Výňatek ze Statutu ICOM; PŘÍLOHA: *Definice muzea a odborného muzejního pracovníka* [online]. 2003 [cit. 2015-15-10]. Dostupné z: http://www.cz-museums.cz/web/deni_v_oboru/eticky-kodex-muzei/priloha-definice-muzea-a-odborneho-muzejního-pracovníka

BJORN, Carey. *Space Station Live: Ants in Space* [online]. 2015 [cit. 2015-14-10].

Dostupné z: https://www.youtube.com/watch?time_continue=417&v=hfJ5SI0ee-M

CAULTON, Tim. *Hands-on Exhibitions*. [online] 1998 [cit. 2015-11-03] Dostupný z: http://samples.sainsburysebooks.co.uk/9781134709212_sample_483802.pdfISBN 0-415-16521

COLLEEN Kinsella, Rebecca Goodale, Vivien Russe, and Dorothy Schwartz. *Lewiston-Auburn College Atrium Art Gallery* [online]. 2014 [cit. 2015-11-04]. Dostupné z:

<http://usm.maine.edu/search/google?cx=015631522005955305732%3Aoijmcwudwa8&cof=FORID%3A11&query=ant>

CONSEIL INTERNATIONAL DES MUSÉES (ICOM). *Profesní etický kodex ICOM pro muzea* [online]. 2006 [cit.2015-15-10]. Dostupné z:

http://www.mzm.cz/fileadmin/user_upload/dokumenty_mzm/eticky_kodex_ICOM.pdf

FIALOVÁ, Dagmar. Typologie muzeí. *Asociace muzeí a galerií České republiky* [online]. 2009 [cit. 2015-09-25]. Dostupný z:

www.czmuseums.cz/amg/UserFiles/File/.../Typologie%20muzei.ppt

GORDON, Deborah, Ph.D. .*Commercial Generic Bioprocessing Apparatus Science Insert - 06: Ants in Space (CSI-06)* [online]. 2015 [cit. 2015-13-5]. Dostupné z: http://www.nasa.gov/mission_pages/station/research/experiments/786.html

HOUSTON, we have ants: *Mimicking how ants adjust to microgravity in space could lead to better robots, Stanford scientist says* [online]. 2015 [cit. 2015-14-10]. Dostupné z: <http://news.stanford.edu/news/2014/january/ants-in-space-011714.html>

ICOM Etický kodex. *Národní technické muzeum* [online]. 2000-2012 [cit. 2015-09-25]. Dostupné z: <http://www.ntm.cz/data/oficialni-dokumenty/eticky-kodex-icom.pdf>.

ICOM Etický kodex. *Národní technické muzeum* [online]. 2006 [cit. 2015.09.24]. Dostupné z: http://www.mzm.cz/fileadmin/user_upload/dokumenty_mzm/eticky_kodex_ICOM.pdf

JOHNSON, Anna, et al. The museum educator 's manual: educatorssharestechniques. [online] [cit. 2015-11-04] Dostupné z: <http://manualworld.xyz/book-the-museum-educators-manual.pdf>

MARTIŇÁK, Peter. *9 tipů jak vytvořit plakát* [online]. 18. 02. 2013 [cit. 2015-09-28]. Dostupný z: <http://www.expressprint.cz/blog/9-tipu-jak-vytvorit-plaka>

MĚSTSKÉ MUZEUM A GALERIE BŘECLAV. *Historie muzea* [online]. 2015 [cit. 2015-09-17]. Dostupné z: <http://www.muzeumbv.cz/>

MINISTERSTVO KULTURY. *Zákon č. 122/2000 Sb., o ochraně sbírek muzejní povahy a o změně některých dalších zákonů, ve znění pozdějších předpisů*[online] 2013 [cit. 2015-09-25] Dostupné z: <http://www.mkcr.cz/scripts/detail.php?id=806>

MINISTERSTVO PRÁCE A SOCIÁLNÍCH VĚCÍ. *Národní soustava povolání – Muzejní edukátor* [online]. 1999 [cit. 2015-15-10]. Dostupný z: http://katalog.nsp.cz/karta_p.aspx?id_jp=102314&kod_sm1=21

OBRUSNÍKOVÁ, Irena, *Konference Neformálního Vzdělávání*. [online] 2007 [cit. 2015-15-10] Dostupné z: http://www.mladezvakci.cz/fileadmin/user_upload/publikace/Sbornik_KONEV.pdf

PRŮVODCE DALŠÍM VZDĚLÁVÁNÍM ČR. [online] 2010 [cit. 2015-10-05] Dostupný z: <http://www.msmt.cz/vzdelavani/dalsi-vzdelavani/pruvodce-dalsim-vzdelavanim>

SCHUBERTOVÁ Věra, 'K aktuálním otázkám teorie muzejníselekce', *Muzeologické sešity*, 1979, No. VII, s. 38. in RutarGeneze pojmůmuzeálie,muzealita a muzealizace na stránkách Muzeologických sešitův letech 1969 – 1986 [online] 2012 [cit. 2015-10-06].

Dostupný z:

https://digilib.phil.muni.cz/bitstream/handle/11222.digilib/131349/2_MuseologicaBrunensia_1-2012-1_5.pdf?sequence=1

STRÁNSKÝ, 'Múzejnictvo v reláciiteórie a praxe', *Múzeum*, 1970, s. 179. Zbyněk Z. Stránský, 'Der Begriff der Museologie', *Muzeologické sešity, Supplementum (1) – Einführung in die Museologie*, s. 36. Zbyněk Z. Stránský, *Úvod do muzeologie* Brno, 1972, s. 66-67. in RutarGeneze pojmůmuzeálie,muzealita a muzealizace na stránkách Muzeologických sešitův letech 1969 – 1986 [online] 2012 [cit. 2012-10-06]. Dostupný z: https://digilib.phil.muni.cz/bitstream/handle/11222.digilib/131349/2_MuseologicaBrunensia_1-2012-1_5.pdf?sequence=1

STRÁNSKÝ Z. Zbyněk., Stránská E. *Základy studia muzeologie* [online]. 2000 [cit. 2015-10-06]. Dostupný z: http://www.emuseum.cz/admin/files/zaklady_muzeologie.pdf

STRATEGIE CELOŽIVOTNÍHO UČENÍ ČR. [online] 2007 [cit. 2015-10-05] Dostupný z: <http://www.msmt.cz/vzdelavani/dalsi-vzdelavani/strategie-celozivotniho-uceni-cr>

TALBOYS, Graeme K. *Museum Educator's Handbook*. Aldershot, Hampshire in Englang. 2000. 220 s. [online] 2000 [cit. 2015-11-03] Dostupný z: <http://upir.ir/934/-Museum-Educator-039-s-Handbook.pdf>

WESCHENFELDER, Klaus, ZACHARIAS, Wolfgang. *Museumspädagogik: Orientierungen und Methoden für die Praxis*. [online] 1981 [cit. 2015-11-03]. Dostupné z: <http://ideal.istik.de/Texte/Museumspaedagogik.pdf>

ANOTACE

Jméno a příjmení:	Bc. Gabriela Šubová
Katedra nebo ústav:	Katedra výtvarné výchovy
Vedoucí práce:	Mgr. Petra Šobáňová, Ph.D.
Rok obhajoby:	2016
Název práce:	Biologická problematika v muzejní expozici určená dětskému návštěvníkovi
Název v angličtině:	Biological issues in a museum exhibition designed child visitor
Anotace práce:	Diplomová práce je zaměřena na návrh, jakým lze koncipovat muzejní výstavu určenou dětskému návštěvníkovi. Výstava je orientována pro oblast přírodovědných muzeí. Součástí práce je soubor interaktivních exponátů, modelů či didaktických prostředků, které dětskému návštěvníkovi přiblíží dílčí téma z oblasti biologie a ekologie. Při návrhu a realizaci didaktických pomůcek je nezohledněna zásada hands-on a jsou doprovázeny návrhem edukačního programu. Didaktické prostředky jsou vyzkoušeny v praxi s dětmi školního věku a byla provedena jejich evaluaci.
Klíčová slova:	Muzeum, edukace, edukační program, didaktická pomůcka, zásada hands-on, animace, dětský návštěvník,
Anotace v angličtině	My dissertation is linked to draft of conception of museum exhibition. This exhibition is addressed to children's visitor. Exhibition is suggests for Museum of natural history. One of the part sof this dissertation is comlex of interactive exhibits, models ona didactical medias. They have to give children 's visitou insight into sphere of biology and ecology. There is used the metod of hand-on in thesis.

	Didactical medias are tryout in practice with children at school age and the results are evaluated.
Klíčová slova v angličtině:	Museum, education, educational software, didactic aid, the principle of hands-on, animation, children's visitor
Přílohy vázané k práci:	<p>Příloha 1. Plánek tunelovitého mraveniště v muzeu</p> <p>Příloha 2. Plakát k výstavě „Záhady mraveniště“</p> <p>Příloha 3. Mravenčí skládačka</p> <p>Příloha 4. Životní cyklus mravence</p> <p>Příloha 5. Mravenčí brýle</p> <p>Příloha 6. Mravenčí akvárium</p> <p>Příloha 7. Mravenec pro tvorbu abstraktního díla</p> <p>Příloha 8. Abstraktní obrázek</p> <p>Příloha 9. Papírová maska mravence</p>
Rozsah práce:	91
Jazyk práce:	Český jazyk