

UNIVERZITA PALACKÉHO OLMOUC
PEDAGOGICKÁ FAKULTA

Katedra výtvarné výchovy

BAKALÁŘSKÁ PRÁCE

Lebka jako symbol

Vedoucí práce: David Medek Mgr.,Ph.D.

Vypracovala: Věra Kopková

OLMOUC, 2016

Prohlašuji, že jsem tuto práci vypracovala zcela samostatně s použitím uvedené literatury a internetových zdrojů.

V Olomouci dne: 15. 4. 2016

.....

podpis

PODĚKOVÁNÍ

Chtěla bych poděkovat za pomoc a spolupráci vedoucímu práce Mgr. Davidu Medkovi za jeho trpělivý a přátelský přístup, odborné konzultace a všechno zajímavé co mne naučil.

Také děkuji rodině a přátelům za podporu při tvorbě.

Obsah

ÚVOD.....	6
AUTOŘI ZABÝVAJÍCÍ SE SYMBOLIKOU LEBKY	7
AUTOŘI SOUČASNÉHO UMĚNÍ.....	7
AUTOŘI DĚJIN UMĚNÍ.....	10
PŘÍKLADY SYMBOLIKY LEBKY	13
LEBKA PRO VYVOLÁNÍ OPATRONOSTI NEBO STRACHU.....	14
OSLAVA SMRTI A PAMÁTKA ZESNULÝCH	15
MEMENTO MORI	16
VLASTNÍ TVORBA NA TÉMA LEBEK.....	19
TECHNOLOGIE	19
TECHNOLOGIE JEDNOTLIVÝCH LEBEK.....	21
SYMBOLIKA LEBEK	22
LEBKA – MOTIV ČERVŮ.....	22
LEBKA – POSMRTNÁ MASKA	23
LEBKA – UMĚNÍ	24
LEBKA – TMA.....	25
LEBKA – JED	26
LEBKA – RŮŽOVÁ.....	27
LEBKA – MOZKOVNA.....	28
ZÁVĚR	29
LITERATURA A ZDROJE.....	30
OBRAZOVÁ PŘÍLOHA	31-51

Anotace

V první teoretické části mé práce se zabývám autory jejichž umění je spojeno různými způsoby s tématem nebo symbolem lebky. V jejich díle figuruje jako hlavní symbol lebka a díky ní promlouvají k divákovi. Další úsek mapuje symboliku lebek. Nejen z historického hlediska, ale i v kontextu lidské společnosti a užití lebky k různým účelům. Další částí je popis technologie potřebné k výrobě mých děl. Modelování z hlíny, výroba formy, použití lukoprenu a následné zpracování jednotlivých lebek. V poslední části popisuji jednotlivou symboliku lebek, toho jaký význam jsem chtěla skrze jednotlivé lebky sdělit, jaký způsob jsem zvolila a proč. Popisuji jak nad lebkou přemýšlím a jak ji vnímám a zdůrazňuji individuální přístup každého člověka k tomuto symbolu.

Klíčová slova

lebka, symbolismus, význam lebky, vizualizace symbolu, sádra, lukopren

Anotation

In the first theoretical part of my work I concern myself with authors whose art is differently related to the theme or symbol of skull. Skull is the central motive in these author's work, it is the medium through which they speak to their audience. The following section describes the symbolism of skulls; not only from the historical perspective but also contextually within the history of mankind and takes in account the usage of skulls for various purposes. Another section constitutes the description of technology needed for creating my artwork; clay modeling, creation of the mold, usage of lukopren, and subsequently processing the individual skulls. In the last section I describe the symbolism of each skull, the meaning I wanted to convey through them, and the reasoning behind my decisions. I describe how I think about the skull, how I perceive it and emphasize the individual approach of each person to this motive.

Key words

skull, symbolism, meaning of skull, vizualization of symbol, gypsum, lukopren

Úvod

Symbol lebky je úzce spojen s mým zaujetím tématikou smrti. Fascinuje mne, jakým jasným a univerzálním symbolem a prostředkem ke sdělení mnoha vizí lebka je.

Jako dítě jsem se často setkávala se smrtí. Naše rodina chovala mnoho zvířat a vždy jsem pozorovala to, jak je porážely. Nikdy jsem však nechápala o co doopravdy jde dokud náhle nezemřel můj otec. Když ztratíte někoho kdo vedle Vás byl celý život a o koho jste nechtěli nikdy přijít - něco to ve vás změní. Začnete se dívat na svět jinak. Pochmurné téma smrti mne tedy silně ovlivnilo, oblíbila jsem si žánr existencialismu a hororu. K tomuto vlivu se tedy přidala i jeho vizuální stránka. Má tvorba bývá temná a symbolická. Když se mi tedy naskytla příležitost vymodelovat si lebku podle odlitku ženské lebky a dále s touto lebku pracovat, s velkým nadšením jsem se této příležitosti chopila.

Při mých studiích jsem stále potkávala symbol lebky v mnoha médiích, ať už je v malbě, kresbě či sochařství. Při pohledu na bílou čistou lebku mne napadla možnost prozkoumání všeho co v lebce vlastně vidím, a také následné vyjádření mé vize pokrytím její plochy. Rozhodla jsem se proto prozkoumat tento prvek v kontextu celosvětovém umění a zejména mou vlastní reakci na dané téma. Proces vyjádření toho, jak na mne lebka působí je zajímavým dokladem univerzálnosti, ale i individuálnosti symbolů co se týče vnímání každého jedince. Přenesení těchto pocitů a myšlenek je pro mne zajímavý experiment, ve kterém sama zkoumám odkud tyto vjemy vlastně pochází.

V první části této práce jsem nastínila pohled na několik umělců (nejen novodobých), kteří také užili lebky jako svého vlastního symbolu s různorodými sděleními a významy. V druhé části jsem zmapovala různé použití lebky, které je univerzální a časté. Ať už u jedné kultury, nebo celosvětově. Symbolika lebky je zde popsána dle jejího použití a významu, spíše než pouze jejího chronologického výskytu jako symbolu.

Dále popisuji technologii výroby mé lebky. Od procesu modelování, výroby formy, odlévání až po jednotlivé lebky a to jak jsem je upravila. V poslední části popisuji mou práci, to co každá lebka znamená a co se snažím jednotlivými díly říci. Prozkoumávám to, co ve mne lebky vyvolávají a specifika a důvody mého sebe-vyjádření. Zdůrazňuji že lebky jsou univerzálním symbolem jehož význam je často individuální. O což mi v této práci šlo – zdůraznit jak mnohostranný symbol lebka je a vyjádřit své dojmy při pohledu na lebku, prozkoumat je, a následně je vyobrazit a pokusit se zjistit odkud mohou pocházet.

Autoři zabývající se symbolikou lebky

Autoři současného umění

V současném umění je symbol lebky často využíván; pro svou působivost a čistou vizuální sílu je oblíbeným prostředkem pro silné vyjádření umělcova záměru.

Robert Lazzarini

Americký umělec, který se zabývá využitím deformace ve svých sochách i malbách. V roce 2000 vytvořil sérii čtyř lebek, jež byly jeho specifickým stylem zdeformovány.¹ Dílo bylo založeno na skutečné lidské lebce. Velmi zajímavá a také důležitá je zde instalace – v každém rohu místnosti velké 4,5 metru byla umístěna jedna lebka v úrovni očí. Pokoj byl osvětlen rozptýleným fluorescentním světlem zářivek. Stíny v místnosti podtrhly aspekt galerie, stěny se staly neposkvřeným vizuálním polem, proti kterému je definována forma každého objektu.²

O autorovi je také známo, že při výrobě skulptur dává důraz na základní materiál – série lebek byla vytvořena z kostní moučky, plyskyřice a pigmentu.³ Narušení lebky deformací přináší pocit vyšinutosti a šilenství, a ještě více tak zesiluje ultimativní témata jaká vizuálnost lebky přináší. Díla zobrazují smutek, melancholii, smrt a vzpomínky. Velmi originálně a nově vystihují lebku jako silný symbol.



Skull (I), 2000⁴



Skull (III), 2000⁴

¹ ROBERT LAZZARINI. [online]. [cit. 2015-12-04]. Dostupné z: <http://www.robortlazzarini.com/skulls/>

² LAZZARINI, Robert, Carla M HANZAL, Joanne MARSH, Ian BERRY. *Vantage point V: Robert Lazzarini: seen/unseen*. Charlotte, N.C.: Mint Museum of Art, 2006.

³ ROBERT LAZZARINI. [online]. [cit. 2015-12-04]. Dostupné z: <http://www.robortlazzarini.com/skulls/>

⁴ ROBERT LAZZARINI. *Scuptures. Skulls*. [online]. 2008-2015 [cit. 2015-04-19]. Dostupné z: <http://www.robortlazzarini.com/skulls/>

Joshua Harker

Tento americký umělec je považován za vizionáře a průkopníka 3D tisknutého umění a soch. Významné dílo představují Anatomické ornamentální lebky. Právě malá ornamentální lebka vytvořena technikou tisku 3D byla nejvíce financovaným projektem v historii Kickstarteru⁵ a stala se ikonou pro 3D tiskovou technologii.

Dílo bylo prvním krokem autora k automatizované sureální technice fungující v reprezentovatelné formě. Dává novou identitu tvaru a zve diváka, aby se nechal vést a objevil formu skrze vizuálně jemný vzor. Důležitý byl pro autora proces zkoumání toho, jak 2D obrazy a design mohou změnit interpretaci 3D formy a geometrie.⁶

Lebka symbolizuje konec umělcova závazku vůči tradičnímu způsobu vytváření a prodávání umění, zatímco jemná krajková zdobnost reprezentuje kreativní prozkoumávání nového média a způsobu sdílení jeho díla.

Dílo je velmi silné díky vizuálnímu kontrastu jemné zdobnosti a vizuálně silného symbolu lebky, hned na první pohled je také jasné, že dílo nemohlo být vyrobeno ručně pro svou dokonalost a jemnost. Lebka je zde využita pro zobrazení negativity – konce tradice a zároveň zpracováním formy jako příslib nového začátku.



Joshua Harker 2011⁶

⁵ Globální crowdfundingová webová stránka zaměřená na podporování kreativních projektů

⁶ ART, Crania Anatomica Filigre. Joshua Harker. [online]. [cit. 2015-12-04]. Dostupné z: http://www.joshharker.com/blog/?page_id=3086

Petr Štván

Je mladý český umělec. Studoval na Univerzitě Palackého a jako svou bakalářskou práci si zvolil environmentální tematiku. Jeho hlavními symboly v této sochařské práci jsou lebka a výhonek rostliny. Bok po boku ukazují naléhavou a silnou zprávu o životě a smrti. Lebka je zde využita v kontrastu ke klíčovému výhonku. Tvůrce se zde však nezastavuje pouze u symboliky objektů, ale také dává důraz na materiál a způsob výroby.

Autor výběr svého tématu vysvětluje takto: *„Ve zkratce řečeno, jednou z funkcí umění je být svědectvím dané doby a nedovedu si představit aktuálnější a naléhavější téma než je téma udržitelnosti existence, téma environmentální.“*⁷ Lebka je zde ve vztahu k výhonku silným symbolem konce existence a podtrhuje tak toto environmentální sdělení.



Petr Štván, 2015⁷

⁷ Štván, Petr. *Environmentální tematika v sochařství*. Olomouc, 2014. Bakalářská práce. Univerzita Palackého v Olomouci. Pedagogická fakulta. Katedra výtvarné výchovy. Vedoucí práce David MEDEK.

Autoři dějin umění

V dějinách umělecké tvorby byla lebka všudypřítomným a universálním symbolem. Často ve spojení s náboženstvím, filozofií, obřady a nespočtem dalších užití.

Hans Holbein Mladší (1498-1543)

Tento umělec je jeden z nejvýznamějších malířů německé renesance. Zabýval se portréty a snažil se co nejobektivněji vystihnout individuální podobu a zároveň zachovat obecné a trvalé lidské rysy v duchu tehdejších humanistických ideálů.⁸ Stylem se tento umělec lišil věcností a chladem, zabýval se o jasnou formu s důrazem na detail. Jeho portréty jsou významné jemnou psychologií a výstižnou charakterizací subjektu bez předsudků.⁹ Zajímavé je jeho dílo *Vyslanci* namalované roku 1533⁹. Na první pohled se zdá, že jde o portrét dvou osob, který se neliší od ostatních děl tohoto umělce. Při bližším pohledu nás vyruší zdeformovaná lebka zasahující do spodní části obrazu. Není pochyb, že je alegorií *Memento Mori*, konstatující marnost lidského úsilí. Obraz je plný různorodých vědeckých přístrojů a nástrojů komponovaných do zajímavých zátiší. Všechny tyto předměty jsou vyrobeny člověkem a pouze nastiňují přírodní zákony, jsou nepochybným kontrastem lebky jako symbolu přirozeného procesu smrti¹⁰.

Lebka je unikátně zdeformovaná a vytváří zajímavý klam, kdy lze vidět lebku ve svém přirozeném tvaru pouze z pohledu zprava. Způsob použití deformační a klamu je v rámci tohoto portrétu velmi originální a novátorský, lebka působí jakoby do obrazu nepatřila a z pohledu z boku z obrazu vizuálně vystupuje. Můžeme zde vidět podobnost mezi díly výše zmíněného Roberta Lazzariniho, který vizuálně podobným způsobem deformuje sochy lebek, což ukazuje na univerzalitu lebky skrze století.



Vyslanci, 1533, detail ukazující jak lebka vypadá při bočním pohledu na obraz.¹¹

⁸ DVOŘÁK, František. Hans Holbein mladší: kresby. 2. přeprac. vyd. Praha: Odeon, 1977.

⁹ Slovník světového malířství. 1. vyd. Přeložil Eva PÁTKOVÁ. Praha: Odeon, 1991.

¹⁰ GREENBLATT, Stephen. *Renaissance self-fashioning*. Chicago: University of Chicago Press, c2005.

¹¹ Thomas Shahan : Commons.wikimedia.org: File: The Ambassadors Holbein) 8. Únor 2011 [cit. 2016-03-20]. Dostupný pod licencí Creative Commons na [www: https://commons.wikimedia.org/wiki/File:Holbein_Skull.jpg](https://commons.wikimedia.org/wiki/File:Holbein_Skull.jpg)

Salvador Dalí (1904-1989)

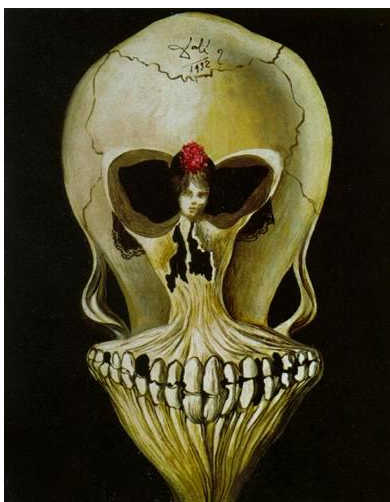
Salvador Dalí se považuje za jednoho z nejvýznamějších tvůrců surrealismu. Výrazně jej ovlivnilo setkání se Sigmundem Freudem, dílo Psychoanalýza ho inspirovala k tvorbě plné metamorfóz zobrazených jako optické klamy. „Předměty v jeho obrazech jsou deformovány, spojovány a umístěny – podobně jako androgynní bytosti – do nekonečných prostorů se vzdáleným horizontem.“¹²

Mnoho jeho prací využívá lebku, ať už nenápadnou (umístěnou mimo hlavní dění) nebo jako hlavní téma obrazu. Zajímavá jsou díla kde je lebka zvláštním a specifickým způsobem skryta ve tvarech a předmětech a tvoří tak iluzi lebky, kde ve skutečnosti lebka není.

Baletka v hlavě smrti je jedno z těchto děl – postava ženy je zde až deformovaná do podoby děsivého spojení s lebkou, nejde zde o iluzi, ale spíše o spojení. Zurbaránova lebka naopak až skrývá lebku v geometrické výstavbě ponurého oltáře a skupinky lidí stojících pod ním. Iluzivní metoda se kterou autor pracuje, se nazývá paranoidně-kritická metoda, jde o způsob, kdy je obrazu přisuzován další význam, vzniká podobností a dlouhou studií předmětu dokud se nezačne v mysli vynořovat úplně nový výjev.¹³ Dalí lebky často svým originálním způsobem zobrazoval skrze lidské postavy, předměty, stíny a využíval tak jejich silného ukotvení v lidské psychice.



Zurbaránova lebka, 1956¹³



Baletka v hlavě smrti, 1939¹⁴

¹² Slovník světového malířství. 1. vyd. Přeložil Eva PÁTKOVÁ. Praha: Odeon, 1991.

¹³ ROJAS, Carlos. *Salvador Dalí, or The art of spitting on your mother's portrait*. University Park, Pa.: Pennsylvania State University Press.

¹⁴ DESCHARNES, Robert a Gilles NÉRET. *Salvador Dalí 1904-1989: malířské dílo 1904-1946*. 1. vyd. Přeložil Miroslav KOLÁČ, přeložil Jiří MATAS. Praha: Slovart, 1999c

Frida Kahlo (1907 – 1954)

Tato malířka byla silně ovlivněna politickým děním a revolucí její rodné země Mexika. Její dílo je mezinárodně oslavováno jako symbol mexických tradic a také jako feministicky nekompromisní zobrazení ženské zkušenosti a formy.¹⁵

Obraz *Bez Naděje* ukazuje autorčino zhnusení z nucené výživy, která jí byla nařízena jelikož kvůli nechutenství (jež bylo způsobeno častými nemocemi) velmi zhubla.¹⁶ Krajina za tímto výjevem ukazuje symboly slunce a měsíce - pravděpodobně znázorňující utíkající dny, které umělkyně často trávila upoutaná na lůžko. Na vrcholu trychtýře přeplněného masem, uzeninami a zvěřecími těly, je umístěna lebka zdobená lidovým mexickým dekorem a na první pohled vystupuje z obrazu díky umístění a kontrastu s masem. Lebka naznačuje plynutí života a blízkost smrti, nad kterou autorka často polemizovala.

Dalším dílem je obraz *Myšlenky na smrt*. Zde je lebka se skříženými kostmi umístěna jako malé kruhové zátiší uprostřed jejího čela. Obraz je jedním z mnoha umělciných autoportrétů, zde ilustruje neustálou přítomnost a tíživost smrti v jejím životě.



Bez naděje¹⁴



Myšlenky na smrt¹⁴

¹⁵ BROUDE, Norma a Mary D GARRARD. *The Expanding discourse: feminism and art history*. 1st ed. New York, NY: IconEditions, c1992.

¹⁶ KETTENMANN, Andrea. *Frida Kahlo: 1907-1954 : utrpení a láska*. Přeložil Jitka KĚOURKOVÁ. Praha: Slovart, c2010.

Příklady symboliky lebky

Podstata symbolismu v umění je zajímavá – ne vždy jsou symboly v umění zřejmé na první pohled, ale jakmile se nám podaří pochopit a odhalit co znamenají, dokážeme vidět opravdový význam díla. Různé symboly a významy mohou být skryté mnoha způsoby, například v počtu postav, tvarech, barvách.¹⁷

Právě lebka je jedním z nejstarších a nejsilnějších symbolů. Má velmi rozsáhlou a dlouhou historii různých použití, které se vzájemně prolínají. Nejčastěji je používána jako manifestace smrti a smrtelnosti samotné. Má však mnoho dalších významů, které zde mohou být popsány pouze částečně s důrazem na jejich zajímavost nebo aktuálnost.

Velmi často a univerzálně se můžeme setkat s lebkou použitou jako varování nebo upozornění na nebezpečí - například na chemických značkách nebo varovných cedulích. Můžeme nalézt lebky použity v rámci oslavy zesnulých, nebo i opačně pro oslavu života. Také se lebka objevuje jako symbol marnosti, života po smrti, změny. Je symbolem houževnatosti, odvahy, statečnosti či lhostejnosti k smrti a nebezpečí.

Část vizuální přitažlivosti lebky je způsobena jasným rozpoznáním na první pohled. Jsou-li nalezeny třeba jen fragmenty lebky, ihned jde poznat že jde o člověka. Tato symbolická univerzalita je pro lebku specifická, silná a všudypřítomná.

¹⁷ GIBSON, Clare. *Symboly a jejich významy: klíč k výkladu motivů a znaků v umění*. V Praze: Slovart, 2010.

Lebka pro vyvolání opatrnosti nebo strachu

Lebka je nejčastěji používána jako varovný symbol, je univerzálním a celosvětově srozumitelným znakem. Bývá užívána na staveništích, na nádobách s chemikáliemi, jedy, na soukromých pozemcích, na uniformách, odznacích.

V dnešní podobě používá lebku Globálně harmonizovaný systém klasifikace a označování chemikálií (GHS), což je systém vytvořený organizací Spojených národů, který má za úkol sjednotit chemické značení, přepravování a evidenci nebezpečných chemikálií. Tento systém nahradil starší verze značení. Lebka se skříženými kostmi je zde používána obecně pro znázornění toxického zdravotního nebezpečí, které může být fatální. Je zde tedy symbolem velkého nebezpečí a možné smrti.¹⁸

Tato lebka byla pravděpodobně odvozena od vlajky pirátů - v Anglii tradičně nazývané Jolly Roger. Nejstarším zmínka tohoto výrazu sahá až do roku 1724, kdy byla publikována kniha zabývající se historií pirátů, v tomto časovém období byla také nejvíce používána, piráti touto vlajkou varovali a zstrašovali loď, na kterou hodlali zaútočit.¹⁹

Pocit úzkosti a strachu, který může lebka vyvolávat je také hojně užíván ve spojení s žánrem hororu. Horor z latinského horror – hrůza, zděšení. Tento umělecký žánr se zabývá vyvoláním negativních pocitů strachu a děsu. Je zde důležitá forma podání, to jakým způsobem je člověk vyděšen, znepokojen.²⁰ Oblíbené jsou Strašidelné domy, hororové filmy a literatura. Lebky jsou zde často umístovány, aby navodily temnou atmosféru a ukázaly na skryté nebezpečí. Zajímavé je množství fanoušků tohoto žánru, kteří si užívají být vyděšeni a baví je bát se.



16

¹⁸ GHS (Rev. 1) [online]. United Nations, 2005 [cit. 2016-02-13]. Dostupné z: http://www.unece.org/trans/danger/publi/ghs/ghs_rev01/01files_e.html

¹⁹ Charles Johnson. *A general history of the robberies & murders of the most notorious pirates*. London: Conway Maritime, přetištěno 2002. ISBN 0851779190.

²⁰ KOLEKTIV. *Universum, všeobecná encyklopedie*. Svazek 3. Praha : Odeon, 2000. ISBN 80-207-1063-9.

Oslava smrti a památka zesnulých

Nutnost vyrovnávat se se smrtí a ztrátou je univerzální lidská potřeba. Způsoby se po celém světě liší. Jako zajímavý příklad lze uvést Den mrtvých - svátek pocházející z Mexika, který připomíná přechodný návrat zemřelých příbuzných a blízkých. Tyto slavnosti se konají každý rok od konce října až do začátku listopadu. Rodiny usnadňují návrat duší umístováním okvětních plátků, svíček a obětí podél cesty vedoucí od hřbitova do svých domovů a také bohatě zdobí domácí svatyně.²¹

Oblíbeným prvkem a symbolem těchto slavností je cukrová lebka – je vytvořena z cukru vtlačeného do formy a pak bohatě zdobena. Cukrová lebka má představovat duši zesnulého, mívá na čele napsané jméno konkrétní duše a je umístována na hroby a domácí svatyně. Umění těchto lebek odráží lidový umělecký styl velkých šťastných úsměvů, barevných polev a třpytivých ozdob. Je to zvláštní kontrastní spojení ponuré lebky, veselých barev a pestré zdobnosti²².

Tento svátek lze porovnat s Českým svátkem všech zemřelých neboli dušičkami – také zdobíme hroby a vzpomínáme na zemřelé, v Mexiku však panuje jiná nálada a to více oslavná, veselá a barvitá – naopak u nás spíše převládá klid, smutek a tiché vzpomínání na zesulé.



20

²¹ Indigenous festivity dedicated to the dead. UNESCO. [online]. 19.3.2016 [cit. 2016-03-19]. Dostupné z: <http://www.unesco.org/culture/ich/en/RL/indigenous-festivity-dedicated-to-the-dead-00054>

²² Day of the Dead & the Sugar Skull Tradition. *Día De Los Muertos*. [online]. 19.3.2016 [cit. 2016-03-19]. Dostupné z: <http://www.mexicansugarskull.com/support/dodhistory.html>

Memento Mori

Nejzákladnějším a nejvíce univerzálním symbolem lebky je právě naše smrtelnost. Pojem Memento Mori (latinsky pamatuj na smrt), je slovní spojení které pochází ze středověku a často je spojováno právě s lebkou. Lebka bývá umisťována na obrazech, hřbitovech, reliéfech často právě v doprovodu těchto slov.

Tato fráze může být chápána různě, v dnešní době je oblíbená jako připomínka a upozornění abychom nemrhali životem, ve středověku byla myšlena zejména v kontextu náboženském, pamatuj že zemřeš a proto žij svůj život čestně.

Jako zajímavý příklad této fráze a použití daného symbolismu slouží obraz Memento Mori francouzského umělce Philippa de Champaigne (1602-74). Tento obraz je pochmurný a temný, je silnou a nekompromisní připomínkou toho že život končí smrtí. Tulipán symbolizuje pomíjivou krásu, přesýpací hodiny značí ubíhající čas a lebka symbolizuje smrt²³.



21

Dalším fenoménem zabývajícím se mementem mori jsou takzvané kostnice, což jsou nádoby, místa nebo budovy určené pro ukládání lidských kosterních pozůstatků vyskytujících se na celém světě. Byly budovány zejména ve středověku při nedostatečném místě k pohřbívání na hřbitovech. Jako zajímavý příklad slouží Kostel Všech Svatých v Sedlci u Kutné Hory a jeho kostnice. Stavba postavena na konci 14. století pojala za dobu své existence 40 000 pozůstatků zemřelých.²⁴

Dekoratívni využití kostí a lebek má na svědomí František Rint – navrhl a realizoval výzdobu stěn a kleneb. Z pozůstatků komponoval závěsy vysící volně

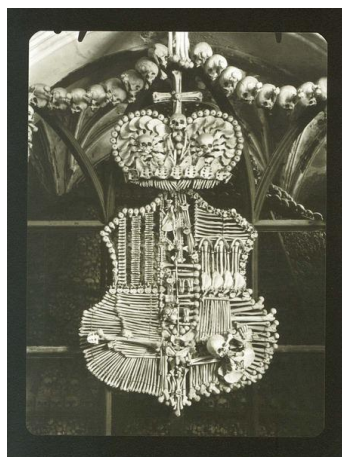
²³ GIBSON, Clare. *Symbole a jejich významy: klíč k výkladu motivů a znaků v umění*. V Praze: Slovart, 2010.

²⁴ JIRÁSEK, Václav. *Memento mori*. Vyd. 1. Praha: Torst, 1998.

v prostoru, tvary které podporovaly architekturu, kartuše, lustry, emblémy. Také až bizarní a monumentální bohoslužebné předměty jako kalichy, kříže a monstrance.

Touto výzdobou byl esteticky naprosto změněn dojem a význam kostela. Místo dočasného spočinutí zesnulých očekávajících zmrtnýchvstání byla atmosféra změněna v říši triumfující smrti. Síla a působivost lebek a kostí zde popřela polaritu smrti jako konce života vedoucí k bráně k nadzemskému bytí. Zdůraznila smrt jako zánik proti kterému lidé nic nezmůžou.²⁵

Někomu může přijít použití lidských kostí pro dekoraci a jako architektonického prvku šokující, mnoho lidí to naopak fascinuje. Návštěvnost těchto poutních míst a katakomb je obrovská, lidé často až morbidně fascinuje smrtelnost a vše kolem ní. Takto obrovské množství shromážděných kostí a lebek na jednom místě člověka ohromí a donutí polemizovat nad životem.



22

²⁵ JIRÁSEK, Václav. Memento mori. Vyd. 1. Praha: Torst, 1998.

Symbol houževnatosti

Lebka je často používána v kontextu války, drsnosti, houževnatosti. Jako příklad použití lebky za války mohu uvést německou organizaci Schutzstaffel známou pod zratkou SS.²⁶ Umisťovaly motiv lebky na svých uniformách pro odlišení se od ostatních skupin a zastrašení – tento motiv má dlouhou a různorodou válečnou historii užití, avšak nejvíce je spojován právě s 18. a 19. století německého vojenství. Tato lebka je v německu nazývána Totenkopf, což se dá přeložit jako ‚umrlčí lebka‘. Vzhledově je podobná pirátskému Jolly Roger, od něj se však liší tím že skřížené kosti jsou umístěny za lebku místo pod ní.

V dnešní době je použití tohoto symbolu v mnoha zemích (včetně Německa) zakázáno. Existuje nespočet různých vojenských emblémů, na kterých zaujímá významné místo lebka s dalšími doplňky a ozdobami. Lebka v kontextu vojenství a boje se zde vrací k smrti a vyvolávání strachu, avšak zejména slouží k posílení odhodlání bojovníků nebo pozvednutí morálky.

K přenesení tohoto významu dochází u subkulturních skupin jako jsou motorkáři, punkeři, metalisti a další. Tyto skupiny se často odlišují od společnosti oblékáním a zaměřují se na vytváření drsného zevnějšku. Tyto skupiny jsou různorodé a každý jedinec má jiné zájmy a důvody proč se chce odlišit. Symbol lebky je zde velmi často využíván v různorodých formách, lebky se například objevují jako jako nášivky, šperky, potisky oblečení, obaly hudebních děl, plakáty a další. Lebka je také oblíbená jako tetování. Je tedy využívána jako symbol houževnatosti a zastrašování.

²⁶ GRÜNBERG, Karol. *SS Hitlerova černá garda*. Praha: Naše vojsko, 2007. Historie a vojenství.

Vlastní tvorba na téma lebek

Technologie

Prvním krokem bylo vymodelování lebky; jako vzor mi sloužil model ženské lebky. Hlína se navrstvila na dřevěný stojan do velikostního a proporčního tvaru lebky; bylo důležité dodržet správné rozměry a velikost mozkovny. V této fázi bylo důležité pohlídat si poměr mozkovny a obličejové části. Díky průběžnému kontrolování a radám vedoucího práce bylo možno přistoupit k umístění očnice a začít pracovat na základních prvcích. Zde byla používána různá dlátka, oka a jehla na velmi jemné detaily jako kostní švy nebo zuby.

Vymodelování lebky mi trvalo několik měsíců a jakmile byla schválena vedoucím práce, bylo možné začít s vytvořením formy. Jelikož jsem potřebovala vytvořit více kopií, byla mi doporučena technika lukoprenové formy. Lukopren, jak mi bylo vysvětleno vedoucím práce, je silikonový dvousložkový kaučuk takzvaného kondenzačního typu. Po smíchání pasty s katalyzátorem dochází k začátku tuhnutí a výsledná hmota je nepřilnavá k podkladu.

Nejprve musela být lebka oddělena od dřevěného stojánku pomocí pilky; musela také být domodelována spodní část čelisti, kde vedlo zmíněné dřevo. Dále musela být podle tvaru lebky vytvořena hráz, rozdělující tak formu na dvě části. Na vrchní vrstvu se začal nalévat postupně lukopren - hráz zabraňovala v tom aby netekl po stranách. V této hrázi se také musel vytvořit specifický vryv pro zapadnutí formy a nevytečení sádry. Po první lukoprenové vrstvě byla aplikována další, tentokrát se také lukopren obkládal gázou pro zpevnění a zamezení trhání formy. Vrstvy byly přidávány dokud nebyl lukopren dostatečně silný.

Pak začala aplikace sádry. Sádra se postupně sypala do určeného množství vody dokud se na povrchu nezačaly tvořit suché části. Pak se sádra zamíchala a jakmile byla bez hrudek, mohlo se začít s aplikací na lukopren. Začalo se vytvářením štěpů (jelikož jsou lebky oválné, bez štěpů by se forma zasekla a nešla otevřít), tyto štěpy byly umístěny na daných kritických místech a vytvarovány pomocí špachtle. Po zatuhnutí byly tyto kusy sádry ošetřeny, aby nepřilnuly k zbytku sádry, který pak vytvořil velký krunýř. Tento proces se pak opakoval i na druhé straně. Po zatuhnutí sádry byly opracovány strany formy tak, aby šla otevřít; po otevření byla hliněná lebka vyjmuta.

Po očištění formy mohl začít proces odlévání první lebky. Až postupně jsem dokázala odhadnout potřebné množství sádry. Základem bylo 900ml vody a k tomuto množství dostatek sádry. Sádra byla nejdříve nalita do obou polovin formy. Nejprve byla sádrrou pokryta detailní místa nebo špatně dostupné tvary a to štětcem nebo malou lžičkou. Dokud byla sádra ještě tekutá, bylo potřeba formou několikrát zaklepat o stůl, aby se oddělily případné bublinky. Jakmile začala sádra jen trochu tuhnout, lžící se začala vytahovat po stranách formy tak, aby mírně přesahovala – pro vytvoření spoje s druhou polovinou. Bylo důležité, aby byla sádra co nejrovnoměrněji distribuována – při přílišné tenkosti vznikají dírky a chybí detaily na lebce, které se pak musí ručně zpravovat. Po připravení sádry se forma spojila a bylo důležité ji obvázat, sádra totiž při tuhnutí mírně zvětšuje svůj objem.

Po půl hodině bylo možné formu otevřít. Většinou bylo potřeba upravit spoj lebky a zhladit jej, občas bylo nutné doupravit chyby a poté byla lebka připravená.

Technologie jednotlivých Lebek

První lebka – motiv červů. Tato lebka nebyla nijak ošetřena, přímo na sádro jsem kreslila lihovou fixou jednotlivé červy. Aby dílo budilo dojem hemžení, umisťovala jsem červy do tvarů vírů a shluků.

Druhá lebka – zlaté pruhy. Zde jsem nejprve lebku ošetřila malou vrstvou olejové bílé barvy, která vytvořila celistvý, mírně lesklý povrch a poté si na ni tužkou načrtla pruhy od vršku lebky až dolů a vyplnila je zlatou barvou. Snažila jsem se o symetričnost a stejně velké pruhy pro ucelenější dojem.

Třetí lebka – pokapaná barvami. Zde jsem lebku různě polévala a kapala laky na nehty – zvolila jsem toto médium pro dosažení výrazné struktury. Dále jsem dílo zalakovala.

Čtvrtá lebka – černá. Tuto lebku jsem pokryla matnou černou akrylovou barvou.

Pátá lebka – zelená. Tuto lebku jsem celou pokryla tmavou šedo-zelenou barvou. Chtěla jsem zde docílit jedovatého nezdravého vzhledu. Naznačila jsem základní linie fosforovým lakem na nehty. Pak jsem začala malovat světle zelenou akrylovou barvou jednotlivé linie a ornamenty tak, aby podporovaly anatomii lebky. Do vzniklého světlého reliéfu a kolem zubů jsem pak malovala tmavé linie pro větší hloubku. Poslední detaily byly vytvořeny fosforovou barvou, abych zdůraznila jedovatý pocit. Pak jsem lebku celou zalakovala.

Šestá lebka – růžová. Lebka byla nastříkána růžovou akrylátovou barvou v několika vrstvách.

Sedmá lebka – mozkovna. Při odlévání této lebky jsem vynechala vrchní sekci lebky. Po zatvrdnutí jsem začala postupně dlátky osekávat a obrušovat lebku, aby vznikl otvor. Pečlivě jsem zahladila strany v mírném sklonu dovnitř. Samotný mozek jsem vytvořila pomocí halloweenské formy na mozek, která původně slouží na puding. Formu jsem vymazala vazelínou, aby se sádra nepřichytila. Vlila jsem do formy menší množství sádry a ještě za tepla ji vyklepla. Mozek musel být ještě hodně upravován aby správně seděl v mozkovně a to dlátky, kterými jsem opravila spodní část tak, aby perfektně seděla do mozkovny. Strany jsem musela zakulatit a zapilovat. Pak jsem do lebky nalila menší množství sádry a upevnila mozek. Celé dílo jsem pak ošetřila bílou matnou barvou, aby měla lebka celistvý bílý vzhled.

Symbolika Lebek

Téma lebek a jejich významu a symboliky mne provází už velmi dlouho. Jako člověka mne vždy tížily otázky smrtelnosti a existencialismu. Symbol lebky je pro mne primárně spojen se smrtí, tento dojem ve mně bude vždy silně rezonovat, ale co dalšího může lebka sdělovat? V tomto projektu jsem se soustředila dlouhodobě na to, co pro mne lebka znamená, co znamená pro ženu žijící v této době a v této zemi. Na lebkách jsem pracovala předtím, než jsem začala zkoumat do hloubky jejich různé významy. Tak, aby můj dojem z nich autenticky ukazoval jak vnímám symbol lebky, aniž bych je studovala. Zajímalo mne prozkoumání sama sebe – toho co mne napadne a jak to zobrazím. Druhý faktor této práce spočívá v tom, co uvidí v mých lebkách pozorovatel. Uvidí to, co vidím já? Nebo nepozná můj význam a najde si v něm svůj vlastní?

Lebka – motiv červů

Lebka jako taková, je od pradávna silným symbolem smrti. Co výraznějšího než lebka slouží jako důkaz smrti člověka? Kosti si lze splést se zvířecími, ale s lebkou tento omyl není možný nikdy. Lidská lebka je vždy snadno rozpoznatelná na první pohled.

Pocit z pohledu na lebku a následné spojení se smrtí, ve mně vyvolalo myšlenky o procesu proměny lidského těla v kostru, holou lebku. Neprojde-li lidské tělo kremací, čeká jej hrob ve kterém se stane součástí potravního řetězce. A příroda v podobě červů vezme zpět co jednou dala. Tento výjev, jak červy očišťují lidskou kostru o poslední zbytky tkáně, mne přivedl k zobrazení tohoto procesu. Proto jsem na lebku nakreslila stovky malých červů ve spleťtých, hemživých shlucích. U tohoto projektu mi však nejde pouze o vyjádření co v lebkách vidím já, ale také co uvidí v mém vyjádření jiní; a jaká bude jejich interpretace mého díla. Jaké vyvolá pocity v lidech například lebka pokrytá červy...



Lebka – Posmrtná maska

Pro tuto lebku mi byl inspirací motiv posmrtné masky ve Starověkém Egyptě. Egyptská říše je známá svým kultem posmrtného života. Složitě balzamování těl – mumifikace, stavba hrobek a pohřbívání spojené s velkým bohatstvím. Idea posmrtného života byla založena na uchování těla i po smrti a to, co na nejdelší dobu. Proto posmrtná maska, která jednak chránila a zejména zobrazovala obličej, byla důležitým prvkem.

Silně mne inpirovala estetika Tutanchamonovi posmrtné masky. Proto jsem přenesla na lebku zlaté vodorovné pruhy, tím jsem podtrhla zdobnost a význam posmrtných masek. Lebka je zde také spojena se smrtí jako podkladem pro marnivou glorifikaci zemřelého, který jistě nevypadal tak jako jej ukazuje zlatá maska. Touto lebkou zdůrazňuji posedlost či potřebu lidstva věřit ve svou existenci i po smrti, v čemž vidím jakousi marnivost, sama totiž na posmrtný život nevěřím a myslím, že kdyby lidé nespolehali na myšlenku posmrtného života žili by svůj život lépe, více by si svého času vážili.



Lebka – Umění

Lebka pokrytá směsicí barev. Zde jsem se nesoustředila na specifickou symboliku, spíše šlo o evokaci pocitu. Chtěla jsem zobrazit lebku jako plátno. Mnoho umělců využívá lebku jako silný symbol (tak jako já), nebo aby jejich díla na první pohled zaujala.

Pocit při pohledu na lebku, ať už je součástí jakéhokoliv umění, se dá těžko přesně vysvětlit. Každý člověk může mít jiný dojem a rozdílnou inspiraci. Proto jsem lebku pokryla barvami jakoby vystupujícími z povrchu lebky. Tuto metodu jsem si vybrala, abych jejím prostřednictvím vystihla to, jak může lebka jen svou pouhou přítomností vyjádřit silnou uměleckou zprávu a vizuálně se měnit podle umělcova použití.



Lebka – Tma

U této lebky jsem chtěla využít černé barvy pro vizualizaci tmy. Černá barva je výsledkem nepřítomnosti světla, nebo jeho úplné absorpce - proto jsem zvolila matnou barvu, abych tuto vlastnost podřhla. Pomocí této pohlcující temnoty jsem chtěla vyjádřit aspekt lidské psychiky, a to specificky strach vznikající z lidské představivosti. Jako dítě jsem nedokázala ve tmě v klidu usnout. Ve tmě jsem viděla monstra a stvoření hemžící se v siluetách jinak všedních hraček a předmětů.

Dodnes se mi stává, že se obávám toho, co by mohlo být ve tmě. Samozřejmě vím, že tam nic není, ale co by tam mohlo být mě stejně děsí. A to co mě děsí jsou jen mé představy. Děsí mě má představivost. A lebka je oblíbeným symbolem všeho strašidelného a pochmurného. Často je používána, aby navodila strach nebo zdůraznila neklidnou atmosféru. Černá lebka tedy symbolizuje lidskou temnotu, kterou má každý v nás. Naši temnou psychiku a představivost.

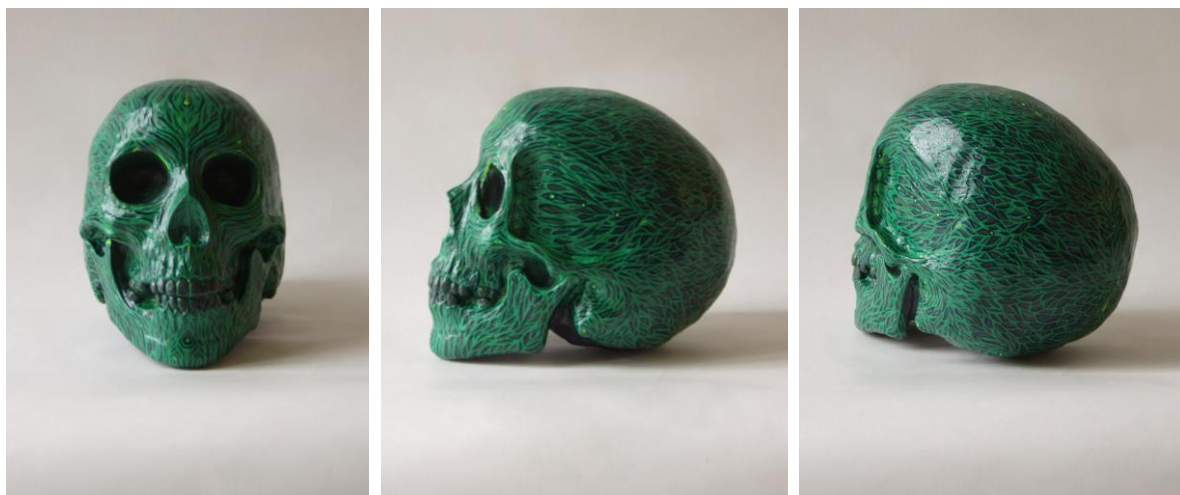


Lebka – Jed

Lebka je často užívána jako varovný symbol možné smrti, nejčastěji ve spojení s jedy, chemikáliemi, nebezpečím. Spojení lebky a jedu jsem vizuálně zobrazila ve spletutých, hemživých ornamentech.

Zelená tradičně nebývá ukazatelem nebezpečí jako je žlutá nebo červená, chtěla jsem totiž vyobrazit zejména jedy přírodní, jako jsou jedy hadů nebo hmyzu, ti mají často tělo zdobené v zelených odstínech a zářivých barvách. Fosforová barva pak může být chápána jako zástupce chemických jedů.

Tyto barvy jsem zvolila a použila tak, aby lebka působila na pohled ostře, nepříjemně a jedovatě. Chtěla jsem také vytvořit pocit pohybu - ten jsem podpořila reakcí ornamentů na anatomii lebky, linie sledují každý tvar a reagují na velikost každé plochy. Snad jakoby se lebka hemžila a pohybovala pod otráveným nánosem živé hmoty.



Lebka – Růžová

Tato lebka podtrhuje samotnou podstatu právě této konkrétní lebky. Originální lebka podle které jsem modelovala totiž patřila ženě.

Chtěla jsem tedy zdůraznit pohlaví lebky a to typickou barvou žen - růžovou. Sladká, konejšivá jemná barva, kterou mnoho lidí nesnáší a mnoho zbožňuje. Touto barvou jsem tedy chtěla poctit ženskost a využít kontrastu lebky, znakem spíše negativního a vyvolat v divákovi reakci na barevnou volbu na lebce a na tímto vzniklý kontrast. Kontrast sladké, jemné, nežné barvy a pochmurné, tíživé, temné lebky.



Lebka – Mozkovna

Primární funkce lebky jako takové spočívá v tom, že chrání náš mozek a je hlavním centrem našeho těla. Někdo může jako centrum těla považovat srdce. Já však vnímám mozek jako nejdůležitější nenahraditelný zdroj toho čím jsme. Lebka je nádobou toho co nás tvoří, nese v sobě to kým jsme a zprostředkovává naše bytí a působení.

Spojení lebky a mozku je však nezvyklé, po smrti se mozek rozpadne a co zůstane je jen lebka. Spojila jsem odkrytý mozek a lebku abych naznačila, že i po tom co zemřeme a naše kosti očistí a ohlodá příroda, zůstane po nás to co jsme v našem životě vykonaly. Jak dlouho náš odkaz přetrvá a jak významný bude je individuální a ne vždy můžeme sami zcela ovlivnit to jak budeme pamatováni.

Vedle fyzické tvorby (například umělecké nebo intelektuální) po nás také přetrvá to jací jsme byly, avšak skrze přátelé, známé a rodinu, kteří nás znali. Ikdyž jsme úspěšní či slavní, naši osobnost a to jací jsme byli si budou pamatovat jen dvě až tři generace lidí, kteří nás znali, poté jsme zapomenuti.



Závěr

Tato práce pro mne byla zajímavým pohledem do historie lebky i její současnosti. Naučila jsem se nové techniky a metody tvorby a prozkoumala svou kreativitu a to jakým způsobem dokáži přemýšlet nad symbolismem.

Tvorba každé lebky byla trochu jiná a něčím pro mne přínosná. Přemýšlení nad mým tématem a vyjadřování toho jak na mne působí nebylo lehké, ale našla jsem vždy způsob jak vizuálně mé pocity vysvětlit.

Jako autorka si jsem jistá, že ne vždy je napohled jasné co chci jednotlivými lebkami říct a to je v pořádku. Umění je subjektivní a fluidní jev, každý může z mých lebek mít jiný dojem – někdo může sdílet a pochopit mou symboliku a jiní mouhou vidět něco jiného a nebo vůbec nic. Tak jako tak budou lebky na diváka působit a je na jednotlivcích jak.

Po prozkoumání historie lebky a její symboliky jsem byla inspirována mnoha novými fakty a zajímavostmi; jsem si jistá, že v této tvorbě budu určitě pokračovat, jelikož lebka opravdu nese mnoho významů a dojmů, je a vždycky bude univerzálním symbolem lidstva.

Literatura a zdroje

Internetové zdroje:

ART, Crania Anatomica Filigre. Joshua Harker. [online]. [cit. 2015-12-04]. Dostupné z: http://www.joshharker.com/blog/?page_id=3086

About. LAURIE LIPTON [online]. [cit. 2016-02-23]. Dostupné z: <http://www.laurielipton.com/>

DVOŘÁK, František. Hans Holbein mladší: kresby. 2. přeprac. vyd. Praha: Odeon, 1977.

Day of the Dead & the Sugar Skull Tradition. Dia De Los Muertos. [online]. 19.3.2016 [cit. 2016-03-19]. Dostupné z: <http://www.mexicansugarskull.com/support/dodhistory.html>

Indigenous festivity dedicated to the dead. UNESCO. [online]. 19.3.2016 [cit. 2016-03-19]. Dostupné z: <http://www.unesco.org/culture/ich/en/RL/indigenous-festivity-dedicated-to-the-dead-00054>

ROBERT LAZZARINI. Sculptures. Skulls. [online]. 2008-2015 [cit. 2015-04-19]. Dostupné z: <http://www.robertlazzarini.com/skulls/>

ROBERT LAZZARINI. [online]. [cit. 2015-12-04]. Dostupné z: <http://www.robertlazzarini.com/skulls/>

Knižní zdroje:

BROUDE, Norma a Mary D GARRARD. The Expanding discourse: feminism and art history. 1st ed. New York, NY: IconEditions, c1992. ISBN 0064302075.

Charles Johnson. A general history of the robberies & murders of the most notorious pirates. London: Conway Maritime, přetištěno 2002. ISBN 0851779190.

DESCHARNES, Robert a Gilles NÉRET. Salvador Dalí 1904-1989: malířské dílo 1904-1946. 1. vyd. Přeložil Miroslav Koláč, přeložil Jiří MATAS. Praha: Slovart, 1999c. ISBN 8072091603.

GHS (Rev.1) [online]. United Nations, 2005 [cit. 2016-02-13]. Dostupné z: http://www.unece.org/trans/danger/publi/ghs/ghs_rev01/01files_e.html

GIBSON, Clare. Symboly a jejich významy: klíč k výkladu motivů a znaků v umění. V Praze: Slovart, 2010. ISBN 978-80-7391-370-0.

GREENBLATT, Stephen. Renaissance self-fashioning: from More to Shakespeare. Chicago: University of Chicago Press, c2005. ISBN 0-226-30659-3.

GRÜNBERG, Karol. SS Hitlerova černá garda. Praha: Naše vojsko, 2007. Historie a vojenství. ISBN 978-80-206-0859-8.

JIRÁSEK, Václav. Memento mori. Vyd. 1. Praha: Torst, 1998. ISBN 8072150561.

KETTENMANN, Andrea. Frida Kahlo: 1907-1954 : utrpení a vášně. Přeložil Jitka KňOURKOVÁ. Praha: Slovart, c2010. ISBN 978-3-8365-2558-9.

KOLEKTIV. Universum, všeobecná encyklopedie. Svazek 3. Praha : Odeon, 2000. ISBN 80-207-1063-9.

LAZZARINI, Robert, Carla M HANZAL, Joanne MARSH, Ian BERRY. Vantage point V: Robert Lazzarini: seen/unseen. Charlotte, N.C.: Mint Museum of Art, 2006. ISBN 9780976230021.

ROJAS, Carlos. Salvador Dalí, or The art of spitting on your mother's portrait. University Park, Pa.: Pennsylvania State University Press, c1993. ISBN 0271008423.

Slovník světového malířství. 1. vyd. Přeložil Eva PÁTKOVÁ. Praha: Odeon, 1991. ISBN 80-207-0023-4.

Štván, Petr. Environmentální tematika v sochařství. Olomouc, 2014. Bakalářská práce. Univerzita Palackého v Olomouci. Pedagogická fakulta. Katedra výtvarné výchovy. Vedoucí práce David MEDEK.

Obrazová příloha



Lebka – motiv červů



Lebka – motiv červů



Lebka – motiv červů



Lebka – Posmrtná maska



Lebka – Posmrtná maska



Lebka – Posmrtná maska



Lebka – Umění



Lebka – Umění



Lebka – Umění



Lebka – Tma



Lebka – Tma



Lebka – Tma



Lebka – Jed



Lebka – Jed



Lebka – Jed



Lebka – Růžová



Lebka – Růžová



Lebka – Růžová



Lebka – Mozkovna



Lebka – Mozkovna



Lebka – Mozkovna