

JIHOČESKÁ UNIVERZITA V ČESKÝCH BUDĚJOVICÍCH

FILOZOFICKÁ FAKULTA

ÚSTAV VĚD O UMĚNÍ A KULTUŘE

BAKALÁŘSKÁ PRÁCE

BYT ADOLFA HEYDUKA V PÍSKU

Vedoucí práce: PhDr. Eva Bendová, Ph.D.

Autorka práce: Michaela Vlková

Studijní obor: Dějiny umění

Ročník: 3.

2023

Prohlášení

Prohlašuji, že jsem svou bakalářskou práci vypracovala samostatně pouze s použitím pramenů a literatury uvedených v seznamu citované literatury.

Prohlašuji, že v souladu s § 47b zákona č. 111/1998 Sb. v platném znění souhlasím se zveřejněním své bakalářské práce, a to v nezkrácené podobě elektronickou cestou ve veřejně přístupné části databáze STAG provozované Jihočeskou univerzitou v Českých Budějovicích na jejích internetových stránkách, a to se zachováním mého autorského práva k odevzdanému textu této kvalifikační práce. Souhlasím dále s tím, aby toutéž elektronickou cestou byly v souladu s uvedeným ustanovením zákona č. 111/1998 Sb. zveřejněny posudky školitele a oponentů práce i záznam o průběhu a výsledku obhajoby kvalifikační práce. Rovněž souhlasím s porovnáním textu mé kvalifikační práce s databází kvalifikačních prací Theses.cz provozovanou Národním registrem vysokoškolských kvalifikačních prací a systémem na odhalování plagiátů.

V Českých Budějovicích, dne 3.5. 2023

.....

Michaela Vlková

Anotace

Michaela Vlková

Byt Adolfa Heyduka v Písku

Tato bakalářská práce se bude zabývat dochovaným měšťanským bytem českého básníka Adolfa Heyduka v Písku a jeho sbírkou obrazů z konce 19. a začátku 20. století. V práci bude krátké seznámení s osobností českého básníka Adolfa Heyduka. Dále se práce bude zabývat historií vzniku domu, ve kterém se byt nachází. Následovat bude popis novorenesanční stavby domu, jejímž autorem je architekt Jan Koula, kterého autorka společně se stavitelem domu Karlem Novákem také krátce představí. V následující kapitole se bude věnovat samotnému bytu, jeho vnitřnímu uspořádání a vybavení. Byt se dochoval bez drobných úprav v téměř původní podobě včetně vybavení, co se týče secesního nábytku, textilií a v neposlední řadě i mnoha uměleckých předmětů a obrazů od velmi významných autorů. Právě cenná umělecká sbírka obrazů českého umění z konce 19. a začátku 20. století bude stěžejním tématem této práce. Nakonec autorka nastíní historii vzniku současného Památníku Adolfa Heyduka a jeho poslední rekonstrukci.

Vedoucí práce: PhDr. Eva Bendová, Ph.D.

Klíčová slova: Adolf Heyduk, Písek, Jan Koula, neorenesanční architektura, sbírka umění, výtvarné umění 19. století

Annotation

Michaela Vlková

Adolf Heyduk's apartment in Písek

This bachelor's thesis will deal with the preserved burgher apartment of Czech poet Adolf Heyduk in Písek and his collection of paintings from the late 19th and early 20th century. The thesis will include a brief introduction of the personality of the Czech poet Adolf Heyduk. It will also deal with the history of the house in which the apartment is located. This will be followed by a description of the house designed by the architect Jan Koula, whom the author, together with the builder of the house, Karel Novák, will also briefly introduce. The next chapter will focus on the apartment itself, its internal layout and furnishings. The apartment has been preserved without any major modifications in almost its original form, of Art Nouveau furniture, textiles and, last but not least, many art objects and paintings by very important authors. It is a valuable collection of Czech art paintings from the late 19th and early 20th century that will be the central theme of this thesis. Finally, the author will outline the history of the establishment of the current Adolf Heyduk Memorial and its recent reconstruction.

Thesis supervisor: PhDr. Eva Bendová, Ph.D.

Keywords: Adolf Heyduk, Písek, Jan Koula, Neo-Renaissance architecture, art collection, fine art of the 19th century

Poděkování

Tímto bych ráda poděkovala především PhDr. Evě Bendové, Ph.D. za užitečné rady a připomínky, a také za veškerý věnovaný čas při odborném vedení této práce. Dále bych chtěla poděkovat řediteli Prácheňského muzea v Písku, panu PhDr. Jiřímu Práškoví, který mi vždy vycházel vstříc při mých častých otázkách. Nakonec velmi děkuji své rodině a přátelům za velkou podporu.

Obsah

1. Úvod	1
2. Stav bádání	3
3. Adolf Heyduk jako básník.....	6
4. Dům Adolfa Heyduka v Písku	11
4.1. Postavení domu	11
4.2. Vnější a vnitřní uspořádání domu	11
4.3. Popis fasády.....	11
4.4. Architekt Jan Koula.....	14
4.5. Stavitel Karel Novák	15
5. Byt Adolfa Heyduka.....	17
5.1. Vnitřní uspořádání, popis historického stavu	17
6. Sbíрка umění z konce 19. a začátku 20. století	21
6.1. Vztah Adolfa Heyduka k výtvarnému umění a vytváření sbírky	21
6.2. František Bílek – Jsme vláčeni vášněmi	25
6.3. Julius Mařák a jeho žáci	26
6.4. Václav Jansa.....	28
6.5. Prémie Umělecké besedy	29
7. Památník Adolfa Heyduka	30
7.1. Zřízení Památníku	30
7.2. Rekonstrukce	30
8. Závěr.....	32
Seznam zdrojů	35
Prameny.....	35
Literatura	35
Internetové zdroje.....	40

Seznam vyobrazení	41
Obrazová příloha	47
Soupis děl sbírky	73

1. Úvod

Hlavním tématem této bakalářské práce je byt Adolfa Heyduka, především jeho velmi cenná umělecká sbírka výtvarného umění z konce 19. a začátku 20. století. Byt se nachází v domě s čp. 438 v Tyršově ulici v Písku. Český básník si ho nechal roku 1900 postavit podle návrhu architekta Jana Kouly. Nápad na zpracování tohoto tématu pochází od PhDr. Jiřího Práška, ředitele Prácheňského muzea v Písku. A jelikož se dům nachází pouhých pár metrů od mého bydliště, rozhodnutí o tomto tématu bylo poněkud jasné. Dům je ve správě píseckého Prácheňského muzea a je spravován jako Památník Adolfa Heyduka. Po domluvě s ředitelem muzea, mi je umožněno kdykoliv Památník navštívit a cokoliv v něm zdokumentovat.

Bakalářská práce je rozdělena do pěti částí. V první z nich čtenáře seznámím s osobností Adolfa Heyduka – českého básníka, který byl velmi váženou osobností, a to nejen v Písku, ale i v celé soudobé české literatuře. V kapitole se budu snažit o krátké představení jeho života a díla.

V další části práce se budu v podkapitolách pokoušet seznámit s okolnostmi vzniku domu, s jeho vnějším a vnitřním uspořádáním, a především s provedením uliční fasády v novorenesančním stylu, kterou podrobně popíšu. V podkapitolách bude i pasáž věnovaná architektu Janu Koulovi, který navrhl fasádu, a staviteli domu, Karlu Novákovi, který si pak repliku Heydukova domu postavil v Mělníku.

Poté bude následovat charakteristika vnitřního uspořádání Heydukova bytu a popis historického stavu jednotlivých místností, které nejsou úplně všechny dochované v původní podobě. V téměř původní podobě se totiž dochovaly pouze tři místnosti, ve kterých bylo na konci června 1936 zřízeno Museum Adolfa Heyduka.

Hlavní část této práce se bude zabývat Heydukovou sbírkou výtvarného umění z konce 19. a začátku 20. století, kterou považuji za velmi cennou. Zde nastíním, kde básník mohl získat tak rozsáhlou sbírku obrazů a uměleckých předmětů. Souvisí to s jeho osobním životem a postavením. Součástí mé práce bude soupis děl sbírky, avšak pouze výtvarného umění. Vycházet bude z rukopisného soupisu děl sbírky od PhDr. Jiřího Práška. Obsahem soupisu budou standartní soupisové informace jako jméno autora, název obrazu, datace, která je bohužel známá pouze u některých děl, dále technika a materiál, na který byl obraz namalován a jeho rozměry. Jednotlivá díla sbírky, především ta od klíčových osobností českého výtvarného umění uvedu do souvislostí a detailně charakterizuji.

V poslední kapitole se budu zabývat okolnostmi vzniku Památníku v Heydukově domě, který byl založen už v roce 1936. Byl to necelý rok po úmrtí Emilie Heydukové, která celý dům odkázala městu Písku. Na závěr se budu věnovat poslední rozsáhlé rekonstrukci Heydukova Památníku vedoucí k jeho znovuotevření v roce 2007.

2. Stav bádání

Sbírkou Adolfa Heyduka a jeho domu v Písku se zabývá historik PhDr. Jiří Prášek, který o této problematice napsal mnoho článků i příspěvků do knih, ze kterých bude moje práce vycházet. Nejvíce se budu opírat o jeho příspěvek v knize *Z jihočeského národopisu. Sborník Etnografické sekce Krajské muzejní rady*.¹ Téma Heydukova domu a bytu zpracovával také Josef Kotalík v knize *Adolf Heyduk a Písek*.²

V práci budu zároveň vycházet z pramenného výzkumu, ze studia pramenů, především ze Státního okresního archivu v Písku. Zde se nachází osobní fond Adolfa a Emilie Heydukových, ve kterém jsou smlouvy a plány k domu, ale i jejich veškerá korespondence s rodinnou nebo známými osobnostmi. Z Prácheňského muzea mi byly od magistra Jana Kotalíka, který je správcem podsbírký historických fotografií, poskytnuty vybrané fotografie ukazující historický stav interiéru. Dále mi byla od architektky Jany Štorkové z Národního památkového ústavu, konkrétně z Územního odborného pracoviště v Českých Budějovicích, poskytnuta celá složka o Heydukově domě, která zahrnuje starou i novou evidenční kartu a současné i historické fotografie. V rámci bádání jsem uskutečnila rešerši v archivu píseckého stavebního úřadu, kde mi byla poskytnuta celá složka k Heydukově domu. Nachází se v ní plány domu, popisy, ocenění a protokoly.

Literatura k básníku Adolfu Heydukovi je velice rozsáhlá. Avšak je to starší literatura a nejnovější, kterou k této práci použiji je od Vladimíra Forsta a jeho *Lexikon české literatury. Osobnosti, díla, instituce*³ z roku 1993 a od Josefa Kotalíka *Písek a Písecko v literatuře* z roku 1966.⁴ Dále budu čerpat z knihy Františka Křemena s názvem *Adolf Heyduk. Pokus o rozbor jeho díla*.⁵ Tato kniha byla vydaná v roce 1907, takže vznikla ještě za Heydukova života. K mé práci použiji i literaturu od samotného básníka Adolfa Heyduka a sice *Vzpomínky literární*,⁶ které můžeme vnímat jako pramen. Básník zde vzpomíná na různé období svého života. Z této knihy hodně čerpá František Tichý ve své publikaci *Adolf Heyduk a jeho dílo*.⁷

¹ Jiří Prášek, Měšťanské bydlení koncem 19. století na příkladě Adolfa Heyduka v Písku, in: *Z jihočeského národopisu. Sborník Etnografické sekce Krajské muzejní rady*, České Budějovice 1988, s. 129-139.

² Josef Kotalík, *Adolf Heyduk a Písek*, Písek 1960.

³ Vladimír Forst, *Lexikon české literatury. Osobnosti, díla, instituce. H-L. 2. díl*, Praha 1993.

⁴ Josef Kotalík, *Písek a Písecko v literatuře*, Písek 1966.

⁵ František Křemen, *Adolf Heyduk. Pokus o rozbor jeho díla*, Písek 1907.

⁶ Adolf Heyduk, *Vzpomínky literární*, Praha 1911.

⁷ František Tichý, *Adolf Heyduk a jeho dílo*, Praha 1915.

Hlavní monografií k architektovi Janu Koulovi je kniha s názvem *Novorenesančník a vlastimil. Užití umění v tvorbě architekta 19. století*,⁸ která je ale spíše o jeho činnosti v užitém umění. O Koulovi jako architektovi se například zmiňuje Petr Wittlich ve své knize *Česká secese*.⁹ Také Jindřich Vybíral o Janu Koulovi píše v jedné kapitole v knize *Česká architektura na prahu moderní doby. Devatenáct esejů o dvacátém století*.¹⁰ Za zmínku také stojí katalog výstavy ke stému výročí narození Jana Kouly, která se konala roku 1955 v Národním technickém muzeu v Praze. Jedním z autorů textu je Koulův syn, Jan Emil Koula.¹¹ V tomto katalogu je zajímavé to, že na pevných deskách je hned vedle první stránky detailně vyobrazený štít z Heydukova domu. (obr. 2)

Ke staviteli Karlu Novákovi neexistuje žádná monografická literatura. Už jen jeho jméno je hodně časté, ale přeci jen se mi jej podařilo dohledat v *Encyklopedie architektů, stavitelů, zedníků a kameníků v Čechách*.¹² Při bádání se mi podařilo narazit na mělnického rodáka, Karla Lojku, který se zabývá historií města Mělník. A protože i stavitel Karel Novák pocházel z Mělníku, tak se Karel Lojka zabýval i jeho osobností. Díky korespondenci s ním, jsem se dozvěděla o replice Heydukova domu, který si stavitel postavil v Mělníku. Od Karla Lojky mi byl poskytnut jeho rukopis¹³ a článek z mělnických novin.¹⁴

Sbírka umění Adolfa Heyduka není nikde jako celek zhodnocena. Díla nejsou převážně zahrnuta ani do monografií jednotlivých umělců. Jediné, co bylo doposud o obrazech sepsáno jsou evidenční karty obrazů, které má u sebe ředitel muzea, PhDr. Jiří Prášek. Ten má ve svém archivu i svůj soupis děl, a k nim podle čísel v jednotlivých místnostech vykreslené umístění jednotlivých obrazů. Sbírka je logicky zařazena v Centrální evidenci sbírek muzejní povahy.¹⁵ Je zde uvedena pod číslem 24. jako podsbírkou Prácheňského muzea v Písku.

⁸ Lenka Merglová-Panková – Jan Mergl, *Jan Koula. Novorenesančník a vlastimil. Užití umění v tvorbě architekta 19. století*, Plzeň 2019.

⁹ Petr Wittlich, *Česká secese*, Praha 2020.

¹⁰ Jindřich Vybíral, XVI. Pramen nového tvoření, in: *Česká architektura na prahu moderní doby. Devatenáct esejů o dvacátém století*, Praha 2002, s. 247-258.

¹¹ Jan Emil Koula – Augusta Müllerová, *Architekt Jan Koula. 1855-1919. Výstava díla ke stému výročí narození. leden a únor 1955* (kat. výst.), Národní technické muzeum v Praze 1955.

¹² Pavel Vlček, *Encyklopedie architektů, stavitelů, zedníků a kameníků v Čechách*, Praha 2004.

¹³ Karel Lojka, *Významné osobnosti Mělníka v 19. a 20. století. Výročí 160 let od narození stavitele Karla Nováka*, Mělník 2021, rukopis, soukromý archiv, rukopis vychází z osobních vzpomínek vnučky J. Steinzové a

¹⁴ Renata Špačková, Mělník. Proměny města (28). Pražská ulice 1, in: *Mělnická radnice. Zpravodaj městské rady*, 2006, č. 2, s. 11-12.

¹⁵ Centrální evidenci sbírek muzejní povahy, Ministerstvo kultury, https://www.cesonline.cz/arl-ces/cs/detail-ces_us_cat-psb0000492-24-Pamatnik-A-Heyduka-obrazy/?qt=mg (30.1.2023)

Všechny probádané monografie a katalogy věnované jednotlivým umělcům jsem vypsala do zdrojů literatury. Snad nejvíce mě překvapila kniha od Ivana Exnera a Michaela Zachaře s názvem *Kaván. František Kaván (1866-1941)*.¹⁶ Tato kniha je velmi obsáhlá, je v ní seznam, který činí téměř jeden a půl tisíce jeho děl. Jsou tam díla, která jsou v galeriích, soukromém vlastnictví nebo díla, která jsou neznámá. Bohužel ani zde se neobjevuje dílo, které má Adolf Heyduk ve své sbírce.

Díky knize od Marie Hovorkové a Ludmile Karlíkové¹⁷ o malíři Antonínu Slavičkovi, jsem našla, že byl umělcův obraz, který vlastní Heyduk, vystaven v Praze a v Brně. Tuto informaci jsem si pak díky katalogům z výstav potvrdila. Myslím si, že přesnější charakteristika jak umělecké sbírky, tak samotného domu a bytu Adolfa Heyduka si zaslouží oprávněnou pozornost.

¹⁶ Ivan Exner – Michael Zachař, *Kaván. František Kaván (1866-1941)*, Praha 2018.

¹⁷ Marie Hovorková – Ludmila Karlíková, *Antonín Slaviček. 1870-1910. Soupis díla*, Praha 1965.

3. Adolf Heyduk jako básník

Český lyrický básník, který byl členem literární skupiny Májovců, a v jehož básnických sbírkách se projevuje hluboký vztah k přírodě nebo rodině. Takovým příkladem je *Lesní kvítí*, *V polích* nebo *Zaváté listy*.¹⁸

Adolf Heyduk se narodil 7. června¹⁹ 1835 ve východočeském Rychmburku u Skutče.²⁰ Jeho otec Jan byl vyučeným truhlářem a později hostinským. Oženil se s dcerou mlynáře, Františkou Čejkovou a měli spolu šest dětí, z nichž nejmladší byl Adolf.²¹ V jedné kapitole *Vzpomínek literárních* básník píše, že lásku k české básni si vzal z domova od své matky, která uměla velké množství písniček a ráda zpívala. Vlastnila spoustu tištěných písniček, mezi které patřily tři svazky písni Erbenových, které dostala od Heydukovo nejstaršího bratra Františka.²²

Roku 1840 nastoupil Adolf Heyduk do školy v Rychmburku, poté pokračoval ve studiu na hlavní škole ve Skutči. Ve svých dvanácti letech, v roce 1847, odešel na nižší reálku do Poličky.²³ Roku 1850 nastoupil na českou reálku do Prahy, jejíž ředitelem byl Josef Wenzig. V té době byl v Praze významnou osobností uměleckého života. Heyduk také patřil do Umělecké besedy, kde byl v listopadu roku 1876 zvolen předsedou literárního odboru.²⁴ Největší vliv měl na Heyduka profesor Jan Krejčí.²⁵ Už v té době spolužáci řadili Heyduka mezi první písničkáře ústavu. Když roku 1853 přišli na školu dva noví žáci, kterými byli Josef Svátek a František Schwarz, založili list nazývaný *Libuše*, kam společně s Heydukem psali písničky. Jejich spolupracovníkem byl i J. R. Vilímek, který později založil *Humoristické listy*.²⁶ Z přispěvatelů do studentského časopisu *Libuše* byl Heyduk nejpilnější. Své příspěvky z prázdnin, které trávil v Rychmburku, vždy přinášel v hojném počtu. Jeho první otisknutá báseň *Kukačky* vyšla v prvním čísle *Humoristických listů*.²⁷

V dalším studiu pokračoval Heyduk na přání otce v Brně. Roku 1854 odjel na nový Technický ústav do Brna, aby studoval matematiku a fyziku. O prázdninách navštívil svého bratra Josefa v Malackách na Slovensku. Heyduk se tam toulal mezi lidem slovenským a

¹⁸ Viz. Forst (pozn. 3), s. 167-168.

¹⁹ Státní okresní archiv Písek, *Heyduk Adolf a Heyduková Emilie*, osobní fond, karton č. 1., inv. č. 1.

²⁰ Viz. Kotalík, *Adolf Heyduk a Písek* (pozn. 2), s. 5.

²¹ Viz. Křemen (pozn. 5), s. 5.

²² Viz. Heyduk (pozn. 6), s. 23.

²³ Viktor Novák, *Adolf Heyduk. Život, dílo, ukázky tvorby, bibliografie spisů jeho i o něm*, Praha 1922, s. 3.

²⁴ Hanuš Jelínek, *Padesát let Umělecké besedy 1863-1913*, Praha 1913, s. LXXIII.

²⁵ Viz Křemen (pozn. 5), s. 5.

²⁶ Viz Heyduk (pozn. 6), s. 24-28.

²⁷ Viz Křemen (pozn. 5), s. 9.

cigánským, od kterých si nechával hrát na cimbál.²⁸ Po roce se vrátil zpátky do Prahy, kde pokračoval ve studiu techniky, kromě toho docházel i na další univerzitní přednášky, protože se zajímal i o filozofii, dějiny a umění.²⁹ V této době se seznámil i s Májovci, básníky kolem almanachu *Máje*.³⁰ Scházeli se v kavárně Časlavského v Dominikánské ulici. Ze všech Májovců se Heyduk nejvíce spřátelil s Janem Nerudou, se kterým se seznámil roku 1857 v tanečních hodinách Linkových.³¹ Májovci se dál rozrůstali a začalo se mluvit o vydání almanachu, jenž nesl název *Máj*.³² První ročník vyšel 1. května roku 1858 a Heyduk do něho přispěl třemi písněmi – *Mé matce, Stůj a Rybičky*.³³ V listopadu roku 1858 vydal básník tištěné *Cigánské melodie*.³⁴ Jeho první sbírka s názvem *Básně* vyšla roku 1859.³⁵ V tom samém roce vyšel druhý ročník almanachu *Máj*, kam Heyduk otiskl pověst národní s názvem *Tři svazky*.³⁶

Když dokončil technická studia, stal se kreslířem kreslířského oddělení Turnovsko-Kralupské dráhy.³⁷ Poté se potkal s ředitelem první české reálky, se školním radou Wenzigem, který mu nabídl místo asistenta na české reálce v Praze. Heyduk nabídku přijal a dva roky jako asistent kreslení a stavitelství profesora Josefa Niklasa.³⁸

Roku 1860 přišel pětadvacetiletý Heyduk do Písku. Na jeho příchodu měli zásluhu jeho dva přátelé. Jan Krejčí, bývalý Heydukův učitel na pražské reálce, na kterého Heyduk vzpomínal jako na „druhého otce“, byl povolán na místo ředitele nově založené písecké reálky a nabídl básníkovi místo profesora kreslení a stavitelství. Váhavý Heyduk chtěl zůstat v Praze, protože tam měl svého nejdůvěrnějšího přítele, Jana Nerudu.³⁹ Kvůli němu uvažoval o práci v redakci *Času*, ale Neruda mu to vymluvil, že jeho povaha není pro život žurnalisty. A tak se Písek stal Heydukovým domovem,⁴⁰ a na písecké reálce působil skoro čtyřicet let, až do roku 1899.⁴¹ Ze začátku svého pobytu v Písku podnikl cesty do Itálie, protože každé prázdniny doprovázel syna šlechtice Löwa, se kterým se spřátelil. Nejprve roku 1862 básník navštívil

²⁸ Viz Heyduk (pozn. 6), s. 28-29.

²⁹ Viz Novák (pozn. 23), s. 4.

³⁰ Viz Novák (pozn. 23), s. 4.

³¹ Viz Křemen (pozn. 5), s. 10.

³² Viz Heyduk (pozn. 6), s. 46-55.

³³ Josef Barák, *Máj. Jarní almanach na rok 1858. Faksimile nákl. A péčí Spolku č. spisovatelů Máje v Praze*, Praha 1909, s. 319.

³⁴ Viz Heyduk (pozn. 6), s. 38.

³⁵ Viz Křemen (pozn. 5), s. 6.

³⁶ Viz Tichý (pozn. 7), s. 34.

³⁷ Viz Heyduk (pozn. 6), s. 5.

³⁸ Ibidem, s. 8-9.

³⁹ Viz Kotalík, *Adolf Heyduk a Písek* (pozn. 2), s. 5.

⁴⁰ Viz Tichý (pozn. 7), s. 23.

⁴¹ Viz Kotalík, *Adolf Heyduk a Písek* (pozn. 2), s. 5.

Rivu, následující rok Trident a roku 1864 Benátky,⁴² kde byl představený veliteli, generálu Josefu Wirthovi, který mu dal k dispozici jednu ze svých gondol, která mu umožnila navštívit a vidět všechny památky, obrazárny a sbírky. Poté se setkal ještě s druhým generálem Marsanem, který mu ukazoval svou bohatou knihovnu a sbírku obrazů.⁴³ Následující rok 1865 se vydal do Porýní, kam se ještě několikrát vrátil.⁴⁴

Své působení v Písku přerušil na jeden školní rok, 1876, kdy učil na pražském reálném gymnáziu.⁴⁵ V této době byl také činný v Umělecké besedě, kam nastoupil po Hálkovi na místo starosty literárního odboru.⁴⁶ V Praze se sblížil s Juliem Zeyerem a jejich přátelství trvalo až do Zeyerovy smrti,⁴⁷ roku 1901.⁴⁸ Odpoledne chodili do kavárny, kde se scházeli mladí umělci jako Brožík, Chittussi, Wiehl, Bendl a další.⁴⁹

K Písku ho připoutala láska k Emilii Reinerové, která byla dcerou píseckého restaurátora a také jeho žačkou na vyšší dívčí škole v Písku. Vzali se roku 1877, měli spolu dvě dcery, Jarmilku a Lidunku, které zemřely v brzkém věku.⁵⁰ Po těchto tragédiích se manželé rozhodli podniknout cesty na Krym a Kavkaz.⁵¹ Na Kavkazu měl Heyduk svého bratra Bedřicha, který byl hospodářský odborník a v Novorossijsku si zřídil a vedl státní statek, zde také založil dvě české přistěhovalecké vesnice.⁵²

Heyduk kromě své první sbírky z roku 1859, napsal všech 61 svazků básní v Písku. Do svých čtyřiceti let psal svá díla v mládeneckých bytech.⁵³ První písecká noc Heyduka byla v hotelu U Kola, u Merhlů na Velkém náměstí. Poté byl v pronájmech v garsonských bytech o dvou pokojích. V domě U Koulí na Drlíčově (obr. 3), u ředitele pomocných řádů Semanna.⁵⁴ V tomto domě bydleli i další slavné osobnosti jako například básník Fráňa Šrámek, Řehoř Zeithammer, který založil píseckou knihovnu, a nebo historik František Křemen.⁵⁵ Dalším Heydukovo bytem byl u Seelichů na Velkém Rynku, v Soukenické ulici v domě U Zlatého

⁴² Viz Křemen (pozn. 5), s. 6.

⁴³ Viz Heyduk (pozn. 6), s. 75-76.

⁴⁴ Viz Křemen (pozn. 5), s. 6.

⁴⁵ Viz Kotalík, *Adolf Heyduk a Písek* (pozn. 2), s. 5-6.

⁴⁶ Viz. Jelínek (pozn. 24), s. LXXIII.

⁴⁷ Viz Tichý (pozn. 7), s. 29-30.

⁴⁸ Viz. Forst (pozn. 3), s. 1715.

⁴⁹ Viz Tichý (pozn. 7), s. 29-30.

⁵⁰ Viz Kotalík, *Adolf Heyduk a Písek* (pozn. 2), s. 6.

⁵¹ Viz Křemen (pozn. 5), s. 6.

⁵² Viz Kotalík, *Adolf Heyduk a Písek* (pozn. 2), s. 6.

⁵³ Ibidem, s. 6.

⁵⁴ František Soukup, *K osmdesátce pootavského pěvce*, Písek 1915, s. 6.

⁵⁵ Jan Adámek, *Písek. Historický průvodce*, Písek 2004, s. 34.

knoflíku, kde je nyní synagoga.⁵⁶ Zde napsal svou slavnou sbírku *Cimbál a husle*.⁵⁷ Poté u Vlasatých v Široké, dnes Jungmannově ulici a v domě na Pakšově, nyní opět jinak, v Nerudově ulici. Po svatbě, roku 1877, se nastěhoval do domu k Reinerům (obr. 4), už zde si se svou ženou dekoruje byt uměleckými díly.⁵⁸ Zde žil Heyduk 23 let a tady vznikla většina jeho poezií. V roce 1900 si nechal vystavět dům v Lázeňské, dnes Tyršově ulici, o kterém jsou následující kapitoly.⁵⁹ Zde pokračoval ve své tvorbě, prožil 1. světovou válku, ve které mu hrozilo zatčení, a jako jediný se z Májovců dočkal obnovení samostatnosti.⁶⁰

Heyduk byl především lyrikem, jeho epické básně jsou smíchány s lyrickými prvky.⁶¹ Jeho nejcennější lyricko-epické dílo je z roku 1879, nese název *Dědův odkaz* a je inspirované ztrátou Jarmilky.⁶² Z tohoto díla pochází báseň *Štěstí* se slavným veršem „*Štěstí! Co je štěstí; muška jenom zlatá, která za večera kol tvé hlavy chvátá; ...*“⁶³ Písek a Písecko je v jeho dílech hojně zastoupeno, v námětech z dějin města a kraje a v motivech přírody a rodiny. Například ve *Zpěvech pošumavského dudáka* jsou básně s názvy *Ve zvíkovské kapli*, *U putimského kostela* nebo *O písecké Panně Marii*. V dílech *V zátiší* a *Zaváté listy* zachycuje rodinné prostředí. Jsou i básně, které mají konkrétní místa v písecké přírodě, i když nejsou přímo lokalizována. Jeho občanská poezie nepřímou obsahuje podněty z veřejného života v Písku. Byl nazýván pootavským slavíkem, i když se tomuto pojmenování sám bránil.⁶⁴

Za Heydukem přijížděli jeho přátelé. Jan Neruda ho v Písku navštívil dvakrát.⁶⁵ Z literárního a uměleckého světa ho dále navštívili například Karel Klostermann, Antonín Dvořák, Bedřich Smetana, Jaroslav Vrchlický, Václav Jansa nebo Ludvík Kuba. Byl navštěvován slavnou básnickou trojicí z Vodňan, Heritem, Mokřým a Zeyerem.⁶⁶ Když Zeyer přijel z Krymu, přivezl svému příteli stříbrnou násadku tulské práce, která končila píšťalkou.⁶⁷ Když slavil svoje 85. narozeniny, navštívil ho první prezident Československé republiky.⁶⁸

⁵⁶ Viz Soukup (pozn. 54), s. 6.

⁵⁷ Viz Kotalík, *Adolf Heyduk a Písek* (pozn. 2), s. 6.

⁵⁸ Viz Soukup (pozn. 54), s. 6, zde Soukup odkazuje na knihu Olafa Gynta (Arietto-Šebek), *Jak bydlí a žije A. Heyduk, Kniha I.*, kterou se mi nepodařilo dohledat.

⁵⁹ *Ibidem*, s. 6-7.

⁶⁰ Viz Kotalík, *Adolf Heyduk a Písek* (pozn. 2), s. 7.

⁶¹ Viz Křemen (pozn. 5), s. 13.

⁶² Viz. Kotalík, *Písek a Písecko v literatuře* (pozn. 4), s. 16.

⁶³ Adolf Heyduk, *Dědův odkaz*, Praha 1902, s. 28.

⁶⁴ Viz Kotalík, *Adolf Heyduk a Písek* (pozn. 2), s. 7.

⁶⁵ Viz Křemen (pozn. 5), s. 11.

⁶⁶ Viz Soukup (pozn. 54), s. 22.

⁶⁷ Viz Tichý (pozn. 7), s. 30-31.

⁶⁸ Viz Novák (pozn. 23), s. 5.

Heyduk se stal řádným členem České akademie roku 1891.⁶⁹ Roku 1896 dostal titul školního rady, a roku 1898 byl vyznamenán rytířským křížkem řádu Františka Josefa.⁷⁰ Roku 1918 mu byla udělena doktorská hodnost od české techniky v Praze. Doktorem byl také jmenován od Filozofické fakulty Karlovy Univerzity roku 1919.⁷¹

Adolf Heyduk zemřel 6. února 1923 a přál si být pohřbený vedle svých dcer na Trojském hřbitově v Písku. Nestalo se tak, a básník byl pohřben na vyšehradském hřbitově vedle Jana Nerudy a J. V. Friče. Letos je to tedy 100. let od jeho úmrtí. Na Vyšehradě byla pochována i jeho manželka, která zemřela roku 1935.⁷²

V Písku se nachází i pomník s jeho podobou od sochaře Otakara Švece a je umístěn v Palackého sadech. (obr. 5) Byl odhalen ke 100. výročí Heydukovo narozenin roku 1935.⁷³

⁶⁹ Viz Novák (pozn. 23), s. 5.

⁷⁰ Viz Křemen (pozn. 5), s. 6.

⁷¹ Viz Novák (pozn. 23), s.

⁷² Viz Kotalík, *Adolf Heyduk a Písek* (pozn. 2), s. 6.

⁷³ *Ibidem*, s. 9.

4. Dům Adolfa Heyduka v Písku

4.1. Postavení domu

Dům s čp. 438 si nechal Adolf Heyduk postavit v roce 1900 podle projektu architekta Jana Kouly v Tyršově, dříve Lázeňské ulici, která je pouze pár minut pěšky od historického centra města Písku. Díky zachovalé korespondenci víme, že Heyduk zasahoval do návrhu průčelí domu.⁷⁴ Parcelu pro nový dům Heydukovi koupili už v lednu 1899.⁷⁵ Smlouvu se stavitelem Karlem Novákem Heyduk podepsal 15. října 1899. Celý dům se stavěl necelý rok, v červenci 1900 byl dokončen a vyšel na 10 359 zlatých a pár krejcarů.⁷⁶

4.2. Vnější a vnitřní uspořádání domu

Dům je jednopatrový se sedlovou střechou a zahradou orientovanou na západ. Součástí zahrady je menší, vyvýšený dvorek, který je od ní oddělen drátěným plotem a sloupky. Pozemek zahrady byl obehnaný cihlovou zdí, ale do dnešní doby se podoba původní zahrady nedochovala. V domě jsou dva samostatně uzavřené byty. Ve vstupní chodbě je dřevěná, prosklená přepážka s dvoukřídlými dveřmi, která odděluje část se schodištěm. Z přízemí je možné se kromě přízemního bytu a zahrady, dostat do pěti sklepních místností o různých velikostech. Přízemní byt manželé Heydukovi pronajímali, prvním nájemníkem byl básníkův přítel a rodinný právník, JUDr. Ladislav Šebek, přezdívaný Arietto. Hlavní schodiště domu vede do patra, kde se nachází Heydukův byt, a na půdu.⁷⁷

4.3. Popis fasády

Průčelí domu je orientované do ulice směrem k východu.⁷⁸ (obr. 6) Fasáda je dělena třemi osami. V bočních osách jsou mělké rizality. V přízemí první osy s rizalitem a hlavním vchodem je oblouk s vyznačenými klenáky.⁷⁹ (obr. 7) Vchod tvoří dvoukřídlé dveře, které mají ozdobné kování a jsou zakončeny polokruhovým světlíkem s ozdobnou kovanou mříží.⁸⁰ (obr. 8) Tuto světlíkovou mříž navrhl sám architekt domu Jan Koula, a podle návrhu ji provedl J. Němeček z Mirotic.⁸¹ (obr. 9) Koula ji, „*stylově přizpůsobil novorenesančně řešenému*

⁷⁴ Viz. Prášek, Měšťanské bydlení (pozn. 1), s. 129.

⁷⁵ Jiří Prášek, Heydukův památník po rekonstrukci opět otevřen, in: *Prácheňské muzeum v Písku v roce 2007. Zpráva o činnosti za rok 2007*, Písek, 2008, s. 81-85.

⁷⁶ Viz. SOA Písek (pozn. 19), karton č. 1., inv. č. 23.

⁷⁷ Viz Prášek, Měšťanské bydlení (pozn. 1), s. 130.

⁷⁸ Ibidem, s. 129.

⁷⁹ Národní památkový ústav, územní odborné pracoviště v Českých Budějovicích, specializovaná spisovna evidenčních karet nemovitých kulturních památek, evidenční list nemovité kulturní památky, č. rejstříku ÚSKP 32828/3-2417, Heydukův dům, čp. 438, Písek.

⁸⁰ Viz Prášek, Měšťanské bydlení (pozn. 1), s. 129.

⁸¹ Viz. Merglová Panková – Mergl (pozn. 8), s. 91.

projektu a symetrickou kompozicí z pevně provázaných prutů opět volně navázal na historické předlohy“.⁸² Pro architektovu novorenesanční tvorbu byl totiž základním principem využívání nebo opakování autentické historické předlohy.⁸³

V přízemí prostřední a třetí osy jsou v soklu domu osazené dva páry sklepních okének,⁸⁴ na sokl střední osy navazuje úprava v podobě pásové bosáže s dvěma dvoudílnými pravoúhlými okny. Nad nimi je bronzová pamětní deska Adolfa Heyduka, kterou provedl akademický sochař Jan Jiříkovský.⁸⁵ Tato deska zde byla osazena roku 1934⁸⁶ a je na ní nápis: „ZDE ŽIL A ZEMŘEL BÁSNÍK AD. HEYDUK POOTAVSKÝ SLAVÍK.“ (obr. 10) Ve třetí ose je trojdílné segmentově klenuté široké okno. Přízemní část od zbytku fasády odděluje profilovaná římsa. V prvním patře se všechna okna tvarově odlišují, ale pod každým z nich jsou pod parapetními římsami ozdobná sgrafita.⁸⁷ V první ose s nehlubokým arkýřem⁸⁸ je pravoúhlé dvoudílné okno, zakončené mohutnou profilovanou nadokenní římsou.⁸⁹ V prostřední ose je velké šestidílné obloukově klenuté okno. (obr. 11) Po stranách okna jsou dvě ozdobně kované konzoly, sloužící na vlajky.⁹⁰ U tohoto okna se kromě ozdobných sgrafit pod oknem, nacházejí ještě v úhlopříčných rozích sgrafitové medailony, které zobrazují symboly básnictví. Nalevo je vyobrazený pegas (obr. 12) a napravo labuť.⁹¹ (obr. 13) Ve třetí ose v prvním patře je hluboký arkýř s trojdílným oknem.⁹² První patro zakončuje mohutná profilovaná korunní římsa, pod kterou se po celé délce táhne sgrafitový pruh s rostlinným ornamentem,⁹³ zřejmě akantovými listy. (obr. 14) Nad první osou je štít se třemi obloučky, v každém je sgrafitová výzdoba s rostlinnými motivy a v horním obloučku je v nápisové pásce nápis „L·P“. (obr. 15) Nad třetí osou je také štít s obloučky, ale je o něco vyšší a širší. Obloučky v tomto štítu jsou také zdobeny sgrafitem rostlinných ornamentů, ale v horním obloučku je v nápisové pásce letopočet „1900“. (obr. 16) V tomto štítu je pod obloučky římsa, pod kterou jsou dvě jednoduchá jednodílná okénka, která vedou do podkroví.⁹⁴ Oba štíty jsou spojené segmentově prolamovanou balustrádou. (obr. 17)

⁸² Viz. Merglová Panková – Mergl (pozn. 8), s. 92.

⁸³ Ibidem, s. 91.

⁸⁴ Viz Prášek, Měšťanské bydlení (pozn. 1), s. 130.

⁸⁵ Viz. NPÚ, Heydukův dům (pozn. 79).

⁸⁶ Viz Prášek, Měšťanské bydlení (pozn. 1), s. 129.

⁸⁷ Viz. NPÚ, Heydukův dům (pozn. 79).

⁸⁸ Viz Prášek, Měšťanské bydlení (pozn. 1), s. 129.

⁸⁹ Viz. NPÚ, Heydukův dům (pozn. 79).

⁹⁰ Viz Prášek, Měšťanské bydlení (pozn. 1), s. 129-130.

⁹¹ Viz. NPÚ, Heydukův dům (pozn. 79).

⁹² Viz Prášek, Měšťanské bydlení (pozn. 1), s. 130.

⁹³ Viz. NPÚ, Heydukův dům (pozn. 79).

⁹⁴ Viz Prášek, Měšťanské bydlení (pozn. 1), s. 130.

Podle poskytnutých fotografií z památkového ústavu byly štíty dříve osazené ještě vlašovčími ocasy nad obloučky, jak popisuje i PhDr. Jirí Prášek.⁹⁵ Také na balustrádě mezi štíty byly osazené dva jehlany. (obr. 18) Všechny tyto prvky byly snesené při rekonstrukci fasády roku 1987.⁹⁶

Na základě archivních materiálů byla zřejmě původně zamýšlena jiná podoba štítů.⁹⁷ Na technickém výkrese, který sloužil jako návrh pro postavení fasády domu jsou dva návrhy na podoby štítů. (obr. 19) Avšak ta, která byla uplatněna je v návrhu popsána pouze jako alternativa. Původní podoba štítu byla hodně odlišná. Na základě archivních materiálů se pokusím o její popis. Menší štít měl mít dvě úrovně, v první z nich bylo zamýšlené kruhové okénko do podkroví. Druhá úroveň menšího štítu, která je od první oddělená římsou, měla podobu obloučku. Druhý větší štít měl mít tři úrovně, které oddělují římsy. První by zdobil volutový motiv a byly by zde dvě jednoduchá jednodílná okénka. Zbylé dvě úrovně měly být zřejmě uprostřed zdobené pilastry, v prostřední dokonce i s kanelury. Oba štíty měly být zakončeny vícero druhy ozdob, například čučky, vázy nebo koulemi.⁹⁸ Napadá mě otázka, proč tomu tak bylo, že nad právě popsanou variantou vyhrála alternativa? Možná proto, že alternativa vypadá více jako česká renesance. Ta je podle Balšánkovy studie charakteristická hlavně vnějším a čistě dekorativním pojetím, protože není monumentální a schází jí hlavní podstata slohu, tedy schopnost řešení nových problémů a vytváření prostoru. Proto ji nenazývá slohem, ale jen odrůdou slohu, která je naše vlastní. Naše renesance je podle jeho slov slohem malebným. Protože se u nás rozvíjela tím, že se přizpůsobovala domácímu materiálu, tedy vápnu. Česká renesance je podle Balšánkových slov omítkovým slohem, a v tom spočívá její velký význam. Proto jinde nemohlo být v tak velké míře použito sgrafitové techniky. Štít, věž a sgrafito jsou tři základní prvky české renesance.⁹⁹ Podle slov Jana Emila Kouly se česká renesance jeví neklasicky, nesouměrným průčelím, arkýři, nepravidelně členěnou fasádou, v dělení oken, používání štítů apod.¹⁰⁰

Z druhé strany směrem do dvora je fasáda provedena jednoznačně jednodušeji. (obr. 20) Je členěna do šesti os. Ve střední části je v prvním patře dřevěný arkýř, který je na třech

⁹⁵ Viz Prášek, Měšťanské bydlení (pozn. 1), s. 129-130.

⁹⁶ Ibidem, s. 129.

⁹⁷ Viz. SOA Písek (pozn. 19), karton č. 1., inv. č. 24. Jedná se o archivní materiály týkající se plánů na postavení domu Adolfa Heyduka s čp. 348 v Tyršově ulici na Budějovickém předměstí v Písku. Konkrétně se jedná o technický výkres návrhu k fasádě a řezu domu.

⁹⁸ Renesanční tvarosloví z knihy od Ondřeje Šefce, *Architektura. Lexikon architektonických prvků a stavebního řemesla*, Praha 2013, s. 100.

⁹⁹ Antonín Balšánek, *Štíty a motivy atikové v české renaissanci. Srovnávací studie architektonická*, Praha 1929, s. 18.

¹⁰⁰ Viz. Koula – Müllerová (pozn. 11), s. 3.

ozdobných dřevěných krakorcích. Okna se zde velikostně, některá i tvarově liší, ale všechna mají okolo sebe plastickou šambránu v bílé barvě.¹⁰¹

4.4. Architekt Jan Koula

Jak už bylo výše řečeno, projekt na Heydukův dům vypracoval architekt Jan Koula,¹⁰² který vstoupil do povědomí veřejnosti na konci 19. století díky účasti na tehdejších vlasteneckých výstavních podnikcích. Ve své tvorbě navazoval na Antonína Wiehla, architekturou ve stylu české renesance. Zároveň byla jeho inspirací domácí, dokonce i jihočeská renesanční architektura.¹⁰³

Narodil se 7. února roku 1855 v Českém Brodě.¹⁰⁴ Kromě architektonické činnosti ovládal i etnografii, malířství nebo umělecké řemeslo.¹⁰⁵ Po maturitě studoval pozemní stavitelství a architekturu na České polytechnice u profesora Josefa Niklase, kdy mu asistoval Antonín Wiehl. Jeden školní rok Koula strávil na Akademii výtvarných umění ve Vídni u profesora Theofila von Hansena.¹⁰⁶ V roce 1878 dostal místo asistenta u Josefa Schulze na České technice v Praze, a od roku 1897 se stal řádným profesorem architektonického a ornamentálního kreslení.¹⁰⁷ Koula stejně jako Heyduk docházel do Umělecké besedy, která byla střediskem všech uměleckých oborů.¹⁰⁸ Patřil do Spolku architektů a inženýrů. A od roku 1892 byl v Národním muzeu jako kustod historicko-archeologických a národopisných sbírek.¹⁰⁹

Koula jako architekt nejprve začínal se stylem novorenesanční architektury, poté projektoval stavby ve stylu „české“ renesance, využíval i gotiky, v devadesátých letech se snažil o folkloristickou oprostěnou protomodernu, a na počátku 20. století o novobarok.¹¹⁰ Vytvořil velký počet architektonických projektů, které ovšem zůstaly ve formě návrhů a plánů a provedená byla pouze malá část z nich. Takovou výraznou Koulovou stavbou je sokolovna v Českém Brodě, která byla vystavěna v letech 1884-1886.¹¹¹ Ve spolupráci s Antonínem Wiehlem se podílel na návrhu České chalupy pro Jubilejní výstavu v roce 1891 v Praze.¹¹² A

¹⁰¹ Viz. NPÚ, Heydukův dům (pozn. 79).

¹⁰² Viz. Merglová Panková – Mergl (pozn. 8), s. 15.

¹⁰³ Eva Erbanová – Milan Šilhan – Rostislav Švácha, *Slavné vily Jihočeského kraje*, Praha 2007, s. 39.

¹⁰⁴ Viz. Merglová Panková – Mergl (pozn. 8), s. 9.

¹⁰⁵ Rostislav Švácha, *Od moderny k funkcionalismu. Proměny pražské architektury první poloviny dvacátého století*, Praha 1985, s. 38.

¹⁰⁶ Viz. Merglová Panková – Mergl (pozn. 8), s. 9-10.

¹⁰⁷ Viz. Pavel Vlček (pozn. 12), s. 328.

¹⁰⁸ *Architekt Jan Koula. 1855-1919. Výstava díla ke stému výročí narození*. Leden a únor 1955, Praha 1955, s. 12.

¹⁰⁹ Viz. Pavel Vlček (pozn. 12), s. 328.

¹¹⁰ Viz. Švácha (pozn. 105), s. 38.

¹¹¹ Viz. Merglová Panková – Mergl (pozn. 8), s. 14.

¹¹² Viz. Vybíral (pozn. 10), s. 247.

pro Národopisnou výstavu, která se konala roku 1895 navrhl budovu Rychty a chalupu v okolí Břeclavi, která měla být ukázkou lidového stylu.¹¹³ Další realizací je jeho vlastní dům, který si nechal postavit podle svého návrhu roku 1896 v Bubenči, na tehdejší okraji Prahy. Pro Koulovu vilu byla inspirací lidová architektura, ale nejen ona, architekt byl totiž také dobře informovaný o anglických zahradních domech. Díky této syntéze, tedy národně lidové a mezinárodně intelektuální, se stal jeho vlastní dům první českou moderní architekturou.¹¹⁴ Své architektonické projekty završil mostem Svatopluka Čecha v Praze, který je spojený s jeho neprovedeným projektem průkopu Letenskou strání. Koula se také účastnil soutěží, například s návrhem budovy muzea pro Hradec Králové nebo rozšíření Schulzovy budovy Národního muzea. O zmínku také stojí jeho vrchol památkového přístupu, kdy navrhl čelní fasádu renesanční plzeňské radnice. I spolu s citlivou úpravou interiérů tato rekonstrukce probíhala v letech 1904-1911. Jan Koula zemřel 18. května roku 1919 v Praze.¹¹⁵

Heydukův dům má v Koulově díle velký význam, nejen proto, že je fasáda ve stylu „české“ renesance, ale také i pro samotnou provedenou realizaci architekta návrhu, protože jich tolik zrealizováno nebylo. Pro jeho tvorbu je typické vše, co je typické pro „českou“ renesanci, akorát jak se architekt věnoval i uměleckému řemeslu, tak je sgrafitová i kovaná výzdoba provedená velmi pečlivě a do každého detailu.

4.5. Stavitel Karel Novák

Jak už je z předešlých kapitol zřejmé, stavitelem Heydukova domu je Karel Novák. V rámci bádání o jeho osobnosti jsem narazila na Karla Lojku, mělnického rodáka, který se velmi zajímá o historii Mělníku. Na základě komunikace s ním mi byly podány informace, díky kterým jsem se dozvěděla, že stavitel Karel Novák se zřejmě inspiroval při stavbě Heydukova domu a jeho kopii si postavil v Mělníku.

Karel Novák (1861-1943)¹¹⁶ byl stavitelem především v rodném Mělníku. Roku 1898 byl přijatý do Jednoty stavitelů¹¹⁷ a inženýrů Českého království. Toto přijetí bylo podnětem k tomu, aby si založil vlastní stavební firmu v Mělníku. Ta ve městě realizovala spousta obytných domů, dále například Lidový dům nebo budovu mělnické spořitelny. Firma vedla i rekonstrukci chrámu sv. Petra a Pavla nebo i stavbu hotelu Harasov. Karel Novák se dostal i do města Písek, kde byl stavbyvedoucím kasáren. Zřejmě se tu také inspiroval stavbou domu

¹¹³ Viz Erbanová – Šilhan – Švácha (pozn. 103), s. 42.

¹¹⁴ Wittlich (pozn. 9), s. 78.

¹¹⁵ Viz. Merglová Panková – Mergl (pozn. 8), s. 15-16, 19.

¹¹⁶ Lojka (pozn. 13)

¹¹⁷ Viz. Pavel Vlček (pozn. 12), s. 452.

Adolfa Heyduka, protože repliku domu postavil v Mělníku. Podle novinového článku Renaty Špačkové se žádná dokumentace k počátkům domu nezachovala. Dochovala se pouze žádost z 16. června 1900, kde se Karel Novák dožaduje změny fasády na svém vlastním domě podle jeho návrhu.¹¹⁸

Obytný jednopatrový dům s čp. 342 je v řadové zástavbě v Pražské ulici. (obr. 21) Postavený byl roku 1901 v novorenesančním slohu a jeho inspirací byl tedy návrh Jana Kouly pro Heydukův dům.¹¹⁹ Úplnou kopií ale není, průčelí je podstatně prostší a má několik odlišných detailů. Fasáda domu je stejně jako u Heyduka rozdělena do tří os. Ovšem na mělnickém domě nejsou vchodové dveře nalevo jako v Písku, ale vrata a nacházejí se na pravé straně. Nad dvoukřídlými vraty je nadsvětlík a oblouk s vyznačenými klenáky. V soklu přízemní části se nacházejí pouze tři sklepní okénka a mají rozdílný tvar. V prostřední ose není tolik výrazná pásová bosáž jako na píseckém domě. A dvě jednoduchá jednodílná okénka, která jsou na Heydukově domě nad římsou a pod vyšším štítem, zde chybí. Jinak všechna ostatní okna jsou stejná. Co se týče arkýřů, tak jsou skoro stejná, pouze hlubší arkýř je o něco užší. Zásadní rozdíl, který tyto dva domy odlišuje je sgrafitová výzdoba. V mělnickém domě se nachází pouze v prvním patře, a i ta není identická, stejná je pouze v jejím umístění pod okny a v medailonech. Na medailonech nejsou básnické symboly, ale jsou zde vyobrazeny profily Jana Husa a Jana Žižky.¹²⁰ (obr. 22) Sgrafita pod okny jsou rostlinných motivů. Pod prostředním je v nápisové pásce nápis „DEJ BŮH ŠTĚSTÍ“.¹²¹ Z novinového článku Špačkové je zřejmé, že původní výzdoba byla o něco bohatší. Z atiky zmizely čučky, stejně jako z Heydukova domu. Z mělnického domu zmizela i část dekorativní výzdoby, která byla ve štítech a pod hlavní římsou.¹²²

¹¹⁸ Špačková (pozn. 14), s. 12.

¹¹⁹ Viz. Lojka (pozn. 13)

¹²⁰ Národní památkový ústav, územní odborné pracoviště v Českých Budějovicích, specializovaná spisovna evidenčních karet nemovitých kulturních památek, evidenční list nemovité kulturní památky, č. rejstříku ÚSKP 27798/2-3671, Městský dům, čp. 342, Mělník.

¹²¹ Ibidem

¹²² Viz Špačková (pozn. 14), s. 12.

5. Byt Adolfa Heyduka

5.1. Vnitřní uspořádání, popis historického stavu

Byt Adolfa Heyduka se nachází v prvním patře domu. Rozloha bytu je 140 m², jeho dispozice je rozdělená do čtyř místností, kuchyně, koupelny, WC, spíže, chodby a verandy. Celý byt se kromě kuchyně a ložnice do dnešní doby dochoval ve své původní podobě. Z těchto místností se žádné zařízení nedochovalo, protože ho získali a odvezli příbuzní z rodiny. Avšak se aspoň z části podařilo původní zařízení vysledovat na základě notářského zápisu, který byl proveden roku 1936 při dědickém řízení a dobových fotografiích z interiéru bytu.¹²³

Nyní se budu věnovat historickému stavu jednotlivých obytných místností. Hlavní místností celého bytu byla jídelna – místnost, vybavená secesním nábytkem, ze kterého byl funkčně nejdůležitější rozkládací jídelní stůl s židlemi. Dalším nábytkem byla sedací souprava, skládající se z lenošky a dvou křesel, secesní přiborník a toaletní stůl se zrcadlem. Součástí vybavení byly i dva dřevěné stojany, které mohly sloužit na výstavu váz nebo byst a dva kovové stolky. V místnosti s rozlohou 29,5 m² se nacházela i kachlová kamna s topeništěm. Co se týče přirozeného osvětlení, tak je v této místnosti obloukově klenuté šestidílné okno a hlavní umělé světlo zastupoval stahovací trojramenný lustr. Nad dveřmi do sousedních pokojů byly umístěné textilní závěsy. Místnost byla vyzdobená látkovými tapety a obrazy. Tapety měly motiv květin, ale do dnešní doby se bohužel nezachovaly, když probíhala výměna elektrického vedení, tak byly poškozeny a nahradila je válečková malba. Originálních zarámovaných obrazů na stěnách jídelny viselo a visí čtyřicet.¹²⁴ Tato místnost, co se týče jejího vybavení, tedy především nábytku a všech různých uměleckých předmětů se opravdu zachovala v původní podobě. Na základě poskytnutých historických fotografií od Prácheňského muzea mohu porovnat historický stav této místnosti, který se s tím současným stavem téměř neodlišuje. Jedna viditelná změna jsou tapety, na starší fotografii, bohužel není známá datace, ale zřejmě byla pořízena ještě před rekonstrukcí v padesátých letech minulého století.¹²⁵ Jsou na ni vidět původní tapety s nahuštěným, různě výrazným, rostlinným ornamentem a staré elektrické vedení. (obr. 23) Další fotografie (obr. 24) ukazuje výměnu elektrického vedení a vzhled válečkové malby taktéž rostlinných, ale drobnějších ornamentů. Čeho si lze ještě všimnout, je, že na každé z fotografií je trochu jiné umístění obrazů. A oproti současnosti se u obrazů objevují popisky, které nejspíše ukazovaly autora a název obrazu.

¹²³ Viz Prášek, Měšťanské bydlení (pozn. 1), s. 130.

¹²⁴ Ibidem, s. 131.

¹²⁵ Rozhovor s PhDr. Jiřím Práškem, ředitelem Prácheňského muzea v Písku. [rozhovor proběhl 28.3. 2023]

Společenský pokoj měl a má stejnou rozlohou jako jídelna, tedy 29,5 m². Byl přístupný hned ze tří místností, a to ze zmíněné jídelny, z chodby a z ložnice.¹²⁶ Nyní jsou ale dveře z chodby nepoužívané a přístup je pouze z jídelny a ložnice. Velkou část pokoje zaplňoval klavír s podlouhlou sedačkou, mezi ostatní nábytek patřil kulatý stůl s šesti vypořstovanými židlemi, pohovky, skříně, dvě barokní komody, z nichž jedna byla dodatečně opatřena nástavcem ze skla, aby se zde nechaly uchovávat dekorativní předměty. Dále zde byl i taburet, podnožník, stojany, police na knihy a další. I v této místnosti byla vysoká kachlová kamna s topeništěm. Co se týče přirozeného osvětlení, nachází se zde pravoúhlé trojdílné okno, které mělo neprůhledná, barevná skla s vitrážemi, takže sluneční světlo bylo tlumené a hlavním umělým osvětlením byl opět trojramenný lustr. I zde byly látkové tapety a originální obrazy. Vedle obrazů zde byly i ostatní umělecké předměty jako různé plastiky, keramika, fotografie nebo hudební nástroje.¹²⁷

Nejmenším pokojem v bytě byla básníkova pracovna o rozloze 16,8 m². V místnosti převažovala výbava v podobě stupňovitých polic na knihy. Heyduky měl totiž velmi bohatou knihovnu, která obsahovala skoro tři a půl tisíce titulů.¹²⁸ Některé z nich jsou podepsány vlastními autory. V této místnosti měl básník psací stůl, kde měl různé psací potřeby. Kromě tohoto stolu měl ještě jeden odkládací, který byl umístěný pod oknem. A i ten nejmenší pokoj v celém bytě měl své vlastní velké kachlové kamna s topeništěm. K dalšímu vybavení v této místnosti patřil vyšívaný čtyřdílný paravan s japonskými motivy. Na sezení tu byly dvě židle a taburet. Součástí vybavení byly i dřevěné schůdky, které se daly otočit, rozložit a vznikla z nich židle. K odpočinku tu měl básník ožman, který byl a pořád je umístěný naproti dveřím vedle psacího stolu. Místnost byla a stále je doplněná ještě malířským stojanem, na kterém byl obraz od Františka Zusky, který zobrazoval portrét Heyduka. Co se týče osvětlení, tak okno zde bylo pravoúhlé dvoudílné a umělé osvětlení zastupoval jednoramenný, skleněný a malovaný lustr. Stěny místnosti byly zdobeny ornamenty ve stylu secese. Dominantou v pracovně byla velká plastika s názvem *Jsme vláčeni vášněmi* od Františka Bílka, o které se více zmíním později. Ostatní výzdobou byly převážně obrazy na stěnách. V okně měl vyvěšené dva obrázky s romantickou tematikou, které byly malované na pergamenu a zalité v rámečku olovem.¹²⁹

Tyto tři popsané místnosti jsou dodnes dochované v téměř stejné podobě s kompletním vybavením v bytě Adolfa Heyduka. Dnes je z něho Památník Adolfa Heyduka, který ukazuje

¹²⁶ Ibidem, s. 131.

¹²⁷ Viz Prášek, Měšťanské bydlení (pozn. 1), s. 131.

¹²⁸ Tato knihovna je se všemi tituly dochovaná v současném Památníku Adolfa Heyduka.

¹²⁹ Ibidem, s. 131-132.

jediný dobově dochovaný interiér v Písku. V těchto třech místnostech je tedy umístěná i celá umělecká sbírka básníka. Osobně na mě celý Památník působí i jako taková malá galerie.

Místností, která se nedochovala se svým původním vybavením je ložnice o rozměrech 19,5 m². Byla přístupná ze tří místností, z chodby, koupelny a společenského pokoje. Jak už bylo řečeno, z ložnice se žádné zařízení nedochovalo, ale díky notářského zápisu víme, že zde byly dvě postele, pohovka, dva stolečky s taburety, noční stolek, dále jedna skříň a zrcadlo. Součástí vybavení bylo i umyvadlo. Přirozené světlo zde vedlo z dvojitého pravoúhlého okna, vedoucího ze zahrady. O umělém světle v této místnosti nic nevíme. Bohužel ani o jakémkoliv výzdobě nebo obrazech. Z toho vyplývá možnost, že mohl mít Adolf Heyduk ve své umělecké sbírce mnohem více obrazů.

Na ložnici navazovala koupelna, která byla průchozí, protože se nacházela mezi ložnicí a kuchyní. Koupelna měla rozlohu 4,60 m². Jediné, co víme o jejím vybavením je, že se zde nacházela litinová vana, která měla místo noh stylizované zvířecí tlapky. Byl zde ještě měděný válec doplněný sprchou, který sloužil na ohřev vody. Okno zde bylo dvoudílné a také vedené do zahrady.

Z koupelny se tedy mohlo projít do kuchyně, což byla místnost o rozloze 13,7 m². Do této místnosti vedly troje dveře, dvoje z chodby a jedny z navazující koupelny. Nyní jsou jedny dveře z chodby zazděné, stalo se tak v padesátých letech. Stejně jako u ložnice, ani tady se z vybavení nic nedochovalo. Ani notářský zápis nám zde nepomůže s původním vybavením, protože podle něj víme akorát o jedné posteli. Avšak díky stavebním plánům víme, že zde byl bílý kachlový sporák s dvěma troubami. Ve svém příspěvku PhDr. Prášek ještě zmiňuje závěsné umyvadlo, signované „Gustave Zinnert Písek“.¹³⁰ Okno zde bylo dvoudílné, vedené směrem do zahrady, ale přes verandu.

Malá místnost sloužící jako WC se sníženým stropem měla rozměry 1,5 m² a vcházelo se sem z chodby. Jediným zařízením byla barevně malovaná porcelánová mísa s motivem květin a nápisem „Vindobona“. (obr. 25) Tato mísa se zde dochovala a je ukázkou tehdejšího vysokého měšťanského bydlení, protože tento záchod už byl splachovací.¹³¹

Naproti dveřím z kuchyně do chodby byla spíž o rozměrech 2,2 m². Jejím vybavením byly police v polokruhovém výklenku.¹³²

¹³⁰ Viz Prášek, Měšťanské bydlení (pozn. 1), s. 132-133.

¹³¹ Ibidem, s. 133.

¹³² Ibidem, s. 133.

Součástí bytu byla prosklená, dřevěná veranda s plochou 6 m². Byla přístupná z chodby směrem do zahrady, dveřmi, které zdobily barevné ornamenty a zdobená skla. Z jejího vybavení se nic nezachovalo. Dochovala se pouze fotografie Adolfa Heyduka na verandě¹³³, na které je její vybavení. Posledním prostorem v bytě byla chodba s celkovou rozlohou 16,7 m². Co se týče jejího vybavení, tak podle notářského zápisu v ní stála skříň na šaty.¹³⁴

¹³³ Fotografie z fotodokumentace Prácheňského muzea v Písku.

¹³⁴ Viz Prášek, Měšťanské bydlení (pozn. 1), s. 133.

6. Sbírka umění z konce 19. a začátku 20. století

6.1. Vztah Adolfa Heyduka k výtvarnému umění a vytváření sbírky

Jak už bylo v první části této práce nastíněno, Adolf Heyduk měl už v předchozím bytě u Reinerů mnoho uměleckých děl. Jako důkaz mi posloužila historická fotografie pořízená z interiéru pokoje. (obr. 26) Na fotografii můžeme například vidět, že už zde měl vyšívaný paravan s japonskými motivy, který má nyní ve své pracovně. I některé závěsné obrazy, fotografie nebo nábytek se stěhovaly společně s básníkem do nového domu v Tyršově ulici.

Umělecká díla zřejmě získával přes osobní kontakty s danými umělci. Protože například jeho kamarád Julius Zeyer Heyduka brávil do dílny k Myslbekovi nebo do Brožíkova a Chittussiho ateliéru.¹³⁵ Všechny tyto kontakty nejspíše získal díky členství v Umělecké besedě.¹³⁶ Zde patřil do literárního odboru, kde, jak už bylo řečeno, byl roku 1876 předsedou.¹³⁷ Do Umělecké besedy patřili i umělci, od kterých má Heyduk obrazy ve své sbírce. Jsou jimi – Antonín Chittussi, Vojtěch Bartoněk, Jaroslav Čermák, Václav Jansa nebo Adolf Liebscher.¹³⁸ Básník má ve své sbírce i pár členských prémie, které byly vydávány Uměleckou besedou každý rok, a o kterých se více zmíním později.

Heydukova umělecká sbírka kromě velmi cenné sbírky obrazů, ke které se ještě vrátím, zahrnuje i jiné umělecké předměty. Mezi ně patří různé skleněné nebo keramické předměty, ale například i věci osobního ražení. Jde o pozornosti, které básník dostal od svých známých a slavných osobností. Jedná se například o džbánku a alabastrovou vázičku, kterou dostal darem od svého nejlepšího přítele Jana Nerudy nebo opět džbánku a kalamář od Julia Zeyera.¹³⁹ Kromě malých uměleckých předmětů, stojí za zmínku ještě zdobný secesní nábytek, který pravděpodobně pořídil s novým bytem, ve kterém žil od roku 1900. Například secesní, bohatě vyřezávaný příborník s mramorovou deskou a skleněnými, barevnými výplněmi dvířek v jídelně. (obr. 28)

V Heydukově umělecké sbírce výtvarného umění z konce 19. a začátku 20. století najdeme kromě portrétní malby, převážně krajinomalbu, která rezonuje s básníkovou poezií a jeho velkým zájmem o přírodu. Krajinářství bylo rozvíjené na neustálém hledání nových podnětů, postupů a směrů. Nejsilněji se v tomto malířském druhu uplatňovaly principy

¹³⁵ Viz. Tichý (pozn. 7), s. 29.

¹³⁶ Umělecká beseda byla a pořád je umělecký spolek, který od roku 1863 sdružuje umělce literárního, výtvarného a hudebního odboru.

¹³⁷ Viz. Jelínek (pozn. 24), s. LXXIII

¹³⁸ Ibidem, s. LXIX-LXX.

¹³⁹ Viz. Kotalík, *Adolf Heyduk a Písek* (pozn. 2), s. 12.

romantismu a realismu.¹⁴⁰ Obrazy ze sbírky jsou od více i méně známých autorů, z nichž někteří mají v Heydukově sbírce větší zastoupení. Co se týče známých jmen, tak jsou to například Antonín Slavíček, Antonín Chittussi, Julius Mařák, Jakub Schikaneder, Ludvík Kuba a další, z nichž některá více rozeberu v dalších podkapitolách. Nyní bych zmínila určité jednotlivce, tím prvním bude Ludvík Kuba, od kterého má Heyduk ve své sbírce tři obrazy. Malíř nemá žádnou spojitost s Uměleckou besedou, ani s krajinářskou školou Julia Mařáka. Z dochované korespondence básníka s malířem z píseckého archivu není vůbec jasné, jak se tito dva seznámili, ani jak se obrazy k Heydukovi dostaly.¹⁴¹ Každopádně Ludvík Kuba byl populární osobností. Těmi díly jsou obrazy – *Krajina, Písecké Grégrovo náměstí a Portrét Emilie Heydukové*, který je datovaný do roku 1913. Kuba musel pravděpodobně Písek navštívit, jednak kvůli portrétům a jednak kvůli obrazu z Grégrova náměstí (dnes Alšovo náměstí). Kromě Emilie Heydukové, udělal portrét i samotného básníka Adolfa Heyduka, který je datovaný do stejného roku jako obraz Emilie, tedy 1913, ale obraz básníka patří do sbírek Prácheňského muzea v Písku.¹⁴²

Od píseckého rodáka, Josefa Řeřichy, vlastnil Adolf Heyduk dvě díla. Vlastně díky Heydukovi, kterého měl za profesora na písecké reálce, se Řeřicha začal zajímat o umění. Podle článku Martiny Měříčkové, jeden z akvarelů, který má Heyduk ve své sbírce, malíř básníkovi věnoval. Z těch dvou akvarelů se jedná o obraz, který je datovaný do roku 1906 a jeho název je *Potok*.¹⁴³ Tím druhým nedatovaným akvarelem je *Pole*.

Velký počet celkem rozměrných děl má Adolf Heyduk od malíře Jaroslava Krále. Jedná se o čtyři obrazy, z nichž dva jsou portréty – *Portrét básníka Adolfa Heyduka* a *Portrét paní Emilie Heydukové*. Jsou umístěné ve společenském pokoji téměř vedle sebe. (obr. 29) Tyto portréty maloval ještě ve stylu akademického realismu. V jeho tvorbě se poté objevují ohlasy kubismu. A podle monografie malíře Jaroslava Krále od Alberta Kutala jsou obrazy přibližně datovány do roku 1911.¹⁴⁴ Dalším obrazem je krajina s názvem *Česání jablek*, a posledním je obraz z městského prostředí s názvem *Václavské předměstí*. Podle jeho průběhu tvorby, kdy se od akademického stylu přiblíží ke kubistickému, bych díla pravděpodobně zařadila do počátku jeho tvorby, tedy do přelomu 10. let 20. století.

¹⁴⁰ Naděžda Blažičková-Horová, *Julius Mařák a jeho žáci* (kat. výst.), Národní galerie v Praze 1999, s. 15.

¹⁴¹ Viz. SOA Písek (pozn. 19), karton č. 2., inv. č. 215.

¹⁴² Veronika Hulíková, *Ludvík Kuba. Poslední impresionista*, Praha 2013, s. 95, 285.

¹⁴³ Martina Měříčková, Vynikající grafik Josef Řeřicha, in: *Prácheňské muzeum v Písku v roce 2019*, Písek 2020, s. 113.

¹⁴⁴ Albert Kutal, *Jaroslav Král*, Praha 1962, s. 8.

Stejný počet nedatovaných děl má Heyduk ve své sbírce od českého malíře Albína Lhoty. Všechno jsou to drobné, nedatované krajinomalby s názvy *Cesta*, *Louka s potokem*, *Partie ze vsi* a *Potok po bouři*. (obr. 31, 32, 33, 34)

Emanuel Václav Nádherný, od kterého má básník ve své sbírce dvě díla. Jsou jimi *Liduščin portrét* (obr. 35), který je datovaný do roku 1893 a *Pařížští bouquinisté* (obr. 36), u kterého je datace neznámá. Oba obrazy jsou v jídelně, portrét Lidušky je v obličejí velmi detailní, její výraz je smutný a pohled je směřovaný na diváka. Ramena a trup ji pomalu splývají s pozadím, které je neutrální a provedené pouze velkými šedivými tahy štětcem. Na druhém obraze, jak už samotný název napovídá jsou vyobrazení prodavači starých knih, kteří se nachází podél nábřeží Seiny v hlavním městě Francie. V popředí na pravé straně je mladý povídající si pár, a za nimi se odehrává prodej starých knih.

Dalším vybraným umělcem je Antonín Chittussi. Do Umělecké besedy vstoupil roku 1871 a se svými díly se účastnil výstav, které pořádal výtvarný odbor.¹⁴⁵ V nejnovější knize o umělci od Romana Prahla je mapa s vyznačenými místy, kde malíř pobýval.¹⁴⁶ Nachází se mezi nimi i Písek, tudíž je možné, že se s Heydukem mohli setkat přímo v Písku. V Heydukově sbírce zastupuje Chittussiho tvorbu dílo s názvem *Vřesoviště* (obr. 37). Obraz není datovaný, ale podle vývoje jeho malby, bych dílo zařadila do počátku 80. let 19. století, do období, kdy byl malíř ve Francii a dělal různá vřesoviště v lese Fontainebleau nedaleko Paříže.¹⁴⁷ Dílo se opravdu podobá ostatním dílům z tohoto období Chittussiho malířského vývoje, ať už paletou barev nebo tématem.¹⁴⁸ Na obraze můžeme vidět krajinu s vřesovištěm, mezi kterým je vyšlapaná cesta. Tu a tam jsou vzrostlé stromy a v pozadí je kopcovitá krajina s oblačným nebem.

Jakub Schikaneder, od kterého má Heyduk ve své sbírce obraz s názvem *Česká chalupa* (obr. 38). Tento obraz není datovaný. Avšak Veronika Hulíková v monografii o malíři udává dataci do let 1895-1900.¹⁴⁹ Na samotném obraze, jak už sám název vypovídá, je zobrazena chalupa na českém venkově, za kterou je v pozadí vidět další stavení, a modrá obloha s pár bílými mráčky. Chalupa má svůj pozemek lemovaný vstupními vraty a dřevěným plotem, podél kterého po cestě kráčí žena. V popředí, v levém rohu jsou vyobrazené pasoucí se husy a vpravo

¹⁴⁵ Roman Prahla, *Antonín Chittussi* (kat. výst.), Národní galerie v Praze 1996, s. 114.

¹⁴⁶ Roman Prahla, *Chittussi*, Praha 2019, s. 33.

¹⁴⁷ Viz. Prahla, *Chittussi* (pozn. 146), s. 114-115.

¹⁴⁸ Podobnost s díly – *Motiv z vřesoviště u Fontainebleau*, 1879 nebo *Ve Fontainebleau*, 1879-1880. Viz. Prahla, *Chittussi* (pozn. 146), s. 233.

¹⁴⁹ Veronika Hulíková, *Jakub Schikaneder. 1855-1924*, Praha 2012, s. 290.

dole je autorova signatura. Kromě tohoto obrazu, malíř ještě ilustroval básníkovo epické básně *Za volnost a Víru*.¹⁵⁰

Od krajináře Antonína Waldhausera Heyduk vlastní čtyři poměrně malé nedatované oleje v duchu romantismu. Podle názvů by se dalo říct, že má od malíře takový cyklus denních dob. Jednotlivé obrazy se totiž nazývají – *Jitro*, *Zimní poledne*, *Večer* a *Noc*. Podle rozměrů a provedení by se daly ještě rozdělit do dvojic, první na *Jitro* a *Večer* (obr. 39, 40), které jsou nezvyklé úzké a dlouhé, ale za to mají světlejší paletu, než druhá dvojice na *Zimní poledne* a *Noc* (obr. 41, 42), které jsou stejných rozměrů, tedy 16x21cm, ale mají temnější paletu a jsou ponuré.

Heyduk však nebyl jediný, kdo si v té době vytvářel svou vlastní uměleckou sbírku tehdy současného umění. Dalším takovým dobovým sběratelem a podporovatelem současných českých výtvarných umělců byl například August Švagrovský, který pocházel z Roudnice nad Labem, kde byl přední osobností obrozeneckého hnutí. Švagrovský byl podnikatelem, sběratelem a mecenášem umění. Už jeho rodiče podporovali například Jana Nerudu. Byli i mecenáši Václava Brožíka nebo Bohuslava Schnircha. Mohli si to dovolit, protože Augustův otec byl velký podnikatel.¹⁵¹ August Švagrovský měl vystudovanou obchodní akademii v Praze. Když mu zemřel otec, převzal jeho podnik spolu s bratry. Podnikání mu ale moc nešlo, a tak svůj podíl prodal. Odstěhoval se ze svého rodného města a několik let pobýval v cizině. Ve Francii ho velmi ovlivnilo současné výtvarné umění a po návratu do Čech se začal zajímat i o tehdejší současné české malíře, které podporoval. Asi nejvíce podporovaným malířem byl Antonín Slavíček, se kterým se seznámil roku 1903. Jelikož Švagrovský většinu svých prostředků věnoval na podporu umění, tak jeho živobytí bylo skromné. Švagrovský si začal od poloviny 90. let 19. století budovat svoji sbírku výtvarného umění českých autorů z 19. a začátku 20. století, která se stejně jako Heydukovi velmi rozrostla. Svou sbírku roku 1910 věnoval svému rodnému městu. Obsahovala 225 malířských děl, od autorů, od kterých má i sám Heyduk pár obrazů, jsou jimi například Antonín Slavíček, Antonín Chittussi, Adolf Liebscher, Max Švabinský, Antonín Waldhauser, ale i mnoho dalších známých jmen. Už v roce 1904, kdy Švagrovský věnoval svému rodnému městu devět obrazů, položil základ nynější Galerie moderního umění v Roudnici nad Labem. August Švagrovský, stejně jako Adolf Heyduk zemřel v Písku roku 1931.¹⁵²

¹⁵⁰ Viz. Hulíková, *Jakub Schikaneder* (pozn. 149), s. 35.

¹⁵¹ Marcela Rusinko, August Švagrovský, in: Marcela Rusinko – Vít Vlnas – Roman Musil et al., *Sobě ke cti, umění ke slávě. Čtyři století uměleckého sběratelství v českých zemích*, Brno 2019, s. 113-114.

¹⁵² *Ibidem*, s. 113-114.

6.2. František Bílek – Jsme vláčeni vášněmi

Dalším zařazeným dílem není obraz, ale sádrová plastika. Je nejen dominantním dílem básnickovy pracovny, ale i celé Heydukovy sbírky. Dílo visí naproti vstupu do pracovny, ve středu průchodu do jídelny i společenského pokoje. Průchody jsou opatřeny pouze látkovými závěsy, tudíž můžeme dílo vidět i z dalších dvou místností. Toto umístění plastiky je od doby své instalace stále na původním místě, dokazuje to i dobová fotografie. (obr. 27)

Plastika s názvem *Jsme vláčeni vášněmi* (obr. 30) je od sochaře Františka Bílka, který svoje dílo s pomocí kováře u Heyduka v bytě osobně zavěšoval.¹⁵³ Plastika ve tvaru lunety vznikla v roce 1899, tedy téměř v počátcích Bílkovy tvorby. Je ze sádry a má kolem sebe dřevěný rám. Její rozměry jsou 108x152 cm. Podle textu Aleše Filipa vzal sochař námět ze svého meditativního cyklu kreseb s názvem *Počít a četba písmeny těla člověka*, který vznikl ve stejném roce¹⁵⁴ a jedná se o jeho nejstarší cyklus kreseb.¹⁵⁵ Na dřevěném rámu je typickým Bílkovým písmem vyřezáno několik slov. Na dolní rovné části rámu je název reliéfu – *Jsme vláčeni vášněmi*. V horní části je na oblouku napsáno: „VÁŠNĚ JSOU MATKOU PROKLETÍ I PROKLETÍM.“ Rám je kromě slov ještě vyzdoben vyřezávanými hvězdami, z nichž některé jsou na hladkém povrchu dřeva, a některé na vyrytém podkladu. Samotná plastika působí velmi monumentálně a dramaticky. Jsou na ni zobrazeni tři koně a jedna ženská postava. Každý kůň má opratě a každý je v jiném pohybu. Kůň nalevo je zády, hlavu má skloněnou a vykloněnou mírně doprava. Uprostřed je kůň stojící na zadních s rozevlátou hřívou. Kůň vpravo je zobrazen zepředu a působí jako kdyby padal. V levé dolní části je na zemi žena, která má jednu ruku omotanou oprátkou a tou je zřejmě vláčena prostředním koněm. Druhou ruku má nataženou ke koni napravo. Hlavu má zakloněnou a oči buď přivřené nebo úplně zavřené. Její nohy jsou sklíčené, zřejmě bosé a možná i svázané. Pozadí plastiky je neurčité, v horní části hladké a ve spodní plasticky tvarované do neurčitých tvarů.¹⁵⁶

Zda si Heyduk plastiku s tímto tématem objednal na zakázku, či ne, jsem se v žádných pramenech nedočel. Jediné, co o námětu víme je, že je vzatý z Bílkova nejstaršího cyklu kreseb. Tudíž si mohl dílo Heyduk koupit třeba na základě návštěvy v ateliéru sochaře.

¹⁵³ Viz. Prášek, Měšťanské bydlení (pozn. 1), s. 132.

¹⁵⁴ Aleš Filip, *František Bílek 1872-1941. 2. rozšířené vydání*, Praha 2022, s. 344.

¹⁵⁵ Aleš Filip, *František Bílek. 1872-1941. Seznam vystavených děl* (kat. výst.), Galerie hlavního města Prahy 2000.

¹⁵⁶ Tato plastika byla půjčena na první velkou Bílkovu monografickou výstavu, konanou v letech 2000-2001 v prostorách Jízdárny Pražského hradu. Viz. Filip, *František Bílek. 1872-1941. Seznam vystavených děl* (kat. výst.) (pozn. 155)

6.3. Julius Mařák a jeho řáci

Další vybrané obrazy jsou od Julia Mařáka a jeho řáků Krajinářské školy, která patřila pod pražskou Akademii. Po své obnově, roku 1887 povolala na místo jejího profesora Julia Mařáka. Krajinářská škola byla Mařákem vedená v letech 1887-1899.¹⁵⁷ Mařákova krajinářská škola se stala velkým fenoménem a v historii českého umění známým pojmem. I když nevytvořila žádný stylově nebo názorově jednolitý proud. Nebyl to totiž typ školy, kde řáci rozvíjí malířský názor svého učitele, ale řáci tu se svým učitelem polemizovali nebo se vydávali jiným směrem. Nejdůležitější součástí tu bylo přímé studium přírody, které vrcholilo exkurzí do plenéru.¹⁵⁸ Mezi řáky, jejichž jména se objevují v Heydukově sbírce patří – Václav Březina, Bohuslav Dvořák, Alois Kalvoda, František Kaván, Otakar Lebeda, Pepa Mařáková, František Pečinka a Antonín Slavíček.¹⁵⁹

Od Juliuse Mařáka má Heyduk ve své sbírce kvaš na papíře s názvem *Zimní večer*. (obr. 43) Bohužel neznáme jeho dataci. Rámcově jej lze zařadit mezi díla, kdy se tematicky zaměřoval na lesní malebná zákoutí se zvířaty, tedy pravděpodobně do 80. let 19. století.¹⁶⁰ V Heydukovo bytě je umístěný ve společenském pokoji. Řekla bych, že je to spíše nějaká jeho přípravná kresba, která vznikla v přírodě. Protože detailnější díla vznikala v jeho ateliéru.¹⁶¹ Jak už název napovídá, výjev pochází z večerního zimního období. Lesní zasněžená krajina je provedená velmi jednoduše, zřejmě to byla velmi rychlá práce, provedená někde v plenéru. Zasněženou krajinou při západu slunce za obzor prochází stádo jelenů, za kterými zůstávají stopy ve sněhu. V krajině jsou zasněžené vzrostlé stromy.

Václav Březina patřil k prvním řákům Mařáka. Malířova tvorba vycházela z příkladu jeho učitele, tudíž mezi jeho oblíbené motivy patřily stromy, les a osamělá zákoutí v krajině.¹⁶² Heyduk má ve své sbírce nedatovaný obraz s názvem *Jarní krajina* (obr. 44), který je zavěšen v jídelně. Na obraze je v popředí zobrazená rozkvetlá louka, která přes vzrostlé stromy přechází v dálce v les. Zbytek obrazu doplňuje oblačné nebe. Na tomto díle se objevuje i stafáž v podobě velmi drobných postav na louce.

Další díla jsou náladové krajinomalby drobných rozměrů, nejedná se o žádná monumentální. Od Františka Kavána má Heyduk ve své sbírce drobný olej s názvem *Hruška*

¹⁵⁷ Viz. Blažíčková-Horová (pozn. 140), s. 113.

¹⁵⁸ Ibidem, s. 127.

¹⁵⁹ Ibidem, s. 113.

¹⁶⁰ Ibidem, s. 40.

¹⁶¹ Ibidem, s. 76.

¹⁶² Viz. Blažíčková-Horová (pozn. 140), s. 177.

v poli (obr. 45). Obraz je datovaný do roku 1894. Zřejmě vznikl v Zákolanech pod Budčí, kam se v květnu 1894 vypravila Mařáková škola.¹⁶³ Na obraze je v krajině velký osamocený a listnatý strom, který připomíná tvar hrušky, nejspíše proto ten název obrazu. Autor svoje dílo i s datem signoval v pravém dolním rohu. Od Bohuslava Dvořáka má Heyduk též jeden, ale nedatovaný obraz, krajinku s názvem *Pole v létě* (obr. 46). Obraz jak od Kavána, tak od Dvořáka visí společně na jedné stěně v jídelně.

Od Otakara Lebedy je ve sbírce realistický nedatovaný obraz s názvem *Chalupy* (obr. 47), visí v Heydukově pracovně. A bohužel ani v Lebedově monografii od Olgy Mackové není o díle žádná zmínka.¹⁶⁴

Dalším Mařákovým žákem, od kterého vlastní Adolf Heyduk díla, je Alois Kalvoda. Od tohoto malíře má ve své sbírce čtyři obrazy, které se nazývají – *Jarní krajina*, *Scéna ze zámeckého parku*, *Večerní krajina před deštěm* a *Vinný sklípek* (obr. 48, 49, 50, 51). Všechno jsou to olejomalby visící v jídelně, a bohužel opět u žádného z nich není známá datace. Od malíře Františka Pečinky je ve sbírce jeden nedatovaný obraz s názvem *Partie z lesa u Luhačovic* (obr. 52). Do Mařákovy školy chodila i malířova dcera, Pepa Mařáková,¹⁶⁵ která má v Heydukově sbírce obraz *Dívčí hlava* (obr. 53).

Posledním zastoupeným žákem Mařáka ve sbírce básníka Adolfa Heyduka je Antonín Slaviček s obrazem *V Okoři* (obr. 54), u kterého opět nevíme dataci. Avšak víme, že nejoblíbenějším místem, kam Julius Mařák se svými žáky vyjížděl byla právě Okoř, kam se Slaviček i opětovně vrátil. V katalogu výstavy Slavička od týmu autorů z let 1961 je uvedená datace do let 1894-1897.¹⁶⁶ Dále jsem zjistila, že podle katalogu výstavy byl obraz z Heydukovy sbírky vystaven na dvou výstavách, a to v Praze v Národní galerii v letech 1961-62 a v Brně v Domě umění v roce 1962.¹⁶⁷ Na obraze je vidět krajinka se stromy, zřejmě zbytky starého obydlí a menším rybníčkem v popředí. V pozadí je volné pokračování krajiny. Obraz je zavěšen v jídelně.

¹⁶³ Karel Vancl, *František Kaván*, Liberec 1962, s. 22-23.

¹⁶⁴ Olga Macková, *Otakar Lebeda*, Praha 1957.

¹⁶⁵ Viz. Blažičková-Horová (pozn. 140), s. 181.

¹⁶⁶ Marie Hovorková – Ludmila Karlíková – Jiří Kotalík, *Antonín Slaviček 1870-1910* (kat. výst.), Národní galerie v Praze 1961, s. 28.

¹⁶⁷ Viz. Hovorková – Karlíková, *A. Slaviček*, 1965 (pozn. 17), s. 46.

6.4. Václav Jansa

Václav Jansa byl členem Umělecké besedy, působil zde v letech 1894-1896.¹⁶⁸ Adolf Heyduk má od tohoto malíře ve své sbírce největší, ale i nejmenší obraz. Celkově má básník od Jansy pět obrazů, tedy největší počet zastoupených děl v Heydukově sbírce. Obraz velkých rozměrů se nazývá *Jurské Alpy* (obr. 55), a je datovaný do roku 1887. Visí v jídelně, hned vedle kachlových kamen a řekla bych, že je a byl dominantou celé místnosti. Jedná se o krajinomalbu, na které je v kamenitém údolí vyobrazený horský tok řeky s menším vodopádem. Dramatická práce se světlem, kdy je tok řeky ve stínu a sluncem je nasvícená pouze část velké skály na levé straně. V pozadí obrazu jsou v dálce přes mraky vidět špičky vysokých Alp. Autor má své dílo i s datem vzniku signované v levém dolním rohu. Nejmenším obrazem je olejomalba s názvem *Skála s příbojem* (obr. 56). Tyto krajinky ale nejsou jedinými, dále má Heyduk od malíře krajinky s názvem *Otava pod Zvíkovem* a *Kvetoucí třešně* (obr. 57, 58). Tento obraz byl zřejmě věnovaný od nakladatele Jana Otty. Napovídá tomu to, v jakém rámu je zasazen. Na rámu je připevněný kovový štítek s popiskem „*SLOVUTNĚMU MISTRU ADOLFU HEYDUKOVI PĚVCI BOHEM NADANĚMU V ÚCTĚ A OBDIVU JAN OTTO*“, součástí tohoto popisku je i datum 7.6. 1905. Což je datum Heydukových narozenin, a jelikož se narodil roku 1835, tak mu byl tento obraz zřejmě dán k jeho 70. narozeninám. Z historické fotografie (obr. 27), kde básník sedí ve své pracovně, je tento obraz vidět zavěšený nad jeho pracovním stolem. Posledním obrazem od Václava Jansy je *Podobizna paní Emilie Heydukové* (obr. 59), který visí ve společenském pokoji. Na obraze je podobizna téměř celé postavy paní Heydukové. Je zde zobrazena v honosných šatech na neutrálním pozadí. Její postava je mírně natočená do boku tak, že je její hlava zobrazena skoro z profilu. Její vlasy jsou sepnuté a její uši, krk a ruce zdobí bohaté šperky. Ruce má sepnuté a drží v nich květiny.

Václav Jansa měl k Písku a Heydukovým velmi blízko, protože jeho manželkou byla Marie Reinerová.¹⁶⁹ Tedy sestra Emilie Heydukové, za svobodna Reinerové a švagrová Heyduka.¹⁷⁰ Takže není divu, že má ve své sbírce zastoupeného Václava Jansu, svého blízkého příbuzného.

¹⁶⁸ Viz. Jelínek (pozn. 24), s. LXX.

¹⁶⁹ Archiv hlavního města Prahy, Soupis pražského obyvatelstva 1830-1910 (1920), Pražští příslušníci, Václav Jansa 1859, Digitalizované Archiválie, pořadové číslo 188, karton 112, <http://katalog.ahmp.cz/pragapublica/permalink?xid=1D00A6FD2EA011E0811F002215111B5A> – přímý odkaz na záznam vyhledáno: 14.4.2023.

¹⁷⁰ Rozhovor s PhDr. Jiřím Práškem, ředitelem Prácheňského muzea v Písku. [rozhovor proběhl 28.3. 2023]

6.5. Prémie Umělecké besedy

V Heydukově sbírce je několik premií Umělecké besedy. Odkazují k členství básníka v tomto uměleckém sdružení. Prémie se vydávaly od roku 1869 každý rok. Byla to vždy nějaká reprodukce uměleckého díla, kterou měl dostat každý člen podporující tento spolek. Myšlenka na vydávání premií vznikla v roce 1864, ale první se vydala až v roce 1869.¹⁷¹ Podle seznamu vydaných členských premií, je tou první, kterou má básník ve své sbírce, premie na rok 1877 od Jaroslava Čermáka s názvem *Prokop Veliký před Naumburkem*. Od stejného autora má i premii na rok 1879 s názvem *Hercegovina roku 1877*.¹⁷² Další premie Umělecké besedy byla na rok 1885 od Václava Brožíka a jeho mědirytina obrazu *Rudolf II. u svého alchymisty*.¹⁷³ Tato premie měla 2000 exemplářů a vyšla na 2400 zlatých. Premie na rok 1886 byl obraz od polského malíře Alfreda Kowalského s názvem *Zamilovaný postilion*. Tato premie byla také ve 2000 exemplářích, ale vyšla o něco levněji než u Brožíka, a to na 2280 zlatých.¹⁷⁴ Premií na rok 1887 byla *Opona Národního Divadla* od Václava Hynaise. Na rok 1889 byla premie od Vojtěcha Bartoňka a jeho *Rekruti*. Původně ale výtvarný odbor vyjednával s vlastníkem velkého díla s názvem *Jan Hus* od Václava Brožíka, vyjednávání se nezdařilo, a tak vyhráli Bartoňkovy *Rekruti*.¹⁷⁵ Všechny tyto premie jsou v Heydukově sbírce. V Památníku jsou umístěné na stěnách společenského pokoje a na chodbě.¹⁷⁶

Kromě premií z Umělecké besedy, vlastní Adolf Heyduk ještě jednu premii.¹⁷⁷ Jedná se o premii Světozoru na rok 1884, kterou byla *Božena* od Františka Ženíška. Tato premie vyšla pouze ve 200 výtiscích a tiskla se v Mnichově. Premii mohli získat pouze celoroční předplatitelé Světozoru.¹⁷⁸ Obraz je umístěný v chodbě Památníku Adolfa Heyduka.

¹⁷¹ Viz. Jelínek (pozn. 24), s. 24.

¹⁷² Viz. Jelínek (pozn. 24), s. XLIX.

¹⁷³ Ibidem, s. XLIX.

¹⁷⁴ Ibidem, s. 26.

¹⁷⁵ Ibidem, s. 26.

¹⁷⁶ Dvě z nich nebyly zapsané v Práškově soupisu děl.

¹⁷⁷ Ani tato premie nebyla v Práškově soupisu děl.

¹⁷⁸ František Skrejšovský, První zásylka obrazu Ženíškovy „Boženy“, in: *Světozor. Obrázkový týdeník*, 1884, č. 45, 24.10., s. I.

7. Památník Adolfa Heyduka

7.1. Zřízení Památníku

Památník vznikl díky paní Emilii Heydukové, která se celý život starala o celou sbírku i ostatní památné předměty. Dala na radu svých přátel, hlavně na Dr. Jaromíra Malého a při slávě odhalování Heydukova pomníku v Palackých sadech 9. června roku 1935 slíbila, že celý majetek městu odevzdá. Zanedlouho požádala píseckou obec a pány – profesora Josefa Kotrče a knihovníka Františka Lipše, aby sepsali inventář předmětů, při kterém jim paní Heyduková pomáhala. Svou poslední vůli, ve které Písek učinila dědicem, podepsala 3. února 1935 u advokáta Jaroslava Zajíčka. A městu Písku tak odkázala celý dům i s veškerým vybavením, uměleckými předměty a ostatními památkami. Paní Heyduková zemřela 30. prosince 1935. Brzy po její smrti, se dne 27. června 1936 v Heydukově domě otevřelo museum Dr. Adolfa Heyduka veřejnosti. Muzeum se nacházelo ve třech místnostech v prvním patře domu, tedy ve společenském pokoji, jídelně a básnickově pracovně.¹⁷⁹

7.2. Rekonstrukce

V padesátých letech minulého století byl Památník poprvé rekonstruován. Byla zde vyměněna elektrifikace, a tím pádem i nová výmalba, která nahradila staré látkové tapety.¹⁸⁰

Po roce 1995 se Památník Adolfa Heyduka uzavřel a docházelo k různým rekonstrukcím, které byly hodně limitované kvůli nedostatku financí. Když se roku 2003 stal zřizovatelem muzea Jihočeský kraj, tak kraj uvolnil šest miliónu korun na rekonstrukci, která se týkala výměny elektroinstalace, vodoinstalace, plynofikace, výstavby garáže, rekonstrukce dřevěné verandy, nové střešní krytiny, úpravy Heydukovy koupelny a opravy parketové podlahy. Rekonstrukce se týkala i bytu k pronajímání v přízemí.¹⁸¹

Když roku 2003 probíhala rekonstrukce, byly všechny sbírkové předměty odvezeny a odborně ošetřeny. Muzeum má v evidenci celkem 296 kusů nábytku a ostatních menších uměleckých předmětů. Co se týkalo restaurování nábytku, tím byl pověřen Jan Vondrášek. Zbylé předměty restauroval Jiří Kloboučník. Knih je v evidenci 3 394, a ani ty během rekonstrukce nezůstali bez povšimnutí a byly zrevidovány zaměstnankyněmi knihovny. Co se týkalo textilií, tak repliky nedochovaných závěsů do jídelny a pracovny byly vyrobeny restaurátorkami v Praze. Potahová látka se secesními vzory na sedací soupravě v jídelně byla

¹⁷⁹ Museum Dr. Adolfa Heyduka v Písku, Písek 1937, s. 1-3.

¹⁸⁰ Rozhovor s PhDr. Jiřím Práškem, ředitelem Prácheňského muzea v Písku. [rozhovor proběhl 28.3. 2023]

¹⁸¹ Viz. Prášek, Heydukův památník (pozn. 75), s. 83-84.

hodně poškozená. Na trhu se podobně vypadající látka nenašla, ale firma Kolovrat, ČM s.r.o., sídlící v Chýnově vyrobila skoro přesnou repliku a část výroby zasponzorovala. Díky tomu se mohlo zrestaurovat více kusů čalouněného nábytku potažené touto látkou. Malba místností byla také problematická. Chtělo se docílit dokonalé iluze Heydukova bytu z počátku 20. století, a tak se v jednotlivých místnostech vymalovaly horizontální a vertikální barevné pásy se secesními motivy na základě dobových vzorníků. Toto vymalování bylo provedeno studenty z Vyšší odborné uměleckoprůmyslové školy v Písku. Tito studenti ještě domalovali iluzi původní elektroinstalace. Studenty byla restaurována i záchodová mísa z vídeňského porcelánu. Koberce se pořídily zcela nové, barevně i vzorově neutrální. V Památníku se pomocí ozdobných šňůrek vymezil prostor pro návštěvníky.¹⁸²

Před rekonstrukcí byl možný vstup zákazníkům pouze do původně dochovaných místností, tedy pracovny, jídelny a společenského pokoje. Po rekonstrukci se návštěvníkům zpřístupnila toaleta, veranda a ložnice.¹⁸³ Jelikož se v ložnici nic nedochovalo, tak zde ředitel muzea PhDr. Jiří Prášek vymyslel projekt na stálou výstavu. Instalace je provedená z panelů, na kterých jsou upevněné desky s texty a fotografiemi přibližující život a dílo Adolfa Heyduka, součástí jsou i skleněné vitríny, ve kterých jsou různé památné předměty – básnické sbírky, fotografie, kresby Adolfa Heyduka, ale třeba i svatební prsteny. (obr. 60) Celou instalaci završuje úryvek básníkovo slavné básně s názvem *Šťěstí*, která je na skleněné desce na stropě. Autorem architektury je inženýr architektury Vladimír Bouček, který je autorem i úspěšných expozic Prácheňského muzea. Projekt měla za úkol vybudovat firma BENT z Českých Budějovic. Součástí expozice je i krátký film, jehož scénář vymyslel ředitel muzea PhDr. Jiří Prášek a režisérem je Marek Nikodým. Film byl natočen studenty Filmové akademie z Písku. Bývalá kuchyně se částečně dobově zařídila a stala se zázemím pro průvodkyni.^{184, 185}

Znovuotevření Památníku Adolfa Heyduka v Písku po rozsáhlé rekonstrukci proběhlo dne 30. května roku 2007.¹⁸⁶

¹⁸² Viz. Prášek, Heydukův památník (pozn. 75), s. 84-85.

¹⁸³ Ibidem, s. 85.

¹⁸⁴ Průvodkyní a zároveň správkyní Památníku Adolfa Heyduka v Písku je nyní Jana Taclová.

¹⁸⁵ Ibidem, s. 85.

¹⁸⁶ Ibidem, s. 81.

8. Závěr

Tato práce se kromě stěžejního tématu, tedy cenné umělecké sbírky básníka Adolfa Heyduka z konce 19. a začátku 20. století, zabývá i jeho samotným bytem a domem v Tyršově ulici v Písku, ve kterém se celá sbírka nachází. V práci není opomenuta ani jeho osobnost a básnická činnost, která byla motivací umělecké sbírky a přispěla k charakteru jeho bydlení. Adolf Heyduk byl váženou a populární osobností doby po polovině 19. století až do jeho smrti roku 1923, a to nejen v Písku, ale též v pražských kruzích. Vzájemné kontakty mezi umělci a jeho dlouholetá činnost v Umělecké besedě přispěla též ke vzniku vlastní sbírky. V práci jsem stručně charakterizovala celý jeho život a aspoň z části i jeho dílo.

Představila jsem okolnosti vzniku domu, který byl postaven roku 1900 stavitelem Karlem Novákem podle projektu architekta Jana Kouly. V domě se nachází byt s téměř celým původním vybavením, včetně celé umělecké sbírky. Zabývala jsem se vnějším a vnitřním uspořádáním celého domu. Nemohla jsem opomenout detailní popis neorenesanční uliční fasády domu, která je v celé písecké Tyršově ulici velmi dominantní. Při bádání v okresním archivu v Písku jsem přišla na to, že původní plány na podobu štítů byly úplně jiné a dodnes jsou tam štíty, které byly v plánech popsány jako alternativní řešení. V práci jsem původně zamýšlené štíty detailně popsala a snažila se odůvodnit, proč vyhrála právě alternativní varianta. Zřejmě proto, že byla navržena výrazně ve stylu české renesance, který se vyznačuje především sgrafitovou výzdobou, a v době, kdy Heyduk stavěl svůj vlastní dům byl v Písku populární. Fasáda byla navržena architektem Janem Koulou, který stejně jako básník patřil do Umělecké besedy. Jeho tvorba se později ubírala spíše k uměleckému řemeslu než k architektuře, jak dokládá architektova poslední monografie.¹⁸⁷ Tudíž je Heydukův dům dokladem jeho architektonické činnosti, která nebyla tolik rozsáhlá. Nechtěla jsem tedy vynechat ani představení osobnosti Jana Kouly jako architekta. Díky dalšímu bádání o Janu Koulovi a podobě píseckého domu pro Adolfa Heyduka jsem zjistila, že si repliku Heydukova domu postavil pro sebe v Mělníku stavitel píseckého domu Karel Novák. V práci jsem krátce představila osobnost stavitele, popsala fasádu mělnické varianty a poukázala na rozdíly mezi oběma domy.

Následující kapitola věnovaná interiéru bytu Adolfa Heyduka dává přehled o vnitřním uspořádání a historickém vybavení. Jelikož se byt nedochoval ve své původní podobě úplně celý, popsala jsem v této kapitole každou místnost v bytě s jejím původním vybavením. Díky

¹⁸⁷ Lenka Merglová-Panková – Jan Mergl, *Jan Koula. Novorenesančník a vlastimil. Užití umění v tvorbě architekta 19. století*, Plzeň 2019.

poskytnutým historickým fotografiím interiéru z Prácheňského muzea je například v mé práci možné vidět původní vzor secesních látkových tapet, které zdobily stěny bytu českého básníka. Tyto fotografie také dokazují to, že se v Heydukově domě dochovaly tři místnosti s původním vybavením v téměř autentické podobě.

Stěžejní kapitolu této práce jsem věnovala Heydukově sbírce výtvarného umění z konce 19. a začátku 20. století. Jelikož se jeho sbírkou výtvarného umění do této doby nikdo podrobněji nevěnoval a myslím si, že si to tato sbírka zaslouží, pokusila jsem se ve své práci o detailnější popis a soupis. Z bádání vyplynulo, že ani ve velkých monografiích jednotlivých umělců o konkrétních dílech sbírky téměř nic nenajdeme.¹⁸⁸ V této kapitole jsem se nejprve zabývala celou básníkovou sbírkou umění. Jelikož mi byla z Prácheňského muzea poskytnuta fotografie z dobového interiéru pokoje U Reinerů, kde Adolf Heyduk bydlel do výstavby svého domu, do roku 1900, mohla jsem poukázat na díla, která měl básník ve své sbírce už před postavením domu. Dále jsem nastínila, kde mohl Heyduk získávat kontakty umělců, od kterých má díla ve své sbírce. Bylo to především díky členství v Umělecké besedě v Praze. Poté jsem představila i ostatní umělecké předměty, které jsou součástí celé umělecké sbírky. V této kapitole jsem mimo jiné chtěla porovnat Adolfa Heyduka s jiným sběratelem umění, a to sice Augustem Švagrovským, který byl velkým podporovatelem soudobých českých umělců a vlastnil obrazy od stejných uměleckých osobností jako Heyduk. Jejich motivace byly však zcela odlišné. V popisu výtvarné sbírky jsem v práci nejprve představila vybrané umělce a jejich díla. Začala jsem jednotlivci, kteří mají větší zastoupení děl nebo více známými jmény jako Antonín Chittussi, Antonín Waldhauser nebo Jakub Schikaneder. Poté jsem zdůraznila plastiku *Jsmě vláčeni vášněmi* z roku 1899 od Františka Bílka, která dominovala a dominuje Heydukově pracovně. Pozornost jsem věnovala také Juliu Mařákovi a jeho žákům, kteří jsou v Heydukově sbírce významně zastoupeni, a to z toho důvodu, že sám Heyduk jako básník inklinoval tématu krajiny. Za větší zmínku stojí obraz Václava Jansy, který byl blízkým příbuzným básníka, a od kterého vlastní poměrně velké množství děl. Nakonec jsem se zmínila o uměleckých prémiech Umělecké besedy, které Adolf Heyduk získal jako člen spolku. Původně měly být čtyři, ale při svém bádání jsem objevila a popsala další tři premie. Jedna není z Umělecké besedy, ale je prémie Světozoru. Většina děl v umělecké sbírce není datovaná. Některá díla jsem se pokusila na základě literatury přibližně dodatovat.

¹⁸⁸ Veronika Hulíková, *Ludvík Kuba. Poslední impresionista*, Praha 2013. Albert Kotal, *Jaroslav Král*, Praha 1962. Roman Prahl, *Chittussi*, Praha 2019. Veronika Hulíková, *Jakub Schikaneder. 1855-1924*, Praha 2012. Aleš Filip, *František Bílek 1872-1941. 2. rozšířené vydání*, Praha 2022. Karel Vancl, *František Kaván*, Liberec 1962. Marie Hovorková – Ludmila Karlíková, *Antonín Slaviček. 1870-1910. Soupis díla*, Praha 1965.

V poslední části mé práce jsem chtěla dát povědomí o tom, jak z Heydukova bytu vznikl dnešní Památník Adolfa Heyduka. Byl otevřený dne 27. června 1936, téměř hned po smrti Emilie Heydukové, 30. prosince 1935, tudíž se mohl dochovat v autentickém stavu s původním vybavením, které bylo odkázáno městu. Toto je podle mého velmi ojedinělý případ, protože mě nenapadá jiný český básník, po kterém by se dochovalo takové množství uměleckých předmětů a původního vybavení, a natož v původním interiéru. V závěru práce jsem se zabývala také poslední rekonstrukcí píseckého Památníku, která probíhala v letech 2003-2007, a která mu dala dnešní podobu.

Součástí mé práce je rovněž soupis děl sbírky. Vychází z rukopisného soupisu děl PhDr. Jiřího Práška, ředitele Prácheňského muzea, který se Památníku dlouhodobě věnuje a s jehož laskavým svolením jsem mohla studovat fondy a rukopisné poznámky muzea i jeho vlastní. Soupis PhDr. Jiřího Práška je řazený podle umístění v jednotlivých místnostech a obsahuje i další předměty, jako dokumentační fotografie a diplomy. Kromě tohoto soupisu, vychází můj soupis přímo z poznatků při návštěvě Památníku Adolfa Heyduka. Soupis je řazen abecedně podle příjmení a obsahuje dvaadvadesát položek. Soupis jsem dále doplnila o materiál, na kterém je dílo namalováno a rozměry. Tyto informace jsem získala z evidenčních karet. Data jsem porovnávala s databází CES Ministerstva kultury.

Seznam zdrojů

Prameny

Archiv hlavního města Prahy, Soupis pražského obyvatelstva 1830-1910 (1920), Pražští příslušníci, Václav Jansa 1859, Digitalizované Archiválie, pořadové číslo 188, karton 112, <http://katalog.ahmp.cz/pragapublica/permalink?xid=1D00A6FD2EA011E0811F002215111B5A> – přímý odkaz na záznam, vyhledáno: 14.4.2023.

Státní okresní archiv Písek, Heyduk Adolf a Heyduková Emilie, osobní fond.

Soupis děl z archivu Jiřího Práška, ředitele Prácheňského muzea v Písku.

Rozhovor s PhDr. Jiřím Práškem, ředitelem Prácheňského muzea v Písku. [rozhovor proběhl 28.3. 2023]

Karel Lojka, *Významné osobnosti Mělníka v 19. a 20. století. Výročí 160 let od narození stavitele Karla Nováka*, Mělník 2021, rukopis, soukromý archiv, rukopis vychází z osobních vzpomínek vnučky J. Steinzové a vnuka K. Nováka na dědečka Karla Nováka, Jana Lojky na stavitele Nováka, za zprostředkování děkuji autorovi.

Národní památkový ústav, územní odborné pracoviště v Českých Budějovicích, specializovaná spisovna evidenčních karet nemovitých kulturních památek, evidenční list nemovité kulturní památky, č. rejstříku ÚSKP 32828/3-2417, Heydukův dům, čp. 438, Písek.

Národní památkový ústav, územní odborné pracoviště v Českých Budějovicích, specializovaná spisovna evidenčních karet nemovitých kulturních památek, evidenční list nemovité kulturní památky, č. rejstříku ÚSKP 27798/2-3671, Městský dům, čp. 342, Mělník.

Literatura

František Skrejšovský, První zásylka obrazu Ženiškovy „Boženy“, in: *Světazor. Obrázkový týdeník*, 1884, č. 45, 24.10., s. I.

Karel Boromejský Mádl, *Antonín Chittussi (1848-1891)*, Praha 1894.

Adolf Heyduk, *Dědův odkaz*, Praha 1902.

František Křemen, *Adolf Heyduk. Pokus o rozbor jeho díla*, Písek 1907.

Josef Barák, *Máj. Jarní almanach na rok 1858. Faksimile nákl. A péčí Spolku č. spisovatelů Máje v Praze*, Praha 1909.

- Adolf Heyduk, *Vzpomínky literární*, Praha 1911.
- Hanuš Jelínek, *Padesát let Umělecké besedy 1863-1913*, Praha 1913.
- Václav Jansa, *Památky starého umění v Čechách*, Praha 1913.
- František Soukup, *K osmdesátce pootavského pěvce*, Písek 1915.
- František Tichý, *Adolf Heyduk a jeho dílo*, Praha 1915.
- Viktor Novák, *Adolf Heyduk. Život, dílo, ukázky tvorby, bibliografie spisů jeho i o něm*, Praha 1922.
- Antonín Balšánek, *Štíty a motivy atikové v české renaissanci. Srovnávací studie architektonická*, Praha 1929.
- Vojtěch Volavka, *Grafické dílo Maxe Švabinského*, Praha 1932.
- František Kovárna, *Ludvík Kuba*, Praha 1935.
- Museum Dr. Adolfa Heyduka v Písku*, Zvláštní otisk z Ročenky Písecké spořitelny na rok 1937, Písek 1937, s. 1-4 (dvojlist).
- František Kovárna, *František Bílek*, Praha 1941.
- František Bílek, *Jak mi dřeva povídala*, Praha 1946.
- Jaroslav Janeček, *Ludvík Kuba. Malíř*, Praha 1946.
- Max Švabinský – Antonín Matějček, *Max Švabinský*, Praha 1947.
- Max Švabinský, *Max Švabinský. 1873-1962*, Praha 1947.
- Václav Vilém Štech, *Ludvík Kuba*, Praha 1949.
- Miroslav Bureš, *Krajiny Františka Kavána*, Havlíčkův Brod 1953.
- Jan Emil Koula – Augusta Müllerová, *Architekt Jan Koula. 1855-1919. Výstava díla ke stému výročí narození. leden a únor 1955*(kat. výst.), Národní technické muzeum v Praze 1955.
- Jan Loriš, *Julius Mařák*, Praha 1955.
- Olga Macková, *Otakar Lebeda*, Praha 1957.
- Josef Kotalík, *Adolf Heyduk a Písek*, Písek 1960.
- Marie Hovorková – Ludmila Karlíková – Jiří Kotalík, *Antonín Slavíček 1870-1910* (kat. výst.), Národní galerie v Praze 1961.

Albert Kutal, *Jaroslav Král*, Praha 1962.

Karel Vancl, *František Kaván*, Liberec 1962.

Marie Hovorková, *Antonín Slaviček 1870-1910. Životní dílo* (kat. výst.), Dům umění v Brně 1962.

Jiří Kotalík, *Antonín Slaviček. 1870-1910. Soupis díla*, Praha 1965.

Marie Hovorková – Ludmila Karlíková, *Antonín Slaviček. 1870-1910. Soupis díla*, Praha 1965.

Jan Marius Tomeš, *Antonín Slaviček*, Praha 1966.

Josef Kotalík, *Písek a Písecko v literatuře*, Písek 1966.

Emanuel Chalupný, *František Bílek. Tvůrce a člověk*, České Budějovice 1970.

Jan Tomeš, *Antonín Slaviček*, Praha 1973.

Jiří Kotalík, *Otakar Lebeda. 1877-1901* (kat. výst.), Národní galerie v Praze 1977.

Jiří Kotalík, *Max Švabinský 1873-1962* (kat. výst.), Národní galerie v Praze 1974.

Jan Tomeš, *Antonín Chittussi*, Praha 1980.

Roman Prahel, *Antonín Waldhauser. 1835-1913* (kat. výst.), Městské muzeum a galerie ve Vodňanech 1980.

Jitka Boučková, *Julius Mařák*, Pardubice 1981.

Architektura ČSR, 1982, č.7, s. 295.

Blanka Stehlíková, *Česká krajina*, Praha 1984.

Rostislav Švácha, *Od moderny k funkcionalismu. Proměny pražské architektury první poloviny dvacátého století*, Praha 1985.

Jiří Prášek, Měšťanské bydlení koncem 19. století na příkladě Adolfa Heyduka v Písku, in: *Z jihočeského národopisu. Sborník Etnografické sekce Krajské muzejní rady*, České Budějovice 1988, s. 129-139.

Ludmila Karlíková, *František Kaván*, Praha 1992.

Almanach. 750 let města Písku, Vimperk 1993.

Prokop Hugo Toman, *Nový slovník československých výtvarných umělců. 1.díl. A-K*, Ostrava 1993.

Vladimír Forst, *Lexikon české literatury. Osobnosti, díla, instituce. H-L. 2. díl*, Praha 1993.

- Roman Prahel, *Antonín Chittussi* (kat. výst.), Národní galerie v Praze 1996.
- Jana Zemanová, *Alois Kalvoda. Život a dílo* (kat. výst.), Oblastní galerie Vysočiny v Jihlavě 1998.
- Libuše Svobodová, *Cesta Františka Bílka*, Brno 1998.
- Jan Adámek – Jiří Čížek – Jiří Frölich – Jaroslav Novodvorský, *Písek na starých pohlednicích*, Písek 1999.
- Naděžda Blažičková-Horová, *Julius Mařák a jeho žáci* (kat. výst.), Národní galerie v Praze 1999.
- Aleš Filip, *František Bílek. 1872-1941. Seznam vystavených děl* (kat. výst.), Galerie hlavního města Prahy 2000.
- Jana Brabcová, *Max Švabinský. Ráj a mýtus*, Praha 2001.
- Jindřich Vybíral, XVI. Pramen nového tvoření, in: *Česká architektura na prahu moderní doby. Devatenáct esejů o dvacátém století*, Praha 2002, s. 247-258.
- Jana Brabcová, *Max Švabinský. Okouzlený milovník života*, Praha 2003.
- Pavel Vlček, *Encyklopedie architektů, stavitelů, zedníků a kameníků v Čechách*, Praha 2004.
- Jan Adámek, *Písek. Historický průvodce*, Písek 2004.
- Karel Srp – Marie Rakušanová – Petr Wittlich – Roman Prahel, *Antonín Slavíček 1870-1910*, Praha 2004.
- Renata Špačková, Mělník. Proměny města (28). Pražská ulice 1, in: *Mělnická radnice. Zpravodaj městské rady*, 2006, č. 2, s. 11-12.
- Alexander Matoušek, *Vnitřek lesa, lesní charakter. Julius Mařák a umění krajinomalby*, Praha 2007.
- Eva Erbanová – Milan Šilhan – Rostislav Švácha, *Slavné vily Jihočeského kraje*, Praha 2007.
- Jiří Prášek, Heydukův památník po rekonstrukci opět otevřen, in: *Prácheňské muzeum v Písku v roce 2007. Zpráva o činnosti za rok 2007*, Písek, 2008, s. 81-85.
- Miroslava Hlaváčková, *August Švagrovský a jeho sbírka*, Roudnice nad Labem 2008.
- Michael Zachař, *František Kaván*, Praha 2009.
- Veronika Hulíková, *Otakar Lebeda 1877-1901*, Praha 2009.

Šárka Leubnerová, *Jakub Schikaneder 1855-1924* (kat. výst.), Městské muzeum a galerie v Hlinsku 2010.

Jiřina Langhammerová, *Ludvík Kuba. Renesanční osobnost slovanského světa*, Praha 2011.

Roman Prahel, *Antonín Chittussi. 1847-1891. Region a svět* (kat. výst.), Východočeská galerie v Pardubicích 2012.

Veronika Hulíková, *Jakub Schikaneder. 1855-1924*, Praha 2012.

Ondřej Šefců, *Architektura. Lexikon architektonických prvků a stavebního řemesla*, Praha 2013.

Veronika Hulíková, *Ludvík Kuba. Poslední impresionista*, Praha 2013.

Michael Zachař, *Václav Jansa (1859-1913). Obrazy a kresby. Výběr z díla* (kat. výst.), Krkonošské muzeum v Jilemnici 2014.

Michael Zachař, *František Kaván. Krajiny* (kat. výst.), Galerie S.V.U. Mánes 2016.

Michael Zachař, *František Kaván. 1866-1941* (kat. výst.), Městské muzeum a galerie v Hlinsku 2016.

Ivan Exner – Michael Zachař, *Kaván. František Kaván (1866-1941)*, Praha 2018.

Marcela Rusinko, August Švagrovský, in: Marcela Rusinko – Vít Vlnas – Roman Musil et al., *Sobě ke cti, umění ke slávě. Čtyři století uměleckého sběratelství v českých zemích*, Brno 2019, s. 113-114.

Lenka Merglová-Panková – Jan Mergl, *Jan Koula. Novorenesančník a vlastimil. Užití umění v tvorbě architekta 19. století*. Plzeň 2019.

Roman Prahel, *Chittussi*, Praha 2019.

Martina Měříčková, Vynikající grafik Josef Řeřicha, in: *Prácheňské muzeum v Písku v roce 2019*, Písek 2020, s. 113.

Petr Wittlich, *Česká secese*, Praha 2020.

Jiří Prášek, Šťěstí, co je Šťěstí? Unikátně zachovalý interiér domu básníka Adolfa Heyduka, in: *Kolem kamen*, 2021, č. 35, 25.9., s. 48-50.

Aleš Filip, *František Bílek 1872-1941. 2. rozšířené vydání*, Praha 2022.

Internetové zdroje

Centrální evidence sbírek muzejní povahy, Ministerstvo kultury, https://www.cesonline.cz/arl-ces/cs/detail-ces_us_cat-psb0000492-24-Pamatnik-A-Heyduka-obrazy/?qt=mg (5.12.2022)

<https://www.prachenskemuzeum.cz/pamatnik-adolfa-heyduka> (10.3.2023)

Seznam vyobrazení

- 1/ Dobová pohlednice domu Adolfa Heyduka v Tyršově ulici v Písku a básníkův portrét. [Foto: Jan Adámek – Jiří Čížek – Jiří Frölich – Jaroslav Novodvorský, *Písek na starých pohlednicích*, Písek 1999, s. 54]
- 2/ Jan Koula, návrh domu pro básníka Adolfa Heyduka v Tyršově v Písku – detail menšího štítu, kolem 1900, reprodukce. [Foto: *Architekt Jan Koula. 1855-1919. Výstava díla ke stému výročí narození. leden a únor 1955*(kat. výst.), Národní technické muzeum v Praze 1955, obálka.]
- 3/ Dům U Koulí v ulici Fráni Šrámka v Písku, původně renesanční z poloviny 16. století, klasicistně přestavěn v letech 1810 a 1821, celkový pohled na fasádu. [Foto: vlastní z 28.2.2023]
- 4/ Dům U Reinerů v Palackého sadech v Písku, 30.-40. léta 19. století, dobová fotografie průčelí domu. [Foto: https://pisecky.denik.cz/zpravy_region/pi_20110219_pojmen.html, vyhledáno 28.3. 2023]
- 5/ Otakar Švec, pomník Adolfa Heyduka v Palackého sadech v Písku, 1935, současný stav. [Foto: vlastní z 28.2.2023]
- 6/ Jan Koula, dům Adolfa Heyduka v Tyršově ulici v Písku, 1900, přední fasáda v současném stavu. [Foto: vlastní z 20.4.2023]
- 7/ Jan Koula, dům Adolfa Heyduka v Tyršově ulici v Písku, 1900, pohled na vchod s obloukem a vyznačenými klenáky, současný stav. [Foto: vlastní z 28.2.2023]
- 8/ Jan Koula, dům Adolfa Heyduka v Tyršově ulici v Písku, 1900, pohled na polokruhový světlík s ozdobnou kovanou mříží, současný stav. [Foto: vlastní z 28.2.2023]
- 9/ Jan Koula, dům Adolfa Heyduka v Tyršově ulici v Písku, 1900, detailní pohled na kliku se jménem kováře, současný stav. [Foto: vlastní z 28.2.2023]
- 10/ Jan Koula, dům Adolfa Heyduka v Tyršově ulici v Písku, 1900, pohled na bronzovou pamětní desku Adolfa Heyduka od Jana Jiříkovského, současný stav. [Foto: vlastní z 28.2.2023]
- 11/ Jan Koula, dům Adolfa Heyduka v Tyršově ulici v Písku, 1900, pohled na šestidílné obloukově klenuté okno ve střední ose 1. patra, současný stav. [Foto: vlastní z 28.2.2023]
- 12/ Jan Koula, dům Adolfa Heyduka v Tyršově ulici v Písku, 1900, detailní pohled na symbol pegase, současný stav. [Foto: vlastní z 28.2.2023]
- 13/ Jan Koula, dům Adolfa Heyduka v Tyršově ulici v Písku, 1900, detailní pohled na symbol labutě, současný stav. [Foto: vlastní z 28.2.2023]

- 14/ Jan Koula, dům Adolfa Heyduka v Tyršově ulici v Písku, 1900, detailní pohled na sgrafitový pruh s akantovými listy pod římsou, současný stav. [Foto: vlastní z 28.2.2023]
- 15/ Jan Koula, dům Adolfa Heyduka v Tyršově ulici v Písku, 1900, pohled na menší štít, současný stav. [Foto: vlastní z 28.2.2023]
- 16/ Jan Koula, dům Adolfa Heyduka v Tyršově ulici v Písku, 1900, pohled na větší štít, současný stav. [Foto: vlastní z 28.2.2023]
- 17/ Jan Koula, dům Adolfa Heyduka v Tyršově ulici v Písku, 1900, pohled na balustrádu mezi štíty, současný stav. [Foto: vlastní z 28.2.2023]
- 18/ Jan Koula, dům Adolfa Heyduka v Tyršově ulici v Písku, 1900, historický pohled na uliční fasádu, 60. léta 20. století. [Foto: Národní památkový ústav, územní odborné pracoviště v Českých Budějovicích, fotografická dokumentace]
- 19/ Jan Koula, dům Adolfa Heyduka v Tyršově ulici v Písku, 1900, technický výkres štítů, 1899, reprodukce. [Foto: Státní okresní archiv v Písku, *Heyduk Adolf a Heyduková Emilie*, osobní fond, karton č. 1., inv. č. 24.]
- 20/ Jan Koula, dům Adolfa Heyduka v Tyršově ulici v Písku, 1900, pohled na zadní fasádu domu, po rekonstrukci z roku 2008. [Foto: Národní památkový ústav, územní odborné pracoviště v Českých Budějovicích, fotografická dokumentace]
- 21/ Karel Novák podle Jana Kouly, městský dům čp. 342 v Pražské ulici v Mělníku, 1901, pohled na uliční fasádu, současný stav. [Foto: Národní památkový ústav, územní odborné pracoviště v Českých Budějovicích, fotografická dokumentace]
- 22/ Karel Novák podle Jana Kouly, městský dům čp. 342 v Pražské ulici v Mělníku, 1901, sgrafitová výzdoba, současný stav. [Foto: https://m.facebook.com/nt/screen/?params=%7B%22note_id%22%3A257473942355048%7D&path=%2Fnotes%2Fnote%2F&refsrc=deprecatd&_rdr datum stažení: 28.3.2023]
- 23/ Byt Adolfa Heyduka v domě v Tyršově ulici v Písku, historická fotografie interiéru, 1936-50. léta 20. století. [Foto: Fotografie z fotodokumentace Prácheňského muzea v Písku]
- 24/ Byt Adolfa Heyduka v domě v Tyršově ulici v Písku, historická fotografie interiéru, 50.-90. léta 20. století [Foto: Fotografie z fotodokumentace Prácheňského muzea v Písku]
- 25/ Byt Adolfa Heyduka v domě v Tyršově ulici v Písku, malovaná porcelánová záchodová mísa, současný stav. [Foto: Národní památkový ústav, územní odborné pracoviště v Českých Budějovicích, fotografická dokumentace]
- 26/ Dům U Reinerů v Palackého sadech v Písku, 30.-40. léta 19. století, historická fotografie interiéru, 80.-90. léta 19. století. [Foto: Fotografie z fotodokumentace Prácheňského muzea v Písku]

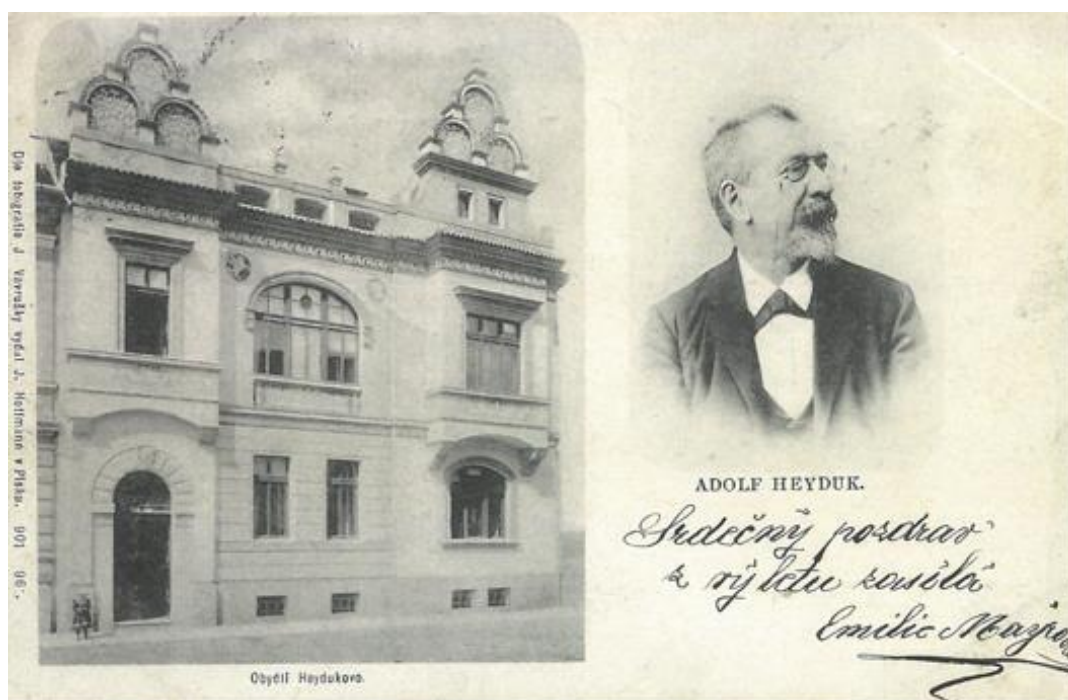
- 27/ Byt Adolfa Heyduka v domě v Tyršově ulici v Písku, dobová fotografie básníka v pracovně, 1900-1911. [Foto: *Seznam knih, časopisů, hudebnin a děl uměleckých. Kteréž vlastním nákladem vydal J. Otto v Praze Karlovo nám., 34. 1871-1911, Praha 1911, s. 69.*]
- 28/ Byt Adolfa Heyduka v domě v Tyršově ulici v Písku, pohled na secesní nábytek v jídelně, současný stav. [Foto: Fotografie z fotodokumentace Prácheňského muzea v Písku <https://www.prachenskemuzeum.cz/pamatnik-adolfa-heyduka> datum stažení: 10.3.2023]
- 29/ Byt Adolfa Heyduka v domě v Tyršově ulici v Písku, pohled na stěnu společenského pokoje, současný stav. [Foto: Fotografie z fotodokumentace Prácheňského muzea v Písku <https://www.prachenskemuzeum.cz/pamatnik-adolfa-heyduka> datum stažení: 10.3.2023]
- 30/ František Bílek, Jsme vláčeni vášněmi, 1899, sádra a dřevo, 108x152cm, byt Adolfa Heyduka v domě v Tyršově ulici v Písku. [Foto: vlastní z 15.11.2022]
- 31/ Albín Lhota, Cesta, olej na dřevě, 8x12cm, byt Adolfa Heyduka v domě v Tyršově ulici v Písku. [Foto: Centrální evidence sbírek muzejní povahy, Ministerstvo kultury, https://www.cesonline.cz/arl-ces/cs/detail-ces_us_cat-psb0000492-24-Pamatnik-A-Heyduka-obrazy/?qt=mg datum stažení: 15.4.2023]
- 32/ Albín Lhota, Louka s potokem, olej na dřevě, 7x12cm, byt Adolfa Heyduka v domě v Tyršově ulici v Písku. [Foto: Centrální evidence sbírek muzejní povahy, Ministerstvo kultury, https://www.cesonline.cz/arl-ces/cs/detail-ces_us_cat-psb0000492-24-Pamatnik-A-Heyduka-obrazy/?qt=mg datum stažení: 15.4.2023]
- 33/ Albín Lhota, Partie ze vsi, olej na dřevě, 19x10,5cm, byt Adolfa Heyduka v domě v Tyršově ulici v Písku. [Foto: Centrální evidence sbírek muzejní povahy, Ministerstvo kultury, https://www.cesonline.cz/arl-ces/cs/detail-ces_us_cat-psb0000492-24-Pamatnik-A-Heyduka-obrazy/?qt=mg datum stažení: 15.4.2023]
- 34/ Albín Lhota, Potok po bouři, olej na dřevě, 13x10cm, byt Adolfa Heyduka v domě v Tyršově ulici v Písku. [Foto: Centrální evidence sbírek muzejní povahy, Ministerstvo kultury, https://www.cesonline.cz/arl-ces/cs/detail-ces_us_cat-psb0000492-24-Pamatnik-A-Heyduka-obrazy/?qt=mg datum stažení: 15.4.2023]
- 35/ Emanuel Václav Nádherný, Liduščin portrét, 1893, olej na dřevě, 35x26cm, byt Adolfa Heyduka v domě v Tyršově ulici v Písku. [Foto: Centrální evidence sbírek muzejní povahy, Ministerstvo kultury, https://www.cesonline.cz/arl-ces/cs/detail-ces_us_cat-psb0000492-24-Pamatnik-A-Heyduka-obrazy/?qt=mg datum stažení: 15.4.2023]
- 36/ Emanuel Václav Nádherný, Pařížští bouquinisté, olej na dřevě, 37,5x46cm, byt Adolfa Heyduka v domě v Tyršově ulici v Písku. [Foto: Centrální evidence sbírek muzejní povahy,

- Ministerstvo kultury, https://www.cesonline.cz/arl-ces/cs/detail-ces_us_cat-psb0000492-24-Pamatnik-A-Heyduka-obrazy/?qt=mg datum stažení: 15.4.2023]
- 37/ Antonín Chittussi, Vřesoviště, olej na dřevě, 18x24cm, byt Adolfa Heyduka v domě v Tyršově ulici v Písku. [Foto: Centrální evidence sbírek muzejní povahy, Ministerstvo kultury, https://www.cesonline.cz/arl-ces/cs/detail-ces_us_cat-psb0000492-24-Pamatnik-A-Heyduka-obrazy/?qt=mg datum stažení: 15.4.2023]
- 38/ Jakub Schikaneder, Česká chalupa, olej na plátně, 44x57,5cm, byt Adolfa Heyduka v domě v Tyršově ulici v Písku. [Foto: vlastní z 15.11.2022]
- 39/ Antonín Waldhauser, Jitro, olej na plátně, 7x26cm, byt Adolfa Heyduka v domě v Tyršově ulici v Písku. [Foto: Centrální evidence sbírek muzejní povahy, Ministerstvo kultury, https://www.cesonline.cz/arl-ces/cs/detail-ces_us_cat-psb0000492-24-Pamatnik-A-Heyduka-obrazy/?qt=mg datum stažení: 15.4.2023]
- 40/ Antonín Waldhauser, Večer, olej na dřevě, 7x26cm, byt Adolfa Heyduka v domě v Tyršově ulici v Písku. [Foto: Centrální evidence sbírek muzejní povahy, Ministerstvo kultury, https://www.cesonline.cz/arl-ces/cs/detail-ces_us_cat-psb0000492-24-Pamatnik-A-Heyduka-obrazy/?qt=mg datum stažení: 15.4.2023]
- 41/ Antonín Waldhauser, Zimní poledne, olej na plátně, 16x21cm, byt Adolfa Heyduka v domě v Tyršově ulici v Písku. [Foto: Centrální evidence sbírek muzejní povahy, Ministerstvo kultury, https://www.cesonline.cz/arl-ces/cs/detail-ces_us_cat-psb0000492-24-Pamatnik-A-Heyduka-obrazy/?qt=mg datum stažení: 15.4.2023]
- 42/ Antonín Waldhauser, Noc, olej na plátně, 16x21cm, byt Adolfa Heyduka v domě v Tyršově ulici v Písku. [Foto: Centrální evidence sbírek muzejní povahy, Ministerstvo kultury, https://www.cesonline.cz/arl-ces/cs/detail-ces_us_cat-psb0000492-24-Pamatnik-A-Heyduka-obrazy/?qt=mg datum stažení: 15.4.2023]
- 43/ Julius Mařák, Zimní večer, kvaš na papíře, 280x390mm, byt Adolfa Heyduka v domě v Tyršově ulici v Písku. [Foto: Centrální evidence sbírek muzejní povahy, Ministerstvo kultury, https://www.cesonline.cz/arl-ces/cs/detail-ces_us_cat-psb0000492-24-Pamatnik-A-Heyduka-obrazy/?qt=mg datum stažení: 15.4.2023]
- 44/ Václav Březina, Jarní krajina, olej na plátně, 30x21,5cm, byt Adolfa Heyduka v domě v Tyršově ulici v Písku. [Foto: Centrální evidence sbírek muzejní povahy, Ministerstvo kultury, https://www.cesonline.cz/arl-ces/cs/detail-ces_us_cat-psb0000492-24-Pamatnik-A-Heyduka-obrazy/?qt=mg datum stažení: 15.4.2023]
- 45/ František Kaván, Hruška v poli, 1894, olej na papíře nalepeném na plátně, 26,5x20cm, byt Adolfa Heyduka v domě v Tyršově ulici v Písku. [Foto: Centrální evidence sbírek muzejní

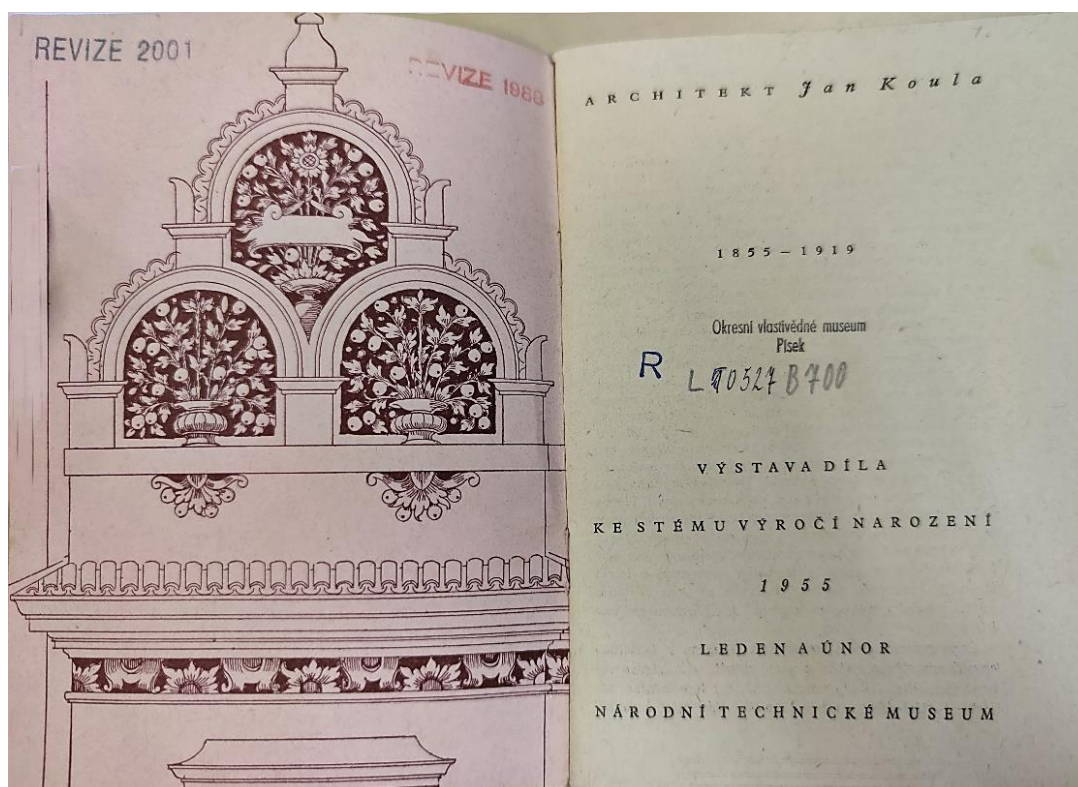
- povahy, Ministerstvo kultury, https://www.cesonline.cz/arl-ces/cs/detail-ces_us_cat-psb0000492-24-Pamatnik-A-Heyduka-obrazy/?qt=mg datum stažení: 15.4.2023]
- 46/ Bohuslav Dvořák, Pole v létě, olej na plátně, 20,5x30cm, byt Adolfa Heyduka v domě v Tyršově ulici v Písku. [Foto: Centrální evidence sbírek muzejní povahy, Ministerstvo kultury, https://www.cesonline.cz/arl-ces/cs/detail-ces_us_cat-psb0000492-24-Pamatnik-A-Heyduka-obrazy/?qt=mg datum stažení: 15.4.2023]
- 47/ Otakar Lebeda, Chalupy, olej na papíře na plátně, 34x47,5cm, byt Adolfa Heyduka v domě v Tyršově ulici v Písku. [Foto: vlastní z 15.11.2022]
- 48/ Alois Kalvoda, Jarní krajina, olej na plátně, 30x43cm, byt Adolfa Heyduka v domě v Tyršově ulici v Písku. [Foto: Centrální evidence sbírek muzejní povahy, Ministerstvo kultury, https://www.cesonline.cz/arl-ces/cs/detail-ces_us_cat-psb0000492-24-Pamatnik-A-Heyduka-obrazy/?qt=mg datum stažení: 15.4.2023]
- 49/ Alois Kalvoda, Scéna ze zámeckého parku, olej na plátně, 29x30cm, byt Adolfa Heyduka v domě v Tyršově ulici v Písku. [Foto: Centrální evidence sbírek muzejní povahy, Ministerstvo kultury, https://www.cesonline.cz/arl-ces/cs/detail-ces_us_cat-psb0000492-24-Pamatnik-A-Heyduka-obrazy/?qt=mg datum stažení: 15.4.2023]
- 50/ Alois Kalvoda, Večerní krajina před deštěm, olej na plátně, 30x43,5cm, byt Adolfa Heyduka v domě v Tyršově ulici v Písku. [Foto: Centrální evidence sbírek muzejní povahy, Ministerstvo kultury, https://www.cesonline.cz/arl-ces/cs/detail-ces_us_cat-psb0000492-24-Pamatnik-A-Heyduka-obrazy/?qt=mg datum stažení: 15.4.2023]
- 51/ Alois Kalvoda, Vinný sklípek, olej na plátně, 47x47cm, byt Adolfa Heyduka v domě v Tyršově ulici v Písku. [Foto: Centrální evidence sbírek muzejní povahy, Ministerstvo kultury, https://www.cesonline.cz/arl-ces/cs/detail-ces_us_cat-psb0000492-24-Pamatnik-A-Heyduka-obrazy/?qt=mg datum stažení: 15.4.2023]
- 52/ František Pečinka, Partie z lesa u Luhačovic, olej na lepence, 26,5x34cm, byt Adolfa Heyduka v domě v Tyršově ulici v Písku. [Foto: Centrální evidence sbírek muzejní povahy, Ministerstvo kultury, https://www.cesonline.cz/arl-ces/cs/detail-ces_us_cat-psb0000492-24-Pamatnik-A-Heyduka-obrazy/?qt=mg datum stažení: 15.4.2023]
- 53/ Pepa Mařáková, Dívčí hlava, olej na dřevě, 49,5x39cm, byt Adolfa Heyduka v domě v Tyršově ulici v Písku. [Foto: vlastní z 15.3.2023]
- 54/ Antonín Slavíček, V Okoři, olej na plátně, 44x59cm, byt Adolfa Heyduka v domě v Tyršově ulici v Písku. [Foto: Centrální evidence sbírek muzejní povahy, Ministerstvo kultury, https://www.cesonline.cz/arl-ces/cs/detail-ces_us_cat-psb0000492-24-Pamatnik-A-Heyduka-obrazy/?qt=mg datum stažení: 15.4.2023]

- 55/ Václav Jansa, Jurské Alpy, 1887, olej na plátně, 135x80cm, byt Adolfa Heyduka v domě v Tyršově ulici v Písku. [Foto: Centrální evidence sbírek muzejní povahy, Ministerstvo kultury, https://www.cesonline.cz/ar1-ces/cs/detail-ces_us_cat-psb0000492-24-Pamatnik-A-Heyduka-obrazy/?qt=mg datum stažení: 15.4.2023]
- 56/ Václav Jansa, Skála s příbojem, olej na plátně, 8x7cm, byt Adolfa Heyduka v domě v Tyršově ulici v Písku. [Foto: Centrální evidence sbírek muzejní povahy, Ministerstvo kultury, https://www.cesonline.cz/ar1-ces/cs/detail-ces_us_cat-psb0000492-24-Pamatnik-A-Heyduka-obrazy/?qt=mg datum stažení: 15.4.2023]
- 57/ Václav Jansa, Otava pod Zvíkovem, olej na plátně, 20x35,5cm, byt Adolfa Heyduka v domě v Tyršově ulici v Písku. [Foto: Centrální evidence sbírek muzejní povahy, Ministerstvo kultury, https://www.cesonline.cz/ar1-ces/cs/detail-ces_us_cat-psb0000492-24-Pamatnik-A-Heyduka-obrazy/?qt=mg datum stažení: 15.4.2023]
- 58/ Václav Jansa, Kvetoucí třešně, olej na plátně, 60x81cm, byt Adolfa Heyduka v domě v Tyršově ulici v Písku. [Foto: Centrální evidence sbírek muzejní povahy, Ministerstvo kultury, https://www.cesonline.cz/ar1-ces/cs/detail-ces_us_cat-psb0000492-24-Pamatnik-A-Heyduka-obrazy/?qt=mg datum stažení: 15.4.2023]
- 59/ Václav Jansa, Podobizna paní Emilie Heydukové, olej na lepence, 37,5x18cm, byt Adolfa Heyduka v domě v Tyršově ulici v Písku. [Foto: vlastní z 16.11.2022]
- 60/ Byt Adolfa Heyduka v domě v Tyršově ulici v Písku, pohled na instalaci výstavy o básníku Adolfu Heydukovi a jeho sbírce, současný stav. [Foto: Fotografie z fotodokumentace Prácheňského muzea v Písku <https://www.prachenskemuzeum.cz/pamatnik-adolfa-heyduka> datum stažení: 10.3.2023]

Obrazová příloha



Obr. 1 Dobová pohlednice domu Adolfa Heyduka v Tyršově ulici v Písku a básníkův portrét



Obr. 2 Jan Koula, návrh domu pro básníka Adolfa Heyduka v Tyršově v Písku – detail menšího štítu, kolem 1900, reprodukce



Obr. 3 Dům U Koulí v ulici Fráni Šrámka v Písku, původně renesanční z poloviny 16. století, klasicistně přestavěn v letech 1810 a 1821, celkový pohled na fasádu



Obr. 4 Dům U Reinerů v Palackého sadech v Písku, 30.-40. léta 19. století, dobová fotografie průčelí domu



Obr. 5 Otakar Švec, pomník Adolfa Heyduka v Palackého sadech v Písku, 1935, současný stav



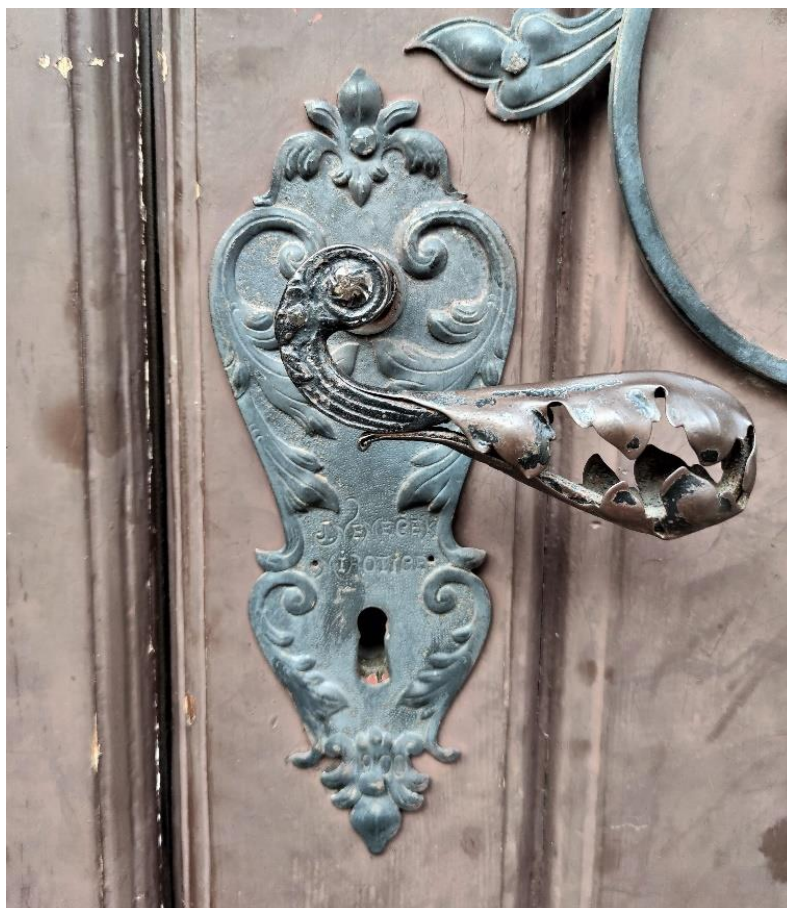
Obr. 6 Jan Koula, dům Adolfa Heyduka v Tyršově ulici v Písku, 1900 – přední fasáda v současném stavu



Obr. 7 Jan Koula, dům Adolfa Heyduka v Tyršově ulici v Písku, 1900, pohled na vchod s obloukem a vyznačenými klenáky, současný stav



Obr. 8 Jan Koula, dům Adolfa Heyduka v Tyršově ulici v Písku, 1900, pohled na polokruhový světlík s ozdobnou kovanou mříží, současný stav



Obr. 9 Jan Koula, dům Adolfa Heyduka v Tyršově ulici v Písku, 1900, detailní pohled na kliku se jménem kováře, současný stav



Obr. 10 Jan Koula, dům Adolfa Heyduka v Tyršově ulici v Písku, 1900, pohled na bronzovou pamětní desku Adolfa Heyduka od Jana Jiříkovského z roku 1934, současný stav



Obr. 11 Jan Koula, dům Adolfa Heyduka v Tyršově ulici v Písku, 1900, pohled na šestidílné obloukově klenuté okno ve střední ose 1. patra, současný stav



Obr. 12 Jan Koula, dům Adolfa Heyduka v Tyršově ulici v Písku, 1900, detailní pohled na symbol pegase, současný stav



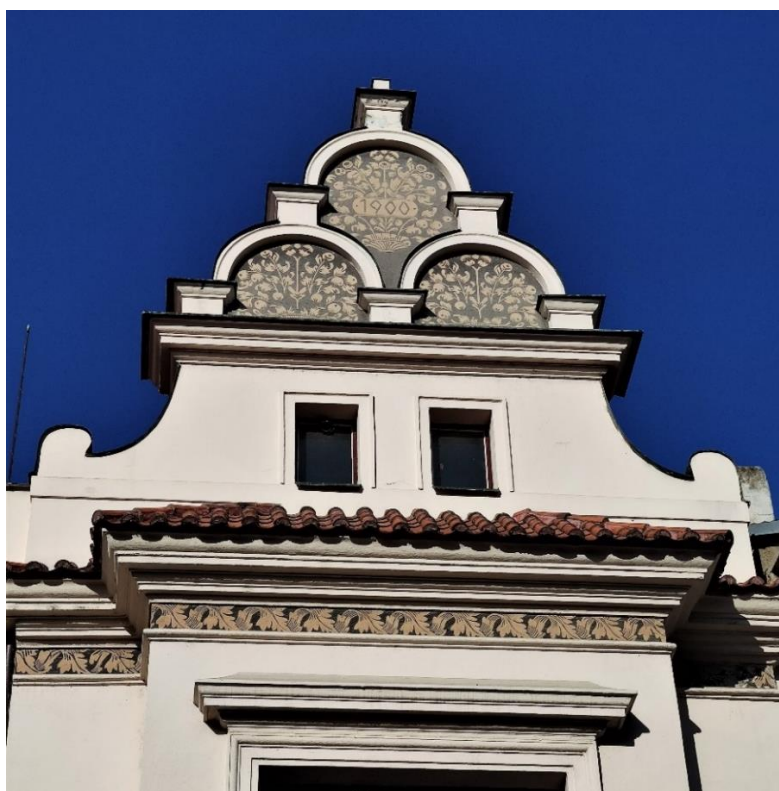
Obr. 13 Jan Koula, dům Adolfa Heyduka v Tyršově ulici v Písku, 1900, detailní pohled na symbol labutě, současný stav



Obr. 14 Jan Koula, dům Adolfa Heyduka v Tyršově ulici v Písku, 1900, detailní pohled na sgrafitový pruh s akantovými listy pod římsou, současný stav



Obr. 15 Jan Koula, dům Adolfa Heyduka v Tyršově ulici v Písku, 1900, pohled na menší štít, současný stav



Obr. 16 Jan Koula, dům Adolfa Heyduka v Tyršově ulici v Písku, 1900, pohled na větší štít, současný stav



Obr. 17 Jan Koula, dům Adolfa Heyduka v Týřově ulici v Písku, 1900, pohled na balustrádu mezi štíty, současný stav



Obr. 18 Jan Koula, dům Adolfa Heyduka v Týřově ulici v Písku, 1900, historický pohled na uliční fasádu, 60. léta 20. století



Obr. 19 Jan Koula, dům Adolfa Heyduka v Tyršově ulici v Písku, 1900, technický výkres štítů, 1899, reprodukce



Obr. 20 Jan Koula, dům Adolfa Heyduka v Tyršově ulici v Písku, 1900, pohled na zadní fasádu domu, po rekonstrukci z roku 2008



Obr. 21 Karel Novák podle Jana Kouly, městský dům čp. 342 v Pražské ulici v Mělníku, 1901, pohled na uliční fasádu, současný stav



Obr. 22 Karel Novák podle Jana Kouly, městský dům čp. 342 v Pražské ulici v Mělníku, 1901, sgrafitová výzdoba, současný stav



Obr. 23 Byt Adolfa Heyduka v domě v Tyršově ulici v Písku, historická fotografie interiéru, 1936-50. léta 20. století



Obr. 24 Písek, byt Adolfa Heyduka v domě v Tyršově ulici – historická fotografie interiéru, 50.-90. léta 20. století



Obr. 25 Byt Adolfa Heyduka v domě v Tyršově ulici v Písku, malovaná porcelánová záchodová mísa, současný stav



Obr. 26 Dům U Reinerů v Palackého sadech v Písku, 30.-40. léta 19. století, historická fotografie interiéru, 80.-90. léta 19. století



Obr. 27 Byt Adolfa Heyduka v domě v Tyršově ulici v Písku, dobová fotografie básníka v pracovně, 1900-1911



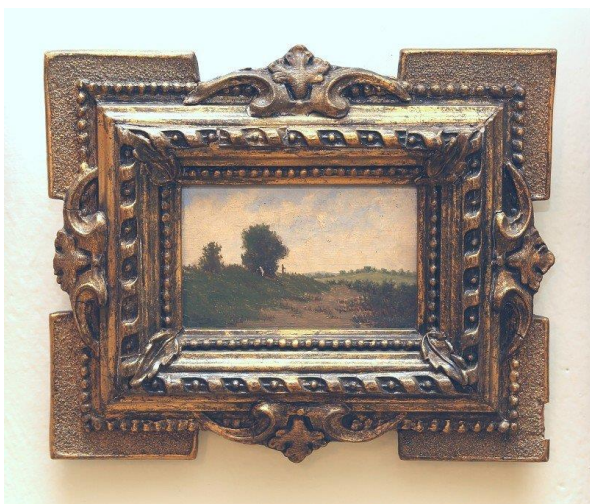
Obr. 28 Písek, byt Adolfa Heyduka v domě v Tyršově ulici – secesní nábytek v jídelně, současný stav



Obr. 29 Byt Adolfa Heyduka v domě v Tyršově ulici v Písku, pohled na stěnu společenského pokoje, současný stav



Obr. 30 František Bílek, Jsme vláčeni vášněmi, 1899, sádra a dřevo, 108x152cm, byt Adolfa Heyduka v domě v Tyršově ulici v Písku



Obr. 31 Albín Lhota, Cesta, olej na dřevě, 8x12cm, byt Adolfa Heyduka v domě v Tyršově ulici v Písku



Obr. 32 Albín Lhota, Louka s potokem, olej na dřevě, 7x12cm, byt Adolfa Heyduka v domě v Tyršově ulici v Písku



Obr. 33 Albín Lhota, Partie ze vsi, olej na dřevě, 19x10,5cm, byt Adolfa Heyduka v domě v Tyršově ulici v Písku



Obr. 34 Albín Lhota, Potok po bouři, olej na dřevě, 13x10cm, byt Adolfa Heyduka v domě v Tyršově ulici v Písku



Obr. 35 Emanuel Václav Nádherný, Liduščin portrét, 1893, olej na dřevě, 35x26cm, byt Adolfa Heyduka v domě v Tyršově ulici v Písku



Obr. 36 Emanuel Václav Nádherný, Pařížští bouquinisté, olej na dřevě, 37,5x46cm, byt Adolfa Heyduka v domě v Tyršově ulici v Písku



Obr. 37 Antonín Chittussi, Vřesoviště, olej na dřevě, 18x24cm, byt Adolfa Heyduka v domě v Tyršově ulici v Písku



Obr. 38 Jakub Schikaneder, Česká chalupa, olej na plátně, 44x57,5cm, byt Adolfa Heyduka v domě v Tyršově ulici v Písku



Obr. 39 Antonín Waldhauser, Jitro, olej na plátně, 7x26cm, byt Adolfa Heyduka v domě v Tyršově ulici v Písku

Obr. 40 Antonín Waldhauser, Večer, olej na dřevě, 7x26cm, byt Adolfa Heyduka v domě v Tyršově ulici v Písku



Obr. 41 Antonín Waldhauser, Zimní poledne, olej na plátně, 16x21cm, byt Adolfa Heyduka v domě v Tyršově ulici v Písku

Obr. 42 Antonín Waldhauser, Noc, olej na plátně, 16x21cm, byt Adolfa Heyduka v domě v Tyršově ulici v Písku



Obr. 43 Julius Mařák, Zimní večer, kvaš na papíře, 280x390mm, byt Adolfa Heyduka v domě v Tyršově ulici v Písku



Obr. 44 Václav Březina, Jarní krajina, olej na plátně, 30x21,5cm, byt Adolfa Heyduka v domě v Tyršově ulici v Písku



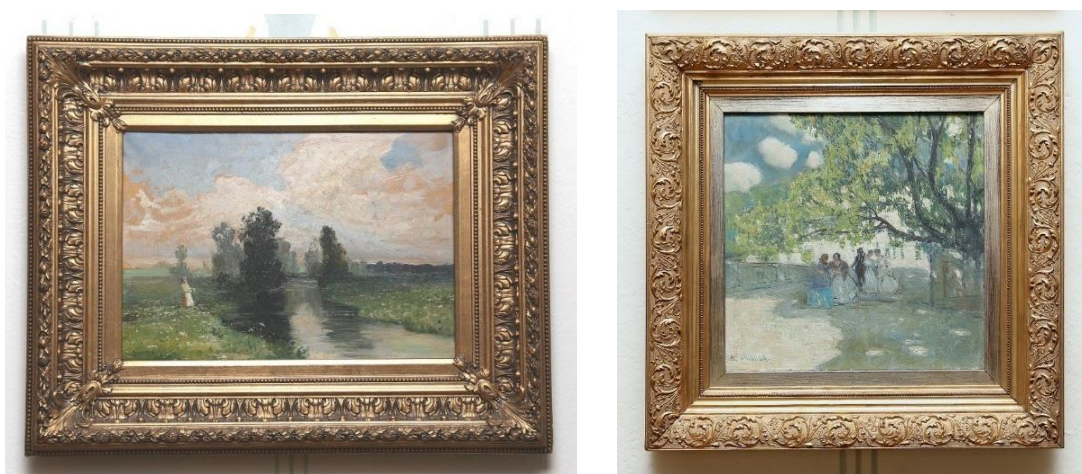
Obr. 45 František Kaván, Hruška v poli, 1894, olej na papíře nalepeném na plátně, 26,5x20cm, byt Adolfa Heyduka v domě v Tyršově ulici v Písku



Obr. 46 Bohuslav Dvořák, Pole v létě, olej na plátně, 20,5x30cm, byt Adolfa Heyduka v domě v Tyršově ulici v Písku



Obr. 47 Otakar Lebeda, Chalupy, olej na papíře na plátně, 34x47,5cm, byt Adolfa Heyduka v domě v Tyršově ulici v Písku



Obr. 48 Alois Kalvoda, Jarní krajina, olej na plátně, 30x43cm, byt Adolfa Heyduka v domě v Tyršově ulici v Písku

Obr. 49 Alois Kalvoda, Scéna ze zámeckého parku, olej na plátně, 29x30cm, byt Adolfa Heyduka v domě v Tyršově ulici v Písku

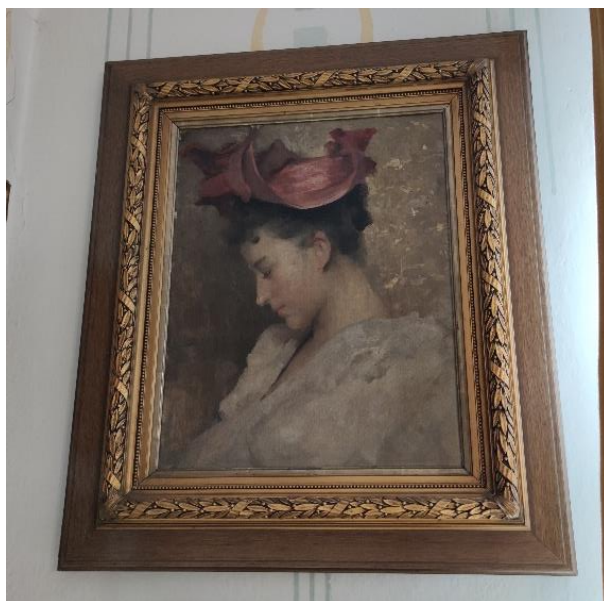


Obr. 50 Alois Kalvoda, Večerní krajina před deštěm, olej na plátně, 30x43,5cm, byt Adolfa Heyduka v domě v Tyršově ulici v Písku

Obr. 51 Alois Kalvoda, Vinný sklípek, olej na plátně, 47x47cm, byt Adolfa Heyduka v domě v Tyršově ulici v Písku



Obr. 52 František Pečinka, Partie z lesa u Luhačovic, olej na lepence, 26,5x34cm, byt Adolfa Heyduka v domě v Tyršově ulici v Písku



Obr. 53 Pepa Mařáková, Dívčí hlava, olej na dřevě, 49,5x39cm, byt Adolfa Heyduka v domě v Tyršově ulici v Písku



Obr. 54 Antonín Slavíček, V Okoři, olej na plátně, 44x59cm, byt Adolfa Heyduka v domě v Tyršově ulici v Písku



Obr. 55 Václav Jansa, Jurské Alpy, 1887, olej na plátně, 135x80cm, byt Adolfa Heyduka v domě v Tyršově ulici v Písku



Obr. 56 Václav Jansa, Skála s příbojem, olej na plátně, 8x7cm, byt Adolfa Heyduka v domě v Tyršově ulici v Písku

Obr. 57 Václav Jansa, Otava pod Zvíkovem, olej na plátně, 20x35,5cm, byt Adolfa Heyduka v domě v Tyršově ulici v Písku



Obr. 58 Václav Jansa, Kvetoucí třešně, olej na plátně, 60x81cm, byt Adolfa Heyduka v domě v Tyršově ulici v Písku

Obr. 59 Václav Jansa, Podobizna paní Emilie Heydukové, olej na lepence, 37,5x18cm, byt Adolfa Heyduka v domě v Tyršově ulici v Písku



Obr. 60 Byt Adolfa Heyduka v domě v Tyršově ulici v Písku, pohled na instalaci výstavy o básníku Adolfu Heydukovi a jeho sbírce, současný stav

Soupis děl sbírky

Součástí soupisu je pouze výtvarné umění, bez fotodokumentace, diplomů a děl dokumentační povahy. Soupis děl sbírky vychází z rukopisného soupisu ředitele píseckého prácheňského muzea, PhDr. Jiřího Práška. Čísla v závorkách patří k označení děl z jeho rukopisu. Pokud není na díle uvedena datace, tak ji neuvádím.

1. Vojtěch Bartoněk, Rekruti, 1888/9, prémie Umělecké besedy na rok 1889, fotografura, papír (48.)
2. František Bílek, Jsme vláčeni vášněmi, 1899, sádra a dřevo, 108x152cm (105.)
3. Václav Brožík, Rudolf II. u svého alchymisty, 1883, prémie Umělecké besedy na rok 1885, mědiryt, papír (45.)
4. Václav Březina, Jarní krajina, olej na plátně, 30x21,5cm (12.)
5. Jaroslav Čermák, Hercegovina roku 1877, prémie Umělecké besedy na rok 1879, fotografura, papír
6. Jaroslav Čermák, Prokop Veliký před Naumburkem, prémie Umělecké besedy na rok 1877, fotografura, papír (46.)
7. Jan Dědina, Žena obouvající střevíc, barevná křída na papíře, 420x250mm (74.)
8. Bohuslav Dvořák, Pole v létě, olej na plátně, 20,5x30cm (14.)
9. A. Hájek, Hrad s mostem, akvarel na papíře, 250x340mm (82.)
10. Robert Holzer, Staré bělidlo, olej na plátně, 32x45cm (110.)
11. Václav Hynais, Opona Národního divadla, prémie Umělecké besedy na rok 1887, fotografura, papír (49.)
12. Antonín Chittussi, Vřesoviště, olej na dřevě, 18x24cm (9.)
13. J. Jandová, Karafiáty, 1915, akvarel na papíře, 370x480mm (112.)
14. Václav Jansa, Jurské Alpy, 1887, olej na plátně, 135x80cm (40.)
15. Václav Jansa, Kvetoucí třešně, olej na plátně, 60x81cm (71.)
16. Václav Jansa, Otava pod Zvíkovem, olej na plátně, 20x35,5cm (4.)
17. Václav Jansa, Podobizna paní Emilie Heydukové, olej na lepence, 37,5x18cm (68.)
18. Václav Jansa, Skála s příbojem, olej na plátně, 8x7cm (17.)
19. Alois Kalvoda, Jarní krajina, olej na plátně, 30x43cm (10.)
20. Alois Kalvoda, Scéna ze zámeckého parku, olej na plátně, 29x30cm (22.)
21. Alois Kalvoda, Večerní krajina před deštěm, olej na plátně, 30x43,5cm (3.)
22. Alois Kalvoda, Vinný sklípek, olej na plátně, 47x47cm (23.)
23. Otakar Kavalír, Večerní krajina s rybníkem, akvarel na papíře, 115x240mm (83.)

24. František Kaván, Hruška v poli, 1894, olej na papíře nalepeném na plátně, 26,5x20cm (5.)
25. Alfred Kowalski, Zamilovaný postilion, prémie Umělecké besedy na rok 1886, fotografura, papír
26. Jaroslav Král, Česání jablek, pastel na papíře, 225x180mm (78.)
27. Jaroslav Král, Písek, Václavské předměstí, olej na plátně, 47,5x67,5cm (108.)
28. Jaroslav Král, Portrét básníka A. Heyduka, olej na plátně, 95x75cm (67.)
29. Jaroslav Král, Portrét paní Emilie Heydukové, olej na plátně, 95x75cm (70.)
30. Ludvík Kuba, Krajina, olej na lepence, 21x31cm (109.)
31. Ludvík Kuba, Písecké Grégrovo náměstí, olej na plátně, 22x35cm (59.)
32. Ludvík Kuba, Portrét Emilie Heydukové, 1913, pastel na papíře, 670x500mm (102.)
33. Otakar Lebeda, Chalupy, olej na papíře na plátně, 34x47,5cm (107.)
34. Albín Lhota, Cesta, olej na dřevě, 8x12cm (8.)
35. Albín Lhota, Louka s potokem, olej na dřevě, 7x12cm (11.)
36. Albín Lhota, Partie ze vsi, olej na dřevě, 19x10,5cm (2.)
37. Albín Lhota, Potok po bouři, olej na dřevě, 13x10cm (1.)
38. Adolf Liebscher, Pax, olej na plátně, 13x22cm (103.)
39. Emanuel Krescenc Liška, Žena pletoucí věnce, olej na lepence, 35x19cm (73.)
40. Julius Mařák, Zimní večer, kvaš na papíře, 280x390mm (66.)
41. Pepa Mařáková, Dívčí hlava, olej na dřevě, 49,5x39cm (32.)
42. Emanuel Václav Nádherný, Liduščin portrét, 1893, olej na dřevě, 35x26cm (6.)
43. Emanuel Václav Nádherný, Pařížští bouquinisté, olej na dřevě, 37,5x46cm (19.)
44. Rudolf František Neumann, Rybník, olej na plátně, 16,5x28cm (16.)
45. Augustin Němejc, Hoch s kůzlem, 1891, olej na lepence, 40x26,5cm (106.)
46. František Pečinka, Partie z lesa u Luhačovic, olej na lepence, 26,5x34cm (15.)
47. Jitka Pokorná, Rodný dům Adolfa Heyduka, 1915, olej na lepence, 27x41,5cm (37.)
48. J.P., Úly, 1895, kvaš na papíře, 320x235mm (35.)
49. Karel Rašek, Hrobník, olej na plátně, 66x47cm (18.)
50. Josef Řeřicha, Pole, akvarel na papíře, 180x180mm (86.)
51. Josef Řeřicha, Potok, 1906, akvarel na papíře, 185x250mm (39.)
52. Jakub Schikaneder, Česká chalupa, olej na plátně, 44x57,5cm (113.)
53. J. Schneider, Zřícenina na břehu jezera, olej na plátně na lepence, 14x20cm (25.)
54. Vladimír Schulz, Oltář kostela v Jindřichově Hradci, olej na lepence, 34x29cm (60.)
55. František Skála, Horská krajina, olej na plátně, 23,5x27,5cm (47.)
56. Antonín Slaviček, V Okoři, olej na plátně, 44x59cm (7.)

57. Jaroslav Soukup, Cesta pod skalou, barevná litografie (98.)¹⁸⁹
58. Jaroslav Soukup, Krajina, kolorovaná perokresba na papíře, 140x180mm (117.)
59. Jaroslav Soukup, Pohled na mlýny, kolorovaná perokresba na papíře, 90x140mm (118.)
60. František Steinfeld, Rybník, akvarel na papíře, 120x180cm (104.)
61. Tomáš Štětka, Za Martínkem, akvarel, 21x30cm (85.)
62. Tomáš Štětka, Lidunka, akvarel na papíře, kruh s průměrem 270mm (100.)
63. Max Švabinský, Josef Mánes, 1917, dřevoryt na papíře, 770x520cm (58.)
64. Karel Těšínský, Trhanov, 1922, pastel a akvarel na papíře, 240x400mm (76.)
65. Karel Tůma, Krajina v severních Čechách, olej na plátně na lepence, 33x47cm (72.)
66. Karel Tůma, Partie pod Amerikou v zimě, 1914, olej na plátně, 66x100cm (65.)
67. H. Veit, Zátoka s lodí, olej na plátně na lepence, 14,5x20cm (28.)
68. Antonín Waldhauser, Jitro, olej na plátně, 7x26cm (27.)
69. Antonín Waldhauser, Noc, olej na plátně, 16x21cm (26.)
70. Antonín Waldhauser, Večer, olej na dřevě, 7x26cm (31.)
71. Antonín Waldhauser, Zimní poledne, olej na plátně, 16x21cm (30.)
72. František Zuzka, portrét Adolfa Heyduka, 1919, olej na plátně, 60x50cm (116.)
73. František Ženíšek, Božena, prémie Světozoru na rok 1884, fotografura
74. Neznámý autor (Carl Friedrich?), Večerní krajina v zimě, olej na plátně, 17,5x25,5cm (24.)
75. Neznámý autor (Albín Lhota?), Krajina s borovicemi, olej na plátně, 27x20cm (13.)
76. Neznámý autor (Albín Lhota?), Starý bard, olej na plátně na lepence, 45x33cm (21.)
77. Neznámý autor, Břízky, akvarel na papíře, 125x240mm (87.)
78. Neznámý autor, Děvčátko (90.)
79. Neznámý autor, Děvčátko s čepcem a knihou (89.)
80. Neznámý autor, Chalupy, akvarel na papíře, 180x360mm (88.)
81. Neznámý autor, Krajina s rybníkem, olej na plátně, 25x33,5cm (36.)
82. Neznámý autor, Krajina s rybníkem, výšivka na plátně, 15x19cm (95.)
83. Neznámý autor, Mlýnice, tempera na papíře, 240x320mm (84.)
84. Neznámý autor, Na Otavě, olej na hrubé jutě, 28x44,5cm (41.)
85. Neznámý autor, Rybník v lese, olej na lepence, 23x32cm (81.)
86. Neznámý autor, Skála v lese, olej na plátně, 36x30cm (93.)
87. Neznámý autor, Svatojánské proudy (sv. Jan na ostrůvku), olej na plátně, 30x34cm (33.)
88. Neznámý autor, Večerní krajina s městem, olej na plátně, 19,5x27cm (29.)

¹⁸⁹ Ve sbírce se nacházejí ještě dvě barevné litografie od Jaroslava Soukupa, které nejsou vystaveny. Jejich velikost je zhruba jako pohlednice.

89. Neznámý autor, Vesnice s rybníkem, kolem 1850-60, olej na plátně, 25x33,5cm (20.)
90. Neznámý autor, Zámek v Jindřichově Hradci, akvarel na papíře, 200x335mm (38.)
91. Neznámý autor, Žluté růže, olej na hedvábí, 44x33cm (77.)
92. Neznámý autor, grafický list (43.)