



Pedagogická  
fakulta  
Faculty  
of Education

Jihočeská univerzita  
v Českých Budějovicích  
University of South Bohemia  
in České Budějovice

Jihočeská univerzita v Českých Budějovicích  
Pedagogická fakulta  
Katedra geografie

## Bakalářská práce

Percepce kulturních a přírodních hodnot a návštěvnických  
preferencí v severovýchodní části CHKO Třeboňsko:  
bývalá obora Jemčina a její význam pro cyklistiku

Vypracoval: Jan Pixa  
Vedoucí práce: RNDr. PhDr. Markéta Šantrůčková, Ph.D.

České Budějovice 2023

**Prohlášení:**

Prohlašuji, že jsem autorem této kvalifikační práce a že jsem ji vypracoval pouze s použitím pramenů a literatury uvedených v seznamu použitých zdrojů

V Českých Budějovicích dne 21. 4. 2023

.....

Jan Pixa

**Poděkování:**

Touto formou bych chtěl poděkovat vedoucí mé bakalářské práce RNDr. PhDr. Markétě Šantrůčkové, Ph.D. za odborné vedení a cenné rady potřebné ke zpracování této bakalářské práce.

Také bych chtěl poděkovat mé rodině za podporu, a to po celou dobu studia. V neposlední řadě děkuji všem respondentům, kteří se zúčastnili výzkumu, který je součástí díla.

## **ANOTACE**

PIXA, J. (2023): Percepce kulturních a přírodních hodnot a návštěvnických preferencí v severovýchodní části CHKO Třeboňsko: bývalá obora Jemčina a její význam pro cykloturistiku. Bakalářská práce. Jihočeská univerzita v Českých Budějovicích, Pedagogická fakulta, katedra geografie.

Bakalářská práce se zabývá problematikou percepce kulturních hodnot a přírodních a návštěvnických preferencí v severovýchodní části CHKO Třeboňsko, práce je zaměřena na konkrétní oblast bývalé obory Jemčina. V práci je poté kromě návštěvnických preferencí souvisejících s vnímáním přírodních a kulturních ve studované oblasti řešen také význam obory pro cykloturistiku. Cílem práce je pomocí dotazníkového šetření zjistit jaké hodnoty v dané oblasti respondenti preferují, zda je pro respondenti vyzdvihují spíše přírodní či kulturní hodnoty v oblasti Jemčiny, a také skutečnost, jak respondenti vnímají kvalitu cest vhodných pro provozování cykloturistiky na Jemčině. Výzkum je zaměřen pouze na respondenty, kteří Jemčinu již navštívili, nebo se ve studované oblasti přímo fyzicky nacházeli v době výzkumu. Výsledky dotazníkového šetření posloužily k definování konkrétních návrhů na zlepšení nejen komunikací pro cyklistiku na Jemčině, ale i pro zvýšení návštěvnosti a dalšího rozvoje oblasti.

**KLÍČOVÁ SLOVA:** Jemčina, přírodní hodnoty, kulturní hodnoty, percepce, preference, cykloturistika, CHKO Třeboňsko

## **ABSTRACT**

PIXA, J. (2023): Perception of cultural and natural values and visitor's preferences in a northeastern part of PLA Třeboňsko: former deer park Jemčina and her importance for cycling tourism. Bachelor thesis. University of south Bohemia in České Budějovice, fakulty of education, Department of geography.

The bachelor's thesis deals with the issue of perception of cultural and natural values and visitors preferences in the northeastern part of the Třeboňsko PLA, the thesis is focused on a specific area of the former Jemčina domain. In addition to visitor preferences related to the perception of natural and cultural in the studied area, the importance of the field for cycling tourism is also addressed in the work. The aim of the work is to find out, using a questionnaire survey, which values in the given area the respondents prefer, whether the natural or cultural values in the area of Jemčina are highlighted for the respondents, as well as the fact how the respondents perceive the quality of routes suitable for cycling in Jemčina. The research is focused only for respondents who have already visited Jemčina or were physically present in the studied area at the time of the research. The results of the questionnaire survey served to define specific proposals for improving not only the routes for cycling in Jemčina, but also for increasing the number of visitors and further development of the area.

Key words: Jemčina, cultural values, natural values, perception, preference, cycling, Třeboňsko PLA

## Obsah

1. Úvod .....	7
2. Vymezení relevantních pojmů a rešerše odborné literatury .....	10
2.1. Cykloturistika .....	10
2.1.1. Cestovní ruch a cyklistika .....	11
2.2. Cyklotrasa a cyklostezka .....	11
2.3. Percepce .....	12
2.4. Krajina .....	12
2.5. Percepce krajiny a preference .....	14
3. Charakteristika modelového území .....	17
3.1. Fyzicko-geografická charakteristika Jemčiny .....	19
3.2. Historie Jemčiny .....	24
4. Charakteristika přírodních a kulturních hodnot .....	27
5. Metodika .....	31
6. Výsledky dotazníkového šetření .....	34
6.1. Vyhodnocení percepce přírodních a kulturních hodnot respondenty .....	34
6.2. Vyhodnocení otázek týkajících se cykloturistiky .....	36
6.3. Vyhodnocení identifikačních otázek .....	38
6.4. Identifikace korelací v dotazníkovém šetření .....	41
7. Zhodnocení výsledků a návrhy na podporu cykloturistiky na Jemčíně .....	43
8. Závěr .....	46
9. Použitá literatura a zdroje .....	49
10. Seznam map a grafů .....	53
11. Přílohy .....	54

## 1. Úvod

Cestovní ruch, potažmo turistika nabývá v poslední době na významu, a to nejen co se stále vzrůstajícího zájmu veřejnosti o cestování týče, ale i cestovní ruch jakožto obor zkoumání zažívá vlivem rozvoje cestovních možností a pohybu osob za účelem rekreace stále většího rozsahu. Je navíc veřejně známým faktem, že v letech pandemie Covid-19 se rozrostl domácí turismus na území České republiky, jelikož mnoho obyvatel volilo možnost využití cestovního ruchu v tuzemsku. Navzdory těmto skutečnostem, kdy cestování a turismus v poslední době masivně stoupají je geografie cestovního ruchu oborem, který nemá tak hluboké vědecké kořeny jako ostatní geografické disciplíny. Samotný vědní obor cestovního ruchu nabývá na významu ve dvacátých letech dvacátého století, kdy také k rozvoji turistiky dochází (Štemberk, 2013). Téma cestovního ruchu je důležitým a zajímavým předmětem výzkumu, neboť se jedná o oblast velmi dynamicky se rozvíjející a zároveň velmi zranitelnou (v posledních letech např. postižen pandemií nemoci Covid-19) a stále měnící. K rozvoji zkoumání cestovního ruchu z hlediska hodnot v krajině by měla přispět i tato práce, v rámci níž bude nahlíženo na jednu z mnoha turistických oblastí v Česku. Jedná se o oblast severovýchodní části Chráněné krajinné oblasti (CHKO) Třeboňsko, konkrétně o bývalou oboru Jemčina. V této oblasti jsou zkoumány přírodní a kulturní hodnoty a vyhodnocovány návštěvnické preference, a to na základě dotazování osob, kteří na Jemčinu přijeli za účelem cykloturistiky. Návštěvnické preference budou zkoumány ze specifického hlediska, tedy od cykloturistů, a zároveň bude vedle zjištěných návštěvnických preferencí práce zaměřena na přitažlivost oblasti z pohledu krajinářských atraktivit. Důvodem zaměření práce na cykloturistiku je nejenom skutečnost, že oblast Jemčina je pro provozování cykloturistiky vhodná, ale také to, že cykloturistika patří v cestovním ruchu k nejméně zranitelným odvětvím a patřila k jednému z mála možností rekreačního vyžití například i v době pandemie Covid-19 a tudíž lze tvrdit, že je důležité udržovat dobrou kvalitu cyklostezek a cyklotras a celkově cykloturistiku rozvíjet.

K zjištění výše popsaného mají přispět stanovené cíle:

- Prvním cílem práce, jenž tvoří základ pro cíle ostatní, je uspořádání dotazníkového šetření mezi cykloturisty na Jemčině.
- Druhým cílem je pomocí dotazníkového šetření analyzovat percepce přírodních a kulturních hodnot
- Třetím cílem je analyzovat návštěvnické preference turistických atraktivit ve zkoumané oblasti.

- Čtvrtým cílem je na základě mínění respondentů zhodnotit kvalitu cyklisty používaných komunikací a možnosti jejich zlepšení, navrhnout optimalizaci, případně konkrétní návrhy na zlepšení nejen cyklisty používaných tras, ale návrhy na zlepšení cykloturistiky na Jemčině jako celku.

V rámci plnění vytyčených cílů jsou v práci testovány jednotlivé hypotézy. První hypotéza vychází z článku Touška, Kunce a Vystoupila (2008), kteří ve své studii tvrdí, že pro rozvoj cykloturistiky je důležité, aby se v oblasti, v níž je cykloturistika provozována, nacházely kulturně-historické hodnoty vytvořené člověkem, jelikož tyto hodnoty významnou mírou přispějí k počtu cykloturistů v oblasti. Na základě tohoto tvrzení byla stanovena první hypotéza, že hlavním důvodem návštěvy Jemčiny není pro většinu cyklistů pouze sport, ale některá ze zde se nacházejících kulturně-historických hodnot, a že to jsou právě kulturně-historické hodnoty, které cyklisty do oblasti Jemčiny primárně lákají.

Druhá hypotéza je založena na studii Králové (2007), která zkoumala cykloturistiku v celé oblasti Třeboňska a věnovala se kvalitě zdejších cyklotras. Králová (2007) hodnotí cyklotrasy jako celkem kvalitní, na základě čehož byla stanovena hypotéza, že cesty na Jemčině budou v dotazníkovém šetření respondenty hodnoceny kladně.

První část práce je věnována rešerši odborné literatury a teoreticko-metodologickým východiskům. V úvodní části jsou definovány důležité termíny s touto prací související. Tyto termíny je důležité hned z počátku vysvětlit, aby nedocházelo ke kolizím jejich významu v průběhu práce. Některé termíny mohou mít více vzájemně se lišících definic, které budou okomentovány a pro práci bude vybrána ta nejvhodnější. Jedná se například o pojmy krajina, percepce či preference. Dále bude v první části práce provedena rešerše literatury k tématu cestovního ruchu, cyklistiky, krajiny a jejích hodnot. Bude představena oblast Jemčiny z fyzicko-geografického i historického hlediska. Část bude věnována cykloturistice jako takové a percepce hodnot. Druhá část práce bude koncipována jako praktická. Nejprve v ní bude věnován prostor metodice dotazníkového šetření, tj. metodice sběru a vyhodnocení dat. Podstatná část druhé části práce se věnuje analýze výsledků dotazníkového šetření, jsou v ní zhodnoceny percepce kulturně-historických hodnot a následně preference návštěvníků. V praktické části práce je zhodnocen také stav komunikací používaných cykloturisty, potažmo návštěvníky Jemčiny. Závěr této části práce se věnuje návrhům na zlepšení cykloturistiky v zájmové oblasti. Závěr celé bakalářské práce je věnován shrnutí hlavních zjištění, vyjádření k cílům práce, vyvrácení, nebo potvrzení hypotéz. Celkově bude práce



sloužit jako podklad pro rozvoj cykloturistiky, případně i jiných forem aktivního trávení volného času v dané oblasti.

Ačkoliv je Jemčina součástí CHKO Třeboňsko, tak jako samostatná oblast není v současné době odbornou literaturou příliš zkoumaným územím. Určité teoretické neprobádání Jemčiny můžeme připsat malé míře povědomí o dané oblasti. Jemčina jako území může být zkoumáno z různých pohledů ať už z historických či geografických. Některé z nich budou v dalších podkapitolách nastíněny v rámci popisu Jemčiny.

## **2. Vymezení relevantních pojmů a rešerše odborné literatury**

Tato práce se bude zabývat Jemčinou jako oblastí vhodnou pro provozování cykloturistiky. Je tedy důležité vymezit si pojmy, které se s problematikou cykloturistiky pojí.

### **2.1. Cykloturistika**

Jako první bude tedy vymezen pojem cykloturistika. Jak již z názvu pojmu vyplývá jedná se turistiku, ke které je potřeba jízdní kolo, především se jedná o pohyb v přírodním prostředí, není ale vyloučené, že cykloturistika se dá provozovat v městských podmínkách. Pro cykloturistiku je potřeba mít nějaký cíl, pro cykloturistiku jsou vyloučené soutěžní ambice. Jinak pro cykloturistiku platí stejné aspekty jako u jiných druhů turistiky, dá se tvrdit, že cykloturistika spojuje to nejlepší z pěší turistiky a z mototuristiky, je rychlejší než pěší turistika, ale na rozdíl od mototuristiky má pozitivní vliv na fyzické i duševní zdraví člověka a nepřináší téměř žádnou ekologickou zátěž (Ondráček, Hřebíčková 2007).

Kořeny cykloturistiky tak, jak ji lze chápeme dnes, lze hledat v polovině 19. století, kdy byl pro pracující lid vymezen i volný čas, v počátcích měla cykloturistika mnoho příznivců. Módní trend cykloturistiky ustoupil koncem 19. století, i tak si v Česku začali cyklisté vytvářet základnu v podobě cyklistických, tehdy velocipedistických klubů (Kössl a spol. 2018). Vývoj cykloturistiky byl velmi negativně ovlivněn ve 20. století, kdy se nejčastějším prostředkem přepravy v Evropě stal automobil (Sidwells, 2004).

K znovuobjevení cykloturistiky jako formy aktivního odpočinku zcela jistě přispěl trend zdravého životního stylu v zemích západní Evropy a Ameriky v 80. letech minulého století. K rozvoji cykloturistiky zcela jasně přispěl i vznik horského kola v 70. letech, které umožnilo turisticky probádat i místa, na něž se s klasickým kolem s úzkými ráfky a bez odpružené vidlice dalo dostat jen velmi těžko. V Česku se dostala cykloturistika do předních příček aktivního trávení volného času až v devadesátých letech 20. století. Čeští obyvatelé objevili příhodnost Česka k provozování cykloturistiky (Vlk, 2019). Je všeobecně známým faktem, že zejména jižní Čechy mají přímo výborné podmínky pro cyklisty, konkrétně musí být zmíněna Třeboň, jež je v letních měsících zavalena opravdu velkým počtem cykloturistů. Jáchimová (2022) ve své práci zmiňuje počet 48 tisíc lidí zaznamenaných sčítačem za červenec 2021 na hrázi opatovického rybníka, tato hodnota se musí brát s určitou rezervou, protože hráz Opatovického rybníka hojně využívají jak místní obyvatelé, tak i právě cykloturisté a pěší turisté.

### **2.1.1. Cestovní ruch a cyklistika**

Je obecně známým faktem, že cestovní ruch je v poslední desítkách let rozvojovým odvětvím, a že existují nejrůznější formy cestovního ruchu. Rozvoji cestovního ruchu v některých oblastech může pomoci právě cyklistika. Této problematice se věnuje například Surová (2010), která popisuje rozvoj cyklotras z pohledu cestovního ruchu ve Zlínském kraji, tedy pohled, kdy jsou to právě budované cyklotrasy, které cyklisty do určitých částí kraje lákají a tím se zde rozvíjí cestovní ruch.

V práci bude pojem cykloturistiky vázán k území Jemčiny. Z obecného povědomí o Jemčině lze soudit, že oblast Jemčiny není v celorepublikovém měřítku mezi cyklisty známá. Ačkoliv se jedná o součást CHKO Třeboňsko, do níž se za provozování cykloturistiky sjíždí turisté z valné části České republiky, Jemčina zůstává v rámci tohoto celku upozaděna. Tato skutečnost bude dále řešena v rámci dotazníkového šetření, u něhož bude, mimo jiné, vyhodnocováno, z jakých částí Česka cykloturisté (respondenti) pochází.

V souvislosti s cestovním ruchem a cyklistikou se pojí také přírodní a kulturní hodnoty, které budou v kontextu práce sledovány. Jedná se tak o provázaný celek souvislostí kulturních a přírodních hodnot společně s cykloturistikou, přičemž se jedná o aspekty, jenž může Jemčina svým návštěvníkům nabídnout.

### **2.2 Cyklotrasa a cyklostezka**

Cyklotrasa označuje pozemní komunikaci upravenou značením nebo stavební úpravou pro provoz cyklistů, na cyklotrase mohou jezdit i auta a jiné motorové prostředky, ve většině případů se však jedná o komunikace s minimálním provozem. Cyklotrasy jsou označeny žlutou tabulkou s černými čísly či černým nápisem označující název cyklotrasy. Cyklotrasy se dělí do čtyř tříd, přičemž I. třídou se rozumí cyklotrasa dálková, která má mezinárodní přesah, je označena čísly od 1 do 5. Cyklotrasy II. třídy mají charakter dálkových tras v národním měřítku, bývají označeny čísly 11-56. Regionální cyklotrasy jsou označeny jako cyklotrasy III. třídy, značeny jsou trojčífernými čísly. Pro cyklotrasy IV. třídy je specifické označení čtyřčíslím, přičemž začáteční číslo označuje část Česka, ve které se cyklotrasa nachází. Například označení cyklotrasy v Jihočeském kraji začíná číslem 1. Cyklotrasy slouží i pro pěší turisty, kteří mají na cyklotrase přednost. Mohou mít zpevněný i nezpevněný povrch (Mazurek 2009). Cyklotrasy by měly především spojit místa s předpokládaným výskytem cyklistů. Cyklista pohybující se na cyklotrase musí dodržovat všechna pravidla spojená s jízdou po pozemní komunikaci.

Pro pochopení rozdílu mezi cyklotrasou a cyklostezkou bude stručně vysvětlen i pojem cyklostezka, ty se však ve studovaném území nenachází. Cyklostezka je komunikací určenou

výhradně pro cyklisty, kolečkové bruslaře i pro kolečkové lyžaře nikoliv však pro běžce či pěší. Na cyklostezku nesmí motorová vozidla, v tom je naprosto zásadní rozdíl oproti cyklotrase, odlišnost je také ve značení, cyklostezka bývá označena bílým jízdním kolem v modrém poli. Cyklostezka bývá často nově vybudovanou komunikací spojující například blízké obce. Cyklotrasy mohou a v mnoha případech jsou vedeny po cyklostezkách. Pokud je souběžně s pozemní komunikací vedena stezka pro cyklisty, je cyklista povinen ji využít (zakonprolidi.cz, 2023; Zákon č. 361/2000 Sb., o provozu na pozemních komunikacích)

### 2.3 Percepce

Slovo percepce bude v této práci zajisté mnohokrát zmíněno, takže nelze opomenout jeho vysvětlení. Člověk si nejspíše pod pojmem percepce představí nějaký vjem či předpoklad, nicméně vysvětlení slova percepce není jednoduché a má hned několik odborných definic.

Původ slova lze hledat v latinském jazyce, původní tvar percipere má význam ve smyslu přijmout nebo získat. Jedna z definic vysvětluje slovo percepce ve smyslu výběrového přijímání a interpretaci informací především z vnějšího světa člověka, v menší míře pak ze světa z vnitřního (Svobodová 2011). Autoři Zelenka a kol. (2014) vidí percepci jako určitý proces, zejména pak proces vnímání pomocí smyslů i následné zpracování získaných podnětů. Percepci lze podle Pihákové, 2003 vnímat i jako „*proces organizace a interpretace sensorických informací, jehož výsledkem je vjem, který se odlišuje od neúplných údajů zaznamenaných smysly. Objekt není sám o sobě, ale je vnímán jako určitý nositel významů*“. Podobných definic bylo publikováno již mnoho, definice se od sebe zásadním způsobem neliší, shodují se zejména na tom, že pro percepci jsou velmi důležité smysly, protože právě pomocí smyslových orgánů dokážeme vnímat okolní svět.

### 2.4 Krajina

Pojem krajina je mnohohrstevnatý a charakterizuje jej mnoho definic.

Jedna definice říká, že „*krajina je heterogenní část zemského povrchu, skládající se ze souboru vzájemně se ovlivňujících ekosystémů, který se v dané části povrchu v podobných formách opakuje*“. (Forman a Gordon, 1993).

Krajinu lze vnímat jako část zemského povrchu s typickou kombinací přírodních a kulturních prvků, skládá se ze složek jako je georeliéf, vodstvo, klima, člověk, půda a biota (Janoušková, Rux, Chalupa 2015).

Podle Emmelina (1996) je krajina souhrnem vizuálních objektů a procesů v daném čase a v určité lokalitě.

Definici krajiny rovněž uvádí zákon 114/1992 Sb., který říká, že krajina je část zemského povrchu s charakteristickým reliéfem, tvořená souborem funkčně propojených ekosystémů a civilizačními prvky (zákonyprolidi.cz).

Teoretické koncepty klasifikace krajiny uplatňují autoři Kolečka (1999), Chuman, Lipský a Raomportl (2007), tento geografický pohled na krajinu definuje prostorové geografické jednotky, při jejichž vymezení lze využít tři základních přístupů:

- Přístup typologický – jsou vymežovány opakovatelné jednotky (maximálně homogenní) z hlediska použitých rozlišovacích kritérií (např. klasifikace klimatických oblastí, klasifikace výškových vegetačních stupňů).
- Přístup regionální – zásadním faktorem při vymezení regionálních jednotek je jejich jedinečnost vůči okolnímu prostředí
- Přístup funkcionální – v tomto přístupu mohou být krajinné jednotky heterogenní podle všech hledisek, zásadní je však jejich propojení. Jedná se o opakovatelné jednotky, které jsou však vnitřně heterogenní na každé taxonomické úrovni (např. povodí). (Raomportl a spol. 2013)

Estetický pohled krajinu přináší Salašová (2020), vysvětluje pojem esteticky komponovaná krajina, čímž jsou myšleny esteticky výrazné krajinářské úpravy, vytvořené dobově obvyklou formou. Tato krajina je záměrně aranžovaná, vytvořené aranže pak sjednocují a organizují pozemkovou držbu majitele, jsou v ní zdůrazněny významné body a vztahy. Esteticky komponovaná krajina může být, a také často je odrazem filozofického či náboženského postoje jejího vlastníka (Salašová 2020)

S krajinou souvisí i poměrně složitá problematika krajinného rázu, je také definován zákonem a opět se jedná o zákon 114/1992, jenž definuje krajinný ráz jako přírodní, kulturní a historickou charakteristiku určitého místa či oblasti, je chráněn před činností snižující jeho estetickou a přírodní hodnotu, což může být např. umístování a povolování nových staveb, k tomu je nutný souhlas orgánu ochrany přírody. Metodickými postupy hodnocení krajinného rázu se zabývá Míchal a spol. (1999), tvrdí, že posuzování krajinného rázu je ukotveno v jednotlivých charakteristikách, které tvoří krajinný ráz, těmto charakteristikám je nutné určit jejich význam (velký, malý, kladný, záporný). Hodnocení krajinného rázu také tkví ve stanovení prostorového rozmístění, kvalitativní i kvantitativní parametry krajinných prvků, za velmi důležité se považují vztahy mezi krajinnými prvky (Šírek 2018). Metodický postup zkoumání krajinného rázu definoval také Vorel (2006), za klíčové považuje zjistit, jaké vlastnosti jsou určující krajinný ráz, jaké znaky a hodnoty umožňují tyto vlastnosti popsat

(Šírek 2018). Složitě definování krajinného rázu ve své práci zmiňuje Svobodová (2011), uvádí shody i neshody autorů, kteří se věnují metodice hodnocení krajinného rázu. Autoři Míchal, Löw, Vorel, Bukáček a Matějka se shodují, že krajinný ráz je spojení přírodních a člověkem vytvářených charakteristik, typických pro danou oblast. Vorel, Bukáček a Matějka vidí krajinný ráz jako objektivní, jenž je v určité krajině vždy, a podílí se na jejím charakteru. Naproti tomu Löw a Míchal považují krajinný ráz za subjektivní působení krajiny na člověka (Svobodová 2011).

Rozmanitost užívání tohoto pojmu ve svém článku popisuje Mácha (2013) či Kučera (2010). Kučera ve své práci udává, že v různých geografických oborech má krajina jiný rozměr a jiné vnímání a identifikuje zejména tři obory, které se v rámci geografie krajinou zabývají. Jedná se o krajinnou ekologii, výzkum využití ploch a kulturní geografii. V kontextu této práce je potřebné vyjádřit se ke dvěma ze zmiňovaných disciplín, a sice ke krajinné ekologii a kulturní geografii. Zjednodušeně řečeno, krajinná ekologie chápe krajinu jako životní prostředí, které člověk přetváří a zároveň je jím ovlivňován. Současně je však krajina na člověku nezávislý dynamický celek (Kučera, 2010). Krajina v pojetí kulturní geografie je přírodní krajinnou s přidanou lidskou nadstavbou, jelikož člověk v této krajině vybudoval rozmanité kulturní hodnoty (Kučera, 2010). Kulturní hodnoty jsou nedílnou součástí prostředí, ve kterém člověk žije, člověk tyto kulturní hodnoty vytvořil, a tak dávají krajině specifický ráz. Kulturní hodnoty mohou být různého charakteru. Ve spojení s turistikou mají tyto zejména historické hodnoty klíčovou funkci, z hlediska své jedinečnosti, a tudíž i atraktivitu.

## **2.5 Percepce krajiny a preference**

Percepci krajiny se věnuje ve svém článku Svobodová (2011), ve kterém uvádí druhy percepce krajiny, jedná se o psychologické aspekty percepce a fyziologické aspekty percepce krajiny.

Psychologické aspekty mohou být 3, jsou to evoluční aspekty, kulturní vlivy a osobní charakteristiky pozorovatele. Postoj člověka ke vnímání krajiny může být v jistém smyslu ovlivněn i vědeckými poznatky. Psychologické aspekty vnímání se vzájemně překrývají a tím percepci krajiny posílí ať už pozitivním či negativním směrem.

Evolučními aspekty percepce se zabývá evoluční psychologie, ta předpokládá vrozenost některých psychických vlastností, jako jsou kognitivní a emoční aspekty. Tyto evoluční aspekty vznikly během evoluce lidstva a mají značnou stabilitu, to znamená, že se evoluční aspekty nemění v čase ani prostoru uvnitř druhu (Stella, Stibral 2009).

Kulturní prostředí má poměrně značný vliv na percepci krajiny. Ve většině odborných článků lze nalézt pouze porovnání městského a přírodního prostředí, pro tuto práci je stěžejní percepce přírodního prostředí, jelikož v oblasti Jemčiny se nenachází příliš zástavby. Vorel a Kupka (2009) se věnují kulturním charakteristikám krajiny. Tvrdí, že krajina má v sobě stopy, které určují, jak se krajina kulturně vyvíjela. Kulturní stopy jsou důkazem odlišnosti od jiných krajinných prostředí. Kulturní stopy lze vidět v kulturních tradicích i významných impulsech vývoje krajiny, mohou to být i politické události či vliv významných osobností. Zmíněné kulturní vlivy značně ovlivňují ráz krajiny, který je vnímám především vizuálně, avšak důležitou roli mají nehmotné vlastnosti a symboly v krajině.

Vliv na percepci krajiny mají také osobnostní charakteristiky jedince, ty mohou vycházet z různých faktorů ať to jsou charakteristiky demografické, ekonomické či sociální. Dle Deardena (1989), který vytvořil model pyramidy vlivů na percepci krajiny, tak jsou osobnostní charakteristiky dány přímo na vrchol této pyramidy, jsou tedy nejdůležitější. Jedním z nejdůležitějších osobnostních prvků pro percepci krajiny je věk. Člověk se během života vyvíjí a jeho percepce krajiny se tím mění. Krajina je vnímána jinak dětmi přibližně do 12 let a jinak je vnímána staršími lidmi, starší lidé bývají mnohem kritičtější než děti. Některé studie uvádějí, že starší lidé jsou tolerantnější k urbanizované krajině.

Důležitým aspektem při vnímání krajiny je také vzdělání. V odborné literatuře se můžeme setkat s rozlišením na ty, kteří mají vysokoškolské vzdělání a na ty kteří vysokoškolské vzdělání nemají. Lidé s vysokou školou se přiklánějí spíše k divoké přírodě, lidé bez vysoké školy vnímají krajinu jako lepší, když se nějakým způsobem obdělává (Virden, 1990 in Svobodová, 2011). Autoři vidí tento rozdíl zejména v lepší informovanosti lidí s vyšším vzděláním v oblasti problematiky životního prostředí.

Jednou z dalších osobnostních charakteristik je pohlaví jedince, podle některých autorů mají ženy pozitivnější vztah k přírodní krajině než muži. Strumse (1996) pojednává o tom, že ženy jsou schopnější v zapamatování podoby krajiny, muži jsou pro změnu lépe předurčeni k orientaci v krajině a k logickému uvažování, takovéto předurčení percepce krajiny sahá až do hluboké historie, kdy měli muž i žena jasně dané role (Silverman a Eals 1992).

Při vnímání krajiny má roli i profese, kterou konkrétní člověk vykonává, je předpoklad, že krajinu bude lesník interpretovat zcela odlišně než lékař. Lesník (zemědělec) má v obhospodařované krajině obživu a chce ji mít i nadále, tak bude vnímat tuto krajinu jako jemu líbivou, Naopak člověk, který vykonává svou profesi jinde než v krajině, bude pravděpodobně vnímat krajinu s intenzivním zemědělstvím jako jemu nelíbivou (Svobodová 2011).

Při vnímání krajiny, což je i případ této práce, mají smysly naprosto určující úlohu, nejvíce krajinu vnímáme pomocí zraku, vnímáme barvy, prostor či světlo. Sluch nám při percepci krajiny také pomáhá v tom, zda například v dáli teče řeka, a my vnímáme její šumění, můžeme slyšet ptactvo, či jiné živočichy. Pokud krajinu člověk považuje za jemu líbivou pravděpodobně krajinu vnímal i pomocí čichu, čichem lze rozpoznat v jaké krajině se člověk nachází, jestli v lesní krajině nebo v městské zástavbě. V menší míře při vnímání krajiny používáme hmat a v minimální míře chuť, nicméně i tyto smysly nám mohou pomoci v komplexním vnímání krajiny.

K úplnému vymezení důležitých pojmů zbývá vysvětlit slovo preference, protože v této práci bude nahlíženo na návštěvnické preference. Velmi obecným vysvětlením slova preference může být, že je to něco, co člověk upřednostňuje či zvýhodňuje (slovníkczichslov.cz, 2023) V odborné literatuře není slovo preference příliš vysvětlováno. S pojmem preference území souvisí odborný termín amenitní migrace, je to poměrně nově používaný termín, který je spojován s migrací člověka zapříčiněnou vyšší kvalitou životního prostředí v cílové oblasti. Tito amenitní migranti, tedy nemění místo pobytu z ekonomických důvodů, ale proto aby mohli žít v lepším přírodním či socio kulturním prostředí (Kopp, Novotná 2007). Bartoš, Kušová (2005) ve svém článku uvádí i příklady amenitní migrace. Jako příklad byla uvedena střední Šumava, v které měli manželé druhé bydlení. Před třiceti lety to bylo spíše komplikací, v současné době manželé svůj městský byt přenechali dětem a odstěhovali se na Šumavu natrvalo a provozují menší restauraci. Uvádí, že získali mnoho přátel z řad cykloturistů, do městského prostředí se již vrátit nechtějí.



### **3. Charakteristika modelového území**

Oblast Jemčiny se nachází přibližně 12 km východně od obce Jindřichův Hradec, leží tedy v SO ORP, a i v bývalém okrese Jindřichův Hradec v Jihočeském kraji.

Katastrálně je Jemčina vymezena jako část obce Hatín. V části obce Jemčina žije 24 obyvatel (ČSÚ 2021) a její součástí je barokní zámek, který je situován do jihozápadní části původní obory a je dominantou celého území. Jemčina, byla oborou jejíž rozloha byla přibližně 2300 ha. Součástí modelového území je rybník Holná o rozloze 245 ha. (Šantrůčková 2011). Jemčina je součástí CHKO Třeboňsko, nachází se v jeho severovýchodní části.

Jemčina je také součástí CHKO Třeboňsko, nachází se v jeho severovýchodní části.

Mapa č. 1: Vymezení oblasti Jemčiny v rámci ČR a pro účely práce (14.2. 2023)

## Vymezení Jemčiny v rámci ČR a pro účely práce



Zdroj: ČÚZK (2023), vlastní zpracování

Pro účely práce je Jemčina vymezena jako plocha bývalé obory: hranicí je východní břeh rybníku Holná, dále pak hranice vede potokem, jenž vtéká do rybníka Holná z jihu, odtud je hranice vymezovaného území vedena po silnici s názvem Jezevčí cesta, směrem k samotě Na Sýkoře, od Sýkory vede hranice lesní cestou Jezuitská, křížuje hradeckou silnici a vede dále na jih cestou Chromá pod cihelnou. Jižní hranice studovaného území je vedena po lesní cestě Hraběcí až po řeku Nežárku, po Nežárce je vedena hranice na sever. Od Nežárky východně je vedena hranice po Holenském potokem, Knížecí cestě a Kramářským potokem. Severní okraj území vede po cestě směrem na vrchol Hraničnická a poté po lesní cestě vedoucí k severnímu cípu rybníku Holná. V severní části se hranice vymezeného území mírně liší od hranice obce Hatín. Tato mírná disharmonie je způsobena tím, že při vymezení zájmového území se postupovalo po liniích, které lze spatřit v krajině. Hranice zájmového území je tedy vedena po vodních tocích, silnicích a lesních cestách. Západní hranice zájmového území tvoří řeka Nežárka, jejíž linie se také mírně liší od hranice obce. To je dáno tím, že řeka byla v minulosti zregulována, zatímco původní hranice obce, která dříve korespondovala s linií meandrující řeky, zůstala nezměněna.

Ačkoliv oblast Jemčiny je pro cykloturistiku téměř ideální, tak se zde nachází pouze jedna označená cyklotrasa, a to je cyklotrasa č. 1170 vedoucí z Pluhova Žďáru, přes Kardašovu Řečici, Jemčinu, Novosedly nad Nežárkou až do Lomnice nad Lužnicí. Označení této jediné cyklotrasy v celém zájmovém území je při nejmenším podivné, celá oblast Jemčiny by mohla být protkána IV. třídou cyklotras místního významu. Cesty na Jemčině mají lokální značení, které je dřevěné s černým nápisem, např. K Lannovu kříži, Jemčinská, K rybníku Holná. Cesty na Jemčině jsou ve většině případů asfaltové úzké silnice. Vjezd automobilům do Jemčinské oblasti je značně omezen. Nicméně nezpevněná šterková cesta vhodná pro horské kolo či trekové kolo také není výjimkou, tou je například cesta k Lannovu kříži.

### **3.1 Fyzicko-geografická charakteristika Jemčiny**

Geologické členění zájmového území je poměrně pestré (mapa č. 3). Z hornin má na Jemčině velké zastoupení granit a pararula až migmatit. Kolem řeky Nežárky se vyskytují písky a šterky, zastoupen je také nivní sediment. Jižně od rybníka Holná se vyskytují písčité sedimenty a písčité a křemenné šterky. V malé míře je zastoupen také amfibolit, nacházející se v úzkých útvarech přibližně uprostřed zájmového území. V zájmovém území lze také spatřit granulit.

Kvůli výskytu sedimentů, zde byla původně zamýšlena těžba šterkopísku, která však byla v nejcennějších částech Třeboňska zamítnuta, což týkalo se to i oblasti Jemčiny. Nyní je však v důsledku zákonů na ochranu přírody těžba zakázána (Boháč, 2003). Nachází se zde také starší vyvřelé horniny (Školní atlas dnešního Česka 2015).

Půdní poměry Třeboňska jsou velmi specifické od toho, co je známo v ostatních podobných oblastech, půdotvorný substrát je zde tvořen předkvartérními sedimenty. Z hlediska půdních druhů je Třeboňsko převážně jílovohlinitou oblastí, oblast Jemčinska se nachází na hranici půdních druhů, mezi právě jílovohlinitou oblastí a oblastí s převážně hlinitopísčité až písčitohlinité. Nejrozšířenějším půdním typem na Jemčině jsou zamokřené půdy (Školní atlas dnešního Česka 2015). Co se týče půdních typů, tak oblast studovaného území pokrývají podzoly a kambizemě modální mesobazické (viz mapa č.2).

Geomorfologicky Jemčina spadá do oblasti Třeboňské pánve. Třeboňsko je součástí Česko-moravské subprovincie spadající do provincie Česká Vysočina, což je součást Hercynských pohoří v Hercynské soustavě.

Co se hydrologie týče, Jemčinou protéká řeka Nežárka, a to v délce 28,5 km (Rutová 2016). Na Jemčině se nachází množství drobných potoků a také řada odvodňovacích kanálů, které tvoří typický krajinný ráz jemčinské oblasti. Hydrologie je v oblasti Jemčiny o to významnější, protože se jedná o část CHKO Třeboňsko, které je známé pro vysokou četnost vodních ploch v Česku. Do oblasti Jemčiny zasahuje Holenská rybníční soustava (Třeboňsko-rybníky.cz, 2014), konkrétně na Jemčině rybník Holná (největší rybník Holenské rybníční soustavy), který leží na východě studovaného území, jehož rozloha je 245 ha vodní plochy (Šantrůčková 2011). V rámci této rybníční soustavy se v oblasti Jemčina nachází ještě rybník Dolní Vydýmač. Z pohledu této práce rybník Holná je pomyslnou hranici jemčinského území a ostatní rybníky Holenské rybníční soustavy se tak nachází mimo studovanou oblast (např. Matenský rybník či Březina). Ve studovaném území se mimo výše jmenované nachází ještě rybníky z Hatínské rybníční soustavy (Třeboňsko-rybníky.cz, 2014), v kontextu území ale nabývají menšího významu.

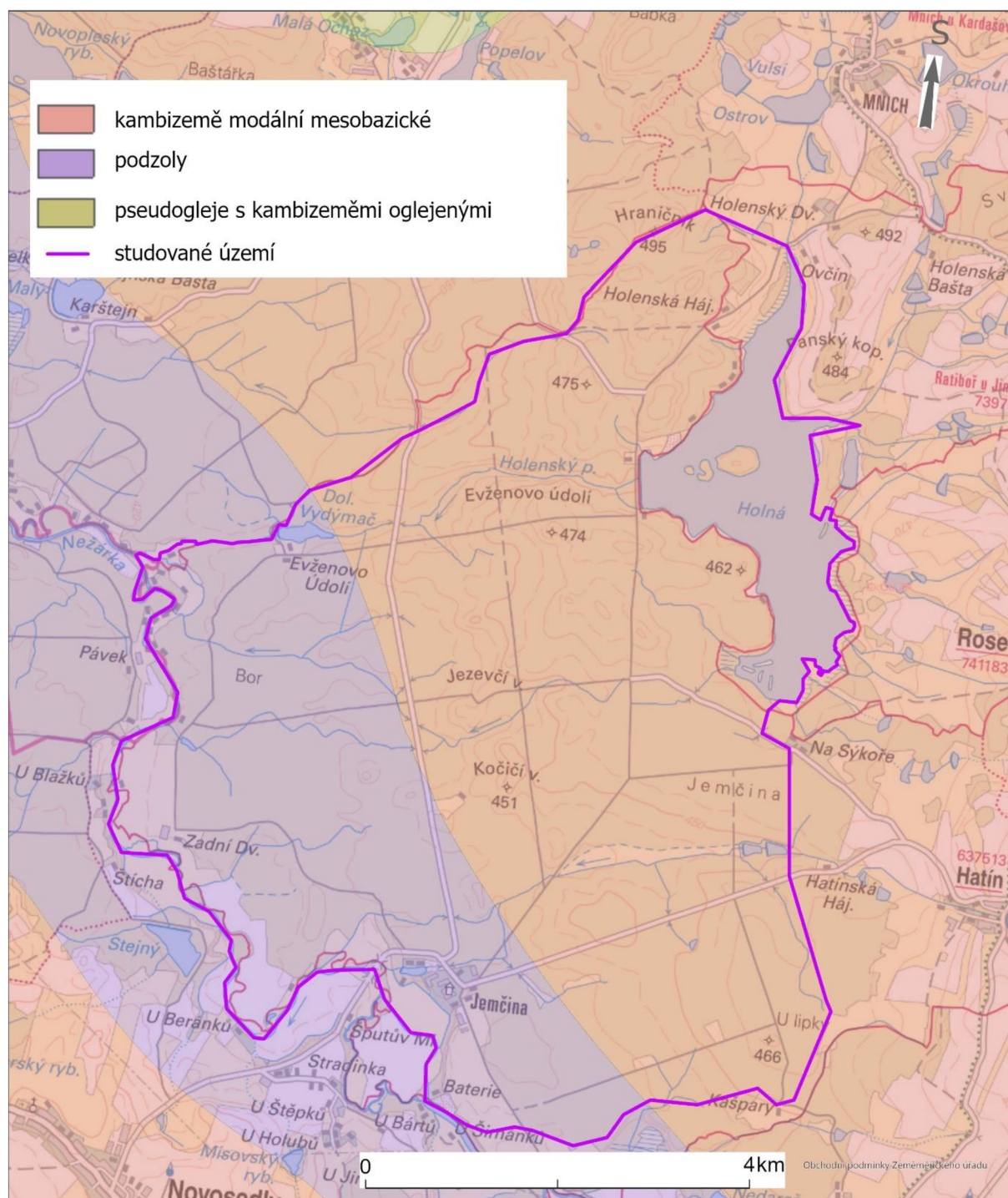
Jemčina spadá do mírně teplé a mírně vlhké oblasti s mírnou zimou. Dle Kloubcové (2012) je celá oblast ovlivněna Třeboňskou pánví (i když samotná oblast Jemčiny se nachází na východní hranici Třeboňské pánve). Pro tuto oblast je charakteristická vysoká vlhkost vzduchu, zapříčiněná hlavně množstvím vodních ploch v Třeboňské pánvi. Průměrná teplota se pohybuje na hodnotě 7,8 °C, je potřeba počítat s tím, že tato teplota je vykazována pro Třeboň a hodnota je tak pouze orientační. Dá se předpokládat, že v oblasti Jemčiny bude

průměrná teplota o pár desetín nižší kvůli vysokému podílu zalesnění a nízkému podílu zástavby.

Pokud bude nahlédnuto na biogeografické členění, bude Jemčina spadat do Třeboňského bioregionu, což jsou zejména pánve s podmáčenými sníženinami (Kloubcová 2012).

Mapa č.2: Půdní typy ve studovaném území

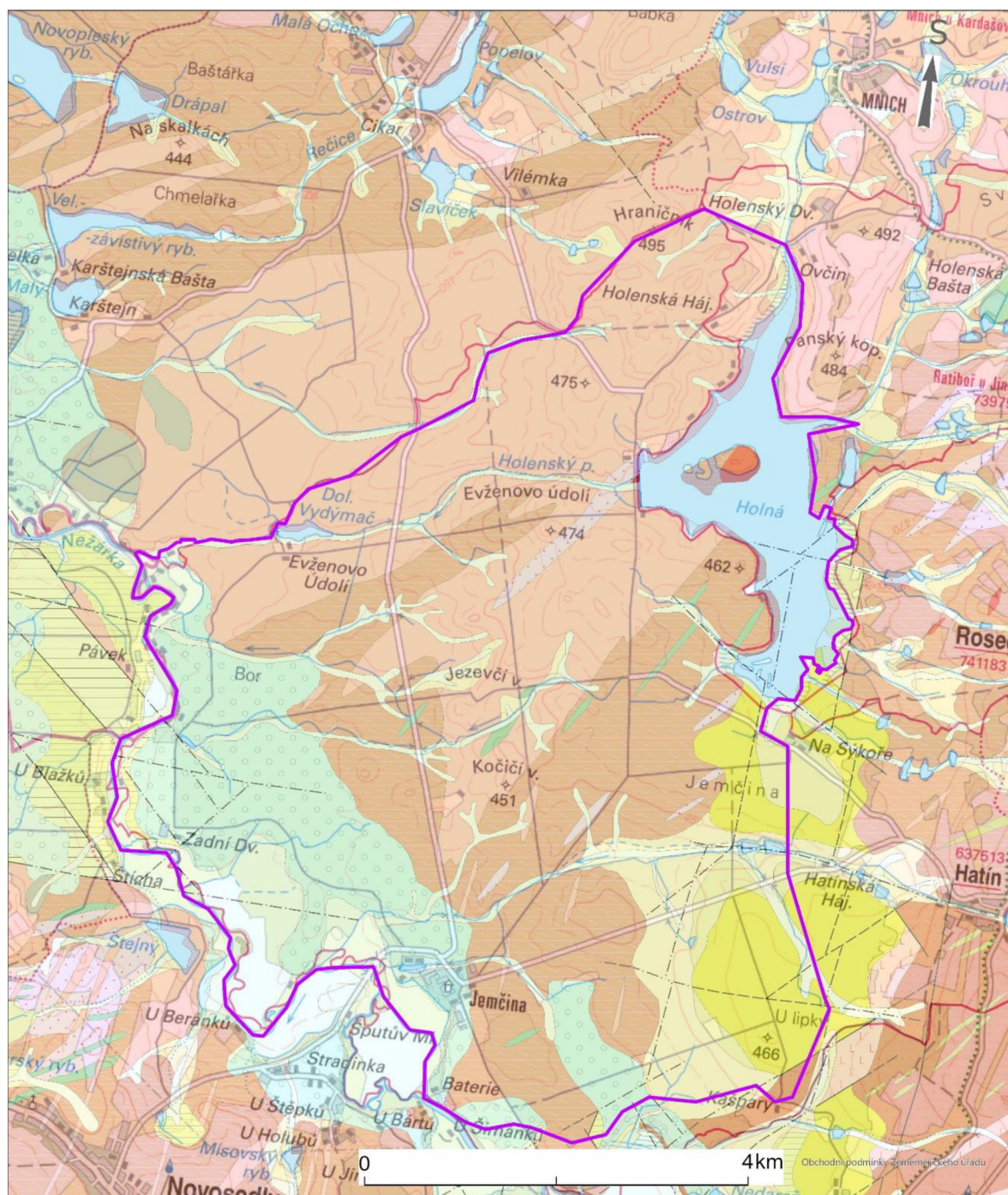
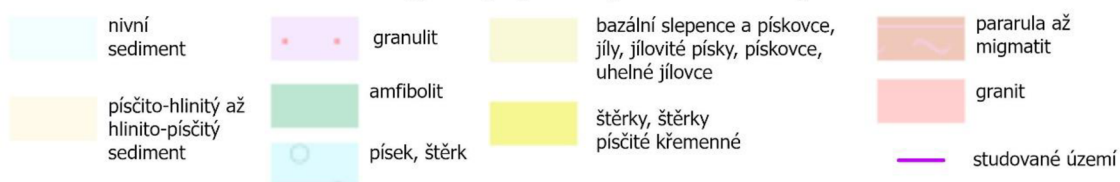
## Půdní typy na Jemčině (2023)



Zdroj: AOPK ČR (2020), vlastní zpracování

Mapa č. 3: Geologický pokryv studované oblasti (2023)

## Geologický pokryv Jemčiny



Zdroj: Česká geologická služba (2023), vlastní zpracování

Z fyzicko-geografického hlediska je na Jemčině také velmi cenná biota. A to jak ve smyslu flóry, tak i fauny. Významnou faunou na Jemčině je brouk páchník hnědý. Oproti fauně je flora na Jemčině daleko významnějším faktorem, a to zejména díky velmi vysoké zalesněnosti. Na Jemčině bylo nalezeno poměrně mnoho památných stromů, nacházejí se zejména na loukách, kde neměly konkurenci ostatních stromů. Památné a staré stromy Třeboňska ve svém článku identifikoval Prach (2017). Na Třeboňsku má velké zastoupení dub letní, tento strom se při zakládání rybníků sázel na hráze, kde pomocí svých kořenů udržoval hráz stabilní. V současnosti je na Jemčině chráněných státem 17 stromů a jedno stromořadí, jedná se především o duby a lípy. Jemčina je v tomto ohledu významná tím, že zde roste největší dub na Třeboňsku s obvodem 850 cm. Vznesené stromy pomáhají přežít ohroženým druhům flory i fauny, jedním z ohroženějších druhů je již zmíněný brouk páchník hnědý. V posledních letech duby degenerují, tím jsou snadným terčem pro housenky i pro zmíněného páchníka hnědého, mohou být napadeny i houbovým onemocněním. Za klesající kondici dubů může mimo jiné i méně kvalitní životní prostředí (Vach 2007).

### **3.2 Historie Jemčiny**

Historie osídlení Jemčiny sahá až do čtrnáctého století, v té době zahrnoval pokryv Jemčiny zejména blata, která později byla přetvořena na rybníky. Koncem šestnáctého století, kdy Jakub Krčín z Jelčan ukončil stavbu Nové řeky a místo, které je soutokem Nové řeky a Nežárky bylo nazváno Jemčinou a tak se název Jemčina dostal do širšího povědomí. Koncem sedmnáctého století rod Černínů zdědil Jemčinu i s hradeckým panstvím, předtím bylo hradecké panství, tedy i zámek Jemčina majetkem rodu Slavatů (Kloubcová 2012). V druhé polovině osmnáctého století byla Jemčina z velké části oborou, mezi lety 1791 a 1822 se v oboře konaly hony a štvance. Zajímavostí je, že obora byla rozčleněna rovnoběžnými a příčnými průseky na čtvercové části (Šantrůčková 2011). Tyto čtvercové části jsou zde dodnes patrné a cykloturisté navštěvující Jemčinu to mohou pocítit tak, že jedou po táhlých rovných cestách, kde naráží na pravouhlé křižovatky.

V devatenáctém století Jemčinu pozitivně ovlivnilo působení Vojtěcha (Adalberta) Lanny staršího, což byl český stavitel průmyslník a loďmistr, pocházející z Českých Budějovic. V roce 1822 byla Jemčina značně poničena vichřicí. Po této události na Jemčinu přišel Vojtěch Lanna, který pomohl zorganizovat přepravu padlého dřeva směrem ku Praze. Na začátku čtyřicátých let 19. století se Vojtěch Lanna dohodl s vrchností z Jindřichova Hradce, že bude moci odebírat dřevo z jemčinských lesů po dobu dvanácti let. Roku 1842 získal právo provést splavňovací práce na Nežárce, které musel provést na vlastní náklady. Díky Lannovým



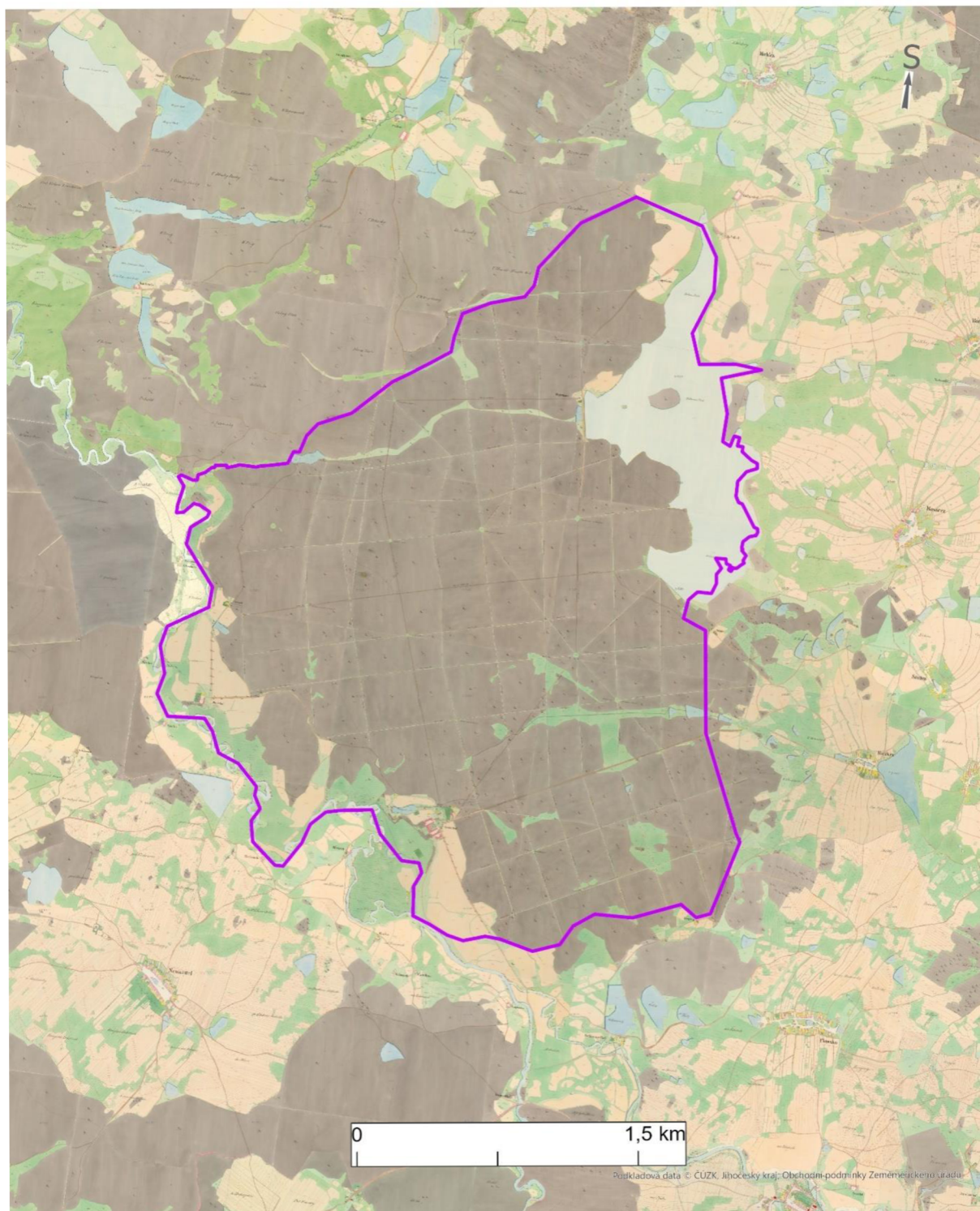
splavňovacím pracem byl na Lužnici a také na Nežárce ustálen vorový provoz (Hrádecký, 2001).

Může se zdát, že vysvětlení historických souvislostí není pro tuto práci důležité, ale jsou to právě kulturní a historické události, které dělají daný region zajímavým pro cykloturistiku.

Mapa č. 4: Oblast studovaného území v podobě císařských otisků (1824-1843)

### Vymezení studovaného území v Císařských otiscích stabilního katastru (1824-1843)

— vymezení studovaného území  
Jemčiny



Zdroj: [ags.cuzk.cz/archiv/](http://ags.cuzk.cz/archiv/)

#### 4. Charakteristika přírodních a kulturních hodnot

V krajině se člověk setkává jak s přírodními, tak i s kulturními hodnotami, které ji charakterizují a zároveň se vzájemně se prolínají. Kromě přírodních hodnot, přirozeně se v krajině vyskytujících a vzniklých bez přímého vlivu člověka, vznikly během historického vývoje v území kulturně-historické hodnoty (Taterová 2016). Tím, že se na mnoha místech přírodní a kulturní hodnoty prolínají, je možné některé z těchto hodnot označit za kulturně-přírodní (např. rybníky, které mají přírodní charakter, ale jsou vytvořeny člověkem).

Některé kulturních a přírodní hodnoty jsou chráněny zákonem. V České republice slouží k ochraně přírodních a kulturních hodnot v krajině zejména níže představené zákony.

Ochrana kulturních hodnot je definována zákonem č. 20/1987 Sb. o státní památkové péči, který chrání mimo jiné parky a další nemovité kulturně-přírodní památky, ale i větší celky historicko-kulturní krajiny vyhlášením významného území za památkovou rezervaci nebo památkovou zónu (Taterová 2016). Druhým zásadním zákonem je zákon č. 114/1992 Sb. o ochraně přírody a krajiny, který má za cíl obecnou i územní ochranu krajiny. (zakonyprolidi.cz, 2023).

Jako hodnotu je možno vnímat nejen jednotlivé přírodní a kulturní hodnoty, ale oblast Jemčiny je z celkového hlediska přírodně významnou lokalitou, což dokládá i skutečnost, že v rámci ochrany přírody a krajiny spadá oblast Jemčiny pod ochranu státu v rámci CHKO Třeboňsko, Chráněné krajinné oblasti jsou velkoplošnými zvláště chráněnými územími dle zákona č 114, 1992 Sb., o ochraně přírody a krajiny (Soukup 2017). Definice chráněné krajinné oblasti (CHKO) poté zní: „rozsáhlá území s harmonicky utvářenou krajinou, charakteristicky vyvinutým reliéfem, významným podílem přirozených ekosystémů lesních a trvalých travních porostů, s hojným zastoupením dřevin, popřípadě s dochovanými památkami historického osídlení“ (zakony pro lidi.cz). K přírodním hodnotám, které na Jemčině podléhají ochraně státem patří mnohé památné stromy. Dle jedné z datových vrstev AOPK ČR (Agentura ochrany přírody a krajiny České republiky, 2020) jsou památné stromy na Jemčině situovány do západní části území při řece Nežárce a téměř kopírují západní hranici touto prací studovaného území. Jedná se především o duby (Prach, 2017). Podle Pracha se poté některé významné stromy nachází i v blízkosti hráze rybníku Holná.

Při charakteristice přírodních a kulturních hodnot v oboře Jemčina a jejím blízkém okolí musí být konstatováno, že Jemčina je oblastí specifickou tím, že se zde nachází poměrně velké množství kulturně-přírodních hodnot na poměrně malé rozloze. Na první pohled se jedná o množství přírodních hodnot, nicméně přírodní hodnoty na Jemčině vznikly

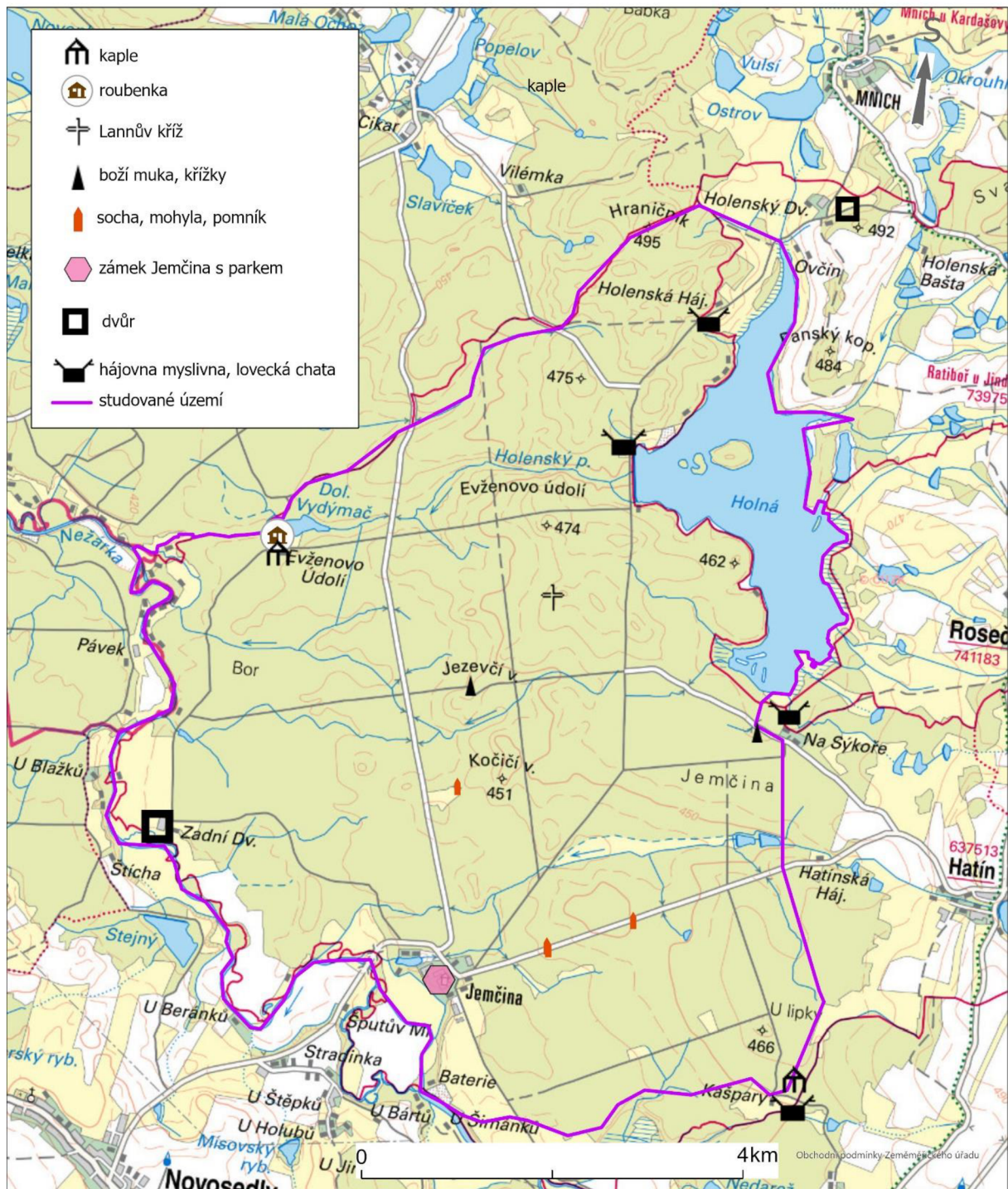
v minulosti za pomoci člověka. Konkrétně se jedná o rybník Holná, byl sice vytvořen člověkem, ale velmi zapadá do krajinného rázu celé oblasti. Další přírodně-kulturní hodnotou vytvořenou člověkem, ale za přispění přírodních vlivů je lipové stromořadí v jihozápadní části studovaného území. Ve studovaném území se nachází mnoho jednotlivých přírodních hodnot, které sami o sobě nejsou chráněné, jedná se např. o Evženovo údolí, skalní výchozy (Jezevčí vrch, Kočičí vrch), a solitérní stromy, ale jak již bylo zmíněno celá oblast studovaného území spadá pod CHKO Třeboňsko, z hlediska ochrany přírody je tedy chráněno celé studované území. Je důležité zmínit, že celá oblast bývalé obory Jemčina je komponovanou krajinou se zachovalou cestní sítí.

Kulturní hodnoty se koncentrují v jihovýchodní části studované oblasti, kde se nachází kulturní památka zámek Jemčina s parkem. Dle geoportálu Národního památkového ústavu (2020) je v areálu této památky identifikováno celkem dvacet kulturních hodnot. Kromě samotného zámku Jemčina se jedná o jeho bývalé součásti, jakou jsou například brány, ohradní zdi, čestný dvůr či jižní a severní hospodářský dvůr nebo kašna. Na příkladu zámeckého parku je možné demonstrovat prolínání přírodních a kulturních hodnot. Dalšími kulturními památkami jsou dvě sochy nacházející se na křižovatce Hradecké silnice (hlavní silnice) a dvou lesních cest východním směrem od zámku. Jedná se o sochu sv. Šebestiána a sv. Tekly, obě s datovaným vznikem v roce 1772. V severní části území v těsné blízkosti rybníku Vydýmač je kulturní památkou roubený objekt v Evženově údolí (dnes penzion Pecák). (NPÚ 2023).

Geoportál Národního památkového ústavu nezobrazuje mnohé (nechráněné) kulturní hodnoty, které se ve studovaném území nachází, a přesto jsou hodnotné, jedná zejména o hájovny, dvory, kříž, bývalou loveckou chatu, křížky, kapličky a malé sochy. Památkově nechráněnou kulturně-historickou hodnotou je Lannův kříž, jedná se o železný kříž s pamětní deskou na připomínku jednoho z majitelů panství Evžena Černína a lesmistra Jiřího Wachtela. umístěný na vrcholu žulové skály, kříž je umístěn v Jemčinských lesích a je zde na památku obnovy lesů po velké vichřici, která území zasáhla v roce 1822. Černínská kaplička v Evženově údolí také není památkově chráněná, jedná se o novogotickou kapličku z roku 1898, kterou nechala postavit Josefa Černínová pro svého manžela Jaromíra Černína. Kaplička se nachází i u myslivny Kašpary, pravděpodobně pochází z přelomu osmnáctého a devatenáctého století. Na křižovatce cest Kočičí a Chromá je vztyčen sloup s obrázkem patrona lovců sv. Huberta. Lesmistr Jiří Wachtel má pomník na křižovatce cest Hradecká silnice a Jagdhorn (Šantrůčková 2014).

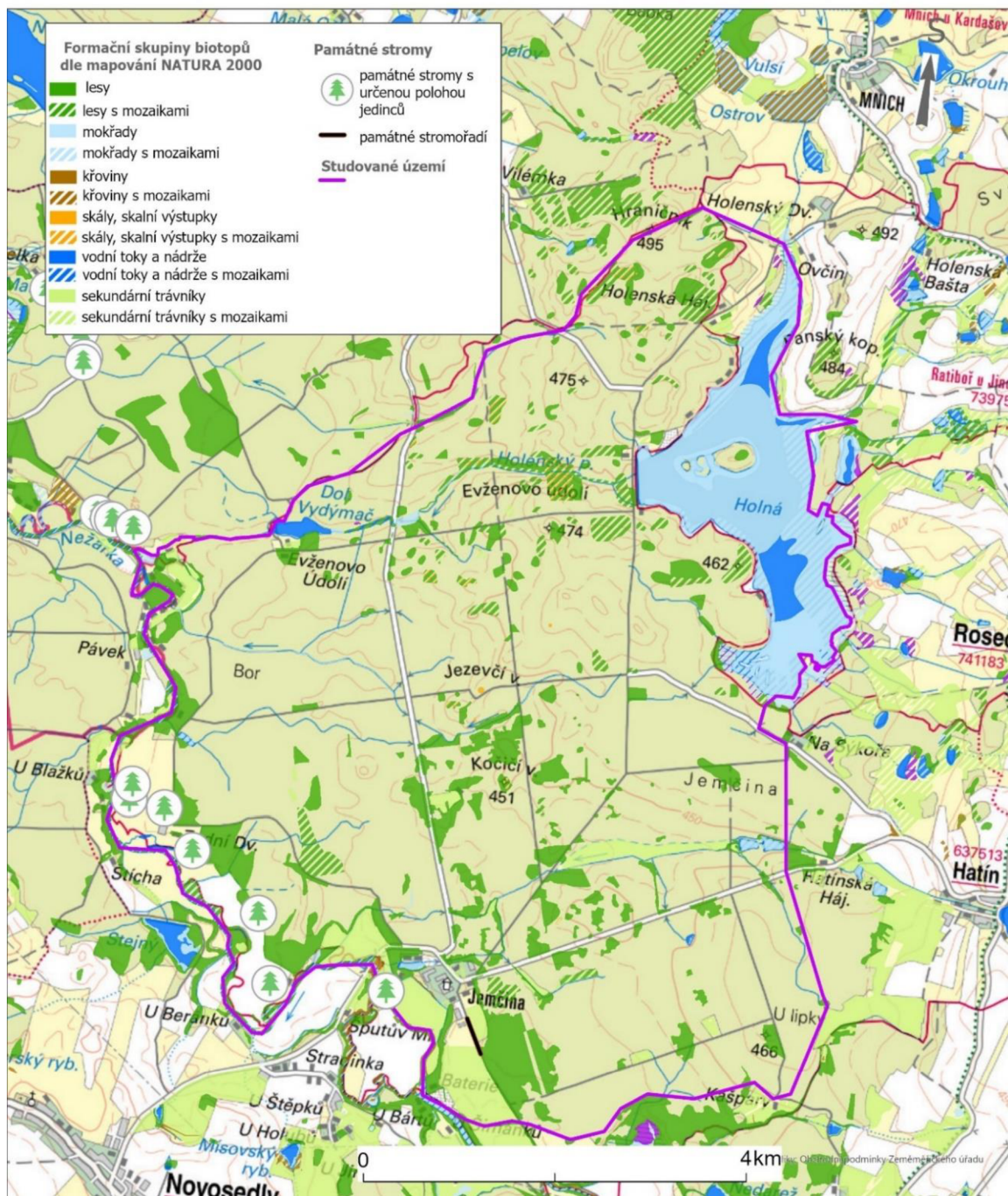
Mapa č.5: Kulturní hodnoty ve studovaném území Jemčina (2023)

## Kulturní hodnoty na Jemčině (chráněné i nechráněné) (2023)



Zdroj: [geoportal.npu.cz](http://geoportal.npu.cz), [gis.nature.cz](http://gis.nature.cz), vlastní zpracování

## Přírodní hodnoty na Jemčině (2023)



Zdroj: ČUZK, AOPK ČR, vlastní zpracování

## 5. Metodika

Pro zjištění percepce přírodních a kulturních hodnot na Jemčině lze nejlépe využít dva konkrétní způsoby výzkumu, mezi nimiž bylo rozhodováno. Jednou z metod je dotazník, druhou rozhovor. Jak prostřednictvím dotazníku, tak prostřednictvím rozhovoru lze od respondentů získat potřebné a zajímavé informace. Avšak jelikož rozhovor je metodou kvalitativní a nelze při ní sesbírat tak velké množství dat jako u dotazníku, bylo nakonec přistoupeno ke sběru dat prostřednictvím dotazníku. Ovšem i u dotazníku, a především při jeho tvorbě lze nalézt určité úskalí. Reichel (2009) se ve své knize věnuje nejen výzkumu jako takovému, ale i metodě dotazování. Reichel uvádí několik zásad tvorby výzkumných otázek, a především se vyjadřuje k řazení otázek v dotazníku. Právě zde popisovaným obecným pravidlům byl v rámci výzkumu dotazník přizpůsobován. Jedním z těchto pravidel je neptat se v rámci dotazníku na pro náš výzkum nevyužitelné a zbytečné informace. Důležité je také zařazení identifikačních otázek, které je nejlépe položit hned na začátku (na konci spíše hrozí, že by je respondenti nemuseli vyplnit). Jako příklad dalšího pravidla můžeme uvést například vyvarovat se situace, kdy předcházející otázka ovlivní respondentovu odpověď na některou z otázek následujících.

Dotazník pro výzkum byl zpracován na základě dodržení výše popsaných pravidel v celkové délce tří stran. Jelikož nebylo očekáváno, že by byl za respondenta vybrán návštěvník Jemčiny ze zahraničí, byl dotazník vyhotoven pouze v české verzi. Jelikož bylo, především z důvodu distribuce dotazníku mezi více respondentů, předpokládáno, že budou odpovědi sbírány jak na místě, tak online, vznikly dvě verze dotazníku, fyzická a elektronická, přičemž obě verze dotazníku byly totožné. Samotný sběr dat byl prováděn dvěma způsoby. První způsob sběru dat byl proveden fyzicky, autorem práce byli oslovení potenciální respondenti, kterých se autor zpočátku zeptal, zda jsou ochotni vyplnit dotazník pro akademické účely. Respondenti byli ujištěni, že dotazník je zcela anonymní a jejich odpovědi nebudou nijak zneužity. Ochota oslovených vyplnit dotazník byla nižší, než autor práce předpokládal (cca 60 % oslovených dotazník vyplnilo).

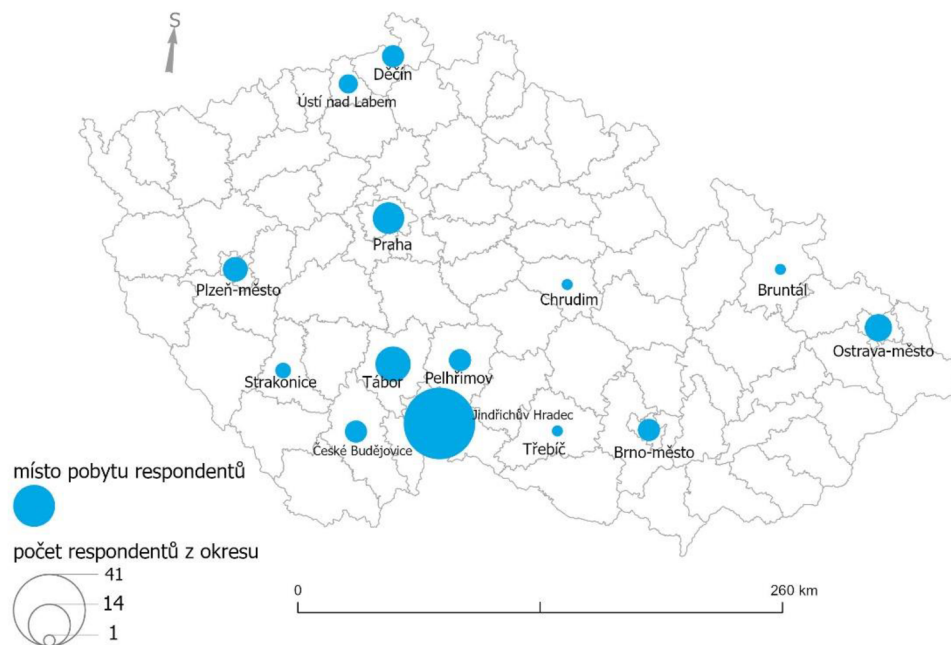
Druhý způsob sběru dat byl proveden prostřednictvím online dotazníku. Elektronický dotazník byl distribuován pomocí sociálních sítí i webových stránek. U elektronického dotazníku hrozilo, že bude vyplněn kýmkoliv, tedy i respondentem, který Jemčinu nenavštívil. Tato skutečnost byla ošetřena úvodním popisem dotazníku, v němž bylo avizováno, že je určen pouze pro návštěvníky Jemčiny

Celkově bylo oběma způsoby sesbíráno devadesát sedm dotazníků, přičemž na místě bylo sesbíráno padesát pět dotazníků, zbylé dotazníky vyplnili respondenti online. Při samotném

výběru respondentů, především v terénu, kde mohl autor tento výběr ovlivnit, nehrál roli žádný obecný aspekt jako pohlaví a věk. Dotazníkové šetření bylo pro respondenty nenáročné i z hlediska časové náročnosti, vyplnění dotazníku zabralo cca 5 minut. Vzorek respondentů je složen různorodě, ve skladbě respondentů jsou zahrnuti i místní cykloturisté (z okresu Jindřichův Hradec), ale i cykloturisté z různých částí Česka. Podrobně je původ respondentů znázorněn v mapě č. 7.

Mapa č. 7: Obvyklé místo pobytu respondentů dle okresů (2022)

## Místo pobytu respondentů výzkumu (2022/2023)



Zdroj: vlastní zpracování a výzkum (2022)

Jak je patrné, nejvyšší počet respondentů trvale pobývá v okrese Jindřichův Hradec, údaj však může být nepatrně zkreslený distribucí online dotazníku. Nadpoloviční většina všech respondentů se poté hlásí k trvalému pobytu v Čechách, většinou v Jihočeském kraji, avšak výzkum disponuje i respondenty trvale pobývajícími na Moravě a ve Slezsku.

Výše popsaným způsobem sesbíraná data byla následně analyzována. Analyzovaná data je možno rozdělit do tří hlavních tematických celků, které přímo navazují na některé z vytyčených cílů práce. Prvním tematickým celkem je hodnocení důležitosti přírodních a kulturních hodnot na Jemčině a identifikace návštěvnických preferencí. V rámci tohoto celku



byla analyzována jedna obsáhlejší otázka dotazníku. Jedná se o otázku, v níž se respondenti vyjadřovali k tomu, jaký byl důvod jejich návštěvy Jemčiny. Respondenti bodově ohodnocovali, jaký význam pro ně daná skupina hodnot vykazuje (např. jak moc jsou pro ně významné přírodní zajímavosti na Jemčině). V rámci dalšího tematického celku je dáována do souvislosti percepce Jemčiny s identifikačními otázkami o respondentech. V tomto tematickém celku je zjišťováno, zda identifikační údaje o respondentech (pohlaví, věk a vzdělání) ovlivňují a nějakým způsobem souvisí s odpověďmi ohledně vnímání přírodních a kulturních hodnot či návštěvnických preferencí. Třetím tematickým okruhem je cykloturistika. V rámci tohoto tematického celku je zhodnoceno, jak často se respondenti jízdě na kole věnují, z čehož můžeme alespoň přibližně identifikovat úroveň cykloturistiky na Jemčině, tedy zda Jemčinu navštěvují spíše zdatní či méně zdatní cyklisté. Následně je vyhodnocována úroveň cyklotras společně s tím, zda a případně kde vidí respondenti prostor pro zlepšení kvality cyklotras. Veškerá data jsou zpracovávána a znázorňována prostřednictvím grafů.

## **6. Výsledky dotazníkového šetření**

Tři tematické celky, na nichž je dotazníkové šetření postaveno, dokáží v potřebné a pro tuto práci relevantní míře reflektovat poznatky o zkoumaném území. Tyto tři tematické celky byly již výše podrobněji popsány v rámci metodiky, ale zkráceně lze nyní uvést, že se jedná o identifikaci kulturních a přírodních hodnot návštěvníky Jemčiny, dále provázání odpovědí respondentů s identifikačními otázkami, na což bude plynule navázáno poznatky respondentů spojenými s cykloturistikou.

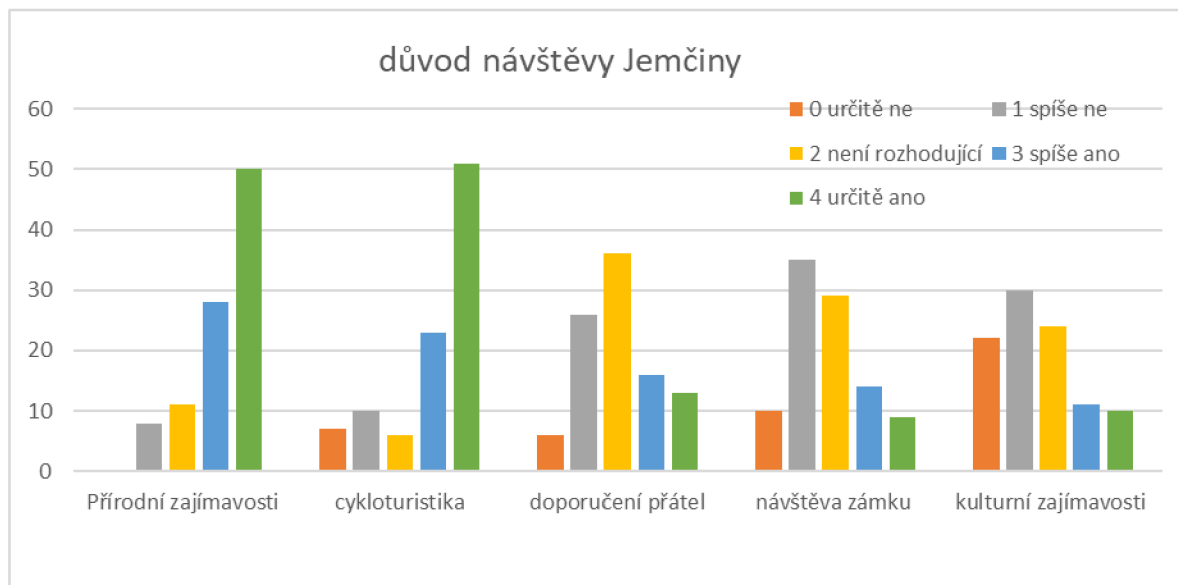
### **6.1. Vyhodnocení percepce přírodních a kulturních hodnot respondenty**

Tematický celek týkající se významných krajinných hodnot oblasti Jemčina bylo nutné nějakým způsobem uvést, a tak ještě předtím, než je v dotaznících přistoupeno k otázce týkající se Jemčiny samotné, je respondentům položena otázka na celé jižní Čechy. Důvodem je uvedení do tématu, kdy si respondenti nejprve uvědomí existenci určité percepce, ale i své preference přírodních a kulturních hodnot v krajině, a lze soudit, že odpověď na otázku týkající se hodnot na Jemčině tak bude neunáhlená, k čemuž by mohlo dojít v případě, že by část dotazníku touto otázkou začínala. Otázka „Co je nejvíce lákavé v jižních Čechách?“ je pouze vstupní a není k ní vytvořen výstup v podobě grafu. Nejvíce však v této otázce respondenti uvedli přírodní zajímavosti, čímž bylo zjištěno, že v rámci jižních Čech vyzdvihují dotazovaní přírodní hodnoty (skutečnost uvedlo čtyřicet pět z devadesáti sedmi respondentů). Dvacet šest respondentů poté uvedlo, že jsou pro ně nejzajímavější kulturní hodnoty, a zbytek respondentů zvolil možnost jiné s tím, že jsou pro ně lákavé jižní Čechy z hlediska sportovního využití. Tímto si respondenti uvědomili existenci dvou odlišných složek krajiny, tedy přírodních a kulturních hodnot a mohli tak lépe identifikovat, co z těchto hodnot na Jemčině vyzdvihují.

Přímo tématu přírodních a kulturních hodnot se týkala, otázka na hlavní důvod návštěvy Jemčiny. Svě odpovědi vyplňovali respondenti do tabulky, ve které jsou uvedeny možné důvody návštěvy Jemčiny (zahrnuty jsou právě přírodní a kulturní hodnoty). Ke každé možnosti respondent vyplnil počet bodů dle svých preferencí, kdy největší počet bodů (4) přiřadí respondent té možnosti, která měla v rozhodnutí navštívit oblast Jemčiny největší význam, a naopak nejméně bodů (0) přiřadil respondent možnosti, která v jeho rozhodnutí navštívit Jemčinu měla nulový význam. Respondenti mohli udělit stejný počet bodů i několika možnostem v tabulce, takže např. 4 body mohl respondent přiřadit ke všem možnostem. Vyplývaly tak důvody, proč oslovení respondenti Jemčinu navštívili, z čehož lze interpretovat, zda v rozhodnutí navštívit Jemčinu hrály spíše roli přírodní či kulturní hodnoty. Výsledky jsou vyjádřeny pomocí grafu (viz níže graf č. 1). V grafu lze spatřit především

souvislost mezi přírodními zajímavostmi a cykloturistikou. Tato souvislost je očekávaná, jelikož je obecným faktem, že přírodní zajímavosti a cykloturistika jsou velmi propojenými aspekty. Přece jen cykloturistika v městské zástavbě je provozována méně, v přírodě se cykloturistika provozuje v daleko větší míře, a to zejména kvůli vhodnějším podmínkám. Oproti tomu je patrné, že kulturní hodnoty nejsou pro respondenty důvodem návštěvy Jemčiny. V rámci kulturních hodnot byl oddělen zámek a ostatní kulturní hodnoty, jelikož bylo předpokládáno, že zámek bude právě v rámci kulturních hodnot nejvíce žádán a lépe tak z dotazníku vyplyne, zda se respondenti vydali cíleně na zámek Jemčina či i za jinými kulturními hodnotami, jako je například roubený objekt v severozápadní části studované oblasti. Domněnka vyšší návštěvnosti zámku však nebyla potvrzena a u zámku stejně jako u ostatních kulturních hodnot převládá výpověď, že jejich existence na Jemčině spíše nebyla důvodem pro návštěvu této oblasti. U obou z těchto možností (zámek a ostatní kulturní hodnoty) je minoritní skutečnost, že existence těchto hodnot určitě byla rozhodující při zvažování návštěvy Jemčiny, tedy naprosto opačný výsledek, než je tomu u hodnot přírodních a u cykloturistiky. V rámci otázky důvodu návštěvy Jemčiny byla zahrnuta také možnost doporučení přátel. Tato možnost byla přidána až po sesbírání několika málo pilotních dotazníků (do konečných výsledků nezahrnuty), a to proto, že několik pilotních respondentů tuto možnost v dotazníku postrádalo a do dotazníku tak byla možnost této odpovědi zahrnuta, i když přímo nesouvisí s přírodními a kulturními hodnotami ani cykloturistikou. I přes to nám však daná odpověď může o území podat určitou zprávu, a sice, že vzhledem ke skutečnosti, že více než deset respondentů tuto možnost označilo jako „určitě ano“ a dalších deset jako „spíše ano“ je patrné, že se u návštěvníků Jemčiny objevuje tendence doporučovat návštěvu této oblasti osobám ve svém okolí, což je pozitivní poznatek pro další rozvoj Jemčiny, vzhledem k tomu, že několik respondentů nad rámec dotazníku vypovědělo, že to byla právě Jemčina jako oblast pro provozování cykloturistiky, co jim bylo přáteli doporučeno.

Graf. č.1: Důvody návštěvy oblasti Jemčina uvedené respondenty (2022)

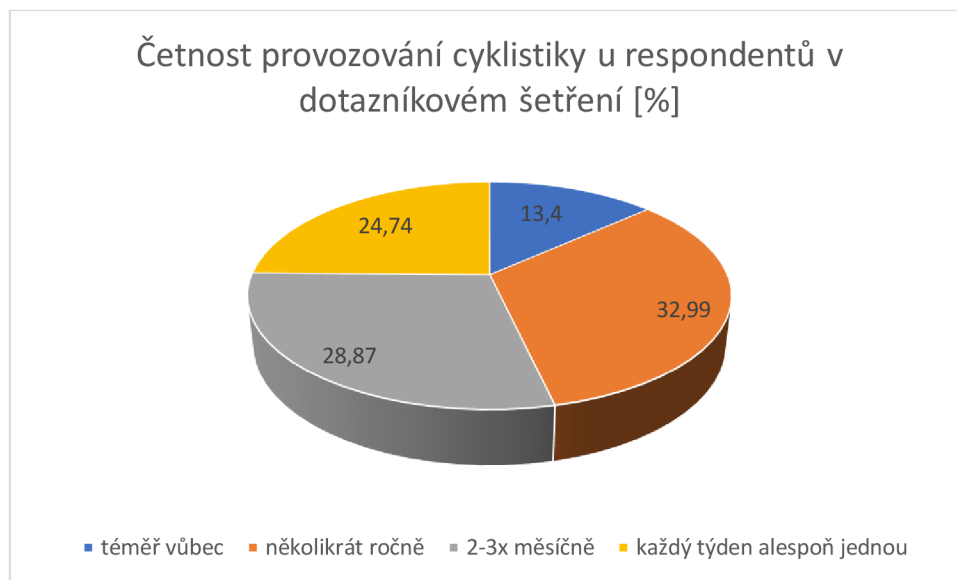


Zdroj: Vlastní výzkum a zpracování (2022)

## 6.2. Vyhodnocení otázek týkajících se cykloturistiky

Poslední tématický okruh dotazníkového šetření je věnován cykloturistice. Respondenti nejprve odpovídali na otázku: „Jak často se věnujete cyklistice?“ U této otázky je zajímavostí, že nejvíce respondentů (32) odpovědělo, že na kolo vyjedou pouze několikrát za rok. Autorem práce je předpokládáno, že je to proto, že pro takzvané „sváteční“ cyklistiky je Třeboňsko, potažmo i oblast Jemčiny, územím, jehož reliéf není nikterak fyzicky náročný a je vhodný i pro méně zkušené cyklisty.

Graf č.2: Četnost provozování cyklistiky u respondentů oslovených v dotazníkovém šetření (2022)



Zdroj: Vlastní výzkum a zpracování (2022)

Na další otázku, tedy jestli respondenti vnímají Jemčinu jako atraktivní oblast pro cykloturistiku, je odpovídáno jednoznačně. Osmdesát tři respondentů odpovědělo, že ano, osm respondentů odpovědělo, že ne. Dalších šest respondentů zvolilo možnost nevím. Vzhledem ke skutečnosti, že osmdesát pět respondentů uvedlo, že Jemčina je atraktivní oblastí pro cykloturistiku, vyplývá z dotazníkového šetření, že Jemčina je pro cykloturisty oblastí jednoznačně atraktivní.

Pomocí další otázky je zkoumána kvalita cest na Jemčině, z pohledu cykloturisty. Tato otázka je zařazena z toho důvodu, aby mohl být navržen další rozvoj komunikací na Jemčině. Opět je v otázce uvedeno několik možností výběru odpovědi a opět je použita možnost odpovědi pomocí bodů, přičemž 1 znamená nejméně kvalitní a 5 znamená velmi kvalitní. Respondenti uvádějí nejčastěji odpověď 4, což znamená, že cesty na Jemčině jsou kvalitní, avšak podle respondentů existují i kvalitnější a lepší cesty pro provozování cykloturistiky (respondenti však při tomto tvrzení nebyli konkrétní). I zde měl respondent možnost volit odpověď nevím, tu volilo sedm respondentů. Důvodem volby této odpovědi mohl být především fakt, že tito respondenti zatím neprošli všechny komunikace na Jemčině a

nepovažovali se tak za kompetentní k vyjadřování o kvalitě cest na Jemčině obecně. Dalším důležitým tématem v rámci cykloturistiky je značení cest, na nichž je cyklistika provozována. I toto téma tak bylo zákonitě v dotazníkovém šetření zkoumáno. Zde bylo respondenty odpovídáno tak, že padesát dva respondentů je se současným stavem značení spokojeno, třicetšestvolilo odpověď neví a nespokojeno se značením je devět respondentů. Poslední otázka se týkala toho, zda oslovení respondenti vidí prostor pro zlepšení cest využívaných cykloturisty. Odpověď „Ano“ volilo dvacet dva respondentů, odpovědi „Ne“ disponovalo třicet respondentů a odpovědi neví se vyjádřilo čtyřicet pět respondentů. V rámci respondentů, kteří by byli pro vylepšení komunikací využívaných cykloturisty na Jemčině se nejvíce objevuje názor, že by bylo nejlepší zlepšit již výše zmiňované značení cest.

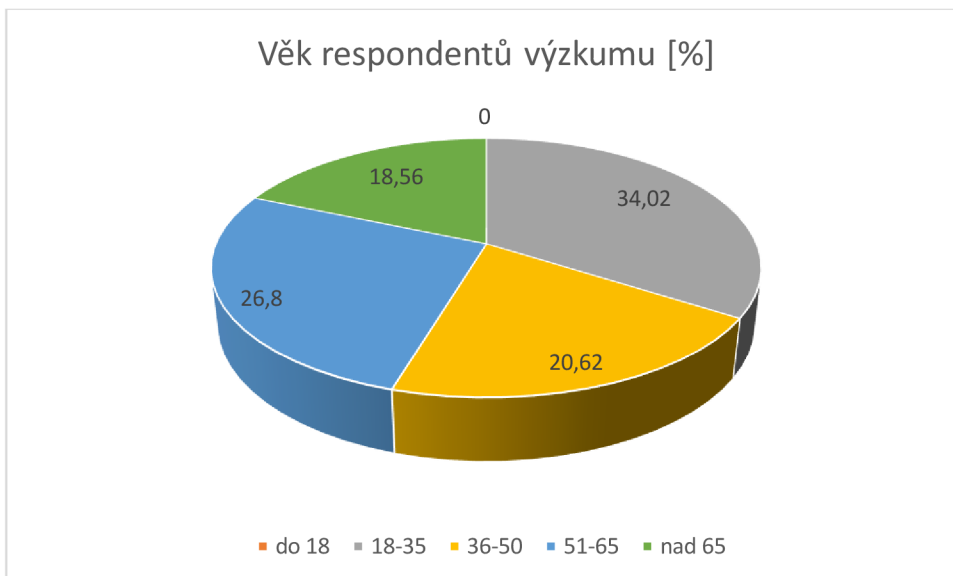
### **6.3. Vyhodnocení identifikačních otázek**

Identifikační otázky jsou situovány hned v samotném úvodu dotazníku a sehrávají velmi důležitou roli výzkumu. Slouží k identifikaci určité korelace, a sice korelace mezi výpověďmi respondentů a charakteristikou respondentů, zjednodušeně řečeno s jejich pomocí určujeme, zda například pohlaví koreluje s některým typem výpovědi respondenta, kdy jako příklad může posloužit teze, že ženy jezdí na kole méně často než muži.

První identifikační otázkou, která nám ke korelaci poslouží, je otázka na pohlaví respondenta. Již při samotném sběru dat v terénu bylo dbáno na skutečnost, aby byli v co největší míře oslovováni stejně muži jako ženy. K tomuto je nutné podotknout, že uvěšinydotazovaných respondentů na místě se jednalo o páry, tedy muži a ženy byli často oslovováni společně, velmi časté byly také rodiny s malými dětmi. V rámci této otázky byla samozřejmě zahrnuta i možnost jiného pohlaví, k čemuž se však žádný z respondentů nepřihlásil. V rámci výsledků jsou odpovědi na tuto otázku rovnoměrně rozloženy v téměř dokonalém poměru, tedy polovina respondentů jsou muži a polovina ženy. Při hlubším zkoumání výsledku, bylo zjištěno, že nelze říci, že některé z pohlaví, se věnuje cyklistice více než druhé.

Otázka na věk je také poměrně důležitou součástí, protože, jak již bylo zmíněno výše v rámci teoretické části, i věk má vliv na vnímání hodnot v krajině. V dotazníku bylo uvedeno 5 možností výběru intervalu věku, do něhož konkrétní respondent spadá. Jednalo se o intervaly do 18 let, 18-35 let, 36-50 let, 51-65 let a 65 let. Intervaly věku respondentů budou pro lepší názornost vyjádřeny pomocí koláčového grafu (graf č. 3). Nejvíce respondentů je z intervalu 18-35 let, druhým největším počtem odpovědí oplývá věkový interval 51-65 let.

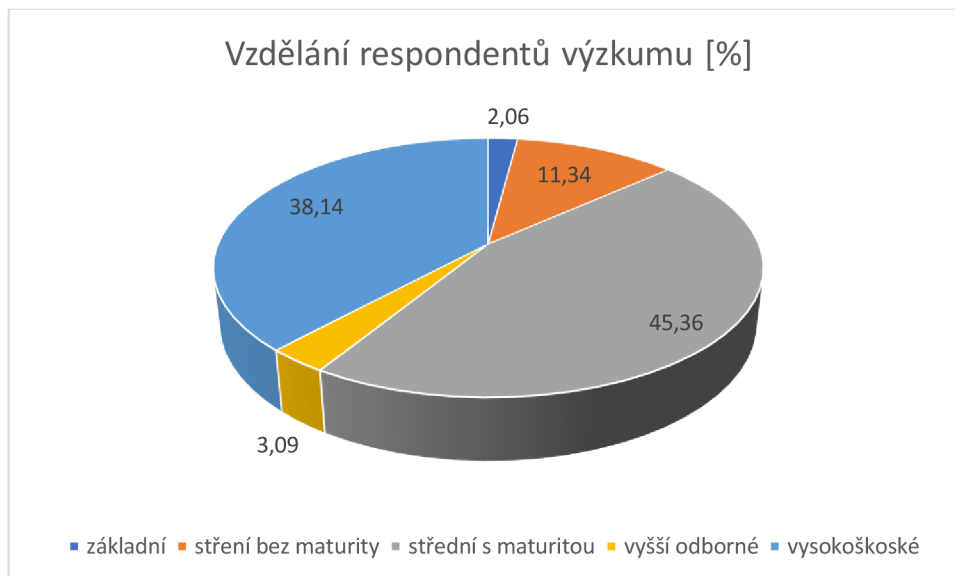
Graf č.3: Věk respondentů výzkumu



Zdroj: Vlastní výzkum a zpracování (2022)

Otázka týkající se nejvyššího ukončeného vzdělání respondentů měla na výběr z možností: základní, střední bez maturity, střední s maturitou, vyšší odborné, vysokoškolské. Respondenti v otázce na vzdělání nejčastěji volili možnost střední s maturitou a vysokoškolské. Podle posledního sčítání lidu domů a bytů dle ČSÚ (rok) má nejvíce obyvatel Česka střední vzdělání s maturitou (32,5 %) a vysokoškolské pouze 17,5 %. Je tak možné tvrdit, že i reprezentativní vzorek dotazníkového šetření této práce odráží z části celorepublikový trend.

Graf č.4: Vzdělání respondentů výzkumu



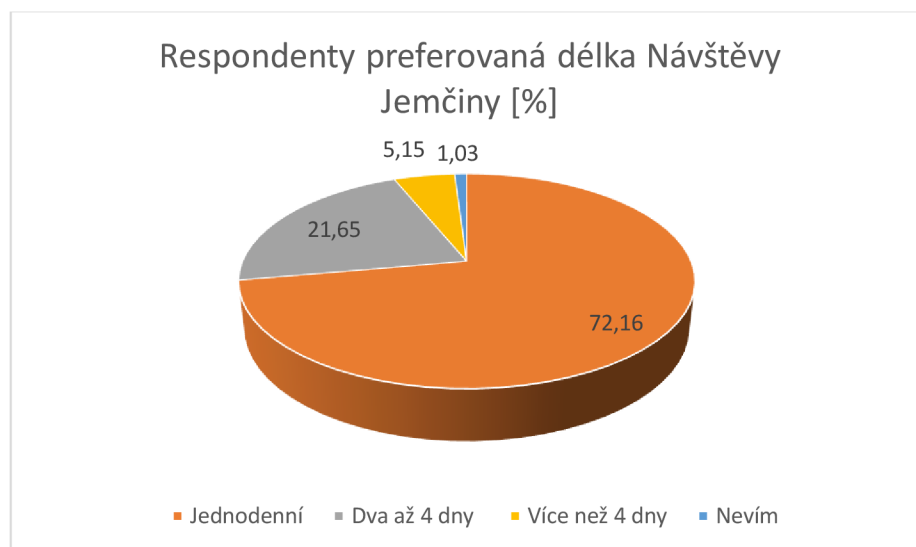
Zdroj: Vlastní výzkum a zpracování (2022)

Do identifikačních otázek bylo dále zahrnuto ještě bydliště respondentů. Tento údaj však neslouží ke korelaci s dalšími výpovědím respondentů, ale ke zjištění toho, z jakých částí České republiky návštěvníci do oblasti Jemčina zavítali, což beze sporu o samotném území také vypovídá, avšak tato identifikace není striktně vázána k přírodním či kulturním hodnotám, ani cykloturistice, ale slouží spíše jako určité uvědomění si skutečnosti, jak široce je Jemčina jako oblasti známa a z jak velké dálky sem respondenti zavítají. Tyto skutečnosti jsou blíže shrnuty v rámci metodiky výše (viz mapa č. 6).

V dotazníkovém šetření je také uvedena otázka, zda respondenti již na Jemčině někdy v minulosti byli či nikoli, 76 oslovených uvedlo, že již na Jemčině v minulosti byli, a 21 uvedlo, že jsou na Jemčině poprvé. Dotazník obsahoval i otázku na preferovanou délku návštěvy Jemčiny a opět respondenti mohli vybírat z několika možností (viz. graf č. 5) Zde je patrné, že převládá jednodenní návštěva, avšak u respondentů ze vzdálenějších krajů je volena delší návštěva Jemčiny (2-4 dny). Více než 4 dny by na Jemčině strávilo pouze 5 dotazovaných.



Graf č.5: Preferovaná délka návštěvy Jemčiny



Zdroj: Vlastní výzkum a zpracování (2022)

#### 6.4. Identifikace korelací v dotazníkovém šetření

Jedním z předpokladů dotazníkového šetření je existence určitých korelací ve výpovědích respondentů. Je předpokládáno, že mezi sebou bude korelovat výpověď o preferenci percepce přírodních či kulturních hodnot a identifikační otázky o respondentech (pohlaví, vzdělání a věk). Dalším předpokladem je, že spolu bude korelovat četnost provozování cyklistiky a věk respondentů.

První korelace je tedy zaměřena na to, zda jedno ze dvou uvedených pohlaví (muži či ženy) preferují spíše kulturní hodnoty, nebo spíše přírodní hodnoty v oblasti Jemčina. V tomto případě korelace nebyla nalezena, protože pouze u devatenácti respondentů z celkových devadesáti sedmi převažují kulturní hodnoty na přírodními. Devatenáct respondentů z celku preferuje spíše kulturní hodnoty v oblasti Jemčina, avšak nelze identifikovat, zda do této skupiny patří jednoznačně více mužů či více žen, jelikož výpověď preference kulturních hodnot je rovnoměrně rozložena mezi muže i ženy (žen takto vypovědělo deset a mužů devět). Dále je také s percepcí přírodních a kulturních hodnot konfrontován věk. Jelikož je zřejmé, že většina respondentů vnímá v oblasti Jemčina v první řadě přírodní hodnoty, zaměříme se opět na rozbor skutečnosti, jaké věkové skupiny respondentů vnímají spíše hodnoty kulturní. Zde je patrné, že kulturní hodnoty na Jemčině

vidí respondenti v intervalu 51-65 let, jedná se o sedm respondentů, pět respondentů odpovědělo pozitivně na kulturní hodnoty také ve věkovém intervalu 18-35 let, a čtyři respondenti z věkového intervalu nad 65 let. Pouze u tří respondentů z intervalu 36-50 převažují kulturní hodnoty. Souvislost je hledána také mezi vzděláním respondentů a percepcí hodnot na Jemčině. Z hlediska vzdělání uvádí kulturní hodnoty jako dominující nejvíce respondentů se středním vzděláním s maturitou, avšak zde je nutné podotknout, že respondentů středního vzdělání s maturitou je poměrově ve výzkumu více než ostatních skupin vzdělání. Většinově však volili respondenti opět možnost přírodních hodnot.

Velmi zajímavé výsledky přineslo srovnání věku a frekvence provozování cyklistiky. V tomto srovnání vyšlo najevo, že cyklistiku, podle odpovědí respondentů v dotazníkovém šetření v poměrně velké míře provozují senioři, tedy lidé nad 65 let, a také lidé z věkového intervalu 51-65 let. Konkrétně z intervalu věku 65+ uvedlo šest respondentů, že provozují cyklistiku alespoň jednou v týdnu, možnost „párkrát měsíčně“ uvedlo pět respondentů, několikrát ročně provozuje cyklistiku sedm seniorů a možnost téměř vůbec nevolil z tohoto věkového intervalu ani jeden respondent. Respondenti ve věku 51-65 let, také poměrně často provozují cyklistiku, každý týden uvedlo šest respondentů, párkrát měsíčně devět respondentů, několikrát ročně sedm a možnost téměř vůbec volili čtyři respondenti. Nyní bude nahlíženo na generaci tzv. Husákových dětí, tedy interval 36-50 let, z tohoto intervalu provozuje cyklistiku každý týden pět respondentů, pěti respondenty byla zvolena možnost „párkrát měsíčně“, devět uvedlo možnost „několikrát ročně“ a pouze jedním respondentem byla volena možnost téměř vůbec. K poměrně zajímavému výsledku došlo v intervalu ve věkovém intervalu 18-35, ve kterém uvedlo osm respondentů, že cyklistiku téměř neprovozuje, což je nejvíce ze všech intervalů, devět uvedlo několikrát ročně, možnost „párkrát měsíčně“ volilo také devět respondentů, sedm respondentů provozuje cyklistiku každý týden.

Podle respondentů výzkumu na Jemčině převažuje percepce přírodních hodnot nad těmi kulturními, avšak, i když jsou kulturní hodnoty vnímány menšinou respondentů, lze konstatovat, že i pro některé osoby je existence kulturních hodnot převažující nad hodnotami přírodními. Mezi respondenty výzkumu je cyklistika poměrně oblíbeným trávením volného času. Velmi překvapující je, že z intervalu 65+, neuvedl jediný respondent možnost, téměř vůbec. V poslední době jsou ve velké oblibě elektrokola, která umožňují seniorům provozovat cykloturistiku s menší fyzickou zátěží.

## 7. Zhodnocení výsledků a návrhy na podporu cykloturistiky na Jemčině

Dotazníkového šetření podpořilo závěr, že Jemčina je vhodnou oblastí pro provozování cykloturistiky. Zde je však důležité podotknout, že dle výsledků je patrné, že ve zmiňované oblasti provozují cykloturistiku především osoby starší 51 let (v dotazníkovém šetření to jsou skupiny respondentů 51–65 let a 65+ let). Mladší respondenti častěji uvádějí, že se cyklistice nevěnují tak často jako osoby ve zmiňovaných věkových skupinách. Tuto skutečnost lze vysvětlit tím, že Jemčina je oblastí s rovinatými cestami a nenáročným terénem. Dle autora práce je tak na základě výsledků dotazníkového šetření potřebné dále trasy na Jemčině udržovat v duchu pro cyklisty nenáročných a udržovaných cest. Náročnější cesty terénem (bikeparky) není dle autora práce v území vhodné vybudovat, jelikož by se jednalo o umělé narušení typického krajinného rázu oblasti. V dotazníkovém šetření bylo mnohokrát respondenty zmíněno, že značení cest na Jemčině není přehledné. Autorovi práce jsou cesty na Jemčině známé a není pro něj těžké se ve studovaném území orientovat, nicméně pro neznalé může být Jemčina docela velkým bludištěm. Cesty jsou si na Jemčině vizuálně velmi podobné a neznalý člověk může snadno ztratit orientaci, neboť se jedná především o dlouhé rovné asfaltové cesty uprostřed lesů. V současné době jsou cesty na Jemčině značené místními názvy, a to může být matoucí (např. cesta Jemčinská, či K Lannovu kříži). Označení cyklotras na Jemčině není rozšířeno zejména proto, že Jemčinou prochází pouze jediná oficiální cyklotrasa č. 1170. V tomto směru je menší prostor pro změnu, by bylo vhodné použít značení cyklotras i na další cesty, alespoň na ty hlavnější, např. Šenkurantská cesta by mohla být označena jako cyklotrasa. V dotazníkovém šetření byl respondenty kvitován zákaz vjezdu aut do Jemčinských lesů, avšak s nějakým minimálním provozem se lze v jemčinských lesích setkat. Jeden respondent uvedl, nespokojenost se směrem lesních cest, zmínil, že nevedou preferovanými směry, především k vlaku. Tato skutečnost však vychází z minulosti území, které bylo jakožto obora záměrně mimo hlavní dopravní trasy. Nejbližší vlakové zastávky se nachází v obcích Mnich a Kardašova Řečice, kam se dá pohodlně dostat na kole, téměř výhradně po lesních cestách Jemčiny.

Několik respondentů také uvedlo určitou nebezpečnost hlavní silnice, jedná se o silnici vedoucí od zámku Jemčina směrem na Hatín. V tomto případě je tvrzení celkem oprávněné, protože na této silnici může být provoz docela hustý. V tomto případě by mohlo být řešení problému lepší označení lesních cest, které jsou rovnoběžné s Hradeckou hlavní silnicí

Co se kvality cyklotras týče, respondenti odpovídali poměrně kladně, pouze jednotlivci odpověděli, že trasy a cesty pro cyklisty jsou na Jemčině nekvalitní, jistou nekvalitu cest na Jemčině lze spatřovat v cestách, které z asfaltových cest odbočují hlouběji do lesa a které

mohou být zejména pro nezkušené cyklisty za zhoršených podmínek náročné. Jedna náročnější cesta vede ke kulturní hodnotě Lannův kříž. Na Jemčině se nachází pouze malé procento náročných tras, ale i několik set metrů nekvalitní trasy může mít pro respondenty zásadní vliv na rozhodnutí odpovědi v otázce kvality cyklotras. Na druhou stranu je nutné vzít v úvahu, že zpevněných cest je na Jemčině dost a že cesty slouží především lesnímu provozu. Ani z ekologického hlediska není žádoucí, aby byly všechny cesty zpevněné.

Odpovědi na otázku, proč respondenti zrovna volili návštěvu Jemčiny, se rozdělily do dvou hlavních skupin. Někteří respondenti říkají, že na Jemčinu jezdí zejména kvůli přírodním hodnotám, a druzí, že na Jemčinu jezdí za účelem cykloturistiky. Přírodní hodnoty na Jemčině jsou, ale převážná část cykloturistů nejezdí za konkrétními přírodními hodnotami, protože ty nejsou na Jemčině až tak výjimečné, ale jezdí spíše za krásou celkového rázu krajiny Jemčiny v čemž tkví jemčinská přírodní hodnota.

Jemčina láká svým rázem cykloturisty z celé republiky, ale cíleně na Jemčinu zavítá minimum turistů. Turisté jezdí prvotně zejména do Třeboně, na Jemčině se nachází pár jeden ubytovací objekt, a to penzion Pecák, jenž dokáže pojmout lehce přes 30 hostů (penzionpecak.cz) ten je v letních měsících doslova obklopen cyklisty, kteří se potřebují, či spíše chtějí občerstvit. Jelikož by Jednodenní návštěvu Jemčiny volila většina respondentů, není důvod zvyšovat ubytovací kapacity na Jemčině, naopak by tím jemčinské lesy ztratily svůj typický krajinný charakter velmi řídké obydlené oblasti.

Hlavní funkcí dotazníku je zjištění, jakým směrem by měla být dle návštěvnických preferencí Jemčina dále rozvíjena. Mimo již výše zmiňované z dotazníku vyplynulo, že většina respondentů volí jako důvod návštěvy přírodní hodnoty, přičemž při sběru v dat terénu na Jemčině bylo s několika respondenty autorem práce krátce pohovořeno a všichni tito respondenti se shodli na tom, že jako hlavní přírodní hodnotu vnímají jemčinské lesy, které dodávají krajinně typický ráz. Návštěvníci tak dle této skutečnosti chápou celou oblast Jemčiny jako přírodně cennou, i proto je důležité i nadále Jemčinu udržovat jako součást zákonem chráněného území. Problém nastává při percepci kulturních hodnot, jelikož je pouze nízký počet respondentů, pro které jsou kulturní hodnoty důvodem návštěvy Jemčiny. Zde je naráženo na problém, kdy oproti jiným kulturním hodnotám v CHKO Třeboňsko (např. zámek Třeboň) jsou kulturní hodnoty na Jemčině značně upozaděny a povědomí o nich není tolik rozšířeno. Zde by se jako řešení nabízela větší propagace nejen kulturních hodnot, avšak dle soudu autora by bylo třeba propagovat Jemčinu jako oblast celkově například více prosazovat oblast Jemčiny v propagačních materiálech CHKO Třeboňsko, jelikož je řada

turistů a návštěvníků, kteří navštíví CHKO Třeboňsko, o oblasti Jemčina nemají žádné povědomí, a tudíž je možné, že návštěvu oblasti zcela vynechají.

Hlavním problémem celého studovaného území je to, že přirozené centrum a největší atraktivita (zámek), nefunguje-není zde možná prohlídka ani ubytování a stravování funguje pouze občasně. Pro zvýšení návštěvnosti Jemčiny je naprosto zásadní obnova prohlídek na zámku, možnost ubytování a pravidelné možnosti stravování

## 8. Závěr

Pro navržení určitých úprav v území je vždy nutné uspořádání výzkumu v daném území. Jednou z možností získání dat o území jsou například dotazníky, které byly použity i pro zjištění názoru návštěvníků v oblasti bývalé obory Jemčina. Na předcházejících stránkách byly pomocí výsledků dotazníkového šetření analyzovány jednak návštěvnické preference v oblasti bývalé obory Jemčina a jednak spokojenost s možností provozování cykloturistiky v tomto území. Zjištění výsledků poté vyústilo v definování návrhů na zkvalitnění Jemčiny jako oblasti vhodné pro provozování cykloturistiky. Dále byly určeny návštěvnické preference a byla navržena určitá opatření pro udržení a následné zlepšení návštěvnosti oblasti.

V rámci předchozích kapitol byly průběžně plněny v úvodu práce stanovené cíle. V rámci splnění prvního cíle práce bylo uspořádáno dotazníkové šetření mezi respondenty na Jemčině. Jak bylo ve znění prvního cíle řečeno, jednalo se převážně o cykloturisty, avšak zlomek respondentů tvoří i turisté a návštěvníci Jemčiny. V rámci druhého cíle byly v práci pomocí výsledků dotazníkového šetření analyzovány percepce přírodních kulturních hodnot. Následně byly jako splnění třetího cíle práce analyzovány návštěvnické preference ve zkoumané oblasti. Čtvrtým cílem bylo zhodnocení kvality cyklisty používaných komunikací na základě mínění respondentů a následné návrhy na zlepšení problematiky cykloturistiky na Jemčině. Všechny vytyčené cíle se podařilo v rámci práce splnit.

Dotazníkové šetření se podařilo splnit v devadesáti sedmi vyplněných dotaznících. Během dotazníkového šetření se autor práce setkal s problémem menší ochoty vyplnění dotazníků, než předpokládal, ale přesto počet devadesáti sedmi dotazníků je dostačující. Dotazníky rozdávané fyzickou formou se jevily jako obtížněji podatelny, i proto vznikla online verze dotazníku totožná s papírovou verzí. I zde byla návratnost menší, než bylo předpokládáno, protože o Jemčině je poměrně malé povědomí mezi širokou veřejností.

Druhý cíl, který byl zaměřený na percepce hodnot ve studovaném území, vyšly zcela jasně přírodní hodnoty jako preferované, tudíž návštěvnické preference jsou zaměřeny přírodním směrem.

Čtvrtý cíl byl zaměřen na kvalitu cyklotrasy, potažmo kvalitu cyklisty využívaných cest. Pomocí dotazníkového šetření bylo zjištěno, že respondenti hodnotili kvalitu cyklotras velmi pozitivně a v tomto ohledu je patrné pouze zlepšení označení cyklotras.

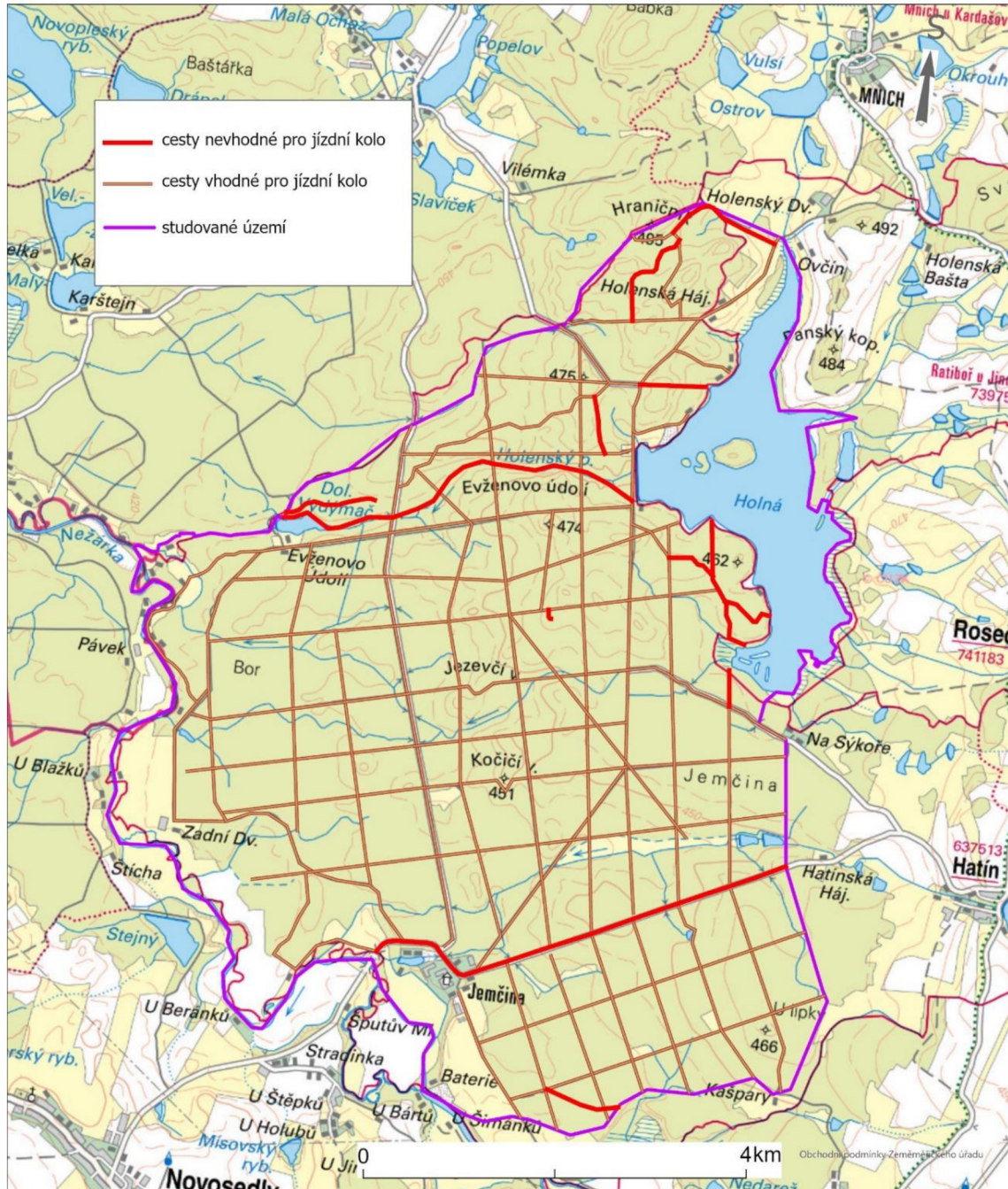
V úvodu práce byly autorem definované dvě hypotézy, které byly v rámci výzkumu na Jemčině testovány. Jako první bylo testováno tvrzení, že hlavním důvodem návštěvy oblasti Jemčina není pro většinu cyklistů pouze sportovní aktivita, ale cykloturistika je spojena s některou z kulturně-historických hodnot, které se zde nacházejí. První hypotéza byla na

základě výsledků dotazníkového šetření vyvrácena. Respondenti ve většině případů nespojovali své provozování cykloturistiky v oblasti Jemčina s kulturně-historickými hodnotami zde, ale naopak zde provozovali cykloturistiku kvůli přírodní hodnotě celé studované oblasti. Druhá v práci testovaná hypotéza zní, že komunikace pro provozování cyklistiky v oblasti Jemčina budou respondenty hodnoceny kladně. Tuto hypotézu dotazníkové šetření potvrdilo.

Přínos práce tkví v navržení strategie rozvoje studovaného území, tedy především v návrhu konkrétních podnětů na zlepšení úrovně cykloturistiky. V oblasti Jemčiny je námět na zlepšení hlavně ve značení cest pro cyklisty, není však nutné rozvinout i síť standartně značených cyklotras, protože původní značení cest dělá celou oblast unikátní. S tím souvisí také další návrh, a sice zlepšit značení lesních cest v okolí hlavní komunikace východně od zámku Jemčina směrem na obec Hatín, jelikož tuto silnici uvedli někteří respondenti jako nebezpečnou a zcela určitě by tak uvítali spíše zkvalitnění označení lesních cest, pomocí nichž by se mohli této komunikaci vyhnout. Dalším návrhem je udržování cest ve stejné náročnosti jako je tomu nyní a nijak náročnost těchto uměle neupravovat (např. vystavěním bike parku), jelikož většina respondentů je s cestami zde spokojená a také jelikož z výsledků dotazníkového šetření vyšlo, že oslovení mladší respondenti (18–35 let) nejsou cyklistice tak nakloněni jako respondenti z věkového intervalu 51–65 a 65+. Dalším návrhem týkajícím se celého studovaného území je větší propagace kulturních hodnot a oblasti Jemčiny jako takové. Také je zásadní obnova Jemčinského zámku pro veřejnost-možnost prohlídek a ubytování. V budoucnu by na tuto práci dalo navázat detailním zpracováním návrhu na zlepšení hlavně v oblasti propagace oblasti Jemčiny.

Mapa č. 8: Vhodné a nevhodné cesty pro jízdní kolo na Jemčině (2023)

## Vhodné a nevhodné cesty pro jízdní kolo na Jemčině (2023)



Zdroj: ČUZK (2023), vlastní zpracování



## 9. Použitá literatura a zdroje

AGENTURA OCHRANY PŘÍRODY A KRAJINY ČR (2020): Památné stromy s určenou polohou jedinců. <https://gis.nature.cz/arcgis/rest/services> (cit. 25. 3. 2023).

BARTOŠ, M, KUŠOVÁ, D. (2005): Amenitní migrace jako specifická forma globální migrace obyvatel a její vliv na kvalitu života. *Životné Prostredie*, 39, č.6, s. 315-318.

BOHÁČ, J. (2002): Biodiversita a udržitelný rozvoj Třeboňska. <https://www.infodatasys.cz/vav2003/trebonsko/biodiversita-Trebonsko.pdf> (cit. 15.3. 2022)

BRONCOVÁ, T. (2014): Epigrafické památky na Jindřichohradecku do roku 1900. Diplomová práce. Ústav pomocných věd historických a archivnictví, Filozofická fakulta, Masarykova univerzita, Brno.

ČSÚ (2021): Počet obyvatel podle výsledků sčítání od roku 1869 v obcích a jejich částech vybraného SO ORP. Český statistický úřad. [https://vdb.czso.cz/vdbvo2/faces/cs/index.jsf?page=vystup-objekt&pvo=SCHIST07obyv&z=T&f=TABULKA&filtr=G%7EF\\_M%7EF\\_Z%7EF\\_R%7EF\\_P%7E\\_S%7E\\_U%7E601\\_O%7E2021\\_&katalog=all&pvokc=65&pvoch=3105#w=](https://vdb.czso.cz/vdbvo2/faces/cs/index.jsf?page=vystup-objekt&pvo=SCHIST07obyv&z=T&f=TABULKA&filtr=G%7EF_M%7EF_Z%7EF_R%7EF_P%7E_S%7E_U%7E601_O%7E2021_&katalog=all&pvokc=65&pvoch=3105#w=) (cit. 15. 3. 2023).

ČÚZK (2023): Archiv. Císařské otisky. Český úřad zeměměřičský a katastrální. <https://ags.cuzk.cz/archiv/> (cit. 25.3. 2023).

ČÚZK (2023): Geoprohlížeč. Základní mapy ČR 1:50 000. Český úřad zeměměřičský a katastrální. <https://ags.cuzk.cz/geoprohlizec/> (cit. 16.3. 2023).

DEARDEN, P. (1989): Societal landscape preferences: a pyramid of influences. In: *Landscape evaluation: approaches and applications*. Department of Geography, University of Victoria and Institute of NorthAmericanWest, s. 41-63.

EMMELIN, L. (1996): Landscape impact analysis: a systematic approach lo landscape impacts of policy. *Landscape research*, 21, č 1, s 13-36.

FORMAN, R. T., GORDON, M. (1993). *Krajinná ekologie*. Academia Praha, 583 s.

HRADECKÝ, A. (2001): Stručná zpráva o historii krajiny, lidech a obcích Hatínu – Stajce – Jemčině od počátku osídlení až do poloviny dvacátého věku. Obec Hatín: Hatín.

IS MUNI (2006): ESF:PRORKH Ochrana a regenerace kulturních hodnot v území. [https://is.muni.cz/el/econ/podzim2006/PRORKH/um/8KH\\_krajina](https://is.muni.cz/el/econ/podzim2006/PRORKH/um/8KH_krajina) (cit.17.3.2023).

JANOŤKOVÁ, E., RUX, J., CHALUPA, P. (2015): Krása krajiny jako součást potenciálu krajiny a faktor konkurenceschopnosti z hlediska cestovního ruchu. In: *Sborník příspěvků ze 7. ročníku mezinárodní vědecké konference konkurence*. Vysoká škola polytechnická Jihlava. S. 103-111.

JÁCHIMOVÁ, A. (2022): Konfliktní situace mezi cykloturisty a rezidenty na Třeboňsku. Bakalářská práce. Přírodovědecká fakulta, Univerzita Karlova, Praha.

KLOUBCOVÁ, P. (2012): Prostorový model obnovy liniových struktur v krajinné kompozici

Jemčiny. Bakalářská práce. Přírodovědecká fakulta, Jihočeská Univerzita v Českých Budějovicích.

KOPP, J., NOVOTNÁ M. (2007): Metodické přístupy k vymezení potenciálu krajiny pro amenitní migraci. *Miscellanea Geographica* 13, č.13, s, 175-182.

KÖSSL, J., ŠTUMBAUER, J., WAIC, M. (2018): Kapitoly z dějin tělesné kultury. Karolinum, Univerzita Karlova, Praha, 171 s.

KRÁLOVÁ, D. (2007): Cykloturistika na Třeboňsku. Bakalářská práce. Katedra sociální geografie a regionálního rozvoje, Přírodovědecká fakulta Univerzity Karlovy, Praha.

KUČERA, Z. (2010): Principy a problémy geografického studia krajiny. Disertační práce. Katedra sociální geografie a regionálního rozvoje. Univerzita Karlova, Praha.

MÁCHA, P. (2013): Krajiny: příspěvek k diskusi o konceptualizaci krajiny v (české) geografii. *Geografie*, 118, č.1, s 1-15.

MAZUREK, J. (2009): GIS cyklotrasy a cyklostezky v Pardubicích. Bakalářská práce. Ústav systémového inženýrství a informatiky, Fakulta ekonomicko-správní, Univerzita Pardubice.

NÁRODNÍ PAMÁTKOVÝ ÚSTAV (2020): Geoportál památkové péče. Geoportal (npu.cz) (cit. 4. 4. 2023).

NÁRODNÍ PAMÁTKOVÝ ÚSTAV (2015): Památkový katalog. <https://pamatkovykatalog.cz/uskp> (cit. 29. 3. 2023).

NÁRODNÍ PAMÁTKOVÝ ÚSTAV (2020): Prvky PaKa. <https://mapy.npu.cz/ArcGIS/rest/services> (cit. 31. 3. 2023).

NECHYBUJTE.CZ: (2023): Slovník současné češtiny. <https://www.nechybujte.cz/slovník-soucasne-cestiny/hodnota> (cit 5.3. 2023).

ONDRÁČEK, J., HŘEBÍČKOVÁ, S. (2007): Cykloturistika. Masarykova univerzita, Brno, 123 s.

PLHÁKOVÁ, A. (2003): Učebnice obecné psychologie. Academia, Praha, 472 s.

PRACH, J. (2017): Staré a památné stromy severní části chráněné krajinné oblasti Třeboňsko. In: "Přírodní vědy 57" - Sborník Jihočeského muzea v Českých Budějovicích, Jihočeské muzeum v Českých Budějovicích, s. 35–98.

RAOMPORTL, D., CHUMAN, T., LIPSKÝ, Z. (2013): Typologie současné krajiny Česka. *Geografie* 118, č. 1, s. 16-39.

REICHEL, J. (2009): Kapitoly metodologie sociálních výzkumů. Grada Publishing, a. s., Praha, 183 s.

RUTOVÁ, Š. (2016): Využití NPR Stará a Nová řeka ve výuce botaniky. Bakalářská práce. Katedra Biologie a environmentálních studií PF UK, Praha

SALAŠOVÁ, A. (2020): Komponované krajiny České republiky a jejich formování. *Životné prostredie* 54, č. 3, s 166-177

SIDWELLS, CH. (2004): Bicykle a cyklistika. SLOVART, spol. s r.o., Bratislava, 240 s.

SILVERMAN, I., EALS, M. (1992): Sex differences in spatial abilities: evolutionary theory and data. In: Barkow, J.H., Cosmides, L., Tooby, J. (Eds.): *The Adapted Mind. Evolutionary Psychology and the Generation of Culture*. Oxford University Press, New York, s. 533–553.

SOUKUP, R. (2017): Územní analýza krajiny vybrané části CHKO Třeboňsko. Bakalářská práce. Katedra urbanismu a územního plánování, Fakulta stavební, České vysoké učení technické, Praha.

STIBRAL, K. (2015): Estetické hodnoty v krajině. <http://elearning.historickedictvi.com/zobraz/materialy/odborne-texty/estetika> (cit. 20.2. 2023)

STELLA, M., STIBRAL, K. (2009): Evolučně-psychologické teorie percepce krajiny. *Envigogika*, 4, č.2, s. 6-8.

STRUMSE, E. (1996). Demographic differences in the visual preferences for agrarian landscapes. In *Western Norway. Journal of Environmental Psychology* 16, s. 17-31.

SUROVÁ, Š. (2010): Cyklotrasy a cyklistická doprava jako faktor rozvoje cestovního ruchu ve Zlínském kraji. Bakalářská práce. Ústav regionálního rozvoje, veřejné správy a práva, fakulta managementu a ekonomiky, Univerzita Tomáše Bati, Zlín.

SVOBODOVÁ, K. (2011): Krajinný ráz. Krajinný ráz ve strategickém plánování. Podklad pro samostatné rozšiřující studium v oboru prostorového plánování. Fakulta architektury České vysoké učení technické v Praze.

SVOBODOVÁ, K. (2011): Percepce krajiny. Výzkum a využití ve strategickém plánování. Podklad pro samostatné rozšiřující studium v oboru prostorového plánování. Ústav prostorového plánování, Fakulta architektury České vysoké učení technické v Praze.

ŠANTRŮČKOVÁ, M. (2014): Krajinařská tvorba Jana Rudolfa Černína. Vznik a vývoj parků v Krásném Dvoře, Jemčině, Petrohradě a Chudenicích. Karolinum: Praha.

ŠANTRŮČKOVÁ, M. (2011): Využití a modelace reliéfu při krajinných úpravách na černínských panstvích. Disertační práce, Přírodovědecká fakulta Univerzity Karlovy, Praha.

ŠÍREK, M. (2018): Hodnocení a ochrana krajinného rázu. Bakalářská práce. Katedra krajinného managementu, Zemědělská fakulta Jihočeské univerzity v Českých Budějovicích.

ŠTEMBERK, J. (2013): Cestovní ruch a česká společnost na přelomu 19. a 20. století. *Historická sociologie*, 5, č.1, s. 75-88.

TATEROVÁ (2016): Identifikace a ochrana krajiny s významnými kulturně historickými a přírodními hodnotami: krajinná Památková zóna Čimelicko-Rakovicko. Bakalářská práce. Katedra geografie, Pedagogická fakulta, Jihočeská univerzita v Českých Budějovicích.

TOUŠEK, V., KUNC, J., & VYSTOUPIL, J. (2008): *Ekonomická a sociální geografie*. Vydavatelství a nakladatelství Aleš Čeněk, Plzeň, 411 s.

TŘEBOŇSKO RYBNÍKY.CZ (2023): Rybníky na Třeboňsku. <https://www.trebonsko-rybniky.cz/hatin/jezuitni-dolni/6/466/> (cit. 23.3. 2023).

VACH, P. (2007): Přírodní zajímavosti Třeboňska a jejich využití v přírodovědě. Diplomová práce. Katedra biologie, Přírodovědecká fakulta Jihočeské univerzity, České Budějovice.

VIRDEN, R., J. (1990): A comparison study of wilderness users and non-users: implications for managers and policymakers. *Journal of Park and Recreation Administration*, 8, č.3, s. 13–24.

VLK, P. (2019): Cykloturistika seniorů v České republice. Diplomová práce. Katedra rekreologie, Fakulta tělesné kultury, Univerzita Palackého, Olomouc.

VOREL, I., KUPKA, J. (2009): Metoda Posouzení vlivu navrhované stavby, činnosti nebo změny využití území na krajinný ráz. *EIA – IPPC – SEA*, 14, č.2, s. 7-14. (cit. 24.2. 2023).

ZÁKONY PRO LIDI.CZ (2023): Zákon č. 361/2000 Sb. Zákon o provozu na pozemních komunikacích a o změnách některých zákonů (zákon o silničním provozu). <https://www.zakonyprolidi.cz/cs/2000-361> (cit. 25.2.2023).

ZÁKONY PRO LIDI. CZ (2023): Zákon č. 114/1992 Sb. Zákon České národní rady o ochraně přírody a krajiny. 114/1992 Sb. Zákon o ochraně přírody a krajiny ([zakonyprolidi.cz](http://zakonyprolidi.cz)) (cit. 17. 4. 2023).

ZELENKA, J., OLŠEVIČOVÁ, K., CIMLER, R., PÁSKOVÁ, M., PROCHÁZKA, J. (2014): Aplikace umělé inteligence a kognitivní vědy v udržitelnosti cestovního ruchu. Gaudeamus, Praha, 181 s.

## 10. Seznam map a grafů

Mapa č. 1: Vymezení oblasti Jemčiny rámci ČR a pro účely práce.....	18
Mapa č. 2: Půdní typy ve studovaném území.....	22
Mapa č. 3: Geologický pokryv studované oblasti Jemčina (2023) .....	23
Mapa č. 4: Oblast studovaného území v podobě císařských otisků (1824-1843) .....	26
Mapa č.5: Kulturní hodnoty ve studovaném území Jemčina (2023).....	29
Mapa č. 6: Přírodní hodnoty na Jemčině 2023.....	30
Mapa č. 7: Obvyklé místo pobytu respondentů (2022).....	32
Mapa č. 8: Vhodné a nevhodné cesty pro jízdní kolo na Jemčině (2023).....	48
Graf. č.1: Důvody návštěvy oblasti Jemčina uvedené respondenty (2022/2023).....	36
Graf č. 2: Četnost provozování cyklistiky u respondentů oslovených v dotazníkovém šetření (2022/2023).....	37
Graf č.3: Věk respondentů výzkumu.....	39
Graf č.4: Vzdělání respondentů výzkumu.....	40
Graf č.5: Preferovaná délka návštěvy Jemčiny.....	41

## 11. Přílohy

Jemčina (zámek) (Jan Pixa 18.4. 2023)



Černínská kaple v Evženově údolí u Penzionu Pecák (není chráněnou památkou)

(Jan Pixa, 18.4. 2023)



Typické značení cest na Jemčině (Jan Pixa, 18.4. 2023)



Památkově chráněná roubenka u rybníku Dolní Vydýmač (Jan Pixa, 18.4. 2023)



Rybník Holná (Jan Pixa, 15.4. 2023)



Lannův kříž (není chráněnou památkou) (Jan Pixa 25.3. 2023)



Dlouhá rovná asfaltová cesta (pro Jemčinu charakteristické) (Jan Pixa, 18.4. 2023)





Dotazník podávaný respondentům



Pedagogická  
fakulta  
Faculty  
of Education

Jihočeská univerzita  
v Českých Budějovicích  
University of South Bohemia  
in České Budějovice

Dobrý den, jsem student oboru Geografie pro veřejnou správu na Pedagogické fakultě Jihočeské univerzity v Českých Budějovicích a tímto Vás žádám o vyplnění níže uvedeného anonymního dotazníku, který bude sloužit jako podklad pro mou bakalářskou práci s názvem Percepce kulturních a přírodních hodnot a návštěvnických preferencí v severovýchodní části CHKO Třeboňsko: bývalá obora Jemčina a její význam pro cyklistiku.

Doba vyplnění dotazníku je přibližně 5 minut.

1. Pohlaví:

Muž

Žena

Jiné

2. Věk:

do 18

18-35

36-50

51-65

Nad 65

3. Nejvyšší ukončené vzdělání:

Základní

Střední s maturitou

Vyšší odborné

Vysokoškolské

4. Místo bydliště/místo obvyklého pobytu:

Napište obec, ve které žijete .....

5. Co je podle Vás nejvíce lákavé v Jižních Čechách z pohledu turisty? (pouze jedna možnost)

Historické památky

Přírodní zajímavost

Kulturní zajímavosti (muzea, galerie...)

Sportovní vyžití

Jiné

6. Byl/byla jste již někdy na Jemčině

Ano

Ne

7. Důvod návštěvy Jemčiny

	<b>0- vůbec ne</b>	<b>1- spíše ne</b>	<b>2- není rozhodující</b>	<b>3 - spíše ano</b>	<b>4 - určitě ano</b>
<b>Přírodní zajímavosti</b>					
<b>Cykloturistika</b>					
<b>Doporučení přátel</b>					
<b>Návštěva zámku</b>					
<b>Kulturní zajímavosti</b>					

8. Preferovaná délka návštěvy Jemčiny

Jednodenní

2-4 dny

Více než 4 dny

9. Jak často rekreačně jezdíte na kole?

Téměř vůbec

Několikrát ročně

2 - 3x měsíčně

Každý týden alespoň jednou

10. Jak hodnotíte kvalitu cyklotras na Jemčině? (1 nejméně kvalitní, 5 velmi kvalitní)

1

2

3

4

5

11. Vnímáte Jemčinu jako atraktivní oblast pro cykloturistiku?

Ano

Ne

Nevím

12. Je pro vás značení cyklotras na Jemčině přehledné?

Ano

Ne

Nevím

13. Vidíte prostor pro zlepšení cyklotras na Jemčině?

Ano (napište jaké)

.....

Ne

Nevím