

**UNIVERZITA JANA AMOSE KOMENSKÉHO PRAHA**

**MAGISTERSKÉ KOMBINOVANÉ STUDIUM**

**2013 – 2015**

**DIPLOMOVÁ PRÁCE**

**Petra Kovacs**

**Vztahy a spolupráce rodičů a učitelů na malotřídní škole**

**Praha 2015**

**Vedoucí diplomové práce:**

**PhDr. Pavel Beňo**

**JAN AMOS KOMENSKY UNIVERSITY PRAGUE**

MASTER COMBINED STUDIES

2013 – 2015

**DIPLOMA THESIS**

**Petra Kovacs**

**Cooperation and Relations Between the Parents and Schools in  
the Village Environment**

Prague 2015

The Diploma Thesis Work Supervisor:

PhDr. Pavel Beňo

## **Prohlášení**

Prohlašuji, že předložená diplomová práce je mým původním autorským dílem, které jsem vypracovala samostatně. Veškerou literaturu a další zdroje, z nichž jsem při zpracování čerpala, v práci řádně cituji a jsou uvedeny v seznamu použitých zdrojů.

Souhlasím s prezenčním zpřístupněním své práce v univerzitní knihovně.

V Praze dne:

.....

Bc. Petra Kovacs

## **Poděkování**

Ráda bych poděkovala PHDr. Pavlu Beňovi za pomoc při vedení mé diplomové práce.

Moje poděkování patří rovněž kolegům ze základní školy v Sojovicích a vedení ZŠ v Předměřicích za laskavou pomoc, podněty a připomínky týkající se praktické části mé práce.



## **Anotace**

Tato práce je rozdělena na dvě části – na část teoretickou a část praktickou. V teoretické části se zaměřuji hlavně na rodinu v celkovém kontextu. Od historie rodiny a její funkci přes druhy výchovy ke spolupráci rodiny a školy.

V praktické části se zabývám výzkumem spolupráce rodiny a školy, rodičů a učitelů. Jelikož učím na malotřídní škole, zaměřila jsem svou pozornost především na toto prostředí.

## **Klíčové pojmy**

Malotřídní škola, rodina, spolupráce, škola, typy školy, typy výchovy, výchova.

## **Abstract**

This thesis paper is divided in to two parts – theoretical and practical. The theoretical part focuses mainly on the family as a whole, from its history to its role in the society. It also touches upon different types of education and cooperation between the family and school.

The practical part deals with a research on the cooperation between schools and families, as well as parents and teachers. Due to the fact that I teach at a village school, I focused my work on this environment.

## **Key words**

Cooperation, Family, School, Types of upbringing, Types of schools, Upbringing, Village schools.

## Obsah

<b>1 Úvod</b> .....	<b>9</b>
<b>2 Teoretická část</b> .....	<b>11</b>
2.1 Objasnění pojmů rodina a škola.....	12
2.1.1 Rodina.....	12
2.1.2 Škola.....	13
2.2 Historie rodiny a školy.....	16
2.2.1 Historie rodiny.....	16
2.2.2 Historie pedagogiky a škol jako takových.....	17
2.3 Současné trendy.....	22
2.3.1 Výchova v rodině.....	22
2.3.1.1 Náhradní rodinná péče.....	23
2.3.1.2 Funkce rodiny.....	25
2.3.1.3 Styly výchovy.....	27
2.3.2 Typy škol.....	29
2.3.2.1 Standardní typ výuky.....	30
2.3.2.2 Alternativní školy.....	30
2.4 Vzájemná spolupráce.....	35
2.5 Možnosti upevňování dobrých vztahů.....	39
<b>3 Praktická část</b> .....	<b>47</b>
3.1 Vymezení výzkumného pole.....	49
3.2 Stanovení výzkumných cílů a dílčích výzkumných otázek.....	51
3.3 Stanovení hypotéz.....	52
3.4 Výběr výzkumného vzorku.....	53
3.5 Sběr dat.....	53
3.5.1 Dotazník.....	54

3.5.2 Rozhovor.....	58
3.5.3 Pozorování.....	61
3.6 Zpracování výsledků.....	63
3.6.1 Vyhodnocení dotazníku.....	63
3.6.2 Vyhodnocení a potvrzení hypotéz.....	71
3.7 Vyhodnocení kvalitativního výzkumu.....	72
3.8 Závěr praktické části.....	73
<b>4 Závěr.....</b>	<b>75</b>
<b>5 Použitá literatura.....</b>	<b>76</b>

## **Motto:**

„Oženit se, založit rodinu, přijmout všechny děti, jež přijdou, zachovat je na tomto nejistém světě a dokonce, bude-li to možné, je trochu vést, to je podle mého přesvědčení nejzazší meta, jíž může člověk dosáhnout.“

*Franz Kafka*

## **1 Úvod**

Když jsem si vybírala téma pro svou diplomovou práci, měla jsem za sebou tři roky učení angličtiny ve vesnických školkách v Polabí a Pojizeří. Toto prostředí se mi zalíbilo natolik, že jsem posléze nastoupila na malotřídní školu v obci Sojovice v okrese Mladá Boleslav. Postupně jsem zjišťovala, že vztahy na vesnické škole jsou opravdu jiné než ve městě. Lidé jsou si o hodně blíží než ve městě, a rozhodně to není jenom fráze. Lidé se navzájem lépe znají než ve městě, potkávají se na ulici i na společenských akcích i na třídních schůzkách.

Vesnice je mnohem lépe uzpůsobena k tomu, aby zde lidé efektivně komunikovali. Pro školy by to mělo platit dvojnásob. Komunikace s rodinami žáků je základní věc, o kterou se snaží všechny druhy škol, ať už v městském nebo vesnickém prostředí.

Pro svůj výzkum jsem si vybrala Základní školu v Předměřicích, obci, která je nedaleko od již zmíněných Sojovic. Školu jsem znala ze svých předešlých aktivit v rámci výuky angličtiny ve zdejší mateřské škole. Při výzkumu, který jsem zde provedla, jsem se snažila zjistit, do jaké míry je efektivní komunikace a spolupráce důležitá pro rodiče žáků. Dále mě zajímalo, jak vidí vztahy s rodiči a dětmi vedení školy. Za cíl jsem si dala rovněž prozkoumat vztahy mezi žáky (z pohledu rodičů i učitelů).

Utvdila jsem se v tom, že vesnické prostředí může být, s efektivní podporou rodiny a učitelů, velmi podnětným prostředím pro výuku dětí. A to platí jak z hlediska získávání znalostí, tak i osvojování si praktických a sociálních dovedností.

## **2 Teoretická část**

## 2.1 Objasnění pojmů rodina a škola

Rodina je základ státu. Nebo tak se to alespoň říkávalo. V této části se pokusím vysvětlit pojmy rodina a škola. Ač se pro některé možná zdá, že spolu tyto dva pojmy nesouvisí, opak je pravdou. Každý z nich je sice vlastní „instituce“, ale vzájemně si jsou velmi blízké a potřebné.

### 2.1.1 Rodina

Rodinu bychom mohli definovat různě. Každý z nás si představí pod pojmem rodina něco jiného, především takové prostředí, které on sám jako malé dítě zažil. V našem zákoně není pojem rodina nijak ustanoven, a tak mají právníci, sociologové, učitelé, psychologové a další skupiny vlastní vysvětlení tohoto pojmu. Rodina je uskupení, které se v průběhu lidských dějin mění, každá generace ji vnímá ze svého úhlu pohledu.

Přesto je pojem rodina specifikován. Podle Velkého sociologického slovníku je rodina „původní a nejdůležitější společenská skupina a instituce“. Je to skupina osob spjatých určitým poutem – pokrevním svazkem, manželstvím či adoptí. Je to – nebo by měla být - skupina lidí, kteří se mají rádi, tráví spolu čas a snaží se navzájem pochopit a podpořit jeden druhého. Dospělí členové jsou zodpovědní za výchovu dětí.

Rodinu můžeme rozdělit do dvou skupin. Na rodinu základní a rozšířenou. Do rodiny základní patří otec, matka a dítě/děti. Do rozšířené rodiny patří také babičky, dědečkové, tety, strýčkové a ostatní příbuzní.

Jsou však také různé typy rodin. Z okolí jistě všichni znají, že rodina může být úplná či neúplná. Někde vychovávají děti babičky, jindy je celá rodina adoptivní či náhradní. Přesto je to z pohledu dítěte méně důležité, jak je jeho rodina označována. Pro děti je důležité, aby se o ně starali ti, kteří je mají rádi, starají se o ně v materiálním i citovém pohledu. Zdeněk Matějček ve svých knihách uvádí: „Dítě za své rodiče přijímá ty, kdo se k němu mateřsky



a otcovsky chovají – a je pro ně zcela nepodstatné, zdali tihle „jeho lidé“ na to mají či nemají potvrzení z porodnice.“<sup>1</sup>

Dále také, že: „Plnohodnotnými a pravými rodiči jsou ti, kteří ne že dítě kojili a působili mu příjemnosti, ale že mu dovedli poskytovat pocit bezpečí a jistoty sami v sobě, ve svém vztahu k němu. Že je přijali se vším všudy za své!“<sup>2</sup>

## 2.1.2 Škola

Škola je nejčastěji brána jako místo, které je určeno k učení.

Pokud bychom se podívali na školy, kterým děti prochází od úplného dětství, přes mládí, adolescenty až k dospělým jedincům, máme zde obrovské množství těchto škol. Svou školní dráhu začínáme již ve škole mateřské, následně přecházíme přes první stupeň školy základní ke stupni druhému, nebo k víceletému gymnáziu. Po ukončeném základním vzdělání se dráha školního života dítěte může ubírat přes odborné učiliště, odborné školy, umělecké školy, střední školy či čtyřletá gymnázia. Někteří pokračují ve svém vzdělání dále na vyšší odborné či vysoké škole. Někdo i na více vysokých školách.

Přehledný systém vzdělávání uvádím na přiloženém obrázku „Vzdělávací soustava“, který je uveden na stránkách MŠMT.

Podle Matějčka je škola důležitým místem, kde by se děti měly setkávat a kde budou mít příležitost ke kontaktu s druhými dětmi. „Z tohoto hlediska má specifický význam už mateřská škola a pak tím více škola obecně vzdělávací čili obecná. Škola zajisté není jenom místem výuky, nýbrž také místem společenského života dětí. ... Je samozřejmě nevýhoda, že v dnešní škole chybí dětem mužské vzory a že je tu jednostranná převaha vzorů ženských.“<sup>3</sup>

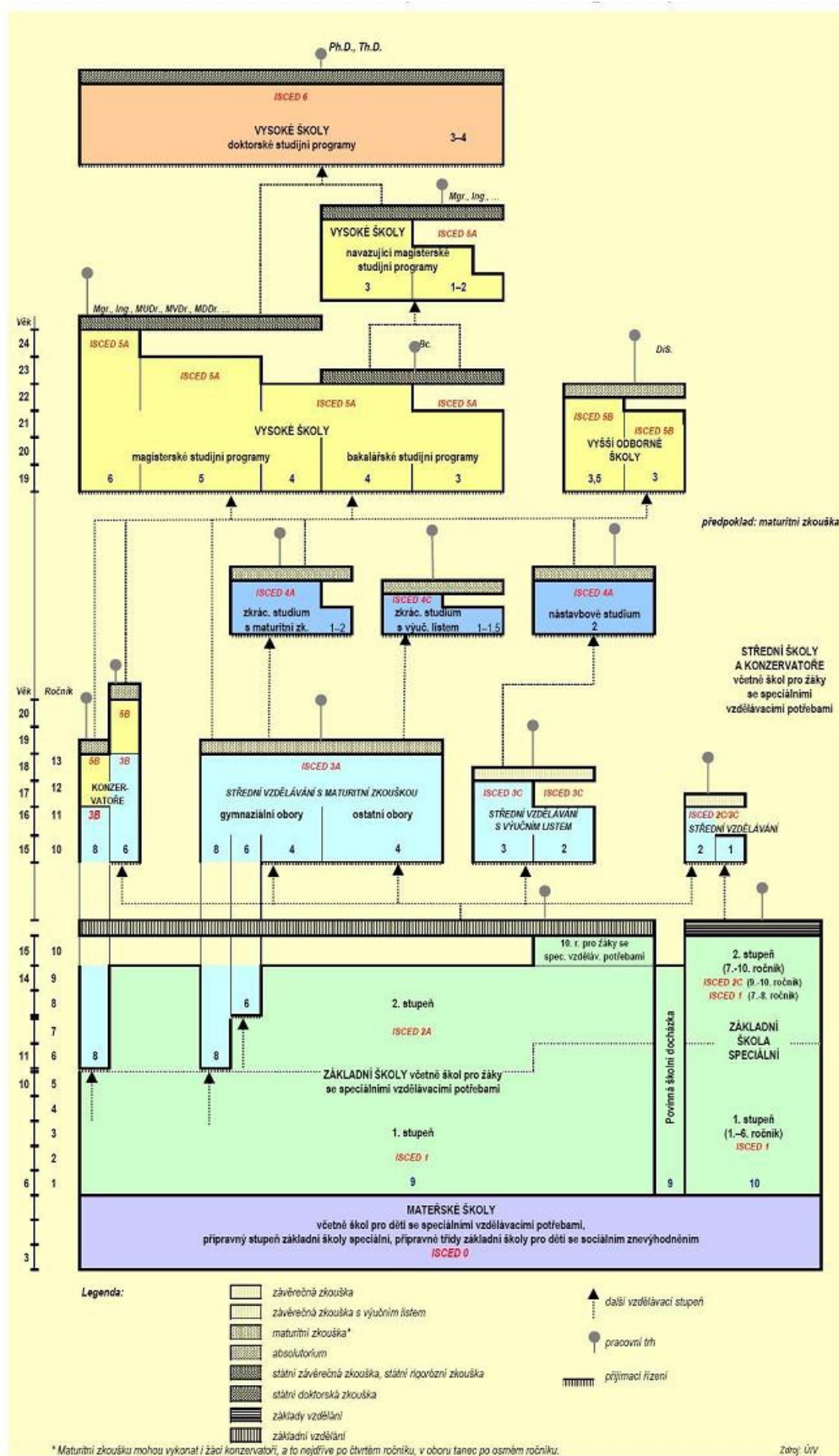
---

<sup>1</sup> MATĚJČEK, Z.: O rodině vlastní, nevlastní a náhradní, Portál, Praha 1994, s. 16

<sup>2</sup> MATĚJČEK, z.: Co děti nejvíc potřebují, Portál, Praha 1994, s. 15

<sup>3</sup> MATĚJČEK, z.: Co děti nejvíc potřebují, Portál, Praha 1994, s. 63

V mé práci se však budeme zabývat primárně prvním stupněm školy základní. Pokud bychom se vrátili k první větě o škole v této práci, tak ta se k prvnímu stupni tak zcela nevztahuje. Škola je opravdu místo, které je určeno primárně k tomu, aby se v ní žáci něčemu naučili, ale pro žáky prvního stupně je škola místem setkávání se s kamarády. Je také místem her i odpočinku a v neposlední řadě i zájmových kroužků. Většina žáků chodí do družiny. Škola je tedy místem, kde žák tráví nejvíce času ze svého aktivního dne. V dnešní době škola bohužel mnohdy nahrazuje správně fungující rodinu. Je tedy naprosto v pořádku, když patří k místům, kde se žáci cítí dobře, bezpečně, kde se jim líbí a mají toto prostředí rádi.



Obrázek č. 1: Vzdělávací soustava v České republice, MŠMT

## 2.2 Historie rodiny a školy

### 2.2.1 Historie rodiny

„Rodina založená manželstvím je základním článkem naší společnosti.“ Tuto formulaci můžeme najít v našem „Zákoně o rodině“ a podobný význam přisuzuje rodině většina evropských států. Ne vždy ale byla brána rodina jako společenství lidí, kteří jsou příbuzensky spojení.

Rodina je již od dávných věků velmi důležitá. Již v mladší době kamenné se objevuje člověk dnešního typu, který žije ve společenství, pravděpodobně ve skupině pokrevní. Každý člen rodiny měl ve skupině své místo, měl svá práva a i své povinnosti. Muži se ve skupinách starali o potravu, ženy pomáhaly sběračstvím, udržovaly oheň a zpracovávaly kožešiny a ulovenou potravu. V pozdější době se začaly rodiny usazovat na jednom místě, zakládaly rozlehlejší společenství více rodin a počet dětí v rodinách začal stoupat.

Ve středověku je pojem rodina lehce pozměněn tím, že na našem území žili pohané, kteří uznávali mnohoženství. V rodině tedy nebyla jen jedna žena, ale bylo jich hned několik. To se však nelíbilo křesťanům, proto se snažili proti tomuto způsobu života bojovat. Sňatky začali domlouvat rodiče a cizoložství se trestalo smrtí, věrnost se stala posvátnou. Kromě věrnosti mezi členy rodiny měla panovat také vzájemná úcta, rodiče neměli ponižovat své děti a děti měly rodiče ve všem poslouchat. Celý rodinný život propojovala víra v Boha, v Krista. Na venkově se lidé brali brzy, aby přivedli do rodiny další pracovní sílu, dětství bylo krátké, přibližně do 8 let, potom musely děti rodičům plně vypomáhat v domácnosti, na poli, na pozemcích.

V období před průmyslovou revolucí se mluvílo spíše o společenství než o rodině. Do takového společenství totiž byli zahrnuti všichni členové domácnosti, včetně čeledínů. Důležité v tomto případě nebylo, že jsou členové pokrevně spojeni, ale že hospodaří společně na jednom statku a starají se o společnou půdu. V těchto rozvinutých „rodinách“ se rodilo hodně dětí.

Ke konci 18. století vznikl feminismus a první feministické spolky. Ženy chtěly být rovny mužům, patriarchální typ rodiny se začíná rozpadat. Byl také uzákoněn rozvod. Všichni členové mužského pohlaví, kteří byli starší sedmi let, zůstávali po rozvodu v péči otce, matka byla zvýhodněna ekonomicky. Po zavedení povinné školní docházky byly děti většinu dne ve škole a o děti se starali prarodiče. Získávaly od nich životní zkušenosti a mnoho rad do života. Oba rodiče se museli starat o finance rodiny, muž přestal být jediným živitelem rodiny a rodina tím ztratila pevný společenský status.

### 2.2.2 Historie pedagogiky a škol jako takových

Pedagogika je slovo původem z antického Řecka, slovem *paidagógos* byl označován ten, který doprovázel syny svého pána do školy. Z dochovaných římských a řeckých spisů již známe slovo *paedagogus* ve významu učitele a vychovatele. V českém jazyce označuje *pedagogika* vědu, která se zajímá a výchovu a vzdělávání člověka.

Pedagogika je věda, která je zaměřena na výchovu a vzdělávání. Záměrně, cílevědomě a soustavně formuje osobnost člověka. Studuje a kriticky hodnotí myšlenkové dědictví minulosti, sleduje vývoj školství, výchovy a vzdělávání v zahraničí a ve spolupráci s dalšími vědními disciplínami formuluje nové vývojové trendy pro různé oblasti výchovy a vzdělávání.<sup>4</sup>

„V současnosti neexistuje jednotné pojetí pedagogiky, ani shoda v hlavním účelu pedagogiky. Různá pojetí se liší podle jednotlivých autorů, teoretických směrů i podle kulturní orientace charakteristické pro určitou zemi.“<sup>5</sup>

Pedagogika je již od antických dob součástí filozofie, od této vědy se oficiálně oddělila až v 19. století. Za zakladatele přelomové pedagogiky je považován český učitel Jan Amos Komenský, který bývá také nazýván jako učitel národa.

---

<sup>4</sup> ŠVARCOVÁ, I.: Základy pedagogiky pro učitelské studium, VŠCHT, Praha 2005

<sup>5</sup> PRŮCHA, J.: Přehled pedagogiky: úvod do studia oboru, Portál, Praha 2009



Obrázek č. 2: Jan Amos Komenský

### Jan Amos Komenský

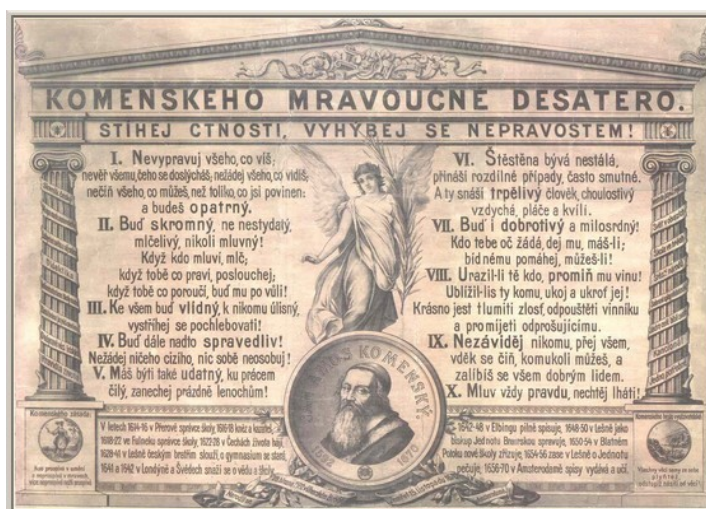
Jan Amos Komenský (1592 – 1670) byl kazatelem, teologem a vynikajícím pedagogem. Stal se velmi významnou osobností v oblasti pedagogiky nejen u nás, ale v celém světě. Jeho pojetí vyučování v mnohém předběhlo jeho dobu. Z jeho učení, metod práce a využívaných pomůcek při vyučování vychází mnoho učitelů dodnes. Velmi důležité pro něj bylo, aby jeho žáci vnímali naučené poznatky v souvislostech, snažil se propojovat vše se vším, vše se učilo příkladem a praxí. Rozpracoval celý systém didaktických pravidel, která umožňovala vést vyučování tak, aby bylo snadné, důkladné a příjemné. To mělo v dítěti podněcovat touhu po vědění, nikoliv dítě nutit do učení proti jeho vůli. Chtěl rozvíjet všechny ve všem všestranně a nehledí na rozdíly – v pohlaví, ani v postavení ve společnosti. Velký důraz kladl na význam kázně. Odmítal tělesné tresty žáků, kterými se trestala neznalost. Připouštěl je však občas při porušení kázně.

Nově zavedl systém docházky do školy a rozdělení žáků na čtyři šestileté stupně: do 6 let – škola mateřská (soustavná výchova v rodině), od 6 do 12 let škola obecná v mateřském jazyce, od 12 do 18 let škola latinská, od 18 do 24 let akademie. Také doporučuje v jednotlivých stupních rozdělit žáky do skupin podle věku a podle vzdělanostní úrovně.

„Pedagogické dílo Komenského nám přináší nesčetně podnětů. Pro každého učitele i vychovatele je nezanedbatelným zdrojem poučení i inspirace. Ne náhodou je toto dílo v celém světě stále hlouběji studováno. Mělo by být proto přímo morální povinností českého pedagogického pracovníka, aby se s tímto odkazem podrobněji seznámil a ve své práci využil jeho tvůrčích podnětů.“<sup>6</sup>

Komenského díla jsou i pro dnešní pedagogy zásadním dílem, které by měli mít prostudované. Mezi hlavní pedagogická díla patří:

- ☞ Velká didaktika
- ☞ Informatorium školy mateřské
- ☞ Brána jazyků otevřená
- ☞ Svět v obrazech
- ☞ Škola na jevišti
- ☞ Škola hrou
- ☞ Divadlo světa
- ☞ Sebrané pedagogické spisy
- ☞ Obecná porada o nápravě věcí lidských



Obrázek č. 3: Komenského mravoučné desatero

<sup>6</sup> <http://www.fi.muni.cz/~qprokes/pedagogika/dejiny.html#k3c1>

Kromě Komenského samozřejmě české školství výrazně ovlivnilo zavedení povinné školní docházky Marií Terezií v roce 1774. Povinnost navštěvovat školy platila pro děti od 6 do 12 let věku. Do té doby navštěvovaly školu především děti z jezuitských řádů. Nižší školství zaostávalo, klesal počet škol a učitelé často neměli ani základní vzdělání. Děti do školy nedocházely také z důvodu nutnosti výpomoci na statku či v domácnostech.

V roce 1774 také nastává první reforma školství, jejíž hlavní význam spočívá v těchto bodech:

1. 6-ti letá povinná školní docházka
2. vznik triviálních farních škol pro městskou a venkovskou chudinu
3. zakládání škol hlavních v každém kraji
4. praktické předměty - například dějepis, přírodopis, zeměpis, základy hospodářství
5. vznik škol normálních v hlavních městech - rozšířené osnovy škol hlavních
6. germanizace - výuka v mateřském jazyce pouze ve školách triviálních, na vyšších školách němčina (to vedlo k násilné germanizaci)
7. hromadné vyučování (návrh na hromadné vyučování se připisuje J. A. Komenskému)

Bezplatné základní vzdělávání, které je povinné, ustanovila v roce 1948 také Všeobecná deklarace lidských práv. Vzdělávání se tedy stalo lidským právem. Ve druhé polovině 20. století nastává ve školství určitá změna v důsledku režimu. V roce 1964 vznikla organizace - Československá pedagogická společnost, která se snažila o integraci pedagogických snah ve společnosti. Pedagogická věda se rozšířila z oblasti školské i do oblastí mimoškolní a rodinné výchovy. Po listopadu 1989 se u nás začalo vytvářet kvalitativně nové a příznivější prostředí pro rozvoj pedagogiky. České školství se začalo rychle vracet k odkazu Komenského, k Masarykovi a k tradicím



rozvíjeným za předmnichovské republiky. Obnovily a prohloubily se tradiční kontakty se západní pedagogikou, vzrostl zájem o alternativní školy.

„V uplynulých letech se v naší praxi uplatňovaly zvláště tyto směry a tendence: angažované učení, škola hrou, integrované vyučování, zdravá škola, projektové vyučování, otevřené vyučování, dramatická výchova.

Nejrozmanitější úsilí teoretiků i praktiků má společného jmenovatele. Je to snaha:

- změnit celkovou orientaci školy;
- komplexně rozvíjet žákovu osobnost v jednotě její stránky intelektuální, emocionální i volní;
- nahradit dosavadní "školou učení" novou "školou tvůrčí";
- posílit aspekty pracovní (škola činná, pracovní, aktivní), aspekty estetické, tělovýchovné a zdravotní;
- prohloubit kontakty školy se životem, se společností, s rodinou i s přírodou;
- překonat tradiční formy výuky ve třídě formami skupinovými a individuálními;
- posílit úlohu hry v rozvoji jedince vedle učení a práce;
- překonat tradiční strohé členění žáků podle věku a vytvářet přirozené skupiny dětí a mládeže;
- navodit nový partnerský vztah učitelů a žáků a pozitivně změnit celkovou atmosféru školy.“<sup>7</sup>

---

<sup>7</sup> <http://www.fi.muni.cz/~qprokes/pedagogika/dejiny.html#k3c1>

## 2.3 Současné trendy

### 2.3.1 Výchova v rodině

Jak už bylo psáno v úvodní části o rodině, rodina se dělí na rodinu základní – rodiče, sourozenci, a rodinu rozšířenou – babička, děda, strýc, teta, sestřenice, bratranec a ostatní vzdálenější příbuzní. Rodinu můžeme rozdělit také podle toho, kdo se o děti stará a vychovává je na rodinu úplnou, neúplnou, dále také máme náhradní rodinnou péči.

Nejlepší pro život a vývoj dítěte je jistě rodina úplná, což v dnešní době je bohužel stále méně časté. Z různých zdrojů se k nám dostávají informace o vysoké rozvodovosti kolem 50% všech uzavřených manželství. V úplné rodině, kde jsou oba rodiče rodiči dítěte je mnohem vyrovnanější a spokojenější atmosféra, dítě má jisté rodinné zázemí a není v neustálé obavě. Naopak v rodině neúplné je pro dítě školního věku těžké „normálně fungovat“. Pokud se rodiče shodnou na stejném stylu výchovy, podporují zájmy dítěte oba dva, je situace jednodušší. Pokud se rodiče na těchto důležitých bodech neshodnou, je dítě mezi dvěma světy, což je velmi nelehká situace. Pro děti jakéhokoliv věku to představuje hádky při předávání dětí, nadávky na osobu druhého rodiče, jiný styl výchovy a jiné zásady, které se v rodině dodržují. Pro děti školního věku je třeba ještě pomyslet na stránku výuky a učení celkově. Doba a efektivita přípravy na vyučování je u každého rodiče rozdílná, systém práce také a – co by se stalo, kdyby si náhodou zapomnělo nějaké pomůcky na výuku u maminky a jelo k tatínkovi? V tu chvíli nastávají pro děti velmi stresové situace, které ještě není schopné samo řešit a je třeba, aby rodiče byli oporou. Bohužel se toto všechno odráží i ve školním prospěchu dětí a učitel, ať se snaží sebevíc, dětem pomoci nijak nemůže.

Ani úplná rodina, kde vše na první pohled funguje jak má, bohužel v dnešní uspěchané době pro děti není – podle mého názoru - ideálním prostředím pro výchovu. Ne tolik tím, jak rodina funguje, ale spíše celkovým prostředím. Stále více rodičů je od rána do pozdního odpoledne v práci, a to se netýká jen tatínků. I mnoho maminek je bohužel, pod tíhou finančního zajištění

pro rodinu, nucena vracet se domů později. To nemá dobrý dopad především na malé děti, které potřebují více péče. Zvláště pokud dítě nastoupí do školy, stává se z něj prvňáček, který jistě zvládne již mnoho věcí samostatně, je však stále třeba se mu věnovat. Mnohdy je první třída ještě mnohem náročnější na čas, protože je třeba se věnovat i určitým novým povinnostem. Častým problémem je také doba odchodu ze školy domů. Dětem neprospívá, když se musí věnovat učení a úkolům ve večerních hodinách, protože jsou již unavené a tělo se pomalu připravuje na spánek. Rodiče i děti jsou nervózní a následkem bývá špatná komunikace a stres mezi rodiči a dětmi, ale i mezi rodiči vzájemně.

Pokud se o děti nemohou rodiče starat, nastupuje zde svou cestu výchova ústavní či náhradní rodinná péče. Ústavní výchovu jsem zmínila pouze okrajově, protože se v této práci zabýváme hlavně rodinou. Náhradní rodinné péči budu věnovat další podkapitolu.

### **2.3.1.1 Náhradní rodinná péče**

Pokud se rodiče nemohou z nějakého důvodu o dítě/děti starat, předá je stát na základě rozhodnutí soudu do náhradní rodinné péče. Typů této péče je několik:

- osvojení
- pěstounská péče
- pěstounská péče na přechodnou dobu
- poručenství
- svěření dítěte do výchovy jiné fyzické osoby než rodiče

Osvojení – známe většinou pod pojmem adopce. Při osvojení dítěte se osvojitelé stávají rodiči, kteří jsou zapsáni v rodném listě dítěte, dítě dostává příjmení osvojitelů. V nové rodině by měly panovat vztahy jako mezi rodiči

a dětmi, dítě se plně zapojuje do nové rodiny. Osvojitelé získávají k dítěti rodičovskou zodpovědnost, mají také vyživovací povinnost. Vztahy dětí k biologickým rodičům zanikají.

Pěstounská péče – do této péče svěruje soud takové děti, kde není zajištěna výchova u vlastních rodičů. Do pěstounské rodiny se umisřují děti proto, aby jim náhradní rodina zajistila chybějící rodinné prostředí. Pěstoun se o svěřené děti stará a vykonává povinnosti rodičů, má i přiměřená práva. Zákonnými zástupci dítěte však zůstávají biologičtí rodiče. Pěstoun má právo zastupovat dítě a spravovat jeho záležitosti v běžných věcech. Vyživovací povinnost k dítěti svěřené do pěstounské péče stále náleží rodičům. Vazby na rodiče nejsou zpřetrhány, děti v pěstounské rodině mohou být kontaktovány rodiči.

Pěstounská péče na přechodnou dobu – je novinka platící v ČR od poloviny roku 2006. Při této náhradní rodinné péči je dítě odloučeno od biologických rodičů jen na nezbytně nutnou dobu. Dítě je předáno do pěstounské péče, ale každé 3 měsíce je soud povinen přezkoumat, zda ještě trvají důvody pro pobyt dítěte v náhradní rodině.

Poručenství. Poručenství dítěte nastává v době, kdy rodiče dítěte zemřeli nebo byli zbaveni rodičovské odpovědnosti. Poručníkem se stává osoba, která o dítě osobně pečuje, nezletilé dítě vychovává, zastupuje a spravuje jeho majetek místo rodičů.

Svěření dítěte do výchovy jiné fyzické osoby než rodiče – taková situace nastává, pokud jsou rodiče dlouhodobě nemocni, jsou ve výkonu trestu či pobývají v zahraničí. Dítě se svěruje nejčastěji prarodičům, či ostatním příbuzným. O rozsahu práv povinností k dítěti rozhoduje soud, zákonnými zástupci dítěte však zůstávají rodiče.<sup>8</sup>

---

<sup>8</sup> [http://www.tesin.cz/wp-content/uploads/2011/11/MPSV\\_Pr%C5%AFvodce-pro-n%C3%A1hradn%C3%AD-rodinnou.pdf](http://www.tesin.cz/wp-content/uploads/2011/11/MPSV_Pr%C5%AFvodce-pro-n%C3%A1hradn%C3%AD-rodinnou.pdf)

### 2.3.1.2 Funkce rodiny

Rodina je společenství, které je těsně spjaté vztahy navenek i uvnitř. Je to samostatný malý svět, jehož posláním je poskytovat svým členům péči a ochranu. Rodina, jako každý živý celek, má své základní funkce. Tyto funkce by měly fungovat v každém typu rodiny.

Základních funkcí rodiny je šest, a to:

- Biologicky – reprodukční funkce
- Sociálně – ekonomická funkce
- Funkce ochranná
- Socializačně – výchovná funkce
- Rekreační, relaxační, zábavná funkce
- Emocionální funkce rodiny

#### Biologicky – reprodukční funkce

Tato funkce je důležitá hlavně pro rozvoj populace a udržení života. Měla by se uplatňovat především v rámci rodiny, protože zde nabývá svůj plný význam. Důležité je nejen dítě na svět přivést, ale také mu zajistit dobré podmínky pro jeho vývoj a další život.

Bohužel je v dnešní době ve většině vyspělých zemí dítě vnímáno spíše jako překážka v profesním růstu a vlastní seberealizaci obou rodičů. Pro sociálně slabší rodiny je dítě, případně více dětí, bráno jako přepych. Z těchto důvodů je v posledních letech zaznamenán úbytek narozených dětí. Ve stále více rodinách jsou pouze jedináčci.

#### Sociálně – ekonomická funkce

Tato funkce se nevztahuje jen na dítě, ale na všechny členy rodiny. Všichni se zapojují do výrobní i nevýrobní sféry v rámci výkonu povolání. Rodina je především významným spotřebitelem, na kterém je značně

závislý trh. Ačkoliv určité prvky výroby si rodina stále udržuje (úklid, příprava stravy, domácí činnosti atd.). Zabezpečovací funkce se netýká jen oblasti materiální, ale přechází i do oblasti sociální, duševní až duchovní.

#### Funkce ochranná

Funkce ochranná je důležitá především z hlediska zajištění životních potřeb biologických, hygienických i zdravotních. Opět to neplatí pouze pro děti, ale pro všechny členy rodiny.

Rodiče by měli děti připravit na vstup do života, osamostatnění, dospění. Tato funkce se neprojevuje jen ve vztahu rodiče k dětem, ale také následně dětí k rodičům, když jsou staří a potřebují pomoci. Emocionalita se stává nejdůležitějším faktorem rodiny.

#### Socializačně – výchovná funkce

Rodina je skupinou, společenstvím, které učí dítě chovat se ve společnosti a uplatnit se v ní. Rodina má dítěti dávat společenský základ, připravovat na život, vychovávat. Rodiče by měli svému potomkovi rozumět v jeho vývoji, potřebách a požadavcích a tyto schopnosti a dovednosti dále rozvíjet. V dnešní době tento úkol však připadá spíše na školu, kde dítě tráví většinu svého volného času.

K výchovné funkci patří rozdělení podle stylu výchovy. Tomuto tématu budu věnovat další podkapitolu své diplomové práce.

#### Rekreační, relaxační, zábavná funkce

Pro tuto funkci rodiny je nejzákladnějším předpokladem společně strávený čas. Zahrnuje to trávení času rodičů s dětmi, věnování se zájmovým činnostem, společné výlety, kulturní akce či dovolené.

#### Emocionální funkce rodiny

Tato funkce je zásadní a nezastupitelná. Pokud by v rodině mezi jejími členy tato funkce nebyla obsažena, hrozí ztráta citového zázemí, pocitu lásky, bezpečí a jistoty. V rodinách bez funkční emocionální složky vyrůstají děti deprivované.

Funkce rodiny jsou specifické vzhledem k věku dítěte. Nejmladší děti mají velkou potřebu matky. V rodičích se děti vidí, jsou jejich ideálem a snaží se je ve všech směrech napodobit. Dítě předškolního nebo mladšího školního věku potřebuje oba rodiče stejnou měrou.

Jednotlivé uvedené funkce rodiny plní odlišně dobře. Plní-li však rodina funkce nedokonale, či nedostatečně, pak se hovoří o rodině problémové nebo dysfunkční.

### **2.3.1.3 Styly výchovy**

Styly výchovy jsou různé. V základním pojetí může rodina vychovávat správně nebo špatně. Špatně dále můžeme rozdělit na dva způsoby – kladně špatně a záporně špatně. Mezi kladně špatné styly výchovy patří ty, kde je o dítě pečováno až přespříliš, dítě je vždy na prvním místě, vše má dovoleno. To pojmenováváme jako styl rozmazlující, protekční. Záporně špatný je například zanedbávající výchova.

Za správný - ideální považujeme demokratický styl výchovy, kde má dítě určitá práva, ale také povinnosti. Tento vztah mezi rodiči a dětmi je založen na svobodě, demokracii, trestech, které jsou zdůvodněny a přiměřené situaci, podpoře sounáležitosti s rodinou. Takto fungující rodině je dítě aktivní, nezávislé, asertivní, tvořivé. Dokáže uznávat autority, obhájit si své názory a vychází lépe i s vrstevníky.

Dále bych ve zkratce rozvedla, jaké jsou styly špatné výchovy.

#### Výchova zavrhuje

S touto výchovou se můžeme setkat především u dětí nechtěných. Rodičům, či jednomu z rodičů, dítě připomíná nepříjemnou událost, zkušenost apod. Dítě je vědomě či nevědomě trestáno, utlačováno a často se staví do obranné pozice – vzdoru, nebo naopak rezignace a pasivity.

### Výchova zanedbávající

Zanedbání se rozděluje od lehké formy až po velmi těžkou. Při lehkém zanedbání si okolí tohoto přístupu nemusí vůbec všimnout, zanedbání probíhá například po stránce emocionální. Při těžších formách je již na pohled znatelná zanedbanost dítěte, často i z hygienického hlediska. Rodiče se o dítě nestarají, neúčastní se jeho sociálního života, dítě z takové rodiny má problémy s přijetím sociálních pravidel, je agresivnější.

### Výchova rozmazlující

Dítě se pro rodiče stává vším, jsou na něm závislí, zbožňují jej a citově na něj lpí. Dítě si může dělat, cokoliv se mu zlíbí, rodiče nic nezakazují, nenakazují, nechťejí jej ani nijak vychovávat. Pokud tato výchova funguje od útlého věku, rodiče ztrácí velmi brzy autoritu, dítě si k nim dovolí vše. Rodiče se potom stávají posluhovači.

### Výchova příliš úzkostná a projektivní

Rodiče se o dítě přehnaně bojí, aby se mu něco nestalo, neublížilo si. Dítěti zakazují jakoukoli aktivitu, brání mu v iniciativě. Tím se dostávají všichni zúčastnění do stavu permanentní frustrace. Dítě by raději bylo aktivní, mělo volnost, poznávalo okolí. Proto je problémovým věkem období puberty, ve kterém se dítě snaží vymanit z vlivu rodičů a může se dostat do nějaké party, následně koná věci, které mu byly doposud zakazovány s mnohem větší chutí.

### Výchova zaměřená na dokonalost dítěte

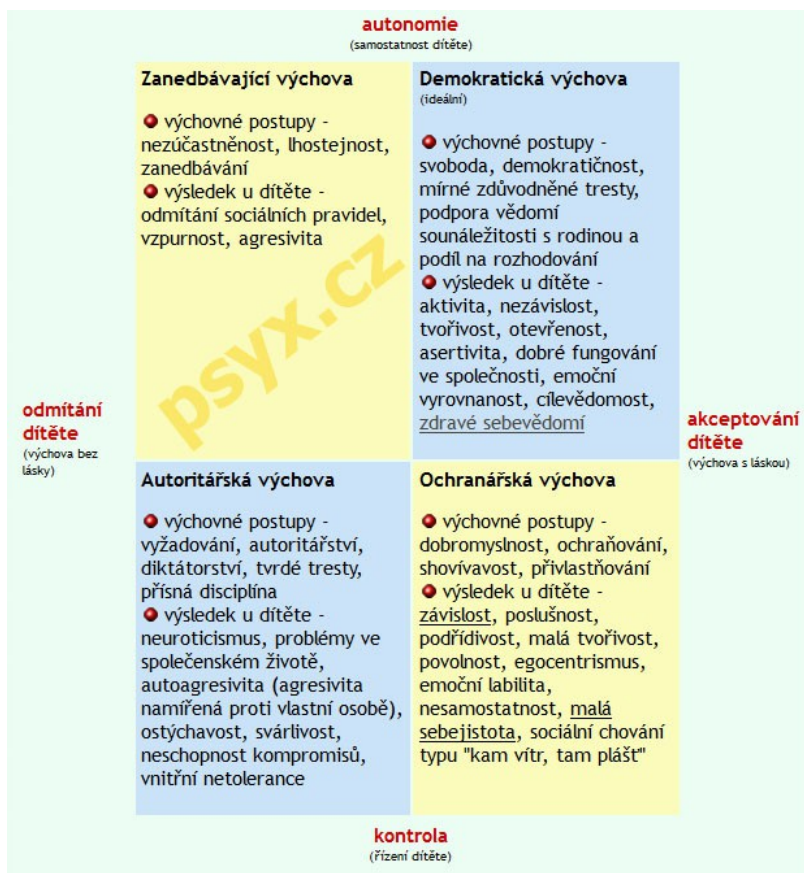
Rodiče své nesplněné sny a cíle vkládají na bedra svého dítěte. Snaží se uplatnit dítě v tom směru, kde to oni sami nedokázali. Pokud dítě tímto stylem přetíží, jsou rodiče zbytečně zklamaní a dítě frustrované či zamindrákované.

### Výchova protekční

Na rozdíl od výchovy zaměřenou na dokonalost dítěte nejde rodičům o to, aby bylo dítě dokonalé. Nepřesouvají na ně své ideály, ale snaží se, aby



dítě dostali tam, kde jej chtějí mít oni sami. Děti ušlapávají cestičku, pomáhají všemi dostupnými prostředky, mnohdy za něj i pracují. Neuvědomují si, jak tím dítěti škodí a komplikují mu život.



Obrázek č. 4: Další možnosti rozdělení podle stylu výchovy

### 2.3.2 Typy škol

V České republice je více typů základních škol. Pokud naše dítě nastupuje povinnou školní docházkou, snažíme se pro ně vybrat takovou školu, která by mu nejlépe vyhovovala. Můžeme se rozhodnout mezi školou soukromou či státní. Dále také podle toho, jakým stylem se na škole vyučuje. Někteří rodiče preferují standardní typ výuky, jiní zvolí raději alternativní školu.

V následujících podkapitolách se budu snažit přiblížit, jak se učí na těchto rozdílných typech škol. U alternativních škol budu blíže specifikovat rozdílnost jednotlivých přístupů.

### **2.3.2.1 Standardní typ výuky**

Na většině základních škol v České republice se vyučuje standardně. Jedná se o školy soukromé i státní, kde jsou žáci zařazeni do tříd podle úrovně znalostí a podle věku. Žáci před vstupem do školy prochází zápisem, kde učitelé zjišťují míru jejich školní zralosti.

Ve školách se učí podle školního vzdělávacího programu, který si vytváří sama škola na základě rámcového vzdělávacího plánu, který je vydáván ministerstvem školství. Výuka probíhá především frontálně, či v menších skupinách při skupinových činnostech. V současné době se snaží i do standardních škol zapojit alternativní metody práce, změna je však povolná a na každé škole se změny projevují jinak.

### **2.3.2.2 Alternativní školy**

Pro alternativní školy se u nás ujal název škola hrou. V těchto školách se žáci učí jinými metodami a formami práce, často je také odlišná organizace výuky. Pro přiblížení učiva využívají učitelé formu her, diskuze, problémové úlohy a podobně. Alternativní školy si také vytváří svůj školní vzdělávací program.

Pro alternativní školství jsou charakteristické určité znaky jako například: přátelský vztah mezi učitelem a dítětem, co nejaktivnější zapojení dítěte do výuky, výuka bez zvonění, snaha získat dítě pro vzdělávání, propojování předmětů, slovní hodnocení, respekt, spolupráce, rozvoj komunikace a další.

Pokud rodič dobře vybere školu pro své dítě, potom tento citát nebude v případě dítěte platit. „Vzdělávání je pro mnohé chození na místo, kterému se říká škola, a kde je někdo nutí naučit se něco, co se moc učit nechtějí, pod hrozbou, že se stane něco zlého, když to neudělají – spousta lidí takové hry nemá ráda a ukončuje je co nejdřív. Někdy děti nemají školu rády proto,

že je zajímavá spousta věcí, na které jim nikdo neodpoví, protože nejsou ve školním rozvrhu.“<sup>9</sup>

Alternativní školství se snaží o změnu přístupu k dětem, aby se nejen učily poučky a data nazpaměť, ale aby poznávaly souvislosti, učily se vlastními chybami a nebály se následků chyb. Snaží se rozvíjet jejich touhu po vzdělání a přirozenou dětskou zvědavost.

Mezi alternativní školy, které mají zastoupení i v České republice, patří:

- Waldorfská škola
- Montessori škola
- Daltonská škola
- Začít spolu
- Domácí vzdělávání

### Waldorfská škola

Název školy vychází z názvu obce, kde se poprvé vyučovalo touto metodou – tedy ve Waldorfu, v Německu.

Ve škole waldorfského typu by měly být stěny vymalovány speciální vrstvenou barvou, aby třída vypadala zamlženě či zasněně. Barvy jsou spíše světlejší a používají se také přírodní materiály. Ve výuce sedí děti v lavicích, vždy čelem k tabuli. Sedí po skupinkách podle jejich charakteru. To proto, aby učitel mohl přistupovat ke každé skupině dětí individuálně.

Výuka probíhá každé ráno podáním ruky, aby se navodila správná atmosféra ve třídě. Poté se začíná s výukou, která je zcela odlišná od standardních škol. Vyučuje se zde v blocích, vyučování začíná vždy dvojhodinovým blokem předmětu, tato část se nazývá epocha. Téma

---

<sup>9</sup> <http://www.alternativniskoly.cz/>

je z jednoho předmětu, například z českého jazyka a po 3 – 4 týdnech nastupuje další předmět. Český jazyk se objeví opět za 10 – 12 týdnů. Další předměty se vyučují klasicky v hodině po 45 minutách.

### Montessori škola

Škola zvaná Montessori dostala název podle italské lékařky, která uplatňovala odlišné metody pro vzdělávání mentálně postižených dětí. Prostřednictvím přátelské atmosféry a podnětného prostředí dosahovala velmi dobrých výsledků. Následně založila školu pro chudé děti, ve které používala montessoriovské metody a pomůcky. V České republice byl vzdělávací program Montessori škol schválen r. 1998, v současné době existuje 18 základních Montessori škol.

Výuka v těchto školách probíhá ve skupinách, v tzv. centrech. Každé centrum je vybaveno školními lavicemi s židlemi a policemi s pomůckami k danému předmětu – český jazyk, matematika, člověk a jeho svět. Mezi jednotlivými centry je prostor, který je vybaven kobercem, aby zde děti mohly pracovat nebo odpočívat. Třídy nejsou rozděleny podle věku, ale výuka probíhá ve smíšených třídách.

Každé ráno probíhá ve třídě společná činnost či hra, po které si žáci sami vyberou, jaké činnosti se budou věnovat. Výběr probíhá s učitelem, který dětem pomůže vybrat správné pomůcky, knihy a pracovní list, připravuje tak podnětné prostředí pro žáka. V průběhu činností učitel nechává žáky pracovat samostatně, nevyrušuje je od činnosti, pomáhá však tam, kde je potřeba. Pokud je žák unavený, může změnit prostředí, sednout si na koberec a číst si knížku, či si na chvíli odpočinout a nabrat sílu do další práce. Zpočátku školní docházky musí učitel hlídat, aby se děti věnovaly všem předmětům přiměřeně stejnou dobu. Postupem času se dítě naučí čas hlídat samo. Výuka výchov probíhá společně, nemusí být však realizována jako hodinové celky.

## Daltonská škola

První Daltonská škola byla založena v USA na základech školy Montessori. V České republice byly tyto školy již v meziválečném období, na delší čas však přestaly působit. Znovuobnovení těchto škol nastalo v roce 1996, v současné době je u nás kolem 25 škol.

V tomto typu škol je důležité, aby lavice ve třídách byly snadno přemístitelné. Pracuje se skupinově i samostatně, důležitý je prostor pro pohyb mezi lavicemi. Výuka probíhá na domluvě žáka s učitelem. Každý žák sepisuje jakousi měsíční smlouvu s učitelem, ve které se zavazuje ke zvládnutí domluveného učiva. Učivo dané na jeden rok zvládá každý žák podle svých schopností, někdo dříve, jiný později. Základními principy Daltonského plánu jsou: volnost, samostatnost, spolupráce.

V českých školách se vyučuje v daltonských blocích, většinou dvakrát týdně po dvou vyučovacích hodinách. Blok je zaměřen na procvičování a opakování již zvládnutého učiva.

## Začít spolu

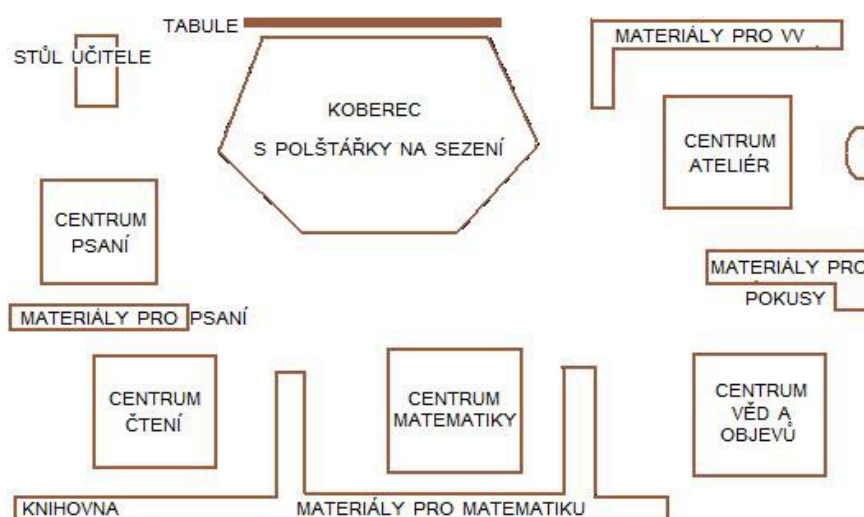
Program Začít spolu vychází z amerického programu Step by step. U nás je program realizován od roku 1996 a nyní je kolem 50 škol.

Při tomto stylu výuky je třída rozdělena do center aktivit. Centra obsahují stolky pro žáky, police s materiály k danému předmětu, literaturu. Centra jsou od sebe oddělena skříňkami, uprostřed třídy je koberec pro společnou práci, nejčastěji před tabulí. Ve třídě při výuce v centrech bývá také asistent, který se věnuje žákům stejně jako učitel.

Ráno začíná společným kruhem aktivit, kdy děti sedí na koberci a sdělují si své pocity, zážitky, seznamují se také s tématem dne. Následně si žáci sami vyberou, do kterého centra půjdou ten den pracovat. Podmínkou je vystřídat všechna centra během každého týdne. Jednomu tématu se třída věnuje

po dobu přibližně jednoho týdne a prolíná se všemi předměty – centry aktivit. Práce v centrech aktivit trvá mezi 45 až 90 minutami. Žáci zde pracují vlastním tempem, skupinově či samostatně. Pokud žáci v centrech mají práci hotovou, mohou plnit náročnější dobrovolné úlohy nebo se věnují jakékoliv jiné činnosti, kterou si sami vyberou, například čtení.

Hotové práce žáci nejprve hodnotí sami, následně je hodnotí učitel nebo celá skupina. Všechny práce se zakládají do portfolií, kde je velmi poznat pokrok, kterého žáci dosáhnou. Rodiče se mohou na děti přijít kdykoliv podívat. V tomto typu škol je kladen velký důraz na multikulturní výchovu.



Obrázek č. 5: Jedna z možností sestavení třídy

### Domácí vzdělávání

Domácí vzdělávání je další formou alternativní výuky. Od roku 2005 je pod názvem „Individuální vzdělávání“ rovnocenné povinné školní docházce na 1. stupni ZŠ a mělo by být umožněno na všech základních školách u nás.

Domácí vzdělávání má určité podmínky, které je třeba dodržovat. Mezi ně patří například to, že žáci jsou vzděláváni podle vzdělávacího plánu školy, do které je žák zapsaný. Nejméně dvakrát za rok jsou žáci ve škole „přezkoušeni“ – rozhovor nad portfoliem žáka – a vyučující žáky hodnotí

především slovně. Rodič, který žáka doma vyučuje, musí mít minimálně středoškolské vzdělání s maturitou. Pokud rodiče nebudou plnit podmínky pro domácí vzdělávání, může škola dohodu o zařazení dítěte do domácí vzdělávání zrušit.

Pro děti, které jsou vzdělávány doma, je dobré, aby se účastnily zájmových kroužků a navštěvovaly se s vrstevníky, aby neztratily kontakt s ostatními dětmi. Je také možná domluva rodičů takto se vzdělávajících žáků, aby některé dny probíhalo vyučování společně.

## 2.4 Vzájemná spolupráce

Rodina a škola by spolu měly bezesporu spolupracovat. V současné době má však se spoluprací mnoho škol velké problémy. Především na velkých městských školách je cítit určitá rezervovanost, ostýchavost, někdy až neochota jedné i druhé strany do vztahu rodiny a školy dávat něco více, než je třeba.

Názor většiny rodičů je takový, že škola by měla děti naučit probíranou látku, položit základy správného chování ve škole i na veřejnosti, probrat s dětmi základy stolování. Velká řada rodičů má ze školy obavy, které ovlivňují vztah rodičů ke škole. Proto je i třídní schůzka časem, který jim není příjemný a je to pro ně často stresující zážitek. A to by měli ze své vlastní vůle trávit čas ve škole častěji?

„Čeho se obávají rodiče?“

- ☞ Že je spolupráce se školou bude stát příliš mnoho času.
- ☞ Že pokud budou školu kritizovat, poškodí to jejich dítě.
- ☞ Že když jednou podpoří školu finančně, zvykne si ředitel žádat o peníze každý rok.
- ☞ Že budou ze svého platit věci, na které by měla škola dostávat peníze od státu.
- ☞ Že nebudou vědět, jak se na společenských akcích školy chovat.

- ☞ Že budou přistiženi, že něco nevědí nebo neumějí.
- ☞ Že budou muset rozhodovat o věcech, kterým nerozumějí.
- ☞ Že si při nejrůznějších školních hrátkách budou připadat trapně.<sup>10</sup>

Jistě jsou některé z jejich obav oprávněné, avšak k tomu, aby vyučování bylo úspěšné, je třeba i nemalá dávka rodičovského souznění a pomoci. Je třeba, aby se rodina a škola dohodly na tom, co je má opravdu naučit škola, co je záležitostí rodiny a o co se podělí navzájem. V těchto bodech je potom také důležité, aby rodina i škola měly na „věc“ stejný názor. Pokud se budou jejich postoje, například v chování ke starším lidem, lišit, pak nelze dosáhnout shody a bude přetrvávat nespokojenost.

V případě školy a jejích zaměstnanců se v otázce spolupráce také vyskytuje hodně otazníků. Například jak si to rodiče představují? Co by chtěli, aby učitelé dělali víc? Mají se s nimi setkávat i ve svém volném čase a po odpoledních? Nejen tyto otázky padají z úst učitelů. Další bod jejich nevěle je v otázce finanční. Proč bychom měli trávit odpoledne s rodiči a žáky, když nám to nikdo nezaplatí?

„Čeho se obávají učitelé?

- ☞ Že rodiče příliš nahlédnou do chodu školy a budou jen kritizovat.
- ☞ Že otevřenost zneužije hyperkritická osobnost, která do všeho mluví.
- ☞ Že jim bude trapně, když budou muset žádat rodiče o peníze.
- ☞ Že přítomnost rodičů ve vyučování bude rušit.
- ☞ Že spolupráce s rodiči zatíží učitele další prací.
- ☞ Že učitelé nedokážou neformálně komunikovat s takovým množstvím dospělých.
- ☞ Že pro samé mimoškolní a rodičovské akce nebude čas na výuku.

<sup>10</sup> FEŘTEK, T.: Rodiče vítání, Yinachi s.r.o, Praha 2011, s. 24



- ☞ Že finanční příspěvek škele rodiče pochopí jako právo spolurozhodovat o ní.
- ☞ Že je okolní školy pomluví, protože se prý rodičům podbízejí.<sup>11</sup>

Proč je tedy spolupráce rodiny a školy tolik důležitá, když obě strany se k tomu staví takto? Jak jsem napsala výše, je důležité, aby se rodiče s učiteli dohodli v otázkách společné výchovy. Pokud se rodiče aktivněji zapojí do života školy, bude to prospěšné pro obě strany. Rodič, který spolupracuje se školou, komunikuje s učiteli, bývá rodičem, který je vůči škole méně kritický, snaží se rozpory řešit ihned a většinou klidnější formou, je to rodič spokojenější. Takoví rodiče přenášejí svou pohodu a spokojenost i na své děti, které potom chodí do školy raději, s větší chutí i elánem.

Jistě je spolupráce rodiny a školy spojena s určitými riziky, ale také má své výhody. Pro přesné vymezení těchto výhod a rizik jsem si na pomoc vzala opět knihu od pana Feřka, ve které krásně popisuje zásady chování jedné strany k druhé, možnosti spolupráce a poskytuje mnoho dalších užitečných rad.

„Jaké jsou výhody a jaká rizika vzájemné spolupráce

- ☞ Rodiče ocení vstřícnější přístup školy a možnost nahlédnout za dveře prakticky bez výjimky. To neznamena, že ty možnosti budou využívat a akci se účastnit. Ale rozhodně se neopomenou před známými zmínit.
- ☞ Horší to bývá s kolegy. Zvlášt' mimo velká města je třeba, aby škola počítala s tím, že snahu spolupracovat s rodiči ocení okolní školy spíše jako podbízení a nebudou o aktivní škole mluvit příliš dobře. Nicméně zkušenost ukazuje, že rodiče na vlídnější zacházení slyší a mají o takové školy zájem bez ohledu na pomluvy okolí.

---

<sup>11</sup> FEŘTEK, T.: Rodiče vítání, Yinachi s.r.o, Praha 2011, s. 24

- ☞ Na druhou stranu v regionech, kde je pořád ještě zvykem udržovat čilý společenský život, je často brána větší vstřícnost k rodičům jako samozřejmost. Není asi náhoda, že nejvíc komunitních škol je na jižní Moravě.
- ☞ Na závěr je nutné přiznat, že i jinak velmi pokročilé školy často hodnotí aktivitu rodičů jako velmi nízkou a spolupráci spíše jako formální. Nicméně učitelům i tak nezbyvá než věnovat této oblasti pozornost, i když není pravděpodobné, že vytvoří lusknutím prstů z rodičů radostně se scházející komunitu. Všechny školy, které se o to pokusily, mají jasno v jednom. I když si nepřipadají ve spolupráci s rodiči příliš úspěšně, vidí jasný posun ve spokojenosti rodičů s prací školy a pozitivně hodnotí zvyšující se míru jejich informovanosti. Cíl je obtížný, ale je třeba se na tuto cestu vydat.<sup>12</sup>

S tímto postojem naprosto souhlasím a z vlastní zkušenosti mám ověřeno, že ve škole, kde je rodičům dán určitý prostor, jedná s nimi vyučující jako se sobě rovným, jako s partnerem, tam je komunikace a spolupráce na mnohem vyšší úrovni. Dále na malých vesnických školách je jistá míra spolupráce s rodiči zajištěna tím, že se všichni navzájem znají a mají zájem o to nejlepší pro jejich děti. Většina obyvatel malé obce se účastní obecních akcí, jakými jsou např. vánoční či velikonoční jarmark, adventní oslavy, masopust a pod. Do těchto akcí se zapojuje ovšem také škola, která na jarmarky vyrábí prodejní předměty, nacvičuje vystoupení a další. Mnoho z rodičů se tak nenásilně zapojuje do života školy.

Na závěr této kapitoly si neodpustím desatero pro rodiče a učitele z knihy Tomáše Feřtka *Rodiče vítání*. Pokud se budou všichni účastníci vzdělávání snažit toto desatero dodržovat, bude spolupráce na všech školách jen otázkou času.

---

<sup>12</sup> FEŘTEK, T.: *Rodiče vítání*, Yinachi s.r.o, Praha 2011, s. 104

„Pro paní učitelku a pana učitele:

1. Mluvte s rodičem jako s rovnoprávným partnerem, respektujte jeho důstojnost.
2. Vnímejte rodiče jako „experta“, který nejlépe zná své dítě.
3. Komunikujte s rodiči přímo, ne prostřednictvím dítěte.
4. Berte dítě jako plnoprávnou součást učitelско-rodіčovské debaty o něm.
5. Nevnímejte každý dotaz či kritiku jako osobní útok.

Pro tatínka a maminku:

1. Nedívejte se na učitele jako na protivníka, ale naopak jako na spolupracovníka při výchově dítěte.
2. Nejednejte s ním jako s pedagogickým sluhou a respektujte jeho odbornost.
3. Přicházejte do školy raději se zdvořilým dotazem, ne s odhodláním bojovat.
4. Ověřujte si informace od svého dítěte, bývají často zkreslené.
5. Nepomlouvejte nikdy učitele svých dětí a rozhodně ne, když to mohou slyšet.“<sup>13</sup>

## **2.5 Možnosti upevňování dobrých vztahů**

Pro dobré fungování mezi školou a rodinou je nutné o tento vztah pečovat. Tak jako v každém vztahu je třeba spolupráce a účast obou zmiňovaných stran, protože jednostranná snaha by byla marná.

V prostředí malotřídních či vesnických škol je úloha poněkud jednodušší. Škola se zapojuje do života obce automaticky, pořádá akce pro rodiče i veřejnost, připravuje posezení ve škole či pohlídky školy. Celková atmosféra ve škole je rodinnější a otevřenější než na velkých městských školách.

---

<sup>13</sup> FERŤEK, T.: Rodiče vítání, Yinachi s.r.o, Praha 2011, s. 95

Na škole v Sojovicích, kde jsem rok učila, je v průběhu roku hned několik akcí, které sjednocují místní rodiny. Společně jsme trávili odpoledne na pozemku školy, kde byla připravena pro žáky školy a jejich rodiče zábavná odpoledne plná her, soutěží a zábavy. Učitelé vystupují s žáky školy s pěveckým a recitačním programem. Připravují masky na masopust a podobně.

Myslím, že jako příklad velmi dobré spolupráce lze uvést plán akcí, do nichž se škola zapojuje a jimiž zve rodiče k trávení společného času.

Říjen – Tykví plná škola. Akce směřovaná ke konci měsíce, abychom společně oslavili svátek zemřelých. Rodiče s dětmi jsou na zahradě školy a společně vydlabávají dýně. Pro děti jsou připraveny též hry a soutěže s malými odměnami. Nakonec se vystaví všechny vydlabané dýně na pozemku školy a po setmění jsou rozsvícené dýně příjemným doplňkem zábavy.



Obrázek č. 6: Tykví plná škola

Listopad – Advent v obci. Každý rok na první adventní neděli se v obci slavnostně rozsvěcí stromeček u školy. Žáci mateřské i základní školy vždy předem nacvičí krátké vystoupení s básněmi a koledami, které zde předvedou. Současně s tím se zde koná i prodej vánočních výrobků žáků, tzv. adventní jarmark. Žáci i ostatní obyvatelé obce si zde kupují různé drobnosti na dozdobení vánoční atmosféry doma či na zahrádce. Za peníze, které škola získá z prodeje výrobků, se pořizují opět věci pro žáky. Často se za ně koupí nějaké pomůcky do výuky či zaplatí hudební nebo kulturní akce. Na rozsvěcení se schází většina obce, i rodiny s dětmi, které do školy ještě nechodí, nebo naopak do školy již nechodí.

Prosinec – Čerti v ZŠ. Každý rok 5. prosince chodí do školy Čert s pomocníky. Žáci po příchodu do školy musí zpytovat svědomí a vyzpovídat se Luciferovi ze svých hříchů. Pomocníci Lucifera po propuštění od Pána pekla doprovodí žáky do třídy a předají malý dárek za statečnost. Do role pomocníků se staví žáci pátého ročníku. Děti, které se bojí, či se nechtějí s čerty setkat, k tomu samozřejmě nuceny nejsou. Vždy je to na domluvě rodičů s učiteli. Některé děti jsou ochotné k Luciferovi jít jen za podmínky, že rodiče budou mít s sebou.



*Obrázek č. 7: Čerti ve škole*

Prosinec – Vánoční představení. V posledním týdnu před vánocemi se v kulturním domě pořádá vánoční představení žáků základní školy. Celý měsíc se žáci připravují na velké vystoupení, na které se chodí podívat všichni obyvatelé obce. Vystoupení se koná hned dvakrát, dopolední a odpolední představení, aby měli všichni možnost jej zhlédnout. Žáci si vždy připraví pásmo básní a písní, předvedou vystoupení anglických písní, většinou i krátké taneční vystoupení. Dále se představí žáci, kteří hrají na nějaký hudební nástroj nebo chodí do pěveckého kroužku. Vystoupení vrcholí divadelním představením nazkoušené pohádky.



Obrázek č. 8: Pásmo básní a písní



Obrázek č. 9: Pohádka

Únor – masopust. Do masopustního průvodu, který začíná u budovy školy, se zapojují opět žáci školy s rodiči. Žáci chodí v maskách vlastních či vyrobených ve škole. Průvod putuje celou vesnicí a končí v kulturním domě, kde je pro děti připravena odpolední masopustní zábava. Pro dospělé se masopustní zábava koná večer, je ovšem nutné přijít také v maskách.

Duben – Den zdraví (7. 4.). Ke dni zdraví vždy žáci i učitelé školy připraví naučný i zábavný program zároveň. Žáci čtvrtých a pátých ročníků si pro mladší žáky připraví něco málo o ochraně zdraví, první pomoci, zdravé výživě a péči o zdravé zuby. Za asistence učitelů starší žáci předávají mladším poznatky a zkušenosti. Prakticky si vyzkouší první pomoc, seznámí se s výživovou pyramidou, na interaktivní tabuli vyplní úkoly k péči o zdravé zuby. Kartáčkem si nacvičí také správný pohyb při jejich čištění. Všichni společně nakonec připraví ovocný a zeleninový salát, na kterém si hned pochutnají.



Obrázek č. 10: Výživová pyramida

Duben – Den Země (22. 4.). Na Den Země žáci s učiteli prožívají aktivní dopoledne. Rozdělí se na skupinky a uklízí na školním pozemku i v obci. Mladší žáci shrabávají listí a popadané kaštiny ze zahrady, uklízí se v pergole, plejí záhonky před vstupem do školy a také zasazují nové kytičky do truhlíků. Starší žáci s pedagogy chodí na prostranství ve středu obce, kde pečují o pomník padlých vojáků, plejí květinové truhlíky a záhonky a uklízí toto místo. K akci školy se připojují i někteří z obyvatel obce a pomáhají. Celá akce je ukončena společným táborákem.



Obrázek č. 11: Sazení květin



Obrázek č. 12: Opekání vuřtů

Květen – Čtení nejen pro maminky. Ke dni matek je vždy připraven program s názvem „Čtení nejen pro maminky“. V tento den se přichází na žáky prvního ročníku podívat maminka, ale samozřejmě nemusí jen ona, jak napovídá název. Většinou se přijdou podívat i tatínkové, babičky a dědečkové. Prvňáčci zde rodičům předvedou, jak se za dobu strávenou ve škole naučili číst. Čtení není připraveno předem, aby se žáci předvedli na takové úrovni, na jaké opravdu jsou. Přesto jsou rodiče spokojeni, protože u každého žáka je znát od začátku školního roku velký pokrok. Po ukázkách čtení předají žáci maminkám ručně vyrobený dáreček.

Červen - Den dětí. Na Den dětí se kantoři snaží pro žáky vytvořit zábavný program plný her a soutěží. Na pozemku školy jsou připraveny hry s poučením, ale i zábavou – běh s míčkem na lžici, skládání kostek, slalomová dráha a další. Po splnění všech úkolů dostanou žáci tajenku, na které po vyluštění zjistí, kde se skrývá ukrytý poklad. Po vyluštění všemi žáky se společně odchází do lesa, kde je připravena poslední soutěž – najdi poklad podle připraveného plánu. Sladkou odměnu si žáci spravedlivě rozdělí mezi sebou.

Květen/Červen – Škola v přírodě. Každý rok na přelomu května a června odjíždí žáci na týdenní pobyt na škole v přírodě. Jezdí se do horských oblastí a poznávají se nové krásy naší země. Každý den chodí děti po okolí, konají se i dva celodenní výlety. Výlety mají i vzdělávací funkci, navštěvují se farmy se zvířaty a známá místa naší republiky. Konají se zde také společenské hry a odpoledne, kde si program připravují starší žáci pro mladší. Všichni se na školu v přírodě každý rok těší a zpět domů si odváží krásné zážitky na společně prožité chvíle. Na školu v přírodě mohou jet všichni žáci, bohužel se však každý rok stává, že někteří se společné akce nezúčastní.





Obrázek č. 13: Škola v přírodě I.



Obrázek č. 14: Škola v přírodě II.

Mimo uvedené akce jezdí kantoři s dětmi ještě na další výlety, pořádají se zájezdy do divadel, zvou se umělci s hudebními vystoupeními. Také se každý rok pořádá plavecký výcvik.

Do každé akce se škola snaží zapojit i rodiče a obyvatele obce. Zapojení do akcí je dobrovolné a každý se zapojuje svým osobitým způsobem. Ve škole se zabývají tříděním odpadu a sběrem starého papíru. Rodiče se k tomuto sběru aktivně připojují, za což je škola velmi vděčná. Takto získané peníze se používají právě na další akce, koncerty, odměny pro žáky.

Podle mého názoru je upevňování dobrých vztahů mezi rodinou a školou velmi důležitá. Pomocí takovýchto akcí se rodiče zapojí do života školy a neberou ji jen jako nutnou součást života jejich dětí. V mnoha případech se rodiče sami přihlásí s nějakým programem, který by mohli pro žáky uspořádat nebo s tipem na výlet, kam bychom se mohli podívat. Rodiče, kteří jsou sociálně slabší, mohou díky programům školy a školním aktivitám zajistit dětem splnění potřeb, kterým se jim v rodině nedostane (plavání, návštěva divadla, výlety, návštěva knihovny apod.). Podle mého názoru tímto přístupem také dáváme najevo, jak se mají dospělí k dětem chovat, jaké jsou možnosti trávení volného času a volnočasových aktivit.

Na druhou stranu je tato práce s rodiči i dvousečnou zbraní. Pedagog do takové práce a akcí vkládá hodně úsilí, které se může negativně projevit například jeho vyhořením. Je třeba, aby nejen rodiče tuto práci ocenili,

uvědomili si, kolik svého volného času učitel „ztratí“ nad přípravou i samotnou organizací a průběhem akcí. Zpětná vazba je tedy velmi důležitá a potřebná.

Pokud se podíváme na fungování velkých městských škol a škol vesnických, malotřídních, je zde na první pohled znatelná velká odlišnost. Na městských školách je mezi rodiči a učiteli cítit jistá rezervovanost, odtažitost ne-li přímo nespolupráce a nepochopení. Na školách vesnických je naopak velký důraz kladen na komunikaci, spolupráci a vzhled do života školy i rodiny navzájem. Ne vždy se tato práce daří na 100%, ale myslím, že malé školy rodinného typu mají práci v tomto ohledu velmi zjednodušenou.

# **3 Praktická část**

Jak jsem nastínila již v teoretické části, tato práce se zabývá vztahy a spoluprací mezi rodinou a školou. Cílem mého výzkumu bylo zjistit, zda je spolupráce mezi malotřídní školou a rodiči efektivní, na jaké úrovni funguje a v jakých směrech by se dala vylepšit. Dalším cílem bylo zjistit, jaká je míra spolupráce mezi rodinami a tímto typem školy. Malotřídní škola sama o sobě je velmi specifickým prostředím, které je navíc ještě “ohraničeno” vesnicí, kde vztahy vznikají a udržují se zcela odlišně od prostředí většiny jiných škol ve městech.

Malotřídní škola jako celek je tvořena vedením, učiteli a žáky. V případě konkrétní školy, kde jsem výzkum prováděla, zde ještě figuruje školská rada, která je jakýmsi patronem nebo garantem vztahů mezi rodinou (tedy především rodiči, kteří zastupují své děti v jednání se školou) a samotnou školou (tedy vedením, učiteli, vychovateli a ostatním personálem). Škola přímo podléhá obci, která je jejím zřizovatelem. Školská rada mimo jiné schvaluje výroční zprávu školy, vyjadřuje se k ŠVP, schvaluje školní řád a vyjadřuje se k pravidlům pro hodnocení žáků.

Z těchto skutečností jsem vycházela na začátku svého výzkumu a na jejich základě jsem formulovala čtyři základní pracovní hypotézy, které jsem postupným šetřením potvrdila nebo vyvrátila.

**H1** – Spolupráce mezi rodinou a malotřídní školou je efektivní

**H2** – Mezi rodinou a malotřídní školou panují pozitivní vztahy

**H3** – Rodiče důvěřují škole v otázkách vzdělávání a výchovy svých dětí

**H4** – Malotřídní škola bezprostředně pomáhá při řešení studijních i osobních problémů žáků

Svůj výzkum jsem rozdělila do následujících etap:

- Vymezení výzkumného pole
- Stanovení výzkumných cílů a dílčích problémových otázek
- Stanovení hypotéz
- Výběr výzkumného vzorku
- Sběr dat
- Zpracování výsledků
- Kvantitativní a kvalitativní vyhodnocování dat
- Závěr a závěrečná zpráva

Jednotlivým etapám se budu podrobně věnovat v samostatných kapitolách. Tyto kapitoly budou dále podle potřeby rozděleny na podkapitoly.

### **3.1 Vymezení výzkumného pole**

Jako místo výzkumu jsem si vybrala Základní a mateřskou školu Předměřice nad Jizerou v okrese Mladá Boleslav. Jedná se o malotřídní školu, která sídlí v obci Předměřice nad Jizerou. Škola se nachází ve společné budově s mateřskou školou. Mateřská škola je jednotřídní a navštěvuje ji 23 dětí, o které se starají dvě pedagogické pracovnice.

Základní školu navštěvuje 42 dětí a tvoří ji tři třídy. V základní škole jsou tři pedagogičtí pracovníci, z toho dvě učitelky a ředitel školy. V první třídě se u dětí nestřídají pedagogové, všechny předměty zde vyučuje jejich třídní učitelka. Děti opouštějí třídu na tělesnou výchovu a výtvarnou výchovu. Na výtvarnou výchovu je vyčleněn výtvarný atelier, který se nachází v podkrovní části školy.

Dále je dětem k dispozici školní družina a několik zájmových kroužků. Žáci si mohou vybrat z následující nabídky: sportovní kroužek, kroužek hry na flétnu, kroužek ručních prací, taneční kroužek a kroužek keramiky.

V suterénu školy se nachází keramická dílna. Škola nemá vlastní jídelnu, obědy jsou dováženy z jiné základní školy v okrese Mladá Boleslav.

Základní i mateřská škola se nacházejí v centrální části obce v původní budově "obecní školy" z roku 1906. Budova je dvoupodlažní. V přízemí se nachází mateřská škola a družina, v prvním a druhém, podkrovním patře je základní škola. V suterénu je již zmiňovaná keramická dílna a šatny základní školy. U školy se nachází sportovní hřiště a ve škole je také tělocvična.

Děti se v rámci školy účastní mnoha akcí a zapojují se do následujících projektů: Recyklohraní, EU – Peníze školám a Ovoce do škol. V rámci tělesné výchovy žáci také absolvují lekce plavání a bruslení.

Pro svůj výzkum jsem si vybrala 1. třídu, která se skládá ze dvou oddělení, 1. a 2. ročníku. První třídu (tedy 1. a 2. ročník) navštěvuje 16 dětí. Z tohoto počtu je zde 6 dívek a 10 chlapců. První ročník má 6 žáků, druhý 10.

Důvody k výběru právě tohoto výzkumného vzorku vysvětlím v jedné z podkapitol své práce.



Obrázek č. 15: ZŠ Předměřice

### 3.2 Stanovení výzkumných cílů a dílčích výzkumných otázek

Při stanovení výzkumných cílů jsem se řídila teoretickými východisky kvalitativního výzkumu. Maxwell (2005) rozlišuje tři základní typy cílů:

- **Intelektuální** – jakým způsobem projekt přispěje k rozšíření odborného poznání
- **Praktický** – zda budou moci být výsledky nějakým praktickým způsobem využity
- **Personální** – jak práce na projektu obohatí výzkumníka samotného

Jako hlavní intelektuální cíl jsem si stanovila obeznámení široké i vědecké veřejnosti se způsobem spolupráce mezi malotřídní školou a rodinou, jakož i způsobem řešení základních problémů, které mohou nastat při interakci vyučujících s žáky a potažmo jejich rodiči. Pro tyto účely jsem se rozhodla po dohodě s ředitelem školy v Předměřicích svolat schůzku školské rady a vyhodnotit společně výsledky mého výzkumu. Návrhy na zlepšení vztahů a spolupráce prodiskutujeme na schůzce s učiteli a rodiči.

Na výše zmíněné cíle logicky navazuje hlavní praktický cíl této práce: nastin možností využití a následné praktické využití výsledků výzkumu v pedagogické praxi. Konkrétně to znamená, že vedení školy v Předměřicích může aplikovat navržená opatření v práci s žáky, jakož i v interakci a spolupráci s rodiči svých žáků. Někdy se stává, že lidé v profesích, které vykonávají dlouhá léta, nevnímají to, čeho si všimne dobrý pozorovatel. Možná i tato práce – v návaznosti na novodobě publikovanou odbornou literaturu - může přinést pro pedagogy myšlenky, které je zaujmou a na jejichž základě změní svůj zavedený přístup.

Z hlediska personálního je pro mě osobně hlavním cílem zvýšení mé kvalifikace. Výsledky této práce mi rovněž pomohou v získání dalších akademických znalostí z oblasti pedagogiky, jakož i praktických zkušeností. Dalším cílem mého výzkumu je snaha přispět ke zlepšení vztahů mezi rodiči a učiteli a zároveň zefektivnění komunikace mezi školou a rodinou.

Na začátku svého výzkumu jsem si stanovila následující výzkumné otázky, které mi pomohly potvrdit nebo vyvrátit jednotlivé hypotézy:

- Jsou rodiče spokojeni s výukou a výchovou na škole?
- Do jaké míry a jakou formou jsou rodiče informováni o běžných provozních záležitostech školy, ale i o konkrétních problémech týkajících se svého dítěte?
- Jaké jsou vztahy mezi rodiči a školou?
- Do jaké míry se malotřídní škola podílí na dění v obci?
- Do jaké míry se rodiče zapojují do školních akcí?
- Jak řeší škola výchovné problémy svých žáků?
- Je škola připravena přijmout dítě s postižením, popřípadě s výchovnými problémy?

### 3.3 Stanovení hypotéz

Jak jsem již v úvodu uvedla, ke svým výzkumným účelům jsem si vytvořila čtyři hypotézy, na základě kterých jsem formulovala výzkumné otázky. Z těch jsem následně vycházela při tvorbě dotazníku, který mi sloužil k získávání dat.

Při tvorbě svých hypotéz a určování jejich pořadí jsem vycházela z jejich významu v praktickém životě. Vycházela jsem z priorit současných rodičů a míry nároků, které kladou na školu jako instituci, která se podílí na formování jejich dětí.

**H1** – Spolupráce mezi rodinou a malotřídní školou je efektivní

Pravdivost této hypotézy prověřují otázky č. 1, 11, 12, 15, 16, 17, 18

**H2** – Mezi rodinou a malotřídní školou panují pozitivní vztahy

Pravdivost této hypotézy prověřují otázky č. 1, 8, 11, 12, 16, 17, 18

**H3** – Rodiče důvěřují škole v otázkách vzdělávání a výchovy svých dětí

Pravdivost této hypotézy prověřují otázky č. 1, 2, 3, 5, 6, 7, 10, 14



**H4** – Malotřídní škola bezprostředně pomáhá při řešení studijních i osobních problémů žáků

Tuto hypotézu prověřují otázky č. 4, 13, 8, 9

### **3.4 Výběr výzkumného vzorku**

Výběr výzkumného vzorku pro tuto práci neprobíhal náhodně. Provedla jsem záměrný (kvalifikovaný) výběr. Podle Maňáka a Švece (2004) je záměrný výběr takový, při kterém „jsou do souboru vybrány osoby na základě těch znaků základního souboru, které jsou důležité pro daný výzkum. Výzkumník se opírá o svoje zkušenosti, znalosti z teorie, vztahující se k výzkumnému problému, konzultace a svůj vlastní úsudek.“<sup>14</sup>

Jako výzkumný vzorek jsem si zvolila nejpočetnější třídu na škole, a to 1. třídu. Ta se skládá ze 16 dětí, z toho žáků 1. ročníku je 6 a žáků 2. ročníku je 10. Kromě počtu žáků ve třídě byla pro mě při výběru důležitá skutečnost, že se jedná ve většině o děti místní, které zde navštěvovaly již mateřskou školu. Předpokládala jsem, že u rodičů dětí z této skupiny bude převládat dostatečná znalost poměrů, ale zároveň i kritický pohled na vztahy a úroveň spolupráce se školou. K doplnění informací jsem požádala o spolupráci i zaměstnance školy a předsedu školské rady.

Při svých výzkumech jsem pracovala nejen s lidmi, ale i s materiály, jako jsou dokumenty a texty. Nahlédla jsem do základní školní dokumentace (žakovské knížky, třídní kniha, třídní výkaz).

### **3.5 Sběr dat**

Při sběru dat jsem použila nejdříve dotazníkovou metodu. Dále jsem použila dvě základní metody kvalitativního výzkumu. Byly to rozhovor a pozorování.

---

<sup>14</sup>MAŇÁK, J., ŠVEC, V.: Cesty pedagogického výzkumu. Paido, Brno 2004

### 3.5.1 Dotazník

Metodu dotazníku jsem použila ze dvou základních důvodů. Za prvé kvůli jeho anonymitě a druhým důvodem byla časová nenáročnost jeho vyplnění.

Dotazníky, které byly adresovány rodičům a skládaly se z 18 otázek, jsem rozdala v průběhu čtvrtletních třídních schůzek, které se v 1. třídě konaly v polovině listopadu. Schůzky se zúčastnilo 16 rodičů (tedy všichni) a rozhodlo se odpovídat všech 16. Čas vyplňování jsem nijak neomezovala, a tím jsem dala rodičům dostatečný prostor k tomu, aby si otázky důkladně prostudovali. Dostala jsem nazpět 16 vyplněných dotazníků, všichni respondenti plněný dotazník odevzdali.

Otázky jsem koncipovala tak, aby byly srozumitelné a současně logicky navazovaly na sebe. Snažila jsem se je formulovat tak, aby svým zněním nepůsobily invazivně a nebyly příliš osobní.

První dvě otázky se týkaly spokojenosti rodičů s celkovou úrovní školy, jakož i s úrovní výuky. Další tři otázky (otázky číslo 3 až 5) se zaměřily na úlohu školy v rozvoji osobnosti žáků, podpoře jejich tvořivosti a vzájemné spolupráce. V otázkách 6, 7, 8 a 9 jsem se soustředila na vybavenost školy a celkové prostředí, ve kterém se děti učí. A konečně otázky 10 až 18 se zabývaly výhradně spoluprací mezi rodinou a školou.

Podrobným procentuálním vyhodnocením celého dotazníku se budu zabývat v podkapitole 3.6.1.

Následující strany jsou obrazové přílohy dotazníku vyplněného jedním z rodičů:

## DOTAZNÍK PRO RODIČE

1. Doporučili byste tuto školu svým přátelům?

<input checked="" type="radio"/> určitě ano	<input type="radio"/> spíše ano	<input type="radio"/> tak napůl	<input type="radio"/> spíše ne	<input type="radio"/> určitě ne
---	---------------------------------	---------------------------------	--------------------------------	---------------------------------

2. Jak jste spokojeni s kvalitou výuky ve Vaší třídě?

<input type="radio"/> úplně spokojeni	<input checked="" type="radio"/> spíše spokojeni	<input type="radio"/> tak napůl	<input type="radio"/> spíše nespokojeni	<input type="radio"/> nespokojeni
---------------------------------------	--	---------------------------------	---	-----------------------------------

3. Myslíte si, že škola podporuje zdravé sebevědomí žáků?

<input type="radio"/> určitě ano	<input checked="" type="radio"/> spíše ano	<input type="radio"/> tak napůl	<input type="radio"/> spíše ne	<input type="radio"/> určitě ne
----------------------------------	--	---------------------------------	--------------------------------	---------------------------------

4. Myslíte si, že škola vede žáky ke vzájemné spolupráci?

<input checked="" type="radio"/> určitě ano	<input type="radio"/> spíše ano	<input type="radio"/> tak napůl	<input type="radio"/> spíše ne	<input type="radio"/> určitě ne
---	---------------------------------	---------------------------------	--------------------------------	---------------------------------

5. Myslíte si, že škola vede žáky k tvořivosti?

<input type="radio"/> určitě ano	<input checked="" type="radio"/> spíše ano	<input type="radio"/> tak napůl	<input type="radio"/> spíše ne	<input type="radio"/> určitě ne
----------------------------------	--	---------------------------------	--------------------------------	---------------------------------

6. Upřednostňuje škola encyklopedické znalosti před tvořivostí?

<input type="radio"/> určitě ano	<input type="radio"/> spíše ano	<input checked="" type="radio"/> tak napůl	<input type="radio"/> spíše ne	<input type="radio"/> určitě ne
----------------------------------	---------------------------------	--	--------------------------------	---------------------------------

7. Máte pocit, že škola využívá moderní technologie při výuce?

<input checked="" type="radio"/> určitě ano	<input type="radio"/> spíše ano	<input type="radio"/> v některých předmětech	<input type="radio"/> téměř nikdy	<input type="radio"/> nikdy
---	---------------------------------	--	-----------------------------------	-----------------------------

Obrázek č. 16 a: Dotazník vyplnění rodiči

8. Chodí vaše dítě do školy rádo?

<input checked="" type="radio"/> určitě ano	<input type="radio"/> spíše ano	<input type="radio"/> někdy	<input type="radio"/> téměř nikdy	<input type="radio"/> nikdy
---	---------------------------------	-----------------------------	-----------------------------------	-----------------------------

9. Máte pocit, že je vaše dítě ve škole v bezpečí?

<input checked="" type="radio"/> určitě ano	<input type="radio"/> spíše ano	<input type="radio"/> nejsem si jist	<input type="radio"/> spíše ne	<input type="radio"/> ne
---	---------------------------------	--------------------------------------	--------------------------------	--------------------------

10. Líbí se vám prostředí, v kterém se vaše dítě učí?

<input type="radio"/> ano	<input checked="" type="radio"/> spíše ano	<input type="radio"/> tak napůl	<input type="radio"/> spíše ne	<input type="radio"/> ne
---------------------------	--	---------------------------------	--------------------------------	--------------------------

11. Informuje Vás škola včas o nejdůležitějších akcích?

<input type="radio"/> vždy	<input checked="" type="radio"/> téměř vždy	<input type="radio"/> někdy	<input type="radio"/> téměř nikdy	<input type="radio"/> nikdy
----------------------------	---	-----------------------------	-----------------------------------	-----------------------------

12. Sdělují Vám zástupci školy včas problémy týkající se Vašeho dítěte?

<input checked="" type="radio"/> vždy	<input type="radio"/> téměř vždy	<input type="radio"/> někdy	<input type="radio"/> téměř nikdy	<input type="radio"/> nikdy
---------------------------------------	----------------------------------	-----------------------------	-----------------------------------	-----------------------------

13. Myslíte si, že škola je připravena a vybavena k tomu, aby přijala postižené dítě nebo dítě s výchovnými problémy?

<input type="radio"/> ano	<input type="radio"/> spíše ano	<input checked="" type="radio"/> tak napůl	<input type="radio"/> spíše ne	<input type="radio"/> ne
---------------------------	---------------------------------	--	--------------------------------	--------------------------

14. Do jaké míry pomáhá škola v rozvoji silných stránek, popřípadě talentu Vašeho dítěte?

<input checked="" type="radio"/> hodně	<input type="radio"/> spíše	<input type="radio"/> tak napůl	<input type="radio"/> téměř ne	<input type="radio"/> nepřispívá
--	-----------------------------	---------------------------------	--------------------------------	----------------------------------

Obrázek č. 16 b

15. Jaké jsou vztahy škola – rodič?

<input checked="" type="radio"/> výborně	<input type="radio"/> velmi dobré	<input type="radio"/> dobré	<input type="radio"/> spíše špatné	<input type="radio"/> špatné
--	-----------------------------------	-----------------------------	------------------------------------	------------------------------

16. Účastníte se pravidelně akcí školy?

<input checked="" type="radio"/> ano	<input type="radio"/> spíše ano	<input type="radio"/> napůl	<input type="radio"/> spíše ne	<input type="radio"/> ne
--------------------------------------	---------------------------------	-----------------------------	--------------------------------	--------------------------

17. Jak se Vám spolupracuje s třídní učitelkou?

<input type="radio"/> výborně	<input checked="" type="radio"/> velmi dobře	<input type="radio"/> dobře	<input type="radio"/> spíše špatně	<input type="radio"/> špatně
-------------------------------	--	-----------------------------	------------------------------------	------------------------------

18. Jak se Vám spolupracuje s vedením školy?

<input type="radio"/> výborně	<input checked="" type="radio"/> velmi dobře	<input type="radio"/> dobře	<input type="radio"/> spíše špatně	<input type="radio"/> špatně
-------------------------------	--	-----------------------------	------------------------------------	------------------------------

Obrázek č. 16 c

### 3.5.2 Rozhovor

Jak jsem již uvedla, jednou z dalších metod sběru dat byl rozhovor. Jednalo se o hloubkový rozhovor s ředitelem školy a třídní učitelkou 1. třídy. Rozhovor začal ve vstupní hale školy a dále se rozvíjel v učebně 1. třídy na základní škole v Předměřicích v odpoledních hodinách po vyučování. Pro rozhovor jsem si vybrala měsíc leden, bezprostředně před pololetním vysvědčením. Dotazování se v odpovědích doplňovali, otázky jsem adresovala oběma, nechávala jsem na nich, kdo z nich odpoví. V průběhu rozhovoru bylo zřejmé, že mezi ředitelem školy a třídní učitelkou panuje atmosféra důvěry a vzájemné spolupráce. Nepocítovala jsem autoritativní vztah podřízený – nadřízený, ale spíše kolegiální vztah, který převládá mezi spolupracovníky.

V úvodu rozhovoru jsem zvolila sondovací otázky. Později jsem se dostala k otázkám naváděcím. Jak jsem již naznačila, rozhovor začal ve chvíli, kdy mi ředitel školy, pan Horák, otevřel vstupní dveře do školy. Byl ve sportovním a hned po vzájemném pozdravu mi vysvětlil, že právě skončil sportovní kroužek, který vede.

Pro potřeby rozhovoru jsem všem jeho třem účastníkům přidělila pracovní zkratky.

Tazatel (dále jen T) jsem já. Ředitele školy jsem označila písmenem Ř a třídní učitelku paní Volfovou písmenem U.

T: “Na vesnici je asi pro děti pohyb obzvlášť důležitý, vidíte?”

Ř: “ Ano, děti chodí na kroužek moc rády.”

Po příchodu do třídy a vzájemném přivítání s paní učitelkou se rozhovor dále odvíjel takto:

T: “Na Vašich třídních schůzkách mě příjemně překvapila stoprocentní účast rodičů. Všimla jsem si také, že se rodiče živě zajímají o dění ve škole a jsou

ochotni s Vámi diskutovat nejen o prospěchu a chování dětí, ale například i o nadcházejících školních akcích...”

U: “Ano, spolupráce s rodinami žáků je na malotřídni škole velmi důležitá. Ještě důležitější ale je zájem a spolupráce u rodičů prvňáčků a druháčků. Bez něj by to nešlo.”

Ř: “Rodiče se nám rádi zapojují do školních akcí. Měli jsme tu hojnou účast při podzimním “Jablíčkování”, i teď při adventním vystoupení dětí.”

T: “Předpokládám, že v případě Adventu se jednalo o akci obce. To je fajn, že se tak zapojujete...”

Ř: “Byla to spíše akce školy, bez našich dětí by to moc nešlo. Zpívalo se u stromečku a následně i v kostele.”

T: “To muselo být hezké. Pamatuji se, že když jsem tu před dvěma lety vedla kroužek angličtiny ve školce, děti se podobným způsobem zapojily i do masopustních oslav. A to se tady peklo z těsta, které dodalo zdejší pekařství. A jejich syn v té době chodil k Vám do školky...”

Ř: “Ano, rodiče nám v tomto směru hodně pomáhají. Nedávno jsme se zúčastnili exkurze v jejich pekařství. Dětem se to moc líbilo.”

U: “Snažíme se děti vést ke zvládnutí praktických dovedností. To je také jeden z hlavních rozdílů mezi vesnicí a městem.”

T: “To je dobře, že jste našla právě tohle téma. Zrovna jsem se Vás chtěla na některé nejdůležitější rozdíly ptát. Jaké to tedy především jsou?”

Ř: “No, u nás vidíte tu spjatost s přírodou. Všechno se tady odehrává v souladu s přírodou.”

U: “Děti se pohybují mnohem více venku, než by tomu bylo ve městě.”

T: “Odráží se to nějak na sociálních vztazích u Vás na vesnici, konkrétně na vztazích mezi rodiči (a potažmo žáky) a učiteli?”

U: “U nás se všechno řeší hned, musí se to vyventilovat co nejdříve. Tady opravdu platí, že čím dříve se problémy řeší, tím snazší průběh věci mají. Uvedu Vám příklad. Kázeňské problémy ve své třídě řeším okamžitě. Nenechám to dojít tak daleko, že by se to muselo řešit před rodiči. Samozřejmě mluvím o běžných kázeňských problémech. Když se to vyřeší v rámci třídy, je to mnohem lepší.”

T: “Takže poznámky do notýsků se nekonají?”

U: “Ale ano, je to však pouze věcí závažnějších přestupků. Drobnější věci si řeším nejraději v rámci třídy.”

Ř: “Rodiče jsou v dnešní době hodně vytížení. Doba klade velké nároky jak na rodiče, tak i na žáky a na nás učitele. Spousta rodičů pracuje mimo obec, dojíždí za prací a o to méně času mají.”

T: “Vraťme se k sociálním poměrům tady na vesnici, konkrétně u Vás ve škole. Existují mezi dětmi velké rozdíly? Myslím ve smyslu ten má víc a ten má míň.”

U: “Vidím to jako “rozevřené nůžky.” To spektrum je hodně široké. Je to vidět hlavně na tom, jak děti tráví volný čas. Je to opravdu v rozsahu od drahých dovolených až po případy, kdy jsou děti rády, že jsou v teple u kamen.”

Ř: “Nebo když dětem zadáte slohovou práci o tom, co dostaly na Vánoce. Od drahých hraček až po ten vděk za to, že něco vůbec dostaly.”

T: “Takže jsou tu sociální rozdíly zřejmé už od začátku školní docházky?”

U: “No, u mě ve třídě to není tak zřejmé. Ti malí si to ještě tak neuvědomují a nejsou na sebe zlí.”

T: “Takže nějaké povyšování...”

U: “Ne, to tady není. Není na to prostor. A hlavně jak už jsem řekla, ti malí to nepociťují.”

T: “A co šikana?”



Ř: "To taky ne."

U: "Musím říct, že tady máme mnohem méně výchovných problémů, než ve městě. A to, co bylo ve městě řekněme před deseti lety, například právě šikana, to se k nám ještě vůbec nedostalo."

T: "To je dobře... A jak informujete rodiče o dění ve třídě a o akcích školy?"

U: "Děti si zapisují nejdůležitější věci do notýsků."

Ř: "A máme taky webové stránky, kde si rodiče můžou přečíst, co se chystá."

T: "Takže rodiče pravidelně informujete. A co prospěch?"

U: "Známky zapisujeme klasicky do notýsků. O prospěchu informujeme čtvrtletně na třídních schůzkách a individuálně při konzultacích, ale to jste viděla, když jste tu byla."

T: "A poslední otázka: oceňují rodiče Vašich žáků přednosti málotřídní školy, a pokud ano, které především?"

U: "Tak hlavně je to individuální přístup k dětem. V šestnácti žácích, ať je to jakkoliv složité s výukou ve dvou odděleních, máme čas na to, abychom k nim přistupovali individuálně."

Oběma dotazovaným jsem za rozhovor poděkovala a rozloučila jsem se.

### **3.5.3 Pozorování**

Pozorování jsem provedla v době třídních schůzek, které se v 1. třídě konaly 11. listopadu 2014 v 17 hodin. Již jsem předeslala, že se jednalo o čtvrtletní třídní schůzky a zúčastnilo se 16 rodičů.

Třída byla vkusně vyzdobena a na tabuli byl napsán podrobný plán třídních schůzek, který obsahoval jednotlivá témata. Ve třídě mě přivítala paní učitelka Volfová. Asi v 16.45 začali přicházet první rodiče. Během deseti minut se třída zaplnila. Poté, co paní učitelka zjistila, že jsou přítomni skutečně všichni

rodiče, zahájila třídní schůzky. Nejdříve hovořila o akcích, které se konaly v průběhu čtvrtletí (například návštěva divadla a Domu dětí a mládeže v Mladé Boleslavi). Paní učitelka pochválila děti za vzorné chování v průběhu akcí a také připomenula rodičům význam slavnostního oblečení a správného chování v průběhu divadelního představení.

Potom krátce pohovořila o nadcházejících akcích (například lampionový průvod vesnicí nebo lekce bruslení v rámci tělesné výchovy).

Dalším bodem na programu třídních schůzek byl prospěch žáků. Žáci 1. ročníku čtou splývavou metodou. Paní učitelka hovořila s rodiči prvňáčků o tom, jak jim konkrétně mohou se čtením pomoci. Stejným způsobem rozebrala i psaní. Děti mají portfolia, do kterých si zakládají pracovní listy s domácími úkoly i ukázkami práce v hodině. Vyučující zdůraznila, jak důležité je s dětmi doma cvičit psaní a čtení. O matematice se zmínila jen krátce, sdělila rodičům, že jejich děti nemají žádné vážnější problémy s počty.

Podobným způsobem paní učitelka posléze rozebrala i dosavadní výsledky druháčků. Rodiče pochválila hlavně za to, jak s dětmi doma pracují na domácí přípravě.

Paní učitelka Volfová rodičům sdělila, že s chováním výrazné problémy nejsou. Děti jsou živé, ale je to přiměřené jejich věku. Drobnější prohřešky se řeší v rámci třídy.

Následovaly dotazy rodičů. Rodiče se ptali hlavně na technické detaily výuky čtení.

Hned po dotazech následovaly individuální konzultace týkající se prospěchu jednotlivých žáků. Třídní učitelka věnovala každému z rodičů 2 až 3 minuty. Mluvila konstruktivně, vyzvedla úspěchy každého dítěte a shrnula i jednotlivé nedostatky.

Na třídních schůzkách panovala přátelská atmosféra a rodiče se asi v 18.15 rozešli do svých domovů.



Obrázek č. 17: Žáci ZŠ Předměřice

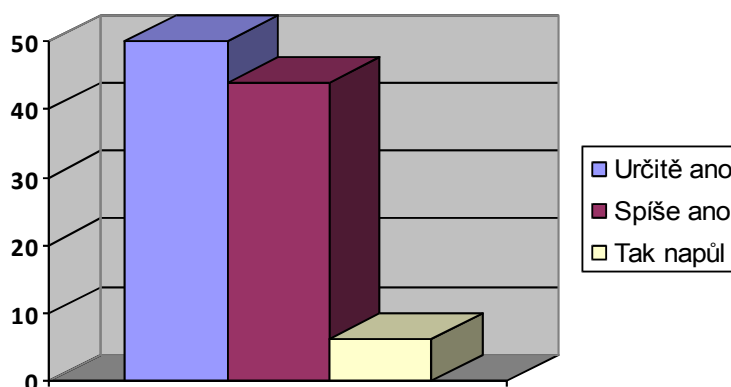
## 3.6 Zpracování výsledků

### 3.6.1 Vyhodnocení dotazníku

Již jsem uvedla, že dotazník pro rodiče žáků ze Základní školy v Předměřicích obsahoval 18 otázek. Otázky byly zaměřeny na 4 základní okruhy. Prvními dvěma okruhy byly spokojenost rodičů s úrovní školy a vybaveností školního prostředí. Dalším širším výzkumným okruhem byl rozvoj osobnosti žáků, jejich tvořivosti a umění vzájemně spolupracovat. Posledním okruhem byly otázky zabývající se spoluprací mezi rodinou a školou.

#### Otázka číslo 1: **Doporučili byste tuto školu svým přátelům?**

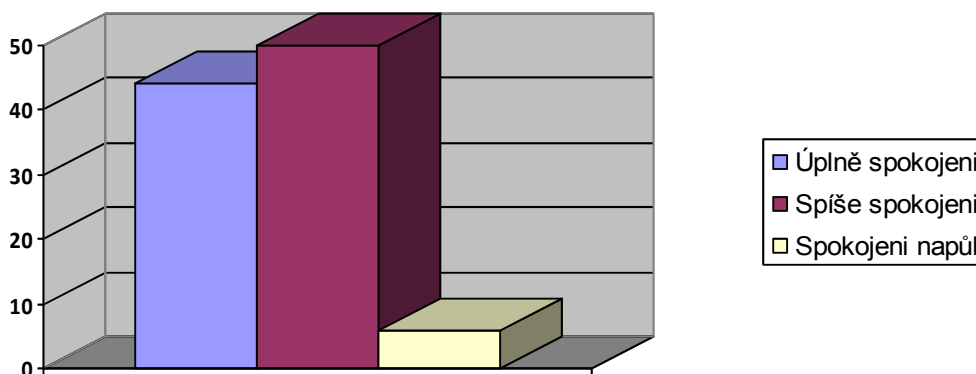
Jako odpověď na tuto otázku si 50% respondentů vybralo možnost „určitě ano“. 44% rodičů odpovědělo „spíše ano“. A 6% odpovědělo „tak napůl“. Z uvedených odpovědí vyplývá, že rodiče jsou spokojeni s výběrem školy pro své děti do té míry, že by polovina z nich školu rozhodně doporučila svým přátelům.



Obrázek č. 18

Otázka číslo 2: **Jak jste spokojeni s kvalitou výuky ve Vaší třídě?**

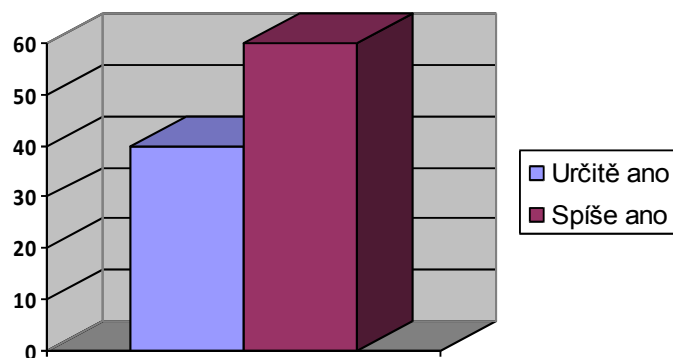
Na zmíněnou otázku odpovědělo 44% respondentů odpovědí „úplně spokojeni“ a 50% volilo možnost „spíše spokojeni“. Zbýlých 6% odpovědělo, že jsou „spokojeni napůl“. Znamená to tedy, že necelá polovina rodičů žáků 1. třídy je úplně spokojená s úrovní výuky. Polovina dotázaných rodičů má drobné výhrady ke kvalitě výuky a 6% je spokojeno „tak napůl“.



Obrázek č. 19

Otázka číslo 3: **Myslíte si, že škola podporuje zdravé sebevědomí žáků?**

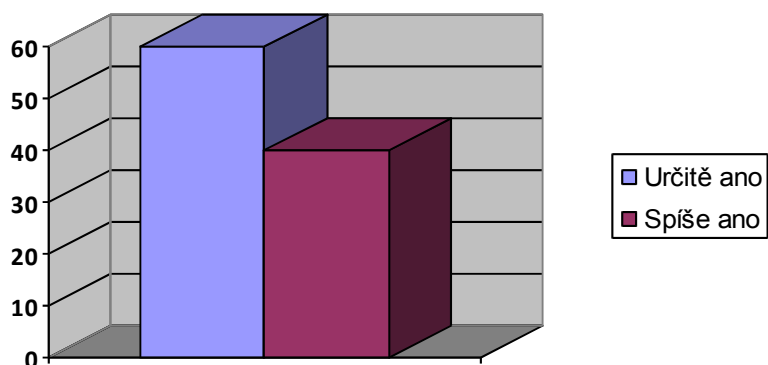
Zde 40% respondentů odpovědělo „určitě ano“. 60% respondentů si vybralo odpověď „spíše ano“.



Obrázek č. 20

Otázka číslo 4: **Myslíte si, že škola vede žáky ke vzájemné spolupráci?**

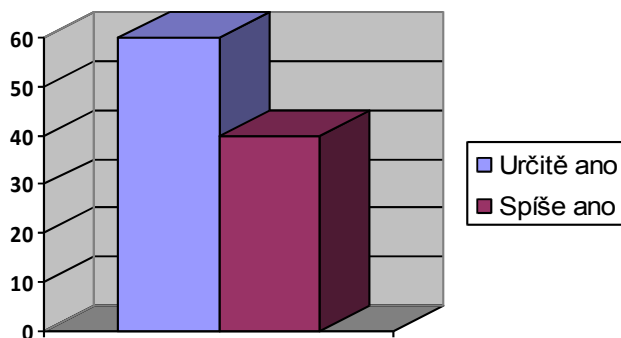
Na tuto otázku odpovědělo 60% dotázaných (tedy nadpoloviční většina) možností „určitě ano“. 40% pak zvolilo možnost „spíše ano“.



Obrázek č. 21

Otázka číslo 5: **Myslíte si, že škola vede žáky k tvořivosti?**

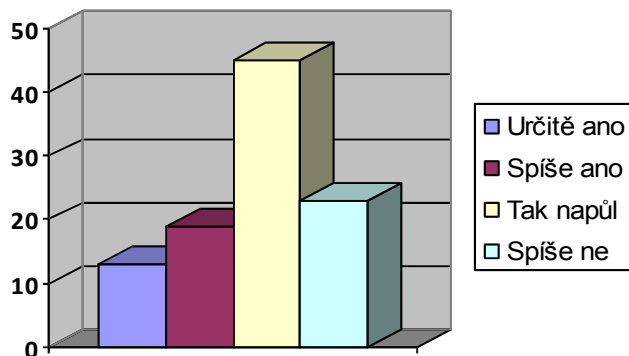
60% respondentů volilo variantu „určitě ano“, 40% si vybralo možnost „spíše ano“.



Obrázek č. 22

Otázka číslo 6: **Upřednostňuje škola encyklopedické znalosti před tvořivostí?**

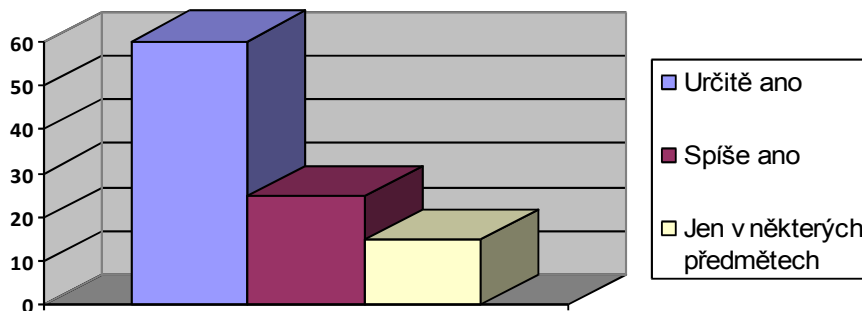
13% dotázaných si myslelo, že „určitě ano“, 19% „spíše ano“, 45% „tak napůl“ a 23% „spíše ne“.



Obrázek č. 23

Otázka číslo 7: **Využívá škola moderní technologie při výuce?**

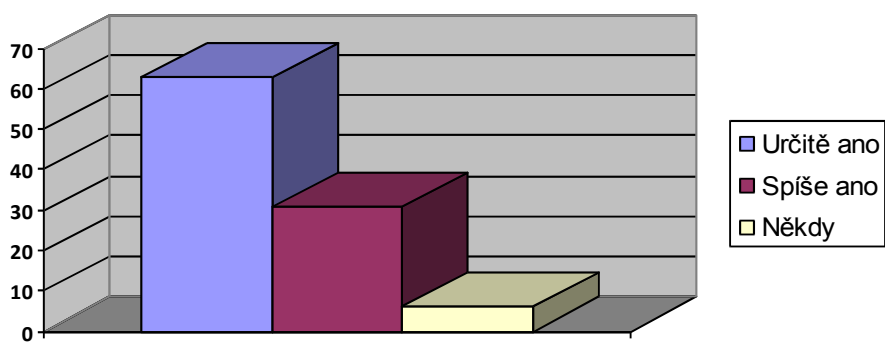
60% respondentů se domnívalo, že „určitě ano“, 25% „spíše ano“, 15% „jen v některých předmětech“.



Obrázek č. 24

Otázka číslo 8: **Chodí Vaše dítě do školy rádo?**

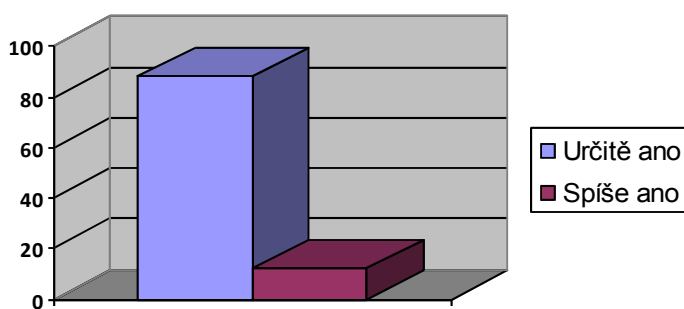
63% rodičů volilo variantu „určitě ano“, 31% „spíše ano“ a 6% „někdy“.



Obrázek č. 25

Otázka číslo 9: **Máte pocit, že je Vaše dítě ve škole v bezpečí?**

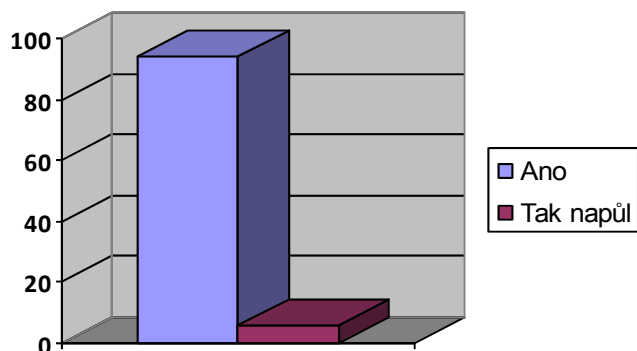
Na tuto otázku odpovědělo 88% respondentů možností „určitě ano“ a 12% respondentů „spíše ano“.



Obrázek č. 26

Otázka číslo 10: **Líbí se Vám prostředí, ve kterém se Vaše dítě učí?**

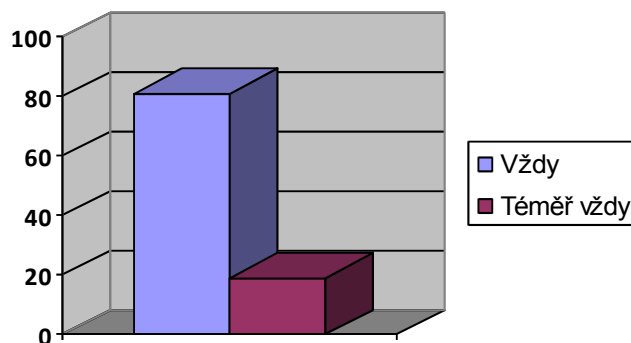
Jako odpověď na tuto otázku vybralo 94% rodičů odpověď „ano“. 6% odpovědělo „tak napůl“.



Obrázek č. 27

Otázka číslo 11: **Informuje Vás škola včas o nejdůležitějších akcích?**

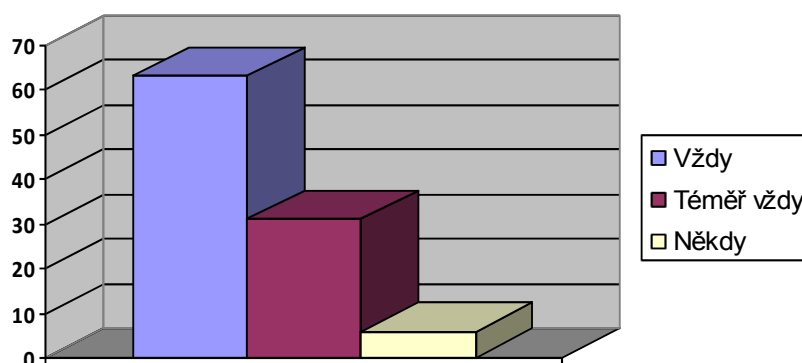
81% respondentů odpovědělo „vždy“ a 19% volilo možnost „téměř vždy“.



Obrázek č. 28

Otázka číslo 12: **Sdělují Vám zástupci školy včas problémy týkající se Vašeho dítěte?**

63% tázaných odpovědělo „vždy“, 31% odpovědělo „téměř vždy“ a 6% „někdy“.

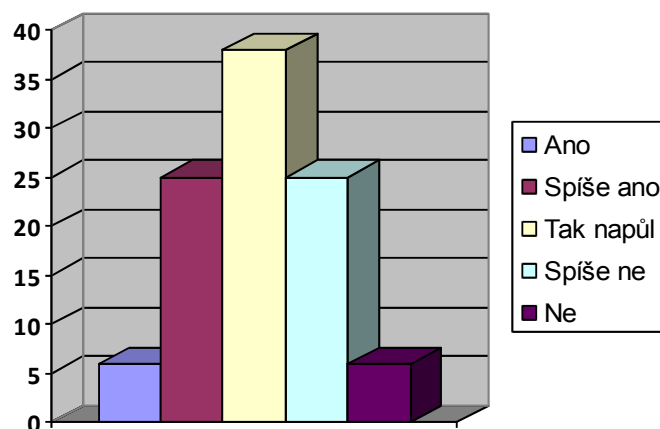


Obrázek č. 29

Otázka číslo 13: **Myslíte si, že je škola připravena a vybavena k tomu, aby přijala dítě s postižením, popřípadě s výchovnými problémy?**

Jako odpověď na tuto otázku si 6% respondentů vybralo variantu „ano“, 25% „spíše ano“, 38% „tak napůl“, 25% „spíše ne“ a 6% „ne“.

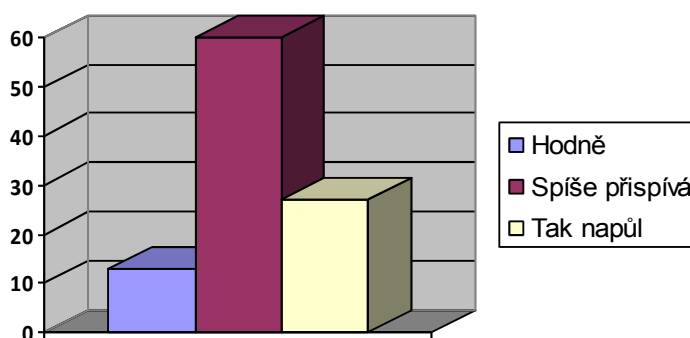




Obrázek č. 30

Otázka číslo 14: **Do jaké míry pomáhá škola v rozvoji silných stránek, popřípadě talentu Vašeho dítěte?**

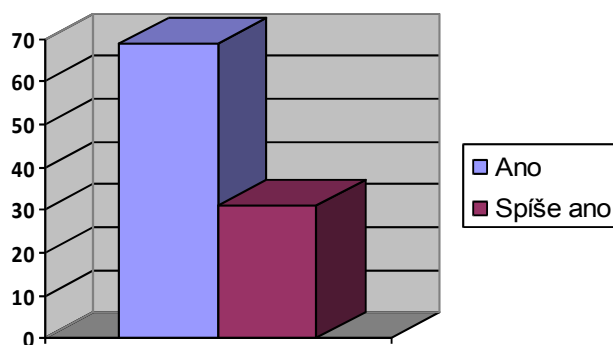
13% volilo odpověď „hodně“, 60% „spíše přispívá“ a 27% „tak napůl“.



Obrázek č. 31

Otázka číslo 15: **Účastníte se pravidelně akcí školy?**

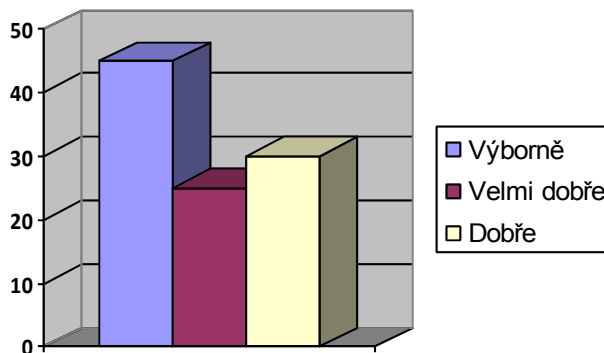
69% rodičů odpovědělo „ano“ a 31% odpovědělo „spíše ano“.



Obrázek č. 32

Otázka číslo 16: **Jak se Vám spolupracuje s třídní učitelkou?**

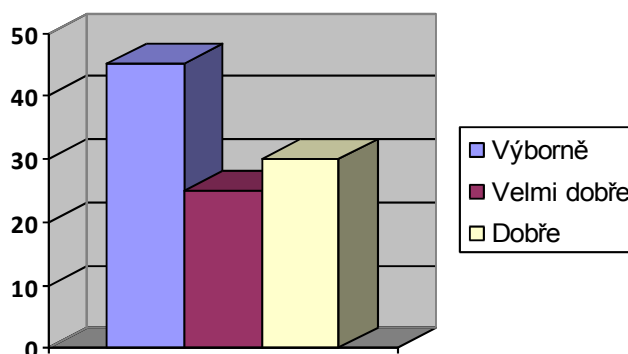
45% respondentů si vybralo variantu „výborně“, 25% „velmi dobře“ a 30% „dobře“.



Obrázek č. 33

Otázka číslo 17: **Jak se Vám spolupracuje s vedením školy?**

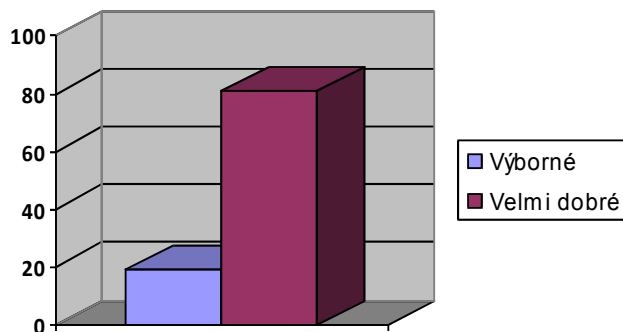
45% rodičů zvolilo možnost „výborně“, 25% „velmi dobře“ a 30% „dobře“.



Obrázek č. 34

Otázka číslo 18: **Jaké jsou vztahy škola – rodič?**

Na tuto otázku odpovědělo 19% respondentů „výborně“ a 81% odpovědělo „velmi dobré“.



Obrázek č. 35

### 3.6.2 Vyhodnocení a potvrzení hypotéz

**H1** – Spolupráce mezi rodinou a malotřídní školou je efektivní

- ✓ Z pozitivních odpovědí na otázky číslo č. 1, 11, 12, 15, 16, 17, 18 jasně vyplývá, že tato hypotéza je pravdivá.

**H2** – Mezi rodinou a malotřídní školou panují pozitivní vztahy

- ✓ Odpovědi na otázky číslo 1, 8, 11, 12, 16, 17, 18 potvrdily správnost této hypotézy.

**H3** – Rodiče důvěřují škole v otázkách vzdělávání a výchovy svých dětí

- ✓ Odpovědi na otázky číslo 1, 2, 3, 5, 6, 7, 10, 14 potvrdily pravdivost této hypotézy.

**H4** – Malotřídní škola bezprostředně pomáhá při řešení studijních i osobních problémů žáků

- ✓ Pozitivní výsledky dotazníku (konkrétně odpovědi na otázky 4, 8, 9 a 13) potvrdily správnost této hypotézy.

### 3.7 Vyhodnocení kvalitativního výzkumu

Při vyhodnocení kvalitativního výzkumu (v mém případě se jednalo o rozhovor a pozorování) jsem pamatovala především na to, že „kvalitativní analýza dat je nenumerická a znamená to, že základní analytické nástroje nestojí na kvantifikacích, nýbrž především na vytváření významových kategorií a jejich deskripci.“<sup>15</sup>

Při vyhodnocování jsem použila takzvané „otevřené kódování“. Text (přepsaný rozhovor s třídní učitelkou a ředitelem školy), který jsem se rozhodla analyzovat, jsem rozdělila na jednotky (věty a odstavce). Vždy jsem se snažila dělit jednotky a rozlišovat je podle určitých témat, které se týkaly jednotlivých cílových otázek, a potažmo i hypotéz.

Tímto způsobem jsem dospěla k následujícím kvantitativním závěrům:

- Mezi rodiči a učiteli na malotřídní škole panují velmi pozitivní vztahy
- Rodiče se aktivně účastní akcí pořádaných školou a pomáhají finančně a rovněž i svým know-how
- Rodiče se zajímají o dění ve třídě a o školní výsledky svých dětí
- Aktivně pomáhají svým dětem při domácí přípravě
- Škola informuje rodiče o nadcházejících akcích, jakož i akcích již absolvovaných
- Vyučující pravidelně informují rodiče o prospěchu jejich dětí, a to prostřednictvím zápisů do notýsků a formou konzultací
- Prostředí Základní školy v Sojovicích je bezpečným a podnětným prostředím pro žáky, kteří školu navštěvují
- Mezi dětmi existují sociální rozdíly, mladší děti je však ještě nepocítují, situaci mohou posoudit spíše vyučující a ředitel

---

<sup>15</sup>HENDL, J.: Kvalitativní výzkum. Základní metody a aplikace, Portál, Praha 2005

- Rozdíly mezi dětmi se nikterak negativně neodráží na jejich vzájemných vztazích
- Na škole nejsou vážnější výchovné problémy
- Veškeré běžné kázeňské prohřešky se řeší v rámci třídy na úrovni učitelka – žák

### 3.8 Závěr praktické části

Z výzkumu vyplývá, že celkově jsou rodiče s výukou svých dětí velmi spokojeni.

Dobrou úroveň spolupráce mezi rodiči a školou potvrdily výsledky dotazníku. Téměř polovina respondentů odpověděla, že úroveň jejich vztahů s třídní učitelkou a vedením školy je „výborná“.

Malotřídní škola se významnou měrou podílí na dění v obci. Akce jako například oslava Adventu by bez účasti školy nebyly možné. Rodiče se aktivně zapojují do školních akcí. V průběhu celého výzkumu (při všech třech způsobech sběru dat) se potvrdilo, že efektivní vztahy mezi rodiči a malotřídní školou stojí právě na spolupráci obou při organizování školních a obecních akcí. Škola v tomto směru na rodiče v mnohém spoléhá. Rodiče pomáhají jak materiálně (viz. masopustní pečení), tak i svým know-how (viz. školní exkurze do pekařství).

Výchovné problémy jsou řešeny třídní učitelkou v rámci třídy. Pozitivní je i fakt, že žáci mezi sebou nepociťují větší sociální rozdíly. Šikana, záškoláctví a jiné závažné výchovné problémy na této škole neexistují. Řešení problémů v rámci třídy a školy souvisí také s průběžnou informovaností rodičů školou. Informovanost rodičů o běžných provozních záležitostech a konkrétních problémech dětí je velmi dobrá. Děje se tak především formou e-mailů a zápisů do žakovských knížek.

Škola sice není bezbariérová, zatím však nenastala situace, kdy by se vyskytl případ žáka s postižením nebo se závažnými výchovnými problémy, u kterého by se musela rozhodnout, zda ho přijme nebo ne.

Z výsledků sběru dat a jejich vyhodnocení vyplývá, že vztahy a spolupráce v malotřídních podmínkách jsou na velmi dobré úrovni.

## 4 Závěr

Ve své práci jsem psala o tématu, které je mi velmi blízké – o škole na vesnici. Na vesnici sama bydlím a učím, proto mám k tomuto prostředí hezký vztah. Zajímají mě mezilidské vztahy v prostředí venkova. Při psaní této práce jsem se blíže zaměřila na vesnickou školu a na to, jak probíhá spolupráce mezi touto institucí a rodinami žáků.

V teoretické části své práce jsem se soustředila na rodinu a školu z odborného pohledu. Pojednala jsem o jejich historii, dále o funkci rodiny a dotkla jsem se i typů rodin a škol. Zdůraznila jsem, jak je důležitá spolupráce obou institucí a odpověděla jsem také na otázku, proč je tato spolupráce důležitá. Dále jsem se zmínila o tom, jak je možné spolupráci mezi rodinou a školou a dobré vztahy mezi oběma upevňovat a zlepšovat.

V praktické části jsem se pak zaměřila na stanovení hypotéz a následný výzkum. Vytýčila jsem si také cíle, kterých jsem si dala za úkol dosáhnout při výzkumu. Zvolila jsem si tři druhy výzkumných metod: dotazník, rozhovor a pozorování. Po vyhodnocení výsledků výzkumu jsem dospěla k závěru, že všechny čtyři hypotézy se potvrdily a jsou tedy pravdivé.

Závěry, ke kterým jsem dospěla ve své diplomové práci, tedy že spolupráce mezi rodinou malotřídní školou je efektivní a že vztahy, které zde panují, jsou pozitivní, jsou velmi zásadní skutečnosti. Chtěla bych na nich nadále stavět ve svém zaměstnání. Chtěla bych zároveň šířit myšlenku, že vesnické školy nejsou jakési zastaralé, zkosnatělé instituce, ale že jsou to moderní vzdělávací ústavy, které efektivně fungují. Aby tomu tak bylo i nadále, musí se však malotřídní školy zdokonalovat a vyvíjet. Musí se přizpůsobit nárokům samotných žáků i jejich rodičů. Přesto, že výsledky výzkumu jsou ve všech směrech pozitivní, stále je prostor pro zlepšení jak vztahů, tak i úrovně spolupráce mezi školou a rodinou nejen v malotřídním prostředí.

## 5 Použitá literatura

### Knihy a časopisy:

BLATNÝ, L., JŮVA, V. *Kapitoly z dějin pedagogiky*. Brno: Vydavatelství Masarykovy univerzity, 1996. ISBN 80-210-1295.

ČÁP, J. *Psychologie pro učitele*. Praha: Portál, 2001. ISBN 80-7178-463-X.

ČAPEK, R. *Učitel a rodič – spolupráce, třídní schůzka, komunikace*. Praha: Grada, 2013. ISBN 978-80-247-4640-1.

FEŘTEK, T. *Rodiče vítání*. Praha: Yinachi s.r.o., 2011. ISBN 978-80-904735-2-2.

HENDL, J. *Kvalitativní výzkum. Základní metody a aplikace*. Praha: Portál, 2005. ISBN 80-7367-040-2.

KASPER, T., KASPEROVÁ, D. *Dějiny pedagogiky*. Praha: Grada, 2008. ISBN 978-80-247-2429-4.

KOLEKTIV AUTORŮ *Jak vypracovat bakalářskou a diplomovou práci*. Praha: UJAK, 2013. ISBN 978-80-7452-037-2.

LÉVKOVÁ, L. *Sebepojetí u dětí z rozvedených rodin*. Diplomová práce, Brno: Masarykova univerzita, 2009.

MAŇÁK, J., ŠVEC, V. *Cesty pedagogického výzkumu*. Brno: Paido, 2004. ISBN 80-7315-078-6.

MATĚJČEK, Z. *Co děti nejvíc potřebují*. Praha: Portál, 1994. ISBN 80-7178-853-8.

MATĚJČEK, Z. *Co, kdy a jak ve výchově dětí*. Praha: Portál, 2013. ISBN 978-80-262-0519-7.

MATĚJČEK, Z. *O rodině vlastní, nevlastní a náhradní*. Praha: Portál, 1994. ISBN 80-85282-83-6.

MATĚJČEK, Z. *Škola rodičů*. Praha: Maxdorf, 2000. ISBN 80-85912-29-5.



MATOUŠEK, O. *Rodina jako instituce a vztahová síť*. Praha: Sociologické nakladatelství, 2003. ISBN 80-86429-19-9.

MOŽNÝ, I. *Moderní rodina*. Brno: Blok, 1990. ISBN 80-7029-018-8.

MOŽNÝ, I. *Rodina a společnost*. Praha: Sociologické nakladatelství, 2008. ISBN 978-80-86429-87-8.

PETRUSEK, M. *Velký sociologický slovník*. Praha 1996.

PLETKOVÁ, I. *Postoje k manželství a rodičovství u mladých lidí, jež prošli ústavní výchovou*. Diplomová práce, Brno: Masarykova univerzita, 2009.

PRŮCHA, J., ŠVAŘÍČEK, R. *Etický kodex pro český pedagogický výzkum: zdůvodnění a návrh*. 1. vyd. Ostrava: Pedagogická fakulta Ostravské univerzity, 2010. ISBN 978-80-7368-769-4.

PRŮCHA, J. *Moderní pedagogika*. Praha: Portál, 1997. ISBN 80-7178-170-3.

PRŮCHA, J. *Přehled pedagogiky: úvod do studia oboru*. Praha: Portál, 2009. ISBN 978-80-7367-567-7.

ŠVARCOVÁ, I. *Základy pedagogiky pro učitelské studium*. Praha: Vysoká škola chemicko-technologická v Praze, 2005. ISBN 80-7080-573-0.

ŠVAŘÍČEK, R., ŠEĐOVÁ, R. *Kvalitativní výzkum v pedagogických vědách*. Praha: Portál, 2007. ISBN 978-80-7368-313-0.

### **Internetové odkazy:**

Alternativní školy - <http://www.alternativniskoly.cz/>

Citáty - <http://citaty.net/citaty-o-rodine/>

Dějiny pedagogiky -

[https://fpe.zcu.cz/study/celozivotni\\_vzdelavani/nabidka/ESF\\_mistri/materialy2010/LS\\_podpory/DPG\\_Soukupova.pdf](https://fpe.zcu.cz/study/celozivotni_vzdelavani/nabidka/ESF_mistri/materialy2010/LS_podpory/DPG_Soukupova.pdf)

Historie rodiny, bakalářská práce -

[http://is.muni.cz/th/252247/pedf\\_b/Rodina\\_v\\_historickem\\_kontextu\\_\\_Eva\\_Dupa\\_lova.pdf](http://is.muni.cz/th/252247/pedf_b/Rodina_v_historickem_kontextu__Eva_Dupa_lova.pdf)

Jan Amos Komenský - <http://opona2009.zacit.cz/komenskeho-obecna-po/ucitel-narodu-jan-am.html>

Náhradní rodinná péče - [http://www.tesin.cz/wp-content/uploads/2011/11/MPSV\\_Pr%C5%AFvodce-pro-n%C3%A1hradn%C3%AD-rodinnou.pdf](http://www.tesin.cz/wp-content/uploads/2011/11/MPSV_Pr%C5%AFvodce-pro-n%C3%A1hradn%C3%AD-rodinnou.pdf)

Rodina – [http://www.szsemb.cz/admin/upload/sekce\\_materialy/Rodina.pdf](http://www.szsemb.cz/admin/upload/sekce_materialy/Rodina.pdf)

Styly výchovy - <http://www.psyx.cz/vychovne-styly-v-rodine/>

ZŠ Předměřice - <http://www.zspredmerice.cz>

### **Odkazy na obrazové přílohy:**

Obrázek č. 1- Vzdělávací soustava v České republice:

<http://www.msmt.cz/vzdelavani/skolstvi-v-cr/vzdelavaci-soustava>

Obrázek č. 2 - Jan Amos Komenský:

<http://opona2009.zacit.cz/komenskeho-obecna-po/ucitel-narodu-jan-am.html>

Obrázek č. 3 - Komenského mravoučné desatero:

<http://opona2009.zacit.cz/komenskeho-obecna-po/ucitel-narodu-jan-am.html>

Obrázek č. 4 - Styly výchovy: <http://www.psyx.cz/vychovne-styly-v-rodine/>

Obrázek č. 5 - Začít spolu, Jedna z možností sestavení třídy:

<http://www.alternativniskoly.cz/category/zacit-spolu/>

Obrázek č. 6 – Tykví plná škola, Fotografie L. K. Braunové

Obrázek č. 7 – Čerti ve škole, Fotografie L. K. Braunové

Obrázek č. 8 – Pásmo básní a písní, Fotografie L. K. Braunové

Obrázek č. 9 – Pohádka, Fotografie L. K. Braunové

Obrázek č. 10 - Výživová pyramida:

[http://www.vimcojim.cz/cs/spotrebitel/zdrava-vyziva/vyvazena-strava/Vyzivova-pyramida---pomocnik-pri-dodrzovani-zdraveho-jidelnicku\\_\\_\\_s638x7841.html](http://www.vimcojim.cz/cs/spotrebitel/zdrava-vyziva/vyvazena-strava/Vyzivova-pyramida---pomocnik-pri-dodrzovani-zdraveho-jidelnicku___s638x7841.html)

Obrázek č. 11 – Sazení květin, Fotografie L. K. Braunové

Obrázek č. 12 – Opékání vuřtů, Fotografie L. K. Braunové

Obrázek č. 13 – Škola v přírodě I., Fotografie L. K. Braunové

Obrázek č. 14 – Škola v přírodě II., Fotografie L. K. Braunové

Obrázek č. 15 – ZŠ Předměřice: <http://www.predmericenadjizerou.cz/skola.htm>

Obrázek č. 16 – fotokopie vyplněného dotazníku, vlastní fotografie

Obrázek č. 17 – Žáci ZŠ Předměřice:

<http://www.zspredmerice.cz/zs.php?obsah=fotogalerie&id=101&foto=2411>

Obrázky č. 18 – 35 - Grafy

## **BIBLIOGRAFICKÉ ÚDAJE**

**Jméno autora:** Bc. Petra Kovacs

**Obor:** Speciální pedagogika - učitelství

**Forma studia:** Magisterské kombinované studium

**Název práce:** Vztahy a spolupráce rodičů a učitelů na malotřídní škole

**Rok:** 2014

**Počet stran textu bez příloh:** 66 stran

**Celkový počet stran příloh:** 14 stran

**Počet titulů českých použitých zdrojů:** 23 titulů

**Počet titulů zahraničních použitých zdrojů:** 0 titulů

**Počet internetových zdrojů:** 9 zdrojů

**Počet ostatních zdrojů:** 1 zdroj

**Vedoucí práce:** PhDr. Pavel Beňo