

Česká zemědělská univerzita v Praze

Provozně ekonomická fakulta

Katedra statistiky



Diplomová práce

Statistická analýza vývoje kriminality v Ústeckém kraji

Bc. Yauheniya Salanovich

© 2021 ČZU v Praze

ZADÁNÍ DIPLOMOVÉ PRÁCE

Bc. Yauheniya Salanovich

Ekonomika a management
Provoz a ekonomika

Název práce

Statistická analýza vývoje kriminality v Ústeckém kraji

Název anglicky

Statistical analysis of level of crime in Region Ústí nad Labem

Cíle práce

Cílem této diplomové práce bude statistická analýza vývoje kriminality v Ústeckém kraji, za období let 2005 až 2019, na základě zjištěných ukazatelů (např. o počtu registrovaných trestních činů, jejich struktuře apod.). Dále bude provedeno porovnání výsledků s celorepublikovým průměrem ukazatelů – počtu registrovaných případů majetkové, hospodářské a podobné kriminální činnosti. U jednotlivých druhů kriminality budou vypočítány predikce pro období 2020-2022.

Metodika

Základní statistickou metodou užitou v této práci bude analýza časových řad u vybraných ukazatelů, případně i elementární charakteristiky časových řad.

Doporučený rozsah práce

60-80 stran

Klíčová slova

Kriminologie, kriminalita, struktura, charakter kriminality, kriminologický výzkum, druhy kriminality, analýza časových řad, trend, prognóza, Ústecký kraj.

Doporučené zdroje informací

- BLATNÍKOVÁ, Šárka, Petra FARIDOVÁ a Petr ZEMAN. Násilná sexuální kriminalita – téma pro experty i veřejnost. Praha: Institut pro kriminologii a sociální prevenci, 2014. Studie (Institut pro kriminologii a sociální prevenci). ISBN 978-80-7338-143-1.
- BRUNA, Eduard. Vybrané Kapitoly z Kriminologie. Praha, Vysoká Škola Finanční A Správní, 2014. ISBN 978-80-7408-099-9.
- ČASTORÁL, Zdeněk. Ekonomická kriminalita a management. Praha: Univerzita Jana Amose Komenského, 2011. ISBN 978-80-7452-005-1.
- HINDLS, Richard. Statistika pro ekonomy. 8. vyd. Praha: Professional Publishing, 2007. ISBN 97-880-8694-6.
- HOLCR, Květoň. Kriminologie. Praha: Leges, 2009. Student (Leges). ISBN 978-80-87212-23-3.
- SCHEINOST, Miroslav. Kriminalita Očima Kriminologů. Praha, Institut Pro Kriminologii A Sociální Prevenci, 2010. ISBN 978-80-7338-096-0.
- TOMÁŠEK, Jan. Úvod do kriminologie: jak studovat zločin. Praha: Grada, 2010. ISBN 978-80-247-2982-4.
- VÁLKOVÁ, Helena a Josef KUČHTA. Základy kriminologie a trestní politiky. 2. vyd. V Praze: C.H. Beck, 2012. Beckovy mezioborové učebnice. ISBN 978-80-7400-429-2.
- VEČERKA, Kazimír. Občané o kriminalitě a prevenci: závěrečná zpráva z výzkumu veřejného mínění. Praha: Institut pro kriminologii a sociální prevenci, 2007. Studie (Institut pro kriminologii a sociální prevenci). ISBN 978-80-7338-057-1.
- ZAPLETAL, Josef. Kriminologie. 4. nezměn. vyd. Praha: Vydavatelství PA ČR, 2002. ISBN 80-725-1095-9.
-

Předběžný termín obhajoby

2020/21 LS – PEF

Vedoucí práce

Ing. Zuzana Dlubalová, Ph.D.

Garantující pracoviště

Katedra statistiky

Elektronicky schváleno dne 2. 10. 2020

prof. Ing. Libuše Svatošová, CSc.

Vedoucí katedry

Elektronicky schváleno dne 21. 10. 2020

Ing. Martin Pelikán, Ph.D.

Děkan

V Praze dne 29. 03. 2021

Čestné prohlášení

Prohlašuji, že svou diplomovou práci „Statistická analýza vývoje kriminality v Ústeckém kraji“ jsem vypracovala samostatně pod vedením vedoucího diplomové práce a s použitím odborné literatury a dalších informačních zdrojů, které jsou citovány v práci a uvedeny v seznamu použitých zdrojů na konci práce. Jako autorka uvedené diplomové práce dále prohlašuji, že jsem v souvislosti s jejím vytvořením neporušila autorská práva třetích osob.

V Praze dne 31.03.2021

Poděkování

Ráda bych touto cestou poděkovala vedoucí diplomové práce, Ing. Zuzaně Dlubalové, Ph.D., za cenné připomínky a rady, které mi velice pomohly při zpracování dané diplomové práce. Také bych ráda poděkovala své rodině a přátelům, kteří mě podpořili při vytváření této diplomové práce.

Statistická analýza vývoje kriminality v Ústeckém kraji

Abstrakt

Diplomová práce se bude zabývat problematikou vývoje kriminality v Ústeckém kraji v určitém časovém intervalu. Vývoj kriminality bude pozorován během let 2005 až 2019 a poté nastíní prognózu jejího dalšího vývoje v následujících letech 2020–2022. Teoretická část práce bude charakterizovat pojmy, které souvisejí s danou problematikou a poslouží k jejímu pochopení. V práci budou popsány kriminogenní faktory, prevence kriminality, prameny informací o registrované kriminalitě. Také budou vysvětleny zvláštnosti jednotlivých druhů kriminality a popsána jejich charakteristika. Dále bude provedena charakteristika Ústeckého kraje z hlediska řešené problematiky, zejména v oblastech prevence kriminality a sociálně nežádoucích jevů v kraji. V praktické části práce proběhne vyhodnocení a následná predikce vybraných hlavních ukazatelů kriminality v kraji. Dále bude provedena analýza celkové struktury kriminality v kraji během sledovaného období. Následně bude posouzen vývoj vybraných druhů kriminality a porovnán s celorepublikovým průměrem. Na závěr budou na základě analýzy vypočítány vývojové tendence vybraných druhů kriminality.

Klíčová slova: kriminologie, kriminalita, struktura, podstata kriminality, kriminologický výzkum, druhy kriminality, analýza časových řad, trend, prognóza, Ústecký kraj.

Statistical analysis of level of crime in Region Ústí nad Labem

Abstract

The diploma thesis will deal with the issue of crime development in the Ústí nad Labem region in a certain time interval. The development of crime will be observed during the years 2005–2019 and then present a forecast of its further development in the following years 2020–2022. The theoretical part of the work will characterize the concepts that are related to the issue and will serve to understand it. The work will describe criminogenic factors, crime prevention, sources of information on registered crime. The peculiarities of individual types of crime will also be explained and their characteristics will be described. Furthermore, the characteristics of the Ústí nad Labem Region will be performed in terms of the issues addressed, especially in the areas of crime prevention and socially undesirable phenomena in the region. In the practical part of the work there will be an evaluation and subsequent prediction of selected main indicators of crime in the region. Furthermore, an analysis of the overall structure of crime in the region during the period will be performed. Subsequently, the development of selected types of crime will be assessed and compared with the national average. Finally, based on the analysis, the development trends of selected types of crime will be calculated.

Keywords: criminology, crime, structure, nature of crime, criminological research, types of crime, time series analysis, trend, prognosis, Ústí nad Labem region.

Obsah

1. Úvod	10
2. Cíl práce a metodika	11
2.1 Cíl práce	11
2.1 Metodika	11
2.1.1 Analýza časových řad.....	11
3. Literární rešerše	15
3.1 Kriminologie jako věda a její předmět.....	15
3.2 Cíle, úkoly a funkce kriminologie	16
3.3 Klíčové ukazatele kriminality.....	17
3.4 Kriminalita zjevná a latentní	18
3.5 Objasněnost kriminality	19
3.6 Společenské faktory ovlivňující vývoj kriminality.....	19
3.7 Zdroje informací o registrované kriminalitě.....	20
3.8 Faktory zkreslující kriminální statistiky.....	21
3.9 Prevence kriminality	22
3.9.1 Kategorizace prevence kriminality.....	23
3.10 Kriminologický výzkum.....	24
3.11 Prognózování zločinnosti	25
3.11.1 Základní charakteristika prognózování.....	26
3.11.2 Kriminologické prognózování.....	26
3.11.3 Význam kriminologického prognózování.....	27
3.12 Vybrané druhy kriminality a jejich specifika	27
3.13 Amnestie a milost	31
3.13.1 Formy amnestie a milosti.....	32
3.13.2 Amnestie v České republice.....	33
4. Charakteristika Ústeckého kraje z hlediska řešené problematiky	34
4.1 Popis současného stavu prevence kriminality v kraji	34
4.2 Problém sociálně vyloučených lokalit v kraji.....	34
4.2.1 Kriminalita v sociálně vyloučených lokalitách	35
5. Analýza vývoje celkové kriminality v Ústeckém kraji	36
5.1 Počet registrovaných případů kriminality v Ústeckém kraji.....	36
5.2 Index kriminality.....	38
5.2.1 Komparace indexů kriminality v krajích ČR	40
5.3 Objasněnost celkové kriminality	42
5.4 Struktura celkové kriminality	44

5.5 Analýza hospodářské kriminality v kraji	48
5.5.1 Vývoj hospodářské kriminality v kraji a republice	50
5.6 Analýza násilné trestné činnosti v kraji	51
5.7 Analýza mravnostní kriminality v kraji	52
5.8 Analýza majetkové trestné činnosti v kraji	54
5.8.1 Vývoj majetkové kriminality v kraji a republice	56
5.9 Analýza ostatní kriminality v kraji	57
5.10 Analýza zbytkové kriminality v kraji.....	59
5.11 Analýza vojenských a protiústavních trestných činů v kraji.....	61
6. Závěr.....	64
7. Seznam použitých zdrojů	66
8. Přílohy.....	68

Seznam grafů

Graf č. 1 Počet registrovaných případů kriminality celkem	36
Graf č. 2 Vývoj indexu kriminality	39
Graf č. 3 Objasněnost celkové kriminality	42
Graf č. 4 Struktura celkové kriminality	45
Graf č. 5 Vývoj jednotlivých druhů kriminality v letech 2005–2019	46
Graf č. 6 Vývoj hospodářské, násilné, mravnostní, ostatní a zbytkové kriminality a protiústavních a vojenských činů	47
Graf č. 7 Vývoj hospodářské kriminality v letech 2005–2019	48
Graf č. 8 Porovnání vývoje hospodářské kriminality Ústeckého kraje s celorepublikovým průměrem v letech 2005–2019.....	50
Graf č. 9 Vývoj násilné kriminality v letech 2005–2019	51
Graf č. 10 Vývoj mravnostní kriminality v letech 2005–2019	53
Graf č. 11 Vývoj majetkové kriminality v letech 2005–2019	55
Graf č. 12 Porovnání vývoje majetkové kriminality Ústeckého kraje s celorepublikovým průměrem v letech 2005–2019.....	56
Graf č. 13 Vývoj ostatní kriminality v kraji v letech 2005–2019	58
Graf č. 14 Vývoj zbytkové kriminality v letech 2005–2019	60
Graf č. 15 Vývoj kriminality vojenských trestných činů během let 2005–2019	62

Seznam tabulek

Tabulka č. 1 Komparace krajů dle indexu kriminality v letech 2005–2019.....	41
---	----

1. Úvod

Kriminalita existovala vždy a všude a odrážela některé sociální problémy společnosti. Každá země má svoje vlastní ponětí o tom, co kriminalita je a co není – takzvaně přirozené obecně uznávané činy (*mala in se*), které se od sebe liší v podstatě jen málo jako např. vražda, znásilnění, krádež atd.. Zatímco činy „umělé“ (*mala prohibita*) jsou stanoveny zákonodárnými orgány a mohou se od sebe navzájem významně lišit, protože odrážejí odlišné (a po svém hodnocené) společensky nebezpečné skutečnosti.

Kriminalita je právní fenomén, který vyplývá ze starodávného a obecně uznávaného principu *nullum crimen sine lege* (kde není zákon, není zločin), jenž je zakotven v právních systémech většiny zemí světa. Je přípustné považovat kriminalitu za druh deviantního chování, které existuje objektivně, bez ohledu na to, zda je uznáno jako trestně postižitelné, či nikoli. Avšak pouze kriminalizace jeho zvláště nebezpečných forem v trestním právu činí odpovídající typy deviantního chování kriminálními a zločin se stává nejen sociálním, ale i právním fenoménem.

Kriminalita je historicky proměnlivý jev. V souvislosti se změnami ve společnosti, (její socioekonomických, ideologických, politických, organizačních, manažerských, vědeckých, technických a dalších objektivních podmínek) se kriminalita kvalitativně i kvantitativně mění, dochází k „odumírání“ některých forem kriminálního chování a dochází ke „zrodu“ nových typů. Ačkoliv je „odumírání“ a „zrození“ skutků navenek naléhavou dekriminací nebo kriminalizací skutečných forem lidského chování, je tento proces v zásadě objektivně dán.

Kriminalita je jevem negativním. Trestné činy způsobují nenapravitelné škody na lidském životě, osobnosti, ekonomice, ekologii, veřejném pořádku, veřejné bezpečnosti, vládě a dalších objektech.

2. Cíl práce a metodika

2.1 Cíl práce

Cílem dané diplomové práce bude statistická analýza vývoje kriminality v Ústeckém kraji ve vybraném období let 2005 až 2019 na základě relevantních ukazatelů. Za pomoci statistických metod bude provedeno vyhodnocení vybraných hlavních ukazatelů kriminality v kraji, kterými jsou počet registrovaných trestních případů kriminality, objasněnost kriminality a index kriminality. Součástí diplomové práce bude také porovnání ukazatelů počtu registrovaných případů majetkové, hospodářské a podobné kriminální činnosti s celorepublikovým průměrem. Dále budou pro jednotlivé druhy kriminality vypočítány statistické predikce pro období 2020–2022.

2.1 Metodika

Pro sepsání teoretické části diplomové práce bude použita odborná literatura a informace z oficiálních webových stránek příslušných institucí. Tato část bude věnovaná charakteristice kriminality, popisu jejích cílů a klíčových ukazatelů, také budou rozebrány faktory, které ovlivňují vývoj kriminality a zkreslují kriminální statistiky.

Splnění praktických cílů této diplomové práce bude vyžadovat sběr výchozích dat a podkladů z důvěryhodných informačních pramenů, proto budou data čerpána z databáze Českého statistického úřadu (Statistická ročenka Ústeckého kraje 2019) a webových stránek Policejního prezidia České republiky. Pro zpracování statistických dat vývoje kriminality v Ústeckém kraji využijeme metody z oblasti časových řad. Celá diplomová práce bude vypracována v softwaru MS Word, grafy, tabulky a s nimi související výpočty budou provedeny v MS Excel a programu Statistica 13.

2.1.1 Analýza časových řad

Časová řada je posloupnost hodnot popisujících proces probíhající v čase. Tato posloupnost je měřena v po sobě jdoucích okamžicích času, obvykle v pravidelných intervalech. Hodnoty dané posloupnosti jsou obvykle uspořádány ve směru minulost – přítomnost a jsou srovnatelné z prostorového a věcného hlediska. Analýzou časových řad rozumíme souhrn metod, které popisují vývoj dané časové řady a popřípadě i její budoucí vývoj (prognózu) (Svatošová, 2008, s. 194).

Elementární charakteristiky časových řad slouží k poskytnutí rychlých informací o charakteru (dynamice) procesu vývoje a chování ukazatele v časové řadě.

První absolutní diference (d_{1t}) umožňuje porovnání absolutních hodnot členů časové řady ve vybraném období oproti období předchozímu (Svatošová, 2008, s. 194).

$$d_{1t} = y_t - y_{t-1} \quad (1)$$

kde $t = 1, 2, 3, \dots n$.

Druhá absolutní diference (d_{2t}) ukazuje charakter absolutního zrychlení, nebo zpomalení ve zkoumaném časovém období. Je to rozdíl dvou sousedních absolutních přírůstků, a to podle vztahu:

$$d_{2t} = d_{1t} - d_{1(t-1)}, \quad (2)$$

kde $t = 1, 2, 3, \dots n$.

První relativní diference neboli tempo přírůstku (r_t) charakterizuje relativní dynamiku změn hodnot ve vybraném časovém období t v porovnání s obdobím $t - 1$.

$$r_t = \frac{d_{1t}}{y_{t-1}} \times 100, \quad (3)$$

kde $t = 1, 2, 3, \dots n$.

Tempo růstu (k_t) vyjadřuje postupnou rychlost velikosti změn hodnot ve zkoumaném časovém období.

$$k_t = \frac{y_t}{y_{t-1}} \times 100, \quad (4)$$

kde $t = 1, 2, 3, \dots n$.

Průměrný koeficient růstu (\bar{k}) se vyjadřuje jako geometrický průměr jednotlivých koeficientů růstu za celou dobu sledování (časovou řadu) (Hindls, 2007, s. 38–47).

$$\bar{k} = \sqrt[t-1]{\frac{y_2}{y_1} \cdot \frac{y_3}{y_2} \times \dots \times \frac{y_t}{y_{t-1}}} = \sqrt[t-1]{\frac{y_t}{y_1}}, \quad (5)$$

kde $t = 1, 2, 3, \dots n$.

Modelování časových řad

Za základní koncepci modelování časových řad se považuje jednorozměrný model časové řady ve tvaru $y_t = f(t, \varepsilon_t)$. V tomto modelu je hodnota y_t popsána jako modelovaná hodnota ukazatele v čase t , hodnota t je časová proměnná a může nabývat hodnot $t = 1, 2, 3, \dots n$. Písmeno ε_t označuje hodnotu náhodné složky v čase t .

Podle klasického (formálního) modelu je možné časovou řadu dekomponovat na čtyři složky časového pohybu:

trendovou složku T_t ,
sezónní složku S_t ,
cyklickou složku C_t ,
náhodnou složku ε_t .

Trendová složka je plynule měnící se složka a popisuje účinek dlouhodobě působících faktorů.

Sezónní složka se obvykle vyskytuje u časových řad kratších nebo rovných jednomu roku a vyjadřuje odchylku od trendové složky.

Cyklická složka vyjadřuje dlouhodobé (delší než 1 rok) kolísání okolo trendu v důsledku cyklického vývoje.

Náhodná složka nepopisuje žádnou časovou funkci, zachycuje působení ostatních náhodných faktorů. Je to složka, která zůstane po odečtení trendové, sezónní a cyklické složky.

Popis tendence časové řady se považuje za jeden z nejdůležitějších úkolů analýzy časové řady. Existuje poměrně velká řada trendových funkcí, nejběžnější jsou následující trendové modely:

lineární trend $T_t = a + bt$, (6)

kvadratický trend $T_t = a + bt + ct^2$, (7)

logaritmický trend $T_t = a + b \log t$, (8)

exponenciální trend $T_t = ab^t$, (9)

mocninný trend $T_t = at^b$. (10)

Volba vhodné trendové funkce

Volba vhodné trendové funkce závisí na hodnotě vypočítaného indexu determinace I^2 , který udává z kolika procent vysvětlována proměnná je objasněna modelem. Hodnota indexu determinace se pohybuje v intervalu $< 0; 1 >$. Za vhodnější se považuje taková funkce, která bude nabývat vyšší hodnoty indexu determinace ve zvoleném intervalu (Hindls, 2007, s. 38–47).

$$I^2 = 1 - \frac{\sum_{t=1}^n (y_t - y'_t)^2}{\sum_{t=1}^n (y_t - \bar{y})^2} \quad (11)$$

kde $t = 1, 2, 3, \dots, n$.

Předpověď hodnot časové řady

Pro predikci budoucích hodnot časové řady budou použity extrapoláční metody. Aby bylo možné použít tuto metodu, je zapotřebí znát vývoj hodnot minulých let, které budou vystupovat v roli závislé proměnné, za nezávislou proměnnou se považuje čas (Hindls, 2007, s. 330–331).

Vybraný ukazatel popisu kriminality

Index kriminality (I_k) se využívá pro kvantitativní vyjádření intenzity kriminality, uvádí počet zaevidovaných trestných činů na 100 000 nebo 10 000 obyvatel, kteří trvale bydlí na příslušném území (Marešová, 2011, s. 8).

$$I_k = \frac{\text{registrovaná kriminalita}}{\text{počet obyvatel územního celku}} * 10\,000 \quad (12)$$

3. Literární rešerše

3.1 Kriminologie jako věda a její předmět

Kriminologie je věda o kriminalitě, pojem kriminologie lze odvodit z latinsko-řeckého crimen – „zločin“ a řeckého logos – „nauka“. Pojem kriminalita byl poprvé použit francouzským antropologem Paulem Topinardem. Postupem času začal být význam tohoto slova interpretován široce a nyní je chápán jako nauka o zločinu. Taková definice tohoto vědního oboru není dostatečná, charakterizuje pouze obecný směr kriminologie. Jako sociální věda studuje kriminologie širokou škálu sociálních jevů a procesů různě souvisejících s trestnou činností a povahou jejího výskytu (Bruna, 2014, s. 6; Klejmenov, 2018, s. 10).

Při vší rozmanitosti studia sociálního jevu je základem kriminologie jako vědy její předmět, tj. odpověď na otázku, co přesně studuje. Předmětem zkoumání kriminologie je kriminalita jako zvláštní sociálně-právní fenomén, jmenovitě její stav, struktura, dynamika, pachatelé, oběti a kontrola kriminality. Kriminologie je sociálně-právní, obecná teoretická a aplikovaná věda, která studuje zločin jako sociální jev, podstatu a formy jeho projevu, zákonitosti vzniku, existence a změny, jeho příčiny a další determinanty, osobnost těch, kteří páchají zločiny, systém prevence kriminality (Klejmenov, 2018, s. 11).

Pro hlubší pochopení předmětu kriminologie, správné definice jeho obsahu a hranic je také vhodné rozlišit předmět kriminologie od jeho objektu. Objektem kriminologie jsou hospodářské, politické, ideologické, kulturní a jiné společenské vztahy, pokud souvisejí s trestnou činností a determinují její jednotlivé stránky. Předmět kriminologie je ale mnohem užší a představuje to, co kriminologie poznává jako celek, ve všech projevech a aspektech (Klejmenov, 2018, s. 11).

Kriminologie představuje empirickou vědu – založenou na opakovatelných a ověřitelných experimentech (Klejmenov, 2018, s. 11).

K vnitřním strukturám kriminologie patří etiologie kriminality – nauka o příčinách jevů a procesů, fenomenologie – nauka o jevech (jejich stav, úroveň, struktura a dynamika), kontrola kriminality, viktimologie – nauka o obětech, penologie – nauka o výkonu trestu (Klejmenov, 2018, s. 11).

Statistika a prognostika bezprostředně nesouvisí s kriminologií, přesto jsou v ní vědní poznatky těchto oborů využívány. Kriminologie a statistika mají velmi úzký vztah, o tom svědčí nesporný fakt – statistika je nezbytná při zkoumání kriminality jako

hromadného jevu. První kriminologicky pozoruhodný výzkum byl spojen se slavným belgickým statistikem z 19. století A. Quételem. Jelikož kriminologie jako vědní obor dává poznatky o budoucím vývoji jevů a procesů (plní predikční funkci), v tomto kontextu by se nemohla obejít bez poznatků z prognostiky. Navíc existuje problematika kriminologického prognózování (Klejmenov, 2018, s. 12).

Důležitost studia kriminologie tedy spočívá v první řadě v tom, že rozšiřuje pohled na zločin, považuje jej za jev objektivně charakteristický pro společnost, jehož odpor je úkolem všech jejích politických a veřejných institucí. Spolu s tím kriminologie vědecky zajišťuje implementaci nejdůležitějšího prvku tohoto odporu – prevence kriminality (Klejmenov, 2018, s. 12).

3.2 Cíle, úkoly a funkce kriminologie

Teoretický cíl kriminologie spočívá v poznání zákonitostí kriminality a na základě tohoto poznání se vyvíjí vědecké teorie, koncepty, formulují se hypotézy a definují se rozvojové cíle této vědy. Praktický cíl je vyjádřen ve vývoji vědeckých doporučení a konstruktivních návrhů na zlepšení boje proti kriminalitě. Dlouhodobé cíle kriminologie jsou omezeny na vytvoření všestranného a flexibilního systému prevence kriminality, který umožňuje včasnou a účinnou neutralizaci a překonání kriminogenních faktorů (Klejmenov, 2018, s. 14).

Z výše uvedených cílů kriminality vyplývají její následující úkoly: získání objektivních a spolehlivých znalostí o zločinu, jeho objemu (stavu), intenzity (úrovni), struktury a dynamiky v minulosti i současnosti, kriminologického studia typů trestných činů (primární, recidivistický, násilný, sobecký, zločiny dospělých, nezletilých atd.), identifikace a vědecké studium příčin a podmínek zločinu, vypracovávání doporučení k jejich překonání, studium totožnosti zločince a mechanismu páčání trestných činů, klasifikace různých typů projevů trestné činnosti, stanovení hlavních směrů prevence kriminality a nejvhodnějších způsobů boje proti ní (Klejmenov, 2018, s. 14).

Kriminologie řeší své úkoly prostřednictvím plnění určitých funkcí. Obvykle se rozlišují tři hlavní funkce: popisné (diagnostické), vysvětlující (etiologické) a prediktivní (prognostické). Popisné funkce mají odrážet jevy a procesy obsažené v předmětu kriminologie na základě sběru empirického materiálu. Vysvětlující funkce umožňují zjistit, jak jeden nebo druhý studovaný proces pokračuje a proč se postupuje tímto způsobem, a

nikoliv jinak. Prediktivní funkce je spojena s předpovídáním budoucího vývoje jevu nebo procesu (Klejmenov, 2018, s. 14).

3.3 Klíčové ukazatele kriminality

V kriminalistice se obvykle rozlišují kvantitativní a kvalitativní míra kriminality. Ukazatelé kriminality z hlediska prohloubení znalostí o jejích základních aspektech splňují kriminologický účel pouze ve vzájemném vztahu k sobě. Ke kvantitativním ukazatelům kriminality patří rozsah kriminality, intenzita kriminality a její dynamika (Klejmenov, 2018, s. 15).

Rozsah kriminality neboli stav se vyjadřuje celkovým počtem spáchaných trestných činů určitými osobami na určitém území po určitou dobu. Posouzení kriminality zahrnuje nejen zjištění absolutního počtu trestných činů a zločinů, ale i porovnání dostupných údajů s ukazateli počtů obyvatelů – toho je dosaženo stanovením intenzity (úrovně) kriminality (Klejmenov, 2018, s. 16).

Intenzita trestné činnosti je měřena počtem spáchaných trestných činů a jejich účastníků ve vztahu k počtu určité populace. Úroveň kriminality se vyjadřuje v odpovídajících koeficientech (indexech) na 10 000 nebo 100 000 obyvatel. Tím se měří celková míra kriminality a úroveň trestné činnosti obyvatelstva (Klejmenov, 2018, s. 17). Mezi ukazateli kriminality má zásadní význam dynamika kriminality, tj. změna v čase. Dynamika kriminality je určena výpočtem jejích charakteristik, jako jsou absolutní růst (pokles), tempo růstu a přírůstek, vyjadřuje se v absolutních číslech nebo indexech. Dynamika kriminality je ovlivněna dvěma skupinami faktorů: sociálními, které definují podstatu trestné činnosti (příčiny a podmínky kriminality, počet populace, její migrace atd.) a právními (změny v trestním právu, odhalování trestných činů, zajištění nevyhnutelnosti odpovědnosti).

Ke kvalitativním ukazatelům kriminality se dá zařadit její struktura, charakter, územní rozložení a „cena“ (Klejmenov, 2018, s. 17).

Struktura kriminality je určena poměrem (specifická váha) v závislosti na typu trestné činnosti, skupině trestných činů klasifikovaných podle trestního práva nebo kriminologických důvodů. Takovými důvody mohou být: sociální a motivační zaměření, sociálně teritoriální rozšíření, složení sociální skupiny, stupeň a charakter veřejného nebezpečí, stupeň organizace a další příčiny určené s ohledem na její vnější a vnitřní vlastnosti (Klejmenov, 2018, s. 16).

Charakter kriminality je podíl nejnebezpečnějších trestných činů ve své struktuře. Tento ukazatel také odráží charakteristiky jednotlivých osob, které spáchaly zločin. Charakter trestného činu tedy určuje míru jeho sociálního nebezpečí na základě celkového počtu zvláště závažných trestných činů, jakož i osob, které je spáchaly na celkovém počtu trestných činů (Klejmenov, 2018, s. 17).

Zvláštní význam má takový ukazatel kriminality jako územní, který znázorňuje územní rozšíření trestných činů v různých regionech země („geografie“ kriminality). Územní rozdíly v rozsahu, intenzitě, struktuře, dynamice a povaze kriminality úzce souvisí s úrovní socioekonomického rozvoje některých regionů země, s národními tradicemi, zvyklostmi, úrovní kulturní a vzdělávací práce, organizací života a volného času obyvatelstva a s dalšími faktory. Tyto rozdíly jsou brány v úvahu při určování úkolů společnosti v boji proti kriminalitě v nejdůležitějších oblastech preventivní práce. (Klejmenov, 2018, s. 17).

Zvláštní „cena“ trestné činnosti se odráží na takovém kvalitativně kvantitativním ukazateli, jako jsou sociální důsledky. Patří sem skutečná újma způsobená kriminalitou ve vztahu k veřejnosti, vyjádřená v souhrnu negativních následků v důsledku spáchání trestných činů, ekonomické a dalších náklady společnosti spojené s bojem proti zločinu. (Klejmenov, 2018, s. 17).

3.4 Kriminalita zjevná a latentní

Statistické údaje o kriminalitě poskytují informace pouze o registrované (zjevné) kriminalitě. To znamená, že se jedná pouze o ty zločiny, které byly odhaleny a zaevidovány v příslušných statistikách. Jde o určitou část takzvané skutečné kriminality, kdy velká část spáchaných trestných činů zůstává neznámá. To vyvolává otázku o kriminalitě, která se neodráží v oficiálních statistikách. Tato část se nazývá latentní a představuje zločin jako sociálně-právní fenomén a jeho hlavní součástí je celá řada osob a jejich zločinů spáchaných v určitém regionu a ve specifickém časovém období, které nejsou zaznamenány v trestní statistice. Problém latence je důležitý nejen pro stanovení objemu, intenzity (úrovně) trestné činnosti a identifikaci jejích objektivních ukazatelů, ale také jako nezbytný kriminogenní faktor (Bruna, 2014, s. 30; Klejmenov, 2018, s. 41).

Míra latence je ovlivněna intenzitou formální a neformální kontroly, tolerancí obětí a úrovní právního vědomí občanů. V závislosti na typu trestné činnosti se také mění poměr latentní trestné činnosti k celkové. Například u vražd jsou obvykle hlášeny nízké míry

latence. Naopak vysoce latentním zločinem je například úplatkářství, kde je v zájmu jak podplaceného, tak podplácejícího, aby se tento zločin utajil (Bruna, 2014, s. 30; Klejmenov, 2018, s. 41).

3.5 Objasněnost kriminality

Pojem objasněnost kriminality uvádí počet zjištěných neboli registrovaných trestných činů, u nichž byl odhalen pachatel, bez ohledu na to, zda byl tento pachatel trestně stíhán, či nikoliv. Míra objasněnosti se liší dle jednotlivých druhů kriminality a obvykle se uvádí v procentech. U velice závažných trestných činů je míra objasněnosti vyšší než u činů, u kterých dochází k omylu či nedorozumění (bagatelní činy) (Bruna, 2014, s. 32).

Míra objasněnosti může mít pozitivní i negativní vliv na důvěru obyvatel v účinnost orgánů činných v trestním řízení. Tato důvěra pak určuje zvýšení či snížení ochoty obyvatel oznamovat trestné činy, což má za následek přesun části skryté (latentní) kriminality do zjevné (registrované) kriminality a naopak. Míra objasněnosti demonstruje představu pachatele o tom, jak vysoká je možnost toho, že dojde k oznámení jeho trestného činu a že bude dopaden. V případě, kdy si pachatel bude jistý, že pravděpodobnost oznámení a odhalení jeho protiprávního jednání je velmi nízká, může dojít k vážnému růstu kriminality (Bruna, 2014, s. 32).

3.6 Společenské faktory ovlivňující vývoj kriminality

Kriminalita není izolovaným jevem a probíhá v určitém sociálním rámci. V tomto společenském rámci existují určité faktory, které jsou chápány jako rizikové činitele – vyvolávají, usnadňují nebo podporují páchaní trestných činů. Jejich analýza pomáhá odhalit, proč je spáchán určitý druh trestné činnosti a proč jsou oběťmi určití lidé. Znalost míry těchto faktorů pomáhá navrhnout efektivní kriminální politiku. Objevování možných zdrojů kriminality v konkrétních společenských podmínkách je jedním z nejdůležitějších předpokladů pro nalezení účinného opatření. Při hledání kriminogenních faktorů je nutné začít co nejuplněnější analýzou podmínek života společnosti. Je třeba vzít v úvahu působení faktorů politických, ekonomických, práva a samosprávy, sociální struktury a kulturního prostředí. V každé kategorii jsou desítky kriminogenních faktorů (Scheinost, 2010, s. 27).

Jedním z nejvýznamnějších kriminogenních faktorů je například přítomnost nelegálních migrantů na území. Propojování ekonomické a politické moci je dalším faktorem, kdy se jednotlivé osoby, vztahy a zájmy ekonomiky a politiky prolínají. V této

souvislosti to nejsou jen tržní principy, ale zvýhodňuje ty, kteří mají své kontakty v politické špičce (např. veřejné soutěže). (Scheinost, 2010, s. 27).

Hlavním kriminogenním faktorem ekonomické sféry je pronikání finančních prostředků získaných nelegálně do legálního podnikání, což způsobuje značné ztráty v oblasti příjmů státního rozpočtu (např. nezaplacené daně). Korupce je také významným kriminogenním faktorem a má negativní vliv na ekonomiku a celý společenský systém. V oblasti spravedlnosti mohou být jakýmkoli kriminogenním faktorem nedostatky v právních předpisech a soudnictví. Záleží také na tom, jak se právo uplatňuje, dodržuje a respektuje. Z tohoto hlediska je současný justiční systém neefektivní především kvůli příliš komplikovanému a zdlouhavému trestnímu řízení. Závažným kriminogenním faktorem v oblasti obyvatelstva je například růst počtu nezaměstnaných osob. Růst nezaměstnanosti způsobuje neschopnost splácet půjčky a hypotéky, což může souviset se snahou jednotlivců nelegálně zvyšovat svůj příjem (Scheinost, 2010, s. 28).

3.7 Zdroje informací o registrované kriminalitě

Základními zdroji informací o kriminalitě jsou evidence a analýza kriminality, které jsou obvykle vedené ústředními orgány státní správy. Kriminální statistiky, které jsou získané a zpracované orgány činnými v trestním řízení (soudy, policie, státní zastupitelství), se nejčastěji používají jako zdroje informací o registrované kriminalitě v Česku. Jde především o instituce jako Ministerstvo vnitra a Ministerstvo spravedlnosti ČR, případně Generální ředitelství Vězeňské služby ČR. V každé z těchto institucí probíhá zpracování informací samostatně, a proto mezi nimi neexistuje žádná koordinace ani společná metodika zpracování (Válková, Kuchta, 2012, s. 140).

Policejní statistiky spadající pod Ministerstvo vnitra poskytují nejúplnější a nejpresnější obraz o rozsahu kriminality. V těchto statistikách najdeme komplexní přehled o stavu, struktuře, úrovni a dynamice kriminality. Policejní statistiky zpravidla obsahují časově nejaktuálnější informace o všech zjištěných trestných činech, a to v krátkém časovém odstupu od jejich spáchání. Je důležité si uvědomit, že údaje o počtu trestných činů nejsou totéž co počet pachatelů. Jeden pachatel může být vinen ze spáchání několika trestných činů, případně může být jeden trestný čin spáchaný několika zločinci. Policejní statistiky také zachycují trestné činy, u kterých se v průběhu trestního řízení zjistilo, že trestnými činy nebyly. Policejní statistiky klasifikují kriminalitu na násilnou, hospodářskou, majetkovou, mravnostní, vojenskou, zbývající a ostatní. (Válková, Kuchta, 2012, s. 140).

Evidenčně-statistický systém (ESSK) je počítačový systém, který je od roku 1973 využíván policisty při vytváření policejních statistik. Tento systém registruje a zpracovává údaje o objasněných a neobjasněných trestných činech a jejich pachatelích. ESSK disponuje jak údaji o trestných činech spáchaných občany Česka i cizinci na území republiky, tak i údaji o trestných činech spáchaných občany České republiky v zahraničí. Nyní se systém používá hlavně pro běžné zpracování údajů o kriminalitě a v rámci členění kriminality podle takticko-statistické klasifikace a služebních obvodů. (Marešová, 2011, s. 43–44).

Statistiky Ministerstva spravedlnosti zahrnují statistiky státních zastupitelství, vězeňské služby a soudů. Tyto statistiky evidují osoby, které se trestné činnosti dopustily, osoby, u kterých trestní stíhání není přípustné, zápisy o odsouzených a obžalovaných osobách (Marešová, 2011, s. 43–44).

Ve statistice Vězeňské služby ČR jsou zahrnuty demografické údaje a informace o výkonu trestu odnětí svobody, vězeňských zařízení, pohlaví, věku a vzdělání obviněných a odsouzených. Tyto informace je možné dohledat v pravidelně publikovaných ročenkách Vězeňské služby ČR (Scheinost, 2010, s. 139).

Výše uvedené statistiky jsou volně dostupné na internetu a používají se převážně odborníky. Veřejnost obvykle získává informace o kriminalitě z jiných zdrojů. Mezi největší poskytovatele informací pro veřejnost patří televize, tisk, rádio a internet. Stává se, že masmédia, která mají velký vliv na vytvoření pocitu bezpečí, respektive nebezpečí u občanů, zkreslují reálná fakta o kriminalitě (Večerka, 2008, s. 26).

3.8 Faktory zkreslující kriminální statistiky

Zkoumání určitého jevu a jeho proměny v průběhu času je možné za podmínek jeho přesného a jednoznačného definování. I když se stále jedná o statistiku kriminality a její evidenci, statistiky z loňského roku neevidují identické typy jednání jako statistiky kriminality před deseti či patnácti lety. Je tomu tak především kvůli legislativním změnám v trestním právu neboli takovým protichůdným procesům jako je kriminalizace a dekriminalizace. Pokud se trestným činem stává jednání, které dříve za trestné nebylo považované, jedná se o kriminalizaci. Dekriminalizace je opakem kriminalizace a spočívá v omezování trestních represí – zrušení trestní odpovědnosti za činy, které byly dříve za trestný čin považovány (Tomášek, 2010, s. 78–82).

Aby došlo ke zkreslení kriminálních statistik, nemusí být nutně přeepsané právní normy. Zpravidla stačí, když pouze dojde ke změně tendencí kriminální politiky. Pokud si

policejní orgány začnou více všimnout určitému jevu (kvůli tlakům ze strany veřejnosti nebo jiných subjektů), dojde k nasazení většího množství policistů a technických prostředků k boji proti příslušnému druhu kriminality. Takové přeskupení policejních sil se určitě projeví ve výsledném přehledu o registrovaných a objasněných kriminálních činech příslušného druhu. V praxi je kriminální politika ovlivněná konkrétními událostmi a situacemi, které znepokojují celou veřejnost a také se dotýkají jednotlivých ministerstev, nebo dokonce politiků. Takové mimořádné kriminální události či situace se označují za signální zločiny. Příkladem signálních zločinů může být vraždění dětí a teroristické útoky (Tomášek, 2010, s. 78–82).

Při výkladu kriminálních statistik musíme dbát na problémy spojené s vykazováním trestných činů, což také může způsobit zkreslení statistik. Pro zaznamenávání trestných činů tvůrci statistik stanovují různé metody. Tyto metody mají vliv na výsledné údaje stejným způsobem, jako je dokáže ovlivnit kterákoli případná změna v dané oblasti. Při interpretaci kriminálních statistik hraje v neposlední řadě roli také faktor času – může často docházet k prodlevám z důvodu, že ne každý trestný čin bývá zaregistrován tentýž rok, ve kterém byl spáchán. Takové zpoždění se týká především hospodářské kriminality, kde vyšetřování některých případů zabere mnohdy i několik let, proto se v kriminálních statistikách tyto případy neobjevují hned, ale až po nějaké době (Tomášek, 2010, s. 78–82).

3.9 Prevence kriminality

Jelikož se denně setkáváme s různými jevy, buď pozitivními, nebo negativními, poznání příčin těchto jevů je pak předpokladem k tomu, abychom v budoucnu určité jevy mohli vědomě vyvolat, omezit nebo se jim vyhýbat. Tento proces probíhá nejenom na úrovni jednotlivce, ale i na úrovni celé společnosti. Takové faktory jako vyvolávání, předcházení nebo omezování určitých jevů právě jsou podstatou prevence. Spolu s pojmem prevence je také nutné upozornit na termín profylaxe, který je s pojmem prevence zcela totožný (Bruna, 2014, s. 80).

Pojem prevence obecně znamená ochranu a bránění nepříznivým jevům. Prevence kriminality je pak chápána jako cílevědomý, koordinovaný, plánovitý a komplexní vliv na podmínky a příčiny umožňující a vyvolávající kriminalitu. Předmětem její prevence je ochrana před kriminalitou (Bruna, 2014, s. 80).

Kriminalita je jedním z nejpodstatnějších a nejextrémnějších projevů sociální patologie, dalšími jsou alkoholismus a drogová závislost, dopravní nehody, prostituce a jiné.

U jednotlivých sociálněpatologických jevů existuje vzájemná propojenost a ve zvláštních případech i vzájemná podmíněnost (alkoholismus a kriminalita) (Zapletal, 2002, s. 61).

Represe kriminality je doplňkovým pojmem k pojmu prevence kriminality. Tyto represe jsou pak činnostmi donucovacího a potlačovatelského charakteru v rámci zákona. V odborné literatuře je často uváděno pojmenování boj s kriminalitou jako společný nebo nadřazený termín pro prevenci a represi kriminality (Bruna, 2014, s. 81).

Z ekonomického hlediska je prevence kriminality výhodnější než kriminální represe a také nejvíce odpovídá směru demokratické společnosti (Zapletal, 2002, s. 61).

3.9.1 Kategorizace prevence kriminality

Podle odborníků J. Zapletala, O. Osmančíka a M. Vlčka se dají preventivní činnosti členit:

1. Z hlediska zaměřenosti na cílové objekty:

- a) sociální prevence,
- b) situační prevence,
- c) viktimizační prevence.

2. Z hlediska stadia vývoje kriminálního problému:

- a) primární prevence,
- b) sekundární prevence,
- c) terciární prevence.

Sociální prevence je důležitou složkou státní politiky. Podstatou sociální prevence je tvorba sociálních podmínek v oblasti ekonomiky, kultury, zaměstnanosti a dalších oblastí. Cílem je předejít stanovení člověka jako pachatele trestného činu anebo mu zabránit v následném pokračování páchaní trestného činu. Tato prevence je zaměřena na různé kriminogenní jevy společnosti, například na prostituci, extremistické skupiny, alkoholismus, lidi bez domova, záškoláctví (Bruna, 2014, s. 83).

Na rozdíl od sociální prevence je situační prevence zaměřena jak na kriminalitu, ochranu veřejného pořádku a bezpečnost, tak na zdraví, ochranu života a majetku občanů. Situační prevence znesnadňuje pachateli spáchání trestného činu, pomáhá zklidnit kriminogenní situaci, napomáhá zvýšit pravděpodobnost odhalení viníků. Sociální prevence je spjata s teorií, že každý konkrétní druh kriminality se vyskytuje v určitém čase, místě a za určitých okolností. Každý určitý druh kriminality páchají zejména určité typy pachatelů (vandalismus a sportovní akce) (Zapletal, 2002, s. 61).

Podstatou viktimizační prevence je zabránit stanovení se obětí trestného činu. Pojem viktimizace se dá přeložit z latiny jako proces, který v sobě zahrnuje všechny přestupky různých úrovní, včetně vztahů mezi pachatelem a obětí, chování obětí a míry viktimity. Skutečnost, že se jedinec nebo skupina lidí stane potenciální obětí trestného činu při určité pravděpodobnosti, je vyjádřena pomocí viktimity (Bruna, 2014, s. 85).

Primární prevence je preventivní působení na veřejnost, která ještě nepřišla do přímého kontaktu s kriminalitou. Zahrnuje například vzdělávací, poradenské a volnočasové akce. Tato prevence působí bezprostředně na každého jedince bez ohledu na stupeň kriminálního rizika (Bruna, 2014, s. 85).

Preventivní aktivity sekundární prevence se zaměřují na rizikové skupiny či jednotlivé osoby nebo skupiny, které se orientují na vyloučení různorodých kriminogenních situací či faktorů. K uvedeným rizikovým skupinám patří jednotlivci, kteří se mohou stát oběťmi trestných činů. (Bruna, 2014, s. 85).

Terciární prevence zahrnuje takové preventivní aktivity, které jsou zaměřené na jednotlivce či skupiny lidí, které se již staly oběťmi kriminální činnosti (Bruna, 2014, s. 85; Zapletal, 2002, s. 61).

3.10 Kriminologický výzkum

Kriminologický výzkum hraje klíčovou roli v rozvoji kriminologie a také při plnění jejích základních funkcí. Takový výzkum lze charakterizovat jako teoreticko-empirické zkoumání určitého problému v rámci kriminologického oboru. Systematické poznávání v rámci kriminologického výzkumu vychází z konkrétního stavu znalosti o daném zločinu. Součástí kriminologického výzkumu je shromažďování konkrétních dat, názorů a postojů, poté argumentace a návrh na řešení. Existuje speciální metodika, která představuje posloupnost metod a technik, které se aplikují v kriminologických výzkumech (Holcr, 2009, s. 112).

Kriminologický výzkum se skládá ze čtyř základních fází:

1. fáze přípravy, měla by být velmi důkladná,
2. fáze vlastního výzkumu, jedná se o hlavní výzkumnou fázi,
3. fáze zpracování informace včetně kontroly,
4. fáze závěrečná, shromáždění nových poznatků.

Co se týče fáze přípravy, je zde důležité stanovit, co budeme zkoumat, proč je potřeba to zkoumat a jestli se problém dá zkoumat. U této fáze je podstatný teoretický rámec.

Obvykle výzkumník nastuduje teoretické poznatky včetně jiných dostupných informací o zkoumaném jevu z odborné literatury. Dále se určuje oblast, kam zkoumaný jev můžeme zařadit. Dalším krokem první fáze je stanovení přesně definovaného cíle, předmětu, formulace hypotéz a převedení problematiky výzkumu na měřitelné ukazatele (operacionalizace). Měřitelné ukazatele pak bývají ve formě indikátorů a znaků. Pokud daná oblast výzkumu není zrovna dobře prozkoumaná, měli bychom aplikovat techniku pilotního šetření a provést předvýzkum. Předvýzkum představuje ověřování jednotlivých částí projektu, čímž pomáhá odhalit chyby a nedostatky, které by mohly ovlivnit výsledky celého výzkumu. Fáze přípravy by měla končit shrnutím všech výše uvedených poznatků (Holcr, 2009, s. 114).

Fáze vlastního výzkumu je soustředěna především na získávání nových poznatků v terénu a provedení analýz pomocí zvolených výzkumných technik. Tato fáze nemusí, ale může probíhat za přítomnosti výzkumného pracovníka, v případě nepřítomnosti výzkumníka se sběr dat uskutečňuje pomocí ostatních pracovníků (Cejp, 2011, s. 12).

Ve fázi zpracování informace pak dochází ke třídění, analýze a kontrole informace. V této fázi také probíhá kódování dat do znaků, které nám umožní hromadné zpracování, popisování znaků a tvorba souhrnných ukazatelů. Na výstupu jsou data primární, četnostní a časové řady. (Cejp, 2011, s. 12–17).

V poslední, čtvrté fázi probíhá shromažďování objevených poznatků, jejich třídění, propojování, hledání souvislostí, odvození závěrů. Na základě výsledků této fáze jsme schopni navrhnout náměty a další hypotézy, aplikovat získané vědomosti v praxi (Cejp, 2011, s. 12–17; Holcr, 2009, s. 115).

3.11 Prognózování zločinnosti

Prognózování kriminality pramení z dvacátých let našeho století, což svědčí o tom, že tato vědní disciplína je relativně nová. Do tohoto období mělo prognózování kriminality spíše intuitivní charakter. Lékaři ve spolupráci s úředníky pro výkon trestu odsouzeného posuzovali jeho předchozí život, chování během výkonu trestu a zvláštní zkušenost. Na základě těchto posudků o propuštění z výkonu trestu odnětí svobody se pak snažili vytvořit předpověď jeho budoucího sociálního vývoje (Bruna, 2014, s. 63).

3.11.1 Základní charakteristika prognózování

Prognózování dalšího vývoje je velmi těžkou úlohou, zejména pokud jde o kriminologii. V důsledku existence rozsáhlého spektra faktorů obtížných ke zmapování musíme počítat s tím, že některé jevy zůstanou neodhadnuté (Bruna, 2014, s. 63).

V odborné literatuře existuje poměrně hodně interpretací pojmu prognózování. Pokud jde o kriminologii, lze uvedený výraz vysvětlit jako proces tvorby prognózy a obdržení informace o budoucím stavu zjišťovaných jevů. Jedná se o systematické shromažďování a zpracování informací o budoucím stavu kriminologické situace pomocí vědeckých metod a postupů. Získané údaje o stavu zkoumaného objektu se pak proměňují v informace o budoucím stavu objektu. Závěrem vědeckého předvídání je prognóza (Bruna, 2014, s. 63).

Mezi charakteristické znaky prognózy lze zařadit především jednoznačné formulování prognózy, určení místa realizace, pravděpodobnostní charakter, zaměření výhradně na budoucnost, použití vědeckých metod, vymezení časového intervalu uskutečňovaného jevu (Klejmenov, 2018, s. 84).

V některých literárních zdrojích se prognóza velmi často ztotožňuje s hypotézou, což nelze považovat za pravdu. Hypotéza se snaží bez ohledu na nashromážděná fakta vyjasnit a formulovat budoucí procesy, u kterých zatím nebyla prokázána objektivita (Bruna, 2014, s. 64; Klejmenov, 2018, s. 84).

3.11.2 Kriminologické prognózování

Kriminologické prognózování v obecném smyslu slova se dělí na dva typy: předpovídání o kriminologických výzkumech a předvídání kriminality (recidiva a primární). Aby bylo možné predikci kriminality rozdělit do typů, má objekt predikce prvořadý význam – kriminalita jako sociální jev a trestné chování jednotlivce. Podle objektu prognózy rozlišujeme obecnou a individuální prognózu (Klejmenov, 2018, s. 86).

Obecná prognóza se provádí na úrovni trestné činnosti všeobecně nebo na úrovni určitých typů trestných činů (recidiva, zjištěná kriminalita atd.). Individuální prognóza – předpovídání trestného chování jednotlivce. Individuální predikci trestného chování lze použít pouze u osob, které v minulosti spáchaly trestné činy nebo připustily další antisociální chování (Klejmenov, 2018, s. 86).

Podle velikosti území lze prognózy kriminality rozdělit na prognózy kriminality v regionu, městě, republice atd. V závislosti na délce prognostického období se prognózy kriminality dělí na krátkodobé, střednědobé a dlouhodobé (Klejmenov, 2018, s. 86).

3.11.3 Význam kriminologického prognózování

Hlavním cílem predikce kriminality je stanovení nejobecnějších ukazatelů charakterizujících vývoj (změnu) kriminality v budoucnosti, identifikace jejích negativních a pozitivních trendů. Na tomto základě se vyvíjejí metody pro změnu a stabilizaci těchto trendů ve směrech nezbytných pro společnost a stát (Klejmenov, 2018, s. 86).

Jedním z nejdůležitějších úkolů kriminologické předpovědi je shromažďovat informace o možném budoucím stavu boje proti zločinu, o výběru vhodných prostředků a metod tohoto boje. Prognóza napomáhá zejména orgánům pro vnitřní záležitosti, státním zastupitelstvím, soudu a veřejným organizacím v boji proti zločinu (Klejmenov, 2018, s. 86).

3.12 Vybrané druhy kriminality a jejich specifika

- **Hospodářská (ekonomická) kriminalita**

Hospodářská trestná činnost známá také jako finanční kriminalita označuje nezákonné činy spáchané jednotlivcem nebo skupinou jednotlivců za účelem získání finanční nebo profesní výhody. Hlavním motivem takových zločinů je obvykle ekonomický zisk (Europol, 2019).

Do pojmu hospodářská kriminalita můžeme zařadit například falešné firmy, zneužití ekonomické situace a podvodné postupy, počítačovou kriminalitu, kartelové trestné činy. (Častorál, 2011, s. 12).

V literatuře se také používá specifický pojem – finanční kriminalita, což je trestné jednání zaměřené proti fungování finančních institucí, bankovního systému a kapitálových trhů. Jedná se o trestnou činnost spáchanou v sektoru financí a týká se bank, burz, fondů a investičních společností, pojišťoven a penzijních fondů (Častorál, 2011, s. 12).

Na rozdíl od Česka, kde se nejvíce používá pojem hospodářská kriminalita, se v zahraničí často uplatňuje termín finanční kriminalita. Rada Evropy však sjednocuje finanční a hospodářskou kriminalitu pod jednotný pojem ekonomická kriminalita (Častorál, 2011, s. 13).

Počet trestných činů, které mohou být zařazené do ekonomické kriminality, rychle narůstá spolu s kvalitou jejich provedení. Občas se v literatuře o kriminalitě můžeme setkat s pojmem „bílé límečky“, který v první fázi zpravidla není spojen s fyzickým násilím. Další fáze ekonomické kriminality může být propojená s organizovaným zločinem a může docházet k vraždám. (Častorál, 2011, s. 13).

Pod ekonomickou kriminalitou rozumíme protiprávní jednání s ekonomickými prvky, pomocí kterých je dosahováno majetkového nebo jiného prospěchu a které naplňují podstatu jednoho nebo několika trestných činů (Častorál, 2011, s. 14).

- **Násilná kriminalita**

Násilná kriminalita spadá pod tzv. obecnou kriminalitu a bývá chápána dost široce. Míra násilné kriminality slouží jako jistý ukazatel úspěšnosti státu v boji s kriminalitou. Při značném výskytu tohoto druhu kriminality občané ztrácejí pocit jistoty a osobní bezpečnosti. Tím by se narušila kvalita života celé společnosti i jednotlivých občanů (Kuznecova, 2005, s. 302).

Násilná kriminalita představuje formu sociální patologie, která má vysoký stupeň veřejného nebezpečí, a je vyjádřena neustálou a relativně masivní reprodukcí extrémních behaviorálních činů fyzického a duševního násilí, které jsou trestním zákonem zakázány (Kuznecova, 2005, s. 302).

Empirickým projevem tohoto typu kriminality je násilný zločin (Kuznecova, 2005, s. 302).

V policejních statistikách mezi trestnými činy násilného charakteru můžeme najít vraždu, úmyslné ublížení na zdraví, mučení, únosy, znásilnění, loupeže, vydírání a chuligánství spojené s násilím. Jejich stav a dynamika převážně charakterizují násilnou kriminalitu v celku. (Novotný, Zapletal, 2004, s. 286).

Základem pro kombinaci trestných činů do samostatných kriminologicky významných skupin slouží hlavně kritéria jako způsob, jakým pachatel jedná (fyzické zneužití osoby, pokus nebo hrozba použití trestného činu), forma viny (úmyslu) a předmět zneužití (sociální vztahy, jejichž jádrem je ochrana fyzického stavu osobnosti) (Kuznecova, 2005, s. 309).

Z ekonomického hlediska násilná kriminalita způsobuje menší finanční škody v porovnání s hospodářskou či majetkovou kriminalitou. Při násilné kriminalitě tudíž není spáchána žádná finanční škoda, přesto určitý záporný ekonomický vliv má. Jedná se

o náklady pro stát, vynaložené na pobyt pachatelů ve vězení, psychologickou léčbu obětí či pachatelů (Valerián, Aufart, 2011, 53–54).

Násilná kriminalita se ve společnosti rozkládá nerovnoměrně a odvíjí se od sociodemografických charakteristik pachatelů. Těmito charakteristikami jsou pohlaví, věk, bydliště (ve městě / na venkově), sociálně-ekonomický status ve společnosti a nejvyšší dosažené vzdělání. Násilné trestné činy jsou obvykle více páčány muži, osobami do třiceti let věku, většinou příslušníky nižších sociálně-ekonomických vrstev bez vzdělání a lidmi, co bydlí ve městech (Novotný, 2004, s. 285).

Pokud jde o sociální nebezpečí a závažnost, násilné trestné činy předčí mnoho jiných trestných projevů (Novotný, 2004, s. 285).

- **Mravnostní kriminalita**

Tento druh kriminality (stejně jako činy násilného charakteru) je spojen s pohlavním pudem a spadá pod obecnou kriminalitu. Podstatou mravnostní kriminality je totiž uspokojení sexuálního pudu pomocí způsobů, které nejsou přijatelné ve společnosti. Trestné činy spojené s mravnostní kriminalitou nelze vysvětlovat jedinečně mravní otupělostí nebo je chápat jako zvýšenou dráždivost na sexuální podněty při snížené ovládací schopnosti. Významný podíl na této kriminalitě mají osoby zcela zdravé, u nichž nebyly zjištěné odchylky psychiatrické ani psychologické v podobě sexuální úchytky. Nepochybným faktem je také to, že podstatná část těchto trestných činů je páčána osobami se sexuálně patologickou motivací, jejíž predikce zasahuje mimo vývojové vady i do nedostatečné mravní, sexuální, obecně pak společenské výchovy (Novotný, 2004, 303–307).

V policejních statistikách můžeme mezi trestnými činy mravnostní kriminality najít znásilnění, nebezpečí nákazy pohlavní nemocí, kuplířství, sexuální nátlak nebo incest. Mravnostní kriminalitu lze však z hlediska kriminality rozdělit na dvě vzájemně odlišné podskupiny trestných činů – sexuální kriminalitu a kriminalitu spojenou s prostitucí (Marešová, 2011, s. 9).

Abychom zabránili sexuální kriminalitě, je důležité rozlišovat trestné činy páchané deviantními, či nedevariantními pachateli. Pro léčení sexuálních deviantů se používá komplex rozličných léčebných metod (socioterapeutických, psychoterapeutických, chirurgických). U vážně nebezpečných případů může být aplikována i kastrace, snižující sexuální aktivitu operovaného muže, nicméně jeho sexuální orientace (pedofil) by se nezměnila. Ve vztahu k nedevariantním pachatelům sexuální kriminality se uplatňuje opatření z oblasti obecné prevence, včetně potlačování alkoholismu, zvyšování vzdělanosti a kulturnosti. Spolu se

zmíněnými formami sociální prevence se u sexuálních trestných činů uplatňují prvky prevence s ohledem na situaci (situační), které ve své podstatě představují elementární poučení potenciálních obětí o tom, jak snížit riziko viktimizace. Existuje celá řada programů pomoci obětem sexuální kriminality, jejichž cílem je především opětovné zapojení oběti do jejího sociálního prostředí. Toto zapojení by mělo mířit k znovuzískání nebo posílení sebedůvěry oběti. O nezanedbatelný preventivní efekt může jít v případě, když uvedené formy poučení vedou ke zmenšení obav z oznamování trestné činnosti a podávání svědectví a lepšímu odhalování pachatelů, které vede k zastrašení pachatelů potenciálních (Blatníková, Faridová, Zeman, 2014, s. 17–22).

- **Majetková kriminalita**

Majetková kriminalita spadá pod kriminalitu celkovou a ve vyspělých zemích představuje její značnou část (Wright, Jacques, 2011, s. 5).

Majetková trestná činnost může být definována různými způsoby. Typická definice majetkové kriminality je převzetí majetku bez fyzické síly nebo hrozeb, nicméně ve skutečnosti majetková trestná činnost někdy znamená násilí. Nejširší a nejjednodušší definice majetkové trestné činnosti je následující: nelegální činnost zahrnující převod nebo zničení majetku, včetně peněz, aut, šperků, obuvi, drog nebo jiných forem bohatství, ať už za přítomnosti, či nepřítomnosti násilí nebo hrozeb. Existují různé druhy majetkové trestné činnosti, včetně násilných, podvodných, tajných, destruktivních a podnikatelských. Mezi takto definované trestné činy patří loupež, únos, carjacking, daňové úniky, podvody, krádeže, vandalismus, zhárství, šerm a nezákonný obchod s drogami (Wright, Jacques, 2011, s. 5).

Trestní činy proti majetku tvoří tři základní skupiny. Do první skupiny lze zařadit činy, které by směřovaly k obohacení pachatele. Sem patří všemožné podvody, krádeže, lichvy a zpronevěry a další. Do druhé skupiny se zařazují činy poškozovacího charakteru, u nichž dochází k úmyslnému poškozování věřitele, patří sem například porušování povinností při správě majetku cizí osoby, poskytování cizích věcí, zneužívání vlastnictví. Třetí skupina v sobě zahrnuje trestné činy podílnictví, například ukrytí majetkové hodnoty, co byla získaná prostřednictvím trestního činu, legalizace jakýchkoliv výnosů z trestné činnosti (money laundering) (Novotný, Zapletal, 2004, s. 334, 335)

Preventivní proces majetkové kriminality se skládá z pěti po sobě jdoucích aktivit: získání informací o trestné činnosti, analýza a interpretace získaných informací, návrh preventivní strategie, implementace strategie a její hodnocení. Preventivní proces sám o sobě

není sadou připravených odpovědí na kriminalitu, jedná se o metodu pro navrhování řešení. Preventivní proces předpokládá, že k trestným činům nedochází náhodně, ale v důsledku některých zákonitostí, například v případě velkého seskupení sídlišť, zvyku nebo kultury, motivace drogově závislého člověka, v situaci špatně chráněné dojížděky na parkoviště a podobně. Všechny tyto faktory a situace mohou vyvolat majetkovou kriminalitu (Cejp, 2015, s. 20, 167).

Nebezpečí majetkové kriminality se ukrývá nejen ve způsobování hmotných či finančních škod, ale i v tom, že pachatelé jsou většinou členy organizovaných skupin, aktivity kterých mohou vést k ochromení celé společnosti a jejích institucí, včetně dopadů na politiku, ekonomiku, státní správu, soukromý sektor a právní systém. Členové organizované skupiny se vždy snaží získat spolupracovníky mezi odborníky, zejména z oblasti práva, ekonomiky a informatiky. Organizovaný zločin pravidelně obdrží ohromné zisky z poskytování nelegálního zboží a služeb, což způsobuje šíření a růst patologických jevů ve společnosti (např. porušování etických hodnot nebo morálních a sociálních norem společnosti) (Cejp, 2015, s. 20, 167).

- **Kriminalita ostatní a zbývající**

Dvě tyto skupiny trestných činů zahrnují zločiny, jež se vztahují k výše uvedeným základním skupinám. Kriminalita ostatní také patří do obecné kriminality. Sem se řadí trestné činy jako například nedovolené pěstování rostlin obsahujících psychotropní látky, nezákonné překročení státní hranice, zakládání požárů, podávání alkoholických nápojů osobám mladším 18 let, sprejerství, obchod s dětmi, maření výkonu úředního rozhodnutí. Zbývající kriminalita nepatří do obecné kriminality a nejvíce je prezentovaná trestnými činy, které byly způsobené pod vlivem návykových látek. Sem můžeme také řadit ublížení na zdraví z nedbalosti, dopravní nehody z nedbalosti, propagování extremistického hnutí, šíření poplašných zpráv a další (Válková, Kuchta, 2012, s. 510, 540).

3.13 Amnestie a milost

Pojem amnestie je známý již od starověku a má řecký původ (amnésia – zapomenutí). Ve své podstatě lze amnestii definovat jako specifické rozhodnutí hlavy státu o hromadném zmírňování či rušení trestů uložených soudem. Rozhodnutí o amnestii je chápáno jako normativní akt, který je považován za specifický pramen práva. Amnestie bývá udělena pouze určeným osobám s obecnými znaky (forma zavinění, druh a závažnost trestného činu).

Amnestie jsou vyhlášovány obvykle při slavnostních příležitostech – zvolení prezidenta republiky, uklidnění obyvatelstva po některých mimořádných událostech, výročí historické události (Sládeček, Mikule, 2008, s. 179).

Milost lze vymezit jako individuální právní akt hlavy státu. Daný akt je učiněn prezidentem republiky na základě vlastního rozhodnutí a uvážení a vztahuje se na jednu konkrétní osobu. Milost může být udělena hlavou státu dokonce bez ohledu na to, v jaké etapě trestního řízení se odsouzený nachází. Prezident je zmocněn k udělování amnestie a nepotřebuje kontrasignaci (spolupodpis) předsedy vlády či jím zplnomocněného člena vlády (Sládeček, Mikule, 2008, s. 179).

Vyhlášená amnestie a udělená milost sice mají stejný typ účinku, ale liší se ve svém rozsahu. Udělení milosti se vztahuje na konkrétní osobu, zatímco amnestie má hromadný charakter (Sládeček, Mikule, 2008, s. 179).

3.13.1 Formy amnestie a milosti

Jednotlivé formy amnestie a milosti jsou totožné a mohou být uděleny v některé ze tří forem. Patří sem abolice, agraciace a rehabilitace, přičemž mohou být uděleny jak zvlášť, tak i v jakékoliv kombinaci (kromě kombinace abolice s ostatními). Co se týče názvů výše uvedených forem – nejsou oficiálními pojmy, ale jedná se o výrazy rozšířené v odborné veřejnosti (Scholz, 2000, s. 4).

Abolice je pojem trestního práva, který pochází z latinského *abolitio* (zrušit, odstranit). Abolice je nařízením, které zabraňuje zahájení trestního řízení, v případě již zahájeného trestního řízení pak zabraňuje jeho pokračování. Abolice může být aplikovaná jak na jednotlivce (případ milosti), tak i hromadně (případ amnestie). Jako hlavní účinek abolice lze vymezit nepřipustnost trestního stíhání (Scholz, 2000, s. 4).

Agraciace je jedna z forem amnestie či milosti, která spočívá ve zmírnění nebo úplném prominutí uloženého trestu. Agraciace může být udělena jak určité osobě, tak i hromadně. Aplikování agraciace je možné pouze v případě nevykonaného trestu nebo jeho části, která nebyla vykonána. Pokud hovoříme o zmírnění trestu, jedná se především o zkrácení výměry trestu odnětí svobody, přeměnu nepodmíněného trestu na podmíněný a náhradu trestu za trest mírnější (Scholz, 2000, s. 6).

Rehabilitace je třetí formou amnestie a milosti a její smysl spočívá v zahlazení již vykonaného trestu. Hlavním účinkem rehabilitace je vnímání odsouzeného tak, jako kdyby nebyl odsouzen. Rehabilitace má za úkol zlepšení postavení jednotlivce, který výkon trestu

odnětí svobody již vykonal, což může prospět jeho osobnímu životu či pracovnímu uplatnění (Scholz, 2000, s. 6).

3.13.2 Amnestie v České republice

V historii samostatného Česka byly dosud vyhlášeny celkem tři amnestie. První dvě amnestie byly vyhlášeny prezidentem Václavem Havlem a zaměřovaly se na méně závažné zločiny.

Dne 3. 2. 1993 byla vyhlášena první amnestie samostatné České republiky. Z obsahového hlediska byla tato amnestie velice stručná a měla pouze dva články. Amnestie roku 1993 obsahovala všechny formy amnestie a milosti a vztahovala se v první řadě na zločiny spáchané z nedbalosti, u kterých horní hranice stanoveného trestu odnětí svobody nepřekračovala 3 roky. Na základě amnestie z roku 1993 bylo z věznic propuštěno 130 osob. Druhé vyhlášení trestního prominutí se odehrálo v roce 1998 a opět obsahovalo všechny základní formy amnestie a milosti, přičemž bylo rozděleno do čtyř článků. Amnestie se vztahovala na osoby, které byly odsouzeny poprvé nebo trestně stíhány za nezávažné zločiny. Amnestie se netýkala recidivistů, dále osob, které se zabývaly podplácením, hanobením národa či rasy, obviněných ze spáchání zločinu pohlavního zneužití. Na základě amnestie v roce 1998 bylo amnestováno necelých 1000 osob (Gřivna, Říha, 2013, s. 29–42).

Třetí a doposud poslední amnestie byla vyhlášena prezidentem Václavem Klausem dne 1. 1. 2013. Tato amnestie byla nejkontroverznější a vyvolala kritiku veřejnosti hlavně z toho důvodu, že se účinky abolicie vázaly na jedinou podmínku, což byla délka trestního řízení. Abolicie vyvolala zastavení stíhání hospodářských případů, které způsobily miliardové škody. V důsledku vyhlášení této amnestie opustilo věznice celkem 6443 obviněných a odsouzených osob (Gřivna, Říha, 2013, s. 29–42).

4. Charakteristika Ústeckého kraje z hlediska řešené problematiky

4.1 Popis současného stavu prevence kriminality v kraji

Ústecký kraj je jedním z krajů ČR, který se aktivně podílí na prevenci kriminality a sociální prevenci. Mezi hlavní priority kraje patří prohlubování spolupráce s orgány veřejné správy a neziskovým sektorem. V minulých letech byly všechny preventivní aktivity zaměřeny do všech oblastí prevence. Jednalo se o sociální, situační prevenci a o informování občanů. V současné době je většina měst kraje vybavena sítí městských kamerových dohlížecích systémů. V Ústeckém kraji vznikly pracovní skupiny, které se zabývají prevencí kriminality na místní úrovni. V programech prevence kriminality v kraji se podporuje především komplexní přístup, který se zaměří na konkrétní problém nebo lokalitu. Největší pozornost se věnuje dětem, mládeži a lidem, kteří jsou ohroženi nejvíce (senioři, zdravotně postižené osoby). Sociální prevenci a prevenci kriminality má na starosti řada ministerstev a úřadů na centrální úrovni: ministerstvo vnitra, školství, práce a sociálních věcí, zdravotnictví, spravedlnosti, mládeže a tělovýchovy, Rada vlády pro koordinaci protidrogové politiky a Rada vlády pro záležitosti romské menšiny. Koordinace činnosti uvedených orgánů je velice obtížná. Krajské instituce se dané problematice také aktivně věnují. Ústecký kraj bude i nadále působit na jednotlivé oblasti prevence kriminality tak, aby byly navzájem propojeny a nefungovaly samostatně. Nadále bude fungovat pracovní skupina pro prevenci kriminality Ústeckého kraje, která plní koordinační a odbornou funkci (Bezpečnostní analýza Ústeckého kraje, 2020).

4.2 Problém sociálně vyloučených lokalit v kraji

Za sociálně vyloučenou lokalitu se obvykle považuje lokalita, ve které je soustředěno více než dvacet osob žijících v nedostatečných podmínkách. V Ústeckém kraji bylo vyhodnoceno 89 takových sociálně vyloučených lokalit. Kraj se na celkovém počtu sociálně vyloučených lokalit v České republice podílí z 15 % a je na prvním místě v mezikrajském srovnání. Průměrný počet příslušníků na jednu sociálně vyloučenou lokalitu v kraji je 2,5krát větší než celorepublikový průměr. Jelikož sociálně vyloučené lokality mohou vznikat, rozrůstat se nebo zanikat, údaje o počtu takových lokalit nebo jejich příslušníků se průběžně mění (Bezpečnostní analýza Ústeckého kraje, 2020).

4.2.1 Kriminalita v sociálně vyloučených lokalitách

Kriminalita sociálně vyloučených lokalit má strukturu pyramidy, na jejímž vrcholu se nacházejí lidé, kteří rádi zneužívají životní situaci příslušníků sociálně vyloučených lokalit. K takovým lidem většinou řadíme kuplíře, drogové dealery, lichváře, osoby systematicky provozující nezákonnou činnost. Tyto osoby nacházející se na vrcholu pyramidy využívají lidi ze střední části pyramidy prostřednictvím tlaku, vydírání či rodinných vazeb, čímž zvyšují svůj vliv a autoritu. Ve spodní části pyramidy zůstávají zpravidla oběti trestných činností, jsou nuceni užívat nelegální služby (např. nelegální zaměstnání, půjčky, závislost na návykových látkách). Život oběti trestné činnosti se komplikuje i jinými faktory, především nízkým respektováním práva v sociálně vyloučených lokalitách. Dalším faktorem může být skutečnost, že oběť jedné závažné trestné činnosti je zároveň pachatelem jiné. Lichva je nejrozšířenější kriminální činností vyskytující se v sociálně vyloučených lokalitách. Podle terénních pracovníků sociálně vyloučených lokalit lichva zasahuje 0,25 až 0,5 % vyloučených lokalit v České republice (Bezpečnostní analýza Ústeckého kraje, 2020).

5. Analýza vývoje celkové kriminality v Ústeckém kraji

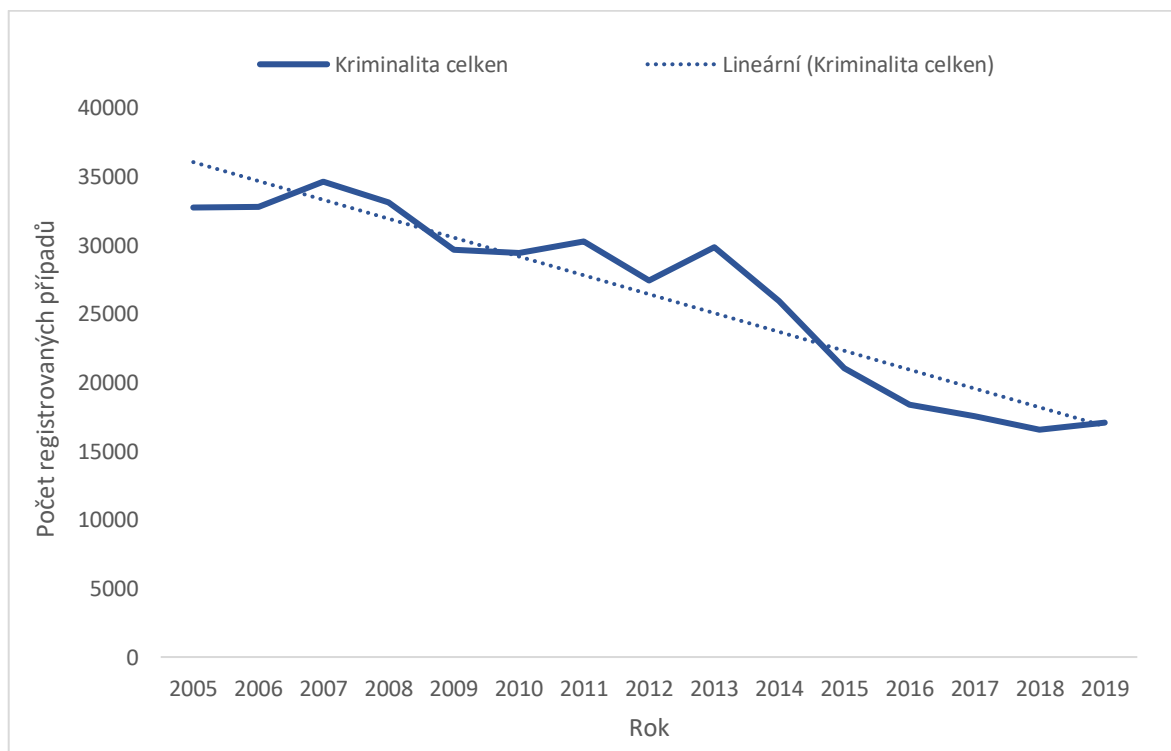
Celková kriminalita v Ústeckém kraji byla analyzována pomocí tří ukazatelů. Mezi tyto ukazatele patří počet registrovaných trestných činů, index kriminality a celková objasněnost kriminálních skutků v kraji.

5.1 Počet registrovaných případů kriminality v Ústeckém kraji

Ukazatel celkového počtu registrovaných trestných činů byl prvním analyzovaným ukazatelem ve sledovaném období 2005–2019. Celkem bylo ve sledovaném časovém intervalu v Ústeckém kraji registrováno 396 538 případů kriminality. V průměru na rok vychází 26 434 případů.

Graf č. 1 znázorňuje vývoj celkového počtu registrovaných případů kriminality v období 2005–2019. Z grafu je vidět, že tendence hodnot během sledovaného období má sestupný charakter (s výjimkou let 2007, 2011 a 2013).

Graf č. 1 Počet registrovaných případů kriminality celkem



Zdroj: ČSÚ, vlastní zpracování

K nejvyššímu počtu registrovaných trestných činů došlo v roce 2007, kdy dosáhl hodnoty 34 632, a značnou část z něj činila majetková kriminalita. Naopak nejnižší hodnoty bylo dosaženo v roce 2018, kdy bylo zaznamenáno 16 560 registrovaných trestných činů.

Relativní srovnání nejvyšší a nejnižší hodnoty registrovaných trestných činů představuje pokles o 52,18 %.

Ze statistického hlediska lze hodnotit vývoj kriminality v Ústeckém kraji v letech 2005 až 2019 pozitivně, jelikož po celou sledovanou dobu docházelo k trvalému poklesu registrovaných kriminálních skutků. Z počátku sledovaného období měl trend registrovaných případů kriminality kolísavý charakter. Zatímco v roce 2006 došlo k mírnému nárůstu počtu registrovaných trestných činů o 0,17 %, v roce následujícím (2007) byl tento nárůst významnější – počet trestných činů vzrostl o téměř 5,57 %. Nezaměstnanost v kraji v roce 2007 činila 13,5 % a byla nejvyšší v republice. Nárůst kriminality mohl být způsoben vznikem městských částí s vysokým počtem rodin, které jsou závislé na státních sociálních dávkách. V kraji vzrostl počet provozoven s výherními automaty, řada občanů utrácí na automatech sociální dotace. Od roku 2007 do roku 2009 byl zaznamenán mírný pokles registrované kriminality, a to o necelých 15 %. Tento pokles mohl být způsoben hlavně nárůstem počtu příslušníků policie v problémových lokalitách a zavedením kamerových systémů. V následujících dvou letech měl počet kriminálních případů v kraji lehce stoupající tendenci. V letech 2009–2011 se počet zvýšil pouze na hodnotu 2,08 %. V roce 2012 se však stoupající tendence počtu registrovaných kriminálních skutků neudržela a došlo ke snížení průměrného meziročního přírůstku o 9,44 %, tj. o 2860 případů ročně. K poklesu registrované kriminality mohlo docházet díky preventivním kampaním, které byly realizovány během roku 2012 v mateřských, na základních a středních školách, bylo také provedeno několik dopravně preventivních akcí. V následujícím roce byl zaznamenán poslední případ prudkého růstu registrovaných kriminálních činů za celé sledované období. K tomuto růstu celkové kriminality v roce 2013 došlo hlavně v důsledku vyhlášení prezidentské amnestie Václavem Klausem v lednu 2013. Tato amnestie měla za úkol uvolnit přeplněné věznice, což se podařilo jen krátkodobě. V tomto roce byl zaznamenán meziroční přírůstek 8,83 %. Největší pokles počtu registrovaných trestných činů oproti předchozímu roku byl zaznamenán v roce 2015, kdy došlo k poklesu o necelých 19 %. K poklesu celkové kriminality došlo hlavně díky významnému poklesu majetkové kriminality o bezmála 27,7 %, dále byl pozorován pokles u násilné kriminality – 14,2 %. Redukce majetkové kriminality byla způsobena propagací zabezpečení vlastního majetku kamerovými a zabezpečovacími systémy a posílením výkonů hlídkové služby. Ústí nad Labem v tomto roce obdrželo 1,15 milionu korun na prevenci kriminality v kraji. Období v letech 2013 až 2018 je období s největším úbytkem počtu registrovaných případů kriminality, a to o 44,52 %. Nejméně

trestných činů za celé sledované období bylo zaregistrováno v roce 2018 a činilo 16 560 případů. V tomto roce v kraji přibylo asistentů prevence kriminality v rámci programu Úsvit. Asistenti jsou obyvateli kraje, kteří pomáhají v prevenci kriminality, a zároveň jsou zaměstnanci. V posledním roce sledovaného období došlo k mírnému nárůstu počtu registrovaných kriminálních činů, a to o 3,25 % (tj. 539 případů).

Dále byla vypočtena predikce vývoje počtu registrované kriminality v Ústeckém kraji pro léta 2020–2022. Budoucí vývoj registrovaných případů kriminality znázorňuje lineární trend ve tvaru

$$y' = 37430,75 - 1374,36t.$$

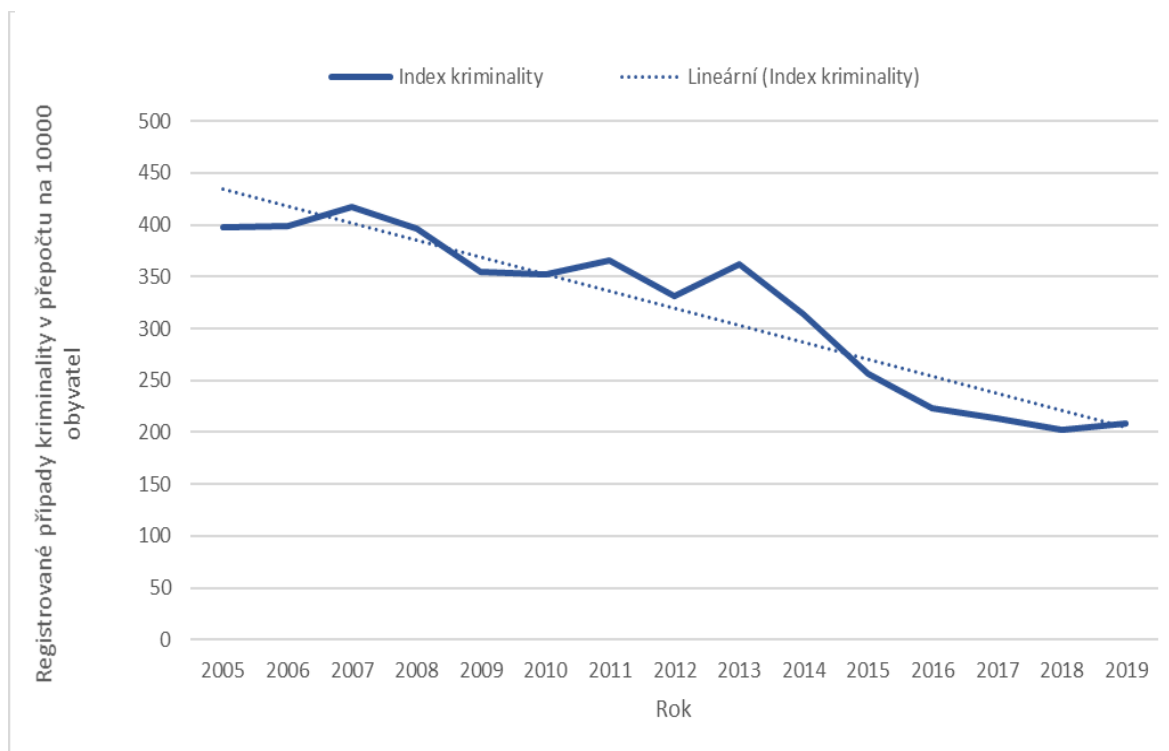
Lineární trendová funkce byla zvolena na základě výše indexu determinace, který dosáhl hodnoty 0,8853. Tedy z 88,53 % je vývoj počtu kriminálních činů v kraji vyjádřen přímkou. Hodnota indexu korelace vyšla 0,9409.

Z trendové funkce byl vypočítán bodový odhad počtu registrovaných případů kriminality v Ústeckém kraji pro rok 2020 ve výši 15 441 případů. Intervalový odhad pro ten samý rok byl v rozmezí od 12 746 do 18 136 trestných činů. Bodový odhad pro rok 2021 činil 14 067 registrovaných trestných činů, intervalový odhad byl od 11 108 do 17 026 případů. Dále pro rok 2022 bodový odhad počtu registrovaných případů kriminality v kraji činil 12 692 případů, bodový odhad se nacházel v intervalu od 9 464 do 15 921 případů. Intervalové odhady počtu registrovaných trestných činů byly stanoveny se spolehlivostí 95 %. Z uvedených predikcí se dá očekávat další klesající trend celkové registrované kriminality v Ústeckém kraji.

5.2 Index kriminality

Index kriminality udává počet zaevidovaných trestných činů a slouží pro kvantitativní vyjádření intenzity kriminality. Pro výpočet indexu kriminality je zapotřebí znát počet obyvatel a počet spáchaných trestných činů v regionu. Vývoj indexu kriminality reprezentuje graf č. 2. Vývoj počtu zaregistrovaných trestných činů v Ústeckém kraji v letech 2005–2019 lze po přepočtení na 10 000 obyvatel celkově hodnotit jako klesající.

Graf č. 2 Vývoj indexu kriminality



Zdroj: ČSÚ, vlastní zpracování

Index kriminality v Ústeckém kraji ve sledovaném období dosahoval průměrné roční hodnoty 319 na 10 tis. obyvatel. Ze statistického hlediska má index kriminality sestupnou tendenci (s výjimkou let 2007, 2011 a 2013, kdy došlo k nárůstu hodnot daného indexu). Jeho hodnoty se tak pohybují od 397 v roce 2005 do 208 v roce 2019. Průměrný meziroční úbytek činil 4,21 %, tj pokles indexu kriminality o hodnotu 13,54.

V období 2005–2007 byl zaznamenán průměrný meziroční přírůstek 2,36 %, hodnota indexu kriminality činila 9. V roce 2008 až 2010 následovalo období s průměrným meziročním poklesem 5,37 %, tj. hodnota 22 indexu kriminality. V roce 2011 byl zaregistrován průměrný meziroční přírůstek 3,88 %, tj. hodnota 13,66 indexu kriminality. V roce 2012 nastal meziroční úbytek 9,3 %, tj. hodnota 34 indexu kriminality. V roce 2013 došlo k průměrnému meziročnímu nárůstu o 9,04 %, tj. hodnota 30 indexu kriminality. K nárůstu došlo především v důsledku amnestie na počátku tohoto roku. V období 2014 až 2018 byl zaznamenán pokles s průměrným meziročním úbytkem 10,87 %, tj. hodnota 32 indexu kriminality. V roce 2015 bylo v Ústeckém kraji zaregistrováno 21 061 trestných činů, čímž zaujímal 5. místo mezi všemi kraji České republiky. V posledním roce (2019) byl evidován pokles s meziročním úbytkem 3,23 %, tj. hodnota 7 indexu kriminality.

Po celou dobu sledování daného ukazatele byl pozorován dlouhodobý klesající trend (s výjimkou let 2007, 2011 a 2013). Tomuto trendu odpovídá zvyšování meziročních úbytků kriminality. Pokles kriminality lze vysvětlit několika možnými hypotézami: skutečný pokles kriminality, lidé přestávají nahlašovat drobnou kriminalitu, veřejnost začala být tolerantnější k některým druhům zločinnosti, kriminalita začala být obtížně odhalitelná (kyberkriminalita). Je důležité zmínit, že po přepočtu zjištěných kriminálních činů na 10 000 obyvatel se Ústecký kraj řadí na 2. místo (hned po hlavním městě).

Na základě hodnoty indexu determinace byla vybrána lineární trendová přímka pro budoucí odhad vývoje indexu kriminality:

$$y' = 450,67 - 16,39 t.$$

Hodnota indexu determinace činila 0,8869. Hodnota indexu korelace pak činila 0,9417. Podle hodnoty indexu determinace lze posoudit, že model trendu z 88,69 % popisuje skutečný vývoj indexu kriminality v Ústeckém kraji. Index korelace vyjadřuje zákonitosti vývoje indexu kriminality z 94,17 %.

Odhad bodové hodnoty indexu kriminality pro rok 2020 činí 188, 172 pro rok 2021 a 155 pro rok 2022. Intervalový odhad indexu kriminality pro rok 2020 byl stanoven v rozsahu od 156 do 220, pro rok 2021 v rozsahu od 137 do 207 a pro rok 2022 byl tento interval stanoven v rozmezí od 117 do 193. Intervalové odhady budoucích hodnot indexu kriminality byly vypočítané se spolehlivostí 95 %.

5.2.1 Komparace indexů kriminality v krajích ČR

Ke komparaci kriminality v krajích České republiky je vhodné použít index kriminality na 10 000 obyvatel. Daný index zahrnuje veškerou trestnou činnost a umožňuje porovnání kriminality v závislosti na lidnatosti jednotlivých krajů ČR.

V tabulce č. 1 jsou uvedeny jednotlivé indexy kriminality podle krajů během sledovaného období 2005–2019. Z dané tabulky je patrné, že každý kraj má rozdílný index kriminality. Podle indexového vyjádření kriminality se hlavní město jakožto samostatný kraj nachází na prvním místě. Průměrný index kriminality ve městě činí 579,93. Podle počtu obyvatel (2019) se Praha nachází na druhém místě hned po Středočeském kraji. Příčinou vysoké úrovně kriminality v Praze může být jak seskupení velkého množství obyvatel na malém území, tak i jejich značná anonymita. Z hlediska indexového vyjádření kriminality je na druhém místě Ústecký kraj, kde průměrná hodnota indexu kriminality činí 319,56 skutků

na 10 000 obyvatel. Příčinou vysoké úrovně kriminality v kraji může být největší počet sociálně vyloučených lokalit v republice a také nízká kultura vzdělání občanů.

Tabulka č. 1 Komparace krajů dle indexu kriminality v letech 2005–2019

Kraj\Rok	2005	2006	2007	2008	2009	2010	2011	2012	2013	2014	2015	2016	2017	2018	2019	Průměr
Hlavní město	809,5	751,3	718,4	672,7	672,4	588,9	597,0	580,3	659,6	570,5	505,7	440,7	391,9	363,8	376,5	579,9
Jihočeský	266,9	255,7	247,8	250,3	224,0	239,5	233,0	220,0	235,9	230,4	197,5	169,3	150,9	138,0	143,3	213,5
Jihomoravský	273,2	282,3	292,4	276,3	261,3	253,9	256,7	252,7	254,8	231,1	202,8	183,2	169,8	164,7	165,8	234,7
Karlovarský	331,3	311,1	344,1	292,8	287,3	258,2	267,5	251,3	273,0	224,7	192,6	167,9	171,9	170,7	194,6	249,3
Vysočina	156,5	160,0	187,1	172,1	174,5	168,7	168,2	167,1	171,7	159,0	135,0	135,2	107,3	104,3	108,6	151,7
Královéhradecký	212,9	209,6	246,3	225,6	206,3	200,5	198,7	195,1	195,5	184,6	155,5	132,3	131,2	122,0	129,3	183,0
Liberecký	350,5	342,9	369,7	353,6	334,7	312,9	311,8	296,5	318,4	284,9	253,7	208,5	196,5	204,9	193,2	288,8
Moravskoslezský	280,9	294,0	315,0	324,8	331,9	319,5	345,2	331,2	350,7	305,8	250,3	219,3	205,5	195,0	199,0	284,5
Olomoucký	232,2	220,2	245,2	231,8	221,7	213,8	224,7	225,3	232,1	221,3	198,7	183,0	161,8	147,5	155,7	207,7
Pardubický	203,3	188,8	205,0	195,3	178,7	171,7	177,4	174,2	176,2	162,3	132,0	114,7	112,1	106,8	107,8	160,4
Plzeňský	274,5	250,9	273,7	266,0	250,0	242,0	240,5	223,9	239,1	208,5	182,3	167,3	167,5	169,7	175,0	222,1
Středočeský	321,3	316,4	365,7	346,2	330,0	302,1	294,3	275,7	286,8	236,6	191,7	165,2	151,0	140,3	147,5	258,1
Ústecký	397,9	398,5	416,7	396,3	354,8	352,1	365,8	331,7	361,7	314,7	256,0	223,7	213,5	201,8	208,3	319,6
Zlínský	172,4	167,6	184,6	176,2	170,0	159,7	156,4	150,9	156,5	150,2	136,1	126,5	117,6	106,3	106,1	149,1
Česká republika	336,2	327,7	346,2	329,6	317,2	298,0	302,2	289,8	289,7	274,3	234,9	206,5	191,0	181,1	186,7	274,1

Zdroj: ČSÚ, vlastní zpracování

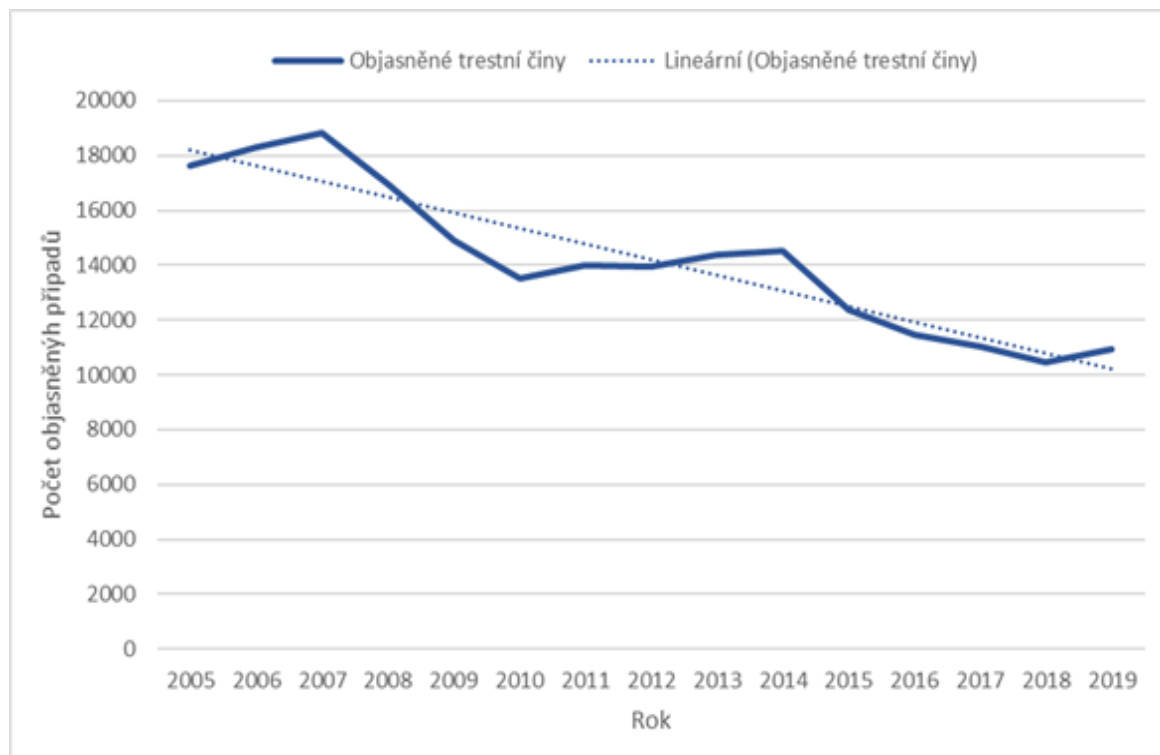
Třetím v pořadí je Liberecký kraj s průměrnou hodnotou indexu kriminality 288,84. Úroveň kriminality tohoto kraje může záviset na geografické rozloze, jelikož Liberecký kraj sousedí s hranicemi Německa a Polska. Dále po Libereckém kraji následuje kraj Moravskoslezský. Celkový počet zaznamenaných trestných činů řadí Moravskoslezský kraj na třetí místo, ale po přepočtu na obyvatele je čtvrtý (s průměrným indexem kriminality 284,54). Středočeský kraj má v celkovém počtu sice nejvyšší množství zaznamenaných trestných činů, ale hodnota průměrného indexu kriminality ho řadí na páté místo. Naopak Karlovarský kraj eviduje nejnižší registrovaný počet trestných činů v absolutní hodnotě, ale průměrný index kriminality ho řadí na 6. místo. Jihomoravský kraj je čtvrtý v pořadí krajů s největším počtem trestných činů v absolutní hodnotě, ovšem po přepočtení evidovaných skutků na obyvatele je až sedmý. Následuje Plzeňský kraj s průměrnou hodnotou indexu

kriminality 222,06. Jihočeský kraj zaujímá deváté místo s průměrnou hodnotou indexu kriminality 213,49 trestných činů na 10 000 obyvatel. Olomoucký kraj se řadí na 10. místo s průměrnou hodnotou indexu kriminality 207,66. Královéhradecký kraj se po přepočtu množství trestných činů na 10 tis. obyvatel umístil na 11. místě. Nejnižší průměrná hodnota indexu kriminality je ve Zlínském kraji, kde je evidováno 149,14 skutku na 10 tis. obyvatel. Druhý nejmenší průměrný index kriminality je v Pardubickém kraji (160,41) a následuje Kraj Vysočina s průměrným indexem kriminality 151,69. Příčinou nízké intenzity kriminality v těchto krajích může být nižší hustota zalidnění a bližší vztahy mezi obyvateli malých měst.

5.3 Objasněnost celkové kriminality

Dalším sledovaným ukazatelem byl počet objasněných případů celkové kriminality v Ústeckém kraji. Vývoj počtu objasněných trestných činů je znázorněn na grafu č. 3. Objasněnost trestných činů za celé sledované období činila celkem 213 256 případů a v průměru každý rok bylo objasněno 14 217 trestných činů.

Graf č. 3 Objasněnost celkové kriminality



Zdroj: ČSÚ, vlastní zpracování

Z grafu č. 3 je patrné, že objasňenost celkové kriminality v kraji má po dobu sledování klesající průběh. Tuto klesající tendenci objasňenosti kriminality v kraji lze vysvětlit postupně se zmenšujícím počtem policistů. Nejmenší počet příslušníků policie v kraji byl zaregistrován v roce 2010 a 2018, což odpovídá největším propadům objasňenosti kriminality na grafu. Jako příčiny poklesu objasňenosti kriminality v kraji lze uvést také nárůst administrativy nebo přibývajících úkolů policie. Průměrně po sledovanou dobu 15 let docházelo k meziročnímu úbytku 3,14 %, tj. 478 objasněných případů. V období 2005 až 2007 došlo k průměrnému meziročnímu nárůstu objasňenosti o 3,29 %, tj. 591 případů ročně. V roce 2007 počet objasněných trestných činů oproti roku 2006 vzrostl o 3 %, tj. o 541 případů. Dále v letech 2008–2010 došlo k meziročnímu úbytku 10,22 %, tj. 1766 objasněných případů. Rok 2011 se vyznačoval meziročním přírůstkem 3,42 % a hodnota objasněných případů činila 463. V roce 2012 následovalo období průměrného ročního úbytku objasňenosti kriminality o 0,40 %, tj. 56 případů. V letech 2013–2014 docházelo k průměrnému meziročnímu přírůstku 2,11 %. Dále následovalo čtyřleté období, kdy byl zaznamenán setrvalý pokles hodnot. Průměrný meziroční úbytek v tomto období činil 7,77 %, tj. 1070 případů. V posledním roce sledovaného období došlo k meziročnímu růstu 4,59 %, tj. 480 objasněných případů.

Úroveň objasňenosti kriminality je ovlivněna řadou variabilních faktorů. Mezi takové faktory patří zejména důvěra občanů v bezpečnostní orgány, pojištění, obava ze msty pachatelů, možnosti odhalování a vyšetřování kriminality v nových oblastech (kyberšikana či jiné trestné činy, které se odehrávají v kyberprostoru) a evidence trestných skutků kontrolními institucemi.

Na základě hodnoty indexu determinace byla pro budoucí odhad vývoje objasňenosti celkové kriminality v Ústeckém kraji vybrána lineární trendová přímka:

$$y' = 18792,3 - 571,25 t.$$

Hodnota indexu determinace činila 0,8776. Index korelace nabýval hodnoty 0,9368. Daná lineární trendová funkce modeluje časovou řadu objasněné kriminality z 87,76 %.

Predikovaná hodnota bodového odhadu objasňenosti kriminality v kraji pro rok 2020 činila 9641. Intervalový odhad v daném roce se pohyboval v rozmezí od 8478 do 10 805 objasněných případů. Pro rok 2021 byla vypočítána hodnota bodového odhadu 9066, intervalový odhad byl stanoven v rozsahu od 7 792 do 10 376 objasněných činů. Bodový odhad objasňenosti celkové kriminality pro rok 2022 činil 8498. Intervalový odhad v tom

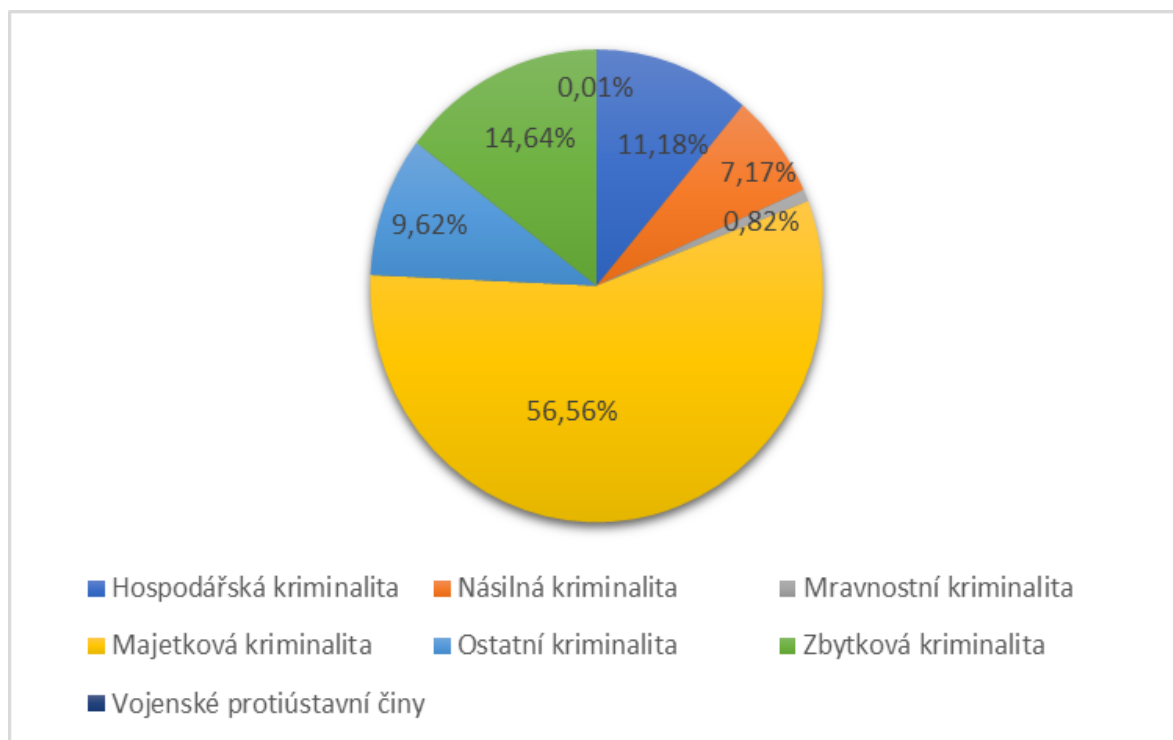
samém roce pak byl stanoven v rozsahu od 7103 do 9892 objasněných případů. Intervalové odhady budoucího vývoje objasněnosti kriminality byly stanoveny s 95 % spolehlivostí.

5.4 Struktura celkové kriminality

Celková kriminalita má svoji strukturu a lze ji dělit na dvě skupiny: kriminalitu obecnou a kriminalitu jinou. Do obecné kriminality spadá kriminalita násilná, majetková, mravnostní a ostatní. Do kriminality jiné zařazujeme hospodářskou, zbývající kriminalitu a trestné činy vojenské.

Koláčový graf č. 4 znázorňuje procentuální podíl jednotlivých druhů kriminality na celkové kriminalitě v Ústeckém kraji ve sledovaném období 2005–2019. Z daného grafu je patrné, že celková kriminalita v kraji je značně ovlivněna podílem majetkové kriminality ve výši 56,56 %. Druhý největší podíl na celkové kriminalitě patří zbytkové kriminalitě, konkrétně 14,64 %. Na třetím místě je hospodářská kriminalita s podílem 11,18 %, dále následuje kriminalita ostatní s podílem 9,62 %. Násilná kriminalita v Ústeckém kraji se podílí na celku z 7,17 %. Šedou barvou je v grafu zobrazená nejmenší část – mravnostní kriminalita, která se na celku podílí z 0,82 %. Posledním druhem kriminality jsou vojenské protiústavní činy s podílem 0,01 %. Podíl vojenských protiústavních činů na celkové kriminalitě je natolik nepatrný, že se v grafu č. 4 v patřičném měřítku nezobrazuje.

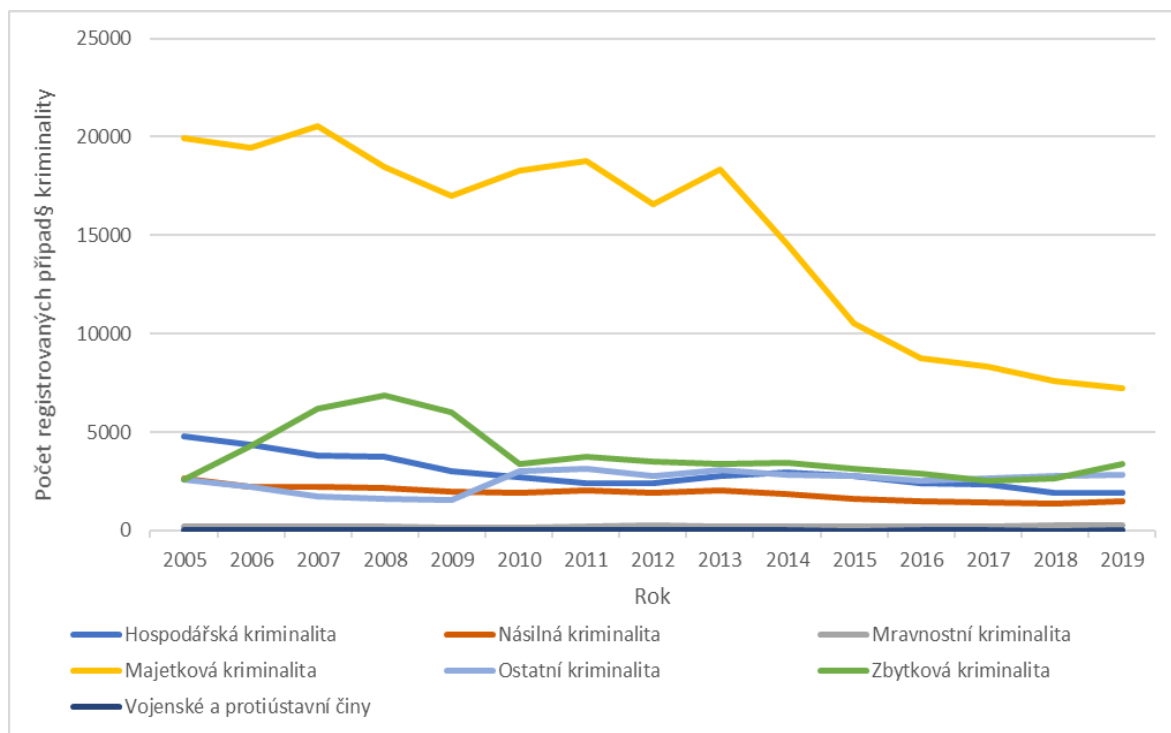
Graf č. 4 Struktura celkové kriminality



Zdroj: ČSÚ, vlastní zpracování

Zatímco graf č. 4 reprezentuje podíl vojenských protiústavních činů, hospodářské, majetkové, násilné, mravnostní, zbytkové a ostatní kriminality na celkové kriminalitě v kraji, graf č. 5 demonstruje vývoj jednotlivých kriminalit během sledovaného období let 2005 až 2019. Z grafu č. 5 je zřejmé, že hodnoty časové řady majetkové kriminality výrazně dominují nad ostatními druhy kriminality po dobu celého sledovaného intervalu. Hodnoty vývoje ostatních druhů celkové kriminality v kraji se nacházejí ve spodní části grafu a působí nepřehledně.

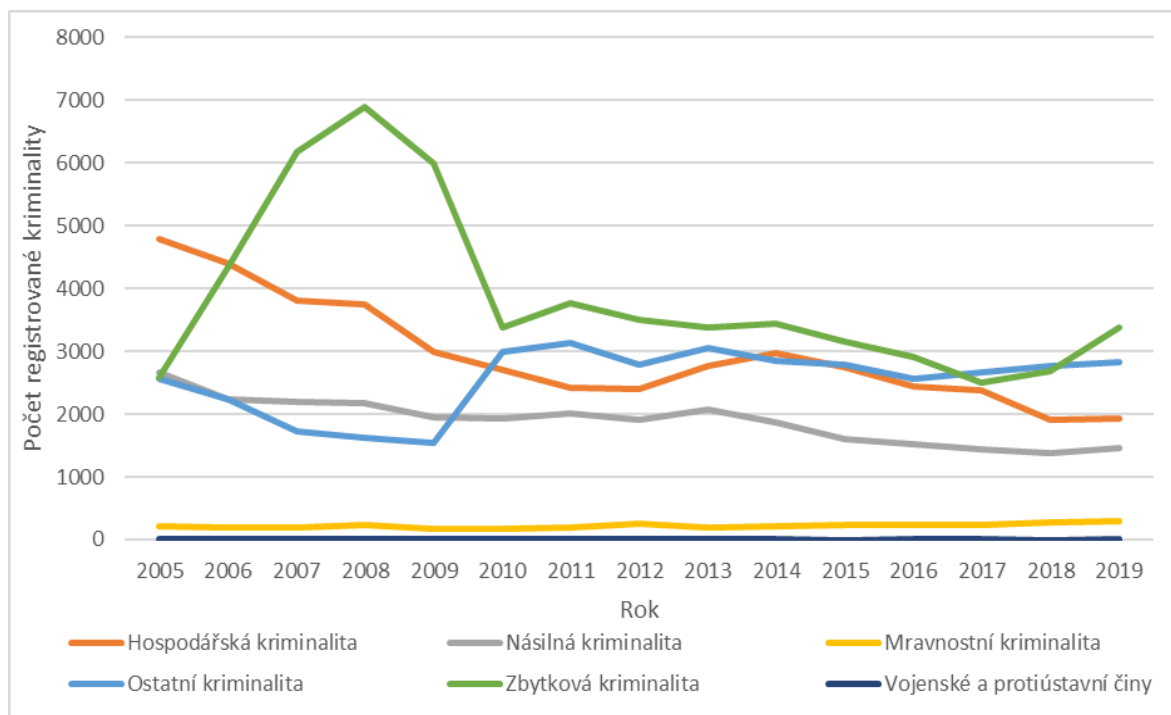
Graf č. 5 Vývoj jednotlivých druhů kriminality v letech 2005–2019



Zdroj: ČSÚ, vlastní zpracování

Graf č. 6 nezahrnuje majetkovou kriminalitu a byl vytvořen pro lepší přehled ostatních druhů kriminality. Tento graf již nezachycuje průběh majetkové kriminality, díky čemuž jsou vývoje jednotlivých druhů kriminality lépe rozeznatelné a mohou být porovnány jejich trendy. Z grafů č. 5 a 6 je vidět, že jednotlivé složky celkové kriminality neměly stabilní vývoj po celou sledovanou dobu let 2005–2019.

Graf č. 6 Vývoj hospodářské, násilné, mravnostní, ostatní a zbytkové kriminality a protiústavních a vojenských činů



Zdroj: ČSÚ, vlastní zpracování

Z grafu č. 6 je vidět, že ve vývoji zbytkové, hospodářské a ostatní kriminality byly během sledované doby zaznamenány značné výkyvy, v několika bodech se jednotlivé druhy kriminality navzájem překrývaly.

Druhy celkové kriminality nemají po dobu sledování úplně stejný průběh, v jednotlivých rocích mají na celkovou kriminalitu různý vliv. Podle tohoto vlivu je lze kategorizovat do tří skupin:

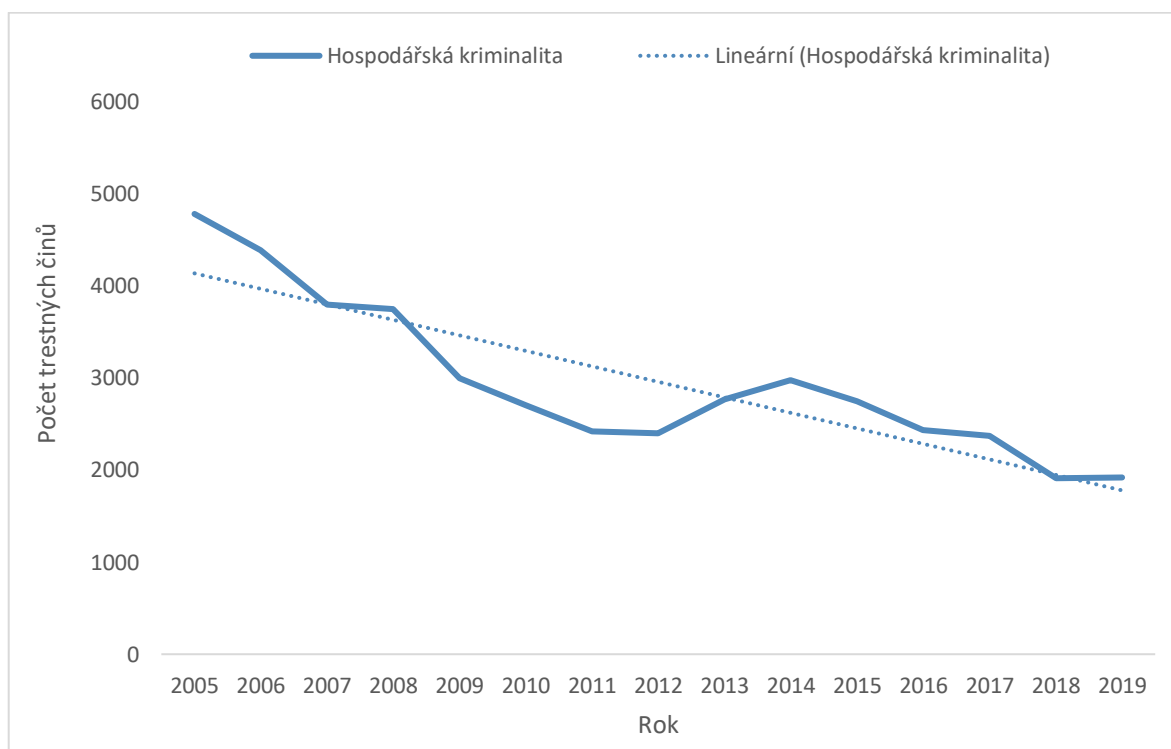
- I. Do první skupiny se řadí pouze majetková kriminalita z důvodu největšího podílu na celkové kriminalitě, který činí 56,56 %. Při porovnání průběhu vývoje majetkové kriminality a průběhu vývoje celkové kriminality je nutno podotknout, že tvar obou trendů během celého sledovaného období se téměř shoduje.
- II. Do druhé skupiny patří zbytková, hospodářská, násilná a ostatní kriminalita. Tyto 4 druhy kriminality se dohromady podílí na celkové kriminalitě ze 42,61 %. Druhá skupina sice má střední vliv na průběh celkové kriminality, ale nestačí k tomu, aby to významně ovlivnilo tvar průběhu celkové kriminality.
- III. Třetí skupinu tvoří mravnostní kriminalita a vojenské a protiústavní činy. Tato skupina se na počtu evidovaných případů celkové kriminality podílí pouze z 0,83 % a její vliv na průběh celkové kriminality je velmi nepatrný.

Dále bude v práci provedena analýza jednotlivých druhů celkové kriminality, které mají vysoký, střední a malý vliv na průběh celkové kriminality.

5.5 Analýza hospodářské kriminality v kraji

Za celé sledované období bylo zaregistrováno 44 360 případů hospodářské kriminality, po přepočtu na rok vychází 2957 případů. Nejvyšších hodnot hospodářské kriminality bylo dosaženo na začátku sledovaného období, tj. 4781 případů. Nejmenší počet registrovaných případů byl zaznamenán v roce 2018, kdy hodnota dosáhla 1911 zločinů ekonomické povahy. Při relativním porovnání nejvyšší a nejnižší hodnoty lze zaznamenat pokles o 60 % oproti hodnotě na začátku období. Jak lze vidět na grafu č. 7, po celou sledovanou dobu má křivka hospodářské kriminality nevyrovnaný klesající průběh s několika značnými výkyvy.

Graf č. 7 Vývoj hospodářské kriminality v letech 2005–2019



Zdroj: ČSÚ, vlastní zpracování

Křivka sledovaného jevu dosahuje maximálních hodnot v roce 2005, pak do roku 2007 mírně klesá, průměrný meziroční pokles činí 10,82 %. V roce 2008 se počet evidovaných hospodářských činů výrazněji nemění, meziroční pokles v tomto roce činí 1,4 %, tj. pokles o 54 činů způsobených ekonomickou kriminalitou. V roce 2009 dochází

k prudkému poklesu hospodářské kriminality o 750 trestných činů (20 %). Tento pokles kriminality byl způsoben hlavně snížením počtu úvěrových podvodů o 32 % a také zpronevěř o téměř 19 %. V období 2009–2011 hodnoty ukazatele hospodářské kriminality i nadále klesaly a docházelo k meziročnímu průměrnému úbytku o 13,4 %, tj. 441 evidovaných případů hospodářské kriminality. V roce 2012 dochází k nepatrnému snížení kriminality o 20 případů oproti předchozímu roku. V následujícím roce je evidován růst počtu trestných případů o 15 %, což je z velké míry ovlivněno růstem počtu úvěrových podvodů v roce 2013. V roce 2014 počet ekonomických trestných činů stále pomalu roste, meziroční přírůstek činí 7,4 %, počet trestných skutků se navyšuje o 205 případů. V letech 2014–2016 je zaznamenán mírný pokles hospodářské kriminality v kraji, jedná se o průměrný meziroční přebytek 3,8 %, což v průměru představuje 110 trestných činů. Dále následuje rok, ve kterém se zaznamenává mírný pokles kriminality, meziroční úbytek činí 2,7 %, dochází ke snížení o 65 trestných případů. V roce 2018 počet případů i nadále klesá a meziroční úbytek činí 19,4 %, což odpovídá hodnotě 460 případů. V posledním roce sledovaného období dochází k velmi nepatrnému růstu meziročního přírůstku o 0,42 %, tj. 8 případů hospodářské kriminality za rok.

Trendová funkce byla pro predikci budoucího vývoje hospodářské kriminality v kraji zvolena na základě výše indexu determinace. Index determinace dosáhl hodnoty 0,7754, což znamená, že lineární trendová přímka ze 77,54 % popisuje skutečný vývoj hospodářské kriminality v kraji. Vzhled trendové funkce je následující:

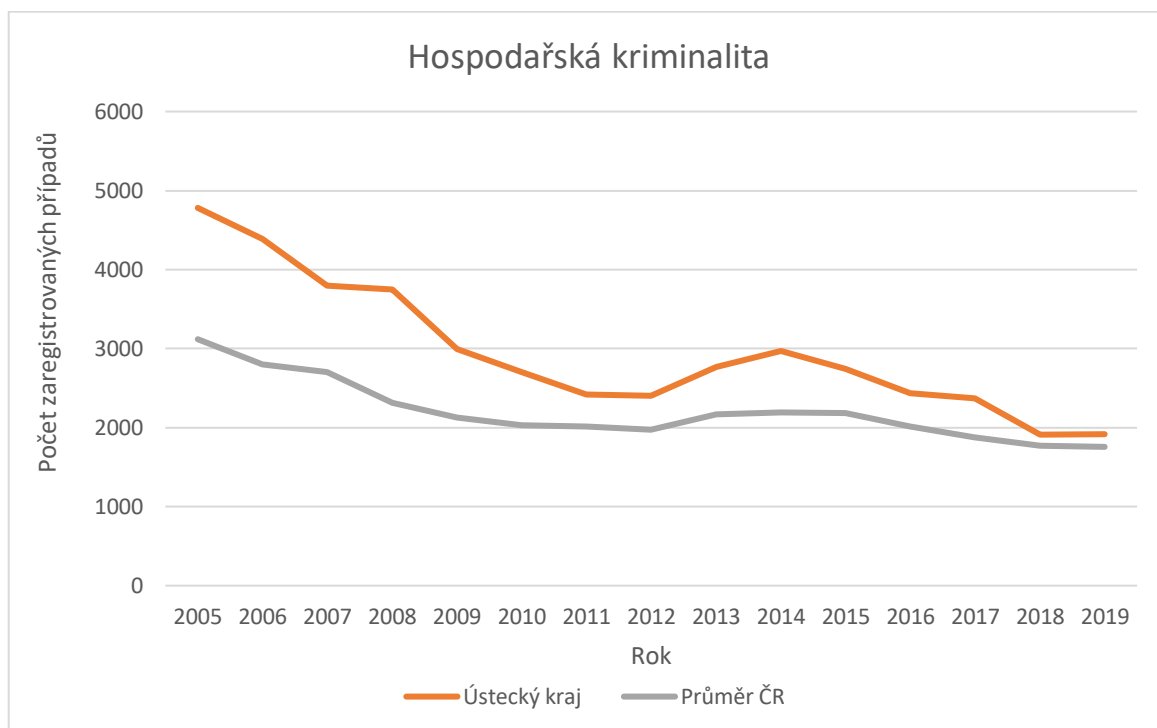
$$y' = 4304,2 - 168,36t$$

Podle dané trendové funkce byla vypočítána bodová předpověď pro rok 2020, hodnota činí 1610 případů hospodářské kriminality. Pro rok 2021 vypočítaná hodnota dosahuje 1442 trestných činů a pro rok 2022 činí předpověď 1274 trestných činů ekonomické povahy. Intervalový odhad hodnot hospodářské kriminality pro rok 2020 se pohybuje v rozmezí od 1116 do 2104 trestných činů, pro rok 2021 v rozmezí od 900 do 1984 případů a pro rok 2022 v rozmezí od 682 do 1865 trestných činů. Dané intervalové odhady budoucích hodnot hospodářské kriminality byly stanoveny se spolehlivostí 95 %. Lze podotknout, že podle uvedených predikcí se dá v dalších letech očekávat klesající vývoj hospodářské kriminality.

5.5.1 Vývoj hospodářské kriminality v kraji a republice

Na grafu č. 8 je zobrazen vývoj hospodářské kriminality Ústeckého kraje a celorepublikový průměr ukazatele. Hospodářská kriminalita kraje se nacházela nad celorepublikovým průměrem po celou dobu sledování. Obě křivky mají ve sledovaném časovém intervalu obdobnou klesající tendenci. Nejvíce případů hospodářské kriminality v republice bylo zaregistrováno na začátku sledovaného období, stejně jako v Ústeckém kraji. Rozdíl mezi nejvyššími hodnotami jednotlivých vývojových křivek činil 34,7 %. Po sledovanou dobu hospodářská kriminalita v kraji rostla jen v letech 2013–2014 a průměrný meziroční nárůst kriminality činil 7 %, pak v roce 2019 roční nárůst dosahoval 0,4 %. Nejmenší hodnoty hospodářské kriminality v kraji bylo dosaženo v předposledním roce sledovaného období. Počet registrovaných případů v roce 2018 dosahoval hodnoty 1 911, meziroční úbytek činil 19,4 %. Nejmenší hodnoty v republice bylo dosaženo v roce 2019, kdy celorepublikový průměr hospodářské kriminality činil 1756 trestných činů hospodářského charakteru (roční úbytek byl 0,99 %). Na grafu je vidět, že ke konci sledovaného období je průběh křivek téměř identický a nacházejí se velmi blízko u sebe, avšak kriminalita v Ústeckém kraji je pořád vyšší než v republice.

Graf č. 8 Porovnání vývoje hospodářské kriminality Ústeckého kraje s celorepublikovým průměrem v letech 2005–2019

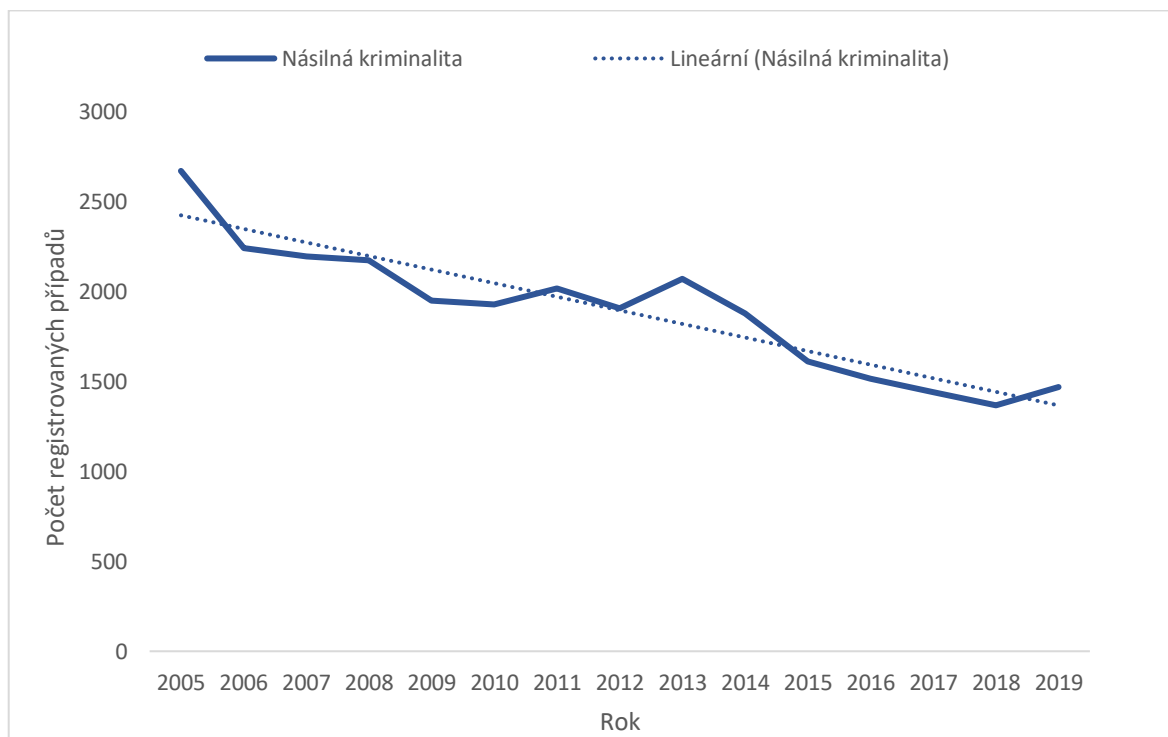


Zdroj: ČSÚ, vlastní zpracování

5.6 Analýza násilné trestné činnosti v kraji

Násilná kriminalita je z hlediska podílu na celkové kriminalitě třetím nejmenším druhem kriminality v kraji. Násilné trestné činy ovlivňují celkovou kriminalitu ze 7,17 %. Po dobu sledovaného období bylo v Ústeckém kraji zaregistrováno celkem 28 425 případů. V průměru se za jeden rok eviduje 1895 případů násilného charakteru. Největší počet registrovaných případů násilné kriminality byl zaznamenán na začátku sledovaného období, tedy v roce 2005, a činil 2670 případů. Nejmenší počet činů násilné kriminality byl evidován v předposledním roce sledovaného období a činil 1367 případů. Rozdíl mezi nejvyšší a nejnižší hodnotou násilné činnosti v kraji činí téměř 49 %. Vývoj násilné kriminality v Ústeckém kraji lze sledovat v grafu č. 9.

Graf č. 9 Vývoj násilné kriminality v letech 2005–2019



Zdroj: ČSÚ, vlastní zpracování

Začátek zkoumaného období se vyznačuje strmým poklesem hodnot násilné kriminality. Tento pokles byl vyvolán snížením počtu činů úmyslného ublížení na zdraví o 17 % a také snížením počtu loupeží o 31 %. V období 2005–2006 docházelo k průměrnému meziročnímu úbytku o 16 % a odpovídá mu průměrný absolutní úbytek 430 případů. V roce 2007 až 2008 se tendence poklesu trestných činů násilné kriminality zachovává. Jde o mírný pokles o 34 případů (1,5 %). V roce 2009 byl zaznamenán další

pokles hodnot násilné kriminality, meziroční úbytek činil 10 % a absolutní úbytek trestných činů násilné kriminality dosahoval hodnoty 223. V roce 2010 byl zaznamenán další propad násilné kriminality o 1,2 % (24 případů). V roce 2011 hodnota sledovaného ukazatele mírně roste a meziroční přírůstek činí 4,7 %, tomu odpovídá nárůst o 92 případů. V roce 2012 byl znovu zaznamenán propad násilné kriminality o 5,5 %. V následujícím roce se počet trestných činů násilného charakteru zvýšil o 165 případů. Dále následuje pětileté období stagnace násilné kriminality v kraji, nejvyšší meziroční pokles byl zaznamenán v roce 2015 a činil 14 %. Důvodem poklesu je téměř dvojnásobné snížení počtu vražd a 24 % pokles loupeží. Konec zkoumaného období se vyznačuje mírným nárůstem sledovaného druhu kriminality o 7 %.

Pro odhad budoucího vývoje násilné kriminality v kraji byla použita lineární trendová funkce ve tvaru:

$$y' = 2498,8 - 75,475 t$$

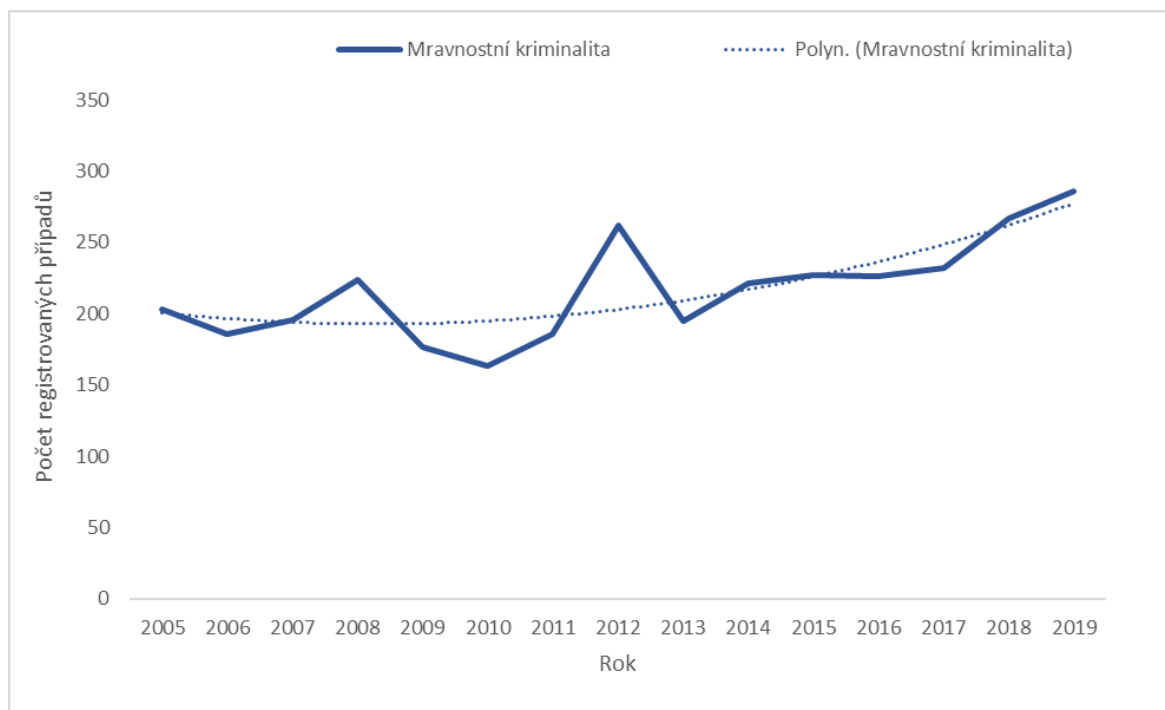
Lineární trendová funkce byla zvolena na základě výše indexu determinace, který nabývá hodnoty 0,8609. Tedy z 86,09 % je vývoj počtu násilných kriminálních činů vyjádřen pomocí dané přímky.

Za pomoci dané trendové funkce byly vypočítány budoucí hodnoty násilné kriminality na další tři roky. Hodnota bodového odhadu pro rok 2020 činí 1291 případů, pro rok 2021 pak 1215 případů, zatímco pro rok 2022 byla vypočítána předpověď 1140 případů. Intervalový odhad pro rok 2020 byl stanoven v rozsahu (1132–1449) trestných činů, pro rok 2021 v rozpětí (1041–1389) a pro rok 2022 v rozmezí (950–1329) trestných činů násilného charakteru. Intervalové odhady budoucího vývoje násilné kriminality byly stanoveny se spolehlivostí 95 %.

5.7 Analýza mravnostní kriminality v kraji

Mravnostní kriminalita se podílí na celkové kriminalitě jen z 0,82 %. Je to druhá nejmenší složka celkové kriminality v Ústeckém kraji. Celkem bylo během let 2005–2019 zaregistrováno 3251 trestných případů mravnostního charakteru, ročně se uskuteční v průměru 216 trestných činů. Nejméně mravnostních trestných činů bylo spácháno v roce 2010, kdy hodnota dosahovala 163 případů. Nejvíce trestných činů bylo zaregistrováno v posledním roce sledovaného období, tehdy hodnota dosahovala 286 případů. Rozdíl mezi maximální a minimální hodnotou mravnostní kriminality činí 75 %. Vývoj mravnostní kriminality ve sledovaném časovém intervalu zobrazuje graf č. 10.

Graf č. 10 Vývoj mravnostní kriminality v letech 2005–2019



Zdroj: ČSÚ, vlastní zpracování

Uvedený graf demonstruje rostoucí průběh mravnostní kriminality s několika zjevnými výkyvy. Na začátku zkoumaného období křivka mravnostní kriminality vykazuje jednoletý úbytek ve výši 14 trestných činů. V následujících dvou letech dochází k nárůstu sledovaného ukazatele. V roce 2007 tento nárůst činil 5,4 %, což odpovídá 10 případům násilné kriminality. V roce 2008 byl nárůst prudší, konkrétně o 14,3 % (28 případů). V následujících dvou letech došlo k propadu sledovaného ukazatele. V roce 2009 došlo k výraznému úbytku o 47 případů mravnostní kriminality, což činí téměř 21 procent. Důvodem úbytku mravnostní kriminality byl pokles počtu znásilnění o 42 % a také pokles pohlavního zneužívání téměř o 41 %. V dalším roce byl pozorován meziroční úbytek 8 %. V letech 2011–2012 křivka mravnostní kriminality vykazovala rostoucí tendenci s průměrným meziročním nárůstem 27,5 %, což odpovídá celkovému počtu 49 případů. Dále následuje značný jednorocní pokles případů mravnostního charakteru, došlo k největšímu meziročnímu úbytku ve výši 25,5 % za celé sledované období. Tento pokles byl zapříčiněn snížením počtu znásilnění o 45,8 %, snížením počtu sexuálních nátlaků o 68 % a také značným poklesem činnosti spojené s obchodem s lidmi. V období let 2014–2015 křivka mravnostní kriminality vykazovala mírně rostoucí průběh. Průměrné tempo růstu v intervalu činilo 8 %, tj. 16 případů v průměru. V roce 2016 byl v časové řadě zaregistrován poslední úbytek mravnostní kriminality. Úbytek činil pouze 0,44 %, tj. 1 případ kriminality.

V posledních třech letech časové řady mravnostní kriminality docházelo k průměrnému meziročnímu přebytku o 8,3 %, což v průměru odpovídá 20 trestným činům.

Nejvyšší index determinace (0,6119) byl prokázán u kvadratické trendové funkce ve tvaru:

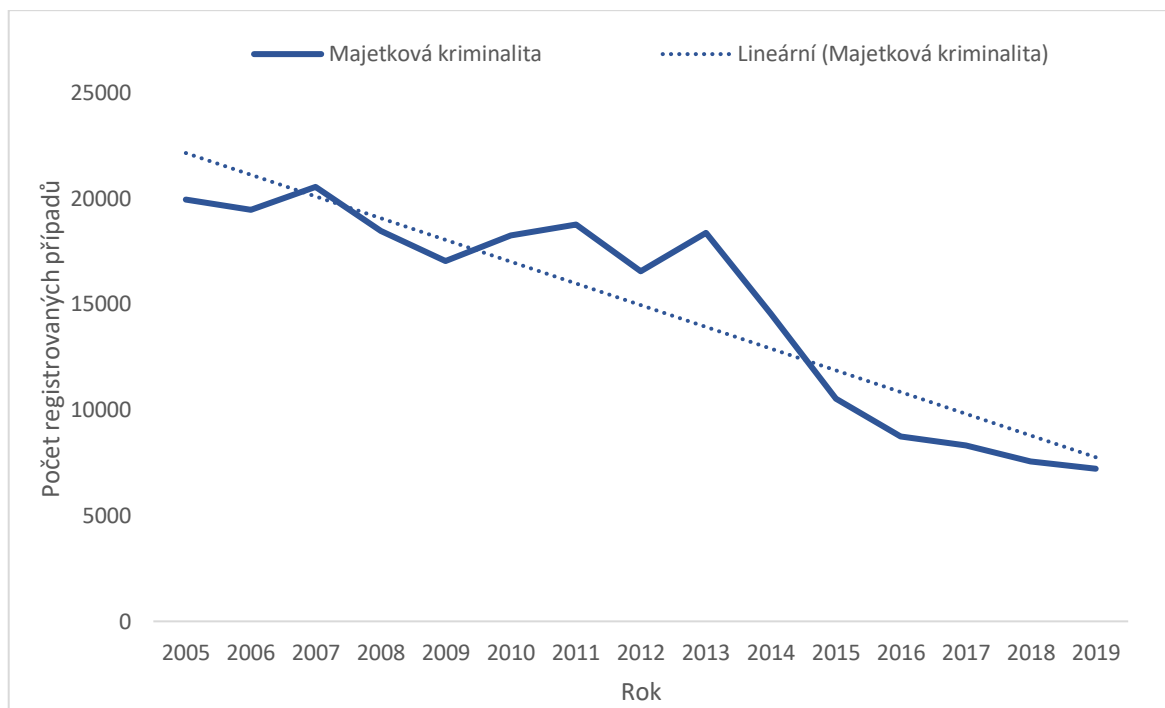
$$y' = 206,39 - 6,3133t + 0,7361t^2$$

Kvadratická trendová křivka je z 61,19 % popisuje vývoj mravnostní kriminality v Ústeckém kraji. Bodová předpověď byla vypočítaná na základě uvedené trendové funkce. Budoucí hodnota pro rok 2020 by měla činit 260 případů, pro rok 2021 celkem 265 případů a v roce 2022 by měla hodnota mravnostní kriminality dosáhnout 271 případů. Dále byly pro jednotlivé roky stanoveny intervalové odhady budoucích hodnot mravnostní kriminality se spolehlivostí 95 %. Pro rok 2020 tento interval činí od 229 do 391 případů, pro rok 2021 jde o interval od 232 do 299, zatímco v případě roku 2022 se jedná o rozmezí od 234 do 308 trestných činů mravnostního charakteru.

5.8 Analýza majetkové trestné činnosti v kraji

Majetková trestná činnost je druhem kriminality, který nejvíce ovlivňuje celkovou kriminalitu. V Ústeckém kraji podíl majetkových trestných činů na celkové kriminalitě činí 56,56 %. Celkem bylo v kraji během patnácti let zaregistrováno 224 321 případů daného druhu kriminality. Za rok dochází v kraji průměrně k 14 954 trestným činům. Nejméně trestných činů daného druhu kriminality bylo spácháno na konci sledovaného období, tj. v roce 2019. Nejvíce trestných činů bylo zaregistrováno v roce 2007. Rozdíl absolutních hodnot maxima a minima majetkové kriminality činí 64,9 %. Během sledovaného období činila hodnota meziročního úbytku v průměru 6,4 %, tj. 909 případů. Vývoj majetkové kriminality ve zkoumaném období je znázorněn v grafu č. 11.

Graf č. 11 Vývoj majetkové kriminality v letech 2005–2019



Zdroj: ČSÚ, vlastní zpracování

Jak lze vidět na grafu č. 11, průběh majetkové kriminality v Ústeckém kraji má klesající charakter. Na začátku sledovaného období majetková kriminalita zaznamenala pokles o 2,5 %, tj. 503 případů. Dále následoval rok nárůstu kriminality a meziroční přírůstek činil 5,7 % (1099 případů). V letech 2007–2008 docházelo k poklesu sledovaného ukazatele a průměrný meziroční úbytek činil 8,9 %, tj. pokles o 91 případů majetkové kriminality. Dále následovalo dvouleté období poklesu kriminality s průměrným ročním úbytkem 5 %. V roce 2013 byl znovu zaznamenán 10 % růst majetkové kriminality, jelikož v tomto roce došlo k navýšení počtu krádeží vloupáním a prostých krádeží. Období v letech 2014 až 2019 se vyznačuje jako období s největším úbytkem majetkových trestných činů. Stále zde pokračoval trend z roku 2013, kdy docházelo k poklesu především krádeží vloupáním a krádeží prostých. Průměrný meziroční úbytek kriminality dosahoval 13,9 %, což v absolutní hodnotě činilo 86 případů.

Jelikož nejvyšší index kriminality prokazovala lineární funkce, byla zvolena následující lineární trendová přímka ve tvaru:

$$y' = 23175,9 - 1027,7t$$

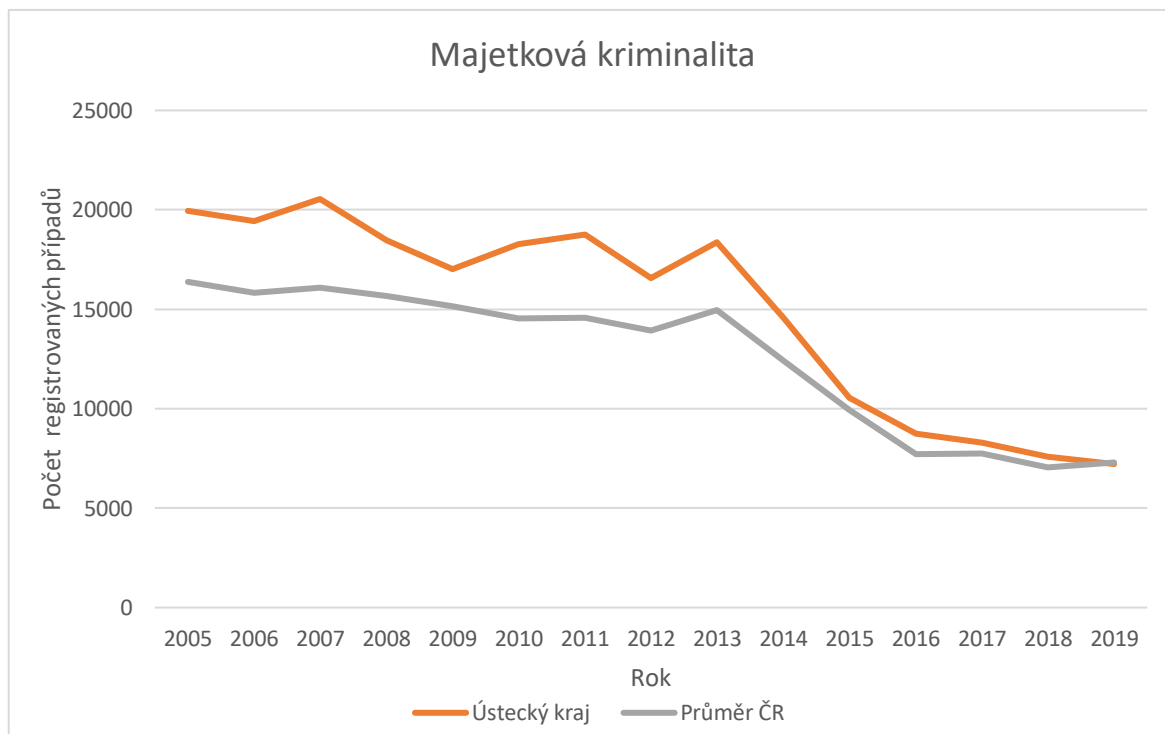
Hodnota indexu kriminality činila 0,8457, daná lineární trendová funkce tedy z 84,57 % popisuje skutečný vývoj majetkové kriminality v Ústeckém kraji. Z trendové funkce lze vypočítat bodový odhad pro roky 2020, 2021 a 2022. Tímto způsobem lze v roce 2020

očekávat úbytek kriminality ve výši 484, což odpovídá tempu úbytku 6,7 %. V letech 2021–2022 můžeme očekávat průměrný meziroční úbytek 16,6 %, tj. 1027 případů v absolutní hodnotě. Dále byly vypočítány intervalové odhady budoucích hodnot majetkové kriminality. Hodnota pro rok 2020 se nachází v intervalu (4342–9125), hodnota pro rok 2021 odpovídá intervalu (3079–8331) a pro rok 2022 je toto rozmezí (1812–7543). Dané intervalové odhady majetkové kriminality byly vypočítané se spolehlivostí 95 %.

5.8.1 Vývoj majetkové kriminality v kraji a republice

V grafu č. 12 je zobrazen vývoj majetkové kriminality v Ústeckém kraji a vývoj daného ukazatele v republice. Po dobu let 2005–2019 se majetková kriminalita kraje nacházela nad celorepublikovým průměrem kriminality. Jak je vidět z grafu, křivky majetkové kriminality mají velmi podobný průběh klesajícího charakteru.

Graf č. 12 Porovnání vývoje majetkové kriminality Ústeckého kraje s celorepublikovým průměrem v letech 2005–2019



Zdroj: ČSÚ, vlastní zpracování

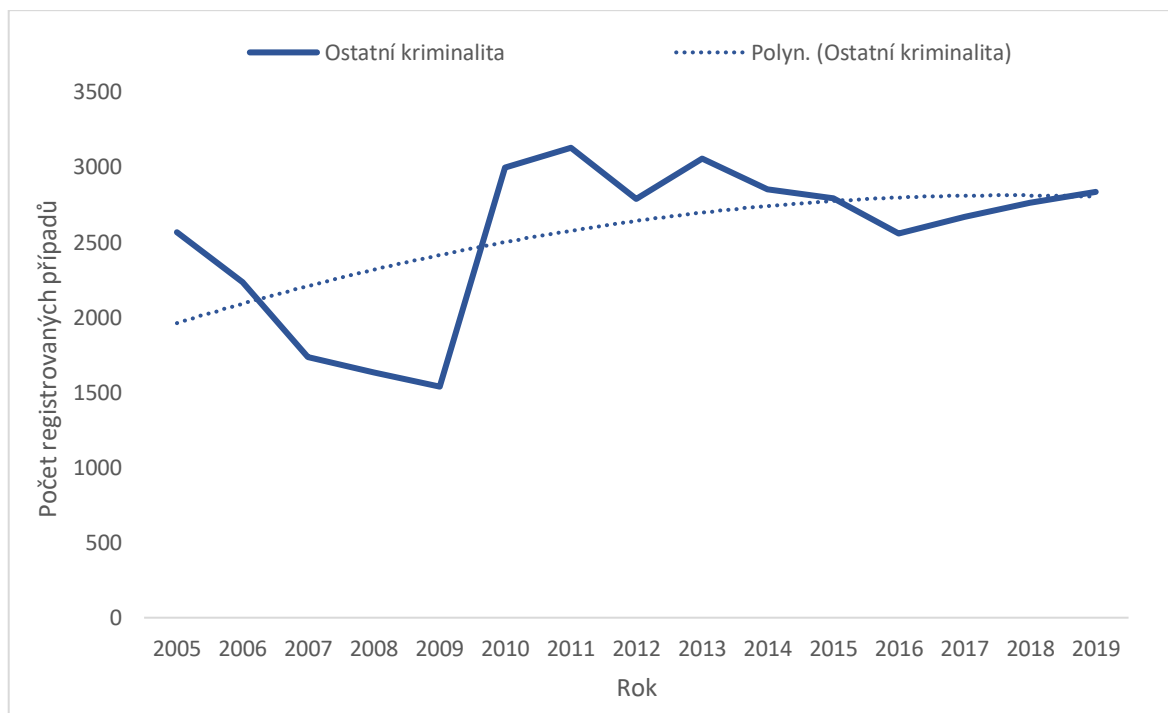
Největší počet kriminálních činů majetkového charakteru byl v republice zaznamenán v roce 2005 a činil 16 377 případů. V Ústeckém kraji byl největší počet činů majetkové kriminality zaregistrován v roce 2007 (20 546). Rozdíl mezi nejvyššími hodnotami kriminality v kraji a republice činil 25,5 %. Během zkoumaného období byl pozorován růst majetkové kriminality v kraji pouze v letech 2007, 2010 a 2011. Majetková

kriminalita v republice rostla v letech 2007, 2011, 2013 a 2017. Průměrný roční úbytek kriminality v Ústeckém kraji činil 16,6 %, což odpovídá hodnotě 1027 trestných případů. Nejvyššího ročního úbytku v kraji bylo dosaženo v roce 2014. Průměrný roční úbytek v republice činil 5,2 % (648 případů). Nejvyšší úbytek majetkové kriminality v republice byl zaznamenán v roce 2016 a dosahoval 22 %. V roce 2015 se vývoj kriminality v kraji začal přibližovat celorepublikovému průměru. Na konci sledovaného období se křivky navzájem protínaly.

5.9 Analýza ostatní kriminality v kraji

Ostatní kriminalita je čtvrtou největší složkou celkové kriminality v kraji. Její podíl činí 9,62 %. Celkem bylo na území Ústeckého kraje během let 2005–2019 zaevidováno 38 157 případů ostatní kriminality. V daném intervalu bylo každý rok evidováno v průměru 2543 trestných činů. Průměrný meziroční přírůstek činí 3,2 %, což v absolutní hodnotě se rovná 19 případům. Nejvíce případů ostatní kriminality bylo zaregistrováno v roce 2013 (3059), nejméně pak v roce 2009 (1539). Rozdíl mezi nejmenší a největší hodnotou kriminality činí 98,8 %. Z grafu č. 13 lze vyzorovat celkový stoupající vývoj ostatní kriminality v Ústeckém kraji. V jednotlivých letech ale docházelo k výrazným poklesům sledovaného ukazatele. Ostatní kriminalita rostla jen v letech 2010–2011 a v období 2017–2019.

Graf č. 13 Vývoj ostatní kriminality v kraji v letech 2005–2019



Zdroj: ČSÚ, vlastní zpracování

Od začátku sledovaného období do roku 2009 lze v grafu pozorovat prudký pokles s průměrným ročním úbytkem 11,7 %. Tento pokles odpovídá 257 trestným činům ostatní kriminality. Během tohoto čtyřletého období v kraji výrazně poklesl počet výtržnictví, ale také se snížila úroveň šíření toxikomanie a výroba a distribuce psychoaktivních látek. V letech 2010–2011 následoval prudký nárůst sledovaného jevu. Průměrný roční přírůstek v tomto období dosahoval 49,6 %, což činí v absolutní hodnotě 795 případů kriminality. Nejvíce ze všech trestných činů se na tomto přírůstku podílelo maření výkonu úředního rozhodnutí. Následoval rok 2012, kdy byl zaznamenán roční úbytek 10,8 % neboli 339 trestných činů v absolutní hodnotě. Na tomto úbytku kriminality se podílelo především výtržnictví, zneužívání pravomocí úředníků a požáry. V roce 2013 byl zaregistrován růst ostatní kriminality o 9,6 % (268 případů) v důsledku zvýšení počtu případů výtržnictví samotného a výtržnictví na veřejných akcích, sprejerství, výroby a distribuce psychotropních látek, pěstování nedovolených rostlin. V následujících letech 2014–2016 docházelo k průměrnému meziročnímu úbytku 5,7 %, což činilo 166 trestných činů ostatní kriminality. Úbytek v daném období byl zapříčiněn poklesem výtržnictví, výroby a distribuce nedovolených látek a podílnictví na trestných činech páchaných jinou osobou. Období let 2017–2019 lze hodnotit jako období růstu ostatní kriminality v kraji. Průměrný meziroční přírůstek byl pouhých 3,5 %, tj. 92 případů. Nejvíce se na růstu ostatní kriminality podílelo

výtržnictví s ročním vzrůstem o 11 činů a maření výkonů úředního rozhodnutí s ročním nárůstem o 122 činů.

Pro modelování a predikci časové řady ostatní kriminality byla vybrána kvadratická trendová funkce ve tvaru:

$$y' = 1822,2 + 145,08t - 5,3111t^2$$

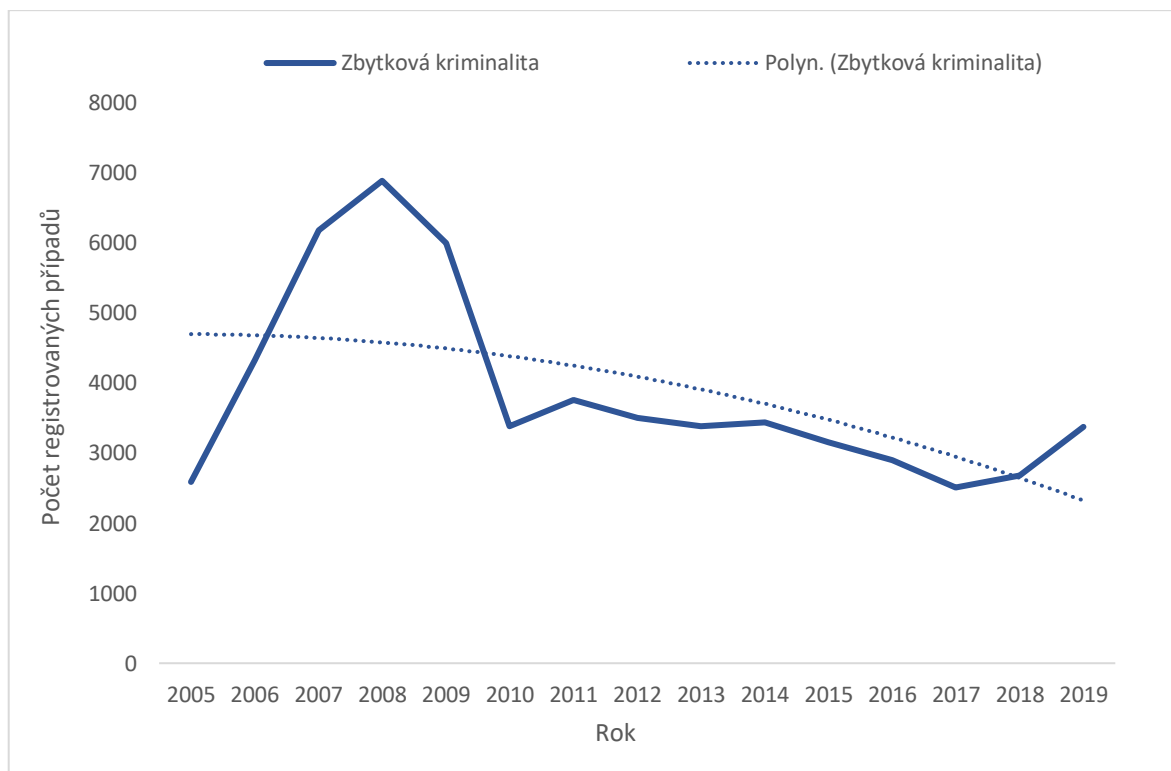
Vhodnost trendové funkce byla posouzena na základě výše indexu determinace, který byl u dané kvadratické trendové funkce nejvyšší a činil 0,2988. Tímto způsobem lze posoudit, že daná trendová křivka z 29,88 % popisuje skutečný vývoj ostatní kriminality v kraji.

Bodový odhad budoucí hodnoty ostatní kriminality byl pro rok 2020 vypočítán ve výši 3024, pro rok 2021 jde o 3084 případů, zatímco pro rok 2022 bodový odhad činil 3144. Pomocí intervalového odhadu pro rok 2020 bylo vypočteno rozpětí (2483–3565), pro rok 2021 rozmezí (2490–3679) a pro rok 2022 je rozpětí (2496–3793). Spolehlivost intervalových odhadů budoucích hodnot mravnostní kriminality dosahuje 95 %.

5.10 Analýza zbytkové kriminality v kraji

Zbytková kriminalita je druhým největším typem celkové kriminality. Její podíl činí 14,64 %. Během sledovaného období patnácti let bylo v Ústeckém kraji zaregistrováno 58 080 případů zbytkové kriminality. V průměru ročně docházelo ke spáchání 3872 činů zbytkové kriminality. Průměrný roční přírůstek zbytkové kriminality činil 5,02 %, což odpovídá hodnotě 56 trestných činů. Nejvíce činů zbytkové kriminality bylo spácháno v roce 2008 (6891). Nejmenší počet trestných činů byl zaevidován v roce 2017, konkrétně šlo o 2510 případů. Rozdíl mezi větším a menším počtem případů zbytkové kriminality činí 63,58 %. Graf č. 14 znázorňuje vývoj zbytkové kriminality ve sledovaném intervalu 2005–2019.

Graf č. 14 Vývoj zbytkové kriminality v letech 2005–2019



Zdroj: ČSÚ, vlastní zpracování

Jak je vidět z grafu, průběh zbytkové kriminality nebyl monotónní během sledovaného období. Graf č. 14 vykazuje rapidní růst trestných skutků dané kriminality v letech 2006, 2007 a 2008. Tento náhlý růst lze vysvětlit především nabytím účinnosti zákona č. 411/2005 Sb., který byl přijat dne 21. září 2005 a vstoupil v platnost 1. července 2006. Daný zákon dodával řízení motorového vozidla bez řidičského průkazu charakter trestného činu. Navíc prostřednictvím přijetí výše zmíněného zákonu některé trestní činy z ostatní kriminality se přesunuly do zbytkové. Po prudkém nárůstu v letech 2006–2008 následovalo období poklesu kriminality, meziroční průměrný úbytek činil 28,3 % (1754 trestných činů). Tento pokles byl způsoben hlavně snížením počtu dopravních nehod z nedbalosti o 26,6 %. Rok 2011 se vyznačoval mírným růstem zbytkových trestných činů – roční přírůstek dosáhl hodnoty 11 % neboli 373 trestných činů. Byl pozorován nárůst trestných činů typu ublížení na zdraví z nedbalosti a zanedbání povinné výživy. V letech 2012–2013 byl zaznamenán mírný pokles zbytkové kriminality v důsledku snížení počtu ohrožení pod vlivem návykové látky a silničních nehod. Průměrný roční úbytek dosahoval 5 %, tj. 186 trestných skutků. Dále následoval rok 2014 s nepatrným růstem zbytkové kriminality o 1,7 % (59 trestných činů). V letech 2015, 2016 a 2017 měl sledovaný jev mírně klesající tendenci. Průměrný roční úbytek činil 9,9 procent (v průměru 310 trestných činů).

Docházelo k poklesu množství silničních nehod, činů neoprávněného podnikání a zanedbání povinné výživy. Poslední dva roky sledovaného období zbytková kriminalita vykazovala mírný růst s průměrným ročním přírůstkem 16 % (431 trestných činů). Během let 2018–2019 se navýšil počet dopravních silničních hodnot z nedbalosti, počet případů týrání zvířat a počet ohrožení pod vlivem návykové látky.

Vývoj zbytkové kriminality byl popsán kvadratickou trendovou funkcí ve tvaru:

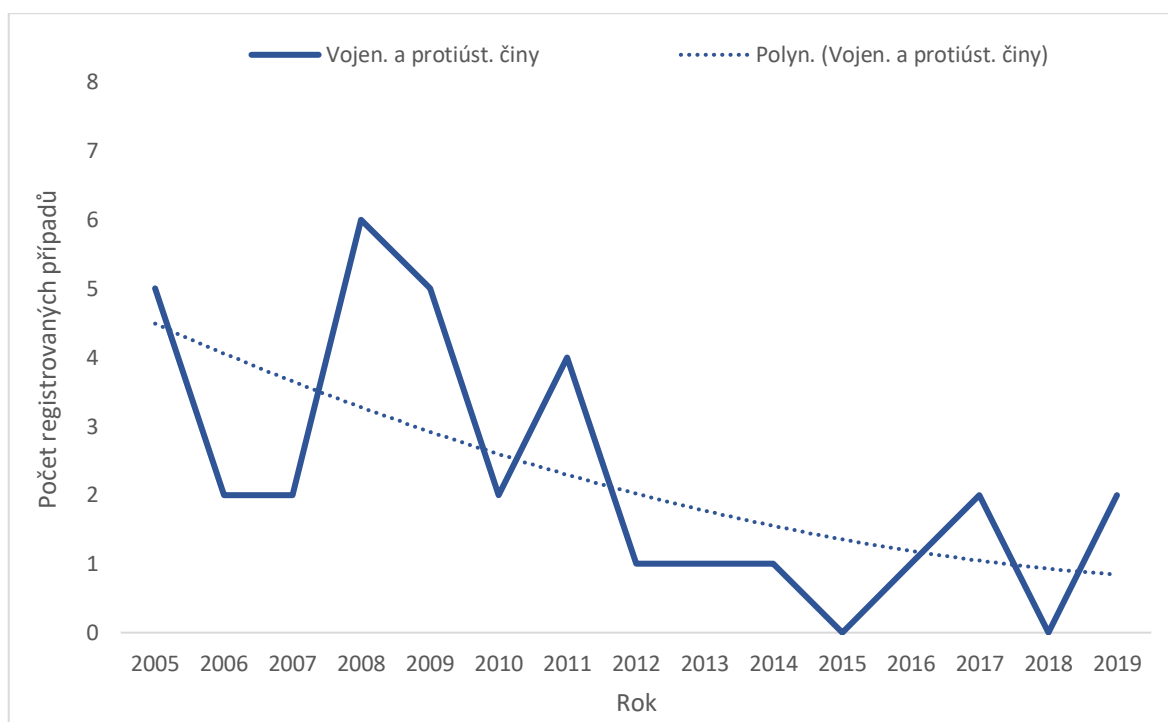
$$y' = 4692,8 + 19,861t - 11,85t^2$$

Hodnota indexu determinace činí 0,3246, vývoj zbytkové kriminality je tedy vystižen trendovou funkcí z 32,46 %. Přestože index determinace nenabýval vysokých hodnot, byl vypočítán bodový a intervalový odhad hodnot zbytkové kriminality pro následující tři roky. Na základě nízkého indexu determinace nelze považovat následující predikce za důvěryhodné. Bodový odhad pro rok 2020 činí 2514 trestných činů, což je o 25,4 % méně než hodnota v předchozím roce. Intervalový odhad pro rok 2020 se nachází v rozmezí (1111–3916). Podle bodového odhadu pro rok 2021 lze očekávat další pokles zbytkové kriminality o 6,8 % (2344 trestných činů) v rozpětí (803–3884). Hodnota bodového odhadu pro rok 2022 dosahuje 2174 trestných činů, intervalový odhad se nachází v rozmezí (493–3855). Intervalové odhady budoucích hodnot zbytkové kriminality byly vypočítané se spolehlivostí 95 %.

5.11 Analýza vojenských a protiústavních trestných činů v kraji

Vojenské a protiústavní trestné činy se podílejí na výši celkové kriminality v kraji jen z 0,01 %. Během let 2005–2019 bylo zaregistrováno celkem 34 případů daného druhu kriminality. Průměrný roční přírůstek kriminality vojenské a protiústavní činil 11,67 %. Největší počet trestných činů připadal na rok 2008 a představoval 8 případů. Nejmenší počet vojenské a protiústavní kriminality byl zaznamenán v letech 2015 a 2018, kdy se nevyskytl ani jeden takovýto případ. V grafu č. 15 lze pozorovat průběh kriminality trestných činů vojenského charakteru.

Graf č. 15 Vývoj kriminality vojenských trestných činů během let 2005–2019



Zdroj: ČSÚ, vlastní zpracování

Podle počtu spáchaných trestných činů za celé sledované období a charakteru vývoje křivky lze tvrdit, že daný druh celkové kriminality má nejpozitivnější tendence vývoje. Průběh křivky kriminality má nestabilní klesající charakter se spoustou výkyvů. Začátek sledovaného období (2005–2006) je charakterizován prudkým poklesem hodnot vojenské a protiústavní kriminality. Meziroční úbytek kriminality činil 60 %. Daný pokles mohl být zapříčiněn přijetím zákona č. 585/2004 Sb. ohledně zrušení povinné vojenské služby v České republice. V letech 2006–2007 byly pozorovány shodné hodnoty kriminality a křivka vývoje se držela na stejné úrovni. Největšího výkyvu vojenské a protiústavní kriminality bylo dosaženo v roce 2008, kdy přírůstek kriminality činil 200 %, což v absolutní hodnotě představuje 4 kriminální skutky. Další dvouleté období se vyznačovalo výrazným poklesem, přičemž průměrný meziroční úbytek dosahoval 38,3 % (61 případů). V roce 2011 následuje dvojnásobný růst vojenské a protiústavní kriminality, počet trestných činů dosahoval hodnoty 4. Po roce 2011 přišlo tříleté období, kdy se kriminalita držela na ročním počtu 1. V roce 2015 trestné činy vojenské a protiústavní kriminality nebyly vůbec zaregistrovány. V letech 2016–2017 byl zaznamenán nepodstatný nárůst kriminality, zatímco v následujícím roce se počet trestných činů sledovaného ukazatele rovnal nule. Na konci zkoumaného období byl pozorován růst vojenské a protiústavní kriminality a dosahoval hodnoty 2 případů.

Pro modelování a predikci vývoje vojenské a protiústavní kriminality byla na základě výše indexu determinace zvolena kvadratická trendová křivka ve tvaru:

$$y' = 4,9495 - 0,4714t + 0,0131t^2$$

Kvadratická trendová funkce vykazovala nejvyšší hodnotu indexu determinace, tj. 0,4036, tudíž daná kvadratická funkce popisuje časovou řadu ze 40,36 %. Bodový odhad budoucí hodnoty pro rok 2020 činí 0,1809 případu, pro rok 2021 je to 0,0779 případu a pro rok 2022 se jedná o hodnotu 0,3484. Intervalový odhad hodnot vojenské a protiústavní trestné činnosti pro rok 2020 se nacházel v rozmezí (-2,5993; 1,9612), pro rok 2021 v rozpětí (-2,0345; 1,8750) a pro rok 2022 v rozmezí (-2,4735; 1,7925) trestných činů. Dané intervalové odhady vojenské a protiústavní kriminality byly vypočítané se spolehlivostí 95 %. Vzhledem k nízké hodnotě indexu determinace je třeba uvedené predikce brát jako nedůvěryhodné.

6. Závěr

Cílem této diplomové práce bylo zpracování statistické analýzy vývoje kriminality v Ústeckém kraji na základě relevantních ukazatelů v letech 2005–2019. Za pomoci statistických metod bylo provedeno vyhodnocení vybraných hlavních ukazatelů kriminality v kraji, kterými byly počet registrovaných trestných případů kriminality, objasněnost kriminality a index kriminality. Následně byly na základě analýzy provedeny predikce daných ukazatelů pro následující tři roky.

Z analyzovaných dat byl po celé sledované období pozorován klesající trend počtu registrovaných trestných činů, pouze s výjimkou let 2007, 2011 a 2013. Daný klesající trend ukazatele byl způsoben preventivními propagacemi v kraji, navýšením počtu příslušníků policie v problémových lokalitách a zavedením kamerových systémů. Predikované hodnoty registrované kriminality pro tři následující období svědčí o tom, že daný ukazatel bude klesat i nadále.

Z analyzovaných dat byl dále zaznamenán klesající trend indexu kriminality po celé sledované období. Ke klesající tendenci daného ukazatele mohlo docházet hlavně v důsledku skutečného poklesu kriminality, tolerantního postoje veřejnosti ke kriminalitě, popřípadě kriminalita začala být mnohem hůře odhalitelná (např. v případě kyberkriminality). K nárůstu hodnot tohoto ukazatele došlo pouze v letech 2007, 2011 a 2013. Odhady budoucích hodnot indexu kriminality poukázaly na klesající tendenci i v budoucnu.

Objasněnost trestných činů v Ústeckém kraji měla po celé sledované období klesající tendenci. V roce 2010 a 2018 došlo k výraznému poklesu počtu příslušníků policie a kriminalita měla v těchto letech velice nízkou objasněnost. Mezi faktory negativně působící na vývoj objasněnosti v kraji patří také byrokracie. Nicméně ke značnému nárůstu objasněnosti trestných činů docházelo v letech 2007, 2014 a 2019. Podle predikovaných hodnot by měla objasněnost trestných činů v kraji i nadále klesat.

Z analýzy struktury kriminality v kraji vyplývá, že největší podíl na celkové kriminalitě tvoří majetková kriminalita (56,56 %). Její vývoj v kraji během sledovaného období měl klesající tendenci, avšak byl vyšší než celorepublikový průměr. Z hlediska predikovaných hodnot pro následující tři období lze očekávat klesající vývoj majetkové kriminality. Druhý největší podíl náleží zbytkové kriminalitě (14,64 %), která měla ve sledovaném období také klesající tendenci vývoje. Podle predikce budoucích hodnot lze očekávat pokles zbytkové kriminality v kraji. Na třetím místě je hospodářská kriminalita

s podílem na celkové kriminalitě ve výši 11,18 %. Daný druh kriminality ve sledovaném období taktéž dodržoval klesající trend, avšak ve srovnání s celorepublikovým průměrem byl vyšší. Podle predikce by postupně docházelo k jeho snížení. Ostatní kriminalita se podílela na celkové kriminalitě v kraji z 9,62 % a během zkoumaného období měla rostoucí trend. Vývoj ostatní kriminality podle predikce by měl mít mírně rostoucí tendenci v následujících třech obdobích. Podíl násilné kriminality činí 7,17 %, její patnáctiletý vývoj měl klesající charakter, přičemž podle predikcí by měl klesat i v budoucnosti. Mravnostní kriminalita ovlivňuje celkovou kriminalitu jen z 0,82 %. Průběh mravnostní kriminality v kraji byl označen jako negativní z důvodu růstu daného ukazatele ve sledovaném intervalu, predikce budoucích hodnot kriminality svědčí o tom, že rostoucí trend se zachová i nadále. Kriminalita vojenská a protiústavní měla po celou sledovanou dobu klesající průběh a podílela se na celkové kriminalitě jen z 0,01 %. Budoucí hodnoty ukazatele nebyly jednoznačně vymezeny, jelikož zvolená trendová kvadratická funkce popisovala časovou řadu jen ze 40,36 %.

Z hlediska prevence kriminality v Ústeckém kraji se klade důraz na vytvoření pracovních skupin, které se podílí na redukci kriminality na místní úrovni. Za nejefektivnější preventivní přístup je uznán komplexní, který se svým přístupem zaměřuje na konkrétní problém. Největší pozornost se věnuje dětem, mládeži, seniorům a zdravotně postiženým osobám. Většina měst v kraji byla vybavena kamerovými zařízeními. Prevence kriminality v Ústeckém kraji je pod dohledem několika ministerstev a úřadů na centrální úrovni.

7. Seznam použitých zdrojů

- 1) BRUNA, Eduard. *Vybrané kapitoly z kriminologie*. 2. Praha: Vysoká škola finanční a správní, 2014. ISBN 978-80-87236-06-2
- 2) BLATNÍKOVÁ, Šárka, Petra FARIDOVÁ a Petr ZEMAN. *Násilná sexuální kriminalita – téma pro experty i veřejnost*. Praha: Institut pro kriminologii a sociální prevenci, 2014. Studie (Institut pro kriminologii a sociální prevenci). ISBN 978-80-7338-143-1.
- 3) CEJP, Martin. *Aplikace výzkumných metod a technik v kriminologii: obecná část*. 1. Praha: Institut pro kriminologii a sociální prevenci, 2011. ISBN 978-80-7338-108-0.
- 4) CEJP, Martin, Šárka BLATNÍKOVÁ, Lucie HÁKOVÁ, Jakub HOLAS, Ivana TRÁVNÍČKOVÁ a Jiří VLACH. *Společenské zdroje vývoje organizovaného zločinu*. Praha: Institut pro kriminologii a sociální prevenci, 2015. Studie (Institut pro kriminologii a sociální prevenci). ISBN 978-80-7338-155-4.
- 5) ČASTORÁL, Zdeněk. *Ekonomická kriminalita a management*. Praha: Univerzita Jana Amose Komenského, 2011. ISBN 978-80-7452-005-1.
- 6) GRŮVNA, Tomáš a Jiří ŘÍHA. Amnestie prezidenta republiky ze dne 1. 1. 2013 vyhlášená pod č. 1/2013 Sb. *Trestněprávní revue*. Praha: C.H. Beck, 2013, č. 2., s. 29-42.
- 7) HINDLS, Richard. *Statistika pro ekonomy*. 8. vyd. Praha: Professional Publishing, 2007. ISBN 97-880-8694-6.
- 8) HOLCR, Květoň. *Kriminologie*. Praha: Leges, 2009. Student (Leges). ISBN 978-80-87212-23-3.
- 9) KLEJMENTOV, M.P. *Криминология*. 2. Moskva: Norma, 2018. ISBN 978-5-91768-928-9.
- 10) KUZNECOVA, N.F. *Криминология*. 2. Moskva: WoltersKluwer, 2005. ISBN 5-466-00019-1.
- 11) MAREŠOVÁ, Alena. *Resortní statistiky – základní zdroj informací o kriminalitě v České republice*. Praha: Institut pro kriminologii a sociální prevenci, 2011. Studie (Institut pro kriminologii a sociální prevenci). ISBN 978-80-7338-110-3.
- 12) NOVOTNÝ, Oto a Josef ZAPLETAL. *Kriminologie*. 2., přeprac. vyd. Praha: ASPI, 2004. ISBN 80-7357-026-2.
- 13) SCHEINOST, Miroslav. *Kriminalita očima kriminologů*. 1. Praha: Institut pro kriminologii a sociální prevenci, 2010. ISBN 9-80-733788-096-0.

- 14)SCHOLZ, Otto. Heslo Abolice, Amnestie. In: HÁCHA, Emil, Jiří HOETZEL, Karel LAŠTOVKA, Antonín HOBZA a František WEYR. Slovník veřejného práva československého. Repr. pův. vyd. z r. 1929. Praha: Eurolex Bohemia, 2000, s. 4
- 15)SLÁDEČEK, Vladimír a MIKULE, Vladimír. Milost a amnestie. In: VANDUCHOVÁ, Marie a GRIVNA Tomáš. Pocta Otovi Novotnému k 80. narozeninám. Praha: ASPI, 2008, s. 179
- 16)SVATOŠOVÁ, Libuše a Bohumil KÁBA. Statistické metody II. Vyd. 1. V Praze: Česká zemědělská univerzita, Provozně ekonomická fakulta, 2008. ISBN 978-80-213-1736-9.
- 17) TOMÁŠEK, Jan. *Úvod do kriminologie: jak studovat zločin*. Praha: Grada, 2010, 214 s. ISBN 978-80-247-2982-4.
- 18)VALERIÁN, Luboš a AUFART, Jan. *Kriminologie: základy kriminologie*. Vyd. 1. Ostrava: Ostravská univerzita, Lékařská fakulta, 2011. 102 s. ISBN 978-80-7464-038-4.
- 19) VÁLKOVÁ, Helena a Josef KUČHTA. *Základy kriminologie a trestní politiky*. 2. vyd. V Praze: C.H. Beck, 2012. Beckovy mezioborové učebnice. ISBN 978-80-7400-429-2.
- 20) VEČERKA, Kazimír. *Občané o kriminalitě a prevenci: závěrečná zpráva z výzkumu veřejného mínění*. Praha: Institut pro kriminologii a sociální prevenci, 2007. Studie (Institut pro kriminologii a sociální prevenci). ISBN 978-80-7338-057-1.
- 21) WRIGHT, Richard a Scott JACQUES. *PropertyCrime*. 1. Oxford: Oxford University Press, 2011. ISBN 9780199805709.
- 22) ZAPLETAL, Josef. *Kriminologie*. 4. nezměn. vyd. Praha: Vydavatelství PA ČR, 2002. ISBN 80-725-1095-9.

Internetové zdroje

- 23)Economiccrime [online]. Europol: European Union AgencyforLawEnforcementCooperation[cit.2020-07-13].Dostupné z: <https://www.europol.europa.eu/crime-areas-and-trends/crime-areas/economic-crime>
- 24)Bezpečnostní analýza Ústeckého kraje. [online]. Ústí nad Labem [cit.2021-03-5].Dotupnéz:https://www.kr-ustecky.cz/assets/File.ashx?id_org=450018&id_dokumenty=1751910v

8. Přílohy

Seznam příloh

Příloha 1 Celková kriminalita v Ústeckém kraji.....	68
Příloha 2 Elementární charakteristiky celkové kriminality	69
Příloha 3 Index kriminality	69
Příloha 4 Elementární charakteristiky indexu kriminality.....	70
Příloha 5 Objasněnost celkové kriminality v kraji.....	70
Příloha 6 Elementární charakteristiky objasněnosti kriminality.....	71
Příloha 7 Struktura celkové kriminality	71
Příloha 8 Elementární charakteristiky hospodářské kriminality.....	72
Příloha 9 Hospodářská kriminalita v kraji a republice	72
Příloha 10 Elementární charakteristiky násilné kriminality	73
Příloha 11 Elementární charakteristiky mravnostní kriminality.....	73
Příloha 12 Elementární charakteristiky majetkové kriminality	74
Příloha 13 Majetková kriminalita c Ústeckém kraji a republice.....	74
Příloha 14 Elementární charakteristiky ostatní kriminality	75
Příloha 15 Elementární charakteristiky zbytkové kriminality	75
Příloha 16 Elementární charakteristiky vojenské a protiústavní kriminality.....	76

Příloha 1 Celková kriminalita v Ústeckém kraji

Rok	Hospodářská kriminalita	Násilná kriminalita	Mravnostní kriminalita	Majetková kriminalita	Ostatní kiminalita	Zbýtková kriminalita	Vojenské a protiústavní činy	Kriminalita celkem
2005	4789	2670	203	19950	2567	2589	5	32773
2006	4398	2240	186	19447	2235	4329	2	32837
2007	3799	2196	196	20546	1734	6183	2	34656
2008	3745	2173	224	18453	1632	6891	6	33124
2009	2995	1950	177	17003	1539	6001	5	29670
2010	2705	1926	163	18261	2998	3383	2	29438
2011	2421	2018	186	18772	3130	3756	4	30287
2012	2401	1905	262	16562	2791	3505	1	27427
2013	2768	2070	195	18372	3059	3383	1	29848
2014	2973	1877	221	14560	2853	3442	1	25927
2015	2746	1610	227	10532	2792	3154	0	21061
2016	2436	1516	226	8737	2559	2902	1	18377
2017	2371	1440	232	8306	2670	2510	2	17531
2018	1911	1367	267	7573	2763	2679	0	16560
2019	1919	1467	286	7217	2835	3373	2	17099
Celkem	44377	28425	3251	224291	38157	58080	34	396615

Zdroj: ČSÚ, vlastní zpracování

Příloha 2 Elementární charakteristiky celkové kriminality

Rok	t	Kriminalita celkem	1. diference $d1t$	2. Diference $d2t$	Tempo růstu kt	Tempo přírůstků $rt\%$
2005	1	32751				
2006	2	32806	55		100,17	0,17
2007	3	34632	1826	1826	105,57	5,57
2008	4	33124	-1508	-1508	95,65	-4,35
2009	5	29670	-3454	-3454	89,57	-10,43
2010	6	29438	-232	-232	99,22	-0,78
2011	7	30287	849	849	102,88	2,88
2012	8	27427	-2860	-2860	90,56	-9,44
2013	9	29848	2421	2421	108,83	8,83
2014	10	25927	-3921	-3921	86,86	-13,14
2015	11	21061	-4866	-4866	81,23	-18,77
2016	12	18377	-2684	-2684	87,26	-12,74
2017	13	17531	-846	-846	95,40	-4,60
2018	14	16560	-971	-971	94,46	-5,54
2019	15	17099	539	539	103,25	3,25

Zdroj: ČSÚ, vlastní zpracování

Příloha 3 Index kriminality

Rok	t	Počet obyvatel	Kriminalita celkem	Index kriminality
2005	1	823173	32751	397,86
2006	2	823265	32806	398,49
2007	3	831180	34632	416,66
2008	4	835891	33124	396,27
2009	5	836198	29670	354,82
2010	6	836045	29438	352,11
2011	7	828026	30287	365,77
2012	8	826764	27427	331,74
2013	9	825120	29848	361,74
2014	10	823972	25927	314,66
2015	11	822826	21061	255,96
2016	12	821377	18377	223,73
2017	13	821080	17531	213,51
2018	14	820789	16560	201,76
2019	15	820965	17099	208,28

Zdroj: ČSÚ, vlastní zpracování

Příloha 4 Elementární charakteristiky indexu kriminality

Rok	t	Index kriminality yt	1. diference d1t	Tempo růstu kt	Tempo přírůstků rt %
2005	1	397,86			
2006	2	398,49	0,63	100,16	0,16
2007	3	416,66	18,17	104,56	4,56
2008	4	396,27	-20,39	95,11	-4,89
2009	5	354,82	-41,45	89,54	-10,46
2010	6	352,11	-2,71	99,24	-0,76
2011	7	365,77	13,66	103,88	3,88
2012	8	331,74	-34,03	90,70	-9,30
2013	9	361,74	30,00	109,04	9,04
2014	10	314,66	-47,08	86,99	-13,01
2015	11	255,96	-58,70	81,34	-18,66
2016	12	223,73	-32,23	87,41	-12,59
2017	13	213,51	-10,22	95,43	-4,57
2018	14	201,76	-11,75	94,50	-5,50
2019	15	208,28	6,52	103,23	3,23

Zdroj: ČSÚ, vlastní zpracování

Příloha 5 Objasněnost celkové kriminality v kraji

Rok	Zjištěné trestní činy	Objasněné trestní činy	Objasněno %
2005	32751	17649	53,89
2006	32806	18290	55,75
2007	34632	18831	54,37
2008	33124	16951	51,17
2009	29670	14910	50,25
2010	29438	13532	45,97
2011	30287	13995	46,21
2012	27427	13939	50,82
2013	29848	14376	48,16
2014	25927	14534	56,06
2015	21061	12352	58,65
2016	18377	11445	62,28
2017	17531	11040	62,97
2018	16560	10466	63,20
2019	17099	10946	64,02

Zdroj: ČSÚ, vlastní zpracování

Příloha 6 Elementární charakteristiky objasněnosti kriminality

Rok	t	Objasněné trestní činy yt	1. diference d1t	Tempo růstu kt	Tempo přírůstků rt %
2005	1	17649			
2006	2	18290	641,00	103,63	3,63
2007	3	18831	541,00	102,96	2,96
2008	4	16951	-1880,00	90,02	-9,98
2009	5	14910	-2041,00	87,96	-12,04
2010	6	13532	-1378,00	90,76	-9,24
2011	7	13995	463,00	103,42	3,42
2012	8	13939	-56,00	99,60	-0,40
2013	9	14376	437,00	103,14	3,14
2014	10	14534	158,00	101,10	1,10
2015	11	12352	-2182,00	84,99	-15,01
2016	12	11445	-907,00	92,66	-7,34
2017	13	11040	-405,00	96,46	-3,54
2018	14	10466	-574,00	94,80	-5,20
2019	15	10946	480,00	104,59	4,59

Zdroj: ČSÚ, vlastní zpracování

Příloha 7 Struktura celkové kriminality

Rok	Hospodářská kriminalita	Násilná kriminalita	Mravnostní kriminalita	Majetková kriminalita	Ostatní kriminalita	Zbýtková kriminalita	Vojenské a protiústavní činy	Kriminalita celkem
2005	4789	2670	203	19950	2567	2589	5	32773
2006	4398	2240	186	19447	2235	4329	2	32837
2007	3799	2196	196	20546	1734	6183	2	34656
2008	3745	2173	224	18453	1632	6891	6	33124
2009	2995	1950	177	17003	1539	6001	5	29670
2010	2705	1926	163	18261	2998	3383	2	29438
2011	2421	2018	186	18772	3130	3756	4	30287
2012	2401	1905	262	16562	2791	3505	1	27427
2013	2768	2070	195	18372	3059	3383	1	29848
2014	2973	1877	221	14560	2853	3442	1	25927
2015	2746	1610	227	10532	2792	3154	0	21061
2016	2436	1516	226	8737	2559	2902	1	18377
2017	2371	1440	232	8306	2670	2510	2	17531
2018	1911	1367	267	7573	2763	2679	0	16560
2019	1919	1467	286	7217	2835	3373	2	17099
Celkem	44377	28425	3251	224291	38157	58080	34	396615

Zdroj: ČSÚ, vlastní zpracování

Příloha 8 Elementární charakteristiky hospodářské kriminality

Rok	t	Hospodářská kriminalita yt	1. diference d1t	Tempo růstu kt	Tempo přírůstků rt %
2005	1	4781			
2006	2	4389	-392	91,80087848	-8,199121523
2007	3	3799	-590	86,55730235	-13,44269765
2008	4	3745	-54	98,57857331	-1,421426691
2009	5	2995	-750	79,97329773	-20,02670227
2010	6	2705	-290	90,31719533	-9,682804674
2011	7	2421	-284	89,50092421	-10,49907579
2012	8	2401	-20	99,17389508	-0,826104915
2013	9	2768	367	115,2852978	15,28529779
2014	10	2973	205	107,4060694	7,406069364
2015	11	2746	-227	92,36461487	-7,635385133
2016	12	2436	-310	88,71085215	-11,28914785
2017	13	2371	-65	97,3316913	-2,668308703
2018	14	1911	-460	80,59890342	-19,40109658
2019	15	1919	8	100,418629	0,41862899

Zdroj: ČSÚ, vlastní zpracování

Příloha 9 Hospodářská kriminalita v kraji a republice

Rok	Ústecký kraj	Průměr ČR
2005	4781	3118,93
2006	4389	2804,00
2007	3799	2701,07
2008	3745	2317,00
2009	2995	2124,93
2010	2705	2026,50
2011	2421	2015,43
2012	2401	1973,79
2013	2768	2169,71
2014	2973	2195,71
2015	2746	2186,86
2016	2436	2017,50
2017	2371	1878,14
2018	1911	1774,07
2019	1919	1756,36

Zdroj: ČSÚ, vlastní zpracování

Příloha 10 Elementární charakteristiky násilné kriminality

Rok	t	Násilná kriminalita y_t	1. diference $d1t$	Tempo růstu kt	Tempo přírůstků $rt \%$
2005	1	2670			
2006	2	2240	-430	200,00	224000,00
2007	3	2196	-44	150,00	109800,00
2008	4	2173	-23	133,33	72433,33
2009	5	1950	-223	125,00	48750,00
2010	6	1926	-24	120,00	38520,00
2011	7	2018	92	116,67	33633,33
2012	8	1905	-113	114,29	27214,29
2013	9	2070	165	112,50	25875,00
2014	10	1877	-193	111,11	20855,56
2015	11	1610	-267	110,00	16100,00
2016	12	1516	-94	109,09	13781,82
2017	13	1440	-76	108,33	12000,00
2018	14	1367	-73	107,69	10515,38
2019	15	1467	100	107,14	10478,57

Zdroj: ČSÚ, vlastní zpracování

Příloha 11 Elementární charakteristiky mravnostní kriminality

Rok	Mravnostní kriminalita y_t	1. diference $d1t$	Tempo růstu kt	Tempo přírůstků $rt \%$
2005	203			
2006	186	-17	91,62561576	-8,374384236
2007	196	10	105,3763441	5,376344086
2008	224	28	114,2857143	14,28571429
2009	177	-47	79,01785714	-20,98214286
2010	163	-14	92,09039548	-7,90960452
2011	186	23	114,1104294	14,11042945
2012	262	76	140,8602151	40,86021505
2013	195	-67	74,42748092	-25,57251908
2014	221	26	113,3333333	13,33333333
2015	227	6	102,7149321	2,714932127
2016	226	-1	99,55947137	-0,440528634
2017	232	6	102,6548673	2,654867257
2018	267	35	115,0862069	15,0862069
2019	286	19	107,1161049	7,116104869

Zdroj: ČSÚ, vlastní zpracování

Příloha 12 Elementární charakteristiky majetkové kriminality

Rok	Majetková kriminalita yt	1. diference d1t	Tempo růstu kt	Tempo přírůstků rt %
2005	19950			
2006	19447	-503	97,47869674	-2,521303258
2007	20546	1099	105,6512573	5,651257263
2008	18453	-2093	89,81310231	-10,18689769
2009	17033	-1420	92,30477429	-7,695225709
2010	18261	1228	107,2095344	7,209534433
2011	18772	511	102,7983133	2,798313345
2012	16562	-2210	88,22714681	-11,77285319
2013	18372	1810	110,9286318	10,92863181
2014	14560	-3812	79,25103418	-20,74896582
2015	10532	-4028	72,33516484	-27,66483516
2016	8737	-1795	82,95670338	-17,04329662
2017	8306	-431	95,06695662	-4,933043379
2018	7573	-733	91,17505418	-8,824945822
2019	7217	-356	95,29908887	-4,700911132

Zdroj: ČSÚ, vlastní zpracování

Příloha 13 Majetková kriminalita c Ústeckém kraji a republice

Rok	Ústecký kraj	Průměr ČR
2005	19950	16377,07
2006	19447	15819,86
2007	20546	16073,07
2008	18453	15667,64
2009	17033	15138,64
2010	18261	14551,21
2011	18772	14565,86
2012	16562	13926,43
2013	18372	14953,64
2014	14560	12400,79
2015	10532	9935,14
2016	8737	7709,57
2017	8306	7749,79
2018	7573	7047,86
2019	7217	7295,43

Zdroj: ČSÚ, vlastní zpracování

Příloha 14 Elementární charakteristiky ostatní kriminality

Rok	Ostatní kriminalita yt	1. diference d1t	Tempo růstu kt	Tempo přírůstků rt %
2005	2567			
2006	2235	-332	87,06661473	-12,93338527
2007	1734	-501	77,58389262	-22,41610738
2008	1632	-102	94,11764706	-5,882352941
2009	1539	-93	94,30147059	-5,698529412
2010	2998	1459	194,8018194	94,80181936
2011	3130	132	104,4029353	4,40293529
2012	2791	-339	89,16932907	-10,83067093
2013	3059	268	109,6022931	9,602293085
2014	2853	-206	93,26577313	-6,734226872
2015	2792	-61	97,86189975	-2,138100245
2016	2559	-233	91,65472779	-8,345272206
2017	2670	111	104,3376319	4,337631887
2018	2763	93	103,4831461	3,483146067
2019	2835	72	102,6058632	2,605863192

Zdroj: ČSÚ, vlastní zpracování

Příloha 15 Elementární charakteristiky zbytkové kriminality

Rok	Zbytková kriminalita yt	1. diference d1t	Tempo růstu kt	Tempo přírůstků rt %
2005	2589			
2006	4329	1740	167,207416	67,20741599
2007	6183	1854	142,8274428	42,82744283
2008	6891	708	111,4507521	11,45075206
2009	6001	-890	87,08460311	-12,91539689
2010	3383	-2618	56,37393768	-43,62606232
2011	3756	373	111,0257168	11,02571682
2012	3505	-251	93,31735889	-6,682641108
2013	3383	-122	96,5192582	-3,480741797
2014	3442	59	101,7440142	1,744014189
2015	3154	-288	91,63277164	-8,367228356
2016	2902	-252	92,01014585	-7,989854153
2017	2510	-392	86,49207443	-13,50792557
2018	2679	169	106,7330677	6,733067729
2019	3373	694	125,9051885	25,9051885

Zdroj: ČSÚ, vlastní zpracování

Příloha 16 Elementární charakteristiky vojenské a protiústavní kriminality

Rok	Vojenská a protiústavní kriminalita yt	1. diference d1t	Tempo růstu kt	Tempo přírůstků rt %
2005	5			
2006	2	-3	40,00	-60,00
2007	2	0	100,00	0,00
2008	6	4	300,00	200,00
2009	5	-1	83,33	-16,67
2010	2	-3	40,00	-60,00
2011	4	2	200,00	100,00
2012	1	-3	25,00	-75,00
2013	1	0	100,00	0,00
2014	1	0	100,00	0,00
2015	0	-1	0,00	-100,00
2016	1	1		
2017	2	1	200,00	100,00
2018	0	-2	0,00	-100,00
2019	2	2		

Zdroj: ČSÚ, vlastní zpracování