

UNIVERZITA JANA AMOSE KOMENSKÉHO PRAHA
BAKALÁŘSKÉ/MAGISTERSKÉ KOMBINOVANÉ/PREZENČNÍ STUDIUM
2020-2022

BAKALÁŘSKÁ / DIPLOMOVÁ PRÁCE

Jméno a příjmení autora

Dominik Bálek

Název práce

Příčiny umístění dětí s ústavní výchovou do dětského domova v DD Unhošť

Praha 2022

Vedoucí bakalářské/diplomové práce:

Doc. PaedDr. Eva Šotolová, Ph.D.

JAN AMOS KOMENSKY UNIVERSITY PRAGUE

BACHELOR / MASTER COMBINED (PART TIME) / FULL-TIME STUDIES

2020-2022

BACHELOR THESIS/DIPLOMA THESIS

Name and surname

Dominik Bálek

Title

Causes of placement of children with institutional care in an orphanage in Unhošť

Prague 2022

The Bachelor/Diploma Thesis Work Supervisor:

Doc. PaedDr. Eva Šotolová, Ph.D.

Prohlášení

Prohlašuji, že předložená bakalářská/diplomová práce je mým původním autorským dílem, které jsem vypracoval(a) samostatně. Veškerou literaturu a další zdroje, z nichž jsem při zpracování čerpal(a), v práci řádně cituji a jsou uvedeny v seznamu použitých zdrojů.

Souhlasím s prezenčním zpřístupněním své práce v univerzitní knihovně.

V Praze dne 25.02. 2022

Dominik Bálek

Poděkování

Rád bych poděkoval Doc. PaedDr. Eva Šotolové, Ph.D.

za vedení bakalářské práce, a za její cenné odborné rady, trpělivé vedení, vstřícnost a pomoc.

Anotace

Bakalářská práce se zaměřuje na předložení informací o ústavní výchově. V teoretické části bude popsána legislativa, zákony týkající se náhradní rodinné péče a ústavní výchovy.

Praktická část se zabývá analýzou dokumentů, z archivu vybraného dětského domova. Data budou prostudována a vyhodnocena. Shromážděná data budou prezentována v grafech a tabulkách. A výsledkem práce bude přehledné získání informací o příčinách umístění dětí do dětského domova.

Klíčová slova

Dětský domov, ústavní péče, náhradní rodinná péče, rodina, příčiny, nezvládnutá výchova

..

Annotation

The bachelor thesis focuses on the presentation of information about institutional education. The theoretical part will describe the legislation, laws concerning alternative family care and institutional education.

The practical part deals with the analysis of documents from the archives of a selected children's home. The data will be studied and evaluated. The collected data will be presented in graphs and tables. And the result of the work will be a clear acquisition of information about the causes of placing children in an orphanage

Keywords

Orphanage, institutional care, substitute family care, family, causes, uncontrolled education

Obsah:

Úvod	8
1 Dětské domovy.....	9
1.1 Historie dětských domovů	10
1.2 Charakteristika dětských domovů	12
1.3 Příčiny umístění dětí do dětských domovů.....	14
2 Náhradní rodinná péče	15
2.1 Pěstounská péče	17
2.2 Opatrovnictví	19
2.3 Poručenství	22
2.4 Osvojení (adopce).....	23
2.5 Právní předpisy	24
2.6 Rodina.....	25
3 Příčiny umístění dětí v dětském domově Unhošť	28
3.1 Dětský domov Unhošť.....	28
3.2 Charakteristika a cíl výzkumu	29
3.3 Použité metody výzkumu	29
3.4 Analýza příčin přijetí dětí do DD Unhošť	31
3.5 Kazuistika Jan.....	37
3.6 Kazuistika Robert	39
4 Vyhodnocení	41
5 Závěr.....	43
Seznam zdrojů	45
Seznam Tabulek	47
Seznam Grafů.....	48
Přílohy	49

Úvod

V životě dětí mohou nastat opravdu těžké chvíle. Opomeneme-li závažná onemocnění, snad to nejhorší, co se dítěti může v jeho životě stát, je ztráta rodiny. Rodina prezentuje základní společenskou jednotku, člověk se jejím členem stává už od narození. Rodina bývá chápána obvykle jako menší, soudržná, neformální skupina, která má ve společnosti plnit určité funkce (Reichel, 2008). Pro správný vývoj dítěte je velmi důležité, aby rodina byla kompletní, pečovala o své členy, zajišťovala jejich potřeby nejen ekonomické, ale i psychické, kulturní, společenské a emocionální. Jen tak může z dítěte vyrůst plnohodnotný člověk, který se uplatní ve společnosti.

V případě, že rodina neplní některou nebo dokonce více svých rolí, může nastat problém. Dítě může v různých oblastech strádat a vzhledem k tomu, že je toto vývojové období velmi zásadní pro to, jak bude osobnost dítěte utvářena a jaký dospělý člověk z něj vyroste, je na místě přikládat tomu důležitost. V praxi pak totiž takové selhávání rodiny může v nejhorším důsledku vést až k tomu, že je dítě z původní rodiny odebráno a umístěno do některého z ústavních zařízení.

V České republice funguje poměrně rozsáhlá síť zařízení pro děti odebrané z rodin. Má se za to, že až 1 % dětí u nás vyrůstá mimo vlastní rodinu. Náhradní péče zahrnuje dva odlišné modely výchovy dítěte, a to náhradní péči rodinnou a náhradní péči ústavní. Mnoho vědeckých studií, zveřejněných již před více než 50 lety, dokázalo, že institucionální formy výchovy negativně ovlivňují vývoj dítěte a nemohou, i přes kvalitní materiální zabezpečení a navyšování personálu, zabezpečit jeho plnohodnotný vývoj (Ptáček a Kuželová, 2011). Je tak na místě této problematice stále věnovat zvýšenou pozornost, o což se pokusí i tato závěrečná práce.

Bakalářská práce se ve svém textu zaměří na předložení informací o ústavní výchově. Bude popsána legislativa zákony týkající se náhradní rodinné péče a ústavní výchovy. V teoretické části práce bude nejprve věnována pozornost představení teoretických základů problematiky ústavní péče se zaměřením především na dětské domovy, dále pak na náhradní rodinnou péči, především pak z legislativního pohledu. Bude k tomu využito rozboru odborné literatury, prací jiných autorů, včetně dostupných legislativních dokumentů. Praktická část se bude zabývat analýzou dokumentů z archivu vybraného dětského domova. Data budou prostudována a

vyhodnocena. Shromážděná data budou prezentována v grafech a tabulkách. Výsledkem práce bude přehledné získání informací o příčinách umístění dětí do dětského domova.

1 Dětské domovy

Dětské domovy představují jednu z možností (dále jsou to ještě diagnostické ústavy, výchovné ústavy a dětské domovy se školou) výkonu nařízení ústavní nebo ochranné výchovy dětí. Není tedy od věci si tyto dva pojmy zde objasnit. Ústavní výchova se nařizuje soudem, pokud je výchova dítěte vážně ohrožena nebo narušena a současně rodina dítěte neplní své funkce. Ochranná výchova představuje případ výchovy, kterou soud ukládá, pakliže dítě vykonalo čin, který by mohl být uznán při trestní odpovědnosti dítěte za čin trestný – tedy pro závažné poruchy chování (Bendl, 2015). Výkon těchto typů výchovy se pak realizuje podle konkrétních požadavků ve vybraných zařízeních, kdy jedním z nich je právě dětský domov.

Přímo dle české legislativy (zákon č. 109/2002 Sb., § 1) se jedná o zařízení „...*pro výkon ústavní výchovy nebo ochranné výchovy a pro preventivně výchovnou péči*“. Zákon dále nařizuje, že účelem těchto zařízení má být zajištění „...*nezletilé osobě, a to zpravidla ve věku od 3 do 18 let, případně zletilé osobě do 19 let, na základě rozhodnutí soudu o ústavní výchově nebo ochranné výchově nebo o předběžném opatření náhradní výchovnou péči v zájmu jeho zdravého vývoje, řádné výchovy a vzdělávání*“. Uvedená zařízení přitom spolupracují s rodinou dítěte a poskytují jí pomoc při zabezpečování záležitostí ohledně dítěte, včetně rodinné terapie a nácviku rodičovských a dalších dovedností nutných pro výchovu a péči v rodině. Zařízení zajišťují pomoc s přechodem dítěte do jeho primárního rodinného prostředí eventuálně jeho přemístění do náhradní rodinné péče.

Dětské domovy mají charakteristické postavení v síti školských zařízení pro ústavní a ochrannou výchovu. Jejich úkolem je zabezpečit všestrannou výchovnou, sociální a materiální péči dětem a mládeži, kteří nemají vlastní rodinné prostředí. Prostřednictvím dětských domovů zabezpečuje stát náhradní výchovnou péči pro všechny nezletilé, jejichž situace takový typ vyžaduje, a kteří nemohli být osvojeni nebo umístěni v některé z forem pěstounské péče (viz dále). Posláním dětských domovů je vytvořit takové prostředí, které by co nejlépe přispívalo k všestrannému a harmonickému rozvoji dítěte (Arnoldová, 2016).

K základním podmínkám dle zákona (zákon č. 109/2002 Sb., § 1) ještě patří, že v tomto zařízení musí mít děti zajištěno základní právo na výchovu a vzdělávání v souvislosti s

ústavními principy a mezinárodními smlouvami o lidských právech a základních svobodách, kterými je Česká republika vázána, formovány podmínky, které posílí sebedůvěru dítěte, budou rozvíjeny emoční stránky jeho osobnosti a umožněna aktivní účast dítěte ve společnosti. S dítětem se zde musí zacházet v zájmu plného a harmonického rozvoje jeho osobnosti a se zřetelem na potřeby osoby jeho věku.

Činnost těchto školských zařízení řeší příslušný a již zmíněný zákon, podrobnosti upravuje vyhláška. Zákon především vymezuje účel a působnost zařízení, poslání jednotlivých typů zařízení, práva a povinnosti dětí, pedagogů a osob odpovědných za výchovu, opatření ve výchově a způsoby úhrady péče a další ekonomické zajištění. Vyhláška pak upřesňuje obsah a organizaci výchovně-vzdělávacích aktivit, postupy při přijímání, umisťování a přemísťování či propouštění dětí, zabezpečení pobytu dětí na úteku, umisťování dětí se zdravotním postižením, dětí se závažnými a extrémními poruchami chování, nezletilých těhotných dívek, nezletilých matek a jejich dětí a dětí cizinců (Bendl, 2015).

Co se týče dětských domovů přímo v České republice a jejich statistik, obecně lze říct, že na Českou republiku se dlouhodobě snáší vlny kritiky za vysoký počet dětí v ústavech i za roztržitost péče. Z toho důvodu se transformační snahy snaží o zmenšování počtů těchto zařízení a také o zmenšování počtu dětí v nich. Zatím se to ale příliš nedaří. Například ve školním roce 2015/2016 existovalo pro děti nad tři roky podle statistické ročenky ministerstva školství celkem 144 dětských domovů s 4987 lůžky. V jednom domově tak průměrně bylo 35 lůžek. V domovech pobývalo 4260 chlapců a dívek. Pro příklad v roce 2005/2006 bylo domovů 149 se 5310 lůžky. V zařízeních bylo umístěných 4869 hochů a dívek (ČTK, 2017). Dle posledních údajů se situace nelepší a pandemie koronaviru měla na počty dětí v dětských domovech spíše negativní dopady. Mnoho lidí tlak ze situace, ztráty zaměstnání, dětí na distanční výuce aj. nezvládlo a uchýlilo se třeba k alkoholu či se celkově zhoršila situace v rodinách, která vyústila až k umístění dítěte do dětského domova (Švihel, 2020).

1.1 Historie dětských domovů

Při snaze nahlédnout do historie péče o opuštěné děti lze zmínit až historii starověkého Říma a Řecka, kdy lze zmínit spartánskou výchovu aj., ovšem o skutečně prvním nalezcinci se hovoří ve spojitosti s rokem 787 v Miláně. Ten vznikl na základě podnětu tamního arcibiskupa v jím zakoupeném domě. První institucí pečující o osiřelé děti u nás představoval „Vlašská špitál“ založený na začátku 16. století Italy, kteří pobývali u nás. Bojoval však s velkými finančními

problémy, fungoval na principu dobročinnosti. O státní instituci následoval až v roce 1762. Dekretem z 15. ledna ho zřídila Marie Terezie. Marie Terezie včetně svého bratra Josefa II. V prvních letech vlády byli zastánci kolektivní výchovy sirotek v ústavech. Později následoval vznik několika dalších ústavů. V roce 1883 v Čechách fungovalo už 21 takových zařízení, ať už soukromých nebo státních (Gabriel a Novák, 2008).

Po 2. světové válce došlo k zásadním změnám v politice, společnosti a hospodářství, což přineslo také zvyšující se potřebu zařízení pečujících o děti, a tedy i dětských domovů. *„Důsledky německé okupace a války i následného vysídlení německojazyčného obyvatelstva vedly k velké nouzi. Rodiny se rozpadly a mnoho dětí osiřelo. Kromě mezinárodních podpůrných organizací zintenzivňovala snahy o zlepšení a rozvoj péče o děti také nová Československá republika. V této souvislosti byla již roku 1947, tedy před komunistickým převratem, existující síť dětských domovů zestátněna. Poptávka po těchto zařízeních stoupala i kvůli nucenému zapojení žen do výrobního procesu a kvůli zrušení pěstounských rodin, jež byly obviněny z vykořisťování a zneužívání svěřených dětí. Trvalá kolektivní výchova v domově byla v padesátých letech experty a politiky považována za přinejmenším rovnocennou, ne-li dokonce nadřazenou rodinnému zázemí, a to když byli rodiče považováni za asociální či neschopné děti vychovávat. Do popředí se stále více dostával politický rozměr výchovy.“* (Henschel, 2018).

V raných 60. letech se na celostátní úrovni rozrostl konflikt o procesy a podoby zasahování do rodiny, tzv. dětská otázka. V centru dění byly kojenecké ústavy a dětské domovy starající se o děti, které nemohly nebo neměly žít se svými rodiči, neboť už zemřeli, byli nemocní či se nezdáli být oprávněni pro výchovu. Kolektivní zařízení začala být kritizována a odborníci požadovali posílení rodiny. Psychologové Zdeněk Matějček a Josef Langmeier realizovali od roku 1956 ve státních dětských domovech studie, z nichž vyplynulo, že děti v ústavních zařízeních zažívají deprivaci v kolektivním prostředí mnohem častěji než v rodinách (Henschel, 2018).

Od roku 1958 pak došlo k opětovnému znovu posilování náhradní péče v rodině, například formou adopce. Šlo o reakci na uvedený výzkum Zdeňka Matějčka a spol., kteří roku 1965. Výchovu v dětských domovech odborníci vnímali jen jako jedna z možných forem. Měla být nabízena zejména pro již duševně či emocionálně silně narušené děti, které se nehodily pro adopci a vyžadovaly profesionální péči. Potřeba péče o děti bez rodiny pak vedla k vybudování dvou SOS dětských vesniček v Československu, jakožto více se podobající péče té rodinné. *„Na počátku sedmdesátých let (v období 1970–1973) byly v Doubí u Karlových Varů a v Chvalčově u Olomouce otevřeny dvě dětské vesničky, jež byly nedlouho poté zestátněny.“*

Opatření bylo součástí velké reformy systému dětských domovů, v jejímž rámci se realizovaly mnohé odborné požadavky. Došlo k urychlení adopcí a jako další alternativa bylo opět zavedeno pěstounství. Děti byly podle prognózy vývoje trvale umístěny do věkově smíšených menších skupin nebo do takzvaných internátů. Tam měly být překlenuty krátkodobé rodinné problémy nebo se mělo čekat na adopci“ (Henschel, 2018). Ještě intenzivnější zvědečtění systému dětských domovů sice způsobilo další oslabení politicko-ideologických vlivů, ale rovněž k zesílení lékařského a biopolitického nazírání na „nenormální“ děti a jejich rodiny. Kolektivní výchova měla zajistit oddělení dětí od jejich „zaostalých“ rodin a „správnou“ výchovu ve významu vědecky utvářené politiky péče. V komunistickém Československu si rodina, stát a věda v přístupu k dětem konkurovaly.

Postupem času se však pozornost vrací k výzkumům prof. Matějčka a v závislosti na tom je snahou od ústavní péče ustupovat a posilovat pěstounství a jemu podobné podoby péče o děti. Podstatně tomu pomohlo přijetí tzv. Haagské úmluvy, která umožnila tzv. mezinárodní osvojení. V České republice vstoupila v platnost v roce 2000. V zahraničí začaly být postupně rušeny především ústavní zařízení pro děti do 3 let. I u nás je snahou jít tímto směrem, a i pro starší děti se má stát ústavní zařízení jen co možná nejkratší životní etapou (Gabriel a Novák, 2008).

1.2 Charakteristika dětských domovů

V dětských domovech mají děti nárok na příhodné prostorové podmínky (obývací pokoj, ložnice dětí, pokoj vychovatelů, kuchyňka, sociální zařízení), dále vnitřní vybavení skládající se z nábytku pro uložení prádla, oblečení a obuvi dětí, knih, hraček, součástí jsou rovněž sedací soupravy, psací stoly a židle, jídelní stůl, obvyklé vybavení kuchyně apod. V dětském domově jsou zabezpečovány rovněž materiální podmínky jako je prádlo, oblečení a obuv, obvyklé domácí elektrické přístroje, pomůcky ke vzdělávání, audiovizuální a výpočetní technika, ale i pomůcky pro sport a turistiku, pro rekreační aktivity, pro cestování apod. Samozřejmostí je zajištění stravování, ať už prostřednictvím dětí podobně jako v rodině, především chystání snídaně, svačiny, celodenní stravování o víkendech, během svátků apod. s tím, že zároveň se může uskutečňovat nákup potravin, a to v rozsahu určeném zvláštním předpisem (Vyhláška č. 438/2006 Sb., § 3).

V rodinné skupině dětského domova je dětem zajišťována denní péče o děti podobně jako v rodině, a to většinou třemi stabilními pedagogickými pracovníky, kterým pomáhají stabilní

nepedagogičtí pracovníci. Noční službu v dětském domově zabezpečují nepedagogičtí pracovníci a starají se o bezpečnost dětí v nočních hodinách především od 21.00 do 8.00 hodin. Noční služba může podle potřeby rovněž zabezpečovat pomoc dětem při hygienické péči a jejich sebeobsluze, při oblékání a přípravě na odchod ze zařízení, při péči o nemocné děti, při doprovodu dětí k lékaři aj. Počet zaměstnanců, kteří mají noční službu, a jejich složení z pohledu počtu mužů a žen určuje ředitel zařízení s přihlédnutím k provozním podmínkám dětského domova a jeho aktuální situaci (Vyhláška č. 438/2006 Sb., § 3). Kvalifikační požadavky na zaměstnance dětských domovů stanovuje zákon. Mimo výše uvedené mohou pracovní tým dětského domova doplňovat v některých případech ještě psycholog, speciální pedagog – etoped či sociální pracovník (Bendl, 2015).

Co se týče konkrétně výchovy v dětských domovech, ta by se měla snažit maximálně přibližovat výchově, která má probíhat v rodinách. Tomu má právě pomáhat rozdělení dětí do tzv. rodinné skupiny, která prezentuje základní organizační jednotku v dětském domově. Rodinnou skupinu tvoří většinou děti různého pohlaví i věku. Rodinná skupina se skládá nejméně z pěti a nejvíce z osmi dětí (na základě jejich mentální a zdravotní úrovně). Sourozenci jsou většinou umísťováni do stejného domova i rodinné skupiny. V jednom dětském domově fungují obvykle alespoň dvě a maximálně osm rodinných skupin (Jedlička, 2015).

Pro podporu výchovné přípravy na budoucí samostatný život dítěte může být v dětském domově vytvořena jedna či více samostatných bytových jednotek pro ubytování některých dětí. Nejspíše půjde zhruba o tříčlenné skupiny dětí, které se připravují na odchod ze zařízení. Pro děti, které již ukončily povinnou školní docházku a nadále se už nepřipravují na budoucí povolání, je možné v dětském domově z výchovných a vzdělávacích důvodů vytvořena samostatná výchovná skupina nebo rodinná skupina, která se zaměřuje na přípravu pro výkon povolání nebo pracovní činnosti dětí. V rámci práce práce s dítětem se vytváří program rozvoje osobnosti dítěte, a to na základě informací z komplexní diagnostické zprávy (Vyhláška č. 438/2006, Sb., § 4-5). Součástí výchovně vzdělávací funkce, které mají dětské domovy mimo výše uvedeného naplňovat, je rovněž příprava dětí na budoucí samostatný život, naučit je nejen zvládat péči o domácnost, ale třeba i jednat na úradech, peněžní gramotnost apod. (Bendl, 2015).

Mimo výuku a vzdělávání je součástí pobytu v dětském domově také nabídka pravidelných i příležitostných aktivit, o kterou se starají vychovatelé. Výrazněji se věnuje pozornost zapojení do zájmových aktivit mimo dětský domov v jiných zájmových organizacích a institucích. Vychovatelé se snaží děti v dětském domově motivovat k tomu, aby trávily volný

čas podobně jako děti, které žijí ve funkční rodině ([Pávková, Pavlíková a Hrdličková, In Pávková a kol., 2008](#)). Tímto způsobem se tak děti přirozeně integrují do lokální komunity a mezi vrstevníky, což se může velmi příznivě odrazit na jejich socializaci. Děti mají dostačující úroveň svobody, adekvátně k věku a vývojovým specifickým (Bendl, 2015).

1.3 Příčiny umístění dětí do dětských domovů

Umístění dítěte do ústavního zařízení prezentuje nejčastější způsob řešení situace selhávající rodiny dítěte, ačkoliv by takové opatření mělo být až řešením posledním. Legislativní vymezení důvodů nařízení ústavní výchovy lze nalézt v ustanovení § 4617 zákona o rodině (zákon č. 94/1963 Sb.), kde je určeno, že pokud je výchova dítěte vážně ohrožena eventuálně vážně narušena a jiná výchovná opatření zatím nezpůsobila nápravu nebo z jiných důvodů nemohou rodiče výchovu zajistit, může soud nařídit ústavní výchovu, přičemž musí nejdříve zjistit, jestli výchovu dítěte není možné zabezpečit náhradní rodinnou péčí nebo rodinnou péčí v zařízení pro děti vyžadující okamžitou pomoc (Bittner a kol., 2007).

Z faktického hlediska pak děti, které přicházejí do dětských domovů prezentují děti, jejichž rodiče je nemohou, nechtějí nebo nezvládají vychovat sami. Často k důvodům zařazení dítěte do náhradní péče patří nezvládnutá výchova, zanedbávání, týrání dětí, alkoholismus, trestná činnost rodičů nebo špatná sociální úroveň rodiny. Ve valné většině případů uvedené děti mají své vlastní rodiče, jsou tím pádem spíše tzv. sociálními sirotky. Jen 1-2 % dětí představuje skutečné sirotky. Takové děti jsou poté odsouzeny prožívat část nebo celé své dětství a období dospívání v náhradní péči (Ptáček a kol., 2011).

Rovněž z výpovědí pracovníků dětských domovů (Radost, o. p. s., online) vyplývá, že na základě jejich vlastní zkušeností bývá nejčastější příčinou umístění dětí do dětského domově odebrání dětí rodičům, kteří nezvládají výchovu, jsou sociálně slabí, trpí vážnou nemocí, nebo mohou být závislí na návykových látkách, páchají trestnou činností, dítě zanedbávají nebo se ocitli v jiné náročné situaci, kde jediné možné dočasné řešení prezentuje právě umístění do dětského domova. Děti bývají rodičům odebírány zpravidla proti jejich vůli a mnoho rodičů se i po odebrání dětí snaží zůstat s nimi v kontaktu. Osirelé děti představují naprosté výjimky.

Zatímco dříve se do pěstounské péče umísťovaly děti nejčastěji kvůli nemoci, chudobě nebo úmrtí rodičů, v současnosti bývá důvodem ve více než polovině případů zneužívání nebo zanedbávání dětí, eventuálně nezvládnutá péče a týrání. Někdy je dokonce uváděno až 75 % zneužívaných a 69 % zanedbaných dětí. Značný podíl dětí disponuje anamnézou fyzického

týrání (60 %), sexuálního zneužívání (64 %), emočního týrání (89 %) či zanedbávání (60 %). K důvodům umístění dětí do náhradní rodinné péče bývá rovněž neschopnost rodiče pečovat o dítě z důvodu rodinného stresu či dalších důvodů (51 %) a zneužívání návykových látek (40 %). Mnohdy bývá příčinou umístění dětí do ústavní péče i nezvladatelné chování dítěte (Ptáček a kol., 2011).

2 Náhradní rodinná péče

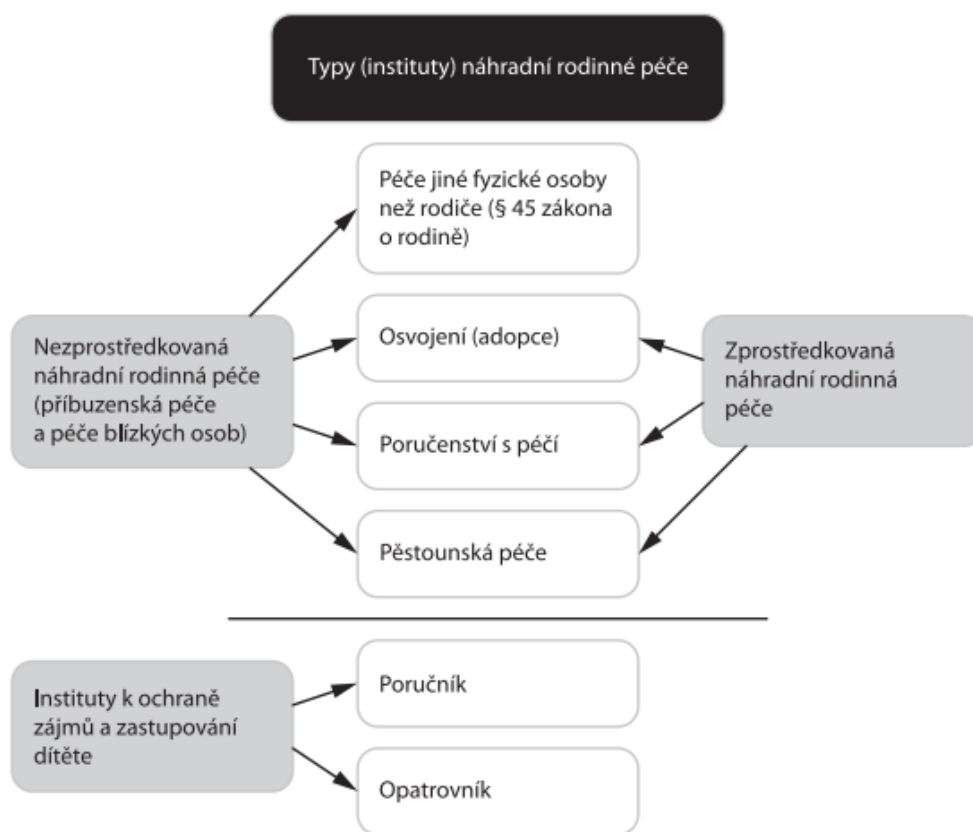
Jedlička a kol. (2015, s. 391) definují náhradní rodinnou péči jako takovou, která „...je určena dětem, které svoji rodinu ztratily nebo vůbec nenalezly, anebo dětem, které vlastní rodiče sice mají, ale ti se o ně nemohou, neumí či nechtějí starat. Ze sociálně-právního hlediska je základním faktorem indikace náhradní rodinné péče neexistence, rozbití či přerušení vztahu k vlastním rodičům.“ To nabízí hypotézu, že v době umístění do této péče se dítě nemůže do své rodiny vrátit. Hodnocení vyplývá z intenzity zájmu rodičů o dítě a kvality jejich péče o dítě. Zodpovědné vyhodnocení situace je časově i personálně složité a je podmíněno schopnostmi, zkušenostmi a postoji toho, kdo situaci vyhodnocuje.

Současná legislativní úprava jasně deklaruje zásadu upřednostnění náhradní rodinné péče před péčí ústavní. Systém je vytvořen tak, aby v případě, kdy dítě nemůže zůstat ve svém rodinném prostředí, měla jako další řešení nastoupit náhradní rodinná péče. Ústavní výchova by měla být až mezním a posledním řešením, když jiné možnosti a postupy reálně nepřipadají v úvahu. Uvedené zásady vyplývají jak z ustanovení § 971 odst. 1, Občanského zákoníku (zákon č. 89/2012 Sb.), který určuje, že před nařízením ústavní výchovy dítěte má soud povinnost vždy zvážit, jestli není na místě upřednostnit svěřeni dítěte do péče fyzické osoby, tak dále i z ustanovení § 9a odst. 2 zákona č. 359/1999 Sb., o sociálně-právní ochraně dětí (Zákon č. 359/1999 Sb.), v němž je uvedeno, že při výkonu a uskutečňování opatření se upřednostní ta, která zajistí řádnou výchovu a pozitivní vývoj dítěte v jeho rodinném prostředí a pokud to není možné, pak v náhradním rodinném prostředí.

Za podstatnou pozitivní změnu směrem k zabránění nadužívání ústavní výchovy je vhodné označit ustanovení § 971 odst. 3, zákona o rodině, který určuje, že nedostačující bytové poměry či majetkové poměry rodičů dítěte či osob, kterým bylo dítě svěřeno do péče, nemohou samy o sobě prezentovat důvody pro rozhodnutí soudu o ústavní výchově, pakliže jsou jinak rodiče způsobilí zajistit řádnou výchovu dítěte a plnění dalších povinností plynoucích z jejich rodičovské zodpovědnosti. Z výše zmíněného je naprosto zřejmá snaha dále pokračovat v

procesu deinstitucionalizace náhradní péče, tedy vývoj úpravy náhradní péče v České republice směrem od umístění nezletilých dětí do ústavních zařízení k jejich umístění do náhradních rodin (Dítě a rodina, z. s., 2017).

V současnosti systém náhradní rodinné péče řeší jen výjimečně případy opravdu osiřelých dětí, kterým oba rodiče či jeden z nich zemřel. V naprosté většině děti v náhradní rodinné péči tvoří ty sociálně osiřelých dětí, které mají matku a otce, případně alespoň jednoho z rodičů, kteří se o ně nemohou, nechtějí či neumějí starat. Ve všech zmíněných situacích jsou děti v první řadě svěřovány do péče širší rodiny či do péče osob, které dítě zná. Až druhou možností je vždy hledání někoho, kdo dítě nezná a kdo je ochoten a schopen dítě přijmout do své rodiny (Bubleová a kol., 2011).



Obrázek 1 Typy náhradní rodinné péče (Bubleová a kol., 2011, s. 39).

Výše zmíněné typy náhradní rodinné péče se od sebe v mnohém liší. Jejich specifika budou upřesněna v rámci níže uvedených podkapitol.

Co se týče kompetencí v náhradní rodinné péči, pak nejvíce jich je v České republice svěřeno soudům a z orgánů sociálně-právní ochrany dětí disponují největšími kompetencemi obecní úřady obcí s rozšířenou působností. Pro ochranu dítěte jsou ovšem velmi důležité

kompetence svěřeny i obecnímu úřadu, a to jak tomu, v němž má dítě trvalý pobyt, tak tomu, ve kterém se dítě nachází ve chvíli nouze. Svě specifické kompetence v ochraně práv dítěte má policie, zdravotnické zařízení a škola. Výkon péče o ohrožené děti se zajišťuje kombinací činností státní správy a samosprávy, která funguje jak samostatně, tak v přenesené působnosti (Bubleová a kol., 2011).

2.1 Pěstounská péče

Pěstounská péče prezentuje podle občanského zákoníku variantu náhradní rodinné péče, při které pěstoun o dítě osobně pečuje a nese zodpovědnost za jeho výchovu. Z legislativního hlediska ovšem mezi pěstounem a dítětem nevzniká takový vztah, jaký je mezi rodiči a dítětem, tak jak je tomu v případě osvojení (adopce)(Bubleová a kol., 2011).

Občanský zákoník (zákon č. 89/2012 Sb., § 958-959) uvedené upravuje tak, že rodičům stále zůstávají vůči dítěti povinnosti a práva vyplývající z rodičovské odpovědnosti, až na práva a povinnosti, které zákon určí pěstounovi, ledaže soud z důvodů hodných zvláštního zřetele rozhodne jinak. Rodičům však zůstává právo se s dítětem osobně a pravidelně stýkat i právo na informace o dítěti (jedině, že by soud rozhodl jinak). Svěřením dítěte do pěstounské péče nezaniká ani trvání vyživovací povinnosti rodičů vůči dítěti. Soud určuje rodičům rozsah výživného se zřetelem na jejich možnosti, schopnosti a majetkové poměry a odůvodněné potřeby dítěte. Pokud má dítě nárok na úhradu jeho potřeb podle jiného zákona, přechází právo dítěte na stát. Pokud by bylo výživné vyšší než tento příspěvek, má na tento rozdíl dítě nárok. Způsob plateb a hospodaření s výživným určuje soud. Pokud pěstoun potřebuje dítěti zajistit specifické mimořádné záležitosti (např. vyřízení cestovního dokladu), vyžaduje to souhlas zákonného zástupce dítěte, eventuálně soudu. Pakliže je pěstoun přesvědčen o konfliktu mezi zájmem dítěte a rozhodnutím jeho zákonného zástupce, může se domáhat rozhodnutí soudu (Bubleová a kol., 2011).

O pěstounské péči soud může rozhodnout na dobu, po kterou trvá překážka zabraňující rodičům v osobní péči o dítě. Rodič může zažádat o svěření dítěte zpět do své osobní péče a soud mu může vyhovět, pakliže to bude v souladu se zájmy dítěte. Svěřením dítěte do pěstounské péče může soud nařídit i na přechodnou dobu (zákon č. 89/2012 Sb., § 958-959). Rozlišovat lze dva typy pěstounské péče (Lipová a kol., 2019):

- **Pěstounská péče** – jde o stabilní a dlouhodobé opatření pro děti, u nichž byla splněna podmínka, že jejich výchova u rodičů není z dlouhodobých i krátkodobých příčin

zajištěna. Není u ní vyloučen kontakt dítěte s biologickou rodinou, naopak je podporován, není-li to v rozporu se zájmy dítěte.

- **Pěstounská péče na přechodnou dobu** – jejím cílem je ohroženým dětem poskytnout okamžitou pomoc v náhradním rodinném prostředí do doby, než se podaří najít vhodné trvalé řešení jejich těžké situace. Pěstounská péče na přechodnou dobu nabízí dětem, které se ocitly mimo svou rodinu, možnost úplně se vyhnout umístění do ústavních zařízení. Pěstouni na přechodnou dobu musí absolvovat důslednou přípravu a jsou podporováni doprovázejícími organizacemi. Je koncipována na dobu maximálně 12 měsíců.

Roli pěstouna může vykonávat příbuzný dítěte, případně dítěti blízká osoba anebo osoba dítěti neznámá. U těchto osob ale probíhá proces tzv. zprostředkování. U osob příbuzných či blízkých o pěstounské péči rozhoduje soud na návrh osoby, která má zájem se stát pěstounem konkrétního dítěte (Bubleová a kol., 2011). Občanský zákoník (zákon č. 89/2012 Sb., § 962-965) pak detailněji upravuje, že pěstoun musí zajišťovat záruky řádné péče, mít bydliště na území České republiky a musí souhlasit se svěřením dítěte do pěstounské péče. Přednost mají osoby příbuzné či dítěti blízké, před cizím člověkem (leďa by to nebylo v souladu se zájmy dítěte). Zájemcům o pěstounskou péči může soud dítě svěřit už do tzv. **předpěstounské péče**. Její délku určuje s ohledem k okolnostem případu. Nad průběhem a úspěšností předpěstounské péče soud dohlíží. Dítě lze dále svěřit i do společné pěstounské péče společným pěstounům, jestliže jsou manželé. Pokud by se rozvedli, musí být před rozvodem upraveny povinnosti a práva pěstounů pro dobu po rozvodu. Rozvodem manželství společná pěstounská péče manželů zaniká. Pokud by jeden z pěstounů zemřel, dítě zůstává v pěstounské péči pozůstalého manžela. Se souhlasem druhého manžela lze dítě také svěřit do pěstounské péče pouze jednoho z manželů. Na osobní péči o dítě v pěstounské péči se účastní i manžel pěstouna, žijí-li v rodinné domácnosti.

Zákon dále upravuje, jak má probíhat pěstounská péče a jaké povinnosti z ní vyplývají pěstounovi, ale i dítěti, a to v rámci § 966-970 (zákon č. 89/2012 Sb., § 966-970). Pěstounovi například náleží povinnost a právo o dítě osobně pečovat. Při výchově dítěte má pěstoun vykonávat adekvátně povinnosti a práva rodičů. Má povinnost a právo rozhodovat pouze o běžných záležitostech dítěte, zastupovat v nich dítě a spravovat jeho jmění. Vyplývá mu rovněž povinnost informovat rodiče dítěte o jeho důležitých záležitostech. Platí to rovněž pro případ výše uvedené předpěstounské péče. Pěstoun musí zároveň zachovávat, rozvíjet a prohlubovat sounáležitost dítěte s jeho rodiči, ostatními příbuznými a lidmi dítěti blízkými. Pěstoun musí

rodiči možnost se s dítětem v rámci pěstounské péče stýkat (pokud to jinak neurčí soud). Dítě svěřené do pěstounské péče by zase mělo podle svých možností a schopností pomáhat v pěstounově domácnosti. Pokud disponuje vlastním příjmem, pak by se mělo podílet i na platbách společných potřeb rodiny. Pokud se změní poměry či dojde k rozporu mezi rodiči a pěstounem v podstatné záležitosti ohledně dítěte, může dítě, rodič nebo pěstoun navrhnout soudu změnu práv a povinností, zrušit pěstounskou péči, či rozhodnout ještě jinak. Pěstounská péče zaniká nejpozději, když dítě nabude plné svéprávnosti, jinak jeho zletilostí.

Pěstounství je finančně zvýhodněné. Pěstouni mají nárok na dávky pěstounské péče, které tvoří (Měšec.cz, 2021):

- **příspěvek na úhradu potřeb dítěte** – odvíjí se od věku a eventuálně i zdravotního stavu dítěte. Měsíčně jde o částku 4950 Kč pro dítě ve věku do 6 let, 6105 Kč pro dítě ve věku od 6 do 12 let, 6985 Kč pro dítě ve věku od 12 do 18 let a 7260 Kč pro dítě ve věku od 18 do 26 let. V případě závislosti jsou částky vyšší.
- **odměna pěstouna** – měsíční příjem vyplácený v pravidelných intervalech v rámci náhradní rodinné péče osobě pečující a osobě v evidenci. Částka je 12 000 Kč při péči o 1 dítě, 18 000 Kč při péči o 2 děti a 30 000 Kč při péči o 3 a více dětí, eventuálně když je alespoň 1 dítě závislé na pomoci jiné fyzické osoby ve stupni II (středně těžká závislost) nebo ve stupni III (těžká závislost) nebo ve stupni IV (úplná závislost). U osob v evidenci je částka 20 000 Kč (i když aktuálně nepečuje).
- **příspěvek při převzetí dítěte** – výše příspěvku při převzetí dítěte v roce 2021 činí dle věku: do 6 let, 8000 Kč, od 6 let do 12 let, 9000 Kč, od 12 let do 18 let, 10 000 Kč.
- **příspěvek na zakoupení osobního motorového vozidla** – pro pěstouny pečující o 3 a více dětí, jednorázově až 70 % pořizovací ceny motorového vozidla nebo prokázaných výdajů na opravy, maximálně 100 000 Kč.
- **příspěvek při ukončení pěstounské péče** – při dosažení zletilosti dítěte, jednorázově 25 000 Kč.

2.2 Opatrovnictví

Nový Občanský zákoník (zákon č. 89/2012 Sb., § 465) uvádí, že „*Soud jmenuje opatrovníka člověku, je-li to potřeba k ochraně jeho zájmů, nebo vyžaduje-li to veřejný zájem. Soud jmenuje opatrovníka zejména tomu, koho ve svéprávnosti omezil, tomu, o kom není známo, kde pobývá, neznámému člověku zúčastněnému při určitém právním jednání nebo tomu, jehož zdravotní stav*

mu působí obtíže při správě jmění nebo hájení práv.“ V praxi se situace opatrovnictví netýká výlučně jen dětí, ale i dospělých, nejčastěji s nějakou psychickou poruchou, která je omezuje v tom, aby činili promyšlená a rozumná rozhodnutí.

Opatrovnictví prezentuje právní institut, který se využívá v případech, kdy je jedinec omezen ve svéprávnosti. S Novým občanským zákoníkem i v případě, kde je člověku svéprávnost zachována, ovšem soudním rozhodnutím jsou vyměřeny určité oblasti v životě člověka, v nichž potřebuje podporu nebo pomoc někoho dalšího s rozhodováním. Opatrovníkem může být fyzická či právnická osoba, která poskytuje danému jedinci podporu či pomoc při rozhodování v rámci různých oblastí života, které určil soud, a při nichž potřebuje podporu další osoby, pokaždé však ve vztahu k právnímu jednání. Opatrovnictví představuje prvek systému náhradního rozhodování, opatrovník tak může v mezích určených zákonem rozhodnout za člověka. Vždy by tak měl ale činit v souladu s jeho vůlí a přáním a s jeho vědomím. Odlišnost lze shledávat především v možnosti odlišného postupu v případě nerozumných rozhodnutí (Instad, z. ú., 2016).

Při výběru opatrovníka soud postupuje hierarchicky (zákon č. 89/2012 Sb., § 471). Na prvním místě soud jmenuje opatrovníkem osobu, jenž navrhl opatrovanec, což je základní pravidlo. Přání opatrovance může být součástí předběžného prohlášení, které opatrovanec uskutečnil v očekávání vlastní nezpůsobilosti právně jednat. Pakliže předběžné prohlášení neexistuje, soud přání opatrovance zjišťuje jeho dotazováním v rámci řízení o opatrovnictví. Soud ovšem nemá vždy povinnost přání opatrovance vyhovět. Osoba, která se má stát opatrovníkem musí splňovat určité podmínky, tedy termínem zákona být „způsobilá“. Pokud přání opatrovance není možné vyhovět, jmenuje soud opatrovníkem obvykle příbuzného či někoho jiného, kdo je opatrovanci blízký, která projeví o opatrovance dlouhodobý a vážný zájem a schopnost projevovat jej i do budoucna. Pokud nelze ani to, jmenuje soud opatrovníkem někoho jiného, kdo splňuje podmínky pro to, aby se stala opatrovníkem, nebo veřejným opatrovníkem. V praxi to znamená, že soud zpravidla jmenuje příbuzného. Až když nikdo takový není, jmenuje opatrovníka veřejného, kterým je obec (Matiaško, Hofschneiderová, 2015).

Opatrovnictví může fungovat v několika podobách (Instad, z. ú., 2016):

- **Omezení svéprávnosti v přesně dané oblasti** – na základě nového Občanského zákoníku je možné omezit člověka pouze ve svéprávnosti. V rozsudku musí být přesně

definováno, v jakém rozsahu není jedinec způsobilý samostatně právně jednat a do jaké míry (kupříkladu nesmí hospodařit s penězi nad 5 000 Kč měsíčně.)

- **Opatrovnictví bez omezení svéprávnosti** – další variantou opatrovnictví je opatrovnictví bez omezení svéprávnosti. V tomto případě jsou všechna práva jedince zachována bez omezení, jen v určitých případech za něj může jednat opatrovník, pakliže to je nutné (stanoví soud v rozsudku), a musí tak jednat v souladu s jeho vůlí.
- **Opatrovník pro správu jmění** – nejde o žádný specifický typ opatrovníka, nýbrž o vymezení jeho pravomocí. Opatrovník vykonává pouze správu jmění jedince, nevěnuje se kupříkladu řešení jeho hospitalizace nebo správného nastavení sociálních služeb. Často ovšem nemusí být snadné od sebe konkrétní složky pravomocí opatrovníka oddělit.

V minulosti platilo, že kdo byl zbaven způsobilosti, byl tzv. právně mrtvý. Jinak řečeno, podle zákona nemohl vůbec jednat, a to ani v takových věcech jako je např. nákup pečiva, nebo přeprava městskou hromadnou dopravou. Nový občanský zákoník oproti tomu řeší, že rozhodnutí o omezení svéprávnosti nezabavuje člověka práva samostatně jednat v obvyklých záležitostech běžného života. V praxi si to lze představit například tak, že jedinec omezen ve svéprávnosti si bez zřetele na rozsah omezení může jít do obchodu koupit pečivo, noviny a podobné věci každodenní potřeby, podobně jako si může koupit třeba jízdenku v autobuse, využívat poštovní služby, uspokojovat obvyklé kulturní a společenské potřeby atd. Běžnost je v tomto ohledu náročné vymezit, neboť u každého může být jiná. Způsobilost člověka omezeného ve svéprávnosti k samostatnému jednání v běžných záležitostech by měl soud zohledňovat při určování výše částky, se kterou může osoba omezená ve svéprávnosti zacházet (Matiaško a Hofschneiderová, 2015).

V § 466 až 467 Občanský zákoník (zákon č. 89/2012, § 466-467). vymezuje povinnosti opatrovníků. K těm patří například nutnost udržovat s opatrovancem náležitě v potřebném rozsahu pravidelné spojení, jevit o opatrovance reálný zájem, stejně jako se starat i o jeho zdravotní stav a zajímat se o naplnění opatrovancových práv a chránit jeho zájmy. Pokud opatrovník činí nějaká rozhodnutí o opatrovancových záležitostech, měl by mu srozumitelně objasnit charakter a následky rozhodnutí. Při plnění svých povinností opatrovník naplňuje opatrovancova právní prohlášení a zohledňuje jeho názory, i když je opatrovanec projevil dříve, včetně přesvědčení nebo vyznání, neustálé k nim přihlíží a obstarává opatrovancovy záležitosti v souladu s nimi. Pokud to není možné, postupuje opatrovník v zájmu opatrovance. Opatrovník rovněž musí klást důraz na to, aby způsob opatrovancova života nebyl v konfliktu s jeho

schopnostmi a aby, pokud tomu nelze rozumně odporovat, odpovídal i specifickým opatrovancovým představám a přáním.

2.3 Poručenství

Výraz poručník a poručenství se v českém rodinném právu objevil po celkem dlouhé přestávce, a to ve spojitosti s novelou zákona o rodině v roce 1998. V této souvislosti je na místě si definovat pojem poručenství proti termínu opatrovnictví. Zatímco opatrovnictví nad nezletilými dětmi prezentuje situaci, že opatrovníkovi je svěřen výkon jen některých práv a povinností za rodiče, který může být buď dlouhodobý či naopak jen krátkodobý, s poručenstvím souvisí výkon veškerých práv a povinností, která jinak patří rodičům. Je možné tedy říci, že poručník vykonává rodičovskou zodpovědnost (epravo.cz, 2002).

Poručníka ustanovuje soud dítěti, pokud nelze identifikovat žádného z rodičů, který má a vůči svému dítěti realizuje rodičovskou odpovědnost v plném rozsahu (rodiče dítěte zemřeli, byli zbaveni rodičovské zodpovědnosti, výkon jejich rodičovské zodpovědnosti byl pozastaven nebo jim byla omezena svéprávnost). Péče poručníka, pokud o dítě osobně pečuje, bývá podobně jako pěstounská péče finančně podporována státem. Poručník funguje jako zákonný zástupce dítěte. Pakliže se určený poručník o dítě osobně nestará, vykonává jen funkci zákonného zástupce dítěte. Nelze-li určit poručníkem fyzickou osobu, může soud stanovit poručníkem orgán sociálně-právní ochrany dětí. Dítě lze svěřit přímo do péče poručníka, nebo pakliže je dítě nejdříve umístěno v pěstounské péči, během jejíhož průběhu se vyskytnou skutečnosti odůvodňující určení poručníka, lze současněmu pěstounovi určit poručníky. Mezi poručníkem a dítětem ze zákona také nevzniká vztah, který lze srovnat vztahem rodiče a dítěte (Bubleová a kol., 2018).

Další podmínky specifikuje zejména Občanský zákoník (zákon č. 89/2012 Sb., § 931-932), a to takové, že pokud není v rozporu se zájmy dítěte, jmenuje soud poručníkem toho, koho doporučí rodiče. Pokud by tato osoba poručenství odmítla, pak soud jmenuje poručníkem některou z osob příbuzných či blízkých dítěti nebo jeho rodině (až na případy, kdy by takovou osobu rodič výslovně zakázal). Pokud není nikdo takový z blízkosti dítěte, soud určí poručníkem jiného vhodného člověka. Ten, koho soud jako poručníka jmenoval, může své jmenování do funkce poručníka odmítnout. Soud pak jmenuje jinou osobu. Poručníkem může být vždy určena pouze plně svéprávná osoba, která způsobem života potvrzuje, že je schopna funkci poručníka vykonávat řádně. Před jejím jmenováním do funkce poručníka soud zjišťuje,

jestli její jmenování není v rozporu se zájmem dítěte. Poručníkem mohou být jmenovány i dvě osoby; budou jimi obvykle manželé.

S poručenstvím souvisí určité specifické povinnosti, jako je třeba nutnost do 90 dnů po jmenování poručníkem předložit soupis jmění dítěte; soud může tuto lhůtu na žádost poručníka prodloužit, nejdéle však o šedesát dnů. Každé rozhodnutí poručníka (ne v běžných záležitostech) musí podléhat schválení soudem. Současně musí poručník pravidelně podávat soudu zprávy o osobě dítěte a o jeho vývoji, doručovat účty ze správy jeho jmění (minimálně 1 x ročně). Této povinnosti lze poručníka zprostit, pokud výnosy majetku nepřesahují výdaje na zachování majetku a výchovu či výživu dítěte (č. 89/2012 Sb., § 933-934). Pokud však správa jmění poručence souvisí s významnou námahou, lze soudem poručníkovi na jeho žádost přiznat z tohoto jmění přiměřenou odměnu ročně, případně při skončení správy (Bubleová a kol., 2011).

2.4 Osvojení (adopce)

Osvojení neboli adopce představuje takový typ náhradní rodinné péče, při které vzniká plná rodičovská zodpovědnost. Dítě získává novou rodinu se vším všudy, přesouvá se na úroveň biologických dětí svých osvojitelů. Osvojitelům vzniká vyživovací povinnost k němu, ono k nim a dědí po sobě navzájem. Právní mocí osvojení zanikají všechna vzájemná práva a povinnosti mezi osvojencem a jeho původní rodinou. Osvojitelé mají stejnou rodičovskou zodpovědnost jako při výchově vlastního dítěte (Bubleová a kol., 2011).

Mezi osvojiteli a dítětem vznikají z pohledu práva shodné příbuzenské vztahy jako mezi rodiči a dětmi, příbuzenské vztahy dítěte s původní rodinou rozhodnutím soudu o osvojení zanikají. Osvojitelé se zapisují do rodného listu dítěte na místo jeho rodičů a stávají se zákonnými zástupci dítěte s kompletní rodičovskou odpovědností. Dítě získává příjmení osvojitelů. Osvojení není možné zrušit po uplynutí tří let od rozhodnutí soudu o osvojení (nebylo-li osvojení v rozporu se zákonem). Osvojitelům ze zákona vzniká povinnost informovat osvojené dítě o skutečnosti osvojení, jakmile se to bude zdát vhodné, ideálně ale do započetí školní docházky. Péče o dítě v osvojitelských rodinách nepodléhá ze strany státních institucí žádnému specifickému doзору (zákon č. 89/2012 Sb., § 846 a následující).

Osvojitelem se může stát výlučně zletilá fyzická osoba, která způsobem svého života je schopná zaručit, že osvojení bude ku prospěchu dítěte i společnosti. Osvojitelem nemůže být ten, kdo nedisponuje způsobilostí k právním úkonům. Další podmínkou je, že mezi osvojitelem

a osvojením musí být adekvátní věkový rozdíl. Zákon o rodině věkové hranice pevně neurčuje. Podle ustálené soudní praxe nelze osvojení v pokolení přímém a osvojení sourozencem. Osvojitelem se ovšem může stát i osamělá osoba (Bubleová a kol., 2011).

2.5 Právní předpisy

Náhradní rodinnou péči v České republice legislativně upravuje primárně **zákon č. 89/2012 Sb., občanský zákoník** a **zákon č. 359/1999 Sb., o sociálně-právní ochraně dětí**. Legislativa systému náhradní péče zaznamenala v období let 1990–2013 markantní vývoj. V tomto období se základní právní úprava nacházela v zákoně č. 94/1963 Sb., zákon o rodině, kdy hlavní legislativní změny přinesly jeho novelizace v letech 1998 a 2013. Dne 1. 1. 2014 začal platit nový občanský zákoník a současně byl zrušen zákon o rodině. Nový občanský zákoník zahrnuje v části druhé úpravu rodinného práva včetně úpravy institutů náhradní rodinné péče (Dítě a rodina, z. s., 2017).

Jak bylo zmíněno, s účinností od 1.1.2014 začal platit zákon č. 89/2012 Sb. občanský zákoník (zákon č. 89/2012 Sb.) a zákony na něj navazující. Uvedená nová legislativní úprava prakticky celého civilního práva, přesunula rozhodovací pravomoc vesměs ve všech důležitých oblastech náhradní rodinné péče na soud. Se zrušením zákona o rodině, se celá komplexní úprava rodinného práva nachází jen v občanském zákoníku. Zákon č. 359/1999 Sb., o sociálně-právní ochraně dětí (zákon č. 359/1999 Sb.), prezentuje ve vztahu k občanskému zákoníku normu specifickou, která v určitých bodech doplňuje celkem obecnou legislativní úpravu zahrnutou v občanském zákoníku, především pak v rámci pěstounství.

K základním vnitrostátním normám upravujícím, či přímo se dotýkajícím oblasti náhradní péče patří zajisté i **Listina základních práv a svobod – čl. 32 odst. 4** (Ústavní zákon č. 2/1993 Sb., čl. 32 odst. 4). V ní je řečeno, že děti mají právo na rodičovskou výchovu a péči. Práva rodičů lze podle tohoto zákona omezit pouze u nezletilých dětí proti jejich vůli pouze rozhodnutím soudu na základě zákona (zákon č. 89/2012 Sb., občanský zákoník dále též jen).

K dalším vnitrostátním legislativním normám zabývajícím se dotýkajícím se institutu náhradní péče jsou tyto (Dítě a rodina, z. s., 2017):

- zákon č. 117/1995 Sb., o státní sociální podpoře;
- zákon č. 108/2006 Sb., o sociálních službách;
- zákon č. 109/2002 Sb., o výkonu ústavní výchovy nebo ochranné výchovy ve školských zařízeních;

- zákon č. 110/2006 Sb., o životním a existenčním minimu;
- zákon č. 111/2006 Sb., o pomoci v hmotné nouzi;
- zákon č. 292/2013 Sb., o zvláštních řízeních soudních;
- zákon č. 99/1963 Sb., občanský soudní řád;
- vyhláška Ministerstva práce a sociálních věcí ze dne 17. prosince 2012 o provedení některých ustanovení zákona o sociálně-právní ochraně dětí;
- normativní instrukce Ministerstva práce a sociálních věcí ČR č. 5/2013 s účinností od 4. 2. 2013, týkající se dávek pěstounské péče.

Česká republika je pak vázána i některými základními mezinárodními úmluvami a přepisy komunitárního práva, které přímo upravují či se dotýkají institutu náhradní rodinné péče. Jde o následující (Dítě a rodina, z. s., 2017):

- Úmluva o právech dítěte – respekt rodiny jako základní složky společnosti a jako přirozené prostředí, v němž lze rozvíjet všechny její členy, především pak děti;
- Úmluva o ochraně dětí a spolupráci při mezinárodním osvojení;
- Listina základních práv EU;
- nařízení Rady (ES) č. 2201/2003 ze dne 27. 11. 2003, o pravomoci a uznávání a výkonu rozhodnutí ve věcech manželských a ve věcech rodičovské zodpovědnosti (nařízení Brusel II).

2.6 Rodina

Z hlediska psychologie lze rodinu vymezit jako společenskou skupinu spojenou manželstvím nebo pokrevními vztahy a odpovědností a vzájemnou pomocí. Jindy lze o rodině hovořit jako o biopsychosociální skupině vznikající ze dvou členů odlišného pohlaví, mezi nimiž neexistují pokrevní pouta, a z jejich dětí (Špaňhelová, 2011). Rodinou se ze sociologického pohledu (viz Reichel, 2008) pokládá nejpůvodnější, nejpřirozenější a nejpodstatnější lidská skupina a instituce, jako ekonomická jednotka i jako hlavní skladební součást sociálních struktur.

Současné rodiny prošly mnoha změnami. Oproti těm předešlým jsou pro současné rodiny typické některé charakteristiky, které se mohou (ale nemusí) podílet na problémech, které pak mohou vyústit v problémy vedoucí až k odebrání dětí. Například (Špaňhelová, 2011):

- Růst zaměstnanosti žen i mužů – rovněž jejich pobyt v pracovním procesu – v současnosti rodiče tráví mnohem více času v práci, než jak to bylo dříve. V některých

případech se tento růst realizuje především u mužů, ženy v určitých letech plní funkci ženy a matky v domácnosti a až později se vrací do pracovního procesu.

- Růst vzdělanosti žen.
- Stírání rozdílů mezi mužskými a ženskými rolemi.
- Méně času na kontakt rodičů a dětí – děti netráví tolik času s rodiči, mnohé jejich zodpovědnosti přebírají prarodiče či někdo jiný, eventuálně jsou v tom ponechány děti úplně samy (chození do kroužků, vyzvedávání ze školy).
- Aktivita, které dříve vykonávala rodina pospolu, se posouvají do společenských služeb (čistírna, prádelna, jídelny, školní družiny, jesle, mateřské školy aj.).
- Omezení vícegeneračních vztahů – v současné době už tak jako dříve nežijí rodiny spolu s prarodiči, děti tak nevidí, jak se jejich rodiče starají o své rodiče, nemají zkušenost s takovými vztahy nebo jen omezené.
- Migrace obyvatelstva z venkova do měst či do satelitních městeček.
- Značný technický rozvoj (a s ním související omezení mezilidských vztahů), dítě je zvyklé používat internet, mail, icq, skype aj. jelikož s protějškem nekomunikují přímo, pošlou zprávu, dlouho čekají následně třeba na odpověď. Považují tuto formu konverzace za normu, přitom v danou chvíli ale s osobou nehovoří přímo, může docházet k omezení a zhoršení komunikačních dovedností.
- Snižuje se vliv náboženství (eventuální úpadek morálky).

Podobně pak na problémy v rodinách může mít vliv to, když rodina neplní své funkce. Každá rodina by měla plnit několik základních funkcí. Jednou ze základních funkcí rodin bývá funkce sociálně-reprodukční. Souvisí s tím, že dítě se v rodině učí sociálně žít, hrát sociální role. V rodině se také dítě seznamuje se sociálně platnými normami a pravidly. Tímto se tak reprodukuje hlavní celospolečenské mechanismy, mimo sociálního know-how předává rodina dětem i vlastní společenskou pozici (zároveň se mohou ale předávat i sociální nerovnosti). Rodina by též měla plnit základní funkci biologicko-reprodukční. Mimo adopce a nemanželských dětí se rodina zpravidla rozrůstá zvnitřku. Dochází tak k naplnění rodičovské tužby rodičů a uspokojení jejich sexuální potřeby. Plozením dětí dochází se realizuje biologická reprodukce společnosti. Z dalších funkcí lze zmínit funkci kulturně-reprodukční. Uskutečňuje se seznamováním s kulturou země, se všeobecně akceptovanými materiálními i nemateriálními hodnotami – společensko-kulturní potenciál. Kulturní dědictví rodiny se předává dalšímu pokolení, což jej částečně obměňuje a opět předává další generaci, čímž se pak reprodukuje (Reichel, 2008).

Za významnou funkci rodiny lze považovat ekonomickou funkci rodiny, čímž se chápe zejména uspokojování materiálních nároků. Tuto funkci plní rodina ve vztahu k jejím členům novým, příchozím, narozeným i vůči členům původním. Rodina tedy funguje jako producent, ale i spotřebitel, včetně daňového subjektu. Pomáhá tím ekonomické reprodukci společnosti. Další je také výchovně-vzdělávací funkce. Tou si lze představit například to, že se děti učí od svých rodičů novým věcem, vzdělávají se v některých důležitých, společenských záležitostech apod. Rodiny by měly také naplňovat funkci terapeuticko-pečovatelskou. Jejím cílem je péče o její členy ohledně jejich sociálního, psychického i tělesného zdraví. Významnou je také funkce obranná, která je v současné době často přenechávána plně na státní instituce dnešního státu. Civilizovaná forma rodinné obrany naplňuje spíše podobu symbolickou, např. ztvárněním zastání či pomoci (Reichel, 2008). Někdy může stačit, když rodina neplní jen jednu z uvedených funkcí a může se to významně podepsat na jejím fungování.

Při výkonu práv a povinností, které plynou z rodičovské zodpovědnosti (péče o zdraví, o vývoj dítěte, zastupování dítěte a správa jeho jmění) mají rodiče povinnost důkladně bránit zájmy dítěte, organizovat jeho jednání a provádět nad ním dohled relevantně stupni jeho vývoje. Rodiče mohou používat přiměřené výchovné prostředky tak, aby nedošlo k dotčení důstojnosti dítěte a jeho ohrožení na zdraví, tělesném, citovém, rozumovém a mravním vývoji. Dítě, které si dokáže se zřetelem na stupeň svého vývoje vytvořit vlastní názor a zhodnotit dosah opatření jeho se týkajících, má právo na vyžadované informace a svobodně se vyjádřit ke všem rozhodnutím rodičů ohledně důležitých záležitostí jeho se týkajících a být slyšeno v každém řízení, ve kterém se o uvedených záležitostech rozhoduje (Bubleová a kol., 2011).

Rodičovská zodpovědnost se týká obou rodičů. Pokud jeden z rodičů nežije, není znám nebo není způsobilý k právním úkonům v plném rozsahu, patří rodičovská zodpovědnost druhému rodiči. Stejně to platí, pokud je jeden z rodičů rodičovské zodpovědnosti zbaven anebo pokud je výkon jeho rodičovské zodpovědnosti pozastaven. Dítě má přitom současně povinnost své rodiče ctít a respektovat. Rodiče dítě zastupují dítě při právních úkonech, k nimž není plně způsobilé. Opatření, kterými dochází k omezení rodičovské zodpovědnosti, může provádět pouze soud (Bubleová a kol., 2011).

Pokud dochází k situaci, kdy má být dítě odebráno z původní rodiny a od vlastních rodičů, první, co by se mělo odehrávat je právě práce s původní rodinou. Prvním a rozhodujícím principem péče o takové děti je tzv. **sanace** jejich vlastní **rodiny**. Všude tam, kde je to možné, je zapotřebí dítěti ponechat jeho rodinné prostředí. Znamená to ovšem aktivní účast všech složek účastnících se na sociálně-právní ochraně dětí, zaměřující se na pomoc rodině, aby

mohla mít dítě u sebe a vychovávat jej, eventuálně aby se dítě do ní mohlo co nejdříve vrátit, pakliže už bylo z ní odebráno. Uvedená pomoc tkví zejména v rozsáhlé preventivní práci, která dokáže včas signalizovat všechny důležité změny v rodinném prostředí, pomáhat je upravovat tak, aby dítě nemuselo rodinu opustit. Ačkoliv se v tomto ohledu u nás situace zlepšuje, stále nejsme v tomto ohledu na úrovni zahraničních zemí. Příliš často dochází k tomu, že je do rodiny zasaženo pozdě, když už je rodina nefunkční a dítě z ní musí být odebráno. Eventuálně je rodina sanována tak dlouho, že v ní dochází k přímému ohrožení života. Pakliže sanace rodiny selže, případně ji vůbec není možné realizovat, je naprosto pravděpodobné, že dítě bude mimo svou rodinu pobývat dlouhodobě, je nezbytné mu nabídnout určitou z možností náhradní rodinné péče (Kukla a kol., 2016).

Sanace rodiny prezentuje podporu rodiny od širokého spektra pracovníků, počínaje zaškoleným dobrovolníkem až po specializovaného profesionála. Lze hovořit o komplexu opatření sociálně-právní ochrany dětí, sociálních služeb a dalších opatření a programů, které se poskytují či ukládají vesměs rodičům dítěte a dítěti, které je ohroženo. Záměrem je předcházení, zmírnění či eliminace příčin ohrožení. Snahou je zachovat rodinu, rodinné prostředí a přispět ke kvalitním změnám v rodině (Gulová, 2011).

3 Příčiny umístění dětí v dětském domově Unhošť

Tato kapitola již bude tvořit praktickou část práce. Jejím obsahem bude představení vybraného dětského domova a jeho svěřenců včetně analýzy zdejší situace co se týče příčin umístění dětí do tohoto dětského domova.

3.1 Dětský domov Unhošť

Dětský domov Unhošť sídlí na ulici Berounská 1292 v Unhošti ve Středočeském kraji. Dětský domov Unhošť je rodinného typu a prezentuje školské výchovné zařízení pro výkon ústavní výchovy dětí a mládeže. Dětský domov se nachází v novostavbě, ve které jsou děti rozděleny do 6 skupin po maximálně 8 dětech. O rodinnou skupinu pečují dva pedagogičtí pracovníci v turnusových službách, v noci poté asistenti pedagoga, eventuálně bezpečnostní pracovníci. Každá skupina má svůj prostor – pokoje dětí, obývací pokoj a sociální zařízení. V nich si děti, podle svých možností, schopností a věku, zachovávají pořádek, či perou menší části oděvu a rovněž žehlí. Součástí domova jsou rovněž dva „startovací“ byty pro děti, které studují

(předpokládá se u nich určitá míra samostatnosti, odpovědnosti a spolehlivosti). Děti se v těchto bytech musí o sebe již starat samy, dostanou jen peníze na stravování a musí se učit hospodařit.

V současné době dosahuje kapacita domova 48 dětí, věkové rozpětí dětí je velmi široké, od 4 do 19 let. Děti navštěvují klasické základní školy, starší děti pak učiliště, střední školy, popř. nástavbové studium či studují na vysoké škole. Dětský domov spolupracuje s několika hostitelskými rodinami a pracuje s nimi, s dalšími jedná a snaží se tímto způsobem podpořit u dětí získávání prosociálních a prorodinných návyků. Snahou domova je vracet děti do původních rodin, v roce 2020 se povedlo jednu dívku vrátit do biologické rodiny, jinou pak umístit do pěstounské péče.

Starost o děti je v rukou provozních a pedagogických zaměstnanců, konkrétně každá rodinná skupina má dvě denní vychovatelky (vychovatele), které se střídají ve službách, a to vždy skrze dlouhý a krátký týden. Pracovníci domova pečují o svěřené děti po všech stránkách, od pomoci s přípravou do školy, trávením volného času nebo přípravou na samostatný život. Večer přebírají starost o děti noční vychovatelé(ky), což jsou většinou zaměstnanci se vzděláním asistenta pedagoga, kteří je ráno vypraví do školy.

3.2 Charakteristika a cíl výzkumu

Cílem výzkumu bylo zjistit příčiny umístění dětí v dětském domově Unhošť a jejich vývoj v čase. Pro naplnění cíle výzkumu byly stanoveny tyto výzkumné předpoklady:

Výzkumný předpoklad 1: Příčiny umístění dětí do dětského domova jsou nejčastěji neovládnutá výchova a špatná sociální situace rodiny.

Výzkumný předpoklad 2: Mezi umístěnými dětmi je mnohem více těch, které byly umístěny z jiných důvodů než, že se stali sirotky.

Výzkumný předpoklad 3: Příčiny umístění dětí do dětského doma se v časovém úseku předešlých 10 let nemění.

3.3 Použité metody výzkumu

Pro naplnění cíle výzkumu byla jako výzkumná strategie zvolena kombinace strategie kvalitativní a kvantitativní. Kvalitativní výzkumy jsou typické tím, že vědecký postup vychází z holistického přístupu k jedinci, přičemž se snaží vnímat monitorovaného (zkoumaného) člověka (nebo více osob v našem případě) v jeho psycho-bio-sociální jednotě. Pro kvalitativní

výzkumy bývá rovněž charakteristické komplexnější zaměření, využití rozhovorů, diskuzí a pozorování. Analýzy se realizují prostřednictvím slov, vět a jejich subjektivní interpretace. Za problém kvalitativního výzkumného přístupu pak lze považovat to, že výsledky bývají spíše individuální a komplikovaněji přenositelné (Kutnohorská, 2008). Kvantitativní výzkum je typický tím, že „...je možné odhadnout, jak je daný jev stabilní, jakou platnost mají výroky o něm vyslovené...a zaměřuje se zejména na četnost, rozsah výskytu, frekvenci a intenzitu sociálních jevů...“ (Surynek a kol., 2001, s. 25).

Jednou z metod použitých v této práci byla **analýza dokumentů**. Analýza dokumentů prezentuje kvalitativně-interpretaci analýzu písemných svědectví či dokladů, které mohou vystupovat jako zdroj k objasnění lidského chování, ale i obecných skutečností. Jde o klasickou metodu, která prezentuje analýzu jakýchkoliv dokumentů, které nebyly vytvořeny s cílem konkrétního výzkumu. Při analýze dokumentů se pracuje s již vytvořenými daty. Velkou roli při tom hraje práce s opravdu relevantními daty, což bylo třeba zohlednit i v rámci tohoto výzkumu (Kutnohorská, 2009).

Analýza dokumentů může být dvojího druhu, a to analýza obsahová, použita v tomto výzkumu a analýza tematická. Pro tu je typické, že sleduje znaky a symboly a hledá významy skryté pod povrchem. Jde tak o něco, co samo o sobě nemá fyzickou existenci. Oproti tomu obsahová analýza prezentuje kvantitativní přístup (tematická je kvalitativní), zabývá se četností, tedy zjišťováním, kolik prostoru je věnováno tématům, událostem či slovům. Za její výhody lze pokládat snadnost a objektivnost. Její použití nikoho nepobuřuje, umožňuje i testování hypotéz a následné porovnávání. Na druhou stranu je subjektivní ohledně definování kategorií. Rovněž více popisuje než objasňuje.

V rámci analýzy dokumentů v případě tohoto výzkumu byly použity především výroční zprávy dětského domova a současně i interní, veřejně nedostupné archivní zprávy a jednotlivé karty dětí po předešlém souhlasu s vedením dětského domova.

Jako doplňující metoda byla v rámci kvalitativního výzkumného přístupu zvolena ještě případová studie – kazuistika. Případová studie je metodou, která může pomoci nahlédnout detailněji do probírané problematiky, kterou jsou zde příčiny umístění dítěte do dětského domova. Z analýzy dokumentů pravděpodobně vyplynou pouze určitá data, která mohou kazuistiky doplnit o cenné informace, jako jsou například okolnosti daného případu, předešlý vývoj situace v rodině, popis rodičů a rodinných vztahů apod. Cílem použití kazuistik je nabídnout více okolností k zjištění, jaké příčiny mohou vést k umístění dítěte do dětského domova a jaký rodinný vývoj s nimi souvisí.

Případovou studii je možné jako výzkumnou metodu vymezit dle Kutnohorské (2009, s. 76) jako „...*detailní studium jednoho nebo více případů*“. Kazuistika může prezentovat jeden z možných způsobů, jak popsat komplikovanější jevy ve společnosti aj. Výsledkem výzkumu v případové studii může být kazuistika, která prezentuje komplexní a detailní studii jedné osoby. Při výběru této osoby se jedná vždy o záměrnou volbu. Vybraný objekt by měl mít vlastnosti, které chce výzkumník monitorovat (v tomto případě umístění do dětského domova). Případová studie je jinak řečeno intenzivní metodou studia určitého případu s důrazem na utříděný souhrnný pohled, včetně základních charakteristik osobnosti vybraného respondenta, jeho nemocí, vztahů, ekonomického postavení, důležitých zážitků, postojů aj. Případová studie mnohdy doplňuje a prohlubuje výsledky kvantitativních výzkumů (například analýzy dokumentů v tomto případě), především na základě získaných kvalitativních údajů. Díky ní lze zajistit lepší porozumění dané situace.

Pro konkrétní případovou studii byla vybrána dívka v pubescentním věku, která aktuálně žije v dětském domově. Jedná se o dívku, se kterou se výzkumník této práce sice osobně nezná, ale vedení dětského domova dovolilo současně i s touto dívkou použít její osobní anamnézu a informace o ní, samozřejmě za změny jejího jména i dalších osobních údajů (jména rodičů apod.). Dívka byla ochotna výzkumníkovi zpřístupnit informace o svém osobním životě a pobytu v dětském domově, i když to pro ni mohlo být nepříjemné. Informace pro případovou studii byly získávány jak analýzou dalších dokumentů, tak i doplňujícím rozhovorem s vedením dětského domova.

3.4 Analýza příčin přijetí dětí do DD Unhošť

Na webových stránkách dětského domova Unhošť jsou k dispozici výroční zprávy za roky 2011 až 2018. Jejich součástí jsou informace o činnosti domova a počtu přijatých dětí. O příčinách přijetí je ve výročních zprávách uvedeno pouze to, z jakého zařízení nebo prostředí děti do dětského domova přišly. Informace z posledních dvou let byly zjišťovány ze zatím nezveřejněných interních dokumentů, případně emailových konverzací s vedením dětského domova či jeho vychovatelů.

Z níže uvedené tabulky si lze všimnout, že počty přijatých dětí se pohybovaly v uplynulých 10 letech mezi 2 až 17 dětmi za rok. Nejvíce přibylo do dětského domova 17 dětí v roce 2013, nejméně v roce 2015, a to 2 děti.

Tab. 1 Počty přijatých dětí do dětského domova za posledních 10 let podle toho, odkud děti přicházely (Zdroj: DD Unhošť).

	2011	2012	2013	2014	2015	2016	2017	2018	2019	2020
Diagnostický ústav	5	8	10	3	0	0	1	0	2	3
Výchovný ústav	0	0	2	0	0	0	0	0	0	0
ZDVOP	0	0	0	0	0	9	0	9	0	0
Dětský domov	0	0	3	2	1	0	1	0	0	1
Pěstounská péče	0	0	0	0	0	0	0	2	1	0
Rodina	0	0	2	6	1	4	1	3	2	4
Celkem	5	8	17	11	2	13	3	14	5	8

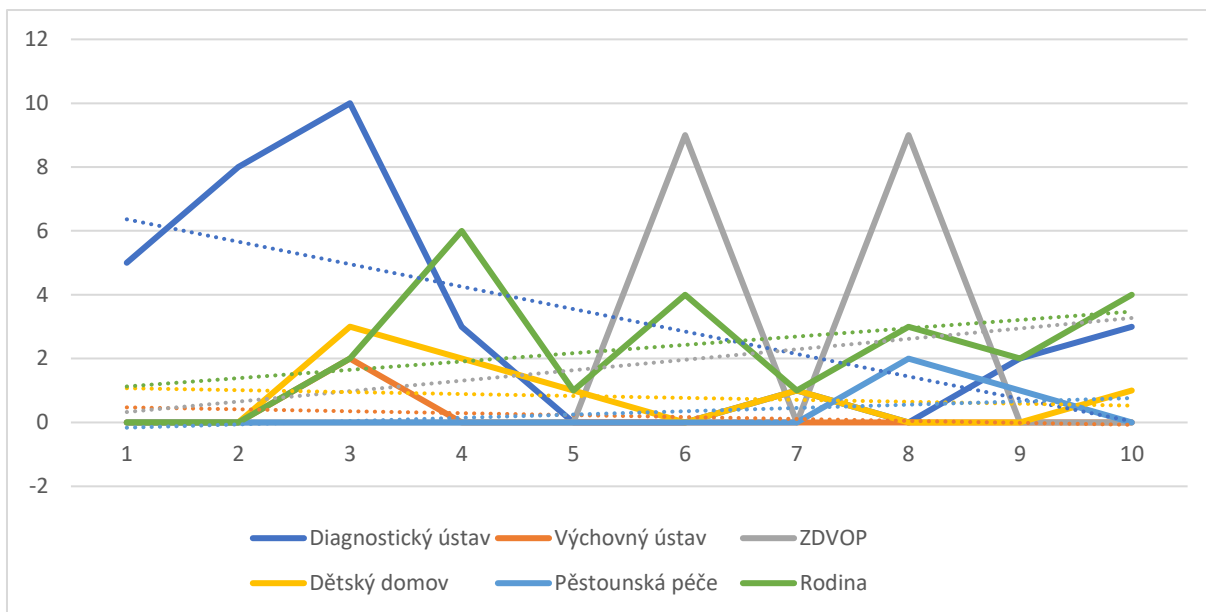
Nejčastěji děti přicházely z diagnostických ústavů (37,2 % případů) nebo přímo z rodin (26,7 % případů), nejméně pak z výchovných ústavů (2,3 %).

Tab. 2 Celkový počet dětí přijatých za posledních 10 let (Zdroj: Vlastní zpracování na základě dat z DD Unhošť).

	Počet dětí celkem	%
Diagnostický ústav	32	37,2
Výchovný ústav	2	2,3
ZDVOP	18	20,9
Dětský domov	8	9,3
Pěstounská péče	3	3,5
Rodina	23	26,7
Celkem	86	100,0

Vzhledem ke sledování vývoje v čase byla data rovněž vynesena do vývojového grafu (viz níže). Pro lepší znázornění vývoje byly datům přiřazeny i spojnice trendu. Ačkoliv se jedná o poměrně krátký časový úsek a křivky v grafu působí poněkud turbulentním vývojem, dle spojnic trendu to vypadá, že klesající tendence měly za posledních 10 let příchody dětí z diagnostických ústavů a také z jiných dětských domovů. Zbylé příchody dětí do dětského domova měly stoupající tendence, nejvíce pak příchody ze ZDVOP¹ a z rodin.

¹ Zařízení pro děti vyžadující okamžitou pomoc.



Graf 1 Vývoj počtu přijatých dětí z různých původních prostředí v čase (Zdroj: Vlastní zpracování na základě dat z DD Unhošť).

Z hlediska příčin příchodů do dětského domova bylo nutné nahlédnout po svolení do osobních složek dětí a z nich učinit rozhodnutí o tom, co bylo příčinou. Vzhledem k tomu, že pracovníci domova při zápisu příčin nepoužívali jednotné pojmenování, byly vytvořeny pro tento výzkum konkrétní kategorie, označené následovně:

- Nezvládnutá výchova a výchovné problémy dítěte.
- Alkoholismus, zneužívání návykových látek.
- Špatná sociální úroveň rodiny.
- Zneužívání, týrání dítěte.
- Trestná činnost rodičů.
- Osíření.
- Kombinace předchozích.
- Jiná příčina.

Na základě těchto kategorií bylo pak možné provést analýzu příčin umístění dětí do dětského domova, a to následovně:

Tab. 3 Vývoj příčin umístění dětí v průběhu posledních 10 let (Zdroj: DD Unhošť).

Příčiny umístění	2011	2012	2013	2014	2015	2016	2017	2018	2019	2020
Nezvládnutá výchova a výchovné problémy dítěte	3	4	7	2	1	2	1	6	1	2

Alkoholismus, zneužívání návykových látek	0	2	2	3	1	3	0	0	0	2
Špatná sociální úroveň rodiny	0	1	2	3	0	4	0	5	1	0
Zneužívání, týrání dítěte	0	0	1	0	0	0	0	0	0	0
Trestná činnost rodičů	0	0	0	0	0	0	0	1	0	0
Osiřeni	0	0	0	0	0	0	0	0	0	0
Kombinace předchozích	2	1	5	3	0	4	2	2	3	4
Jiná příčina	0	0	0	0	0	0	0	0	0	0
Celkem	5	8	17	11	2	13	3	14	5	8

Výše uvedená tabulka 3 tedy zobrazuje konkrétní příčiny umístění dětí v dětském domově vždy za každý rok. Je možné si všimnout, že některé příčiny se v podstatě opakovaly a často se nejednalo o jedinou příčinu, ale spíše o kombinace příčin. Ani jednou nebyla uvedena jiná než z nabízených příčin umístění dětí do DD, rovněž si je možné všimnout, že ani v jednom z uvedených let nebylo do zařízení přijato dítě z důvodu úplného osiřeni, vždy se jednalo o příčiny sociální či výchovné.

Níže uvedená tabulka 4 pak přehledněji shrnuje příčiny umístění dětí do dětských domovů za posledních 10 let kompletně. Z procentuálního vyjádření jasně vyplývá, že nejčastěji bývá příčinou umístění dětí v dětském domově nezvládnutá výchova a výchovné problémy dětí (33,7 %). Na druhém místě to pak jsou kombinace několika z uvedených příčin (30,2 %). Často jdou ruku v ruce příčiny jako je špatná sociální úroveň rodiny, nezvládnutí výchovy a zneužívání alkoholu nebo návykových látek rodiči. Na místě třetím to pak byla samostatně špatná sociální úroveň rodiny (18,6 %). Na čtvrtém místě pak alkoholismus nebo zneužívání jiných návykových látek (15,1 %). V naprostém minimu případů se jednalo o zneužívání či týrání dítěte (1,2 %) a o trestnou činnost rodičů (1,2 %).

Tab. 4 Příčiny umístění dětí v posledních deseti letech (Zdroj: Vlastní zpracování na základě dat z DD Unhošť).

Příčiny umístění	Celkem dětí	%
Nezvládnutá výchova a výchovné problémy dítěte	29	33,7
Alkoholismus, zneužívání návykových látek	13	15,1
Špatná sociální úroveň rodiny	16	18,6
Zneužívání, týrání dítěte	1	1,2
Trestná činnost rodičů	1	1,2
Osiřeni	0	0,0
Kombinace předchozích	26	30,2

Jiná příčina	0	0,0
Celkem	86	100,0

Pro ještě lepší poznání okolností přijetí dětí do dětských domovů byla data ještě porovnána ve vztahu k pohlaví přijatých dětí. Mezi přijatými dětmi výrazně převyšovali chlapci, kterých bylo z 86 celkem přijatých dětí za posledních 10 let celkem 60 a dívek tedy 26 (viz tabulka 5). Z tabulky níže si lze také všimnout, že rozložení příčin u dívek a chlapců bylo odlišné.

Tab. 5 Poměr dívek a chlapců přijatých do dětského domova podle příčin (Zdroj: Vlastní zpracování na základě dat z DD Unhošť).

	celkem	z toho dívky	% dívek z celkového počtu
Nezvládnutá výchova a výchovné problémy dítěte	29	3	3,5
Alkoholismus, zneužívání návykových látek	13	4	4,7
Špatná sociální úroveň rodiny	16	7	8,1
Zneužívání, týrání dítěte	1	1	1,2
Trestná činnost rodičů	1	0	0,0
Osiřeni	0	0	0,0
Kombinace předchozích	26	11	12,8
Jiná příčina	0	0	0,0
Celkem	86	26	30,2

Níže uvedená tabulka pak nabízí ještě poněkud jiné znázornění příčin umístění dětí do dětského domova, a to odlišení procentuálního zastoupení příčin u dívek a chlapců zvlášť. Dané procento bylo vždy počítáno z celkového počtu přijatých dívek zvlášť a chlapců zvlášť během posledních 10 let. Lze si tak všimnout, že příčiny umístění dětí podle pohlaví se liší. U dívek bylo nejčastější příčinou umístění z důvodu kombinace několika příčin současně (42,3 % všech dívek), na druhém místě to pak byla příčina špatné sociální úrovně rodiny (26,9 %), na třetím místě poté příčina alkoholismu nebo zneužívání návykových látek u rodičů (15,4 %), až na čtvrtém místě bylo příčinou umístění nezvládnutí výchovy a výchovné problémy u dítěte a nejméně častou příčinou byla příčina ve zneužívání nebo týrání dítěte.

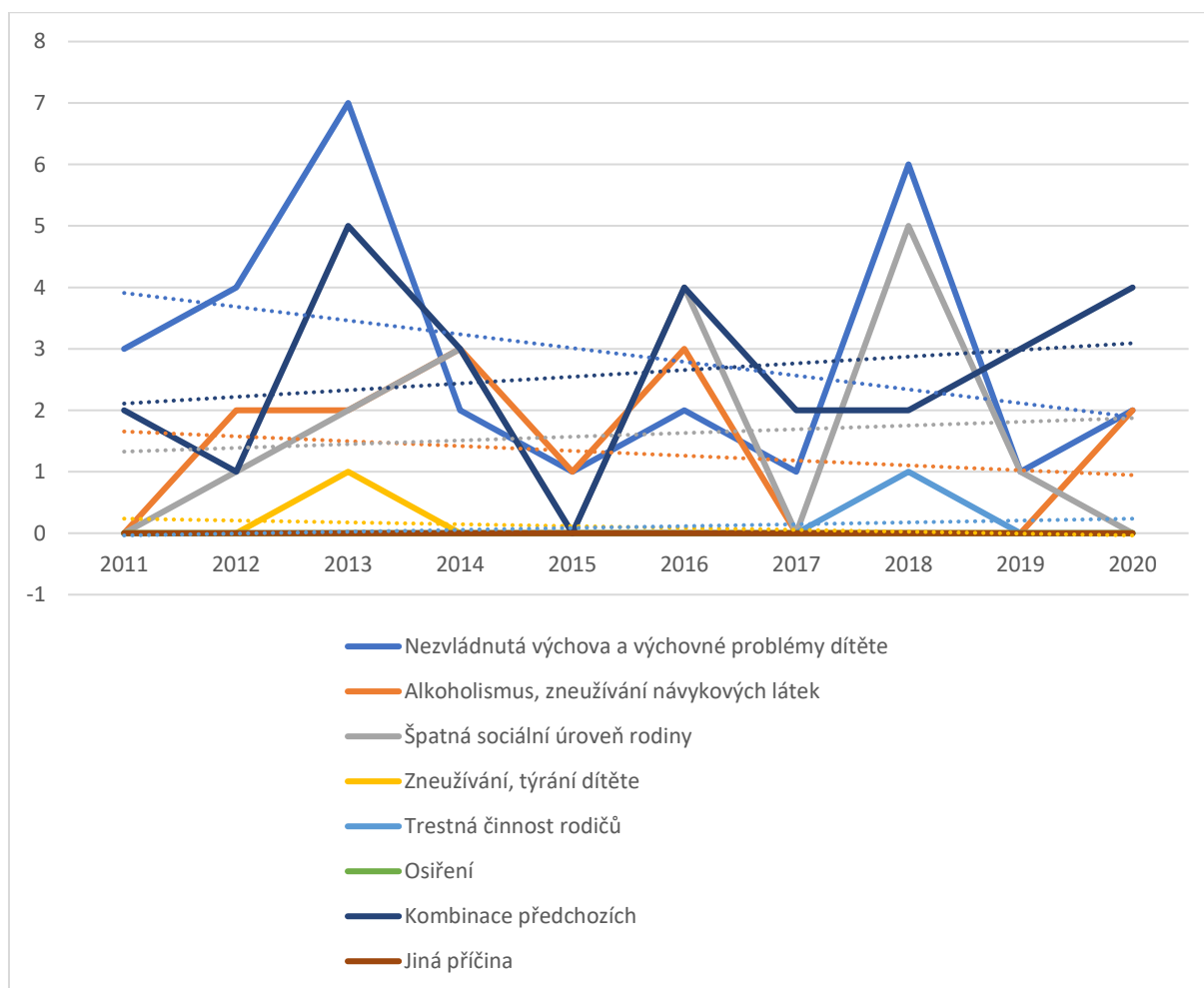
U chlapců převážila jasně příčina v nezvládnuté výchově a výchovných problémech (43,3 % ze všech přijatých chlapců za posledních 10 let). Na druhém místě to byla kombinace několika příčin (25,0 %). Třetí místo shodně obsadily příčiny jako alkoholismus a zneužívání

návykových látek (15,0 %) a pak špatná sociální úroveň rodiny (15,0 %). Jen 1,7 % příčin u chlapců tvořila trestná činnost rodičů.

Tab. 6 Přehled příčin umístění dětí do dětského domova podle pohlaví (Zdroj: Vlastní zpracování na základě dat z DD Unhošť).

	% dívek	% chlapců
Nezvládnutá výchova a výchovné problémy dítěte	11,5	43,3
Alkoholismus, zneužívání návykových látek	15,4	15,0
Špatná sociální úroveň rodiny	26,9	15,0
Zneužívání, týrání dítěte	3,8	0,0
Trestná činnost rodičů	0,0	1,7
Osiřeni	0,0	0,0
Kombinace předchozích	42,3	25,0
Jiná příčina	0,0	0,0
Celkem	100,0	100,0

Pro zjištění vývoje v čase a lepšímu znázornění eventuálního vývoje byla data rovněž vynesena do grafu, který je uveden níže.



Jednotlivým příčinám je v grafu přidělena určitá barva, pro lepší znázornění vývoje byla do grafu přidána ke každé jednotlivé příčině přidána i spojnice trendu. Z grafu výše si lze všimnout, že během předešlých 10 let byl vývoj příčin poměrně nerovnoměrný a vesměs ani u jedné z příčin nebylo možné identifikovat jasný rostoucí nebo snižující se trend. Ze spojnic trendu lze vyzdvihnout příčinu kombinace příčin, u které jako jediné lze zaznamenat mírný vzestup počtu případů, na rozdíl od například příčiny nezvládnutí výchovy a výchovných problémů dítěte nebo příčiny v alkoholismu a zneužívání návykových látek, které během posledních 10 let zaznamenaly pokles. Mírný vzestup probíhal i u příčiny špatné sociální úrovně rodiny nebo trestné činnosti rodičů.

3.5 Kazuistika Jan

Pro první kazuistiku byl vybrán chlapec, který zde bude označován jako Jan. V dětském domově pobývá od roku 2019.

Anamnestické údaje: Jan, 16 let, narozen 22. 6. 2005, porod před termínem, narodil se s fetálním alkoholovým syndromem, musel být křísen. Má ještě mladší sestru, která je s ní umístěna v DD, dále ještě staršího bratra.

Diagnóza: ADHD.

Osobní anamnéza: Jan je vysoký a hubený chlapec, působí mladším dojmem (neadekvátně somaticky vyspělý ve vztahu ke svému věku). Porucha ADHD. Bývá poměrně často nemocný, trpí na záněty průdušek a má slabý náběh na astma. Jeho imunita je celkově oslabená, užívá potravinové doplňky na její posílení a na astma při potížích bronchodilatancia a inhalační kortikoidy.

Rodiče: Matka Eva, ročník 1969, nezaměstnaná, není vedena na úřadu práce. základní vzdělání. Otec Karel, ročník 1968, zaměstnaný jako dělník, střední vzdělání bez maturity. Rodiče spolu žijí ve společné domácnosti, ale jejich vzájemné vztahy jsou spíše horší. Vztahy Jana k rodičům jsou prakticky nerozvinuté. K otci jsou navíc negativně laděné. Dle Jana matka v rodině preferuje otce před ním samotným. Vztahy se sourozenci jsou lepší. Mladší sestru má rád a v DD se snaží být jejím ochráncem, což sebou někdy nese násilnické projevy. Se starším bratrem má neutrální vztah, dříve pro něj byl vzorem a upínal se k němu, když rodiče nefungovali. Bratr pak ale z rodiny úplně odešel a dnes spolu vztah příliš neudržují. Byl jej dvakrát v DD navštívit, ale sám se dal do špatné party a jako náhradní rodič fungovat nemůže.

Příčiny umístění: Chlapec byl do zařízení umístěn kvůli zanedbávání ze strany rodičů. Matka požívala ve velké míře alkoholické nápoje, nepracovala, veškeré finance investovala do alkoholu. Díky tomu, že je věčně pod vlivem alkoholu, tak se o syna stará spíše zřídka, jeho vzdělávání se nevěnuje, o jeho školní prospěch se nezajímá a se školou nespolupracuje. Otec sice pracuje, ale chlapci se nevěnuje, jen na něj křičí nebo mu nadává. Podnět přišel i ze školy, kam chlapec příliš nedocházel, pokud ano, tak nepřipravený na výuku, bez pomůcek a často v roztrhaném oblečení. S rodiči bylo několikrát jednáno o sjednání nápravy, ale situace se nijak neměnila a matka vůbec nespolupracovala. Při návštěvách rodiny bylo zjištěno, že rodinné prostředí je naprosto nevyhovující, po podlaze se válely láhve od alkoholu, byla zde špína, v koupelně byla četná plíseň, děti spaly na pomočených matracích apod.

Pobyt v DD a adaptace: Nástup chlapce do zařízení byl doprovázen nedůvěrou a nejistotou s občasnými náznaky negace a nespolupráce. V neznámém prostředí chlapci trvalo, než se adaptoval. Jeho pozornost byla kolísavá, byl nesoustředěný a o nové prostředí příliš neprojevoval zájem. V důsledku jeho diagnózy mu problémy s nesoustředěností a roztěkaností i nadále činí problémy při běžných aktivitách a výuce. Na zadané úkoly (ať ve škole, tak v domově, jako např. úklid apod.) se zvládá soustředit do 10-15 min (s častým povzbuzováním). Objevuje se psychomotorický neklid. Pozornost je narušena, lehce se unaví a zadané úkoly je mu třeba několikrát opakovat. Do práce, i různých zájmových činností musí být povzbuzován. Když se mu něco nedaří, tak se vzteká nebo to rovnou vzdává. Bývá vznětlivý. Upřednostňuje jednodušší úlohy. S vychovateli spolupracuje, motivací je pro něj pochvala, povzbuzení i jeho vlastní úspěch. Vyhledává individuální kontakt s vychovateli, je vidět, že v nich hledá to, co mu jeho matka nebyla schopna poskytnout (pozornost, zájem). S matkou není v kontaktu vůbec, otec jej chodí pravidelně navštěvovat.

Ve volných chvílích Jan sleduje fotbal, jezdí na kole, poslouchá hudbu a hraje hry na počítači. Společné aktivity příliš nevyhledává, ale při povzbuzení vychovateli se jich účastní. V dětském domově využívá posilovnu. Na prostředí dětského domova si již zvykl a funguje zde vesměs bez problémů. Občasné porušování pravidel domova je s ním řešeno prostřednictvím zákazu počítače, ale nejedná se o časté ani vážné prohřešky. Aktuálně se připravuje pomalu na odchod z DD a je motivován žít život aktivně a zařadit se do společnosti.

Vzdělávání: Na základní školu nastupoval po odkladu. Jeho prospěch byl špatný, a to hlavně ve fyzice, českém jazyce a anglickém jazyce. Měl rád tělesnou a pracovní výchovu. Ve třídě měl problémy se soustředěností, vyrušoval, nedokázal zůstat na jednom místě delší dobu. Spolužáky akceptoval, fyzicky je nenapadal. Po zdárném zakončení základní školy se mu

podarilo se dostat na učiliště, obor kuchař-číšník, kde se mu líbí a snaží se si zajistit vzdělání. Na nové spolužáky si zvykl snadno a vypěstoval si k nim pěkné vztahy. Učitele akceptuje, a i když jeho prospěch není nejlepší, zatím vypadá motivovaný k dalšímu studiu.

3.6 Kazuistika Robert

Pro druhou kazuistiku byl vybrán chlapec, který zde bude označován jako Robert. V dětském domově pobývá od roku 2020.

Anamnestické údaje: Robert, 14 let, narozen 12. 1. 2007, romského původu, narodil se jako druhé matčino dítě, porod v termínu, matce bylo v době porodu 16 let, otcí 18 let, ale zemřel 2 roky po jeho narození při autonehodě, tudíž je chlapec z poloviny osiřelý. Má čtyři sourozence, sestru ve věku 6 let, sestru ve věku 10 let, bratra ve věku 11 let a 12 let. Všichni sourozenci umístěni v dětském domově s ním. Robert je kuřák a užívá i přes zákazy a tresty, marihuanu.

Diagnóza: Porucha chování s asociálními znaky v důsledku psychické deprivace. Projevy tiků s průvodními zvuky – je medikován (Peritol, později Tiapridal). Léčen na psychiatrii. Intelekt globálně v hraničním pásmu mentální retardace, verbální i neverbální složka vyrovnaná. Jedná se o chlapce psychosociálně nezralého s nízkou frustrační tolerancí.

Osobní anamnéza: Robert je menšího vzrůstu, střední postavy, vypadá na svůj věk.

Rodiče: Otec zemřel v jeho velmi raném věku. Matka byla na veškerou výchovu sama, nikdy nepracovala, střídala další partnery, se kterými měla další děti. Sama nemá dokončeno ani základní vzdělání. Nemá vlastní bydlení, všichni žijí u její matky, kde jich v jednopokojovém bytě bydlí celkem osm. Robert tak byl převážně vychováván babičkou, jelikož matka ve výchově trvale selhávala. Rodina je velmi sociálně slabá rodina, jejich příjmy pramení výlučně ze sociálních dávek a příspěvků.

Příčiny umístění: Chlapec byl do DD umístěn na nařízení soudu z důvodu zanedbání péče a výchovy a nezvládnutí výchovy ze strany matky. V rodině v podstatě neprobíhala výchova dítěte, respektive jen výchova k porušování pravidel, respektování krádeží a dalších sociálně patologických jevů. V rodině nefungoval žádný režim, žádná pravidla ani podmínky pro zdravý rozvoj a vývoj. Díky propadnutí z ročníku a tomu, že byl nejstarší ve třídě šikanoval mladší spolužáky, kradl jim věci apod.

Pobyt v DD a adaptace: Nástup do DD a adaptace byla velmi problémová, neboť chlapec nebyl schopen a ani ochoten akceptovat žádná pravidla, ať už se jednalo o pravidla DD nebo

obecná pravidla chování vůči jiným lidem, spolužákům autoritám. Robert velmi brzy začal v DD dělat problémy, a to i při zvýšené péči a pozornosti od vychovatelů. V chování se projevuje asociálně, vyskytují se krádeže, záškoláctví, cílené lhaní, agrese vůči menším dětem, ale klidně i vůči těm starším. Na Roberta není spoleh, vymýšlí si, což má naučené z rodiny. Chlapcovo nevybíravé chování je jeho normou, drobné krádeže jsou samozřejmostí. Navádí jiné děti k tomu, aby mu pomáhaly s krádežemi, dokonce jednou okradl i vychovatelku, když ji z tašky odcizil peněženku. Ke krádeži se nikdy nepřiznal, lže natolik přesvědčivě, že i vychovatelé mají problém rozeznat, kdy je upřímný a kdy lže. Projevuje se nízkou emocionalitou, je impulzivní. Když dostane od vychovatelů trest, často jedná zkratkovitě, vulgárně, odhazuje věci apod. Toto chování se projevuje i ve škole, takže je DD neustále v kontaktu se školou při řešení těchto přestupků. Několikrát utekl z DD, z povolených vycházek se nevrací včas. Užívá návykové látky.

Vzdělávání: Do povinného vzdělávání nastoupil s ročním zpožděním v důsledku nezájmu rodičů o nastoupení do povinné školní docházky. Do čtvrté třídy navštěvoval běžnou základní školu. Z důvodu jeho věku a stížností ze strany školy na jeho chování (ignorance učitelů, impulzivita, agresivita vůči spolužákům, provokace, vulgarita) i nezvládnutí probíraného učiva byl Robert přeřazen na základní školu praktickou. V prokázaných znalostech zařazen do vyššího postupného ročníku. Šance na zdárné ukončení základní školy jsou nízké, nástup na střední školu se spíše nepřepokládá. Vzhledem k základům z rodiny se ani nejeví přílišná šance na zařazení do většinové společnosti a nalezení zaměstnání.

4 Vyhodnocení

Cílem výzkumu bylo zjistit příčiny umístění dětí v dětském domově Unhošť a jejich vývoj v čase. Pro naplnění cíle výzkumu byly stanoveny tyto výzkumné předpoklady:

Výzkumný předpoklad 1: Příčiny umístění dětí do dětského domova jsou nejčastěji nezvládnutá výchova a špatná sociální situace rodiny.

Výzkumný předpoklad 1 bylo nebylo možné potvrdit.

Z provedené analýzy vyplynulo, že nejčastějšími příčinami přijetí dětí do dětského domova Unhošť byla nezvládnutá výchova a výchovné problémy dětí a současně pak kombinace několika příčin dohromady, nejčastěji nezvládnutá výchova, špatná sociální situace rodiny a alkoholismus či zneužívání návykových látek.

Výzkumný předpoklad 2: Mezi umístěnými dětmi je mnohem více těch, které byly umístěny z jiných důvodů než, že se stali sirotky.

Výzkumný předpoklad 2 bylo možné potvrdit.

Konkrétně za celých předešlých 10 let nebylo do dětského domova Unhošť přijato jediné dítě z důvodu, že by mu zemřeli oba rodiče a nemělo nikoho, kdo by se o něj mohl postarat. U všech přijatých dětí byly důvody odlišné a souvisely se sociální situací rodin.

Výzkumný předpoklad 3: Příčiny umístění dětí do dětského doma se v časovém úseku předešlých 10 let nemění.

Výzkumný předpoklad 3 bylo možné potvrdit.

Ačkoliv bylo v grafech znázorňujících vývoj příčin umístění dětí do daného dětského domova sledovat určité spojnice trendu, lze se domnívat, že desetiletý časový úsek je nedostatečný pro vyhodnocení toho, zdali se změnilo nebo nezměnilo příčiny umístění dětí v dětském domově. Ani počty přijatých dětí nebyly natolik významné, aby bylo možné jednoznačně říci, že některé příčiny výrazně převažují nad jinými nebo se během let úplně vytratily nebo masově vzrostly.

Z analýzy je možné vyzdvihnout ještě to, že byly zaznamenány rozdíly v identifikovaných příčinách umístění dětí ve vztahu k pohlaví. Ačkoliv bylo přijatých dívek podstatně méně než chlapců, při procentuálním vyjádření příčin jejich umístění bylo zjištěno, že se tyto příčiny liší. U dívek bylo nejčastější příčinou umístění z důvodu kombinace několika příčin současně (42,3 % všech dívek), na druhém místě to pak byla příčina špatné sociální

úrovně rodiny (26,9 %), na třetím místě poté příčina alkoholismu nebo zneužívání návykových látek u rodičů (15,4 %). U chlapců převážila jasně příčina v nezvládnuté výchově a výchovných problémech (43,3 % ze všech přijatých chlapců za posledních 10 let). Na druhém místě to byla kombinace několika příčin (25,0 %). Třetí místo shodně obsadily příčiny jako alkoholismus a zneužívání návykových látek (15,0 %) a pak špatná sociální úroveň rodiny (15,0 %).

Pro doplnění analýzy příčin umístění dětí do dětského domova byly v praktické části doplněny dvě kazuistiky chlapců aktuálně pobývajících v dětském domově Unhošť. Součástí kazuistik byly jak anamnestické údaje dětí a jejich rodičů, tak i komplexnější informace o důvodech jejich umístění do dětského domova, a i následné adaptaci a současném pobytu v dětském domově. Jednalo se o kazuistiku chlapce, který přišel do dětského domova z důvodu nezvládnutí výchovy ze strany rodičů, kteří se o chlapce a jeho výchovu nezajímali ať už z důvodu alkoholismu matky nebo neschopnosti výchovy ze strany otce. Chlapec se na pobyt v dětském domově adaptoval poměrně úspěšně a snaží se si zajistit lepší život, a to i přes diagnózu ADHD.

Druhý chlapec přišel do dětského domova z výrazně narušeného domácího prostředí charakteristického porušováním sociálních i legislativních norem, motivací dětí ke krádežím, nepřítomností otce a přebráním výchovy babičkou, která už tak pečuje o velký počet vnoučat. Narušené chování si sebou chlapec přinesl i do dětského domova a jeho adaptace se tím významně snížila a problémové chování jej provází celý pobyt v dětském domově, neboť je v něm z rodiny hluboce zakořeněné jako platná norma. Jaká bude budoucnost chlapce až opustí dětský domov se lze těžko domnívat, ale i tehdy lze očekávat nemalé problémy s přizpůsobením se platným společenským normám.

5 Závěr

Obsahem předkládané bakalářské práce bylo předložení informací o ústavní a náhradní rodinné výchově. V teoretické části práce byla vymezena a vysvětlena legislativa a zákony týkající se náhradní rodinné péče a ústavní výchovy. Nejprve byla věnována pozornost představení teoretických základů problematiky ústavní péče se zaměřením zejména na dětské domovy a následně pak na náhradní rodinnou péči, zejména ve vztahu k platným zákonům. Využito zde bylo rozboru odborné literatury, prací jiných autorů, včetně dostupných legislativních dokumentů.

Praktická část se ve svém obsahu zaměřila na jeden vybraný dětský domov, v němž provedla analýzu dostupných dokumentů se záměrem zjistit příčiny přijetí dětí do tohoto domova. Pro doplnění informací byly zmíněny současně dvě kazuistiky přijatých dětí a jejich osudů. Dala byla prostudována a vyhodnocena. Shromážděná data byla prezentována v grafech a tabulkách. Analýza dokumentů byla doplněna kazuistikami dvou chlapců z dětského domova, u nichž bylo detailněji sledováno, z jakých důvodů se do dětského domova dostali, a jak se to odráží na jejich pobytu v dětském domově a jejich dalším vzdělávání a šancích na zařazení se do společnosti v takové míře, která jim umožní plnohodnotný život splňující nároky na ně kladené.

Z provedené analýzy vyplynulo, že za posledních 10 let bylo do sledovaného dětského domova přijato celkem 86 dětí, z toho jich 26 tvořily dívky. Mezi nejčastější příčiny přijetí dětí do dětského domova Unhošť patřily nezvládnutá výchova a výchovné problémy dětí a současně pak kombinace několika příčin dohromady, nejčastěji se jednalo o nezvládnutí výchovy, špatnou sociální situaci rodiny a alkoholismus či zneužívání návykových látek. Příčiny se podle analýzy lišily u dívek a chlapců s tím, že u dívek převažovaly příčiny kombinované a související se špatnou sociální situací jejich rodin, u chlapců pak hrály prim příčiny související s nezvládnutím výchovy a výchovnými problémy.

Při vyhodnocování výsledků analýzy provedené v této práci je třeba si uvědomit, že se jednalo o analýzu prováděnou jen pro jedno vybrané zařízení a za poměrně krátký časový úsek. Proto je třeba výsledky této analýzy považovat spíše za orientační, a to i vzhledem k poměrně malému vzorku dětí, které byly za uvedený časový úsek do dětského domova přijaty.

I tak je možné ale shrnout, že mezi příčinami umístění dětí do dětského domova výrazně převládaly příčiny související s problémy v rodinách dětí, ať už ve vztahu k nezvládnutí

výchovy rodiči, tak často i s neutěšenou sociální situací (ze které pak může vyplývat právě i nezvládnutí výchovy). Dětské domovy se tak nejčastěji stávají útočištěm dětí z kompletních rodin nebo i nekompletních, ale situace, kdy dítě do dětského domova přicházejí z důvodu ztráty obou rodičů jsou zřejmě výjimečné, v dětském domově Unhošť dokonce za posledních 10 let vůbec nenastaly.

Seznam zdrojů

ARNOLDOVÁ, A. Sociální péče 2. díl: Učebnice pro obor sociální činnost. Praha: Grada Publishing, a.s., 2016. 329 s. ISBN 9788024751481.

BENDL, S. a kol. Vychovatelství: Učebnice teoretických základů oboru. Praha: Grada Publishing a.s., 2015. 312 s. ISBN 9788024797625.

BITTNER, P.; HAVIGEROVÁ, J.; JANIŠOVÁ, I.; LANGHANSOVÁ, H. Děti z ústavů! Právní a psychologické dopady ústavní výchovy z pohledu ochrany rodiny a nejlepšího zájmu dítěte. Praha: Liga lidských práv, 2007. ISBN 978-80-903473-4-2.

BUBLEOVÁ, V. a kolektiv Základní informace o pěstounské péči a péči poručníka. Praha: Středisko náhradní rodinné péče, spolek. 2018. ISBN 978-80-87455-30-2.

BUBLEOVÁ, V.; VRÁNOVÁ, L.; VÁVROVÁ, A.; FRANTÍKOVÁ, J. Základní informace o náhradní rodinné péči. Praha: Středisko náhradní rodinné péče o. s., 2011. ISBN 978-80-87455-01-2.

ČTK. Statistiky: V Česku přibývá dětí, které vyrůstají mimo svou rodinu. [online]. 2017. [cit. 12-09-2020] Dostupný z https://www.denik.cz/z_domova/statistiky-v-cesku-pribyva-deti-ktere-vyrustaji-mimo-svou-rodinu-20170301.html.

DÍTĚ A RODINA, Z.S. Právní úprava náhradní rodinné péče v České republice. [online]. 2017. [cit. 12-09-2020] Dostupný z <https://www.ditearodina.cz/images/soubory/pravni-uprava-nahradni-rodinne-pece-v-cr.pdf>.

GABRIEL, Z.; NOVÁK, T. Psychologické poradenství v náhradní rodinné péči. Praha: Grada Publishing a.s., 2008. 144 s. ISBN 9788024762845.

GULOVÁ, L. Sociální práce. Praha: Grada Publishing a.s., 2011. 208 s. ISBN 9788024733791.

HENSCHER, F. Děti státu? Dětské domovy v socialistickém Československu (1945/48–1974). [online]. In Dějiny a současnost. 2018. [cit. 30-09-2020] Dostupný z <http://dejinyasoucasnost.cz/archiv/2018/1/deti-statu/>.

INSTAD, Z. Ú. Metodika výkonu opatrovnictví. Karlovy Vary: Instad, z. ú. 2016. 80 s.

JEDLIČKA, R. a kol. Poruchy socializace u dětí a dospívajících. Prevence životních selhání a krizová intervence. Vydání 1. Praha: Grada Publishing, a.s., 2015. 544 s. ISBN 978-80-247-5447-5.

KUKLA, L. a kol. Sociální a preventivní pediatrie v současném pojetí. Praha: Grada Publishing a.s., 2016. 456 s. ISBN 9788027192243.

LIPOVÁ, D. a kol. Pěstounské rodiny v České republice Základní charakteristiky pěstounů a dětí v pěstounské péči. Dítě a Rodina, z.s., 2019. 29 s.

MATIAŠKO, M.; HOFSCHEIDEROVÁ, A. Manuál Sociálního pracovníka. Svěprávnost a právní ochrana uživatelů sociálních služeb podle zákona č. 89/2012 sb., občanský zákoník ZSTUDIO, spol. s r. o., 2015. 89 s.

MĚŠEC.CZ. Dávky pěstounské péče. [online]. 2021. [cit. 01-10-2020] Dostupný z <https://www.mesec.cz/socialni-davky/statni-socialni-podpora/davky-pestounske-pece/>.

PÁVKOVÁ, J., PAVLÍKOVÁ, A., HRDLIČKOVÁ, V., Výchova mimo vyučování. In: PÁVKOVÁ, J., et al. Pedagogika volného času. 4. vyd. Praha: Portál, 2008. s. 33–81. ISBN 978-80-7367-423-6.

PTÁČEK, R.; KUŽELOVÁ, H.; ČELEDOVÁ, L. Vývoj dětí v náhradních formách péče. Praha: Ministerstvo práce a sociálních věcí ČR, 2011. ISBN 978-80-7421-040-2.

RADOST, O. P. S. Co děti potřebují? [online]. [cit. 30-09-2020] Dostupný z <http://www.radost-ops.cz/detail.php?p=4>.

REICHEL, J. Kapitoly systematické sociologie. Praha: Grada Publishing a.s., 2008. 239 s. ISBN 9788024725949.

ŠVIHEL, P. Dětské domovy jsou skoro plné. [online]. 2020. [cit. 12-09-2020] Dostupný z <https://www.seznamzpravy.cz/clanek/detske-domovy-jsou-skoro-plne-133262>.

Vyhláška č. 438/2006 Sb., kterou se upravují podrobnosti výkonu ústavní výchovy a ochranné výchovy ve školských zařízeních.

Zákon č. 109/2002 Sb., o výkonu ústavní výchovy nebo ochranné výchovy ve školských zařízeních a o preventivně výchovné péči ve školských zařízeních a o změně dalších zákonů.

Zákon č. 94/1963 Sb., o rodině.

Zákon č. 359/1999 Sb., o sociálně-právní ochraně dětí.

Zákon č. 89/2012 Sb., občanský zákoník.

Ústavní zákon č. 2/1993 Sb., Listina základních práv a svobod.

Seznam Tabulek

Tab. 1 Počty přijatých dětí do dětského domova za posledních 10 let podle toho, odkud děti přicházely (Zdroj: DD Unhošť).....	31
Tab. 2 Celkový počet dětí přijatých za posledních 10 let (Zdroj: Vlastní zpracování na základě dat z DD Unhošť).....	32
Tab. 3 Vývoj příčin umístění dětí v průběhu posledních 10 let (Zdroj: DD Unhošť).....	33
Tab. 4 Příčiny umístění dětí v posledních deseti letech (Zdroj: Vlastní zpracování na základě dat z DD Unhošť).....	34
Tab. 5 Poměr dívek a chlapců přijatých do dětského domova podle příčin (Zdroj: Vlastní zpracování na základě dat z DD Unhošť).	35
Tab. 6 Přehled příčin umístění dětí do dětského domova podle pohlaví (Zdroj: Vlastní zpracování na základě dat z DD Unhošť).	36

Seznam Grafů

Graf 1 Vývoj počtu přijatých dětí z různých původních prostředí v čase (Zdroj: Vlastní zpracování na základě dat z DD Unhošť).	33
Graf 2 Vývoj příčin umístění dětí do DD Unhošť (Zdroj: Vlastní zpracování na základě dat z DD Unhošť).....	37

Přílohy

Příloha 1: Souhlas se zpracováním údajů v souvislosti s vypracováním bakalářské práce na UJAK.

Souhlas se zpracováním údajů v souvislosti s vypracováním bakalářské práce na UJAK

V Unhošti 10.11. 2021

Jan.....

Příloha 2: Souhlas se zpracováním údajů v souvislosti s vypracováním bakalářské práce na UJAK.

Souhlas se zpracováním údajů v souvislosti s vypracováním bakalářské práce na UJAK

V Unhošti 10.11. 2021

Robert.....*Pokos*.....