

UNIVERZITA PALACKÉHO V OLOMOUCI
FILOZOFICKÁ FAKULTA
KATEDRA SOCIOLOGIE, ANDRAGOGIKY A KULTURNÍ
ANTROPOLOGIE



ANGAŽOVANOST KATOLICKÝCH VĚŘÍCÍCH
V POMOCI DRUHÝM LIDEM

Bakalářská diplomová práce

Obor studia: sociální práce

Autor: Zuzana Kundrátová

Vedoucí práce: Mgr. Jaroslav Šotola, Ph.D.

Olomouc 2018

Prohlašuji, že jsem bakalářskou diplomovou práci na téma „Angažovanost katolických věřících v pomoci druhým lidem“ vypracovala samostatně a uvedla v ní veškerou literaturu a ostatní zdroje, které jsem použila.

V Podolí dne 24. 04. 2018

Podpis

.....

Anotace

Jméno a příjmení:	<i>Zuzana Kundrátová</i>
Katedra:	<i>Katedra sociologie, andragogiky a kulturní antropologie</i>
Obor studia:	<i>Sociální práce</i>
Obor obhajoby práce:	<i>Sociální práce</i>
Vedoucí práce:	<i>Mgr. Jaroslav Šotola, PhD.</i>
Rok obhajoby:	<i>2018</i>

Název práce:	ANGAŽOVANOST KATOLICKÝCH VĚŘÍCÍCH V POMOCI DRUHÝM LIDEM
Anotace práce:	<p>Cílem mé práce je identifikovat míru angažovanosti katolických věřících v pomoci druhým lidem v děkanátu Valašské Meziříčí v závislosti na jejich věku, pohlaví, pravidelné účasti liturgie, službě v církvi, informovanosti, velikosti farnosti, ochotě, možnostech a překážkách.</p> <p>V práci je definováno jakými způsoby může věřící pomáhat a jaké motivace ho k tomu mohou vést. Část práce také obsahuje i historii angažovanosti církve jako takové.</p> <p>Výzkumná část obsahuje vyhodnocování kvantitativního výzkumu, které má odpovídat na obsah a míru angažovanosti katolických věřících v pomoci druhým lidem a to i v závislosti na míře aktivity ve farnosti. Přičemž cílem je potvrzení nebo vyvrácení hypotézy, že vyšší participace v katolické církvi vede k větší angažovanosti v pomoci druhým.</p> <p>Výsledky výzkumu ukázaly, že katoličtí věřící se zapojují jak do dárcovství, dobrovolnictví, tak jsou i poměrem více zaměstnáni v sociálních službách. Projevilo se, že míra angažovanosti katolických věřících v pomoci druhým lidem je vyšší, než u zbytku společnosti.</p>
Klíčová slova:	Angažovanost, aktivita ve farnosti, katolický věřící, pomoc druhým, dobrovolnictví, dárcovství, dobrovolnická činnost, možnosti a překážky
Title of Thesis:	Involvement of Catholic believers in helping other people
Annotation:	<p>The aim of my thesis is to identify the degree of involvement of Catholic believers in helping other people in the deanship of Valašské Meziříčí, depending on their age, gender, regular liturgy, church service, awareness, parish size, willingness, possibilities and obstacles.</p> <p>The thesis defines ways a believer can help and what motivation can lead him. Part of the work also includes</p>

	<p>the history of the Church's involvement as such.</p> <p>The research section contains an evaluation of quantitative research that should clarify volume and extent of Catholic believers' involvement in helping other people, also depending on the degree of parish activity. The aim is to confirm or rebut a hypothesis that higher participation in the Catholic Church leads to greater engagement in helping others.</p> <p>The results of the research have shown that Catholic believers engage in both donation and volunteering, and are also more engaged in social services. It has been shown that the degree of involvement of Catholic believers in helping other people is higher than the rest of society.</p>
Keywords:	Engagement, parish activity, Catholic believer, helping others, volunteering, donation, volunteer activity, possibilities and obstacles
Názvy příloh vázaných v práci:	Otázky kladené respondentům
Počet literatury a zdrojů:	Seznam použité literatury – 17 Internetové zdroje – 11 Ostatní – 2
Rozsah práce:	60 s. 82 855 znaků (s mezerami)

Poděkování

Děkuji panu Jaroslavu Šotolovi za jeho vedení při vypracování této práce, jeho vstřícnost a pomoc. Také děkuji všem, kteří se podíleli jak na výzkumu, tak i všem, kteří mi poskytli podporu.

Obsah

Úvod.....	8
1 Křesťanství jako první šířitel pomoci	9
1.1 Prvopočátky pomoci v křesťanství.....	9
1.2 Další vývoj křesťanské pomoci	10
1.3 Křesťanská pomoc ve 20. století	11
2 Římskokatolická církev a pomoc druhým	13
2.1 Vliv papeže.....	13
2.2 Příklad osobnosti dneška	14
2.3 Současné aktivity církve u nás	15
3 Motivace katolického věřícího v zapojení se do pomoci.....	17
4 Jakými způsoby může věřící pomáhat	19
4.1 Dárcovství	20
4.1.1 Peněžní	20
4.1.2 Nepeněžní	21
4.2 Dobrovolnictví.....	21
4.2.1 Občanská či sousedská výpomoc	21
4.2.2 Dobrovolnictví vzájemně prospěšné	21
4.2.3 Dobrovolnictví veřejně prospěšné.....	21
4.2.3.1 Dobrovolnická činnost	21
4.2.3.2 Dobrovolnická centra	23
4.2.3.3 Důležitá je informovanost a šíření potřebnosti.....	23
4.2.3.4 Kde můžeme dělat dobrovolníka.....	23
5 Vlastní výzkum	25
5.1 Metody a cíle výzkumu	25
5.2 Formulace hypotéz	25
5.3 Tvorba dotazníku.....	26
5.4 Výzkumný vzorek	27
5.5 Popis vlastního výzkumu.....	27
6 Analýza dotazníkového šetření.....	29
6.1 Kontrola dotazníků	29
6.2 Demografické údaje	29
6.3 Aktivita ve farnosti.....	32

6.4	Angažovanost katolíků v pomoci druhým.....	39
6.4.1	Finanční dárcovství	41
6.4.2	Dárcovství krve	42
6.4.3	Dárcovství potravin	43
6.4.4	Dobrovolnictví.....	45
6.5	Vztah mezi aktivitou ve farnosti a pomocí druhým	47
6.6	Shrnutí	53
	Závěr	54
	Seznam použité literatury.....	55
	Internetové zdroje.....	56
	Přílohy	58

Úvod

Ve své práci jsem se rozhodla, že skloubím dva své životní směry a to jak pracovní, tak i osobní. Několik let pracuji v sociálních službách a aktivně se v několika činnostech podílím na chodu farnosti. A tak mne jako praktikující křesťanku zaujala myšlenka, že bych měla psát něco, k čemu budu mít i vztah.

K základním principům křesťanské morálky patří sociální angažovanost katolíků ve společnosti. Katolík by měl své jednání opírat o vlastní křesťanské svědomí a důstojnost lidské osoby. V sociální sféře je kladen důraz mimo jiné také na zlepšování životních podmínek lidí, kde lze zahrnout i péči o osoby zdravotně omezené nebo jinak potřebné. Lze říci, že křesťanská i sociální sféra má společnou myšlenku vztahující se k pomoci druhým lidem, a proto si myslím, že i díky tomu mohu naplnit své rozhodnutí spojit v této práci oba své životní směry.

Cílem mé práce je identifikovat míru angažovanosti katolických věřících do různých forem pomoci a určit hlavní motivaci vedoucí k těmto činnostem. Dílčím cílem je získat povědomí o způsobu pomáhání a četnosti zapojení věřících do různých forem pomoci. Ve své práci bych chtěla identifikovat četnost katolických věřících pracujících v sociálních službách, četnost dobrovolníků mezi katolickými věřícími, a pokud pomáhají více formou finančního dárcovství, kolik přispívají. Dále jaké mají možnosti a ochotu se na nějaké pomoci podílet, a co jim v tom brání. Pak bych také chtěla porovnat rozdíly mezi malou a velkou farností, a to konkrétně farností Loučka a Valašské Meziříčí.

Ve své práci budu nejdříve popisovat postupnou historii křesťanské pomoci, jako prvního šířitele, až do současnosti. Poté se budu soustředit na dnešní římskokatolickou církev a její pomoc druhým, včetně motivace katolického věřícího do zapojení se v různých formách pomoci a jaký má na to vliv aktivita ve farnosti. Dále se budu věnovat způsobům, jakými může věřící pomáhat, rozdělím ji na typy, jako je např. dobrovolnictví a také se budu zajímat o místa, z většiny případů organizace, kde se dá pomoc uplatnit.

1 Křesťanství jako první šířitel pomoci

V úvodu práce budu popisovat začátky křesťanské pomoci, ze kterých vychází posláním jednotlivých věřících a přeneseně i celé církve. V těchto dobách lze nalézt prvopočátky křesťanské dobročinnosti, která se dále vyvíjela napříč staletími. Také se zmiňuji o některých důležitých osobnostech, které tento průběh zásadním způsobem ovlivňovaly.

1.1 Prvopočátky pomoci v křesťanství

Prvopočátky celé křesťanské pomoci se datují do doby života Ježíše Krista, který pomáhal druhým svým jednáním.

Jedním z příkladů, na které lze poukázat, je z doby, kdy Ježíš došel do Kafarna. Tady během učení vyléčil osobu, na kterou působil zlý duch.¹ V tom samém městě uzdraví na samotnou prosbu postiženého jeho malomocenství. Ježíš častokrát uzdravoval, a to i přesto, že se proti němu farizeové spikli a chtěli ho usmrtit.² Jak stojí v Matoušově evangeliu: „*Pověst o něm se roznesla po celé Sýrii; přinášeli k němu všechny nemocné, postižené rozličnými neduhy a trápením, posedlé, náměsíčné, ochrnuté, a uzdravoval je.*“³

Messina ve své knize píše, že Ježíšův život přináší novou zdravotnickou vyspělost, mezi jejíž rysy patří ztotožnění se s každým potřebným. Popisuje, že mít rád bližního prvek důležitý k tomu, aby se člověk dostal do nebe, protože všichni jsou dětmi Božími a úkolem církve a všech křesťanů je hlásat evangelium a žít život naplňovaný Božím Zákonem. Toto vše bylo příkladem pro další generace, které toto učení přejaly a mohlo se tak zrodit opatrování druhých.⁴

Důležitým pokračováním v dějinách církve a pomoci, konkrétně v prvních třech staletích, pak bylo hlavně promlouvání duchovních k lidem. Tito duchovní pomoc druhým nejen hlásali, ale také podle toho žili a sami byli vzorem, ať už se jednalo o přímou péči o nemocné nebo pobyt mezi těmi, kteří nic neměli. To vedlo k prvnímu přerozdělování dobročinné aktivity, a to mezi biskupy, jáhny, vdovy a panny, jáhenky a také hrobníky.

¹ Srov. (2001) *Bible*. Praha: Česká biblická společnost, Nový zákon, s. 1512

² Srov. Tamtéž, s. 1514

³ Tamtéž, s. 1469

⁴ Srov. MESSINA, R. (2005) *Dějiny charitativní činnosti*. Karmelitánské nakladatelství: Kostelní Vydří, s. 24-25

V dalším období, a to ve 4. – 5. století se dobročinné působení stávalo otevřeným posláním, kdy byly např. zavedeny první podpory početných rodin, které nemusely platit osobní daně či pokud někdo odložil dítě, bylo to považováno za trestuhodné. V tomto období se těmito činnostmi zabývali hlavně biskupové (ti měli dokonce tuto aktivitu ve své pravomoci), kteří zřizovali první nemocnice, ubytování pro putující a domy pro opuštěné či chudé děti. Dále to byli mniši, kteří přestali žít daleko od lidí, ale zakládali první kláštery, kde se nejen modlili a upevňovali duchovní hodnoty, ale zřizovaly školy či nemocnice. Mezi biskupy a mnichy se řadila i křesťanská aristokracie, jež zahrnovala šlechtice a jejich manželky, jež se staraly o potřebné.⁵

Kromě klášterů a jiných zařízení se v tomto období začalo objevovat i slovo diakonie. Nejprve se používal jako označení pomoci potřebným a později se tak nazvaly i domy, které poskytovaly dobročinnost a žily z finanční pomoci státu či příspěvků dobrovolníků.⁶

1.2 Další vývoj křesťanské pomoci

V 6. – 10. století se stal dalším posunem v pomoci druhým vliv papežů, který budovali svým osobních praktickým příkladem. Messina ve své knize popisuje hned několik těchto papežů. Také zde popisuje, že v 9. století se mnohem více rozvíjí zásadní věc, a to různá ustanovení, která církev ujednala.⁷

V dalším období 11. – 13. století se nejvíce rozvinulo rytířství, které bylo rukou chránící církev a potřebné. Také se nejvíce rozrůstají první nemocnice. Péče přechází na tzv. bratrstva, která se skládala již i ze světských lidí (laiků) a nejen duchovních. Staví se různé domy pro opuštěné děti, nemocné, nevěstky apod. Za zmínku stojí i jméno Guy de Montpellier a jeho podíl na vzniku Řádu Svatého Ducha, které bylo prvním špitálním sdružením. A také jméno zakladatelky Společnosti Božské lásky, svěťice Kateřiny Fieschi Adornové, která se starala o fyzickou i psychickou stránku potřebných.

⁵ Srov. Tamtéž, s. 35-60

⁶ Srov. Tamtéž, s. 67

⁷ Srov. Tamtéž, s. 73-81

Důležitým prvek bylo i to, že byli ošetřováni i ti, kteří už se nemohli uzdravit a to i kvůli pohlavním nemocem a přitom k nim i přesto ošetřující přistupovali s laskavostí, bez odsuzování a věnovali jim plnou pozornost.⁸

V další etapě a 15. – 16. století se dobročinnost přenesla na šlechtu a špitály se stávaly významnými budovami, často nesoucí jména některých šlechticů. Péče o potřebné se už však nesla v duchu závazku. Člověk bez přístřeší už není středem pomoci, ale společnost se k němu otáčí zády a s pohrdáním.⁹ To vše se dělo, i přesto, že různé řeholní řády a také svatí lidé se snažili přispět svými činy. Na konci 18. století také bohužel církve ztrácela prostředky na poskytování pomoci potřebným.¹⁰

V dalším století byla dobročinnost a pomoc druhým velmi ovlivněna postojem několika světců a osobností, které svými činy rozvíjely bliženskou lásku, často i se založením dané kongregace na určitý účel. Příkladem mohou být např. svatý Jan Bosco (věnoval se mládeži, která se potulovala) nebo sestry svatého Vincence z Pauly (staraly se o nemajetné a choré). V knize Dějiny charitativní činnosti se můžeme dočíst o mnoha dalších těchto lidech, kteří se snažili pomáhat druhým svým přičiněním.¹¹ Za zmínku stojí i jméno Florence Nightingaleová, která měla na starost ošetřovatelství a posunula toto odvětví velmi dopředu.¹²

1.3 Křesťanská pomoc ve 20. století

V této kapitole chci historii přiblížit již katolickým směrem, jelikož se tato práce váže na téma angažovanosti katolických věřících.

V minulém století pokračovala opět pomoc druhým převážně příkladem a činnostmi některých osobností. Jako příklad uvedu papeže Jana Pavla II, který poukázal na problémy v oblasti péče.¹³ Ve svém apoštolském listě *Salvifici doloris* píše: *„Podle podobnosti evangelia by se dalo říci, že utrpení, které se v našem lidském světě nachází v tolika různých formách, má sloužit také k tomu, aby v lidech probouzelo lásku jako nezištný dar sebe sama druhým, trpícím lidem. Svět lidské bolesti potřebuje neustále jiný svět: svět lidské lásky; utrpení je v určitém smyslu příčinou toho, že člověk je touto láskou podnícen a ve svém srdci a jednání*

⁸ Srov. Tamtéž, s. 87-88, 92-95

⁹ Srov. Tamtéž, s. 99-100

¹⁰ Srov. Tamtéž, s. 115, 120

¹¹ Srov. Tamtéž, s. 87-88, 123-124

¹² Srov. Tamtéž, s. 128-129

¹³ Srov. Tamtéž, s. 137

*nehledí na svůj užitek. Vidí-li člověk utrpení druhého, nemůže se bližnímu nevšímavě vyhnout z důvodu základní lidské sounáležitosti, tím méně pro lásku k bližnímu. Musí k němu "přistoupit", "soucítit" s ním a jednat jako Samaritán v podobenství evangelia.*¹⁴

Z dalších osobností nemůžeme pominout ani dva světce, otce Pia z Pietrelciny, který kromě celého svého života plného obětí, založil velký špitál, jež je příkladem pro ostatní a slouží všem nemocným. S podobným životním posláním žila také Matka Tereza z Kalkaty. Celý svůj život zasvětila potřebným lidem a také pro ně vybudovala kongregaci Misionářek lásky a otevřela také dům pro lidi na konci své pozemské cesty. Starali se jak o chudé, nemocné, tak především o ty, o něž nikdo neměl zájem.¹⁵ Jak říká sama Matka Tereza v rozhovoru, který uveřejnil ve své knize Malcolm Muggeridge: „*Ano, domov je určen pouze pro lidi z ulic, pro ty, které nechtějí přijmout do nemocnic, nebo pro ty, o které se naprosto nikdo nestará.*“¹⁶ K tomu dodává, že málokterá ze sester, i při tak nelehké celodenní práci, to nevzdává a zůstávají stále s nimi. Je velice málo těch, které odchází. Jejich práce znázorňuje lásku k Bohu, která se má dávat radostně všem lidem, bez ohledu na to, jak trpí.¹⁷

Z mého subjektivního pohledu jsou všichni tito světci a tyto osobnosti příkladem pro všechny. Ukazují cestu, jak svět dělat lepší, a kdyby si z nich každý člověk vzal příklad, bylo by ve světě mnohem méně utrpení a bolesti.

¹⁴ <http://www.kebrle.cz/katdocs/SalvificiDoloris.htm>, čl. 29, ze dne 21.11 2017

¹⁵ Srov. MESSINA, R. (2005) *Dějiny charitativní činnosti*. Karmelitánské nakladatelství: Kostelní Vydří, s. 138-141

¹⁶ MUGGERIDGE, M. (2009) *Matka Tereza z Kalkaty, Něco krásného pro Boha*. Cesta, s. 103

¹⁷ Srov. Tamtéž, s. 108-110

2 Římskokatolická církev a pomoc druhým

Abych zdůraznila poslání katolického věřícího, je potřeba také poukázat na činnosti církve, které je součástí. Proto popisuji i vlivy, které mohou věřícího motivovat skrze jeho víru.

Poslání římskokatolické církve je v první řadě oslavovat Boha skrze vnější i vnitřní projevy, mezi které patří nejen prožívání liturgických obřadů, ale také život v lásce prostřednictvím pomoci bližním nejen skrze duchovní, ale i hmotnou dobročinnost.¹⁸

2.1 Vliv papeže

Římskokatolická církev není od svých počátků neměnná – přestože je díky svému důrazu na kontinuitu velmi rezistentní vůči zásadním reformám, v průběhu tisíciletí i ona procházela postupnou obnovou. Co však zůstává neměnné, je její striktně hierarchická struktura v čele s papežem, jehož úřad je kontinuálně předáván v souladu s apoštolskou tradicí.¹⁹

Důležitost papežského úřadu jako základu pro správné fungování církve lze odvodit i z Bible, kde Ježíš ustanovuje sv. apoštola Petra prvním papežem: „*A já ti pravím, že ty jsi Petr; a na této skále zbuduji svou církev a brány pekla ji nepřemohou.*“²⁰ Tento fakt je ještě více umocněn r. 1970, kdy se I. vatikánský koncil vyhradil vůči modernistickým snahám a zařadil papežskou neomylnost jako jedno z dogmat své nauky.²¹

Mezi hlavní komunikační prostředky papeže směrem dovnitř církevních obcí patří apoštolské listy. I skrze tyto listy je církev často motivována k pomoci bližním. Např. papež Jan Pavel II. ve svém apoštolském listě *SALVIFICI DOLORIS* (O křesťanském smyslu lidského utrpení) vybízí k *usilování o setkání s lidmi zažívajícími životní problémy, především bolest, osamocení a další formy utrpení*. Dle Jana Pavla II. je utrpení neoddelitelnou součástí života a církev by se měla vynasnažit jít lidem zažívajícím tyto těžkosti vstříc. Pouze v takovémto setkání se

¹⁸ Srov. ČESKÁ BISKUPSKÁ KONFERENCE (2013) *Katolická církev v České Republice. Portál*, s. 18

¹⁹ Srov. VOJTÍŠEK, Z. (2016) *Encyklopedie menších křesťanských církví v České Republice*, s. 19-20

²⁰ (2001) *Bible*. Praha: Česká biblická společnost, Nový zákon, s. 1489

²¹ Srov. VOJTÍŠEK, Z. (2016) *Encyklopedie menších křesťanských církví v České*, s. 20

člověk opravdu *stává cestou církve*, což je prvořadým cílem věřících v Ježíše Krista.²²

Podobně promlouvá k věřícím i soudobý papež František ve své apoštolské exhortaci *EVANGELII GAUDIMUS* (Radost evangelia). V kapitole *Vyznání víry a sociální angažovanost* zmiňuje paralelu mezi evangeliem a lidským pokrokem – i evangelizační působení má odpovídat aktuálním lidským potřebám. Za neměnný základ však považuje proaktivní přijetí lásky Boží, člověk se musí nechat Bohem milovat a pak se v jeho životě může probudit přirozená reakce: touha činit dobro druhým a starostlivost o bližní.²³

František také upozorňuje na novodobé formy „chudoby“, jejíž představitelé již nemusí být pouze lidé v hmotnou nouzi, ale např. také narkomani, bezdomovci, lidé sociálně odloučení, opuštění atd. Vybízí k tomu, aby věřící byli nablízku takto trpícím lidem i s vědomím, že za tuto pomoc nemohou čekat materiální satisfakci; motivací je vidět v každém potřebném trpícího Krista.²⁴

I další církevní představitelé mají na církevní obec menší či větší vliv. Často se snaží přiblížit lidem a promlouvat k nim rozličnými způsoby. Jedním takovým způsobem je publikace a distribuce knihy - mě osobně zaujala malá knížka biskupa Karla Herbsta, ve které upozorňuje na problém dnešního sobeckého světa, ve kterém upřednostňujeme (a často zveličujeme) vlastní problém, ale zároveň s tím přehlídíme bolest, kterou ten samý problém působí druhému člověku. Také zde uvádí příklad dobré praxe z Anglie, kde je organizace pro tělesně postižené. Tam se přijímají pracovníci až tehdy, co si sami zkusí žít nějakou dobu jako zdejší klienti, kteří se sami o sebe nedokáží postarat v základních potřebách.²⁵

2.2 Příklad osobnosti dneška

Jedním z mnoha současných představitelů křesťanské dobrosrdečnosti a solidarity je P. Marián Kuffa, kněz dlouhodobě působící ve slovenských Žakovcích. Původním zaměřením zemědělec pocházející z prostých poměrů se opakovaně ocitl na hranici smrti, než se rozhodl darovat svůj život i své schopnosti Bohu a práci

²² Srov. <http://www.kebrle.cz/katdocs/SalvificiDoloris.htm>, čl. I, kap. 3, ze dne 21.11 2017

²³ Srov. PAPEŽ FRANTIŠEK. (2014), *Evangelii Gaudium* Apoštolská exhortace o hlásání evangelia v současném světě. Paulínky, s. 113

²⁴ Srov. Tamtéž, s. 132

²⁵ Srov. HERBST, K. (2007) *Na minutu s Karlem Herbstem V Boží blízkosti*. Karmelitánské nakladatelství v Kostelních Vydří, s. 40

s lidmi na sociální periférii. Po té, co vystudoval bohoslovectví, pustil se svépomocí do rekonstrukce staré a zchátralé fary a opravy přilehlých budov. Svou vstřícností a otevřeností vůči všem, svým prostým, upřímným a spravedlivým chováním dokázal zaujmout a přilákat do Žakovců stovky lidí – zdejší komunitu tvoří jak lidé bez domova, opuštěné děti, tak i bývalí vězni, narkomani či prostitutky. Přestože se soběstačnost komunity neobejde bez nekompromisních pravidel a mnohdy tvrdé manuální práce, „novodobě chudí“ se cítí být obohacováni láskou tohoto kněze, která jim pomáhá hledat cestu k sobě navzájem, léčit stará zranění a napravovat zpřetrhané vazby k blízkým i ke svému někdejšímu sociálnímu životu.²⁶

Marian Kuffa se kromě práce s Romy či sociálně vyloučenými lidmi věnuje také navštěvování slovenských i českých farností, kde se setkává nejen s věřícími a předává jim svou životní zkušenost a poselství, že lidé, kterým se věnuje, potřebují lásku a péči stejně, ne-li více, než kdokoliv jiný. Nepřijetí a odmítnutí pouze prohlubuje jejich vnitřní zranění a odloučenost. Jednu z jeho přednášek na téma *Bezdomovectví* uspořádala v r. 2016 Charita v rámci akce Noc Venku i v děkanátu Valašské Meziříčí.²⁷

2.3 Současné aktivity církve u nás

Solidární pomoc druhým je nedílnou součástí křesťanského života a potažmo celé církve. Slovo *bližní* křesťané nepovažují za synonymum pro *osoba blízká*, nejedná se o podmnožinu, ale naopak zahrnuje všechny lidi bez rozdílu a staví je na stejnou úroveň. Právě proto je snahou církve být nablízku především lidem v těžkých životních situacích, kterým se od světské společnosti nemusí dostávat patřičného respektu. Za tímto účelem křesťané zakládají církevní zdravotnická i sociální zařízení poskytující jak péči o tělo, tak i o duševní a duchovní stránku, sociální služby, poradenství či jinak vycházející vstříc skupinám lidí na periférii společnosti.

Zmíněnou pomocí se jako svým primárním posláním zabývá Charita ČR. Největší dobrovolnickou aktivitou v celé České Republice je bezesporu Tříkrálová sbírka, kterou pořádá právě Charita ČR, každoročně se v ní dobrovolně angažují desítky tisíc lidí²⁸ a v r. 2017 se na dobročinné účely podařilo vybrat 104 439 683

²⁶ Srov. KUFFA, M. (2015) *Kazateľna života*. Cesta, zadní strana

²⁷ Srov. http://mkclub.kzvalmez.cz/program/Prednaska_1/#.Wh2YfFXiZ0w, ze dne 27.11.2017

²⁸ Srov. ČESKÁ BISKUPSKÁ KONFERENCE (2013) *Katolická církev v České Republice*. Karmelitánské nakladatelství v Kostelních Vydří, s. 30

Kč.²⁹ Charita ČR dále působí nejen v rámci ČR, ale i v zahraničí, převážně v rozvojových zemích a zemích tížených válečnými konflikty, za účelem humanitární pomoci.

V zahraničí působí rovněž jednotlivé církevní řády a navíc dobrovolníci z řad laické veřejnosti v rámci misijního působení církve, tzv. Papežského misijního díla. Účelem misíí je nejen hlásat evangelium, ale prioritně poskytnout potřebnou pomoc lidem v tíživých životních podmínkách. Hlavně zásluhou působení občanských sdružení, která budují svou činnost na křesťanských zásadách, jsou zakládány a udržovány v provozu stále nové hospice. Činnost těchto zařízení si získala velkou oblibu u široké veřejnosti především díky paliativní medicíně, respektu k člověku i v jeho posledním stádiu života, ale také vstřícnému a ohleduplnému přístupu ke klientům a jejich blízkým.

Na poli sociálních služeb katolická církev zakládá rovněž azylové domy, domy pro seniory, denní stacionáře či poskytuje pečovatelské služby přímo v terénu.³⁰

²⁹ Srov. <http://www.trikalovasbirka.cz/vysledky/>, ze dne 27.11 2017

³⁰ Srov. ČESKÁ BISKUPSKÁ KONFERENCE (2013) *Katolická církev v České Republice*. Karmelitánské nakladatelství v Kostelních Vydří, s. 30-31

3 Motivace katolického věřícího v zapojení se do pomoci

V této kapitole budu popisovat, jaké motivy mohou vést k pomáhání druhým, zároveň zmíním i hlavní poslání věřícího.

Princip křesťanské morálky je základem pro konvenční či normativní motivaci k dobrovolnictví. Lidé motivovaní *konvenčně* se často účastní dobrovolnických akcí z důvodu, že je k tomu přivádí příkladné chování blízkých osob (rodina, kamarádi) či morální normy a zásady dodržované společností, ve které se pohybují. Tyto pohnutky jsou hlavním důvodem u necelé poloviny českých dobrovolníků a v tomto ohledu má veliký vliv právě náboženské přesvědčení jedince. Lze s jistotou říci, že konvenční motivace vybízí k dobrovolnictví proto, že je to správné a chvályhodné a její nositelé jsou často lidé věřící či staršího věku.³¹

Tam, kde člověk pomáhá druhému, ale získává z této pomoci i něco pro sebe, ať už jde o zisk společenských kontaktů, ukázkou svých dovedností, nabytí nových znalostí či prosté udržení se v pracovní kondici, nazýváme tuto motivaci *reciproční*.³²

Třetí motivace zaměřená na pomoc druhým je nerozvinutá, která v sobě zahrnuje pocit naplnění či smysl v dobrovolné pomoci.³³

Poslání každého věřícího je především ukotveno v knize knih, Bibli. Velká část Písma svatého se zaměřuje právě na lásku k bližnímu. Hlavní myšlenku, která je původem pomoci druhým, řekl sám Ježíš, když se ho tehdejší představitelé zákona ptali, které přikázání je největší. Zdůraznil nutnost lásky jak k Bohu, tak i k bližnímu člověku a tato myšlenka byla jeho dotazovateli bez výhrad přijata.³⁴ Toto potvrzuje i apoštol Pavel ve svém listě Římanům. „*Nikomu nebud'te nic dlužni, než abyste se navzájem milovali, neboť ten, kdo miluje druhého, naplnil zákon.*“³⁵ A totéž vyjadřuje i ve svém listě adresovaném Tesalonickým, ve kterém nabádá k posilování lásky mezi sebou navzájem.³⁶

K výše zmíněnému přikázání lásky se vyjadřuje i Matka Tereza z Kalkaty: „*To je příkaz mocného Boha a On nemůže přikazovat nic, co je nemožné.*“ a dále dodává, že plody lásky nejsou limitovány časem, ani nejsou za bariérou představovanou

³¹ Srov. TOŠNER, J., SOZANSKÁ, O. (2002) *Dobrovolnictví a metodika práce s nimi v organizacích*. Portál, s. 47

³² Tamtéž, s. 47

³³ Tamtéž, s. 47

³⁴ Srov. (2001) *Bible*. Praha: Česká biblická společnost, Nový zákon, s. 1530

³⁵ Tamtéž, s. 1678

³⁶ Srov. Tamtéž, s. 1733

společenským postavením či dostupné pouze po splnění určitých předpokladů. Láska si neklade podmínky a člověk jí může dosáhnout tím, že ve svém nitru prožívá upřímnou duchovní modlitbu, rozmítá nad svým životem a obětuje se pro druhé.³⁷

K činům solidarity a pomoci bližním katolické věřící nepřímou vyzývá Matoušovo evangelium, které za tímto účelem často používá přirovnání zaznívajících z Ježíšových úst. Např. v předobraze posledního soudu je popisován král, který rozdělí lid na dvě skupiny a jedné z nich říká: „*Amen, pravím vám, cokoliv jste učinili jednomu z těchto mých nepatrných bratří, mně jste učinili,*“ přitom nepatrnými bratry jsou myšleni právě lidé žízniví, hladovějící, nazí, na cestách, nemocní, věznění či jinak strádající. Je poukazováno také na nezištnost dobročinného chování, když se *spravedliví* diví slovy „*kdy jsme ti dali najíst?*“, „*kdy jsme tě přišli navštívit?*“ apod. Následně král vyčítá druhé skupině lidí lhostejnost vůči potřebám druhých a posílá je od sebe pryč.³⁸

Podobně i v Lukášově evangeliu Ježíš používá podobenství o milosrdném samaritánovi, aby odpověděl na alibistickou otázku 'kdo je můj bližní?'. V tomto příběhu je pocestný přepaden, oloupen a zmrzačen lupiči. Když kolem něj šel kněz, nevěnoval mu pozornost, ba naopak jej raději obešel. Když však šel kolem samaritán, které izraelité neměli v oblibě a považovali je za méněcenné, bylo mu zuboženého člověka líto, obvázal mu rány, odvezl jej do hostince, staral se o něj a hostinskému za něj zaplatil vlastními penězi. Tím Ježíš poukazuje na fakt, že poskytování nezištné pomoci by nemělo být prisuzováno pouze vybraným (sociálním či duchovním) povoláním, ale přijímáno jako standardní postoj kteréhokoli člověka, jež chce být pro druhé bližním a k tomuto chování posluchače vybízí dovětkem „*Jdi a jednej také tak*“.³⁹

Abych se mohla konkrétněji zaměřit na angažovanost katolického věřícího v jednotlivých formách pomoci, budu následující kapitolu věnovat právě způsobům a možnostem, které jsou v této oblasti k dispozici.

³⁷ Srov. MUGGERIDGE, M. (2009) *Matka Tereza z Kalkaty, Něco krásného pro Boha*. Cesta, s. 73

³⁸ Srov. (2001) *Bible*. Praha: Česká biblická společnost, Nový zákon, s. 1503-1504

³⁹ Srov. Tamtéž, s. 1559-1560

4 Jakými způsoby může věřící pomáhat

Celá práce je věnovaná tématu angažovanosti věřících. Proto se v této kapitole chci věnovat druhům pomoci, jakým způsobem lze pomáhat, co je to dobrovolník a dobrovolnictví, jaké jsou jejich typy a kde je možno uplatnit své křesťanské poslání v pomoci druhým lidem. Také se chci zmínit nejen o tom, jak můžou křesťané pomáhat, ale také jak je důležitá informovanost o potřebách v pomoci. Na úvod této kapitoly chci zmínit *dobročinnost*, což je pojem, ať už jsme jakkoliv založeni, mající svůj původ v křesťanství. Je to jeden ze způsobů, jak se projevuje jedna z předních vlastností člověka.⁴⁰

V akademickém slovníku cizích slov se s dobročinností spojuje i pojem *filantropie*, pod kterým se skrývá forma láskyplné podpory potřebnému člověku.⁴¹

V knize Sociální psychologie se autoři zabývají také *prosociálním chováním a altruismem*. U prvního pojmu se jedná o činy spojené s pomáháním dalším lidem za účelem prospěchu druhého. Druhý pojem má mnohem hlubší význam v tom, že člověk pomáhá bez nějakého zjevného důvodu či bez nároku na odměnu. V této knize se také píše o altruismu jako o jedné z forem prosociálního chování.⁴²

Také zde uvádí formy tohoto chování:⁴³

- darování
- sympatie a porozumění
- pomoc
- nabídka ke spolupráci
- podpora

Je mnohem jednodušší pomáhat člověku, kterého úzce známe, než člověku nám neznámému, proto je tohle jednání více záslužné.⁴⁴

Jelikož se tato práce zabývá angažovaností katolických věřících, zmíním ještě myšlenku, kterou uvádí Kopřiva ve své knize: Pomáhající člověk musí dbát také svého odpočinku! Pokud potřebnému (či klientovi v případě soc. pracovníka) obětuje vše na svůj vlastní úkor tak, že se z této pomoci vybuduje závislost, nadřazuje tuto

⁴⁰ Srov. TOŠNER, J., SOZANSKÁ, O. (2002) *Dobrovolnictví a metodika práce s nimi v organizacích*. Portál, s. 36

⁴¹ Srov. KOLEKTIV AUTORŮ (1998) *Akademický slovník cizích slov*. Academia, s. 229

⁴² Srov. VÝROST, J., SLAMĚNÍK, I. (2008) *Sociální psychologie*. Grada Publishing, a.s., s. 285-286

⁴³ Tamtéž, s. 286

⁴⁴ Srov. Tamtéž, s. 286

pomoc nad vlastní potřeby a tím porušuje druhé největší přikázání (viz kapitola posláním věřícího) „*Miluj svého bližního jako sebe samého*“. Tj. člověk má udržovat vztah mezi pomoci druhým a svými vlastními potřebami vybalancovaný.⁴⁵

Tošner a Sozanská ve své knize dělí pomoc na několik typů:⁴⁶

- Dárcovství – peněžní, nepeněžní
- Dobrovolnictví - Občanská či sousedská výpomoc, Dobrovolnictví vzájemně prospěšné, Dobrovolnictví veřejně prospěšné

4.1 Dárcovství

Dárcovstvím se nazývá čin, kdy jeden člověk druhému poskytne určitou komoditu, službu či finance za účelem pomoci, přičemž by tak měl konat s určitou vřelostí.⁴⁷

Tošner a Sozanská stručně popisují dárcovství jako příspěvek, který je použit na určitou formu pomoci.⁴⁸

4.1.1 Peněžní

Peněžní dárcovství je darování finančních prostředků při sbírkách na dobročinné účely, či veřejným subjektům pomáhajícím potřebným.

Podle výsledků výzkumu NROS a AGNES nejvíce darovaných financí (obecně) směřuje do oblasti:⁴⁹

- dobročinnosti
- zdraví
- sociálních služeb
- náboženství
- sportu
- rekreace

⁴⁵ Srov. KOPŘIVA, K. (1997) *Lidský vztah jako součást profese*. Portál, s. 19

⁴⁶ TOŠNER, J., SOZANSKÁ, O. (2002) *Dobrovolnictví a metodika práce s nimi v organizacích*. Portál, s. 36

⁴⁷ Srov. MUNZAROVÁ, M. (2005) *Zdravotnická etika od A do Z*. Grada, s. 135

⁴⁸ Srov. TOŠNER, J., SOZANSKÁ, O. (2002) *Dobrovolnictví a metodika práce s nimi v organizacích*. Portál, s. 36

⁴⁹ FRÍČ, P. (2001) *Dárcovství a dobrovolnictví v České republice*. Praha: AGNES, NROS, str. 50

4.1.2 Nepeněžní

Je založeno na stejném principu jako peněžní dárcovství.⁵⁰ Mezi těmito dary se podle výsledků výzkumu NROS a AGNES konkrétně vyskytovalo:⁵¹

- šatstvo a obuv
- knihy, hračky, léky, toaletní potřeby
- krev, lidské orgány
- nábytek, technické vybavení, pomůcky

4.2 Dobrovolnictví

Podle slovníku sociální práce je pojem *dobrovolnictví* aktivitou člověka, který chce prokázat službu druhým, bez nároku na finanční odměnu.⁵² Lenka Gulová jej hezky popisuje jako jednu z kvalitativních stránek člověka, který může být prakticky kdokoliv v jakémkoliv odvětví. Zdůrazňuje jeho důležitost v sociálních i pedagogických sférách, přinášející jemu samotnému seberealizaci i nabývání nových kompetencí.⁵³

Dobrovolnictví dle Tošnera a Sozanské rozlišujeme na:⁵⁴

4.2.1 Občanská či sousedská výpomoc

Tento druh dobrovolnické pomoci směřuje především k nejbližším.

4.2.2 Dobrovolnictví vzájemně prospěšné

Tyto první dvě pomoci se mohou vzájemně prolínat. I zde je dobrovolník prospěšný bez nároku na odplatu.

4.2.3 Dobrovolnictví veřejně prospěšné

Dobrovolnictví veřejně prospěšné je založeno především na smlouvě, které sepisují především organizace, v tomto případě neziskové.

4.2.3.1 Dobrovolnická činnost

Zákon o dobrovolnické službě, vymezuje tuto činnost jako:⁵⁵

⁵⁰ Srov. TOŠNER, J., SOZANSKÁ, O. (2002) *Dobrovolnictví a metodika práce s nimi v organizacích*. Portál, s. 36

⁵¹ FRIČ, P. (2001) *Dárcovství a dobrovolnictví v České republice*. Praha: AGNES, NROS, str. 50

⁵² Srov. MATOUŠEK, O. (2008) *Slovník sociální práce*. Portál, s. 49

⁵³ Srov. GULOVÁ, L. (2011) *Sociální práce – pro pedagogické obory*. Grada, s. 63

⁵⁴ Srov. TOŠNER, J., SOZANSKÁ, O. (2002) *Dobrovolnictví a metodika práce s nimi v organizacích*. Portál, s. 36

a) pomoc nezaměstnaným, osobám sociálně slabým, zdravotně postiženým, seniorům, příslušníkům národnostních menšin, imigrantům, osobám po výkonu trestu odnětí svobody, osobám drogově závislým, osobám trpícím domácím násilím, jakož i pomoc při péči o děti, mládež a rodiny v jejich volném čase,

b) pomoc při přírodních, ekologických nebo humanitárních katastrofách, při ochraně a zlepšování životního prostředí, při péči o zachování kulturního dědictví, při pořádání kulturních nebo sbírkových charitativních akcí pro osoby uvedené v písmenu a), nebo

c) pomoc při uskutečňování rozvojových programů a v rámci operací, projektů a programů mezinárodních organizací a institucí, včetně mezinárodních nevládních organizací.

Dobrovolnickou činností bývá určitá spolupráce dobrovolníka s určitou organizací. Dobrovolníkem se stává člověk poskytující svou pomoc druhým různými způsoby, kterého je bráno stejně jako pracovníka s právy i povinnostmi.⁵⁶

Tošner a Sozanská dobrovolné činnosti také dělí podle časového vymezení:⁵⁷

- dobrovolné zapojení při jednorázových akcích (kampaních, sbírkách, benefičních koncertech apod.)
- dlouhodobá dobrovolná činnost
- dobrovolná služba

Mezi dlouhodobé činnosti se řadí dobrovolnictví sjednané s určitou organizací, kde dobrovolník dochází pravidelně, zpravidla po sepsání smlouvy. A dobrovolnou službou je zpravidla myšlena misie – tudíž pobyt dobrovolníka na nějakou dobu, většinou v cizině.⁵⁸

⁵⁵ Zákon č. 198/2002 Sb., o dobrovolnické službě a o změně některých zákonů, § 2

⁵⁶ Srov. TOŠNER, J., SOZANSKÁ, O. (2002) *Dobrovolnictví a metodika práce s nimi v organizacích*. Portál, s. 38-40

⁵⁷ Tamtéž, s. 35

⁵⁸ Srov. Tamtéž, s. 40

4.2.3.2 Dobrovolnická centra

Dobrovolnické centrum je místo, kde se budoucí dobrovolník může zaregistrovat, nabízí mu místa, kde může pomáhat, dává informace, a která celou spolupráci zaštiťuje.⁵⁹

Ve Valašském Meziříčí sídlí pobočka takového dobrovolnického centra – Adry ČR, která spadá pod Církev adventistů sedmého dne, která ji pravidelně finančně podporuje. Jejím posláním je zaměřovat se na potřebné lidi, aby žili optimističtější a lepší kvalitou života.⁶⁰ Dobrovolnické centrum ADRA Valašské Meziříčí začalo působit roku 2005 a zaměřuje se hlavně na vyjednávání dlouhodobého dobrovolnictví a pořádání humanitárních jednorázových činností.⁶¹

4.2.3.3 Důležitá je informovanost a šíření potřebnosti

V sociálních službách dnes funguje tzv. PR (Public Relations) postavený na zprostředkování informací mezi službami a širokou veřejností, což je nezbytnou součástí, aby vůbec mohly fungovat. Jedna z největších částí je kooperace s médii.⁶² Pak je to také kontakt s komunitou, což je skupina osoby či společenství, ke které máme blízký vztah.⁶³

4.2.3.4 Kde můžeme dělat dobrovolníka

Pro příklad uvádím registrované sociální služby ve farnosti Valašské Meziříčí a okolo farnosti Loučka, které budou předmětem mého šetření (více viz vlastní výzkum).

Sociální služby:⁶⁴

FARNOST VALAŠSKÉ MEZIŘÍČÍ a LOUČKA:

Charita Valašské Meziříčí, (Kpt. Zavadila 1345, Valašské Meziříčí, 757 01 Valašské Meziříčí 1)

Diakonie ČCE - středisko ve Valašském Meziříčí

Sociální služby Vsetín, příspěvková organizace (Žerotínova 1568, Valašské Meziříčí, 757 01 Valašské Meziříčí 1)

⁵⁹ Srov. MATOUŠEK, O. (2008) *Slovník sociální práce*. Portál, s. 49

⁶⁰ Srov. <https://www.adra.cz/o-nas>

⁶¹ Srov. <https://www.adra.cz/dobrovolnictvi/valasske-mezirici/o-nas>

⁶² Srov. TOŠNER, J., SOZANSKÁ, O. (2002) *Dobrovolnictví a metodika práce s nimi v organizacích*. Portál, s. 57

⁶³ Srov. Tamtéž, s. 61

⁶⁴ http://iregistr.mpsv.cz/socreg/hledani_sluzby.fw.do?zaok=Vset%C3%ADn&zak=Zl%C3%ADnsk%C3%BD&SUBSESSION_ID=1512132206171_5

Centrum Auxilium, detašované pracoviště, ZŠ a MŠ Valašské Meziříčí (Křížná 782, Krásno nad Bečvou, 757 01 Valašské Meziříčí 1)

Centrum ÁČKO, příspěvková organizace, Poradna Centrum ÁČKO (Husova 402/15, Valašské Meziříčí, 757 01 Valašské Meziříčí 1)

Centrum pro lidi se zdravotním postižením (Zdeňka Fibicha 287, Valašské Meziříčí, 757 01 Valašské Meziříčí 1)

Diakonie ČCE- hospic CITADELA (Žerotínova 1421, Valašské Meziříčí, 757 01 Valašské Meziříčí 1)

pobočný spolek Občanská poradna Pod křídly, Občanská poradna Pod křídly (Zašovská 784, Krásno nad Bečvou, 757 01 Valašské Meziříčí 1)

Poradenské centrum pro sluchově postižené Kroměříž, o.p.s., Poradenské centrum pro sluchově postižené Kroměříž, o.p.s. (Zašovská 784, Krásno nad Bečvou, 757 01 Valašské Meziříčí 1)

spolek Pod křídly, Dům Pod křídly - dům na půl cesty (Fügnerova 600, Valašské Meziříčí, 757 01 Valašské Meziříčí 1)

Dům Pod křídly - dům na půl cesty (Hranická 418/6, Krásno nad Bečvou, 757 01 Valašské Meziříčí 1)

Dům Pod křídly - dům na půl cesty (Třanovského 363, Valašské Meziříčí, 757 01 Valašské Meziříčí 1)

Dům Pod křídly - dům na půl cesty (Pod Oborou 804, Krásno nad Bečvou, 757 01 Valašské Meziříčí 1)

"Anděl", z.s. Denní stacionář Anděl (Kelč 290, 756 43 Kelč)

Charitní pečovatelská služba Kelč (Kelč 262, 756 43 Kelč)

Institut Krista Velekněze, z.s., Domov pro seniory Panny Marie Královny (Choryně 1, 756 42 Choryně)

V této kapitole jsem popisovala, jak a kde mohou katoličtí věřící pomáhat. Nyní se již ve vlastním výzkumu zaměřím na konkrétní míru zapojení.

5 Vlastní výzkum

V praktické části této práce se zaměřuji již konkrétně na angažovanost katolického věřícího do různých forem pomoci. V podkapitolách budu postupně popisovat celý výzkum, nejprve metody a cíle, dále formulace hypotéz, popis výzkumného vzorku a popis vlastního zkoumání.

5.1 Metody a cíle výzkumu

Cílem celé této mé práce je identifikovat míru angažovanosti katolických věřících v pomoci druhým lidem v děkanátu Valašské Meziříčí v závislosti na jejich věku, pohlaví, pravidelné účasti na liturgii, službě v církvi, informovanosti, velikosti farnosti, ochotě, možnostech a překážkách.

Abych porovnála rozdíly, zaměřuji se na dvě farnosti z děkanátu. Jedna z nich je malá farnost Loučka u Valašského Meziříčí a dále samotná farnost Valašské Meziříčí.

K tomuto výzkumu jsem zvolila kvantitativní výzkum formou dotazníkového šetření s otázkami uzavřenými i polouzavřenými.

5.2 Formulace hypotéz

Na začátku výzkumu jsem si stanovila jednu hlavní hypotézu a dále pracovní hypotézy, které mi pomohou tvrzení potvrdit nebo vyvrátit.

Výchozí hypotéza

Vyšší participace v katolické církvi vede k větší angažovanosti v pomoci druhým.

Pracovní hypotézy

- 1) Poměr zaměstnanosti v sociálních službách a ostatních odvětvích je u katolických věřících větší než u nekatolíků.
- 2) Katoličtí věřící darují na dobročinné účely nadprůměrně více prostředků.
- 3) Množství dobrovolníků z řad katolíků je poměrně vyšší než z celé společnosti.
- 4) Katoličtí věřící, kteří jsou aktivní ve farnosti, se více angažují v pomoci druhým než ti, kteří jsou pasivní.

5.3 Tvorba dotazníku

Jelikož jsem ve farnosti Valašské Meziříčí nemohla být při sběru dat fyzicky přítomná, seznámila jsem v úvodu dotazníků respondenty s mou osobou a záměrem celého šetření.

Dotazník obsahuje 15 uzavřených či polouzavřených otázek vytištěných oboustranně na jednom listu formátu A4 (viz příloha č.1). Odhadovaný čas potřebný k vyplnění dotazníku je 3-5 minut. Následuje zjednodušený výčet otázek a zdůvodnění v souvislosti k pracovním hypotézám.

1. Pohlaví
2. Věková skupina
3. Pracovní zařazení

První tři otázky zjišťují demografické údaje, které mi lépe pomohou propojit a vyhodnotit data získaná z ostatních otázek a usadit je do širšího kontextu.

4. Frekvence účastí na mše svaté
5. Farní aktivity, kterých se respondent účastní
6. Zhodnocení míry aktivity na stupnici

Tyto tři otázky mají za cíl zmapovat aktivitu respondenta ve farnosti, a to pomocí dvou kvantitativních měřítek a subjektivního ohodnocení. Odpovědi z těchto otázek využiji hlavně při verifikaci hypotézy č. 4.

7. Práce v sociálních službách

Otázka jednoduše rozřadí respondenty na pracující v sociálních službách a v jiných odvětvích, pomocí čehož budu schopna srovnat zaměstnanost v sociálních službách se zbytkem společnosti a potvrdit či vyvrátit hypotézu č. 1.

8. Dobrovolnictví v organizaci
9. Jednorázové dobrovolnictví
12. Rozsah dobrovolné činnosti

Problém dobrovolnictví z třetí hypotézy je poměrně komplikovaný, proto jsem do dotazníku zařadila 2 otázky na jednorázové dobrovolnictví a dobrovolnictví v organizacích a na jiném místě v dotazníku jsem uvedla kontrolní otázku, která se jiným způsobem ptá na obdobné téma. Tyto tři otázky mi rozřadí respondenty mezi dobrovolníky a ty, kteří se dobrovolnictvím nezabývají, což mi pomůže vyhodnotit hypotézu č. 3.

10. Finanční dárcovství

11. Nefinanční dárcovství

Pro ověření hypotézy č. 2 jsem do dotazníku zařadila také otázky na finanční a nefinanční dárcovství. V prvním případě budu zkoumat průměrnou částku, kterou křesťané ve farnosti ročně přispívají na dobročinné účely, druhá otázka pak zkoumá formy dárcovství nefinančního charakteru.

13. Motiv v pomoci druhým

14. Touha pomáhat druhým

15. Překážky v pomoci druhým

Poslední blok otázek má za cíl zjistit, zda případná korelace mezi mírou aktivity ve farnosti a angažovaností v pomoci druhým souvisí s křesťanstvím, nebo zda je hlavním důvodem reciproční motivace, případně zvýšený aktivizmus respondenta.

5.4 Výzkumný vzorek

Výzkumným vzorkem jsou katoličtí věřící farnosti Loučka u Valašského Meziříčí a farnosti Valašské Meziříčí. Vzhledem k výzkumným hypotézám, které zjišťují informace o zaměstnanosti či dobrovolnické činnosti dostanou dotazník respondenti od 18 let věku. Tito oslovení vyplnili dotazník jednu nahodile vybranou neděli při mši svaté.

Zatímco ve farnosti Loučka je v neděli sloužena pouze jedna mše svatá, ve Valašském Meziříčí jsou slouženy mše čtyři. Mši v 6:30 hod. navštěvuje nízký počet lidí, mši v 10:30 hod. je určena především pro rodiny s dětmi a večerní mši svatou v 18:30 hod. navštěvují častěji představitelé specifických skupin, jako např. lidé pracující o víkendech (zdravotní sestry apod.). Proto jsem k dotazníkovému šetření ve Valašském Meziříčí vybrala mši svatou v 8:00 hod., kterou dle mého názoru navštěvuje nejreprezentativnější množina respondentů.

5.5 Popis vlastního výzkumu

V předešlých letech předcházela výzkumu rozhovor s faráři jakožto administrátory obou farností. Po jejich seznámení s mými záměry souhlasili s uskutečněním výzkumu při mši svatých v jednu předem domluvenou neděli. Tento souhlas jsem v dubnu 2018 obnovila.

Ještě dříve, než bylo provedeno dotazníkové šetření, jsem uskutečnila pilotáž. Jak říká Disman ve své knize: „*opomenutí předvýzkumu je nesmírně riskantní: předvýzkum by měl být nezbytnou součástí každé výzkumné akce.*“⁶⁵ Předvýzkum jsem uskutečnila s pěti oslovenými dobrovolníky. Na základě jejich zpětné vazby byl dotazník upraven a mohl začít samotný sběr dat.

Domluva s administrátory zněla tak, že se rozdají dotazníky zároveň na mších svatých v 8 hodin a to při oznamování informací na konci mše svaté. K dispozici byly jak vytisknuté dotazníky, tak i nakoupená zásoba propisek.

Jelikož moje domácí farnost je Loučka, osobně jsem tento výzkum zde také provedla. Nejprve jsem uvedla základní informace a pokyny, zároveň mé kamarádky dotazníky rozdávaly. Čas na vyplnění měli věřící během oznamování informací, bloku pro děti a pak i po mši svaté.

Ve Valašském Meziříčí se výzkum uskutečnil obdobně, pouze s tím, že informace s pokyny dostal administrátor farnosti a dotazníkové šetření uskutečnil můj snoubenec.

Po sesbírání všech dotazníků jsem je přetřídila a začala analyzovat.

Po popisu vlastního výzkumu budu nyní rozpracovávat analýzu dotazníkového šetření provedeného na farnostech Loučka u Valašského Meziříčí a Valašské Meziříčí.

⁶⁵ DISMAN, M. (2002) *Jak se vyrábí sociologická znalost*. Karolinum, str. 122

6 Analýza dotazníkového šetření

6.1 Kontrola dotazníků

Po sesbírání dotazníků proběhlo jejich roztřídění. Každému přijatému dotazníku jsem přidělila unikátní číslo, aby bylo v případě nutnosti možné zpětně dohledat konkrétní fyzický dotazník (např. při kontrole nesrovnalostí v datech přepsaných do elektronické podoby). U každého dotazníku jsem rovněž poznačila, zda pochází z farnosti Loučka nebo Valašské Meziříčí.

Celkově bylo sesbíráno 84 dotazníků z farnosti Loučka a 156 dotazníků z farnosti Valašské Meziříčí. Během prvního roztřídění jsem však vyřadila dotazníky, které byly pro můj výzkum nepoužitelné. Mezi nejčastější příčiny patřilo:

- Nevyplnění některé z nutných otázek
- Nepovšimnutí si, že dotazník má i druhou stranu
- Nejednoznačné označení odpovědí
- Označení více odpovědí u otázky, kde to není možné

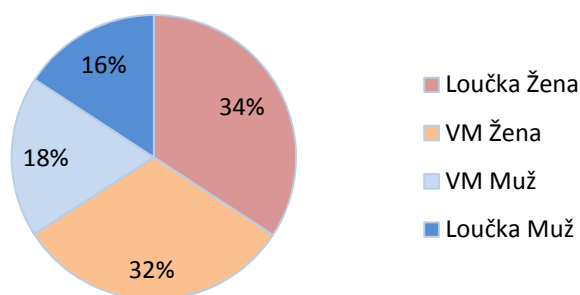
Po této kontrole zůstalo celkem 149 správně vyplněných dotazníků. Velké množství nesprávně vyplněných dotazníků pravděpodobně souvisí s tím, že respondenti byli často lidé pokročilého věku, kteří měli problém dotazník bez osobní asistence správně vyplnit, případně lidé, kteří z časových důvodů odevzdali pouze částečně vyplněný dotazník.

Následně jsem data z těchto dotazníků přepsala do programu MS Excel pro další zpracování a vyhodnocení.

6.2 Demografické údaje

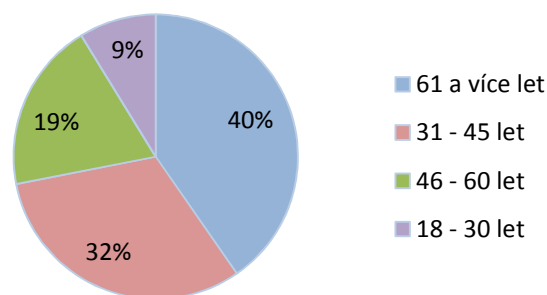
Nejprve jsem chtěla zjistit, jaké je poměrné zastoupení mužů a žen v obou farnostech. Za tímto účelem jsem rozprostřela data z obou farností na stejném intervalu a distribuce do jednotlivých kategorií lze vidět v [Grafu 1](#).

Podle očekávání je zastoupení žen vůči mužům dvoutřetinové, ale jak lze vidět, distribuce podle pohlaví nezáleží na velikosti farnosti, což rovněž odpovídá mé zkušenosti.

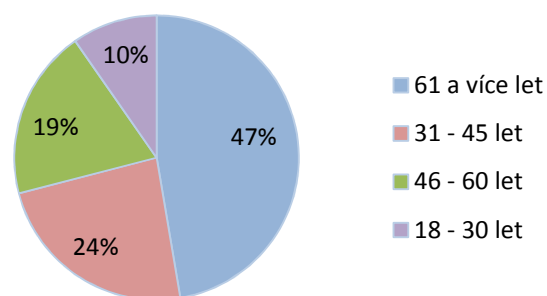


Graf 1: Distribuce podle pohlaví v obou farnostech

Dále jsem vyhodnotila zastoupení respondentů podle věkových kategorií, a to pro obě farnosti zvlášť.



Graf 2: Věkové zastoupení respondentů v Loučce

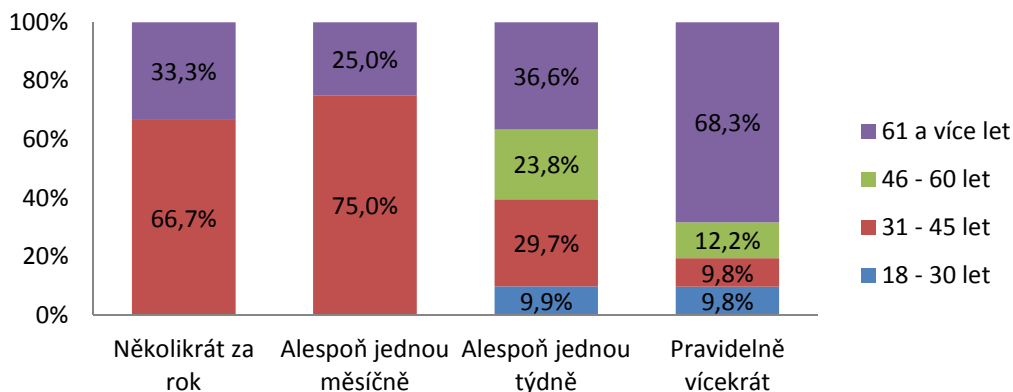


Graf 3: Věkové zastoupení respondentů ve Valašském Meziříčí

Z Grafu 2 a Grafu 3 je zajímavá skutečnost, že lidé ve věkovém rozmezí 31-45 let jsou zastoupení více, než lidé z věkové kategorie 46-60 let, v případě Loučky je tento rozdíl již znatelný. V obou farnostech je samozřejmě největší zastoupení lidmi důchodového věku (ve Valašském Meziříčí téměř polovina), kdežto lidé spadající do nejmladší kategorie jsou v minoritě. Takový je však reálný profil křesťanského

věřícího v ČR a toto rozdělení nevykazuje výrazné zkreslení od očekávaného výsledku.

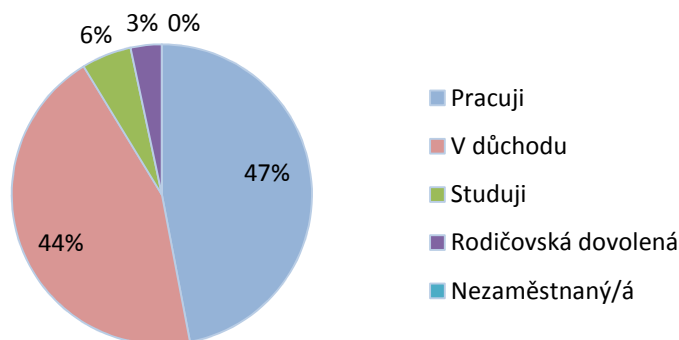
Pro jistotu jsem ale použila i otázku č. 4 ohledně účasti na mši svaté a zobrazila frekvenci účasti na mši svaté podle věku. V [Grafu 4](#) je dobře vidět, že nejlepší diverzita věkového rozdělení je tehdy, pokud respondenti dochází na mši alespoň jednou týdně, pravděpodobně právě na nedělní mši v 8:00. Z toho usuzuji, že můj výběr této mše zajistil tu nejlepší reprezentativní množinu respondentů.



Graf 4: Frekvence účastní na mši podle věku

Jako poslední demografický údaj jsem zobrazila data ohledně současného stavu ve vztahu k zaměstnání. Data z obou farností byla velmi podobná, proto jsem uvedla pouze [Graf 5](#), kde jsou zahrnuta celková data.

Procento respondentů v důchodovém věku odpovídá procentu respondentů z věkové kategorie 61 let a více. Také se dá předpokládat, že část respondentů z kategorie 18-30 let studuje a část již pracuje stejně jako respondenti z dalších dvou věkových kategorií, s výjimkou rodičovských dovolených. Tato data tedy můžu považovat za validní.

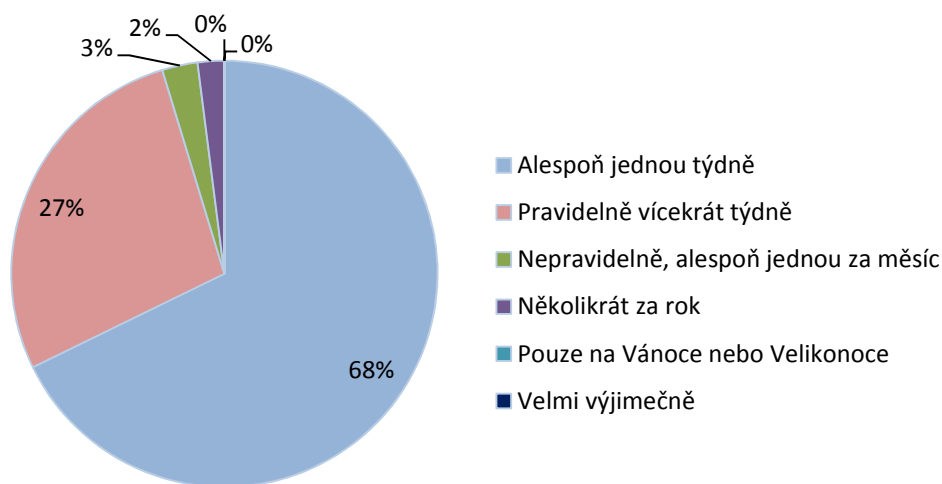


Graf 5: Současné zaměstnání

6.3 Aktivita ve farnosti

Jak již bylo předesláno, pro měření aktivity ve farnosti jsem zvolila tři měřítka – frekvenci účasti na mši svaté, počet aktivit, kterých se respondent ve farnosti účastní a subjektivní zhodnocení na škále *velmi pasivní - velmi aktivní*.

Účast na mši svaté zachycuje **Graf 6**. Data jsou zobrazena hromadně z obou farností, jelikož výsledné pořadí v obou případech bylo totožné a jediný výraznější rozdíl byl ve výskytu dvou nejčastějších odpovědí, kdy v Loučce navštěvuje mši pravidelně vícekrát týdně 33% respondentů a alespoň jednou týdně 60%, kdežto ve Valašském Meziříčí 24%, respektive 72%. Menší frekvence docházení na mši svatou byla v obou farnostech shodně v minoritě.



Graf 6: Účast respondentů na mši svaté

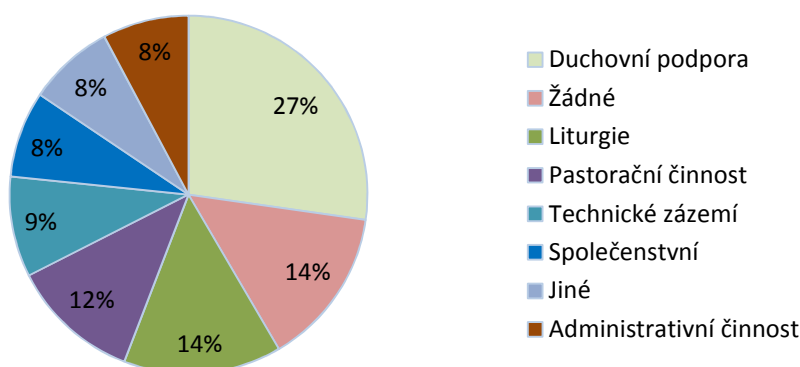
Následně jsem vyhodnotila otázku, kde respondenti mohli označit, do kterých z 6 kategorií farních aktivit se aktivně zapojují. Dalo se očekávat, že hlavně starší respondenti mohou mít problémy představit si, jaké aktivity nebo činnosti spadají do jednotlivých kategorií, proto jsem u každé kategorie pro ilustraci uvedla neúplný výčet několika představitelů. Respondenti se tak mohli lépe zařadit do jedné z následujících kategorií, či uvést vlastní kategorii, kterou jsem mohla opomenout:

- Pastorační činnost – *pastorační rada, katechismus, evangelizace...*
- Administrativní činnost – *ekonomická rada, účetnictví, farní časopis...*
- Příprava nebo výpomoc při liturgii – *kostelník, ministrant, zpěvák...*
- Spoluúčast na farním společenství – *modlitby matek, neokatechumenát...*

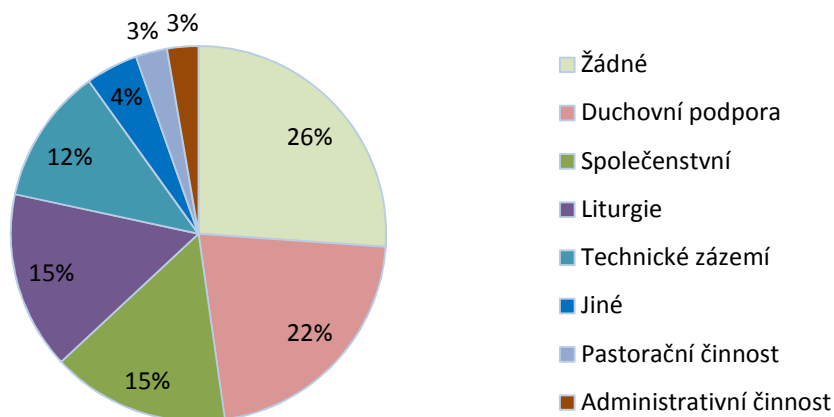
- Duchovní podpora – *modlitby za farnost, půst...*
- Příprava technického zázemí – *úklid, vánoční výzdoba...*
- Na činnosti farnosti se podílím jiným způsobem (uved'te jakým):

Výslednou kategorizaci zobrazují [Graf 7](#), resp. [Graf 8](#) a [Graf 9](#). Jako další kategorii jsem přidala *žádné*, kam jsem zařadila všechny ty, kteří neoznačili jedinou aktivitu.

Srovnáme-li data mezi oběma farnostmi, zjistíme několik důležitých informací. V první řadě ve farnosti Loučka jsou kategorie více rovnoměrně zastoupeny, než ve farnosti Valašské Meziříčí. To je dáno tím, že např. administrativní činnost či pastorační činnost musí zastávat podobný počet farníků v obou farnostech (např. jedna účetní), avšak díky tomu, že farnost Loučka má méně farníků, je zde tato kategorie procentuálně více zastoupena.



Graf 7: Angažovanost farníků v jednotlivých aktivitách ve farnosti Loučka

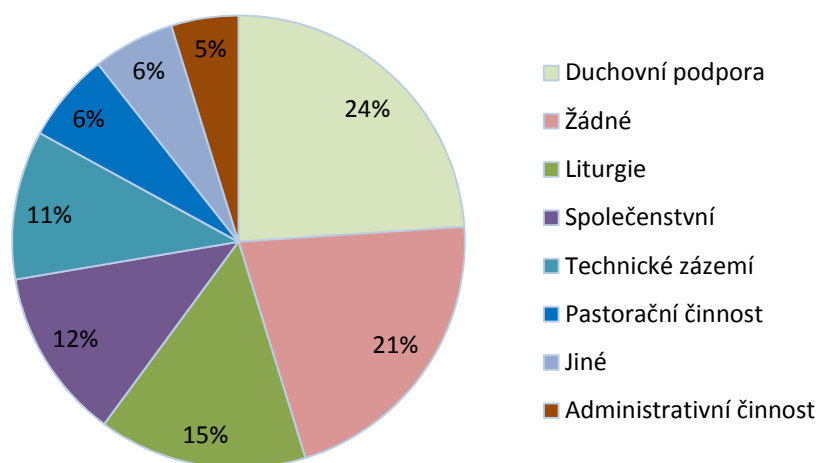


Graf 8: Angažovanost farníků v jednotlivých aktivitách ve farnosti Valašské Meziříčí

Další zajímavý poznatek je ten, že se v menší farnosti méně respondentů neúčastní žádných farních aktivit. Tento fakt rovněž úzce souvisí s tím, že i v menší

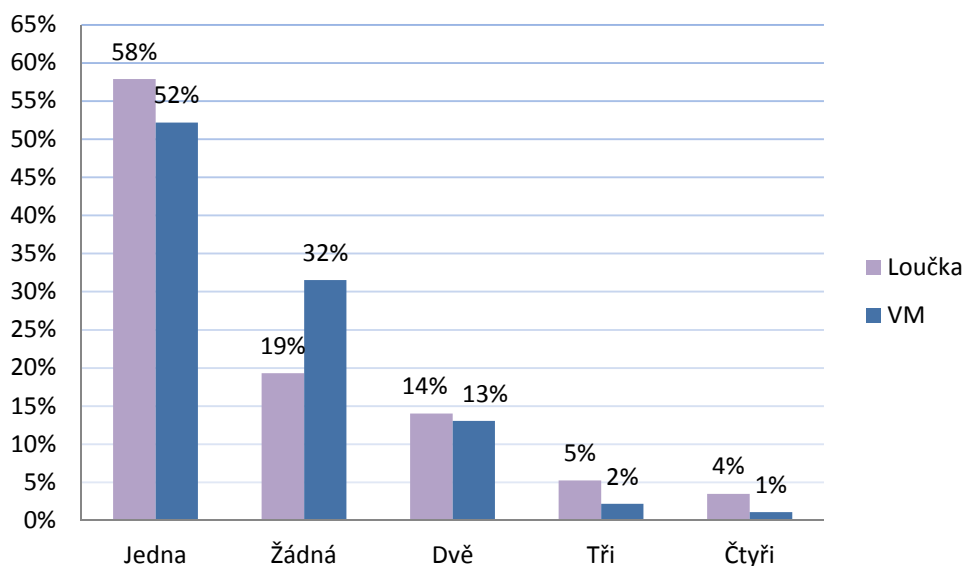
farnosti je nutno pokrýt potřebné aktivity (liturgie, pastorační činnost, technické zázemí) výpomocí farníků a tedy se dá říci, že farníci z menší farnosti jsou obecně více vytíženi a každý z nich se účastní alespoň nějaké aktivity. Poslední fakt je ten, že pořadí zastoupení jednotlivých aktivit je až na první dvě kategorie naprosto identické – důvod k prohození kategorie *duchovní podpora* a *žádné* je zdůvodněn právě menší vytížeností farníků z farnosti Valašské Meziříčí.

Po vyhodnocení dat z obou farností dohromady vidíme, že možnost uvést vlastní kategorii angažovanosti ve farnosti využilo pouze 6% respondentů. Tyto aktivity často nesly znaky osobního charakteru (např. výpomoc při hlídání postižených dětí), proto se dá říci, že uvedené kategorie obsáhly podstatnou část aktivit, které jsou ve farnosti otevřeně k dispozici.



Graf 9: Angažovanost farníků v jednotlivých aktivitách v obou farnostech

Následně jsem vyhodnotila vytíženost farníků z obou farností tím, že jsem porovnala počet aktivit, kterým se jednotliví farníci věnují současně. Toto srovnání vidíme na [Grafu 10](#).



Graf 10: Srovnání vytíženosti farníků

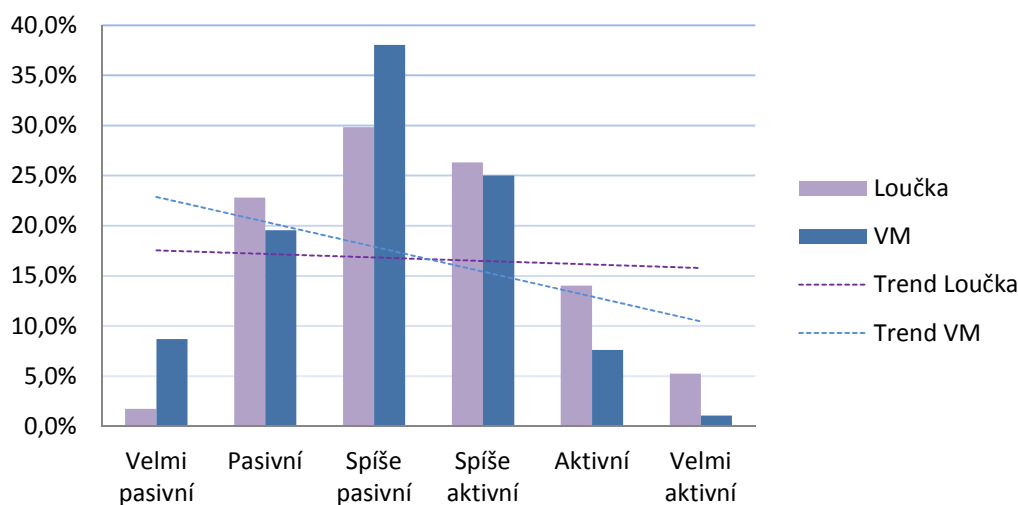
Toto srovnání potvrdilo mé tvrzení, že menší farnost je vytížena více – zatímco ve Valašském Meziříčí se více respondentů neúčastní žádných farních aktivit, ve farnosti Loučka je procentuálně více farníků zapojeno alespoň v některé z farních aktivit a poměrně násobně více farníků se aktivně zapojuje do tří nebo čtyř farních aktivit současně.

Jako poslední měřítko aktivity jsem použila i vlastní hodnocení respondentů na předdefinované škále. Jelikož toto hodnocení je subjektivní, snažila jsem se eliminovat odchylky způsobené různou interpretací tím, že jsem ke každé hodnotě na stupnici uvedla její přibližnou kvantifikaci, a to následovně:

- **Velmi pasivní** – farních aktivit se zásadně neúčastním
- **Pasivní** – farních aktivit se neúčastním, nebo jen zcela výjimečně
- **Spíše pasivní** – některých farních aktivit se účastním, ale jen zřídka nebo jednorázově
- **Spíše aktivní** – účastním se některé farní aktivity pravidelně, či nepravidelně různých farních aktivit
- **Aktivní** – účastním se několika farních aktivit, jak pravidelných, tak nepravidelných
- **Velmi aktivní** – účastním se pravidelně mnoha farních aktivit

Byla jsem si vědoma toho, že by velká část respondentů měla tendence zaujmout neutrální stanovisko, které by se hůře vyhodnocovalo, proto jsem cíleně zvolila stupnici se sudým počtem hodnot, abych přiměla respondenty více či méně se přiklonit na pasivní či aktivní stranu.

Během pilotáže dotazníku se v rámci zpětné vazby ukázalo, že testovací respondenti shledali kvantifikační vodítko velmi užitečným.

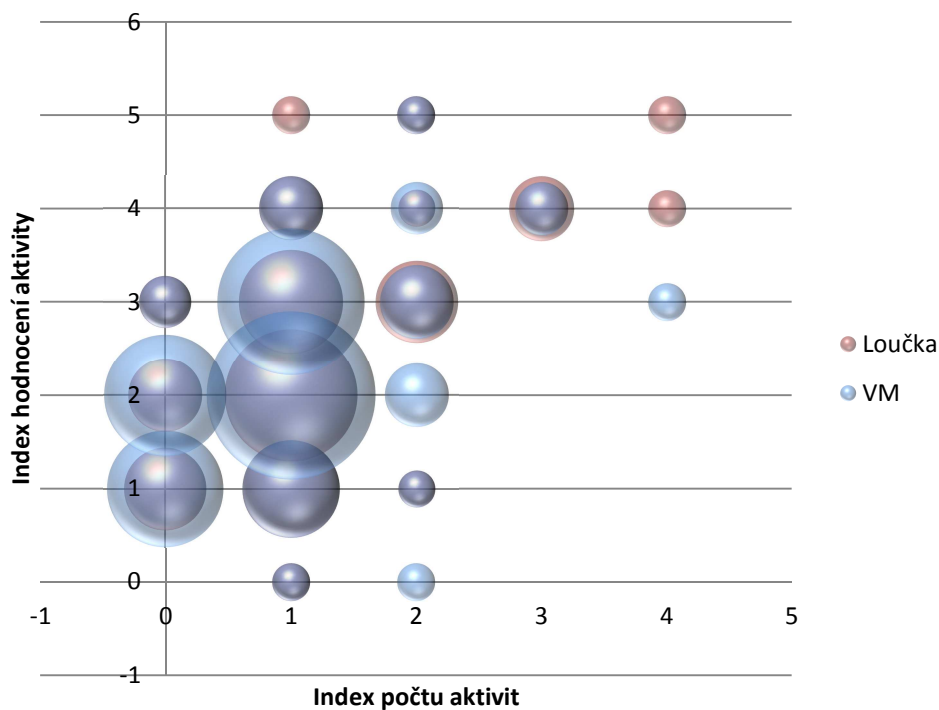


Graf 11: Srovnání subjektivního hodnocení aktivity

Taktéž subjektivní ohodnocení na [Grafu 11](#) potvrdilo dosavadní zjištění, že farníci z Loučky jsou dle svého názoru aktivnější, než farníci z Valašského Meziříčí. Názorně je to vidět i na směrnících zobrazujících trend pro obě farnosti, kdy se farníci z Valašského Meziříčí častěji přiklánějí na pasivní stranu, zatímco v případě Loučky je hodnocení poměrně vyrovnané. Také lze vidět, že v Loučce je poměrně násobně více farníků, kteří se považují za velmi aktivní, naopak ve Valašském Meziříčí je opačný extrém vidět na druhém konci spektra.

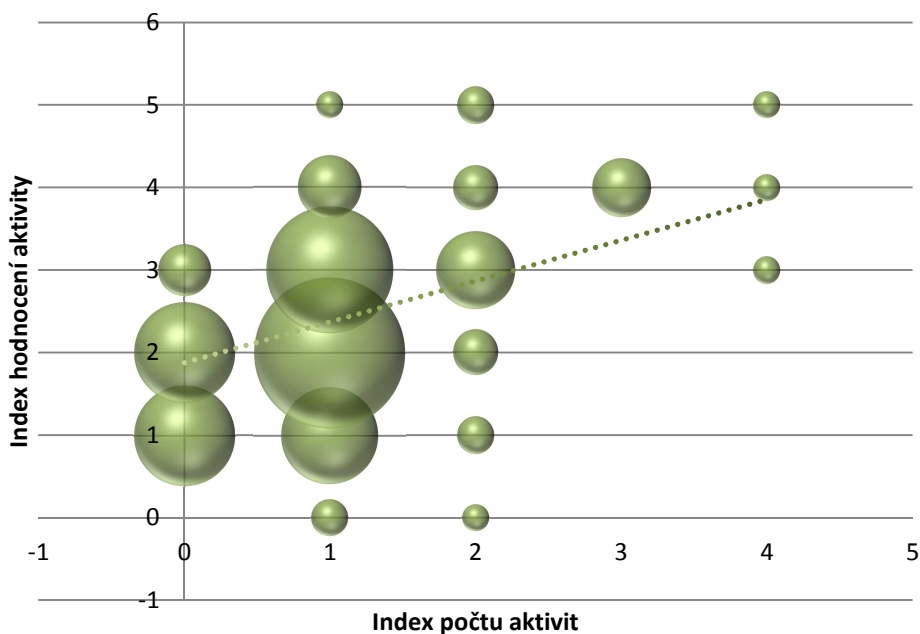
Pro potvrzení, že subjektivní hodnocení přibližně odpovídá počtu aktivit, kterých se farník účastní, provedla jsem korelaci mezi těmito dvěma proměnnými. V [Grafu 12](#) jsem na horizontální stupnici uvedla index odpovídající počtu aktivit, kterých se farník účastní a na vertikální osu index subjektivního hodnocení. Velikost červené bubliny pro Loučku, respektive modré bubliny pro Valašské Meziříčí, zobrazuje procentuální množství farníků, kteří se umístili na průsečík těchto dvou měřítek.

Toto zobrazení vystihuje fakt, že lidé s méně aktivitami se častěji hodnotí na pasivním konci stupnice, zatímco lidé hodnotící se na opačném konci stupnice opravdu mají jednu či více aktivit. Lze taky vyčíst, že se žádný respondent nekategorizoval výrazně špatně, např. pasivní se třemi a více aktivitami, nebo aktivní neúčastníci se ani jedné aktivity.



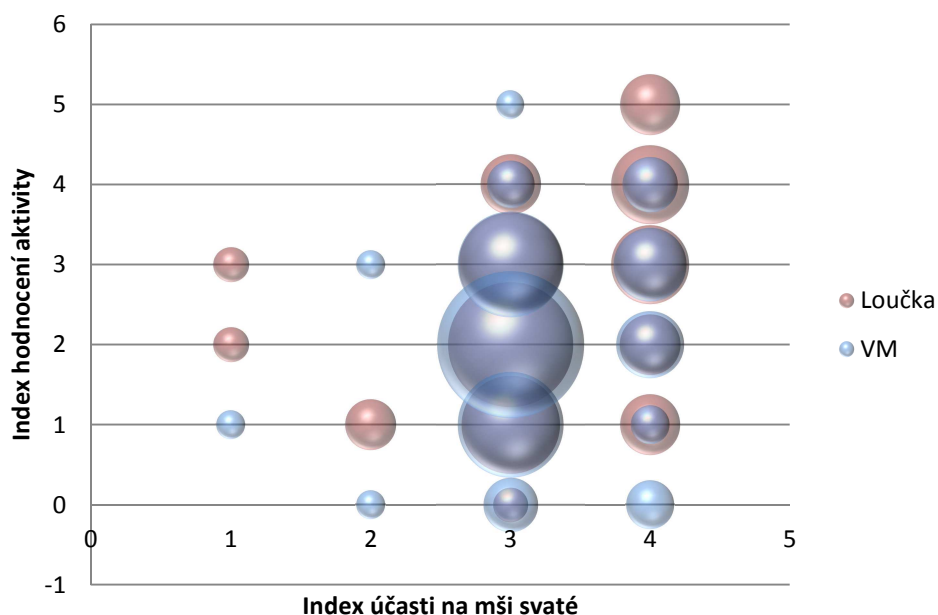
Graf 12: Korelace mezi počtem aktivit a subjektivním hodnocením

Na [Grafu 13](#) jsem poté spojila data z obou farností a vyznačila trend, který je poměrně výrazný, tj. s rostoucím počtem aktivit se i subjektivní hodnocení respondentů přiklání na aktivní stranu spektra. Proto lze říci, že mezi těmito dvěma proměnnými korelace existuje.



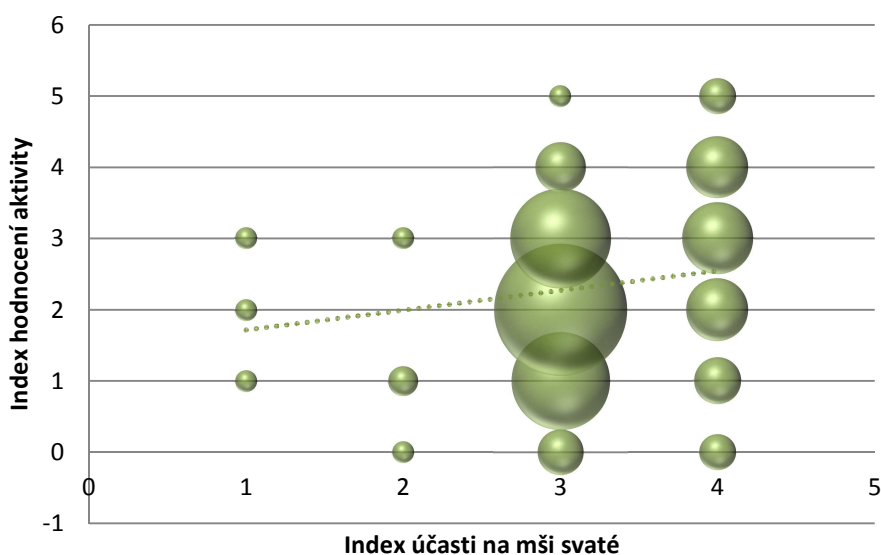
Graf 13: Korelace a trend pro souhrnná data

Stejnou korelaci jsem se pokusila udělat i mezi subjektivním hodnocením a frekvencí účasti na mši svaté. Nejprve jsem v Grafu 14 zobrazila data z obou farností.



Graf 14: Korelace mezi účastí na mši a hodnocením aktivity

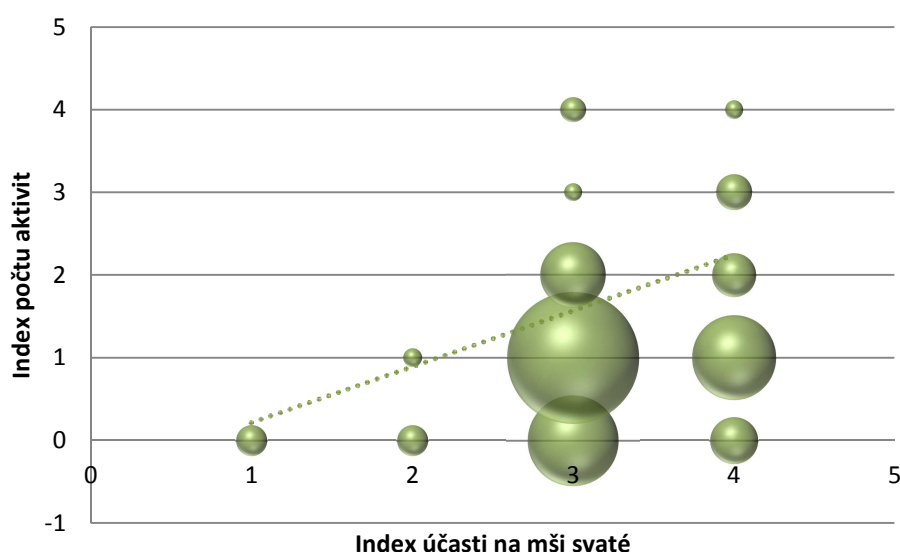
Z tohoto grafu lze vyčíst, že se farníci z Loučky obecněji hodnotí jako více aktivní, než farníci z Valašského Meziříčí. Po spojení dat z obou farností a vynesení trendu do Grafu 15 se ukázalo, že farníci účastníci se mše svaté se stejnou frekvencí hodnotí svou aktivitu na obou stranách spektra, obecně je tento trend ale pozitivní, tedy s rostoucí frekvencí účasti na mši roste počet aktivit ve farnosti, do kterých se farník zapojuje.



Graf 15: Korelace mezi účastí na mši a hodnocením aktivity

Důvodem, proč se i farníci pravidelně se účastní mši svatých hodnotí jako pasivní je fakt, že do tohoto průsečíku spadají starší jedinci, kterým věk či zdravotní komplikace brání ve vyšší aktivitě.

Jako poslední jsem provedla pokus o korelaci mezi frekvencí účasti na mši svaté a počtu aktivit. **Graf 16** zobrazuje trend směrem k vyššímu počtu aktivit se zvyšující se frekvencí účasti na mši svaté, a to především proto, že se velká část farníků pravidelně docházejících na mši účastní alespoň jedné či dvou farních aktivit a ti, kteří se účastní ještě více aktivit, chodí na mši svatou minimálně jednou týdně. Tento trend je velmi výrazný, proto lze říci, že korelace mezi těmito dvěma proměnnými určitě existuje.



Graf 16: Korelace mezi frekvencí účasti na mši a počtem aktivit

Přestože korelace poukazuje na vztah mezi dvěma proměnnými, nelze z ní určit, co je příčina a co důsledek. Logickou úvahou jsem došla k tomu, že u křesťanů chodících častěji na mši svatou je vyšší pravděpodobnost, že budou motivováni k zapojování se ve více farních aktivitách, pokud jim v tom nebrání zásadní překážky (jako např. věk či zdravotní stav, viz níže). Toto vyšší zapojení do dění ve farnosti poté vede k subjektivnímu pocitu větší angažovanosti.

6.4 Angažovanost katolíků v pomoci druhým

Abych potvrdila hypotézu č. 1, musela jsem zjistit procento katolíků, kteří pracují v sociálních službách. K tomu mi posloužila otázka č. 7, která právě tento fakt zjišťovala. Vzala jsem v potaz pouze respondenty, kteří uvedli, že aktuálně

pracují a zjistila, kolik procent z nich uvedlo, že pracují v sociálních službách. Takto jsem zjistila, že napříč oběma farnostmi pracuje **11,59% katolíků v sociálních službách**.

Následně jsem získala údaje z Českého statistického úřadu o počtu zaměstnaných ve čtvrtém kvartále 2015, který činil 5 075 884 zaměstnaných.⁶⁶ Důvodem, proč jsem použila data z roku 2015 je ten, že nejaktuálnější data o počtu zaměstnanců v sociálních službách je právě z tohoto roku.⁶⁷ Podle těchto statistik v roce 2015 v sociálních službách pracovalo 22 429 zaměstnanců, z čehož vyplývá následující rovnice (1).

$$\text{Zaměstnaných v soc. službách} = \frac{22\,429}{5\,075\,884} \cong 0,44\% \quad (1)$$

Pokud bylo pouze **0,44% pracující populace v České Republice zaměstnáno v sociálních službách**, dá se předpokládat, že i pokud bychom vzali v úvahu potenciální nárůst tohoto procenta za poslední 2 roky, procento katolíků zaměstnaných v sociálních službách bude stále mnohonásobně vyšší. Obdobně můžeme zanedbat fakt, že statistiky z ČSU v sobě zahrnují i katolíky; tedy pokud bychom provedli srovnání pouze s nekatolíky, byl by procentuální rozdíl o to větší. **Má pracovní hypotéza č. 1 se tedy jednoznačně potvrdila.**

K ověření druhé hypotézy jsem zkoumala a porovnávala několik měřítek:

- Finanční dárcovství katolíků na dobročinné účely
- Soukromé finanční dárcovství v České Republice za rok 2016
- Dárci krve z řad katolíků
- Dárcovství krve v České Republice
- Dárci potravin z řad katolíků
- Statistiky z Potravinové sbírky za rok 2017

⁶⁶<https://www.czso.cz/documents/11350/46254525/gzam020218.xlsx/0a20f61a-3712-4a0e-a2dc-9dfbbe7faf1c?version=1.0>

⁶⁷<http://osz.cmkos.cz/cz/clanky/14-6-2016-platy-a-pocty-zamestnancu-v-socialnich-sluzbach.aspx>

6.4.1 Finanční dárcovství

Dle blogu www.darujme.cz⁶⁸ Finanční správa ČR poskytla data o soukromém dárcovství, které v roce 2016 dosáhlo hranice 6 miliard Kč. Tato suma však nezahrnuje dary, které se do daňových přiznání daňových poplatníků neuvádí, proto Nadace Via, dlouhodobě se zabývající dárcovstvím v ČR odhaduje, že tato částka ve skutečnosti dosahuje hodnoty 8 miliard Kč. Meziroční růst byl přitom rekordní, a to 13%. Proto jsem v rovnici (2) provedla projekci tohoto meziročního růstu i do dalšího roku, čímž jsem získala přibližný odhad o dárcovství v ČR za rok 2017.

$$\text{Celkové dárcovství v ČR} = 8\,000\,000\,000 \cdot 1.13 = 9\,040\,000\,000 \quad (1)$$

Dále jsem použila data z reportu ČSU *Věkové složení obyvatel k 31.12.2016*⁶⁹, podle kterého bylo v ČR na přelomu let 2016 a 2017 celkem 8 657 869 lidí starších 18ti let (pozdější data prozatím nejsou k dispozici). V rovnici (3) jsem pak vypočítala, jaký finanční dar v roce 2017 připadl na jednoho obyvatele staršího 18ti let.

$$\text{Finanční dar na obyvatele} = \frac{9\,040\,000\,000}{8\,657\,869} \cong 1\,044 \quad (3)$$

Na jednoho obyvatele staršího 18ti let tedy v roce 2017 připadl **finanční dar 1 044,- Kč**.

V [Tabulce 1](#) jsem shrnula, jak respondenti odpověděli na otázku č. 10, tedy kolik ročně přispívají na dobročinné účely. Na každou odpověď jsem se podívala ze dvou pohledů, a sice:

- **Optimisticky** - předpokládám, že respondent při označení dané odpovědi ročně přispívá částkou vypočtenou jako aritmetický průměr daného rozsahu
- **Pesimisticky** – předpokládám, že respondent při označení dané odpovědi přispívá nejnižší možnou částkou z daného rozsahu

⁶⁸<https://www.darujme.cz/clanek/soukrome-darcovstvi-ceske-republice-za-rok-2016/>

⁶⁹<https://www.czso.cz/documents/10180/45948544/1300641707.xlsx/4f56d537-31e2-4cc5-bc39-98280681ec89?version=1.0>

V obou případech není možné určit, jakou částkou respondent přispívá při označení poslední odpovědi, proto jsem v takovém případě při optimistickém i pesimistickém pohledu předpokládala, že přispívá právě částkou 5 000,- Kč ročně.

Tabulka 1: Průměrný a minimální dar na katolíka

	Aritmetický průměr	Minimální částka	Počet respondentů	Průměr na hlavu	Minimum na hlavu
Nepřispívám	0 Kč	0 Kč	3	0 Kč	0 Kč
< 200	100 Kč	1 Kč	15	1 500 Kč	15 Kč
200 - 500	350 Kč	200 Kč	29	10 150 Kč	5 800 Kč
500 - 1000	750 Kč	500 Kč	37	27 750 Kč	18 500 Kč
1000 - 2000	1 500 Kč	1 000 Kč	29	43 500 Kč	29 000 Kč
2000 - 5000	3 500 Kč	2 000 Kč	23	80 500 Kč	46 000 Kč
> 5000	5 000 Kč	5 000 Kč	13	65 000 Kč	65 000 Kč
		Celkem:	149	1 533 Kč	1 103 Kč

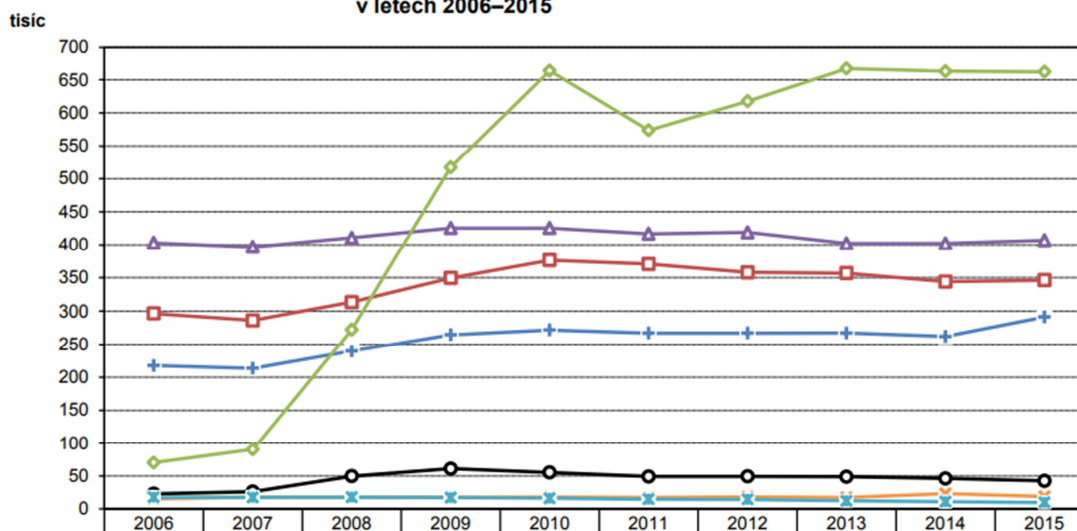
Jak lze vidět, při optimistickém pohledu připadl roční **finanční dar na respondenta 1 533,- Kč**, při pesimistickém pohledu poté **1 103,- Kč**. Z těchto výsledku vyplývá, že i při čistě pesimistickém pohledu, který je velmi nepravděpodobný, při limitaci daru na maximální částku 5 000,- Kč a při projekci maximálního meziročního růstu finančních darů katolíci přispívají finančními dary více, než je republikový průměr.

6.4.2 Dárcovství krve

Jako další kritérium dárcovství jsem zkoumala dárcovství krve. Na portále Ústavu zdravotnických informací a statistiky ČR jsou nejaktuálnější data o počtu dárců z roku 2015⁷⁰. Jelikož se dotazník neptá na odběry za konkrétní rok, ale pouze zda respondent přispívá darováním krve, vzala jsem jako srovnávací statistiku počet registrovaných dárců krve. Přestože se jedná o 2 roky starou statistiku, počet registrovaných dárců (červená křivka) kolísá, hodnota však osciluje kolem hranice 350 000 a dá se předpokládat, že ani v roce 2017 nebyla výrazně vyšší či nižší. Jednoduchým výpočtem v rovnici (4) zjistíme, jaké procento populace přispívá darováním krve. Opět budu brát v potaz pouze populaci z roku 2017 starší 18ti let.

⁷⁰https://www.uzis.cz/system/files/ai_2016_15_transfuzky_2015.pdf

Graf 1: Vývoj základních ukazatelů činnosti transfuzní služby
v letech 2006–2015



Graf 17: Počet registrovaných dárců – červená křivka

$$\text{Procento populace darující krev} = \frac{350\,000}{8\,657\,869} \cong 4,04\% \quad (4)$$

Nyní v rovnici (5) zjistím procento respondentů, kteří uvedli, že jsou dárci krve či krevní plazmy.⁷

$$\text{Procento respondentů darující krev} = \frac{14}{149} \cong 9,4\% \quad (5)$$

Z těchto výsledků je patrné, že katolíci darují krev více než dvakrát častěji, než je u populace běžné.

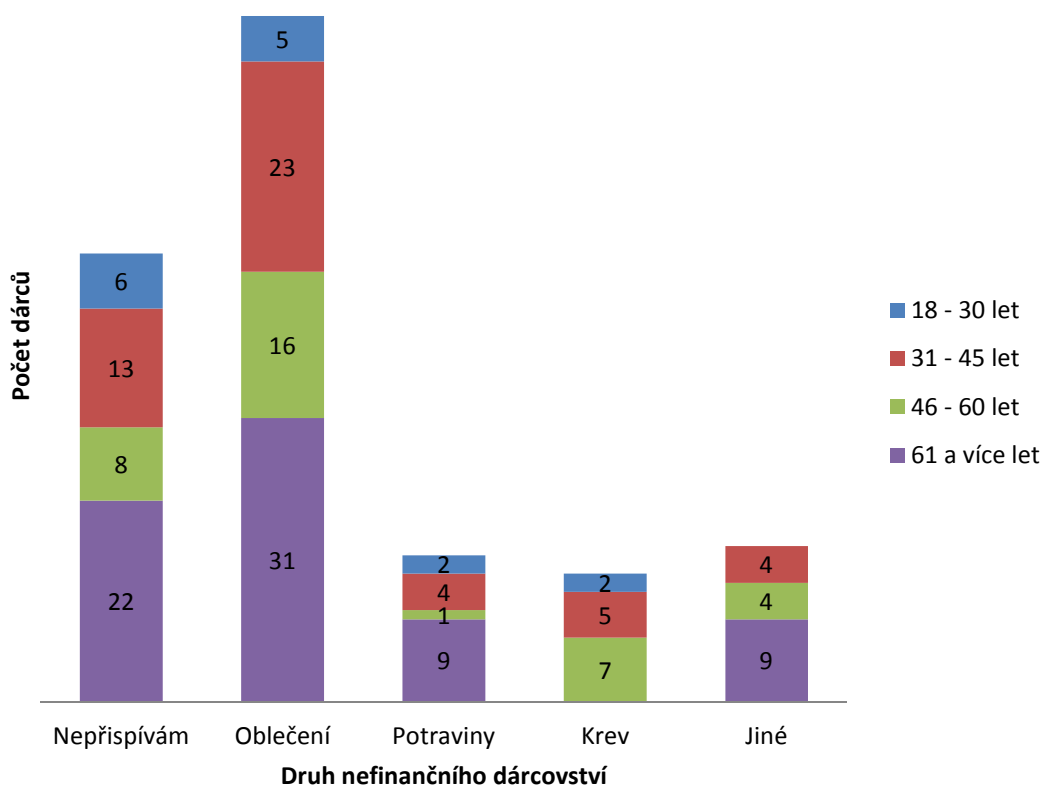
6.4.3 Dárcovství potravin

Jako poslední kritérium jsem zvolila dárcovství potravin. Pro srovnání jsem použila statistické šetření, které provedla Národní potravinová sbírka v říjnu 2017. Podle této statistiky **19% respondentů** odpovědělo, že se v minulých ročnících zapojili v dárcovství potravin a hodlají se zapojit i v následujícím ročníku. Z odpovědí, které jsem získala z mého dotazníku vyplývá, že pouze **11% katolíků daruje potraviny**. Z tohoto pohledu se dá říci, že katolíci darují potraviny méně často, než zbytek populace. Pravděpodobné vysvětlení je takové, že katolíci přispívají potravinami obdobně často, jako zbytek populace, avšak příspěví v rámci

Národní potravinové sbírky nepovažují za *koupi potravin*, nebo si tuto skutečnost při vyplňování dotazníku neuvědomili.

Otázka k nefinančnímu dárcovství obsahovala také možnost dárcovství oblečení, kdy **50,34%** respondentů odpovědělo, že touto formou přispívá. Bohužel se mi nepodařilo získat relevantní data ke srovnání, protože všechny statistiky uvádí pouze hodnotu darovaného oblečení v tunách a statistika o počtu dárců oblečení neexistuje a bylo by obtížné ji získat (nelze zjistit např. počet dárců darujících přes textilní kontejnery). Proto jsem tuto metriku z celkového hodnocení vyřadila, přestože se mi tato hodnota zdá jako značná a dle mého názoru převyšuje republikový průměr – důvodem je pravděpodobně to, že katolíci skrze Charitu či Diakonii často věnují obnošené oblečení potřebným.

V závěru jsem v [Grafu 18](#) uvedla přehled o nefinančním dárcovství podle věku.



Graf 18: Přehled nefinančního dárcovství dle věku

Jak lze vidět, darování oblečení je primární způsob nefinančního dárcovství mezi katolíky. Rovněž vidíme, že mladí křesťané buď nefinančně nepřispívají (ještě nemají vlastní stabilní zázemí, nebo je pro ně nefinanční pomoc přijatelnější), případně darovávají obnošené oblečení a katolíci nad 61 let výhradně nedarují krev.

Celkové zhodnocení dárcovství shrnuje [Tabulka 2](#).

Tabulka 2: Porovnání dárcovství

Kritérium	Společnost	Respondenti
Finanční dary	1 044,- Kč	1 103 - 1 533,- Kč
Dárcovství krve	4,04%	9,40%
Koupě potravin	19%	11%
Darování oblečení	Nezjištěno	50,34%

U finančních darů katolíci prokazatelně přispívají více, než je republikový průměr a to i při nejvíce pesimistickém pohledu. Rovněž více než dvojnásobně často darují krev. Potravin darují o třetinu méně často, než je republikový průměr, avšak četnost nefinančního dárcovství formou darování potravin je v porovnání s ostatnímu měřítky velmi nízká. Srovnání v dárcovství oblečení se nepodařilo provést, avšak můj osobní odhad je, že se jedná o velmi nadprůměrnou hodnotu. Z předchozího vyplývá, že pokud spojíme všechna měřítka a vezmeme v potaz jejich četnost a důležitost, můžeme konstatovat, že katolíci nadprůměrně přispívají na dobročinné účely a **hypotéza č. 2 je tedy potvrzena.**

6.4.4 Dobrovolnictví

Nejprve jsem zjistila, kolik dobrovolníků je z řad mých respondentů. K tomuto účelu jsem použila 3 otázky z dotazníku:

- [Otázka č. 8] Působíte jako dobrovolník v organizaci zabývající se pomocí druhým?
 - ano
 - ne
- [Otázka č. 9] Účastníte se jednorázových akcí, kdy pomáháte druhým (Tříkrálová sbírka, benefiční koncerty...)?
 - ano
 - ne
- [Otázka č. 12] V jakém rozsahu se věnujete dobrovolnické činnosti?
 - dobrovolnictví se nevěnuji
 - pouze v rámci jednorázových akcí
 - opakovaně několik hodin týdně
 - soustavně po dobu několika měsíců nebo let

Otázka 12 byla zařazena jako kontrolní a pomohla mi vyřadit respondenty, kteří odpověděli nelogicky, např. v otázce č. 8 odpověděli, že působí jako dobrovolníci, na druhou stranu v otázce č. 12 odpověděli, že se dobrovolnictví nevěnují. Nebo naopak v otázce 9 uvedli, že se neúčastní jednorázových akcí a následně v otázce 12 označili, že se věnují dobrovolnictví v rámci jednorázových akcí. Díky tomu jsem respondenty byla schopna rozdělit do 3 skupin:

- **Respondent vyřazen** – konfliktní odpovědi
- **Respondent není dobrovolník** – nepůsobí jako dobrovolník v organizaci, neúčastní se jednorázových akcí a dobrovolnictví se nevěnuje
- **Respondent je dobrovolník** – působí jako dobrovolník v organizaci nebo se účastní jednorázových akcí nebo se věnuje dobrovolnictví alespoň několik hodin týdně

Jako srovnání jsem vzala data ze serveru statistikaamy.cz, která uvádí, že v roce 2017 působilo v ČR přibližně 920 000 dobrovolníků⁷¹. Pokud opět vezmeme pouze populaci starší 18ti let, získáme v rovnici (6) procento populace věnující se dobrovolnictví.

$$\text{Procento populace v dobrovolnictví} = \frac{920\,000}{8\,657\,869} \cong 10,62\% \quad (6)$$

Z mého dotazníku vyplývá, že **9,8% katolíků působí jako dobrovolníci** v některé z organizací zabývajících se pomocí druhým. Tyto hodnoty jsou si velice blízké, avšak zatímco dotazník zjišťoval dobrovolnictví pouze v organizacích zabývajících se pomocí druhým, server statistikaamy.cz uváděl celkový počet dobrovolníků nejen v církevních či obecně prospěšných organizacích nebo nadacích, ale rovněž všech ostatních sdruženích. Proto se dá předpokládat, že pokud bychom vzali pouze organizace zabývajících se pomocí druhým, množství dobrovolníků z řad katolíků by byl nadprůměrný. Další faktor, který bychom měli vzít v potaz je to, že katoličtí věřící jsou prokazatelně více zaměstnáváni v sociálních službách a těmto lidem poté chybí motivace pro dobrovolnictví – kombinace práce v sociálních službách a dobrovolnictví v organizaci byla zaznamenána pouze u jednoho respondenta!

⁷¹ <http://www.statistikaamy.cz/2017/03/dobrovolnici-v-cesku/>

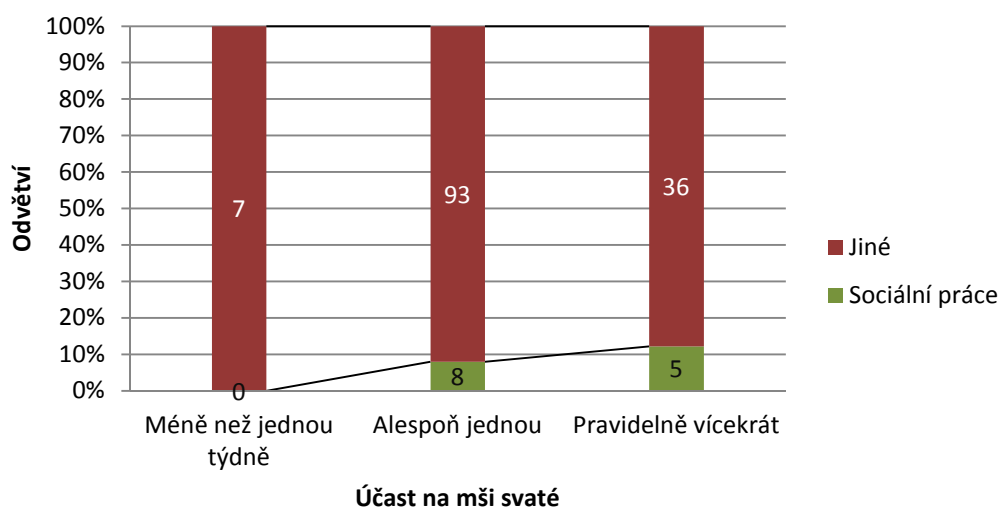
Jako další důkaz jsem zhodnotila, jaké procento katolíků se účastní dobrovolnictví alespoň prostřednictvím **jednorázových akcí**, a zjistila jsem, že se jedná o překvapivých **65,69%** (u respondentů pracujících v sociálních službách dokonce 84,6%). Tato hodnota je mnohonásobně vyšší, než celorepublikový průměr a velké přispění k tomu má jednoznačně Tříkrálová sbírka, které se účastní celé katolické rodiny včetně dospělých a starších jedinců.

Na základě těchto informací jsem usoudila, že **je možné prohlásit mou hypotézu č. 3 za potvrzenou.**

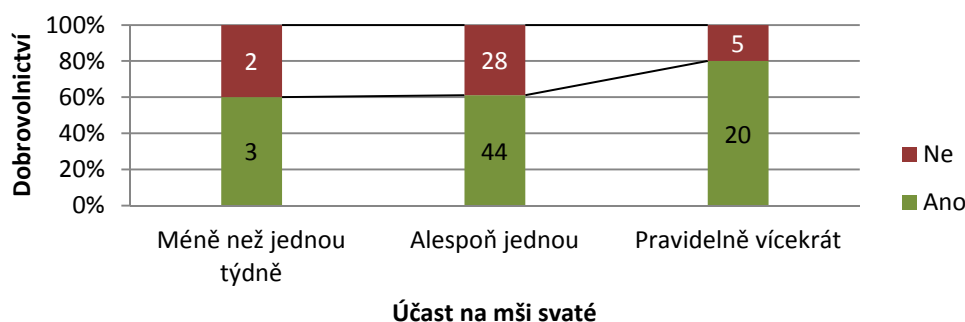
6.5 Vztah mezi aktivitou ve farnosti a pomocí druhým

Předchozím zkoumáním jsem dokázala, že mezi frekvencí účasti na mši svaté a aktivitou farníka existuje korelace. Dále se pokusím dokázat, že tato zvýšená aktivita ovlivňuje metriky, které jsem zvolila jako měřítka pomoci druhým.

Nejprve jsem zkoumala, jestli existuje vztah mezi účastí na mši a prací v sociálních službách či dobrovolnictvím respondenta.



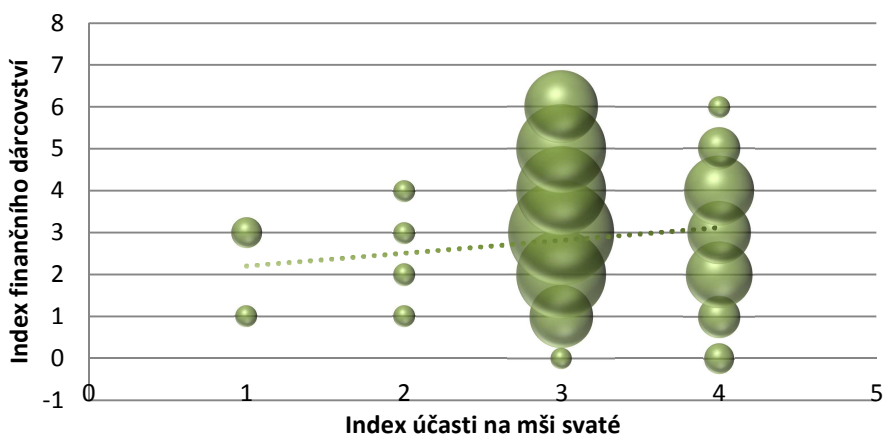
Graf 19: Závislost zaměstnání na frekvenci účasti na mši svaté



Graf 20: Závislost dobrovolnictví na frekvenci účasti na mši svaté

Jak lze vidět v [Grafu 19](#), frekvence účasti na mši svaté pozitivně ovlivňuje poměr pracujících v sociálních službách a v jiných odvětvích. Obdobně lze vidět i nárůst dobrovolnictví v závislosti na návštěvnosti mše svaté v [Grafu 20](#).

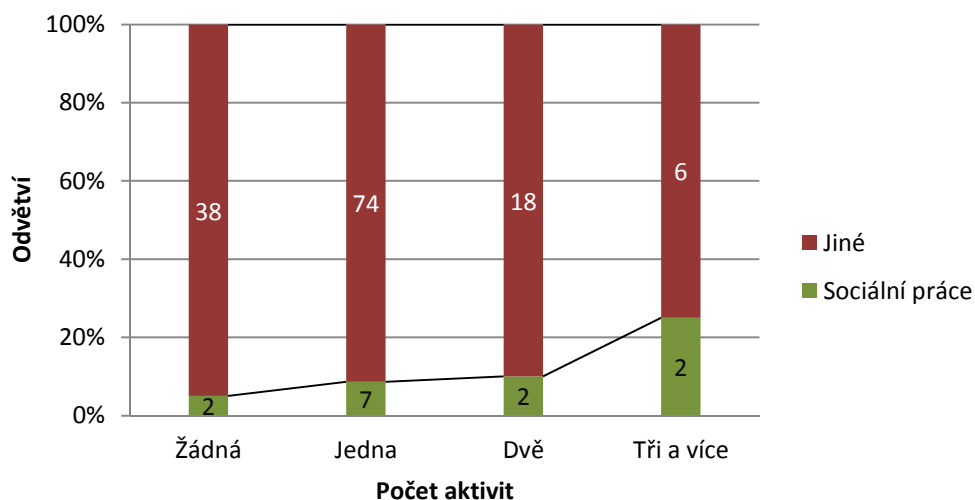
Také jsem zkoumala, zda s rostoucí frekvencí účasti na mši svaté rozte tendence více finančně přispívat a tato domněnka se potvrdila, což dokazuje pozitivní trend v [Grafu 21](#).



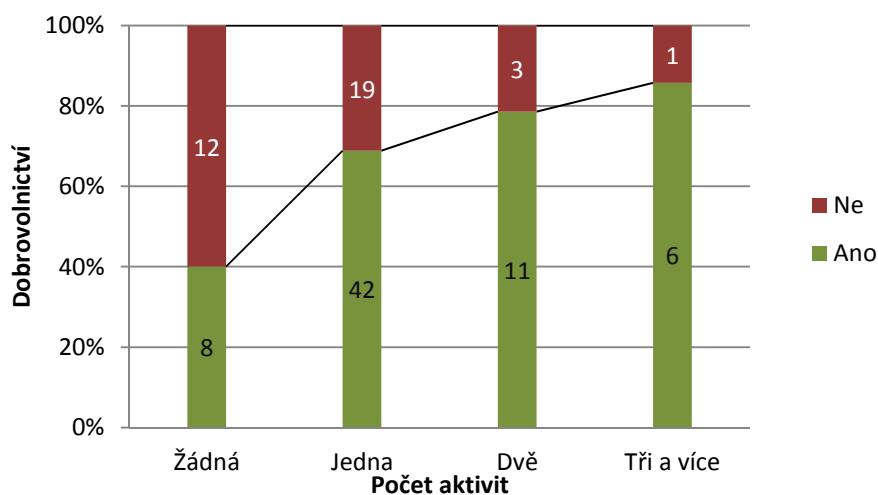
Graf 21: Korelace mezi finančním dárcovstvím a účastí na mši svaté

Lze tedy s jistotou říci, že frekvence účasti na mši svaté má pozitivní vliv na všechny tři metriky.

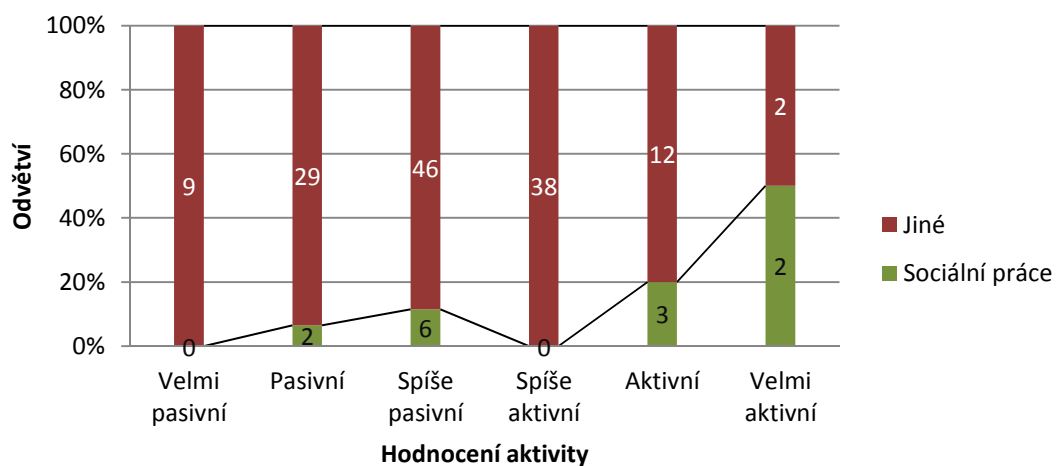
Obdobně jsem zkoumala vliv počtu aktivit ve farnosti na ty samé metriky. Nejprve ve vztahu k zaměstnání v sociálních službách v [Grafu 22](#) a následně ve vztahu k dobrovolnictví v [Grafu 23](#). Poté jsem provedla to samé srovnání pro subjektivní hodnocení aktivity v [Grafu 24](#) resp. [Grafu 25](#).



Graf 22: Závislost zaměstnání na počtu aktivit

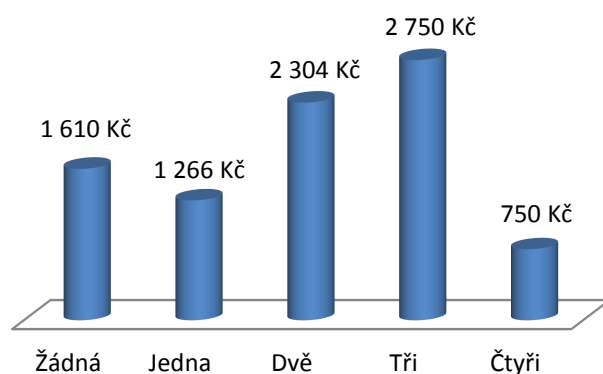


Graf 23: Závislost dobrovolnictví na počtu aktivit

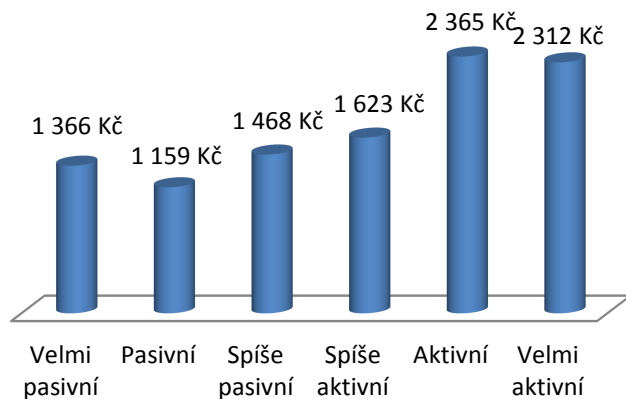


Graf 24: Závislost zaměstnání na subjektivním hodnocení

Ve všech případech výše je znatelný pozitivní vliv. Jako poslední jsem vynesla vyšší průměrného ročního finančního daru v závislosti na počtu aktivit do [Grafu 25](#) a subjektivním hodnocení do [Grafu 26](#).



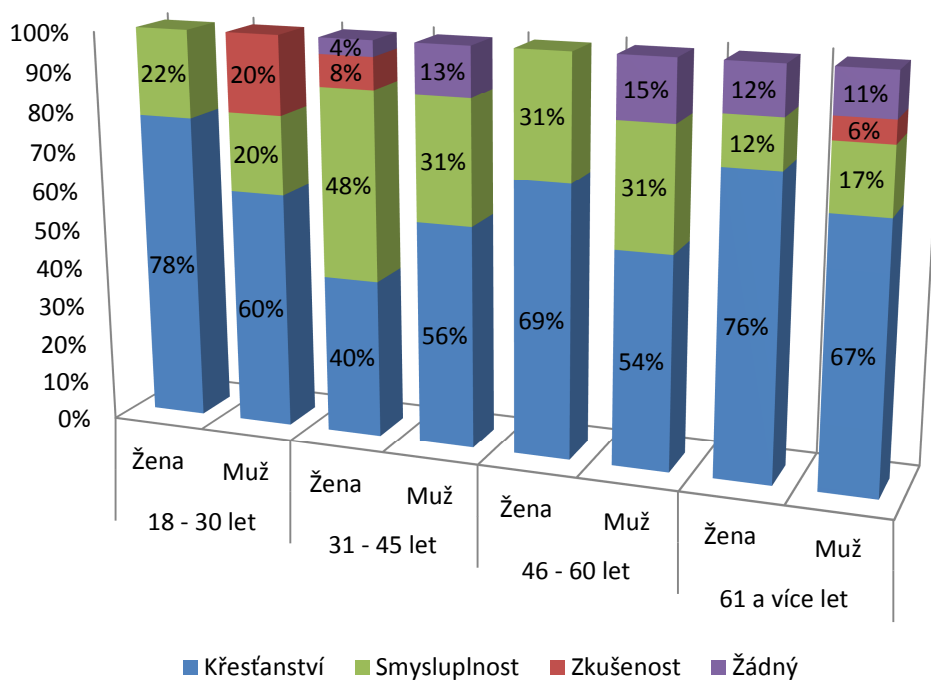
Graf 25: Průměrná výše daru v závislosti na počtu aktivit



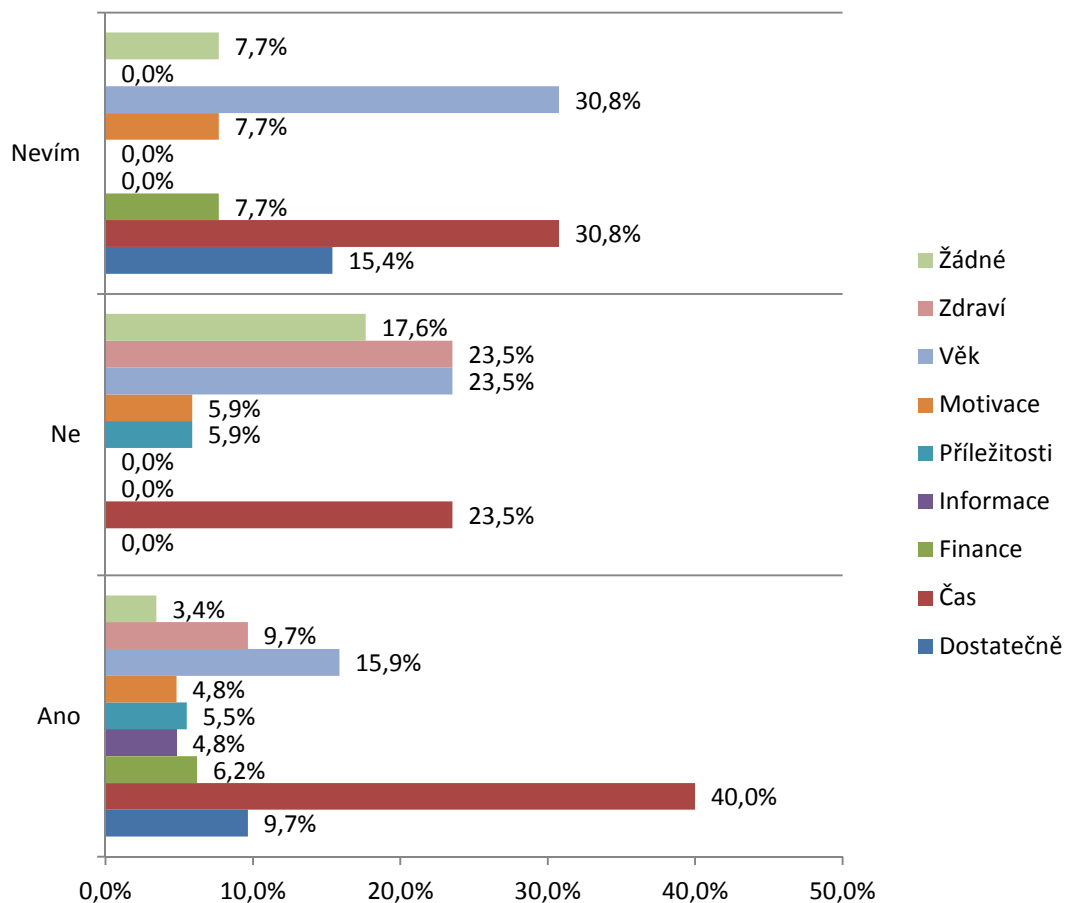
Graf 26: Průměrná výše daru v závislosti na subjektivním hodnocení

Abych vyvrátila argument, že vyšší angažovanost je daná reciproční motivací nebo že zvýšená aktivita ve farnosti i v pomoci druhým je dána čistě zvýšeným aktivismem jednotlivce, zkoumala jsem pomocí otázek 13-15 motivací respondentů k pomoci druhým, jejich touhu pomáhat a překážky v pomoci druhým.

Jak lze vidět v [Grafu 27](#), křesťanství je hlavní motivací pro drtivou většinu respondentů nezávisle na věku či pohlaví. Pouze ženy ve věku 31-45 let uvedly jako hlavní motivaci smysluplnost s křesťanstvím v závěsu. Část mladých mužů uvedla zkušenost a navázání nových vztahů jako motiv k pomoci druhých a někteří respondenti uvedli, že je k pomoci druhým nevede žádný hlavní motiv.



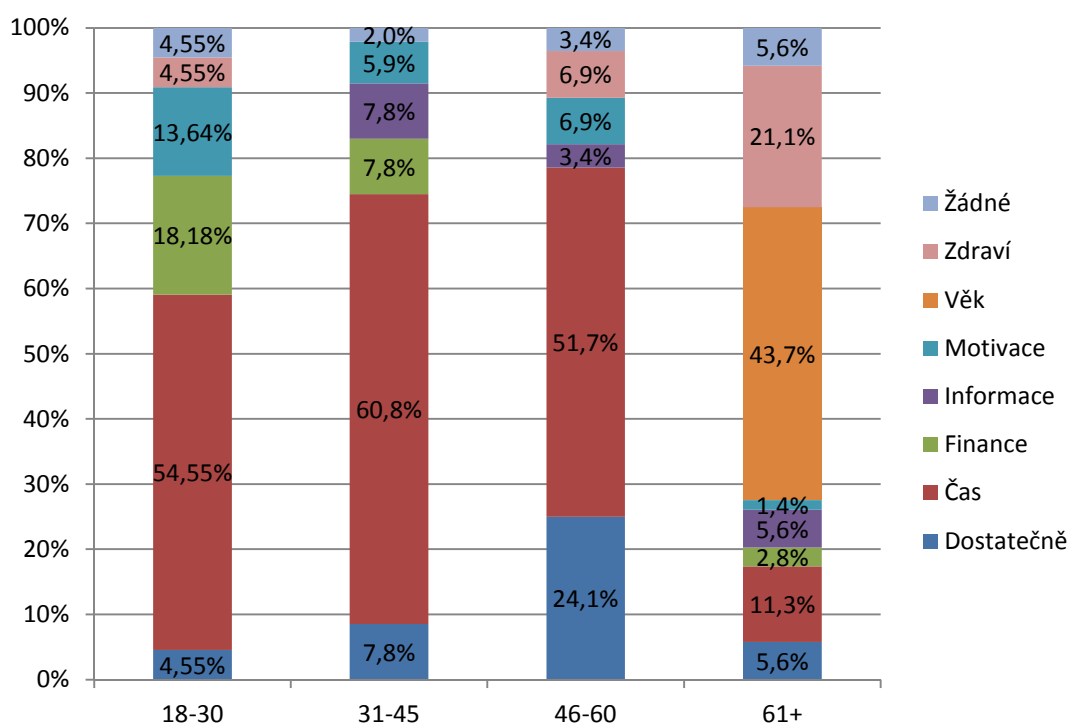
Graf 27: Motivace k pomoci druhým dle věku a pohlaví



Graf 28: Touha pomáhat a překážky v pomoci druhým

Také jsem zkoumala, zda by chtěli respondenti pomáhat více, pokud by k tomu měli podmínky a případně co jim v pomoci bližním brání. Jak lze vidět v [Grafu 28](#), většina respondentů by chtěla pomáhat a jako hlavní faktor, který jim v tom brání je čas. Skupina, která by pomáhat nechtěla, je poměrně malá a překážky buď nevedla, nebo ji brání hlavně věk, zdraví nebo čas. Nejmenší skupina si není jistá, zda-li by chtěla pomáhat a jako nejčastější překážku opět uvádí čas, případně věk. V poslední skupině se také nachází nejvíce těch, kteří si myslí, že již pomáhají dostatečně.

V [Grafu 29](#) jsem tedy vynesla, jaké překážky lidé nejčastěji uvádějí dle věkové kategorie. Hlavním faktorem je bezesporu čas, pro produktivní věk představuje hlavní problém u 60% respondentů. U nejstarší věkové kategorie je problém s časem nahrazen dvojicí problémů věk a zdravotní komplikace. Další větší překážku vidí mladí lidé v nedostatku financí a věková skupina 46-60 let v tom, že již pomáhají dostatečně.

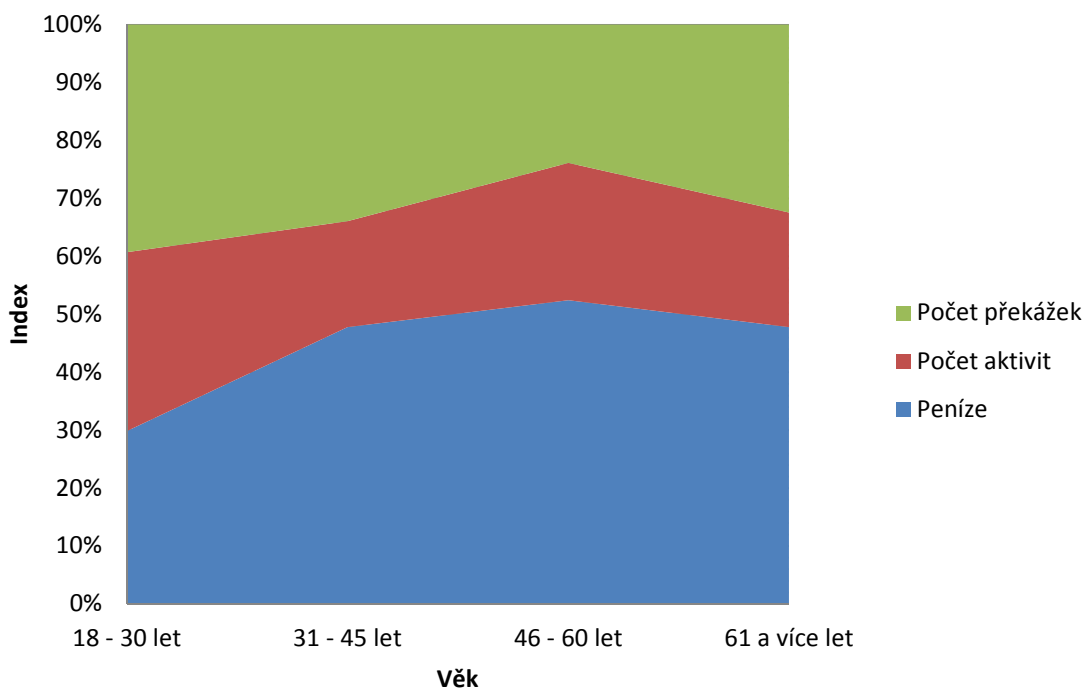


Graf 29: Překážky dle věku

Jako poslední srovnání jsem provedla indexaci finančních darů (jako hlavní měřítko pomoci druhým), počtu aktivit (jako hlavní měřítko angažovanosti ve farnosti) a indexaci počtu překážek (jako hlavní opoziční měřítko v pomoci druhým). Vývoj těchto indexů jsem poté vynesla do [Grafu 30](#) v závislosti na věku. Vzhledem k tomu, že jsem výzkumem dokázala, že počet aktivit obecně koreluje se zvýšenou aktivitou ve farnosti, a dále že zvýšená aktivita ve farnosti představuje vyšší předpoklady k pomoci druhým, lze finanční příspěvní a počet aktivit, souhrnně považovat za obstojnou reprezentaci pomoci druhým. Oproti tomu z druhé strany tlačí množství překážek této pomoci druhým bránící.

Na tomto přehledu lze názorně vidět vývoj pomoci druhým, kdy mladí lidé přispívají méně a právě nedostatek finančních prostředků pro ně představuje jednu z mnoha překážek, která je jim kladena do cesty. O to více se angažují ve farních aktivitách, přesto celkově představují kategorii, která druhým pomáhá nejméně.

V produktivním věku si mohou dovolit více finančně darovat, avšak překážku nedostatku financí vyplňuje větší překážka nedostatku času, což je odraženo v zúžení ukazatele množství aktivit. Obecně je však jejich tendence pomáhat druhým na vyšší úrovni, než dříve.



Graf 30: Vývoj indexů podle věku

V pozdějším věku respondenti uváděli výrazně méně překážek, proto může růst jak množství finančních darů, tak i ochota opět se zapojovat do farních aktivit. Jak lze vidět, v tomto věku je pomoc druhým u katolických věřících nejvýraznější.

V důchodovém věku opět nastupují nové překážky, představované hlavně zdravotními komplikacemi. Díky tomu o něco klesá objem finančních darů a významně klesá množství aktivit, které se ve většině případů omezuje na duchovní podporu. Přestože je tedy celkový index pomoci druhým o něco menší, i u starších lidí je ochota pomáhat (třebaže jinou formou) stále vysoká.

Ze všech informací uvedených výše je tedy možno říci, že katoličtí věřící, aktivně se zapojující do chodu farnosti, mají větší pravděpodobnost, že se budou angažovat v pomoci druhým, než méně aktivní farníci a hlavním motivem k této angažovanosti jsou křesťanské hodnoty. **Má hypotéza č. 4 se tedy potvrdila.**

6.6 Shrnutí

Na základě dotazníkového šetření byly potvrzeny všechny pracovní hypotézy. Došla jsem k závěru, že se má výchozí hypotéza zakládá na pravdě, jelikož vyšší participace v katolické církvi opravdu vede k větší angažovanosti v pomoci druhým.

Závěr

Cílem mé práce bylo identifikovat míru angažovanosti katolických věřících v pomoci druhým lidem v děkanátu Valašské Meziříčí v závislosti na jejich věku, pohlaví, pravidelné účasti liturgie, službě v církvi, informovanosti, velikosti farnosti, ochotě, možnostech a překážkách.

Ve své práci jsem v prvních kapitolách přiblížila historii křesťanské pomoci, motivaci v zapojení se do pomoci a také jakými způsoby může věřící pomáhat. V této kapitole je stěžejní rozdělení do dvou kategorií: dárcovství a dále dobrovolnictví.

Ve vlastním výzkumu byla stanovena výchozí hypotéza: vyšší participace v katolické církvi vede k větší angažovanosti v pomoci druhým. Tato hypotéza byla rozdělena na 4 pracovní hypotézy, které mi pomohly ověřit hypotézu výchozí.

První hypotéza zkoumala, zda je poměr zaměstnanosti v sociálních službách a ostatních odvětvích u katolických věřících větší než u nekatolíků, což bylo jednoznačně potvrzeno. Druhá hypotéza, a to že katoličtí věřící darují na dobročinné účely nadprůměrně více prostředků, byla také potvrzena, především díky darováním finančních prostředků a krve. Ve třetí hypotéze, která byla stanovena, se ukázalo, že množství dobrovolníků z řad katolíků je skutečně poměrně vyšší než z celé společnosti. Z poslední části výzkumu se potvrdilo rovněž tvrzení z čtvrté hypotézy, že katoličtí věřících, kteří jsou aktivní ve farnosti, že se více angažují v pomoci druhým než ti, kteří jsou pasivní.

Jelikož cílem práce bylo také identifikovat míru angažovanosti katolických věřících v pomoci druhým lidem v závislosti na ochotě, možnostech a překážkách, bylo výzkumem dokázáno, že katoličtí věřící by se rádi do pomoci více angažovali. Ve většině případů tomu však brání nedostatek času a u lidí starších 61 let je to především vysoký věk a zdravotní problémy.

V této práci bylo také zjišťováno, co je hlavním motivem vedoucím k pomoci druhým, přičemž respondenti ve velké většině uváděli právě normativní motivaci, která zdůrazňuje i křesťanské hodnoty.

Závěrem tedy mohu říci, že míra angažovanosti katolických věřících v pomoci druhým lidem je vyšší, než u celé společnosti.

Seznam použité literatury

- (2001) *Bible, Písmo svaté Starého a Nového zákona*. Praha: Česká biblická společnost, ISBN 80-85810-29-8
- ČESKÁ BISKUPSKÁ KONFERENCE (2013) *Katolická církev v České Republice*. Portál, ISBN 978-80-7195-671-6
- DISMAN, M. (2002) *Jak se vyrábí sociologická znalost*. Karolinum, ISBN 80-246-0139-7
- FRIČ, P. (2001) *Dárcovství a dobrovolnictví v České republice*. Praha: AGNES, NROS, ISBN 80-902633-7-2
- GULOVÁ, L. (2011) *Sociální práce – pro pedagogické obory*. Grada, ISBN 978-80-247-3379-1
- HERBST, K. (2007) *Na minutu s Karlem Herbstem V Boží blízkosti*. Karmelitánské nakladatelství v Kostelních Vydří, ISBN 978-80-7195-163-6
- KOLEKTIV AUTORŮ (1998) *Akademický slovník cizích slov*. Academia, ISBN 80-200-0607-9
- KOPŘIVA, K. (1997) *Lidský vztah jako součást profese*. Portál, ISBN 80-7178-150-9
- KUFFA, M. (2015) *Kazatelna života*. Cesta, ISBN 978-80-7295-202-1
- MATOUŠEK, O. (2008) *Slovník sociální práce*. Portál, ISBN 978-80-7367-368-0
- MESSINA, R. (2005) *Dějiny charitativní činnosti*. Kostelní Vydří: Karmelitánské nakladatelství, ISBN 80-7192-859-3
- MUGGERIDGE, M. (2009) *Matka Tereza z Kalkaty, Něco krásného pro Boha*. Cesta, ISBN 978-80-7295-119-2
- MUNZAROVÁ, M. (2005) *Zdravotnická etika od A do Z*. Grada, ISBN 80-247-1024-2
- PAPEŽ FRANTIŠEK. (2014), *Evangelii Gaudium Apoštolská exhortace o hlásání evangelia v současném světě*. Paulínky, ISBN 978-80-7450-118-0
- TOŠNER, J., SOZANSKÁ, O. (2002) *Dobrovolnictví a metodika práce s nimi v organizacích*. Portál, ISBN 80-7178-514-8
- VOJTÍŠEK, Z. (2016) *Encyklopedie menších křesťanských církví v České republice*. Karolinum, ISBN 978-80-246-3315-2
- VÝROST, J., SLAMĚNÍK, I. (2008) *Sociální psychologie*. Grada Publishing, a.s., ISBN 978-80-247

Internetové zdroje

Kulturní zařízení Valašské Meziříčí, www stránky, [on line]. Ze dne 27.11 2017.
Dostupné z: http://mklub.kzvalmez.cz/program/Prednaska_1/#.Wh2YfFXiZ0w

Tříkrálová sbírka, www stránky spadající ve správě Charity, [on line]. Ze dne 29.11 2017. Dostupné z: <http://www.trikralovasbirka.cz/vysledky/>, ze dne 27.11 2017

REGISTR POSKYTOVATELŮ SOCIÁLNÍCH SLUŽEB, [on line]. Ze dne 2.12 2017. Dostupné z: http://iregistr.mpsv.cz/socreg/hledani_sluzby.fw.do?zaok=Vset%C3%ADn&za k=ZI%C3%ADnsk%C3%BD&SUBSESSION_ID=1512132206171_5

ADRA, [on line]. Ze dne 2.12 2017. Dostupné z: <https://www.adra.cz/dobrovolnictvi/valasske-mezirici/o-nas>

ADRA, [on line]. Ze dne 2.12 2017. Dostupné z: <https://www.adra.cz/o-nas>

ČESKÝ STATISTICKÝ ÚŘAD, [on line]. Ze dne 24.4 2017. Dostupné z: <https://www.czso.cz/documents/11350/46254525/gzam020218.xlsx/0a20f61a-3712-4a0e-a2dc-9dfbbe7faf1c?version=1.0>

ČESKÝ STATISTICKÝ ÚŘAD, [on line]. Ze dne 24.4 2017. Dostupné z: <http://osz.cmkos.cz/cz/clanky/14-6-2016-platy-a-pocty-zamestnancu-v-socialnich-sluzbach.aspx>

DARUJME.CZ, [on line]. Ze dne 24.4 2017. Dostupné z: <https://www.darujme.cz/clanek/soukrome-darcovstvi-ceske-republice-za-rok-2016/>

ČESKÝ STATISTICKÝ ÚŘAD, [on line]. Ze dne 24.4 2017. Dostupné z: <https://www.czso.cz/documents/10180/45948544/1300641707.xlsx/4f56d537-31e2-4cc5-bc39-98280681ec89?version=1.0>

ÚSTAV ZDRAVOTNICKÝCH INFORMACÍ A STATISTIKY ČR, [on line]. Ze dne 24.4 2017. Dostupné z: https://www.uzis.cz/system/files/ai_2016_15_transfuzky_2015.pdf

STATISTKA A MY, [on line]. Ze dne 24.4 2017. Dostupné z: <http://www.statistikaamy.cz/2017/03/dobrovolnici-v-cesku/>

Zákon na internetu

Zákon č. 198/2002 Sb., o dobrovolnické službě a o změně některých zákonů.
Citováno dne 2.12 2017. Dostupné z: <http://www.mvcr.cz/clanek/dobrovolnicka-sluzba-500539.aspx>

Kniha na internetu

PAPEŽ JAN PAVEL II. (1995) *Salvifici doloris Apoštolský list Jana Pavla II z 11. února 1984* [on line]. Dostupné z: <http://www.kebrle.cz/katdocs/SalvificiDoloris.htm>, čl. 29, ze dne 21.11 2017

Seznam grafů

Graf 1: Distribuce podle pohlaví v obou farnostech.....	30
Graf 2: Věkové zastoupení respondentů v Louče	30
Graf 3: Věkové zastoupení respondentů ve Valašském Meziříčí	30
Graf 4: Frekvence účastní na mši podle věku	31
Graf 5: Současné zaměstnání	31
Graf 6: Účast respondentů na mši svaté.....	32
Graf 7: Angažovanost farníků v jednotlivých aktivitách ve farnosti Loučka.....	33
Graf 8: Angažovanost farníků v jednotlivých aktivitách ve farnosti Valašské Meziříčí	33
Graf 9: Angažovanost farníků v jednotlivých aktivitách v obou farnostech	34
Graf 10: Srovnání vytíženosti farníků.....	35
Graf 11: Srovnání subjektivního hodnocení aktivity	36
Graf 12: Korelace mezi počtem aktivit a subjektivním hodnocením.....	37
Graf 13: Korelace a trend pro souhrnná data	37
Graf 14: Korelace mezi účastí na mši a hodnocením aktivity	38
Graf 15: Korelace mezi účastí na mši a hodnocením aktivity	38
Graf 16: Korelace mezi frekvencí účasti na mši a počtem aktivit	39
Graf 17: Počet registrovaných dárců – červená křivka.....	43
Graf 18: Přehled nefinančního dárcovství dle věku.....	44
Graf 19: Závislost zaměstnání na frekvenci účasti na mši svaté.....	47
Graf 20: Závislost dobrovolnictví na frekvenci účasti na mši svaté.....	47
Graf 21: Korelace mezi finančním dárcovstvím a účastí na mši svaté.....	48
Graf 22: Závislost zaměstnání na počtu aktivit.....	48
Graf 23: Závislost dobrovolnictví na počtu aktivit	49
Graf 24: Závislost zaměstnání na subjektivním hodnocení	49
Graf 25: Průměrná výše daru v závislosti na počtu aktivit	49
Graf 26: Průměrná výše daru v závislosti na subjektivním hodnocení.....	50
Graf 27: Motivace k pomoci druhým dle věku a pohlaví	50
Graf 28: Touha pomáhat a překážky v pomoci druhým	51
Graf 30: Překážky dle věku.....	52
Graf 31: Vývoj indexů podle věku.....	53

Seznam tabulek

Tabulka 1: Průměrný a minimální dar na katolíka.....	42
Tabulka 2: Porovnání dárcovství	45

Seznam příloh

Příloha č. 1: Dotazník pro výzkum bakalářské práce na téma Angažovanost katolických věřících v pomoci druhým lidem.

Přílohy

Příloha č. 1

DOTAZNÍK PRO VÝZKUM BAKALÁŘSKÉ PRÁCE, NA TÉMA ANGAŽOVANOST KATOLICKÝCH VĚŘÍCÍCH V POMOCI DRUHÝM LIDEM.

Vážení respondenti, jmenuji se Zuzana Kundrátová a jsem studentkou Sociální práce na Univerzitě Palackého v Olomouci. Chtěla bych Vás požádat o vyplnění dotazníku, který slouží jako zdroj informací k mé bakalářské práci. Dotazník je zcela anonymní. Děkuji za Váš čas.

1. Jsem:

- muž
- žena

2. Patřím do věkové skupiny:

- 18-30 let
- 31-45 let
- 46-60 let
- 61 a více let

3. V současné době:

- studuji
- pracuji
- jsem na rodičovské dovolené
- jsem nezaměstnaný/á
- jsem v důchodu

4. Mše svaté se účastním:

- pravidelně vícekrát týdně
- alespoň jednou týdně
- nepravidelně, alespoň jednou za měsíc
- několikrát za rok
- pouze na Vánoce nebo Velikonoce
- velmi výjimečně (méně než jednou za rok)

5. Ve farnosti jsem aktivní v těchto oblastech (zaškrtněte vše, co platí):

- pastorační činnost - *pastorační rada, katechismus, evangelizace...*
- administrativní činnost - *ekonomická rada, účetnictví, farní časopis...*
- příprava nebo výpomoc při liturgii - *kostelník, ministrant, zpěvák...*
- spoluúčast na farním společenství - *modlitby matek, neokatechumenát...*
- duchovní podpora - *modlitby za farnost, půst...*
- příprava technického zázemí - *úklid, vánoční výzdoba...*
- na činnosti farnosti se podílím jiným způsobem (uveďte jakým):

.....

6. Zhodnoťte míru své aktivity ve farnosti:

- velmi pasivní - *farních aktivit se zásadně neúčastním*
- pasivní - *farních aktivit se neúčastním, nebo jen zcela výjimečně*
- spíše pasivní - *některých farních aktivit se účastním, ale jen zřídka nebo jednorázově*
- spíše aktivní - *účastním se některé farní aktivity pravidelně, či nepravidelně různých farních aktivit*
- aktivní - *účastním se několika farních aktivit, jak pravidelných, tak nepravidelných*
- velmi aktivní - *účastním se pravidelně mnoha farních aktivit*

7. Pracujete v sociálních službách?

- ano
- ne

8. Působíte jako dobrovolník v organizaci zabývající se pomoci druhým?

- ano
- ne

9. Účastníte se jednorázových akcí, kdy pomáháte druhým (Tříkrálová sbírka, benefiční koncerty...)?

- ano
- ne

10. Kolik přispíváte na dobročinné účely za rok?

- nepřispívám
- méně než 200,- Kč
- 200 – 500,- Kč
- 501 – 1000,- Kč
- 1001 – 2000,- Kč
- 2001 – 5000,- Kč
- více než 5000,- Kč

11. Přispíváte jinou nefinanční formou na dobročinné účely?

- nepřispívám
- přispívám darováním oblečení
- přispívám koupí potravin
- přispívám dárcovstvím krve či krevní plazmy
- přispívám jiným způsobem (uved'te jakým):

.....

12. V jakém rozsahu se věnujete dobrovolnické činnosti?

- dobrovolnictví se nevěnuji
- pouze v rámci jednorázových akcí
- opakovaně několik hodin týdně
- soustavně po dobu několika měsíců nebo let

13. Vyberte jeden hlavní motiv, který vás vede k pomoci druhým?

- křesťanské hodnoty
- získávání zkušeností, navazování vztahů, uplatnění se
- smysluplnost

14. Chtěli byste pomáhat, kdybyste k tomu měli podmínky?

- ano
- ne

15. Jaké překážky vám brání ve větší angažovanosti v pomoci druhým?

- v pomoci druhým se angažuji dostatečně
- nedostatek času
- nedostatek financí
- nedostatek informací
- nedostatek příležitostí
- nedostatek motivace
- vysoký věk
- zdravotní komplikace
- žádné