

## 2 Diplomová práce

Vysoké učení technické v Brně | Fakulta architektury

**Bc. Rebeka Lučanová** | 2022

Vedúci práce: **Ing. arch. Jan Mléčka, Ph.D.**



# VYSOKÉ UČENÍ TECHNICKÉ V BRNĚ

BRNO UNIVERSITY OF TECHNOLOGY

## FAKULTA ARCHITEKTURY

FACULTY OF ARCHITECTURE

## ÚSTAV PROSTOROVÉ TVORBY

DEPARTMENT OF SPATIAL DESIGN

## SELF HOME

SELF HOME

### DIPLOMOVÁ PRÁCE

MASTER'S THESIS

### AUTOR PRÁCE

AUTHOR

Bc. Rebeka Lučanová

### VEDOUCÍ PRÁCE

SUPERVISOR

Ing. arch. Jan Mléčka, Ph.D.

BRNO 2022

## Zadání diplomové práce

Číslo práce: FA-DIP0028/2021  
Ústav: Ústav prostorové tvorby  
Studentka: **Bc. Rebeka Lučanová**  
Studijní program: Architektura a urbanismus  
Studijní obor: bez specializace  
Vedoucí práce: **Ing. arch. Jan Mléčka, Ph.D.**  
Akademický rok: 2021/22

### Název diplomové práce:

Self Home

### Zadání diplomové práce:

Téma bydlení, z prvního pohledu jednoduchá a banální, na druhé straně nejosobnější forma architektury. Životní okolnost spojená s poslední školní prací je nelehkým a zodpovědným úkolem, ale zároveň výzvou demonstrovat vlastní přístup k architektuře v jeho úplném detailu. Být tvůrcem a současně okamžitým uživatelem vlastního díla.

Podmínky v dnešní Bratislavě, kde stále rostoucí ceny nemovitostí reflektují poptávku dlouhodobě převyšující nabídku, jsou odrazovým bodem. Ekonomické poměry jsou tedy limitem samotného návrhu, nikoliv jeho centrálním motivem. Vytvořit autentický domov pro vlastní rodinu předpokládá zapojení autorovy integrity, ve které se pojí vzpomínky s architektonickou intuící. Cílem práce bude konkrétní architektonický návrh odrážející vysněné představy, které jsou však vsazeny do kontextu aktuální výchozí situace mladé rodiny.

### Rozsah grafických prací:

Teoretická východiska

– analýzy

Návrh

– koncept

– situace 1:200 – 1:2000

– půdorysy, řezy, pohledy 1:50 – 1:200

– konstrukční detaily 1:5–1:50

– perspektivy, axonometrie

– průvodní zpráva

– fyzický model

### Seznam literatury:

Doporučená literatura (ISO)

NEUFERT, Ernst. Navrhování staveb: příručka pro stavebního odborníka, stavebníka, vyučujícího i studenta. Přeložil Pavel SCHIER. Praha: Consultinvest, 1995. ISBN 80-901486-4-6.

ZUMTHOR, Peter. Atmosféry: architektura v okolním prostoru - věci, které mne obklopují. Přeložil Magdalena ŠTULCOVÁ. Zlín: Archa, 2013. a Architektura, sv. 11. ISBN 978-80-87545-22-5.

ZUMTHOR, Peter. Promýšlet architekturu. 2. dopl. vyd. Přeložil Magdalena ŠTULCOVÁ. Zlín: Archa, 2013. a Architektura, sv. 12. ISBN 978-80-87545-24-9.

NORBERG-SCHULZ, Christian. Genius loci: krajina, místo, architektura. 2. vyd. Přeložil Petr KRATOCHVÍL, přeložil Pavel HALÍK. Praha: Dokořán, 2010. ISBN 978-80-7363-303-5.

MOŽNÝ, Ivo. Rodina a společnost. 2. vyd. Ilustroval Vladimír JIRÁNEK. Praha: Sociologické nakladatelství (SLON), 2008. Studijní texty (Sociologické nakladatelství), sv. 38. ISBN 978-80-86429-87-8.

SINGLY, François de. Sociologie současné rodiny. Přeložil Stanislav ŠTECH, přeložil Ludmila ŠAŠKOVÁ. Praha: Portál, 1999. ISBN 80-7178-249-1.

**Termín zadání diplomové práce: 14.2.2022**

**Termín odevzdání diplomové práce: 30.6.2022**

Diplomová práce se odevzdává v rozsahu stanoveném vedoucím práce; současně se odevzdává 1 výstavní panel formátu B1 a diplomová práce v elektronické podobě.

-----  
Bc. Rebeka Lučanová  
student(ka)

-----  
Ing. arch. Jan Mléčka, Ph.D.  
vedoucí práce

-----  
doc. Ing. arch. Jiří Palacký, Ph.D.  
vedoucí ústavu

V Brně dne 14.2.2022

-----  
Ing.arch. MArch Jan Kristek,  
Ph.D.  
děkan

## Abstrakt

Dom je zhmotnením a odrazom sociálnych potrieb a vzťahov ľudí, ktorí v ňom žijú. V minulosti boli domy jednoduchšie vo svojej utilitárnosti a jednoznačnosti - vznikali na základe vyrovnanosti potrieb ich obyvateľov. Ústredným miestom tradičnej slovenskej roľníckej rodiny boli pec a ohnisko, ktoré boli tiež centrom stravovania, spoločnej práce a spotreby. Ľudové stavitelstvo bolo charakteristické rozumom ľudí svojej doby, ktorí nepreceňovali svoje možnosti ani možnosti krajiny, ktorú obývali. Ich domy vyhovovali klimatickým podmienkam a spravidla využívali materiály, ktoré mali po ruke.

Aká je ideálna a zároveň cenovo dostupná forma životného priestoru pre moju rodinu v dnešnej dobe? Čo očakávam od nášho budúceho domova? Pomocou zozbieraných dát o rôznych historických obdobiach z prostredia vidieka aj mesta, zhodnotením funkčných priestorov obydľí, ich menenie a prispôbovanie sa v čase sa budem snažiť vytvoriť svoj vlastný obraz domova. Cieľom teoretickej časti práce je zamerať sa na vzťahovú a materiálnu stránku domova a následne v návrhovej časti nachádzať vyváženosť týchto dvoch rovín v konkrétnom návrhu.

## Abstract

The house is the reflection of the social needs and relationships of the people who live in it. In the past, houses were simpler in their utilitarianism and unambiguity - they were created on the basis of the balance of needs of their inhabitants. The central place of the traditional Slovak peasant family was the oven and hearth, which were also the center of dining, joint work, and consumption. The folk architecture was characterized by the reason of the people of its time, who did not overestimate their possibilities or the possibilities of the country they inhabited. Their houses were suitable for climatic conditions and usually used the materials they had at hand.

What is the ideal and at the same time affordable form of living space for my family today? What do I expect from our future home? With the help of collected data about various historical periods from the countryside and the city, by evaluating the functional spaces of dwellings, changing them, and adapting to them over time, I will try to create my own image of home. The aim of the theoretical part of the work is to focus on the relational and material side of the home and then in the design part to find the balance of these two levels in a particular design.



## Čestné prehlásenie

Prehlasujem, že predložená práca je mojím pôvodným dielom, ktoré som vypracovala samostatne.

V Bratislave dňa 28.6.2022  
Bc. Rebeka Lučanová

## Ďakujem

Lučimu a Hanke za lásku a trpezlivosť;

mamine za obetavú pomoc;

dedovi a babke, manželom  
Vrbinčíkovcom, Bažalíkovcom a  
Poláčkovcom za ich osobné výpovede;

manželom Rosinovcom za cenné rady;

vedeniu fakulty za zhovievavosť v  
odklade práce

a vedúcemu Mlíkovi za celoročné  
sprevádzanie.

# Myslicuková mapa

## 1.0 Úvod

1.1. Spoločný domov 14

## 2.0 Východiská

2.1 Slovenská roľnícka rodina 20  
 2.2 Bratislava 24  
 2.3 Vývoj cien nehnuteľností 26  
 2.4 Osobné kritériá 30  
 2.5 Predstava 32

## 3.0 Miesto

3.1 Parcela a jej regulácie 36  
 3.2 Fotodokumentácia parcely 38

## 4.0 Návrh

4.1 Delenie domu 44  
 4.2 Materiálové a technické riešenie 50  
 4.3 Vizualizácie 60

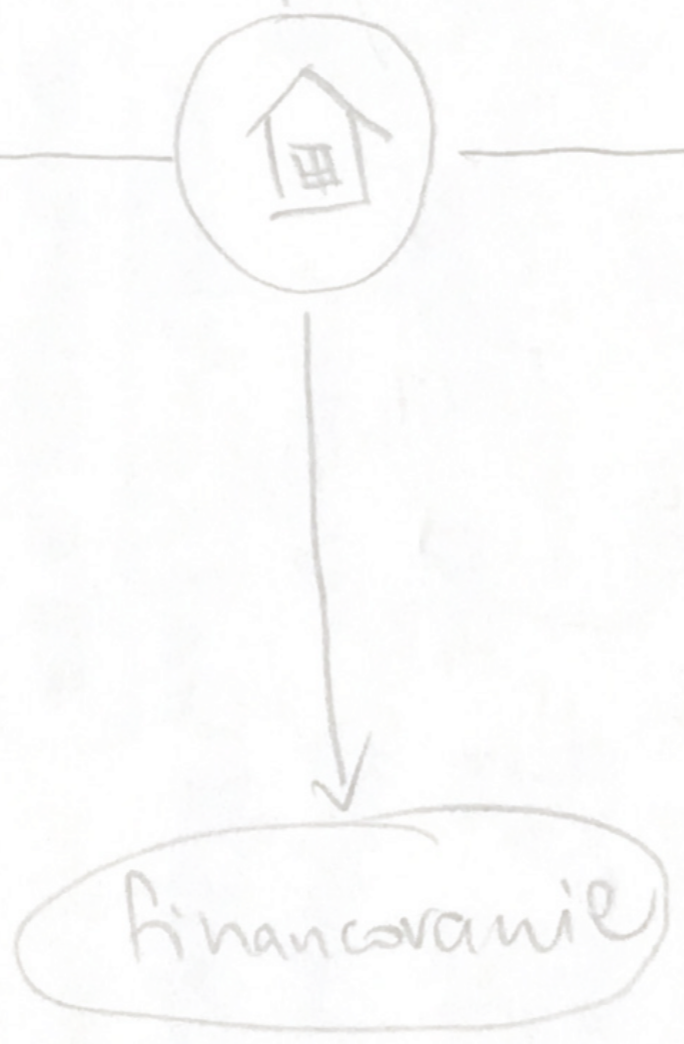
## 5.0 Zdroje

osobná aktuálna situácia → Kde a ako bývať  
 vývoj bývaní a soc. vzťahy dedinských domov  
 archetypy súk  
 typológia  
 materialita  
 výjapca sa

skúsenosť  
 môjho okolia

forma dotazníku/  
 interview/rozhovor

video výstup



## 0.0 Obsah

→ neznáme spôsoby financovania  
 → známe spôsoby financovania

→ stavebné parcely  
 → nestavebné parcely



„Akoby vstup dnu do domu súvisel so vstupom  
do vlastného vnútra.“

Štěpán Smolen; Buď, kde si

1.0 Úvod



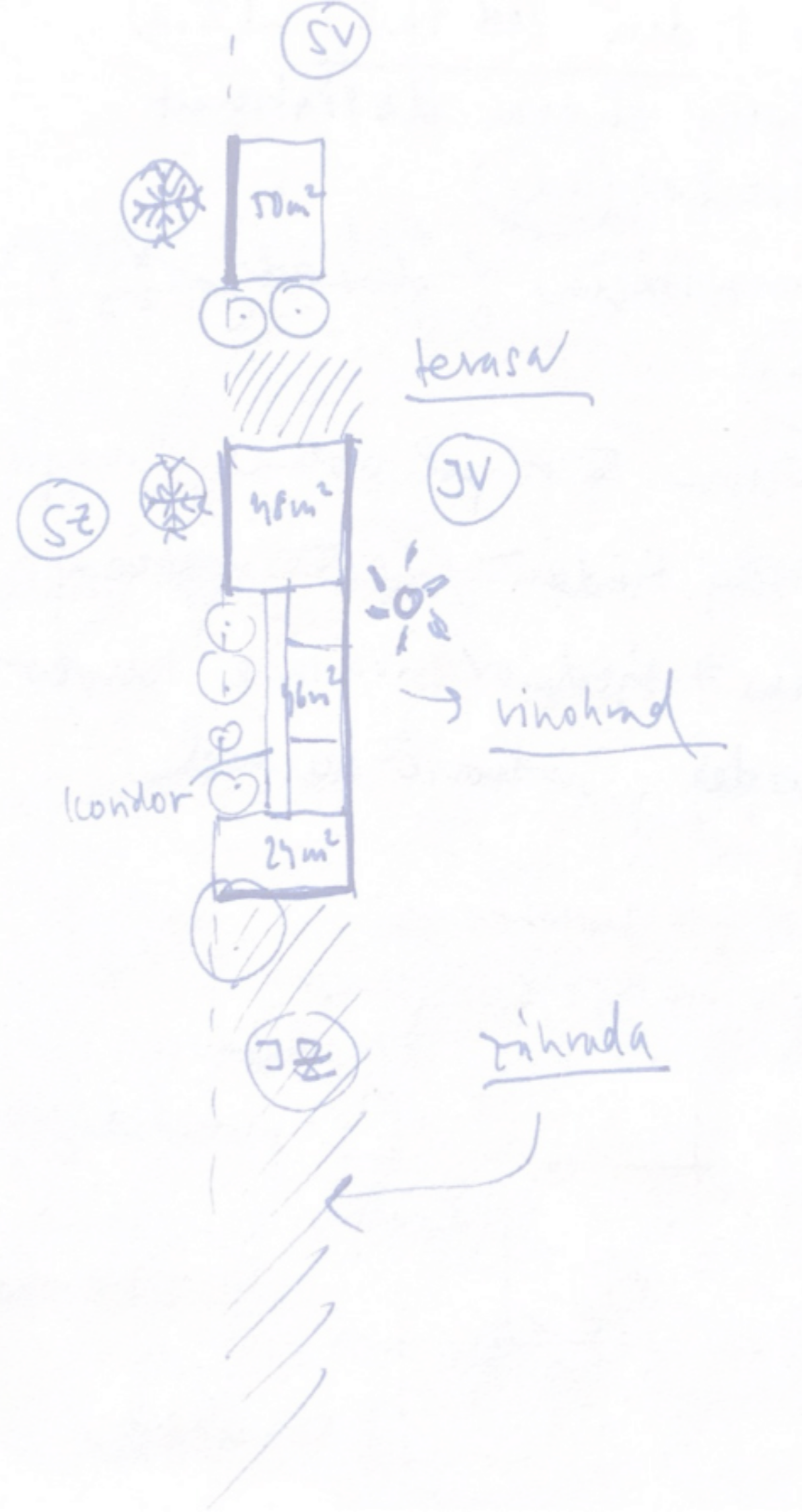


Úplne nová kapitola života.  
Zanechanie pohodlia a výzva  
vytvoriť si vlastný spoločný domov.  
Manželstvo je zrazu realitou a jeho  
neoddeliteľnou súčasťou je otázka:  
"Kde a ako budeme bývať?"

Téma bývania, z prvého pohľadu  
jednoduchá a banálna, na  
druhej strane neodkladná  
životná okolnosť prepojená s  
poslednou školskou prácou je  
neľahkou a zodpovednou, zároveň  
vzrušujúcou a krásnou úlohou. Nie  
je to ale konečne výzva pokúsiť  
sa demonštrovať vlastný prístup k  
architektúre v úplne novej, zatiaľ  
neskúsenej miere, ktorou je osobná  
aktuálna situácia? Kedy je na to  
správnejší čas ako teraz?

Podmienky v dnešnej Bratislave,  
kde rapídne rastúce ceny bytov  
a stále stúpajúci dopyt po  
bývaní sú odrazovým mostíkom  
pre túto prácu. Dá sa prekonať  
dnešná situácia a vymknúť sa zo  
začarovaného kruhu hypoték  
a nekonečných splátok? Existuje  
iná možnosť alebo je to len  
naivita? Vytvoriť domov duchovný  
aj hmotný s neopakovateľnou  
atmosférou a prenesenými  
vnmami z detstva, správna mierka  
priestorov a materiálov, tak si  
predstavujem naše bývanie. Túto  
malú architektúru vnímam ako  
veľkú službu svojim najbližším.

Sen o spoločnom živote pokračuje,  
no konečne dostáva reálne základy.



"Dostupnosť bývania je základným predpokladom života v meste. Keďže zabezpečovanie obytných priestorov v Bratislave prebieha takmer výlučne na komerčnom trhu, rastie tým jeho finančná náročnosť. Tento problém vo väčšej či menšej miere zasahuje majoritnú časť populácie a to od strednej triedy až po ľudí, ktorí o bývanie prišli. Takto sa znižuje atraktivita mesta pre potenciálnych obyvateľov, rastie nezdravé zadlžovanie ľudí a podporuje sa ich sťahovanie do satelitných obcí."

Matúš Vallo, Plán Bratislava



2.0 Východiská



Teoretické východisko práce (ako aj samotný návrh) je mozaikou mojich myšlienok o bývaní a tvorbe domova mladej rodiny, ktoré sa môže zdať spočiatku fragmentované a chaotické. Tento spôsob skladania informácií som si prirodzene zvolila aj preto, že téma bývania je veľmi komplexná a nedá sa na ňu nahliadať iba z formálnej stránky. Naopak, viaceré jej aspekty sú okrem iného aj pocitové.

Ďalšia veľká časť mozaiky pozostáva z myšlienok a tvorby rôznych architektov aj z Bratislavských ateliérov, kde projekt umiestňujem, ale tiež Slovákov z rôznych odvetví, zahraničných architektov a z porovnávania ich prístupov.

Osobná skúsenosť môjho okolia je v mojej práci ešte dôležitejšia ako faktografické údaje a štatistiky, ktoré sú ale tiež prínosným ukazovateľom. V prílohe práce sú zahrnuté svedectvá rôznych párov z môjho okolia, ktoré boli súčasťou preddiplomového projektu.

Na problematiku bývania som sa snažila pozrieť z rôznych perspektív, najmä z hľadiska dostupnosti, ale aj z pohľadu historického a osobnostného. Tiež som porovnávala výhody a nevýhody bývania v dome a v byte a rozdiely medzi podmienkami v meste a na vidieku.

Ako píše vo svojej publikácii etnologička Soňa Lutherová: "Domov nie je len naplnením základnej ľudskej potreby. Je jedným z najvýznamnejších symbolov v západnej kultúre, základnou bázou rodiny, domácnosťou - miestom spotreby, no aj investíciou či prostriedkom na demonštrovanie prestíže. Niekedy naplňa všetky spomenuté charakteristiky zároveň, inokedy len niektoré z nich. Je sociálne konštruovanou kategóriou, ktorú individuálni aktéri vnímajú rozlične - jeden/jedna ako dom detstva, druhý/ druhá cez vôňu obľúbeného jedla, ďalší/ďalšia prostredníctvom sociálnych väzieb s ľuďmi vo svojom sociálnom okruhu. S domovom sa spájajú silné emócie a zážitky - nie nadarmo je v psychoanalýze symbolom pre "ja". Domov nie je statickým fenoménom, ale naopak premenlivým a procesuálnym." (Lutherová, 2009)

Rodinu spája spoločná domácnosť, ktorej hlavným znakom sú ekonomické vzťahy medzi spolužijúcimi členmi. Rodina ≠ domácnosť. Typickým znakom domácnosti sú ekonomické vzťahy spolužijúcich členov. Domácnosť nemusí predstavovať iba príbuzenské vzťahy, v jednej domácnosti môžu nažívať nájomníci, služobníctvo a ktokoľvek, kto sa podieľa na spoločnom živobytí, žije pod jednou strechou, sadá za spoločný stôl a zúčastňuje sa na ďalších činnostiach spájajúcich členov domácnosti.

Z územného aj z historického hľadiska možno rozlíšiť východoeurópsky a západoeurópsky model. Východiskom tohto delenia je sobášny vek manželov. Západný model sa prikláňa k sobášom v neskoršom veku a výnimočné nie sú ani prípady nezobášaných osôb. Východný model naopak predstavuje sobáše v nízkom veku, kde sa manželia krátko po sobáši zaradili aspoň na krátky čas do rodiny jedného z rodičov. V západnom modeli je bežné naopak osamostatnenie novomanželov ihneď po svadbe. Zatiaľ čo rodina východoeurópskeho modelu si vystačila s prácou členov rodiny, rodina západoeurópskeho typu sa často obracala na služobníctvo a nájomnú pracovnú silu.

“Podmienenosť uvedených rozdielov hospodárskou situáciou na Slovensku, jej agrárnou zaostalosťou, dokladajú ďalšie štatistické čísla, sledujúce priemyselný rozvoj podľa druhu zamestnania obyvateľov. Ukazujú opäť výrazný nepomer ešte v druhej

polovici 20. storočia. V súhrne aj tento zlomok možností, ako porovnať z hľadiska štatistických prameňov české a slovenské rodiny a domácnosti ukazuje, že sa dajú zaradiť do dvoch odlišných regiónov, ktoré vymedzila historická demografia: slovenský model medzi východoeurópske krajiny, český model medzi stredoeurópsky variant severozápadnej Európy. Budúce výskumy ukážu presnejšie, do akej miery sú západné Karpaty jedným z úsekov hranice medzi rodinou a domácnosťou európskych krajín.”

„Tradičná rodina nežila izolovane. Spájali ju blízke príbuzenské vzťahy s inými rodinami, v ktorých mali rodičia sestry a bratov, deti tetky a strýkov, sesternice a bratrancov. Rodiny sa zblížovali aj ako susedia, ktorým sa prikladal taký význam ako príbuzným. Ak potrebovali pomoc, stačilo si odbehnúť do vedľajšieho domu, preto susedov často označovali ako “prvú rodinu”. “(Valášková-Šurkalová, N., 1971).

Vzťahy obyvateľov mesta boli v silnom kontraste so vzťahmi dedinských rodín. Anonymita a individualita jedinca podporená mierkou mesta zvíťazila nad familiárnosťou a pôsobila cudzo. Z pohľadu dedinčanov bolo nepochopiteľné chodiť do toho istého obchodu a kostola a navzájom sa neprihovoriť.

„Mesto hodnotili ako zvláštnu pospolitosť kde je každý každému ľahostajný, rodiny sú uzavreté, ich individualizmus nepochopiteľný v celom rade prejavov.”(Kandert, J., 1979 a).

Dedinský spôsob spolunažívania sa vyznačuje pomerne uzavretými, sebestačnými lokálnymi vzťahmi, voči ktorým je rodina otvorená. Druhý, vývojovo mladší, mestský model sa uplatňuje v lokálnych spoločenstvách, otvorených širšiemu okoliu, voči ktorému sa rodiny uzatvárajú.

Malovýrobný spôsob hospodárenia môžeme považovať za základný predpoklad pre lokálnu uzavretosť spoločenstva. Dedina bola takto okrem susedských vzťahov poprepájaná aj hospodárskymi vzťahmi, ktoré vytvárali

vzájomnú závislosť rodín. K upevneniu a zblíženiu vzťahov v obciach nepochybne prispievali aj vzájomné sobáše jednotlivcov spoločenstva.

Skladba a postavenie členov rodiny, ale i riešenie samostatnosti rodín po delbe patrili k otázkam, ktoré sa odrážali na spôsobe bývania, využití domu a dvora. Otázka bývanie mladej rodiny snažiacej sa o osamostatnenie viedla k novým osobitným formám bývania.

Bežnou formou bývania bol trojdielny dom, ktorý pozostávajúci z izby, pitvora a komory, väčšinou stojacich v rade za sebou. Centrom diania bola práve mnohoúčelová izba (chyža) v strede domu, ktorá slúžila na varenie, stolovanie, spanie, zároveň ako priestor pre stretnutia a voľný čas. Do domu sa vstupovalo cez tmavý pitvor (sieň), z ktorého sa vchádzalo do izby aj do komory. Komora slúžila najmä ako skladisko a vchod na pôjd po strmom rebríku.

Spoločná izba predstavovala rodinnú jednotu, život za jedným spoločným stolom. Pec bola dušou miestnosti, zdrojom tepla, ktorý v zimných mesiacoch všetkých priťahoval bližšie. Na našom území bola pec obyčajne umiestnená pri dverách, v zadnom kúte izby, kde sa robili domáce práce. V opačnom rohu býval umiestnený stôl s lavicami, nad stolom viseli obrázky svätých. Za stolom sedávali spravidla muži na čele s gazdom, pozvanie k stolu od gazdu bolo pre návštevu veľkou poctou.

Osobitosť dediny spočívala predovšetkým v tom, že ľudia si mali viac čo povedať ako v individualizovaných spoločenstvách. Tomu sa prispôbovala

aj miera súkromia v dome a na dvore. Dvor reprezentoval prechod medzi domom a ulicou. Síce je dvor stále súkromným miestom, často chránený plotom, miera súkromia je však výrazne nižšia v porovnaní so samotným domom. Dvory sú otvorené pre komunikáciu, typické sú dlhé rozhovory susediek cez plot.

Početné a viacgeneračné rodiny mali vyššie priestorové nároky, mladé rodiny s deťmi sa preto separovali vo vlastných komorách na nocovanie, čo podporilo ich individualizáciu a uvoľnilo zomknutosť v rámci veľkorodiny. Spoločná obytná izba však stále udržovala silné rodinné putá.

Ďalším stupňom delenia bolo vertikálne členenie zrubených viackomorových domov, kde sú komory umiestnené v nadzemnom podlaží. Okrem urbanistického hľadiska tu nachádzame aj symboliku - poschodie sa považuje za prejav spoločenskej nadržanosti.

Ideálnym riešením pre osamostatnenie mladej rodiny bolo samostatné obydlie. Na samotách, kde priestor pre rozšírenie stavby nie je urbanisticky obmedzený, často dochádzalo k rozšíreniu sídla stavbou nových obydlí. V obciach, kde je priestor na stavbu nového obydlija obvykle limitovaný, sa problém bývania riešil úspornejšie, prístavbou alebo delením pôvodného obydlija. Vznikali tak viacbytové domy s oddelenými domácnosťami. Napriek spoločnej stavbe

rodiny hľadali spôsob ako zvýrazniť svoju individualitu. Často tak bolo možné vidieť každú časť domu vymaľovanú odlišnou farbou, rozdiely boli aj v interiéri.

Bratislava je mesto, v ktorom som sa narodila a prežila prvých necelých 5 rokov svojho života. Po presťahovaní sa s rodinou do Lozorna som ale mala stále dôvody sa tam vracieť. Z tých praktických to bola základná škola a následne gymnázium, umelecká škola a tiež pôsobenie vo viacerých folklórnych súboroch. Je asi pochopiteľné, že viaceré vzťahy sa mi formovali práve v tomto meste a preto som dodnes s Bratislavou prepojená nielen racionálne, ale hlavne citovo.

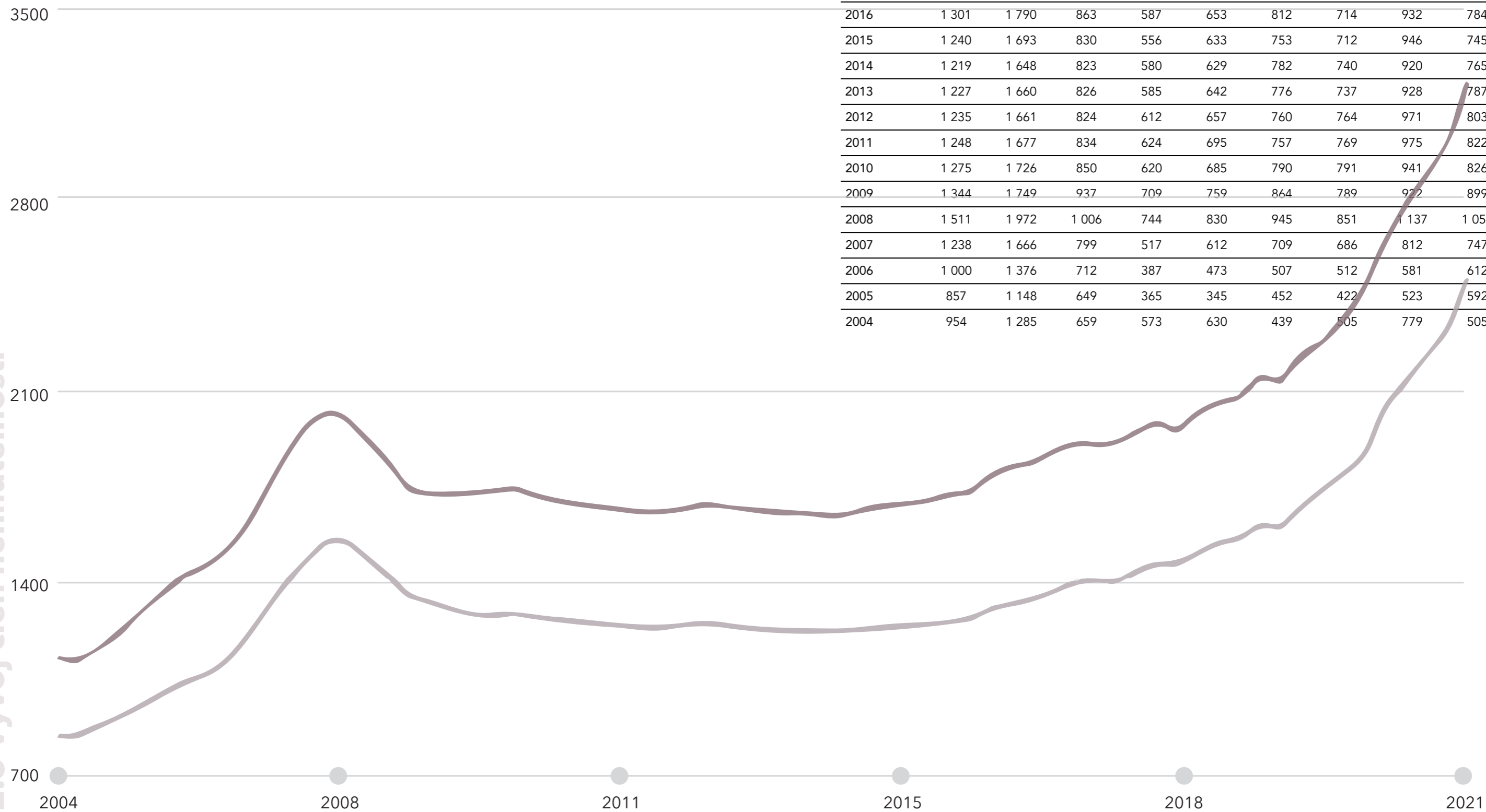
Sme jedni z mnohých našich rovesníkov, ktorých rodičia sem prišli za prácou a ich deti - čiže my, sme tu už vyrastali. Myslím, že to pre nás má dvojaký dopad. Sčasti sa cítime byť Bratislavčanmi, veď tu máme zázemie úplne vo všetkých sférach okrem širšej rodiny. Zaujímavé ale je, že keď ideme na prázdniny alebo návštevu k starým rodičom, teda do miesta rodiska našich rodičov, pociťujeme silné spojenie aj s týmito miestami, na ktoré sa radi vraciame. Je to akási iná strana nás, pocit druhého domova, oddychu pred svetom práce, školy. Má to v sebe úplne iný závan radosti. Do Bratislavy sa ale napriek tomu vždy rada vraciam, roky života v tomto meste vo mne zanechali istú spolupatričnosť a chuť byť účastníkom na jej dianí. Už len z pohľadu zakladania si vlastnej rodiny a možností, ktoré Bratislava našej rodine prinesie.

Podľa primátora Matúša Valla "mesto narástlo do šírky a intenzívne sa zmenilo aj vo vnútri. Stalo sa Slovenskom v malom. Bratislava chce byť metropolou a pritom je kolážou až vidiecky pôsobiacich mestských častí, ktorú z hľadiska urbanizmu charakterizuje fragmentárnosť a riedkosť. Mesto opakovane začínalo nanovo. Aj preto ľudia neveria, že mesto vie, čo chce. Všade sa stavia a mesto sa neustále rozrastá. Ľudia do Bratislavy stále prichádzajú za lepším životom. Túžba po kvalitnejšom meste a živote v ňom dnes spája nových i starých Bratislavčanov do kritickej masy náročných obyvateľov."

## Ceny nehnuteľností na bývanie podľa krajov

Priemerné ceny nehnuteľností v € za m<sup>2</sup>:

Celkovo ●  
Bratislavský kraj (BA) ●



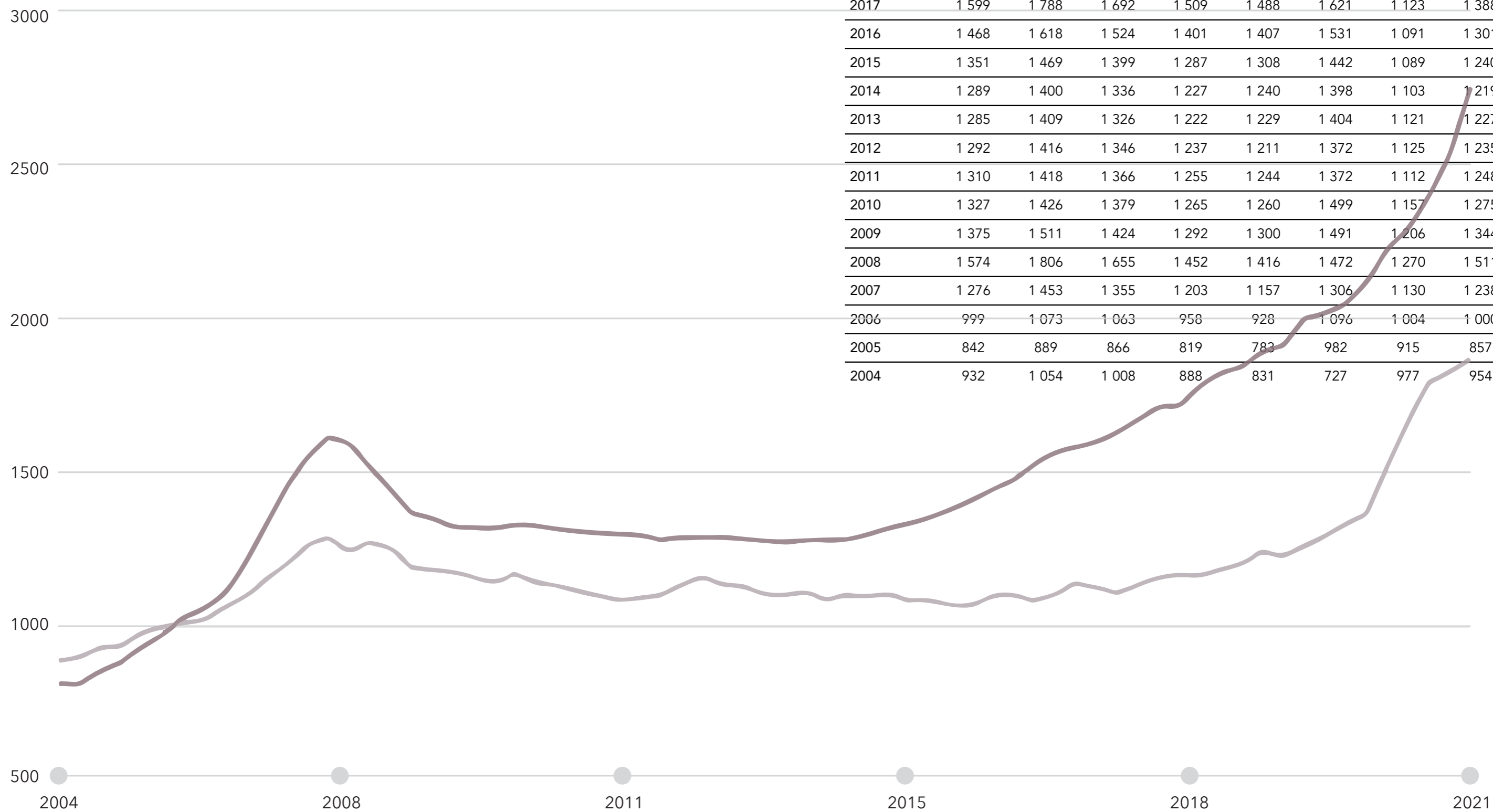
2.3 Vývoj cien nehnuteľností

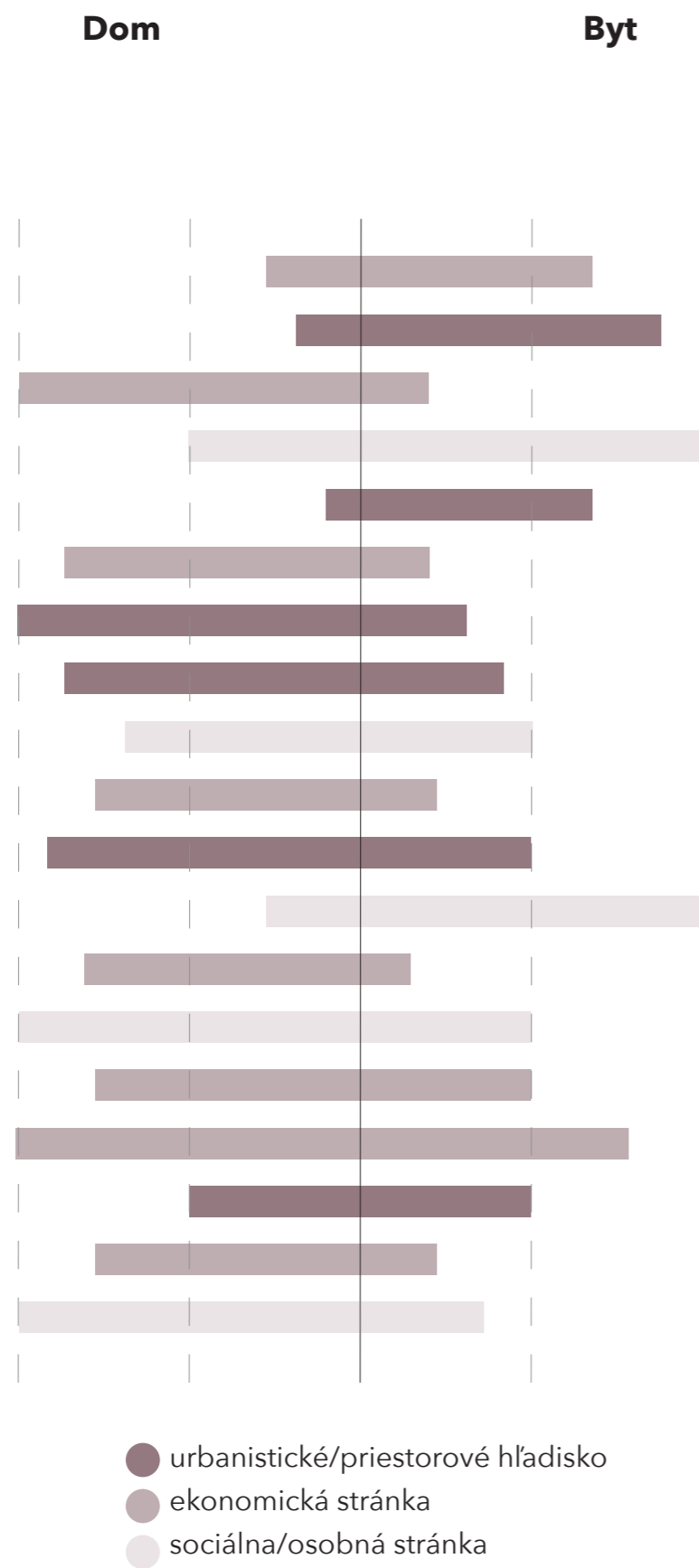


## Ceny nehnuteľností na bývanie podľa typu bytu a domu

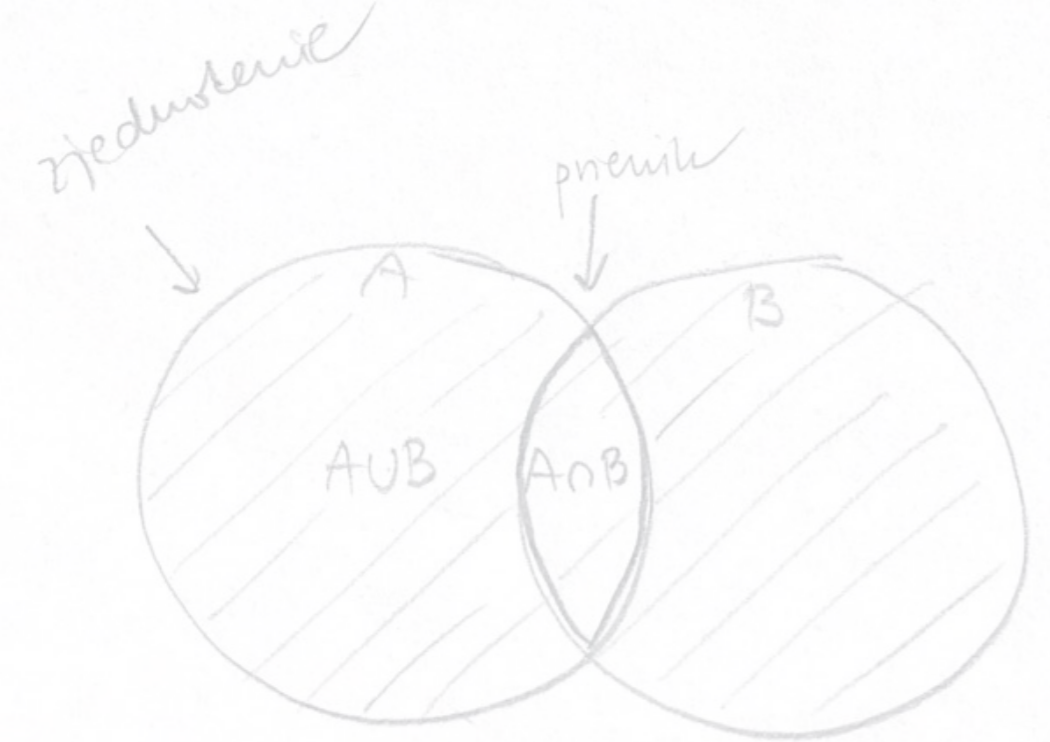
Priemerné ceny nehnuteľností v € za m<sup>2</sup>:

Domy ●  
Byty spolu ●





- jednoduchosť údržby
- účelovosť
- časová náročnosť na realizáciu
- dostupnosť služieb
- priestorová obmedzenosť
- investícia do vlastného objektu
- prepojenie s exteriérom
- voľnosť pre deti
- blížkosť a trvalosť susedských vzťahov
- fixácia do budúcnosti
- sloboda priestoru
- sociálne a kultúrne možnosti
- logistika dochádzania (práca, deti)
- možnosť sebarealizácie, budovania
- prevádzkové náklady
- vstupné náklady
- vybývanie
- energetická spotreba
- blížkosť prírody



Keď si predstavím domov, tak mi začne silno pracovať všetkých päť zmyslov. Cítim vôňu, ktorá je špecifická pre každú domácnosť osobitne a hneď pri vstupe vrazí do nosa. Je to zmes jedál, konštrukcie domu, materiálov, spôsobu kúrenia a ďalších veľa maličkostí, ktorých kombinácia sa nedá zopakovať. Ďalej sú to zvuky - rytmus rôznych typov chôdze členov domácnosti po rôznych povrchoch, zvuk ohňa v krbe, hudba a tiež zvuky z exteriéru, sused kosiaci trávnik, brechot psa alebo detský krik. Chuťové zmysly pracujú tiež, síce menej z hľadiska architektúry, ale o to viac navodia chuť domova. Veď predsa každé jedlo čo uvarí mama, aj keď sa akokoľvek snažím ho napodobniť u seba doma, nikdy nebude mať presne tú istú podobu. Ak by aj bolo chuťovo identické, ostatné okolnosti nenahradím.

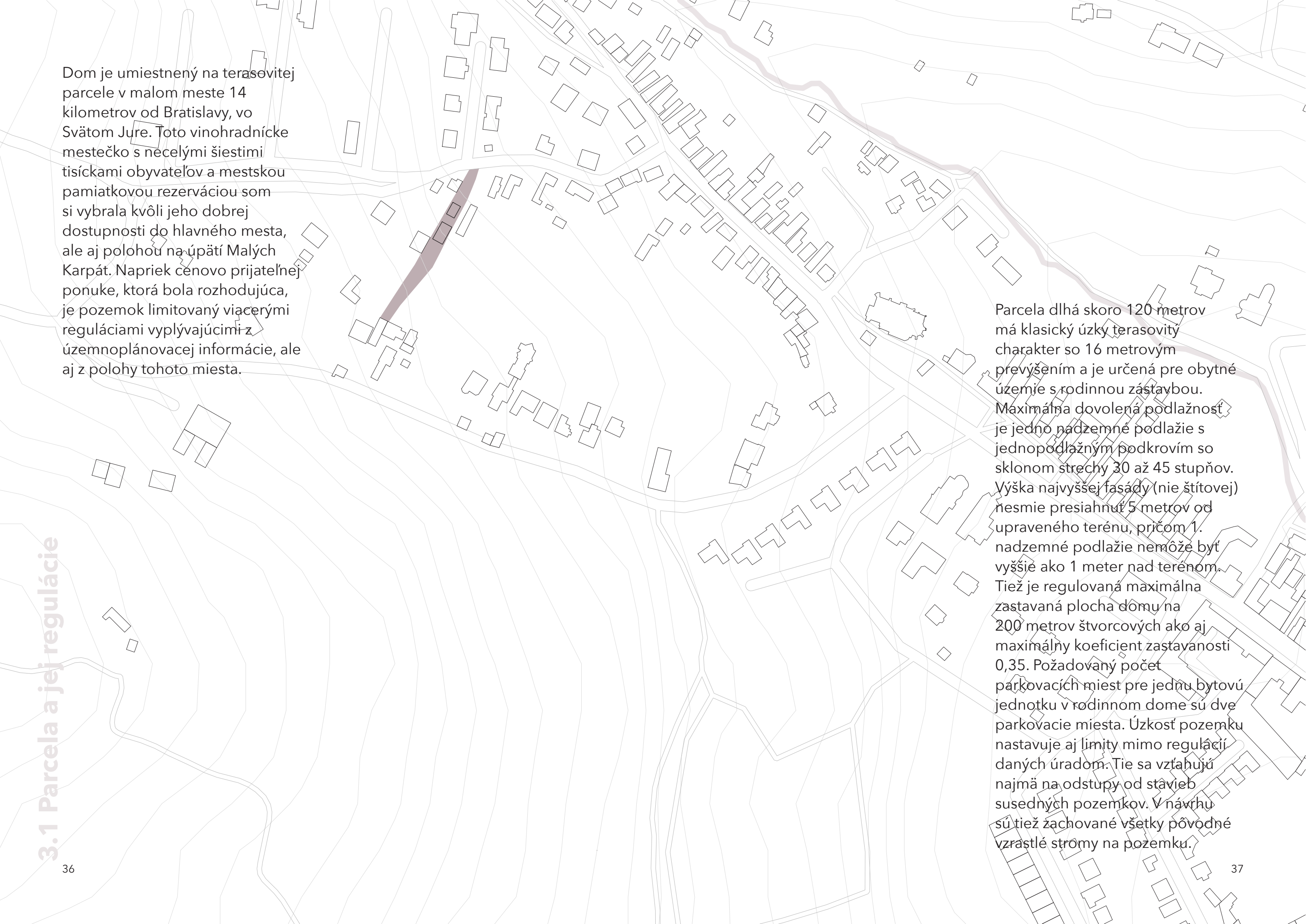
Naopak, zrak a hmat sú asi najbadateľnejšie a najľahšie overiteľné zmysly, ale tiež vedia byť veľmi subjektívne z pohľadu pozorovateľa. Oko vníma najmä farby, mäkkosť priestoru, svetlo a celkovú kompozíciu priestorov. Hmat zas používame pri styku s predmetmi, nábytkom a materiálmi prítomnými v dome, v ktorom sa pohybujeme. Nejde teda o to svoj starý domov kopírovať, čo by sa nám aj tak podarilo len do istej miery, ale vytvoriť nový - tiež úplne jedinečný domov pre svoju rodinu.



3.0 Miesto





A topographic map of a village area, showing contour lines and building footprints. A specific parcel is highlighted in a dark brown color, running diagonally across the map. The map is oriented with a north-south axis, and the terrain appears to be sloping downwards from the top-left towards the bottom-right.

Dom je umiestnený na terasovitej parcele v malom meste 14 kilometrov od Bratislavy, vo Svätom Jure. Toto vinohradnícke mestečko s necelými šiestimi tisíckami obyvateľov a mestskou pamiatkovou rezerváciou som si vybrala kvôli jeho dobrej dostupnosti do hlavného mesta, ale aj polohou na úpätí Malých Karpát. Napriek cenovo prijateľnej ponuke, ktorá bola rozhodujúca, je pozemok limitovaný viacerými reguláciami vyplývajúcimi z územnoplánovacej informácie, ale aj z polohy tohoto miesta.

Parcela dlhá skoro 120 metrov má klasický úzky terasovitý charakter so 16 metrovým prevýšením a je určená pre obytné územie s rodinnou zástavbou. Maximálna dovolená podlažnosť je jedno nadzemné podlažie s jednopodlažným podkrovím so sklonom strechy 30 až 45 stupňov. Výška najvyššej fasády (nie štítovej) nesmie presiahnuť 5 metrov od upraveného terénu, pričom 1. nadzemné podlažie nemôže byť vyššie ako 1 meter nad terénom. Tiež je regulovaná maximálna zastavaná plocha domu na 200 metrov štvorcových ako aj maximálny koeficient zastavanosti 0,35. Požadovaný počet parkovacích miest pre jednu bytovú jednotku v rodinnom dome sú dve parkovacie miesta. Úzkosť pozemku nastavuje aj limity mimo regulácií daných úradom. Tie sa vzťahujú najmä na odstupy od stavieb susedných pozemkov. V návrhu sú tiež zachované všetky pôvodné vzrastlé stromy na pozemku.



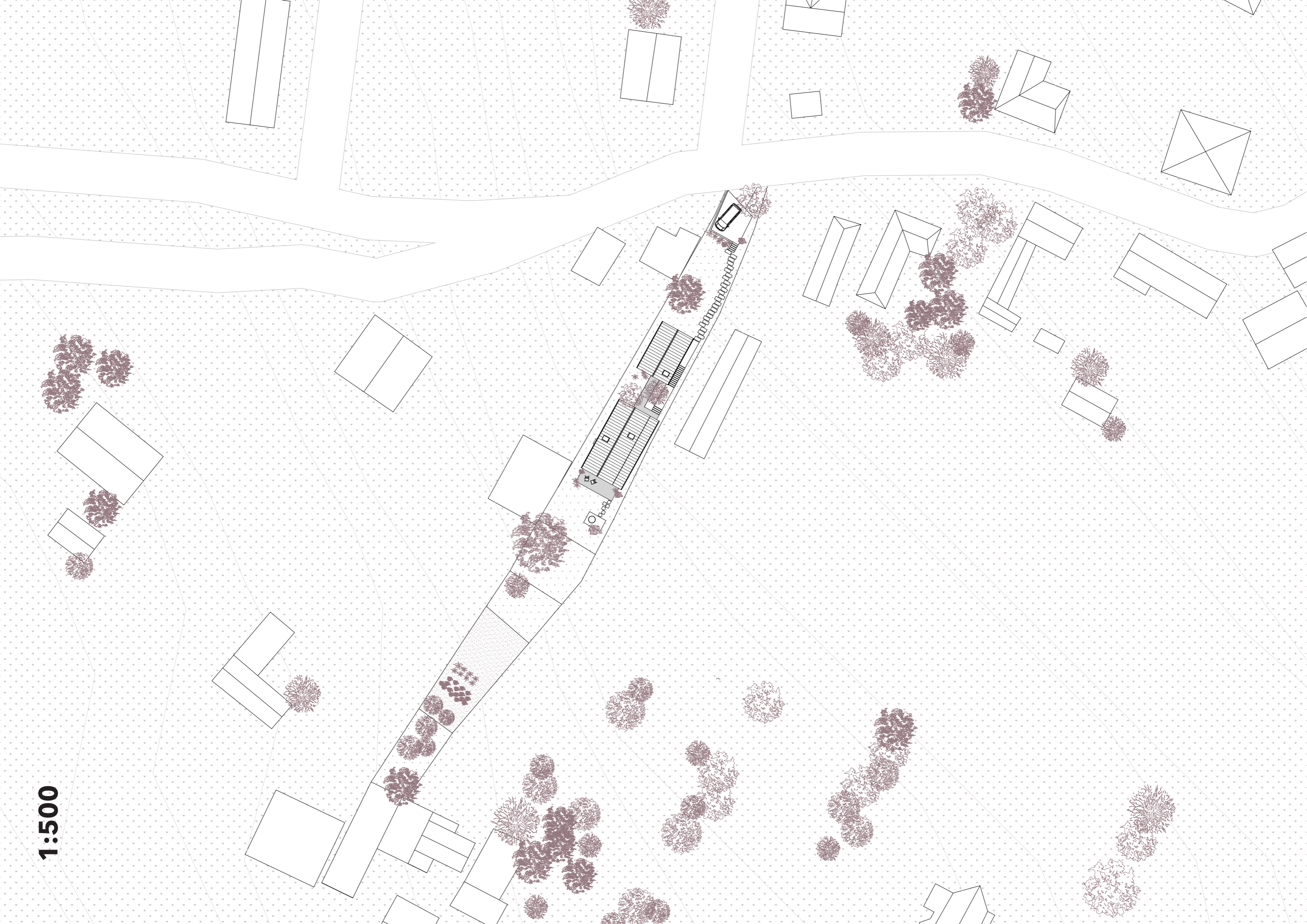


3.2 Fotodokumentácia parcely





1:500





„Architekturu jsme všichni zažili dříve, než jsme slovo architektura slyšeli poprvé. Kořeny našeho povědomí o architektuře leží v raných zkušenostech: náš pokoj, náš dům, naše ulice, naše vesnice, naše město, naše krajina - zažili jsme je brzo, nevědomě, srovnávali jsme je s krajinami, městy a domy, které se objevily později. Kořeny našeho povědomí o architektuře leží v našem dětství, mládí: leží v našem životopise.“

(Peter Zumthor, 1998)

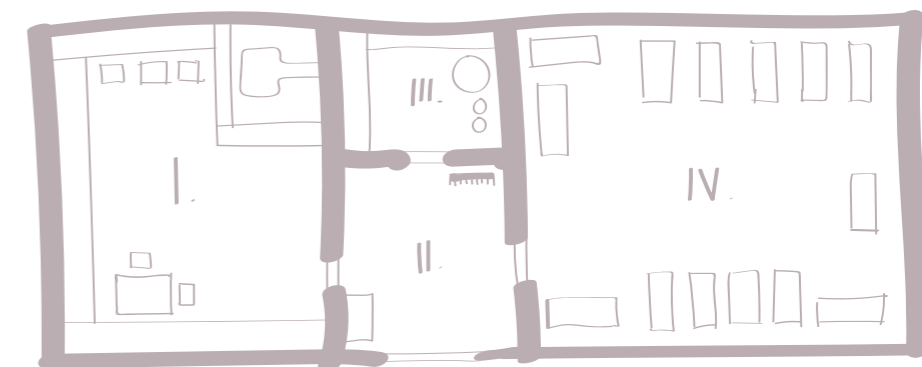


4.0 Návrh

Regulácie pozemku limitujú samotnú hmotu domu, ktorá sa vie prirodzene rozrastať iba pozdĺž parcely smerom na severovýchod a juhozápad. Dom je delený viacerými spôsobmi. Prvé a tiež najčitateľnejšie delenie je funkčné - v návrhu oddeľujem obytnú zónu od pracovnej do osobitných stavieb. Obidve časti - dom a ateliér - sú až na pár detailov konštrukčne rovnaké. Vnútri sa však odohráva čosi iné, zatiaľ čo ateliér je otvoreným priestorom, v obytnom dome sú miestnosti delené ľahkými priečkami. Celková zastavaná plocha obytného domu je približne 12x5 metrov a plochu ateliéru tvorí o niečo menší objekt s plochou približne 8x5 metrov.

Vertikálne členenie v rámci jednotlivých stavieb podmienené prevýšením terénu je riešené medzipodlažiami. Tým sa vytvára zaujímavá hra vnútorných priestorov a celkového prevádzkového riešenia oboch domov. Objekty sú navyše premostené exteriérovou drevenou lávkou so vstupom na vyvýšenú podestu ateliéru. Ten predstavuje nerušený priestor pre členov rodiny so samostatným sklado a zázemím pre pohodlnosť užívania.

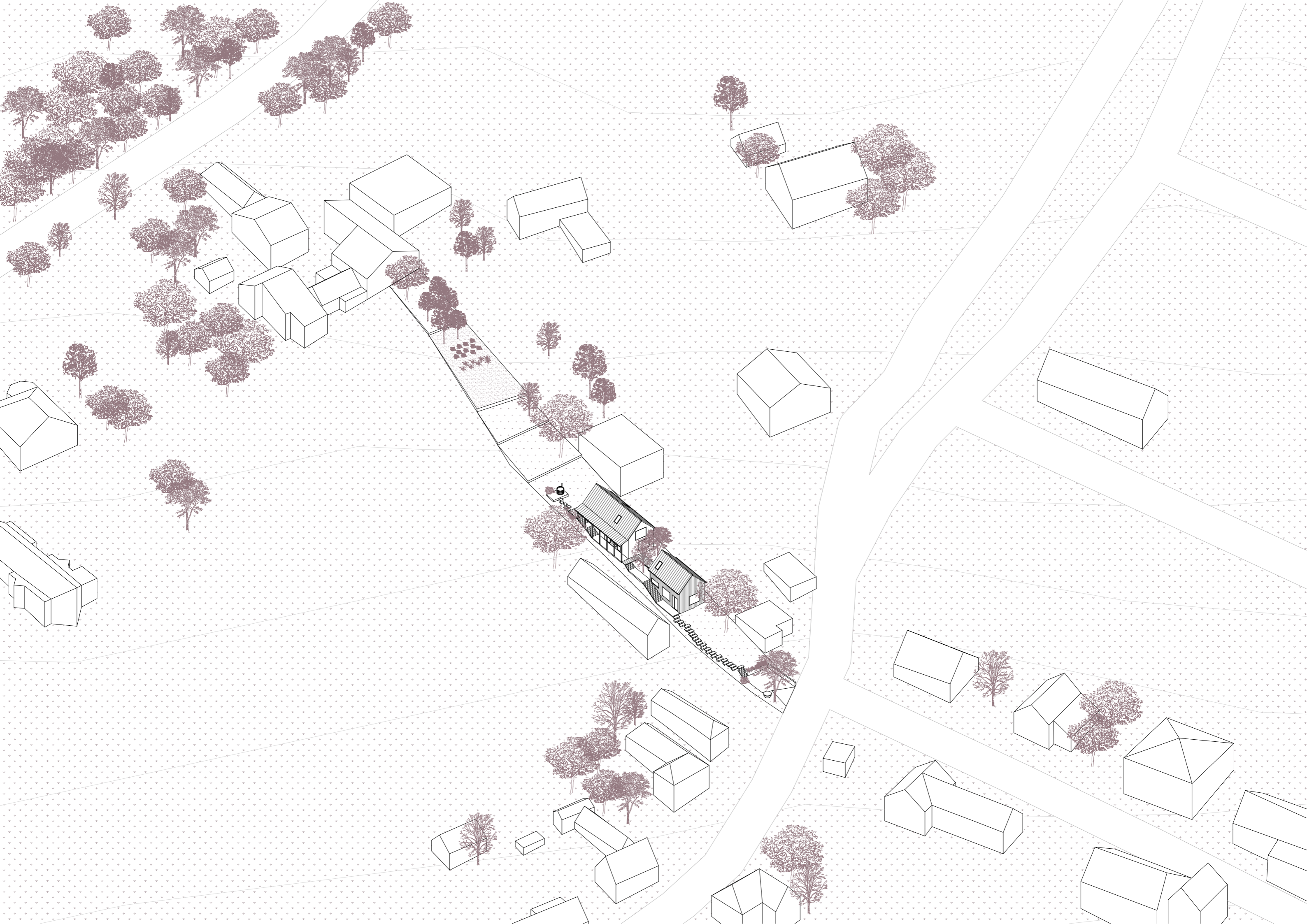
Posledný spôsob členenia je tiež funkčný, ale aj nosiaci symboliku roľníckeho domu. Tento princíp sa vzťahuje iba na obytný dom a uplatňuje sa v ňom schéma trojdielneho domu - v minulosti to bola izba, pitvor a komora. V mojom návrhu sú tieto významy skôr prenesené, aj keď funkciu plnia stále rovnakú, akurát prispôbenú dnešným potrebám. Z izby je obývačka, z pitvora jadro s kúpeľňou a komora je dnešnou spálňou. Kontakt s vonkajším prostredím a výhľadom na vinice zabezpečuje prestrešené priedomie tiahnuce sa celou juhovýchodnou fasádou domu.



Veľká komora na spoločné nocovanie veľkorodiny  
I - izba, II - pitvor, III - čierna kuchyňa, IV - komora na spávanie

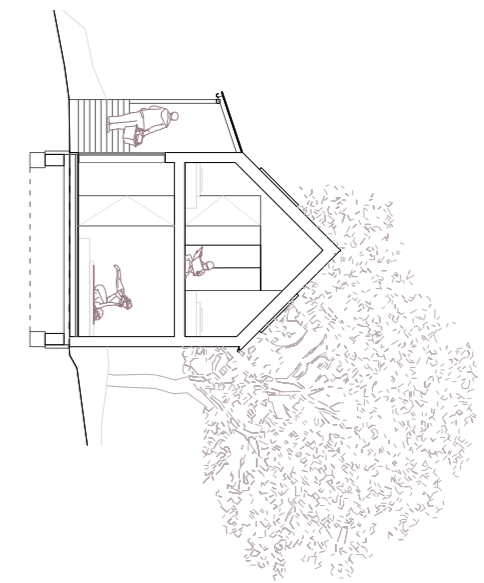
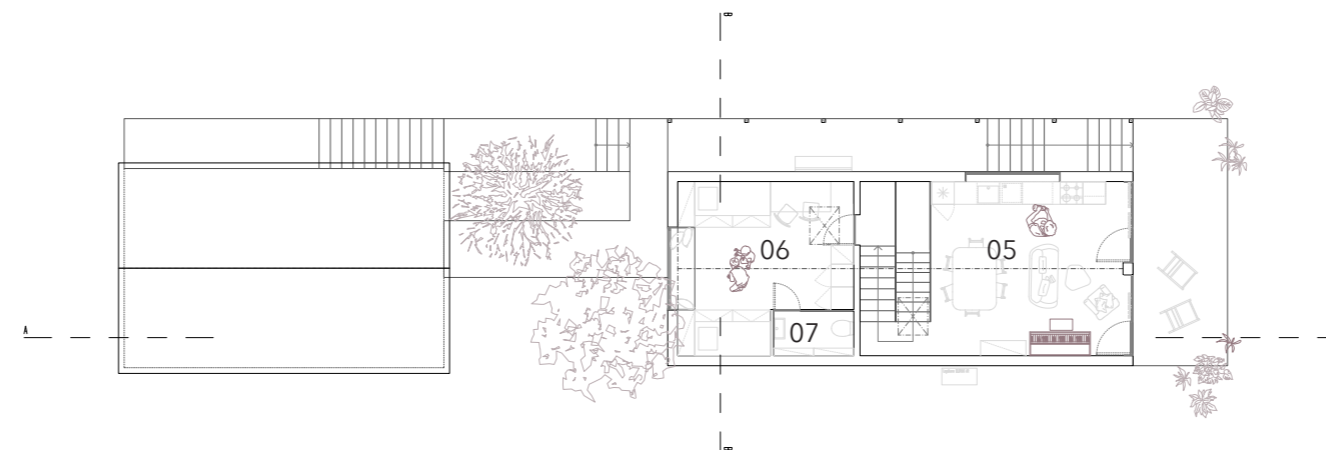
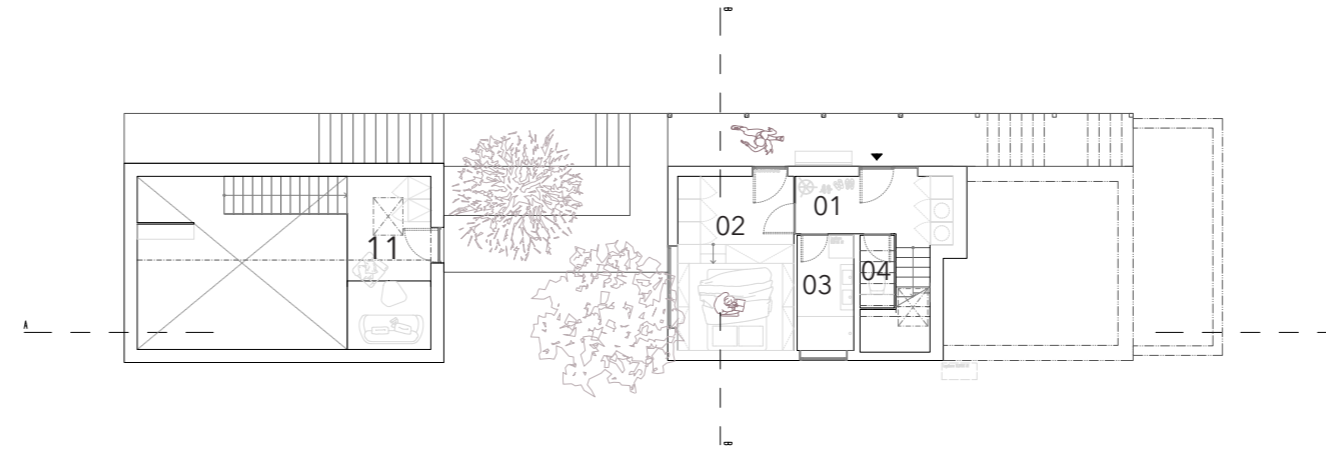
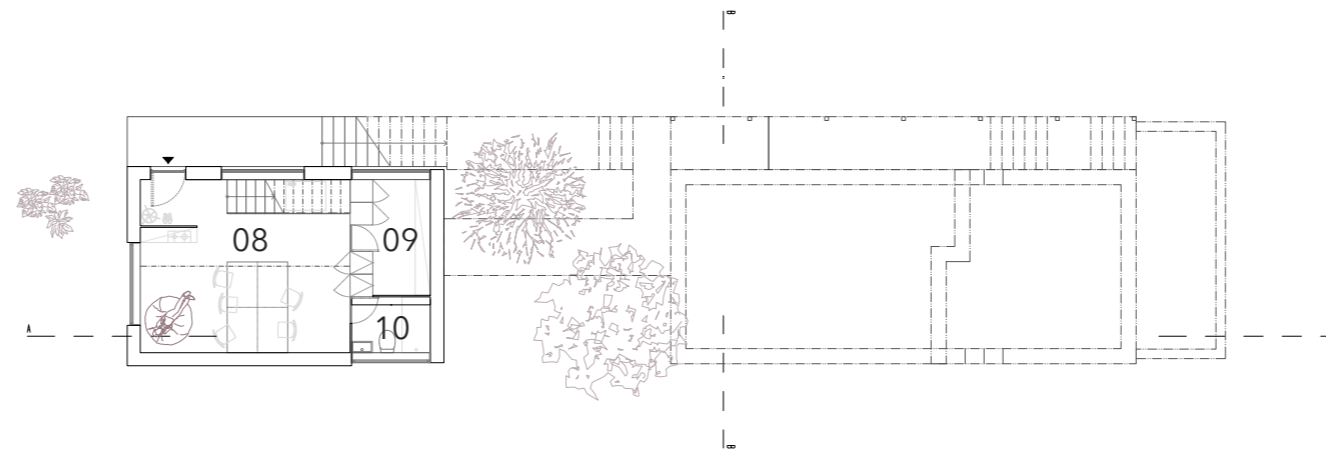
"Najrozšírejšia forma bývania vychádzala z možností, ktoré poskytoval trojdielny dom, pozostávajúci z izby, pitvora a komory, stojacich v rade za sebou. Mnohouúčelová izba (chyža), kde sa varilo (stávala tam pec), spávalo (bývalo tam viac postelí), jedlo (tam býval stôl), bola jadrom bytu. K nej sa pripájal tmavý a studený pitvor (sieň) so vstupom do domu, z pitvora sa išlo do izby aj do komory a odtiaľ sa chodilo rebríkom i na pôjd. Komora, takisto tmavá a studená slúžila predovšetkým na ukladanie zásob a domáceho riadu." (Botíková, Švecová, Jakubíková; 1997)





## Legenda miestností

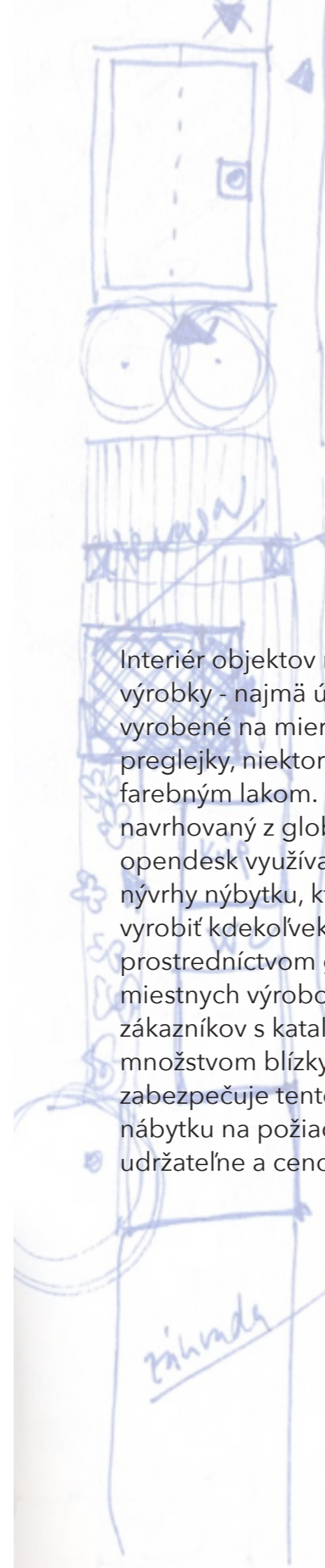
- 01 vstupná hala
- 02 spálňa rodičov
- 03 kúpeľňa
- 04 wc
- 05 obývacia izba s kuchyňou
- 06 detská izba
- 07 wc
- 08 ateliér
- 09 sklad
- 10 kúpeľňa
- 11 galéria





Navrhované objekty sú konštrukčne riešené ako samonosný sendvičový stavebný systém od českého výrobcu K-KONTROL doplnené ďalšími ľahkými konštrukciami v interéri. Pohľadovú časť tvoria najmä preglejky a sadrokartón. Takýto systém spĺňa kritériá dôležité pre rýchlu a cenovo dostupnú výstavbu. Vďaka malej hrúbke obvodových stien (265 mm) tiež šetrí podlahovou plochou v interéri, ktorá je obmedzená už aj tak úzkou parcelou. Na rozdiel od ateliéru, ktorý je založený na základových pásoch v jednej úrovni, obytný dom má napojenie základov v dvoch úrovniach pomocou odstupňovania.

Vonkajšie nosné obvodové konštrukcie zo systému K-KONTROL sa skladajú z modulových panelov hrúbky 170 mm, ktoré sú tvorené dvoma OSB doskami a izolačnej výplne zo stabilizovaného samozhášavého polystyrénu EPS. Z vonkajšej strany sú doplnené o kontaktnú tepelnú izoláciu hrúbky 50 mm a z zo strany vnútornej sú obložené sadrokartónom skrutkovaným na drevené hranoly. Strop nad 1NP je navrhovaný ako trámový z drevených nosníkov zaklopený smrekovými doskami. Medzipriestor trámov je pre zvýšenie akustického komfortu vyplnený celulózovou izoláciou. Nosný systém priečok tvoria KVH hranoly rôznych prierezov.



Interiér objektov má truhlárske výrobky - najmä úložné priestory - vyrobené na mieru z borovicovej preglejky, niektoré z nich s matným farebným lakom. Nábytok je navrhovaný z globálnej platformy opendesk využívajúca digitálne návrhy nábytku, ktoré možno vyrobiť kdekoľvek na svete prostredníctvom globálnej siete miestnych výrobcov. Prepojením zákazníkov s katalógom návrhov a množstvom blízkych remeselníkov zabezpečuje tento koncept výrobu nábytku na požiadanie - lokálne, udržateľne a cenovo dostupne.

Strecha nad obidvoma objektami je sedlová so sklonom 45 stupňov a pozostáva tiež zo sendvičových panelov K-KONTROL hrúbky 230 mm. Nad priedomím pokračuje ako neizolované prestrešenie v sklone 20 stupňov. Konštrukcia je zo spodnej časti zaklopená parotesnou zábranou a sadrokartonovými doskami. Strešnú krytinu tvorí poplastovaný plech a dažďová voda je odvádzaná do dažďových žľabov. Jediný zásadnejší rozdiel dvoch domov tvorí fasáda ateliéru, ktorá pozostáva z dreveného obkladu.

Objekty sú napojené na verejne dostupné siete dodávky elektrickej energie doplnené tepelným čerpadlom Logatherm WLW196i AR na princípe vzduch-voda a tiež zásobovaním pitnej vody zo studne na pozemku.

## Fasády (obvodové konštrukcie)

- F1: SDK doska 12,5 mm  
drevené hranoly 30/40 mm  
panel K-KONTROL 170 mm  
tepelná izolácia 50 mm  
vonkajšia omietka
- F2: SDK doska 12,5 mm  
drevené hranoly 30/40 mm  
panel K-KONTROL 170 mm  
tepelná izolácia EPS 50 mm  
kontralaty (vzduchová medzera)  
vertikálny drevoobklad

## Steny (priečky)

- S1: pohľadová preglejka smrek 18 mm  
laťovanie 40/30 mm  
KVH 100/40 mm  
SDK doska 12,5 mm
- S2: SDK doska 12,5 mm  
KVH 60/40 mm  
SDK doska 12,5 mm
- S3: pohľadová preglejka smrek 2x18 mm

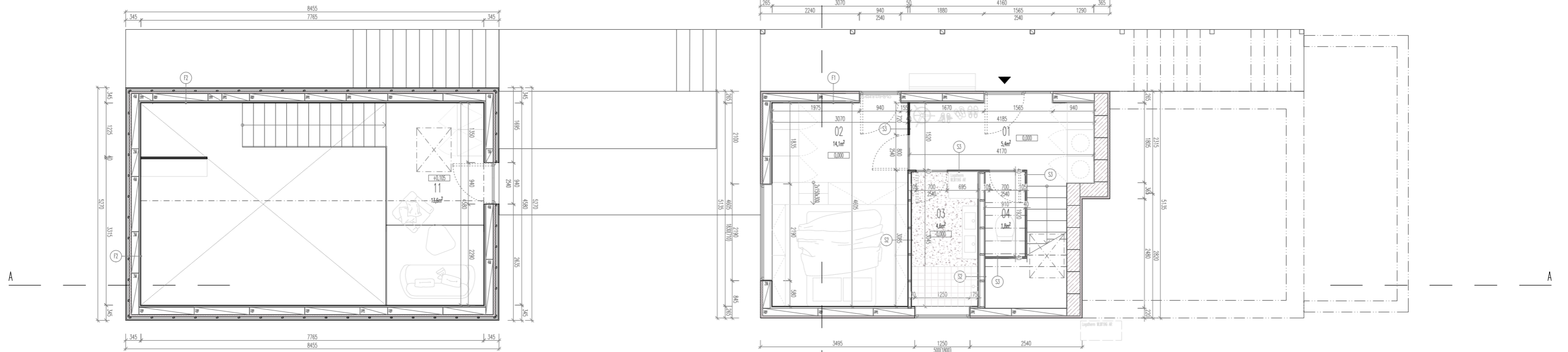
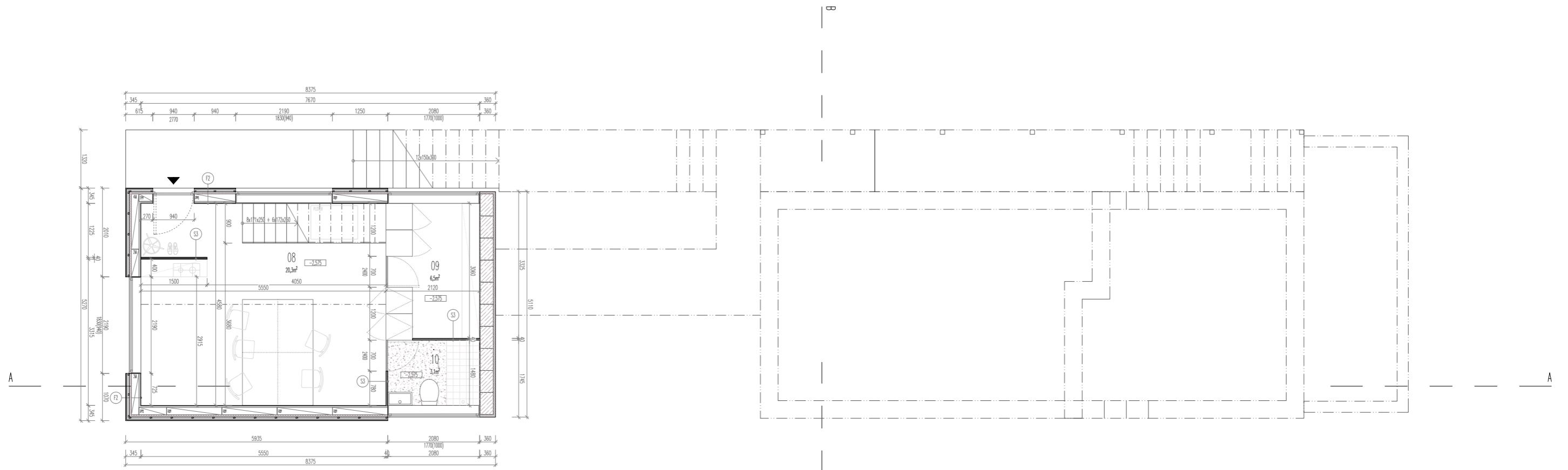
## Podlahy

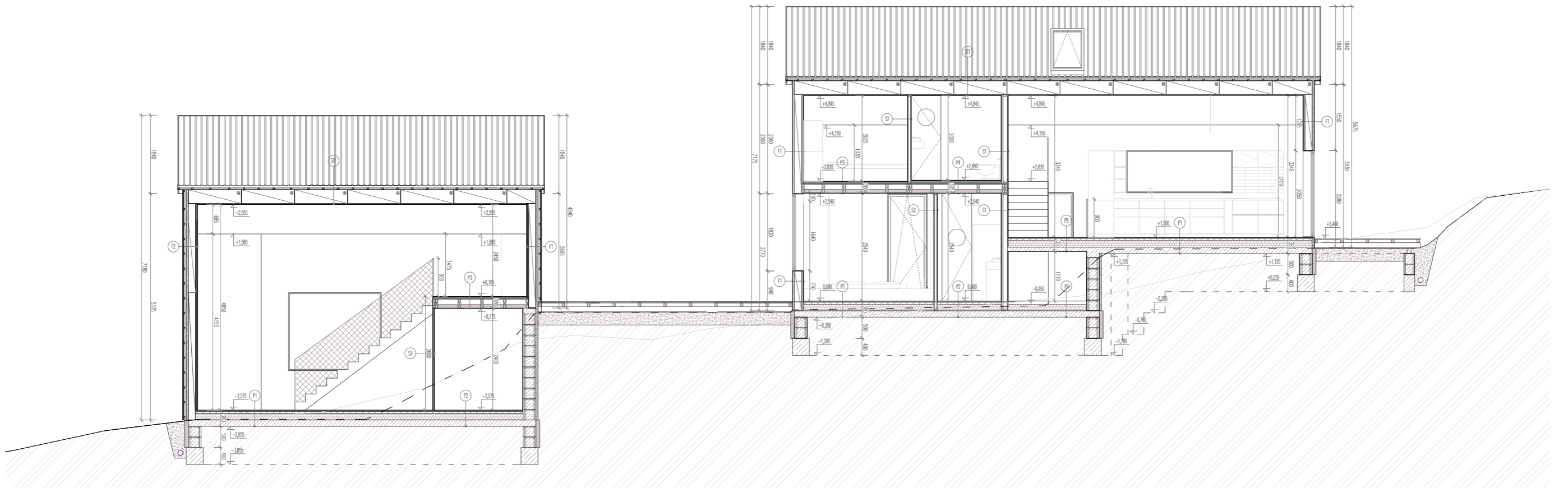
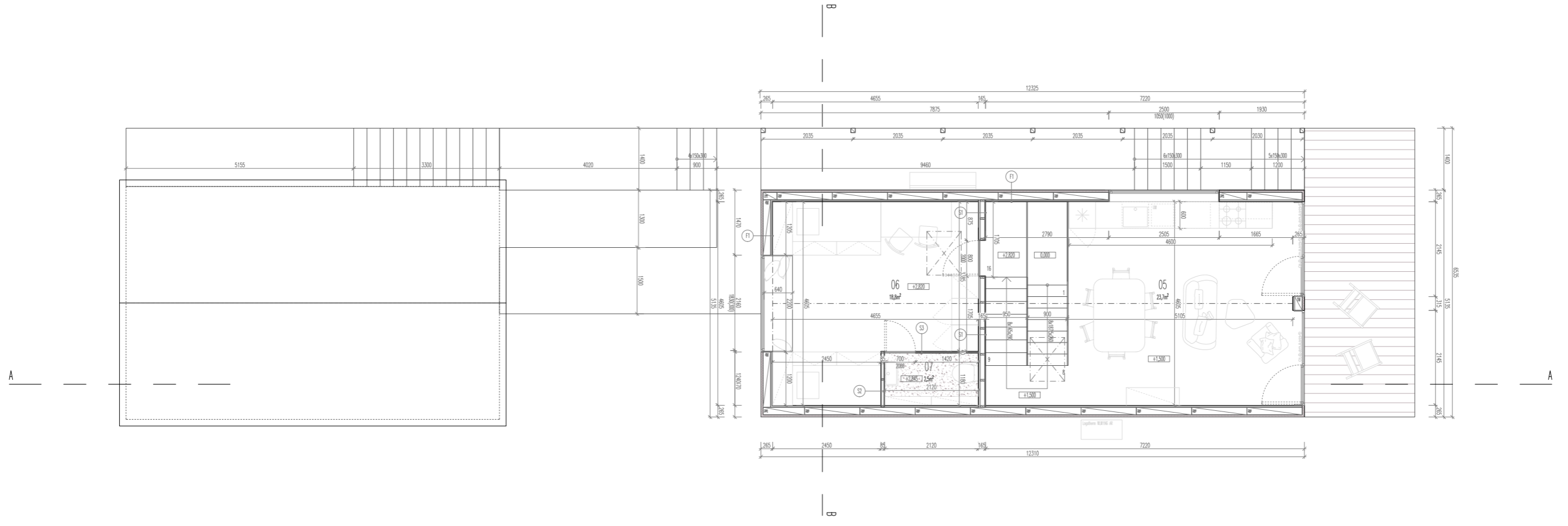
- P1: základová doska 150 mm  
hydroizolácia  
tepelná izolácia 150 mm  
systém podlahového vykurovania  
leštený betón 80 mm
- P2: základová doska 150 mm  
hydroizolácia  
tepelná izolácia 150 mm  
systém podlahového vykurovania  
liata epoxidová podlaha 80 mm
- P3: podhľad SDK 12,5 mm  
fúkaná celulóza medzi trámy  
drevené I trámy 200/80 mm  
záklop OSB doska 20 mm  
kročajová izolácia 20 mm  
palubová podlaha smrek 25 mm
- P4: podhľad SDK 12,5 mm  
fúkaná celulóza medzi trámy  
drevené I trámy 200/80 mm  
záklop OSB doska 20 mm  
tekutá hydroizolácia  
kročajová izolácia 20 mm  
podlahové dosky 2x12,5 mm  
keramická dlažba do lepidla

## Strecha

- ST1: podhľad SDK doska 15 mm  
parotesná zábrana  
strešný panel K-KONTROL 230 mm  
poistná hydroizolácia  
kontralaty (vzduchová medzera)  
plechová krytina
- ST2: drevené trámy 120/60 mm  
drevený záklop 25 mm  
plechová krytina

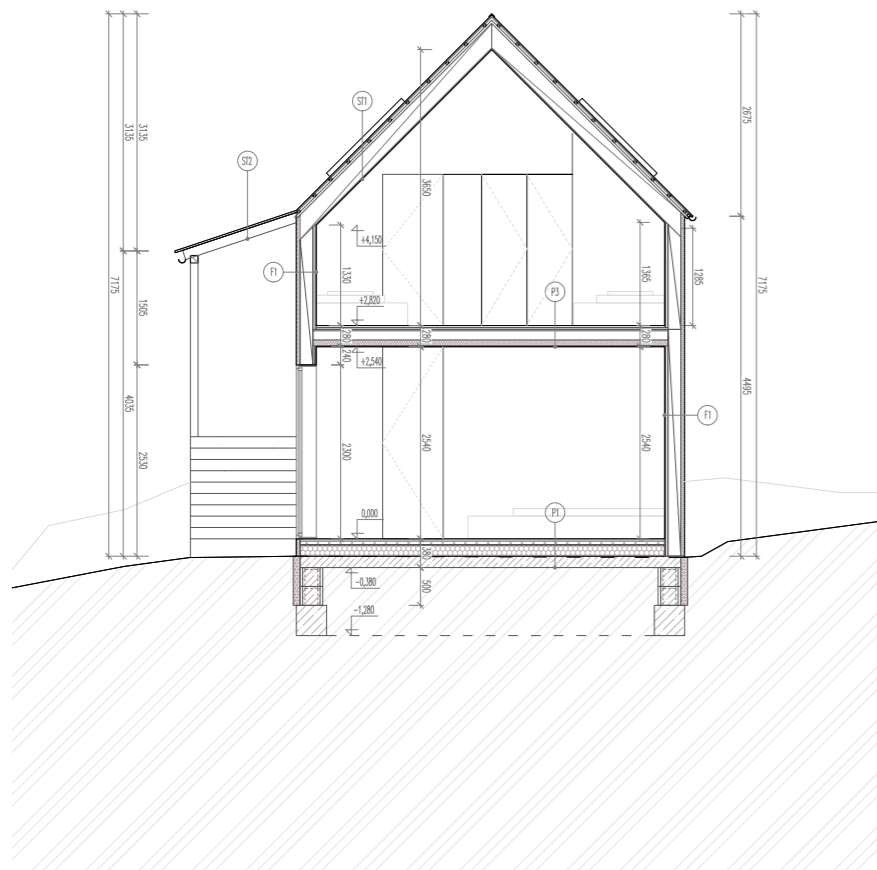








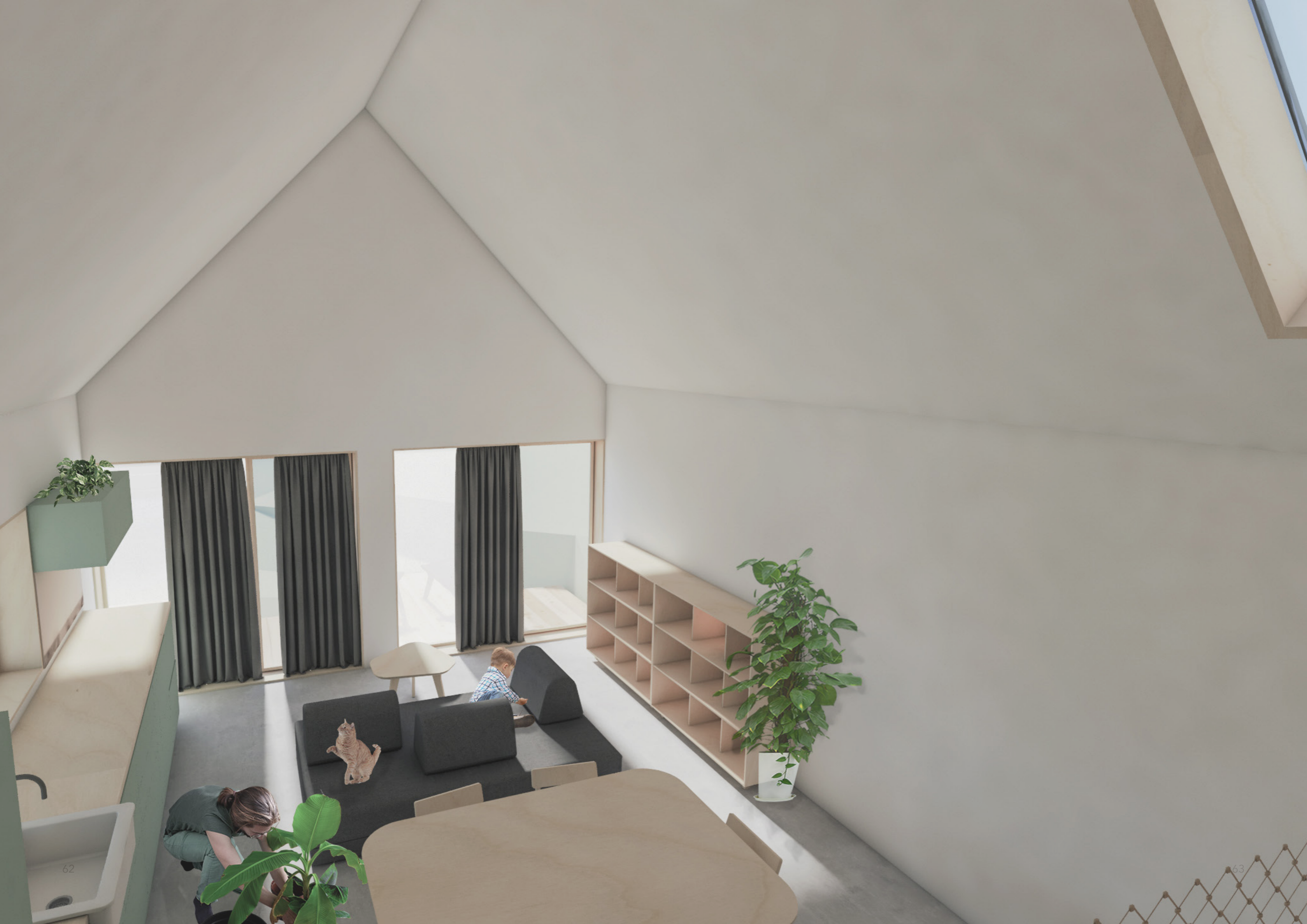
## Referenčný detail exteriérového schodu





























G. LUTHEROVÁ, Soňa 2014: Sweet Property O Mine. In Home Cultures, roč.11, č.1., s.79-102.

BOTÍKOVÁ, Marta, Soňa ŠVECOVÁ a Kornélia JAKUBÍKOVÁ. Tradície slovenskej rodiny. Bratislava: Veda, 1997. ISBN 8022404616.

ZUMTHOR, Peter. Atmosféry: architektura v okolním prostoru - věci, které mne obklopují. Přeložil Magdalena ŠTULCOVÁ. Zlín: Archa, 2013. a Architektura, sv. 11. ISBN 978-80-87545-22-5.

ZUMTHOR, Peter. Promýšlet architekturu. 2. dopl. vyd. Přeložil Magdalena ŠTULCOVÁ. Zlín: Archa, 2013. a Architektura, sv. 12. ISBN 978-80-87545-24-9.

MOŽNÝ, Ivo. Rodina a společnost. 2. vyd. Ilustroval Vladimír JIRÁNEK. Praha: Sociologické nakladatelství (SLON), 2008. Studijní texty (Sociologické nakladatelství), sv. 38. ISBN 978-80-86429-87-8.

SINGLY, François de. Sociologie současné rodiny. Přeložil Stanislav ŠTECH, přeložil Ludmila ŠAŠKOVÁ. Praha: Portál, 1999. ISBN 80-7178-249-1.

**online zdroje:**

<https://nbs.sk/statisticke-udaje/vybrane-makroekonomicke-ukazovatele/ceny-nehnutelnosti-na-byvanie/>

Matúš Vallo a kolektív: Plán Bratislava [online]. Cit. 2021-12-06. Dostupné na internete: [https://issuu.com/teamvallo2018/docs/issue\\_planb\\_05-2018\\_165x240mm](https://issuu.com/teamvallo2018/docs/issue_planb_05-2018_165x240mm)





