

Univerzita palackého v Olomouci

Fakulta tělesné kultury

**ZMĚNY VNÍMÁNÍ SPORTU „SLEDGE HOKEJ“  
V HOKEJOVÝCH KLUBECH V OBDOBÍ 1999 - 2014**

Diplomová práce

(magisterská)

**Autor:** Bc. Marek Schuster, Aplikovaná tělesná výchova

**Vedoucí práce:** prof. PhDr. Hana Válková, CSc.

Olomouc 2015

## **Bibliografická identifikace**

**Jméno a příjmení autora:** Bc. Marek Schuster

**Název diplomové práce:** Změny vnímání sportu „sledge hokej“ v hokejových klubech v období 1999 – 2014

**Pracoviště:** Katedra aplikovaných pohybových aktivit

**Vedoucí diplomové práce:** prof. PhDr. Hana Válková, CSc.

**Rok obhajoby diplomové práce:** 2015

**Abstrakt:** Tato práce se zabývá změnou vnímání sportu „sledge hokej“ v hokejových klubech v období 1999 – 2014 (Sochi). Jsou zde vyjádřeny změny vnímání v hokejových klubech u hráčů, trenérů, ale i vedení klubu. Splněn byl také hlavní cíl práce, kterým bylo porovnání změn v informovanosti práce (Zíma, 1999) až po rok 2014 (Sochi). Tato skutečnost byla objasněna v tabulce č. 15, kde byly procentuálně vyjádřeny stejné otázky jako v práci (Zíma, 1999). Analýza výsledků poukazuje na to, že došlo k výraznému zlepšení v informovanosti o sledge hokeji mezi hokejovou populací, tedy hráči, trenéry i vedením klubů.

**Klíčová slova:** osoby s tělesným postižením, kontaktní teorie, postoje, srovnání, handicap, odlišnost

Souhlasím s půjčováním diplomové práce v rámci knihovních služeb.

## **Bibliographical identification**

**Author's first and surname:** Bc. Marek Schuster

**Title of the master thesis:** Changes of the perception of „sledge hockey“ in hockey clubs in the time of 1999 – 2014

**Department:** Department adapted physicalactivity

**Supervisor:** prof. PhDr. Hana Válková, CSc.

**The year of presentation:** 2015

**Abstract:** This thesis deals with the changes in perception of the sport sledge hockey in hockey clubs during the period 1999 - 2014 (Sochi). The changes in the perception of this sport by the players, coaches and management are described. The main aim, which was to compare changes in awareness about the sport since the release of the book by Zima (Zíma, 1999) to the year 2014 (Sochi) has been achieved. This fact has been illustrated in the table n. 15, where the same questions as in the work by Zima has been expressed as a percentage. The analysis of the results indicates that there was a significant improvement in the awareness of sledge hockey hockey among the hockey population, therefore players, coaches and club management.

**Keywords:** persons with disabilities, contact theory, attitudes, comparison, handicap, difference

I agree the thesis paper to be lent within the library service.

Prohlašuji, že jsem diplomovou práci zpracoval samostatně pod vedením prof. PhDr. Hany Válkové, CSc., uvedl všechny použité literární a odborné zdroje a dodržoval zásady vědecké etiky.

V Olomouci dne 28. dubna 2015

.....

## Poděkování

Na tomto místě bych rád poděkoval prof. PhDr. Haně Válkové, CSc. za cenné připomínky a odborné rady, kterými přispěla k vypracování této diplomové práce. Dále děkuji všem klubům a hráčům za poskytnuté informace a konzultace.

## Obsah

1	Úvod .....	8
2	Jinakost a mediální stereotyp.....	11
2.1	Jinakost.....	11
2.2	Statistika osob se zdravotním postižením v České republice.....	12
2.3	Nálepka „jinakosti“ .....	14
2.3.1	Jinakost ve sportu.....	15
2.3.2	Znalosti a schopnosti týkající se osob s postižením .....	18
2.3.3	Kontakt s lidmi s postižením a postoje k nim.....	20
2.4	Stereotypy .....	25
2.4.1	Stereotyp v médiích .....	27
2.4.2	Pokles zájmu o sport handicapovaných v českých denících.....	29
2.5	Osoba s tělesným postižením .....	31
2.5.1	Kdo může hrát sledge hokej (způsobilost).....	33
3	Sledge hokej jako paralympijský sport.....	34
3.1	Historie sledge hokeje .....	34
3.1.1	Mezinárodní historie .....	34
3.1.2	Historie sledge hokeje v ČR .....	36
3.2	Mediální obraz paralympijských her v českých médiích.....	39
3.2.1	Teoretická východiska .....	40
3.2.2	Koncept „těch druhých“.....	40
3.2.3	Metody analýzy.....	40
3.2.4	Mediální prostor pro zpravodajství o paralympiádě.....	42
3.2.5	Od neznámých sportovců ke Sportovní hvězdě České televize .....	42
3.2.6	Na závěr .....	43
3.3	Dotazování .....	43
3.3.1	Anketa.....	43
3.3.2	Dotazník.....	44
3.3.3	Konstrukce dotazníku .....	45
3.3.4	Klasifikace dotazníkových otázek .....	48
3.3.4.1	Typy otázek podle formy.....	48
3.3.4.2	Typy otázek podle obsahu .....	50
3.3.4.3	Typy otázek podle funkce .....	50

4	Cíle, úkoly a postupy diplomové práce .....	51
5	Metodika.....	52
5.1	Participantí: .....	52
	Týmy zařazené do výzkumu pro analýzu podmínek pro sledge hokej.....	52
5.2	Zpracování dat.....	53
5.3	Proces výzkumu .....	54
6	Výsledky.....	55
6.1	Stav podmínek na zimních stadionech.....	56
6.2	Výsledky odpovědí – všichni respondenti .....	61
6.3	Výsledky odpovědí – vedení klubu.....	65
6.4	Výsledky odpovědí – trenérů .....	68
6.5	Výsledky odpovědí – hráčů.....	71
7	Diskuse .....	74
8	Závěr.....	78
9	Souhrn.....	80
10	Summary.....	81
11	Citovaná literatura .....	82
12	Tabulky.....	86
13	Obrázky .....	87
14	Seznam příloh.....	88
14.1	Pravidla České sledge hokejové ligy .....	88
14.2	Sledge hokej na paralympijských hrách .....	91
14.2.1	Paralympijské hry Lillehammer 1994.....	91
14.2.2	Paralympijské hry Nagano 1998.....	92
14.2.3	Paralympijské hry Salt Lake City 2002 .....	93
14.2.4	Paralympijské hry Torino 2006 .....	94
14.2.5	Paralympijské hry Vancouver 2010.....	95
14.2.6	Paralympijské hry Sochi 2014 .....	96
14.2.7	Sledge hokej v ČR .....	97
14.2.8	Výsledky vrcholných akcí – v ČR.....	98
14.3	Anketa.....	99

# 1 Úvod

Se sledge hokejisty a sledge hokejem jsem se osobně setkával a setkávám jako hráč ledního hokeje, vždy mě zajímalo, jaké mají možnosti a podmínky pro sledge hokej v jednotlivých hokejových klubech.

Během mého studia na VŠ jsem se blíže seznámil s problematikou týkající se sledge hokeje a tato skutečnost ve mně opět vzbudila zájem a potřebu si ujasnit spousta otázek, které z tohoto tématu vyplývají. Měl jsem možnost nahlédnout do diplomové práce „Zimy“, který zpracoval práci Lední hokej paraplegiků (sledge hockey) v roce 1999, a proto jsem se rozhodl, že by bylo velmi zajímavé a přínosné toto téma znovu otevřít po cca 15 letech a srovnat výsledky z roku 1999 se současností, vzhledem k tomu, že se udála spousta změn týkajících se informovanosti, vnímání, podmínek pro sledge hokej v hokejových klubech a postavení sledge hokeje ve společnosti.

Každé odvětví sportu má snahu se stát součástí olympijského programu. Sledge hokej jako nováček pro tělesně postižené sportovce se stal součástí paralympiády v roce 1994 na zimních hrách v Lillehammeru.

Sledge hokej pro svou existenci potřebuje podporu hokejových klubů a také široké veřejnosti. První sonda o informacích představitelů klubů byla provedena po paralympijských hrách v Lillehammeru v roce 1994. V té době byla informovanost o sledge hokeji velmi malá, vzhledem k tomu, že v České republice se počátky sledge hokeje datují až na rok 1999, ale i přesto někteří z dotazovaných věděli, o co se jedná a co si pod tímto pojmem představit.

Paradigma je úhel pohledu na určitou věc v určitý moment ovlivněný faktory, jako např. zkušenosti apod. Je to barva brýlí, kterými se v daný moment díváme na danou problematiku.

V dřívější době nebyly sportovní aktivity tělesně postižených téměř vidět. Bylo skoro nemožné se se sportem handicapovaných osob setkat. Lidé neměli představu ani dostupné informace o tom, jak by takto znevýhodnění jedinci mohli mít možnost sportovat. Toto téma se začalo čím dál častěji otevírat v médiích, otevřely se nové možnosti v oblasti ekonomické, technické a materiální, začala se rozšiřovat informovanost o sportu osob s handicapem. Lidem tímto byly sundány tzv. černé brýle, skrze ně se na tuto problematiku dívali a tím se také změnil úhel pohledu (paradigma), už neviděli problém,



v tom, že handicapovaní by mohli aktivně sportovat, závodně sportovat, a dokonce reprezentovat Českou republiku na paralympiády.

Podle Allporta je osobnost dynamická organizace těch psychofyzických systémů v jedinci, které určují jeho charakteristické chování. *„Osobnost pokládá za něco, co skutečně existuje“*. *„Základním, existencialismem předpokládaná hnací síla k růstu, k naplňování smyslu a hledání jednoty, je také reálná. Je to hlavní skutečnost v lidské povaze - dokonce ještě významnější, než je přirozený sklon poddávat se tlakům okolí. Tato touha po autonomii, po individualizaci, po svéráznosti, po existenciální jedinečnosti vstupuje do formování výsledného výtvoru.“* (Drápela, 1997, str. 104)

Allport (1992) se domníval, že předsudky vznikají zkresleným vnímáním a hodnocením jevů týkajících se etnických menšin a jsou podmíněny historií, sociokulturními faktory, situačním kontextem, psychikou člověka a objektem předsudku. Na jejich vzniku se podílejí především dva kognitivní procesy: kategorizace, díky níž vnější komplexní svět vnímáme ve zjednodušujících kategoriích, a generalizace, prostřednictvím které to, co pozorujeme u malého vzorku lidí, zobecňujeme na celou kategorii. Z toho vychází i Allportova definice etnického předsudku jako „antipatie založené na chybné a strnulé (neměnné) generalizaci. [Předsudek] může být pocíťován i vyjadřován. Může být zaměřen na celou skupinu nebo na jednotlivce jakožto člena skupiny.“ (Allport, 1992, str. 10)

Předsudky je podle Allporta možné snižovat kontaktem mezi skupinami, při němž se skupiny poznají a zjistí, že mají mnoho společného či podobného. To vede k vyvrácení neracionálních a mylných informací. Allport se domníval, že čím více má jedinec s cizí skupinou kontaktů, tím menší má vůči ní předsudky. „Představa, že nepřátelství se zakládá na neznalosti, je truismus, stejně jako názor, že blízkost s sebou přináší přijetí a rovnost“.

### **Podmínky kontaktu**

Mezi kontaktem a předsudky však podle Allporta (1958) a (Hrčka, 1996) neexistuje jednoduchý vztah. Výsledek totiž vždy záleží na podmínkách kontaktní situace. Podle Allporta závisí na:

- množství a délce kontaktů,

- statusových aspektech kontaktu – skupiny si musí být podobné,
- rolových aspektech kontaktu – zda je kontakt spojen s kompetitivní či kooperativní aktivitou,
- sociální atmosféře kontaktu – zda převažuje segregace nebo egalitarismus, zda je kontakt vnímán jako mezosobní nebo jako meziskupinový, zda je jeho účastník považován průměrného představitele skupiny nebo za výjimku,
- osobnosti jedince a jeho počátečních předsudcích – například u osob úzkostných, agresivních a nepřátelských se předsudky překonávají hůře,
- oblasti kontaktu – náhodná, náboženská, politická, pracovní...,
- zkušenostech během kontaktu – zda jsou v rozporu s původním stereotypem.

(Hrčka, 1996)

## **2 Jinakost a mediální stereotyp**

### **2.1 Jinakost**

Co znamená pojem jinakost? Život ve společnosti je regulován a určován různými pravidly a normami, např. zvyky, společenskými a právními normami. Každá norma či pravidlo vymezuje určité chování, které je pak společností požadováno a považováno jako běžné normální. Všechno, co se však od nich odchyluje, je jiné a to nese určité následky pro toho, kdo je nositelem této odlišnosti či jinakosti, podivínství. Společnost si našla normu takřka na všechno jednání či nejednání, tělesný i duševní stav a výkonnost daným prvkem zvýšenou či sníženou. Jinakost, rozdílnost je viditelná ve všech sférách lidského bytí a lidské osobnosti, ale její úroveň je pro společnost ukazatelem pro zařazení takových jedinců do určitých skupin. Škatulkování se silně během vývoje vžilo do povědomí lidí tvořících společnost.

Jinakost ve směru handicapu významně ovlivňuje pohled členů většinové společnosti na daného jedince, jedinec potřebuje pomoc těchto členů, ale hlavně potřebuje přijetí a začlenění do společnosti intaktních jako její právoplatný člen.

Sportovci s oslabením jsou většinovou společností označováni jako handicapováni, tedy znevýhodněni! (Lajza, 2010)

## 2.2 Statistika osob se zdravotním postižením v České republice

V České republice (ČR) žije podle odhadu Českého statistického úřadu (ČSÚ) přes milion osob se zdravotním postižením, tedy téměř deset procent z celkové populace. Toto vyplývá z historicky prvního šetření o počtech zdravotně postižených lidí v ČR. ČSÚ vypracoval výsledky na základě informací praktických a dětských lékařů, aktualizováno 30. 5 2008.

V ČR žije podle ČSÚ 1 015 548 osob se zdravotním postižením, to představuje 9,87 procenta celé populace. „Věková struktura se vyznačuje vysokým podílem žen nad 75 let, což je logické vzhledem ke kratší délce života mužů. Z pohledu rodinného stavu jsou v této skupině až tři čtvrtiny ovdovělých žen“ uvedl průzkum.

Mezi nejčastější typy postižení patří choroby vnitřních orgánů a nemoc pohybového ústrojí. „Oba uvedené typy handicapu se vyskytují u nadpoloviční většiny osob se zdravotním postižením“ (ČSÚ, 2009).

„Bližší informaci, kolik lidí má nárok na plný invalidní důchod a na částečný invalidní důchod, lze získat na internetových stránkách <[www.czso.cz](http://www.czso.cz)>, český statistický úřad, <[www.edost.cz](http://www.edost.cz)>, agentura.

Kolik osob se zdravotním postižením z celkového počtu 1 015 548 je registrováno v jednotlivých sportovních svazech, uvádí tabulka č. 3. Zdrojem informací byl Český paralympijský výbor v knize Z Atén do Pekingu, 2009 (Lajza, 2010)

**Tabulka 1 - Počty osob se zdravotním postižením registrovaných ve sportovních svazech, ČPV, 2009.**

Mentálně postižení sportovci	3 669 členů
Sportovci Speciálních olympiád	3 395 členů
Sluchově postižení sportovci	4 200 členů
Spasticky postižení sportovci	5 000 členů
Tělesně postižení sportovci	3 000 členů
Zrakově postižení sportovci	2000 členů
Vnitřně postižení sportovci	1 600 členů

## **Sdružené svazy**

- Česká asociace tělesně handicapovaných sportovců (převážně poúrazové stavy) – dále jen ČATHS
- Česká federace Spastic Handicap o.s. (sportovci ochrnutí převážně na následky dětské mozkové obrny, zejména jde o vady vrozené) – dále jen ČFSH
- Český svaz mentálně postižených sportovců, o.s. – dále jen ČSMPS
- Český svaz neslyšících sportovců (vady sluchu, vrozené i získané) – dále jen ČSNS
- Český svaz tělesně postižených sportovců (převážně poúrazové stavy) – dále jen ČSTPS
- Český svaz vnitřně postižených sportovců, o.s. – dále jen ČSVPS
- Český svaz zrakově postižených sportovců, o.s. (vady zraku vrozené i získané) – dále jen ČSZPS

<[http://www.uzps.cz/vyrocní\\_zprava/20130628\\_R\\_Vyrocní\\_zprava\\_UZPS\\_CR\\_za\\_rok\\_2012.pdf](http://www.uzps.cz/vyrocní_zprava/20130628_R_Vyrocní_zprava_UZPS_CR_za_rok_2012.pdf)>

## **České hnutí speciálních olympiád (ČHSO)**

Je oficiálním akreditovaným národním programem Special Olympics Inc. ČHSO v souladu s cíli a pravidly speciálních olympiád organizuje akce speciálních olympiád v České republice a zajišťuje zapojení ČR do mezinárodních programů speciálních olympiád. Sdružuje 130 sportovních klubů v celé ČR a do jeho programu pravidelného sportování je v těchto klubech zapojeno přes 2 500 sportovců s mentálním postižením.

Posláním ČHSO je v souladu s mezinárodním programem Speciálních olympiád zejména poskytovat příležitosti celoročního sportovního tréninku a sportovních soutěží v různých sportech olympijského typu pro lidi s mentálním postižením ve věku osmi let a výše, dávat jim soustavnou příležitost rozvíjet tělesnou zdatnost, osvědčovat odvahu a odhodlání, prožívat radost, sdílet a rozvíjet dovednosti a přátelství se svými rodinami, ostatními sportovci Speciálních olympiád a celým společenstvím.

<<http://www.specialolympics.cz/o-nas/kdo-jsme/>>

## Členská základna

Sportovní svazy UZPS ČR jsou samostatné právní subjekty, které dále sdružují na území České republiky 197 tělovýchovných jednot a sportovních klubů s celkovou základnou 18 650 členů.

Stav k 31. 12. 2012 dle oficiální statistiky ČSTV:

Tabulka 2 – oficiální statistika ČSTV

Svaz	Počet klubů	Počet členů
ČATHS	21	1 344
ČFSH	14	4 732
ČSMPS	43	3 479
ČSNS	17	3 918
ČSTPS	64	2 121
ČSVPS	11	1 401
ČSZPS	27	1 655
<b>CELKEM</b>	<b>197</b>	<b>18 650</b>

<[http://www.uzps.cz/vyrocní\\_zprava/20130628\\_R\\_Vyrocní\\_zprava\\_UZPS\\_CR\\_za\\_rok\\_2012.pdf](http://www.uzps.cz/vyrocní_zprava/20130628_R_Vyrocní_zprava_UZPS_CR_za_rok_2012.pdf)>

### 2.3 Nálepka „jinakosti“

(Block, 2007) uvádí: V posledních třiceti letech se výrazně mění přístup k posuzování osob s postižením, ale i přesto v něm zůstává řada negativních postojů. Významnou roli v těchto stereotypech hraje televize, media atd. Vzniká problém s nálepkováním, značkováním lidí s postižením, nejčastěji je to:

- Oběť – „Zcela nekompetentní, odkázaný na pomoc druhých a systému“.
- Hrdina – „I přes velké osobní problémy dokáže tento člověk „hrdina“ uspět v životě (byznys, sport, vztahy)“.
- Vazba – „Hlavně filmy zobrazují osoby s postižením jako představitele zla a negativních rolí“.
- Neschopnost – „Ten, kdo si nedokáže pomoci se svými problémy“.
- Závislost – „Ten, o koho se musí někdo neustále starat“.
- Lepší nežít – „Je lepší, aby byl mrtev, než aby žil s tímto postižením.“

(Lajza, 2010)

### 2.3.1 Jinakost ve sportu

V této kapitole cituji z knihy (Hogenová, 2001), která v ní cituje jiné autory.

„Cizost ve sportu není žádný jednotný fenomén. Projevovat se může různě podle sportovní oblasti a zúčastněných osob s jejich repertoárem znaků“ (Hogenová, 2001, str. 49).

Jirásek k jinakosti transcendentní: „..., zda jinakost ve sportu nevnímáme poněkud zúženě, totiž při využívání škály lepší – horší, pomalejší – rychlejší, nižší – vyšší a podobně. Abychom se mohli zamyslet, zda různé mody jinakosti, jak je vnímáme a prožíváme my, v době postmoderní, jsou vskutku zásadní. Zda jinakost různých tvarů a kvantifikující velikosti není něčím nedůležitým (Hogenová, 2001, str. 105).

Mrazek, Fialová, Bychovskaja v kapitole Pohybové aktivity a zdraví u studentů v Německu, České republice a Rusku uvádí: „Důležitými motivy pro sport jsou ve všech skupinách zábava, zdatnost, zlepšení tělesné výkonnosti a zdraví (Hogenová, 2001, str. 322).

Štekr v oblasti projevů nacionalismu a rasismu na olympijských hrách uvádí. „Ve vývoji lidské společnosti nelze ve sportu zůstat u jinakosti jako vizuální odlišnosti, která je při jeho provozování jistě nezbytná, která však zdaleka nepostihuje vše, čímž jinakost jako multidimenzionální znak lidského těla do této oblasti zasahuje. Sport je svébytným společenským fenoménem a zejména pak produkt, zůstává součástí dalšího společenského vývoje a tam, kam směřuje, povede: vývoj sportu v celé jeho vnitřně bohaté šíři a protože to, co zůstává v tomto specifickém případě (Hogenová, 2001, str. 185).

Tejkalová v Pražské sociálně vědní studii k problematice mediální reprezentace českých handicapovaných sportovců uvádí: „Dualistický přístup jednotní „my“ versus jednotní „oni“ pomáhá jen více mystifikovat a zaplétat tak silné koncepty, jako je „rasa“ třída a gender, a oslabovat pokusy o reflexivitu. Zároveň to vznáší zásadní otázku o reprezentaci jak ve smyslu politickém, kdo za koho mluví, tak i v širším smyslu, jak jsou druzí prezentováni nebo reprezentováni“ (Tejkalová, 2008, str. 8) dle (Bottomley, 1992, str. 214).

Protože většinová společnost je nepostižená, vnímá handicap jako odlišnost, především negativní, protože může přinášet omezení, která pro nepostiženého člověka vypadají nepřekonatelně. Zároveň je na handicapované sportovce často nahlíženo jako na neuvěřitelné hrdiny, kteří dokážou něco, co „my nepostižení“ ne. V „mainstreamové“ společnosti ovšem panuje řada stereotypních předpokladů o tom, co vlastně postižený člověk může a nemůže dělat“ (Tejkalová, 2008, str. 7) dle (Gwyn, 2002).

Problém jinakosti ve společnosti je velmi sledovaný a věnuje se mu značná pozornost odborníků z různých oblastí, je jen problém v užití správného termínu. Je nutné podotknout, že termín „jinakost“ je totožný s termíny „norma“, „normalita“, „abnormalita“, „handicapovaný“, který byl a je středem zájmu jak v nedávné minulosti, tak v současnosti. (Lajza, 2010, str. 11)

Renotiérová a Ludíková (2004, s. 26, 27) uvádí, že v lékařských vědách je vztah mezi termíny normalita a abnormalita ve vztahu k lidskému jedinci dán poměrně přesně definovanými biologickými normami (např. vztah zdraví – nemoc). Od těchto pojmů se odvozují pojmy normální a abnormální: normální je nejčastěji chápán jako něco pravidelného, průměrného, častého, předvídatelného. Abnormální je něco nepravidelné, odlišné od průměru, neočekávané. „Vytváření norem je založeno na „axiomu normality“, to je tezi, že psychologické i biologické jevy mají tzv. normální rozložení v populaci“. Statistická norma je pásmo, rozpětí, které se vytváří na ose kolem střední hodnoty po přidání bipolárních směrodatných odchylek +/- . Toto rozpětí tvoří pásmo normality, vše, co je mimo toto pásmo, je abnormální. (Lajza, 2010, str. 16)

Renotiérová a Ludíková (2004, s. 27) dle „Kysučan, Kuja (1999) zdůrazňuje, že „normalita je relativní projev, který nezávisí jen na našem vnímání normalna, ale na kontextu, na jehož pozadí vznášíme své soudy“. (Lajza, 2010, str. 16)

Problematicke „normality osobnosti“ se podrobně věnuje Syřišřová (1972) ve svém díle Normalita osobnosti. (Lajza, 2010, str. 16)

Dle Hogenové „Tělesně postižený – tento termín je logickým důsledkem nesprávné unifikace a objektivizace k lidské tělesnosti. Tento člověk je pouze „jiný“ a tato jinakost byla zapříčiněna něčím, za co tento člověk nemůže, příčina leží mimo



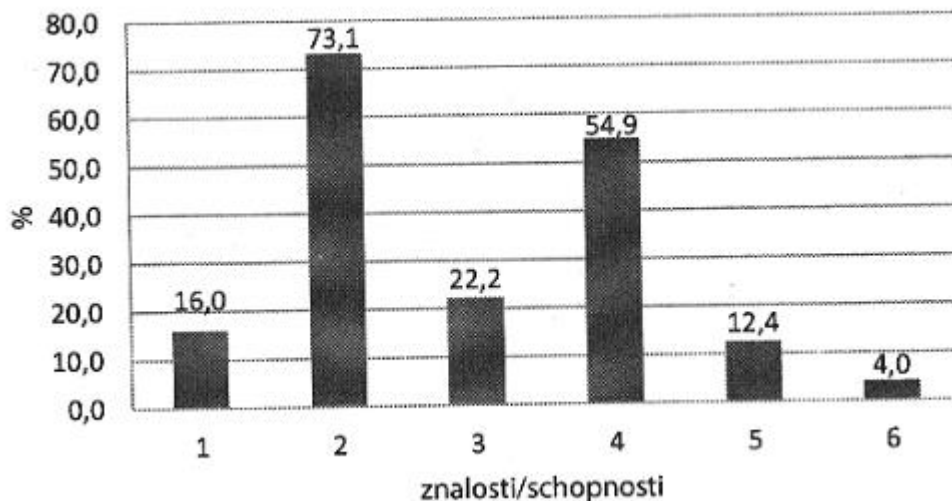
možnosti aktivní obrany daného jedince, nehledě na to, že pojem lidskosti není fundován tělesně, ale duchovně“. (Hogenová, 2001, str. 11), (Lajza, 2010, str. 16)

S jinakostí souvisí pojem stigma tak, jak jej definuje Goffman (2003), tedy jako atribut, který negativním způsobem vyčleňuje člověka z „běžné“ společnosti, diskredituje ho (Goffman, 2003, str. 11). Handicapovaní sportovci jsou jednoznačně stigmatizováni, fyzicky či smyslově poznamenanými.

(Hermes, 2005) analyzuje jinakost a druhořadost (termín vychází z anglického the otherness, kde má toto slovo jak význam české jinakosti, tak druhořadosti či druhotnosti).

### 2.3.2 Znalosti a schopnosti týkající se osob s postižením

Tazatelem Pančochou bylo předloženo pět tvrzení týkajících se různých druhů postižení a respondenti měli označit ta, která pro ně platí. Přesné znění otázky bylo následující: „Ohodnoťte své znalosti a schopnosti týkající se osob se zdravotním postižením. Zaškrtněte vše, co pro Vás platí.“ Respondenti označovali následující tvrzení: „1. Mám větší znalosti o lidech se zdravotním postižením, než je běžné.; 2. Dokážu pomoci nevidomému člověku při přecházení ulice.; 3. Umím komunikovat s člověkem, který má mentální postižení.; 4. Vím, jak pomoci člověku na invalidním vozíku překonat schod nebo obrubník.; 5. Zním alespoň jeden znak znakového jazyka, kterým komunikují neslyšící.“ (Pančocha, 2013)



**Graf 1: Znalosti a schopnosti týkající se osob se zdravotním postižením (v %) N = 1802**

Legenda – 1. Mám větší znalosti o lidech se zdravotním postižením, než je běžné.; 2. Dokážu pomoci nevidomému člověku při přecházení ulice.; 3. Umím komunikovat s člověkem, který má mentální postižení.; 4. Vím, jak pomoci člověku na invalidním vozíku překonat schod nebo obrubník.; 5. Zním alespoň jeden znak znakového jazyka, kterým komunikují neslyšící.; 6. Neodpověděl/a (Pančocha, 2013, str. 153)

*Pozn.: Součet relativních četností převyšuje 100%, neboť respondenti mohli označit více možností.*

Statisticky významné odlišnosti dle věku nebyly identifikovány, platí však, že lidé s vysokoškolským vzděláním častěji uvádějí, že mají větší znalosti o lidech se zdravotním postižením, než je běžné, méně však dokážou pomoci člověku na invalidním vozíku překonat překážku. Naopak lidé s nižším vzděláním (základní, vyučen) mají větší praktické dovednosti a častěji uvádějí, že umí pomoci nevidomému člověku při přecházení ulice ( $X^2 = 51,779$  při 12 stupních volnosti,  $p < 0,001$ ). Jiné statisticky významné vazby na jednotlivé sociodemografické znaky nebyly identifikovány. Platí

tedy, že na znalosti a schopnosti respondentů týkající se osob se zdravotním pojištěním má vliv pohlaví a úroveň dosaženého vzdělání.

Pokud se týká znalostí a schopností ve vztahu k osobám se zdravotním postižením, nejčastěji respondenti uvádějí, že dokážou pomoci nevidomému člověku při přecházení ulice a že vědí, jak pomoci člověku na invalidním vozíku překonat schod nebo obrubník. Jiné znalosti a schopnosti označují ve významně menší míře. (Pančocha, 2013)

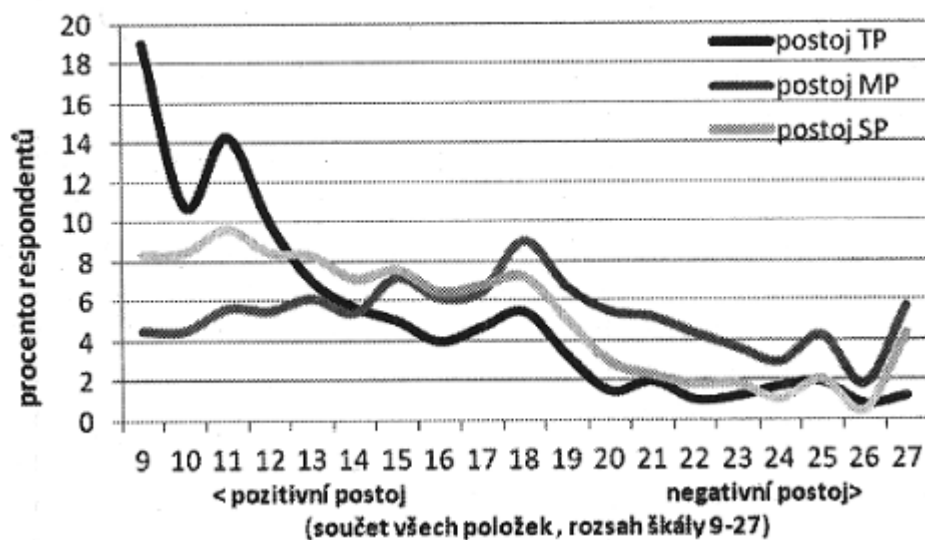
### 2.3.3 Kontakt s lidmi s postižením a postoje k nim

Cílem výzkumu bylo ověřit hypotézu kontaktu formulovanou již G. W. Allportem v padesátých letech dvacátého století. Zda je tato hypotéza platná v rámci české populace, ověřuje následující analýza.

Z tohoto důvodu jsme přistoupili k zjišťování kontaktu respondentů s lidmi s postižením formou otázek, které se zaměřily na to, v jakých situacích se lidé s jedinci s postižením setkávají. Ve výzkumu nebyla sledována kvantita kontaktu, tedy četnost setkávání, ale různé situace a prostředí, ve kterých kontakt probíhá. Byla vybrána taková prostředí a situace, která generují různou míru blízkosti a intimity.

- A) Setkávání v rámci rodiny – velmi blízké vztahy
- B) Setkávání v rámci přátelských vztahů – nepříliš blízký vztah, bez nutnosti důkladného poznání
- C) Setkávání v rámci volného času – nejnižší míra intimity

Respondenti měli také možnost uvést, že se s lidmi s postižením nesetkávají vůbec, což se potvrdilo u velké části populace. (Pančocha, 2013)



Graf 2: Rozložení ISO dle jednotlivých druhů postižení (Pančocha, 2013, str. 155)

Graf představuje rozložení Indexu sociálního odmítání (ISO) dle jednotlivých druhů postižení. Minimální hodnota 9 představuje nejnižší míru sociálního odmítání, a tedy nejpozitivnější postoje. Na druhé straně nejvyšší skóre 27 představuje odmítání všech typů kontaktů. Z grafu je patrné, že v případě osob s tělesným postižením je největší část populace připravena akceptovat většinu kontaktů. Se snižující se mírou akceptace se

snižuje také procento respondentů. V rámci osob se smyslovým postižením sledujeme podobný průběh, avšak menší procento populace s nejpozitivnějšími postoji. V případě osob s mentálním postižením je rozložení rozdílné a více se podobá normálnímu rozložení, kdy většina populace vykazuje střední míru distance a počet respondentů s velmi pozitivními a velmi negativními postoji se snižuje.

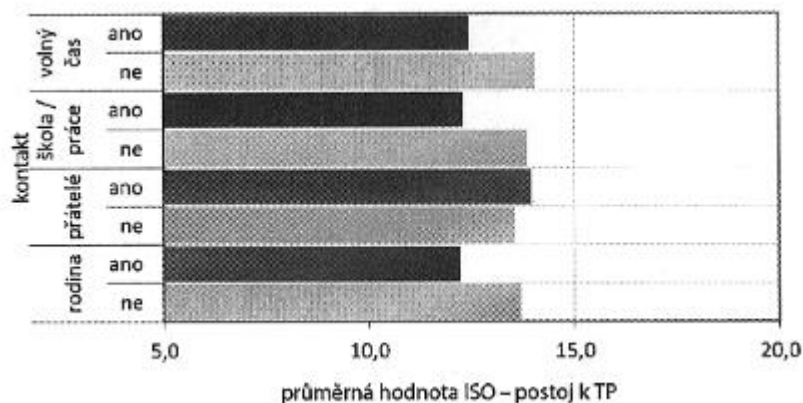
Z výzkumu je patrné, že kontakt s jedinci s tělesným postižením pozitivně ovlivňuje postoje k těmto jedincům. Respondenti, kteří se s lidmi s tělesným postižením nesetkávají, mají vyšší skóre sociálního odmítnutí (ISO= 14,6), tedy negativnější postoje, než dotazovaní, kteří se s lidmi s tímto postižením setkávají (ISO= 12,8). Rozdíl však činí pouze 10% na škále ISO.

I v případě osob s mentálním postižením platí, že negativnější přístup k nim mají respondenti, kteří se s nimi nesetkávají. Rozdíl mezi skupinami s kontaktem a bez kontaktu s lidmi s mentálním postižením je sice statisticky významný, o věcné významnosti je však možné polemizovat, neboť rozdíl mezi skupinami je pouze 1,8 bodu na škále ISO, což je rozdíl, který je roven 10%.

Situace v rámci postojů k lidem se smyslovým postižením vykazuje významnější rozdíly mezi skupinami respondentů s kontaktem a bez kontaktu. V případě těchto postojů opět platí, že negativnější přístup mají respondenti, kteří se s lidmi se smyslovým postižením nesetkávají. Hodnota ISO u těch, kteří se se setkávají, činí 16,2 bodu, zatímco průměr v případě respondentů, kteří se setkávají s lidmi se smyslovým postižením, činil 14 bodů na škále sociálního odmítnutí. (Pančocha, 2013)

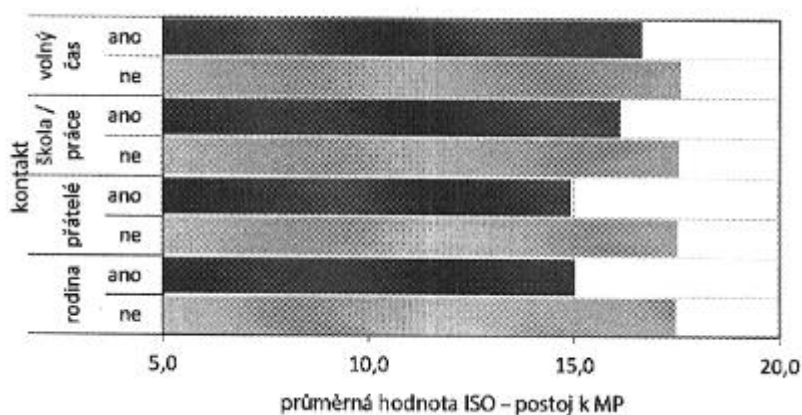
### **Vliv různých kontaktních situací na postoje**

Ze zjištění vyplynulo, že kontakt s jedinci s postižením ovlivňuje postoje k těmto osobám, a to napříč kategoriemi postižení. Dále se zabývali tím, jaký druh kontaktu je spojen s pozitivními postoji nejvíce a který naopak vykazuje vztahy méně významné.



Graf 3: Postoje vůči lidem s tělesným postižením podle typu kontaktu (Pančocha, 2013, str. 159)

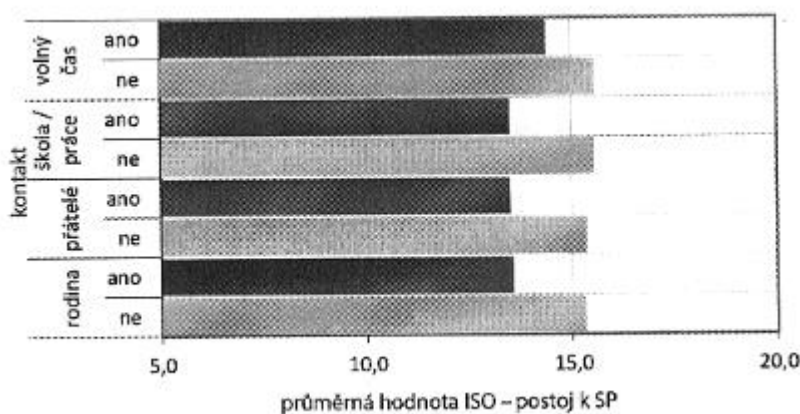
Pokud respondenti kontakt s lidmi s tělesným postižením mají, pak je tento kontakt spojen s nižší mírou sociálního odstupů ve všech případech kromě přátelství. Lidé, kteří mají přátele s tělesným postižením, se od těch, kteří je nemají, ve svých postojích k nim neliší. Poměrně málo jsou postoje ovlivněny i přítomností jedince s tělesným postižením v rodině respondenta. Nejvíce se od sebe v postojích liší respondenti, kteří se s lidmi s tělesným postižením setkávají ve volném čase, od skupiny, která se s nimi ve volném čase neseťkává. I zde se však jedná o rozdíl menší než 10% na škále ISO. Lze konstatovat, že přístup k lidem s tělesným postižením je v české populaci ve srovnání s ostatními postiženími nejpozitivnější. Následující graf představuje rozdíly v sociálním odmítání podle skupiny s různým typem kontaktu s lidmi s tělesným postižením. (Pančocha, 2013)



Graf 4: Postoje vůči lidem s mentálním postižením podle typu kontaktu (Pančocha, 2013, str. 160)

Z grafu je zřetelné, že nejmenší rozdíl v postojích mezi respondenty nacházíme u těch, kteří se s lidmi s mentálním postižením setkávají ve volném čase. Můžeme usuzovat, že tento typ kontaktu není dostatečně silný pro to, aby v tomto případě vedl

k výraznějšímu posunu v postojích. Jen o něco výraznější je posun v postojích u respondentů, kteří s lidmi s mentálním postižením setkávají ve škole nebo v práci. Výraznější rozdíly v postojích nacházíme až mezi respondenty, kteří se s lidmi s mentálním postižením setkávají v rámci přátelství a rodiny. Nejvýznamnější rozdíl mezi skupinami s kontaktem a bez kontaktu s lidmi s postižením byl zjištěn právě v případě postojů k lidem s mentálním postižením. Rozdíl mezi respondenty, kteří měli člověka s mentálním postižením mezi svými přáteli, a těmi, kteří tuto zkušenost nemají, činil 2,6 bodu na 18 bodové škále ISO, tedy 14,44%. Je však nutné podotknout, že i přesto je distance u respondentů se zkušeností s přátelstvím s osobou s mentálním postižením vyšší nežli průměrná distance ostatních dotazovaných k jiným druhům postižení. (Pančocha, 2013)



**Graf 5: Postoje vůči lidem se smyslovým postižením podle typu kontaktu (Pančocha, 2013, str. 161)**

Graf, kde je patrný větší rozdíl v postojích u skupin s bližším typem kontaktu. Kontakt ve volném čase má vliv poměrně malý, avšak již kontakt v rámci školního prostředí či pracovního prostředí je spjat s pozitivnějšími postoji. Skupina respondentů, která tento typ kontaktu nemá, vykazuje vyšší skóre v hodnotách indexu ISO o více jak 10%.

Autor shrnul, že respondenti, kteří mají kontakt s lidmi s postižením, mají pozitivnější postoje nežli ti, kteří tento kontakt nemají. Záleží však také na typu kontaktu a intimitě ve vztazích, které při kontaktu vznikají. U postojů k lidem s tělesným postižením není situace jednoznačná, v případě osob s mentálním postižením nacházíme pozitivnější postoje až v případě intimnějších kontaktů, jako je přátelství nebo rodinné vztahy. Méně blízké typy kontaktů, jako je setkávání v rámci školy nebo volného času, nemají na postoje významnější vliv. V případě osob se smyslovým postižením hraje

pozitivní roli již kontakt v rámci školy nebo práce a všechny vztahy bližší. Setkávání v rámci volného času však má také pouze marginální dopad. (Pančocha, 2013)

### **Znalosti a postoje vůči lidem s postižením**

Na základě pořadové korelace posuzovali vzájemný vztah znalostí/schopností a postojů k jednotlivým skupinám osob s postižením. Respondenti subjektivně posuzovali své znalosti a schopnosti, které se týkají osob s postižením. Deklarované znalosti a schopnosti byly sčítány. Respondenti tak mohli získat od 0 do 5 bodů podle toho, kolik výroků týkajících se jejich znalostí nebo schopností označili za pravdivé. Tento výsledek byl poté ověřován ve vztahu k postojům vyjádřeným hodnotou ISO.

V případě postojů k lidem s tělesným postižením byl prokázán statisticky významný vztah mezi znalostmi/schopnostmi a postoji, Spearmanův korelační koeficient = -0,331 ( $p < 0,001$ ). Negativní korelace značí, že vyšší skóre na škále znalostí/dovedností souvisí s nižším skóre Indexu sociálního odmítnutí, tedy s pozitivnějšími postoji. Je patrné, že schopnosti komunikovat či pomoci člověku s postižením významně zvyšuje pravděpodobnost pozitivních postojů vůči dané skupině osob s postižením.

Obdobná je situace v rámci vztahu znalostí/schopností a postojů k lidem s mentálním postižením i se smyslovým postižením. Vzhledem k tomu, že tělesné postižení je vnímáno českou populací pozitivněji než postižení mentální, existuje zde skupina respondentů, která jedince s tělesným postižením přijímá, avšak k lidem s postižením mentálním zaujímá větší sociální odstup. Tato zjištění přinášejí mnoho praktických implikací. Výsledky korespondují se zjištěními zahraničních studií a potvrzují Allportovu hypotézu kontaktu jako faktoru, který ovlivňuje postoje k nečlenské skupině. (Pančocha, 2013)



## 2.4 Stereotypy

K pojmu stereotyp je možné přistupovat z pohledu různých oborů. Psychologie rozpoznává například to, co (Hartl a další, 2009) nazývají sociální stereotyp a (Nakonečný, 2003) stereotyp v sociální psychologii, tedy „souhrn úsudků o osobnostních rysech n. tělesných charakteristikách celé skupiny lidí; např. stereotyp typického Švéda či Angličana; používání stereotypů umožňuje rychlé zpracování a uložení informací, i když za cenu jejich zkreslení“ (Hartl a další, 2009, str. 564). Rozlišit je možné autostereotyp, představu o skupině, ke které subjekt přísluší, a heterostereotyp, představu o jiných skupinách, ke kterým subjekt nepřísluší (Nakonečný, 2003). Další pohled na stereotyp může být sémiotický. (Hall, 2001) upozorňuje, že konceptuální mapy, které si tvoříme pro klasifikaci situací a osob, s nimiž se setkáme, nám umožňují uložit si v mysli objekty, které už nevidíme.

(Nakonečný, 2003) Stereotyp se v psychologii může rozumět také schopnost vykonávat některé činnosti v podstatě automaticky (jeden z možných výkladů pojmu stereotyp podle (Nakonečný, 2003), a dynamický stereotyp podle (Hartl a další, 2009), v externím případě se může jednat i o poruchu chování, vyvolanou například farmakologicky (Hartl a další, 2009).

(Hall, 2001, str. 258) Stereotyp redukuje, naturalizuje a upevňuje odlišnost (...) rozděluje normální a akceptovatelné od nenormálního a neakceptovatelného. A následně vylučuje všechno, co nepasuje, co je odlišné.

Stereotyp je považován za vyjádření obecného souhlasu s míněním o nějaké sociální skupině, jako kdyby tato dohoda vznikla předtím, nezávisle na stereotypu. Jenže přitom my většinu poznatků o sociálních skupinách čerpáme právě ze stereotypů. Stereotypy se také někdy pojí s předsudky (Dyer, 1993)

Předsudkem rozumíme to, co takto definuje Nakonečný; „Jak již samo slovo naznačuje, jsou to apriorní, obvykle negativní soudy o určitých jedincích a zejména skupinách. V užším smyslu se předsudky vztahují k etnickým menšinám a vyjadřují více či méně negativní postoje vůči nim. Extrémní polohy takových postojů mohou být spojeny s určitým druhem rasismu, mohou však také vyjadřovat xenofobii (strach z cizinců). Obojí má obvykle nevědomou motivaci, i když subjekt předsudku nebo xenofobie pro to může nacházet pro sebe i pro jiné určité, rozumné důvody (racionalizace nevědomých tendencí je častá).“ (Nakonečný, 2003, str. 310)

Podle van Dijka (1998) přitom vůbec nemusí jít jen o řečnické figury, domnívá se, někteří lidé opravdu mohou být přesvědčeni, že není správné být rasistou, ale předsudky jsou v nich příliš hluboce zakořeněné.

(Tejkalová, 2012, str. 18) Řada textů o postižených sportovcích v sobě obsahuje více či méně explicitní srovnání se sportem nehendikepovaných (a vykazuje velmi podobný způsob zpracování). Zejména v posledních dvaceti letech. Ať už jde o přímé srovnání, například pětibojaře na vozíku Vojtěcha Vašíčka, paralympijského vítěze z Barcelony 1992, s nepostiženým desetibojařem a olympijským vítězem tamtéž Robertem Změlíkem, porovnávání počtu medailí paralympijské a olympijské výpravy, nebo naopak o to, co ve zprávách a reportážích o sportu postižených na první pohled chybí při konfrontaci s články o jejich nehendikepovaných kolezích.

Dokumentuje to úryvek z rozhovoru s vedoucím sportovní rubriky Práva Karlem Feltem: „Já před těma lidma (paralympioniky, pozn. Alice Němcové Tejkalové) hluboce smekám, ale řeknu to jinak. Pokud se budu rozhodovat mezi rozhovorem s Patrikem Bergerem (bývalý fotbalový reprezentant, pozn. Alice Němcové Tejkalové), nebo paralympiádou, je to jasné. Nebo když Špotáková (olympijská vítězka z Pekingu Barbora Špotáková, pozn. Alice Němcové Tejkalové) chytí zajíce, bude to čtenější než medaile z paralympiády. Prostě to není to, kvůli čemu by si lidi kupovali noviny. To ale platí obecně o malých sportech. „22 Felt prezentuje hodnotu (ať už skutečně vlastní, nebo „společensky vnucenou“), že k postiženým sportovcům je třeba vzhlízet, na druhé straně ale o nich říká, že nejsou mediálně zajímaví, proto jim jeho médium nevěnuje takovou pozornost, a následně, možná aby nemohl být obviněn z diskriminace, dodává, že se týká všech malých sportů. Zároveň už ale neuvádí, že během olympijských her tzv. malé sporty být mediálně malými přestávají, pakliže někdo z jejich reprezentantů získá medaili. (22 Zdroj: Rozhovor autorky se šéfem sportovní rubriky deníku Právo Karlem Feltem, uskutečněný dne 22. 7. 2009). (Tejkalová, 2012)

### 2.4.1 Stereotyp v médiích

Někteří autoři uvažují v interních reflexivního pojetí vztahu mezi „realitou“ a její reprezentací o tom, že média pouze zachycují, opakují či posilují stereotypy považované danou společností či její majoritou za platné. V tomto pojetí média „jen“ využívají výsledků procesu stereotypizace, který již proběhl mimo ně, tedy v samotné společnosti. Jiní autoři se více kloní ke konstruktivistickému pojetí a uvažují o tom, že mediální komunikace je sociální praxe svého druhu a že média stereotypy (spolu) vytvářejí, tedy že jsou aktéry procesu stereotypizace. (Tejkalová, 2012)

Zastánci proudu, který soudí, že média stereotypy vytvářejí, jsou Pamela J. Shoemakerová a Stephen D. Reese (1991). Například Lacey (1998), Pickering (2001) nebo Haynesová (2007) však prezentují názor, že média přímo stereotypy nevytvářejí, ale tím, že je opakovaně příjemcům přinášejí, mohou přispívat k jejich posilování a legitimizaci.

Stereotypy (v případě médií zobrazovací stereotypy) nejsou „napořád“, mění se, některé zanikají, jiné vznikají, podle toho, jak jsou například v různých obdobích některé menšiny (etnické, sexuální, lidé s handicapem) nepřijímány, respektive přijímány danou většinou společností.

Pickering (2001) a Hall (2001) popisují v nejširším pojetí jako kohokoliv jakkoliv odlišného od většinové populace: „Lidé, kteří jsou jakkoliv výrazně odlišní od většiny - , ,oni“, spíše než „my“ - jsou často vystavováni *binárním* formám reprezentace. Jsou reprezentováni prostřednictvím ostře opozičních, polarizovaných, binárních extrémů – dobří/špatní, civilizovaní/primitivní, oškliví/úžasně přitažliví, znepokojiví, protože jsou odlišní/zajímaví, zvláštní a exotičtí. (Hall, 2001, str. 229)

Handicapovaní nejsou těmi, kteří nastolují téma, ale jsou k němu pouze nějak vztahováni. I to může svědčit o určité dynamice žurnalistického diskurzu, svým způsobem patrné ve vývoji zobrazení handicapovaných sportovců v českých médiích. Například rozdíl mezi obhajobou sportu handicapovaných sportovními novináři v případě her v roce 1992 a vývojem k sebeobhajobě postižených sportovců během paralympiády v Aténách v roce 2004.

Koncept druhořadosti, jinakosti a bipolarity nazírání je dobře využitelný u postižených a nehandicapovaných sportovců. Většinová společnost je nepostižená

a handicap vnímá jako odlišnost, především v negativním slova smyslu, protože může přinášet omezení, která pro nepostíženého člověka vypadají nepřekonatelně. (Gwyn, Richard: *Communicating Health and Illness*. Thousand Oaks – California, Sage Publications, 2002). Zároveň je na handicapované sportovce často nahlíženo jako na neuvěřitelné hrdiny, kteří dokážou něco, co my „nepostížení“ ne. Ve většinové společnosti ovšem panuje řada předsudků o tom, co vlastně postižený člověk může a nemůže dělat (Cumberbatch a Negrine, 1992; Gwyn, 2002).

Pokud je někdo jakýmkoliv způsobem odlišný, budí dojem toho, který neobstojí. Konstrukce ideálního typu zdravého člověka či zdravého životního stylu je pochopitelně dobově a kulturně podmíněna. Určité aspekty – například pórázová ztráta hybnosti části těla nebo vrozený syndrom způsobující mentální handicap – jsou však v naší kultuře považovány za odchylku od „normálu“ převážně v negativním slova smyslu času navzdory (jakkoliv se v průběhu historie měnil přístup společnosti k postiženým lidem) právě kvůli omezením pro běžný život, která z nich vyplývají. (Tejkalová, 2012)

Jako odlišní (v obou smyslech slova) se vnímají i sami handicapovaní sportovci. Často mají tendenci nějakým způsobem sebe a své výkony obhajovat srovnáním se sportem nepostížených. Deník Sport například cituje plavce Martina Kováře po příletu z Atén: „Není to tak, jak si myslí většina lidí, že někam přijedeme a nějaký doktor nám dá za nic medaili. Náš trénink je mnohdy náročnější a bolestivější než u zdravých sportovců. (Prachař, 2000, str. 15), (Tejkalová, 2012)

## 2.4.2 Pokles zájmu o sport handicapovaných v českých denících

Podle údajů na stránkách Mezinárodního paralympijského výboru, roste ve světě s každou letní paralympiádou její mediální pokrytí. V České republice to platí o vysílacím čase ve veřejnoprávní televizi (zdrojem této informace jsou interní statistiky ČT) a dlouho to vypadalo, že stejné to bude i s českými deníky (viz tabulka 1 a 2), byť jak je z těchto tabulek zjevné, dynamičtěji rostla, v souladu s proměnami, kterými procházela tištěná média, vizualizace jednotlivých her (u paralympiády v Sydney je počet fotografií zkrácen publikací na plochu nevelkých 57 pasových fotografií u představení českého týmu).

Tabulka 3 - Pokles zájmu o sport handicapovaných v českých denících (Tejkalová, 2012, str. 201)

Letní paralympijské hry	Celkový počet psaných materiálů	Celkový počet obrazových materiálů
<b>LPH 1992</b>	40	4
<b>LPH 1996</b>	44	11
<b>LPH 2000</b>	63	93
<b>LPH 2004</b>	76	54
<b>LPH 2008</b>	46	32

K vytváření rámce druhořadosti a jinakosti přispívají dvě podkategorie, tedy *rámce softnewsivosti a ochranářství*. *Rámec softnewsivosti* se projevuje v mediálním obrazu *absencí výsledků, pozdě publikovanými informacemi, důrazem na kuriozity* místo sportovních výkonů a také jedním z aspektů *personifikace* her, kterým v tomto kontextu rozumíme *příběhy o handicapu a celebritizaci* v kombinaci s *hadicapizací*. *Rámec ochranářství* má jednak podobu *kritiky společenské situace* postižených, jednak obdivu k handicapovaným sportovcům a zároveň soucitu s nimi a také apologetiky sportu postižených, kterou lze dále rozlišit podle jednotlivých sledovaných období na obhajobu prováděnou přímo novináři, poté funkcionáři a nakonec samotnými sportovci.

V průběhu let 1948 – 2008 se ve zpravodajství ze sportovních akcí handicapovaných setkáváme v publikovaných textech s přítomností stručných výsledků (ovšem zdaleka ne s přítomností všech medailových umístění), dojemných a kuriózních příběhů, omluvených i obdivných vět. Co ve většině případů chybí, jsou podrobnější informace o závodech, citace reprezentantů a jejich trenérů, které by se týkaly sportu, nikoliv příběhu o postižení, či informace o sportovním zázemí handicapovaných. To jen

posiluje dojem, že ve sportu handicapovaných jsou výsledky až druhořadé, spíše se jedná o jakousi charitativní záležitost, pro kterou je závodění jenom impuls.

Ten tvoří podkategorie sportovní reportáže, rovnoprávnosti se sportem nepostižených a informační zakotvenosti faktické i historické.

Rámec personifikace se na časové ose směrem od minulosti do přítomnosti vyvíjí, pravděpodobně především pod vlivem komercializace a zezábavňování mediálního obsahu (a soustředění se na lidské osudy). (Tejkalová, 2012)

Čeští fanoušci mohli zhlédnout mnoho živých přenosů z paralympiády. ČT odvysílala historicky největší objem vysílání z paralympiády. Kromě tradičních denních souhrnů odvysílala živě úvodní ceremoniál a poté všechna utkání sledge hokejového týmu.



Obrázek 1 - propagace sledge hokejistů

Sledge hokejisté si kvůli propagaci svého sportu nechali vytetovat motivy predátorů a postavili na tom reklamní kampaň s mottem: "Jsme tím, čím se stáváme na ledě".

## 2.5 Osoba s tělesným postižením

Tělesným postižením rozumíme vady pohybového a nosného ústrojí, tj. kostí, kloubů, šlach, svalů a cévního zásobení, jakož i poškození nebo poruchy nervového ústrojí, jestliže se projevují porušenou hybností (Vítková, 2006). Osoby s tělesným postižením mají přetrvávající nebo trvalé nápadnosti v pohybových schopnostech, projevující se zejména v omezení hybnosti. Tělesné postižení ovlivňuje nejen fyzickou stránku jedince, ale má vliv na kognitivní, emocionální a sociální výkon. (Novosad, 2002, str. 85) definuje tělesné postižení jako „dlouhodobý nebo trvalý stav, jenž je charakteristický anatomickou, orgánovou nebo funkční poruchou, kterou již nelze veškerou léčebnou péčí zcela odstranit nebo alespoň významně zmírnit“. Tento stav může člověka omezovat v jeho funkčnosti, aktivitách a participaci. Typickým znakem osob s tělesným postižením je jejich snížená pohyblivost, což může být limitujícím prvkem soběstačnosti, nezávislosti a výkonnosti. Lidé s tělesným postižením tvoří obdobně, jako ostatní skupiny s postižením, velmi různorodou skupinu. Individuální rozdíly mezi jedinci s tímto postižením jsou dány různým stupněm, závažností a rozdílnou etiologií vzniku postižení, ale též vlivem osobnostních rysů a působením prostředí.

Tělesné postižení je navenek obvykle viditelné a dobře rozpoznatelné. Nápadnosti se projevují neúměrností mezi jednotlivými částmi těla, odlišnostmi ve tvaru trupu nebo končetin, popřípadě chyběním některé části těla (Lechta, 2010). Typicky je pak laickou veřejností spojováno s používáním pomůcek, jako jsou francouzské hole nebo invalidní vozík. Tím, že jej veřejnost bezprostředně vnímá, může pro člověka s tímto postižením představovat zátěž, neboť fyzická nápadnost může u neinformované veřejnosti vzbuzovat emočně silné reakce jako úzkost nebo lítost. Na druhé straně je tento druh postižení snadněji pochopitelný, a proto nepodněcuje ke vzniku tak velkého množství stereotypů, mýtů a nedorozumění.

Příčin tělesných postižení je mnoho, jmenujme např. úrazy páteře s následným poraněním míchy při sportu a autonehodách či pádech, artritidu, svalovou dystrofii, mozkovou obrnu, amputace, v minulosti také dětskou obrnu, mozkovou mrtvici atd. Typickými příznaky pak mohou být např. poruchy svalového napětí, vyznačující se zvýšeným, sníženým nebo střídavým napětím svalů, poruchy koordinace, mimovolní (vůlí nekontrolovatelné) pohyby, ztráta citlivosti, ztuhlost kloubů, vadné držení těla a další.

Veřejnost ve svých postojích k lidem s tělesným postižením vykazuje obvykle nižší očekávání, podceňování, avšak také větší toleranci. Často dochází ke generalizaci míry tělesného postižení i na oblast kognitivní. Člověk s tělesným postižením je tak považován za méně inteligentního, případně méně schopného vykonávat činnosti, které s jeho postižením vůbec nesouvisí. Příčinou sociální distance a odmítání kontaktu ze strany majority je mnohdy samotná tělesná odlišnost. Estetický handicap se stává příčinou přisuzování negativních vlastností jako je potměšilost, zloba nebo zákeřnost srov. (Novosad, 2002), (Vágnerová, 2004). Dle studie ČSÚ žije v ČR přibližně půl milionu osob s některou z forem tělesného postižení (ČSÚ 2008). Tělesné postižení lze dělit dle několika kritérií. Typicky se jedná o rozdělení podle doby vzniku postižení, lokalizace postižení a jeho závažnosti. (Vítková, 2006) pohybové vady rozděluje na obrny (centrální i periferní), deformace, malformace a amputace.



### **2.5.1 Kdo může hrát sledge hokej (způsobilost)**

Hráč sledge hokeje musí být klasifikován odbornou osobou, jestli je jeho postižení přípustné. Na domácí úrovni se můžou zapojit i zcela zdraví hráči, ale reprezentační družstvo je tvořeno pouze handicapovanými hráči. Způsobilí pro soutěž jsou všichni sportovci s lokomoční vadou v dolní části těla.

#### Požadavky minimálního stupně postižení:

Sportovci musí mít takovou tělesnou vadu v dolní části těla a s takovým stupněm postižení, která:

- a) Je zřetelná a snadno rozpoznatelná.
- b) Činí obyčejné bruslení a v důsledku toho i samotnou hru v ledním hokeji nemožnou.

#### Za minimální stupeň postižení bude považováno:

- amputace – v kotníku,
- paréza – ztráta alespoň 10 svalových bodů na obou dolních končetinách (nepočítáme stupeň 1 a 2, maximální součet bodů je 80),
- kloubní mobilita – ankylosa v kotníku (nepohyblivost způsobena srůstem kostí),
- extenční vada, ztráta alespoň 30 stupňů nebo ankylosa kolenního kloubu,
- DMO – spasticita, dyskoordinace rozdělená do 7 tříd,
- kratší dolní končetina – rozdíl alespoň 7 cm.

#### Poznámka:

- a) U sportovců se očekává zachování normálních tělesných funkcí na horní polovině těla. Jakékoliv postižení horní části těla nečiní sportovce způsobilé ke hře v ledním sledge hokeji.
- b) Sportovci pouze s postižením kyčelního kloubu, tzv. omezenou pohyblivostí, jsou bráni jako nezpůsobilí a nemohou být zařazeni do hry.
- c) Sportovci bez požadovaného stupně postižení, kteří však nemohou hrát klasický lední hokej v důsledku chronického post-traumatického bolestivého poškození, či nestability v kotníkovém a kolenním kloubu nebo jim podobné, nejsou pro hru vhodné. <<http://hokejzive.7x.cz/rubriky/pravidla-hokeje>>

## **3 Sledge hokej jako paralympijský sport**

Sledge hokej je paralympijskou verzí ledního hokeje přizpůsobený tak, aby jej mohly hrát i osoby, které nemohou chodit lépe řečeno hrát hokej ve stoje. Je určen prvotně pro sportovce s postižením dolní části těla, tedy vozíčkáři, amputaři či osoby s různým funkčním omezením. Sledge hokej se hraje na speciálně upravených saních (anglicky sledge = sáně), v nichž jsou hráči upoutáni ve speciálním sedáku a na spodní části jsou dva nože sloužící k bruslení. Hráči se na ledě pohybují a také ovládají puk pomocí dvou hokejek, které mají na jedné straně bodce a na druhé čepel, která je jako u hokeje zahnutá na pravou či levou stranu. (Janečka, 2012, str. 65), <<http://www.cslh.cz/text/62-o-sledge-hokeji.html>>

### **3.1 Historie sledge hokeje**

#### **3.1.1 Mezinárodní historie**

Sledge hokej můžeme nazvat potomkem nejrychlejší kolektivní hry na světě, a to ledního hokeje. Zrod sledge hokeje můžeme najít ve švédském Stockholmu na počátku 60. let minulého století, kde si skupina chlapíků z rehabilitačního centra řekla, že chtějí pokračovat v hraní hokeje i přes svá postižení. Proto se rozhodli sestavit speciální sáně tedy „sledge“, které vyrobili z kovového rámu připevněného na nože z bruslí. Jako hokejky se používaly kulaté palice s říditky jízdních kol. A tak mohlo být jezero jižně od Stockholmu svědkem prvopočátků této hry, která je schopna přilákat do ochozů stadionu na tisíce fanoušků a také už má své místo v živém televizním vysílání. Sport se prosadil kolem roku 1969, kdy v okolí Stockholmu fungovalo již 5 týmů, ve kterých nehráli jen hráči s tělesným postižením, ale i jejich kamarádi a přátelé bez postižení. V totožném roce se sehrálo první mezistátní utkání mezi švédským Stockholmem a norským Oslem. V 70. letech sledge hokej spíše stagnoval, sehrálo se pouze několik utkání mezi Švédskem a Norskem. Až v 80. letech se začali mezi hokejové země hrající sledge hokej přidávat další země jako Velká Británie (1981) a Kanada (1982). Největší boom prožil tento dynamický sport pro vozíčkáře až koncem 20. století. V roce 1990 oznámilo vstup na mezinárodní sledge hokejovou scénu USA a v roce 1993 se přidalo také Estonsko a Japonsko. (Janečka, 2012, str. 65), <<http://skv-kralove.cz/sledge/onas.php>>

Na paralympijských hrách se tento druh sportu objevil poprvé v roce 1976, bohužel ne jako paralympijský sport, ale jako exhibice švédského národního týmu. Trvalo

neuvěřitelných 18 let, než sportovní divák mohl zhlédnout sledge hokej na paralympiádě v Lillehammeru v roce 1994. Až po zhlédnutí záznamů z Lillehammeru 1994 a Nagana 1998 se k zemím hrajícím sledge hokej přidávají také Německo, Nizozemí, Korea a v neposlední řadě Česká republika. V současné době (konala se paralympiáda v Sochi 2014) se sledge hokej na různých úrovních hraje a rozvíjí v 17 zemích. Česká republika, Kanada, USA, Švédsko, Norsko, Velká Británie, Estonsko, Japonsko, Německo, Itálie, Jižní Korea, Rusko, Nizozemsko, Polsko, Slovenská republika, Finsko, Rakousko....

### 3.1.2 Historie sledge hokeje v ČR

Začátky sledge hokeje v České republice se spojují se jménem Roman Grónský, který po autohavárii přišel o dolní končetinu nad kolenem. Od roku 1975 působí jako aktivní sportovec a reprezentant v kategorii tělesně postižených. Získal desítky titulů mistra republiky (plavání, lyžování, sportovní střelba), ale i dvě paralympijské medaile z plavání (stříbrná a bronzová) v roce 1980 v nizozemském Arnhemu. Na zimních paralympijských hrách v Lillehammeru byl vedoucím výpravy a měl za úkol vypátrat a přivést informace, vzorky o sledge hokeji, což se mu povedlo a dokonce natočil i video sledge hokejistů. (Tejkalová, 2012), <[http://www.rozhlas.cz/olomouc/doporucujeme/\\_zprava/vetnik-roman-gronsky--1177548](http://www.rozhlas.cz/olomouc/doporucujeme/_zprava/vetnik-roman-gronsky--1177548)>, <<http://www.caths.cz/?page=clanek&id=2048>>

V návaznosti na informace od Romana Grónského napsal první bakalářskou práci „Lední hokej paraplegiků“ (Zíma, 1999), který zjišťoval podmínky a informovanost o sledge hokeji v České republice. Dále se iniciativy chopil Roman Herink (absolvent oboru speciální pedagogiky na PdF UP v Olomouci).

Kolébkou českého sledge hokeje je hokejové město Zlín, kde se poprvé začal zkoušet hrát hokej vsedě. Začátky se datují na přelomu roku 1999 a 2000 a strůjcem všeho byl Roman Herink, který se nechal inspirovat záběry paralympiády v Naganu v roce 1998. První český hokejový tým pro tělesně handicapované sportovce vznikl v roce 1999 na zimním stadionu ve Zlíně a byl pojmenován po extraligovém týmu „Sedící Berani“. Ještě v dubnu roku 1999 se u nás nacházely pouze 4 kusy sledge hokejových saní, z toho se jeden rám přivezl z Amsterdamu, jeden vznikl v dílnách jednoho výrobce sportovních pomůcek pro tělesně postižené v polovině 90. let podle „Lillehamerského“ vzoru a ty zbylé dva na koleni v garáži. Takovým amatérským způsobem byly zajištěny i hokejky. Na Vánoce 1999 daroval tuzemský výrobce VHV OPUS výstroj pro 10 hráčů, přilby darovala OKULA, oděvní družstvo Horácká ušilo první sadu dresů a takhle vybaveni mohli hráči začít hrát. Hráči se stali noční kočující společností, protože se využívalo hlavně závěrečných provozních hodin zimních stadionů v širokém okolí, mnohdy i venkovních volných ploch. Žádné ohledy nebyly brány ani na bezbariérovost. První zkušeností našich hráčů byl turnaj ve švédském Malmö v únoru 2001. Konfrontace s evropskou sledge hokejovou elitou a rozsah Malmö Open je inspiroval natolik, že udělali první vlastní turnaj v září 2001 pod názvem FREECORPPLUS HANDICAP-CUP na zimním stadionu v Kroměříži.

Zlomovým rokem pro rozvoj sledge hokeje u nás byl rok 2002. Do tohoto roku byl naším jediným týmem Handicap Zlín – Sedící Berani. Cílem propagátorů bylo rozšířit počet družstev, začít mistrovskou soutěž a vytvořit národní reprezentaci. Díky práci mnoha nadšenců pro tento sport, Českého svazu tělesně postižených sportovců a Českého svazu ledního hokeje se toto podařilo naplnit. V říjnu 2002 se k Sedícím Beranům ze Zlína přidávají další týmy z Olomouce a Kolína. Český svaz ledního hokeje se rozhodl přijmout sledge hokej jako součást hokejové komunity a může se tak začít hrát historicky první ročník soutěže pod názvem „Český pohár“. Prvním vítězem se stali Sedící Berani ze Zlína. Rok poté se přidávají další kluby z Karlových Varů a Českých Budějovic. Vítězem tohoto ročníku České sledge hokejové ligy se stávají nováčci z Českých Budějovic. Dlouhodobým cílem byla účast na mistrovství světa a paralympijských hrách. Na rozvojovém soustředění ve Zlíně bylo cílem vytvořit podmínky pro sledge hokejovou reprezentaci. V roce 2003 byla uspořádána soustředění v Pardubicích, Kolíně a Nymburce. Tato soustředění byla přípravou pro reprezentační jarní utkání s reprezentací Německá, které bylo odehráno v Českých Budějovicích. Další soustředění byla v Českých Budějovicích a Uherském Brodě. Vyvrcholením těchto příprav byla mezinárodní utkání v Uherském Hradišti, kde se čeští sportovci utkali s Německem, Estonskem a Švédskem. Soustředění v Českých Budějovicích bylo pro naše hochy nejdůležitější, protože na něj navazoval kvalifikační turnaj na mistrovství světa. Do Českých Budějovic přijela družstva Německa a Anglie, ale v konfrontaci s těmito týmy bohužel naši hráči neuspěli. Byla to ale obrovská zkušenost jak pro hráče, tak i realizační tým.

Historicky první mistrovství Evropy ve sledge hokeji se uskutečnilo 10. – 16. dubna 2005 na nově vybudovaném zimním stadionu ve Zlíně. Tento stadion byl postaven s přihlédnutím k specifickým potřebám sledge hokejistů a je plně bezbariérový. Zástupce IPC pan Sten Dumell se vyjádřil, že „je to nejlepší stadion pro sledge hokej, jaký kdy spatřil“. V konkurenci 6 družstev jsme obsadili nepopulární „bramborové“, tedy 4. místo. V roce 2005 přibývá už 6. celek České ligy Sparta Praha. Ve stejném roce prochází česká reprezentace tvrdou zkouškou kvalifikace na paralympijské hry. Na turnaji, konaném v Turíně jsme změřili síly se soupeři z Estonska, Itálie, Koreje a Velké Británie. Aniž by náš tým na turnaji poznal hořkost porážky, po remíze s Velkou Británií poslal na paralympiádu soupeře. V roce 2007 se uskutečnilo Mistrovství Evropy v italském Pinerolu, kde Česká republika obsadila krásné druhé místo za reprezentací Norska. O rok

později (2008) se přes úspěch v Itálii česká reprezentace zúčastnila Mistrovství světa v americkém Marlborough ve skupině B a skončila opět na 2. místě, ale vybojovala si tak právo účasti na MS skupiny A v roce 2009 v Ostravě.

Tento turnaj byl zároveň kvalifikací na ZPH 2010 v kanadském Vancouveru. Díky obsazení 5. místa se hráči české reprezentace kvalifikovali na paralympijské hry, kde při premiéře zopakovali umístění (5. místo) z Ostravy a potvrdili si tak postavení světové pětky. V roce 2009 vznikl nový klub ve Studénce a v roce 2011 také v Pardubicích. Mistrovství Evropy v roce 2011 ve švédském Solleftea našemu týmu přineslo stříbrné medaile. V roce 2012 v norském Hamar jsme jako jediný tým dokázali porazit obhajující mistry světa z USA a obsadili jsme 4. místo. V následujícím roce (2013) na Mistrovství světa v Korejské republice v Goyangu jsme skončili opět na nám souzeném 4. místě. V roce 2014 se česká reprezentace nemusela kvalifikovat na ZPH v ruském Sochi, kde skončila na 5. místě po vyhraném utkání s Itálií. K popisu kapitoly bylo využito: (Janečka, 2012, str. 65), <<http://skv-kralove.cz/sledge/onas.php>>, <<http://www.cslh.cz/text/63-historie-a-spchy-sledge-hokeje.html>>, <<http://www.hcstudenka.cz/cs/historie-sledge-hokeje.html>>

### 3.2 Mediální obraz paralympijských her v českých médiích

O tom, že handicapovaní sportovci nejsou mediálně příliš prezentováni, se hovoří v odborných kruzích i mezi sportovci samými velmi často. Méně už o tom, nakolik „kvalitní“ je stávající mediální reprezentace a co ji ovlivňuje. Výzkumy zpravodajství o diskriminovaných minoritách se totiž obvykle zajímají o skupiny znevýhodněné kvůli pohlaví, sexuální orientaci, barvě pleti nebo náboženství (např. Gross, 2001; Gardiner, 2003; Yesil, 2004; Hermes, 2005; Haynes, 2007). „Mediální pokrytí“ handicapovaných sportovců bývá „terčem“ analýz jen velmi zřídka. (Tejkalová, 2010)

Tato studie podle (Tejkalová, 2010), která je srovnávací kvalitativní obsahovou analýzou, již doplňuje několik kvantitativních rozborů, zkoumá zpravodajství o pěti letních paralympiádách (Barceloně 1992, Atlantě 1996, Sydney 2000, Aténách 2004 a Pekingu 2008) ve třech českých celostátních tzv. seriózních a obsahem univerzálních denících (v Mladé frontě DNES, Právu a Lidových novinách) a v deníku Sport zaměřeném výlučně na sportovní zpravodajství. Je tedy analýzou dynamiky strategií zpravodajství o znevýhodněných sociálních skupinách na příkladu paralympioniků jako zástupců menšinové sportovní populace. Informačním a orientujícím podkladem byly výsledkové listiny na stránkách [www.paralympic.org](http://www.paralympic.org) (web Mezinárodního paralympijského výboru). Pomáhaly zjistit, jakých medailí a kdy se československým (později českým) sportovcům podařilo během her dosáhnout, a umožnily srovnání, co se později do médií dostalo a co ne. (Tejkalová, 2010)

Podle mého názoru a osobní zkušenosti nastal velký posun kupředu týkající se informací o sledge hokeji. Mluví se o něm v médiích (noviny, časopisy, rádia a dokonce i televize). Se sledge hokejisty jsem se setkal i jako hráč na zahajovacím utkání play-off krajské ligy mužů. Takovou propagaci, jakou byl spot na naše sledge hokejisty, který pravidelně běžel na ČT sport v České televizi na loňské paralympiádě v Sochi, jsem ještě nikdy neviděl. Nastalo také mnoho změn v souvislosti s hokejovým svazem a sledge hokejovou asociací. Sledge hokejová asociace byla v roce 2006 přijata Českým svazem ledního hokeje. Na základě smlouvy s Českým svazem ledního hokeje připadá České sledge hokejové asociaci řízení domácí mistrovské soutěže, kterou je Česká sledge hokejová liga. Posláním jednotlivých klubů je sportovní vyžití tělesně handicapovaných osob, výchova nových hráčů a v neposlední řadě integrace do běžné společnosti. <<http://www.sledge-hokej.cz/text/24-o-csha>>

### **3.2.1 Teoretická východiska**

V případě tohoto výzkumu bylo nejdůležitější sledovat, které události z jednotlivých letních paralympijských her vlastně prošly procesem mediace, jakým způsobem, a zda je možné vysledovat mezi nimi podobnost, eventuálně vývoj. Zároveň je ale třeba rozlišovat mezi průběhem procesu mediace a jeho výsledkem. Čtenář přijde do kontaktu až s mediovaným textem. Z něj je možné rozpoznat vlivy, které na něj působily, pouze v některých případech.

### **3.2.2 Koncept „těch druhých“**

Na handicapované sportovce je často nahlíženo jako na neuvěřitelné hrdiny, kteří dokážou něco, co my „nepostižení“ ne. Ve většinové společnosti ovšem panuje řada stereotypních předsudků o tom, co vlastně postižený člověk může a nemůže dělat (Gwyn, 2002), (Tejkalová, 2010).

Většinová společnost tedy považuje za „normální“ nehandicapované sportovce a jejich postižení kolegové jsou v rolích „těch druhých“.

### **3.2.3 Metody analýzy**

Tato studie dle (Tejkalová, 2010) analyzuje zprávy a články nasbírané z deníků v období paralympijských her, čtrnácti dnů, které předcházely zahájení paralympiád, a dvou týdnů, jež následovaly po jejich ukončení. Při komparativní kvalitativní obsahové analýze se zaměřila především na to, jaké typy informací o sportu handicapovaných jsou vlastně médií akcentovány. Zkoumala také, jaká je žánrová pestrost „pokrytí“ letních paralympijských her, podle které se pozná, nakolik významné téma pro deníky paralympiáda představuje (Právo bylo v letech 1996-2004 mediálním partnerem Českého paralympijského týmu, deník Sport v roce 2000 a 2008). Analyzovala i to, nakolik byly texty v pořádku po odborné stránce, jak se novináři vypořádali se specifickou terminologií a jejím přiblížením nezasvěcenému čtenáři (Tejkalová, 2010).

Nejednalo se o kvantitativní obsahovou analýzu, nýbrž o základní rozbory (Gunter, 2003). S jejich pomocí se pokusila postihnout četnost výskytu zpráv a článků týkajících se letních paralympijských her (LPH) a především to, jak velký prostor byl LPH



v novinách poskytnut. K tomu se rozhodla (Tejkalová, 2010) použít jako hlavní měřítko plochu, která byla zpravodajství z paralympiád věnována.

**Tabulka 4 – Počet článků podle jejich rozsahu během jednotlivých her (dohromady ve všech denících), (Tejkalová, 2010)**

	<b>Velmi krátký text</b>	<b>Krátký text</b>	<b>Středně dlouhý text</b>	<b>Dlouhý text</b>	<b>Velmi dlouhý text</b>	<b>Celkový počet textů</b>
<b>LPH 1992</b>	18	15	2	2	3	<b>40</b>
<b>LPH 1996</b>	7	17	8	5	7	<b>44</b>
<b>LPH 2000</b>	13	23	8	13	6	<b>63</b>
<b>LPH 2004</b>	12	25	14	14	11	<b>76</b>
<b>LPH 2008</b>	14	16	7	5	4	<b>46</b>

**Tabulka 5 – Srovnání celkové plochy článku ve všech denících dohromady během jednotlivých her (v cm<sup>2</sup>), (Tejkalová, 2010)**

<b>Rok</b>	<b>Rozsah</b>
<b>1992</b>	1851,29
<b>1996</b>	3747,98
<b>2000</b>	6010,56
<b>2004</b>	7786,5
<b>2008</b>	3976,36

Velmi krátká zpráva nebo článek je text s celkovou plochou (tedy včetně titulku) do 30 cm<sup>2</sup>, krátká zpráva/článek od 31 do 80 cm<sup>2</sup>, středně dlouhý text od 81 cm<sup>2</sup> do 130 cm<sup>2</sup>, dlouhé texty od 131 cm<sup>2</sup> do 160 cm<sup>2</sup> a velmi dlouhé přes 161 cm<sup>2</sup>. Zvolené rozměry a rozdělení materiálů do příslušných kategorií vychází z proporcionálního poměru mezi velikostí novinové stránky a rozsahem textu. Za zprávu je považována: „informace o události nebo jevu, která se stala nebo nestala, stane nebo nestane, odpovídá na základní otázky kdo, co, kde, kdy, rozšířená zpráva na jak a proč.“

### **3.2.4 Mediální prostor pro zpravodajství o paralympiádě**

Základní kvantitativní rozbor sledovaného mediálního záznamu dokumentuje především postupný vývoj zpravodajského pokrytí letních paralympijských her. Jak je možné vidět z tabulky 4, mezi lety 1992 – 2004 můžeme sledovat setrvalý nárůst celkového počtu zpráv a článků, stejně jako počtu článků středního a delšího rozsahu. V roce 2008 ovšem nastává prudký pokles. V tomto roce je proporce mezi kratšími a delšími texty podobná s rokem 1992! Co se týče celkového počtu textů, i tady se jedná o krok dost výrazně zpět, čísla jsou srovnatelná s rokem 1996. V podstatě totožná je situace u srovnání celkové plochy článků (tabulka 5). (Tejkalová, 2010)

Disproporce mezi délkou textů v letech 2000 a 2004 byla způsobena rozdílem v žánrech článků. Během her v Atlantě v roce 1996 totiž byly publikovány spíše sportovní reportáže s citacemi sportovců, které potřebují více prostoru, zatímco Sydney znamená žánrový návrat opět spíše ke kratším a zpravodajským typům textů (přítom přítomnost rozhovorů či delších reportáží poukazuje na vyšší významnost akce, než pokud jsou publikovány pouze krátké zprávy). (Tejkalová, 2010)

### **3.2.5 Od neznámých sportovců ke Sportovní hvězdě České televize**

Zpočátku se pozornost médií soustředila spíše na paralympiádu jako celek než na jednotlivé sportovce a jejich výkony, postupně se ale tento trend obrací a do středu zájmu se dostávají konkrétní lidé. I v oblasti personalizace her fungují určité zaběhlé novinářské postupy, kdy přednost dostane sportovec. Jehož příběh či závod obsahuje nejvíc tzv. zpravodajských hodnot (Palmer, 2000).

Kvůli důrazu na osudy konkrétních lidí postupně ustupuje do pozadí to, co je na paralympiádě kromě sportovců nejdůležitější – samotné závody. Zpracování paralympijských her jako mozaiky dojemných příběhů a sportovních kuriozit spíše než soustředění se na sportovní výkony začalo už na hrách v Aténách. Ze zpravodajství z her v Pekingu je patrné, že tento trend se probudil. Nebyly publikovány prakticky žádné sportovní reportáže, jenom velmi krátké zprávy, často pouze ve formě přehledů výsledků (ve Sportu, mediálním partnerovi, bylo například otištěno 11 textů, z toho 6 pouze v podobě výsledkových sumářů). Na druhé straně se objevovaly texty se senzacechtivými titulky, například: „Největší výzva afrického sportovce? Mít voziček.“ (MF DNES, 17. 9. 2008).

### **3.2.6 Na závěr**

Zpravodajské pokrytí neodpovídá významnosti jejich úspěchů ani kvalitou, ani rozsahem. Trend, který ukazoval na postupné zlepšování, se zastavil a zvyšování mediální pozornosti v nejbližší době očekávat nelze. Postižení lidé jsou menšinová populace, a proto výsledkům handicapovaných sportovců nemůže být věnována stejná pozornost, jako je tomu u těch nepostižených. (Tejkalová, 2010)

## **3.3 Dotazování**

Tato metoda slouží k získání co nejdůvěryhodnějších údajů o prožitcích, názorech, znalostech, a to časově zpětně. Podle způsobu kontaktování respondenta lze dotazování rozdělit na osobní dotazování, písemné dotazování, internetové dotazování (online), telefonické dotazování, tedy i dotazník a anketa.

V mé práci jsem využil způsobu dotazování formou ankety, s pomocí níž jsem vypracoval celou svou výzkumnou práci.

### **3.3.1 Anketa**

Jedná se o výzkumy, kdy jsou respondentům rozesílány dotazníky, které oni sami vyplní a poštou odesílají zpět. Zatímco u rozhovorů, které vede tazatel, se dá u méně povedeného dotazníku leccos napravit, neboť tazatel je schopen nejasné otázky dovysvětlit, případně nasměrovat respondenta tím „správným“ směrem, u tohoto typu výzkumu je respondent na vyplňování dotazníku zcela sám. Proto je zde vyšší tlak na to, aby byl dotazník jednoznačně koncipován a otázky byly snadno pochopitelné. Otázky v dotazníku by měly být řazeny od těch jednodušších až po ty složitější. Vyplní-li respondent první otázku, je rozhodně vyšší pravděpodobnost, že vyplní i dotazník celý. Složitá otázka na začátku dotazníku může být odrazující. Ideální dotazník by měl být zpracován na počítači a měl by se pyšnit skvělou kvalitou tisku. I tento zdánlivý detail může a s největší pravděpodobností pozitivně ovlivní odezvu. Jak již vyplývá z tohoto typu sběru dat, nelze předpokládat, že dosáhneme 100% odezvy, tedy že nám na výzkum odpoví všichni oslovení. Hlavním faktorem návratnosti je zájem o danou problematiku. Dalším faktorem ovlivňujícím návratnost je délka dotazníku, čím kratší dotazník, tím vyšší úspěšnost můžeme očekávat.

### **Výhody ankety:**

- nízké náklady (výrazně nižší, než u tazatel řízených dotazníků),
- celkově nižší náročnost organizace sběru dat,
- vyloučení vlivu tazatele.

### **Nevýhody ankety:**

- vyšší nároky na přípravu dotazníku, na kvalitu tisku,
- nízká návratnost a z toho plynoucí nízká reprezentativnost získaných odpovědí,
- vhodné pouze pro některé kategorie,
- nemožnost zaměřit se na složitější problémy a jejich hlubší zkoumání.

<[http://www.m-journal.cz/cs/marketingovy-vyzkum/metody-sberu-dat-v-quantitativnim-vyzkumu\\_\\_s390x5140.html](http://www.m-journal.cz/cs/marketingovy-vyzkum/metody-sberu-dat-v-quantitativnim-vyzkumu__s390x5140.html)>

### **3.3.2 Dotazník**

Dotazník je formulář, který slouží k přesnému a úplnému zaznamenávání zjišťovaných informací. Dobře sestavený dotazník není pouhým souborem otázek, na které hledáme v rámci výzkumu odpovědi, ale zároveň nám pomáhá usměrňovat celý proces dotazování. (Zbořil, 1978, str. 51)

Pomocí dotazníku lze v rámci procesu písemného dotazování získat odpovědi od respondentů. Vzhledem k tomu, že nedochází k přímému kontaktu mezi osobou provádějící výzkum a osobou, která na otázky odpovídá, je nezbytné, aby byly všechny otázky jasně formulované tak, aby respondent otázce správně porozuměl, neměly by se používat nejasné či odborné termíny.

### **Výhody dotazníku:**

- umožňuje získat informace v poměrně krátkém časovém období,
- respondenti mají dostatek času na zodpovězení otázek, mají čas si je promyslet,
- anonymita (zejména pokud se nejedná o osobní dotazování),
- formalizace a standardizace dotazníku usnadňuje zpracování výsledků výzkumu včetně jeho závěrečné analýzy, (Zbořil, 1978, str. 51)
- jedná se o jednu z nejlevnějších metod marketingového výzkumu,

- není třeba speciálně vyškolit tazatele (tazatel pouze zaznamenává odpovědi respondenta, aktivně nezasahuje) či tazatel není vůbec potřeba (respondent odpovědi zaznamenává sám).

#### **Nevýhody dotazníku:**

- respondent nemusí otázku správně pochopit či může být ovlivněn někým jiným, kdo je při vyplňování dotazníku s ním,
- osoba provádějící výzkum nemá přímý kontakt s respondentem, nemůže sledovat jeho reakce na jednotlivé otázky,
- pro respondenta je snadnější vyplnit nepravdivé odpovědi, protože nemá osobní kontakt s tazatelem,
- v případě nízké návratnosti dotazníku není výzkum reprezentativní,
- nesprávná formulace otázek může vést ke zkreslení výzkumu.

### **3.3.3 Konstrukce dotazníku**

*„Aby dotazník mohl sloužit jako vhodný instrument k získání empirických marketingových údajů, je nutné sestavit ho podle určitých pravidel, které se promítají v úvodní straně, rozsahu, stylistické a grafické úpravě, v uspořádání a obtížnosti otázek a v jejich formulacích.“* (Malátek, 2001, str. 50) Dle mého názoru je velice důležité se výše uvedeným řídit, neboť právě kvalitní konstrukce dotazníku značnou měrou přispěje k tomu, aby výzkum splnil to, co od něj očekáváme.

#### **Úvodní strana dotazníku**

Obsahuje důvod, proč by měl respondent dotazník vyplnit (motivaci), pokyny a lhůtu pro vyplnění. V úvodu máme také možnost respondentům sdělit, proč daný výzkum provádíme a máme možnost vyjádřit, proč jsou pro nás zjišťované informace důležité. Na respondenty může působit pozitivně, pokud je v úvodu uvedeno, že je výzkum prováděn pod záštitou nějaké společnosti či instituce. Je vhodné uvést, jakým způsobem budou zjištěné informace použity a zda budou veřejně dostupné a popřípadě v jaké formě.

## **Rozsah dotazníku**

Rozsah dotazníku je ovlivněn cílem marketingového výzkumu, neměl by však být příliš dlouhý, aby respondenti neztratili motivaci dotazník vyplnit. (Malátek, 2001, str. 50) uvádí, že počet otázek by měl být maximálně 40 – 50 a respondentovi by jeho vyplňování mělo zabrat cca 30 min.

## **Stylistická úprava dotazníku a formulace otázek**

Otázky by měly být jednoznačné, obsahově srozumitelné, nenáročné na paměť, bez gramatických a stylistických chyb. Otázky by zároveň neměly být příliš dlouhé, aby se pro respondenty nestaly nepřehlednými. V otázkách bychom se měli vyhnout neurčitým výrazům jako „často, málo, některý, kdy naposledy, kolik průměrně“ a také cizím výrazům. Otázky by neměly být dotěrné či provokační, ledaže by to bylo cílem výzkumu. (Stávková, 1998, stránky 39-40)

Příklady špatně položených otázek:

1. Kolik různých reklam na bankovní produkty jste viděli v uplynulém roce? - Nelze předpokládat, že si někdo z respondentů odpověď na takto položenou otázku bude pamatovat.
2. Jak často se díváte doma na televizi? Příležitostně, občas, často? - Každý respondent může mít jinou představu o tom, co znamená příležitostně, občas a často.

Otázky by neměly být sugestivní, tj. neměly by být položeny tak, aby nabádaly k určité odpovědi. Při formulaci otázek je třeba dát si pozor na tzv. haló-efekt. Ten vzniká, pokud je kladeno několik příbuzných otázek a první z nich si respondenti spojují buď s negativními, nebo s pozitivními odpověďmi. Tento negativní či pozitivní postoj se automaticky přenáší na další příbuzné otázky. Haló-efektu je možné zabránit například vložení neutrálních otázek. (Foret, 2003, stránky 34-35)

V případě, že očekáváme, že by respondent na přímo položenou otázku podal nekonkrétní či nepravdivou odpověď, můžeme použít tzv. projektivní otázky. Tento typ otázky je položen tak, že si respondent myslí, že se nepožaduje přímo jeho postoj či názor, ale výpověď o někom jiném. Výzkumník očekává, že se respondent s otázkou podvědomě ztotožní. (Foret, 2003, stránky 34-35)

Pro minimalizování rizika odlišného vnímání otázek a jiných reakcí respondentů, než očekáváme, slouží tzv. pilotáž. Jedná se de facto o otestování dotazníku, zejména jeho srozumitelnosti a jednoznačnosti otázek, na malém počtu respondentů. Velkou výhodou pilotáže je to, že získáme nezaujatý pohled na věc (respondenti nebývají v dané oblasti odborníci, vnímají tedy problém jinak než ten, kdo dotazník tvoří) a umožňuje odstranit případné nedostatky ještě před zahájením dotazníkového šetření. (Příborová, 1996, str. 84)

### **Grafická úprava dotazníku**

Jedná se zejména o správně zvolený formát dotazníku. Většina odborné literatury se shoduje na tom, že nejvhodnější je formát A4, protože větší formát vzbuzuje v respondentech pocit nesnadné manipulace a menší formát nutí k většímu soustředění, případně může být vzhledem k menšímu písmu špatně čitelný. Dále je důležité dbát na členění a prostorové uspořádání textu, barvu písma, doplnění dotazníku o kresby apod.

### **Uspořádání a obtížnost otázek**

Na začátek se většinou dávají otázky s možností jednoduché odpovědi. Mohou to být například otázky, které se ptají na věk či pohlaví respondenta. Někteří autoři ovšem doporučují umístit segmentační otázky až na závěr dotazníku. Dále následují složitější otázky, které vyžadují soustředěnou introspekci respondenta a různé škálové otázky. Na závěr se opět zařazují jednodušší otázky. Zároveň je třeba dbát na jednoduchost vyplňování dotazníku. (Malátek, 2001, stránky 51-52) Osobně si myslím, že je vhodné na začátek zařadit jednoduché otázky, které se vztahují přímo ke zkoumané problematice

a segmentační otázky umístit až na závěr, protože nijak nesouvisí se zkoumanou problematikou.

Václav Malý (Malý, 2004, str. 69) uvádí následující strukturu dotazníkových otázek:

- úvodní otázky - jejichž zodpovězení je snadné,
- filtrační otázky – zjišťují, zda je respondent z té skupiny osob, které se chceme ptát,
- zahřívací otázky – jsou obecnějšího charakteru,
- specifické otázky – zjišťují podstatné informace ke zkoumanému problému,
- identifikační otázky – ptají se na charakteristiku respondenta (pohlaví, věk apod.), v některých případech mohou být tyto otázky zařazeny mezi filtrační.

### **3.3.4 Klasifikace dotazníkových otázek**

Dotazníkové otázky je možné dělit podle formy, obsahu či funkce. Každý typ otázek má své výhody a nevýhody a je vhodný pro získávání určitých druhů marketingových informací.

#### **3.3.4.1 Typy otázek podle formy**

Dle formy rozlišujeme otázky otevřené, uzavřené a polouzavřené.

**Otevřené otázky** – otázky jsou formulovány tak, že na ně respondent může libovolně odpovědět, není nijak omezován předem danými variantami odpovědí. Výhodou otevřených otázek je to, že respondent může být více motivován, pokud má možnost se svobodně vyjádřit. Navíc nám může k dané problematice sdělit něco, co nás při vytváření dotazníku vůbec nenapadlo. Nevýhodou je to, že respondent může uvádět podružné informace. Otevřené otázky se také obtížněji vyhodnocují – je třeba si je nejdříve všechny projít a až následně rozhodnout, jakým způsobem se budou dále vyhodnocovat.



Můžeme rozlišit tyto typy otevřených otázek: (Foret, 2003, str. 51)

- volné otázky – absolutní volnost respondenta při odpovědích,
- asociační otázky – respondent má uvést první slovo, které ho napadne vzhledem k pojmům uvedených v dotazníku,
- volné dokončení věty či povídky,
- dokončení obrázku – v dotazníku je obrázek dvou postav, přičemž je uvedeno, co říká ta první a respondent má doplnit reakci druhé postavy z obrázku,
- dokončení tématického námětu – v dotazníku je obrázek a respondent má za úkol vymyslet k obrázku příběh.

**Uzavřené otázky** – otázky, u nichž respondent vybírá z nabídnutých variant odpovědí. Výhodou je to, že se získané informace snadněji vyhodnocují než v případě volných otázek. Respondentovi také odpovídání zabere méně času, protože se nemusí nad otázkou tolik zamýšlet (nemusí sám formulovat odpověď). Naopak nevýhodou je to, že respondent si vybírá pouze z předložených variant i v případě, že žádná pro něj není ta „správná“. Uzavřené otázky jsou tedy vhodné zejména v případech, kdy známe možnou škálu odpovědí, případně pokud jsme provedli předvýzkum, kde jsme varianty odpovědí získali.

Uzavřené otázky dělíme na: (Malý, 2004, stránky 67-68)

- **Dichotomické** – u těchto typů otázek má respondent možnost volby pouze mezi dvěmi variantami (př.: žena – muž, ano – ne, souhlasím – nesouhlasím). Jejich výhodou je velmi snadná zpracovatelnost, nevýhodou to, že se respondent rozhoduje mezi extrémními možnostmi.
- **Trichotomické** – respondent má na výběr tři možnosti, jak odpovědět. Oproti dichotomickým otázkám zde přibývá možnost „nevím“, „nemohu posoudit“, „nejsem si zcela jist“ apod.
- **Polytomické** – respondentovi je nabídnuto více variant možných odpovědí, ze kterých si může vybrat buď pouze jednu, nebo několik, případně má dané varianty seřadit.

**Polouzavřené otázky** – jedná se o uzavřenou otázku, avšak přibývá možnost odpovědět „jiné“. Respondent tak má možnost vyjádřit svůj postoj či názor a není nucen vybrat si jednu z konkrétních odpovědí, tj. nemusí činit kompromis.

#### **3.3.4.2 Typy otázek podle obsahu**

Dle obsahu rozlišujeme otázky přímé a nepřímé. U přímých otázek si je respondent plně vědom, jaký je skutečný smysl dotazu. Výzkumníkovi jde o to, aby respondent odpověděl přesně na to, co potřebuje zjistit. U nepřímých otázek je skutečný účel před respondentem skryt, má se domnívat, že smysl otázky je odlišný. Jedná se například o projektivní otázky, o nichž jsem v této práci již pojednávala. V rámci kvantitativních výzkumů se používají hlavně otázky přímé. (Bártová, 1991, str. 51)

#### **3.3.4.3 Typy otázek podle funkce**

Dle funkce rozlišujeme otázky filtrační a kontrolní. Filtrační otázky pomáhají rozdělit soubor respondentů na skupiny tak, abychom se dále mohli tázat jen té skupiny, která je pro náš výzkum zajímavá. Pokud tedy například cílíme dotazník pouze na obyvatele Brna, položíme na začátku dotazníku otázku, zda respondent žije v Brně, pokud odpoví kladně, pokračuje ve vyplňování dotazníku, pokud odpoví záporně, již dále neodpovídá.

Kontrolní otázky naopak umožňují prověřit pravdivost odpovědí. Kontrolují se zejména ty otázky, které mají těsnou souvislost se základním cílem a objektem marketingového výzkumu. Kontrolní otázky se v dotazníku uspořádají tak, aby mezi nimi respondent nemohl najít přímou souvislost, tj. neumisťují se v těsné blízkosti za sebou, případně je možné trochu jinak otázku formulovat.

## 4 Cíle, úkoly a postupy diplomové práce

Cílem diplomové práce je zjistit změny v informovanosti o sportu „sledge hokej“ mezi léty 1999, kdy se touto problematikou zabýval Aleš Zíma ve své bakalářské práci (datují se počátky sledge hokeje u nás v České republice) a 2014 (účast České reprezentace na paralympijských hrách v Sochi), a to u členů hokejových klubů krajského přeboru, 2. ligy, 1. ligy a naší nejvyšší soutěže extraligy. Práce se také zabývá otázkou medializace sledge hokeje. Jak a proč se medializace promítá do změn vnímání běžné populace.

Paradigmatem práce je „kontaktní teorie“, dle níž předpokládáme, že od počátků sledge hokeje bylo několik možností medializace - písemná v tisku, v TV, a tudíž by se měly očekávat pozitivní změny v informovanosti o sledge hokeji.

Práce se zabývá změnou popularity sledge hokeje a také změnami v jeho současném vnímání. Zaměřuji se především na posun informovanosti sledge hokeje v hokejových klubech.

### **Úkoly a postupy:**

Hlavním úkolem je seznámit se s informacemi o sledge hokeji, studium a analýza dokumentů a informovanost o hokejových klubech. Vytvořit inovovanou anketu (na bázi ankety Aleše Zímy (1999) a zajistit organizačně dotazovací šetření v klubech a informovaný souhlas klubů a participantů.

Realizace dotazovacího procesu. Analyzovat a vyhodnotit data (kategoriální škálování, deskriptivní statistika). Zpracování výsledků a dokumentace v tabulkách. Zpracovat závěrečnou zprávu s dokumentací, tj. diplomovou práci, a předat výsledky praxi.

## **5 Metodika**

### **5.1 Participanti:**

V následujícím seznamu najdete oslovené kluby, které hrály v roce 2014 hokejovou ligu a tučně jsou označeny kluby, které byly zařazeny do práce Zimy. Do dotazování elektronickou formou bylo zapojeno celkem 120 respondentů z řad vedení klubů, trenérů a hráčů ledního hokeje. Za každým klubem je uvedena soutěž, kterou daný tým hrál.

### **Týmy zařazené do výzkumu pro analýzu podmínek pro sledge hokej**

- 1. PSG Zlín – extraliga**
- 2. HC ČSOB Pojišťovna Pardubice – extraliga**
- 3. HC Vítkovice Steel – extraliga**
4. HC Kometa Brno - extraliga
5. HC Energie Karlovy Vary – extraliga
- 6. Mountfield Hradec Králové – extraliga**
- 7. HC Oceláři Třinec – extraliga**
8. HC Olomouc – extraliga
- 9. HC Slavia Praha – extraliga**
- 10. HC Škoda Plzeň – extraliga**
- 11. HC Dukla Jihlava – 1. liga**
- 12. HC Motor České Budějovice – 1. liga**
- 13. HC Slezan Opava – 1. liga**
14. SK Horácká Slavia Třebíč – 1. liga
15. HC Zubr Přerov – 2. liga
- 16. VHK Vsetín – 2. liga**
17. HC Brumov Bylnice – krajský přebor
18. HC Uherské Hradiště – krajský přebor
19. HC Uherský Brod – krajský přebor
20. HC Uherský Ostroh – krajský přebor
21. HK Kroměříž – krajský přebor

**Tabulka 6 - Počet odpovídajících v daných soutěžích**

<b>Soutěž</b>	<b>Hráči</b>	<b>Trenéři</b>	<b>Vedení</b>	<b>Celkem</b>
<b>Extraliga</b>	43	2	3	<b>48</b>
<b>1. liga</b>	15	2	1	<b>18</b>
<b>2. liga</b>	11	4	2	<b>17</b>
<b>Krajská soutěž</b>	19	12	6	<b>37</b>
<b>Celkem</b>	<b>88</b>	<b>20</b>	<b>12</b>	<b>120</b>

V tabulce č. 6 najdeme počty odpovědí v daných soutěžích od hráčů až k vedení. Největší počet odpovídajících hráčů bylo v nejvyšší lize „extraliga“. Trenérů odpovědělo nejvíce v krajské soutěži, důvodem bylo, že trenéry osobně znám a s některými jsem hokej hrál, to platí i u vedení klubů.

## **5.2 Zpracování dat**

Práce s dokumenty byla zejména s elektronickým dotazníkem, který byl vyplňován online. Sběr dat byl proveden přes google disk, který data zrovna vyhodnocoval. Poté se data zpracovávala do tabulek ve wordu.

Anketa byla vlastní tvorby. Navazovala na již vytvořenou anketu Aleše Zímy, ale byla doplněna o několik jiných otázek. Typ ankety byl kombinován, jak vázané odpovědi, tak i odpovědi volné. Počet otázek byl 18 v anketě a 8 na stav podmínek v hokejových klubech. Anketu naleznete v příloze 14.3 na straně 99.

Zpracování dat probíhalo pomocí logické analýzy, tedy kategoriálního třídění a deskriptivní statistiky. Třídění souboru jako celku, pak dle úrovní soutěže a také dle pozic v klubu (vedení, trenéři a hráči). Na posun vědomí o sledge hokeji poukazují výsledky v tabulce č. 15 procentuálně vyjádřené stejné otázky jako v práci (Zíma, 1999).

### 5.3 Proces výzkumu

Formou online dotazníků byli dotazováni hráči, trenéři a vedení klubů z ligových soutěží až po krajské soutěže. Bylo kladeno několik stejných i prohlubujících otázek jako v bakalářské práci „Zíma“ pro zjištění posunu v informovanosti za uplynulý čas. Dále byl zjišťován i posun ve stavu podmínek na zimních stadionech, kde byli dotazováni stejní respondenti. Do dotazování bylo zapojeno 21 klubů (11 klubů stejných jako v práci Zíma) z různých hokejových soutěží. Respondenti byli dotazováni hlavně přes známé, ale i online rozesíláním. Všechny ankety byly vyplňovány online přes google disk a sběr dat probíhal v období paralympiády v Sochi. Na dotazníky odpovědělo 120 respondentů ze 165 odeslaných žádostí, což považuji za úspěch. Výsledky byly zpracovány na základě zmíněného google disku, kde se automaticky odesílaly odpovědi a vyhodnocovaly se výsledky. Poté jsem výsledky shromažďoval a rozděloval do tabulek dle potřebných požadavků.

A podařilo se podat ucelený pohled na změny, ke kterým za zmiňované období došlo.

## **6 Výsledky**

Výsledky jsou prezentovány na základě témat ankety a jsou zařazeny do jednotlivých tabulek. Řeší se stav podmínek na jednotlivých zimních stadionech a poté změny ve vnímání a informovanosti mezi samotnými hráči, trenéry a vedením klubu.

## 6.1 Stav podmínek na zimních stadionech

Analýzu, jak se změnilы podmínky na vybraných stadionech, v České republice podle kategoriálního třídění, jsem zachytil v následujících tabulkách.

*Týmy zařazené do výzkumu pro analýzu podmínek pro sledge hokej*

1. **PSG Zlín – extraliga**
2. **HC ČSOB Pojišťovna Pardubice – extraliga**
3. **HC Vítkovice Steel – extraliga**
4. **HC Kometa Brno - extraliga**
5. **HC Energie Karlovy Vary – extraliga**
6. **Mountfield Hradec Králové – extraliga**
7. **HC Oceláři Třinec – extraliga**
8. **HC Olomouc – extraliga**
9. **HC Slavia Praha – extraliga**
10. **HC Škoda Plzeň – extraliga**
11. **HC Dukla Jihlava – 1. liga**
12. **HC Motor České Budějovice – 1. liga**
13. **HC Slezan Opava – 1. liga**
14. **SK Horácká Slavia Třebíč – 1. liga**
15. **HC Zubr Přerov – 2. liga**
16. **VHK Vsetín – 2. Liga**
17. **HC Brumov Bylnice – krajský přebor**
18. **HC Uherské Hradiště – krajský přebor**
19. **HC Uherský Brod – krajský přebor**
20. **HC Uherský Ostroh – krajský přebor**
21. **HK Kroměříž – krajský přebor**



Tabulka 7 – Stav podmínek na zimních stadionech podle určitého hlediska třídění (Extraliga ledního hokej)

Číslo otázky	Jednotlivé názvy klubů pod tabulkou									
	1	2	3	4	5	6	7	8	9	10
1.	2	2	2	2	1	1	1	1	2	1
2.	2	2	2	2	1	1	0	1	2	1
3.	2	2	2	2	2	1	0	1	2	1
4.	2	2	2	2	1	1	1	1	2	1
5.	2	2	2	1	1	1	1	0	2	1
6.	2	2	2	2	1	1	2	1	2	1
7.	2	2	2	1	1	1	1	1	2	1
8.	2	2	2	2	2	1	1	0	2	1

**Hodnocení:**

0 = zcela nevyhovující  
 1 = vyhovující po mírných úpravách  
 2 = vyhovující

**Hledisko třídění:**

1. bezbariérové parkoviště  
 2. přístup do haly  
 3. přístup k šatnám  
 4. vybavení šaten  
 5. sociální zařízení  
 6. přístup ze šaten k ledu  
 7. bezbariérový vstup na led  
 8. zázemí pro diváky -vozičkáře

V tabulce č. 7 – jsou zachyceny podmínky extraligových hokejových stadionů. Bylo dotazováno 10 klubů a z toho 7 klubů (PSG Zlín, HC ČSOB Pojišťovna Pardubice, HC Vítkovice Steel, Mounfield Hradec Králové, HC Oceláři Třinec, HC Slavia Praha, HC Škoda Plzeň) stejných jako v bakalářské práci „Zíma“. Dle výsledků musím říct, že se řada stadionů posunula vpřed k lepšímu a je plně vyhovující k podmínkám sledge hokejistů. Čtyři kluby mají postaveny nové stadiony a šest klubů prošlo rekonstrukcí.

Tabulka 8 - Stav podmínek na zimních stadionech podle určitého hlediska třídění (1. hokejová liga)

Číslo otázky	Jednotlivé názvy klubů pod tabulkou			
	11	12	13	14
1.	1	1	1	1
2.	1	1	1	1
3.	1	1	0	1
4.	1	1	1	1
5.	1	1	1	1
6.	1	1	1	1
7.	1	1	0	1
8.	0	1	1	1

**Hodnocení:**

0 = zcela nevyhovující  
 1 = vyhovující po mírných úpravách  
 2 = vyhovující

**Hledisko třídění:**

1. bezbariérové parkoviště  
 2. přístup do haly  
 3. přístup k šatnám  
 4. vybavení šaten  
 5. sociální zařízení  
 6. přístup ze šaten k ledu  
 7. bezbariérový vstup na led  
 8. zázemí pro diváky vozíčkář

V tabulce č. 8 – jsou zachyceny podmínky prvoligových hokejových stadionů. Byly dotazovány 4 kluby a z toho 3 kluby (HC Dukla Jihlava, HC Motor České Budějovice, HC Slezan Opava) stejných, jako v bakalářské práci „Zíma“. U prvoligových klubů vidíme, že podmínky jsou horší z hlediska bezbariérového přístupu, zařízení a vybavení než u klubů z extraligy, ale pořád se jedná o podmínky, které by po malých úpravách byly plně dostačující. Většinou se jedná o starší stadiony, kromě stadionu v Českých Budějovicích.

**Tabulka 9 - Stav podmínek na zimních stadionech podle určitého hlediska třídění (2. hokejová liga)**

Číslo otázky	Jednotlivé názvy klubů pod tabulkou	
	15	16
1.	2	1
2.	1	1
3.	2	1
4.	2	1
5.	2	0
6.	1	0
7.	1	1
8.	2	1

**Hodnocení:**

0 = zcela nevyhovující  
 1 = vyhovující po mírných úpravách  
 2 = vyhovující

**Hledisko třídění:**

1. bezbariérové parkoviště
2. přístup do haly
3. přístup k šatnám
4. vybavení šaten
5. sociální zařízení
6. přístup ze šaten k ledu
7. bezbariérový vstup na led
8. zázemí pro diváky vozíčkáře

V tabulce č. 9 – jsou zachyceny podmínky druholigových hokejových stadionů. Byly dotazovány 2 kluby a z toho 1 klub (VHK Vsetín) byl stejný, jako v bakalářské práci „Zíma“. U druholigových klubů jsou podmínky taktéž dobré a dalo by se říct, že vyhovující pro sledge hokej. Ve Vsetíně je stadion starý a úprav by muselo být provedeno mnoho, aby vyhovoval podmínkám pro hru sledge hokeje. Stadion v Přerově je nově opravený, proto je zcela vyhovující.

**Tabulka 10 - Stav podmínek na zimních stadionech podle určitého hlediska třídění (Krajský přebor)**

Číslo otázky	Jednotlivé názvy klubů pod tabulkou				
	17	18	19	20	21
1.	1	2	1	2	1
2.	1	2	0	2	1
3.	1	2	1	2	1
4.	1	1	1	2	1
5.	1	1	1	2	0
6.	1	2	0	2	1
7.	1	1	1	1	1
8.	1	1	1	1	0

***Hodnocení:***

0 = zcela nevyhovující  
 1 = vyhovující po mírných úpravách  
 2 = vyhovující

***Hledisko třídění:***

1. bezbariérové parkoviště  
 2. přístup do haly  
 3. přístup k šatnám  
 4. vybavení šaten  
 5. sociální zařízení  
 6. přístup ze šaten k ledu  
 7. bezbariérový vstup na led  
 8. zázemí pro diváky vozičkáře

V tabulce č. 10 – jsou zachyceny podmínky krajské soutěže. Bylo dotazováno 5 klubů. Z toho nebyl ani jeden klub stejný jako u bakalářské práce „Zíma“. Uvedené kluby mám velmi dobře zmapované, protože se v krajské soutěži mužů pohybují již řadu let. Všechny kluby mají stadiony dostačující, pokud by došlo k malým úpravám konkrétně z hlediska bezbariérového přístupu, zařízení a vybavení. V Uherském Hradišti dokonce proběhl Sledge Hokej Cup 2003, kde se hráči ČR umístili na 4. místě. V Brumově Bylnici proběhlo exhibiční utkání mezi ZAS Sedící Medvědi Zlín vs. HC KES Studénka. A při finále krajské ligy zahajovali utkání 3 reprezentanti sledge hokeje.

Z provedeného výzkumu lze usuzovat, že podmínky v dotazovaných klubech jsou z vybraných hledisek dostačující k podmínkám hry sledge hokeje. Vybavenost, zařízení a bezbariérový přístup se posunul kupředu.

## 6.2 Výsledky odpovědí – všichni respondenti

Většina dotazovaných podle mého názoru odpovídala pravdivě, tudíž se dá říct, že anketa poodhalila, že se informovanost o sledge hokeji velmi zlepšila a posunula o velký krok kupředu oproti roku 1999, kdy se tímto tématem zabýval „Zíma“.

Této situaci je také velmi nápomocná vyhláška Ministerstva pro místní rozvoj ČR č. 398/2009 Sb. o obecných technických požadavcích zabezpečujících bezbariérové užívání staveb ze dne 5. listopadu 2009. Dále vyhláška č. 369/2001 Sb. O obecných technických požadavcích zabezpečujících užívání staveb osobami s omezenou schopností pohybu a orientace musí být řešeny i WC pro invalidy. Mimo to – manuál pro rekonstrukce stadionů zajišťujících standard vysoké úrovně zápasů extraligy hokeje. <[http://www.szs.cz/sites/default/files/manual\\_vystavby\\_cr/manual\\_vystavby\\_zs.pdf](http://www.szs.cz/sites/default/files/manual_vystavby_cr/manual_vystavby_zs.pdf)>

Ve výsledcích se ukázalo, že otázky se většinou posunuly dopředu, ale je zarážející, že ekonomická stránka a sponzoring jsou nižší než v práci „Zíma“. V dnešní době bych u těchto otázek očekával spíše nárůst, vzhledem k ekonomickému rozvoji v ČR. Bylo by velmi zajímavé se touto otázkou zabývat dále.

Ovšem rozvoj sledge hokeje v České republice se má pořád kam posouvat a dostávat se k veřejnosti a do hokejových klubů.

Tabulka 11 - Výsledky odpovědí všech respondentů na elektronické dotazování (n=120)

Číslo otázky	Počet odpovědí		Počet odpovědí v procentech	
	ANO	NE	ANO	NE
1.	120	0	100	0
2.	118	2	98	2
3a)	44	76	37	63
3b)	90	30	75	25
3c)	1	119	1	99
4.	38	82	32	68
5.	44	76	37	63
6.	21	99	18	82
7.	36	84	30	70
8.	96	24	80	20
9.	0	120	0	100
10.	15	105	13	87
11.	14	106	12	88
12.	5	115	4	96
13.	7	113	6	94
14.	75	45	63	37
15a)	55	65	46	54
15b)	3	117	3	97
15c)	16	104	13%	87%
15d)	87	33	73%	27%
16a)	38	82	32%	68%
16b)	9	111	8%	97%
16c)	8	112	7%	93%
16d)	92	28	77%	23%
17.	49	71	41%	59%
18.	104	16	87%	13%

*Vysvětlivka: n – znamená počet dotazovaných*

V tabulce č. 11 je uveden počet otázek a odpovědí, vyjádřen číselně a procentuálně. Počet otázek je 18, z toho je 7 otázek stejných jako v bakalářské práci „Zíma“. Dalších 11 otázek bylo přidáno ke zjištění nových okolností. Počet respondentů je 120 „Zíma“ měl 80.

Stejně otázky jsou:

Otázka č. 1. Slyšel jste někdy o ledním hokeji tělesně postižených tzv. „sledge hokeji“?

Otázka č. 2. Viděl jste tento druh sportu?

Otázka č. 11. a 13. Víte, kde byl sledge hokej poprvé představen? Rozděleno v ČR a ve světě.

Otázka č. 14. Měl byste zájem získat více informací o sledge hokeji?

Otázka č. 15. Jaké podmínky jsou v ČR splněny pro „sledge hokej“ (hodící se škrtněte)?

Otázka č. 17. Myslíte si, že sledge hokej by byl zajímavou oblastí pro sponzorování?

Otázka č. 18. Myslíte si, že je rozvoj sledge hokeje v současné době v naší zemi možný?

Hned u otázky č. 1., vidíme, že se informovanost mezi dotazovanými zvýšila o 77 %, což je úctyhodné. Dnes tedy nebyla jediná odpověď, že někdo sledge hokej nezná.

U otázky č. 2, jestli viděli tento druh sportu, je mírný pokles, ale jen o 2 %. Jde tedy pouze o dva respondenty, kteří odpověděli, že tento druh sportu neviděli. Ale oproti bakalářské práci „Zíma“ je tady nárůst o 93 %. Opět vidíme obrovský nárůst informovanosti oproti práci „Zíma“.

U otázek č. 11 a 13, je nárůst velký, dříve nikdo nevěděl, kde byl sledge hokej představen. Nyní to bylo v České republice 12 % a v zahraničí 6 %.

U otázky, zdali by měli dotazovaní zájem získat více informací o sledge hokeji, je odpověď téměř na stejné úrovni jako dříve, jedná se o nárůst pouze o 9 %, což je skoro stejné jako v práci „Zímy“.

V otázce, jaké jsou v ČR splněny podmínky, byly odpovědi různé, materiální nárůst o 43%, ekonomické pokles o 17 %, profesní nárůst o 13 % a společenské nárůst o 13 %. Jde tedy o nárůst téměř ve všech ohledech.

V otázce ohledně sponzorování je dnes, oproti bakalářské práci „Zíma“, pokles o 13 %. Tedy více lidí si myslí, že sponzoring sledge hokeje je méně zajímavý.

V poslední otázce, která je stejná s prací „Zímy“, jestli je možný rozvoj v dnešní době, je velký nárůst, a to o 61%. Respondenti tedy věří, že je v dnešní době rozvoj sledge hokeje možný.



### 6.3 Výsledky odpovědí – vedení klubu

Tabulka 12 - Výsledky odpovědí vedení klubů na elektronické dotazování (n= 12)

Číslo otázky	Odpovědi	
	ANO	NE
1.	12	0
2.	12	0
3a)	5	7
3b)	9	3
3c)	0	12
4.	3	9
5.	4	8
6.	3	9
7.	2	10
8.	11	1
9.	0	12
10.	3	9
11.	3	9
12.	1	11
13.	2	10
14.	8	4
15a)	5	7
15b)	0	12
15c)	2	10
15d)	9	3
16a)	3	9
16b)	1	11
16c)	4	8
16d)	9	3
17.	4	8
18.	10	2

*Vysvětlivka: n – znamená počet dotazovaných*

V tabulce č. 12 je uveden počet otázek a odpovědí, (vyjádřené číselně). Počet otázek je 18, z toho je 7 otázek stejných jako v bakalářské práci „Zíma“. Dalších 11 otázek bylo přidáno nových ke zjištění nových okolností. Počet respondentů je 12, „Zíma“ měl 10.

Stejně otázky jsou:

Otázka č. 1 Slyšel jste někdy o ledním hokeji tělesně postižených tzv. „sledge hokeji“?

Otázka č. 2 Viděl jste tento druh sportu?

Otázka č. 11 a 13 Víte, kde byl sledge hokej poprvé představen? Rozděleno v ČR a ve světě.

Otázka č. 14 Měl byste zájem získat více informací o sledge hokeji?

Otázka č. 15 Jaké podmínky jsou v ČR splněny pro „sledge hokej“ (hodící se škrtněte)?

Otázka č. 17 Myslíte si, že sledge hokej by byl zajímavou oblastí pro sponzorování?

Otázka č. 18 Myslíte si, že je rozvoj sledge hokeje v současné době v naší zemi možný?

U otázky č. 1, vidíme, že se informovanost mezi dotazovanými o 5 respondentů zlepšila. Dnes nebyla jediná odpověď, že někdo sledge hokej nezná.

U otázky č. 2, jestli viděli tento druh sportu, je také zlepšení. Jde tedy o dvanáct respondentů, kteří tento druh sportu měli možnost vidět. Ale oproti bakalářské práci „Zíma“ je tady nárůst o 99%. Opět vidíme obrovský nárůst informovanosti oproti práci „Zíma“.

U otázek č. 11 a 13, je nárůst velký, dříve věděl pouze jeden dotazovaný, kde byl sledge hokej představen. Nyní to byli v České republice 3 a v zahraničí pouze 2 respondenti.

U otázky, zdali by měli dotazovaní zájem získat více informací o sledge hokeji, jsou odpovědi na stejné úrovni jako dříve, jedná se o 8 respondentů, což je stejné jako v práci „Zímy“.

V otázce „Jaké jsou v ČR splněny podmínky pro sledge hokej“ byly odpovědi různé, materiální - nárůst o 4, ekonomické - pokles o 8, profesní - nárůst o 2 a společenské - pokles o 1 respondenta. Jde tedy o nárůst, ale také pokles v některých ohledech.

V otázce ohledně sponzorování je dnes, oproti bakalářské práci „Zima“, pokles o 6 respondentů. Tedy více lidí si myslí, že sponzoring sledge hokeje je méně zajímavý.

V poslední otázce, která je stejná s prací „Zimy“, jestli je možný rozvoj v dnešní době, je nárůst o 1 dotazovaného. Respondenti tedy věří, že je v dnešní době rozvoj sledge hokeje možný.

## 6.4 Výsledky odpovědí – trenérů

Tabulka 13 - Výsledky odpovědí trenérů ledního hokeje na elektronické dotazování (n= 20)

Číslo otázky	Odpovědi	
	ANO	NE
<b>1.</b>	20	0
<b>2.</b>	20	0
<b>3a)</b>	3	17
<b>3b)</b>	17	3
<b>3c)</b>	0	20
<b>4.</b>	2	18
<b>5.</b>	4	16
<b>6.</b>	2	18
<b>7.</b>	4	16
<b>8.</b>	17	3
<b>9.</b>	0	20
<b>10.</b>	2	18
<b>11.</b>	2	18
<b>12.</b>	0	20
<b>13.</b>	1	19
<b>14.</b>	17	3
<b>15a)</b>	6	14
<b>15b)</b>	0	20
<b>15c)</b>	3	17
<b>15d)</b>	18	2
<b>16a)</b>	3	17
<b>16b)</b>	0	20
<b>16c)</b>	1	19
<b>16d)</b>	19	1
<b>17.</b>	8	12
<b>18.</b>	17	3

*Vysvětlivka: n – znamená počet dotazovaných*

V tabulce č. 13 – je uveden počet otázek a odpovědí, (vyjádřené číselně). Počet otázek je 18, z toho je 7 otázek stejných jako v bakalářské práci „Zíma“. Dalších 11 otázek bylo přidáno nových ke zjištění nových okolností. Počet respondentů je stejný, jako u bakalářské práce „Zíma“, a to 20 trenérů.

Stejné otázky jsou:

Otázka č. 1 Slyšel jste někdy o ledním hokeji tělesně postižených tzv. „sledge hokeji“?

Otázka č. 2 Viděl jste tento druh sportu?

Otázka č. 11 a 13 Víte, kde byl sledge hokej poprvé představen? Rozděleno v ČR a ve světě.

Otázka č. 14 Měl byste zájem získat více informací o sledge hokeji?

Otázka č. 15 Jaké podmínky jsou v ČR splněny pro „sledge hokej“ (hodící se škrtněte)?

Otázka č. 17 Myslíte si, že sledge hokej by byl zajímavou oblastí pro sponzorování?

Otázka č. 18 Myslíte si, že je rozvoj sledge hokeje v současné době v naší zemi možný?

U otázky č. 1, vidíme, že se informovanost mezi dotazovanými o 10 respondentů zlepšila. Dnes nebyla jediná odpověď, že někdo sledge hokej nezná.

U otázky č. 2, jestli viděli tento druh sportu, je také zlepšení. Jde tedy o sedmnáct respondentů, kteří tento druh sportu měli možnost vidět. Ale oproti bakalářské práci „Zíma“ je tady nárůst o 85%. Opět jde vidět obrovský nárůst informovanosti oproti práci „Zíma“.

U otázek č. 11 a 13, kde se dotazování týká místa, kde byl sledge hokej představen, je nárůst kladných odpovědí. Dříve nevěděl nikdo z dotazovaných, kde byl sledge hokej představen. Nyní 2 respondenti odpověděli, kde byl sledge hokej představen v ČR a 1 respondent odpověděl, kde byl sledge hokej představen v zahraničí.

U otázky, zdali by měli dotazovaní zájem získat více informací o sledge hokeji, je mírný pokles jako dříve, jedná se o 17 respondentů, což je o 1 respondenta méně jako v práci „Zímy“.

V otázce, jaké jsou v ČR splněny podmínky, byly odpovědi různé, materiální - nárůst o 5, ekonomické - pokles o 6, profesní - nárůst o 3 a společenské - nárůst o 4 respondenty. Jde tedy o nárůst téměř ve všech ohledech.

V otázce ohledně sponzorování je dnes, oproti bakalářské práci „Zima“, pokles o 7 respondentů. Tedy více lidí si myslí, že sponzoring sledge hokeje je méně zajímavý.

V poslední otázce, která je stejná s prací „Zimy“, jestli je možný rozvoj v dnešní době, je nárůst o 9 dotazovaných. Respondenti tedy věří, že je v dnešní době rozvoj sledge hokeje možný.

## 6.5 Výsledky odpovědí – hráčů

Tabulka 14 - Výsledky odpovědí hráčů ledního hokeje na elektronické dotazování (n= 88)

Číslo otázky	Odpovědi	
	ANO	NE
1.	88	0
2.	86	2
3a)	37	51
3b)	62	26
3c)	3	85
4.	32	56
5.	35	53
6.	16	72
7.	29	59
8.	69	19
9.	0	88
10.	10	78
11.	9	79
12.	4	84
13.	4	84
14.	50	38
15a)	44	44
15b)	3	85
15c)	11	77
15d)	63	25
16a)	32	56
16b)	8	80
16c)	5	83
16d)	65	23
17.	37	51
18.	77	11

*Vysvětlivka: n – znamená počet dotazovaných*

V tabulce č. 14 je uveden počet otázek a odpovědí, (vyjádřené číselně). Počet otázek je 18, z toho je 7 otázek stejných jako v bakalářské práci „Zíma“ a dalších 11 otázek bylo přidáno nových ke zjištění nových okolností. Počet respondentů je 88, „Zíma“ měl 50.

Stejné otázky jsou:

Otázka č. 1 Slyšel jste někdy o ledním hokeji tělesně postižených tzv. „sledge hokeji“?

Otázka č. 2 Viděl jste tento druh sportu?

Otázka č. 11 a 13 Víte, kde byl sledge hokej poprvé představen? Rozděleno v ČR a ve světě.

Otázka č. 14 Měl byste zájem získat více informací o sledge hokeji?

Otázka č. 15 Jaké podmínky jsou v ČR splněny pro „sledge hokej“ (hodící se škrtněte)?

Otázka č. 17 Myslíte si, že sledge hokej by byl zajímavou oblastí pro sponzorování?

Otázka č. 18 Myslíte si, že je rozvoj sledge hokeje v současné době v naší zemi možný?

U otázky č. 1, vidíme, že se informovanost mezi dotazovanými o 99% respondentů zlepšila (88 dotazovaných). Dnes nebyla jediná odpověď, že někdo sledge hokej nezná.

U otázky č. 2, jestli viděli tento druh sportu, je také zlepšení. Jde tedy o 86 respondentů, kteří tento druh sportu měli možnost vidět. Ale oproti bakalářské práci „Zíma“ je tady nárůst o 98%. Opět vidíme obrovský nárůst informovanosti oproti práci „Zíma“.

U otázek č. 11 a 13, kde se dotazování týká místa, kde byl sledge hokej představen, je nárůst kladných odpovědí. Dříve nevěděl ani jeden dotazovaný, kde byl sledge hokej představen. Nyní 9 respondentů odpovědělo, kde byl sledge hokej představen v ČR a 4 respondenti odpověděli, kde byl sledge hokej představen v zahraničí.

U otázky, zdali by měli dotazovaní zájem získat více informací o sledge hokeji, jsou odpovědi na vyšší úrovni než dříve, jedná se o 50 respondentů, což je nárůst o 33 respondentů jako v práci „Zímy“.



V otázce, jaké jsou v ČR splněny podmínky, byly odpovědi různé, materiální - nárůst o 44, ekonomické - nárůst o 1, profesní - nárůst o 11 a společenské - nárůst o 39 respondentů. Jde tedy o nárůst téměř ve všech ohledech.

V otázce ohledně sponzorování je dnes, oproti bakalářské práci „Zíma“, nárůst o 19 respondentů. Tedy více lidí si myslí, že sponzoring sledge hokeje je více zajímavý.

V poslední otázce, která je stejná s prací „Zímy“, jestli je možný rozvoj v dnešní době, je nárůst o 73 dotazovaných. Respondenti tedy věří, že je v dnešní době rozvoj sledge hokeje možný.

## 7 Diskuse

Tato práce se zabývá změnou vnímání sportu „sledge hokej“ v hokejových klubech v období 1999 – 2014 (Sochi). Jsou zde vyjádřeny změny vnímání v hokejových klubech u hráčů, trenérů, ale i vedení klubu. Splněn byl také hlavní cíl práce, kterým bylo porovnání změn v informovanosti práce (Zíma, 1999) až po rok 2014 (Sochi). Tato skutečnost byla objasněna v tabulce č. 15, kde byly procentuálně vyjádřeny stejné otázky jako v práci (Zíma, 1999). Analýza výsledků poukazuje na to, že došlo k výraznému zlepšení v informovanosti o sledge hokeji mezi hokejovou populací, tedy hráči, trenéry i vedením klubů.

Na změny, ke kterým došlo, poukazuje a vysvětluje tabulka níže a odpovědi na výzkumné otázky jsou uvedeny v závěru této práce.

**Tabulka 15 – Procentuálně vyjádřené stejné otázky jako v práci (Zíma, 1999)**

Číslo otázek	% Zíma n=80		% Sch n=59		Rozdíl v %	% z n=120	
	ANO	NE	ANO	NE		ANO	NE
1.	23	77	100	0	+ <b>77</b>	100	0
2.	5	95	98	2	+ <b>93</b>	98	2
3.	0	100	90	10	+ <b>90</b>	6	94
4.	54	46	47	53	- <b>7</b>	63	37
5a)	3	97	47	53	+ <b>44</b>	46	54
5b)	20	80	5	95	- <b>15</b>	3	97
5c)	0	100	17	83	+ <b>17</b>	13	87
5d)	60	30	71	29	+ <b>11</b>	73	27
6.	54	46	42	58	- <b>12</b>	41	59
7.	26	74	90	10	+ <b>64</b>	87	13

V prvním sloupci jsou uvedeny otázky, které jsou v mé práci shodné s prací (Zíma, 1999).

Ve druhém sloupci jsou procentuálně vyjádřeny odpovědi (Zíma, 1999) na shodné otázky s 80 respondenty ze stejných klubů.

Ve třetím sloupci jsou procentuálně vyjádřeny odpovědi z mého výzkumu na shodné otázky, jako měl ve své práci zařazen (Zíma, 1999) s 59 respondenty ze stejných klubů.

Ve čtvrtém sloupci je uveden procentuální rozdíl v odpovědích Zímy a mé práce.

V posledním sloupci jsou shodné otázky se (Zíma, 1999), ale odpovídali na ně respondenti z nově zařazených klubů, které ve své práci (Zíma, 1999) neměl uvedeny.

### **Otázky uvedené v tabulce:**

1. *Slyšel jste někdy o ledním hokeji tělesně postižených, tzv. sledge hokej?*
2. *Viděl jste tento druh sportu?*
3. *Víte, kde byl sledge hokej poprvé představen?*
4. *Měl byste zájem získat více informací o sledge hokeji?*
5. *Jaké podmínky jsou v ČR splněny pro sledge hokej (hodící se zaškrtněte)*
  - a) *Materiální*
  - b) *Ekonomické*
  - c) *Profesní (dostatek trenérů)*
  - d) *Společenské*
6. *Myslíte si, že sledge hokej by byl zajímavou oblastí pro sponzorování?*
7. *Myslíte si, že je rozvoj sledge hokeje v současné době v naší zemi možný?*

### **Shodné kluby:**

1. *PSG Zlín – extraliga*
2. *HC ČSOB Pojišťovna Pardubice – extraliga*
3. *HC Vítkovice Steel – extraliga*
4. *Mountfield Hradec Králové – extraliga*
5. *HC Oceláři Třinec – extraliga*
6. *HC Slavia Praha – extraliga*
7. *HC Škoda Plzeň – extraliga*
8. *HC Dukla Jihlava – 1. liga*
9. *HC Motor České Budějovice – 1. liga*
10. *HC Slezan Opava – 1. liga*
11. *VHK Vsetín – 2. Liga*

V oblasti medializace od roku 1999 došlo k velkému posunu. V práci (Zíma, 1999) byla informovanost o sledge hokeji nízká a postupem času se zlepšovala. Největší boom v informovanosti nastal spotem sledge hokejistů na paralympijské hry v Sochi 2014. Čeští fanoušci mohli zhlédnout mnoho živých přenosů z paralympiády. Česká televize odvysílala historicky největší množství vysílání z paralympiády, kromě tradičních denních souhrnů také odvysílala živě úvodní ceremoniál a poté všechna utkání sledge hokejového týmu. Sledge hokejisté si kvůli propagaci svého sportu nechali vytetovat motivy predátorů a postavili na tom reklamní kampaň s mottem: "Jsme tým, čím se stáváme na ledě".

U změn v podmínkách na zimních stadionech došlo díky legislativě, informovanosti a medializaci k velkým a pro sledge hokej výrazným změnám. Mnoho stadionů prošlo rekonstrukcemi jako bezbariérový přístup, zařízení a vybavení, ale největší změnou jsou zcela nové stadiony v Pardubicích, Liberci a Karlových Varech.

Porovnání vnímání informovanosti v klubech v práci (Zíma, 1999) a výsledky mé práce došlo ke zlepšení v informovanosti mezi dotazovanými respondenty. O tom, zda dotazovaní slyšeli o ledním hokeji tělesně postižených tzv. „sledge hokeji“, došlo k velkému nárůstu ve srovnání s prací (Zíma, 1999), a to o 77 %. Dalším neopomenutelným zjištěním byl nárůst o 93 % u otázky, zda respondenti viděli tento druh sportu. Otázkou zůstává, proč dochází k poklesu zájmu o 7% u možnosti získat více informací o sledge hokeji. Podmínky na zimních stadionech byly ve srovnání s prací (Zíma, 1999) v plusu a u ekonomických podmínek došlo k menšímu poklesu. Velmi neobvyklý v dnešní době, dle mého názoru, je pokles o 12 % u otázky, proč si respondenti myslí, že je sledge hokej méně zajímavý v oblasti sponzorování. Touto otázkou by bylo zajímavé se dále zabývat. 64 % respondentů si na druhou stranu myslí, že rozvoj sledge hokeje je v současné době v naší zemi možný.

Rozdíl ve vnímání informovanosti mezi hráči, trenéry a funkcionáři o tom, zda o sportu sledge hokej slyšeli, nebo jej viděli, nedošlo k žádnému rozdílu. Všichni respondenti v této oblasti byli zcela informováni. Otázka, kde byl sledge hokej poprvé představen, byly srovnatelné odpovědi s prací (Zíma, 1999), ve kterých byl rozdíl 10 % a u funkcionářů 25%. U otázky, zda by chtěli respondenti získat více informací o sledge hokeji, byl výsledek 60 % srovnatelný u hráčů a vedení klubů. U trenérů bylo toto číslo vyšší, a to 85 %. U otázky, jaké jsou podmínky v České republice, stojí za zamyšlení, že ekonomické podmínky nevedl ani jeden člen vedení klubů, trenérů, u hráčů to byli pouze dva respondenti. Otázka, zda by byl sledge hokej zajímavou oblastí pro sponzorování, byla odpověď srovnatelná u všech dotazovaných respondentů a to 40 %. Otázka, zda je možný rozvoj sledge hokeje v naší zemi, byla odpověď úctyhodných 85 % u všech respondentů.

Největší kontakt se sledge hokejem měli respondenti přes mediální zdroje, kterými jsou televize, noviny, časopisy. K osobnímu kontaktu dochází v klubech, kde se sledge hokej hraje, a také na doprovodných akcích při zahajování utkání, např. při finále krajské ligy. Důležité je také zmínit situace, kdy spoluhráči – hokejisté po úraze zůstali na vozíku

a věnují se sledge hokeji. Tomáš Zelenka, který je manažerem České sledge hokejové asociace, Kamil Šnajdar, který hraje v týmu SHK LAPP Zlín, Mgr. Tomáš Mlčák, který hraje v týmu HC Studénka a zároveň je předsedou České sledge hokejové asociace.

## 8 Závěr

Výsledky šetření v této práci odpověděly na zadané výzkumné otázky, tato práce srovnává posun, ke kterému došlo od roku 1999 po olympiádu v Sochi 2014, která se týká změn v informovanosti o sledge hokeji v jednotlivých hokejových klubech, oslovení byli hráči, trenéři, funkcionáři jednotlivých klubů.

U první otázky, zdali respondenti slyšeli o ledním hokeji tělesně postižených tzv. sledge hokeji, vidíme, že nastal velký nárůst v informovanosti. Informovanost se zvedla oproti práci (Zíma, 1999) o 77%.

U druhé otázky, jestli někdo viděl tento druh sportu, můžeme mluvit o velkém boom, protože propagace sledge hokeje se zvedla o neuvěřitelných 93%.

Třetí otázka je velmi zavádějící, výsledek je 90%, ale je to díky klubům a počtu respondentů stejných jako v práci (Zíma, 1999).

U čtvrté otázky, zda by měli zájem získat více informací o sledge hokeji, je zářející, že došlo k propadu o 7%.

U otázky číslo pět, tedy u materiálních podmínek, došlo k nárůstu o 44%, ale u ekonomických podmínek je pokles o 15% oproti práci (Zíma, 1999). U profesních podmínek došlo k nárůstu o 17% a u společenských podmínek je nárůst pouze o 11%.

U šesté otázky, zda je, nebo by byl sledge hokej zajímavou oblastí pro sponzorování, je v současnosti pokles o 12 %. Tímto výsledkem by bylo velmi zajímavé zabývat se v dalším výzkumu.

U poslední otázky, zda je rozvoj sledge hokeje v současné době v naší zemi možný, došlo k velkému nárůstu, a to o 64 %.

Ve vnímání sledge hokeje došlo od roku 1999(práce Zíma) k velkým změnám. Hlavně v informovanosti široké veřejnosti, a to prostřednictvím medializace v novinách, časopisech a také v České televizi. Lidé tedy prostřednictvím medializace slyší a hlavně vidí, co vlastně sledge hokej je, a zajímá je, jak vlastně můžou tělesně postižení hrát hokej (že je to vůbec možné). Velký propagační význam měl spot v České televizi sledge hokejistů před hrami v Sochi a také odvysílání všech utkání naší reprezentace.

Tato práce by mohla být užitečná pro Český hokejový svaz ledního hokeje, který by mohl na základě výsledků této práce více podpořit propagační a humanitní akce v rámci hokejové ligy, a to zpřístupněním divákům prostřednictvím různých ukázek, spotů a v neposlední řadě paralelních turnajů.

## 9 Souhrn

Práce se zabývá problematikou informovanosti o sledge hokeji mezi hokejovými kluby. Analyzovány byly kluby stejné jako v práci (Zíma, 1999), ale práce byla navíc rozšířena i o několik dalších nových klubů. Analýza k dané problematice byla provedena pomocí elektronických dotazníků mezi hráči, trenéry a také vedením klubů. K dané problematice jsou vysvětleny klíčové pojmy, které jsou nezbytnou součástí práce.

Vzhledem k tomu, že sportovci „normální“ i sportovci „s handicapem“ jsou členy jedné společnosti, národa a mají stejná práva a povinnosti, měla by být společností věnována pozornost oběma na stejné úrovni. To, že došlo ke změnám vnímání a informovanosti od roku 1999 až po rok 2014, se v práci podařilo viditelně prokázat pomocí výzkumu.

Hlavním úkolem práce bylo porovnat – změny v informovanosti o sledge hokeji v období od práce (Zíma, 1999) až po olympijské hry 2014 v Sochi. Ke splnění tohoto úkolu je stěžejní poslední tabulka číslo 15, která poukazuje a objasňuje rozdíly mezi prací (Zíma, 1999) a Sochi 2014.

V roce 1999 slyšelo o sledge hokeji pouhých 23 %, ovšem v roce 2014 (Sochi) už to bylo 100 % ze 120 dotazovaných respondentů. Rozdíl mezi prací (Zíma, 1999) a prací Sochi 2014 je rozdíl 77 %. O medializaci vypovídá výše zmíněná tabulka č. 15, kde se můžeme přesvědčit o tom, že rozdíly mezi lety 1999 a 2014 jsou obrovské, a to – 93 %. Můžeme tedy konstatovat, že medializace tohoto sportu (sledge hokeje) je v dnešní době nezanedbatelně větší, než v období, kdy psal svou práci (Zíma, 1999).

Můžeme se také pozastavit nad změnami u podmínek, které jsou pro sledge hokej splňovány v ČR. U podmínek materiálních jde o nárůst o 44% oproti dřívějším 3%. U otázky, zda je možný rozvoj v dnešní době, je také velký rozdíl oproti roku 1999, a to o 64 %.

Můžeme tedy říci, že od roku 1999 došlo k velkému nárůstu informovanosti o sledge hokeji mezi „běžnou“ populací. Medializace je velká a lidé díky ní mohou slyšet o sportovcích „s handicapem“, kteří sportují.



## 10 Summary

The thesis deals with the awareness of sledge hockey among hockey clubs. We analyzed the same clubs which are mentioned in the book by Zíma (Zíma, 1999), but this thesis was extended by several others new clubs. Analysis on the issue was performed using electronic questionnaires among players, coaches and club management. Concerning this issue explains key concepts, which are an essential part of the work.

Given that the 'normal' athletes and 'handicapped' athletes are members of one society, nation and have the same rights and obligations, attention at the same level should be paid to both groups by society. That the perception and awareness changed from the year 1999 to the year 2014, we managed to clearly prove through research in this thesis.

The main task was to compare the changes in awareness of sledge hockey in the period from the work by Zíma (1999) to the Olympic Games 2014 in Sochi. To fulfill this task the final table number 15 is crucial, which highlights and explains the differences between the work by Zíma and Sochi 2014.

Only 23% of the 120 interviewed respondents heard about sledge hockey in 1999 but in 2014 (Sochi), it was 100% of the 120 of the surveyed respondents. The difference between the work by Zíma (1999) and the work Sochi 2014 is 77%. About the media coverage reflects the above mentioned table n. 15, where we can make sure that the differences between 1999 and 2014 are huge: 93%. We can therefore conclude that nowadays the media coverage of this sport (sledge hockey) is significantly larger than in the period when Zíma wrote his work (1999).

We can also ponder upon the changes of the conditions that are fulfilled for the sledge hockey in the Czech Republic. Regarding material conditions there was an increase of 44 percent compared with the previous 3%. There is also a big difference at the question whether the development is possible nowadays. Compared with the year 1999, the difference is 64 percent.

We can say there has been a large increase awareness about sledge hockey among a 'normal' population since 1999. Media coverage is great and people can hear about athletes with a physical handicap who play sports.

## 11 Citovaná literatura

- Allport, G. W. (1992).** *The Nature of Prejudice*. New York: Addison Wesley Publ.
- Bártová, H., Bárta, V. (1991).** *Marketingový výzkum trhu*. Praha: Economica. ISBN 80-853-7809-4.
- Block, M. (2007).** *A Teacher's Guide to Including Students with Disabilities in General Physical Education*. Baltimore, London, Sydney: Paul, H. Brookes.
- Bottomley, G. (1992).** *Culture, Ethnicity and the Politics/Poetics of Representation*. In *Journal of Sociology*. Cambridge: Cambridge University Press.
- Drápela, V. J. (1997).** *Přehled teorií osobnosti*. Praha: Portál. ISBN 80-7178-134-7.
- Dyer, R. (1993).** *The Matter of Images; Essays on Representation*. London: Routledge.
- Foret, M., & Stávková, J. (2003).** *Marketingový výzkum: jak poznávat své zákazníky*. Praha: Grada. 80-247-0385-8.
- Goffman, Erving. (2003).** *Stigma - Poznámky o způsobech zvládnání narušené identity*. Praha: Sociologické nakladatelství (SLON).
- Gunter, B. (2003).** *The quantitative research process*. London: Routledge.
- Gwyn, R. (2002).** *Communicating Health and Illness*. Thousand Oaks - California: Sage Publications.
- Gwyn, R. (2002).** *Communicating Health and Illness*. Thousand Oaks: Sage.
- Hall, S. (2001).** *Representation: Cultural Representations and Signifying Practices*. London : autor neznámý, 2001,.
- Hartl, P. & Hartlová H. (2009).** *Psychologický slovník*. Praha: Portál.
- Hermes, J. (2005).** *Burnt Orange: Television, Football and the Representation of Ethnicity*. Místo neznámé: And Television and New Media, Vol. 6 No. 1.
- Hogenová, A. (2001).** *K problematice jinakosti*. Praha: Český olympijský výbor.
- Hrčka, M. (1996).** *Současný stav kontaktní hypotézy v sociální psychologii I*. Místo neznámé: Československá psychologie.
- Hrčka, M. (1996).** *Současný stav kontaktní hypotézy v sociální psychologii II*. místo neznámé: Československá psychologie.
- Janečka, Zbyněk & kol. (2012).** *Vybrané kapitoly ze sportu osob se zdravotním postižením*. Olomouc: Univerzita Palackého v Olomouci.

- Lajza, M. (2010).** Fenomén, jinakosti ve sportu v celostátním tisku. *Diplomová práce*. Olomouc: Univerzita Palackého v Olomouci.
- Lechta, V. (2010).** *Základy inkluzivní pedagogiky: dítě s postižením, narušením a ohrožením ve škole*. Praha: Portál. ISBN 9788073676797.
- Malátek, V. (2001).** *Metodologie marketingového výzkumu*. Karviná: Slezská univerzita. ISBN 80-7248-119-3.
- Malý, V. (2004).** *Marketingový výzkum. Teorie a praxe*. Praha: Oeconomica. ISBN 80-245-0761-7.
- Nakonečný, Milan. (2003).** *Úvod do psychologie*. Praha: Academia.
- Novosad, L., & Švingalová, D. (2002).** *Problém tělesnosti u hendikepovaných osob z hlediska filozofie výchovy: příspěvky k filozofii výchovy v pomáhajících profesích*. Praha: Univerzita Karlova v Praze - Pedagogická fakulta. ISBN 80-7290-091-9.
- Osvaldová, B. & Halada, J. & kol. 1999.** *Encyklopedie praktické žurnalistiky*. Praha: Libri.
- Palmer, J. (2000).** *Spinning Into Control: News Values and Source Strategies*. London: Leicester University Press.
- Pančocha, K. (2013).** *Postižení jako axiologická kategorie sociální participace*. Brno: Masarikova univerzita. ISBN 978-80-210-6344-0.
- Prachař, F. (2000).** *Kovář zbořil rekordy. A skončil*. Praha: Rinigier.
- Příborová, M. (1996).** *Marketingový výzkum v praxi*. Praha: Grada. ISBN 80-7169-299-9.
- Stávková, J. & Dufek, J. (1998).** *Marketingový výzkum*. Brno: Mendlova zemědělská a lesnická univerzita v Brně. ISBN 80-7157-330-2.
- Tejkalová, A. (2008).** *Mediální reprezentace českých handicapovaných*. Praha: FSV UK. ISSN 1801-5999.
- Tejkalová, Alice. (2010).** *Mediální obraz paralympijských her v české republice*. Praha: Institut komunikačních studií a žurnalistiky, Fakulta sociálních věd UK Praha.
- Tejkalová, N., A., (2012).** *Ti druzí sportovci*. Praha: Karolinum. 978-80-246-2038-1.
- Vágnerová, M. (2004).** *Psychopatologie pro pomáhající profese*. Praha: Portál. ISBN 8071788023.
- Vítková, M. (2006).** *Somatopedické aspekty*. Brno: Paido. ISBN 80-7315-134-0.
- Zbořil, K. (1978).** *Marketingový výzkum. Metodologie a aplikace*. Praha: Vysoká škola ekonomická v Praze. ISBN 80-7079-394-5.

**Zíma, Aleš. (1999).** *Lední hokej paraplegiků (SLEDGE HOCKEY)*. Olomouc: Univerzita Palackého v Olomouci, Fakulta tělesné kultury.

### **On-line zdroje**

*Hokej živě.* [Online] [Citace: 1. listopad 2014.] <http://hokejzive.7x.cz/rubriky/pravidla-hokeje>.

*Český svaz ledního hokeje.* [Online] [Citace: 1. listopad 2014.] <http://www.cslh.cz/text/62-o-sledge-hokeji.html>.

*B. B. Budweiser Kings.* [Online] [Citace: 1. listopad 2014.] <http://skv-kralove.cz/sledge/onas.php>.

*Česká asociace tělesně handicapovaných sportovců.* [Online] [Citace: 2. listopad 2014.] <http://www.caths.cz/?page=clanek&id=2048>.

*Wikipedia: Ice sledge hockey at the 2002 Winter Paralympics.* [Online] [Citace: 2. listopad 2014.] [http://en.wikipedia.org/wiki/Ice\\_sledge\\_hockey\\_at\\_the\\_2002\\_Winter\\_Paralympics](http://en.wikipedia.org/wiki/Ice_sledge_hockey_at_the_2002_Winter_Paralympics).

*Český svaz ledního hokeje - Historie a úspěchy sledge hokeje.* [Online] [Citace: 2. listopad 2014.] <http://www.cslh.cz/text/63-historie-a-spchy-sledge-hokeje.html>.

*HC Studénka - Historie sledge hokeje.* [Online] [Citace: 2. listopad 2014.] <http://www.hcstudenka.cz/cs/historie-sledge-hokeje.html>.

*Wikipedia: Ice sledge hockey at the 2010 Winter Paralympics.* [Online] [Citace: 4. listopad 2014.] [http://en.wikipedia.org/wiki/Ice\\_sledge\\_hockey\\_at\\_the\\_2010\\_Winter\\_Paralympics](http://en.wikipedia.org/wiki/Ice_sledge_hockey_at_the_2010_Winter_Paralympics).

*Wikipedia: Ice sledge hockey at the 2006 Winter Paralympics.* [Online] [Citace: 3. listopad 2014.] [http://en.wikipedia.org/wiki/Ice\\_sledge\\_hockey\\_at\\_the\\_2006\\_Winter\\_Paralympics](http://en.wikipedia.org/wiki/Ice_sledge_hockey_at_the_2006_Winter_Paralympics).

*Wikipedia: Ice sledge hockey at the 2014 Winter Paralympics.* [Online] [Citace: 4. listopad 2014.] [http://en.wikipedia.org/wiki/Ice\\_sledge\\_hockey\\_at\\_the\\_2014\\_Winter\\_Paralympics](http://en.wikipedia.org/wiki/Ice_sledge_hockey_at_the_2014_Winter_Paralympics).

*Český svaz ledního hokeje - Česká sledge hokejová asociace.* [Online] [Citace: 4. listopad 2014.] <http://www.cslh.cz/text/123-ceska-sledge-hokejova-asociace.html>.

*O ČSHA - Česká sledge hokejová asociace.* [Online] [Citace: 4. listopad 2014.] <http://www.sledge-hokej.cz/text/24-o-csha>.

*SZS.* [Online] [Citace: 6. listopad 2014.] [http://www.szs.cz/sites/default/files/manual\\_vystavby\\_cr/manual\\_vystavby\\_zs.pdf](http://www.szs.cz/sites/default/files/manual_vystavby_cr/manual_vystavby_zs.pdf).

[Online] [Citace: 5. prosinec 2014.]

<[http://www.uzps.cz/vyrocní\\_zprava/20130628\\_R\\_Vyrocní\\_zprava\\_UZPS\\_CR\\_za\\_rok\\_2012.pdf](http://www.uzps.cz/vyrocní_zprava/20130628_R_Vyrocní_zprava_UZPS_CR_za_rok_2012.pdf)>.

*Metody sběru dat v kvantitativním výzkumu.* [Online] [Citace: 8. březen 2015.]  
[http://www.m-journal.cz/cs/marketingovy-vyzkum/metody-sberu-dat-v-quantitativnim-vyzkumu\\_\\_s390x5140.html](http://www.m-journal.cz/cs/marketingovy-vyzkum/metody-sberu-dat-v-quantitativnim-vyzkumu__s390x5140.html).

*Kdo jsme - České hnutí speciálních olympiád.* [Online] [Citace: 31. březen 2015.]  
<http://www.specialolympics.cz/o-nas/kdo-jsme/>.

**Tejkalová, N., A., (2012).** *Další paralympijské medaile pro Československo získal v Arnhemu Roman Gronský.* [Online] 14. Srpen 2012. [Citace: 2. Listopad 2014.]  
[http://www.handisport.cz/index.php?option=com\\_content&view=article&id=2150:dali-paralympijske-medaile-pro-eskoslovensko-ziskal-v-arnhemu-roman-gronsky-&catid=60:plavani&Itemid=74](http://www.handisport.cz/index.php?option=com_content&view=article&id=2150:dali-paralympijske-medaile-pro-eskoslovensko-ziskal-v-arnhemu-roman-gronsky-&catid=60:plavani&Itemid=74).

**Vykydalová, A.** *Větrník: Roman Grónský.* [Online] [Citace: 2. Listopad 2014.]  
[http://www.rozhlas.cz/olomouc/doporucujeme/\\_zprava/vetrnik-roman-gronsky--1177548](http://www.rozhlas.cz/olomouc/doporucujeme/_zprava/vetrnik-roman-gronsky--1177548).

## 12 Tabulky

Tabulka 1 - Počty osob se zdravotním postižením registrovaných ve sportovních svazech, ČPV, 2009.....	12
Tabulka 2 – oficiální statistika ČSTV.....	14
Tabulka 3 - Pokles zájmu o sport handicapovaných v českých denících (Tejkalová, 2012, str. 201) .....	29
Tabulka 4 – Počet článků podle jejich rozsahu během jednotlivých her (dohromady ve všech denících), (Tejkalová, 2010).....	41
Tabulka 5 – Srovnání celkové plochy článku ve všech denících dohromady během jednotlivých her (v cm <sup>2</sup> ), (Tejkalová, 2010).....	41
Tabulka 6 - Počet odpovídajících v daných soutěžích.....	53
Tabulka 7 – Stav podmínek na zimních stadionech podle určitého hlediska třídění (Extraliga ledního hokej) .....	57
Tabulka 8 - Stav podmínek na zimních stadionech podle určitého hlediska třídění (1. hokejová liga).....	58
Tabulka 9 - Stav podmínek na zimních stadionech podle určitého hlediska třídění (2. hokejová liga) .....	59
Tabulka 10 - Stav podmínek na zimních stadionech podle určitého hlediska třídění (Krajský přebor).....	60
Tabulka 11 - Výsledky odpovědí všech respondentů na elektronické dotazování (n=120) .....	62
Tabulka 12 - Výsledky odpovědí vedení klubů na elektronické dotazování (n= 12) .....	65
Tabulka 13 - Výsledky odpovědí trenérů ledního hokeje na elektronické dotazování (n= 20).....	68
Tabulka 14 - Výsledky odpovědí hráčů ledního hokeje na elektronické dotazování (n= 88).....	71
Tabulka 15 – Procentuálně vyjádřené stejné otázky jako v práci (Zíma, 1999).....	74

## 13 Obrázky

Obrázek 1 - propagace sledge hokejistů .....	30
Obrázek 2 „SLEDGE“ – Speciální sáně ( <a href="http://www.sledgepraha.cz/data/cms/sledgesane-8f9937f5.jpg">http://www.sledgepraha.cz/data/cms/sledgesane-8f9937f5.jpg</a> ) .....	89
Obrázek 3 „hokejka“ ( <a href="http://www.sledgepraha.cz/data/cms/hokejky-8d4c71ee.jpg">http://www.sledgepraha.cz/data/cms/hokejky-8d4c71ee.jpg</a> ) ....	90
Obrázek 4 Logo České sledge hokejové asociace ( <a href="http://www.cslh.cz/photo/logo_csha_100.jpg">http://www.cslh.cz/photo/logo_csha_100.jpg</a> ) .....	97

## 14 Seznam příloh

### 14.1 Pravidla České sledge hokejové ligy

**Hrací doba:** 3 x 15 minut

**Tým tvoří:** 5 hráčů na ledě (3 útočníci a 2 obránci) + brankář. Na soupisce smí být maximální počet hráčů 18 v poli + 2 brankáři (oproti IPC 13 + 2)

**Pravidla:** Nastoupit do utkání smí až šest zdravých (neklasifikovaných) hráčů, ale maximálně dva smí zasáhnout do hry zároveň, za porušení pravidel se udělí menší trest. Za najetí do protihráče pod pravým úhlem se udělí menší trest. Po zakázaném uvolnění nesmí provinivší se mužstvo vystřídat (IPC – může vystřídat). V případě nerozhodného výsledku v základní hrací době následují samostatné nájezdy, na které mohou hráči v případě nerozhodnutí po třech nájezdech nastupovat opakovaně (IPC – po základní části následuje prodloužení, pak až nájezdy).

**Hrací plocha:** Nejsou povinné bezbariérové střídačky a trestné lavice (IPC – jsou povinné bezbariérové). V české lize a na neoficiálních turnajích hráči, kteří nehrají, nesedí v průběhu hry na střídačce, ale přímo na ledové ploše, na okraji středního pásma, co trochu zpomaluje hru. Pokud se totiž puk dotkne hráče na střídačce, píská se. Standardní dle pravidel IIHF s umožněním přístupu na hráčské lavice a trestné lavice pomocí rampy či snížené úrovně těchto prostor na úroveň ledu. Tyto prostory musí být pokryty povrchem, na kterém se mohou volně pohybovat hráči na saních. Hrazení v prostoru hráčských a trestných lavic je průhledné, tak aby hráči mohli sledovat průběh hry.

**Minimální postižení:** Při regionálních a národních soutěžích mohou hrát i hráči nesplňující podmínku minimálního postižení, a to dle regulí příslušného sportovního svazu. (IPC – Aby hráč mohl hrát, musí splňovat podmínku minimálního postižení).

- Amputace DK – v kotníku
- Paréza – ztráta min. 10 bodů na obou DK ve funkčním svalovém testu
- Kloubní mobilita – ankylóza v kotníku (nepohyblivost způsobená srůstem kostí), extenční omezení (max. 30 stupňů) či ankylóza v kolenním kloubu
- Zkrácení DK o minimálně 7 cm



**Výstroj sledge hokeje:** Výstroj hráčů sledge hokeje je totožná s výstrojí hráčů ledního hokeje s tím rozdílem, že hráči musí používat chrániče krku a obličejové košíky. Vybavení se nejvíce liší u bruslí (hráči používají tzv. „sledge“, tedy sáně) a hokejky (slouží k pohybu po ledové ploše a samotné hře s pukem).

**Sledge:** Speciální sáně procházely v minulosti bouřlivým vývojem, protože jde o nový a mladý sport a je tady snaha o neustálé zlepšování v konstrukci saní.

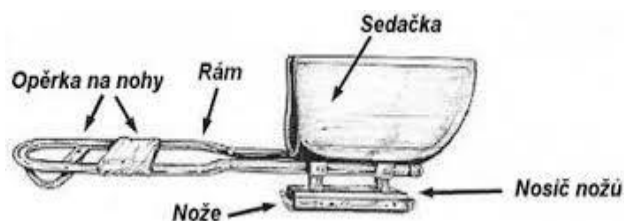
Rám musí být z takového materiálu (ocel nebo hliník), který je schválen IPC SAEC pro sledge hokej s kulatým průřezem a průměrem mezi 1,5 cm až 3 cm. Puk musí být schopen projít pod sánkami, a proto je výška rámu od ledu mezi 8,5 cm až 9,5 cm. Rám musí splňovat minimální šířku 20 cm, ale nesmí přesahovat šířku sedačky. Délka saní je 0,6 m až 1,2 m.

Nože jsou obvykle vyrobeny z kalené oceli a jsou o tloušťce asi 3 mm. Nesmějí být delší než 1/3 celkové délky saní a nesmějí přesahovat víc než 1 cm od držáků nožů.

Sedačka musí být z materiálu schváleného IPC SAEC pro sledge hokej. Výška spodní strany sedačky od ledu nesmí přesáhnout 25 cm. Podložka v sedačce nesmí přesáhnout tloušťku 10 cm.

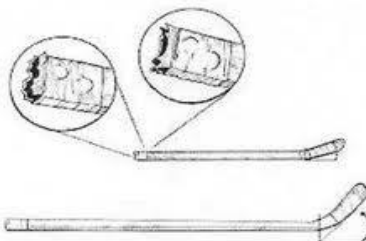
Přední klouzák musí splňovat stejnou výšku (8,5 cm až 9,5 cm) jako výška rámu a musí být umístěn maximálně 3 cm od přední strany rámu.

Držák a ochrana nohou musejí také splňovat kritéria IPC SAEC pro sledge hokej. Rám tohoto držáku musí směřovat minimálně 20° dovnitř.



Obrázek 2 „SLEDGE“ – Speciální sáně (<http://www.sledgepraha.cz/data/cms/sledgesane-8f9937f5.jpg>)

**Hokejky:** Délka hokejek nesmí přesahovat 100 cm, čepel 32 cm a šířku 7, 5 cm. Bodce na konci hokejky nesmějí přesahovat délku větší než 4 mm. Každý bodce musí obsahovat minimálně 6 zubů o stejné délce (3 na každé straně).



Obrázek 3 „hokejka“ (<http://www.sledgepraha.cz/data/cms/hokejky-8d4c71ee.jpg>)

## 14.2 Sledge hokej na paralympijských hrách

### 14.2.1 Paralympijské hry Lillehammer 1994

Na paralympiádě v Lillehameru byl poprvé představen sledge hokej, hokej pro tělesně postižené sportovce, který se stal divácky velmi populárním sportem a byl hojně navštěvován. První konfrontace mezinárodních družstev poukázala na mladou podobu tohoto sportu ve vyspělosti jednotlivých týmů. Zápasy byly hrány turnajovým způsobem a na základě dosažených výsledků ze skupin se vůbec do historicky prvního finálového utkání o vítěze paralympijských her ve sledge hokeji dostalo Švédsko s Norskem, o třetí místo si zahráli Kanada s Velkou Británií.

#### Výsledky finálových zápasů o stupně vítězů:

O 1. a 2. místo: Švédsko – Norsko                    1 : 0

O 3. a 4. místo: Kanada – Velká Británie    2 : 0

#### Konečné pořadí turnaje:

1. Švédsko
2. Norsko
3. Kanada
4. Velká Británie
5. Estonsko

(Zíma, 1999 str. 17)

### **14.2.2 Paralympijské hry Nagano 1998**

V Naganu už se sledge hokej představil jako ostřílený sport z předešlých paralympijských her v Lillehammeru a ukázalo se nám 7 týmů, když přibyly Japonsko a Anglie. Zápasy se hrály turnajovým způsobem jako na minulých hrách a do finále turnaje se opět po čtyřech letech podívalo Norsko, které mělo šanci získat vysněné zlaté medaile. Ve finálovém zápase narazili Norové na družstvo z Kanady, který vyhráli díky dvěma brankám Eskilla Hagenna. Na zápas se došlo podívat krásných 5 336 diváků. V zápase o bronzové medaile rozdrtili vítězové z Lillehammeru Švédové Estonsko vysoko 10 : 1. Na hrách se ale sehrála i utkání o záchranu, kde se Velká Británie neudržela, když prohrála s týmem USA vysoko 7 : 0.

#### **Výsledky finálových zápasů o stupně vítězů:**

O 1. a 2. místo: Norsko - Kanada	2 : 0
O 3. a 4. místo: Švédsko – Estonsko	10 : 1

#### **Konečné pořadí turnaje:**

1. Norsko
2. Kanada
3. Švédsko
4. Estonsko
5. Japonsko
6. USA
7. Velká Británie (Zíma, 1999 str. 19)

Prvním klubem v České republice byl teprve v roce 1999 klub „Sedící Berani“

### 14.2.3 Paralympijské hry Salt Lake City 2002

Na těchto hrách se již představilo pouhých šest týmu, po neúspěchu Velké Británie, která se neudržela mezi elitou. Na domácích hrách se chtělo ukázat domácí družstvo USA, které na minulých hrách v Naganu skončilo až na předposledním šestém místě. Domácí turnaj se jim náramně povedl a dostali se až do finále, kde v přestřelce museli bránit zlaté medailisty z Norska. Udolali je těsným výsledkem 4 : 3 po samostatných nájezdech (dále jen PS) a skončili tak se zlatými medailemi, neporaženi na celých hrách. Finálové utkání sledovalo neuvěřitelných 8 317 diváků.

#### Výsledky finálových zápasů o stupně vítězů:

O 1. a 2. místo: USA – Norsko                      4 : 3 PS

O 3. a 4. místo: Švédsko – Kanada                2 : 1 PS

#### Konečné pořadí turnaje:

1. USA
2. Norsko
3. Švédsko
4. Kanada
5. Japonsko
6. Estonsko

<[http://en.wikipedia.org/wiki/Ice\\_sledge\\_hockey\\_at\\_the\\_2002\\_Winter\\_Paralympics](http://en.wikipedia.org/wiki/Ice_sledge_hockey_at_the_2002_Winter_Paralympics)>

V ČR jde o zlomový rok pro rozvoj sledge hokeje u nás. Do tohoto roku byl naším jediným týmem Handicap Zlín – Sedící Berani. Cílem bylo rozšířit počet družstev, začít mistrovskou soutěž a utvořit národní reprezentaci. Díky práci mnoha nadšenců pro tento sport, Českého svazu tělesně postižených sportovců a Českého svazu ledního hokeje se toto podařilo a v říjnu 2002 se k Sedícím Beranům ze Zlína přidávají další týmy z Olomouce a Kolína. Český svaz ledního hokeje se rozhodl přijmout sledge hokej jako součást hokejové komunity a může se tak začít hrát historicky první ročník soutěže pod názvem „Český pohár“. Prvním vítězem se stali Sedící Berani ze Zlína.

#### 14.2.4 Paralympijské hry Torino 2006

Na paralympijské hry v Turíně prochází česká reprezentace tvrdou zkouškou kvalifikace. V kvalifikaci jsme změřili síly se soupeři z Estonska, Itálie, Koreje a Velké Británie. Aniž by náš tým na turnaji poznal hořkost porážky, po remíze s Velkou Británií poslal na paralympiádu soupeře a samozřejmě, do turnaje nasazený domácí tým Itálie. Paralympijské hry tedy mohly odstartovat s osmi účastníky rozdělených do dvou skupin. Ve finále se ukázalo družstvo Norska, které obhájilo, že je dvojkou ve světovém žebříčku. Domácí Italové obsadili poslední osmé místo.

#### Výsledky finálových zápasů o stupně vítězů:

O 1. a 2. místo: Kanada – Norsko                      3 : 0

O 3. a 4. místo: USA – Německo                      4 : 3

#### Konečné pořadí turnaje:

1. Kanada
2. Norsko
3. USA
4. Německo
5. Japonsko
6. Švédsko
7. Velká Británie
8. Itálie

<[http://en.wikipedia.org/wiki/Ice\\_sledge\\_hockey\\_at\\_the\\_2006\\_Winter\\_Paralympics](http://en.wikipedia.org/wiki/Ice_sledge_hockey_at_the_2006_Winter_Paralympics)>

Česká republika nepostoupila z kvalifikace na paralympijské hry. V ČR byl vybudován nově zimní stadion ve Zlíně. Tento stadion byl postaven s přihlédnutím specifických potřeb sledge hokejistů a je plně bezbariérový. Zástupce IPC pan Sten Dumell se vyjádřil, že „je to nejlepší stadion pro sledge hokej, jaký kdy spatřil“. Naše liga má už šest celků.

### 14.2.5 Paralympijské hry Vancouver 2010

Na Mistrovství světa v roce 2009 v Ostravě se hráči české reprezentace kvalifikovali na paralympijské hry 2010 ve Vancouveru, kde při premiéře zopakovali umístění na 5. místě z Ostravy a potvrdili si tak postavení světové pětky. V zápase o páté místo naše reprezentace narazila na tým z Jižní Koreje a v ukrutném boji je zdolali brankou Michala Geiera ve třetí minutě prodloužení 2 : 1. Družstvo USA ve finálovém utkání změřilo síly s Japonskem v poměru 2 : 0. Utkání sledovalo 5 810 diváků.

#### Výsledky finálových zápasů o stupně vítězů:

O 1. a 2. místo: USA – Japonsko 2 : 0

O 3. a 4. místo: Norsko – Kanada 2 : 1

#### Konečné pořadí turnaje:

1. USA
2. Japonsko
3. Norsko
4. Kanada
- 5. Česká republika**
6. Jižní Korea
7. Itálie
8. Švédsko

<[http://en.wikipedia.org/wiki/Ice\\_sledge\\_hockey\\_at\\_the\\_2010\\_Winter\\_Paralympics](http://en.wikipedia.org/wiki/Ice_sledge_hockey_at_the_2010_Winter_Paralympics)>

### 14.2.6 Paralympijské hry Sochi 2014

Na paralympijské hry v Sochi se česká reprezentace kvalifikovala na Mistrovství světa v Jižní Koreji v Goyangu, kde obsadila 4. místo, a kvalifikovala se tak do skupiny „A“. Ve skupině náš tým dokázal získat pouze 3 body: za vítězství v nájezdech proti Švédsku 2 body a 1 bod za prohru po nájezdech proti Norům. Tyto výsledky nás poslaly pryč z bojů o medaile a mohli jsme si zahrát o umístění na 5. – 8. místě. V prvním utkání jsme narazili na tým Jižní Koreje. Vyhráli jsme 2 : 0 a mohli jsme si zopakovat umístění z předešlých paralympijských her ve Vancouveru. O páté místo jsme změřili síly s výběrem Itálie, který jsme zdolali v poměru 3 : 0.

#### Výsledky finálových zápasů o stupně vítězů:

O 1. a 2. místo: USA – Japonsko                      2 : 0

O 3. a 4. místo: Norsko – Kanada                      2 : 1

#### Konečné pořadí turnaje:

1. USA
2. Rusko
3. Kanada
4. Norsko
- 5. Česká republika**
6. Itálie
7. Jižní Korea
8. Švédsko

<[http://en.wikipedia.org/wiki/Ice\\_sledge\\_hockey\\_at\\_the\\_2014\\_Winter\\_Paralympics](http://en.wikipedia.org/wiki/Ice_sledge_hockey_at_the_2014_Winter_Paralympics)>



### 14.2.7 Sledge hokej v ČR

Sledge hokej je řízen Českou sledge hokejovou asociací, která byla přijata do Českého svazu ledního hokeje v roce 2004. Sdružení zajišťuje organizovaný chod a rozvoj sledge hokej v České republice. Má 8 členů, kterými jsou sledge hokejové kluby. Orgány ČSHA jsou valná hromada, výkonný výbor, dozorčí rada a generální sekretář. Od sezony 2010/2011 je hlavním sponzorem sledge hokejové ligy internetový obchod Sportmall.



Obrázek 4 Logo České sledge hokejové asociace ([http://www.cslh.cz/photo/logo\\_csha\\_100.jpg](http://www.cslh.cz/photo/logo_csha_100.jpg))

#### **Kluby: stav v roce 2014**

1. SHK Laap Zlín (1999)
2. SKV Sharks Karlovy Vary (2003)
3. SHK Mustangové Pardubice (2011)
4. Kings České Budějovice (2003)
5. Sparta Praha (2005)
6. HC Studénka (2009)
7. Kohouti Olomouc (2002)
8. SK Draci Kolín (2002)

<<http://www.cslh.cz/text/123-ceska-sledge-hokejova-asociace.html>>

## **14.2.8 Výsledky vrcholných akcí – v ČR**

### **Paralympijský cyklus 2007-2010 a 2011-2014**

1. rok – regionální mistrovství – Mistrovství Evropy
2. rok – Mistrovství světa
3. rok – Mistrovství světa
4. rok – Zimní paralympijské hry

### **Paralympijský cyklus 2015-2018**

1. rok – Mistrovství světa
2. rok – Mistrovství Evropy
3. rok – Mistrovství světa
4. rok – Zimní paralympijské hry

### **Významné a dlouhodobě etablované turnaje:**

**Na klubové úrovni** – Zlín, Malmö, nově Chanty Mansijsk

**Na reprezentační úrovni** – Nagano (JPN), Turín (ITA), Podolsk (RUS), Solleftea (SWE)

Benefice se žádné nekonají, jen občasné prezentace sledge hokeje, např. při extralize, při zahájení NHL (National Hockey League - Národní hokejová liga) v Praze atd.

## 14.3 Anketa

### Změny ve vnímání sportu "sledge hokej" v hokejových klubech

Dobrý den,  
obracím se na Vás s žádostí o vyplnění krátkého, anonymního a časově nenáročného dotazníku.

Jsem studentem 5. ročníku univerzity Palackého v Olomouci a hráčem hokejového klubu HC Uherský Brod.

Téma mé diplomové práce je: Změny ve vnímání sportu "sledge hokej" v hokejových klubech.

Údaje z tohoto dotazníku budou použity ke studijním účelům do diplomové práce a následně budou zjištěné údaje předány hokejovému svazu.

Úkolem dotazníku je zjištění změn postojů ve vnímání a informovanosti o sledge hokeji v hokejových klubech od roku 1999 až do dnes a jejich porovnání.

Při vyplňování dotazníku stačí vždy pouze kliknout na Vámi vybranou odpověď, popřípadě vyplnit příslušnou kolonku.

Po vyplnění všech otázek klikněte na „odeslat“.

Prosím Vás, vyplněné dotazníky mi zašlete v co nejkratším možném termínu.

Děkuji za Vaši spolupráci.

Bc. Marek Schuster

**\*Povinné pole**

**Jaká je Vaše funkce? \***

- Vedení klubu
- Trenér
- Hráč

**Jsem členem klubu: \***

**1. Slyšel (a) jste někdy o ledním hokeji tělesně postižených, tzv. „sledge hokeji“? \***

- Ano
- Ne

**2. Viděl (a) jste tento druh sportu? \***

- Ano
- Ne

**3. Pokud ano, tak kde:**

- Naživo
- V televizi
- Jiné:

**Kdy jste poprvé slyšel(a) / viděl(a) tento druh sportu?**

**4. Trénuje se na Vašem stadionu sledge hokej? \***

- Ano
- Ne

**5. Hrál se u Vás někdy zápas ve sledge hokeji? \***

- Ano
- Ne

**6. Je ve Vašem klubu nějak sledge hokej prezentován divákům? \***

- Ano
- Ne

**7. Znáte nějakého hráče sledge hokeje? V ČR nebo ve světě? \***

- Ano
- Ne

**Pokud odpovíte ANO, napište jeho jméno:**

**Pokud odpovíte ANO, jakým způsobem:**

**8. Znáte hokejový klub v ČR, kde se hraje sledge hokej? \***

- Ano
- Ne

**Pokud odpovíte ANO, napište jeho jméno:**

**9. Znáte hokejový klub ve světě, kde se hraje sledge hokej? \***

- Ano
- Ne

**Pokud odpovíte ANO, napište jeho jméno:**

10. Víte přibližně, KDY byl v ČR sledge hokej poprvé představen? \*

- Ano
- Ne

Pokud odpovíte ANO, napište kdy:

11. Víte, KDE byl v ČR sledge hokej poprvé představen? \*

- Ano
- Ne

Pokud odpovíte ANO, napište místo kde:

12. Víte přibližně, KDY byl ve světě sledge hokej poprvé představen? \*

- Ano
- Ne

Pokud odpovíte ANO, napište kdy:

13. Víte, KDE byl ve světě sledge hokej poprvé představen? \*

- Ano
- Ne

Pokud odpovíte ANO, napište místo kde:

14. Měl (a) byste zájem získat více informací o sledge hokeji? \*

- Ano
- Ne

15. Jaké podmínky jsou v ČR splněny pro „sledge hokej“? (hodící se zaškrtněte) \*

- a) Materiální
- b) Ekonomické
- c) Profesní (dostatek trenérů)
- d) Společenské

**16. Jaké podmínky jsou ve Vašem klubu splněny pro "sledge hokej"? (hodící se zaškrtněte) \***

- a) Materiální
- b) Ekonomické
- c) Profesní (dostatek trenérů)
- d) Společenské

**17. Myslíte si, že sledge hokej by byl zajímavou oblastí pro sponzorování? \***

- Ano
- Ne

**18. Myslíte si, že je rozvoj sledge hokeje v současné době v naší zemi možný? \***

- Ano
- Ne

### **Stav podmínek na zimních stadionech**

**1. Bezbariérové parkoviště \***

- Zcela nevyhovující
- Vyhovující po mírných úpravách
- Vyhovující

**2. Přístup do haly \***

- Zcela nevyhovující
- Vyhovující po mírných úpravách
- Vyhovující

**3. Přístup k šatnám \***

- Zcela nevyhovující
- Vyhovující po mírných úpravách
- Vyhovující

**4. Vybavení šaten \***

- Zcela nevyhovující
- Vyhovující po mírných úpravách
- Vyhovující

#### 5. Sociální zařízení \*

- Zcela nevyhovující
- Vyhovující po mírných úpravách
- Vyhovující

#### 6. Přístup ze šaten k ledu \*

- Zcela nevyhovující
- Vyhovující po mírných úpravách
- Vyhovující

#### 7. Bezbariérový vstup na led \*

- Zcela nevyhovující
- Vyhovující po mírných úpravách
- Vyhovující

#### 8. Zázemí pro diváky vozíčkáře \*

- Zcela nevyhovující
- Vyhovující po mírných úpravách
- Vyhovující