

KONFLIKTY O ÚZEMÍ - úvod



Susan: Ahoj Dejve, pamatuješ si na mě?



Dejv: Jasně, Susie z Jižní Afriky, která má babičku z Jizerek. Už ses dlouho neozvala.



Susan: Jo, nejmíň dva roky.



Dejv: Vidím, že ses mezitím naučila ještě líp česky...



Susan: A taky zulu a teď se učím rusky a kazašsky ... :-)

Susan: Jak si možná pamatuješ, táta prodává Apple a jezdí po světě. Tak jsme před půl rokem odjeli z Durbanu a teď žijeme v Shymkentu v jižním Kazachstánu. Táta pendluje mezi Shymkentem, Turkestanem a Almaty. Máma tady spolupracuje s jedním občanským centrem na práva žen, které se ale nejvíc zabývá problémy místní krajiny. Je tady totiž všude v půdě spousta soli, co vznikla po zavlažování bavlny. Skoro poušť. Sto kilometrů od nás za Syrdarjou je úplná poušť, jenom písek. Hele, takhle tady vypadá krajina, to je u Turkestanu.



Dejv: Fakt tam žijí velbloudí?



Susan: Jasně, občas se na nich vozím :-). Hele, vzpomněla jsem si, jak jsme si dopisovali o Jizerkách. To sdružení, pro které pracuje máma, se totiž snaží prosadit jiný způsob využívání půdy a krajiny v celé oblasti. Mahomet, který to vede, říká, že by chtěl, aby tu lidi chovali jiná zvířata. A taky, aby tu byla ekoturistika s jízdami na koních a velbloudech :-). Moc mě to zajímá. Taky jsem si říkala, že by mě to bavilo studovat, až se vrátíme do Colorado. Tak jsem se chtěla zeptat, jak to je u vás v Jizerkách? Taky se tam asi dohadujete o tom, co by se kde mělo a nemělo dělat...



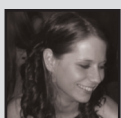
Dejv: Jo, u nás se tomu říká územní plánování. Vždycky se k tomu sejdou připomínky od úřadů, neziskových organizací, firem, místních ... a pak se o tom dlouho dohaduje než se něco přijme.



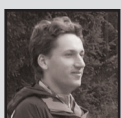
Susan: Četla jsem na netu, že se u vás kvůli závodům v lyžování pohádali sportovci s ochranáři...



Dejv: Jo, to patří k tomu. Každou chvíli se vynoří nějaký takovýhle konflikt. Jedni chtějí to a druzí zase tamto. Nakonec se musí nějak dohodnout. A buď to bude férová dohoda nebo ne.



Susan: Jako tady. Mahomet tu chce mít ekoturistiku a pěstovat nějaké jiné (nevím, jak se to řekne česky!), pak je tu ještě velké zemědělské družstvo, co zbylo ještě ze SSSR, ti chtějí pořád pěstovat bavlnu, úřady chtějí hlavně nalákat zahraniční byznys, ti zase chtějí plyn z Kaspiku. A místní tu chtějí mít pořád svoje koně, ovce a velbloudy.



Dejv: Víš co, jestli tě to zajímá, připravujeme u nás v ekocentru další program. Tak v něm prozkoumáme, jak ty konflikty, co se točí kolem Jizerek, vypadají u nás. OK?



Susan: Díky, seš zlatej :-)

KONFLIKTY O ÚZEMÍ

Dejv: Se světoběžnicí Susan jsem se na Facebooku seznámil před dvěma roky. Tehdy mě kontaktovala kvůli informacím o Jizerských horách. Její babička byla totiž z Horního Polubného, odkud v roce 1968 emigrovala. Poslali jsme jí tehdy s žáky ze základních škol spoustu fotek a příběhů z Jizerek. A taky povídání o tom, proč Jizerky už nevypadají stejně jako za časů její babičky, co se v nich stalo v 80. letech a proč.

Čeká vás pobyt u mě na Jizerce. Měli bychom do té doby dát dohromady všechno, co se současných konfliktů kolem Jizerek týká. Bude to těžká práce, ale určitě zajímavá. Když budete chtít v průběhu s čímkoliv poradit, napište mi na SEV-Jizerka@seznam.cz. Díky za pomoc!

Otázka:

Dejv: P.S. Neměl jsem čas se podívat na mapu, kde že to ta Susan vlastně je. Najdete to vy? Víte o té zemi něco? Já si to spojuji jen s Boratem, ale to asi úplně nesedí...

Dejv: A teď do práce. Bude se vám líp pracovat v týmech. Badatelských týmech. Váš učitel vám je pomůže vytvořit. Pak vás čeká zamyšlení nad prvním úkolem...

Úkol:

Zamyslete se nad současnými problémy Jizerských hor. O jakých konfliktech jste v poslední době slyšeli? A jaké byly jednotlivé zainteresované strany těchto konfliktů?

Komentář k pojům: O sporech budeme nadále mluvit jako o "konfliktech" a o účastnících konfliktů jako o „zainteresovaných stranách“.



EVROPSKÁ UNIE



MINISTERSTVO ŠKOLSTVÍ,
MLÁDEŽE A TĚLOVÝCHOVY



OP Vzdělávání
pro konkurenceschopnost



INVESTICE DO ROZVOJE VZDĚLÁVÁNÍ

Tento metodický pracovní list je spolufinancován Evropským sociálním fondem a státním rozpočtem České republiky.

1B

KONFLIKTY O ÚZEMÍ

Úvod: Jako spojovací nit u většiny pracovních listů tohoto programu je úvodní oslovení od Susan, která se přes sociální síť Facebook obrací na Dejva z Jizerky ze střediska ekologické výchovy s žádostí o pomoc se zpracováním ročníkové práce.

Susan sice zatím cestuje po světě, ale ráda by v budoucnosti studovala územní management na University of Denver v Coloradu. Baví jí porovnávat, jak věci zná ze zemí, které navštívila a jak je to v Jizerských horách, které zná jenom z (notně idealizovaného) vyprávění své babičky.

Těmito informacemi doplňte úvodní rozhovor Susan a Dejva.

Otázka:

Nejdříve nechte žáky samostatně říci, co vědí o Kazachstánu. Lze si na mapě ukázat, kde leží Kazachstán a najít jednotlivá místa. Je vhodné vysvětlit, že Kazachstán byl součástí Sovětského svazu, vysvětlit, co znamená zkratka SSSR.

Úkol 1:

1. Nechte žáky samostatně popřemýšlet o problémech Jizerských hor, o kterých v poslední době slyšeli. Můžete je nechat dopředu doma rozmyslet různé konflikty, mohou si k tomu na hodinu přinést třeba články z novin či z internetu o aktuálních konfliktech.

Příklady konfliktů:

- odvoz sněhu z Jizerských hor kvůli organizaci závodů v klasickém lyžování,
- diskuze o výstavbě lyžařského areálu na Smrku
- solení silnic na území CHKO
- diskuze o celoročním zprovoznění silnice kolem přehrady Souš, která spojuje Tanvaldsko a Frýdlantsko
- vápnění lesů (dělá se zatím jen mimo území CHKO na Černostudničním hřebeni)
- problémy se čtyřkolkáři v lesích a adrenalinovými cyklisty
- organizace masových závodů (Jizerská „50“ – na běžkách, na kolech)

...

2. Hlavní, popř. často se opakující, konflikty vypište na tabuli a pokuste se společně určit zainteresované strany.

3. V dalších pracovních listech si žáci vyzkouší analyzovat skutečné články z novin a odhalovat jednotlivé zainteresované strany konfliktů v Jizerských horách, včetně analýzy jejich hodnot a přesvědčení. K tomu slouží pracovní list č. 2 s 5 variantami reálných článků z novin (1A – 1C, 2A – 2C, ...)

K tomu je třeba žáky **rozdělit do menších skupin**, ideálně po 4-5 členech, maximálně však 5 skupin. Jednotlivé skupiny by měly být vyrovnané co do schopností a zkušeností. Můžete je rozdělit podle vlastní volby, popř. můžete využít následující postup na listu D.



INVESTICE DO ROZVOJE VZDĚLÁVÁNÍ

Tento metodický pracovní list je spolufinancován Evropským sociálním fondem a státním rozpočtem České republiky.

1C

KONFLIKTY O ÚZEMÍ

Vytvoření badatelských týmů:

Předpoklady: žáci se znají jmény, učitel má jasno v tom, kteří žáci mohou vykonávat roli vůdců týmu, orientuje se v problémech skupiny, vzájemných vztazích ve skupině.

1. Každý žák dostane papírovou kartu, kterou podepíše
2. Každý z žáků napíše na svoji kartu 6 spolužáků, které by chtěl ve svém týmu a to nejméně 3 chlapce a 3 dívky (je-li to možné podle složení třídy)
 1. 5 týmů – vyberte 5 karet vůdců, nejčastěji jmenovaných žáků a rozložte je na stole
 2. vyberte karty problémových studentů a přiřadte každou k jednomu vůdci
 3. rozdělte ostatní tak, aby každý měl v kmeni někoho, koho uvedl
 4. upravte rovnováhu chlapců a dívek
 5. kontrola

Úkol 5:

Do každé ze skupin dejte jeden článek z pracovního listu č. 2. Každá skupina bude zpracovávat jiný konflikt. Dále se řiďte manuálem k pracovnímu listu č. 2.. Příslušný pracovní list s článkem předem **nakopírujte** dle počtu žáků ve skupině.



INVESTICE DO ROZVOJE VZDĚLÁVÁNÍ

Tento metodický pracovní list je spolufinancován Evropským sociálním fondem a státním rozpočtem České republiky.

10

KONFLIKTY O ÚZEMÍ - analýza článku



Susan: Ahoj Dejve.



Dejv: Ahoj Susan.



Susan: Chtěla jsem ti napsat o tom, na co jsem narazila, když jsem se začala víc hrabat v té Mahometově kampani.

Mahomet je úžasnej dědeček (je mu 75!) a má spoustu zkušeností. Myslela jsem si, že když vede kampaň, která je proti tomu zemědělskému družstvu, co chce bavlnu, že si o nich bude myslet, že to jsou všechno "duraki" (to je rusky „idiots“), kterým jde jenom o peníze. No a včera mi Mahomet řekl, že v tom samém družstvu dělal 15 roků ředitele, ještě za Sojuzu. A že tam jsou i docela slušní lidi, jenom pro ně ty stepi nejsou tak důležité, protože žijou ve městě a dávaj přednost jistému výdělku. A že se jim nejde divit, protože i když tady v Kazachstánu se věci zlepšujou, tak práce jistá není a je jasné, že chtějí zabezpečit rodinu a o dovolené se někam podívat. Byla jsem z toho úplně vedle. Asi je fakt nutný umět se na ty konflikty dívat i jinýma očima, přemýšlet víc „barevně“. Co ty lidi chtějí, proč, co je pro ně důležité...



Dejv: Hele, to moc často nedělají ani lidi u nás. Je snazší něco plácnout a pak o tom už nepřemýšlet. Víš co, rozjeli jsme se středoškoláky a staršími žáky ze ZŠ ten výzkum konfliktů kolem Jizerek. Teď půjdeme dál a zkusíme probádat, co za názory těch jednotlivých stran je. Tak se zatím měj, pak napíšu.



Susan: :-)



EVROPSKÁ UNIE



MINISTERSTVO ŠKOLSTVÍ,
MLÁDEŽE A TĚLOVÝCHOVY



OP Vzdělávání
pro konkurenceschopnost



INVESTICE DO ROZVOJE VZDĚLÁVÁNÍ

Tento metodický pracovní list je spolufinancován Evropským sociálním fondem a státním rozpočtem České republiky.

KONFLIKTY O ÚZEMÍ - analýza článku

Dejv: Dali jste dohromady pár konfliktů, které kolem Jizerek proběhly, to je prima. Měli bychom ale pro Susan připravit materiál, který půjde víc do hloubky. K tomu se teď naučíme rozebírat novinové články a vytáhnout z nich to hlavní – argumenty, názory a hodnoty, které jsou pro jednotlivé strany důležité. Jděte do toho!

Úkol 1:

Přečtěte si následující článek:

Vodohospodáři pustili lyžaře kolem Souše

JIZERSKÉ HORY - Přímého spojení se dočkali lyžaři mezi Souší a Smědavou. Správce magistrály, Jizerská o. p. s., začala upravovat běžecké tratě na silnici kolem soušské přehrady. Vodohospodáři a silničáři dali milovníkům bílé stopy zelenou.

Lyžaři si novou trasu pochvalují. „Pro lidi z těch končin to bude určitě příjemné. Je to krásná část Jizerských hor, a tak by se tam mohli naučit jezdit i další. Mohlo by se tak ulehčit hlavním trasám z Bedřichova,“ míní známá běžkařka Zuzana Kocumová.

Pro obce Frýdlantska znamená otevření nového lyžařského koridoru příliv návštěvníků a rozvoj turistického ruchu. „Každá další upravená stopa v této oblasti je dobrá,“ potvrdil Pavel Bejček, starosta Bílého Potoka, pod který patří osada Smědava.

Znečištění přehradu provozem rolby a skútrů podle odborníků nehrozí. „Kolem Josefodolské přehradu se jezdí léta a nikdy s tím nebyly potíže,“ sdělil ředitel Povodí Labe Jaroslav Jaroušek.

Technika, která na silnici kolem rezervoáru pitné vody vyjede, musí splňovat přísné podmínky. Oleje, náplně do hydrauliky a ostatní kapaliny musí být ekologické. Stroje se budou pohybovat pouze po sněhové pokrývce, a tak nedojde k odhrnutí sněhu mimo komunikaci. Tu podél celé délky lemují takzvané lapoly, které zachytávají vodu stékající z vozovky, jež by mohla být provozem znečištěna. Nemůže tak odtéci do ochranného pásma přehradu.

Na otevření silnice přistoupil také její správce. „Případné škody však bude muset Jizerská o. p. s. uhradit,“ připomněl provozní náměstek Krajské správy silnic Libereckého kraje Jiří Daníček. Silničáři se obávali hlavně narušení povrchu vozovky pásy rolb.

Zdroj: Liberecký deník, 8.12. 2007, Martina Machová (zkráceno)

Úkol 2:

Zakroužkujte písmeno označující jednu z následujících vět, která nejlépe popisuje otázku, která se řeší:

- Mělo Povodí Labe, s.p. zamezit zřízení lyžařské trasy okolo přehradu Souš?
- Bude nová lyžařská trasa přínosem pro rozvoj turistického ruchu na Frýdlantsku?
- Jaké jsou postoje jednotlivých stran k nové lyžařské trase?
- Dojde při údržbě lyžařských stop rolbou k poškození povrchu vozovky?



EVROPSKÁ UNIE



MINISTERSTVO ŠKOLSTVÍ,
MLÁDEŽE A TĚLOVÝCHOVY



OP Vzdělávání
pro konkurenceschopnost



INVESTICE DO ROZVOJE VZDĚLÁVÁNÍ

Tento metodický pracovní list je spolufinancován Evropským sociálním fondem a státním rozpočtem České republiky.

2-1A

KONFLIKTY O ÚZEMÍ - analýza článku

Úkol 3:

V tomto článku došlo ke vzájemné dohodě zúčastněných stran. Identifikujte všechny strany. V případě potřeby přidejte další řádky.

1. _____
2. _____
3. _____
4. _____
5. _____

Úkol 4:

Pokuste se posoudit, jaké přesvědčení a hodnoty mají uvedené strany a doplňte tabulku č. 1.

Přesvědčení je něco, o čem si jednotlivec nebo skupina myslí, že je pravda.

Hodnota je to, co je pro jednotlivce či skupiny důležité.

Naše přesvědčení vycházejí z našich hodnot.

Příklad: Například tvoje maminka je asi přesvědčená, že je důležité, abys chodil(a) do školy. Její přesvědčení bychom tedy mohli vyjádřit jako „je důležité, aby můj syn/moje dcera chodil(a) do školy“. Hodnota spojená s jejím přesvědčením je „vzdělání“. Pepa Novák může být přesvědčený o tom, že je lepší trávit volný čas hraním na automatech než s rodinou. Hodnota spojená s jeho přesvědčením by mohla být „vzrušení ze hry“.

Příklady typů hodnot máte v tabulce č. 2 na další straně.

Tabulka 1:

Hodnoty a přesvědčení:

ÚČASTNÍK PŘÍBĚHU	PŘESVĚDČENÍ	HODNOTA
Příklad: LYŽAŘI	Nová trasa lyžařsky zpřístupní novou část Jizerských hor, odlehčí se hlavním trasám	Požitek z lyžování

2-1B

KONFLIKTY O ÚZEMÍ - analýza článku

Tabulka 2:

Příklady typů hodnot:

HODNOTY	PŘÍKLADY HODNOT	DEFINICE
Ekologické	čistá a zdravá příroda, kvalitní životní prostředí, čistá voda, vzduch, ...	týkající se udržení přírodních biologických systémů
Etické / morální	spravedlnost, slušnost, odpovědnost, rovnoprávnost	týkající se současných a budoucích odpovědností, práv, křivd a způsobů vedení
Egocentrické	vlastní majetek, vlastní zisk, požitek	týkající se soustředění na sobecké potřeby a splnění přání; hodnota „já!“
Vzdělávací	vzdělání	týkající se hromadění a použití znalostí, jejich souvislosti; učení o něčem
Politické	zájem státu, kraje, obce	aktivity, funkce a postupy vlády a jejích činitelů
Náboženské	víra v Boha	přesvědčení založené na víře a dogmatech
Sociální	pomoc druhým, vstřícnost	týkající se sdílení lidské empatie, pocitů a postavení; hodnota soudržnosti
Právní	zákon, právo	vztahující se k národním, státním nebo lokálním zákonům; vymáhání práva; soudní spory

Úkol 5:

Dvě z výše zmíněných stran původně se zprovozněním lyžařské trasy nesouhlasily. Které to jsou a proč se zprovozněním nesouhlasily?

V novinovém článku chybí vyjádření jedné z důležitých stran, která by mohla do celé věci rovněž výrazně zasáhnout. Víte, která to je?

Úkol 6:

Připravte si za vaši skupinu vystoupení (prezentaci) k tomuto konfliktu. Popište zejména, o co se v článku jedná, jaké jsou zainteresované strany konfliktu a jaké jsou jejich hodnoty a přesvědčení. Představte svůj konflikt ostatním skupinám.



EVROPSKÁ UNIE



MINISTERSTVO ŠKOLSTVÍ,
MLÁDEŽE A TĚLOVÝCHOVY



OP Vzdělávání
pro konkurenceschopnost



INVESTICE DO ROZVOJE VZDĚLÁVÁNÍ

Tento metodický pracovní list je spolufinancován Evropským sociálním fondem a státním rozpočtem České republiky.

2-1C

KONFLIKTY O ÚZEMÍ - analýza článku

Článek: Vodohospodáři pustili lyžaře kolem Souše

Úkol 1:

Pracovní list nakopírujte předem dle počtu žáků ve skupině; **žáci pracují ve skupinách.**

Úkol 2:

písmeno „c“

Úkol 3:

Identifikované strany:

1. Lyžaři
2. Jizerská, o.p.s. (správce magistrály)
3. Starosta Bílého Potoka (zástupce obce)
4. Povodí Labe, s.p. (správce přehrady Souš)
5. Krajská správa silnic (správce komunikace)

Úkol 4:

Hodnoty a přesvědčení:

ÚČASTNÍK PŘÍBĚHU	PŘESVĚDČENÍ	HODNOTA
Lyžaři	Nová trasa lyžařsky zpřístupní novou část Jizerských hor, odlehčí se hlavním trasám.	Požitek z lyžování
Jizerská, o.p.s.	vyjádření strany v článku chybí, nicméně dalo by se odhadnout: Nová, kvalitně upravená trasa se bude líbit lyžařům.	Spokojenost lyžařů
Starosta Bílého Potoka Pavel Bejček	Otevření nové lyžařské trasy bude znamenat příliv návštěvníků a rozvoj turistického ruchu.	Rozvoj regionu
Povodí Labe, s.p.	Znečištění pitné vody v přehradě údržbou lyžařských stop neohrozí.	Kvalitní pitná voda
Krajská správa silnic	Údržbou lyžařských stop nedojde k porušení povrchu vozovky pásy rolb.	Kvalitní vozovka

Úkol 5:

Nesouhlasilo Povodí Labe, s. p. (kvůli obavě z možného znečištění pitné vody) a Krajská správa silnic (kvůli obavě z poškození vozovky pásy rolb).

V článku chybí vyjádření Správy CHKO Jizerské hory, neboť výše zmíněná trasa vede územím chráněné krajinné oblasti.

Úkol 6:

Každá ze skupin si připraví krátké informativní vystoupení o svém konfliktu, řekne, o čem článek pojednává, jaké jsou zainteresované strany konfliktu a jaké jsou jejich hodnoty a přesvědčení?

Zrychlená varianta: Vždy 1 žák z každé skupiny se přesune k vedlejší skupině a poreferuje o konfliktu své skupiny. Takto cyklicky se bude přesouvat, až poreferuje ve všech skupinách.



INVESTICE DO ROZVOJE VZDĚLÁVÁNÍ

Tento metodický pracovní list je spolufinancován Evropským sociálním fondem a státním rozpočtem České republiky.

2-1D

KONFLIKTY O ÚZEMÍ - analýza článku

Dejv: Dali jste dohromady pár konfliktů, které kolem Jizerek proběhly, to je prima. Měli bychom ale pro Susan připravit materiál, který půjde víc do hloubky. K tomu se teď naučíme rozebírat novinové články a vytáhnout z nich to hlavní – argumenty, názory a hodnoty, které jsou pro jednotlivé strany důležité. Jděte do toho!

Úkol 1:

Přečtěte si následující článek:

Solení silnic mokrou solí přírodě nevadí

JABLONECKO - Sjízdnost silnic, které se v zimě udržují pouze pluhováním, přivádí některé řidiče k šílenství. „Vždyť se na tom nedá jezdit. Akorát si na tom zničím auto. Kdyby to aspoň stáhli, na to se už musí nasadit těžká technika, třeba grader,“ rozčiloval se novoveský řidič, který nechtěl uvést své jméno. Ranní autobus jedoucí ze Smržovky přes Novou Ves do Jablonce a vozící děti do školy především daleko nedojel. Silnici totiž ve Smržovce zablokoval uvízlý kamion. „Kamion zůstal stát v kopci mezi Mlýnem a sáňkařskou dráhou,“ upřesnil Karel Danihelka, dispečer meziměstské hromadné dopravy v Jablonci.

Podobné situace prožívali v dřívějších letech obyvatelé na Janovsku a Bedřichovsku. Tato oblast leží v Chráněné krajinné oblasti Jizerské hory a solení tam nebylo povoleno. „Autobusy měly problém, neustále se stálo někde v zatáčkách,“ uvedla Pavlína Klížová, asistentka Obecního úřadu v Bedřichově. „Tehdy se hodně diskutovalo o tom, zda solit či nesolit. Lidé, kteří mají studnu u silnice, se solení bránili,“ dodala Klížová. V roce 1999 zadala Krajská správa silnic Libereckého kraje firmě SVHF Martinovský provedení průzkumu vlivu vlhčené soli na půdu, vodu a flóru. Následující zimu se silnice z Jablonce přes Janov do Bedřichova solila a současně probíhal monitoring. Z výsledku sledování vyplynulo, že solení nemělo na přírodu žádný dramatický dopad. „Na tuto silnici byla udělena výjimka, může se solit do roku 2010,“ uvedl Kamil Farský ze Správy CHKO Jizerské hory. Po dobu této výjimky stále probíhá zkoumání dopadu soli v okolí silnice. Výsledky se vyhodnotí a dále se ve věci rozhodne. „Průkazně zatím k zničení přírody nedošlo,“ konstatoval Farský.

Zdroj: Jablonecký deník, 16.11. 2007, Jaroslava Otčenášová

Úkol 2:

Zakroužkujte písmeno označující jednu z následujících vět, která nejlépe popisuje otázku, která se řeší:

- a) Mají se silnice na Jablonecku solit?
- b) Má solení negativní dopad na okolní přírodu?
- c) Mají se obyvatelé, kteří mají studny v blízkosti solené silnice, postavit proti solení?
- d) Mají si řidiči na Jablonecku povinně s sebou vozit sněhové řetězy?



EVROPSKÁ UNIE



MINISTERSTVO ŠKOLSTVÍ,
MLÁDEŽE A TĚLOVÝCHOVY



OP Vzdělávání
pro konkurenceschopnost



INVESTICE DO ROZVOJE VZDĚLÁVÁNÍ

Tento metodický pracovní list je spolufinancován Evropským sociálním fondem a státním rozpočtem České republiky.

2-2A

KONFLIKTY O ÚZEMÍ - analýza článku

Úkol 3:

V tomto článku vystupuje několik zúčastněných stran. Identifikujte všechny strany. V případě potřeby přidejte další řádky.

1. _____
2. _____
3. _____
4. _____
5. _____

Úkol 4:

Pokuste se posoudit, jaké přesvědčení a hodnoty mají uvedené strany a doplňte tabulku č. 1.

Přesvědčení je něco, o čem si jednotlivec nebo skupina myslí, že je pravda.

Hodnota je to, co je pro jednotlivce či skupiny důležité.

Naše přesvědčení vycházejí z našich hodnot.

Příklad: Například tvoje maminka je asi přesvědčená, že je důležité, abys chodil(a) do školy. Její přesvědčení bychom tedy mohli vyjádřit jako „je důležité, aby můj syn/moje dcera chodil(a) do školy“. Hodnota spojená s jejím přesvědčením je „vzdělání“. Pepa Novák může být přesvědčený o tom, že je lepší trávit volný čas hraním na automatech než s rodinou. Hodnota spojená s jeho přesvědčením by mohla být „vzrušení ze hry“.

Příklady typů hodnot máte v tabulce č. 2 na další straně.

Tabulka 1:

Hodnoty a přesvědčení:

ÚČASTNÍK PŘÍBĚHU	PRO / PROTI SOLENÍ (NEUTRÁLNÍ)	PŘESVĚDČENÍ ÚČASTNÍKA	HODNOTA
Příklad: Obyvatelé Bedřichova, kteří mají v blízkosti silnice studny	PROTI	Jsou přesvědčeni, že solení silnice znehodnotí vodu v jejich studních.	Zdraví



EVROPSKÁ UNIE



MINISTERSTVO ŠKOLSTVÍ,
MLÁDEŽE A TĚLOVÝCHOVY



OP Vzdělávání
pro konkurenceschopnost



INVESTICE DO ROZVOJE VZDĚLÁVÁNÍ

Tento metodický pracovní list je spolufinancován Evropským sociálním fondem a státním rozpočtem České republiky.

2-2B

KONFLIKTY O ÚZEMÍ - analýza článku

Tabulka 2:

Příklady typů hodnot:

HODNOTY	PŘÍKLADY HODNOT	DEFINICE
Ekologické	čistá a zdravá příroda, kvalitní životní prostředí, čistá voda, vzduch, ...	týkající se udržení přírodních biologických systémů
Etické / morální	spravedlnost, slušnost, odpovědnost, rovnoprávnost	týkající se současných a budoucích odpovědností, práv, křivd a způsobů vedení
Egocentrické	vlastní majetek, vlastní zisk, požitek	týkající se soustředění na sobecké potřeby a splnění přání; hodnota „já!“
Vzdělávací	vzdělání	týkající se hromadění a použití znalostí, jejich souvislosti; učení o něčem
Politické	zájem státu, kraje, obce	aktivity, funkce a postupy vlády a jejích činitelů
Náboženské	víra v Boha	přesvědčení založené na víře a dogmatech
Sociální	pomoc druhým, vstřícnost	týkající se sdílení lidské empatie, pocitů a postavení; hodnota soudržnosti
Právní	zákon, právo	vztahující se k národním, státním nebo lokálním zákonům; vymáhání práva; soudní spory

Úkol 5:

Myslíte si, že kdyby místo řidiče z Nové Vsi odpovídala novinářům řidička – matka vezoucí dítě do školky, bylo by její přesvědčení a hodnoty stejné jako u řidiče z Nové Vsi? Pokud ne, tak uveďte, v čem si myslíte, že se liší?

Úkol 6:

Připravte si za vaši skupinu vystoupení (prezentaci) k tomuto konfliktu. Popište zejména, o co se článku jedná, jaké jsou zainteresované strany konfliktu a jaké jsou jejich hodnoty a přesvědčení. Představte svůj konflikt ostatním skupinám.



EVROPSKÁ UNIE



MINISTERSTVO ŠKOLSTVÍ,
MLÁDEŽE A TĚLOVÝCHOVY



OP Vzdělávání
pro konkurenceschopnost



INVESTICE DO ROZVOJE VZDĚLÁVÁNÍ

Tento metodický pracovní list je spolufinancován Evropským sociálním fondem a státním rozpočtem České republiky.

2-2C

KONFLIKTY O ÚZEMÍ

Článek: Solení silnic mokrou solí přírodě nevádí

Úkol 1:

Pracovní list nakopírujte předem dle počtu žáků ve skupině; **žáci pracují ve skupinách.**

Úkol 2:

písmeno „b“

Úkol 3:

Identifikované strany:

1. řidič z Nové Vsi (místní obyvatel)
2. Meziměstská hromadná doprava Jablonec nad Nisou
3. Obecní úřad Bedřichov
4. obyvatelé obce Bedřichov, kteří mají studny v blízkosti silnice
5. firma SVHF Martinovský
6. Krajská správa silnic Libereckého kraje
7. Správa CHKO Jizerské hory

Úkol 4:

Hodnoty a přesvědčení:

ÚČASTNÍK PŘÍBĚHU	PRO / PROTI SOLENÍ (NEUTRÁLNÍ)	PŘESVĚDČENÍ ÚČASTNÍKA	HODNOTA
Obyvatelé Bedřichova, kteří mají v blízkosti silnice studny	PROTI	Jsou přesvědčeni, že solení silnice znehodnotí vodu v jejich studních.	Zdraví
řidič z Nové Vsi	spíše PRO	Na špatně udržované silnici se nedá jezdit a může dojít k poškození mého auta.	Vlastní automobil
Obecní úřad Bedřichov	neutrální	Na neosolené silnici měly problém autobusy, které blokovaly dopravu, na druhou stranu solení vadilo lidem, kteří měli studny v blízkosti silnice.	Spokojenost obyvatel obce
firma SVHF Martinovský	neutrální	Rozhodnutí bude záviset na průzkumu vlivu soli na životní prostředí a následném monitoringu.	Vědecký průzkum
MHD Jablonec nad Nisou	PRO	Solení silnice zlepší její sjízdnost, bezpečnost a dodržení jízdního řádu.	Bezpečná a včasná přeprava
Krajská správa silnic Libereckého kraje	PRO	Solení silnice nemá na přírodu žádný dramatický dopad. (viz provedený průzkum).	Udržovaná a sjízdná silnice
Správa CHKO Jizerské hory	dočasně PRO	Solení silnice může poškodit okolní přírodu, ale je třeba vědecky prozkoumat skutečný dopad solení, pak se ve věci rozhodne.	Čistá nepoškozená příroda

Úkol 5:

Přesvědčení, že na špatně udržované silnici se nedá jezdit bude nejspíš totožné, ale v hodnotách bude na prvním místě zdraví dítěte.

Úkol 6:

Každá ze skupin si připraví krátké informativní vystoupení o svém konfliktu, řekne, o čem článek pojednává, jaké jsou zainteresované strany konfliktu a jaké jsou jejich hodnoty a přesvědčení?

Zrychlená varianta: Vždy 1 žák z každé skupiny se přesune k vedlejší skupině a poreferuje o konfliktu své skupiny. Takto cyklicky se bude přesouvat, až poreferuje ve všech skupinách.



INVESTICE DO ROZVOJE VZDĚLÁVÁNÍ

Tento metodický pracovní list je spolufinancován Evropským sociálním fondem a státním rozpočtem České republiky.

2-2D

KONFLIKTY O ÚZEMÍ - analýza článku

Dejv: Dali jste dohromady pár konfliktů, které kolem Jizerek proběhly, to je prima. Měli bychom ale pro Susan připravit materiál, který půjde víc do hloubky. K tomu se teď naučíme rozebírat novinové články a vytáhnout z nich to hlavní – argumenty, názory a hodnoty, které jsou pro jednotlivé strany důležité. Jděte do toho!

Úkol 1:

Přečtěte si následující článek:

Ski areál na Smrku má novou naději

Nové Město pod Smrkem/ Na nové variantě vybudování lyžařského rekreačního areálu na Smrku pracují v současné době jeho zastánci. Ta předchází se nelíbila Lesům České republiky ani Chráněné krajinné oblasti Jizerské hory.

„V současnosti pracujeme na variantě, která bude lépe průchozí. Bohužel zatím nemůžeme odhadnout, do kolika let by areál mohl fungovat. Bude to ještě dlouhá cesta,“ řekl Deníku starosta Nového Města pod Smrkem Pavel Smutný. Podle jeho názoru by ski areál výrazně pomohl rozvoji cestovního ruchu ve frýdlantském regionu. „Jedná se o takový segment cestovního ruchu, který tady absolutně chybí,“ dodal Smutný.

Poslední studii, kterou Nové Město předložilo před dvěma lety, odmítla Chráněná krajinná oblast. „K minulému řešení jsme měli zásadní výhrady. Nesouhlasili jsme s ním, protože šlo jednoznačně o velký zásah do chráněného území,“ uvedl vedoucí správy CHKO Jizerské hory Jiří Hušek. Varianta podle něj počítala s vybudováním několika sjezdovek a lanovek, kvůli kterým by se muselo vykácet několik desítek hektarů lesa.

„Bylo to v rozsahu, který byl za hranicí možné tolerance. Znamenalo by to prolomení zákonů o ochraně přírody. O nové variantě výstavby areálu s námi zatím nikdo oficiálně nejednal,“ poznamenal Jiří Hušek. Nová studie sice zatím nebyla zveřejněna, k dispozici ji však mají Lesy České republiky.

„Nová varianta, která by neměla znamenat tak razantní zásah do lesů jako ta předešlá, již existuje, zatím však nechceme nic prezentovat. Naším úkolem je studii posoudit a upozornit na případná rizika, která by neměla být větší než eventuální přínos ski areálu pro region,“ konstatoval ředitel krajského inspektorátu Lesů ČR Ludvík Řičář. Jak však uvedl, nepříznivý je podle něj každý zásah do lesů v Jizerských horách, jejichž stav obecně není dobrý.

O složitosti prosazení podobného projektu mluví také Jiří Hušek. „Takhle velký záměr tohoto typu v chráněném území je velmi kontroverzní. Pokud by mělo dojít k jeho odsouhlasení, tak to je poměrně složitá cesta která bude vyžadovat výjimky ze zákona a kompromisy z obou stran. A tak daleko zatím skutečně nejsme,“ uzavřel Hušek.

Bavit se o tom, kdy by mohly lanovky vyvážet lyžaře na Smrk, je tak podle všech zainteresovaných velice předčasné.

„Od první iniciativy uběhly čtyři roky, ale zatím jsme se moc neposunuli. Zásadní věcí je změna územního plánu. Když se ohlédnu zpátky, jak tady probíhala výstavba rozhledny na Smrku, od prvních nápadů k realizaci uběhlo dobrých dvanáct let,“ uzavřel starosta Smutný.

Zdroj: Liberecký deník, 30. 3. 2008, Aleš Vávra

Úkol 2:

Zakroužkujte písmeno označující jednu z následujících vět, která nejlépe popisuje otázku, která se řeší:

- Má Správa CHKO Jizerské hory povolit výstavbu lyžařského areálu?
- Má nová varianta výstavby lyžařského areálu na Smrku naději na úspěch?
- Pomůže vznik lyžařského areálu rozvoji cestovního ruchu na Frýdlantsku?
- Měly by Lesy České republiky novou variantu výstavby posoudit kladně?

2-3A

KONFLIKTY O ÚZEMÍ - analýza článku

Úkol 3:

V tomto článku vystupuje několik zúčastněných stran. Identifikujte všechny strany. V případě potřeby přidejte další řádky.

1. _____
2. _____
3. _____
4. _____
5. _____

Úkol 4:

Pokuste se posoudit, jaké přesvědčení a hodnoty mají uvedené strany a doplňte tabulku č. 1.

Přesvědčení je něco, o čem si jednotlivec nebo skupina myslí, že je pravda.

Hodnota je to, co je pro jednotlivce či skupiny důležité.

Naše přesvědčení vycházejí z našich hodnot.

Příklad: Například tvoje maminka je asi přesvědčená, že je důležité, abys chodil(a) do školy. Její přesvědčení bychom tedy mohli vyjádřit jako „je důležité, aby můj syn/moje dcera chodil(a) do školy“. Hodnota spojená s jejím přesvědčením je „vzdělání“. Pepa Novák může být přesvědčený o tom, že je lepší trávit volný čas hraním na automatech než s rodinou. Hodnota spojená s jeho přesvědčením by mohla být „vzrušení ze hry“.

Příklady typů hodnot máte v tabulce č. 2 na další straně.

Tabulka 1:

Hodnoty a přesvědčení:

ÚČASTNÍK PŘÍBĚHU	PŘESVĚDČENÍ	HODNOTA
Příklad: Starosta Smutný	Je přesvědčen, že výstavba areálu pomůže rozvoji cestovního ruchu v regionu.	Rozvoj regionu



EVROPSKÁ UNIE



MINISTERSTVO ŠKOLSTVÍ,
MLÁDEŽE A TĚLOVÝCHOVY



OP Vzdělávání
pro konkurenceschopnost



INVESTICE DO ROZVOJE VZDĚLÁVÁNÍ

Tento metodický pracovní list je spolufinancován Evropským sociálním fondem a státním rozpočtem České republiky.

2-3B

KONFLIKTY O ÚZEMÍ - analýza článku

Tabulka 2:

Příklady typů hodnot:

HODNOTY	PŘÍKLADY HODNOT	DEFINICE
Ekologické	čistá a zdravá příroda, kvalitní životní prostředí, čistá voda, vzduch, ...	týkající se udržení přírodních biologických systémů
Etické / morální	spravedlnost, slušnost, odpovědnost, rovnoprávnost	týkající se současných a budoucích odpovědností, práv, křivd a způsobů vedení
Egocentrické	vlastní majetek, vlastní zisk, požitek	týkající se soustředění na sobecké potřeby a splněná přání; hodnota „já!“
Vzdělávací	vzdělání	týkající se hromadění a použití znalostí, jejich souvislosti; učení o něčem
Politické	zájem státu, kraje, obce	aktivity, funkce a postupy vlády a jejích činitelů
Náboženské	víra v Boha	přesvědčení založené na víře a dogmatech
Sociální	pomoc druhým, vstřícnost	týkající se sdílení lidské empatie, pocitů a postavení; hodnota soudržnosti
Právní	zákon, právo	vztahující se k národním, státním nebo lokálním zákonům; vymáhání práva; soudní spory

Úkol 5:

Pokuste se odhadnout, jaké další strany by se mohly zapojit do konfliktu (a není o nich zmínka v článku) a doplňte je do tabulky č. 1. Pokuste se odhadnout i jejich hodnoty a přesvědčení.

Úkol 6:

Připravte si za vaši skupinu vystoupení (prezentaci) k tomuto konfliktu. Popište zejména, o co se v článku jedná, jaké jsou zainteresované strany konfliktu a jaké jsou jejich hodnoty a přesvědčení. Představte svůj konflikt ostatním skupinám.



EVROPSKÁ UNIE



MINISTERSTVO ŠKOLSTVÍ,
MLÁDEŽE A TĚLOVÝCHOVY



OP Vzdělávání
pro konkurenceschopnost



INVESTICE DO ROZVOJE VZDĚLÁVÁNÍ

Tento metodický pracovní list je spolufinancován Evropským sociálním fondem a státním rozpočtem České republiky.

2-3C

KONFLIKTY O ÚZEMÍ

Článek: Zdivočelí čtyřkolkáři děsí zvěř i lidi v lesích

Úkol 1:

Pracovní list nakopírujte předem dle počtu žáků ve skupině; **žáci pracují ve skupinách.**

Úkol 2:

písmeno „b“

Úkol 3:

Identifikované strany:

1. starosta Nového Města pod Smrkem (za zastánce výstavby)
2. Správa CHKO Jizerské hory
3. Lesy České republiky

Úkol 4:

Hodnoty a přesvědčení:

ÚČASTNÍK PŘÍBĚHU	PŘESVĚDČENÍ	HODNOTA
Příklad: Starosta Smutný	Je přesvědčen, že výstavba areálu pomůže rozvoji cestovního ruchu v regionu.	Rozvoj regionu
Správa CHKO Jizerské hory	Výstavba lyžařského areálu na Smrku je velkým zásahem do chráněného území.	Čistá nepoškozená příroda
Lesy České republiky	Každý zásah do (jizerských) lesů je nepříznivý.	Zdravý les (hospodářsky využitelný)

Úkol 5:

Příklady dalších možných zainteresovaných stran, o kterých není v článku zmínka:

ÚČASTNÍK PŘÍBĚHU	PŘESVĚDČENÍ	HODNOTA
Investor (firma)	Výstavba lyžařského areálu přinese hodně peněz regionu (a firmě)	Zisk
Místní obyvatelé	Lyžařský areál přinese nová pracovní místa.	Zaměstnání
Místní podnikatelé (živnostníci,...)	Přiliv turistů zvýší náš obrat.	Zisk
Místní ekologické občanské sdružení	Lyžařský areál poškodí krásnou přírodu.	Čistá nepoškozená příroda

Úkol 6:

Každá ze skupin si připraví krátké informativní vystoupení o svém konfliktu, řekne, o čem článek pojednává, jaké jsou zainteresované strany konfliktu a jaké jsou jejich hodnoty a přesvědčení?

Zrychlená varianta: Vždy 1 žák z každé skupiny se přesune k vedlejší skupině a poreferuje o konfliktu své skupiny. Takto cyklicky se bude přesouvat, až poreferuje ve všech skupinách.



INVESTICE DO ROZVOJE VZDĚLÁVÁNÍ

Tento metodický pracovní list je spolufinancován Evropským sociálním fondem a státním rozpočtem České republiky.

2-3D

KONFLIKTY O ÚZEMÍ - analýza článku

Dejv: Dali jste dohromady pár konfliktů, které kolem Jizerek proběhly, to je prima. Měli bychom ale pro Susan připravit materiál, který půjde víc do hloubky. K tomu se teď naučíme rozebírat novinové články a vytáhnout z nich to hlavní – argumenty, názory a hodnoty, které jsou pro jednotlivé strany důležité. Jděte do toho!

Úkol 1:

Přečtěte si následující článek:

Zdivočelí čtyřkolkáři děsí zvěř i lidi v lesích

Liberecko/ Rozdivočelí jezdci ohrožují v lesích zvěř i lidi, kteří se o ni starají. Takzvaných čtyřkolkářů přibylo. Jejich nájezdy komplikují práci lesníků i myslivců. Policie nemá skoro žádné nástroje, jak vandaly v lese zastavit. „Jsme úplně bezmocní. Stresují nás i zvěř. Neustále ji ruší svými nájezdy a zvěř je zmatená,“ popsala situaci v lesích jednatelka okresního mysliveckého sdružení Liberec Věra Bouzková.

Adrenalinoví jezdci brázdí lesní cesty co víkend. Jestliže dříve jezdili po dvojicích či trojicích, letos se vrhají do lesů až osmičlenné party. V současném vyostření konfliktu hraje významnou roli vrchol lovecké sezony. Myslivci mají od ministerstva životního prostředí a zemědělství dané normy, které musí splnit. Tím, že jezdci narušují hlukem rytmus lesa, hrozí, že kvóty povinného snižování stavů vysoké myslivci nedodrží. Znamenalo by to její přemnožení a budoucí další komplikace.

Stížnosti přichází i od lesníků. „Tady není místo na hrdinství. Když se jim postavíte do cesty, jsou schopni vás i zranit. Jsou velice agresivní,“ charakterizoval vandaly na silných strojích ředitel libereckého inspektorátu Lesů ČR Ludvík Řičář. „Hrozí zde nebezpečí i pro ostatní návštěvníky lesa. Můžou je srazit v nepřehledném terénu,“ upozornil lesník.

Policie je téměř bezmocná. „Je to veliký problém a bohužel se to stává čím dál více moderní. Na zajištění těchto lidí však nemáme techniku,“ uvedl komunikační inženýr libereckého dopravního inspektorátu Vlastimil Malý. „Služební octaví je po lese nedoženeme,“ konstatoval.

I když jsou policisté schopni čtyřkolkáře v lese vypátrat, nedohoní je. Čtyřkolky navíc nemají ani registrační známku, a proto je často neefektivní i následné dokazování. Nárazově však lesníci společně s policisty dělají v lesích na bezohledné jezdce zátahy.

Kromě ohrožování zdraví lidí a zvěře, ničí čtyřkolkáři i les samotný. Paradoxně jsou podle lesníků právě tyto škody minimální, pokud nejezdí přímo porostem. Trest za spanilé jízdy po lesích je pak téměř zanedbatelný. „Jedná se o přestupek, a to jak z hlediska dopravního, tak lesního zákona,“ sdělil Vlastimil Malý.

Zdroj: Liberecký deník, 17.12.2007, Martina Machová

Úkol 2:

Zakroužkujte písmeno označující jednu z následujících vět, která nejlépe popisuje otázku, která se řeší:

- Má policie proti čtyřkolkářům v lesích dostatek prostředků, jak je potrestat?
- Co vadí jednotlivým stranám na čtyřkolkářích?
- Poškozují čtyřkolkáři svým ježděním les?
- Splní myslivci kvóty povinného snižování stavu vysoké zvěře?



EVROPSKÁ UNIE



MINISTERSTVO ŠKOLSTVÍ,
MLÁDEŽE A TĚLOVÝCHOVY



OP Vzdělávání
pro konkurenceschopnost



INVESTICE DO ROZVOJE VZDĚLÁVÁNÍ

Tento metodický pracovní list je spolufinancován Evropským sociálním fondem a státním rozpočtem České republiky.

2-4A

KONFLIKTY O ÚZEMÍ - analýza článku

Úkol 3:

V tomto článku vystupuje několik zúčastněných stran. Identifikujte všechny strany. V případě potřeby přidejte další řádky.

1. _____
2. _____
3. _____
4. _____
5. _____

Úkol 4:

Pokuste se posoudit, jaké přesvědčení a hodnoty mají uvedené strany a doplňte tabulku č. 1.

Přesvědčení je něco, o čem si jednotlivec nebo skupina myslí, že je pravda.

Hodnota je to, co je pro jednotlivce či skupiny důležité.

Naše přesvědčení vycházejí z našich hodnot.

Příklad: Například tvoje maminka je asi přesvědčená, že je důležité, abys chodil(a) do školy. Její přesvědčení bychom tedy mohli vyjádřit jako „je důležité, aby můj syn/moje dcera chodil(a) do školy“. Hodnota spojená s jejím přesvědčením je „vzdělání“. Pepa Novák může být přesvědčený o tom, že je lepší trávit volný čas hraním na automatech než s rodinou. Hodnota spojená s jeho přesvědčením by mohla být „vzrušení ze hry“.

Příklady typů hodnot máte v tabulce č. 2 na další straně.

Tabulka 1:

Hodnoty a přesvědčení:

ÚČASTNÍK PŘÍBĚHU	PŘESVĚDČENÍ	HODNOTA
Příklad: Čtyřkolkaři	Jsou přesvědčeni, že jízda po lese na čtyřkolce je výborným adrenalinovým zážitkem.	Požitek z jízdy



EVROPSKÁ UNIE



MINISTERSTVO ŠKOLSTVÍ,
MLÁDEŽE A TĚLOVÝCHOVY



OP Vzdělávání
pro konkurenceschopnost



INVESTICE DO ROZVOJE VZDĚLÁVÁNÍ

Tento metodický pracovní list je spolufinancován Evropským sociálním fondem a státním rozpočtem České republiky.

2-4B

KONFLIKTY O ÚZEMÍ - analýza článku

Tabulka 2:

Příklady typů hodnot:

HODNOTY	PŘÍKLADY HODNOT	DEFINICE
Ekologické	čistá a zdravá příroda, kvalitní životní prostředí, čistá voda, vzduch, ...	týkající se udržení přírodních biologických systémů
Etické / morální	spravedlnost, slušnost, odpovědnost, rovnoprávnost	týkající se současných a budoucích odpovědností, práv, křivd a způsobů vedení
Egocentrické	vlastní majetek, vlastní zisk, požitek	týkající se soustředění na sobecké potřeby a splněná přání; hodnota „já!“
Vzdělávací	vzdělání	týkající se hromadění a použití znalostí, jejich souvislosti; učení o něčem
Politické	zájem státu, kraje, obce	aktivity, funkce a postupy vlády a jejích činitelů
Náboženské	víra v Boha	přesvědčení založené na víře a dogmatech
Sociální	pomoc druhým, vstřícnost	týkající se sdílení lidské empatie, pocitů a postavení; hodnota soudržnosti
Právní	zákon, právo	vztahující se k národním, státním nebo lokálním zákonům; vymáhání práva; soudní spory

Úkol 5:

Pokuste se odhadnout, jaké další strany by se mohly zapojit do konfliktu (a není o nich zmínka v článku) a doplňte je do tabulky č. 1. Pokuste se odhadnout i jejich hodnoty a přesvědčení.

Úkol 6:

Připravte si za vaši skupinu vystoupení (prezentaci) k tomuto konfliktu. Popište zejména, o co se v článku jedná, jaké jsou zainteresované strany konfliktu a jaké jsou jejich hodnoty a přesvědčení. Představte svůj konflikt ostatním skupinám.



EVROPSKÁ UNIE



MINISTERSTVO ŠKOLSTVÍ,
MLÁDEŽE A TĚLOVÝCHOVY



OP Vzdělávání
pro konkurenceschopnost



INVESTICE DO ROZVOJE VZDĚLÁVÁNÍ

Tento metodický pracovní list je spolufinancován Evropským sociálním fondem a státním rozpočtem České republiky.

2-4C

KONFLIKTY O ÚZEMÍ

Článek: Zdivočelí čtyřkolkáři děsí zvěř i lidi v lesích

Úkol 1:

Pracovní list nakopírujte předem dle počtu žáků ve skupině; **žáci pracují ve skupinách.**

Úkol 2:

písmeno „b“

Úkol 3:

Identifikované strany:

1. čtyřkolkáři
2. lesníci
3. myslivci
4. Policie ČR

Úkol 4:

Hodnoty a přesvědčení:

ÚČASTNÍK PŘÍBĚHU	PŘESVĚDČENÍ	HODNOTA
Příklad: čtyřkolkáři	Jsou přesvědčeni, že jízda po lese na čtyřkolce je výborným adrenalinovým zážitkem.	Požitek z jízdy
lesníci	Čtyřkolkáři ježděním po lese poškozují les a ohrožují ostatní návštěvníky.	Zdravý a bezpečný les
myslivci	Čtyřkolkáři ruší a stresují zvěř.	Udržování stavů vysoké zvěře
Policie ČR	Čtyřkolkáři ohrožují ostatní návštěvníky lesa, ruší zvěř, poškozují les a porušují zákaz vjezdu do lesů.	Veřejný pořádek

Úkol 5:

Příklady dalších možných zainteresovaných stran, o kterých není v článku zmínka:

ÚČASTNÍK PŘÍBĚHU	PŘESVĚDČENÍ	HODNOTA
ochranáři	Čtyřkolkáři ježděním po lese poškozují přírodu.	Čistá, nepoškozená příroda
turisté, houbaři,...	Čtyřkolkáři v lese mohou někoho zranit.	Zdraví

Úkol 6:

Každá ze skupin si připraví krátké informativní vystoupení o svém konfliktu, řekne, o čem článek pojednává, jaké jsou zainteresované strany konfliktu a jaké jsou jejich hodnoty a přesvědčení?

Zrychlená varianta: Vždy 1 žák z každé skupiny se přesune k vedlejší skupině a preferuje o konfliktu své skupiny. Takto cyklicky se bude přesouvat, až preferuje ve všech skupinách.



INVESTICE DO ROZVOJE VZDĚLÁVÁNÍ

Tento metodický pracovní list je spolufinancován Evropským sociálním fondem a státním rozpočtem České republiky.

2-4D

Dejv: Dali jste dohromady pár konfliktů, které kolem Jizerek proběhly, to je prima. Měli bychom ale pro Susan připravit materiál, který půjde víc do hloubky. K tomu se teď naučíme rozebírat novinové články a vytáhnout z nich to hlavní – argumenty, názory a hodnoty, které jsou pro jednotlivé strany důležité. Jděte do toho!

Úkol 1:

Přečtěte si následující článek:

Boj o sněh: Jizerské hory postupují správně

Liberec - Podle Správy Chráněné krajinné oblasti Jizerské hory (CHKO) porušil organizační výbor MS Liberec 2009 zákon o ochraně přírody.

Dle tvrzení ochránců při odebírání sněhu z Jizerských hor shrnovala rolba sněh z louky, která je v ochranném pásmu a navíc je součástí evropského ochranného programu Natura 2000. Pokud se obvinění prokáže, hrozí tomu, kdo spáchal přestupek pokuta až do dvou milionů korun.

Již od pondělí probíhá spor mezi ochránci přírody z CHKO a organizačním výborem MS Liberec 2009. Organizační výbor je pořadatelem Světových pohárů, které se uskuteční ve Vesce již tento víkend. Jarní počasí, které panuje stejně jako loňský rok v Liberci však zapříčinilo totální absenci sněhu. Z toho důvodu organizační výbor přistoupil ke krajnímu řešení. Sněh nutný pro uspořádání Světového poháru, přesněji závodu v běhu na lyžích, vozí organizační výbor z Jizerských hor.

Během pátečního večera informoval tiskový mluvčí MS Liberec 2009 o zahájení svozu sněhu. „Získali jsme veškerá nutná povolení. Světový pohár v lyžařském areálu Vesec v Liberci bude. Již tento víkend zahájíme návoz sněhu,“ informoval mluvčí.

Tato aktivita však byla od samého počátku trnem v oku ochráncům přírody. Organizační výbor se proto dohodl s Lesy ČR a místní samosprávou, kteří umožnili sběr sněhu ze silnic. Ještě ve čtvrtek se uskutečnila schůzka mezi generálním sekretářem Jaroslavem Honců a vedoucím CHKO Jizerské hory Jiřím Huškem. Na této schůzce se generální sekretář dozvěděl zásadní věc. Sněh ze silnic je možné odebrat a svezit do Vesce. Žádná technika však nesmí vyjet mimo zpevněné komunikace nebo na lesní cesty. To smí povolit pouze vláda ČR.

S tím se zástupci obou stran rozešli a začalo navážení sněhu. Ke smůle organizačního výboru však došlo k události, která rozvířila emoce na všech stranách. Rolba obecně prospěšné organizace Jizerská, o.p.s. se souhlasem vlastníka pozemku vjela na přísně chráněnou louku v osadě Jizerka a z ní shrabala sněh k vozovce, kde jej naložily kamiony.

To se stalo navzdory domluveným pravidlům. „Ohledně možnosti sběru sněhu v osadě Jizerka bylo výslovně sděleno, že se jedná o území se zvýšenou ochranou, kde jakékoliv podobné aktivity jsou naprosto nežádoucí a nepovolené,“ napsal vedoucí správy CHKO Jizerské hory Jiří Hušek ve svém vyjádření z Kanady, kde je právě na dovolené.

Z toho důvodu se rozeběhl koloběh mnohdy i velmi vyhocených reakcí. O celé věci byla informována také Inspekce životního prostředí v Liberci. „Mohu potvrdit, že jsem se dnes kvůli odvážení sněhu setkala s Kateřinou Neumannovou,“ uvedla pro deník ředitelka liberecké pobočky inspekce Hana Kolářová. „Inspekce se však tímto případem dále nebude zabývat, protože vše již řeší Správa CHKO Jizerské hory, která je k tomu plně kompetentní. Při takovéto akci je potřeba, aby si všechny strany vyjasnily pravidla a to písemně, aby byly dány jasné mantinely,“ uvedla ředitelka inspekce.



EVROPSKÁ UNIE



MINISTERSTVO ŠKOLSTVÍ,
MLÁDEŽE A TĚLOVÝCHOVY



OP Vzdělávání
pro konkurenceschopnost



INVESTICE DO ROZVOJE VZDĚLÁVÁNÍ

Tento metodický pracovní list je spolufinancován Evropským sociálním fondem a státním rozpočtem České republiky.

2-5A

K pochybení dodavatele, firmy Stavby silnic a železnic, však s největší pravděpodobností došlo. CHKO Jizerské hory nyní bude muset rozklíčovat, čím je jaké provinění. Do případu se vložilo také Ministerstvo životního prostředí ČR. Zcela správně postupuje podle Ministerstva životního prostředí Správa CHKO Jizerské hory, když vystoupila proti firmám odvázejícím sněh z centrální části pohoří. „Vjezd nákladních vozidel a nakládací techniky mimo místní komunikace v chráněné krajinné oblasti je v rozporu se zákonem a Správa CHKO proto zahájit správní řízení v každém případě musí,“ říká náměstek ministra životního prostředí František Pelc.

„Organizátoři, nebo firmy jimi objednané, by na takovou činnost potřebovali výjimku schválenou vládou, ve které by byly stanoveny podmínky pro vjezd za účelem odběru sněhu. Takhle je to trochu jak na divokém západě. Nemluvě o tom, že Správa CHKO na vše předem organizátory upozornila,“ dodává náměstek Pelc.

Jak Deník informovala Kateřina Neumannová, také organizační výbor si je vědom, že sněh pro uskutečnění Světového poháru v Liberci měl pocházet pouze ze silnic. „Dnes jsem se byla podívat přímo na místě v Jizerských horách. Ono zmíněné odhrnutí sněhu z louky je skutečně nejspíš pochybení a nyní musíme řešit, jak k tomu došlo a kdo co porušil,“ potvrdila prezidentka MS Liberec 2009 Kateřina Neumannová. „V jednom případě navíc došlo k vyjetí jednoho z kamionů mimo cestu. Ač to sice ještě není veřejně známé, zabýváme se i tímto. Nejspíš se ovšem jedná o selhání konkrétního jednotlivce,“ dodala Neumannová.

Jak dále poznamenala, generální sekretář organizačního výboru ji ubezpečil, že je vše v souladu s platnými zákony, ale když se v pondělí dozvěděla o problému, rozhodla se vše co nejrychleji řešit. „Nyní mi lidé posílají stovky emailů, jak jako lyžařka mohu nařídít odhrnutí sněhu z jizerské magistrály a že poškozují lyžování v Čechách. To mě skutečně hluboce zasáhlo. Sněh z jizerské magistrály byl odebrán pouze v malé části a na webových stránkách o.p.s., která o magistrálu pečuje to bylo navíc dopředu anoncováno. Věřím že tuto situaci rychle vyřešíme,“ předeslala Neumannová s tím, že se samozřejmě nikdo nezříká odpovědností.

CHKO Jizerské hory nyní řeší konkrétní provinění konkrétních lidí či firem. „Za toto počínání může být udělena pokuta až do výše dvou milionů korun,“ uvedl lesník CHKO Jizerské hory Vladimír Vršovský. „Ač předpokládám, že zřejmě nemuselo dojít k zásadnímu poškození přírody, je tato situace velice špatným příkladem, kdy akce podporovaná vládou České republiky má na svém kontě také porušení zákona při své organizaci,“ uvedl Vršovský, podle kterého by právě organizační výbor měl jít spíše příkladem v dodržování zákonů.

Strana pro otevřenou společnost vyzvala k zastavení těžby sněhu

Proti vytěžování sněhu z Jizerských hor a jeho odvozu do libereckého lyžařského areálu Vesec vystoupila místně významná politická strana pro otevřenou společnost.

„Strana pro otevřenou společnost důrazně protestuje proti odvozu sněhu z Jizerské lyžařské magistrály a chráněných lokalit Jizerských hor do Vesce u Liberce a vyzývá k okamžitému zastavení akce, která prokazatelně devastuje přírodní bohatství Jizerských hor a likviduje oblíbené a hojně využívané zázemí pro rekreační lyžování,“ uvedl dnes ve svém prohlášení předseda strany Jindřich Berounský.

Podle něj je celá situace důsledkem nedostatečné přípravy na situaci, před kterou varovali. „Naši zástupci ve Statutárním městě Liberci opakovaně kritizovali nedostatečnou přípravu zasněžování areálu ve Vesce, která byla trestuhodně podceněna,“ dodal Berounský.

S jeho názorem nesouhlasí primátor města Liberce Jiří Kittner. „Jediné, co mě v reakci na toto prohlášení napadá, je známé přísloví – po bitvě je každý ...,“ uvedl primátor.

Zdroj: Liberecký deník, 12.2.2008, Petr Tomášek



EVROPSKÁ UNIE



MINISTERSTVO ŠKOLSTVÍ,
MLÁDEŽE A TĚLOVÝCHOVY



OP Vzdělávání
pro konkurenceschopnost



INVESTICE DO ROZVOJE VZDĚLÁVÁNÍ

Tento metodický pracovní list je spolufinancován Evropským sociálním fondem a státním rozpočtem České republiky.

KONFLIKTY O ÚZEMÍ - analýza článku

Úkol 2:

Zakroužkujte písmeno označující jednu z následujících vět, která nejlépe popisuje otázku, která se řeší:

- a) Má organizační výbor MS zajistit sněh z jiných zdrojů?
- b) Postupuje Správa CHKO Jizerské hory správně?
- c) Došlo při svozu sněhu z Jizerských hor k porušení zákona?
- d) Má dostat organizační výbor MS pokutu?

Úkol 3:

V tomto článku vystupuje několik zúčastněných stran. Identifikujte všechny strany. V případě potřeby přidejte další řádky.

1. _____
2. _____
3. _____
4. _____
5. _____
6. _____
7. _____
8. _____



EVROPSKÁ UNIE



MINISTERSTVO ŠKOLSTVÍ,
MLÁDEŽE A TĚLOVÝCHOVY



OP Vzdělávání
pro konkurenceschopnost



INVESTICE DO ROZVOJE VZDĚLÁVÁNÍ

Tento metodický pracovní list je spolufinancován Evropským sociálním fondem a státním rozpočtem České republiky.

2-5C

KONFLIKTY O ÚZEMÍ - analýza článku

Tabulka 2:

Příklady typů hodnot:

HODNOTY	PŘÍKLADY HODNOT	DEFINICE
Ekologické	čistá a zdravá příroda, kvalitní životní prostředí, čistá voda, vzduch, ...	týkající se udržení přírodních biologických systémů
Etické / morální	spravedlnost, slušnost, odpovědnost, rovnoprávnost	týkající se současných a budoucích odpovědností, práv, křivd a způsobů vedení
Egocentrické	vlastní majetek, vlastní zisk, požitek	týkající se soustředění na sobecké potřeby a splněná přání; hodnota „já!“
Vzdělávací	vzdělání	týkající se hromadění a použití znalostí, jejich souvislosti; učení o něčem
Politické	zájem státu, kraje, obce	aktivity, funkce a postupy vlády a jejích činitelů
Náboženské	víra v Boha	přesvědčení založené na víře a dogmatech
Sociální	pomoc druhým, vstřícnost	týkající se sdílení lidské empatie, pocitů a postavení; hodnota soudržnosti
Právní	zákon, právo	vztahující se k národním, státním nebo lokálním zákonům; vymáhání práva; soudní spory

Úkol 5:

Tento konflikt již přerostl hranice Jizerských hor a byl řešen na nejvyšší úrovni. Vyhledejte nyní na internetu související články, jak se konflikt vyvíjel a zjistěte, jak nakonec skončil?

Nápověda: podívejte se na stránky Deníků Bohemia, vyberte Liberecký či Jablonecký deník a zadejte do vyhledávání příslušná hesla týkající se odvozu sněhu.



EVROPSKÁ UNIE



MINISTERSTVO ŠKOLSTVÍ,
MLÁDEŽE A TĚLOVÝCHOVY



OP Vzdělávání
pro konkurenceschopnost



INVESTICE DO ROZVOJE VZDĚLÁVÁNÍ

Tento metodický pracovní list je spolufinancován Evropským sociálním fondem a státním rozpočtem České republiky.

2-5E

KONFLIKTY O ÚZEMÍ - analýza článku

Tento článek je nejdelší, proto mu chybí úkol č. 6 oproti ostatním článkům. Úkol č. 5 je možné vypustit v případě, že by této skupině trval úkol příliš dlouho.

Článek: **Boj o sních: Jizerské hory, postupují správně**

Úkol 1:

Pracovní list nakopírujte předem dle počtu žáků ve skupině; **žáci pracují ve skupinách.**

Úkol 2:

písmeno „c)“

Úkol 3:

Identifikované strany:

1. Správa CHKO Jizerské hory
2. Organizační výbor MS 2009
3. Lesy České republiky
4. Místní samospráva
5. Jizerská, o.p.s.
6. Česká inspekce životního prostředí
7. Stavby silnic a železnic
8. Ministerstvo životního prostředí
9. Strana pro otevřenou společnost
10. Primátor města Liberce

Úkol 4:

Hodnoty a přesvědčení:

ÚČASTNÍK PŘÍBĚHU	PŘESVĚDČENÍ	HODNOTA
Správa CHKO Jizerské hory	Je přesvědčena, že při svozu sněhu z Jizerských hor pro závody Světového poháru byl porušen zákon	Dodržování zákona (zejména O ochraně přírody a krajiny a dalších)
Organizační výbor MS	Je přesvědčen, že získal veškerá nutná povolení pro svoz sněhu	Zajištění sněhu pro závod světového poháru
Lesy České republiky	Sběrem sněhu ze silnic nedojde k poškození lesů	Zdravý les
Místní samospráva	Sběrem sněhu ze silnic nedojde k poškození místních komunikací	Kvalitní místní komunikace ve správě místní samosprávy
Jizerská, o.p.s.	Sních z Jizerky odvezla na základě souhlasu vlastníka pozemku	Zajištění sněhu pro závod světového poháru (zisk)
Česká inspekce životního prostředí	Řešení situace je plně v kompetenci Správy CHKO JH	Dodržování zákonů týkajících se životního prostředí a příslušných kompetencí
Stavby silnic a železnic (SSŽ)	Sních odvezla na základě smlouvy s organizačním výborem	Zisk
Ministerstvo životního prostředí	Vjezd nákladních vozidel mimo místní komunikace v CHKO je v rozporu se zákonem a Správa CHKO musí zahájit správní řízení	Dodržování zákonů v chráněných územích
Strana pro otevřenou společnost (SOS)	Odvoz sněhu z Jizerek devastuje přírodní bohatství JH a likviduje zázemí pro rekreační lyžování	Získání voličů (příroda Jizerských hor)
Primátor města Liberce	Kritika SOS přichází pozdě	Politická prestiž

2-5F

KONFLIKTY O ÚZEMÍ - analýza článku

Úkol 5:

Tento úkol lze vypustit, není-li po ruce internet, popř. pokud skupina časově nezvládá všechny úkoly. Rovněž je možné tento úkol zadat celé třídě na závěr na doma a dokončit toto téma v příští hodině.

Na internetových stránkách Deníků Bohemia: www.denik.cz lze u Libereckého či Jabloneckého deníku v archivu článků nalézt několik navazujících článků k tématu, např. „Za bagry v Jizerkách padla konečně pokuta“ atd. Chce to zvolit vhodná hesla (např. „odvoz sněhu“).

Správa CHKO Jizerské udělila ve správním řízení pokuty 3 subjektům (firmám SSŽ, ABB Plzeň a Jizerské, o.p.s.). Zmíněné firmy se odvolaly a Ministerstvo životního prostředí nakonec pokuty výrazně snížilo. Tomuto vyhledávání lze věnovat 1 vyučovací hodinu (třeba v hodině informatiky).



INVESTICE DO ROZVOJE VZDĚLÁVÁNÍ

Tento metodický pracovní list je spolufinancován Evropským sociálním fondem a státním rozpočtem České republiky.

2-5G

KONFLIKTY O ÚZEMÍ - závěr



Susan: Ahoj Dejve! Díky za tolik práce, bylo to moc zajímavý.



Dejv: Mám totiž výborné spolupracovníky :-)



Susan: Tak je moc pozdravuj. Hele, co mě k tomu napadlo. Když jsem to četla, tak jsem se nejdříve trochu ztrácela. Spousta jmen a organizací, každá chce něco jiného. Ale pak jsem si vzpomněla, že s dědou Mahometem na jeho kampani spolupracují ještě nejmíň tři další organizace. Chci tím říct, že to je tady tak, že je tu taky víc různých stran, ale dokážou se domluvit, protože mají podobné cíle. Možná je to u vás podobně, ne?



Dejv: Jasně, když jde o přírodu, tak většinou jednu skupinu tvoří lesníci, druhou ochránáři – ti se spolu někdy hádají a jindy naopak spolupracují. Třetí skupina jsou místní usedlíci a čtvrtá turisté a takový ten průmysl kolem nich. Je to tak i u vás?



Susan: No, v té části Kazachstánu co teď žiju, skoro nejsou lesy. Takže u nás to jsou místo lesníků spíš ti zemědělci, takže se někdy hádají družstva a farmáři s pastevci. Ale jinak to asi bude podobný. Napišeš mi zase něco víc o těch vašich skupinách a o tom, jak spolu vycházejí?



Dejv: OK. Podíváme se na ty naše rozhádané party zblízka.



EVROPSKÁ UNIE



MINISTERSTVO ŠKOLSTVÍ,
MLÁDEŽE A TĚLOVÝCHOVY



OP Vzdělávání
pro konkurenceschopnost



INVESTICE DO ROZVOJE VZDĚLÁVÁNÍ

Tento metodický pracovní list je spolufinancován Evropským sociálním fondem a státním rozpočtem České republiky.

KONFLIKTY O ÚZEMÍ - zainteresované strany

Dejv: Teď nás čeká nejtěžší práce! Pustíme se do seriózního výzkumu a naučíme se používat stejné metody, s jakými pracují vědci ve společenských vědách! Před tím si jenom trochu usnadníme práci přiřazením aktérů z článků do širších skupin. A pak nás čeká krátká informační prezentace.

V předchozím článku jste identifikovali zainteresované strany konfliktu v Jizerských horách a určili, jaké jsou jejich hodnoty a přesvědčení. Zainteresovaných stran konfliktů je skutečně hodně, proto je nyní zobecníme na hlavní skupiny:

Tabulka 1:

	Hlavní skupiny konfliktů	Zainteresované strany konfliktů (příklady)
1	Ochranáři	pracovníci Správy CHKO Jizerské hory, Agentury ochrany přírody a krajiny, Ministerstva životního prostředí ČR, České inspekce životního prostředí, místní ekologické organizace,...
2	Lesníci	pracovníci Lesů České republiky, s.p., majitelé a nájemci lesů hospodařící na území CHKO,...
3	Místní obyvatelé	obyvatelé s trvalým pobytem v obcích na území CHKO, místní podnikatelé a živnostníci, starostové obcí na území CHKO, obecní policie,...
4	Návštěvníci hor	turisté, cyklisté, lyžaři (běžkaři i sjezdoví lyžaři), chataři a chalupáři, adrenalinoví sportovci (bikeři, čtyřkolkaři, paragladisti,...), hosté místních penzionů a hotelů,...

Úkol 1:

Přiřadte nyní zainteresované strany vašeho konfliktu (z novinového článku v pracovním listu 2) ke 4 hlavním stranám z tabulky č. 1. Pokud některé zainteresované strany nepůjde přiřadit do žádné z hlavních skupin, napište ji do kolonky č. 5.

	Hlavní skupiny konfliktů	Zainteresované strany vašeho konfliktu
1	Ochranáři	
2	Lesníci	
3	Místní obyvatelé	
4	Návštěvníci hor	
5	Ostatní	



EVROPSKÁ UNIE



MINISTERSTVO ŠKOLSTVÍ,
MLÁDEŽE A TĚLOVÝCHOVY



OP Vzdělávání
pro konkurenceschopnost



INVESTICE DO ROZVOJE VZDĚLÁVÁNÍ

Tento metodický pracovní list je spolufinancován Evropským sociálním fondem a státním rozpočtem České republiky.

KONFLIKTY O ÚZEMÍ - výzkumná otázka

Dejv: Právě jste shlédli prezentaci „Strategie pro Jizerské hory“, která mapuje příchod člověka do Jizerských hor a jeho vliv na toto chráněné území až do dnešní doby.

Již jste se naučili detailněji analyzovat novinové články, identifikovat jednotlivé zájmové skupiny a odhalit jejich hodnoty a přesvědčení.

Úkol 2:

Nyní se rozdělíte **do 4 hlavních skupin** (stran): **ochranáři, lesníci, místní obyvatelé a návštěvníci hor**, jejichž stanoviska budete dále hájit. K tomu je ale třeba, abyste se o své straně dozvěděli co možná nejvíce informací. Můžete k tomu využít internet, knihovnu, tisk a další zdroje informací.

Až budete mít pocit, že již máte dostatek informací, odpovězte podrobně na následující otázky:

1. Jaké jsou cíle (hodnoty) Vaší strany?

(př.: strana lesníků - „Cílem je zdravý les“)

2. Proč je zastáváte? (odůvodnění hodnot)

(př.: „zdravý les proto, aby byl dobře hospodářsky využitelný“)

3. V čem s Vaší stranou nesouhlasí ostatní strany? Co Vaší straně vytýkají?

(př.: „vytýkají nám, že příliš zohledňujeme vlastní zisk a nebereme příliš ohled na životní prostředí“)

4. Do jaké míry jsou postoje Vaší strany sdíleny veřejností?

(pro zodpovězení této otázky udělejte miniaturní dotazník a zeptejte se alespoň 20 lidí různých věkových i profesních skupin)



EVROPSKÁ UNIE



MINISTERSTVO ŠKOLSTVÍ,
MLÁDEŽE A TĚLOVÝCHOVY



OP Vzdělávání
pro konkurenceschopnost



INVESTICE DO ROZVOJE VZDĚLÁVÁNÍ

Tento metodický pracovní list je spolufinancován Evropským sociálním fondem a státním rozpočtem České republiky.

3B

KONFLIKTY O ÚZEMÍ - výzkumná otázka

Úkol 3:

V prvních dvou otázkách jste si ujasnili hodnoty Vaší strany a odůvodnili, proč je zastáváte. V otázce č. 3 jste zformulovali své předpoklady o tom, co Vaší straně vytykají ostatní strany. Je možné, že Vaše předpoklady odpovídají realitě, ale dokud to neověříte, nebudete to vědět jistě.

Vědci pracují tak, že nejprve z předpokladů formulují tzv. **hypotézy**.

Hypotézy jsou jednoduchá tvrzení, na které je možné odpovědět buď „ano“ nebo „ne“. Vysvětlíme si to na následujícím příkladě:

Předpoklad: „Lesníkům je vytykáno, že příliš zohledňují vlastní zisk a neberou ohled na životní prostředí.“

Bude nás zajímat, zda je takový postoj lesníkům opravdu vytykán. Naše hypotéza tedy může vypadat takto:

Hypotéza: *Více než polovina dotázaných zástupců ze skupiny ochranářů vytyká lesníkům, že myslí na vlastní zisk a neberou ohled na životní prostředí.*

Vyberte si nyní alespoň jeden z Vašich předpokladů a zformulujte k němu vlastní hypotézu:

Vědci formulují hypotézy proto, aby je mohli **ověřovat**, nebo **zamítat**. K tomu si ale potřebují nejprve rozmyslet, **jak seberou potřebná data** (informace). Mohou postupovat třeba takto:

Podívám se na internet a najdu kontakty na organizace a jednotlivce ze skupiny ochranářů. Náhodně jich několik vyberu. Těm pak napíšu mail a zeptám se jich, jaký je jejich vztah k lesníkům, co jim případně vytykají a proč. Odpovědi pak rozeberu. Pokud bude více než polovina tvrdit, že myslí jen na vlastní prospěch a neberou ohled na životní prostředí, budu považovat hypotézu za potvrzenou.

Data můžeme získávat různými způsoby:

- Rozhovorem
- E-mailem
- Dotazníkem
- Pozorováním
- Rozborem publikací, www stránek...



EVROPSKÁ UNIE



MINISTERSTVO ŠKOLSTVÍ,
MLÁDEŽE A TĚLOVÝCHOVY



OP Vzdělávání
pro konkurenceschopnost



INVESTICE DO ROZVOJE VZDĚLÁVÁNÍ

Tento metodický pracovní list je spolufinancován Evropským sociálním fondem a státním rozpočtem České republiky.

KONFLIKTY O ÚZEMÍ - výzkumná otázka

A ještě jedna věc! Vědci ve výzkumech volí zpravidla jednu ze dvou strategií:

1. strategie: Snaží se oslovit hodně lidí a získat od nich data, která je možné spočítat.

To znamená, že si například připraví dotazník, ve kterém bude otázka:

Do jaké míry souhlasíte s tvrzením, že lesníci neberou ohled na životní prostředí?

vůbec ne – spíše ne – nevím – spíše ano – určitě ano

Jednoduchý způsob, jak se vyznat v získaných odpovědích, pak přepočítat výsledky na procenta z celkového počtu dotázaných osob.

2. strategie: Snaží se oslovit méně dobře vybraných osob a od nich získat co nejvíce informací, např. formou rozhovorů.

První strategii se říká **kvantitativní výzkum**, té druhé **kvalitativní výzkum**.

Vyberte si sami, která strategie Vám bude nejvíce vyhovovat.

Úkol 4:

Provedte nyní skutečný výzkum:

- vyberte si hypotézy, které budete ověřovat
- navrhněte plán sběru dat
- seberte data a vyhodnoťte je

Úkol 5:

Brzy přijedete na pobyt do osady Jizerka v Jizerských horách, kde budete mít možnost přímo v terénu zkoumat působení Vaší strany.

- Ujasněte si, CO byste potřebovali a mohli zjistit o vaší straně přímo v Jizerských horách a JAK to zjistíte? (formulace hypotéz, plán sběru dat)
- Ujasněte si stanovisko Vaší strany vzhledem k působení v CHKO Jizerské hory a shromážděte argumenty pro jeho podporu.
- Připravte si vystoupení (prezentaci) Vaší strany. (Jakou stranu představujete, co děláte, proč to děláte, kdo a v čem s vaší stranou nesouhlasí, postoj veřejnosti,...?). Toto vystoupení se uskuteční po vašem příjezdu na Jizerku.



EVROPSKÁ UNIE



MINISTERSTVO ŠKOLSTVÍ,
MLÁDEŽE A TĚLOVÝCHOVY



OP Vzdělávání
pro konkurenceschopnost



INVESTICE DO ROZVOJE VZDĚLÁVÁNÍ

Tento metodický pracovní list je spolufinancován Evropským sociálním fondem a státním rozpočtem České republiky.

KONFLIKTY O ÚZEMÍ - zainteresované strany, výzkumná otázka

Tento pracovní list použijte pouze v případě, že se se třídou chystáte na pobytový program do Střediska ekologické výchovy Jizerka, č.p. 2.

Úkol 1:

Problém se zařazením může nastat u firem, které již přesahují lokální charakter. Ty zařadte do kolonky č. 5 – ostatní. Pro další práci je toto zobecnění na 4 hlavní strany konfliktů třeba.

V TÉTO FÁZI NÁSLEDUJE PREZENTACE „STRATEGIE PRO JIZERSKÉ HORY“, KTEROU JSTE OBDRŽELI NA CD SPOLU S OSTATNÍMI MATERIÁLY KE ŠKOLNÍ FÁZI PROGRAMU.

Úkol 2:

Rozdělení do 4 hlavních skupin můžete udělat losem, popř. navrženou metodikou (viz prac. list č. 1D), anebo na základě vztahu jednotlivých žáků ke konkrétní skupině.

Je třeba, aby žáci před vlastním zodpovězením jednotlivých otázek **získali co nejvíce informací z dostupných zdrojů o své straně**. Můžete jim to dát jako domácí úkol, popř. se tomu mohou věnovat např. v hodině informatiky (práce s internetem) popř. českého jazyka (knihovna, novinové články,...).

Žáci **pracují společně ve skupinách** a snaží se formulovat postoje své strany.

Pro otázku č. 4 si mohou vytvořit krátký dotazník, kterým ve volném čase osloví alespoň 20 lidí různého věku i profese a vyhodnotí jejich názory na svou stranu.

Úkol 3:

V tomto náročnějším úkolu se žáci naučí formulovat hypotézy, dozvědí se o metodách sběru dat a o 2 hlavních výzkumných strategiích.

Po pochopení tématu zformulují alespoň 1 vlastní hypotézu. Musí si při tom uvědomit, co chtějí zjistit?

Úkol 4:

- žáci **vyberou hypotézy**, které budou ověřovat (stačí i 1, pokud jich zformulovali více, mohou jich vybrat více)
- žáci navrhnou **plán sběru dat** (Jak to udělat, abychom zjistili, co potřebujeme vědět? - rozbor publikací, www stránek, dotazník, rozhovor,...). Je třeba zdůraznit, že je potřeba se při sběru dat chovat **slušně a eticky** (nerozesílat např. hromadné e-maily, atd.). Vhodnější je krátký dotazník, kterým se osloví např. 20 osob, krátký rozhovor, analýza publikací, novinových článků, atd.
- žáci **seberou data a vyhodnotí je** (např. procentuální zastoupení odpovědí v dotazníku, rozhovorech a přijetí či zamítnutí hypotéz)



INVESTICE DO ROZVOJE VZDĚLÁVÁNÍ

Tento metodický pracovní list je spolufinancován Evropským sociálním fondem a státním rozpočtem České republiky.

3E

KONFLIKTY O ÚZEMÍ - zainteresované strany, výzkumná otázka

Úkol 5:

- formulace hypotéz a plán sběru dat pro další fázi na Jizerce
- ujasní si stanovisko své strany vzhledem k působení v CHKO a shromáždí argumenty pro jeho podporu
- vystoupení (prezentace) se uskuteční první den příjezdu do SEV Jizerka. Každá skupina si **předem** (ve škole, ve volném čase) **připraví výstup** (může mít podobu řečnického vystoupení, ve kterém se vystřídá více řečníků, PowerPointové prezentace i dalších prezentačních forem).

Mělo by to být ucelené vystoupení s informacemi o své zájmové skupině a jejím působení na území CHKO (Jakou stranu představují, co dělají, proč to dělají, kdo a v čem s jejich stranou nesouhlasí, co straně vytýkají ostatní, jaký je postoj veřejnosti k této straně,...?).

Je třeba, aby učitel pár dní před příjezdem na Jizerku zkontroloval, zda si žáci připravili vystoupení (prezentaci).

Veškeré materiály (hypotézy, plán sběru dat), texty, pomůcky si žáci vezmou s sebou na Jizerku.



INVESTICE DO ROZVOJE VZDĚLÁVÁNÍ

Tento metodický pracovní list je spolufinancován Evropským sociálním fondem a státním rozpočtem České republiky.

3F

KONFLIKTY O ÚZEMÍ - historie



Dejv: Ahoj Susan, našel jsem něco v archivu. Vidiš, tahanice kolem Jizerek trvají už víc než 400 let...



Susan: Tak to tady jezdil ještě Čingischán ... :-)



Dejv: Haha, i když mám pocit, že se o pár století pleteš....

Dejv: Btw., fakt nevím, co se v té době dělo v Kazachstánu. Pokud by to někdo zjistil, dejte mi vědět.

Úvod:

Konflikty v Jizerských horách byly i v dobách dávno minulých. Jedním z nejstarších záznamů je **archivní listina z roku 1539**, která popisuje hraniční spor mezi dvěma majiteli panství: **Zikmundem Smiřickým** ze Smiřic a na Skalách (dnešní Hrubé Skále), majitelem návarovského panství, které se táhlo od jihu nahoru do hor a **Jáchymem Bibersteinem**, majitelem frýdlantského panství, které přicházelo od severu. Jádrem sporu se stalo místo dnešní osady Jizerka:

...a tak se stalo to, kvůli čemu roku 1539 pan

„Zygmund z Smirzycz na Skalách obeslal před nejvyššieho p. hofmistra království Českého do soudu komorního Joáchyma z Bibrssteyna na Frydlantě, vině jej z toho, že jest přišel na grunty téhož Zygmunda roku tohoto některý čas před svatým Duchem (25. května), jenž slove nad Gizerkú, kteráž k zámku Nawarowu přísluší, máje při sobě drahný počet lidí zbrojně i s střelbami, a trávu na louce i také boudy, v kterých jsou lidé svrchupsaného Zygmunda své živnosti provozovali, spáliti dal, lesy posekati dopustil, v řece Gizerce ryby lovití, toho mimo pořad práva tak vejtrzně učiniti nemaje.“

Soud se konal teprve po třech letech v Praze a setkali se na něm majitelé obou znepřátelených panství. Jeho výsledkem je **druhá nejstarší listina o Jizerce** a kraji kolem ní **z roku 1542**. Je psána v dobové právnícké češtině. Smiřický trval na tom, že

„meze, které dělí Čechy a Němce, jsou vody a vrchové, a vody které tekou do Čech, jako Jizera s Jizerkou, k Navarovu náleží.“

Bibrstein se hájil, že na Bukovci již sto roků jsou vysekána frýdlantská hraniční znamení, a že

„Jizery velké i malé užívali pánové z Bibrsteina, v držení tu byli a tu dali práti a šorfovati (tj. rýžovat drahokamy v písku) a ne kradmo, aby to činili, než kdy kto kradmo co činiti chtěl, toho brali a oči loupati dali. I tak ale lidé pana Smiřického mohli toho tajně a bez vědomí pana Bibrsteina také užívatí, poněvadž pustiny jsou veliké“.

Jáchym Bibrstein roku 1542 soudní spor prohrál, Jizerka připadla návarovskému panství a jižní část Jizerských hor zůstala tedy nadále „česká“. Jáchym Bibrstein se měl do dvou týdnů dostavit před císaře, který mu vyměřil trest za vypálení Jizerky.

Spor tím však neskončil – se Smiřickými se o hranici mezi panstvími přeli později i **Redernové** – majitelé frýdlantského panství po Bibrsteinech. Teprve v roce **1591** se obě strany definitivně dohodly na tom, kudy povede hranice a stvrdily to smlouvou, kterou podepsal 14. prosince 1591 sám **císař Rudlof II.** Z hranic panství se později staly okresní hranice mezi frýdlantským, jabloneckým a libereckým okresem.

Zdroj: Nervlý, M.: Kniha o Jizerských horách, Severočeské nakladatelství, Ústí nad Labem, 1981

KONFLIKTY O ÚZEMÍ - historie

Úkol 5:

V předchozích ukázkách jste mohli vidět, že konflikty na území Jizerských hor byly i v 16. století. Tyto dvě listiny, ze kterých čerpal pan Miloslav Nevrlý do své Knihy o Jizerských horách jsou současně nejstaršími písemnými záznamy o osadě Jizerka. Jistě jste si všimli, že se zde mluví o české a německé části Jizerských hor. Němci přicházeli na území Českého království však již v dobách mnohem starších.

Pokuste se nyní vypátrat, v jakém období a proč začali do Čech přicházet němečtí osadníci?



EVROPSKÁ UNIE



MINISTERSTVO ŠKOLSTVÍ,
MLÁDEŽE A TĚLOVÝCHOVY



OP Vzdělávání
pro konkurenceschopnost



INVESTICE DO ROZVOJE VZDĚLÁVÁNÍ

Tento metodický pracovní list je spolufinancován Evropským sociálním fondem a státním rozpočtem České republiky.

4B

KONFLIKTY O ÚZEMÍ - historie

Tento pracovní list je ukázkou, že konflikty na území Jizerských hor byly již v dobách minulých a rozšiřuje historické povědomí žáků.

Jeho použití není nezbytné pro realizaci školní fáze programu „Člověk a krajina Jizerských hor – strategie budoucího využívání“, ale je vhodným můstkem k pochopení historických souvislostí a předstupňem pracovního listu č. 5.

Hraniční spor mezi majiteli panství se táhl ve skutečnosti přes 100 let, první písemná zmínka z roku 1539 je až vyhocením dlouholetého sporu. Obě listiny jsou zajímavým a nejstarším písemným dokladem o osadě Jizerka a jejím okolí.

Úkol 5:

Nechte žáky samostatně zjistit z internetu či knihovny.

V období vlády Václava I. (1205-1253) české země doháněly v hospodářské i kulturní sféře zpoždění za vyspělejšími oblastmi jižní a západní Evropy. K výraznému zlepšení ekonomických poměrů přispěla tzv. kolonizace (často zvaná „německá“) – osídlování dosud pustých regionů, spojená s přeměnou lesů a močálů v úrodná pole. Do českých zemí začali výrazně pronikat i osadníci z předlidněných německých oblastí. Právě liduprázdné pohraniční oblasti, mezi které patřila i oblast Jizerských hor, byly dosídleny převážně německými osadníky. Kolonizace trvala až do poloviny 14. století. (Zdroj: Wikipedie)



INVESTICE DO ROZVOJE VZDĚLÁVÁNÍ

Tento metodický pracovní list je spolufinancován Evropským sociálním fondem a státním rozpočtem České republiky.

4C

JIZERSKOHORSKÉ NÁZVOSLOVÍ



Susan: Ahoj Deje, objevila jsem na půdě po babičce několik starých pohlednic z Jizerských hor a zaujalo mě, že na všech jsou německé názvy. Německy neumím, proto posílám seznam názvů z pohlednic. Mohl bys mi napsat, jak se ty místa dnes jmenují česky? Díky! Susan

Otázka:

Proč jsou na starých pohlednicích Jizerských hor německé názvy?

Trochu historie:

V období vlády Václava I. (1205-1253) české země doháněly v hospodářské i kulturní sféře zpoždění za vyspělejšími oblastmi jižní a západní Evropy. K výraznému zlepšení ekonomických poměrů přispěla tzv. kolonizace – osídlování dosud pustých regionů, spojená s přeměnou lesů a močálů v úrodná pole. Do českých zemí začali výrazně pronikat i osadníci z předlidněných německých oblastí. Právě liduprázdné pohraniční oblasti, mezi které patřila i oblast Jizerských hor, byly dosídleny převážně německými osadníky. Kolonizace trvala až do poloviny 14. století.

Německý vliv pokračoval i v dalších obdobích, zejména za vlády Habsburků. I po rozpadu Rakouska-Uherska v roce 1918 byl v novém Československu vliv německého obyvatelstva silný. Podle sčítání v roce 1921 žilo na území Československa 13,6 milionů obyvatel, z toho 3,1 milionů tvořili Němci (skoro 23%). V oblasti Jizerských hor pak Němci převažovali zcela.

Po 2. světové válce došlo na základě tzv. Benešových dekretů k odsunu většiny německých obyvatel Československa. V zemi jich zůstala jen asi desetina z předválečného počtu. Německé názvy obcí a míst byly nahrazeny českými.

Zdroj: Wikipedia

Úkol 1:

Na webových stránkách www.mapy.cz v kolonce „Další mapy“ vyberte historickou mapu z let 1836-1852. Na ní najdete původní německé názvy míst v Jizerských horách. Porovnejte ji se současnou mapou a doplňte české názvy k německým výrazům do tabulky pro Susan.

Pozn.: Můžete použít i turistickou mapu Jizerských hor a německo-český slovník. Některé české názvy vznikly prostým překladem, jiné zůstaly podobné, jen vyšly z německé výslovnosti a byly pouze přepsány do češtiny.

původní německý název	současný český název
Tafelfichte	
Buch B. (= Buch Berg)	
Friedland	
Stefanshöhe	
Klein Iser	
Spitz B. (= Spitz Berg)	
Gablonz	
Schöne Marie Felser	
Schwarzbrunn	
Tannwald	
Wilhelmshöhe	
Wittighaus	
Welscher Kamm	



EVROPSKÁ UNIE



MINISTERSTVO ŠKOLSTVÍ,
MLÁDEŽE A TĚLOVÝCHOVY



OP Vzdělávání
pro konkurenceschopnost



INVESTICE DO ROZVOJE VZDĚLÁVÁNÍ

Tento metodický pracovní list je spolufinancován Evropským sociálním fondem a státním rozpočtem České republiky.

5A

JIZERSKOHORSKÉ NÁZVOSLOVÍ

Úkol 2:

Němčina ráda používá složeniny více slov.

Například die Tafelfichte je složenina 2 slov – die Tafel (= tabule) a die Fichte (= smrk). Doslova tedy „tabulový smrk“. Dnes se pro tuto nejvyšší horu Jizerských hor na české straně používá zkrácená varianta „Smrk“.

Zkuste přeložit následující místa Jizerských hor do češtiny:

Friedland	_____
Tannwald	_____
Schwarzbrunn	_____
Reichenberg	_____
Wilhelmshöhe	_____

Úkol 3:

- A Všimněte si na mapě, kudy vede hranice s Polskem v místech dnešního Harrachova, části Mýtiny (Strickerhäuser), Novosvětského průmysku a přilehlé části západních Krkonoš a porovnejte s hranicí na historické mapě.
- B Zjistěte, proč se osada Jizerka jmenovala skoro 100 let Wilhelmshöhe, když před tím i potom se používal název Klein Iser, ze kterého vznikl i současný český název.
- C Na historické mapě z let 1836-1852 oproti současné mapě na první pohled něco chybí. (Nápověda: Podívejte se například do oblasti kolem Josefova Dolu).



EVROPSKÁ UNIE



MINISTERSTVO ŠKOLSTVÍ,
MLÁDEŽE A TĚLOVÝCHOVY



OP Vzdělávání
pro konkurenceschopnost



INVESTICE DO ROZVOJE VZDĚLÁVÁNÍ

Tento metodický pracovní list je spolufinancován Evropským sociálním fondem a státním rozpočtem České republiky.

5B

JIZERSKOHORSKÉ NÁZVOSLOVÍ

Tento pracovní list je vhodné navázat na pracovní list č. 4.

Použití tohoto pracovního listu není nezbytné pro realizaci školní fáze programu „Člověk a krajina Jizerských hor – strategie budoucího využívání“, ale vhodným způsobem rozšiřuje historické povědomí žáků.

Otázka:

Proč jsou na starých pohlednicích Jizerských hor německé názvy? Protože zde až do roku 1945 převažovalo německé obyvatelstvo.

Úkol 1:

původní německý název	současný český název	původní německý název	současný český název
Tafelfichte	Smrk	Schöne Marie Felser	Krásná Máří (vyhlídka)
Buch B. (= Buch Berg)	Bukovec	Schwarzbrunn	Černá Studnice (rozhledna)
Friedland	Frydlant (v Čechách)	Tannwald	Tanvald
Stefanshöhe	Štěpánka (rozhledna)	Wilhelmshöhe	Jizerka
Klein Iser	Jizerka (říčka i osada)	Wittighaus	Smědava
Spitz B. (= Spitz Berg)	(Tanvaldský) Špičák	Welscher Kamm	Vlašský hřeben
Gablonz	Jablonec (nad Nisou)		

Úkol 2:

Friedland	klidná (pokojná) země (dnešní Frydlant v Čechách)
Tannwald	jedlový les (dnešní Tanvald)
Schwarzbrunn	černá studna (dnešní rozhledna Černá Studnice)
Reichenberg	říšská hora (dnešní Liberec)
Wilhelmshöhe	Vilémova Výšina (dnešní osada Jizerka)

Úkol 3:

A Část dnešního Harrachova – Mýtiny (Strickerhäuser), ležela původně již na druhé straně hranice – ve Slezsku, a to až do r. 1958, kdy toto území připadlo k Československu výměnou za stejnou plochu u Mrtvého vrchu. Důvodem byla železniční trať a spojení Harrachova, jehož centrum leží 4km od zastávky.

B Název „Wilhelmshöhe“ (Vilémova Výšina) se začal používat v roce 1829 při příležitosti výstavby první sklárny. Stalo se tak na památku hraběte Wilhelma Clam-Gallase, nejstaršího syna Christiana Clam-Gallase, který předčasně zemřel 8. srpna 1822 ve věku 20 let v Praze. Nový název se ale kromě úředních spisů nikdy neujal, domorodí obyvatelé používali i nadále Klein Iser. Pravděpodobně v roce 1927 byl Jizerce navrácen původní název i oficiálně.

C Na historické mapě chybí přehrady. Ty byly postaveny zejména v letech 1902-1908 (Harcov, Bedřichov, Mlýnice, Fojtka, Mšeno) a 1911-1915 (Souš a přehrada na Bílé Desné, která se v roce 1916 protrhla). Nejmladší je potom přehrada Josefův Důl, která byla postavena v letech 1976-1982.

Zdroj: Nevrlý, M., Simm, O., Pikous, J.: *Tři iseríny*, JJHS, Liberec 2006; Wikipedie



INVESTICE DO ROZVOJE VZDĚLÁVÁNÍ

Tento metodický pracovní list je spolufinancován Evropským sociálním fondem a státním rozpočtem České republiky.

5C

ZÁVĚR



Susan: Dejte, díky moc za všechno, co jsi mi poslal. Bylo to moc zajímavý – pomohlo mi to líp porozumět tomu, co se děje v Kazachstánu. A taky mě to nakoplo se o to zajímat dál. Budeme se příští měsíc stěhovat do Colorada a já bych tam chtěla studovat územní plánování nebo něco takového. A snad se někdy podívám i do Jizerek. Ještě jednou díky! A taky díky všem klukům a holkám, co ti s tím pomáhali, byli jste super!



Deje: Susan, bylo to moc fajn si s tebou psát. Docela jsem si říkal, že bych měl taky víc cestovat. Přeju ti, ať se dostaneš na školu, která tě láká. A třeba se potkáme v Jizerkách – jestli sem pojeděš, napiš. Provedu tě po horách. Měj se!



Susan: Tak zase někdy!



EVROPSKÁ UNIE



MINISTERSTVO ŠKOLSTVÍ,
MLÁDEŽE A TĚLOVÝCHOVY



OP Vzdělávání
pro konkurenceschopnost



INVESTICE DO ROZVOJE VZDĚLÁVÁNÍ

Tento metodický pracovní list je spolufinancován Evropským sociálním fondem a státním rozpočtem České republiky.

SEZNAM METODICKÝCH PRACOVNÍCH LISTŮ

č. listu	název		doporučený předmět
1	Konflikty o území	1A úvodní seznámení	občanská výchova
		1B	
		1C, 1D manuál pro učitele	
2	Konflikty o území - analýza článků - úvod		občanská výchova, český jazyk
	Vodohospodáři pustili lyžaře kolem Souše	1A, 1B, 1C	
		1D manuál pro učitele	
	Solení silnic mokrou solí přírodě nevadí	2A, 2B, 2C	
		2D manuál pro učitele	
	Skiareál na Smrku má novou naději	3A, 3B, 3C	
		3D manuál pro učitele	
	Zdivočelí čtyřkolkáři děsí zvěř i lidi v lesích	4A, 4B, 4C	
4D manuál pro učitele			
Boj o sníh: Jizerské hory postupují správně	5A, 5B, 5C, 5D, 5E		
	5F, 5G manuál pro učitele		
Konflikty o území - analýza článků - závěr			
3	Konflikty o území	3A zainteresované strany	občanská výchova
		3B, 3C, 3D, výzkumná otázka	
		3E, 3F manuál pro učitele	
4	Konflikty o území - historie	4A, 4B	dějepis
		4C manuál pro učitele	
5	Jizerskohorské názvosloví	5A, 5B	dějepis, zeměpis, němčina
		5C manuál pro učitele	
6	Závěr		



INVESTICE DO ROZVOJE VZDĚLÁVÁNÍ

Tento metodický pracovní list je spolufinancován Evropským sociálním fondem a státním rozpočtem České republiky.