

UNIVERZITA PALACKÉHO V OLOMOUCI

Filozofická fakulta
Katedra asijských studií

BAKALÁŘSKÁ DIPLOMOVÁ PRÁCE

FENOMÉN SEBEVRAŽD V SOUČASNÉM JAPONSKU

The Phenomenon of Suicide in Contemporary Japan

Vypracovala: Šárka Minarčíková
Vedoucí diplomové práce: Mgr. Ivona Barešová, Ph.D.

OLOMOUC 2012

Prohlašuji, že jsem diplomovou práci vypracovala samostatně a uvedla veškeré použité
prameny a literaturu.

Olomouc

.....

Děkuji vedoucí práce Mgr. Ivoně Barešové, Ph.D. za ochotu, čas, trpělivost a odborné vedení bakalářské diplomové práce.

Univerzita Palackého v Olomouci
Filozofická fakulta
Akademický rok: 2011/2012

Studijní program: Filologie
Forma: Prezenční
Obor/komb.: Anglická filologie - Japonština pro hospodářskou
praxi (AF-JH)

Podklad pro zadání BAKALÁŘSKÉ práce studenta

PŘEDKLÁDÁ:	ADRESA	OSOBNÍ ČÍSLO
MINARČÍKOVÁ Šárka	Klenovská 273, Praha - Vinoř	F09647

TÉMA ČESKY:

Fenomén sebevražd v současném Japonsku

NÁZEV ANGLICKY:

The Phenomenon of Suicide in Contemporary Japan

VEDOUcí PRÁCE:

Mgr. Ivona Barešová, Ph.D. - ASJ

ZÁSADY PRO VYPRACOVÁNÍ:

Práce se bude zabývat problematikou sebevražd v Japonsku, které se v jejich počtu řadí na přední místo mezi vyspělými státy. Prostor bude věnován specifickým sebevražedným jevům, které se v současné japonské společnosti vyskytly ve větším měřítku, jejich charakteristice a provázanosti této problematiky se současnými i historickými společenskými faktory a s vlivy ekonomickými. Cílem práce je poukázat na způsob, jakým je pohlíženo na suicidální akt v současném Japonsku a zjistit, jaké faktory mají na vysoký počet sebevražd v této zemi stěžejní vliv.

SEZNAM DOPORUČENÉ LITERATURY:

Iga, Mamoru. The Thorn in the Chrysanthemum: Suicide and Economic Success in Modern Japan. Berkeley: University of California, 1986
Reischauer, Edwin O., and Albert M. Crai. Dějiny Japonska. Praha: Lidové noviny, 2000
Ozawa-de Silva, Chikako. "Too Lonely to Die Alone: Internet Suicide Pacts and Existential Suffering in Japan" Culture, Medicine & Psychiatry, Vol. 32 Issue 4 (December 2008) p516-551
Kawanishi, Yuko. "On Karo-Jisatsu (Suicide by Overwork)" International Journal of Mental Health, Vol. 37 Issue 1 (Spring 2008) p61-74
Yamamura, Takehiko, Hiroshi Kinoshita, Minoru Nishiguchi, and Shigeru Hishida. "Suicide in Japan: Present state and future directions for prevention" Vojnosanitetski Pregled: Military Medical & Pharmaceutical Journal of Serbia & Montenegro, Vol. 63 Issue 6 (June 2006), p575-583

Ediční poznámka

K přepisu japonských slov a jmen v této práci byla použita česká transkripce, přičemž výjimku představují citace anglických zdrojů v seznamu použité literatury, a to zejména kvůli koherenci názvu titulu a pro snadnější identifikaci. Japonská jména jsou uváděna v pořadí jméno-příjmení, jelikož jsem při vypracování této práce vycházela ze studií nejen japonských, ale také evropských a amerických autorů. Původní cizojazyčné texty, které jsou v práci citovány či parafrázovány, jsou přeloženy autorkou této práce.

Obsah

Ediční poznámka.....	5
Úvod.....	8
1. Problematika sebevražd a zacházení s informacemi.....	10
1.1 Úvod do problematiky.....	10
1.2 Sebevražda a určující faktory.....	10
2 Kulturní a náboženské vlivy	12
2.1 Sebevražda očima Japonců	12
2.2 Šindžú – Sebevražedné pakty (心中).....	14
2.2.1 Ikka-šindžú (一家心中).....	15
2.2.2 Muri-šindžú (無理心中).....	17
2.2.3 Ato-oi-šindžú (後追い心中)	17
2.2.4 Netto-šindžú (ネット心中).....	18
2.3 Inseki džisacu (引責自殺)	18
3. Sebevražda a socioekonomické vlivy	20
3.1 Karóši a karó-džisacu.....	22
3.1.1 Karóši (過労死).....	23
3.1.1.1 Pracovní prostředí v japonských firmách	23
3.1.2 Karó-džisacu.....	27
3.1.2.1 Příčiny karó-džisacu	27
3.1.3 Postoj vlády k problému karóši a k sebevraždám	30
4. Sebevraždy mladých lidí a vliv internetu a dalších médií	33
4.1 Internetové hrozby a média.....	33
4.2 Sebevraždy mladých a internet	36
4.3 Intánetto šúdan džisacu (netto šindžú)	37
4.4 Sulfan	39

4.5 Strach ze samoty, strach z bolesti – změna pohledu na sebevraždu	41
5. Vývoj v posledních letech – období 2007-2011	45
5.1 Sebevražednost v Japonsku obecně	45
5.2 Pracovní hledisko	46
5.3 Sebevražedné motivy	47
5.4 Rozdělení sebevražd podle věku	49
6. Srovnání statistik mezi Japonskem a Českou republikou	51
Závěr	55
Anotace	57
Abstract in English.....	58
Seznam grafů a tabulek.....	59
Bibliografie	60

Úvod

Japonsko je země, která se řadí do první desítky zemí s nejvyšším počtem sebevražd. Přestože má tato země dlouhou minulost, během které sebevražda tvořila součást společenské povinnosti a nebyla prezentována v negativním slova smyslu, v druhé polovině 20. století Japonsko z celosvětových statistik nijak nevybočovalo. Proto nemůžeme klást současnou situaci do kontextu pouze s historickými vlivy a svádět ji na minulost.

Hlavním cílem této práce je identifikovat jevy, které se v Japonsku objevují ve velkém měřítku, případně nějakým způsobem vybočují z norem, a pokusit se popsat vývoj problematiky sebevražd převážně v posledních desetiletích.

První kapitola nabízí obecný úvod, vysvětluje základní pojmy a nastiňuje základní způsoby, jakými se dá na sebevraždu pohlížet. Také jsou zde zmíněny určité přitěžující okolnosti, které mohou mít na zkoumání této problematiky vliv v rámci různých zemí.

Další kapitola už se zabývá přímo Japonskem a snaží se zachytit nejružnější kulturní vlivy, které měly a stále mohou mít potencionální vliv na postoj Japonců k sebevraždě. Také jsou zde řešeny konkrétní druhy sebevražd, které navazují na historickou tradici, v čele s rituální sebevraždou *seppuku*, která je pro svoji specifičnost dobře známá i ve světě. Dále jsou zde zmiňovány sebevražedné pakty, jelikož tento druh sebevražd v průběhu několika set let dostal mnoha změn, a to až do současné podoby, tzv. *netto šindžú*, která se vyskytuje i v současné japonské společnosti.

Poté je kladen důraz na zkoumání vztahu mezi sebevražedností a ekonomickou situací, jelikož tento vztah je od 90. let 20. století v rámci této problematiky mnohokrát zmiňován a finanční potíže či potíže nějak spojené s pracovním prostředím jsou jako důvod sebevraždy uváděné velmi často.

Ve čtvrté kapitole je sebevražda dána do kontextu s různými médii a na tento vliv je především pohlíženo v souvislosti s mladšími věkovými skupinami. Také jsou zde zmíněny nově vzniklé jevy, které se v Japonsku objevily teprve nedávno a které v jiných zemích do takové míry rozšířené nejsou.

V předposlední kapitole jsou porovnány výsledky ročních statistik v posledních pěti letech, přičemž zde bylo zpozorováno mírné zlepšení celkové situace. V těchto

výsledcích se často odráží souvislost s jevy, které byly v této práci zmíněny v předchozích kapitolách.

V závěrečné kapitole je nastíněno stručné srovnání problematiky sebevražd mezi Japonskem a Českou republikou.

1. Problematika sebevražd a zacházení s informacemi

1.1 Úvod do problematiky

Před samotným zkoumáním současné situace kolem sebevražd v Japonsku je třeba zmínit několik základních pojmů. Existuje velké množství způsobů, jak sebevraždu definovat. Protože některé termíny jsou konkrétnější a některé naopak poměrně široké, záleží na tom, z jakého úhlu pohledu a v závislosti na jakém oboru se snažíme sebevraždu definovat.

Émile Durkheim, zakladatel moderní sociologie, popisuje sebevraždu jako „každý případ úmrtí, který je přímým nebo nepřímým výsledkem činu nebo opomenutí spáchaného jedincem, o němž věděl, že vede ke smrti“¹. Martin Monestier pak ve své knize *Dějiny sebevražd* uvádí definici, kterou roku 1968 přijala Světová zdravotnická organizace: „Sebevražedný čin je útok proti vlastní osobě s různým stupněm úmyslu zemřít. Sebevražda je sebezničující čin s fatálním výsledkem.“²

Další pojem pak představuje „sebevražedné chování“. Sebevražedné chování a sebevraždu považuje Josef Viewegh za dva téměř ekvivalentní pojmy, přičemž „první označení více zdůrazňuje složku vývojovou, procesuální, ‚sebevražda‘ pak konkrétní čin“.³

Problematika sebevražd může být zkoumána především z pohledu sociologického, lékařského, či psychologického. Viewegh uvádí, že v sociologizujícím přístupu je většinou důraz kladen na analýzu sebevražednosti jakožto sociálního jevu a pohled na sebevraždu, tedy na individuální čin, je spíše zatlačen do pozadí.⁴

1.2 Sebevražda a určující faktory

Postoj společnosti k sebevraždám je formován řadou nejrůznějších faktorů. Během porovnávání v rámci světového měřítka jsou pravděpodobně nejvíce kontrastní faktory kulturní, socioekonomické a náboženské. Přičemž je třeba mít na paměti, že i když budeme tato hlediska zkoumat jednotlivě, zásadní otázkou je, jak tyto faktory

¹ KOUTEK, Jiří; KOCOURKOVÁ, Jana. *Sebevražedné chování*. Praha: Portál, 2003. str. 12

² MONESTIER, Martin. *Dějiny sebevražd*. 1. vyd. Praha: dybbuk, 2003. str. 14

³ VIEWEGH, Josef. *Kapitoly ze speciální psychopatologie II: Psychologické problémy sebevražednosti*.

Brno: Ústav pro další vzdělávání středních zdravotních pracovníků, 1974. str. 8

⁴ Tamtéž, str. 11

ovlivňují určitou společnost a její členy jako celek, a proto nelze opomíjet ani vliv dalších faktorů, např. politických či demografických.

Japonský historický vývoj se velmi liší od evropského a amerického a rozdíly ve společnosti jsou velmi patrné, ovšem podobně velké rozdíly panují také v samotné Asii. Každá země k problematice sebevražd přistupuje jiným způsobem a spolehlivost světových statistik je v některých případech velice rozporuplná a nejasná. Zatímco v Japonsku je podepsání úmrtního listu lékařem nezbytnou součástí všech případů úmrtí, u sebevraždy je k případu vždy přivolána policie, která zajistí všechny kroky nezbytné k ověření pravděpodobné příčiny úmrtí, a přístupnost a spolehlivost dat je na velmi dobré úrovni, v Jižní Koreji byla do roku 2000 spolehlivost těchto informací velice neuspokojivá a v Číně, v Thajsku či na Srí Lance je stav těchto dat naprosto nevyhovující.⁵ Už samotná identifikace případu sebevraždy je velice složitá, tudíž je důležité brát v úvahu nejružnější odchylky, které se po zpracování ověřených a dostupných informací mohou vyskytnout.

⁵ Viz HENDIN, Herbert aj. Epidemiology of Suicide in Asia. In *Suicide and Suicide Prevention in Asia*. Geneva: WHO Document Production Services, 2008. str. 7-18

2 Kulturní a náboženské vlivy

2.1 Sebevražda očima Japonců

Japonsko k sebevražednému aktu zaujímalo specifický postoj již od dávných dob. Spáchání *seppuku* (neboli *harakiri*) po staletí představovalo formu rituální sebevraždy a tento čin měl dokázat konatelovu statečnost a oddanost svému pánu.⁶ Od této sebevražedné metody se začalo upouštět až na samotném konci 19. století, protože západní země tento způsob smrti neschvalovaly, a to především z důvodu, že v období Eda sebevražedný čin ztratil svůj dřívější význam a nově se objevil v podobě trestu smrti, o kterém se mluvílo jako o sebevraždě. *Seppuku* tedy představovalo trest pro válečníky, kteří nějak selhali.⁷ Několik případů *seppuku* bylo evidováno po 2. světové válce, kdy touto metodou ukončilo svůj život několik členů jedné z politických organizací.⁸ Také stovky vojáků, kteří se nemohli smířit s kapitulací Japonska, sáhly k této sebevražedné metodě,⁹ jako by v nich byla kultura *seppuku* tak zakořeněná, že sebevraždu považovali za jediné správné rozhodnutí.

S odstupem doby se od této sebevražedné metody začalo upouštět, ale to neznamená, že by se na ni zapomínalo. Poprask, a to opět i na poli mezinárodním, zapříčinila rituální sebevražda, ke které se odhodlal Jukio Mišima v roce 1970, jelikož tento akt nezbudil mezi Japonci pobouření, jako by tomu pravděpodobně bylo v jiných zemích, ale spíše obdiv.¹⁰ Ať už se tedy jedná o literaturu, divadlo nebo mytologii, sebevražda v těchto i dalších oblastech figuruje jako jedno z častých témat.

Pokud vezmeme v úvahu i současné studie, které nevyvracejí přetrvávající historický vliv na japonskou společnost v této oblasti¹¹, ideologie spojená se *seppuku* může mít i dnes vliv na způsob provedení sebevraždy. Fusé uvádí, že *seppuku* je

⁶ FUSÉ, Toyomasa. Suicide and Culture in Japan: A study of seppuku as an institutionalized form of suicide. *Social Psychiatry* [online]. 1980. Vol. 15, No. 2 [cit. 2012-04-05]. Dostupné z: <http://www.springerlink.com/content/n228553h73315775/> str. 57

⁷ Tamtéž, str. 59

⁸ IGA, Mamoru. *The Thorn in the Chrysanthemum: Suicide and Economic Success in Modern Japan*. Berkeley and Los Angeles: University of California Press, 1986. str. 158

⁹ MONESTIER, Martin. *Dějiny sebevražd*. str. 113

¹⁰ TAKAHASHI, Yoshitomo; BERGER, Douglas. Cultural Dynamics and Suicide in Japan. In *Suicide and the Unconscious*. Northvale: Jason Ironson Inc, 1996. str. 255

¹¹ Viz TAKAI, M. aj. Exploration of factors related to hara-kiri as a method of suicide and suicidal behavior. *European Psychiatry* [online]. November 2010. Vol. 25, No. 7 [cit. 2012-04-05]. Dostupné z: <http://www.sciencedirect.com/science/article/pii/S0924933809001837> str. 409-413
Dále viz FUSÉ, Toyomasa. *Suicide and Culture in Japan: A study of seppuku as an institutionalized form of suicide*. str. 57-63

v rámci japonské duše „stále považováno za romantickou tradici“¹². Studie M. Takaie a jeho spolupracovníků z let 2006-2008 odhalila, že ideologie *seppuku* častěji ovlivňuje muže než ženy, a to především muže staršího věku. Dále je zde zmiňováno, že bodnutí a řezná zranění se v japonské společnosti objevují poměrně často a zatímco v jiných zemích jsou takové případy často klasifikovány jako neúmyslné zranění, v Japonsku tomu tak není.¹³ Konkrétních případů, které by mohly být klasifikovány jako *seppuku*, je však od poloviny 20. století minimální počet.

Další důležitou roli představuje náboženství, které sebevraždy může odsuzovat, jako islám nebo křesťanství, ale také může být ohledně této otázky mnohem méně striktní a svazující. V Japonsku převládá především vliv kombinace buddhismu a šintoismu. Buddhismus sice k sebevraždě nevybízí¹⁴, ale zároveň se proti ní ani nestaví. Monestier ve své knize vysvětluje, že sebevražda je vnímána jako „instituce, jako výrazový prostředek zasluhující respekt, který v zemi vyznávající buddhismus nevedl nikdy ke ztrátě cti, jak to požaduje naše západní morálka“.¹⁵ Přírodní náboženství šintoismus zase všechno, alespoň v určité rovině smýšlení, považuje za božské a předpokládá, že „sebevražda neznamena nutně konec všeho konání“.¹⁶ Kombinace těchto dvou náboženství, z nichž ani jedno jednoznačně nezakazuje sebevraždu, je dalším důležitým faktorem, který ovlivňuje japonské smýšlení a postoj Japonců k životu.

Právě japonská mentalita zformovaná těmito dvěma náboženstvími, která se nestaví proti sebeobětování, dala vzniknout sebevražedným letkám *kamikaze*¹⁷, dalšímu militaristicky podloženému sebevražednému jevu, který se v japonské historii objevuje.

Japonská kultura a historie a japonské náboženství tak po dlouhou dobu velmi výrazně ovlivňovaly vývoj japonského pohledu na svět a pokračují v tom i nadále. Z toho vyplývá, že i moderní japonská společnost na sebevraždu pohlíží smířlivě a spíše než odsuzovat se snaží soucítit, čímž navazuje na postoj svých předků. Koneckonců, v historii Japonska došlo k oficiálnímu zákazu takového jednání pouze jednou, a to v počátcích 18. století, kdy zveřejnění melodramatu, které napsal Monzaemon

¹² FUSÉ, Toyomasa. *Suicide and Culture in Japan: A study of seppuku as an institutionalized form of suicide*. str. 59

¹³ TAKAI, M. aj. *Exploration of factors related to hara-kiri as a method of suicide and suicidal behavior*. str. 412

¹⁴ Buddhismus vidí sebevraždu jako čin, který může vést např. ke ztrátě dítěte v dalším životě.

¹⁵ MONESTIER, Martin. *Dějiny sebevražd*. str. 364-365

¹⁶ Tamtéž, str. 365

¹⁷ Tamtéž, str. 124

Čikamacu, odstartovalo řetězec sebevražd milenců. Takový čin byl v té době trestán neumožněním pohřbu či potrestáním přeživší osoby, pokud zemřel jen jeden z partnerů.¹⁸ Je tedy zřejmé, že politické ani náboženské přesvědčení Japonců sebevraždu neznevažuje a většinou společností není vnímána jako jev čistě negativní.

2.2 Šindžú – Sebevražedné pakty (心中)

V problematice sebevražd v Japonsku zaujímají zvláštní kategorii tzv. *šindžú*, které mají stejně jako *seppuku* také dlouhou tradici. V průběhu několika století se význam tohoto termínu poněkud posunul a začal být aplikován v širším kontextu. Zatímco původně se v případě *šindžú* jednalo o sebevraždu dvou milenců¹⁹, kteří si tímto činem dokazovali svou bezmeznou lásku, a dvojité sebevražda probouzela v lidech nejen žal, ale i pocity hluboce romantické, Ohara ve své práci z roku 1985 definuje *šindžú* jako „čin spáchaný více než dvěma lidmi z jejich vlastní vůle, na stejném místě, v ten samý čas a za stejným účelem“²⁰, přičemž v současnosti se termín *šindžú* dá vztáhnout nejen na čin oboustranně domluvený, ale třeba i na vražedný čin vzápětí následovaný sebevraždou. V těchto případech se nejedná o sebevraždu spáchanou na pokyn jednotlivce, který skupinu lidí řídí a má na ni určující vliv, a tím se *šindžú* liší od jiných rozšířených sebevražd²¹, např. v případě sekty.

Klasifikace *šindžú* je významově poměrně jasná, avšak základní rozdělení se někdy může do jisté míry lišit. Jošitomo Takahaši a Douglas Berger rozlišují dvě hlavní kategorie *šindžú*, a to *džóši* (情死), neboli sebevraždu milenců, a *ojako-šindžú* (親子心中), v tomto případě se jedná o sebevraždu, ve které figurují dvě postavy ve vztahu rodič–dítě.²²

Rozdělení podle novější studie zase spíše odkazuje na vztah obou zúčastněných, který nemusí být pouze rodičovský, a více rozlišuje důvody sebevražedného jednání. V závislosti na tomto modelu se *šindžú* dělí do čtyř kategorií. Jedná se o *ikka-šindžú*,

¹⁸ TAKAHASHI, Yoshitomo; BERGER, Douglas. Cultural Dynamics and Suicide in Japan. In *Suicide and the Unconscious*. str. 254-255

¹⁹ *Šindžú* (心中) znamená doslovně „srdce-uvnitř“ nebo také „jednota srdcí“.

²⁰ TAKAHASHI, Yoshitomo; BERGER, Douglas. Cultural Dynamics and Suicide in Japan. In *Suicide and the Unconscious*. str. 250

²¹ Viewegh všechny druhy sebevražd, kdy mají všichni zúčastnění v úmyslu dobrovolně zemřít, označuje termínem rozšířená sebevražda. Další rozdělení se pak liší podle počtu zúčastněných. Některé případy *šindžú* by mohly být proto označovány za dvojitou sebevraždu, jiné už za sebevraždu skupinovou.

²² TAKAHASHI, Yoshitomo; BERGER, Douglas. Cultural Dynamics and Suicide in Japan. In *Suicide and the Unconscious*. str. 250

muri-šindžú, *ato-oi-šindžú* a *netto-šindžú*.²³ Tento způsob rozdělení je detailnější a modernější, proto s ním bude pracováno i dále.

2.2.1 Ikka-šindžú (一家心中)

V případě *ikka-šindžú* se jedná o rodinnou sebevraždu, přičemž může jít jak o sebevraždu v rámci celé rodiny, tak o případy, kdy jeden z rodičů zabije své dítě či více členů rodiny a poté i sebe.²⁴ Jestliže se jedná o rodinnou sebevraždu, lze se také setkat s výrazem *kazoku-šindžú*²⁵, přičemž pokud mezi těmito dvěma pojmy existují rozdíly, nebyly v dostupných materiálech jasně vysvětleny.

Tento způsob sebevraždy poukazuje na silné rodinné vazby japonské rodiny a stejně jako v případě sebevraždy milenců je zde kladen důraz na silné pouto mezi zúčastněnými, zde především mezi rodiči, jelikož ti drží v rukou osud svých potomků a přebírají za své konání zodpovědnost v případě, že dojde k sebevraždě celé rodiny.

Pokud se k sebevraždě odhodlá pouze jeden z rodičů, můžeme takové případy opět vymezit rozdílnou terminologií. Souhrnně se takové sebevraždy jednoho rodiče a jeho potomka nebo potomků označují jako *ojako-šindžú*. Termín *boši-šindžú* (母子心中) se používá v případě, kdy jsou aktéry sebevražedného jednání matka a dítě, a termín *fuši-šindžú* (父子心中) pak odkazuje na situaci, kdy se k takovému jednání rozhodne otec, přičemž *boši-šindžú* se ve společnosti vyskytují mnohem častěji a děti jsou v těchto případech většinou velmi mladé²⁶, takže celý čin závisí především na rozhodnutí matky.

Situace ohledně *ikka-šindžú* zaznamenala poměrně dramatický vývoj před a po druhé světové válce. V tabulce 1 je naznačeno procentuální zastoupení jednotlivých druhů *ikka-šindžú*. Z tabulky lze vyčíst, že počet případů po válce silně poklesl. Zatímco

²³ KATSURAGAWA, Shuichi. Family and Group Suicide in Japan. *World Cultural Psychiatry Research Review* [online]. January 2009. Vol. 4, No. 1 [cit. 2012-04-06]. Dostupné z: <http://www.wcpr.org/pdf/04-01/2009.01.2832.pdf> str. 29

²⁴ KATSURAGAWA, Shuichi. *Family and Group Suicide in Japan*. str. 29

²⁵ OZAWA DE SILVA, Chikako. Too Lonely to Die Alone: Internet Suicide Pacts and Existential Suffering in Japan. *Culture, Medicine & Psychiatry* [online]. December 2008. Vol. 32, No. 4 [cit. 2012-04-06]. Dostupné z: <http://www.anthropology.emory.edu/FACULTY/Ozawa/CMP%202008%20Ozawa-de%20Silva.pdf> str. 525

²⁶ TAKAHASHI, Yoshitomo; BERGER, Douglas. Cultural Dynamics and Suicide in Japan. In *Suicide and the Unconscious*. str. 250

před válkou noviny zaznamenaly 1 735 případů během devíti let, po válce bylo tímto způsobem evidováno 838 případů v období dvaceti sedmi let.²⁷

Tabulka 1. Případy ikka-šindžů zaznamenané v Asahi šinbun

	Období 1927-1935 (celkem 1 735 případů)	Období 1946-1972 (celkem 838 případů)
Celá rodina	13%	23,7%
Otec–dítě	17%	10,1%
Matka–dítě	70%	66,2%

Od poválečného období počet těchto sebevražd klesl, takže už nebyl tak vysoký jako před válkou, pokud se však zaměříme pouze na dobu poválečnou, byl tento druh sebevražd nejčastější především v 50. letech, kdy se rodiče báli o budoucnost svého potomka a žili v nejistotě, jelikož se obávali, že by se mohl rozpoutat další velký konflikt, a nemysleli si, že by se jejich dítě mělo na tomto světě dobře.

Matka, která se k takovému činu rozhodne, vidí své dítě jako součást sama sebe, ale spíše než za dalšího člena rodiny ho jen považuje za svůj majetek. Dává přednost milosrdné smrti před představou, že by svého potomka zanechala ve světě, kde by se mu nedostalo dostatečné podpory a ochrany.²⁸ Otcové v těchto případech smýšlejí trochu jinak, což je patrné, pokud se podíváme na věkové rozložení obětí *ojako-šindžů*.

U *boši-šindžů* jsou to především matky ve věku mezi dvaceti a čtyřiceti lety, jež se rozhodnou zabít své děti, které většinou ještě nedosáhly školního věku. V případě *fuši-šindžů* jsou jak otcové, tak děti většinou starší, než je tomu u *boši-šindžů*.²⁹ Je třeba si však uvědomit, že všechny druhy *ikka-šindžů* jsou spojeny nejen se sebevražděným, ale i vražděným jednáním, a toto jednání viktimizuje v první řadě děti, které jsou v mládí plně závislé na jednání svých rodičů.

Přestože *ikka-šindžů* byla v celkových statistikách zmiňována vždy jen okrajově a nemá vymezenou zvláštní kategorii, čímž je sběr dat velmi náročný a ne zcela

²⁷ WAGATSUMA, Hiroshi. Child Abandonment and Infanticide: A Japanese Case. In *Child Abuse and Neglect: Cross-Cultural Perspectives*. Berkeley and Los Angeles: University of California Press, 1981. str. 130

²⁸ IGA, Mamoru. *The Thorn in the Chrysanthemum: Suicide and Economic Success in Modern Japan*. str. 18

²⁹ TAKAHASHI, Yoshitomo; BERGER, Douglas. Cultural Dynamics and Suicide in Japan. In *Suicide and the Unconscious*. str. 251

spolehlivý, neměl by se tento jev opomíjet (přestože ze společnosti spíše mizí), jelikož se jedná o další důležitý kulturní aspekt, který i v dnešní době může mít na sebevražednost vliv, i když se pravděpodobněji projeví ve formě jiného *šindžú*.

2.2.2 Muri-šindžú (無理心中)

Tento druh sebevražedného paktu je v mnoha ohledech podobný *ikka-šindžú*, ale je třeba s ním zacházet i v rámci samostatné kategorie. Pro *muri-šindžú* je typické, že osoba, která se rozhodla vzít si život, nejdříve zabije ještě někoho jiného a poté spáchá sebevraždu. Pokud se vyskytne situace, kdy iniciátor celé akce přežije, je označen za vraha a podle toho se s ním také dále zachází.³⁰ Stejným způsobem může být postupováno i v případě *ikka-šindžú*.

Rozpoznání rozdílu mezi *muri-šindžú* a *ikka-šindžú* je spíše záležitostí přístupu k problematice sebevražedných paktů v rámci určité společnosti. *Ikka-šindžú* na rozdíl od *muri-šindžú* nemusí být považováno za vraždu, i když je to rodič, kdo ukončuje život někoho jiného, v tomto případě svého dítěte. Zatímco např. ve Spojených státech amerických se s *muri-šindžú* nejčastěji setkáme u případů, kdy manžel zavraždí svoji ženu a poté sebe, v Japonsku, ale třeba i ve Velké Británii, jsou oběťmi takového sebevražedného paktu především matky s dětmi.³¹ Je ale pravděpodobné, že většina případů, kdy rodič zabije své dítě a poté sebe, bude v Japonsku vnímána jako *ikka-šindžú*. Přesto názor na všechny takové případy nemusí být jednotný. Zároveň sem ale s větší jistotou můžeme zařadit sebevražedné pakty osob, které se se svojí obětí nacházejí v jiném než rodičovském vztahu, ale stále se jedná o nějakou užší formu vztahu.

2.2.3 Ato-oi-šindžú (後追い心中)

Kromě výše zmíněných sebevražedných paktů rozlišujeme i tzv. *ato-oi-šindžú*, případně *džunši* (殉死).³² Jedná se o případy, kdy člověk spáchá sebevraždu, protože se nemůže vyrovnat se ztrátou blízké osoby (přítel, milenec, příbuzný), která předtím svůj

³⁰ KATSURAGAWA, Shuichi. *Family and Group Suicide in Japan*. str. 29

³¹ TAKAHASHI, Yoshitomo; BERGER, Douglas. Cultural Dynamics and Suicide in Japan. In *Suicide and the Unconscious*. str. 252

³² Výraz *džunši* vyjadřuje smrt z oddanosti svému pánu. S tímto výrazem se můžeme setkat především v historickém kontextu.

život ukončila taktéž sebevraždou.³³ Jde tedy o sebevražedné jednání podnícené jiným sebevražedným jednáním. Z historického hlediska sem lze zahrnout především sebevraždy spáchané za účelem následování svého mistra či milence.³⁴ Na rozdíl od *ikka-šindžú* a *muri-šindžú* je zařazení a kategorizace takovýchto případů velmi jasná.

2.2.4 Netto-šindžú (ネット心中)

Tento druh sebevražedného paktu je historicky nejmladší, jelikož je spojen s využitím moderních informačních technologií a od ostatních *šindžú* jej odlišuje jeden velmi výrazný charakteristický rys. V tomto případě se totiž předpokládá, že lidé, kteří se rozhodnou sebevraždu spáchat společně, nejsou poutáni jakýmkoliv silnějšími vazbami a před spácháním sebevraždy spolu nikdy předtím nepřišli do kontaktu. Tato problematika bude podrobněji popsána v kapitole Sebevražda a internetové vlivy.

2.3 Inseki džisacu (引責自殺)

Kromě sebevražedných paktů existuje i další jev spjatý s historicko-kulturním vývojem. Spácháním *inseki-džisacu* se oběť sebevražedného jednání snaží převzít zodpovědnost za nějaké selhání, způsobení škody nebo neschopnost dostat určitým požadavkům³⁵, čemuž napovídá i samotný název, který by se do češtiny dal přeložit jako „sebevražda ze zodpovědnosti“. Tento druh sebevražd částečně navazuje na již zmiňované *seppuku* a kodex *bušidó*³⁶, na rozdíl od minulosti ale není podmíněn společenským postavením a není zde kladen důraz na metodu provedení.

V lékařském časopisu *The Lancet* byl uveřejněn případ tragické nehody, která se odehrála na školních pozemcích. Vinou větru se zřítily nedostatečně upevněná fotbalová branka a zabila mladého studenta. I když šlo o pouhou náhodu a nikdo nemohl být z tohoto činu viněn, pouhých pět dní nato spáchal ředitel školy sebevraždu. Den před svou smrtí se na studentově pohřbu hluboce omlouval všem pozůstalým za vzniklé neštěstí. Je pravděpodobné, že ředitel chtěl sebevraždou převzít zodpovědnost za celou

³³ KATSURAGAWA, Shuichi. *Family and Group Suicide in Japan*. str. 29

³⁴ IGA, Mamoru. *The Thorn in the Chrysanthemum: Suicide and Economic Success in Modern Japan*. str. 154

³⁵ TAKAHASHI, Yoshitomo; BERGER, Douglas. Cultural Dynamics and Suicide in Japan. In *Suicide and the Unconscious*. str. 255

³⁶ *Bušidó* neboli „cesta válečníka“. Jde o soubor principů zahrnujících bezmeznou oddanost válečníka svému pánu.

záležitost a omluvit se tak za vzniklou situaci.³⁷ Často se jedná o lidi na vyšších pracovních pozicích, což ovšem nemusí být pravidlem, jelikož byly zaznamenány i případy, kdy z pocitu loajality sebevraždu spáchal podřízený skutečného provinilce.³⁸

Japonsko by se dalo charakterizovat jako země kolektivistického smýšlení. Začlenění do skupiny je pro Japonce velice důležité a odloučení od skupiny nesou velmi těžce, proto se snaží dělat všechno pro to, aby k odloučení nedošlo. Pokud si jedinec není jistý svou pozicí ve skupině, potřebuje skupině nějak dokázat, že do ní opravdu patří a že je jí prospěšný. Práce přesčas představuje jeden ze způsobů, kterak společnosti dokázat, že do ní zaslouženě patří. Člověk ztrácí schopnost hodnotit své jednání podle vlastních měřítek a přizpůsobuje se systému, který požaduje skupina.³⁹ Jestliže se člověk rozhodne spáchat sebevraždu, jelikož cítí, že vykonal něco, za co by měl převzít zodpovědnost, např. za vzniklou chybu, za nějaké provinění, za nějaký problém, činí tak z přesvědčení, že smrtí bude převzetí zodpovědnosti splněno efektivněji, než kdyby dál žil.⁴⁰ *Inseki džisacu* tedy pro vykonavatele představuje nejdokonalejší formu omluvy, která upřednostňuje smrt před životem, protože daná osoba už nevěří, že existuje nějaký lepší způsob, jak vzniklou situaci napravit a jak se před poškozenými ospravedlnit.

³⁷ TAKEI, Nori; NAKAMURA, Kazuhiko. Is inseki-jisatsu, responsibility-driven suicide, culture-bound?. *The Lancet* [online]. April 2004. Vol. 363, No. 9418 [cit. 2012-04-06]. Dostupné z: <http://www.thelancet.com/journals/lancet/article/PIIS0140-6736%2804%2916066-2/fulltext>

³⁸ TAKAHASHI, Yoshitomo; BERGER, Douglas. Cultural Dynamics and Suicide in Japan. In *Suicide and the Unconscious*. str. 251

³⁹ Tamtéž, str. 256

⁴⁰ IGA, Mamoru. *The Thorn in the Chrysanthemum: Suicide and Economic Success in Modern Japan*. str. 161

3. Sebevražda a socioekonomické vlivy

V poválečných letech se Japonsko prezentovalo jako ekonomicky rychle se vyvíjející země, která si v krátké době, během necelých padesáti let, dokázala vybudovat významnou pozici na poli mezinárodní ekonomiky. Na počátku 90. let, přesněji kvůli pádu tzv. bublinové ekonomiky v roce 1991, však Japonsko utrhlo těžkou ránu, která ekonomickou situaci v této zemi ovlivnila natolik nepříznivě, že se s jejími následky potýká dodnes.⁴¹ Situace se dále vyhrotila především kolem přelomu století. Mičiaki Okujama ve své práci zmiňuje roky 1997 a 1998, kdy se vyskytly další problémy v podobě bankrotů velkých společností v oblasti bankovníctví a pojišťovnictví, a také poukazuje na fakt, že ve stejném roce, tedy v roce 1998, počet sebevražd v období jednoho roku přesáhl hranici 30 000, z čehož vyplývá, že v roce 1998 v Japonsku každý den spáchalo sebevraždu zhruba 90 lidí.⁴² Od tohoto roku počet sebevražd pod třicetitisícovou hranici neklesl a kolem roku 2004 se odhadovaný počet sebevražd denně posunul až k číslu 100.⁴³ Počáteční léta nového století tedy v tomto ohledu nezačala pro Japonce nikterak příznivě.

Nelze přesně určit, jak velký vliv má ekonomická situace na počet sebevražd, jelikož ani názory odborníků nejsou úplně jednotné, přesto máme k dispozici několik vodítek, na základě kterých se dá předpokládat, že jde o jeden z velmi významných faktorů.

V článku z roku 2006, který se zabývá epidemiologií sebevražd, jeho autoři uvádějí, že ekonomické, přesněji socioekonomické faktory na počet sebevražd vliv mají, ovšem nejedná se o vliv stěžejní, a to z důvodu, že i když se člověk v osobním životě kvůli nepříznivým ekonomickým podmínkám ocitá pod větším tlakem, nemusí tato skutečnost následně skončit sebevraždou.⁴⁴ Na druhé straně o něco aktuálnější studie Mičiaki Okujamy již poukazuje na skutečnost, že mnoho problémů, které ovlivňují

⁴¹ KANAI, Atsuko. „Karoshi (Work to Death)“ in Japan. *Journal of Business Ethics* [online]. January 2008. Vol. 84, No. Suppl2 [cit. 2012-04-06]. Dostupné z:

<http://www.springerlink.com/content/1k1446v603628850/fulltext.pdf> str. 211

⁴² OKUYAMA, Michiaki. The Suicide Problem in Contemporary Japanese Society: Its Economic and Social Backdrop and Religious Reactions. *Research Map* [online]. September 2010. Conference paper. [cit. 2012-04-06] Dostupné z: http://researchmap.jp/mu9mbahfh-2096/?action=multidatabase_action_main_filedownload&download_flag=1&upload_id=7764&metadata_id=1348 str. 1

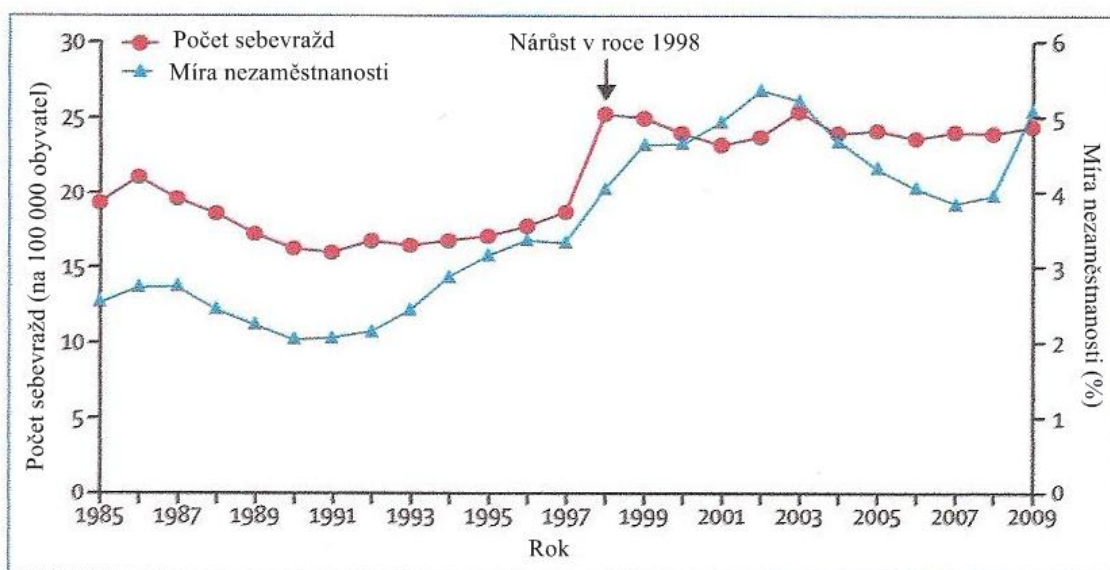
⁴³ McCURRY, Justin. Nearly 100 Japanese commit suicide each day. *The Guardian* [online]. June 2008. [cit. 2012-04-06]. Dostupné z: <http://www.guardian.co.uk/world/2008/jun/19/japan1>

⁴⁴ YAMAMURA, Takehiko aj. A Perspective in Epidemiology of Suicide in Japan. *Vojnosanitetski Pregled* [online]. June 2006. Vol. 63, No. 6 [cit. 2012-04-06] Dostupné z: <http://www.doiserbia.nb.rs/img/doi/0042-8450/2006/0042-84500606575Y.pdf> str. 577

socioekonomické dění, si japonská společnost začala uvědomovat teprve nedávno. Jedná se například o obrovské množství lidí, kteří jsou nezaměstnaní a nemají střechu nad hlavou. Problém chudoby se do povědomí lidí zapsal teprve v zimě roku 2008 a japonská vláda v roce 2009, poprvé od poválečných let, zveřejnila tzv. index chudoby. Ten v roce 2006 činil víc než 15%.⁴⁵

Je důležité si uvědomit, že i když japonská vláda začala vydávat příslušná protipatření, nezanedbatelný počet lidí se s tímto problémem musel potýkat již mnoho let. Pokud porovnáme počty sebevražd, zjistíme, že výkyvy v jejich počtu často korespondují s výkyvy výše nezaměstnanosti (viz graf 1)⁴⁶ a vysoká nezaměstnanost proto může souviset s vysokým počtem sebevražd⁴⁷. Důležitost ekonomického faktoru je tudíž velmi očividná.

Graf 1. Vývoj počtu sebevražd a nezaměstnanosti v letech 1985-2009



Nelze předvídat, jakou měrou přispívá výše stresu kvůli ekonomickým potížím k samotnému rozhodnutí sebevraždu spáchat, ale velikost rizika by se neměla podceňovat a je dokonce pravděpodobné, že tento faktor ovlivňuje konečné statistiky

⁴⁵ OKUYAMA, Michiaki. *The Suicide Problem in Contemporary Japanese Society: Its Economic and Social Backdrop and Religious Reactions*. str. 3

⁴⁶ MOTOHASHI, Yutaka. Suicide in Japan. *The Lancet* [online]. April 2012. Vol. 379, No. 9823 [cit. 2012-04-06]. Dostupné z: <http://www.thelancet.com/journals/lancet/article/PIIS0140-6736%2811%2961130-6/fulltext> str. 1282

⁴⁷ NISHIYAMA, Akira. Exploring Suicide in Japan: In the Light of Mental Illness and Socioeconomic Factors. *Keio SCF Academic Society* [online]. November 2010. [cit. 2012-04-07] Dostupné z: gakkai.sfc.keio.ac.jp/dp_pdf/10-04.pdf str. 9

víc, než jsou vědci schopni spolehlivě potvrdit. K této teorii přispívá také například fakt, že téměř celá jedna třetina dopisů, které po sobě sebevrahové v roce 2000 zanechali, obsahovala nějakou zmínku o ekonomických potížích.⁴⁸ Socioložka Juko Kawaniši pak ve své studii uvádí, že s finančními těžkostmi, především s dluhy a nezaměstnaností, souvisela dokonce více než polovina sebevražd spáchaných v roce 2005.⁴⁹ Z toho vyplývá, že socioekonomické faktory významně ovlivňují život japonské společnosti i z hlediska sebevražd.

Další řádky této kapitoly budou věnovány nejzávažnějším a nejrozšířenějším fenoménům, které se socioekonomickými vlivy souvisejí.

3.1 Karóši a karó-džisacu

Mladí Japonci, poháněni představou, že usilovnou prací dopomohou nejen sobě, ale především celé japonské společnosti k lepší a krásnější budoucnosti, se nebáli obětovat své práci velkou část svého denního času. Tato představa se stala jejich cílem a zároveň povinností. Tradiční japonský pracovní systém však nepřímo vybízí k postupnému zvyšování pracovní zátěže a zaměstnanec, který chce postupovat v kariérním žebříčku směrem vzhůru, musí firmě, u které je zaměstnán, dokázat, že si své pracovní postavení zaslouží a je pro japonskou společnost užitečný. Neustále se zvyšující pracovní zátěž však přestane být pro takového zaměstnance po určité době únosná, což se začne odrážet na jeho zdravotním stavu. Zaměstnanec je např. náchylnější ke kardiovaskulárním onemocněním⁵⁰ a neúměrná výše pracovních hodin podporuje sklon k depresím⁵¹. Tyto stavy ve vyhocených případech končí smrtí, jež

⁴⁸ WEHRFRITZ, George. Death by Conformity, Japan's Corporate Warriors are Killing Themselves in Record Numbers. *The Daily Beast* [online]. August 2001. In Newsweek Magazine [cit. 2012-04-06]. Dostupné z: <http://www.thedailybeast.com/newsweek/2001/08/19/death-by-conformity.html> str. 1

⁴⁹ KAWANISHI, Yuko. On Karo-Jisatsu (Suicide by Overwork). *International Journal of Mental Health* [online]. Spring 2008. Vol. 37, No. 1 [cit. 2012-04-06]. Dostupné z: <http://www.deepdyve.com/lp/m-e-sharpe/on-karo-jisatsu-suicide-by-overwork-why-do-japanese-workers-work-t1dnXPGP1x> str. 61

⁵⁰ VIZ SOKEJIMA, Shigeru; KAGAMIMORI, Sadanobu. Working hours as a risk factor for acute myocardial infarction in Japan: Case-control study. *British Medical Journal* [online]. September 1998. Vol. 317, No. 7161 [cit. 2012-04-06]. Dostupné z: <http://www.jstor.org/discover/10.2307/25180423?uid=40066&uid=3737856&uid=2129&uid=2134&uid=2&uid=70&uid=14247536&uid=3&uid=67&uid=40062&uid=5910200&uid=62&uid=5910232&uid=56001265413> str. 775-780

⁵¹ COOPER, Cary L aj. Health and Safety Problems Associated with Long Hours: A Review of the Current Position. *Occupational & Environmental Medicine* [online]. June 1997. Vol. 54, No. 6 [cit. 2012-04-06]. Dostupné z: <http://www.ncbi.nlm.nih.gov/pmc/articles/PMC1128796/?tool=pubmed> str. 370

nastala z důvodu selhání životně důležitých funkcí či sebevraždou. Koncem osmdesátých let se objevily první pokusy tyto jevy popsat a zmapovat.

3.1.1 Karóši (過勞死)

Pojem *karóši*, neboli „smrt z přepracování“, oficiálně zavedl Tecunodžo Uehata v roce 1978,⁵² jelikož na konci sedmdesátých let tento fenomén začal pronikat na veřejnost v souvislosti s alarmujícími pracovními podmínkami v japonských firmách. Přesto se na tento jev začalo pohlížet jako na společenský problém až ke konci let osmdesátých, a to v době, kdy se zprávy o truchlících rodinách, jež se rozhodly podat žalobu na společnosti, které obviňovaly ze zanedbání povinnosti vůči svým zaměstnancům, začaly stále častěji objevovat v médiích.⁵³ V této době došlo k založení první národní telefonické *karóši* linky, na kterou se lidé mohli obrátit se svými problémy.⁵⁴ Nicméně je dokázáno, že *karóši* se v japonské společnosti vyskytlo nejméně o dekádu dříve. První nahlášený případ byl zaznamenán již roku 1969.⁵⁵ Vzhledem k tomu, že trvalo mnoho let, než se tomuto problému začali lidé více věnovat a řešit jej, lze předpokládat, že *karóši* se v japonských firmách mohlo začít objevovat o dalších deset či dvacet let dříve.

3.1.1.1 Pracovní prostředí v japonských firmách

Zdravotní stav mnoha zaměstnanců japonských firem v sedmdesátých letech procházel drastickými změnami, za které mohl především nadměrně vysoký počet odpracovaných hodin. Ani v letech pozdějších se situace příliš nezměnila a již zmiňovaný pád bublinové ekonomiky na počátku let devadesátých přiložil zaměstnancům na bedra zcela nové břímě.

Statistiky ministerstva ukazují, že během roku 1988, ještě před samotnou ekonomickou krizí, typický japonský zaměstnanec odpracoval 2 246 hodin. Nicméně

⁵² BROWN, William S. aj. Karoshi: Alternative perspectives of Japanese Management Styles. *Business Horizons* [online]. Spring 1994. Vol. 37, No. 2 [cit. 2012-04-06]. Dostupné z: <http://www.sciencedirect.com/science/article/pii/0007681394900337> str. 58

⁵³ KAWANISHI, Yuko. *On Karo-Jisatsu (Suicide by Overwork)*. str. 61

⁵⁴ TOTSUKA, Etsuro; UEYANAGI, Toshio. Prevention of Death from Overwork and Remedies for its Victims. *Karoshi Hotline* [online]. August 1991. [cit. 2012-04-06] Dostupné z: <http://karoshi.jp/english/overwork1.html>

⁵⁵ MORIOKA, Koji. *Work Till You Drop. New Labor Forum (Routledge)* [online]. Spring 2004. Vol. 13, No. 1 [cit. 2012-04-06]. Dostupné z: http://content.ebscohost.com/pdf13_15/pdf/2004/RfV/01Mar04/12498684.pdf?T=P&P=AN&K=12498684&S=R&D=a9h&EbscoContent=dGJyMMTo50SeprQ4v%2BbwOLCmr0qeprZSsay4TLCWxWXS&ContentCustomer=dGJyMPGtr0i2q7dLudnzHLnb5ofx6gAA str. 81

v rámci průzkumu vyšlo najevo, že skutečný počet odpracovaných hodin, i se zahrnutím přesčasů, se přiklání k číslu ještě mnohem vyššímu, a hodnota práce činila dokonce 2 500 hodin (asi 48 hodin týdně, bez dovolené). Oproti tomu zaměstnanec firmy ve Spojených státech amerických v témže roce pracoval 1 957 hodin a ve Francii se jednalo dokonce o 1 646 hodin.⁵⁶ Eкуро Tocuka a Tošio Uejanagi v roce 1991 přišli s ještě pesimističtějšími odhady. Podle těchto spekulací měli japonští zaměstnanci ročně odpracovat něco mezi 2 700 a 3 000 hodinami.⁵⁷ Přestože je těžké vyměřit skutečnou výši odpracovaných hodin, je jisté, že v porovnání se zmiňovanými evropskými zeměmi se jedná o propastný rozdíl.

Na druhou stranu je třeba brát v potaz, že v té době ještě nedošlo ke změnám ve způsobu hodnocení zaměstnanců a systém seniority lidem alespoň zajišťoval pracovní místo s velice nízkou možností propuštění ze zaměstnání, čímž zaměstnanec pocíťoval přítomnost určitých životních jistot. Dalo by se také říci, že alespoň určitá délka přesčasů se od zaměstnance v japonské firmě v podstatě vyžadovala a ještě stále vyžaduje a popracovní popíjení s kolegy a nadřízenými před návratem domů se u mužů stalo zavedenou normou.

V rámci boje s *karóši* některé firmy své zaměstnance začaly vyzývat k tomu, aby si vzali volno. Například zakladatel Sony Akio Morita své zaměstnance vyzval, aby alespoň na dobu dvou týdnů opustili kancelář, a některé společnosti byly dokonce ochotné na několik týdnů zastavit svou činnost.⁵⁸ Společnosti sice počet přesčasů omezily, ale jelikož se po roce 1991 kvůli dopadům krize ocitly ve finanční tísní, byly nuceny snížit počet zaměstnanců. Zaměstnanci, kteří ve firmě zůstali, ač k tomu nebyli přímo vyzváni, dál pracovali i více než 100 hodin přesčas bez toho, aby tuto skutečnost nahlásili a dostali za přesčasy řádně zapláceno.⁵⁹

Přestože nelze pochybovat o loajalitě, kterou zaměstnanci ke své firmě chovají, firma není schopná ve stejné míře zajistit zaměstnancům pocit uspokojení z práce. Výchova v kolektivistickém duchu provází člověka celý život a firma se pro dospělého člověka stává jeho druhou rodinou. Firma, stejně jako rodiče, očekává od člověka

⁵⁶ BROWN, William S. aj. *Karoshi: Alternative perspectives of Japanese Management Styles*. str. 58

⁵⁷ TOTSUKA, Etsuro; UEYANAGI, Toshio. *Prevention od Death from Overwork and Remedies for its Victims*.

⁵⁸ BROWN, William S. aj. *Karoshi: Alternative perspectives of Japanese Management Styles*. str. 59-60

⁵⁹ BRULL, Stephen. Japan's Businesses and Courts Find That Overwork Can Kill. *The New York Times* [online]. July 1992. [cit. 2012-04-06]. Dostupné z: <http://www.nytimes.com/1992/07/17/news/17iht-work.html?scp=1&sq=Japan%E2%80%99s%20Businesses%20and%20Courts%20Find%20That%20Overwork%20Can%20Kill&st=cse>

poslušnost, píli a udržení dobrého jména. Jedná se o jakousi společenskou, morálně podloženou smlouvu mezi zaměstnancem a zaměstnavatelem.⁶⁰ Taková smlouva se jen velmi těžko porušuje a neustále člověku vštěpuje pocit, že se musí snažit, aby druhou stranu nezklamal.

Hlavně během posledního desetiletí se však podmínky na pracovišti začaly měnit. V rámci úsporných ekonomických opatření začaly firmy najímat větší množství pracovníků na kratší období. Zatímco v roce 1995 pracovalo na krátký úvazek asi 20% zaměstnanců, v roce 2006 takových zaměstnanců bylo více než 33%.⁶¹ Objevily se i první pokusy o převzetí jiného než tradičního japonského pracovního systému, ale tyto změny se z různých důvodů nesetkaly s pozitivní odezvou a často proto ze začátku nebyly vůbec aplikovány.⁶² Globalizace vystavila japonské firmy tlaku v rámci konkurenceschopnosti, a proto musejí být firmy opatrnější v zacházení se zdroji. Některé kroky jsou však považovány za kontroverzní, a to například nevyplácení přesčasů od určité hranice příjmu.⁶³ Pracovníci by tak pracovali i mimo pracovní dobu zadarmo, aniž by měli nárok na nějakou finanční odměnu, protože podle zaměstnavatele už vydělávají dost. Původní myšlenka projektu sice vznikla na základě boje s vysokým počtem přesčasů, jelikož by zaměstnanci byli nuceni počet přesčasů omezit, ale aplikací do japonského pracovního prostředí by hrozilo další zhoršení situace a tento projekt byl nakonec právě kvůli rozporuplným reakcím v roce 2006 zastaven.⁶⁴ Důležitým se tedy jeví nalezení takového pracovního systému, která nebude zaměstnance neverbálně nutit k co nejvyšším výkonům na pracovišti a umožní jim rozpoznat hranici vlastních možností.

Bohužel ani odklon od systému seniority a zavedení systému, který je založen na hodnocení zaměstnancových výkonů, se nejeví jako účinné řešení, jelikož zaměstnanec je vystaven daleko větší míře stresu.⁶⁵ Nový systém sice otevírá méně kvalifikovaným pracovníkům lepší možnosti uplatnění, protože postup závisí na jejich celkových

⁶⁰ MEEK, Christopher B. Ganbatte: Understanding the Japanese Employee. *Business Horizons* [online]. Jan-Feb 1999. Vol. 42, No. 1 [cit. 2012-04-06]. Dostupné z: <http://www.sciencedirect.com/science/article/pii/S0007681399800469> str. 31

⁶¹ KANAI, Atsuko. „*Karoshi (Work to Death)*“ in Japan. str. 212

⁶² MEEK, Christopher B. Ganbatte: *Understanding the Japanese Employee*. str. 34

⁶³ KAWANISHI, Yuko. *On Karo-Jisatsu (Suicide by Overwork)*. str. 69

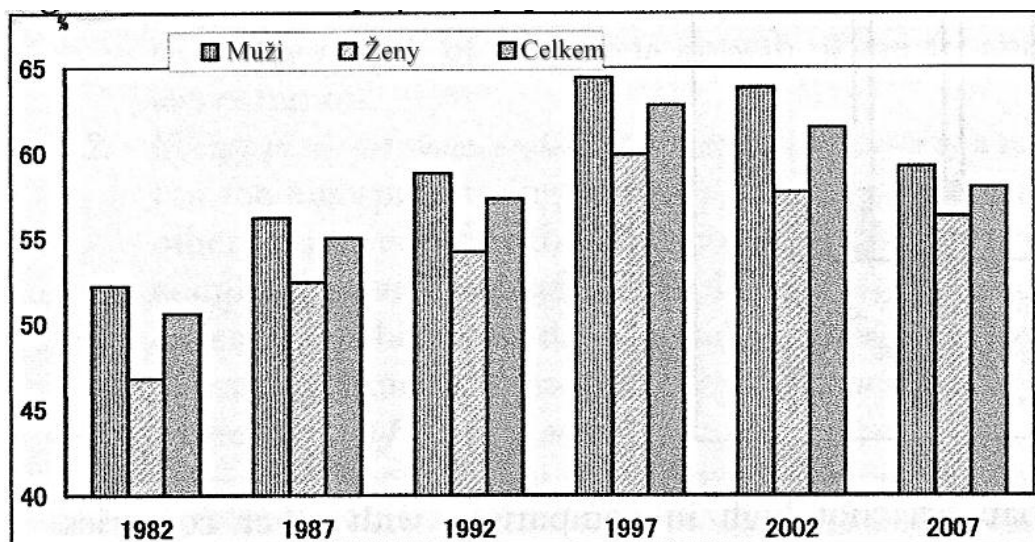
⁶⁴ KANAI, Atsuko. „*Karoshi (Work to Death)*“ in Japan. str. 214

⁶⁵ KURABAYASHI, Lumie. Current Status of Occupational Mental Health in Japan: A Comparison of the Administrative Guidelines Published in 2000 and 2006. *World Cultural Psychiatry Research Review* [online]. January 2009. Vol. 4, No. 1 [cit. 2012-04-06]. Dostupné z: <http://www.wcpr.org/pdf/04-01/2009.01.5359.pdf> str. 54

pracovních výsledcích a jejich potenciálu, ale o to víc zaměstnanci tíhnou k představě, že pokud to chtějí někam dotáhnout, musí pracovat přesčas. Předpokládá se, že lidé na nižších pracovních pozicích jsou stresu vystaveni více, jelikož mají menší svobodu rozhodování a nemohou si dovolit úkoly delegovat, ovšem ani toto ve skutečnosti nemusí platit, protože zaměstnanec, který už od začátku projevuje ochotu pracovat víc, než se od něho skutečně očekává, bude pravděpodobně tímto způsobem pracovat dál, i když změní pracovní pozici.⁶⁶ Japonci, kteří byli zvyklí uvažovat o své firmě a spolupracovnících jako o rodině, se najednou ocitají v situaci, kdy jsou nuceni se svými kolegy soutěžit.⁶⁷ Někteří jedinci se s takto výraznými změnami potýkají velmi těžko.

Není proto divu, že od roku 1997 se počet zaměstnanců, kteří se potýkají s neúměrnou výší pracovního stresu, a také počet lidí, kteří musí čelit psychickým potížím, zvýšil, jak můžeme vidět v grafu 2. V roce 2002 si na nepřiměřenou výši stresu stěžovalo 62% zaměstnanců, což je jen o trochu méně, než tomu bylo v roce 1997, a v roce 2007 to bylo 58%.⁶⁸ Z grafu 2 lze vyčíst, že od počátku 80. let až do přelomu století míra pracovního stresu stále stoupala, což se na zdravotním stavu mnoha zaměstnanců muselo dříve či později projevit.

Graf 2. Počet zaměstnanců, kteří považují svůj pracovní život za stresující



⁶⁶ KAWANISHI, Yuko. *On Karo-Jisatsu (Suicide by Overwork)*. str. 70-71

⁶⁷ KURABAYASHI, Lumie. *Current Status of Occupational Mental Health in Japan: A Comparison of the Administrative Guidelines Published in 2000 and 2006*. str. 57

⁶⁸ KURABAYASHI, Lumie. *Current Status of Occupational Mental Health in Japan: A Comparison of the Administrative Guidelines Published in 2000 and 2006*. str. 55

Aplikace nového systému s sebou žádné velké úspěchy, které by pomohly situaci na pracovišti zlepšit, nepřinesla a japonské firmy dále musejí pracovat na nových řešeních, která by konečně přinesla kýžený výsledek. Japonský pracovní systém však v posledních několika desetiletích prošel tolika prudkými změnami, že lidé nejsou schopni na ně dobře a hbitě reagovat a každá změna jim opět přikládá na ramena další stresový faktor. Dokud se nenajde řešení, které velkoplošně vymýtí nezdravé podmínky v japonských firmách a které především zamezí vzniku dalších negativních jevů, a dokud budou japonští zaměstnanci vázáni loajalitou k firmě a budou ochotni bez řeči pracovat přesčas, situace se bude zlepšovat jen velmi pomalu.

3.1.2 Karó-džisacu

Z předchozích poznatků lze říci, že problematika *karóši* je velice složitá a velice těžko se posuzuje. Za nejkomplicovanější podobu fenoménu *karóši* lze považovat tzv. *karó-džisacu* neboli „sebevraždu z přepracování“, která je vyvolána především nadměrně stresujícími pracovními podmínkami.⁶⁹ *Karó-džisacu* se může vztahovat na všechny věkové kategorie pracujících – od mladých dvacátníků, kteří čerstvě nastoupili do práce, až po šedesátileté zaměstnance s desítkami let praxe – a vzhledem k tomu, že na hlavní pracovní úvazek pracují v japonských firmách většinou muži, týká se tento problém převážně mužské části populace.⁷⁰

Jak již bylo zmíněno, jelikož Japonsko dlouhodobě patří k zemím s vysokým počtem sebevražd a jde o zemi, která se dlouhodobě potýká také s ekonomickými problémy, *karó-džisacu* hraje nezanedbatelnou roli v životech Japonců a tento typ sebevraždy tvoří důležitý podíl v celkových statistikách.

3.1.2.1 Příčiny karó-džisacu

Za zvláštní charakteristický znak, kterým se *karó-džisacu* vyznačuje, lze považovat fakt, že osoba, která se rozhodla vzít si život, je přesvědčena, že nebyla schopna splnit určitá očekávání.⁷¹ Veškeré nedostatky, které souvisejí s naplněním požadovaného cíle, dává za vinu především sobě, čímž zvyšuje hladinu stresu a také

⁶⁹ KAWANISHI, Yuko. *On Karo-Jisatsu (Suicide by Overwork)*. str. 65

⁷⁰ AMAGASA, Takashi aj. Karojisatsu in Japan: Characteristics of 22 Cases of Work-Related Suicide. *Journal of Occupational Health* [online]. Spring 2005. Vol. 47, No. 2 [cit. 2012-04-06]. Dostupné z: <http://www.jstage.jst.go.jp/article/joh/47/2/157/pdf> str. 158

⁷¹ KAWANISHI, Yuko. *On Karo-Jisatsu (Suicide by Overwork)*. str. 65

riziko depresivních stavů. Když Takaši Amagasa a jeho spolupracovníci porovnávali 22 případů sebevražd, které byly úzce spojeny s prací, zjistili, že 50% obětí po sobě zanechalo dopis na rozloučenou. Po porovnání dopisů vyšlo najevo, že oběti z nastalé situace vinily prvotně sebe a svou neschopnost a nesnažily se svalovat vinu na někoho dalšího.⁷² Tyto sebevraždy tedy nebyly spáchány za účelem pomsty a neměly způsobit zaměstnavateli újmu.

Jelikož neblahé duševní stavy, jako například deprese, jsou v Japonsku vnímány velmi nežádoucně, mnoho důležitých podnětů je přehlíženo a lékařská péče v tomto směru není na příliš vysoké úrovni.⁷³ Osoba, která trpí a prožívá nějaké těžkosti, je přesvědčena, že se se svými problémy musí vypořádat sama. Tento fakt je z velké části zapříčiněn dlouhodobými předsudky, které japonská společnost chová k léčbě související s psychologickými problémy, a z tohoto důvodu není společnost s touto problematikou dostatečně obeznámována⁷⁴, i když v rámci prevence v posledních letech přeci jen začíná docházet k určitým pokrokům, jelikož situace si žádá využití metod, které Japonci až donedávna přehlíželi.

Nejvýraznějším krokem se jeví využití televizní reklamy a veřejných kampaní, které proběhly v březnu a září 2010, v dubnu a říjnu stejného roku totiž počet sebevražd za měsíc klesl v prvním případě o 7,3% a ve druhém o 5,3%, přičemž ve velkých městech byl pokles menší než na venkově.⁷⁵ Soudě dle vývoje počtu sebevražd v posledním desetiletí však takovéto kampaně měly být zahájeny mnohem dříve. Vývoj situace naznačuje, o jak ožehavé téma se v Japonsku jedná. Je důležité, aby lidé měli přístup k informacím o duševních poruchách, aby byli obeznámeni s podstatou psychologických problémů, a především aby byli obeznámeni s možnostmi léčby.

Za vše mluví příklad jistého zaměstnance ve věku kolem padesáti let, který se po roce 1998 začal potýkat s nevysvětlitelnými úzkostmi. Záhy poté se dostavila nespavost, poté nechuť k práci v takové míře, že do práce někdy ani nedorazil. Nakonec nastala chvíle, kdy se rozhodl koupit si provaz, na kterém se oběsí. K tomuto činu našťěstí

⁷² AMAGASA, Takashi aj. *Karojisatsu in Japan: Characteristics of 22 Cases of Work-Related Suicide*. str. 161

⁷³ WEHRFRITZ, George. *Death by Conformity, Japan's Corporate Warriors are Killing Themselves in Record Numbers*. str. 1

⁷⁴ INOUE, Kazuo; MATSUMOTO, Masatoshi. *Karo-jisatsu (suicide from overwork): A Spreading Occupational Threat*. *Occupational Environmental Medicine* [online]. April 2000. Vol. 57, No. 4 [cit. 2012-04-06]. Dostupné z:

<http://www.ncbi.nlm.nih.gov/pmc/articles/PMC1739935/pdf/v057p00284a.pdf> str. 284

⁷⁵ MOTOHASHI, Yutaka. *Suicide in Japan*. str. 1282

nedošlo, protože se od firemního lékaře dozvěděl, že jeho stav není beznadějný a jeho deprese se dá vyléčit. Nakonec provaz zahodil.⁷⁶

Podle japonského centra pro socioekonomický rozvoj (Japan Productivity Center for Socio-Economic Development) 61,5% akciových společností v Japonsku oznámilo zvýšení počtu zaměstnanců, kteří se potýkají s nějakou duševní poruchou. V roce 2002 se jednalo o 48,9%, v roce 2004 o 58,2% a v roce 2006 o 61,5%. Nejohroženější skupinu představovali třicátníci.⁷⁷

Dá se předpokládat, že ve většině případů jde o poruchu zapříčiněnou především vlivem vysoké hladiny pracovního stresu a následným propuknutím depresivních stavů. Původem stresu může být velká pracovní zátěž, se kterou se zaměstnanci musejí potýkat po restrukturalizaci, kdy v mnoha firmách došlo ke snížení počtu pracovních sil⁷⁸, proto není tak složité najít případy lidí, kteří důsledkem dlouhých pracovních hodin zemřeli na následky selhání životně důležitých funkcí a kteří zároveň trpěli depresemi.⁷⁹ Sebevražda je v tomto případě pouze radikálnější reakcí, kdy se člověk sám zabije dřív, než jeho tělo vypoví službu. Termíny *karóši* a *karó-džisacu* tak spolu velmi úzce souvisí.

Nedostatečné vědomosti ohledně deprese potvrdila i studie 22 sebevražedných případů Takašiho Amagasy, ze které vyplývá, že přestože necelá polovina obětí se pro svou smrt rozhodla kvůli blíže nespecifikovaným zdravotním potížím, jako například bolest na hrudi, bolení břicha nebo zvýšená teplota, ani jedna si nestěžovala na to, že by trpěla depresivními stavy, ani jedna nikdy v životě nenavštívila psychiatra a ani jedna nebyla z psychických důvodů hospitalizována.⁸⁰

Výskyt *karó-džisacu* lze potvrdit v případě, kdy je práce příčinou vypuknutí duševní choroby a kdy zaměstnanec ztrácí schopnost racionálního uvažování, co se týče sebevraždy, ale ještě kolem roku 2000 neexistovaly žádné směrnice, které by takovéto případy byly schopny spolehlivě rozeznat, čímž se snižuje naděje na úspěch v rámci

⁷⁶ WEHRFRITZ, George. *Death by Conformity, Japan's Corporate Warriors are Killing Themselves in Record Numbers*. str. 1

⁷⁷ JPC. Survey Result of Activities in Mental-Health „Mental Illness Increasing in 60% of Companies in Past 3 Years: Increase Most Evident in Companies with Decreasing Communication and Mutual Help“. *Japan Productivity Center* [online]. July 2006. [cit. 2012-04-06]. Dostupné z: http://www.jpc-net.jp/eng/research/2006_02.html

⁷⁸ KURABAYASHI, Lumie. *Current Status of Occupational Mental Health in Japan: A Comparison of the Administrative Guidelines Published in 2000 and 2006*. str. 56

⁷⁹ KAWANISHI, Yuko. *On Karo-Jisatsu (Suicide by Overwork)*. str. 65

⁸⁰ AMAGASA, Takashi aj. *Karojisatsu in Japan: Characteristics of 22 Cases of Work-Related Suicide*. str. 161

kompenzace pozůstalým za vzniklou újmu.⁸¹ Zde je opět potvrzena nedostatečně důrazná reakce vlády na velký nárůst počtu sebevražd v roce 1998. Ovšem dalo by se také tvrdit, že právě kvůli nízkému počtu potvrzených případů *karó-džisacu* nebyl tento konkrétní druh sebevraždy považován za velký problém, a je možné, že v rámci začínajícího boje za snížení počtu sebevražd byl v této době považován za zanedbatelnou součást statistik, a proto byl víceméně ignorován.

Přesčasý nemusejí se sebevraždou souviset přímo, ale duševní problémy, především deprese, mohou přispět k výskytu faktorů, které sebevražedné chování odstartují.⁸² Z tohoto důvodu je nezbytné, aby zaměstnavatelé na své zaměstnance dohlíželi a poskytli jim přístup ke kvalitní zdravotní péči.

3.1.3 Postoj vlády k problému karóši a k sebevraždám

Od konce 80. let, kdy se *karóši* stalo aktuálním tématem, bylo nasnadě, že se k danému problému měla vyjádřit i japonská vláda a zavést příslušná protipatření. Nicméně již od začátku byl její postoj spíše skeptický.

Tabulka 2. Standardizované omezení výše přesčasů z roku 1998.

Jednotka času	Maximální počet hodin přesčas
1 týden	15
2 týdny	27
4 týdny	43
1 měsíc	45
2 měsíce	81
3 měsíce	120
1 rok	360

Vláda skutečně reagovala a oznámila, že chce zapracovat na snížení průměrného počtu odpracovaných hodin za rok na 1 800 hodin, a to do roku 1992. Bohužel se však jednalo spíše o rychlý politický tah a realizace tohoto prohlášení se prakticky

⁸¹ INOUE, Kazuo; MATSUMOTO, Masatoshi. *Karó-jisatsu (suicide from overwork): A Spreading Occupational Threat*. str. 284

⁸² AMAGASA, Takashi aj. *Karójisatsu in Japan: Characteristics of 22 Cases of Work-Related Suicide*. str. 162

neuskutečnila.⁸³ Proto není překvapivé, že v roce 1992 přišla vláda s novým, přesnějším plánem, který obsahoval naprosto stejné schéma – snížení průměrného počtu odpracovaných hodin za rok na 1 800 hodin do roku 1997. Vzhledem k tomu, že plán neobsahoval žádná omezení, která by se týkala přesčasů, nedalo se předpokládat, že by skutečně došlo k markantnímu zlepšení nastalé situace.⁸⁴ Maximální výše přesčasů byla stanovena až v roce 1998 (viz tabulka 2), do té doby byla k dispozici pouze nezávazná doporučení.⁸⁵

Během dalších několika let se situace prakticky nezměnila a vláda razantnější kroky neplánovala. K dalším výraznějším opatřením se začala přiklánět teprve na přelomu století, kdy počet sebevražd nečekaně a drasticky stoupl a situace se ještě více vyhrotila.

Teprve roku 1999 Ministerstvo práce vydalo nové směrnice za účelem rozpoznat případy *karóši*. Ministerstvo zároveň zrychlilo proces poskytování odškodnění rodinám obětí *karóši*. Nové směrnice obsahovaly evaluační dotazníky, které byly zaměřeny na měření míry pracovního stresu podle 31 kritérií, jako například „nestihnutí uzávěrky“, „potíže s klienty“, či „dopouštění se chyb“. Nejzásadnější změny přitom představovalo upřesnění a rozšíření definice pojmu *karóši* a souvislost tohoto jevu s problematikou sebevražd. Mnoho případů úmrtí, u kterých se dříve neuvažovalo o jejich spjatosti s nepřiměřenými pracovními podmínkami, tak získalo úplně jiný rozměr a pohled na celou situaci se začal razantně měnit.⁸⁶

Zatímco ve 20. století bylo extrémně těžké prokázat, že se zaměstnanec stal obětí *karóši*, a vymáhání odškodného v přijatelné, spravedlivé výši byla pro rodinu věc prakticky nemožná, po roce 2000 se šance rodin obětí, které případ *karóši* nahlásily, začaly zvyšovat. Ve fiskálním roce 2002 bylo jako *karóši* klasifikováno 160 případů úmrtí. Počet případů byl 2,8krát vyšší než v roce 2001 a jednalo se o historicky největší množství.⁸⁷ V roce 2003 počet dále vzrostl na 312 případů a v roce 2005 bylo potvrzeno

⁸³ MORIOKA, Koji. *Work Till You Drop*. str. 84

⁸⁴ Viz BRULL, Stephen. *Japan's Businesses and Courts Find That Overwork Can Kill*

⁸⁵ IWASAKI, Kenji aj. *Health Problems due to Long Working Hours in Japan: Working Hours, Worker's Compensation (Karoshi), and Preventive Measures Industrial Health* [online]. October 2006. Vol. 44, No. 4 [cit. 2012-04-06]. Dostupné z:

http://www.jniosh.go.jp/old/niih/en/indu_hel/2006/pdf/indhealth_44_4_537.pdf str. 538

⁸⁶ WATTS, Jonathan. Japanese Government Offers Guidelines for Stressed Workers. *The Lancet* [online]. October 1999. Vol. 354, No. 9186 [cit. 2012-04-06]. Dostupné z:

<http://www.thelancet.com/journals/lancet/article/PIIS0140-6736%2805%2976050-5/fulltext> str. 1273

⁸⁷ MORIOKA, Koji. *Work Till You Drop*. str. 84

330 případů.⁸⁸ Toto číslo na první pohled nepůsobí hrozivě, nicméně je třeba si uvědomit, že velké množství případů zaznamenáno není, protože mnohé rodiny obětí úřadům nic neohlásí, přijmou tragédii mlčky a o kompenzaci nežádají vůbec. Případně lze předpokládat, že se situaci rozhodnou řešit soukromě se zaměstnavatelem obětí. Například Kawahito se domnívá, že v roce 1999 v Japonsku na mrtvici či infarkt, které byly podníceny nepřiměřeně velkým pracovním vytížením, zemřelo víc než deset tisíc lidí.⁸⁹ Budeme-li vycházet z Kawahitových odhadů a vezmeme-li v úvahu počet případů *karóši* a celkový počet sebevražd v následujících letech, můžeme předpokládat, že i v těchto letech zemřelo na následky stresu a vyčerpání minimálně stejné množství lidí.

Další zásadní krok japonská vláda podnikla v roce 2005, kdy odstartovala výzkumné projekty s úmyslem vytvořit efektivní strategie, které bude moci použít při boji s ekonomickou krizí. Cílem těchto projektů bylo mimo jiné snížení následků krize o 30% a snížení počtu sebevražd o 20% do roku 2010.⁹⁰

Soudě dle statistik se dá bohužel konstatovat, že úspěšnost těchto projektů ani zdaleka nedosáhla cíle, který si vláda zadala. Až v roce 2006 se objevilo první opatření proti vysokému počtu sebevražd na základě zákona a v roce 2009 zahájila nově sestavená vláda vedená Demokratickou stranou kampaň za snížení počtu sebevražd.⁹¹ Současné statistiky se po nepříznivě vypadajících letech začínají tvářit o něco optimističtěji a není vyloučeno, že poslední vládní opatření mohou i nadále vykazovat pozitivní odezvu. Je však potřeba boj s touto problematikou dále výrazně podporovat.

⁸⁸ KAWANISHI, Yuko. *On Karo-Jisatsu (Suicide by Overwork)*. str. 63

⁸⁹ KAWAHITO, Hiroshi. *Suicide Triggered by Overwork in Japan (Oral Presentation Text)*. *Karoshi Hotline* [online]. May 2001. [cit. 2012-04-06]. Dostupné z: <http://karoshi.jp/english/overwork2.html>

⁹⁰ KAWANISHI, Yuko. *On Karo-Jisatsu (Suicide by Overwork)*. str. 73

⁹¹ OKUYAMA, Michiaki. *The Suicide Problem in Contemporary Japanese Society: Its Economic and Social Backdrop and Religious Reactions*. str. 12

4. Sebevraždy mladých lidí a vliv internetu a dalších médií

4.1 Internetové hrozby a média

Počátek devadesátých let 20. století znamenal pro svět přelom na poli komunikačních technologií a sdílení informací dostalo nový rozměr. Dostupnost internetu a neustálé zlepšování informačního toku s sebou přinesly nejen spoustu výhod, ale i potencionálních hrozeb ve všech představitelných oblastech.

S tím, jak vliv internetu neustále rostl a objevovalo se stále více faktorů, které by mohly mít vliv na počet sebevražd, bylo jen otázkou času, kdy se začnou objevovat studie snažící se prokázat nebo vyvrátit vztah mezi počtem spáchaných sebevražd a vlivem internetu na tuto skutečnost. Tento krok není překvapivý, protože obdobné průzkumy byly už dříve prováděny i co se týče tradičnějších médií, jako jsou televize a noviny. Zatímco v případě těchto médií bylo potvrzeno, že zmínky o sebevraždách v určitých případech měly vliv na spáchání dalších sebevražd,⁹² v případě internetu taková souvislost prokázána nebyla,⁹³ a to mimo jiné z důvodu, že na internet je třeba pohlížet jako na dvoustrannou minci, která na jedné straně může k sebevraždám vybízet, na druhé straně může pomáhat k jejich prevenci,⁹⁴ jelikož na rozdíl od novin a televize lze obsah informací korigovat nejobtížněji.

Ani v případě televize nebo novin však nelze přesně vymezit hranice, které by spolehlivě oddělily informace, jež v lidech mohou vyvolat projev sebevražedného chování, neboť každý jedinec může na zveřejněné informace reagovat jiným způsobem. Často dochází k imitačnímu jevu, přičemž se nemusí jednat pouze o ojedinělé případy, a také je všeobecně statisticky dokázáno, že řetězová sebevražda je všeobecně nejčastější u dětí pubertálního věku a u mladých, sotva dospělých lidí, proto můžeme říci, že pokud budeme o sebevražednosti uvažovat jako o jevu, který může být za určitých podmínek nakažlivý, tato věková skupina vykazuje největší četnost podobných

⁹² GOULD, Madelyn S. *Suicide and the Media*. Columbia University [online]. January 2006. Vol. 932, No. 1 [cit. 2012-04-06]. Dostupné z: <http://onlinelibrary.wiley.com/doi/10.1111/j.1749-6632.2001.tb05807.x/pdf> str. 201

⁹³ HAGIHARA, Akihito aj. Media-suicide reports, Internet use and the occurrence of suicides between 1987 and 2005 in Japan. *BMC Public Health* [online]. November 2007. Vol. 7 [cit. 2012-04-06]. Dostupné z: <http://www.biomedcentral.com/content/pdf/1471-2458-7-321.pdf> str. 321

⁹⁴ SUEKI, Hajime. Does the Volume of Internet Searches Using Suicide-Related Search Terms Influence the Suicide Death Rate: Data from 2004 to 2009 in Japan. *Psychiatry and Clinical Neurosciences* [online]. June 2011. Vol. 65, No. 4 [cit. 2012-04-06]. Dostupné z: <http://onlinelibrary.wiley.com/doi/10.1111/j.1440-1819.2011.02216.x/pdf> str. 392

případů.⁹⁵ Tento fakt by mohl alespoň částečně vysvětlit příčinu některých sebevražd mladých lidí, které se v Japonsku uskutečnily a které mohou být dány do souvislosti s médii.

Jak již bylo zmíněno, internet představuje tvárné médium s řadou výhod a nevýhod. Existuje nespočet webových stránek, které lidem umožňují přístup k nejrůznějším informacím, a také diskuzních fór, kde lidé mohou vyjádřit svůj názor na určité téma. Pokud se zaměříme pouze na tu oblast internetu, která by mohla mít souvislost s problematikou sebevražd, jeden ze zásadních problémů představuje počet internetových stránek, které se sebevraždám věnují, a tedy zjednodušený přístup k tomuto druhu informací.

Aktuální studie, kterou vypracoval Akihito Hagihara a jeho dva společníci, uvádí, že jen v samotném Japonsku existovalo v roce 2008 podle vyhledávače Google více než 600 000 internetových stránek, které se potenciálně mohou zmiňovat o sebevražedných metodách,⁹⁶ avšak čísla se mohou lišit podle přesného znění vyhledávané položky. Hagihara použil v rámci vyhledávání výraz 自殺方法 (džisacu hóhó).

Čikako Ozawa de Silva, která ve své studii využila stejný internetový vyhledávač, uvádí, že na konci roku 2006 vydal Google při zadání 自殺の方法 (džisacu nó hóhó) 26 000 výsledků, přičemž zadání samotného výrazu 自殺 (džisacu) ukázal 3 140 000 výsledků.⁹⁷ Idea ohledně sdílení takto choulostivých informací začala klíčit již v roce 1993, kdy v Japonsku vyšla kniha v angličtině známá pod názvem *Suicide Manual*⁹⁸, což by se do češtiny dalo přeložit jako „Návod k sebevraždě“, a v roce 2000 existovalo už 150 japonských stránek, které se věnovaly výhradně tomu, jak spáchat sebevraždu.⁹⁹ V jiném svém průzkumu Hagihara zase uvádí, že k 1. srpnu 2005

⁹⁵ GOULD, Madelyn S. aj. Suicide clusters: an examination of age-specific effects. *American Journal of Public Health* [online]. February 1990. Vol. 80, No. 2 [cit. 2012-04-06]. Dostupné z: <http://www.ncbi.nlm.nih.gov/pmc/articles/PMC1404629/pdf/amjph00215-0075.pdf> str. 212

⁹⁶ HAGIHARA, Akihito; MIYAZAKI, Shogo; ABE, Takeru. Internet Suicide Searches and the Incidence of Suicide in Young people in Japan. *European Archives of Psychiatry and Clinical Neuroscience* [online]. February 2012. Vol. 261, No. 1 [cit. 2012-04-06]. Dostupné z: <http://www.springerlink.com/content/mu786428u229123g/> str. 39

⁹⁷ OZAWA DE SILVA, Chikako. *Too Lonely to Die Alone: Internet Suicide Pacts and Existential Suffering in Japan*. str. 526

⁹⁸ HAGIHARA, Akihito aj. Letter to the editor: Internet Use and Suicide Among Younger Age Groups Between 1989 and 2008 in Japan. *Acta Psychiatrica Scandinavica* [online]. June 2010. Vol. 121, No. 6 [cit. 2012-04-06]. Dostupné z: <http://onlinelibrary.wiley.com/doi/10.1111/j.1600-0447.2010.01548.x/pdf> str. 485

⁹⁹ OZAWA DE SILVA, Chikako. *Too Lonely to Die Alone: Internet Suicide Pacts and Existential*

existovalo dokonce 17 000 stránek, které poskytovaly informace o sebevraždě a o sebevražedných metodách.¹⁰⁰ Je tedy jisté, že dostupnost a četnost informací s tímto obsahem má v průběhu let stoupavou tendenci.

Zvrat přišel zejména na přelomu století. Tato skutečnost se týká především mladší generace a internetová vlna s sebou přinesla i nové, specifické způsoby provedení sebevraždy. Pomyslnou první vlašťovku, která neunikla širší japonské veřejnosti a která svedla pojmy sebevražda a internet dohromady, představuje případ z roku 1998. Tehdy sedmadvacetiletý muž vytvořil stránku tvářící se jako internetová poradna a poté poslal kyanid draselný šesti lidem, kteří chtěli spáchat sebevraždu, načež k jedné sebevraždě nakonec opravdu došlo.¹⁰¹ Od té doby byla společnost vystavena nejrůznějším projevům suicidálního jednání, které s internetem mohou potencionálně souviset.

Vysoký počet internetových stránek, které jsou věnovány sebevraždám, nemusí mít na lidi jen negativní dopad. Záleží spíše na konkrétním účelu, k jakému takové stránky slouží. Mnoho stránek obsahuje konstruktivní a obecné informace, které mají funkci ryze informační a mohou hrát velkou roli co se týče prevence sebevražd, ale na druhé straně existují stránky, které zranitelné jedince mohou nalomit a zvýšit tak riziko suicidálního jednání.¹⁰² Nicméně kromě souvislosti založené na empirických datech, která spojují sebevražedné chování s informacemi vyhledávanými na internetu, neexistuje dostatečně prokazatelné pojitko mezi návštěvou internetových stránek o sebevraždách a mezi sebevražednými pokusy.¹⁰³

Dokud se neobjeví studie, která představí pádné důkazy o tom, že existence takových stránek má skutečně neblahý vliv na sebevražednost, radikálnější opatření ohledně monitorování takových stránek nepřipadají v úvahu ani v Japonsku, ani v ostatních zemích.¹⁰⁴ Dokázat něco takového je však nesmírně obtížné, protože data

Suffering in Japan. str. 526

¹⁰⁰ HAGIHARA, Akihito aj. *Media-suicide reports, Internet use and the occurrence of suicides between 1987 and 2005 in Japan*. str. 321

¹⁰¹ OZAWA DE SILVA, Chikako. *Too Lonely to Die Alone: Internet Suicide Pacts and Existential Suffering in Japan*. str. 525

¹⁰² MEHLUM, Lars. *The Internet, Suicide, and Suicide Prevention*. *Crisis* [online]. 2000. Vol. 24, No. 4 [cit. 2012-04-06]. Dostupné z: <http://www.deepdive.com/lp/psycarticles-reg/the-internet-suicide-and-suicide-prevention-qZCW9FXzFY> str. 186

¹⁰³ HAGIHARA, Akihito; MIYAZAKI, Shogo; ABE, Takeru. *Internet Suicide Searches and the Incidence of Suicide in Young people in Japan*. str. 44

¹⁰⁴ MISHARA, Brian L.; WEISSTUB, David. Ethic, legal, and practical issues in the control and regulation of suicide promotion and assistance over the internet. *Suicide and Life-Threatening Behavior* [online]. February 2007. Vol. 37, No. 1 [cit. 2012-04-06]. Dostupné z:

neumí zaznamenat úmysl, s jakým daná osoba na stránku vstoupila, a ne každý se zaobírá myšlenkou na sebevraždu. Protože se počet stránek s potenciálně nebezpečným obsahem v Japonsku neustále zvyšuje, je možné, že v budoucnu se bude objevovat stále více případů, které budou s internetem souviset.

4.2 Sebevraždy mladých a internet

Přestože máme k dispozici důkazy, které podporují domněnku, že existuje souvislost mezi sebevraždami a nepříznivými ekonomickými podmínkami, je třeba si uvědomit, že i když byl v Japonsku po roce 1998 zaznamenán vysoký nárůst sebevražd ve věku 40 až 54 let, u lidí starších 30 let se nejedná o hlavní příčinu smrti. Sebevraždami mladých je celosvětovým problémem a sebevražda je jednou ze tří hlavních příčin úmrtí mezi adolescenty.¹⁰⁵ Dále je však třeba zdůraznit, že zatímco v evropských zemích ve věkové kategorii od 15 do 34 let figuruje sebevražda jako příčina smrti na druhém místě¹⁰⁶ a konkrétně v České republice sebevražda zaujímá druhou příčku hned po úrazech, u mladých Japonců ve věku do 30 let figuruje sebevražda na prvním místě, co se týče příčiny úmrtí¹⁰⁷. Tento fakt dokazuje, že mladí lidé představují další rizikovou skupinu, kterou fenomén sebevražd ohrožuje, přičemž v Japonsku je situace vyhrcovanější, vezmeme-li v úvahu, že i celkový počet sebevražd je velmi vysoký.

Po roce 1998 došlo k nárůstu sebevraždosti pracujících mužů středního věku, ale pokud se zaměříme pouze na mladší ročníky, ani tyto výsledky nevypadají příznivě. Nejvyšší nárůst zaznamenal počet sebevražd dívek ve věku do devatenácti let, přičemž se jednalo o téměř 70% nárůst. U chlapců ve věku do devatenácti let tvořil nárůst 50%. Další nejvyšší nárůst v pořadí byl zaznamenán u mužů i žen ve věku 20-29 let.¹⁰⁸ Tyto výsledky potvrzují, že sebevraždných případů mladých lidí v Japonsku výrazně přibylo.

<http://search.proquest.com/docview/224889034/fulltextPDF/135EE64C8A37F0A6C66/3?accountid=16730> str. 60

¹⁰⁵ KATSUMATA, Yotaro aj. Electronic media use and suicidal ideation in Japanese adolescents. *Psychiatry and Clinical Neurosciences* [online]. November 2008. Vol. 62, No. 6 [cit. 2012-04-07].

Dostupné z: <http://onlinelibrary.wiley.com/doi/10.1111/j.1440-1819.2008.01880.x/pdf> str. 744

¹⁰⁶ KOUTEK, Jiří; KOCOURKOVÁ, Jana. *Sebevražedné chování*. str. 12

¹⁰⁷ OZAWA DE SILVA, Chikako. *Too Lonely to Die Alone: Internet Suicide Pacts and Existential Suffering in Japan*. str. 519

¹⁰⁸ Tamtéž, str. 520

Často jsou to právě mladí lidé, dvacátníci a studenti ve věku 14-18 let, kdo pravidelně navštěvuje stránky s tematikou sebevražd.¹⁰⁹ Hagihara uvádí, že používání internetu může být indikátorem sebevražd u mužů, kteří podle průzkumu používají internet častěji než ženy, přičemž v tomto případě je potřeba vzít v úvahu i problém nezaměstnanosti¹¹⁰; tento výzkum však byl zaměřen prakticky na všechny věkové skupiny, kromě malých dětí a kromě lidí starších 75 let, proto dostatečně neobjasňuje situaci konkrétních věkových skupin.

Z dosažených informací vyplývá, že vysoká sebevražednost v Japonsku není problémem pouze určité věkové skupiny a mladí jedinci mohou být ohroženi stejnou měrou jako dospělí lidé nad třicet let; tuto domněnku potvrzují i současné statistiky, jelikož na internetových stránkách deníku Yomiuri v březnu letošního roku vyšel článek, ve kterém se uvádí, že v Japonsku v roce 2011 oproti předcházejícím letům vzrostl počet studentů, kteří spáchali sebevraždu, a počet studentských sebevražd poprvé od roku 1978, kdy Státní policejní centrála (National Police Agency), dále jen NPA, začala statistiky sestavovat, překročil hranici jednoho tisíce. Konkrétně se jednalo o 1 029 případů.¹¹¹

Tyto výsledky navazují na již zmíněnou studii o nárůstu sebevražd mladistvých po roce 1998 a potvrzují, že sebevražednost mladých představuje v Japonsku vážný problém, přestože v celkových statistikách zahrnujících všechny věkové kategorie je tento fakt zatlačen do pozadí. Jedná se však o další signál, který poukazuje na to, že každým rokem získává problematika sebevražd v Japonsku nový rozměr, a proto nelze tuto situaci brát na lehkou váhu a je potřeba se nově vzniklým podmínkám neustále přizpůsobovat, co se týče preventivních opatření.

4.3 Intánetto šúdan džisacu (netto šindžú)

Jedním ze zvláštních úkazů, které se v Japonsku objevily v souvislosti s potencionálním neblahým vlivem internetu, jsou *intánetto šúdan džisacu* neboli „internetové sebevražedné pakty“. Tyto pakty můžeme označit také výrazem *netto*

¹⁰⁹ OZAWA DE SILVA, Chikako. *Too Lonely to Die Alone: Internet Suicide Pacts and Existential Suffering in Japan*. str. 527

¹¹⁰ HAGIHARA, Akihito aj. *Media-suicide reports, Internet use and the occurrence of suicides between 1987 and 2005 in Japan*. str. 325

¹¹¹ Record High For Youth Suicide: Suicide Rates Among Students Increased Nearly 11% Last Year. *The Yomiuri Shimbun* [online]. March 2012. [cit. 2012-04-07]. Dostupné z: <http://www.yomiuri.co.jp/dy/national/T120309006954.htm>

šindžú. Protože se internetové sebevražedné pakty od výše zmiňovaných sebevražedných paktů liší, jsou detailněji zmiňovány až v rámci této kapitoly a ne v podkapitole Šindžú – sebevražedné pakty. Specifickým znakem *netto šindžú* je, že dohoda je uzavřena mezi lidmi, kteří se vzájemně vůbec neznají a domluví se na společné sebevraždě prostřednictvím stránek k takovému účelu určených.¹¹² Poté už je jen na samotném jedinci, aby se vypravil na určené místo a setkal se s naprostými cizinci, se kterými stráví poslední chvíle svého života.

První více zmiňovaný případ, na který se nepohlíželo jako na klasickou skupinovou sebevraždu, se odehrál v únoru roku 2003, kdy mladá dívka našla v bytě tři mrtvé osoby, přesněji se jednalo o jednoho muže a dvě ženy. Všechna tři těla ležela na zemi vedle sebe a svým uspořádáním tvořila japonský znak pro „řeku“. Všechna okna v místnosti byla utěsněná a v kamínkách zvaných *šičirin* bylo nalezeno množství dřevěného uhlí. Při podrobnějším prozkoumání vyšlo najevo, že oběti se před samotnou sebevraždou nikdy předtím nesetkaly a domluvily se na společné smrti pomocí internetu.¹¹³

V říjnu 2004 byla v prefektuře Saitama objevena těla sedmi mladých lidí, čtyř mužů a tří žen, kteří spolu seděli v jedné dodávce. Scénář se podobal tomu z předchozího roku. Všechna okna byla utěsněna a uvnitř dodávky policie našla čtyři kusy malých přenosných kamen. O chvíli později byla o pár desítek kilometrů dál objevena těla dalších dvou obětí.¹¹⁴ Toto však nejsou jediné případy, ke kterým během let 2003 a 2004 došlo.

Přestože se nejedná o masový jev, i tak je potřeba mít problém internetových sebevražedných paktů na paměti, jelikož tato forma skupinové sebevraždy vyhovuje mladým lidem, kteří se bojí zemřít sami.

¹¹² RAJAGOPAL, Sundararajan. Suicide Pacts and the Internet. *BMJ* [online]. December 2004. Vol. 329 [cit. 2012-04-07]. Dostupné z: <http://www.ncbi.nlm.nih.gov/pmc/articles/PMC534825/pdf/bmj32901298.pdf> str. 1298

¹¹³ OZAWA DE SILVA, Chikako. Seeking to Escape the Suffering of Existence: Internet Suicide in Japan. In BROWN, P. J.; BARRETT, R. *Understanding and Applying Medical Anthropology*. Mountain View: Mayfield, 2009. str. 250

¹¹⁴ McCURRY, Justin. Nine Japanese Die in Suicide Pacts. *The Guardian* [online]. October 2004. [cit. 2012-04-07]. Dostupné z: <http://www.guardian.co.uk/technology/2004/oct/13/japan.internationalnews>

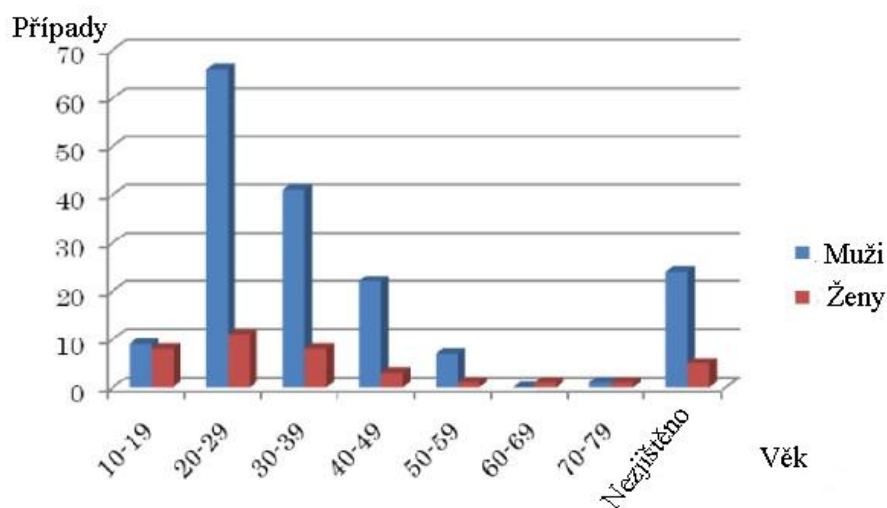
4.4 Sulfan

Stejně tak, jako si člověk dokáže pomocí internetu při troše úsilí najít návod k sestrojení výbušniny, zadáním správných klíčových slov do vyhledávače je schopen si obstarat i návod k sebevraždě. Prototypem takové sebevraždy v Japonsku je použití sulfanu. Nebylo sice potvrzeno, že internet napomáhá zvyšovat počet obětí sebevražd, ovšem existují i případy, které tomuto schématu odporují. Takovým případem je sebevražda zapříčiněná sulfanem – prudce jedovatým bezbarvým plynem. Lze předpokládat, že s návodem na vytvoření tohoto plynu se lidé, vzhledem k dostupnosti, ve většině případů seznámili prostřednictvím internetu.

V období mezi lednem a listopadem 2008 došlo v Japonsku k více než tisícovce případů tohoto druhu sebevraždy. Nejvíce zárazející je hodnota nárůstu oproti předchozímu roku ve stejném sledovaném období. V roce 2007 bylo toto číslo 35krát nižší, přesněji se jednalo o 29 případů.¹¹⁵ Z toho vyplývá, že během poměrně krátké doby došlo k nepochopitelně výraznému navýšení.

V únoru roku 2008 se dokonce objevil i případ, kdy se pomocí sulfanu rozhodli zemřít tři mladí lidé, kteří se spolu seznámili pomocí internetu,¹¹⁶ proto tento případ můžeme posuzovat i v souvislosti s internetovými sebevražednými pakty. Na tomto konkrétním případě je vidět určitý stupeň propojenosti různých sebevražedných metod.

Graf 3. Sebevraždy spáchané pomocí sulfanu: období 28. 3. – 15. 7. 2008



¹¹⁵ HAGIHARA, Akihito aj. *Letter to the editor: Internet Use and Suicide Among Younger Age Groups Between 1989 and 2008 in Japan.* str. 485

¹¹⁶ HAGIHARA, Akihito; MIYAZAKI, Shogo; ABE, Takeru. *Internet Suicide Searches and the Incidence of Suicide in Young people in Japan.* str. 39

V grafu 3 jsou zaznamenány případy, které se staly v období mezi 28. březnem a 15. červencem 2008. Daiiči Morii se svými spolupracovníky se zabýval případy sebevražd spáchaných za použití sulfanu. Ve své studii uvádí, že návod na výrobu sulfanu byl zveřejněn ve vzkaznících internetových stránek. Návod na přípravu jedovatého plynu se skládal ze smíchání čističe toalet a prostředku do koupele, což jsou přípravky snadno dostupné. Několik obětí svým jednáním dokonce zapříčinilo smrt svých bližních, kteří byli, ač neúmyslně, vystaveni účinkům nebezpečného plynu.¹¹⁷

Vzhledem k vysokému nárůstu tohoto druhu sebevražd a vzhledem k nebezpečí, které sulfan představuje, je třeba se se vzniklou situací rychle a důkladně vypořádat, jelikož není ohrožen pouze život oběti, která je rozhodnuta svůj život ukončit, ale jsou v sázce také životy lidí, kteří bydlí v těsné blízkosti místa činu, a zároveň jsou ohroženy i životy záchranářů a lékařů, kteří při záchraně života musí počítat s rizikem, že budou vystaveni škodlivým účinkům plynu.

¹¹⁷ MORII, DAIICHI. Japanese Experience of Hydrogen Sulfide: The Suicide Craze in 2008. *Journal of Occupational Medicine and Toxicology* [online]. September 2010. Vol. 5, No. 28 [cit. 2012-04-07]. Dostupné z: <http://www.ncbi.nlm.nih.gov/pmc/articles/PMC2954931/pdf/1745-6673-5-28.pdf> str. 28

4.5 Strach ze samoty, strach z bolesti – změna pohledu na sebevraždu

Netto šindžú a sebevraždy spáchané pomocí sulfanu spojuje ještě něco jiného než internet. Použití sulfanu vstoupilo ve známost jako rychlý a bezbolestný způsob zabití se, jelikož od určité hladiny koncentrace dělí člověka od smrti jediné vdechnutí.¹¹⁸ Stejně tak oxid uhelnatý uvolňovaný při spalování v kamínkách *šičirin* může pachateli posloužit jako jeden z poklidnějších způsobů smrti.

Japonsko je sice země, která sebevraždu často nevnímá jako negativní jev, ale v těchto případech tomu tak být nemusí, a to z důvodů, ze kterých jsou tyto sebevraždy páchany. Chybí zde právě přítomnost zodpovědnosti, nějakého prvku, který by pachatele sebevraždy mohl ospravedlnit. Pokud se pachatel rozhodne použít sulfan, kvůli nebezpečnosti plynu jeho rozhodnutí může mít vliv i na život osob, které žádné sebevražedné úmysly neměly, na což není pohlíženo v dobrém slova smyslu, jelikož kromě sebevraždy může dojít i k vraždě nevinného člověka. V případě *netto šindžú* zase vyvstávají pochybnosti, zdali pachatel spáchal sebevraždu za nějakým hlubším účelem, proto je taková sebevražda vnímána spíše jako nezodpovědný a nepromyšlený čin a samotný pachatel je vnímán jako slaboch, který pouze následuje jednání jiných lidí místo toho, aby se k sebevraždě odhodlal sám.¹¹⁹ Postoj mnoha mladých lidí k životu a k myšlenkám o sebevraždě se liší od klasického modelu, který si při spojení pojmů Japonsko a sebevražda často představujeme, proto jsou to právě *netto šindžú*, které odkrývají nový pohled na problematiku sebevražd mladých lidí v Japonsku a které si zaslouží pozornost, jelikož se zde nejedná pouze o sebevražedné pakty, ale spíše o obecné tendence k projevům suicidálního jednání především v prostředí japonské mládeže a celkové ztráty osobního kontaktu.

Čikako Ozawa de Silva, která se ve velké míře zabývá internetovými sebevražednými pakty a sebevražednostmi mladých lidí, zmiňuje problém ztráty *ikigai* (smyslu života), který často pociťují návštěvníci webových stránek.¹²⁰ Ztráta *ikigai* se neomezuje striktně na mladou generaci, ale představa mladých lidí na prahu dospělosti, kteří nedokáží najít své místo v životě, kterým se nedaří navazovat vztahy s dalšími lidmi a kteří se uzavírají do svého vlastního neútešného světa, a proto se zaobírají

¹¹⁸ MORII, DAIICHI. *Japanese Experience of Hydrogen Sulfide: The Suicide Craze in 2008*. str. 28

¹¹⁹ OZAWA DE SILVA, Chikako. *Too Lonely to Die Alone: Internet Suicide Pacts and Existential Suffering in Japan*. str. 520

¹²⁰ OZAWA DE SILVA, Chikako. *Too Lonely to Die Alone: Internet Suicide Pacts and Existential Suffering in Japan*. str. 520

myšlenkami na sebevraždu, vyvolává ve společnosti vždy silné odezvy. V souvislosti s pocity nejistoty Ozawa de Silva proto zmiňuje pocity osamělosti a odcizení.¹²¹

Zde opět vstupuje na scénu prvek kolektivismu. Je totiž možné, že pocity osamělosti a odcizení mají na mladé lidi v Japonsku mnohem větší dopad, než je tomu v Americe a v Evropě. Mladý a stejně tak kterýkoliv jiný Japonec potřebuje pocit sounáležitosti. Jakmile se mu takového pocitu nedostává, začíná pociťovat strach, protože přestává věřit, že by mohl být společnosti užitečný. Takové pocity mohou být u starších lidí, kteří už si našli práci, vyvolány pracovními neúspěchy, v případě adolescentů však zdroj pocitů méněcennosti může představovat např. šikana, a to jak přímou konfrontací, tak konfrontací přes internet.¹²² Nepříjemné zkušenosti se šikanou pak mohou u oběti vyvolat psychické problémy.¹²³ Šikana je dokonce v ročních statistikách, které vydává NPA, vedena jako důvod sebevraždy v rámci samostatné kategorie. Ovšem pokud vezmeme v úvahu také japonský vzdělávací systém, označovaný příznačně *džuken džigoku* neboli „zkouškové peklo“, a také to, že minimálně 140 studentů z 1 029 spáchalo v roce 2011 sebevraždu kvůli tomu, že neuspěli u zkoušek, a dalších 136 kvůli tomu, že měli strach z budoucnosti, která na ně po škole čeká,¹²⁴ je pravděpodobné, že jak zkušenost se šikanou, tak velmi kompetitivní školní prostředí působí na psychiku mladých lidí velmi nežádoucně, jelikož pokud zažívají neúspěch, začínají se cítit izolovaně a vzdalují se od svých vrstevníků.¹²⁵ Přesný počet studentů, kteří se zabili kvůli nějakým potížím ve škole, však určit nelze, protože přesné důvody sebevražedného jednání často nejsou známy. Jisté ale je, že studenti střední a vysoké školy tvoří největší část z těchto 1 029 případů.

Extrémní způsob, jak omezit interakci s jinými lidmi na minimum, představují *hikikomori* – lidé, kteří se z nějakých důvodů vyhýbají lidské společnosti. Podle oficiální japonské definice považujeme za *hikikomori* „případy odloučení od společnosti, které trvají minimálně 6 měsíců“.¹²⁶ Internet těmto lidem jejich pozici určitým

¹²¹ OZAWA DE SILVA, Chikako. *Seeking to Escape the Suffering of Existence: Internet Suicide in Japan*. str. 253

¹²² Tamtéž, str. 250

¹²³ KATSUMATA, Yotaro aj. *Electronic media use and suicidal ideation in Japanese adolescents*. str. 744

¹²⁴ *Record High For Youth Suicide: Suicide Rates Among Students Increased Nearly 11% Last Year*.

¹²⁵ OZAWA DE SILVA, Chikako. *Too Lonely to Die Alone: Internet Suicide Pacts and Existential Suffering in Japan*. str. 528

¹²⁶ KOYAMA, Asuka aj. Lifetime Prevalence, Psychiatric Comorbidity and Demographic Correlates of „hikikomori“ in a Community Population in Japan. *Psychiatry Research* [online]. March 2010. Vol. 176, No. 1 [cit. 2012-04-07]. Dostupné z: <http://www.sciencedirect.com/science/article/pii/S0165178108003879> str. 69

způsobem velmi zjednodušuje, protože i když v krajních případech tito lidé ani nevycházejí ze svého pokoje, díky internetu jsou s vnějším světem stále do určité míry spojeni.

Z tohoto pohledu zde existuje pojitko mezi *netto šindžú* a *hikikomori*, jelikož v obou případech je internet hlavním nástrojem komunikace.¹²⁷ Stejně jako počet sebevražd zaznamenal vysoký nárůst po roce 1998, také fenomén *hikikomori* vypukl na konci devadesátých let a i v případě *hikikomori* mohou hrát roli psychické problémy, přestože to není hlavní podmínkou.¹²⁸ Dále není vyloučeno, že se vyskytly nebo vyskytnou případy sebevražd, které by tyto dva jevy spojovaly.

Navíc stejně jako je vysoký počet lidí, kteří navštěvují stránky s tematikou sebevražd a přemýšlejí o ní, i problematika *hikikomori* je v Japonsku velmi rozšířená a počty případů se spíše zvyšují, než aby klesaly, tudíž ani v tomto případě nemůžeme říci, že by se jednalo o jev, který pro společnost nepředstavuje potenciální hrozbu. V průzkumu z let 2002-2006 vyplývá, že v Japonsku se v této době mohlo vyskytovat asi 232 000 případů *hikikomori*.¹²⁹ Ovšem Ozawa de Silva se ve své práci z roku 2008 zmiňuje o více než 1 milionu Japonců, kteří se od společnosti tímto způsobem distancují.¹³⁰

Ať už jsou však skutečná čísla jakákoliv, *hikikomori* představují další skupinu lidí, která může vykazovat sklony k nestandardním projevům chování a může tedy inklinovat k suicidálnímu jednání. Především z toho důvodu, že u těchto jedinců je riziko propuknutí nějakých psychických problémů větší, než by nutně muselo být. Koneckonců, na takto extrémní distancování se od společnosti už je pohlíženo jako na chování, které se vymyká normě.

Mladí lidé, kteří se potýkají s těmito problémy a ztrácejí své *ikigai*, hledají způsob, jak získat odpovědi na otázky, které je trápí. Internetové prostředí může pro mnohé představovat nový svět, kam se mohou ukrýt, když tomu skutečnému přestanou důvěřovat. Hledají zde rady, snáze navazují kontakt s lidmi, který je většinou založen na stejných zájmech či problémech a probíhá v rámci tematicky zaměřených webových

¹²⁷ OZAWA DE SILVA, Chikako. *Seeking to Escape the Suffering of Existence: Internet Suicide in Japan*. str. 250

¹²⁸ KOYAMA, Asuka aj. *Lifetime Prevalence, Psychiatric Comorbidity and Demographic Correlates of „hikikomori“ in a Community Population in Japan*. str. 69

¹²⁹ Tamtéž, str. 72

¹³⁰ OZAWA DE SILVA, Chikako. *Too Lonely to Die Alone: Internet Suicide Pacts and Existential Suffering in Japan*. str. 524

stránek. Ovšem právě kvůli omezenému počtu konverzačních témat je pravděpodobné, že se snižuje možnost pomoci těmto jedincům. Navíc pokud rodiče nekontrolují obsah stránek, které jejich potomek navštěvuje, prakticky nemají šanci zjistit, zda je něco v nepořádku.

Přesto je zvláštní, že v případě internetových sebevražedných paktů si oběť za společníka zvolí úplně neznámého člověka. Jestliže má tento druh sebevraždy představovat spojení s dalšími lidmi a vyjadřovat touhu po pochopení a touhu po získání práva existovat v rámci skupiny/společnosti,¹³¹ je jen těžko pochopitelné, proč se tito lidé rozhodli čelit smrti bez přítomnosti nějaké osoby, kterou znají, a jestliže se bojí umírat sami, proč nečelí smrti s někým, koho znají, jako je tomu v případě ostatních sebevražedných paktů. Pokud pohled na *netto šindžú* porovnáme s klasickým pohledem na sebevraždu v Japonsku, dostaneme velmi pokroucený obraz hodnot, který jako by nikam pořádně nezapadal a nepatřil do dané kultury.

¹³¹ OZAWA DE SILVA, Chikako. *Too Lonely to Die Alone: Internet Suicide Pacts and Existential Suffering in Japan*. str. 518

5. Vývoj v posledních letech – období 2007-2011

5.1 Sebevražednost v Japonsku obecně

Japonská NPA každoročně zveřejňuje počet sebevražd spáchaných za uplynulý rok, a jelikož je evidence přehledně uspořádaná a detailní, funguje jako cenný zdroj informací, který může pomoci potvrdit nebo vyvrátit různé teorie týkající se problematiky sebevražd. Především nám nabízí možnost porovnat vývoj sebevražednosti v posledních letech, případně poukázat na určité zvláštní nastalé situace, pokud se vývoj neubírá očekávaným směrem.

Nejprve je třeba zmínit celkové statistiky. Jak již bylo řečeno, Japonsku se stále nedaří snížit počet sebevražd za rok pod třiceti tisícovou hranici a zavést účinná preventivní opatření, která by vedla k razantnímu snížení počtu sebevražd. Z údajů v tabulce 3 je nicméně patrné, že v posledních letech přeci jen dochází k určitému poklesu celkového počtu sebevrahů a počet 30 651 z roku 2011 se třicetitisícové hranici přiblížil nejvíce od roku 1998, přičemž zásluhu na tom má snížení sebevražd u mužů, zatímco počet sebevražedek je v posledních letech víceméně vyrovnaný a nijak zásadně se nemění.

Tabulka 3. Počet sebevražd v letech 2007-2011

	Celkem	Muži	Ženy
2011	30 651	20 955 (68,4%)	9 696 (31,6%)
2010	31 690	22 283 (70,3%)	9 407 (29,7%)
2009	32 845	23 472 (71,5%)	9 373 (28,5%)
2008	32 249	22 831 (70,8%)	9 418 (29,2%)
2007	33 093	23 478 (70,9%)	9 615 (29,1%)

Pomalou se snižující počet sebevražd může být výsledkem preventivních opatření a rozšířenějšího povědomí o problematice sebevražd mezi Japonci. Velmi důležitý faktor může představovat především přijímání zahraničních názorů ohledně léčby deprese a dalších psychických onemocnění, jak již bylo zmíněno ve 2. kapitole, jelikož evropské a americké lékařství jsou v tomto ohledu na mnohem vyšší úrovni. Pokrokovější lékařská asistence v rámci firem by mohla být také jedním z důvodů a tuto

teorii by potvrdzoval fakt, že pokles sebevražd je patrný právě u mužů, kteří oproti ženám tvoří mnohem větší podíl pracujících.

5.2 Pracovní hledisko

Potencionální vliv zaměstnanosti nám zprostředkovává tabulka 4. Z výsledků je patrné, že největší podíl na sebevražednosti tvoří nezaměstnaní. Počet sebevrahů v této skupině je v posledních letech víceméně konstantní, avšak můžeme vyzorovat, že procentuální podíl těchto obětí od roku 2008, kdy nezaměstnaní tvořili 56,7% sebevrahů, se stále zvyšuje a v roce 2011 už nezaměstnaní představovali 59,0% z celkového počtu sebevrahů. Tento výsledek by potvrdzoval teorii, že výše nezaměstnanosti má negativní vliv na počet sebevražd, která již byla v rámci této práce zmíněna.

Tabulka 4. Rozdělení podle pracovního hlediska

	Celkem	Vlastní podnik	Zaměstnanec	Student	Nezaměstnaný	Nezjištěno
2011	30 651	2 689 (8,8%)	8 207 (26,8%)	1 029 (3,4%)	18 074 (59,0%)	652 (2,1%)
2010	31 690	2 738 (8,6%)	8 568 (27,0%)	928 (2,9%)	18 673 (58,9%)	783 (2,5%)
2009	32 845	3 202 (9,7%)	9 159 (27,9%)	945 (2,9%)	18 722 (57,0%)	817 (2,5%)
2008	32 249	3 206 (9,9%)	8 997 (27,9%)	972 (3,0%)	18 279 (56,7%)	795 (2,5%)
2007	33 093	3 278 (9,9%)	9 154 (27,7%)	873 (2,6%)	18 990 (57,4%)	798 (2,4%)

Další skupinu s nejvyšším počtem obětí pak tvoří zaměstnanci. U této skupiny je vývoj víceméně konstantní. Než budeme moci vyvodit nějaké spolehlivé závěry, je třeba počkat, jak se situace bude vyvíjet v dalších letech. Pokud v následujících letech dojde k výraznějšímu zlepšení, mohlo by to potvrdit zlepšující se situaci na poli lékařské péče v oblasti psychických onemocnění, v tomto případě by se však dalo očekávat zlepšení u více skupin a nebo také to, že si japonští zaměstnanci začínají zvykat na jiný pracovní systém.

Poslední kategorií, která stojí za zmínku, jsou studenti. Čísla ve sloupci nám jediné potvrzují, že počet studentských sebevražd stoupá. Tento fakt je ještě patrnější, pokud údaje v tabulce porovnáme s lety 2005 a 2006. V roce 2005 došlo k 861 studentským sebevraždám a v roce 2006 bylo sebevražd v této kategorii 886. Z porovnání údajů je patrné, že v posledních sedmi letech došlo v této kategorii k poměrně výrazným skokům. V porovnání s ostatními kategoriemi se sice číslo 1 029 z roku 2011 zdá nízké, avšak pokud se zaměříme pouze na problematiku sebevražd v této kategorii a na sebevraždy mladých lidí, představují sebevraždy studentů další oblast, ve které by se měly výrazněji projevit pokusy o prevenci tohoto jevu.

5.3 Sebevražedné motivy

Porovnávání konkrétních důvodů, ze kterých byla sebevražda spáchána, je pro studium této problematiky velmi přínosné. Jelikož Japonsko se snaží tyto informace co nejpřehledněji rozčlenit, můžeme si o hlavních příčinách utvořit jasnou představu. Konkrétní důvody jsou rozděleny do sedmi hlavních kategorií a několika podkategorií.

Tabulka 5 nabízí obecný přehled. Z tohoto přehledu je patrné, že sebevraždy jsou páčány především z důvodů souvisejících se zdravím. Na druhém místě jsou ekonomické problémy a na třetím rodinné problémy. Z tabulky 5 je také patrné, že z těchto tří hlavních kategorií jediné rodinné problémy nevykazují za poslední roky zlepšení, ale počet takto podmíněných sebevražd se stále zvyšuje.

Tabulka 5. Příčina sebevraždy – specifikované problémy

	Rodina	Zdraví	Ekonomická situace a živobytí	Práce	Vztahy	Škola	Ostatní
2011	4 547	14 621	6 406	2 689	1 138	429	1 621
2010	4 497	15 802	7 438	2 590	1 103	371	1 533
2009	4 117	15 867	8 377	2 528	1 121	364	1 613
2008	3 912	15 153	7 404	2 412	1 115	387	1 538
2007	3 751	14 684	7 318	2 207	949	338	1 500

Statistiky z roku 2011 jsou zpracovány poněkud odlišným způsobem a některé informace, které byly detailněji rozebrány ve statistikách z předchozích let, jsou zde zmíněny pouze okrajově, proto dále nebudou brány v potaz.

Z rodinných důvodů jsou nejčastěji uváděny manželské potíže, především u lidí od 30 do 59 let. Na druhém místě je strach o budoucnost rodiny a na třetím místě jsou problémy mezi rodiči a dětmi. Výsledky v průběhu let zůstávají velmi podobné a hlavní rodinné důvody se týkají především stejných věkových kategorií.

Tři hlavní podkategorie zůstávají stejné i co se týče zdraví. Jako nejčastější důvod u sebevražd spojených s otázkou zdraví je uváděna deprese, která nejvíce postihuje lidi ve věku 30-69 let. Skoro polovina všech případů sebevražd spojených se zdravím se uskutečnila kvůli depresi. Na druhém místě, také s vysokým počtem případů, jsou zdravotní problémy, přesněji nějaká tělesná dysfunkce. V tomto případě není překvapivé, že se většina případů týkala starších lidí, nejčastěji šedesátníků a sedmdesátníků, protože s přibývajícím věkem se riziko zdravotních problémů zvyšuje. Po menším odstupu pak následuje třetí nejčastější důvod, který souvisí s různými případy schizofrenie.

Kategorie, do které spadají sebevraždy provedené z ekonomických důvodů či nespokojenosti s životním stylem a životními podmínkami, je oproti předchozím kategoriím proměnlivější. Velkým problémem jsou především dluhy a problém s živobytím. V letech 2007 a 2008 byly nejčastější příčinou sebevraždy mnohanásobné dluhy, ale v letech 2009 a 2010 se na první místo dostaly potíže se živobytím. Jelikož však statistiky rozlišují tři kategorie dluhů, můžeme říci, že dluhy v jakékoliv podobě drtivě dominují nad ostatními ekonomickými důvody. Nejvíce obětí v této kategorii představují lidé ve věku 40-69 let.

Pokud se oběť rozhodla ukončit svůj život kvůli práci, rozhodujícím důvodem bylo především pracovní vyčerpání. Další příčinou v pořadí byly vztahy na pracovišti a dále např. změna pracovního prostředí nebo dopuštění se nějaké chyby. Nejvíce zasažení z věkového hlediska jsou lidé ve věku 30-59 let. Užší specifikace samostatných případů sice chybí, ale výsledek nevylučuje teorii, že tito lidé mohli spáchat *karó-džisacu*.

Na poli vztahovém se pomyslná první příčka každým rokem mění a někdy je rozdíl mezi prvním a druhým místem minimální, jako tomu bylo roku 2008, kdy byl

počet lidí, kteří se rozhodli spáchat sebevraždu kvůli problémům s přáteli nebo jinými lidmi a kteří se rozhodli spáchat sebevraždu kvůli nešťastné lásce, prakticky stejný. Nešťastná láska se však objevuje na prvním místě častěji. Třetím důvodem dále bývá nevěra. Tyto problémy mají největší dopad na mladé lidi ve věkové kategorii 20-29 let a také 30-39 let.

Když nahlédneme do školního prostředí, dva hlavní důvody se číselně v některých letech opět téměř překrývají. Na prvních dvou místech se střídají špatné známky ve škole a strach z budoucího studia či budoucnosti obecně. Školní problémy trápí především mladé lidi a více případů se vyskytuje ve věkové kategorii 20-29 let než v kategorii do 19 let.

Do poslední kategorie jsou zahrnuty další specifické důvody, které se v souvislosti s oběťmi často zmiňují. Výrazný prvek představuje samota. U tohoto důvodu je nutné zmínit, že i když je samota jedním z prvků, který může mít vliv na sebevražednost mladých lidí, z hlediska statistik jsou to hlavně lidé ve věku od 60 let výše. Nicméně pokud se zaměříme na každou věkovou kategorii zvlášť, sebevraždy spáchané z důvodu osamělosti v každé věkové kategorii převažují nad jinými důvody. Tento výsledek jen dokazuje prolínání faktorů napříč generacemi a obtížnost definování příčin sebevražednosti obecně. Dalšími častěji zmiňovanými důvody jsou odhalení zločinu a sebevražda spáchaná jako reakce na jinou sebevraždu. O posledně zmiňovaném druhu sebevražd můžeme uvažovat jako o *ato-oi-šindžú*, i když by bylo třeba detailnějších informací, aby se ukázalo, jestli by se všechny tyto případy daly posuzovat jako sebevražedné pakty.

Na základě statistik je patrné, že příčiny sebevražd jsou velmi různorodé a pravděpodobná je kombinace více faktorů, které každý případ sebevraždy ovlivňují, proto nemůžeme údaje uvedené v ročních statistikách považovat za konečné a definitivní a je třeba s nimi zacházet jako s informacemi jedné z několika kategorií. Přesto tyto informace usnadňují orientaci v dané problematice a slouží jako dobrý teoretický základ.

5.4 Rozdělení sebevražd podle věku

Další způsob, jak sebevraždy rozčlenit, představuje rozdělení do věkových skupin. Z tabulky 6 je patrné, že nejvyšší čísla se objevují ve věkovém rozmezí 40-69.

Celkově pak v průběhu posledních let docházelo v jednotlivých kategoriích ke změnám v řádech stovek a extrémní změny tedy detekovány nebyly. Jedinou výjimku představuje věková kategorie 50-59 let. Zde za posledních pět let došlo k výraznějšímu zlepšení, a proto můžeme říci, že právě snížení počtu sebevražd v této věkové kategorii přispívá k lepším celkovým ročním výsledkům.

Tabulka 6. Sebevraždy podle věku

	Věk									
	Celkem	do 19	20-29	30-39	40-49	50-59	60-69	70-79	nad 80	Nesp.
2011	30 651	622	3 304	4 455	5 053	5 375	5 547	3 685	2 429	181
2010	31 690	552	3 240	4 596	5 165	5 959	5 908	3 673	2 401	196
2009	32 845	565	3 470	4 794	5 261	6 491	5 958	3 671	2 405	230
2008	32 249	611	3 438	4 850	4 970	6 363	5 735	3 697	2 361	224
2007	33 093	548	3 309	4 767	5 096	7 046	5 710	3 909	2 488	220

6. Srovnání statistik mezi Japonskem a Českou republikou

Česká republika a Japonsko jsou země s mnoha odlišnostmi, ať už se jedná o geografické umístění, počet obyvatel či náboženské vlivy. S problematikou sebevražd se však potýkají všechny země bez rozdílu a i mezi těmito dvěma státy najdeme několik spojujících faktorů.

S využitím posledních dostupných statistik Světové zdravotnické organizace (WHO)¹³² lze dojít k několika zajímavým závěrům. Zároveň nám toto srovnání může pomoci odhalit či opětovně potvrdit některé důležité faktory ovlivňující sebevražednost v Japonsku.

Nejprve k výši sebevražd napříč časem. V tabulkách 7 a 8 je znázorněno, že zhruba v období let 1985-1995 byl vývoj počtu sebevražd v obou zemích víceméně podobný, ba co víc, Japonsko na tom bylo dokonce lépe než Česká republika¹³³. Pozdější statistiky se však diametrálně liší. Zatímco průměrný počet sebevražd za rok 2000 v České republice oproti minulým letům klesl, a to na číslo 16,1, v Japonsku toto číslo dosáhlo obrovského navýšení a z 17,2 se vyšplhalo až na hodnotu 24,1. Můžeme proto říci, že zatímco v České republice docházelo v průběhu následujících let ke konstantnímu poklesu sebevražd a nejnovější dostupné statistiky z roku 2009 hovoří o údaji 14,0, v Japonsku počet sebevražd ve velmi krátkém období prudce vzrostl a ani během následujících let neukazoval známky poklesu. Číslo 24,4 ukazující průměrný počet sebevražd na 100 000 obyvatel v roce 2009 hovoří jasně.

V obou zemích je tendence ukončit svůj život vyšší v případě mužů a porovnáme-li tento fakt i s dalšími zeměmi, zjistíme, že se jedná o tendenci na globální úrovni.¹³⁴ V případě Japonska však v roce 2000 došlo k markantnímu nárůstu v této kategorii na celých 35,2. Jak již bylo několikrát zmíněno, předpokládá se, že za nárůstem stojí nepříznivá ekonomická situace Japonska a četné změny v otázkách zaměstnanosti. Naproti tomu v České republice k výraznějšímu nárůstu nedošlo.

¹³² Suicide Prevention (SUPRE), Country Reports and Charts Available. *World Health Organization* [online]. [cit. 2012-04-07]. Dostupné z:

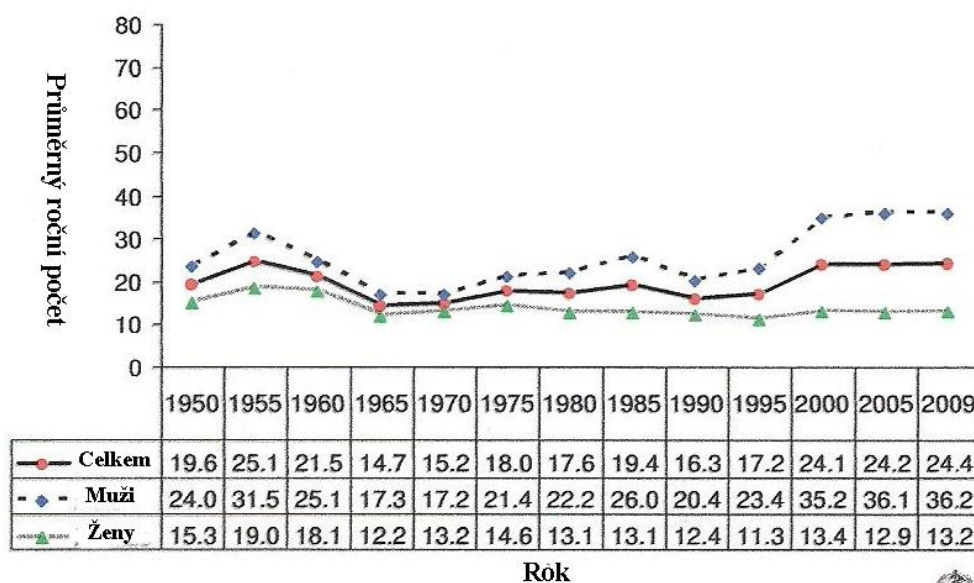
http://www.who.int/mental_health/prevention/suicide/country_reports/en/index.html

¹³³ Český statistický úřad uvádí, že pokud opomineme stav před 2. světovou válkou, nejhorší období představoval rok 1970, kdy sebevraždu spáchalo 2 842 lidí.

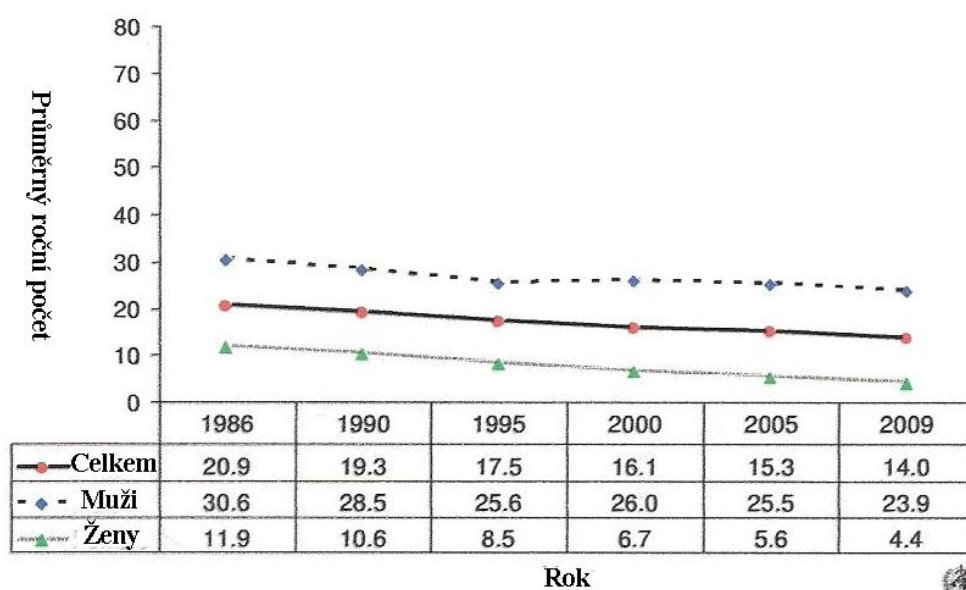
¹³⁴ Suicide Prevention (SUPRE), Global Charts. *World Health Organization* [online]. [cit. 2012-04-07]. Dostupné z: http://www.who.int/mental_health/prevention/suicide/charts/en/index.html

Statistiky týkající se žen jsou na straně České republiky velmi pozitivní a od roku 1986 došlo k výraznému poklesu až na číslo 4,4. Na druhé straně v Japonsku zůstává počet sebevražek od 80. let prakticky beze změn. Pokud porovnáme poslední dostupné údaje, průměrný počet sebevražek v České republice je dokonce třikrát nižší než v Japonsku.

Tabulka 7. Počet sebevražd (na 100 000 obyvatel) podle pohlaví – Japonsko 1950-2009



Tabulka 8. Počet sebevražd (na 100 000 obyvatel) podle pohlaví – Česká republika 1986-2009



Přestože průměrný počet sebevražd za rok 2009 je v obou zemích velmi odlišný co do věku a věkových skupin, nejvíce zasažené skupiny se v zásadě shodují. Z tabulek 9 a 10 vyplývá, že jak v Japonsku, tak v České republice jsou na tom nejhůře lidé ve věku 35-64 let. V České republice je na prvním místě věková skupina 45-54, v Japonsku věková skupina 55-64 a v případě druhého místa je tomu naopak. Třetí a pátou příčku shodně obsazují věkové skupiny 35-44 a 75+. V tomto ohledu by se tedy mohlo zdát, že čeští i japonští občané mají podobné tendence.

Tabulka 9. Počet sebevražd podle věkových skupin a pohlaví – Japonsko 2009

Věk	5-14	15-24	25-34	35-44	45-54	55-64	65-74	75+	Celkem
Muži	34	1326	2657	3668	4131	4988	2993	2216	22189
Ženy	21	605	1085	1224	1102	1387	1431	1648	8518
Celkem	55	1931	3742	4892	5233	6375	4424	3864	30707

Tabulka 10. Počet sebevražd podle věkových skupin a pohlaví – Česká republika 2009

Věk	5-14	15-24	25-34	35-44	45-54	55-64	65-74	75+	Celkem
Muži	2	81	199	191	285	243	94	135	1230
Ženy	1	16	18	28	51	51	27	42	234
Celkem	3	97	217	219	336	294	121	177	1464

Můžeme se pouze dohadovat, proč je celková situace v Japonsku mnohem závažnější, především v rámci tří nejohroženějších věkových skupin, ovšem nelze ignorovat ani případy mladých sebevrahů a otázku, proč statistiky ani po zavedení nejrůznějších opatření nevykazují strmější klesavou tendenci. Dá se však předpokládat, že jednou z hlavních příčin může být rozdílná míra pracovní zodpovědnosti, pracovní zatížení a celkový vztah k vykonávané práci, protože zatímco v Japonsku je počet přesčasů vysoký, v České republice ve třetím čtvrtletí roku 2011 celorepublikový průměr činil pouhé 3,7 hodiny měsíčně, nikoliv týdně, a skupinou s nejvyšší mírou přesčasů byli zemědělci s 10,9 hodinami měsíčně.¹³⁵ Oproti tomu v Japonsku se vyskytují i takové případy, kdy zaměstnanec odpracoval více než 100 hodin přesčasů za

¹³⁵ ČTK, Zemědělci odpracují nejvíce hodin přesčas v ČR. *Zemědělský týdeník* [online]. Prosinec 2011. Vol. 7, č. 23 [cit. 2012-04-07]. Dostupné z: <http://www.zemedelskytydenik.cz/hlavni-strana/3141-3>

měsíc.¹³⁶ Český zaměstnanec je stresu na pracovišti vystaven mnohem kratší dobu, čímž se snižuje i riziko propuknutí nejrůznějších onemocnění, která mohou přispět ke zvýšení rizika sebevraždy.

Pokud porovnáme způsoby provedení, v obou zemích se lidé nejčastěji věší, ať už se jedná o muže, nebo ženy. Zatímco v České republice je však na druhém místě použití střelné zbraně, pokud jde o muže, v Japonsku je tento způsob všeobecně zmiňován jako jeden z méně častých. U žen v České republice figuruje na druhém místě otrava. Otrava a skok z výšky jsou v Japonsku uváděny na podobných pozicích. Hlavní způsob provedení sebevražd se tedy neliší a ostatní způsoby provedení mnohonásobně převyšuje, ale pozice dalších metod už se neshodují.

Všeobecně můžeme říci, že problematika sebevražd má v Japonsku mnohem více podob a je složitější, protože spojuje dohromady více faktorů a také se neustále rozvíjí, což dokazují nově vzniklé fenomény jako *netto šindžú* a sebevraždy sulfanem. V České republice nic podobného nevzniklo a v posledních třiceti letech zde nedošlo k žádnému výraznému nárůstu počtu sebevražd.

¹³⁶ KURABAYASHI, Lumie. *Current Status of Occupational Mental Health in Japan: A Comparison of the Administrative Guidelines Published in 2000 and 2006*. str. 58

Závěr

Sebevražda se stala součástí japonského života již ve středověku a tradice rituální sebevraždy *seppuku* přetrvala až do konce 19. století. Přesto nelze říci, že by na ni Japonci najednou zapomněli, jak také dokazují případy sebevražd na konci 2. světové války a sebevraždy některých spisovatelů. V moderní době se s takovou formou sebevraždy setkáváme minimálně především z důvodu, že tento způsob zabití není nejspolehlivější a soudobá lékařská péče nabízí mnohem větší šanci na záchranu života. Především starší generace si však stále uchovává obdiv k této ideologii. Na historickou tradici navazuje např. *inseki džisacu*.

Sebevražedné pakty představují další specifický aspekt japonské sebevražedné kultury a jedná se o druh sebevraždy, který si na rozdíl od *seppuku* neuchoval jednu podobu, ale přizpůsobil se i moderní společnosti navyklé komunikaci přes internet.

Po válce začala být sebevražednost stále častěji spojována s ekonomickými obtížemi a socioekonomický faktor začal nabývat na důležitosti. I když ekonomická krize v 90. letech nebyla jedinou krizí, se kterou se Japonci museli po 2. světové válce potýkat, žádná jiná neměla na vysoký počet sebevražd tak neblahý vliv. Nebývalý nárůst sebevražd v roce 1998 byl spojován zejména s pracujícími muži ve věku 40-60 let, avšak i u ostatních věkových skupin počet obětí sebevražedného jednání narostl, ať už se jednalo o muže, či ženy. Dluhy a nezaměstnanost jsou každopádně jedny z faktorů, které sebevražednost významně ovlivňují, a tyto problémy mají vliv především na muže.

U mladých lidí sebevražda představuje hlavní příčinu úmrtí. Často se jedná o studenty středních a vysokých škol, kteří jsou vystaveni tlaku kvůli vysoce kompetitivnímu prostředí. Mladé věkové skupiny jsou také nejčastějšími oběťmi nových sebevražedných metod, jako jsou sebevražda sulfanem a internetové sebevražedné pakty, a zejména u mladších ročníků, které o sebevraždě uvažují, můžeme oproti starším generacím vidět změny v přístupu k sebevraždě. Sebevražda tak již nemusí představovat omluvný čin a ani není ostatními lidmi považována za akt, na který by se dalo pohlížet s určitou mírou respektu a obdivu.

V posledních letech každoročně dochází k mírnému snižování počtu sebevražd ročně, ale výraznější pokles byl zaznamenán pouze v jedné věkové kategorii, a to v kategorii 50-59 let. V ostatních případech se počet sebevražd snížil minimálně a v případě lidí do 29 let byl zaznamenán mírný nárůst. Je proto potřeba vyčkat, jak se

bude situace vyvíjet v následujících letech, kdy se teprve ukáže, zda preventivní opatření vlády skutečně přinesou kýžené výsledky a situace se skutečně dočká zlepšení.

Aby se tak stalo, je třeba zbavit se předsudků týkajících se psychických onemocnění, které v Japonsku hluboce zakořenily, a je třeba zaměřit se především na zkvalitňování léčby deprese a podobných onemocnění, která jsou často vyvolána stresujícími podmínkami v práci nebo ve škole. Špatný psychický stav je totiž dalším častým důvodem sebevražd v Japonsku.

Sebevražednost je jev závislý na propojenosti mnoha faktorů a monitorovat jej a docházet k nějakým dobře podloženým výsledkům je velice obtížné. Důležité však je nepodceňovat jej, ať už v Japonsku, nebo jinde na světě.

Anotace

Jméno autora:	Šárka Minarčíková
Název fakulty – katedry:	Filozofická fakulta – Katedra asijských studií
Název práce:	Fenomén sebevražd v současném Japonsku
Vedoucí diplomové práce:	Mgr. Ivona Barešová, Ph.D.
Počet znaků:	89 498 (bez mezer)
Počet titulů použité literatury:	56
Klíčová slova:	sebevražda, <i>karó-džisacu</i> , <i>karóši</i> , <i>šindžú</i> , <i>inseki džisacu</i> , <i>sebevražedné pakty</i> , deprese, ekonomická krize, <i>seppuku</i> , sebevraždy mladistvých, sulfan, <i>hikikomori</i>

Náplní této práce je přiblížení problematiky sebevražd v současném Japonsku. Fenomén sebevražd je zkoumán nejprve ve vztahu ke kulturním a náboženským faktorům, které jsou důležité z historického hlediska a které v určité podobě stále přetrvávají v současné japonské společnosti. Dále je kladen důraz na složku socioekonomickou, která v souvislosti s touto problematikou začala nabývat na důležitosti po 2. světové válce, přičemž velmi výrazně působí na japonskou společnost od 90. let. V další části je zmíněn vliv médií a jejich potencionální negativní vliv, především na mladou generaci. V předposlední části jsou poznatky z předchozích kapitol aplikovány na výsledky statistik z posledních let a v závěrečné části je nabídnuto srovnání mezi Japonskem a Českou republikou.

Abstract in English

This thesis is concerned with suicide issues in contemporary Japan. This phenomenon is analysed in relation to cultural and religious factors, which are important from historical point of view and which still linger in contemporary Japanese society in some forms. Subsequently, the socio-economic segment is considered. This factor started to be significant after the World War II, and became prominent in the nineties. The media impact and its possible negative influence on young generations are also mentioned. Eventually, main findings from preceding chapters are compared with statistics from last five years. Lastly, the comparison of suicide problem in Japan and Czech Republic is provided.

Seznam grafů a tabulek

Graf 1. Vývoj počtu sebevražd a nezaměstnanosti v letech 1985-2009

Graf 2. Počet zaměstnanců, kteří považují svůj pracovní život za stresující

Graf 3. Sebevraždy spáchané pomocí sulfanu: období 28. 3. – 15. 7. 2008

Tabulka 1. Případy ikka-šindžů zaznamenané v Asahi šinbun

Tabulka 2. Standardizované omezení výše přesčasů z roku 1998

Tabulka 3. Počet sebevražd v letech 2007-2011

Tabulka 4. Rozdělení podle pracovního hlediska

Tabulka 5. Příčina sebevraždy – specifikované problémy

Tabulka 6. Sebevraždy podle věku

Tabulka 7. Počet sebevražd (na 100 000 obyvatel) podle pohlaví – Japonsko 1950-2009

Tabulka 8. Počet sebevražd (na 100 000 obyvatel) podle pohlaví – Česká republika 1986-2009

Tabulka 9. Počet sebevražd podle věkových skupin a pohlaví – Japonsko 2009

Tabulka 10. Počet sebevražd podle věkových skupin a pohlaví – Česká republika 2009

Bibliografie

AMAGASA, Takashi aj. Karojisatsu in Japan: Characteristics of 22 Cases of Work-Related Suicide. *Journal of Occupational Health* [online]. Spring 2005. Vol. 47, No. 2, str. 157-164 [cit. 2012-04-06]. Dostupné z:

<http://www.jstage.jst.go.jp/article/joh/47/2/157/pdf>

BOSC, Nicolas. Suicide in Japan: Current Status. *The Centre for Psychological Studies in Tokyo* [online]. November 2010. Dostupné z: http://www.psychologie-tokyo.com/suicide_japan_eng.pdf

BROWN, William S. aj. Karoshi: Alternative perspectives of Japanese Management Styles. *Business Horizons* [online]. Spring 1994. Vol. 37, No. 2, str. 58-60 [cit. 2012-04-06]. Dostupné z: <http://www.sciencedirect.com/science/article/pii/0007681394900337>

BRULL, Stephen. Japan's Businesses and Courts Find That Overwork Can Kill. *The New York Times* [online]. July 1992 [cit. 2012-04-06]. Dostupné z: <http://www.nytimes.com/1992/07/17/news/17iht-work.html?scp=1&sq=Japan%E2%80%99s%20Businesses%20and%20Courts%20Find%20That%20Overwork%20Can%20Kill&st=cse>

ČTK, Zemědělci odpracují nejvíce hodin přesčas v ČR. *Zemědělský týdeník* [online]. Prosinec 2011. Vol. 7, č. 23 [cit. 2012-04-07]. Dostupné z: <http://www.zemedelskytydenik.cz/hlavni-strana/3141-3>

Český statistický úřad. Český statistický úřad [online]. Český statistický úřad, 2012. [cit. 2012-04-10] Dostupné z <http://www.czso.cz/>

COOPER, Cary L aj. Health and Safety Problems Associated with Long Hours: A Review of the Current Position. *Occupational & Environmental Medicine* [online]. June 1997. Vol. 54, No. 6, str. 367-375 [cit. 2012-04-06]. Dostupné z: <http://www.ncbi.nlm.nih.gov/pmc/articles/PMC1128796/?tool=pubmed>

FUSÉ, Toyomasa. Suicide and Culture in Japan: A study of seppuku as an

institutionalized form of suicide. In *Social Psychiatry* [online]. 1980. Vol. 15, No. 2, str. 53-63 [cit. 2012-04-05]. Dostupné z:

<http://www.springerlink.com/content/n228553h73315775/>

GOULD, Madelyn S. Suicide and the Media. *Columbia University* [online]. January 2006. Vol. 932, No. 1, str. 200-244 [cit. 2012-04-06]. Dostupné z:

<http://onlinelibrary.wiley.com/doi/10.1111/j.1749-6632.2001.tb05807.x/pdf>

GOULD, Madelyn S. aj. Suicide clusters: an examination of age-specific effects. *American Journal of Public Health* [online]. February 1990. Vol. 80, No. 2, str. 211-212 [cit. 2012-04-06]. Dostupné z:

<http://www.ncbi.nlm.nih.gov/pmc/articles/PMC1404629/pdf/amjph00215-0075.pdf>

HAGIHARA, Akihito aj. Media-suicide reports, Internet use and the occurrence of suicides between 1987 and 2005 in Japan. *BMC Public Health* [online]. November 2007. Vol. 7, str. 321-328 [cit. 2012-04-06]. Dostupné z:

<http://www.biomedcentral.com/content/pdf/1471-2458-7-321.pdf>

HAGIHARA, Akihito; MIYAZAKI, Shogo; ABE, Takeru. Internet Suicide Searches and the Incidence of Suicide in Young people in Japan. *European Archives of Psychiatry and Clinical Neuroscience* [online]. February 2012. Vol. 261, No. 1, str. 39-46 [cit. 2012-04-06]. Dostupné z:

<http://www.springerlink.com/content/mu786428u229123g/>

HAGIHARA, Akihito aj. Letter to the editor: Internet Use and Suicide Among Younger Age Groups Between 1989 and 2008 in Japan. *Acta Psychiatrica Scandinavica* [online]. June 2010. Vol. 121, No. 6, str. 485-486 [cit. 2012-04-06]. Dostupné z:

<http://onlinelibrary.wiley.com/doi/10.1111/j.1600-0447.2010.01548.x/pdf>

HENDIN, Herbert aj. Epidemiology of Suicide in Asia. In *Suicide and Suicide Prevention in Asia*. Geneva: WHO Document Production Services, 2008. str. 7-18 ISBN 978 92 4 159689 3

IGA, Mamoru. *The Thorn in the Chrysanthemum: Suicide and Economic Success in*

Modern Japan. Berkeley and Los Angeles: University of California Press, 1986. 231 s. ISBN 0-520-05648-5

INOUE, Kazuo; MATSUMOTO, Masatoshi. Karo-jisatsu (suicide from overwork): A Spreading Occupational Threat. *Occupational Environmental Medicine* [online]. April 2000. Vol. 57, No. 4, str. 284-285 [cit. 2012-04-06]. Dostupné z: <http://www.ncbi.nlm.nih.gov/pmc/articles/PMC1739935/pdf/v057p00284a.pdf>

IWASAKI, Kenji aj. Health Problems due to Long Working Hours in Japan: Working Hours, Worker's Compensation (Karoshi), and Preventive Measures. *Industrial Health* [online]. October 2006. Vol. 44, No. 4, str. 537-540 [cit. 2012-04-06]. Dostupné z: http://www.jniosh.go.jp/old/niih/en/indu_hel/2006/pdf/indhealth_44_4_537.pdf

JPC. Survey Result of Activities in Mental-Health „Mental Illness Increasing in 60% of Companies in Past 3 Years: Increase Most Evident in Companies with Decreasing Communication and Mutual Help“. *Japan Productivity Center* [online]. July 2006. [cit. 2012-04-06]. Dostupné z: http://www.jpc-net.jp/eng/research/2006_02.html

KANAI, Atsuko. „Karoshi (Work to Death)“ in Japan. *Journal of Business Ethics* [online]. January 2008. Vol. 84, No. Suppl2, str. 209-216 [cit. 2012-04-06]. Dostupné z: <http://www.springerlink.com/content/1k1446v603628850/fulltext.pdf>

KATSUMATA, Yotaro aj. Electronic media use and suicidal ideation in Japanese adolescents. *Psychiatry and Clinical Neurosciences* [online]. November 2008. Vol. 62, No. 6, str. 744-746 [cit. 2012-04-07]. Dostupné z: <http://onlinelibrary.wiley.com/doi/10.1111/j.1440-1819.2008.01880.x/pdf>

KATSURAGAWA, Shuichi. Family and Group Suicide in Japan. *World Cultural Psychiatry Research Review* [online]. January 2009. Vol. 4, No. 1, str. 28-32 [cit. 2012-04-06]. Dostupné z: <http://www.wcpr.org/pdf/04-01/2009.01.2832.pdf>

KAWAHITO, Hiroshi. Suicide Triggered by Overwork in Japan (Oral Presentation Text). *Karoshi Hotline* [online]. May 2001 [cit. 2012-04-06]. Dostupné z: <http://karoshi.jp/english/overwork2.html>

KAWANISHI, Yuko. On Karo-Jisatsu (Suicide by Overwork). *International Journal of Mental Health* [online]. Spring 2008. Vol. 37, No. 1, str. 61-74 [cit. 2012-04-06].

Dostupné z: <http://www.deepdyve.com/lp/m-e-sharpe/on-karo-jisatsu-suicide-by-overwork-why-do-japanese-workers-work-tIdnXPGP1x>

KOUTEK, Jiří; KOCOURKOVÁ Jana. *Sebevražedné chování*. Praha: Portál, 2003.

127 s. ISBN: 80-7178-732-9

KOYAMA, Asuka aj. Lifetime Prevalence, Psychiatric Comorbidity and Demographic Correlates of „hikikomori“ in a Community Population in Japan. *Psychiatry Research* [online]. March 2010. Vol. 176, No. 1, str. 69-74 [cit. 2012-04-07]. Dostupné z:

<http://www.sciencedirect.com/science/article/pii/S0165178108003879>

KURABAYASHI, Lumie. Current Status of Occupational Mental Health in Japan: A Comparison of the Administrative Guidelines Published in 2000 and 2006. *World Cultural Psychiatry Research Review* [online]. January 2009. Vol. 4, No. 1, str. 53-59 [cit. 2012-04-06]. Dostupné z: <http://www.wcpr.org/pdf/04-01/2009.01.5359.pdf>

McCURRY, Justin. Nine Japanese Die in Suicide Pacts. *The Guardian* [online]. October 2004 [cit. 2012-04-07]. Dostupné z:

<http://www.guardian.co.uk/technology/2004/oct/13/japan.internationalnews>

MEEK, Christopher B. Ganbatte: Understanding the Japanese Employee. *Business Horizons* [online]. Jan-Feb 1999. Vol. 42, No. 1, str. 27-36 [cit. 2012-04-06]. Dostupné z: <http://www.sciencedirect.com/science/article/pii/S0007681399800469>

MEHLUM, Lars. The Internet, Suicide, and Suicide Prevention. *Crisis* [online]. 2000. Vol. 24, No. 4, str. 186-188 [cit. 2012-04-06]. Dostupné z:

<http://www.deepdyve.com/lp/psycarticles-reg/the-internet-suicide-and-suicide-prevention-qZCW9FXzFY>

MISHARA, Brian L.; WEISSTUB, David. Ethic, legal, and practical issues in the control and regulation of suicide promotion and assistance over the internet. *Suicide and*

Life-Threatening Behavior [online]. February 2007. Vol. 37, No. 1, str. 58-65 [cit. 2012-04-06]. Dostupné z:

<http://search.proquest.com/docview/224889034/fulltextPDF/135EE64C8A37F0A6C66/3?accountid=16730>

MONESTIER, Martin. *Dějiny sebevražd*. 1. vyd. Praha: dybbuk, 2003. 414 s.
ISBN: 80-903001-8-9

MORII, DAIICHI. Japanese Experience of Hydrogen Sulfide: The Suicide Craze in 2008. *Journal of Occupational Medicine and Toxicology* [online]. September 2010. Vol. 5, No. 28, str. 28-30 [cit. 2012-04-07]. Dostupné z:

<http://www.ncbi.nlm.nih.gov/pmc/articles/PMC2954931/pdf/1745-6673-5-28.pdf>

MORIOKA, Koji. Work Till You Drop. *New Labor Forum (Routledge)* [online]. Spring 2004. Vol. 13, No. 1, str. 80-85 [cit. 2012-04-06]. Dostupné z:

http://content.ebscohost.com/pdf13_15/pdf/2004/RFV/01Mar04/12498684.pdf?T=P&P=AN&K=12498684&S=R&D=a9h&EbscoContent=dGJyMMTo50SeprQ4v%2BbwOLCmr0qeprZSsay4TLCWxWXS&ContentCustomer=dGJyMPGtr0i2q7dLudnzhLnb5ofx6gAA

MOTOHASHI, Yutaka. Suicide in Japan. *The Lancet* [online]. April 2012. Vol. 379, No. 9823, str. 1282-1283 [cit. 2012-04-06]. Dostupné z:

<http://www.thelancet.com/journals/lancet/article/PIIS0140-6736%2811%2961130-6/fulltext>

National Police Agency. National Police Agency [online]. National Police Agency, 2012 [cit. 2012-04-10]. Dostupné z: <http://www.npa.go.jp/english/index.htm>

NISHIYAMA, Akira. Exploring Suicide in Japan: In the Light of Mental Illness and Socioeconomic Factors. *Keio SCF Academic Society* [online]. November 2010, str. 1-38 [cit. 2012-04-07]. Dostupné z: gakkai.sfc.keio.ac.jp/dp_pdf/10-04.pdf

OKUYAMA, Michiaki. The Suicide Problem in Contemporary Japanese Society: Its Economic and Social Backdrop and Religious Reactions. *Research Map* [online].

September 2010. Conference paper. str. 1-16 [cit. 2012-04-06] Dostupné z:

http://researchmap.jp/mu9mbahfh-2096/?action=multidatabase_action_main_filedownload&download_flag=1&upload_id=7764&metadata_id=1348

ONO, Yutaka aj. A community intervention trial of multimodal suicide prevention program in Japan: A Novel multimodal Community Intervention program to prevent suicide and suicide attempt in Japan, NOCOMIT-J. *BMC Public Health* [online].

September 2008. Vol. 8, No. 315, str. 10-16. Dostupné z:

<http://www.sciencedirect.com/science/article/pii/S0165032710004222>

OZAWA DE SILVA, Chikako. Seeking to Escape the Suffering of Existence: Internet Suicide in Japan. In BROWN, P. J.; BARRETT, R. *Understanding and Applying Medical Anthropology*. 2nd ed. Mountain View: Mayfield, 2009. str. 246-258.

ISBN 0073405388

OZAWA DE SILVA, Chikako. Too Lonely to Die Alone: Internet Suicide Pacts and Existential Suffering in Japan. *Culture, Medicine & Psychiatry* [online]. December 2008. Vol. 32, No. 4 [cit. 2012-04-06]. Dostupné z:

<http://www.anthropology.emory.edu/FACULTY/Ozawa/CMP%202008%20Ozawa-de%20Silva.pdf>

Record High For Youth Suicide: Suicide Rates Among Students Increased Nearly 11% Last Year. *The Yomiuri Shimbun* [online]. March 2012 [cit. 2012-04-07]. Dostupné z:

<http://www.yomiuri.co.jp/dy/national/T120309006954.htm>

RAJAGOPAL, Sundararajan. Suicide Pacts and the Internet. *BMJ* [online]. December 2004. Vol. 329, str. 1298-1299 [cit. 2012-04-07]. Dostupné z:

<http://www.ncbi.nlm.nih.gov/pmc/articles/PMC534825/pdf/bmj32901298.pdf>

REISCHAUER, Edwin O.; CRAIG, Albert M. Dějiny Japonska. 2. vyd. Praha: Nakladatelství Lidové noviny, 2006. 476 s. ISBN 80-7106-843-8

SOKEJIMA, Shigeru; KAGAMIMORI, Sadanobu. Working hours as a risk factor for

acute myocardial infarction in Japan: Case-control study. *British Medical Journal* [online]. September 1998. Vol. 317, No. 7161, str. 775-780 [cit. 2012-04-06].

Dostupné z:

<http://www.jstor.org/discover/10.2307/25180423?uid=40066&uid=3737856&uid=2129&uid=2134&uid=2&uid=70&uid=14247536&uid=3&uid=67&uid=40062&uid=5910200&uid=62&uid=5910232&sid=56001265413>

SUEKI, Hajime. Does the Volume of Internet Searches Using Suicide-Related Search Terms Influence the Suicide Death Rate: Data from 2004 to 2009 in Japan. *Psychiatry and Clinical Neurosciences* [online]. June 2011. Vol. 65, No. 4, str. 392-394 [cit. 2012-04-06]. Dostupné z: <http://onlinelibrary.wiley.com/doi/10.1111/j.1440-1819.2011.02216.x/pdf>

Suicide Prevention (SUPRE), Country Reports and Charts Available. *World Health Organization* [online]. [cit. 2012-04-07]. Dostupné z:

http://www.who.int/mental_health/prevention/suicide/country_reports/en/index.html

Suicide Prevention (SUPRE), Global Charts. *World Health Organization* [online]. [cit. 2012-04-07]. Dostupné z:

http://www.who.int/mental_health/prevention/suicide/charts/en/index.html

TAKAHASHI, YOSHITOMO; BERGER, Douglas. Cultural Dynamics and Suicide in Japan. In LEENAARS, Antoon A; LESTER, David (eds.) *Suicide and the Unconscious*. Northvale: Jason Ironson Inc, 1996. str. 248-258. ISBN: 1568217242

TAKAI, M. aj. Exploration of factors related to hara-kiri as a method of suicide and suicidal behavior. *European Psychiatry* [online]. November 2010. Vol. 25, No. 7, str. 409-413 [cit. 2012-04-05]. Dostupné z:

<http://www.sciencedirect.com/science/article/pii/S0924933809001837>

TAKEI, Nori; NAKAMURA, Kazuhiko. Is in-seki-jisatsu, responsibility-driven suicide, culture-bound?. *The Lancet* [online]. April 2004. Vol. 363, No. 9418 [cit. 2012-04-06].

Dostupné z: <http://www.thelancet.com/journals/lancet/article/PIIS0140-6736%2804%2916066-2/fulltext>

TOTSUKA, Etsuro; UEYANAGI, Toshio. Prevention of Death from Overwork and Remedies for its Victims. *Karoshi Hotline* [online]. August 1991 [cit. 2012-04-06]. Dostupné z: <http://karoshi.jp/english/overwork1.html>

VIEWEGH, Josef. *Kapitoly ze speciální psychopatologie II: Psychologické problémy sebevražednosti*. Brno: Ústav pro další vzdělávání středních zdravotních pracovníků, 1974. 35 s.

WAGATSUMA, Hiroshi. Child Abandonment and Infanticide: A Japanese Case. In KORBIN, Jill E. *Child Abuse and Neglect: Cross-Cultural Perspectives*. Berkeley and Los Angeles: University of California Press, 1981. str. 120-138. ISBN 0-520-05070-3

WATTS, Jonathan. Japanese Government Offers Guidelines for Stressed Workers. *The Lancet* [online]. October 1999. Vol. 354, No. 9186, str. 1273 [cit. 2012-04-06]. Dostupné z: <http://www.thelancet.com/journals/lancet/article/PIIS0140-6736%2805%2976050-5/fulltext>

WEHRFRITZ, George. Death by Conformity, Japan's Corporate Warriors are Killing Themselves in Record Numbers. *The Daily Beast* [online]. August 2001. In Newsweek Magazine str. 1-4 [cit. 2012-04-06]. Dostupné z: <http://www.thedailybeast.com/newsweek/2001/08/19/death-by-conformity.html>

YAMAMURA, Takehiko aj. A Perspective in Epidemiology of Suicide in Japan. *Vojnosanitetski Pregled* [online]. June 2006. Vol. 63, No. 6, str. 575-583 [cit. 2012-04-06] Dostupné z: <http://www.doiserbia.nb.rs/img/doi/0042-8450/2006/0042-84500606575Y.pdf>