

# Česká zemědělská univerzita v Praze

Fakulta životního prostředí

Katedra aplikované ekologie



Diplomová práce

Evropská úmluva o krajině - aplikace na  
posttěžební krajinu

**Vedoucí práce:** doc. RNDr. Emilie Pecharová, CSc.

**Diplomant:** Bc. Eva Havlíčková

# ČESKÁ ZEMĚDĚLSKÁ UNIVERZITA V PRAZE

Katedra aplikované ekologie

Fakulta životního prostředí

## ZADÁNÍ DIPLOMOVÉ PRÁCE

Havlíčková Eva

Regionální environmentální správa - kombinované Praha

Název práce

**Evropská úmluva o krajině - aplikace na posttěžební krajinu**

Anglický název

**The European Landscape Convention - Application in the postmining landscape**

### Cíle práce

Posoudit a na konkrétních příkladech dokumentovat možnosti aplikace Evropské úmluvy o krajině na oblasti narušené těžbou uhlí. Porovnat oblast Podkrušnohoří (těžba hnědého uhlí) a Ostravska (těžba černého uhlí).

### Metodika

S využitím dostupných metodických přístupů porovnat aplikace Evropské úmluvy o krajině. Vyhodnotit uvažované aplikace. Zpracovat případové studie na obě řešená území.

### Harmonogram zpracování

březen 2012 - seznámení se základní literaturou  
duben – květen 2012 - literární rešerše k problematice  
duben – říjen 2012: terénní práce, sběr dat  
říjen – listopad 2012 - zpracování dat  
prosinec 2012 - první verze DP  
březen 2013 – odevzdání DP

## Rozsah textové části

50 stran

## Klíčová slova

Evropská úmluva krajiny, posttěžební krajina, hodnocení krajiny, zranitelnost, krajinné plánování

## Doporučené zdroje informací

Evropská úmluva o krajině: <http://www.cenel.cz/evropska-umluva-o-krajine.html>

HRAJNOHOVÁ GILLAROVÁ, H. – TRPÁK, P. – TRPÁKOVÁ, I. – SÝKOROVÁ, Z. – PECHAROVÁ, E. LANDSCAPE MEMORY AS A SOLUTION OF THE ECOLOGICAL STABILITY OF THE TERRITORY AFTER MINING. *Gospodarka Surowcami Mineralnymi-Mineral Resources Management*, 2008, roč. 3, č. 24, s. 289-298. ISSN: 0860-0953.

SKALOŠ, J. – PECHAROVÁ, E. – SEMIDUBSKÝ, T. – TRPÁKOVÁ, I. – TRPÁK, P. Analysis of the landscape functionality change as a basis for restoration of landscape affected by surface mining. In Zharmentov, A., Singhal, R., Yefremova, S. (Eds.) *Proceedings of the Twentieth International Symposium on Mine Planning and Equipment Selection MPES 2011*. 12.10.2011, Almaty, Kazachstan. Almaty, Kazachstan: MPES, 2011. s. 1722-1741.

PECHAROVÁ, E. – MARTIŠ, M. Classification of the ecological vulnerability of post-mining landscape areas and the feasibility of development concepts and projects. In Zharmentov, A., Singhal, R., Yefremova, S. (Eds.) *Proceedings of the Twentieth International Symposium on Mine Planning and Equipment Selection MPES 2011*. Almaty, Republic of Kazakhstan, October 12-14, 2011. 12.10.2011, Almaty Kazachstán. Almaty Kazachstan: Polygrafservis LLP, 2011. s. 1296-1314.

KOTTOVÁ, P. – MARTIŠ, M. – PECHAROVÁ, E. Practical application of the European Landscape Convention in Post-mining Areas on the Local Level of the Czech Republic. In Zharmentov, A., Singhal, R., Yefremova, S. (Eds.) *Proceedings of the Twentieth International Symposium on Mine Planning and Equipment Selection MPES 2011*. Almaty, Republic of Kazakhstan, October 12-14, 2011. p.1296-1314. CD Rom. 12.10.2011, Almaty Kazachstán. Almaty Kazachstan: Polygrafservis LLP, 2011. s. 1296-1314.

Doporučení na ochranu geologického dědictví a oblastí s mimořádným geologickým významem. Výbor ministrů Rady Evropy. <http://old.ochranaprirody.cz/res/data/089/012615.pdf>

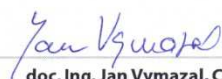
Skaloš, J. a kol: Implementace opatření Evropské úmluvy o krajině v intenzivně zemědělsky využívaných oblastech nesoucích stopy historických krajinařských úprav - pilotní studie Nové Dvory - Kačina : výstupy projektu

## Vedoucí práce

Pecharová Emilie, doc. RNDr., CSc.

## Konzultant práce

Judr. Svatomír Mlčoch



doc. Ing. Jan Vymazal, CSc.

Vedoucí katedry



prof. Ing. Petr Sklenička, CSc.

Děkan fakulty

V Praze dne 13.6.2012

## **Prohlášení**

Prohlašuji, že jsem tuto diplomovou práci vypracovala samostatně pod vedením doc. RNDr. Emilie Pecharové, CSc., a že jsem uvedla všechny literární prameny, ze kterých jsem čerpala.

V Praze 21. 4. 2013

.....

Bc. Eva Havlíčková

### **Poděkování**

Ráda bych poděkovala doc. RNDr. Emilii Pecharové, CSc. za rady, připomínky a vedení diplomové práce a dále bych chtěla poděkovat RNDr. Plesníkovi, CSc. za pomoc a poskytnuté konzultace. Děkuji i své rodině za podporu po celou dobu mého studia.

## **Abstrakt**

Práce je zaměřena na jednotlivé způsoby vnímání přírody a krajiny veřejností a na možnost participace veřejnosti v následném rozhodování při tvorbě krajiny. Cílem práce je aplikace Evropské úmluvy o krajině v oblastech zasažených povrchovou těžbou hnědého a černého uhlí. Evropská úmluva o krajině dává možnost k účinnému vyjádření názorů občanů na vývoj krajiny v jejich okolí. Jedná se o nový průlom v oblasti účasti veřejnosti ve vnímání krajiny a schopnosti ovlivnění struktury nebo změny krajiny. Pomocí dotazníkového šetření byl proveden výzkum převážně v posttěžebních oblastech v České republice a v zahraničí. V dotazníku byl analyzován názor společnosti, dětí ze základních a mateřských škol, kde byl dotazník použit v piktoGRAFICKÉ podobě. Práce se dále zabývá historií a vznikem Evropské úmluvy o krajině, podrobnějším rozbořem Článků 5 a 6 Úmluvy i metodikou při její aplikaci, dále shrnutím souvisejících právních předpisů a veškerými rozsudky ČR, které odkazují na Evropskou úmluvu o krajině. Součástí práce je aplikace Evropské úmluvy o krajině na případových studiích v posttěžebních oblastech Mostecka a Ostravska.

**Klíčová slova:** posttěžební krajina, účast veřejnosti, krajina, typologie, legislativa, Evropská úmluva o krajině, hodnocení krajiny, zranitelnost, krajinné plánování, aplikace EÚoK

## **Abstract**

The work focuses on individual manners of perceiving nature and landscape by the public and on the possibility of public participation in decision-making concerning the subsequent formation of the landscape. The aim of the work is the application of the European Landscape Convention in areas affected by surface mining of lignite and hard coal. The European Landscape Convention makes it possible to effectively express citizens' views on the evolution of the landscape around them. This is a breakthrough in the field of public participation in landscape perception and the ability to affect the structure or landscape changes. Via questionnaire a research was conducted mainly in the post-mining areas in the Czech Republic and abroad. The questionnaire analysed the views of the society, including children of primary and nursery schools where the questionnaire was used in its pictographic form. The paper focuses further on the history and formation of the European Landscape Convention and a more detailed analysis of Article 5 and 6 of the Convention and the methodology for its application. It also deals with a summary of relevant legislation and all the judgments of the Czech Republic, which refer to the European Landscape Convention. A part of the work is dedicated to the application of the European Landscape Convention on case studies in post-mining areas of Most and Ostrava.

**Keywords:** post-mining landscape, public participation, landscape, typology, legislation, The European Landscape Convention (ELC), Landscape evaluation, Landscape vulnerability, Landscape change and planning, application of ELC

## Obsah

Obsah .....	8
1 Úvod.....	9
2 Cíle práce .....	10
3 Literární rešerše.....	11
3.1 Evropská úmluva o krajině.....	11
3.1.1 Historie a cíle .....	11
3.1.2 Článek 5 – Všeobecná opatření.....	15
3.1.3 Článek 6 – Zvláštní opatření .....	18
4 Právní předpisy související s Evropskou úmluvou o krajině .....	21
5 Metodika .....	25
5.1 Dotazníková šetření .....	25
5.1.1 Metodický postup dotazníkového šetření u dětí předškolního věku....	26
5.1.2 Metodický postup dotazníkového šetření pro základní školy a ostatní veřejnost .....	26
6 Výsledky .....	28
6.1 Charakteristika zájmové oblasti .....	28
6.2 Vymezení zájmové oblasti .....	28
6.3 Fyzicko-geografické charakteristiky .....	30
6.3.1 Klimatické a hydrologické poměry .....	30
6.3.2 Horniny a půdy.....	37
6.3.3 Fauna a flora.....	44
6.4 Sociodemografické údaje .....	45
6.5 Dotazníkové šetření – Česká republika .....	48
6.6 Dotazníkové šetření – ZŠ na Mostecku a ZŠ na Ostravsku .....	50
6.7 Dotazníkové šetření – mateřské školy .....	53
7 Diskuse.....	59
8 Závěr .....	63
9 Přehled použitých pramenů.....	64
10 Přílohová část .....	71



## 1 Úvod

Evropská úmluva o krajině (dále jen Úmluva) je jedním z klíčových právních dokumentů pro podpoření ochrany krajiny v rozhodovacích procesech při územním plánování, správě a současně podpory spolupráce mezi jednotlivými členskými státy Rady Evropy, které Evropskou úmluvu o krajině podepsaly. Úmluva vychází z přesvědčení, že krajina je nedílnou součástí naší společnosti, je spojena s naším blahobytem, tedy i ekonomickým rozvojem, který má probíhat pomocí nástrojů, jež budou v souladu s myšlenkou procesu aplikace Úmluvy v rozhodovacích procesech jednotlivých států. Úmluva předpokládá shrnutí faktorů, které charakterizují krajinu jako složku životního prostředí (ovzduší, voda, půda aj.).

Subjektem zájmu je dle Úmluvy jak krajina přírodní, venkovská, tak krajina městská a příměstská. Přičemž myšlenky Úmluvy se týkají jak krajin pozoruhodných, tak krajin narušených. Je důležité chápat Úmluvu jako dokument, schválený na vládní úrovni. Její aplikace se děje prostřednictvím orgánů, mezi které patří v první řadě Ministerstvo životního prostředí, Ministerstvo kultury a další ministerstva, mezi které patří např. Ministerstvo pro místní rozvoj, Ministerstvo zemědělství a na nižší úrovni státní správy jsou to orgány regionální a místní.

Velkým přínosem Úmluvy je průlom v oblasti participace veřejnosti na krajině politice. Důraz je rovněž kladen na vzdělávání a výchovu. Vzděláváním je v tomto smyslu myšleno nejen vzdělání na středních a vysokých školách, ale především podpora vzdělání odborníků v oboru hodnocení krajinných celků a činností v krajině pomocí vzdělávacích programů. Úmluva je určitým propojením legislativních úprav o ochraně, správě a utváření krajiny. Vytváří mezinárodní rámec pro přijetí opatření k ochraně krajiny, deklaruje uznání krajiny jako základní složky životního prostředí s aplikací na rozdílné právní úpravy jednotlivých států, které se však dále musí samostatně zapracovat členskými státy Rady Evropy do právního předpisu.

Úmluva používá ve větší míře pouze deklaratorní ustanovení, tedy má doporučující charakter, který nemá za následek sankce při nedodržení.

## 2 Cíle práce

Práce se zabývá Evropskou úmluvou o krajině a soustředí se na aplikaci Úmluvy ve smyslu participace veřejnosti v rozhodovacích procesech. Práce zahrnuje vyjádření názoru veřejnosti při preferencích druhů stromů.

Práce je rozdělena do dvou částí. Cílem teoretické části práce je:

- zhodnocení Úmluvy zejména článků 5 a 6,
- zpracování metodologických postupů a doporučení při implementaci Úmluvy,
- zpracování historie a fází vzniku Úmluvy,
- shromáždění právních úprav souvisejících s Úmluvou,
- shromáždění a zhodnocení veškerých soudních rozhodnutí České republiky Nejvyššího správního soudu, která na Evropskou úmluvu o krajině odkazují.

Cílem praktické části práce je:

- analýza a srovnání výsledků výzkumu aplikace Evropské úmluvy o krajině v dotazníkovém šetření pro cílové skupiny v oblasti Podkrušnohoří a Ostravska,
- podání zprávy o představě laické i odborné veřejnosti o krajině se zaměřením na oblíbenost stromů v krajině a vztahu ke krajině,
- zhodnocení charakteristiky území Mostecká a Ostravska.

## 3 Literární rešerše

### 3.1 Evropská úmluva o krajině

#### 3.1.1 Historie a cíle

V dubnu 1998 uspořádala Rada Evropy ve Florencii Mezivládní konzultační konferenci zástupců národních ministerstev a hlavních expertních mezinárodních a nevládních organizací o předběžné verzi Evropské úmluvy o krajině (někdy překládanou i jako Úmluva o evropské krajině, European Landscape Convention). Rada Evropy konstatuje, že důležitost krajiny pro život občanů roste do té míry, že se stává prioritním politickým problémem. Není proto podle ní nadále přijatelné, aby krajina jako základ životního prostředí občanů byla transformována výlučně podle technických a ekonomických kritérií, jejichž uplatnění občané nemají možnost ovlivňovat. Dochází k propojení dosud izolované ochrany kulturních a přírodních prvků a k rozšíření ochrany krajiny z omezených ploch výjimečného charakteru, tedy dochází k ochraně krajinného rázu tak, jak je postulována v §12 zákona č. 114/1992 Sb., o ochraně přírody a krajiny. Ukázalo se například, že musel být připraven zvláštní protokol o krajinách evropského významu, který by umožnil smluvním stranám vyslovit výhrady proti vyhlášení části svého území za evropsky významnou krajinu. Shromáždění místních a regionálních samospráv (CLRAE - The Congress of Local and Regional Authorities of Europe) Rady Evropy se v dubnu 1999 rozhodlo iniciovat kampaň pod názvem Evropa: společné dědictví. Pro období od října 1999 do října roku 2000 Rada Evropy posiluje vědomí veřejnosti o významu kulturního i přírodního dědictví a identifikaci lokálních komunit s krajinou, kterou obývá, souběžně s posilováním tolerance mezi různými komunitami (Míchal et Plesník, 1999).

Mezivládní konzultační konference se zúčastnili nejen představitelé příslušných ministerstev evropských zemí, zabývajících se rozmanitými aspekty ochrany a řízené péče (managementu) o krajinu a udržitelného využívání jejích složek, ale i zástupci regionálních a místních samospráv, mezinárodních a národních nevládních organizací, občanských sdružení a odborných společností. Na základě výsledků florentinské konference (Úmluva bývá označována jako Florentská charta) pověřil Výbor ministrů Rady Evropy dvanáctičlenný výbor expertů zpracováním podrobného textu Evropské úmluvy o krajině. Jelikož krajina na našem kontinentě

představuje značně komplexní téma, byli ve výboru expertů zastoupeni odborníci na krajinou ekologii, ochranu a péči o krajinu, kulturní a historické dějiny, etiku, estetiku, sociologii a právo v životním prostředí. Text úmluvy projednalo v březnu 2000 ve francouzském Štrasburku společné zasedání dvou orgánů Rady Evropy - Výboru pro činnosti v oblasti biologické a krajinné rozmanitosti a Výboru pro kulturní dědictví (Fernández-Galiano et al., 2002).

Evropská úmluva o krajině je smlouva Rady Evropy, která byla přijata Výborem ministrů Rady Evropy dne 19. července 2000 ve Štrasburku a byla otevřena k podpisu členskými státy ve Florencii dne 20. října 2000. Přijetí Úmluvy proběhlo ve velmi příhodné době, neboť rok 2000 byl vyhlášen Radou Evropy jako mezinárodní rok ochrany přírody. Úmluva vstoupila v platnost 1. března 2004 po projednání a schválení obou komor parlamentu České republiky a podpisu prezidentem republiky. Jak uvádí Plesník (2005) soubor mezinárodních mnohostranných úmluv, zaměřených na problematiku životního prostředí, se obohatil o novou právní normu, týkající se výlučně krajiny. Stalo se tak po té, kdy úmluvu ratifikovalo deset evropských zemí (Plesník, 2005).

Hlavním cílem Úmluvy je ochrana v rozhodovacích procesech při plánování krajiny, ochrana jednotlivých typů krajiny v souladu s trvale udržitelným rozvojem. Významnou součástí je mezinárodní spolupráce, vzájemné poskytování technické a vědecké pomoci. Smluvními stranami mohou být nejen členské státy Rady Evropy, kterých je v současnosti 47, ale i státy nepatřící do Evropského společenství.

Ze Sbírký mezinárodních smluv č. 13/2005 Sdělení Ministerstva zahraničních věcí - Ministerstvo zahraničních věcí sděluje, že dne 20. října 2000 byla ve Florencii přijata Evropská úmluva o krajině. Jménem České republiky byla Úmluva podepsána ve Štrasburku dne 28. listopadu 2002. Ratifikační listina České republiky byla uložena u generálního tajemníka Rady Evropy do depozitáře dne 3. června 2004. Úmluva vstoupila v platnost na základě svého článku 13 odst. 2 dne 1. března 2004. Pro Českou republiku vstoupila v platnost podle odstavce 3 téhož článku dne 1. října 2004. Anglické znění Úmluvy a její překlad do českého jazyka se vyhlášují současně (CENELC, 2009).

Významným krokem je ta skutečnost, že Úmluva vznikla mimo sféru environmentalistů a mimo sféru oddělení a seskupení, která se primárně zaměřují na ekologii a životní prostředí. Úmluva o krajině se zrodila od nižších článků správy v orgánu rady Evropy, který se zabývá místní a regionální samosprávou a

díky tomu je hlavní důraz vedle dimenze environmentální a kulturně duchovní položen na fakt, že krajina patří lidem a ti jsou také těmi z povolanych, kteří jim mají co říci k tomu, jak se krajina bude vytvářet. Krajina je zde chápána jako součást jejich materiálního a duchovního bytí. Mohou svými názory a připomínkami krajinu rozvíjet a podílet se na tom, jak bude vypadat. To mnohé z předcházejících konvencí příliš nezdůrazňovaly. Díky Úmluvě opět vzniká sepětí, které se po roce 1989 rozpadlo, ochrany přírody a péče o krajinu s ochranou památek a s péčí o kulturní dědictví, které se v podstatě staralo o krajinu jako takovou, o krajinu jako celek, v němž se příroda prolíná s lidským vkladem, jako svébytnou přidanou hodnotou (Martiš, 2005).

Jak uvádí Lipský (2010) Úmluva zdůrazňuje participační přístup, tj. maximální zapojení veřejnosti do projednávání problematiky krajinného plánování, ochrany a rozvoje krajinných hodnot. Formuluje také řadu požadavků, jejichž naplnění musí být podloženo důkladným výzkumem krajiny na národní úrovni. Vypracování Úmluvy bylo reakcí na zásadní změny, k nimž dochází v posledních desetiletích v evropské kulturní krajině. Podílí se zde zvýšený zájem vědců, politiků i veřejnosti o problematiku kulturní krajiny, která je vystavena stále silnějším tlakům ze strany společnosti. Úmluva představuje koncepční mezinárodní dokument a nástroj zakotvující potřebu nového náhledu na krajinu, obsahující mj. plné docenění jejich přírodních a kulturních hodnot (Lipský, 2010).

Plesník (2005) zdůrazňuje definici krajiny pro účely Úmluvy jako část území, vnímané člověkem, jejíž vizuální charakter je výsledkem činností a vzájemným propojením přírodních anebo antropogenních činitelů. Úmluva tak chápe krajinu celistvě a jako měnící se systém v čase. Přitom se nevztahuje pouze na krajinu cennou z estetického, přírodovědeckého nebo historického hlediska, ale týká se veškeré krajiny s odůvodněním, že všechny typy krajin ovlivňují rozhodujícím způsobem prostředí, v němž obyvatelé Evropy žijí. Konvence tak pokrývá krajiny, které jsou zařazené do Světového kulturního či přírodního dědictví, např. typickou příměstskou krajinu s nákupními středisky a billboardy, zámecký park či dokonce prostředí lidských sídel. Aby text mezinárodního dokumentu bylo možné sjednat, měla každá smluvní strana možnost vyjádřit se k vymezení části svého území, kde Úmluva z nejrůznějších opodstatněných důvodů platit nebude (Plesník, 2005). Jde zde o výjimku pro teritoriální území, kde stát, který Úmluvu podepsal, nemůže

zaručit implementaci Úmluvy. Jedná se o následující státy: Spojené království Velké Británie a Severního Irska, Nizozemí a Dánsko.

Jsou to území se zvláštním statutem, jako jsou zámořská teritoria, Faerské ostrovy nebo Grónsko v případě Dánska nebo Gibraltar, ostrovy Man, Jersey či Guernsey v případě Spojeného Království (Council of Europe, 2012b).

Jedním z důležitých úkolů je vlastní implementace a naplňování Úmluvy. Při realizaci naplňování Úmluvy je zde uplatněn princip subsidiarity. Jak je uvedeno v důvodové zprávě Rady Evropy: „Evropská úmluva o krajině ponechává na smluvních stranách volbu prostředků, které mají být použity v rámci jejich vnitřního právního uspořádání ke splnění jejích závazků. Právní, administrativní, daňové a finanční úpravy, přijaté v každé zemi k naplňování Úmluvy, by měly co nejvíce odpovídat tradicím každé země. V Úmluvě je také vyjádřeno to, že na základě principu subsidiarity leží odpovědnost za aktivity, vztahující se ke krajině v rámci veřejné správy, nikoliv pouze na národní a mezinárodní úrovni, ale také na úrovni místní a regionální“ (Council of Europe, 2012b). Cílem Úmluvy není stanovení univerzální politiky, ale podpory její různosti a vztahu k území a místním samosprávám, jsou to také případy, kde Úmluva dovoluje teritoriální výjimky. Rolí státu je především zajištění koordinace politik sektorových (horizontálních, zejména územního plánování a rozvoje) a akcí jednotlivých institucí (vertikální). Od regionů se očekává významná pomoc při koordinaci místních politik územního rozvoje (Doleželová, 2006).

Implementace Úmluvy mají země, které Úmluvu přijaly, provádět tak, že zavedou specifické právní, administrativní a ekonomické nástroje k prosazování ochrany, péče a plánování krajin. Tyto nástroje vycházejí z dohodnutých krajinných politik upravené pro správu daného státu a mohou být velmi rozmanité. Mohou zahrnovat plány a projekty krajiny, zvláštní statut pro určité typy krajin, impactové studie, nouzová opatření k zachování ohrožených typů krajin, licence na aktivity, převoditelná práva k využití půdy a jiné (Moravec, 2006). Hlavní nástroje k prosazování Úmluvy v České republice jsou, jak uvádí Damohorský (2005), územní plánování, lesní plánování, vodní plánování, regionální plánování, plány a péče o zvláště chráněná území a plány ÚSES, pozemkové úpravy. Jako zvláštní nástroje jsou instituty, které zajišťují některé otázky ochrany krajiny. Jsou to zejména: významné krajinné prvky, územní systémy ekologické stability krajiny, krajinný ráz, zvláště chráněná území (zejména NP a CHKO), památkové rezervace a

zóny, územní ochrana dle komunitárních předpisů na ochranu přírody. Jde o určité formy speciální územní ochrany přírody či památkové péče tak, jak je zavádějí a rozlišují příslušné zákony (Darmohorský, 2005). Každý stát Úmluvy má v souladu s domácím právním systémem uplatnit soubor nástrojů odpovídající potřebám krajiny (Moravec, 2006).

Členy Rady Evropy, založené v roce 1949, se mohou stát státy, které jsou geograficky, nikoli politicky vymezené, které uznávají tradiční hodnoty jako je pluralitní demokracie, ochrana lidských práv včetně menšin, vzdělávání či kultura. Na rozdíl od Evropských společenství představuje Rada Evropy mezivládní mezinárodní organizaci, nikoli tak organizaci politické nebo hospodářské integrace. Rada Evropy tak zůstala jedinou organizací, v jejímž rámci bylo možné Evropskou úmluvu o krajině, označovanou jako Florentinská úmluva, sjednat díky své celoevropské působnosti (Fernández-Galiano et al., 2002).

Počet států, které Úmluvu ratifikovaly ke dni 31. 01. 2013 je 38 a jsou jimi: Andorra, Armenia, Azerbaijan, Belgium, Bosnia and Herzegovina, Bulgaria, Croatia, Cyprus, Czech Republic, Denmark, Finland, France, Georgia, Greece, Hungary, Ireland, Italy, Latvia, Lithuania, Luxembourg, Moldova, Montenegro, Netherlands, Norway, Poland, Portugal, Romania, San Marino, Serbia, Slovak Republic, Slovenia, Spain, Sweden, Yugoslav Republic of Macedonia, Turkey, Ukraine, United Kingdom a 2 státy čekají na ratifikaci: Iceland a Malta. K 1. 6. 2013 se chystá k přistoupení Switzerland (Council of Europe, 2012a).

### **3.1.2 Článek 5 – Všeobecná opatření**

Evropská úmluva o krajině odkazuje v kapitole I. Čl. 1 písm. c/, a dále v kapitole II. čl. 5 písm. c/ na přání a požadavky obyvatel týkající se charakteristických rysů krajiny a participaci veřejnosti v rozhodovacích procesech s hlavním důrazem na přání a požadavky obyvatel, kteří tuto krajinu obývají.

V cílové charakteristice krajiny potřeba vytvořit detailní určení charakteristik, jimiž si přejí být obklopeni místní obyvatelé a zavést opatření k zavedení postupů pro účast veřejnosti, místních a regionálních úřadů a dalších zainteresovaných stran na formulování a naplňování krajinných politik (Council of Europe, 2012b).

Podle Sevenant, Antrop (2009) se zaměření v politice přírodních zdrojů přesouvá z vedení a kontroly na usnadnění řízení a spolupráci. Tradiční perspektivy

shora dolů se proměnily v podporu místní integrace. Je třeba posoudit přání a preference veřejnosti pro krajinu, ve které žijí. Evropská úmluva o krajině se přímo v preambuli odkazuje na "přání veřejnosti", zdůrazňuje význam aktivní role veřejnosti ve vývoji krajiny a stejně jako u Aarhuské úmluvy podtrhuje důležitost účasti veřejnosti na rozhodování a význam přístupu k informacím a k právní ochraně v otázkách životního prostředí (Sevenant et Antrop, 2009). Podle Stenseke (2009) jsou účast a osvěta široké veřejnosti klíčovými slovy v Evropské úmluvě o krajině. Tento posun zaměření v politice pokračuje s rostoucím povědomím, že ochrana přírody není jen o ochraně přírodních hodnot, ale je o interakci s lidmi (Stenseke, 2009). Účast veřejnosti by se měla rozšířit o vědeckou odbornost s přidáním místních zkušeností a znalostí, stejně jako význam sociálního posouzení (Milligan et al., 2009). Pilotní studie Nové Dvory – Kačina se zabývá prováděním Úmluvy na lokální úrovni v krajině intenzivně využívaných oblastech, jako koncepčně strategický podklad pro územní plánování, pozemkové úpravy, ochranu přírody a památkovou péči v řešené lokalitě (Kottová et Skaloš, 2011).

Postoje veřejnosti jsou formovány řadou různých faktorů. Jak uvádí Swanwick (2009) těmito faktory jsou věk, společenské a ekonomické postavení, etnický původ, vzdělání, za zvláště významné uvádí autor místo výchovy a pobytu, především zda jde o město nebo venkov. Snad nejdůležitější jsou ekologické hodnotové orientace (Swanwick, 2009).

Participační procesy jsou velmi užitečné a mají mnoho výhod. Zejména v hodnocení ekologických dopadů, které hodnotí EIA (*Environmental Impact Assessment*) - účast veřejnosti se zdá být v tomto procesu dobře zavedeným prvkem. Zúčastněnou stranou v takovém procesu by měli být kromě zájmových skupin a odborníků i občané žijící v regionu (Sevenant et Antrop, 2009).

Jak uvádí Plesník (2005) výrazný mezioborový a mezirezortní charakter Úmluvy je právě tou skutečností, že se Úmluva zaměřuje na krajinu na našem kontinentě jako celek. Na rozdíl od některých jiných mezinárodních právních norem nebyla Evropská úmluva o krajině sjednána z podnětu odborníků či několika politicky silných států, ale vznikla v principu subsidiarity - „ze spodu“, z iniciativy Kongresu místních a regionálních samospráv Rady Evropy. Tedy přímo z konkrétních samosprávních celků, které cítily potřebu vyjádřit se k problémům, týkajících se ochrany krajiny. Z tohoto důvodu je počítáno s tím, že na současný i budoucí vzhled krajiny v širěji pojaté Evropě, budou mít odpovídající vliv občané,



kteří v ní žijí a kterých se vývoj krajiny na našem kontinentě bezprostředně dotýká, ať již prostřednictvím místních a občanských samospráv nebo občanských sdružení (Plesník, 2005).

Jistota, že se vytváří vztah mezi občany a prostředím, ve kterém žijí, podporuje udržitelný rozvoj a ovlivňuje celý proces definování krajinné politiky. Participace veřejnosti je současně považována za nástroj pro posílení identity občanů, kteří se identifikují se svým prostředím. Účast veřejnosti s sebou nese oboustrannou komunikaci mezi odborníky a vědci na jedné straně a občany na straně druhé. Občané mají empirické znalosti (místní a přírodopisné znalosti), které mohou být užitečné při doplňování odborných znalostí a jejich vkládání do kontextu. Myšlenka účasti veřejnosti bere v úvahu společenské vnímání krajiny a to, jaké mají lidé aspirace v rámci možností, které existují při ochraně, správě a plánování krajiny (Council of Europe, 2008).

Podle Mlčocha (2001) jsou metody, pro zapojení veřejnosti, místních a regionálních úřadů a dalších osob do uskutečnění krajinných politik zaměřených na ochranu krajiny, péči o ní a krajinné plánování, již v dnešním platném právním řádu definovány. Veřejnost je již nyní oprávněna podílet se na přípravě, resp. připomínkování plánovacích dokumentů, jimiž mohou být uskutečněny krajinné politiky, a to zejména formou účasti v procesu územního plánování dle z. č. 183/2006 Sb., o územním plánování a stavebním řádu (stavební zákon), v platném znění. Účast veřejnosti, obcí i dotčených orgánů veřejné správy je v procesu územního plánování garantována ve všech jeho etapách. Koncept zadání územně plánovací dokumentace musí být otevřeně vystaven k nahlédnutí s tím, že k němu může každý uplatnit své podněty (§20 st. z.). Návrh řešení územně plánovací dokumentace se projednává na veřejném jednání a každý pak k němu může uplatnit své připomínky (§22 st. z.). Účast veřejnosti na naplňování svých práv je dále umožněna prostřednictvím z. č.: 100/2001 Sb., o posuzování vlivů na životní prostředí a o změně některých souvisejících zákonů (zákon o posuzování vlivů na životní prostředí). Předkladatel návrhu, spadajícího pod režim tohoto zákona, je povinen vhodným způsobem a po dohodě s Ministerstvem životního prostředí zajistit zveřejnění návrhu koncepce, popřípadě jejích zásad a dále pak zpracuje návrh koncepce s přihlédnutím k případným připomínkám veřejnosti (Mlčoch, 2001).

### 3.1.3 Článek 6 – Zvláštní opatření

Podle článku 6 písm. A, Sbírký mezinárodních smluv č. 13/2005 Evropské úmluvy o krajině se každá Strana zavazuje zvyšovat povědomí občanské společnosti, soukromých organizací a veřejných orgánů o hodnotě krajiny, jejich úloze a jejich změnách (CENELC, 2009). Tento odstavec se zabývá velmi důležitou otázkou povědomí veřejnosti o krajině. Každý občan má svůj podíl na krajině a na povinnosti starat se o ni. Dobrý stav krajiny je úzce spjat s úrovní veřejného vědomí. V tomto směru by se měly organizovat kampaně na informování a vzdělávání veřejnosti, volených představitelů a asociací v otázkách hodnot současné a budoucí krajiny (Council of Europe, 2008).

#### B Vzdělávání a výchova

Úmluva zavazuje každou stranu podporovat vzdělávání odborníků, podporovat multioborové vzdělávací programy v oblasti krajiné politiky, ochrany, správy a plánování krajiny, určené pro profesionály a pro dotčená sdružení, a dále podporovat školní a vysokoškolské vzdělávací programy, které se v rámci příslušných disciplín zaměří na hodnoty spjaté s krajinou a na otázky týkající se její ochrany, správy a plánování (CENELC, 2009).

Bohužel do současnosti není vedena v rámcových vzdělávacích programech povinnost začlenit do vyučovacích hodin ochranu životního prostředí. Tento požadavek by měl být jedním z povinných předmětů ve vzdělávání, neboť se v současné generaci středoškoláků a mladších dětí podstatně ztrácí vztah ke krajině a její ochraně.

Jak uvádí Weber (2007) k přípravě a implementaci Úmluvy na půdě MŽP ČR byla realizace výzkumného projektu Zajištění realizace Evropské úmluvy o krajině - Projekt byl zaměřen na harmonizaci systému ochrany, péče a plánování krajiny v České republice s opatřeními Evropské úmluvy o krajině (Projekt VaV MŽP, 2004) a další činnosti MŽP. V závěrečném výstupu řešení projektu byl zpracován návrh Strategie odpovědnosti za českou krajinu minulosti, dneška a budoucnosti. Autoři zde předložili strategickou vizi nakládání s krajinou - s předmětem veřejného zájmu, ve které se naplňují tvrzení Evropské úmluvy o krajině v podmínkách České republiky. Strategie odpovědnosti za českou krajinu minulosti, dneška a budoucnosti je strukturována do následujících oblastí:

- a) zvyšování povědomí občanské společnosti, soukromých organizací a veřejných orgánů o hodnotě krajiny, její úloze a jejich změnách;
- b) vzdělávání a výchova odborníků- specialistů, pracovníků soukromého a veřejného sektoru, sdružení a organizací včetně zavádění školních vzdělávacích programů všech stupňů škol (od základních po vysoké);
- c) vymezení typů krajiny na území ČR, zpracování jejich charakteristik, sil a tlaků, které tyto krajinné typy mění, sledování jejich vývoje (dopadů v krajině); vyhodnocení vymezených typů krajiny s ohledem na hodnoty odborné i laické veřejnosti;
- d) definování cílových charakteristik výše vymezených a vyhodnocených krajín za účasti odborné i laické veřejnosti (Weber, 2007).

### C Vymezení a hodnocení

V souladu s článkem 5 c, a za účelem zlepšení úrovně znalosti svých krajín se každá strana zavazuje k vymezení svých vlastních typů krajiny na celém svém území; analyzování jejich charakteristik, sil a tlaků, které je mění; zaznamenávání jejich změny. Zavazuje se k vyhodnocení takto vymezené krajiny s ohledem na zvláštní hodnoty, které jsou jim připisovány zainteresovanými stranami a dotčeným obyvatelstvem (CENELC, 2009).

Výrazné dopady na krajinu má průmyslová revoluce v 19. století. Ráz krajiny byl zasažen rychlým růstem měst, stavbou továren, silnic a železnic, zakládáním dolů. Tento stav trval až do nástupu socialistické kolektivizace počátkem 50. let 20. století. Z původně racionální potřeby zvětšit rozlohu pozemků, zejména orné půdy, pro nasazení mechanizace se stal bezduchý politický cíl, postrádající odbornou sebekontrolu (Sklenička, 2003). Tzv. Sametová revoluce v roce 1989 přinesla nové ekonomické a sociální podmínky, které měly a mají vliv na českou krajinu (Skaloš et Kašparová, 2012).

Celý svět se však snaží zmírnit dopady, které má těžba na krajinu. Síly a tlaky, které krajinu mění, jsou významné u těžebního průmyslu zejména těžby hnědého uhlí. Podle Maczkowiack (2012) se těžební společnosti po celém světě snaží o zmírnění dopadů těžby prostřednictvím rekultivačních programů. Konečným cílem obnovy je vytvořit přijatelné a udržitelné využití půdy. Těžební společnosti se snaží vyrovnat se problémem určení, jaké je nejvhodnější využití půdy (Maczkowiack et al., 2012).

#### D Cílové charakteristiky krajiny

Každá Strana se zavazuje, po konzultaci s veřejností v souladu s článkem 5 c, definovat cílové charakteristiky krajiny pro vymezené a vyhodnocené krajiny (CENELC, 2009).

Vymezení typu krajiny je jednou ze stěžejních informací potřebných pro další „rozhodování“ o krajině. Je zde kladen požadavek, aby smluvní strany stanovily cíle zlepšování stavu pro typy krajiny, které byly identifikovány a vyhodnoceny, a aby při této činnosti byla problematika diskutována s dotčeným obyvatelstvem. Je nutné objasnit veřejnosti, které cíle jsou sledovány. Stanovení cílů a rozhodnutí o nich by mělo jasně určovat jedinečné hodnoty a charakteristiky krajiny a směr hlavního úsilí krajinné politiky (Council of Europe, 2012b).

#### E Plnění

Pro realizaci krajinných politik se každá Strana zavazuje zavést nástroje, zaměřené na ochranu, správu a plánování krajiny (CENELC, 2009).

Evropská úmluva o krajině je významným posunem v chápání krajiny jako celku a v následných možnostech její ochrany, případně rekultivace. Doporučující charakter Úmluvy zde však působí jako brzdicí element. Co není zákonem zakázáno, je zákonem dovoleno. Z Úmluvy nevyplývají žádné sankce při nedodržení. Je zde pouze forma doporučení ze strany Mezivládních výborů Rady Evropy. Dnešní společnost však chápe zákony pod zažitým schématem hypotéza - dispozice - sankce. Participace veřejnosti na místní a regionální úrovni se ukáže jako zásadní - je-li tato problematika obecně opomíjena či nikoliv.

Podle Doporučení pro implementaci Úmluvy, jsou nástroje, které jsou k dispozici, velmi variabilní. Zahrnují krajinné plány, krajinné projekty, speciální status pro určité typy krajiny, požadavek, aby dopadové studie, licence na různé činnosti a povolení k využívání krajiny zahrnovaly posouzení dopadu na krajinu, nouzová opatření na zabezpečení ohrožených typů krajiny a podobně. Je na každém státu, jaký rozsah nástrojů, vhodných z hlediska potřeb své krajiny a svého právního systému, vyvine a zavede (Council of Europe, 2008).

## 4 Právní předpisy související s Evropskou úmluvou o krajině

### Související právní předpisy ČR:

- Ústava 1/1993 Sb., (podle Čl. 7 Ochrana přírody „Stát dbá o šetrné využívání přírodních zdrojů a ochranu přírodního bohatství.“),
- Listina 2/1993 Sb., (podle Čl. 35 Životní prostředí),
- Zákon č. 114/1992 Sb., o ochraně přírody a krajiny, v platném znění,
- Zákon č. 100/2001 Sb., o posuzování vlivů na životní prostředí, v platném znění,
- Zákon č. 128/2000 Sb., o obcích, v platném znění,
- Zákon č. 129/2000 Sb., o krajích, v platném znění,
- Zákon č. 131/2000 Sb., o hlavním městě Praze, v platném znění,
- Zákon č. 183/2006 Sb., o územním plánování a stavebním řádu (stavební zákon), v platném znění,
- Zákon č. 44/1988 Sb., o ochraně a využití nerostného bohatství (horní zákon), v platném znění  
(Sbírka zákonů ČR, 2013).

### Související závazné předpisy mezinárodního práva:

- Úmluva o ochraně archeologického dědictví Evropy (č. 99/2000 Sbírky mezinárodních smluv), (*European Convention on the Protection of the Archaeological Heritage*) Valletta, 16. 1. 1992, pro Českou republiku vstoupila v platnost dne 23. září 2000,
- Úmluva o ochraně architektonického dědictví Evropy (č. 73/2000 Sbírky mezinárodních smluv), (*Convention for the Protection of the Architectural Heritage of Europe*) Granada, 3. 10. 1985, pro Českou republiku vstoupila v platnost dne 1. srpna 2000,
- Úmluva o ochraně evropských planě rostoucích rostlin, volně žijících živočichů a přírodních stanovišť (č. 107/2001 Sbírky mezinárodních smluv), (*Convention on the Conservation of European Wildlife and Natural Habitats*) známá též jako Bernská úmluva, Bern, 19. 10. 1979, pro Českou republiku vstoupila v platnost dne 1. června 1998,

- Evropská rámcová úmluva o přeshraniční spolupráci mezi územními společenstvími nebo úřady a její doplňující protokoly (č. 94/2000 Sbírky mezinárodních smluv), (*European Outline Convention on Transfrontier Co-operation between Territorial Communities or Authorities*) Madrid, 21. 5. 1980, pro Českou republiku vstoupila v platnost dne 21. března 2000,
- Evropská charta místní samosprávy (č. 181/1999 Sbírky mezinárodních smluv), (*Europe charter of local self-government*) Štrasburk, 15. 10. 1985, pro Českou republiku Charta vstoupila v platnost dne 1. září 1999<sup>1</sup>,
- Úmluva o biologické rozmanitosti (č. 134/1999 Sb.), (*Convention on Biological Diversity – CBD*) Rio de Janeiro, 5. 6. 1992, pro Českou republiku vstoupila Úmluva v platnost dne 3. března 1994,
- Úmluva o ochraně světového kulturního a přírodního dědictví (č. 159/1991 Sb.), (*The Convention concerning the Protection of World Cultural and Natural Heritage*) Paříž 16. 11 1972, pro Českou republiku vstoupila Úmluva v platnost dne 15. února 1991,
- Úmluva o přístupu k informacím, účasti veřejnosti na rozhodování a přístupu k právní ochraně v záležitostech životního prostředí (č. 124/2004 Sbírky mezinárodních smluv), (*Convention on Access to Information, Public Participation in Decision-making and Access to Justice in Environmental Matters*) Aarhus, 25. 6. 1998, pro Českou republiku vstoupila v platnost dne 4. října 2004,
- Evropská charta regionálního plánování (Evropská charta regionálního plánování (*European regional/spatial planning charter*), Charta evropských měst a obcí směřujících k trvale udržitelnému rozvoji (*The Aalborg Commitments*), Evropská charta místní samosprávy (*European Charter of Local Self-Government*), Evropská politika rozvoje venkova v období 2007 – 2013 a také opatření pro členské státy a regiony (*On support for rural development by the European Agricultural Fund for Rural Development*), (Sb. m. s., 2013a et Sb. m. s., 2013b).

---

<sup>1</sup> Česká republika se ve smyslu článku 12 odst. 1 Evropské charty místní samosprávy ze dne 15. října 1985 považuje být vázána 24 (dvaceti čtyřmi) odstavci I. části Charty, z toho 13 (třinácti) odstavci uvedenými v článku 12 odst. 1 Charty. Necítí se být vázána těmito ustanoveními: Čl. 4 - odst. 5, Čl. 6 - odst. 2, Čl. 7 - odst. 2, Čl. 9 - odst. 3, odst. 5 a odst. 6.

### **Souhrn rozsudků odkazující na Evropskou úmluvu o krajině**

Z judikatury Nejvyššího správního soudu byly shromážděny veškeré rozsudky, které odkazují na Evropskou úmluvu o krajině. Rozsudky týkající se Úmluvy jsou jednoznačně směřovány k řešení problematiky krajinného plánování a krajinného rázu, a to ve spojitosti s výstavbou větrných elektráren. Po konzultaci s RNDr. Plesníkem z Agentury ochrany přírody a krajiny ČR nebyla dosud Úmluva použita k řešení jiné problematiky krajiny. První větrné elektrárny vznikají už koncem 80. let minulého století a jeden z prvních odkazů na Úmluvu je aplikován až v roce 2008.

- Nejvyšší správní soud, 6 As 14/2009 - 66, [Výběr NSS 1482/2009]

Problematika související s povolením stavby dvou větrných elektráren v lokalitě Dlouhé Úlehle v k. ú. Stavěšice. „Podle orgánu ochrany přírody závěrečné stanovisko Ing. Z. označilo záměr výstavby větrných elektráren v předmětné lokalitě za nepřijatelný, neboť dojde k velmi významnému narušení krajinného rázu.“ „Posudek dále nevymezuje dotčený krajinný prostor a opomíjí Evropskou úmluvu o krajině.“ (Rozhodnutí nejvyššího správního soudu, 2013a).

- Nejvyšší správní soud, 5 Ao 1/2009 - 186, [Výběr NSS 1314/2009]

„Větrné elektrárny představují zcela nepochybně nadmístní prvek v rámci daného území. Skutečnost, že oblast a místo krajinného rázu a jejich charakteristika jsou zmíněny v příloze 1 vyhlášky č. 500/2006 Sb. jakožto sledované jevy v rámci územně analytických podkladů obcí, žádným způsobem nezpochybňuje kompetenci kraje koordinovat a usměrňovat pomocí zásad územního rozvoje územní plánování jednotlivých obcí na území kraje mimo jiné z hlediska ochrany krajinného rázu. Opačný výklad by vedl k absurdním závěrům, protože pak by do výlučné kompetence obcí spadalo územní plánování z hlediska dalších jevů uvedených ve zmiňované příloze vyhlášky, které mají mnohdy nejen nadmístní, ale přímo celostátní význam, např. dálnice, rychlostní silnice, vysokorychlostní železniční tratě, celostátní železniční dráhy apod.“ (Rozhodnutí nejvyššího správního soudu, 2013b).

Vymezení kompetencí a koordinace pomocí zásad územního rozvoje územní plánování jednotlivých obcí při řešení nadmístního prvku představující v tomto případě větrné elektrárny v rámci daného území. „Z cílů a úkolů územního plánování § 18 a § 19 stavebního zákona zásady územního plánování mimo jiné chrání a rozvíjí přírodní, kulturní a civilizační hodnoty území. Přitom chrání krajinu jako podstatnou

složku prostředí života obyvatel – Evropská úmluva o krajině. Evropská úmluva o krajině vychází z poznání, že krajina je předmětem veřejného zájmu, je významnou součástí života obyvatel.“ „Pod šetrným využíváním přírodních zdrojů a udržitelným rozvojem nelze spatřovat bezohlednou devastaci krajiny (krajinného rázu), též nelze využívat krajinu způsobem narušujícím sociální soudržnost (viz Evropská úmluva o krajině). Ochrana krajinného rázu je zajišťována evropskou i národní legislativou.“ (Rozhodnutí nejvyššího správního soudu, 2013c).

- Nejvyšší správní soud, 4 Ao 5/2010 - 48, [Výběr NSS 2344/2010]

Řízení o návrhu navrhovatelů na zrušení části opatření obecné povahy k bodu Ochrana krajinných hodnot a bodu Vysvětlení pojmů: Farma větrných elektráren - Zásady územního rozvoje Plzeňského kraje, vydaného usnesením Zastupitelstva Plzeňského kraje. “Odpůrce mj. uvedl, že stavby větrných elektráren mezi záměry nadmístního významu podle přesvědčení odpůrce patří, neboť svým dopadem do ochrany hodnot území a do možností dalšího využití území mohou ovlivnit široké území nejen obcí se stavbou sousedících. Zásady územního rozvoje mimo jiné chrání a rozvíjí přírodní, kulturní a civilizační hodnoty území. Odpůrce připomněl, že Evropská úmluva o krajině vychází z poznání, že krajina je předmětem veřejného zájmu, významnou součástí života obyvatel.“ (Rozhodnutí nejvyššího správního soudu, 2013c).

- Nejvyšší správní soud, 1 Ao 1/2009-185, [1971/2010 Sb. NSS] Prejudikatura: č. 1461/2008 Sb. NSS, č. 1910/2009 Sb. NSS Územní plánování: námitky proti návrhu územního plánu; podstatná úprava návrhu územního plánu; plocha nadmístního významu (Rozhodnutí nejvyššího správního soudu, 2013b).

“...Dále navrhovatel namítl, že při projednávání a schvalování návrhu územního plánu došlo k naprostému selhání orgánů veřejné správy, které měly být garanty respektování základních zásad územního plánování a nadřazených plánů a koncepcí (mimo zmíněný plán velkého územního celku zde navrhovatel připomíná Evropskou chartu regionálního plánování, Chartu evropských měst a obcí směřujících k trvale udržitelnému rozvoji, Chartu evropského venkova, Evropskou chartu o půdě, Evropskou úmluvu o krajině,...“ (Rozhodnutí nejvyššího správního soudu, 2013c).



## 5 Metodika

Diplomová práce vychází z několika odlišných zdrojů a získaných dat. V první části byla shromažďována data týkající se rozboru Úmluvy, její historii a dále legislativou - zakotvení Úmluvy v českém právním řádu, souvisejícími právními a předpisy mezinárodního práva. Byla shromážděna rozhodnutí Nejvyššího správního soudu odkazující na Evropskou úmluvu o krajině. Databáze judikatury Nejvyššího správního soudu je jediná ze správních soudů dostupná veřejnosti.

Druhá část je věnována názoru veřejnosti prostřednictvím dotazníkového šetření, a dále případové studii Mostecká a Ostravská. Zkoumané jevy území v případové studii jsou popisovány prostřednictvím sekundárních dat z veřejně přístupných zdrojů, databází a mapových zdrojů.

### 5.1 Dotazníkové šetření

Evropská úmluva o krajině odkazuje v kapitole II. čl. 5 písm. c/ na požadavky obyvatel a participaci hlavně té veřejnosti, která tuto krajinu obývá. Pomocí dotazníkového šetření je možné získat informace o preferencích obyvatel žijících v oblasti, kde se jedná o budoucím vzhledu krajiny. V případě této práce se jde o preference druhu stromů a s tím související otázky vztahu ke krajině spjatou s obyvateli.

Dotazníkové šetření bylo rozděleno do tří kategorií dle věku respondentů. Děti navštěvující mateřskou školu 3 až 6 let, děti na prvním stupni základní školy 6 – 10 let, děti na druhém stupni 11 - 16 let a společnost v produktivním věku 20 a více let. Tímto dělením byli respondováni jednotlivci od nejnižšího možného věku až po nejstarší členy společnosti. Pro děti předškolního věku, které navštěvují mateřskou školu, byl použit dotazník v piktografické podobě. Důvodem zvolení tohoto postupu je názorný podklad v podobě obrázku a srozumitelnost položené otázky. Děti předškolního věku ještě nejsou zatíženy a ovlivněny názory a předsudky a jejich pohled na svět je velmi přímý a nezaujatý. Pro tento experiment byla vybrána dvě předškolní zařízení v Olomouci. Mateřská škola kpt. Nálepky a mateřská škola Na Bystřičce, kde byla možnost dotazníkové šetření s tak malými dětmi provést. Celkem bylo dotazováno 62 dětí. Experiment byl proveden metodou rozhovoru a individuální práce s dětmi. V dostupných pramenech, nebylo nalezeno použití podobného typu dotazníku v oblasti životního prostředí pro děti v tak nízké věkové kategorii.

### 5.1.1 Metodický postup dotazníkového šetření u dětí předškolního věku

Úkol: zapojení dětí do způsobu vnímání krajiny a oblíbenost stromů

Obsah: dotazník v piktografické podobě na téma: Příroda kolem nás

Organizace: motivace v půlkruhu, individuální práce

Pomůcky: kartičky s kresbou 9 druhů stromů (45 ks), plánky krajiny, prostředí

Věková skupina: děti ve věku od 3 do 6 let

**Motivace:** Se skupinou dětí předškolního věku byl veden rozhovor o krajině, která byla bez stromů, bez keřů, nebyla tam zvířata, ani květiny. Dětem byly ukázány připravené plánky prostředí a byly vyzvané ke spolupráci s tím, že krajinu osázejí stromy tak, aby se jim líbila.

**Otázky dětem:** Víte, proč se nám krajina nelíbí? Proč nezpívali ptáčci a bylo všude smutno? Pokusíme se krajinu změnit, pomůžete mi? Zkusíme společně vymyslet, jaké by to bylo, kdybychom si mohli vytvořit krajinu, která se nám bude všem líbit.

#### Seznámení s úkolem č. 1

Dětem bylo nabídnuto, aby si z kartiček s kresbami stromů vybraly strom, který se jim nejvíce líbí a který je zaujal. Děti individuálně přistupovaly ke kartičkám, kde měly možnost výběru stromu.

#### Seznámení s úkolem č. 2

Děti byly vyzvány, aby si prohlédly nákresy jednotlivých prostředí – linie stromů, horizont, kapličku, solitér, kopečky, ulici, vesnici, řeku a vybraly stromy a umístily je do krajiny. Dítě si vybíralo strom, který ho něčím zaujal a vkládalo jej do plánek prostředí. Název stromů nebyl při tomto piktografickém šetření podstatný.

Práce byla soustředěna na představu a fantazii dětí, byla jim dána možnost volby a výběru podle jejich přání. Do výběru nebylo zasahováno a děti nebyly neovlivňovány.

### 5.1.2 Metodický postup dotazníkového šetření pro základní školy a ostatní veřejnost

V druhé části byl položen otevřený volný dotazník. Tento způsob nenabízí možné odpovědi, a respondent tak není ovlivněn variantami odpovědí. Výhodou tohoto dotazníku je hlubší zamyšlení respondenta nad tématem a možnost získat jiné varianty odpovědí, které by nemusely tvůrce napadnout. Nevýhodou je obtížné následné zpracování a interpretace odpovědí. Tento typ dotazníku byl koncipován pro Českou republiku a v anglickém jazyce pro Spojené státy americké (PŘÍLOHA č.

4). Odpovědi na dotazníky ze Spojených států jsou analyzovány, v části diskuse, pouze orientačně, neboť se nesetkaly s takovou odezvou, která by byla relevantní. Zveřejnění pro základní školy proběhlo písemnou formou, a také rozesláním pomocí internetu. Pro populaci v produktivním věku byl dotazník rozeslán prostřednictvím internetu, které mělo výhodu širokého pokrytí celé České republiky, resp. světa a rychlosti sběru dat. Typy otázek směřovaly nejen k laické veřejnosti, ale také k odborníkům souvisejících oborů. Dotazník se týkal otázek oblíbenosti druhů stromů, četnost návštěv v přírodě, zasazení stromu, představě lesa a otázky, který strom považuje respondent za národní.

## 6 Výsledky

### 6.1 Charakteristika zájmové oblasti

Právně uznaná krajina a zavádění a provádění krajinných politik dle čl. 5 písm. a, b jsou závazkem stran členských států Rady Evropy. Vymezení a popis krajiny, základní údaje o stavu životního prostředí spolu se sociodemografickou strukturou společnosti a jejími potřebami by měla být jedním z prvních východisek v krajinné politice. Evropská úmluva o krajině na toto opatření poukazuje v kapitole II, čl. 6 C. V případě aplikace Úmluvy výše uvedených článků a dále Čl. 5 písm. d, který poukazuje na začlenění krajiny do politik územního a urbánního plánování a do kulturní, environmentální, zemědělské, sociální a hospodářské politik, je tato práce věnována posttěžební krajině zasažené těžbou hnědého uhlí v oblasti Mosteckého regionu a v oblasti těžby černého uhlí v oblasti Ostravského regionu. Oblasti Mosteckého a Ostravského regionu byly vybrány z toho důvodu, neboť pohled běžného obyvatele České republiky a jeho podvědomí vnímá tuto oblast jako nejvíce zdevastovanou.

### 6.2 Vymezení zájmové oblasti

- **Mostecko**

Zájmová oblast Mostecko, se nachází v Podkrušnohoří v severozápadní části Čech, v oblasti Ústeckého kraje.

Oblast podkrušnohorských hnědouhelných pánví je v současné době krajinou plně antropogenizovanou. Je to však krajina velmi dynamická, která před zhruba 160 lety, kdy byla zahájena průmyslová těžba a užití hnědého uhlí a před průmyslovou revolucí zasluhovala označení harmonická kulturní krajina. Hodnocení současného stavu krajinné struktury pánevních oblastí ve srovnání s okolní krajinou nepoznamenanou těžbou, potvrzuje zásadní odlišnosti v jejím vývoji. Hlavní rozdíly jsou dány změnami v klíčovém krajinném atributu – krajinné heterogenitě. Obnova krajiny, postižené rozsáhlou povrchovou těžbou, však může počítat s jistými významnými krajinnými rysy v okolí pánevní oblasti, které přetrvaly (Pecharová et al., 2011).

Těžbu hnědého uhlí na Mostecku upravuje zejména zákon 44/1988 Sb., o ochraně a využití nerostného bohatství (horní zákon) a usnesení vlády České republiky ze dne 30. října 1991 č. 444/1991 Sb., o územních ekologických limitech

těžby hnědého uhlí a energetiky v Severočeské hnědouhelné pánvi (Usnesení vlády České republiky, 1991). Estetická náprava souvisí se smyslovými vjemy člověka, především vizuálním vnímáním krajiny (Pecharová et al., 2011). Prvek vizuálního vnímání krajiny se odráží v Úmluvě jednak v preambuli a dále v kapitole I Čl. 1 písm. c.

Mostecký bioregion tvoří výrazná pánevní sníženina ve středu severozápadních Čech. Plocha Mostecké pánve je 1301 km<sup>2</sup>. V minulosti se bioregion vyznačoval přítomností rozsáhlých pánví s mokřady a jezery, dnes je charakteristická gigantická antropogenní přestavba reliéfu a velkoplošná devastace biocenóz vlivem povrchové těžby uhlí (Culek, 1996). Osídlení je prehistorického data s dlouhodobým vlivem na biotu. Lesní porosty v současnosti téměř úplně chybějí. Na místě lesů se nachází orná půda, avšak zejména v severní části jsou přítomny rozsáhlé antropogenní tvary jam, povrchových dolů, výsypek a odkališť. Bioregion je značně antropicky ovlivněný, proto v něm nebylo vyhlášeno mnoho chráněných území: PP Střezovská rokle, PP Tuchořice, PP Staňkovice, PP Stroupeč a PP Žatec (Culek, 2003).

Pouze v Podkrušnohoří se provádí těžba hnědého uhlí povrchově, a to konkrétně v oblastech Severočeské hnědouhelné pánvi a v Sokolovské pánvi.

- **Ostravsko**

Ostravský bioregion leží ve střední části Slezska, zabírá geomorfologický celek Ostravská pánev a část Moravské brány. Je tvořen čtyřmi částmi oddělenými nivami a má plochu 599 km<sup>2</sup>. Bioregion zabírá Ostravskou pánev s řadou podmáčených stanovišť na hlínách, se silným antropogenním narušením hlubinnou těžbou uhlí a koncentrací měst a těžkého průmyslu. Ve volné krajině dnes převažuje orná půda, značně jsou však zastoupeny vlhké louky, vodní plch a olšové lesy. Charakteristické je silné narušení území těžbou uhlí, kdy se s dolováním začalo už v 18. století, dále průmyslem a hustým osídlením (Culek, 1996).

Zatímco středověké osídlení od 1. pol. 13. století (Slezská Ostrava je datována k roku 1229) nepatrně zasáhlo původní vegetaci, od 19. století se území stalo v souvislosti s rozvojem průmyslu a těžby černého uhlí krajinou antropogenní, se všemi důsledky negativního dopadu na vegetaci (velké průmyslové závody, haldy, poddolované okrsky, zvýšený prašný spad, exhalace, odkalovací nádrže). Značná část lesů byla redukována a ve stávajících porostech nahrazena výsadbou smrku, na

haldách umělé výsadby dřevin pestrého druhového složení, včetně introdukovaných druhů. Plocha bioregionu je antropicky velmi silně ovlivněna, proto je zde málo vyhlášených maloplošných chráněných území. Patří k nim PR Skučák, PP Lazecká remíza, PP Věřňovice a PP Meandry Lučiny, které chrání biotické zvláštnosti (Culek, 2003).

## 6.3 Fyzicko-geografické charakteristiky

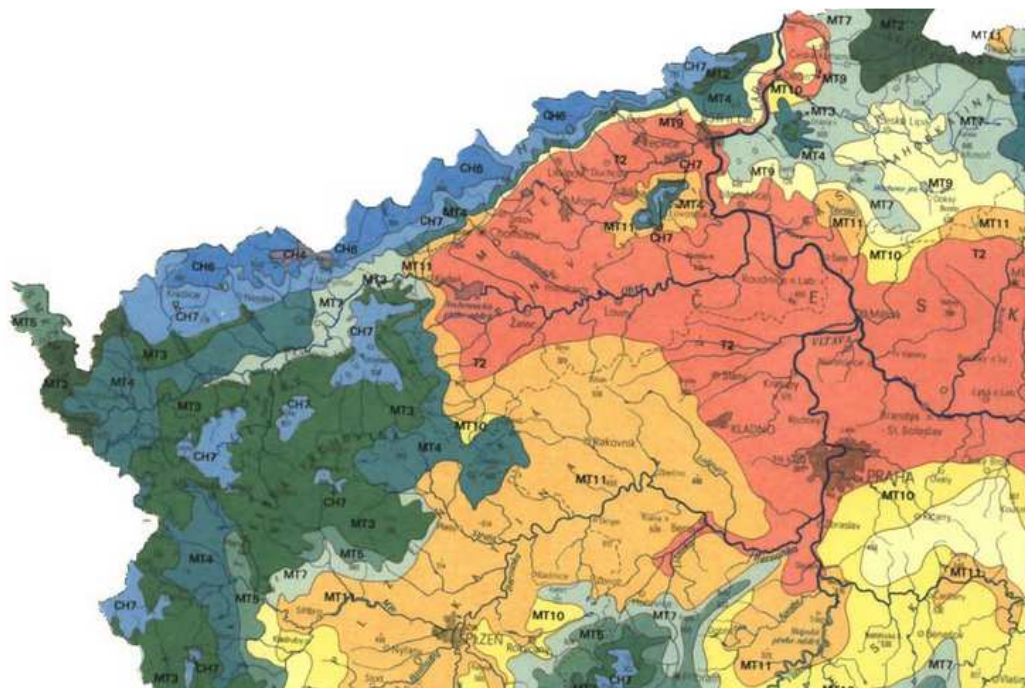
### 6.3.1 Klimatické a hydrologické poměry

- **Mostecko**

Na území Mostecka se srážkový úhrn v letních měsících pohybuje mezi 300 – 350 mm a průměrná teplota na tomto území je 9 – 10 °C. Průměrná teplota na území České republiky je 6 – 7 °C. Jak uvádí Culek (1996) Mostecký bioregion je nejteplejší a nejsušší oblastí České republiky. Téměř celé toto území dle Quitta náleží teplé oblasti T2 (OBR. č. 1 a 2) a převažuje zde 2. vegetační stupeň. Pro výběžek pánve mezi Krušnými horami a Českým středohořím jsou význačné teplotní inverze, které se projevují mlhami prosycenými průmyslovými exhaláty (Culek, 1996).

Quittova klasifikace člení podnebí podle 14 klimatologických charakteristik. Klasifikace je rozdělena na teplá, mírně teplá a chladná pásma, a ty jsou dále dělena dle počtu dnů v teplých a studených měsících, počtu zamračených a jasných dnů a počet dnů se sněhovou pokrývkou. Na Zemi je rozlišeno 23 jednotek v oblastech teplá, mírně teplá a chladná. ČR tak podle této klasifikace spadá do tří částí - nížiny spadají do oblasti teplé, střední polohy do oblasti mírně teplé a vyšší polohy do oblasti chladné. (SISPO, 2012b).

OBR. Č. 1: CHARAKTERISTIKA KLIMATICKÝCH REGIONŮ PODLE E. QUITTA /1971/  
(ZDROJ: SISPO, 2012a)



OBR. Č. 2: CHARAKTERISTIKA KLIMATICKÝCH REGIONŮ - LEGENDA (ZDROJ: SISPO, 2012a)

	TEPLÁ	
	T2 oranžová	T4 červená
LetD	50-60	60-70
HVO	160-170	170-180
MD	100-110	
LD	30-40	
°C I	-2 - -3	
°C IV	8-9	9-10
°C VII	18-19	19-20
°C X	7-9	9-10
S <sup>3</sup> mm	90-100	80-90
s VO	350-400	300-350
s VZ	200-300	
sp	40-50	
o > 0,8	120-140	110-120
o < 0,2	40-50	50-60

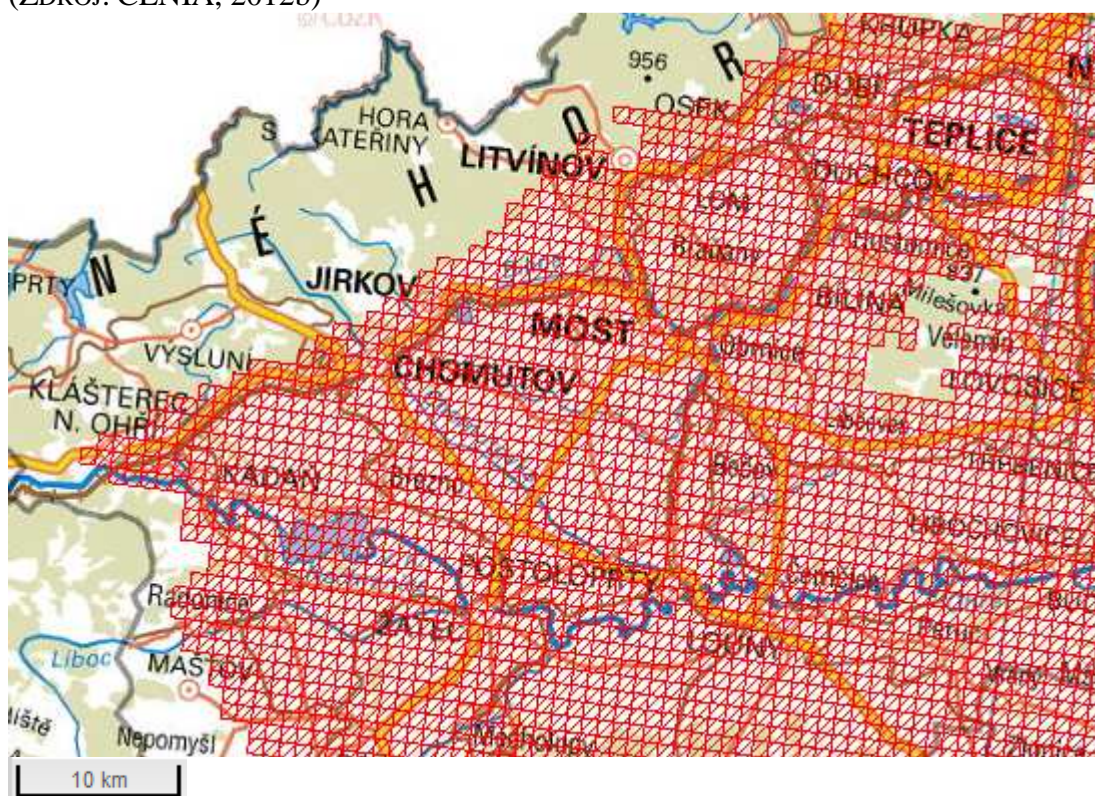
#### LEGENDA


- LetD - Počet letních dnů
- HVO - Počet dnů s prům. teplotou 10°C a víc
- MD - Počet mrazových dnů
- LD - Počet ledových dnů
- °C I - Průměrná teplota v lednu
- °C IV - Průměrná teplota v dubnu
- °C VII - Průměrná teplota v červenci
- °C X - Průměrná teplota v říjnu
- S<sup>3</sup>mm - Prům. počet dnů se srážkami 1 mm a víc
- s VO - Srážkový úhrn ve vegetačním období
- s VZ - Srážkový úhrn v zimním období
- sp - Počet dnů se sněhovou pokrývkou
- o > 0,8 - Počet dnů zamračených
- o < 0,2 - Počet dnů jasných

Kvalita ovzduší v zájmové oblasti Mostecka překračuje imisní limity (OBR. 3), kde jsou nejvíce zasažena města Děčín, Litoměřice a Most, což vyplývá i z měření ČHMÚ (OBR. 4).



OBR. Č. 3: MAPA IMISNÍHO ZNEČIŠTĚNÍ ZA ROK 2011 – PŘEKROČENÍ IMISNÍCH LIMITŮ (ZDROJ: CENIA, 2012b)



 1 - překročení imisního limitu LV

Mostecko patří k jednomu z nevíce znečištěných regionů v Ústeckém kraji. Největším problémem v regionu je oxid dusičitý ( $\text{NO}_2$ ), koncentrace přízemního ozonu ( $\text{O}_3$ ) a dále koncentrace suspendovaných částic ( $\text{PM}_{10}$ ), které závisí na emisích hlavně ze spalovacích a technologických zdrojů.

OBR. Č. 4: KVALITA OVZDUŠÍ V ÚSTECKÉM KRAJI (ZDROJ: ČHMÚ, 2013a)

Kraj: Ústecký			02.04.2013 12:00 - 13:00 SELČ	$\text{SO}_2$	$\text{NO}_2$	CO	$\text{PM}_{10}$	$\text{O}_3$	$\text{PM}_{10}$
Název	Klasifikace	Vlastník	<u>Kvalita ovzduší</u>	1h $\mu\text{g}/\text{m}^3$	1h $\mu\text{g}/\text{m}^3$	8h $\mu\text{g}/\text{m}^3$	1h $\mu\text{g}/\text{m}^3$	1h $\mu\text{g}/\text{m}^3$	24h $\mu\text{g}/\text{m}^3$
Chomutov	městská	ČHMÚ	2 - dobrá				34,0		22,8
Děčín	městská	ČHMÚ	2 - dobrá	8,3	11,5		21,0		32,9
Krupka	venkovská	ČHMÚ	1 - velmi dobrá	4,0			19,0		22,1
Lom	venkovská	ČHMÚ					21,0	98,0	23,7
Litoměřice	městská	ČHMÚ	3 - uspokojivá	1,3	7,7		29,0	95,8	25,0
Měděnec	venkovská	ČHMÚ	1 - velmi dobrá	15,2			16,0		12,2
Most	městská	ČHMÚ	3 - uspokojivá		16,6		16,0	82,0	31,1



## Legenda

Index	Kvalita ovzduší	SO <sub>2</sub>	NO <sub>2</sub>	CO	O <sub>3</sub>	PM <sub>10</sub>
		1h µg/m <sup>3</sup>	1h µg/m <sup>3</sup>	8h µg/m <sup>3</sup>	1h µg/m <sup>3</sup>	1h µg/m <sup>3</sup>
1	velmi dobrá	0 - 25	0 - 25	0 - 1000	0 - 33	0 - 15
2	dobrá	> 25 - 50	> 25 - 50	> 1000 - 2000	> 33 - 65	> 15 - 30
3	uspokojivá	> 50 - 120	> 50 - 100	> 2000 - 4000	> 65 - 120	> 30 - 50
4	vyhovující	> 120 - 250	> 100 - 200	> 4000 - 10000	> 120 - 180	> 50 - 70
5	špatná	> 250 - 500	> 200 - 400	> 10000 - 30000	> 180 - 240	> 70 - 150
6	velmi špatná	> 500	> 400	> 30000	> 240	> 150

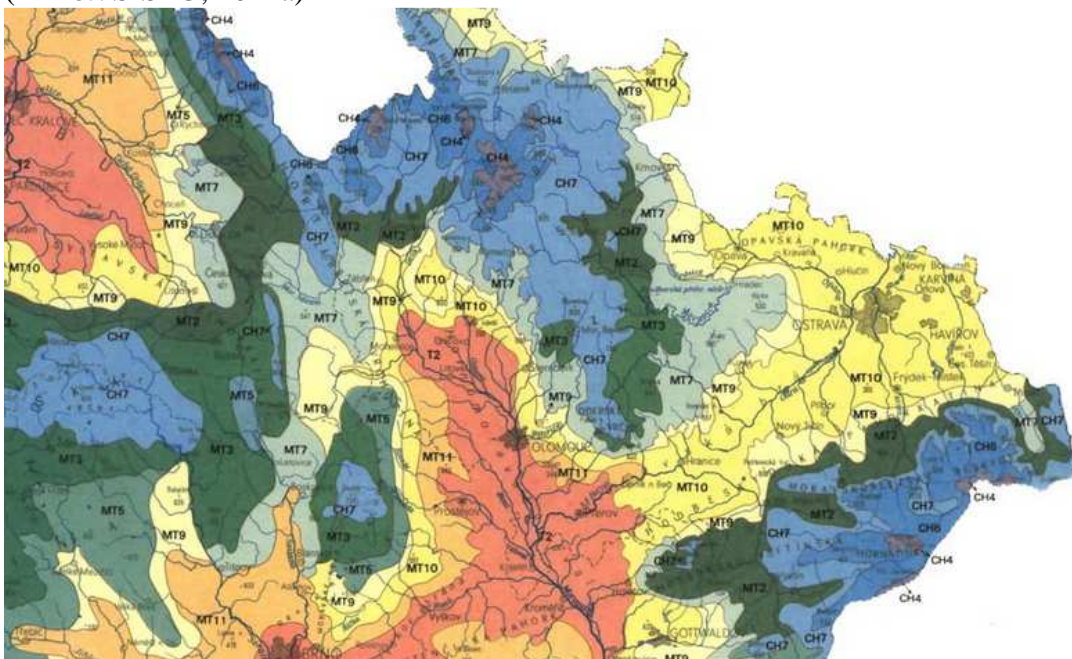
Městem Most protéká řeka Bílina. Kvalitu vody nejvýznamněji ovlivňují chemický průmysl, důlní činnost a čistírny odpadních vod. Podle sdělení Ing. Vejvodové: „Bílina v Mostě v roce 2008 a 2009 překračovala limity (NV 227/2007 Sb.) pro nerozpuštěné látky (při 105°C), amoniakální dusík a AOX, navíc i pro BSK5 (biochemická spotřeba kyslíku – pětidenní). Z organických látek nebyly splněny limity pro uhlovodíky C10 – C40 a hexachlorbutadien. Mírně zvýšené koncentrace, i když podlimitní, byly zaznamenány u kyseliny ethylendiamintetraoctové (EDTA) a kyseliny nitriltriocetové (NTA). Hodnoty stanovené NV 227/2007 Sb. překročily v letech 2008 a 2010 z mikrobiologických ukazatelů pouze termotolerantní koliformní bakterie.“ (ČHMÚ, 2013b)<sup>2</sup>.

- **Ostravsko**

Na území Ostravska se průměrný srážkový úhrn v letních měsících pohybuje mezi 400 – 450 mm a průměrná teplota na tomto území je 7 – 8 °C. Dle Quitta leží bioregion v klimatické oblasti mírně teplé MT 10 (OBR. Č. 5 a 6). Podnebí je mírně teplé až teplé, bohaté na srážky, které vzrůstají v předpolí Beskyd. V pánvi se vyvíjejí zvláště v zimním období teplotní inverze (Culek, 1996).

<sup>2</sup> Porovnání s limitními hodnotami bylo provedeno, s přihlédnutím k hodnocenému období (pro profil Odra – Bohumín 2008 -2012, pro profil Bílina – Most pouze 2008 - 2010), podle NV 227/2007 Sb. Od roku 2011 je v platnosti jeho novela (23/2011). Rozsah měřených ukazatelů je na obou profilech v průběhu hodnoceného období různý. S ohledem na tyto skutečnosti je hodnocení pouze rámcové.

OBR. Č. 5: CHARAKTERISTIKA KLIMATICKÝCH REGIONŮ PODLE E. QUITTA /1971/  
(ZDROJ: SISPO, 2012a)



OBR. Č. 6: CHARAKTERISTIKA KLIMATICKÝCH REGIONŮ – LEGENDA (ZDROJ: SISPO, 2012a)

	TEPLÁ			
	MT7 světle zelená	MT9 světle žlutá	MT10 žlutá	MT11 okrová
LetD	40	40-50		
HVO	140-160			
MD	110-130			
LD	30-40			
°C I	-2 - -3	-3 - -4	-2 - -3	
°C IV	7-8			
°C VII	17-18			
°C X	7-8			
s <sup>3</sup> mm	100-120		90-100	
s VO	400-450			350-400
s VZ	200-250			
sp	60-80		50-60	
o > 0,8	120-150			
o < 0,2	40-50			

#### LEGENDA

- LetD - Počet letních dnů
- HVO - Počet dnů s prům. teplotou 10°C a víc
- MD - Počet mrazových dnů
- LD - Počet ledových dnů
- °C I - Průměrná teplota v lednu
- °C IV - Průměrná teplota v dubnu
- °C VII - Průměrná teplota v červenci
- °C X - Průměrná teplota v říjnu
- S<sup>3</sup>mm- Prům. počet dnů se srážkami 1 mm a víc
- s VO - Srážkový úhrn ve vegetačním období
- s VZ - Srážkový úhrn v zimním období
- sp - Počet dnů se sněhovou pokrývkou
- o > 0,8 - Počet dnů zamračených
- o < 0,2 - Počet dnů jasných

Kvalita ovzduší v regionu Ostravska překračuje imisní limity (OBR. Č. 7). Nejvíce zasažená města v Moravskoslezském kraji jsou Frýdek-Místek, Ostrava, Český Těšín, Bohumín, což vyplývá z měření ČHMÚ (OBR. Č. 8).





OBR. Č. 8: KVALITA OVZDUŠÍ V MORAVSKOSLEZSKÉM KRAJI (ZDROJ: ČHMÚ, 2013a)

Kraj: Moravskoslezský			02.04.2013 12:00 - 13:00 SELČ						
Název	Klasifikace	Vlastník	Kvalita ovzduší	SO <sub>2</sub> 1h µg/m <sup>3</sup>	NO <sub>2</sub> 1h µg/m <sup>3</sup>	CO 8h µg/m <sup>3</sup>	PM <sub>10</sub> 1h µg/m <sup>3</sup>	O <sub>3</sub> 1h µg/m <sup>3</sup>	PM <sub>10</sub> 24h µg/m <sup>3</sup>
Bílý Kříž	venkovská	ČHMÚ		1,3	5,0			109,5	
Bohumín	předměstská	ČHMÚ,MSK	3 - uspokojivá	29,3	18,6		46,0		69,2
Červená	venkovská	ČHMÚ,MSK			8,8			104,9	
Český Těšín	městská	ČHMÚ	3 - uspokojivá	27,2	17,6		68,0		49,3
Frydek-Místek	předměstská	ČHMÚ	5 - špatná		14,2		94,0		38,8
Haviřov	městská	ČHMÚ	3 - uspokojivá				59,0		59,9
Karviná	městská	ČHMÚ	3 - uspokojivá	30,4	21,4		54,0	119,9	67,0
Ostrava-Českokobratrská (hot spot)	dopravní	ČHMÚ			72,1	1 217			
Ostrava-Fifejdy	městská	ČHMÚ	3 - uspokojivá	41,0	28,9		60,0	94,4	59,3
Ostrava-Mariánské Hory	průmyslová	ZÚ, SMOva				1 007			
Ostrava-Poruba/ČHMÚ	předměstská	ČHMÚ		32,8	27,2				
Ostrava-Privoz	průmyslová	ČHMÚ	4 - vyhovující	38,3	24,9	996	75,0		63,0
Ostrava-Radvanice ZÚ	průmyslová	ZÚ, SMOva				821			
Orlová	městská	ČHMÚ	3 - uspokojivá				53,0		75,0
Opava-Kateřinky	městská	ČHMÚ	3 - uspokojivá		21,6		52,0	68,8	40,2
Ostrava-Zábřeh	městská	ČHMÚ	4 - vyhovující				85,0		60,5

### Legenda

Index	Kvalita ovzduší	SO <sub>2</sub> 1h µg/m <sup>3</sup>	NO <sub>2</sub> 1h µg/m <sup>3</sup>	CO 8h µg/m <sup>3</sup>	O <sub>3</sub> 1h µg/m <sup>3</sup>	PM <sub>10</sub> 1h µg/m <sup>3</sup>
1	velmi dobrá	0 - 25	0 - 25	0 - 1000	0 - 33	0 - 15
2	dobrá	> 25 - 50	> 25 - 50	> 1000 - 2000	> 33 - 65	> 15 - 30
3	uspokojivá	> 50 - 120	> 50 - 100	> 2000 - 4000	> 65 - 120	> 30 - 50
4	vyhovující	> 120 - 250	> 100 - 200	> 4000 - 10000	> 120 - 180	> 50 - 70
5	špatná	> 250 - 500	> 200 - 400	> 10000 - 30000	> 180 - 240	> 70 - 150
6	velmi špatná	> 500	> 400	> 30000	> 240	> 150

Regionem Ostravsko protékají řeky Odra, Opava, Ostravice, a Lučina. Podle sdělení Ing. Vejvodové: „Odra v Bohumíně v posledních 5 letech překračovala limity znečištění (NV 227/2007 Sb.) pro povrchové vody u některých nutrientů (celkový fosfor a amoniakální dusík) a nerozpuštěných látek (při 105°C). Předpisu nevyhověly ani koncentrace rtuti a AOX (adsorbovatelné organicky vázané halogeny) a některé polycyklické aromatické uhlovodíky (jako důsledek výroby v těžkém průmyslu v okolí). Z dalších organických látek byl v mírně zvýšených koncentracích, ale podlimitních, zjištěn nonylfenol (rok 2008) a nitrobenzen (2008 a 2009). U mikrobiologických ukazatelů nebyly splněny limity (NV 227/2007 Sb.) pro termotolerantní koliformní bakterie a enterokoky.“ (ČHMÚ, 2013b).

### 6.3.2 Horniny a půdy

- **Mostecko**

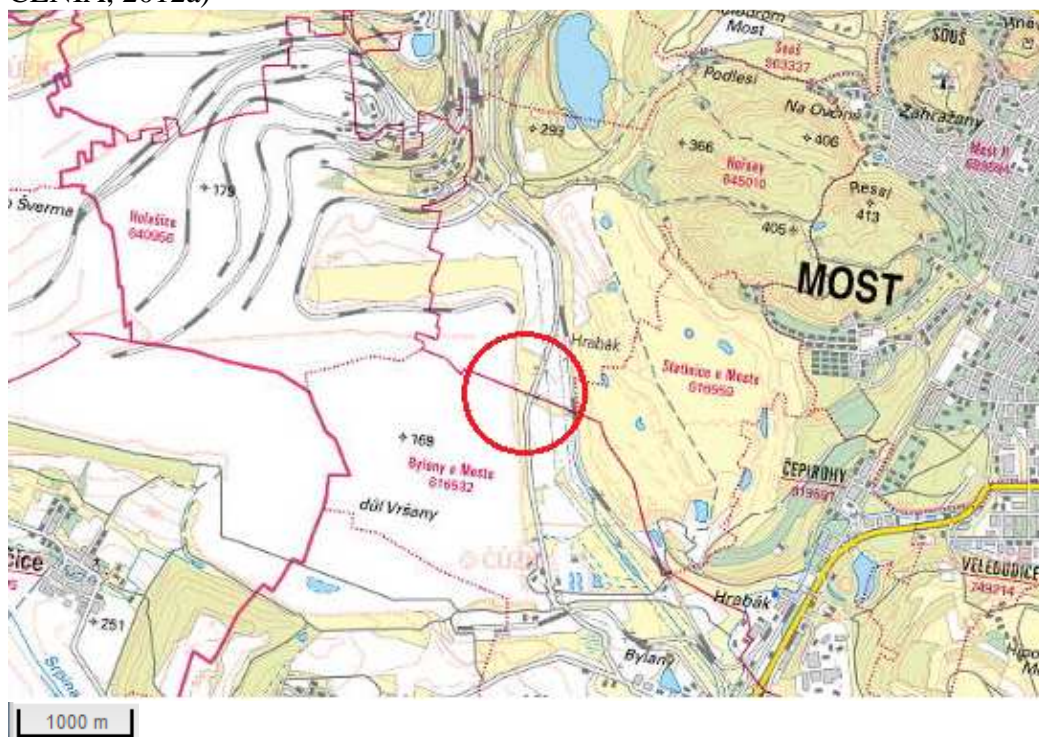
Geomorfologii Mostecka tvoří převážně antropogenní tvary, jako jsou rozsáhlé zahloubené povrchové doly a výsypky skrývkové zeminy, zabírající desítky čtverečních kilometrů povrchu. Výplň pánve tvoří terciární uloženiny převážně jílu a písků s rozsáhlými slojemi hnědého uhlí. Projevem těžby hnědého uhlí jsou poklesy na povrchu poddolovaných území zvláště poblíž výchozové části sloje při úpatí Krušných hor (Vráblíková et al., 2009).

Mostecký bioregion je charakterizován velkoplošnými antropocenózami. Bioregion je tvořen neogenní pánví. Jsou zde hojně zastoupeny černozemě na spraši, pelické černozemě, smonice až paradenzidy na těžkých jílovitých podkladech. V západní části pánve jsou běžné zvláště hnědozemní černozemě. V současnosti jsou plošně zastoupeny kultizemě na výsypkách a rekultivovaných dolech. V severní části Ústeckého kraje převládají eutrofilní kambizemě s širokou škálou slabě vyvinutých půd od nejrůznějších typů rankerů po pararendziny na čedičích. V nižších polohách se nacházejí různé typy černozemních půd (Culek, 1996). Při rekultivačních procesech by měl být brán v potaz názor obyvatel, na možnosti úpravy krajinného rázu.

V současnosti je velmi diskutovaným tématem otázka územních limitů těžby hnědého uhlí v severních Čechách. Omezení změn v území - územní limity upravuje § 26 odst.1, zák. č.: 183/2006 Sb., o územním plánování a stavebním řádu (stavební zákon). Územní limity jsou jedním z podkladů pro rozbor udržitelného rozvoje území, které jsou součástí územně plánovacích podkladů. Územně plánovací podklady upravuje vyhláška č.: 500/2006 Sb., o územně analytických podkladech, územně plánovací dokumentaci a způsobu evidence územně plánovací činnosti.

Omezení využití území vyplývá již z Listiny základních práv a svobod - chránit základní práva člověka a může vznikat z různých důvodů, např.: na ochranu zdraví lidí, životního prostředí, vymezení obecných (zejména technických) podmínek, výstavby a ostatních aktivit člověka (Hyvnar et al., 2007).

OBR. Č.9: TOPOGRAFICKÉ ZOBRAZENÍ ÚZEMÍ MOSTECKO-DŮL VRŠANY (ZDROJ: CENIA, 2012a)



OBR. Č. 10: LETECKÉ ZOBRAZENÍ ÚZEMÍ MOSTECKO -DŮL VRŠANY (ZDROJ: CENIA, 2012a)





OBR. Č. 11: FOTOGRAFOCKÉ ZOBRAZENÍ ÚZEMÍ MOSTECKO -DŮL VRŠANY 1  
(ZDROJ: VLASTNÍ)



OBR. Č. 12: FOTOGRAFOCKÉ ZOBRAZENÍ ÚZEMÍ MOSTECKO -DŮL VRŠANY 2  
(ZDROJ: VLASTNÍ)



K zahlazení následků báňské činnosti již částečně probíhají zemědělské, lesní a vodní rekultivace. Největší podíl na rekultivaci dolu Vršany zaujímají lesnické a zemědělské rekultivace.





OBR. Č. 15: FOTOGRAFOCKÉ ZOBRAZENÍ ÚZEMÍ MOSTECKO – JEZERO MOST 1  
(ZDROJ: VLASTNÍ)



OBR. Č. 16: FOTOGRAFOCKÉ ZOBRAZENÍ ÚZEMÍ MOSTECKO – JEZERO MOST 2  
(ZDROJ: VLASTNÍ)



K zahlazení následků báňské činnosti, byla u bývalého lomu Ležáky použita vodní rekultivace. Jezero Most se napouští od roku 2008 z vybraného vodního zdroje řeky Ohře.

- **Ostravsko**

Bioregion tvoří převážně kvarterní sedimenty - glacifluviální štěrky a písky, případně smíšený materiál morén, které jsou většinou pokryty vrstvou nevápnitých, často pseudoglejových sprašových hlín. V členitějším reliéfu Ostravy a Karviné vystupují vápenité jílovce, slíny a písky marinního neogénu. V posledních staletích převládají na povrchu hlavní středové části antropogenní sedimenty (haldy, odkaliště). Charakteristickým rysem reliéfu jsou právě intenzivní antropogenní přestavby, četné haldy, zatopené pinky a poklesy, často zarovnané vytěženým materiálem. V bioregionu zcela dominují pseudoglejové luvizemě, které přecházejí často do luvizemních pseudoglejů. Podél toků se vyvinuly typické glejové fluvizemě. Drobné pásy slatin se vytvořily na pramenných horizontech na svazích údolí. Velký rozsah zastupují nevyvinuté antropogenní půdy (Culek, 1996).

OBR. Č. 17: TOPOGRAFICKÉ ZOBRAZENÍ ÚZEMÍ OSTRAVSKO – DŮL KARVINÁ (ZDROJ: CENIA, 2012a)

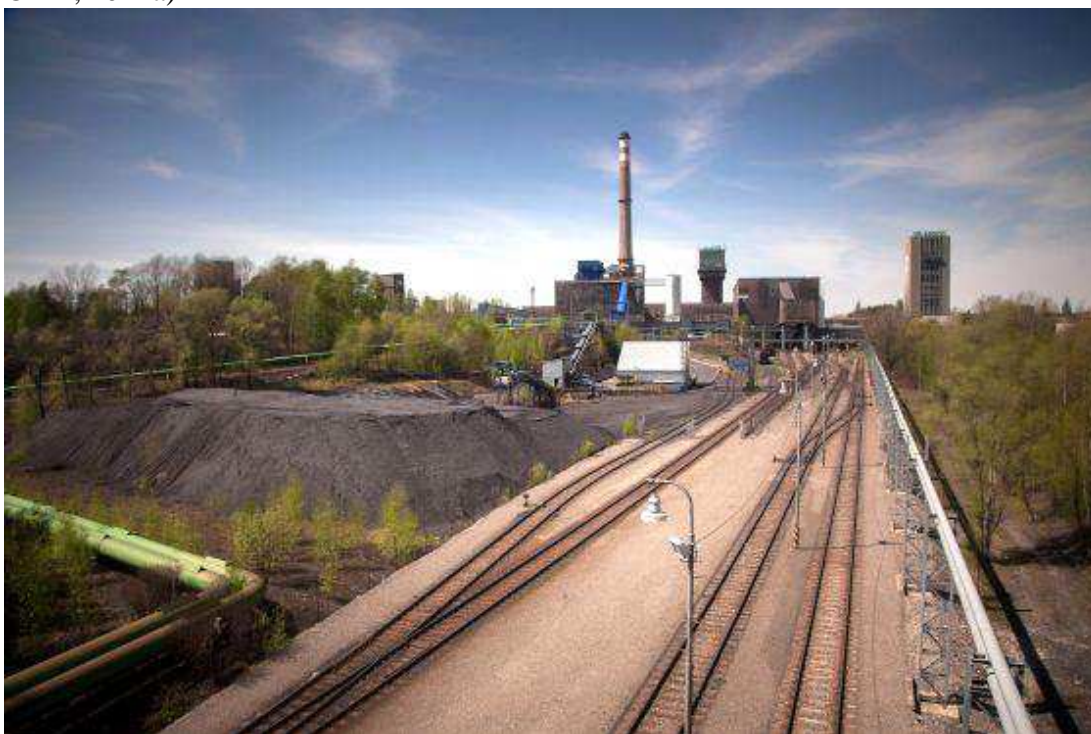




OBR. Č. 18: LETECKÉ ZOBRAZENÍ ÚZEMÍ OSTRAVSKO– DŮL KARVINÁ (ZDROJ: CENIA, 2012a)



OBR. Č. 19: FOTOGRAFICKÉ ZOBRAZENÍ ÚZEMÍ OSTRAVSKO – DŮL KARVINÁ 1 (ZDROJ: OKD, 2012a)



OBR. Č. 20: FOTOGRAFICKÉ ZOBRAZENÍ ÚZEMÍ OSTRAVSKO – DŮL KARVINÁ 2 (ZDROJ: OKD, 2012a)



Těžební společnost Ostravsko-karvinské doly, a.s. je jediným producentem černého uhlí v České republice, které těží v jižní části Hornoslezské uhelné pánve. Doly pro těžbu černého uhlí jsou hlubinné a uhlí se těží prostřednictvím šachet a systému štol. Hlubinná těžba probíhá za složitých geologických podmínek v souvrstvích sahajících do hloubek mnoha stovek metrů. Uhlí je karbonského stáří a dobývá se z ostravského a karvinského uhlonosného souvrství (OKD, 2012c).

### 6.3.3 Fauna a flora

- **Mostecko**

Vegetační stupeň Mosteckého bioregionu geobiocenologické typizace dle Zlatníkova systému je zastoupen v 56 % na bukovo-dobovém stupni. V potenciální vegetaci zde převažují teplomilné doubravy. Podél řeky Ohře a na dolních úsecích jejích přítoků převládají dubohabřiny. V minulosti se v oblasti Mostecka nacházely vlhké sníženy a rozsáhlé bažinné olšiny, vegetace na mokřadech, březích jezer a v okolí vývěrů minerálních pramenů, se vyskytovaly různé typy rákosin. Travinobylinná vegetace (např. hlaváček jarní, hadí mord nachový, vlnice chlupatá, pelyněk pontický, kozinec bezlodyžný) tvoří přirozenou náhradní vegetaci svahů. Dnes je flora tvořena převážně expanzivními ruderálními druhy, např. třtina křovištní,

ovsík vyvýšený. Ochuzení fauny - pauperizace je způsobena hlavně nedostatkem lesních společenstev a velkoplošnou devastací krajiny. Výsypky osídlily specifické živočišné druhy, jako jsou např. linduška úhorní nebo strnad luční. Významné druhy v této oblasti jsou: ježek západní, myšice malooká, racek bouřní, rybák obecný, břehule říční, moudivláček lužní, ropucha krátkonohá a mlok skvrnitý (Culek, 1996).

- **Ostravsko**

V bioregionu Ostravsko dominuje biota bukového stupně s charakteristickým zastoupením Hercynských prvků. Vegetaci tvoří podmáčené dubové bučiny, luhy a olšiny, i když pro podmáčená místa byly typické bažinné olšiny. V potencionální lesní vegetaci převažují dubové bučiny, které navazují podél vodních toků na lužní lesy. V přirozené náhradní vegetaci se v severní a severovýchodní části bioregionu rozkládají zbytky vlhkých luk, na které navazují rákosiny a mokřadní společenstva. V současnosti se na velké části území vyvinuly různé typy antropogenní vegetace. Flora je obvyklá, relativně chudá, s převahou vodních, mokřadních, bažinných a lužních druhů. Významné druhy fauny jsou např.: ježek východní, myšice temnopásá, vodouš rudonohý, racek bouřní (Culek, 1996).

#### 6.4 Sociodemografické údaje

Sociální vnímání krajiny veřejností je nutno zvažovat z historického vývoje a současných potřeb společnosti. Článek 5 písm. d) poukazuje na začlenění krajiny mimo jiné do sociální a kulturních do územních politik.

- Ústecký kraj: výměra: 533.455,8545 ha  
počet obyvatel: 836.198  
okresy: Most, Děčín, Chomutov, Litoměřice,  
Louny, Teplice, Ústí nad Labem
- Okres Most: výměra: 46.708,2745 ha  
počet obcí: 26  
kód okresu: 3508  
kód NUTS4: CZ0425 (UIR, 2012)
- Moravskoslezský kraj: výměra: 542.682,6179 ha  
počet obyvatel: 1.247.373  
okresy: Ostrava-město, Bruntál, Frýdek-Místek,  
Karviná, Nový Jičín, Opava

- Okres Ostrava-město: výměra: 33149,7848 ha  
počet obcí: 13  
kód okresu: 3807  
kód NUTS4: CZ0806 (UIR, 2012)



TAB. Č. 1, 2: DEMOGRAFICKÁ STRUKTURA OBYVATEL OKRESU MOST A OSTRAVA

(ZDROJ: SOCIÁLNÍ A EKONOMICKÁ CHARAKTERISTIKA ÚZEMÍ, 2013a)

Most		2010		Ostrava		2010	
Stav obyvatel k 1.7.			117 037	Stav obyvatel k 31.12.			333 579
v tom:	muži		57 837	v tom:	muži		161 553
	ženy		59 200		ženy		172 026
Stav obyvatel k 31.12.			116 797	Stav obyvatel k 31.12.			333 579
v tom ve věku:	0 - 14		17 482	v tom ve věku:	0 - 14		47 034
	15 - 64		83 135		15 - 64		233 505
	65 +		16 180		65 +		52 705
Průměrný věk			39,9	Průměrný věk			41
Index stáří (65+ / 0 -14 v %)			92,6	Index stáří (65+ / 0 -14 v %)			85,8
muži			57 708	muži			161 553
v tom ve věku:	0 - 14		9 093	v tom ve věku:	0 - 14		24 017
	15 - 64		42 191		15 - 64		116 920
	65 +		6 424		65 +		20 616
ženy			59 089	ženy			172 026
v tom ve věku:	0 - 14		8 389	v tom ve věku:	0 - 14		22 970
	15 - 64		40 944		15 - 64		116 805
	65 +		9 756		65 +		32 251

TAB. Č. 3: OBYVATELSTVO STARŠÍ 15 LET PODLE NEJVYŠŠÍHO UKONČENÉHO VZDĚLÁNÍ

V KRAJI ÚSTECKÉM A MORAVSKOSLEZSKÉM (ZDROJ: SOCIÁLNÍ A EKONOMICKÁ

CHARAKTERISTIKA ÚZEMÍ, 2013b)

Kraj	Počet obyvatel starších 15 let	v tom ukončené vzdělání v %							Průměrný počet let školního vzdělání
		zákl. a neukonč.	střední	úplné stř. a nástavby	vyšší odborné	vysokoškolské	bez vzdělání	nezjištěno	
Ústecký	681 165	27,3	39,3	24,2	1	5,4	0,8	2	11,21
Moravsko-slezský	1 051 546	25,2	38,7	25,4	1	7,8	0,5	1,4	11,46

TAB. Č. 4: EKONOMICKÁ AKTIVITA V OKRESU MOST A OSTRAVA (ZDROJ: SOCIÁLNÍ A EKONOMICKÁ CHARAKTERISTIKA ÚZEMÍ, 2013a)

<b>Průměrná míra nezaměstnanosti za rok 2010</b>	
<b>v %</b>	
Most	16,17
Ostrava	11.70

Jedním z cílů Úmluvy je charakteristika území, která by měla být založena na konkrétních údajích a kvalitách předmětných lokalit. Demografická struktura obyvatel, určení stupně dokončeného vzdělání a průměrná míra nezaměstnanosti jsou jedním z ukazatelů statistických údajů, podle kterých je možno předpokládat další budoucí vývoj společnosti v regionu. Vysoká míra nezaměstnanosti může mít za následek odchod obyvatel z regionu za novou prací. Nízká míra stupně vzdělanosti, pak může mít vliv na zájem a ochotu participace veřejnosti na rozhodování při krajinném plánování.

## 6.5 Dotazníkové šetření – Česká republika

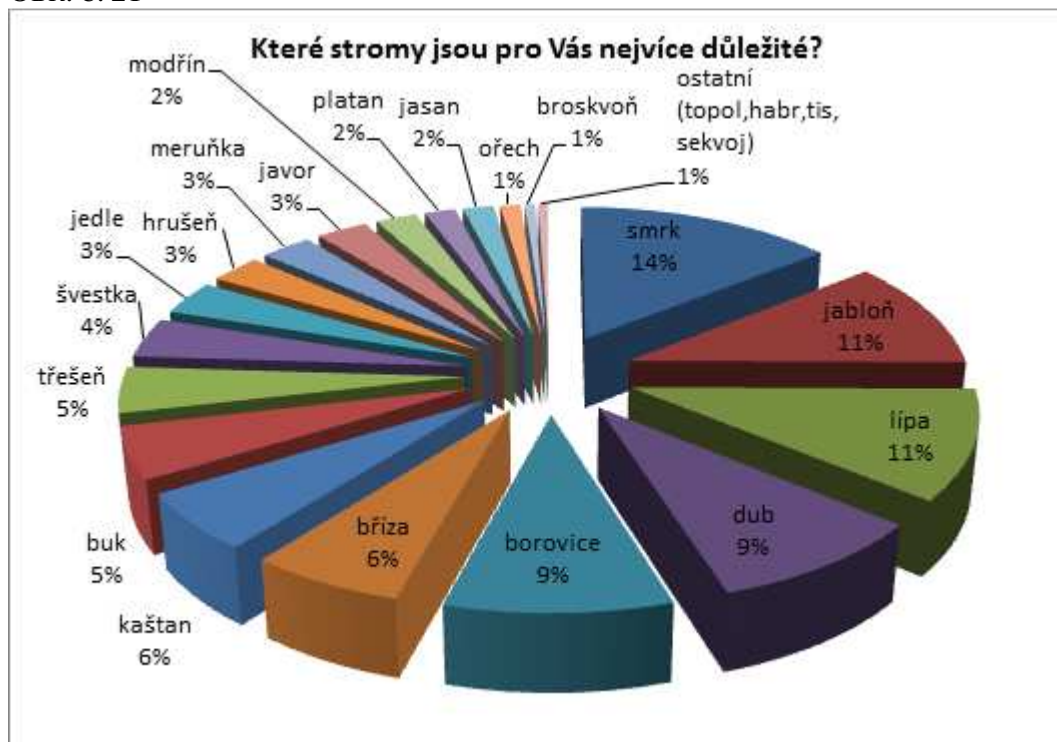
Otevřený volný dotazník populace v produktivním věku v ČR zodpovědělo 82 respondentů. Genderové údaje respondentů:

- věkové složení respondentů se převážně pohybovalo ve věku 21-30 (44 %), (PŘÍLOHA Č. 6),
- poměr respondentů s vysokoškolským vzděláním převyšovalo v 59 % vyšší odborné školy 3 % a střední školy 38 % (PŘÍLOHA Č. 7),
- vyšší počet odpovědí respondentů bylo od obyvatel vesnic 65 % oproti obyvatelům z měst 35 % (PŘÍLOHA Č. 8),
- většina účastníků dotazníkového šetření byly ženy 68 % (PŘÍLOHA Č. 9).



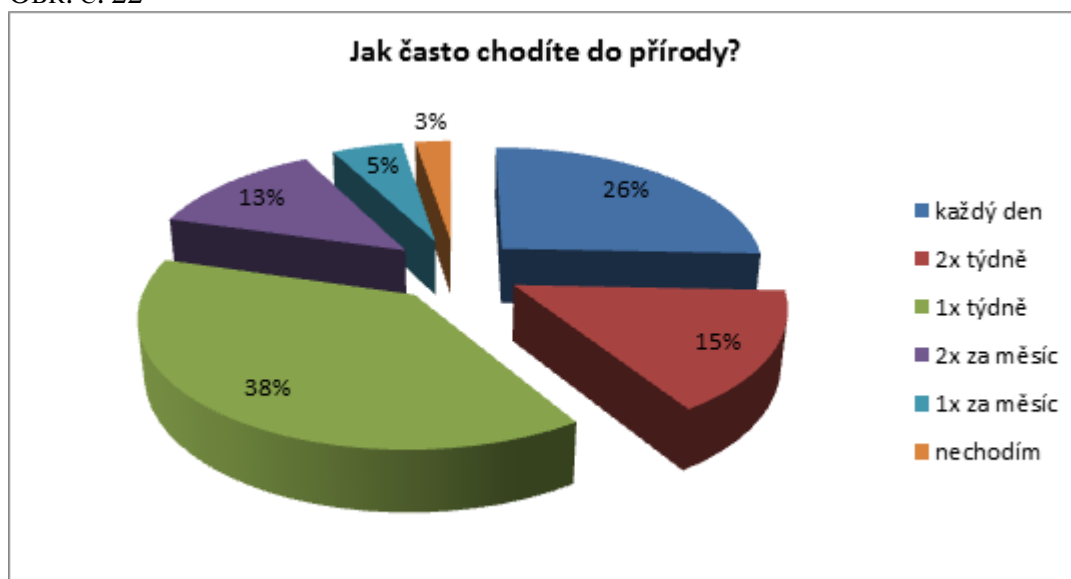
## Otevřený volný dotazník – výsledek odpovědí populace ČR v produktivním věku

OBR. Č. 21



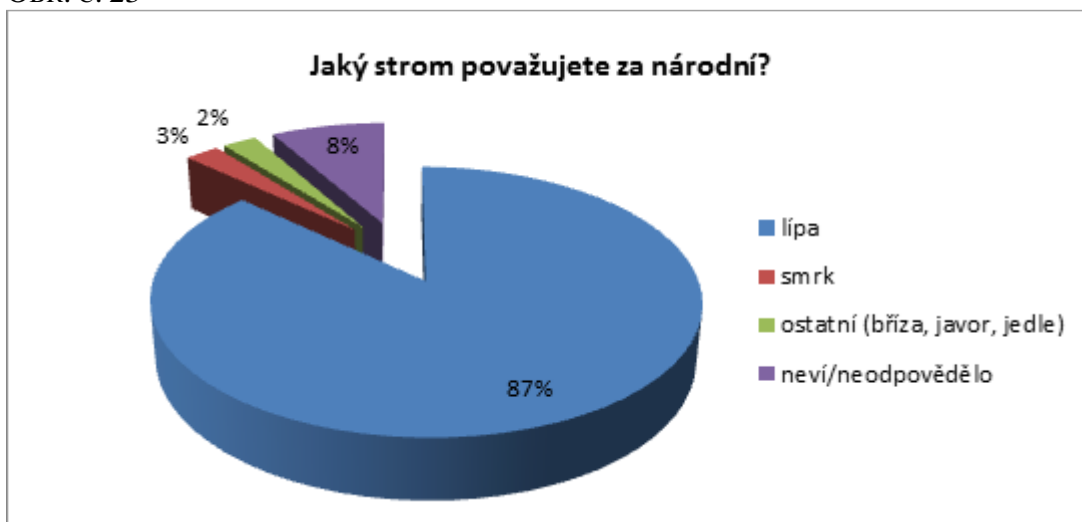
Preference druhů stromů zachycuje obrázek č. 21. Mezi pět nejdůležitějších stromů patří pro obyvatele České republiky v produktivním věku: smrk, jabloň, lípa, dub a borovice. V preferenci stromů jsou zastoupeny stromy jehličnaté 28 % a listnaté 72 %, tedy v poměru cca. 3:7. Ovocné stromy oproti ostatním listnatým zastupují poměr cca. 3:4.

OBR. Č. 22



Četnost návštěv přírody znázorňuje obrázek č. 22. Největší počet dotazovaných navštěvuje přírodu 1x za týden. V mnoha odpovědích však zaznělo přání častějších návštěv přírody. Vysoké pracovní vytížení veřejnosti v produktivním věku dovoluje pobyt v přírodě nejčastěji o víkendech a svátcích.

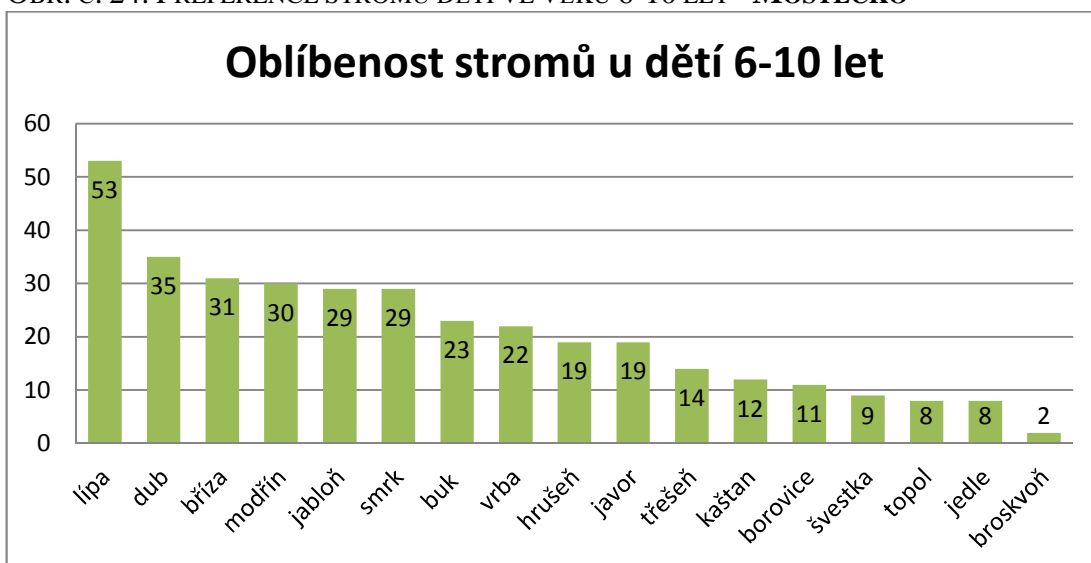
OBR. Č. 23



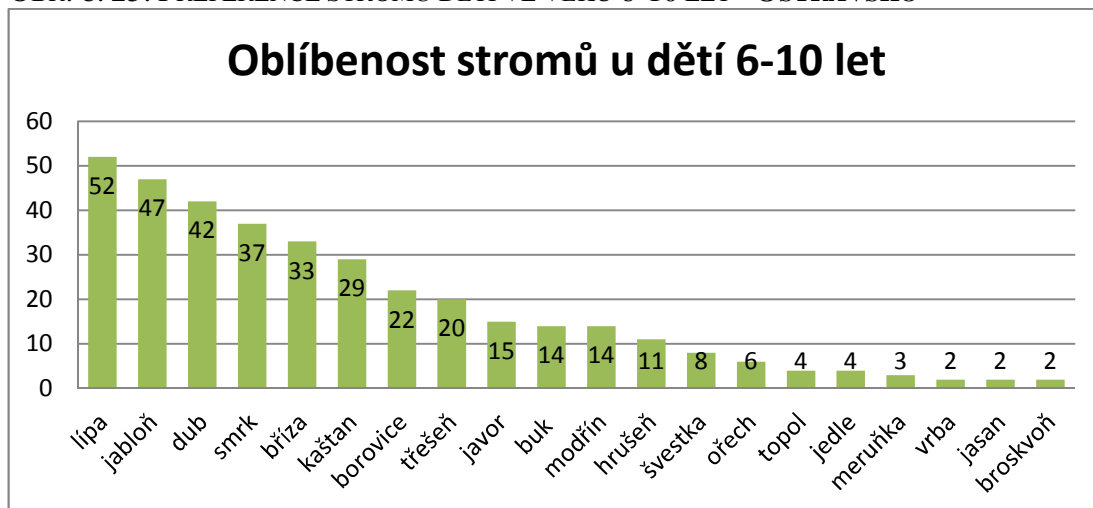
Respondenti dotazníkového šetření uvedli v 87 % lípu jako národní strom (OBR. Č. 23). Otázka směřovaná na mužskou populaci: „Zasadil jste strom?“ odpovědělo kladně 86 % respondentů (PŘÍLOHA Č. 10). Na otázku: „Z jakých stromů byste si představoval/a les?“ zněla odpověď: smíšený les 78 %, jehličnatý les 17 % a listnatý les 5 % (PŘÍLOHA Č. 11).

## 6.6 Dotazníkové šetření – ZŠ na Mostecku a ZŠ na Ostravsku

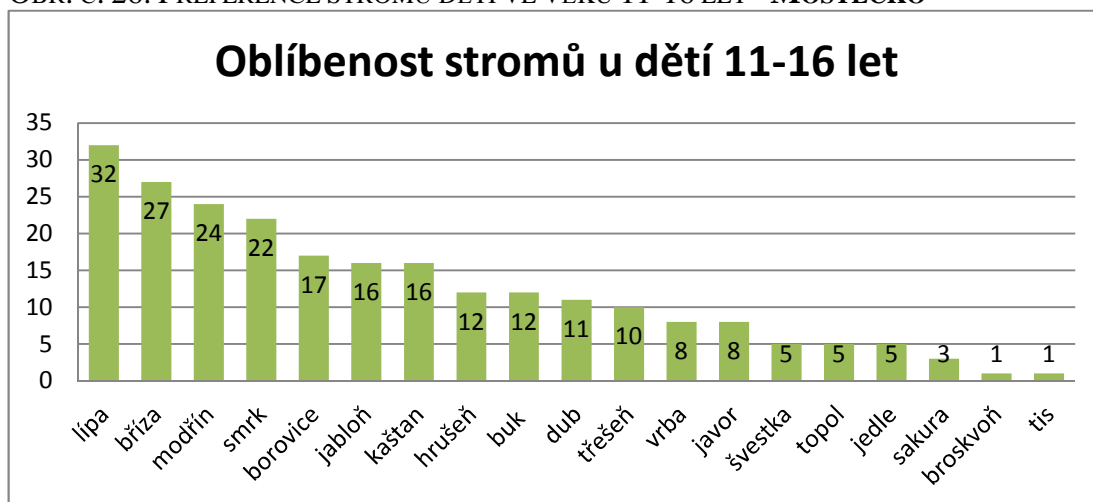
OBR. Č. 24: PREFERENCE STROMŮ DĚTÍ VE VĚKU 6-10 LET - MOSTECKO



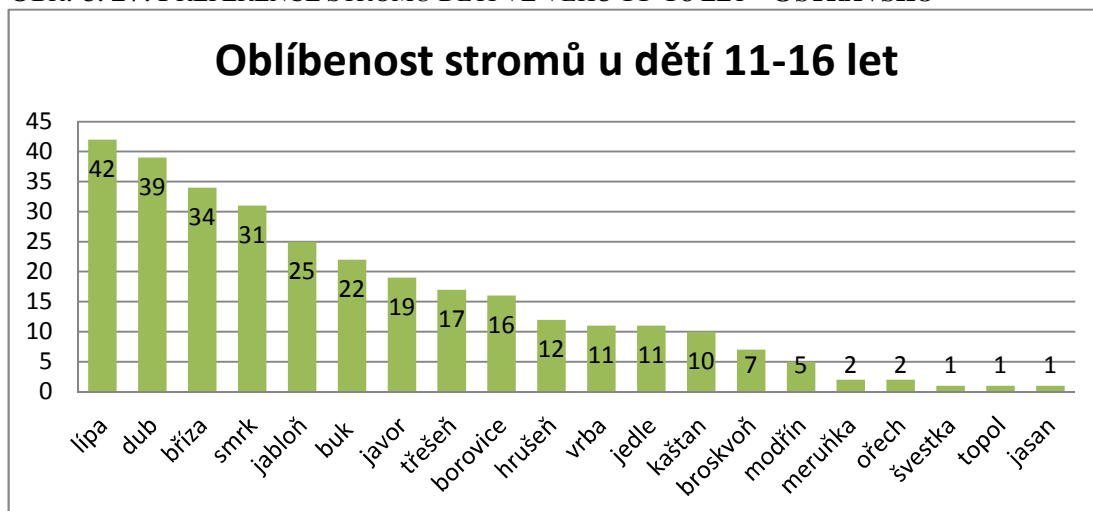
OBR. Č. 25: PREFERENCE STROMŮ DĚTÍ VE VĚKU 6-10 LET - OSTRAVSKO



OBR. Č. 26: PREFERENCE STROMŮ DĚTÍ VE VĚKU 11-16 LET - MOSTECKO



OBR. Č. 27: PREFERENCE STROMŮ DĚTÍ VE VĚKU 11-16 LET - OSTRAVSKO



Děti ve věku 6-10 let i děti ve věku 11-16 let na Mostecku a Ostravsku považovaly shodně za neoblíbenější strom lípu. Na Mostecku i Ostravsku v obou věkových skupinách se vždy se mezi prvními pěti vyskytují smrk, jabloň a bříza.

• **Mostecko**

TAB. Č. 5

Četnost návštěv přírody			
	6-10 let	11-16 let	součet
každý den	38	18	56
1- 2 x týdně	16	5	21
2 - 3 x za týden	36	19	55
nechodím	2	2	4

**Ostravsko**

TAB. Č. 6

Četnost návštěv přírody			
	6-10 let	11-16 let	součet
každý den	41	27	68
1- 2 x týdně	27	26	53
2 - 3 x za týden	26	19	45
nechodím	11	2	13

V obou regionech se četnost návštěv přírody dětmi shoduje pro návštěvu přírody každý den.

• **Mostecko**

TAB. Č. 7

Představa lesa			
	6-10 let	11-16 let	součet
ze smíšených	68	31	99
z jehličnatých	20	7	27
z listnatých	5	4	9

**Ostravsko**

TAB. Č. 8

Představa lesa			
	6-10 let	11-16 let	součet
ze smíšených	38	53	91
z jehličnatých	49	18	67
z listnatých	11	9	20

Představa lesa dětí v Mosteckém a Ostravském regionu se shoduje. Smíšený les označilo nejvíce dětí v obou regionech.

• **Mostecko**

TAB. Č. 9

Národní strom			
	6-10 let	11-16 let	součet
lípa	56	40	96
smrk	1	0	1
dub	1	0	1
javor	1	1	2
kaštan	1	0	1

**Ostravsko**

TAB. Č. 10

Národní strom			
	6-10 let	11-16 let	součet
lípa	67	52	119
smrk	4	5	9
dub	3	3	6

Národní strom lípu určilo 95 % dětí na Mostecku a 89 % dětí na Ostravsku. Celkem odpovědělo 317 dětí.

## 6.7 Dotazníkové šetření – mateřské školy

### MŠ Kapitána Nálepky a MŠ Na Bystřičce (Olomouc)

- úkol č. 1 – výběr jednoho stromu dítětem (ZDROJ OBRÁZKŮ: VLASTNÍ)  
pozn. obrázky zmenšeny



**Borovice**



**Bříza**



**Buk**



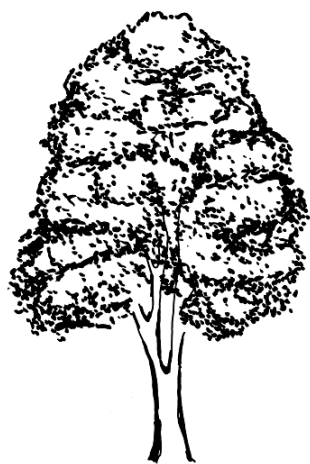
**Dub**



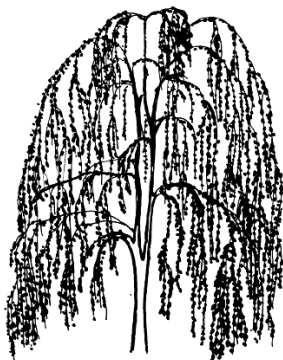
**Jedle**



**Topol**



Lípa



Převislá vrba



Smrk

OBR. Č. 28: DĚTI Z MŠ KAPITÁNA NÁLEPKY (ZDROJ: VLASTNÍ)

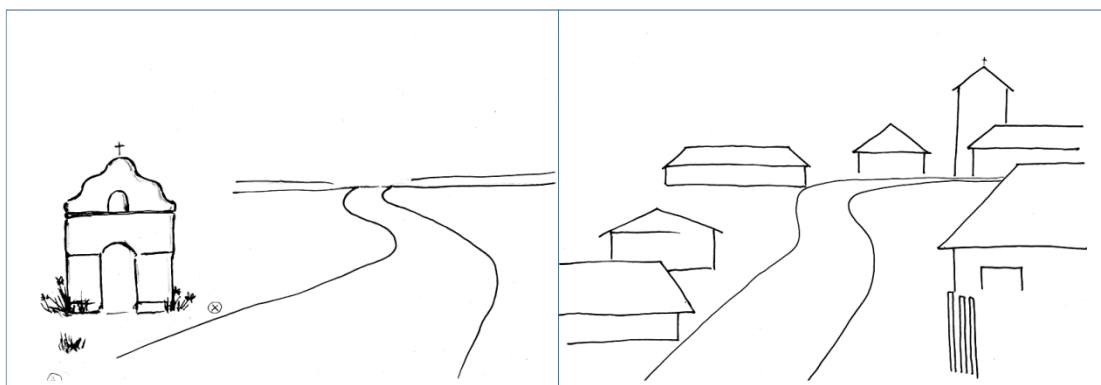


TAB. Č. 11

Piktogramy – STROMY	
	počet dětí
Smrk	18
Lípa	3
Buk	0
Jedle	12
Borovice	7
Bříza	3
Vrba	13
Topol	6
Dub	0

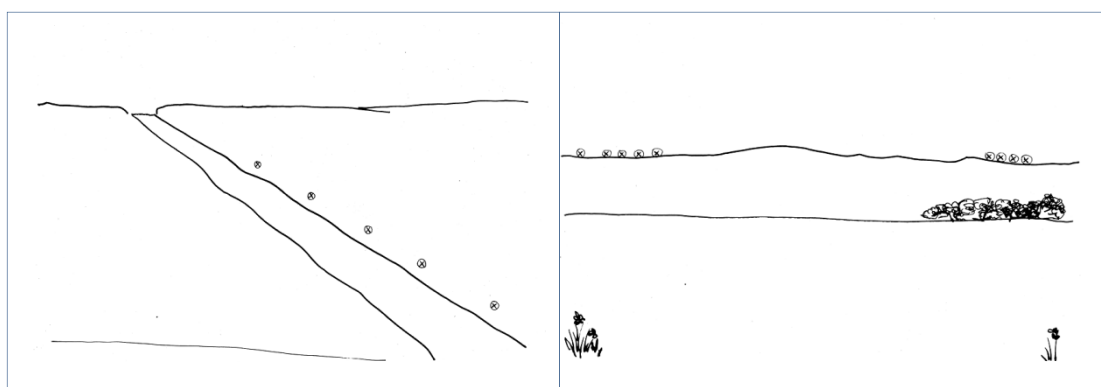
Z výsledků dotazníkového šetření je zřejmé, že pro výběr jednoho stromu, který se dítěti nevíce líbí, se nejvíce dětí rozhodlo pro jehličnaté stromy, které zastupují v nejvyšším počtu smrk a jedle. Žádné z dětí si nevybralo dub nebo buk.

- **úkol č. 2 – výběr stromů do prostředí** (ZDROJ OBRÁZKŮ: VLASTNÍ)  
pozn. obrázky zmenšeny



**kaplička** (umístění jednoho stromu)

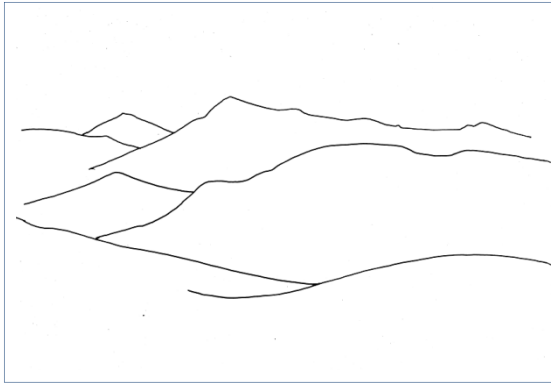
**vesnice** (umístění čtyř stromů)



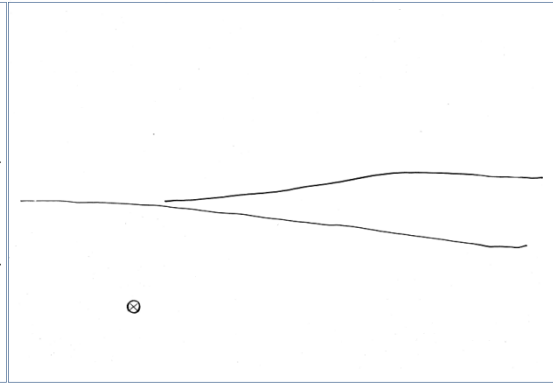
**linie stromů** (umístění pěti stromů)

**horizont** (umístění čtyř stromů)

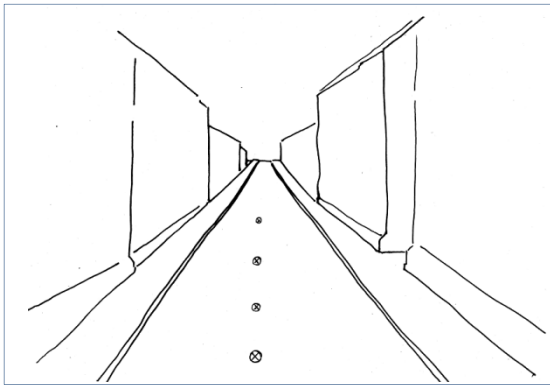




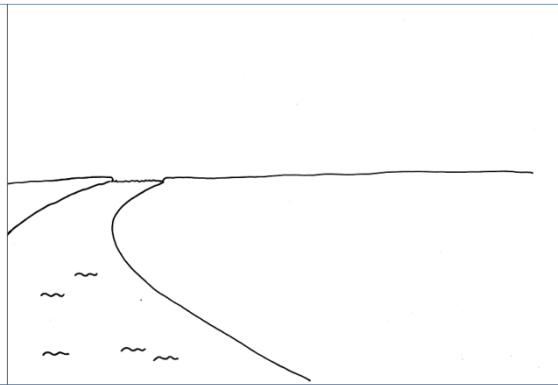
**kopečky** (umístění čtyř stromů)



**solitér**



**ulice** (umístění čtyř stromů)



**řeka** (umístění dvou stromů)





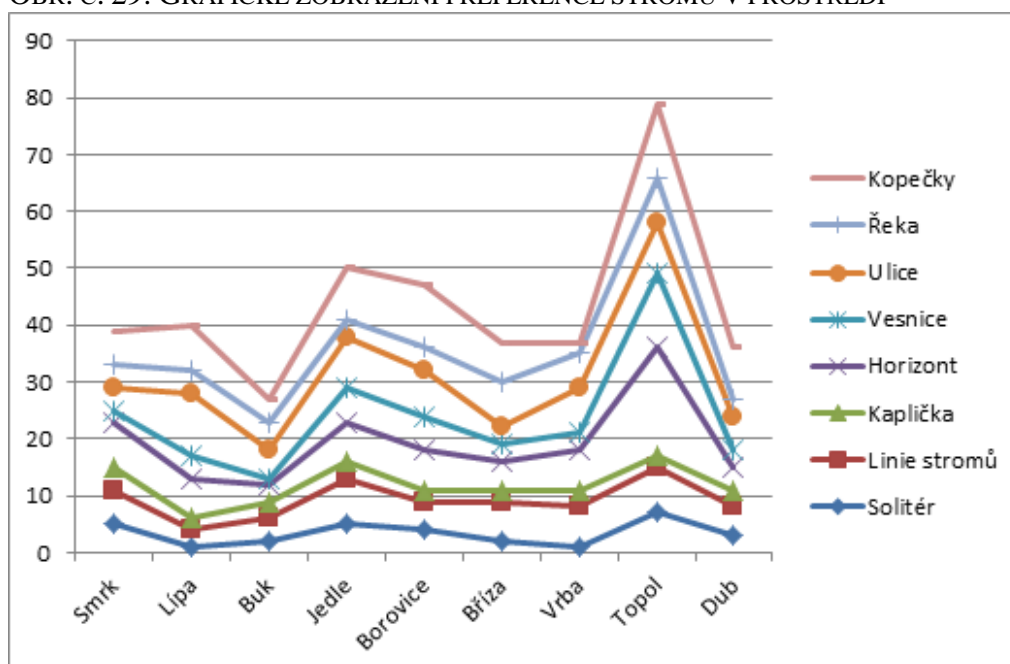
TAB. Č. 12: PROCENTUÁLNÍ ZOBRAZENÍ PREFERENCE STROMŮ V PROSTŘEDÍ

Piktogramy – STROMY A PROSTŘEDÍ									
Počet stromů v %									
	Smrk	Lípa	Buk	Jedle	Borovice	Bříza	Vrba	Topol	Dub
Solitér	17	3	7	17	13	7	3	<b>23</b>	10
Linie stromů	11	6	8	<b>15</b>	10	13	13	<b>15</b>	9
Kaplička	<b>17</b>	8	12	14	7	8	13	8	13
Horizont	12	11	5	10	10	8	10	<b>28</b>	6
Vesnice	5	10	2	15	15	7	7	<b>32</b>	7
Ulice	6	<b>17</b>	8	14	13	5	13	14	10
Řeka	9	9	11	6	9	<b>18</b>	13	<b>18</b>	7
Kopečky	9	11	6	13	16	10	3	<b>19</b>	13

Z dotazníkového šetření umístění stromů do prostředí vyplývají následující preference výběru stromů (nejčastěji vybrané stromy):

- **solitér:** topol, smrk/ jedle
- **linie stromů:** jedle/ topol, bříza/ vrba
- **kaplička:** smrk, jedle, dub/ vrba
- **horizont:** topol, smrk, lípa
- **vesnice:** topol, borovice, jedle
- **ulice:** lípa, jedle, topol
- **řeka:** bříza, topol, vrba
- **kopečky:** topol, borovice, buk/dub

OBR. Č. 29: GRAFICKÉ ZOBRAZENÍ PREFERENCE STROMŮ V PROSTŘEDÍ



Z dotazníkového šetření byl zjištěn jako nejčastěji vybíraný strom ve všech prostředí topol a následně jedle a smrk.

## 7 Diskuse

Při sjednávání úmluvy se kupř. ukázala poněkud problematická představa, že by její smluvní strany měly garantovat občanům průchodnost krajiny. V některých evropských státech (Španělsko, SRN) má volný vstup do krajiny včetně soukromých pozemků až na výjimky poměrně dlouhou tradici. Naopak zástupci Velké Británie upozorňovali, že v jejich zemi se ctí právě opačná zásada. Právě tato otázka zapříčinila, že Spojené království nepatřilo ani mezi první signatáře, ani mezi první státy, které Úmluvu ratifikovaly. Při snaze dosáhnout shody na rozumné definici pojmu *krajina* nastal problém s odpovídajícím španělským překladem. V tomto jazyce je uvedený termín chápán spíše jako vjem, ráz, scénérie či předmět zájmu malířů-krajinářů než fyzický výsek zemského povrchu. Ruská škola krajinné ekologie rozumí pod pojmem krajinné plánování trochu něco jiného než anglosaský či středoevropský přístup k tomuto vědnímu oboru. Nejen z výše uvedených důvodů připravila pracovní skupina Rady Evropy postupně celkem sedm různých verzí textu úmluvy a důvodové zprávy k ní. Její členové na posledním zasedání odhadovali, že existuje asi padesátiprocentní pravděpodobnost, že úmluva bude nakonec přijata a vstoupí v platnost (Jan Plesník, IV. 2013, in litt.).

Hypotéza, zdali se shoduje vnímání charakteru krajinného rázu laickou veřejností a odborníkem, vyplynula již z první otázky. Otázka položená v dotazníku: Které stromy jsou pro Vás nejvíce důležité?, zde chybí u odborníka tzv. pohled zvenčí. Zatímco laická veřejnost odpovídala na tuto otázku bez potíží, ve všech případech, kdy dotazník vyplňoval odborník, byla pro odborníka otázka obtížná a nejednoznačná. Právě tento prvek se prolíná v Úmluvě - nutnost sledování a participaci veřejnosti na rozhodovacích procesech, veřejnosti, která není odborně vzdělaná. Důležitost stromů pro odborníka a laika je zde naprosto odlišná. Laik chápe tuto otázku jasně a jednoznačně, zatímco odborník posuzoval otázku mnohem šířeji a z několika úhlů pohledů. Respondent odborník hodnotí důležitost stromu např. podle:

- typu oblastí (odpověď respondenta: „...jiný les na jižní Moravě, jiný na svazích Krkonoš, Krušných hor nebo na Vysočině“.),
- druhu (odpověď respondenta: „...všechny ovocné - třešeň, ořešák, líska, švestka, hrušeň a jabloně“.),
- prostředí (odpověď respondenta: „...v krajině?, pak kterýkoliv solitér“.),

- lesní dřeviny (odpověď respondenta: „Podle toho, jestli jde o lesní hospodářský plán nebo krajinnou tvorbu“.),
- oblíbenosti (odpověď respondenta: „Les karpatský dubohabrový, tzn. s převládajícím habrem a dubem zimním, babykou, lípou malolistou ...“),
- biotopu, atd.

Při výzkumu názoru veřejnosti jsou nevíce využívány techniky ve formě dotazníků a anket. Metoda volného otevřeného dotazníku může u záznam vyvolat zkresení odpovědí. Je potřeba vytvořit velice přesný a podrobný záznam (Disman, 2002). Vyhodnocení této formy dotazníku bylo velmi časově náročné, ale díky otevřeným odpovědím jsou výsledky více objektivní. Analýza vnímání prostoru veřejností by měla být provedena z hlediska historického vývoje a také z hlediska aktuálního významu. Tyto znalosti mohou být získány prostřednictvím různých forem účasti veřejnosti v procesu definice krajinných politik a pomocí analýzy geografického rozložení obyvatel. Je třeba, aby odborné znalosti byly veřejnosti snadno dostupné, strukturované a srozumitelné (Kottová et. al., 2011).

Při preferencích druhu stromu nebyly v odpovědích výrazné odlišnosti mezi ekonomicky aktivní populací a dětmi ze základních škol Mosteckého a Ostravského regionu. Mezi jehličnatými stromy preferují obě skupiny - smrk a mezi listnatými stromy – lípu (která současně byla označena nejvyšším počtem respondentů jako národní strom). U dětí z mateřských škol bylo dotazníkovým šetřením zjištěno, že výběr stromů se netýkal druhu stromu, ale jeho výšky. Nejvíce preferovaným stromem u dětí z mateřských škol byl nejvyšší strom - topol. Při možnosti „zasadit“ více stromů byla u dětí ve věku 3-5 let zjevná volba různých druhů stromů, zatímco děti předškolního věku 6 let volily vhodnost stromů k připravenému prostředí. Při umístění stromů do krajiny volily děti takový počet stromů, aby krajina byla stále přehledná. Tento typ piktografického dotazníku byl pro děti velmi zábavný. Při posuzování četnosti návštěv přírody se výsledky výrazně liší u dětí ze základních škol a populace v produktivním věku. Děti ze základních škol navštěvují přírodu převážně každý den (děti ze základních škol nejsou tolik časově vytíženy) a u populace v produktivním věku je četnost návštěv omezena jen na víkendy a svátky. Nejvyšší počet respondentů věkových skupin (populace v produktivním věku a děti ze základních škol) shodně odpověděli - smíšený les, jako nejvíce žádoucí. Ve všech věkových kategoriích byly vybírány na prvních místech domácí druhy.

Dotazníkové šetření v USA (PŘÍLOHA č. 4) probíhalo formou rozeslání elektronickou poštou. Počet odpovědí však nedosahoval takového počtu, aby je bylo možné relevantně vyhodnotit – data jsou zmíněna pouze obecně. I když dotazníkové šetření probíhalo ve stejné zeměpisné šířce (stát Illinois), odlišnosti oproti ČR se zde ukazují ve výběru druhů stromů, které byly ve Spojených státech vnímány jako běžné (PŘÍLOHA č. 12). Prostředí, ve kterém se dlouhodobě nacházíme, nás ovlivňuje v preferencích výběru.

Dotazník se setkal s velmi pozitivním ohlasem od populace v produktivním věku ČR, dětí základních škol a dětí z mateřských škol. Lze tímto zhodnotit i přístup cílových skupin k otázkám problematiky životního prostředí. Krajina a její vzhled není veřejnosti lhostejná a lidé mají zájem na rozhodování o jejím utváření.

Vizuálním vnímáním krajiny a působením krajiny na člověka se zabývá řada autorů. Je třeba zabývat se širším pojetím vizuální percepce krajiny. Podle Sklenička, Kašparová (2008), je vyjádřen pojem „paměť krajiny“, jako krajina, která je schopna udržet atributy krajiny a také schopnost obnovy krajiny. Post-těžební oblasti, mohou být nazývány jako "krajina bez paměti". Tato krajina poskytuje jednu z mála šancí na vytvoření zcela nové krajiny, která rychle vylepší vizuální kvalitu regionu (Sklenička et Kašparová, 2008). Oblasti zasažené povrchovou těžbou její analýzou a funkčními změnami v krajině v důsledku povrchové těžby v Sokolovské pánvi se zabývá např. případová studie, kde jako informačních zdroj k charakteristice území byly použity mapy stabilního katastru a terénní mapování současného stavu krajiny (Skaloš et al., 2011). Vnímání krajiny a krajinných prvků probíhá podle Löw, Míchal (2003) individuálními psychickými procesy, kde výška, šířka a hloubka prostoru je vztahována a srovnávána s lidskou postavou a jejími možnostmi pohybu v prostoru. Chápání a hodnocení krajiny je vnímáno všemi smysly a řídí je naše duševní hnutí (Löw et Míchal, 2003). Kolektivní vědomí, resp. nevědomí hodnotí Jung (1984) jako společný duchovní obsah, který nebyl získán individuální zkušeností, ale vděčí za svojí existenci výhradně dědičnosti (Jung, 1984). Vnímání krajiny je nutno zvažovat dle historických pramenů. Pro charakteristiku a zhodnocení území Sokolovsko první poloviny 19. století bylo využito nákresů, které podávají přehled o využití krajiny. Z těchto map můžeme získat velmi dobrý přehled o historické krajině (Gillarová et al., 2008) před počátkem velkoobjemové těžby. Postoje veřejnosti jsou formovány řadou různých faktorů. Jak uvádí Swanwick (2009) těmito faktory jsou věk, společenské a ekonomické postavení, etnický původ, vzdělání, za zvláště významné

uvádí autor místo výchovy a pobytu, především zda jde o město nebo venkov. Snad nejdůležitější jsou ekologické hodnotové orientace (Swanwick, 2009).

Jak uvádí Jones (2011) důvody pro účast veřejnosti dle Evropské úmluvy o krajině jsou: posílení místní identity, demokratizace, legitimita, výměna informací a sociální spravedlnost. Účast veřejnosti však byla kritizována jako časově náročná a nákladná (Jones, 2011).

## 8 Závěr

Cílem práce v teoretické části bylo zpracování kapitoly II – Vnitrostátní opatření článků 5 a 6 Úmluvy. Tato část byla doplněna o vědecké články, které s články 5 a 6 souvisí a dále byly podrobně rozebrány pomocí doporučení Rady Evropy, metodických postupů při provádění Úmluvy a důvodové zprávy Rady Evropy. Práce se zaměřila na problematiku participace veřejnosti v rozhodovacích procesech, shrnula historii Úmluvy a významná fakta při jejím vzniku. Byla shromážděna veškerá judikatura z Nejvyššího správního soudu a shrnuty právní předpisy, které s Úmluvou souvisejí. Evropská úmluva o krajině zdůrazňuje úlohu veřejnosti v rozhodování o krajinných politikách, neboť krajina je důležitou součástí lidského bytí.

Práce analyzuje výzkum ve formě dotazníkového šetření u cílových skupin populace v produktivním věku ČR, dětí základních škol v Mosteckém a Ostravském regionu, kde výsledky poukazují na vysokou míru shodných odpovědí v obou regionech a dětí mateřských škol v Olomouckém regionu, kde dotazníkové šetření proběhlo v piktografické podobě. Z výsledků dále vyplývají rozdílné přístupy laické a odborné veřejnosti při preferenci druhů stromů a dokazuje se zde důležitost článku 5 Úmluvy. Dotazníkové šetření může být jednou z forem participace veřejnosti při provádění krajinných politik v daném regionu.

Přínosem práce bylo zjištění a analýza postoje veřejnosti k cílovým charakteristikám krajiny, v lokalitě, ve které žijí. Ze svého výzkumu jsem získala a shromáždila dostatek informací, které potvrdily, že většina populace se zajímá o to, v jakém prostředí žijí a také, jak by chtěli, aby krajina vypadala. Byly osloveny všechny věkové kategorie, od dětí předškolního věku, až po dospělé. Je důležité nechat prostor veřejnosti, aby mohla participovat na plánování krajiny. Všichni by měli mít právo spoluvytvářet krajinu, protože tato země patří nám všem.

## 9 Přehled použitých pramenů

- CULEK, M., 1996:** Biogeografické členění České republiky. Enigma, Praha, s. 33–230.
- CULEK, M., 2003:** Biogeografické členění České republiky II. díl. Enigma, Praha, s. 9 - 195.
- DAMOHOŘSKÝ, M., 2005:** Evropská úmluva o krajině a její odraz v českém právním řádu. In: Česká krajina, efektivita péče a obnovy a význam Evropské úmluvy o krajině, sborník příspěvků z konference. IREAS, Praha, s. 6–7.
- DISMAN, M., 2002:** Jak se vyrábí sociologická znalost. Karolinum, Praha, s. 60.
- DOLEŽELOVÁ, L., 2006:** Evropská úmluva o krajině z hlediska ekonomických nástrojů. In: KODET, V., MORAVEC, J. (eds.), Politika krajiny, Evropská úmluva o krajině a ekonomické souvislosti, sborník příspěvků. IREAS, Praha, s. 12.
- FERNÁNDEZ-GALIANO, E., STAŇKOVÁ, J., VAČKÁŘ, D., PLESNÍK, J., 2002:** Evropská úmluva o krajině: zásady, nové přístupy, současný stav a výhledy. In: Krajina 2002 – od poznání k integraci, sborník příspěvků. MŽP ČR, Praha, s.20-21.
- GILLAROVÁ, H., TRPÁK, P., TRPÁKOVÁ, I., SÝKOROVÁ, Z., PECHAROVÁ, E., 2008:** Landscape memory as a solution of the ecological stability of the territory after mining. *Gospodarka Surowcami Mineralnymi – Mineral Resources Management*, roč. 3, č. 24, s. 289-291.
- HYVNAR, V., BÍNA, J., NANTL, F., HLADIŠOVÁ, Z., POLEŠÁKOVÁ, M., KYSELKA, I., TOMÍŠKOVÁ, M., 2007:** Limity využití území celostátně platné limity. Ústav územního rozvoje, Brno, s. 12.
- JONES, M., 2011:** European Landscape and Participation – Rhetoric or Reality? In: JONES, M., STENSEKE, M., (eds.), *Landscape: European Landscape Convention: Challenges of Participation*, online:  
[http://www.google.cz/books?hl=cs&lr=&id=kqJ9nI2ntcIC&oi=fnd&pg=PR5&dq=European+Landscape+and+Participation+%E2%80%93+Rhetoric+or+Reality%3F&ots=s2bo-1rPbd&sig=U2X4LE8zovconO6fDt9yex62hZ8&redir\\_esc=y#v=onepage&q=European%20Landscape%20and%20Participation%20%E2%80%93%20Rhetoric%20or%20Reality%3F&f=false](http://www.google.cz/books?hl=cs&lr=&id=kqJ9nI2ntcIC&oi=fnd&pg=PR5&dq=European+Landscape+and+Participation+%E2%80%93+Rhetoric+or+Reality%3F&ots=s2bo-1rPbd&sig=U2X4LE8zovconO6fDt9yex62hZ8&redir_esc=y#v=onepage&q=European%20Landscape%20and%20Participation%20%E2%80%93%20Rhetoric%20or%20Reality%3F&f=false), cit. 10. 3. 2013.



- JUNG, C. G., 1984:** Archetypy a nevědomí. Nakladatelství Tomáše Janečka, Brno, 1999, s. 437.
- KOTTOVÁ, P., MARTIŠ, M., PECHAROVÁ, E., 2011:** Practical application of the European Landscape Convention in Post-mining Areas on the Local Level of the Czech Republic. In: Zharmenov, A., Singhal, R., Yefremova, S.(Eds.) Proceedings of the Twentieth International Symposium on Mine Planning and Equipment Selection MPES 2011. Almaty, Republic of Kazakhstan October 12-14, 2011. p. 1296-1314. Almaty Kazachstán. Almaty Kazakhstan: Polygrafservis LLP, 2011. s. 1296-1314.
- KOTTOVÁ, P., SKALOŠ, J., 2011:** Shrnutí metodologických přístupů a praktických aplikací Evropské úmluvy o krajině. Pilotní studie Nové Dvory – Kačina, výstupy z projektu. Acta Pruhoniciana, č. 99. s. 155-163.
- LIPSKÝ, Z., 2010:** 10 let Evropské úmluvy o krajině a možnosti geografického výzkumu. Informace ČGS, 29, č. 2, s. 2–3.
- LÖW J., MÍCHAL I., 2003:** Krajinný ráz. Kostelec nad Černými lesy, Lesnická práce. s. 23.
- MACZKOWIACK, R.I., SMITH, C.S., SLAUGHTER, G.J., MULLIGAN, D.R., CAMERON, D.C., 2012:** Grazing as a post-mining land use: A conceptual model of the risk factors, online:  
<http://www.sciencedirect.com.infozdroje.czu.cz/science/article/pii/S0308521X12000352>, cit. 11. 6.2012.
- MARTIŠ, M., 2005:** Komparace koncepčních dokumentů vlády ČR a krajů a Evropské úmluvy o krajině. In: Česká krajina, efektivita péče a obnovy a význam Evropské úmluvy o krajině, sborník příspěvků z konference. IREAS, Praha, s. 84–85.
- MARTIŠ, M., PECHAROVÁ, E., MITTELBACHOVÁ, S., 2011:** Classification of the ecological vulnerability of post-mining landscape areas and the feasibility of development concepts and projects. . In: Zharmenov, A., Singhal, R., Yefremova, S.(Eds.) Proceedings of the Twentieth International Symposium on Mine Planning and Equipment Selection MPES 2011. Almaty, Republic of Kazakhstan October 12-14, 2011. p. 1497 - 1510. Almaty Kazachstán. Almaty Kazakhstan: Polygrafservis LLP, 2011. s. 1497 - 1510.

- MÍCHAL, I., PLESNÍK, J., 1999:** Úmluva o evropské krajině: současný stav příprav. In: Ochrana přírody 54. Environs, Praha, s. 306-307.
- MILLIGAN, J., O' RIORDAN, T., NICHOLSON-COLE, S. A. , WATKINSON A.R., 2009:** Nature conservation for future sustainable shorelines: lessons from seeking to involve the public Land Use Policy, online:  
[http://ac.els-cdn.com/S0264837708000343/1-s2.0-S0264837708000343-main.pdf?\\_tid=a489a520-a825-11e2-9ca9-00000aacb360&acdnat=1366289220\\_d8d531e8ee2bcc481360f2c5611dd16a](http://ac.els-cdn.com/S0264837708000343/1-s2.0-S0264837708000343-main.pdf?_tid=a489a520-a825-11e2-9ca9-00000aacb360&acdnat=1366289220_d8d531e8ee2bcc481360f2c5611dd16a), cit. 13. 6.2012.
- MLČOCH, S., 2001:** Právní analýza Evropské úmluvy o krajině, Legislativní a právní předpoklady pro ratifikaci úmluvy, AK České Budějovice, 2001, s. 13-14.
- MORAVEC, J., 2006:** Úvod do Evropské úmluvy o krajině a ekonomických souvislostí politiky krajiny. In: KODET, V., MORAVEC, J. (eds.), Politika krajiny, Evropská úmluva o krajině a ekonomické souvislosti, sborník příspěvků. IREAS, Praha, s. 8.
- PECHAROVÁ, E., SVOBODA, I., VRBOVÁ, M., 2011:** Obnova jezerní krajiny pod Krušnými horami. Lesnická práce, s.r.o. 2011, s. 13-29.
- PLESNÍK, J., 2005:** Česká republika se stala smluvní stranou Evropské úmluvy o krajině. In: Ochrana přírody 60. Environs, Praha, s. 56-57.
- SEVENANT, M., ANTROP, M., 2009:** Transdisciplinary landscape planning: Does the public have aspirations? Experiences from a case study in Ghent (Flanders, Belgium), online:  
<http://dx.doi.org.infozdroje.czu.cz/10.1016/j.landusepol.2009.05.005>, cit. 9.6.2012.
- SKALOŠ, J., TRPÁKOVÁ, I., TRPÁK, P., PECHAROVÁ, E., SEDMIDUBSKÝ, T., 2011:** Analysis of the landscape functionality change as a basis for restoration of landscape affected by surface mining. In: Zharmenov, A., Singhal, R., Yefremova, S. (Eds.) Proceedings of the Twentieth International Symposium on Mine Planning and Equipment Selection MPES 2011. 12. 10. 2011, Almaty, Kazachstan. Almaty, Kazachstan: MPES, 2011. 12. 10. 2011. s. 1722-1741.
- SKALOŠ, J., KAŠPAROVÁ, I., 2012:** Landscape memory and landscape change in relation to mining, online:  
<http://www.sciencedirect.com.infozdroje.czu.cz/science/article/pii/S0925857411002527>, cit. 9. 6. 2012.

**SKLENIČKA, P., 2003:** Základy krajinného plánování, Naděžda Skleničková, Praha, online:

[http://www.uake.cz/frvs1269/kapitola3.html#role\\_cloveka\\_v\\_historickem\\_kontextu](http://www.uake.cz/frvs1269/kapitola3.html#role_cloveka_v_historickem_kontextu), cit. 2. 3. 2013.

**SKLENIČKA P., KAŠPAROVÁ I., 2008:** Restoration of visual value in a post-mining landscape. Journal of Landscape studies, online:

[http://home.czu.cz/storage/JLS\\_Volume%201\\_pp%201-10.pdf](http://home.czu.cz/storage/JLS_Volume%201_pp%201-10.pdf), cit. 11. 2. 2013.

**STENSEKE, M., 2009:** Local participation in cultural landscape maintenance: lessons from Sweden, online:

<http://www.sciencedirect.com/science/article/pii/S0264837708000355>, cit. 4. 10. 2012.

**SWANWICK, C., 2009:** Society's attitudes to and preferences for land and landscape, online:

<http://www.sciencedirect.com.infozdroje.czu.cz/science/article/pii/S0264837709001112>, cit. 10. 4. 2013.

**VRÁBLÍKOVÁ, J., SEJÁK, J., BERÁNEK, K., BLAŽKOVÁ, M.,**

**FARSKÝ, M., JIRÁSEK, P., NERUDA, M., VRÁBLÍK, P., ZAHÁLKA, J., 2009:**

Metodika revitalizace území pro hospodářská, sociální a environmentální rozvoj v postižených regionech, Projekt WD -44-07-1, Případová studie vzorového okresu Most. Fakulta životního prostředí Univerzita J. E. Purkyně, Ústí nad Labem, s. 99.

**WEBER, M., 2007:** Evropská úmluva o krajině a možnosti její implementace v oblasti koncepčních a plánovacích nástrojů pro realizaci krajinných politik. Urbanismus a územní rozvoj – Ročník X – číslo 1/2007, s. 42-44

### **Legislativní předpisy:**

**CENELC, 2009:** č. 13/2005 ze dne 1. 10. 2004 Evropská úmluva o krajině. Národní a mezinárodní legislativní podklady, online:

<http://www.cenelc.cz/evropska-umluva-o-krajine.html>, cit. 4. 2. 2013.

**CENELC, 2010:** Usnesení vlády ČR ze dne 30. října 2002 č. 1049, k návrhu na podpis a ratifikaci Evropské úmluvy o krajině. Národní a mezinárodní legislativní podklady, online: <http://www.cenelc.cz/components/pages/euok/bin/vlada-cr-usneseni-1049-2002.pdf>

**COUNCIL OF EUROPE, COMMITTEE OF MINISTERS, 2008:** Doporučení CM/Rec(2008)3 Výboru ministrů členskými státy o pokynech pro implementaci Evropské úmluvy o krajině. Council of Europe, 2008, s. 10.

**COUNCIL OF EUROPE, TREATY OFFICE, 2012a:** Treaty open for signature by the member States of the Council of Europe and for accession by the European Union and the European non-member States, open Disclaimer - © Council of Europe 2012 - © photo credit, online:

<http://conventions.coe.int/Treaty/Commun/ChercheSig.asp?NT=176&CM=8&DF=&CL=ENG>, cit. 31.1.2013.

**COUNCIL OF EUROPE, TREATY OFFICE, 2012b:** Důvodová zpráva k Evropské úmluvě o krajině, online:

[http://www.mzp.cz/C1257458002F0DC7/cz/zakladni\\_dokumenty\\_evropska\\_umluva/\\$FILE/OMV-Duvodova\\_zprava-20102705.pdf](http://www.mzp.cz/C1257458002F0DC7/cz/zakladni_dokumenty_evropska_umluva/$FILE/OMV-Duvodova_zprava-20102705.pdf), cit. 15.3.2013.

**ROZHODNUTÍ NEJVYŠŠÍHO SPRÁVNÍHO SOUDU, 2013a:** Judikatura Nejvyššího správního soudu, online:

<https://ispis.cz/judikatura/6As14/2009>, cit. 28. 3. 2013.

**ROZHODNUTÍ NEJVYŠŠÍHO SPRÁVNÍHO SOUDU, 2013b:** Judikatura Nejvyššího správního soudu, online:

[http://www.nssoud.cz/mainc.aspx?cls=EvidencniListVety&evl\\_id=8681](http://www.nssoud.cz/mainc.aspx?cls=EvidencniListVety&evl_id=8681), cit. 28. 3. 2013.

**ROZHODNUTÍ NEJVYŠŠÍHO SPRÁVNÍHO SOUDU, 2013c:** Judikatura Nejvyššího správního soudu, online:

<http://www.beck-online.cz/legalis>, cit. 10. 3. 2013.

**SBÍRKA ZÁKONŮ ČR, 2013:** Předpisy související s Evropskou úmluvou o krajině, online: <http://www.beck-online.cz/legalis>, cit. 7. 3. 2013.

**SBÍRKA MEZINÁRODNÍCH SMLUV, 2013a:** Související předpisy s Evropskou úmluvou o krajině. In: Sbíрка mezinárodních smluv, online: <http://eur-lex.europa.eu/LexUriServ/LexUriServ.do?uri=CELEX:32005R1698:CS:NOT>, cit. 12. 3. 2013.

**SBÍRKA MEZINÁRODNÍCH SMLUV, 2013b:** Související předpisy s Evropskou úmluvou o krajině. In: Sbíрка mezinárodních smluv, online:

[http://www.mzv.cz/jnp/cz/vyhledavani\\_smluv/](http://www.mzv.cz/jnp/cz/vyhledavani_smluv/), cit. 12. 3. 2013.

**USNESENÍ VLÁDY ČESKÉ REPUBLIKY, 1991:** č. 444/1991 ze dne 30. 10. 1991, o územních ekologických limitech těžby hnědého uhlí a energetiky v Severočeské

hnědouhelné pánvi. In: Usnesení vlády, Česká republika 1991, online:  
<http://racek.vlada.cz/usneseni/usnweb.nsf/0/7DCED4838DD30F36C12571B6006B9ABD>, cit. 10. 4. 2013.

### **Internetové zdroje:**

**CENIA, 2012a:** Mapové kompozice Mostecko, Ostravsko. Topografické snímky a ortofotomapy, online:

<http://geoportal.gov.cz/web/guest/map>, cit. 30. 1. 2013.

**CENIA, 2012b:** Mapové kompozice. Kvalita ovzduší, online:

<http://geoportal.gov.cz/web/guest/map/>, cit. 30. 1. 2013.

**ČHMÚ, 2013a:** Data o kvalitě ovzduší, online:

[http://portal.chmi.cz/files/portal/docs/uoco/web\\_generator/actual\\_hour\\_data\\_CZ.html](http://portal.chmi.cz/files/portal/docs/uoco/web_generator/actual_hour_data_CZ.html), cit. 1. 2. 2013.

**ČHMÚ, 2013b:** Kvalita vody řek Bílina a Odra. Databáze ČHMÚ.

**OKD, 2012a:** Fotografická zobrazení Ostravsko, Ostravsko-karvinské doly, Důl Karviná 1, online:

[http://www.okd.cz/cs/media/fotografie/dul-karvina-zavod-csa-duben-2012?FfPhotoGalleryAlbum\\_page=2](http://www.okd.cz/cs/media/fotografie/dul-karvina-zavod-csa-duben-2012?FfPhotoGalleryAlbum_page=2), cit. 10. 3. 2013.

**OKD, 2012b:** Fotografická zobrazení Ostravsko, Ostravsko-karvinské doly, Důl Karviná 2, online:

[http://www.okd.cz/cs/media/fotografie/dul-karvina-zavod-lazy-unor-2009?FfPhotoGalleryAlbum\\_page=5](http://www.okd.cz/cs/media/fotografie/dul-karvina-zavod-lazy-unor-2009?FfPhotoGalleryAlbum_page=5), cit. 10. 3. 2013.

**OKD, 2012c:** Hlubinná těžba černého uhlí, online:

<http://www.okd.cz/cs/tezime-uhli/jak-se-tezi-v-okd>, cit. 9. 4. 2013.

**SISPO, 2012a:** Svaz pro integrované systémy pěstování ovoce. Klimatické oblasti podle E. Quitta, online:

<http://www.ovocnarska-unie.cz/web/web-sispo/>, cit. 1. 2. 2013,

**SISPO, 2012b:** Svaz pro integrované systémy pěstování ovoce. Klimatické oblasti podle E. Quitta, online:

[http://www.trasovnik.cz/k\\_ainfer/klimapis/klimapis.asp](http://www.trasovnik.cz/k_ainfer/klimapis/klimapis.asp), cit. 1. 2. 2013.

**SOCIÁLNÍ A EKONOMICKÁ CHARAKTERISTIKA ÚZEMÍ, 2013a:** Demografická struktura obyvatel, Vzdělanostní struktura, Ekonomická aktivita obyvatel

v Podkrušnohoří a Ostravsku: Grafické a tabulkové zobrazení, online:  
<http://www.czso.cz>, cit. 10. 3. 2013.

**SOCIÁLNÍ A EKONOMICKÁ CHARAKTERISTIKA ÚZEMÍ, 2013b:** Demografická struktura obyvatel, Vzdělanostní struktura, Ekonomická aktivita obyvatel v Podkrušnohoří a Ostravsku: Grafické a tabulkové zobrazení, online:  
<http://denik.obce.cz/clanek.asp?id=5497432>, cit. 10. 3. 2013.

**UIR, 2012:** Územní registr, Ústecký kraj a Moravskoslezský kraj, online:  
<http://www.uir.cz/okresy-kraj/>, cit. 1. 2. 2013.

### **Projekty:**

**PROJEKT VAV MŽP, 2004:** Zajištění realizace Evropské úmluvy o krajině v další činnosti MŽP (2002-2004, MZP/SE), online:  
<http://www.isvav.cz/projectDetail.do?rowId=SE%2F640%2F6%2F02>,  
cit. 2. 4. 2013.



## 10 Přílohová část

### Seznam příloh:

PŘÍLOHA Č. 1: EVROPSKÁ ÚMLUVA O KRAJINĚ

PŘÍLOHA Č. 2: USNESENÍ VLÁDY ČESKÉ REPUBLIKY K NÁVRHU NA PODPIS A  
RATIFIKACI EVROPSKÉ ÚMLUVY O KRAJINĚ

PŘÍLOHA Č. 3: JEDNACÍ ŘÁD MEZIREZORTNÍHO KOORDINAČNÍHO VÝBORU PRO  
IMPLEMENTACI EVROPSKÉ ÚMLUVY O KRAJINĚ

PŘÍLOHA Č. 4: UKÁZKA ODPOVĚDÍ DOTAZNÍKOVÉHO ŠETŘENÍ- USA

PŘÍLOHA Č. 5: PRÁCE DĚTÍ MŠ KAPITÁNA NÁLEPKY A MŠ NA BYSTRÍČCE  
V OLOMOUCI - DOTAZNÍKOVÉ ŠETŘENÍ S UKÁZKOU PRÁCE DĚTÍ

PŘÍLOHA Č. 6: GENDEROVÉ ÚDAJE - VĚK

PŘÍLOHA Č. 7: GENDEROVÉ ÚDAJE - VZDĚLÁNÍ

PŘÍLOHA Č. 8: GENDEROVÉ ÚDAJE - MĚSTO - VESNICE

PŘÍLOHA Č. 9: GENDEROVÉ ÚDAJE – POHLAVÍ

PŘÍLOHA Č. 10: OTEVŘENÝ VOLNÝ DOTAZNÍK – POPULACE V PRODUKTIVNÍM VĚKU  
V ČR (ZASADIL JSTE STROM?)

PŘÍLOHA Č. 11: OTEVŘENÝ VOLNÝ DOTAZNÍK – POPULACE V PRODUKTIVNÍM VĚKU  
V ČR (PŘEDSTAVA LESA)

PŘÍLOHA Č. 12: OTEVŘENÝ VOLNÝ DOTAZNÍK – POPULACE V PRODUKTIVNÍM VĚKU  
V USA

## PŘÍLOHA Č. 1: EVROPSKÁ ÚMLUVA O KRAJINĚ (CENELC, 2009)

*13/2005 Sb. m. s. znění účinné od 1. 10. 2004*

13

### SDĚLENÍ

Ministerstva zahraničních věcí

Ministerstvo zahraničních věcí sděluje, že dne 20. října 2000 byla ve Florencii přijata Evropská úmluva o krajině.

Jménem České republiky byla Úmluva podepsána ve Štrasburku dne 28. listopadu 2002.

S Úmluvou vyslovil souhlas Parlament České republiky a prezident republiky Úmluvu ratifikoval. Ratifikační listina České republiky byla uložena u generálního tajemníka Rady Evropy, deponitáře Úmluvy, dne 3. června 2004.

Úmluva vstoupila v platnost na základě svého článku 13 odst. 2 dne 1. března 2004. Pro Českou republiku vstoupila v platnost podle odstavce 3 téhož článku dne 1. října 2004.

Anglické znění Úmluvy a její překlad do českého jazyka se vyhláší současně.

### EVROPSKÁ ÚMLUVA

#### O KRAJINĚ

Florence 20. 10. 2000

#### Preambule

Členské státy Rady Evropy, které podepsaly tuto úmluvu,

s přihlédnutím k tomu, že cílem Rady Evropy je dosáhnout větší jednoty mezi jejími členy za účelem zabezpečení a realizace ideálů a zásad, které jsou jejich společným dědictvím, a že tohoto cíle lze dosáhnout zejména prostřednictvím dohod v hospodářské a sociální oblasti;

v zájmu dosažení udržitelného rozvoje, založeného na vyvážených a harmonických vztazích mezi sociálními potřebami, hospodářskou činností a životním prostředím;

berouce na vědomí, že krajina hraje významnou úlohu z hlediska veřejného zájmu v oblasti kultury, ekologie, životního prostředí a v sociální oblasti a představuje zdroj příznivý pro hospodářskou činnost, a její ochrana, správa a plánování mohou přispívat k vytváření pracovních příležitostí;

vědomy si toho, že krajina přispívá k vytváření místních kultur a že je základní součástí evropského přírodního a kulturního dědictví, protože přispívá k blahu lidstva a upevnění evropské identity;

uznávající, že krajina je všude důležitou součástí kvality života lidí: v městských oblastech a na venkově, v narušených oblastech stejně jako v oblastech vysoce kvalitních, v oblastech pozoruhodných i běžných;

berouce na vědomí, že vývoj výrobních technik v zemědělství, lesnictví, průmyslu a při těžbě nerostů a postupů v oblasti územního a urbánního plánování, dopravě, infrastruktuře, turistice a rekreaci, a na obecnější úrovni změny ve světové ekonomice v mnoha případech urychlují změny krajiny;

přejíce si reagovat na přání veřejnosti užívat vysoce kvalitní krajinu a hrát aktivní úlohu při jejím rozvoji;

přesvědčeny, že krajina je klíčovým prvkem blaha jednotlivce i společnosti a že její ochrana, správa a plánování jsou spojeny s právy a povinnostmi pro každého;

s ohledem na právní texty existující na mezinárodní úrovni v oblasti ochrany a správy přírodního a kulturního dědictví, regionálního a územního plánování, místní samosprávy a přeshraniční spolupráce, zejména na Úmluvu o ochraně evropských planě rostoucích rostlin, volně žijících živočichů a přírodních stanovišť (Bern, 19. září 1979), Úmluvu o ochraně architektonického dědictví Evropy (Granada, 3. října 1985), Evropskou úmluvu o ochraně archeologického dědictví (revidovanou) (Valetta, 16. ledna 1992), Evropskou rámcovou úmluvu o přeshraniční spolupráci mezi územními společenstvími nebo úřady (Madrid, 21. května 1980) a její doplňující protokoly, Evropskou chartu místní samosprávy (Štrasburk, 15. října 1985), Úmluvu o biologické rozmanitosti (Rio, 5. června 1992), Úmluvu o ochraně světového kulturního a přírodního dědictví (Paříž, 16. listopadu 1972) a Úmluvu o přístupu k informacím, účasti veřejnosti na rozhodování a přístupu k právní ochraně v záležitostech životního prostředí (Aarhus, 25. června 1998);

uznávající, že kvalita a rozmanitost evropských krajin představují společný zdroj a že je důležité spolupracovat v zájmu jejich ochrany, správy a plánování;

přejíce si ustanovit nový nástroj, zaměřený výhradně na ochranu, správu a plánování všech evropských krajin,

se dohodly takto:

## KAPITOLA I – VŠEOBECNÁ USTANOVENÍ

(čl. 1-3)

### Článek 1 – Definice

Pro účely této úmluvy:

a „krajina“ znamená část území, tak jak je vnímána obyvatelstvem, jejíž charakter je výsledkem činnosti a vzájemného působení přírodních a/nebo lidských faktorů;

b „krajinná politika“ znamená vyjádření všeobecných zásad, strategií a orientací kompetentními veřejnými orgány, které umožňuje přijetí specifických opatření, zaměřených na ochranu, správu a plánování krajiny;

c „cílová charakteristika krajiny“ znamená přání a požadavky obyvatel týkající se charakteristických rysů krajiny, v níž žijí, formulované pro danou krajinu kompetentními veřejnými orgány;

d „ochrana krajiny“ znamená činnosti směřující k zachování a udržení význačných nebo charakteristických rysů krajiny, odůvodněné její dědičnou hodnotou, vyplývající z její přírodní konfigurace a/nebo z lidské činnosti;

e „správa krajiny“ znamená činnost, která má, z hlediska udržitelného rozvoje, zajistit pravidelné udržování krajiny s cílem řízení a harmonizace změn, které jsou způsobeny sociálními, hospodářskými a environmentálními procesy;

f „plánování krajiny“ znamená činnosti s výhledem do budoucna, které mají za cíl zvýšení hodnoty, obnovu nebo vytvoření krajiny.

## Článek 2 – Rozsah

S výhradou ustanovení článku 15 se tato úmluva aplikuje na celé území Stran a pokrývá přírodní, venkovské, městské a příměstské oblasti. Zahrnuje plochy pevninského rázu, vnitrozemské vodní plochy a mořské oblasti. Týká se jak krajiny, které mohou být považovány za pozoruhodné, tak krajiny běžných a narušených.

## Článek 3 – Cíle

Cílem této úmluvy je podpořit ochranu, správu a plánování krajiny a organizovat evropskou spolupráci v této oblasti.

## KAPITOLA II – VNITROSTÁTNÍ OPATŘENÍ

(čl. 4-6)

## Článek 4 – Rozdělení pravomocí

Každá Strana provádí tuto úmluvu, zejména články 5 a 6, podle svého vlastního rozdělení pravomocí, v souladu se svými ústavními principy a administrativním uspořádáním, a při respektování principu subsidiarity, přihlížejíce k Evropské chartě místní samosprávy. Aniž by se odchýlila od ustanovení této úmluvy, bude každá Strana harmonizovat plnění této úmluvy se svými vlastními politikami.

## Článek 5 – Všeobecná opatření

Každá Strana se zavazuje:

a právně uznat krajinu jako základní složku prostředí, v němž obyvatelé žijí, jako výraz rozmanitosti jejich společného kulturního a přírodního dědictví a základ jejich identity;

b zavést a provádět krajinné politiky, zaměřené na ochranu, správu a plánování krajiny, prostřednictvím přijetí specifických opatření uvedených v článku 6;

c zavést postupy pro účast veřejnosti, místních a regionálních orgánů a jiných stran, které jsou zainteresovány na definování a provádění krajinných politik zmiňovaných v písmenu b výše;

d začlenit krajinu do svých politik územního a urbánního plánování, do své kulturní, environmentální, zemědělské, sociální a hospodářské politiky, jakož i do ostatních politik s možným přímým či nepřímým dopadem na krajinu.

## Článek 6 – Zvláštní opatření

A Zvyšování povědomí

Každá Strana se zavazuje zvyšovat povědomí občanské společnosti, soukromých organizací a veřejných orgánů o hodnotě krajiny, jejich úloze a jejich změnách.

#### B Vzdělávání a výchova

Každá Strana se zavazuje podporovat:

- a vzdělávání odborníků v oboru oceňování krajinných celků a činností v krajině;
- b multioborové vzdělávací programy v oblasti krajinné politiky, ochrany, správy a plánování krajiny, určené pro profesionály v soukromém i veřejném sektoru a pro dotčená sdružení;
- c školní a vysokoškolské vzdělávací programy, které se v rámci příslušných disciplin zaměří na hodnoty spjaté s krajinou a na otázky týkající se její ochrany, správy a plánování.

#### C Vymezení a hodnocení

1 Za aktivní účasti zainteresovaných stran, v souladu s článkem 5 c, a za účelem zlepšení úrovně znalosti svých krajiny se každá Strana zavazuje:

- a i vymezit své vlastní typy krajiny na celém svém území;
- ii analyzovat jejich charakteristiky, síly a tlaky, které je mění;
- iii zaznamenávat jejich změny;
- b vyhodnotit takto vymezené krajiny s ohledem na zvláštní hodnoty, které jsou jim připisovány zainteresovanými stranami a dotčeným obyvatelstvem.

2 Tyto vymežující a hodnotící postupy budou provázeny výměnou zkušeností a metodologie, organizovanou mezi Stranami na evropské úrovni podle článku 8.

#### D Cílové charakteristiky krajiny

Každá Strana se zavazuje, po konzultaci s veřejností v souladu s článkem 5 c, definovat cílové charakteristiky krajiny pro vymezené a vyhodnocené krajiny.

#### E Plnění

Pro realizaci krajinných politik se každá Strana zavazuje zavést nástroje, zaměřené na ochranu, správu a/nebo plánování krajiny.

### KAPITOLA III – EVROPSKÁ SPOLUPRÁCE

(čl. 7-11)

#### Článek 7 – Mezinárodní politiky a programy

Strany se zavazují spolupracovat při zohledňování krajinného rozměru mezinárodních politik a programů a doporučit, v případě potřeby, aby úvahy týkající se krajiny do nich byly zapracovány.

#### Článek 8 – Vzájemná pomoc a výměna informací

Strany se zavazují spolupracovat za účelem zvýšení účinnosti opatření přijatých podle ostatních článků této úmluvy a zejména:

a vzájemně si poskytovat technickou a vědeckou pomoc v záležitostech týkajících se krajiny prostřednictvím shromažďování a výměny zkušeností a výsledků výzkumných projektů;

b podporovat výměnu odborníků na otázky krajiny, zejména pro vzdělávací a informační účely;

c vyměňovat si informace o všech záležitostech, na něž se vztahují ustanovení této úmluvy.

#### Článek 9 – Krajiny přesahující hranice

Strany se zavazují povzbuzovat přeshraniční spolupráci na místní a regionální úrovni a v případě potřeby vypracovat a uskutečňovat společné programy zvyšování hodnoty krajiny.

#### Článek 10 – Sledování plnění Úmluvy

1 Existující kompetentní výbory expertů ustavené podle článku 17 Statutu Rady Evropy jsou Výborem ministrů Rady Evropy pověřeny sledováním plnění Úmluvy.

2 Po každém zasedání výborů expertů předá generální tajemník Rady Evropy Výboru ministrů zprávu o vykonané práci a provádění Úmluvy.

3 Výbory expertů navrhnou Výboru ministrů kritéria pro udělování Ceny krajiny Rady Evropy a pravidla, která ji upravují.

#### Článek 11 – Cena krajiny Rady Evropy

1 Cena krajiny Rady Evropy je vyznamenáním, které může být uděleno místním a regionálním orgánům a jejich seskupením, jež jako součást krajinné politiky některé ze Stran této úmluvy zavedly takovou politiku nebo opatření na ochranu, správu a/nebo plánování krajiny, jež se ukázaly být trvale účinnými a mohou proto sloužit jako příklad pro jiné územní orgány v Evropě. Vyznamenání lze rovněž udělit nevládním organizacím za jejich zvláště významný příspěvek k ochraně, správě nebo plánování krajiny.

2 Návrhy na udělení Ceny krajiny Rady Evropy předkládají Strany výborům expertů uvedeným v článku 10. Přeshraniční místní a regionální orgány a seskupení příslušných místních a regionálních orgánů mohou kandidovat za předpokladu, že společně spravují předmětnou krajinu.

3 Na návrh výborů expertů uvedených v článku 10 Výbor ministrů definuje a zveřejní kritéria pro udělení Ceny krajiny Rady Evropy, přijímá příslušná pravidla a uděluje cenu.

4 Udělení Ceny krajiny Rady Evropy má příjemce ceny povzbudit, aby zajistili trvalou ochranu, správu a/nebo plánování příslušných krajinných oblastí.

#### KAPITOLA IV – ZÁVĚREČNÁ USTANOVENÍ

(čl. 12-18)

#### Článek 12 – Vztah k dalším nástrojům

Ustanovení této úmluvy nejsou na újmu přísnějším ustanovením v oblasti ochrany, správy nebo plánování krajiny obsaženým v jiných stávajících či budoucích závazných vnitrostátních či mezinárodních nástrojích.



### Článek 13 – Podpis, ratifikace a vstup v platnost

1 Tato úmluva je otevřena k podpisu členskými státy Rady Evropy. Podléhá ratifikaci, přijetí nebo schválení. Ratifikační listiny, listiny o přijetí či schválení budou uloženy u generálního tajemníka Rady Evropy.

2 Úmluva vstoupí v platnost první den měsíce následujícího po uplynutí lhůty tří měsíců ode dne, kdy deset členských států Rady Evropy vyjádřilo v souladu s ustanovením předchozího odstavce svůj souhlas být touto úmluvou vázáno.

3 Pro každý signatářský stát, který následně vyjádří svůj souhlas být vázán Úmluvou, vstoupí Úmluva v platnost první den měsíce následujícího po uplynutí lhůty tří měsíců ode dne uložení ratifikační listiny, listiny o přijetí nebo schválení.

### Článek 14 – Přístup

1 Po vstupu této úmluvy v platnost může Výbor ministrů Rady Evropy většinovým rozhodnutím podle článku 20 d Statutu Rady Evropy a jednomyslným rozhodnutím států – Stran, oprávněných zasedat ve Výboru ministrů, vyzvat Evropské společenství a kterýkoli evropský stát, který není členem Rady Evropy, aby k Úmluvě přistoupily.

2 Pro každý přistupující stát nebo Evropské společenství, v případě jeho přístupu, vstoupí tato úmluva v platnost první den měsíce následujícího po uplynutí lhůty tří měsíců ode dne uložení listiny o přístupu u generálního tajemníka Rady Evropy.

### Článek 15 – Územní působnost

1 Každý stát nebo Evropské společenství mohou při podpisu nebo při ukládání své ratifikační listiny, listiny o přijetí, schválení nebo přístupu určit jedno nebo více území, na která se bude Úmluva vztahovat.

2 Každá Strana může kdykoli později, prohlášením adresovaným generálnímu tajemníkovi Rady Evropy, rozšířit působnost této úmluvy na jakékoli jiné území upřesněné v tomto prohlášení. Úmluva vstoupí pro toto území v platnost první den měsíce následujícího po uplynutí lhůty tří měsíců ode dne, kdy generální tajemník toto prohlášení obdržel.

3 Každé prohlášení učiněné podle předchozích dvou odstavců může být, pokud jde o kterékoli území uvedené v tomto prohlášení, odvoláno oznámením adresovaným generálnímu tajemníkovi Rady Evropy. Odvolání nabude účinnosti první den měsíce následujícího po uplynutí lhůty tří měsíců ode dne, kdy generální tajemník toto oznámení obdržel.

### Článek 16 – Výpověď

1 Každá Strana může tuto úmluvu kdykoliv vypovědět oznámením adresovaným generálnímu tajemníkovi Rady Evropy.

2 Výpověď nabude účinnosti první den měsíce následujícího po uplynutí lhůty tří měsíců ode dne, kdy generální tajemník toto oznámení obdržel.

### Článek 17 – Dodatky

1 Každá Strana nebo výbory expertů uvedené v článku 10 mohou navrhnout dodatky k této úmluvě.

2 Každý návrh dodatku bude oznámen generálnímu tajemníkovi Rady Evropy, který jej předloží členským státům Rady Evropy, ostatním Stranám a každému evropskému nečlenskému státu, který byl v souladu s ustanovením článku 14 vyzván, aby k této úmluvě přistoupil.

3 Výbory expertů uvedené v článku 10 přezkoumají každý navrhovaný dodatek a předloží text přijatý tříčtvrtinovou většinou zástupců Stran k přijetí Výboru ministrů. Po jeho přijetí Výborem ministrů většinou předpokládanou v článku 20 d Statutu Rady Evropy a jednomyslně zástupci států – Stran, oprávněných zasedat ve Výboru ministrů, bude text postoupen Stranám k přijetí.

4 Každý dodatek vstoupí v platnost pro Strany, které ho přijaly, první den měsíce následujícího po uplynutí lhůty tři měsíců ode dne, kdy tři členské státy Rady Evropy informovaly generálního tajemníka o jeho přijetí. Pro každou Stranu, která jej přijme později, vstoupí tento dodatek v platnost první den měsíce následujícího po uplynutí lhůty tři měsíců ode dne, kdy tato Strana o jeho přijetí informovala generálního tajemníka.

#### Článek 18 – Oznámení

Generální tajemník Rady Evropy oznámí členským státům Rady Evropy, každému státu nebo Evropskému společenství, které k této úmluvě přistoupily:

- a každý podpis;
- b uložení každé ratifikační listiny, listiny o přijetí, schválení nebo přístupu;
- c každé datum vstupu této úmluvy v platnost podle článků 13, 14 a 15;
- d každé prohlášení podle článku 15;
- e každou výpověď podle článku 16;
- f každý návrh dodatku, každý dodatek přijatý podle článku 17 a datum jeho vstupu v platnost;
- g každý jiný úkon, oznámení, informaci nebo sdělení, které se této úmluvy týká.

Na důkaz toho níže podepsaní, řádně k tomu zmocněni, podepsali tuto úmluvu.

Dáno ve Florencii dne 20. října 2000 v anglickém a francouzském jazyce, přičemž oba texty jsou stejně autentické, v jednom vyhotovení, které bude uloženo v archivu Rady Evropy. Generální tajemník Rady Evropy zašle ověřené kopie každému členskému státu Rady Evropy a každému státu nebo Evropskému společenství, které byly vyzvány, aby k této úmluvě přistoupily.

## VLÁDA ČESKÉ REPUBLIKY



## USNESENÍ VLÁDY ČESKÉ REPUBLIKY

ze dne 30. října 2002 č. 1049

### k návrhu na podpis a ratifikaci Evropské úmluvy o krajině

Vazba na záznam z jednání vlády:

V l á d a

#### **I. s o u h l a s í**

1. s podpisem a návrhem na ratifikaci Evropské úmluvy o krajině, podle návrhu obsaženého v části III materiálu č.j. 1362/02 (dále jen „Úmluva“),
2. s tím, že Úmluva nebude vládě po podpisu znovu předkládána;

#### **II. d o p o r u č u j e** prezidentu republiky, aby

1. zmocnil pana JUDr. Jiřího Muchu, mimořádného a zplnomocněného velvyslance České republiky, vedoucího Stálé mise České republiky při Radě Evropy a jako alternát a pana Martina Boučka, charge d'affaires, a.i., k podpisu Úmluvy s výhradou ratifikace,
2. Úmluvu po vyslovení souhlasu Parlamentem České republiky ratifikoval;

#### **III. p o v ě ř u j e** předsedu vlády předložit Úmluvu po jejím podpisu předsedovi

Poslanecké sněmovny Parlamentu České republiky k vyslovení souhlasu Parlamentem České republiky;

#### **IV. u k l á d á**

1. ministru životního prostředí, aby odůvodnil podpis a návrh na ratifikaci Úmluvy v Parlamentu České republiky,
2. místopředsedovi vlády a ministru zahraničních věcí, aby provedl na návrh ministra životního prostředí příslušná ratifikační opatření,
3. ministrům životního prostředí, zemědělství, pro místní rozvoj, kultury a ministryni školství, mládeže a tělovýchovy, aby zabezpečili provádění Úmluvy po jejím vstupu v platnost.

Provedou: předseda vlády, místopředseda vlády a ministr zahraničních věcí, ministryně školství, mládeže a tělovýchovy, ministři životního prostředí, zemědělství, pro místní rozvoj, kultury

Předseda vlády  
PhDr. Vladimír Š p i d l a , v. r

## **JEDNACÍ ŘÁD MEZIREZORTNÍHO KOORDINAČNÍHO VÝBORU PRO IMPLEMENTACI EVROPSKÉ ÚMLUVY O KRAJINĚ**

### **Článek 1 Základní ustanovení**

Meziresortní koordinační výbor pro implementaci Evropské úmluvy o krajině (dále jen „výbor“) je zřízen na základě úkolu z porady vedení Ministerstva ŽP č. 7/2006 ze dne 25. 4. 2006, bod 6c a vychází z potřeb naplňování úlohy Ministerstva životního prostředí (dále jen „ministerstvo“) při implementaci Evropské Úmluvy o krajině (dále jen „Úmluva“). Výbor je hlavním koordinačním orgánem v rámci naplňování výše zmíněné Úmluvy v České republice.

### **Článek 2 Působnost výboru**

1. Ministr životního prostředí ustavil výbor jako hlavní koordinační orgán k problematice implementace Úmluvy. Výbor je složen ze zástupců MŽP, MZe, MMR, MŠMT a MK. Výbor je ustanoven na základě Usnesení vlády č. 1049 ze dne 30. 10. 2002, bodu IV.3.
2. Předmětem činnosti výboru jsou zejména:
  - iniciace a koordinace práce na Národním implementačním plánu, který bude obsahovat dlouhodobou strategii implementačního přístupu České republiky;
  - výměna informací, zkušeností a poznatků v oblasti Úmluvy;
  - konzultace, koordinace a plnění úkolů vyplývajících z implementace Úmluvy;
  - konzultace, koordinace a plnění úkolů vyplývajících z jednání o Úmluvě s Radou Evropy;
  - iniciace návrhů k implementaci Úmluvy v České republice.

### **Článek 3 Složení výboru**

1. Výbor je složen ze zástupců těchto resortů:
  - Ministerstvo životního prostředí
  - Ministerstvo zemědělství
  - Ministerstvo pro místní rozvoj
  - Ministerstvo školství, mládeže a tělovýchovy
  - Ministerstvo kultury

PŘÍLOHA Č. 4: UKÁZKA ODPOVĚDÍ DOTAZNÍKOVÉHO ŠETŘENÍ- USA

**My name is Eva Havlickova. I am student at Czech University of Life Sciences Prague, Faculty of Enviromental Sciences. I am working on my diploma for "The European Landscape Convention". The Convention empowers citizens to effectively voice their opinions on the landscape development in their neighborhoods. The questionnaire below is an integral part of mythesis. Thank you very much for expressing your opinion.**

**\*Which trees are most important to you? (5 trees)**  
elm, oak, palm, maple, willow

**\* How often walk into the wild?**  
at least once a week.

**\* (for men) Have you ever planted a tree?**  
Yes in New Orleans after the hurricane

**\* Which trees would you most like to see in a forest?**  
oak

**\* Which tree is the National Tree of your country?**  
Oak

**Age:25**

**Education:College**

**Sex: male**

**Country, State, Region:**

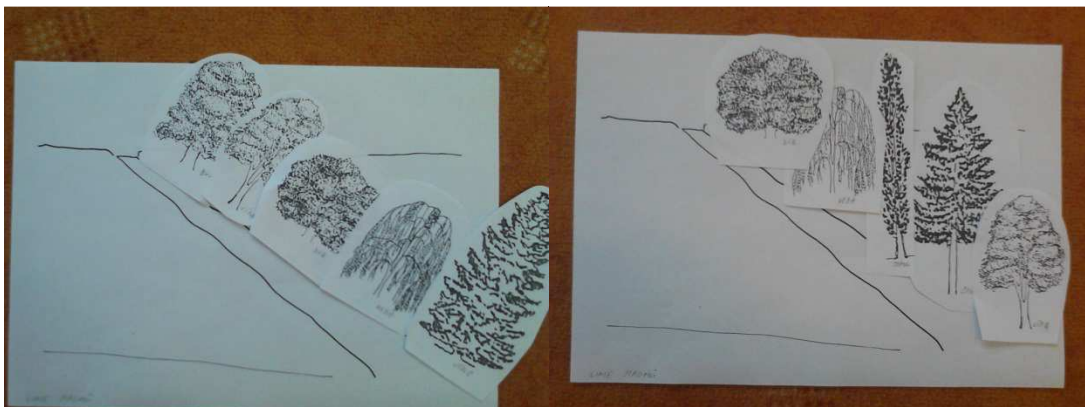
**USA, IL, CHICAGO**

PŘÍLOHA Č. 5: PRÁCE DĚTÍ MŠ KAPITÁNA NÁLEPKY A MŠ NA BYSTRÍČCE  
V OLOMOUCI - DOTAZNÍKOVÉ ŠETŘENÍ S UKÁZKOU PRÁCE DĚTÍ





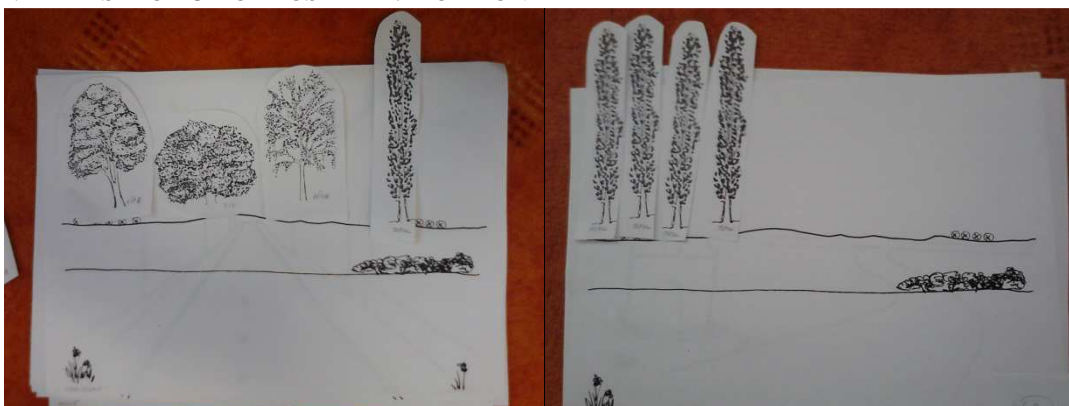
UKÁZKA PRÁCE DĚTÍ  
VÝBĚR STROMŮ DO PROSTŘEDÍ: LINIE STROMŮ



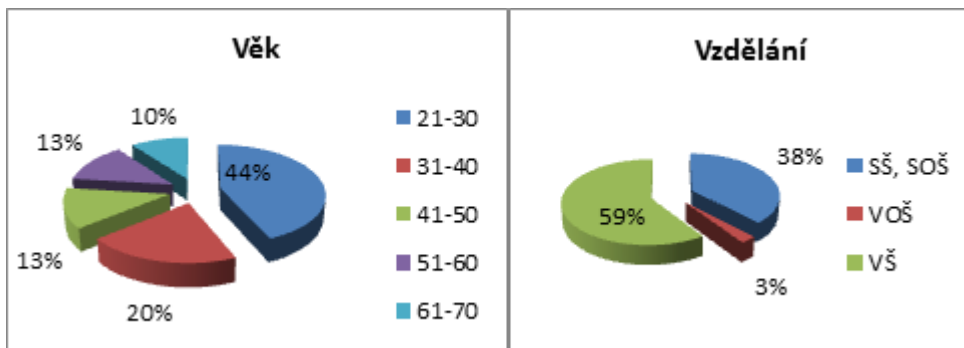
UKÁZKA PRÁCE DĚTÍ  
VÝBĚR STROMŮ DO PROSTŘEDÍ: KAPLIČKA



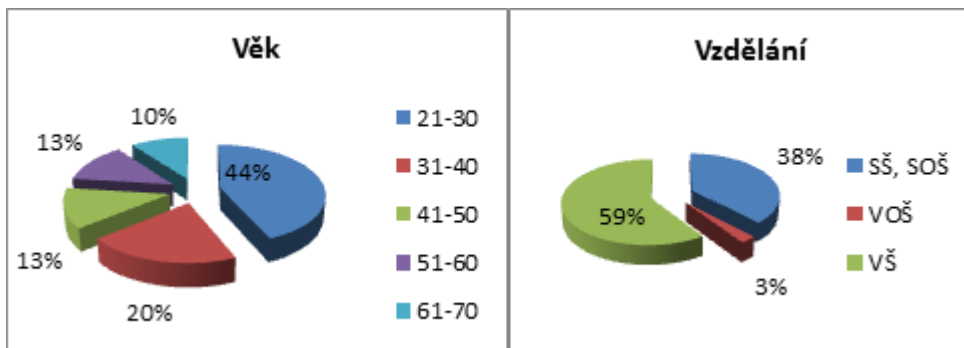
UKÁZKA PRÁCE DĚTÍ  
VÝBĚR STROMŮ DO PROSTŘEDÍ: HORIZONT



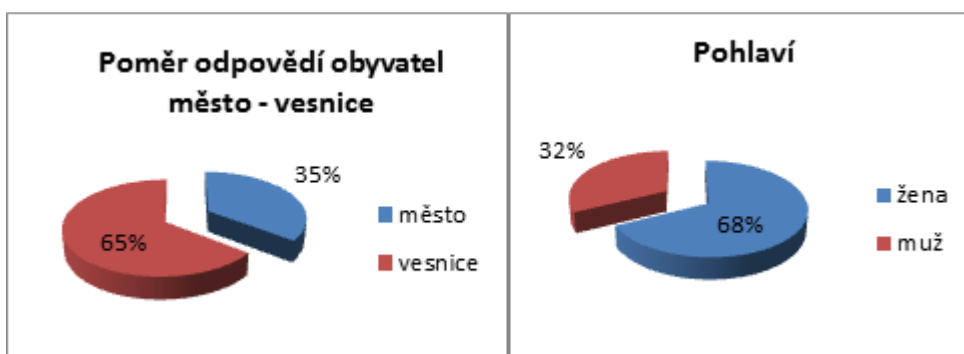
PŘÍLOHA Č. 6:  
GENDEROVÉ  
ÚDAJE - VĚK



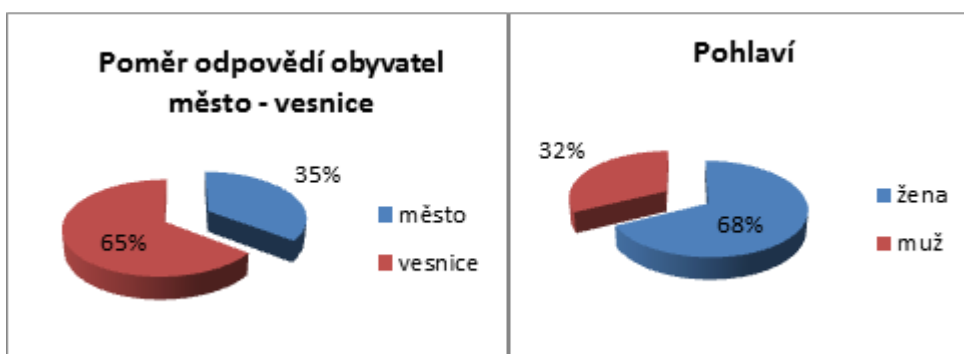
PŘÍLOHA Č. 7:  
GENDEROVÉ ÚDAJE -  
VZDĚLÁNÍ



PŘÍLOHA Č. 8:  
GENDEROVÉ ÚDAJE -  
MĚSTO - VESNICE



PŘÍLOHA Č. 9:  
GENDEROVÉ ÚDAJE -  
POHLAVÍ



PŘÍLOHA Č. 10: OTEVŘENÝ VOLNÝ DOTAZNÍK – POPULACE V PRODUKTIVNÍM VĚKU  
V ČR (ZASADIL JSTE STROM?)



PŘÍLOHA Č. 11: OTEVŘENÝ VOLNÝ DOTAZNÍK – POPULACE V PRODUKTIVNÍM VĚKU V ČR (PŘEDSTAVA LESA)



PŘÍLOHA Č. 12: OTEVŘENÝ VOLNÝ DOTAZNÍK – POPULACE V PRODUKTIVNÍM VĚKU USA

