

JIHOČESKÁ UNIVERZITA V ČESKÝCH BUDĚJOVICÍCH
FILOZOFICKÁ FAKULTA
HISTORICKÝ ÚSTAV

BAKALÁŘSKÁ PRÁCE

POUTNÍ MÍSTO KŘEMEŠNÍK
PROMĚNY MÍSTA PAMĚTI V PRVNÍ TŘETINĚ 20. STOLETÍ

Autor práce: Jana Dvořáková

Vedoucí práce: PhDr. Jitka Rauchová, Ph.D.

Studijní obor: Historie – Bohemistika

Ročník: III.

2016

Prohlašuji, že svou bakalářskou práci jsem vypracovala samostatně pouze s použitím pramenů a literatury uvedených v seznamu citované literatury.

Prohlašuji, že v souladu s § 47b zákona č. 111/1948 Sb. v platném znění souhlasím se zveřejněním své bakalářské práce, a to v nezkrácené podobě elektronickou cestou ve veřejně přístupné části databáze STAG provozované Jihočeskou univerzitou v Českých Budějovicích na jejích internetových stránkách, a to se zachováním mého autorského práva k odevzdanému textu této kvalifikační práce. Souhlasím dále s tím, aby toutéž elektronickou cestou byly v souladu s uvedeným ustanovením zákona č. 111/1998 Sb. zveřejněny posudky školitele a oponentů práce i záznam o průběhu a výsledku obhajoby kvalifikační práce. Rovněž souhlasím s porovnáním textu mé kvalifikační práce s databází kvalifikačních prací Theses.cz provozovanou Národním registrem vysokoškolských kvalifikačních prací a systémem na odhalování plagiátů.

V Českých Budějovicích, dne 26. července 2016

.....
Jana Dvořáková

Poděkování

Děkuji především PhDr. Jitce Rauchové, Ph.D., za vstřícnost a cenné rady, které mi poskytovala během psaní bakalářské práce. Další poděkování za ochotu a podnětné připomínky patří doc. Dagmar Blümlové, CSc. Chtěla bych rovněž poděkovat pracovníkům a pracovnicím Státního okresního archivu v Pelhřimově a Muzea Vysočiny Pelhřimov, především Mgr. Martině Pekařové a PhDr. Markétě Skořepové, Ph.D. Velké poděkování si v neposlední řadě zaslouží také má rodina, jež mě během celého studia podporovala, a můj přítel, který mi byl a je důležitou oporou.

Anotace

Cílem bakalářské práce je objasnit, jak se měnil obraz poutního místa Křemešník ve společenské paměti v první třetině 20. století. Nejprve je nastíněn vývoj církevních dějin v Čechách a na Pelhřimovsku a starší dějiny Křemešníku. Následně je sledované časové období rekonstruováno na základě analýzy pamětních knih, vedených křemešnickými expozity. Důraz je kladen na významné události a každodenní život, ale rovněž na osobnosti jednotlivých kněží a jejich vztah k poutnímu místu. Paměť místa utvářely především poutě, proto je další část práce věnována jim. Stranou pozornosti však nezůstanou ani pověsti a zázraky spojené s křemešnickou studánkou. Oblibu poutního místa pak dokládá část věnovaná sňatkům a křtům na Křemešníku a také pasáž pojednávající o dobových příručkách. Celou práci shrnuje závěr, který také navrhuje další možnosti bádání.

Abstract

The aim of the bachelor thesis is to clarify changes of the site of pilgrimage called Křemešník in social memory during the first thirty years of the 20th century. At first, the study captures ecclesiastic history in Bohemia and in the Pelhřimov district as well as older history of Křemešník. Next, commemorative books written by local priests are analysed to document the main events of the observed period. Emphasis is also put on everyday life and on the personalities of the priests and their relations to the site of pilgrimage. Next part is dedicated to the pilgrimages, because the memory of the site was created especially by them. Attention is also paid to legends and miracles, which are connected with the spring on Křemešník. Popularity of the site is backed up by the following chapters, which deal with marriages and christenings in the pilgrimage church and with old publications about Křemešník. The bachelor thesis is summarized in the conclusion, which also provides additional options for further research.

Obsah

I. Úvod.....	7
II. Církevní dějiny v Čechách a na Pelhřimovsku od rekatolizace do 30. let 20. století	10
III. Dějiny poutního místa Křemešník	23
III. 1. Od založení do počátku 20. století.....	23
III. 2. Křemešník v první třetině 20. století	27
IV. Křemešník a poutě.....	38
IV. 1. Dějiny poutnictví	38
IV. 2. Poutě na Křemešníku.....	40
V. Křemešník a pověsti.....	47
VI. Křemešnická studánka a zázraky s ní spojené	51
VII. Sňatky a křty na Křemešníku.....	54
VIII. Dobové příručky, pohlednice a svaté obrázky	56
IX. Závěr.....	58
X. Seznam pramenů a literatury	61
XI. Seznam obrazových příloh	66

I. Úvod

Poutní místa jsou neodmyslitelně spjata s historií českých zemí. Největší slávu zažívala obvykle v barokní době nebo v 19. století, ve 20. století však zájem o posvátno rychle klesal. Předkládaná bakalářská práce se zabývá poutním místem Křemešník u Pelhřimova, jež po staletí patřilo mezi nejnavštěvovanější sakrální lokality regionu. Jejím cílem je postihnout proměny Křemešníku v první třetině 20. století, tedy v době, která pro řadu jiných poutních míst nebyla nejpříznivější. Práce bude zjišťovat, do jaké míry klesla jeho popularita v důsledku nastíněného úpadku zbožnosti. Předmětem zájmu je dále především paměť místa. Práce se pokusí objasnit, co ji utvářelo, jaké byly hlavní příčiny značné obliby Křemešníku a jaký měl význam pro náboženskou identitu obyvatel. Autorka také využije metody historické antropologie, když se zaměří na osobnosti jednotlivých kněží, kteří na Křemešníku působili – na to, jak místo vnímali a jaká zde byla jejich role.

Po formální stránce je práce rozdělena do šesti kapitol. Aby mohlo být dění na poutním místě zasazeno do širšího kontextu, mapuje úvodní kapitola vývoj církevních dějin v Čechách a souběžně také na Pelhřimovsku. Další část už se věnuje samotnému poutnímu místu, a to od založení až do třicátých let 20. století. Místo paměti utvářely především poutě, proto se následující kapitola práce zabývá právě jimi. Důraz je kladen především na průběh hlavní pouti na svátek Nejsvětější Trojice. Stranou pozornosti však nezůstanou ani pověsti a zázraky spojené s křemešnickou studánkou, o nichž pojednává další kapitola. Závěrečná část práce se zaměří na sňatky a křty, které na poutním místě probíhaly, a také na dobové příručky, které o Křemešníku pojednávaly.

Stěžejním pramenem pro poznání proměn poutního místa Křemešník jsou dvě pamětní knihy, uložené fondu Děkaný úřad Pelhřimov - expozitura Křemešník ve Státním okresním archivu v Pelhřimově. Obsahují nejen záznamy o významných událostech, ale také se z nich dozvíme, jak vypadal každodenní život na poutním místě nebo jaký vztah ke Křemešníku měli jednotliví kněží, kteří zde působili. K tomuto účelu je také vhodné využít útlý soukromý deník expozity Ondřeje Seppa, který je rovněž součástí tohoto fondu. Doplňující informace pocházejí z fondů Děkaný úřad Pelhřimov a Archiv města Pelhřimov.

K poznání každodennosti a proměn poutního místa nemalou mírou přispívají rovněž literární prameny, především *Paměti pelhřimovského měšťana Jindřicha Šohájka* a román *Na krásné samotě* kněze Františka Bernarda Vaňka.

Metodologicky bakalářská práce vychází ze studia míst paměti. Těmi se zabývá především francouzský historik Pierre Nora. Ve své slavné studii s názvem *Mezi pamětí a historií* rozlišuje místa paměti, která jsou oficiální, vnucená „shora“, a spontánní místa paměti, mezi něž řadí například lidové poutě do Lurd.¹ Bakalářská práce ověří, zda je možné zařadit Křemešník do druhé skupiny.

V české historiografii představovaly církevní dějiny donedávna velmi zanedbané téma. Především v době komunistické totality ustoupily zcela do pozadí. Významný počín tohoto období představuje pozitivistická publikace Jaroslava Kadlece *Přehled českých církevních dějin*, jež poskytuje základní faktografické údaje. Moderní přístup k církevním dějinám se objevuje v novějších pracích – staršímu období se věnují mimo jiné Jiří Mikulec, Ivana Čornejová a Vít Vlnas, církevním dějinám přelomu 19. a 20. století například Pavel Marek. Specifickým tématem, jímž se práce zabývá, je poutnictví. Po dlouhou dobu stálo rovněž mimo zájem většiny historiků, teprve v nedávné době o něm ve svých dílech pojednávali Zdeněk Boháč, Jiří Černý a v souvislosti s lidovou kulturou také etnolog Luboš Kafka.

Podobně ani Křemešníku nebyla v posledních desetiletích věnována dostatečná pozornost. První publikace o něm však vznikaly už v 19. století a četné další následovaly během první poloviny 20. století. Od druhé světové války byl ovšem zájem o poutní místo zcela utlumen. Pouze roku 1968 vyšla publikace *Křemešník ve fotografii*, v níž však zaznívala komunistická propaganda. Ohlašovala totiž nové, „moderní“ pojetí tradičních poutí, které však s těmi původními nemělo už téměř nic společného.² Nový zájem o Křemešník přinesla devadesátá léta. Roku 1991 vyšla brožura *Pelhřimov a poutní místo Křemešník vás zvou*, jež se zaměřovala především na působení kněze F. B. Vaňka. O deset let později vznikla práce žáků Soukromého reálného gymnázia Přírodní škola, kteří se v rámci exkurze pokusili zmapovat dějiny Křemešníku. Poslední podobná příručka s názvem *Stříbrný vrch Křemešník* vyšla roku 2006. Všechny zmíněné knihy však z větší části shrnují dříve publikovaná fakta.

Zcela nové poznatky přinesla například Lenka Martínková. Ve svých studiích ve Vlastivědném sborníku Pelhřimovska se věnovala dějinám pelhřimovského děkanství v době baroka, a tedy rovněž dějinám Křemešníku. Nejnovější publikaci, v níž se dočteme o Křemešníku, představuje kniha Zdeňka Martínka a kol. *Pelhřimov*, jež vyšla

¹ Pierre NORA, *Mezi pamětí a historií. Problematika míst*, in: Politika paměti. Antologie francouzských společenských věd, Praha 1998, s. 7–31, zde s. 29.

² Pout' byla přejmenována na Setkání lidu Vysočiny. Jan ROTHBAUER, *Křemešník ve fotografii*, Pelhřimov 1968, s. 48.

v rámci edice Dějiny českých měst. Primárně se sice věnuje historii Pelhřimova, ta je však po staletí propojena s nedalekým poutním místem.

Nejpodrobnější pokus o zpracování novějších dějin Křemešníku představuje diplomová práce studenta Katolické teologické fakulty Univerzity Karlovy Luboše Sýkory s názvem *Křemešnická expozitura v první polovině 20. století*. S použitím pestré škály dobových pramenů jsou zde shrnuty významné události této epochy, v práci však chybí snaha o hlubší interpretaci získaných poznatků nebo o zasazení do dobového kontextu. Těmto tématům se bude mimo jiné věnovat tato bakalářská práce. V žádném z předchozích děl rovněž nebyla věnována náležitá pozornost vztahům mezi Čechy a Němci na Křemešníku. Téměř už se zapomnělo, že poutní místo bylo hojně navštěvováno příslušníky obou národností. Sledování této problematiky patří k dalším cílům bakalářské práce.

II. Církevní dějiny v Čechách a na Pelhřimovsku od rekatolizace do 30. let 20. století

Víra v Boha představovala nedílnou součást života člověka raného novověku, bez níž si svou existenci nedokázal vůbec představit. Kromě katolicismu se vyskytovaly ve střední Evropě četné další konfese. Ačkoli Čechy byly součástí mnohonárodnostní říše katolických Habsburků, k víře vládnoucí dynastie se před rokem 1620 hlásilo méně než 15% obyvatel.³ Zbývající část populace tvořili především starokališníci, luteráni, kalvinisté a příznivci jednoty bratrské. Pro dřívější doby typické klidné soužití různých konfesí však postupně přestávalo být možné. Rozdílné náboženské přesvědčení se stalo příčinou polarizace společnosti a mezi šlechtici docházelo k prvním konverzím ke katolicismu. Na jednu stranu byl sice roku 1609 vyhlášen Majestát na náboženskou svobodu, ovšem skupina horlivých katolíků zastávala nejvyšší zemské úřady a měla tak nad nekatolickými stavy navrch.⁴ Spor mezi vládnoucí katolickou menšinou a většinovými nekatolíky vyústil v české stavovské povstání, jež bylo poraženo 8. listopadu 1620 v bitvě na Bílé hoře.

Po porážce českých stavů se stalo jedním z prvořadých cílů Ferdinanda II. navrácení obyvatel českých zemí ke katolické víře. První opatření z roku 1621 postihla nekatolické duchovní, další těžkou ránou muselo být předání pražské univerzity jezuitům roku 1622. Postupně pak začali být omezováni i nekatoličtí laikové a tlak, který na ně byl vyvíjen, se v průběhu dvacátých let neustále zvyšoval.⁵

I pelhřimovští měšťané, stoupenci méně radikálního luteránství, se během druhého desetiletí sedmnáctého století museli své víry zřít a přestoupit ke katolicismu. V roce 1622 z města odešel poslední luteránský kněz a začaly se sloužit mše katolické, ovšem v okolí Pelhřimova i nadále nelegálně probíhaly zakázané bohoslužby. Jejich četnost však s postupující rekatolizací ubývala.⁶

Obnoveným zřízením zemským bylo katolictví ustanoveno jako jediné přípustitelné náboženství. Pravověrnost obyvatel byla zjišťována pomocí zповědních seznamů. Ty zaznamenávaly jména těch, kteří se alespoň jednou ročně dostavili ke zповědi a následně k přijímání eucharistie, což bylo považováno za důkaz přijetí katolické víry.

³ Petr ČORNEJ – Ivana ČORNEJOVÁ – Ivan RADA – Vratislav VANÍČEK, *Dějiny země Koruny české. I. Od příchodu Slovanů do roku 1740*, Praha 1991, s. 285.

⁴ Thomas WINKELBAUER, *Konvertita*, in: Václav Bůžek – Pavel Král (edd.), *Člověk českého raného novověku*, Praha 2007, s. 275–296, zde s. 275–278.

⁵ Jaroslav KADLEC, *Přehled českých církevních dějin II.*, Řím 1987, s. 74–76.

⁶ Zdeněk MARTÍNEK a kol., *Pelhřimov*, Praha 2014, s. 220.

Vedení seznamů ovšem inicioval stát, nikoli církevní představitelé, kteří vměšování do náboženských záležitostí nelibě nesli. Poukazovali také na to, že zpověď, která se stala povinností, tak ztratila svou duchovní hodnotu.⁷

Návrat českých zemí ke katolické víře byl však velmi dlouhým procesem a ke skutečné změně smýšlení došlo často až s nástupem nové generace. V Pelhřimově byli sice už roku 1625 všichni obyvatelé města označeni městskou radou za katolíky, ovšem o tom, do jaké míry byla tato informace pravdivá, se dá pochybovat. Velkou motivací jistě byla naděje na navrácení obecního majetku a privilegií. Někteří měšťané raději opustili Pelhřimov, aby si uchovali své náboženské přesvědčení, ale v porovnání s jinými královskými městy zde nebyl počet exulantů nijak vysoký.⁸

Ne všude probíhala rekatolizace tak klidně jako na Pelhřimovsku. Na mnohých místech se snažili obyvatelé nutit ke změně smýšlení vojáci, například v Kutné Hoře, Hradci Králové nebo Litoměřicích. Takovéto násilné zasahování státu do církevních záležitostí se však dělo za nesouhlasu arcibiskupa Arnošta Harracha.⁹ Aby zůstali věrni víře svých otců, zvolili mnozí šlechtici a měšťané emigraci, ale venkovské obyvatelstvo nemělo na výběr a muselo přijmout katolictví. Přesvědčit se je snažili misionáři, často členové Tovaryšstva Ježíšova,¹⁰ kteří si získávali lid prostřednictvím působivých kázání. Mezi vynikající kazatele patřili často i světští kněží, jejichž vzdělání bylo na vysoké úrovni. Můžeme mezi ně zařadit i pelhřimovského rodáka Františka Matouše Kruma.¹¹ Velký význam pro prohloubení zbožnosti věřících měly modlitební knihy i duchovní písně shromažďované v hojně vydávaných kancionálech. Značnou oblibu si získaly rovněž životopisy světců.¹² S rekatolizací je také spjat vznik zbožných bratrstev a konání procesí, například na Květnou neděli nebo na slavnost Božího Těla.¹³

Úcta ke svatým rovněž neodmyslitelně patřila k pobělohorské zbožnosti. V očích věřících představovali světci prostředníky, kteří se za ně přimluví u Boha, a zároveň bytosti s nadpřirozenými schopnostmi. Barokní člověk se však vyznačoval náchylností věřit falešným zázrakům a značnou pověřčivostí. V představách prostých venkovanů se

⁷ Vít VLNAS, *Jan Nepomucký, česká legenda*, Praha 1993, s. 74–75.

⁸ Z. MARTÍNEK a kol., *Pelhřimov*, s. 221–223.

⁹ J. KADLEC, *Přehled*, s. 78.

¹⁰ Blíže Ivana ČORNEJOVÁ, *Tovaryšstvo Ježíšovo. Jezuité v Čechách*, Praha 2002.

¹¹ František Matouš Krum (kolem 1685–1733), barokní kazatel, od roku 1725 farář v Litni u Berouna. Dochovala se tři jeho kázání; první z nich, jež bylo vydáno roku 1712, se vztahuje k pouti na Křemešniku; blíže Josef VAŠICA, *České literární baroko. Příspěvky k jeho studiu*, Brno 1995, s. 215–226.

¹² J. KADLEC, *Přehled*, s. 100–106.

¹³ Blíže Jiří MIKULEC, *Náboženský život a barokní zbožnost v českých zemích*, Praha 2013; TÝŽ, *Barokní náboženská bratrstva v Čechách*, Praha 2000.

svatí nezřídka měnily spíše v mágy, schopné ovládat nadpřirozené síly, a právě proto se těšili značné úctě. Lidová zbožnost tak mnohdy překročila hranice oficiální nauky katolické církve.¹⁴

Symbolem baroka v Čechách se stal sv. Jan Nepomucký, generální vikář pražského arcibiskupa, umučený roku 1393.¹⁵ Sochy tohoto legendárního světce se staly neodmyslitelnou součástí české krajiny. K jeho svatořečení došlo roku 1729 a oslavy s tím spojené byly velkolepé tak, jak se na barokní dobu slušelo, plné slavnostních mší, procesí, průvodů a ohňostrojů. V podobném duchu se svatojánská pout' nesla i v následujících letech a pro značné množství věřících se stala příležitostí k návštěvě hlavního města Čech.¹⁶ Patron zpovědního tajemství byl však připomínán po celé zemi, i v Pelhřimově. Zdejší rodák Jindřich Šohájek¹⁷ ve svých pamětech vzpomínal, že ještě na konci 19. století vlastnilo mnoho rodin světcovu sochu, kterou zdobili jarními květy.¹⁸

Barokní doba je rovněž spojena s rozkvětem architektury – po celé zemi se stavěly monumentální chrámy plné cenných uměleckých děl, jejichž prostorami se navíc při honosných slavnostech nesla působivá hudba. Na prostého člověka tak musela návštěva barokního kostela zapůsobit velkým dojmem a mohla přispět k ochotnějšímu přijetí katolicismu. Budovány a přestavovány byly nejen chrámy, ale došlo také k rozmachu klášterů – byly zakládány nové a mnohé z těch, které za husitských válek živořily, se dočkaly obnovení. Z okolí Křemešnicku můžeme uvést premonstrátský klášter v Želivi, jenž byl znovu vysvěcen roku 1639 a na počátku 18. století upraven Janem Blažejem Santinim ve stylu barokní gotiky.¹⁹

Mezi nejhodnotnější stavby patřily také chrámy budované na poutních místech, která se díky rekatolizaci začala rozmáhat. Mnohá z nich byla spjata s mariánským kultem, jenž zažil v této době obrovský rozmach. V Čechách putovaly tisíce věřících na Svatou Horu nebo do Staré Boleslavi za uctívaným mariánským obrazem, na Moravě získal značný věhlas Svatý Hostýn.²⁰

¹⁴ J. KADLEC, *Přehled*, s. 143; Zdeněk R. NEŠPOR, *Náboženství na prahu nové doby. Česká lidová zbožnost 18. a 19. století*, Ústí nad Labem 2006, s. 598.

¹⁵ Blíže Josef PEKAŘ, *Tři kapitoly o sv. Janu Nepomuckém*, Praha 1921.

¹⁶ J. KADLEC, *Přehled*, s. 112–115.

¹⁷ Jindřich Šohájek (1881–1961), pelhřimovský rodák, od roku 1904 žil v Praze, od roku 1922 působil na ministerstvu financí. Je autorem pamětí, zachycujících Pelhřimov na sklonku 19. století. Blíže Jindřich ŠOHÁJEK, *Paměti. Vzpomínky na mládí*, Pelhřimov 2002, s. 150–151.

¹⁸ Tamtéž, s. 21.

¹⁹ Zdeněk BOHÁČ, *Poutní místa v Čechách*, Praha 1995, s. 132.

²⁰ J. KADLEC, *Přehled*, s. 110.

K účelnější organizaci církevní správy pak přispělo založení dvou nových biskupství, v Litoměřicích roku 1655 a v Hradci Králové roku 1664. Všechny uvedené rekatolizační prostředky slavily úspěch a většina obyvatel českých zemí přestoupila na katolickou víru. Ovšem zcela vymýtit herezi se nepodařilo, především v odlehlejších venkovských oblastech a ve východních Čechách. Navíc došlo na počátku 18. století k oživení protestantismu v souvislosti s pietismem, hnutím hlásajícím vnitřní křesťanskou opravdovost. Reakcí na nový rozmach kacířství bylo roku 1726 vydání velmi přísného patentu. Trest smrti měl postihnout nekatolické kazatele i šířitele heretických knih, udavači naopak měli být náležitě odměněni. Zásadní změnu představoval přesun procesů proti kacířům do státní pravomoci, s čímž souviselo zavedení těžších trestů. Tato epocha je také tradičně spojována s jezuitou Antonínem Koniášem, který proslul jako autor soupisu zakázaných knih s názvem *Klíč kacířské bludy k rozeznání otvírající, k vykořenění zavírající*. Zabavené knihy měly nahradit publikace katolické. Již roku 1669 založil jezuita Matěj Šteyer nakladatelství Dědictví svatováclavské, které vydalo během sta let několik desítek tisíc titulů.²¹

K zásadní proměně náboženského života došlo v souvislosti s rozmachem osvícenství. Učenci vyzdvihující lidský rozum neměli pochopení pro barokní zbožnost plnou citovosti a odsoudili ji jako snůšku povrchností. Tato vlna racionalismu však zasáhla spíše vzdělanecké kruhy a českého venkova se nijak nedotkla. Barokní prvky totiž tvořily živou složku lidové víry; byly tradicí, jež umožňovala vymezit se vůči „novotám“, a tak byly místy zachovány až do počátku 20. století.²²

Za ideální osvícenské státní zřízení byl považován absolutistický stát, jehož prvořadým cílem bylo zajistit poddaným obecné blaho. Církev měla přitom pomáhat upevňovat mravnost občanů, ovšem ne jako subjekt státu rovnocenný, ale jako instituce zcela podřízená státní kontrole. Výrazné úpravy nastaly již za vlády Marie Terezie. Všechny náboženské spisy musely projít státní cenzurou, došlo ke zrušení některých církevních svátků a byly zakázány poutě mimo monarchii.²³ Velkou změnu představovalo také zrušení jezuitského řádu roku 1773, jež se citelně projevilo například zánikem velkého počtu gymnázií.²⁴

²¹ J. KADLEC, *Přehled*, s. 91–94.

²² V. VLNAS, *Jan*, s. 66–67; blíže Josef HANZAL, *Od baroka k romantismu: ke zrození novodobé české kultury*, Praha 1987.

²³ J. KADLEC, *Přehled*, s. 150–155; srov. Eva MELMUKOVÁ, *Patent zvaný toleranční*, Praha 1999, s. 13–14.

²⁴ J. KADLEC, *Přehled*, s. 158–159.

V reformách pak pokračoval i Josef II., jenž proslul zejména vydáním tolerančního patentu roku 1781. Katolická církev si udržela své privilegované postavení, ale obyvatelé dostali možnost přihlásit se k jedné ze tří „trpěných“ konfesí – luterské, kalvinistické a pravoslavné. Čekala je však řada omezení – například modlitebny nesměly mít věže, vchod z ulice ani zvony. Přesto se do roku 1787 v Čechách nahlásilo 40 000 nekatolíků. Celkový počet obyvatel Čech dosahoval téměř tří milionů, většina obyvatel tedy zůstala věrna katolické církvi.²⁵

Na Pelhřimovsku využili tolerančního patentu pouze někteří obyvatelé venkova – k evangelické víře se přihlásilo například třináct osob ze Stříteže pod Křemešníkem a šedesát čtyři z Vyskytné. Samotný Pelhřimov však zůstal katolický.²⁶

Dalším významným zásahem Josefa II. do chodu církve bylo zrušení neužitečných klášterů, tedy těch, které se nevěnovaly vzdělávání, vědě nebo péči o potřebné. Z majetku zrušených klášterů vznikl fond, díky němuž bylo umožněno zakládání nových farností.²⁷ Mezi prostými lidmi si však Josef II. získal mimořádně dobrou pověst. Největší podíl na tom samozřejmě mělo zrušení nevolnictví i odstranění tělesných trestů. S nesouhlasem se však setkaly zásahy do náboženské oblasti, především další omezování poutí, zákazy procesí a pohřbívání do pytlů místo do rakví. Odpor proti nim byl značný, takže ve výsledku nebyla tato nařízení často vůbec dodržována. S neúspěchem se setkala rovněž panovníkova snaha zavést jednotné „císařské“ posvícení pro celou zemi. Naopak rušení svátků mnohým venkovanům vyhovovalo, protože představovalo zisk pracovních dnů navíc, které byly především v době intenzivních prací na poli třeba.²⁸

Osvícenské reformy zasáhly i Pelhřimovsko. Roku 1788 byly za nízké ceny prodány mnohé kaple v okolí města, například kaple sv. Anny. Došlo také k přeložení hřbitova a následnému zboření původní hřbitovní kaple sv. Kříže. Byla rovněž zrušena obě pelhřimovská náboženská bratrstva.²⁹

Jiná atmosféra nastala v první třetině 19. století za vlády Františka II. Tento panovník byl posedlý strachem z revoluce a s ním spojenou kontrolou svých poddaných. K doзору nad nimi chtěl využít i církve, jež se stala jednou z hlavních opor konzervativního režimu. Došlo například k rozšíření jejích pravomocí ve školství nebo

²⁵ J. KADLEC, *Přehled*, s. 160–161.

²⁶ Z. MARTÍNEK a kol., *Pelhřimov*, s. 281–282.

²⁷ J. KADLEC, *Přehled*, s. 163–166.

²⁸ Miroslav HROCH, *Na prahu národní existence*, Praha 1999, s. 36; J. KADLEC, *Přehled*, s. 169.

²⁹ Z. MARTÍNEK a kol., *Pelhřimov*, s. 279–280.

k zavedení povinných nedělních bohoslužeb pro státní úředníky. Také vztahy s papežem se začaly zlepšovat.³⁰

19. století však přineslo rozmach nových ideologií, mezi něž patřil především nacionalismus. Národní hnutí se začalo rozvíjet také v českých zemích. V jeho pozdějších fázích bylo často zapomínáno, že u jeho počátků stálo duchovenstvo. Právě ono mělo nepopiratelné zásluhy na udržení češtiny, jejíž znalost byla nezbytná pro komunikaci s věřícími.³¹ Český jazyk se stal součástí výuky na bohosloveckých seminářích již roku 1810, tedy v době, kdy zazníval pouze na pražské univerzitě a na gymnáziu v Litoměřicích, a většinu českých tisků do počátku českého národního hnutí tvořily tisky s náboženskou tematikou.³² Ne každý kněz však mohl být považován za průkopníka českého národního hnutí – pro mnohé z nich byla čeština pouze jazykem náboženských spisů a s národním programem se neztotožnili. Ten totiž propagoval řadu moderních myšlenek, například pojetí národa jako skupiny rovnoprávných obyvatel téhož jazyka, zatímco v zájmu katolické církve bylo udržení starých hodnot. Postupně se tedy národnímu hnutí odcizila.³³ Přesto můžeme jmenovat řadu duchovních, kteří jsou s ním neodmyslitelně spjati. Mezi nejvýznamnější patří Josef Dobrovský, Antonín Jaroslav Puchmajer, Antonín Marek nebo Karel Alois Vinařický.³⁴

Vzestup národního hnutí však zásadním způsobem poznamenal postavení katolického náboženství v českých zemích. Zatímco v 18. století lidé uctívali české světce jako ochránce národa a putovali na místa s nimi spojená, s nástupem nacionalismu se stal nejvyšší hodnotou sám národ. Naopak katolická církev se v očích vlastenců kompromitovala jako opora režimu. Spojení katolictví a češství začalo být tedy vnímáno jako nemožné. S tím také souvisí nová identifikace češství s husitstvím a zároveň pojetí doby pobělohorské jako éry největšího úpadku.³⁵

I na Pelhřimovsku se projevila změna mentality. Církevní slavnosti sice nadále tvořily nedílnou součást života, ale zároveň se objevilo mnoho jiných možností ke zpestření každodenní rutiny. Ve městě začala působit řada spolků, jež zvaly na divadelní představení, taneční večery, koncerty, výstavy a přednášky. Za velké účasti veřejnosti byl například v červnu 1872 položen základní kámen k budově reálného

³⁰ J. KADLEC, *Přehled*, s. 171–174; M. HROCH, *Na prahu*, s. 83.

³¹ M. HROCH, *Na prahu*, s. 57.

³² Tamtéž, s. 71; tamtéž, s. 134–135.

³³ Tamtéž, s. 155.

³⁴ J. KADLEC, *Přehled*, s. 186–188.

³⁵ Jiří RAK, *Bývali Čechové. České historické mýty a stereotypy*, Praha 1994, s. 39.

gymnázia³⁶ a roku 1898 uspořádali Pelhřimovští velkou slavnost spojenou se stým výročím narození F. Palackého.³⁷ Čím dál tím více také klesala ochota zastupitelů uvolnit část městských financí na církevní účely. Větší váhu si získalo přispívání na české národní aktivity. Zároveň mnozí přestávali mít o víru zájem a začaly se objevovat proticírkevní letáky.³⁸

V této době došlo ke snížení vlivu katolické církve na společnost. Tento dlouhodobý proces bývá nazýván sekularizací.³⁹ Pozoruhodné je, že náboženská lhostejnost se týkala mnohem více mužů. Pro ženy víra často znamenala součást vlastní identity, a tak zůstávaly katolické církvi věrné. Ta na to reagovala zvýšeným zájmem o ně, došlo k rozmachu nových ženských kongregací a zaznamenáváme rovněž obrovský nárůst počtu svatořečených žen. V této souvislosti hovoříme o feminizaci katolicismu.⁴⁰

Své dřívější dominantní postavení však katolická církev ztratila. Sekularizace ovšem nebyla pouze důsledkem rozmachu nacionalismu. 19. století totiž přineslo řadu převratných změn, v jejichž důsledku se starý svět začal hroutit. Dřívější hierarchizovanou stavovskou společnost nahrazovala moderní společnost občanská. Postupující industrializace vedla k růstu měst a vzniku nových společenských skupin, z nichž nejpočetnější dělnictvo se postupně začalo dožadovat zlepšení svých životních podmínek. Došlo k obrovskému rozmachu nových zařízení a technologií a víra v pokrok lidstva se stala samozřejmostí. Takováto doba plná změn nepřála tradičním hodnotám a náboženství se tak pro mnohé stávalo přežitkem.⁴¹

Papež však neměl pro reformní návrhy pochopení a místo změn začal uzavírat konkordáty s jednotlivými státy, aby v nich katolická církev upevnila svou pozici. S Rakouskem byla tato smlouva podepsána roku 1855.⁴² Zajistila katolické církvi svobodu, vymanila ji z vlivu státu a styky s Vatikánem mohly být obnoveny. Velké pravomoci získala církev v oblasti manželského práva a ve školství. Politické poměry v monarchii se však začaly brzy měnit, František Josef I. se roku 1860 zřekl absolutistické formy vlády a rozhodující slovo získali liberálové, kteří uzavření konkordátu silně kritizovali. V dubnu 1861 vstoupil v platnost protestantský patent, který poskytl luteránům a kalvinistům plné zrovnoprávnění s katolíky. Roku 1870 byl

³⁶ Z. MARTÍNEK a kol., *Pelhřimov*, s. 361.

³⁷ Tamtéž, s. 379.

³⁸ Tamtéž, s. 373.

³⁹ Jiří HANUŠ, *Tradice českého katolicismu ve 20. století*, Brno 2005, s. 21.

⁴⁰ Tamtéž, s. 104–107.

⁴¹ Jan KŘEN, *Konfliktní společenství. Češi a Němci 1780–1918*, Praha 1990, s. 279.

⁴² Jiří HANUŠ, *Historie moderní doby. Rozhovory o základních pojmech, událostech a problémech 19. století*, Brno 2004, s. 96–97.

v reakci na vyhlášení dogmatu o papežské neomylnosti konkordát vypovězen. Katolická církev se dostala zpět pod dohled státu a tento stav trval až do roku 1918.⁴³

Podle sčítání lidu z roku 1900 zůstalo 96,6 % obyvatel Čech katolického vyznání, příslušnost ke katolicismu byla často pouze formální záležitostí. Začala narůstat lhostejnost k náboženství, otevřeně ji dávali najevo například někteří příslušníci inteligence a dělníci.⁴⁴ Množila se rovněž ostrá kritika katolické církve namířená ovšem spíš proti politickému klerikalismu než proti víře samotné. Trnem v oku bylo veřejnosti spojení katolicismu s vládnoucí mocí. Dobový stereotyp vyjádřil ve svém epigramu také Josef Svatoopluk Machar: „*Duše k smrti dřímá v objetí Říma, tělo bídě hyne ve službách Vídně.*“⁴⁵

Katolická církev se pokoušela reagovat na změny ve společnosti různými způsoby. Novou příležitostí k prohloubení náboženského života představovaly mariánské májové pobožnosti a křížová cesta. Začala být organizována duchovní cvičení a velké katolické sjezdy, které měly povzbudit účastníky ve víře. Nevhodný přístup se naopak na některých místech projevil v přístupu k mládeži – byly uplatňovány nemoderní metody při výuce náboženství založené na memorování, navíc návštěva bohoslužeb i přijímání svátostí byly povinné, což určitě nepřispívalo k opravdové zbožnosti.⁴⁶

Církevní představitelé také podcenili nutnost řešení dělnické otázky. Průlomem bylo v tomto směru zakládání spolků katolických tovaryšů po celé zemi. V Pelhřimově vznikl roku 1894 z iniciativy děkana Jana Kačera.⁴⁷ Roku 1907 se jeho předsedou stal děkan František Bernard Vaněk,⁴⁸ jenž se ihned po svém příchodu do Pelhřimova stal výraznou osobností města. Během svého působení spolek modernizoval a učinil z něj

⁴³ J. KADLEC, *Přehled*, s. 205–208.

⁴⁴ Jiří KOŘALKA, Češi v habsburské říši a v Evropě 1815–1914. *Sociálně-historické souvislosti vytváření novodobého národa a národnostní otázky*, Praha 1996, s. 86–88.

⁴⁵ J. RAK, *Bývali Čechové*, s. 44.

⁴⁶ J. KADLEC, *Přehled*, s. 225–228.

⁴⁷ Jan Kačer, pelhřimovský děkan (1892–1906). Z. MARTÍNEK a kol., *Pelhřimov*, s. 400.

⁴⁸ František Bernard Vaněk (1872–1943), pelhřimovský kaplan (1897–1902), expozita na Křemešniku (1902–1906), pelhřimovský děkan (1906–1943). Zásadní osobnost Pelhřimovska v první polovině 20. století; stýkal se s čelnými představiteli české kultury. Spisovatel, jenž bývá řazen ke Katolické moderně. Jeho nejznámějším dílem je bezesporu román *Na krásné samotě*, ve kterém popisuje své působení na Křemešniku. Je rovněž autorem kroniky *Pelhřimov za války* a románu *Na srdci*. Roku 1930 byl jmenován papežským komořím s titulem monsignore, později papežským prelátem. Během druhé světové války projevil ve svých kázáních jasný protinacistický postoj. Celé Pelhřimovsko zasáhla zpráva o jeho zatčení a následné deportaci do koncentračního tábora v Dachau, kde 1. dubna 1943 ve věku sedmdesátileté zemřel na zápal plic. Blíže Z. MARTÍNEK a kol., *Pelhřimov*, s. 400; tamtéž, s. 435; *Pelhřimovsko ve druhé tisíciletí*, Pelhřimov 2000, s. 131; tamtéž, s. 136. Blíží informace o Vaňkově literárním díle podává Martin C. PUTNA, *Česká katolická literatura v evropském kontextu 1848–1918*, Praha 1998, s. 556–560; Tibor VARGA, *Literární tvorba Františka Bernarda Vaňka*, Brno 2011 (=Diplomová práce, Filozofická fakulta MU); a Kristýna GYURCSOVICSOVÁ, *Typologie beletristického díla F. B. Vaňka*, České Budějovice 2012 (=Diplomová práce, Filozofická fakulta JČU).

centrum pelhřimovských katolíků. Pod jeho záštitou se konaly přednášky významných katolických intelektuálů a spolek také přispíval na národní aktivity.⁴⁹ Vaněk rovněž stál u zrodu homiletického časopisu *Kazatelna*, který vydával čtyřicet let díky podpoře místních tiskáren.⁵⁰

K rozvoji křesťansko-sociálního hnutí v politické sféře došlo až po vydání encykliky papeže Lva XIII. *Rerum novarum* roku 1891, která se snažila nastítnit řešení sociálních problémů. V Čechách vznikla křesťanskosociální strana roku 1899, od počátku ji však oslabovaly spory mezi konzervativním a radikálním křídlem. Velkou konkurenci pro ni představovala sociální demokracie, která působila v Čechách již od konce sedmdesátých let. Její radikálnější požadavky, především všeobecné hlasovací právo, jí získaly větší počet příznivců. Rozpory v katolickém politickém táboře byly sice překonány roku 1906 ustanovením jednotné Strany katolického lidu v Čechách a korunovány úspěchem ve volbách roku 1907, následující volby však skončily velkou prohrou politického katolicismu. Definitivní sjednocení přineslo až založení Československé strany lidové roku 1919.⁵¹

Od konce 19. století můžeme rovněž zaznamenat nárůst počtu katolicky orientovaných novin, časopisů a knih. Existovala například periodika vydávaná pro určitý okruh čtenářů – *Selské listy* a *Venkovan* pro vesnické obyvatelstvo nebo *Česká žena* pro křesťanské ženy a dívky. Pro kněze byl určen *Časopis katolického duchovenstva*, na jehož stránkách vycházela řada odborných studií.⁵²

Zabránit poklesu autority katolické církve i zbožnosti se snažilo také hnutí označované jako *Katolická moderna*. Jednalo se o proreformní proud v římskokatolické církvi, jehož zastánci se zasazovali o umírněnou reformu církve, která by vedla k renesanci katolicismu. Tato myšlenka našla na přelomu století svůj ohlas zejména mezi mladou generací duchovních a katolické inteligence. Zastánci modernismu se shromáždili okolo revue *Nový život*, kterou vydával Karel Dostál-Lutinov v Novém Jičíně. Zpočátku se jednalo spíše o literární uskupení, které se ovšem rychle transformovalo ve významné církevně-reformní hnutí. Mezi hlavní požadavky modernistů patřila demokratizace církve, tedy obsazování církevních postů volebním aktem. S tím souvisel také požadavek většího zapojení laiků do řízení farností. Důraz

⁴⁹ Z. MARTÍNEK a kol., *Pelhřimov*, s. 372–373.

⁵⁰ Tamtéž, s. 400.

⁵¹ J. KADLEC, *Přehled*, s. 235–237; Pavel MAREK, *Český katolicismus 1890–1914. Kapitoly z dějin českého katolického tábora na přelomu 19. a 20. století*, Rosice u Brna 2003, s. 571.

⁵² P. MAREK, *Český katolicismus*, s. 245–260.

byl dále kladen na reformu vzdělávání kněží, na reformu celibátu, který se měl stát dobrovolným, a v neposlední řadě na sblížení kněze s prostými věřícími díky užívání českého jazyka v nově upravené liturgii. Dalším požadavkem bylo také oddělení církve od státu. S tímto reformním programem však velká část římskokatolické církve nesouhlasila. K modernismu, který se rozmohl v mnoha evropských zemích, zaujal jednoznačně odmítavý postoj i papež Pius X. v encyklice *Pascendi dominici gregis* z roku 1907.⁵³

Během první světové války vystupovala katolická církev většinou jako konzervativní instituce plně podporující habsburskou politiku. Brněnský biskup Pavel Huyn⁵⁴ například již v červenci 1914 přikázal sloužit mše za rakouské vítězství. Někteří katoličtí kněží se sice vyslovili pro vznik samostatného státu (například Jan Šrámek, který později stanul v čele Československé strany lidové), ale většina představitelů církve nezareagovala včas na zásadní změny veřejného mínění a zachovala monarchii věrnost až do jejího zániku.⁵⁵

Po vyhlášení samostatného Československa celou zemi zasáhla vlna antikaticismu. Často bývá připomínáno stržení mariánského sloupu na Staroměstském náměstí 3. 11. 1918, jež se stalo pomyslným impulzem k ničení dalších památek spojených s katolickým náboženstvím. V souladu s dobovým heslem „*Po Vídni Řím!*“ byly na některých místech země páleny obrazy světců a zároveň Habsburků. Dokonce se objevila snaha o úplnou odluku církve od státu, od níž však bylo s ohledem na katolické Slovensko upuštěno.⁵⁶

Ani situace uvnitř církve nebyla jednoduchá. Většina kněží se přihlásila k Jednotě katolického duchovenstva, spolku kněží, který navazoval na program předválečné Katolické moderny. Jednou z vůdčích osobností Jednoty byl spisovatel Jindřich Šimon Baar.⁵⁷ Její představitelé doufali v obnovení ztracených pozic katolické církve

⁵³ P. MAREK, *Církevní krize na počátku první Československé republiky (1918–1924)*, Brno 2005, s. 170–173.

⁵⁴ Pavel Huyn (1868–1946), pocházel z německy mluvící šlechtické rodiny. Stal se brněnským biskupem (1904–1916), později pražským arcibiskupem (1916–1919). Po vyhlášení vzniku ČSR odešel ze země. Zdeňka HLEDÍKOVÁ – Jaroslav V. POLC (edd.), *Pražské arcibiskupství 1344–1994. Sborník statí o jeho působení a významu v české zemi*, Praha 1994, s. 339–340.

⁵⁵ Miloš TRAPL, *Církevní poměry v letech 1848–1938*, in: Z. HLEDÍKOVÁ – J. V. POLC (edd.), *Pražské arcibiskupství*, s. 251–276, zde s. 267–268.

⁵⁶ J. KADLEC, *Přehled*, s. 239–240; František RADA, *Když se psalo T. G. M. České Budějovice v prvním desetiletí republiky*, České Budějovice 1992, s. 98; Zdeněk HOJDA – Jiří POKORNÝ, *Pomníky a zapomněnky*, Praha – Litomyšl 1996, s. 30–31.

⁵⁷ Jindřich Šimon Baar (1869–1925), katolický kněz hlásící se ke Katolické moderně. Jako spisovatel se proslavil především venkovskou prózou, například románem *Jan Cimburá*. S Františkem Bernardem

prostřednictvím vnitřních reforem. Jejich hlavní požadavky v podstatě odpovídaly požadavkům z počátku 20. století: usilovali o větší podíl laiků na chodu církve, možnost sloužit mše v národním jazyce a o zdobrovolnění celibátu. Aby mohly být tyto reformy realizovány, bylo nutné jejich schválení papežem, ten je však odmítl. Tím bylo české katolické duchovenstvo rozděleno do dvou táborů. Většina kněží se s papežovým zamítnutím smířila, ovšem menší radikální skupina se s katolicismem rozešla a založila 8. ledna 1920 Církev československou (dále CČS). Nově vzniklá církev uveřejnila v denním tisku tzv. Provolání, jež vyzývalo čtenáře k přestoupení k CČS. Poukazovalo především na to, že se jedná o „církev národní“. V tisku však zaznívaly i hlasy varující před přestupem k nové církvi. Můžeme jmenovat historiky Josefa Šustu a Josefa Pekaře, kteří upozorňovali na ideovou povrchnost CČS a na nebezpečí, které by nově vzniklému státu mohl církevní rozkol přinést.⁵⁸

Přesto do sčítání lidu roku 1921 získala CČS v českých zemích přes půl milionu stoupenců. Roku 1930 jich bylo již přes 600 000. Více jejích příznivců se nacházelo v Čechách, především na Lounsku, Rakovnicku, Turnovsku a Náchodsku.⁵⁹

Katolickou církev v českobudějovické diecézi v této době opustilo čtyřicet kněží a na devadesát tisíc věřících. Šimonovi Bártovi,⁶⁰ novému českobudějovickému biskupovi, se ovšem podařilo oživit náboženský život diecéze. Roku 1927 například zorganizoval velkolepý eucharistický sjezd a snažil se o rozvíjení spolkového života.⁶¹

Na rozdíl od jiných míst českobudějovické diecéze na Pelhřimovsku hromadné přestupy k nově vzniklé Církvi československé nenastaly. Ve městě ani nebyl zřízen její sbor, vlastní modlitebna nedisponovala ani Českobratrská církev evangelická. Napětí mezi nekatolickými církvemi a církví dominantní se přesto v Pelhřimově projevilo, a to během sporu o kostel sv. Víta. CČS společně s Českobratrskou církví evangelickou žádala městské zastupitele o postoupení některého z katolických kostelů. Pelhřimovští katolíci v čele s děkanem Vaňkem se však postavili jednoznačně proti a k žádným změnám nakonec nedošlo.⁶²

Vaňkem ho spojovalo blízké přátelství. M. C. PUTNA, *Česká katolická literatura*, s. 304–308; Tamtéž, s. 560.

⁵⁸ J. KADLEC, *Přehled*, s. 240–242.

⁵⁹ Zdeněk BOHÁČ, *Atlas církevních dějin českých zemí 1918–1999*, Kostelní Vydří 1999, s. 56–57.

⁶⁰ Šimon Bárta (1864–1940), českobudějovický biskup (1920–1940), studoval v Římě. Je rovněž spojen s Pelhřimovem, kde působil mezi roky 1893 a 1908 jako katecheta na zdejším gymnáziu; blíže Jaroslav KADLEC, *Českobudějovická diecéze*, České Budějovice 1995, s. 38–40.

⁶¹ Tamtéž, s. 39.

⁶² Z. MARTÍNEK a kol., *Pelhřimov*, s. 420.

O zachování katolického rázu Pelhřimovska se výrazně zasloužil František Bernard Vaněk, jenž zaujal během první světové války postoj odlišný od postoje většiny církevních hodnostářů. Svě smýšlení dal jasně najevo, když odmítl oslavovat zvoněním dobytí Bělehradu, za což se dočkal stíhání vojenským soudem. Snažil se rovněž pomáhat všem potřebným – podporoval polské uprchlíky a k povzbuzení věřících vydal několik publikací. O jejich značném ohlasu svědčí fakt, že knížka pobožností *Útěcha zarmoucených* vyšla dokonce pětkrát. Také se zasadil o záchranu pelhřimovských zvonů. Velkou odvahu projevil Vaněk 28. září 1918, kdy sloužil mši za brzký vznik samostatného státu, na kterou dokonce pozval vedení města.⁶³

Rovněž v období mezi světovými válkami zůstala katolická církev v závislosti na státu a vztah mezi nimi byl v některých dobách plný napětí. To se projevilo například roku 1925, kdy došlo ke zrušení dalších církevních svátků a naopak den úmrtí Jana Husa byl připomenut velmi okázale, dokonce za účasti prezidenta Tomáše Garrigue Masaryka. Vatikán reagoval odvoláním nuncia z Prahy a vztahy se Svatou Stolicí se tak značně zhoršily. Již roku 1927 však byla podepsána dohoda Československa s Vatikánem, tzv. *modus vivendi*. Její význam pro republiku spočíval především ve schválení úpravy hranic československých diecézí podle nových státních hranic. Další krok k usmíření pak představovaly okázalé oslavy svatováclavského milénia roku 1929. Konaly se pod patronací státu a zúčastnily se jich statisíce lidí.⁶⁴

Katolické církvi zůstaly v Československu značné pravomoci. Ačkoli pozemková reforma z roku 1919 připravila církev o část majetku, jeho nezanedbatelnou část se jí podařilo udržet. Stále fungovaly církevní školy, náboženství bylo i nadále povinnou součástí výuky na triviálních i měšťanských školách. Církev rovněž vedla matriky a nucený civilní sňatek nebyl zaveden. Ve sféře politické se prosadila v meziválečném období Československá strana lidová. Její zaměření bylo jasně prodemokratické, i díky lidovcům byl v prosinci roku 1935 zvolen prezidentem Edvard Beneš.⁶⁵ Tato politická strana měla velmi silnou pozici rovněž na Pelhřimovsku. Ať už se jednalo o volby komunální nebo parlamentní, lidovci si zde mohli být jisti úspěchem.⁶⁶

⁶³ Z. MARTÍNEK a kol., *Pelhřimov*, s. 408–415.

⁶⁴ J. KADLEC, *Přehled*, s. 243–244; M. TRAPL, *Církevní poměry*, s. 271–272.

⁶⁵ J. KADLEC, *Přehled*, s. 244–245; M. TRAPL, *Církevní poměry*, s. 270–271.

⁶⁶ Například již v červnu 1919, tedy v době silných protikatolických nálad v mnoha částech země, byli na okrese v komunálních volbách lidovci nejsilnější stranou. V dalších komunálních volbách roku 1923 získali v Pelhřimově společně s živnostníky nejvíce hlasů. Roku 1927 se ve městě umístili třetí. Ani ve třicátých letech si lidovci nepohoršili – v komunálních volbách roku 1931 se umístili druhí, stejnou příčku obsadili i v parlamentních volbách roku 1935. Z. MARTÍNEK a kol., *Pelhřimov*, s. 420–422; Tamtéž, s. 438–440. Silnou pozici měla Československá strana lidová samozřejmě i na venkově – například

Podle sčítání lidu z roku 1930 se hlásilo ke katolicismu téměř 75% obyvatel českých zemí, k Církvi československé přibližně 10% a k evangelickým církvím 4,5% obyvatel. Docházelo však ke značnému nárůstu ateismu, k němuž se roku 1930 přiznalo 10% obyvatel. Jiná situace byla mezi německy mluvícími občany, kteří zůstali v naprosté většině věrni katolické víře.⁶⁷ Okres Pelhřimov patřil v roce 1930 k oblastem s nejvyšším podílem katolíků v republice – ke katolické víře se přihlásilo přes 90% obyvatel, což bylo srovnatelné například se zbožnou jižní Moravou.⁶⁸

Katolický tábor velmi usiloval o nabídnutí vhodné náplně volného času věřících. Velkou oblibu si získal zejména tělovýchovný spolek Orel, jehož úkolem bylo nejen pečovat o tělo, ale rovněž o mravní výchovu členů. Katolická církev se také ve značné míře věnovala charitativnímu působení, a to především díky mnoha řádovým sestřím různých kongregací, které zasvětily život péči o potřebné. K prohlubování duchovního života sloužily četné náboženské kurzy a též katolický tisk. Významným vydavatelem katolicky orientované literatury zahraniční i domácí produkce byl Josef Florian.⁶⁹ Mnoho čtenářů si získaly revue *Akord* a *Život*. V katolicky orientovaném denním tisku zaujímaly přední místo *Lidové listy*.⁷⁰

v Proseči pod Křemešником obsadila v parlamentních volbách roku 1935 rovněž druhé místo. Státní okresní archiv (dále SOKA) Pelhřimov, fond Archiv obce Proseč pod Křemešником, sign. č. př. 77/2006, mikrofiše č. 638, kronika 1934–1945 (85), s. 6.

⁶⁷ Zdeněk BOHÁČ, *Atlas*, s. 15.

⁶⁸ Tamtéž, mapa č. 2.

⁶⁹ Josef Florian (1873–1941), původně středoškolský profesor, později odešel do rodné Staré Říše na Moravě a finančně nezajištěn začal vydávat pozoruhodné knihy. Nejznámější je jeho edice *Dobré dílo*. Spolupracoval s velkými osobnostmi české kultury, například s Jakubem Demlem, Jaroslavem Durychem, Bohuslavem Reynkem nebo Josefem Čapkem. J. KADLEC, *Přehled*, s. 250; M. C. PUTNA, *Česká katolická literatura*, s. 356; Tamtéž, s. 427–428.

⁷⁰ J. KADLEC, *Přehled*, s. 248–252.

III. Dějiny poutního místa Křemešník

III. 1. Od založení do počátku 20. století

Vrch Křemešník (765 m. n. m.) je nejvyšším bodem Křemešnické vrchoviny a nachází se sedm kilometrů jihovýchodně od Pelhřimova a jeden kilometr západně od hlavního evropského rozvodí. Zdejší poutní místo spadá do pelhřimovské farnosti, nacházející se v českobudějovické diecézi.⁷¹

Existuje několik různých pověstí vztahujících se k založení poutního místa. Nejznámější z nich praví, že roku 1555 spadl pelhřimovský měšťan Matouš Chejstovský do opuštěného stříbrného dolu. V zoufalství slíbil Bohu, že pokud vyvázne z dolu živý, postaví na místě kapli. Slib také splnil a dřevěná kaple se stala cílem prvních poutníků.⁷²

Poutní místa často patřila do správy některého církevního řádu, u Křemešníku tomu však bylo jinak. Už roku 1572 nad ním převzalo patronát nedaleké město Pelhřimov. Svou roli tu jistě sehrál fakt, že se zde nacházelo významné prameniště pitné vody a že z rozsáhlých křemešnických lesů měl Pelhřimov značné příjmy.⁷³

Původní kaple byla na počátku padesátých let 17. století nahrazena menším kamenným kostelem. Chrám byl zasvěcen Nejsvětější Trojici. Jednalo se tehdy o první významnou stavbu pelhřimovských měšťanů po skončení třicetileté války. Sehnat potřebné finance jistě nebylo snadné – město v průběhu války trpělo častým pobytém vojsk, roku 1643 bylo vypleněno Švédy a o tři roky později značné škody Pelhřimovu způsobil požár. Obnova míru však musela pro měšťany znamenat velmi mnoho a poděkování Bohu nechali vytesat na desku, kterou zasadili do zdi křemešnického kostela.⁷⁴

Počet poutníků směřujících na Křemešník ovšem stále vzrůstal, a tak byl roku 1752 pražským arcibiskupem Václavem Antonínem Vokounem vysvěcen nově upravený barokní kostel.⁷⁵ Při velké slavnosti získal chrám ostatky sv. Eustacha, sv. Celestýna,

⁷¹ Českobudějovická diecéze byla založena roku 1785, do té doby spadalo poutní místo pod správu pražského arcibiskupství. Z. BOHÁČ, *Poutní místa*, s. 165; J. KADLEC, *Českobudějovická diecéze*, s. 5.

⁷² Kostel byl slavnostně vysvěcen 22. září 1652 pražským arcibiskupem Arnoštem z Harrachu za účasti mnoha věřících a čelních představitelů města. Lenka MARTÍNKOVÁ, *Dějiny pelhřimovského děkanství v letech 1620 až 1790*, Vlastivědný sborník Pelhřimovska 12, 2001, s. 3–46, zde s. 16–17.

⁷³ Luboš SÝKORA, *Křemešnická expozitura v první polovině 20. století*, Praha 2002 (=Diplomová práce, Katolická teologická fakulta UK), s. 9.

⁷⁴ Z. MARTÍNEK a kol., *Pelhřimov*, s. 226–229.

⁷⁵ Prý již roku 1626 (?) byly na jižní straně přistavěny ambity; roku 1734 byly doplněny dvěma nárožními kaplemi. Ambity neobklopovaly celý kostel, ale byly postaveny pouze na jižní straně, odkud se k chrámu

sv. Teodora a sv. Prospera a byl zaznamenán obrovský zájem lidu o svátost biřmování, jež byla při té příležitosti udílána.⁷⁶

Při stavbě chrámů hrála významnou roli číselná symbolika. Zasvěcení křemešnického kostela Nejsvětější Trojici se promítlo především do chrámové výmalby.⁷⁷ Číslo tři však bylo nejnázne rozpoznatelné na unikátním trojstranném oltáři, u něhož mohli sloužit mši tři kněží zároveň.⁷⁸

Roku 1756 došlo k dalšímu mezníku v dějinách Křemešniku – byla založena expozitura.⁷⁹ Znamenalo to, že křemešnický kostel získal stálého kněze, tak zvaného expozitu. Jednalo se vlastně o třetího pelhřimovského kaplana. K velké oblibě tohoto poutního místa jistě nemalou mírou přispěla i papežská listina z roku 1764, jež zaručovala udělení odpustků těm poutníkům, kteří navštíví Křemešník na svátek Nejsvětější Trojice.⁸⁰

Na poutním místě také sídlil jediný poustevník v oblasti. Poprvé byl zmíněn roku 1726. Zpočátku se živil především z darů, později však byla zřízena fundace, která mu poskytovala 30 zlatých ročně. Poslední poustevník Matěj Šperka zemřel roku 1803.⁸¹

Doba osvícenského racionalismu ovšem poutním místům nepřála a nevyhnula se ani Křemešniku. Zdejší kostel byl dokonce k nelibosti věřících mezi lety 1796 a 1805 uzavřen.⁸² Naštěstí se jednalo o nevýznamnou epochu, na niž navázalo zřejmě nejslavnější období tohoto poutního místa – v letech 1831–1832, kdy řádila epidemie

obvykle vstupovalo. V případě nepříznivého počasí poskytovaly poutníkům zázemí a také se v nich zpovídalo. *Umělecké památky Čech K/O. Svazek druhý*, Praha 1978, s. 156; srov. Josef SOUKUP, *Soupis památek historických a uměleckých v politickém okrese Pelhřimovském*, Praha 1903, s. 212; L. MARTÍNKOVÁ, *Dějiny*, s. 29; Václav PETRŮ, *Poutní místo Křemešník*, Pelhřimov 1901, s. 10–11.

⁷⁶ Z. MARTÍNEK a kol., *Pelhřimov*, s. 279.

⁷⁷ Jan ROYT, *Obraz a kult v Čechách 17. a 18. století*, Praha 2011, s. 156–157.

⁷⁸ Dnešní podoba oltáře pochází z roku 1865. K výjimečné události došlo roku 1902, kdy u něj zároveň sloužili mši tři bratři Lhotští. Pavel KOUBEK, *Krajem zapomenutých studánek. Druhé, rozšířené vydání*, Pelhřimov 2014, s. 13–14.

⁷⁹ Expozitura - část farnosti se samostatnou duchovní správou. Jiří KRAUS a kol., *Nový akademický slovník cizích slov A-Ž*, Praha 2005, s. 227.

⁸⁰ Expozita mohl být vydržován díky četným odkazům pelhřimovských děkanů i zbožných věřících, kteří poutní místo často horlivě podporovali (například bezdětní manželé Vašatkovi odkázali roku 1761 křemešnickému kostel 2000 zl.). L. MARTÍNKOVÁ, *Dějiny*, s. 21; tamtéž, s. 29.

⁸¹ Pavel ZAHRADNÍK, *Poustevníci na Křemešniku*, Vlastivědný sborník Pelhřimovska 6, 1995, s. 3–12, zde s. 5–6.

⁸² Odpor obyvatel Pelhřimova k uzavření oblíbeného chrámu je patrný z paměti pelhřimovského hlásného Filipa Ignáce Dremsy. Ten totiž pelhřimovského vikáře Vincence Josefa Rubricia, který zapečetění kostela nařídil, nazval oslem: „*Od osla z Nové Cerekvi – od vikáře – přišlo do Pelhřimova, že se má kostel zapečetit, ačkoliv obec k tomu svoliti nechtěla.*“ LENKA MARTÍNKOVÁ (ed.), *Paměti pelhřimovských měšťanů z přelomu 18. a 19. století. Filip Ignác Dremsa & Antonín Štěpán*, Pelhřimov 2005, s. 68; TÁŽ, *Pelhřimovské chrámy doby baroka a jejich hmotné a finanční zabezpečení*, Vlastivědný sborník Pelhřimovska 17, 2006, s. 17–51, zde s. 23.

cholery, přišlo ke svatému přijímání okolo šedesáti tisíc lidí.⁸³ Hlavní příčinou vysoké návštěvnosti se stala studánka, jejíž vodě byly přisuzovány léčivé účinky. Zázračnou vodu si údajně nechali posílat lidé až ze Šumavy a Prahy.⁸⁴

Křemešnická pouť byla po staletí velmi dobrým prostředkem reprezentace města Pelhřimova a významným fenoménem. Jindřich Šohájek ve svých pamětech vzpomínal, jak mu babička vyprávěla, že „v samém Pelhřimově bylo prý tenkrát dost lidí, kteří se dál než na Křemešník po celý život nedostali. Lidé žili prostě. Nebylo komunikací. Neměli ani potřebu opouštět svůj rodný lán. Proto taková pouť byla pro ně vítanou změnou a osvěžením v jednotvárném životě.“⁸⁵

V souvislosti se změnami 19. století se však obraz Křemešníku coby poutního místa začal měnit. Náklady vynaložené na zdejší pouť pomalu klesaly. Větší oblibu si získaly investice do národních slavností, které se staly prestižnějšími než církevní události.⁸⁶

Další změna vnímání Křemešníku souvisela s rozmachem turismu. Pro některé příchozí začalo poutní místo představovat spíše turistický cíl. Dokladem toho mohou být paměti Jindřicha Šohájka. Popisuje v nich, jak šel poprvé na Křemešník ze zvědavosti coby asi desetiletý kluk. Příští rok pak na zdejší pouti ministroval a dokonce si tak vydělal pár drobných. Líbilo se mu, že jako ministrant mohl jet v panském kočáře. Ovšem to bylo zřejmě naposledy, kdy byl na Křemešníku jeho hlavním cílem kostel. Ve svých pamětech napsal, že „od té doby jsem navštívil Křemešník mnohokrát jako turista.“⁸⁷ Na známé poutní místo se dostal například v rámci školního výletu pelhřimovského gymnázia. Je příznačné, že studenti nebyli místem výletu nadšeni, protože každý z nich už Křemešník několikrát navštívil. A jednoho nedělního odpoledne sem dokonce Jindřich Šohájek vyrazil se svým spolužákem na pivo.⁸⁸ Dvojitý účel cesty na nejvyšší vrchol v okolí zaznamenal také v následující větě: „Nenašel bys Pelhřimáka, který aspoň jednou v životě (buď jako turista nebo poutník) nebyl na Křemešníku.“⁸⁹

⁸³ Jiří ČERNÝ, *Poutní místa jižních Čech. Milostné obrazy, sochy a místa zvláštní zbožnosti*, České Budějovice 2006, s. 112.

⁸⁴ Lenka MARTÍNKOVÁ (ed.), *Rozličná podání a události z dob minulých i přítomných. Zaznamenal P. Vojtěch Holý, děkan. L. P. 1883*, Pelhřimov 2009, s. 85. Podle dalšího (později sepsaného) zdroje však byla křemešnická voda s odkazem na „vyprávění hodnověrných pamětníků“ rozesílána v lahvích a soudcích dokonce po celé monarchii, snad až do Haliče a Terstu. V. PETRŮ, *Poutní místo*, s. 30.

⁸⁵ J. ŠOHÁJEK, *Paměti*, s. 59.

⁸⁶ Z. MARTÍNEK a kol., *Pelhřimov*, s. 373.

⁸⁷ J. ŠOHÁJEK, *Paměti*, s. 61.

⁸⁸ Tamtéž, s. 92–93.

⁸⁹ Tamtéž, s. 59.

Úpadek zbožnosti však nebyl jedinou zápornou změnou, jež zasáhla slavné poutní místo. Křemešníku se nevyhnuly ani národnostní spory. Těšil se totiž značné oblibě nejen u Čechů, ale rovněž u Němců z Jihlavska.⁹⁰ Podle některých údajů dokonce Němci tvořili jednu třetinu poutníků.⁹¹ Například roku 1896 zaznamenal expozita Antonín Dvořák, že „v neděli po sv. Václavě přišlo osm německých procesí (z Jihlavy, Kostelce, Vilánče, Něm. Vyskytné, Hosova, Ježova, Irschingu a Rouneku) a dvě česká (ze St. Pelhřimova a Hor. Cerekve).“⁹² Jejich setkávání s Čechy zde probíhalo po staletí poklidně, dokonce i členové pelhřimovské městské rady byli schopni přátelsky rozmlouvat se členy jihlavského střeleckého spolku,⁹³ jehož členové každoročně na Křemešník přijížděli.⁹⁴ Ovšem v devadesátých letech došlo v českých zemích k vyhrocení národnostního konfliktu a pelhřimovský zastupitel MUDr. Vojtěch Fára⁹⁵ vystoupil s požadavkem odstranění německých nápisů v kostele. Jelikož se jednalo o starostu Sokola, tedy muže velmi vlivného, musel mu nakonec tehdejší děkan Jan Kačer vyhovět.⁹⁶ Na nátlak některých obyvatel Pelhřimova nechal navíc roku 1898 křemešnický expozita Antonín Dvořák nahradit německé antependium na oltáři českým, což vyvolalo další aféru.⁹⁷ Někteří Němci se cítili být rostoucí nesnášenlivostí uraženi a ve vlastním tisku uveřejnili článek, který odrazoval věřící od cest na Křemešník – měli raději upřednostnit poutní místo Frauenthal.⁹⁸ I přesto se však velká část německých příznivců Křemešníku nedala odradit a upřednostňovala pouť na nejvyšší vrch v okolí.

⁹⁰ V této souvislosti bývá připomínán tzv. „Iglauer Sprachinsel“, Jihlavský jazykový ostrov, oblast kolem Jihlavy s převahou obyvatelstva německé národnosti. Podle sčítání lidu z roku 1910 zde žilo téměř 40 000 Němců a 13 000 Čechů. Po vzniku Československa postupně posiloval český živel, takže roku 1921 už v oblasti tvořili většinu Češi (38 000 Čechů a pouze 27 000 Němců) a tento vývoj pokračoval i nadále (v roce 1930 se za Čechy považovalo 43 000 obyvatel oblasti, za Němce 25 000). *Die Iglauer Sprachinsel*, Rothenberg 1982, s. 32.

⁹¹ Alfred HOPPE, *Des Österreichers Wallfahrtsorte*, Wien 1913, s. 591.

⁹² SOKA Pelhřimov, fond Děkanův úřad Pelhřimov – expozitura Křemešník (nezprac.) (dále f. DÚ), Liber memorabilium ecclesiae consecratae sanctissimae ac individuae trinitatis in monte Křemešník II. (dále Liber memorabilium II.), s. 13.

⁹³ Střelecký spolek patřil k významným centrům společenského života nejkonzervativnějších jihlavských měšťanů. *Nikdy zcela neodešli. Jihlavští Němci. Sie waren nie ganz fort. Die Iglauer Deutschen*, Jihlava 2013, s. 36.

⁹⁴ Roku 1876 si členové jihlavského střeleckého spolku založili vlastní pamětní knihu, do které zaznamenávali své návštěvy poutního místa. Zahájili je účastí na mši, po níž uspořádali soutěž ve střelení o ceny. Na Křemešník jezdili každoročně mezi roky 1876 a 1909 (s výjimkou roku 1903) a poté mezi roky 1928–1930 a 1936–1938. SOKA Pelhřimov, f. DÚ, Liber memorabilium II., s. 51; L. SÝKORA, *Křemešnická expozitura*, s. 33.

⁹⁵ MUDr. Vojtěch Fára, pelhřimovský lékař, stál v čele pelhřimovského Sokola do roku 1935. Z. MARTÍNEK a kol., *Pelhřimov*, s. 433.

⁹⁶ Tamtéž, s. 373; tamtéž, s. 380.

⁹⁷ SOKA Pelhřimov, fond Archiv města Pelhřimov (dále f. Am Pel), inv. č. 914, kart. 531. Spisy expozitů 1877–1941. Působení F. B. Vaňka na Křemešníku.

⁹⁸ Frauenthal (dnes Pohled) se nacházel v severní části jihlavského jazykového ostrova u řeky Sázavy. Zdejší poutní místo bylo zasvěceno svatě Anně a mělo svůj vlastní léčivý pramen. Zřejmě se však jednalo

Navzdory všem uvedeným negativním změnám Křemešník stále patřil k hojně navštěvovaným poutním místům. Například roku 1897 dorazilo za rok 122 procesí.⁹⁹ Jeho oblibu dokládá i údaj z výše citované knihy *Des Österreichers Wallfahrtsorte* z roku 1913, podle něhož se v počtu udělených svatých přijímání za rok umístil na osmdesátém prvním místě v rámci celé habsburské monarchie. Svátost eucharistie zde ročně přijalo čtyři až pět tisíc lidí.¹⁰⁰

III. 2. Křemešník v první třetině 20. století

Křemešnická expozitura byla součástí farnosti Pelhřimov. V Pelhřimově působil děkan a dva nebo tři kaplani, kteří mu byli podřízeni a pomáhali mu. Po uvolnění křemešnické expozitury na ni byl obvykle dosazen první kaplan. Například roku 1901 působili v Pelhřimově kaplani František Bernard Vaněk a Josef Zeman, kteří se postupně oba stali křemešnickými expozity.¹⁰¹ Expozita měl na starost kostel i poutníky, rovněž vyučoval náboženství v křemešnické škole,¹⁰² v Proseči pod Křemešníkem a někdy v Putimově, dále zaopatřoval nemocné z okolí.¹⁰³ Jeho plat zajišťovala pelhřimovská městská rada. Kromě peněžní částky zahrnoval také několik sudů piva a především dřevo z bohatých křemešnických lesů.¹⁰⁴ Mezi další expozitovy úkoly pak patřilo informování městské rady o stavu poutního místa a nutných nákladech na opravy. Ta poté rozhodla, jakou finanční částku pro Křemešník uvolní. Zbytek potřebných prostředků obstarával duchovní správce z darů věřících.¹⁰⁵ Běžný život na poutním místě zpestřovaly pravidelné vizitace českobudějovických biskupů nebo pražských

o méně významnou lokalitu, Fraeunthal totiž na rozdíl od Křemešníku nebyl zachycen v knize *Des Österreichers Wallfahrtsorte*, která mapovala významná poutní místa habsburské monarchie na počátku 20. století. Fraeunthal [online], dostupné z <http://www.iglauer-sprachinsel.de/>, [cit. 9. 7. 2016]; SOkA Pelhřimov, f. DÚ, Liber memorabilium II., s. 16.

⁹⁹ SOkA Pelhřimov, f. DÚ, Liber memorabilium II., s. 12.

¹⁰⁰ A. HOPPE, *Des Österreichers Wallfahrtsorte*, s. 589.

¹⁰¹ Tato praxe se však později změnila, expozité Ondřej Sepp (1925–1930) ani Josef Tatzauer (1932–1951) před svým příchodem na Křemešník v Pelhřimově nepůsobili. SOkA Pelhřimov, fond Děkanství úřad Pelhřimov, inv. č. 113, kart. 4, Personalalia – obecné personální záležitosti kaplanů 1806–1965, s. 26–27; A. HOPPE, *Des Österreichers Wallfahrtsorte*, s. 591.

¹⁰² Podle zápisu F. B. Vaňka byla křemešnická škola na počátku 20. století nabitá k prasknutí. Bylo běžnou praxí, že část dětí byla poslána na chodbu studovat vyvěšené mapy, protože se do třídy nevešla. Žáci sem docházeli z okolních vesnic – ze Sázavy, Lešova, Proseče a Stříteže. Poměry se zlepšily roku 1907 po odškolení Lešova. Do paměti mnoha poutníků se výrazně zapsal řídicí učitel Josef Zahálka, hlavní postava Vaňkovy *Krásné samoty*. Na Křemešníku vyučoval mezi roky 1878 a 1919. SOkA Pelhřimov, f. DÚ, Liber memorabilium II., s. 44–46; tamtéž, s. 73.

¹⁰³ Tamtéž, s. 78.

¹⁰⁴ Tamtéž, s. 13.

¹⁰⁵ SOkA Pelhřimov, f. Am Pel, inv. č. 914, kart. 531. Spisy expozitů 1877–1941. Působení F. B. Vaňka na Křemešníku, s. 4–5.

arcibiskupů. Ti obvykle vyzkoušeli děti z náboženství, prohlédli si kostel a často také přispěli na jeho opravu.¹⁰⁶

Významnou expozitovu povinnost představovalo vedení pamětní knihy. Nejednalo se o křemešnické specifikum, vlastní „liber memorabilium“ měla některá města (Rokycany), děkanské úřady (Benešov, Čelákovice) nebo kláštery (karmelitánský klášter v Tachově).¹⁰⁷ Křemešnická pamětní kniha byla založena prvním sídelním expozitou Josefem Neumannem¹⁰⁸ roku 1763.¹⁰⁹ Na počátku osmdesátých let 19. století byla většina první knihy popsána, a tak začali expozité zapisovat do druhé pamětní knihy, kterou dovedli až do roku 1938. Některé údaje (soupisy oddaných a pokřtěných nebo seznamy procesí z konce 20. let) však byly zaznamenávány na poslední strany první knihy.

Kromě provedených sňatků a křtů zachycovaly pamětní knihy především významné události a odsloužené nadační mše. Značnou část textu představovaly dlouhé výčty darů kostelu – nejčastěji se jednalo o předměty používané při liturgii (korporál, purifikatorium) nebo o pokrývky a polštáře na oltáře.¹¹⁰ Tyto soupisy mohou doložit, že věřící byli ke křemešnickému chrámu štedří nejen v 18. a 19. století, ale také po celou první polovinu 20. století.

V knihách však nenalezneme pouze suchá fakta. Někteří duchovní správci si v nich postěžovali na nepříjemné události nebo projeví vlastní emoce a názory. Tyto pasáže mohou objasnit jejich vnímání poutního místa.

Mezi roky 1902 a 1951 se na Křemešníku vystřídali celkem čtyři expozité. Nejslavnějším z nich byl bezpochyby již zmiňovaný František Bernard Vaněk. V Pelhřimově žil jako kaplan už od roku 1897 a Křemešník jistě v této době nejednou navštívil, takže nepřicházel do zcela neznámého prostředí. Na poutním místě působil od 8. listopadu 1902 do 9. února 1907, kdy odešel zpět do Pelhřimova, aby zde zastával post děkana.¹¹¹ Na Křemešníku strávil sice jen necelých pět let, avšak nepřestal na toto klidné a šťastné období svého života vzpomínat. Učaroval mu natolik, že své působení

¹⁰⁶ Například roku 1918 navštívil poutní místo pražský arcibiskup Pavel Huyn, který daroval na opravy kostela 500 korun. SOKA Pelhřimov, f. DÚ, Liber memorabilium II., s. 67; tamtéž, s. 72.

¹⁰⁷ Archivní fondy a sbírky v České republice [online], dostupné z <http://aplikace.mvcr.cz/archivni-fondy-cr/VysledkyHLEDANI.aspx?id=21300001010479>, [cit. 10. 7. 2016].

¹⁰⁸ Josef Neumann (?–1781) byl české národnosti a pocházel z Německého Brodu. V. PETRŮ, *Poutní místo*, s. 29.

¹⁰⁹ Tamtéž, s. 26.

¹¹⁰ SOKA Pelhřimov, f. DÚ, Liber memorabilium II., s. 67; tamtéž, s. 80.

¹¹¹ Tamtéž, s. 23; tamtéž, s. 53.

zde zachytil o třicet let později v idylickém románu *Na krásné samotě*, který se dočkal do dnešní doby již devíti vydání.¹¹²

Do pamětní knihy zapisoval Vaněk stylem odlišným od stylu svých předchůdců, který místy připomínal jeho romány (například se často obracel na případné čtenáře). Během necelých pěti let svého působení vyplnil 30 stran, ale ne pouze textem – často vlepoval výstřižky nebo fotografie, čímž vnesl do pamětní knihy další nový prvek.

František Bernard Vaněk byl už v době svého působení na poutním místě literárně činný. Dlouhé zimní večery si krátil redigováním homiletického časopisu *Kazatelna*, kvůli němuž se zasadil o zřízení poštovny na Křemešniku roku 1904.¹¹³ Snažil se také o zvelebení poutního místa – inicioval například opravu oltáře nebo obílení kostela, ambitů a fary.¹¹⁴ Mezi jeho přáteli bylo možné nalézt významné osobnosti české kultury přelomu 19. a 20. století. Mnohé z nich za ním jezdily na Křemešník a přispěly k jeho zkrášlení. Můžeme jmenovat sochaře Františka Bílka,¹¹⁵ jenž zdarma svými obrazy vyzdobil Kapli mrtvých na konci ambitů, nebo malíře Viktora Foerstera,¹¹⁶ který zhotovil terakotové reliéfy pro novou křížovou cestu.¹¹⁷ Poutní místo navštívili rovněž básníci Antonín Sova a Otakar Březina.¹¹⁸

V době Vaňkova působení patřil Křemešník stále k velmi hojně navštěvovaným poutním místům. Zvláště na hlavní pouti se scházely desítky procesí. V kapitole románu *Na krásné samotě* s příznačným názvem „*Celá Vysočina na pouti*“ ji Vaněk popisoval takto: „*Křemešník, jindy tak tichý a hodný, jako by si zabouřil, zahrál si na malý Vesuv. Všechno je tu ve varu, ve vzkypaní. Všude samý shon. Samé vítání, pozdravování, loučení, vyhýbání, strkání.*“¹¹⁹

Na počátku svého působení si však Vaněk v pamětní knize stěžoval na nižší počet poutníků, přičemž udával dvě hlavní příčiny: „*Zjev tento je výslednicí hlavně dvou složek: rostoucí nevěry a vlažnosti náboženské a dále také národnostních sporů.*“¹²⁰ Němci však na Křemešník stále přicházeli, dokonce i nadále přispívali značnými

¹¹² T. VARGA, *Literární tvorba*, s. 54.

¹¹³ SOKA Pelhřimov, f. DÚ, Liber memorabilium II., s. 23; tamtéž, s. 39–41.

¹¹⁴ Tamtéž, s. 32; tamtéž, s. 47.

¹¹⁵ František Bílek (1872–1941), sochař, malíř a grafik. Bývá považován za nejvýznamnějšího symbolistu v českém výtvarném umění. *Pelhřimovsko*, s. 122; Petr WITTLICH, *Symbolismus Františka Bílka*, in: Sandra Barborovská – Karel Srp (edd.), *František Bílek a jeho pražský ateliér*, Praha 2010, s. 10–64, zde s. 10.

¹¹⁶ Viktor Foerster (1887–1915), malíř a mozaikář. *Pelhřimovsko*, s. 122.

¹¹⁷ Jiří ČERNÝ, *Za děkanem Františkem B. Vaňkem*, Vlastivědný sborník Pelhřimovska 4, 1993, s. 33–42, zde s. 39.

¹¹⁸ SOKA Pelhřimov, f. DÚ, Liber memorabilium II., s. 42; tamtéž, s. 49.

¹¹⁹ František Bernard VANĚK, *Na krásné samotě*, Praha 1973, s. 129–130.

¹²⁰ SOKA Pelhřimov, f. DÚ, Liber memorabilium II., s. 24.

finančními částkami ke zvelebení kostela. Jihlavská tabáková továrna tak například financovala vybudování Božího hrobu (posledního a zároveň nejnákladnějšího zastavení nové křížové cesty) a její zástupci žádali expozitu F. B. Vaňka o umístění nápisu s názvem firmy, což ovšem Vaněk kvůli obavám z opětovného rozvíření národnostních vášní odmítl.¹²¹ Ve svém románu *Na krásné samotě* Vaněk popisoval, že „*Němci mívali německé kázání jenom o velké pouti ráno v osm hodin v kostele. Jindy předčítal pan farář po mši sv. evangelium v obojím jazyce, když byli Němci přítomni, pan řídící jim zahrál německou píseň, když odhadl Němců víc než Čechů, a když ho o to pěkně požádali.*“¹²² V křemešnické pamětní knize Vaněk zachytil, že „*láska okolního lidu k oblíbenému Křemešníku byla obdivuhodná, na prvním místě ovšem poutníků Jihlavských, zvláště německých. Procesí české přicházelo sem z Jihlavy (okolo 300 hlav s knězem) na hlavní pout odpol. Německé přicházelo na každou pout (...). Mimo to přijížděli něm. poutníci skoro každou neděli v několika kočárech nebo omnibusu ba i 1–2 krát týdně i ve všední dny. A nebyli to výletníci, nýbrž poutníci!*“¹²³

Zdá se, že si F. B. Vaněk vážil všech zbožných věřících, Čechů i Němců, a snažil se se všemi vyjít po dobrém. Také proto se tento vzdělaný a schopný muž těšil mezi věřícími značné oblibě a byl zvolen pelhřimovským děkanem. S Křemešníkem se však loučil velmi nerad.¹²⁴

Nově pak funkci expozity od 1. března 1907 do 1. listopadu 1924¹²⁵ zastával Josef Zeman.¹²⁶ Také on předtím působil jako pelhřimovský kaplan už od roku 1897 a s Křemešníkem tedy musel mít nějaké zkušenosti. V pamětní knize zaplnil ve srovnání s Vaňkem méně stran – celkem dvacet tři. Také se zde přiznal, že jmenování křemešnickým expozitou jej nijak nepotěšilo – mezi „*milými a zbožnými osadníky Pelhřimovskými*“ si zvykl a obával se života na chladném a mnohdy opuštěném Křemešníku. Byl už téměř rozhodnut, že odmítne o místo požádat, po naléhání z mnoha stran se však nechal přemluvit.¹²⁷ Ale už samotný první den na poutním místě ho příjemně překvapil: „*Hned při příchodu svém potěšen jsem byl srdečným uvítáním velikého zástupu lidu shromážděného u chrámu Páně ze všech okolních vesnic, zvláště*

¹²¹ SOKA Pelhřimov, f. DÚ, Liber memorabilium II., s. 30–31.

¹²² F. B. VANĚK, *Na krásné samotě*, s. 86.

¹²³ SOKA Pelhřimov, f. DÚ, Liber memorabilium II., s. 24.

¹²⁴ F. B. VANĚK, *Na krásné samotě*, s. 237.

¹²⁵ Tamtéž, s. 54; tamtéž, s. 78.

¹²⁶ Josef Zeman (1873-?), pocházel z Mirotic u Písku. Na kněze byl vysvěcen roku 1896. SOKA Pelhřimov, f. DÚ, Liber memorabilium II., s. 54.

¹²⁷ Tamtéž, s. 54–55.

z Lešova, Sázavy, Strážce, Proseče a všichni radovali se z toho, že zase budou moci pravidelně chodit na služby Boží do zdejšího chrámu Páně.“¹²⁸

Úryvek naznačuje, že expozita byl považován za důležitou osobnost, bez níž se provoz poutního místa obešel jen těžko. Také dokládá, že obyvatelé okolních vesnic měli ke Křemešníku opravdu blízký vztah. Byl pro ně místem, se kterým byl spjat celý jejich život – možná zde byli pokřtěni, chodili tu do školy, mohli tu být sezdáni a pravidelně sem přicházeli na bohoslužby. Často také zadarmo pracovali na opravách poutního areálu.

Josef Zeman byl nadšen nejen pěkným uvítáním, ale také značným množstvím jednotlivců a procesí, ať už českých nebo německých, která na Křemešník přicházela. Často prý pak prosil Boha, aby mu odpustil počáteční váhání.¹²⁹

Ačkoli kněží měli v pamětních knihách bezpochyby tendenci k idealizaci poměrů na Křemešníku, je pravděpodobné, že na toto poutní místo opravdu přicházelo mnoho zbožných věřících. Zdejší pout' stále patřila mezi významné události a těšila se značné pozornosti. Před první světovou válkou dorazilo na Křemešník během léta většinou přibližně 120 českých a 40 německých procesí.¹³⁰

Josef Zeman se hned od začátku snažil poutní místo zvelebit – inicioval například obilnění kostela a také opravu ambitů roku 1913. Ta se mohla uskutečnit díky daru Anny, šlechtičny z Hlaváčků z Vídně, která poslala 2000 korun. Svou prací pak zdarma přispěli muži z okolních vesnic, především z Proseče, Lešova a Sázavy. O rok později se uskutečnila sbírka na pozlacení hlavního oltáře. Přispěl nejen pelhřimovský radní Karel Kulík, ale větší částku poskytla také společnost z Jihlavy, která poutní místo navštěvovala pravidelně. Její fotografii vlepil Zeman do pamětní knihy.¹³¹ Na oblibu Křemešníku reagovali rovněž pelhřimovští radní, kteří roku 1911 uvolnili přes třicet tisíc korun na přestavbu zdejšího hotelu, který město následně pronajímalo.¹³²

V pamětní knize se také dočteme o reakci věřících na vypuknutí války. Zpráva o nových událostech dorazila na Křemešník během svatoanenské pouti, ve chvíli, kdy lidé vycházeli z kostela. Ačkoli jindy vládl na Křemešníku po celý den čilý poutní ruch, tentokrát se všichni rychle rozběhli domů a „*v hodině Křemešník byl lidu prázdný.*“¹³³

¹²⁸ SOKA Pelhřimov, f. DÚ, Liber memorabilium II., s. 56. Zmíněné vesnice jsou vyznačené na mapě v příloze č. 1.

¹²⁹ Tamtéž.

¹³⁰ Tamtéž, s. 66.

¹³¹ Tamtéž, s. 60–66. Viz příloha č. 5.

¹³² Z. MARTÍNEK a kol., *Pelhřimov*, s. 387.

¹³³ SOKA Pelhřimov, f. DÚ, Liber memorabilium II., s. 68.

Během válečných let pochopitelně nemohly probíhat opravy kostela v takové intenzitě, v jaké by je Josef Zeman rád uskutečnil. Věřící však zachovávali Křemešniku svou přízeň i nadále a podle svých možností přispívali na opravy. Například roku 1916 bylo na nové chrámové dláždění vybráno 400 korun. Zámožných Jihlavanů však přicházelo velmi málo, neboť cesta kočárem vyšla v roce 1917 na 50 až 60 korun. Křemešniku se nevyhnulo ani rekvírování zvonů. Roku 1917 byl zabaven zvon z roku 1791 s průměrem 48 cm, menší zvon (42 cm) z roku 1863 byl poutnímu místu ponechán.¹³⁴

Do pamětní knihy Josef Zeman s radostí zaznamenal vznik „naší Československé republiky.“ Ke slavnostnímu odpolednímu požehnání se 28. října dostavilo mnoho lidí z okolí i dva hasičské sbory.¹³⁵

O následných protikatolických bouřích a vzniku Církve československé v pamětní knize nenajedeme žádné zmínky. Tyto události zřejmě neměly na oblíbené poutní místo žádný dopad, čilý ruch vládl na Křemešniku i nadále. Na renovaci oltáře roku 1919 přispěla řada lidí z okolí, mezi nimi i Jan Kouřimský, pelhřimovský továrník, který věnoval 3000 korun za šťastný návrat syna Jana z války. Josef Lívanec, pelhřimovský kloboučník, daroval 350 korun. Štědří byli i rolníci z okolí. Roku 1921 proběhla oprava střech kostelní věže a ambitů, o rok později byl renovován portál chrámu. Na Křemešniku rovněž probíhaly sjezdy katolické mládeže.¹³⁶

Expozita Josef Zeman opustil Křemešník po téměř osmnácti letech, když byl roku 1924 jmenován administrátorem fary ve Vyskytné. Do pamětní knihy zapsal: „*S těžkým srdcem opouštím to milé místo, kde nejkrásnější roky života (od 33 let do 50) jsem prožil.*“¹³⁷ Na Křemešník se ovšem často vracel v čele vyskytenského procesí, například 19. června 1927 přivedl věřící na oktáv.¹³⁸

Odlisný vztah k poutnímu místu měl nový expozita Ondřej Sepp. Natrvalo přišel na Křemešník 1. července 1925. Na rozdíl od F. B. Vaňka a J. Zemana předtím nepůsobil jako pelhřimovský kaplan, ale jako duchovní správce Ernestina v Budeničkách u Zlonic. Jednalo se o ústav pro mentálně postižené děti schopné výuky.¹³⁹ Dostal se tedy do

¹³⁴ Ročenka Matice Křemešnické za rok 1946, Pelhřimov 1947, s. 3

¹³⁵ SOKA Pelhřimov, f. DÚ, Liber memorabilium II., s. 68–71.

¹³⁶ Tamtéž, s. 74–78.

¹³⁷ Tamtéž, s. 78.

¹³⁸ Tamtéž, Liber memorabilium ecclesiae consecratae sanctissimae acindividuae trinitatis in monte Křemešník I. (dále Liber memorabilium I.), s. 206.

¹³⁹ Tamtéž, Liber memorabilium II., s. 78–79; Veronika URBÁNKOVÁ, Historický vývoj ošetřovatelství a zdravotnictví v Brně v letech 1945–1948, Olomouc 2011(=Bakalářská práce, Fakulta zdravotnických věd UP), s. 53.

zcela odlišného a neznámého prostředí. Jeho nezkušenost se potom projevovала v mnoha situacích.

Zapsal do pamětní knihy třináct stran, navíc si však vedl deník, do něhož modrou pastelkou zaznamenával různé události a údaje. Jedná se tak o specifickou postavu, k žádnému jinému z křemešnických expozitů se nedochoval pramen osobní povahy. Umožňuje nám vytvořit si bližší představu o tom, jaký vztah měl expozita k poutnímu místu a s jakými potížemi se musel potýkat.

Nejčastěji a velmi podrobně se zmiňoval o počasí¹⁴⁰ – prožil totiž na Křemešníku neobyčejně chladné roky. Roku 1925 napadl první sníh už 15. září a za silných mrazů vydržel až do 18. září, zatímco roku 1927 musel Sepp topit až do konce května.¹⁴¹ V únoru 1929 naměřil v osm hodin ráno minus 26°C a do Proseče na výuku náboženství se pro značné množství sněhu dostal jen s vypětím všech sil.¹⁴²

Nevlídne počasí se podepsalo na nižší účasti poutníků. I přesto mnozí zachovali Křemešníku věrnost, například jihlavští Němci, kteří byli stále považováni za velmi vážené hosty. Když 1. května 1927 přijela skupina ve čtyřech automobilech, která nestihla mši v devět hodin, odsloužil pro ně Sepp další mši po desáté.¹⁴³ Tento případ nebyl zdaleka jediný, i jindy se expozita snažil příchozím vyhovět.

Také rád zaznamenával další údaje statistické povahy – kromě zmínek o počasí se jednalo o soupis procesí v letech 1927–1929, o němž bude podrobněji pojednávat následující kapitola.

Sepp rovněž zachytil několik sporů, které vedl s různými lidmi. Pohádal se například s řídícím učitelem Štolbou,¹⁴⁴ během velké pouti zase nechal za pomoci pelhřimovských strážníků vykázat neukázněné kramáře. Ti totiž před kostelem prodávali sodovku a cukrovinky, ačkoli se tu sloužily mše.¹⁴⁵ Nevyhnul se ani konfliktu s hostinským,

¹⁴⁰ Sledování počasí se stalo Seppovi koníčkem, do svého deníku dokonce jednou zachytil teploty v Moskvě, na Sibiři a v Mongolsku. Také měřil tlak a směr větru na Křemešníku. SOKA Pelhřimov, f. DÚ, Ondřej SEPP, Deník osobní I. (soukromý) (dále Deník), s. 9.

¹⁴¹ Tamtéž, Liber memorabilium II., s. 79; tamtéž, s. 82.

¹⁴² Tamtéž, O. SEPP, Deník, s. 8–10; tamtéž, s. 13. Závěje před jeho oknem dosahovaly výšky až 124 cm. Při cestě do Proseče musel urazit tři kilometry.

Vzdálenost zjištěna na stránce Mapy.cz [online], dostupné z <https://mapy.cz/zakladni?planovani-trasy&x=15.3103803&y=49.4083127&z=15&rc=9i3wBxUCR2bWzjK3&rs=ward&rs=muni&ri=9682&ri=4949&mrp=%7B%22%3A21%2C%22%3A3%7D&mrp=%7B%22%3A21%2C%22%3A3%7D&rt=&rt=> [cit. 13. 5. 2016].

¹⁴³ Tamtéž, Liber memorabilium II., s. 81–82.

¹⁴⁴ Seppovi se nelíbilo, že Štolba věšel své prádlo na sluneční hodiny před farou. Do deníku zaznamenal, jakými slovy se navzájem s učitelem častovali. Štolba ho nazval bláznem a Sepp mu to oplatil usmrkancem. Expozita se rozhodl spor řešit stížností u pelhřimovské městské rady. Výsledek však není známý. Tamtéž, O. SEPP, Deník, s. 6.

¹⁴⁵ Tamtéž, s. 5.

který mu vytkl, že nechal 8. června 1929 přespat na faře osmnáct poutníků z Počátek a on tak přišel o tržbu.¹⁴⁶ Někteří poutníci navíc zřejmě neměli na expozitovu nezkušenost dost ohledů. Projevilo se to například 26. června 1929, kdy přišlo neohlášené německé procesí z Rouneku. Poutníci se odvolávali na to, že takto přicházeli každý rok, a čekali, že jim Sepp bude sloužit mši. Ten je však musel odmítnout, protože s nimi nepočítal a pospíchal navíc vyučovat náboženství do Proseče a Putimova.¹⁴⁷ Rušné dny nastávaly častěji – například 4. února 1928 měla mladá dvojice domluvený na Křemešníku sňatek, ale než mohl proběhnout, přijel pro Ondřeje Seppa povoz s tím, že má ihned jet zaopatřit dvě nemocné osoby. Sňatek tak musel být o několik hodin odložen a ke snídani se expozita dostal až v jedenáct hodin, což mu zřejmě nebylo příjemné.¹⁴⁸

Je pravděpodobné, že konflikty i náročné chvíle zažívali i ostatní expozité, ale pouze Sepp je takto zaznamenal do deníku nebo do pamětní knihy. Zdá se, že pro něj představovaly náročné momenty, které ho vyčerpávaly a negativně poznamenaly jeho vztah k poutnímu místu. Navíc mu přitížily jeho osobní vlastnosti, zejména nedostatek manuální zručnosti. Sám přiznal ve svém deníku: „*Poprvé v životě dělal jsem určité věci a proto stála mne celá práce dosti času a namáhání. Obtíže dělaly zvláště práce se zavěšením dveří.*“¹⁴⁹ Velkou trpělivost musel prokázat při tvoření stojanu na květiny – trvala mu od dubna 1928 do 17. února 1929.¹⁵⁰

Seppova nepraktičnost se zřejmě projevila také v míře jeho zapojení do oprav křemešnického areálu. Zatímco jiní expozité se o nich často podrobně rozepisovali a sami se při nich angažovali, Ondřej Sepp zapsal do pamětní knihy stručně: „*Na podzim letos od městského úřadu v Pelhřimově opravena střecha ochozu (ambitu).*“¹⁵¹ Zdá se tedy, že sám se nesnažil podnikat aktivní kroky ke zvelebení Křemešníku a péči o budovy ponechal zcela na bedrech pelhřimovské městské rady.

¹⁴⁶ Tamtéž, Liber memorabilium II., s. 83. Poutníci tvrdili, že v hostinci nemohou přespat, protože je tam zima a oni jsou zpocení. Navíc prý na faře zůstávali každý rok. Je však také možné, že pouze využili Seppovy dobrosrdečnosti, aby ušetřili za hostinec. Sepp je ubytoval na faře i následující rok. Nebyli ovšem jediní, například 12. května 1928 našly u expozity útočiště jihlavské poutnice. SOkA Pelhřimov, f. DÚ, Liber memorabilium I., s. 217; tamtéž, s. 219; SOkA Pelhřimov, f. DÚ, O. SEPP, Deník, s. 4.

¹⁴⁷ Tamtéž, Liber memorabilium I., s. 217. Putimov byl od Křemešníku vzdálen přibližně pět kilometrů. Vzdálenost zjištěna na stránce Mapy.cz [online], dostupné z <https://mapy.cz/zakladni?planovani-trasy&x=15.2960975&y=49.4077128&z=14&rc=9i3wBxUCR29iWeBijd&rs=ward&rs=muni&ri=9682&ri=4950&mrp=%7B%20%3A21%2C%20%3A3%7D&mrp=%7B%20%3A21%2C%20%3A3%7D&rt=&rt>, [cit. 13. 5. 2016].

¹⁴⁸ Tamtéž, O. SEPP, Deník, s. 3.

¹⁴⁹ Tamtéž, b. s.

¹⁵⁰ Tamtéž, s. 10.

¹⁵¹ Tamtéž, Liber memorabilium II., s. 82.

Poslední zápis ve svém deníku učinil Ondřej Sepp 31. května 1930, v pamětní knize pak 9. června 1930. Z dalších pasáží pamětní knihy je zřejmé, že Sepp poté zemřel.¹⁵² Zdravotními potížemi trpěl už před příchodem na Křemešník – v květnu 1925 podstoupil v Českých Budějovicích operaci žaludku.¹⁵³ Křemešnické tuhé zimy a zmiňované náročné situace však jeho zdravotnímu stavu jistě neprospěly. Mezi expozity první poloviny 20. století představoval Ondřej Sepp výjimku. Na rozdíl od ostatních kněží, kteří na poutním místě před ním nebo i po něm působili, zřejmě nebyl na Křemešníku šťastný a jeho působení zde skončilo jeho smrtí.

Křemešnická expozitura poté zůstala delší dobu neobsazena. Nového kněze se dočkala až 14. listopadu 1932. Byl jím padesátiletý Josef Tatzauer,¹⁵⁴ který poté prožil na poutním místě téměř dvacet let. Pocházel z Prahy, kde dřív působil jako katecheta. Jeho vyšší vzdělání dokládá titul doktora teologie. Na Křemešník přišel poté, co ho několikrát pozval F. B. Vaněk. Vyhověl mu a přijal nabídku stát se expozitou na odlehlém místě, neboť, jak poznamenal do pamětní knihy, prožil život plný strastí a bolesti, byl zklamán lidskou bezcitností a nevděkem a toužil se uchýlit na klidné místo.¹⁵⁵ Do pamětní knihy zapisoval Josef Tatzauer velmi pečlivě, v některých obdobích téměř každý den. Jeho rukopis tak zahrnuje úctyhodných 153 stran v druhé pamětní knize a dalších 128 stran ve třetí. Mají charakter deníkových záznamů a jsou často doplněny novinovými výstřižky. Tatzauer také občas zpestřil text latinským citátem.

Podobně jako pro Ondřeje Seppa představoval i pro Josefa Tatzauera Křemešník zcela neznámé místo, jemuž se však dokázal přizpůsobit lépe než jeho předchůdce. Nové prostředí ho nabilo nečekaným elánem. Ze všech sil se snažil získat finance na nutné opravy a neváhal přitom použít moderních prostředků – sám psal emotivní výzvy k přispění na poutní místo, které posílal do redakcí nejen českých, ale také německých periodik. Dárcům sliboval zveřejnění jejich jmen v pamětní knize nebo přímo v novinách. V době vrcholící hospodářské krize se však nesetkal s valným úspěchem. Od bohatších věřících z Pelhřimova nebo z Jihlavy se uspokojivé částky nedočkal, což neopomenul zdůrazňovat. Mohl se však spolehnout na obyvatele okolních vesnic, kteří

¹⁵² Například se dočítáme, že zemřelý expozita Ondřej Sepp odkázal všechnen majetek své hospodyně Anežce Hurdové. SOkA Pelhřimov, f. DÚ, Liber memorabilium II., s. 88.

¹⁵³ Tamtéž, s. 79.

¹⁵⁴ Josef Tatzauer (1882–1951). Tamtéž, s. 86; L. SÝKORA, *Křemešnická expozitura*, s. 27.

¹⁵⁵ SOkA Pelhřimov, f. DÚ, Liber memorabilium II., s. 86.

přispěli více, než čekal, a na opravách zadarmo pracovali.¹⁵⁶ Nakonec se však našli i bohatší dárci – především arciděkan Jan Pauly, pelhřimovský rodák, který daroval 5000 Kč na varhany. Větší částkou (1000 Kč) přispěl také Dr. Vilém Pospíšil, guvernér Národní banky, který pocházel z Pelhřimovska.¹⁵⁷

Značné komplikace Tatzauerovi přivodila pelhřimovská městská rada, která nejprve odmítala poskytnout potřebné finance, takže zedníky platil Tatzauer z vlastních prostředků a při opravách sám pomáhal. Nakonec však opravy přece jen zaplatila a podařilo se zajistit novou kostelní báb a nový zvon. Na slavnostním svěcení zvonu 1. října 1933 se sešlo přes tisíc lidí.¹⁵⁸

Josef Tatzauer vynikal všestranností a manuální zručností – věřící nadchnul hned o Vánocích, kdy připravil nový betlém a vyzdobil kostel sedmdesáti svícemi. Návštěvnost vánočních bohoslužeb pak označil jako „*ohromnou*.“¹⁵⁹ Svou zručnost doložil také při restaurování oltáře a soch, které našel na půdě fary. Když bylo třeba, dokázal dokonce zastupovat varhaníka.¹⁶⁰

Zároveň ho však zaskočila řada nedostatků. Nebyla to jen značná vlhkost kostela, ve špatném stavu se podle jeho zápisů nacházely také varhany, lavice, nakloněná kazatelna, podlaha, dveře, omítka, chrámová střecha a budova fary. Tatzauerův kultivovaný vkus pobouřily „*nevkusné obrazy*“, nazývané dokonce jako „*hrozná mazanice*.“¹⁶¹ Také některé sochy byly podle něj „*hrozně několikanásobným nátěrem znešvařeny*.“¹⁶² Vzhledem ke svému příchodu z hlavního města byl zaskočen, když se dozvěděl, že na Křemešník nebyla dosud zavedena elektřina ani vodovod. Rovněž ho překvapilo, že v Pelhřimově nemá svou pobočku Červený kříž (chtěl požádat o zajištění případné zdravotní péče během hlavní pouti).¹⁶³

¹⁵⁶ SOKA Pelhřimov, f. DÚ, Liber memorabilium II., s. 95; tamtéž, s. 101–103.

¹⁵⁷ Aby co nejvíce zapůsobil na čtenáře, používal Tatzauer v novinových výzvách často řečnické otázky („*Což nenajde se nikdo, kdo by řekl: já dám udělat střechu, já podlahu? Není takových přátel Křemešníku?*“) a také zvolací věty („*Kéž Bůh vzbudí nám dobrodince, kteří by pochopili, že Bůh dává největší procenta ze vkladů v jeho záložně!*“). V podobném stylu vedl rovněž zápisy v pamětní knize („*A slíben okap kol střechy kostela. Dočkám se ho? Sotva!*“). Ve shánění prostředků byl velmi neúnavný – snažil se urgovat v novinách tak často, že další zapálený článek už mu redakce Týdeníku z Českomoravské vysočiny odmítla. Místo něj otiskla „*krotký článek, v němž není ani slovo z toho, co jsem psal*.“ Tamtéž, s. 110–111.

¹⁵⁸ Tamtéž, s. 114–117.

¹⁵⁹ Tatzauer nasvítíl betlém elektrickými reflektory, což byla věc na Křemešníku dosud nevídaná. Jelikož sem dosud nebyl zaveden elektrický proud, musel si vypůjčit akumulátor od správce městské elektrárny. Tamtéž., s. 88–89.

¹⁶⁰ Tamtéž, s. 86; tamtéž, s. 98; tamtéž, s. 103.

¹⁶¹ Tamtéž, s. 90–91.

¹⁶² Tamtéž, s. 100.

¹⁶³ Tamtéž, s. 89; tamtéž, s. 105.

I přesto si dokázal na poutním místě rychle zvyknout a vykonal pro Křemešník během svého mnohaletého působení mnoho dobrého. Jeho další bohatou činností by se mohl podrobněji zabývat další výzkum.

IV. Křemešník a poutě

IV. 1. Dějiny poutnictví

Jako poutní místa bývají označovány lokality, které jsou po generace považovány za posvátné, spojené s nějakou nadpřirozenou událostí. Tou mohlo být uzdravení, záchrana života, zjevení nebo jiný zázrak. Lidé věřili, že na poutních místech jsou Bůh a jeho zástupci přítomni mnohem intenzivněji než jinde. Přicházeli sem, aby předkládali Bohu své prosby nebo poděkovali za jejich vyslyšení. Existovaly rovněž poutě kajičné, při nichž měli věřící zpytovat svědomí a litovat svých provinění.¹⁶⁴

Počátky křesťanských poutí spadají již do čtvrtého století. Inspirovány mohly být každoroční poutí Židů do Jeruzaléma; jedné z nich se podle Nového zákona zúčastnil i Ježíš se svými rodiči. Poutnictví se stalo významným fenoménem, ačkoli na rozdíl od muslimů neměli křesťané povinnost nějaké poutní místo navštívit. Původně převládaly poutě na vzdálená místa, mezi nimiž vévodil Jeruzalém, Řím a Santiago de Compostella. Zpočátku převažovaly poutě individuální, ale od středověku se začaly prosazovat poutě skupinové, které byly bezpečnější.¹⁶⁵

Postupně si však větší oblibu získávala spíše lokální poutní místa. V českých zemích došlo k jejich rozmachu v souvislosti s barokem a rekatolizací. Mnohá zaniklá poutní místa se dočkala obnovení a byla rovněž zakládána nová. Představovala výrazný prvek v krajině, který symbolizoval vítězství katolické církve v zemi. Aby byla zdaleka viditelná, stavěla se často na vyvýšených místech.¹⁶⁶

S nástupem osvícenství však docházelo ke značnému omezování poutí. Byly zakázány poutě za hranice země, jež podle názoru racionalistů zbytečně zdržovaly obyvatelstvo od práce a bránily tak větší výkonnosti státu. Rovněž nemohly být konány poutě vícedenní s poukazem na možné nemravné chování poutníků během společného nocování. Josef II. dokonce zakázal poutě úplně, a to včetně pouti do Mariazell,¹⁶⁷ nejslavnějšího posvátného místa celé monarchie. Vzdělání lidé a rovněž mnozí kněží

¹⁶⁴ J. ČERNÝ, *Poutní místa*, s. 11–13; Luboš KAFKA, *Dárek z pouti. Poutní a poutové umění*, Praha 2009, s. 14.

¹⁶⁵ Norbert OHLER, *Náboženské poutě ve středověku*, Praha 2002, s. 11–17; srov. L. KAFKA, *Dárek*, s. 39.

¹⁶⁶ L. KAFKA, *Dárek*, s. 21–23; Tamtéž, s. 66.

¹⁶⁷ Mariánské poutní místo ve Štýrsku. Bylo založeno ve 12. století, největší slávu však zažívalo od 2. poloviny 17. století. Na počátku 20. století se jednalo o nejnavštěvovanější posvátné místo celé monarchie, ročně sem ke svatému přijímání přicházelo 110 000–130 000 věřících. A. HOPPE, *Des Österreichers Wallfahrtsorte*, s. 28–31.

s prováděnými reformami souhlasili a od okázalých projevů zbožnosti se distancovali. Avšak u prostých věřících se změny setkaly se značnou nevolí.¹⁶⁸

Na počátku 19. století byly sice poutě obnoveny, ale staly se spíše záležitostí lidovou – vyšší vrstvy společnosti už většinou nelákaly. Záhy navíc začala sílit náboženská vlažnost a s ní spojené zesvětštění poutí. Projevilo se například značnou oblibou doprovodných pout'ových zábav a proměnou sortimentu pout'ového zboží. Také charakter samotného putování se proměnil – čím dál tím více věřících dávalo před namáhavou chůzí přednost vlaku a ti majetnější dokonce i automobilům, takže mohl vznikat dojem, že se jedná spíše o turisty než o poutníky.¹⁶⁹

Pro obyčejného člověka však stále představovala pouť velmi významnou událost, jež mu umožňovala uniknout ze stereotypu všedního života a zažít něco mimořádného. Nepřinášela však jen duchovní povznesení, ale také řadu světských výhod. Poutníci například mohli poznat nová místa a navázat kontakty, které se daly prakticky využít. Nelze opomenout ani ekonomický přínos pro samotné poutní místo – zdejší obyvatelům plynuly z poutí značné zisky, ať už z poskytnutí noclehu nebo z prodeje občerstvení a pout'ového zboží.¹⁷⁰ Tradiční průběh poutí se ustálil během barokní doby a i později vycházel z této původní podoby. Na pouť přicházela jednotlivá procesí. Jednalo se o organizované průvody věřících, obvykle z jedné farnosti. V čele procesí byl nesen procesní kříž, praporec, korouhve a standarty, kterými se daný průvod odlišoval od jiných. Pořádek procesí byl jasně stanoven. Od 19. století se lidé řadili podle pohlaví a věku – nejprve šli mladíci, poté dívky, následovali dospělí muži a procesí uzavíraly ženy. Cestu si poutníci zkracovali společnými modlitbami a zpěvem. Při příchodu na poutní místo byli přivítáni místním knězem.¹⁷¹

Velmi četná jsou v českých zemích poutní místa mariánská, na nichž byly často uctívány milostné obrazy a sochy (například socha Panny Marie Svatohorské na poutním místě Svatá Hora u Příbrami). Dále jsou mnohá poutní místa spojena s uložením ostatků svatých nebo s jejich životem (kostel sv. Jana Nepomuckého v Nepomuku). Další jsou spjata s úctou k Duchu Svatému (kostel sv. Ducha v Římově) nebo k Nejsvětější Trojici, jak je tomu v případě Křemešniku. Četné lokality také

¹⁶⁸ L. KAFKA, *Dárek*, s. 23–25; srov. N. OHLER, *Náboženské poutě*, s. 39–42.

¹⁶⁹ L. KAFKA, *Dárek*, s. 26–28.

¹⁷⁰ J. MIKULEC, *Náboženský život*, s. 189.

¹⁷¹ L. KAFKA, *Dárek*, s. 30–33.

přitahovaly věřící vyvěrajícím pramenem léčivé vody (Křemešník, Dobrá Voda u Českých Budějovic nebo Dobrá Voda u Nových Hradů).¹⁷²

Mezi nejpoblárnější poutní místa v českých zemích patřila na počátku 20. století Svatá Hora u Příbrami a Filipov v severních Čechách, na Moravě pak Hostýn.¹⁷³

IV. 2. Poutě na Křemešníku

Křemešnické poutě představovaly události, jež přitahovaly pozornost tisíců lidí ročně z blízkého i vzdáleného okolí. Právě tyto rušné dny, kdy křemešnická „samota“ ožila, do značné míry utvářely místo paměti.

Na Křemešníku se během roku konalo pět poutí. První z nich, tak zvaná malá pouť, připadala na pátou neděli po Velikonocích. Na počátku 20. století byla nazývána jako pouť německá, protože většina procesí přicházela z německého jazykového ostrova. Následovala nejdůležitější pouť během roku. Křemešnický kostel je zasvěcen Nejsvětější Trojici a hlavní pouť byla tedy spojena právě s tímto svátkem, který si katolická církev připomíná první neděli po Letnicích¹⁷⁴ už od konce prvního tisíciletí po Kristu.¹⁷⁵ Týden po ní přišli poutníci na oktáv.¹⁷⁶ Zatímco na hlavní pouti se objevovala především procesí zdaleka, na oktáv přicházeli lidé z bližšího okolí.

Zbožné poutnice navštěvovaly v hojném počtu Křemešník na svatou Annu. Tato pouť byla zavedena teprve v devadesátých letech 19. století z iniciativy pelhřimovských žen. V den zasvěcený matce Panny Marie ženy putovaly na Křemešník zpočátku jednotlivě. Když jich však přicházelo vyprosit požehnání pro rodinu stále více, stal se tento den oficiální poutí. Poslední pouť pak probíhala v neděli po svátku sv. Václava.¹⁷⁷

Největší ruch však zavládl na Křemešníku během hlavní pouti. Ta trvala až čtyři dny, od pátku do pondělí. O jejím průběhu na počátku 20. století si můžeme udělat představu z Vaňkova románu *Na krásné samotě*. První procesí, obvykle ta z nejvzdálenějších míst,

¹⁷² J. ČERNÝ, *Poutní místa*, s. 11–18.

¹⁷³ Svatá Hora (70–80 000 podaných svatých přijímání ročně) byla čtvrtým nejnavštěvovanějším poutním místem celé monarchie, Filipov (40–50 000) se umístil na osmém místě a Hostýn (35–42 000) na jedenáctém místě. První příčku obsadil Mariazell (110 000–130 000); viz A. HOPPE, *Des Österreichers Wallfahrtsorte*.

¹⁷⁴ Letnice neboli Svatodušní svátky; připomínají Seslání Ducha svatého na apoštoly; jedná se o svátek pohyblivý, odvozený od Velikonoc a spadající do období mezi 10. květnem a 13. červnem. J. MIKULEC, *Náboženský život*, s. 100.

¹⁷⁵ Rupert BERGER, *Liturgický slovník*, Praha 2008, s. 319–320.

¹⁷⁶ Označuje se tak osmidenní slavení svátků a osmý den po nich. J. KRAUS a kol., *Nový akademický slovník*, s. 568.

¹⁷⁷ F. B. VANĚK, *Na krásné samotě*, s. 135–142; Josef TATZAUER, *Křemešník ve slově i obraze*, Jihlava 1941, s. 40.

přicházela už v pátek večer. Během soboty stavěli své stánky kramáři. Prodávali svaté obrázky, růžence, sošky, kříže a modlitební knížky, ale velké zástupy se tlačily také u krámů cukrářů.¹⁷⁸ Snad každý, kdo se pouti zúčastnil, si něco koupil: „*Poutník by se bál vrátit domů, kdyby každému v domě nepřinesl aspoň po jednom obrázku svaté Trojice, nezdůraznil, že jej dal posvětit.*“¹⁷⁹

Věřící často přicházeli na Křemešník už v sobotu, aby se zde vyzpovídali. Jistě je motivoval fakt, že se tu mohli svěřit zcela neznámému knězi, což v domácím prostředí nebylo možné. Zájem o svátost smíření byl tak obrovský, že na Křemešníku museli vypomáhat kněží z okolí. Zpovídali do devíti hodin večer a poté znovu od pěti od rána. Řada poutníků si také musela najít místo na přespaní. Ti bohatší nocovali v hostinci, chudší často v okolních vesnicích (v Sázavě, Proseči nebo Branišově). Mnozí z nich však trávili noc pod ambity nebo přímo v kostele.¹⁸⁰ V chrámu lidé nejen spali, ale také jedli, takže se zde nezřídka povalovaly různé papírky i zbytky potravin nebo tekutin, jak pohoršeně zaznamenal roku 1933 expozita Josef Tatzauer.¹⁸¹ Proto se také tolik zasazoval o zakoupení budovy zrušené školy, v níž byla roku 1935 zřízena noclehárna pro poutníky.¹⁸² Od roku 1934 mohli návštěvníci Křemešníku přespat také v chatě Klubu českých turistů.¹⁸³

Někteří lidé ovšem nepřicházeli na pout' už v sobotu kvůli zpovědi, ale těšili se spíše na doprovodnou zábavu. Josef Tatzauer byl roku 1933 pobouřen, když zjistil, že některá děvčata strávila celou noc tancem v hospodě a do kostela si pouze chodila odpočinout.¹⁸⁴ Zálibu některých poutníků v hudbě a tanci však zachytil Jindřich Šohájek už na konci 19. století: „*Venkovští chlapci a děvčata pádí k muzice, aby nic nezmeškali. Jeť to u mnohých vlastní účel pouti, něco si užít.*“¹⁸⁵ Na druhou stranu se však našli i skutečně zbožní poutníci, a to i mezi mladší generací. Příkladem může být Věra Kameníková z Kališť, která se právě během nočního rozjímání v křemešnickém chrámu rozhodla zasvětit svůj život Bohu.¹⁸⁶

Křemešnická pout' vyvrcholila v neděli. Mše probíhaly od pěti hodin ráno každou celou hodinu. V osm hodin se konaly dvě mše – pod ambity pro Čechy a zároveň

¹⁷⁸ F. B. VANĚK, *Na krásné samotě*, s. 114–115.

¹⁷⁹ Tamtéž, s. 132.

¹⁸⁰ Tamtéž, s. 117–118.

¹⁸¹ SOKA Pelhřimov, f. DÚ, Liber memorabilium II., s. 105.

¹⁸² Tamtéž, s. 178.

¹⁸³ Z. MARTÍNEK a kol., *Pelhřimov*, s. 433.

¹⁸⁴ SOKA Pelhřimov, f. DÚ, Liber memorabilium II., s. 105.

¹⁸⁵ J. ŠOHÁJEK, *Paměti*, s. 61.

¹⁸⁶ Soukromý archiv autorky Humpolec, Věra KAMENÍKOVÁ, *Hrst vzpomínek* (Rkp.), s. 60.

v kostele pro Němce. Na počátku 20. století už však nebylo snadné sehnat v ryze českém pelhřimovském okrese kněze, který by byl schopen obstojně kázat německy. V devět hodin věřící přitahovalo sloužení tří mší zároveň u trojstranného oltáře. Hlavní mše se konala od půl jedenácté. V jedenáct hodin pak venku celebroid nejmladší kaplan z vikariátu tichou mší pro ty, kteří se už nevešli do kostela. Ve dvě hodiny odpoledne se poutníci sešli na požehnání, po němž se začali vracet domů. Často se však stalo, že některé procesí dorazilo ještě v neděli odpoledne a přenocovalo do pondělí, takže pouť pak opravdu trvala čtyři dny.¹⁸⁷

Svědectví o průběhu křemešnických poutí ve třicátých letech 20. století přináší také fotografie uložené v pelhřimovském muzeu. Zachycují stánek s růženci,¹⁸⁸ ale také houpačky¹⁸⁹ nebo dokonce komedianty s opičkou. K velké pouti neodmyslitelně patřila rovněž kázání na prostranství před kostelem pro ty, kteří se do chrámu nevešli.¹⁹⁰ Fotografie ukazuje, že knězi zde naslouchali nejen ženy, ale také mnoho svátečně oděných mužů. V horkém počasí věřící jistě ocenili mohutné stromy, jež stály na tomto místě a poskytovaly alespoň některým poutníkům stín. Další snímky pak svědčí o velké oblibě křemešnické „vodičky“ – muži, ženy i děti si vodu nabírali do skleněných lahví a často ji hned na místě pili.¹⁹¹

Pro expozitu představovala velká pouť značné vypětí. Musel ubytovat na faře všechny kněze, kteří mu přišli pomoci. Navíc bylo zvykem, že chodil každé přicházející procesí uvítat, což bylo při jejich velkém počtu téměř nemožné.¹⁹² Přesto se někteří expozité snažili počet procesí spočítat a zaznamenat údaj do pamětní knihy, ale ne vždy se jim to podařilo. Například roku 1928 si postěžoval Ondřej Sepp, že v celkovém součtu „*některé poutě scházejí, neměl jsem přehledu.*“¹⁹³

Během hlavní pouti přicházely na Křemešník desítky procesí, nejen z Čech, ale i z Moravy.¹⁹⁴ Nejvýstavnější bylo procesí pelhřimovské.¹⁹⁵ Za doprovodu městské hudby kráčeli zástupci všech městských cechů, nesoucí hrdě své cechové prapory. Průvod pokračoval mladými ženami a malými družičkami v bílém, které obklopovaly

¹⁸⁷ J. TATZAUER, *Křemešník*, s. 40; F. B. VANĚK, *Na krásné samotě*, s. 119–120; tamtéž, s. 128–133.

¹⁸⁸ Viz příloha č. 7.

¹⁸⁹ Viz příloha č. 9.

¹⁹⁰ Viz příloha č. 11.

¹⁹¹ Viz příloha č. 14.

¹⁹² F. B. VANĚK, *Na krásné samotě*, s. 116–118.

¹⁹³ SOKA Pelhřimov, f. DÚ, Liber memorabilium I., s. 208.

¹⁹⁴ Například v sobotu 2. června 1928 dorazilo už v šest hodin ráno padesátičlenné procesí z Třebetic u Dačic.

¹⁹⁵ Viz příloha č. 6.

sochu Panny Marie.¹⁹⁶ Za nimi nesly černě oděné ženy sošku sv. Anny, dále šli všichni pelhřimovští duchovní, poslední pak ostatní ženy.¹⁹⁷ Cesta z Pelhřimova na Křemešník trvala něco přes dvě hodiny, chodilo se většinou přes Putimov.¹⁹⁸ Obvyklá trasa procesí se odrazila v názvu ulice Křemešnická, který tato ulice nese dodnes.

V pelhřimovském muzeu se dochoval starý poutnický kancionál,¹⁹⁹ v němž byla zaznamenána poutnická pobožnost k Nejsvětější Trojici na Křemešníku. Zachytil také píseň o Nejsvětější Trojici, procesní modlitby a litanie. Procesí totiž často vedli předříkávači modliteb a věřící jim mohli podle kancionálu odpovídat. Procesí přicházející z venkova také někdy měla s sebou muzikanty, jindy jen předříkavače modliteb. Pořadí bylo pevně dané – nejprve šly mladé ženy, za nimi kráčeli muži a poslední pak starší ženy s ranci plnými buchet, chleba, másla, tvarohu a lahví s navařenou kávou.²⁰⁰

Německá procesí se lišila od českých hned na první pohled. Zatímco ta česká nesla v čele korouhev a za ní často sochu Panny Marie nebo sv. Anny, německá kráčela za křížem a neměla žádné sochy. U Němců se také objevovaly odlišnosti v odívání. Pro muže byl například typický široký černý klobouk (burnus) a stříbrné cvočky v uších, pro ženy zase velké šátky s dlouhými cípy.²⁰¹

Chudší poutníci se stravovali z vlastních zásob, ti zámožnější si mohli dovolit oběd v hostinci nebo v dřevěných boudách, v nichž byly vařeny především slavné nudlové polévky a čepováno pivo.²⁰² Ve třicátých letech ovšem už boudy nestály.²⁰³

Sledování proměn křemešnických poutí v čase také představuje zajímavý doklad o změnách cestování. Zámožní Jihlavané přijížděli ještě na počátku 20. století v kočárech, po první světové válce je však nahradily automobily. Méně movití obyvatelé Jihlavy přicestovali roku 1926 autobusem. Dalším dopravním prostředkem,

¹⁹⁶ Viz příloha č. 10.

¹⁹⁷ F. B. VANĚK, *Na krásné samotě*, s. 114; tamtéž, s. 121.

¹⁹⁸ J. ŠOHÁJEK, *Paměti*, s. 60.

¹⁹⁹ Muzeum Vysočiny Pelhřimov, Starý kancionál poutnický, přírůstkové číslo 165/2015. Kancionál není datován, pochází však přibližně z přelomu 18. a 19. století. Vydán byl u Fabiána Beynhaura v Jihlavě. Obsahuje celkem tři poutnické pobožnosti – kromě té křemešnické ještě pobožnost k Panně Marii na Svatou Horu a k svatému Janu Nepomuckému do Prahy. Může nám tak doložit, která poutní místa v této době věřící z regionu navštěvovali nejčastěji.

²⁰⁰ J. ŠOHÁJEK, *Paměti*, s. 59.

²⁰¹ F. B. VANĚK, *Na krásné samotě*, s. 115–116.

²⁰² Pelhřimovským se dokonce na přelomu století přezdívalo „nudlaři“, protože nudle na křemešnickou pouť připravovali dlouho dopředu. Jan Donát PELHŘIMOVSKÝ, *Křemešník*, Jindřichův Hradec, b. d., s. 20; J. ŠOHÁJEK, *Paměti*, s. 61.

²⁰³ Pouze jednu boudu si regionální básník Karel Bohumír Tomášek přestavěl na letní byt. SOKA Pelhřimov, f. DÚ, Liber memorabilium II., s. 121.

který Jihlavané využívali, byl vlak²⁰⁴ – mohli dojet do Zajíčkova, odkud už byl Křemešník vzdálený jen sedm kilometrů.²⁰⁵ Našli se ovšem i četní „pociví“ poutníci, kteří na Křemešník chodili zásadně pěšky – například roku 1926 bylo do pamětní knihy zaznamenáno, že několik německých továren z Jihlavy přišlo toho roku pěšky už potřetí.²⁰⁶ Musely ujít přibližně dvacet kilometrů. Vzdálenost se podle pamětní knihy dala urazit za čtyři hodiny, což odpovídá průměrné rychlosti chůze pět kilometrů za hodinu.²⁰⁷

Ne vždy přišlo na hlavní pouť tolik věřících, kolik bylo předpokládáno. Jako hlavního viníka nízké účasti expozit v pamětní knize nejčastěji uváděli špatné počasí – například roku 1924 přšelo a místo obvyklých 150–200 osob dorazilo z Německé Vyskytné jen deset poutníků.²⁰⁸

Zajímavý doklad o průběhu poutí představují dochované soupisy procesí z let 1927–1929, které do pamětní knihy zaznamenal expozita Ondřej Sepp. Například roku 1927 zachytil při velké pouti celkem 30 procesí. Tato pouť tehdy trvala tři dny, od 11. do 13. června. První procesí dorazilo už v sobotu v šest hodin ráno, poslední přišlo v neděli v pět hodin odpoledne. Jednalo se o sedmdesátičlenné české procesí z Jihlavy, které přenocovalo do pondělí. Velikostí se od sebe jednotlivá procesí lišila – některé skupiny byly menší (35 poutníků z Opatova), ale převládala větší procesí se sedmdesáti až sto poutníky (75 z Kališť a Kamenice nad Lipou nebo 80 z Čížova). V sedmi největších procesích pak přicházelo sto a více poutníků (100 osob z Pelhřimova, Dlouhé Vsi a Přibyslavi, 120 ze Stonařova nebo 130 z Věže a Skály).²⁰⁹ Někteří poutníci museli vážit poměrně dalekou cestu – například cesta z Přibyslavi měřila přes 40 km.²¹⁰

²⁰⁴ Silniční doprava začala konkurovat železniční především od poloviny dvacátých let. První veřejné autobusové linky však fungovaly v českých zemích už od roku 1908. Bližší Jan ŠTEMBERK, *Fenomén cestovního ruchu. Možnosti a limity cestovního ruchu v meziválečném Československu*, Pelhřimov 2009, s. 128–130.

²⁰⁵ SOKA Pelhřimov, f. DÚ, Liber memorabilium I., s. 219.

Vzdálenost zjištěna na stránce Mapy.cz [online], dostupné z [, \[cit. 13. 5. 2016\]. Viz příloha č. 1.](https://mapy.cz/zakladni?planovani-trasy&x=15.3584998&y=49.4834263&z=11&rc=9i3wBxUCR29iUgUx8uym&rs=ward&rs=muni&ri=9682&ri=4981&mrp=%7B%20%3A21%2C%20%3A3%7D&mrp=%7B%20%3A21%2C%20%3A3%7D&rt=&rt=)

²⁰⁶ Tamtéž, Liber memorabilium II., s. 80–81. Jednalo se o ženy spojené s jihlavskou tabákovou továrnou. Vzdálenost zjištěna na stránce Mapy.cz [online], dostupné z [, \[cit. 13. 5. 2016\].](https://mapy.cz/zakladni?planovani-trasy&x=15.4582317&y=49.4008888&z=12&rc=9i3wBxUCR29jSPI3M-&rs=ward&rs=muni&ri=9682&ri=5097&mrp=%7B%20%3A21%2C%20%3A3%7D&mrp=%7B%20%3A21%2C%20%3A3%7D&rt=&rt=)

²⁰⁷ Tamtéž, Liber memorabilium I., s. 208.

²⁰⁸ Tamtéž, Liber memorabilium II., s. 78.

²⁰⁹ Tamtéž, Liber memorabilium I., s. 205.

²¹⁰ Zjištěno na stránce Mapy.cz [online], dostupné z <https://mapy.cz/zakladni?planovani-trasy&x=15.5320971&y=49.4773546&z=11&rc=9i3wBxUCR29j7FTxVB8D&rs=ward&rs=muni&ri=96>

Jako německá byla během hlavní pouti označena jen dvě procesí: z Německé Vyskytné (97 osob) a z Rouneku (47 osob). Soupis naopak potvrzuje, že Němci často přicházeli na Křemešník spíše během „obyčejných“ nedělí, kdy se žádná pouť neslavila, což se u českých procesí stávalo jen zřídka. Například od 7. srpna do 8. října 1927 zaznamenal Ondřej Sepp osm německých procesí a pouze jedno české.²¹¹ Z toho by se dalo vyvodit, že Němci ve dvacátých letech respektovali český ráz velkých poutí a raději vyrazili na Křemešník ve dnech, kdy mohli mít poutní místo sami pro sebe a nemuseli se obávat národnostních rozporů. Můžeme zde uvést skupinu téměř dvaceti jihlavských Němců, jež dorazila na Křemešník dva roky po sobě (v letech 1928 a 1929) vždy v pondělí po oktávu, kdy se po mnoha rušných dnech poutní místo konečně vyliidnilo. „Páni“ přijeli automobily a na expozitu zřejmě působili částečně jako turisté, neboť si do pamětní knihy poznamenal, že se jednalo o „pouť a výlet.“²¹² Také bylo zvykem, že Němci si někdy přivedli vlastního kněze, který jim sloužil mši v jejich rodném jazyce.²¹³

Hojně navštěvovaný byl podle soupisu procesí rovněž oktáv. Například roku 1928 byla zaznamenána čtyři procesí v sobotu a deset v neděli. Sedm z deseti nedělních procesí přitom přesahovalo počet sto poutníků, největší bylo procesí vyskytenské se 170 věřícími. Velmi oblíbená zůstávala také pouť na sv. Annu 26. července – roku 1927 v tento den dorazila na Křemešník čtyři česká procesí a jedno německé. Největší bylo samozřejmě padesátičlenné procesí z Pelhřimova, města, z něhož vzešla iniciativa pro vznik této pouti.²¹⁴

Ze všech uvedených údajů vyplývá, že velká pouť nebyla jediným okamžikem, kdy Křemešník ožíval – další procesí přicházela pravidelně během celé poutnické „sezóny“, tedy od přelomu dubna a května do začátku října. Ve sledovaných třech letech (1927–1929) dorazilo na hlavní pouť vždy přibližně třicet procesí, ale celkový součet procesí za rok se pohyboval mezi šedesáti a pětasedmdesáti. Ve srovnání s rokem 1897 (122 procesí) se sice jednalo o značný pokles (způsobený také chladným počasím), stále to však bylo vysoké číslo. Někteří poutníci přicházeli i ve všední dny. Na druhou stranu však expozita někdy jako procesí počítal i skupiny pouhých třech osob.²¹⁵ Kněz se

[82&ri=5056&mrp=%7B"c"%3A21%2C"t"%3A3%7D&mrp=%7B"c"%3A21%2C"t"%3A3%7D&rt=&rt=](#), [cit. 13. 5. 2016]. Viz příloha č. 2.

²¹¹ SOkA Pelhřimov, f. DÚ, Liber memorabilium I., s. 205.

²¹² Tamtéž, s. 207.

²¹³ Tamtéž, s. 208. Kněze si zajistilo deset Jihlavanů 23. 8. 1928.

²¹⁴ Tamtéž, s. 206–207.

²¹⁵ Tamtéž, s. 205–208; tamtéž, s. 216–219.

snažil téměř všechny příchozí osobně vítat, ale také poutníky pravidelně zpovídal (často už od šesti hodin ráno), sloužil mše, někdy jim také uděloval požehnání a vyprovázel je na cestě zpět.²¹⁶ Zdá se tedy, že na křemešnické „samotě“ měli expozité od jara do podzimu poměrně rušný život.

²¹⁶ SOKA Pelhřimov, f. DÚ, Liber memorabilium I., s. 219.

V. Křemešník a pověsti

Obraz Křemešníku jako místa paměti utvářely bezpochyby také pověsti. Pověst je žánr lidové slovesnosti, vyznačující se prostou stavbou a jednoduchým stylem. Obvykle pojednává o obtížně vysvětlitelných událostech a jevech. Podle vztahu k místu se pověsti rozlišují na lokální (místní) a národní. Podle obsahu se dají rozdělit například na pověsti démonologické, v nichž se setkáme s nadpřirozenými jevy a bytostmi, a pověsti historické, které se snaží působit věrohodně a vypravují o skutečných postavách a lokalitách. Často se objevují především pověsti místní historické, mezi něž můžeme zařadit také pověsti o Křemešníku.²¹⁷

Od konce 19. století do poloviny století minulého se Křemešníku věnovala celá řada příruček i článků v regionálních periodikách. Většina z nich uváděla na prvním místě pověst, jež je zaznamenána v pelhřimovském urbáři. Odtud ji první sídelní křemešnický expozita Josef Neumann přepsal roku 1763 do pamětní knihy. Říká, že roku 1555 spadl pelhřimovský měšťan Matouš Chejstovský do opuštěného stříbrného dolu.²¹⁸ V zoufalství slíbil Bohu, že pokud vyvázne živý, nechá postavit kapli. Slib také splnil a dřevěná kaple se stala cílem prvních poutníků.²¹⁹

Tato původní stručná pověst byla rozvinuta v dramatický příběh, který zaznamenaly dvě publikace.²²⁰ Podle něj byl pelhřimovský měšťan Chejstovský zajat loupežníky. Vyzýval Nejsvětější Trojici, načež všechny zahalila hustá mlha a zem se zatřásla. Zločinci se v hrůze rozprchli a vyděšený měšťan ztratil vědomí. Ve snu se mu zjevil důstojný stařec a upozornil ho, že by neměl zapomenout za záchranu poděkovat. Chejstovský poté nechal postavit kapli ke cti Nejsvětější Trojice.

Pozměněné verze těchto pověstí přinesl na konci třicátých let minulého století regionální vlastivědný časopis *Zálesí*. První z nich praví, že kapli na Křemešníku nechal postavit zámožný sedlák, který spadl do jámy na vlky a byl zázračně zachráněn.²²¹ Sociální status zakladatele se značně zvýšil v pověsti, jež se objevila hned

²¹⁷ František BAHENSKÝ a kol., *Velké dějiny zemí Koruny české. Lidová kultura*, Praha – Litomyšl 2014, s. 515–519; *Lidová kultura. Národopisná encyklopedie Čech, Moravy a Slezska. Sv. 3. Věcná část O–Ž*, Praha 2007, s. 793.

²¹⁸ Na Křemešníku se stříbro dolovalo ve 13. a 14. století. Během husitských válek se těžba přestala, po jejich skončení bylo dolování obnoveno, ale zřejmě kolem poloviny 16. století stříbro zcela došlo. V. PETRŮ, *Poutní místo*, s. 21–22.

²¹⁹ Například V. PETRŮ, *Poutní místo*, s. 20; A. HOPPE, *Des Österreichers Wallfahrtsorte*, s. 590.

²²⁰ V. PETRŮ, *Poutní místo*, s. 21; A. HOPPE, *Des Österreichers Wallfahrtsorte*, s. 590. Jednodušší verzi této pověsti (bez efektního obrazu husté mlhy a třesoucí se země) zaznamenal na přelomu 18. a 19. století ve svých pamětech také pelhřimovský hlásný Filip Ignác Dremsa, viz L. MARTÍNKOVÁ (ed.), *Paměti*, s. 39.

²²¹ *Pověsti z Pelhřimovska. Díl I*, Muzeum Vysočiny Pelhřimov, Pelhřimov 2008, s. 125–126.

v následujícím čísle Zálesí. V propasti tentokrát uvízl samotný český kníže, když lovil v hlubokých křemešnických lesích.²²² Příčinou „vylepšení“ pověsti mohla být dobová situace: vyšla v čísle z let 1939–1940, tedy v těžké době, kdy mohla zmínka o knížeti – zakladateli zvýšit prestiž Křemešníku ve srovnání s ryze německými poutními místy. Všechny tyto pověsti mají jedno společné: iniciátor stavby kaple (ať už měšťan, sedlák nebo kníže) se dostal do nebezpečné situace, učinil zbožný slib a po vyvážnutí nechal postavit kapli ke cti Nejsvětější Trojice.

Na jiných místech se ovšem dočteme o jiné příčině založení kostela: uzdravení díky zázračné studánce. Tuto možnost upřednostňoval například první ředitel pelhřimovského gymnázia Václav Petřů.²²³ Ve své publikaci o Křemešníku z roku 1901 sice převyprávěl dvě zmiňované pověsti o měšťanovi Chejstovském, ale následovně se vyjádřil takto: „*Nám však se zdá, že obě pověsti tyto jsou výplodem živé obrazotvornosti našeho lidu a že zbudování kaple na temeni Křemešnickém v těsném jest spojení s vírou v zázračnou moc pramene tamního, jenž vyvěrá na západním úpatí horském.*“²²⁴

Fakt, že poutní místo Křemešník se proslavilo především díky zázračnému prameni, potvrzuje hned několik dobových publikací. Například expozita Josef Tatzauer studánku ve svém díle z roku 1941 výstižně nazval „*magnetem Křemešníku.*“²²⁵ Dokonce zde ani neuvedl tradiční pověst o měšťanovi a stříbrném dolu, ale hned v úvodu vyprávěl příběh o raněném vojákovi, jenž si v době třicetileté války omyl ve studánce rány a byl zázračně uzdraven. Zdrojem této pověsti byl starý tisk o Křemešníku z roku 1832.²²⁶ Je zaznamenána rovněž v dalších třech dobových příručkách, které navíc udávají, že se zvěst o tomto zázraku rychle roznesla, k prameni začali přicházet první poutníci a pelhřimovští měšťané proto nechali postavit kapli. Zajímavým pramenem jsou také paměti pelhřimovského rodáka Jindřicha Šohájka. Sice popisoval Pelhřimov na sklonku 19. století, ale paměti zapsal až se značným časovým odstupem, během druhé světové války. Pověst, kterou si přitom zpětně se založením kaple spojil, se však netýkala záchrany života. Pojednávala právě o zmiňovaném zázračném uzdravení zraněného vojáka,²²⁷ což může dokládat, která verze pověsti byla mezi obyvateli Pelhřimovska skutečně živá.

²²² *Pověsti*, s. 126.

²²³ Václav Petřů (1841–1906), zabýval se regionální historií a literárními dějinami, psal rovněž učebnice pro česká gymnázia. *Pelhřimovsko*, s. 130; Z. MARTÍNEK a kol., *Pelhřimov*, s. 363.

²²⁴ V. PETRŮ, *Poutní místo*, s. 21.

²²⁵ J. TATZAUER, *Křemešník*, s. 5.

²²⁶ Tamtéž.

²²⁷ J. ŠOHÁJEK, *Paměti*, s. 59.

Zvěst o zázračné moci křemešnické studánky byla rozšířena i mezi německy mluvícím obyvatelstvem, jak je patrné z následujícího příběhu. Při velké epidemii cholery roku 1866 se sedlák z Jiřína u Jihlavy vydal na Křemešník pro zázračnou vodu. Doufal, že pomůže jeho nemocné rodině. Náhle upadl do pokušení nevracet se domů, aby se nákaze vyhnul. U studánky prosil Boha o pomoc, když vtom zaslechl zpívat ptáčka: „*Pomellawurz und Dilenschein, wer das trinkt, wird übrig bleiben.*“²²⁸ Radu poslechl, uvařil z křemešnické vody, mochny a bedrníku nápoj a pomohl tak vyléčit celou vesnici.²²⁹

Přitažlivost poutního místa zvyšovala rovněž pověst o poustevníkovi Mrňávkovi, v níž ukázala křemešnická studánka svou zázračnou schopnost vyléčit nejen tělo, ale i duši. Jiří Mrňávek byl prý během třicetileté války pelhřimovským rychtářem, avšak zradil své město a spolupracoval se Švédy. Ti se obrátili proti němu a chtěli jej popraviti, ale Mrňávek jim uprchl a stal se vůdcem loupežnické bandy. Při nevydařeném přepadení byl zraněn, dovlekl se k zázračné studánce a napil se vody. Náhle si uvědomil, jak hříšný byl jeho dosavadní život. Projevil přání stát se poustevníkem a na důkaz upřímné změny smýšlení dovedl městské radní k bohaté loupežnické skrýši. Jiří Mrňávek žil od té doby na Křemešníku jako poustevník až do své smrti roku 1676 a byl pochován vedle kostela.²³⁰ Velký ohlas vzbudilo nalezení jeho údajných tělesných pozůstatků roku 1933. V říjnu 1934 byly slavnostně uloženy v nově vysvěcené kapli mrtvých, která měla připomínat vojáky padlé ve válce. Navíc byla také obnovena poustevna u studánky, kde prý Mrňávek přebýval. Týdeník z Českomoravské vysočiny čtenáře ujišťoval, že „*objev tento bude velkým magnetem pro turisty.*“²³¹

Další pověst se nevztahovala ani k založení kostela, ani k zázračné studánce, ale přitahovala na Křemešník především něžné pohlaví. Žena, která dokázala vylézt na balvan za kostelem, měla mít podle ní zdravé a hezké dítě.²³² Jinou verzi této legendy znali všichni čtenáři Vaňkovy Krásné samoty. V tomto románu vdavekchtivým dívkám řídící Zahálka vypravoval, že pokud na balvan vylezou, do roka a do dne se vdají.²³³

²²⁸ „*Kdo pije mochnu a bedrník, nebude stonat, bude žít.*“

²²⁹ *Pověsti*, s. 128–129. Tato pověst byla převzata z Vlastivědného sborníku českého jihovýchodu 9, 1930–1931, s. 144.

²³⁰ Tamtéž, s. 123–125. Zdrojem pověsti je František WILDMANN, *Pomněnky z českých krajů*, Praha 1902, s. 252–264.

²³¹ SOKA Pelhřimov, f. DÚ, Liber memorabilium II., s. 157. Vlepený novinový výstřížek z Týdeníku z Českomoravské vysočiny.

²³² *Pověsti*, s. 128. Zdrojem pověsti je Zálesí 9, 1927–1928.

²³³ F. B. VANĚK, *Na krásné samotě*, s. 117.

Všechny zmíněné pověsti se podílely na utváření obrazu poutního místa Křemešník, ačkoli některé z nich byly mezi lidmi rozšířeny více a jiné méně. Nepochybně však zvyšovaly jeho přitažlivost a potvrzovaly představu Křemešníku coby magického místa, kde je možné prožít nevšední chvíle, spojené s působením nadpřirozena.

VI. Křemešnická studánka a zázraky s ní spojené

Kult vody byl na našem území doložen už v období před přijetím křesťanství. Studánky přitahovaly pozornost lidí nejen jako významné krajinné prvky, ale také jako místa zklidnění a odpočinku. V barokní době došlo k rozmachu uctívání studánek jako zázračných míst. Léčivé prameny se staly významnými materiálními důkazy nadpřirozeného působení a objevovaly se na mnoha poutních místech napříč českými zeměmi. Byly často zasvěcovány světcům a Panně Marii a vznikaly u nich kapličky, ke kterým putovali věřící z širokého okolí. Lidé léčivou vodu pili, omývali si s ní tělo, a aby byla naděje na uzdravení větší, brali si ji s sebou domů. Žádaným pouťovým zbožím se tak staly nádoby na zázračnou vodu, které také plnily funkci dárků z pouti.²³⁴

Křemešnický pramen si označení „magnet Křemešníku“ bezpochyby zasloužil. Podle starých příruček byla úcta k němu téměř odvěká, neboť „*kdy lidé na místo toto putovati počali, neví se.*“²³⁵ Jeho důležitost si uvědomovali i křemešničtí expozité, kteří v pamětní knize podávali podrobné záznamy o tom, po kterou část roku voda tekla.²³⁶ Jednalo se totiž o pramen periodický – voda se objevovala obvykle kolem Vánoc a mizela koncem července. Vypravovalo se, že když se měla voda ve studánce objevit, ozýval se silný hukot. Pozoruhodné bylo, že ani během suchých let nebyla o vodu ve studánce nouze.²³⁷ Všechny tyto skutečnosti mohly vzbudit obdiv a přesvědčení, že zde opravdu působí vyšší moc.

Vypravovalo se, že pokud se pramen objevil dříve, než bylo obvyklé, krátce nato došlo k nějaké epidemii, jak se stalo v případě cholery v letech 1832 a 1866. Jak již bylo zmíněno, právě během první epidemie cholery zažila křemešnická studánka svou největší slávu. Staré příručky tvrdí, že během jediného roku přišlo 734 procesí a jako zázrakem ani jediný poutník na Křemešníku ani po cestě nezemřel.²³⁸

Z dnešního pohledu bylo pravděpodobnou příčinou zřejmě to, že voda křemešnického pramene byla na rozdíl od vody, kterou lidé doma pili, velmi čistá. Mimořádnou čistotu vody potvrdil při svém výzkumu roku 1876 MUDr. Karel Amerling z Prahy. Zároveň však nenalezl žádné z očekávaných léčivých látek.²³⁹ Zvědavost budila studánka i v roce 1934, kdy byl v Týdeníku z Českomoravské

²³⁴ L. KAFKA, *Dárek*, s. 59–62; P. Koubek, *Krajem*, s. 6–7; Eva HEŘMANOVÁ – Věra KOKOŠKOVÁ, *Studánky a jejich kulturně historický význam*, Pod Zelenou horou. Vlastivědný sborník jižního Plzeňska 14, 2011, s. 3–10, zde s. 3.

²³⁵ Antonín ŠMIDINGR, *Poutnické místo Křemešník a jeho okolí*, Pelhřimov 1880, s. 10.

²³⁶ SOKA Pelhřimov, f. DÚ, Liber memorabilium I., s. 59–65.

²³⁷ J. TATZAUER, *Křemešník*, s. 5; A. ŠMIDINGR, *Poutnické místo*, s. 12–13.

²³⁸ A. ŠMIDINGR, *Poutnické místo*, s. 10–11; A. HOPPE, *Des Österreichers Wallfahrtsorte*, s. 590.

²³⁹ A. HOPPE, *Des Österreichers Wallfahrtsorte*, s. 590–591.

vysočiny zveřejněn novinový článek s názvem *Pramen křemešnický jedním ze záhadných zjevů Českomoravské vysočiny*.²⁴⁰ Roku 1939 ji podrobil dalšímu výzkumu Ing. Dr. J. Prášek. Zjistil, že voda měla málo minerálů a byla velmi slabě radioaktivní. Díky tomu, že protékala stříbrnými rudami, obsahovala malé množství stříbra.²⁴¹

U pramene stála zřejmě od roku 1689 kaplička, která byla opravena roku 1939. Prostor nad vchodem zdobil reliéf Křest Páně v Jordáně od Františka Bílka. Odtud se poutníci po několika minutách chůze dostali ke kostelu. Z iniciativy F. B. Vaňka byla roku 1906 vysvěcena křížová cesta, která spojila studánku s kostelem.²⁴²

V pamětních knihách se můžeme dočíst o řadě zázraků, které byly přičítány zázračné moci křemešnické studánky. Pozornost si jistě zaslouží dva zázraky z německého prostředí. První z nich byl zaznamenán roku 1903, kdy přišla poděkovat rodina Sodomkova z Vidně za uzdravení dcery Marie. Třileté děvče nemohlo chodit a lékaři nabízeli rodičům jako jediné řešení drastickou léčbu, zahrnující zlámání kostí na třech místech a upnutí těla do železné konstrukce. Dívčina matka, která pocházela z Pelhřimova, si však naštěstí vzpomněla na Křemešník. Omyla zde během hlavní poutě dceru zázračnou vodou, společně se svou matkou se celý den v kostele modlila a další vodu vzala s sebou do lahví. S omýváním pokračovala každý den a Marie se do tří měsíců zázračně uzdravila, což svým podpisem potvrdilo šest svědků.²⁴³ Není bez zajímavosti, že k podpisům byla rovněž přiložena fotografie uzdravené coby dospělé, vzpřímeně stojící ženy.²⁴⁴ Z toho vyplývá, že rodina přišla za zázrak poděkovat až se značným časovým odstupem. Přesto z vděčnosti Sodomkovi darovali křemešnickému kostelu plastiky z pozlaceného dřeva, znázorňující Nejsvětější Trojici.²⁴⁵

Jiný zázrak, spojený s hlavním městem Rakouska byl zapsán o třicet let později. Roku 1933 přišel na Křemešník poděkovat pan Poisl, stárek z Vidně, za záchranu ze zákopů v první světové válce. Ztrácel tehdy už víru v Boha, ale ve snu náhle uviděl Křemešník a slyšel Ježíše, jak říká: „*Věř ve mě, a budeš zachráněn*“. Později se sice dostal s omrzlýma nohama do lazaretu a jeho zdravotní stav byl vážný, ale nakonec se

²⁴⁰ SOKA Pelhřimov, f. DÚ, Liber memorabilium II., s. 136. Vlepený novinový výstřížek z *Týdeníku z Českomoravské vysočiny* z 2. 8. 1934.

²⁴¹ J. TATZAUER, *Křemešník*, s. 7–9.

²⁴² SOKA Pelhřimov, f. DÚ, Liber memorabilium II., s. 25; J. TATZAUER, *Křemešník*, s. 9–10.

²⁴³ SOKA Pelhřimov, f. DÚ, Liber memorabilium I., s. 80–82; A. HOPPE, *Des Österreichers Wallfahrtsorte*, s. 591.

²⁴⁴ SOKA Pelhřimov, f. DÚ, Liber memorabilium I., s. 82. Viz příloha č. 15.

²⁴⁵ J. TATZAUER, *Křemešník*, s. 29.

uzdravil. Z vděčnosti daroval do chrámu několik soch.²⁴⁶ Opět se zde setkáváme s velkým časovým odstupem od samotného zázraku, který však nesnížil vděčnost dárce.

K nevysvětlitelným jevům však docházelo i mezi lidmi žijícími v českých zemích. Například roku 1910 přinesla Marie Bártová, vdova po čeledínovi, žijící v Táboře, obraz Panny Marie Staroboleslavské jako poděkování za uzdravení dcery. Ta trpěla padoucnicí, před dvěma lety se však napila s důvěrou ze studánky a od té doby se nemoc neobjevila.²⁴⁷

V pamětní knize nalezneme i zázraky z doby první republiky. Například roku 1934 byla uzdravena Marie Stavová, manželka řezníka z Pelhřimova. Nosila v těle mrtvý plod, který nebylo možné odstranit. Když už hrozila otrava krve, modlila se na Křemešník k Nejsvětější Trojici a napila se ze studánky, načež plod vyšel.²⁴⁸ Vděčná žena neváhala a šířila věhlas Křemešníku dál. Když se dozvěděla, že Anna Maršíková z Pelhřimova je stížena chorobou růže na noze a nemůže chodit, vydala se jí v doprovodu další ženy vyprosit na Křemešník uzdravení. Nechaly zde za nemocnou sloužit mši a ještě v ten den byla opět schopná chodit.²⁴⁹

Mnozí poutníci přinášeli votivní dary, jejichž prostřednictvím chtěli poděkovat za vyslyšení své prosby. Také v kostele Nejsvětější Trojice je umístěna vitrína s modely částí těl, které měly být zázračně uzdraveny. Obsahuje celkem 26 předmětů, nejčastěji se jedná o srdce (17 kusů) a ruce (4 kusy). Jejich datace je různá, od šedesátých let 18. století až do třicátých let 20. století. Setkáme se tu s českými i německými jmény. Nápis na destičce pod vitrínou zní „*Za vyslyšené prosby chvála a dík Nejsv. Trojici.*“²⁵⁰

²⁴⁶ SOKA Pelhřimov, f. DÚ, Liber memorabilium II., s. 97.

²⁴⁷ Tamtéž, Liber memorabilium I., s. 83.

²⁴⁸ Tamtéž, Liber memorabilium II., s. 132.

²⁴⁹ Tamtéž, s. 133.

²⁵⁰ Viz příloha č. 16.

VII. Sňatky a křty na Křemešníku

Další zajímavý doklad o oblíbě Křemešníku představují sňatky a křty, které zde probíhaly. V pamětní knize se dochovaly údaje z let 1900–1929. Za tuto dobu se v křemešnickém chrámu uskutečnilo 98 sňatků a 39 křtů.²⁵¹

Křty se konaly poměrně zřídka, nejvýše třikrát za rok. Novorozence přinášeli do kostela Nejsvětější Trojice především obyvatelé Křemešníku, tedy zdejší hajní, kostelníci a hostinští. V zápisech výjimečně nalezneme také jména obyvatel z nedalekých vesnic, například z Proseče pod Křemešníkem. Ze vzdálenějších míst nebo z Pelhřimova však lidé kvůli křtu nepřicházeli. Obřad probíhal většinou do čtrnácti dnů po narození, strach z úmrtí nepokřtěného dítěte byl stále velký.²⁵²

Větší oblibu si Křemešník získal mezi snoubenci. Na počátku 20. století zde ještě svatba představovala velmi vzácnou událost, mezi roky 1900–1908 jich tu proběhlo pouze patnáct. Ani před první světovou válkou a během ní nebyl počet sňatků na Křemešníku nijak vysoký. Velkou roli tu jistě sehrála odlehlost místa i fakt, že pokud snoubenci spadali pod působnost jiného kněze, museli žádat o povolení, aby jejich sňatek mohl proběhnout právě zde.²⁵³

Po válce obliba Křemešníku coby místa sňatku přece jen trochu vzrostla. Mezi roky 1918–1929 se zde konaly obvykle čtyři svatby ročně. Výjimku představovaly roky 1919 (10 sňatků), 1921 (9) a 1923 (nejvyšší počet – 14 sňatků).

Budoucí manželé pocházeli nejčastěji z nedalekého Pelhřimova. Z 98 sňatků, které zde během let 1900–1929 proběhly, pocházel alespoň jeden ze snoubenců z tohoto města v 53 případech. Dále se často objevovaly názvy okolních vesnic (nejčastěji se jednalo o Sázavu, Putimov a Lešov), ale výjimečně i vzdálenějších oblastí – například 12. ledna 1930 zde byli sezdáni šofér a obchodnice z Prahy-Bubenče.

Křemešník si jako místo sňatku volili lidé různého postavení a rozmanitých povolání. Například 21. července 1920 byli na Křemešníku sezdáni profesor a učitelka z Telče. Dne 5. září 1922 si zde rolník z Bukové u Horní Cerekve vzal dceru rolníka z Rovné a 19. února 1927 uzavřeli manželství soustružník perletě ze Zahrádek a služebná z Útěchovic. Poutní místo se tedy neuzavíralo ani snoubencům s nižším sociálním

²⁵¹ SOKA Pelhřimov, f. DÚ, Liber memorabilium I., s. 115–124; 186–202; 209–213.

²⁵² Například 20. listopadu 1921 byla pokřtěna Marie Leopoldina Barbora Holá, která se narodila 15. listopadu. Na jiném místě se dočteme, že „v nebezpečí, aby dítě slabé nezemřelo beze křtu sv., pokřtěn ode mne na žádost rodičů ve chrámu Páně na Křemešníku dne 30. 4. 1928 František Zeithan, naroz. 28. 4. 1928.“

²⁵³ Například roku 1927 mohl expozita Ondřej Sepp oddat snoubence na základě delegační listiny od kněze z Veselé, pod jehož působnost spadala obec Janovice, z níž pocházela nevěsta Marie Petrásková.

statutem. Často se také objevovaly sňatky osob spřízněných stejným řemeslem – můžeme uvést 2. září 1923, kdy si pelhřimovský řezník vzal dceru jiného řezníka z tohoto města.²⁵⁴

Ačkoli Křemešník byl hojně navštěvovaný rovněž německými poutníky, žádná německá jména se v záznamech křtů ani sňatků nevyskytovala. Německá menšina tedy upřednostňovala v těchto případech domácí prostředí a Křemešník vnímala spíš jako významné poutní místo.

Průměrně byly na Křemešníku mezi roky 1900 a 1929 ročně sezdány pouze tři páry. Pokud však zvážíme obtížnou dostupnost místa a v mnoha případech také povinnost žádat o povolení, jedná se o doklad obliby poutního chrámu jako místa k uzavření sňatku, která navíc v následujících letech značně vzrostla.²⁵⁵

²⁵⁴ SOKA Pelhřimov, f. DÚ, Liber memorabilium I., s. 191, 195, 198, 209.

²⁵⁵ Po roce 1933 tu bylo ročně sezdáno průměrně sedm párů, viz L. SÝKORA, *Křemešnická expozitura*, s. 13.

VIII. Dobové příručky, pohlednice a svaté obrázky

Zájem veřejnosti o Křemešník se promítl také do častého vydávání příruček pojednávajících o poutním místě. Jejich autory byli především kněží a učitelé, tedy nejvzdělanější osobnosti maloměstského a venkovského prostředí.

První příručka vyšla roku 1832 pod názvem *Prawdjwy, a paměti hodny opis o wistawenj založenj chrámu Páně, ke cti a chwále neyswětěgssý Trogice, na kopcy Křemessnickém s Modlitbičkau pro pautnjcy*. Následovala publikace křemešnického expozity Antonína Šmidingra z roku 1880. Musel o ni být velký zájem, protože roku 1902 vyšla ve stejném znění podruhé. Nedlouho poté byla zřejmě vydána nedatovaná publikace učitele Jana Donáta Pelhřimovského, která přejímala řadu Šmidingrových údajů. Mládeži byl určen spis ředitele pelhřimovského gymnázia Václava Petřů. *Na Křemešník!* z roku 1885. Roku 1901 vydal Václav Petřů padesátistránkovou publikaci s názvem *Poutní místo Křemešník*. O dvanáct let později vyšla ve Vídni úctyhodná kniha *Des Österreichers Wallfahrtsorte* rakouského kněze Alfreda Hoppeho, jež se věnovala desítkám poutních míst celé habsburské monarchie. Tři strany vyčlenil autor Křemešníku. Roku 1921 se dostala zájemcům do rukou další publikace, a to útlá brožura *Upomínka na Křemešník* pelhřimovského tiskaře Emila Šprongla.

Svým obsahem se od sebe jednotlivé příručky příliš nelišily. Obvykle se věnovaly pověstem o vzniku poutního místa a historii kostela, nevynechaly ani popis jeho interiéru a dalších budov areálu. Dále informovaly čtenáře o křemešnických poutích, zázračné studánce a o zajímavých místech v okolí. Z některých částí textu je však možné vyčíst, jak byl Křemešník vnímán autory jednotlivých publikací. Například Jan Donát Pelhřimovský v úvodu své práce vzpomínal na Křemešník jako na místo, kde prožil šťastné mládí. K poutnímu místu měl velmi blízký vztah, doslova napsal, že měl „*po svých rodičích Křemešník nejraději*.“²⁵⁶

Ředitel pelhřimovského gymnázia Václav Petřů nepojal příručku z roku 1901 jako pouhou snůšku suchých faktů. Projevil zde své literární ambice a také své výchovné poslání – při popisu cesty na Křemešník například apeloval na čtenáře, aby neváhali zasazovat ovocné stromy a pečovat o lesy. Tento vážený muž nazýval ve svém díle poutní místo jako „*posvátný Křemešník*“,“²⁵⁷ na jiném místě poznamenal, že „*scházívá pak se tu do tisícův poutníků a poutnic z Čech i Moravy, Čechův i Němců, kteří se tu ve*

²⁵⁶ J. D. PELHŘIMOVSKEJ, *Křemešník*, b.s.

²⁵⁷ V. PETRŮ, *Poutní místo*, s. 5.

své zbožnosti snášejí dobře a přátelsky.“²⁵⁸ Církevní představitelé by však jistě nebyli nadšeni z jeho návrhu na přebudování kostelní věže na rozhlednu.²⁵⁹ Václav Petru touto myšlenkou turistického využití Křemešnicku předběhl dobu, úvahy o rozhledně se začaly častěji objevovat až v meziválečném období.²⁶⁰

Jiný pohled na Křemešník podal rakouský kněz Alfred Hoppe. Při tvorbě svého rozsáhlého díla o poutních místech navštívil takřka všechny posvátné lokality habsburské monarchie včetně těch neslavnějších, a tak není divu, že Křemešník hodnotil jinak než místní autoři. Nepříliš lichotivě se vyjadřoval o interiéru poutního kostela, kriticky se stavěl například k malířské výzdobě nebo dláždění. Samotný chrám pak označoval jako „*ärmliches, niedriges Bergkirchlein*“, tedy chudobný, nízký kostelíček na hoře. Později v textu opět zmínil, že je křemešnický chrám „*ungemein niedrig*“, neobyčejně nízký. Zaujala ho však zázračná studánka, jež podle jeho slov už po staletí poskytuje uzdravení tisícům zbožných poutníků.²⁶¹

Ačkoli se v detailech jednotliví autoři od sebe odlišovali, základní myšlenka byla u všech stejná – Křemešník považovali za velmi významné poutní místo se značným věhlasem, na kterém dochází k četným zázračným uzdravením. Proto se také zhostili úkolu poskytnout čtenářům informace o této významné lokalitě.

Pro ty, kteří se chtěli o poutním místě něco dozvědět, byly tedy určeny příručky. Ty se však nedostaly do rukou každému – běžný člověk spatřil Křemešník spíše na pohlednici nebo na svatém obrázku. Na pohlednicích se nejčastěji objevovala studánka s kaplí a poutní kostel,²⁶² případně skalka s křížem, která poskytovala nádherný výhled do okolí. Tyto opakující se motivy ukazují, co si lidé nejčastěji ztotožňovali s představou tohoto poutního místa. Výletníci posílali z Křemešnicku pohlednice, poutníci však upřednostňovali svaté obrázky. Je na nich zobrazena nejen Nejsvětější Trojice, ale také Panna Marie, což dokládá mimořádnou oblibu mariánského kultu.²⁶³

²⁵⁸ V. PETRŮ, *Poutní místo*, s. 50.

²⁵⁹ Tamtéž, s. 16.

²⁶⁰ Rozhledna však byla postavena až v letech 1992–1993. Marie DOJAVOVÁ – Libor DEDERA, *Stříbrný vrch Křemešník*, Pelhřimov 2006, s. 9.

²⁶¹ A. HOPPE, *Des Österreichers Wallfahrtsorte*, s. 589–590.

²⁶² Viz přílohy č. 17–19.

²⁶³ Obrázky zachycují korunovaci Panny Marie Nejsvětější Trojicí, došlo tak ke spojení obou kultů. Viz příloha č. 20.

IX. Závěr

Bakalářská práce si kladla za cíl objasnit, jakým způsobem se měnil obraz poutního místa Křemešník ve společenské paměti, a to především na základě analýzy pamětních knih, uložených ve Státním okresním archivu v Pelhřimově.

Autorka ověřila, že už od založení představoval Křemešník významné sakrální místo a zdejší hlavní pouť znamenala vytržení z každodenního stereotypu obyvatel Pelhřimovska i vzdálenějších oblastí. Bylo však zjištěno, že na přelomu 19. a 20. století se přece jen začaly projevovat změny ve vnímání Křemešníku. Byl zaznamenán pokles počtu procesí a naopak nárůst počtu těch, kteří přicházeli spíše jako turisté.

I přes úpadek zbožnosti, který v této době poznamenal nejen české země, však byly křemešnické poutě stále hojně navštěvované. Přicházeli na ně jak skutečně zbožní poutníci, tak i ti, kteří si chtěli spíše užít doprovodnou zábavu. Stále se také našlo poměrně dost těch, kteří přispívali na opravy poutního areálu. Patřili mezi ně jak chudí, tak i majetní dárci – je však otázkou, zda byla jejich hlavní motivací zbožnost, nebo zda příspěvek sloužil spíš jako prostředek reprezentace. I druhá možnost by ovšem dokazovala, že poutní místo představovalo v myslích obyvatel regionu velmi důležitý prvek i v první třetině 20. století. O oblibě Křemešníku svědčí také sňatky lidí různého sociálního postavení, které se tu i přes komplikace uskutečňovaly. O poutním místě pojednávaly rovněž četné dobové příručky.

Bylo zjištěno, že paměť místa utvářely především poutě, které na Křemešníku od jara o podzimu probíhaly. Ty by však neexistovaly bez zázračné studánky, s níž bylo spojeno množství zázraků. Kromě nich pomáhaly zvýšit věhlas poutního místa také pověsti, které posilovaly představu Křemešníku coby mimořádného a magického místa. Většinu poutníků učarovala rovněž samotná lokalita, tedy nejvyšší vrchol v okolí, který je obklopen hlubokými lesy.

Bakalářská práce se pokoušela objasnit, jaké byly další příčiny velké obliby poutního místa i v první třetině 20. století. Na prvním místě je možné uvést hluboce zakořeněný katolicismus, který byl s Pelhřimovskem spojen od rychlé rekatolizace v 17. století. V regionu si katolická církev udržela mimořádné postavení i po vzniku Církve československé, v čemž můžeme do značné míry spatřovat zásluhu pelhřimovského děkana (a bývalého křemešnického expozity) Františka Bernarda Vaňka, jenž představoval zcela výjimečnou osobnost. Významný podíl na rozkvětu Křemešníku mělo právě město Pelhřimov, jež poutní místo spravovalo a uvolňovalo prostředky na opravy areálu.

Kromě Pelhřimova našel Křemešník největší zastánce v okolních vesnicích. Zdejší obyvatelé, kteří rozhodně nepatřili k boháčům, na chrám v každé době alespoň drobnými částkami přispívali, a když to bylo potřeba, zdarma pracovali na opravách. Jejich pouto k tomuto místu bylo obzvlášť silné zřejmě proto, že s ním byl spojen celý jejich život - pravidelně přicházeli do zdejšího chrámu na bohoslužby a ve zdejší škole absolvovali povinnou školní docházku, takže sem přicházeli téměř každý den. Časté cesty na nejvyšší vrchol v okolí musely být značně namáhavé, ale zapamatovali si je tak na celý život, stejně jako většina těch, kteří stoupali vzhůru hlubokými křemešnickými lesy.

Na základě všech těchto poznatků je možné doložit, že Křemešník představoval lokalitu s nadregionálním významem, která mohla být řazena ke spontánním místům paměti.

Bakalářská práce také poskytla zajímavý vhled do života expozitů, kteří na poutním místě působili. Na základě pamětních knih a soukromého deníku Ondřeje Seppa bylo možné konstatovat, že vztah expozity k poutnímu místu významně ovlivňovaly jeho osobní vlastnosti a zkušenosti. Křemešník měl pověst značně odlehlé lokality (viz název románu *Na krásné samotě*), na níž je život znepríjemněn mimořádně chladným počasím. Pamětní knihy však doložily, že klidný život vedli expozité pouze v zimě - během poutnické sezony měli kromě obvyklých povinností na starost četná procesí a poutníky a zažívali tak velmi rušné dny. Tito duchovní správci byli považováni za významné osobnosti, bez nichž byl provoz poutního místa značně ztížen.

Nové poznatky přinesla práce rovněž v oblasti výzkumu potýkání českých a německých poutníků. Ani po zhoršení vzájemných vztahů na konci 19. století se Němci oblíbené lokality nevzdali, dokonce stále přispívali značnými částkami na opravy chrámu. Po vzniku Československa se zřejmě se vyhýbali velkým poutím, na Křemešník však přicházeli spíše mimo rušné dny, kdy mohli mít poutní místo „sami pro sebe.“

Bakalářská práce zároveň otevírá možnosti dalšího výzkumu. Prostor pro bádání poskytuje zejména období mezi roky 1932 a 1938, jež představuje nový rozmach poutního místa. Je spojeno s činností neúnavného a schopného expozity Josefa Tatzauera, jehož životní osudy jsou dosud velmi málo zmapované. Jeho zápisy vyplňují v pamětních knihách stovky stran a poskytují badateli pohled na souboj o Křemešník mezi příznivci turismu a zastánci duchovního rázu místa. Díky velmi aktivnímu působení expozity Tatzauera se podařilo prosadit zachování převahy duchovní

složky. Hlavním počinem se stalo založení Matice Křemešnické roku 1935, jež mimo jiné organizovala opravy areálu a každoročně vydávala své ročenky, které patří mezi další zajímavé prameny.

Rok 1938 představuje další mezník v dějinách poutního místa – tehdy byl poprvé knižně vydán román F. B. Vaňka *Na krásné samotě*. Toto dílo, které je čteno i dnes, mělo zcela zásadní vliv na vnímání Křemešníku. Bylo by jistě zajímavé zaměřit se na toto téma podrobněji a využít také neocenitelný zdroj pro poznání dějin 20. století, vyprávění pamětníků. To by rovněž mohlo objasnit, co mělo skutečný vliv na utváření paměti poutního místa. Stranou zájmu by neměla zůstat ani doba totalit, jak nacistické, tak komunistické, které negativně zasáhly každodenní život na poutním místě.

X. Seznam pramenů a literatury

Nevydané prameny

Státní okresní archiv Pelhřimov

Archiv města Pelhřimov, inv. č. 914, kart. 531. Spisy expozitů 1877-1941. Působení F. B. Vaňka na Křemešníku.

Archiv obce Proseč pod Křemešníkem, sign. č. př. 77/2006, mikrofiše č. 638, kronika 1934-1945 (85).

Děkanský úřad Pelhřimov - expozitura Křemešník (nezprac.), Liber memorabilium ecclesiae consecratae sanctissimae acindividuae trinitatis in monte Křemešník I.

Děkanský úřad Pelhřimov - expozitura Křemešník (nezprac.), Liber memorabilium ecclesiae consecratae sanctissimae acindividuae trinitatis in monte Křemešník II.

Děkanský úřad Pelhřimov - expozitura Křemešník (nezprac.), Ondřej SEPP, Deník osobní I. (soukromý).

Děkanský úřad Pelhřimov, inv. č. 113, kart. 4, Personalalia – obecné personální záležitosti kaplanů 1806-1965.

Muzeum Vysočiny Pelhřimov

přírůstkové číslo 165/2015 – Starý kancionál poutnický.

Soukromý archiv autorky Humpolec

KAMENÍKOVÁ, Věra, *Hrst vzpomínek*.

Vydané prameny

MARTÍNKOVÁ, Lenka (ed.), *Paměti pelhřimovských měšťanů z přelomu 18. a 19. století. Filip Ignác Dremsa & Antonín Štěpán*, Pelhřimov 2005.

Pověsti z Pelhřimovska. Díl 1, Muzeum Vysočiny Pelhřimov, příspěvková organizace, Pelhřimov 2008.

ŠOHÁJEK, Jindřich, *Paměti. Vzpomínky na mládí*, Pelhřimov 2002.

VANĚK, František Bernard, *Na krásné samotě*, Praha 1973.

Literatura

- BAHENSKÝ, František a kol., *Velké dějiny země Koruny české. Lidová kultura*, Praha – Litomyšl 2014.
- BERGER, Rupert, *Liturgický slovník*, Praha 2008.
- BOHÁČ, Zdeněk, *Atlas církevních dějin českých zemí 1918–1999*, Kostelní Vydří 1999.
- BOHÁČ, Zdeněk, *Poutní místa v Čechách*, Praha 1995.
- ČERNÝ, Jiří, *Poutní místa jižních Čech. Milostné obrazy, sochy a místa zvláštní zbožnosti*, České Budějovice 2006.
- ČERNÝ, Jiří, *Za děkanem Františkem B. Vaňkem*, Vlastivědný sborník Pelhřimovska 4, 1993, s. 33–42.
- ČORNEJ, Petr – ČORNEJOVÁ, Ivana – RADA, Ivan – VANÍČEK, Vratislav, *Dějiny země Koruny české. I. Od příchodu Slovanů do roku 1740*, Praha 1991.
- ČORNEJOVÁ, Ivana, *Tovaryšstvo Ježíšovo. Jezuité v Čechách*, Praha 2002.
- Die Iglauer Sprachinsel*, Rothenberg 1982.
- DOJAVOVÁ, Marie – DEDERA, Libor, *Stříbrný vrch Křemešník*, Pelhřimov 2006.
- GYURCSOVICSOVÁ, Kristýna, *Typologie beletristického díla F. B. Vaňka*, České Budějovice 2012 (=Diplomová práce, Filozofická fakulta JČU).
- HANUŠ, Jiří, *Historie moderní doby. Rozhovory o základních pojmech, událostech a problémech 19. století*, Brno 2004.
- HANUŠ, Jiří, *Tradice českého katolicismu ve 20. století*, Brno 2005.
- HANZAL, Josef, *Od baroka k romantismu: ke zrození novodobé české kultury*, Praha 1987.
- HEŘMANOVÁ, Eva – KOKOŠKOVÁ, Věra, *Studánky a jejich kulturně historický význam*, Pod Zelenou horou. Vlastivědný sborník jižního Plzeňska 14, 2011, s. 3–10.
- HOJDA, Zdeněk – POKORNÝ, Jiří, *Pomníky a zapomínky*, Praha – Litomyšl 1996.
- HOPPE, Alfred, *Des Österreichers Wallfahrtsorte*, Wien 1913.
- HROCH, Miroslav, *Na prahu národní existence*, Praha 1999.
- KADLEC, Jaroslav, *Českobudějovická diecéze*, České Budějovice 1995.
- KADLEC, Jaroslav, *Přehled českých církevních dějin II.*, Řím 1987.
- KAFKA, Luboš, *Dárek z pouti. Poutní a pouťové umění*, Praha 2009.
- KOŘALKA, Jiří, *Češi v habsburské říši a v Evropě 1815–1914. Sociálně-historické souvislosti vytváření novodobého národa a národnostní otázky*, Praha 1996.

- KOUBEK, Pavel, *Krajem zapomenutých studánek. Druhé, rozšířené vydání*, Pelhřimov 2014.
- KRAUS, Jiří a kol., *Nový akademický slovník cizích slov A–Ž*, Praha 2005.
- KŘEN, Jan, *Konfliktní společenství. Češi a Němci 1780–1918*, Praha 1990.
- Lidová kultura. Národopisná encyklopedie Čech, Moravy a Slezska. Sv. 3. Věcná část O–Ž*, Praha 2007.
- MAREK, Pavel, *Církevní krize na počátku první Československé republiky (1918–1924)*, Brno 2005.
- MAREK, Pavel, *Český katolicismus 1890–1914. Kapitoly z dějin českého katolického tábora na přelomu 19. a 20. století*, Rosice u Brna 2003.
- MARTÍNEK, Zdeněk a kol., *Pelhřimov*, Praha 2014.
- MARTÍNKOVÁ, Lenka, *Dějiny pelhřimovského děkanství v letech 1620 až 1790*, Vlastivědný sborník Pelhřimovska 12, 2001, s. 3–46.
- MARTÍNKOVÁ, Lenka, *Pelhřimovské chrámy doby baroka a jejich hmotné a finanční zabezpečení*, Vlastivědný sborník Pelhřimovska 17, 2006, s. 17–51.
- MARTÍNKOVÁ, Lenka (ed.), *Rozličná podání a události z dob minulých i přítomných. Zaznamenal P. Vojtěch Holý, děkan. L. P. 1883*, Pelhřimov 2009.
- MELMUKOVÁ, Eva, *Patent zvaný toleranční*, Praha 1999.
- MIKULEC, Jiří, *Barokní náboženská bratrstva v Čechách*, Praha 2000.
- MIKULEC, Jiří, *Náboženský život a barokní zbožnost v českých zemích*, Praha 2013.
- Nikdy zcela neodešli. Jihlavští Němci. Sie waren nie ganz fort. Die Iglauer Deutschen*, Jihlava 2013.
- NEŠPOR, Zdeněk R., *Náboženství na prahu nové doby. Česká lidová zbožnost 18. a 19. století*, Ústí nad Labem 2006.
- NORA, Pierre, *Mezi pamětí a historií. Problematika míst*, in: *Politika paměti. Antologie francouzských společenských věd*, Praha 1998, s. 7–31.
- OHLER, Norbert, *Náboženské poutě ve středověku*, Praha 2002.
- PEKAŘ, Josef, *Tři kapitoly o sv. Janu Nepomuckém*, Praha 1921.
- Pelhřimovsko ve druhém tisíciletí*, Pelhřimov 2000.
- PELHŘIMOVSKÝ, Jan Donát, *Křemešník*, Jindřichův Hradec, b. d.
- PETRŮ, Václav, *Poutní místo Křemešník*, Pelhřimov 1901.
- PUTNA, Martin C., *Česká katolická literatura v evropském kontextu 1848–1918*, Praha 1998.

- RADA, František, *Když se psalo T. G. M. České Budějovice v prvním desetiletí republiky*, České Budějovice 1992.
- RAK, Jiří, *Bývali Čechové. České historické mýty a stereotypy*, Praha 1994.
- Ročenka Matice Křemešnické za rok 1946*, Pelhřimov 1947.
- ROTHBAUER, Jan, *Křemešník ve fotografii*, Pelhřimov 1968.
- ROYT, Jan, *Obraz a kult v Čechách 17. a 18. století*, Praha 2011.
- SOUKUP, Josef, *Soupis památek historických a uměleckých v politickém okrese Pelhřimovském*, Praha 1903.
- ŠÝKORA, Luboš, *Křemešnická expozitura v první polovině 20. století*, Praha 2002 (=Diplomová práce, Katolická teologická fakulta UK).
- ŠMIDINGR, Antonín, *Poutnické místo Křemešník a jeho okolí*, Pelhřimov 1880.
- ŠTEMBERK, Jan, *Fenomén cestovního ruchu. Možnosti a limity cestovního ruchu v meziválečném Československu*, Pelhřimov 2009.
- TATZAUER, Josef, *Křemešník ve slově i obraze*, Jihlava 1941.
- TRAPL, Miloš, *Církevní poměry v letech 1848–1938*, in: Hledíková, Zdeňka – Polc, Jaroslav V. (edd.), *Pražské arcibiskupství 1344–1994. Sborník statí o jeho působení a významu v české zemi*, Praha 1994, s. 251–276.
- Umělecké památky Čech K/O. Svazek druhý*, Praha 1978.
- URBÁNKOVÁ, Veronika, *Historický vývoj ošetrovatelství a zdravotnictví v Brně v letech 1945–1948*, Olomouc 2011(=Bakalářská práce, Fakulta zdravotnických věd UP).
- VARGA, Tibor, *Literární tvorba Františka Bernarda Vaňka*, Brno 2011 (=Diplomová práce, Filozofická fakulta MU).
- VAŠICA, Josef, *České literární baroko. Příspěvky k jeho studiu*, Brno 1995.
- VLNAS, Vít, *Jan Nepomucký, česká legenda*, Praha 1993.
- WINKELBAUER, Thomas, *Konvertita*, in: Bůžek, Václav – Král, Pavel (edd.), *Člověk českého raného novověku*, Praha 2007, s. 275–296.
- WITTLICH, Petr, *Symbolismus Františka Bílka*, in: Barborovská, Sandra – Srp, Karel (edd.), *František Bílek a jeho pražský ateliér*, Praha 2010, s. 10–64.
- ZAHRADNÍK, Pavel, *Poustevníci na Křemešniku*, Vlastivědný sborník Pelhřimovska 6, 1995, s. 3–12.

Internetové zdroje

Archivní fondy a sbírky v České republice [online], dostupné z

<http://aplikace.mvcr.cz/archivni-fondy-cr/VysledkyHLEDANI.aspx?id=21300001010479>, [cit. 10. 7. 2016].

Frauental [online], dostupné z <http://www.iglauer-sprachinsel.de>, [cit. 9. 7. 2016].

Plánování trasy [online], dostupné z www.mapy.cz, [cit. 13. 5. 2016].

Seznam použitých zkratk

CČS – Církev československá

f. Am Pel - fond Archiv města Pelhřimov

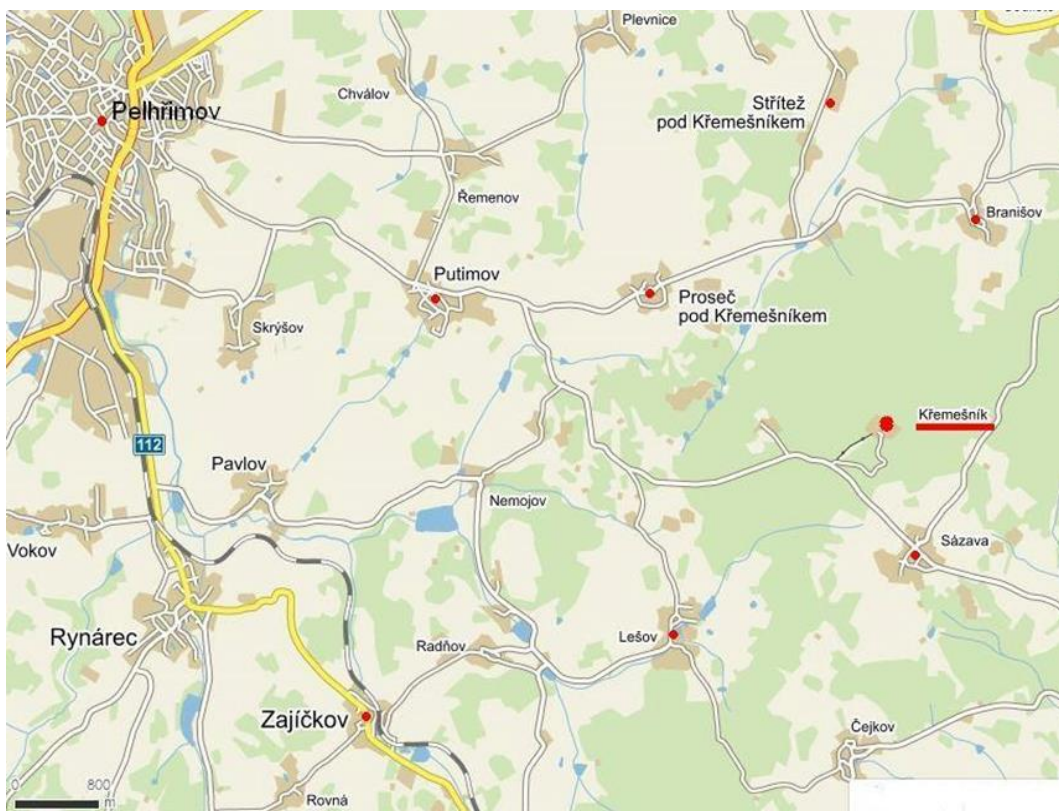
f. DÚ - fond Děkanský úřad Pelhřimov - expozitura Křemešník (nezprac.)

XI. Seznam obrazových příloh

1. Mapa zachycující blízké okolí Křemešniku. Zdroj: <http://www.mapy.cz> [cit. 4. 7. 2016].
2. Křemešník, Příbyslav a Jihlava. Zdroj: <http://www.mapy.cz> [cit. 4. 7. 2016].
3. Nejstarší vyobrazení Křemešniku na akvarelu od V. B. Juhna z roku 1812. Jedná se o idealizovaný pohled na poutní místo. Muzeum Vysočiny Pelhřimov, inv. č. F1607-Rx6465, fotoarchiv.
4. Kostel Nejsvětější Trojice na Křemešniku v roce 1900. Muzeum Vysočiny Pelhřimov, inv. č. F1482, fotoarchiv.
5. Společnost z Jihlavy, která roku 1914 přispěla větší částkou na vyzlacení hlavního oltáře. SOkA Pelhřimov, f. DÚ, Liber memorabilium II., s. 65.
6. Pelhřimovské procesí před první světovou válkou. SOkA Pelhřimov, f. DÚ, Liber memorabilium II., s. 66.
7. Hlavní křemešnická pouť, asi rok 1934 – stánek s růženci. Muzeum Vysočiny Pelhřimov, inv. č. F1547-Rx4936, fotoarchiv.
8. Hlavní křemešnická pouť, asi rok 1934 – stánky trhovců. Muzeum Vysočiny Pelhřimov, inv. č. F1547-Rx4936, fotoarchiv.
9. Hlavní křemešnická pouť, asi rok 1934 – houpačky. Muzeum Vysočiny Pelhřimov, inv. č. F1547-Rx4936, fotoarchiv.
10. Hlavní křemešnická pouť, asi rok 1934 – děti nesoucí sochu Panny Marie. Muzeum Vysočiny Pelhřimov, inv. č. F1547-Rx4936, fotoarchiv.
11. Hlavní křemešnická pouť, asi rok 1934 – kázání před kostelem. Muzeum Vysočiny Pelhřimov, inv. č. F1547-Rx4936, fotoarchiv.
12. Hlavní křemešnická pouť, asi rok 1934 – modlitba u křížku pod buky. Muzeum Vysočiny Pelhřimov, inv. č. F1547-Rx4936, fotoarchiv.
13. Hlavní křemešnická pouť, asi rok 1934 – křemešnická studánka. Muzeum Vysočiny Pelhřimov, inv. č. F1547-Rx4936, fotoarchiv.
14. Hlavní křemešnická pouť, asi rok 1934 – pití vody z lahví. Muzeum Vysočiny Pelhřimov, inv. č. F1547-Rx4936, fotoarchiv.
15. Uzdravená Marie Sodomková v roce 1903. SOkA Pelhřimov, f. DÚ, Liber memorabilium I., s. 82.
16. Vitrína s modely uzdravených částí těl umístěná, v křemešnickém kostele. Prostřední velké srdce má připomínat epidemii cholery v roce 1832, kdy křemešnická voda nejvíce prokázala svou léčivou moc. Foto autorka.

17. Pohlednice vlepená do pamětní knihy F. B. Vaňkem. SOkA Pelhřimov, f. DÚ, Liber memorabilium II., s. 52.
18. Pohlednice vlepená do pamětní knihy F. B. Vaňkem. SOkA Pelhřimov, f. DÚ, Liber memorabilium II., s. 52.
19. Pohlednice z počátku 20. století. Soukromý archiv autorky Humpolec.
20. Svaté obrázky. Pavel KOUBEK, *Krajem zapomenutých studánek. Druhé, rozšířené vydání*, Pelhřimov 2014, s. 16.

Obrazové přílohy



Příloha č. 1.



Příloha č. 2.



Příloha č. 3.



Příloha č. 4.



Příloha č. 5.



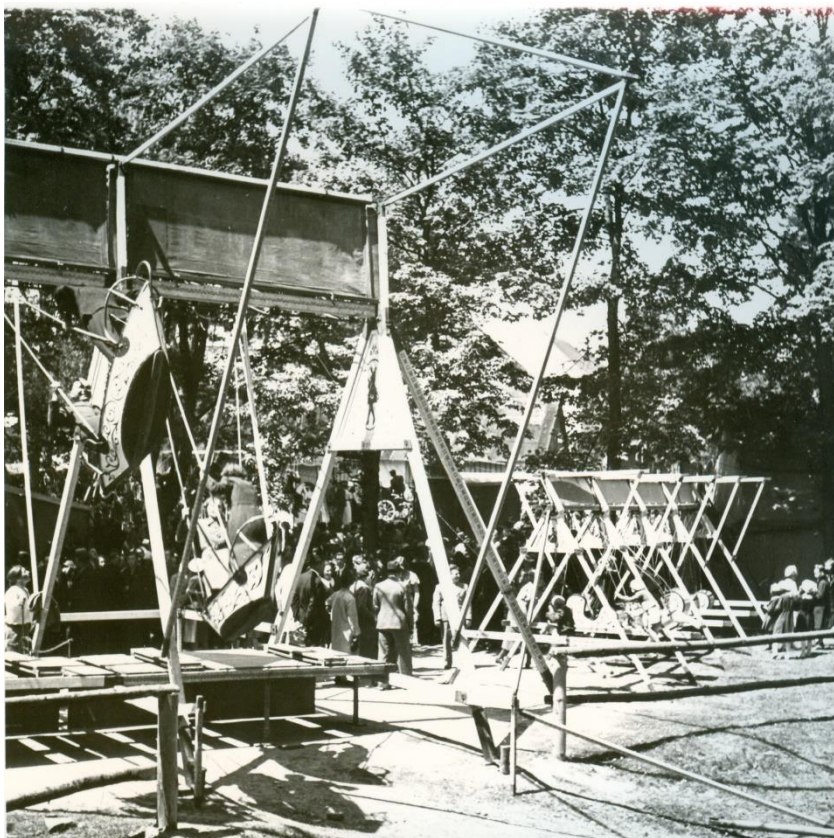
Příloha č. 6.



Příloha č. 7.



Příloha č. 8.



Příloha č. 9.



Příloha č. 10.



Příloha č. 11.



Příloha č. 12.



Příloha č. 13.



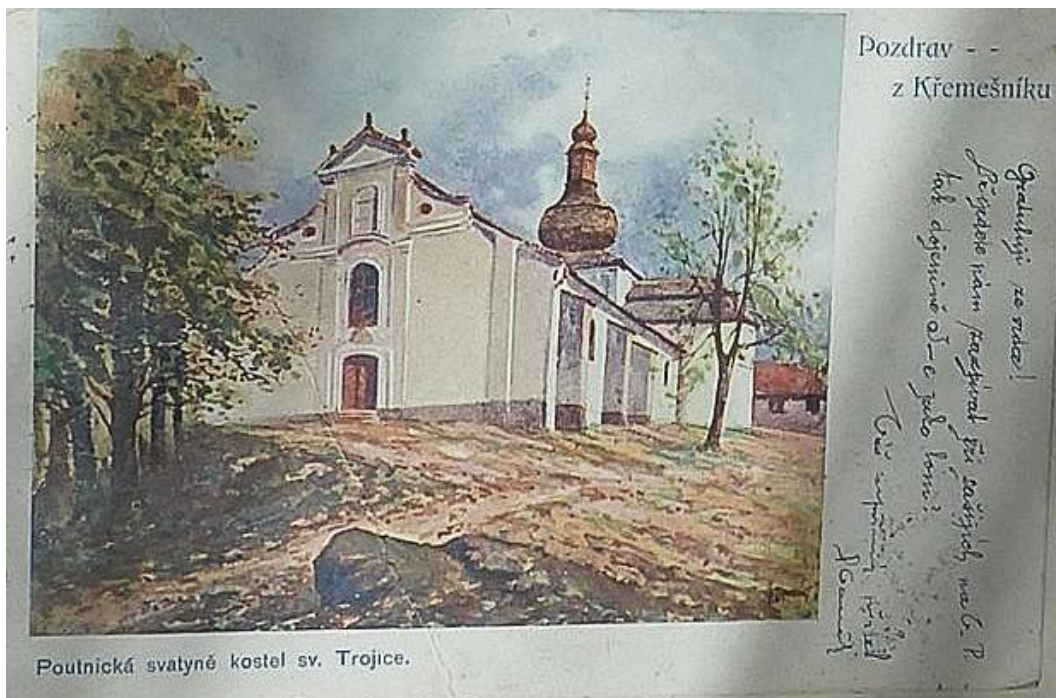
Příloha č. 14.



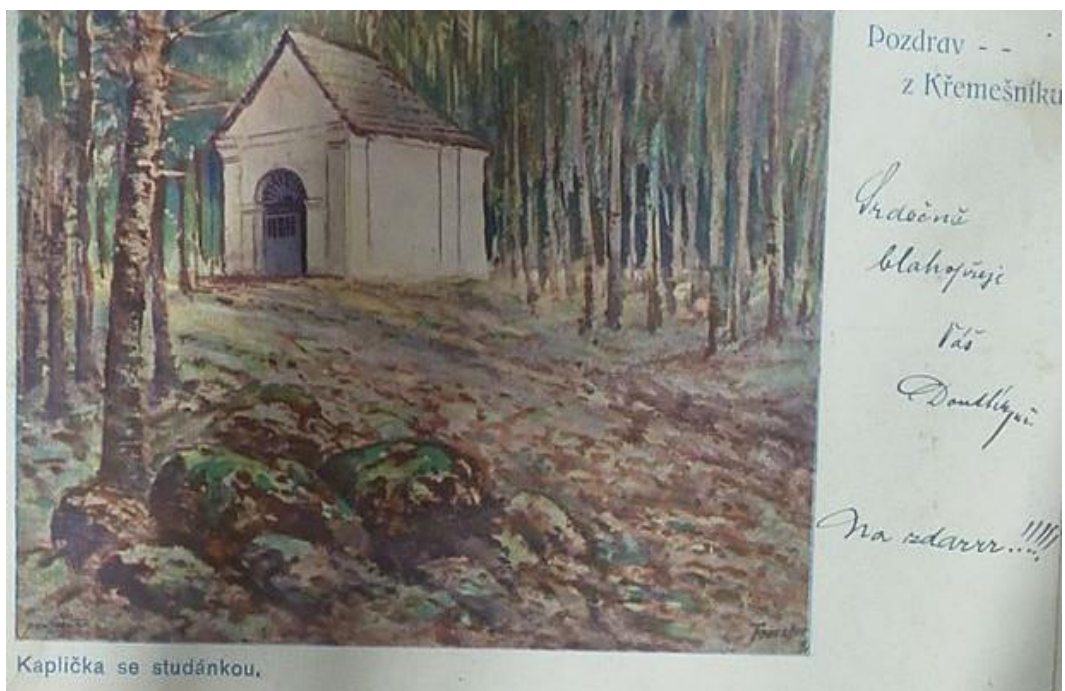
Příloha č. 15.



Příloha č. 16.



Příloha č. 17.



Příloha č. 18.



Příloha č. 19.



Příloha č. 20.