

Univerzita Hradec Králové
Pedagogická fakulta
Katedra výtvarné kultury a textilní tvorby

Tkaný oděvní doplněk
Ručně tkané límce

Bakalářská práce

Autor: Monika Sedláková
Studijní program: B7507 Specializace v pedagogice
Studijní obor: Uměleckořemeslné textilní disciplíny
Vedoucí práce: doc. Vlastimil Vodák, ak. mal.



Zadání bakalářské práce

Autor: **Monika Sedláková**

Studium: P111698

Studijní program: B7507 Specializace v pedagogice

Studijní obor: Uměleckořemeslné textilní disciplíny

Název bakalářské práce: **Tkaný oděvní doplněk**

Název bakalářské práce AJ: Hand-woven collar

Cíl, metody, literatura, předpoklady:

Ruční technika tkaní - inspirace a zabývání se indiánskými technikami. Ručně šitý doplňující oděv

KYBAL, Antonín. O textilním výtvarném projevu. Státní pedagogické nakladatelství, 1976
VONDRUŠKOVÁ, Alena a KAPRASOVÁ Ludmila. Šikovné ruce aneb malá textilní škola. Mladá fronta, 1989
STAŇKOVÁ, Jitka a BARAN, Ludvík. Tradiční textilní techniky. Granda Publishing a.s. 2008
Wilcox R. Turner. Folk and festival costume. Dover publications, INC. Mineola New York

Garantující pracoviště: **Katedra výtvarné kultury a textilní tvorby,
Pedagogická fakulta**

Vedoucí práce: doc. Vlastimil Vodák, ak. mal.

Oponent: PhDr. Vlastimil Havlík, Ph.D.

Datum zadání závěrečné práce: 7.2.2015

Prohlášení

Prohlašuji, že jsem tuto bakalářskou práci vypracovala pod vedením vedoucího bakalářské práce doc. Vlastimila Vodáka ak. mal. samostatně a uvedla jsem všechny použité prameny a literaturu.

V Hradci Králové dne...

Podpis autora

Anotace

SEDLÁKOVÁ, Monika. Ručně tkané límce. Hradec Králové: Pedagogická fakulta Univerzity Hradec Králové, 2016. 76 s. Bakalářská práce.

Bakalářská práce pojednává o technice tkaní, a to především ručního tkaní. Problematiku celé práce shrnuje a uvádí první kapitola – Úvod. Následně je nastíněna základní problematika tkaní, vysvětlen postup techniky tkaní, jaké se používají materiály, a podobně. Tuto část jsem rozvinula o stručné představení předtkalcovských technik, kterými se v práci zabývám. Další část pojednává o indiánské kultuře, v následující kapitole píše o jejich základní řemeslné a výtvarné činnosti. Na tyto kapitoly navazují přehledem indiánských kmenů rozdělených dle geografické příslušnosti. Závěrem teoretické části popisují techniky tkaní a oděvy Indiánů z nejrůznějších částí Ameriky. V poslední kapitole této práce se věnují praktické části mé bakalářské práce. Vysvětlují zde technologický postup přípravy pro tkaní a seznamují s jednotlivými materiály. Závěrem popisují jednotlivé kroky pro vyhotovení ručně tkaných límců a stručný postup šití sukni.

Klíčová slova

tkaní, Indiáni, límec, historie, Amerika

Anotation

SEDLÁKOVÁ, Monika. Hand woven collar. Hradec Králové: Faculty of Education University of Hradec Králové, 2016. 76 pp. Bachelor Degree Thesis.

This thesis discusses about technique of weaving, mainly about hand weaving. The issue summaries and presents the very first chapter – Introduction. After this chapter I talk about basic issues of weaving and the process of weaving, about materials and so on. This part is involved by a short presentation of textile techniques which preceded the weaving. Next part talks about Indian culture, in next chapter I write about basic Indian art and craft. In conclusion of the theoretical part I present weaving technique and Indian clothing from different parts in the world. Last part of this work describes a practical part of my bachelor thesis. I explain technological process of preparation for weaving and I present used materials. In conclusion I describe all steps of weaving of the collars and short process of sewing of the skirts.

Key words

weaving, Indians, collar, history, America

Poděkování

Touto cestou bych ráda vyjádřila poděkování za vedení mé bakalářské práce doc. Vlastimilu Vodákovi, ak. mal. za jeho cenné rady a připomínky, které mi napomohly k napsání této bakalářské práce.

Obsah

Úvod	8
I. TEORETICKÁ ČÁST	9
1. Tkaní.....	9
1.1. Základní pojmy	9
1.2. Předtkalcovské techniky.....	10
2. Původní obyvatelé Ameriky – Indiáni	14
2.1. Řemesla a výroba	15
2.2. Geografické rozdělení indiánských kultur - zaměřeno na výtvarnou a řemeslnou činnost	17
2.2.1. Indiáni Severní Ameriky	17
2.2.2. Indiáni Střední Ameriky.....	20
2.2.3. Indiáni Jižní Ameriky.....	22
3. Indiánské odívání a tkaní	26
3.1. Indiáni Severní Ameriky	27
3.2. Indiáni Střední Ameriky	31
II. PRAKTICKÁ ČÁST	42
4.1. Použitý materiál	43
4.2. Tkaní límců.....	47
4.3. Zhotovení sukni.....	50
4.4. Fotografická dokumentace.....	52
4.4.1. Návrhy límců – barevné variace.....	52
4.4.2. Realizace modelů	58
Závěr	67
Seznam parafrázované literatury	69
Seznam citované literatury	70
Seznam citovaných internetových zdrojů	71
Bibliografie	72
Seznam použitých obrázků	73
Seznam příloh.....	75
Seznam použitých zkratk	76

Úvod

Bakalářskou práci píši o technice ručního tkaní, které provází lidstvo již odnepaměti a je nedílnou součástí lidstva nejen v oděvnictví. Předchůdce a prvopočátky techniky lidé původně nevyužívali pro výrobu oděvů, ale pro stavění příbytků z dřevěných prutů, klestí, nejrůznějších travin a lián. Základem bylo proplétání materiálů v kolmé návaznosti. Vznikaly tak jakési plošné bloky, ze kterých byly tvořeny stěny příbytků. Dále byla tato technika používaná při výrobě nádob, vaků a následně primitivních částí oděvu. Později se vyráběly tkaniny na zhotovování běžných oděvů, ale vznikaly také překrásné a drahé tkaniny se složitými vzory a z drahých materiálů jako jsou tafty, brokáty či damašky. Tkaly se vzácné gobelíny, které jsou pro nás často i historickým sdělením. Gobelíny měly často nejen zdobný, ale i funkční prvek. Sloužily jako tepelná izolace či k předělení místnosti. V dnešní době vzniká nepřehledné množství tkaných uměleckých děl z nejrůznějších materiálů. Především se ve své práci věnuji oděvním prvkům nejčastěji tvořeným ruční technikou tkaní a jejich využívání starověkou kulturou Indiánů. Bakalářskou práci tedy směřuji zejména k oděvu původních obyvatel Ameriky. V praktické části své bakalářské práce, kterou je realizace ručně tkaných límců inspirovaných indiánskými kulturami, nepoužívám pouze tradiční materiály jako je vlněná či bavlněná příze, ale používám i stuhy, ozdobné tkanice a provázky, peří a labutěnku, netkané, syntetické textilie stříhané na proužky. Za pomoci všech těchto uvedených materiálů vlastnoručně tkám kolekci pěti dekorativních límců.

I. TEORETICKÁ ČÁST

1. Tkaní

Jedná se o výrobní textilní techniku, při které dochází ke křížení dvou soustav nití a to osnovních a útkových. Osnovní nitě jsou ve vertikální poloze a je jimi horizontálně proplétaná útková nit. Tyto dvě soustavy jsou na sebe kolmé.

1.1. Základní pojmy

Tkanina je výrobek z přízí neboli nití, které se kříží. Většinou se jedná o křížení v úhlu devadesáti stupňů. Soustavy těchto nití se skládají z osnovních a útkových nití.

Osnova je svislá soustava nití a většinou určuje délku tkaniny. Její napnutí je vždy prvotním krokem samotného tkaní. Příprava osnovy bývá zvaná jako snování a osnova samotná jako návod.

Útek je příčná, většinou kratší strana tkaniny. Do předem připravené osnovy se útek vnáší. Této činnosti se říká házení.

Vazný bod je místo, v němž se kříží jedna nit osnovy s jednou nití útku. Vazný bod osnovní je ten, kde je osnova nad útkem. Technické nákresy vazeb se pro usnadnění práce zaznamenávají do čtverečkových papírů. V technickém nákresu vazby se značí vyplněným čtverečkem. U vazného bodu útkového je útek nad osnovou a kreslí se v technickém nákresu jako prázdný čtvereček. Lze tkát pak jednoduchým čtením, tedy plný čtverec znamená to, že tkáme tak, aby útek procházel nad osnovní nití. Zapsaný prázdný čtverec znamená, že tkáme tak aby útek procházel pod osnovní nití.

Vazba je vzor, který vzniká křížením osnovy a útku. Osnova i útek jsou vidět. V některých vazbách, například v kelimové, je útková nit tak nahuštěna, že není osnovní nit vidět. Kreslí se pomocí vazných bodů. Základní a nejvíce používaná vazba je vazba plátňová. Útek prochází vždy střídavě pod a nad jednu nit osnovy a v následující řadě opačně. Jako příklad názvů dalších vazeb lze uvést: kepr útkový pravého směru, kepr osnovní levého směru, kepr víceřádkový, atlas útkový či atlas osnovní. Vazeb existuje opravdu velké množství.

Střída je provázání nití, které se opakuje následně v celé tkanině. V technickém nákresu se značí červeně.

Dostava znamená hustotu nití osnovních nebo útkových.

Pokud vyjdeme z využití popsaných pojmů, dospějeme k mechanice, prostřednictvím které vzniká tkanina. Princip zná lidstvo již od pravěku a dodnes se vlastně změnila pouze jeho rychlost díky tkalcovským stavům. Nejprve byly ruční, poté mechanické a nakonec stavy tryskové.

V dnešní době se nejčastěji technikou tkaní vyrábí plátno, je tkáno průmyslově základní plátnovou vazbou a zdobí se potiskem. Také při ručním tkaní lze vytvořit a utkat mnoho krásných vzorů a děl i těmi nejjednoduššími technikami. Složitější vzorování a nepřeherné množství materiálů umožňují vytkat krásné vzory a tkaniny vůbec.¹

1.2. Předtkalcovské techniky

V mé práci uvádím předtkalcovské techniky, především ty, které v dalším textu zmiňuji v souvislosti s indiánskou kulturou. Techniky obecně popíši a představím a uvedu jejich dělení dle počtu použitých nití. Techniky zhotovované jednou nití, s jednou soustavou nití a se dvěma a více soustavami nití. Dále se dělí na techniky tvořené bez náradí, s náradím bez možnosti tvoření mechanických prošlupů a s náradím umožňujícím tvoření mechanického prošlupu.

Pletení prsty - řetízek

Tato technika je snad nejsnazší a je základem textilní tvorby vůbec. Jde o jednoduché pletení z jedné „nekonečné příze“.² Je to technika velmi podobná háčkování. Utvoří se očko, jímž se příze protáhne tak, aby vzniklo další. To se opakuje do požadované délky řetízku.

Pletení copánků a tkanic

Copánky se pletou z několika přízí, jde o techniku tvořenou bez náradí. Základní copánek se tvoří ze tří pramenů k sobě svázaných uzlem, který nám buďto druhá osoba podrží nebo si jej upevníme k předem připravené podložce. Z pramenů pleteme klasický copánek křížením

¹ PROŠKOVÁ, Iva. *Tkaní na rámu*. Praha: Grada Publishing a.s. 2010, s. 14. -16.

² Tak se označuje příze, která je namotána na cívce a má zpravidla několik desítek metrů.

jednotlivých pramenů. Tento způsob lze obohatit o více pramenů, jež křížíme dle potřeby výsledného efektu.

Drhání

Tato technika je známá také jako uzlování či macramé. Pravděpodobně ji znali již v Antickém Řecku, to nám dokládají sochy a různé artikly, na nichž jsou Řekové zobrazeni ozdobeni oděvem s prvky této techniky. Drhanými „šňůrami“ si uvazovali vlasy a zdobili oděvy. Jde o techniku s jednou soustavou nití. Jedinou pomůckou je zde podložka, na kterou se upevní příze před samotným uzlováním. Tvoří se z jedné základní nitě, na níž jsou upevněny další nitě libovolného počtu dle náročnosti vzoru. Následně se začne uzlovat. Uzlů je nepřeberné množství různých obtížností a lze je kombinovat.

Sít'ování

Tato technika je velmi stará, patří také k jedné z prvních. Jde o techniku tvořenou jednou nití za pomoci náradí. Tvoří se pomocí tyčky a sít'ovací jehlice, na níž je navinuta příze. Přes ni jsou tvořeny smyčky upevněné pomocí jehlice uzlem. Tato technika se původně užívá k výrobě rybářských a loveckých sítí. Později se začala užívat i pro výrobu bytového textilu a oděvních doplňků. Do jemných sítí se často vyšívaly krásné a složité vzory.

Pletení na rámu

Pletení na rámu, známé také jako krosienkování, je technika tvořená jednou soustavou nití. Ty jsou rozděleny do dvou soustav, které se vzájemně proplétají. Jako pomocné nářadí slouží jednoduchý rám, na nějž je připravena příze. Ta je pomocí dvou tyček rozdělena do dvou zmíněných soustav na sudé a liché nitě. Touto technikou se obvykle vyráběly oděvní doplňky.

Paličkování

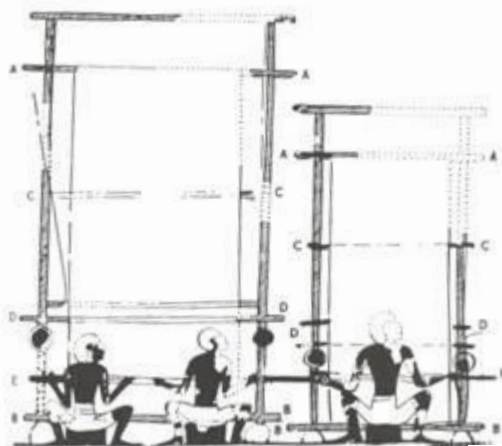
Touto technikou se tvoří krajky, oproti předchozím technikám je jednou z nejmladších, tvořena je z jedné soustavy. Je zde zapotřebí náradí, a to především paliček, což jsou jakési dřevěné tyčky s „hlavičkou“, na nichž je navinuta příze, většinou bývá její součástí pláštík,

což je dutý váleček navlečený na paličku přes navinutou přízi, který slouží k ochraně příze před zašpiněním. Paličky se vždy navíjí v páru. Další neodmyslitelnou pomůckou je poduška zvaná také herdule. Na ni je umístěn podvinek, to je předkreslený vzor požadované krajky. Abychom mohli krajku tvořit, potřebujeme špendlíky, jejichž pomocí krajka drží tvar. Následně se navinuté paličky navěsí na špendlíky. Pomocí nejrůznějších kombinací kroucení a křížení vznikají překrásné, rozmanité vzory nespočetného množství.

Tkaní na stavu horizontálním a vertikálním

Vertikální stav

Jeden z prvních nalezených fragmentů tkané textilie pochází již ze sedmého tisíciletí př. n. l. Samotnou techniku jsem již popsala výše, proto se zaměřím převážně na vzhled těchto stavů. Vertikální stav byl vyobrazen například na kresbách v egyptském hrobě z období asi 1500 př. n. l. Tento typ stavu se většinou skládal ze čtyř nebo tří trámů. Na horním/spodním příčném trámu začínala osnova, která v prvním případě vedla na spodní/horní trám a zpět nahoru/dolů a tvořila tak pomyslný tvar čísla osm, v druhém případě spodní trám chyběl a osnovní nitě byly na svých koncích zatíženy závažím. Do takto připravené osnovy bylo možné vetkávat útek. Tento rám byl opírán o zeď, strom nebo jiný pevný základ, popřípadě k němu byly připevněny nohy, které držely jeho rovnováhu.



Obrázek 1

Horizontální stav

Byl podobný stavu vertikálnímu. Byl pouze ve horizontální poloze a osnovní nitě bývaly většinou připevněné k pasu tkalce.

Postupem času tkalci, vynálezci a konstruktéři vymýšleli mnoho jiných mechanických stavů. Ty tkaní usnadňovaly a hlavně zrychlovaly. Tyto stavy zde nebudu uvádět, jelikož se jimi v mé bakalářské práci blíže nezabývám. Stěžejní jsou pro tuto práci jednoduché stavy ovládané manuálně.³



Obrázek 2

³ STAŇKOVÁ, Jitka a BARAN, Ludvík. *Tradiční textilní techniky*. Praha: Grada Publishing a.s., 2008 Wilcox R. Turner. *Folk and festival costume*. Dover publications, INC. Mineola New York, s. 14., 26., 34., 52., 76., 92., 148., 149.

2. Původní obyvatelé Ameriky – Indiáni

Původními obyvateli Ameriky jsou Indiáni a Eskymáci. Eskymáci žili původně pouze v arktickém pásmu, v Americe tedy především na Aljašce. Jimi se v mé práci více zabývat nebudu, zaměřím se pouze na kulturu indiánskou.

Historie lidské činnosti na americkém kontinentě se začíná datovat kolem 10. tisíciletí př. n. l., které je nazýváno paleoindiánským stupněm lovců velké zvěře. Z archeologických nálezů z tohoto období je známo, že lovci používali k lovu dnes již vyhynulých druhů mamutů, bizonů, velbloudů a koňů ručně opracované kamenné hroty oštěpům. Díky dochovaným exemplářům těchto nástrojů víme, že postupně osídlili celé území Ameriky a jejich centrem byly prairie na východ od Skalnatých hor⁴. V důsledku oteplení podnebí byly zpřístupněny oblasti Nevady a Kalifornie a jihozápadu Spojených států, což dalo vzniknout takzvané pouštní kultuře. Její členové se živili především lovem pouštních zvířat a sběrem rostlin. Zcela jiné přírodní podmínky panovaly ve východní části Severní Ameriky, kde byl rozvinut rybolov, sběr měkkýšů a divokých rostlin, díky čemuž vznikla tzv. archaická kultura, která přetrvala až do 2. tisíciletí př. n. l. Postupem času se začali lovci velké zvěře také zabývat sběrem především rostlinné potravy a tím splynuli s archaickou kulturou. Severní Ameriku v užším slova smyslu chápeme až od 16. až 17. století, kdy kontinent začali osidlovat první bílí lidé, kteří jako první informovali Evropu o existenci Indiánů.

Evropané se postupně začali seznamovat s jejich kulturou a poznávali jejich zvyky a řemesla, jako je výroba keramiky, tkaní nejrůznějších doplňků a ozdob nebo obřadních pomůcek.⁵

Postupem času bohužel Evropané začali s Indiány vést války a zotročovat je, což došlo k tomu, že v dnešní době zbylo pouze několik indiánských rezervací. Zde se snaží Indiáni alespoň částečně si uchovat svou původní bohatou a okouzující kulturu.⁶

⁴ Skalnaté hory známé jako Rocky Mountains je pohoří na západní části Severní Ameriky. Které se táhne od severozápadu k jihovýchodu, od Aljašky po Mexiko, prochází tedy dva státy - Kanadu a USA. <http://www.infoglobe.cz/horolezecky-pruvodce/kanada-usa-skalnaté-hory-tzv-rockies/>

⁵ KANDERTOVÁ, Olga a Kateřina KLÁPŠŤOVÁ. *Indiánské kultury Severní a Jižní Ameriky ve sbírkách Náprstkova muzea: průvodce ke stálé výstavě*. Praha: Národní muzeum, 1983., s.3., 19., 39.

⁶ KLÁPŠŤOVÁ, Kateřina a BOHÁČOVÁ, Libuše. *Móda mimoevropských národů: vzory, střihy, nápady : katalog výstavy, Praha, červenec 1983 - březen 1984*. Praha: Národní muzeum, 1983., s. 10., 12., 16.

2.1. Řemesla a výroba

Původní Indiánská řemeslná výroba nechala vzniknout mnoha předmětům pro každodenní či obřadní a rituální užití, které dnes slouží často jako turistický artikl. Jedním z nejznámějších je keramika, jejíž výrobě se věnuje snad každý kmen už jen proto, že touto technikou vyráběli Indiáni předměty každodenní potřeby, jako jsou nádoby pro přenášení a uskladňování nebo kuchyňské nádobí. Znali správný podíl a druh hlíny, kterou mísit, tak aby z ní bylo možno snadno tvořit a vypalovat keramiku. Původně vyráběli keramiku bez pomoci hrnčířského kruhu takzvanou válečkovou technikou. Výrobek nechali vyschnout na slunci a poté jej vypalovali v jednoduchých hliněných pecích. Po vypálení, často i před, zdobí výrobky křemičitými glazurami. Motivy zdobení keramiky se liší oblast od oblasti. Často se objevují geometrické vzory a stylizace totemových zvířat jako je želva, medvěd a bizon. Zajímavým a méně obvyklým způsobem je zdobení barevnými písky, které získávají rozdrčením barevných minerálů, mnohdy jsou to drahé kameny. V dnešní době často tvoří vázy s otvorem na boku, v němž je aranžmá květin, plastické vyobrazení krajin nebo vesnic, někdy je otvor vypleten lapačem snů, pro nějž bývá užíván i jeho anglický překlad „dreamcatcher“. Jde o jakousi spirituální pomůcku, která má chránit spícího před zlými sny. Je spojen s legendou vyprávějící o neustále plakajícím dítěti, jehož matka mu vytvořila lapač snů a dítě od té doby už nikdy neplakalo. Tvoří jej kolečko z prutu, uvnitř něho je vypletená síť ze zvířecích šlach, ta má zachytit zlé sny. Dobré sny sklouznou po peříčkách navěšených spolu s kůží a korálky po obvodu kruhu do duše spícího. Lapač snů je možná nejznámějším spirituálním indiánským a zároveň turistickým artiklem amerického kontinentu.

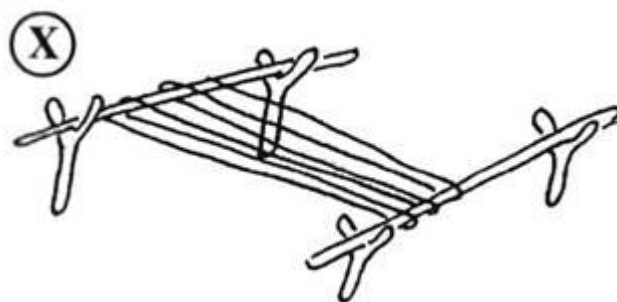
Peří a ptáci vůbec mají velký význam v kultuře Indiánů. Věří, že duše sídlí v peří, srsti a u lidí ve vlasech. A ptáci jako jediní tvorové umí létat a díky tomu se mohou nejvíce přiblížit Bohu. Vyrábí mnoho spirituálních, rituálních a obřadních předmětů z peří či peřím zdobených. Jedním z nich je *fan* - lze si jej představit jako jakýsi vějíř z peří. Jednotlivé peří používají k dennímu, rituálnímu „omývání“ kouřem ze sladké trávy.

Důležitou tradiční výrobou je zhotovování oděvů. Mužský oděv se standardně skládal z nohavic neboli legín, které byly upevněny koženým řemínkem k bederní zástěrce. Ta byla tvořena z pruhu látky či jemné kůže, kterou provlékali mezi nohama a upevňovali ji v pase opaskem. Horní část těla zakrývala plátěná nebo kožená košile. Někdy nosili kožené mokasíny, ale často chodili bosí. Ženský oděv byl tvořen z dlouhé košile často stříhu „T“ z

velmi jemné jelenice nebo plátěné látky zvané *huiptil*. Oděv jak mužský, tak dámský býval často doplněn plédy a přehozy.

Veškerý oděv býval hojně zdoben výšivkou, korálkovou výšivkou a doplňky z nejrůznějších materiálů. Původní výšivku tvořili z dikobrazích nebo *urzoních*⁷ barvených ostnů. Tyto ostny jsou poměrně dost tvrdé, přičemž výšivka je pružná. Aby dosáhly ostny této vlastnosti, indiáni používali především ostny mláďat, které dlouho vařili. Ostny změkly a následně s nimi mohli snadněji pracovat. Tuto techniku nahradily korálky dovezené z Evropy, většinou z české sklárny v Jablonci nad Nisou. Také oděvy zdobili mušlemi, jeleními zuby a drobnými plíšky. Korálky se našívají buďto jednotlivě nebo se na speciálním stávku určeném ke tkaní těchto pruhů utká vzorovaný pruh, který se samostatně našívá na oděv.

Ruční tkaní koberců a jiných je dalším druhem časté řemeslné výroby. Nejčastěji spřádali vlnu, původně lam a to konkrétně alpak, vikuní, dále psů a později ovcí, které s sebou dovezli Evropští kolonizátoři. Tkaninu vytvářeli na jednouchém vertikálním rámu, jenž byl tvořen dvěma rozvětvenými kůly připomínajícími tvarem písmeno „Y“ a zapuštěnými do země. Místo kůlů se někdy používaly rozsochy stromů. Do rozvětvení byl horizontálně vložen další kůl, často zvaný trámek, na nějž zavěšovali osnovní nitě, které měly na koncích závaží. Původně vyráběli závaží z kamenů a kostí, později z keramiky, často pestře malované. Do takto připravených osnovních nití mohli začít vytkávat samotný výrobek a vzory. Nejčastěji tkali základní jednoduchou plátňovou vazbou. Až později uměli složitější vazby. Každý kmen vytkával své typické vzory a lidé věřili, že posvátné vzory zdobí a chrání jejich příbytky.⁸



Obrázek 3

⁷ Urzon kanadský – často se plete s dikobrazem, vzdáleně ho totiž připomíná. Ve skutečnosti ale patří každý do jiné čeledi. Na zádech si nesou až 30 000 ostnů. Každý měří 10 až 15 centimetrů.

⁸ BRAHAMOVÁ, Marie. Indiánská řemesla, Tiskárna Petr Pošík, Poděbrady, 1999, První vydání., s. 4., 5., 14., 53., 54., 57., 58., 59., 61., 63., 65., 70.

2.2. Geografické rozdělení indiánských kultur - zaměřeno na výtvarnou a řemeslnou činnost

Způsob života, obživy a řemeslné výroby původních obyvatel Ameriky se liší v závislosti na oblasti, kterou obývají, ale i přesto jsou jejich kultury velmi příbuzné.

V následujících kapitolách se zabývám indiánskými kulturami a řadím je dle jejich výskytu do tří základních skupin - Indiáni Severní Ameriky, Indiáni Střední Ameriky a Indiáni Jižní Ameriky.

2.2.1. Indiáni Severní Ameriky

Severní Amerika⁹ je kolébkou původních obyvatel, kteří sem přišli v důsledku přelidnění v době, kdy byly tyto dva kontinenty ještě spojené v místě dnešního Beringova průlivu.

Indiáni prérií

Tito domorodci byli nejpočetnější díky tomu, že obývali rozsáhlé prerie, to jsou roviny stepního charakteru rozkládající se od Kanady po Mexiko. Právě na tomto území se vyskytovalo mnoho kmenů, například Mandanové, Dakotové, Arikarové, Hidatsové, Černonožci, Vraní Indiáni, Komančové.

Kolem 10. století se zde vyvinula tzv. kultura prérijních osad, jejíž členové se zabývali výrobou keramiky, lovem, rybolovem a pěstovali převážně kukuřici a fazole. Své polnosti obdělávali primitivními nástroji připomínajícími dnešní motyku. O pole se staraly převážně ženy. Typickým znakem této kultury je stavění kuželovitých stanů zvaných *týpi*. V této době již měli domestikované psy. Dalším domestikovaným zvířetem byl kůň, jehož chov se v Severní Americe rozšířil kolem roku 1600 díky španělským výpravám. Koně posloužili při lovu a také jako dopravní prostředek, což umožnilo rychlejší proniknutí do neosídlených oblastí Západu. Zde se začala formovat kultura západních kmenů, Nomádů, jejichž obživou byl především lov bizonů. Z těchto zvířat využili nejen maso jako potravu, ale i kůži, šlachy a rohovinu, z nichž vyráběli obydlí, oděvy, obuv, drobné užitě předměty a pomůcky k lovu.

⁹ Severní Amerika je ohraničená na severu Severním ledovým oceánem, na východě Atlantským oceánem, na jihu Jižní Amerikou a na západě Tichým oceánem.

Indiáni prérií byli velmi dobří válečníci. Své úspěchy vyjadřovali pomocí rituální malby na svá těla, účesem a symbolickými znaky na oděvu.

Kromě těchto rituálů uctívali duše zemřelých a ochranné duchy, což vyplývalo z principů animistického náboženství, které vyznávali.

Kultura préríjních kmenů byla postupně utlačována novými obyvateli kontinentu, kteří omezovali Indiány natolik, že byli nuceni, se kolem roku 1880 stáhnout do rezervací.

Indiáni severozápadu

Severozápadní kmeny, tedy Tlinkitové, Haidové, Nutkové, Kvakiutlové a Selišové, obývali oblast tichomořského pobřeží a přilehlých ostrovů. Jejich kultura pramenila ze spojení s Asií, díky kterému docházelo v těchto lokalitách k pravidelně se opakujícím vlnám osídlování. Jejich geografická poloha je předurčila především k lovu sladkovodních i mořských ryb a savců. Svépomocí si vyráběli k lovu potřebné nástroje – oštěpy, harpuny, sítě a k dosažení vzdálenějších lovišť jim posloužily čluny. Potravu získávali nejen z moře ale i na souši, lovili medvědy, jeleny a sbírali plody lesa. Velmi pozoruhodná je organizace jejich společenství, které bylo rozvrstveno na aristokraty, svobodné členy a na nejnižším stupni stáli dědiční otroci a váleční zajatci. Indiáni severozápadu vynikali v řezbářském řemesle, které mohli rozvíjet díky železným nástrojům dováženým z Evropy. K jejich umění patřila především výroba totemových sloupů, které byly umístovány u hrobů vysoce postavených válečníků k uctění jejich památky.

Dalším z řemesel byla textilní výroba rohoží a přehozů z cedrových vláken a dalších textilních výrobků z kozí či psí vlny zhotovovaných na primitivních dřevěných vertikálních rámech. Zdobené přehozy kmene Čilkatů dosahovaly vysoké umělecké úrovně a právem jsou pojmenovány po svých tvůrcích, tedy *čilkaty*, které se staly v kultuře Indiánů předmětem obchodování.

Životní úroveň severozápadních kmenů se začala zvyšovat až v 18. stol., a to díky kontaktu s evropskými obchodníky s kožešinami. Kolem poloviny 19. stol. se začali Indiáni usazovat v rezervacích kvůli úpadku obchodu z důsledku nedostatku kožešinových zvířat.

Indiáni Kalifornie

Za zmínku stojí početná skupina Indiánů z oblasti Kalifornie žijící v jižní části se subtropickým podnebím. Oproti výše zmíněným kmenům se kalifornští Indiáni živilí především potravou rostlinného původu. Mezi nejčastěji sbírané plody patřila jádra žaludů a různá semena. Bílkovinou složku stravy představovaly ryby, měkkýši a poměrně málo byl zastoupen lov divoké zvěře.

Pletli z rostlinných vláken koše, které sloužily k přepravování či uskladňování. Jejich pletařské dovednosti byly tak dokonalé, že dovedli uplést koše, jež nepropustily tekutinu. V roce 1849 nastala v Kalifornii Zlatá horečka, jejímž následkem bylo vyvražďování Indiánů a následně úpadek celé jejich kultury.

Indiáni jihozápadu

Území pokryté převážně pouštěmi a polopouštěmi, na němž leží dnešní Arizóna a Nové Mexiko obývali Indiáni Pueblané, Pimové, Papagové, Jumové a jiní. V mladším období se sem přistěhovali známější kmeny Namahů či Apačů.

Měli zde již vyvinutou hospodářskou produkci, která jim zajišťovala až 90 % obživy. V sušších krajích uměli využít říčních záplav a postupně se naučili umělému zavlažování, což umožnilo pěstování fazolí, tykví, kukuřice apod. Na polích zde pracovali výhradně muži, což v jiných kmenech nebývalo zvykem. Díky Španělům se tady rozvinul chov koní, ale i koz, ovcí a hovězího dobytka.¹⁰

Jejich obydlí bylo naprosto odlišné od ostatních kmenů. Stavby zvané *pueblo*, jejichž název byl odvozen od kmene Pueblů, kteří začali tyto příbytky budovat, byly stavěny z kamene či sušených cihel. Byly mohutného rázu, několikapatrové, složené z mnoha malých „bytů“ a s plochou střechou. Toto *pueblo* obývalo často několik set Indiánů.

V každém kmeni byli kněží, jejich rada organizovala nejrůznější rituály a přípravu obřadů. Nejdůležitějším v jejich náboženství byl kult *kačín* – duch ochraňující úrodu.

Nejvýznamnější řemeslnou výrobou byla výroba keramiky a tkalcovství. Pro výrobu keramiky vznikaly speciální umělecké dílny, v nichž tvořili nádoby ručně, jelikož neznali

¹⁰ KLÁPŠŤOVÁ, Kateřina a BOHÁČOVÁ, Libuše. *Móda mimoevropských národů: vzory, střihy, nápady katalog výstavy, Praha, červenec 1983 - březen 1984*. Praha: Národní muzeum, 1983, s. 11.

hrnčířský kruh a zdobili je překrásnými geometrickými tvary. Tkalcovství má zřejmě kořeny právě na jihu západě Ameriky. Používali horizontální i vertikální stavy a tkali především z bavlny, kterou na rozdíl od severních kmenů již znali a uměli ji zpracovat.¹¹

Dalším z řemesel je zpracování stříbra, které převzali od Evropanů. Stříbrným výrobkům však dali své osobité ztvárnění.¹²

2.2.2. Indiáni Střední Ameriky

V polovině 16. století dobyli Španělé Mexiko a začali ho kolonizovat. O období před konkvistou¹³ se dozvídáme především z archeologických nálezů. Jde o období Mayů mezi lety 2000 př. n. l. až 300 n. l. Z období mezi 5. - 2. stol. př. n. l. byly nalezeny první doklady o zemědělské činnosti. Tato oblast je zřejmě kolébkou pěstování kukuřice, fazolí, rajčat, kakaa a tabáku. Mezi lety 300 – 900 n. l. byla objevena monumentální centra mayských kultur, rozvíjela se zde matematika, astronomie, hieroglyfické písmo a výtvarné umění. Po roce 900 n. l. vzniká Aztécký stát. Stavěly se nové osady, což zapříčinilo rozvoj zemědělství a řemeslné výroby a díky tomu i obchodu. Nejčastějšími řemeslnými výrobky byly tkané textilie, opracované dřevo, kost a kámen, navíc zpracovávali drahokamy a perleť. V tomto období začali stavět proslulé aztécké pyramidy a rozvinuli své sochařsko-kamenické umění, vytvářeli kamenné stély a gigantické hlavy. Jejich kultura se nazývala dle bájných Olméků – Olmécký styl, jenž ovlivnil mnoho následujících středoamerických kultur.

Dalším výrazným uměleckým prvkem byla výroba figurální keramiky s náměty každodenního života a sloužila jako hrobová keramika.

Po tomto období následovala kultura Mišteků, kteří zdobili svá obydlí mozaikami a prosluli výrobou drobného umění, jako jsou stříbrné a zlaté šperky či drobné kamenné a keramické plastiky. Na tomto území bylo mnoho kultur, proto zmíním jen nejvýznamnější nálezy. Kultura El Tajín proslula vybudováním komplexu obřadních staveb, z nichž je nejznámější pyramida s 365 výklenky, které představují dny v roce. Drobné zoomorfne stylizované užitkové plastiky, jako jsou kamenné mlýnky či kamenné stoličky pocházejí od kultury Čirikí.

¹¹ ŠOLC. Václav. *Indiánské Historie*, Československý spisovatel v Praze 1977, s. 141.

¹² KANDERTOVIČ, Olga a Kateřina KLÁPŠŤOVÁ. *Indiánské kultury Severní a Jižní Ameriky ve sbírkách Náprstkovy muzea: průvodce ke stálé výstavě*. Praha: Národní muzeum, 1983, s. 5., 6., 7., 8., 9.

¹³ Konkvista – pochází ze španělského slova „*Conquista*“ a znamená dobytí

Kolem poloviny 16. století začíná kolonizace Ameriky. Nejpočetnějšími kolonizátory jsou Španělé. Ti budují mezi lety 1521 - 1821 stát Nové Španělsko. S nimi přichází křesťanství, jež se snoubí s indiánskou kulturou a po dlouhém a složitém etnickém i kulturním vývoji vzniká nová, moderní „středoamerická“ kultura.

Národy starých Aztéků, Mayů, Zapotéků a jiných obyvatel zemědělského venkova stále udržují své pradávné tradice a řemesla, která se na jednotlivých územích po mnoho let vyvíjejí až do dnešní moderní doby. Jedním z nově vzniklých umění je zdobení předmětů lakováním. Jde především o misky a naběračky vyrobené z tykví. Z kronik se dozvídáme, že již v polovině 16. století byla výroba známá. Maluje se přírodními barvivy získávanými z minerálů hlinek, jejichž škála je velmi pestrá, zářivá a nepřeborná. Malba je „přelakována“ nepropustným olejem získaným z rostliny *Salvia chia*¹⁴ nebo z tuku jakýchsi parazitických červů. V 19. století toto umění upadá. Dnes ale vznikají nové umělecké dílny, v nichž se pracuje se syntetickými barvami. O výrobky je totiž velký zájem především ze strany turistů.¹⁵

¹⁴ Tato rostlina je známá jako šalvěj hispánská a je pěstována pro svá semínka zvaná chia

¹⁵ KLÁPŠŤOVÁ, Kateřina a BOHÁČOVÁ, Libuše. *Móda mimoevropských národů: vzory, střihy, nápady : katalog výstavy, Praha, červenec 1983 - březen 1984*. Praha: Národní muzeum, 1983, 19., 20., 22., 23.



Obrázek 4 – Na obrázku je znázorněno jazykové rozdělení Indiánů Severní a Střední Ameriky. Zároveň obrázek dokládá území jednotlivých kmenů.

2.2.3. Indiáni Jižní Ameriky

Ohňová země, jak je jinak známá Jižní Amerika, je kolébkou keramiky. První nálezy pocházejí z 3. tisíciletí př. n. l. Díky velmi suchému podnebí peruánského pobřeží se zde našly předměty, které se na jiných územích nedochovaly, a to například předměty z tykví či proplétané textilie, které byly předchůdci tkaných látek z 18. století př. n. l. V jiných částech Jižní Ameriky si obyvatelé osvojovali nové způsoby obživy, jako je pěstování plodin, tkaní a

zpracování kovů. Uměli jako první na tomto kontinentě zpracovávat zlato, stříbro a měď, například na území Mexika poznali tento způsob až v prvním století našeho letopočtu.

Oblast Amazonie

Za zmínku stojí i vnitrozemní území kolem řeky Amazonky, která má svou vlastní kulturní oblast. Hlavním a odlišným znakem je na tomto území pěstování manioku a sezónní kočovný způsob života, ten je podmíněn sběrem divoce rostoucích plodů. Tento způsob života si udrželi amazonští Indiáni dodnes.

Indiáni velehor

Tímto názvem se označují dva dodnes žijící několikamilionové národy nacházející se v horách na území Peru, Chile a Bolívie - Kečujové a Ajmarové.

Žijí především v Andách. Jejich obydlí mají převážně obdélníkový, někdy okrouhlý půdorys a jsou stavěna z lomového kamene či sušených cihel. Jsou jednopatrové a mají často sedlovou střechu, jejíž krytinou bývají traviny. Domy nemají okna, pouze nízké dveře. Mívají venkovní kuchyni s chlebovou pecí.

Nejčastější obživou je zde pastýřství a zemědělství. Území těchto hor je pravděpodobně územím prvního pěstování brambor, známo je zde na 260 druhů. Pastýři chovají lamy alpaky, ty se chovají pouze na maso, vlna a mléko se nezpracovávají. Na tomto území také chovali z Evropy dovezené ovce a krávy. Nejtradičnější prací žen je zde spřádání vlny, původně šlo především o vlnu z alpak a vikuní, této práci se ovšem nevyhýbají ani muži.

Mezi další důležitou řemeslnou výrobu andských Indiánů patří výroba keramiky, zejména pak hrnčířství. Nejedná se pouze o užitkovou keramiku, vyrábějí také votivní figurky zvířat. Oblíbení jsou především zeleně a hnědě glazované býčci. Dalším důležitým, ručně vyráběným užitkovým předmětem jsou čluny z rákosových stvolů, které jsou nejvíce proslaveny v oblasti jezera Titicaca.

Araukáni

Araukarie je strom, jehož jedlá semena sbírali Indiáni v oblasti jižního Chile a Argentiny. Podle názvu tohoto stromu se místní kmeny Indiánů nazývají souhrnně Araukáni. Po dlouhých bojích s Evropany trvajících až do konce minulého století se Araukáni teprve

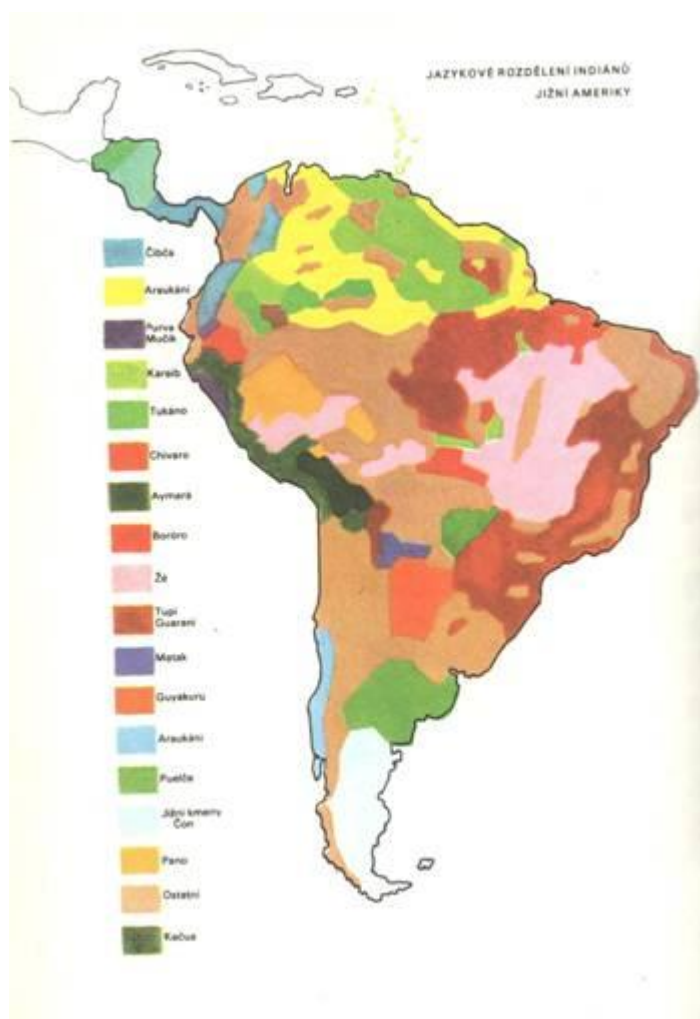
usadili do rezervací. Obyvatelé zmíněného území byli kulturně spjati s Inky, od nichž znali mnoho užitečného, konkrétně techniky tkaní, výrobu keramiky či pěstování kukuřice. Dodnes jsou pro Araukány důležitým zdrojem obživy pšenice, brambory a řepka. Kolonizace přinesla na tato území také křesťanství, díky němuž jsou Araukáni vedeni oficiálně jako katolíci, ovšem zachovávají si i své původní náboženství.¹⁶

Na savanách dnešní Brazílie žilo několik kmenů Indiánů, ty byly postupem času Evropany zatlačeny, často podlehly nemocem či alkoholismu a postupně vymíraly. Kvůli tomu se zbytky kmenů seskupovaly a vznikaly nové převážně kočovné kmeny. Jejich obživou byl sběr různých jedlých plodin a lov, a to hlavně ryb. Lovili pomocí luků a šípů a oštěpů. V malém množství pěstovali kukuřici, fazole, tabák, bavlnu, dýně, sladké brambory a cukrovou třtinu. Kolem 17. století se naučili chovat ovce, kozy, hovězí dobytek a koně.

Dalším důležitým zdobným znakem je tetování. Ornamenty a vzory či četnost opakování se liší nejen postavením, ale i pohlavím. U výše postavených, především žen, je tetování početnější a ornamenty a vzory pestřejší. Tetují hlavně starší ženy pomocí kaktusových ostnů. Ty namáčí do směsi popelu a slin nebo směsi různých barviv a medu.¹⁷

¹⁶ ŠOLC. Václav. *Indiánské Historie*, Československý spisovatel v Praze 1977, s. 189., 196.

¹⁷ KLÁPŠŤOVÁ. Kateřina a BOHÁČOVÁ, Libuše. *Móda mimoevropských národů: vzory, střihy, nápady : katalog výstavy, Praha, červenec 1983 - březen 1984*. Praha: Národní muzeum, 1983, s. 39., 40., 43., 45., 46., 48., 49.



Obrázek 5 - na obrázku je jazykové rozdělení Indiánů Jižní Ameriky. Zároveň obrázek dokládá území jednotlivých kmenů

3. Indiánské odívání a tkaní

„Oděv je samozřejmou součástí hmotné kultury. Jakmile člověk začal žít v klimatických podmínkách, které vyžadovaly, aby se chránil proti horku či mrazu, proti vysušujícím větrům, písku, nekonečným lijavcům a vlhkosti vzduch, přirozeně sáhl po tom, co bylo po ruce a zahalil své tělo.“ [2]

Lidé zjistili, že ze zvířat, která původně zabíjeli hlavně pro maso, lze využít i kůži a srst. Z rostlin a jejich vláken lze plést a tkát oděv. Pro řemeslnou výrobu využívali různé přírodní produkty, například mušle vyvržené z moře, ze kterých vyráběli pás perel zvaný „*nakieik*“, jenž sloužil jako směnné platidlo. Perly byly často hrubě opracovány a navlečeny na šňůře dlouhé asi dva metry. Cena perel se odvíjela od jejich kvality a krásy. Bylo za ně možné směnit různě drahé artikly počínaje jednou bobří kůží.

Jeden z nejstarších nálezů tkané textilie je z území Çatal Hüyük v Malé Asii z roku 5900 př. n. l. Jde o fragment velmi jemné ručně tkané textilie ze lnu. Na americkém kontinentě se len téměř nespřádá. Pro výrobu textilních výrobků užívají původně volně rostoucí bavlnu, kterou se postupně naučili pěstovat. Dalším důležitým textilním vláknem je produkt motýla bource morušového. Jde o výměšek tohoto hmyzu, který ve stádiu housenky vypouští ze žlázy tenké vlákno, jímž se zakuklí. Po zakuklení se sbírá, a pomocí vroucí vody mýdlových a jiných roztoků se získává samotné vlákno. V Číně se naučili jeho chovu kolem roku 2000 př. n. l. Lidé se postupem času naučili spřádat bavlnu a srst, vlnu nejrůznějších zvířat a z těchto surovin postupně vyrábět nejrůznějšími způsoby textilie. Zvířata, jejichž srst byla nejvhodnější ke zpracování, domestikovali. Znali techniku pletení, háčkování a tkaní, vyšivali nebo síťovali a drhali. Osvojili si barvení vláken nebo celé textilie, což bylo často složitým procesem.

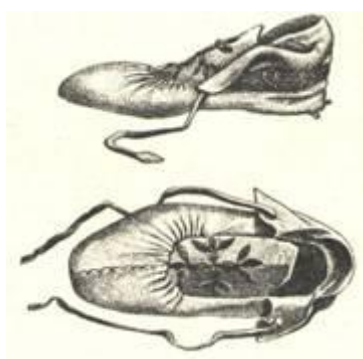
Indiáni textilie zdobili korálky, kůží, mušlemi nebo drahými kameny. S příchodem Evropanů se naučili zpracovávat zlato, stříbro a drahé kovy, z nichž vytvářeli drobné ozdoby, které na oděv našivali. Odedávna má oděv nejen termoizolační a ochrannou funkci, ale i funkci společenskou. Dodnes z něj lze vyčíst mnoho informací. Ty nám dokládá jak materiál, střih, barva a vzor, tak zdobení. Tyto aspekty udávají postavení, příslušnost k určitému kmeni, společenské vrstvě, národu, případně kastě. Oděv rozlišuje i věk nositelů. Podle oděvu lze určit vdanou či svobodnou ženu, můžeme poznat, jestli jde o úředníka, doktora, válečníka či duchovního. Později oděv zevšedněl. Tradiční kroje a národní oděvy se v současné době nosí

pouze při slavnostech nebo ceremoniích. Většina kmenů se obléká současnou moderní konfekcí.¹⁸

3.1. Indiáni Severní Ameriky

Severozápad Severní Ameriky

V severozápadní části Severní Ameriky jsou klimatické podmínky mírné. Muži oblékali lehkou tuniku bez rukávů tkanou z rostlinných vláken. Kolem boků si upevňovali bederní zástěrku a v zimě oděv doplnili pláští, ty pletly ze směsice rostlinných vláken a srsti zvířat. Pláště byly díky tomu měkčí a více hřály. Především používali srst vyder mořských. S příchodem Evropanů vzrostl zájem o jejich kožešiny, vydry byly více loveny, což vedlo téměř k jejich vyhubení. Polodlouhé sukne z travin nosily ženy a doplňovaly je občas pláští z jemných vláken a rostlinných pletiv. Pouze na pochody muži obouvali kožené mokasíny a stejně tak výjimečně kožené nohavice, které byly upevněny k bederní zástěrce. Jako praktický doplněk chránící před deštěm používali kónické klobouky z rostlinných pletiv. Indiáni pokrývky hlavy rádi pomalovávali svými specifickými geometrickými ornamenty. Obě pohlaví si oblíbila šperky a ozdoby, jako například náramky, náhrdelníky, opasky. Ženy nosily doplňky zdobené převážně duhově lesklými mušlemi. Muži své šperky dekorovali trofejemi z ulovených zvířat – zuby, drápy a parohy. Muži také nosili náušnice. Svá těla si tetovali, každý z Indiánů měl své osobní znamení, které nikdo nesměl kopírovat.¹⁹



Obrázek 6 – příklad Indiánských mokasín

¹⁸ KLÁPŠŤOVÁ, Kateřina a BOHÁČOVÁ, Libuše. *Móda mimoevropských národů: vzory, střihy, nápady : katalog výstavy, Praha, červenec 1983 - březen 1984*. Praha: Národní muzeum, 1983, s. 3.

¹⁹ KANDERTOVÁ, Olga a Kateřina KLÁPŠŤOVÁ. *Indiánské kultury Severní a Jižní Ameriky ve sbírkách Náprstkovy muzea: průvodce ke stálé výstavě*. Praha: Národní muzeum, 1983, s. 6., 7.

Indiáni prérií

Indiáni z této oblasti taktéž nosili kus kůže či zástěrku z pruhu jelenice, ta byla protažena rozkrokem a připevněna vpředu i vzadu k opasku, a k ní běžně obouvali mokasíny. Do chladna či drsnějších terénních podmínek obouvali kožené nohavice. Kožené košile původního střihu „pončo“ a pláště z bizoních kůží používali pro zahalení horních částí těla. Košile byly často nošeny pro slavnostní příležitosti a také byly jakýmsi odznakem hodnosti. Kožešinové pláště z rubové strany pomalovávali. Hlavním námětem byly válečné akty nositele nebo spirituální a kouzelné znaky. Ženy nejčastěji oblékaly dlouhé šaty střihu ve tvaru písmene „T“. V chladném počasí nosili krátké kožené legíny upevněné pod koleny.

Indiáni na území dnešní Kalifornie

Na území Kalifornie se šatili Indiáni velmi stroze díky vysokým teplotám. V létě se zde běžně denní teplota pohybuje kolem 40 °C. Indiáni proto chodili téměř nazí, muži oblékali bederní koženou roušku. Ženy byly původně oděny do suknice z travin. S postupem času se začaly oblékat do kožených zástěrek, jednu měly vpředu a druhou vzadu. Za dešťů a v zimních obdobích se všichni halili do kožešin jelenů, horského lva a pum, které přikládali srstí na tělo, aby je hřála. Lýtka ochraňovaly kožené chrániče. Z rostlinného pletiva vytvářeli pro ně typické polokulovité pokrývky hlavy.

Kouzelníci a šamani oblékali honosná roucha a pokrývky hlavy z pestrobarevného peří.

Jihovýchod Severní Ameriky

Na jihovýchodě Severní Ameriky byl mužský oděv tvořen z kožené bederní zástěrky, ženy se odívaly do různě dlouhé, na bocích řasené sukne nebo zástěrky zhotovené z kůže nebo upletené z bizoní srsti a lýka. Tunika určovala společenské postavení nositele. Ušita bývala z jednoho kusu kůže či na způsob „patchwork“, tedy sešitím jednotlivých malých

kousků kůží. Tato tunika se mohla zdobit barevným peřím, někdy byla upletena z lýka nebo také z bizoní srsti. Oděv doplňovaly šátky a podvazky pletené ze srstí bizonů a vačic.^{20,21}

Jihozápad Severní Ameriky

Jihozápadní území Severní Ameriky obývaly známější a významné kmeny Indiánů proslavené hlavně Karlem Mayem a jeho Vinnetouem. Kmeny Apačů a Navahů původně oblékaly oděv z primitivně činěné kůže nebo tkanin z vláken z cedrové kůry. Jakmile se naučili chovat ovce, stali se úžasnými tkalci, kteří vytvářeli umělecky dokonale provedené příkrývky. S ovci ovšem přišli i Evropané a Indiány ovlivnila jejich móda v odívání. Muži začali nosit kalhoty, košile, svetry, saka a ženy živůtek, vrstvené sukně a kabátek. Indiáni z jihozápadního území Severní Ameriky již v období před objevením Ameriky znali techniku tkaní.

Pro Navahy byla typická řemeslná výroba tkaných koberců s jejich osobitými vzory. Materiálem bývala vlna z ovcí chovaných mezi skalami. Ručně ji spřádali, barvili a následně smotávali do přaden. Takto upravená vlna byla připravena ke tkaní. Tkaly na rámech s důmyslnou konstrukcí. Po tkaní zůstal samotný rám, z něhož vyňali pouze středovou část, tu tvořily dvě, horní a dolní, tyče a mezi nimi byla jednoduše napnutá osnova. Další slabší tyčkou rozdělili osnovní nitě na sudé a liché a díky tomu se pak útková nit snáze provlékala a tím vznikaly samotné koberce, jimiž zdobili svá obydlí.

²⁰ KANDERTOVIÁ, Olga a Kateřina KLÁPŠŤOVÁ. *Indiánské kultury Severní a Jižní Ameriky ve sbírkách Náprstkova muzea: průvodce ke stálé výstavě*. Praha: Národní muzeum, 1983, s. 5., 6., 7., 8.,

²¹ ŠOLC. Václav. *Indiánské Historie*, Československý spisovatel v Praze 1977, s. 63., 97., 121., 141.,



Obrázek 7 - tkalcovský stav

Muži oblékali tkanou bavlněnou bederní roušku a košili obdélníkového tvaru s otvorem pro hlavu. Další součástí oděvu byly kožené nohavice upevněné k bederní roušce a kožené mokasíny. Oděv doplňovali pláštěm, jenž byl vyroben z kůže, kožešiny nebo bavlny. Ženy nosily aranžovaný oděv z bavlněného plátna v pase upevněný opaskem a nohy chránily koženými pásy ovinitými okolo lýtek a koženými mokasíny. Jako ochrana před chladem a zároveň ozdobný doplněk sloužil bavlněný šál ve tvaru obdélníku.²²

Území Ohia

Území dnešního Ohia obývali Indiáni, kteří se šatili převážně do oděvů z vyčiněné kůže. Všední oděv muže představoval bederní pás za chladného počasí doplněný koženými kamašemi a mokasíny z losí kůže. Koženou tuniku, sukni a kratší kožené nohavice i mokasíny nosily ženy. Svátečním doplňkem byly pláště zdobené perličkami z mušloviny a převážně muži bojovníci doplňovali své pláště barevným peřím.²³

²² ŠOLC, Václav. *Indiánské Historie*, Československý spisovatel v Praze 1977, s. 115.

²³ KANDERTO VÁ, Olga a Kateřina KLÁPŠŤOVÁ. *Indiánské kultury Severní a Jižní Ameriky ve sbírkách Náprstkovy muzea: průvodce ke stálé výstavě*. Praha: Národní muzeum, 1983, s. 23.

Aztékové

Aztékové byli mimo jiné úspěšnými pěstiteli bavlny, z níž předli a následně tkali látky mnoha druhů. Ve tkaní využívali svou schopnost výroby keramiky, pod vřetena dávali krásně zdobené nádoby. I setrvačnický vřeten byly hojně zdobené, často byly černé či červené lesklé barvy, zdobeny ornamenty a to raženými nebo rytými, také se zde objevovaly figurální a zvířecí podobizny. Uměli vyrobit tenké, jemné, ale i hutné látky podobné sametu. Na oděvu Aztéků můžeme pozorovat geometrické vzory a naturalistické napodobení místní květeny. Uměli tkát technikou ikat²⁴ a tvořit složité brokátové vzory, nebo vytkávali vzor napodobující zvířecí kožešinu. K jejich specializaci patřily vytkávané mozaiky obohacené perím, často tak zdobili válečné ochranné štíty. Muži oblékali bederní zástěrky a v chladných obdobích je doplňovali kazajkou bez rukávů. Na nohou nosili sandály z vláken maguey, což je odrůda mexického agáve. Ženy nosily *huipil* a sukni z dlouhého našaseného pruhu látky. Dodnes v mexických vesnicích tento tradiční oděv přetrvává. Oděv mimo termoregulační funkce plnil také důležitou společenskou funkci. Dle typu a zdobnosti oděvu lze rozeznat nejen pohlaví, věk, povolání a společenské postavení, ale i povahu nositele.²⁵

„Dlouhá zkušenost v tkaní se nezbytně musela výrazně projevit ve vzorování, především v pravoúhlých vzorech, jež ovlivnily celou Ameriku. V indiánském umění je důležitější vzor a uspořádání prvků, než forma.“ [3]

3.2. Indiáni Střední Ameriky

Z území dnešního Mexika se mnoho tkanin nedochovalo kvůli nepříznivým podnebným podmínkám. Důkazem vysoké úrovně mexického tkalcovství jsou písemné zprávy a kresby Španělů a dalších Evropanů vyjadřující obdiv k středoamerickému textilnímu řemeslu. Výrobou textilu se zde zabývaly především ženy, které zpracovávaly bavlnu a vlákna agáve, často obarvené přírodními barvivy. Pozoruhodným barvivem je krásná červeň, tzv. košenila, získávaná z červce nopálového, hmyzu parazitujícího na kaktusech.²⁶

²⁴ Jde o techniku tkaní, pro kterou je stěžejní barvení přízí. Můžeme rozlišovat ikat útkový, osnovní nebo úplný. Před samotným tkaním se příze barví dle požadovaného výsledku. Následně se tká často plátňovou vazbou a vzorují zde barevné příze.

²⁵ VAILLANT. George C., Aztékové, Orbis Praha 1974, s. 58., 59., 102., 103.

²⁶ KANDERTOVÁ, Olga a Kateřina KLÁPŠŤOVÁ. *Indiánské kultury Severní a Jižní Ameriky ve sbírkách Náprstkovy muzea: průvodce ke stálé výstavě*. Praha: Národní muzeum, 1983, s.19.

Mayové

Muži nosili jakýsi druh krátkých bavlněných kalhot tkaných z pruhů širokých asi 10 cm, zvaný *ex* [ešk]. Ten byl několikrát ovinut kolem pasu a protažen mezi nohama a jeho konec, který byl bohatě zdoben barevným peřím, tvořil vpředu i v zadu ozdobnou zástěrku.

„Nosili mezi nohama mastil (což je zkomolenina aztéckého slova maxtil, označující tento druh oděvu), tedy dlouhý pruh utkané manty²⁷, který si uvazovali kolem břicha, povíjeli pod ním, přičemž oba konce zdobené peřím nechávali vzadu i vpředu viset, takže zakrývaly jejich intimní partie.“ [4]

Členové nižších tříd nosili jednodušší, neozdobené zástěrky. V chladných dnech se chránili před zimou velkým kusem bavlněné tkaniny přehozeným přes ramena zvaným *pati*. Byl hojně zdoben také podle společenského postavení. Chudší Mayové nosili *pati* neozdobený a v noci jej používali jako příkrývku. Jako obuv užívali sandály z nevyčiněné kůže, která byla uvázána z provázků z rostlinných vláken, a to tak, že jeden protáhli mezi palcem a ukazováčkem a druhý mezi prstem třetím a čtvrtým. Ženský šat byl tvořen kusem bílé bavlněné látky volného střihu s otvory pro ruce a hlavu. Kolem otvoru byly často vyšity pestrobarevné výšivky.²⁸

„Zahalují se jakýmsi druhem sukně od pasu dolů, zakrývají si prsa tím, že v podpaží uvazují přeloženou mantu (pati). Všechny ostatní ženy nenosí nic víc než jeden kus oděvu, který se podobá dlouhému a širokému pytli, po obou stranách otevřenému a stejně širokému nahoře i dole. Sahá jen po boky, kde jej ženy svazují“ [5]

Tento oděv později nazývali *huipil*. Dnešní *huipil* vypadá jako vyšíváný, ale vzory jsou vytkávány složitou brokátovou technikou. Nosí jej současní potomci starých Mayů. Dalším z velmi starých způsobů zdobení látek je přerušované barvení neboli batikování. Technika spočívá v tom, že se příze nebo hotová textilie složí nebo svine tak, že se při barvení na toto určené místo barva nedostane a tak vzniká předem daný vzor. Ženy neopustily svá obydlí bez přehození zvaného *rebozo*, který nosily přes hlavu nebo kolem krku.

²⁷ Manta - název pro tkaný pruh

²⁸ Šolc. Václav. Indiánské historie. Československý spisovatel v Praze 1977.

Indiánské ženy mívaly velmi dlouhé, upravené a pečlivě pěstěné vlasy, které však schovávaly pod závojem.

Vyrábějí doplňky z různých materiálů, jako je kůže, peří, zuby, drápy a drahých kamenů, například jadeitu, nefritu nebo obsidiánu (sopečné tmavé sklo vzniklé rychlým tuhnutím magmatu) a také drahých kovů, jako je zlato, stříbro a měď. Těmito doplňky jsou především náramky na ruce i nohy, náhrdelníky a límce. Tyto šperky nosí výše postavení a kněží. Šperky pro nižší vrstvu jsou tvořeny z kostí, kamenů, dřeva nebo lastur.²⁹

Pro ženy Mayů, byla výhradou výroba tkanin. Vynález tkaní byl připisován bohyni Měsíce a bylo pro ženy posvátné, proto bylo ve vesnicích stavení určené přímo pro tkaní.³⁰



Obrázek 8 - tkalcovská dílna

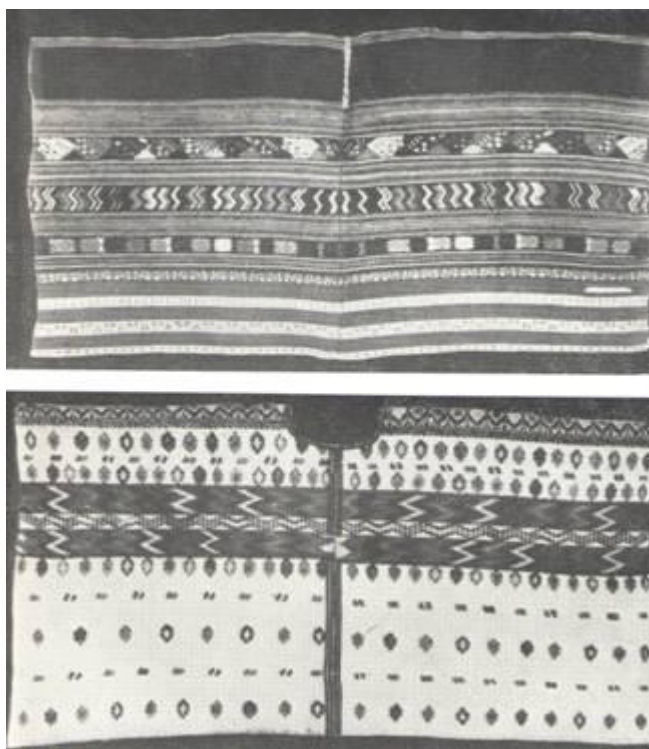
Mayové sbírali a následně spřádali bavlnu za pomoci zašpičatělé hůlky dlouhé asi 25 cm zatížené v dolní části setrvačnickem, kterým byl kotouč neboli přeslen z pálené hlíny, jímž točili pomocí pravé ruky. Přeslen s vřetenem je umístěn ve vysušené slupce dýně na zemi. Přád, což je nespředená bavlna, přadlena držela či ji měla uvázanou na levé ruce.

Mayský tkalcovský stav byl obdobný jako u jiných indiánských kmenů. Na obou koncích osnovy byla silně upevněna dřevěná tyč, která udržuje látku do žádoucí šířky. Silný provaz přivázan k oběma koncům dřevěné tyče měla tkadlena připevněný k pasu, což jí dovolovalo záklonem osnovu horizontálně napínat či povolovat dle potřeby. Druhá, horní tyč, byla přivázaná ke kůlu či stromu. Utkaná látka mohla být dlouhá i několik metrů a jak se při tkaní prodlužovala, navíjela se na spodní tyč. Tkanina obvykle dosahovala šíře 70 - 90 cm, pokud potřebovali širší kus látky, tyto tkaniny sešili. Tkanin starých Mayů se dochovalo velmi málo. Techniky tkaní, které nám dnes dokládají kresby a rytiny na památnících či keramice

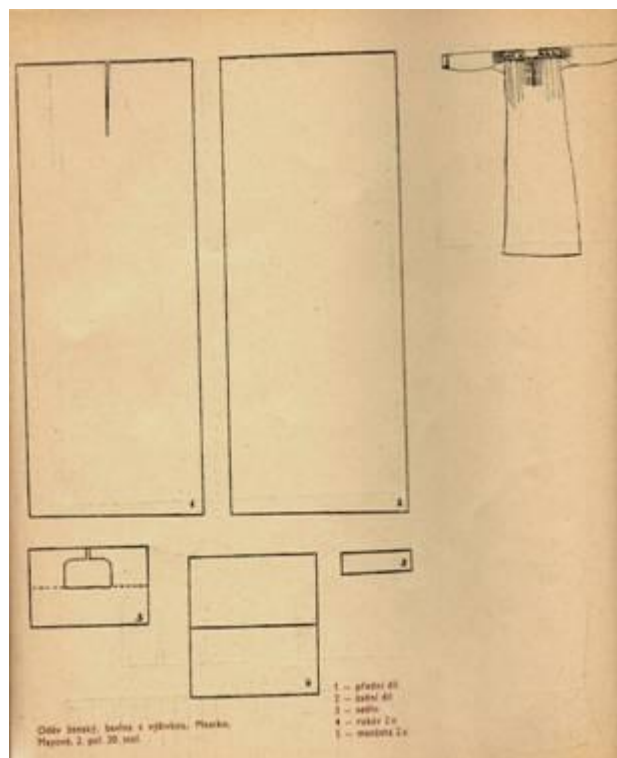
²⁹ SYLVANUS. G. Morley. Mayové. Orbis Praha 1977, s. 99.

³⁰ ERIC. J. a .THOMPSON. S., Sláva a pád starých Mayů. Praha Mladá fronta, 1971, s. 247., 248., 249.

byly pravděpodobně velmi složité a bohaté. Tkané bavlněné látky ustálené šířky a délky se postupem času staly prostředkem poplatků.³¹



Obrázek 9- huipil



Obrázek 10 - střih mayského ženského oděvu

Indiáni velkých lesů

Oděv těchto domorodců se výrazně lišil na území říše Inků do roku 1533. Jde o oblast tichomořského pobřeží od Kolumbie až po Chile a oblast dnešních států Peru, Ekvádor a Bolívie. Spřádali zde vlnu i bavlnu, z níž zhotovovali tkaniny. Na peruánském pobřeží tkali i z jiných rostlinných vláken, například z kaktusů či palem, zhotovovali z nich hrubé tkaniny, které používali jako rohože, do nichž balili těla mrtvých před položením do hrobu. Indiánští tkalci Jižní Ameriky často kombinovali různé materiály, například vlněný útek a bavlněnou osnovu. Různý způsob kombinací materiálů může napomoci určení datace. Do textilií zhotovovaných před vynalezením brzdového stavu, který byl objeven kolem roku 1200 př. n. l., vytkávali mnoho stylizovaných výjevů, především zvířat. Tkaniny vyráběli nejen

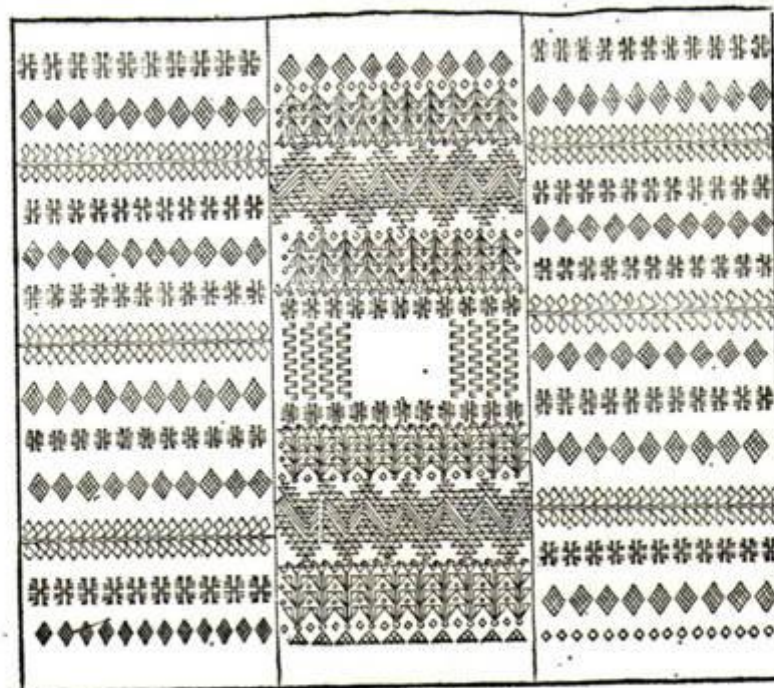
³¹ SYLVANUS. G. Morley. Mayové. Orbis Praha 1977, s. 99.

jednoduchou plátňovou vazbou ale i gobelínovou technikou nebo zatkávali peří. Využívali přírodní barevnosti jak bílých, žlutých a béžových odstínů bavlny, tak sněhově bílých, béžových, hnědých a černých odstínů vlny. Vlákna a později celé textilie se barvily přírodními barvivy. Díky tomu mohli začít tkát technikou ikat, kdy se nejprve nabarví osnovní nebo útkové nitě, následně se tká a barvené nitě vytvářejí vzory. Na jednobarevné textilie také malují vzory. Někdy nahodilé, jindy opakující se a často tak dokonalé, až působily dojmem použití šablony nebo matrice. Fragmenty tkanin nalezené v hrobech dokládají zhotovování jednoduchých košil a ovinovacích oděvů. Převážně ženský oděv ovinovacího typu byl na těle aranžovaný v pase a upevněný tkaným bohatě zdobeným opaskem. Také ženy nosily oděv košilového střihu s bohatě zdobenou bordurou, a to tkanou či vyšívanou.³²

³² ŠOLC. Václav. Indiánské historie. Československý spisovatel v Praze 1977, s. 84.



b



d

FIG. 25 *b,d*

Obrázek 11 - ukázka vzorů



Obrázek 12 - ukázka vzorů

3.3. Indiáni Jižní Ameriky

I přesto, že žili v drsném podnebí, nosili Indiáni v těchto oblastech velice jednoduchý oděv tvořený pláštěm. Pláště zhotovovali z kožešin psů, tuleňů nebo vyder. Ženy navíc nosily kožešinové zástěrky. Oděv byl doplněn náhrdelníky z mušlí a koženými náramky na pažích i nohou.

Ostatní části oděvu jako jsou kalhoty, košile a saka si nevyráběli vlastnoručně, nýbrž je zakupovali již hotové.

Ženy nosily několikvrstevné sukne, blůzu, jupku a klobouk. Nedílnou součástí oděvu byla tkaná vlněná plachta na nošení dětí. V oblasti severního Chile oblékaly ženy tradiční aranžovaný oděv tvořený z obdélníkového kusu látky na jedné straně zašitý a na ramenu sepnutý jehlicemi a doplněný tkaným páskem. Malým děvčátkům tento oděv doplňovali pletenými rukávy.

Oblast Chile

Indiáni z oblasti Chile, například z kmene Mapučů, nosili bederní šat zvaný *čamal* a plášť vyrobený z kůže, popřípadě z látek, jež netkali, ale směňovali se sousedními kmeny. Ženy k tomu aranžovaly na tělo pruh látky přes levé rameno. Aranžovaný oděv spínaly ženy

stříbrnými jehlicemi. Ze stříbra nosili zdejší obyvatelé i jiné ozdoby a šperky. Specifickou součástí byla obuv, kdy na své nohy natahovali čerstvě staženou kůži z nohou zabitých koní a guajak. Po vyschnutí kůži sešili a obuv byla hotová.

Kultura Parakas

V hrobech kmenů Parakas byly nalezeny pláště, které nahrazovaly často nošená ponča, pravděpodobně z let 1000 - 100 př. n. l. Součástí oděvu byly různé formy pokrývek hlavy a čepice, například typu kuklice. Ta zakrývala celou hlavu nebo pouhé čelenky. S příchodem Španělů přichází i jejich móda. Pro dámy, většinou vyššího postavení, byl novinkou šátek, který nosily buďto na hlavě, nebo přes ramena. Novým trendem byl dvoudílný oděv skládající se z blůzy přes kabátek z bílé bavlny, a několikavrstevné sukně a opět přehoz přes ramena, jehož pestré a různorodé vzory udávají jednotlivé kraje. Dodnes se tkají jako turistický suvenýr například v Latinské Americe barevné hustě tkané šátky zvané „*jávy*“ od kmene Ajmárů. Takové se používají na nošení dětí nebo nákladu a také jako přehoz. Dalším z příkladů jsou velmi jemné ekvádorské šály zdobené ikatovou technikou. Tento komplet ženského oděvu silně připomínal španělský kroj, ale i mužský oděv se velmi pozměnil. Evropané přinesli i nový druh pokrývky hlavy, a to buřinku z plstěné vlny. Muži přejali od Evropanů také halenu košilového střihu i s límečkem a kalhoty, někdy upevněnými koženým páskem, ale často ještě tradičním tkaným páskem *fajas*. V tropických oblastech měl indiánský oděv hlavě zdobnou funkci. Oděv tvořili z vytloukaného lýka a z vláken rostlin vyráběli háčkovaná „trika“. Suknice z travin a pláště z peří sloužily hlavně k obřadným a rituálním tancům.

Parakaské pohřební textilie jsou významným dokladem o textilnictví. Odborníci tvrdí, že tyto textilie jsou nejdokonalejší z umění starověkých kultur vůbec. Mrtví se zamotávají do několikametrových textilií. Když rozbalíme horní vrstvu, nalezneme několik pravých plášťů, které jsou vždy nejskvělejšími skvosty v šatníku zemřelého. Další vrstvu tvoří zpravidla plátěný bavlněný pytel na vrcholu pevně zavázaný. Dále musíme rozmotat opět jeden či dva pevně ovinuté látkové pásy a pod nimi konečně čeká na svého vysvoboditele – už dva tisíce pět set roků - nahá mumie.³³

Většina těchto plášťů byla našťestí vlněná a díky tomu měla větší trvanlivost, zatímco bavlněné textilie podlehly rychleji přírodním podmínkám. Parakasani odívali suknicí, košili a

³³ Stingl. Miloslav. Indiáni stříbrné lupy za záhadami zmizelých indiánských říší., Euromedia Group k. s. – knižní klub 2003 Praha

pokrývku hlavy. Tu tvořil zhruba 25 centimetrů široký pruh látky, který se obmotával kolem hlavy a připomínal tak muslimský turban.



Obrázek 13 - parakaské hrobové textilie



Obrázek 14 - parakaské hrobové textilie

Čibčové

Aranžovaný oděv mužů i žen se skládal ze dvou bavlněných částí. Oděv se lišil pouze ve způsobu jeho odění. Jednu část ovinuli kolem pasu a muži druhý přehodili přes ramena, zatímco ženy jej sepnuly vepředu jehlicí či trnem z kaktusu. Vznešení Indiáni se označovali symbolikou barev, a to červenou či černou. Z archeologických nálezů víme, že Čibčové vynikali výrobou velmi zajímavých bavlněných tkanin, na které malovali bohaté ornamenty. Někteří archeologové se domnívají, že tento kmen znal jednoduchý princip tisku, což dokládá nález hliněných válečků. Tyto válečky byly využívány nejen ke zdobení textilií, ale také ke zdobení těla při slavnostních aktech.³⁴

Muži chodili téměř nazí, měli oděnou pouze bederní zástěrku a v nepříznivém počasí se odívali do kožených nebo textilních přehozů. Ženský oděv se velmi podobal mužskému. Zajímavým a především funkčním oděvním doplňkem byly pletené klobouky kuželovitého

³⁴ Šolc, Václav. Indiánské historie. Československý spisovatel v Praze 1977

tvaru, které díky velmi husté struktuře nepropustily vodu ani za nejdeštivějšího počasí. Při náboženských obřadech nosili zdobné čelenky, nákrčníky, korunky a jiné ozdoby.

V posledním století spřádají Indiáni vlnu ovcí a dokážou vlnu spřádat dokonce za chůze. Po spřádání se vlna barví, dnes syntetickými kupovanými barvivami. Rádi využívají i přírodních odstínů vlny. Z obarvené vlny tkají muži, ženy i malé děti na horizontálních stavech. Tkají jemné látky, ale i hrubé, rezné. Dále tkají na menších vodorovných stavech a osnovu mají ženy připevněnou do pasu. Na těchto stavech tkají různé popruhy, pásy a tkanice, jež slouží jako opasky či je sešívají a vznikají různé přehozy a kabely, na nichž je často vytkáno datum či místo tkaní a prodávají se jako suvenýry turistům.

Z vlny Indiáni také často pletou čepice, ponožky a svetry a pro městské obyvatelstvo a turisty ponča.

Dalším z výrobků, který slouží především jako turistický artikl, jsou slaměné klobouky *panamáky*. Název je odvozen od města Panama, přes které byly dováženy do Evropy.³⁵

Andštití Indiáni v dnešní době k mužskému oděvu doma vyrábí především ponča většinou z nebarvené vlny, opasky a čepice. V oblasti Ekvádoru tkají složitější technikou zvanou *ikat*.

Ženy i muži nosili v chladném počasí kožené pláště, ty později nahradily pletený oděv. A v 18. století od Evropanů převzali i jejich oděv tovární výroby. Do konfekce se odívali především muži. Ženy zůstaly u tradičtějšího odívání, oblékaly háčkované košile z vláken rostlin a kožené suknice. Tkali pestrobarevné vzorované opasky z bavlny a vlny. Háčkovali a síťovali vaky z rostlinných vláken. Z barevného peří tropických papoušků, pštrosů a jiných ptáků vyráběli čelenky, haleny a jiné oděvní doplňky především pro rituální a obřadní akty.³⁶

³⁵ Šolc, Václav. *Indiánské historie*. Československý spisovatel v Praze 1977, s. 196., 197.

³⁶ KANDERTOVIÁ, Olga a Kateřina KLÁPŠŤOVÁ. *Indiánské kultury Severní a Jižní Ameriky ve sbírkách Náprstkovy muzea: průvodce ke stálé výstavě*. Praha: Národní muzeum, 1983, s. 40., 41.,



Obrázek 15 - tkadlena z Peru

II. PRAKTICKÁ ČÁST

Praktické provedení mé bakalářské práce představuje ručně tkané oděvní součásti, a to konkrétně límce. Inspirací jsou mi střihy oděvů, tkanina, materiál a především geometrické vzory, které vytvářely pradávno kultury obyvatel Amerického kontinentu. Tato kultura mě vždy zajímala, proto jsem se inspirovala právě jejím uměním. Původně jsem vycházela z jejich střihů, často geometrických tvarů a chtěla jsem vytvářet šaty. Při navrhování jsem došla k tomu, že by bylo vhodné utkat pouze jakýsi předdimenzovaný šperk, který svou objemností zahálí ňadra, část břicha a zad přecházející v límec. Inspirací mi byly límce, kterými jsem se zabývala a realizovala jsem je technikou paličkování.

Bakalářská práce sestává z kolekce pěti modelů, ty jsou tvořeny tkanou částí a šitou sukní. Pro geometrické tvary těchto límců mě vybízel i standardní tvar tkalcovského rámu, tedy obdélník, do jehož tvaru jsem přizpůsobila ostatní střihy. Tvar střihů límců se vyvíjí, první z nich kopíruje tvar obdélníku, dva následující límce jsou stejného střihu. Tvar těchto střihů jakoby po obou stranách ustupuje a tvoří uprostřed špičku, která je tvořena tupým úhlem. Čtvrtý střih je tvořen obdobným způsobem, ale špičku tvoří úhel ostrý, střih svým tvarem připomíná rovnostranný trojúhelník. Poslední límec je zkosen pouze na jedné straně, spodní kraj ubíhá v ostrém úhlu a lze jej svou formou přirovnat k trojúhelníku. Zadní část je na všech modelech střihem shodná. Jde o prodloužení přední části, které tvoří dva pruhy jdoucí přes ramena. Každý z nich je 12 cm široký a 40 cm dlouhý. Tyto pruhy jsou zakončeny třásněmi - osnovní nitě, které tvoří zdobný prvek a evokují třásně na indiánských oděvech.

Pro modely mé bakalářské práce je stěžejní bílá barva v mnoha odstínech, přecházející přes šedou do stříbrné a přes žlutou ve zlatou. Bílá barva symbolizuje čistotu, svobodu, něhu, krásu a eleganci, v některých kulturách naopak smrt. Barevnost doplňují akcenty červené, zelené či fialové.

Dominantou každého modelu je již zmíněný límec. Ke všem límcům náleží na zem dlouhá sukně princesového střihu. Sukně jsou šité z pružného saténu perlové barvy, který je použitý na přední část. Zadní část je šita z polyesteru barvy slonová kost.

4. Postup práce

4.1. Použitý materiál

Základ mého díla tvoří přírodní nebarvená vlna smetanového odstínu. Tuto vlnu jsem použila na osnovu i útek. Dále užívám bavlněnou přízi velmi podobného odstínu, jaký má vlna. Výrazným a hlavním prvkem je vatelín bílé barvy, který jsem nastříhala na cca 1,5 až 2 centimetry široké proužky. Tento materiál jsem zvolila, protože připomíná surovou bavlnu a rouno vlny. Bavlna je jedním z prvních, Indiány hojně spřádaných, textilních materiálů rostlinného původu a dodnes hlavním zdrojem v textilním průmyslu. Vlna byla po bavlně nejvyužívanějším materiálem. Indiáni začali ovčí vlnu zpracovávat až s příchodem Evropanů, do té doby zpracovávali vlnu lam, velbloudů a srst jiných zvířat, především psů, kteří byli na americký kontinent dovezeni Evropany. Mimo jiné jsem vatelín získala z firmy, která vyrábí čalouněný nábytek a tento materiál zde plní polstrovací funkci. Ve firmě vzniká mnoho odpadu z vatelínu a já jsem se rozhodla jej zužitkovat touto formou. Kontrastním materiálem je organza zlatá a stříbrná s potiskem a světle šedá se stříbrnými odlesky, opět nastříhaná na úzké proužky, jimiž je osnova provazována. Organza je oproti ostatním materiálům tužší, má ostré rysy a tvoří zajímavý efekt. Tkám i z proužků nastříhaného vlizelínu, taftových a organzových stuh, efektních šňůr, labutěnky a zatkávám barevné peří.

Pro lepší představu, z jakých materiálů jsou límce zhotoveny, uvádím konkrétní popisy těchto jednotlivých použitých materiálů:

a) Příze

Příze je tvořena z vláken, která se „zakrucují“ neboli spřádají na kolovratu v přízi. Z přástu, což je chomáč neuspořádaných vláken, se vytahují pramínky, které se upevní v kolovratu a vytváří se příze. V hotové přízi jsou vlákna již uspořádána. Poté, co je již příze takto nachystaná, se může skát. Skaní znamená, že se 2 a více jednoduchých přízí do sebe zakrucují. Tím pádem je hotová příze pevnější. Určujeme u ní zákrut S neboli pravý a zákrut Z neboli levý zákrut. Z takto připravené příze po dalším zpracování vznikají tkaniny, pleteniny, lze s nimi vyšívát, háčkovat, paličkovat, síťovat a tvořit nejrůznější textilní techniky a díla.

b) Stuha

Stuha je úzká tkaná dekorativní textilie. Existuje mnoho druhů, jako příklad lze uvést stuhy taftové, atlasové, jutové, a to nejrůznějších šířek. Stuhy mají rozmanité využití, například široké stuhy mohou sloužit jako šerpy, užší stuhy se využívají jako dekorativní prvek v mnoha oblastech.

c) Vlna

První nálezy vlny pocházejí z dnešního Turecka a Iráku z období před 11 tisíci lety. Zpracování vlny lidstvo provází až dodnes. Vlna pochází ze srsti zvířat, především ovcí a koz, ale i bizonů, muflonů, lam, velbloudů a dalších druhů zvířat. Nejčastěji se chová kvůli vlně ovce druhu merino, jež má dlouhé a jemné pesíky. U zvířat se rozeznávají dva druhy chlupů, podsada, to jsou krátké a hrubé chlupy a již zmíněné pesíky, tedy naopak chlupy dlouhé a jemné. Získávání vlny začíná tak, že se ovce ostříhá, takto získáme rouno, což je souvislá vrstva chlupů. Tato se pomocí mykacích strojů rozvolní, tím vznikne přást a z té se přede příze, která se dále zpracovává.

d) Bavlněná příze - Bavlna

„...a rostou tam stromy, jejichž plodem je vlna, kteráž překonává svojí nádherou a jakostí vlnu ovčí. Indové pak dělají své šaty z této stromové vlny.“ Toto napsal už pět set let před začátkem našeho letopočtem Hérodotos okouzlený vlastnostmi indické bavlny.“ [1]

První nálezy bavlny jsou z Mexika již z roku 5800 před naším letopočtem. První zmínky o pěstování bavlny pro možnost následného textilního zpracování díky jejím vláknům pocházejí z roku 4000 před naším letopočtem. Bavlna má velmi jemná vlákna bílé až nažloutlé barvy o délce 2 až 4 centimetry. Díky této délce je velmi vhodná ke spřádání. Nejvyšší kvalita bavlny se sklízí ručním sběrem v období zralosti, vlákna jsou zralá po 175 až 225 dnech od zasetí. Následně se třídí a zpracovává. Jednou z nejdůležitějších vlastností bavlny je pevnost v tahu, která se při jejím namočení zvýší až o 20%. Jako další výhodu je nutno zmínit dobrou odolnost vůči oděru, vysokou savost a prodyšnost, díky čemuž se v

oděvech z bavlněné látky nepotíme tolik jako v oděvech z látek zhotovených ze syntetických materiálů.

e) Vatelín

Vatelín je rouno ze syntetického materiálu a již z jeho názvu je patrné, že svým vzhledem připomíná vatu. Je tvořen z dutého vlákna, z polyesteru. Vatelín se používá jako výplňkový a výstužný materiál s tepelnými vlastnostmi.

f) Vlazelín

Vlazelín je netkaná textilie sloužící jako výstužný materiál, někdy se objevuje s nažehlovací vrstvou. Jeho další využití může být i jako dekorační netkaný materiál, například v květinářství.

g) Organza

Organza je velmi jemná a průhledná tkanina, která se tradičně zhotovuje z hedvábí. V dnešní moderní době se často objevují variace tkané ze syntetických vláken, jako je polyester či nylon. Používá se jako velmi luxusní textilie při šití svatebních a večerních rób, ale i jako dekorační a bytová textilie.

h) Tyl

Tyl je textilie původně tvořena různými technikami, a to například síťováním, pletením, paličkováním či technikou šité krajky. Nejtypičtější tyl má charakteristická očka ve tvaru šestiúhelníku. V dnešní době je tvořen jako netkaná syntetická textilie. Tyl se vyrábí, v několika stupních tuhosti, do jemných variant se často vyšíávají nejrůznější zdobné vzory nebo se z nich šijí závoje. Tužší tyl se často využívá pro zhotovení spodniček a ke zdobení plesových a svatebních šatů. Lze jej uplatnit i jako dekorativní bytový textil.

i) Satén

Satén je měkká elegantní látka s hebkým jemným povrchem a matným rubem. Je tkán v atlasové vazbě. Satén tvoří překrásné splývavé záhyby a oděvy ze saténu vypadají velmi luxusně. Ideální použití je pro splývavé volnější oděvy, jako jsou například košile, šaty, spodní prádlo či halenky.

j) Taft

Pro taft je typická tuhost, hladký povrch a lehký kovový lesk. Je tkán v plátnové vazbě. Z lící i rubové strany je stejný. Charakteristické je pro něj šustění. Zřejmě pochází z počátku třetího století z Persie. Používá se především k šití luxusních večerních rób, u nichž se využívá tvrdosti látky, a je vhodný pro šití nabíraných sukní.

k) Labutěnka

Labutěnka je pás tvořený z jemného prachového peří a jeho obdobou je boa. Zhotovuje se ze zvířecích kůží či z pravého krútího peří. Nosí jej dámy nonšalantně hozené kolem krku či ladně ovinuté kolem ramen.

Příprava rámu na tkaní

Základní rám je tvořen ze čtyř latí ze smrkového dřeva o rozměrech 125 centimetrů délky, 5 centimetrů šířky a 2 centimetry tloušťky. Tyto latě jsem sbila do čtvercového rámu pomocí hřebíků a kladiva. Do horní latě jsem natloukla hřebíky, mezi nimiž je vzdálenost 1 centimetr. První a poslední hřebík jsou od sebe vzdáleny 50 centimetrů. Tato vzdálenost udává šíři samotného límce. Každý z límců má jinak tvarovaný spodní okraj. První má okraj rovný. Tkala jsem jej na základním rámu. Pro ostatní límce jsem musela rám přizpůsobit, a to tak, že jsem na spodní část přibila smrkovou desku o rozměrech 125 centimetrů dlouhá 40 centimetrů široká a 2 centimetry silná. Do této desky jsem nabila hřebíky ve vzdálenosti 1 centimetr od sebe v požadovaném tvaru spodního okraje límce.

Na hřebíky ze spodního kraje k hornímu okraji (lati) jsem natáhla vlněnou přízi, která tvoří osnovu. Po natažení osnovy jsem mohla tkát uvedeným materiálem. Tyto materiály jsem při tkaní střídala dle potřeby výsledného efektu. Po utkání potřebné délky jsem uprostřed tkaniny ukončila horní okraj límce řetízkem. Na bočních stranách jsem pokračovala ve tkaní. Na obou stranách jsem utkala již zmíněné pruhy o rozměrech 12 cm široké a 40 cm dlouhé. V

levém pruhu jsou vytkané čtyři otvory, dva a dva nad sebou. Ty slouží ke spojení těchto dvou pruhů. Otvory se provlečou osnovní nitě, které jsou na konci obou pruhů a slouží jako zdobný prvek. Provlečením vzniká spojení těchto konců a upevnění límce na těle. Veškeré zbylé osnovní nitě jsou využity jako třásně, jež jsou typické pro indiánské oděvy. Po utkání každého z límců jsem jej sejmula z rámu a začistila jsem volné konce. Následně jsem límce propařila žehličkou, aby se jejich tvar ustálil.

4.2. Tkaní límců

Obvykle se tkaní začíná řetízkiem, ten se tvoří tak, že se každá z osnovních nití obtáčí jinou přízí. Ta se vede horem, obtočí se spodem opět nahoru a takto se pokračuje na každé z osnovních nití. Touto přízí se pokračuje v druhé řadě, opět se obtáčí každá z osnovních nití, a to v opačném směru než v předchozí řadě. To znamená, že se příze vede spodem a obtáčí se horem kolem osnovní nitě zpět dolů. Postup se opakuje po celé řadě osnovních nití. Vizually tento způsob připomíná jakési šipky nebo řetízek. Ve své práci límce řetízkiem nezačínám. Jejich dolní okraje jsou tvarované nebo začaté efektivním materiálem a řetízek by zde nepůsobil esteticky.

Před samotným tkaním jsem si vytvořila přadena, která používám jako útkovou nit. Přadena musela být různě velká, to znamená různě dlouhý návin, dle potřeby a vlastností použitého materiálu. Především z vatelínu a organzy byl návin pro jejich hutnost kratší. Délka ostatních návinů se odvíjela od požadovaného výsledku.

Základem těchto límců byl bavlněný útek, který tvoří převážnou část všech límců, následně vatelín. Množství použití ostatních efektních materiálů se odvíjí od jednotlivých modelů.

Límec I

První model vychází z tvaru rámu, svou formou připomíná obdélník. Po napnutí vlněné osnovy začínám tkát na proužky nastříhanou, potišťenou zlatou organzou. Mám připraveno šest přaden organzy. Po utkání prvních tří řad pomocí vidličky, která je potřebným nářadím při celé mé tvorbě, útek důkladně sklepu směrem k dolnímu trámu rámu. Takto pokračuji až do výšky patnácti centimetrů tkaniny. Následně utkám řadu bavlněnou přízí, řadu zlatou organzou a postupně zvyšuji počet řad bavlněnou přízí a snižuji počet řad zlaté

organzy. Poté tkám pět centimetrů do výšky bavlněnou přízí. Těchto pět centimetrů jsem proložila jednou řadou vatelínu, následně zvyšuji počet řad vatelínu a snižuji počet řad bavlněné příze, díky čemuž volně přecházím z materiálu na materiál. Tento postup uplatňuji v každém z límců.

Po dotkání výšky 45 centimetrů textile ukončím práci již zmíněným řetízkem a to tak, že začínám 12 cm od levého okraje a končím 12 cm od pravého okraje. Ve tkaní pokračuji po levém okraji až po osnovní nit, na níž začíná ukončující řetízek. Tkám do výšky 12 cm, kde od kraje vytkávám otvory, které následně slouží jako „zapínání“. Otvory tvořím tak, že od krajní osnovní nitě tkám 3 cm a vracím se zpět ke kraji. Tkám takto do výšky 4 cm. Vznikne zde tenký proužek. Následně utkám dva obdobné pruhy. Vytvořila jsem tak tři proužky vedle sebe, které následně setkám k sobě. To tak, že opět začnu u krajové osnovní nitě a pokračuji k poslední. Takto utkám čtyři řady a opakuji postup tvoření otvorů. Na druhé straně začínám tkát od osnovní nitě, která následuje za ukončovacím řetízkem 12 cm od kraje. Zde otvory nevytkávám. Obě části jsou tkané z vatelínu. Po utkání do požadované výšky ukončím tkaní tak, že přestřihám osnovní nitě a vždy dvě nitě jdoucí za sebou svážu uzlem. Zbytek osnovních nití nestřihám, slouží ke spojení těchto dvou částí a také jako zdobný prvek. Nyní jsem popsala způsob tkaní výše popsaných pruhů ke spojení.

Límc II

Okraj druhého modelu je tvarován do špičky. Dominantou modelu je taftová mašle použita jako osnovní nit, a to v pravé části modelu. Napnuto je zde pět osnovních nití z tohoto materiálu.

Límc začínám tkát bílými saténovými proužky, které se prolínají s šedou a stříbrnou organzou. Mezi řadami organzy je vložena řada tmavé fuchsiové lacetky. Následně prokládám organzové řady, řadami bavlněné příze. Ta přechází do řad vévodícího materiálu - vatelínu.

Zakončení a tvoření upevňovacích pruhů je zde stejné s výjimkou pravého pruhu tkaného stříbrnou organzou.

Límec III

Třetí límec se tvarem velmi podobá modelu II. Špička svírá ostřejší úhel než u předchozího límce. Jako první materiál jsem zvolila bavlněnou přízi. Ta je proložena několika málo řadami saténu a vatelínu. Posléze tkám zlatou organzou až do místa, kde zakončuji tkaní jako u předchozích límců řetízkem.

Tkaní pruhů kopíruje tvorbu prvního límce. Oproti prvnímu a druhému modelu zde tkám levý pruh zlatou organzou a osnovní nitě na levé části jsem zkrátila na 15 cm.

Límec IV

Rovnostranný trojúhelník připomíná přední část tohoto límce. Začínám jej tkát stříbrnou organzou, kterou kombinuji se zlatou organzou, bavlněnou přízí a vatelínem.

Do pravého okraje ve výšce 25 cm zatkávám barevné peří. Jednotlivý brk přiložím tvrdou špičkou směrem ke středu tkaniny k útkové bavlněné přízi a jednoduše oba materiály zatkám. Jeho široký konec nechám přesahovat přes okraj. Brka zde utvoří pomyslný zdobný vějíř.

Zakončení límce je stejné jako u prvního. Na levém pruhu je rozdílné pouze to, že prostřední proužek mezi otvory je tkán ze stříbrné organzy.

Límec V

Poslední límec vychází z tvaru pravoúhlého trojúhelníku. Dominantou je zde zatkaná labutěnka. Tou začínám tkát a pokračuji až do spojovacího pruhu. Střídám ji se saténem a bavlněnou přízí. V horní části vetkávám vatelín a jako akcent jsem zde použila červenou organzovou stuhu.

Pruhy ukončující límce jsou tkány opět stejným způsobem, který je popsán u prvního límce. Jsou protkány obohacujícím prvkem, zmíněnou labutěnkou.

4.3. Zhotovení sukni

Sukně jsou šity, jak jsem již zmínila, z pružného bílého saténu a polyesterového úpletu barvy slonové kosti. Jejich konkrétní zhotovení jsem provedla následným způsobem. Každá ze sukni se skládá z pěti dílů látky. Jednotlivé díly jsem si označila čísla a položila dle polohového plánu na vyžehlenou připravenou látku. Látka byla přeložená a porubu. Přeložena proto, že střih se konstruuje pouze jako jedna polovina, ta druhá je zrcadlová. Díky tomu se přední středový díl pokládá na přehyb látky a po vystřížení vzniká jeden široký středový díl. Dále jsem přišpendlila díly a obkreslila je. Po obvodu každého z dílů jsem doplnila přídávky na švové záložky o šíři 1,5 centimetru na bocích. Díky švovým záložkám lze střih sukně, v případě, že by modelce neseseděl, domodelovat. Jelikož je zde ponechán ještě centimetr a půl látky k dispozici, je možné případně sukni o něco zvětšit a zmenšení samozřejmě rovněž není problém. Na horním i dolním okraji jsem přidala centimetrů pět. Na horním okraji proto, že zde budu šít tunel pro gumu. Následně jsem prokličkovala jednotlivé díly kvůli snazší manipulaci. To se dělá tak, že se velmi volným stehem prostehuje obvod každého z dílů. Nyní se mohou jednotlivé díly stříhat po té čáře, kterou jsem přikreslila pro švové záložky. Po vystřížení se rozstříhne i prokličkovací steh, který se „vyšije“ na spodní látce druhého zrcadlového dílu. Horní okraj sukni je nutný vyztužit a to pomocí nažehlovacího vlizelínu. Na něj opět obkreslím jednotlivé střihy, ale pouze horní část každého z dílů, a to část od horního okraje širokou deset centimetrů směrem k dolnímu okraji. Každou z těchto částí nažehlím na příslušný díl. Nyní si jednotlivé díly mohu sešpendlit tak, jak k sobě patří. Následně díly pomocí stehovací nitě k sobě přistehuji. Stehovací nit' neboli stehovka je příze přizpůsobena právě pro tyto účely. Je skaná tak, aby měla málo zákrutů a díky tomu je křehká, snadno se trhá a párá.

Dalším krokem je zkouška sukně. Modelky sukně obléknou, abych zjistila, jestli jim dobře padnou. Pokud by neseseděly je nutné v této fázi střih sukně upravit. Jelikož materiál, ze kterého jsou sukně šité je velmi pružný, není zde nutné všivát skryté zdrhovadlo. Do pasu všiji pro snazší oblékání pět centimetrů silnou gumu. Tu si nyní mohu nastříhat pro jednotlivé sukně na požadovanou délku. Na čtyřnitném overlocku gummy na každé z kratších stran začistím, neboli obnitkuji.

Overlock je speciální šicí stroj, který se používá na obšití krajů látky, aby se netřepila a nepárala. Má jeden ostrý nůž, který látku seřízne. Čtyři jehly tvoří provázání a prošití, které

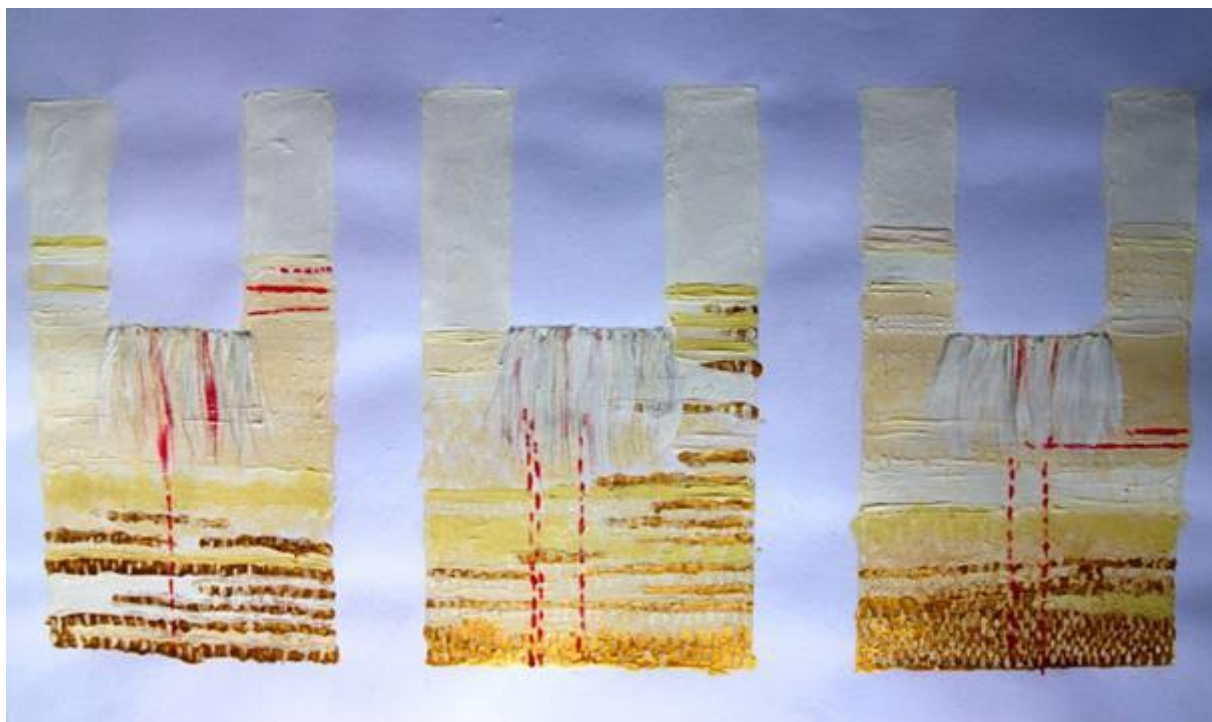
fixuje okraje látky. Také slouží k šití úpletových materiálů, u nichž dochází při šití na klasickém šicím stroji jehlou k přeseknutí oka a to může způsobit, že se začne úplet párat. Čtyřnitý overlock však šije, jak je zřejmé, hned čtyřmi nitěmi a tím pádem je šev pevnější a pokud se stane to, že by se některé z ok páralo, ostatní nitě jej zajistí.

Nyní mohu jednotlivé díly, vyjma dvou zadních, sešít k sobě pomocí šicího stroje. Následně si nastehuji a ušiji tunel pro připravenou gumu. Tu na jednom z konců přišiji k sukni a provléknu ji tunelem. Na takto připravených sukních rozžehlím švové záložky, které mohu následně sestříhat zhruba na půl centimetru. Po sestřížení je pomocí overlocku obnitkuji. Následně sešiji i zadní šev. Znovu vyzkouším, zda sukňe modelce sedí. Jelikož sukňe sedí, mohu upravit dolní okraje. Sestříhnu je do požadované délky a pomocí overlocku začistím. Následně skrytým stehem ručně ušiji dolní okraj. Celou sukni znovu pečlivě vyžehlím a práce je hotová. Nyní modelky obléknou hotové modely a mohu modely vyfotografovat a prezentovat.

4.4. Fotografická dokumentace

4.4.1. Návrhy límců – barevné variace

Příloha A - Límec 1



Příloha B - Límeč 2 a 3



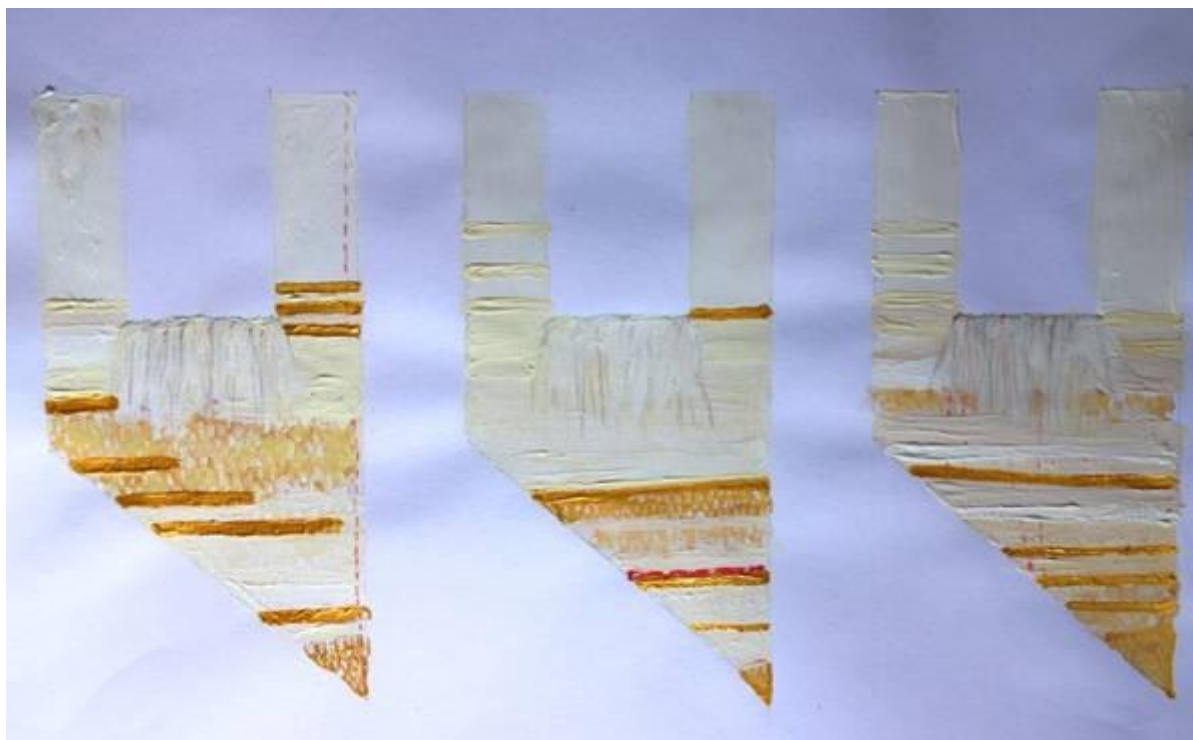
37

³⁷ Pro límeč 2 a 3 je použit stejný tvar střihu, které liší použitým materiálem, proto zde uvádím barevné variace dohromady.

Příloha C – Límeč 3



Příloha D - Límeč 4



4.4.2. Návrhy modelů

Příloha E - Model 1



Příloha F - Model 2 a 3



Příloha G - Model 4



Příloha H - Model 5



4.4.3. Realizace modelů

Příloha I - Fotodokumentace model 1



Detaily modelu 1



Příloha J - Fotodokumentace model 2



Detaily modelu 2



Příloha K - Fotodokumentace model 3



Detaily modelu 3



Příloha L - Fotodokumentace model 4



Detaily modelu 4



Příloha M - Fotodokumentace model 5



Detaily modelu 5



Závěr

Na začátku své práce jsem seznamovala čtenáře s předtkalcovskými technikami. Následně popisuji první tkaní, rámy vertikální, horizontální. Zmiňuji, jak tkanina vzniká, jaké se používají materiály a jak se tvoří základní vazby. Vysvětluji technický zápis tkaniny, ve kterém zručný tkadlec lehce čte a bez problémů dle něj tká jednoduché i složité a až neskutečně krásné tkaniny, které často označujeme za umělecká díla. V další části textu všeobecně seznamuji čtenáře s indiánskou kulturou. Následná kapitola pojednává o jednotlivých výtvarných řemeslech. Snad každé z nich má jakýsi spirituální význam nebo je pomůckou pro rituální či obřadné akty. Často se tyto předměty staly pomůckou každodenního života a hlavně turistickým a vývozním artiklem. V další části se věnuji jednotlivým oblastem Ameriky a jejím obyvatelům. Amerika se všeobecně dělí na tři základní oblasti, a to Severní, Střední a Jižní. Na území každé oblasti žilo mnoho kmenů, nepopisovala jsem všechny, jelikož sousední kmeny se často podobaly svou základní řemeslnou i výtvarnou tvorbou. Přesto, že se mnohé kmeny Indiánů nesetkaly, spojovalo je uctívání stejného božstva a mnoho oděvních prvků. Snad v každém z kmenů nosili muži bederní roušku často koženou, později plátěnou. Ženy spojoval oděv střihu podobajícího se písmenu „T“ zvaný huipil. Každý z kmenů odvozuje své střihy a jejich zdobení od geometrických obrazců a tím se i já inspiroji. Následující kapitolu věnuji samotnému indiánskému tkaní a odívání, zmiňuji zde techniky tkaní a zdobení i módu několika kmenů z určitých částí Ameriky.

V poslední části píši o praktické části mé bakalářské práce, kterou představují ručně tkané límce inspirované indiánskou kulturou. Po představení soupravy modelů popisuji přípravu ke tkaní, použité materiály a postup tvorby. Dále k límcům šiji sukně a uvádím zde jednotlivé fáze jejich šití. Nakonec popisuji finální výsledek mé práce.

Díky teoretické části mé bakalářské práce jsem se mohla inspirovat pro tvorbu práce praktické, v níž jsem se nechala inspirovat dvěma základními a důležitými textilními surovinami, vlnou a bavlnou, které Indiáni hojně využívali. Dalším inspiračním zdrojem byly geometrické prvky, které jsem užila pro tvar střihů límců, barevnost jsem volila od barevnosti surových materiálů. I Indiáni často využívali přírodních odstínů těchto materiálů. Ostatní pestré barvy, nevyjímaje zlatou a stříbrnou, v indiánských kulturách nejčastěji nosili uctívání, vznešení či vysoce postavení členové kmenů. Těmito vybranými barvami jsem chtěla docílit určité vznešenosti mé práce.

Seznam parafrázované literatury

1. PROŠKOVÁ, Iva. *Tkaní na rámu*. Praha: Grada Publishing a.s. 2010.
2. STAŇKOVÁ, Jitka a BARAN, Ludvík. *Tradiční textilní techniky*. Praha: Grada Publishing a.s., 2008 Wilcox R. Turner. Folk and festival costume. Dover publications, INC. Mineola New York.
3. KANDERTO VÁ, Olga a Kateřina KLÁPŠŤOVÁ. *Indiánské kultury Severní a Jižní Ameriky ve sbírkách Náprstkova muzea: průvodce ke stálé výstavě*. Praha: Národní muzeum, 1983.
4. KLÁPŠŤOVÁ, Kateřina a BOHÁČOVÁ, Libuše. *Móda mimoevropských národů: vzory, střihy, nápady: katalog výstavy, Praha, červenec 1983 - březen 1984*. Praha: Národní muzeum, 1983.
5. BRAHAMOVÁ, Marie. *Indiánská řemesla*, Tiskárna Petr Pošík, Poděbrady, 1999, První vydání.
6. ŠOLC, Václav. *Indiánské Historie, Československý spisovatel v Praze 1977*.
7. VAILLANT, George C., *Aztékové*, Orbis Praha 1974.
8. ERIC, J. a THOMPSON, S., *Sláva a pád starých Mayů*. Praha Mladá fronta, 1971.
9. STINGL, Miloslav. *Indiáni stříbrné luny za záhadami zmizelých indiánských říší*, Euromedia Group k. s. – knižní klub 2003 Praha
10. SYLVANUS, G. Morley. *Mayové*. Orbis Praha 1977.

Seznam citované literatury

- [1] KLÁPŠŤOVÁ, Kateřina a BOHÁČOVÁ, Libuše. *Móda mimoevropských národů: vzory, střihy, nápady : katalog výstavy, Praha, červenec 1983 - březen 1984*. Praha: Národní muzeum, 1983
- [2] VAILLANT. George C., Aztékové, Orbis 1974, s. 106.
- [3] SYLVANUS. G. Morley. Mayové. Orbis Praha 1977, s. 96.
- [4] SYLVANUS. G. Morley. Mayové. Orbis Praha 1977, s. 98.
- [5] SYLVANUS. G. Morley. Mayové. Orbis Praha 1977, s. 99

Seznam citovaných internetových zdrojů

1.ŠPAČKOVÁ, Šárka. Bavlna – špatné svědomí našich skrání. Sedmá generace – společensko-ekologický časopis. [online] [cit. 1.11.2015] Dostupné z:

<http://www.sedmagerace.cz/text/detail/bavlna-spatne-svedomi-nasich-skrini>

Bibliografie

1. *Diderot: velká všeobecná encyklopedie*. Vyd. 1. Praha: Diderot, 2000-. ISBN 80-902723-2-0.
2. *STINGL*, Miloslav., Indiáni bez tomahavku. KSČ Praha, 1966.
3. O'NEALE, Lila M. *Tejidos de los altiplanos de Guatemala*. Guatemala: Ministerio de Educación, 1965.
4. ANTON, Ferdinand. *Altindianische Textilkunst aus Peru*. 1. Aufl. Leipzig: E.A. Seemann, 1984.
5. KYBAL, Antonín. O textilním výtvarném projevu. Státní pedagogické nakladatelství, 1976. ISBN 14-331-73.
6. VONDRUŠKOVÁ, Alena a KAPRASOVÁ Ludmila. Šikovné ruce aneb malá textilní škola. Mladá fronta, 1989. ISBN 80-204-0052-4.

Seznam použitých obrázků

1. Obrázek 1 STAŇKOVÁ, Jitka a BARAN, Ludvík. *Tradiční textilní techniky*. Praha: Grada Publishing a.s., 2008 Wilcox R. Turner. Folk and festival costume. Dover publications, INC. Mineola New York.
2. Obrázek 2 STAŇKOVÁ, Jitka a BARAN, Ludvík. *Tradiční textilní techniky*. Praha: Grada Publishing a.s., 2008 Wilcox R. Turner. Folk and festival costume. Dover publications, INC. Mineola New York.
3. Obrázek 3 BRAHAMOVÁ, Marie. Indiánská řemesla, Tiskárna Petr Pošík, Poděbrady, 1999, První vydání.
4. Obrázek 4 ŠOLC. Václav. Indiánské Historie, Československý spisovatel v Praze 1977., S. 283.
5. Obrázek 5 ŠOLC. Václav. Indiánské Historie, Československý spisovatel v Praze 1977., S. 284
6. Obrázek 6 ŠOLC. Václav. Indiánské Historie, Československý spisovatel v Praze 1977., S. 84
7. Obrázek 7 BRAHAMOVÁ, Marie. Indiánská řemesla, Tiskárna Petr Pošík, Poděbrady, 1999, První vydání., s. 62.
8. Obrázek 8 STINGL. Miloslav., Indiáni bez tomahavku. KSČ Praha, 1966., s. 168.
7. Obrázek 9 SYLVANUS. G. Morley. Mayové. Orbis Praha 1977, s. 68.
9. Obrázek 10 KLÁPŠŤOVÁ. Kateřina a BOHÁČOVÁ, Libuše. *Móda mimoevropských národů: vzory, střihy, nápady : katalog výstavy, Praha, červenec 1983 - březen 1984*. Praha: Národní muzeum, 1983., s. 67.

9. Obrázek 11 O'NEALE, Lila M. *Tejidos de los altiplanos de Guatemala*. Guatemala: Ministerio de Educación, 1965.
10. Obrázek 12 ANTON, Ferdinand. *Altindianische Textilkunst aus Peru*. 1. Aufl. Leipzig: E.A. Seemann, 1984., 160.
11. Obrázek 13 STINGL, Miloslav. Indiáni stříbrné lny za záhadami zmizelých indiánských říší., Euromedia Group k. s. – knižní klub 2003 Praha., s. 113.
12. Obrázek 14 STINGL, Miloslav., Indiáni bez tomahavku. KSČ Praha, 1966., s. 162.
13. Obrázek 15 ŠOLC, Václav. Indiánské Historie, Československý spisovatel v Praze 1977., s. 170.

Seznam příloh

Příloha A – Límeč 1

Příloha B – Límeč 2 a 3

Příloha C – Límeč 4

Příloha D – Límeč 5

Příloha E – Model 1

Příloha F – Model 2 a 3

Příloha G – Model 4

Příloha H – Model 5

Příloha I – Fotodokumentace model 1

Příloha J – Fotodokumentace model 2

Příloha K – Fotodokumentace model 3

Příloha L – Fotodokumentace model 4

Příloha M - Fotodokumentace model 5

seznam použitých zkratk

př. n. l.
cm

před naším letopočtem
centimetrů