

Mendelova univerzita v Brně  
Zahradnická fakulta  
Ústav zahradní a krajinářské architektury

## **DIPLOMOVÁ PRÁCA**

Výtvarně architektonická studie nového městského parku  
Městský park na sídlisku Sekčov v Prešove

## ZADÁNÍ DIPLOMOVÉ PRÁCE

Zpracovatelka: **Bc. Zuzana Korpášová**  
Studijní program: Zahradní a krajinářská architektura  
Obor: Zahradní a krajinářská architektura  
Konzultant: Ing. Eva Damcová  
Název tématu: **Výtvarně architektonická studie nového městského parku.**  
Rozsah práce: 30 stran textu, průkazná grafická dokumentace řešení max 5xA1

### Zásady pro vypracování:


1. Hledejte, prostudujte a analyzujte literární, výtvarné a tvůrčí inspirační podněty, jako prameny k zadanému tématu a zpracujte rešerši.
2. Po dohodě s vedoucím DP vymezte modelové území nového městského parku a soustřeďte podklady pro jeho řešení. Analyzujte možnosti modelového území z hlediska tématu DP. Postupujte od širších vztahů území k detailu. Syntézu rozborů srozumitelně vyjádřete graficky.
3. Formulujte koncept dotvoření vybraného urbánního prostoru v souznění nových i stávajících forem terénu, vody, staveb, výtvarného umění, vegetace, mobiliáře a dalších medií.
4. Zpracujte diplomní projekt v rozsahu architektonické studie, řešící průkazně funkční, provozní, prostorové, výtvarné, programové, rekreační, biologické a ekologické aspekty v půdorysech, řezech, pohledech, perspektivách a 3D modelu průkazně dokumentujících vlastní řešení.
5. Zobecněte výsledky řešení. Výsledky předešlého postupu konzultujte průběžně alespoň však 3x s vedoucím práce.


### Seznam odborné literatury:

1. JELICOE, G. – JELICOE, S. *The landscape of man : shaping the environment from prehistory to the present day : [Investice do rozvoje vzdělávání, reg.č.: CZ1.07/2.2.00/15.0084]*. 3. vyd. London: Thames and Hudson, 2000. 408 s. ISBN 0-500-27819-9.
2. GARVIN, A. – BRANDS, R M. *Public parks : the key to livable communities*. 1. vyd. New York: W.W. Norton & Co., 2011. 224 s. ISBN 978-0-393-73279-5.
3. BROWN, L J. – DIXON, D. – GILLHAM, O. *Urban design for an urban century : placemaking for people*. Hoboken, N.J.: Wiley, 2009. 296 s. ISBN 978-0-470-08782-4.
4. DAHL, B. – MOLNAR, D J. *Anatomy of a park : essentials of recreation area planning and design*. 3. vyd. Long Grove, Ill.: Waveland Press, 2003. 188 s. ISBN 978-1-57766-280-8.
5. DURAN, S C. *Contemporary landscape architecture*. 1. vyd. Köln [u.a.]: daab, 2008. 383 s. ISBN 978-3-86654-021-7.
6. CANTOR, S L. *Contemporary trends in landscape architecture*. New York: John Wiley & Sons, 1997. 348 s. ISBN 0-471-28791-1.
7. MCLEOD, V. *Detail in contemporary landscape architecture*. London: King, 2008. 192 s. ISBN 978-1-85669-498-8.
8. CANTRELL, B. – MICHAELS, W. *Digital drawing for landscape architecture : contemporary techniques and tools for digital representation in site design*. Hoboken, N.J.: John Wiley & Sons, 2010. 308 s. ISBN 978-0-470-40397-6.
9. WEILACHER, U. *In gardens : profiles of contemporary European landscape architecture*. Basel: Birkhauser-Publishers for Architecture, 2005. 183 s. ISBN 3-7643-7078-5.
10. DAMEC, J. *New Landscapes for Old Structures and New Structures in Old Landscapes*. In FINGEROVÁ, R. *IFLA Central Region Conference Prague 2004*. 1. vyd. Prague: Czech Landscape and Garden Society, 2004, s. 1–3.
- 11.
12. HRONOVÁ ŠAFÁŘOVÁ LUCIE, – DAMEC, J. *Zhodnocení krajinářské architektury a zahradního umění v 19. století se zaměřením na městské parky*. Disertační práce. MENDELU Brno, 2010. 317.
13. HRONOVÁ ŠAFÁŘOVÁ LUCIE, – DAMEC, J. *Zhodnocení krajinářské architektury a zahradního umění v 19. století se zaměřením na městské parky : přílohy disertační práce*. Disertační práce. MENDELU Brno, 2010. 1.

Datum zadání diplomové práce: prosinec 2013

Termín odevzdání diplomové práce: květen 2015

  
**Bc. Zuzana Korpášová**  
Autorka práce

  
**prof. Ing. Jiří Damec, CSc.**  
Vedoucí ústavu



L. S.

  
**prof. Ing. Jiří Damec, CSc.**  
Vedoucí práce

  
**doc. Ing. Robert Pokluda, Ph.D.**  
Děkan ZF MENDELU

## Prehlásenie

Prehlasujem, že som diplomovú prácu na tému Výtvarně architektonická studie nového městského parku - Městský park na sídlisku Sekčov vypracovala samostatne a všetky použité pramene uvádzam v zozname použitej literatúry. Súhlasím aby moja práca bola uložená v knižnici Zahradníckej fakulty Mendelovej univerzity v Brne a sprístupnená študijným účelom.

V Prahe 9. mája 2016

---

podpis

## Podakovanie

Ďakujem svojmu vedúcemu práce prof. Ing. Jiřímu Damcovi, Csc. za vedenie a všetkým, ktorí ma za celé roky štúdia podporovali. Predovšetkým svojej rodine, priateľom a môjmu M.

## OBSAH

1.	ÚVOD	5	6.2.	VSTUPNÁ ČASŤ OD ULICE POD ŠALGOVÍKOM	30
2.	CIEĽ	6	6.3.	ČASŤ S AMFITEÁTROM	34
3.	METODIKA A MATERIÁLY	6	6.4.	CENTRÁLNA ČASŤ	36
4.	LITERÁRNA ČASŤ	7	6.5.	SKATEPARK A DETSKÉ IHRISKO	44
4.1.	REFERENČNÉ PRÍKLADY	7	6.6.	ČASŤ PRE SUSEDOV	48
4.1.1.	RUDOLF BEDNAR PARK	7	7.	DISKUSIA	50
4.1.2.	MAUERPARK	7	8.	ZÁVER	50
4.1.3.	HARDAUPARK	8	9.	SÚHRN / RESUME 50	
4.1.4.	AUGUSTENBORG	8	10.	ZOZNAM POUŽITÝCH ZDROJOV	51
4.1.5.	JARDIN D'ÉOLE	8	12.	ZOZNAM PRÍLOH	51
4.1.6.	MARTIN LUTHER KING PARK	9			
4.1.7.	OKOLIE OBYTNÝCH DOMOV VAL FOURRÉ	9			
4.1.8.	CENTRAL PARK V SANT PERE DE RIBES	10			
4.1.9.	PARQUE DEL CENTRO DEL POBLENOU	10			
5.	MODELOVÝ OBJEKT	11			
5.1.	CHARAKTERISTIKA A LOKALIZÁCIA	11			
5.2.	ŠIRŠIE VZŤAHY	11			
5.3.	GEOMORFOLOGICKÉ, GEOMORFOLOGICKÉ	13			
5.4.	KLIMATICKÉ PODMIENKY	13			
5.5.	DEMOGRAFIA	13			
5.6.	MESTSKÁ ZELEŇ	14			
5.7.	SÍDLISKO SEKČOV	14			
5.8.	OBRAZ MIESTA	15			
5.9.	VIZUÁLNE VÄZBY	15			
5.10.	ANALÝZA FUNKCIÍ	15			
5.11.	ANALÝZA PROVOZU	15			
5.12.	ANALÝZA VEGETÁCIE	20			
5.13.	PROBLÉMY A VÝCHODISKÁ	21			
6.	NÁVRHOVÁ ČASŤ	24			
6.1.	POPIS NÁVRHOVÉHO RIEŠENIA	24			

## 1. ÚVOD

V publikácii Architektura a veřejný prostor, texty o moderní a současné architektuře od Petra Kratochvíla sa píše: "Je potřebné rozlišovat mezi parkem, záhradou, náměstím, ulicou a dalšími morfologickými útvary. Nejde o přísnou taxonomii, ale o mentální schému, která je mnohokrát nevyhnutná k resnějšímu zameraniu projektu."

Park je urbanistická cézura, vybavená fragmentmi umelej prírody. Záhrada je kúsok mesta, kde zástavba ustúpila navrhutej zeleni. Ulica je cesta, ktorá pôsobí ako tepna, alebo ako súčasť kostry mesta, a ktorá môže postupne prepojiť miesta v podobe námestí alebo záhrad. Tieto definície neobmedzujú. Ich postupné alebo s aprekývajúce sa väzby vytvárajú nosnú kostru a životnú oporu mesta." 1

Asi najlepšie definíciu parku, takého aký má byť, vystihuje profesor Ivar Otruba: "Parky v mestách, sídlach a sídliskách sú najvýznamnejšími kompozičnými celkami krajinej architektúry."

Park je zámerne stvárnený kus prírody a jej prvkov. Má slúžiť človeku k vnútornej pohode. Má ho uspokojiť aj poučiť, podnietiť k zamysleniu. Má svojou dušou ctiť najlepšie myšlienky ľudstva. Napriek tomu nemá byť zdôraznený vonkajšok nad obsahom. Má vychovávať. Dajme preto človeku v parku voľnosť, slobodu v rozhodovaní a voľbe cieľa. Vytvárajme obrazy pravdy." 2

"Verejný priestor definuje ideu mesta. Tam, kde neexistuje, môžeme hovoriť o urbanizácii, nie však o meste." 3

Josep Ramoneda, „A favor del espacio público“, El Pais, edición Catalunya, 29.7. 2003



Obr.1 Sedenie na kameňoch medzi stromami  
Mauerpark, Berlín

---

1 Oriol Bohigas: Forma veřejného prostoru, Architektura a veřejný prostor, texty o moderní a současné architektuře IV, Petr Kratochvíl, Vydal Zlatý řez, os.s., Praha 2012, s. 95, Vydání první, ISBN 978-80-903826-4-0

2 OTRUBA, Ivar. Zahradní architektura: tvorba zahrad a parků. 1. vyd. Brno: ERA, 2002, 357 s. ISBN 80-86517-13-6.

---

3 Josep Ramoneda, „A favor del espacio público“, El Pais, edición Catalunya, 29.7. 2003  
Architektura a veřejný prostor, texty o moderní a současné architektuře IV, Petr Kratochvíl, Vydal Zlatý řez, os.s., Praha 2012, s. 98, Vydání první, ISBN 978-80-903826-4-0

## 2. CIEĽ

Sídlisko Sekčov je najväčším sídliskom v Prešove a zároveň je jedným z najväčších sídlisk na Slovensku. Napriek vysokému počtu obyvateľov, ktorý tu žije a jeho rozlohe, sídlisku výrazne chýba verejný priestor a funkčný park.

Cieľom tejto práce bolo nájsť a vypracovať vhodné riešenie pre návrh mestského parku v tejto oblasti.

Zámerom bolo vniesť do tohto územia ľudské merítko, funkčnosť a atraktivitu. Vyniesť spoločenský život obyvateľov sídliska von z nákupných centier kde sa momentálne najviac koncentruje.

Navrhnuť priestor, ktorý pomôže prehĺbovať susedské a medziľudské vzťahy a nebude "len" originálny za každú cenu. Dôležitá by mala byť pohoda a spokojnosť človeka ako užívateľa parku.

## 3. METODIKA A MATERIÁLY

Práca sa delí na Literárnu časť, časť s rozbormi a analýzami a návrhovú časť.

Literárna časť zaŕňa referenčné príklady deviatich vybraných parkov v Európe, ktoré boli svojím fungovaním, funkciami a výtvarným stvárnením dobrým príkladom a inšpiráciou pre výtvarne-architektonické riešenie môjho modelového územia.

Analytická časť má priblížiť charakter a vlastnosti riešeného územia, jeho širšie vzťahy ku okoliu, funkcie, provoz či vizuálne väzby. Pomocou týchto nazhromaždených informácií o území boli vytvorené graficky spracované analýzy formou skíc, fotiek, mapiek či schém. Syntéza týchto analýz bola použitá ako podklad pre následnú návrhovú štúdiu.

Poslednou a zároveň najobsiahlejšou fázou, bola návrhová, ktorá bola spracovaná na úrovni ideovej štúdie.

Bol vytvorený návrh nového mestského parku, ktorý pracuje s členitým terénom a hlavne pohľadovými väzbami. Zároveň sa snaží o zvýšenie kvality a rekreácie nielen na území sídliska ale aj v celom sídle.

Riešenie štúdie je podrobnejšie opísané a názorne prevedené na hlavnej situácii, detailnejších situáciách jednotlivých častí územia, rezoch, schémach a vizualizáciách s pohľadmi. Ako pomôcka pre vytvorenie týchto častí štúdie slúžil vytvorený 3d model.

Nutnosťou k vypracovaniu diplomovej práce boli získané podklady a údaje z Mestského úradu v Prešove, odkiaľ bol poskytnutý katastrálny výrez mapy v digitálnej podobe. Bližšie informácie a podrobnejšie údaje o území poskytla Ing. arch. Helena Jacová a Ing. arch. Václav Kohlmayer, CsC.

## 4. LITERÁRNA ČASŤ

### 4.1 REFERENČNÉ PRÍKLADY

#### 4.1.1 RUDOLF BEDNAR PARK

##### Viedeň, Rakúsko

Autor: ateliér Hager Landschaftsarchitektur AG zo švajčiarskeho Zürichu. Celková rozloha je asi 31000 m<sup>2</sup>

Niekdajšie územie Nordbahnhof – viedenskej Severnej stanice, je v súčasnosti jedným z najväčších rozvojových plôch v rámci existujúcej urbánnej štruktúry Viedne. V 90. rokoch boli tímom architektov, urbanistov, dopravných expertov, sociológov a ekológov stanovené hlavné zásady rozvoja oblasti, ktorý by mal trvať až do roku 2025. V roku 2006 sa konala architektonická súťaž na návrh nového centrálného parku oblasti, z ktorej vzišiel ako víťaz ateliér Hager Landschaftsarchitektur AG zo švajčiarskeho Zürichu.

Celkový koncept parku je nazvaný “závoj stromov”. Priestor je vymedzený doskovými bytovými domami s dekoratívne pojednanými fasádami. Južná časť parku je venovaná mládeži - nachádza sa tu skatepark a ihrisko pre streetball. Na prirodzenú krajinu Dunaja odkazujú “rákosové parky” - zóna tiahnuca sa (rovnobežne s Dunajom) približne stredom parku s obdĺžnikovými podlhovastými plytkými bazénikmi s vodnými rastlinami.

Na centrálnej križovatke v srdci parku sa nachádza priehľadná kaviareň kubickej formy. Vo východnej časti sa rozkladá trávnik so strihanými kvitnúcimi kríkmi v abstraktných kompozíciách. Táto pokojnejšia časť poskytuje príležitosť na oddych v inak priestorovo otvorenom parku. Spájajúcim článkom celého diela sú oranžové stĺpy, ktoré plnia rôzne funkcie, slúžia najmä ako nosné elementy herných prvkov. Pre park je charakteristický vyvážený pomer medzi partiami intenzívne štrukturovanými a plochami trávniku, kde sa návštevník môže slobodne pohybovať, hrať hry alebo len tak odpočívať.



Obr. 2 Rudolf Bednar Park

#### 4.1.2 MAUERPARK

##### Berlín, Nemecko

Berlínsky Mauerpark bol slávnostne otvorený 9. novembra 1994, podľa plánov hamburgského krajinného architekta Gustava Lange.

Mauerpark je príkladom toho čo robí Berlín odlišným od ostatných európskych miest. Nachádza sa priamo v zastavanej časti mesta a je živým a zaujímavým miestom, spätým s históriou tejto novodobej “mekky” mladých - čo Berlín v posledných rokoch nepochybne je. Park je stále vo vývoji, neustále sa rozširuje a reaguje na súčasné potreby ľudí.

Kedysi tieto pozemky patrili k Severnej železničnej stanici Berlína, až do vybudovania berlínskeho múru. Časť z tejto steny tam ostala dodnes. V súčasnosti sa na týchto miestach rozprestiera park, ktorý je prevažne založený na trávinatej ploche a na svahu. Svah sa nachádza na jednej strane parku, kde stojí ikonická stena oddeľujúca park od blízkeho štadióna. Stena, ktorá je pozostatkom berlínskeho múru hrá prím v tomto modernom parku v podobe slobodného a nekonečného plátna pre miestnych streetart umelcov. Z tejto časti sa naskytuje pohľad do celého parku a ďalej do okolia, na mestskú časť Berlína. Dominantou parku je jednoznačne pobytová lúka s vonkajším javiskom, ihriskami a jednotlivými miestami na oddych.

Kúzlo Mauerparku je hlavne v tom, že sa stal spoločenským a kultúrnym miestom. Miestom pre relax aj pre život. Konajú sa tu rôzne podujatia ako koncerty, karaoke show, blší trh - Fleamarket a mnoho iných akcií.



Obr. 3 Mauerpark



Obr. 4 Mauerpark



Obr. 5 Mauerpark

### 4.1.3 HARDAUPARK

#### Zürich, Švajčiarsko

Autor: Ateliér Realgrün Landschaftsarchitekten a D-München

Výsledný návrh vzišiel z architektonickej súťaže, konanej v roku 2004, ktorej sa zúčastnilo 40 tímov. Dokončený bol v roku 2011.

Nasledujúca krajinársko-architektonická realizácia bola do prehľadu referenčných príkladov zaradená najmä pre ukážku, ako môže dostatočne dôrazný umelecký objekt vytvoriť dominantu celého priestoru a zároveň tým zvýšiť kredit parku ako celku. Rovnako ako viedenský Rudolf-Rednar-Park, aj tento park je rekreačnou a odpočinkovou plochou pre obyvateľov rozvíjajúcej sa Züriškej štvrti Hardau. Potom čo tu vznikli vzdelávacie inštitúcie, športoviská a obytné domy, bolo žiaduce doplniť štvrť aj o verejný park. Keďže na park nadväzuje budova školy, vznikla požiadavka na dvojité využitie - musí slúžiť na rekreáciu miestnych, zároveň však má byť prívetivý pre detské kolektívy, ktoré by tu mohli tráviť svoje prestávky. Park sa skladá z mnohých čiastkových priestorov, ktoré spájajú dve široké promenády (tzv. "Flanierzone") doplnené výsadbou stromov. Medzi nimi sa rozkladajú plochy pre športové využitie aj relaxáciu. Jeden z trávnikov je čiastočne vyvýšený, aby tvoril rovinu, aj napriek tomu, že terén pod ním mierne klesá. Drobné oporné múriky zo svetlého betónu prekonávajúce onen drobný výškový rozdiel slúžia ako sekundárne sedacie prvky. V strede dispozície sa nachádza zastrešené drevené pódium.

Dominantou parku je obrie písmeno "Y" (v angličtine sa názov hlásky Y vyslovuje rovnako ako slovo "why", po slovensky "prečo?"). Toto umelecké dielo, ktoré zároveň znázorňuje prak, bolo vybrané na základe umeleckej súťaže. Autorom diela je newyorský umelec Sislej Xhafa. Šestnásťmetrová plastika môže byť interpretovaná rôzne - ako prak z povesti o Davidovi a Goliáša alebo spomienka na lunapark, ktorý bol navrhovaný na stránkach mesta Zürich. Vzhľadom na blízkosť školy a priamej nadväznosti na budovu knižnice by sa však ono "Prečo?" dalo interpretovať ako symbol zvedavosti a v druhom pláne ako prak - archetypálny atribút uličníka. Plastika zároveň funguje ako hojdačka, ktorá žltó-oranžovo žiari, akonáhle si a ňu niekto sadne.



Obr. 6 Hardaupark

### 4.1.4 AUGUSTENBORG

#### Malmö, Švédsko

Štvrť Augustenborg v Malmö je príkladom staršej zástavby, do ktorej bola vložená infraštruktúra pre zrážkovú vodu až neskôr. Tretie najväčšie švédske mesto bývalo až do 70. rokov 20. storočia úspešným priemyselným centrom, ropná kríza však spôsobila úpadok niekdajšej industriálnej slávy a od 80. rokov sa namiesto priemyslu stali prioritami mesta ekologický prístup, multikultúrnosť a veda.

Okrsk Augustenborg, vybudovaný v 50. rokoch ako jeden z prvých projektov sociálneho bývania vo Švédsku, zaberá rozlohu 32 ha s počtom obyvateľov 3 tisíc. Bytové domy sú prevažne trojpodlažné, výnimočne sedempodlažné. Zásadným impulzom pre spustenie regenerácie oblasti boli najmä záplavy vyvolané nedostatočnou kanalizáciou. Ani sociálna a ekonomická situácia nebola optimálna. Preto bolo potrebné pristúpiť k podrobnej regenerácii celej oblasti, ktorá prebehla v rokoch 1998 až 2002. Táto iniciatíva získala súhrnný názov "Ekostaden Augustenborg" čiže Ekostad Augustenborg. Dôraz je pritom kladený na nakladanie so zrážkovou aj odpadovou vodou a zvýšenie biodiverzity. Aby sa zabránilo riziku záplav, zhromažďuje sa zrážková voda zo striech a spevnených plôch systémom kanálov, priekop, jazier a umelých mokradí tak, aby došlo k jej maximálnemu vsakovaniu a výparu v rámci otvoreného systému a len minimum vody sa dostalo do kanalizácie.

Celkovo je v Augustenborg vytvorených 6 km vodných kanálov a desať retenčných nádrží. Dažďová voda je zhromažďovaná v priekopách a rezervoároch, niektoré plochy môžu byť krátkodobu zaplavené, aby bola čo najviac predĺžená doba, počas ktorej zrážková voda zostáva v území, kým vtečie do kanalizácie.

Táto nová krajinársko-technická vrstva je tiež vložená do 30 vnútroblokov, ktoré slúžia ako rekreačné plochy pre miestnych rezidentov. Vložená investícia a počiatočná starostlivosť sa premietla do zvýšenia atraktivity lokality - fluktuácia obyvateľov klesla o 20%.



Obr. 7 Augustenborg

### 4.1.5 JARDIN D'ÉOLE

#### Paríž, Francúzsko

Autori: Michel a Claire Corajoud – krajinní architekti, ADR a Georges Descombes – architekti

Park bol otvorený v roku 2007. Tento 4-hektárový park tvorí 243 stromov, 604 kríkov, 256 bambusov, 1071 vodných rastlín, 4097 pôdopokryvných rastlín, 1527 okasných tráv, 830 trvaliek a 1740 letničiek. Park je situovaný medzi 18. a 19. okrskom, prístupný z ulice La Rue du Département, Riquet a 43-45 rue d'Aubervillers. Park sa tiahne 480 m pozdĺž železničnej trate v blízkosti stanice Gare de l'Est. Je kombináciou pasívnych a aktívnych rekreačných oblastí. Vyvýšená drevená promenáda umožňuje výhľad na vlakovú trať aj na park, rozprestiera sa západne od námestia na polovicu parku a evokuje pocit pobytu pri mori.

Dlhé drevené stoly sú umiestnené pozdĺž nábrežia a sú ideálnou variantou ako stráviť slnečné nedeľné popoludnie piknikovaním, či romantickými raňajkami s rodinou.



V južnej časti, pozdĺž veľkej časti parku sa tiahne dlhý vodný kanál s fontánou, osadený vodnými rastlinami. Je to pozoruhodný biotop, ktorý je otvorený smerom do ulice, zatiaľ čo záhrady, športové ihriská a ďalšie intímne priestory parku umiestnené rôzne v celom parku, ponúkajú odpočinok, pokoj a samotu. Pieskovisko, hojdačky a rovnako aj kruhové športoviská sú určené pre batolátá aj malých športovcov z tejto štvrte. Je tu aj veľká lúka, rozdelená do troch častí s malými hájmi: časť kvetnatých lúk na juhu, rustikálna časť a posledná časť osiata trávnikom.



Obr. 8 Jardin d'Éole



Obr. 9 Jardin d'Éole

#### 4.1.6 MARTIN LUTHER KING PARK

##### Paríž, Francúzsko

Autor: Atelier Jacqueline Osty & associates

V roku 2003 mesto Paríž začalo výberové konanie pre oblasť Clichy Batignolles. Vybraný bol tím, ktorý tvoril urbanista François Grether, záhradná architektka Jacqueline Osty a inžinierska firma OGI. Počas začiatkovej fázy sa mala časť miesta stať Olympic Village počas konania Olympijských hier v roku 2012.

Prvá fáza má rozlohu 4,3 ha a bola realizovaná v roku 2007, druhá fáza sa začala hneď rok na to a mala by trvať do roku 2017 – 2020. Spolu by mal park dosahovať rozlohu približne 10 ha. Celá táto mestská oblasť zahŕňa 45 ha, vrátane 10 ha parku. Cesty v parku umožňujú prepojenie s ostatnými časťami mesta a systémom zelene. Cesty zo severu na juh a z východu na západ sa z parku rozširujú formou novo vysadených promenád. Park je postavený na bývalej železničnej stanici, takže je typograficky prevažne vo vodorovnej úrovni, okrem západnej časti, ktorú tvoria terasy a rampy. Tie sa majú integrovať k úrovni terénu ku železničnej sieti St-Lazare.



Obr. 10 Martin Luther King Park



Obr. 11 Martin Luther King Park

#### 4.1.7 OKOLIE OBYTNÝCH DOMOV VAL FOURRÉ

##### Mantes-la-Jolie, Francúzsko

Autor: Espace Libre

Projekt bol dokončený v októbri 2014, rozloha je 56 500 m<sup>2</sup>. V súčasnej dobe čelí okolie Val Fourre najväčšej urbanistickej zmene od 60. rokov, kedy bolo vybudované.

Val Fourré je ohraničené lesom Mantes v blízkosti rieky Seine, v prednej časti svahu Vexin. Urbanizmus mesta umožnil spojiť mesto Mantes - la - Jolie s jeho priľahlým okolím a tým konvertovať hlavné cesty na mestské bulváre. 80% z pôvodne súkromných parkovísk bolo presunutých do verejného priestoru, ktorý poskytuje viac miesta. Každá časť tohto mesta, mala image chladnej šedej „džungle“. Ale teraz sa tieto priestory tešia dostatkom voľných, príjemných a hlavne zelených plôch. Pri tvorbe konceptu boli tvorcovia inšpirovaní prírodou a blízkou krajinou. Každý ostrovček tvorí nejaký dôležitý krajinný prvok, ako napríklad les, rieka, a pod. A tým aj priamo naväzuje na okolitú krajinu mesta. Každá plocha je vytvorená tak, aby prijímala dažďovú vodu prirodzenou cestou a jej vsakovanie bolo rýchle, čiže formou močiaru, rybníka, či lúky. Všetky rastliny sú endemické, použité boli materiály, ktoré majú dobrú infiltráciu schopnosť.

Toto všetko ponúka obyvateľom lepší život, tiež je to správny krok k trvalo udržateľnému rozvoju.



Obr. 12 Okolie obytných domov Val Fourré



Obr. 13 Okolie obytných domov Val Fourré

#### 4.1.8 CENTRAL PARK V SANT PERE DE RIBES

##### Sant Pere de Ribes, Barcelona, Španielsko

Autor: dataAE + Claudi Aguiló Riu.

Rok dokončenia 2008 , rozloha 118 723 m.

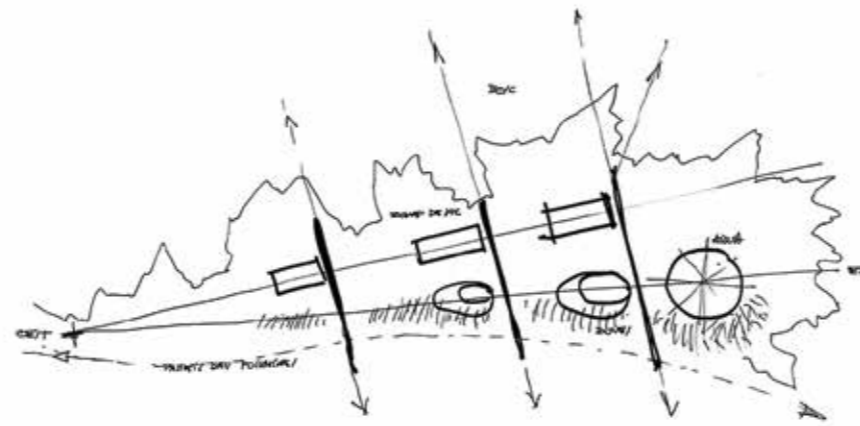
Projekt bol rozdelený do troch hlavných stratégií:

1. Posilnenie a zameranie sa na hodnotu krajiny – existujúceho lesa. Jeho plný tvar v kontraste s otvoreným a prázdny priestorom v centre mesta.

2. Vytvorenie systému ciest, ktorý umožní prepojenie s mestom na horizontálnej úrovni a zároveň pokryje celý park na vertikálnej úrovni. Tieto trasy sú doplnené systémom platforiem s rôznymi aktivitami: detské hry, skupiny lavičiek na oddych, športové zariadenia, piesočnaté duny, a pod. V najvyššej úrovni parku je námestie konkávneho tvaru s fontánou, ktorá je interakčným

prvkom hlavne pre deti. Vedľa je divadlo s výhľadom na rozsiahlu, topograficky nerovnú plochu parku.

3. Čo sa týka použitých materiálov, vládne tu jeden element. Projekt bol postavený výlučne na prefabrikovaných betónových prvkoch, ktoré sú použité vo viacerých spôsoboch, napríklad dlažbe chodníkov, ako ukazovateľ smerov po parku.



Obr. 14 Central Park v Sant Pere de Ribes



Obr. 15. Central Park v Sant Pere de Ribes

#### 4.1.9 PARQUE DEL CENTRO DEL POBLENOU

##### Barcelona, Španielsko

Autor: Jean Nouvel

Park svetla a tieňa bol vybudovaný v roku 2008, nachádza sa v okrese Sant Martí de Barcelona. Je to štvrť 22@, oblasť venovaná novým ekonomickým a technologickým odvetviam, zameraných na vývoj a inovácie.

Park má trojuholníkový tvar, vchod do neho je z ulice 130 Avinguda Diagonal a ulice Bac de Roda a Maroc. Je rozdelený do troch oblastí tvorených križovatkami ulíc Bilbao a Espronceda -transversalmente- a Christopher de Moura -longitudinalmente.

Vonkajšie betónové múry parku sú pokryté popínavkami a stredomorskou vegetáciou, ktorá izoluje od okolitého hluku, pretože Avenida Diagonal má vysokú hustotu premávky. Vytvára sa tak útočisko zelene v centre tejto štvrť. Vo vnútri je park rozdelený do niekoľkých tematických priestorov, ktorým dominuje konštrukčný a avantgardný koncept zeleného manažmentu priestoru. Je to ideálne miesto k odpočinku v tieni vrb po prechádzke mestom. Prevládajúcim taxónom je tu Salix babylonica. Plocha trávnik zaberá len 5% z celkovej plochy parku. Pre deti je park skutočnou senzáciou, chatky v centre parku lákajú k hre a zábave.

Mobiliár kladie dôraz na použitie kovov v striebornej farbe. V celom priestranstve parku bolo použité zaujímavé svietidlo Riddle, ktoré je výsledkom návrhu spolupráce medzi Jeanom Nouvelom a Trollom. Projekt potreboval osvetlenie, ktoré môže „prasknúť“ a spojiť sa tak s okolitými tieňmi a rastlinami. Výsledkom bola guľa s otvormi rôznych veľkostí umiestnená na zemi či zavesená na stĺpe uličného osvetlenia. Svetlo vnútri gule prechádza otvormi náhodne.



Obr. 16 Parque del Centro del Poblenou



Obr. 17 Parque del Centro del Poblenou

## 5. MODELOVÝ OBJEKT

### 5.1 CHARAKTERISTIKA A LOKALIZÁCIA

Modelový objekt sa nachádza v meste Prešov na východnom Slovensku, na súradniciach 49° severnej zemepisnej šírky a 21°15' východnej zemepisnej dĺžky.

Leží v Košickej kotline a obklopujú ho Slánske vrchy z juhovýchodnej časti a šarišská vrchovina zo severozápadu. Mestom pretekajú rieky Torysa a Sekčov. Nadmorská výška centra mesta je približne 255 m.n. m.

Od Košíc je Prešov vzdialený (vzdušnou čiarou) 38 km, od Užhorodu 96 km, od Miškolca 115 km, od Budapešti 250 km a od Bratislavy 345 km.

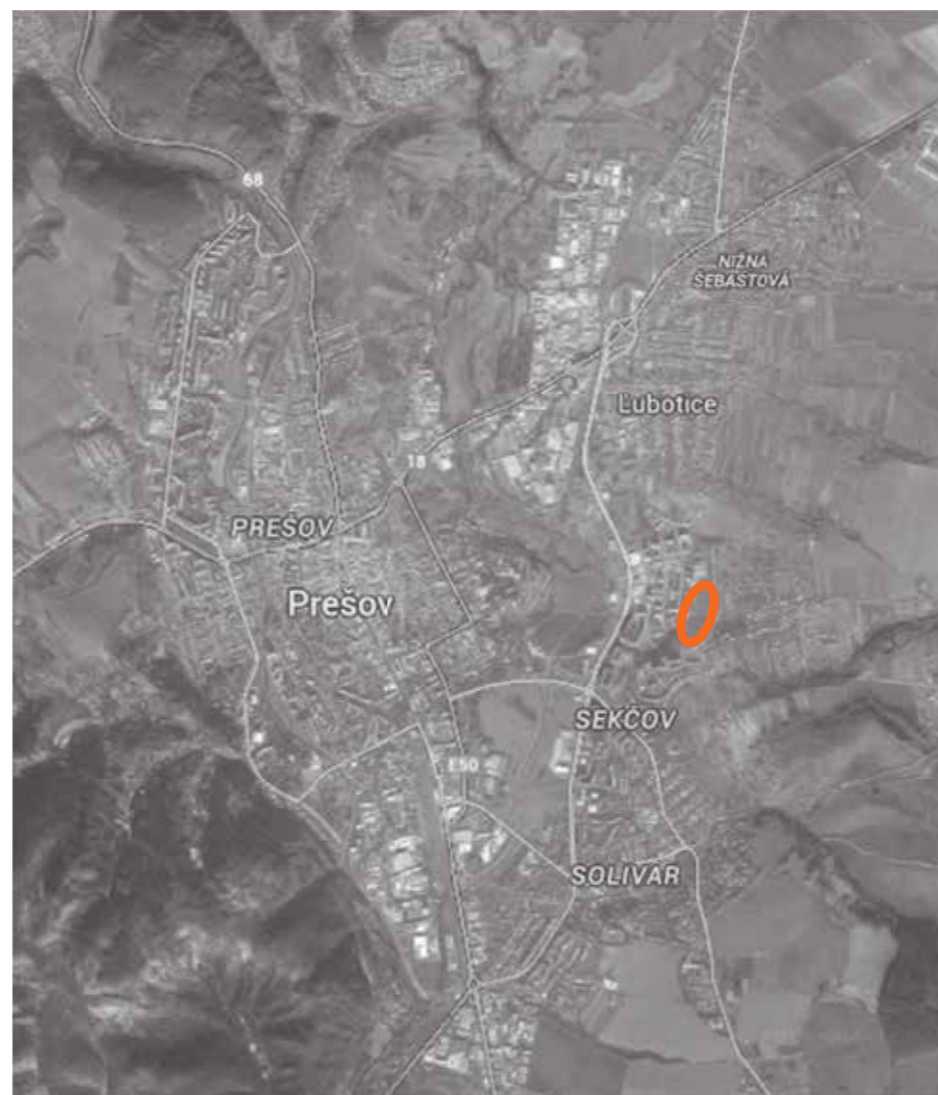
Podľa sčítania obyvateľov v roku 2011 je Prešov s počtom obyvateľov 91 782 tretím najväčším mestom Slovenska. avšak podľa výsledkov ku koncu roka 2015 má mesto menej než 90 000 obyvateľov. V súčasnosti prevláda tendencia sťahovania ľudí do okolitých obcí, kde rapídne vzrástol počet obyvateľstva.

Sídlia tu viaceré krajské orgány a zároveň je správnym centrom Prešovského samosprávneho kraja, ktorý je najväčší na Slovensku. Rozloha katastra mesta je 71 km<sup>2</sup> a tvoria ho štyri katastrálne oblasti: Prešov, Solivar, Šalgovík a Nižná šebastová.

Modelové územie pre návrh parku je situované vo východnej časti mesta Prešov - v mestskej časti Sekčov. Presnejšie medzi sídliskom Sekčov a obytnou štvrtou mestskej časti Šalgovík. Zo severu územie definuje ul. Sibírska, zo západu ul. Ďumbierska, z juhu ul. Sekčovská a z východu ul. Pod Šalgovíkom.

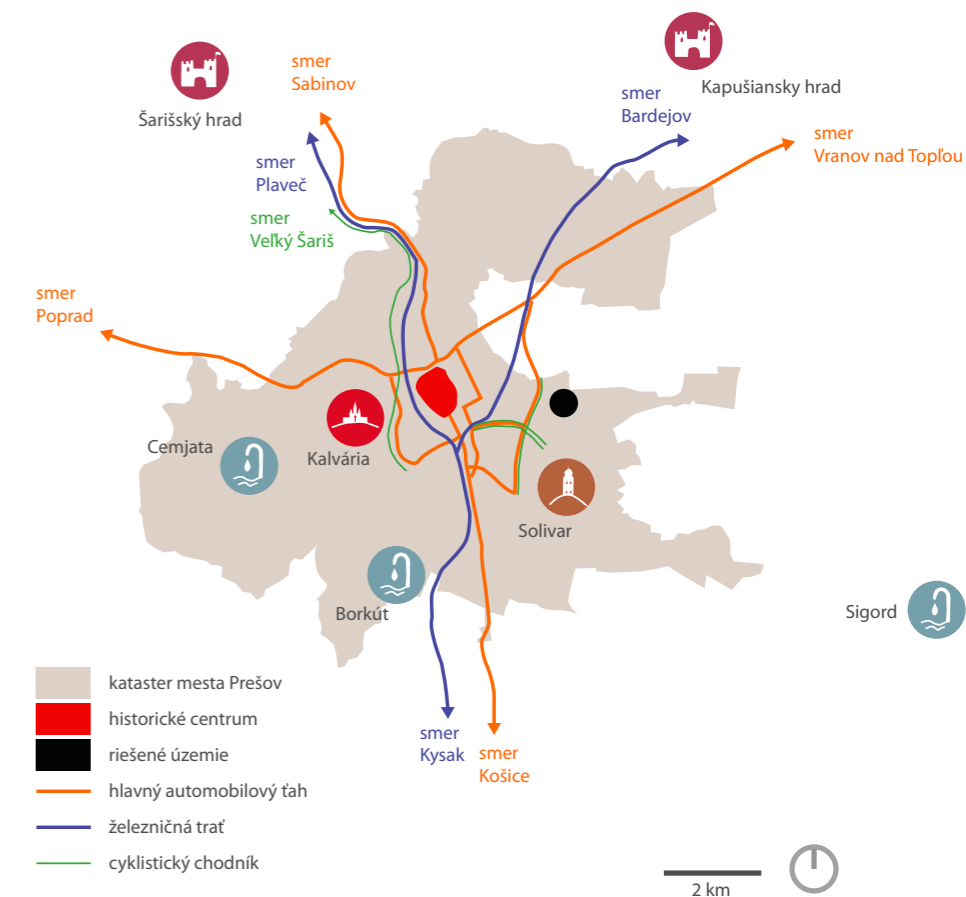


Obr. 18 Lokalizácia mesta Prešov vrámci Slovenskej republiky



— RIEŠENÉ ÚZEMIE

Obr. 19 Lokalizácia modelového územia vrámci organizmu mesta



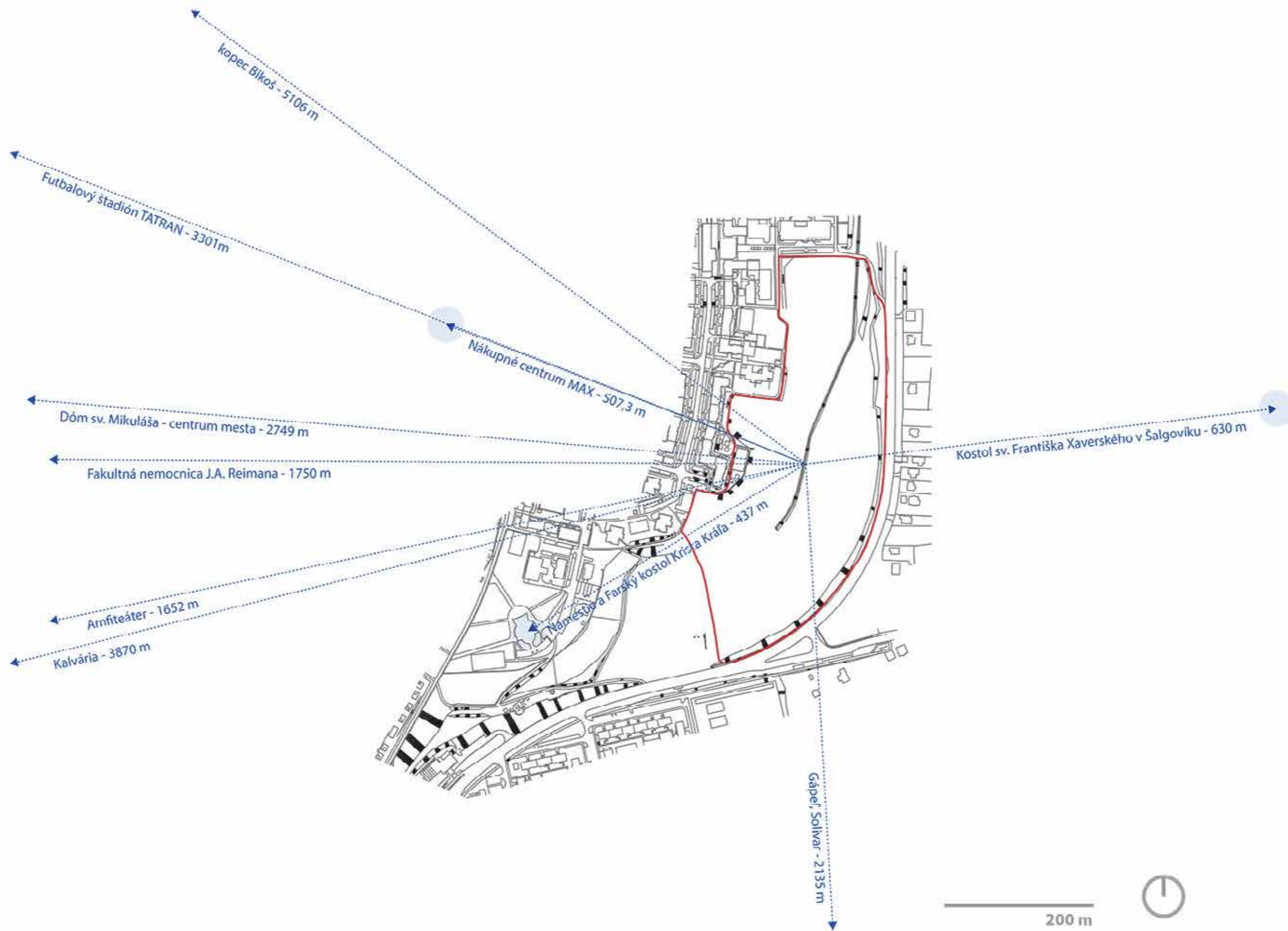
Obr. 20 Širšie vzťahy vo vzťahu k okoliu mesta

### 5.2 ŠIRŠIE VZŤAHY

Na Obr. sú v schematickej mapke znázornené širšie vzťahy mesta Prešov. Čiernou farbou na mapke vidíme vyznačené modelové územie a červenou historické jadro mesta. Sídlisko Sekčov je od centra mesta vzdialené vzdušnou čiarou približne dva kilometre. Rozdeľuje ich od seba rieka Sekčov, ktorá preteká okrajom sídliska a tiež rozsiahle vlhké lúky riešnej nivy.

Svahy Sekčova vizuálne komunikujú so svojim priľahlým okolím a zvyškom mesta. Táto oblasť bola už dávno pred výstavbou tohto najväčšieho prešovského sídliska využívaná a ako frekventovaná trasa medzi súčasnou mestskej časťou Solivar a obcami Ľubotice a Nižná Šebastová.

Vzhľadom na na polohu modelového objektu voči významným orientačným bodom v meste (Obr. str.) sa dá povedať, že leží na jeho periférii.



Obr. 21 Širšie vzťahy vo vzťahu ku okoliu modelového územia

### 5.3 GEOMORFOLOGICKÉ, GEOLOGICKÉ

Reliéf mesta je charakterizovaný nízkou pahorkatinou, v ktorej dominuje rieka Torysa s riečnou nivou a terasami. Ako výrazná dominanta reliéfu v okolitej krajine sa vníma Šarišský hradný vrch (570,1 m n. m.) v neďalekom Veľkom Šariši. Vrch má strmé svahy najmä na východnej a severnej strane, je to neovulkanická extrúzia tvorená andezitmi. Pôvodne teda ide o vulkán (sopku), podobne ako ďalšie vrchy v okolí – Stráž (739,5 m n. m.) a Lysá stráž (696,4 m n. m.). Ďalšou výraznou formou reliéfu je úsek torisy medzi Dúbravou (393,1 m n. m.) a kopcom Bikoš (378,6 m n. m.), kde rieka prechádza komplexy flyšových hornín, tvorené prevažne pieskovecami. V doline Torysy sú zachované fluvialne sedimenty, tvorené štrkami, pieskami a hlinami. Známe sú tiež štrkové usadeniny náplavových kuželov, ktoré zasahujú do okolia Solivaru a sídlisk Sekčov a Šváby, pozostávajú najmä z väčších okruhliakov a andezitov.

Zaujímavosťou Prešova sú podzemné pivničné priestory hlavne v historickom jadre, ktoré sú vytesané priamo v materskej hornine – rôznych pieskovcoch a ílovcoch.

Modelové územie sa rozprestiera na pomerne rozsiahlom a nestabilnom svahu s podložím ílovca a ílovitými pôdami. Kedysi boli na území súčasného sídliska Sekčov močiare, takže podložie a pôdy v týchto miestach slabo prepúšťajú vodu a majú tendenciu udržiavať vodu na jednom mieste.

### 5.4 KLIMATICKÉ PODMIENKY

Vzhľadom k nadmorskej výške je podnebie mesta pomerne priaznivé. Prevažuje tu teplá klimatická oblasť a iba na vyššie položených miestach mierne teplá oblasť.

Sú tu dva typy klímy – typ kotlinovej klímy (veľká inverzia teplôt, mierne suchá až vlhká), ktoré prevláda v Košickej kotline a typ horskej klímy (malá inverzia teplôt, vlhká až veľmi vlhká), ktoré charakterizuje Šarišskú vrchovinu, Šarišský vrch a Stráže.

Priemerná ročná teplota je 8,6 °C. Najteplejším mesiacom je júl s priemernou teplotou 19,5 °C a najchladnejším január s priemernou teplotou – 3,5 °C.

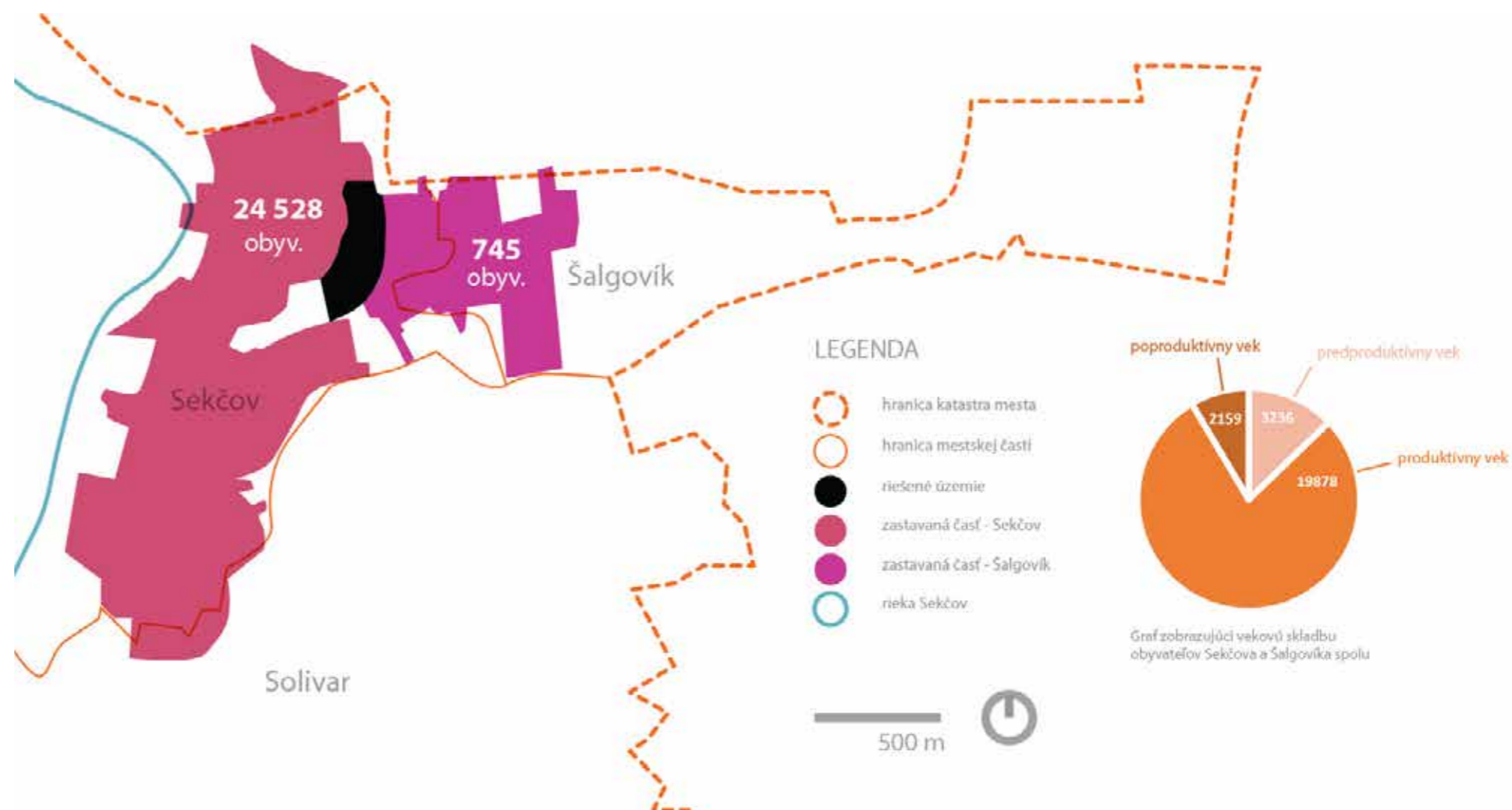
Množstvo spadnutých zrážok stúpa s nadmorskou výškou. Priemerné množstvo zrážok je 621 mm, z toho 68% je vo vegetačnom období. Počet zrážkových dní je 90 – 130 ročne.

Najdaždivejším mesiacom roka je júl a najsuchším február. Priemerný počet dní so snehovou pokrývkou je 63,5.

### 5.5 DEMOGRAFIA

Podľa posledného sčítania obyvateľstva ku dňu 31.12. 2011 žije v Prešove 44 079 mužov a 47 559 žien. Ľudí v predproduktívnom veku je 12 770, žien v produktívnom veku 27 751, mužov v produktívnom veku 30 974 a mužov a žien v poproduktívnom veku spolu 20 143.

Sídlisko Sekčov je po bratislavkej Petržalke druhým najväčším sídliskom na Slovensku, žije tu momentálne 24 528 ľudí v panelových domoch a v Šalgovíku 745 obyvateľov v rodiných domoch. Takmer 20 000 z nich je v produktívnom veku. Predpokladá sa, že navrhovaný park by navštevovali hlavne obyvatelia týchto mestských častí, keďže to majú najbližšie k obydliam.



Obr. 22 Demografická štruktúra obyvateľstva na Sekčove a v šalgovíku

## 5.6 MESTSKÁ ZELEŇ

V roku 2015 boli Geodetickým a kartografickým ústavom v Bratislave vytvorené mapy zelene slovenských krajských miest. Prešov sa s pomedzi všetkých krajských miest (8 miest) na Slovensku umiestnil na 3. mieste v podiele zelene, a to s hodnotou 2,08 % mestskej zelene, 37,51 % aj s lesmi.

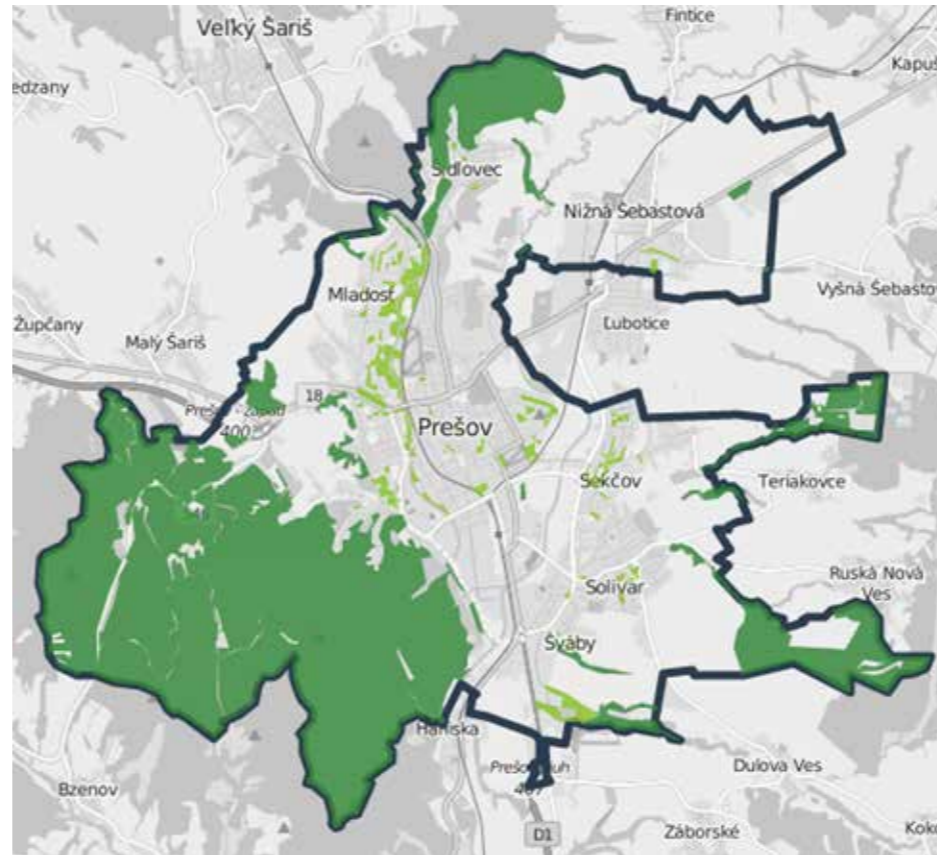
V parkovej zeleni je však Prešov po Nitre druhý na Slovensku, no keď si všimneme mapku so svetlozelenými plochami v meste (viď. Obr.) zisťujeme, že jej aj tak málo. Najväčšie zelené plochy sú na Sídlišku 3 a na sídlisku Mladost situované na severozápade. Logicky v týchto častiach zeleň naväzuje na rieku Torysa, ktorá preteká stredom mesta smerom zo severu na juh. Ide o niekoľkokilometrový pás trávnatých plôch s roztrúsenými stromami a kríkmi. O zeleň pripravil Prešov aj štát pri výstavbe diaľnice. Vlni i v predchádzajúcich rokoch museli v meste vysadiť viac ako tisíc nových stromov za peniaze od Národnej diaľničnej spoločnosti.

Z uvedeného vyplýva, že v meste je veľmi málo zelených plôch a výrazne tam chýba park, ktorý by poskytoval vyžitie rôznych smerov. V minulých rokoch sa mesto pokúšalo túto situáciu riešiť vypísaním architektonických súťaží na návrh centrálného mestského parku. Lenže aj po vyhlásení víťazov sa nič v tejto veci nepohlo. Problémom sú zrejme financie. A tak Prešovčania trávia svoje víkendy a voľný čas za hranicami mesta v okolitých lesoch alebo doma. Je evidentné, že toto mesto akútne potrebuje kvalitný park adekvátny počtu obyvateľov a ich nárokom ako soľ. A nielen to, systém zelene s dobre nastaveným manažmentom údržby a hlavne koncept pre udržateľnosť a kvalitnejší život v meste

## 5.7 SÍDLISKO SEKČOV

Obytný obvod Sekčov sa začal stavať v máji v roku 1978. Pôvodne sa malo jednať o veľkorysý urbanistický koncept, s jasne definovanými funkčnými tepnami na racionálne rozvrhnutom pôdoryse, ktoré mali byť dokonale prispôsobené morfológii stúpajúceho terénu. Svažitosť terénu bola vtedy dvanásť percent.

Táto nová moderná štvrť, so základnou občianskou vybavenosťou bola pôvodne dimenzovaná na takmer 49 441 obyvateľov, ktorí mali obývať 12 941 bytov, na ploche 334,5 ha. V rámci stúpajúcej



populačnej krivky to vtedy vyzeralo celkom reálne a vtedy ešte relatívne stabilne fungujúca ekonomika plánovania to bola schopná zabezpečiť.

Medzi prvou a druhou etapou bolo plánované vytvorenie mestského parku na severných svahoch sídliska, kde malo byť situované centrum voľného času a amfiteáter. 4

Tak, ako postupne upadal socializmus, upadala aj československá ekonomika a s ňou aj praktická kvalita realizácií plánov jednotlivých päťročníc. A tak sa sny nekonali ani v prípade sídliska Sekčov. Pravdou však ostáva, že je to veľké sídlisko z čias socializmu, so všetkým dobrým aj zlým, čo k tomu patrí a čo si hlavne pamätníci vybavujú a vedú predstaviť.

### Králikárne

Sekčov mal za socialistických čias povest' ponurého a temného sídliska, kde sa v noci neodporúčalo vychádzať von. Jeho celkový vzhľad morbidnej „králikárne“, ako sa familiárne hovorilo sídliskám za socíku, umocňovala uniformná šed' nahromadu natlačených panelových blokov, ktoré pôvodne biele, postupne získavali sivastú patinku. Jeho osobitosť spočívala v jeho „odťažitej“ polohe záhadného prímestského satelitu, ktorý nebol na rozdiel od ďalších starších sídlisk, organicky zrastený s urbanistickou štruktúrou starého mesta a povojnových štvrtí.

Obr. 23 Mestská zeleň v Prešove - Trieda zelenej mestskej oblasti (svetlozelená farba) zahŕňa plochy určené prevažne na rekreačné využitie, ako sú záhrady, parky, zoologické záhrady a pod. Súčasťou tejto triedy nie sú súkromné záhrady a cintoríny. Trieda lesy (tmavo-zelená farba) zobrazuje územia pokryté korunami stromov. Výška stromov musí byť väčšia ako 5 metrov.

To, čo navodzovalo jeho zvláštnosť, bola jeho nepokojná silueta, podivne sa vlniaca v expresívnom kopcovitom teréne. Akoby tancujúci po jednotlivých terasách, stúpajú v podobe abstraktných blokov, zástup záhadných kvadratických figúr k horizontu Slánskych vrchov. Áno, z patričnej diaľky, pri pohľade smerom od dnešnej Rusínskej cesty, pôsobia jednotlivé pravoúhle objemy blokov ako zvláštne entity, skulptúry dolmenového typu s kultúrnou funkciou. V hromadnom vzájomnom prekrývaní, vytvárajú dojem štruktúry, evokujúcej štylizovaný neformálny dav v hypnotickom tranze.

### Subkultúry

V útrobách a zákutiach tohto do betónu zakliateho davu našli svoj domov všetky vtedy existujúce subkultúry, ako aj sporiadani občania. Sekčov brázdili metalisti, punkáči, depešáci a neskôr po páde starého režimu tzv. nezávisláci, skinheadi, gotici, emáci či hipsteri a mnohé ďalšie odtienky subkultúrnych kmeňov.

Vždy sa hovorilo, a bol to jeden z mestských urbánnych mýtov, že na Sekčove bola najvyššia kriminalita a že tam bolo vždy viac nebezpečných týpkov. Ako to už býva, tieto mýty neboli podporené štatistikou a nikto si to neoveroval, Sekčovu to akosi „prischlo“. Všade musia predsa mať nejakú temnú pokútňu štvrť, nejakú tú svoju Petržalku, či Žižkov.

Sekčov mal však napriek tomu svoju špecifickú poéziu, jeho vnútorné dvory, ktoré boli preň tak typické a čím sa líšil od „konkurenčného“, staršieho a údajne krajšieho a zelenejšieho Sídliska III, predstavovali mikrosvety svojho druhu. Akoby povedali niektorí teoretici architektúry, boli to intímne imaginatívne priestory, ktoré spoločne zdieľali všetky generácie obyvateľov. Smerom do dvorov mali paneláky zadné vchody, ktoré boli poväčšine v dezolátnom stave. Na múroch boli neškolenými rukami nasprejované názvy zakázaných kapiel, alebo informácie o životoch spoluobčanov, ktoré mali charakter bulváru.

V strede týchto pomerne veľkých dvorov, ktoré mali obdĺžnikovú

dispozíciu, boli ihriská s dopukaným asfaltom a spravidla zničenými, nefungujúcimi preliezkami. Nechýbali hrdzavé a dolámané trepáče. Obvykle nefungujúci typ jediného druhu kolotoča, ktorý sa vtedy vyrábal, bol zvyčajne vytrhnutý, či vyosený na jednu stranu a pôsobil ako záhadný výtvarný objekt nejasného významu, ponechaný napospas svojmu osudu.

Tieto dvory boli naplnené kreatívnym duchom detí a mládeže, ktorá pre nedostatok podnetov dokázala zo svojho prostredia pomocou asociácii vytvoriť kultové miesto s hodnotou posvätného teritoriálneho významu.

Každý dvor tak bol samostatnou kultúrnou jednotkou, ktorá si stráži svoje územie a bola v rivalistickom vzťahu k ostatným dvorovým územiám, do seba uzavretých mikrosvetov. To dnešná počítačová generácia detí pozná skôr z počítačových hier, a pritom to ešte nebolo tak dávno. 5

## 5.8 OBRAZ MIESTA

Riešené územie sa rozprestiera medzi dvoma mestskými časťami - sídliskom Sekčov a mestskom časťou Šalgovík. Toto územie charakterizuje svahovitý nestabilný terén s ílovitým podložím.

Plocha je podľa územného plánu definovaná ako urbanistická zeleň. Je využívaná hlavne psíčkarmi na venčenie psov alebo pre prechádzky. V zime svah z juhu slúži deťom na sánkovanie. Dá sa povedať, že prakticky táto plocha nie je aktívne využívaná, tak ako by byť mohla. Môže za to zanedbaná vegetácia, chýbajúce chodníky či absencia akéhokoľvek mobiliáru.

Na obr. Obraz miesta, str. je znázornená mapka s vyznačenými pohľadmi pre lepšie priblíženie obrazu miesta.

Na obrázku 1. a 2. je pohľad z ulice Sibírska na modelové územie. Na prvej fotke vidieť časť svahu s rigolom a v pozadí zástavbou rodinných domov. Druhá fotka zobrazuje hranicu riešenej plochy a v pozadí panelové domy na ulici Ďumbierska.

3. fotka ukazuje vyšliapanú cestu pozdĺž zberného rigola. 4. obrázok znázorňuje tiež hlavnú cestu územím v pozadí so

4 Viktor Tkáčik, Časopis Projekt, jún 1980

5 Slavo Capek, Ta Take Town, 2015



Obr. 24 Začiatky výstavby sídliska Sekčov v Prešove



Obr. 25 Začiatky výstavby sídliska Sekčov v Prešove

základnou školou Sibírska a vrchom Stráž v ďalekom horizonte. Na 4. zábere je pohľad na spodnú časť svahu ( od rigola nižšie) s panelovými domami a budovou neziskovej organizácie. 6. fotka je asfaltové ihrisko a skupiny kerov. Začiatok rigolu vo svahu ukazuje fotka č. 7, na 8. fotke vidíme takmer celé riešené územie z najvyššie položeného bodu v území, hneď od zastávky mestskej hromadnej dopravy pri cintoríne. Vedie tade prudká vyšliapaná cesta - najrýchlejšia cesta od zastávky pre obyvateľov, ktorí sa potrebujú dostať dole na Ďumbiersku ul. 9. obrázok zameriava na horný svah od ul. Pod Šalgovíkom s konečnou zastávkou trolejbusovej linky č.4. Posledný obrázok č.10 smeruje severnú časť územia.

## 5.9 VIZUÁLNE VÄZBY

Obr. Vizualne väzby na str. na prvom obrázku s panorámou žltou farbou zobrazuje pohľad na dva charaktery zástavby - vysoké panelové domy na západe a nízke rodinné domy na východe. V pozadí pohľadová dominanta v krajine - vrch Stráž. Panoráma bola fotená z ul. Pod Šalgovíkom od zastávky MHD v najvyššie položenom bode územia.

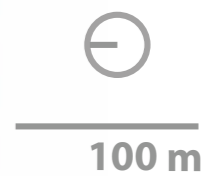
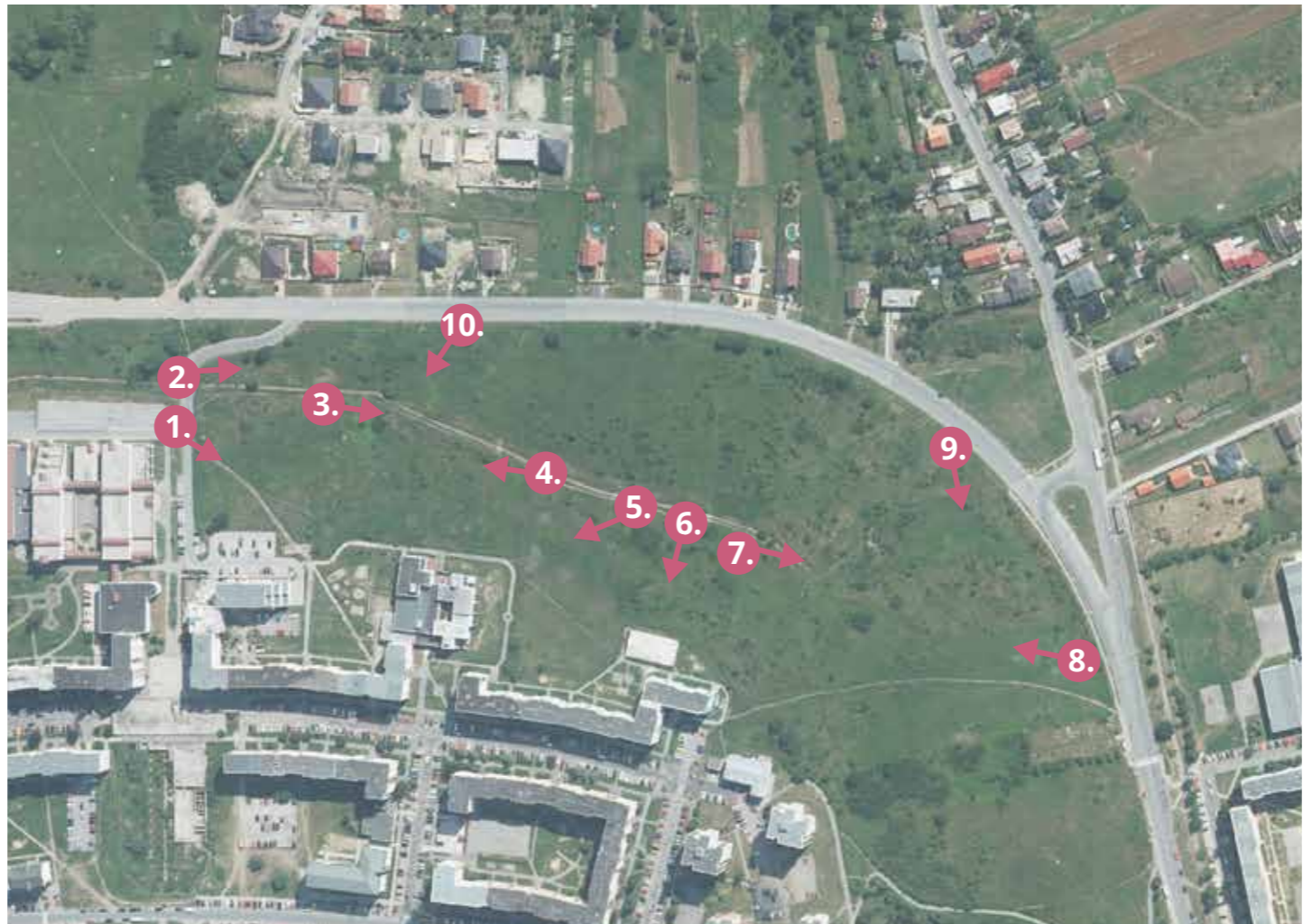
Na druhom obrázku sú ružovou farbou vyznačené všetky pohľadové horizonty v okolitej krajine šarišského regiónu. Pohľad bol fotený taktiež z ul. Pod Šalgovíkom z miesta, odkiaľ je na ne vidieť najlepšie. Na poslednom treťom obrázku je modrou šípkou zvýraznený pohľad na jednu z dominant mesta - Nemocnicu J.A. Reimana.

## 5.10 ANALÝZA FUNKCIÍ

Ako už bolo spomínané, modelový objekt má podľa územného plánu definíciu urbanistickej zelene. Okolo neho prevláda hlavne funkcia bývania, ktorá je na Obr. Analýza funkcií označená tmavooranžovou a svetlooranžovou farbou. V blízkosti sa tiež nachádza námestie Krista Kráľa s Kostolom či Základná škola Sibírska.

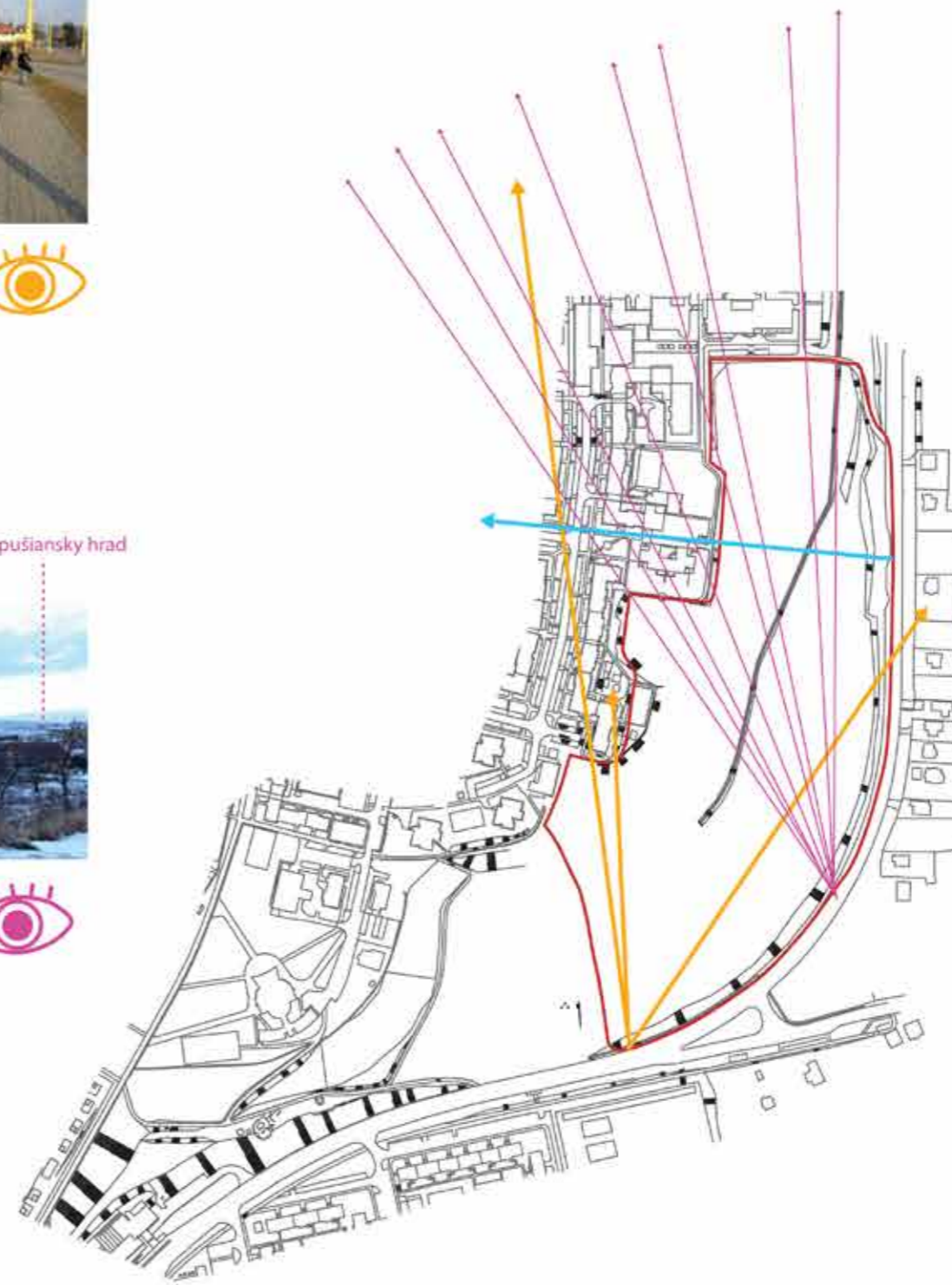
## 5.11 ANALÝZA PROVOZU

Riešená plocha je prístupná zo všetkých strán okolia, okrem juhozápadného svahu kde je cintorín a hustý porast drevín. Obr. Analýza provozu na str. ukazuje, že územím prechádzajú početné chodcami vyšliapané trasy. Spevnený chodník kopíruje iba líniu panelových domov na západe, v iných častiach chýba.



Obr. 26 Obraz miesta





200 m



Obr. 27 Vizuálne väzby

## LEGENDA

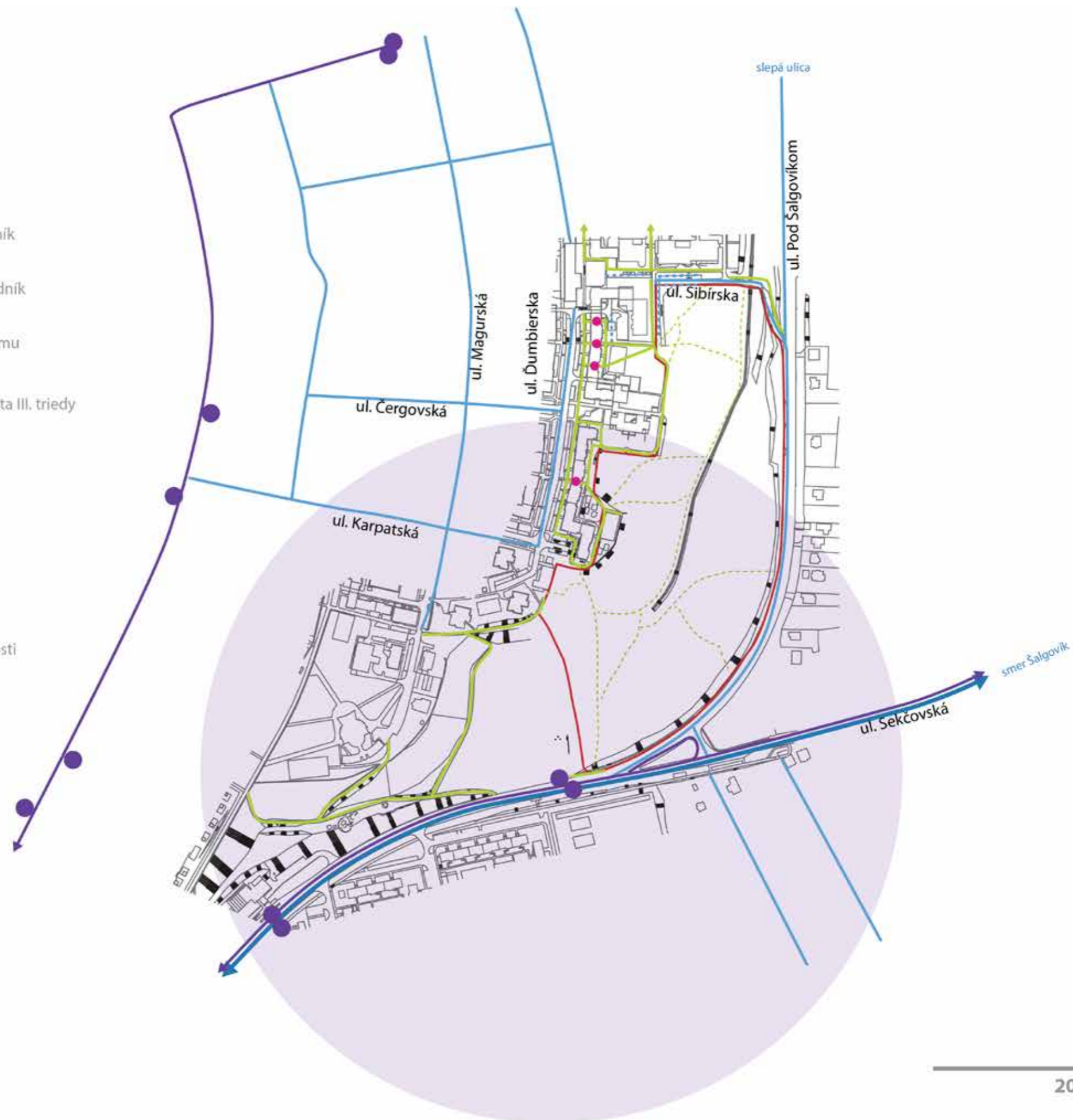
-  obytná plocha rodinných domov
-  obytná plocha bytových domov
-  plocha OV
-  polyfunkčná plocha - bývanie + OV
-  cintorín
-  plocha rekreácie a športu
-  plocha urbanistickej zelene
-  1. ZŠ Sibírska
-  2. detské ihrisko
-  3. Ako doma, n.o.
-  4. športové ihrisko
-  5. Žltý dom (Potraviny, bar, posilňovňa, indoor cycling, solárium, masáže)
-  6. Farský kostol Krista Kráľa
-  7. Námestie Krista Kráľa
-  8. Hotel Polo
-  hranica územia



Obr. 28 Analýza funkcií

### LEGENDA

-  peší ťah - asfaltový chodník
-  peší ťah - vyšliapaný chodník
-  podchod panelového domu
-  automobilová doprava  
zberná komunikácia - cesta III. triedy
-  automobilová doprava  
obslužná komunikácia
-  parkovisko
-  trasa MHD
-  zastávka MHD
-  izochróna pešej dostupnosti  
k zastávke MHD - 5 min.
-  hranica územia



Obr. 29 Analýza provozu

## 5.12 ANALÝZA VEGETÁCIE

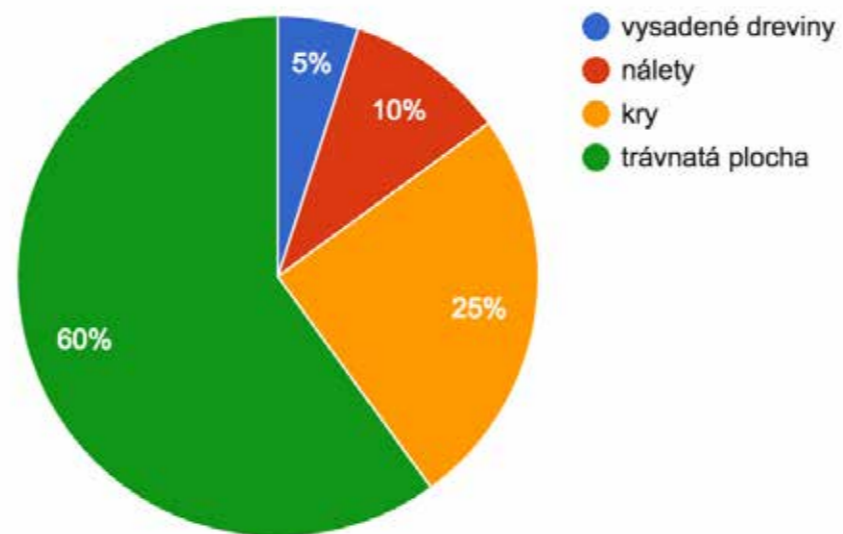
Typ vegetácie, ktorý prevláda na celom území je prevažne ruderálneho charakteru. Dominantné sú tu spoločenstvá svetlomilných tráv a krovín s bodovými náletmi drevín do výšky približne piatich metrov. Zreteľné sú veľké skupiny šípok situované v južnej časti územia.

Porast v zbernom rigole uprostred svahu je sukcesne ovplyvnený šírením páľky úzkolistej (*Typha angustifolia*).

Vyskytujú sa tu druhy drevín ako *Craetegus sp.*, *Prunus spinosa*, *Prunus avium*, *Rosa canina*, *Salix alba*, *Alnus glutinosa* a *Fraxinus excelsior*, *Juglans regia* ktoré rastú roztrúsene v na celom území ako nálety.

Ďalšou skupinou vegetácie sú zámerne vysadené dreviny s druhovým zastúpením *Carpinus betulus*, *Pinus nigra*, *Swida alba*, *Swida sanguinea*, *Fraxinus excelsior* a *Alnus glutinosa*. Tu môžeme zaradiť aj nezmyselne vysadené ihličnaté stromy v časti svahu nad rigolom - *Thuja occidentalis*, *Juniperus comunis*, *Cupressus sp.*, *Chamaecyparis lawsoniana* a *Picea abies*. Pravdepodobne ide o nejakú iniciatívu miestnych obyvateľov, ktorí si túžili "spestriť" prostredie. Zámer je pre mňa osobne nepochopiteľný, nemyslím si že toto je správna cesta ku skrášleniu tejto plochy.

Záhadou je pre mňa aj plocha s novovysadenými drevinami, približne jeden rok stará (Vid. obr. ružová farba), ktorá nemá nič spoločné s parkovou výsadbou stromov.



Obr. 30 Graf - vegetačný kryt



Obr. 31 Pohľad na charakter výsadby drevín v riešenom území



--- väčšie skupiny krov s prevahou šípky

--- vlhkofilné rastliny v rigole

--- nová asi ročná výsadba mladých drevín

--- koncentrácia výsadby prevažne ihličnatých drevín

100 m



Obr. 32 Schematické vyznačenie typu zelene v území

## 5.13 PROBLÉMY A VÝCHODISKÁ

Toto územie má celý rad problémov a nedostatkov, ktoré je potrebné riešiť. Hlavnou nevýhodou je nestabilný svahovitý terén s ílovitým podložíom a zeleň bez akéhokoľvek konceptu. Výsledkom sú nálety drevín, zanedbané skupiny vyšších krov so skládkami odpadu a príbytkami pre bezdomovcov, znečistený zberný rigol na vodu, ktorý sa tiahne v polovici svahu a dreviny vysadené miestnymi obyvateľmi bez kompozičného zámeru.

Mojim hlavným východiskom pre návrh bolo zohľadniť a podporiť pohľadové horizonty do okolitej krajiny. Ako hodnotu tohto miesta vnímam hlavne úžasný výhľad na panorámu vrchov v príslušnom okolí Prešova. Najvýraznejšia je silueta Šarišského hradného vrchu a vrchu Stráž. Tieto prírodné úkazy predstavujú v regióne dôležité dominanty, a tak sa oplatí podporiť výhľad na ne. Preto si myslím, že na najvyššom bode svahu so západnou expozíciou, odkiaľ je pohľad na ne najvýraznejší, by bola vhodná kaviareň s vyhlídkou. Ľudia by si tak v pokoji mohli vychutnať pohodlie kaviarne spolu s nádherným výhľadom pri západe slnka.

V žiadnom väčšom mestskom parku by nemalo chýbať občerstvenie, miesto pre relax a oddych. Aj to sú veci, s ktorými som chcela v návrhu pracovať, nájsť im vhodnú formu a umiestnenie.

Stávajúci svah veľkorysého rozsahu by mohol byť využitý ako voľné sedenie vo svahu vo forme nízkych oporných múrikov ako aj prírodný amfiteáter. Pôvodne, ešte počas výstavby sídliska Sekčov na prelome 70. a 80. rokov, sa uvažovalo o jeho vybudovaní na týchto svahoch. Išlo by o logické a veľmi funkčné riešenie.

Najprudší svah (z juhu na sever) tiahnuci sa od zastávky mestskej hromadnej dopravy (ďalej len MHD) pri cintoríne smerom dole ku panelákom, by podľa môjho názoru mali deti využívať napríklad na sánkovačky. Široko ďaleko je to najvhodnejší svah s ideálnymi podmienkami pre podobné detské aktivity, preto nevidím dôvod túto skutočnosť meniť. Tento prudký svah je tiež využívaný chodcami ako skratka – najrýchlejšia možná cesta dole ku panelákom od zastávky MHD, bolo by preto vhodné túto trasu prispôbiť pre peších.

V novom parku bolo potrebné navrhnuť systém peších tras a zároveň ich prepojiť s okolím. Cesty by mali vychádzať zo stávajúcich spevnených a vyšliapaných cestičiek podľa zaznačenia v analýze provozu územia, ktorý som vypracovala. Ulica Pod Šalgovíkom, ktorá lineárne ohraničuje plochu na východe je relatívne široká. Momentálne slúži len pre automobilovú dopravu, no v budúcnosti sa ráta aj so zavedením autobusovej



Obr. 33 Skládka odpadu uprostred skupiny krov



Obr. 35 Odpad a znečistenie v rigole



Obr. 34 neprítomnosť chodníka pre peších pozdĺž ul. Pod Šalgovíkom



Obr. 36 Rozbitý a materiálovo nejednotný chodník



Obr. 37 Súčasné detské ihrisko



Obr. 38 Nefunkčné a nevzhľadné herné prvky za panelákmi

dopravy. Trolejbusová linka číslo 4, ktorá má konečnú zastávku Pod časťou Šalgovík by tak pokračovala ďalej smerom na sever až na ulicu Sibírska, kde má konečnú zastávku linka číslo 8. Myslím si, že šírka tejto cesty by mala byť využitá aj pre cyklistickú dopravu a mal by vzniknúť aj chodník pre chodcov, po ktorom by sa ľudia dostali pohodlne a plynulo pozdĺž hranice parku od zastávky MHD domov.

V najnižšie položenej časti riešeného územia sa nachádza asfaltové ihrisko, ktoré využívajú hlavne mladí ľudia na rôzne športy (najčastejšie basketbal a hokej). Je síce funkčné, ale materiál, z ktorého je vytvorené sa rokmi zničil. Podľa môjho názoru by si toto ihrisko zaslúžilo obnovu. Zároveň by bolo vhodné túto plochu rozšíriť aj o priestor pre iné športové aktivity a hru.

V severozápadnej časti sa nachádza detské ihrisko. (Vid. Obr.) Táto plocha je pomerne často navštevovaná miestnymi mamičkami s deťmi, takže je obľúbená a zároveň potrebná. Oproti socialistickým preliezkam a kolotočom, na aké bola zvyknutá naša generácia z detstva, je toto prevedenie ihriska jednoznačne krokom vpred. Priestor by však mohol byť viac zjednotený nielen štýlom a prevedením herných prvkov, ale aj po stránke použitých materiálov. Obohatený o viac novších a modernejších herných prvkov.

V neposlednom rade som chcela podporiť kolorit sídliska – akceptovať jeho prítomnosť v urbanizme mesta. Využiť a sprítomniť jednotlivé fragmenty sídliska, ktoré k nemu neodmysliteľne patria. Sú to napríklad staré panely, nefunkčné preliezky či prašiaky na koberce. Tieto prvky by sa dali zrecyklovať a využiť na inak. Ich pôvodná funkcia sa už vytratila, preto by mohli slúžiť v inej sfére.

Okrem množstva problémov sú na tomto území aj pozitíva. Výrazným pozitívom je napríklad dobrá dostupnosť, či už pešo alebo MHD a návaznosť na uličnú sieť okolo panelákov sídliska. Taktiež sa zachovali priechody skrz panelové domy, ktoré výrazne uľahčujú dostať sa do modelového územia.

Ďalšou silnou stránkou je otvorenosť a rozloha plochy, ktorá si vyslovene žiada byť plnohodnotne využívaná a ktorá má veľký potenciál pre nový mestský park.



Obr. 39 Pozitívum - priebeh cez panelák



## 6. NÁVRHOVÁ ČASŤ

### 6.1 POPIS NÁVRHOVÉHO RIEŠENIA

Návrh spočíva v premene zanedbanej plochy urbanistickej zelene na nový mestský park.

Hlavným cieľom bolo využiť potenciál tohto miesta, podporiť jeho silné stránky, eliminovať jeho problémy a vytvoriť na tomto pomerne zložitom teréne funkčný a atraktívny park pre občanov Prešova.

Park by mal poskytovať zmyslové zážitky a podnecovať k sociálnej interakcii. My architekti by sme sa pri navrhovaní nemali zaoberať iba vizuálnou stránkou, vytváraním prostredia pre oči, ale aj navrhovaním dostatočných podnetov pre hmat.

Po dôkladnom súbore analýz prevedených na modelovom území bol vytvorený koncept návrhu, ktorý reaguje na miestne podmienky a skutočnosti a snaží sa prispieť ku kvalitnejšiemu životu v meste a využitiu lokálnych ingrediencií, ktoré sa v priestore naskytujú.

Rozsiahly park s rozlohou približne deväť hektárov sa rozprestiera medzi dvoma mestskými časťami, ktoré sa od seba líšia charakterom zástavby. Na sídlisku Sekčov prevládajú panelové domy a v mestskej časti Šalgovík zasa rodinné domy. Sú to teda dve kontrastné urbanistické štruktúry.

Kostru parku tvoria pešie trasy doplnené systémom platforiem s rôznymi aktivitami: kolektívny šport, beh, detské hry, workout prvky na posilňovanie, hojdačky, lavičky a siete na oddych, piknik, grilovanie, prechádzka a pod.

Park je vizuálne rozdelený na dve časti (západnú a východnú) líniovým vegetačným prvkom, ktorý prechádza jeho stredom. Východná časť začína od ulice Pod Šalgovíkom od zástavby rodinných domov. Využíva topografiu svahu a veľkolepý výhľad na okolitú krajinu, zatiaľ čo západná časť od ulice Ďumbierska poskytuje prevažne priestor pre šport, hru a relax. Do parku vedie dokopy trinásť vstupov, avšak je možné doňho vstúpiť prakticky zo všetkých strán okrem juhovýchodnej časti, ktorá je nepriechodná. Nachádza sa tu malý cintorín a súvislý porast drevín na prudkom svahu.

Pre lepší prehľad a pochopenie bol park rozdelený na päť

hlavných častí, pričom každá z nich poskytuje iný program. Navzájom však jednotlivé časti vytvárajú kompaktný celok. (Vid. Obr. Situácia - Členenie parku, str.)

**1. časť** začína od ul. Pod Šalgovíkom na juhu. Hranicu tvorí líniová skupina stromov, ktorá sa tiahne pozdĺž strmým svahom. Popri nej vedie sánkarsky svah (H), ktorý sa teší veľkej obľube nielen u najmenších. Široko ďaleko nie je vhodnejší kopec pre túto zimnú hru. Víziou je, aby sa tu konali Majstrovstvá Prešova v sánkovaní. Čo je už existujúca akcia, ktorá sa každoročne koná v Prešove na Sídlisku III. Aj Sekčov by preto mohol hostovať preteky či zábavu tohto charakteru.

Tejto časti dominuje kaviareň zasadená do svahu s vyhlídkou a strešnou záhradou (G). Zámerom bolo podporiť zaujímavý výhľad na významné krajinné horizonty v okolí a zároveň poskytnúť návštevníkom relax a pohodu pri dobrom občerstvení



Obr. 40 Majstrovstvá Prešova v sánkovaní, kopec Bikoš na Sídlisku III. v Prešove

a západe slnka, ktorý je jednou zo silných stránok tohto územia. Od terasy kaviarne vedú dve cesty. Prvá sa napája na amfiteáter a druhá smeruje dole svahom serpentínou bezbariérovej cesty až ku promenáde. Vlnitá cesta pretína drobné oporné múriky zo svetlého betónu, slúžiace ako sekundárny sedací prvok v celom parku.

**2. časť** sa tiahne celým východným svahom pozdĺž ul. Pod Šalgovíkom a končí na severe pri základnej škole na ul. Sibírska. V tejto časti bol navrhnutý amfiteáter s kruhovým kamenným pódium (F) a betónovými múrikmi na sedenie v oblúku. Amfiteáter



Obr. 41 Stena pre umelcov, Mauerpark Berlín

by mal slúžiť na zastrešovanie menších kultúrne spoločenských udalostí ako filmové festivaly, letné kino či hudobné akcie. Okolo neho sú akoby náhodne roztrúsené betónové panely pretínajúce terasky na sedenie. Panely sú základným elementom sídlisk. Zámer bol využiť ich ako voľné plátno pre miestnych umelcov a dať priestor ich slobodnej mysli.

Severnejšie sa nachádza pikniková lúka (D) s dvoma hojdačkami a psia lúka (C) pre voľný výbeh psov.

**3. časť** je centrálna. Dookola ju ohraničuje promenáda (A) a bežecká trasa dlhá 1,2 km mlatového povrchu, tiahnuca sa súbežne s chodníkom pre peších. Nástup na promenádu je zo severu od základnej školy, ďalej sa pozdĺžne tiahne s dažďovým záhonom až ku jeho epicentru smerom na juh. Tam je akýsi začiatok tohto dažďového záhonu, tzv. meet point pre stretávanie sa so soliterným stromom, lavičkami a pítkom (I).

Dažďový záhon predstavuje vyhlbený líniový vegetačný prvok, ktorý má za úlohu zhromažďovať dažďovú vodu v umelých mokradiach tak, aby došlo k jej maximálnemu zasakovaniu a výparu v rámci otvoreného systému a iba minimum sa dostalo do kanalizácie. Zrážková voda tak zostáva v území, poskytuje prostredie pre rast vlhkomilných rastlín a v prípade vyššej hladiny vody pretečie do nádrže. Následne steká cez drenážnu trubku až do rastlého terénu. Záhon v troch miestach pretína mostík pre lepší prechod medzi jednotlivými časťami parku.

Z tohto bodu je možné prejsť do ostatných častí parku napojením





Obr. 42 Pobytový trávnik v parku Gleisdreieck, Berlín

sa na pešie trasy. Tesne na meet point nadväzuje oddychová časť s lavičkami a so závesnými sieťami na dvoch oceľových konštrukciách, ktoré sú vsadené uprostred rozsiahlych záhonov okrasných tráv abstraktných tvarov, ktoré majú evokovať mokrade, ako pripomienka existencie močiarov na tomto území sídliska.

Pomerne dôležitým prvkom v parku je obrovský pobytový trávnik (B), ktorý definujú skupiny stromov. Ten má poskytovať priestor pre široké spektrum aktivít - od loptových hier, cez frisbee po jogu či konanie rôznych akcií. Ako napríklad blšie trhy, park food festival či iné komunitné aktivity.

**4. časť** je určená predovšetkým pre deti a mládež. Pozostáva z detského ihriska (M) a naň nadväzujúceho skateparku (N).

Na detskom ihrisku materiál plôch definuje aj jeho funkcie. Jedna z plôch je mlatová s obrovským pieskoviskom, drevenými tyčami s lanom na lezenie, kolotočom a spružinovými platformami. Druhá má tartanový povrch v kombinácii s asfaltom, kde sú rozmiestnené oceľové konštrukcie so závesnými hojdačkami a rúrovité objekty na preliezanie. Oceľová konštrukcia modrej farby je spájajúcim prvkom a detailom v parku. Má odkazovať na zvyšky nefunkčných herných prvkov sídlisk, ako boli napríklad preliezky, hojdačky pre dvoch, kolotoče či prašiaky na koberce.

Skatepark má vretenovitý tvar, je vhlbený 1,5 metra do zeme a pozostáva z oblých rámp. Vedľa neho z východnej strany sú pod stromami umiestnené stupňovité sedacie prvky z drevených trávov.

Obe tieto ihriská sú ľahko prístupné a logicky dopĺňajú zadný dvor panelových domov.

**5. časť** bola venovaná predovšetkým susedom a má slúžiť k utužovaniu medziludských vzťahov. V dnešnej dobe sa totiž vytrácajú priateľské väzby a medzisusedské vzťahy. Obyvatelia sa nemajú kde stretávať a tráviť spoločný čas.

Návrh reaguje na tento smutný fakt a snaží sa vytvoriť poloverejný priestor "za blokom", kde si človek oddýchne a porozpráva sa so susedom.

Je tu vytvorené akési sídliskové námestíčko s posedením pod korunami stromov a tiež vodný kanál s pumpou a čerpadlom, ktorý je na jednom mieste priznaný na povrchu - vo forme jemnej plytčiny a v ostatných častiach v línii pod svahom je zase skrytý pod úrovňou. Daždová voda a voda zo svahu tak pomocou otvorov v dlažbe steká do kanála. Keďže je v týchto miestach problém so vsakovaním vody, je potrebné vybudovať kvalitný systém napojenia na kanál. Vodná pumpa má samostatné čerpadlo s pitnou vodou.

Súčasťou tohto priestoru je aj vyhlbené ihrisko pre basketbal či hokej, po obvode ktorého je možné sedieť na stupňoch v dvoch výškových úrovniach. Smerom na východ sa svah postupne po vrstevniciach dvíha a vytvára opäť priestor na voľné sedenie na múrikoch vo svahu, ktoré sú jedným z nosných prvkov celého



Obr. 43 Možný príklad zberného kanála na vodu vo verejnom priestore



Obr. 44 Logo parku

návrhu.

Návrh počíta s použitím endemických a autochtónnych drevín. ako *Alnus glutinosa*, *Salix alba*, *Salix babylonica*, *Celtis occidentalis*, *Fraxinus excelsior*, a pod. Z krov rod *Cornus*, V skupinových výsadbách s prevahou tráv prevláda druh *Calamagrostis x acutiflora*, *Alopecurus pratensis*, z trvaliek *Penstemon digitalis*. V dažďovom záhone majú zastúpenie palky (*Typha angustifolia*), *Iris pseudacorus*.

Na celom území sa uvažuje o použití materiálov, ktoré majú dobrú infiltračnú schopnosť.

Parky obyčajne bývajú pomenované podľa určitej osobnosti či udalosti späté s miestom, na ktorom sa rozprestierajú. Preto bol mestský park pracovne pomenovaný ako Park Václava Kohlmayera.

Ing. arch. Václav Kohlmayer CSc. vedie ateliér Archus v Prešove. Bol pri zrode a budovaní sídliska Sekčov, dlhé roky (1971 - 1988) šéfoval Stavoprojektu v Prešove, v roku 1994 sa podieľal na vzniku územného plánu pre toto mesto a bol aj hlavným architektom mesta.

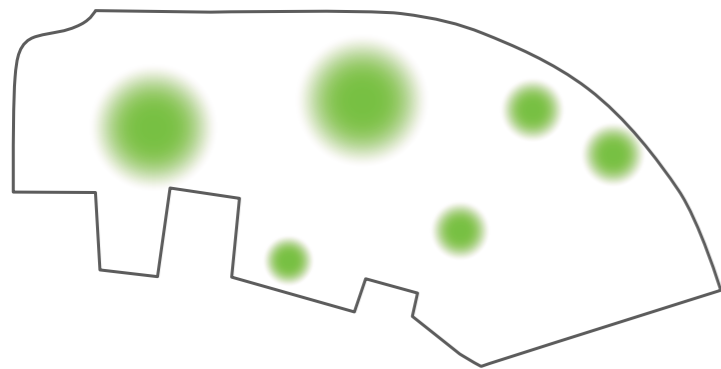




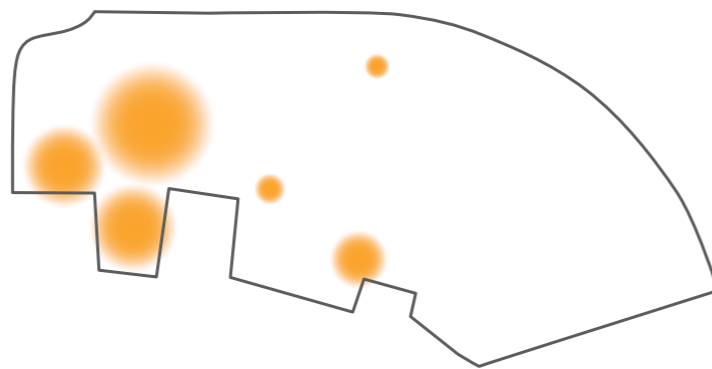
LEGENDA

- |   |                 |   |                            |
|---|-----------------|---|----------------------------|
|  | strom           |    | drevená paluba             |
|  | trávnatá plocha |    | mlatový povrch             |
|  | skupina krov    |  | betónová/kamenná dlažba    |
|  | zmiešaný záhon  |  | asfaltový/tartanový povrch |
|   |                 |    | štrkový/pieskový povrch    |

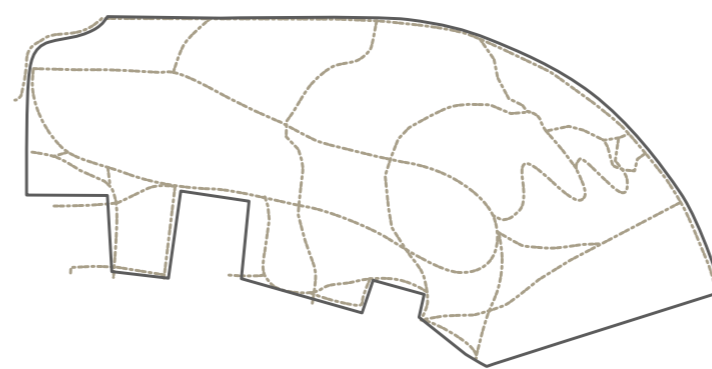
Obr. 45 Situácia - Návrh



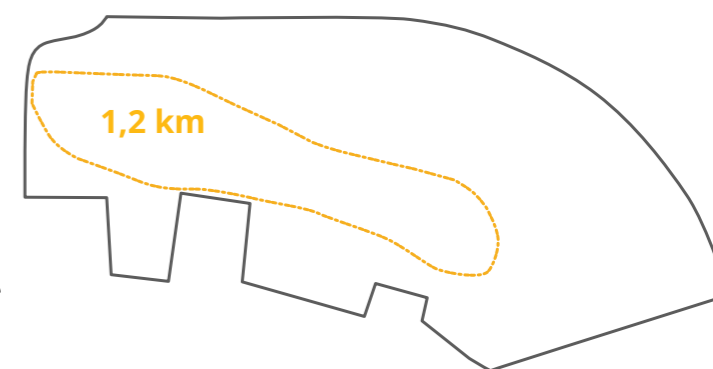
Obr. Schéma - oddychové časti v parku



Obr. Schéma - športové a herné prvky v parku



Obr. Schéma - pešie trasy v parku



Obr. Schéma - bežecká trasa v parku



PROMENÁDA POZDĽŽ DAŽDOVÉHO ZÁHONU



HLAVNÝ POBYTOVÝ TRÁVNIK



PSIA LÚKA



PIKNIKOVÁ LÚKA



TERÁSKY S PANELMI



AMFITEÁTER



KAVIAREŇ S VYHLIADKOU



SANKÁRSKY SVAH



MEET POINT PRI ZAČIATKU DAŽDOVÉHO ZÁHONA



ZAHĽBENÉ IHRISKO



VODNÝ KANÁL S PUMPOU



PLOCHA NA GRILOVANIE



DETSKÉ IHRISKO



SKATEPARK

1. VSTUPNÁ ČASŤ OD ULICE POD ŠALGOVÍKOM

2. ČASŤ S AMFITEÁTROM

3. CENTRÁLNA ČASŤ

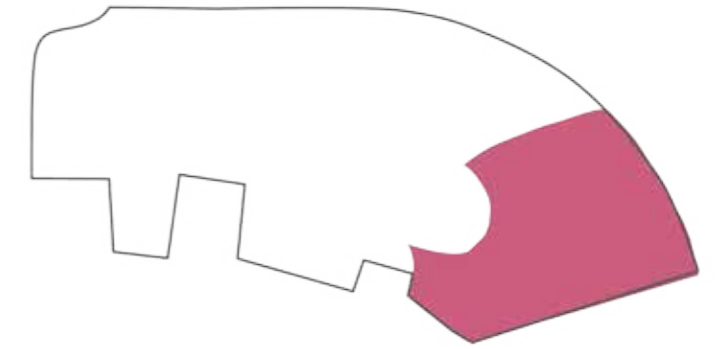
4. SKATEPARK A DETSKÉ IHRISKO

5. ČASŤ PRE SUSEDOV



Obr. 46 Situácia - Členenie parku

## 6.2 VSTUPNÁ ČASŤ OD ULICE POD ŠALGOVÍKOM



### LEGENDA

-  strom
-  trávnatá plocha
-  skupina krov
-  zmiešaný záhon
-  drevená paluba
-  mlatový povrch
-  štrkový/pieskový povrch
-  betónová/kamenná dlažba
-  asfaltový/tartanový povrch

**G** KAVIAREŇ S VYHLIADKOU

**H** SANKÁRSKY SVAH

Obr. 47 Situácia - 1. časť

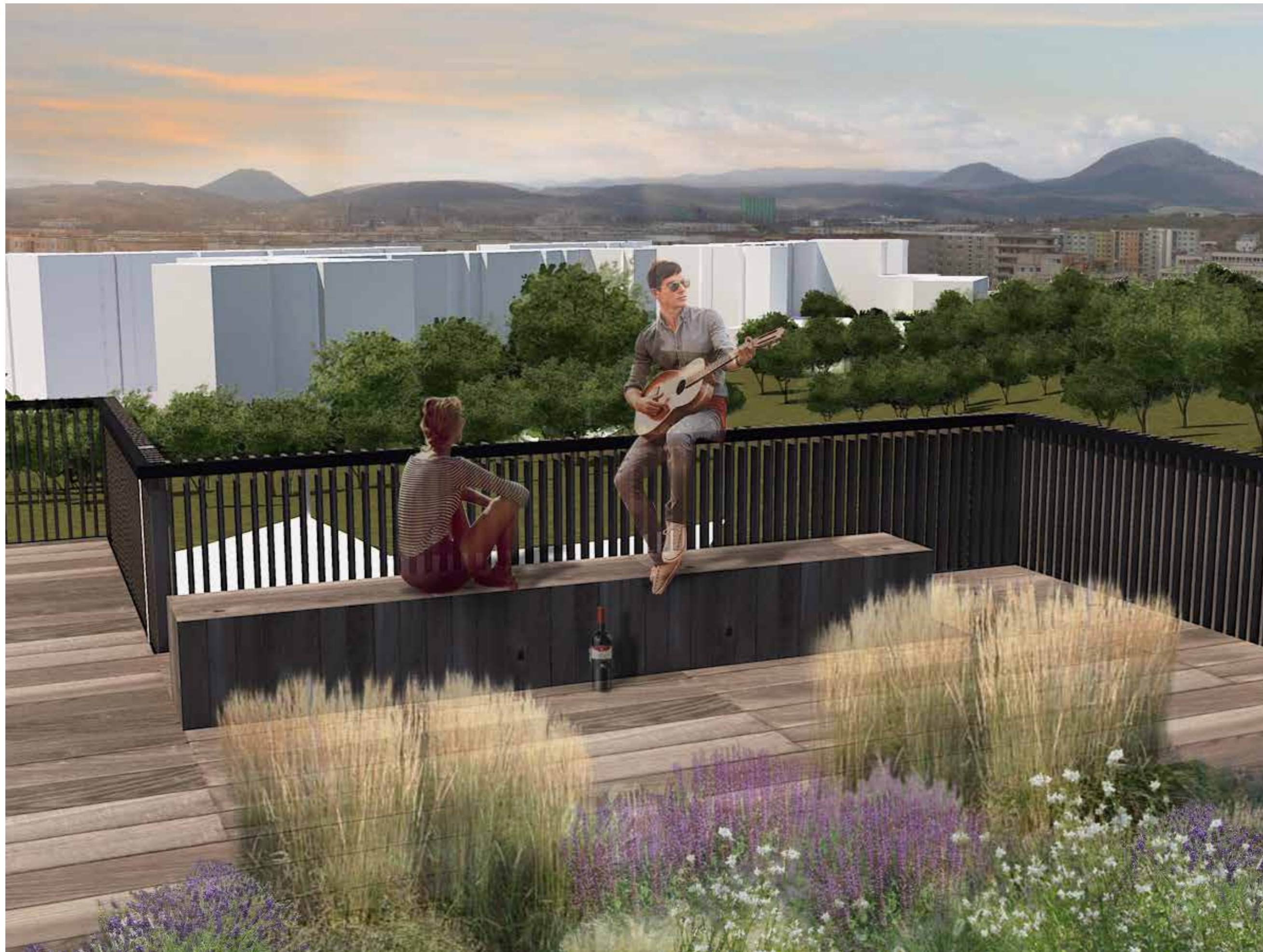
## Vstupná časť od ulice Pod Šalgovíkom

Táto časť je najvyššie položená časť parku. Územie kopíruje hustý drevinný porast v prudkom svahu na juhu, ktorý opticky uzatvára hranice parku, a z časti tvorí pohľadovú clonu od cintorína. Zastávka MHD, ktorá je pôvodne pri vstupe do cintorína bola presunutá asi o 80 metrov severne, bližšie ku kaviarni. Od zastávky vedie smerom dole priama cesta ku panelákom, ktorá umožňuje rýchly presun obyvateľov do ich príbytkov a opačne. Svah pozdĺž cesty ostáva "voľný" pre jeho dispozíciu a sezónne aktivity ako zimné sánkovanie či púšťanie šarkanov na jeseň.

V tejto časti je situovaná aj spomínaná kaviareň s terasou a vyhlídkou na streche, ktorá je zapustená vo svahu. Cieľom bolo podporiť veľkorysý výhľad na krajinné horizonty v okolí, ktoré sú pre šarišský región veľmi významné. Pod terasou kaviarne sú terasky na sedenie vo svahu a bezbariérová cesta, ktorá sa napája na svah od hlavnej promenády parku.



Obr. 48 Rez AA'



← 1.

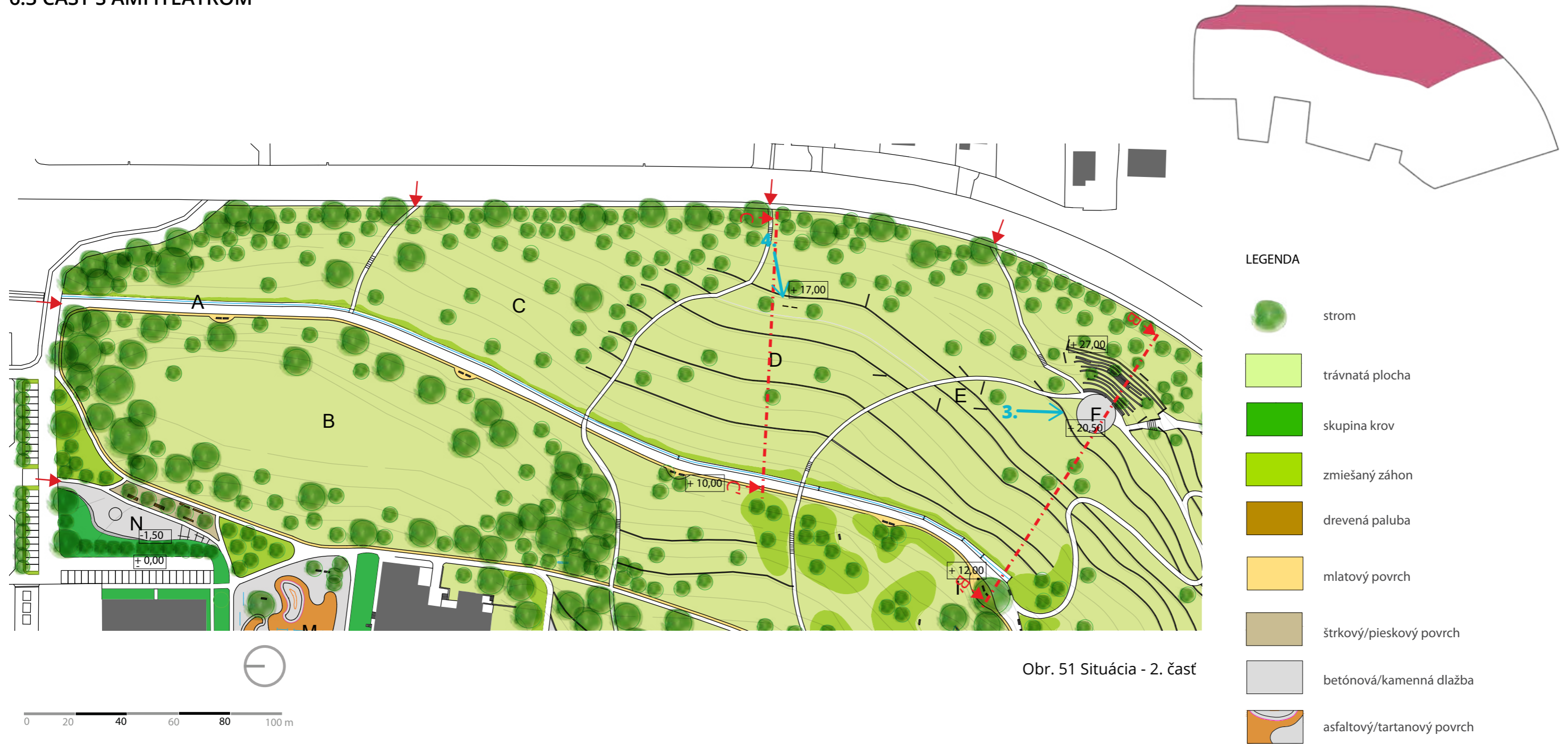
Obr. 49 Pohľad na park a okolitú krajinu z vyhlíadky nad kaviarňou





Obr. 50 Pohľad na kaviareň s terasou  
2.

## 6.3 ČASŤ S AMFITEÁTROM



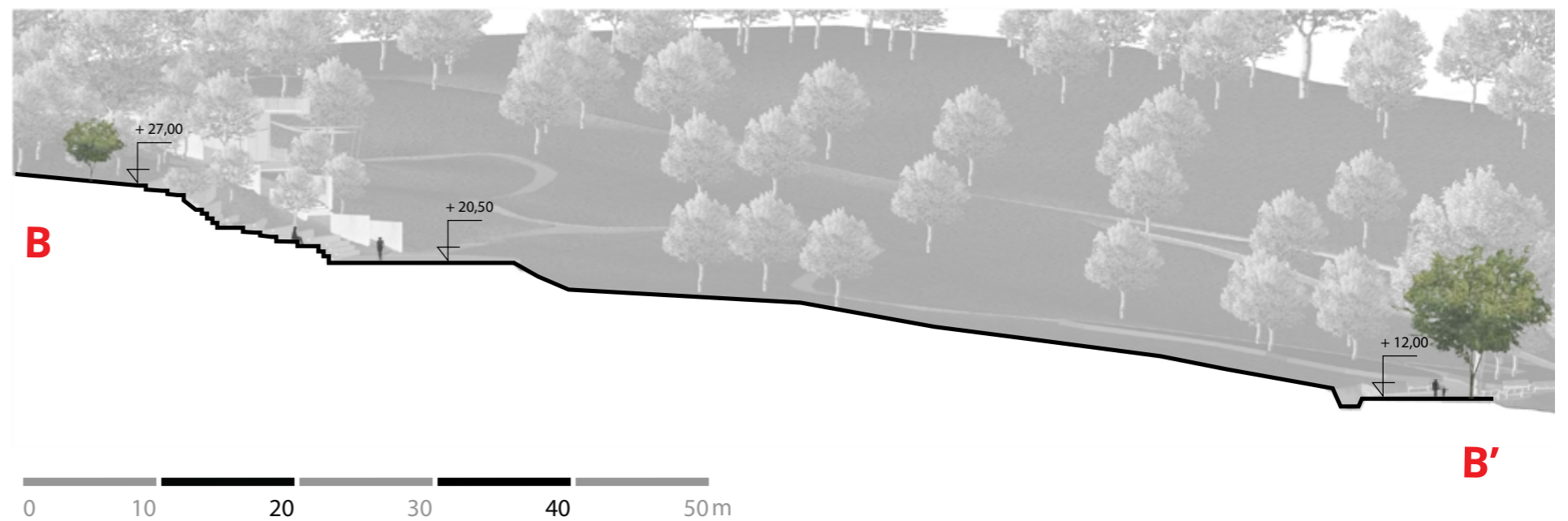
Obr. 51 Situácia - 2. časť

## Časť s amfiteátrom

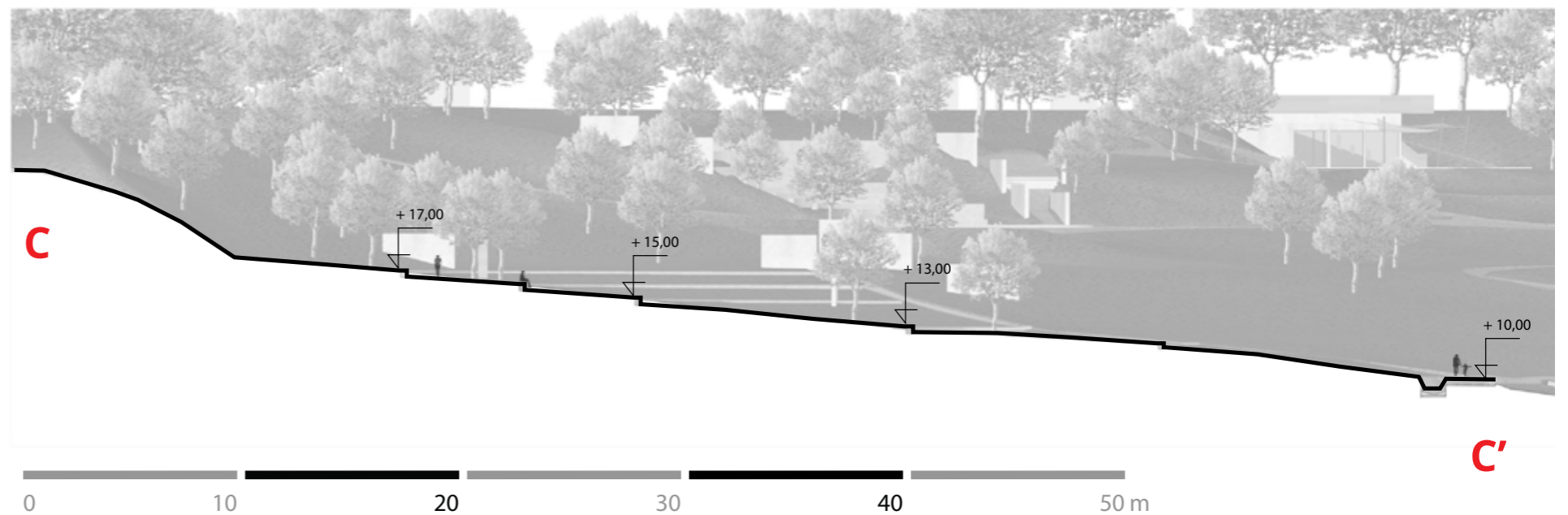
Cesta od kaviarne smerom na severovýchod vedie ku amfiteátru, ktorý tvoria líniové betónové kvádre na sedenie a kamenné kruhové pódium. Amfiteáter by mal slúžiť na poriadanie kultúrnych akcií rôzneho typu. Napríklad letné kino alebo menšie filmové či hudobné festivaly.

Pod amfiteátrom plynule pokračujú terasky z 1. časti, ktoré kopírujú líniu svahu. Chodník pre peších lemujú "náhodne" umiestnené betónové panely - fragmenty sídliska, ktoré majú slúžiť ako voľné "plátno" pre umelcov i neumelcov, či ako prostriedok - odkaz pre niekoho. Niečo ako predchodca novodobých esemesiek, messengerov a iných novodobých prostriedkov pre komunikáciu.

Ďalej smerom na sever sa tiahne psia lúka, určená pre voľný výbeh a hru so psami.



Obr. 52 Rez BB'



Obr. 53 Rez CC'



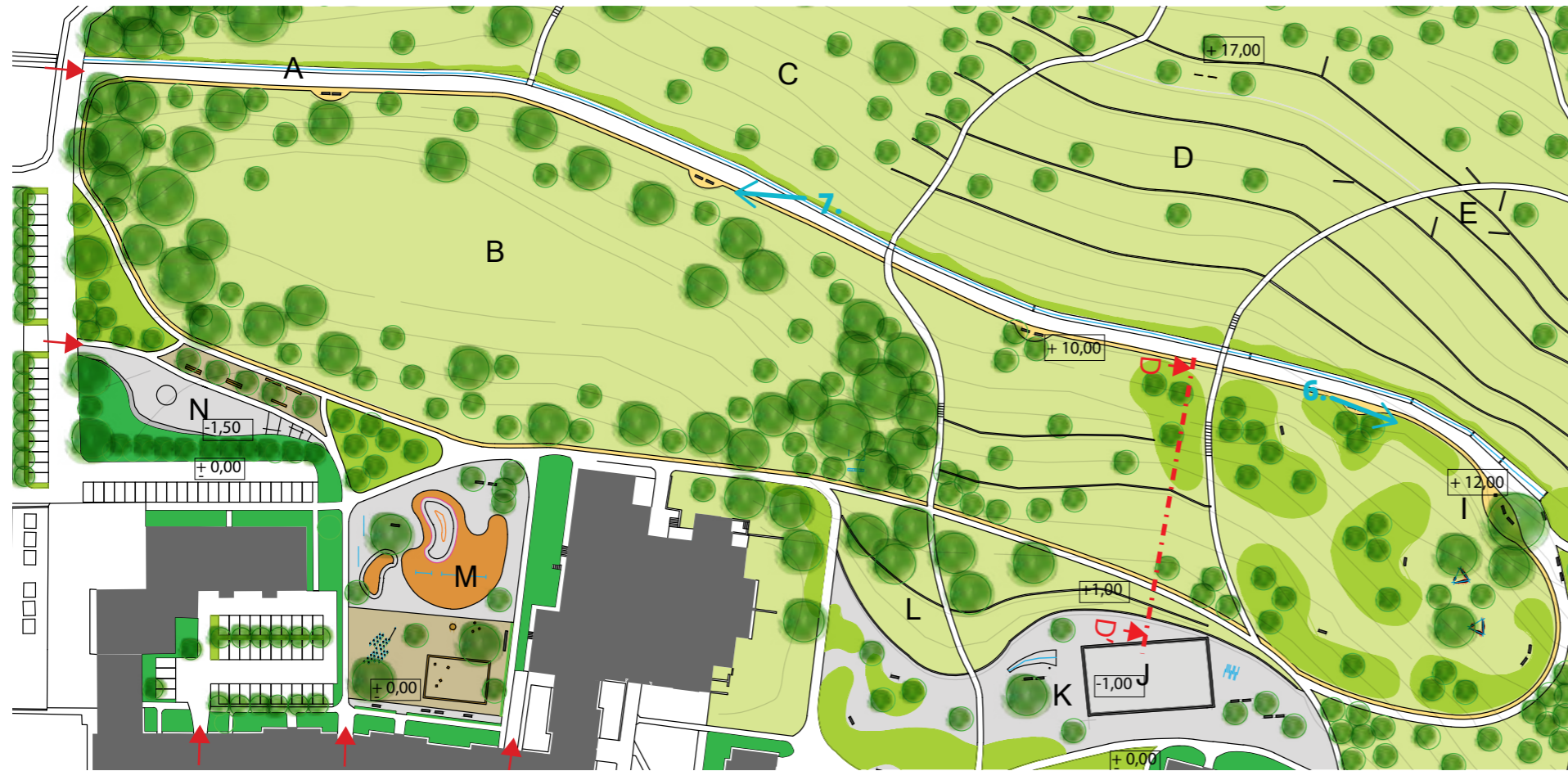
3. →

Obr. 54 Pohľad na amfiteáter

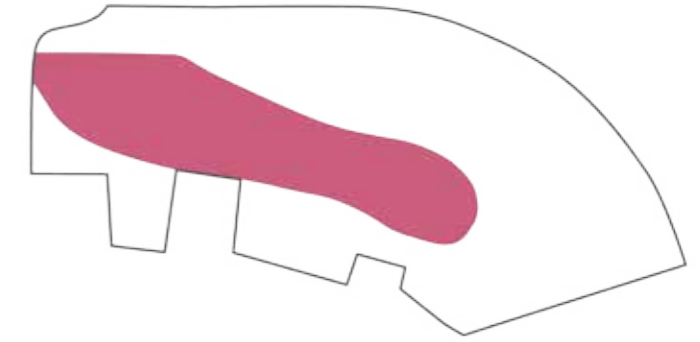


4. Obr. 55 Pohľad na hojdačky a piknikovú lúku

## 6.4 CENTRÁLNA ČASŤ



Obr. 56 Situácia - 3. časť



### LEGENDA

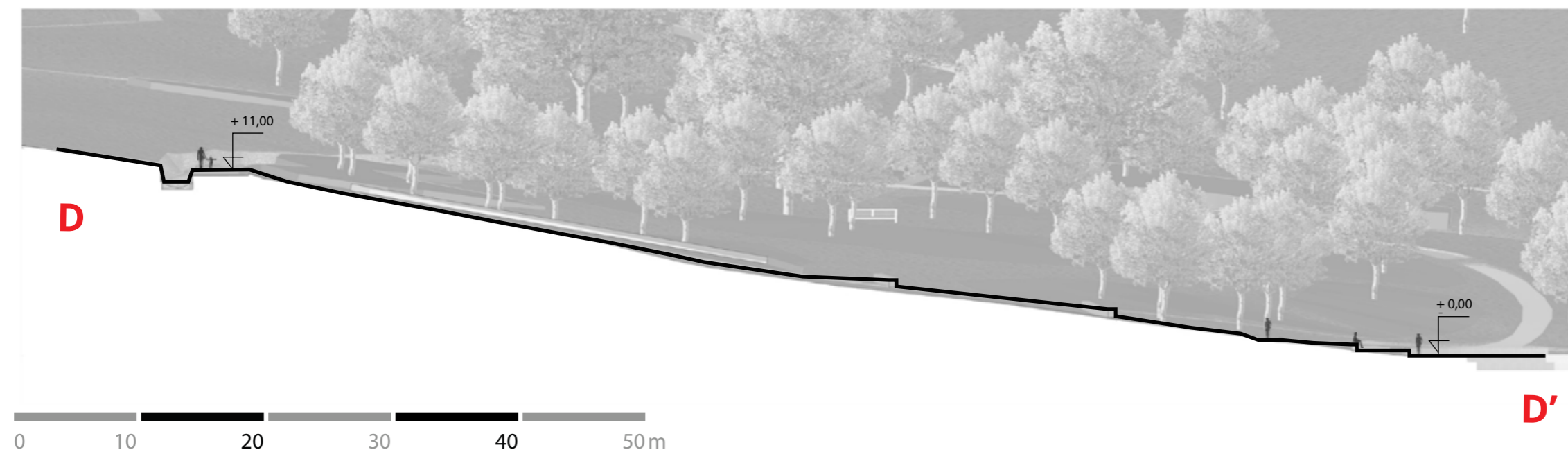
-  strom
-  trávnatá plocha
-  skupina krov
-  zmiešaný záhon
-  drevená paluba
-  mlatový povrch
-  štrkový/pieskový povrch
-  betónová/kamenná dlažba
-  asfaltový/tartanový povrch

- A** PROMENÁDA POZDĽŽ DAŽĎOVÉHO ZÁHONU
- B** HLAVNÝ POBYTOVÝ TRÁVNIK
- I** MEET POINT PRI ZAČIATKU DAŽĎOVÉHO ZÁHONA

## Centrálna časť

Hlavným prvkom tejto časti je veľký pobytový trávnik, určený pre nielen športové aktivity, ale aj akcie väčších rozmerov, ako napríklad blší trh, park food festival oslava dňa detí a pod. Trávnik ohraničujú skupiny stromov. Ďalej na neho naväzuje oddychová časť s dvoma terasami vo svahu, workout cvičebné prvky pod stromami a časť so záhonmi okrasných tráv divokého prírode blízkeho charakteru kde sú lavičky a konštrukcie s hojdacími sieťami.

Vo východnej časti plochu lemujú hlavná promenáda s líniovým dažďovým záhonom, ktorá plynule pokračuje na ostatné časti parku. Jej srdce tvorí meet point na začiatku tohto líniového záhonu. Okolo tejto plochy je tiež bežecký okruh - mlatový pás tiahnući sa pozdĺž chodníka pre peších, ktorý má dĺžku 1,2 km.



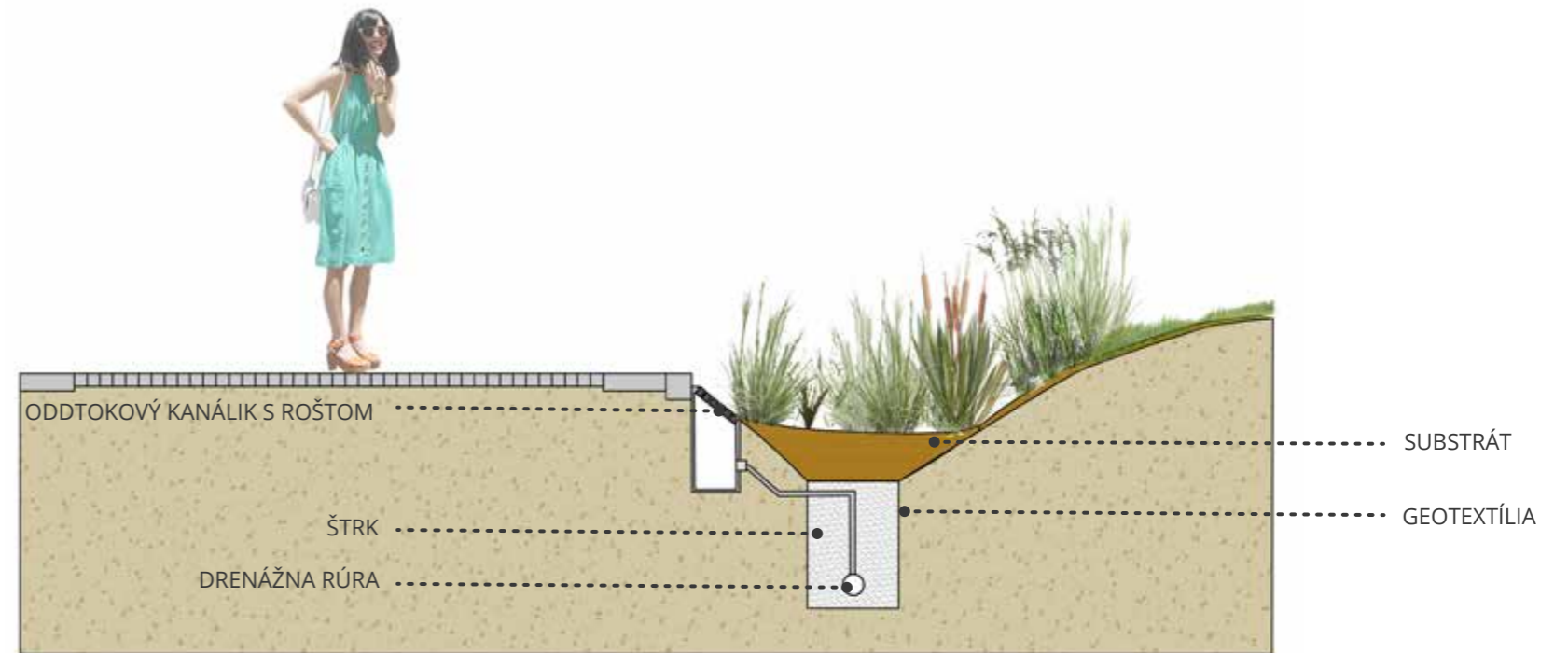
Obr. 57 Rez DD'

## Dažďový záhon

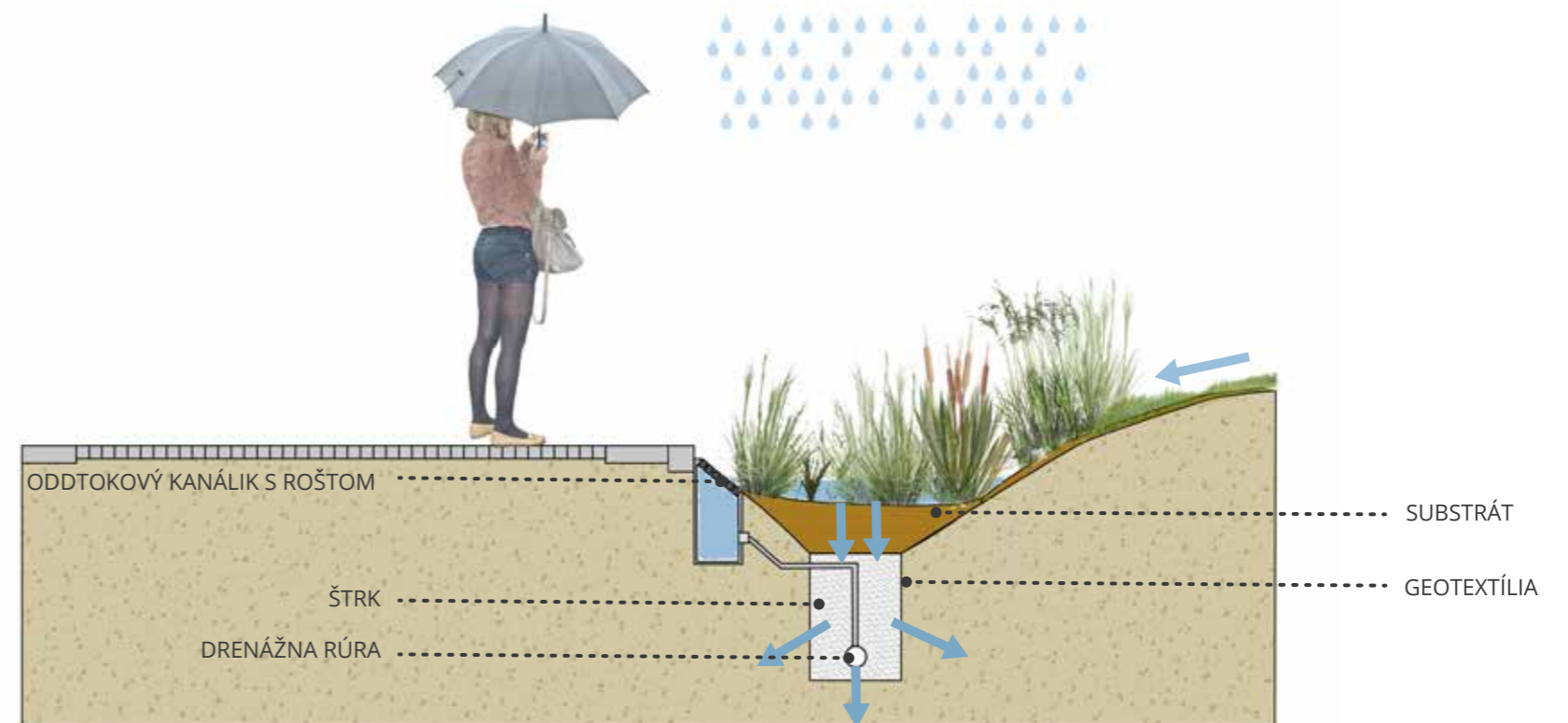
Dažďový záhon je pomenovanie pre navrhovaný líniový vodný prvok v parku. Tiahne sa z juhu na sever pozdĺž promenády a svahu. Na troch miestach ho pretínajú lávky, ktoré naväzujú na pešie trasy v parku a umožňujú tak lepšiu priechodnosť z východnej časti parku do západnej, a opačne.

Do tohto záhonu sa dostáva dažďová voda, aj voda, ktorá stečie zo svahu a vytvára tak prostredie pre život vlhkomilných rastlín. Prebytočná voda pretečie cez odtokový kanálik do nádrže odkiaľ je následne odvedená do drenáže a roslého terénu.

**POČAS SUCHA**



**POČAS DAŽĎA**



Obr. 58 Schéma - Dažďový záhon





← 5. Obr. 59 Pohľad na oddychovú časť so sieťami a travinnými záhonmi



6. → Obr. 60 Pohľad na meet point so začiatkom dažďového záhona



← 7. Obr. 61 Pohľad na promenádu a pobytový trávnik

## 6.5 SKATEPARK A DETSKÉ IHRISKO



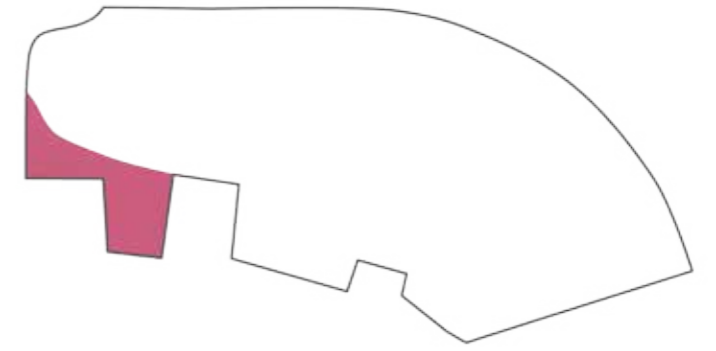
Obr. 62 Situácia - 4. časť

### LEGENDA

-  strom
-  trávnatá plocha
-  skupina krov
-  zmiešaný záhon
-  drevená paluba
-  mlatový povrch
-  štrkový/pieskový povrch
-  betónová/kamenná dlažba
-  asfaltový/tartanový povrch

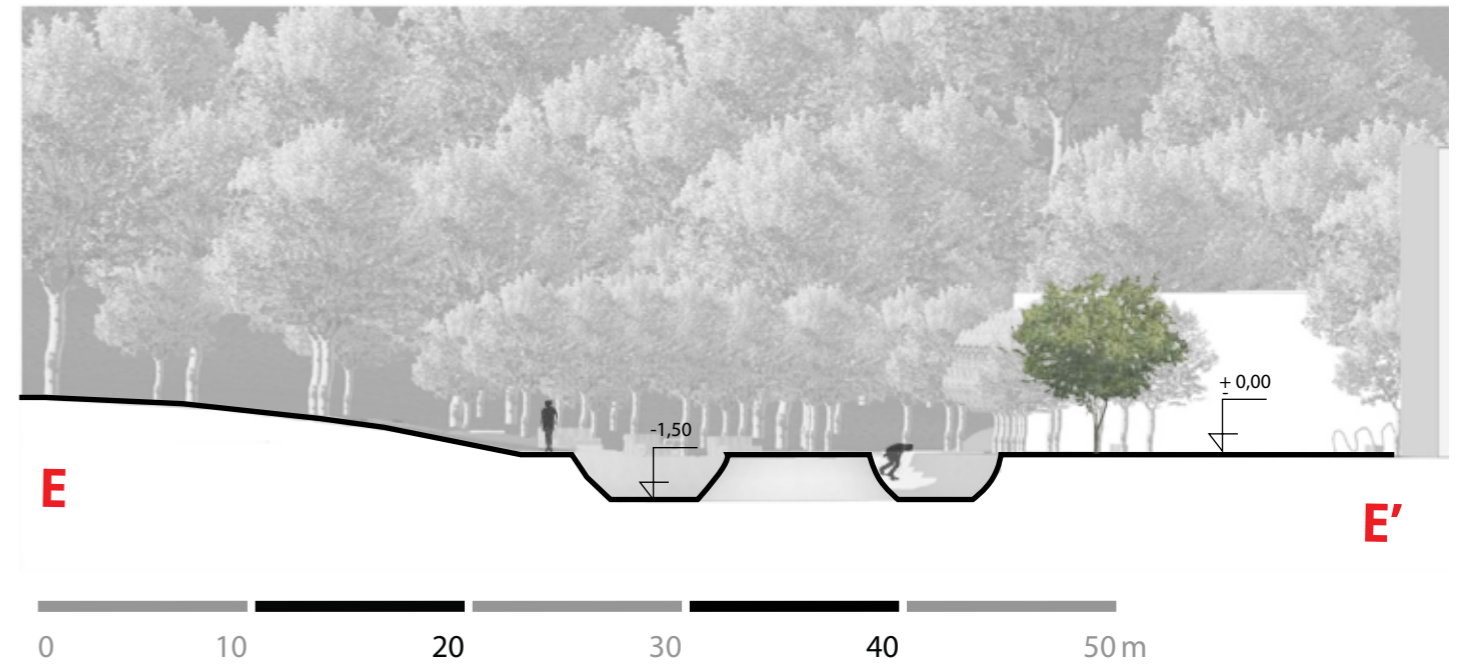
**M** DETSKÉ IHRISKO

**N** SKATEPARK

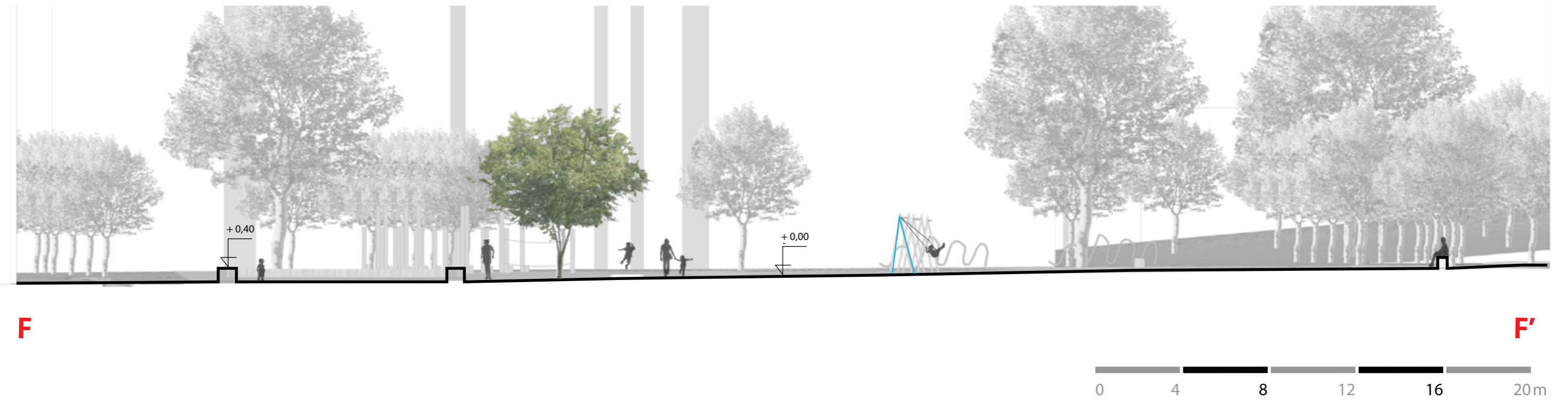


## Skatepark a detské ihrisko

V severnej časti park ohraničuje Základná škola Sibírska, odkiaľ sa dá priamo vojsť do parku skrz skatepark vretenovitého tvaru. Naňho ďalej naväzuje detské ihrisko s rozmanitými hernými prvkami.



Obr. 63 Rez EE'



Obr. 64 Rez FF'



8. →

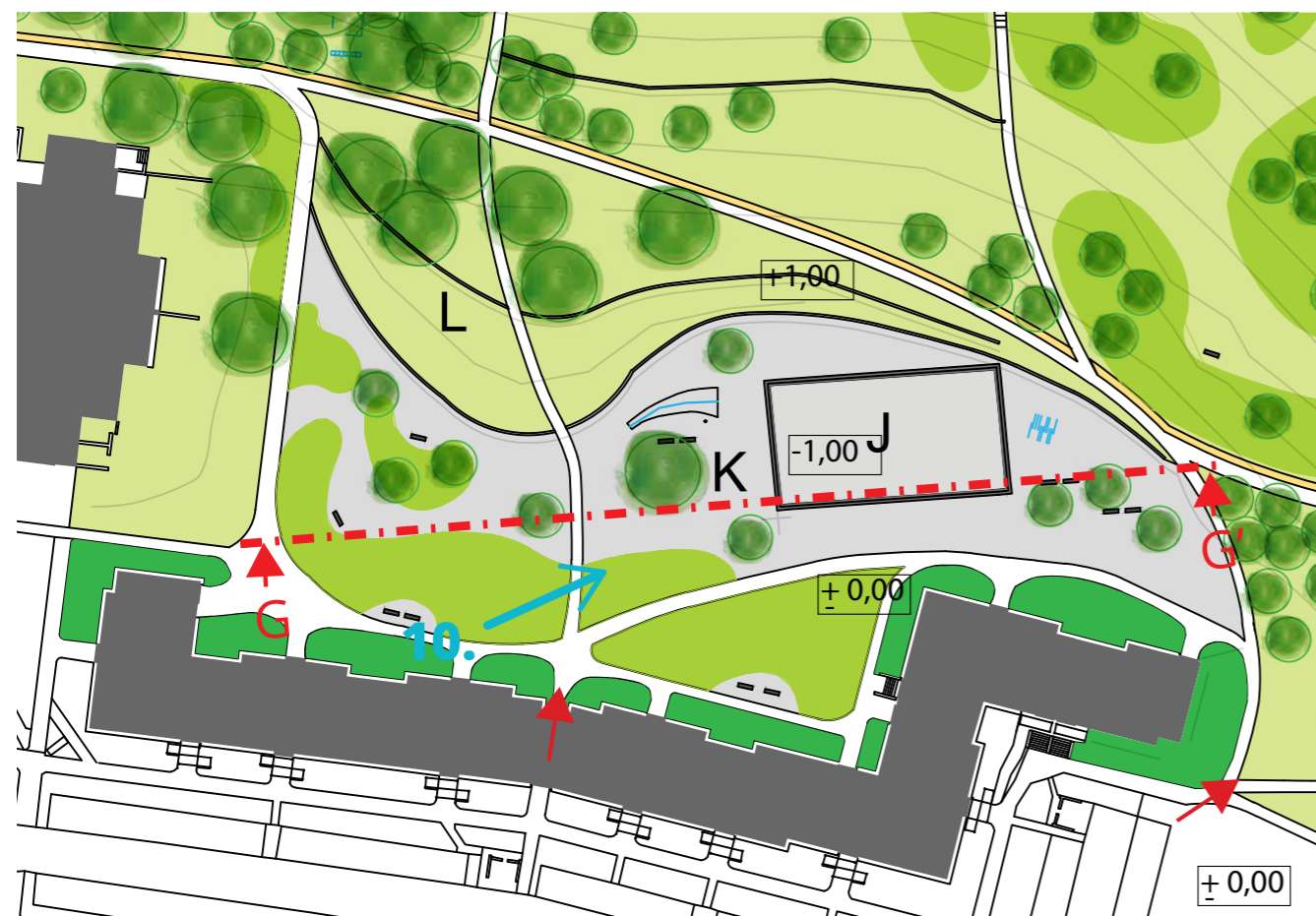
Obr. 65 Pohľad na skatepark



9.

Obr.66 Pohľad na detské ihrisko

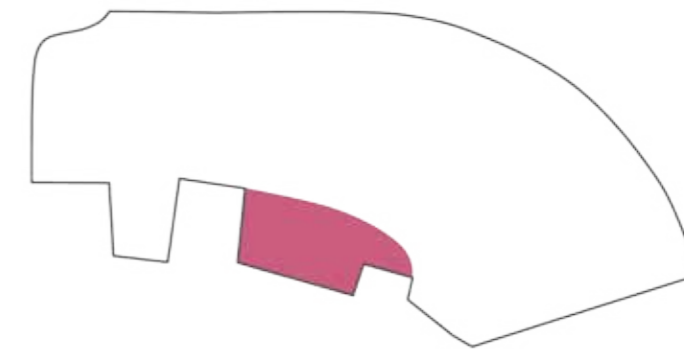
## 6.6 ČASŤ PRE SUSEDOV



### LEGENDA

-  strom
-  trávnatá plocha
-  skupina krov
-  zmiešaný záhon
-  drevená paluba
-  mlatový povrch
-  štrkový/pieskový povrch
-  betónová/kamenná dlažba
-  asfaltový/tartanový povrch

- J** ZAHĽBENÉ IHRISKO
- K** VODNÝ KANÁL S PUMPOU
- L** PLOCHA NA GRILOVANIE

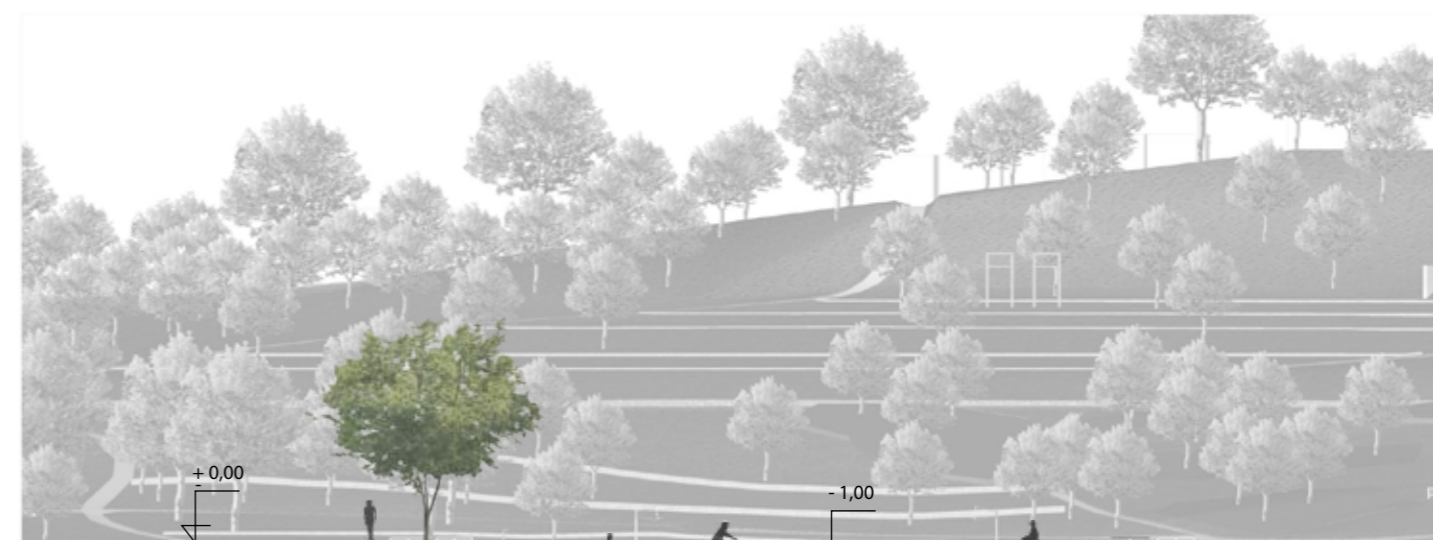


Obr. 67 Situácia - 5. časť

0 20 40 60 80 100 m

### Časť pre susedov

Hlavná stretávací časť pre susedov je akési sídliskové námestíčko, kde sa dá sadnúť na lavičku pod strom a poklebetiť so susedou. Ploche materiálovo dominuje betónová veľkoformátová dlažba v kombinácii s kamennou dlažbou. Priestor dopĺňajú záhony z trávín a okrasných kerov, vodný kanál s pumpou a ihrisko na loptové hry zahĺbené do zeme. Z námestíčka sa terén postupne dvíha smerom na východ v podobe líniových terás. Tieto trávnané plochy sú vhodné napríklad pre rodinné a susedské grilovanie či piknikovanie. Cieľom bolo vytvoriť obyvateľom tejto časti sídliska atraktívnejší priestor pre stretávanie a oddych.



**G**


**G'**

0 10 20 30 40 50m

Obr. 68 Rez GG'





10.  Obr. 69 Pohľad na námestíčko s vodným kanálom, lavičkami a zahĺbeným ihriskom

## 7. DISKUSIA

Výsledný návrh je jedným z možných riešení tohto priestoru. Opiera sa o prevedené analýzy v danom území.

Mesto sa už v minulosti zaoberalo plánmi na z kultivovanie tejto zanedbanej urbanistickej plochy zelene. V roku 2006 bola vypracovaná štúdia s návrhom mestského parku na tejto ploche, ktorá však nikdy nebola realizovaná.

Nedávno sa mesto znovu o toto priestranstvo začalo zaujímať a snaží sa o malé zásahy, ktoré by dokázali toto miesto sprístupniť okolo žijúcim obyvateľom sídliska a priľahlých častí mesta. Realizované kroky a ich kvalita však nie sú postačujúce z dlhodobého a koncepcného hľadiska.

Sídliská sú všeobecne nechválne známe svojou mierou drobnej kriminality a zvýšenej miery vandalizmu. Jednou z tém tohto návrhu by preto mohol byť aj systém dohľadu nad bezpečnosťou návštevníkov parku. Oplotenie tohto areálu je neefektívne a v konečnom dôsledku aj nežiadúce. Minimálnym riešením by mohlo byť nasadenie kamerového systému monitorujúceho priestory športovísk (detské ihrisko, skatepark, basketbalové ihrisko), amfiteátra a kaviarne.

Priestor pre ďalší rozvoj a uržateľnosť tohto územia sa naskytá návrh prepojiť ho s neďaleko ležiacim námestím Krista Kráľa s rímskokatolíckym kostolom. V súčasnosti sú obe územia od seba oddelené optickou bariérou v podobe strmého svahu ležiaceho na parcele, ktorá už nebola predmetom záujmu tento práce. Avšak navrhovaná kostra peších trás v parku ráta s možnosťou prepojenia parku s týmto námestím.

V budúcnosti tiež mesto ráta so zavedením autobusovej linky cez ulicu Pod Šalgovíkom smerom na Sibírsku ulicu, nad severnou hranicou parku, čo odráža pokračujúcu výstavbu na rozhraní katastrov mesta Prešov a obce Ľubotice a očakávaný nárast počtu obyvateľov a hlavne dopravy v okolí parku.

## 8. ZÁVER

Vo svete dnes tak rozšírený ideál pohodlného spôsobu života oslabuje naše spojenie s miestom, časom a zbavuje nás koreňov, tradičných vecí, väzieb a vzťahov ku určitému miestu či verejnemu priestoru.

Je potrebné preto budovať verejné priestory s použitím lokálnych ingrediencií, ktoré posilňujú miestnu identitu. Ako napríklad tehla v Amsterdame, yorkshirský kameň v Londýne, asfalt v Ženeve, šedá kocka v Miláne alebo platanové aleje na parížskych bulvároch.

Snažme sa vytvárať miesta pre ľudí, ktorí ich budú užívať a budú blízke predovšetkým im. Potreba ochrany, pohodlia a potešenia zmyslov by v parku 21. storočia mala byť. Verím, že sa mi to mojou návrhovou štúdiou nového mestského parku aspoň z časti podarilo splniť a prispieť tak k lepšiemu a krajšiemu svetu, pretože o tom naše povolanie je – robiť svet krajším a vytvárať nové zážitky.

## 9. SÚHRN / RESUME

Diplomová práca sa zaoberá pretvorením vybraného urbánneho priestoru v mestský park na sídlisku Sekčov v Prešove. Jedná sa o výtvarne-architektonickú štúdiu nového mestského parku. Práca popisuje tento zámer v jednotlivých krokoch, ktoré zahŕňajú spracovanie literárnej rešerše, analýzu územia až po zhotovenie výsledného návrhu.

Cieľom návrhu bolo vytvorenie kvalitného verejného priestoru koncepcne zapadá do organizmu mesta, vytvára podmienky pre aktuálne ale i nadčasové spoločenské požiadavky na tento priestor.

*Thesis deals with transforming the selected urban area in a city park on the tenements houses district in town of Prešov. It is an artistically-architectural study of a new city park. This work describes the intention at each step involving the processing of literature research, analysis area to the preparation of final design. The proposal was to create quality public spaces conceptually fit into the city organism, it creates the conditions for the current as well as timeless social requirements for this area.*

## 10. ZOZNAM POUŽITÝCH ZDROJOV

<http://www.artonfile.com/> (fotky a text ku Jardin d'Eole)

<http://www.linternaute.com/paris/magazine/les-jardins-d-eole-xixe/les-jardins-d-eole-xixe.shtml>

<http://www.panoramio.com/photo/9439122>

<http://www.landezine.com/index.php/2015/02/martin-luther-king-park-by-atelier-jacqueline-osty-associes/>

<http://www.landezine.com/index.php/2015/02/a-changing-neighbourhood-by-espace-libre/>

<http://www.landezine.com/index.php/2014/09/central-park-in-sant-pere-de-ribes-by-dataae-with-claudi-aguilo-riu/>

<http://www.landezine.com/index.php/2015/01/the-sports-park-bremen-by-wes-landscape-architecture/>

<http://www.e-architect.co.uk/barcelona/parc-del-centra>

<http://evelynetravel.blogspot.cz/>

<https://www.flickr.com/photos/antonceballos/5479370315/>

<http://prolight.se/en/product/riddle/>

<http://synthetica.ca/live-from-berlin/2012/10/28/mauerpark>

<http://www.berlin.de/tourismus/parks-und-gaerten/1745144-1740419.gallery.html?page=20>

<http://theycallmeduc.blogspot.cz/2011/06/flohmarkt.html>

<https://www.pinterest.com/pin/490962796847683120/>

<https://urbanreport.files.wordpress.com/2011/09/a04x1092redaugustenberg.jpg>

[http://www.inyourpocket.com/Switzerland/Zurich/Sightseeing/Gardens-and-Parks/Hardau-Park\\_108080v](http://www.inyourpocket.com/Switzerland/Zurich/Sightseeing/Gardens-and-Parks/Hardau-Park_108080v)

<https://www.zhdk.ch/index.php?id=42705>

<http://www.nzz.ch/aktuell/zuerich/uebersicht/park-mit-migrationshintergrund-1.17307615>

<https://dennikn.sk/189258/mapy-zelene-miest-slovenska-objavte-fliacky-zelene-v-betonovej-dzungli/>

## 12. ZOZNAM PRÍLOH

Príloha č. 1 : Grafická dokumentácia s návrhom