

**Česká zemědělská univerzita v Praze**

**Provozně ekonomická fakulta**

**Katedra ekonomických teorií**



**Bakalářská práce**

**Problematika nezaměstnanosti v Bělorusku**

**Yahor Shastak**

© 2020 ČZU v Praze

# ČESKÁ ZEMĚDĚLSKÁ UNIVERZITA V PRAZE

Provozně ekonomická fakulta

## ZADÁNÍ BAKALÁŘSKÉ PRÁCE

Yahor Shastak

Ekonomika a management

Provoz a ekonomika

Název práce

**Problematika nezaměstnanosti v Bělorusku**

Název anglicky

**Problems of Unemployment in Belarus**

---

### Cíle práce

Cílem práce je zhodnotit úroveň nezaměstnanosti v Bělorusku. V rámci práce bude hodnocena nezaměstnanost z hlediska věku, vzdělání, pohlaví a odvětví. Budou vyhodnoceny rozdíly regionální. V práci bude určeno zatížení státního rozpočtu výdaji na politiku zaměstnanosti v Bělorusku. Budou identifikovány hlavní problémy trhu práce.

### Metodika

Teoretická východiska řešené problematiky budou zpracována na základě literární rešerše. Bude využita metoda studia odborné literatury. Vzhledem k zaměření práce budou informace získávány nejen z českých materiálů, ale podstatné budou i zahraniční, především běloruské. Aktuální informace budou čerpány z odborných časopisů a internetových zdrojů. Významným zdrojem dat je především databáze Národního statistického úřadu Běloruské Republiky a Ministerstva práce Běloruské Republiky. Bude využita metoda deskripce. Na základě práce se soubory dat budou konstruovat vlastní indexy a tempa růstu pro hodnocení vývoje ukazatelů v čase a podílové ukazatele. Bude využita metoda komparace pro vzájemné porovnání a vyhodnocování rozdílů. Na základě metody syntézy bude formulován závěr plynoucí z daného zkoumání.

**Doporučený rozsah práce**

30 – 40 stran

**Klíčová slova**

aktivní a pasivní politika zaměstnanosti, Bělorusko, dotace, druhy nezaměstnanosti, mzda, nezaměstnanost, region, trh práce, vláda, zaměstnanost

---

**Doporučené zdroje informací**

BORJAS, G. Labor Economics. New York : McGraw-Hill/Irwin, 2012. 592 s. ISBN 978-007-352-320-0.

BROŽOVÁ, D. Kapitoly z ekonomie trhů práce. 1. vyd. Praha : Oeconomica, 2012. 288 s. ISBN 978-80-245-1880-0.

ŘEHOŘ, P. Metody hodnocení potenciálu regionů se zaměřením na trh práce. Brno : Akademické nakladatelství CERM, 2010. ISBN 978-80-7204-735-2.

SPĚVÁČEK, V. Makroekonomická analýza: základní kurz. 1. vyd. Praha : Linde Praha, 2012. 608 s. ISBN 978-80-86131-92-4.

STANKOVSKAJA, I. Ekonomičeskaja teorija. 3. vyd. Moskva: Eksmo, 2008. 448 s. ISBN 978-5-699-20368-0.

TARASĚVIČ, L. Makroekonomika. Sankt-Petersburg: SPbGUEF, 2004. 719 s. ISBN 5-7310-0766-7.

---

**Předběžný termín obhajoby**

2019/20 LS – PEF

**Vedoucí práce**

Ing. Dana Stará, Ph.D.

**Garantující pracoviště**

Katedra ekonomických teorií

Elektronicky schváleno dne 8. 11. 2018

**doc. PhDr. Ing. Lucie Severová, Ph.D.**

Vedoucí katedry

Elektronicky schváleno dne 12. 11. 2018

**Ing. Martin Pelikán, Ph.D.**

Děkan

V Praze dne 23. 02. 2020

---

## **Čestné prohlášení**

Prohlašuji, že svou bakalářskou práci "Problematika nezaměstnanosti v Bělorusku" jsem vypracoval samostatně pod vedením vedoucího bakalářské práce a s použitím odborné literatury a dalších informačních zdrojů, které jsou citovány v práci a uvedeny v seznamu použitých zdrojů na konci práce. Jako autor uvedené bakalářské práce dále prohlašuji, že jsem v souvislosti s jejím vytvořením neporušil autorská práva třetích osob.

V Praze dne 23.03.2020

\_\_\_\_\_

## **Poděkování**

Rád bych touto cestou poděkoval vedoucí své práce Ing. Daně Staré, Ph.D. za cenné připomínky a odbornou pomoc

# **Problematika nezaměstnanosti v Bělorusku**

## **Abstrakt**

Bakalářská práce se zaměřuje na Problematiku nezaměstnanosti v Bělorusku. Cílem této práce je zhodnotit úroveň nezaměstnanosti v Bělorusku. Práce byla zaměřená na zkoumání druhů, příčin vzniku a důsledků nezaměstnanosti. V rešerši je z teoretického hlediska popsán trh práce, jsou zde rovněž vysvětleny pojmy jako nezaměstnanost, její možné druhy a přiblíženy jednotlivé nástroje aktivní a pasivní politiky zaměstnanosti. V řešení bylo použito metody deskripce, komparace a syntézy, podle kterých daná problematika byla prostudována. Provedeným výzkumem bylo zjištěno, že nezaměstnanost zůstává významným problémem v ekonomice Běloruské republiky a stát snaží se regulovat a držet nezaměstnanost na potřebném úrovni.

**Klíčová slova:** aktivní a pasivní politika zaměstnanosti, Bělorusko, dotace, druhy nezaměstnanosti, mzda, nezaměstnanost, region, trh práce, vláda, zaměstnanost

# **Problems of Unemployment in Belarus**

## **Abstract**

The bachelor thesis focuses on the problems of unemployment in Belarus. The aim of this work is to evaluate the level of unemployment in Belarus. The work was focused on the investigation of types, causes and consequences of unemployment. The research part describes the labour market theory and explains various concepts such as unemployment and its types. It also describes different government employment policies, both active and passive. The solution was used description methods, comparison and synthesis, according to which the issue to be studied. An investigation conducted, it was found that unemployment remains a major problem in the economy of the Republic and the state tries to regulate and keep unemployment at the necessary level.

**Keywords:** types of unemployment, Belarus Republic, labor market, government, employment, wages, donations

# Obsah

1 Úvod.....	10
2 Cíl práce a metodika .....	11
2.1 Cíl práce.....	11
2.2 Metodika.....	11
3 Teoretická východiska nezaměstnanosti a trhu práce v Bělorusku .....	12
3.1 Historické události s dopadem na trh práce v Běloruské republice .....	12
3.2 Koncepce a význam trhu práce .....	16
3.3 Nezaměstnanost a její měření .....	20
3.3.1 Druhý nezaměstnanosti.....	23
3.3.2 Důvody nezaměstnanosti v Bělorusku.....	27
3.4 Dopady nezaměstnanosti .....	29
3.4.1 Sociální důsledky.....	29
3.4.2 Hospodářské důsledky .....	31
3.5 Politika nezaměstnanosti. Aktivní a pasivní politika nezaměstnanosti v Bělorusku .....	32
3.6 Státní regulace trhu práce v Bělorusku.....	35
4 Vlastní práce .....	38
4.1 Dynamika a struktura nezaměstnanosti v Běloruské republice .....	38
4.2 Politika zaměstnanosti v Běloruské republice .....	43
5 Výsledky a diskuze .....	49
6 Závěr .....	51
7 Zdroje .....	53
Tištěná literatura: .....	53
Elektronické dokumenty:.....	53

## Seznám tabulek

Tabulka 1 - Dynamika nezaměstnanosti v Běloruské republice podle věku, % .....	40
Tabulka 2 - Maximální výše výdajů státního rozpočtu v rámci státního programu sociální ochrany a podpory zaměstnanosti na období 2016–2020 v letech 2019–2020, milion rublů .....	44
Tabulka 3 - Výše financování opatření politiky zaměstnanosti v Běloruské republice v letech 2016–2020, v tis. běl. rublů .....	48



## Seznam grafů

Graf 1 - Počet zaměstnaných obyvatel Běloruské republiky v období 2012-2018, tisíc lidí ..... 37

Graf 2 - Dynamika nezaměstnanosti v Běloruské republice v letech 2016–2018 mezi populací v produktivním věku, % ..... 39

Graf 3 - Dynamika nezaměstnanosti v Běloruské republice v letech 2016–2018 mezi populací v produktivním věku podle pohlaví, % ..... 40

Graf 4 - Dynamika struktury nezaměstnaných registrovaných v orgánech práce, zaměstnanosti a sociální ochrany podle úrovně vzdělání v letech 2016–2018, % ..... 41

Graf 5 - Dynamika nezaměstnanosti v Běloruské republice v letech 2016–2018 mezi městským a venkovským obyvatelstvem, % ..... 43

# 1 Úvod

Oblast zaměstnání je jednou z nejdůležitějších oblastí lidského života. V této oblasti jsou formovány základní podmínky jeho existence: dochází k pracovní a profesionální seberealizaci a vytvářejí se příjmy, které určují možnosti reprodukce a životní úroveň.

Současně je sféra zaměstnání místem koncentrace nejsložitějších ekonomických a sociálních problémů, kvantitativní a kvalitativní nerovnováhy, počínaje možnostmi získání pracoviště a konče množstvím a rozdílností forem, míst zaměstnání a příjmů z nich. V moderních podmínkách je nutné vytvořit moderní paradigma sociálně-ekonomické politiky v oblasti zaměstnanosti, protože nejen uvedené rozpory rostou, ale objevují se také nové faktory, které je posilují. Mezi tyto faktory patří nejdůležitější globalizace hospodářských vztahů a sociální a pracovní sféra, jakož i objektivní potřeba inovativního rozvoje ekonomiky a trhu práce, který jí slouží.

Současná fáze vývoje trhu práce v Běloruské republice je charakterizována přechodem na pružný trh práce, který zajišťuje efektivnější využití pracovního potenciálu země prostřednictvím využívání flexibilních forem zaměstnání. Radikální změny ve světě práce, které v současné době probíhají v mnoha zemích, ovlivňují všechny aspekty trhu práce, zejména jeho dva nejdůležitější objekty - pracoviště a pracovní sílu, a přispívají ke vzniku nových prvků a změn v infrastruktuře. Zároveň je důležité zachovat sociální zabezpečení a bezpečnost organizace práce pracovníků.

Cílem regulace zaměstnanosti je vedle vytváření dostatečného počtu pracovních míst a široké škály opatření ke snížení nezaměstnanosti také vytvoření podmínek pro konkurenceschopnou hospodářskou činnost. Dnes je jedním z důležitých úkolů státu překonat nezaměstnanost a zvýšit zaměstnanost ve světle zajištění udržitelného rozvoje národního hospodářství. V podmínkách transformační ekonomiky se tento úkol stává obtížnějším, jeho řešení vyžaduje vytvoření zavedeného mechanismu státní regulace trhu práce, který by si stanovil cíl zabránit negativním trendům ve vývoji trhu práce.

Hlavním ekonomickým důsledkem nezaměstnanosti jsou nevydané produkty. Pokud ekonomika není schopna vytvořit dostatek pracovních míst pro každého, kdo je ochotný a schopný pracovat, potenciální výroba zboží a služeb se navždy ztratí.

Čím vyšší je míra nezaměstnanosti, tím větší je zpoždění produkce HDP. Kromě čistě ekonomických nákladů má nezaměstnanost také významné sociální a psychologické důsledky, často méně zřejmé, ale závažnější než ekonomické.

Hospodářské a sociálně psychologické důsledky nezaměstnanosti svědčí o tom, že se jedná o poměrně nebezpečný jev pro společnost a jednotlivce, který vyžaduje aktivní politiku zaměstnanosti zaměřenou nejen na odstranění dopadů nezaměstnanosti, ale také na prevenci a upozornění jejího nekontrolovaného růstu nad minimální přijatelnou úroveň.

## **2 Cíl práce a metodika**

### **2.1 Cíl práce**

Cílem práce je zhodnotit úroveň nezaměstnanosti v Bělorusku. Dosažení tohoto cíle vyžadovalo formulaci a důsledné řešení následujících úkolů:

- zvážit koncept a typy nezaměstnanosti;
- prozkoumat příčiny a sociálně-ekonomické důsledky nezaměstnanosti;
- analyzovat státní regulaci trhu práce;
- analyzovat dynamiku a strukturu nezaměstnanosti v Běloruské republice;
- analyzovat politiku zaměstnanosti v Běloruské republice;
- identifikovat problémy a perspektivy řízení úrovně zaměstnanosti v Běloruské republice.

V rámci práce bude hodnocena nezaměstnanost z hlediska věku, vzdělání, pohlaví a odvětví. Budou vyhodnoceny rozdíly regionální. V práci bude určeno zatížení státního rozpočtu výdaji na politiku zaměstnanosti v Bělorusku. Budou identifikovány hlavní problémy trhu práce. Objektem studia je problém nezaměstnanosti v Běloruské republice.

Předmětem výzkumu jsou problémy a perspektivy řízení úrovně zaměstnanosti v Běloruské republice. Při psaní práce byly použity metody analýzy, syntézy, dedukce, indukce, porovnání, seskupení, tabulkových, grafických, matematických a dynamických řad. Hlavními zdroji pro psaní byly normativní právní akty, publikace moderních autorů a zdroje vzdáleného přístupu.

### **2.2 Metodika**

Teoretická východiska řešené problematiky je zpracováno na základě literární rešerše. Je využita metoda studia odborné literatury. Vzhledem k zaměření práce jsou informace získány nejen z českých materiálů, ale podstatné jsou i zahraniční, především běloruské. Aktuální informace jsou čerpány z odborných časopisů a internetových zdrojů. Významným zdrojem dat je především databáze Národního statistického úřadu Běloruské Republiky a Ministerstva práce Běloruské Republiky. Je využita metoda deskripce. Na základě práce se soubory dat budou konstruovány

vlastní indexy a tempa růstu pro hodnocení vývoje ukazatelů v čase a podílové ukazatele. Je využita metoda komparace pro vzájemné porovnání a vyhodnocovány rozdíly. Na základě metody syntézy je formulován závěr plynoucí z daného zkoumání.

### **3 Teoretická východiska nezaměstnanosti a trhu práce v Bělorusku**

Teoretická část bakalářské práce poskytuje základní informace, které slouží ke snazšímu pochopení a orientaci ve druhé části bakalářské práce. Tato část popisuje základní údaje dané problematiky, definuje nezaměstnanost v této zemi a charakterizuje trh práce.

#### **3.1 Historické události s dopadem na trh práce v Běloruské republice**

V souvislosti s vytvářením trhu práce v Běloruské republice byla přítomnost trhu práce s omezenými zdroji v systému správy a zabezpečení potvrzena řadou okolností.

Zaprvé, jak označuje Lučenok (2019, s. 62), poptávka po práci ze státních podniků byla charakterizována neomezeností, která způsobovala neustálý nedostatek pracovní síly. Se souhlasem pětiletého plánu na léta 1985-1990. ministerstva požádaly o zvýšení počtu pracovníků o 200 tisíc lidí s populačním růstem republiky v produktivním věku jen 14 tisíc lidí. Přítomnost nedostatku pracovních sil na tomto trhu práce je neustálým omezováním hospodářské činnosti. Zadruhé byla nabídka práce charakterizována nepohyblivostí a neekonomickou konsolidací pracovníků (institut registrace, fronta na bydlení atd.). Zatřetí, mzdy byly stanoveny státem na záměrně nízké úrovni a byly „obtížné“ snižovat a zvyšovat a ve mzdách převládaly vyrovnávací trendy. To vedlo ke snížení produktivity práce, ke ztrátě pobídek pro další vzdělávání a ke kvalitě práce. Začtvrté, zaručené univerzální zaměstnání vytvořilo vhodný druh vědomí pracovníků - těch, kteří si nejsou vědomi konkurence ze strany nezaměstnaných, kteří jsou nedostatečně zaměstnání. Fungoval tzv. trh práce s omezenými zdroji - jedná se o trh práce prodávajícího (zaměstnanec), kde přítomnost nedostatku práce je spojena s neomezenou poptávkou po práci.

Podle Šimova (2009, s. 25) charakteristickým rysem takového trhu práce je přítomnost monopolu a monopsonie státu na něm. Projev státní monopsonie na trhu práce lze považovat za centralizované stanovení ceny práce (za cenu její reprodukce). Měrná váha mezd v národním

důchodu Běloruské republiky byla velmi nízká a činila 39% v roce 1991 a 25,7% v roce 1992 (ve srovnání například se Spojenými státy - 61%).

Dle Sověta ministrů Respubliky Bělarus (2019) za přítomnost překážek v podnicích lze považovat formu státního monopolu na trhu práce v Bělorusku v tomto období. Převážná většina pracovních zdrojů země byla obsazena ve veřejném sektoru - v roce 1992 bylo v něm zaměstnáno 84,5% z celkového počtu zaměstnaných v národním hospodářství

Stankovskaja uvádí (2008, s. 60), že státní monopol na trhu práce, tzn. její chování jako jediného prodejce práce se vyjadřuje prostřednictvím postavení a činnosti odborových svazů, které byly v podstatě „hnací řemeny“ nezbytné k přilákání pracovníků k plnění úkolů střediska (prostřednictvím distribuce materiálního zboží, sociální pomoci, bydlení atd.), ale nikoli zájmy pracovníků. Na rozdíl od tříoborového modelu trhu práce (dělníci a jejich organizace - zaměstnavatelé a jejich organizace - stát) tedy republika v podstatě fungovala na jednooborovém trhu práce, státem zcela monopolizovaným.

Tarasěvič (2004, s. 81) se domnívá, že to určilo specifika trhu práce s omezenými zdroji v Běloruské republice a jeho formální povahu. Vznik multikulturní tržní ekonomiky v Běloruské republice je spojen s přechodem na trh práce s omezenou poptávkou po pracovní síle. Tento proces má řadu funkcí. Pokud v průmyslových zemích vznikl moderní trh práce jako logický důsledek dlouhého vývoje systému tržního hospodářství v podmínkách cyklického vývoje, v Bělorusku byl tento proces jako „návrat z bezvýhodné situace“ po pokusu uměle omezit a zakázat zákony oběhu zboží a peněz v oblasti pracovních vztahů.

Podle Spěváčka (2012, s. 516) přímý přechod na poptávkově omezený trh práce nemůže být zprostředkován zprostředkujícími mechanismy, ale v podmínkách slabých tržních principů a státního monopolu, který zůstává v platnosti, jsou jakékoli zprostředkující mechanismy spojeny s nebezpečím přeměny na své náhradní prostředky vhodné pro správu. V této situaci je nebezpečné uvádět „tržní“ štítky na ty jevy a procesy, které nejsou ve své podstatě takové, ale slouží pouze jako přípravná fáze a řeší problémy dne.

Dle Lučenka (2019, s. 30) Běloruská republika se v průmyslově vyspělých zemích liší v mnoha základních parametrech. Bělorusko má komplex výrobních odvětví, která závisí na dodávkách paliv a energetických zdrojů a surovin z Ruské federace (a nyní se tyto zdroje zužují), systému dopravy, komunikací a informací, které nesplňují požadavky civilizovaného tržního hospodářství, národní hospodářství potřebuje radikální přepracování novým technickým a ve strukturálním přizpůsobení (ve směru vývoje nevýrobní sféry).

Šimov (2009, s. 30) se domnívá, že pro ekonomiku (dosud) je charakteristická vysoká úroveň znárodnění produkce a pomalý růst soukromého sektoru. To vše ostře zužuje možnosti rozvoje trhu kapitálového zboží a trhu s bydlením, což znesnadňuje tok kapitálu a geografickou mobilitu obyvatelstva jako nejdůležitějšími podmínkami fungování civilizovaného trhu práce. Po rozpadu SSSR byl běloruský trh práce vytvořen jako samostatný trh z důvodu neexistence vhodného právního prostředí. To brání navázání nových mezistátních kontaktů v oblasti zaměstnanosti a migrace. Běloruský trh práce funguje v podmínkách, kdy nejdůležitější složky jeho samoregulace - mzdy, spotřeba na hlavu - nejsou sladěny s náklady na zboží „práce“, které již deformuje nabídku a poptávku na něm.

Podle Lučenka (2019, s. 79) inflace situaci zhoršila. Trh práce v Bělorusku fungoval za podmínek nedostatečně rozvinuté instituce sociálního partnerství, která se objevovala a pokrývala daleko od všech úrovní. Proto bylo velmi obtížné vyvinout politiku solidarity a dohody o otázkách tvorby cen, mezd, příjmů, daní, s přihlédnutím k zájmům různých subjektů trhu práce, a významně omezit úlohu této regulační instituce v procesu vytváření trhu práce s omezenou poptávkou. Běloruský trh práce nebyl zpočátku špatně organizovaný, pokud jde o jeho infrastrukturu. V 90. letech. XX století byl vytvořen pouze systém sběru informací o trhu práce, nedokončilo se vytvoření regulačního prostředí. Neexistoval žádný mechanismus pro účtování a regulaci skrytého trhu práce, teprve se začal vytvářet jednotný republikánský automatizovaný systém pro zaznamenávání nabídky a poptávky na trhu práce.

Dle Jermolajeve (2015, s. 30) v Bělorusku se v počátečním stádiu existence suverénního státu veřejné vědomí odpovídající tržní ekonomice nerozvíjelo. Formování tržní psychologie bylo bráněno hluboce zakořeněnými stereotypy morálních kritérií, které se vyvinuly v éře administrativního a velitelského systému, antivlastnickou mentalitou obyvatelstva a psychologii na sociální úrovni (jako rovnost všech v chudobě).

Jak označuje Gurvič (2016, s. 94) tyto specifické podmínky, za nichž se vyvíjel trh práce s omezenou poptávkou v Běloruské republice, zanechaly na procesech interakce nabídky práce a poptávky na trhu práce v Bělorusku, na dynamice a struktuře nezaměstnanosti. Ve spojitosti s běloruským trhem práce tohoto období lze rozlišovat dvě úrovně: skrytá a otevřená (v druhém případě jsou zvýrazněny úřední a neoficiální části). Skrytý trh práce tvoří pracovníci, kteří si zachovávají status zaměstnaného, ale ve skutečnosti nejsou zaměstnání ve výrobě a podléhají redukci.

Podle Chrabrova (2016, s. 99) jedná se o specifické dědictví trhu práce s omezenými zdroji, které vyplývá z dlouhodobé praxe vyhazování přebytečné pracovní síly v podnicích.

Hypertrofie skrytého trhu práce je charakteristickým rysem trhu práce v Běloruské republice v 90. letech. Velikost skrytého trhu práce v tomto období se odhaduje ve vztahu k otevřeným prostorům jako 5: 1.

Strojeva (2014, s. 81) označuje, že otevřený trh práce zahrnuje zdatnou populaci, která skutečně hledá práci a potřebuje odborné vedení, výcvik a rekvalifikaci, jakož i všechna volná místa a pozice, studentská místa ve státním i nestátním sektoru. Oficiální část otevřeného trhu práce zahrnuje práci a volná pracovní místa zaregistrovaná v Republikánské službě zaměstnanosti a místa studentů v systému odborného vzdělávání. Neoficiální část otevřeného trhu hromadí tu část nabídky a poptávky po práci, která není zprostředkována službami agentur práce a vzdělávacích institucí. Jejich koordinace je prováděna na základě přímých kontaktů se zaměstnavateli a je zprostředkována různými nestátními kanály. Oficiální část trhu práce představovala asi 30% otevřeného trhu práce.

Faktory ovlivňující trh práce v Běloruské republice lze podmíněně rozdělit do dvou skupin - faktory způsobené krizí sociálně-ekonomického systému společnosti a faktory způsobené vznikem smíšené tržní ekonomiky a strukturálním přizpůsobením. Tyto faktory mají protichůdný účinek na nabídku a poptávku pracovních sil a způsobují vícesměrné trendy v jejich interakcích.

Podle Lučenka (2019, s. 78) v oblasti nabídky práce na trhu práce v Bělorusku se tedy demografická situace vyznačovala zhoršením míry přirozeného růstu populace, nízkou porodností, stárnutím obyvatelstva republiky a zvýšením zátěže zdravotně postižené populace.

Dle Tarasěvič (2004, s. 103) pokles průmyslové výroby vedl k uzavření neziskových průmyslových odvětví, snižování počtů zaměstnanců, což snížilo úroveň účasti populace na produkci a zvýšilo nabídku pracovní síly na trhu práce. Snížení životní úrovně vedlo k nadměrnému zaměstnávání řady socio-demografických skupin v souvislosti s touhou zajistit slušnou životní úroveň, doplněním nabídky práce na úkor důchodců, manželek a studentů.

Stankovskaja (2008, s. 30) uvádí, že nebezpečí sociálního výbuchu ve společnosti vedlo vládu k podpoře neziskové výroby pouze z důvodů zaměstnání, což vedlo k otoku skrytého trhu práce a ke zvýšení zátěže neefektivní práce v ekonomice republiky. Převládajícím trendem v poptávce po práci na trhu práce v Běloruské republice bylo snížení poptávky ze strany státních podniků. Poptávka po práci klesala, a proto v Bělorusku pokračoval proces vytváření poptávkově omezeného trhu práce. Současně došlo k mírnému nárůstu poptávky po práci ze soukromého sektoru ekonomiky, ale jeho podíl na celkovém objemu agregované poptávky zůstal malý - ne více než 3%.

Podle Jermolajeve (2015, s. 80) charakteristickým rysem formování trhu práce v Běloruské republice byl vznik a růst nezaměstnanosti ve všech jejích podobách. Zvláštností běloruského trhu práce byla vysoká míra růstu nezaměstnanosti a přítomnost skryté nezaměstnanosti, která podle odborníků Státního výzkumného ústavu pro plánování hospodářství Státního ekonomického plánu činila 20-30%.

Chrabrov (2016, s. 79) současně uvedené rysy interakce nabídky práce a poptávky v Běloruské republice, dynamika a struktura nezaměstnanosti naznačují vytvoření poptávkově omezeného trhu práce v Bělorusku, protože rysy tohoto typu trhu práce byly v běloruské ekonomice:

- extrémně vysoká míra účasti populace na mzdovém zaměstnávání postupně klesala, poptávka po práci prudce poklesla;
- potenciální rezerva práce se postupně zvyšovala, i když na otevřeném trhu práce ještě nebyla úplně „legalizována“;
- objevila se a rostla nezaměstnanost, která překročila frikční a existovala v různých podobách; objevila se chronická nezaměstnanost;
- tradičně zaměstnané osoby byly také ohroženy nezaměstnaností.

### **3.2 Koncepce a význam trhu práce**

Podle Borjase (2012, s. 21) formou existence komoditní výroby, tzn. kombinace práce a výrobních prostředků v podmínkách komoditně-peněžních vztahů, je trh – systematická reálná komoditně-peněžní výměna. V závislosti na ekonomickém účelu objektů tržních vztahů rozlišují trhy spotřebního zboží a služeb, výrobních prostředků, fondů (kapitálové), cenných papírů, vědeckého a technického vývoje, informace a také pracovní trh (pracovní síly). Trh práce vykonává nejsložitější funkce vztahů výroby. Z teoretického a praktického hlediska nejsou problémy trhu práce v naší republice dostatečně rozvinuté. Účinnost fungování celé struktury trhu do značné míry závisí na jejich rozhodnutí.

Jak uvádí Řehoř (2010, s. 30) trh práce je socioekonomická forma pohybu pracovních zdrojů (pracovní síly), která odpovídá komoditní ekonomice. Jako ekonomická kategorie trh práce je systémem výrobních vztahů mezi pracovníky (vlastníky práce), podnikateli (zaměstnavateli) a státem. Jedna se za prvé o výměně individuální schopnosti pracovat pro fond životně důležitých zdrojů, nezbytných pro reprodukci práce, a za druhé o umístování pracovníků do systému sociální dělby práce v souladu se zákony o výrobě a oběhu zboží.



Strojeva (2014, s. 56) označuje, že pro vznik trhu práce jsou nezbytné následující podmínky:

- Osobní svoboda výrobce a právo na nařízení své pracovní schopnosti. Osoba musí mít výlučné právo disponovat se svými pracovními schopnostmi a na základě osobního zisku volně volit oblasti zaměstnání, podmínky jeho placení a délku pracovní doby;
- Přímé nebo nepřímé oddělení pracovníka od výrobních prostředků, odcizení schopnosti pracovat na zásadách "prodeje";
- Zájem vlastníka výrobních prostředků o jejich maximální využití.

Dle Lučenka (2019, s. 24) součástí trhu práce jsou cena, konkurence, poptávka a nabídka pracovních sil. Cena je vyjádřena ve formě mezd, poptávka ve formě potřeb konkrétního odvětví, regionu anebo podniku na trhu práce a nabídka ve formě počtu a struktury dostupných pracovních zdrojů.

Šimov (2009, s. 10) se domnívá, že trh práce se projevuje v neustále se měnícím poměru poptávky po pracovní síle u různých zaměstnavatelů a nabídky práce těch, kteří chtějí pracovat pro nájem. Poměr mezi nabídkou a poptávkou charakterizuje podmínky na trhu práce. Při shodě nabídky a poptávky na trhu bude situace rovnováhy, pokud poptávka překročí nabídku, tak je na trhu stav nedostatku pracovní síly, pokud nabídka je vyšší než poptávka, tak dojde k přebytku pracovní síly. V oblasti oběhu je zpravidla vždy omezená rezerva práce, která koexistuje s volnými pracovními místy. Je to důsledek rozsáhlého nebo strukturálního nesouladu mezi nabídkou a poptávkou na trhu práce.

Jak označuje Jermolajeva (2015, s. 16), v zahraniční ekonomice, zejména americké, existuje několik koncepčních přístupů k analýze fungování moderního trhu práce. J. Perry, M. Feldstein, R. Hall se domnívají, že trh práce funguje na základě cenové rovnováhy, kde hlavním regulátorem je cena práce. Při pomoci mzdy, nabídky práce a poptávky jsou regulovány, udržuje se jejich rovnováha. Trh práce je považován za mechanismus samoregulace poptávky po pracovní síle a nabídky práce prostřednictvím volného pohybu mezd a příjmů.

Podle jiného pohledu (John Keynes, R. Gordon) cena práce je reprezentována hodnotou pevně stanovenou, prakticky se neměnicí, definuje Ivancevich (1993, s. 42). Stát, který zvyšuje nebo snižuje poptávku po práci, působí jako regulátor trhu. Podle této koncepce trh práce přímo nereguluje proces nákupu a prodeje práce, ale pouze vytváří podmínky pro uspokojení nabídky a poptávky.

Podle Gurviče (2016, s. 50) trh práce, stejně jako každý jiný jev, má pozitivní a negativní stránky. Mezi nevýhody trhu práce patří:

- spontánnost, což zhoršuje problémy zaměstnávání obyvatelstva a brání realizaci práva na práci a příjmy. Požadavky na profesionalitu se stanou přísnější, dynamika strukturálních změn ve výrobě se zvětšuje, nezaměstnanost se objevuje a životní úroveň některých lidí klesá. Výsledkem je sociální napětí;
- oslabení orientace na vysoce kvalifikovanou práci, která zajišťuje strategické cíle společenského, hospodářského, vědeckého a technologického rozvoje;
- orientace části populace na myšlenky komoditně-peněžního fetišismu;
- trh práce přispívá k rozvoji osobního, skupinového a kolektivního egoismu, kdy zájmy skupinových a individuálních výrobců komodit jsou vyšší než zájmy spotřebitelů.

Jak uvádí Chrabrov (2016, s. 37), výhody trhu práce spočívají v tom, že umožňuje:

- urychlit a usnadnit proces harmonizace osobních, kolektivních a veřejných zájmů pracujících v systému sociální dělby práce;
- zvýšit efektivitu zaměstnanosti prostřednictvím racionálního rozdělování pracovníků odvětvími národního hospodářství a sociální sféry výroby, stimulovat přidělování přebytečných vnitřních rezerv pracovní síly do oběhu;
- zajistit na základě hospodářské soutěže úsporu výroby a pracovních zdrojů ve veřejném sektoru;
- učinit informovanější výběr povolání v souladu se schopnostmi a přáními osoby a při zohlednění sociálních potřeb;
- brát v úvahu činnost objektivního zákona o změně pracovních sil, který stanoví potřebu změnit formy lidské práce, aby plně využil jeho tvůrčí potenciál;
- zvýšit efektivitu výroby v důsledku implementace souboru funkcí trhu práce.

Jak označuje Borjas (2012, s. 29), pracovní trh plní tyto funkce:

- koordinuje ekonomické zájmy subjektů pracovněprávních vztahů;
- zajišťuje proporcionalitu rozdělení práce v souladu se strukturou sociálních potřeb a vývojem technické základny;
- udržuje rovnováhu mezi poptávkou po pracovní síle a nabídkou práce;
- vytváří rezervu pracovních zdrojů v oblasti oběhu za normální průběh procesu sociální reprodukce;

- zprostředkovává distribuční vztahy a stimuluje práci;
- přispívá k vytváření optimální odborné struktury;
- ovlivňuje podmínky realizace osobního pracovního potenciálu.

Podle Tarasěvič (2004, s. 132) na komoditních trzích jsou výjimky z předpokladů vzácné a nevýznamné, ale na trzích práce jsou velmi časté a velmi důležité. Když se dělník obává hladu, jeho potřeba peněz (jeho okrajová užitečnost pro něj) je velmi vysoká a pokud od samého začátku uzavírá nejhorší smlouvu a je najat s nízkou mzdou, jeho potřeba zůstává akutní a může pokračovat v prodeji své práce s nízkou mírou. To je mnohem pravděpodobnější, jelikož na trhu komodit výhody při uzavření transakce mohou být rovnoměrně rozděleny mezi oběma stranami, ale na trhu práce výhody jsou častěji na straně kupujících než na prodejců. Další rozdíl mezi trhem práce a komoditním trhem vyplývá ze skutečnosti, že každý prodejce práce může disponovat pouze jednou ze svých jednotek. Jsou to jen dvě z mnoha skutečností ve kterých, jak pokračujeme v našem výzkumu, najdeme vysvětlení pro velkou část instinktivního odmítnutí pracovních zvyků některých ekonomů, zejména těch, které patří do podnikové třídy, považovat práci za komoditu a trh práce jako jakýkoli jiný trh. Mezitím jsou rozdíly mezi těmito dvěma případy, i když z hlediska teorie a nejsou zásadní, nicméně jasně označené a v praxi jsou často velmi podstatné.

Jak uvádí Stankovskaja (2008, s. 47) na každém trhu existuje cena poptávky pro každý produkt, tj. cena, za kterou může jednotlivý produkt přilákat zákazníky v průběhu jednoho dne, týdne nebo roku. Povaha podmínek, které tuto cenu určují pro každý daný výrobek, je v každém případě odlišná, ale ve všech případech je situace, že čím větší množství zboží nabízeného na trhu je určeno pro prodej, tím nižší je cena, kterou kupující najde.

Jak označuje Šimov (2009, s. 54) podmínky běžné nabídky nejsou takto definovány. Nabídková cena každého množství zboží v průběhu roku (nebo jiné časové jednotky) se sníží oproti odpovídajícímu množství. Vzhledem k tomu, že roční množství zboží klesá nebo se zvyšuje, nabídková cena může jako stoupat, tak i klesat.

Podle Šaroniné (2018, s. 25) pokud je tedy množství produktů takové, že nabídková cena je vyšší než poptávková cena, prodávající dostanou více než dost, aby zjistili, že je prospěšné dodat stanovené množství zboží na trh; zároveň přichází do pohybu aktivní síla, která stimuluje zvýšení množství zboží nabízeného k prodeji. Na druhou stranu, pokud množství vyrobeného zboží je takové, že cena poptávky je nižší než nabídková cena, prodávající dostanou méně než tolik, aby bylo výhodné přivést množství zboží na trh na tuto úroveň. Pokud se cena poptávky

rovná ceně dodávek, objem výroby nevykazuje tendenci ani k zvýšení, ani k snížení; existuje rovnováha.

Dle Jermolajevé (2015, s. 58) když poptávka a nabídka je v rovnováze, tak množství nabízeného zboží za jednotku času lze nazvat rovnovážným množstvím a cena, za kterou se prodává, je rovnovážná cena. Taková rovnováha je stabilní, tj. cena s jistou odchylkou od ní bude mít tendenci vrátit se k předchozí poloze, stejně jako kyvadlo osciluje tam a sem od svého nejnižšího bodu. Uvidíme, že charakteristickým znakem stabilní rovnováhy je to, že cena poptávky přesahuje cenu nabídky o něco menší, než je hodnota rovnovážného množství a naopak. Koneckonců, když je cena poptávky vyšší než nabídková cena, množství nabízeného zboží má tendenci se zvyšovat. Proto pokud nabídková cena překročí nabídkovou cenu pro množství, jen nepatrně menší než rovnovážné množství, pak při dočasném snížení produkce, mírně nižší než rovnovážné množství výrobků, bude tendence k návratu do rovnovážné úrovně a v důsledku toho zůstane rovnováha stabilní vůči odchylkám tímto směrem. Je-li cena vyšší než nabídková cena pro takové množství zboží, která je mírně nižší než rovnováha, bude jistě nižší než nabídková cena pro mírně větší množství zboží, a pokud tedy objem dodávek překročí svůj rovnovážný stav, bude mít tendenci vrátit se do své předchozí pozice, rovnováha bude stabilní oproti odchylkám i v tomto směru.

Jak označuje Ivancevič (1993, s. 19) když se nabídka a poptávka nacházejí ve stavu stabilní rovnováhy, pak pokud něco přesune výrobu z rovnovážného stavu, síly okamžitě začnou jednat, aby se vrátila do své předchozí pozice, jako například zavěšený z lana kámen posunut z jeho rovnovážného stavu, tak se okamžitě vrátí do rovnovážné polohy. Pohyb objemu dodávky vzhledem k jejímu rovnovážnému bodu bude přibližně stejný.

### **3.3 Nezaměstnanost a její měření**

Gurvič (2016, s. 33) se domnívá, že nezaměstnanost je společensko-ekonomický fenomén, kde část ekonomicky aktivního obyvatelstva nemůže aplikovat své pracovní síly. V souladu s předpisy Mezinárodní organizace práce (MOP) nezaměstnanou je taková osoba, která nemá žádnou ziskovou činnost, připravená k práci a snaží se získat práci během posledních čtyř týdnů.

Podle Tarasěvič (2004, s. 56) počet obyvatel každé země je rozdělen do tří velkých skupin:

- První skupina zahrnuje osoby mladší 16 let (věková hranice se liší v závislosti na přijatých právních předpisech různých zemí, například v Běloruské republice je povoleno

pracovat od 14 let), stejně jako osoby, které jsou ve specializovaných institucích, jako jsou psychiatrické nemocnice nebo v nápravných zařízeních. Tato první skupina zahrnuje osoby, které nejsou považovány za potenciální součásti pracovní síly.

- Druhá skupina, která se nazývá "odešli z pracovního procesu", se skládá z dospělých, kteří mají potenciál pracovat (domácí pracovníci, studenti, důchodci), ale z nějakého důvodu nepracují a hledají práci.
- Třetí skupinu naplňují pracovní síly. Tato skupina zahrnuje všechny osoby, které mohou a chtějí pracovat.

Jak označuje Lučenok (2019, s. 64) pracovní sílu naopak tvoří lidé, kteří jsou zaměstnáni, tj. lidé, kteří vykonávají jakoukoli placenou práci, stejně jako ti, kteří mají práci, ale nefungují z důvodu nemoci, stávky nebo dovolené; a ti, kteří nemají práci, ale chtějí pracovat. Právě tito jsou mezi nezaměstnanými.

Borjas (2012, s. 41) definuje, že pojem nezaměstnanosti je nejednoznačný, protože teoreticky by každý chtěl pracovat za přiměřený poplatek. Ekonomové se snaží tuto dilematu vyřešit tím, že definují nezaměstnanost, pokud jde o touhu jednotlivce získat práci za některé z platů, které převažují na trhu práce. Oficiální statistiky jsou založeny na pragmatičtější přístup, který identifikuje nezaměstnané jako osoby, které jsou dočasně propuštěny a očekávají, že budou nárokovány jejich předchozími zaměstnavateli nebo jako lidé bez práce, kteří se aktivně podíleli na jeho hledání po určitou dobu.

Ve světové praxi míra nezaměstnanosti se rovná podílu počtu nezaměstnaných v celkovém ekonomicky aktivním obyvatelstvu a je vypočtena podle vzorce (1):

$$u = U / L \cdot 100\%, \quad (1)$$

kde  $u$  – míra nezaměstnanosti;  $U$  – počet nezaměstnaných;  $L$  – počet pracovní síly.

Ivancevič (1993, s. 78) označuje, že podle příčin, z kterých vychází nezaměstnanost, ona se dělí na frikční, strukturální a cyklickou.

Frikční nezaměstnanost je dočasný nedostatek zaměstnanosti v období přechodu zaměstnance z jedné společnosti do druhé. V tomto případě nemluvíme o převisu agregátní nabídky práce nad agregátní poptávkou. Znalosti a dovednosti zaměstnanců nacházejících v situaci frikční nezaměstnanosti, odpovídají potřebám výroby, zaměstnavatelů a taková nezaměstnanost je způsobená pouze hledáním lepšího místa pro aplikaci svých možností podle iniciativy samých zaměstnanců.

Podle Jermolajeve (2015, s. 45) strukturální nezaměstnanost je nedostatek dostatečné poptávky po určité práci v určité oblasti ekonomické aktivity. To je způsobeno změnami ve struktuře poptávky spotřebitelů a nakonec, ve struktuře poptávky po určitému typu konkrétní práce. Strukturální nezaměstnanost v stabilní nebo rostoucí ekonomice obvykle doprovází vznik dalších pracovních míst nebo nových sektorů ekonomiky. Ale pravděpodobnost, že strukturální pracovníci můžou získat novou práci bez potřebné rekvalifikace, je příliš malá.

Dle Gurviče (2016, s. 82) cyklická nezaměstnanost je obecně nedostatek poptávky po pracovní síle. Je způsobena všeobecným úpadkem výroby zboží a služeb. Předpokládá se, že je vyvolána odpovídající fází hospodářského cyklu, kdy oslabuje poptávka po zboží, službách a snížení celkových nákladů.

Jak označuje Chrabrov (2016, s. 72) ekonomové také vylučují jiné formy nezaměstnanosti. Nezaměstnanost se obvyklé měří ne jako samostatné druhy, což v některých případech je velmi problematické, ale obecně, jako fenomén. Nezaměstnanost můžeme měřit pomocí takového ukazatele, jako míra nezaměstnanosti.

Šaronina (2018, s. 42) se domnívá, že v současné době neexistují žádné zavedené metody pro výpočet úrovně skryté nezaměstnanosti. Proto se nepočítá orgány veřejné moci. Nicméně některé nepřímé údaje umožňují posoudit o velikosti tohoto druhu nezaměstnanosti. Při řešení problémů nezaměstnanosti účelným je dosažení přirozeného úrovně nezaměstnanosti. Absolutní absence nezaměstnanosti se považuje za nemožné a není nutné v hospodářském životě. Frikční a strukturální nezaměstnanosti v ekonomice jsou považovány za ekologicky vlastní prvky. Na tomto základě se určuje přirozená úroveň nezaměstnanosti.

Dle Lučenka (2019, s. 64) přirozená míra nezaměstnanosti se rovná součtu frikční a strukturální úrovně nezaměstnanosti. Při dosažení této úrovně nezaměstnanosti na trhu práce je vyvážena rovnováha. Vyrovnaný trh práce existuje v případě, pokud počet volných míst se přibližně kryje s počtem nezaměstnaných. Tento stav na trhu práce však neznamená dosažení odborné kvalifikačního souladu volných pracovních míst ochotným přijmout je, ale mohou upozorňovat na kvantitativní sladění nabídky a poptávky pro pracovníky. Mezi charakteristiky nezaměstnanosti trvání hraje důležitou roli. Doba trvání nezaměstnanosti je časové období, během něhož žadatel o zaměstnání ji hledá.

Podle Stankovské (2008, s. 53) míra nezaměstnanosti se obvykle počítá na určité období. V tomto případě jsou odebírány průměrné měsíční (roční průměrné) ukazatele pracovních sil a

nezaměstnaných. Míra nezaměstnanosti se počítá jako podíl nezaměstnaných osob na celkový počet ekonomicky aktivního obyvatelstva a vyjadřuje se v procentech.

Jak uvádí Tarasěvič (2004, s. 58) lze vypočítat jako MOP metodologie, tak i podle konkrétních státních zákonů. Počítání nezaměstnaných podle MOP metody zahrnuje periodické vzorkování, průzkum obyvatelstva nějakým vládním subjektem, ale mimo službu zaměstnanosti. Jinak míru nezaměstnanosti stanovují veřejné služby zaměstnanosti. V souladu se zákonem «O zaměstnanosti v Běloruské republice» nezaměstnanými jsou pracovní schopné občané, nemající práce a výdělků, uchazeči o zaměstnání, ochotné začít jej a řádně registrované u subjektů služeb zaměstnanosti. Tímto způsobem se počítají takzvané oficiálně nezaměstnané.

### 3.3.1 Druhý nezaměstnanosti

Borjas (2012, s. 67) definuje, že moderní ekonomové považují nezaměstnanost za přirozenou a nedílnou součást tržní ekonomiky. V tomto ohledu je věnována velká pozornost analýze typů nezaměstnanosti. Kritériem pro rozlišení typů nezaměstnanosti je zpravidla příčina jejího výskytu a trvání. Mezi hlavní formy nezaměstnanosti patří *frikční nezaměstnanost*, *strukturální nezaměstnanost* a *cyklická nezaměstnanost*. Vzhledem k tomu, že nezaměstnanost může být způsobena mnohými důvody, tak má mnoho podob.

Strojeva (2014, s. 31) uvádí, že *frikční nezaměstnanost* souvisí s hledáním a očekáváním práce ve své odbornosti. Jedná se o nezaměstnanost mezi lidmi, kteří hledají práci, která odpovídá jejich kvalifikaci a individuálním preferencím. Délka frikční nezaměstnanosti je charakterizována krátkodobým obdobím, které je nezbytné pro nalezení nové pracovní pozice v souvislosti se získáním vzdělání, ukončením mateřské dovolené, přestěhování do nového místa pobytu a propouštěním podle změn v profesních preferencích. Frikční nezaměstnanost má převážně dobrovolný a krátkodobý charakter, protože tato kategorie nezaměstnaných má pracovní dovednosti, které lze prodávat na trhu práce. Frikční nezaměstnanost existuje téměř vždy a všude a je nedílnou součástí jakékoli ekonomiky. Frikční nezaměstnanost je považována za nevyhnutelnou a do určité míry žádoucí, neboť mnozí pracovníci se pohybují od nízké placené neproduktivní práce k vyšší placené a produktivnější práci. To znamená vyšší příjmy pro pracovníky a racionálnější rozdělení a využívání pracovních zdrojů.

Podle Šaronine (2018, s. 29) *strukturální nezaměstnanost* vzniká v důsledku jakýchkoli strukturálních ekonomických změn nebo zavedení úspěchů VTP do výroby. Strukturální nezaměstnanost je nezaměstnanost mezi lidmi, jejichž povolání jsou "zastaralé" nebo nebyly

vyhlášeny kvůli vědeckému a technickému pokroku. Strukturální nezaměstnanost může být způsobena poklesem starých průmyslových odvětví (železná metalurgie, uhlí, textil atd.). Pracovníci v takových průmyslových odvětvích se ocitnou v obtížné situaci a ztrácejí nejen svou práci, ale i svou profesi. Strukturálně nezaměstnaní jsou navíc považováni za pracovníky s nízkou kvalifikací a málo zkušeností z výroby. Strukturální nezaměstnanost je povinná a trvá déle než frikční, protože získání nové práce pro tuto kategorii nezaměstnaných bude spojeno s rekvalifikací, přeškolením a případně se změnou bydliště.

Stankovskaja (2008, s. 82) uvádí, že v důsledku růstu strukturální nezaměstnanosti vzniká potřeba vytvoření efektivního systému pro rekvalifikaci uvolněných pracovníků, co nejrychlejší přeorientování odborné kvalifikace, školení a přizpůsobení pracovníků novým potřebám trhu. Jakon nedílná součást politiky zaměstnanosti, strukturální nezaměstnanost určuje směry a způsoby vytváření profesní kvalifikace, odvětvové, územní, demografické a jiné struktury zaměstnanosti obyvatelstva a porovnává je se sociálními cíli, úkoly a vyhlídkami na hospodářský rozvoj země, regionu nebo hospodářské zóny.

Dle Tarasěvič (2004, s. 151) je třeba poznamenat, že časová prodleva mezi vznikem nové pracovní síly a jejím prodejem vede k situaci, kdy spolu s obrovskou nezaměstnaností existuje obrovská potřeba práce. Přítomnost v ekonomice pouze frikční a strukturální nezaměstnanosti, ekonomové charakterizují s takovou koncepcí jako přirozená nezaměstnanost. To bylo zavedeno do ekonomiky M. Friedman v roce 1968 a samostatně vyvinul od něj jiný americký vědec, E. Phelps.

Podle Lučenka (2019, s. 53) přirozená nezaměstnanost se také nazývá normální, maximální přípustná. Jedná se o kombinaci těch forem nezaměstnanosti, které jsou nevyhnutelné a předurčují dlouhodobou stabilní rovnováhu na trhu práce. Přirozená nezaměstnanost je charakterizována tím, že pro progresivní rozvoj ekonomiky je nejvhodnější rezerva potenciálních pracovníků, kteří jsou schopni rychle učinit meziodvětvové a meziregionální pohyby v závislosti na změnách požadavků na poptávku a výrobu, které jsou jim způsobeny. V podstatě přirozená nezaměstnanost je podíl nezaměstnaných, který odpovídá rozumné úrovni plné zaměstnanosti v ekonomice, tj. potenciální HNP. Pojem plné zaměstnanosti neznamená, že všichni lidé v produktivním věku se zabývají sociální produkcí, protože přítomnost frikční a strukturální nezaměstnanosti v ekonomice je nevyhnutelná.

Šimov (2009, s. 94) definuje, že míra nezaměstnanosti při plné zaměstnanosti je určována řadou faktorů a především minimální mzdou. Jeho nízká úroveň přispívá k tomu, že podmínky pro hledání zaměstnání pro mladé lidi, kteří hledají práci poprvé, stejně jako pro ty nezaměstnané,



kteří hledají lepší platovou práci, se prodlužují. Přirozená míra nezaměstnanosti je ovlivněna i stávajícím systémem sociálního pojištění pro nezaměstnanost, autoritou odborů, náklonností lidí k práci, rozdíly v tempech růstu podle sektorů, daně atd. Jelikož jsou tyto faktory variabilní, pak je míra přirozené míry nezaměstnanosti v čase se mění.

Jermolajeva (2015, s. 39) označuje, že *cyklická nezaměstnanost* je odchylkou skutečné míry nezaměstnanosti od přirozené. Tento typ nezaměstnanosti je pro obyvatelstvo považován za nejbolestivější a popisuje stav trhu práce pro zkoumané regiony, kritéria populace. Tento rozdíl se nazývá cyklická nezaměstnanost, protože se nejčastěji vyskytuje během fází recese nebo deprese ekonomického cyklu:

$$U_c = U - U^*, \quad (2)$$

kde  $U_c$  - cyklická míra nezaměstnanosti;  $U$  - skutečná míra nezaměstnanosti;  $U^*$  - přirozená míra nezaměstnanosti.

Dle Gurviče (2016, s. 102) přítomnost cyklické nezaměstnanosti naznačuje neúplné využití výrobních zdrojů. V tomto případě je skutečný objem národní produkce nižší než potenciál. Pokud se skutečná úroveň HDP rovná potenciálu, pak se přirozená míra nezaměstnanosti rovná skutečnému. V tomto případě chybí cyklická nezaměstnanost, tj. rovná se 0.

Tudíž, čím nižší je skutečný HDP ve srovnání s potenciálem, tím větší je cyklická nezaměstnanost:

$$Y_f < Y^* \Rightarrow U > U^*, \quad (3)$$

kde  $Y_f$  – skutečný objem HNP;  $Y^*$  - potenciální objem HNP;  $U$  – skutečná míra nezaměstnanosti;  $U^*$  - přirozená míra nezaměstnanosti.

Podle Chrabrova (2016, s. 73) rozdíl mezi potenciálním HNP a současným představuje "oportunistickou mezeru" (rozdíl v HDP), jehož analýzu provedl v šedesátých letech americký ekonom A. Okun. Na základě empirického výzkumu našel stabilní vztah mezi velikostí cyklické nezaměstnanosti a rozdílem v HDP. Založenou závislost vyjádřil ve vzorci:

$$(Y^* - Y_f) / Y^* = \gamma (U - U^*), \quad (4)$$

kde  $Y_f$  – skutečný objem HNP;  $Y^*$  - potenciální objem HNP;  $U$  – skutečná míra nezaměstnanosti;  $U^*$  - přirozená míra nezaměstnanosti.  $\gamma$  – Okunův parametr, který se rovná 2,5.

Význam tohoto vzorce vyjadřuje tzv. Okunův zákon: pokud se cyklická nezaměstnanost zvyšuje o 1 %, pak skutečný HNP zaostává za potenciálem o 2,5 %. Ze zákona Okuna také vyplývá, že pokud se výroba během poklesu sníží o 2,5 %, zvyšuje se cyklická nezaměstnanost o 1%. Zákon dále stanoví, že roční nárůst reálného HDP by měl činit 2,5 %, aby nezaměstnanost zůstala na stejné úrovni, neboť počet pracovní síly se zvyšuje přibližně na tuto míru. V období cyklického spánku cyklická nezaměstnanost doplňuje frikční a strukturální nezaměstnanost a během období cyklické návratnosti se tato forma nezaměstnaností obvykle neobjevuje.

Dle Jermolajevé (2015, s. 41) analýza forem nezaměstnanosti ukazuje, že nezaměstnanost na přírodní úrovni by měla být považována za pozitivní jev ekonomiky, zatímco cyklická nezaměstnanost je extrémně negativní jev. Cyklická nezaměstnanost vede k poklesu dobrých životních podmínek jednotlivců kvůli poklesu jejich příjmů. Společnost jako celek však trpí více ztrát než její jednotlivci. Vysvětluje to skutečnost, že pracující osoba platí společnosti daně, zatímco nezaměstnaní je nejen zaplatí, ale také závisí na společnosti, protože potřebuje vyplácet dávky v nezaměstnanosti. Obecně platí, že pro společnost je ztráta z výskytu všech nezaměstnaných nad přirozenou úroveň tvořena třemi prvky:

- snížení příjmu jednotlivce;
- podpora v nezaměstnanosti;
- snížení daňových příjmů.

Gurvič (2016, s. 91) definuje, že vedle tří hlavních forem nezaměstnanosti však ekonomové odlišují i jiné: *dobrovolnou nezaměstnanost* (dochází v případě, že existuje určitý počet schopných lidí, kteří nechtějí pracovat, protože volná místa, která jim byla nabídnuta, jsou spojena s nízkou placenou pracovní silou), *nucená nezaměstnanost* (nastane v případě, když stát zákonem stanovuje minimální mzdu na úrovni překračující rovnováhu, což bude mít za následek propast mezi nabídkovým a poptávkovým množstvím na trhu práce, což vede k vzniku tzv. *nedobrovolné nezaměstnanosti*), *institucionální nezaměstnanost* (je spojena s činností státu a jeho institucí, může to být způsobeno institucionálními faktory, které ovlivňují poptávku a nabídku pracovních sil), *regionální nezaměstnanost* (je způsobená s rozdíly v ekonomickém rozvoji různých regionů jedné země, respektive nerovnoměrné míry nezaměstnanosti, vzniká pod vlivem historických, demografických, sociálně-psychologických faktorů, které jsou nepřekonatelné za pomoci hospodářské politiky), *přetrvávající nezaměstnanost* (pokrývá lidé s extrémními nepravidelnými povoláními, kteří žijí na zvláštních pracovních místech). Také ekonomové přidělují *skrytou nezaměstnanost* – je způsobena situací, kdy poptávka po práci téměř neexistuje. Mnoho lidí, které ztratily naději, že práci najdou, nechodí na burzu práce a

neregistrují se tam. Proto tato část nezaměstnaných zůstává mimo rozsah oficiálních statistik a je považována za skrytou.

### 3.3.2 Důvody nezaměstnanosti v Bělorusku

Podle Lučenka (2019, s. 80) moderní nezaměstnanost v Běloruské Republice je fenomén, vyvoláný stadiem vývoje v procesu utváření tržních vztahů. Navzdory specifickým a vlastnostem běloruské nezaměstnanosti, ona má charakteristické znaky jako ve všech zemích. Postoje k nezaměstnanosti jako sociálně ekonomickému kritériu stavu společnosti se v průběhu času měnili, avšak škody způsobené nezaměstnaností znamenají významné zaostávání země v ekonomickém rozvoji. Zvýšení nebo snížení ekonomické aktivity jsou hlavními důvody růstu a poklesu zaměstnanosti a nezaměstnanosti v zemi. Cyklický vývoj ekonomiky, postupné jdoucí zvednutí a poklesy ekonomické aktivity v průběhu několika let nebo desetiletí vedly k určitým výkyvům počtu zaměstnaných a nezaměstnaných.

Jak označuje Borjas (2012, s. 156), myšlenku automatické rovnováhy nabídky a poptávky na trhu práce kritizoval anglický ekonom, kněz Thomas Malthus (1766–1834). Podle jeho názoru může kapitál i obyvatelstvo po značnou dobu být nadbytečné ve vztahu k poptávce po výrobcích. Důvodem poklesu poptávky je snížení osobních příjmů a pokles těchto příjmů je způsoben demografickými důvody: tempo růstu populace přesahuje tempo růstu výroby. Proto je třeba hledat příčinu nezaměstnanosti v nadměrně rychlém populačním růstu. Moderní zkušenosti v oblasti sociálního rozvoje však ukázaly, že v mnoha vysoce rozvinutých zemích je extrémně nízká porodnost, a dokonce i absolutní snížení počtu obyvatel, ale nezaměstnanost existuje. Příčiny nezaměstnanosti jsou tedy různé.

Jak uvádí Stankovskaja (2008, s. 80), podstatně odlišné vysvětlení příčin nezaměstnanosti dal Karl Marx. Podle jeho názoru není příčinou nezaměstnanosti růst mezd, nkoliv rychlý růst obyvatelstva, ale akumulace kapitálu v kontextu růstu technické struktury průmyslové výroby. Variabilní kapitál, který vzniká při nákupu pracovní síly, roste pomaleji než u konstantního kapitálu, který vznikl nákupem výrobních prostředků. Dalším důvodem je bankrot podniků v tržních podmínkách. Faktory, které zvyšují nezaměstnanost, jsou krize a recese, migrace venkovského obyvatelstva do města.

Dle Tarasěvič (2004, s. 101) odstranění nezaměstnanosti od cyklického vývoje ekonomiky se stalo po Marxovi stabilní tradicí ekonomické teorie. Pokud se ekonomika rozvíjí cyklicky, když

vzestupy a pády na sebe nahradí, výsledkem je uvolnění práce a zkrácení výroby, nárůst armády nezaměstnaných.

Brožová (2012, s. 139) označuje, že zásluhou Keynesové při vývoji teorie nezaměstnanosti je to, že představil logický model mechanismu, který uvolňuje ekonomickou nestabilitu a její integrální složku – nezaměstnanost. Keynes poznamenal, že vzhledem k tomu, že národní ekonomika roste ve vyspělém tržním hospodářství, většina obyvatelstva nečerpá veškeré své příjmy, některé z nich se přeměňují na úspory. Aby se mohly proměnit v investice, je nutné mít určitou úroveň tzv. efektivní poptávky, spotřebitele a investice. Pokles poptávky spotřebitelů zhasí zájem investovat kapitál a v důsledku toho poklesne poptávka po investicích. S poklesem investičních pobídek se výroba nezvyšuje a může dokonce omezit, což vede k nezaměstnanosti.

Řehoř (2010, s. 60) uvádí, že zajímavou interpretací nezaměstnanosti má prominentní anglický ekonom A. Pigou, který ve své slavné knize Teorie nezaměstnanosti (1923) zdůvodnil tezi, že na trhu práce působí nedokonalá konkurence. To vede k nárůstu ceny práce. Proto mnozí ekonomové poukázali na to, že je pro podnikatele výhodnější zaplatit vysoké mzdy kvalifikovanému odborníkovi, který je schopen zvýšit náklady na výstup. Na úkor vysoce produktivní práce má podnikatel možnost snížit pracovní sílu (podle principu, že je lepší si vzít člověka do práce a zaplatit mu dobře než udržet 5-6 lidí s nižším platem). Ve své knize Pigou důkladně a komplexně zdůvodnil názor, že obecné snížení peněžních mezd může stimulovat zaměstnanost. Tato teorie však nemůže poskytnout úplné vysvětlení zdrojů nezaměstnanosti. A statistiky nepotvrzují postoj, že armáda nezaměstnaných je vždy naplněna na úkor pracovníků s relativně nízkými platy.

Podle Spěváčka (2012, s. 510) mezi hospodářské příčiny nezaměstnanosti patří:

- *Vysoká cena práce (mzda), kterou vyžadují její prodávající nebo odborové svazy.* Chování kupujícího (zaměstnavatele) na trhu práce je stanoveno v těchto podmínkách korelaci nákladů na nákup pracovní síly a příjmů, které obdrží od jeho použití po určitou dobu, s náklady, které vzniknou při nákupu stroje, nahrazujících práci a výsledku, který mu přinese ten stroj. Pokud je takové srovnání ve prospěch stroje, podnikatel odmítne nakoupení práci a upřednostnit stroj. Lidská práce nebude prodána a člověk sám bude v roli nezaměstnaného. Vědeckotechnický pokrok a nárůst technické struktury výroby jsou jedny z příčin nezaměstnanosti v současné době.
- *Nízká cena práce (mzda), kterou stanoví kupující (zaměstnavatel).* V takovém případě prodávající (mzdový pracovník) odmítá prodej své pracovní síly za babku a hledá dalšího kupujícího. Po určitou dobu může zůstat bez práce a patřit do kategorie nezaměstnaných.

- *Nedostatek hodnoty a jako výsledek ceny práce.* Vždy existují lidé ve společnosti, kteří nemohou být zapojeni do výrobního procesu kvůli nedostatku práce jako takové nebo dostupnosti práce o tolik špatné kvality, že kupující (zaměstnavatel) nechce ji získat.

Obecný závěr o příčinách nezaměstnanosti spočívá v tom, že tržní forma organizace hospodářství sama nevyhnutelně vytváří nezaměstnanost, protože nevyhnutelně znamená:

- zchátralost podniků;
- akumulace kapitálu z hlediska technického a vědeckého pokroku;
- disproportionality v dynamice spotřeby, úspor a investic;
- cyklický charakter výroby;
- nedokonalost hospodářské soutěže na moderním trhu jako celku a především na trhu práce.

### **3.4 Dopady nezaměstnanosti**

Jak označuje Lučenok (2019, s. 97) nezaměstnanost přivádí lidi do neobvyklých situací. Nejenže deformuje stávající hospodářskou strukturu, zhoršuje finanční situaci, znemožňuje vést normální život, ale i kvalitativně mění své vnímání jako jednotlivce a ničí potřebnou úroveň sociální stability. Nezaměstnanost se stala skutečným faktorem chudoby. A právě tento typ chudoby pokrývá skupiny práceschopného, vzdělaného a odborně vyškoleného obyvatelstva.

Podle Tarasěvič (2004, s. 163) nezaměstnanost, jako společenský fenomén, vede k oslabení obyvatelstva. Tento proces se může stát udržitelným a rozvíjet se v chronické chudobě nebo v případě ochranných sociálních opatření státu zastavit. Nezaměstnanost, jako společenský fenomén, vede k oslabení obyvatelstva. Tento proces se může stát udržitelným a rozvíjet se v chronické chudobě anebo, v případě ochranných sociálních opatření státu, zastavit.

#### **3.4.1 Sociální důsledky**

Jak uvádí Stankovskaja (2008, s. 92) krizová situace nezaměstnaných občanů je charakterizována nejen tím, že vzhledem k nízkému příjmu na obyvatele se struktura spotřeby mění kvalitativně, ale i tím, že tato kategorie obyvatelstva je nucena omezovat své osobní sociální kontakty a změnit zvyky sociálně kulturního volného času. Životní styl se mění, roste potřeba člověka přizpůsobit se výrazně změněným socioekonomickým podmínkám.

V tabulce je znázorněná podrobná klasifikace nejvýznamnějších sociálních důsledků nezaměstnanosti, zvážených z hlediska negativního a pozitivního dopadu na systém.

Negativní	Pozitivní
Zhoršení kriminální situace	Zvyšování sociální hodnoty pracoviště
Zvýšení sociálního napětí	Zvýšení osobního volného času
Růst počtu fyzických a duševních chorob	Zvýšení svobody výběru zaměstnání
Zvýšení sociální diferenciacce	Zvýšení společenského významu a hodnoty práce
Snížení pracovní síly	

Zdroj: (Šimov, 2009)

Dle Jermolajeve (2015, s. 50) nezaměstnaní jsou většinou zbavení vedení životního stylu běžného pro pracovní část obyvatelstva. Následující charakteristiky sociálního statusu nezaměstnaných lze rozlišit:

- Nezaměstnaní představují sociální vrstvy, které se začínají od střední a pokračující níže. Pracovníci mají širší škálu pozic od vyšší vrstvy. Jinými slovy, podle vrstvy nezaměstnaní jsou mnohem více integrováni.
- Sebehodnocení nezaměstnaných svědčí o jejich vlastní podřadnosti. V tomto případě můžeme mluvit o marginalizaci (absence vrstvy sebeidentifikace) skupiny zaměstnaných a ne zaměstnaných.

Ivancevič (1993, s. 152) označuje, že zvláštní místo ve vývoji destruktivních procesů, v koncentraci chudoby a marginalizace obyvatelstva zaujímají nezaměstnaní, kteří tvoří zvláštní sociální skupinu. Zvláštní nebezpečí pro konstruktivní rozvoj společnosti spočívá v tom, že dochází k další erozi skupin střední třídy, jelikož jádrem nezaměstnaných jsou kvalifikovaní pracovníci – dělníci, intelektuálové. Při řešení komplexních otázek souvisejících se stabilizací životní úrovně obyvatelstva s úspěchy v oblasti ekonomiky, politiky, sociálního státu (nebo státu, který se blíží k tomuto standardu) by měly být v úvahu zvláštnosti situace všech sociálních skupin, které prožívají důsledky krize.

Nezaměstnanost je politicky nebezpečný jev. V důsledku masové nezaměstnanosti vznikly nejrozšířenější politické režimy v dějinách lidstva (příkladem je nárůst moci Hitlera v Německu a Pinochet v Chile).

### 3.4.2 Hospodářské důsledky

Gurvič (2016, s. 115) se domnívá, že reforma pracovní sféry je pomalá a protichůdná. Míra nezaměstnanosti, pokles životní úrovně většiny obyvatelstva a právní zranitelnost pracovníků svědčí o tom, že v období po reformě pracovníci ztratili více, než získali.

Dle Chrabrova (2016, s. 91) počátkem devadesátých let miliony občanů, kteří přišli o práci, ztratili svůj jediný zdroj příjmu a ocitli se pod hranicí chudoby. Vyplývá z toho zpoždění v objemu HDP ve srovnání s objemem, který by společnost mohla mít na svůj potenciál; nerovnoměrné rozložení nákladů na nezaměstnanost mezi různými sociálními skupinami; kvalifikace pracovníků zaniká. Navzdory skutečnosti, že Bělorusko nedávno bylo svědkem stabilního hospodářského růstu, toho nestačí k dosažení úrovně rozvinutých západních zemí. Podle západních ekonomů nezaměstnanost dnes je zásadním problémem zemí s vyspělými tržními ekonomikami. Ekonomické ztráty v období masové nezaměstnanosti jsou mnohem větší než ztráty spojené například s monopolizací.

V tabulce je znázorněna podrobná klasifikace nejvýznamnějších ekonomických důsledků nezaměstnanosti, zvažovaných z hlediska negativních a pozitivních vlivů na systém:

Negativní	Pozitivní
Znehodnocení důsledků vycviku	Vytvoření pracovní rezervy pro ekonomickou restrukturalizaci
Snížení výroby	Konkurence mezi pracovníky jako pobídka k rozvoji pracovních schopností
Náklady na pomoc nezaměstnaným	Přerušování zaměstnání k rekvalifikaci a zlepšení vzdělávání
Ztráta kvalifikace	Stimulace růstu intenzity a produktivity
Klesající životní úroveň	
Podprodukce národního důchodu	
Snížení daní	

Zdroj: (Strojeva, 2014)

Podle Borjase (2012, s. 119) jedním z hlavních negativních důsledků nezaměstnanosti je nepracující stav občanů s dobrou pověstí, a tedy nevyroba produktů. Pokud ekonomika není schopna uspokojit potřebu pracovních míst pro každého, kdo je ochoten a schopen pracovat, kdo hledá práci a je připraven začít, tak se ztratí potenciální výroba zboží a služeb. V důsledku toho nezaměstnanost brání společnosti rozvíjet se a postupovat podle svého potenciálu. V konečném

důsledku se jedná o zpomalení hospodářského růstu, zpoždění v nárůstu hrubého národního produktu.

Dle Spěváčka (2012, s. 543) zvýšení nebo snížení ekonomické aktivity jsou hlavními důvody růstu a poklesu zaměstnanosti a nezaměstnanosti v zemi. Cyklický vývoj ekonomiky, postupné zvýšení a snížení ekonomické aktivity v průběhu několika let nebo desetiletí vedou k určitým výkyvům počtu zaměstnaných a nezaměstnaných. Takže když v ekonomice a výrobě existuje vrchol zaměstnanosti a maximální efektivita, je třeba očekávat, že po určitou dobu začne klesat podnikatelská aktivita, produkční aktivita a začne proces zvýšení nezaměstnanosti. Samozřejmě poté začíná zcela příští etapa – oživení výroby, což opět vede ke zvýšení zaměstnanosti na maximální hodnotu.

### **3.5 Politika nezaměstnanosti. Aktivní a pasivní politika nezaměstnanosti v Bělorusku**

Jak označuje Lučenok (2019, s. 102) zajištění účinného zaměstnávání obyvatelstva hraje důležitou roli při provádění státní politiky zaměstnanosti Běloruské republiky. Jelikož je běloruský stát charakterizován takovými charakteristickými rysy, jako je sociální udržitelnost, vysoká sociální účinnost a přítomnost aktivní politiky zaměstnanosti.

Šimov (2009, s. 130) označuje, že hlavními prioritami státní politiky zaměstnanosti Běloruské republiky jsou zajištění maximálního možného zaměstnávání obyvatelstva, vytváření podmínek pro kvalitativní rozvoj lidského potenciálu a zdravý a důstojný život obyvatelstva. V Běloruské republice byla za účelem provádění opatření v oblasti zaměstnanosti vytvořena státní služba zaměstnanosti, jejíž funkce v současné době vykonávají odbory práce místních výkonných výborů, odbor politiky zaměstnanosti ministerstva práce a sociální ochrany.

Podle Strojeve (2014, s. 67) klíčovým nástrojem pro regulaci zaměstnanosti jsou vládní programy na podporu zaměstnanosti. Nastiňujeme hlavní úkoly státních programů na podporu zaměstnanosti

- pomoc občanům při hledání vhodného zaměstnání a zaměstnavatelům při výběru požadovaného personálu;
- organizace profesního poradenství, školení, rekvalifikace a dalšího vzdělávání nezaměstnaných;
- poskytování služeb nezaměstnaným za účelem zaměstnání a profesního poradenství;



- vedení záznamů o volných pracovních místech a občanech žádajících o zaměstnání;
- pomoc nezaměstnaným při organizaci podnikatelských a řemeslných činností, poskytování služeb v oblasti agroekoturistiky;
- registrace nezaměstnaných občanů, vyplácení dávek v nezaměstnanosti, další druhy pomoci nezaměstnaným;
- stimulace zaměstnavatelů při udržování stávajících a vytváření nových pracovních míst;
- organizace práce na znovusídlování nezaměstnaných a jejich rodin v souvislosti s přestěhováním do jiné lokality na nové místo pobytu a do práce;
- pomoc při organizaci placených veřejných prací.

Dle Jermolajeve (2015, s. 67) hlavními prioritami státní politiky zaměstnanosti Běloruské republiky pro současné pětileté období (2016–2020) jsou: snižování napětí na trhu práce, vytváření nových pracovních míst, odborná příprava, rekvalifikace a další vzdělávání nezaměstnaných a dalších kategorií občanů, s ohledem na nadějná povolání a speciality, zvyšování teritoriální pracovní mobility, podpora rozvoje samostatné výdělečné činnosti a podnikatelské činnosti atd.

Dle Ministerstva truda a sociál'noj zaščity Respubliky Bělarus (2019) za účelem provádění aktivní politiky zaměstnanosti a regulace situace na trhu práce v Běloruské republice se každoročně uskutečňují různé akce, které jsou součástí státního programu sociální ochrany a podpory zaměstnanosti, a další opatření na podporu zaměstnanosti v regionech země. Vláda Běloruské republiky vytvořila program zaměstnanosti obyvatelstva, který je zaměřen na provádění politiky zaměstnanosti. Hlavním cílem programu je zajistit podporu racionálního zaměstnávání obyvatelstva země. Dosažení tohoto cíle lze dosáhnout řešením následujících úkolů:

- poskytování materiální pomoci při zaměstnávání občanů;
- podpora nezaměstnaných;
- vyslání nezaměstnaných občanů na odborné vzdělávání a rekvalifikaci;
- vytváření pracovních míst v podnicích pro občany, kteří nejsou schopni konkurovat na trhu práce za rovných podmínek;
- podpora podnikání jako zdroje nových pracovních míst;
- vývoj počítačového účetnictví nabídky práce a poptávky po každé kategorii občanů.

Program zaměstnanosti je stanoven podle roku (2016–2020). Hlavní směry současného programu jsou určovány vlastnostmi běloruského trhu práce. V tomto ohledu program stanoví:

- skutečná pomoc při hledání zaměstnání;
- doporučení pro výcvik a rekvalifikaci s vyplácením stipendií;
- poskytování dávek v nezaměstnanosti.

Dosažení cílů v letech 2016–2020 v souladu se Státním programem je také realizován prostřednictvím souboru opatření promítnutých do podprogramů:

- podpora zaměstnanosti;
- ochrana práce;
- prevence zdravotních postižení a rehabilitace osob se zdravotním postižením;
- bezbariérové prostředí pro zdravotně postižené a fyzicky oslabené osoby;
- sociální integrace osob se zdravotním postižením a seniorů.

Podle Sověta ministrů Republiky Bělarus (2019) pro posouzení efektivity realizace státního programu byl vyvinut systém souhrnných cílů:

- úroveň registrované nezaměstnanosti (v procentech);
- úroveň pracovních úrazů (v procentech);
- úroveň pracovní morbidity (v procentech);
- ukazatel závažnosti počátečního postižení lidí v produktivním věku (v procentech);
- počet vytvořených prioritních zařízení přístupných osobám se zdravotním postižením a fyzicky oslabeným osobám v prioritních oblastech života (v jednotkách);
- úroveň poskytování sociálních služeb osobám se zdravotním postižením a seniorům (počet obyvatel na 10 000 občanů se zdravotním postižením).

Jak označuje Lučenok (2019, s. 141) v současné době funguje v Běloruské republice celorepubliková banka volných míst a začal fungovat také portál státní služby zaměstnanosti, který zaměstnavatelům umožňuje samostatně zveřejňovat online informace o jejich dostupných pracovních místech (volných pracovních místech). K dosažení cílů stanovených v politice zaměstnanosti musí Běloruská republika přejít k vytvoření dynamičtějšího a produktivnějšího trhu práce, vytvářet nová pracovní místa v odvětví služeb a podnikům náročným na znalosti. Současně by procesy vytváření vyloučení pracovních míst měly probíhat rovnoměrně.

Podle Tarasěvič (2004, s. 109) v tomto ohledu by malé podniky s velkým potenciálem měly přispět k vytváření dalších pracovních míst (i ve venkovských oblastech). Je nezbytné neustále zlepšovat systém vzdělávání a rekvalifikace odborníků ve všech sférách činnosti, přičemž je nutné věnovat zvláštní pozornost těm oblastem ekonomiky, které jsou nejslibnější a mohou

rychle přispět k tržnímu systému. Je důležité správně rozložit práci mezi regiony země, aby nedošlo k nerovnováze na trhu práce a prostojům podniků. Takové obrázky zvýší mobilitu pracovní migrace v zemi. Neregistrované nezaměstnané je třeba zajímat o návštěvu center zaměstnanosti.

### **3.6 Státní regulace trhu práce v Bělorusku**

Jak označuje Stankovskaja (2008, s. 52) otázka role státu v ekonomickém životě společnosti vědce vždy znepokojovala. V posledních desetiletích získala zvláštní naléhavost díky reformátování ekonomik většiny zemí světa na tržních zásadách ekonomického řízení, hospodářské globalizace a vytváření mezinárodních organizací (WTO, IBRD atd.), které převzaly část funkcí národních států.

Strojeva (2014, s. 28), že opatření státu, která ovlivňují trh práce, musí odpovídat zájmům zaměstnanců i podnikatelů. V systému opatření státní regulace trhu práce lze rozlišit následující opatření:

- regulace poptávku po práci;
- regulace nabídku práce;
- o poskytování sociálních záruk zaměstnání.

Jermolajeva (2015, s. 31) uvádí, že hlavními cíli státní regulace trhu práce jsou:

- plná zaměstnanost, což znamená neexistenci cyklické nezaměstnanosti při zachování přirozené míry nezaměstnanosti, určené velikostí jejích frikčních a strukturálních forem;
- vytvoření flexibilního trhu práce, který se může rychle přizpůsobit změnám vnitřních a vnějších podmínek hospodářského rozvoje, udržovat spravovatelnost a stabilitu. Tato flexibilita se ve srovnání s tradičním trhem práce projevuje flexibilním využíváním pracovníků na částečný úvazek, dočasným zaměstnáním, střídáním pracovních míst, změnou počtu směn, rozšiřováním nebo doplňováním v závislosti na potřebě pracovních funkcí. Každý, kdo chce pracovat, musí najít práci na takovém trhu, který odpovídá jeho potřebám.

Podle Sověta ministrů Republiky Bělarus (2019) Státní regulace trhu práce se provádí v následujících směrech:

- programy, zaměřené na vytváření co největšího počtu pracovních míst ve veřejném sektoru;
- programy, které umožňují odbornou přípravu a rekvalifikaci pracovníků;
- programy, které pomáhají zaměstnávat pracovní sílu;
- vládní systémy pojištění v nezaměstnanosti.

Dle Šaronine (2008, s. 47) všechny metody státního mechanismu regulace trhu práce lze klasifikovat na:

- správní, obsahují opatření týkající se zákazu, povolení nebo donucení;
- ekonomické, mají dopad na účastníky trhu práce a ekonomicky je stimulují;
- organizační, používaný státem k vytvoření sociálních a ekonomických podmínek pro všechny účastníky trhu práce;
- legislativní - státní politika je tradičně založena na legislativě a má regulační vymáhání;
- informační, jejich nástroje zahrnují: databázi volných pracovních míst, jednotný informační systém, informační interakce s jinými subjekty.

Strojeva (2014, s. 62) se domnívá, že regulace trhu práce jako proces je složitým systémem organizačních, ekonomických a legislativních opatření, který lze podmíněně rozdělit do dvou oblastí: provádění pasivní a aktivní politiky zaměstnanosti. Cílem pasivních opatření politiky zaměstnanosti je zmírnit negativní důsledky nezaměstnanosti pro občany, kteří hledají vhodná pracovní místa a nejsou schopni stimulovat ekonomicky aktivní obyvatelstvo.

Jak označuje Chrabrov (2016, s. 43) stát, který je v podstatě prostředníkem mezi zaměstnavatelem a zaměstnancem, se snaží uspokojit potřeby obou stran, jako nejúčinnější metoda ovlivňování procesů na trhu práce, se zaměřuje na opatření aktivní politiky zaměstnanosti. Jednou z priorit aktivní politiky zaměstnanosti je pomáhat občanům, kteří chtějí pracovat při hledání zaměstnání, které odpovídá jejich potřebám a schopnostem.

Podle Borjase (2012, s. 56) v procesu plnění tohoto úkolu se stát snaží zvýšit konkurenceschopnost budoucího zaměstnance poskytováním konzultací, kariérového poradenství, psychologických služeb, rekvalifikace a dalšího vzdělávání. Proces regulace trhu práce, který je nedílnou součástí hospodářského rozvoje, musí zároveň zohlednit slibné oblasti podpory hospodářských odvětví.

Dle Gurviče (2016, s. 158) kromě popsaných nástrojů pro regulaci trhu práce ve formě aktivních programů na podporu zaměstnanosti je třeba upozornit na složitější soubor opatření zajišťujících

rozvoj oblastí, jako je přilákání investic do ekonomiky, s cílem vytvářet nová vysoce produktivní pracovní místa, rozvíjet opatření, která stimulují migrační procesy za účelem účinného přerozdělování pracovních zdrojů na určitých teritoriích, tvorba prognózovaných údajů o potřebě školení pracovníků s vyšším a středně-odborným vzděláním v profesích a oborech, odpovídajících prioritním oblastem ekonomiky.

Lučenok (2019, s. 123) označuje, že podle kritéria rozvoje více strukturální ekonomiky je regulace zaměstnanosti a nezaměstnanosti stále obtížnější. Služba zaměstnanosti a její jednotky jsou odpovědné za pomoc v zaměstnání. Zabývají se těmito činnostmi:

- registrace občanů při hledání práce;
- hledat informace o volných pracovních místech;
- konzultace občanů o stavu trhu práce, o jeho příležitostech v tomto regionu;
- pomoc při hledání a výběru vhodné práce;
- kompetentní hodnocení pracovních kvalit nezaměstnaných;
- práce zaměřené na hledání kariérového poradenství;
- posílání nezaměstnaných na školení a rekvalifikaci;
- rozdělení pracovních míst pro zranitelné skupiny obyvatelstva;
- veškerá podpora v podnikatelské činnosti a samostatné výdělečné činnosti;
- vyplácení náhrady za omezení propouštění;
- poskytovat občanům informace jiného druhu, včetně programů na podporu zaměstnanosti vhodných pro daného občana, a dalších typů sociálních služeb.

Dle Šimova (2009, s. 125) trh práce je nejsložitější součástí tržního hospodářství. Na rozdíl od komoditního trhu odráží výrazně více sociálně-ekonomických jevů ve společnosti. Je to ovlivněno mnoha různými faktory, kvůli nimž mají trhy práce velké rozdíly v jednotlivých zemích. Všechny země s transformujícími se ekonomikami používaly stejné tři klíčové strategie doporučené Washingtonským konsorciem (privatizace, liberalizace cen a obchodu a makroekonomická stabilizace), ale tempo, rozsah a způsoby jejich provádění se výrazně lišily.

## 4 Vlastní práce

### 4.1 Dynamika a struktura nezaměstnanosti v Běloruské republice

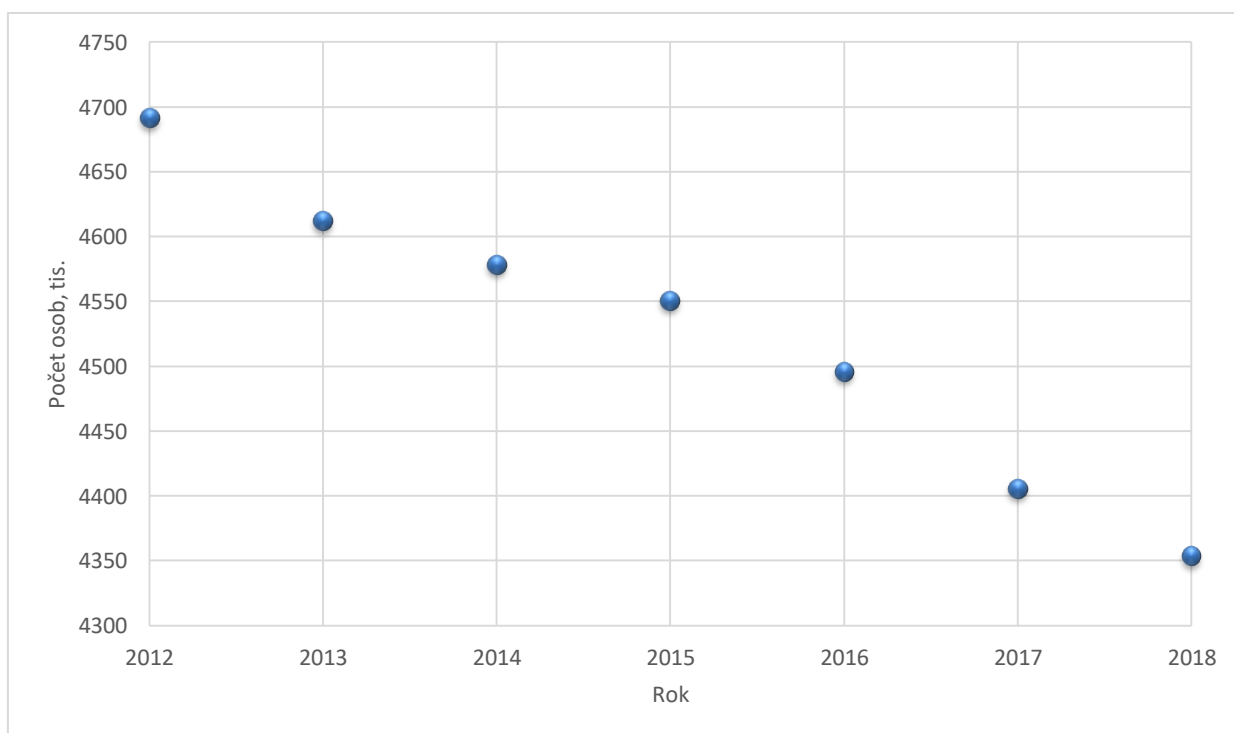
Podle údajů Ministerstva práce a sociální ochrany stav registrované nezaměstnanosti činil k 1. únoru 2019 0,3 % a ve srovnání s 1. únorem loňského roku se snížil o 0,2 procentního bodu.

Úroveň registrované nezaměstnanosti v regionech Brěst, Vitěbsk, Goměľ, Grodno a Mogil'ov činila 0,4 %; v oblasti Minsku - 0,3%; v hlavním městě Minsku - 0,1%.

K 1. únoru 2019 bylo registrováno 14,8 tisíc lidí jako nezaměstnaných, což je o 37,6 % méně než před rokem (23,8 tis.). Dne 1. února oznámili zaměstnavatelé dostupnost 77,6 tisíc volných míst, což je o 42,9 % více než k 1. únoru 2018 (54,3 tis.). Poptávka po pracovních silách v modrých límečcích činila 62,7 % z celkového počtu volných pracovních míst oproti 58 % před rokem.

Počet zaměstnaných obyvatel Běloruské republiky v období 2011-2017 je znázorněn na grafu 3.1.1.

**Graf 1 - Počet zaměstnaných obyvatel Běloruské republiky v období 2012-2018, tisíc lidí**



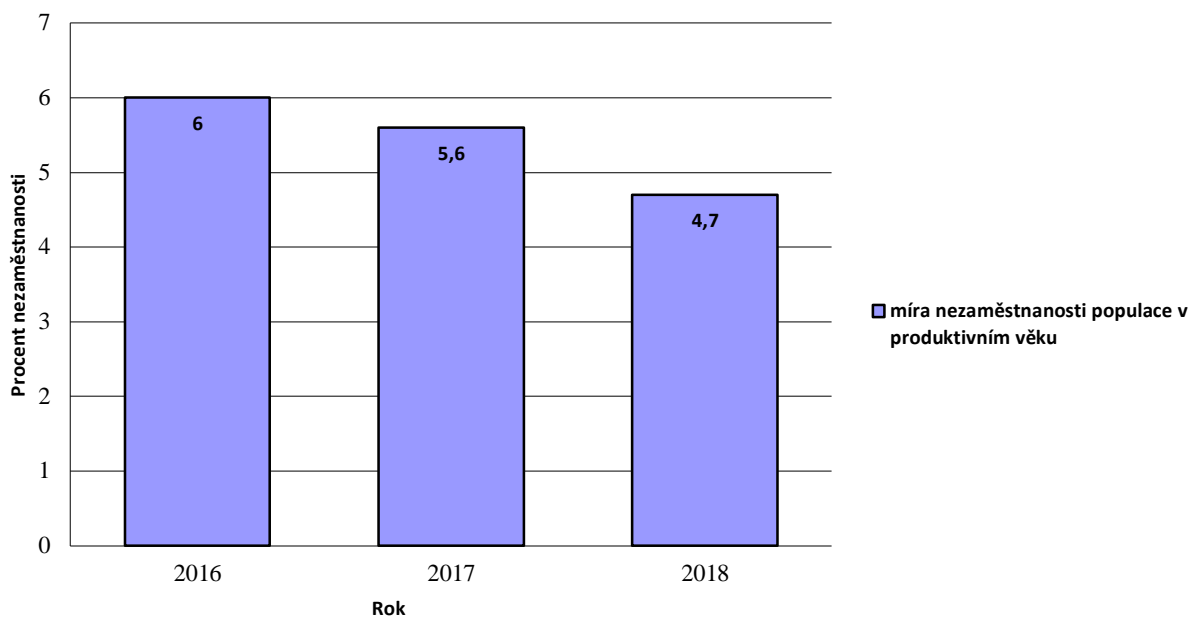
Zdroj: Vlastní zpracování, Statistický úřad Běloruské republiky (2019)

Počet zaměstnaných osob od roku 2012 klesal a v roce 2018 činil 4353,6 tisíc osob.

Analýza dynamiky a struktury nezaměstnanosti v Běloruské republice vyžaduje analýzu ukazatelů nezaměstnanosti podle věku, vzdělání, pohlaví.

Dynamika nezaměstnanosti v Běloruské republice v letech 2016–2018 mezi populací v produktivním věku je uvedena na grafu 2.

**Graf 2 - Dynamika nezaměstnanosti v Běloruské republice v letech 2016–2018 mezi populací v produktivním věku, %**

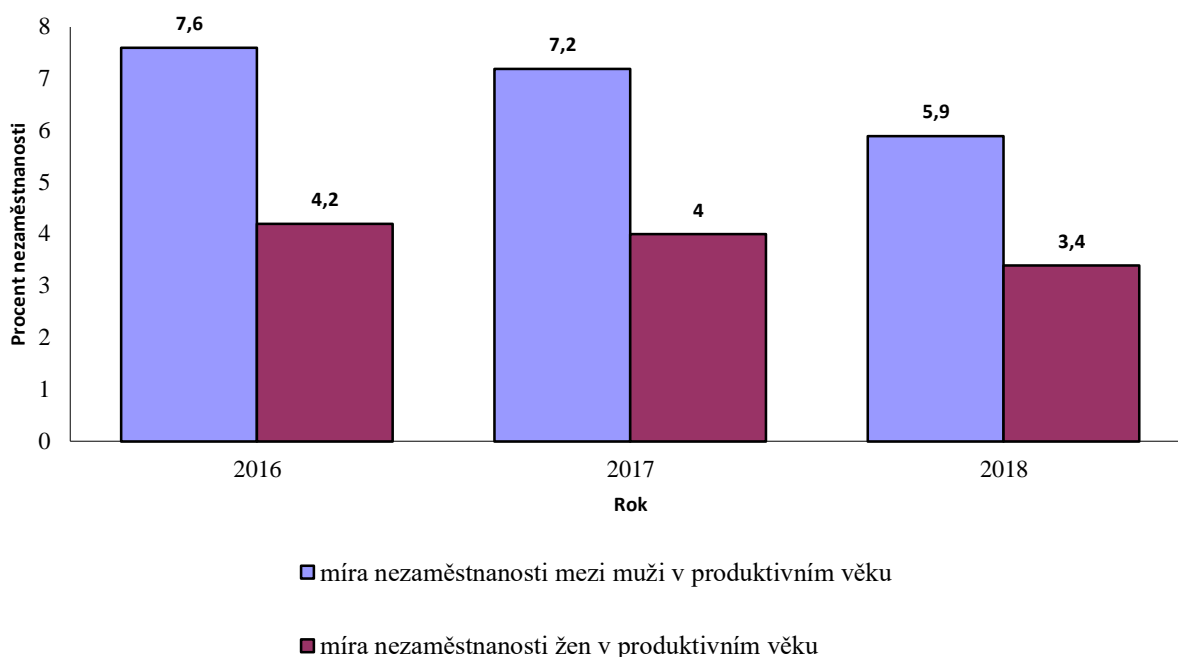


Zdroj: Vlastní zpracování, Statistický úřad Běloruské republiky (2019)

Míra nezaměstnanosti od roku 2016 do roku 2018 klesla o 1,3 % a v roce 2018 činila 4,7 %. Lze konstatovat, že pro trh práce v Bělorusku jsou sledovány zejména negativní tendence – pokles ekonomicky aktivního obyvatelstva a nárůst míry nezaměstnanosti.

Dynamika nezaměstnanosti v Běloruské republice v letech 2016–2018 mezi populací v produktivním věku podle pohlaví je uvedena na grafu 3.

**Graf 3 - Dynamika nezaměstnanosti v Běloruské republice v letech 2016–2018 mezi populací v produktivním věku podle pohlaví, %**



Zdroj: Vlastní zpracování, Statistický úřad Běloruské republiky (2019)

Jak je vidět na obrázku 2.2, míra nezaměstnanosti v Běloruské republice v letech 2016–2018. u populace v produktivním věku mezi muži překročila odpovídající ukazatel pro ženy.

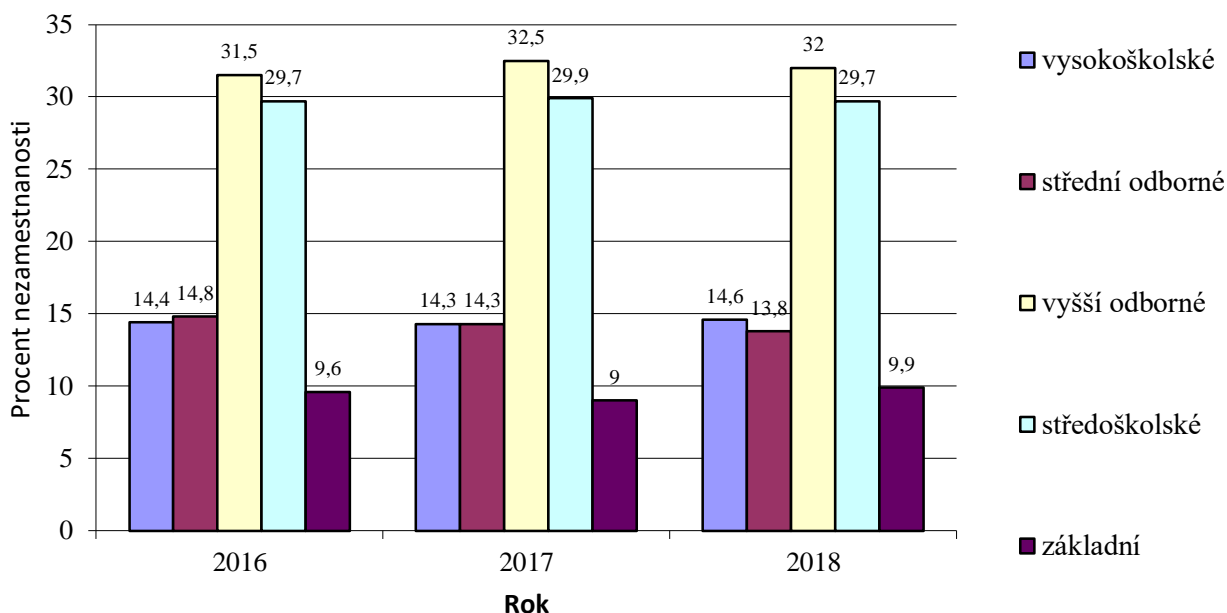
Nezaměstnanost u mužů od roku 2016 do roku 2018 klesla o 1,7 % a v roce 2018 činila 5,9 %.

Nezaměstnanost u žen od roku 2016 do roku 2018 klesla o 0,8 % a v roce 2018 činila 3,4%.

Dynamika struktury nezaměstnaných registrovaných v orgánech práce, zaměstnanosti a sociální ochrany podle úrovně vzdělání v letech 2015–2017 je zobrazeno na grafu 4.



**Graf 4 - Dynamika struktury nezaměstnaných registrovaných v orgánech práce, zaměstnanosti a sociální ochrany podle úrovně vzdělání v letech 2016–2018, %**



Zdroj: Vlastní zpracování, Statistický úřad Běloruské republiky (2019)

Jak je vidět na obrázku 2.3, ve struktuře nezaměstnaných registrovaných v orgánech práce, zaměstnanosti a sociální ochrany podle úrovně vzdělání v letech 2016–2018. Největší podíl tvořili lidé s vyšším odborným vzděláním. Úroveň nezaměstnanosti mezi lidmi s vyšším odborným vzděláním od roku 2016 do roku 2017 vrostla o 1 % a činila 32,5 %, ale od roku 2017 do roku 2018 klesla o 0,5 % a činila 32 %. Významná část byla také nezaměstnaná se středním vzděláním - 29,7% v roce 2018. Úroveň nezaměstnanosti mezi lidmi se středním vzděláním od roku 2016 do roku 2017 vrostla o 0,2 %, ale od roku 2017 do roku 2018 klesla se vrátila na ukazatel z roku 2016, což je 29,7 %

Dynamika míry nezaměstnanosti v Běloruské republice podle věku je uvedena v tabulce 1.

**Tabulka 1 - Dynamika nezaměstnanosti v Běloruské republice podle věku, %**

Věk	2016	2017	2018	Rozdíl 2018 r. a 2016 r.
15-19	16,7	15,3	18,1	1,4
20-24	10,1	8,7	9,8	-0,3

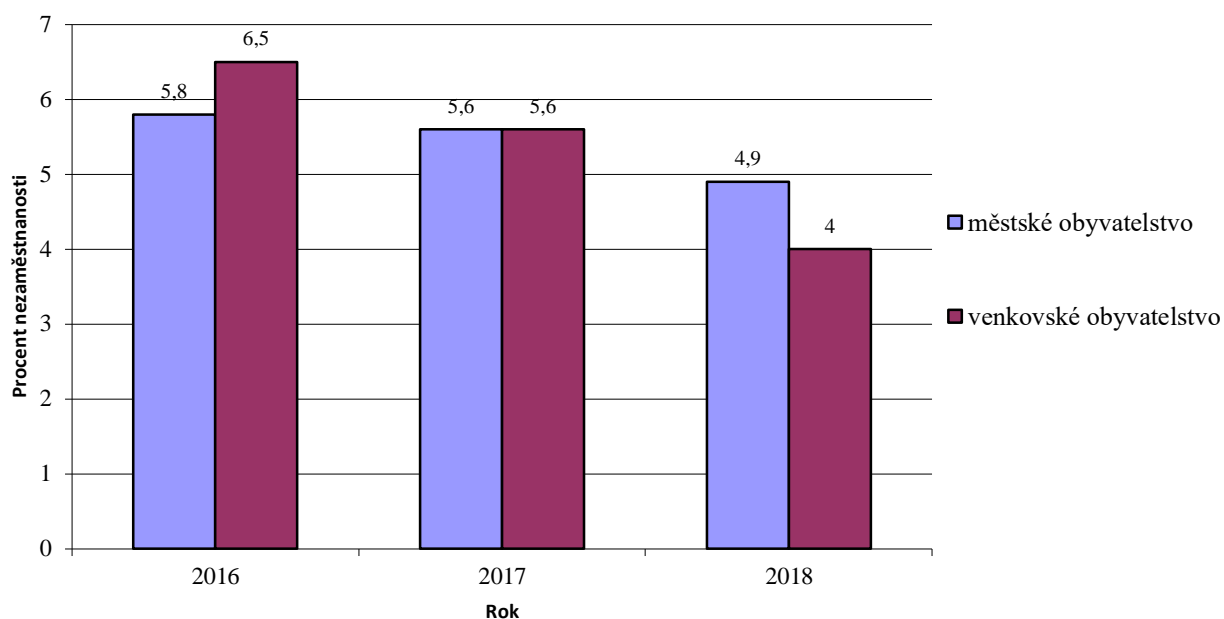
25-29	6,5	5,8	4,5	-2
30-34	5,7	5,4	4,1	-1,6
35-39	4,9	5	4,2	-0,7
40-44	5,3	5,2	4,2	-1,1
45-49	5,1	5,1	3,6	-1,5
50-54	4,7	4,3	3,1	-1,6
55-59	5,4	5,4	4,8	-0,6
60-74	4	7	5,1	1,1

Zdroj: Vlastní zpracování, Statistický úřad Běloruské republiky (2019)

Jak je vidět z tabulky, maximální nárůst nezaměstnanosti v porovnání s jinými věkovými skupinami byl sledován u osob ve věku 15-19 let. U lidí, kteří patří do věkových skupin od 20 do 59 let, pozorujeme snížení úrovně nezaměstnanosti, zatímco ve skupině lidí 60-74 let se nezaměstnanost zvýšila o 1,1 %.

Dynamika nezaměstnanosti v Běloruské republice v letech 2016–2018 mezi městským a venkovským obyvatelstvem je na obrázku 5.

**Graf 5 - Dynamika nezaměstnanosti v Běloruské republice v letech 2016–2018 mezi městským a venkovským obyvatelstvem, %**



Zdroj: Vlastní zpracování, Statistický úřad Běloruské republiky (2019)

Jak je vidět na obrázku 2.4, pokud byla v roce 2016 míra nezaměstnanosti městského obyvatelstva Běloruské republiky nižší než mezi venkovským obyvatelstvem, do roku 2018 se situace změnila a ukazatele byly 4,9%, respektive 4%.

Míra nezaměstnanosti v Běloruské republice v letech 2016–2018 u populace v produktivním věku klesala. Míra nezaměstnanosti v Běloruské republice v letech 2016–2018 u populace v produktivním věku mezi muži překročila odpovídající ukazatel pro ženy. Ve struktuře nezaměstnaných registrovaných v orgánech práce, zaměstnanosti a sociální ochrany podle úrovně vzdělání v letech 2016–2018 největší podíl tvořili lidé s odborným vzděláním. Míra nezaměstnanosti v Běloruské republice podle věku je nejvyšší ve věkové skupině 15–19 let. Míra nezaměstnanosti městského obyvatelstva Běloruské republiky je vyšší než u venkovského obyvatelstva.

## **4.2 Politika zaměstnanosti v Běloruské republice**

Zajištění účinného zaměstnávání obyvatelstva hraje důležitou roli při provádění státní politiky zaměstnanosti Běloruské republiky. Jelikož je běloruský stát charakterizován takovými

charakteristickými rysy, jako je sociální udržitelnost, vysoká sociální účinnost a přítomnost aktivní politiky zaměstnanosti.

Aby se snížilo napětí na trhu práce a vyřešily problémy se zaměstnáním, je nutné provést opatření uvedená ve Státním programu sociální ochrany a podpory zaměstnanosti na období 2016–2020. Program poskytuje:

- pomáhat při zaměstnávání 667,6 tis. občanů, z toho 85,5 tis. v Brestské oblasti, 90 tis. ve Vitebské oblasti, 114,1 tis. v Gomelské oblasti, 112,3 tis. v Grodnenské oblasti, 106 tisíc v Minské oblasti, 108,7 tisíc v Mogilevské oblasti a v hlavním městě Minsk - 51 tisíc lidí;
- poslat 470,5 tis. lidí na odborné vzdělávání s dávkami v nezaměstnanosti, materiálem a jinými druhy pomoci, včetně 87,2 tisíc v Brestské oblasti, 65 tisíc v Vitebské oblasti, 87,5 tisíc v Gomelské oblasti, 64,5 tisíc v Grodnenské oblasti, 57 tisíc v Minské oblasti, 61 tisíc v Mogilevské oblasti a v hlavním městě Minsk – 48,3 tisíc lidí;
- vytvořit rezervaci pro zaměstnavatele pro 127,7 tis. občanů, kterým jsou poskytovány dodatečné záruky zaměstnání, včetně 21,5 tis. v Brestské oblasti, 14,6 tis. ve Vitebské oblasti, 18,4 tis. v Gomelské oblasti, 22,8 tis. v Grodnenské oblasti, 25 tisíc v Minské oblasti, 16,4 tisíc v Mogilevské oblasti a v hlavním městě Minsk - 9 tisíc lidí;
- podpora 9,2 tis. Nezaměstnaných při organizování podnikatelských, řemeslných činností, aktivit v oblasti agroturistiky, včetně 1,5 tis. v Brestské oblasti, 0,9 tis. ve Vitebské oblasti, 1,9 tis. v Gomelské oblasti, 1,3 tis. v Grodnenské oblasti, 25 tisíc v Minské oblasti, 1,6 tisíc v Mogilevské oblasti a v hlavním městě Minsk – 0,8 tisíc lidí;
- poskytnout hotovost a uhradit výdaje za přemístění 714 rodin nezaměstnaných, kteří se stěhují do jiné lokality za účelem zaměstnání, včetně 29 v regionu Brest, 180 v regionu Vitebsk, 105 v regionu Gomel, 90 v regionu Grodno, 160 v regionu Minsk, Mogilevská oblast - 150 rodin.

Maximální výše výdajů republikového rozpočtu v rámci Státního programu sociální ochrany a podpory zaměstnanosti na období 2016–2020 v letech 2019–2020. uvedené v tabulce 2.

**Tabulka 2 - Maximální výše výdajů státního rozpočtu v rámci státního programu sociální ochrany a podpory zaměstnanosti na období 2016–2020 v letech 2019–2020, milion rublů**

Program/podprogram	2019	2020
--------------------	------	------

Státní program sociální ochrany a podpory zaměstnanosti na období 2016–2020, schválený vyhláškou Rady ministrů Běloruské republiky ze dne 30. ledna 2016 č. 73, - celkem	16,8	17,8
včetně: podprogram "Podpora zaměstnanosti"	0,01	0,02
podprogram „Ochrana práce“	0,3	0,3
podprogram "Prevence a rehabilitace zdravotně postižených osob"	2,8	1,7
podprogram „Bezbariérové prostředí pro život postižených a fyzicky oslabených osob“	1,7	1,2
podprogram "Sociální integrace zdravotně postižených a seniorů"	12	14,7

Zdroj: Vlastní zpracování, Statistický úřad Běloruské republiky (2019)

Za účelem provádění *aktivní politiky* zaměstnanosti a regulace trhu práce republika každoročně realizuje aktivity Státního programu na podporu zaměstnanosti v Běloruské republice a doplňková opatření k zajištění podpory zaměstnanosti v regionech. Při provádění aktivních opatření na podporu zaměstnanosti je hlavním úkolem státní služby zaměstnanosti poskytovat pomoc při hledání zaměstnání.

Zvláštní pozornost je věnována zlepšení konkurenceschopnosti nezaměstnaných občanů. Služba zaměstnanosti poskytuje nezaměstnané bezplatné odborné vzdělávání, rekvalifikaci a další vzdělávání. Rovněž v zájmu zajištění zaměstnanosti obyvatelstva je nezaměstnaným občanům nápomocna při organizaci vlastního podnikání, při účasti na placených veřejných pracích.

Cílem aktivní politiky trhu práce je na rozdíl od *pasivní politiky* spočívající ve vyplácení dávek v nezaměstnanosti rozvoj potenciálu pracovníků a jejich přizpůsobení skutečným potřebám ekonomiky. Pokud jde o nezaměstnané, znamená to podporu vytváření a zachování jejich motivací a dovedností nezbytných pro obsazení stávajících i nových pracovních míst.

Pro přechodné období hledání zaměstnání je nutná odpovídající sociální podpora občanů ve formě dávek v nezaměstnanosti. Dnes to není tak významné, od jedné do dvou základních hodnot. A to je také do jisté míry „stimul“ motivující k nejrychlejšímu zaměstnání.

Velikost a postup vyplácení dávek v nezaměstnanosti se stanoví takto:

- pokud v kalendářním roce, který předchází přiznání statusu „nezaměstnaný“, činila placená práce v celý pracovní den alespoň 12 kalendářních týdnů, pak bude po dobu prvních třinácti týdnů odpovídat úroveň splatné dávky v nezaměstnanosti 70% a dalších třináct týdnů - 50% průměrné měsíční mzdy (příjmu) na posledním místě zaměstnání (k tomu při registraci vyžadují potvrzení o platu), nejméně však velikost základní hodnoty a ne více než 2 základní hodnoty;
- pokud v průběhu roku předcházejícího udělení statusu „nezaměstnaný“ byla placená práce na plný úvazek kratší než 12 týdnů, pak bude za prvních třináct týdnů příspěvek 100% a za druhé třináct týdnů - 75% základní částky, stejný příspěvek bude vyplácen nezaměstnaným osobám po dlouhém přerušení zaměstnání (více než 12 měsíců) s nejméně 1 rokem praxe;
- osobám, které jsou registrovány u úřadu práce a které hledaly zaměstnání poprvé, a také těm, kdo hledají vhodné volné pracovní místo po dlouhé pracovní přestávce a zároveň mají méně než roční pracovní praxi, je poskytována dotace 85% na prvních třináct týdnů, a během příštích třinácti týdnů - 70% základní hodnoty.

Výše financování opatření politiky zaměstnanosti v Běloruské republice v letech 2016–2020 je uvedena v tabulce 3.

**Tabulka 3 - Výše financování opatření politiky zaměstnanosti v Běloruské republice v letech 2016–2020, v tis. běl. rublů**

Událost	Výše financování
1	2
Podpora rozvoje pracovní mobility občanů poskytováním hotovosti a náhradou nákladů na stěhování nezaměstnaných a jejich rodin přesouvajících se do jiné lokality (včetně venkovských oblastí) za účelem zaměstnání	1940,7
Sociální a pracovní sledování	32,3

Organizace školení pro občany, včetně pracovníků z řad najatých občanů, kteří mají být propuštěni, propuštěni jinými zaměstnavateli nebo prvními uchazeči o zaměstnání, rodiče, kteří jsou povinni uhradit výdaje vynaložené státem na výživu dětí, které jsou na státní podpoře, osoby zapojené do práce správou kriminálních institucí Výkonný systém a zdravotnické pracovníky ministerstva vnitra, další kategorie v souladu se zákonem	25424,9
Rozvoj profesionálního standardu pro sociální pracovníky	69,8
Rozvoj profesiogramů pro profese pracovníků a postavení zaměstnanců s přihlédnutím k moderním požadavkům trhu práce a jeho vývojovým trendům	82,3
Vypracování návrhů na vytvoření systému předpovídání trhu práce v kontextu skupin odborné kvalifikace	50
Poskytování státních sociálních záruk nezaměstnaným, občanům vyslaným na odbornou přípravu úřadů práce, zaměstnanosti a sociální ochrany, ve formě dávek v nezaměstnanosti, mateřských dávek, pohřbů, stipendií, náhrad, hmotné pomoci	49092,7
Zajištění dočasného zaměstnání pro mladé lidi studující ve vzdělávacích institucích ve svém volném čase	27827,2
Organizace a financování opatření k přizpůsobení osob se zdravotním postižením práci	11382,2
Financování a náhrada nákladů na vytváření a udržování pracovních míst pro zdravotně postižené podle požadavků zaměstnavatelů	20696,2
Pomoc při hledání zaměstnání pro nezaměstnané získat praktické zkušenosti s částečnou kompenzací	6167,2

zaměstnavatelům za náklady na jejich práci	
Pomoc při zaměstnávání nezaměstnaných z počtu propuštěných z nápravných zařízení s částečnou kompenzací zaměstnavatelům za náklady na jejich práci	631,6
Pomoc nezaměstnaným při organizaci podnikatelských, řemeslných činností a při poskytování služeb v oblasti agroekoturistiky	25576,1
Organizace dočasného zaměstnávání občanů odkazem na placené veřejné práce	25683,5
Rozvoj stávajících a vývoj nových flexibilních a nestandardních forem zaměstnání	33,8
Vývoj metod pro stanovení norem a standardů pro regulaci zaměstnanců	30,1
Vypracování prognózy potřeb ekonomiky personálu na pětileté období podle skupin odborných kvalifikací	128,4
Informování obyvatelstva a systematické informování médií o naléhavých otázkách zaměstnanosti	1063,2
Zajištění udržitelného fungování informačních systémů veřejné služby zaměstnanosti	5363,9
Vypracování návrhů na rozvoj pojištění v nezaměstnanosti	45,7
Vývoj vědecky podložených návrhů na reformu systému veřejných služeb zaměstnanosti	55,9
Vypracování návrhu státního programu (podprogramu) na podporu zaměstnanosti na léta 2021–2025 s přihlédnutím k efektivitě provádění předchozích programů	35

Zdroj: Vlastní zpracování, Statistický úřad Běloruské republiky (2019)



## 5 Výsledky a diskuze

Běloruský trh práce je charakterizován tradičními formami a vzory zaměstnání a nelze jej klasifikovat jako flexibilní a účinně regulované trhy. Současné trendy v sociálním a ekonomickém rozvoji Běloruské republiky určují na jedné straně vznik negativních sociálních jevů na trhu práce (kvalitativní nesoulad mezi strukturami nabídky a poptávky po práci, podzaměstnanost) a na straně druhé vyplňování stávajících jevů a procesů novým perspektivním obsahem (flexibilní formy zaměstnanosti, lidský potenciál ve světě práce, konkurenceschopnost pracovních zdrojů).

Stimulace investiční aktivity zaměřené na vytváření a modernizaci pracovišť by měla být považována za jednu z hlavních ekonomických priorit. Zvláštní význam mají velké investiční programy, které společně s bojem proti nezaměstnanosti umožňují řešit i další závažné sociální problémy, zejména bydlení. Pro zvýšení investiční aktivity je nutné:

- Rozšíření zdrojů investic, včetně přilákání úspor do investiční sféry.
- Stát by se měl aktivně podílet na zvyšování investiční aktivity podniků při vytváření a zachování pracovních míst.
- Zlepšení daňové politiky. Daně z příjmů vyčleněných na investice by měly být výrazně nižší než současná spotřeba. Daňový systém by měl podporovat produktivní investice a nízké úroky by měly být účtovány na investiční úvěry.

V Bělorusku existuje naléhavá potřeba vytvořit program opatření pro vytváření a zachování pracovních míst, jejichž hlavním cílem by mělo být změna úrovně a struktury zaměstnanosti obyvatel Běloruska založené na vytváření ekonomicky efektivních pracovních míst a zachování lidských zdrojů v slibných odvětvích hospodářství. K dosažení tohoto cíle je třeba vyřešit následující úkoly:

- zajištění právních, ekonomických a organizačních podmínek pro vytváření a uchování pracovníků, rozvoj personálního potenciálu v různých hospodářských odvětvích;
- regulace trhu práce a zlepšení konkurenceschopnosti pracovní síly;
- rozvoj profesní a územní mobility práce;
- zlepšení kvality vytvořených pracovních míst;
- předcházet růstu a snižovat nucenou nezaměstnanost a nezaměstnanost.

Míra nezaměstnanosti v Běloruské republice v letech 2016–2018 u populace v produktivním věku klesala. Míra nezaměstnanosti v Běloruské republice v letech 2016–2018 u populace v

produktivním věku mezi muži překročila odpovídající ukazatel pro ženy. Ve struktuře nezaměstnaných registrovaných v orgánech práce, zaměstnanosti a sociální ochrany podle úrovně vzdělání v letech 2016–2018 největší podíl tvořili lidé s odborným vzděláním. Míra nezaměstnanosti v Běloruské republice podle věku je nejvyšší ve věkové skupině 15–19 let. Míra nezaměstnanosti městského obyvatelstva Běloruské republiky je vyšší než u venkovského obyvatelstva.

## 6 Závěr

Na základě výzkumu provedeného v práci lze shrnout následující hlavní výsledky:

1. nezaměstnanost je sociálně-ekonomický jev vytvořený účastí obyvatelstva na vytváření produktu užitečného pro společnost a odrážejícího stav nezaměstnanosti zdravotně postižené populace z objektivních nebo subjektivních důvodů. Do určité míry je nezaměstnanost charakteristická pro všechny země v jakékoli fázi jejich rozvoje. Rozlišují se tyto formy nezaměstnanosti: frikční, dobrovolná, strukturální, cyklická, institucionální, sezónní, skrytá (potlačená). V praxi v ekonomii existuje vždy několik forem nezaměstnanosti. Míra nezaměstnanosti se počítá jako procento nezaměstnané části pracovní síly. Tento ukazatel je hlavním ukazatelem charakterizujícím problém nezaměstnanosti v Běloruské ekonomice;
2. hlavními faktory, které ovlivňují tvorbu a rozvoj pracovních zdrojů, jsou: ekonomické - především potřeba ekonomiky, aby pracovní zdroje nahradily pracovní místa; demografický - stav demografických procesů jako základ pro tvorbu pracovních zdrojů (pracovně schopná populace); vzdělávací - všeobecné a odborné vzdělávání pracovních zdrojů; investiční - objem a kvalita investic na vytvoření dalších pracovních míst, rozvoj vzdělávání atd.; životní úroveň - faktory příjmu a životní úrovně obyvatelstva; sociálně psychologické - především vzdělanostní a pracovní motivace populace. Pod vlivem kombinace těchto faktorů se vytváří nezaměstnanost v zemi. Pravidelně se rozvíjející hospodářské krize nejen zvyšují nezaměstnanost, ale také snižují poptávku po práci. Naopak v období ekonomického růstu roste poptávka po pracovní síle. Mezi důsledky nezaměstnanosti patří hospodářské, sociální a politické důsledky. Navíc často ekonomické důsledky nemusí být pro zemi tak kritické jako sociální a politické;
3. opatření státu, která ovlivňují trh práce, musí odpovídat zájmům zaměstnanců i podnikatelů. V důsledku provádění těchto opatření se vytváří účinný mechanismus zaměřený na posílení hospodářského rozvoje země. V systému opatření státní regulace trhu práce lze rozlišovat následující opatření: regulace poptávky po práci; regulace nabídky práce; poskytování sociální záruky zaměstnání. Hlavními cíli státní regulace trhu práce v Bělorusku jsou: zajištění plné zaměstnanosti; vytvoření flexibilního trhu práce, který se může rychle přizpůsobit změnám vnitřních a vnějších podmínek hospodářského rozvoje, udržovat správnost a stabilitu. Státní regulace trhu práce v Bělorusku se provádí v těchto oblastech: programy zaměřené na vytváření co největšího počtu pracovních míst ve veřejném sektoru; programy, které umožňují odbornou přípravu a rekvalifikaci

- pracovníků; programy na pomoc zaměstnávání pracovní síly; vládní pojištění v nezaměstnanosti. Regulace trhu práce jako proces je složitý systém organizačních, ekonomických a legislativních opatření, který lze podmíněně rozdělit do dvou oblastí: provádění pasivní a aktivní politiky zaměstnanosti;
4. míra nezaměstnanosti v Běloruské republice v letech 2016–2018. populace v produktivním věku klesala. Míra nezaměstnanosti v Běloruské republice v letech 2016–2018 u populace v produktivním věku mezi muži překročila odpovídající ukazatel pro ženy. Ve struktuře nezaměstnaných registrovaných v orgánech práce, zaměstnanosti a sociální ochrany podle úrovně vzdělání v letech 2016–2018. největší podíl tvořili lidé s odborným vzděláním. Míra nezaměstnanosti v Běloruské republice podle věku je nejvyšší ve věkové skupině 15–19 let. Míra nezaměstnanosti městského obyvatelstva Běloruské republiky je vyšší než u venkovského obyvatelstva;
  5. zajištění účinného zaměstnávání obyvatelstva hraje důležitou roli při provádění státní politiky zaměstnanosti Běloruské republiky. Hlavními prioritami státní politiky zaměstnanosti Běloruské republiky jsou zajištění maximálního možného zaměstnávání obyvatelstva, vytváření podmínek pro kvalitativní rozvoj lidského potenciálu a zdravý a důstojný život obyvatelstva. Klíčovým nástrojem pro regulaci zaměstnanosti jsou vládní programy na podporu zaměstnanosti;
  6. Běloruský trh práce je charakterizován tradičními formami a vzory zaměstnání a nelze jej klasifikovat jako flexibilní a účinně regulované trhy. K překonání negativních důsledků nezaměstnanosti je nutné posílit opatření státní regulace trhu práce, státní regulace trhu práce by měla být zaměřena především na vytváření a udržování pracovních míst. Důležitým prvkem regulace zaměstnanosti na regionální úrovni by mělo být vypracování a přijetí balíčku specializovaných podprogramů v rámci regionálních programů zaměstnanosti. Hlavními vektory úsilí by měly být: zvýšení efektivity využití práce; koordinace trhu vzdělávacích služeb a trhu práce; diverzifikace infrastruktury trhu práce, zvýšení její institucionální flexibility.

## 7 Zdroje

### Tištěná literatura:

1. BORJAS, G. Labor Economics. New York: McGraw-Hill/Irwin, 2012. 592 s. ISBN 978-007-352-320-0.
2. BROŽOVÁ, D. Kapitoly z ekonomie trhů práce. 1. vyd. Praha: Oeconomica, 2012. 288 s. ISBN 978-80-245-1880-0.
3. GURVIČ, J. T. Měchanizmy rossijskogo rynku truda. 1. vyd. Moskva. Izdatělský dom DĚLO, 2016. 560 str. ISBN 978-5-7749-1214-8
4. CHRABROV, K. G. Sravnitelnyj analiz formirovanija politiky zaňatosti. 2. vyd. Saratov, IC Nauka, 2016. 234 str. ISBN 978-5-9999-2725-5
5. JERMOLAJEVA, S.G. Rynok truda. 1. Jekatěřenburg, 2015. 1. vyd. ISBN: 978-5-7996-1393-8.
6. LUČENOK, A. Makroekonomičeskie instrumenty v beloruskou institucionalnou modeli. 1. vyd. Minsk: Litres, 2019. ISBN 978-985-08-2255-0.
7. ŘEHOŘ, P. Metody hodnocení potenciálu regionů se zaměřením na trh práce. Brno: Akademické nakladatelství CERM, 2010. 1. vyd. ISBN 978-80-7204-735-2.
8. SPĚVÁČEK, V. Makroekonomická analýza: základní kurz. 1. vyd. Praha: Linde Praha, 2012. 608 s. ISBN 978-80-86131-92-4.
9. STANKOVSKAJA, I. Ekonomičeskaja teorija. 3. vyd. Moskva: Eksmo, 2008. 448 s. ISBN 978-5-699-20368-0.
10. STROJEVA, G. L. Teorija statistiky. 1. vyd. Chabarovsk, IC TOGU, 2014. 171 str. ISBN 978-5-7389-1504-8
11. ŠIMOV, V. Nacional'naja ekonomika Bělarusi. 1. vyd. Minsk: BGEU, 2009. ISBN 9854841448.
12. TARASĚVIČ, L. Makroekonomika. 1. vyd. Sankt-Petersburg: SPbGUEF, 2004. 719 s. ISBN 5-7310-0766-7.

### Elektronické dokumenty:

1. IVANOVA, N. V. Analyz rynku truda v uslovijach modernizaciji ekonomiky. [online]. (PDF). [cit. 22.10.2019]. Dostupné z <https://naukovedenie.ru/sbornik6/21.pdf>
2. Konstitucija Respubliki Bělarus'. [online]. [cit. 02.05.2019]. Dostupné z <http://pravo.by/pravovaya-informatsiya/normativnye-dokumenty/konstitutsiya-respubliki-belarus>

3. **MINISTĚRSTVO TRUDA I SOCIAL'NOJ ZAŠČITY RESPUBLIKY BĚLARUS.**  
Gosudarstvennaja programma o social'noj zaščite i sodějstvii zaňatosti naselěnija na 2016 – 2020 gody: Postanovlěnije Sověta Ministrov Respubliki Bělarus'. [online]. (PDF). [cit. 02.05.2019]. Dostupné z <http://www.mintrud.gov.by/system/extensions/spaw/uploads/files/Gosudarstvennaja-programma-na-2016-2020-1.pdf>
4. **SOVĚT MINISTROV RESPUBLIKY BĚLARUS'.** Ob utvěžděнии srědněsročnoj finansovoj programy respublikanskogo budžeta na 2019-2021 gody. [online]. (PDF). [cit. 13.06.2019]. Dostupné z <http://www.government.by/upload/docs/filef7db251b074b16e3.PDF>
5. **SOVĚT MINISTROV RESPUBLIKY BĚLARUS'.** Programa dějatělnosti Pravitělstva Respubliki Bělarus'. [online]. (PDF). [cit. 02.06.2019]. Dostupné z [http://www.government.by/upload/docs/pdp2016\\_2020.pdf](http://www.government.by/upload/docs/pdp2016_2020.pdf)
6. **VĚTČINOVA, V. J.** Mechanizmy gosudarstvennogo rěgulirovanija rynku truda RF [online]. (PDF). [cit. 02.05.2019]. Dostupné z [http://modern-j.ru/domains\\_data/files/21/VetchinovaV.Yu.%20.pdf](http://modern-j.ru/domains_data/files/21/VetchinovaV.Yu.%20.pdf)
7. **Statistický úřad Běloruské republiky.** GODOVOJ OTČET [online]. (PDF). [cit. 02.06.2019]. Dostupné z <https://www.belstat.gov.by/upload/iblock/844/8444d474777fed5cfb71521f4ee41c34.pdf>