

**ČESKÁ ZEMĚDĚLSKÁ UNIVERZITA V PRAZE**  
**PROVOZNĚ EKONOMICKÁ FAKULTA**  
**KATEDRA PSYCHOLOGIE**



**Bakalářská práce**

**Homosexualita a registrované partnerství v České republice**

**Michala Volná**

© 2015 ČZU v Praze

# ČESKÁ ZEMĚDĚLSKÁ UNIVERZITA V PRAZE

Katedra psychologie

Provozně ekonomická fakulta

## ZADÁNÍ BAKALÁŘSKÉ PRÁCE

Michala Volná

Hospodářská a kulturní studia

Název práce

**Homosexualita a registrované partnerství v České republice**

Název anglicky

**Homosexuality and registered partnership in the Czech Republic**

---

### Cíle práce

Cílem bakalářské práce bude zjistit obecný postoj a pohled homosexuálních párů na adopci a na výchovu dětí v České republice. Dále se práce zabývá registrovaným partnerstvím jako překážkou pro adopci dětí a postojem homosexuálních párů k této skutečnosti. Sledována také bude jejich osobní touha po rodičovství a morální i zákonné překážky k tomuto úkonu.

### Metodika

Pro práci bude použito metod kvalitativního výzkumu. Ke zpracování teoretické části použiji metodu sběru sekundárních dat a studium odborné literatury zabývající se touto problematikou. K vypracování praktické části použiji jak primárních, tak sekundárních dat. Použiji také metodu dotazování s několika předem vybranými respondenty.

### **Doporučený rozsah práce**

Cca 50 stran

---

### **Doporučené zdroje informací**

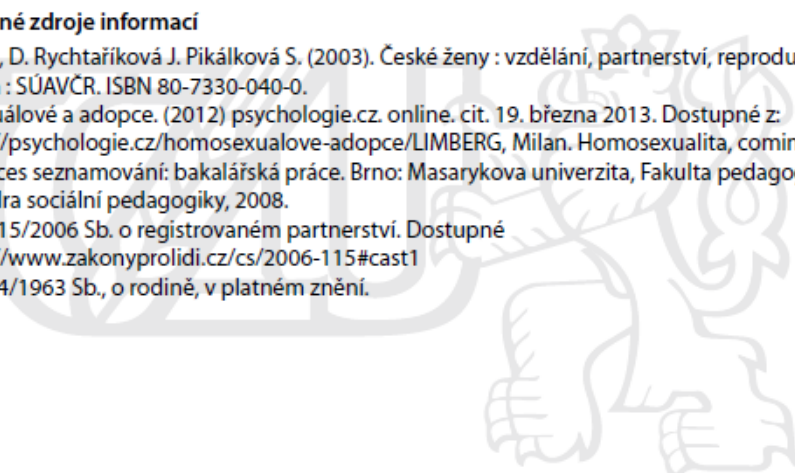
Hamplová, D. Rychtaříková J. Pikálková S. (2003). České ženy : vzdělání, partnerství, reprodukce, rodina. Praha : SÚAVČR. ISBN 80-7330-040-0.

Homosexuálové a adopce. (2012) psychologie.cz. online. cit. 19. března 2013. Dostupné z: <http://psychologie.cz/homosexualove-adopce/LIMBERG>, Milan. Homosexualita, coming out a proces seznamování: bakalářská práce. Brno: Masarykova univerzita, Fakulta pedagogická, Katedra sociální pedagogiky, 2008.

Zákon č. 115/2006 Sb. o registrovaném partnerství. Dostupné

<http://www.zakonyprolidi.cz/cs/2006-115#cast1>

Zákon č. 94/1963 Sb., o rodině, v platném znění.



---

### **Předběžný termín obhajoby**

2015/06 (červen)

### **Vedoucí práce**

Mgr. Ing. Martin Slaboch, Ph.D.

---

Elektronicky schváleno dne 20. 10. 2014

**PhDr. Pavla Rymešová, Ph.D.**

Vedoucí katedry

---

Elektronicky schváleno dne 20. 10. 2014

**Ing. Martin Pelikán, Ph.D.**

Děkan

V Praze dne 09. 03. 2015

---

### Čestné prohlášení

Prohlašuji, že svou bakalářskou práci Homosexualita a registrované partnerství v České republice jsem vypracovala samostatně pod vedením vedoucího bakalářské práce a s použitím odborné literatury a dalších informačních zdrojů, které jsou citovány v práci a uvedeny v seznamu literatury na konci práce. Jako autorka uvedené bakalářské práce dále prohlašuji, že jsem v souvislosti s jejím vytvořením neporušila autorská práva třetích osob.

V Praze dne 15. 3. 2015

---

## **Poděkování**

Ráda bych touto cestou poděkovala vedoucímu této práce, panu Ing. Mgr. Martinu Slabochovi, Ph. D., za vstřícný a odborný přístup a také za rady a připomínky, jež mi byly velkým přínosem. Velké poděkování patří i mým strýcům, kteří byli klíčovými respondenty a inspirací pro tuto práci. Také bych ráda poděkovala své rodině za finanční a morální podporu během doby mého studia. V neposlední řadě bych ráda poděkovala i svým spolužákům za píli během vypracovávání společných seminárních prací.

## **Homosexualita a registrované partnerství v České republice**

---

Homosexuality and registered partnership in the Czech Republic

### **Souhrn**

Bakalářská práce se zabývá obecným postojem a pohledem homosexuálních párů na adopci a na výchovu dětí v České republice. Zabývá se registrovaným partnerstvím jako překážkou pro adopci dětí a postojem homosexuálních párů k této skutečnosti. Zohledněna je jejich osobní touha po rodičovství a morální i zákonné překážky k tomuto úkonu.

Bakalářská práce se dělí na dvě části, a to na část teoretickou a část praktickou. V teoretické části jsou vysvětleny základní pojmy s homosexualitou související. Je zde stručně popsána historie homosexuality, teorie vzniku i procesy přijímání identity. Dále jsou zde rozepsány termíny tradičního pojetí rodiny, pojetí homosexuální rodiny a způsoby náhradní rodinné péče.

Praktická část je pak věnována samotnému kvalitativnímu výzkumu. Tato část je rozdělena do tří okruhů podle zvolených výzkumných cílů. První z okruhů jsou otázky zaměřené na samotné registrované partnerství a na přínosy či překážky, které přináší zákon pro páry v něm žijící. Další okruh otázek je položen na téma rodičovství a osobní touhy po rodičovství. Třetí z výzkumných okruhů slouží ke zjištění zájmu respondentů o budoucím vývoji zákona o registrovaném partnerství a jejich případném osobním zájmu na tom, aby byl zákon změněn, či na vyjádření jejich spokojenosti.

**Klíčová slova:** Adopce, homosexualita, registrované partnerství, výchova dětí

## **Summary**

This bachelor thesis deals with the general attitude and look of gay couples on adoption and raising children in the Czech Republic. It deals with registered partnerships as an obstacle to the adoption of children by homosexual couples and the attitude to this fact. The attention is their personal desire for parenthood, moral and legal obstacles to this act.

Bachelor thesis is divided into two parts: theoretical and practical part. The theoretical section explains the basic concepts associated with homosexuality. It briefly describes the history of homosexuality, the theory of creation and proces of adoption identity. There are also itemized the terms of the traditional concept of family, the concept of gay families and ways to foster care.

The practical part is devoted to qualitative research. This part is divided into three sections for selected research objectives. The first lines are questions about registered partnerships and the benefits and obstacles posed by law. Another set of questions is asked on the topic of parenting and personal desire for parenthood. The third research lines are here to determine the respondents interest in the future development of the law on registered partnerships and their possible personal interest in ensuring that the law was changed or expression of their own satisfaction.

**Keywords:** Adoption, education of children, homosexuality, registered partnership

## Obsah

Obsah .....	8
1 Úvod.....	6
2 Cíl a metodika.....	7
3 Teoretická část .....	10
3.1 Homosexualita.....	10
3.1.1 Vznik homosexuality .....	11
3.1.2 Coming out .....	14
3.1.3 Stádia vývinu homosexuální identity.....	15
3.1.4 Historie homosexuality .....	17
3.2 Registrované partnerství.....	22
3.2.1 Registrované partnerství v Evropě.....	23
3.2.2 Registrované partnerství v České republice.....	25
3.3 Rodina .....	30
3.4 Homosexuální rodina .....	31
3.5 Adopce a náhradní rodinná péče .....	32
3.5.1 Osvojení .....	33
3.5.2 Pěstounská péče .....	34
3.5.3 Poručenská péče.....	35
3.5.4 Pěstounská péče na přechodnou dobu .....	36
3.5.5 Hostitelská péče .....	36
3.5.6 Umělé oplodnění.....	37
4 Praktická část – kvalitativní výzkum .....	38
4.1 Otázky zaměřené na registrované partnerství .....	41
4.2 Otázky týkající se osobního vztahu a postoji k dětem a rodičovství .....	45
4.3 Otázky týkající se jejich osobního zájmu o vývoj zákona .....	52



5	Závěr .....	55
6	Zdroje:.....	57

## 1 Úvod

Homosexualitu lze v dnešní době chápat jako přirozenou součást jedincovi identity. Přesto, že již jsou překonané názory, že homosexualita je nemoc, stále jsou homosexuální páry vystavovány tlaku ze strany ne vždy tolerantní, heterosexuální většiny. Po přijetí faktu jedinců jejich homosexuální identity často musí čelit nátlaku rodiny, známých ale i veřejnosti. Většina jedinců proto raději odchází do velkých měst, kde je snadnější neupoutávat pozornost na svou orientaci, než je tomu v menších městech, či na vesnicích.

Odchody do velkých měst, převážně do hlavního města Prahy, mají i další důvod. Například více možností najít si zde partnera, neboť v hlavním městě je mnoho organizací a sdružení homosexuálně či bisexuálně orientovaných osob a je zde možnost navštívit i kluby, homosexuálně orientovaným osobám určené. Vyšší šance pro nalezení partnera jsou tak mnohdy klíčové.

V případě že jedinec nalezne svého partnera či partnerku, začíná se v jejich životě objevovat otázka rodičovství, přirozená pro každého člověka, nehledě na sexuální orientaci. Tato otázka však nebývá rozporuplná pouze pro veřejnost, ale i pro množství psychologů a odborníků se stává předmětem diskuzí. V České republice není adopce registrovaným partnerům ze zákona dovolena.

Důvodem pro zvolení tohoto námětu pro svou bakalářskou práci byl fakt, že můj strýc je homosexuál a se svým dlouholetým partnerem žije v současné době v registrovaném partnerství. V dřívějším věku jsem s ním a jeho dalšími homosexuálně orientovanými přáteli trávil během letních prázdnin mnoho času. V pozdějším věku mě začala zajímat jeho osobní touha po rodičovství a na toto téma jsme často zaváděli řeč. Rozhodla jsem se tedy věnovat svou bakalářskou práci s pomocí vzorku několika registrovaných párů, výzkumu jejich osobní touhy po rodičovství a českých zákonů jako překážku k tomuto úkonu.

Tato bakalářská práce je zaměřena na homosexuální páry žijící na území České republiky. V teoretické části je představena homosexualita jako pojem a je zde popsán proces přijímání homosexuální identity nazývaný jako coming out. Jsou zde vysvětleny

i pojmy s homosexualitou související a používané. Dále je v této části stručně popsána historie homosexuality. Důležité je i vysvětlení pojmu registrované partnerství a jsou zde uvedeny zákony jej upravující a popsány podmínky vzniku. A jelikož je v této práci zmíněna touha po rodičovství, je zde část věnována pojmu rodičovství a jsou zde vypsány způsoby náhradní rodinné péče.

Praktická část je pak věnována samotnému výzkumu s respondenty.

## **2 Cíl a metodika**

Cílem této bakalářské práce je poskytnout čtenáři pohled z hlediska homosexuální menšiny žijící v České republice. Přinést představu o tom, jak vnímají zákon o registrovaném partnerství platný v České republice, jejich osobní názory na jejich schopnosti být matkou či otcem. Bakalářská práce má také objasnit jejich osobní touhu po rodičovství a ukazuje, zdali vnímají zaregistrované páry tento úkon jako kladnou věc v jejich životě, či jim přinesla zákonné překážky.

V praktické části jsou zpracované osobní pohovory s dotazovanými, během kterých odpovídali na mnou předem připravené otázky. Rozhovory byly vedeny ve formě polostrukturovaných rozhovorů, neboť mnohdy bylo nutné otázku více rozvinout či objasnit. Polostrukturovaný rozhovor také dal respondentům více prostoru.

První rozhovor byl veden s mým strýcem a jeho partnerem. Během tohoto i částečně zkušebního rozhovoru jsem se potřebovala zpětně utvrdit, zdali nejsou otázky pro dotazované nepříjemné a zdali jsou položeny tak, aby se dotazované osoby necítily pod tlakem či jinak nepříjemně. Po prvním rozhovoru byly mé výzkumné otázky za pomoci mých ukázkových respondentů lehce přeformulovány, aby otázky byly snáze pochopitelné a obě strany se vyhnuly nepochopení.

Otázky byly lehce pozměněny, aby bylo možné rozhovory následně okódotovat a vyvodit z nich závěr, vytvořila jsem si tři okruhy otázek, které zazněly u všech respondentů. Samozřejmě dle individuálního vývoje rozhovoru byly případně kladeny i doplňující otázky.

### **Okruhy výzkumných otázek:**

- Otázky zaměřující se na registrované partnerství
  - délka vztahu, délka registrovaného partnerství
  - důvody registrace (zákonné, osobní)
  - změna v běžném životě po registraci
- Otázky týkající se osobního vztahu a postoji k dětem
  - děti z bývalého vztahu
  - zkušenosti s rodičovstvím a výchovou dětí
  - úvaha nad rodičovstvím a pořízením dítěte
  - osobní pocit ochuzení o možnost mít dítě (biologické důvody, zákonné důvody)
  - úvaha nad možnostmi opatření dítěte
  - osobní zkušenosti s jiným homosexuálně orientovaným jedincem či párem, který se stará o dítě
- Otázky týkající se jejich osobního zájmu o vývoj zákona
  - úvahy nad využitím možnosti adopce (v případě kdyby byla tato možnost v budoucnu)
  - osobní zájem o vývoj zákona o registrovaném partnerství

Pro úplný přehled o dané problematice bylo nutno vše doplnit i o teoretický základ, který je v mém výzkumu propojen a na který zde navazují osobními poznatky získanými od respondentů.

Pro tento výzkum byly provedeny rozhovory se třemi lesbickými páry a třemi gayskými páry. Nejmladšímu respondentovi bylo 23 let a nejstarší respondent byl ve věku 47 let.

## Přehled respondentů

Jméno	Věk	Délka vztahu	Délka registrovaného partnerství	Vlastní děti	Místo bydliště
Marcel	38 let	zhruba 20 let	7 let	Nemá	Praha
Tomáš	47 let	zhruba 20 let	7 let	Nemá	
Karel	23 let	zhruba 3 roky	16 měsíců	Nemá	Praha
Evžen	34 let	zhruba 3 roky	16 měsíců	Nemá	
Radek	39 let	méně než 8 let	7 let	Ano	Praha
Pavel	28 let	méně než 8 let	7 let	Nemá	
Karolína	24 let	3,5 roku	méně než rok	Nemá	Kolín
Anna	27 let	3,5 roku	méně než rok	Nemá	
Dominika	41 let	zhruba 13 let	6 let	Nemá	Praha
Marcela	34 let	zhruba 13 let	6 let	Nemá	
Petra	25 let	zhruba rok	3 měsíce	Nemá	Liberec
Jiřina	29 let	zhruba rok	3 měsíce	Ano	

Pro tuto bakalářskou práci byl vybrán vzorek celkem 12 dotazovaných osob. Je však jasné, že závěr výzkumu je ovlivněn pozicí právě těchto lidí, a to např. věkem či jejich životními zkušenostmi. Názory ohledně rodičovství jsou velmi individuální záležitostí.

## 3 Teoretická část

### 3.1 Homosexualita

Homosexualita bývá chápána jako opak heterosexuality: jedince nepřitahují osoby opačného, ale stejného pohlaví.

*„Homosexualitou rozumíme trvalou citovou a erotickou preferenci osob stejného pohlaví. Je to celoživotní, neměnný a nezvolený stav, charakterizovaný tím, že jeho nositel je pohlavně přitahován a vzrušován převážně či výlučně osobami stejného pohlaví“* (Brzek, Pondělíčková–Mašlová, 1992).

Většinou společností je přijato, že se člověk s touto orientací rodí a nejde tedy o jeho svobodomyšlnou volbu. Provádí jedince po celý život a neváže se pouze na určitý úsek jeho života. Zároveň je neoddělitelnou součástí jejich identity (Fafejta, 2004). Při popisu homosexuality se setkáváme s několika termíny. Uranismus (pohlavní náklonnost muže k muži), lesbismus (ženský typ homosexuality) sappismus či tribadie. Dále pederastie (pohlavní úchylka charakterizovaná homosexuálním vztahem k chlapcům), homoerotismus (Brzek, 1999).

Pro osoby citově a sexuálně zaměřené na stejné pohlaví (gaye a lesby) byl a stále je používán pojem „homosexuálové“. Tento výraz nicméně nezahrnuje osoby citově a sexuálně přitahované k oběma pohlavím (bisexuálové), jednotlivce mající pocit trvalé příslušnosti k jinému pohlaví, než je jejich pohlaví somatické (translidé), ani jedince, u nichž se vyskytují, nebo v době narození vyskytovaly biologické znaky obou pohlaví (intersexuální lidé). Postupně byla zavedena zkratka zahrnující všech těchto pět pojmů jako LGBTI menšina. Vzniklo však mnoho sporů, zda vůbec lze hovořit o existenci transsexuality a případně jaká je hranice mezi transsexualitou a homosexualitou. Hranice většinou nejsou zřejmě pouze z pohledu vnějšího pozorovatele. Samotní účastníci jsou si svých hranic většinou vědomi (Pracovní skupina ministryně pro lidská práva, cit. 2015-03-01).

U homosexuálních osob je význačná opačná sexuální orientace, tedy erotický zájem o osoby stejného pohlaví i schopnost se do osoby stejného pohlaví zamilovat. Co se týče pohlavní identity homosexuálních osob, nemusí být narušena vůbec. Homosexuální muž či žena se mimo svou sexuální oblast chovají běžně jako jiní jedinci svého pohlaví. Znamená to tedy, že opačná sexuální orientace nemusí být z prvního kontaktu s homosexuální osobou patrná. (Brzek, 1999)

### **3.1.1 Vznik homosexuality**

Vznik homosexuální orientace je velmi diskutované a lékaři i psychology dosti probírané téma. Samotný vznik homosexuality je nejspíš multifaktorní. Svou roli mají dle autora psychogenní vlivy probíhající v sociálním prostředí v prvních letech života. Dále probíhající vlivy v období utváření sexuálních center mezimozku i genetické predispozice (Brzek, 1999). Mnoho odborníků se snažilo vypátrat vznik homosexuality a v dřívějších dobách byla homosexualita dokonce probírána jako nemoc a diskutovalo se nad možnými léčbami homosexuality. Dnes již jsou pryč tyto zastaralé názory, avšak příčina vzniku homosexuality je nevypátrána. Názory na vznik se liší podle různých odborníků. Mnohdy jsou názory jednotlivými odborníky vzájemně vyvraceny, v některých případech potvrzovány. Uvést pravou příčinu vzniku je tedy nemožné, proto jsou zde uvedeny ty nejčastěji probírané příčiny (Janošová, 2000).

- **Vliv vývoje v prenatálním období**

Tato teorie se opírá o výzkumy zabývající se vývojem plodu během těhotenství. Klade se tu důraz na rozdílnost vývoje obou pohlaví. U této teorie se pracuje s verzí hormonální nevyváženosti, která se objevuje během vývoje sexuální diference centrálního nervového systému. Vedle těchto činitelů je také ponechán prostor na ostatní činitele působící na plod i matku, jako například stres či nějaké toxické látky (Janošová, 2000).

- **Genetické dispozice**

Jako jedna z možných příčin jsou uvedeny genetické dispozice. Pokud hovoříme o možnosti genetické dědičnosti, nedávnou genetickou studií byly potvrzeny studie vzniklé již za předválečné doby. Dle těchto výzkumů mělo docházet k častějším výskytům homosexuálních jedinců v příbuzenské linii, konkrétně z matčiny strany. Na toto téma byly prováděny výzkumy i v pozdějších letech a výsledky opět ukazovaly, že homosexuálních jedinců se vyskytuje více v rodině z matčiny strany než z otcovy. Tyto výzkumy provedl například E. Helis (1915-1950), který našel u 39% zkoumaných osob stejně orientovanou osobu v jeho rodině. Jeho následovníkem byl i Henry (1941), který si pro svůj výzkum vybral 40 osob a u 14 z nich našel dalšího homosexuálního člena v rodině této osoby. Ve výsledku se jednalo o 10,6% bratrů s homosexuální orientací, 7,7% sester, 12 homosexuálních strýců a tet. Přičemž celých 11 z těchto osob pocházelo z mateřské linie. Další výzkumy proběhly pod vedením Pillarda a kolektivu (1986, 1988). V tomto případě byla zvolena skupinka žen i mužů, homosexuálně i heterosexuálně orientovaných. Výsledky jeho zkoumání přinesly, že častější výskyt homosexuality je u sester lesbicky dotazovaných osob než u bratrů. Naopak v případě dotazovaných homosexuálních mužů se vyskytlo jen v malém množství, že by některý z jeho bratrů byl také homosexuálně orientovaný. S podobným tvrzením přišel později i Bailey, který potvrzoval vyšší výskyt homosexuálně orientovaných sester u stejně orientované ženy. S postupem času a stále novými výsledky z výzkumů se na homosexualitu přestalo nahlížet jako na nemoc, či na výstřelek sexuálně experimentujících jedinců. To také přinášelo nové touhy vědců odhalit příčiny této nedobrovolně zvolené části lidské osobnosti. Roku 1993 bylo vědci jménem D. Hamer a S. Le Vay opětovně potvrzeno tvrzení vědců z minulých let. Vědci odhalili, že na hrotu dlouhého raménka pohlavního chromozomu X v oblasti označované Xq28 se pravděpodobně nacházejí geny odpovědné právě za homosexuální orientaci jedinců. Zajímavostí je, že u dotyčných mužů, u kterých byla nalezena příslušná shoda alel, se objevili v příbuzenské linii z matčiny strany další homosexuálně orientovaní jedinci (Janošová, 2000).



- **Vliv prostředí a výchovy**

Při zkoumání této teorie se většina odborníků shoduje na tom, že prostředí s kombinací s dalšími psychogenními faktory může mít vliv na sexuální zaměření jedince pouze v prvních asi třech letech věku. Pravděpodobná je kombinace těchto faktorů s již existující genetickou predispozicí. Samotné prostředí tedy nehraje klíčovou roli, pouze v kombinaci s genetikou jedince. Pro teorii vlivu výchovy se polemizuje nad nedostatečným otcovským vzorem či příliš dominantním postavením matky (Janošová, 2000).

- **Teorie svedení**

V této teorii je zvažováno, zda nás ovlivňuje první svedení v období puberty a naše první sexuální navazování kontaktů. Tato teorie však byla zcela či částečně vyvrácena během mnoha zkoumání. U žen pak může být zvažována i teorie negativního sexuálního zážitku, který je odvrátí dosavadní sexuální náklonnosti (Janošová, 2000).

Nelze však popřít, že naše sexuální identita se utváří již od brzkého věku. V dětství se občas projevují takzvané prehomosexuální projevy, kdy u dětí lze pozorovat typické chování charakteristické pro jedince opačného pohlaví. Chlapci svým chováním a projevy připomínají spíše děvčátka, nebo naopak dívky, které se projevují jako chlapci. Tyto projevy však nemusí s jistotou znamenat budoucí homosexualitu dítěte. O naší sexuální orientaci by však mělo být rozhodnuto již před nástupem puberty. V tomto období se homosexuální sklony jedince začínají projevovat nejvýrazněji. Pro mnohé mladé lidi je toto období velmi matoucí a sexuální experimenty se stávají běžnou záležitostí jejich života. Toto období se ve většině případů stává pro homosexuálně orientované jedince zlomové a oni nalézají sami sebe. Názory typu že homosexualitu je možné se odnaučit, jsou již dávno překonané (Brzek, 1999).

Jsou známy i případy, kdy homosexuálové se svou orientací dlouhodobě bojují a přiznávají si ji až po několika letech heterosexuálního soužití. Vše je spojováno se strachem jedince přijmout fakt o své sexuální odlišnosti a následnou reakci okolí. Zde lze použít

pojem egodystonická sexuální orientace, tedy nespokojenost s vlastní sexuální orientací a neschopnost svou orientaci kladně akceptovat. Pokud je pohlavní identita u homosexuálního jedince nenarušena, hovoříme o maskulinním homosexuálním muži nebo o femininní homosexuální ženě. Je-li tato identita výrazně narušena ve smyslu přítomnosti nápadných znaků náležejících opačnému pohlaví v osobnosti a chování, jde o femininního homosexuálního muže nebo o maskulinního homosexuální ženu, takzvanou mužatku. Je-li dospělý homosexuální muž zaměřen na dospělé muže, jde o androfilního homosexuála, pokud je dospělá homosexuální žena zaměřena na dospělé ženy, pak jde o gynekofilní homosexuální ženu. Při zaměření na dospívající, tedy již ne děti, ale také ještě ne zcela dospělé osoby, jde o efobofilního homosexuála a o korofilní (neanidofilní) homosexuální ženu. Špatné povědomí veřejnosti o homosexualitě je však stále zažité a liší se kulturu od kultury. Často dochází k problémům, kdy je homosexuální jedinec vystavován již od raného věku nepříznivému názoru okolí na homosexualitu. Jedinec tento názor časem přijme za svůj a po uvědomění a přiznání si své homosexuální orientace trpí přijetím sebe sama jakožto plnohodnotného člověka. Tato situace vede až k jejich vnitřnímu boji, kdy v sobě mísí své sexuální citění a z vnějšku vyvolávaný odmítavý postoj k němu. Celý proces, kdy homosexuálně orientované osoby přijímají samy sebe, nazýváme výrazem coming out (Brzek, 1999).

### 3.1.2 Coming out

Coming out je důležitou součástí sebeuvědomování si své homosexuální identity. Jedná se o celý proces, během kterého si jedinci uvědomují svou sexuální orientaci, přijímají ji a postupně se učí ji brát jako součást své osobnosti. Nejedná se pouze o jejich vnitřní pocit smířování se s nastalou situací, ale i proces, ve kterém veřejně vystoupí a doznají se ke své orientaci. Do coming outu lze tedy zařadit i postup přijímání reakcí okolí, rodiny, kamarádů a akceptování jejich nového sociálního statusu. Stehlíková tento proces popsala jako: „*Vnitropsychický konflikt mezi internalizovanou homofobií, která zahrnuje zvnitřnění a ztotožnění se se sociálně negativními postoji k homosexuální orientaci a zároveň nově rozpoznaným nebo alespoň podstatně uvědomovaným vlastním erotickým zaměřením*“ (Stehlíková, Hromada, Procházka, 1995).

Důsledky procesu tedy neznamenají pouze volbu sexuálního partnera, ale i to, že se člověk tímto faktem řadí mezi menšinu, což do značné míry ovlivňuje život jedince. Neboť součástí našeho sociálního světa je naše identita, kterou člověk vytváří sociální vazby s okolím. Změna sociálního statusu na homosexuální může v dnešní, stále ne příliš tolerantní společnosti, změnit jedincovi vztahy s ostatními lidmi. Člověk s homosexuální či bisexuální orientací získává rozdílnou pozici ve společnosti, než jak by byl považován jako heterosexuální. Není tedy divu, že procesy coming outu jsou provázeny pocity zmatku, odsouzení, úzkosti či depresí. Proces je mnohdy zkomplikovaný i netolerantním prostředím a negativním postojem veřejnosti. Většina mužů či žen si začíná uvědomovat svojí náklonnost k stejnému pohlaví kolem desátého až patnáctého roku života. V případě heterosexuálních jedinců dochází k uvědomování kolem třináctého až devatenáctého roku života. Nelze však vyloučit, že si jedinec svou homosexuální identitu uvědomí až ve zralém věku (Červenková a kol, 2002).

### **3.1.3 Stádia vývinu homosexuální identity**

Je možné nalézt velké množství teorií o vývinu homosexuální identity. Toto je tedy pouze jedna z mnoha veřejnosti nabízených teorií od autorky Cassové. Samozřejmě musíme brát ohled i na to, že každý člověk je jedinečný, proto nelze jednu teorii aplikovat na všechny jedince.

Dle autorky je proces rozdělen do šesti stádií.

- **Zmatek v identitě**

V tomto začátečním stádiu si lidé začínají uvědomovat, že jejich cítění tíhne k osobám stejného pohlaví. Pro tuto fázi je klíčový vnitřní rozpor a otázka „Kdo vlastně jsem?“ Jedinci v tomto stádiu vyhledávají informace o homosexualitě, snaží se objasnit příčiny jejich chování, hledají i různé výmluvy pro své chování. Například dočasná zmatenost, opilost, hormonální změny atd. Vše je většinou provázeno vyhledáváním

literatury či jiných informací o homosexualitě, se kterými by se jedinci mohli porovnat. V této fázi stále dochází k sebezapření.

- **Porovnávání identity**

V tomto stádiu dochází k u jedinců k uvědomění, že se odlišují od svých vrstevníků a vrstevnic. Mnohdy dochází k izolaci jedince, neboť mají pocit odcizení se od okolí. Na tuto fázi se váže i ztráta plánů do budoucnosti, např. založení klasického typu rodiny. Jedinci se začínají ztrácet ve své identitě, neboť už nevnímají sami sebe tím, kým byli dříve. Dochází tak k jakému si rozporu mezi minulostí a přítomností.

- **Tolerance identity**

V tomto stádiu jedinci začínají přijímat svou homosexuální identitu. Navazují kontakty s jinými homosexuálně orientovanými jedinci a začínají zjišťovat, co jejich orientace přináší.

- **Akceptování identity**

Ve fázi akceptace identity, jedinci přijali fakt, že jsou homosexuálové a je to normální. Dochází ke stále silnějším vazbám s komunitou stejně orientovaných osob. Pro toto stádium je také typické to, že jedinci přestávají skrývat svou orientaci a veřejně začínají projevovat své homosexuální sklony. S tímto faktem přichází rozpor mezi tím, jak se vnímají oni sami a jak na ně ve skutečnosti nahlíží společnost.

- **Hrdost na identitu**

Pro tuto fázi je typické rozdělovat lidi na homosexuály a heterosexuály. Zainteresovanost pro homosexualitu se stále prohlubuje. Jedinec se stává hrdý na svou orientaci, proto nepřijímá všechny, kdo ji odsuzují nebo ji jakkoliv diskriminují.

- **Syntéza identity**

Jedinec si začíná uvědomovat, že není správné dělit si lidi na „my“ a „oni“. Za život se setkává i s množstvím heterosexuálních osob, které respektují jejich orientaci. Důvěra k heterosexuálním osobám tedy opět vzrůstá. Jedinec přijal svoji orientaci jako prvek, který tvoří jeho osobnost (Červenková a kol, 2002).

### **3.1.4 Historie homosexuality**

*„Básník Goethe jednou napsal, že je tak stará jako lidstvo samo a může proto platit jako něco přirozeného, jak to konečně vyplývá z historie“* (Pondělíček, Pondělíčková-Mašlová, 1974).

Homosexualita je spjata s lidstvem odjakživa, vyvíjel se pouze pohled na ni. V některých dobách přirozená, ba i potřebná, v jiných dobách trestána. Náhledy na homosexualitu se nemění pouze dobou, ale mění se i v kontextu rozdílností kultur a náboženství.

#### **3.1.4.1 Pravěk**

Sexualita má v době pravěkých a necivilizovaných národů významnou roli. Sex se projevuje v každodenním životě a je brán zcela bez předsudků a zábran. V této době jen stěží nalezneme nějaká dogmata či společenská tabu. Homosexualita bývá používána u různých kmenových rituálů, během kterých se z chlapců mají stát muži. Rituály nelze popsat stejně, neboť se lišily zeměpisně i konkrétní dobou. Většinou se však jednalo o vztah starších mužů s chlapci, kdy jim starší měli předat zkušenosti a připravit je do života. Homosexualita také hrála roli z hlediska postavení mužů ve společnosti, kdy muži tímto stykem potvrzovali svojí dominanci ve skupině. Ne vždy však takto byla dokazována pouze dominance, jednalo se však i o jednoduchý projev úcty, vzájemné náklonnosti či o náplň jakéhosi rituálu (Fanel, 2000).

### 3.1.4.2 *Starověk*

Pokud se homosexualita historicky a zeměpisně liší, předpokládáme, že je to dáno tolerancí příslušné společnosti. Situace ale není tak jednoduchá. Například často zmiňovaná antická homosexualita je něčím úplně jiným než homosexualita v dnešní západní společnosti. Sám termín „homosexuál“ vznikl až na konci 19. století, antická řečtina vůbec neměla výrazy pro odlišení homosexuálního a heterosexuálního chování. V dřívějších dobách byla homosexualita v mnoho společenství součástí výchovy mladých chlapců. Jedním z příkladů bychom mohli uvést antické Řecko. Zde se jednalo o vztah mezi „erastem“, neboli učitelem, i když doslovným výrazem je spíše milovníkem, a „eromenem“, neboli žákem, v doslovném překladu milovaným. Dle názorů starověkých Řeků byl tento homosexuální vztah nutnou součástí výchovy chlapců. Byl to symbol součástí vzniku pevného pouta mezi žákem a učitelem, kterého bylo možné dosáhnout pouze pomocí hluboké vzájemné lásky spojené s erotikou. Zastáván byl takový názor, že žák může svého učitele plně respektovat a podřídit se mu pouze na základě tohoto více než přátelského svazku. Naopak u učitele byla snaha docílit, aby byl ochotný předat svému žákovi pouze ty nejlepší věci, které umí. Eromenem, neboli žákem, byl chlapec od svých dvanácti zhruba do svých dvaceti let, kdy se sám dostával do role erasta, neboli učitele. Stalo se pravidlem, že každý učitel musí ukončit svou vzdělávací činnost, jen co se na tváři jeho eronema objeví první vousy, právě ty se stávali znakem dospělosti a časem, kdy se žák sám dostává do role učitele. Jejich vzájemná tělesná láska neměla být omezena pouze na sexualitu, neboť sexuální styk zde nebyl na prvním místě. Chlapci v mnohých případech nepocítovali během aktu ani fyzickou rozkoš. Na prvním místě vždy byl výchovně-vzdělávací aspekt. Pomocí tohoto svazku zvaného pederastrie se měl chlapec proměnit ve skutečného muže (Fafejta, 2004).

Ve Spartě byla homosexuální pedagogika pevnou součástí vojenského výcviku. Toto spojení žáka a jeho učitele se však nijak nevyklučovalo s manželstvím. Učitelé mohli vést plnohodnotný manželský život. Je tedy více než patrné, že antické pojetí homosexuality se od definice toho dnešního homosexuálního pojetí liší. Společný znak můžeme najít pouze emocionálně-erotický vztah či sexuální kontakt mezi jedinci stejného pohlaví. Důležité je také zdůraznit, že v antickém pojetí homosexuality se nejednalo o dva

dospělé jedince, ale vždy o rituální vztah mezi chlapcem a dospělým jedincem. Homosexuální vztah mezi dvěma dospělými muži by byl tehdejší společností nepochopen. Lze si také povšimnout, že v antickém světě se hovoří téměř vždy o homosexualitě mužské. Ženské projevy homosexuality byly častěji brány jako normální, v porovnání s jednáním, které by u mužské dvojice bylo za homosexuální označeno okamžitě. V antických Aténách se ženy neměly možnost téměř dostat do veřejného prostoru a jejich sociální kontakty byly omezeny pouze na příbuzenstvo. Je tedy pochopitelné, že ženy zde měly daleko menší příležitost najít si sexuální partnerku. Termín „lesbismus“ byl definován až v 19. století. Podobně tomu bylo i s označením „homosexualita“. Kořeny slova lesbismus však najdeme již ve starověkém Řecku. Termín je spojován se slavnou antickou básnířkou Sapphó, která žila na ostrově Lesbos. Z této spojitosti měl být vytvořen termín lesbismus, neboť dle pověstí zde docházelo k homosexuálním hrátkám. Starověká básnířka zde také vedla dívčí spolek, kde dívky společně uctívaly bohyni lásky Afroditu. Také zde nemůžeme hovořit o pojetí homosexuality tak, jak je chápáno v dnešní době, neboť Sapphó byla vdaná a z historických pramenů lze odvodit i její náklonnost k mužům. Jednalo se tedy spíše o eroticko-sexuální náklonnost básnířky k ženám (Fafejta, 2004).

### **3.1.4.3 Středověk**

Velkým zlomem v pohledu veřejnosti na homosexualitu se stalo až 4. století našeho letopočtu, kdy začalo nastupovat a rozšiřovat se křesťanství. Společnost začínala celkově na lidskou sexualitu nahlížet velmi konzervativně. Po vydání Ediktu milánského roku 313 n. l. kdy bylo křesťanství přijato jako jedno z možných náboženství, lidé začali přijímat křesťanská dogmata a sex se stal záležitostí patřící výhradně do manželství. V křesťanském pojetí je sex brán pouze jako prostředek k udržení rodu a rozmnožování, na jakékoliv jiné aktivity je nahlíženo jako na hřích. Za hřích je považována i masturbace či neobvyklé sexuální polohy. Další zlom pro homosexualitu znamenal rok 342 n. l. K tomuto roku se váže zákaz veřejného přiznání se k homosexualitě, či bisexualitě pod trestem upálení zaživa. Není tedy divu, že po dlouhých sedmnáct století, co tento zákaz platil, byl homosexuální sňatek či partnerství nemožný jev. Homosexualita byla

dokonce považována za jeden z největších hříchů. Středověk, často přezdívaný jako doba temna, byl velmi temný i pro homosexuály samotné (Zvláštní duše, cit. 2015-02-08).

#### **3.1.4.4 *Renesance***

Renesance je zlom mezi středověkým tvrdým trestáním homosexuality a tolerantní dobou osvícenství. Jako významného autora doby vrcholu středověku a nástupu renesance lze jmenovat Tomáše Akvinského. Jednalo se o teologa a filosofa, jehož významné dílo je spis Suma teologická. Autor zde reaguje na dílo řeckého filosofa Aristotela. Z díla Suma teologická je jasně cítit autorův odpor a záporný postoj k homosexualitě, kterou pokládá za nejvyšší hřích a nepřírozenost. Nic takového v díle Aristotela samozřejmě nenajdeme. Zde byla homosexualita tolerována. Učení Tomáše Akvinského se stávalo jako základ učení katolické církve. Značnou nechuť k homosexualitě přineslo i dílo italského autora Dante Alighiera a jeho Božská komedie. Zde je homosexualita líčena jako nejtěžší hřích a je přirovnávána k sodomii. Na cestě z pekla skrz očistec duše za tento hřích nemá téměř šanci, aby opustila peklo. Přesto však nemůžeme hovořit o tom, že by během renesance nedošlo k posunu v náhledu na homosexualitu. Značnou uvolněnost přinesl například Giovanni Boccaccio a jeho dílo Decameron. V tomto díle plném milostném příběhů dochází k uvolněnějšímu a tolerantnějšímu náhledu na homosexualitu. I přes stále tolerantnější náhled veřejnosti na homosexualitu, byly zákony té doby stále proti homosexualitě a stále hrozil i trest. Homosexualita byla však velmi rozšířena mezi umělci té doby. U soudu se ocitl i samotný Leonardo da Vinci se skupinou svých přátel či významný malíř své doby Sandro Botticelli. I přesto dál mnoho umělců hledalo svou inspiraci v náruči partnera, či partnerky. Ani situace mezi papeži nebyla výjimkou a využili uvolněnosti, kterou renesance nabízela. Většina z nich své homosexuální zkušenosti popírala a partnery ukrývala, jiní své partnery veřejně přiznávali a líčili je jako významné osoby církve (Fanel, 2000).



### **3.1.4.5 Osvícenství**

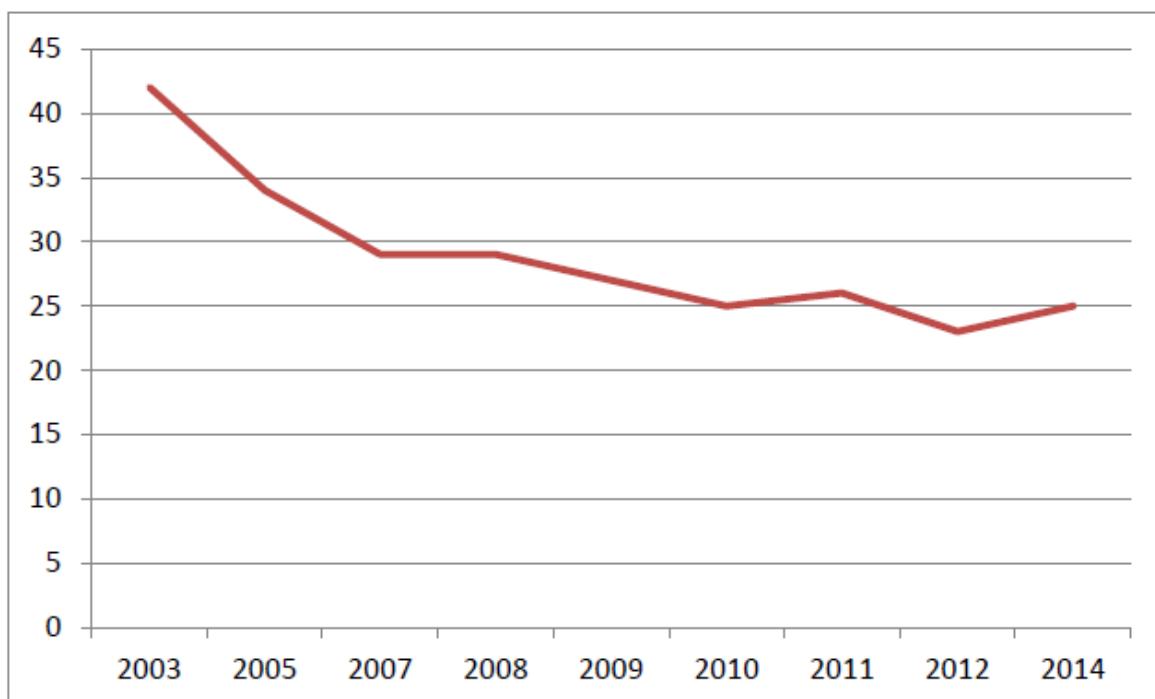
Výrazné zvolnění pro homosexualitu znamenala doba osvícenství. Osvícenství obecně bylo velmi volnomyšlenkářské, znamenalo také návrat k antice a antickým ideálům. Tato doba je známá tím, že bylo na církve nahlíženo velmi kriticky, včetně veškerých církevních dogmat. Návrat k antice znamenal i částečné znovunahlížení na sexualitu člověka jako zcela přirozenou součást jedincova bytí. Doba je také velmi známá tím, že se dbalo na rozum a vzdělání. Pomalu se vracelo k názorům, že homosexualita není vrcholem zvrácenosti a začínalo se o ní mluvit i ve smyslu s lidskými právy (Zvláštní duše, cit. 2015-02-08).

### **3.1.4.6 20. století a období druhé světové války**

Přelom dvacátého století se nesl v duchu svobody jednotlivce. Více se dbalo na rovnoprávnost žen ve společnosti a na celkové postavení ženy. V mnoha zemích se začali schvalovat zákony o beztrestnosti homosexuálního styku. Země, které tyto zákony přijaly hned na začátku 20. století, byly např. Belgie, Francie, Lucembursko, Itálie, Monako, Portugalsko, Rumunsko a Španělsko. Zlé časy pro homosexuály nastaly vypuknutím druhé světové války, kdy se pro Adolfa Hitlera stali homosexuálové „nečistí“ a odstartoval tak hon na homosexuály. Hitler netoleroval ani jeho stoupence, kteří se hlásili k homosexualitě. Pod Hitlerovým vedením velitel SS Heinrich Himmler začal s vyhlazováním sexuálně orientovaných lidí. Himmler dokonce nařídil sepsat registraci homosexuálně orientovaných mužů. Na lesby nebylo nahlíženo tak kriticky, neboť stále mohly mít děti i navzdory své orientaci. Gayové tedy byli vyhlášeni jako veřejní nepřátelé (Zvláštní duše, cit. 2015-02-08).

Homosexualita v průběhu dějin prošla dlouhými a dříve i krvavými boji za jejich rovnoprávnost a uznání. Jak si můžeme povšimnout, ne vždy byli lidé tolerantní k lásce jiných lidí a ani dnes nemůžeme společnost označit jako zcela nakloněnou pro uznání jakéhokoliv druhu sexuální orientace. Model heterosexuální orientace jako klasický a jediný přípustný je stále velmi silně zakořeněn.

**Graf 1- Míra sociální distance české společnosti vůči homosexuálům v letech 2003 - 2013 (v %)**



Zdroj: Zpracováno dle: (Sociologický ústav AV ČR, 2014)

### **3.2 Registrované partnerství**

Jedná se o zákonné spojení dvou osob stejného pohlaví, které se rozhodly na základě své svobodné vůli vstoupit do partnerství. První zemí na světě umožňující registrované partnerství bylo Dánsko. Zákon byl přijat již 1. 6. 1989 s účinností od 1. 10. 1989 (Exodus, cit. 2015-02-09).

Registrované partnerství je v České Republice stanovené zákonem č. 115/2006 Sb., o registrovaném partnerství a o změně některých souvisejících zákonů, ve znění pozdějších předpisů. Registrované partnerství bylo celých 14 let diskutovanou záležitostí, co se českého právního řádu týče. Diskuze ukončila až Poslanecká sněmovna, když v březnu 2006 přehlasovala veto tehdejšího prezidenta Václava Klause. (Česká televize, cit. 2015-02-09) Zákon vstoupil v platnost 3. 4. 2006 a nabyl účinnosti 1. 7. 2006 (Ministerstvo vnitra ČR, cit. 2014-10-28).

### 3.2.1 Registrované partnerství v Evropě

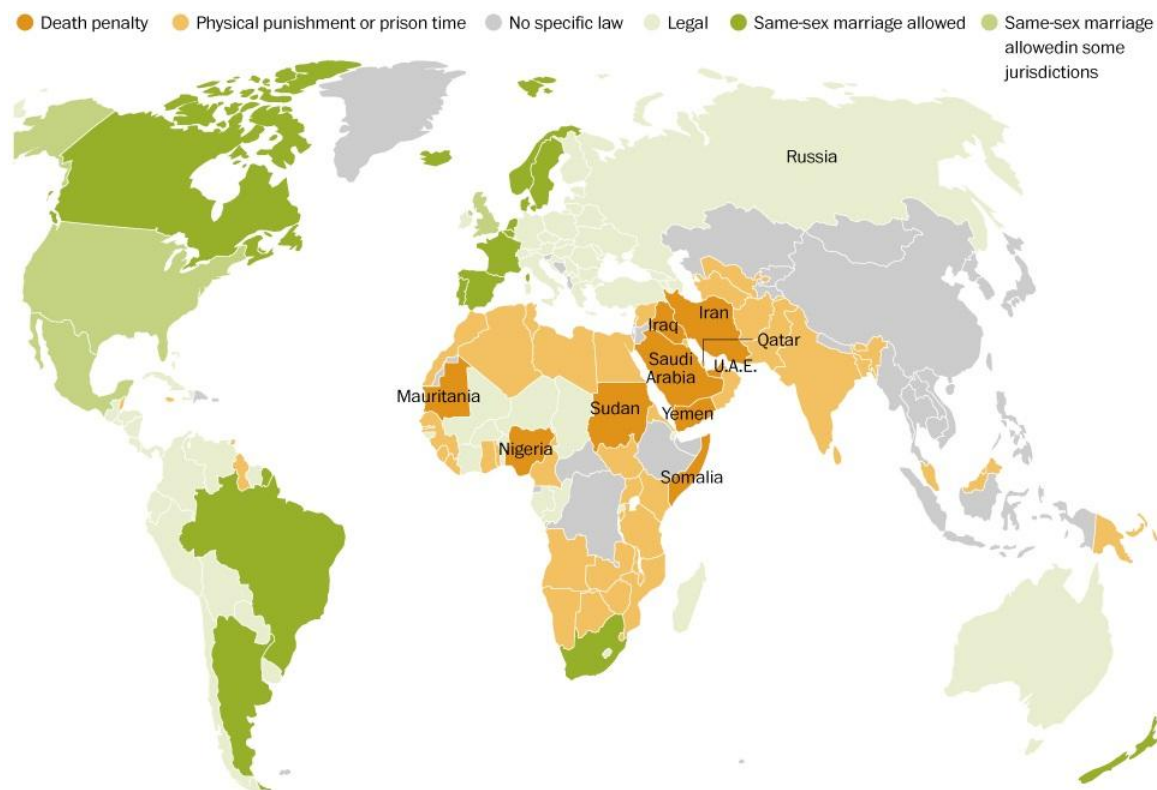
Jak již bylo zmíněno, první zemí povolující registrované partnerství bylo Dánsko roku 1989. Rozsah zákona byl roku 1996 přenesen i na Grónsko, které je v autonomní působnosti Dánska. Jelikož bylo Dánsko první zemí na světě tento povolující toto partnerství, bylo i vytváření zákona velmi složité. Neměli ke vzoru model fungující v jiném státě, ze kterého by mohli čerpat. Dánská vláda nejprve rozhodla o zkoumání statusu gay a lesbických párů. Na základě tohoto zkoumání bylo vyhodnoceno, že existuje diskriminace vůči homosexuálním párům a projednávaly se možnosti pro snížení. Během těchto úvah byl vypracován a přijat zákon samotný. Dále byla diskutována otázka registrovaného partnerství a práva na děti. Úprava zákona z roku 1999 neumožňovala společně partnerům adoptovat dítě, ale umožňovala osvojení dítěte druhého partnera. Neumožněna byla adopce ze zahraničí. Lesbické páry mohly podstupovat umělé oplodnění pouze v soukromí a církevní sňatky byly zakázány (Hošková, 2009).

Vývoj registrovaného partnerství v Evropě byl pak následovný. Další zemí bylo Norsko roku 1989 (Government of Norway, cit. 2015-02-10), dále Švédsko 1994 (CIEC, cit. 2015-02-10), Island 1996 (Jurist, cit. 2015-02-10) a v tomtéž roce i Grónsko. Můžeme si tedy povšimnout, že severské země byly, co se registrovaného partnerství týká, značně napřed. Následovalo Maďarsko, které v roce 1996 povolilo svazek druh – družka, který předcházela zákonu o registrovaném partnerství. Samotné registrované partnerství pak bylo přijato v roce 2009 (Hátter society, cit. 2015-02-10). V Nizozemsku (CIEC, cit. 2015-02-10) a Španělsku byla registrace povolena od roku 1998. Dlouhý proces se táhl také ve Francii, kde byl roku 1999 povolen pakt solidarity druh – družka a roku 2013 byly uzákoněny stejnopohlavní sňatky (France QRD, cit. 2015-02-10). Povolena byla zároveň i adopce pro partnery stejného pohlaví (Euroskop, cit. 2015-02-09). Belgie přijala registrované partnerství od roku 2000 a v roce 2003 již zde byly povoleny stejnopohlavní svatby (Leiden university repository, cit. 2015-02-10). Německo pak přijalo zákon o registrovaném partnerství v roce 2001 (Expatica, cit. 2015-02-10). Ve stejném roce i Portugalsko přijalo pakt solidarity druh – družka a od roku 2010 již jsou možné stejnopohlavní manželství (BBC news, cit. 2015-02-09). Finsko pak v roce 2002 uzákonilo registraci partnerů (Ministry of justice –Finland, cit. 2015-02-10). Chorvatsko v roce 2003

přijato pakt druh – družka, který se roku 2014 změnil na registrované partnerství (Lidovky, cit. 2015-02-09). Od roku 2004 pak mohli mít svazek druh – družka páry z Lucemburska a od roku 2014 mohou být ve stejnopohlavním manželství (Yahoo news, cit. 2015-02-09). Spojené království umožnilo vstoupit do registrovaného partnerství v roce 2005 a ve stejném roce byla umožněna adopce a taktéž adopce dítěte partnera od roku 2014 bylo uzákoněno stejnopohlavní manželství (Government uk, cit. 2015-02-09). Od roku 2005 lze v Andoře uzavřít partnerství bez ohledu na pohlaví a v témže roce i ve Švýcarsku (IDNES, cit. 2015-02-09). Dále se přidala Česká republika v roce 2006 a ve stejném roce s námi i Slovinsko. Rakousko v roce 2010 (EU portál, cit. 2015-02-09). V roce 2011 se pak přidalo Irsko (Irish statute book, cit. 2015-02-09), Lichtenštejnsko a Man (Legislation government, cit. 2015-02-09). V roce 2014 se přidala Malta (EU observer, cit. 2015-02-09) a Gibraltar (Government of Gibraltar, cit. 2015-02-09).

V některých zemích se naopak nemůžeme setkat s přílišnou tolerancí. Takže pokud se v evropských zemích řeší otázky povolování sňatků homosexuálním partnerů, otázky adopcí či registrovaných partnerství, v některých zemích světa homosexuálové řeší otázky trestů pro jejich orientaci, či dokonce otázky života a smrti. O svůj život se homosexuálové musí obávat v zemích jako Irák, Írán, Jemen, Katar, Mauritánie, Nigérie, Saudská Arábie, Somálsko, Súdán a Spojené arabské emiráty. Jelikož v těchto zemích je převládajícím náboženstvím Islám, z tohoto hlediska je homosexuální chování bráno jako pohoršující a nepřijatelné (SME SK, cit. 2015-02-25).

**Obrázek 1- Mapa světa zobrazující právní rozdílnost z hlediska homosexuality**



Zdroj: SME SK, 2014

### 3.2.2 Registrované partnerství v České republice

#### Vývoj zákona

Již od roku 1992 se Sdružení organizací homosexuálních občanů v ČR (SOHO) začalo zabývat prosazováním zákona o registrovaném partnerství. V první řadě bylo důležité seznámit veřejnost se záměrem organizace a získat názory odborníků. V tomto roce byl také definován první návrh zákona, který se měl dotýkat Zákona o rodině a Občanského zákoníku. Své sympatie pro návrh zákona o registrovaném partnerství vyjádřilo i několik známých osobností. Dále organizace SOHO upnula svou pozornost na veřejnost a vznikla první petice pro podporu zákona o registrovaném partnerství. Vše probíhalo až do roku 1994.

V roce 1995 se rozhodla organizace SOHO oslovit s návrhem tehdejšího prezidenta Václava Havla, předsedu vlády Václava Klause i předsedu poslanecké sněmovny Milana Uhdeho. Osloveni byli požádáni o podpoření návrhu. Návrh však nebyl přijat příliš kladně, nejprve byl předložen všem odpovědným státním institucím za účelem projednání znění a posouzení. Ministerstvo spravedlnosti ČR však nechtělo tento návrh do programu vlády vůbec zařadit. Po intervenci zástupců členů SOHO byly vládě předloženy tři možné varianty řešení. První představovala povolení registrace pro dvojice stejného i rozdílného pohlaví. Druhý byl povolení pouze pro dvojice stejného pohlaví. A posledním návrhem bylo nezavádět zákon o registrovaném partnerství, ale řešit majetkoprávní vztahy v příslušných zákonech. Návrh zákona byl zamítnut vládou Václava Klause. Registrovanému partnerství poté vyjádřil podporu tehdejší předseda ČSSD Miloš Zeman.

17. 12. 1997 byl poslanecké sněmovně předložen první poslanecký návrh zákona o registrovaném partnerství. Rok poté 21. 1. 1998 byl návrh zamítnut vládou ČR Josefa Tošovského. Stejněho roku 2. 1. byl návrh zamítnut i poslaneckou sněmovnou.

V roce 1999 byl skupinou poslanců předložen poslanecké sněmovně návrh zákona o společném soužití osob stejného pohlaví. 10. 3. byla vyslovena podpora zákona Vládou ČR Miloše Zemana zastoupeného prvním místopředsedou vlády Vladimírem Špidlou. Důležitý byl i průvod městem uskutečněný pro podporu zákona o registrovaném partnerství konaný při příležitosti druhého ročníku Mezinárodního duhového festivalu v Karlových Varech. I přes všechny snahy byl návrh zákona 2. 12. poslaneckou sněmovnou opět zamítnut.

V roce 2000 Vláda ČR Miloše Zemana jednomyslně schválila návrh Rady vlády ČR pro lidská práva na přípravu věcného záměru zákona o partnerském soužití osob stejného pohlaví. Rok nato, 17. 9. 2001, vláda Miloše Zemana připravila návrh zákona a zanedlouho poté 25. 10. byl návrh poslaneckou sněmovnou poslán zpět vládě k přepracování. V květnu a červnu roku 2003 proběhla příprava věcného záměru zákona o registrovaném partnerství (Gay iniciativa, cit. 2015-02-28).

V roce 2005 pak byl skupinou poslanců podán návrh zákona, který byl předložen 29. 4. 2005. Organizační výbor určil zpravodaje a navrhl přikázat k projednání výborů petiční výbor. Návrh zákona pak proběhl v poslanecké sněmovně ve třech čteních. První

čtení proběhlo dne 24. 6. 2005, spolu se zvážením petičního výboru. Druhé čtení pak proběhlo 8. 12. 2005 a poslední, třetí čtení, proběhlo 16. 12. 2005. Návrh zákona byl poslaneckou sněmovnou po třech čteních schválen a doporučen do Senátu dne 2. 1. 2006. Senát ho 26. 1. 2006 schválil. Zákon narazil na překážku, když byl dne 2. 2. 2006 poslán tehdejšímu prezidentovi republiky Václavu Klausovi k podepsání. Prezident zákon nepodepsal a 16. 2. 2006 ho vrátil Sněmovně. Poslanecká sněmovna tedy musela hlasovat o vráceném návrhu zákona a veto prezidenta bylo na hlasování, které proběhlo 15. 3. 2006 přehlasováno, zákon byl tedy schválen. Zákon vstoupil v platnost 1. 7. 2006 (Senát PČR, cit. 2015-02-28).

### **Znění zákona o registrovaném partnerství**

Do registrovaného partnerství může vstoupit každý, kterému to není zákonně zakázáno. Partnerem se pak označuje osoba, která se pomocí tohoto svazku spojila s jinou osobou. Partneri musí svou vůli stvrdit osobním prohlášením před matričním úřadem, kde odpoví na otázku, zda spolu chtějí vstoupit do partnerství. Mohou tak učinit poté, co prohlásí, že jim nejsou známy okolnosti vylučující vznik jejich registrovaného partnerství.

Pro uzavření partnerství na území České republiky, musí být alespoň jedna osoba státním občanem České republiky.

Registrované partnerství nemohou uzavřít osoby:

- které nedosáhly věku 18 let
- nemají způsobilost k právním úkonům
- již dříve uzavřely manželství a manželství stále trvá
- již dříve vstoupily do partnerství nebo obdobného svazku osob stejného pohlaví v zahraničí a jejich manželství, nebo partnerství či obdobný svazek trvá
- osoby navzájem příbuzné v linii přímé a sourozenci

Pokud chtějí partneři tento svazek uzavřít, musí si najít příslušný matriční úřad a osobně zde učinit prohlášení. Partner dále prokáže, že je přihlášen k trvalému pobytu v České republice, svou totožnost a musí předložit:

- rodný list
- doklad o státním občanství
- výpis údajů z informačního systému evidence obyvatel o místě trvalého pobytu
- výpis z evidence obyvatel a osobním stavu
- pravomocné rozhodnutí soudu a zrušení partnerství, nebo úmrtní list zemřelého partnera (pokud k této skutečnosti došlo)

Pokud chce do registrovaného partnerství vstoupit osoba, která je občanem a má trvalý pobyt v jiné zemi, musí připojit stejné doklady jako český žadatel, pokud to země umožňuje.

Vstup do registrovaného partnerství je zpoplatněn následovně:

Osoby, které chtějí vstoupit do registrovaného partnerství a nejsou osoby s trvalým pobytem v České Republice – 3000 Kč.

Osoby, které chtějí vstoupit do registrovaného partnerství a jedna osoba má trvalý pobyt v České republice – 2000 Kč.

Dále partneři sepisují protokol o prohlášení, který je následně podepsán i matrikářem. V případě potřeby i přítomným tlumočnickem (Gabriel, Novák, 2008).

Po uzavření registrovaného partnerství mají partneři stejná práva a povinnosti. Oba partneři by nadále měli rozhodovat společně, pokud se však v závažných věcech nedohodnou a je-li podán návrh jednoho z partnerů, zasáhne soud. Partneři se vzájemně mohou zastupovat v běžných záležitostech, jednání jednoho z partnerů zavazuje oba partnery společně a nerozdílně. Toto pravidlo platí pro závazky vzniklé za chodu partnerství i v případě, že partnerství zanikne či bylo prohlášeno za neplatné.



Mezi další povinnosti partnerů patří i vyživovací povinnost, jejíž rozsah může být stanoven soudem v případě, kdy jeden z partnerů povinnost neplní. Na vyživovací povinnost se vztahují pravidla i po zániku partnerství. Znamená to, že pokud po rozpadu partnerství není jeden z partnerů schopný se samostatně živit, má nárok žádat od bývalého partnera, aby mu přispíval na výživu dle svých schopností. Nedohodnou-li se, stanoví výšku výživného soud. Pokud byla jednomu z partnerů, který nenesl vinu na zániku tohoto partnerství vinu, způsobena újma, může mu být přidělen nárok, aby vůči němu bývalý partner nesl vyživovací povinnost po dobu tří let. Vzájemná vyživovací povinnost zaniká až dnem, kdy by jeden z partnerů zemřel, či by byl za mrtvého prohlášen. Nebo v případě, že jeden z bývalých partnerů uzavře registrované partnerství nové či vstoupí do manželství. Partneri se mohou také dohodnout na vyplacení jednorázové částky.

Jako každý právní akt i tento může zaniknout. Registrované partnerství zaniká automaticky v případě úmrtí jednoho z partnerů, či jeho prohlášení za mrtvého. Či na základě rozhodnutí soudu o zániku partnerství. Soud rozhodne o zrušení partnerství na návrh jednoho z partnerů, prokáže - li se, že partnerský vztah již dávno netrvá.

Pokud máme v souvislosti s registrovaným partnerstvím hovořit o dětech, najdeme pár ustanovení v § 13.

- Existence partnerství není překážkou výkonu rodičovské zodpovědnosti partnera vůči jeho dítěti ani překážkou svěřením jeho dítěte do jeho výchovy. Partner, který je rodičem, je povinen zajistit vývoj dítěte a důsledně chránit jeho zájmy při použití přiměřených výchovných prostředků, tak aby nebyla dotčena důstojnost dítěte a ohroženo jeho zdraví a tělesný, citový, rozumový a mravní vývoj.
- Trvajícím partnerství brání tomu, aby se některý z partnerů stal osvojitelem dítěte.
- Pokud jeden z partnerů pečuje o dítě a oba partneři žijí ve společné domácnosti, podílí se na výchově dítěte i druhý partner; povinnosti týkající se ochrany vývoje a výchovy dítěte se vztahují i na tohoto partnera (Zákony pro lidi, cit. 2014-10-28).

### 3.3 Rodina

Pod pojmem slova rodina má zajisté každý své představy o výkladu tohoto slova. Definice lze nalézt opravdu velké množství. Dle Velkého sociologického slovníku je rodina původní a nejdůležitější společenská skupina a instituce (Linhart, Petrusek, Vodáková, Maříková, 1996) Další definicí může být například: Rodina je skupina osob navzájem spjatých pokrevními svazky, manželstvím nebo adoptí, jejíž dospělí členové jsou odpovědní za výchovu dětí. Dále se dá dělit na dvě skupiny, na rodinu základní a rozšířenou. Přičemž základní, dle klasické definice, tvoří muž, žena a jejich děti. Rozšířená rodina pak pojímá více členů, jako jsou prarodiče, tety, strýcové a bratřenci. Přičemž bylo definováno šest funkcí rodiny. První, biologicko - reprodukční funkce. Druhá, sociálně - ekonomická funkce. Třetí, ochranná, zaopatřovací a pečovatelská funkce. Čtvrtá, socializačně - výchovná funkce. Pátá má představovat rekreaci, relaxaci a zábavu a poslední znamená emocionální funkce (SZSMB, cit. 2015-02-10). V dnešní době lze těchto šest přesně stanovených funkcí zpochybnit. Jedna z hlavních funkcí popisovaných dnešními sociology je funkce ekonomická, neboli zajišťující finanční zabezpečení pro nezaopatřené děti. Těchto stanovených šest tradičních funkcí rodiny lze vysvětlit spíše na starším pojetí tradiční rodiny, kdy otec představoval hlavního živitele rodiny a matka pak zastávala funkci výchovnou a emocionální. Výchova dětí byla dříve brána jako úkolem hlavně ženským. Dnes se již málo kdy setkáme se situací, že ženy nepracují a starají se o děti a domácnost a pracují pouze muži. Ekonomickou funkci tak zastávají oba rodiče. Dalším rozdílem oproti dřívějšímu je i to, že dříve se více dětí rodilo do již sezdáného manželství. Dnes je mnoho dětí, které se narodí svobodným matkám či do rodin nesezdaných. Takže i v těchto oblastech lze hovořit o přeměně tradičního pojetí rodiny. Další změnu můžeme uvést například zvyšování věku prvorodiček, zvýšení bezdětných párů či celkový pokles porodnosti. Svůj podíl na tom má právě participace žen na pracovním trhu (Možný, 2002). Páry se tak často v otázce péče o děti rozhodují dle jejich příjmů a dnešní zákon umožňuje i mužům to, aby mohly zůstat na mateřské dovolené a pobírat rodičovské příspěvky (Podnikatel, cit. 2015-02-11).

Vymezení rodiny z hlediska zákona nám definici rodiny nepředkládá. Udává pouze podmínky vzniku, účelu, možnostech sňatku, neplatnosti uzavření sňatku, upravuje vztahy mezi manželi a vymezuje možnosti zániku manželství. Dále se zákon věnuje samotnému rodičovství, výchově dětí a náhradní rodinné péči. Věnuje se také vyživovací povinnosti mezi jednotlivými členy rodiny (Zákony pro lidi, cit. 2015-02-10).

### **3.4 Homosexuální rodina**

Jak si můžeme povšimnout, v souvislosti s rodinou se většinou hovoří o takzvaném klasickém modelu rodiny, neboli páru muž - žena a hlavně o dětech, jako symbolu úplné rodiny. Případně o jiných rodinných příslušnících. Zůstává otázkou, jak tedy lze definovat rodinu homosexuální a jejich postavení k dětem, když dle zákona jim není umožněna adopce.

Definovat tedy homosexuální rodinu je stejně obtížné jako definovat tu heterosexuální. Přičemž samotné označení homosexuální rodina je velmi zavádějící, neboť navádí k chápání, že všichni členové rodiny jsou homosexuálové. Autor Hare v případě lesbického páru navrhuje, aby byl používán výraz „families headed by a lesbian couple“, „lesbian headed family“ nebo „families headed by a lesbian parent“. Neboť z tohoto označení je jasně patrné, že se jedná pouze o homosexuálně orientované rodiče (Hare, Richards, 1993). Často se objevující termín v české literatuře je například homoparentalita či homoparentní rodina. Samotné vymezení pojmu homosexuální rodina je mnohdy vykládáno jinak. Dle autorů z roku 1995 Allena a Demoa, lze za homosexuální rodinu označit takovou rodinu, kde je v domácnosti homosexuální pár nebo rodinu kde lesba vychovává dítě či alespoň jeden gay v rodině (Allen, Demo, 1995). Dle Pattersona by například za homosexuální rodinu měla být pokládána každá rodina, která má jednoho člena homosexuálně orientovaného (Patterson, 2006).

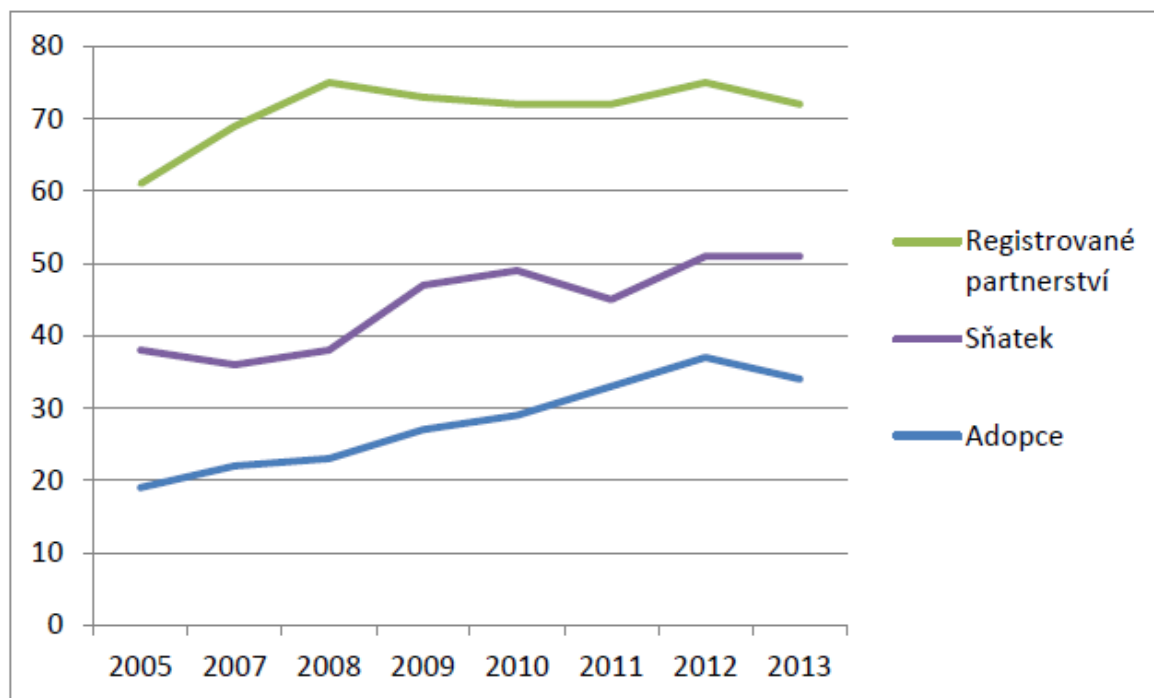
V naší společnosti bývá za homosexuální rodinu označována rodina, kde děti vychovávají homosexuální rodiče. Pokud se tedy heterosexuálnímu páru narodí homosexuálně orientované dítě, není rodina brána jako homosexuální rodina. Zde je tedy patrné, že určujícím prvkem jsou rodiče (Sokolová, 2004).

### 3.5 Adopce a náhradní rodinná péče

Vzhledem k biologickým předpokladům není možné, aby dvě ženy, či dva muži zplodili potomka. Homosexualita však nijak neubírá na touze těchto jednotlivců stát se rodičem. A tak se mnohdy naděje homosexuálních párů upírají na možnost náhradní rodičovské péče. Tato cesta je však velmi trnitá a plná zákonných překážek, které homosexuálním párům zpravidla neumožňují získat dítě tímto způsobem. V případě lesbického páru je cesta k získání potomka snazší. Samozřejmě žena nemůže zplodit potomka se svou partnerkou, ale pro narození dítěte ji z biologického hlediska nic nebrání. Kdežto muži jsou v tomto ohledu značně znevýhodněni. Jejich naděje se tak upírají na adopci, či jinou formu náhradní rodinné péče.

Postoj veřejnosti však nebývá vždy příliš kladný.

**Graf 2 - Postoj veřejnosti k právům homosexuálů 2007-2013. Zastoupení kladného postoje vůči jednotlivým právům (v %)**



Zdroj: Zpracováno dle: (Sociologický ústav AV ČR, 2013)

Z grafu je jasně patrné, že dle veřejného mínění má adopce nejnižší pozici. Tedy kladný postoj k adopci dětí homosexuálními partnery má oproti povolení registrovaného partnerství a sňatku, nejslabší sympatie. Přesto si však lze povšimnout, že tolerance veřejnosti v tomto ohledu má tendenci se zvyšovat.

### 3.5.1 Osvojení

Osvojení, neboli daleko vžitější výraz adopce, je v našem státě nejvyšší možnou a nejčastěji realizovanou formou náhradní rodičovské péče. Tato forma je nejžádanější, neboť osvojením dítěte vznikají pro osvojitele práva k těmto dětem, jaké by měli jejich biologičtí rodiče. Naopak práva biologických rodičů, v rodinném právu označovaná jako rodičovská zodpovědnost, zanikají a přechází plně na osvojitele.

V současném zákoně o rodině existují dvě formy osvojení:

- Osvojení prosté, označované také jako osvojení I. stupně, je zrušitelné. To v praxi znamená, že tato forma osvojení je v budoucnu možná soudem na návrh osvojence, nebo osvojitele zrušit. V minulosti platilo, že při prostém osvojení byla uváděna jména osvojitelů v rodném listě dítěte. Od roku 2006 jsou osvojitelé zapisováni do rodného listu jako rodiče.

- Osvojení nezrušitelné, neboli osvojení II. stupně, je akt, který nelze později zrušit. Práva a povinnosti osvojitelů vůči dítěti jsou trvalá, stejně jako práva a povinnosti dětí vůči rodičům.

Dítě po takto provedeném úkonu získá příjmení rodičů a vzniká mezi nimi příbuzenský vztah. Zažádat o osvojení může manželská dvojice, či pouze jeden z manželů za předpokladu, že s tím ten druhý souhlasí. O osvojení může zažádat i manžel, či manželka rodiče dítěte. Ve výjimečných případech může dítě osvojit i samoživitel, či samoživitelka, tedy osoba dlouhodobě žijící bez partnera (Gabriel, Novák, 2008).

I přesto, že lze o adopci žádat i jako jedinec bez partnera, většinou je přihlíženo k tomu, aby dítě vyrůstalo v prostředí, kde bude mít jak mužský, tak ženský vzor a páry

jsou z těchto, i jiných důvodů upřednostňovány. Jedinec tak může na adopci čekat i několik let. Důležitým rozhodovacím faktorem je i dostatečné finanční zabezpečení dítěte či zdravotní stav osoby, která žádá o osvojení. Žádat o osvojení však lze nehledě na sexuální orientaci jedince. Pro homosexuální jedince je tady adopce možnou cestou, jak dítě získat. Nutno podotknout, že vstupem do registrovaného partnerství nárok na adopci zaniká, neboť nelze požádat o adopci jako homosexuální pár. Od vstupu do registrace nelze žádat ani jako jedinec.

Do Poslanecké sněmovny byla dne 6. 8. 2015 předložena žádost o novelu zákona o registrovaném partnerství. Novela by měla umožnit osvojení dítěte partnera v registrovaném partnerství tím druhým, nebiologickým partnerem. Děti, které jsou vychovávány v homosexuálním páru, by měly mít v rodném listě oba partnery. V případě, že by se jejich biologické matce, či otci, se kterým žijí, něco stalo, mohlo by dítě nadále pobývat s druhým partnerem, který by byl adoptivním rodičem dítěte (Proud, cit. 2015-02-28).

### **3.5.2 Pěstounská péče**

V případě pěstounských péčí rozlišujeme tři hlavní typy:

- „klasická“ pěstounská péče

Jedná se o druhý, velmi rozšířený způsob náhradní rodinné péče. Od osvojení se však značně liší. Pěstoun má v tomto případě omezené právo o rozhodování v životě dítěte. Samozřejmě problém nenastává v případě běžných každodenních záležitostí, ale v případě zásadních rozhodnutí se pěstouni neobejdou bez souhlasu zákonného zástupce dítěte. Jednalo by se například o lékařské zákroky, rozhodování o budoucím studiu, či vydání cestovních dokladů atd. Na rozdíl od osvojení, kde i výdaje spadají do režie osvojitelů, pobírají pěstouni zvláštní dávky sociální podpory, takzvané dávky pěstounské.

Tento druh pěstounské péče se dále rozlišuje na dva typy:

- Individuální pěstounská péče.

V takovém případě probíhá náhradní rodinná péče v běžném rodinném prostředí.

- Skupinová pěstounská péče

Je forma, kde matky pěstounky i děti v pěstounské péči docházejí do takzvaných zařízení pro výkon pěstounské péče, či SOS dětských vesniček. Zde se každý stýká se svým osobním psychologem, který rozhoduje o přijetí dítěte do vesničky. O množství přidělení dětí těmto maminkám pěstounkám si v podstatě tyto vesničky rozhodují samy. Pro tento účel mají zřízeny speciální komise.

Pěstounská péče zaniká automaticky tím, že osvojené dítě dosáhne plnoletosti. Ve výjimečných případech bývá zrušena i soudem, ale pouze pokud k tomu jsou zásadní důvody (Gabriel, Novák, 2008).

Jako je tomu u adopce i o pěstounskou péči mohou zažádat osoby jako jednotlivci, nehledě na svou sexuální orientaci. V České republice jsou známé i případy, kdy bylo dítě svěřeno do pěstounské péče i registrovaným partnerům. V mnoha případech se jedná o děti postižené, kdy pro svůj handicap nebyl o dítě ze strany jiných zájemců o pěstounství zájem. Z roku 2011 je znám první případ, kdy bylo dítě svěřeno do pěstounské péče páru, žijícímu v registrovaném partnerství. Dítě je zdravotně postižené a dlouhodobě se nedařilo ho umístit k jiným žadatelům o pěstounskou péči (Česká televize, cit. 2015-03-01). V případě pěstounské péče homosexuálními páry je veřejnost více tolerantní, než by tomu bylo u běžných adopcí, neboť z právního hlediska pěstouni nenahrazují biologické rodiče jako u adopce, pouze je zastupují.

### **3.5.3 Poručenská péče**

Poručenská péče má v podstatě stejná pravidla jako péče pěstounská. Hlavní roli zde hraje věk dítěte. V tomto případě se berou do pěstounské péče děti ve školním věku. Toto osvojení není příliš ideální, neboť dítě již má vypěstovanou určitou vazbu ze života

s biologickými rodiči, či alespoň vytvořené vzpomínky z času stráveného s nimi během jejich návštěv. Poručík se stává zákonným zástupcem dítěte, jedná se však o druh pěstounské péče a nikoliv osvojení, neboť i v tomto případě pobírá poručík pěstounské dávky. Mezi povinnosti poručíka patří podávání pravidelných zpráv soudu o vývoji dítěte a jeho prospěchu. V tomto případě však u vážných rozhodnutí ovlivňujících život dítěte nežádá o povolení rodiče dítěte, nýbrž soud (Gabriel, Novák, 2008).

#### **3.5.4 Pěstounská péče na přechodnou dobu**

V tomto mimořádném případě se jedná o pěstounskou péči v době, kde biologičtí rodiče dítěte nejsou schopni po určitou dobu vykonávat své rodičovské povinnosti. Či pouze když se jedná o dobu, než se dítěti zajistí klasická pěstounská péče, či osvojení. I v tomto případě o umístění do tohoto druhu pěstounské péče rozhoduje soud.

O udělení do tohoto druhu pěstounské péče se uvažuje u dětí, jejich rodiče se ze zdravotních, sociálních či jiných důvodů se nemohou sami o dítě postarat. Dále se jedná: o děti hlavně mladých matek, které nejsou vyzrálé natolik, aby se o své dítě postaraly, o děti matek, které potřebují čas na zotavení se z drogové, či jiné závislosti. Pěstounská péče na přechodnou dobu se týká také dětí z rodin, kde dochází k fyzickému či psychickému násilí. Dále jde také o děti, jejichž rodiče jsou ve výkonu trestu a o děti, které onemocní závažnou nemocí a jejich rodina péči o ně dočasně nezvládá či děti vykazující dlouhodobější poruchy chování (Gabriel, Novák, 2008).

#### **3.5.5 Hostitelská péče**

Hostitelská péče je snaha ulehčit život dětem a mladistvým dlouhodobě žijících v ústavech. Pomoc spočívá v tom, že lidé, kteří se pro tuto formu pomoci rozhodnou, umožní dítěti některé víkendy, prázdniny a svátky strávit s nimi na návštěvě. Tato forma se označuje „hostitelská péče“ neboť dítě je bráno v této rodině pouze jako host. Zákon o rodině však termín „hostitelská péče“ vůbec neobsahuje. Roli státu tedy v tomto vztahu



nahrazuje ředitel tohoto ústavního zařízení, neboť rozhoduje, zda tyto návštěvy budou umožněny, či ne. Svůj úsudek však musí konzultovat s příslušným orgánem sociálně-právní ochrany obce s rozšířenou působností. Většinou je však tato forma povolována, pokud se ze strany zájemců jedná o opakovaný zájem umožnit dítěti opustit ústavní zařízení tímto způsobem (Gabriel, Novák, 2008).

### **3.5.6 Umělé oplodnění**

*Umělé oplodnění nebo jinak řečeno asistovaná reprodukce je skupina medicínských postupů vedoucí k oplodnění vajíčka a jeho následném uchycení v děloze ženy, kde se již běžným způsobem vyvíjí až do porodu (eMIMINO, cit. 2015-02-11).*

Umělé oplodnění by mohlo být snadným způsobem pro opatření potomka lesbickým pářům. Naše zákony však v současné době nedovolují provést umělé oplodnění ženy bez partnera. Není možné, aby na umělé oplodnění šel ani lesbický pár, ani ženě jako jedinci (Babyweb, cit. 2015-02-11).

#### 4 Praktická část – kvalitativní výzkum

Jak již bylo zmíněno v teoretické části, homosexualita není v lidském světě žádnou novinkou. Přesto však většinovou společností není tento fakt přijímán jako přirozený jev a stále vzniká mnoho předsudků, stereotypů a diskriminací. Pro Českou republiku bychom mohli jako zlom pro homosexuální páry označit rok 2006, kdy bylo oficiálně povoleno uzavírání registrovaného partnerství.

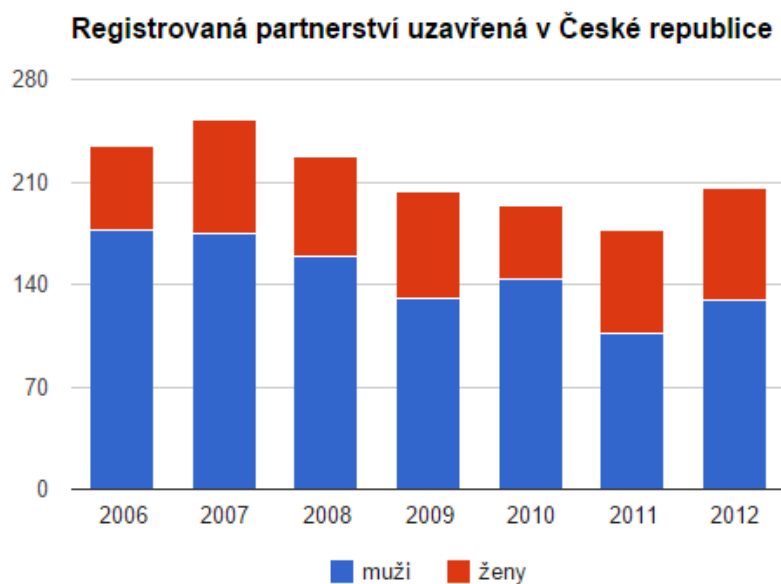
Homosexualita a rodičovství jsou pro většinu párů velmi citlivým tématem. Z tohoto důvodu nebylo snadné sehnat si spolehlivý vzorek respondentů, který by neměl problém otevřeně mluvit o svých osobních názorech, postojích a pocitech. Většinou byla požadována možnost předem nahlédnutí otázek a jejich prodiskutování s partnerem, či partnerkou před zahájením samotného rozhovoru. Tato možnost však nebyla připuštěna. V případě jakýkoliv osobních nepříjemností bylo povoleno dotazovaným vyhnout se odpovědi. Nakonec této možnosti však žádný z dotazovaných nevyužil.

Díky tomu, že respondentům nebylo umožněno předem se seznámit s otázkami, bylo zajímavé poznávat, které páry zjevně o těchto záležitostech diskutují často a které páry váhají. Ve většině případů oba z páru zaváhali u stejných typů otázek. I tyto reakce pak pomáhají dotvořit celkový obraz o skutečnosti.

O tom, že toto téma je velmi citlivé vypovídá i fakt, že neznámé páry oslovené přímo mnou odmítly na toto téma se vyjadřovat. Respondenty jsem vždy získala pomocí prvotního oslovení přes známé.

Největší zájem o uzavření registrovaného partnerství byl po roce uzákonění. Hned po odhlasování zákona, tedy během 6 měsíců, možnosti využilo 235 homosexuálních dvojic. Za rok 2007 to bylo 252 dvojic a poté zájem klesal. Nejslabší byl rok 2011, kdy této možnosti využilo 177 dvojic (Lidovky, cit. 2015-02-12). Statistiky o rozpadu pak zní následovně, rozpadlo se zhruba každé osmé partnerství (Česká televize, cit. 2015-02-09).

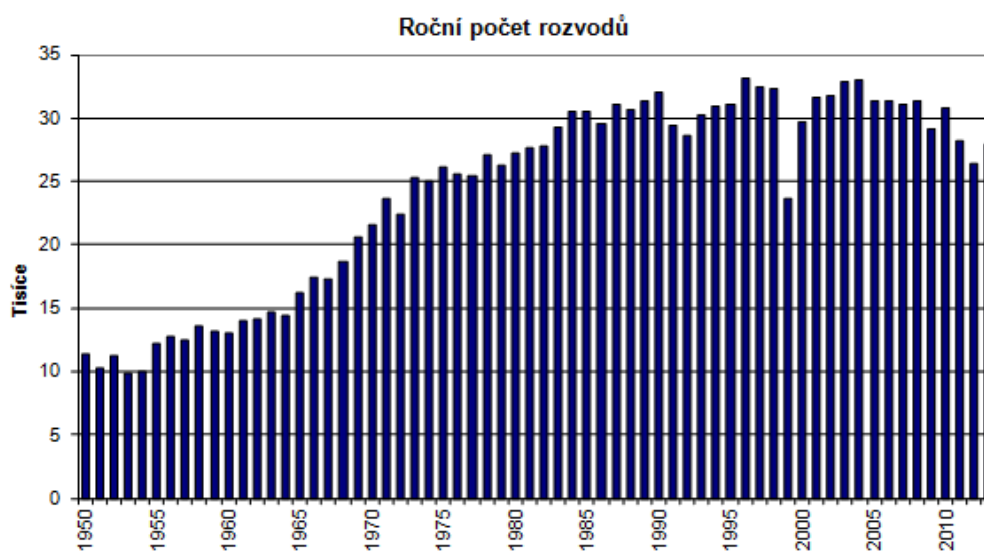
**Graf 3 - Registrovaná partnerství uzavřená v České republice**



Zdroj: Hospodářské noviny, 2015

Vzhledem k vysoké rozvodovosti v České republice jsou statistiky o rozpadech registrovaných partnerství poměrně nízké. Pro srovnání se v Česku rozpadne zhruba každé druhé manželství (Český statistický úřad, cit. 2015-02-13).

**Graf 4 - Roční počet rozvodů**



Zdroj: Český statistický úřad

Do registrovaného partnerství poměrně brzy po schválení zákona vstoupily tři páry z dotazovaných. Dva z nich využily možnost registrace necelý rok po uzákonění a jeden z párů se nechal registrovat ani ne do dvou let po uzákonění. V případě dvou párů hraje rychlost pro vstoupení do registrace i celková délka jejich vztahu. Jedná se o páry dlouhodobé a dlouhodobě spolu žijící. V případě Radka a Pavla spolu nebyli ve vztahu ani déle než jeden rok, když se nechali registrovat.

Pět ze šesti dotazovaných párů byly páry dlouhodobé, které byly ve vztahu již několik let. Čtyři z pěti těchto párů spolu žily ve společné domácnosti ještě před tím, než vstoupili do registrovaného partnerství. Poslední pár byl ve vztahu dobu kratší než jeden rok, když se rozhodli vstoupit do registrovaného partnerství.

Mezi partnery v jednotlivých svazcích jsou většinou i výraznější věkové rozdíly.

1. pár – 38 x 47 let -> věkový rozdíl 9 let
2. pár – 23 x 34 let -> věkový rozdíl 11 let
3. pár – 39 x 28 let -> věkový rozdíl 11 let
4. pár – 24 x 27 let -> věkový rozdíl 3 roky
5. pár – 41 x 34 let -> věkový rozdíl 7 let
6. pár – 25 x 29 let -> věkový rozdíl 4 roky

Nejmenší věkový rozdíl je tedy 3 roky a nejvyšší 11 let. Souvislost můžeme spojit i s faktem, že homosexuálně orientované osoby jsou v naší společnosti menšinou. Proto je obtížnější najít si stejně orientovaného partnera, či partnerku, než je tomu u heterosexuálních osob.

Informantům bylo předem zdůrazněno, že nahrané rozhovory slouží pouze pro zpracování této bakalářské práce a nebudou jinde zveřejňovány. Ve všech případech mi bylo povoleno použít i pravá křestní jména informantů.

#### 4.1 Otázky zaměřené na registrované partnerství

O možnosti uzavírání registrovaných partnerství usilovaly organizace homosexuálů již od 90. let minulého století. Návrh se nakonec odsouhlasil, i přes veto tehdejšího prezidenta Václava Klause. Klaus tehdy odmítl všude znějící tvrzení, že jeho účelem zamítnutí zákona byla snaha o znemožnění podpory odstranění diskriminace založené na sexuální orientaci. K věci se pak vyjádřil takto:

*Můj názor na tento zákon je dlouhodobý a neměnný a mé důvody proti jsou jak konzervativní (jednotlivé paragrafy zákona nepřipustně kopírují uspořádání obvyklé pro tradiční a odvěkou instituci manželství a rodiny), tak liberální (zákon umožňuje jednomu registrovanému partnerovi, aby vymáhal na druhém registrovaném partnerovi pod pohrůžkou státní donucovací mašinérie různá plnění, což může mít ospravedlnění výlučně v případě dětí a rodiny, tedy v případě manželství, ale ne u jiných mezilidských vztahů) (Lidovky, cit. 2015-02-12).*

Poslanecká sněmovna však tento názor nesdílela a prezidentské veto bylo přehlasováno. Samotný bývalý prezident se ve svém vyjádření opírá o klasický a dlouhodobě zažitý pojem manželství a rodiny, který je stereotypně spojován s představou muže, ženy a případně vlastních, či osvojených dětí. Dále zde zohledňuje fakt, že možnost právního vymáhání majetku, či financí, by měla být umožněna pouze, pokud jde o ochranu a zaopatření dětí.

I přesto, že zákon o registrovaném partnerství nepřinesl homosexuálním párům možnost adopce dětí, ze statistik z roku 2014, využilo této možnosti pro vstup do registrovaného partnerství 1812 dvojic. Z toho větší zájem je zaznamenán u mužských párů. Do roku 2014 bylo zaregistrováno 593 lesbických párů a 1219 párů gayů (Lidovky, cit. 2015-02-12). Rozdíl mezi počtem mužských párů a ženských párů je tedy znatelný.

Dle dotazovaných respondentů nepřinesl zákon o registrovaném partnerství převratné zákonné výhody. Přesto se však pět ze šesti párů rozhodlo hlavně pro svůj osobní pocit. Většinou hovoří o větším pocitu sounáležitosti, či naplnění jejich snu o svatbě, alespoň v podobě registrovaného partnerství.

*„Byly jsme spolu tehdy skoro 7 let. Zhruba, pokud správně počítám. A náš vztah byl stále velmi pevný, přesto jsem však pociťovala, nevím jak Marcela, ale alespoň já ano, že bych ten vztah po těch letech ráda nějak stvrdila. Někam se zkrátka posunula. A tohle byla jakoby taková krásná tečka našeho vztahu. Přece jenom jsem stále žena a o svatbách jsem přemýšlela často“ (Dominika, 41 let).*

O jiných důvodech než osobních mluvili pár Radek a Pavel. Vstoupili do registrovaného partnerství ani ne po roce trvání jejich vztahu. Uvádí, že zákon byl tehdy poměrně nový a věřili, že se bude dále vyvíjet. Dále vyvíjet především z hlediska možnosti žádostí o adopce.

*„Jelikož již otec jsem, vím, že jsem v této oblasti nikdy neselhal a cítím se být plnohodnotný otec. O dalším dítěti jsme tehdy uvažovali i s bývalou přítelkyní a nyní o něm často mluvím i s Pavlem. Od zákona jsme čekali trochu víc. Ve vyspělých státech běžně mohou adoptovat děti i homosexuálové a nemají s tím špatné zkušenosti. U nás se však zákon zasekl na bodu mrazu“ (Radek, 39 let).*

Pár Tomáš s Marcelem velkou výhodou v registrovaném partnerství shledali v tom, že v případě, že by se jednomu z nich něco stalo, má druhý z partnerů nárok na dědictví.

Dědické právo je jedna z mála oblastí, kde právní řád přistupuje stejně k registrovaným partnerům jako k osobám v manželství. Dědí se ze zákona a k tomu, aby jedinec dědil po své partnerce, či partnerovi nepotřebuje sepsovat závěť. Partner či partnerka stojí v první dědické skupině, stejně jako případné děti zesnulého. Stanoveno je, že se dědí rovným dílem, tedy pokud by měl zesnulý partner tři děti, připadla by na pozůstalého třetina majetku. Bez rozdílu mezi manželstvím a registrovaným partnerství je i fakt, že v první dědické skupině nemůžete dědit samostatně. Pokud tedy zesnulý partner nemá potomky, dělilo by se dědictví mezi pozůstalého partnera a příbuzné v druhé dědické skupině. Do druhé dědické skupiny pak patří rodiče zesnulého či osoba, se kterou pobýval/a ve společné domácnosti déle než rok za podmínky, že na tuto osobu

byl finančně závislý či se o zesnulého jinak starala. Pozůstalému z registrovaného partnerství však přesto musí připadat alespoň polovina dědictví. V případě, že v druhé dědické skupině se nikdo nenachází, připadá celé dědictví pozůstalému z partnerů (Peníze cz, cit. 2015-02-13).

Petra s Jiřinou pokládají za důležité to, že mají nárok na informace o zdravotním stavu partnerky. Vzhledem k tomu, že Jiřina má vlastní dítě, je pro ni důležité, že po registraci vychovatelky či učitelky ve škole nemívají problém sdělit její partnerce informace o prospěchu dcery. Jí jako matce, to tak značně ulehčuje situaci.

V případě změn či výhod po registrovaném partnerství oproti stavu, kdy spolu páry byly pouze ve vztahu, většina respondentů nepociťovala. Většina respondentů se shodla na tom, že se jedná pouze o jejich vnitřní pocit. Uvádějí pocity jistoty, že jsou partneři ochotni s nimi vstoupit do takového svazku a utvrdit tak jejich vztah. Většina dotazovaných odpověděla velmi stručně, že si neuvědomují žádné závažnější změny pro jejich život či partnerství. Jeden z respondentů uvádí i to, že bere jako výhodu uvedení partnera v občanském průkaze. Znamená to pro něj symbol, že pokud někomu průkaz předloží, dotyčný hned bude vědět, že nežije sám. Znamená to pro něj i možnost, veřejně neskrývat svého partnera.

*„Ted' akorát cítím, že se můžu na Péťu víc spolehnout. Tím nechci říct, že bych jí dřív nevěřila. (smích) Jenom vím, že se nebojí podstoupit se mnou takový závazek“ (Jiřina, 29 let).*

*„Ne, je to úplně stejné“ (Karolína, 24 let).*

*„Mě to připadá třeba lepší. Já jsem rád, že mám v občance Marcela napsanýho. Dokonce ted' v nový občance jsem nemusel, už to nechtěj, já jsem si tam stejně nechal dát, že jsme registrovaní. Já jsem na to docela hrdej, abych řekl pravdu“ (Tomáš, 47 let).*

*„Asi to nijak neprožíváme. Registrovali jsme se, tak jsme registrované. Kdyby to nebylo povoleno, byly bychom pár stejně“ (Petra, 25 let).*

Jeden z respondentů dokonce hovoří o tom, že mu průběh registrace přišel diskriminační a zbytečně komplikovaný. Popisuje, že při žádosti o registraci museli dlouze dokazovat, že jsou občané České republiky i přesto, že oba dva mají platné občanské průkazy. V případě, že by se jednalo o klasickou svatbu, není tento proces nutný.

*„Přijde mi to jako takový trochu naschvál. Snaha všemožně to těm lidem zkomplikovat, nebo naopak je jakkoliv potupit, či odradit. Osvědčení že jsem českým občanem? Komédie“ (Pavel, 28 let).*

Se vstupem do registrovaného partnerství uvedla nespokojenost i další respondentka. Jako problém vidí i to, že samotný obřad probíhá jinak. Nenaplnuje tak její představy o ideálním sňatku.

*„Moc se nestarám o to, jaký je rozdíl mezi životem v manželství, nebo v partnerství, ale samotný obřad mě zklamal. Osobně nevidím důvod, proč by to mělo být jiné. Ani případný rozvod by neprobíhal stejně“ (Karolína, 24 let).*

Rozdíly mezi registrovaným partnerstvím a svatbou začínají již v místě konání. Vstup do registrace probíhá před matrikářem a partneři si mohou volit, jak moc bude obřad slavnostní, či zda bude vůbec veřejný. Pokud nesouhlasí s matrikářem určeným místem, mohou si zažádat o místo jiné, žádosti však nemusí být vyhověno. Obřady se rozcházejí i v tom, že pro registrované partnerství nejsou nutní svědci (Mineralfit, cit. 2015-02-14). Po uzavření registrovaného partnerství nevzniká společné jmění partnerů, částečně i proto je zánik registrovaného partnerství jednodušší. Není nutné majetkové vypořádání, partneři nemusí dokazovat rozvrat manželství a logicky ani rozhodnutí o výživě nezletilých dětí (Bonella, cit. 2015-02-14).



## 4.2 Otázky týkající se osobního vztahu a postoji k dětem a rodičovství

Přestože adopce dětí není registrovaným partnerům dovolena, pokud má jeden z partnerů dítě z předchozího vztahu, rodičovské právo mu registrací nezaniká. Setkáváme se tak s partnery, kterým bylo dítě svěřeno do péče, a trvale spolu žijí, či se můžeme setkat s péčí střídavou. Samozřejmě jako v i v mnoha případech, se rodič s dítětem může pouze navštěvovat.

Během sčítání lidu, které proběhlo v roce 2011, vyplynulo, že v domácnostech s registrovanými partnery žilo 46 dětí v trvalé péči. Dále 879 dětí vyrůstalo spolu s homosexuálními partnery, kteří nebyli spolu registrovaní. K tomuto roku se také veřejně přihlásilo více než 8100 homosexuálních lidí, kteří žijí se svým partnerem či partnerkou bez registrovaného partnerství a přes 2000 leseb a gayů registrovaných. ČSÚ však k výsledku dodal, že tyto čísla lze brát pouze orientačně, neboť tyto informace není povinné uvádět a závisí tak pouze na jedinci, zdali tyto informace poskytnou. Kvůli citlivosti tohoto tématu se předpokládá, že lidé jsou v uvádění těchto informací spíše shovívaví. Pravý počet homosexuálně orientovaných osob, či počet dětí žijících v domácnosti ať již s registrovanými, či neregistrovanými partnery lze pouze odhadovat. Skutečná čísla se však předpokládají vyšší, než uvádí tato statistika z roku 2011(TN cz, cit. 2015-02-13).

Z dotazovaných spolupracujících pro tuto bakalářskou práci mají dva informanti dítě vlastní z předchozího vztahu. Jedná se o 39letého Radka a 29letou Jiřinu. Pouze v případě Jiřiny pobývá dítě trvale v její péči. Její situaci ulehčuje fakt, že otec nejeví zájem o svá otcovská práva. Dceru tedy v současné době vychovává se svou partnerkou Petrou.

Třiceti devítiletý Radek se cítí být dobrým otcem. Vzhledem k tomu, že svého syna vídá převážně během víkendů, toužil by po možnosti adopce dalšího dítěte.

*„Jsem rád otcem, svého syna miluju, věnuji se mu přes víkendy. Bohužel v poslední době ne každé vyjde. Lád'a (syn) jde teď pomalu do puberty, tak si tvoří i vlastní plány s kamarádama, je to logický. Začal hrát i fotbal, snažím se ho všemožně podporovat. Finančně, chodím se koukat na zápasy, který mají většinou právě o víkendech a pak jdeme třeba na jídlo. Hodně mu pomáhá i to, že pokud hrají někde dál, snažím se ho na zápasy vozit“ (Radek, 39 let).*

Ohledně osobního vztahu s dítětem mluvili respondenti Radek i Jiřina velmi kladně. Cítí, že jejich orientace, ale fakt o registrovaném partnerství nijak zásadně neovlivnilo jejich vztah s dětmi. Radek vzpomíná, že syn byl poměrně malý, když mu oznámil o své homosexualitě. Myslí si, že i to přispělo k tomu, že syn informaci dobře přijal.

Jiřina vypráví, že ze začátku byly překvapeny spíše vychovatelky ve škole. Vzhledem k tomu, že otec dceru ze školy nevyzvedával a dělala to pouze ona, případně dědeček, myslely si nejspíš, že je matka samoživitelka. Když ani ne před rokem začala pro dceru chodit i její nová přítelkyně Petra, nikdo se tím nejspíše nezabýval. Jiřina s pobavením vzpomíná na moment, kdy oznámila třídní učitelce dcery, že s Petrou (přítelkyní) vstoupily do registrovaného partnerství a bude občas chodit na rodičovské schůze.

*„Byla to úsměvná situace. Petru jsem v družině uvedla jako osobu, která může dceru vyzvedávat, ale nejspíše si myslely, že je to kamarádka, která mi pomáhá, či nějaká teta. Když jsem po registraci na rodičovských schůzích upozorňovala na to, že občas místo mě zajde moje partnerka, učitelka byla překvapená, nebudu říkat, že ne“ (Jiřina, 29 let).*

Jiřina ani Petr si nemyslí, že by jejich vztah k dětem, nebo vztah jejich dětí k nim, nějak ovlivňovalo okolí. Uvědomují si, že občas své děti nejspíše dostanou do trapné situace, ale oba hovoří o svých dětech jako o silných osobnostech. Jiřina však připouští, že se dcera ve školním prostředí nevyhne občasným narážkám. Radek situaci vnímá velmi klidně a povzneseně.

*„Samozřejmě si nemyslím, že děti jsou k dceři vždy taktní, ale ona to přechází a pokaždé to ustála. Nikdy jsem od ní neslyšela výčitku, nebo stížnost, kvůli chování ostatních dětí“*  
(Jiřina, 29 let).

*„Člověk se nad to musí umět povznýst. Děcka jsou schopný se jednomu smát, že je tlustej, jinýmu že má brejle, dalšímu kvůli křivým zubům. Nikdy jsem Láďu nenutil rozhlašovat, že jeho otec bydlí s mužem. Ani jsem se ho upřímně neptal, jestli považoval za důležité se s tím někomu svěřit. Je to jeho osobní věc. Předpokládám, že pár kamarádů to ví určitě a sem tam nějakou narážku schytat mohl. Je to ale přeci chlap a svoje věci si umí obhájit“* (Radek, 39 let).

Radek popisuje, že ne vždy má člověk štěstí na tolerantní dítě. U svého kamaráda se setkal se situací, kdy z jeho dvou dětí s ním mluví pouze mladší dcera a starší syn ho odmítá vidět. Radek připouští, že s přibývajícím věkem syna a jeho nástupem do puberty by mohl začít sdílet negativní názory na homosexualitu, proto se snaží neztratit se synem kontakt. Jiřina si budoucí výkyvy nálad a názorů své dcery nepřipouští.

Při zvažování pořízení dalšího dítěte se kladně vyjádřil Radek, který by si tím naplnil své sny o velké rodině. O dalším potomkovi přemýšleli se svým partnerem do detailů, nepřišli však na žádnou rozumnou cestu. Na Radkovi je patrné, že si přijde tímto faktem značně roztrpčen. Dle jeho názoru neovlivňuje sexuální orientace kvalitu rodičovství.

Jiřina o dalším dítěti nepřemýšlela. Vzhledem k tomu, že vychovávala dceru delší dobu sama, nemá v současné době na další dítě myšlenky. Jiřiny přítelkyně Petra nad dítětem také prozatím nijak zvláště nepřemýšlela, neboť žijí ve společné domácnosti s dcerou Jiřiny.

*„Vlastně jsem daleko více matkou, než jsem si ještě před rokem myslela, že bych vůbec někdy mohla být“ (Petra, 25 let).*

Ostatní z dotazovaných neměli vlastní potomky. Většina z nich do kontaktu s dětmi přišla v podobě mladších sourozenců, neteří, synovců, bratřanců, sestřenic. Z popisu času stráveného s dětmi lze vyčíst mnoho kladných vzpomínek. Respondenti pouze ve dvou případech uvedli ne moc velké osobní zkušenosti s dětmi. Povětšinou jsou líčeny vzpomínky na mladší sourozence a péči o ně, či příběhy o dětech sourozenců.

*„Malou neteř jsme k nám vozili, doted' na to vzpomínáme, jak jsme s ní běhali tady po zologický. Jednou si kvůli mně umazala šatičky a pak jsme měli co dělat, abychom jí to vyčistili. Bavilo nás to“ (Tomáš, 47 let).*

Respondenti mnohokrát vypovídali, že v případě kontaktu s dětmi je jejich rodičovská touha nejsilnější. Jeden z párů popisuje, že znají dva homosexuální páry s dětmi, které je navštěvují a po jejich návštěvách jsou vždy silně přesvědčeni, že i oni touží po dítěti.

První mužský pár vypověděl, že dříve o dítěti velmi uvažovali, nyní však z hlediska vyššího věku a z hlediska časové vytíženosti pustili tuto myšlenku z hlavy. Mladší z partnerů, 38letý Marcel tvrdí, že se cítí velmi ochuzen o možnost mít dítě a že stále není plně smířený s tím, že nikdy dítě mít nebude. Uvědomuje si však, že i kdyby jim bylo z právního hlediska dítě umožněno, nemohl by si ani jeden z nich dovolit opustit práci a zůstat s dítětem doma. Dříve uvažovali nad, cituji, „dohodou s jinou slečnou“, díky které by mohli být i částečně biologickými rodiči dítěte. Tuto možnost však zavrhli z hlediska možných právních komplikací a samozřejmě i mezilidských komplikací.

Druhý mužský pár uvádí, že ohledně dětí měli pár rozporů. Mladší, dvaceti tříletý Karel by rád dítě měl a jeho partner Evžen má na věc poněkud kritičtější názor. Tvrdí, že ne každý muž by byl dobrým otcem a adopci dětí by umožnil pouze v případě, že by se oba z partnerů podrobily psychotestům. Tyto testy by měly prověřit jejich schopnost a duševní vyspělost o dítě se postarat. Evžen také uvádí, že sám nemá větší zkušenosti s dětmi ani s rodičovstvím a neví, jak by se k této činnosti postavil. Upozorňuje také na to, že dle jeho názoru jde stát tímto zákonem o adopci proti sobě, neboť náklady na děti v dětských domovech a ústavech jsou neuvěřitelnou položkou a zátěží pro státní rozpočet. Umožnění adopce by tedy mohlo pomoci jak registrovaným partnerům, tak státu. Partner Karel tyto pochyby nesdílí a myslí, že na rodičovství by stačili. On sám by se rád ujal rodičovské a výchovné role.

Poslední mužský pár má, oproti předchozím, výhodu v tom, že jeden z partnerů vlastního potomka má. Jak již bylo zmíněno, Radek se se svým synem vídá o víkendech, a kdyby mu to bylo umožněno, určitě by se o adopci dalšího dítěte pokusil. Sám se vidí jako dobrý otec, který se do své rodičovské role snaží dávat svůj volný čas i energii. Jeho přítel Pavel si uvědomuje, že kdyby si nenašel přítele, který již dítě má, nejspíš by nikdy žádné neměli. S Radkovým synem se vídá velmi zřídka. Většinu času tráví jen samotný Radek se svým synem. Pavel si nemyslí, že by měl s Lád'ou (Radkovým synem) špatný vztah, pouze se jim snaží dopřát více soukromí a času stráveného spolu. Pavel se cítí o možnost mít vlastního potomka velmi ochuzen. Spolu s Radkem nad dětmi často diskutují, probírají i Lád'ovu výchovu a jeho budoucnost. Kdyby jim adopce byla umožněna, mají vlastní představy o velké rodině a rádi by této možnosti využili.

Karolína a Anna jsou mladé, 24 a 27leté respondentky. Často hlídají mladší neteře a velmi je tato činnost naplňuje. Za jejich tři a půl roku trvajících vztahu uvažovaly nad dítětem velmi často. Byl to u nich také rozporuplný bod v otázce, zda vstoupit do registrovaného partnerství, či nikoliv. Velmi kritická k zákonu o registrovaném partnerství byla hlavně starší Anna. Vstup do registrovaného partnerství byl iniciovaný hlavně mladší Karolínou, která v celkovém závěru byla z obřadu zklamaná. Společně před vstupem do registrovaného partnerství často diskutovaly, zdali tento vstup nesnižuje jejich šance na potomka. Konkrétně diskutovali nad umělým oplodněním, které viděly jako vhodné východisko z jejich situace. Tuto možnost zavrhly, neboť bez důkazu

o neplodnosti partnera není možné umělé oplodnění podstoupit. Ani jako samotné ženy nemohou umělé oplodnění podstoupit. Po zjištění a uvážení těchto faktů se shodly na to, že registrace jejich šance na získání potomka nijak zvlášť nesníží. Obě ženy své šance na potomka nevzdaly a nyní uvažují nad vlastním nalezením dárce spermatu a následném oplodnění pomocí partnerky. Dle Anny by bylo daleko jednodušší, kdyby ženám bylo umožněno alespoň umělé oplodnění.

*„Tím jak je zákon položen, nutí ženy uvažovat, jak všemožně dítě získat. Nutí je zkoušet různé věci, experimentovat zdali to vyjde, nevyjde. Bylo by samozřejmě daleko jednodušší, kdyby ženám umožnily registrované partnerství a nepřímou je nenutily do takových překérních situací“ (Anna, 27 let).*

Ani druhý ženský pár Dominika a Marcela nemá vlastní potomky. Na rozdíl od páru prvního nikdy nevnímaly registrované partnerství jako překážku. Těžkou hlavu si nedělají ani v otázce vlastních potomků. Situaci jim velmi ulehčuje fakt, že jsou ženy a dítě si mohou opatřit biologickou cestou. Neprobíraly a nepřemýšlely tedy o adoptcích jako takových. Kdyby se rozhodly založit si rodinu, chtěly by dítě vlastní, biologické. Kvůli věku mají i rozhodnuto, že matkou by se stala mladší, 34letá Marcela. Nad touto možností však pouze diskutovaly, nejsou pevně rozhodnuty a ani se prozatím nesnaží tuto možnost realizovat. Nevýhodou je pro rodinu příliš malý byt a případné komplikace s prodejem bytu a sháněním financí pro byt dostatečně velký. Prozatím ani neoslovily žádného případného otce dítěte. Obě ženy jsou zvyklé z mládí starat se o mladší sourozence, kde Dominika hrála kvůli nedostatečným časovým možnostem matky i velkou část v roli výchovné.

*„Registrované partnerství nevnímám přímo jako překážku. Adoptovat může alespoň jeden z partnerů. Ačkoliv jsou zatím jistá rizika úhonnosti toho, kdo adoptuje a tedy potencionální odebrání dítěte v případě nějaké nehody“ (Marcela, 34 let).*

*„Jako ženy máme oproti mužským párům výhodu, že si dítě můžeme kdykoliv „udělat“. Mužské páry také mají tuto možnost, nicméně to mají poměrně složitější“ (Dominika, 41 let).*

Posledním ženským párem je Jiřina s Petrou. Oproti ostatním dvěma párům má Jiřina vlastní dceru z předchozího vztahu. Dcera žije s partnerkami ve společné domácnosti. Jiřina žila dlouhodobě sama pouze se svou dcerou a nyní velmi kladně vnímá jakoukoliv pomoc ze strany partnerky. Obě ženy se dceři snaží věnovat naplno. Otázku dalšího dítěte řešily jen okrajově, nyní jsou spokojené s péčí o jedno dítě. Vztah Jiřiny dcery s Petrou je velmi dobrý. Jelikož otec není uvedený v rodném listě, nemusí mít Jiřina strach, že by se někdy její rodičovská práva pokusil bývalý partner omezit, či jakkoliv protestovat proti jejímu novému partnerství. Jiřiny největší strach tak zůstává, že by se jí mohlo něco stát a dcera by skončila v ústavní péči.

Další nepříjemností pro homosexuální páry je skutečnost, že pokud dítě žije v domácnosti s homosexuálním párem, rodičem dítěte může být oficiálně jen jeden z páru a druhému není umožněna adopce. V případě, že by se zákonnému rodiči něco stalo, nemá druhý z páru nárok postarat se o toto dítě. Děti tak často končí v ústavní péči. (TN cz, cit. 2015-02-13).

*„Trhlinu v zákoně považuju i to, že kdyby se mi něco stalo, dcera jde do ústavu. I když jsme s Jiřinou registrované partnerky a žily bychom spolu několik let, tím že otec není uveden v rodném listě, byl by to průšvih. Dokud nebude zletilá, strach mít v tomhle nepřestanu“ (Jiřina, 29 let).*

### 4.3 Otázky týkající se jejich osobního zájmu o vývoj zákona

V případě pro homosexuální partnery pozitivního vývoje zákona a umožnění adopce by ji využila zhruba polovina informantů. Marcel s Tomášem by ji nevyužili pouze z hlediska vysokého věku a velké časové vytíženosti. Kdyby zákon nabízel tuto možnost před sedmi lety, kdy vystupovali do registrovaného partnerství, s největší pravděpodobností by žádost podali. Jeden z partnerů se stále cítí být ochuzen o tuto možnost, druhý je s faktem v současné době smířený. Oba partneři se však shodli na tom, že dítě by pro ně v současné době a ani do budoucna již nebylo možné.

*„Ano cítíme se, já se cítím být ochuzen. Nesmířil jsem se s tím“ (Marcel, 38 let).*

*„Já jsem o tom dlouho uvažoval a už jsme s tím asi smířenej. Asi bychom si to nemohli dovolit. Jako kvůli naší práci a tak. Vlastně i našeho pejska musíme dávat do školky a teď to dítě bychom vlastně ráno dali do školky a večer vyzvedli ze školky. Asi bychom neměli čas se mu kvůli našemu pracem věnovat. Museli bychom komplet změnit celý život. A nevím, jestli bychom si na to v dnešní době už troufli“ (Tomáš, 47 let).*

Karel si je jistý, že by velmi rád v budoucnu možnost adopce využil, jeho partner Evžen však nadšení pro adopci nesdílí. Dle názorů partnerů je zbytečné v současné době rozpoutávat kvůli tomuto tématu jakékoliv hádky, neboť nepředpokládají, že by jim v nejbližší době byla tato možnost povolena. Myslí si, že registrované partnerství je v netolerantní zemi jako Česká republika povolení partnerství maximum, čeho se dočkají.



*„Je to takový...dobře povolme jim registrovaný partnerství, ať se stále neobracej na nějaký lidský práva ale společný majetek, děti a nějaké extra výhody v žádném případě“ (Evžen, 34 let).*

Radek s Pavlem by si rádi naplnili své představy o velké rodině a doufají, že do budoucna jim bude adopce či pěstounská péče umožněna. Doufají, že Česká republika bude následovat vzoru zahraničních zemí, kde je adopce pro homosexuální partnery umožněna.

Karolína s Annou by adopce rády využily. V dřívějších letech se pokoušely najít různé klíčky v zákoně a promýšlely způsoby, díky kterým by si mohly legálně dítě opatřit. Před registrovaným partnerstvím, v kterém žijí méně než jeden rok, dokonce zvažovaly odchod do zahraničí, kde by mohly využít umělého oplodnění, či adopce. Od možnosti upustily hlavně z hlediska komplikací, které by přinesla změna občanství na občanství dané země. Možnost adopce či umělého oplodnění byla vždy pouze pro občany daného státu, nebo alespoň pokud byl jeden z páru občanem daného státu. Po registraci na území České republiky doufají v kladný vývoj zákona zde.

*„Stálo nás to obě tolik úsilí a nadějí, že opravdu doufáme, že nakonec i pro nás bude šťastný konec“ (Anna, 27 let).*

*„Ženy mají pochopení pro ostatní ženy, které nemohou mít děti. Pár jich chodí i na dárcovství vajíček, aby pomohly neplodným ženám zažít ten pocit, že mohou mít dítě. V našem případě se s vlnou porozumění či solidarity nesetkáváme. Myslí si, že jsme si raději vybraly možnost žít se ženou před možností mít děti“ (Karolína, 24 let).*

Dominika s Marcelou by adopci s největší pravděpodobností nevyužily. Jako výhodu berou to, že jsou ženy a mají tudíž možnost mít děti biologické. Vážněji zatím nepřemýšlí ani o této možnosti, ale do budoucna jim jako nejsnadnější přijde dohoda

s nějakým kamarádem, který by pomohl dítě přivést na svět, nebyl by však uvedený v rodném listě.

*„Myslím, že mám hodně chápavých kamarádů. A pokud po nich nadále nebudeš chtít žádné závazky, myslím, že se většina nebude bránit ani tomu procesu (smích)“*(Marcela, 34 let).

Petra s Jiřinou by prozatím také adopce nevyužily. Jiřina by však velmi ocenila, kdyby její dcera mohla být adoptována její partnerkou Petrou. Vyřešilo by to její obavy o dceru v případě jejího úmrtí.

Zájem o vývoj registrovaného partnerství má většina respondentů okrajový. Aktivně se nezasazují o změny, například formou různých protestů či podepisováním peticí. Někteří respondenti si zachovávají pozitivní náhled na vývoj a věří, že v budoucnu se bude zákon vyvíjet k jejich prospěchu. Setkat se lze i s méně pozitivními informátory, kteří očekávají, že tento zákon nikdy nenabude podoby, jakou mají třeba v jiných evropských státech. (povolené sňatky, adopce atd.) Respondenti také uvádí, že kdyby nastala nějaké změna v tomto zákoně, určitě by se to dozvěděli od známých nebo v novinách.

## 5 Závěr

V této práci jsem se snažila poodkrýt pohledy homosexuálních párů žijících v registrovaném partnerství a přiblížit čtenáři jejich osobní touhy po rodičovství a náhled partnerů na samotný zákon o registrovaném partnerství. Cílem výzkumu bylo umožnit čtenáři nahlédnout do osobního života několika párů žijících v registrovaném partnerství a nabídnout mu jejich osobní pohled na otázku homosexuality a rodičovství.

V první teoretické části je sepsáno několik stereotypních pohledů na homosexualitu. Je zde vysvětlen samotný pojem homosexuality, jak je interpretován autory. Snažila jsem se zde vybrat definice pochopitelné i pro neznalce této problematiky. Neboli kde byla homosexualita popsána tak, jak je nejspíše chápána širokou veřejností. Dále je zde přihlížen vznik homosexuality shrnutý do několika bodů, které se uvádějí jako často diskutované možnosti vzniku. Nutné bylo objasnit i proces sebeuvědomování si své orientace, přijímání své orientace a konečné přiznání své orientace, nazvaný jako coming out. Dále zde byla vypsána historie homosexuality, která má čtenáři přiblížit to, jak byla homosexualita vnímána průběhem dějin, aby mohl lépe zhodnotit dnešní situaci v porovnání s minulostí. Nutné bylo objasnit i samotný pojem registrovaného partnerství a to, jak a kde zákon vznikl a jak se poté vyvíjelo jeho uzákoňování napříč Evropou. Zmíněno je i samostatné registrované partnerství v České republice a je zde objasněno kdo a za jakých podmínek může vstoupit do registrovaného partnerství. Jelikož se tato práce má ubírat k homosexualitě a rodičovství, je zde vysvětlen i všem známý pojem rodina a méně známý pojem homosexuální rodina, pod kterým si každý nejspíše může vybavit jinou formu rodiny. A konec teoretické části je věnován adopcím a jiným formám náhradní rodinné péče možných v České republice. Je zde zmíněno i umělé oplodnění, které je často zvažovanou a vyhledávanou formou pro lesbické páry.

Část praktická je pak věnována samotným rozhovorům s partnery. Dotazování se zde v první části vyjadřovali k jejich názoru a postoji k zákonu o registrovaném partnerství. Z výzkumu vyplynulo, že zákon o registrovaném partnerství je pro většinu párů náhražkou za klasickou svatbu. Podmínky i samotné výhody, či povinnost plynoucí

se vstupem do registrovaného partnerství jsou však rozdílné oproti klasické svatbě, proto dotazované páry vstupovaly do tohoto svazku pouze kvůli určité výhodě, kterou v zákoně našli, či pro svůj osobní pocit. Ve většině případů se však jednalo pouze o větší pocit oddanosti partnera, či větší pocit sounáležitosti nebo opory. Ze zákonných výhod pak byly zdůrazněny hlavně možnosti zjištění zdravotního stavu partnera u lékaře či v nemocnicích. Vstup do registrace však v zásadě nezměnil nijak výrazně běžné životy respondentů. Ba naopak před samotným vstupem do registrovaného partnerství část respondentů zvažovala, zdali to pro ně vůbec bude přínosné a případně jak. Částečně vnímali zákon i jako překážku pro možnost adopce. Homosexualita jako taková není překážkou pro žádost o adopci, neboť jedinec může žádat bez ohledu na svou sexuální orientaci. Ve chvíli, kdy vstoupí do registrovaného partnerství, jakékoliv nároky na adopci zanikají. Zákonných podmínek pro adopci je však velké množství, a tak většina respondentů uvádí, že je téměř nemožné dostat dítě do adopce jako jedinec. Po zvážení všech možností vyplynulo, že dostat dítě do náhradní rodinné péče je téměř nemožné i jako jedinec i jako registrovaný. Proto v konečném výsledku neshledaly páry tento zákon jako zásadní překážku. Páry se také nechávaly registrovat s domněním, že po čase jim bude adopce povolena, nebo alespoň umožněna adopce jejich biologického dítěte partnerem s nimi žijícím v registrovaném partnerství. Někteří doteď věří, že se této možnosti dočkají.

Většina z mých informantů vidí sebe jako někoho, kdo by byl schopný se i s partnerem/partnerkou o dítě postarat. Kromě jednoho z dotazovaných, který by souhlasil s adoptí dítěte gay páry pouze po několika psychologických testech, vnímá zbytek zákon jako diskriminační. V otázce kolik z mých respondentů by v budoucnu využilo adopce, kdyby byla povolena, odpověděla polovina kladně. V případě záporných odpovědí hrál v jednom případě věk a časové možnosti, v dalším případě touha po dětech vlastních, biologických a v posledním případě mělo vliv to, že v tomto páru už jedno dítě bylo ve společné domácnosti s partnerkami. Rodičovské touhy tedy nejsou podmíněny sexuální orientací. U ženských i u mužských párů byla přirozená lidská touha po rodičovství. Pocit ochuzenosti o tuto možnost byl znatelný.

## 6 Zdroje:

BRZEK, Antonín. *Sexuologie pro právníky*. Univerzita Karlova v Praze: Karolinum Praha 1, Ovocný trh 3, 1999. ISBN 382-138-99.

BRZEK, A., PONDĚLÍČKOVÁ–MAŠLOVÁ, J. *Třetí pohlaví*. Praha: SCIENTIA MEDICA, spol. s.r.o., 1992. 124s. ISBN 80-85526-03-4

ČERVENKOVÁ, I. a kol. *Neviditelná menšina: Čo (ne)vieme o sexuálnej orientácii*. Nadácia Občan a demokracia, 2002. ISBN 809685285X.

FAFEJTA, Martin. *Úvod do sociologie: pohlaví a sexuality*. Nakladatelství Jan Piskiewicz, 2004. ISBN 80-86768-06-6.

FANEL, Jiří. *Gay historie*. Praha, Dauphin, 2000. ISBN 80-7272-010-4

GABRIEL, Zbyněk, NOVÁK, Tomáš. *Psychologické poradenství v náhradní rodinné péči: Přehled a psychologická specifika jednotlivých forem náhradní rodinné péče*. Havlíčkův Brod: Grada Publishing a.s., 2008. ISBN 978-80-247-1788-3.

HOŠKOVÁ, Simona. (2009). *Registrované partnerství - právní a sociální aspekty*. Brno, 2009. Nepublikovaná Diplomová práce. Univerzita Tomáše Bati ve Zlíně.

JANOŠOVÁ, Pavlína. *Homosexualita v názorech současné společnosti*. Praha: Karolinum, 2000. 218s. ISBN 80-7184-954-5.

LINHART, J., PETRUSEK, M., VODÁKOVÁ, A., MAŘÍKOVÁ, Hana. 1996. *Velký sociologický slovník*. Praha: Karolinum. ISBN 80-7184-310-5.

MOŽNÝ, Ivo. *Sociologie rodiny*. Sociologické nakladatelství. Praha. 2002. ISBN 80-86429-05-9.

PONDĚLÍČEK, I., PONDĚLÍČKOVÁ–MAŠLOVÁ, J. *Lidská sexualita*. Brno: Avicenum, 1974. ISBN 2-675.740-74

SOKOLOVÁ, Věra.. *A co děti...?: gay a lesbické rodičovství*. 2004 In Formánková, Jitka; Rytířová, Kristýna: ABC Feminismu, Nesehnutí. Brno.

STEHLÍKOVÁ, Džamila, Jiří HROMADA a Ivo PROCHÁZKA. *Homosexualita, společnost a AIDS v ČR*. Praha: Sdružení organizací homosexuálních občanů (SOHO) v České republice, 1995, 140 s.

### **Internetové zdroje**

ALLEN, R. Katherine, DEMO, H. David. *The Families of Lesbians and Gay Men: A New Frontier in Family Research*. 1995. *Journal of Marriage and Family* 57(1): 111 - 127. [cit. 2015-02-18]. Dostupné z:

<http://pendientedemigracion.ucm.es/info/rqtr/biblioteca/homoparentalidades/families%20of%20gltb.pdf>

BABYWEB. *Mohu si pořídít dítě ze zkumavky i za svobodna?* [online]. 2013 [cit. 2015-02-11]. Dostupné z: <http://www.babyweb.cz/mohu-si-poridit-dite-ze-zkumavky-i-za-svobodna>

BBC NEWS. *Portugal's president to ratify same-sex marriage law* [online]. 2010 [cit. 2015-02-09]. Dostupné z: <http://news.bbc.co.uk/2/hi/europe/8688503.stm>

BONELLA. *Registrované partnerství* [online]. [cit. 2015-02-14]. Dostupné z: <http://www.bonella.cz/netypicke-vztahy/registrovane-partnerstvi-vs-manzelstvi.html>

CIEC. *Registered partnership: legislation of the Netherlands* [online]. [cit. 2015-02-10]. Dostupné z: [http://ciec1.org/Etudes/ColloqueCIEC/CIEColloqueBoele\\_WoelkiAngl.pdf](http://ciec1.org/Etudes/ColloqueCIEC/CIEColloqueBoele_WoelkiAngl.pdf)

CIEC. *The Registered Partnership Act* [online]. 1994 [cit. 2015-02-10]. Dostupné z: <http://www.ciec1.org/Legislationpdf/Suede-TheRegisteredPartnershipAct.pdf>

CVVM. *Tolerance k vybraným skupinám obyvatel. 2014* [tisková zpráva]. Sociologický ústav AV ČR, v.v.i. [cit. 2015-02-13]. Dostupné z:

[http://cvvm.soc.cas.cz/media/com\\_form2content/documents/c1/a7209/f3/ov140408.pdf](http://cvvm.soc.cas.cz/media/com_form2content/documents/c1/a7209/f3/ov140408.pdf)

CVVM. *Postoje veřejnosti k právům homosexuálů. 2013* [tisková zpráva]. Sociologický ústav AV ČR, v.v.i. [cit. 2015-02-13]. Dostupné z:

[http://cvvm.soc.cas.cz/media/com\\_form2content/documents/c1/a7023/f3/ov130604.pdf](http://cvvm.soc.cas.cz/media/com_form2content/documents/c1/a7023/f3/ov130604.pdf)

ČESKÁ TELEVIZE. *Každé osmé registrované partnerství v Česku se rozpadá* [online]. 2014 [cit. 2015-02-09]. Dostupné z: <http://www.ceskatelevize.cz/ct24/domaci/265530-kazde-osme-registrovane-partnerstvi-v-cesku-se-rozpada/>

ČESKÁ TELEVIZE. *První registrovaný pár získal dítě do pěstounské péče* [online]. 2011 [cit. 2015-03-01]. Dostupné z: <http://www.ceskatelevize.cz/ct24/domaci/126945-prvni-registrovany-par-ziskal-dite-do-pestounske-pece/>

ČESKÝ STATISTICKÝ ÚŘAD. *Rozvodovost* [online]. [cit. 2015-02-13]. Dostupné z: <http://www.czso.cz/csu/redakce.nsf/i/rozvodovost>

EMIMINO. *Umělé oplodnění* [online]. [cit. 2015-02-11]. Dostupné z: <http://www.emimino.cz/encyklopedie/umele-oplodneni/>

EU OBSERVER. *Malta legalises same-sex unions and adoption* [online]. 2014 [cit. 2015-02-09]. Dostupné z: <https://euobserver.com/social/123858>

EU PORTÁL. *Rakousko: registrované partnerství schváleno* [online]. 2009 [cit. 2015-02-09]. Dostupné z: <http://euportal.parlamentnilisty.cz/Articles/5453-rakousko-registrovane-partnerstvi-schvaleno.aspx>

EUROSKOP. *Francie schválila sňatky homosexuálů* [online].2013 [cit. 2015-02-09].  
Dostupné z: <https://www.euroskop.cz/46/22270/clanek/francie-schvalila-snatky-homosexuálu/>

EXODUS. *Homosexualita* [online]. 2013 [cit. 2015-02-09]. Dostupné  
z: <http://www.homosexualita.cz/>

EXPATICA. *Getting married in Germany* [online]. 2013 [cit. 2015-02-10]. Dostupné  
z: [http://www.expatica.com/de/family-essentials/partners/Getting-married-in-Germany\\_100926.html](http://www.expatica.com/de/family-essentials/partners/Getting-married-in-Germany_100926.html)

FRANCE QRD. *The French registered partnership law: the civil solidarity pact* [online].  
1999 [cit. 2015-02-10]. Dostupné  
z:[http://www.unc.edu/depts/europe/francophone/a\\_la\\_carte/pacs/qrd\\_pacs.pdf](http://www.unc.edu/depts/europe/francophone/a_la_carte/pacs/qrd_pacs.pdf)

GAY INICIATIVA. *Registrované partnerství* [online]. [cit. 2015-02-28]. Dostupné  
z: <http://gay.iniciativa.cz/www/index.php?page=clanek&id=74>

GOVERNMENT OF GIBRALTAR. *Civil partnership act* [online]. 2014 [cit. 2015-02-09].  
Dostupné z: <http://www.gibraltarlaws.gov.gi/articles/2014-10o.pdf>

GOVERNMENT. OF NORWAY. *Registered partnership* [online]. 2001 [cit. 2015-02-10].  
Dostupné z: <https://www.regjeringen.no/en/dokumenter/registered-partnership---word/id419368/>

GOVERNMENT UK. *Child adoption* [online].2014 [cit. 2015-02-09]. Dostupné z:  
<https://www.gov.uk/child-adoption>

HARE, Jan, RICHARDS, Leslie. *Children Raised by Lesbian Couples: Does Context of Birth Affect Father and Partner Involvement? Family Relations*. 1993. Dostupné z:  
<http://www.jstor.org/discover/10.2307/585553?sid=21105494076631&uid=3737856&uid=4&uid=2>



HÁTTER SOCIETY. *Registered partnership* [online]. 2010 [cit. 2015-02-10]. Dostupné z: <http://en.hatter.hu/topics/888>

HOSPODÁŘSKÉ NOVINY. *Registrované partnerství uzavřelo 1494 párů, "rozvádí" se méně než každý desátý* [online]. 2015 [cit. 2015-02-13]. Dostupné z: <http://data.blog.ihned.cz/c1-59369400-aktualni-data-o-registrovana-partnerstvi>

IDNES. *Švýcarsko povolilo homosexuální sňatky* [online]. 2014 [cit. 2015-02-09]. Dostupné z: [http://zpravy.idnes.cz/svycarsko-povolilo-homosexualni-snatky-fpf-/zahranicni.aspx?c=A040610\\_150506\\_zahranicni\\_miz](http://zpravy.idnes.cz/svycarsko-povolilo-homosexualni-snatky-fpf-/zahranicni.aspx?c=A040610_150506_zahranicni_miz)

IRISH STATUTE BOOK. *Civil Partnership and Certain Rights and Obligations of Cohabitants Act 2010* [online]. 2010 [cit. 2015-02-09]. Dostupné z: <http://www.irishstatutebook.ie/2010/en/act/pub/0024/>

JURIST. *Iceland parliament approves same-sex marriage legislation* [online]. 2010 [cit. 2015-02-10]. Dostupné z: <http://jurist.org/paperchase/2010/06/iceland-parliament-approves-same-sex-marriage-legislation.php>

LEGISLATION GOVERNMENT. *Civil partnership act* [online]. 2011 [cit. 2015-02-09]. Dostupné z: [http://www.legislation.gov.im/cms/images/LEGISLATION/PRINCIPAL/2011/2011-0002/CivilPartnershipAct2011\\_1.pdf](http://www.legislation.gov.im/cms/images/LEGISLATION/PRINCIPAL/2011/2011-0002/CivilPartnershipAct2011_1.pdf)

LEIDEN UNIVERSITY REPOSITORY. *Major legal consequences of marriage, cohabitation and registered partnership for different-sex and same-sex partners in Belgium* [online]. [cit. 2015-02-10]. Dostupné z: <https://openaccess.leidenuniv.nl/bitstream/handle/1887/12585/more-or-less-together06-belgium.pdf?sequence=8>

LIDOVKY. *Chorvatsko schválilo registrované partnerství, adopci nepovolilo* [online]. 2014 [cit. 2015-02-09]. Dostupné z: [http://www.lidovky.cz/chorvatsko-schvalilo-registrovane-partnerstvi-adopci-nepovolilo-1do-/zpravy-svet.aspx?c=A140715\\_212606\\_ln\\_zahranici\\_ele](http://www.lidovky.cz/chorvatsko-schvalilo-registrovane-partnerstvi-adopci-nepovolilo-1do-/zpravy-svet.aspx?c=A140715_212606_ln_zahranici_ele)

LIDOVKY. *Prohlášení prezidenta k zákonu o registrovaném partnerství* [online]. 2006 [cit. 2015-02-12]. Dostupné z: [http://www.lidovky.cz/prohlaseni-prezidenta-k-zakonu-o-registrovanem-partnerstvi-p5j-/nazory.aspx?c=A060217\\_100012\\_ln\\_nazory\\_fho](http://www.lidovky.cz/prohlaseni-prezidenta-k-zakonu-o-registrovanem-partnerstvi-p5j-/nazory.aspx?c=A060217_100012_ln_nazory_fho)

LIDOVKY. *Registrované partnerství uzavřelo 1812 párů. 11 procent vztahů se rozpadlo* [online]. 2014 [cit. 2015-02-12]. Dostupné z: [http://www.lidovky.cz/registrovane-partnerstvi-uzavrelo-1812-paru-11-procent-vztahu-se-rozpadlo-14f-/zpravy-domov.aspx?c=A140809\\_144848\\_ln\\_domov\\_mct](http://www.lidovky.cz/registrovane-partnerstvi-uzavrelo-1812-paru-11-procent-vztahu-se-rozpadlo-14f-/zpravy-domov.aspx?c=A140809_144848_ln_domov_mct)

MINERALFIT. *Registrované partnerství od A do Z* [online]. 2008 [cit. 2015-02-14]. Dostupné z: <http://www.mineralfit.cz/clanek/registrovane-partnerstvi-od-a-do-z>

MINISTERSTVO VNITRA ČESKÉ REPUBLIKY. *Registrované partnerství* [online]. 2014 [cit. 2014-10-28]. Dostupné z: <http://www.mvcr.cz/clanek/uzavreni-registrovaneho-partnerstvi.aspx>

MINISTRY OF JUSTICE, FINLAND. *Act on Registered Partnerships* [online]. 2001 [cit. 2015-02-10]. Dostupné z: <http://www.finlex.fi/fi/laki/kaannokset/2001/en20010950.pdf>

PATTERSON, Charlotte J. *Children of Lesbian and Gay Parents*. 2006 Association for Psychological Science 15(5): 241 – 244. Dostupné z: <http://people.virginia.edu/~cjp/articles/p06.pdf>

PENÍZE CZ. *Registrované partnerství a majetek. Přehled pro gaye a lesbičky* [online]. 2013 [cit. 2015-02-13]. Dostupné z: <http://www.penize.cz/spotrebitel/256064-registrovane-partnerstvi-a-majetek-prehled-pro-gaye-a-lesbicky>

PODNIKATEL. *Když na mateřskou či rodičovskou dovolenou nastupuje otec* [online]. 2013 [cit. 2015-02-11]. Dostupné z:<http://www.podnikatel.cz/clanky/kdyz-na-materskou-ci-rodicovskou-dovolenou-nastupuje-otec/>

PRACOVNÍ SKUPINA MINISTRYNĚ PRO LIDSKÁ PRÁVA. *Analýza situace lesbické, gay, bisexuální a transgender menšiny v ČR.* [online]. 2007 [cit. 2015-03-01]. DOSTUPNÉ Z: [http://www.vlada.cz/assets/ppov/rlp/vybory/sexualni-mensiny/ANALYZA\\_final.pdf](http://www.vlada.cz/assets/ppov/rlp/vybory/sexualni-mensiny/ANALYZA_final.pdf)

PROUD. *Novela zákona o registrovaném partnerství byla předložena* [online]. 2014 [cit. 2015-02-28]. Dostupné z: <http://www.proudem.cz/novinky/145-novela-zakona-o-registrovanem-partnerstvi-byla-predložena.html>

SENÁT PČR.. *Návrh zákona o registrovaném partnerství a o změně některých souvisejících zákonů* [online]. 2004-2006 [cit. 2015-02-28]. Dostupné z:[http://www.senat.cz/xqw/xervlet/pssenat/historie?cislo\\_tisku=203&fo=5](http://www.senat.cz/xqw/xervlet/pssenat/historie?cislo_tisku=203&fo=5)

SME SK. *Desať krajín, v ktorých stojí homosexualita najvyššiu cenu - život* [online]. 2014 [cit. 2015-02-25]. Dostupné z:<http://www.sme.sk/c/7117386/desat-krajin-v-ktorych-stoji-homosexualita-najvyssi-u-cenu-zivot.html>

SZSMB. *Rodina* [online]. 2010 [cit. 2015-02-10]. Dostupné z: [http://www.szsemb.cz/admin/upload/sekce\\_materialy/Rodina.pdf](http://www.szsemb.cz/admin/upload/sekce_materialy/Rodina.pdf)

TN CZ. *Homosexuální páry v Česku vychovávají skoro tisícovku dětí* [online]. 2013 [cit. 2015-02-13]. Dostupné z:<http://tn.nova.cz/clanek/zpravy/domaci/homosexualni-pary-v-cesku-vychovavaji-skoro-tisicovku-deti.html>

YAHOO NEWS. *Luxembourg approves same sex marriage* [online]. 2014 [cit. 2015-02-09]. Dostupné z: <http://news.yahoo.com/luxembourg-approves-same-sex-marriage-203510157.html>

ZÁKONY PRO LIDI. *Rodinné právo* [online]. [cit. 2015-02-10]. Dostupné z: <http://www.zakonyprolidi.cz/obor/1320965>

ZÁKONY PRO LIDI. *Zákon o registrovaném partnerství* [online]. 2006 [cit. 2014-10-28]. Dostupné z: <http://www.zakonyprolidi.cz/cs/2006-115#cast1>

ZVLÁŠTNÍ DUŠE: KAŽDÁ DUŠE JE NĚČÍM ZVLÁŠTNÍ A JINÁ. *Historie homosexuality 1.část*. [online] [cit. 2015-02-08]. DOSTUPNÉ Z: <http://unique-soul.webgarden.cz/temata/historie-homosexuality-1-cast>

### **Seznam grafů**

Graf 1- Míra sociální distance české společnosti vůči homosexuálům v letech 2003 - 2013 (v %) .....	22
Graf 2 - Postoj veřejnosti k právům homosexuálů 2007-2013. Zastoupení kladného postoje vůči jednotlivým právům (v %) .....	32
Graf 3 - Registrovaná partnerství uzavřená v České republice .....	39
Graf 4 - Roční počet rozvodů .....	39

### **Seznam obrázků**

Obrázek 1- Mapa světa zobrazující právní rozdílnost z hlediska homosexuality.....	25
Obrázek 2- Dotazník k registrovanému partnerství .....	65
Obrázek 3 - Doklad o registrovaném partnerství.....	67

## Přílohy

### Obrázek 2- Dotazník k registrovanému partnerství

**DOTAZNÍK K REGISTROVANÉMU PARTNERSTVÍ**

**Příslušný matriční úřad**

	OSOBY, KTERÉ CHTĚJÍ VSTOUPIT DO REGISTROVANÉHO PARTNERSTVÍ	
Jméno, popř. jména a příjmení		
Rodné příjmení		
Datum, místo a okres (stát) narození		
Rodné číslo		
Osobní stav		
Státní občanství		
Bydliště (trvalý pobyt)		
<b>Otec:</b> Jméno, příjmení, popř. rodné příjmení Datum narození Místo, okres (stát) narození		
<b>Matka:</b> Jméno, příjmení, popř. rodné příjmení Datum narození Místo, okres (stát) narození		

V \_\_\_\_\_ dne \_\_\_\_\_

\_\_\_\_\_

\_\_\_\_\_

podpis osoby, která chce vstoupit do registrovaného partnerství      podpis osoby, která chce vstoupit do registrovaného partnerství

PŘEDLOŽENÉ DOKLADY (VYPLNÍ MATRIKÁŘ)

<u>Předloženy byly tyto doklady:</u>	<u>Předloženy byly tyto doklady:</u>
1. Občanský průkaz*) č. vystavený dne v	1. Občanský průkaz**) č. vystavený dne v
2. Rodný list vydán v dne roč. č	2. Rodný list vydán v dne roč. č

\*) případně povolení k trvalému pobytu nebo cizozemský cestovní pas

\_\_\_\_\_  
razítko a podpis matrikáře

Zdroj: Ministerstvo vnitra České republiky, dostupný z:

<http://www.mvcr.cz/clanek/formulare-ke-stazeni-736999.aspx?q=Y2hudW09OA%3d%3d>

Obrázek 3 - Doklad o registrovaném partnerství

VZOR 7

**ČESKÁ REPUBLIKA**

**DOKLAD  
O REGISTROVANÉM PARTNERSTVÍ**

v knize registrovaného partnerství matričního úřadu .....

kraj .....

ve svazku ..... roč. .... list ..... poř. č. ....

Místo prohlášení vstupu do registrovaného partnerství		
Den, měsíc, rok prohlášení o vstupu do registrovaného partnerství		
	partner/ka	partner/ka
Jméno(a) a příjmení, popř. rodná příjmení		
Den, měsíc, rok a místo narození, okres/stát		
Rodné číslo		
Osobní stav		
Jméno(a) a příjmení, popř. rodná příjmení rodičů		
Poznámka		

V .....

dne .....

jméno, příjmení a podpis matrikáře

Doklad o registrovaném partnerství - 110 g - PANTONE 280 U

Zdroj: Sagit, dostupné z:

[http://www.sagit.cz/pages/uztxt.asp?tema\\_id=18&cd=49&typ=r&det=&levelid=565802&datumakt=1.1.2008&full=y](http://www.sagit.cz/pages/uztxt.asp?tema_id=18&cd=49&typ=r&det=&levelid=565802&datumakt=1.1.2008&full=y)