

**Česká zemědělská univerzita v Praze**

**Fakulta agrobiologie, potravinových a přírodních zdrojů**

**Katedra zahradní a krajinné architektury**



**Česká zemědělská  
univerzita v Praze**

**Zahrada a park zámku v Libochovicích**

**Bakalářská práce**

**Gabriela Zajíčková**

**Zahradní a krajinářské úpravy - ABZU**

**Jan Hendrych, Cert Mgmt, ASLA**

© 2020 ČZU v Praze

## **Čestné prohlášení**

Prohlašuji, že svou bakalářskou práci "Zahrada a park zámku v Libochovicích" jsem vypracovala samostatně pod vedením vedoucího bakalářské práce a s použitím odborné literatury a dalších informačních zdrojů, které jsou citovány v práci a uvedeny v seznamu literatury na konci práce. Jako autorka uvedené bakalářské práce dále prohlašuji, že jsem v souvislosti s jejím vytvořením neporušila autorská práva třetích osob.

V Praze dne 17. 7. 2020

---

## **Poděkování**

Ráda bych touto cestou poděkovala mému vedoucímu práce panu Janu Hendrychovi, Cert Mgmt, ASLA za cenné rady a připomínky, které mi ve zpracování práce velmi pomohli. Děkuji také knihovnici paní Jitce Liškové ze zámecké knihovny v Libochovicích, za obětavé hledání všech knih, které jsem k práci potřebovala. Děkuji mému partnerovi Štefanovi, který mi byl velkou oporou při psaní práce.

# Zahrada a park zámku v Libochovicích

## Souhrn

Bakalářská práce se zabývala areálem zámecké zahrady a parku v Libochovicích. Jedná se o raně barokní zámek s rozmanitou francouzskou zahradou a rozlehlým přírodně krajinářským parkem, který se nachází v severozápadních Čechách v Přírodním parku Dolní Poohří. První zmínky o Libochovicích, založených nedaleko brodu řeky Ohře, jsou datovány k roku 1282 a jejich historie je úzce spjata s hradem Hazmburk.

Přibližně dnešní podobu získal zámecký komplex v letech 1683-1693 za rakouského šlechtice Gundakara z Dietrichsteinu, který podle plánů architekta Antonia della Porta provedl barokní přestavbu zámku. Nejstarší listina, pojednávající o plánu pro založení zahrady před zámkem v Libochovicích, je datována k roku 1685. Zahradu realizoval krasozahradník Jan Tulipán.

Území zámecké zahrady a parku je ojedinelé tím, že se po celá staletí dochovalo do dnešní doby v neobvykle ucelené podobě, což zvyšuje jeho uměleckou hodnotu.

V rámci bakalářské práce jsem si za cíle stanovila: analýzu zahrady a parku, porovnat původní podobu, dobové proměny a využití zámeckého parku se stavem aktuálním, nalezení současných možných koncepčních řešení integrace parku do infrastruktury města a najít možnosti zatraktivnění a lepšího zpřístupnění parku veřejnosti.

Práce byla rozdělena na část rešeršní a praktickou. První část se věnovala sumarizaci všech nalezených literárních a archivních zdrojů a na ní navazovala část praktická. V praktické části jsem zmapovala aktuální situaci v parku a předložila návrhy možného řešení, jak park více otevřít veřejnosti.

Zámecký areál disponuje 6 vstupními branami z nichž jsou v současnosti veřejnosti otevřeny jen 2. Tato skutečnost stěžuje přístup obyvatelům vedlejší obce Radovesice do zámeckého areálu a práce se zabývala možným otevřením vstupů a uvedla výhody otevření vstupních bran do areálu.

**Klíčová slova:** Libochovice, Libochovický zámek, Lužní lesy, Francouzská zámecká zahrada, Přírodně krajinářský park.

# The Libochovice chateau garden and park

## Summary

The bachelor's thesis dealt with the castle garden and park in Libochovice. It is an early baroque chateau with a diverse french garden and a large natural park, located in the northwestern Bohemia in the Dolní Poohří Nature Park. The first mention of Libochovice, founded near the ford of the river Ohře, dates back to 1282 and their history is closely connected with the Hazmburk castle.

The castle complex acquired its present appearance in the years 1683-1693 under the Austrian nobleman Gundakar of Dietrichstein, who carried out the baroque reconstruction of the castle according to the plans of the architect Antonio della Porta. The oldest document dealing with the plan for the establishment of a garden in front of the castle in Libochovice is dated to 1685. The garden was created by gardener Jan Tulipán.

The area of the chateau garden and park has been preserved for centuries in an extraordinary complete form, which is very unique sign. It also increases its artistic value.

As part of my bachelor's thesis, I set these goals: to analyze the garden and park, compare the original state and use of the castle park with the current state, find current possible conceptual solutions for integrating the park into the city infrastructure and find opportunities to make the park more attractive and more accessible to the public.

The work was divided into research and practical part. The first part was devoted to the summarization of the most of all available literary and archival sources and was followed by a practical part. In the practical part, I summarized the current situation in the park and presented proposals for possible solutions to make the park more open to the public.

The chateau complex has 6 entrance gates, of which only 2 are currently open to the public. This fact makes it difficult for residents of the neighboring village of Radovesice to enter the chateau complex, and the thesis dealt, apart from other various issues, with the possible opening of remaining entrances.

**Keywords:** Libochovice, Libochovice chateau, Foodplain forests, French chateau garden, Natural landscape park

# Obsah

<b>1 Úvod.....</b>	<b>8</b>
<b>2 Cíl práce.....</b>	<b>9</b>
<b>3 Literární rešerše.....</b>	<b>10</b>
<b>3.1 Lokalizace zkoumané oblasti .....</b>	<b>10</b>
3.1.1 Lokalizace města Libochovice .....	10
3.1.2 Lokalizace řešeného území v rámci města .....	10
3.1.3 Hranice řešeného území .....	10
<b>3.2 Biogeografická poloha a přírodní podmínky území.....</b>	<b>10</b>
3.2.1 Biogeografická poloha .....	10
3.2.1.1 Řipský bioregion .....	11
3.2.2 Klimatické podmínky.....	11
3.2.3 Vegetační stupeň .....	11
3.2.4 Současný stav krajiny.....	12
3.2.5 Lužní lesy.....	12
3.2.5.1 Lužní lesy v Dolním Poohří.....	13
3.2.5.2 Historie lužních lesů na Libochovicku .....	13
3.2.5.3 Lužní lesy v zámeckém areálu .....	14
<b>3.3 Geologická stavba .....</b>	<b>15</b>
3.3.1 Geomorfologie .....	15
3.3.2 Hydrologické podmínky .....	16
3.3.3 Pedologické charakteristiky .....	16
<b>3.4 Vznik a historický vývoj řešeného území.....</b>	<b>17</b>
3.4.1 Historie Libochovic a zámeckého areálu .....	17
3.4.1.1 Dispozice zámku .....	19
3.4.1.2 Vývoj interiérů zámku.....	20
3.4.2 Založení zámecké zahrady v 17. století .....	22
3.4.2.1 Základ tehdejší zámecké zahrady.....	23
3.4.2.2 Rozvoj ovocnictví v Libochovicích.....	24
3.4.3 Zámecká zahrada a park v 18. století .....	26
3.4.4 Zámecká zahrada a park během 19. století.....	27
3.4.5 Zámecká zahrada a park během 20. století.....	29
<b>4 Praktická část.....</b>	<b>31</b>
<b>4.1 Zámecká zahrada a park dnes.....</b>	<b>31</b>
4.1.1 Dendrologické zajímavosti parku.....	32

4.1.2	Zachovalé kamenosochařské práce .....	33
4.1.3	Využívání vstupních bran do areálu .....	39
4.1.4	Návrhy většího zapojení areálu do infrastruktury města .....	42
4.1.5	Změny provedené v posledních letech .....	44
4.1.6	Plánované změny v zámeckém areálu .....	45
4.1.6.1	Dotazník pro nynějšího zámeckého zahradníka Jana Holuba.....	46
<b>5</b>	<b>Diskuze .....</b>	<b>47</b>
<b>6</b>	<b>Závěr .....</b>	<b>48</b>
<b>7</b>	<b>Literatura.....</b>	<b>49</b>
<b>8</b>	<b>Slovník pojmů .....</b>	<b>52</b>
<b>9</b>	<b>Samostatné přílohy .....</b>	<b>I</b>

# 1 Úvod

Tato bakalářská práce se věnuje zámecké zahradě a parku v Libochovicích. V úvodu se práce soustředí na lokalizaci místa a poté zkoumá oblast Dolního Poohří postupně z hlediska biogeografického, klimatického, geologického, hydrologického a pedologického.

Práce seznamuje s problematikou lužních lesů, které se ve zkoumané oblasti nachází, zaměřuje se na historii lužních lesů na libochovicku a jejich aktuální stav. V areálu zámku můžeme pozorovat ekologicky cenné břehové porosty a lužní les, konkrétně v přírodně krajinářském parku v blízkosti řeky Ohře.

V další části se práce věnuje vzniku a historickému vývoji města Libochovice, které jsou úzce spjaty s nedalekým hradem Hazmburk, symbolem Českého středohoří. Raně barokní zámek s dekorativní fasádou a rozsáhlou zámeckou zahradou a parkem je charakteristickým příkladem sídla z konce 17. století. Práce pojednává o vzniku a dobových přestavbách libohovického zámku, okrajově se také zaměřuje na dispozice zámku a na vývoj jeho interiéru až po dnešní stávající podobu.

V následujících kapitolách se práce zabývá podrobně dobovými proměnami zámecké zahrady a parku od založení zahrady v 17. století, až po její soudobý stav. Zámecký komplex slouží od 17. století nepřetržitě a až do dnešní doby se dochoval v neobvykle ucelené podobě, což zvyšuje jeho uměleckou hodnotu.

Práce mapuje dendrologické zajímavosti a zachovalé kamenosochařské práce na území celého areálu, vše doplňují aktuální fotografie, které byly pořízeny v období od října 2019 do července 2020. Celý areál je ojedinělým dokladem vývoje zahradní tvorby a stovky staletých stromů je důkazem, že tento park byl po celá staletí opečováván.

V závěrečných kapitolách práce podrobně popisuje využívání vstupních bran do areálu a navrhuje možná řešení většího zapojení parku do infrastruktury města otevřením vstupních bran a zpřístupněním západního parteru veřejnosti. Zejména otevřená východní brána by tak umožnila obyvatelům vedlejší obce Radovesice pohodlný vstup do areálu.

Na závěr práce zmiňuje zásahy provedené v parku v posledních letech, zejména pokácení několika staletých stromů ve východním parteru, díky čemuž se zahradě navrátila její původní symetrie.



## 2 Cíl práce

Cílem práce byla analýza zahrady a parku u zámku v Libochovicích, tedy porovnat původní podobu, dobové proměny a pestré využití zámeckého parku se stavem aktuálním.

Dále se práce snažila najít současná možná koncepční řešení integrace parku do infrastruktury města Libochovice, včetně návazností na jeho okolí. Dalším záměrem bylo také hledat možnosti zatraktivnění a lepšího zpřístupnění parku široké veřejnosti.

Tato bakalářská práce byla soustavně rozdělena na část teoretickou – literární rešerši – pro seznámení s problematikou a část praktickou, kde byl zmapován aktuální stav a představeny možné návrhy.

## **3 Literární řešerše**

Tato část bakalářské práce seznamuje s řešenou problematikou.

### **3.1 Lokalizace zkoumané oblasti**

#### **3.1.1 Lokalizace města Libochovice**

Město Libochovice se nachází v severozápadních Čechách v jihovýchodní části Ústeckého kraje v Přírodním parku Dolní Poohří. Severozápadní a zároveň nejdelší úsek kraje má společné hranice s německou spolkovou zemí Sasko, na východě sousedí s krajem Libereckým, na jihovýchodě s krajem Středočeským, velmi krátký úsek na jihu je společný s krajem Plzeňským a na jihozápadě hraničí s krajem Karlovarským.

Obec leží v nadmořské výšce 166 m n. m. v blízkosti levého břehu řeky Ohře v okrese Litoměřice, 16 km jižně od okresního města Litoměřic. Sousedícími okresy jsou Louny, Teplice, Ústí nad Labem a Děčín. Spolu s obcemi Dubany a Poplze, které spadají pod Libochovice, se město rozkládá na pozemcích o celkové výměře 15,64 km<sup>2</sup> a žije zde 3 458 obyvatel (místopisy.cz).

#### **3.1.2 Lokalizace řešeného území v rámci města**

Libochovický zámek, ke kterému se přimyká zámecká zahrada a park, se rozléhá v jihovýchodní části Libochovic a je součástí historického jádra města. Zámecký komplex leží v rovině řeky Ohře a jeho celková rozloha činí 26 ha. Terén zámeckého parku je rovinný až mírně zvlněný a nadmořská výška se zde pohybuje od 160 do 170 metrů (npu.cz).

#### **3.1.3 Hranice řešeného území**

Celý komplex je na severní a západní straně vymezen městskou zástavbou. Jižní hranici parku tvoří po celé délce řeka Ohře. Skutečnost, že v roce 1936 bylo rameno řeky uměle převedeno do nového koryta (viz obr. č. 31 a 32) a část starého byla zasypana, dala vzniknout zátoce, která dnes obklopuje jižní stranu zámku a je jeho nedílnou součástí. Východní hranici přírodně krajinářského parku tvoří slepé rameno řeky.

## **3.2 Biogeografická poloha a přírodní podmínky území**

### **3.2.1 Biogeografická poloha**

Pro vyobrazení rozmanitosti a bohatství živé přírody se využívají individuální a typologické soustavy biogeografického členění.

Biogeografické členění podtrhuje jedinečné vlastnosti daného území. Cílem individuálního členění je vystihnout z určitého hlediska poměrně homogenní celky, které se do určité míry liší složením bioty. Individuální jednotky obsahují biogeografické provincie, subprovincie a bioregion.

Hlavní cíl typologického členění je vymezit typy - řady územně nesouvislých částí krajiny - které se v krajině opakují, mají podobné ekologické podmínky, a kterým odpovídá

poměrně podobná biota. Toto členění má naopak vyzdvihnout opakovatelnost v krajině. Mezi jednotky typologické patří biochora a skupina typů geobiocénů (STG).

V ČR jsou zastoupeny 2 provincie (středoevropských listnatých lesů a provincie panonská, 4 podprovincie (hercynská, polonská, západokarpatská a severopanonská) a 91 bioregionů. Nejvíce bioregionů je zahrnuto v hercynské podprovincii a to celkem 71, další 4 spadají do polonské podprovincie, 11 do západokarpatské podprovincie a 5 bioregionů patří do severopanonské podprovincie.

Zájmová lokalita se nachází v provincii středoevropských listnatých lesů. Tato provincie je v České republice zastoupena třemi podprovinciemi: hercynskou, západokarpatskou a polonskou. Libochovice spadají do podprovincie hercynské a bioregionu Řípského, který se rozkládá na ploše 1643 km<sup>2</sup>.

### 3.2.1.1 Řípský bioregion

Bioregion protáhlého tvaru ve směru SZ-JV je tvořen nížinnou tabulí a zabírá velkou část Dolnooharské tabule a západní část Pražské plošiny. Řípský bioregion tvoří opuková tabule s ochuzenou teplomilnou biotou 2. bukovo-dubového vegetačního stupně a v polohách vyšších přechází do vegetačního stupně 3. dubovo-bukového.

V bioregionu v současné době dominuje orná půda, hodnotné jsou fragmenty travních lad a sklaního řídkolesí. Lesy jsou zde spíše menší, převažují kulturní bory, ale najdeme zde i zbytky doubrav a dubohabřin.

### 3.2.2 Klimatické podmínky

Podle Quitta (1971) leží město Libochovice v teplé oblasti T2. Pro tento bioregion je charakteristické suché podnebí, pro nějž jsou typické teploty pohybující se mezi 8-9°C a srážky 450-500 mm. Lokalita je vystavena výraznému, převážně západnímu proudění. Vyznačuje se dlouhým a suchým létem, krátkým přechodným obdobím a krátkou, mírně teplou a suchou až velmi suchou zimou, teplým až mírně teplým jarem a podzimem. Kopce Říp a Hazmburk jsou vynikajícím příkladem vrcholového fenoménu (Culek 2013).

Důvodem málo častých srážek je zejména kotlinová poloha s řídkou stromovou vegetací, proto je pro zavlažování této oblasti velice důležitá řeka Ohře a její ramena (Burdová 2015).

### 3.2.3 Vegetační stupeň

Vegetační stupeň vyjadřuje souvislost sledu rozdílů vegetace se sledem rozdílů expozičního a výškového klimatu. Na základě rozdělení podle Zlatíka (1976) je systém České republiky členěn na 9 vegetačních stupňů, které nesou název podle hlavních dřevin:

1. dubový
2. buko-dubový
3. dubo-bukový
4. bukový
5. jedlo- bukový
6. smrko-jedlo-bukový

7. smrkový
8. klečový
9. alpský

Vybrané území se nachází ve 2. vegetačním stupni (buko – dubovém). (Culek 2013)

### 3.2.4 Současný stav krajiny

Malebná krajina dolního Poohří je vroubená kopci Českého středohoří. Bioregion byl již v prehistorické době na většině plochy odlesněn a rozloha lesů je stále velice omezená. Východně od Slaného jsou rozlehlější sady, západně od něj jsou místy chmelnice. Louky jsou dnes již málo časté, vázané na nivy (Culek 2013).

V současné době na tomto území převládá zemědělská polní krajina. V lesích převládají borové porosty a dubové pařeziny s habrem, díky staletému výmladkovému hospodaření takřka vymizel buk (Demek 2006).

Na orné půdě je mimo převažujících obilnin (kukuřice a pšenice) na relativně rozlehlých plochách pěstována řepa cukrovka. V sadech se uplatňují teplomilné ovocné dřeviny jako jsou broskvoně, meruňky a ořešák vlašský (Zlatník 1976).

### 3.2.5 Lužní lesy

Za lužní lesy jsou považovány porosty v blízké přítomnosti vodního toku a s vysokou hladinou podzemní vody. Díky tomu je zde podmáčená půda, která velmi vyhovuje vlhkomilným rostlinám a živočichům. Jedná se o druhově nejrozmanitější ekosystém vyskytující se u nás, který se nejvíce podobá tropickému pralesu.

Nadměrná vlhkost v této oblasti, má za následek nedostatek kyslíku v půdě. Díky tomu zde dochází k řadě chemických redukčních pochodů, které způsobují modrozelené zbarvení půdy a její zvláštní zápach. Tyto půdy se nazývají glejové.

V době vegetačního klidu rostlinám záplavy ve většině případů neuškodí, pokud se nejedná o záplavy ledové, které mohou poničit kůry a dřeva okrajových stromů. Špatný dopad mohou mít však záplavy, které přicházejí mimo období vegetačního klidu, kdy dlouho stojící voda ničí především bylinné a keřové patro. Velké povodně mohou v těchto oblastech způsobit přírodní katastrofu, časté je podemletí a odplavení nejen některých křovin, ale i stromů.

Záplavy jsou však pro život lužního lesa zásadní a proto jisté pokusy v minulosti o ochranu lužních lesů pomocí hrází nevedly k záchraně, ale naopak k nenávratnému poškození ekosystému. Povodně nepřinášejí lesu jen potřebné živiny, ale také zajišťují, že se na dané území nerozšíří rostliny a živočichové, kteří větší množství vody nepřežijí.

Lužní lesy tvoří s řekou těsně spjatý ekosystém a pokud dojde k narušení této vazby, tak obě části ztratí svou funkci. Tento ekosystém je velmi citlivý na změny stávajících podmínek. Závažně uškodit může regulace vodního toku, především napřimování koryt řek, jejich dláždění či zarubňování a rušení meandrů vodních toků. Dalšími změnami, které mohou narušit ekosystém lužního lesa, jsou:

- bagrování pobřežních porostů
- mechanické zásahy do dna řek
- přímá likvidace vod a mokřadů
- odvodňování a zavážení mokřadů

- změna chemismu vody, která může být zapříčiněna vápněním a hnojením okolních polí, nevhodou druhovou skladbou ryb, vysokou obsádkou ryb, toxickými splachy z pozemků atd.

Lužní lesy ztělesňují typická a vzácná rostlinná společenstva. Ve střední Evropě se lužní lesy vyvíjely podél většiny řek, kromě oblasti horských krajin. Rozloha lužních lesů ale postupně ubývá, jelikož člověk stále různými zásahy mění okolí řek.

### 3.2.5.1 Lužní lesy v Dolním Poohří

Oblast kolem dolní části toku řeky Ohře od vsí Křesín a Levousy přes Libochovice až po Bohušovice nad Ohří, o výměře necelých 40 km<sup>2</sup>, byla v roce 2001 vyhlášena za přírodní park Dolní Poohří. Důvodem vyhlášení byla ochrana tohoto území a zachování fragmentu lužního lesa.

Jistí autoři (Gutzerová 1997) považují za oblast Dolního Poohří pouze území od Libochovic dále po toku řeky Ohře a to nejspíše z důvodu, že k Libochovicím má řeka Ohře celkem úzkou nivu a od Libochovic více meandruje a odbíhájí z ní menší odvětvení (Burdová 2015).

Významným rysem Dolního Poohří jsou zanesená mrtvá ramena vodního toku a tůňe, v nichž se delší či kratší dobu udržuje voda po záplavách, nebo prosakující podzemní voda při vysokém stavu řeky. Ve slepých ramenech a tůňích jsou zastoupena vodní společenstva nižších rostlinných druhů. Bahnitá dna těchto oblastí nevytváří moc příznivé podmínky pro šíření vegetace, zejména dřevin. Při vysokém stavu řeky se slepá ramena a tůňe naplňují vodou a vodní společenstva znovu ožívají.

### 3.2.5.2 Historie lužních lesů na Libochovicku

Ohře a její břehy představují pestrou mozaiku různých rostlinných společenstev. Dnes jsou to však jen torza lužních lesů, které se tu v minulosti nacházely. Jedná se o lokalitu ochránářsky nedocenněnou a donedávna nechráněnou. V posledních letech se zde hodně podepsala činnost člověka, jenž krajinu v okolí obhospodaruje.

Díky archeologickým nálezům můžeme soudit, že oblast Dolního Poohří byla v historii hustě obydlena. Velká většina staveb byla ze dřeva a je tedy očividné, že si místní obyvatelé opatřovali potřebné dřevo v okolních lesích, aniž by se starali o obnovu luhů.

Další nemalá část lesů musela také ustoupit polím, loukám a pastvinám. Hlavně za doby Karla IV., kdy bylo postupné osidlování našich zemí velmi rychlé, byly lužní lesy osekávány, a tak byla narušena jejich celistvost.

Po určité době dosáhlo odlesňování neúnosné míry, a jak uvádí Nožička (1957), nedostatek dřeva stoupal na Libochovicku tolik, že vrchnost musela roku 1677 vydat prohlášení, v němž se „zakazovalo prodávat dříví, jež se mělo ponechat jen pro pivovar a ostatní panskou potřebu“. Tento pokus však nijak významně nepomohl k šetrnějšímu zacházení se dřevem z místních lesů a situace se začala postupně měnit až v polovině 18. století, kdy došlo k důkladnějšímu poznání produkčních možností lužního lesa a začaly v něm být záměrně vysazovány rychle rostoucí dřeviny. Tím se sice zastavila snaha o klučení luhů, ale na úkor přirozené skladby lesů.

Na Libochovicku, stejně jako na dalších dietrichsteinských panstvích (Polná a Vlachovo Březí) byly dřeviny přesazovány z hustých náletů, nebo z lesních školek od 70. let 18. století. Lužní lesy na Libochovicku bohužel netrpěly jen klučením, ale i častými povodněmi. V roce 1804 ledová povodeň v zimě u Myslivny zničila značné množství náletových dřevin a u statných dřevin ledové kry poškodily kůru a slabé dřeviny plovoucí led zpřerážel.

Neopomenutelné škody v této oblasti způsobila také vichřice v červnu roku 1797 a záplavy lesních škůdců, nálety chroustů v letech 1796 a 1811 a výskyt nejmenovaných housenek roku 1794 (Houda 1971).

Libochovické lesy byly poprvé inventarizovány v roce 1807, kdy měly ve svých lužních lokalitách ráz smíšených doubrav (bříza, dub, lípa, osika, jilm, vrba). Od roku 1818 se v lesích začaly zavádět pyramidální formy topolů. Některé druhy, např. topol kanadský (*Populus canadensis*) a topol balzámový (*Populus balsamifera*), se však nepodařilo aklimatizovat na zdejší prostředí a tak byly po nějaké době z pěstování vyřazeny (Burdová 2015).

V minulých staletích byly některé Libochovické lužní lesy využívány jako bažantnice, což můžeme brát jako jeden z důvodů, proč se zbytky lužních lesů zachovaly dodnes. Jako bažantnice byla v zámeckém areálu používána 25ha velká oblast ve východní části parku.

### 3.2.5.3 Lužní lesy v zámeckém areálu

V zámeckém komplexu v Libochovicích můžeme pozorovat ekologicky cenné břehové porosty a lužní les v přírodně krajinářského parku (viz obr. č. 1 a 2). Oblasti v této části parku jsou v blízkosti řeky Ohře a bývají při vysokém stavu hladiny řeky pravidelně zaplavovány podzemní a nadzemní vodou.



Obrázek 1 - Slepé rameno Ohře v přírodně krajinářském parku (foto: autor)



Obrázek 2 - Lužní lesy v přírodně krajinářském parku (foto: autor)

### 3.3 Geologická stavba

#### 3.3.1 Geomorfologie

Veškeré území na naší planetě je rozděleno na geomorfologické jednotky, dílčí území mnoha kategorií, přičemž hranice jednotek jsou vymezovány podle charakteru krajiny.

Oblast Libochovic v geomorfologickém systému členění České republiky spadá do geomorfologické provincie Česká Vysočina, subprovincie Česká tabule, oblasti Středočeská tabule, geomorfologického celku Dolnooharská tabule a konkrétně Libochovice zasahují do dvou nevelkých orografických celků, na sever od města do Hazmburské tabule a směrem na jih do tabule Řipské.

Orografický celek Řipská tabule je ve srovnání s tabulí Hazmburskou rovinatější oblastí. Profil tvoří široká a mělká údolí, protnutá přítoky Labe a Ohře. Nejvyšším bodem Řipské tabule je vrchol Říp ležící 459 m. n. m.

Vzniklé sedimenty na tomto území tvoří zejména nánosy minerálních částic řeky Ohře. Balatka (1975) uvádí, že jsou zde zastoupena v zásadě všechna sedimentační pásma éry svrchní křídy – vrstvy cenomanské, středoturonské, spodnoturonské, svrchnoturonské a spodnosonenské.

Střídání klimatických poměrů mělo za následek, že řeka Ohře měnila rychlost toku a tím se nerovnoměrně zařezávala do podkladu a vytvořily se tak šterkové a pískovcové terasy. Ve čtvrtohorách pokračovalo dotváření teras a ukládání říčních naplavenin a takto vzniklé fluvizemě dnes tvoří převážnou část stanovišť lužních lesů v Dolním Poohří.

Druhý orografický celek Hazmburská tabule zaujímá rozlohu 359,09 km<sup>2</sup> a je tvořen turonskými až coniackými slínovci, vápnitými jílovci, písčitymi slínovci, jílovitými vápenci a třetihorními vulkanity. V této oblasti můžeme Hazmburskou tabuli dále rozdělit na malé geologické jednotky. Dvě z těchto jednotek - Dolnooharská niva a Klapská tabule - zasahují do zkoumaného území.

Dolnooharská niva se rozkládá podél břehů řeky Ohře a je složená převážně ze slínovců. Klapská tabule se nachází v severovýchodní části Hazmburské tabule na levém břehu dolní Ohře. Je to členitá pahorkatina, kde se vyskytují různé spraše, šterky, pleistocénní říční terasy a vápencové lomy. Na prudších svazích se objevují sesuvy půdy.

Oblast je téměř bezlesá, místy drobné lesíky s borovicí, dubem a akátem, jinak převážně orná půda, místy intenzivní ovocné sady a teplomilná vegetace (Demek 2006). Mírně zvlněný reliéf v okolí Libochovic zpestřuje vulkanický vrch Hazmburk.

##### 3.3.1.1.1 Hazmburk

Hazmburk je se svými 418 m n. m. nejvyšším vrcholem oblasti, složený převážně z čedičových hornin bazanitů a nefelínů. (Demek 2012) Jeho úpatí pokrývají mocné svahoviny se sesuvy. Významné jsou zlomové svahy na jižním břehu Ohře, zvláště 150 m vysoký svah Šebína u Libochovic. Nachází se 1 km východně od obce Klapý.

Jedná se o neovulkanický kužel s krátkým vrcholovým hřbítkem, vzniklý vypreparováním žíly nefelinického bazinitu z pokrývky vápnitých jílovců a křídových slínovců. Vrchol volné sutě a místy i svahy bezlesé až křovinaté, na jihu jsou svahy stepního rázu, jinde

na svazích a při úpatí zalesněný smíšenými porosty smrku, akátu, dubu. Při úpatí se nachází sady a pole.

Na vrcholu je zřícenina hradu Hazmburk (viz obr. č. 3) s 25 m vysokou Bílou věží z doby okolo 1300 n. l., z které je kruhový výhled na údolí (Demek 2006). Tato dominanta Českého středohoří láká do této lokality každoročně velké množství turistů. Turisti často spojují návštěvu Hazmburku s návštěvou zámeckého areálu v Libochovicích.



Obrázek 3 – Zřícenina hradu Hazmburk (foto: autor)

### 3.3.2 Hydrologické podmínky

Libochovice leží na levém břehu řeky Ohře, levostraném přítoku řeky Labe. Řeka má rozsáhlou nivu, v níž se vine ve volných meandrech, které jsou dodnes místy živé, jelikož řeka nebyla nikdy zcela regulována (Culek 2013).

Ohře se vyznačuje velkou rozkolísaností průtoků, jejich rychlými změnami a velkým transportem plavenin a splavenin. Dolní tok řeky míjí po levé straně České středohoří a protéká otevřenou krajinou, jedním z nejurodnějších území Čech – od Žatce přes Louny až do okresního města Litoměřic.

Toto území bylo odjakživa sužováno povodněmi a i v současné době zde nalezneme úseky toku, jejichž kapacita nestačí ani na jednoletou povodeň. Jedná se však o původní zachovalé a ekologicky vysoce hodnotné břehové porosty a lužní lesy.

Hydrický režim zámeckého parku v Libochovicích je tedy přímo ovlivňován řekou, jelikož leží v její rovině, která při povodních některé části parku zaplavuje a v minulosti již několikrát způsobila značné škody (Rublič 1937).

### 3.3.3 Pedologické charakteristiky

Díky reliéfové a geologické rozmanitosti můžeme tuto zkoumanou lokalitu z hlediska struktury půdy považovat za celkem pestrou. Geologické podloží na tomto území definuje dva druhy aluviálních půd.

Na vápnitěm podloží křídových slínů a sprašových překryvů vznikají méně fyzikálně příznivé půdy. Jedná se o těžké jílovitohlinité, málo propustné půdy, avšak bohaté na živiny.



Jsou to především půdy typu gleje (viz obr. č. 4), charakteristické svou vysokou absorpční schopností. Vzácností jsou okrem prosycené gleje v luhu Myslivna u Libochovic. Pokud v oblasti přetrvává sucho, objevují se v půdě výrazné praskliny.

Na pleistocéních štěrkopískách dochází naopak ke vzniku půd písčitých až hlinito-písčitých. Tyto půdy se vyznačují svou lehkostí, propustností, avšak jsou kyselé a chudé na živiny. Mezi nejhudší půdní typy patří podzolové půdy.

Geomorfologicky můžeme zkoumanou oblast vystihnout jako erozně akumulaci až erozně denudační, s nápadnými vlivy geologické struktury a neotektoniky (Demek 2012).



Obrázek 4- Podmáčená půda v zámeckém areálu Libochovic (foto: autor)

### 3.4 Vznik a historický vývoj řešeného území

Masivní, raně barokní zámek s dekorativní fasádou a s rozsáhlou zámeckou zahradou a parkem je charakteristickým příkladem sídla z konce 17. století. Přibližně dnešní podobu získal zámecký areál v letech 1683-1693 za rakouského šlechtice Gundakara z Dietrichsteinu, který podle plánů architekta Antonia della Porty provedl barokní přestavbu (Hieke 1984).

#### 3.4.1 Historie Libochovic a zámeckého areálu

První zmínky o Libochovicích, založených nedaleko brodu řeky Ohře, jsou datovány k roku 1282, v té době se zde stali prvními pány Vlk a jeho syn Sulislav. Na přelomu 13. a 14. století vlastnil ves Heiman z Lichtenburka, který je také uváděn jako zakladatel přílehlého hradu Hazmburk (Růžička a kol. 2007).

Hrad Hazmburk, v té době zvaný Klapý, byl velmi úzce spjat s dějinami Libochovic. Jelikož majitelé hradu, páni z Lichtenburka, drželi i řadu míst v okolí, mohl hrad sloužit pro obranu okolních vesnic.

První zprávy o dřevěné tvrzi, která stála na místě dnešního zámeckého areálu, pocházejí ze začátku 14. století, kdy byl jejím vlastníkem český král Jan Lucemburský. Kvůli finanční

tísni však musel roku 1336 celé panství i s tvrzí prodat Zbyňku Zajíci z Valdeka. Zajíc nechal po pár letech tvrz přestavět v gotickém stylu.

Na Libochovicích se výrazně podepsalo období husitských válek, hlavně z důvodů, že Zajícové patřili k předním katolickým rodům v naší zemi a to se husitům nelíbilo. V roce 1424 se u Libochovic objevilo vojsko Jana Žižky, hrad Hazmburk byl v té době nedobytnou pevností, tudíž ho vojsko nijak neohrozilo. To samé se však nedalo říct o Libochovicích, husité je dobyli a spolu s tvrzí vypálili. Po této tragické události se tvrz stala neobyvatelnou a Zajícové byli nuceni přesídlit na vodní hrad do nedaleké Budyně.

Roku 1558 prodal Kryštof Zajíc z Hazmburka libochovické panství Janu staršímu z Lobkovic, pánu na Zbiroze a Točniku. Tím oficiálně vzniklo samostatné libochovické panství. Na žádost majitele panství, nejvyššího hofmistra království českého, byly Libochovice císařem Ferdinandem I. Habsburským povýšeny na město, spolu s tímto byla městu přidělena i některá řemeslná privilegia, jako například právo vařit pivo. Zakládací listina je datována 7. srpna 1560.

Okolo roku 1560 nechal Jan starší z Lobkovic přestavět rozpadlou tvrz na jednopatrový renesanční zámek, dodnes zachovaný v půdorysech nynější stavby. Rozsáhlou přestavbu měl na starosti mistr Jakub, který navrhl uzavřenou čtyřkřídlovou dispozici. Později se tato čtyřklídlá dispozice stala základem ranně barokního zámku. Více informací o tehdejší vzhledu zámku se bohužel nedochovalo, ale podle nalezených listin bylo na zámku až 28 místností.

Pozdně gotická kaple u zámku, v té době sloužící jako kostel, byla spojená se severním křídlem můstkem a později přístavbou. K západní straně kaple přiléhá zvonice, dříve sloužící jako vodárna, na které můžeme dnes nalézt pozůstatky sgrafit z této doby.

Posledním majitelem Libochovic z rodu Lobkoviců byl Jiří Popel z Lobkovic, který ale jako trest za vzpouru proti císaři Rudolfovi II. byl uvězněn do konce života a všechno jeho majetek byl zkonfiskován.

Dle záznamů, které uvádí Pešek (2004) byl majetek krátkou dobu držen sedmihradským vévodou Zikmundem Báthorym, který byl po nějaké době také uvězněn kvůli spiknutí proti císaři. Po konfiskaci v roce 1613 připadlo severočeské panství příslušníkům staré české šlechty - pánům ze Štenberka (Weiss 1984). Majiteli Adamu ze Štenberka se o rok později podařilo získat také panství Budyně.

Během třicetileté války, v období 1618-1648, trpělo libochovické panství průchodem vojsk. V roce 1624 a 1661 postihly Libochovice zhoubné požáry, jenž zničily polovinu města, hlavně renesanční zámek a gotickou kapli. Nepříznivá finanční situace nedovolila tehdejšímu majiteli hraběti Václavu Vojtěchu ze Štenberka obnovit chod panství a z tohoto důvodu byl hrabě nucen roku 1676 panství Libochovice prodat knížeti Gundakaru z Dietrichsteinu příslušníkovi rakouské větve Dietrichsteinského rodu (Brokešová 2005).

Po těchto zničujících událostech přistoupil rakouský šlechtic Gundakar k rozsáhlé obnově zámku, který byl v té době po dvou požárech ve velmi špatném stavu. V roce 1682 podnikl velkou přestavbu zámku na raně barokní panské sídlo. Vedením přestavby zpusťšeného sídla z roku 1560 byl pověřen známý italský architekt Antonia della Porta, který v té době dokončoval přestavbu zámku v Roudnici a proto není divu, že oba tyto zámky mají mnoho společných architektonických prvků. Hlavním polírem byl Tomasso Bernasconi.

Architekt Porta na Dietrichsteinovo přání zapojil do novostavby i starší části zámku, včetně vnitřního vybavení. Přestavba měla původně trvat 3 roky, ale v důsledku hospodářských potíží majitele se protáhla do roku 1690.

Podle nalezené závěti se po smrti Gundakara roku 1690 panství ujmul jeho dědic kníže Ferdinand Josef z Dietrichsteinu, který dále pokračoval v rekonstrukci. Stavebních úprav se pak také ujal jeho nejstarší syn, kníže Leopold Ignác Josef z Dietrichsteinu. (Brokešová, 2005)

Přestavby ostatních zámeckých objektů a hospodářských budov, které byly v té době též započaty, byly ukončeny až v roce 1697, kdy vyvrcholily stavební aktivity v celém zámeckém areálu. Stavitel se podle Strettiové (1954) zavázal k opravám zámku za honorář 1500 zlatých a sám ručil za celý průběh oprav. Kdyby neproběhly v určený čas, byl by je povinen zaplatit on sám.

Rod Dietrichsteinů vystřídal v roce 1858, po smrti posledního mužského potomka, Josefa Dietrichsteina, rod Herbersteinů. Pozůstalý majetek rodu se rozdělil mezi jeho čtyři dcery.

Libochovické panství zdědila nejstarší dcera Terezie, v té době provdaná za Friedricha Herbersteina. Po smrti manžela se hraběnka Herbersteinová starala o panství sama a započala četné úpravy zámku, které bohužel mnohdy narušily původní barokní výzdobu zámku. Projekt v této době zpracoval vídeňský architekt Flohr a stavbu vedl libochovický stavitel Lang.

Poté, co Terezie zemřela, stal se majitelem zámku její syn Josef Herberstein, který nadále aktivně pokračoval v jeho úpravách. Přestavby byly prováděny pod vedením architekta Eduarda Fialy. Součástí této rekonstrukce byla také elektrifikace celého objektu.

Josef po svém otci Johannovi zdědil chuť věnovat se novým způsobům hospodaření, ve kterých byl velmi úspěšný. Příkladem bylo vybudování vodní elektrárny na řece Ohři, stavba cukrovaru, nebo šlechtění květin a osiv obilovin. Díky tomu si mohl dovolit procestovat spoustu zemí od severní Afriky až po Indii.

Hospodářskou prosperitu panství narušil až rok 1918, kdy měl vznik Československé republiky za následek vyvlastnění části šlechtických majetků. V majetku rodu Herbersteinů zůstal libochovický zámek až do roku 1945. Během druhé světové války byla na libochovické panství uvalena nucená německá správa.

Veškerý majetek panství byl po osvobození po roce 1945 zkonfiskován a roku 1946 přešel do vlastnictví československého státu, který v něm nechal zřídit zemědělský a městský archiv a v pěti místnostech v přízemí vzniklo vlastivědné muzeum, jehož součástí byla i pamětní síň Jana Evangelisty Purkyně.

Po dlouhou dobu měl správu zámku na starosti Litoměřický okres. Až v roce 2001 byl převeden pod Státní památkový úřad a ve stejném roce byl prohlášen za národní kulturní památku (Pacáková-Hošťálková 2004).

#### 3.4.1.1 Dispozice zámku

Zámek měl po přestavbě podle Antonia della Porty v roce 1690 tradiční základní stavební dispozici, čtyři křídla budovy uzavíraly nádvoří s arkádami (Lejsková-Matyášová 1974). (viz obr. č. 6)

Jižní průčelí u řeky Ohře je postaveno na vysoké podezdívce zděné z mohutných pískovcových kvádrů, která je od hořejší části oddělena mohutným oblounem průběžné římsy.

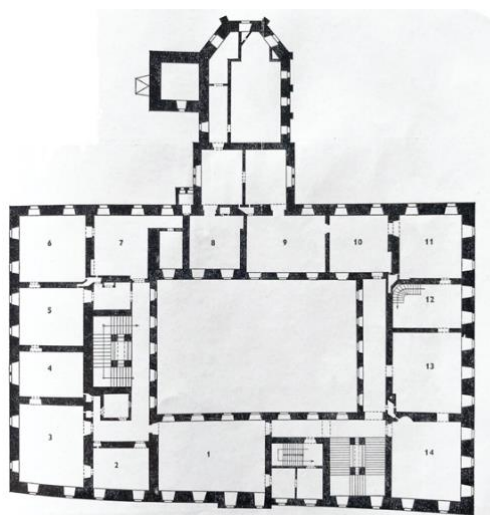
Zámeckou fasádu dělí čtrnáct okenních os. Osy jsou ve zvýšeném přízemí a v 1. patře zámku vyplněny okny se čtyřkřídlými rámy a ve 2. patře okny s dvoukřídlými rámy. Průčelí

mezi okny je uspořádáno vpadlými rámcí, které jsou od okrové fasády odlišeny červenou barvou.

Porta podle Hieka (1984) v přízemí východního křídla zámku navrhl barokní salu terrenu se štukovou dekorací klenby. (viz obr. č. 5) Sala terrena byla navržena v křídle zámku, které se obrací na východní parter, aby se skrz tuto honosnou místnost dalo z nádvoří projít po dvouramenném schodišti do zámecké zahrady.



Obrázek 5 - Barokní sala terrena (Weiss 1984)



Obrázek 6 - Dispozice zámku (Weiss 1984)

To, jak můžeme vidět libochovický zámek dnes, je tedy dílem Antonia della Porty. Architekt ovšem při přestavbě zachoval části zdí původní stavby zámku až do prvního patra. Při pečlivé prohlídce zámku můžeme najít architektonické prvky z doby před požárem objektu roku 1661.

Také kaple, která je důležitou součástí jádra zámku, byla též zasažena požárem a tak z původní gotické stavby byly zachovány jen části zdiva a dnešní podoba kaple pochází z doby raného baroka a z pozdější doby roku 1833 (Weiss 1984).

#### 3.4.1.2 Vývoj interiérů zámku

Interiéry zámku byly od začátku dekorovány malbami a štuky od spousty italských umělců. V sala terreně, která na východě spojuje nádvoří s parkem, svá díla zanechali – kolem roku 1690 - malíři jako Jacopo Tencalla a Giuseppe Mattoni.

Za Leopolda Ignáce se v letech 1698 – 1708 podílel na pozdních úpravních fázích stavebních projektů také severoitalský umělec Giacomo Antonio Coberllini. V prvním patře zámku se podílel na štukové výzdobě stropů hlavních reprezentačních místností a jeho účast zde bývá často opomíjena. Giacomo pracoval na interiérech zámku v letech 1706 a 1707 (Hradilová 2014).

Během let prodělal zámek mnoho slohových úprav interiérů. Na konci 19. století vyhořelo východní křídlo zámku a proto jeho interiéry prošly značnou změnou. Hrabě Josef Herberstein mezi lety 1900-1914, pod vedením Eduarda Fialy, nechal provést pečlivou renovaci zámku, při níž se upravovala celá malířská i štuková výzdoba interiérů, hlavně východního křídla (Weiss 1984).

Je očividné, že se Josef snažil při rekonstrukci přiblížit návrhu Antonia della Porty, bohužel během přestavby došlo k několika necitlivým rozdělením místností příčkami, které na určitých místech poškodily stropní fresky.

V roce 1959 proběhly nezbytné stavební a restaurátorské práce a poté byla otevřena první zámecká expozice vytvořena profesorem Milanem Ryškou.

#### 3.4.1.2.1 Dnešní podoba interiérů zámku

Původní vybavení se zachovalo pouze v několika místnostech 1. patra, jelikož většina mobiliáře byla předána Národnímu divadlu.

Místnosti v prvním patře zámku, které dnes mají reprezentační vybavení z pozůstalosti Dietrichsteinů, spojují s nádvořím dvě schodiště v jižním a západním křídle. Původně se štukové dekorace nacházely asi v 19 místnostech, dnes ale barokní štukovou výzdobu nalezneme pouze v 10 místnostech.

Většina stropů a stěn dnes nese podobu z let 1900-1912 z rekonstrukce uskutečněné Josefem Herbersteinem. Štuky od Corbelliniho nesou značné stopy této rekonstrukce a většinou jsou dochovány jen částečně (Pešek 2004).

### 3.4.2 Založení zámecké zahrady v 17. století

Nejstarší listinou, pojednávající o plánu pro založení zahrady před zámek v Libochovicích, je dopis inspektora panství Schutze z Cítolib adresován hejtmanovi Giesslerovi, datovaný dnem 6. února 1685. Plán byl tehdy odmítnut s poznámkou, že nebyl zhotoven zahradníkem, ale snad zedníkem nebo tesařem a k provedení že se návrh rozhodně nehodí. Stejná listina určuje, aby nový zahradník byl prozatím zaměstnán u zámku v Budyni nad Ohří, než stavba libochovického zámku dostatečně pokročí.

Novému zahradníkovi vystavuje pak panství dekret ve kterém se píše: *„Dnem 2.listopadu 1685 jest ve službách jasného, urozeného Pána, Gundekera knížete Dietrichsteina, rytíře řádu zlatého rouna, říms. císař. Veličenstva tajného rady a nejvyššího komořího, počestný a umění zahradnického obeznalý Jan Tulipán, krasozahradník. Přijímá se pro panství Libochovické, aby tam novou zahradu podle k tomu zhotoveného plánu založil a jak takové dílo vyžaduje a zkušenému mistru přísluší, nejlépe a nejzdobněji založil. Aby to mohl provést – jelikož se mu nelze stále v Libochovicích zdržovati – bude mu přidělen nejen tovaryš, ale i potřebné dělnictvo. Za jeho službu mu bude vypláceno důchodem panství: ročně plat 75 rýnských zlatých, dále deputát 8 měřic žita, po dvou měřicích pšenice, hrachu a ječmene, 1 větel soli, 50 liber másla, 50 liber sýra, masa dostane, kdykoliv tam bude, 2 libry denně, za dnů postních 2 libry ryb nebo peníze za to, dále piva denně 1 máz a 2 žejdlíky. Kdyby se nelíbilo kontrakt tento držeti, vypoví jeden díl druhému čtvrtročně (Rublič 1937).“*

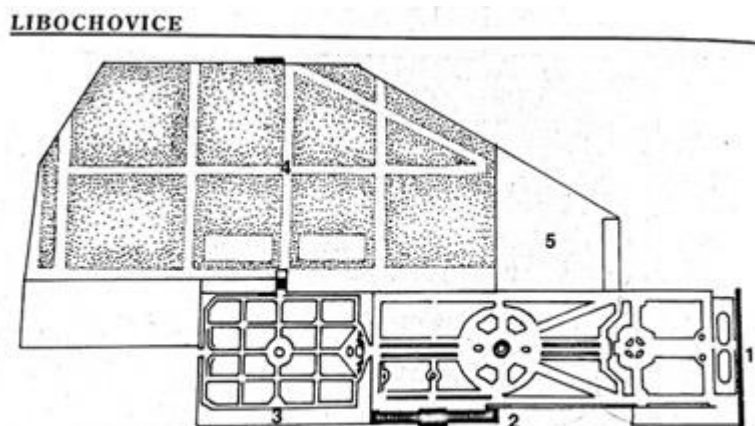
Pro zahradníka Tulipána byl v Libochovicích najmut byt v domě koštického správce Starcka. Tulipán vedl poté s knížetem rozsáhlou korespondenci ohledně výzdoby zahrady a umístění nových fontán. Podle smlouvy, nalezené v zámeckém mikulovském archivu, byly v zahradě dne 28. dubna 1689 kameníkem Jakubem Mithoferem zhotoveny a postaveny čtyři fontány. Jedna velká uprostřed zahrady za 310 zlatých, dvě 3 metry v průměru měřící za 200 zlatých a jedna bez sochařské práce k pavilonku za 420 zlatých.

Jak zámecká zahrada vypadala před rokem 1685 nejsou v zámeckém archivu žádné záznamy. Zdá se, že v dřívějších dobách zde žádná udržovaná zahrada nebyla. Podle plánů zahradníka je znát, že se snažil okolí zámku upravit ve slohu a podle vzoru Versailleského parku, což odpovídalo směrům, které v té době ovládaly země severně od Alp. Postup zahradnických prací jde vyčíst z archivních účtů. S pozemními pracemi začal zahradník na podzim roku 1685 a zároveň probíhala stavba oranžerie pro přezimování rostlin, kterou prováděl povolání tesařský mistr z Drážďan.

Na jaře 1686 již začaly být vysazovány buxusy, které byly dodávány z Cítolib a z Budenic. Od firmy Jan Bóckman z Hamburku byly posílány poštou do Budyně nad Ohří - kde byla nejbližší poštovní stanice - tulipány, hyacinty, narcisy, fritillarie, ovocné stromy i réva, pomerančovníky a granátová jablka. Veškeré nákupy obstarával Tulipán sám a podnikal kvůli nim mnoho cest do Hamburku, Drážďan, Vídně a Prahy (Rublič 1937).

### 3.4.2.1 Základ tehdejší zámecké zahrady

Zahradu realizoval krasozahradník Jan Tulipán. Její hlavní částí byl pravidelně geometricky členěný velký reprezentační parter před zámeckým průčelím, s výraznou podélnou osou a centrálním prostorem na ní (Pacáková-Hošťálková 2004). (viz obr. č. 7)



*Libochovice – půdorys zakresluje návrh zámecké zahrady z roku 1610. Před zámkem (1) leží podélný okrasný parter a při něm oranžerie (2). Osa zahrady pokračuje i v hospodářské zahradě (3). Z ní se sestupovalo do rozsáhlé štěpnice (4) na břehu Ohře s chumelnicí (5) po straně.*

*Obrázek 7 - Návrh zámecké zahrady ze 17. století*

Provedený základ tehdejší zahrady vypadal asi takto: před zámkem se rozprostírala k východní straně 260 m dlouhá a 80 m široká obdélná plocha, která byla rozdělena na tři části, které byly různorodě zahradnický upraveny. Na východě se pak přičleňovala kuchyňská zahrada s dřevěnou fíkovnou a 25 ha měřící bažantnice oddělená příkopem, tehdy divoký les.

Ze zámku se do zahrady vcházelo dvouramenným pískovcovým schodištěm ze sala terreny. K severu stál domek pro zahradníka, sousedící s mohutnou oranžerií. Před nimi se rozkládal velký parter členěný na pravidelná pole s ornamentální broderií, která se skládala z květinové výsadby, barevných písků, vroubena zimostrázem a doplněna i sochami. Kolem nich byly pak přes léto v modře a bíle zbarvených kbelicích nebo v emailovaných nádobách, vystaveny pomerančovníky, granátové stromky, španělské jasmíny, vavříny, fíky a myrty. Uvnitř polí tvořily spolu s nejlepšími holandskými květinami různé figury. Ze zimostrázu zde byl vysázen knížecí znak s korunou. Vodu zde chrlily dvě fontány zdobené sochami. Celá tato čtvercová část byla ohraničena bohatou balustrádou z pískovce, z části dodnes zachovanou.

Hlavní, 2m široká promenádní cesta uprostřed celé zahrady, byla vroubena úzkými pruhy trávníků, v nichž byly zasazeny v pyramidy sestříhané tisy a zimostrázy. Cesta vedla k velké 6m v průměru měřící fontáně, dodnes fungující. Tato fontána byla středem druhé části zahrady. Cesty tuto část protínaly v pravidelné figury. Dva velké boskety z vysokých zelených stěn sestříhaných lip, habrů a jilmů uzavíraly na konci parteru intimní prostory a čarovná zákoutí, architektonicky v nich byly vystříhané oblouky, brány a průhledy do širokého kraje.

Některé plochy byly osázeny jemnými tvarovanými ovocnými stromy dovezenými z Francie. Na latích se v různých podobách pnuly italské ozdobné rostliny. Severní hranici této části uzavíral velký skleník, odtud se směrem k oranžerii na 2,5m vysoké zdi pyšnily nové odrůdy broskví. Celá jižní strana zahrady byla silně podezděna, aby zde nemohla škodit řeka Ohře.

Třetí část zahrady byla oddělena špalírem zeravů, do ní se vcházelo po krásném dvoukřídlém schodišti, které objímalo uměle upravenou kaskádu. Plocha této části byla geometricky přesně rozdělena na menší a větší záhony, které byly osázeny jahodami, rybízem, chřestem, tvarovými ovocnými stromky a zeleninou pro zámeckou kuchyni. I tam Tulipán umístil dvě honosné fontány a hranice kuchyňské zahrady osázel lipovými a habrovými špalíry.

Celý základ zámecké zahrady je v účtech archivu uveden na 4 102 zlatých. Voda do fontán byla získávána z Ohře vytlačením do věže zámku a pak olověnými nebo dřevěnými rourami tekla k místům potřeby. Že to činilo dlouhá léta potíže, lze vyčíst z účtů za donášení vody z Ohře k zalévání a plnění fontán i za mnohé opravy vodovodu a fontán (Pacáková-Hošťálková 2004).

### 3.4.2.2 Rozvoj ovocnictví v Libochovicích

Zahradník Tulipán provozoval také ovocnictví celého tehdejšího panství a kníže Gundeker Dietrichstein nařídil zachovanou listinou ze dne 20. ledna 1690 libochovickým a budyňským hejtmanům, aby bylo u všech dvorů a vsí zaváděno pěstování ovoce, konopí, lnu, chov ovcí a včel. Zámecký zahradník, jehož má hejtman odměnit, má lidem ukázat způsoby dobývání, sázení, zalévání a zimní ošetřování stromků a šlechtit potřebné zplaněné stromky. Zahradník měl za úkol „vyučovat lidi v pěstování ovoce, pláňata mu zdarma šlechtit a ovocnictví šířit“ (Pacáková-Hošťálková 2004). U každého dvora dá hejtman nasadit každoročně alespoň 100 stromků, u každé usedlosti nejméně 10 a to opakuje tak dlouho, až budou zaplněna veškerá místa, která se k tomu hodí.

Již 20. června 1690 hlásí hejtman knížeti, že bylo započato s vysazováním zplanělých ovocných stromků podél potoků, cest, příkopů a vinic a Tulipán dodává účet za 2570 zaškolkovaných ovocných stromků. Účet ze dne 16. dubna 1689 mluví o francouzských krscích ovocných, které byly jako tehdejší novinka umístěné v zámecké školce v jižní zahradě. Je známo, že s tímto způsobem pěstování přišli na Libochovicko mniši severofrancouzských klášterů a Libochovicko bylo jistě jedním ze šířitelů této novinky.

Roku 1694 hlásí Tulipán knížeti, že šlechtí ve školce hrušně na kdoule a jabloně na svatojánče. Obchodník Jan Böckmann z Hamburku zaslal dne 10. března 1694 následující odrůdy ovocných stromků: 8 *Reinette calore*, 8 *Groß Richard*, 4 *Pomme Dameli rose*, 4 *poate Rambour*, 4 *Pomme Trompete*, 4 *Pomme à la Reine*, 8 *Paspomme blanche*, 8 *Paspomme rouge*, 5 *Beurre d'hiver*, 5 *Amadotte*. Ovocné stromky se také podle zachovaných dokladů v archivu prodávaly do Prahy, Citolib, Chomutova a Budenic.

17. února 1694 povoluje kníže Gundeker přijmutí učně na zahradnictví, doba učení je určena na 4 roky, zahradník má od otce učně obdržet 100 zlatých a to polovinu při vstupu do učení a zbytek na konci 4. roku. Dne 20. března 1696 poslali robotníka s párem koní do Prahy k císařskému dvornímu malíři Christiánu Schrötterovi pro barvu k natírání květináčů pro pomerančovníky. Byla dovezena bílá, modrá a zelená barva.

Pod jménem „vlašské a janovské byliny“ dodává podle účtů pražský obchodník Mortenell pomerančovníky, citrony a jiné té doby vzácné rostliny. Bylo dovezeno 50 pomerančovníků za 50 zlatých rýnských, jindy 82 kusů za 84 říšských tolarů. Taxusy, jichž bylo v zahradě opravdu mnoho, přivážela pošta z Hamburku do Budyně nad Ohří a účty vystavoval Adam Filip Hoyer a kupec Ondřej Grosskopf. Kamna pro oranžerii zakoupil Jan



Tulipán v Drážďanech. V červnu 1698 byly dodány z Lipska do Libochovic: 2 cedry, 1 *Viburnum americanum*, 2 m *Myrtus latifolia*, 2 *Laurus cerassus* a 1 *Acacia farnifera*, 1 *Nerium angustifolia*, 2 *Elichrysum fol. Odore rosmarin*, 6 *Cupressus arborescens*. Celkem za 68 zlatých (Rublič 1937).

### 3.4.3 Zámecká zahrada a park v 18. století

Během dalších sedmi let docházejí do Libochovic ze všech stran množství cibulovitých i jiných rostlin, před zámkem tvoří záhony s holandskými květinami nádhernou výzdobu. Z účtů lze vyčíst, že Tulipánova práce byla občas mařena a podrývána krtky.

21. října roku 1700 hlásí Tulipán knížeti, že z Hamburku došly objednané zákrsky odrůd hrušní : *Beurre gris*, *Beurre blane*, *Mosque parable*.

V dalším roce byly osázeny balustrády na terasní zdi kamennými ozdobnými vázami a tím byla barokní zahrada dokončena.

Zahradník Tulipán se pro svou dovednost v zahradnickém oboru těšil neobyčejné přízně knížete. V inventáři školky, která vznikla na břehu řeky Ohře a v níž byly pěstovány tvarové ovocné stromky, jsou roku 1703 uváděny rostliny zámecké zahrady: 170 pomerančovníků pěstovaných v emailových nádobách, 69 granátových stromků, 574 různých květin, 24 druhů narcisů a neskutečných 300 druhů tulipánů.

V noci z 16. na 17. března roku 1712 vyhořela oranžerie. K zajištění okolností se dostavila třetího dne po požáru komise, sestávající z hejtmána doksanského panství, mšenského správce a hejtmána libochovického. Výsledek této komise ale nelze z ničeho vyčíst. Byly zachovány pouze účty za jejich pohoštění. Po tomto ničivém požáru byla oranžerie znovu postavena a rozšířena o řadu menších skleníků.

Z četných dokladů je zjevné, že kníže tehdy dovedl výborné schopnosti zahradníka Tulipána využít k prospěchu panství, zájem knížete jde až do detailů přípravy štěpařského vosku a prostředků k ničení škůdců na stromech. Inventáře ovocných stromů u vsí a dvorů, šlechtěných i zplaněných stromů ve školkách, byly vedeny se zjevnou péčí. Šlechtění prováděl zahradník se svými pomocníky.

Tulipán sloužil během 26 let pod třemi majiteli a zámecká zahrada i ovocnictví měly během jeho péče neobyčejně velký rozmach. Až do sedmileté války lze sledovat vzestup v rozkvětu zámecké zahrady i ovocnictví.

Dne 10. srpna 1762 hlásí libochovický hejtman knížeti, že nepřátelská vojska obsadila Bilinu a lid celého panství ve strachu ukrývá svůj majetek a prchá. Zahradník rychle sklídl zralé pomeranče a odeslal přes 3000 plodů knížeti do Mikulova a hlásí, že 500 nezralých plodů musel nechat na stromech. V té době bylo tedy pomerančovníků velký počet.

Nepokojné doby s sebou přinesly velký pokles zájmu o zámeckou zahradu. Kníže Jan Karel v té době zakázal přístup do zahrady, jelikož se zde někteří lidé scházeli a v zahradě se chovali neslušně (Rublič 1937).

### 3.4.4 Zámecká zahrada a park během 19. století

Inspektor panství Wenig předkládá roku 1814 čtyři plány na přeměnu zámecké zahrady ve slohu anglickém, neboť špalíry, které byly poslední roky ponechány svému vzrůstu, učinily postupně ze zahrady houštinu. V roce 1822 se do Libochovic dostal anglický sloh. V dražbě byly prodány špalíry a nový zahradník Seigerschmidt byl pověřen přeměněním zámecké zahrady v anglický park. Projektové plány na tuto zásadní přeměnu zahrady zpracoval František Domascha z Děčína.

Ovšem ideí slavného anglického malíře Williama Kenta, který je považován za zakladatele tohoto anglického slohu, nemohlo být docíleno na tak úzké a omezené ploše tehdejší zámecké zahrady a tak bylo nutné upravit celou 25 ha velkou plochu podél řeky Ohře v park.

Před zámkem vznikly velkolepé parterové záhony s tisíci každoročně vysazovanými pestrolistými letničkami, jimiž byly každý rok tvořeny před zámkem rozlehlé koberce, hesla, erby apod. doplněny tzv. kobercovými květinovými záhony. Také bylo nutno postavit nové skleníky, roku 1883 se rozprodávají pomerančovníky a oranžerie se ruší, shánějí se rostliny nové, především tropické.

Můžeme se setkat s pojmem obruba, ochranný okraj z rostlin a z neživého materiálu podél cest v zahradách a parcích. Obruba se zhotovuje z betonových obrubnic nebo z cihel tak, aby byl vrchní okraj v rovině se záhonem a zároveň 5 cm nad úrovní cesty. Vysoké obruby z rostlin se dělají ze zimostrázu (*Buxus*) nebo zakrslých dříšťálů (*Berberis*) a spíše je považovat za živé plůtky než za obruby (Andrlová 2016).

Nová doba rozkvětu libochovické zámecké zahrady nastává v letech 1853 – 1858. Skleníky se modernizují, je zřízena nová množárna a kníže povolává ředitele clam-gallasovských zahrad hraběte Clam-Gallasa Blechu, aby park rozšířil a podle pravidel zahradního umění upravil až k řece Ohři (Rublič 1937). Do areálu parku byl zahrnut i lužní les, který se stal základem nové bažantnice se stoletými duby, doplněnými lipami, jilmy, topoly lužního lesa a olšemi (Pacáková-Hošťálková 2004). V bažantnici byla nasazena srnčí zvěř.

Blecha přivezl do Libochovic dendrologicky vzácné ozdobné stromy a keře, získané nejčastěji v Salmské zahradě v Praze na Smíchově, která byla v té době rušena. Nechal také postavit 8 skleníků pro tropické a novozélandské rostliny.

V této době vznikly v parku také nové pískované cesty, které propojovaly význačná místa a kompozičně byl rozvolněný charakter parku upraven dálkovými průhledy na myslivnu u Poplzu a na nedalekou obec Budyni nad Ohří. Park byl na severu oplocen plotem s litinovými ozdobnými tyčemi a na východě uzavřen bránou. Po celé části parku byl také rozveden vodovod určený k zavlažování.

Jižní hranici parku po celé délce tvoří řeka Ohře, která již při povodních několikrát způsobila škodu. Z toho důvodu byla část parku opatřena hrází. Ohrazena byla ale jen francouzská zahrada, která je položena výše, nikoliv spodní část parku. Ve spodní části parku se nachází lužní les a pokud by došlo k omezení přístupu vody z řeky Ohře do této oblasti parku, byla by narušena křehká vazba řeky s parkem a mělo by to fatální následky na ekosystém luhu.

Díky tomu, že spodní část zámeckého parku bývá pravidelně zaplavována, se zde vyskytují rozmanité vlhkomilné rostliny a živočichové. Proto můžeme být rádi, že v minulosti nedošlo k ohrazení celého parku hrází, neboť by se nám nedochoval jeden z nejpestřejších ekosystémů vyskytujících se u nás.

Roku 1858 přešlo Dietrichsteinské panství do vlastnictví Herbersteinů a majitelkou se stává hraběnka Terezie Herbersteinová. Tato žena byla velikou milovnicí přírody, věnovala spoustu lásky i nákladů na zvelebení libochovické zámecké zahrady a pokračovala v obohacování dendrologické skladby parku vysazováním nových druhů keřů a stromů. Za jejího působení na Libochovickém zámku se zde vystřídali zahradníci J. Joseph, J. Štelzich a M. Hrbek, kteří se pro své odborné znalosti těšili u hraběnky značné vážnosti a lidskému porozumění. Proto se v této době také velice rozrůstala sbírka tropických rostlin ve sklenících i výzdoba parku celkově. V roce 1885 založil zahradník Hrbek velký květinový parter a západně od zámku vytvořil novou partii, tzv. „nový park“ (Hieke 1984).

Hraběnka Terezie Herbersteinová ve své závěti uložila svému synovi Josefovi Herbersteinovi, aby zahradu náležitě udržoval do své smrti a poté ji předal svému nástupci k dalšímu opečovávání v co nejlepším stavu. Od smrti své matky v roce 1895 věnoval majitel přání své matky velkou pozornost a park nadále udržoval v úctyhodném stavu, přes všechny nesnáze a nepřízně doby se zahradě dostalo vždy potřebné dotace.

V roce 1895 nechal hrabě Josef Herberstein-Proskau vybudovat železnou konstrukci skleníků a byly znovuzřízeny fíkovny. Sám hrabě, velký podporovatel zahradnictví, vozil ze svých cest po Africe a Asii řadu exotických dřevin a vytvořil tak skleníkovou sbírku tropické a subtropické flóry. Z této sbírky můžeme dnes stále v zahradě obdivovat vzrostlé palmy, které jsou přes léto instalovány ve východním parteru před schodištěm a na zimu jsou schovávány do tropických skleníků.

Prostory před zahradním vstupem do sala terreny byly vždy udržovány v reprezentativním stavu a na přelomu 19. a 20. století se zde objevila druhorokoková květinová výzdoba (viz obr. č. 42), která zasahovala až do anglického parku. V obdobném duchu byl v této době upraven západní i východní parter.

### 3.4.5 Zámecká zahrada a park během 20. století

V roce 1902 nastoupil k Herbersteinům vynikající zahradnický odborník Josef Rublič, od roku 1911 inspektor herbersteinských zahrad, který se od roku 1916 po dalších 30 let věnoval výhradně Libochovicím (Steinová a kol. 2017).

V roce 1912 po několika předcházejících pokusech rekonstruoval Josef Rublič spolu se zahradníkem Martinem Hrbkem Tulipánův parter s respektem k vybraným exemplářům z krajinářské úpravy (viz obr. č. 43). Podařilo se jim tedy alespoň částečně přiblížit tváři staré zahrady Antonia della Porty z roku 1685. Do roku 1919 nově koncipoval i další části zámeckého parku, který se tak stal v té době ojedinělým dílem (Božena Pacáková-Hošťálková 2004).

Část zahrady před zámkem, do té doby udržovaná v přírodně krajinářském slohu, byla přeměněna s použitím ideí Tulipánova původního barokního plánu z roku 1685, ve velkorysém architektonicko-geometrickém slohu. (viz obr. č. 40) Plán byl nalezen v archivu zámku. Osázení bylo provedeno novodobě, hlavním vodítkem bylo působit velkými plochami barev jednotlivých rostlin nebo trvalek (Rublič 1937).

Hlavní osa parteru před zámkem je tvořena pískovou cestou, která je základnou pro jeho pravidelné řešení. Celkový parter je 200m dlouhý obdelník. Tato symetrická dispozice je po stranách nestylově, ale působivě lemovaná rozložitými korunami vzrostlých stromů. (viz obr. č. 46) Zadní partie zůstaly stále přírodně krajinářské. (viz obr. č. 48) Pozemky, hlavně na konci a podél toku řeky Ohře, jsou místy až přemokřené. Sušší stanoviště se stále vyskytují jen v horní části parku. Mimo pravidelný parter u zámku najdeme mnoho malebných zákoutí kolem zámeckého zahradnictví nebo na podzámecké louce. (viz obr. č. 50)

Proklestily se krásné průhledy na body okolí, a to 3 z balkonu zámku a další 3 na Hazmburk z různých míst v parku, (viz obr. č. 49) čímž byl spojen park s krajinou. Tento poslední základ provedl podle nákresů Josefa Rubliče roku 1917 zahradník Martin Hrbek.

*„Zámecká zahrada stojí tedy 252let v majetku 9 majitelů, z nichž si nikdo netrofal tuto studnici krásy, osvěžení a posílení člověka trvale zanedbati. Snůška lásky a péče jeví se ve staletých velebných stromech a exotech, dávajících člověku tolik poučení k moudrému, krásnému životu. Kéž i další staletí naleznou toto kulturní dílo tím, k čemu bylo před 252 lety založeno a po tak drahnou dobu láskyplně do dnešního dne pěstováno“ (Rublič 1937).*

Po smrti zahradníka Hrbka se v roce 1921 prací ujal sám Josef Rublič. Po první světové válce vzniklo v zahradě rosarium a alpinum. (viz obr. č. 47) V této době muselo být do zahrady, kvůli ochraně, převezeno a dále pěstováno pár vzácných rostlin z Hazmburka a Šebína.

Roku 1933 byla stržena barokní oranžerie a na jejím místě vzniklo několik nových skleníků pro tropické rostliny.

Rublič postupně značně rozšířil tropické rostliny zámeckých skleníků, začal pěstovat nové odrůdy a zejména přizpůsoboval rostliny z tropů našim podmínkám. Hojné sbírky palem a exotických rostlin se ve sklenících rozrostly o z Ceylonu přivezené kávovníky a mnoho dalších vzácných rostlin z jiných cest.

Zahradník se také věnoval různému šlechtění a za jeho pobyt v Libochovicích byla ve zdejších sklenících nejrozsáhlejší sbírka begonií typu rex. Od roku 1948 byl Josef Rublič v rámci Státní památkové správy generálním inspektorem 110 zahrad a parků při státních zámcích.

Poslední velkou úpravu prodělal zámecký park v letech 1972-1978, kdy státní podnik Sempra Litoměřice provedl nutnou revitalizaci značné části přírodně krajinářského parku a i francouzské zahrady. Menší severní a západní parter prošly obnovou již v letech 1963-64.

V této podobě se park zachoval, až na několik menších úprav, dodnes (Pacáková-Hošťálková 2004).



*Obrázek 8 - Východní parter zahrady pohled ze sala terreny - rok 2020 (foto: autor)*



*Obrázek 9 - Průhled na zámek z anglického parku - rok 2020 (foto: autor)*

## 4 Praktická část

V praktické části bakalářské práce jsem zmapovala aktuální stav zámeckého areálu a na základě nasbíraných informací v terénu navrhuji možná řešení, jak park více zapojit do infrastruktury města.

### 4.1 Zámecká zahrada a park dnes

Zámecký komplex slouží od roku 1685 nepřetržitě a až do dnešní doby se dochoval v neobvykle ucelené podobě (viz obr. č. 41), což zvyšuje jeho uměleckou hodnotu. Celý rozmanitý areál je vzácným dokladem vývoje zahradní tvorby v průběhu již přes tři století. Stovky staletých stromů svědčí o tom, že zámecký park byl po celou dobu s láskou opečováván.

Zámecký komplex je v současné době využíván především turisty a to zejména v hlavní sezóně (od dubna do října). V nejvytíženějších měsících projdou parkem stovky lidí. V ostatních měsících je park navštěvován především místními obyvateli a to opravdu jen v malé míře. Zámecký areál je během celého roku návštěvníkům zpřístupněn zdarma. Zpoplatněn je jen vstup do interiérů zámku.

Do celého areálu je nyní zákaz vstupu ze psy, není povolena jízda na kole či v automobilu a není dovoleno vstupovat na trávníky. Všechna tato opatření mají pomáhat udržet zahradu a park v co nejlepším stavu. Zejména zákaz vstupu se psy, ovlivňuje spoustu obyvatel Libochovic, při výběru, kam se půjdou projít, a raději dají přednost procházce v městském parku, který se nachází kousek od zámeckého komplexu, kam mohou jít i se svým mazlíčkem.

V zámku probíhají pravidelné prohlídky interiérů. Areál je také velmi často vyhledáván na svatební obřady. Zámek nabízí uspořádání svatebního obřadu přímo ve velkém Saturnově sálu, v nejhonosnějším sále, kterým zámek disponuje. Církevní obřady probíhají ve vysvěcené kapli Nejsvětějšího Srdce Ježíšova, nebo je zde i možnost uspořádání obřadu přímo v zámeckém parku.

Zahrada i park jsou dobře udržovány (viz obr. č. 8 a 9), zámek má stále svého zámeckého zahradníka, který o zahradu pravidelně pečuje, nyní je jím Jan Holub. Trávníky a všechny ostatní travnaté plochy jsou pravidelně sečeny. Tvarované dřeviny jsou průběžně zastřihávány do geometrických tvarů a květinové záhony jsou opečovávány. Nutno upozornit, že ve srovnání s aktuálními květinovými záhony v zahradě byly v historii výsadby mnohem náročnější a to ve spoustě ohledech. V zahradě bývaly zakládány především finančně nákladné kobercové záhony, na které bylo zapotřebí zručnosti a nápady jejich tvůrců. Nyní jsou v záhonech tvořeny mnohem jednoduššími ornamenty. V severním parteru bývají v záhonech růže (*rosa* sp.) a ve východním parteru jsou vysazovány většinou 3-4 druhy jednoletých rostlin.

Podél většiny cest v zámecké zahradě jsou vždy upravené živé plůtky, jedná se o stálezelený keř zimostráz obecný (*Buxus sempervirens*), který velmi dobře snáší sestřih.

Nedílnou součástí celých Libochovic - zámeckého parku zejména - jsou vznešení pávi, kteří jsou velmi oblíbení hlavně u turistů a pohybují se volně po celém komplexu a žijí zde svým vlastním životem. Pávi jsou tu již z dob cestovatelských vášní tehdejších pánů. Vznešenost těchto exotických ptáků krásně ladí s prostředím zámku.

#### 4.1.1 Dendrologické zajímavosti parku

V zámeckém parku se nyní nachází řada tuzemských i cizokrajných stromů, skladbou dřevin patří mezi nejbohatší u nás a anglický park je plný cenných dřevin (Kupka a kol 20011). (viz obr. č. 10) Nachází se zde některé dendrologické zajímavosti, jako například hojně rozšířený strom s nápadně velkými vejčitými listy katalpa trubačovitá (*Catalpa bignonioides*), nebo dvoudomý opadavý strom jinan dvoulačný (*Ginkgo biloba*), který je jediným druhem rodu jinan z čeledě jinanovitých. Při procházce parkem můžeme narazit také na douglasku tisolistou (*Pseudotsuda menziesii*), jehličnan původem ze severní Ameriky, či na keřovitě rostoucí jírovec drobnokvětý (*Aesculus parviflora*).

Ve východním parteru je k vidění urostlá, převislá bříza bílá (*Betula pendula* 'Youngii') nebo jedlolistkový jasan ztepilý (*Fraxinus excelsior* 'Diversifolia'). Dominantou této části parku jsou dva vzrostlé zeravy západní (*Thuja occidentalis*), které upoutají pozornost každého, kdo vstoupí do francouzské zahrady a dosahují výšky okolo 20 metrů. Na konci východního parteru můžeme rovněž obdivovat krásný exemplář jasanu ztepilého (*Fraxinus excelsior*).

Kousek od cesty, která propojuje pravidelně řešený parter s přírodně krajinářským parkem, můžeme zahlédnout červenolistý buk (*Fagus sylvatica* f. *purpurea*), který slouží jako dekorace většiny zámeckých parků. Již méně obvyklý je opodál stojící javor stříbrný žlutolistý (*Acer saccharinum* 'Lutens'), který se na jaře a v létě barví do zlatožluté a posléze do žlutozelené. Exemplář tohoto javoru byl bohužel poškozen, již však úspěšně nasadil novou korunu. Opodál se nachází urostlý javor mlč (*Acer platanooides* 'Palmatifidum').

Dále zde roste ořešák černý (*Juglans nigra*), jeřáb prostřední (*Sorbus intermedia*) či nahokvětec kanadský (*Gymnocladus dioicus*). Pozoruhodnou dřevinou v parku je i dřezovec trojtrnný (*Gleditsia triacanthos* f. *intermis*), který je na rozdíl od klasického trnitého dřezovce, zcela beztrnný.

Poněkud ve vegetaci utopenou dřevinou je, v zadní části parku, ušlechtilý korkovník amurský (*Phellodendron amurense*), který je nápadný svou pružnou, šedohnědou rozpraskanou kůrou. Dále můžeme narazit na topol bílý (*Populus alba* 'Nivea'), který je nápaditý svými stříbřitými zesponu krásně sněhobílými listy.



Obrázek 10- Anglický park (foto: autor)



Na podzámecké louce jihovýchodně od zámku nalezneme z dřevin například urostlý převislý buk lesní (*Fagus sylvatica* 'Pendula'), hned po jeho boku křehovětec žlutý (*Cladrastis lutea*), pocházející z jihovýchodu Spojených států. Na louce je už z dálky svými zlatožlutými listy a pravidelnou korunou nepřehlédnutelný javor jasanolistý (*Acer negundo* 'Odessanum').

Nesmíme také opomenout stříhanolistou lípu velkolistou (*Tilia platyphyllos* 'Laciniata') a kroucenou vrbu (*Salix x erythroflexuosa*), která se od ostatních kroucených vrb liší svým malým vzrůstem. V areálu se také v hojném počtu setkáme s lípou srdčitou (*Tilia cordata*), javorem babykou (*Acer campestre*) a dubem letním (*Quercus robur* 'Fastigiata').

#### 4.1.2 Zachovalé kamenosochařské práce

Z kamenosochařských prací lze dnes v celém zámeckém areálu obdivovat:

- Barokní obdélný bazén s kamenným vodotryskem zapuštěný v terénu u hlavního vstupu v severním parteru. (viz obr. č. 11)



Obrázek 11 - Barokní obdélný bazén v severním parteru (foto: autor)

- Kruhová kašna se sochou, zapuštěná v terénu ve východním parteru (viz obr. č. 12). Jedná se o jedinou kašnu se sochou v zámeckém komplexu.



Obrázek 12 - Kruhová kašna se sochou ve východním parteru (foto: autor)

- Barokní kamenná nádrž obdélného tvaru s kamenným vodotryskem zapuštěná v terénu v anglickém parku. (viz obr. č. 13)



*Obrázek 13 - Kamenná nádrž obdélného tvaru v anglickém parku (foto: autor)*

- Zahradní pískovcové schodiště s jedním párem bočních dvouramenných schodišť, podepřené osmi toskánskými sloupy, ve východním křídle zámku vedoucí ze sala terreny. (viz obr. č. 14)



*Obrázek 14 - Zahradní pískovcové schodiště ve východním křídle zámku (foto: autor)*

- Jižní terasní zeď s balustrádou ohraničující východní parter u zámecké zátoky. (viz obr. č. 15)



Obrázek 15 - Jižní terasní zeď s balustrádou ve východním parteru (foto: autor)

- Dva pískovcové schody uprostřed východního parteru. (viz obr. č. 16)



Obrázek 16 - Pískovcové schody ve východním parteru (foto: autor)

- Plná zděná ohradní zeď oddělující severní stranu východního parteru od ulice Turinského. (viz obr. č. 17)



*Obrázek 17 - Plná ohradní zděná zeď ve východním parteru (foto: autor)*

- Podpěrná zeď u jižní hranice východního parteru s troskami po bývalém rozsáhlém skleníku, které se opíraly o jižní stěnu terasy. (viz obr. č. 18)



*Obrázek 18 - Podpěrná zeď ve východním parteru (foto: autor)*

- Vodní kaskáda (viz obr. č. 20) a k ní přiléhající trojramenné pískovcové schodiště (viz obr. č. 19), vedoucí z východního parteru dolů do bývalé chmelnice. Schodiště nesou dva toskánské litinové sloupy a je vymezené stěnou terasy a štítovými zdmi bývalých skleníků. Prostor pod schodištěm má charakter jeskyně a zdi jsou zde obloženy oblázky a kameny. Ve zdi jsou nad sebou posazena dvě kamená umyvadla, v zemi je pod nimi zapuštěný bazének a dohromady tvoří vodní kaskádu.



*Obrázek 19- Trojramenné pískovcové schodiště (foto: autor)*



*Obrázek 20 Vodní kaskáda (foto: autor)*

- Galerie 6 soch z 18. století u zátoky pod zámek. Konkrétně se jedná o tyto podobizny: socha svatého Josefa, socha svatého Jana Evangelisty, socha Kalvárie, socha Panny Marie bolestné, socha svatého Václava a socha svatého Jana Nepomuckého (pamatkovykatalog.cz). (viz obr. č. 21)



*Obrázek 21- Galerie 6 soch u zátoky pod zámek (foto: autor)*

- Vysoká ohradní zděná zeď se sochařskou výzdobou - sousoší dvou putti - (viz obr. č. 23) ohraničující západní parter, která se směrem k severu schodovitě zvyšuje (viz obr. č. 22). Úseky jsou ozdobeny kamennými vázami – z původních šesti jsou již jen čtyři.



*Obrázek 22- Vysoká ohradní zeď s kamennými vázami v západním parteru (foto: autor)*

- Přímé dvouramenné kamenné schodiště, které spojuje horní a dolní zahradu v západním parteru. (viz obr. č. 24)



*Obrázek 23 - Sousoší dvou putti na ohradní zdi v západním parteru (foto: autor)*



*Obrázek 24- Přímé dvouramenné schodiště v západním parteru (foto: autor)*

### 4.1.3 Využívání vstupních bran do areálu

Zámecký areál nyní disponuje šesti vstupními branami, kterými by se dalo do komplexu vstoupit. Ne všechny vstupy jsou však veřejnosti přístupné.

Hlavní a nejvíce vytížený vstup do komplexu je v přímém kontaktu s centrem města, konkrétně s nejušnějším náměstím 5. května. Návštěvník se ocitá přímo před vstupem do zámku, v severním parteru, u kaple Nejsvětějšího Srdce Ježíšova (viz obr. č. 25).



Obrázek 25- I. nejvytíženější vstupní brána do zámku (foto: autor)

Druhá nejvíce využívaná vstupní brána je v jižní terasní zdi východního parteru, přímo u bývalého zahradního domku a vede z nábřeží do středu zámecké zahrady (viz obr. č. 26). Za touto bránou dříve začínal starý most přes řeku Ohře (viz obr. č. 37 a 38), před mostem sestupovala kvádrovým kamením vydlážděná a po stranách vyzděná hráz, která sloužila k plavení panských koní.



Obrázek 26 - II. vstupní brána ve východním parteru z nábřeží (foto: autor)

Purkyně ve své rodinné kronice z 19. století popisuje pohled na jih ze zámku, kde se mu skýtal výhled na panský mlýn, pak dřevěný most a vlevo na panskou hospodu. Na místě starého panského mlýna, který byl v březnu roku 1874 odstraněn za účelem rozšíření cesty vedoucí k mostu, je nyní zarostlý břeh a menší domek bývalé vodárny orientovaný kolmo k původní stavbě mlýna (viz obr. č. 27). V domku bylo dříve velké čerpadlo, které čerpalo vodu z řeky Ohře do zámecké věže, odkud pak byla voda rozváděna do celých Libochovic. (pamatkovykatalog.cz) V roce 1936 po dostavení nového mostu přes řeku a převedení řeky do nového koryta, zůstala část starého koryta nezasypaná, aby se mohla dále čerpat voda z Ohře.



Obrázek 27 - Domek bývalé vodárny u zátoky (foto: autor)

Na protějším břehu se vypínalo krásné a vysoké stromořadí, které je možné pozorovat i dnes. Mezi mlýnem a mostem stálo několik soch českých patronů. Tato galerie 6 soch z 18. století je stále udržována. Kolem nich vedla dříve hlavní příjezdová cesta do Libochovic.

To značí, že jižní brána byla dříve více využívána, dnes slouží jen pro pěší, kteří se do parku vydávají jižní cestou z města podél zátoky. Cesta je nyní opatřena závorou a vjezd motorovým vozidlům je zakázán, s výjimkou pro obyvatele zahradního domu, který stále stojí na svém původním místě.



Obrázek 28 - III. vstupní brána ve východním parteru do ulice Turinského (foto: autor)



V severní ohradní zdi východního zahradního parteru se souběžně se vstupem z Kerkova nábřeží nachází další vstupní brána, která propojuje zahradu s Turinskou ulicí (viz obr. č. 28). Brána je ale po většinu roku trvale uzavřena a návštěvníky tak využívána minimálně.

Podobně je na tom i západní brána (viz obr. č. 22), která vede od kostela Všech Svatých přes tajnou zahradu a je otevírána veřejnosti jen několikrát do roka na veřejné akce, které se v této části zahrady konají. Pro vstup do zámeckého komplexu je pro návštěvníky také uzavřena.

Poslední 2 možné vstupy jsou méně známé a také poměrně zanedbané východní brány na konci anglického parku z ulice Havlíčkova (viz obr. č. 29 a 30). Lze říci, že tyto vstupy jsou skoro nepoužívané a většina návštěvníků do této části parku ani nezavítá. Park je zde ohraničen slepým ramenem řeky Ohře a můžeme zde pozorovat ekosystém lužního lesa. Z této části parku lze také projít do vedlejší obce Radovesice.



*Obrázek 29 - V. vstupní brána v anglickém parku do ulice Havlíčkova (foto: autor)*



*Obrázek 30 - VI. vstupní brána v anglickém parku do ulice Havlíčkova (foto: autor)*

#### 4.1.4 Návrhy většího zapojení areálu do infrastruktury města

Areálu by mohlo prospět otevření více vstupních bran a také prodloužení otevírací doby, která je nyní jen do 17:00. Tím by se zámecký park více propojil s historickým jádrem města a veřejnost by tak při svých toulkách zámeckým komplexem mohla procházet z parku do města a opět zpět. Brány jsou rozmístěny po celém zámeckém areálu a zavedly by návštěvníka do malebných uliček Libochovic, kam by jinak nezavítal. V současné době jsou otevírány pro vstup pouze 2 brány (brána v severním parteru a jižní brána).

Brána ve východní části krajinářského parku krásně navazuje na cestu v ulici Havlíčkova vedoucí do vedlejší obce Radovesice (viz obr. č. 31). Obyvatelé obce Radovesice by ocenili, kdyby mohli projít do areálu zámku a užít si procházku v anglickém parku. I přestože zámecký areál končí opravdu jen pár metrů od Radovesic, musejí obyvatelé projít celými Libochovicemi, pokud chtějí vstoupit do zámeckého komplexu. Této cestě by prospěla revitalizace, aby se zde jelo dobře i návštěvníkům s kočárky, nebo přijíždějícím cyklistům.



Obrázek 31- Cesta v ulici Havlíčkova vedoucí od Radovesic k východní bráně (foto: autor)

Otevřená západní vstupní brána by vedla návštěvníky skrz tajnou zahradu (viz obr. č. 32). Západní parter v současné době není otevřený veřejnosti a pokud by byla tato část volně přístupná, šlo by skrz ní projít na nábřeží k zátocce pod zámek a jižní bránou se opět vrátit do parku. Vznikl by tak okruh, který by návštěvníky zavedl k zátocce do míst, kam by normálně nezavítali a naskytl se jim tak krásný pohled na zámek zrcadlící se na hladině zátoky (viz obr. č. 39).



Obrázek 32- Západní parter libochovické zahrady

Po zámeckém areálu a jeho okolí bylo nedávno nainstalováno několik naučných cedulí s historickými informacemi o daném místě. V západním parteru by mohla být též umístěna cedule, která by obeznámila návštěvníky, co vlastně tzv. „secret garden“ je a k čemu v historii sloužila. Stejně informační cedule by mohly návštěvníka lákat k návštěvě zahrady a anglického parku a mohly by být umístěny v centru města.

Otevření vstupní brány v severní části východního parteru by návštěvníkům zpřístupnilo ulici Turinského, která stojí rozhodně za návštěvu a mnoho lidí do této uličky při návštěvě Libochovic nezavítá. (viz obr. č. 33 a 34).

Na zámku v Libochovicích jsou pravidelně pořádány prohlídky týkající se historie zámeckých interiérů. Zámecká zahrada a její pestrá historie není však zahrnuta do žádného okruhu. Určitě by bylo zajímavé návštěvníky obeznámit s vývojem zámecké zahrady a parku, které tu již přes tři staletí slouží lidem.

Prohlídky zahrady by měly lidem připomenout, že zeleň má nejen estetickou funkci, ale je pro nás důležitá i v jiných ohledech.

Nejenže nám přinese návštěva zahrady estetický zážitek a poučení z historie, ale procházka těmito kouzelnými místy v nás dokáže vyvolat hrdost nad našimi předky, kteří k vybudování těchto krás vynaložili veškerá svá úsilí a s láskou je opečovávali. Z generace na generaci si předávali zkušenosti a zdokonovali své dovednosti v tomto odvětví (Conan 2007).



Obrázek 33- Ulice Turinského (foto: autor)



Obrázek 34 - Ulice Turinského - vrátka do zahrady vedle skleníku (foto: autor)

V prohlídkách, týkajících se zámecké zahrady a parku, by mohly být kromě historie areálu a současných zajímavostí, zmíněny také funkce zeleně. Růžičková (1996) rozděluje funkce zeleně do několika kategorií. Při rozdělení bere ohled na to, jak zeleň působí na člověka a jeho životní prostředí.

- Bioklimatická a hygienická: Havní bioklimatickou funkcí zeleně je regulace stupně oslunění půdy, zmírňování vzdušného proudění, upravování extrémních teplotních rozdílů nebo regulace vzdušné vlhkosti. Do funkce hygienické spadá především schopnost zachycovat prašné částice ze vzduchu a plynné exhaláty, vylučovat kyslík a omezovat množství škodlivých mikroorganismů.
- Estetická a psychologická: Zeleň v první řadě zvýrazňuje architekturu staveb, vedle kterých se vyskytuje a i sama o sobě tvoří umělecká díla. Spolu s estetikou je pomocí

zeleně ovlivňována i psychika člověka. Má uklidňující účinek díky svým barevným odstínům a příjemným zvukům, jako je například zpěv ptáků, šumění stromů či zurčení vody, ať už přírodních potoků nebo uměle vytvořených vodotrysků.

- Ochranná: Jedná se hlavně o funkci půdo-ochranou, kdy porosty na svazích snižují nebezpečí vodní eroze. Dále je zezeň útočištěm pro ptactva a zvěř. Nejvíce se tato funkce uplatňuje, jako ochranný pás k oddělení rušných dopravních spojů.
- Společenská funkce: Společenská funkce se dá charakterizovat jako pozitivní využití všech předchozích funkcí zeleně pro zlepšení obyvatelnosti krajiny a měst. Nabízí místa pro odpočinek a setkávání lidí.

#### 4.1.5 Změny provedené v posledních letech

V roce 2019 bylo z bezpečnostních důvodů ve východním parteru zámecké zahrady pokáceno několik jírovců maďalů (*Hippocastaneum aescullus*). Podle zahradníka Jana Holuba, který se o rozmanitou zámeckou zahradu nyní stará, byly jírovce posouzeny odborníky a jejich závěrem bylo, že jsou již pro návštěvníky parku nebezpečné.

Konkrétně se jednalo o pět stopadesátiletých jedinců. Na jejich místě byla doplněna nová tráva s obrubníkem a tak se docílilo toho, že se do francouzské zahrady v Libochovicích navrátila původní symetrie (viz obr. č. 35). Jírovce zde totiž nestály od počátku založení zahrady a jejich odstraněním se tak podoba parku vrátila do prvotního stavu.



Obrázek 35- Východní parter – 2020 (foto: autor)

Dřevo z pokácených stromů posloužilo ke stavbě včelína, jež je umístěn pod jižní terasní zdí na území bývalé chmelnice. Do roka by tento originální včelín měly obývat včely od místních včelařů. Kastelánka Michaela Prokopová tvrdí, že chtěla zachovat pamět stromů, jelikož chápe, že spousta lidí mohla mít se stromy spojené hezké vzpomínky a tak jejich torza vrátila po pokácení zpět do areálu v podobě vyřezaných včelích úlů.

V předchozích letech došlo ve východním parteru k pokácení ještě několika vzrostlých listnatých stromů, které rostly na ploše trávníků (viz obr. č. 36).



Obrázek 36 - Východní parter v době, kdy se zde nachází ještě 7 vzrostlých stromů - 1984 (Weiss 1984)

Před třemi lety porazila vichřice v anglickém parku skoro 400 let starý dub. V roce 2020 se vedoucí zahradník Jan Holub rozhodl, že z kmene stromu nechá vyřezat lavičku, aby opět dřevo staletého jedince zůstalo na území parku. Do Libochovic přijeli lavičku vyřezat manželé Formanovi, kteří mají v areálu již na svědomí vyřezané včelí úly. Lavička dostala podobu vzdušného balónu a má symbolizovat živel vzduch. Nalezneme ji na území bývalé chmelnice v dolní části parku.

Na jaře 2020 se pod vedením Jana Holuba vyměnily všechny květináče pro staleté palmy, které po 40 letech lehce chátraly. Palmy teď více vyniknou a francouzskou zahradu to rozzářilo.

#### 4.1.6 Plánované změny v zámeckém areálu

V celém zámeckém areálu je nyní ještě několik kmenů stromů, které musely být z bezpečnostních důvodů pokáceny, nebo je poničila vichřice. V plánu je z nich v budoucnu udělat další 3 lavičky, které by měly symbolizovat zbylé 3 živly – oheň, voda, země. Lavička symbolizující vzduch byla již tento rok vyřezána (litoměřicko24.cz).

V budoucnu má kastelánka v plánu zpřístupnit veřejnosti prostory druhého patra zámku. Byly otevřeny jen jednou a to v rámci „Dnů evropského dědictví“ a návštěvníci se vůbec poprvé mohli podívat do těchto místností, kde se nyní nacházejí depozitáře. V této části zámku se nejspíše nacházely pokoje pro děti a služebnictvo, naznačují to tapety s dekorem růžiček a

portréty dětí posledního majitele zámku, které visí na zdech. O tuto prohlídku byl velký zájem také ze strany místních.

Kastelánka se také zmínila o novém prohlídkovém okruhu v západním parteru: „*Pro návštěvníky chystáme nový prohlídkový okruh v západní části zámeckého parku, která je jinak pro veřejnost uzavřena. Chtěli bychom ho zaměřit na život poddaných, zámeckou kuchyni a na bylinky. Myslím si, že se nám podaří realizovat také malý hospodářský dvoreček s živými zvířátky, takže děti budou mít radost.*“ uvedla Michaela Prokopová pro zpravodajství litomeřicko<sup>24</sup>. Z toho lze chápat, že vstup do západního parteru bude v budoucnu možný jen v rámci zaplacené prohlídky.

#### 4.1.6.1 Dotazník pro nynějšího zámeckého zahradníka Jana Holuba

- **Plánujete nějaké změny v zámecké zahradě a parku?**  
-Zatím se nám v loňském a letošním roce povedlo celkové zaměření areálu, které tu doposud nebylo. V následujících letech by měla proběhnout inventarizace zeleně. Až budou hotovy tyto základní věci, přistoupíme k plánování viditelnějších změn.
- **Myslíte si, že by měli návštěvníci zájem o pravidelné prohlídky v zámecké zahradě a parku? Zahrada má zajímavý historický vývoj a má toho určitě spoustu co nabídnout.**  
- Tyto prohlídky již zařazeny do nabídky máme. Zatím pouze na objednávku, jelikož o pravidelné prohlídky dosud nebyl takový zájem, abychom na ně museli najímat dalšího průvodce.
- **Neplánujete zpřístupnit veřejnosti i západní parter?**  
- Zpřístupnění západního parteru již nějakou dobu plánujeme. Musí zde však proběhnout několik stavebních úprav, které zabezpečí bezpečnost pro návštěvníky. Čekáme na investice od zřizovatele.
- **Mohly by podle Vás být otevřeny dveře ze Sala terreny, aby mohli návštěvníci projít z nádvoří přímo do zahrady a naskytl se jim tak krásný výhled na východní parter a pochopili tak, k čemu tato místnost na zámcích sloužila?**  
-V rámci klasických prohlídek tuto možnost zatím nezvažujeme. Již takhle je návštěvnícký okruh dost dlouhý a tento krok by jej ještě více časově zatížil. Při komentovaných prohlídkách parkem přes Sala terrenu samozřejmě procházíme.
- **Z jakého důvodu jsou z 6 vstupních bran otevírány veřejnosti pouze 2? (Zvláště východní brána do ulice Havlíčkova, která vede do vedlejší obce Radovesice a severní brána do ulice Turiského.)**  
-Východní brána je pouze služební. Cesta mimo areál není v nejlepším stavu. A ani prostředí zde není zrovna návštěvnícky atraktivní. Brána z ulice Turiského v minulosti nebyla návštěvníky tolik vyhledávaná a sloužila spíše místní mládeži, která však měla pro park spíš negativní vliv.

## 5 Diskuze

V této části práce hodnotím širší souvislosti rozebíraného tématu a zodpovídám otázky, které vyplývají z rešeršní a projektové části. Bakalářská práce se zaměřuje na analýzu zámeckého areálu v Libochovicích. Rozebírá zkoumanou oblast od jejího vzniku, přes historický vývoj a dobové přeměny, až po současný stav.

Z dostupných zdrojů, zejména z historických tištěných monografií, jsem vytvořila ucelený popis vývoje zámecké zahrady a parku od počátku 17. století. Celou práci jsem doplnila vlastními fotografiemi včetně snímků z dronu, kde můžeme vidět, jak se po dlouhé době zahradě navrátila její původní symetrie. V současné době není nikde k nalezení podobně zpracovaný materiál týkající se této problematiky.

Zámecký areál se v současnosti rozkládá na 26 ha, z jedné strany je ohraničen řekou Ohře a z druhé městskou zástavbou (npu.cz). Areál je v přímém kontaktu s historickým jádrem města Libochovice. Přílehlé stavby obklopující komplex byly dříve hospodářské budovy zámku. Dnes jsou z nich obytné domy, zámecká ubytovna, zámecká knihovna a některé z nich jsou opuštěné a postupně chátrají.

V posledních letech bylo ve východním parteru pokáceno několik vzrostlých stromů. Učiněno tak bylo z bezpečnostních důvodů, a zároveň tento krok navrátil zahradě její původní symetrii, stromy zde původně nestávaly a dle mého názoru tato změna areálu jen prospěla. Celý východní parter se nyní více prosvětřil a z estetického hlediska vypadá lépe. Souhlasím, že v letním období bylo pod stromy příjemné posezení ve stínu a spousta lidí mohla mít se staletými stromy spojené hezké vzpomínky, ale v areálu se nabízí spousta dalších pěkných míst pod stromy, kde si člověk může odpočinout. Navíc v přírodně krajinnářském parku postupně vznikají nové lavičky z pokácených stromů, což vidím jako přínosné pro současné rekreační využití parku, jelikož v areálu je zakázáno pohybovat se po trávníku, či si na něj sedat a tak budou mít návštěvníci možnost se na hezkých místech i zastavit a posedět.

V projektové části řeším problematiku vstupních bran do areálu. Ten disponuje 6 vstupními branami, z nichž jsou otevírány jen 2. Je naprosto přirozené, že zámecký areál z ekonomického hlediska cílí na turisty a tak se moc nezabývá tím, že otevřené brány by ulehčily přístup do areálu místním obyvatelům. Turista, který přijede cíleně do Libochovic za prohlídkou zámku a zámecké zahrady, si areál projde a nevádí mu, že musí z areálu odejít stejným vstupem, kterým přišel. Obyvatelům Libochovic a Radovesic by však otevřené vstupní brány umožnily areálem procházet a nemuseli by tak celý komplex obcházet. Jako největší problém vidím uzavřené východní vstupní brány v anglickém parku, které navazují na obec Radovesice. Východní část parku v minulosti nebyla ani nijak ohraničena a plynule přecházela do okolní krajiny. Nyní je východní strana oplocena a brány zavřeny.

Co se týče ochrany areálu před vandaly a jinými okolními vlivy chápu jeho oplocení, ale dle mého by stačilo, kdyby byly brány uzavírány jen na noc, stejně jako ostatní vstupy.

## 6 Závěr

- Během psaní bakalářské práce jsem díky nalezeným archivním zdrojům zjistila, v jakém historickém kontextu vzniklo město Libochovice a jak se poté celý zámecký areál v Libochovicích přes celá 3 staletí vyvíjel až do jeho dnešní podoby.
- Na základě ucelených poznatků z literární rešerše jsem se v práci snažila podat celistvý přehled o vývoji zámecké zahrady a parku, od založení zahrady v 17. století až po aktuální stav.
- Na začátku práce jsem zjistila, že zámecký park je výjimečný díky ekosystému lužního lesa, který se v parku drží zachovat. Zajímavostí byl nalezený půdorys zahrady z počátku 17. století, který se velice podobá aktuálnímu stavu, což dokazuje, že zahrada se nám dochovala v neobvykle ucelené podobě a tím je zvýšena její umělecká hodnota.
- Má práce přinesla ucelený přehled o historii zámecké zahrady, doplněný historickými fotografiemi nalezenými v tištěných publikacích v archivu zámecké knihovny. Dále práce zmapovala aktuální stav a dendrologické zajímavosti parku, také podloženo vlastními aktuálními fotografiemi.
- Předem stanovené cíle byly splněny. Cílem byla analýza zahrady a parku u zámku, zejména zjistit její původní podobu a dobové proměny až po stav aktuální. V druhé polovině práce jsem se zaměřila na možnosti, jak otevřít park více veřejnosti a zapojit tak celý areál více do infrastruktury města. Z terénního průzkumu jsem zjistila, že pro vstup do areálu je možné ze 6 vstupních bran využít pouze 2 vstupy a předložila jsem výhody, které by přineslo otevření více vstupních bran. V práci jsem se také zabývala možnostmi revitalizace západního parteru a otevření této části veřejnosti.



## 7 Literatura

### Tištěné monografie

- Andrlová H. 2016. Květinový detail v tvorbě významných zahradních tvůrců poloviny 19. a počátku 20. století. [diplomová práce]. Mendelova univerzita v Brně, Lednice.
- Bína J, Demek J. 2012. Z nížin do hor: geomorfologické jednotky České republiky. Academia, Praha.
- Brokešová D. 2005. Kostel Všech svatých v Libochovicích 1705-2005. Děkanský úřad v Libochovicích, Libochovice.
- Burdová M. 2015. Přírodovědný a historický pohled na oblast Dolního Poohří mezi Libochovicemi a Budyní nad Ohří. [diplomová práce]. Univerzita Karlova v Praze Pedagogická fakulta, Praha.
- Conan M. 2007. Contemporary garden aesthetics, creations and interpretations. Harvard University Press, Washington.
- Culek M. 1995. Biogeografické členění České republiky. Enigma, Praha.
- Demek J a kol. 2006. Zeměpisný lexikon ČR. Hory a nížiny. AOPK ČR, Brno.
- Gutzerová N. 1997. Příspěvek k biofloře lužních lesů na dolním toku řeky Ohře. Severočeské muzeum, Liberec.
- Hieke K a kol. 1984. České zámecké parky a jejich dřeviny. SZN, Praha.
- Houda J. 1971. Luhy lounského Poohří. Okresní národní výbor – Kulturní výbor, Louny.
- Hradilová D. 2014. Giacomo Antonio Coberllini a jeho zakázky pro rod Dietrichsteinů. [bakalářská práce]. Univerzita Palackého v Olomouci, Olomouc.
- Kupka J a kol. 2011. Great gardens of Central Bohemia. Foibos, Praha.
- Lejsková – Matyášová M. 1974. Zámecká zahrada v Libochovicích a její soudobá rekonstrukce: 1. část. Orbis, Praha.
- Nožička J. 1957. Přehled vývoje našich lesů. Státní zemědělské nakladatelství, Praha
- Pacáková – Hošťálková B. 2004. Zahrady a parky v Čechách, na Moravě a ve Slezsku. Libri, Praha.
- Pešek L. 2004. Státní zámek Libochovice. Národní památkový ústav, Ústí nad Labem.
- Purkyně JE. 1986. Vzpomínky Jana Evangelisty Purkyně na mládí prožité v Libochovicích. Městský národní výbor, Libochovice.
- Rublič J. 1937. Historie starého libochovického parku. Novina, Praha.
- Růžičková J. 1996. Sadovnictví. Květ, Praha.
- Steinová Š a kol. 2017. Zahradní umění první Československé republiky a její zahradníci. Národní zemědělské muzeum, Praha.

Weiss J. 1984. Státní zámek Libochovice. Krajské středisko státní památkové péče a ochrany přírody, Ústí nad Labem.

Zlatník A. 1976. Přehled skupin typů geobiocénů původně lesních a křovinných ČSSR. Geogr. úst. Čs. akad. věd, Brno.

### **Webové stránky:**

Místopisy.cz. Wanets.r.o., Available from: <https://www.mistopisy.cz/pruvodce/obec/6373/libochovice/>

Památkovýkatalog.cz. Národní památkový ústav. Available from: <https://www.pamatkovykatalog.cz/zamek-libochovice-2301918>

npu.cz. Národní památkový ústav. Available from: <https://www.npu.cz/cs/vysledky-vyhledavani?query=libochovice&section=>

litomericko24.cz. LEAL.CZ.s.r.o. Available from: <http://litomericko24.cz/2020/04/20/zamek-se-pripravuje-na-sezonu/>

### **Další zdroje:**

Hamilton HF. 1986. Gardens of Illusion: The Genius of André Le Nostre. Vanderbilt University Press, Nashville.

Juřík P. 2009. Moravská dominia Liechtensteinů a Dietrichsteinů. Libri, Praha.

Kalusok M. 2004. Zahradní architektura. Computer Press, Brno.

Pešek L a kol. 1987. Libochovice. Městský národní výbor, Libochovice.

Vlček P. 2006. Encyklopedie českých zámků. Libri, Praha.

### **Seznam obrázků:**

Obrázek č. 1 – 4: foto: autor

Obrázek č. 5: Weiss J. 1984. Státní zámek Libochovice. Krajské středisko státní památkové péče a ochrany přírody, Ústí nad Labem.

Obrázek č. 6: Weiss J. 1984. Státní zámek Libochovice. Krajské středisko státní památkové péče a ochrany přírody, Ústí nad Labem.

Obrázek č. 7: Pacáková – Hošťálková B. 2004. Zahrady a parky v Čechách, na Moravě a ve Slezsku. Libri, Praha.

Obrázek č. 8 – 35: foto: autor

Obrázek č. 36: Weiss J. 1984. Státní zámek Libochovice. Krajské středisko státní památkové péče a ochrany přírody, Ústí nad Labem.

Obrázek č. 37: libochovice.net. T.O. Bílý Zajíc Libochovice. Available from: <https://www.libochovice.net>

Obrázek č. 38: libochovice.net. T.O. Bílý Zajíc Libochovice. Available from: <https://www.libochovice.net>

Obrázek č. 39: foto: autor

Obrázek č. 40: Peterka M, Seddlmayerová A. 1965. České středohoří. Orbis, Praha.

Obrázek č. 41: foto: autor

Obrázek č. 42: libochovice.eu. Libochovice. Available from: <http://www.libochovice.eu/zamecky-park/>

Obrázek č. 43: Rublič J. 1929. Československé Zahradnické Listy. Ferdinand Macháček, Praha

Obrázek č. 44: mapy.cz. Available from: <https://mapy.cz/zakladni?x=14.5148000&y=50.0766000&z=11>

Obrázek č. 45: mapy.cz. Available from: <https://mapy.cz/zakladni?x=14.5148000&y=50.0766000&z=11>

Obrázek č. 46 - 50: Rublič J. 1949. Zámek a zámecká zahrada v Libochovicích. Nákladem autora, Libochovice.

## 8 Slovník pojmů

**Alpinum** - skalka, přírodní nebo uměle navršený skalnatý, svažité terén, určený v zahradě pro pěstování drobných rostlin horského původu. Z toho je odvozen i název skalničky, alpinky. První alpinum v našich zemích zřídil v Lobkovické zahradě v Praze Antonín Skalník v roce 1815. Velkorysé alpinum založil koncem 19. století v Průhonicích Arnošt Emanuel Silva Tarouca ve spolupráci s W. Kriechbauem a Camillo Schneiderem.

**Balustráda** - zábradlí podepřené kuželkami (balustrami)

**Balkon** - z fasády stavby vystupující část podlaží, ohrazená parapetní zídkou nebo zábradlím s balustrádou či mříží, přístupná z interiéru budovy.

**Bažantnice** - samostatný prostorový útvar při zahradě, krajinářském parku a oboře, určený pro chov i lov bažantů. Dispozice bažantnice se obvykle odvíjí od ústředního pavilonu, od něhož s erozují rovinně rovné cesty, umožňující přehledný dostřel při lovu. Bažantnice je vybudována jako lesnatý útvar s hustým porostem.

**Bosket** - skupina hustě vysázených stromů, často tvarovaná v korunách do kubického bloku. Obvyklá součást renesanční italské zahrady, používaná v pozdějších kompozicích i jinde. Interiér bosketu umožňoval též účelové využití.

**Broderie** - původně výšivka, od 17. století ornamentální kresba v polích barokního parteru, vysazována po obvodu a v linii nízkým tvarovaným buxusem a ve výplních pole vysypávaná barevným materiálem ( písek, saze, křída, rezavé piliny, mušle aj.) nebo vysazovaná květinami anebo jenom zatravněná. Ornamentálně broderie napodobuje stylizaci svinutě zvadlé listy. První výskyt broderiového parteru se udává po roce 1582 na francouzském zámku Anet.

**Fíkovna** - stavba, chránící fíkovníky (smokvoně) před nepřízní počasí. Původně přístřešek při zdi, později samostatná budova se střechou, kterou je možno podle potřeby odsunout.

**Francouzská zahrada** - dosti volný termín, který říká něco málo o slohu zahrady, ale téměř vůbec nic o jejím stáří. Francouzská zahrada může znamenat zahradu renesanční, zahradu barokní ale i jakoukoliv jinou. Ale termín se používá a pro francouzskou zahradu je přece něco typického. Je to uměřený, klidný snad až trochu chladný způsob její realizace. Nejcharakterističtější projevem francouzské zahrady je parter s broderií, velké zrcadlové plochy vodních kanálů, vodní schody. Z typu francouzské zahrady čerpal park v Schönbrunnu ve Vídni, mnichovský Nymphenburg a další.

**Freska** - technika nástěnné malby nanášené do ještě vlhké omítky. Malba na suchý podklad je technika al secco. Vrcholný barok a rokoko kombinují oba způsoby, zejména nanášení světel provádějí až pastosně na fresku metodou secco.

**Gotika** - sloh, který vznikl ve Francii v polovině 12. století, vládl Evropou přes tři století až do konce 15. století. Kamenné diagonální žebro v klenebním systému mělo technický i umělecký význam právě tak, jako hrotitý oblouk okna. Vrcholem gotického slohu byl typ katedrál. V českých zemích gotický sloh zakořenil a ve stavební a sochařské huti Petra Parléře

dorostl evropského významu. I skloněk gotiky tzv. jagellonské patří s jejím představitelem Benediktem Riedem k vrcholům evropského umění.

**Hlavní osa** - nosná kompoziční linie půdorysu zahradního areálu, k ní se připojují osy vedlejší.

**Kaskáda** - přírodní nebo umělá splývavost vodního toku, forma stupňovitého jezu, uplatňující se na svažitém terénu zahrady. Je strmější než vodní schody.

**Kašna** - vodní nádrž napojená na soustavu vodovodu

**Kompozice** - skladba památky zahradního umění spočívá v rozvržení hmot a prostorů, v rozdělení plochy, ve výstavbě barev a světla, odpovídající slohovému výrazu doby, v níž památka vznikla.

**Krajinářský park** - areál komponovaný volným, nepravidelným způsobem, respektujícím nebo napodobujícím přirozenou krajinu, sledujícím malebné stránky krajiny malířským pohledem.

**Mozaika** - výzdoba plochy podlah, stěn i stropů a kleneb z drobných kostek nejrůznějšího materiálu a barev.

**Oranžerie** - budova pro ochranu teplomilných rostlin a pro jejich pěstování, na zimu otápěná.

**Ornament** - dekor rytmičovaný střídáním, opakováním, je ovládán souměrností. V uvolnění souměrnosti, při prodloužení osy je nazýván rozvilinou.

**Palisáda** - kulová konstrukce (původně v opevnění), složená z jednotlivých kolmo zapuštěných kůlů, nahoře zašpičatělých, používaná v oplocení.

**Park** - původní význam tkví v označení lovecké obory, jak tomu bylo např. ve Francii u hradu Vincennes v roce 1183. Existovaly parky pro pěstování vysoké a divoké zvěře, ale i pro ústřice či šněky. Povýtce zahradní zásady se uplatňovaly vždy v zahradě. I vrcholný areál ve Versailles se doslovně nazývá. „Zahrady zámku ve Versailles“. Vlastní park je až dílem krajinářské tvorby po anglické zahradě. Park mívá větší rozlohu, ale rozdíl mezi zahradou a parkem stále kolísá.

**Parter** - plochá rovinná část zahrady, obvykle před zahradním průčelím zámku, rozdělená cestami v pravidelném geometrickém uspořádání na pravoúhlé záhony. Plochy záhonů pokrývá ve francouzském parku broderie, tzv. parter anglický má pokrytu plochu záhonu trávnikem, parter vodní převažuje vodní plochou (bazén, kanál). Je i parter kombinovaný z trávnickových a broderiových, někdy i rabátkových ploch. Uvádí se také parter oranžerie, jestliže do převážné části parteru byly sezónně umístěovány pomerančovníky v přenosných nádobách.

**Pavilon** - původně čtyřboký závěsný stan z látkového materiálu, pak drobnější ozdobná zahradní stavba, obvykle centrálního půdorysu. Oblíbený prvek již v perských a syrských zahradách, kde byl nazýván chabutra.

**Pleasure ground** – reprezentativně upravená oblast zahrady v blízkosti hlavní budovy

**Přírodní park** - chráněné území vyhlášené na základě zákona č. 114/1992 Sb. O ochraně přírody, sledující především ochranu volné krajiny (dosavadní zóny klidu). Vyhlášení je v pravomoci orgánů státní správy, centrální evidenci je pověřena Agentura ochrany ochrany přírody a krajiny České republiky. Vyhlášeno je více než sto přírodních parků o různé rozloze, od několika set až do několika tisíc hektarů.

**Revitalizace** - opatření a postup, jimž se zanedbaná a zapomenutá památka vrací s původní funkcí do života.

**Sad** - má svou primární užitkovou funkci jako ovocná zahrada. V dějinách zahradního umění se jako sad označuje park v městském prostředí. Městské sady se vyhranily během 19. století do samostatného typu ozdobného parku s pobytovou a rekreační funkcí.

**Sala terrena** - místnost obvykle v přízemí budovy, přístupná nebo otevřená přímo do zahrady. Vnitřní výzdoba sala terreny navazuje na slohový výraz domu i zahrady a je výtvarným i funkčním spojením mezi oběma. Tak vidí architektonicky salu terrenu i Heinrich Lützel, zároveň však dodává, že ikonologicky značí zónu Země v protikladu k nebeské zóně slavnostního sálu v hlavním podlaží, kde sídlí kníže jako druhý Apollón. Malba na klenbě obvykle oslavuje Apollóna přinášejícího světlo a povětšinou spolu s ním knížete jako vítěze nad temnými silami a jako záštitu věd a umění. Schodiště pak znázorňuje výstup z návaznosti k Zemi do sféry Nebes do olympského bytí.

**Sgrafito** - technika plošné výzdoby architektonické stěny. Vzniká nahozením dvou vrstev omítky, jedné barevné, druhé bílé. Poškrábáním vrchní vrstvy vzniká buď geometrizované psaníčkové sgrafito nebo vegetabilní ornament či figurální výjev. Oblíbená dekorativní technika renesance.

**Skleník** - prostor pro pěstování rostlin alespoň s jednou prosklenou stěnou, temperovaný a ve větších rozměrech určený pro exoty, v menších podélných rozměrech pro broskve, fíky a jiné.

**Solitér** - květina, keř, zejména však strom rostoucí v zahradě o samotě.

**Špalír** - zelená stěna, upravená z tvarování vegetační hmoty, vytvořené pravidelnou kompaktní výsadbou při cestách a v jiných částech zahradní kompozice.

**Terasa** - odstupněná plocha při architektonickém objektu nebo v zahradním areálu, přístupná schodištěm nebo rampou, obvykle na obvodu obehnaná balustrádou.

**Vrcholový fenomén** - projevy vlastností odlišujících vrcholky kopců od okolí nezávisle na klimatické oblasti. Pro všechny typy vrcholového fenoménu je typické zvýraznění některého z abiotických faktorů.

**Zahradník** - pšpecialista starající se o zahrady. Ve středověku bylo postavení zahradníka povýšeno citací z bible, kde Kristus po Zmrtvýchvstání se zjevuje Marii Magdaleně jako zahradník. Výtvarné umění toto téma zobrazuje, jeden z nejpůsobivějších obrazů tohoto námětu je na zámku v Libochovicích.

## 9 Samostatné přílohy



Obrázek 37 - Pohled na zámek přes řeku Ohře - polovina 19. století (libochovice.net)



Obrázek 38 - Pohled na zámek přes řeku Ohře – rok 1893 (libochovice.net)



Obrázek 39 - Obrázek 29 Pohled na zámek přes řeku Ohře – rok 2019 (foto: autor)



Obrázek 40 -Kašna se sochou ve východním parteru - 20. století (Peterka 1965)

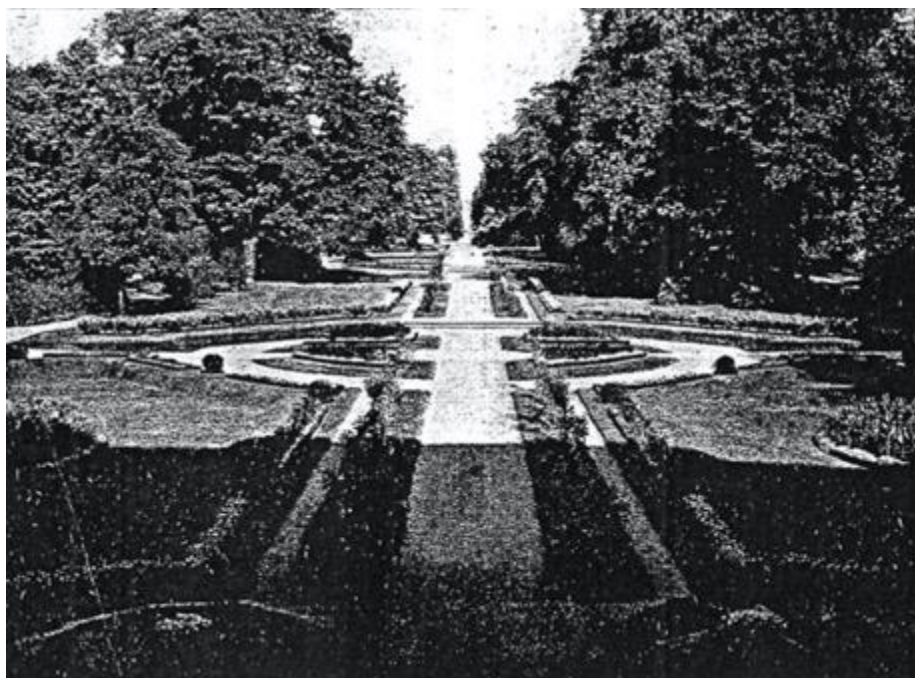


Obrázek 41- Kašna se sochou ve východním parteru - rok 2020 (foto: autor)





Obrázek 42 - Východní parter – druhorokoková výzdoba - přelom 19. a 20. století (libochovice.eu)



Obrázek 43 - Východní parter – 20. století - rok 1929 (Rublič 1929)



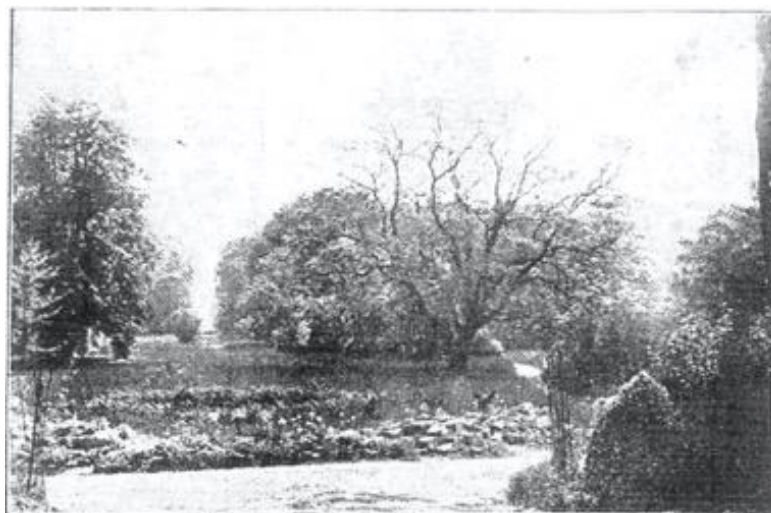
Obrázek 44 - Tok řeky Ohře v 19. století ( [www.mapy.cz](http://www.mapy.cz) )



Obrázek 45 - Tok řeky Ohře 21. století ( [www.mapy.cz](http://www.mapy.cz) )



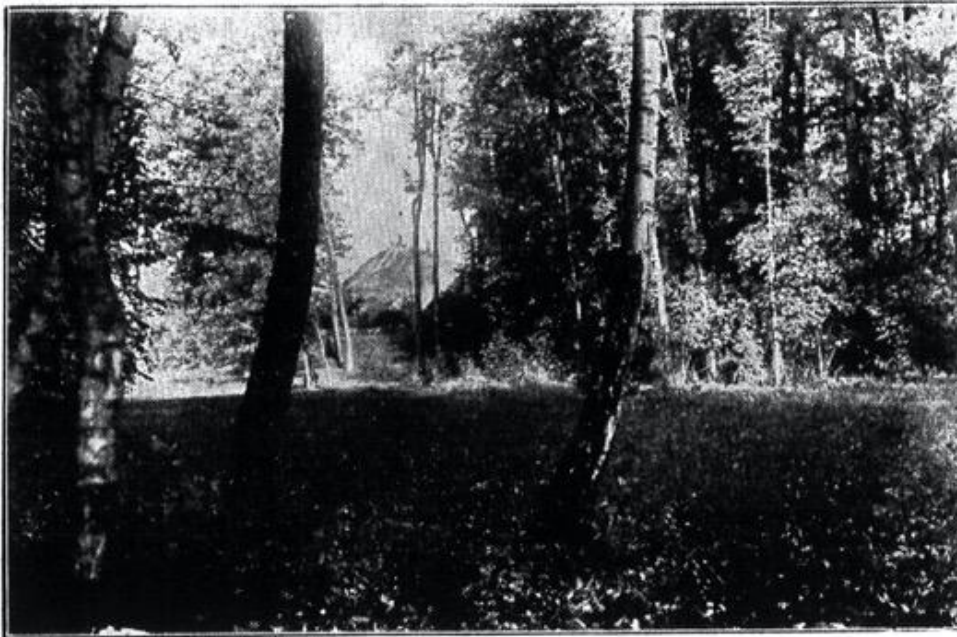
*Obrázek 46 - Pohled na zámek z východního parteru - 20. století  
(Rublič 1949)*



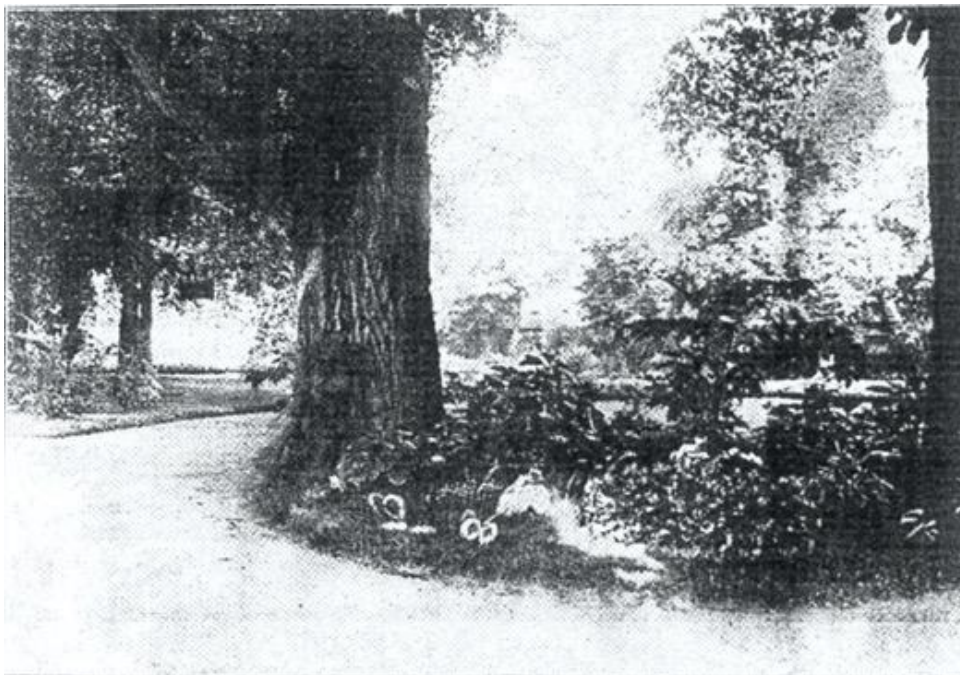
*Obrázek 47 - Alpinkové zákoutí v libochovickém parku (Rublič 1949)*



*Obrázek 48 - Ovce na pastvě v oboře (Rublič 1949)*



*Obrázek 49 - Průhled na Hazmburk z anglického parku (Rublič 1949)*



*Obrázek 50 – Romantická zákoutí v anglickém parku (Rublič 1949)*