

Univerzita Hradec Králové
Fakulta informatiky a managementu
Katedra rekreologie a cestovního ruchu

**Zhodnocení potenciálu cestovního ruchu vybrané turistické
destinace**

Pec pod Sněžkou

Bakalářská práce

Autor: Denisa Kirnigová

Studijní obor: Management cestovního ruchu

Vedoucí práce: Mgr. Jaroslav Kacetl, Ph.D.

Hradec Králové

Duben 2020

Prohlášení:

Prohlašuji, že jsem bakalářskou práci zpracovala samostatně a s použitím uvedené literatury.

V Hradci Králové dne 30. 04.2020

Denisa Kirnigová

Poděkování:

Děkuji vedoucímu práce Mgr. Jaroslavu Kacetlovi, Ph.D. za metodické vedení, trpělivost a rady v průběhu tvorby bakalářské práce.

Anotace

Tato bakalářská práce se zabývá hodnocením potenciálu cestovního ruchu v oblasti Pec pod Sněžkou.

Teoretická část práce je zaměřena na potenciál cestovního ruchu a způsoby jeho měření. Základním výstupem teoretické části práce je definování základních pojmů a studií, souvisejících s hlavním tématem práce, a výběr metody hodnocení potenciálu cestovního ruchu.

V praktické části je provedena územní analýza destinace dle předpokladů pro cestovní ruch.

Výsledkem práce je vyhodnocení potenciálu destinace obce Pec pod Sněžkou a jak vysoký potenciál z hlediska cestovního ruchu má. Následně jsou navržena doporučení, která by mohla rozvoji potenciálu této destinace pomoci.

Klíčová slova: cestovní ruch, potenciál cestovního ruchu, předpoklady, Pec pod Sněžkou

Annotation

Title: Evaluation of Tourism Potential of selected destination

This bachelor thesis deals with the evaluation of tourism potential in the area of Pec pod Sněžkou. The theoretical part is focused on the potential of tourism and the ways of its measurement. After defining the basic concepts and discussing studies related to the main theme of the thesis, the most suitable method of the evaluation of tourism potential in the aforementioned area is selected. The practical part contains the analysis of the selected destination. The work assesses the potential of Pec pod Sněžkou in terms of tourism. Finally, recommendations aiming at further development of this destination are proposed.

Keywords: tourism, tourism potential, conditions, Pec pod Sněžkou

Obsah

1	ÚVOD.....	1
1.1	DŮVOD VÝBĚRU TÉMATU PRÁCE.....	1
1.2	CÍL PRÁCE.....	2
2	TEORETICKÁ VÝCHODISKA.....	2
2.1	DESTINACE CESTOVNÍHO RUCHU.....	2
2.2	POTENCIÁL CESTOVNÍHO RUCHU.....	3
2.3	PŘEDPOKLADY CESTOVNÍHO RUCHU.....	5
2.3.1	<i>Lokalizační předpoklady cestovního ruchu.....</i>	<i>6</i>
2.3.2	<i>Selektivní předpoklady cestovního ruchu.....</i>	<i>9</i>
2.3.3	<i>Realizační předpoklady cestovního ruchu.....</i>	<i>10</i>
2.4	MĚŘENÍ POTENCIÁLU CESTOVNÍHO RUCHU.....	11
3	METODIKA ZPRACOVÁNÍ.....	13
3.1	VÝZKUMNÉ OTÁZKY.....	14
4	PRAKTICKÁ ČÁST.....	15
4.1	DESTINACE PEC POD SNĚŽKOU.....	15
4.2	HISTORIE MĚSTA PECE POD SNĚŽKOU.....	17
4.3	POPIS PŘEDPOKLADŮ DESTINACE PECE POD SNĚŽKOU.....	17
4.3.1	<i>Lokalizační předpoklady.....</i>	<i>17</i>
4.4	KULTURNĚ HISTORICKÉ PŘEDPOKLADY.....	19
4.5	KULTURNÍ ZAŘÍZENÍ A AKCE.....	20
4.6	REALIZAČNÍ PŘEDPOKLADY.....	22
4.6.1	<i>Dopravní předpoklady.....</i>	<i>22</i>
4.6.2	<i>Materiálně technické předpoklady.....</i>	<i>23</i>
5	VÝZKUM.....	26
5.1	PRŮBĚH ŠETŘENÍ.....	26
5.2	URČENÍ STUPŇŮ JEDNOTLIVÝCH SLOŽEK POTENCIÁLU ČR V PECE POD SNĚŽKOU.....	28
5.2.1	<i>Přírodní pozoruhodnosti.....</i>	<i>28</i>
5.2.2	<i>Vhodnost krajiny pro pěší a horskou turistiku.....</i>	<i>29</i>
5.2.3	<i>Vhodnost krajiny pro cykloturistiku.....</i>	<i>32</i>
5.2.4	<i>Vhodnost krajiny pro sjezdové zimní sporty.....</i>	<i>33</i>
5.2.5	<i>Vhodnost krajiny pro lyžařskou turistiku.....</i>	<i>35</i>
5.2.6	<i>Vhodnost krajiny pro rekreaci u vody.....</i>	<i>36</i>
5.2.7	<i>Vhodnost krajiny pro rekreaci typu lesy/hory.....</i>	<i>38</i>
5.2.8	<i>Vhodnost krajiny pro venkovskou turistiku.....</i>	<i>38</i>
5.2.9	<i>Vhodnost krajiny pro vodní turistiku.....</i>	<i>40</i>
5.2.10	<i>Vhodnost krajiny pro horolezectví.....</i>	<i>41</i>
5.2.11	<i>Vhodnost krajiny pro závěsné létání.....</i>	<i>41</i>
5.2.12	<i>Vhodnost krajiny pro sportovní myslivost.....</i>	<i>42</i>
5.2.13	<i>Vhodnost krajiny pro sportovní rybolov.....</i>	<i>43</i>
5.2.14	<i>Vhodnost krajiny pro pozorování vodních ptáků.....</i>	<i>44</i>
5.2.15	<i>Kulturně historické památky a soubory.....</i>	<i>44</i>
5.2.16	<i>Skanzeny a muzea.....</i>	<i>45</i>
5.2.17	<i>Lázeňská funkce.....</i>	<i>46</i>
5.2.18	<i>Kongresy a konference.....</i>	<i>46</i>
5.2.19	<i>Kulturní akce.....</i>	<i>48</i>
5.2.20	<i>Sportovní akce.....</i>	<i>49</i>
5.2.21	<i>Církevní akce.....</i>	<i>50</i>
5.2.22	<i>Veletrhy a tematické trhy.....</i>	<i>51</i>
5.2.23	<i>Místní produkty.....</i>	<i>52</i>

5.2.24	<i>Příhraniční specifiky</i>	53
5.3	SWOT ANALÝZA POTENCIÁLU	54
6	SHRNUTÍ	56
6.1	DISKUZE VÝSLEDKŮ	57
6.2	ODPOVĚDI NA VÝZKUMNÉ OTÁZKY	57
6.2.1	<i>Otázka č. 1</i>	57
6.2.2	<i>Otázka č. 2</i>	58
6.2.3	<i>Otázka č. 3</i>	58
7	ZÁVĚRY A DOPORUČENÍ	59
8	SEZNAM POUŽITÉ LITERATURY	61
9	SEZNAM POUŽITÝCH ZDROJŮ	68
9.1	PŘÍLOHA Č.1 - SEZNAM OBRÁZKŮ.....	68
9.2	PŘÍLOHA Č. 2 - SEZNAM TABULEK.....	68
9.3	PŘÍLOHA Č. 3 - SEZNAM POUŽITÝCH ZKRATEK.....	69
9.4	PŘÍLOHA Č. 4 – FOTODOKUMENTACE.....	70
	ZADÁNÍ PRÁCE	72

1 Úvod

1.1 Důvod výběru tématu práce

Obec Pec pod Sněžkou je známá především jako přístupový bod na českou nejvyšší horu Sněžku a jako brána do Krkonoš. Návštěvnost této destinace neustále roste. Krkonošský národní park a jeho ochranné pásmo navštívilo v roce 2018 celkem 3 786 575 lidí a řadí se tak mezi nejnavštěvovanější evropské národní parky (KRNAP, 2017). V letní sezóně návštěvnosti dominuje především zmíněný výstup na nejvyšší vrchol Sněžku a horská turistika, v zimní sezóně návštěvníky láká největší lyžařský resort v České republice.

Světová organizace pro cestovní ruch UNWTO (2014) udává, že cestovní ruch je jedním z nejrychleji rostoucích odvětví světové ekonomiky, a stává se tak světovým fenoménem, který překonává například i vývoz ropy, potravinářských výrobků a automobilů. Rozvoj turismu vytváří podle této organizace ekonomické příjmy a pracovní místa jak přímo v tomto odvětví, tak v odvětvích s cestovním ruchem spojených (UNWTO, 2014). Proto je nutné cestovní ruch podporovat, ať už na celostátní, regionální či místní úrovni. Jeho velkou ekonomickou slabinou podle Zelenky a Páskové (2012) je fakt, že cestovní ruch je potřebou zbytnou a v případě zhoršení ekonomické situace se potenciální účastníci cestovního ruchu své potřeby cestovat vzdají nebo ji značně omezí. Pro rozvoj cestovního ruchu ve vybraném území je tedy nutné znát veškeré důležité aspekty, jako jsou přednosti a slabiny lokality, aby mohly být vytvořeny vhodné strategie pro rozvoj, produkty, služby a komunikaci s potenciálními účastníky cestovního ruchu.

Tato práce by mohla přispět ke zvýšení zájmu o atraktivní přírodní lokality i mimo nejvíce navštěvovaná místa. Dalším důvodem výběru tématu byl zájem autorky o tuto lokalitu.

1.2 Cíl práce

Hlavním cílem bakalářské práce je zhodnotit potenciál cestovního ruchu v Peci pod Sněžkou na základě předem zvolené metodiky.

Pec pod Sněžkou se nachází v Královéhradeckém kraji na severovýchodě Čech a je významným horským střediskem. Práce dále hodnotí místní podmínky cestovního ruchu a zjišťuje, zda ve zkoumané oblasti převažují přírodní podmínky nad kulturními.

Z cíle práce vycházejí výzkumné otázky, které souvisejí s měřením potenciálu vybrané destinace. Výzkumné otázky a doporučení se opírají o podložená data, která jsou v teoretické části práce. Veškeré zdroje informací jsou řádně uvedeny v seznamu použitých zdrojů.

Výsledky této práce budou sloužit jako podklad pro vytvoření doporučení, která by mohla napomoci k budoucímu rozvoji turismu v destinaci Pec pod Sněžkou.

2 Teoretická východiska

K vypracování teoretické části byly využity odborné publikace. Jedna z hlavních publikací, která byla v průběhu práce využita, a která se zabývá problematikou zhodnocení potenciálu vybrané destinace, je *Hodnocení potenciálu cestovního ruchu v obcích České republiky* (Bína, 2002, 2010), která je nejvhodněji zpracovaná. Tato publikace je snadno pochopitelná a realizovatelná na základě dostupných informací. Další publikace, které byly využity a zabývají se problematikou potenciálu cestovního ruchu (dále také CR), jsou *Výkladový slovník* (Zelenka, Pásková, 2012), *Geografie cestovního ruchu* (Mariot, 1983), *Udržitelnost cestovního ruchu* (Pásková, 2014) a *Geografie cestovního ruchu* (Hrala, 2013). Kromě těchto autorů jsou zmíněni i další zabývající se tímto tématem (např. Hrala 2013, Hasman a Šíp 2001).

2.1 Destinace cestovního ruchu

Jedním z nejdůležitějších pojmů v souvislosti s geografíí cestovního ruchu je destinace. Tento pojem je mnohdy vysvětlován různými způsoby i definicemi vzhledem k vývoji cestovního ruchu. Destinace je podle Zelenky a Páskové (2012) obecně definována jako směřování či cíl cesty. V souvislosti s aplikací na cestovní ruch je však pojem destinace cestovního ruchu vysvětlován, dle *Výkladového slovníku* Zelenky a Páskové (2012:105), v užším smyslu jako “*cílová oblast v daném regionu se specifickou nabídkou atraktivit*

cestovního ruchu a infrastruktury cestovního ruchu”. V obecném pojetí se vztahuje k zemím, regionům a dalším oblastem, pro které je charakteristická vysoká koncentrace atraktivit cestovního ruchu.

Rozvinutí služeb a infrastruktury má za následek dlouhodobou návštěvnost. Lze tedy říci, že se jedná o územní celek, který využívá potenciál pro rozvíjení cestovního ruchu v dané oblasti, zohledňuje únosnou kapacitu tohoto území v souvislosti s rozvojem (Pásková, 2014) a vyznačuje se “*společným životním cyklem cestovního ruchu a společnými procesy*” (Pásková, 2014:36).

Další z často uváděných definic je od Thomase Biegera z knižní publikace *Management von Destination* (Nejdl 2011:49). Ten uvádí, že “*destinace je geografický prostor, který si konkrétní návštěvník vybírá jako svůj cíl cesty*”. Je nutné si uvědomit, že v rámci chápání této definice destinace cestovního ruchu je geografický prostor vymezený různými způsoby. Různí autoři různě definují geografické vymezení destinace. Vymezují geografický prostor podle administrativního členění na územní jednotku (obec, kraj), přesněji zaměřenou územní jednotku (sdružení, mikroregion), chráněnou oblast (NP, CHKO, UNESCO), kulturně vymezenou územní jednotku nebo oblast vymezenou na základě zhodnocení návštěvníky a mnohé další (Pásková, 2014).

2.2 Potenciál cestovního ruchu

Potenciál cestovního ruchu je vysvětlován mnohými autory (např. Zelenka a Pásková 2012, Bína 2002, Mariot 1983), kteří se jím zabývají ve svých studiích a snaží se tak o jeho implementaci. V této části práce budou některé z metodik představeny. Následně bude vybrána jedna, která bude na tuto práci týkající se hodnocení potenciálu cestovního ruchu v oblasti Pec pod Sněžkou aplikována.

Potenciál představuje pro rozvoj cestovního ruchu v daném území významnou část. Přispívá ke zvyšování objemu návštěvnosti a tím i rozvoji cestovního ruchu v daném místě. Dochází k tomu skrze primární zdroje umístěné v dané lokalitě (Pásková, 2014).

Zelenka a Pásková (2012: 433) vysvětlují tento pojem jako “*souhrnnou hodnotu všech předpokladů CR, při jeho kvantitativním hodnocení oceněném na základě bodovací škály, sníženou o zápornou hodnotu negativních faktorů rozvoje cestovního ruchu*”. Mezi negativní faktory lze zařadit ne příliš dobrý stav životního prostředí, jako jsou kyselé

deště, nízká kvalita ovzduší, znečištění povrchových vod a okolních ploch, či faktory antropogenní povahy, jako je např. vysoká kriminalita.

Dalším autorem, který se zabýval studií hodnocení potenciálu cestovního ruchu, je Bína (2002,2010). Ten ve svých studiích vysvětluje potenciál jako soubor určitých podmínek, předpokladů, faktorů na daném území napomáhající k rozvoji cestovního ruchu a vytvářející multidisciplinární systém. V tomto souboru vědních disciplín jsou zahrnuty přírodní faktory, antropogenní faktory a hodnoty kulturně-historického dědictví. Autor také uvádí, že u některých z uvedených faktorů nelze uskutečnit celkové kvantitativní vyjádření, jelikož mohou mít nehmotný charakter (např. *genius loci* u některých míst).

Na závěr je o potenciálu cestovního ruchu možné říci, že může být chápán jako rozsáhlý a komplexní soubor podmínek a předpokladů daného území, ve kterém dochází k jejich vzájemnému propojení a působení.

Bína v publikaci *Urbanismus a územní rozvoj* (2002) popisuje svoji metodiku hodnocení potenciálu cestovního ruchu v obcích České republiky. „Vzhledem k tomu, že lokalizační podmínky jsou v systému cestovního ruchu ČR rozhodující, byl jejich komplex označen jako *potenciál cestovního ruchu*“ (Bína, 2002:2). Následně vydal Bína v roce 2010 ve spolupráci s Ústavem územního rozvoje pro ČR aktualizaci potenciálu cestovního ruchu v ČR.

Aby se mohl rozvíjet cestovní ruch, musí dané území splňovat určité předpoklady. Vzhledem k tomu, že podmínky mohou být velmi různorodé, jsou zde rozděleny do dvou základních skupin, a to lokalizačních a realizačních (Bína, 2002). Lokalizační podmínky chápe Bína jako podmínky umožňující rozvoj aktivit cestovního ruchu na určitém území na základě jeho kulturních či přírodních atraktivit a také jim klade vyšší důležitost. V ideálním případě však existuje kombinace obou těchto podmínek současně. Realizační podmínky umožňují uskutečňovat vlastní nároky účastníků cestovního ruchu. Dělí se na předpoklady dopravní, charakterizující dopravní dostupnost a časovou dosažitelnost, a předpoklady materiálně technické, které vyjadřují vybavenost území zařízeními ubytovacími, stravovacími, sportovními, zábavními a jinými (Bína, 2002). Kapacita těchto zařízení do jisté míry určuje počet návštěvníků, kteří mohou v danou chvíli území využít.

Mariot (1983) ve své studii potenciálu popisuje zejména geografické hledisko. Termín potenciál popisuje jako způsobilost krajiny ve vhodné míře poskytovat určité podmínky

k rozvoji cestovního ruchu. Z tohoto hlediska je možné potenciál pro cestovní ruch v geografických výzkumech chápat jako pojem, který se vždy vztahuje na určité území a vyjadřuje způsobilost tohoto území poskytovat podmínky pro rozvoj cestovního ruchu. Důležitost přikládá primárně analýze jednotlivých složek přírodního a kulturního prostředí, které mají z časového hlediska dlouhodobý charakter. Z tohoto důvodu udávají objektivní pohled na potenciál území a mají tak významnou úlohu v typologii oblastí cestovního ruchu a jejich rekreačních prostorů.

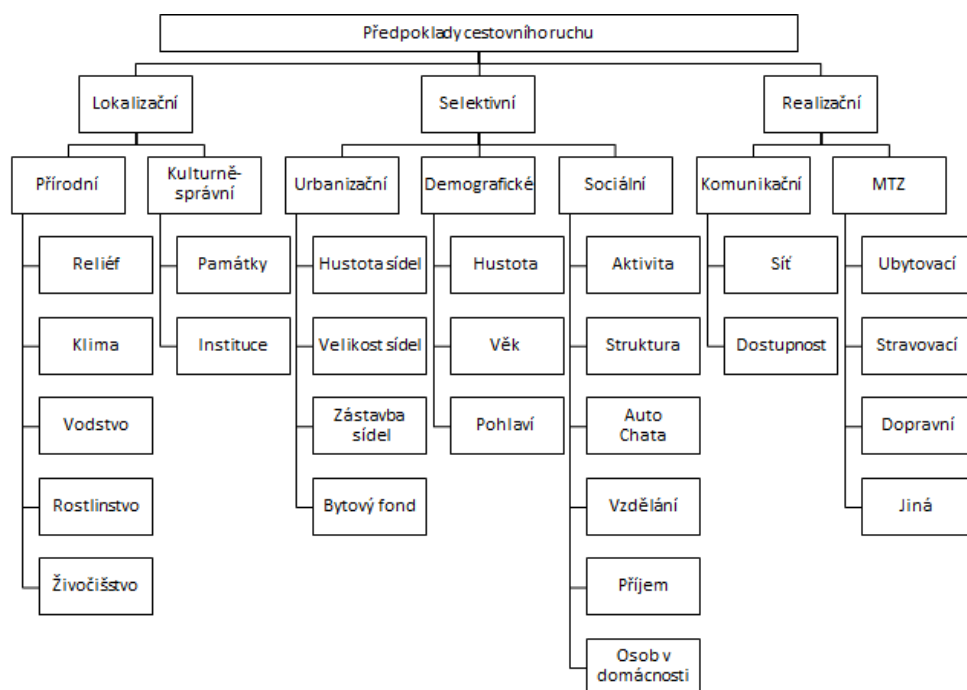
2.3 Předpoklady cestovního ruchu

Kterákoliv lidská aktivita se nejvíce rozšiřuje v oblastech, ve kterých se nachází lepší podmínky pro její rozvoj (Mariot, 1992). Z toho vyplývá, že cestovní ruch se rozšiřuje v místech, kde má pro svůj rozvoj ty nejvhodnější předpoklady, kterými je souhrn přírodních a antropogenních faktorů. Tyto faktory dělí teoretici cestovního ruchu do tří skupin na: faktory lokalizační, selektivní a realizační.

Peter Mariot (1992) ve své publikaci využívá funkční pohled k členění souboru předpokladů cestovního ruchu, který spočívá v tom, že zjišťuje, jakou úlohu a funkci mají jednotlivé předpoklady při vymezení místa výskytu cestovního ruchu, jeho intenzity, časového průběhu a složení účastníků cestovního ruchu. Zatímco lokalizační předpoklady zahrnují přírodní a společenské atraktivitu, tedy určují místo výskytu (lokalizaci) cestovního ruchu, selektivní předpoklady umožňují výběr (selekcí) účastníků cestovního ruchu a realizační předpoklady dovolují (realizovat) zájemcům účast v cestovním ruchu (Mariot, 1992).

Stejným členěním rozvoje cestovního ruchu se zabýval i Hrala (2013). Podle něj, na rozdíl od Mariota (1992), hrají selektivní (stimulační) předpoklady primárnější roli při rozvoji cestovního ruchu, protože pouze skrze jejich prostřednictvím se můžou využít podmínky pro cestovní ruch v dané lokalitě. Hasman a Šíp (2001) rozšiřují Mariotovo pojetí ještě o polohu místa a kvalitu životního prostředí. Za největší potenciál blízké budoucnosti považují venkovskou krajinu.

Obrázek 1: Schéma členění předpokladů cestovního ruchu



Zdroj: Mariot (1992:17)

2.3.1 Lokalizační předpoklady cestovního ruchu

Lokalizační předpoklady jsou podle Mariota (1992) děleny na dvě podskupiny:

- přírodní předpoklady cestovního ruchu
- kulturně správní předpoklady cestovního ruchu.

Obdobný způsob rozdělení lokalizačních předpokladů cestovního ruchu uvedl ve své publikaci i Hrala (2013), který zde uvádí stejné dělení přírodních podmínek. To charakterizuje jako ustálené a pevné na většině území.

Autoři Hasman a Šíp (2001) uvádějí lokalizační předpoklady jako primární potenciál, který vyjadřuje existenci a lokalizaci přírodních a společenských aktivit. Mezi přírodní atraktivitu patří například klima (které určuje sezónnost), poloha místa a jeho prostorové vazby, členění terénu, kvalita životního prostředí, fauna a flora.

2.3.1.1 Přírodní předpoklady

O přírodních podmínkách lze obecně říci, že představují důležitý faktor pro vznik a rozvoj cestovního ruchu v daném místě. Jsou tedy dány územím a jsou prakticky neměnné. Jejich povaha souvisí s rozmanitostí přírodního prostředí na Zemi (Mariot, 1992). Ta je tvořena

přírodními činiteli, které na sebe dlouhodobě vzájemně působí. Přírodními činiteli dle Mariota (1992) jsou:

- reliéf
- podnebí (klíma)
- vodstvo
- rostlinstvo
- živočišstvo

Reliéf představuje označení pro formy vzhledu zemského povrchu (Mariot, 1992). Dle studie Mariota mají nejpříznivější vliv na rozvoj cestovního ruchu členité formy reliéfu, jako je např. pohoří s velkými výškami a s atraktivním výhledem do okolí. Mariot (1983) hodnotí reliéf z několika hledisek. Je tedy důležitá nadmořská výška území, výšková členitost (rozdíl mezi nejvyšším a nejnižším místem v daném místě), střední úhel a expozice reliéfu. Na základě konstatování příkladu je obecně možné říci, že s narůstající nadmořskou výškou a výškovou členitostí roste atraktivita území. Vystoupil, Šauer a kol. (2011) uvádějí, že členité formy reliéfu též rozšiřují atraktivitu území, konkrétně pak uvádějí příklady jako skalní věže, skalní města, soutěsky, vodopád, ledovcové kotliny a kotle, krasové jeskyně a mnohé další.

Potenciál cestovního ruchu je globálně ovlivňován klimatickými poměry v podobě podnebných pásů. Představuje tak průběh počasí v dané lokalitě. Na základě toho je možné charakterizovat denní, sezónní nebo roční průběh (Mariot, 1992) a vytvořit tak jednotlivé sezóny z hlediska cestovního ruchu. Nejvýznamnější podnebný pás z hlediska cestovního ruchu je mírný a subtropický pás (Hrala, 2013), kde jsou příznivé podmínky pro masový cestovní ruch.

Další z lokalizačních přírodních předpokladů je vodstvo. Zahrnuje nejen povrchové, ale i podzemní vody (Mariot, 1992) a tvoří neméně důležitou složku pro hodnocení potenciálu cestovního ruchu. Vodstvo lze využívat v různých formách cestovního ruchu (Mariot, 1983). Z podzemních vod jsou z hlediska cestovního ruchu nejpritažlivější minerální prameny s léčivými účinky. Hodnotí se u nich např. vydatnost pramene, teplota vody, její chemické složení a léčivé účinky či forma vývěru pramene (Mariot, 1983). Povrchové vodstvo rozvíjí letní rekreační cestovní ruch a ovlivňuje tak návštěvnost v jednotlivých obdobích (Mariot, 1983). Hodnotí se zde např. teplota vody, čistota vody, hloubka vody, kvalita dna, členitost, výška a charakter břehů a rozloha ploch na pobřeží.

S rozdělováním Mariota (1983) se shoduje i Hrala (2013) ve své studii v rámci podzemních vod, kde tvrdí, že nejvíce rozvíjejí cestovní ruch gejzíry či minerální vody a na základě těchto pramenů vznikají lázeňská střediska pro cestovní ruch. Je důležité zmínit, že Bína (2002) ve studii právě zmiňovaná lázeňská střediska nezahrnuje do přírodních předpokladů, ale do kulturních, a to z důvodu, že zde převažuje lidská činnost nad samotným výskytem pramenů.

Rostlinstvo a živočišstvo (flóra a fauna) podle Hraly (2013) má relativně menší vliv na cestovní ruch. Flóra z pohledu cestovního ruchu dokáže přitahovat účastníky cestovního ruchu svojí pestrostí, zvláštní atmosférou, nebo tím, že vhodně doplňuje dané prostředí (Mariot, 1992). Hrala (2013) ve své publikaci uvádí, že rybolov a lov má vliv na cestovní ruch, stejně jako safari a zoologické zahrady.

2.3.1.2 Kulturně správní předpoklady

Další podskupinou lokalizačních předpokladů jsou kulturně správní předpoklady, které vznikly tvůrčí činností člověka (Mariot, 1992). Vystoupil, Šauer a kol. (2011) též uvádí, že kulturní potenciál vzniká zásahem člověka do krajiny a přikládá jim tak sekundární význam. Lze je charakterizovat tak, že mají nejen odlišný původ, ale jsou také specificky rozmístěné (Mariot, 1983). Dále je autor rozděluje na kulturní památky a centrální instituce.

Dle Vystoupila, Šauer a kol. (2011) lze vymezit kulturně-historický potenciál identifikací shodných složek. Charakterizuje je z hlediska kulturně-historického potenciálu jako časově neměnné (viz Bína 2002). Funkce kulturně-historického potenciálu se odvozuje od motivace účastníků cestovního ruchu k návštěvě atraktivit. Je zde rozlišena funkce poznávací a funkce společenská. Co se týče časové neměnnosti určité atraktivity v místě a čase, lze je hodnotit na stupnici od stále neměnných (např. muzea, skanzeny) až po atraktivity snadno měnitelné (nestálé), jako např. festivaly. Průnikem těchto dvou vlastností dochází k následnému členění:

- Kulturně historické památky
- Kulturní zařízení a společenské akce

Hrala (2013) rozděluje lokalizační přírodní podmínky a kulturně správní atraktivity obdobně jako Mariot (1983, 1992), ale skupinu kulturně správních předpokladů nazývá společenskými podmínkami a atraktivitami. Částečně se také liší od Mariotových

publikací, jelikož do této podskupiny zahrnuje například sportovní a zábavní akce, které spadají do realizační složky cestovního ruchu. Ty také mají vysoký potenciál pro cestovní ruch a zvyšují tak návštěvnost daných lokalit v souvislosti s těmito akcemi. Kulturní památky lze rozčlenit do několika skupin. Mariot (1992) je dělí na stavební památky, lidovou kulturu a ostatní kulturně historické předpoklady.

2.3.2 Selektivní předpoklady cestovního ruchu

Mariot (1992) se ve své publikaci zmiňuje o další skupině předpokladů cestovního ruchu, konkrétně tedy o selektivních předpokladech cestovního ruchu vyjadřující schopnost jednotlivých účastníků cestovního ruchu se podílet na cestovním ruchu. Hrala (2013) ve své publikaci vyzdvihuje jejich primární postavení v rozvoji cestovního ruchu a popisuje je jako předpoklady cestovního ruchu, které jsou charakteristické především vlivy na intenzitu účasti na turismu.

Tyto předpoklady se dají rozdělit do podskupin, Mariot (1992) uvádí:

- urbanizační předpoklady
- demografické předpoklady
- sociální předpoklady

V rámci těchto podskupin selektivních předpokladů Mariot (1992) zkoumá velikost sídel, hustotu sídel, zástavbu sídel, kvalitu bytového fondu v rámci urbanizačních předpokladů. Z demografického hlediska se autor zabývá složením (věk a pohlaví), hustotou obyvatelstva. Poslední oblastí jsou pak sociální předpoklady, kde je podstatná ekonomická aktivita, sociální příslušnost, vzdělání, průměrný příjem na člena v domácnosti, vlastnictví objektu (například auta) nebo jiného objektu individuální rekreace. Hrala (2013) ve své publikaci rozšiřuje tuto skupinu selektivních předpokladů cestovního ruchu o další faktory, které mají vliv na rozvoj cestovního ruchu. Jsou jimi objektivní faktory, do nichž se řadí politické situace ve světě, dosažení životní úrovně populace i životní styl. Dále zde mají vliv i subjektivní faktory jako psychologické pohnutky, které ovlivňují rozhodování účastníků cestovního ruchu za pomoci reklamy a propagace (Hrala, 2013).

2.3.3 Realizační předpoklady cestovního ruchu

Realizační předpoklady cestovního ruchu umožňují samotnou realizaci nároků účastníků cestovního ruchu (Mariot, 1992). Podle autora se realizační předpoklady dělí na dvě podskupiny:

- komunikační předpoklady cestovního ruchu
- materiálně technická základna cestovního ruchu (MTZ)

Autoři Bína (2002) a Hrala (2013) se shodují, že realizační podmínky cestovního ruchu zároveň svou nabídkou kapacity do určité míry určují množství návštěvníků v daném území.

Komunikační předpoklady cestovního ruchu zahrnují různé druhy dopravních sítí (například silniční, železniční, letecká nebo vodní) a zajišťují tak co nejrychlejší a nejefektivnější přesun do vybrané destinace (Mariot, 1983).

Materiálně technická základna cestovního ruchu je *“soubor uměle vytvořených zařízení, která umožňují rekreační využívání určitého území/střediska, areálu, regionu účastníky cestovního ruchu”* (Mariot, 1992:21). Tento autor také s dalšími jako je Hrala (2013) a Bína (2002) rozlišují materiálně technickou základnu na:

- Ubytovací zařízení
- Stravovací a zábavní zařízení
- Dopravní zařízení
- Jiná zařízení

Ubytovací zařízení v cestovním ruchu zastávají funkci umožňující přenocování či pobyt účastníků cestovního ruchu delší než jeden den (Mariot, 1992). Stravovací a zábavní zařízení slouží návštěvníkům k uspokojování jejich potřeb nejen co se týká potřeby stravování, ale i volnočasových aktivit v různých podobách. Dopravní zařízení se též řadí do MTZ. Jejich podstata spočívá v ulehčení účasti v dané lokalitě. Využívají se při řadě rekreačních aktivit. Mariot (1992) ve své publikaci uvádí příklady dopravních zařízení, jako jsou například vleky, lanovky či výtahy. Do poslední skupiny, tedy jiných zařízení, řadí autor zařízení a služby rozvíjející portfolio cestovního ruchu. Může se jednat o hřiště, bazény, sjezdovky, lyžařské trasy, tělocvičny a mnohé další, které plní funkci rekreačního zařízení nebo zařízení rozvíjejícího či podporujícího cestovní ruch, cestovní kanceláře, cestovní agentury.

2.4 Měření potenciálu cestovního ruchu

Hodnocením potenciálu se na území České republiky, případně v bývalém Československu, zabývá řada autorů. Jedním z nich je již zmíněný Bína (2002, 2010), který se ve svých publikacích zabývá měřením potenciálu cestovního ruchu. Pro účely této práce byla zvolena a vybrána právě jeho metodika pro výzkumnou část.

Bína (2002) ve své práci uvádí lokalizační podmínky, které se vyskytují ve třech formách jako:

- a) Vhodnost krajiny pro určitou aktivitu cestovního ruchu (pro cykloturistiku, zimní sporty, horolezectví apod.), vztahující se k přírodnímu prostředí.
- b) Jistá “fixní danost”, která se nachází v destinaci a je přitažlivá pro návštěvníky. Bína (2002) uvádí jako příklady kulturně historické památky a soubory, muzea, skanzeny apod.
- c) Kulturní, sportovní a jiné akce, které jsou pořádány v dané destinaci, ale jsou navštěvovány účastníky odjinud.

U těchto zmiňovaných lokalizačních podmínek Bína (2002) uvádí, že mohou být různě vysoké i nižší, případně neexistující vůbec. Vytvořil tedy tři stupně, v případě absence určitých podmínek je i nultý stupeň.

Takto Bína (2002) rozlišuje kladné stupně lokalizačních podmínek:

- 1. stupeň – Vyjadřuje podmínky, které jsou v základní úrovni, jev je registrovaný.
- 2. stupeň – Představuje zvýšenou úroveň podmínek, jev je výrazný a zřetelný.
- 3. stupeň – Ukazuje na podmínky ve vysoké úrovni, kdy jev je v potenciálově relevantním a dominantním stavu.

Následně pak tyto stupně lokalizačních předpokladů hodnotí jednotlivě a přiděluje určité body podle jejich důležitosti. Součet bodů poté vyjadřuje výši potenciálu v dané destinaci a hodnocené území je zařazeno do zóny s určitým potenciálem:

- zóna se základním potenciálem (1–25 bodů)
- zóna zvýšeného potenciálu (26–50 bodů)
- zóna s vysokým potenciálem (51–100 bodů)
- zóna s velmi vysokým potenciálem (101–200 bodů)
- zóna s výjimečným potenciálem (201 bodů a více)

Výsledky tohoto hodnocení jdou dále podle Bíny (2002) využít k určení typu potenciálu, který v daném území převažuje. V případě celkového potenciálu dle autora můžeme rozlišovat potenciál typu přírodně vyhraněného, přírodního, kulturního, kulturně vyhraněného a smíšeného. Dále autor rozlišuje jednotlivé typy potenciálu v rámci přírodního (například typ cykloturistiky, zimní rekreace) a kulturního subsystému (například typ kulturně poznávací, kulturních a sportovních akcí).

Dalšími autory zabývajícími se problematikou měření potenciálu cestovního ruchu jsou Novotná (2005), Vystoupil, Šauer a kol. (2011), Mariot (1983).

Novotná (2005) při hodnocení geografického potenciálu využívá práci s geodaty, která jsou zpracována do digitální podoby map, a na základě toho dochází ke zhodnocení vybraného území. Její metoda je založená na matematické algebře.

Vystoupil, Šauer a kol. (2011) jsou dalšími z českých autorů zabývající se metodou hodnocení potenciálu cestovního ruchu. Analyzují jednotlivé složky lokalizačních a realizačních podmínek dané destinace.

Hodnocením potenciálu se zabývala i řada odborníků ze zahraničí, kteří používali různé metody pro své výzkumy. Jedněmi z nich jsou například Mamun a Mitra (2012), kteří se zabývali metodou hodnocení potenciálu v Indii. Ve své práci využívají metodu váženého součtu. Tato metoda vychází z rozdělení sociálních a fyzických atributů a dochází ke kvantifikování pomocí techniky klasifikace a škálování. Tuto metodu lze využívat pro případy, kde je obtížnější sehnat podrobnější údaje.

3 Metodika zpracování

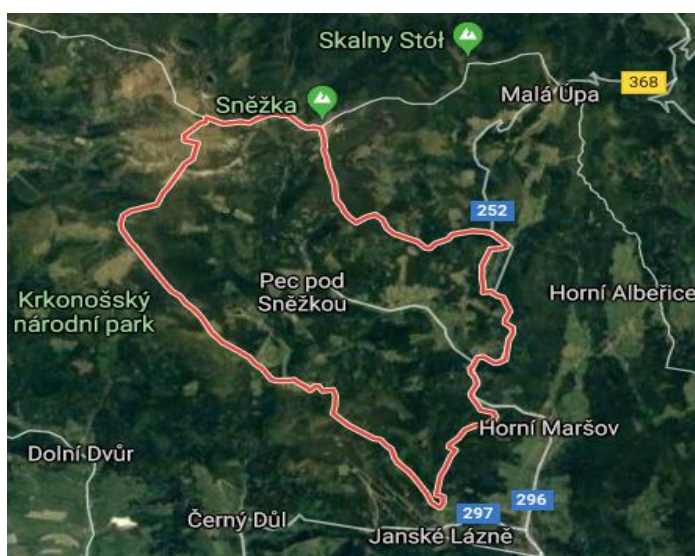
Z obecně metodologického hlediska byl využit kvalitativní výzkum. Bylo čerpáno především z odborných tištěných zdrojů a oficiálních internetových stránek, týkajících se dané problematiky. Tištěné zdroje byly dostupné především ve Studijní a vědecké knihovně v Hradci Králové. Na základě uvedených tištěných zdrojů bylo možné zpracovat teoretická východiska této práce. Ta pak byla podkladem pro její praktickou část. Vzhledem k tomu, že se práce zaměřuje na hodnocení potenciálu cestovního ruchu Pece pod Sněžkou, ve které autorka trvale žije, byla práce doplněna o cenné informace z řízeného rozhovoru či emailových komunikací s pověřenými osobami a rovněž o osobní zkušenosti.

K dosažení cíle byla použita Bínova (2002) metodika hodnocení potenciálu cestovního ruchu v obcích České republiky. Jedním z hlavních důvodů výběru této metody je skutečnost, že je postup hodnocení pomocí této metody velmi podrobně popsán.

Oblast výzkumu se zaměřuje na celou oblast Pec pod Sněžkou. Město leží na severovýchodě Čech v Krkonoších. Na území obce se nachází nejvyšší hora České republiky, Sněžka. Celková lokalita Pec pod Sněžkou je vyobrazena na

Obrázek 2. Do tohoto katastrálního území spadá nejvyšší hora České republiky Sněžka, Studniční hora, Velká Úpa I (jižní část území, hranici tvoří řeka Úpa), Velká Úpa II (severní část), Temný důl.

Obrázek 2: Výměra oblasti Pec pod Sněžkou



Zdroj: vlastní zpracování podle google.cz (2020a)

3.1 Výzkumné otázky

Výzkumné otázky byly zvoleny tak, aby odpovídaly zvolenému cíli této práce. Pro zodpovězení těchto otázek bylo za potřebí výzkumu na základě Bínovy (2002) metodiky, který poskytl potřebné informace.

Otázka č. 1: Jaký typ potenciálu cestovního ruchu v Peci pod Sněžkou převažuje?

Pro zodpovězení této výzkumné otázky bude využita Bínova metoda (2002) zhodnocení lokalizačních předpokladů na základě specifikace jednotlivých složek a jejich bodové ohodnocení. Složky potenciálu jsou rozlišeny do přírodního a kulturního subsystému. Výsledný počet bodů u jednotlivého subsystému určí, který potenciál v destinaci převažuje.

Otázka č. 2: Jaké úrovně dosahuje v Peci pod Sněžkou potenciál cestovního ruchu?

Na základě Bínovy metody (2002) budou bodově ohodnoceny jednotlivé složky lokalizačních předpokladů dle jejich důležitosti. Součet bodů poté vyjadřuje výši potenciálu v dané destinaci a hodnocené území bude zařazeno do zóny s určitým potenciálem, kterou Bína (2002) definuje ve své metodice.

Otázka č. 3: Jaké jsou silné a slabé stránky destinace Pece pod Sněžkou?

K zodpovězení této výzkumné otázky bude využita SWOT analýza potenciálu, která hodnotí silné, slabé stránky, příležitosti a hrozby daného území a nabízí tak pohled na problematiku celé destinace. Do analýzy budou implementovány poznatky z celého průběhu šetření.

4 Praktická část

4.1 Destinace Pec pod Sněžkou

Pec pod Sněžkou je horské město ve východní části Krkonoš, položené v údolí řeky Úpy. Je součástí Krkonošského národního parku (KRNAP). Samotné město se rozkládá na území 3. až 1. chráněného pásma KRNAP, což s sebou přináší určité omezení nejen pro rezidenty, ale i návštěvníky horského střediska.

Obrázek 3: Lokalizace Pece pod Sněžkou na mapě ČR



Zdroj: Google Maps (2020b)

Horské středisko Pec pod Sněžkou je významné turistické a sportovní středisko (Pec pod Sněžkou, 2020a), vhodné pro aktivně strávenou dovolenou. Město disponuje rozmanitou nabídkou aktivit v průběhu zimní i letní sezóny. Na jeho území se rozkládá největší lyžařský resort v České republice (dle počtu km sjezdovek na 1 skipas) (SkiResort, 2020a). Jak již bylo zmíněno, disponuje toto místo vhodným členěním terénu, které lze využít nejen k lyžování, ale i k turistice (Hrala, 2013). V této lokalitě se nachází i spousta atraktivit přírodního charakteru, lákající k vysokohorské turistice, jako je například navštěvovaná cesta na Sněžku, která má významný vliv na návštěvnost této destinace a je tak její nedílnou součástí.

Pokud návštěvník nechce vyhledávat pouze turistiku či zimní radovánky, jsou pro něj v okolí i v samotném městě připraveny jiné volnočasové aktivity. Jsou to například

sportovní zařízení, gastro zařízení, bobová dráha, lezecké centrum (Monkey park), wellness a herní krajina Pecka (Pec pod Sněžkou, 2020b).

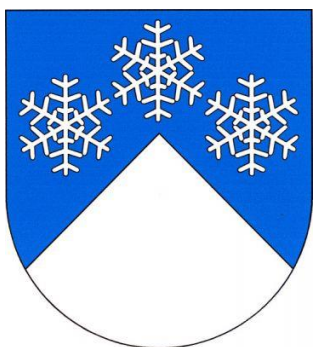
Pec pod Sněžkou je typickou turistickou destinací, uspokojující dlouhodobé i krátkodobé formy cestovního ruchu (Hrala, 2013). Do Pece pod Sněžkou se sjíždí lidé z celé České republiky, včetně pražské aglomerace. Je strategickým místem vzhledem ke své poloze nedaleko polských a německých hranic a láká tak i zahraniční turisty.

Vzhledem k počtu obyvatel a rozloze města je většina obyvatel zaměstnána v cestovním ruchu, a cestovní ruch tak představuje nedílnou součást chodu města a hlavní zdroj příjmů.

Pec pod Sněžkou leží v Královehradeckém kraji. Dle oficiálních stránek Pece pod Sněžkou (2020a) se skládá ze dvou částí, Pece pod Sněžkou a Velké Úpy. Velká Úpa je součástí města a nachází se zhruba ve vzdálenosti 2,5 km od Pece. Ta disponuje také lyžařským střediskem a dalšími atraktivitami, jako je již zmiňovaná Herní krajina Pecka.

Město se rozkládá na 5 210 ha (UIR, 2013). Stav obyvatel dle Českého statistického úřadu ke 31.12. 2018 činil 657 obyvatel. V produktivním věku od 15 do 64 let se jich zde vyskytovalo 450 (ČSÚ, 2019a).

Obrázek 4: Znak města Pece pod Sněžkou



Zdroj: (Euro, 2020)

4.2 Historie města Pece pod Sněžkou

Na oficiálních stránkách Pece pod Sněžkou (2020c) je zmiňována historie založení. Nejdříve město působilo jako hornická osada v oblasti Obřího dolu. První dochované zmínky o dolování pochází z roku 1511. Těžila se zde měděná ruda a arzenopyrit. Těžba trvala až do roku 1959. Samotná Pec vznikla až koncem 16. století. V té době byla součástí Velké Úpy.

Pec pod Sněžkou se stala vyhledávaným turistickým místem ve 2. pol. 19. století, kdy byla původně hornickou osadou (Reil, 2018). Rozvoj turistického ruchu představoval pro místní obyvatele nový zdroj obživy. Postupem času docházelo k přizpůsobování oblasti a vznikala pro návštěvníky obydlí k přespaní, jako penziony, chaty a hotely. Významným krokem pro rozvoj turismu byla i výstavba lanové dráhy z Pece pod Sněžkou na vrchol Sněžky, která začala v letech 1948 a trvala do roku 1950 (Pec pod Sněžkou, 2020c). Dále potom následné vybudování lyžařského areálu se sjezdovými tratěmi.

4.3 Popis předpokladů destinace Pece pod Sněžkou

4.3.1 Lokalizační předpoklady

4.3.1.1 Přírodní předpoklady

4.3.1.1.1 Reliéf

Zkoumaná destinace leží v Krkonoších, které jsou součástí Sudetského pohoří, rozkládajícím se na hranici Čech a Polska (Zeman, 2010). Za nejvyšší bod Krkonoš, zároveň též za nejvyšší bod České republiky, je považována Sněžka s výškou 1 603 metrů nad mořem. Naopak nejnižším bodem je údolí Úpy (Harčarik, 2018). Celkově tento reliéf lze charakterizovat jako výrazný a členitý. Zároveň destinace Pec pod Sněžkou spadá do Krkonošského národního parku (KRNAP), který je nejvýznamnějším a nejcennějším územím České republiky (Pilous, 2018).

4.3.1.1.2 Klima

Destinace Pec pod Sněžkou se nachází v České republice, situované ve střední Evropě. Je pro ni typické mírné podnebné pásmo přechodného typu, tedy kombinace oceánského

a kontinentálního podnebí. Klima zde však nelze charakterizovat jen podle základních znaků. Je ovlivněno například i nadmořskou výškou.

Oblast Krkonoš náleží do mírného pásu s typickým střídáním čtyř ročních období. Hřebeny Krkonoš tvoří jakousi překážku při proudění vlhkého a chladného vzduchu z Atlantského oceánu, což s sebou přináší velké množství srážek a nízké hodnoty teplot (Ergis, 2008).

Průměrná roční teplota dosahuje v oblasti Pece pod Sněžkou na vrcholech okolo 0 °C, v podhůří kolem 6 °C (Ergis, 2008). Dále zdroj uvádí, že průměrný roční souhrn srážek je přibližně 800 mm, ve vyšších polohách potom až 1 400 mm. Sněhová pokrývka zpravidla vydrží až do jarních/letních měsíců. Nejznámější a nejdéle přetrvávající sněhovou pokrývkou v této oblasti je Mapa republiky, ležící nad Modrým dolem na úbočí Studniční hory (Obrázek 10).

4.3.1.1.3 Vodstvo

Nejvýznamnějším tokem v oblasti Pece pod Sněžkou, protékajícím pohořím Krkonoš, je řeka Úpa (Mapy.cz, 2020a). Pramení zhruba ve vzdálenosti 2 km od Sněžky ve výšce 1 423 metrů nad mořem. Lze o ní říci, že je to nejvýše pramenící řeka v České republice s charakterem horské a podhorské řeky (CzechTourism, 2019). Jejimi přítoky na území Pece pod Sněžkou jsou podle portálu Mapy.cz (2020a) Zelený potok, Studniční potok, Modrý potok, Růžový potok, Javoří potok, Vavřincův potok a Malá Úpa.

4.3.1.1.4 Rostlinstvo a živočišstvo

Vzhledem k umístění vybrané destinace je možné hovořit o rozmanité fauně a flóře. Území se rozprostírá na chráněném území Krkonošského národního parku.

Vzhledem k rozloze území se zde setkáme s odlišnými typy prostředí a rostlinstva, které je možné rozdělit do čtyř výškových vegetačních stupňů (Zeman, 2010). Autor uvádí, že do nejnižšího stupně (submontánního) se řadí listnaté a smíšené lesy. V dalším stupni (montánním) nalezneme smilkové louky s klečovými porosty a severské rašeliniště. Zde se vyskytuje z keřů např. meruzalka skalní a z bylin sedmikvítek evropský, podbělice, borůvka, brusinka, hořec tolitovitý a mnohé další rostliny. Alpínský stupeň představuje sutě a lišejní tundry, kde je možné na kamenných sutích najít žlutozelené mapy představující lišejník zeměpisný (Zeman, 2010). V polohách nad 1 500 metrů nad mořem,

v oblasti okolo Sněžky se objevují traviny, smilka tuhá a metlice křivolaká a roste zde například koniklec bílý a kostřava nízká.

Dle tohoto zdroje je možné pozorovat ve vyšších oblastech i ty nejvzácnější chladnomilné pavouky. V oblasti tundry na Studniční hoře se jich vyskytuje 5 druhů – plachetnatka lehtineová, pavučenka severská, slídák chladnomilný, skálovka laponská a běžník horský (Šimurda, 2018). Mezi další druhy fauny vyskytující se v této oblasti, se řadí motýli, jako například píďalka širokřídlec alpský nebo huňatec žlutopásý. Nejvýznamnější a ochránářsky nejcennější z nich je bělopásek topolový a batolec duhový.

Z ryb žijících v Krkonoších žije pouze 5 původních a 23 uměle vysazených druhů (Šimurda, 2018). Nejvíce vyskytovanou rybou je pstruh obecný, žijící v řece Úpě a některých jejích přítocích (Šimurda, 2018).

Mezi ohrožený druh vyskytující se v Krkonoších patří i Tetřívka obecná. Oficiální stránky KRNAP (2019) uvádějí, že jejich počet v roce 2017 klesl pod 74 kusů.

4.4 Kulturně historické předpoklady

Oblast Pece pod Sněžkou disponuje několika kulturně historickými památkami, které mají vliv na rozvoj cestovního ruchu v dané oblasti. Nejbliže k samotnému centru Pece pod Sněžkou se nachází hospoda Na Peci. Dále jsou tu horské boudy a chalupy, například horská chata Děvín, Richtrovy boudy, chalupa na Jeleních loukách a mnohé další (NPÚ, 2015a). Ve Velké Úpě se z významných památek nachází kostel Nejsvětější Trojice a řada dalších, včetně horských chalup a bud (NPÚ, 2015b).

Hospoda na Peci

Hospoda na Peci je považována za jednu z největších dochovaných památek v samotné destinaci. Jedná se o hospodu dochovanou až z roku 1793 (NPÚ, 2015c). I přes veškeré úpravy si zachovala svůj původní charakter (Dosedelová, 2017). Hospoda disponuje restauračním zařízením a je tak možné ji i dnes navštívit a občerstvit se. Hospoda na Peci je kulturní památkou od roku 1996 (NPÚ, 2015c).

Vodárna

Vodárna je významnou technickou památkou dochovanou z roku 1912 (NPÚ, 2015d). Tato budova je zapuštěná do prudkého svahu a ukrývá v sobě původní technické zařízení

pro výtlač vody. Přístup k ní je poměrně obtížný, tuto památku je možné zahlédnout například při výstupu na Sněžku přes Obří důl.

Kostel Nejsvětější Trojice

Kostel se nachází v lokalitě Velká Úpa. Jedná se o pozdně barokní kostel z let 1788–1789 (NPÚ, 2015e). Součástí objektu kostela je hřbitov se sochami. K roku 2000 byl tento kostel označen jako kulturní památka.

Hrádek Aichelburg

Hrádek Aichelburg je zřícenina romantického lesního hrádku, který se nachází v katastrálním území Pece pod Sněžkou, nad Temným dolem. Jedná se o hrádek ležící v nadmořské výšce 736 metrů nad řekou Úpou. Hrádek pochází z roku 1863 a vznikl jako panství Bertholda hraběte Achielburga, který se zapsal jako dobrý hospodář a mecenáš východních Krkonoš (Veselý Výlet, 2020). Pro návštěvu hrádku je zapotřebí vypůjčení klíčů, které návštěvníka nechají nahlédnout do hradní síně.

Důl kovárna v Obřím dole

Historický důl Kovárna se nachází v Obřím dole. Návštěvníci mohou navštívit podzemí nejvyšší české hory Sněžky, kde se dříve těžilo železo, měď a arzen. Těžba probíhala od 15. do 19. století (Královehradecký kraj, 2020). Návštěvníci zde mohou vidět rozsáhlé labyrinty chodeb a šachty. K vidění jsou zde i původní důlní zařízení a repliky nářadí, kde si každý může vyzkoušet práci horníků. Momentálně je důl Kovárna zavřený kvůli rozsáhlé rekonstrukci.

4.5 Kulturní zařízení a akce

Kulturní vyžití v této destinaci je prakticky nulové. Nenacházející se zde kulturní domy, divadla, kina a podobně. Nejbližším městem, které kulturní vyžití nabízí, je město Trutnov. Jako kulturně společenský prostor v Peci pod Sněžkou slouží pouze zařízení Music club Klondike a galerie Veselý výlet.

Klondike club na svých stránkách klondikeklub.cz (2017) uvádí, že se považuje za multižánrově zaměřený hudební klub a zároveň kulturně sportovní prostor (sportovní z důvodu, že se zde nachází menší horolezecká stěna a pořádají se zde sportovní akce). V jejich programu je možné kromě hudebního programu nalézt i divadelní či filmové festivaly nebo herní a sportovní akce sloužící primárně pro místní komunitu lidí.

Galerie Veselý výlet se nachází v centru města a je v ní umístěno zároveň infocentrum. Nejčastěji jsou tu vystavované fotografie především místní krajiny nebo obrazy výtvarníků z Krkonoš a okolí. Přístup do této galerie je zdarma a je otevřena současně s infocentrem.

V této destinaci se každoročně koná několik akcí kulturního, sportovního i duchovního charakteru. Jedná se o tradiční akce spojené právě s destinací Pec pod Sněžkou. V lyžařském areálu se v zimní sezóně pořádá množství lyžařských a snowboardových závodů různých úrovní a kategorií lákající účastníky cestovního ruchu.

Krkonošův guláš

Jedná se o každoroční akci, probíhající v průběhu měsíce září (Pec pod Sněžkou, 2018a). Je to tradiční soutěž ve vaření nejlepšího guláše. Lze ji nalézt na jednom z parkovišť v Peci pod Sněžkou. Akce je doprovázena nejen samotnými ochutnávkami gulášů a hodnocením toho nejlepšího, ale i kapelami a různými ukázkami například hasičské techniky.

Noc tulených pásů

Jedná se o závod pořádaný v Peci pod Sněžkou v měsíci lednu. Mohou se jej zúčastnit všichni nadšení skialpinisté. Podmínkou závodu je, s ohledem na bezpečnost, start ve dvojicích. Noční start je v Peci pod Sněžkou, pokračuje se přes Růžohorky do Velké Úpy a zpět.

Okolo Pece

Okolo Pece je akce pořádaná Sdružením cestovního ruchu a propagace Pece pod Sněžkou (Pec pod Sněžkou, 2018b). Je to závod určený nejen pro závodníky, ale také pro nadšené amatérské cyklisty. Tento závod představuje rozloučení se s kolem před zimní přestávkou. Akce se obvykle koná v září.

Krkonošův cyklomaraton

Krkonošův cyklomaraton je cyklistický závod, procházející přes české i polské hranice, pořádaný Svazkem obcí Východních Krkonoš (Bike Tour Krkonoše, 2020). Tento závod je složen z několika tras. Jedna z nich vede přes Pec pod Sněžkou a je v délce 140 km. Závod se nejčastěji uskutečňuje na začátku letních prázdnin.

Pout' sv. Vavřince

Svatovavřinecká pout' na Sněžku se koná pravidelně 10. srpna. Tuto pout' pořádá město Pec pod Sněžkou, které je zároveň výchozím bodem této akce. Jedná se o pěší výstup na vrchol Sněžky. Příchozí účastníky zde čeká mše na Svatého Vavřince (Pec pod Sněžkou, 2018c). Tato akce je spojena se spoustou významných osobností. Tradičně se výstupu účastní Václav Klaus a další.

Sherpacup

Sherpacup představuje závod, kde mají účastníci za úkol vynést na zádech zátěž okolo 40 kg (extrémní zátěž 60 kg) z Pece pod Sněžkou až na vrchol Sněžky (Poštovna na Sněžce, 2020). Závod je dlouhý 6,4 km. Ženám je uděleno závaží o hmotnosti 20 kg. Tato akce je pořádána nejen v létě, ve druhé polovině června, ale i v zimních měsících, v lednu nebo v únoru.

4.6 Realizační předpoklady

4.6.1 Dopravní předpoklady

Zvolená destinace je dopravně dostupná pomocí automobilové dopravy. Do Pece pod Sněžkou je možné se dostat po krkonošské silnici 2. třídy číslo 296 (Mapy.cz, 2020c). Vzhledem k poloze dané lokality je dobrá dostupnost i z polské strany přes středisko Malá Úpa, silnicí 2. třídy 295 (Mapy.cz, 2020c). K dispozici jsou autobusové spoje ze směru Praha, Hradec Králové a Brno. Aktuální informace o spojích je možné zjistit z aktuálního jízdního řádu. V průběhu zimní sezóny lze využít skibusy, provozované lyžařským areálem SkiResort Černá hora – Pec, propojující jednotlivá střediska. Během letní sezóny jsou v provozu Krkonošské cyklobusy.

Oblast bohužel není přístupná z žádné dálkové národní, případně evropské silnice. V posledních měsících začala výstavba úseku dálnice D11 z Hradce Králové směr Trutnov, která by měla pokračovat dále směrem do Polska, a pomohla by tak i k lehčímu přístupu do této destinace.

Vzhledem k obtížnějšímu přístupu některých ubytovacích zařízení mimo silnici 2. třídy jsou primárně v průběhu zimní sezóny v samotném městě k dispozici taxi služby, které umožňují vyvézt návštěvníky za pomoci sněžných skútrů, roleb či jinak upravených dopravních zařízení.

Na základě těchto zjištěných informací je destinace nejčastěji dostupná za pomoci osobního automobilu nebo autobusových spojů. Vlaková, vodní ani letecká doprava zde není k dispozici. Nejbližší vlakovou stanicí do destinace Pece pod Sněžkou je Svoboda nad Úpou na trase z Trutnova. Na základě vlastního pozorování lze říci, že účastníci cestovního ruchu nejčastěji přijíždějí svými osobními vozy. Pece pod Sněžkou se potýká s problémem nedostačující kapacity parkovacích míst. Nejsou zde vybudována vhodná záchytná místa, a proto horské středisko v nejexponovanějších týdnech zimního období kolabuje v dopravě.

4.6.2 Materiálně technické předpoklady

Možnost ubytování a stravování nabízí destinace v několika zařízeních. Nacházejí se zde chaty, penziony, hotely i apartmánové domy. Některé z těchto ubytovacích zařízení jsou umístěny přímo v centru, další po okolních pláních nebo přímo na svazích sjezdovek. Dominantním hotelem umístěným v samotném centru je hotel Horizont se čtyřmi hvězdičkami. Hotel disponuje 135 pokoji o celkové kapacitě 345 lůžek včetně přistýlek (Hotel Horizont, 2020a). Díky své výšce nabízí hostům výhled na celé město. V hotelu lze využít konferenční prostory, relaxační zařízení (wellness, bazén), squash a posilovnu. V Peci pod Sněžkou došlo za posledních pár let k realizaci spousty developerských projektů. Jedná se například o výstavbu hotelu Pecr Well a Pecr Deep, které lze díky nejnovějším trendům v architektuře zařadit k nejmodernějším hotelům v Krkonoších (Hotel Pecr, 2020a).

K dalším hotelům umístěným v destinaci Pece pod Sněžkou patří např. Bouda Máma, hotel Energetik, hotel Orbis, hotel Kovárna, apartmán hotel Svatý Vavřinec (Pec pod Sněžkou, 2020d).

Velká Úpa nedisponuje takovou lůžkovou kapacitou jako Pece pod Sněžkou. Nacházejí se tu spíše ubytovací zařízení menších kapacit, zato s rodinnou atmosférou. Mezi větší ubytovatele je možné zařadit boudu Portášky, hotel Bouda Jana a další (Pec pod Sněžkou, 2020d).

Hostům ubytovacích zařízení Pece pod Sněžkou a Velké Úpy je poskytován slevový produkt, který je možno využít jak v Peci pod Sněžkou, tak i ve Velké Úpě (Pec pod Sněžkou, 2020e). Jedná se o kartu hosta, na základě které je možné čerpat řadu slev v rámci ubytovacích zařízení, slev na lanovky, lyžování a slev na parkování na vybraných parkovištích. Karta hosta je produktem Sdružení cestovního ruchu a propagace

a umožňuje tomuto sdružení sledovat vývoj turistických dat v této oblasti, jelikož za ubytovaného hosta mají povinnost ubytovací zařízení odvést poplatek.

Na základě emailové komunikace (Hoferová, 2019) s úřadem Pece pod Sněžkou bylo možné zjistit, že současný počet lůžek registrovaných poplatníků za rok 2019 byl 7 838 lůžek v Peci pod Sněžkou i Velké Úpě. Dále bylo zjištěno, že počty lůžek se v předchozích letech pohybovaly zhruba okolo 7 450 - 7 500 lůžek, podle toho, jak se některé objekty zavíraly nebo prodávaly a pak se následně uvedly opět do provozu.

Počet lůžek v rámci objektů přihlášených do programu Karty hosta, tj. ubytovacích zařízení poskytujících slevu, byl k 31.12.2018 5 182 lůžek. Možný výčet těchto ubytovacích zařízení lze zjistit na oficiálních stránkách města Pece pod Sněžkou.

Další nedílnou součástí materiálně technické základny jsou stravovací zařízení, kterých je v této destinaci dostatek. Nalézt se dají nejen v centru destinace, ale i na sjezdovkách, případně poblíž turistických tras. Na sjezdovkách jsou umístěny Après ski bary, bufety i samotné restaurace. Podle portálu TripAdvisor (2020) lze najít výborná jídla za přiměřené ceny, např. v pizzerii Anděl a Boudě pod Sněžkou. Spolu se vznikem ubytovacích zařízení vznikala v této destinaci i další stravovací zařízení, jako například Poco Loco s výbornou italskou kuchyní, či restaurace v PECCR Deep.

Součástí materiálně technické základny lyžařského areálu SkiResort Černá hora – Pec jsou dva lyžařské areály. Spadají sem zároveň i areály Černá hora, Černý důl a Svoboda nad Úpou (SkiResort, 2020b). V lyžařském areálu v Peci pod Sněžkou si návštěvníci mohou vybrat mezi dvěma lanovkami s jednou černou a dvěma červenými sjezdovkami (SkiResort, 2020c). Dále se zde nachází lyžařské vleky, kterým náleží sjezdovky různých obtížností s možností večerního lyžování. Celkově středisko disponuje čtrnácti kilometry sjezdovek. V Tabulka 1 je znázorněna přepravní kapacita zařízení ve středisku.

Druhým střediskem je Velká Úpa. V provozu jsou zde tři lyžařské vleky a jedna lanovka (SkiResort, 2020d). V celkovém součtu je zde k dispozici 2,4 km sjezdovek modré a červené obtížnosti, též s možností večerního lyžování.

Tabulka 1: Převážná kapacita zařízení ve středisku SkiResort Černá hora – Pec

Středisko	Lanové dráhy			Vleky			Lanové dráhy a vleky		
	počet	hodinová přepravní kapacita		počet	hodinová přepravní kapacita		počet	hodinová přepravní kapacita	
		(abs.)	(os. /h.)		(%)	(abs.)		(os. /h.)	(%)
Pec pod Sněžkou	2	2360	20,63 %	11	9080	79,37 %	13	11440	100 %
Velká Úpa	1	1300	31,71 %	3	2800	68,29 %	4	4100	100 %

Zdroj: vlastní zpracování podle Holidayinfo (2020)

V obou areálech zároveň je možnost využití běžeckých tratí. Ve Velké Úpě celkově 5 km a v Peci pod Sněžkou 12 km (SkiResort, 2020e).

V destinaci se nachází neméně důležitá a velmi turisticky atraktivní lanová dráha na Sněžku, rozdělená na dva úseky. První úsek vede na Růžovou horu, odkud je možné dále pokračovat přímo na vrchol Sněžky.

Do materiálně technické základy lze zařadit již zmíněnou Herní Krajinu Pecku ve Velké Úpě, rozhlednu na Hnědém vrchu nabízející nádherné panoramatické výhledy (Obrázek 11 a Obrázek 12), bobovou dráhu a lezecké centrum. V Peci se nachází i víceúčelové hřiště, které je v provozu v letních měsících.

V této destinaci nechybí pochopitelně informační centra poskytující návštěvníkům důležité informace. V samotné Peci pod Sněžkou se nachází dokonce tři a jsou provozována různými subjekty. Jako první lze jmenovat již zmiňované informační centrum v galerii Veselý Výlet, situované na příjezdové cestě k lyžařskému areálu v samotném centru Pece. Dalším poskytovatelem informací je infocentrum KRNAP, provozované správou KRNAPU. Poslední je pak informační centrum Turista, které zároveň, dle oficiálních stránek turistapec.cz (Turista, 2008), nabízí služby cestovní agentury. Je ho možné nalézt poblíž parkoviště při cestě na Sněžku. Všechna zmiňovaná informační centra poskytují turistům potřebné informace, propagační materiály, prodej suvenýrů a jiných upomínkových předmětů, či pomáhají při hledání ubytování. Infocentrum Veselý Výlet a centrum Turista poskytují též směnárenské služby, nezbytné především pro zahraniční turisty v této destinaci.

5 Výzkum

5.1 Průběh šetření

Při stanovení kritérií jednotlivých lokalizačních předpokladů bylo využito Bínovy (2002) metodiky, blíže popsané v teoretické části této práce. Na základě zjištěných informací, čerpaných z odborných publikací, vlastního výzkumu, či řízených rozhovorů, byl určen stupeň pro danou oblast. U některých zkoumaných složek (vhodnost krajiny pro horolezectví, závěsné létání, sportovní myslivost, rybolov, pozorování vodních ptáků), u kterých místní podmínky nejsou vhodné nebo se zde nevyskytují, nejsou stupně hodnoceny.

I přestože bylo vycházeno z Bínovy (2002) metodiky určení kladných stupňů lokalizačních předpokladů, některá kritéria byla nejednoznačná. Z tohoto důvodu v průběhu hodnocení jednotlivých složek docházelo k upravování a upřesnění kritérií tak, aby výsledný obraz nebyl mylný a co nejvíce odpovídal skutečnosti.

U vhodnosti krajiny pro cykloturistiku byla kritéria upravena následovně. Specifikovat konkrétněji podíl lesů a zemědělských ploch. Bína (2002) u 1. stupně uvádí „malý podíl lesů“. Tato podmínka byla blíže specifikována a nahrazena vymezením max. 30 % podíl lesů. U 2. stupně Bína (2002) použil termín „více lesů“. Tento pojem byl nahrazen podmínkou nad 30% podílu lesů. A konečně 3. stupeň pak Bína vymezuje jako „větší podíl“. V této práci je to nadpoloviční podíl lesů a zemědělských ploch. Dle Bínovy (2002) metodiky vhodnosti krajiny pro rekreaci typu lesy/hory byla upřesněna „průměrná hustota obyvatelstva a osídlení“ uvedená v 1. stupni. Dle oficiálních stránek Českého statistického úřadu (2018) se jedná o 135 obyvatel na 1 km². Dalším kritériem, které bylo upraveno, je vhodnost krajiny pro venkovskou turistiku. Autor Bína (2002) uvedl jako jednu z podmínek pro 1. stupeň „průměrné nebo podprůměrné osídlení“. Vzhledem k průměrnému osídlení České republiky, které je 135 obyvatel na 1 km², bylo zvoleno kritérium nad 100 obyvatel na 1 km². 2. stupeň je v návaznosti na 1. stupeň upřesněn hustotou osídlení pod 100 obyvatel na 1 km². Kritéria a soubory pro kulturně historické památky stanovená Bínou (2002) bylo nutné pozměnit. Posuzovaná oblast Pec pod Sněžkou nedisponuje žádnou památkou UNESCO ani památkovou rezervací. Přesto se zde nachází spousta kulturních památek, které stojí za zmínku a jsou turisticky atraktivní. Kritéria vychází z počtu kulturních památek a také z jejich významnosti.

Na základě vyhodnocení jednotlivých složek lokalizačních předpokladů Bína (2002) těmto složkám přiděluje body (viz Tabulka 2). Na základě této bodovací škály je určena významnost jednotlivých stupňů a hodnotí se význam. Následně jsou body sečteny a dojde se k výslednému součtu.

Tabulka 2: Jednotlivé složky potenciálu CR a bodová škála

Složka potenciálu cestovního ruchu	Počet bodů pro kladný stupeň lokalizačních podmínek		
	1	2	3
Přírodní pozoruhodnosti	10	20	45
Vhodnost krajiny pro pěší a horskou turistiku	5	10	15
Vhodnost krajiny pro cykloturistiku	10	15	20
Vhodnost krajiny pro sjezdové zimní sporty	7	15	30
Vhodnost krajiny pro lyžařskou turistiku	3	7	10
Vhodnost krajiny pro rekreaci u vody	10	20	40
Vhodnost krajiny pro rekreaci typu lesy/hory	7	13	20
Vhodnost krajiny pro venkovskou turistiku	3	7	10
Vhodnost krajiny pro vodní turistiku	3	7	15
Vhodnost krajiny pro horolezectví	2		
Vhodnost krajiny pro závěsné létání	2		
Vhodnost krajiny pro sportovní myslivost	2		
Vhodnost krajiny pro sportovní rybolov	2		
Vhodnost krajiny pro pozorování vodních ptáků	1		
Kulturně historické památky a soubory	10	25	50
Skanzeny a muzea	5	15	35
Lázeňská funkce	5	15	35
Kongresy a konference	2	10	20
Kulturní akce	10	20	40
Sportovní akce	2	7	20
Církevní akce	2	4	10
Veletrhy a tematické trhy	5	20	40
Místní produkty	5	10	25
Příhraniční specifika	2	5	10

Zdroj: vlastní zpracování podle Bína (2002:3)

5.2 Určení stupňů jednotlivých složek potenciálu CR v Peci pod Sněžkou

5.2.1 Přírodní pozoruhodnosti

Zelenka a Pásková (2012) označují přírodní atraktivity jako místo, které vybízí k navštívení svými unikátními přírodními vlastnostmi. Tyto atraktivity se nejčastěji vyskytují v horských oblastech, přímořských či ostrovních oblastech. Bína (2002) ve své práci uvádí jako přírodní atraktivity např. skály, jeskyně, propasti a tak dále.

Na základě definování přírodních pozoruhodností Bína (2002) stanovil kritérium pro zařazení jednotlivých položek lokalizačních předpokladů do stupňů:

- 1. stupeň – Krajina, ve které se vyskytuje minimálně jeden atraktivní přírodní výtvar (skalní formace).
- 2. stupeň – Krajina s výskytem přírodních výtvarů s širší publicitou a větší významností. Je možné o nich najít zmínku v průvodních a turistických mapách.
- 3. stupeň – Krajina s přítomností proslulých (celostátně, mezinárodně) přírodních výtvarů, které mohou být i jako jediný důvod návštěvy daného území.

V destinaci se nachází jedno velkoplošné chráněné území – Krkonošský národní park, současně je toto území i biosférickou rezervací (KRNAP, 2010a). Nachází se zde i Ptačí oblast Krkonoše. Pro zjištění potřebných informací byl k dispozici dotazovaný respondent (Klimeš, ústní sdělení, 16. 3. 2020) pracující jako soukromý podnikatel v oboru krajinné ekologie a cestovního ruchu a významně figurující v infocentru Veselý výlet. Respondent uvedl několik míst, které jsou přírodně zajímavé. V lokalitě Pece pod Sněžkou, na území Modrého dolu, Obřího dolu a Zeleného dolu, se důsledkem zalednění vyskytují ledovcové kary, které jsou patrné v České republice pouze v Krkonoších. Podél celé cesty vycházkové trasy dalším ledovcovým karem Vlčí jámy lze vidět morény a bludné kameny. Dotazující respondent dále uvedl místa jako Úpské rašeliniště, kde se nachází pramen řeky Úpy (jednalo se o přírodní památku, která byla zrušena a následně začleněna jako památka pod NP Krkonoše (AOPK ČR, 2017).

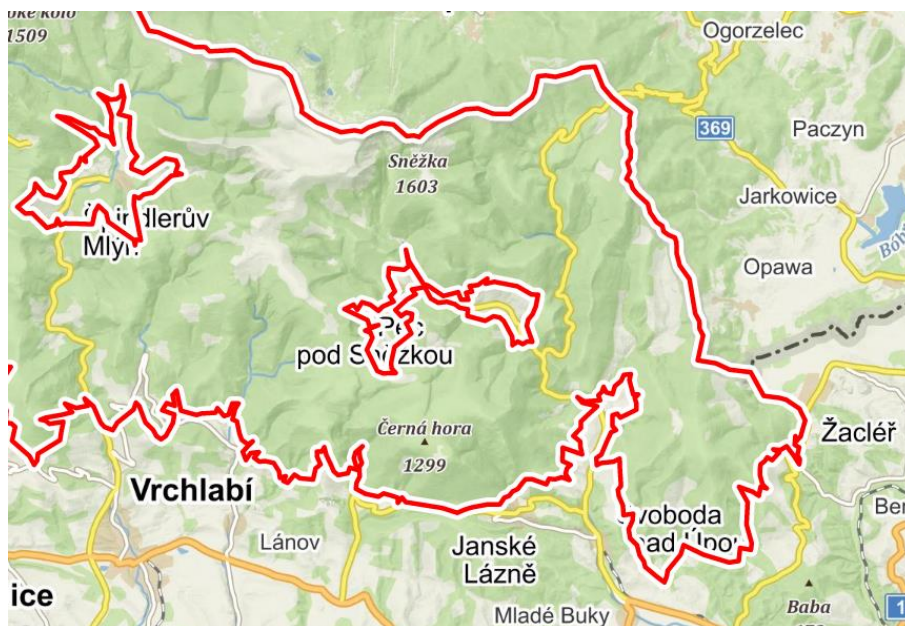
V rámci České republiky lze označit Krkonošský národní park jako celostátně oblíbenou přírodně atraktivní destinaci, která se objevuje ve většině propagačních materiálů a turistických map. V Tabulka 3 byla na základě těchto informací zařazena do třetího stupně.

Tabulka 3: Určení lokalizačních podmínek Pec pod Sněžkou – přírodní pozoruhodnosti

0.stupeň	1.stupeň	2.stupeň	3.stupeň
			X

Zdroj: vlastní zpracování

Obrázek 5: Vymezení oblasti KRNAP v destinaci Pece pod Sněžkou



Zdroj: (Mapy.cz, 2020c)

5.2.2 Vhodnost krajiny pro pěší a horskou turistiku

Zelenka a Pásková (2012) zařazují pěší turistiku stejně jako horskou turistiku do tzv. aktivní dovolené spočívající ve vykonávání sportovní aktivity. Ta pak vede k aktivnímu způsobu trávení rekreace. Dále popisují pěší turistiku jako aktivní pohyb účastníků cestovního ruchu v přírodě, nejčastěji chůzí. Jako příklad také uvádějí horskou turistiku.

Bína (2002) využívá pro hodnocení vhodnosti krajiny pro pěší a horskou turistiku kritéria:

- 1. stupeň – Lehká členitost pahorkatin, případně až vrchovinná krajina, ve které se vyskytují vodoteče, střídání lesů se zemědělskými plochami, rozmanitý terén disponující trasami i mimo silniční provoz, vhodnými pro pěší turistiku (krajina od 300–600 metrů).
- 2. stupeň – Krajiny s vyšší nadmořskou výškou s výraznější reliéfovou členitostí a se zvyšujícím se podílem lesů a zemědělské půdy nahrazující louky a pastviny (krajina ve výškách 600–900 metrů).

- 3. stupeň – Horská a podhorská krajina s rozsáhlejším lesním porostem (nad 900 metrů). Jedná se o krajinu s drobným osídlením, ve které je možné nalézt větší množství turistických stezek s vyhlídkami a rozhlednami.

Vzhledem k členitosti území jsou zde velké rozdíly v nadmořské výšce. Nadmořská výška katastrálního území Pece pod Sněžkou, Velké Úpy I a Velká Úpa II se pohybuje v rozmezí od 610 metrů nad mořem (hladina Úpy v Temném dole) po 1 603 metrů nad mořem (vrchol Sněžky). Střed Pece pod Sněžkou se nachází v nadmořské výšce od 750–800 metrů nad mořem, střed Velké Úpy v nadmořské výšce okolo 700 metrů (Mapy.cz, 2020d). Rozdíly v nadmořské výšce na tomto relativně malém území jsou značné. Výškový gradient činí téměř 1 000 metrů nad mořem (územní plán, 2011).

Podíl zemědělských ploch se pohybuje okolo 10 % (ČSÚ, 2019b), nejvíce v oblasti Velké Úpy II. Území je výrazně zalesněno. Celkové zalesnění podle Českého statistického úřadu (2019b) Pece pod Sněžkou činí cca 85 %. Orná půda zde zastoupena není. Osídlení je především v oblasti toku řeky Úpy a Zeleného potoka. Směrem k vyšší nadmořské výšce je osídlení pozvolnější.

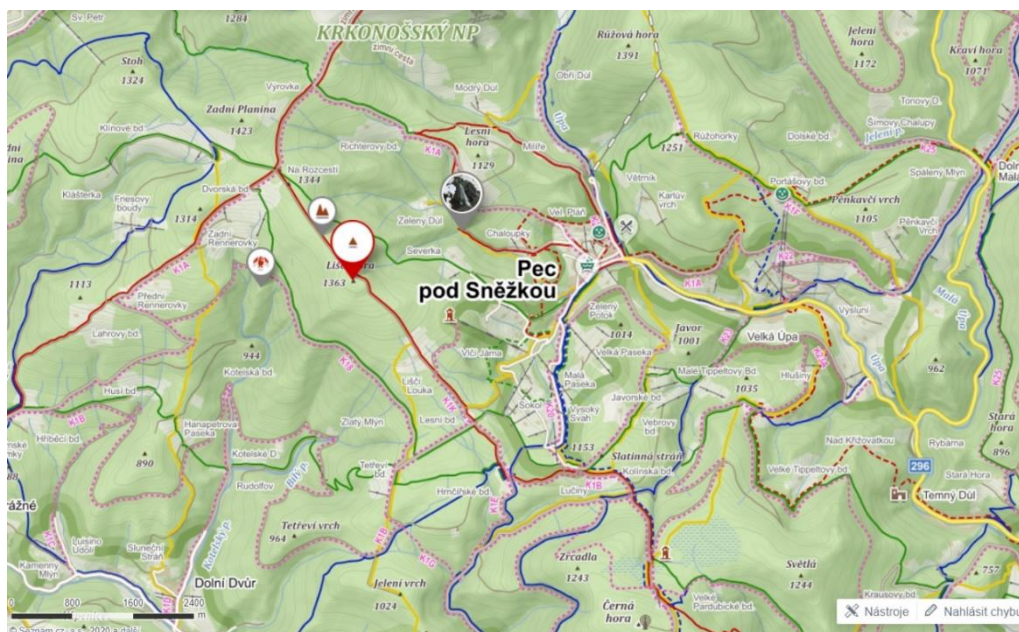
Podle dostupných materiálů bylo zjištěno, že Krkonoše na své celkové rozloze disponují hustou sítí turistických tras, tj. okolo 800 km značených tras (Zeman, 2010). Jedná se o velmi atraktivní lokalitu se spoustou přírodních krás a zajímavostí. Proto není divu, že láká velké množství pěších turistů. Na následující fotografii (Obrázek 6) je ukázka krásného výhledu z Liščí hory na Sněžku. Na mapce (Obrázek 7) je možné vyhledat důležité turistické trasy v dané oblasti. Podle těchto zjištěných informací byla destinace zařazena do třetího stupně lokalizačních předpokladů (viz Tabulka 4).

Obrázek 6: Vyhlídkové místo s výhledem na Sněžku z Liščí hory



Zdroj: (vlastní, 2019)

Obrázek 7: Vyhlídkové místo na Liščí hoře



Zdroj: (Mapy.cz, 2020e)

Tabulka 4: Určení lokalizačních podmínek Pec pod Sněžkou – vhodnost krajiny pro pěší a horskou turistiku

0.stupeň	1.stupeň	2.stupeň	3.stupeň
			X

Zdroj: vlastní zpracování

5.2.3 Vhodnost krajiny pro cykloturistiku

Vystoupil, Šauer a kol. (2011) řadí cykloturistiku jako jednu z významných volnočasových aktivit, která spojuje sportovní aktivitu s poznáváním přírodních i kulturně – historických atraktivit. Obdobně jako Vystoupil a kol. uvádí Zelenka a Pásková (2012) cykloturistiku jako jednu z forem cestovního ruchu zaměřenou na poznávání zmiňovaných atraktivit na kole. Dále tito autoři uvádějí, že cykloturistika využívá zpevněných i nezpevněných povrchů s důrazem na bezpečnost trasy.

Pro vybranou oblast vhodnosti krajiny pro cykloturistiku bylo zvoleno Bínovo hodnocení (2002), které bylo částečně upraveno:

- 1. stupeň – Téměř rovinatá, případně pahorkatinná krajina. Nachází se v zemědělské oblasti a je protkaná vedlejšími polními cestami. Podíl lesů a zemědělských ploch je menší než 30 %. Zalidnění je souvislé.
- 2. stupeň – Rovinatá nebo pahorkatinná krajina s podílem lesů a zemědělských ploch nad 30 %. Nalézají se zde přírodní vodoteče (vodní plochy) i rozevřená údolí, široké hřebeny. Zalidnění je menší.
- 3. stupeň – Krajina s nadpolovičním podílem lesů a zemědělských ploch s vysokou krajinnou estetikou. Oblast je málo zalidněná.

O vhodnosti krajiny pro cykloturistiku svědčí existence velkého množství značených cyklotras různých náročností. Cyklisté mohou do své trasy zakombinovat i lanovky, které jsou přizpůsobené pro přepravu kol. Jedná se o lanovky na Hnědý vrch v Peci pod Sněžkou, Portášky ve Velké Úpě, případně Černou horu v Jánských Lázních. Pomocí těchto lanovek mohou cyklisté překonat významné počáteční výškové rozdíly. Na základě dostupných informací a vlastního pozorování se na území nachází zpevněné i nezpevněné povrchy. Je zde vybudován systém převážně terénních tras vhodný pro horská kola. Zákon o ochraně přírody a krajiny zakazuje pohyb mimo vyhrazené trasy (KRNAP, 2010b), proto je pohyb cyklistů omezený. Trasy jsou značeny dřevěnými piktogramy a jsou udržovány Správou KRNAP. Jak již bylo popsáno v předchozí kapitole, podíl zemědělských ploch je na daném území okolo 10 %. Podíl zalesněných ploch v katastrálním území je odhadován na 85 %. Hustota zalidnění Pece pod Sněžkou je vzhledem k rozlehlému území a nízkému počtu obyvatel vypočítán na 0,12 obyvatel na 1 km² (ČSÚ, 2019b). Na základě těchto údajů byla vhodnost krajiny pro cykloturistiku zařazena do 3. stupně (viz Tabulka 5).

Tabulka 5: Určení lokalizačních podmínek Pec pod Sněžkou – vhodnost krajiny pro cykloturistiku

0.stupeň	1.stupeň	2.stupeň	3.stupeň
			X

Zdroj: vlastní zpracování

5.2.4 Vhodnost krajiny pro sjezdové zimní sporty

Sjezdové lyžování, též známé pod pojmem Alpské lyžování, je druh sportu provozovaný na určitém prostoru (Zelenka, Pásková, 2012). Cílem tohoto sportu je co nejrychleji sjet vytyčenou trať vyznačenou brankami. Tato definice je označení pro profesionální sjezdové lyžování. Zelenka a Pásková (2012) označují za sjezdové lyžování také rekreační a sportovně rekreační aktivitu spočívající ve sjíždění svahů na lyžích, snowboardu či jiném sportovním náčiní pod otevřeným nebem v zimní sezóně. Vystoupil, Šauer a kol. (2011) označují lyžování jako jednu z nejvýznamnějších aktivit charakteristickou pro zimní sezónu.

Bína (2002) rozděluje sjezdové zimní sporty do základních kritérií. Ty lze podle pojetí Vystoupila, Šauera a kol. (2011) rozšířit o jednotlivé dodatečné podmínky, jako je vhodná expozice svahu vůči světovým stranám, délka svahu.

- 1. stupeň – Terén pro provozování sjezdového lyžování je částečně vhodný, nadmořská výška se pohybuje okolo 500 metrů nad mořem.
- 2. stupeň – Terén pro provozování sjezdového lyžování je vhodný, nadmořská výška se pohybuje okolo 800 metrů nad mořem. Disponuje poměrně vhodnými klimatickými i svažitostními podmínkami. Je určený pro náročnější nadšence zimní sportů.
- 3. stupeň – Území v nadmořské výšce okolo 1 000 metrů nad mořem disponující náročným lyžařským terénem. Dané území má charakter chladné klimatické oblasti s dlouhotrvající sněhovou pokrývkou.

Vzhledem k příhodným klimatickým podmínkám a vhodnému reliéfu jsou právě Krkonoše považovány za pohoří s nejlepšími podmínkami pro lyžování v České republice. Samotná lokalita disponuje vysokou průměrnou nadmořskou výškou a dlouhotrvající sněhovou pokrývkou. Sníh zde přetrvává od prosince nejčastěji do konce března, což je pro sjezdové lyžování nejvhodnější. Od SkiResortu Černá hora – Pec bylo zjištěno, že je potřeba minimální sněhová pokrývka o výšce 30–40 cm (Maška, ústní

sdělení, 10. 3. 2020). V kapitole 4.6.2 byla již podrobněji popsána lyžařská střediska, vyskytující se v této oblasti. Nejvýznamnější a nejlépe vybavené v rámci této oblasti je středisko Pec pod Sněžkou, druhým je středisko Velká Úpa (viz Obrázek 13). Tento fakt hovoří zřetelně o vhodnosti místní krajiny pro zimní sporty. V následující tabulce (Tabulka 6) jsou znázorněny délky sjezdovek ve středisku Pec pod Sněžkou a Velká Úpa, včetně jejich svažitosti.

Tabulka 6: Přehled sjezdových tratí ve středisku Černá hora – Pec

Středisko	Délka sjezdovek							
	celkem		z toho					
	v m	v %	modré		červené		černé	
			v m	v %	v m	v %	v m	v %
Pec pod Sněžkou	14300	100 %	6100	42,66 %	7700	53,85 %	500	3,50 %
Velká Úpa	2400	100 %	800	33,33 %	1600	66,67 %	0	0,00 %

Zdroj: vlastní zpracování podle Holidayinfo (2020)

Výškový gradient vybraného území činí 1 000 metrů (územní plán, 2011). Nejvýše položené místo je Sněžka 1 603 metrů nad mořem, nicméně na tomto úseku nejsou vhodné podmínky pro vykonávání zimních sjezdových sportů, a to i z hlediska ochrany přírody a špatných povětrnostních podmínek. Na území Pece pod Sněžkou se nachází mnoho vhodných míst pro tuto aktivitu z hlediska členitosti terénu, avšak zákon o ochraně přírody a krajiny zimní sporty v těchto místech neumožňuje.

Z hlediska mezinárodního srovnání je důležité uvědomit si nižší konkurenceschopnost, než nabízejí alpská střediska a také kratší dobu výskytu trvalé sněhové pokrývky. Uvážíme-li však tento fakt z hlediska cestovního ruchu, je možné o tomto středisku hovořit jako o jednom z největších areálů pro vykonávání zimních sportů v České republice, a proto mu byl přiřazen 3. stupeň vhodnosti krajiny pro sjezdové zimní sporty (viz Tabulka 7).

Tabulka 7: Určení lokalizačních podmínek Pec pod Sněžkou – vhodnost krajiny pro sjezdové zimní sporty

0.stupeň	1.stupeň	2.stupeň	3.stupeň
			X

Zdroj: vlastní zpracování

5.2.5 Vhodnost krajiny pro lyžařskou turistiku

Lyžařská turistika představuje druh cestovního ruchu, kde se účastník pohybuje za pomoci vlastní síly na lyžích či jiném nástroji (Zelenka a Pásková, 2012). Společně se sjezdovým lyžováním, zmiňovaném v předchozím textu, je nejvýznamnější aktivitou zimní turistiky běžecké lyžování. Autoři (Vystoupil, Šauer a kol., 2011) uvádějí, že pro tuto aktivitu není zapotřebí velkého množství náročných podmínek, jako tomu bylo u sjezdového lyžování. Důležitý je dlouhodobý výskyt vysoké sněhové pokrývky a rovnější terén.

Pro kritéria vhodnosti krajiny pro lyžařskou turistiku byla zvolena Bínova (2002) studie:

- 1. stupeň – Terén je částečně vhodný, nadmořská výška nad 500 m.
- 2. stupeň – Terén je pro provozování lyžařské turistiky poměrně vhodný, s dostatečnou sněhovou pokrývkou, nadmořská výška nad 800 m. Uspokojuje i náročnější lyžaře a snowboardisty.
- 3. stupeň – Členitý terén s náročnějšími lyžařskými úseky. Nadmořská výška okolo 1 000 m s vhodnými klimatickými podmínkami a dlouhotrvající sněhovou pokrývkou.

Pec pod Sněžkou se rozkládá na rozloze 5 210 ha (ČSÚ, 2019b). Vzhledem ke členitosti území se lze setkat s odlišnými nadmořskými výškami. Z tohoto důvodu byl zvolen výškový gradient 1 000 m (územní plán, 2011).

Ukazatelem vhodnosti krajiny pro tento druh cestovního ruchu je také existence běžkařských a skialpinistických tras na tomto území. Všechny běžkařské trasy jsou značeny a v průběhu zimní sezóny upravovány za pomoci sněžné rolby. Jedná se o ucelenou síť upravených tratí. V Peci pod Sněžkou je vybudováno 12 km běžkařských tratí, ve středisku Velká Úpa 5 km.

Na území Pece pod Sněžkou se nachází mnoho dalších tras, které nejsou upravované zimní technikou, ale i přesto jsou využívány jako běžkařské a skialpinistické trasy viz Příloha č. 4 – Fotodokumentace. Všechny tyto trasy jsou v průběhu zimního období vyznačeny tyčemi nebo turistickým značením.

Pro potřebné informace bylo dotázáno středisko SkiResort Černá hora – Pec, které má zároveň na starosti úpravu běžkařských tratí. Podle informací poskytnutých střediskem je potřeba minimálně 20 cm výšky sněhové pokrývky. Teprve na tomto základě může dojít

k úpravě běžkařských tras potřebnou technikou (Maška, ústní sdělení, 10. 3. 2020). Dále bylo zjištěno, že běžkařské trasy přicházejí do provozu s prvním sněhem, nejčastěji v období prosince a k jejich ukončení dochází nejčastěji v březnu, v závislosti na klimatických podmínkách. Průměrný počet dnů provozu tras se pohybuje okolo 90 dnů.

Na základě uvedených skutečností byl středisku udělen 3. stupeň (Tabulka 8).

Obrázek 8: Vyznačené běžkařské trasy ve SkiResortu Černá hora – Pec



Zdroj: SkiResort Černá hora – Pec (2020f)

Tabulka 8: Určení lokalizačních podmínek Pec pod Sněžkou – vhodnost krajiny pro lyžařskou turistiku

0.stupeň	1.stupeň	2.stupeň	3.stupeň
			X

Zdroj: vlastní zpracování

5.2.6 Vhodnost krajiny pro rekreaci u vody

Bína (2002) ve své publikaci popisuje vodní plochy jako vhodný objekt pro trávení volného času určený k relaxaci a koupání. Rekreaci u vody rozděluje na základě kritérií opět do 3 stupňů. Všechna tato kritéria musí splňovat společný předpoklad zdravotně nezávadné vody.

- 1. stupeň – Vyskytuje se zde minimálně jedna vodní plocha přírodního charakteru s nadmístním významem např. rybníky, nádrže, řeky.
- 2. stupeň – Vodní plochy s regionálním či nadregionálním významem podstatně větší velikosti, např. rybník, přehradní nádrž střední velikosti. V blízkosti jsou k dispozici ubytovací zařízení.
- 3. stupeň – Vodní plochy významného rozsahu, které mají celorepublikové, případně i mezinárodní působení, např. velké přehradní nádrže.

V kapitole 4.3.1.1.3 byly popsány vodní poměry na území Pece pod Sněžkou. Je nutné si uvědomit, že tato destinace se z velké části rozkládá na území KRNAP, který je zároveň biosférickou rezervací UNESCO (KRNAP, 2010a) a vztahují se k ní tak určité limity a omezení. Jelikož se lokalita nachází na chráněném území, spadá do oblasti hygienické ochrany vod se zákazem vstupu do vodních toků a vodních ploch na území 1. zóny KRNAP (KRNAP, 2010b). Na území mimo 1. zónu se lze koupat, jako například při cestě na Sněžku Obřím dolem, podél řeky Úpy. Přístup k řece je však obtížnější.

Z vodních ploch lze již pouze uvést menší přehradu nacházející se v Bukovém údolí v samotném centru Pece, která měla původně sloužit jako ochrana před povodněmi. Nejsou zde vhodné přístupy do vody a průměrná teplota nepřevyšuje 10 stupňů Celsia. Co se týče možnosti koupání, bylo od povodí Labe (Zapletal, písemné sdělení, 10. 3. 2020) zjištěno, že zde ve smyslu obecného využívání koupání omezeno není. Zapletal (písemné sdělení, 10. 3. 2020) uvedl, že tato nádrž nepatří mezi povrchové vody určené ke koupání osob, které jsou sledovány orgány hygienické služby.

O vhodnosti krajiny pro rekreaci u vody je možné říci, že na základě zjištěných dat je nulová (viz Tabulka 9).

Tabulka 9: Určení lokalizačních podmínek Pec pod Sněžkou – vhodnost krajiny pro rekreaci u vody

0.stupeň	1.stupeň	2.stupeň	3.stupeň
X			

Zdroj: vlastní zpracování

5.2.7 Vhodnost krajiny pro rekreaci typu lesy/hory

Pro zařazení destinace do jednotlivých stupňů u typu rekreace lesy/hory bylo využito Bínova (2002) třídění, které bylo částečně upřesněno:

- 1. stupeň – Krajina nížinná až pahorkatinná, se zvýšeným podílem lesů a nadmořskou výškou do 500 m. Hustota osídlení nepřevyšuje průměr 135 obyvatel na 1 km² (ČSÚ, 2018).
- 2. stupeň – Krajina s členitým reliéfem, celostátně nadprůměrným pokrytím lesů, nadmořskou výškou v rozmezí 500–800 m a malou hustotou zalidnění.
- 3. stupeň – Horská krajina, s nadmořskou výškou nad 900 m a nejlepší možností rekreačního využití.

Podle výše uvedených informací výškový gradient dosahuje 1 000 m (územní plán, 2011). Podíl lesů je zhruba 85 % a hustota zalidnění činí 0,12 obyvatel na 1 km² (ČSÚ, 2019b). Celorepublikový průměr zalesněných ploch v České republice dosahuje cca 34 % (UHUL, 2019). Tyto skutečnosti řadí Pec pod Sněžkou do 3. stupně (viz Tabulka 10).

Tabulka 10: Určení lokalizačních podmínek Pec pod Sněžkou – vhodnost krajiny pro rekreaci typu lesy/hory

0.stupeň	1.stupeň	2.stupeň	3.stupeň
			X

Zdroj: vlastní zpracování

5.2.8 Vhodnost krajiny pro venkovskou turistiku

Venkovský cestovní ruch je *“druh CR s vícedenním pobytem a s realizačními aktivitami na venkově (procházky, pěší turistika, projížďka na kole, na koni, pozorování a péče o domácí zvířata, konzumace po domácku vyrobených potravin) s ubytováním v soukromí nebo menších hromadných ubytovacích zařízeních.”* (Zelenka a Pásková, 2012:601). Vystoupil, Šauer a kol. (2011) ve své publikaci tuto formu cestovního ruchu nazývají šetrnou formou cestovního ruchu spolu s dalšími aktivitami. Podle Zelenky a Páskové lze v širším pojetí (2012) do těchto aktivit zařadit formy CR jako agroturismus, ekoagroturismus, ekoturismus nebo dobrodružný turismus.

Pro určení jednotlivých stupňů bylo využito následující Bínovo (2002) hodnocení, které bylo rozšířeno:

- 1. stupeň – Obce venkovského rovinatého až pahorkatinného charakteru se zemědělskou krajinou a s menším podílem lesů, vodních ploch a turistických značených cest. Průměrné, podprůměrné osídlení oblasti (nad 100 obyvatel na 1 km²).
- 2. stupeň – Obce nacházející se ve vrchovinách s vyšším podílem lesů, vodních ploch a turisticky značených cest. Hustota osídlení je pod 100 obyvatel na 1 km².
- 3. stupeň – Podhorské a horské lokality s vysokým podílem lesů a travních porostů, kde je možné vykonávat turistiku.

Pec pod Sněžkou se nachází v krajině horského charakteru. Vzhledem k rozloze území byl stanoven výškový gradient 1 000 m. n. m. (územní plán, 2011). Krajinu lze tedy zařadit do oblasti horského charakteru. Podíl lesů činí cca 85 % (ČSÚ, 2019b). Hustota obyvatel v Peci je 0,12 obyvatel na 1 km² (ČSÚ, 2019b). Na základě porovnání s průměrnou hustotou zalidnění v České republice, která je 135 obyvatel na 1 km² (ČSÚ, 2018) lze konstatovat, že Pec pod Sněžkou se nepřibližuje ani zdaleka průměru. Město disponuje řadou turistických stezek. Dle oficiálních zdrojů se v dané lokalitě nevyskytuje žádná možnost agroturistiky. Na základě vlastní zkušenosti lze usoudit, že v některých soukromých subjektech je možné agroturistiku vykonávat. Nachází se zde řada farem a ubytovacích zařízení, kde se vyrábí a produkují domácí výrobky. Tuto činnost lze považovat pro agroturistiku za velmi vhodnou. Soukromníci však v těchto farmách nechtějí zvyšovat turistickou aktivitu, a proto ji oficiálně nepropagují. Podle zjištěných informací lze usoudit, že destinace je vhodná pro venkovskou turistiku třetího stupně (viz Tabulka 11).

Tabulka 11: Určení lokalizačních podmínek Pec pod Sněžkou – vhodnost krajiny pro venkovskou turistiku

0.stupeň	1.stupeň	2.stupeň	3.stupeň
			X

Zdroj: vlastní zpracování

5.2.9 Vhodnost krajiny pro vodní turistiku

Zelenka a Pásková (2012: 612) popisují vodní turistiku jako “*druh CR využívající vodní plochy, vodní toky, moře a oceány pro různé aktivity.*” Dále jako příklady aktivity uvádějí potápění, plavání, vodní lyžování, rafting, vodní turistiku a mnohé další. Vodní turistiku lze chápat jako aktivitu sjíždění řek různých obtížností, převážně v přírodě (Zelenka a Pásková, 2012).

Bína (2002) vytvořil ve své studii kritéria pro vodní turistiku. Vycházel z publikace Atlas pro volný čas Česká republika (Basařová, 2001):

- 1. stupeň – Lokalita se nachází u vodních břehů a je vhodná pro vodní turistiku, avšak méně využívaná.
- 2. stupeň – Lokalita se nachází u částí řek a je vhodná pro vodní turistiku, se souvisejší trasou pro výletní lodní dopravu.
- 3. stupeň – Lokalita se nachází při březích řek, je vhodná pro vodní turistiku a je velmi populární pro vodáky.

Destinací protéká řeka Úpa, která pramení zhruba ve vzdálenosti 2 km od Sněžky. Oblast se nachází v ochranném pásmu KRNAP. Vodní turistika zde není možná a podléhá zákonu (114/1992 Sb.). Pan Erlebach (písemné sdělení, 9. 3. 2020) uvedl, že splouvání řek je povoleno za určitých podmínek v úseku z Pece pod Sněžkou do Horního Maršova. Splouvat tuto řeku je možné za denního světla z výstupních a nástupních míst. V posledních letech to však v tomto úseku pro nedostatek vody nebylo možné. Podmínky nejsou vhodné ani pro sjíždění řeky. V těchto místech jde o divokou vodu. Řečiště je plné velkých kamenů a není pro sjezd přizpůsobené. Tento úsek je pouze pro zkušené vodáky.

Splavnost tohoto úseku vyšla v platnost až k roku 2016, a proto není úsek vyznačen v publikaci Atlas pro volný čas (Basařová, 2001). Destinaci lze zařadit do 1. stupně – lokalita je vhodná vodní turistiku, ale méně využívána (viz Tabulka 12).

Tabulka 12: Určení lokalizačních podmínek Pec pod Sněžkou – vhodnost krajiny pro vodní turistiku

0.stupeň	1.stupeň	2.stupeň	3.stupeň
	X		

Zdroj: vlastní zpracování

5.2.10 Vhodnost krajiny pro horolezectví

Bína (2002) rozlišuje lokalizační podmínky pro horolezectví pouze na dva stupně: Stupeň, kde je existence skal s vhodnými podmínkami, a nultý stupeň značící nulový výskyt.

I přestože se v destinaci Pece pod Sněžkou nachází pár skalních útvarů, př. lokace 50.6908575 N, 15.8020475E (Mapy.cz, 2020f) a dříve zde byla možnost nelegálně lézt, později pak došlo k vyšroubování nýtů. Na základě e-mailové komunikace (Erlebach, písemné sdělení 9. 3.2020) s pověřenou osobou správy KRNAP bylo zjištěno, že obec Pec pod Sněžkou se nachází na území NP. Na území ochranného pásma KRNAP se vztahuje zákon ZOPK 114/92 Sb., který neumožňuje vykonávání horolezectví. Na oficiálních stránkách KRNAP se dají nalézt oblasti, kde je možné vykonávat tuto činnost bez porušení zákazu. Pec pod Sněžkou do nich však nespadá (KRNAP, 2010c). Nejbližším místem, kde je možné vykonávat tuto činnost, jsou Hnědé skály (ČHS, 2020). V destinaci Pece pod Sněžkou nelze vykonávat tuto aktivitu. Z tohoto důvodu lze destinaci přiřadit 0. stupeň (viz Tabulka 13).

Tabulka 13: Určení lokalizačních podmínek Pec pod Sněžkou – vhodnost krajiny pro horolezení

0.stupeň	1.stupeň
X	

Zdroj: vlastní zpracování

5.2.11 Vhodnost krajiny pro závěsné létání

Závěsné létání představuje létání za pomoci některého ze sportovních zařízení, nejčastěji padáku (paragliding), závěsného kluzáku, či rogala (Hons, 1995). Jedná se o adrenalinovou sportovní aktivitu, která u nás oproti zahraničí není příliš rozšířená. Pro vykonávání této činnosti je zapotřebí pilotní licence (Chvojka a Fialková, 2006).

Bína (2002) využívá jako měřítko pro hodnocení lokalizačních předpokladů opět dva stupně. Stupeň, který vykazuje vhodné podmínky pro provozování této činnosti, jako je např. vhodný terén pro starty – prudší svah nebo málo zalesněná plocha spadající do údolí. V příletovém prostoru a letové dráze by se neměly nacházet velké vodní plochy, větší sídla, lesy nebo dopravní komunikace a vedení vysokého napětí. Stupeň, který nevykazuje vhodné podmínky, je tedy nultý stupeň.

Při průzkumu terénu a konzultace s nadšencem paraglidingové sportu bylo zjištěno, že se zde nachází pouze pár vhodných míst. Bohužel stejně tak, jako tomu bylo u vhodnosti krajiny pro horolezení, na území NP a jeho ochranného pásma není činnost závěsného létání povolena, s výjimkou vymezených provozních ploch. Nejbližším místem je provozní plocha na Černé hoře (KRNAP, 2010c). Tyto skutečnosti řadí tuto oblast do 0. stupně (viz Tabulka 14).

Tabulka 14: Určení lokalizačních podmínek Pec pod Sněžkou – vhodnost krajiny pro závěsné létání

0.stupeň	1.stupeň
X	

Zdroj: vlastní zpracování

5.2.12 Vhodnost krajiny pro sportovní myslivost

Sportovní mysliveckou činnost lze provádět v mysliveckých revírech, kde turistická lovecká povolení vydávají myslivecká sdružení. Podle Bíny (2002) není možné zaznamenávat na tomto území povolení vzhledem k jejich počtu. Do kladného stupně lze zařadit území, ve kterém se nachází alespoň jedno myslivecké sdružení udělující turistická lovecká povolení.

Na základě emailové komunikace (Erlebach, písemné sdělení, 9. 3. 2020) bylo zjištěno, že právo myslivosti zde vykonává Správa KRNAP, dále také bylo zjištěno, že sportovní lov na území KRNAP není prováděn. Z tohoto důvodu byl destinaci přiřazen nultý stupeň (viz Tabulka 15).

Tabulka 15: Určení lokalizačních podmínek Pec pod Sněžkou – vhodnost krajiny pro sportovní myslivost

0.stupeň	1.stupeň
X	

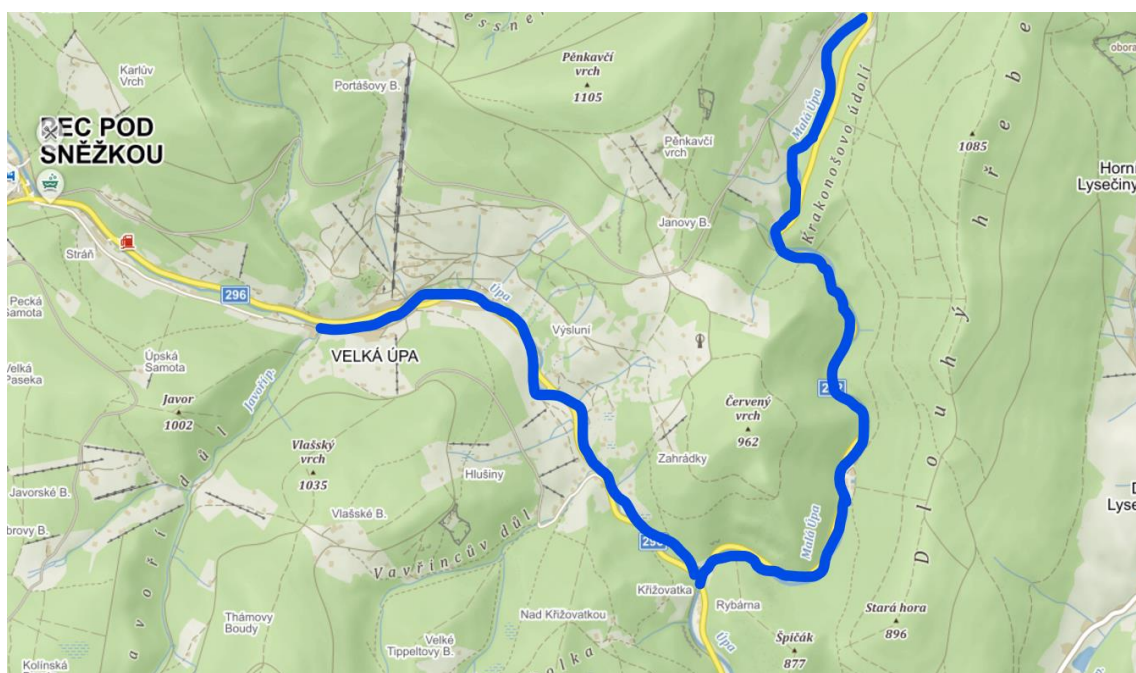
Zdroj: vlastní zpracování

5.2.13 Vhodnost krajiny pro sportovní rybolov

Bína (2002) vymezuje lokality pro sportovní rybolov, kde se v rámci lokalizačních podmínek vyskytuje minimálně jeden rybářský revír se zájmem o turistický rybářský lístek. Ty řadí do kladného stupně. V případě bez jeho výskytu se jedná o nultý stupeň.

Podklady pro tento okruh byly čerpány ze stránek Chytej.cz (2019), kde bylo zjištěno, že se na území nachází 2 rybářské revíry (viz Obrázek 9), konkrétně se jedná o pstruhové revíry. Tato informace byla zároveň potvrzena na stránkách českého rybářského svazu (2019). Sportovní rybolov je zde možný na základě splnění specifických požadavků a na základě vlastnictví rybářského lístku a zakoupení povolenky pro daný revír. V tomto případě se jedná o pstruhový revír č. 453 085, 453 099 (ČRS, 2019). Lov je zde povolen od poloviny dubna do konce srpna (ČRS, 2019). Destinace splňuje kladné podmínky a byla tak zařazena do 1. stupně (viz Tabulka 16).

Obrázek 9: Vyznačení pstruhových revírů v Peci pod Sněžkou



Zdroj: (Mapy.cz, 2020a)

Tabulka 16: Určení lokalizačních podmínek Pec pod Sněžkou – vhodnost krajiny pro sportovní rybolov.

0.stupeň	1.stupeň
	X

Zdroj: vlastní zpracování

5.2.14 Vhodnost krajiny pro pozorování vodních ptáků

Za vhodné lokalizační podmínky pro pozorování vodních ptáků Bína (2002) označuje lokality, které umožňují sezónní pozorování jejich páření nebo hnízdění. Především jde o lokality s výskytem vzácných druhů či větší koncentrace ptáků.

Z hlediska Bínovy stupnice (2002) jsou k dispozici dva stupně. Kladný stupeň značí výskyt vhodných podmínek pro pozorování vodního ptactva a stupeň, kde se tyto podmínky nevyskytují.

Destinace se rozkládá v Ptačí rezervaci Krkonoš. Jak bylo sděleno Mgr. Martinem Erlebachem (písemné sdělení, 9. 3. 2020), v oblasti probíhá pravidelný monitoring ptáků, kteří jsou předmětem ochrany PR Krkonoše. Co se týče vodního ptactva, uvedl, že je zde možné se setkat se skorcem vodním, ledňáčkem a konipasem. Jejich monitoring neprobíhá pravidelně. Ptactvo vázané na stojaté vody se na území nevyskytuje. Na základě dostupných informací byl destinaci přiřazen kladný stupeň hodnocení, viz Tabulka 17.

Tabulka 17: Určení lokalizačních podmínek Pec pod Sněžkou – vhodnost krajiny pro pozorování vodních ptáků

0.stupeň	1.stupeň
	X

Zdroj: vlastní zpracování

5.2.15 Kulturně historické památky a soubory

Podle Vystoupila, Šauera a kol. (2011) jsou kulturně historické památky a soubory děleny na movité a nemovité věci a jejich soubory, které mají nějakou spojitost s významnými osobami a historickými událostmi. Autoři dále také uvádějí jejich typické charakteristické znaky jako je například jejich revoluční, historická, vědecká, umělecká nebo technická hodnota.

Jelikož se na sledovaném území Pece pod Sněžkou nevyskytují žádné památky UNESCO, národní kulturní památky, vesnické památkové rezervace ani zóny, bylo upraveno Bínovo (2002) hodnocení. Vychází z počtu kulturních památek uvedených na oficiálních stránkách národního památkového ústavu České republiky a z jejich významnosti.

- 1. stupeň – Lokalita s výskytem minimálně jedné kulturní památky.
- 2. stupeň – Lokalita s výskytem kulturní památky nadregionálního významu.

- 3. stupeň – Lokalita s existencí památky UNESCO či jiné kulturní památky národního a mezinárodního významu.

V oblasti Pece pod Sněžkou je možné naleznout několik kulturně historických památek a souborů. Charakteristika jednotlivých souborů byla již detailněji popsána v teoretických východiscích v podkapitole 4.4. Na základě seznamu kulturních památek na stránkách Národního památkového ústavu (2015a) bylo zjištěno, že se v destinaci nachází 50 nemovitých památek. Většinou se jedná o horské chaty a chalupy, které však nejsou veřejně přístupné. Dále se zde nachází důl Kovárna a hrádek Aichelburg, které nejsou zahrnuty v oficiálním seznamu chráněných památek na NPÚ. Přesto stojí za zmínku kvůli jejich vysoké návštěvnosti. Tyto objekty byly popsány v teoretické části. Pec byla zařazena do 1. stupně (viz Tabulka 18).

Tabulka 18: Určení lokalizačních podmínek Pec pod Sněžkou – kulturně historické památky a soubory

0.stupeň	1.stupeň	2.stupeň	3.stupeň
	X		

Zdroj: vlastní zpracování

5.2.16 Skanzeny a muzea

Skanzen neboli “muzeum v přírodě” je muzeum, ve kterém jsou instalovány muzejní expozice v původním autentickém prostředí (Zelenka a Pásková, 2012).

Kladné stupně jsou tvořeny Bínou (2002) následovně:

- 1. stupeň – Obce s existencí skanzenů a muzeí regionálního a místního významu.
- 2. stupeň – Obce, které mají skanzeny a muzea s nadregionálním významem.
- 3. stupeň – Obce se skanzeny a muzei národního, případně mezinárodního významu.

Na základě vlastního výzkumu a konzultace s pověřenou osobou (Klimešová, ústní sdělení, 10. 3. 2020) bylo zjištěno, že na území Pece pod Sněžkou se nenachází žádné muzeum ani skanzen. Nachází se zde pouze místní galerie umístěná v infocentru Veselý Výlet, kde jsou příležitostně vystavovány obrazy přírody či fotografie místní krajiny. Peci byl tedy přiřazen nultý stupeň (viz Tabulka 19).

Tabulka 19: Určení lokalizačních podmínek Pec pod Sněžkou – skanzeny a muzea

0.stupeň	1.stupeň	2.stupeň	3.stupeň
X			

Zdroj: vlastní zpracování

5.2.17 Lázeňská funkce

Bínova studie (2002) uvádí následné lokalizační podmínky:

- 1. stupeň – Obce, které jsou oficiálně uznané jako lázeňské.
- 2. stupeň – Lázeňské obce se specializovanými zdravotnickými zařízeními o střední kapacitě, nacházejí se zde lázeňské čtvrti.
- 3. stupeň – Významná lázeňská města ošetřující více než 30 tis. pacientů za rok, zároveň atraktivní z pohledu kulturní a společenské turistiky.

Na území Pece pod Sněžkou se nevyskytují žádné oficiální lázně. Tuto skutečnost lze vyčíst z oficiálních stránek Ministerstva zdravotnictví (2020), uvádějících oficiální seznam ochranných pásem a lázeňských lokalit. Nejbližším lázeňským městem k Peci pod Sněžkou jsou Jánské Lázně, vzdálené zhruba 15 km (Mapy.cz, 2020g). Z tohoto důvodu zde byl (viz Tabulka 20) zaškrtnut nulový stupeň, tedy lázně se zde nevyskytují.

Tabulka 20: Určení lokalizačních podmínek Pec pod Sněžkou – lázeňská funkce

0.stupeň	1.stupeň	2.stupeň	3.stupeň
X			

Zdroj: vlastní zpracování

5.2.18 Kongresy a konference

Zelenka a Pásková (2012) ve své publikaci Výkladový slovník cestovního ruchu definují pojmy konference a kongres jako formu setkávání většího počtu lidí určité profese, oboru, zaměření. Náplní těchto setkání jsou přednášky, prezentace, konzultace, diskuze účastníků na danou tematiku. Tito autoři též rozlišují rozdíl mezi těmito pojmy. Kongres na rozdíl od konference je vyššího rozsahu, formálnosti a významnosti. Vystoupil, Šauer a kol. (2011) dále dodávají, že střediska, kde se konají konference a kongresy, musí disponovat vhodným zázemím, jako je např. ubytovací zařízení, dopravní spojení.

Pro kritéria stanovení kladných stupňů lokalizačních podmínek pro konání kongresů a konferencí byla zvolena metodika dle Bíny (2002), která byla následně doplněna vymezením pojmů často a relativně často.

- 1. stupeň – Území, kde se konají valné hromady a konference místního či regionálního významu, pravidelného charakteru.
- 2. stupeň – Území, kde se pravidelně konají celostátní a nadregionální konference, kongresy.
- 3. stupeň – Území kde se pořádají kongresy, konference a symposia celostátního i mezinárodního významu.

Oficiální stránky hotelu Horizont (2020b) uvádí několik konferenčních prostorů. V jejich největším sále je možné usadit až 220 hostů. V případě menších akcí mají k dispozici pět salónek o kapacitě 20–80 hostů. Všechny tyto místnosti jsou také vybaveny potřebnou konferenční technikou, např. dataprojektorem, ozvučením apod. Stejně služby nabízí i Aparthotel Pecr Deep a Pecr Well. K dispozici nabízí konferenční místnosti až pro 80 osob (Hotel Pecr, 2020b).

Pro potřebné informace byla také kontaktována další ubytovací zařízení nabízející na svých webových stránkách služby pro firmy. Bylo zjištěno, že Aparthotel Pecr nabízí tuto službu pro letošní rok 2020 poprvé a mají zatím poptávku na 10 firemních akcí menšího významu (Klabanová, písemné sdělení: 16. 3. 2020). V hotelu Horizont se převážně konají teambuildingové akce spojené s venkovní aktivitou. V menší míře zde též probíhají konference a kongresy. Na otázku pravidelnosti pořádání takových akcí uvedl respondent 2 - 5x do roka. Ohledně charakteru těchto akcí nedokázal odpovědět (Bednář, písemné sdělení, 15. 3. 2020). Některé poskytnuté informace nebyly blíže specifikovány a nelze tak přesně říci, do jakého stupně destinace spadá. Vzhledem ke kapacitě konferenčních místností lze soudit, že se nejedná o pořádané akce nadregionálního významu (Vystoupil, Šauer a kol., 2011). Tentýž autor ve své publikaci přiřazuje destinaci regionální význam. Na základě tvrzení zmiňovaného autora a dostupných informací byl území přiřazen 1. stupeň (viz Tabulka 21).

Tabulka 21: Určení lokalizačních podmínek Pec pod Sněžkou – kongresy a konference

0.stupeň	1.stupeň	2.stupeň	3.stupeň
	X		

Zdroj: vlastní zpracování

5.2.19 Kulturní akce

Bína (2002) posuzuje lokalizační předpoklad kulturních akcí podle jejich významnosti a jejich hojnosti:

- 1. stupeň – Území s pravidelným meziročním konáním kulturních akcí, slavností, regionálního a místního významu.
- 2. stupeň – Území, kde se pravidelně konají festivaly, slavnosti a jiné akce nadregionálního a celostátního významu.
- 3. stupeň – Území, na kterém se konají nejvýznamnější festivaly, přehlídky a události, které mohou mít celostátní nebo mezinárodní význam.

Při řízeném rozhovoru s pověřenou osobou (Klimešová, ústní sdělení, 17. 3. 2020) bylo zjištěno, že většina tradic, které měly spojitost s kulturou, zanikla před válkou. Dotazovaná zmínila, že většina původních obyvatel odešla k roku 1945. Po válce se do Pece vrátila chudší vrstva, která zde chtěla znovu žít a mít nový domov. To jim však kolem 50. - 60. let nebylo umožněno, komunisté nedovolili privatizaci domů. Lidé zde nemohli mít trvalé bydliště a nemohli tak zakládat rodiny. Z tohoto důvodu oblast opět opustili. Možnost zde trvale bydlet se naskytla až po revoluci. V této době vzrůstá počet kulturních akcí a obnovují se pozapomenuté tradice.

Jedna z novodobých akcí je Krakonošův guláš. Koná se pravidelně v průběhu září. Je to tradiční soutěž ve vaření nejlepšího guláše. Lze ji nalézt na jednom z parkovišť v Peci pod Sněžkou. Akce je doprovázena nejen samotnými ochutnávkami gulášů a hodnocením toho nejlepšího, ale i kapelami a různými ukázkami, např. hasičské techniky. Akce je spojována se svatým Václavem a má nadregionální význam. Stejně je tomu s Krkonošským festivalem minipivovarů. Tento festival začal v roce 2018. Lze zde ochutnat pivo lokálních minipivovarů, poslechnout si přednášky o pivu a zúčastnit se spousty soutěží (Pec pod Sněžkou, 2018d). Jako další se v Peci pod Sněžkou konají akce místního významu. Pravidelně jde o reprezentační ples v hotelu Horizont, hasičský bál v klubu Klondike, dále například vánoční besídky, rozsvěcení vánočního stromu, oslavy Dne dětí a pálení čarodějnic. Destinaci byl přiřazen stupeň první (viz Tabulka 22). Jedná se o akce, které se konají pravidelně a mají spíše regionální, místní význam.

Tabulka 22: Určení lokalizačních podmínek Pec pod Sněžkou – kulturní akce

0.stupeň	1.stupeň	2.stupeň	3.stupeň
	X		

Zdroj: vlastní zpracování

5.2.20 Sportovní akce

Bína (2002) rozřazuje kladné stupně lokalizačních podmínek následovně. Pro všechny jeho stupně však nejsou zohledněny cesty fanoušků na pravidelné ligové fotbalové, hokejové a jiné zápasy.

- 1. stupeň – Obce, které minimálně jednou ročně pořádají sportovní závody regionálního, místního charakteru.
- 2. stupeň – Obce, ve kterých se konají sportovní akce většího významu, i s delší tradicí.
- 3. stupeň – Obce se sportovními závody a akcemi, které mají celostátní nebo mezinárodní význam.

Podle paní Klimešové (ústní sdělení, 10. 3. 2020) se v Peci pod Sněžkou konají i významné sportovní akce, často propojené s kulturním programem. Respondentka zmínila, že tyto akce nemají vzhledem k historii obyvatel Pece pod Sněžkou žádný historický původ (viz Kulturní akce).

V lyžařském areálu se v zimní sezóně dá najít množství lyžařských a snowboardových závodů různých úrovní a kategorií lákajících účastníky cestovního ruchu. Koná se zde například světový pohár ve sjezdovém lyžování MASTERS. Jedna z proslulých akcí, kde se soutěží v tradičních i netradičních disciplínách, je Pec nám Spadla. Tato sportovní akce se koná ve spojení s ukončením zimní sezóny. Zmínku o této akci lze nalézt v Atlasu pro volný čas Česká republika (Basařová, 2001). V Peci pod Sněžkou se koná také Noc tulených pásů. Jedná se o závod konaný v zimních měsících (leden). Je to závod, kterého se mohou zúčastnit všichni nadšení skialpinisté. Účast v ní každoročně roste a láká také zahraniční nadšence tohoto sportu. V Peci pod Sněžkou se koná řada sportovních akcí i v průběhu letních měsíců. Jedná se o akce spojené s cyklistikou. V období května se koná MTB závod, což je závod českého poháru horských kol, který je řazen do mezinárodní kategorie. Akce se účastní i zahraniční závodníci. Dále se zde koná Krakonošův cyklo maraton, cyklistický závod přes české i polské hranice, pořádaný

Svazem obcí Východních Krkonoš. Dalším cyklistickým závodem je závod Okolo Pece. Jeho pořadatelem je Sdružení cestovního ruchu a propagace Pece pod Sněžkou. Závod je určený nejen pro profesionály, ale i nadšené amatérské cyklisty. Další akcí každoročně lákající turisty z české i polské strany je Svatovavřínecká pouť na Sněžku, konající se pravidelně 10. srpna. Jedná se o pěší výstup na vrchol Sněžky, kde účastníky čeká mše na Svatého Vavřince (pecpodsnezkou.cz, 2018). Tato akce je spojena se spoustou významných osobností. Tradičně se jí účastní Václav Klaus. V Peci se také koná řada běžeckých závodů, jako je Dejwyho horský běh či charitativní výšlap na Sněžku KlaPeto (KlaPeto, 2020). Na základě těchto skutečností Peci náleží druhý stupeň (viz Tabulka 23).

Tabulka 23: Určení lokalizačních podmínek Pec pod Sněžkou – sportovní akce

0.stupeň	1.stupeň	2.stupeň	3.stupeň
		X	

Zdroj: vlastní zpracování

5.2.21 Církevní akce

Boháč (1995) ve své publikaci zmiňuje, že poutní místa bývají navštěvována nejen věřícími křesťany, ale i nevěřícími. Jako cíl poutě uvádí svatá místa, která jsou spjata s tradicí, legendou plnou víry. Boháč (1995) označuje poutní místa, která vznikala nejčastěji na místech, kde došlo k nějakým zjevením, mimořádným projevům (uzdravení) nebo vyslyšení proseb věřících.

Bína (2002) má ve své studii jednotlivá kritéria lokalizačních předpokladů:

- 1. stupeň – Ta místa, která jsou označena jako církevní místa ve specifické literatuře.
- 2. stupeň – Církevní poutní místa významnějšího charakteru, kde se koná více poutí do roka za účasti více poutníků.
- 3. stupeň – Církevní poutní místa s republikovým, mezinárodním významem.

Na území Pece pod Sněžkou se nenachází žádné poutní místo. Lze tak soudit na základě studie dostupných pramenů od Koktavé a Pitrunové (2013), Basarové (2001) a Boháče (1995). V pozorované lokalitě nejsou zde jmenována žádná poutní místa. Každoročně se zde však k 10. srpnu koná poutní výstup na Sněžku (Vítek a Leschinger, 2011). Jedná se o Svatovavříneckou pouť, pěší výstup. Peci pod Sněžkou byl přidělen nultý stupeň, jelikož nevykazuje žádnou ze zmiňovaných podmínek v rámci hodnocení (Tabulka 24).

Tabulka 24: Určení lokalizačních podmínek Pec pod Sněžkou – církevní akce

0.stupeň	1.stupeň	2.stupeň	3.stupeň
X			

Zdroj: vlastní zpracování

5.2.22 Veletrhy a tematické trhy

Kritéria stanovená Bínou (2002) udávají následující lokalizační podmínky cestovního ruchu:

- 1. stupeň – Lokalita, kde se každoročně konají trhy, jarmarky a podobné akce regionálního, místního významu.
- 2. stupeň – Lokalita, kde se uskutečňují trhy a akce spojené především s výstavnictvím nebo jinými kulturními akcemi.
- 3. stupeň – Lokalita, kde se konají nejvýznamnější veletrhy a výstavy, které mohou mít mezinárodní význam.

Při vlastním výzkumu bylo zjištěno, že v destinaci Pece pod Sněžkou se konají vánoční a velikonoční trhy v hotelu Horizont. Tyto trhy jsou určeny především pro ubytované hosty v hotelu Horizont, ale jsou také navštěvovány místními obyvateli. Na těchto trzích je možné zakoupit různé předměty, pochutiny v závislosti na dané tematice např. cukroví, případně vánoční dárky na poslední chvíli. Také se zde koná festival minipivovarů, který je oblíben především z důvodu ochutnávky místních piv a také možnosti jejich zakoupení. Tato fakta řadí destinaci do prvního stupně lokalizačních podmínek (viz Tabulka 25).

Tabulka 25: Určení lokalizačních podmínek Pec pod Sněžkou – veletrhy a tematické trhy

0.stupeň	1.stupeň	2.stupeň	3.stupeň
	X		

Zdroj: vlastní zpracování

5.2.23 Místní produkty

Místní produkty jsou hodnoceny Bínou (2002) převážně z pohledu významnosti a popularity jednotlivých produktů v místě. U této oblasti budou posuzovány nejen produkty označené jako oficiální produkty.

- 1. stupeň – Obce s produkty nadmístního významu, s prodejem řemeslných a tradičních potravinářských výrobků.
- 2. stupeň – Obec známá svou výrobou produktů (keramika, proutěné zboží, tradiční pečivo aj.), které jsou regionálního významu a turisticky atraktivní.
- 3. stupeň – Obce, které mají celostátně turisticky atraktivní produkty a příslušně vybudovanou infrastrukturu.

V Peci pod Sněžkou se nachází 2 minipivovary (ČSM, 2020), které mohou být nadmístního významu. Jedná se o pecký pivovar produkující pivo Sněžka. Tento pivovar distribuuje své pivo i do hlavního města Prahy či jiných měst (Pecký pivovar, 2020). Druhým pivovarem je pivovar umístěný na Luční boudě nabízející pivo Paroháč. Dalším produktem je originální likér Krkonošská borůvka, která je nabízena např. na Chalupě na Rozcestí. Tyto produkty lze považovat za turisticky atraktivní. Jsou produkovány ve větším množství, nejedná se však o produkty tradiční, certifikované značkou MAS produkt z Krkonoš. MAS představuje označení pro Místní akční skupinu, která má několik spolků. Jeden z nich je právě místní akční skupina Krkonoše, která napomáhá ke zvyšování kvality života ve venkovských oblastech a snaží se o podporu místních výrobců a péči o životní prostředí (MAS Krkonoše, 2020). Jejich produkty certifikuje a uděluje jim značku regionální produktu. Podle ní spotřebitel pozná, že se jedná o originální produkt z dané oblasti. Výrobek, který má tuto značku, je například časopis Veselý Výlet (jedná se o časopis vycházející 2x ročně a obsahuje informace, zajímavosti a aktuality z daného regionu) nebo med z Krkonoš, který je původem z Temného dolu. V tomto regionu lze nalézt spousty dalších produktů, které však nemají původ výroby ze zkoumané oblasti a z tohoto důvodu nebyly do hodnocení zařazeny. Díky tomuto hodnocení (Tabulka 26) byl destinaci přiřazen druhý stupeň.

Tabulka 26: Určení lokalizačních podmínek Pec pod Sněžkou – místní produkty

0.stupeň	1.stupeň	2.stupeň	3.stupeň
		X	

Zdroj: vlastní zpracování

5.2.24 Příhraniční specifika

Poslední oblastí, kterou se Bína (2002) zabývá ve studii, jsou příhraniční specifika. Porovnává gradient kupní síly české koruny se zahraniční měnou, tedy s rakouskou a německou. Bína dále uvádí, že právě rakouští a němečtí obyvatelé podnikají v této souvislosti své cesty do České republiky za účelem běžného nákupu či využití služby.

Bína pro tuto oblast vytvořil následující specifika odvíjející se především od vzdálenosti hodnotícího místa od hranic:

- 1. stupeň – Obce se vzdáleností 10–15 km od hranic sousedních států.
- 2. stupeň – Obce se vzdáleností 7–15 km, které jsou dostupné skrze silnice I. a II. třídy k státním hranicím.
- 3. stupeň – Obce, které se nacházejí přímo při silničních hraničních přechodech nebo v jejich těsné blízkosti.

Přímo ve vymezené oblasti Pece pod Sněžkou se nachází hranice s Polskem. Vstup je zde možný pouze pro pěší. Po silniční komunikaci je k hraničnímu přechodu do destinace vzdálenost zhruba 10 km po silnici II. třídy (Mapy.cz, 2020h). Důkazem příhraniční návštěvnosti mohou být i tržby zimního střediska v Peci pod Sněžkou, kdy v zimní období dosahují tržby polských klientů okolo 30 % (Maška, ústní sdělení, 20. 3. 2020). Na základě zjištěných informací byla destinace zařazena do druhého stupně (Tabulka 27).

Tabulka 27: Určení lokalizačních podmínek Pec pod Sněžkou – příhraniční specifika

0.stupeň	1.stupeň	2.stupeň	3.stupeň
		X	

Zdroj: vlastní zpracování

5.3 SWOT analýza potenciálu

V dané lokalitě je možné vyhodnotit slabé a silné stránky a také potenciální příležitosti a hrozby. K tomuto vyhodnocení posloužil jednoduchý nástroj, nazývaný SWOT analýza (viz Tabulka 28). Tato metoda bývá v cestovním ruchu velmi často využívána pro svou názornost a srozumitelnost. V analýze byly vyhodnoceny a sjednoceny již získané poznatky. Do silných stránek bylo zařazeno vše, co daná lokalita nabízí lépe, než okolní oblasti a lze je tedy považovat za výhodné. Můžeme sem zařadit například velmi zajímavou členitost terénního reliéfu s výskytem nejvyšší hory v České republice. Mezi slabé stránky řadíme vše, co je naopak v lokalitě nevýhodou a co jí schází. Pec pod Sněžkou nabízí stále méně tradičních pracovních příležitostí, jelikož je poměrně vzdálená od větších měst s dostatečnou nabídkou pracovních příležitostí. Je zde rovněž velice slabá infrastruktura. Velký potenciál do tohoto regionu přinášejí místní podnikatelé, kteří provozují největší lyžařský areál v České republice a neustále rozšiřují portfolio služeb. Díky tomu je v oblasti v zimním období obrovský turistický potenciál a většina místních ubytovatelů a menších podnikatelů má zajištěnou návštěvnost, bez nutnosti vlastních investic do marketingových nástrojů. Hrozbou může být například nedostatek parkovacích kapacit, sezónnost či stagnace investic vzhledem ke komplikacím ze strany KRNP, státní správy a aktivistických skupin. Také mohou destinaci ohrozit další neočekávané a nepředvídatelné hrozby, jako například v současné chvíli COVID-19, který kompletně paralyzoval cestovní ruch na neurčité období.

Tabulka 28: SWOT analýza potenciálu

Silné stránky	Slabé stránky
<ul style="list-style-type: none"> • Geografická poloha v příhraničním území • Zajímavá členitost terénního reliéfu • Velká lůžková kapacita přímo v dané lokalitě • Výborné zázemí pro zimní sporty • Území atraktivní pro cestovní ruch a rekreaci • Vysoká kvalita čistoty ovzduší • Nejvyšší hora republiky na území města 	<ul style="list-style-type: none"> • Lokalita vzdálená od velkých měst • Poškození původního ekosystému nevhodným hospodařením a nadměrnou turistikou • Snižování až ztráta tradičních pracovních příležitostí • Snižování počtu trvale žijících obyvatel • KRNAP – omezení pro podnikatele • Slabá infrastruktura
Příležitosti	Hrozby
<ul style="list-style-type: none"> • Provozování a rozšiřování služeb pod záštitou největšího areálu v ČR • Velký potenciál prosperity v turistickém průmyslu • Využití obecného současného trendu celoročně rozvíjejícího se cestovního ruchu vyžadujícího v rozvinuté společnosti nabídku rekreačních, relaxačních a lázeňských zařízení, které významně ovlivňují zdravý životní styl • Možnost rozšíření nabídky rekreačních zařízení s vybavením pro celoroční provoz a se zaměřením na rodiny s malými dětmi a na důchodce • Využití dotací z evropských fondů 	<ul style="list-style-type: none"> • Nedostatečná parkovací kapacita v důsledku obrovské návštěvnosti • Lokalita závislá pouze na silniční dopravě (nulová železniční, lodní a letecká dostupnost) • Pouze jediný silniční přístup do lokality - v případě jeho uzavření je lokalita nedostupná • Stagnace investic kvůli velkým komplikacím ze strany státní správy a aktivistických skupin • Finanční náročnost realizace záměrů v oblasti dopravy týkající se jak vybudování alternativního dopravního prostředku (železnice), tak zařízení dopravy v klidu (hromadné garáže) • Značná závislost prosperity zimních lyžařských zařízení na sezónních výkyvech počasí • Odliv stálých obyvatel především v okrajových částech území způsobený především snižující se možností obživy

Zdroj: Vlastní zpracování

6 Shrnutí

V rámci lokalizačních předpokladů bylo hodnoceno 24 složek na základě předem stanovených kritérií. Každému subsystému byly přiděleny body (Tabulka 2). U některých složek se vyskytl nultý stupeň, zde pak bylo přiřazeno 0 bodů.

Tabulka 29: Výsledný potenciál cestovního ruchu Pece pod Sněžkou

Složka potenciálu cestovního ruchu		Počet udělených bodů	Přiřazený stupeň lokalizačních předpokladů
Přírodní subsystém	Přírodní pozoruhodnosti	45	3
	Vhodnost krajiny pro pěší a horskou turistiku	15	3
	Vhodnost krajiny pro cykloturistiku	20	3
	Vhodnost krajiny pro sjezdové zimní sporty	30	3
	Vhodnost krajiny pro lyžařskou turistiku	10	3
	Vhodnost krajiny pro rekreaci u vody	0	0
	Vhodnost krajiny pro rekreaci typu lesy/hory	20	3
	Vhodnost krajiny pro venkovskou turistiku	10	3
	Vhodnost krajiny pro vodní turistiku	3	1
	Vhodnost krajiny pro horolezectví	0	0
	Vhodnost krajiny pro závěsné létání	0	0
	Vhodnost krajiny pro sportovní myslivost	0	0
	Vhodnost krajiny pro sportovní rybolov	2	1
	Vhodnost krajiny pro pozorování vodních ptáků	1	1
Kulturní subsystém	Kulturně historické památky a soubory	10	1
	Skanzeny a muzea	0	0
	Lázeňská funkce	0	0
	Kongresy a konference	2	1
	Kulturní akce	10	1
	Sportovní akce	7	2
	Církevní akce	0	0
	Veletrhy a tematické trhy	5	1
	Místní produkty	10	2
	Příhraniční specifika	5	2
Celkový počet bodů přírodního potenciálu		156	
Celkový počet bodů kulturního potenciálu		49	
Celkový potenciál cestovního ruchu		205	

Zdroj: Vlastní zpracování podle Bíny (2002:9)

6.1 Diskuze výsledků

Z analýzy potenciálu (Tabulka 29) vyplývá, že celkový potenciál pro rozvoj cestovního ruchu v Peci pod Sněžkou dosahuje 205 bodů. Je patrné, že v této lokalitě jasně převažuje **potenciál přírodního typu**. A to v poměru 156 bodů pro přírodní potenciál, oproti 49 bodům pro kulturní potenciál.

Vliv na tento výsledek má vysoké hodnocení složek dominujících dané lokalitě. Jsou to zejména přírodní pozoruhodnosti, horská turistika, sjezdové zimní sporty, cykloturistika a lyžařská turistika.

V této přehledné Tabulka 29 je také vidět, že složky přírodního subsystému byly nejčastěji zařazeny do 3. stupně (celkem 7), poté do 0. stupně (celkem 4) a do 1. stupně (celkem 3). Ze 14 hodnocených složek bylo celkem 50 % zařazeno do nejvyššího stupně hodnotící škály. Z toho lze usuzovat, že přírodní potenciál je pro danou lokalitu opravdu významný. Žádný ze složek přírodního subsystému nebyl zařazen do 2. stupně hodnotící škály.

Kulturní subsystém zahrnuje celkem deset složek pro hodnocení. Žádná z nich není zařazena do 3. stupně škály hodnocení. Do 2. stupně jsou zařazeny tři složky, do 1. stupně čtyři složky a zbylé tři složky byly zařazeny do 0. stupně.

6.2 Odpovědi na výzkumné otázky

6.2.1 Otázka č. 1

Jaký typ potenciálu cestovního ruchu v Peci pod Sněžkou převažuje?

Celkový potenciál cestovního ruchu v Peci pod Sněžkou tvoří 205 bodů. Z toho 156 bodů připadá přírodním složkám vytvářejícím přírodní potenciál cestovního ruchu v dané lokalitě a zbylých 49 bodů složkám kulturního potenciálu. V destinaci Pec pod Sněžkou převažuje tedy **přírodní typ** potenciálu cestovního ruchu (**76,10 %**). Výzkumná část této bakalářské práce odhalila, že vybrané destinaci nedominuje žádný ze šesti typů přírodního subsystému potenciálu cestovního ruchu. Do kladně hodnocených stupňů bylo zařazeno více než 70 % složek. Sedm složek přírodního subsystému zastává třetí stupeň Bínovy hodnotící škály. Z tohoto důvodu nelze určit dominující typ přírodního subsystému. Vzhledem k tomu, že zbylé složky (28,57 %) byly zařazeny do nultého stupně, nelze destinaci přiřadit ani typ smíšený.

6.2.2 Otázka č. 2

Jaká úroveň potenciálu cestovního ruchu v Peci pod Sněžkou převažuje?

Na základě hodnocení (Tabulka 29) bylo zjištěno, že destinace disponuje celkovým součtem 205 bodů. Tento součet řadí Pec do **zóny s výjimečným potenciálem** (201 bodů a více). Největší podíl na tomto výsledku má přírodní atraktivita dané lokality. Díky členitosti terénu je krajina v zimě velice lákavá pro lyžařskou turistiku a zimní sporty, v létě pak pro cykloturistiku a pěší, horskou turistiku.

6.2.3 Otázka č. 3

Jaké jsou silné a slabé stránky destinace Pece pod Sněžkou?

Mezi hlavní silné stránky destinace lze na základě vypracované SWOT analýza potenciálu zařadit zajímavou členitost terénního reliéfu s výskytem nejvyšší hory České republiky. Díky tomu je destinace turisticky velmi atraktivní. Pec a okolí má velice dobrou ubytovací kapacitu schopnou uspokojit vysokou návštěvnost. Vzhledem ke členitosti terénu a skvělé strategické poloze města nabízí lokalita jedinečné možnosti pro zimní sporty jako je lyžování, běžkování a skialpinismus. V letních měsících je oblast turisticky využívána zejména pro horskou turistiku, cykloturistiku a rekreaci.

Slabou stránkou destinace je neustálé snižování počtu trvale žijícího obyvatelstva. To je způsobeno především nedostatečnou nabídkou pracovních příležitostí, vzdáleností od větších měst a neustále rostoucí cenou nemovitostí a pozemků. Rostoucí ceny nemovitostí a pozemků jsou zapříčiněny vysokou turistickou atraktivitou, kterou si místní podnikatelé velice dobře uvědomují. Další výstavba a podnikatelské záměry jsou omezeny Správou Krkonošského národního parku.

7 Závěry a doporučení

Cílem práce bylo zhodnotit celkový potenciál v destinaci Pec pod Sněžkou. Ke zpracování tohoto cíle bylo využito Bínovy metodiky (2002). Pro aplikaci metody měření potenciálu destinace bylo třeba vypracovat charakteristiku studované destinace a její předpoklady. Tato charakteristika byla popsána v Praktická částí na základě odborných publikací, článků a případným doplněním o rozhovor se zainteresovanou osobou. Předpoklady destinace byly zařazovány do tří kladných hodnotících stupňů, které určovaly výši potenciálu destinace v konkrétních případech. Hodnocení zkoumané oblasti koresponduje s Bínovou publikací (2002), až na drobné úpravy v terminologii a určování přesnosti a měřítek pro danou lokalitu. Konkrétní popis zmiňovaných korekcí v určování kritérií byl vysvětlen v Průběh šetření. Na základě výsledků šetření bylo zjištěno, že Pec pod Sněžkou spadá především díky své přírodní a lyžařské atraktivitě do zóny s výjimečným potenciálem. Z tohoto výzkumu také vyplývá, že v dané lokalitě významně převažuje přírodní typ potenciálu cestovního ruchu.

Pro zodpovězení třetí výzkumné otázky byla vypracována SWOT analýza potenciálu Pece pod Sněžkou. Analýza silných a slabých stránek, příležitostí a hrozeb byla vypracována na základě zpracovaných informací z odborných článků a publikací vztahujících se k dané problematice. Výsledky tohoto výzkumu potvrzují, že lokalita má mnoho přírodních atraktivit a předpoklady pro vysokou návštěvnost. S tím však souvisí i hrozby, jako je nedostatečná parkovací kapacita, dopravní dostupnost a odliv trvale žijících obyvatel. Bylo zjištěno, že lokalita je ohrožena sezónností pracovních příležitostí, které se přímo vážou k provozování zimních sportů a ubytování turistů. Nabídka pracovních příležitostí je také úzce spjata s prosperitou lyžařského střediska, která je závislá na mnoha faktorech, jež nelze ovlivnit. Jedním z hlavních takových faktorů je vliv počasí.

Pro budoucí rozvoj a udržitelnost turismu v destinaci Pec pod Sněžkou by bylo vhodné vyřešit problematiku s nedostatečnou parkovací kapacitou, například výstavbou parkovacího domu, a předejít tak kolabování exponované dopravy v zimním období. Je nutné vybudovat ve spolupráci s městem, místními podnikateli a provozovateli zimního areálu plán na výstavbu záchytných míst pro zaparkování. Problém mohou vyřešit parkovací domy, nebo zásah do dopravní dostupnosti lokality. Do dané oblasti

je doprava možná pouze po jediné dopravní komunikaci druhé třídy. K zamyšlení stojí i úvaha přivést do lokality alternativní způsob hromadné dopravy. Jednou z možností je prodloužení železniční komunikace z nejbližšího přístupového bodu, který se nachází zhruba 10 km od zmiňované lokality. Další možností je posílení autobusové dopravy v exponované dny s ohledem na životní prostředí (zelené autobusové linky – ekologický pohon). Vyřešení problematiky dopravní dostupnosti může napomoci místním obyvatelům také s dojížděním za pracovní příležitostí do větších měst. Vzhledem k tomu, že destinace Pec pod Sněžkou již splňuje předpoklady pro cestovního ruchu, není v jejím zájmu další expanze služeb. S ohledem na ochranu přírody je obtížnější prostorové rozšiřování ve smyslu výstavby nového zázemí (např. lyžařské infrastruktury). Vhodnější by bylo zkvalitnění poskytovaných služeb a snížení zátěže na životní prostředí. Je však nezbytné brát v úvahu to, aby potenciál destinace nebyl rozvíjen za hranicí únosné kapacity.

Doporučením pro další výzkum v této lokalitě by mohlo být rozpracování analýzy turistické únosnosti co se týče dopravní infrastruktury a ubytovacích kapacit. Maximální ubytovací kapacita by měla korespondovat s kapacitou přepravních zařízení areálu a parkovací kapacitou v lokalitě.

8 Seznam použité literatury

1. AOPK ČR. *Objekty ústředního seznamu*. [Online] 2017. [Citace: 18. 03. 2020.] https://drusop.nature.cz/ost/chrobjekty/chrob_find/index.php?h_zchru=1&CIS=&NAZEV=&h_organ_oochp=&KRAJ=CZ052&OKRES=CZ0525&ORP_ICOB=&OBEC=&KU=&__=+Vyhledat+&frame=1&EDIT_ID=.
2. BASAŘOVÁ, Miroslava. *Česká republika: atlas pro volný čas 1:500 000*. místo neznámé : Kartografie Praha, 2001. 80-7011-680-3.
3. BEDNÁŘ, Pavel. Dotaz ohledně pořádaných kongresů a konferencí v hotelu Horizont. [*písemné sdělení - email*], osobní komunikace, 15.03.2020.
4. BIKE TOUR. *Krakonošův cyklomaraton*. [Online] 2020. [Citace: 04. 03. 2020.] <http://www.biketourkrkonose.cz/krakonosuv-cyklomaraton/uvod-1/>.
5. BÍNA, Jan. *Aktualizace potenciálu cestovního ruchu*. [Online] Ústav územního rozvoje, 2010. [Citace: 10. 01. 2020.] <http://www.uur.cz/images/uzemnirozvoj/cestovnuruch/potencialCR/PotencialCR->.
6. BÍNA, Jan. Hodnocení potenciálu cestovního ruchu v obcích České republiky. *Časopis Urbanismus a územní rozvoj*. [Online] 5. ročník, 2002. [Citace: 05. 01. 2020.] https://is.muni.cz/el/1456/jaro2007/KRGCR/um/Hodnocen__potenci_lu_CR_v_obc_ch__R_b_na.pdf.
7. BOHÁČ, Zdeněk. *Poutní místa v Čechách*. 1. vyd. Praha : Debora, 1995. 80-859-2307-6.
8. CZECHTOURISM. *Řeka Úpa*. [Online] Kudyznudy.cz, 2019. [Citace: 25. 02. 2020.] <https://www.kudyznudy.cz/aktivity/reka-upa-nejvyse-pramenici-ceska-reka>.
9. ČESKOMORAVSKÝ SVAZ MINIPIVOVARŮ. [Online] 2020. [Citace: 18. 03. 2020.] <http://www.minipivo.cz/>.
10. ČESKÝ HOROLEZECKÝ SVAZ. *Krkonoše*. [Online] 2020. [Citace: 16. 03. 2020.] https://www.horosvaz.cz/skaly-sektor-847/?fbclid=IwAR0LKMC6l_Ibn3c5W7_4THYc4QWd_1JXMpWXF8NZoJUezYybp0rxrDIFN-s.
11. ČESKÝ RYBÁŘSKÝ SVAZ. *Pstruhové revíry*. [Online] 2019. [Citace: 18. 03. 2020.] <https://www.rybsvaz.cz/beta/index.php/reviry/pstruhove>.
12. ČESKÝ STATISTICKÝ ÚŘAD. *Demografická ročenka měst*. [Online] 15. Srpen 2019a. [Citace: 05. 01. 2020.] <https://www.czso.cz/csu/czso/domov>.
13. ČESKÝ STATISTICKÝ ÚŘAD. *Pec pod Sněžkou*. [Online] 2019b. [Citace: 10. 03. 2020.] https://vdb.czso.cz/vdbvo2/faces/cs/index.jsf?page=profil-uzemi&uzemiprofil=31588&u=__VUZEMI__43__579581#.

14. ČSÚ. Statistická ročenka České republiky. [Online] 2018. [Citace: 14. 03. 2020.] <https://www.czso.cz/documents/10180/92010906/32019819.pdf/6bf03523-f75f-4335-97db-755c1c466337?version=1.6>.
15. DOSEDELOVÁ, Adriana. ČeskoSlovensko.cz. *Co si nenechat ujít v Peci pod Sněžkou*. [Online] 06. 06. 2017. [Citace: 28. 02. 2020.] <https://www.ceskoslovensko.cz/blog/co-si-nenechat-ujit-v-peci-pod-snezkou>.
16. ERGIS. *Krkonoše*. [Online] 2008. [Citace: 21. 02. 2020.] http://www.ergis.cz/krkonose/index.php?lang=cz&menu=1&navid=170&search_filter=category=-3-:search=true.
17. ERLEBACH, Martin. Diskuze ohledně možných aktivit v NP. [*pisemné sdělení - email*], *osobní komunikace*, 09.03.2020.
18. EURO. *Základní údaje o obci Pec pod Sněžkou*. [Online] 2020. [Citace: 10. 02. 2020.] <https://firmy.euro.cz/obec-pec-pod-snezkou-579581>.
19. GOOGLE MAPS. *Zeměpisná mapa*. [Online] 2020a. [Citace: 03. 02. 2020.] <https://www.google.cz/maps/place/542+21+Pec+pod+Sn%C4%9B%C5%BEkou/@50.6876737,15.7046504,18132m/data=!3m1!1e3!4m5!3m4!1s0x470eebfa71602c73:0x400af0f6615a020!8m2!3d50.6938809!4d15.7331672?hl=cs&fbclid=IwAR3SYLrLq7u0ZKeIBSj5g65Y8U8k1V7bmu40GtsfORiWKhctMQmSf>
20. GOOGLE MAPS. *Zeměpisná mapa*. [Online] 2020b. [Citace: 03. 02. 2020.] <https://www.google.cz/maps/place/542+21+Pec+pod+Sn%C4%9B%C5%BEkou/@49.8546273,14.7901346,7.38z/data=!4m5!3m4!1s0x470eebfa71602c73:0x400af0f6615a020!8m2!3d50.6938809!4d15.7331672?hl=cs&fbclid=IwAR3i6vQ0j1yIhroUqtqrwDEc2JsViKb620WsLZaPjp4O-iqwWQrwlZwywHA>.
21. HARČARIK, Josef. *Flora a vegetace*. In: *REIL Roman a kolektiv. Pec pod Sněžkou: Putování horským městem od minulosti k dnešku*. Pec pod Sněžkou : Město Pec pod Sněžkou, 2018. 978-80-270-3913-5.
22. HASMAN, Milan a ŠÍP, Jiří. *Potenciál území k rekreaci*. [Online] č.5, 2001. [Citace: 10. 03. 2020.] http://147.213.211.222/sites/default/files/2001_5_248_252_hasman.pdf.
23. HOFEROVÁ, Simona. Dotaz ohledně registrovaných poplatníků. [*pisemné sdělení - email*], *osobní komunikace*, 25. 06. 2019.
24. HOLIDAYINFO. *SkiResort Černá hora - Pec*. [Online] 2020. [Citace: 10. 03. 2020.] <https://www.holidayinfo.cz/cs/locgrpinfo/skiresortch>.
25. HONS, Zdeněk. *Paragliding*. Řevnice : SPRINT, 1995.
26. HOTEL HORIZONT. *Konferenční prostory*. [Online] 2020b. [Citace: 17. 03. 2020.] <https://www.hotelhorizont.cz/konferencni-prostory>.
27. HOTEL HORIZONT. *Ubytování*. [Online] 2020a. [Citace: 06. 03. 2020.] <https://www.hotelhorizont.cz/ubytovani>.

28. HOTEL PECR. *Firemní akce*. [Online] 2020b. [Citace: 17. 03. 2020.] <https://www.pecr.cz/firemni-akce>.
29. HOTEL PECR. *Hotelový komplex PECR*. [Online] 2020a. [Citace: 05. 03. 2020.] <https://www.pecr.cz/hotelovy-komplex-pecr>.
30. HRALA, Václav a ŠAFAŘÍK, Viktor. *Geografie cestovního ruchu 6. vydání*. Praha : Idea Servis, 2013. 978-80-85970-79-1.
31. CHVOJKA, Petr a FIALKOVÁ, Marcela. AEROWEB. *Na čem všem lze létat*. [Online] 2006. [Citace: 15. 03. 2020.] <https://www.aeroweb.cz/clanky/138-na-cem-vsem-lze-letat>.
32. CHYTEJ.CZ. *Východočeský ÚS*. [Online] 2019. [Citace: 17. 03. 2020.] <https://www.chytej.cz/svazove-reviry/vychodocesky-uzemni-svaz/>.
33. KLABANOVÁ, Iva. Dotaz ohledně pořádaných kongresů a konferencí v hotelovém komplexu PECR. [*písemné sdělení - email*], *osobní komunikace*, 16.03.2020.
34. KLAPETO. [Online] 2020. [Citace: 15. 03. 2020.] <http://www.klapeto.eu/>.
35. KLIMEŠ, Pavel. Dotaz ohledně přírodních pozoruhodností. [*ústní sdělení - telefonní hovor*], *osobní komunikace*, 16.03.2020.
36. KLIMEŠOVÁ, Lenka. Dizkuze ohledně skanzenů a muzeí, kulturních a sportovních akcí v Peci pod Sněžkou. [*ústní sdělení - telefonní hovor*], *osobní komunikace*, 10.03.2020.
37. KOKTAVÁ, Petra a PITRUNOVÁ, Zdeňka. *Poutní místa a duchovní památky*. Brno : CPress, 2013. 978-80-264-0144-5.
38. KRÁLOVEHRADECKÝ KRAJ. *Historický důl Kovárna v Obrím dole*. [Online] 2020. [Citace: 02. 03. 2020.] <https://www.hkregion.cz/dr-cs/5959-historicky-dul-kovarna-v-obrim-dole.html>.
39. KRNAP. *Bilaterální biosférická rezervace UNESCO*. [Online] 2010a. [Citace: 07. 03. 2020.] <https://www.krnep.cz/biosfericka-rezervace-unesco/>.
40. KRNAP. *Často kladené dotazy*. [Online] 2010b. [Citace: 08. 03. 2020.] <https://www.krnep.cz/faq/>.
41. KRNAP. *Ohrožený tetřívek obecný*. [Online] 2019a. [Citace: 27. 02. 2020.] <https://www.krnep.cz/ohrozeny-tetrivek-obecny/>.
42. KRNAP. *Popis tras*. [Online] 2006. [Citace: 10. 04. 2020.] <https://www.krnep.cz/popis-tras/>.
43. KRNAP. *Tisková zpráva*. [Online] 2017. [Citace: 10. 01. 2020.] <https://www.krnep.cz/tiskove-zpravy/navstevnost-krkonos-i-nadale-rose/>.
44. KRNAP. *Vyhláška č. 1/1993, Návštěvní řád Krkonošského národního parku*. [Online] 2010c. [Citace: 16. 03. 2020.] <https://www.krnep.cz/vyhlaska-c-1-1993-navstevni-rad/>.

45. MAMUN, Al Abdulla a Soumen, MITRA. International Journal of Scientific and Research Publications. [Online] 2012. [Citace: 16. 03. 2020.] <http://www.ijsrp.org/>. 2250-3153.
46. MARIOT, Peter. *Geografia cestovného ruchu*. Bratislava : Vydavateľstvo Slovenskej akadémie vied, 1983. str. 252.
47. MARIOT, Peter. *Zeměpis cestovního ruchu: učeb.podle dosavadních učeb.osnov pro stř.hotelové školy a pomaturitní stud. : Obor Cestovní ruch*. Praha : Státní pedagogické nakladatelství, 1992. 80-042-5965-0.
48. MAS KRKONOŠE. [Online] 2020. [Citace: 18. 03. 2020.] <https://www.maskrkonose.cz/>.
49. MAŠKA, Petr. Dotaz ohledně podílu zahraničních hostů. [ústní sdělení], osobní komunikace, 20.03.2020.
50. MAŠKA, Petr. Dotaz ohledně potřebného sněhu pro lyžování a běžkařské trasy. [ústní sdělení], osobní komunikace, 10.03.2020.
51. MINISTERSTVO ZDRAVOTNICTVÍ. *Dokumenty - ochranná pásma a lázeňská místa podle lokalit*. [Online] 2020. [Citace: 16. 03. 2020.] https://www.mzcr.cz/Odbornik/obsah/podle-lokalit_3555_3.html.
52. MUSIC CLUB KLONDIKE. *Multižánrový music club*. [Online] 2017. [Citace: 04. 03. 2020.] <https://www.klondikeklub.cz/html/index.html>.
53. NÁRODNÍ PAMÁTKOVÝ ÚSTAV. *Památkový katalog - Hospoda na Peci*. [Online] 2015c. [Citace: 27. 02. 2020.] <https://pamatkovykatalog.cz/uskp/podle-relevance/1/seznam?uskp=11116%2F6-5915>.
54. NÁRODNÍ PAMÁTKOVÝ ÚSTAV. *Památkový katalog - Kostel Nejsvětější Trojice*. [Online] 2015e. [Citace: 01. 03. 2020.] <https://pamatkovykatalog.cz/kostel-nejsvetejsi-trojice-12943025>.
55. NÁRODNÍ PAMÁTKOVÝ ÚSTAV. *Památkový katalog - Pec pod Sněžkou*. [Online] 2015a. [Citace: 27. 02. 2020.] <https://pamatkovykatalog.cz/uskp/podle-relevance/1/seznam?h=Pec+pod+Sn%C4%9B%C5%BEkou&chranenoTed=1&hlObj=1&fulltext=>.
56. NÁRODNÍ PAMÁTKOVÝ ÚSTAV. *Památkový katalog - Velká Úpa*. [Online] 2015b. [Citace: 27. 02. 2020.] <https://pamatkovykatalog.cz/uskp/podle-relevance/1/seznam/?h=Velk%C3%A1+%C3%9Apa&chranenoTed=1&hlObj=1&fulltext=>.
57. NÁRODNÍ PAMÁTKOVÝ ÚSTAV. *Památkový katalog - Vodárna*. [Online] 2015d. [Citace: 01. 03. 2020.] <https://pamatkovykatalog.cz/vodarna-12945777>.
58. NEJDL, Karel. *Management cestovního ruchu*. Praha : Wolters Kluwer Česká republika, 2011. 978-80-7357-673-8.
59. NOVOTNÁ, Marie. *Ohodnocení geografického potenciálu pro cestovní ruch*. In: *Geografie, cestovní ruch a rekreace: sborník referátů ze semináře pořádaného při*

- příležitosti významného životního jubilea Doc. JUDr. Stanislavy Šprincové, CSc.* 1. vyd. Olomouc: Univerzita Palackého : Sborníky (Univerzita Palackého), 17. 3. 2005. 8024412217.
60. PÁSKOVÁ, Martina. *Udržitelnost cestovního ruchu. 3. vyd., přeprac.* Hradec Králové : Gaudeamus, 2014. 978-80-7435-329-1.
 61. PEC POD SNĚŽKOU. *Historie*. [Online] 2020c. [Citace: 07. 02. 2020.] <http://www.pecpodsnezkou.cz/historie/?fbclid=IwAR2YkuTNwxGEfSFbiwox0ZELICrt6l-syWMoLRAWCfEK0aNL4UoR3Y2IKLg>.
 62. PEC POD SNĚŽKOU. *Karta Hosta*. [Online] 2020e. [Citace: 06. 03. 2020.] <http://www.pecpodsnezkou.cz/karta-hosta/>.
 63. PEC POD SNĚŽKOU. *Krakonošův guláš*. [Online] 2018a. [Citace: 04. 03. 2020.] <http://www.pecpodsnezkou.cz/akce/krakonosuv-gulas-3/>.
 64. PEC POD SNĚŽKOU. *Krkonošský festival minipivovarů*. [Online] 2018d. [Citace: 18. 03. 2020.] <http://www.pecpodsnezkou.cz/akce/krkonosky-festival-minipivovaru/>.
 65. PEC POD SNĚŽKOU. *Okolo Pece*. [Online] 2018b. [Citace: 04. 03. 2020.] <http://www.pecpodsnezkou.cz/akce/okolo-pace-2/>.
 66. PEC POD SNĚŽKOU. *Sport*. [Online] 2020b. [Citace: 05. 01. 2020.] <http://www.pecpodsnezkou.cz/sport/>.
 67. PEC POD SNĚŽKOU. *Svatovavřínecká pouť*. [Online] 2018c. [Citace: 04. 03. 2020.] <http://www.pecpodsnezkou.cz/akce/svatovavrinecka-pout-2/>.
 68. PEC POD SNĚŽKOU. *Ubytování*. [Online] 2020d. [Citace: 06. 03. 2020.] <http://www.pecpodsnezkou.cz/ubytovani/>.
 69. PEC POD SNĚŽKOU. *Základní informace*. [Online] 2020a. [Citace: 05. 01. 2020.] <http://www.pecpodsnezkou.cz/zakladni-informace/>.
 70. PECKÝ PIVOVAR. *Prodejní místa*. [Online] 2020. [Citace: 18. 03. 2020.] <https://www.peckypivovar.cz/prodejni-mista/>.
 71. PILOUS, Vlastimil. *Geomorfologie*. In: REIL Roman a kolektiv. *Pec pod Sněžkou: Putování horským městem od minulosti k dnešku*. Pec pod Sněžkou : Město Pec pod Sněžkou, 2018. 978-80-270-3913-5.
 72. POŠTOVNA NA SNĚŽCE. *Sněžka Sherpa Cup*. [Online] 2020. [Citace: 04. 03. 2020.] <http://www.postovnasnezka.cz/snezka-sherpa-cup>.
 73. REIL, Roman. *Pod nejvyšší českou horou*. In: REIL Roman a kolektiv. *Pec pod Sněžkou: Putování horským městem od minulosti k dnešku*. Pec pod Sněžkou : Město Pec pod Sněžkou, 2018. 978-80-270-3913-5.
 74. SEZNAM.CZ. *Plánování trasy Pec pod Sněžkou - Janské Lázně*. [Online] Mapy.cz, 2020g. [Citace: 16. 03. 2020.] <https://mapy.cz/zakladni?planovani-trasy&x=15.7766978&y=50.6645342&z=12&rc=9jnGWx18wB9j9.Vx1BKu&rs=>

muni&rs=muni&ri=2930&ri=2909&mrp=%7B%22c%22%3A111%7D&xc=%5B%5D.

75. SEZNAM.CZ. *Pozice na mapě*. [Online] Mapy.cz, 16. 03 2020f. https://mapy.cz/zakladni?x=15.8020475&y=50.6908983&z=17&source=coord&id=15.8020475,50.6908575&fbclid=IwAR1m493rtHvQx9FY_dW23_Sl7wl3e09qlfTJtYzwtWuSqBEQZGfchf1JbL4.
76. SEZNAM.CZ. *Trasa Horní Malá Úpa - Temný Důl*. [Online] Mapy.cz, 2020h. [Citace: 16. 03. 2020.] <https://mapy.cz/zakladni?planovani-trasy&x=15.7083685&y=50.7462909&z=12&rc=9k0ctx1jT6bddx1O3b&rs=ward&rs=muni&ri=6271&ri=2900&mrp=%7B%22c%22%3A113%7D&xc=%5B%5D>.
77. SEZNAM.CZ. *Turistická mapa - Pec pod Sněžkou*. [Online] 2020e. [Citace: 07. 03. 2020.] <https://mapy.cz/turisticka?x=15.7349391&y=50.6973469&z=14&source=muni&id=2930>.
78. SEZNAM.CZ. *Vymezení oblasti KRNAP*. [Online] Mapy.cz, 2020c. [Citace: 08. 03. 2020.] <https://mapy.cz/zakladni?x=15.7531277&y=50.6684575&z=11&l=0&source=area&id=26572>.
79. SEZNAM.CZ. *Základní mapa - Pec pod Sněžkou*. [Online] Mapy.cz, 2020b. [Citace: 05. 03. 2020.] <https://mapy.cz/zakladni?x=15.7478996&y=50.6970479&z=14&source=muni&id=2930>.
80. SEZNAM.CZ. *Základní mapa Pece pod Sněžkou*. [Online] Mapy.cz, 2020d. [Citace: 08. 03. 2020.] <https://mapy.cz/zakladni?x=15.7400890&y=50.6801095&z=13&source=muni&id=2930>.
81. SEZNAM.CZ. *Základní mapa*. [Online] Mapy.cz, 2020a. [Citace: 21. 02. 2020.] <https://mapy.cz/zakladni?x=15.7784982&y=50.6754388&z=16&source=muni&id=2930>.
82. SKIRESORT ČERNÁ HORA - PEC. *Běžecké lyžování*. [Online] 2020e. [Citace: 05. 03. 2020.] <https://www.skiresort.cz/aktivity/bezecke-trate/>.
83. SKIRESORT ČERNÁ HORA - PEC. *Běžecké lyžování*. [Online] 2020f. [Citace: 14. 03. 2020.] <https://www.skiresort.cz/aktivity/bezecke-trate/>.
84. SKIRESORT ČERNÁ HORA - PEC. *Lanovky a vleky - Pec pod Sněžkou*. [Online] 2020c. [Citace: 05. 03. 2020.] <https://www.skiresort.cz/skiarealy/pec-pod-snezkou/pec-lanovky-a-vleky/>.
85. SKIRESORT ČERNÁ HORA - PEC. *Půjčovny*. [Online] 2020g. [Citace: 21. 03. 2020.] <https://www.skiresort.cz/sluzby/pujcovny/>.
86. SKIRESORT ČERNÁ HORA - PEC. *Skiareály*. [Online] 2020b. [Citace: 05. 03. 2020.] <https://www.skiresort.cz/skiarealy/>.

87. SKIRESORT ČERNÁ HORA - PEC. *Úvodní stránka*. [Online] 2020a. [Citace: 05. 01. 2020.] <https://www.skiresort.cz/>.
88. SKIRESORT ČERNÁ HORA - PEC. *Velká Úpa*. [Online] 2020d. [Citace: 06. 03. 2020.] <https://www.skiresort.cz/skiarealy/velka-upa/>.
89. ŠIMURDA, Jakub. *Fauna*. In: *REIL Roman a kolektiv. Pec pod Sněžkou: Putování horským městem od minulosti k dnešku*. Pec pod Sněžkou : Město Pec pod Sněžko, 2018. 978-80-270-3913-5.
90. TRIPADVISOR. *Restaurace - Pec pod Sněžkou*. [Online] 2020. [Citace: 07. 03. 2020.] https://www.tripadvisor.cz/Restaurants-g942871-Pec_pod_Snezkou_Hradec_Kralove_Region_Bohemia.html.
91. TURISTA. *Infocentrum Turista - Pec pod Sněžkou*. [Online] 2008. [Citace: 06. 03. 2020.] <http://www.turistapec.cz/>.
92. UIR ČR. *Pec pod Sněžkou*. [Online] 2013. [Citace: 07. 02. 2020.] <http://www.uir.cz/obec/579581/Pec-pod-Snezkou>.
93. UNWTO. *Climate Change & Tourism: Sustainable Development of Tourism*. [Online] 2014. <https://www.unwto.org/sustainable-development/content/climate-change-tourism>.
94. ÚSTAV PRO HOSPODÁŘSKOU ÚPRAVU LESŮ . *Lesnatost v ČR*. [Online] 2019. [Citace: 25. 03. 2020.] <http://www.uhul.cz/rychle-informace/85-lesnatost-cr-je-33-8>.
95. ÚZEMNÍ PLÁN. *Pec pod Sněžkou*. [Online] 2011. [Citace: 10. 03. 2020.] <http://www.pecpodsnezkou.cz/soubory/157-cis-vyhodnoceni-12-2011-00.pdf>.
96. VESELÝ VÝLET. *Lesní hrádek Aichelburg*. [Online] 2020. [Citace: 02. 03. 2020.] <http://www.veselyvylet.cz/cz/vv8.html>.
97. VÍTEK, Jan a LESCHINGER, Martin. *Východní Čechy a okolí: nejkrásnější výlety*. Ústí nad Orlicí : Flétna, 2011. 978-80-903652-8-5.
98. VYSTOUPIL, Jiří a ŠAUER, Martin a kol. *Geografie cestovního ruchu České republiky*. Plzeň : Aleš Čeněk, 2011. str. 315. 978-80-7380-340-7.
99. ZAPLETAL, Tomáš. Dotaz ohledně vodní nádrže v Peci pod Sněžkou. *[písemné sdělení - email], osobní komunikace, 10.03.2020*.
100. ZELENKA, Josef a PÁSKOVÁ, Martina. *Výkladový slovník cestovního ruchu. Kompletně přeprac. a dopl. 2. vyd.* Praha : Linde Praha, 2012. 978-80-7201-880-2.
101. ZEMAN, Jiří. *Krkonoše: Pěší turistické trasy*. Třebíč : Akcent, 2010. 978-80-7268-652-0.

9 Seznam použitých zdrojů

9.1 Příloha č.1 - Seznam obrázků

OBRÁZEK 1: SCHÉMA ČLENĚNÍ PŘEDPOKLADŮ CESTOVNÍHO RUCHU	6
OBRÁZEK 2: VÝMĚRA OBLASTI PEC POD SNĚŽKOU	13
OBRÁZEK 3: LOKALIZACE PECE POD SNĚŽKOU NA MAPĚ ČR.....	15
OBRÁZEK 4: ZNAK MĚSTA PECE POD SNĚŽKOU	16
OBRÁZEK 5: VYMEZENÍ OBLASTI KRNAP V DESTINACI PECE POD SNĚŽKOU	29
OBRÁZEK 6: VYHLÍDKOVÉ MÍSTO S VÝHLEDEM NA SNĚŽKU Z LIŠČÍ HORY	31
OBRÁZEK 7: VYHLÍDKOVÉ MÍSTO NA LIŠČÍ HOŘE	31
OBRÁZEK 8: VYZNAČENÉ BĚŽKAŘSKÉ TRASY VE SKIRESORTU ČERNÁ HORA – PEC.....	36
OBRÁZEK 9: VYZNAČENÍ PSTRUHOVÝCH REVÍRŮ V PECE POD SNĚŽKOU	43
OBRÁZEK 10: POHLED NA MĚSTO PEC POD SNĚŽKOU A STUDNIČNÍ	70
OBRÁZEK 11: ROZHLEDNA NA HNĚDÉM VRCHU.....	70
OBRÁZEK 12: VÝHLED Z ROZHLEDNY	70
OBRÁZEK 13 MAPA STŘEDISKA SKIRESORT ČERNÁ HORA - PEC	71

9.2 Příloha č. 2 - Seznam tabulek

TABULKA 1: PŘEPRAVNÍ KAPACITA ZAŘÍZENÍ VE STŘEDISKU SKIRESORT ČERNÁ HORA – PEC	25
TABULKA 2: JEDNOTLIVÉ SLOŽKY POTENCIÁLU CR A BODOVÁ ŠKÁLA.....	27
TABULKA 3: URČENÍ LOKALIZAČNÍCH PODMÍNEK PEC POD SNĚŽKOU – PŘÍRODNÍ POZORUHODNOSTI	29
TABULKA 4: URČENÍ LOKALIZAČNÍCH PODMÍNEK PEC POD SNĚŽKOU – VHODNOST KRAJINY PRO PĚŠÍ A HORSKOU TURISTIKU .	31
TABULKA 5: URČENÍ LOKALIZAČNÍCH PODMÍNEK PEC POD SNĚŽKOU – VHODNOST KRAJINY PRO CYKLOTURISTIKU.....	33
TABULKA 6: PŘEHLED SJEZDOVÝCH TRATÍ VE STŘEDISKU ČERNÁ HORA – PEC	34
TABULKA 7: URČENÍ LOKALIZAČNÍCH PODMÍNEK PEC POD SNĚŽKOU – VHODNOST KRAJINY PRO SJEZDOVÉ ZIMNÍ SPORTY	34
TABULKA 8: URČENÍ LOKALIZAČNÍCH PODMÍNEK PEC POD SNĚŽKOU – VHODNOST KRAJINY PRO LYŽAŘSKOU TURISTIKU	36
TABULKA 9: URČENÍ LOKALIZAČNÍCH PODMÍNEK PEC POD SNĚŽKOU – VHODNOST KRAJINY PRO REKREACI U VODY	37
TABULKA 10: URČENÍ LOKALIZAČNÍCH PODMÍNEK PEC POD SNĚŽKOU – VHODNOST KRAJINY PRO REKREACI TYPU LESY/HORY	38
TABULKA 11: URČENÍ LOKALIZAČNÍCH PODMÍNEK PEC POD SNĚŽKOU – VHODNOST KRAJINY PRO VENKOVSKOU TURISTIKU ...	39
TABULKA 12: URČENÍ LOKALIZAČNÍCH PODMÍNEK PEC POD SNĚŽKOU – VHODNOST KRAJINY PRO VODNÍ TURISTIKU.....	40
TABULKA 13: URČENÍ LOKALIZAČNÍCH PODMÍNEK PEC POD SNĚŽKOU – VHODNOST KRAJINY PRO HOROLEZENÍ.....	41
TABULKA 14: URČENÍ LOKALIZAČNÍCH PODMÍNEK PEC POD SNĚŽKOU – VHODNOST KRAJINY PRO ZÁVĚSNÉ LÉTÁNÍ	42
TABULKA 15: URČENÍ LOKALIZAČNÍCH PODMÍNEK PEC POD SNĚŽKOU – VHODNOST KRAJINY PRO SPORTOVNÍ MYSLIVOST	42
TABULKA 16: URČENÍ LOKALIZAČNÍCH PODMÍNEK PEC POD SNĚŽKOU – VHODNOST KRAJINY PRO SPORTOVNÍ RYBOLOV.	43
TABULKA 17: URČENÍ LOKALIZAČNÍCH PODMÍNEK PEC POD SNĚŽKOU – VHODNOST KRAJINY PRO POZOROVÁNÍ VODNÍCH PTÁKŮ	44
TABULKA 18: URČENÍ LOKALIZAČNÍCH PODMÍNEK PEC POD SNĚŽKOU – KULTURNĚ HISTORICKÉ PAMÁTKY A SOUBORY	45
TABULKA 19: URČENÍ LOKALIZAČNÍCH PODMÍNEK PEC POD SNĚŽKOU – SKANZENY A MUZEA	46
TABULKA 20: URČENÍ LOKALIZAČNÍCH PODMÍNEK PEC POD SNĚŽKOU – LÁZEŇSKÁ FUNKCE	46
TABULKA 21: URČENÍ LOKALIZAČNÍCH PODMÍNEK PEC POD SNĚŽKOU – KONGRESY A KONFERENCE	47
TABULKA 22: URČENÍ LOKALIZAČNÍCH PODMÍNEK PEC POD SNĚŽKOU – KULTURNÍ AKCE	49
TABULKA 23: URČENÍ LOKALIZAČNÍCH PODMÍNEK PEC POD SNĚŽKOU – SPORTOVNÍ AKCE	50
TABULKA 24: URČENÍ LOKALIZAČNÍCH PODMÍNEK PEC POD SNĚŽKOU – CÍRKEVNÍ AKCE	51
TABULKA 25: URČENÍ LOKALIZAČNÍCH PODMÍNEK PEC POD SNĚŽKOU – VELETRHY A TEMATICKÉ TRHY	51
TABULKA 26: URČENÍ LOKALIZAČNÍCH PODMÍNEK PEC POD SNĚŽKOU – MÍSTNÍ PRODUKTY	52
TABULKA 27: URČENÍ LOKALIZAČNÍCH PODMÍNEK PEC POD SNĚŽKOU – PŘÍHRANIČNÍ SPECIFIKA	53
TABULKA 28: SWOT ANALÝZA POTENCIÁLU	55
TABULKA 29: VÝSLEDNÝ POTENCIÁL CESTOVNÍHO RUCHU PECE POD SNĚŽKOU.....	56

9.3 Příloha č. 3 - Seznam použitých zkratk

AOPK ČR	Agentura ochrany přírody a krajiny České republiky
CR	Cestovní ruch
ČHS	Český horolezecký svaz
ČR	Česká republika
ČRS	Český rybářský svaz
ČSM	Českomoravský svaz minipivovarů
ČSÚ	Český statistický úřad
CHKO	Chráněné krajinná oblast
KRNAP	Krkonošský Národní park
MAS	Místní akční skupina
MTZ	Materiálně technická základna
NP	Národní park
NPÚ	Národní památkový ústav
PR	Ptačí rezervace
UIR	Územně identifikační registr
UNESCO	United Nations Educational, Scientific and Cultural Organization
UNWTO	World Tourism Organization
ÚHÚL	Úřad pro hospodářskou úpravu lesů
ZOPK	Zákon o ochraně přírody a krajiny

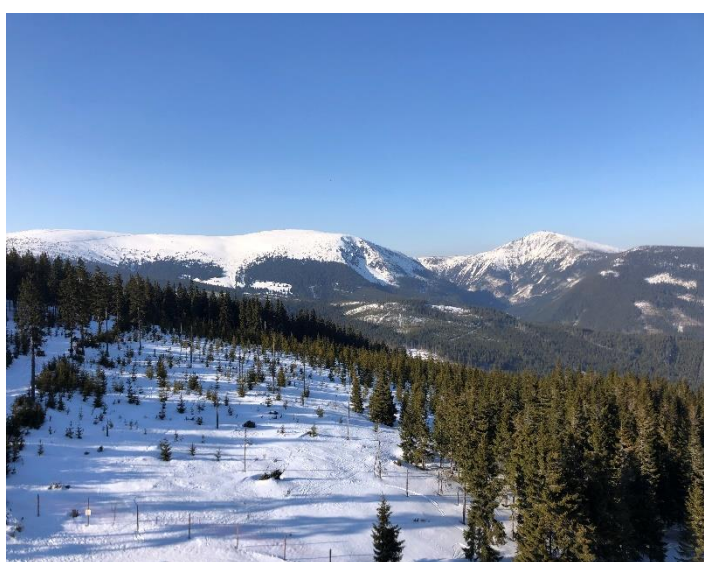
9.4 Příloha č. 4 – Fotodokumentace

Obrázek 10: Pohled na město Pec pod Sněžkou a Studniční horu



Zdroj: vlastní zpracování

Obrázek 11: Rozhledna na Hnědém Vrchu Obrázek 12: Výhled z rozhledny



Zdroj: vlastní zpracování

Obrázek 13 Mapa střediska SkiResort Černá hora - Pec



Zdroj: SkiResort Černá hora – Pec (2020g)

Obrázek 14: Skialpová trasa na území KRNAP č. 5



Zdroj: KRNAP (2006)

Zadání práce



Zadání bakalářské práce

Autor:	Denisa Kirnigová
Studium:	I1700226
Studijní program:	B6208 Ekonomika a management
Studijní obor:	Management cestovního ruchu
Název bakalářské práce:	Zhodnocení potenciálu CR vybrané turistické destinace
Název bakalářské práce AJ:	The Evaluation of Tourism Potential of a Particular Tourist Destination
Garantující pracoviště:	Katedra rekreologie a cestovního ruchu, Fakulta informatiky a managementu
Vedoucí práce:	Mgr. Jaroslav Kacetl, Ph.D.
Oponent:	Mgr. Petr Hruša, Ph.D.
Datum zadání závěrečné práce:	16.3.2015