



Česká zemědělská univerzita v Praze

**Fakulta životního
prostředí**

Katedra aplikované ekologie

**Návrh managementu environmentálně šetrného
rozvoje cestovního ruchu v zájmovém území Svazku
obcí Doupovské hory**

Diplomová práce

Vedoucí práce: Mgr.Karel Houdek

Diplomant: Bc.Petr Habart

2012

ČESKÁ ZEMĚDĚLSKÁ UNIVERZITA V PRAZE

Katedra ekologie krajiny

Fakulta životního prostředí

ZADÁNÍ DIPLOMOVÉ PRÁCE

Habart Petr

Regionální environmentální správa - kombinované Karlovy Vary

Název práce

Návrh managementu environmentálně šetrného rozvoje cestovního ruchu v zájmovém území Svazku obcí Doupovské hory.

Anglický název

Proposal for development of environmentally sound tourism development in the area of interest Doupov Association of municipalities in the mountains.

Cíle práce

V zájmovém území ověřit současnou nabídku cestovního ruchu a jejich vliv na jednotlivé složky – společenstva ochrany přírody, krajiny a životního prostředí vůbec. Na základě výsledků rešerší, terénních šetření a k tomu účelu uskutečněných konzultací, navrhnou konkrétní opatření pro eliminaci negativních vlivů a současně doporučit environmentálně šetrné příležitosti - aktivity ze strany cestovního ruchu a turismu, v zájmu podpory rozvoje zájmového území.

Metodika

analýza vnějších a vnitřních vztahů zájmového území
rešerše dostupných, jako i inspirativních pramenů k zadanému tématu
sběr a vyhodnocení dat prostřednictvím vlastního šetření
konzultace s terénními pracovníky ochrany přírody a představiteli dotčených obcí
sumarizace získaných poznatků a jejich vyhodnocení
návrh konkrétních opatření a doporučení

Harmonogram zpracování

1. etapa - analýza vnějších a vnitřních vztahů zájmového území a rešerše pramenů - V.- VI. 2011
2. etapa - terénní šetření, konzultace s představiteli samosprávy a ochrany přírody - VI. - X. 2011
3. etapa - sumarizace poznatků a upřesňující konzultace a terénní šetření - IX. - XI. 2011
4. etapa - vyhodnocení poznatků, stanovení priorit s návrhy na šetrný rozvoj cest. ruchu - XI. 2011 - III. 2012
5. etapa - finální konzultace s vedoucím práce, finalizace diplomové práce

Rozsah textové části

50 až 60 stran

Klíčová slova

destinace, šetrný cestovní ruch, ekologické zátěže, únosnost, kapacita

Doporučené zdroje informací

Koncepční dokumenty vyšších územně správních celků k tématu

Koncepční dokumenty dotčených měst a obcí a jejich svazků

Územní plány dotčených obcí

Sborníky 1 a 2 - Dobrá praxe v udržitelnosti cestovního ruchu z konferencí Fakulty informatiky a managementu UHK a MŽP ČR.

B a DP absolventů FŽP ČZU Praha, PFF UK Praha a University Hr. Králové.

Hadač E., (1982), Krajina a lidé, Academia

www.cenia.cz

Hadač, Moldan, Stoklasa, (1983) Ohrožená příroda – Člověk, biosféra, technosféra, Horizont

Studijní podklady z předmětu KEK FŽP - Cestovní ruch v krajině

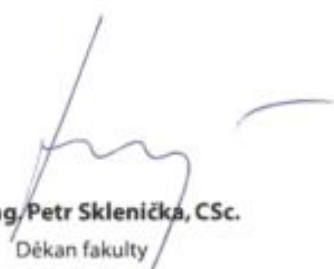
Vedoucí práce

Houdek Karel, Mgr.



doc. RNDr. Miroslav Martiš, CSc.

Vedoucí katedry



prof. Ing. Petr Sklenička, CSc.

Děkan fakulty

Prohlášení:

Prohlašuji, že jsem tuto diplomovou práci vypracoval samostatně pod vedením pana Mgr.Karla Houdka a že jsem uvedl všechny prameny, ze kterých jsem čerpal.

V Praze 21.4.2012

.....
Bc.Petr Habart

Poděkování:

Děkuji panu Mgr. Karlu Houdkovi za odborné vedení a cenné rady, které mi poskytl při zpracování mé diplomové práce.

V Praze dne 21.4.2012

.....

Bc.Petr Habart

Cíle diplomové práce

V zájmovém území ověřit současnou nabídku cestovního ruchu a jeho vliv na jednotlivé složky – společenstva ochrany přírody, krajiny a životního prostředí vůbec. Na základě výsledků rešerší, terénních šetření, a k tomu účelu uskutečněných konzultací navrhnout konkrétní opatření pro eliminaci negativních vlivů a současně doporučit environmentálně šetrné příležitosti – aktivity ze strany cestovního ruchu a turismu, v zájmu podpory rozvoje zájmového území.

Metodika

Analýza vnějších a vnitřních vztahů zájmového území, rešerše dostupných, jako i inspirativních pramenů k zadanému tématu, sběr a vyhodnocení dat prostřednictvím vlastního šetření, konzultace s terénními pracovníky ochrany přírody a představiteli dotčených obcí, sumarizace získaných poznatků a jejich vyhodnocení, návrh konkrétních opatření a doporučení.

Klíčová slova

Destinace, šetrný cestovní ruch, ekologické zátěže, únosnost, kapacita.

Work Target

In the chosen area, must be verified the current offers of our tourism trade and the impact on every single components - groups as nature protection, landscape and the whole living environment. Based on the results of background research, landscape investigation and in this matter provided consultations, propose concrete action for elimination of negative impacts and at the same time offer safe environment facilities – activities from the tourism trade and the interest in chosen development.

Procedure

Analysis of outside and inside facts for chosen territory, research of available and inspiring facts to the parameters chosen, data and results compilation by means of personal investigation, consultations with field workers from the conservation of nature department and representatives of concerned villages, summary of acquired results and their evaluation, proposal of specific proceedings and recommendations.

Key words

Destination, environmentally friendly travel and tourism trade, load on the ecology, carving, capacity,

Obsah

| | |
|--|-----------|
| 1. Úvod | 8 |
| 2. Cíle diplomové práce | 13 |
| 3. Rešerše - analýza dosavadních poznatků věnujících se této problematice | 13 |
| 3.1. Česká republika a cestovní ruch..... | 15 |
| 3.2. Rekreace a turismus po roce 1945 | 16 |
| 3.3. Rekreace a turismus dnes | 18 |
| 4. Charakteristika zájmového území | 19 |
| 4.1. Poloha svazku obcí Doupovské hory | 21 |
| 4.2. Účel vzniku Svazku obcí Doupovské hory | 24 |
| 5. Metodika práce | 26 |
| 6. Obce Svazku obcí Doupovské hory | 26 |
| 6.1. Andělská Hora..... | 26 |
| 6.2. Čichalov | 26 |
| 6.3. Chyše..... | 26 |
| 6.4. Pšov | 27 |
| 6.5. Stružná | 28 |
| 6.6. Štědrá | 28 |
| 6.7. Toužim | 28 |
| 6.8. Valeč | 28 |
| 6.9. Žlutice | 29 |
| 6.10. Společenské podmínky v zájmovém území | 29 |
| 6.11. Vojenský výcvikový prostor Hradiště..... | 31 |
| 6.12. Propagace zájmového území..... | 35 |
| 6.13. Disparity mezi jihovýchodní a severozápadní částí území | 36 |
| 6.14. Nezaměstnanost a dopravní obslužnost v zájmové území | 37 |
| 6.15. Dnešní možnosti rekreace a trávení volného času | 42 |
| 6.16. Další - perspektivní možnosti rekreace a trávení volného času | 46 |
| 7. SWOT analýza | 46 |
| 7.1. Silné stránky..... | 47 |
| 7.2. Slabé stránky | 47 |
| 7.3. Příležitosti rozvoje | 48 |
| 7.4. Ohrožení rozvoje:..... | 48 |

| | |
|--|-----------|
| 8. Návrh opatření k environmentálně šetrnému rozvoji cestovního ruchu | 47 |
| 9. Diskuse | 50 |
| 10. Závěr | 52 |
| 11. Přehled literatury a použitých zdrojů | 54 |
| 11.1. Internetové zdroje | 58 |
| 12. Seznam obrázků | 62 |
| 13. Přílohy | 61 |

1. Úvod

V nejzápadnější části České republiky se nachází Karlovarský kraj. Z krajů České republiky má Karlovarský kraj nejméně obyvatel a je třetím nejmenším svou rozlohou. Zahrnuje bývalé okresy Karlovy Vary, Sokolov a Cheb. Jeho krajské město jsou Karlovy Vary a kraj sousedí na severu a západě se Spolkovou republikou Německo, na jihu sousedí s Plzeňským krajem a na východě s Ústeckým krajem. Karlovarský kraj má rozlohu 3 314 kilometrů čtverečních (Kulháněk, Kulhánková 2002).

Velká část návštěvníků přijíždí léčit se nebo relaxovat do některého ze zdejších vyhlášených lázeňských měst. Nachází se zde mnoho unikátních přírodních lokalit, stejně jako řada zajímavých historických objektů. Cestovní ruch a množství návštěvníků však nepřináší pouze klady, ale také některé negativní vlivy.

Obr.1: Řeka Ohře



Zdroj: <http://www.lidovky.cz>

Přírodní osu kraje tvoří řeka Ohře, která protéká Chebskou a Sokolovskou pánví od Jihozápadu k severovýchodu. Téměř celé území kraje spadá do povodí Ohře. Na

sever od Ohře se táhnou Krušné hory, které tvoří přírodní hranici s Německem.

Nejvyšší vrchol Krušných hor Klínovec (1 244 m n.m.) je zároveň nejvyšším bodem Karlovarského kraje. Jižně od Ohře na bavorské hranici leží Český les a směrem do vnitrozemí Slavkovský les a Doupovské hory. Jih území kraje pokrývá Tepelská vrchovina. Nadmořská výška se pohybuje na Karlovarsku mezi 320 až 1 244 m, na Sokolovsku mezi 375 až 991 m a na Chebsku mezi 418 až 983 m. (Online: kvary.cz/kraj_cz/krajsky_urad/).

Obr. 2: Vrchol hory Klínovec



Zdroj: <http://www.cestovani.idnes.cz>

Hustota osídlení Karlovarského kraje je 91,8 obyvatel na km², což souvisí s absencí centra velkoměstské velikosti. Je nutné respektovat i určité zkreslení uvedené charakteristiky přiřazením rozsáhlého vojenského prostoru Hradiště do kraje – bez zahrnutí tohoto velmi málo osídleného území by průměr zalidnění dosahoval hodnoty cca. 102 obyvatel/km². Ve srovnání s hustotou zalidnění ČR je zřejmý nízký stupeň zalidnění venkovského prostoru.

Nadprůměrná koncentrace obyvatel do větších obcí (hranice 2000 obyvatel je považována za kritérium pro rozlišení městských a venkovských sídel), resp. vysoký stupeň urbanizace: 80,5 % obyvatelstva žije ve 25 obcích s více než 2 tisíci obyvatel.

Také průměrná velikost obce je značně nad celostátním průměrem: 2 306 obyvatel na Karlovarsku a 1 637 obyvatel v ČR. Tato srovnávání nezohledňují reálnou sídelní strukturu, neboť stupeň administrativní integrace sídel v pohraničí (zvláště na Karlovarsku) je podstatně vyšší než ve vnitrozemí (Online: www.kvary.cz/kraj_cz/krajsky_urad/).

Krajina západočeských lázní je značně různotvárná. Vystupují zde zaoblené hřbety Slavkovského lesa a Tepelské plošiny, na severu území klesá do ploché Chebské pánve a na východě příkře stoupají Doupovské hory. Různotvárnost krajiny je dána různorodostí geologického podkladu a na něj vázané vegetace (Kibic, Neubert , Wagner 1974).

Současná krajina je výsledkem dlouhodobých značně složitých geologických a biologických procesů, které postupně utvářely její reliéf a současnou podobu (Mezřický 1986).

Obr. 3: Karlovy Vary



Zdroj: <http://www.eu2009.cz>

Tento kraj má slavná lázeňská místa opěvovaná kdysi předními evropskými romantiky, podávali si zde ruce představitelé kultury celého světa. Jsou to místa, jež si dávno získala proslulost léčivými účinky přírodních zdrojů i léčebnou metodikou.

A dodáváme hned k tomu, že západočeská lázeňská místa se vepsala do životopisů Ludvíka van Beethovena, Johana Wolfganga Goetha, Friedricha Schillera, Fryderyka Chopina, Johanna Brahmsa nebo Antonína Dvořáka, vedle řady jiných (Hauner 1982).

Karlovy Vary vznikly ve druhé polovině 14. století, lázeňský rozkvět však zaznamenaly až o 200 let později (Pelikánová 2010).

V lázeňských městech a jejich blízkém okolí si návštěvníci mohou zajít do kina nebo do divadla a navštívit další kulturní události pořádané agenturami. Každoročně je začátkem července pořádán Mezinárodní filmový festival v Karlových Varech, festival Tourfilm, v Ostrově je pořádán Dětský filmový festival Oty Hofmana. (Karlíčková 2009).

Karlovarský kraj se může pyšnit rozsáhlým kulturním bohatstvím. K jeho efektivnímu využití je však třeba návštěvníky na něj upozornit (Balík, Prudík, Zeman 2005).

Na dostihovém závodišti v Karlových Varech jsou pravidelně pořádány dostihy, výstavy psů nebo jiné společenské akce, hráči golfu se své hře mohou věnovat na golfových hřištích v Karlových Varech, v Mariánských Lázních, golfová hřiště vznikla také u zámku Kynžvart, v obci Cihelny nedaleko Bečova nad Teplou a u obce Háje nedaleko Karlových Varů. Krajem protéká řeka Ohře a ta je v letních měsících cílem mnoha vodáků (Karlíčková 2009).

Kromě bohaté kulturní činnosti soustředěné ve větších západočeských městech jsou proslulé především karlovarské mezinárodní filmové festivaly a mezinárodní hudební festivaly v Mariánských Lázních (Kibic, Neubert, Wagner 1974)

Přes uvedené skutečnosti jsou v kraji další místa a oblasti, které také stojí za pozornost a jejich kulturní a společenská hodnota není malá. Také tyto destinace stojí za návštěvu a mohou lidem nabídnout něco, co jinde nemají. Je to ojedinělá čistá příroda nezníčená průmyslem a krajina, která přestala být intenzivně zemědělsky využívána jako ojedinělá destinace v regionu někdejší hranice východního bloku. Je to destinace bez ekologických zátěží, bez davů lidí na kolonádách a korzech a bez dopravního ruchu na křižovatkách. Jedná se o oblast v jihovýchodní části kraje. V této části území vznikl Svazek obcí Doupovské hory zahrnující členské obce Toužim, Žlutice, Chyše, Pšov, Stružná, Čichalov, Štědrá, Valeč, Verušičky, Žalmanov a Andělská Hora. Území těchto obcí je průmyslem

neporušená krajina s mnoha lesy, poli, loukami, malebnými vesnicemi i romantickými přírodními zákoutími.

Statistickou hranicí běžně používanou v ČR pro vymezení venkovských obcí je 2 000 obyvatel. Obce s nižším počtem obyvatel než 2 000 jsou v našich podmínkách považovány za venkovské (Online: www.kvarty.cz/kraj_cz/kraj_sky_urad/).

Památkové bohatství je jednou z nejvýraznějších charakteristik Karlovarského kraje. Představuje hodnotu samo o sobě. Současně je jedním z nejdůležitějších podnětů rozvoje cestovního ruchu, jehož ekonomický přínos pro kraj i stát zdaleka není zanedbatelný (Kuča, Zeman 2006).

2. Cíle diplomové práce

Cílem práce je na základě získaných poznatků a po zhodnocení současného stavu nynější situace návrh managementu environmentálně šetrného rozvoje cestovního ruchu v zájmu území Svazku obcí Doupovské hory.

Ve své diplomové práci se budu zabývat návrhem managementu rozvoje cestovního ruchu šetrného pro zvolenou destinaci, únosného pro zvolenou oblast a cestovního ruchu takového, aby svou kapacitou byl pro zájmové území ekonomickým, sociálním i kulturním přínosem.

Tématem diplomové práce je navrhnout základní předpoklady environmentálně šetrného rozvoje cestovního ruchu v zájmovém území. Očekávané efekty z realizace návrhu je nutno spatřovat v kladných dopadech na sociální i ekonomické podmínky v jednotlivých obcích i v celém svazku obcí a ve zvýšení cestovního ruchu jako základního předpokladu rozvoje zájmové oblasti. Dále ve zlepšení podmínek k podnikání v dané lokalitě a ve zvýšení atraktivity prostředí.

3. Rešerše - Analýza dosavadních poznatků věnujících se této problematice

Pro zadané téma jsou neopomenutelné pojmy:

Destinace je územní přirozený celek, který se vyznačuje společným postupem při využívání potenciálu pro rozvoj cestovního ruchu. A pro rozvoj je důležitá sdílená kapacita území, míra únosnosti a společný životní cyklus a aktivity cestovního ruchu (Pásková 2009).

Cestovní ruch můžeme vnímat jako přesun lidí z jednoho místa na místa jiná, tedy na místa, která jsou jiná než místa jejich pobytu za účelem činností jim příjemných. V těchto případech je nutno vnímat skutečnosti, že pokud má dojít k rozvoji cestovního ruchu v určité lokalitě a oblasti cestovního ruchu, je pro tuto skutečnost nutné vytvořit potřebné podmínky, protože druh a kvalita doprovodné infrastruktury je často jedním z hlavních kritérií pro zvolení určité destinace. Rozhodující pro další komplexní rozvoj svazku obcí je cestovní ruch, který s relativně nízkými investičními náklady může znatelně pozvednout celou oblast i zaměstnanost (Anonymus 2004).

Šetrný cestovní ruch je takový, který je realizován v přírodě nebo ve venkovském prostředí, je spojen s přírodou a s krajinou, mimo obnovy fyzických a psychických sil jeho účastníků minimálně škodí životnímu prostředí. Patří k němu venkovská turistika, pěší turistika nebo cykloturistika, a také chataření a chalupaření.

Ekologické zátěže jsou taková místa, ze kterých dochází, nebo může dojít trvale, periodicky i občasně k úniku nežádoucích látek do životního prostředí a může rovněž docházet k nepříjemnému ovlivnění zdravotních, fyzických, psychických, sociálních, genetických, estetických podmínek nebo ke ztížení podmínek ochrany životního prostředí (Online: www.wikipedia.org).

Únosnost a kapacita zájmového území, takto lze definovat největší počet lidí, kteří navštíví zájmové území a při jejich návštěvě a jejich rekreačních činnostech tam nedojde k ekonomickým, ale také k environmentálním škodám.

Základním problémem udržitelnosti cestovního ruchu je celosvětově se zvyšující počet cestujících. Některé destinace jsou doslova zahlcené turisty ze všech koutů světa. Budují se obrovské hotelové komplexy a města, která ve svém konečném důsledku zastiňují přitažlivost daného místa. Reakcí na destinace zahlcené turisty je rozvoj ekologické turistiky, tedy takové, která nemá nepříznivý dopad na životní prostředí. Jedná se o protipól masového cestovního ruchu a jeho základem je pobyt v přírodě a poznávání tradičních kultur (Anonymus 2008).

Cestovní ruch nefunguje izolovaně, funguje ve společenskoekonomickém systému, který ho ovlivňuje a systém sám ovlivňuje svými účinky tento společenskoekonomický systém. Významným specifikem cestovního ruchu je fakt, že se odehrává na území státu, využívá území státu pro svoji činnost a neobejde se bez těsné spolupráce s veřejnou správou státu a tato využívá cestovní ruch pro

rozvoj státu. Proto je úloha veřejné správy v oblasti cestovního ruchu nepominutelná a podmiňující (Bábík , Dančo, Tůma 2008).

Ekoturistiku můžeme chápat jako jeden ze způsobů trávení volného času v prostředí přírodním, venkovském nebo zemědělském. Cílem je bližší poznání venkova, přírody a života v lokalitách venkova. V přeneseném slova smyslu něco podobného existovalo v minulém století, v dobách kdy v padesátých letech dělníci a takzvaná pracující inteligence dle filmových týdeníků dobrovolně jezdila z měst pomáhat zemědělcům v kolektivizovaném zemědělství sklízet úrodu. V sedmdesátých a osmdesátých letech minulého století studenti jezdili na chmelové a bramborové brigády a zemědělské podniky té doby s jejich pomocí každoročně počítaly.

Ekoturistiku lze shrnout takto:

- Aktivně přispívá k ochraně přírodního a kulturního dědictví,
- V plánování, rozvoji a provozu zahrnuje místní komunity, přispívá k jejich prosperitě,
- Je vhodná pro nezávislé cestovatele, stejně jako pro organizované zájezdy malých skupin,
(Ledvina 2005)

3.1. Česká republika a cestovní ruch

Česká republika má velký potenciál pro rozvoj turistiky. Pyšní se rozmanitou krajinou a mnoha přírodními i kulturními atraktivitami (CHKO, hrady, zámky), hustou sítí kvalitně značených turistických stezek, tradicí lázeňství, nelze opomenout ani světoznámé české pivo a vinařství. Je bezpečnou zemí a má strategickou polohu v srdci Evropy, takže je snadno dostupná i pro zahraniční turisty. Má dostatečnou ubytovací kapacitu a nabízí turistické produkty po celý rok (Březinová 2011).

Služby v cestovním ruchu lze rozdělit na veřejné (např. informační služby, parkování apod.) vs. soukromé (většina služeb, např. ubytovací, stravovací, sportovní aktivity apod.) nebo na základní (ubytovací a stravovací služby) vs. doplňkové (ostatní služby). V systému klasifikace a certifikace služeb musí být zahrnuty služby základní (ubytovací, stravovací – většinou v návaznosti na ubytovací služby), které jsou současně prakticky vždy soukromé. Dle názoru zpracovatele je však vhodné umožnit certifikaci i dalším službám včetně veřejných, které primárně slouží pro

cestovní ruch, přičemž bude nutné mít pro ně jiná zvolená kritéria (irelevantní jsou např. požadavky na velikost pokojů apod.). Pro doplňkové služby bude počet kritérií pravděpodobně nižší než pro služby základní, přičemž budou přirozeně akcentovány požadavky na kvalitu obsluhy (nikoli vlastní služby, kde by kritéria musela být zvolena pro každou jednotlivou službu, tedy i pro každé jednotlivé sportoviště zvlášť), šetrnost vůči životnímu prostředí a podporu místního regionu. Požadavky na kvalitu vlastní služby má smysl stanovovat jen pro ubytovací služby s případnými doplňkovými službami pouze v rámci této provozovny (Anonymus 2005).

Ekoturistika je vymezována jako putování přírodou a její pozorování, proto se rozvíjí především v krajinářsky a přírodně hodnotných oblastech s trasami pro jedno a vícedenní pochody. Pro tento typ turistiky je nejvhodnější dopravní prostředek kolo. Cestování za poznáním přestalo být výsadou hrstky vyvolených. Dosud asi nikdo nespočítal globální cestovatelské náklady. Ekoturistika je rapidně se rozvíjejícím odvětvím v mnoha zemích, zaměstnává 200 milionů lidí a v celosvětovém měřítku vydělává miliardy dolarů ročně, dává lidem možnost pozorovat biologickou diverzitu a pozorovat různé druhy živočichů a rostlin (Kostková 2007).

Je to forma rurální (venkovské) turistiky. Je provozována podnikateli v zemědělské výrobě a slouží jim jako hlavní nebo další finanční zdroj k udržení nebo rozšíření hlavního podnikatelského programu, tj. výroby zemědělských produktů (rostlinných nebo živočišných). Je ideálním typem rodinné dovolené. Umožňuje poskytnout zájemcům odbyt a stravu na venkovských statcích a možnost účastnit se prací souvisejících se zemědělskou výrobou či chovem zvířat, především koní (Kostková 2007).

3.2. Rekreace a turismus po roce 1945

Situace v oblasti rekreace a turismu se zásadně změnila po roce 1945, zejména v letech padesátých. Jednotná úprava pracovní doby a zákonná dovolená vedly k potřebě rekreace a využívání volného času u stále většího počtu obyvatel. Protože zahraniční cestovní ruch prakticky neexistoval, musela se rekreace orientovat jen na naše území. Na venkově však současně probíhala socializace vesnice se všemi

sociálními i politickými souvislostmi. Pobyt městských obyvatel na vesnici byl spojen spíše se žňovými brigádami (Mezřický 1986).

Obr. 4: Žňová brigáda



Zdroj: <http://www.ceskatelevize.cz/retro>

Po roce 1945 došlo k také ke změnám z hlediska obyvatelstva i společnosti. V první řadě se změnila velikost polí a způsob jejich údržby. Značná část pozemků byla odvodněna, nastoupila těžká mechanizace a na velkých lánách byla zahájena zemědělská velkovýroba (Hadač 1987).

Ochrana přírody je téměř stejně stará jako její hospodářské využívání. Z historie kultur plyne, že pokud si lidé nevědomovali nebo nerespektovali úzkou souvislost mezi svou existencí a přírodou, nejdnou vyvolali ekologické krize s katastrofálními důsledky pro vlastní přežití. Z ekologického výkladu archeologických výzkumů je totiž zřejmé, že zánik mnoha civilizací byl často předznamenán rozsáhlou ekologickou destrukcí jejich území. Nejen že se degradovala přirozená společenstva rostlin a živočichů, ale také se zrychlil proces eroze a rapidně poklesla úrodnost půdy (Mezřický 1986).

Cestovní ruch hraje v ekonomice naší republiky nepochybně značnou roli. Výnosy z cestovního ruchu se podílejí cca 5,7 % na tvorbě HDP a představují cca 11,3 %

podíl na příjmech z exportu zboží a služeb. Cestovní ruch je významným faktorem zaměstnanosti v regionech a spolupodílí se též na rozvoji dalších navazujících odvětví ekonomiky. Vedle jeho ekonomického významu nelze opomenout rovněž skutečnost, že je výrazným fenoménem spoluutvářejícím životní styl společnosti a její kulturní a společenskou úroveň. Tento jeho význam má platnost samozřejmě nejen pro Českou republiku, ale platí i ve světovém měřítku. Cestovní ruch je vedle automobilového a ropného průmyslu třetím ekonomicky nejvýznamnějším průmyslovým odvětvím ve světě (Křížová 2000).

Dle údajů uvedených ve statistické ročence životního prostředí pracovalo v oblasti kulturní, zábavní a rekreační činnosti v roce 2008 celkem 50 400 osob, kdežto nejvíce osob v tomto roce bylo zaměstnáno ve zpracovatelském průmyslu, celkem 1 222 800 zaměstnanců.

3.3. Rekrece a turismus dnes

Spolu se změnou společenského zřízení v České republice v roce 1989 došlo i ke změnám v možnostech cestování a trávení volného času. V devadesátých letech minulého století více občanů České republiky trávilo své rekreační pobyty v zahraničí z důvodu, že dříve to v takové míře nebylo možné a po roce 1989 došlo v tomto směru k uvolnění trhu s možnostmi cestování. Odpadly administrativní a politické podmínky k cestování do zahraničí a mnoho občanů toho využilo. Také přestaly existovat některé státní organizace působící v oblasti tehdejšího cestovního ruchu, které provozovaly hotely a jiné rekreační objekty a ubytovny. Přestaly být organizovány hromadné pobyty typu rekreací ROH, tehdejší odborové organizace Revolučního odborového hnutí a část hotelů a rekreačních ubytoven byla zprivatizována. Díky působení neviditelné ruky trhu jsou některá zařízení stále provozována, další mají již několikátého majitele nebo jiná z ekonomických důvodů svou činnost ukončila a zanikla.

Obr.5 : Vzpomínka na rekreaci ROH



Zdroj: <http://www.ceskatelevize.cz/retro>

Společně s privatizací ubytovacích kapacit a většími možnostmi zahraničního cestování došlo k nutnosti aktualizovat nabídku a kvalitu zájmových činností v rekreačních oblastech a tím srovnat krok se zahraniční nabídkou, nebo nabídnout návštěvníkům takové služby, rekreační činnosti, pocity a zážitky, které by návštěvníky přilákaly nebo díky kterým by se návštěvníci opětovně vraceli.

4. Charakteristika zájmového území

Zvolená destinace nemá příliš rozvinutý hospodářský potenciál. Pokud přihlédneme k charakteru území lze předpokládat, že restrukturalizace hospodaření přinese potřebné investice. Svazek obcí musí proto zvyšovat podíl služeb v oblasti, která je nejpříjemnější. Realizace opatření a projektů cestovního ruchu bude mít příznivý vliv na sociálně ekonomické prostředí a kulturu života celého regionu. Stav základní infrastruktury v oblasti cestovního ruchu, sportu a rekreace v řešeném území nevytváří dostatečně vhodné podmínky pro příjemný pobyt turistů a rekreatantů, které by odpovídaly cenným přírodním a kulturně historickým hodnotám mikroregionu. Mimo nezbytné rekonstrukce a modernizace

je třeba vybavit střediska zařízením pro mimosezónní využití, alternativu špatného počasí a také je třeba vyhovět co nejširšímu spektru zákazníků. Investice do infrastruktury a vybavení jsou zde základní podmínkou úspěšného rozvoje cestovního ruchu a odpovídajícímu celoročnímu využití zařízení (Kadlas, Kubinová, 2011).

Grafy Českého statistického úřadu znázorňující počet hostů v hromadných ubytovacích zařízeních v Karlovarském kraji a využití kapacit lůžek a pokojů hotelů a penzionů v jednotlivých krajích ukazují, že počet hostů stoupá a kapacita lůžek hotelů a penzionů byla v první polovině letošního roku využita více než v jiných krajích. Je však nutno brát v úvahu, že v této statistice je zahrnut kraj jako celek, tedy i s jeho lázněmi, a nejsou zde uvedeny hodnoty a počty uvádějící návštěvníky jednotlivých území v kraji. Stejně je to také u údajů o průměrném počtu přenocování v krajích a u uvedeného počtu hromadných ubytovacích zařízení v jednotlivých krajích. V karlovarském kraji je například celkem 189 hotelů a podobných ubytovacích zařízení, avšak je zde celkem 101 penzionů.

Je nutno se zaměřit na podporu rozvojových projektů všech subjektů, které vytvářejí nové, dlouhodobě stabilní pracovní příležitosti nebo přispívají k uchování stávajících pracovních míst v rámci cestovního ruchu, pro který jsou v Karlovarském kraji velmi dobré přírodní podmínky. Půjde o podporu nové infrastruktury cestovního ruchu a zkvalitňování stávající základní a doprovodné infrastruktury ve vhodných lokalitách, a dále o rozvoj turistických produktů, marketingového systému a spolupráci subjektů cestovního ruchu (Online: www.kvary.cz/kraj_cz/krajsky_urad/).

Vždy je však nutno mít na mysli to, že vytvoření potřebné infrastruktury také má mít svá pravidla. V zájmové oblasti je nutno vytvořit takové podmínky, aby občan který se rozhoduje a vybírá místo pobytu svého nebo pobytu jeho rodiny a přátel mohl získat dostatek informací o destinaci, podmínky, aby své peníze mohl utratit za služby v dané oblasti a takové podmínky, aby měl důvod se znovu vracet. Pro rozvoj cestovního ruchu má také značný význam efektivní využití kulturního potenciálu hmotného kulturního dědictví Karlovarského kraje, kam patří zejména kulturní památky (movité i nemovité), architektonicky hodnotná historická zástavba sídel, sbírkové předměty atd. Pro efektivní využití ekonomického potenciálu kulturního dědictví Karlovarského kraje je nezbytné zkvalitnit stav

hmotného kulturního dědictví a nalézt pro něj odpovídající uplatnění z hlediska jejich využitelnosti ze strany občanů kraje, dalších subjektů, odborné veřejnosti, ale především ze strany návštěvníků (Online: www.kvzary.cz/kraj_cz/kraj_uraad/).

Úloha soukromého sektoru hraje klíčovou roli v oblasti kvality poskytovaných služeb. Díky schopnosti zvládat rizika, přizpůsobit se poptávce a poskytovat stále rozsáhlejší a flexibilní služby jsou soukromé společnosti podnikající v oblasti cestovního ruchu základním kamenem pro konkurenceschopnost a udržitelný rozvoj turismu v regionu (Tittelbachová 2007).

Vymezení destinace je chápáno takto:

- místo navštívené účastníkem cestovního ruchu,
- pro mezinárodní návštěvníky je destinací buď celá navštívená země, nebo její některý region, případně město,
- termín je často používán relativně volně,
- v některých zemích je území rozděleno do turisticky, historicky nebo administrativně souvisejících destinací (turistických regionů, turistických marketingových regionů)
- typická je tvorba a propagace společného turistického produktu destinace a případně i zpracování statistik ČR pro její území, (Pásková, Zelenka 2008)

4.1. Poloha svazku obcí Doupovské hory

Svazek obcí Doupovské hory se rozkládá v jihovýchodní části bývalého karlovarského okresu. Jeho území sousedí s Plzeňským a s Ústeckým krajem. Území této lokality vymezuje na jihu a východě mělké údolí horního toku říčky Střely která zde pramení, na severu je lokalita ohraničena zajímavými ale nepřístupnými Doupovskými horami.

Obr. 6: Smil písečný



Zdroj:[http:// www.naturfoto.cz](http://www.naturfoto.cz)

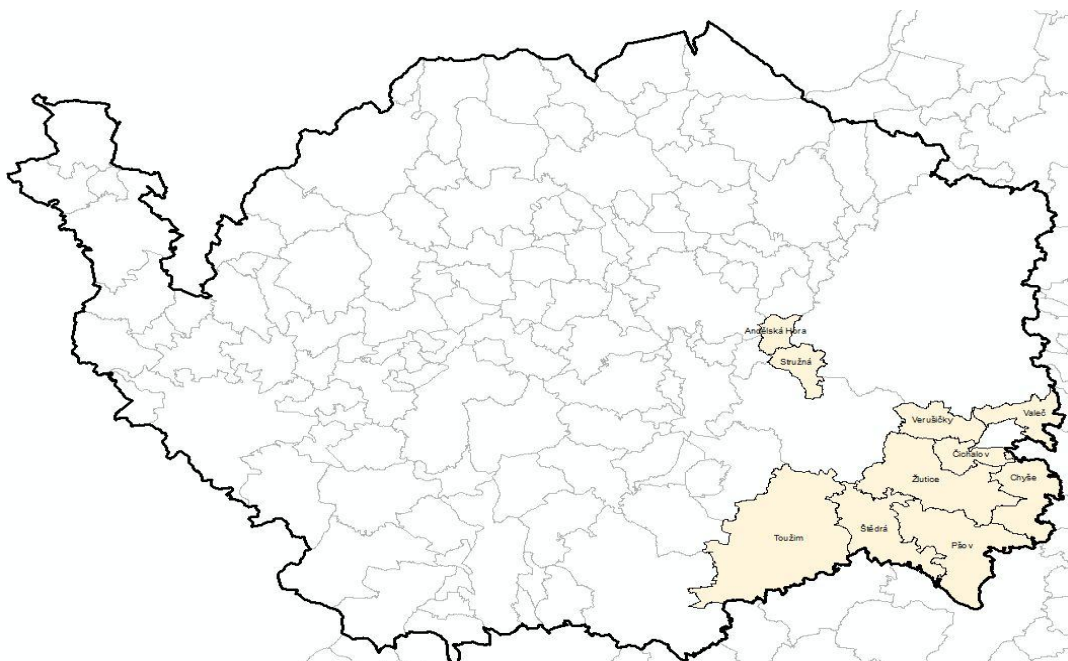
Obr. 7: Vratička měsíční



Zdroj:<http://www.botany.cz>

V západní části navazuje na chráněnou krajinnou oblast Slavkovský les s mnoha minerálními prameny. Krajinu tvoří zvlněná náhorní planina Tepelské vrchoviny o střední nadmořské výšce kolem 650 metrů nad mořem s mírně zahloubenými údolími. Celému území vévodí 824 metrů nad mořem vysoký Třebouňský vrch. Neméně významná je i mýtická stolová hora Vladař, která je také zajímavým archeologickým nalezištěm. Klima lokality odpovídá charakteru vrchoviny, průměrná roční teplota je kolem 6 stupňů Celsia. Ve zdejších lesích žije mnoho druhů zvěře a v otevřených lokalitách roste vzácná květena jako například smil písečný (*Helichrysum arenarium*) nebo vratička měsíční (*Botrychium lunaria*), které se nikde jinde příliš nevyskytují (Anonymus 2009).

Obr. 8: Svazek obcí Doupovské hory – mapa umístění svazku v Karlovarském kraji



Zdroj: http://www.obcekk.cz/kraj_cz/karlovar_kraj/obce_mikro/

Popisovaná oblast obsahuje všechny kategorie chráněných území přírody podle zákona číslo 114/1992 Sb., o ochraně přírody a krajiny. Zvláště chráněná území představují mimořádně hodnotné části přírodního prostředí a nejsou schopna existovat odděleně od ekosystémů v celém krajinném prostředí (Wieser 2007).

Co tvoří obraz krajiny? Je to její výškové členění, jsou to její hory a skály, její údolí, vodní toky, plochy a lesnatost. Lidé do přírodního rámce přidali svá sídla, vesnice a města s četnými památkami. Krajinu lze s trochou fantazie přirovnat ke šperku osázenými drahými kameny. Těmi kameny jsou výjimečná díla přírody i člověka, jimiž rozumíme vynikající přírodní výtvořky a stavební památky. Obojího má kraj léčivých vod hojnost. Ona díla v čase a prostoru vznikají, trvají, ale i zanikají (Kolektiv autorů 1994).

Obr. 9: Historická mapa území dnešního Svazku obcí Doupovské hory



Zdroj: Cenia <http://www.cenia.cz/>

Každá krajina – ať ji vymežíme hledisky geografickými nebo ekologickými – má zvláštní charakter, specifické rysy a vlastnosti, kterými se odlišuje od krajin jiných (Mezřický 1986).

Obecně lze konstatovat, že celé území Karlovarského kraje s výjimkou větší části Sokolovské pánve a průmyslových zón některých dalších měst (Ostrova, Chebu, Aše) je z krajinářského hlediska dosud hodnotné či velmi hodnotné, což má zásadní vliv i pro příznivé vnímání jednotlivých architektonických památek, zvláště pokud se uplatňují v přímém kontextu s krajinou (Kuča, Zeman 2006).

4.2. Účel vzniku Svazku obcí Doupovské hory

Svazek obcí Doupovské hory vznikl za účelem koordinování celkového rozvoje území mikroregionu na základě společné strategie, koordinování územních plánů a územního plánování, přímé provádění společných investičních akcí a společná propagace mikroregionu v cestovním ruchu (Anonymus 2009).

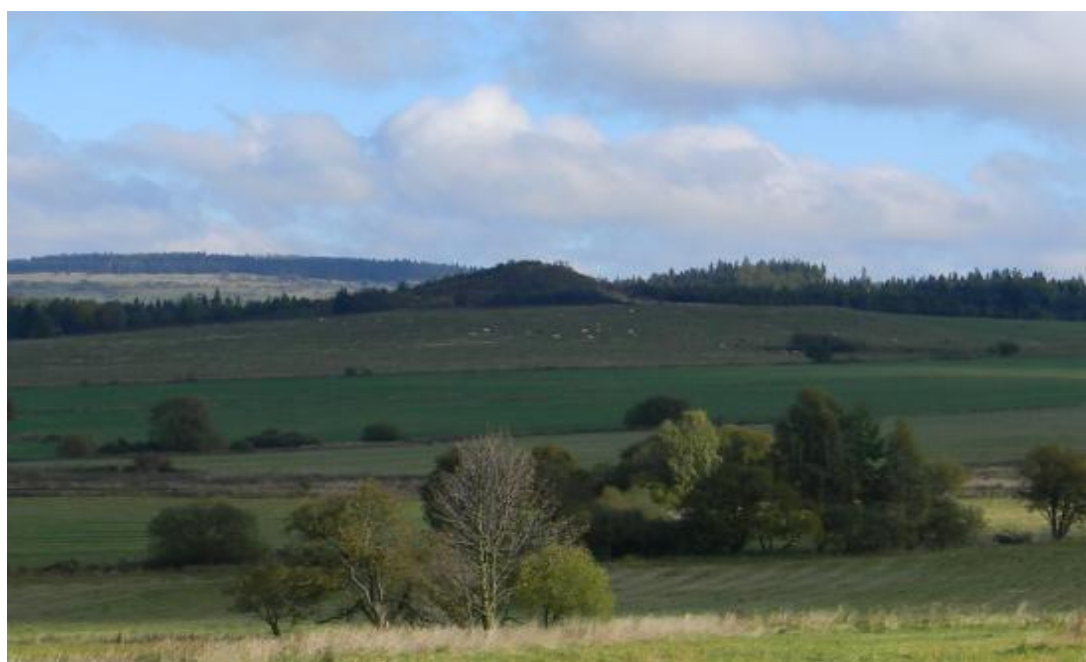
Účel jeho vzniku napovídá to, že se jedná o oblast nezatíženou ekologickými zátěžemi, masivním cestovním ruchem, s příznivým klimatem a mnohdy panenskou přírodou. Jedná se také však o oblast, na kterou se také díky těsnému sousedství

s lázeňským trojúhelníkem v minulých dobách pozapomínalo jak z hlediska investičních akcí, tak z hlediska její propagace jako oblasti která může nabídnout něco jiného než například mořská letoviska nebo horské sjezdovky.

Bohatství regionu nelze hodnotit pouze podle průměrného výdělku obyvatelstva. Jeho trvalá hodnota je dána mnohotvárností krásou a vitalitou po staletí vytvářené kulturní krajiny (Michalek, Uhlík 2006).

Naštěstí v poslední době dochází ke zlepšení těchto aspektů a je možno v České republice prožít kratší nebo delší dovolenou se zaměřením na zájmovou činnost dle požadavků rekreatantů. V tomto směru v kraji prosperují rekreační oblasti, které již v dřívější době vítaly vysoké počty návštěvníků, jako již několikrát zmíněný lázeňský trojúhelník nebo horská rekreační střediska.

Obr. 10: Krajina Doupovských hor



Zdroj: autor (2012)

Cestovní ruch je průřezovým odvětvím, které zahrnuje nejrůznější služby a je napojeno na mnoho dalších hospodářských činností. Má dopad na taková odvětví jako je doprava, stavebnictví, kultura, maloobchod a na mnohá další odvětví, která vytváří produkty související s poskytováním služeb týkajících se volného času. Přestože v tomto odvětví působí i několik velkých podniků, převládají v něm především malé a střední podniky. Jedná se o odvětví sektoru

služeb, který v ekonomikách některých států představuje až dvoutřetinový podíl. I v rámci služeb, které jako celek vykazují vysokou dynamiku, patří cestovní ruch k rychle rostoucím (Anonymus 2006).

5. Metodika práce

K dosažení cíle diplomové práce byla stanovena metodika:

studium odborné literatury, shromáždění dostupných podkladů a jejich utřídění, terénní šetření doplněné vlastním fotografickým materiálem, sestavení SWOT analýzy, sumarizace zjištěných poznatků a jejich vyhodnocení, stanovení jednotlivých bodů a jednotlivých požadavků rozvoje zájmového území, stanovení priorit a návrhů na šetrný rozvoj cestovního ruchu který povede k rozvoji zájmového území.

6. Obce Svazku obcí Doupovské hory

Svazek obcí Doupovské hory je účelově založené společenství obcí, kterému jde o regionální spolupráci, prosazování společných zájmů a záměrů a o společný postup při rozvoji mikroregionu.

6.1. Andělská Hora

Městečko založené Jindřichem IV. z Plavna v podhradí stejnojmenného hradu po roce 1487. Dominantní je hradní zřícenina na znělcové skále 73013 metrů severně od městečka. Jsou zde rozsáhlé zbytky věžovitého paláce a druhé obytné budovy. Roku 1635 byl hrad vydrancován Švédy a roku 1718 byl definitivně zničen požárem (Kumpera 2003).

6.2. Čichalov

Obec Čichalov se nachází 1 km od silnice Karlovy Vary – Praha. Nejstarší zmínka o vsi je již z roku 1836. V současné době patří k obci Čichalov přilehlé obce Kovářov, Štoutov a Mokrá (Anonymus 2009).

6.3. Chyše

V severozápadní části obce se v přírodním parku nachází zámek, čtyřkřídlová budova se dvěma průčelními věžemi je výsledkem celkové novogotické přestavby v letech 1856 – 1858 tehdy renesančního zámku z 16. Století stojícího v místech středověkého kamenného hradu. Po roce 1882 byl zámek vrácen zástupcům původních majitelů Lažanským. V roce 1917 na zámku působil jako vychovatel u Lažanských spisovatel Karel Čapek (Kumpera 2003).

Obr.11: Zámek Chyše



Zdroj:[http:// www.chyse.com](http://www.chyse.com)

6.4. Pšov

Obec Pšov a její územní obvod se rozprostírá mezi památnou horou Vladař a chráněnou krajinnou oblastí Chlumská hora. Je to oblast přírody plné lesů, luk, strání a kulturních památek (Anonymus 2009).

6.5. Stružná

V centru obce se nachází secesní zámek s velkým parkem, který je v soukromém vlastnictví a tak jeho prohlídka není možná. Kromě toho je zde kostel Nanebevzetí Panny Marie (Anonymus 2009).

6.6. Štědrá

Ves okrouhlého půdorysu je připomínána poprvé roku 1239. Ve 14. století byla sídlem vladyků ze Štědré, od roku 1578 byla součástí žlutického velkostatku. Na východní části obce jsou zbytky zaniklého hradu nebo tvrze, je zde zachován obdélníkový půdorys s příkopy a valy. Barokní třípatrový obdélníkový zámek se střední hranolovou vížkou postavený v první polovině 18.století. Uprostřed obce se nachází kostel Narození Panny Marie (Kumpera 1989).

6.7. Toužim

Od roku 1992 městská památková zóna. Roku 1254 zde vzniklo proboštství milevského kláštera, které bylo roku 1429 dobyt husitským hejtmanem Jakoubkem z Vřesovic. Za Vřesoviců byl vybudován hrad a roku 1469 bylo založeno podhradní městečko. Na západním kraji města se nachází areál zámku, v zadní horní části se nachází takzvaný Janův hrad, nazvaný podle stavebníka Jana z Vřesovic. Na náměstí se nachází patrová radnice s městským znakem nad vstupním portálem a barokní mariánský sloup (Kumpera 2003).

6.8. Valeč

Původní ves se rozkládala na východním úpatí Doupovských hor. Již ve 14.století zde stála tvrz rytířů z Valče. Další majitelé byli v letech 1378 – 1406 Boršové z Oseka a dalších sto let Valeč patřila Valečským z Doupova. Valeč zůstala stranou průmyslového rozvoje a tak městečko je střediskem ovocnářské oblasti a typickým místem zemědělské části oblasti (Pelant 1984).

Obr. 12: Zámek Valeč



Zdroj:[http:// www.postlovi.com/Foto](http://www.postlovi.com/Foto)

6.9. Žlutice

Za Borešů z Rýzmburka v letech 1280 – 1415 zde bylo založeno opevněné město s městskými svobodami. Bylo dobyto Husity a od roku 1428 bylo v moci husitského hejtmána Jakoubka z Vřesovic. Historické městské jádro je pravidelného obdélníkového půdorysu s obdélníkovým náměstím svažujícím se k jihu. V místním muzeu s historickým podzemím se nachází expozice husitství a také Žlutický kancionál, český iluminovaný rukopis z let 1558 – 1565 (Kumpera 1989).

Území Svazku obcí Doupovské hory sousedí s CHKO Slavkovský les. Chraněná krajinná oblast Slavkovský les byla vyhlášena dne 3. května 1974. Zahrnuje území Slavkovského lesa mezi Karlovými Vary, Kynšperkem nad Ohří, Mariánskými Lázněmi a Javornou, jakož i částí Tepelské vrchoviny, Doupovských hor, Chebské pánve a Tachovské brázdy. Celá oblast o rozloze přes 600 kilometrů čtverečních má charakter paroviny (Burachovič 2009).

Díky sousedství s Vojenským výcvikovým prostorem Hradiště je situace v části území Svazku obcí Doupovské hory neradostná. Z důvodu omezených možností vstupu do výcvikového prostoru síť turistických a cyklistických tras není velká a také

nenabízí potřebné zázemí. Trasy vedou pouze po okraji výcvikového prostoru a chybí informační tabule, odpočívadla a protože trasy vedou po místech kde původní obyvatelstvo bylo vysídleno a jednotlivé obce zanikly, chybí i možnost občerstvení a možnost případného odpočinku. Nejbližší infocentrum a nejbližší možnost zakoupení občerstvení je ve městě Bochov, avšak město není členem Svazku obcí Doupovské hory. Informovanost veřejnosti o turistických a cyklistických trasách je minimální a ty jsou omezeně využívány pouze místními občany. V zimním období by trasy mohly být využívány jako tratě pro běžecké lyžování, jejich zimní údržba v tomto směru však neexistuje. Nabídka ubytování v této části zájmového území je omezená.

6.10. Společenské podmínky v zájmovém území

Zájmové území je oblast, ve které se nachází čistá příroda v podobě polí, luk a pastvin, lesů a rybníků a je to oblast nepostížená průmyslovou výrobou, proto má vysokou ekologickou hodnotu. Nekonají se sem nájezdy turistů a jedná se o ekonomicky zanedbanou část Karlovarského kraje. Šetrný rozvoj cestovního ruchu se tak jeví jako možnost ekonomického rozvoje této oblasti. Dle mého názoru je ale v současné době v dané oblasti nedostatečná nabídka potřebných služeb. Zájmové území může nabídnout vyžití například rekreační, sportovní, rybářské, myslivecké nebo dokonce i náboženské, avšak k tomuto je nutno vybudovat potřebnou infrastrukturu v rámci ubytování, stravování, dopravní obslužnosti, propagace a nabídky služeb. Je nutno zaměřit se na cestovní ruch jak individuální, tak skupinový, celoroční cestovní ruch a cestovní ruch všech věkových skupin občanů. Dále je nutno vytvořit podmínky k návštěvě relativně nenarušených oblastí zájmového území. Cílem není odvézt turisty hromadnou dopravou do lokality, ale cílem je forma turistiky šetrná k životnímu prostředí, která bere ohled i na místní obyvatele.

Cestovní agentura která nabídne svým zákazníkům rekreační pobyt v destinaci pro ně zajímavé, ale bez potřebné infrastruktury ale nejspíše nebude mít spokojené zákazníky.

Venkovský prostor v regionu je dlouhodobě vyliďňován a poznamenán i zánikem celých sídel. Hustota zalidnění je velmi nízká. Rozpadem socialistického zemědělství s výrazným snížením zemědělské výroby pozbyl venkov značnou část své ekonomické základny. Nezemědělské ekonomické aktivity jsou ve venkovském

prostoru spíše výjimkou. Celkovou obměnou obyvatel po 2.světové válce a novým osídlením zanikly staré tradice a zvyky, které se jen obtížně obnovují (Houdek a kol. 2006).

Celé území Svazku obcí Doupovské hory se nachází v oblasti bývalých Sudet. Většinu místního obyvatelstva tvořili občané německé národnosti. Po druhé světové válce došlo k odsunu původního obyvatelstva a došlo k osidlování pohraničí novými obyvateli kteří přicházeli z vnitrozemí. Tím zanikly původní tradice a zvyky oblasti, původní obyvatelé si je vzali s sebou. Konec 2. světové války znamenal rozhodující přelom v rozvoji kraje. Bylo odsunuto kolem 80% obyvatelstva německého původu, byl konfiskován jejich majetek a bylo zahájeno dosídlování obyvateli z českého vnitrozemí i obyvateli českého původu z jiných států. Do současné doby však nedosáhl počet obyvatel úrovně před 2. světovou válkou. Převzetím moci ve státě Komunistickou stranou Československa roku 1948 nastala zcela nová situace s neblahými důsledky pro hospodářství, sídelní strukturu, životní prostředí a životní podmínky obyvatel. Jednoznačná přednost byla dávana těžbě nerostných surovin, energetice, strojírenství a zemědělské velkovýrobě. V 60. letech byl obnoven i textilní průmysl, výroba skla, porcelánu a postupně i lázeňství a cestovní ruch. Velkovýrobní způsob v průmyslu, zemědělství, těžbě a energetice vedl k postupnému zhoršování životního prostředí a krajiny. Přechod od hlubinné těžby uhlí a kaolinu na těžbu povrchovou vedl k devastaci rozsáhlých území zejména v okresech Sokolov a částečně Karlovy Vary. V období od roku 1989 dochází postupně ke změně vlastnických vztahů v hospodářské sféře, k přechodu od centrálně plánovaného hospodářství k hospodářství tržnímu. Změny politického a hospodářského systému vedly k zásadním změnám v průmyslu, zemědělství i v sociální sféře. Rozpad velkovýrobních struktur v průmyslu i zemědělství a jejich vystavení vnějším konkurenčním tlakům vedly na jedné straně ke značným problémům v oblasti trhu práce a k postupně narůstajícímu problému nezaměstnanosti, na druhé straně je znatelné zlepšování životního prostředí. (Online: www.kvary.cz/kraj_cz/krajsky_urad/).

Společenské změny v roce 1989 a přechod z centrálně plánované ekonomiky na ekonomiku tržního systému tedy přinesly změny i do Karlovarského kraje. Došlo k nové restrukturalizaci hospodářství, mimo jiného došlo k útlumu zemědělské výroby, vlivem privatizace došlo i ke změně vlastnických vztahů k půdě a k dalším

výrobním prostředkům. Stále však zaměstnavatelé a firmy využívají toho, že v kraji jsou nízké náklady na pracovní sílu. Lidé z měst často zamořených smogem se v době svých volných dní často chtějí vydat k méně hektickému, přirozenějšímu a klidnějšímu stylu života. V naší zájmové oblasti je nutno vybudovat podmínky pro to, aby bylo možno nabídnout dovolenou, prázdniny nebo jen relaxační víkend ve zvolené destinaci nebo nedotčené přírodní oblasti s minimalizací dopadů turistiky na životní prostředí v dané oblasti. Dle mého názoru je nutné klást důraz na úspory přírodních zdrojů. Dále je nutné klást důraz na zapojení místních obyvatel do procesů šetrného cestovního ruchu.

6.11. Vojenský výcvikový prostor Hradiště

Část zájmové oblasti sousedí s Vojenským výcvikovým prostorem Hradiště. Jedná se o vymezenou část území státu určenou k zajišťování obrany státu a k výcviku ozbrojených sil. Újezd tvoří územní správní jednotku a je spravován újezdním úřadem, a je vojenským výcvikovým prostorem s největší rozlohou v České republice. V dřívějších dobách byla tato oblast uzavřena a vstup do ní nebyl povolen.

Obr. 13: Pohlednice města Doupova z roku 1897



Zdroj: [http:// www.zanikleobce.cz](http://www.zanikleobce.cz)

Na léta izolovaném prostoru od veřejnosti ze kterého byli původní obyvatelé vysídleni tak vzniklo mimořádně ekologicky cenné území. Díky umělé izolovanosti prostoru a celého tohoto území se nebylo nutno zaměřovat na ochranu životního prostředí ve stejné míře jako na jiných místech Karlovarského kraje.

Ochranou životního prostředí se obecně rozumí nevnášení dalšího znečištění do jednotlivých složek životního prostředí, jako je ovzduší, povrchová a podzemní voda či půda, biota a horninové prostředí. Je tedy nutné zásadně ovlivňovat přístupy při ovlivňování jednotlivých složek a zároveň se pokoušet jejich kvalitu zlepšovat. Vysoká úroveň životního prostředí v regionu se odrazí na vyšší spokojenosti zde žijících obyvatel, ale i na větším zájmu navštívit karlovarský region občany odjinud (Online: www.kvary.cz/kraj_cz/krajsky_urad/).

Vojenský výcvikový prostor Hradiště (veřejnosti spíše známý jako Doupovské hory) je největším výcvikovým prostorem Armády České republiky, jeho rozloha je 33 161 ha. Prostor se nachází v nejzápadnější části české republiky - na území Karlovarského kraje a rozkládá se v nadmořských výškách od 400 do 934 m nad mořem. Nejvyšší výšku má vrchol Hradiště (dříve také Hradní hora nebo Burgstadtlberg). Újezdni úřad, což je státní úřad spravující celý prostor sídlí v Karlových Varech, které jsou nejznámějším českým lázeňským městem. Území vlastního vojenského prostoru však ještě donedávna patřilo k nejméně známým oblastem České republiky kvůli vysokému stupni utajení všech údajů a znemožnění vstupu (Online : www.valec.cz)

Obr. 14: Doupov - celkový pohled na město z roku 1934



Zdroj:[http:// www.zanikleobce.cz](http://www.zanikleobce.cz)

Po roce 1989 bylo provedeno několik změn vedoucích ke zpřístupnění okrajových částí vojenského prostoru, bylo vybudováno několik cyklostezek, avšak jejich inventarizací bylo zjištěno, že jejich počet neodpovídá možnostem zájmového území.

Z hlediska přírodního a ekologického lze též Doupov prohlásit za oblast mimořádně zachovalou a hodnotnou. Je také součástí evropského systému ochrany přírody Natura 2000. Doupovské hory vznikly třetihorní vulkanickou činností jako mohutná sopka – tzv. stratovulkán a mají tedy zhruba kruhovitý tvar. Leží na pravém břehu řeky Ohře a jsou pramennou oblastí řady drobných vodních toků. Typický je také výskyt četných minerálních pramenů, členitý reliéf, mimořádné druhové bohatství flóry a fauny, ale také maximální snížení negativních vlivů civilizace na přírodu v posledních desetiletích.

Ačkoliv je to zvláštní, většině doupovského území vojenský režim prospěl, protože udržel přírodu mimořádně zachovalou. Doupovsko patří dnes mezi jedenáct nejčinnějších a ekologicky nejhodnotnějších území střední Evropy a jako takové si plně zaslouží citlivý přístup veřejnosti a také odborníků při návrzích budoucí revitalizace. Nemalá pozornost je věnována monitoringu a ochraně biotopů chráněných druhů rostlin a živočichů (Online : www.valec.cz).

Obr.15 a 16: Označení Vojenského újezdu Hradiště



Zdroj: Autor (2012)

6.12. Propagace zájmového území

Území Svazku obcí Doupovské hory není propagováno jako celek, ale každé z měst a obcí má své internetové stránky v různé kvalitě zpracování. Na nich jsou zveřejňovány informace městských a obecních úřadů a pouze okrajově jsou na stránkách uvedeny informace o přírodních nebo kulturních památkách ve městě, obci nebo v okolí. Pouze v některých městech fungují infocentra, a například v Toužimi je infocentrum součástí knihovny a v době uzavíracích hodin knihovny infocentrum nefunguje. Neexistuje propagace jednotlivých měst a obcí ani zájmového území jako celku v informačních centrech okolních měst ani v regionálním tisku, v regionálním vysílání rozhlasu nebo ve vysílání regionální televize. Potřebná propagace zájmového území neexistuje také ani v celostátním vysílání a v celostátním tisku. Jako klad lze však hodnotit to, že v centrech některých měst a obcí byly vybudovány informační tabule s uvedením textů seznamujících případné návštěvníky se zajímavými místy v obci nebo v okolí. Bohužel informační tabule nejsou ve všech obcích.

Je třeba se zmínit o tom, že zde neexistují veřejná sociální zařízení. V případě potřeby je možno pouze v době provozních hodin využít zařízení v místních restauracích, po uzavírací době však tato zařízení využít nelze.

6.13. Disparity mezi jihovýchodní a severozápadní částí území

Terénním šetřením a vyhodnocením zjištěných poznatků bylo zjištěno, že jižní část zájmového území je v oblasti environmentálně šetrného rozvoje cestovního ruchu o něco dále než část severní. Za finanční pomoci Karlovarského kraje zde vzniklo několik cyklotras a existuje zde větší nabídka ubytování než v části severní. Ubytovny a penziony jsou většinou nejvíce využívány v dobách podzimních loveckých honů nebo individuálního a poplatkového lovu trofejové zvěře. Za tímto účelem přijíždějí hosté místních mysliveckých sdružení a jsou zde ubytováni. Zájmová oblast nabízí v tomto směru mimo vysoké zvěře i ostatní lovnou zvěř a také se zde nachází množství rybníků a přehrada u města Žlutic. Většinou se však jedná o rybníky chovné na kterých není sportovní rybolov povolen. Navíc část rybníků má také soukromé majitele.

Podobné disparity, jaké se jeví mezi jihovýchodní a severozápadní částí zájmového

Obr. 17 a 18: Jednotlivé nabídky ubytování v zájmovém území



Zdroj: Autor (2012)

území se jeví i v na území celého Karlovarského kraje. Mezi jednotlivými územími existují značné rozdíly v míře nezaměstnanosti, prohlubuje se odlišnost prostředí venkovského a prostředí městského, velká část obcí ve venkovských oblastech má nepříznivé podmínky pro podnikání, dochází k vyliďňování venkovského prostoru a ke stárnutí venkovského obyvatelstva. Při porovnání území v okolí měst Sokolov a Karlovy Vary lze konstatovat, že například okolí Sokolova je výrazně postiženo těžební a průmyslovou činností orientovanou na těžbu hnědého uhlí a jeho zpracování, zatímco okolí Karlových Varů je zaměřeno převážně na cestovní ruch.

Jednou z funkcí Programu rozvoje kraje je podpora zmenšování rozdílů v rámci kraje a jeho jednotlivých částí, jakými jsou například určité rozdíly venkovského prostředí vůči prostředí městskému, periferních oblastí oproti oblastem v blízkosti správních center kraje, a dalších rozdílů. Cílem zpracování této části dokumentu je vymezení územních částí a skupin obyvatel kraje vyžadujících soustředěnou podporu (Online: www.kvzary.cz/kraj_cz/kraj_uzad/).

6.14. Nezaměstnanost a dopravní obslužnost v zájmovém území

Po odsunu původních německých obyvatel po druhé světové válce a po osídlení pohraničí novými obyvateli tito občané většinou pracovali v zemědělství jako maloročníci a jen malá část obyvatel pracovala ve službách nebo v jiných provozech. Karlovarský kraj je nejmenším krajem ČR, zaujímá pouze 4,2 % území České republiky. Strategie regionálního rozvoje České republiky pro léta 2007 – 2013 definuje Karlovarský kraj jako region s nejnižší průměrnou mzdou, s nejnižším počtem průmyslových podnikatelských subjektů, s nejnižšími výdaji do oblasti vědy a výzkumu. Dle strategie regionálního rozvoje je Karlovarský kraj krajem potýkajícím se s problémy v oblasti dopravní situace, a to v důsledku tranzitní dopravy a absence obchvatů měst. Karlovarský kraj je v rámci České republiky naopak významnou oblastí z hlediska podílu na přenocování zahraničních i domácích hostů, kdy se na celkovém počtu v rámci ČR podílí 13,4% (Online: www.kvzary.cz/kraj_cz/kraj_uzad/).

Vzhled venkovských obcí je poznamenán mnohaletou nedostatečnou údržbou a obnovou. V mnoha obcích jsou opuštěné objekty socialistické zemědělské velkovýroby. Urbanistická struktura vesnic je mnohde narušena nevhodnou

panelovou výstavbou vícepodlažních obytných domů. Část dochovaného domovního fondu je využívána jako rekreační objekty. Na druhé straně se vyznačuje venkovský prostor kulturními, technickými a přírodními památkami a zajímavostmi (Houdek a kol. 2006).

Vlivem společenského zřízení v zájmové oblasti došlo v padesátých letech minulého století ke kolektivizaci zemědělství a skoro v každé obci vzniklo Jednotné zemědělské družstvo, jehož členové byli původní drobní zemědělci z obcí. Postupným vývojem byl počet těchto družstev redukován a vznikl nový státní zemědělský podnik, který obhospodařoval půdu ve většině bývalého okresu Karlovy Vary a tedy i v naší zájmové oblasti. Velká část obyvatel pracovala u tohoto zemědělského podniku a když vlivem společenských změn po roce 1989 zemědělský kolos zanikl, jeho zaměstnanci si museli hledat jiná zaměstnání a jiné uplatnění na trhu práce. Díky restitucím někteří z nich začali sami hospodařit na vrácených zemědělských pozemcích nebo začali pracovat jako zaměstnanci u soukromých zemědělců, kterým svou případnou restituovanou půdu pronajali. Mnozí z těchto občanů měli nízkou nebo žádnou kvalifikaci a proto jejich uplatnění na trhu práce bylo a je problematické. Vlivem přírodních a klimatických podmínek nehraje zemědělství v Karlovarském kraji výraznou úlohu. Na trhu se projevuje dovoz levnějších a více dotovaných potravin a zemědělských produktů ze zahraničí.

Dle údajů Českého statistického úřadu v prvním pololetí roku 2011 dosahovala míra nezaměstnanosti v Karlovarském kraji hodnoty 8 – 10 %. Dle údajů tohoto úřadu hrubá mzda v prvním pololetí letošního roku u mužů i u žen v kraji dosahovala nejnižších hodnot s v porovnání s ostatními kraji České republiky.

Po změnách od roku 1989 prošla struktura zemědělských podniků v kraji zásadní proměnou. Z velkých celků (státní statky, agrokombináty, JZD) vznikla celá řada malých subjektů (často na bázi soukromě hospodařících rolníků), které se snaží o dosažení vyšší konkurenceschopnosti a lepší uplatnění v obtížných podmínkách na společném zemědělském trhu Evropské unie. Drobné zemědělské subjekty se často dostávají do existenčních problémů, nejsou schopny odolávat konkurenčním tlakům na trhu a ukončují svojí činnost. Dosud nedořešeným problémem českého zemědělství jsou rovněž nevyjasněné majetkové vztahy a legislativní problémy (Online: www.kvavy.cz/kraj_cz/krajsky_urad/).

V zájmovém území je tak jedna z nejvyšších nezaměstnaností v Karlovarském kraji. V menších obcích zanikla většina možností zaměstnání v místě bydliště a lidé v produktivním věku za zaměstnáním dojíždějí do měst buďto hromadnou dopravou nebo vlastním vozidlem, dopravuje se tak třeba i několik osob najednou a o náklady na dopravu se dělí. Málokdo má k dopravě do zaměstnání přidělené služební nebo firemní vozidlo. Lze hovořit o nadprůměrné koncentraci obyvatel ve městech a o nízkém zalidnění venkovského prostoru, a to i z důvodu nepřístupnosti venkovského prostoru pro veřejnou dopravu.

Venkovský prostor v regionu plní zejména sídelní a obslužnou funkci. Mnoho obyvatel z těchto oblastí každodenně dojíždí za prací do měst. Vzhledem k nízké úrovni základní vybavenosti jsou obyvatelé nuceni též dojíždět do škol, k lékaři, a za ostatními službami, koncentrovanými ve větších sídlech. Zde je zapotřebí zdůraznit, že prakticky celá síť místních silnic je značně zanedbaná a nedostatečné napojení venkovských oblastí na urbanizovaná centra tak ztlačuje jejich další rozvoj. Situaci navíc umocňuje nedostatečná přístupnost mnoha vesnic veřejnou dopravou, jež byla v minulých letech negativně ovlivněna omezením vlakových a autobusových spojů. Ty byly zrušeny v důsledku razantního poklesu využívání této dopravy z důvodu nízké kvality poskytovaných služeb a značného nárůstu individuální automobilové dopravy (Online: www.kvary.cz/kraj_cz/krajsky_urad/).

Vlivem nárůstu automobilové dopravy došlo k omezení nebo k úplnému zrušení osobní železniční dopravy jako neekonomické, v některých částech zájmového území je železnice využívána již pouze k nákladní dopravě. Dopravní spojení s krajskými městy je zajištěno autobusovými spoji firem Autobusy Karlovy Vary a.s. a ČSAD autobusy Plzeň a.s.. Dopravní spojení s Karlovými Vary a regionální dopravní spojení je dále zajištěno firmou Ligneta autobusy s.r.o.. Většina spojů autobusových dopravců jezdí hlavně v pracovních dnech a v době víkendů a svátků je autobusové spojení silně omezeno.

Řešení dopravní situace je dlouhodobě plánováno, avšak je omezeno finančními prostředky. Silniční spojení zájmové oblasti s vnitrozemím bylo vždy důležité a postupem doby bylo vypracováno několik návrhů jejího řešení. Mimo skutečnosti, že Karlovarský kraj je regionem s nejnižší průměrnou mzdou je nutno řešit problémy v oblasti dopravní dostupnosti.

První plány na silniční propojení Chebu s Prahou vznikaly již v polovině 30.let

dvacátého století v rámci přípravy dálkové silnice Cheb – Košice, která měla vést severně, tj. kolem Prahy nebo jižně kolem Plzně. Po mnichovské dohodě, díky které Československý stát přišel o značnou část území, se plány na výstavbu dálkových silnic podstatně změnila a trasa z Chebu přes Prahu byla opuštěna (Online : www.rsd.cz).

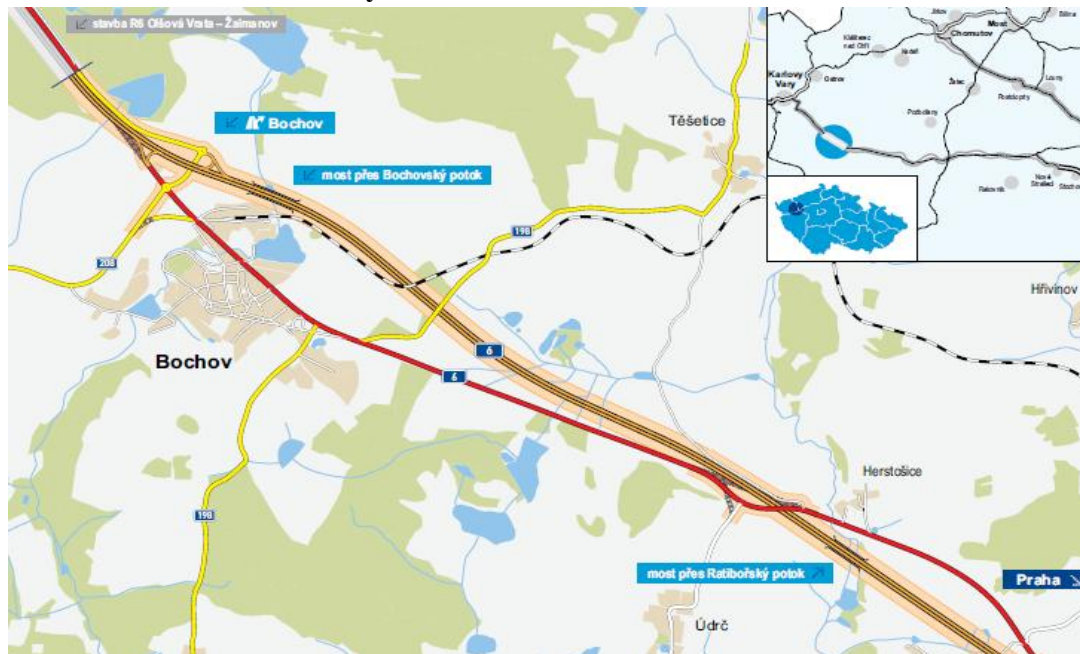
Krajem prochází dnešní silnice první třídy označená jako I/6 a ta je zařazená do sítě mezinárodních silnic, spojuje hlavní město Prahu spolu s karlovarsko – chebskou průmyslovou aglomerací a lázně mezinárodního významu – Karlovy Vary, Mariánské Lázně, Jáchymov a Františkovy Lázně. Je vedena z hlavního města Prahy ve směru Nové Strašecí – Karlovy Vary – Sokolov – Cheb až na hranice se Spolkovou republikou Německo.

Je zde silná doprava vnitrostátní stejně jako mezinárodní, provozovaná všemi druhy dopravních prostředků. Stávající šířkové uspořádání silnice I/6 je nevyhovující, nepostačuje narůstajícím intenzitám silniční dopravy a nezajišťuje její plynulost a bezpečnost. Proto je její přestavba na rychlostní silnici R6 zařazena do plánu výstavby rychlostních komunikací (Online: www.rsd.cz).

Ekonomická situace však způsobila, že původní termíny výstavbu a zprovoznění rychlostní silnice R6 byly posunuty a tak je doprava vedena stále po původní silnici I/6. Po zprovoznění silnice R6 bude tato původní silnice užívána jako silnice vedlejší regionálního významu. Při výstavbě silnice nové také vzniknou cesty potřebné k zásobování a dopravě materiálu na stavbu a ty budou muset být vedeny mimo dnešní hlavní silnici.

Dopravní situace na dnešní silnici R6 není dobrá, silnice má v našem zájmovém území pouze dva jízdní pruhy - vždy jeden v každém směru jízdy. Intenzita dopravy je dnes mnohonásobně větší než v době kdy byla silnice vybudována a tak je silnice přetížena osobní i nákladní autodopravou, která přesahuje její kapacity. Předmětem stavby silnice R6 je nahrazení stávající, v současné době již kapacitně nevyhovující dvoupruhové silnice I/6 rychlostní čtyřpruhovou komunikací. Protože je téměř v celém úseku vedena mimo stávající trasu, jedná se z hlediska druhu stavby o liniovou novostavbu. Hlavním účelem přeložky je tedy nahrazení stávající silnice I/6 rychlostní komunikací, která bezpečně převede vysoké dopravní zátěže. Vybudováním nové rychlostní komunikace se podstatně sníží riziko havárií a kolizí

Obr. 19: Plánovaná rychlostní silnice R6 v úseku Žalmanov - Knínice



Zdroj:[http:// www.rsd.cz](http://www.rsd.cz)

s chodci. Vozidla se v dané oblasti zdrží kratší dobu, což bude mít vliv na snížení imisí i rizik pro přírodu (Online: www.rsd.cz).

Dopravní infrastruktura Karlovarského kraje, její stav a tempo rozvoje je značně poznamenána restrukturalizací průmyslu po roce 1989 a následným útlumem některých tradičních odvětví. Nedostatek financí na údržbu, modernizaci a rozvoj dopravní infrastruktury jak na krajské, tak národní úrovni vede k prohlubování tohoto problému. Primárně by se akce měly zaměřit na odstraňování úzkých míst a negativních dopadů dopravy na životní prostředí a veřejné zdraví (Online:www.kvary.cz/kraj_cz/krajsky_urad/).

Jako součást cestovního ruchu je nutno brát i dopravu. V tomto případě je nutno brát v úvahu že dojde ke zvýšení pohybu motorových vozidel do cílové oblasti, proto bylo terénní šetření zaměřeno mimo jiné i na zjišťování stavu a kapacity parkovacích ploch a na podporu především nemotorizované dopravy. U dnešní silnice první třídy I/6 v katastru obce Andělská Hora se nachází pro návštěvníky atraktivní trojboký kostel Nejsvětější trojice, a u něj bylo vybudováno parkoviště pro několik vozů návštěvníků. V ostatních místech však většinou záchytná parkoviště chybí, a nemotorizovaná doprava probíhá zároveň se silničním provozem po

dnešních vozovkách. Cyklisté i chodci jsou většinou nuceni chodit a jezdit po stejných komunikacích jako motorová vozidla, a to platí hlavně v obcích.

Klíčové oblasti podpory rozvoje by se v následujícím období měly zaměřit na síť silnic II. a III. třídy v návaznosti na celostátní silniční síť a dostavbu silniční sítě I. třídy, zvláště pak R6, větší zapojení a integraci cyklistické dopravy do dopravního systému kraje a modernizaci vybraných dopravních uzlů veřejné hromadné přepravy osob v regionu, propojení vlakové, autobusové městské a příměstské dopravy (Online: www.kvary.cz/kraj_cz/krajsky_urad/).

6.15. Dnešní možnosti rekreace a trávení volného času

Díky panenské přírodě a čistému vzduchu v zájmové oblasti stojí chaty které si jejich majitelé postavili nebo zakoupili již postavené. Jejich majitelé využívají toho, že mohou opustit své bydliště a volný čas trávit aktivní formou.

Chataření jako forma rekreace prováděná s dostatečnou dávkou šetrnosti k přírodě a k přírodnímu prostředí může dát lidem dostatek osvěžení a bývá vhodnou formou aktivního odpočinku. Výhodou chaty je, že má její majitel vždy k dispozici místo k přenocování i pobytu mimo město nejen pro sebe, ale i pro rodinu, že si může v klidu odpočinout na čerstvém vzduchu. Pokud je chata vhodně umístěna, může dát určité soukromí jehož těžko dosáhneme ve městě (Hadač 1982).

Další skupinou jsou majitelé chalup, kteří své rekreační stavby zdělili, zakoupili nebo získali jiným způsobem a také oni tráví volné chvíle mimo své bydliště.

Velmi vhodným způsobem rekreace je chalupaření, které vzniklo jako masové hnutí v důsledku kolektivizace venkova a přechodu obyvatel ze vsí do měst. Chalupáři, kteří se usídlili v rázovitých chalupách a dokázali udržet jejich vzhled zachraňují řadu cenných ukázek lidové architektury, která by vbrzku zanikla. Tím, že se usídlují v samotné obci neznešvařují krajinu jako četní chataři a to jim je třeba přičíst ke cti. Vcelku bývá vzhled chalup dobrý, v každém případě jsou lepší než zříceniny tak časté tam, kde vedení obce nebylo dost pružné (Hadač 1982).

Chalupáři tvoří specifickou skupinu obyvatel, kteří v produktivním věku získali bývalá zemědělská stavení v kraji a postupem doby je upravili do dnešní podoby. Často se jedná o obyvatele Karlových Varů, Plzně nebo i Prahy, kteří trávili na

chalupě většinu volných dní a dovolených a po odchodu do důchodu opustili město aby zde bydleli v klidu a bez městského shonu. V době kolektivizace zemědělství zůstaly některé usedlosti prázdné nebo postupem času se z nich staly zbořeniště a ruiny a tak úplně zanikly. Chalupáři se však zasloužili to, že mnohé z takových chalup a usedlostí dodnes zůstaly stát a dnes slouží jako kvalitní bydlení v protikladu panelové zástavbě. Součástí chalup bývají i hospodářské budovy, bývalé chlévy, stáje a stodoly. Vlastní obytná část chalupy je větší než byt v panelové zástavbě.

V jižní části zájmového je lepší situace z hlediska ubytování než v jiných částech území. Oproti penzionům v Toužimi a ve Žluticích v ostatních částech zájmového území je existující ubytování také nabízeno tak, jako bylo nabízeno po roce 1989 - pomocí různě vyvedených informačních tabulí na domech ve kterých je nabízen nocleh.

Obr. 20: Úroveň nabídky ubytování v zájmovém území



Zdroj : autor (2012)

V oblasti destinace Svazku obcí Doupovské hory v zájmu šetrného cestovního

ruchu s vyloučením možnosti vzniku ekologických zátěží je nutno do procesu zapojit místní podnikatele a živnostníky, kteří jsou schopni svými podnikatelskými aktivitami zajistit obslužnost v oblasti ubytování, stravování a často i v oblasti informací díky vlastní místní a osobní znalosti.

V současné době je nutné si uvědomit stále se zvyšující význam cestovního ruchu pro rozvoj měst a regionů a pro jejich hospodářskou prosperitu. Vytvoření jasné profilace destinace je jedním ze základních předpokladů pro úspěšný rozvoj cestovního ruchu. Přizpůsobení nástrojů regionální politiky potřebám cestovního ruchu a jeho současným trendům přispěje pozitivně k rovnoměrnému hospodářskému rozvoji regionů. Vzhledem k přínosům cestovního ruchu pro hospodářský rozvoj území je nutné jeho ukotvení v rámci regionální politiky. V současné době má cestovní ruch v rámci regionální politiky ČR své silné postavení. Nástroje regionální politiky uplatňované z úrovně EU se cestovnímu ruchu věnují jako významnému odvětví s důrazem na rovnoměrný rozvoj regionů (Holeček 2009).

V zájmové oblasti se nachází mnoho historických a kulturních památek. Jsou zde podmínky pro pěší turistiku, cykloturistiku, a to jsou druhy turismu šetrné k životnímu prostředí a únosné a kapacitně snesitelné pro zvolenou oblast. Státní orgány i orgány místní samosprávy by se měly zaměřit na tyto úkoly:

- Podpora základní a doprovodné infrastruktury cestovního ruchu prostřednictvím podprogramů Státního programu podpory cestovního ruchu,
 - Podpora rozvoje a zvyšování kvality služeb v cestovním ruchu jako rozhodujícího faktoru úspěchu v konkurenčním trhu,
 - Marketingová podpora nabídky cestovního ruchu a vybraných produktů cestovního ruchu,
 - Informace o cestovním ruchu, budování jednotného informačního a rezervačního systému, statistika cestovního ruchu, podpora činnosti turistických informačních center,
 - Vytváření vhodného podnikatelského prostředí,
 - Vytváření vhodných organizačních struktur mezi aktéry cestovního ruchu,
 - Podpora školení a vzdělávání aktérů v oblasti cestovního ruchu,
- (Anonymus 2006)

Díky vlastní místní znalosti zájmového území a terénním šetřením bylo zjištěno, že standard a stavebně technický stav některých objektů není na dobré úrovni a nedostatečná je úroveň doplňkových služeb. Na další rozvoj cestovního ruchu může mít negativní vliv i místy neudržovaný vzhled venkovského prostoru. Koncepti státní politiky cestovního ruchu řeší usnesení vlády č. 717/1999.

Cíle této koncepce jsou:

- Podpora a aktivit cestovního ruchu v regionech, se zřetelem na rozvoj malého podnikání středního podnikání, zejména v hospodářsky slabých regionech,
- Efektivní využití a ochrana kulturně historických památek potenciálu pro cestovní ruch,

Další možnosti podpory rekonstrukce a výstavby kvalitní základní a doprovodné infrastruktury cestovního ruchu jsou :

- Budování integrované sítě cyklostezek a cyklotras, vybavených doprovodnou infrastrukturou (jako například informační systém, odpočívadla atd.),
- Budování základní a doprovodné infrastruktury cestovního ruchu ve venkovských oblastech (mimo současná střediska cestovního ruchu a lázeňství),
- Vytváření zařízení a areálů pro handicapované turisty a seniory.
- Podpora rekonstrukce kulturně-historických památek a jejich využití pro cestovní ruch,
- Podpora rekonstrukce a zpřístupňování historických, kulturních a technických památek a jejich využití (sekundární) pro potřeby cestovního ruchu,
- Ubytovací či stravovací zařízení, kongresová centra, muzejní expozice atd.
(Ježek, Tluchoř 2007)

Cestovní ruch je odvětvím s významným dopadem na míru zaměstnanosti a poskytující zisky velkému počtu malých a středních podnikatelů v regionu. Podstatou úspěchu bude spojení sil veřejného a soukromého sektoru, sjednocení zájmů všech subjektů a vznik funkčního partnerství, které bude především ekonomickým přínosem pro všechny zainteresované (Kratochvíl 2010).

Obr. 21: Úroveň nabídky ubytování v zájmovém území



Zdroj : autor (2012)

Projekty cestovního ruchu však také potřebují mediální podporu. K této podpoře je nutno splnit několik dalších kroků, a to zejména tyto:

- Sestavení pracovních skupin ve všech turistických oblastech České republiky a aktivní účast zástupců ze všech území na přípravě inzerce,
- Navázání a udržení dlouhodobé komunikace a spolupráce pracovních skupin z turistických oblastí a zástupců státní správy a místní samosprávy i zástupců podnikatelů,
- Dosažení shody o hlavním reklamním sdělení za každou turistickou oblast (formulování nejpřitažlivější turistické zajímavosti),
(Váňová 2007)

Soubor územních podmínek a předpokladů pro rozvoj cestovního ruchu vytváří složitý multidisciplinární systém. Do systému vstupují také aspekty přírodního prostředí, hodnoty kulturně – historického dědictví i projevy aktuální činnosti lidské společnosti. Celkové postihnutí a kvantifikace tohoto systému jsou sotva možné, protože některé prvky působí nehmotně a neměřitelně (např. genius loci některých míst), u jiných prvků je jejich postižení a významová diferenciacce velmi obtížnou záležitostí (Bína 2010).

6.16. Další – perspektivní možnosti rekreace a trávení volného času

Jako další a perspektivní možnosti rekreace a trávení volného času v zájmovém území se jeví běžecké lyžování, sportovní rybářství nebo hipoturistika.

Pro využití turistických tras v zimních měsících jako tras pro běžecké lyžování je nutné udržovat běžecké stopy a nastala by nutnost pořídit zařízení k tomu určené. Součástí služby by byla i půjčovna běžeckých lyží a servis k odstraňování případných závad.

Na území Svazku obcí Doupovské hory se nachází množství rybníků a ty jsou ve vlastnictví jak Českého rybářského svazu, tak i ve vlastnictví obcí nebo ve vlastnictví soukromých majitelů. Zájemci o sportovní rybolov by mohli na určených vodních plochách lovit ryby. Součástí služby by byla opět půjčovna rybářského vybavení.

V případě provozu hipoturistiky by bylo nutno vybudovat zázemí které by odpovídalo potřebám provozu této služby. Existují zde chovatelé, kteří vlastní jezdecké koně, avšak síť značených jezdeckých stezek neexistuje, a z bezpečnostního hlediska není možné aby se jezdci na koních setkávali na turistických a cyklistických stezkách s ostatními turisty. Stezka pro jezdce by také měla mít jiné vlastnosti než turistická stezka. Chybí zde také síť občerstvovacích stanic a zastávek, kde by si mohli při delších výletech odpočinout jezdci i koně.

Po vybudování potřebného zázemí a odpovídající propagaci by se mohlo jednat o další možnosti trávení volného času v zájmové oblasti.

7. SWOT analýza zájmového území

7.1. Silné stránky

- vlastní existence Svazku obcí Doupovské hory,
- příroda,
- čisté životní prostředí,
- blízkost krajských měst Karlových Varů a Plzně,
- díky silnicím první třídy I/6 a I/20 dobrá dopravní obslužnost,
- zpracované územní plány jednotlivých měst a obcí,
- malá hustota obyvatelstva,

7.2. Slabé stránky

- špatný stav místních komunikací a veřejných prostranství,
- vysoká nezaměstnanost a nedostatek pracovních příležitostí,
- přes dobrou dopravní obslužnost je území postiženo hustou silniční dopravou,

- nedostatek stravovacích a ubytovacích kapacit,
- špatný stav nemovitých památek, zemědělských statků a dalších objektů,
- nedostatečná propagace zájmového území,
- nízký počet a kvalita informačních center,

7.3. Příležitosti rozvoje

- sousedství s územím Vojenského újezdu Hradiště a možnost využití jeho okrajových částí k turistickým a sportovním aktivitám,
- využití opuštěných ploch a objektů,
- rozvoj cykloturistiky, pěší turistiky a dalších aktivit v neporušené přírodě,
- obnovení a udržení zvyků a tradic venkova,
- památky a krajinné oblasti,
- v případě rekvalifikací dostatek pracovních míst,
- motivace pro zapojení se do oblasti služeb v cestovním ruchu,

7.4. Ohrožení rozvoje

- věkové složení obyvatel,
- úbytek obyvatel,
- dopady nezaměstnanosti – pasivita některých občanů,
- chybějící zkušenosti v oboru podnikání,
- nedostatek finančních prostředků,
- hromadění odpadků, jejich spalování v zařízeních sloužících cestovnímu ruchu,
- v případě některých částí cyklostezek nebezpečí kolize cyklistů s motorovými vozidly,
- neukázněnost a vandalismus některých návštěvníků,
- chladnější klimatický region,

8. Návrh opatření k environmentálně šetrnému rozvoji CR

Území Svazku obcí Doupovské hory bylo veřejností dlouhou dobu neprávem bráno jako neatraktivní území nevhodné k návštěvě, v jehož sousedství se často konala vojenská cvičení. Nacházejí se zde ale turisticky atraktivní, přírodní i historické cíle, a jejich společenská a kulturní a environmentální hodnota není veřejnosti potřebně prezentována. Rozvoj cestovního ruchu přispěje k atraktivitě obcí a zlepší i životní

podmínky místního obyvatelstva. V podvědomí návštěvníků je nutno **vytvořit image hodnotného turistického území vhodného k opakovaným návštěvám**. K tomu je potřebný **orientační a informační servis**, který poskytne co nejvíce informací o místě a co nejvíce informací potřebných k další orientaci. K tomu je důležité **vybudování informačního centra** s nabídkou turistických služeb a možností trávení volného času a s nabídkou upomínkových předmětů, pohlednic, turistických a cyklistických map. V současné době v jednotlivých obcích lze část potřebných informací získat na obecních úřadech, v době pracovního klidu však jsou uzavřeny.

Informační servis může uvádět informace o možnostech návštěv turisticky atraktivních míst **také pro turisty z řad seniorů, hendikepovaných občanů nebo rodin s malými dětmi**. I s těmito variantami je nutno počítat a **zaměřit se na ně**. Pro uvedené skupiny občanů je možno vytvořit takzvané **produktové balíčky**, jejichž propagace by byla zaměřena cíleně na jednotlivé skupiny návštěvníků. V tomto směru jsou důležité informace například o tom, po kterých trasách je pohyb vhodný nejen pro cyklisty, ale i pro turisty s invalidním vozíkem nebo s dětským kočárkem.

Obr. 22: Značení cyklistické stezky



Zdroj : autor (2012)

V oblasti cykloturistiky zde chybí **nabídka doprovodných služeb ve formě cykloservisů, půjčoven jízdních kol a případně cyklobusu**, který cyklisty i jejich jízdní kola přepraví do zájmové oblasti. Při této přepravě cyklisté nejsou nuceni přepravovat se svými motorovými vozidly, odpadne problém s jejich zaparkováním v cílové oblasti a je to další z možností chovat se šetrně k životnímu prostředí. V případě poruchy nebo poškození jízdního kola jsou cyklisté odkázáni na vlastní pomoc nebo jsou nuceni pobyt ukončit a odcestovat. Zájemci o cykloturistiku bez vlastního vybavení nemají možnost si jízdní kolo zapůjčit. **Sít' cyklopůjčoven může být propojena**, rekreační cyklista si v jedné půjčovně jízdní kolo půjčí a v další půjčovně má možnost ho vrátit, tím odpadne nutnost vracet se do místa startu a návštěvník má možnost navštívit a poznat větší část zájmového území. Také v cyklopůjčovnách je vhodné jako **doplňkový prodej** nabízet cyklomapy, turistické mapy, pohledy a další upomínkové, informační a propagační předměty.

Součástí cyklotras a turistických tras by měly být **orientační a informační servis**, informační tabule by uváděly údaje o zajímavém místě, o pozoruhodnostech kraje nebo přímo turistického místa včetně směru a vzdálenosti k dalšímu turisticky atraktivnímu místu. Informovanost je součástí ekologické výchovy veřejnosti.

Obr. 23: Značení turistických stezek



Zdroj : autor (2012)

Jako další bod pro organizaci cestovního ruchu v zájmovém území se jeví **stanovení managementu**, který by cestovní ruch organizoval a stanovil by priority v jeho rozvoji. Součástí toho by měli být představitelé jednotlivých obcí kteří by spolupracovali na rozvoji a spolupráce by se týkala také jednotlivých podnikatelských subjektů v cestovním ruchu.

V oblasti prezentace území neexistují **webové stránky**, které by propagovaly území jako celek a možné turistické aktivity. Každá obec má webové stránky své avšak zde propaguje pouze své okolí. V případě internetové propagace je nutno stránky pravidelně aktualizovat a uvádět zde sportovní, kulturní a společenské akce konající se v jednotlivých obcích. Důležitá je i **propagace Svazku obcí a jeho území jako celku** na akcích propagujících cestovní ruch a konajících v okolních krajských městech Karlových Varech a Plzni. Jako další možnost propagace se jeví vhodné **upoutávky v regionálních rozhlasových a televizních stanicích a v tisku**.

V případě realizace finančně náročnějších programů lze zažádat o dotace z fondů EU. Po zpracování a předložení projektu může být dotace schválena a stane se tak významnou pomocí k jeho realizaci.

9. Diskuse

Předpokladem šetrného rozvoje cestovního ruchu je nutnost uvědomit si, že představuje důležité strategické odvětví rozvoje obcí sdružených ve Svazku obcí Doupovské hory.

Cestovní ruch je jedním z možných způsobů řešení problému nezaměstnanosti v této oblasti, zvýšení občanské vybavenosti a rozvoje obcí. S rozvojem cestovního ruchu je spojeno také zvýšení příjmů do obecních rozpočtů. V zájmové oblasti jsou k tomu předpoklady v podobě přírodních podmínek.

Trh práce ve zdejší oblasti je nasycen, výraznější vliv v kladném slova smyslu na něj může mít rozvoj cestovního ruchu, avšak negativně se stále projevuje nedostatečný stav komunikací a silniční sítě II. a III třídy včetně omezení spojů hromadné dopravy ve dnech pracovního klidu a tím i snížení mobility pracovních sil. Dále některé památky včetně památkově hodnotných objektů které by bylo možno rekonstruovat a získat tím další potenciál k jejich dalšímu využití chýbí jak z důvodu nezájmu jejich majitelů, tak i z případného nedostatku potřebných peněz k

financování rekonstrukce. V oblasti podpory Regionálního operačního programu NUTS 2 Severozápad jsou však ekonomické prostředky určeny na podporu marketingu tvorby a rozvoje produktů cestovního ruchu. Prostředky jsou určeny na podporu lokálních a regionálních destinačních managementů, rozvoj informačních a rezervačních center a vytvoření regionální sítě informačních center. Dále na podporu realizace marketingových akcí rozvoje cestovního ruchu, zpracování analytických studií a strategických dokumentů v oblasti cestovního ruchu a podkladů zajišťujících zpracování koncepcí služeb cestovního ruchu.

Z uvedených skutečností lze odvodit, že v zájmové oblasti Svazku obcí Doupovské hory se jeví environmentálně šetrný cestovní ruch řešením problémů v oblasti nezaměstnanosti, celkového rozvoje obcí a další občanské vybavenosti. Zřejmě nelze předpokládat v naší oblasti dlouhodobé pobyty návštěvníků a tím i potřebu jejich dlouhodobého ubytování. Spíše lze očekávat jejich jedno nebo vícedenní návštěvy a o to více je vhodné docílit toho, aby se sem návštěvníci opakovaně vraceli. Lze hovořit o takzvaném cestovním ruchu bílých ponožek, proto je nutno se zde zaměřit spíše na rekreační aktivity typu výletů po turistických trasách, cyklostezkách, a v zimních měsících případně po značených lyžařských běžeckých tratích.

Při potřebě financování ve formě dotací by v ideálním případě nastala situace, kdy by byla vyhlášena výzva na zpracování projektu v oblasti environmentálně šetrného cestovního ruchu a turismu a v zájmu podpory rozvoje zájmového území. V úvahu je nutno brát i na zacyklení a propojení jednotlivých turistických tras, aby se například návštěvníci s dětmi mohli rozhodnout a zda se jim v případě potřeby vyplatí vrátit se zpět po původní trase nebo budou pokračovat dále po značené trase do cíle svého putování. Nebudou nuceni vracet se zpět po stejné trase, po místech kde již byli a tato místa již znají. Vybavení zázemím, jako je systém přístřešků a odpočívadel s možností schovat se při náhlé nepřízni počasí je nutno brát jako samozřejmost.

Přes všechny aspekty dnešní doby ekonomické prostředky nemusí být tím základním požadavkem šetrného rozvoje environmentálně šetrného cestovního ruchu v dané oblasti. Díky úpadku zemědělské prvovýroby ve zdejší oblasti se část občanů v produktivním věku ocitla v nové situaci jako žadatelé o zaměstnání u Úřadu práce, a proto aktivace místního lidského potenciálu je jednou z možností zvýšení jejich životní úrovně a rozvoje dané oblasti. Lze říci, že záleží na jejich fantazii, ochetě a

schopnosti se rekvalifikovat do nových profesí, pasivita v tomto směru neprospěje lidem ani zájmovému území. Finanční kapitál je důležitou, avšak ne jedinou a nezbytnou podmínkou šetrného rozvoje.

10. Závěr

Zvolený Svazek obcí Doupovské hory se rozkládá v jihovýchodní části Karlovarského kraje. Jedná se o oblast nezatíženou průmyslem, oblast nepoznamenanou povrchovou těžbou nerostných surovin a oblast bez ekologických zátěží. Dále je to oblast s čistou přírodou a čistým životním prostředím a její krajina přestala být intenzivně zemědělsky využívána. Přes všechny klady tato skutečnost přinesla nárůst nezaměstnanosti mezi místními obyvateli a tím i případnou nutnost za prací dojíždět do míst kde se zaměstnání naskytlo. I proto došlo k nárůstu individuální automobilové dopravy a dopravní situace na dnešní mezinárodní silnici první třídy I/6 je kritická. Přesto v jejím nedalekém okolí lze nalézt místa, jejichž kulturní a ekologická hodnota je vysoká. Je zde nutno vytvářet územní podmínky pro podnikání v oblasti environmentálně šetrného cestovního ruchu, předpoklady pro poskytování ozdravných pobytů v přírodě ve spojení s aktivitami pro rekonvalescenci fyzické i psychické stránky organismu s cílem zajistit předpoklady pro výšenu nabídku pracovních příležitostí. Dále s cílem hospodářsky i sociálně posílit tuto oblast, využít své území pro rekreaci s předpokladem stabilizace venkovského obyvatelstva. Při rekvalifikaci lze brát v úvahu a výhodou je i to, že u některých profesí nebo při komunikaci mezi zájemci o další nové informace a odpovědným pracovníkem nebude nutná jeho stálá přítomnost na pracovišti - díky mobilním operátorům existuje po celém území Svazku obcí Doupovské hory možnost internetového připojení a případná internetová komunikace není závislá na pevných telefonních linkách.

Stávající a nově vzniklé turistické trasy a cyklotrasy bude vhodné propojit s ostatní sítí podobných tras, například v sousedním Plzeňském nebo Ústeckém kraji. Nové trasy je nutno vybavit zázemím pro turisty, a to způsobem citlivým pro ochranu přírody a krajiny v souladu s územním plánem jednotlivých obcí. Také s možností řešení jejich technické a dopravní infrastruktury. V případě vzniklých běžeckých tratí je nutná jejich doprovodná infrastruktura zajišťující jejich údržbu a případnou

obnovu. Rekreační a cestovní ruch v krajině je nutno chápat jako jednu z jejích funkcí a při zachování zájmů ochrany přírody a krajiny může přinést do zájmového území ekonomickou prosperitu.

V oblasti individuální pobytové rekreace je potřebné zlepšit dopravní dostupnost, občanskou a technickou vybavenost. Součástí toho vzniká nutnost i přehodnotit systém nakládání s odpady u jednotlivých obcí v zájmové oblasti. Další skutečností je to, že chataření a hlavně chalupaření by mělo být podporováno jako forma oživení venkovského regionu, jedna z možností obnovy a údržby venkovských stavení a sídel. V případě potřeby výstavby nových staveb k rekreačním a turistickým účelům bude brán zřetel na to, aby nebyl prokázán jejich negativní vliv na životní prostředí a byl prokázán jejich přínos k oživení cestovního ruchu a přínos k omezení sezónnosti návštěv.

Ve své práci jsem analyzoval současnou nabídku cestovního ruchu v zájmovém území. Také jsem navrhl několik možností pro další rozvoj cestovního ruchu šetrného pro zvolenou destinaci, únosného pro zvolenou oblast, cestovního ruchu takového, aby svou kapacitou byl pro zájmové území ekonomickým, sociálním i kulturním přínosem. Zjistil jsem, že největší rezervy v této oblasti jsou v severozápadní části území tohoto svazku obcí, v místech, která sousedí s Vojenským výcvikovým prostorem Hradiště. Oproti části jihovýchodní je zde menší síť turistických a cykloturistických stezek a menší nebo dokonce v některých místech žádná je také možnost ubytování. Je samozřejmé, že realizace projektů vedoucích k environmentálně šetrnému rozvoji cestovního ruchu vyžaduje finanční prostředky a projekty mohou být uvedeny do života pouze v případě, že finančních prostředků bude dostatek. Ekonomické prostředky jsou důležitou, avšak ne jedinou podmínkou environmentálně šetrného rozvoje cestovního ruchu na území Svazku obcí Doupovské hory. Záleží na aktivizaci místního lidského potenciálu. Po útlumu tradiční zemědělské prvovýroby v regionu je cestovní ruch jednou z možností zvýšení životní úrovně zdejších obyvatel.

11. Přehled literatury a použitých zdrojů

Anonymus 2008 – *Globalizace v ČR*, Ministerstvo pro místní rozvoj Praha, 14 s.

Anonymus 2005 – *Koncepce rozvoje cestovního ruchu v Českém Švýcarsku* -
DHV CR, 82 s.

Anonymus 2006 – *Koncepce státní politiky cestovního ruchu v České republice na období 2007–2013* – Ministerstvo pro místní rozvoj Praha, 62 s,

Anonymus 2009 – *Svazek obcí Doupovské hory* – Svazek obcí
Doupovské hory, 26 s.

Anonymus 2004 – *Strategie rozvoje mikroregionu Hornoblatensko* – 26 s.

Bábík J., Dančo V., Tůma Z., 2008 – *Propagace destinace z pohledu veřejné*
Ministerstvo pro místní rozvoj ČR, 75 s.

Balik M., Prudík J., Zeman L., 2005 - *Baudenkmale und denkmalzonen der
Karlsbader Region* – Karlovarský kraj, 103 s.

Bína J., 2010 – *Aktualizace potenciálu cestovního ruchu v České republice* – Ústav
územního rozvoje Brno, 45 s.

Březinová E., 2011 – *Možnosti rozvoje agroturistiky v ČR* – Bakalářská práce,
Mendelova univerzita v Brně, 66 s.

Burachovič S., 2009 – *Petschau 1399 – 2009* – Laverna Romana s.r.o. 26 s.

Cenia 2008 – *Hospodářství a životní prostředí v České republice po roce 1989*, 185 s.

Cenia, ČSÚ, MŽP, 2010 – *Statistická ročenka životního prostředí 2010*, 665 s.

- Dvořák J., 1986** – *Země, lidé a katastrofy* – Naše vojsko, 208 s.
- Girardt H., Seymour J., 1987**-*Blueprint for a Green Plane* –Dorling London, 192 s.
- Hadač E., 1987** – *Ekologické katastrofy* – Horizont, 216 s.
- Hadač E., 1982** – *Krajina a lidé* – Academia, 156 s.
- Hadač E., Moldan B., Stoklasa J., 1983** - *Ohrožená příroda* – Horizont 280 s.
- Hauner M., 1982** – *Western Bohemia, its landscape, architecture, art* –
Západočeské nakladatelství, 221 s.
- Holeček J., 2009** – *Udržitelná cestovní ruch jako možný rozvoj disparitních regionů
a jeho postavení v současné regionální politice ČR*
-Masarykova univerzita v Brně, 50 s.
- Houdek K., Martiš M., Mudra S., Zdražil V., Zimová M., 2006** - *Vyhodnocení
konceptu z hlediska vlivů na životní prostředí
Regionálního operačního programu soudržnosti NUTS II –
Severozápad pro období 2007 – 2013*
-Česká zemědělská univerzita v Praze, 101s.
- Ježek J., Tluchoř J., 2007** – *Program rozvoje cestovního ruchu a lázeňství
v Karlovarském kraji* – Západočeská univerzita v Plzni,
Fakulta ekonomická, 63 s.
- Kadlas Z., Kubinová J., 2011** – *Rozvojová strategie venkovského mikroregionu -
Agentura regionálního rozvoje Liberec*, 38 s.
- Karlíčková L., 2009**– *Zhodnocení nabídky cestovního ruchu pro rodiny s dětmi
v Karlovarském kraji* – Bakalářská práce, Středočeský
vysokoškolský institut Kladno, 70 s.

- Kibic K., Neubert L., Wagner J., 1974** – *Les stations thermales de la Boheme de louest et leurs environs* – Orbis, 288 s.
- Kostková M., 2007** – *Město Vrbno pod Pradědem, Rozvoj místního cestovního ruchu* - Slezská univerzita v Opavě, 47s.
- Kratochvíl P., 2010** – *Marketingový plán cestovního ruchu destinace Písecko 2011-2013*, Město Písek, 30 s.
- Křížová B., 2000** – *Koncepce rozvoje cestovního ruchu ve vztahu k územnímu plánování* - Urbanismus a územní rozvoj, 2s.
- Kuča K., Zeman L., 2006** – *Památky Karlovarského kraje* – Karlovarský kraj, 592 s.
- Kulhanek P., Kulhankova J., 2002** -*Karlsbader region stellt sich vor* – Krajský úřad Karlovarského kraje, 47 s.
- Kumpera J., 1989** – *Západočeský kraj A – Z* – Západočeské nakladatelství, 232 s.
- Kumpera J., 2003** – *Západní čechy od A do Z* – Beta-Dobrovský a Ševčík, 373 s.
- Köppl J., Šimonovský J.,** – *Kronika města Toužimi* - Město Toužim, 513 s.
- Ledvina P., 2005** - *Ekoturistika a cestování ekologických aktivistů* – diplomová práce, Masarykova univerzita v Brně, fakulta Sociálních studií, 165 s.
- Mezřický V., 1986** – *Životní prostředí, věc veřejná i soukromá* – Práce, 344 s.
- Michalek J., Uhlik P., 2006** – *Die Eger, ein bemerkenswerter Fluss* – Landschaftspflegeverband Oberes Voigtland, 116 s.

- Pásková M., 2009** – *Udržitelnost rozvoje cestovního ruchu* – Gaudeamus Hradec Králové 298 s.
- Pásková M., Zelenka J., 2008** – *Destinace – vymezení, typologizace a životní cyklus destinace*
– Gaudeamus Hradec Králové, 18 s.
- Pelant J., 1984** – *Města a městečka Západočeského kraje* – Západočeské nakladatelství, 313s.
- Pelikánová J., 2010** – *Vivat Caroli, Delit auguerat ullut onullaor sustrud, Travel in The Czech* - Mladá Fronta Praha, 98 s.
- Pikhart K., Stříbrná M., 2007** – *Aktualizace programu rozvoje cestovního ruchu Plzeňského kraje* – Plzeňský kraj, 74 s.
- Šulc P., 2007** - *Bochovsko* – informační publikace, 32 s.
- Tittelbachová Š., 2007** – *Czech Hospitality and Tourism Papers* – Vysoká škola hotelová v Praze, 97 s.
- Trtík J., 2011** – *Územní plán obce Andělská Hora – zadání*, 13 s.
- Váňová V., 2007** – *Mediální podpora domácího cestovního ruchu v České republice*
Česká centrála cestovního ruchu, 6s.
- Wieser S., 2007** – *Westböhmishe Kurorte und Kaiserwald* – Freytag a Berndt, 160 s.

11.1. Internetové zdroje

Český statistický úřad - Kraj Karlovarský, 2011 (Online)

<http://www.kvary.czso.cz/>

(cit. 20.11.2011)

Doupov – fotografie a pohlednice, 2012 – (Online) <http://www.zanikleobce.cz>

Karlovarský kraj, 2011 - Seznam mikroregionů Karlovarského kraje (Online)

http://www.obcekk.cz/kraj_cz/karlov_kraj/obce_mikro/

(cit.20.11.2011)

Karlovy Vary – fotografie, 2012 – (Online) <http://www.eu2009.cz>

Obec Valeč, 2012 – *Internetové stránky obce* (Online)

<http://www.valec.cz/>

(cit. 17.3.2012)

Program rozvoje Karlovarského kraje 2007–2013 - EC Consulting a.s. (Online)

http://www.kvary.cz/kraj_cz/krajsky_urad/

(cit. 17.3.2012)

Regionální operační program NUTS2 Severozápad – Oblast podpory (Online)

<http://www.nuts2severozapad.cz/>

(cit. 15.3.2012)

Ředitelství silnic a dálnic, 2010 – *Rychlostní silnice R6– Žalmanov – Knínice*

(Online) <http://www.rsd.cz/>

(cit. 14.3.2012)

Řeka Ohře – fotografie, 2012 – (Online) <http://www.lidovky.cz>

Svazek obcí Doupovské hory – mapa, 2012 - (Online) http://www.obcekk.cz/kraj_cz/karlov_kraj/obce_mikro/

Svazek obcí Doupovské hory – historická mapa, 2012 – (Online) <http://www.cenia.cz/>

Turistická mapa, 2012 – (Online) – <http://www.seznam.cz/mapy>

Vrchol Klínovce – fotografie, 2012 – (Online) <http://www.cestovani.idnes.cz>

Vzpomínka na rekreaci ROH – fotografie – (Online) <http://www.ceskatelevize.cz/retro>

Využití potenciálu cestovního ruchu v České republice, 2010 - *Ústav územního rozvoje* - (Online) <http://www.uur.cz/>
(cit. 16.3.2012)

Wikipedia – Ekologická zátěž - (Online) <http://www.wikipedia.org>
(cit. 4.4.2012)

Zámek Chyše – fotografie, 2012 – (Online) <http://www.chyse.com>

Zámek Valeč – fotografie, 2012 – (Online) <http://www.postlovi.com/Foto>

Zásady územního rozvoje Karlovarského kraje - *Krajský úřad Karlovarského kraje* - (Online) <http://www.kvary.cz/kraj-cz/>
(cit. 15.3.2012)

Žňová brigáda – fotografie, 2012 – (Online) <http://www.ceskatelevize.cz/retro>

12. Seznam obrázků

| | |
|---|----|
| 1. Řeka Ohře | 8 |
| 2. Vrchol hory Klínovec..... | 9 |
| 3. Karlovy Vary..... | 10 |
| 4. Žňová brigáda | 16 |
| 5. Vzpomínka na rekreaci ROH | 18 |
| 6. Smil písečný | 21 |
| 7. Vratička měsíční..... | 21 |
| 8. Svazek obcí Doupovské hory..... | 22 |
| 9. Historická mapa území..... | 23 |
| 10. Krajina Doupovských hor | 24 |
| 11. Zámek Chyše..... | 26 |
| 12. Zámek Valeč | 28 |
| 13. Pohlednice města Doupova | 31 |
| 14. Doupov celkový - pohled na město..... | 33 |
| 15. Označení Vojenského újezdu Hradiště | 34 |
| 16. Označení Vojenského újezdu Hradiště | 34 |
| 17. Jednotlivé nabídky ubytování | 35 |
| 18. Jednotlivé nabídky ubytování | 35 |
| 19. Plánovaná rychlostní silnice R6 | 40 |
| 20. Úroveň nabídky ubytování | 42 |
| 21. Úroveň nabídky ubytování..... | 45 |
| 22. Značení cyklistické stezky | 48 |
| 23. Značení turistických stezek | 49 |

13. Přílohy

Mapa krajů ČR



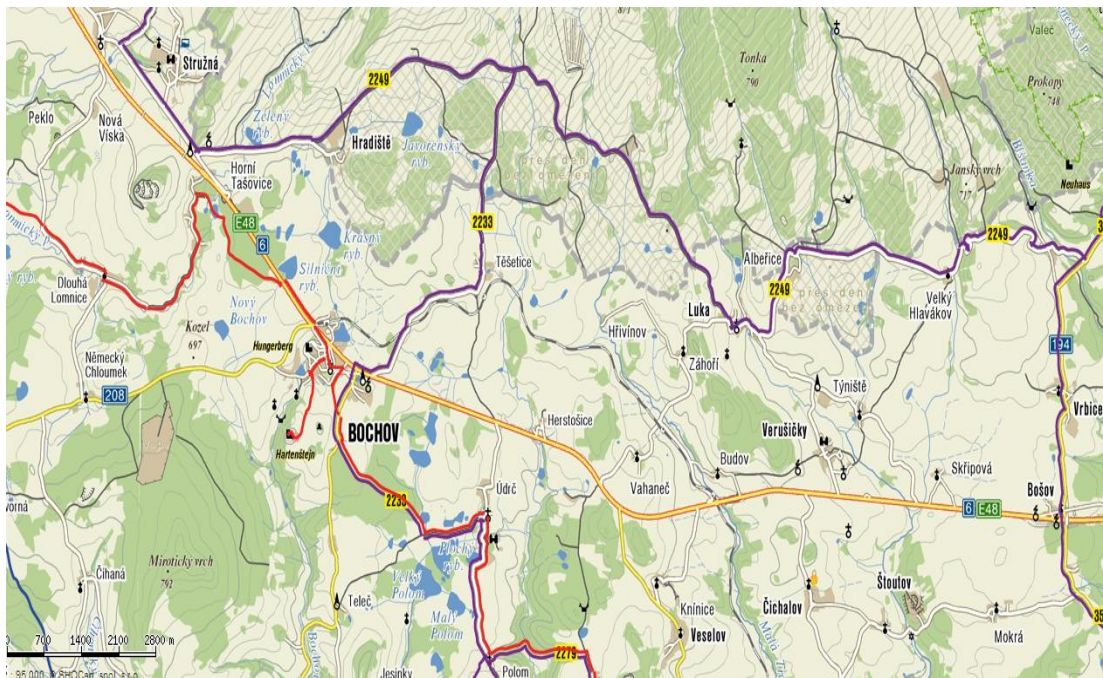
Zdroj: Cenia, ČSÚ, MŽP, 2010 – *Statistická ročenka životního prostředí 2010*,

Mapa okresů ČR



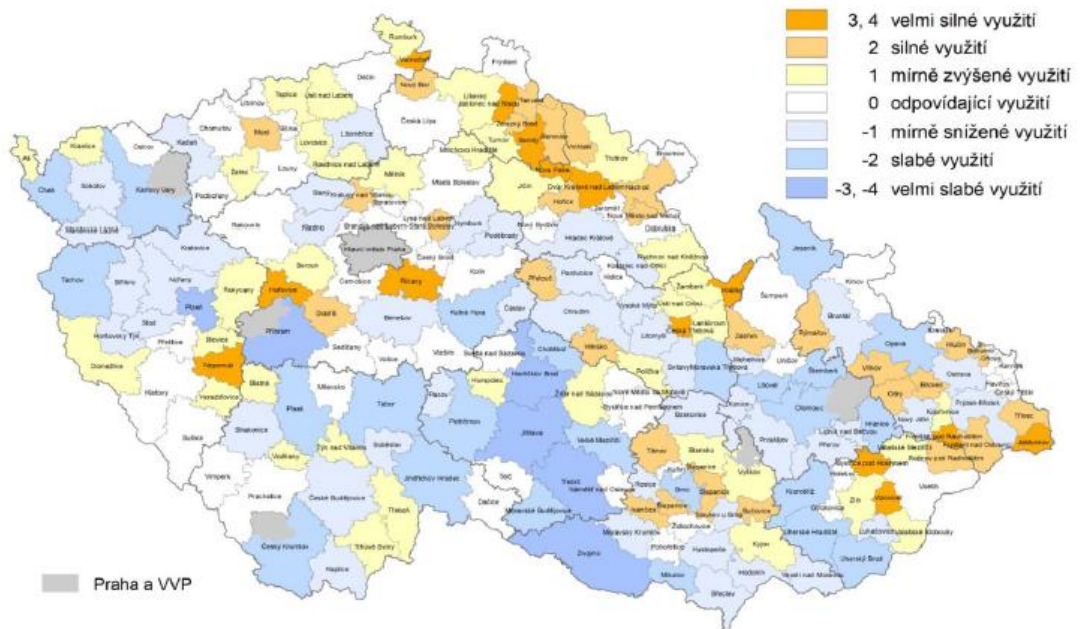
Zdroj: Cenia, ČSÚ, MŽP, 2010 – *Statistická ročenka životního prostředí 2010*

Turistická mapa zájmové oblasti



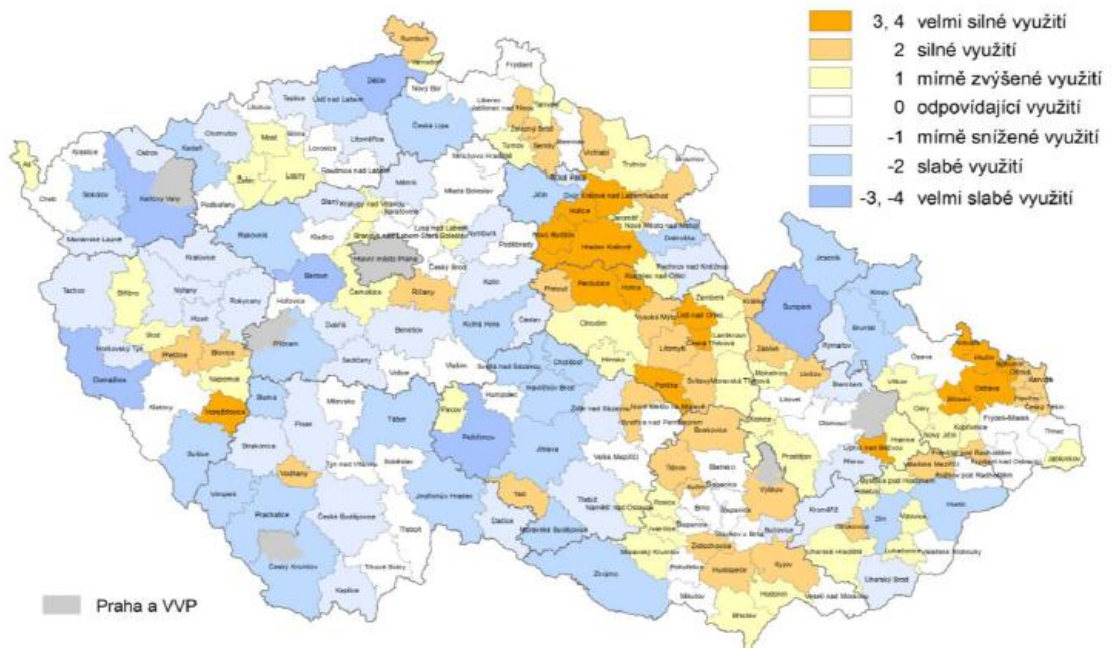
Zdroj: <http://www.seznam.cz/mapy>

Využití potenciálu cestovního ruchu obvodů ORP turisticky značenými cestami



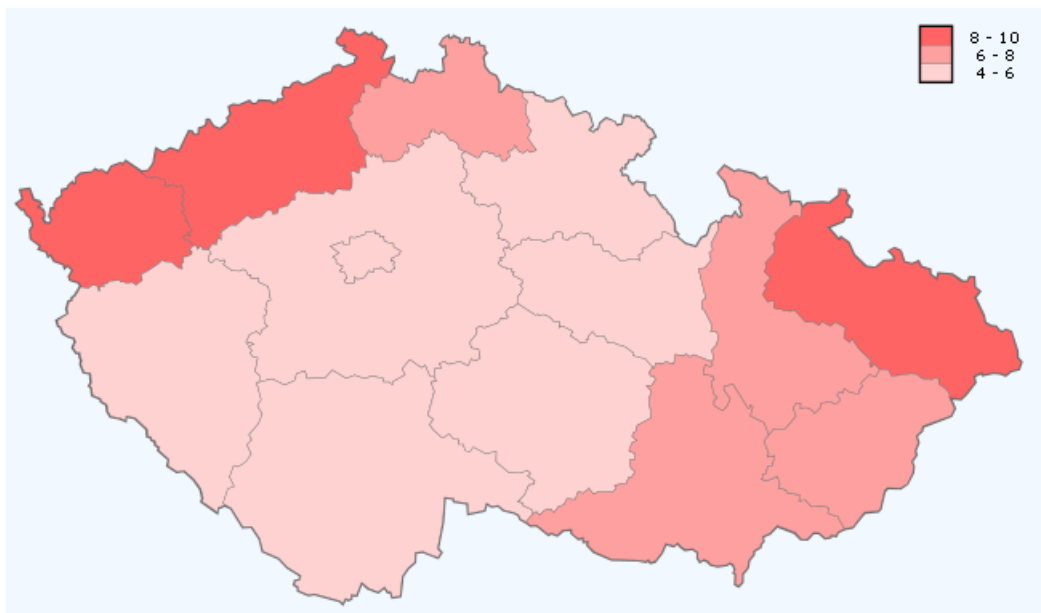
Zdroj (Online): <http://www.uur.cz/>

Využití potenciálu cestovního ruchu obvodů ORP značenými cyklotrasami



Zdroj (Online): <http://www.uur.cz/>

Míra nezaměstnanosti v krajích v procentech



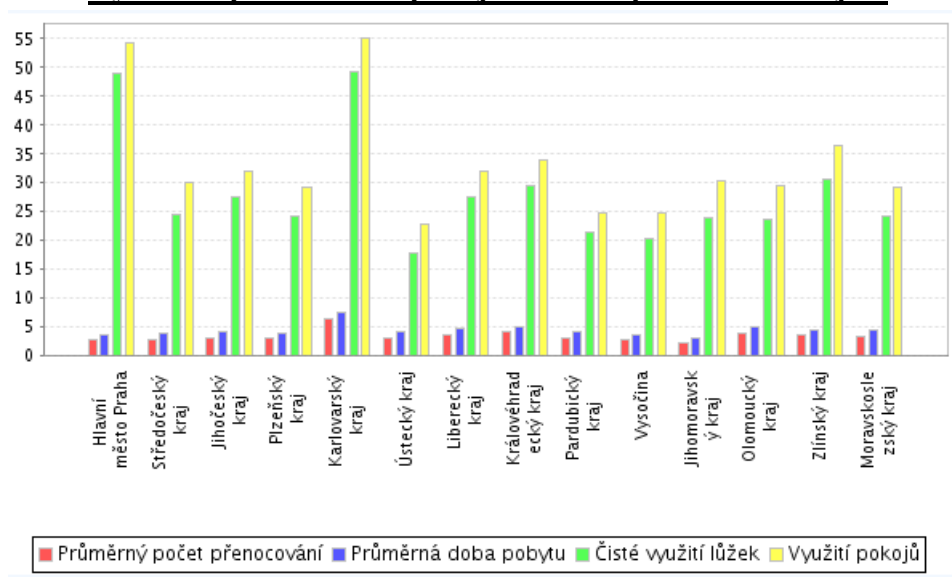
Zdroj (Online): Český statistický úřad - *Kraj Karlovarský, 2011*,
<http://www.kvary.czso.cz/>

Hrubá měsíční mzda v krajích v roce 2010

| | | Hrubá měsíční mzda celkem | | | Medián hrubých měsíčních mezd | | |
|------------------------|-------------------------------------|---------------------------|--------|--------|-------------------------------|--------|--------|
| | | celkem | muži | ženy | celkem | muži | ženy |
| | | □ | □ | □ | □ | ☑ | ☑ |
| Česká republika | <input type="checkbox"/> | 26 881 | 30 192 | 22 666 | 22 608 | 24 693 | 20 070 |
| Hlavní město Praha | <input checked="" type="checkbox"/> | 36 124 | 41 209 | 30 022 | 28 392 | 31 063 | 25 728 |
| Středočeský kraj | <input checked="" type="checkbox"/> | 27 001 | 30 106 | 22 638 | 23 386 | 25 548 | 20 444 |
| Jihočeský kraj | <input checked="" type="checkbox"/> | 23 418 | 26 205 | 19 967 | 20 479 | 22 302 | 18 080 |
| Plzeňský kraj | <input checked="" type="checkbox"/> | 25 482 | 27 888 | 22 141 | 22 634 | 24 387 | 20 349 |
| Karlovarský kraj | <input checked="" type="checkbox"/> | 22 498 | 25 021 | 19 705 | 20 110 | 22 655 | 17 487 |
| Ústecký kraj | <input checked="" type="checkbox"/> | 24 874 | 27 792 | 21 043 | 21 860 | 23 825 | 19 216 |
| Liberecký kraj | <input checked="" type="checkbox"/> | 25 089 | 27 832 | 21 671 | 22 289 | 24 241 | 19 946 |
| Královéhradecký kraj | <input checked="" type="checkbox"/> | 23 950 | 26 753 | 20 555 | 21 174 | 23 322 | 19 065 |
| Pardubický kraj | <input checked="" type="checkbox"/> | 23 537 | 26 401 | 19 852 | 20 721 | 22 404 | 18 242 |
| Vysočina | <input checked="" type="checkbox"/> | 23 944 | 27 185 | 19 415 | 21 059 | 23 353 | 17 485 |
| Jihomoravský kraj | <input checked="" type="checkbox"/> | 26 223 | 29 672 | 21 727 | 22 139 | 24 293 | 19 482 |
| Olomoucký kraj | <input checked="" type="checkbox"/> | 23 997 | 26 431 | 20 464 | 21 423 | 22 863 | 18 911 |
| Zlínský kraj | <input checked="" type="checkbox"/> | 23 219 | 26 068 | 19 393 | 20 666 | 22 472 | 17 788 |
| Moravskoslezský kraj | <input checked="" type="checkbox"/> | 24 554 | 27 407 | 20 721 | 21 883 | 24 026 | 19 083 |

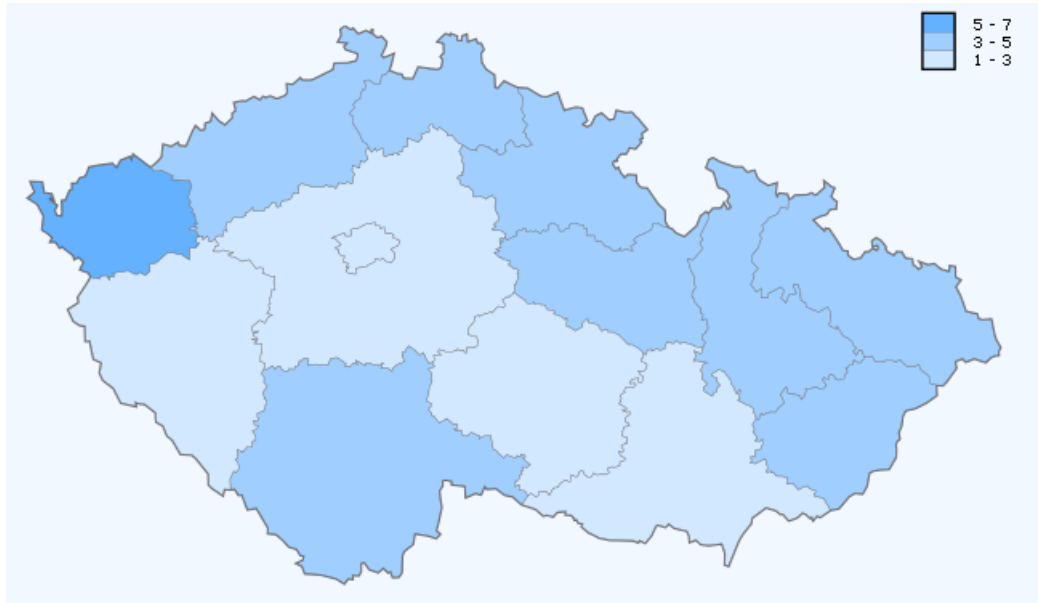
Zdroj (Online): Český statistický úřad - *Kraj Karlovarský, 2011*
<http://www.kvary.czso.cz/>

Využití kapacit lůžek a pokojů hotelů a penzionů v krajích



Zdroj: Český statistický úřad - *Kraj Karlovarský, 2011 (Online)*
<http://www.kvary.czso.cz/>

Průměrný počet přenocování v krajích



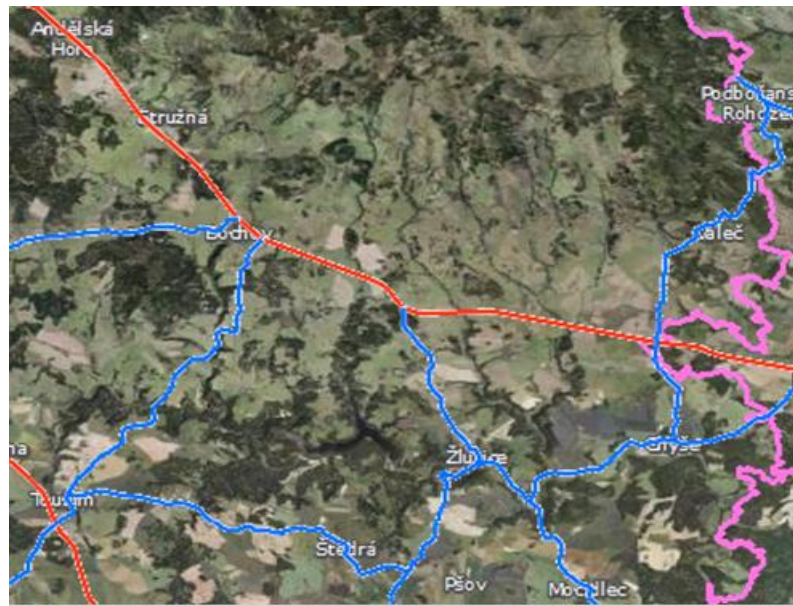
Zdroj: Český statistický úřad - *Kraj Karlovarský, 2011 (Online)*
<http://www.kvary.czso.cz/>

Počty hromadných ubytovacích zařízení podle kategorie v krajích

| | Hromadná ubytovací zařízení celkem | z toho | | | | | | | | | | |
|------------------------|------------------------------------|-------------|--------------------------|-------------------------|------------------------|-----------------------|------------------------------|---------|------|---------------|---------------------|---|
| | | Hotel ***** | Hotel, motel, hotel **** | Hotel, motel, hotel *** | Hotel, motel, hotel ** | Hotel, motel, hotel * | Hotel garni *****, ****, *** | Penzion | Kemp | Chatová osada | Turistická ubytovna | Ostatní hromadná ubytovací zařízení jinde neuvedená |
| Česká republika | 7 235 | 47 | 442 | 1 110 | 227 | 134 | 108 | 2 232 | 480 | 292 | 551 | 1 612 |
| Hlavní město Praha | 630 | 37 | 168 | 184 | 10 | 2 | 35 | 95 | 22 | . | 16 | 61 |
| Středočeský kraj | 529 | 1 | 30 | 107 | 24 | 4 | 7 | 134 | 62 | 37 | 22 | 101 |
| Jihočeský kraj | 963 | 2 | 28 | 96 | 23 | 12 | 10 | 343 | 127 | 60 | 52 | 210 |
| Plzeňský kraj | 460 | 1 | 20 | 54 | 16 | 16 | 6 | 170 | 35 | 21 | 34 | 87 |
| Karlovarský kraj | 387 | 5 | 79 | 81 | 8 | 2 | 14 | 101 | 17 | 2 | 14 | 64 |
| Ústecký kraj | 327 | . | 16 | 55 | 18 | 6 | 2 | 112 | 27 | 8 | 29 | 54 |
| Liberecký kraj | 777 | . | 9 | 81 | 20 | 13 | 3 | 302 | 28 | 42 | 58 | 221 |
| Královéhradecký kraj | 912 | . | 19 | 108 | 28 | 17 | 3 | 327 | 42 | 20 | 75 | 273 |
| Pardubický kraj | 336 | . | 4 | 30 | 14 | 9 | 6 | 116 | 17 | 21 | 37 | 82 |
| Vysočina | 346 | . | 10 | 51 | 9 | 6 | 3 | 82 | 28 | 18 | 47 | 92 |
| Jihomoravský kraj | 490 | 1 | 18 | 102 | 17 | 9 | 6 | 149 | 37 | 27 | 43 | 81 |
| Olomoucký kraj | 325 | . | 8 | 39 | 7 | 12 | 3 | 108 | 9 | 12 | 45 | 82 |
| Zlínský kraj | 348 | . | 17 | 61 | 16 | 11 | 4 | 86 | 17 | 14 | 28 | 94 |
| Moravskoslezský kraj | 405 | . | 16 | 61 | 17 | 15 | 6 | 107 | 12 | 10 | 51 | 110 |

Zdroj: Český statistický úřad - *Kraj Karlovarský, 2011 (Online)*
<http://www.kvary.czso.cz/>

Silniční síť na území Svazku obcí Doupovské hory



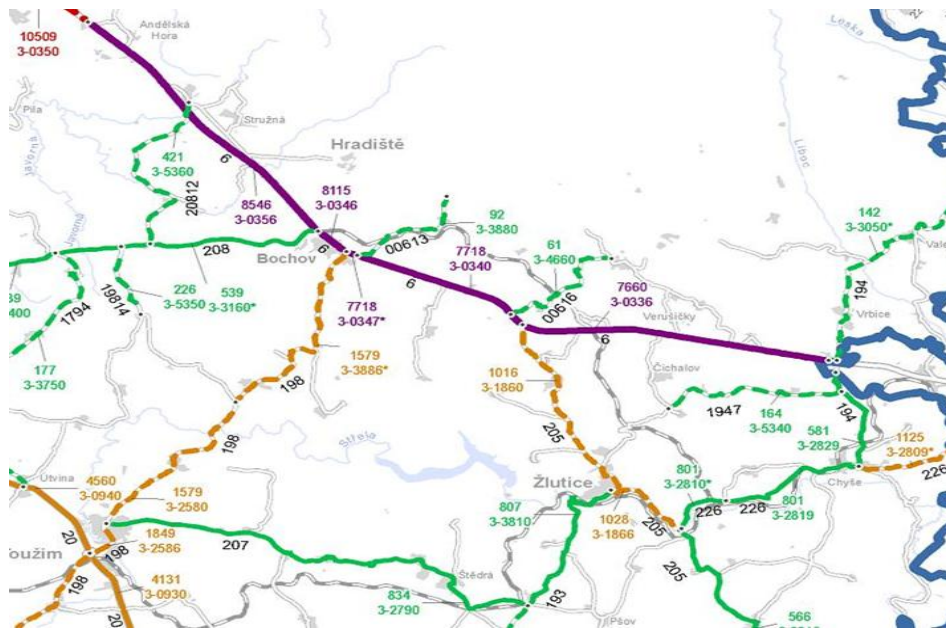
Zdroj: Cenia (Online) <http://www.cenia.cz/>

Historický vývoj silnice R6



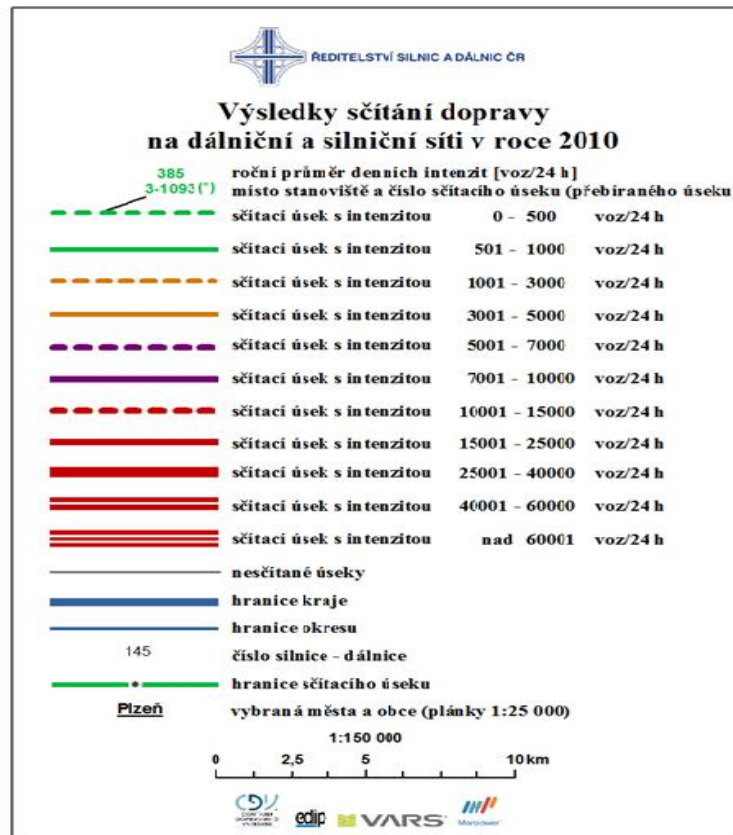
Zdroj: Ředitelství silnic a dálnic, 2010 – (Online) <http://www.rsd.cz/>

Mapa výsledků sčítání dopravy v roce 2010



Zdroj: Ředitelství silnic a dálnic, 2010 – (Online) <http://www.rsd.cz/>

Legenda mapy



Zdroj: Ředitelství silnic a dálnic, 2010 – (Online) <http://www.rsd.cz/>

