

# 1 Přílohy

**Příloha č. 1:** Seznam sortimentu významných zástupců stínomilných trvalek dle Sekerky (Zdroj: Sekerka, 2003)

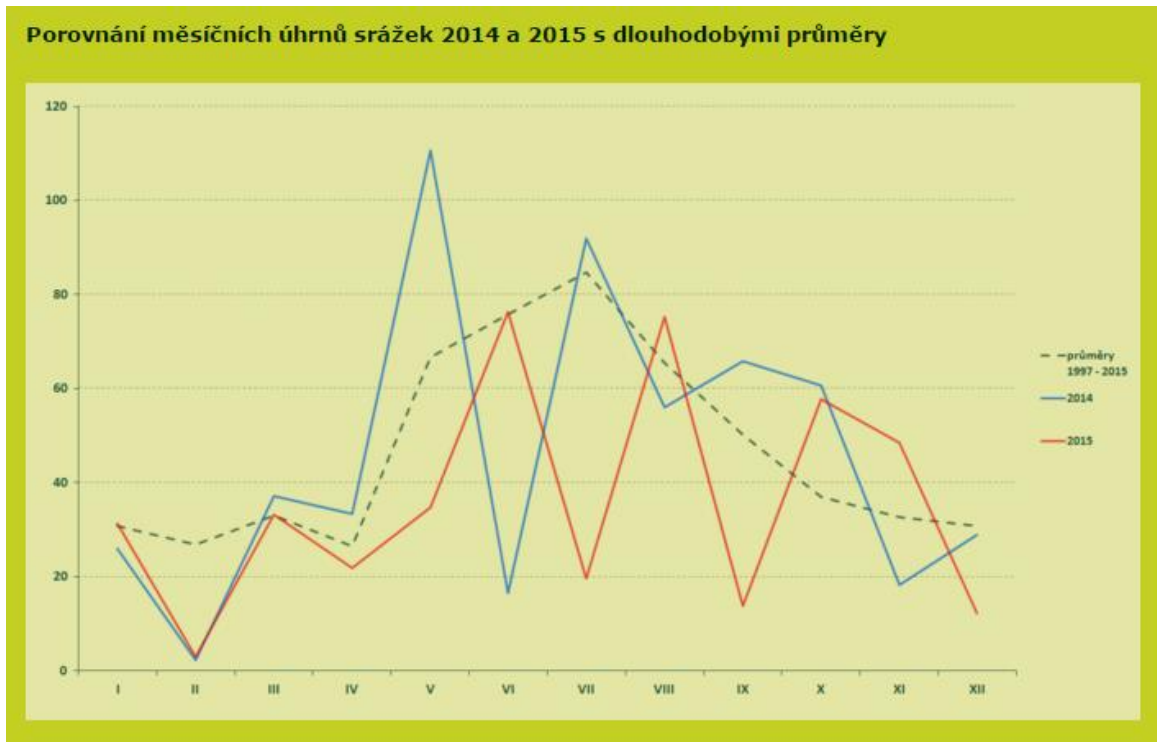
<i>Aconitum</i>	<i>Dentaria</i>
<i>Actaea</i>	<i>Dicentra</i>
<i>Adonis amurensis</i>	<i>Diphylleia</i>
<i>Achlys tryphylla</i>	<i>Disporopsis pernyi</i>
<i>Ajuga</i>	<i>Disporum</i>
<i>Alchemilla</i>	<i>Dodecatheon</i>
<i>Amitostigma</i>	<i>Doronicum</i>
<i>Anemone</i>	<i>Eomecon chionantha</i>
<i>Anemonella thalictroides</i>	<i>Epimedium</i>
<i>Anemonopsis macrophylla</i>	<i>Epipactis</i>
<i>Aplectrum hyemale</i>	<i>Eranthis</i>
<i>Aralia</i>	<i>Ficaria verna</i>
<i>Arisaema</i>	<i>Filipendula</i>
<i>Aristolochia</i>	<i>Fragaria</i>
<i>Arum Aruncus</i>	<i>Galax urceolata</i>
<i>Asarum</i>	<i>Gentiana</i>
<i>Asperula odorata</i>	<i>Geranium</i>
<i>Asteropyrum cavaleriei</i>	<i>Geum</i>
<i>Astilbe</i>	<i>Glaucidium palmatum</i>
<i>Astilboides tabularis</i>	<i>Gleochoma</i>
<i>Astrantia</i>	<i>Goodyera</i>
<i>Begonia evansiana</i>	<i>Hacquetia epipactis</i>
<i>Bergenia</i>	<i>Helleborus</i>
<i>Bletilla</i>	<i>Helonias</i>
<i>Boykinia</i>	<i>Heloniopsis</i>
<i>Brunnera macrophylla</i>	<i>Hepatica</i>
<i>Calanthe</i>	<i>Heuchera</i>
<i>Calypso bulbosa</i>	<i>Heucherella</i>
<i>Cardamine trifolia</i>	<i>Homogyne alpina</i>
<i>Cardiandra</i>	<i>Hosta</i>
<i>Caulophyllum</i>	<i>Hydrastis canadensis</i>
<i>Cicerbita macrophylla</i>	<i>Hylomecon japonicum</i>
<i>Cimicifuga</i>	<i>Chelidonium majus</i>
<i>Claytonia virginica</i>	<i>Chloranthus</i>
<i>Clematis</i>	<i>Chrysosplenium</i>
<i>Convallaria</i>	<i>Isopyrum thalictroides</i>
<i>Cornus canadensis</i>	<i>Jeffersonia</i>
<i>Cortusa</i>	<i>Kirengeshoma</i>
<i>Corydalis</i>	<i>Lamium</i>
<i>Cremastra appendiculata</i>	<i>Lathyrus</i>
<i>Croomia</i>	<i>Ligularia</i>
<i>Cyclamen</i>	<i>Liriope</i>
<i>Cypripedium</i>	<i>Listera ovata</i>
<i>Darmera peltata</i>	<i>Lunaria rediviva</i>
<i>Deinathe</i>	<i>Lupinus</i>

*Lysimachia*  
*Macleaya cordata*  
*Maianthemum bifolium*  
*Mandragora caulescens*  
*Meconopsis*  
*Melittis melissophyllum*  
*Mertensia*  
*Mitella*  
*Mukdenia rossii*  
*Omphalodes*  
*Ophiopogon*  
*Oresitrophe rupifraga*  
*Orchis spectabilis*  
*Oxalis*  
*Pachysandra*  
*Panax*  
*Paris*  
*Peltoboykinia*  
*Petasites*  
*Physalis alkekengi*  
*Phytolacca*  
*Pinellia*  
*Platanthera*  
*Pleione*  
*Podophyllum*  
*Polygonatum*  
*Polygonum*  
*Pteridophyllum racemosum*  
*Pulmonaria*  
*Ranunculus*  
*Razania japonica*  
*Reineckea carnera*  
*Rodgersia*  
*Roscoea*

*Sanguinaria canadensis*  
*Saruma henryi*  
*Saxifraga*  
*Scoliopus*  
*Scopolia*  
*Sedum*  
*Smilacina*  
*Solanum dulcamara*  
*Soldanella*  
*Speirantha convallaroides*  
*Stemona*  
*Streptopus*  
*Stylophorum diphyllum*  
*Symphytum*  
*Syneilesis*  
*Telekia speciosa*  
*Tellima*  
*Thalictrum*  
*Tiarella*  
*Tipularia discolor*  
*Tithymalus*  
*Tolmiea menziesii*  
*Trachystemon orientalis*  
*Tricyrtis*  
*Trillium*  
*Triosteum*  
*Uvularia*  
*Vancouveria*  
*Veratrum*  
*Vinca minor*  
*Viola*  
*Waldsteinia*  
*Ypsilandra*

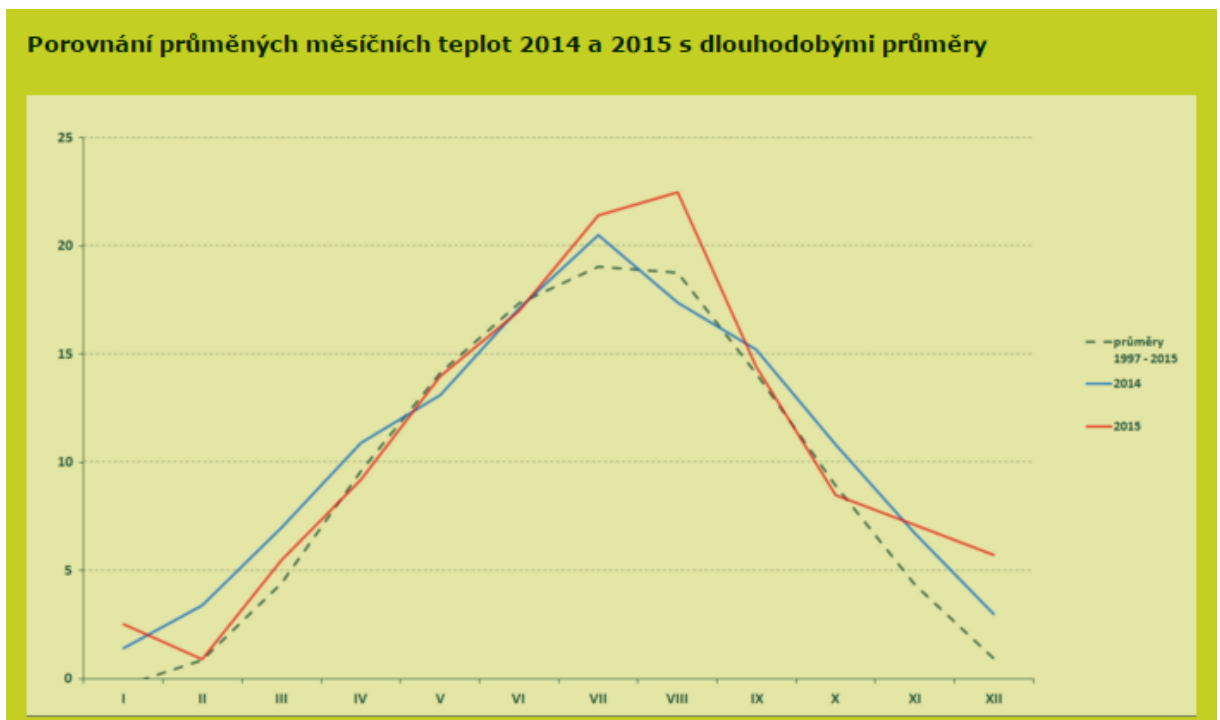


**Příloha č. 2:** Porovnání měsíčních úhrnů srážek pro oblast Průhonice s dlouhodobými průměry



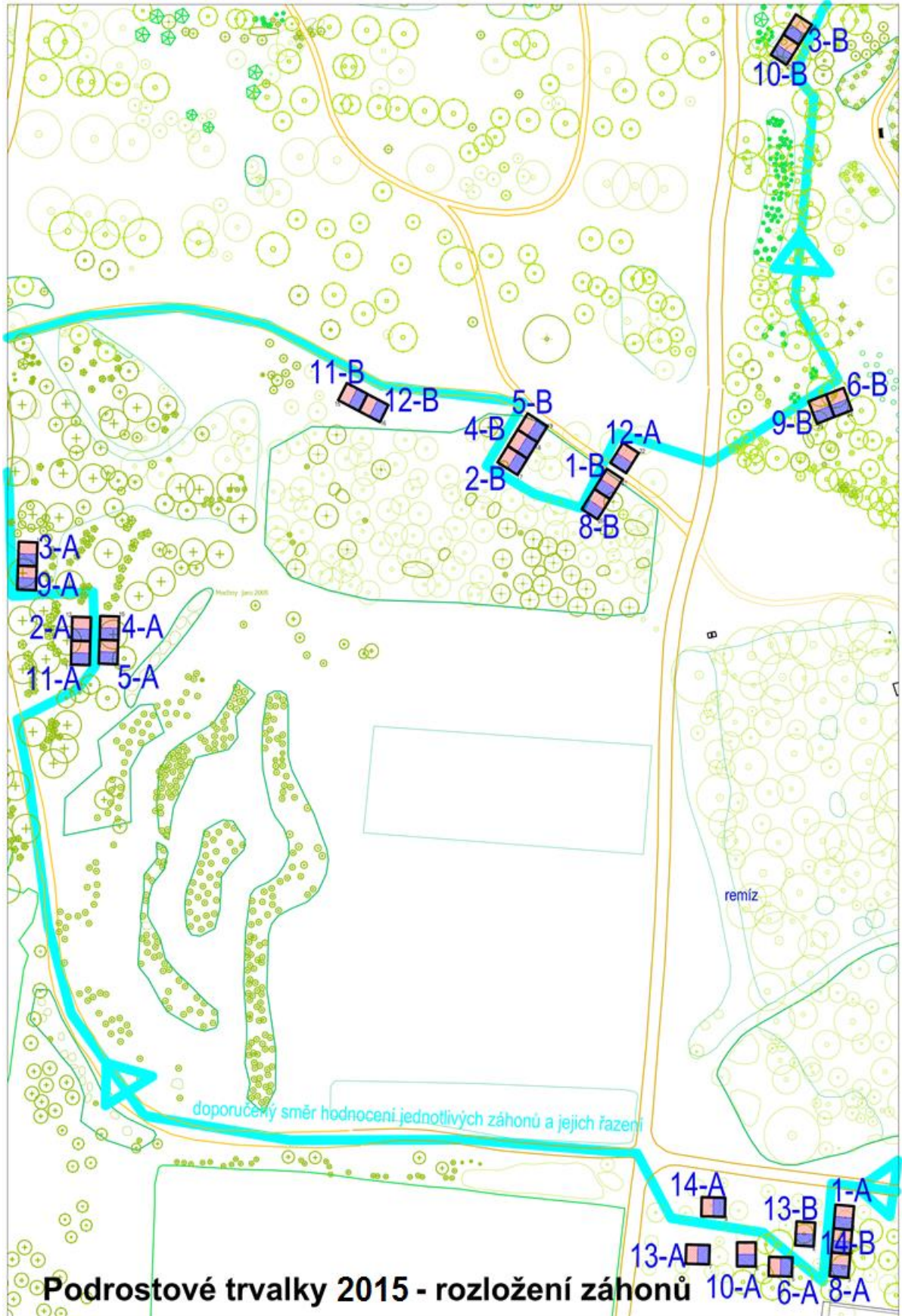
(Zdroj: Dendrologická zahrada Průhonice)

**Příloha č. 3:** Porovnání průměrných měsíčních teplot pro oblast Průhonice s dlouhodobými průměry



(Zdroj: Dendrologická zahrada Průhonice)

**Příloha č. 4: Schéma rozložení podrostových záhonů 2015**



(Zdroj: Ing. Adam Baroš)

## **Příloha č. 5: Fotodokumentace podrostových záhonů s grafy a komentáři**

Další hodnocení výsadeb je znázorněno pomocí fotodokumentace. Tímto je doložen vizuální přehled o vývoji záhonů v období duben/prosinec. Záhony jsou označeny číslicí a písmenem, řazeny jsou podle schematického plánu výsadeb (viz. Příloha č. 4). Každá série fotografií je doplněna grafem, který znázorňuje hodnocení vývoje jednotlivých kritérií funkčnosti záhonů během období duben/prosinec.

Záhony jsou seřazeny v následujícím pořadí:

1A Schattenzauber

14B Suchý stín DZ a

8A Blütenwandel exotisch (Perennemix)

13B Stín DZ b

6A Blütenwinter halbschattig  
(Perennemix)

10A Blütensaum exotisch (Perennemix)

13A Stín DZ b

14A Suchý stín DZ a

11A Český venkov (polostinný) I.

2A Schattengefluster

5A Schattenperle

4A Blutenschatten

9A Blütensaum heimisch (Perennemix)

3A Schattenglanz

11B Český venkov (polostinný) I.

12B Český venkov (polostinný) II.

5B Schattenperle

4B Blutenschatten

2B Schattengefluster

8B Blütenwandel exotisch (Perennemix)

1B Schattenzauber

12A Český venkov (polostinný) II.

9B Blütensaum heimisch (Perennemix)

6B Blütenwinter halbschattig (Perennemix)

10B Blütensaum exotisch (Perennemix)

3B Schattenglanz



## 1A Schattenzauber

Duben:



Květen:



Červen:





Červenec, Srpen:



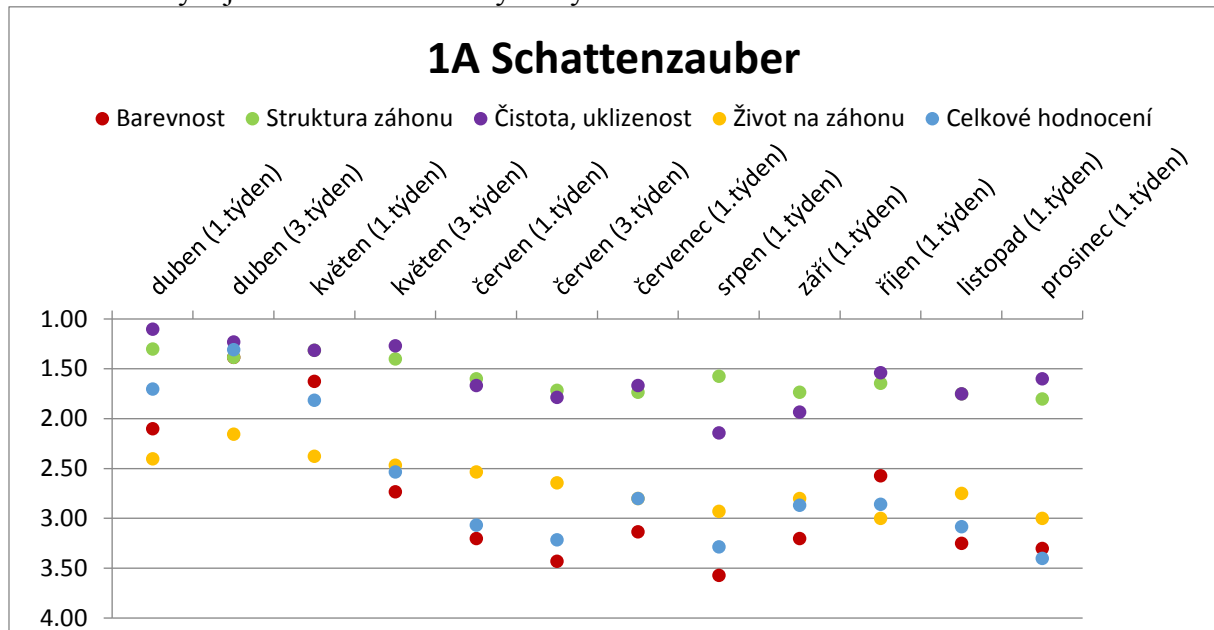
Září, Říjen:



Listopad, Prosinec:



Graf č. 31: Vývoj kritérií hodnocení výsadby v čase



Dle Celkového hodnocení byla výsadba nejvíce esteticky působivá ve třetím dubnovém týdnu. Dle fotodokumentace v tomto období nakvétaly rody *Narcissus*, *Pulmonaria*, *Bergenia* a *Anemone*, byl tak zajištěn jarní efekt. V dalších měsících byl vývoj sestupný, v období červen/červenec došlo ke zlepšení hodnocení (kvetení *Corydalis lutea*). V srpnu došlo k výraznějšímu poklesu, následně opět ke zvýšení a poté už měly hodnoty mírně klesavou tendenci. Kritérium barevnost mělo podobný průběh, hodnoty průměrů však dosahovaly horších hodnot. Nejlepší barevnost výsadba měla ve třetím dubnovém týdnu. Kritérium Čistota bylo hodnoceno v jarním období pozitivně, od období květen/červen následovalo mírné zhoršení hodnocení a další pokles v období červenec/srpen. Struktura výsadby nezaznamenala během hodnoceného období velké změny. Nevíce živočichů bylo pozorováno v období duben/květen.



## 14B Suchý stín DZ a

Duben:



Květen:



Červen:





Červenec, Srpen:



Září, Říjen:

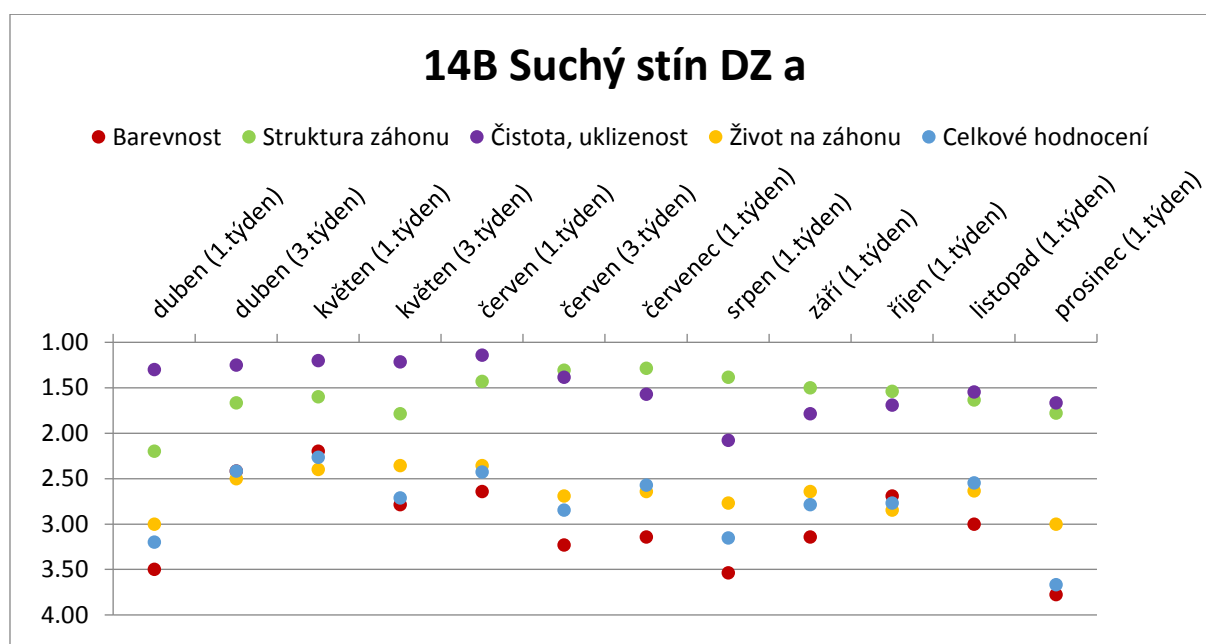


Listopad, Prosinec:





Graf č. 32: Vývoj kritérií hodnocení výsadby v čase



Záhon 14B byl dle kritéria Celkové hodnocení nejpěknější v prvním květnovém týdnu (kvetení rodů *Muscari*, *Bergenia*). Dle grafu lze vyčíst, že hodnoty průměrů měly střídavě klesavou a stoupavou tendenci. Dle fotodokumentace však nejsou znatelné výrazné změny v celkovém vzhledu výsadby, jak v barevnosti, tak struktuře či uklizenosti záhonu. Struktura záhonu byla na počátku dubna hodnocena nejhůře za celé období, hodnoty poté stoupaly, s mírným poklesem v květnu. Kritérium Čistota bylo v jarním období hodnoceno velmi pozitivně, v období červen/srpen lze sledovat mírný pokles hodnot, od září však byly hodnoty poměrně stabilní. Nejvíce živočichů bylo ve výsadbě pozorováno v období duben/červen a hodnoty byly v průběhu celého období poměrně stabilní.

## 8A Blütenwandel exotisch (Perennemix)

Duben:



Květen:



Červen:





Červenec, Srpen:



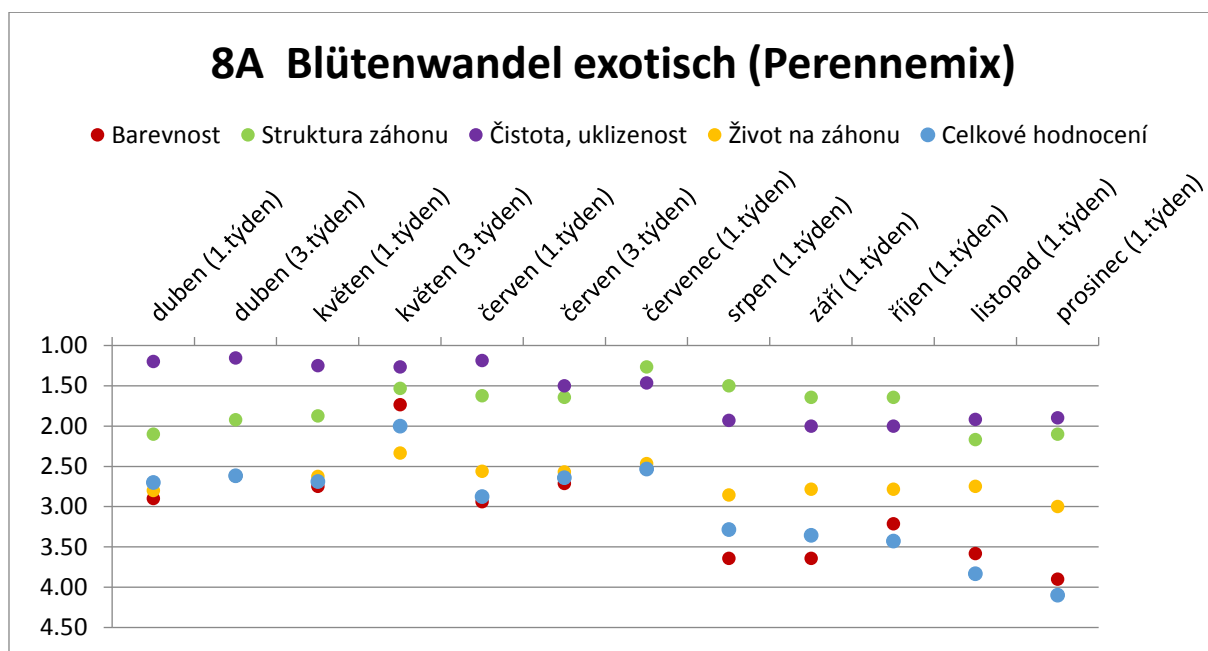
Září, Říjen:



Listopad, Prosinec:



Graf č. 33: Vývoj celkového hodnocení výsadby v čase



Dle kritéria Celkové hodnocení působila výsadba nejatraktivněji ve třetím týdnu měsíce května, v období od prvního do třetího květnového týdne došlo k výraznému navýšení hodnot (kvetení *Aquilegia* a *Campanula*). Poté následoval velký propad hodnot (výsadba téměř bez květů). V období červen/červenec měly hodnoty mírně stoupavou tendenci, od srpna již pouze klesaly. Kritérium Barevnost má velmi podobný vývoj hodnot, výrazně nejlépe dle tohoto kritéria výsadba kvetla ve třetím květnovém týdnu. V období duben/červen byla výsadba hodnocena jako dobře udržovaná, čistá, postupně docházelo k poklesu hodnot, které se během srpna/září ustálily. Struktura záhonu byla naopak nejlépe hodnocena v červenci, hodnoty byly poměrně stabilní v období květen/říjen, pouze na počátku jara a na podzim bylo uspořádání hodnoceno hůře. Nejvíce živočichů bylo ve výsadbě sledováno v květnu, po celou dobu sledovaného období byly hodnoty poměrně stabilní, bez výrazných výkyvů.



## 13B Stín DZ b

Duben:



Květen:



Červen:





Červenec, Srpen:



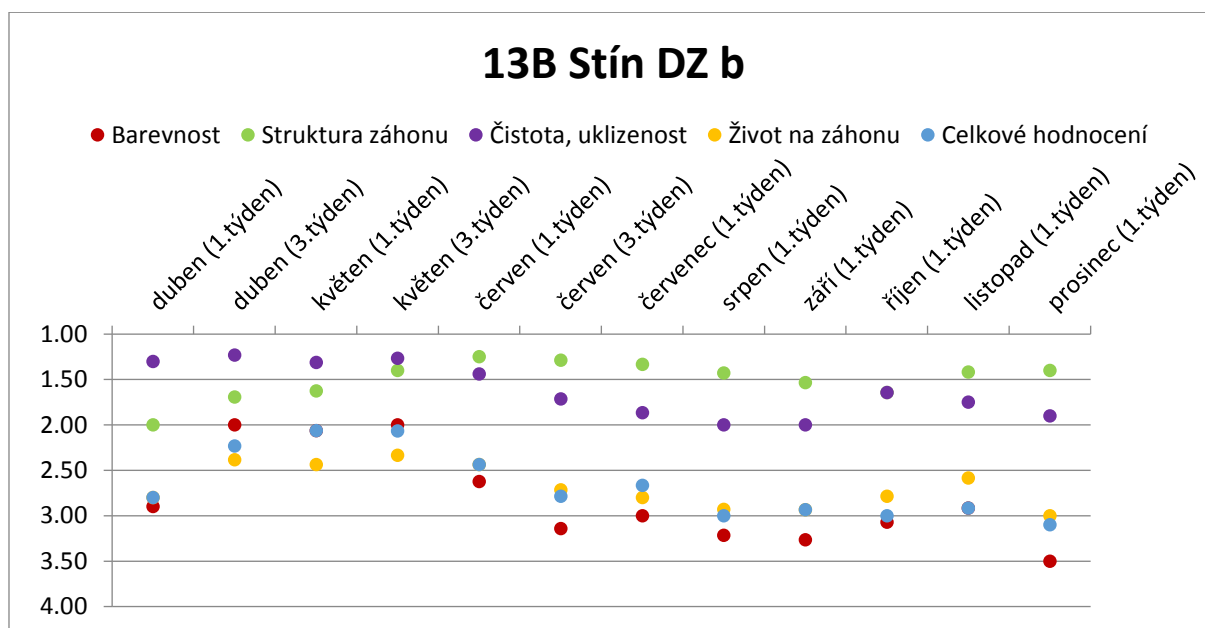
Září, Říjen:



Listopad, Prosinec:



Graf č. 34: Vývoj celkového hodnocení výsadby v čase



U záhonu 13B lze pozorovat postupný nárůst hodnot kritéria Celkové hodnocení v období duben/květen (kvetení rodů *Muscari*, *Anemone*). Poté byla tendence převážně klesavá, až na mírné zvýšení v období červen/červenec. Esteticky zajímavým prvkem byla barevnost listů jedinců rodu *Hosta*, z hlediska tvaru listů pak např. rod *Epimedium*, či *Euphorbia*. Dle fotodokumentace výraznější kvetení probíhalo v jarním období, což je promítnuto v grafu zvýšenými hodnotami kritéria Barevnost v tomto období. Výrazně nejhůře byla s ohledem na barevnost výsadba hodnocena v prosinci. Struktura záhonu byla nejpěknější během období květen/srpen, nejhorší na počátku dubna. Nejudržovaněji výsadba působila v jarním období, od června do srpna bylo hodnocení horší, během léta bylo stabilní a v období září/říjen došlo k mírnému zlepšení. Hodnocení se dále mírně zhoršilo. Nejvíce živočichů bylo ve výsadbě sledováno v období duben/květen, v této době byla také barevnost hodnocena jako nejlepší. Poté lze sledovat mírně klesavou tendenci se zlepšením hodnocení v říjnu a listopadu.



## 6A Blütenwinter halbschattig (Perennemix)

Duben:



Květen:



Červen:





Červenec, Srpen:



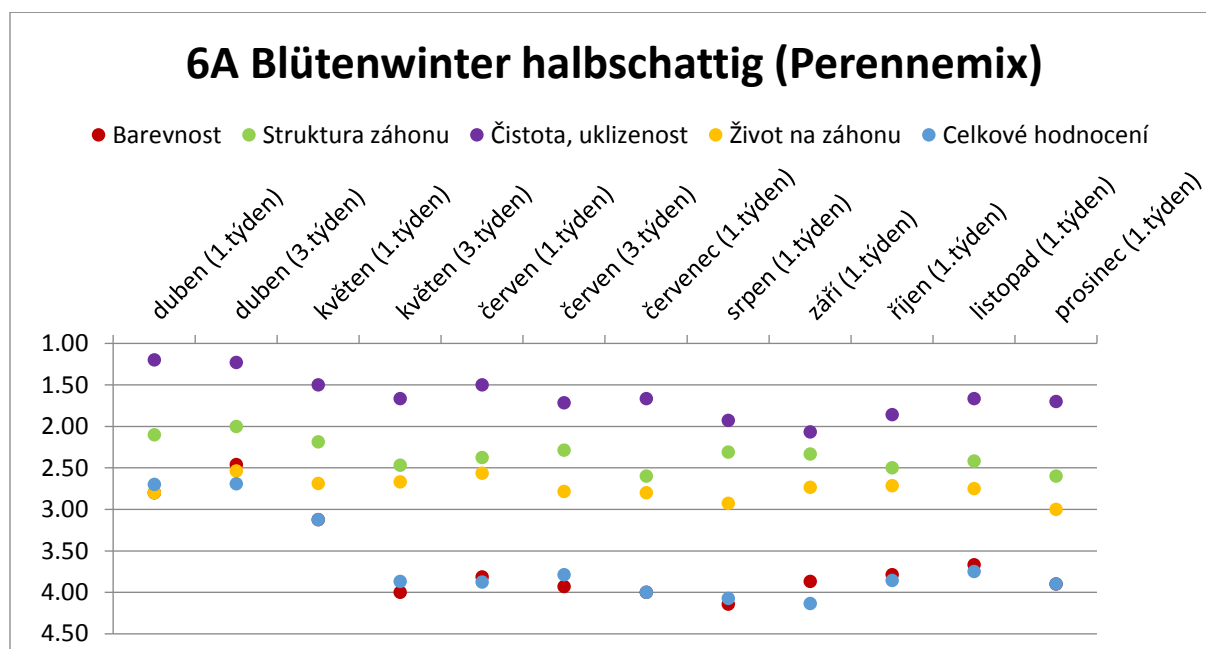
Září, Říjen:



Listopad, Prosinec:



Graf č. 35: Vývoj celkového hodnocení výsadby v čase



U této výsadby lze v rámci kritéria Celkové hodnocení pozorovat velmi vysoké hodnoty průměrů, tudíž negativní hodnocení výsadby po větší část sledovaného období – květen/prosinec (hodnoty průměrů se pohybují v rozmezí 3,79-4,13). V jarním období byla zajištěna barevnost výsadby díky rodům *Scilla* a *Primula*, v dalších měsících však byla barevnost téměř nezatelná. Hodnoty kritéria Barevnost jsou velmi podobné Celkovému hodnocení. Z fotodokumentace je patrné, že rostliny ve výsadbě nejsou příliš zapojené, uspořádání je nerovnoměrné. Hodnoty kritéria Struktura byly po sledované období poměrně stabilní, hodnocení odpovídá slovnímu komentáři „fádní, nezajímavá“ až „rušivá“. Kritériem Čistota bylo ze všech kritérií hodnoceno nejlépe. Přítomnost živočichů ve výsadbě byla nejvyšší v červnu, celkově však ve výsadbě bylo pozorováno velmi málo života.



## 10A Blütensaum exotisch (Perennemix)

Duben:



Květen:



Červen:





Červenec, Srpen:



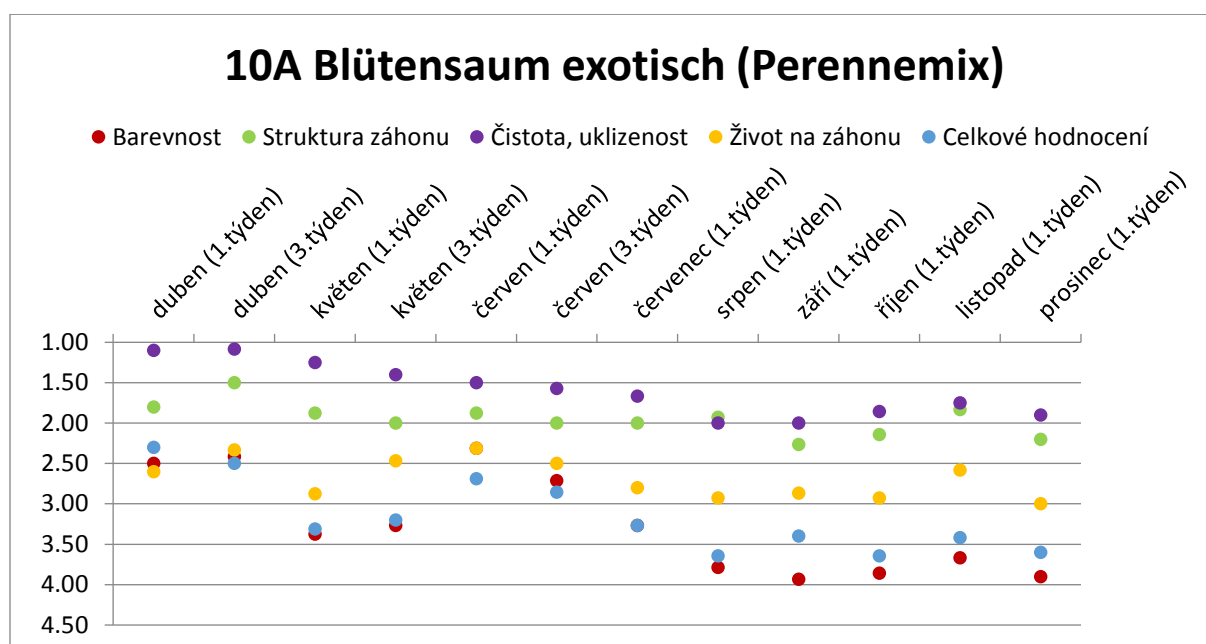
Září, Říjen:



Listopad, Prosinec:



Graf č. 36: Vývoj celkového hodnocení výsadby v čase



Záhon 10A byl dle kritéria Celkové hodnocení nejatraktivnější v jarním období, nejvíce v prvním týdnu měsíce dubna (kvetoucí cibuloviny – *Crocus*, *Scilla* a *Fritillaria*). Poté lze sledovat pokles hodnot, k navýšení došlo až v období květen/červen (kvetoucí *Potentilla* a *Geranium*). Následný vývoj Celkového hodnocení měl klesavou tendenci, s mírným nárůstem v září a listopadu. Hodnoty se během sledovaného období pohybovaly v rozmezí hodnot 2,30–3,64. Kritérium Barevnost má velmi podobný průběh, pouze na podzim jsou hodnoty hodnoceny hůře. Hodnoty kritéria Struktura byly po většinu sledovaného období vcelku stabilní, hodnocení odpovídá slovnímu komentáři „nezajímavá“. Nejudržovaněji výsadba působila na počátku jara, dále lze sledovat mírný pokles hodnot, který trval až do října. S ohledem na výskyt živočichů příliš úspěšná, nejvíce živočichů bylo zaznamenáno v dubnu, po většinu sledovaného období však hodnoty odpovídaly slovnímu komentáři „skoro žádný život na záhonu“.



## 13A Stín DZ b

Duben:



Květen:



Červen:





Červenec, Srpen:



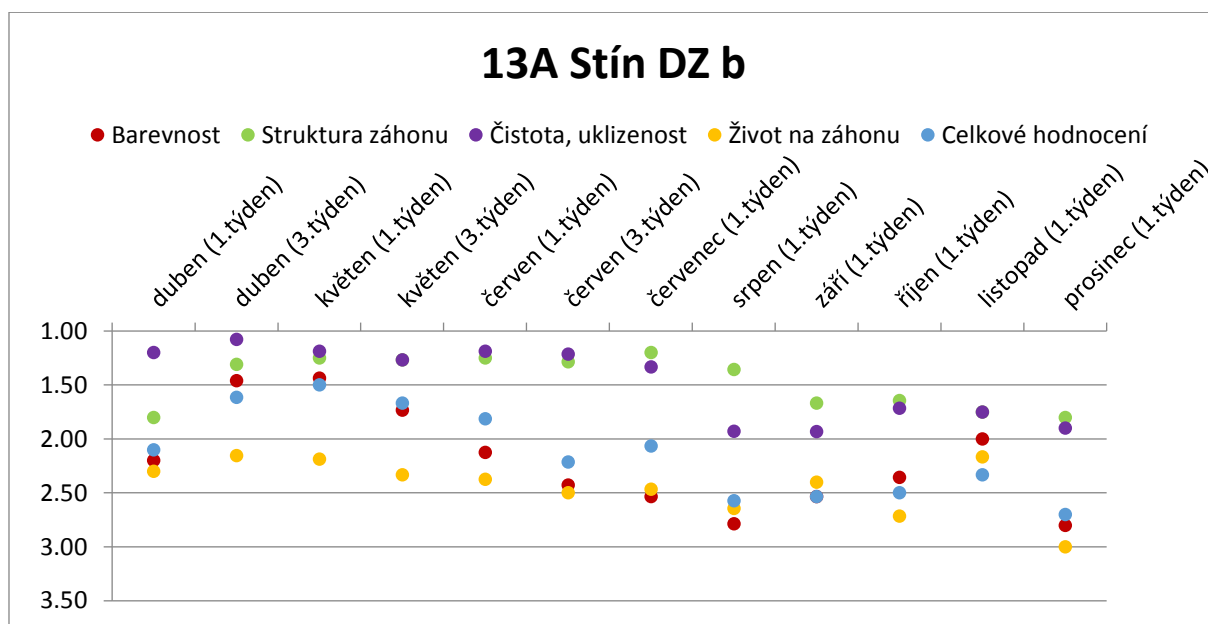
Září, Říjen:



Listopad, Prosinec:



Graf č. 37: Vývoj celkového hodnocení výsadby v čase



Nejlepšího hodnocení dle kritéria Celkové hodnocení dosáhla výsadba ve třetím týdnu měsíce května (žluté a modré kvetení *Anemone* a *Meconopsis* v kombinaci s barevnými listy *Host*, či listy jedinců rodu *Euphorbia*), poté byla tendence hodnot klesavá, s mírným nárůstem v červenci a poté ještě v listopadu. Od třetího dubnového týdne až do začátku června se hodnoty držely v nižší části stupnice, hodnocení tedy bylo v tomto období více kladné. V Celkovém hodnocení se tento záhon dle grafu č. 2 umístil na druhém nejlepším místě. Struktura výsadby byla po většinu sledovaného období hodnocena velmi dobře, zhoršení nastalo v období srpen/září. Kritérium Čistota bylo velmi dobře hodnoceno v období duben/červenec, poté lze sledovat výrazný pokles a následné ustálení hodnot. Hodnoty Kritéria Život na záhonu se po většinu období pohybovaly v rozmezí 2,15-2,71, v prosinci hodnota klesla na spodní hranici.



## 14A Suchý stín DZ a

Duben:



Květen:



Červen:





Červenec, Srpen:



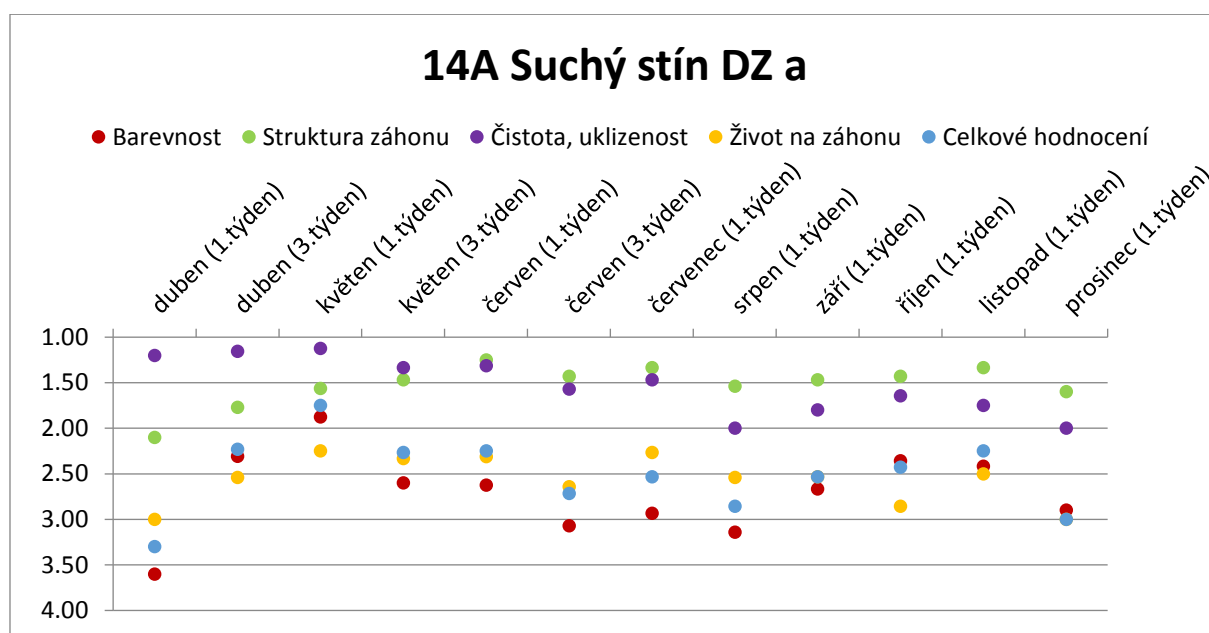
Září, Říjen:



Listopad, Prosinec:



Graf č. 38: Vývoj celkového hodnocení výsadby v čase



Naprosto nejhorší hodnocení v rámci kritéria Celkové hodnocení lze pozorovat v prvním dubnovém měsíci, v tomto období byl dle hodnotitelů záhon dokonce více nepěkný než v prosinci. Ve třetím týdnu měsíce dubna poté došlo k výraznému nárůstu hodnot, jak je patrné z fotodokumentace, v tuto dobu započalo výrazné modré kvetení *Muscari*, místy kvetoucí *Bergenia*. Po poklesu v prvním květnovém týdnu se hodnoty ustálily a ve třetím týdnu lze sledovat výraznější pokles (*Muscari* po odkvětu, v květu *Astrantia* a *Luzula*). Neobvyklá je stoupající tendence v období srpen/listopad. Dle grafu č. 2 byl tento záhon v celkovém hodnocení vybrán jako osmý nejlepší. Barevnost byla nejpůsobivější v prvním květnovém týdnu, během léta se však hodnocení zhoršovalo. Z hlediska čistoty byla výsadba nejpěknější v jarním období, poté lze sledovat mírné zhoršení a na podzim již bylo hodnocení horší. Struktura záhonu byla po celé sledované období poměrně stabilní, pouze na počátku jara nepůsobila harmonicky. Hodnoty kritéria Život na záhoně se pohybovaly v rozmezí 2,25-3,00, nejvíce živočichů bylo zpozorováno v prvním květnovém týdnu.

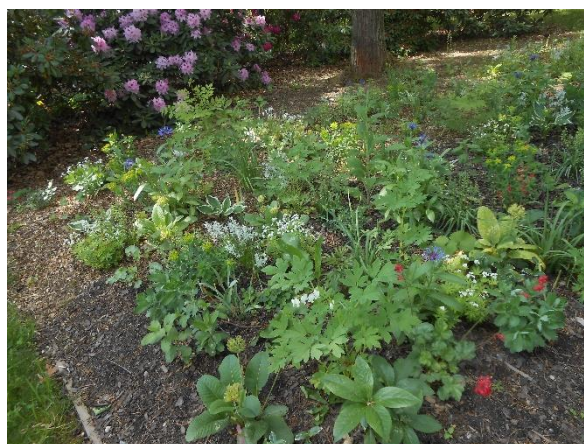


## 11A Český venkov (polostinný) I.

Duben:



Květen:



Červen:





Červenec, Srpen:



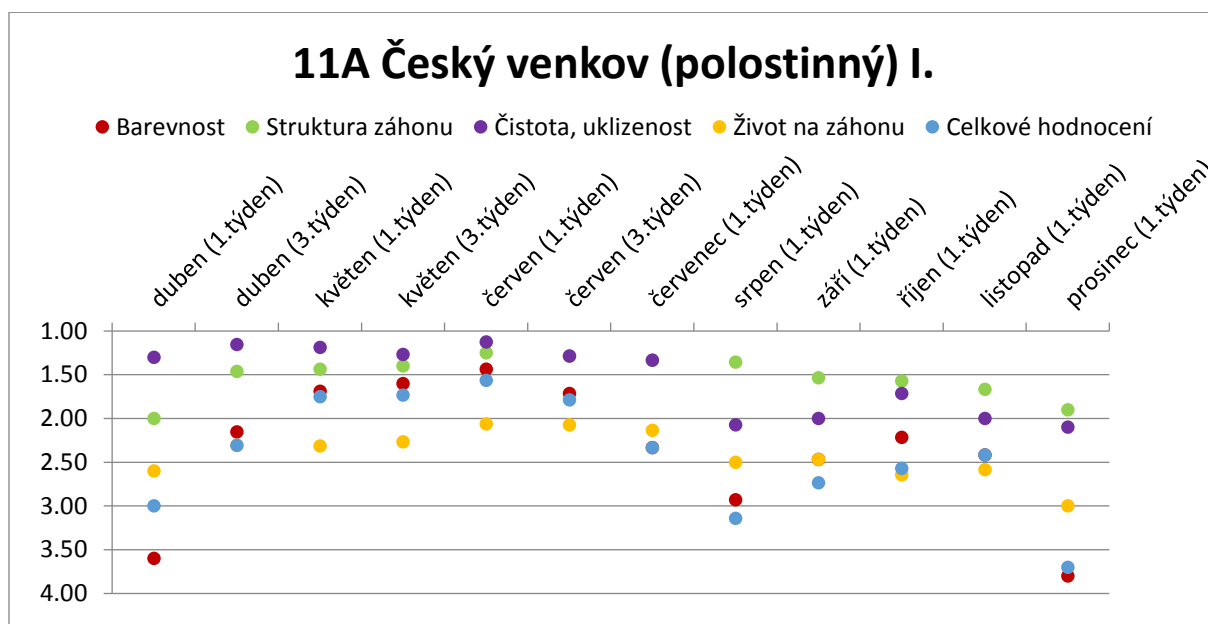
Září, Říjen:



Listopad, Prosinec:



Graf č. 39: Vývoj celkového hodnocení výsadby v čase



U tohoto záhonu lze v rámci Celkového hodnocení sledovat stoupavou tendenci hodnot v období duben/červen, přičemž hodnocení v období květen/červen bylo velmi kladné (hodnoty průměrů se pohybovaly v rozmezí 1,75 - 1,79). Od třetího týdne měsíce června došlo poklesu, tato tendence pokračovala i v srpnu a poté došlo opět k navýšení hodnot. Nejlépe hodnocena byla výsadba v prvním červnovém týdnu (kvetoucí *Dicentra*, *Centaurea*, *Digitalis*), dle fotodokumentace z tohoto období výsadba vypadá zapojeně, rostliny jsou vzrostlé. Záhon byl dle grafu č. 2 v Celkovém hodnocení vyhodnocen jako pátý nejlepší. Čistota výsadby byla po většinu období hodnocena velmi kladně, ke zhoršení došlo na přelomu července a srpna, poté se již hodnoty pohybovaly v rozmezí 1,71-2,10. Struktura záhonu byla také hodnocena pozitivně, zhoršené hodnoty lze sledovat pouze na počátku dubna a na konci sledovaného období. Výsadba byla vcelku atraktivní pro živočichy, nejvíce v období červen/červenec.



## 2A Schattengefluster

Duben:



Květen:



Červen:





Červenec, Srpen:



Září, Říjen:

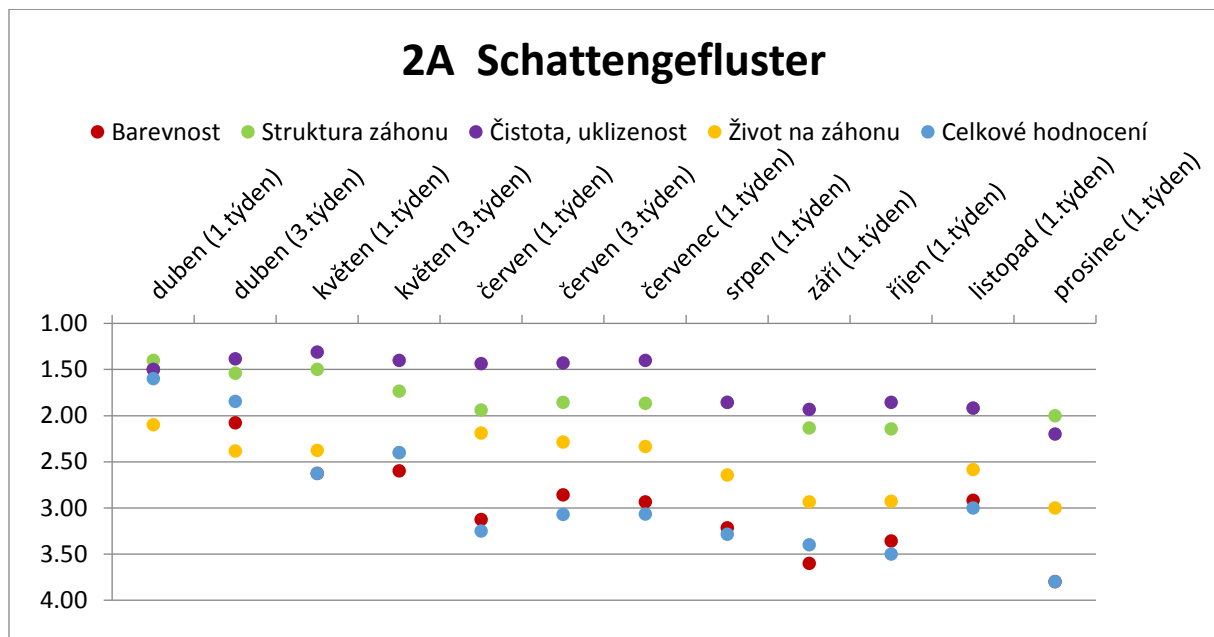


Listopad, Prosinec:





Graf č. 40: Vývoj celkového hodnocení výsadby v čase



Záhon byl dle kritéria Celkové hodnocení nejlépe hodnocen v jarním období, v prvním dubnovém měsíci (kvetoucí *Puschkinia*, ve druhém dubnovém týdnu pak *Muscari*). Od třetího květnového týdne lze sledovat pokles hodnot, které se v období červen/červenec mírně zvýšily (kvetoucí *Digitalis* a *Campanula*). Následný vývoj byl již klesavý, až na výrazný nárůst v listopadu (kvetoucí *Aster*). Hodnoty kritérií Barevnost a Celkové hodnocení se po většinu sledovaného období pohybují ve spodní části grafu, což značí horší hodnocení. Výsadba působila v období duben/červenec čistě, na podzim došlo ke zhoršení. Hodnoty kritéria Struktura odpovídají po většinu sledovaného období slovnímu komentáři „nezajímavá, fádňí“. Poměrně dobré hodnocení má kritérium Život na záhoně v období duben/červen, poté lze sledovat pokles hodnot, s nezvyklým nárůstem v listopadu.



## 5A Schattenperle

Duben:



Květen:



Červen:





Červenec, Srpen:



Září, Říjen:

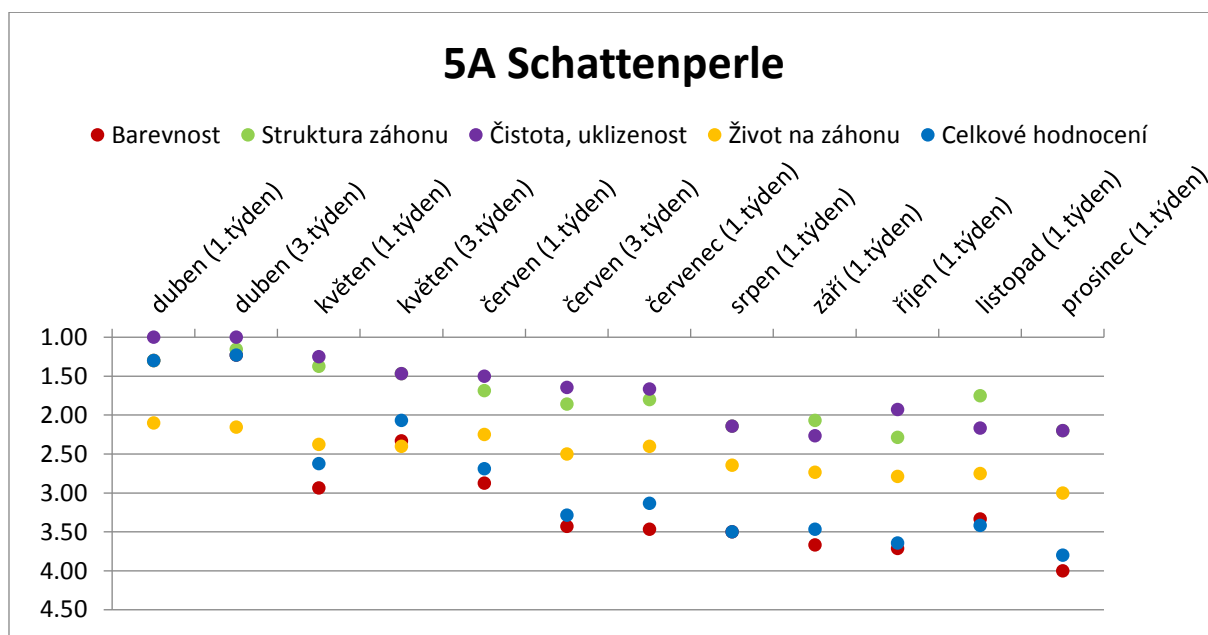


Listopad, Prosinec:





Graf č. 41: Vývoj celkového hodnocení výsadby v čase



V rámci kritéria Celkové hodnocení dosáhl záhon 5A nejlepšího hodnocení v měsíci dubnu, jarní efekt byl zajištěn kvetoucími cibulovinami (*Narcissus*, *Crocus* a *Puschkinia*). V období mezi koncem dubna a počátkem května došlo k výraznému propadu hodnot a v období mezi prvním a třetím květnovým týdnem naopak k nárůstu (v tuto dobu atraktivně kvetoucí *Allium*). Následný vývoj měl klesavou tendenci s mírnými nárůsty, a to v období červen/červenec a říjen/listopad. Nejupraveněji výsadba působila na počátku jara, postupně se hodnocení zhoršovalo. Podobný vývoj lze sledovat u kritéria Struktura. V období duben/červenec byly hodnoty kritéria Život na záhoně nejvyšší, v druhé polovině již docházelo k poklesu.



## 4A Blutenschatten

Duben:



Květen:



Červen:





Červenec, Srpen:



Září, Říjen:

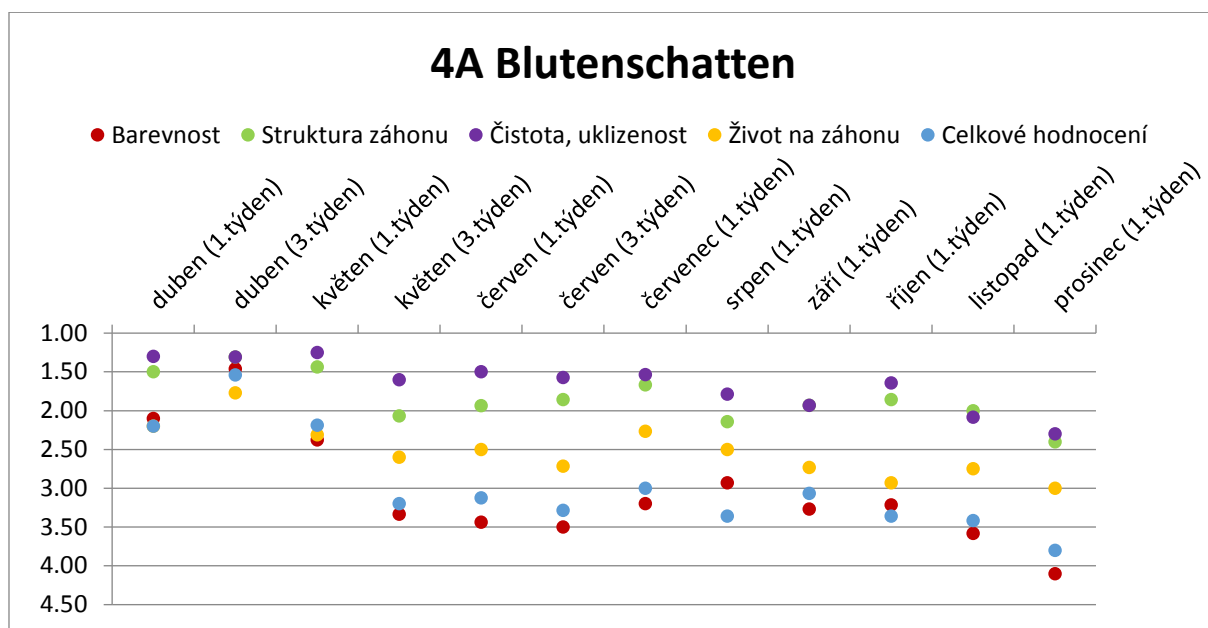


Listopad, Prosinec:





Graf č. 42: Vývoj celkového hodnocení výsadby v čase



Z grafu je zřejmé, že nejpůsobivěji dle kritéria Celkové hodnocení záhon vypadal v jarním období od dubna do počátku května, poté došlo velmi výraznému propadu hodnot. Barevný jarní efekt byl zajištěn kvetoucími cibulovinami (modře a bíle kvetoucí *Anemone*). K mírnému zvýšení dále došlo v období červen/červenec (kvetoucí *Hosta*) a srpen/září. Po většinu sledovaného období, tj. třetí květnový týden až počátek prosince, se hodnoty průměrů pohybovaly v rozmezí 3,00 až 3,42. Výjimkou byl měsíc duben a dále prosinec. Kritérium Barevnost má velmi podobný průběh. Čistota výsadby byla nejkladněji hodnocena v jarním období, stejně tak Struktura. Pro živočichy byla výsadba nejzajímavější také na jaře, konkrétně ve třetím dubnovém týdnu.



## 9A Blütensaum heimisch (Perennemix)

Duben:



Květen:



Červen:





Červenec, Srpen:



Září, Říjen:

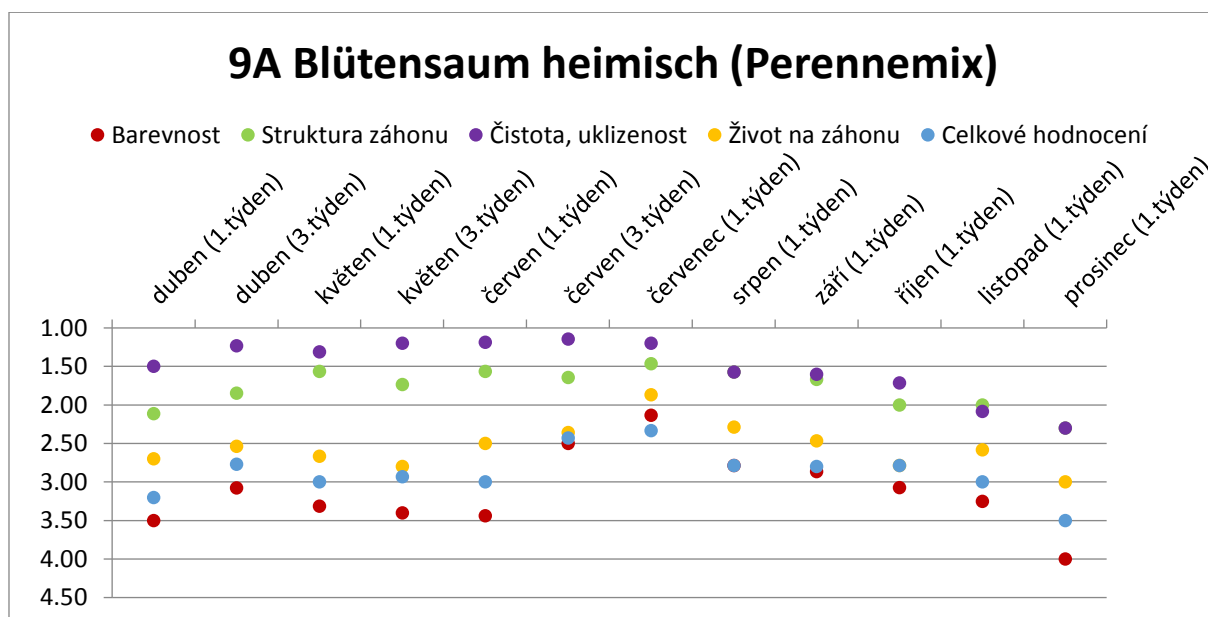


Listopad, Prosinec:





Graf č. 43: Vývoj celkového hodnocení výsadby v čase



Dle kritéria Celkové hodnocení byl záhon 9A nejlépe hodnocen v červenci a v červnu, dle fotodokumentace v tomto období kvetli jedinci těchto rodů: *Campanula*, *Tanacetum*, *Geranium* a *Bupthalmum*. Jarní kvetení bylo zastoupeno pouze bíle kvetoucí *Anemone*. Od prvního červencového týdne byla tendence hodnot klesavá. Hodnoty průměrů se během sledovaného období pohybovaly v rozmezí 2,33 až 3,50. Výsadba byla v rámci Čistoty hodnocena velmi kladně po většinu sledovaného období, ke zhoršení došlo na přelomu července a srpna. Struktura působila nejlépe v letním období. Pro živočichy byla výsadba nejzajímavější v červenci, celkově se však většina hodnot pohybovala blíže horšímu hodnocení.



### 3A Schattenglanz

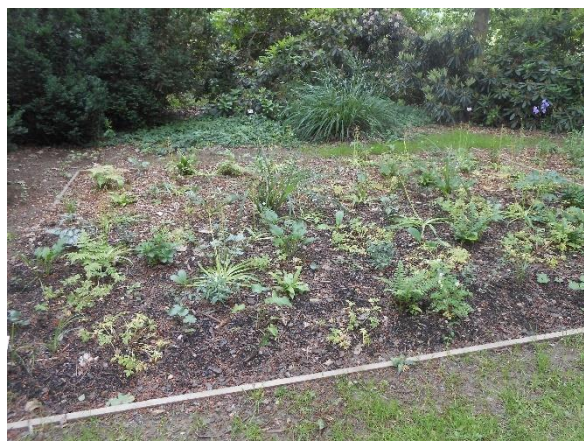
Duben:



Květen:



Červen:





Červenec, Srpen:



Září, Říjen:

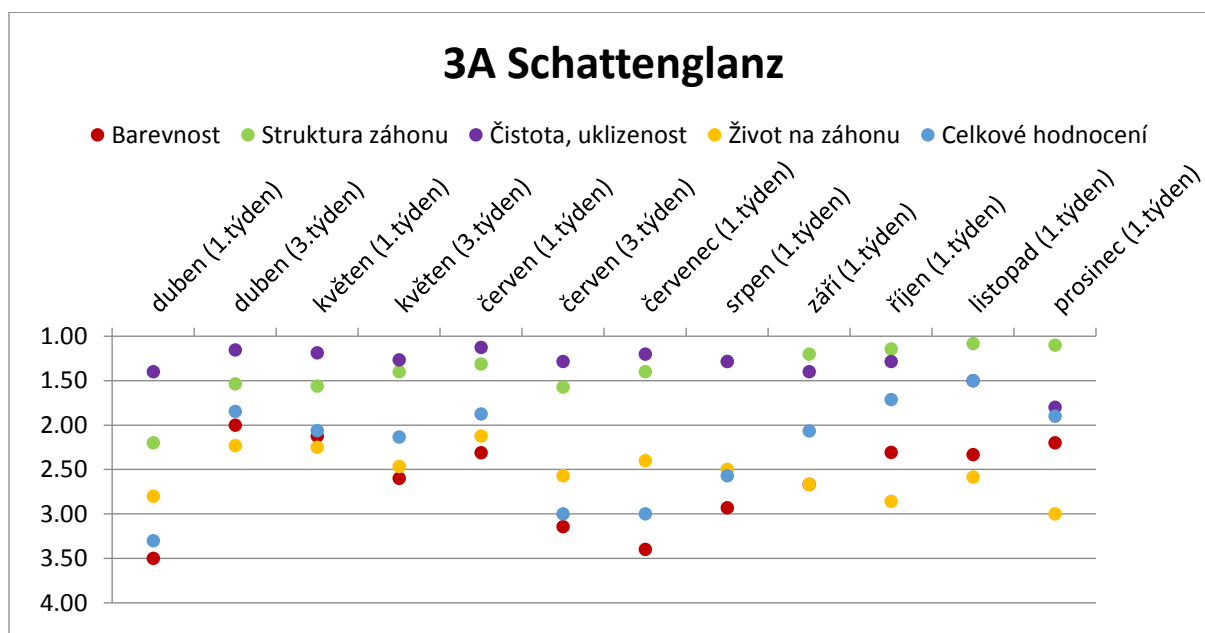


Listopad, Prosinec:





Graf č. 44: Vývoj celkového hodnocení výsadby v čase



Vývoj Celkového hodnocení záhonu 3A se nápadně liší od ostatních výsledků. Nejlepšího hodnocení tato výsadba získala v listopadu, což není obvyklé. Naopak naprosto nejhorší byla hodnota na počátku jara, v prvním dubnovém týdnu. Již ve třetím týdnu měsíce dubna však došlo k výraznému zvýšení hodnot (kvetoucí *Anemone*). K velice výraznému poklesu hodnot došlo v období mezi prvním a třetím červnovým týdnem (z hodnoty 1,88 na 3,00). V období červen/červenec se hodnocení neměnilo a následně byla tendence hodnot stoupavá, až do listopadu. V prosinci hodnota opět klesla. Dle grafu č. 2 byla tato výsadba posouzena jako čtvrtá nejlepší. Čistota výsadby byla téměř celé sledované období hodnocena velmi pozitivně, jediné výrazné zhoršení lze sledovat v prosinci. Podobně je tomu u kritéria Struktura, k jedinému horšímu hodnocení došlo v prvním dubnovém týdnu. Nejatraktivnější byla výsadba pro živočichy na počátku června.



## 11B Český venkov (polostinný) I.

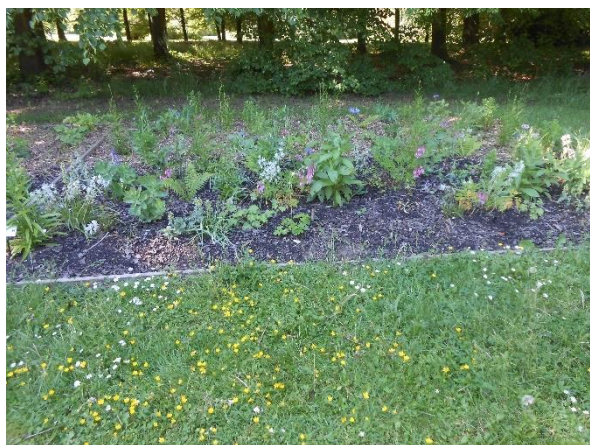
Duben:



Květen:



Červen:





Červenec, Srpen:



Září, Říjen:

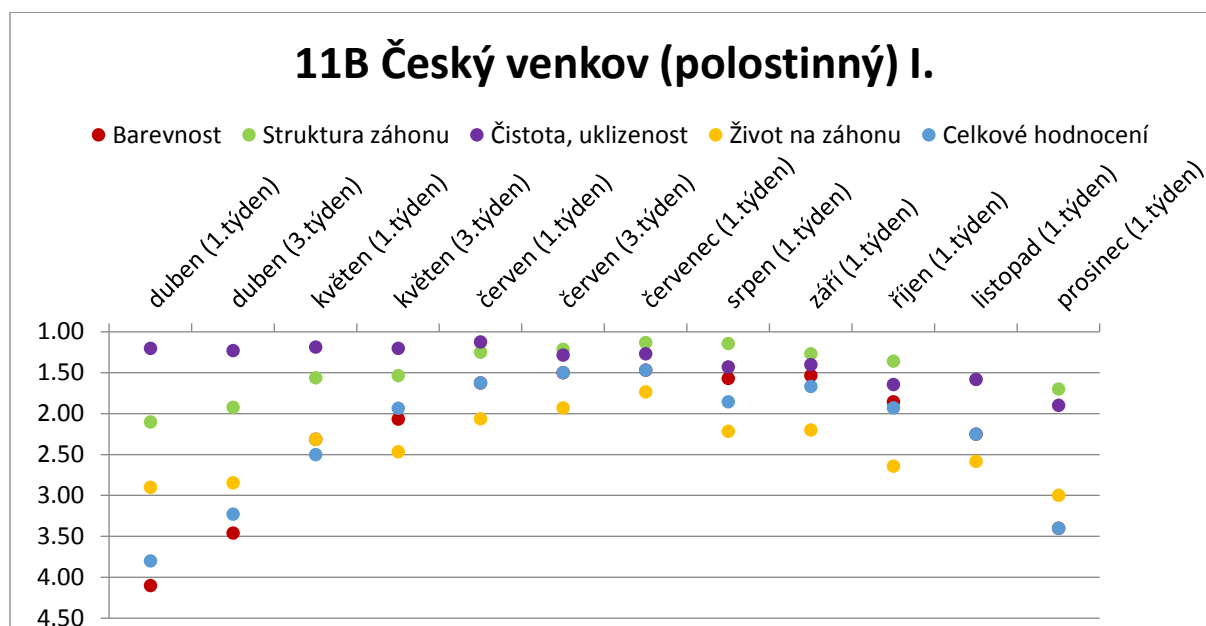


Listopad, Prosinec:





Graf č. 45: Vývoj celkového hodnocení výsadby v čase



Hodnoty Celkového působení záhonu 11B měly od začátku dubna až do prvního červencového týdne postupnou a pozvolnou stoupavou tendenci. Nejvíce pozitivně byla výsadba hodnocena během prvního červencového týdne, kdy hodnota průměru dosáhla 1,47. V tomto období kvetla solitérní *Campanula*, *Centaurea*, *Lamium*, *Dicentra*, *Lychnis*, místy dokvétající *Allium*, tedy větší množství jednotlivých trvalek v jednom období. Až na mírné zvýšení hodnot v období srpen/září (kvetoucí *Sedum*) byla v následujícím období tendence hodnot klesavá. Tento záhon byl v kategorii celkové hodnocení vyhodnocen jako třetí nejlepší. Celkově se většina hodnot všech kritérií pohybuje v horní části grafu, což značí kladné hodnocení. U vývoje kritéria Barevnost lze pozorovat postupnou stoupavou tendenci v období duben/červen, v červenci byla výsadba z tohoto hlediska nejtatraktivnější a působivá byla i během období srpen/říjen. Čistota byla hodnocena velmi kladně, k mírnému zhoršení došlo pouze na konci sledovaného období. Taktéž Struktura byla hodnocena pozitivně, nižší hodnoty lze sledovat pouze na počátku jara a v prosinci. V období červen/září byla výsadba zajímavá pro živočichy, hodnoty průměrů se v tomto období pohybují v rozmezí 1,73-2,20.



## 12B Český venkov (polostinný) II.

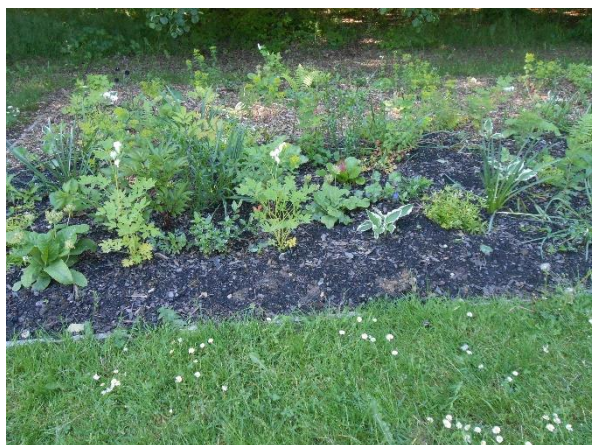
Duben:



Květen:



Červen:

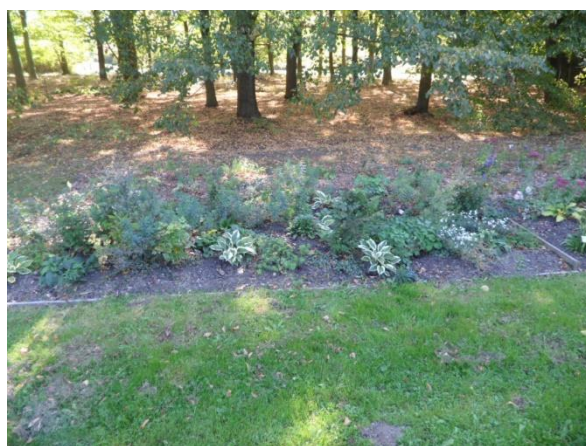




Červenec, Srpen:



Září, Říjen:

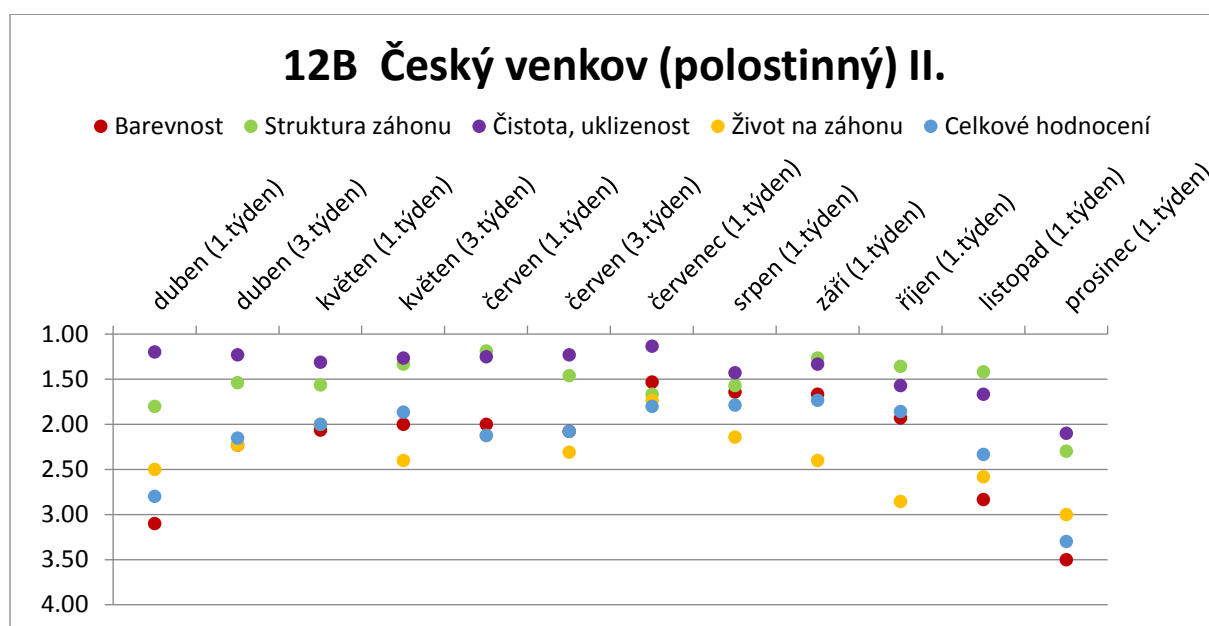


Listopad, Prosinec:





Graf č. 46: Vývoj celkového hodnocení výsadby v čase



U této výsadby lze po většinu sledovaného období pozorovat soustředění hodnot průměrů kritéria Celkové hodnocení mírně nad, nebo mírně pod hranicí hodnoty 2,00. V období duben/říjen byly tedy hodnoty vcelku stabilní, přičemž nejvyšších hodnot průměrů záhon dosáhl v období červenec/září, konkrétně 1,73 v prvním zářijovém týdnu (dle fotodokumentace výsadba působí zapojeně, *Lamium* je v květu, kontrastně působí efekt listů jedinců *Hosta*). Od začátku října lze poté sledovat klesavou tendenci hodnot. Dle grafu č. 2 byla tato výsadba v Celkovém hodnocení označena za nejlepší ze všech dvaceti šesti výsadeb.

Barevnost byla nejlépe hodnocena v druhé polovině sledovaného období, nejlépe v červenci. Kritéria Struktura a Čistota byla hodnocena po většinu období kladně, ke zhoršení došlo na konci léta. Nejméně atraktivní pro živočichy byla výsadba v červenci.



## 5B Schattenperle

Duben:



Květen:



Červen:





Červenec, Srpen:



Září, Říjen:

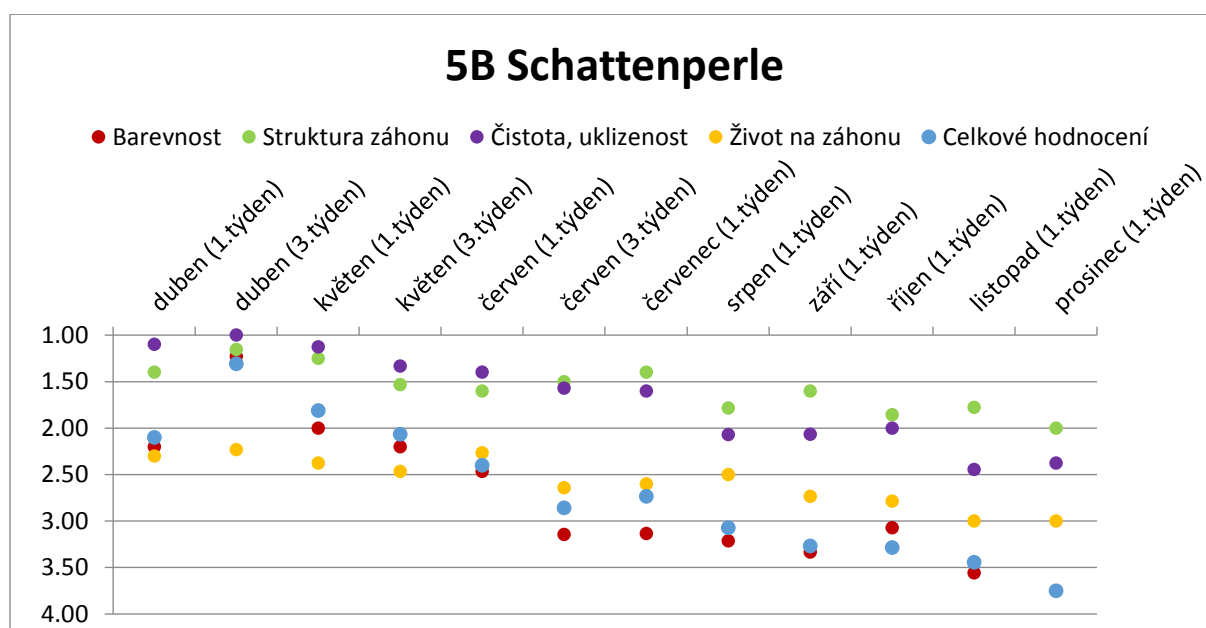


Listopad, Prosinec:





Graf č. 47: Vývoj celkového hodnocení výsadby v čase



Nejatraktivněji působil dle kritéria Celkové hodnocení záhon 5B ve třetím dubnovém týdnu, v tomto období byl ohodnocen velmi kladně, hodnota průměru činí 1,31. Barevný efekt v tomto období dle fotodokumentace zajistily cibuloviny (*Anemone* a *Narcissus*, naopak *Crocus*, *Eranthis* a *Puschkinia* již byly odkvetlé). Vliv fialově kvetoucích jedinců rodu *Allium* se ve třetím týdnu měsíce května výrazně neprojevil, tendence hodnot byla nadále klesavá až do prosince, s mírným nárůstem hodnot v červenci. Vývoj hodnot kritéria Barevnost je opět velmi podobný. Struktura a Čistota byly po většinu sledovaného období hodnoceny kladně, na konci léta však docházelo k postupnému zhoršení, u kritéria Čistota byl pokles ztelnější. Pro živočichy byla výsadba nejzajímavější v období duben/červen, poté lze sledovat klesavou tendenci hodnot.



## 4B Blutenschatten

Duben:



Květen:



Červen:





Červenec, Srpen:



Září, Říjen:

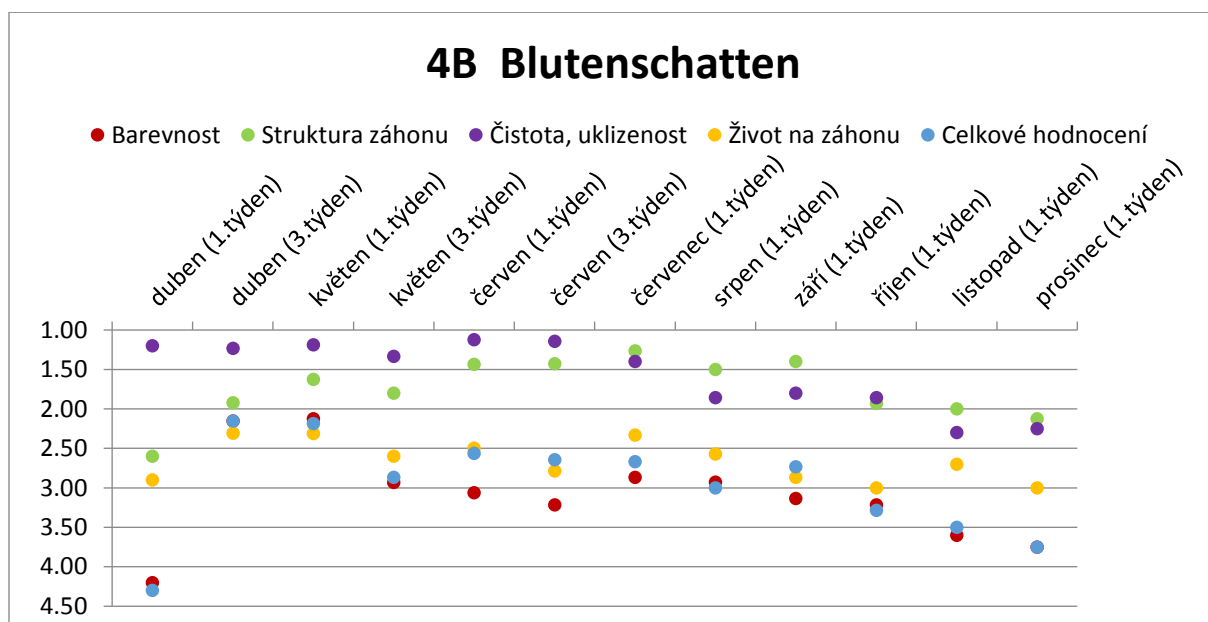


Listopad, Prosinec:





Graf č. 48: Vývoj celkového hodnocení výsadby v čase



Dle Celkového hodnocení byla výsadba 4B hodnocena nejlépe v období od třetího dubnového týdne do začátku května, hodnota průměru činí 2,15. V tuto dobu probíhalo kvetení u jedinců rodů *Bergenia*, *Anemone* a *Vinca*. Po tomto období následoval prudší pokles hodnot, dle fotodokumentace v této době výsadba bez květů. Hodnoty průměrů byly v období červen/červenec vcelku stabilní, v srpnu nastal pokles, ale v září opět mírný nárůst. V podzimním období hodnoty klesaly. Nejhuře byla výsadba hodnocena v prvním dubnovém období. Struktura a Čistota byly po většinu období hodnoceny kladně, u kritéria Struktura pozorujeme horší hodnoty na počátku jara, u kritéria Čistota na konci sledovaného období. Pro živočichy byla výsadba nejzajímavější na počátku jara.



## 2B Schattengefluster

Duben:



Květen:



Červen:





Červenec, Srpen:



Září, Říjen:

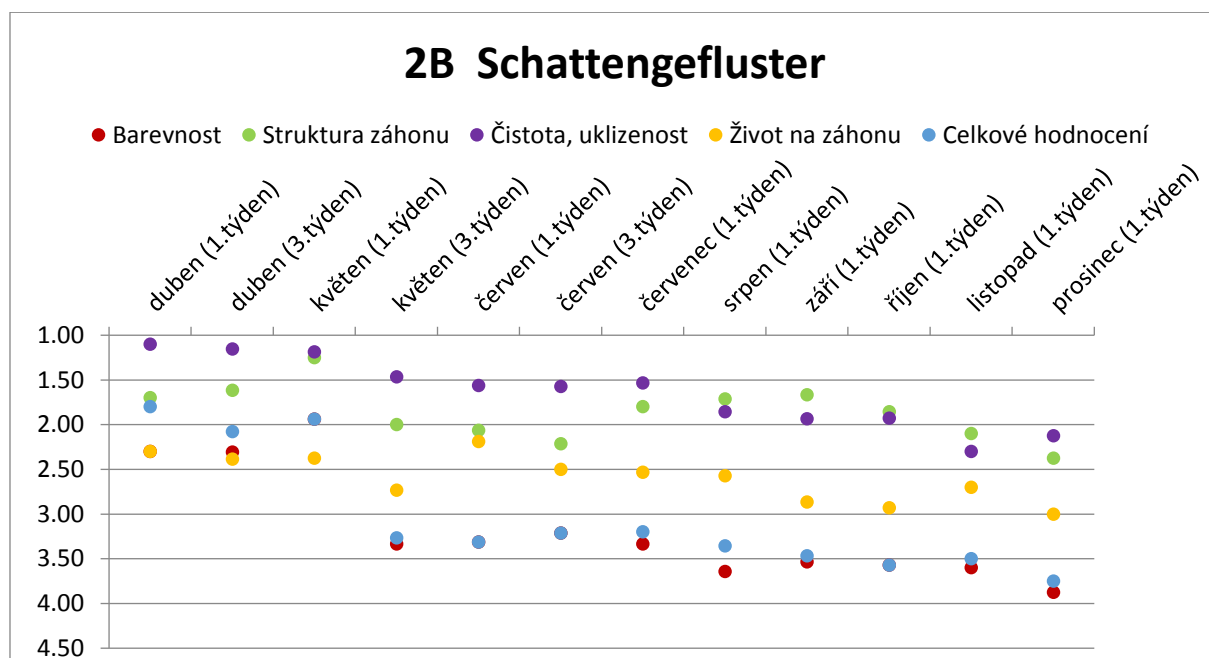


Listopad, Prosinec:





Graf č. 49: Vývoj celkového hodnocení výsadby v čase



U záhonu 2B si můžeme všimnout velkého rozdílu mezi hodnotami Celkového hodnocení v jarním, a letním až podzimním obdobím. Výsadba byla hodnocena kladně na počátku prvního dubnového týdne, kdy hodnota průměru dosáhla 1,80 (z cibulovin kvetoucích *Puschkinia*, z trvalek *Viola*, dále *Muscari*). Kladné hodnocení přetrvalo až do prvního květnového týdne. Poté však nastal velmi výrazný pokles a hodnoty průměrů se již držely mezi hodnotami 3,00 až 3,50. V podzimním období bylo hodnocení ještě o něco více negativní. V letním až podzimním období nedocházelo k výrazným výkyvům v hodnotách. Vývoj hodnot Barevnosti byl velmi podobný. Kritérium Čistota záhonu bylo nejlépe hodnoceno na počátku jara, poté lze sledovat postupně klesavou tendenci. Strukturou nejpěknější byla výsadba v prvního květnovém týdnu, následoval pokles a opět nárůst hodnot v červenci. Ve výsadbě bylo celkově pozorováno spíše malé množství živočichů.



## 8B Blütenwandel exotisch (Perennemix)

Duben:



Květen:



Červen:





Červenec, Srpen:



Září, Říjen:

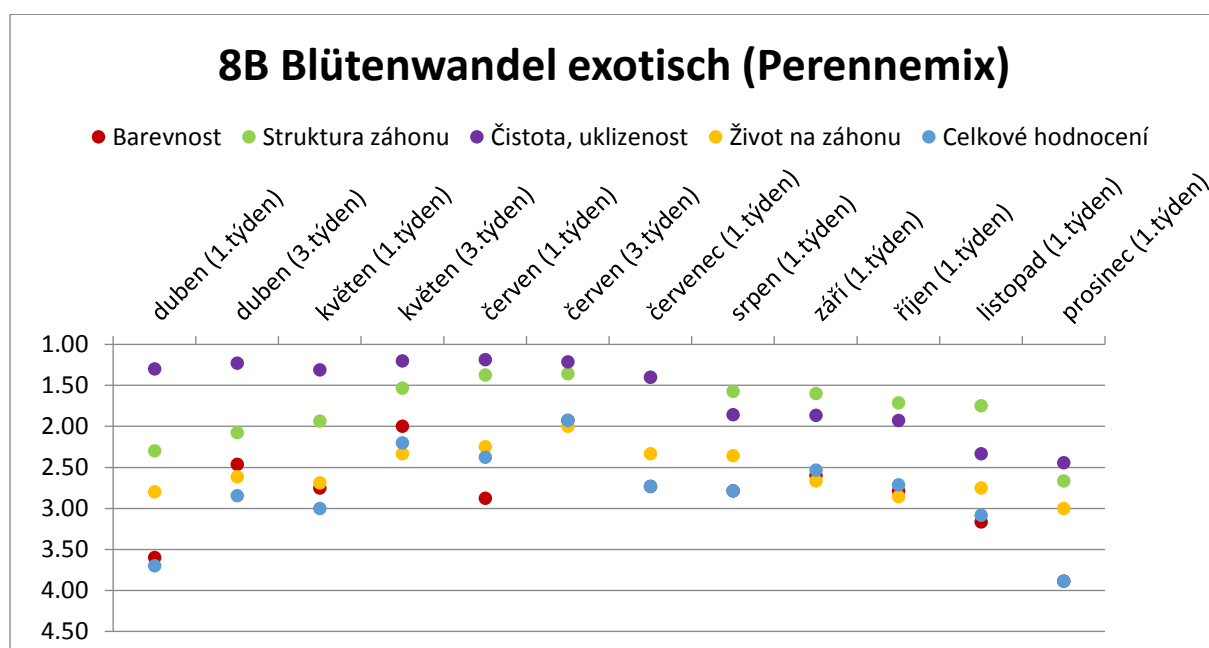


Listopad, Prosinec:





Graf č. 50: Vývoj celkového hodnocení výsadby v čase



Nejlepšího hodnocení v rámci kritéria Celkové hodnocení dosáhla výsadba ve třetím týdnu měsíce června, přesně 1,93. V tomto období dle fotodokumentace kvetla solitérní *Campanula* doplněná žlutě kvetoucími jedinci rodu *Allium*. Poté následoval znatelný pokles hodnot, vcelku stabilní byla tendence v období červenec/září (hodnoty se pohybovaly v rozmezí 2,73 - 2,53). Od září lze sledovat klesání hodnot průměrů. Hodnoty na úplném počátku a konci sledovaného období byly podobné 3,70 a 3,89, v těchto obdobích byla výsadba hodnocena nejvíce negativně. Podobný vývoj lze sledovat u kritéria Barevnost, nejpůsobivější byla výsadba ve třetím květnovém týdnu, v červnu došlo ke znatelnému zhoršení. Po většinu sledovaného období byla Čistota výsadby hodnocena velmi dobře, ke zhoršení došlo v období červenec/srpen. Nejpěknější strukturou byl záhon ve třetím červnovém týdnu. Nejvíce živočichů bylo ve výsadbě pozorováno ve třetím červnovém týdnu.

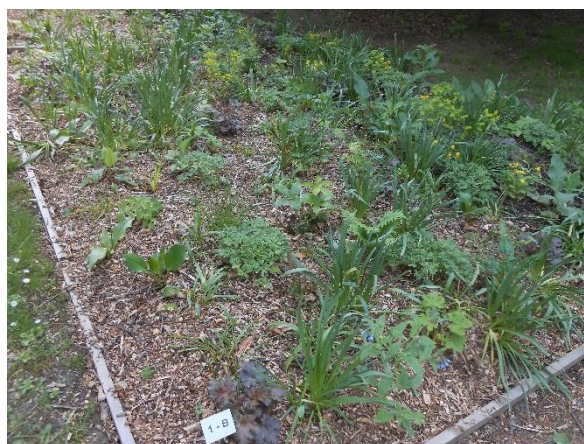
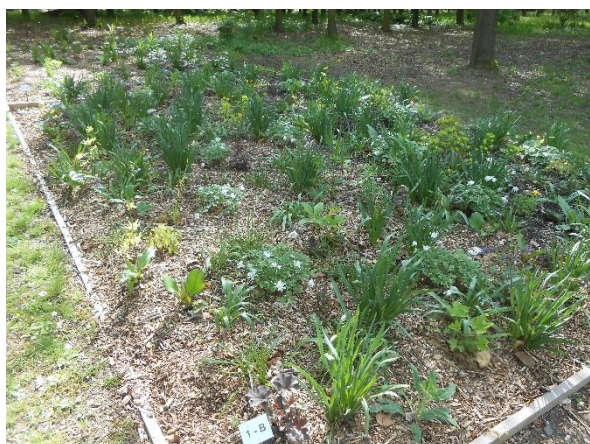


## 1B Schattenzauber

Duben:



Květen:



Červen:





Červenec, Srpen:



Září, Říjen:

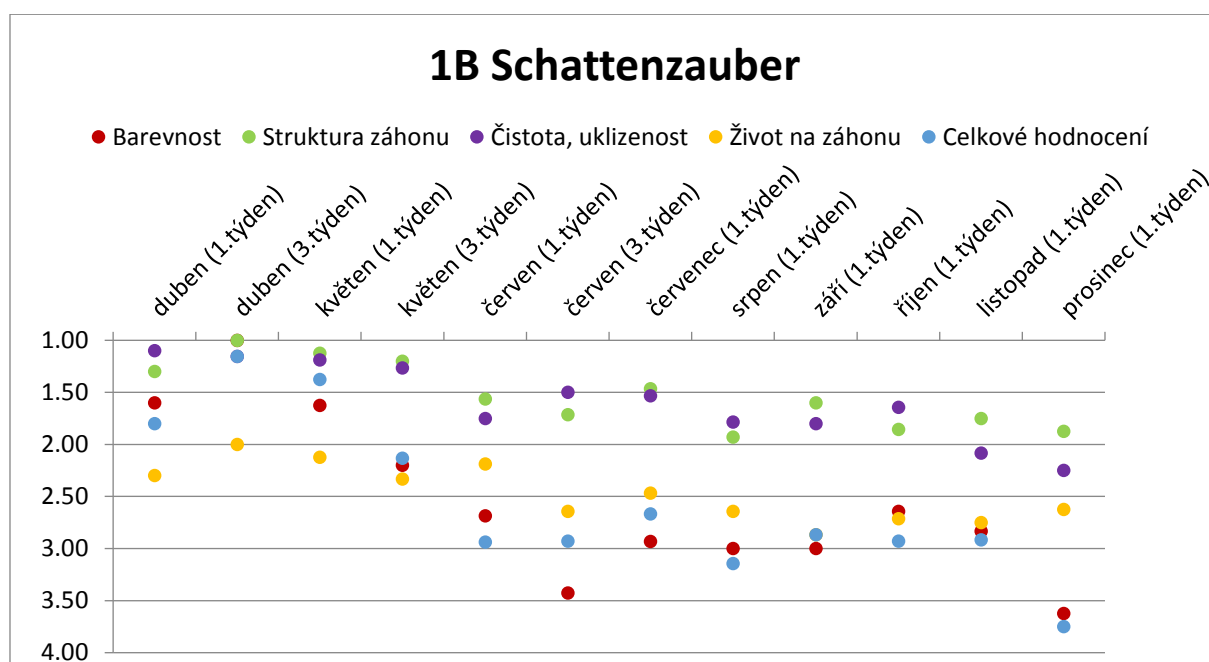


Listopad, Prosinec:





Graf č. 51: Vývoj celkového hodnocení výsadby v čase



Nejkladnější hodnocení u tohoto záhonu v rámci kritéria Celkové hodnocení lze dle grafu pozorovat ve třetím dubnovém týdnu, průměr 1,15 vyjadřuje velice pozitivní hodnocení. Dle fotodokumentace kvetla výsadba žlutými (*Narcissus*), modrými (*Scilla*, *Pulmonaria*) a bílými květy (*Anemone*). V následujícím období nastal pokles hodnot průměrů na 2,94 a okolo této hodnoty se (s mírným poklesem v srpnu) pohyboval po zbytek období. Výrazně klesavou tendenci lze pozorovat v období listopad/prosinec. V období červen/prosinec se hodnoty pohybují spíše hranici neutrálního hodnocení (hodnota 3,00). Strukturou byl záhon nejpěknější v jarním období, následně docházelo ke střídavému poklesu a nárůstu hodnot, byly však horší než na jaře. Vývoj kritéria Čistota je podobný, hodnoty na konci sledovaného období jsou však horší. Pro živočichy byla výsadba nejzajímavější v období duben/červen, poté lze sledovat pokles hodnot.



## 12A Český venkov (polostinný) II.

Duben:



Květen:



Červen:





Červenec, Srpen:



Září, Říjen:

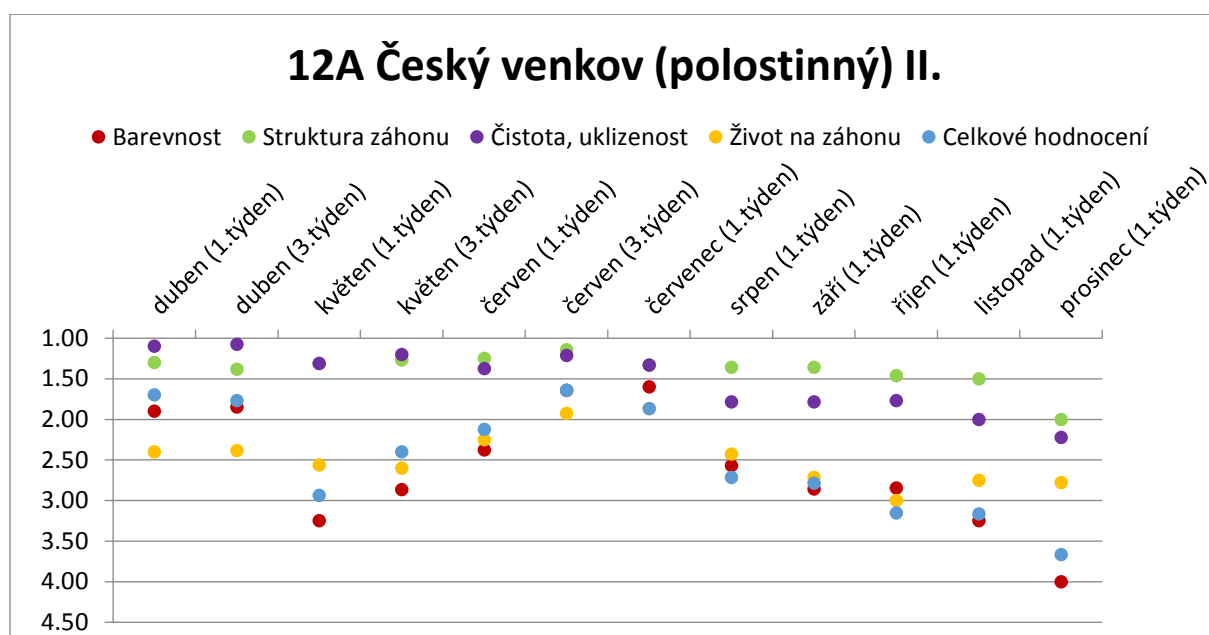


Listopad, Prosinec:





Graf č. 52: Vývoj celkového hodnocení výsadby v čase



V rámci kritéria Celkové hodnocení dosáhla nejlepšího hodnocení výsadba ve třetím červnovém týdnu (hodnota průměru činí 1,64). V jarním období byl záhon také hodnocen pozitivně (průměry činí 1,70 a 1,77 za měsíc duben). Po odkvětu cibulovin (*Narcissus* a *Fritillaria*) lze sledovat větší pokles hodnoty průměrů, a to z hodnoty 1,77 na 2,94. V období květen/červen byla tendence hodnot stoupavá, ve třetím týdnu měsíce července dosáhla vrcholu (dle fotodokumentace kvetoucích *Campanula*, *Achillea* a *Bupthalmum*). Dle grafu č. 2 byl tento záhon v celkovém hodnocení označen za sedmý nejlepší. Kritéria Struktura a Čistota byla po většinu sledovaného období hodnocena velmi pozitivně, během podzimu došlo ke zhoršení. Nejvíce živočichů bylo ve výsadbě spatřeno ve třetím červnovém týdnu, na počátku jara byl záhon v tomto ohledu také poměrně pozitivně hodnocen.



## 9B Blütensaum heimisch (Perennemix)

Duben:



Květen:



Červen:





Červenec, Srpen:



Září, Říjen:

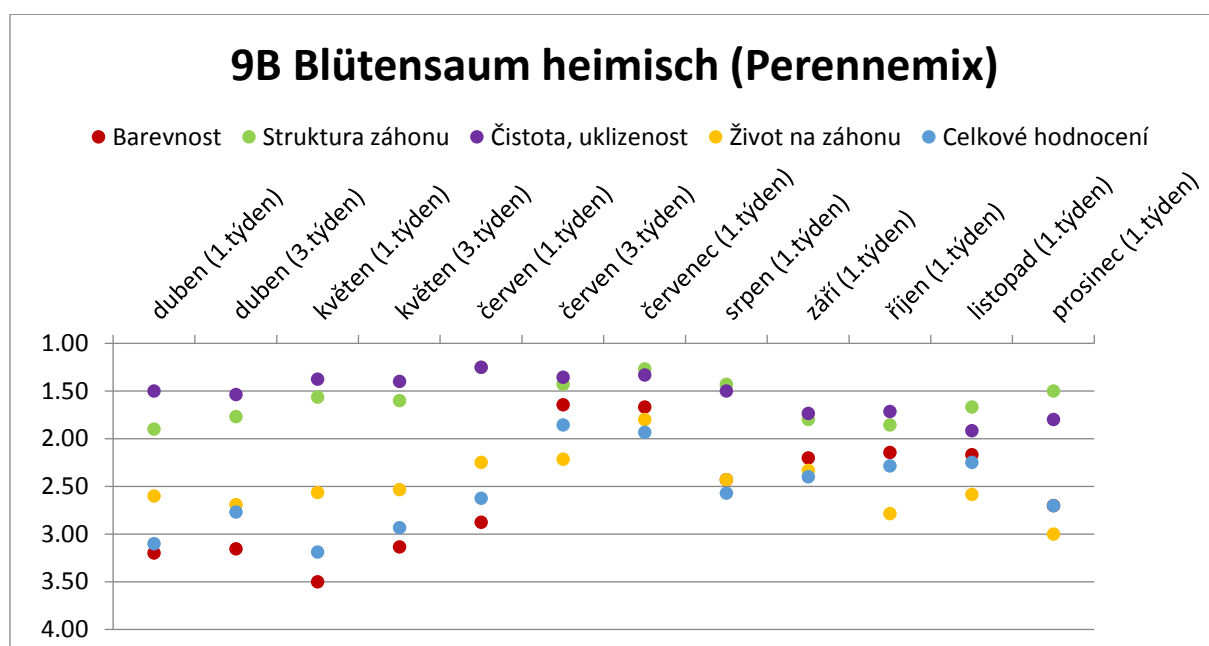


Listopad, Prosinec:





Graf č. 53: Vývoj celkového hodnocení výsadby v čase



V rámci kritéria Celkové hodnocení se po většinu sledovaného období hodnoty průměrů záhonu 9B pohybovaly pod hranicí hodnoty 2,50, což značí negativnější hodnocení pozorovatelů. Nejnižší hodnoty lze sledovat v období duben/květen, následně je tendence stoupavá. Od třetího červnového týdne lze sledovat opět pokles hodnot, v období srpen/listopad však hodnoty opět stoupají, jsou však nižší než na přelomu června a července. Nejlepšího hodnocení výsadba dosáhla ve třetím červnovém týdnu (dle fotodokumentace kvetoucí *Bupthalmum*, *Campanula*, *Geranium*). Také v tomto období byla výsadba hodnocena jako nejlépe barevná, vývoj tohoto kritéria je podobný vývoji Celkového hodnocení. Kritéria Struktura a Čistota mají podobný průběh, poměrně stabilní byly hodnoty v období duben/srpen, poté lze sledovat pokles. Nejvíce živočichů bylo ve výsadbě pozorováno v červenci, v jarním a podzimním období spíše méně.



## 6B Blütenwinter halbschattig (Perennemix)

Duben:



Květen:



Červen:





Červenec, Srpen:



Září, Říjen:

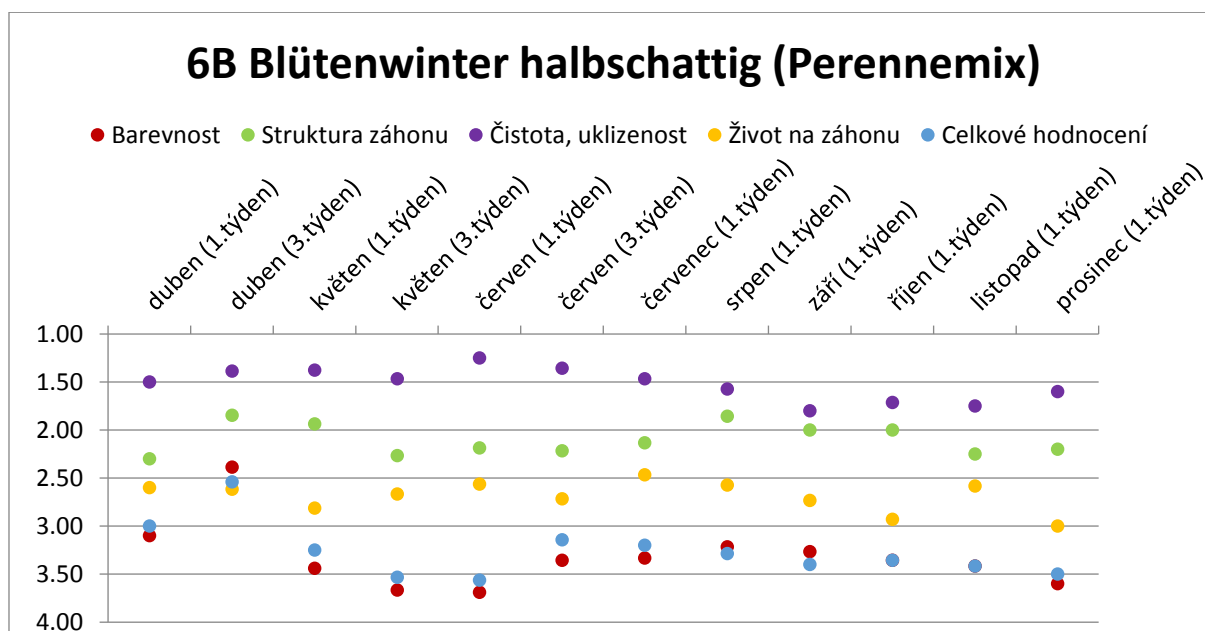


Listopad, Prosinec:





Graf č. 54: Vývoj celkového hodnocení výsadby v čase



Hodnocení výsadby 6B bylo v rámci kritéria Celkové hodnocení kromě jarního dubnového období spíše negativní. Ve třetím dubnovém týdnu lze dle fotodokumentace pozorovat kvetení jedinců rodu *Primula* a *Scilla*. Od května do prosince se hodnoty průměrů pohybovaly v rozmezí 3,14 a 3,56. Tento záhon byl dle Celkového hodnocení (viz. graf č. 1) vyhodnocen jako druhý nejhorší v kategorii. Struktura záhonu odpovídá dle hodnot převládajících po většinu sledovaného období slovnímu komentáři „fádní, nezajímavá“. Naopak v rámci kritéria Čistota byla výsadba hodnocena velmi pozitivně po většinu období, mírný pokles lze sledovat na konci léta. Z hlediska výskytu živočichů je hodnocení spíše horší, nejvíce byl život pozorován v červenci.



## 10B Blütensaum exotisch (Perennemix)

Duben:



Květen:



Červen:





Červenec, Srpen:



Září, Říjen:

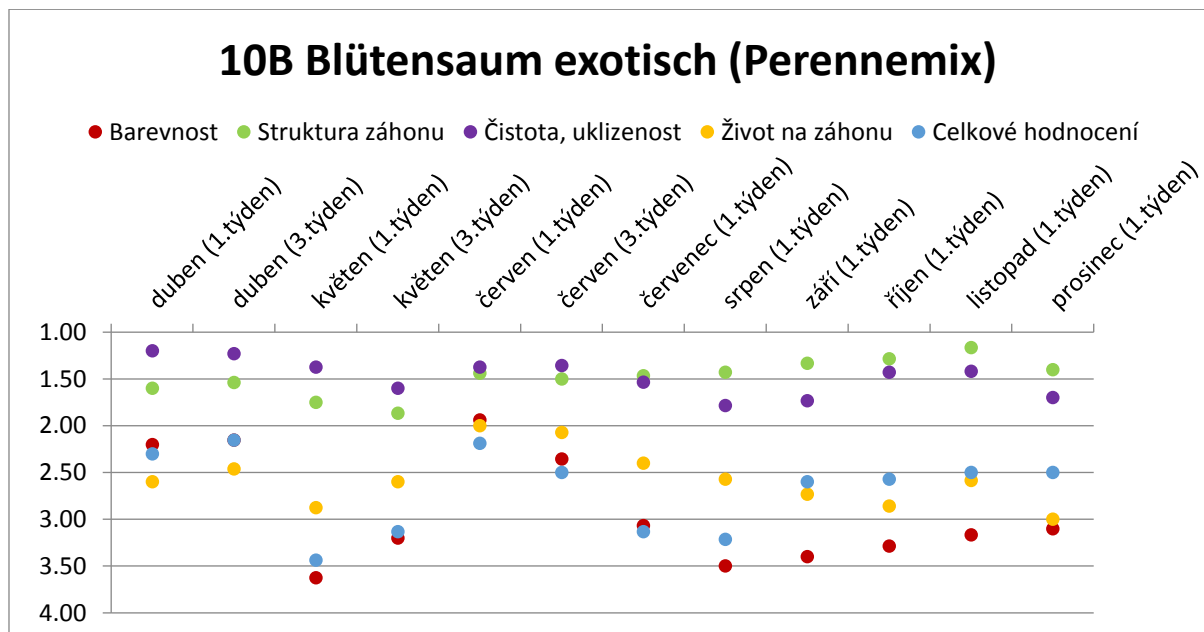


Listopad, Prosinec:





Graf č. 55: Vývoj celkového hodnocení výsadby v čase



Ve vývoji hodnot průměrů záhonu 10B v rámci Celkového hodnocení lze sledovat výrazný pokles v období duben/květen (a to z nejvyšší hodnoty celého měření 2,15 na hodnotu 3,44, která je zároveň nejnižší hodnotou v pozorovaném období). Jarní efekt byl zajištěn díky kvetení cibulovin (*Eranthis* a *Scilla*), v červnu poté dle fotodokumentace kvetli jedinci rodu *Geranium*. Od červ a do srpna byla tendence klesavá, v období srpen/září lze pozorovat nárůst a hodnoty průměrů se dále pohybovaly v blízkosti hranice hodnoty 2,50. V období září/prosinec byly hodnoty průměrů vcelku stabilní. Kritéria Struktura a Čistota byla vcelku stabilní pouze s mírnými výkyvy. Největší výskyt živočichů byl pozorován v prvním červnovém týdnu, hodnoty se pohybovaly v rozmezí 2,00-3,00.



### 3B Schattenglanz

Duben:



Květen:



Červen:





Červenec, Srpen:



Září, Říjen:

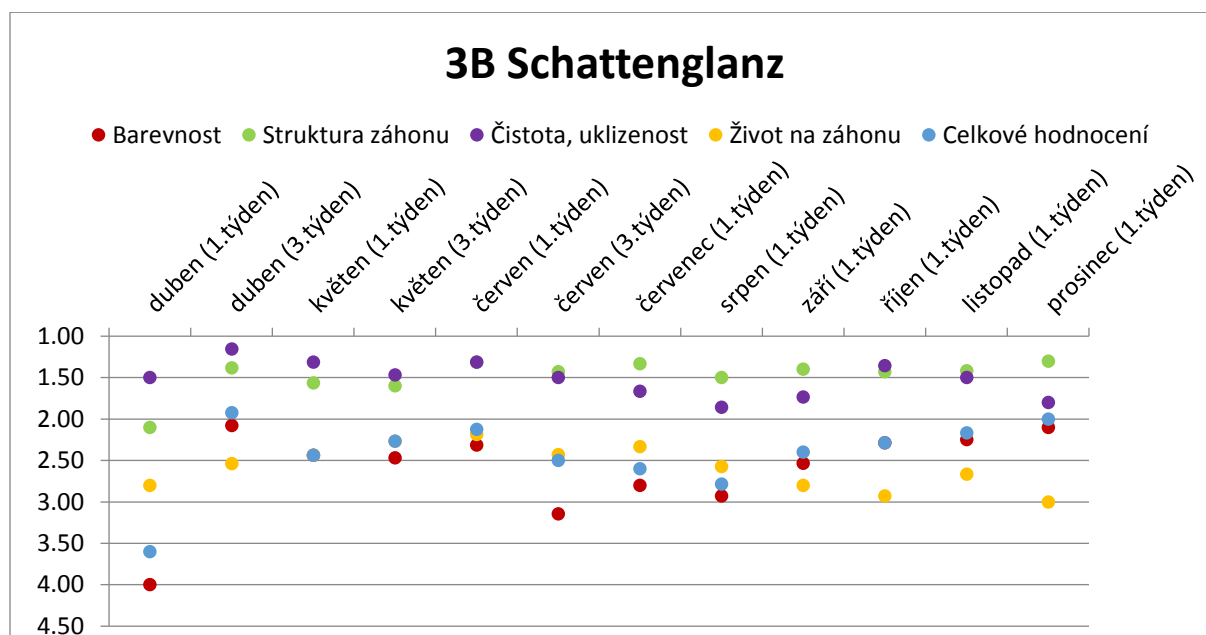


Listopad, Prosinec:





Graf č. 56: Vývoj celkového hodnocení výsadby v čase



V rámci kritéria Celkové hodnocení byla výsadba 3B hodnocena nejhůře 3B v prvním dubnovém týdnu. Hned ve třetím dubnovém týdnu lze sledovat výrazné zvýšení hodnoty průměru, v tomto období byla výsadba hodnocena nejlépe, hodnota průměru činí 1,92. V tomto období kvetli zástupci rodů *Corydalis*, *Anemone* a *Vinca*. V následujícím období se hodnoty pohybovaly v rozmezí 2,00 až 2,79. Zvýšení hodnot lze sledovat v prvním červnovém týdnu, poté hodnoty průměrů mírně klesly k hodnotě 2,79 a od srpna byla tendence již pouze stoupavá. Výrazné je negativní hodnocení v rámci kritéria Barevnost, které lze sledovat na počátku sledovaného období. Následně však došlo k prudkému zlepšení a vývoj hodnot byl i dále podobný, jako u Celkového hodnocení. Velmi pozitivně byla hodnocena kritéria Čistota a Struktura. Výskyt živočichů na tomto záhoně byl průměrný.



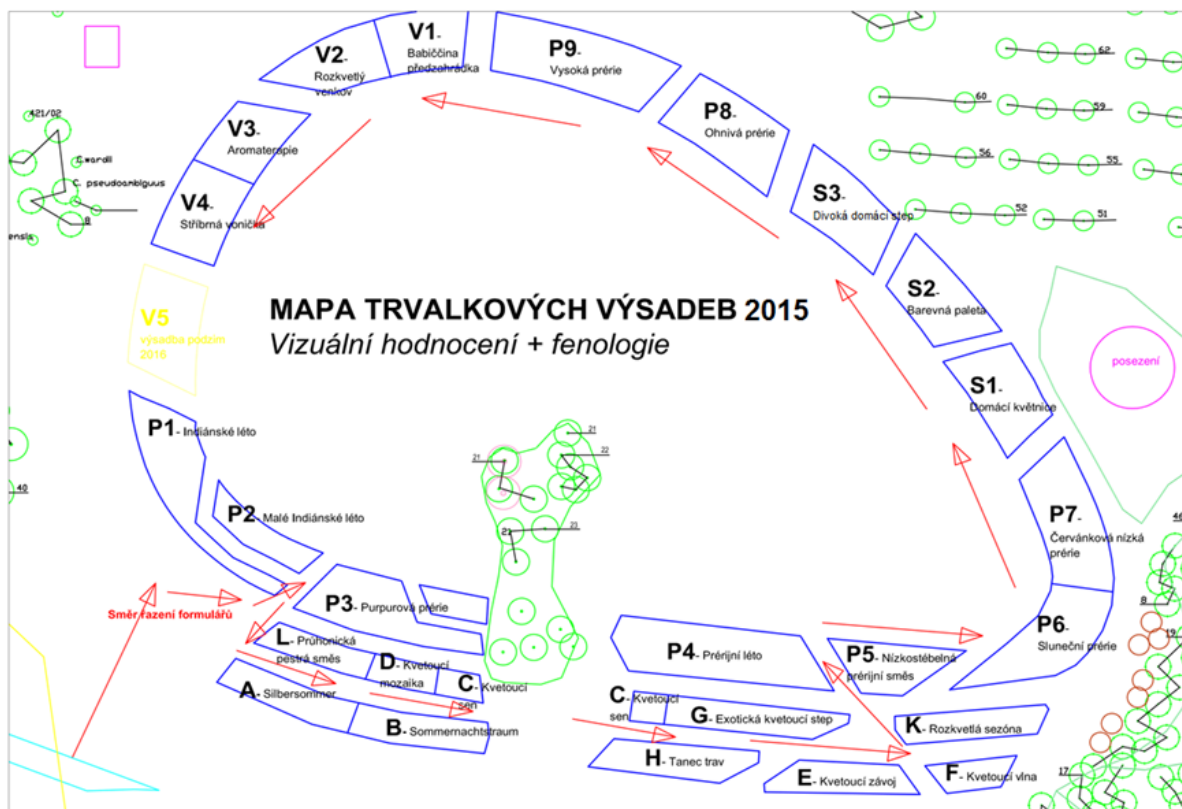
## Příloha č. 6: Legenda k hodnocení trvalkových výsadeb

VIZUÁLNÍ HODNOCENÍ TRVALKOVÝCH ZÁHONŮ - legenda						VÚKOZ, v.v.i.
<b>Celkové hodnocení</b>						
1	Líbí se mi hodně, perfektní					
2	Líbí se mi					
3	ujde to (trochu fádní)					
4	nelíbí se mi					
5	nelíbí se mi vůbec, nepěkné					
<b>BAREVNOST (květy, listy, barvení...), rozmístění na záhoně</b>						
1	výborná, <b>harmonická</b> , (hodně květů/barvy, rovnoměrně rozmístěno na ploše, pěkné bar. kombinace)					
2	<b>dobrá</b> , některé aspekty nejsou optimální (barevné kombinace, množství květů aj.)					
3	<b>neutrální</b> (ani pěkná ani nepěkná)					
4	<b>spíš horší</b> (málo květů či jiné barvy, květy/barva pouze na části záhonu aj.)					
5	špatná, <b>disharmonická</b> (úplně nebo téměř bez květů či jiné barvy, fádní, nezajímavá, či naopak příliš výrazná barva a její kombinace...)					
<b>STRUKTURA ZÁHONU (uspořádání)</b>						
1	<b>harmonická</b> , vyrovnaná (záhon působí jako celek)					
2	<b>fádní</b> , nezajímavá (stejně struktury, textury, monotónní, nezaujme...)					
3	<b>disharmonická</b> , rušivá (příliš kontrastů, rozdílné výšky....)					
<b>ČISTOTA, UKLIZENOST (jak faktická, tak i vizuální, pocitová)</b>						
1	záhony vypadají <b>čistě</b> , uklizeně (není nutná žádný zásah)					
2	občas se vyskytne něco rušivého (nepěkné suché rostliny, plevel, "vzhled rumišť", odpadky aj.)					
3	záhony vypadají <b>neudržovaně</b> (polehlé, nevzhledné suché rostliny, odpadky, psí výkaly, plevele aj.)					
<b>ŽIVOT NA ZÁHONU (poletující a lezoucí hmyz, ptactvo aj. s výjimkou lidí a psů)</b>						
1	je zde <b>mnoho živočichů</b> (čmeláci, včely, motýli aj.), "vše se jen hemží"					
2	<b>občas</b> nějaký hmyz					
3	skoro/vůbec <b>žádný život</b> na záhoně nespátřen					

(Zdroj: Ing. Adam Baroš)



**Příloha č. 7: Schéma rozložení záhonů slunných stanovišť 2015**



(Zdroj: Ing. Adam Baroš)



## **Příloha č. 8: Jmenný seznam záhonů slunných stanovišť**

A	Silbersommer
B	Sommernachtstraum
C	Blutentraum
D	Blutenmosaic
E1	(levá strana) Blutenschleier
E2	(pravá strana) Blutenschleier
F	Blutenwoege
O1	Pod Platanem
G	Exotische Blumensteppe
H	Tanec trav
K	Pruhonice 1
L	Pruhonice 2
P1	Indian summer
P2	Little indian summer
P3	Purple Prairie
P4	Prairie summer
P5	Hill prairie mix
P6	Sluneční prairie (Yellow Buffalo)
P7	Červánková nízká prairie (Sunset Colour Prairie)
S1	Domácí step A
S2	Kulturní step B
S3	Domácí step C
O2	Dlouhý záhon u Čerňáku
O3	Záhon u mokřadu
O4	Čtverce u remízu - záhony
O5	Čtverce u remízu - Nepeta
O6	Čtverce u remízu - louka
O7	Čtverce u remízu - okraj remízu
P8	Ohnivá prairie
P9	Vysoká prairie
V1	Babiččina předzahrádka
V2	Rozkvetlý venkov
V3	Aromaterapie
V4	Stříbrná vonička

(Zdroj: Ing. Adam Baroš)



**Příloha č. 9:** Podkladová data pro tvorbu grafů (tabulky)

Tabulka č. 1: Hodnoty vážených průměrů jednotlivých kritérií směsi za celé sledované období

Výsadba		Celkové	Barevnost	Struktura	Čistota	Život
1A	Schattenzauber	2,66	2,79	1,58	1,59	2,67
1B	Schattenzauber	2,52	2,53	1,52	1,57	2,49
2A	Schattengefluster	2,92	2,90	1,83	1,62	2,52
2B	Schattengefluster	3,03	3,14	1,84	1,62	2,59
3A	Schattenglanz	2,24	2,62	1,39	1,30	2,53
3B	Schattenglanz	2,41	2,59	1,47	1,51	2,57
4A	Blutenschatten	2,96	3,04	1,84	1,63	2,53
4B	Blutenschatten	2,88	3,03	1,70	1,51	2,65
5A	Schattenperle	2,86	3,01	1,76	1,68	2,52
5B	Schattenperle	2,62	2,73	1,55	1,63	2,55
6A	Blütenwinter halbschattig	3,67	3,65	2,35	1,65	2,75
6B	Blütenwinter halbschattig	3,27	3,33	2,09	1,51	2,70
8A	Blütenwandel exotisch	2,96	2,98	1,72	1,55	2,68
8B	Blütenwandel exotisch	2,75	2,74	1,72	1,57	2,54
9A	Blütensaum heimisch	2,85	3,08	1,75	1,47	2,54
9B	Blütensaum heimisch	2,54	2,56	1,57	1,52	2,47
10A	Blütensaum exotisch	3,17	3,25	1,96	1,60	2,70
10B	Blütensaum exotisch	2,71	2,93	1,49	1,48	2,56
11A	Český venkov (polostinný) I.	2,35	2,27	1,49	1,52	2,40
11B	Český venkov (polostinný) I.	2,18	2,16	1,45	1,35	2,38
12A	Český venkov (polostinný) II.	2,47	2,55	1,37	1,49	2,47
12B	Český venkov (polostinný) II.	2,10	2,14	1,51	1,37	2,34
13A	Stín DZ b	2,11	2,18	1,44	1,46	2,44
13B	Stín DZ b	2,64	2,78	1,49	1,62	2,68
14A	Suchý stín DZ a	2,47	2,68	1,50	1,52	2,55
14B	Suchý stín DZ a	2,74	2,97	1,57	1,48	2,65



Tabulka č. 2: Hodnoty vážených průměrů kritéria Celkové hodnocení

Výsadba	dub1	dub3	květ1	květ3	čer1	čer3	červ1	srpen1	září1	říjen1	list1	pros1
1A	1,70	1,31	1,81	2,53	3,07	3,21	2,80	3,29	2,87	2,86	3,08	3,40
1B	1,80	1,15	1,38	2,13	2,94	2,93	2,67	3,14	2,87	2,93	2,92	3,75
2A	1,60	1,85	2,63	2,40	3,25	3,07	3,07	3,29	3,40	3,50	3,00	3,80
2B	1,80	2,08	1,94	3,27	3,31	3,21	3,20	3,36	3,47	3,57	3,50	3,75
3A	3,30	1,85	2,06	2,13	1,88	3,00	3,00	2,57	2,07	1,71	1,50	1,90
3B	3,60	1,92	2,44	2,27	2,13	2,50	2,60	2,79	2,40	2,29	2,17	2,00
4A	2,20	1,54	2,19	3,20	3,13	3,29	3,00	3,36	3,07	3,36	3,42	3,80
4B	4,30	2,15	2,19	2,87	2,56	2,64	2,67	3,00	2,73	3,29	3,50	3,75
5A	1,30	1,23	2,63	2,07	2,69	3,29	3,13	3,50	3,47	3,64	3,42	3,80
5B	2,10	1,31	1,81	2,07	2,40	2,86	2,73	3,07	3,27	3,29	3,44	3,75
6A	2,70	2,69	3,13	3,87	3,88	3,79	4,00	4,07	4,13	3,86	3,75	3,90
6B	3,00	2,54	3,25	3,53	3,56	3,14	3,20	3,29	3,40	3,36	3,42	3,50
8A	2,70	2,62	2,69	2,00	2,88	2,64	2,53	3,29	3,36	3,43	3,83	4,10
8B	3,70	2,85	3,00	2,20	2,38	1,93	2,73	2,79	2,53	2,71	3,08	3,89
9A	3,20	2,77	3,00	2,93	3,00	2,43	2,33	2,79	2,80	2,79	3,00	3,50
9B	3,10	2,77	3,19	2,93	2,63	1,86	1,93	2,57	2,40	2,29	2,25	2,70
10A	2,30	2,50	3,31	3,20	2,69	2,86	3,27	3,64	3,40	3,64	3,42	3,60
10B	2,30	2,15	3,44	3,13	2,19	2,50	3,13	3,21	2,60	2,57	2,50	2,50
11A	3,00	2,31	1,75	1,73	1,56	1,79	2,33	3,14	2,73	2,57	2,42	3,70
11B	3,80	3,23	2,50	1,93	1,63	1,50	1,47	1,86	1,67	1,93	2,25	3,40
12A	1,70	1,77	2,94	2,40	2,13	1,64	1,87	2,71	2,79	3,15	3,17	3,67
12B	2,80	2,15	2,00	1,87	2,13	2,08	1,80	1,79	1,73	1,86	2,33	3,30
13A	2,10	1,62	1,50	1,67	1,81	2,21	2,07	2,57	2,53	2,50	2,33	2,70
13B	2,80	2,23	2,06	2,07	2,44	2,79	2,67	3,00	2,93	3,00	2,92	3,10
14A	3,30	2,23	1,75	2,27	2,25	2,71	2,53	2,86	2,53	2,43	2,25	3,00
14B	3,20	2,42	2,27	2,71	2,43	2,85	2,57	3,15	2,79	2,77	2,55	3,67



Tabulka č. 3: Hodnoty vážených průměrů kritéria Barevnost

Výsadba	dub1	dub3	květ1	květ3	čer1	čer3	čer1	srp1	září1	říjen1	list1	pros1
1A	2,10	1,38	1,63	2,73	3,20	3,43	3,13	3,57	3,20	2,57	3,25	3,30
1B	1,60	1,00	1,63	2,20	2,69	3,43	2,93	3,00	3,00	2,64	2,83	3,63
2A	1,50	2,08	2,63	2,60	3,13	2,86	2,93	3,21	3,60	3,36	2,92	3,80
2B	2,30	2,31	1,94	3,33	3,31	3,21	3,33	3,64	3,53	3,57	3,60	3,88
3A	3,50	2,00	2,13	2,60	2,31	3,14	3,40	2,93	2,67	2,31	2,33	2,20
3B	4,00	2,08	2,44	2,47	2,31	3,14	2,80	2,93	2,53	2,29	2,25	2,10
4A	2,10	1,46	2,38	3,33	3,44	3,50	3,20	2,93	3,27	3,21	3,58	4,10
4B	4,20	2,15	2,13	2,93	3,06	3,21	2,87	2,93	3,13	3,21	3,60	3,75
5A	1,30	1,23	2,94	2,33	2,88	3,43	3,47	3,50	3,67	3,71	3,33	4,00
5B	2,20	1,23	2,00	2,20	2,47	3,14	3,13	3,21	3,33	3,07	3,56	3,75
6A	2,80	2,46	3,13	4,00	3,81	3,93	4,00	4,14	3,87	3,79	3,67	3,90
6B	3,10	2,38	3,44	3,67	3,69	3,36	3,33	3,21	3,27	3,36	3,42	3,60
8A	2,90	2,62	2,75	1,73	2,94	2,71	2,53	3,64	3,64	3,21	3,58	3,90
8B	3,60	2,46	2,75	2,00	2,88	1,93	2,73	2,79	2,60	2,79	3,17	3,89
9A	3,50	3,08	3,31	3,40	3,44	2,50	2,13	2,79	2,87	3,07	3,25	4,00
9B	3,20	3,15	3,50	3,13	2,88	1,64	1,67	2,43	2,20	2,14	2,17	2,70
10A	2,50	2,42	3,38	3,27	2,31	2,71	3,27	3,79	3,93	3,86	3,67	3,90
10B	2,20	2,15	3,63	3,20	1,94	2,36	3,07	3,50	3,40	3,29	3,17	3,10
11A	3,60	2,15	1,69	1,60	1,44	1,71	2,33	2,93	2,47	2,21	2,42	3,80
11B	4,10	3,46	2,31	2,07	1,63	1,50	1,47	1,57	1,53	1,86	2,25	3,40
12A	1,90	1,85	3,25	2,87	2,38	1,64	1,60	2,57	2,86	2,85	3,25	4,00
12B	3,10	2,23	2,06	2,00	2,00	2,08	1,53	1,64	1,67	1,93	2,83	3,50
13A	2,20	1,46	1,44	1,73	2,13	2,43	2,53	2,79	2,53	2,36	2,00	2,80
13B	2,90	2,00	2,06	2,00	2,63	3,14	3,00	3,21	3,27	3,07	2,92	3,50
14A	3,60	2,31	1,88	2,60	2,63	3,07	2,93	3,14	2,67	2,36	2,42	2,90
14B	3,50	2,42	2,20	2,79	2,64	3,23	3,14	3,54	3,14	2,69	3,00	3,78



Tabulka č. 4: Hodnoty vážených průměrů kritéria Struktura

Výsadba	dub1	dub3	květ1	květ3	čer1	čer3	červ1	srp1	září1	říjen1	list1	pros1
1A	1,30	1,38	1,31	1,40	1,60	1,71	1,73	1,57	1,73	1,64	1,75	1,80
1B	1,30	1,00	1,13	1,20	1,56	1,71	1,47	1,93	1,60	1,86	1,75	1,88
2A	1,40	1,54	1,50	1,73	1,94	1,86	1,87	1,86	2,13	2,14	1,92	2,00
2B	1,70	1,62	1,25	2,00	2,06	2,21	1,80	1,71	1,67	1,86	2,10	2,38
3A	2,20	1,54	1,56	1,40	1,31	1,57	1,40	1,29	1,20	1,14	1,08	1,10
3B	2,10	1,38	1,56	1,60	1,31	1,43	1,33	1,50	1,40	1,43	1,42	1,30
4A	1,50	1,31	1,44	2,07	1,94	1,86	1,67	2,14	1,93	1,86	2,00	2,40
4B	2,60	1,92	1,63	1,80	1,44	1,43	1,27	1,50	1,40	1,93	2,00	2,13
5A	1,30	1,15	1,38	1,47	1,69	1,86	1,80	2,14	2,07	2,29	1,75	2,20
5B	1,40	1,15	1,25	1,53	1,60	1,50	1,40	1,79	1,60	1,86	1,78	2,00
6A	2,10	2,00	2,19	2,47	2,38	2,29	2,60	2,31	2,33	2,50	2,42	2,60
6B	2,30	1,85	1,94	2,27	2,19	2,21	2,13	1,86	2,00	2,00	2,25	2,20
8A	2,10	1,92	1,88	1,53	1,63	1,64	1,27	1,50	1,64	1,64	2,17	2,10
8B	2,30	2,08	1,94	1,53	1,38	1,36	1,40	1,57	1,60	1,71	1,75	2,67
9A	2,11	1,85	1,56	1,73	1,56	1,64	1,47	1,57	1,67	2,00	2,00	2,30
9B	1,90	1,77	1,56	1,60	1,25	1,43	1,27	1,43	1,80	1,86	1,67	1,50
10A	1,80	1,50	1,88	2,00	1,88	2,00	2,00	1,93	2,27	2,14	1,83	2,20
10B	1,60	1,54	1,75	1,87	1,44	1,50	1,47	1,43	1,33	1,29	1,17	1,40
11A	2,00	1,46	1,44	1,40	1,25	1,29	1,33	1,36	1,53	1,57	1,67	1,90
11B	2,10	1,92	1,56	1,53	1,25	1,21	1,13	1,14	1,27	1,36	1,58	1,70
12A	1,30	1,38	1,31	1,27	1,25	1,14	1,33	1,36	1,36	1,46	1,50	2,00
12B	1,80	1,54	1,56	1,33	1,19	1,46	1,67	1,57	1,27	1,36	1,42	2,30
13A	1,80	1,31	1,25	1,27	1,25	1,29	1,20	1,36	1,67	1,64	1,75	1,80
13B	2,00	1,69	1,63	1,40	1,25	1,29	1,33	1,43	1,53	1,64	1,42	1,40
14A	2,10	1,77	1,56	1,47	1,25	1,43	1,33	1,54	1,47	1,43	1,33	1,60
14B	2,20	1,67	1,60	1,79	1,43	1,31	1,29	1,38	1,50	1,54	1,64	1,78



Tabulka č. 5: Hodnoty vážených průměrů kritéria Čistota

Výsadba	dub1	dub3	květ1	květ3	čer1	čer3	čer1	srp1	září1	říjen1	list1	pros1
1A	1,10	1,23	1,31	1,27	1,67	1,79	1,67	2,14	1,93	1,54	1,75	1,60
1B	1,10	1,15	1,19	1,27	1,75	1,50	1,53	1,79	1,80	1,64	2,08	2,25
2A	1,50	1,38	1,31	1,40	1,44	1,43	1,40	1,86	1,93	1,86	1,92	2,20
2B	1,10	1,15	1,19	1,47	1,56	1,57	1,53	1,86	1,93	1,93	2,30	2,13
3A	1,40	1,15	1,19	1,27	1,13	1,29	1,20	1,29	1,40	1,29	1,50	1,80
3B	1,50	1,15	1,31	1,47	1,31	1,50	1,67	1,86	1,73	1,36	1,50	1,80
4A	1,30	1,31	1,25	1,60	1,50	1,57	1,53	1,79	1,93	1,64	2,08	2,30
4B	1,20	1,23	1,19	1,33	1,13	1,14	1,40	1,86	1,80	1,86	2,30	2,25
5A	1,00	1,00	1,25	1,47	1,50	1,64	1,67	2,14	2,27	1,93	2,17	2,20
5B	1,10	1,00	1,13	1,33	1,40	1,57	1,60	2,07	2,07	2,00	2,44	2,38
6A	1,20	1,23	1,50	1,67	1,50	1,71	1,67	1,93	2,07	1,86	1,67	1,70
6B	1,50	1,38	1,38	1,47	1,25	1,36	1,47	1,57	1,80	1,71	1,75	1,60
8A	1,20	1,15	1,25	1,27	1,19	1,50	1,47	1,93	2,00	2,00	1,92	1,90
8B	1,30	1,23	1,31	1,20	1,19	1,21	1,40	1,86	1,87	1,93	2,33	2,44
9A	1,50	1,23	1,31	1,20	1,19	1,14	1,20	1,57	1,60	1,71	2,08	2,30
9B	1,50	1,54	1,38	1,40	1,25	1,36	1,33	1,50	1,73	1,71	1,92	1,80
10A	1,10	1,08	1,25	1,40	1,50	1,57	1,67	2,00	2,00	1,86	1,75	1,90
10B	1,20	1,23	1,38	1,60	1,38	1,36	1,53	1,79	1,73	1,43	1,42	1,70
11A	1,30	1,15	1,19	1,27	1,13	1,29	1,33	2,07	2,00	1,71	2,00	2,10
11B	1,20	1,23	1,19	1,20	1,13	1,29	1,27	1,43	1,40	1,64	1,58	1,90
12A	1,10	1,08	1,31	1,20	1,38	1,21	1,33	1,79	1,79	1,77	2,00	2,22
12B	1,20	1,23	1,31	1,27	1,25	1,23	1,13	1,43	1,33	1,57	1,67	2,10
13A	1,20	1,08	1,19	1,27	1,19	1,21	1,33	1,93	1,93	1,71	1,75	1,90
13B	1,30	1,23	1,31	1,27	1,44	1,71	1,87	2,00	2,00	1,64	1,75	1,90
14A	1,20	1,15	1,13	1,33	1,31	1,57	1,47	2,00	1,80	1,64	1,75	2,00
14B	1,30	1,25	1,20	1,21	1,14	1,38	1,57	2,08	1,79	1,69	1,55	1,67



Tabulka č. 6: Hodnoty vážených průměrů kritéria Život na záhonu

Výsadba	dub1	dub3	květ1	květ3	čer1	čer3	čer1	srp1	září1	říjen1	list1	pros1
1A	2,40	2,15	2,38	2,47	2,53	2,64	2,80	2,93	2,80	3,00	2,75	3,00
1B	2,30	2,00	2,13	2,33	2,19	2,64	2,47	2,64	2,87	2,71	2,75	2,63
2A	2,10	2,38	2,38	2,40	2,19	2,29	2,33	2,64	2,93	2,93	2,58	3,00
2B	2,30	2,38	2,38	2,73	2,19	2,50	2,53	2,57	2,87	2,93	2,70	3,00
3A	2,80	2,23	2,25	2,47	2,13	2,57	2,40	2,50	2,67	2,86	2,58	3,00
3B	2,80	2,54	2,44	2,27	2,19	2,43	2,33	2,57	2,80	2,93	2,67	3,00
4A	2,20	1,77	2,31	2,60	2,50	2,71	2,27	2,50	2,73	2,93	2,75	3,00
4B	2,90	2,31	2,31	2,60	2,50	2,79	2,33	2,57	2,87	3,00	2,70	3,00
5A	2,10	2,15	2,38	2,40	2,25	2,50	2,40	2,64	2,73	2,79	2,75	3,00
5B	2,30	2,23	2,38	2,47	2,27	2,64	2,60	2,50	2,73	2,79	3,00	3,00
6A	2,80	2,54	2,69	2,67	2,56	2,79	2,80	2,93	2,73	2,71	2,75	3,00
6B	2,60	2,62	2,81	2,67	2,56	2,71	2,47	2,57	2,73	2,93	2,58	3,00
8A	2,80	2,62	2,63	2,33	2,56	2,57	2,47	2,86	2,79	2,79	2,75	3,00
8B	2,80	2,62	2,69	2,33	2,25	2,00	2,33	2,36	2,67	2,86	2,75	3,00
9A	2,70	2,54	2,67	2,80	2,50	2,36	1,87	2,29	2,47	2,79	2,58	3,00
9B	2,60	2,69	2,56	2,53	2,25	2,21	1,80	2,43	2,33	2,79	2,58	3,00
10A	2,60	2,33	2,88	2,47	2,31	2,50	2,80	2,93	2,87	2,93	2,58	3,00
10B	2,60	2,46	2,88	2,60	2,00	2,07	2,40	2,57	2,73	2,86	2,58	3,00
11A	2,60	2,31	2,31	2,27	2,06	2,07	2,13	2,50	2,47	2,64	2,58	3,00
11B	2,90	2,85	2,31	2,47	2,06	1,93	1,73	2,21	2,20	2,64	2,58	3,00
12A	2,40	2,38	2,56	2,60	2,25	1,93	1,87	2,43	2,71	3,00	2,75	2,78
12B	2,50	2,23	2,00	2,40	2,13	2,31	1,73	2,14	2,40	2,86	2,58	3,00
13A	2,30	2,15	2,19	2,33	2,38	2,50	2,47	2,64	2,40	2,71	2,17	3,00
13B	2,80	2,38	2,44	2,33	2,44	2,71	2,80	2,93	2,93	2,79	2,58	3,00
14A	3,00	2,54	2,25	2,33	2,31	2,64	2,27	2,54	2,53	2,86	2,50	3,00
14B	3,00	2,50	2,40	2,36	2,36	2,69	2,64	2,77	2,64	2,85	2,64	3,00



Tabulka č. 6: Hodnoty vážených průměrů kritérií všech záhonů pro slunná stanoviště

Období	Celkové hodnocení	Barevnost	Struktura	Čistota	Život na záhonu
duben (1.týden)	2,44	2,41	1,69	1,41	2,23
duben (3.týden)	2,66	2,75	1,76	1,43	2,31
květen (1.týden)	2,75	2,88	1,72	1,33	2,33
květen (3.týden)	2,59	2,63	1,63	1,37	2,25
červen (1.týden)	2,27	2,15	1,67	1,37	2,05
červen (3.týden)	2,54	2,35	1,80	1,42	2,10
červenec (1.týden)	2,44	2,23	1,74	1,42	1,98
srpen (1.týden)	2,77	2,75	1,66	1,46	2,16
září (1.týden)	2,48	2,49	1,57	1,49	2,12
říjen (1.týden)	2,62	2,55	1,63	1,44	2,31
listopad (1.týden)	2,81	2,61	1,92	1,41	2,30
prosinec (1.týden)	2,93	2,85	1,87	1,58	2,31



## 1.1 Seznam příloh

Č. 1: Seznam sortimentu významných zástupců stínomilných trvalek dle Sekerky

Č. 2: Porovnání měsíčních úhrnů srážek (rok 2014 a 2015) s dlouhodobými průměry pro oblast Průhonice

Č. 3: Porovnání průměrných měsíčních teplot (rok 2014 a 2015) s dlouhodobými průměry pro oblast Průhonice

Č. 4: Schéma rozložení podrostových záhonů 2015

Č. 5: Fotodokumentace podrostových záhonů pro období duben-prosinec 2015 s grafy a

Č. 6: Legenda k hodnocení trvalkových výsadeb  
komentářem

Č. 7: Schéma rozložení záhonů slunných stanovišť 2015

Č. 8: Jmenný seznam záhonů slunných stanovišť

Č. 9: Podkladová data pro tvorbu grafů (tabulky)