

UNIVERZITA PALACKÉHO V OLMOUCI

PEDAGOGICKÁ FAKULTA

Katedra společenských věd

Bakalářská práce

Jakub Raclavský

Dějiny každodennosti 19. a první poloviny 20. století v regionu Haná

Olomouc 2022

Vedoucí práce: Mgr. Monika Kudelová

Prohlašuji, že jsem bakalářskou práci vypracoval samostatně s využitím zdrojů informací, které jsou uvedené v seznamu literatury.

V Olomouci dne 21. 4. 2022

Jakub Raclavský

Na tomto místě bych rád poděkoval Mgr. Monice Kudelové za odborný přístup a cenné rady při vedení bakalářské práce.

Obsah

Úvod.....	6
TEORETICKÁ ČÁST	9
1 Geografické vymezení a historie osídlení regionu Haná.....	9
2 Příkazy.....	10
2.1 Dějiny obce do roku první poloviny 20. století	10
2.2 Obydlí	10
2.2.1 Stavební materiály	11
2.2.2 Interiér	13
2.2.3 Exteriér	15
2.3 Zemědělství.....	16
2.3.1 Zemědělské plodiny, hospodářská zvířata a vznik družstevních podniků a spolků	17
2.3.2 Polní práce a s ní související činnosti	19
3 Náklo.....	21
3.1 Dějiny obce do první poloviny 20. století.....	21
3.2 Zvyky a slavnostní dny	21
3.2.1 Masopust.....	21
3.2.2 Oslavy narozenin prezidenta Tomáše Garrigue Masaryka	23
3.3 Spolky	24
3.3.1 Čtenářský spolek v Nákle.....	24
3.3.2 Zpěvácký spolek <i>Svatopluk</i>	25
3.4 První světová válka.....	26
4 Skrbeň	28
4.1 Dějiny obce do první poloviny 20. století.....	28
4.2 Spolky	28
4.2.1 Sbor dobrovolných hasičů Skrbeň	28

4.2.2 Ochotnické divadlo ve Skrbeni	30
4.3 Náboženský život	31
4.4 Druhá světová válka	33
PRAKTICKÁ ČÁST	35
5 Tematika obce, regionu, kraje a kulturního života v RVP ZV 2021 a ŠVP ZV “Škola pro všechny“	35
6 Plán vyučovací hodiny	37
Závěr	49
Seznam literatury	51
Seznam příloh	55
Seznam tabulek.....	59
Seznam zkratk	60
Anotace	61

Úvod

Terminologické pojmenování *dějiny každodennosti* v sobě zahrnuje mnoho složek lidského života, například možnosti obživy, odívání, ale také způsob uvažování a myšlení obyvatel dané doby, jejich obavy a strasti. Rovněž je nutné brát v potaz fakt, že každodenní život se v minulosti lišil napříč sociálními vrstvami, všední dny venkovského obyvatelstva byly poněkud odlišné od každodenního života aristokracie. Spolu s pojmenováním *dějiny každodennosti* souvisí i označení *dějiny kultury*, které lze chápat jako pojem zastřešující.¹

Předmětem bakalářské práce je analýza každodenního života v 19. a první polovině 20. století v regionu Haná a dále pak možné začlenění tohoto tématu do výuky občanské výchovy na základní škole. Zmíněnou časovou epochou se rozumí období mezi léty 1801 až 1950. Pro demonstraci každodennosti hanáckého regionu 19. a první poloviny 20. století jsou zvoleny následující obce: Příkazy, Náklo a Skrbeň. Zmíněné obce jsou vybrány především z důvodu dostupnosti a dostatku informačních materiálů k tématu. Rovněž se jedná o vesnice blízké svou geografickou polohou, všechny se nachází v délce šestikilometrového úseku hlavního tahu na město Litovel. Cíle bakalářské práce jsou stanoveny v následujícím znění:

Cíl 1: *Představit vybrané aspekty každodenního života obyvatel regionu Haná v 19. a první polovině 20. století.*

Cíl 2: *Navrhnout modelovou vyučovací hodinu pro výuku učiva naše obec, region, kraj a kulturní život v souladu s RVP ZV 2021 a ŠVP “Škola pro všechny”.*

Téma je vybráno z důvodu absence výskytu doposud neucelených akademických textů věnujících se každodennosti v již výše zmíněných hanáckých obcích. Motivací pro tvorbu práce je i možnost přispět teoretickým i didaktickým materiálem, a podpořit tak výuku věnující se problematice dějin regionu, o níž je potřeba s žáky základních škol rovněž hovořit.

Stěžejní literaturou pro zpracování tématu jsou pamětní knihy a kroniky vybraných obcí se zaměřením na události dané časové epochy. Konkrétně se jedná o *Pamětní knihu obce Příkaz, II. díl*, o jejíž vznik se zasloužil Jan Fišer, dále pak o *Pamětní knihu obce Skrbeň* sepsanou Františkem Králem, Stanislavem Zárubou a Karlem Štajgrem a v poslední řadě o *Pamětní knihu obce Nákla a Jáchymova*, jež byla sepsána Aloisem Géhošem. Zmíněné pamětní knihy

¹ LENDNEROVÁ, Milena. *Co s dějinami každodennosti v Čechách?* In LENDNEROVÁ, Milena, Tomáš JIRÁNEK a Marie MACKOVÁ. *Z dějin české každodennosti: život v 19. století*. Praha: Univerzita Karlova, 2017, s. 442–443.

představují autorské rukopisy Rovněž důležitými jsou pedagogické dokumenty, konkrétně se jedná o revizi *Rámcového vzdělávacího programu pro základní vzdělávání*, jež byla vydána Ministerstvem školství, mládeže a tělovýchovy České republiky v roce 2021, a školní vzdělávací program ZŠ a MŠ Náklo, který nese název *“Škola pro všechny”*. ZŠ a MŠ Náklo je školou, na které mohou žáci absolvovat i docházku 2. stupně, žáci základních škol v obcích Příkazy a Skrbeň mohou absolvovat povinnou školní docházku pouze do 5. třídy. Z důvodu výuky občanské výchovy na 2. stupni základních škol je tedy pro návrh modelové vyučovací hodiny pracováno s již zmíněným pedagogickým dokumentem *“Škola pro všechny”*.

Z hlediska metodologického přístupu práce představuje kvalitativní výzkum, v rámci kterého je využita kombinace přímé historické metody, jež se vyznačuje studiem pramenů, z kterých jsou získávána historická fakta, a biografické metody historického výzkumu, pro níž je charakteristické zkoumání života jedince či skupiny jedinců.²

Práce je členěna na část teoretickou a část praktickou. Teoretická část je rozdělena do 4 hlavních kapitol. První kapitola pojednává o geografickém vymezení regionu Haná, s kterým právě souvisí i důvody jeho osídlení, jehož historie je v kapitole stručně shrnuta. Zbylé hlavní kapitoly teoretické části práce jsou již zaměřeny na jednotlivé obce.

Druhá kapitola je tedy zaměřena na obec Příkazy. První podkapitola se věnuje historii obce od jejího vzniku až do první poloviny 20. století. Uvádí informace o vlastnictví obce, o budování staveb a vzniku institucí, jejichž výstavba a činnost častokrát vedla ke zkvalitnění života obyvatel. Druhá podkapitola popisuje bydlení a výstavbu obytných domů, je dále členěna na oddíly, přičemž první oddíl pojednává o užívaných stavebních materiálech, kterými bylo pro stavbu zdiva dřevo, nepálené cihly zvané *vepřovice* a později již cihly pálené, pro střešní krytinu se užívaly nejdříve slaměné došky, poté dřevěné šindele, které byly vystřídány kamennou střešní krytinou. Následující oddíl se věnuje vnitřnímu uspořádání obydlí, tedy popisu jednotlivých místností a jejich materiální výbavě. Třetí oddíl seznamuje s venkovním uspořádáním obydlí, čímž lze chápat hospodářské stavby, které jsou reprezentovány zejména chlévy a stodolami. Třetí podkapitola pojednává o zemědělství, přičemž její první oddíl uvádí informace o nejfrekventovanějších zemědělských plodinách, mezi které patřil mák a řepa cukrovka, a rovněž o chovaných hospodářských zvířatech. S pěstováním plodin a chovem zvířat souvisí i vznik družstevních podniků a spolků, které jsou v oddíle rovněž popsány. Druhý oddíl již pojednává o polních pracích a dalších činnostech, které byly při výsadbě a sklizni

² ZOUNEK, Jiří a Michal ŠIMÁNĚ. *Úvod do studia dějin pedagogiky a školství: kapitoly z metodologie historicko-pedagogického výzkumu*. Brno: Masarykova univerzita, 2014, s. 56–50.

realizovány.

Třetí kapitola pojednává o obci Náklo, přičemž její první podkapitola je stejně jako u obce Příkazy zaměřena na popis historie od jejího vzniku do první poloviny 20. století. Druhá podkapitola popisuje zvyky a slavnostní dny v obci, jelikož každodenní život není zastoupen jen pracovními povinnostmi, ale i zábavou. První oddíl se věnuje masopustním zvyklostem v obci, v úvodní části je nastíněna tradice masopustu obecně, dále je věnována pozornost zvyklostem v obci, tedy obchůzce a darům, které účastníci od obyvatel obdrželi. Druhý oddíl pojednává o oslavách narozenin prezidenta Tomáše G. Masaryka. Při těchto příležitostech se scházeli téměř všichni obyvatelé obce a při programu, který zajišťovali místní spolky, kterým byl například Sbor dobrovolných hasičů v Nákle, rokovali o tom, co se v jejich životech událo. Třetí podkapitola uvádí vybrané spolky působící v obci, přičemž první oddíl seznamuje s činností Čtenářského spolku v Nákle, a druhý oddíl popisuje činnost Zpěváckého spolku Svatopluk, jehož slávu dokazuje účast při slavnostním pokládání základního kamene Národního divadla v Praze. Čtvrtá podkapitola se věnuje tematice první světové války, respektive tomu, jak se neustálý strach a nejistota promítl do každodenního života obyčejných civilistů.

Kapitola čtvrtá pojednává o obci Skrbeň, obsah její první podkapitoly je opět zaměřen na dějiny obce od jejího vzniku až do první poloviny 20. století. Druhá podkapitola popisuje obdobně jako je tomu v případě obce Náklo místní vybrané spolky, první oddíl líčí činnost Sboru dobrovolných hasičů ve Skrbeni, který byl založen již koncem 19. století a funguje do dnešních dnů. Druhý oddíl se věnuje ochotnickému divadlu ve Skrbeni, o jehož činnost se zpočátku staral již zmíněný Sbor dobrovolných hasičů ve Skrbeni, později se pořádání divadelních představení ujal Sokol. Třetí podkapitola popisuje náboženský život v obci, se kterým souvisí i činnost zemědělská, jelikož na základě náboženství vznikaly agronomické pranostiky. Pro představu oddíl uvádí i náboženské rozložení obyvatelstva obce v roce 1930, z kterého je patrná výrazná inklinace ke katolické víře. Čtvrtá podkapitola pojednává o druhé světové válce, tedy o jejím dopadu na běžný život místních obyvatel.

Praktická část je zaměřena na začlenění učiva *naše obec, region, kraj* a souvisejícího učiva *kulturní život* do výuky občanské výchovy na základních školách. První kapitola se věnuje začlenění sledovaného tématu do výuky v návaznosti na revidovaný Rámcový vzdělávací program a konkrétní školní vzdělávací program ZŠ a MŠ Náklo s názvem “Škola pro všechny“. Druhá kapitola poté představuje plán vyučovací hodiny, pro níž jsou zformulovány dílčí výukové cíle. Vyučovací hodina je zpracována na základě konstruktivistického modelu výuky E-U-R. Součástí kapitoly je i pracovní list s učebními úlohami, které jsou klasifikovány dle taxonomie učebních úloh D. Tollingerové, a jeho řešení.

TEORETICKÁ ČÁST

Teoretická část práce je zaměřena na popis zvolených složek každodenního života obyvatel regionu Haná v 19. a první polovině 20. století. Aspekty každodennosti jsou doloženy na příkladech hanáckých obcí Příkazy, Náklo a Skrbeň.

1 Geografické vymezení a historie osídlení regionu Haná

Hanácký region se rozkládá na území Hornomoravského úvalu, který se rozprostírá kolem toku řeky Moravy, a z částí také svou rozlohou zasahuje do oblasti Dražanské vrchoviny, hranici Hané tvoří i výběžky pohoří Jeseníky. Z hlediska členění zemského povrchu se v regionu nachází převážně nížiny. Haná je tedy oblastí velmi úrodnou, což je způsobeno výskytem zemědělsky přívětivých půdních typů, jedná se především o černozemě. V oblastech Dražanské vrchoviny a výběžků jeseníckých hor se však vyskytují i půdy kamenité.³

Osídlení Hané se datuje již do pravěku. Trvalé osidlování spadá do dob 6. až 9. století a v průběhu století následujících usazování lidu pokračovalo. Vznik vesnic vystřídalo v období husitských válek a třicetileté války jejich ničení. *Zlatý věk* pro vesnice a jejich obyvatele nastává v 18. a 19. století, a to především díky tereziánským a josefinským reformám.⁴

³ KŠÍR, Josef. *Lidové stavitelství. Žudr na hanácké vesnici. Osídlení Hané*. In BEČÁK, Jan Rudolf, POSPĚCH, Pavel, ed., ŠALÉ, František, ed. *Lidové umění na Hané: lidová kultura hmotná*. Boskovice: Albert, 1997, s. 270.

⁴ Tamtéž, s. 270–271.

2 Příkazy

2.1 Dějiny obce do roku první poloviny 20. století

Obec Příkazy se nachází asi 6 kilometrů směrem na severozápad od srdce hanáckého regionu – Olomouce.⁵

Nejstarší osídlení území obce dokládají archeologické nálezy, které byly objeveny koncem 19. století při hloubení základů pro stavbu domů. Jednalo se například o kamenné sekery, nože či perly vyrobené z kostí. Některé nálezy tedy dokazují kolonizaci katastru obce Příkazy již v době neolitické.⁶

Počátky obce se však datují k roku 1250, z kterého pochází první písemná zmínka pojednávající o existenci Příkaz, v níž figuruje jméno Martinka z Příkaz, jenž odkázal část vesnice olomoucké kapitule.⁷

Téměř o sto let později, konkrétně tedy roku 1253, přechází část obce do vlastnictví olomouckého měšťana a v roce 1368 se stává celá obec majetkem olomoucké kapituly. Po následující dvě století se zmínky o obci vyskytují jen zřídka. Důležitým je rok 1645, s kterým je spojen vznik obecní pečeti, nejstarší otisk je však evidován až v roce 1749. Během 19. století dochází k rozmachu stavební činnosti, o kterém svědčí informace o výstavbě radnice, obecní trestnice či obecní nemocnice. Značný rozkvět zažívalo stavebnictví i v první polovině 20. století, kdy byla postavena například hasičská zbrojnice či Záloženský dům. Počátkem 20. století byla zbudována i kanalizace, která ovšem vedla pouze částí obce.⁸

2.2 Obydlí

Půdorysem odpovídá obec Příkazy typu návesní vesnice, které převládaly v úrodných oblastech, jejichž osídlení lze datovat do období neolitu. Centrální prostor vesnice se rozkládal na pravidelném půdorysu, zpravidla obdélníkovém. Vesnické usedlosti byly poté postavené okolo návsi.⁹ Mezi jednotlivými staveními byly ponechány stavební proluky, jež tak tvořily

⁵ DVOŘÁČEK, Petr a RŮŽIČKA, Jiří. *Haná: Olomoucko, Prostějovsko, Přerovsko*. Praha: Levné knihy, 2008, s. 78.

⁶ Zemský archiv v Opavě – Státní okresní archiv Olomouc (ZAvO – SOAO), fond Archiv obce Příkazy, inv. č. 123, *Pamětní kniha obce Příkaz*, II, s. 9–11.

⁷ *Almanach obce Příkazy: vydaný při příležitosti oslav 4.–5. července 2010: 760 let první písemné zmínky o obci Příkazy, 140 let založení Sokola, 111 let knihovny...* Příkazy: Obec Příkazy, 2010, s. 4.

⁸ POSPĚCH, Pavel a VACA, Boleslav. 2000. *Příkazy: čtení o hanácké vesnici*. Příkazy: Obec Příkazy, 2000, s. 106–110.

⁹ VONDRUŠKOVÁ, Alena a VONDRUŠKA, Vlastimil. *Vesnice*. Praha: Vyšehrad, 2014, s. 28.

malé uličky, ve kterých rostly stromy. Na návsi na pozemcích před usedlostmi byly vysázené rovněž stromy, zpravidla se jednalo o hrušky a topoly. Počátkem druhé poloviny 19. století však došlo kvůli přestavbám starých selských usedlostí na grunty k vykácení těchto dřevin. Většina uliček mezi staveními zanikla, a na jejich místech hospodáři nechali vystavět výměnky.¹⁰ Z dispozičního hlediska se stavěly usedlosti dvoutraktové. Usedlost půdorysně odpovídala tvaru písmene L. Jeden trakt tak tedy tvořily prostory obytné, druhý, kolmo připojený trakt pak reprezentoval prostory hospodářské. Stavení se vždy stavělo tak, aby bylo orientováno svou delší stranou ke komunikaci.¹¹

2.2.1 Stavební materiály

Při stavbách domů se hojně využívalo dřevo, zpravidla jilmové nebo dubové, ze kterého byly vyrobeny fošny, jež byly následně využity pro konstrukci domu, pod níž byl pevný kamenný základ. Nicméně ne vždy bylo dřeva dostatek, proto se často stavěla stavení bez dřevěné kostry. Ta byla nahrazena mohutnými kusy bláta, do kterého byla přimíchána sláma.¹² Před stavbou domu s hliněným zdivem bylo zapotřebí brát v potaz rozličné faktory vnějšího prostředí. Jakožto stavební materiál se mohla hlína využívat pouze v oblastech bezpečných vůči vlhku a tam, kde byly dobré tepelné podmínky. Rovněž bylo třeba myslet na to, že hlína nereprezentuje staticky pevný materiál, tudíž by hliněné stěny neměly být příliš namáhané.¹³

Cihly se začaly ve větší míře využívat počátkem 19. století. Výraznou zásluhu o masové pronikání cihel do vesnického stavitelství nesl dvorský dekret vydaný roku 1819, jenž opravňoval poddané k vypalování cihel na vlastních pozemcích, které mohly být následně využity pro vlastní potřebu nebo mohly být prodávány. Pálené cihly se v Příkazích začaly využívat až v roce 1836. Domy, jež byly postaveny z pálených cihel, se většinou neomítaly.¹⁴ Nicméně pálené cihly zcela nenahradily dříve používané stavební materiály, stále byly mnohdy využívány vepřovice, tedy cihly nepálené. Při některých stavbách stavení a gruntů

¹⁰ Zemský archiv v Opavě – Státní okresní archiv Olomouc (ZAvO – SOAO), fond Archiv obce Příkazy, inv. č. 123, *Pamětní kniha obce Příkaz*, II, s. 1–3, 40.

¹¹ VONDRUŠKOVÁ, Alena a VONDRUŠKA, Vlastimil. *Vesnice*. Praha: Vyšehrad, 2014, s. 41, 107.

¹² Zemský archiv v Opavě – Státní okresní archiv Olomouc (ZAvO – SOAO), fond Archiv obce Příkazy, inv. č. 123, *Pamětní kniha obce Příkaz*, II, s. 22.

¹³ ŠKABRADA, Jiří, 1999. *Lidové stavby: architektura českého venkova*. Praha: Argo, 1999, s. 85.

¹⁴ Tamtéž, s. 103, 188.

pak bylo využíváno kombinace vepřovic a pálených cihel.¹⁵ V praxi to vypadalo tak, že pálenými cihlami byly vyzdívány rohy budov, zbytek zdi byl tvořen vepřovicemi.¹⁶

Volby materiálu pro tvorbu střešní krytiny se v průběhu let rovněž proměňovaly. Počátkem 19. století byly střechy vyráběny ještě z došků. „Došek je střešní krytina, která se zhotovovala svazováním snopků z dlouhé žitné slámy mláčené cepy, kukuřičného šustí či rákosu. Došky se vázaly v tlustých vrstvách k latím střešní konstrukce pomocí povřísel či houžví, později drátu.“¹⁷ Doškové střechy však nebyly dostatečně odolné vůči nástrahám přírodních živlů. Silný vítr častokrát s jednotlivými doškami pohnul, nebo je dokonce odfoukl.

V první třetině 19. století vypukly v Příkazích čtyři velké požáry, konkrétně se jednalo o požáry v letech 1805, 1816, 1832 a 1834. Elektrifikace obce proběhla až roku 1907.¹⁸ Obyvatelé Příkaz využívaly v 19. století ke svícení lampy plněné olejem či petrolejem. Sláma je materiálem poměrně hořlavým, ne zřídka tedy mohly být příčinou vzniku a rozšíření požáru právě zmíněné lampy.

Časté požáry daly podnět k úvahám o bezpečnější střešní krytině. Při rekonstrukcích střech stavení, jež byla postihnuta požárem v roce 1834, se začalo využívat šindelů.¹⁹ „Šindel tvoří úzká dřevěná prkénka, která se skládala k sobě jako krytina střechy. Šindele měly na jedné straně drážku, na druhé břit, jímž se vsazovaly do drážky sousedního šindele.“²⁰ Šindelové střechy postupně vytlačily střechy doškové, roku 1853 poté vešel v platnost v obci zákaz krytí střechy doškem.²¹

Roku 1840 se v Příkazích začal využívat nový materiál pro výrobu střešní krytiny, kterým se stal kámen. Šindele byly vyráběny ze dřeva, které představuje podobně jako sláma hořlavý materiál. V roce 1854 vypukl v obci opět velký požár. Tato skutečnost zapříčinila, že mnoho obyvatel pro krytí svých střech začalo využívat právě kámen. Nicméně bylo nutné brát v úvahu statickou úroveň konstrukcí domů. Ačkoliv kámen představoval krytinu bezpečnější

¹⁵ Zemský archiv v Opavě – Státní okresní archiv Olomouc (ZAvO – SOAO), fond Archiv obce Příkazy, inv. č. 123, *Pamětní kniha obce Příkaz*, II, s. 23.

¹⁶ VONDRUŠKOVÁ, Alena a VONDRUŠKA, Vlastimil. *Vesnice*. Praha: Vyšehrad, 2014, s. 49.

¹⁷ Tamtéž, s. 52.

¹⁸ POSPĚCH, Pavel a VACA, Boleslav. 2000. *Příkazy: čtení o hanácké vesnici*. Příkazy: Obec Příkazy, 2000, s. 107.

¹⁹ Zemský archiv v Opavě – Státní okresní archiv Olomouc (ZAvO – SOAO), fond Archiv obce Příkazy, inv. č. 123, *Pamětní kniha obce Příkaz*, II, s. 24.

²⁰ VONDRUŠKOVÁ, Alena a VONDRUŠKA, Vlastimil. *Vesnice*. Praha: Vyšehrad, 2014, s. 67.

²¹ Zemský archiv v Opavě – Státní okresní archiv Olomouc (ZAvO – SOAO), fond Archiv obce Příkazy, inv. č. 123, *Pamětní kniha obce Příkaz*, II, s. 25.

a odolnější vůči požárům, byl zároveň materiálem hmotnostně těžším, který by zdivo domů, jež již bylo staré, nemuselo unést. Z tohoto důvodu bylo povoleno krýt tyto domy šindelem.²² Střechy byly převážně sedlového typu. „*Sedlovou střechu tvoří dvě stejně velké šikmé plochy, jejichž vrchní konce se stýkají v hřebenu.*“²³

2.2.2 Interiér

Typickým architektonickým prvkem lidových staveb na Hané jsou žudry. Žudr byl kolmo připojený na čelo domu a směřoval směrem na náves a byl tvořen otevřeným přízemím a prvním patrem. Vchod větších žudrů byl tvořen dvěma obloukovými průchody, u menších žudrů poté jedním obloukovým průchodem. V bočních zdech byla umístěna oblouková okna. Přízemní patro tedy tvořilo jakousi otevřenou předsíň, ze které se poté vcházelo dveřmi do domu. Přízemní část žudru představovala v parných letních dne ideální místo pro posezení, rovněž byla i oblíbeným místem dětí, které ji využívaly pro nejrůznější hry a dovádění. Patro žudru bylo vhodným prostorem pro uchovávání obilí, jelikož tam bylo sucho.²⁴ Do dnešních dnů se v Příkazích dochovaly žudry u domů č. p. 26 a 50.

Jak již bylo zmíněno, žudr tvořil venkovní předsíň domu, ze které se mohutnými dveřmi následně vcházelo do vnitřních prostor usedlosti. První místností po průchodu dveřmi ze žudru do obytné části domu byla síň. Síň bývala častokrát přehrazena deskovou stěnou s dveřmi. Prostoru za deskou se říkávalo *kancelář*, ta sloužila pro úschovu zemědělského náčiní, tedy motyk, lopat, vidlí a podobně. Ze síně se vcházelo do dolní komory, jež byla prostorově poměrně malá, ve zdech komory byla pouze drobná, úzká okénka, která způsobovala špatnou propustnost denního světla. Prostory komory sloužily k uchovávání některých druhů jídla. Hospodyně zde tak ukládaly bečky se zelím, mléko nebo vejce. Rovněž zde byla i mandlovna.²⁵ V těchto místnostech nebyly dřevěné podlahy, nýbrž hliněné. Konkrétně se jednalo o směs jílovité hlíny, řezanky či jiných rostlinných zbytků. Tomuto typu podlah se přezdívá *mazanina*.²⁶ Ačkoliv se jednalo o podlahu vyrobenou z hlíny a rostlin, musela se rovněž udržovat a čistit. Prostory bylo nutné zametat, podlahu se tedy nejdříve pokropila vodou a poté se teprve mohlo zametat. Navlhčení podlahy zabraňovalo zbytečnému víření prachu a dalších

²² Tamtéž.

²³ VONDRUŠKOVÁ, Alena a VONDRUŠKA, Vlastimil. *Vesnice*. Praha: Vyšehrad, 2014, s. 66.

²⁴ Zemský archiv v Opavě – Státní okresní archiv Olomouc (ZAvO – SOAO), fond Archiv obce Příkazy, inv. č. 123, *Pamětní kniha obce Příkaz*, II, s. 26.

²⁵ Tamtéž, s. 26–27.

²⁶ VONDRUŠKOVÁ, Alena a VONDRUŠKA, Vlastimil. *Vesnice*. Praha: Vyšehrad, 2014, s. 57.

nečistot usazených na mazanině. Jednou týdně, nejčastěji v sobotu, se podlaha líčila. Líčení probíhalo za využití hadry, jež byla navlhčená v rozpuštěné směsi hlíny a vody. Nově nalíčená mazanina se poté přikrývala slámou, která se na podlaze ponechala do zaschnutí líčení.²⁷

Ze síně se poté vcházelo do první obytné místnosti domu, která je nazývána jako jizba. Jednalo se o nepříliš velkou místnost, jež byla prosvětlena dvěma malými okny. Starší jizby měly, podobně jako komora a síň, podlahu v podobě mazanice. Údržba tedy probíhala naprosto totožně. Dominantou jizby byla mohutná kamna, k nimž byla zezadu připojená chlebová pec. Na peci se obvykle spávalo, některé domácnosti nechaly instalovat po krajích pece dřevěné ohrazení, které zde bylo umístěno zejména kvůli malým dětem, aby z pece nespadly a neporanily se. Pec i kamna bylo nutné udržovat, nezdědka se stávalo, že byly zanesené sazemi. Aby si hospodářky a hospodáři ušetřili práci, na čištění pece i kamen si najímali chudé chlapce, kteří dostali za dobře odvedenou práci finanční odměnu, obvykle se výše této odměny pohybovala ve výši třech, někdy dokonce i čtyřech krejcarů. Nad kamny visela podlouhlá dřevěná tyč, na jejíž koncích byly uvázány delší provázky, které byly přibity ke stropu. Takto připevněná hůl sloužila jako sušák na mokré prádlo, jež díky sálajícímu teplu z kamen krásně proschlo. V jizbě nesměl chybět velký a mohutný čtvercový stůl, který byl zpravidla vyroben z dubového dřeva. Deska stolu byla zdobená hvězdou, jež byla sestavena z různých kousků odlišně barevného dřeva. Stůl býval situovaný do rohu místnosti. Místa k sezení u stolu zajišťovala podlouhlá lavice, která byla přiřazená ke zdi. Dále byly u stolu umístěny židle, kterým se přezdívalo *legáty*. Materiálem pro výrobu legátů bylo obvykle tvrdé dřevo, zpravidla dubové nebo jasanové. Rozsazení obyvatel gruntu u stolu vypadalo tak, že na legátech seděli hospodář společně s hospodářkou. Na lavicích poté děvečky a pacholci. U stěny naproti oknům bylo umístěné lůžko, které bylo širších rozměrů. Jednalo se o lože, jež spolu sdílel hospodář se svou paní. Samozřejmým vybavením lůžka byly peřiny. Ty byly vždy řádně naklepané a krásně ustlané. Funkci dnešních matrací plnila sláma, na kterou se poté umístila podslámka v podobě pevné domácí plachty.²⁸

Kuchyně představovaly rozměrově menší místnosti gruntu. Většinou měly jen jedno okno, které bylo situované do dvora. Do kamen a pece, které byly v jizbě, se přikládalo právě z kuchyně, vedle které poté bývala zpravidla malá komůrka, kde byly uloženy kuchyňské potřeby nejrůznějšího druhu, například ošatky na pečení chleba nebo lopaty na pečení chleba

²⁷ Zemský archiv v Opavě – Státní okresní archiv Olomouc (ZAvO – SOAO), fond Archiv obce Příkazy, inv. č. 123, *Pamětní kniha obce Příkaz*, II, s. 27.

²⁸ Tamtéž, s. 27–31.

a vdlků, ale také náčiní potřebné pro obsluhu pece, například pometlo, jež sloužilo pro vymetání sazí. Dále bylo v komůrce uschováno nádobí pro běžnou potřebu, které představovaly talíře, džbány a mísy. Pokud však nebylo dispozičně možné situovat vedle kuchyně komůrku, jako úložný prostor musela posloužit pouze mezera utvořená mezi kuchyní a přesínkem.²⁹

2.2.3 Exteriér

Volný prostor vedle žudru byl vyplněn malou oplocenou předzahrádkou. Obyvatelé v nich pěstovali nejen okrasné květiny, kterými byly například růže či lilie, ale i užitkové rostliny, například nejrůznější druhy zeleniny.³⁰

Téměř každý grunt měl obyčejně svůj dvůr, jehož součástí byly menší hospodářské stavby pro dobytek, koně a další zvířata, jejichž chov představoval zdroj obživy tehdejších obyvatel. Zázemí pro chovaná zvířata tedy představovaly hlavně chlévy a maštale.

Ještě v 18. století byly stavěny chlévy malé a stísněné, na počátku 19. století však došlo ke změně koncepce stavby chlévů, která si začala klást za vzor vrchnostenské barokní velkostatky. Chlévy tedy byly zděné, s malými okny a zaklenutým stropem, vchod tvořily nízké masivní dveře.³¹ Naproti chlévům byly umístěny kurníky pro vepře, jež byly zhotoveny z mohutných fošen, strop byl poté vyroben z dřevěných desek. Běžný byl i chov drůbeže, pro kterou hospodář nechával zhotovovat kurníky, jež bývaly situovány pod střechu kurníku nebo v chlévě. Pokud byl kurník součástí chléva, prostor pod ním byl v noci a v zimních měsících vyhrazen pro přechovávání hus. I v těchto prostorech bylo nutné dbát na dodržování jistých hygienických zásad. Mrva a případné jiné nečistoty musely být odstraněny. Mrva byla vyvážena do hnojiště, jež bylo u kurníku. Močůvka se poté odváděla strží do příkop na náves. Od roku 1865 začaly příkazští hospodáři vyvážet močůvku na svá pole. Samozřejmostí téměř každého statku byla kůlna, která byla postavena u vjezdu do sadu.³²

Sady při gruntech bývaly rozlehlé a pěstovaly se zde nejen rozličné druhy ovocných stromů a zeleniny, ale také okrasné květiny. Běžnou výsadbu tedy reprezentovaly jabloně, švestky, višně, ořešáky a špendlíky. V sadě býval malý kus půdy vyhraněn pro potřeby hospodyňky, obyčejně zde pěstovala a sklízela cibuli, česnek, petržel, mrkev, celer a další

²⁹ Tamtéž, s. 32–34.

³⁰ Tamtéž, s. 1, 37–39.

³¹ VONDRUŠKOVÁ, Alena a VONDRUŠKA, Vlastimil. *Vesnice*. Praha: Vyšehrad, 2014, s. 126–127.

³² Zemský archiv v Opavě – Státní okresní archiv Olomouc (ZAvO – SOAO), fond Archiv obce Příkazy, inv. č. 123, *Pamětní kniha obce Příkaz*, II, s. 35–37.

užitkové rostliny, jež následně využívala v kuchyni.³³

Nezbytnou budovou pro celé hospodářství byla stodola, jež byla stavěna v co možná největší vzdálenosti od obytné části gruntu a přilehlých chlévů a maštalí. Důvod takto vzdáleného umístění byl preventivní a bezpečnostní. Nezřídka se v minulosti stávalo, že stodolu zachvátil požár, odlehlá poloha stodoly tedy měla zabránit potenciálnímu rozšíření plamenů na další budovy gruntu.³⁴ Pro oblast Hané jsou charakteristické špaletové stodoly, jejichž stavební počátky se datují právě do období první poloviny 19. století. Tyto stodoly byly stavěny z nepálených cihel. Střecha byla zhotovena z šindele nebo břidlice. Jak již napovídá samotný název, pro tuto stavbu byly příznačné špalety, které měly podobu rozbíhavých stěn u vjezdu do stodoly, vrata tedy byla umístěna do místa, kde se špalety sbíhaly. Tímto stavebním provedením vznikl u vjezdu do stodoly otevřený prostor, který hospodáři umožňoval snadnější vjezd s vozem plným obilí.³⁵

2.3 Zemědělství

Hanácký region, ve kterém se nachází i obec Příkazy, je všeobecně známý pro své rozložení v nížinatých a úrodných oblastech. Úrodnou půdu místní obyvatelé využívali (a dodnes i využívají) k pěstování zemědělských plodin rozličného druhu, a pro mnohé se tak zemědělská činnost stala primárním zdrojem obživy.

Stejně tak, jako je tomu v dnešních dnech, i v 19. století se hospodářská činnost podřizovala přirozenému cyklu ročních období. O tomto faktu nám dodnes svědčí mnoho stále používaných pranostik.³⁶ Jednalo se tedy převážně o *klasické* agronomické pranostiky, například: „*únor bílý, pole sílí*“, nebo o agronomické pranostiky, v nich vystupují náboženské prvky.³⁷

V průběhu 19. století byla spjata hospodářská činnost venkovského obyvatelstva pouze s jejich obcí. Výrazná změna přišla až s koncem téhož století, kdy začínala svou podstatnou

³³ Tamtéž, s. 38–39.

³⁴ Tamtéž, s. 37.

³⁵ ČERNÁNSKÝ, Martin. Špaletové stodoly ve skanzenu v Příkazích u Olomouce - areál hospodářských staveb. *Památky a lidová architektura ČR* [online]. c2000–2021. [cit. 2022-01-24]. Dostupné z: <https://www.lidova-architektura.cz/ochrana-pamatky/muzea/prikazy-stodoly/>

³⁶ POSPĚCH, Pavel, 2004. *Rolník – Haná – Příklad Josefa Vysloužila*. In FASORA, Lukáš, Jiří HANUŠ a Jiří MALÍŘ, ed. *Člověk na Moravě 19. století*. Brno: Centrum pro studium demokracie a kultury, 2004, s. 169.

³⁷ Pozn. O agronomických pranostikách s náboženskou tematikou podrobněji pojednává podkapitola *Náboženský život* v kapitole *Skrbeň*.

úlohu v zemědělství sehrávat města, jež se stala odbytištěm pro hospodářské plodiny. Pro region Hané se místem, kam byla prodávána sklizeň, stalo město Olomouc.³⁸

2.3.1 Zemědělské plodiny, hospodářská zvířata a vznik družstevních podniků a spolků

Pole příkazských sedláků byla poseta nejčastěji pšenicí a mákem. V Pamětní knize obce Příkazy se píše: „*Když mák v polích u Příkaz kvetl, bylo prý viděti to množství květů až od kostela v Jívové v Jesenických horách.*“³⁹ Pole, na nichž byl pěstován mák, hýřila v období květu červenou a bílou barvou. Zbarvení květů vycházelo z vyseté odrůdy máku. Květy *hanáckého máku* byly charakteristické červeným zbarvením, *český mák* měl pak květy barvy bílé. Úroda máku se sklízela za pomoci srpů většinou po žních (srpen). Mák, svázaný do snopků, se poté odvážel z pole na grunt, kde se z palic mák vyklepával a následně čistil. Pěstování této charakteristické plodiny pro okolí Příkaz začalo ustávat kolem roku 1875. Důvodem omezení až úplného přerušení setby bylo rozšíření škodlivého hmyzu a rovněž rostoucí výsadba a produkce řepy cukrovky.⁴⁰

Pěstování řepy cukrovky se v Příkazích datuje přibližně do šedesátých let 19. století. Řepa cukrovka v tehdejší době představovala jednu z nejvýnosnějších zemědělských plodin. Ačkoliv bylo její pěstování na polích okolo Příkaz běžné, nedošlo v obci k založení cukrovaru. Úroda se povozy svážela z řepných váh do cukrovaru v Holici. Od roku 1883, kdy byla dokončena stavba železnice, se odvoz sklizené řepky realizoval prostřednictvím nákladních vlaků. Takto prováděná odvážka byla nejen časově, ale i finančně méně náročná.⁴¹ S cukrovarnictvím je spojeno i jméno příkazského rodáka Jana Vacy, jenž v roce 1916 využil tehdejší nespokojenosti moravských rolnických cukrovarů, kterým byl dlouhodobě odepírán podíl na rafinérských ziscích, a spojením několika menších cukrovarů vytvořil Sdružení rolnických cukrovarů. Roku 1917 vznikla Akciová rafinerie rolnických cukrovarů v Přerově, jež reprezentovala největší cukrovarnický koncern v monarchii; předsedou se stal již jmenovaný Jan Vaca.⁴²

³⁸ POSPĚCH, Pavel, 2004. *Rolník – Haná – Příklad Josefa Vysloužila*. In FASORA, Lukáš, Jiří HANUŠ a Jiří MALÍŘ, ed. *Člověk na Moravě 19. století*. Brno: Centrum pro studium demokracie a kultury, 2004, s. 169.

³⁹ Zemský archiv v Opavě – Státní okresní archiv Olomouc (ZAvO – SOAO), fond Archiv obce Příkazy, inv. č. 123, *Pamětní kniha obce Příkaz*, II, s. 161.

⁴⁰ Tamtéž, s. 161–164.

⁴¹ POSPĚCH, Pavel a VACA, Boleslav. *Příkazy: čtení o hanácké vesnici*. Příkazy: Obec Příkazy, 2000, s. 108, 54.

⁴² ČAPKA, František. *Porolníčování cukrovarů v českých zemích (s důrazem k situaci na Moravě a ve Slezsku) v letech před první světovou válkou a v první polovině dvacátých let Československé republiky*. *Listy*

V menším množství se dále selo i žito, oves a ječmen.⁴³ Pěstování ječmene vytvořilo příznivé podmínky pro sladovnictví, počátkem 70. let 19. století tak došlo v obci k vybudování sladovny. Příkazská sladovna reprezentovala nejstarší průmyslový podnik v obci, jehož zbudování podnítilo vznik nových pracovních pozic pro místní obyvatele. K roku 1937 bylo v evidenci zaměstnanců sladovny vedeno 19 pracovníků. V roce 1940 však podnik ukončil svůj provoz a k opětovnému otevření došlo až počátkem 50. let.⁴⁴ Rozmach sladovnictví na Moravě, tedy i na Hané, tak velmi pozitivně ovlivnil zemědělský vývoj v následujících 80. a 90. letech, kdy probíhala agrární krize. Ječmen a slad byl výraznou složkou exportu do sousedního Německa.⁴⁵

Na počátku 19. století nebyl chov dobytka v obci rozšířenou zemědělskou činností. Sedlák choval koně, které pak nejčastěji využíval při polních pracích, nejčastěji při svozu obilí. Pro mléko byly na gruntě chovány dojné krávy. Součástí živého inventáře byl i černý vepřový dobytek a slepice. V hojném počtu se na gruntech chovaly husy. Drůbež se však v domácnostech příliš nekonzumovala, a tak byla určena k prodeji. Rovněž vejce byla určena spíše k prodeji než k domácí spotřebě, jelikož utržené peníze z prodeje vajec tvořily příjem hospodyně. Složkou příjmu hospodyně byly i utržené peníze z prodeje másla a tvarohu.⁴⁶ Chov dobytka se však koncem 19. a v první polovině 20. století rozšířil a výrazně zesílil, a tak začala postupně vznikat různě zaměřená zemědělská družstva a podniky. V roce 1894 bylo založeno družstvo pro chov hovězího a vepřového dobytka, v roce 1923 byl evidován vznik družstva pro chov dobytka, roku 1926 pak došlo k založení kontrolního spolku s plemennou knihou, v následujících letech poté byl založen spolek pro chov vepřového dobytka a v poslední řadě spolek chovatelů teplokrevných koní. Na základě činnosti rolnického mlékařského družstva, jež bylo založena v roce 1896, došlo k založení rolnické družstevní mlékárny, která byla

cukrovarnické a řepářské [online]. 130(11). 2014. [cit. 2022-01-23]. s. 372. Dostupné z: http://www.cukr-listy.cz/on_line/2014/PDF/370-375.pdf

⁴³ Zemský archiv v Opavě – Státní okresní archiv Olomouc (ZAvO – SOAO), fond Archiv obce Příkazy, inv. č. 123, *Pamětní kniha obce Příkaz*, II, s. 161.

⁴⁴ SPÁČIL, Vladimír, 1968. *Historický místopis okresu Olomouc-venkov 1848-1960*. Olomouc: Univerzita Palackého, 1968, s. 119–120.

⁴⁵ ALBERT, Eduard, 1970. *Ekonomika moravského zemědělství v druhé polovině 19. století*. 2. Praha, 1970, s. 255.

⁴⁶ Zemský archiv v Opavě – Státní okresní archiv Olomouc (ZAvO – SOAO), fond Archiv obce Příkazy, inv. č. 123, *Pamětní kniha obce Příkaz*, II, s. 181–185.

v pořadí třetí mlékárnou na Moravě.⁴⁷

Hojně pěstovanými luštěninami byl hrách, čočka a vikev. Plodiny jako brambory, mrkev, zelí a proso se pěstovaly v menším množství, jelikož většinou sloužily výhradně pro domácí spotřebu.⁴⁸

2.3.2 Polní práce a s ní související činnosti

Udržování hospodářství a provozování zemědělské práce bylo obtížné skloubit. Hospodář proto zaměstnával tzv. *chasu*, která byla zastoupena pacholkou a děvečkami. Chasa pomáhala s chodem hospodářství, starala se o dobytek a vypomáhala s prací na poli. V čase žní bylo mnoho práce, hospodář tedy využíval i výpomoci nádeníků.⁴⁹

V zimních měsících se připravovalo a přebíralo obilí určené k zasetí. Obiloviny se sely vždy na jaře, přípravu půdy a setbu prováděl hospodář sám. Pole, na nichž byly zaseté plodiny, prorůstaly plevelem, který bylo potřeba odstranit. Vypletí byla práce žen. Dozrálé obiloviny a luštěniny se poté sklízely. Žně trvaly velmi dlouho, jelikož se k žetí obilovin využívalo zpočátku výhradně srpů, kosy se při sklizni začaly v Příkazích využívat až počátkem 50. let 19. století. Jejich užití ušetřilo nejen čas, ale i pracovní síly. Obvykle žně končily až srpnovou Pannou Marií. Na poli se pracovalo již od brzkých ranních hodin až do západu slunce.⁵⁰

Obilí se poté svazovalo do snopů, které se poté seskupily do mandele. Vrchol mandele tvořil snop, kterému se přezdívalo *klobók*. V případě nepříznivého počasí, tedy pokud nastala bouře nebo silný déšť, hospodář spolu s pacholkem jednotlivé mandele přeskládali, aby obilí dobře vyschlo. Stejně tak musely být mandele přeskládány při orbě pole po žních. Obilí se po vyschnutí začalo svážet. Na vůz zapřažený za párem koní se obvykle kladlo pět až šest mandelů. Následoval výmlat, který se prováděl na humně. To však muselo být před výmlatem řádně upraveno, aby vydrželo úderu cepů, kterých se při mlácení obilí využívalo. Časem se však začaly využívat mechanické mlátičky na ruční pohon, které se v Příkazích poprvé objevily v roce 1864. Následovalo využívání mlátiček na žentourový pohon, které byly později

⁴⁷ SPÁČIL, Vladimír, 1968. *Historický místopis okresu Olomouc-venkov 1848-1960*. Olomouc: Univerzita Palackého, 1968, s. 120.

⁴⁸ Zemský archiv v Opavě – Státní okresní archiv Olomouc (ZAVO – SOAO), fond Archiv obce Příkazy, inv. č. 123, *Pamětní kniha obce Příkaz*, II, s. 161.

⁴⁹ Tamtéž, s. 310, 189, 191.

⁵⁰ Tamtéž, s. 185, 188, 190, 194.

nahrazeny mlátičkami parními. První parní mlátička byl v obci využita již roku 1873.⁵¹

⁵¹ Tamtéž, s. 194–198, 201.

3 Náklo

3.1 Dějiny obce do první poloviny 20. století

První písemné doklady o existenci Nákla pocházejí z roku 1078. V tomto roce daroval olomoucký kníže Oto Sličný část nákelských desátků klášteru Hradisku u Olomouce. Tímto aktem se Náklo stalo klášterní obcí, která byla podřízena klášteru, respektive opatovi, nikoliv panovníkovi. V dostupných pramenech je v druhé polovině 12. století zmiňován vladyka ze Skrbeně, jehož majetek představovalo i Náklo, nicméně část obce nadále zůstala v držení kláštera. O působení či existenci nákelského rodu v 12. století nepochází žádná zmínka. Více o tomto rodě pojednávají prameny z 14. století. Za velmi nápadné lze považovat jméno Tyrvarta z Nákla, který působil jako opat kláštera Hradisko. Tyrvart se výrazně zasadil o rozšíření klášterního majetku. Po jeho smrti se v dostupných dokladech objevují jména jeho čtyř bratrů: Hynčíka, Čenka, Mikuláše a Heřmana, kteří se zasloužili o rozvoj nákelského rodu.⁵²

Počátkem 16. století však tento rod vymírá po přeslici, poslední písemný doklad o existenci rytířů z Nákla pochází z roku 1501 a je spojen se jménem Jiřího Nitkovského. V roce 1636 se poté celé Náklo stává majetkem kláštera Hradisko, v jehož držení obec zůstává až do roku 1784, kdy došlo k jeho zrušení. Po zaniknutí kláštera nastaly spory o majetek obce.⁵³ V roce 1826 se stalo nákelské panství majetkem hraběte Filipa ze Saint-Genois.⁵⁴

Léta druhé poloviny 19. století s sebou přinesla vznik mnoha spolků, například došlo k založení Čtenářského spolku v Nákle, Pěveckého spolku Svatopluk nebo Sboru dobrovolných hasičů v Nákle. V třicátých letech 20. století bylo dbáno na dopravní spojení Nákla s okolím, obec tedy byla zařazena do autobusového spojení na trati Olomouc – Litovel, dále byla vybudována silnice spojující Náklo s obcemi Střeň a Pňovice.⁵⁵

3.2 Zvyky a slavnostní dny

3.2.1 Masopust

Masopust či v moravském označení *ostatky* představují čas vymezený od 6. ledna (svátek Tří králů) do Popelční středy, kterou začíná čtyřicetidenní velikonoční půst. Pro tento čas byl v dobách, kdy byla zemědělská činnost a vedení hospodářství téměř primárním zdrojem obživy, příznačný klid v oblasti hospodářských prací, dokončovaly se zemědělské práce

⁵² VRBKA, Josef. *Dějiny obce Nákla na Moravě*. Loštice: J. Vrbka, 1940, s. 23–24, 27–29.

⁵³ Tamtéž, s. 33, 37–39.

⁵⁴ POSPĚCH, Pavel. *Paměti obce Nákla*. Olomouc: Danal, 1998, s. 7.

⁵⁵ Tamtéž, s. 7–10.

předešlého roku, avšak stejně tak začaly přípravy na rok nový.⁵⁶ Masopustní dny jsou rovněž spojeny s veselím, které zajišťují především četné taneční zábavy, bály a občůzky rozličného charakteru, veškeré tyto jmenované kratochvíle vrcholily v posledních dnech, které předcházely Popeleční středě. V době masopustu se konaly i zabijačky a další akce spojené s jídlem a hodováním. Stejně tak bylo pro tento čas typické namlouvání a konání svateb.⁵⁷

Rysem masopustu byly tradice občůzek, kterých se účastnila převážně mládež. Tyto akce byly většinou spojeny s maskami, tancem, zábavou a jídlem. Masky vyskytující se během ostatkových radovánek byly různé, mezi nejznámější patří například tzv. *slaměňák*, medvědí maska či kostýmy, které jsou typické pro různá povolání, například dráteník nebo kominík. Hlavní masopustní jídla představovaly koblihy, vejce, slanina, mouka aj. Vrcholem masopustu bylo pro mládež předávání ostatkového práva, která tak tímto aktem získala oprávnění konat taneční zábavu, občůzky apod.⁵⁸

Počátkem 20. let se v Nákle poslední dny ostatků neslavily přespriliš bujaře a hlučně. Velmi oblíbená byla taneční zábava. Tradiční byla občůzka, jež se konala na Smrtnou neděli. Pro tento den bylo charakteristické vynášení Smrti a vítání jara. Občůzky se účastnila děvčata, která s sebou nosila *máj*, což byl vršek stromu smrku ozdobený pentlemi a různými řetízky, jež byly tvořené malými kousky barevných papírů. Současně pěla níže uvedenou písničku:

*„Smrtná neděle, kdes dala klíče?
Dala jsem je dala sv. Jiří.
Svatý Jiří vstává, zem odmykává.
Sv. Jiří jede k nám, po věnečku dává nám.
Nám, nám, těm nákelským pannám.
Vy matičko z Lóčky, dejte trochu móčky,
zdá-li se vám maličko, přidejte nám vajičko,
zdá-li se vám ještě míň, přidejte nám kus slanin.“⁵⁹*

⁵⁶ TOMEŠ, Josef. *České a slovenské masopustní obyčeje a jejich mezinárodní obměny*. In FROLEC, Václav a TOMEŠ, Josef, ed., 1979. *Masopustní tradice*. Brno: Blok, 1979, s. 37.

⁵⁷ VEČERKOVÁ, Eva. *Obyčeje a slavnosti v české lidové kultuře*. Praha: Vyšehrad, 2015, s. 15.

⁵⁸ TOMEŠ, Josef. *České a slovenské masopustní obyčeje a jejich mezinárodní obměny*. In FROLEC, Václav a TOMEŠ, Josef, ed., 1979. *Masopustní tradice*. Brno: Blok, 1979, s. 38, 43, 44, 46.

⁵⁹ Obec Náklo. *Pamětní kniha obce Nákla a Jáchymova* [online]. Náklo. [cit. 2022-03-06]. s. 6–7. Dostupné z: https://www.naklo.cz/e_download.php?file=data/editor/69cs_6.pdf&original=N%C4%82%CB%87klo%201.pdf

Jak již napovídá sám text písně, který byl však zpíván v hanáctině, děvčata při této pochůzce dostávala různé dary, kterými byla například vejce, koláče, peníze apod. Účastníky však byly téměř vždy děti pocházející z chudších vrstev obyvatelstva.⁶⁰

V roce 1925 se konání ostatků ujal Sbor dobrovolných hasičů v Nákle, který usiloval o oslavu tohoto času způsoby, jež byly příznačné pro dřívější doby. Nezbytnou součástí masopustního veselí byl průvod masek, v němž bylo možné spatřit maskary nejrůznějšího vzhledu, například medvěda, jenž představuje jednu z nejtypičtějších masopustních masek. Součástí průvodu byla i živá hudba. Přestrojení Nákelané obcházeli domy ve vesnici a od jejich obyvatel dostali koblíhy, uzené maso a peníze. Téhož dne odpoledne se konalo předávání *feruly*, tedy starého hanáckého práva.⁶¹

3.2.2 Oslavy narození prezidenta Tomáše Garrigue Masaryka

V roce 1930 uplynulo 80 let od narození Tomáše Garrigue Masaryka, prvního prezidenta Československé republiky. Občané Nákla se rozhodli toto významné výročí patřičně oslavit. Oslavy započaly dne 7. března a trvaly s přestávkou až celých osm dní. První den oslav byly konány bohoslužby církve římskokatolické i československé. V dopoledních hodinách se konala ve školní budově slavnost určená pro žáky, kteří následně sehráli v místní sokolovně nacvičenou divadelní hru, jež nesla název Pro princeznu Svobodu. Mnoho budov v obci bylo ozdobeno. K dekoraci se využívaly především barevné prapory. Obec oslavila výročí mimo jiné i zakoupením spisů prezidenta republiky, na tuto koupi vyčlenila 500 korun. Spisy byly poté umístěny do obecní knihovny. Druhý den oslav se konala schůze obecního zastupitelstva. Téhož dne večer byl zorganizován lampionový průvod s živým hudebním doprovodem. Poté mohli občané navštívit v sokolovně přednášku, jež byla pojmenována T. G. Masaryk, kterou vedl profesor Hřivna, pocházející ze sousední vsi Příkazy. Dne 9. března došlo v dopoledních hodinách ke slavnostnímu otevření Masarykovy mateřské školky. Událost byla doplněna o slavnostní řeč. Odpoledne se konala tělovýchovná akademie a pak přednáška nazvaná 80. narozeniny prezidenta Masaryka. Dále bylo hráno loutkové divadelní představení Král Ječmínek. Rovněž 15. března bylo v rámci oslav sehráno další loutkové představení, tentokrát s názvem O smutné princezně a čarovném ptáku.⁶²

V roce 1935 byly uspořádány oslavy k 85. výročí narození T. G. Masaryka. Program se příliš nelišil od již dříve konaných slavností. Opět byl konán lampionový průvod doprovázený

⁶⁰ Tamtéž, s. 8.

⁶¹ Tamtéž, s. 106.

⁶² Tamtéž, s. 163–164.

živou hudbou. Oslav se účastnili občané z Nákla, Mezic a ze Lhoty, rovněž i zástupci všech politických stran a všechny spolky a korporace, které v obci působily, s výjimkou tělovýchovného spolku Sokol, jenž konal svou vlastní oslavu.⁶³

3.3 Spolky

3.3.1 Čtenářský spolek v Nákle

Čtenářský spolek v Nákle se řadí k nejstarším spolkům v obci. Jeho počátky lze datovat do 40. let 19. století, kdy se nejen Nákelané, ale i lidé z širokého okolí scházeli na faře, kde jim tehdejší kaplan zapůjčoval knihy ke čtení. V obyvatelích se tak probouzelo zaujetí v čtení různých publikací, které vyústilo v listopadu roku 1862 prováděním potřebných příprav k založení Čtenářského spolku v Nákle, který byl následně okresním úřadem v nedaleké Litovli 17. července roku 1863 oficiálně potvrzen. Celkem stálo u zrodu spolku 26 zakládajících členů, jednalo se výhradně o muže. Od 16. listopadu roku 1864 se členové spolku scházeli třikrát týdně. Čtenářské schůze, na kterých se předčítalo a debatovalo, se konaly vždy v úterý, ve čtvrtek a v sobotu.⁶⁴

Spolek potřeboval nové vybavení. Za tímto účelem byla uspořádána v listopadu roku 1863 taneční zábava. Z jejího výnosu poté byla pořízena knihovni skříň. V prosinci téhož roku byla spolkem zorganizována další kulturní akce, kterou byl silvestrovský večírek, jehož zábavní program byl vskutku různorodý. Zpívaly se písně a hádaly se rozličné hádanky, mnoho hostů hrálo i karetní hry. Získávat finanční prostředky pro udržování chodu spolku bylo stále potřebnou činností, proto bylo dohodnuto pořádání další taneční zábavy, jejíž výtěžek měl přispět k zaplnění spolkové pokladny. Veselí měla zajistit divadelní hra a dva sbory. Konání se neobešlo bez peripetií. Bylo nutné obstarat od obecního výboru patřičné povolení, jeho udělení však bylo zamítnuto. Předseda spolku se tedy rozhodl požádat o povolení okresní úřad, který se rozhodl žádosti vyhovět. Taneční zábava se uskutečnila 13. ledna roku 1864. I přes všechno vynaložené úsilí byla návštěvnost velmi nízká. Téhož roku se spolek rozhodl pro opětovné konání silvestrovského večírku. Zábavní program se z velké části řídil dle úspěšného loňského večírku. Opět byly pořádány hry s hádankami, ačkoliv s malou modifikací. Každý člen si vybral hádanku, kterou následně přednesl. Kdo hádanku nerozluštil, musel přispět finanční částkou do spolkové pokladny. Následujícího roku se spolek účastnil oslav konaných 22. října na počest vydání říjnového diplomu. Spolek se zapojil do průvodu, který vycházel ze Skrbeně a z Příkaz

⁶³ Tamtéž, s. 206.

⁶⁴ VRBKA, Josef. *Dějiny obce Nákla na Moravě*. Loštice: J. Vrbka, 1940, s. 302 – 304, 306.

a poté dále pokračoval přes další vesnice až do Litovle, kde následně ochotníci z Nákla sehráli divadelní představení.⁶⁵

Konec roku 1871 znamenal konec Čtenářského spolku v Nákle. V prosinci téhož roku byly podány návrhy na splnutí spolku s Občanskou Besedou. Dne 29. prosince bylo sloučení odsouhlaseno, čtenářský spolek zanikl a veškeré jeho jmění se stalo majetkem Občanské Besedy.⁶⁶

3.3.2 Zpěvácký spolek *Svatopluk*

Zpěvácký spolek *Svatopluk* vznikl dne 18. ledna roku 1863, byl tedy druhým nejstarším spolkem v obci, prvním byl již zmíněný Čtenářský spolek v Nákle. Aby mohl spolek oficiálně existovat, bylo potřebné splnit příslušné stanovy, jejichž vypracování bylo velmi náročné. Po vrácení prvního návrhu stanov úřadem kvůli nepřesnostem byly stanovy zpracovány podle vzoru dokumentů pěveckého spolku v Přerově.⁶⁷

Členové se scházeli pravidelně třikrát týdně ve dnech úterý, čtvrtek a neděle. Pěvci navštěvovali zkoušky velmi poctivě. Nebyl tedy důvod otálet s veřejným vystoupením, které se konalo již 8. února. Premiérové vystoupení spolku se setkala s úspěchem, o tři dny později členové vystoupili v sousední vsi Příkazy. Pořádaná vystoupení se setkávala s kladnými ohlasy, nákelští zpěváci byli tedy pozváni, aby se v srpnu účastnili oslav v Brně konaných na počest tisíciletého výročí od příchodu slovanských věrozvěstů Cyrila a Metoděje. O nadaných členech pěveckého spolku se šířily zprávy i za hranice republiky, o čemž svědčí pozvání z chorvatského města Záhřeb, ve kterém byl spolek vyzván, aby se účastnil oslav, jež byly zorganizovány k příležitosti otevření nové průmyslové jednoty. Celkově se *Svatopluk* podílel na rozvoji kulturního života v obci, ujal se organizace nejrůznějších besed, koncertů, výletů, tanečních zábav a v poslední řadě se zasloužil i o divadelní činnost. Původně bylo zamýšleno, aby byla divadelní představení realizována Čtenářským spolkem v Nákle, později však bylo dohodnuto, že se inscenování divadelních her ujme právě *Svatopluk*. Zpočátku se tento záměr nesetkal s velkým nadšením, zlom nastal až ve chvíli, kdy se myšlenka divadla zrodila i v Příkazích. Možné založení divadla v sousední obci bylo podnětem k realizaci častější divadelní činnosti v Nákle. Rozhodlo se tedy o stavbě jeviště, které bylo financováno ze sbírek. První divadelní hra se na prknech nákelského jeviště uskutečnila 28. srpna roku 1864. Postupem času se stala divadelní představení hlavním zdrojem příjmů pěveckého spolku, což mělo za následek

⁶⁵ Tamtéž, s. 303–305.

⁶⁶ Tamtéž, s. 306.

⁶⁷ Tamtéž, s. 307.

omezení hudebních vystoupení a postupný úpadek zájmu o pěveckou činnost. V srpnu následujícího roku byl v rámci *Svatopluku* zřízen divadelní odbor. V roce 1868 se členové spolku účastnili slavnostního položení základního kamene Národního divadla v Praze. V následujících letech kulturní činnost pěvců a divadelníků klesala, na vině byla i existence Občanské Besedy v Nákle. I přes mnohé pokusy obnovit nadšení a zápal členů spolek zanikl. Poslední zmínky pochází z roku 1876.⁶⁸

3.4 První světová válka

První světová válka zasáhla každodenní život obyvatel velmi výrazně, radosti z běžných činností vystřídal strach a nejistota. V noci ze dne 31. července na 1. srpna roku 1914 probudily obyvatele obce zvuky bubnů, které předznamenávaly ohlášení mobilizace. Pro mužské osazenstvo rodin tato událost znamenala opuštění svých nejbližších a nejmilovanějších, do dvaceti čtyř hodin se museli dostavit ke svému pluku. Jak již bylo zmíněno, mobilizace byla vyhlášena na přelomu měsíců července a srpna, toto období je charakteristické sklizní úrody. Během krátkého času, který hospodářům zbýval, než odešli bojovat za svou vlast, se však ještě vydali pracovat na svá pole, aby sklidili vše, co bylo v jejich silách, a následně úrodu svázeli na grunt. Mezitím, co muži pracovali, jejich manželky a matky jim chystaly potřebné věci k odchodu. Dle nařízení a doporučení připravily jídlo a ošacení na 3 dny. Večer nastaly chvíle loučení. Muži odjížděli z nádraží ze sousední obce Příkazy. V té době se všichni utěšovali myšlenkou brzkého konce války, v lidech převládala naděje, že za 3 měsíce bude po všem. Situace se však změnila a válka trvala mnohem déle, než se původně předpokládalo.⁶⁹

Dlouhotrvající válka se podepsala nejvíce na civilním obyvatelstvu. Vojsko bylo potřeba zásobovat potravinami a dalšími potřebnými věcmi, tedy například oděvy a obuví. Ceny těchto artiklů začaly přirozeně stoupat, jelikož jich bylo na trhu značný nedostatek. Byly stanoveny maximální ceny určitých potřeb a potravin a také denní spotřeba zboží na jednoho obyvatele, která byla v následujících letech spíše snižována, zatímco cena byla naopak zvyšována. V roce 1915 stálo 100 kg žita 28 korun, o rok později vzrostla cena za stejné množství na 31 korun. Za 1 kg cukru zaplatili lidé 1 korunu a 4 haléře, za 250 g másla 2 koruny a 40 haléřů. Litr mléka stál 26 haléřů, za litr piva bylo nutné zaplatit 56 haléřů. Chudší vrstvy obyvatelstva obdržely tzv. *chlebenky*, jež představovaly poukázky, za které se nakupoval chléb a mouka. Pro stejné účely byly vytvořeny i *cukřenky* a *kávenky*. Omezení spotřeby se týkalo

⁶⁸ Tamtéž, s. 307–318.

⁶⁹ Obec Náklo. *Pamětní kniha obce Nákla a Jáchymova* [online]. Náklo. [cit. 2022-03-06]. s. 16–17. Dostupné z: https://www.naklo.cz/e_download.php?file=data/editor/69cs_6.pdf&original=N%C4%82%CB%87klo%201.pdf

i piva a tabákových výrobků.⁷⁰

Lidé byli zpočátku války dobrotiví a ochotní, dobrovolně darovali ze svých zásob potřebné věci pro vojsko. Jejich rezervy však nebyly bezedné, častokrát už jim ani nezbyly potraviny pro osobní spotřebu. Následovala vlna nařízení a rekvizic. V říjnu roku 1916 bylo nařízeno, aby obec Náklo věnovala značné množství z tehdy chudé úrody brambor pro potřeby vojska za symbolickou cenu. Stejně tak musela obec poskytnout 6 kusů hovězího dobytka. V únoru následujícího roku byla v obci provedena rekvizice obilí, během které došlo k podrobnému prohledání všech stavení. Celkem bylo vybráno přes 6 tun různého druhu obilí. Dne 1. dubna byl v obci realizován soupis sádla. Tato událost v praxi znamenala, že každý, kdo zabil vepře, musel vydat 290 g sádla. Topiva byl rovněž nedostatek, v lednu roku 1918 musela být zavřena nákelská škola, protože nebylo uhlí, kterým se budova vytápěla. Obyvatelům byly zabavovány i kovové výrobky, nejčastěji se jednalo o hmoždíře, měděné kotle a kliky. Kov byl zásadní surovinou pro výrobu zbraní, jejichž spotřeba byla během válečných let vysoká.⁷¹

Ačkoliv představoval konec války v roce 1918 radostnou zprávu, mnozí občané se radovat nedokázali. Hlavním důvodem byl nedostatek dobytka a obilí a ztráta nejbližších. Do války narukovalo celkem 156 mužů a jinochů z obce Náklo, 13 z nich padlo v boji, 4 zemřeli na následky válečných útrap, celkem 31 jedinců padlo do zajetí.⁷²

⁷⁰ Tamtéž, s. 17–19.

⁷¹ Tamtéž, s. 19 – 22, 24–25.

⁷² Tamtéž, s. 28–29.

4 Skrbeň

4.1 Dějiny obce do první poloviny 20. století

První písemná zmínka o obci pochází z 12. století. Takový doklad reprezentuje list pergamenu, který obsahuje informaci o darování obce bezdětným vladykou Sedlekem olomouckému kostelu. Z dochovaných pramenů lze usuzovat, že Skrbeň byla majetkem olomoucké kapituly do let druhé poloviny 13. století, od této doby obec přešla opět do majetku světské šlechty, důvody této změny ve vlastnictví zůstávají do dnešních dní neznámé. Z roku 1263 se dochovala zmínka o vlastníkovi, kterým byl Donon ze Skrbeně. V počátcích 13. století byla obec rozdělena mezi více majitelů. Značná část vsi byla majetkem Filipa ze Skrbeně a jeho manželky Ofky ze Zdislavic, z jejichž manželského svazku vzešli tři synové. Roku 1379 však Ofka společně se svými dvěma syny prodala obec markraběti Joštovi, kterému se později podařilo získat celou obec. V následujících dvou staletích se majitelé obce střídali. V roce 1579 se Skrbeň stala majetkem královského města Olomouc. Správou obce byl pověřen příslušný úředník nad sedláky a statky spolu s dalšími pracovníky. Vesnická samospráva pak byla tvořena rychtářem, purkmistrem a konšely. Na základě rozhodnutí Marie Terezie byla Skrbeň v 18. století městu na čas odebrána, důvodem bylo špatné hospodaření města. Majetkem Olomouce se Skrbeň opětovně stala roku 1792, a to na základě císařského dekretu. Roku 1848 došlo ke zrušení poddanství, samosprávu dosazovanou vrchností tak vystřídala volená obecní samospráva.⁷³

Od druhé poloviny 19. století docházelo k výraznějšímu šíření kultury a vzdělanosti v obci. Ve Skrbeni byla zřízena škola a vznikaly různé spolky. Počátkem 20. století docházelo ke zkvalitnění životních podmínek pro obyvatele, v obci byla zřízena poštovní služba a v roce 1918 byla Skrbeň elektrifikována. Roku 1948 došlo ke zřízení obecního rozhlasu.⁷⁴

4.2 Spolky

4.2.1 Sbor dobrovolných hasičů Skrbeň

Sbor dobrovolných hasičů byl v obci založen v květnu roku 1899. Podnětem k jeho vzniku byl požár, jenž ve Skrbeni vypukl v srpnu roku 1897. Při hašení stavení musely zasahovat jednotky hasičů z Příkaz a Horky nad Moravou. Na základě pohotovosti a schopnosti hasičských sborů z těchto sousedních vesnic místní obyvatelé usoudili, že by bylo vhodné zřídit

⁷³ KOVÁŘOVÁ, Stanislava. *Skrbeň do zrušení poddanství*. In TYMONOVÁ, Markéta et al. *Paměti obce Skrbeň*. Olomouc: Danal, 1999, s. 11–15.

⁷⁴ TYMONOVÁ, Markéta et al. *Paměti obce Skrbeň*. Olomouc: Danal, 1999, s. 100–101.

stejný sbor, který bude schopen rychlejšího zásahu, i ve Skrbeni. Avšak založení se neobešlo bez nutných příprav. V květnu roku 1899 byla zakoupena hasičská stříkačka, současně bylo nutné připravit uniformy pro budoucí členy hasičského sboru. Ustavující schůze proběhla 19. srpna roku 1899. Sbor dobrovolných hasičů Skrbeň získal 48 příslušníků. Z tohoto počtu bylo aktivně podílejících se na akcích v terénu celkem 28 členů, zbylých 20 představovalo členy sponzorující. Sbor se stal krátce po svém založení součástí České ústřední jednoty hasičské. Dne 17. září se konalo slavnostní svěcení zakoupené stříkačky. Tato akce představovala celodenní veselí a zábavu pro obyvatele obce.⁷⁵

Zřízení hasičského sboru se ukázalo jako správné rozhodnutí ihned měsíc po jeho založení, kdy došlo k dalšímu požáru v obci. Sbor rovněž zasahoval při rozsáhlých požárech v okolních vesnicích, například v již několikrát zmiňovaných Příkazích. Dobrovolní hasiči se podíleli i na kulturním životě v obci, v roce 1900 započala každoroční tradice hasičských bálů. Na počest padesátiletého výročí od vzniku místního sboru se konal roku 1949 okresní sjezd hasičstva spojený s valnou hromadou. Obyvatelé obce byli velkorysí a zajistili občerstvení po dobu konání slavnosti. Je třeba zmínit, že v tehdejší době bylo jídlo a mnohé potřeby vydávány lidem na základě přidělového systému. Jejich štedrost však byla odměněna bohatým kulturním programem.⁷⁶

Ne vždy však byly zásahy skrbeňských hasičů úspěšné. V březnu roku 1920 vypukl v jednom ze stavení požár, který vznikl při pečení chleba. Plameny tehdy zachvátily dalších 23 domů, které byly postaveny v těsné blízkosti prvotně postižené budovy. Střešní krytinu obydlí, jež byla zasažena ohněm, představovala sláma, plameny se tedy velmi rychle rozšířily. Při tomto neštěstí zahynula jedna osoba, jež se pokoušela zachránit kozu. Na pomoc poškozeným obyvatelům bylo založeno několik sbírek.⁷⁷

Fungování sboru bylo podmíněno i financemi, proto se na sponzorování činnosti hasičů podíleli nejen jednotlivci, ale i větší podniky, například příkazská sladovna. Sbor však také poskytoval dary i dalším subjektům, například čtenářskému spolku či na školní a obecní

⁷⁵ SPURNÝ, Tomáš, ed. *Sbor dobrovolných hasičů Skrbeň: 1899-1999*. Skrbeň: Sbor dobrovolných hasičů, 1999.

⁷⁶ Tamtéž

⁷⁷ Zemský archiv v Opavě – Státní okresní archiv Olomouc (ZAvO – SOAO), fond Místní národní výbor Skrbeň, *Pamětní kniha obce Skrbeň, 1922–1964* [online]. [cit. 2022-03-06]. s. 16. Dostupné z: <https://digi.archives.cz/da/permalink?xid=36627412899211E6BD070025649FE690&scan=80b28981bf5346f7857a26085eb44771>

rozhlás, jejichž zřízení proběhlo v roce 1948.⁷⁸

Členy sboru byli výhradně muži. Tato situace se však roku 1934 změnila, kdy vznikl ženský odbor hasičského sboru, jehož členkami bylo 6 žen.⁷⁹

4.2.2 Ochotnické divadlo ve Skrbeni

Prameny pojednávající o založení a historii ochotnického divadla ve Skrbeni jsou kusé. První zmínka pochází z roku 1893, ta však podává pouze informaci o provedení divadelního představení, bližší specifika v ní nejsou obsažena. Avšak z roku 1894 se dochoval již informačně hodnotnější doklad o sehrání divadelní inscenace. Hra zpracovaná skrbeňskými ochotníky nesla název *Milion aneb Dukátový strýc z Ameriky*. Představení probíhalo na novém jevišti, po skončení divadelní produkce byla konána dražba, jejímiž položkami byla živá zvířata, například zajíc, či produkty a potraviny nevšedního typu, například cukroví zajičci. Finanční výtěžek z dražby sloužil pro uhrazení výloh spojených se stavbou nového jeviště. Od roku 1911 měl ochotnické divadlo pod záštitou tělocvičný spolek Sokol, do té doby se o činnost divadla převážně staral Sbor dobrovolných hasičů Skrbeň.⁸⁰

Sokol tedy převzal kromě apelu na podporu tělovýchovy i funkci kulturně podnětnou. O tomto faktu svědčí i doklady z obecní kroniky, které zachycují oslavy 10. výročí samostatnosti Československé republiky. Spolek tehdy uspořádal divadelní představení nesoucí název *Lešetínský kovář*. Pro velký úspěch byla dne 4. 11. sehraána repríza zmiňovaného představení. V prosinci téhož roku byla Sokolem uvedena inscenace *Slečna prokuristka*.⁸¹

Počet uváděných titulů se různil, většinou divadelníci nacvičili 6–7 titulů ročně, které následně uváděli. Žánry zinscenovaných dramatických her se lišily, občané tedy mohli navštívit komedii, nejčastěji se jednalo o frašky, nebo tragédie, například *Maryšu*, jež byla k shlédnutí

⁷⁸ SPURNÝ, Tomáš, ed. *Sbor dobrovolných hasičů Skrbeň: 1899-1999*. Skrbeň: Sbor dobrovolných hasičů, 1999.

⁷⁹ Tamtéž.

⁸⁰ VYMĚTAL, Jan. *Ochotnické divadlo*. In TYMONOVÁ, Markéta et al. *Paměti obce Skrbeň*. Olomouc: Danal, 1999, s. 79–80.

⁸¹ Zemský archiv v Opavě – Státní okresní archiv Olomouc (ZAvO – SOAO), fond Místní národní výbor Skrbeň, *Pamětní kniha obce Skrbeň, 1922–1964* [online]. [cit. 2022-03-06]. s. 34. Dostupné z: <https://digi.archives.cz/da/permalink?xid=36627412899211E6BD070025649FE690&scan=80b28981bf5346f7857a26085eb44771>

roku 1936. Slávu a oblíbenost divadelních představení v obci přerušilo ukončení činnosti Sokola v roce 1941.⁸²

4.3 Náboženský život

Pro náboženský život obyvatel venkova v 19. a v první polovině 20. století byla obecně charakteristická důkladná znalost hlavních liturgických obřadů a rituálů a pravidelná návštěva kostela. Církevně náboženský systém, jenž se mimo jiné vyznačoval již zmíněnými charakteristikami, však v téže době existoval v souladu se systémem, který byl existenčně starší – magicko-kosmologický, jehož některé prvky byly venkovským obyvatelstvem promítnuty do církevně náboženského systému, například pověrečné náboženství. S náboženstvím bylo neodmyslitelně spjata i zemědělství, a to prostřednictvím pranostik, které byly spojené s církevním kalendářem. Na základě zkušeností a pozorování vznikaly agronomické pranostiky, jejichž platnost však v průběhu času vypršela. Hlavním důvodem byly klimatické změny.⁸³ Pranostik spojených se zemědělskou činností, v nichž vystupují náboženské prvky, vznikalo opravdu mnoho, příkladem mohou být následující pranostiky vážící se k vybraným dnům v měsíci květnu:

„Na svatého Filipa ječmínek se oklípá.“⁸⁴

„Svatá Žofie poličko často zalije.“⁸⁵

„Kdo o Svatém Janu len zasívá, stébla v děli lokte mívá.“⁸⁶

Téměř do 70. let 19. století nebyla v obci fara ani kostel. Aby skrbeňští obyvatelé mohli slyšet slovo boží, museli docházet do kostela v sousední obci Křelov, ke které byla Skrbeň přifařena, častokrát obyvatelé zavítali i do kostela v Horce nad Moravou, která byla blíže. Zub času se však podepsal na stavu kostela v Křelově, který se stal v 60. letech místem nebezpečným. Kostel byl po dobu půl roku uzavřen a věřící scházející se původně v křelovském

⁸² VYMĚTAL, Jan. *Ochotnické divadlo*. In TYMONOVÁ, Markéta et al. *Paměti obce Skrbeň*. Olomouc: Danal, 1999, s. 81.

⁸³ NOVÁK, Pavel. *Dějiny hmotné kultury a každodennosti českého venkova devatenáctého a první poloviny dvacátého století*. Praha: Národní zemědělské muzeum Praha, 2007, s. 110.

⁸⁴ JELÍNEK, Karel et al. *Lidové pranostiky, přísloví a zvyky v zemědělství*. Brno: Mendelova zemědělská a lesnická univerzita, 2004, s. 47.

⁸⁵ Tamtéž.

⁸⁶ Tamtéž.

kostele začali navštěvovat kapli ve Skrbeni.⁸⁷

Kaple byla v obci již od druhé poloviny 18. století. Kapacita malé kaple však postupem času přestávala vyhovovat počtu věřících navštěvujících bohoslužby, došlo tedy k jejímu zboření. V roce 1832 začala stavba nové kaple.⁸⁸

Po dokončení oprav kostela se duchovní život opět přenesl do Křelova, což představovalo ztrátu pohodlí, které poskytovalo skrbeňským obyvatelům sloužení mši v místní kapli. Na základě této skutečnosti se v myslích skrbeňských věřících zrodila touha vybudovat v obci kostel a faru. Nejdříve bylo nutné zjistit podmínky, které je nutné splnit pro možnost založení farnosti. Koncem roku 1865 byla obcí podána žádost arcibiskupské kurii, již v únoru následujícího roku se za vedení cholinského děkana sešla v Křelově komise, jejímiž účastníky byli zástupci všech obcí farnosti. Výsledkem byla dohoda společně s nadační listinou. Stavební práce tedy mohly započnout. V listopadu roku 1868 proběhla kolaudace nově vybudované skrbeňské fary.⁸⁹

Dne 4. května roku 1921 se konala mše u pomníku Padlých, jež představoval památku obětem skrbeňských mužů, kteří padli během první světové války. Jednalo se o první mši československé církve. Část věřících, jež se hlásila k zmíněné církvi, po čase přestoupila k církvi pravoslavné, jejíž první mše se ve Skrbeni konala v roce 1925.⁹⁰

V roce 1900 se ke katolickému vyznání hlásilo 908 obyvatel, 5 lidí se přihlásilo k židovské víře. V témž roce v obci žilo celkem 913 obyvatel. V roce 1930 již bylo náboženské rozvrstvení obyvatelstva poněkud různorodější. Ke katolictví se přihlásilo 829 obyvatel, k československé církvi se hlásilo 126 jedinců, k evangelickému vyznání se hlásil pouze 1 obyvatel, jiná náboženství vyznávalo 12 lidí, 26 obyvatel poté bylo bez vyznání. V roce 1930 ve Skrbeni žilo 994 obyvatel.⁹¹

⁸⁷ VYMĚTAL, Jan. *Církevní život*. In TYMONOVÁ, Markéta et al. *Paměti obce Skrbeň*. Olomouc: Danal, 1999, s. 34–36.

⁸⁸ VYMĚTAL, Jan. *Památky*. In TYMONOVÁ, Markéta et al. *Paměti obce Skrbeň*. Olomouc: Danal, 1999, s. 40.

⁸⁹ VYMĚTAL, Jan. *Církevní život*. In TYMONOVÁ, Markéta et al. *Paměti obce Skrbeň*. Olomouc: Danal, 1999, s. 36.

⁹⁰ Zemský archiv v Opavě – Státní okresní archiv Olomouc (ZAvO – SOAO), fond Místní národní výbor Skrbeň, *Pamětní kniha obce Skrbeň, 1922–1964* [online]. [cit. 2022-03-06]. s. 18, 20. Dostupné z: <https://digi.archives.cz/da/permalink?xid=36627412899211E6BD070025649FE690&scan=80b28981bf5346f7857a26085eb44771>

⁹¹ BARTOŠ, Josef et al. *Historický místopis Moravy a Slezska v letech 1848-1960. Svazek III., Okresy: Olomouc město a venkov, Litovel, Šternberk, Mor. Beroun*. Ostrava: Profil, 1972, s. 108.

4.4 Druhá světová válka

Každodenní život v letech mezi roky 1938–1945 neodmyslitelně poznamenaly události druhé světové války. Obyvatelé obce již tušili, že se vypjatá politická situace a některé evidované případy provokace německého obyvatelstva na území republiky nějakým způsobem dále negativně promítnou do jejich životů. Nikdo však netušil, že celá situace bude prudce eskalovat a vyvrcholí ve světový konflikt.⁹²

Dne 21. května roku 1938 byla vyhlášena částečná mobilizace. Tento akt, kterým země reagovala na stupňující se nebezpečí, německá vojska překvapil a mírně znepokojil, což mělo za následek krátké odložení válečných operací. Obyvatelé však museli být připraveni na situace, které by mohly v souvislosti s válkou nastat. Byly konány nejrůznější kurzy, jejichž účastí lidé dokazovali chuť se bránit a v krajních případech i bojovat. I přes strach, který panoval napříč republikou, byly stále realizovány akce, jež by obyvatelstvo alespoň na malou chvíli vyvedlo ze života v nejistotě. Takovou událostí byl například všesokolský slet v Praze, kterého se účastnilo i několik jedinců z řad skrbeňského lidu. Avšak rozptýlení netrvalo příliš dlouho, dne 24. září byla vyhlášena další mobilizace. Mobilizace znamenala odchod mužů do 40 let a důstojníků do 60 let do války. Následujícího dne ráno probíhal odjezd mužů z vesnice.⁹³

Absence mužů měla dopad na život v obci. Péče o hospodářství a pole se stala rázem povinností žen, které se k tomu navíc ještě častokrát staraly o své děti. S polními pracemi tedy přišli vypomocť vojáci. Události následujících dní vyvrcholily zradou, kterou nikdo nečekal – Mnichovským paktem. Mnoho obyvatel sudetských oblastí se rozhodlo pro útěk do vnitrozemí. Bezpečné útočiště našlo několik z nich právě ve Skrbeni. Dne 15. března roku 1939 došlo k vyhlášení Protektorátu Čechy a Morava. Obec byla obsazena německým vojskem, občané byli zatýkáni tajnou policií, jinak zvanou *Gestapo*. Život se musel podřídit německém diktátu. Na institucích musely figurovat dvojazyčné nápisy. Pomník padlým hrdinům v první světové válce musel být odstraněn a zničen, avšak obyvatelé Skrbeně odmítali tento akt, a pomník ukryli. Rovněž muselo dojít k odstranění fotografií, bust a soch bývalých prezidentů. Zákazy se dotkly i literatury, bylo vynuceno odstranění děl anglických, amerických, ruských a dalších autorů z veřejných knihoven. Po atentátu na Reinharda Heydricha, zastupujícího

⁹² Zemský archiv v Opavě – Státní okresní archiv Olomouc (ZAVO – SOAO), fond Místní národní výbor Skrbeň, *Pamětní kniha obce Skrbeň, 1922–1964* [online]. [cit. 2022-03-06]. s. 62. Dostupné z: <https://digi.archives.cz/da/permalink?xid=36627412899211E6BD070025649FE690&scan=80b28981bf5346f7857a26085eb44771>

⁹³ Tamtéž, s. 62–63.

říšského protektora, který byl proveden dne 27. května roku 1942, bylo vyhlášeno stanné právo, jež představovalo další znepříjemnění života obyvatel.⁹⁴

Období tři týdnů před osvobozením se neslo ve znamení budování a vyhledávání skrýší, do nichž se obyvatelé chystali ukrýt své cennosti. Všeobecně panovala obava a přesvědčení, že ustupující Němci budou plenit domy. Skrbeňští již žili v naději, že budou osvobozeni Rudou armádou. Soudili tak na základě informací, které tvrdili, že právě Rudá armáda postupuje směrem na Brno a Prostějov. Nakonec však byla obec osvobozena vojsky přicházejícími ze severu. Dne 7. května roku 1945 si za vesnicí vybudoval zázemí dělostřelecký oddíl německé armády, jenž odstřeloval válečná letadla Rudé armády. Již od časných ranních hodin následujícího dne probíhaly nad Skrbení nálety, které měly za následek devastaci obydlí a vznik četných požárů. Téhož dne večer přišli do obce první vojáci ruští vojáci, kteří byly místními občany upřímně vítáni.⁹⁵

⁹⁴ Tamtéž, s. 63–67.

⁹⁵ Tamtéž, s. 70–72, 74.

PRAKTICKÁ ČÁST

Praktická část práce představuje návrh vyučovací hodiny, v níž je vyučováno učivo *naše obec, region, kraj a kulturní život*, které je specificky zaměřeno na region Haná. Zmíněné učivo je obsahem revize Rámcového vzdělávacího programu pro základní vzdělávání z roku 2021 a školního vzdělávacího programu “Škola pro všechny“ Základní školy a Mateřské školy Náklo. Součástí této části je i didaktický materiál v podobě vytvořeného pracovního listu.

5 Tematika obce, regionu, kraje a kulturního života v RVP ZV 2021 a ŠVP ZV “Škola pro všechny“

Zrevidovaná verze Rámcového vzdělávacího programu pro základní vzdělávání, která je pro vzdělávání na základních školách platná od 1. 9. 2021, vykazuje jisté úpravy a modifikace. Učivo *naše obec, region, kraj* je obsaženo ve vzdělávacím obsahu Člověk ve společnosti vzdělávacího oboru Výchova k občanství. Vzdělávací obsah slovně uvádí očekávané výstupy, jež rovněž disponují svým unikátním kódem. Dnes již stará verze Rámcového vzdělávacího programu pro základní vzdělávání pocházející z roku 2017, jejíž platnost vypršela s uvedením již zmíněné revize z roku 2021, uváděla pod kódem VO 9-1-10 očekávaný výstup v následujícím znění:

„Žák posoudí a na příkladech doloží přínos spolupráce lidí při řešení konkrétních úkolů a dosahování některých cílů v rodině, ve škole, v obci.“⁹⁶

V RVP ZV 2021 však již tento výstup nefiguruje, nebyl ani nahrazen jiným výstupem v podobném znění.

S učivem *naše obec, region, kraj* souvisí i učivo *kulturní život*, které je rovněž součástí vzdělávacího obsahu Člověk ve společnosti. Obsahem jsou například kulturní tradice, o kterých lze hovořit právě na obecní, regionální i krajské úrovni.⁹⁷

Školní vzdělávací program pro základní vzdělávání “Škola pro všechny“, kterým se ve školním roce 2021/2022 řídí Základní škola a Mateřská škola Náklo, okres Olomouc, příspěvková organizace, je platný od 1. 9. 2016. V dokumentu tedy nebyly provedeny změny v souladu se zrevidovanou verzí RVP ZV 2021. Předmět Občanská výchova se na uvedené základní škole vyučuje v šestém, sedmém, osmém i devátém ročníku. Časová dotace v každém

⁹⁶ Rámcový vzdělávací program pro základní vzdělávání. [online]. Praha: MŠMT, 2021, s. 62. [cit. 2022-03-04]. Dostupné z: <http://www.nuv.cz/file/4982/>

⁹⁷ Tamtéž, s. 63.

ročníku je uvedena v rozsahu 1 vyučovací hodiny za týden. Učivo *naše obec, region, kraj* je v ŠVP ZV “Škola pro všechny“ zařazeno v modifikaci *domov, vztah k obci* a poté i v pozměnění *zajímavá a památná místa, významní rodáci, místní tradice*. Učivo je zařazeno lineárně, jeho výuka tedy začíná a končí v šestém ročníku. V souvislosti s tímto učivem je v dokumentu zmíněn již výše uvedený očekávaný výstup RVP s kódem VO-9-1-10, který však již nová revize neuvádí. Pro zmíněné učivo jsou dále uvedeny výstupy ŠVP, které jsou formulovány například následovně:

„žák vyjádří, co pro něj domov znamená;

„žák zhodnotí, čím je obec jedinečná;

„žák uvede příklady místních tradic a zdůvodní, proč je důležité je dodržovat;

„žák na příkladech vysvětlí, čím se od sebe mohou odlišovat jednotlivé regiony, uvede typické znaky regionu.“⁹⁸

Základní škola a Mateřská škola Náklo, okres Olomouc, příspěvková organizace má tedy ve svém ŠVP ZV “Škola pro všechny“ uvedeno nejen učivo s tématy vlastní obce, regionu a kraje, ale i s tematikou kulturního života. Rovněž má však v souvislosti s těmito tématy v dokumentu uveden již neaktuální a vyřazený výstup RVP ZV.

⁹⁸ Školní vzdělávací program pro základní vzdělávání “Škola pro všechny“. Náklo: ZŠ a MŠ Náklo, 2016, s. 183–184.

6 Plán vyučovací hodiny

Pro vyučovací hodinu jsou stanoveny výukové cíle tak, aby docházelo k rozvíjení kognitivních, psychomotorických a afektivních schopností žáka.⁹⁹ Vzhledem k zařazení výuky tématu do jedné vyučovací hodiny se jedná o konkrétní výukové cíle krátkodobého charakteru.

Tabulka č. 1: Výukové cíle pro vyučovací hodinu

Kognitivní výukové cíle
Žák objasní rozdíly mezi všedním životem v regionu Haná v 19. a první polovině 20. století a mezi každodenním životem v témže regionu v 21. století.
Žák interpretuje na základě uvedených obrázků znění pranostiky.
Žák správně přiřadí definice k pojmům z oblasti bydlení v 19. a první polovině 20. století v regionu Haná.
Žák posoudí dopad první světové války na ceny konkrétních potravin.
Žák modifikuje hanácky psaný text do spisovné podoby českého jazyka.
Žák shrne poznatky o každodenním životě v 19. a první polovině 20. století v regionu Haná.
Psychomotorické cíle
Žák zakreslí hranice regionu Haná do slepé mapy České republiky.
Žák graficky znázorní znění pranostiky.
Afektivní cíle
Žák ochotně vnímá a přijímá informace o každodenním životě 19. a první poloviny 20. století v regionu Haná.
Žák se aktivně zapojuje do aktivit během vyučovací hodiny.
Žák oceňuje hodnotu a krásu hanácké kultury.

Zdroj: vlastní zpracování

Vyučovací hodina je koncipována na základě konstruktivistického modelu výuky E- U- R, členící hodinu do tří fází: evokace, uvědomění si významu, reflexe.¹⁰⁰ Ve všech fázích dochází k uplatňování učebních úloh, které lze klasifikovat dle taxonomie vytvořené D. Tollingerovou, která rozdělila učební úlohy do pěti níže uvedených kategorií:

1. úlohy vyžadující pamětní reprodukci poznatků;

⁹⁹ Pozn. Formulace výukových cílů se řídila dle vybraných kategorií Bloomovy taxonomie kognitivních cílů, dále dle Daveovy taxonomie psychomotorických cílů a Kratwohlovy taxonomie afektivních cílů.

¹⁰⁰ ČAPEK, Robert. *Moderní didaktika: lexikon výukových a hodnoticích metod*. Praha: Grada, 2015, s. 465.

2. úlohy vyžadující jednoduché operace s poznatky;
3. úlohy vyžadující složité operace s poznatky;
4. úlohy vyžadující sdělení poznatků;
5. úlohy vyžadující produktivní myšlení.¹⁰¹

Činnost evokace je realizována na začátku vyučovací hodiny. Dochází v ní k představení učiva žákům.¹⁰² V této fázi jsou využita didaktická média, konkrétně se jedná o vizuální obrazové prostředky, které jsou reprezentovány fotografií žudru, dále pak o hmotné naturfakty jež jsou zastoupeny klasy obilí, a v poslední řadě je využito i transkripce auditivního média, jímž je masopustní píseň, kterou pěla při obchůzkách děvčata z Nákla. Žáci mají za úkol rozpoznat, co užitá didaktická média zastupují. Dochází tedy k využití úloh vyžadující pamětní reprodukci poznatků. Na základě demonstrace jednotlivých médií žáci stanoví, jaké bude téma vyučování. Rovněž se v rámci činnosti evokace zjistí prekoncepty žáků, v případě vyslovení miskonceptů dochází k jejich vyvrácení. Pro fázi evokace je vyhrazen čas 5 minut.

V následující fázi uvědomění si významu jsou žáci vystaveni kontaktu s novými poznatky.¹⁰³ Žáci pracují ve dvojicích s pracovními listy. K dispozici mají atlas¹⁰⁴, učebnici hanáčtiny¹⁰⁵, úryvky z teoretické části bakalářské práce, tabulku s cenami potravin a zboží z období první světové války a kalendář. Tyto materiály jim budou sloužit jako studijní opora, z níž mohou vycházet při plnění úkolů v pracovních listech. Taxace učebních úloh pracovního listu je uvedena v níže přiložené tabulce. Pracovní list¹⁰⁶ s názvem *Haná – region, ve kterém žiju!* a jeho řešení je předložen na následujících stranách.

Tabulka č. 2: Taxace učebních úloh pracovního listu

Pořadové číslo učební úlohy	Zařazení do kategorie učebních úloh dle D. Tollingerové	Rozvíjená složka osobnosti žáka
1	Úlohy vyžadující jednoduché operace s poznatky.	Kognitivní, psychomotorická.

¹⁰¹ Tamtéž, s. 439–440.

¹⁰² Tamtéž, s. 465.

¹⁰³ Tamtéž.

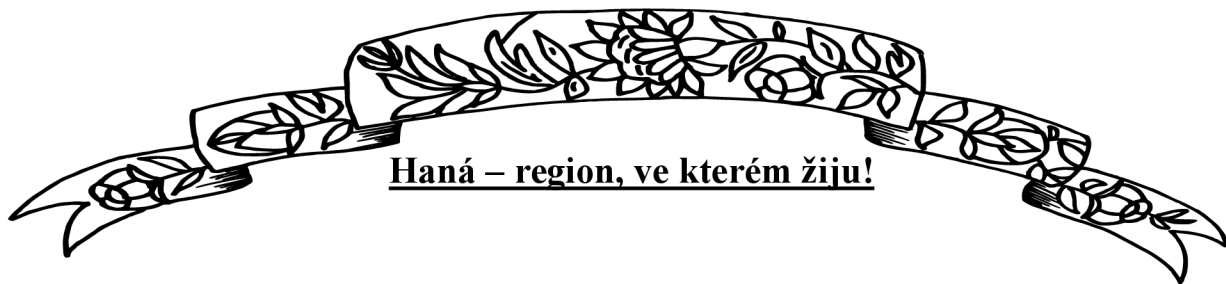
¹⁰⁴ KARTOGRAFIE PRAHA a PTÁČEK, Jan, ed. *Česká republika: školní atlas pro základní školy a víceletá gymnázia*. Praha: Kartografie Praha, 2013.

¹⁰⁵ LINDUŠKA, Petr. *Hanácke těžko a pomalo: praktická očebnice Hanáčtění*. Olomouc: Agriprint, 2020.

¹⁰⁶ Pozn. Veškeré ilustrace uvedené v pracovním listu jsou vytvořeny autorem bakalářské práce.

2	Úlohy vyžadující jednoduché operace s poznatky.	Kognitivní.
3	Úlohy vyžadující jednoduché operace s poznatky.	Kognitivní.
4	Úlohy vyžadující jednoduché operace s poznatky.	Kognitivní.
5	Úlohy vyžadující složité operace s poznatky.	Kognitivní.
6	Úlohy vyžadující složité operace s poznatky.	Kognitivní, psychomotorická.
6.1	Úlohy vyžadující složité operace s poznatky.	Kognitivní, psychomotorická.
7	Úlohy vyžadující sdělení poznatků.	Kognitivní, afektivní.

Zdroj: vlastní zpracování



Haná – region, ve kterém žiju!

- 1) V níže uvedené slepé mapě České republiky vyznačte oblast hanáckého regionu. V případě potřeby můžete pracovat s atlasem.



- 2) Jak se podle VÁS lišil každodenní život v 19. a první polovině 20. století na Hané od všedního života 21. století v oblasti Hané?

- 3) Písmena na každém řádku uspořádejte tak, aby vznikl pojem vážící se ke stavitelství a obydlí. Se sestavením vám mohou pomoci vysvětlivky daných pojmů.

ŠILEND		Střešní krytina v podobě dřevěných prkének.
PŘOCEVIVE		Nepálená cihla.
KEŠOD		Střešní krytina vyrobená ze snopů slámy.
LÉCHV		Prostor pro hospodářská zvířata.
LADOTOS		Budova sloužící k uschování úrody nebo zemědělských strojů.

- 4) Během války se z mnohých potravin, které byly dříve samozřejmostí, stalo velmi vzácné a nedostupné zboží. Pokuste se přiřadit ceny k příslušným potravinám, částky pocházejí z roku 1916. V dřívějších dobách existovaly i mince, kterým se říkalo haléře (1 koruna = 100 haléřů). Víte, kolik korun stojí zmíněné potraviny dnes?

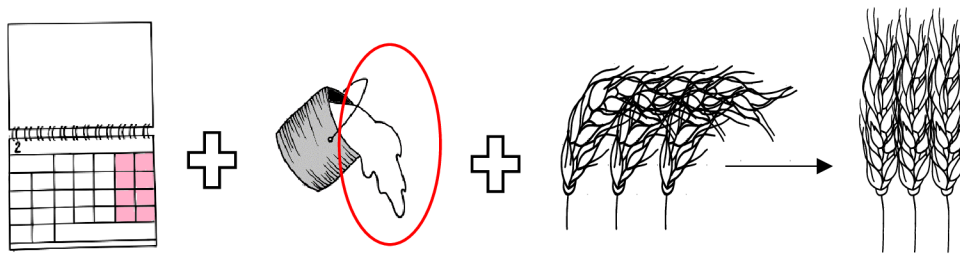
PIVO (1 l)	26 haléřů
CUKR (1 kg)	2 koruny a 40 haléřů
MLÉKO (1 l)	56 haléřů
MÁSLO (250 g)	1 koruna a 4 haléře

- 5) Přeložte níže uvedený text v hanáckém nářečí do spisovného českého jazyka. V případě potřeby můžete využít publikaci *Hanácke těžko a pomalo – Praktická očebnice Hanáčtěne*.

„Svatá Markéta vhodila srp do žěta – a to ôž začénala práca pro všeckê, kdo měl zdravy rókê a chtěl pomuct. A zas bĕlo: Prokopova krápě – štêrêcet dni kape, nebo: Neprši-lê na Prokopa – nepromokne žádná kopa; to trochô napovídalo, jaky tê žně bôdô. Néprvňês se šlo do ržê. Sekáči s lóňákama říkávalê, že slêšêle volání křepelek: Podťte žat – za pět peněz, nebo, že jim zrovna před kosó z obili s nářkem vĕletĕla korotva, div že jô nepřeseklê. Kósek dál ale spadla z neposečenyho a zas to opakovala, jak dêž má neco s křédlem a nemuže litat. Ale to oni vědĕlê, že to dělá proto, abê jich odvedla od té své drobotinê, kôřátek, kery v tô chvilô côpitale obilim za jejím čiřikáním, voláním.“

(VACA, Boleslav. *Příkazy: stařečkovo povídání o životě*, Příkazy: Seniorklub Příkazy, 2010, s. 57.)

6) Dle níže uvedených obrázků sestavte znění pranostiky.



6.1) Pranostiku zmíněnou ve výše uvedeném textu („Svatá Markéta vhodila srp do žêta.“) znázorněte graficky pomocí obrázků.

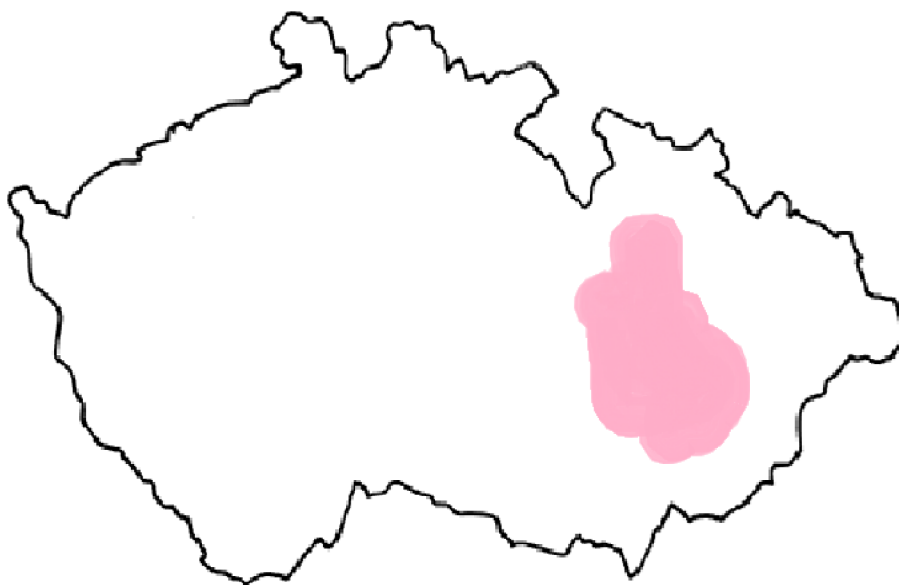
7) Region Haná má nespočet charakteristických prvků, které ho činí pro mnohé lidi krásným a jedinečným. Na základě vlastních úvah objasněte, co se VÁM na hanáckém regionu líbí.



Haná – region, ve kterém žiju!

ŘEŠENÍ

- 1) V níže uvedené slepé mapě České republiky vyznačte oblast hanáckého regionu.
V případě potřeby můžete pracovat s atlasem.



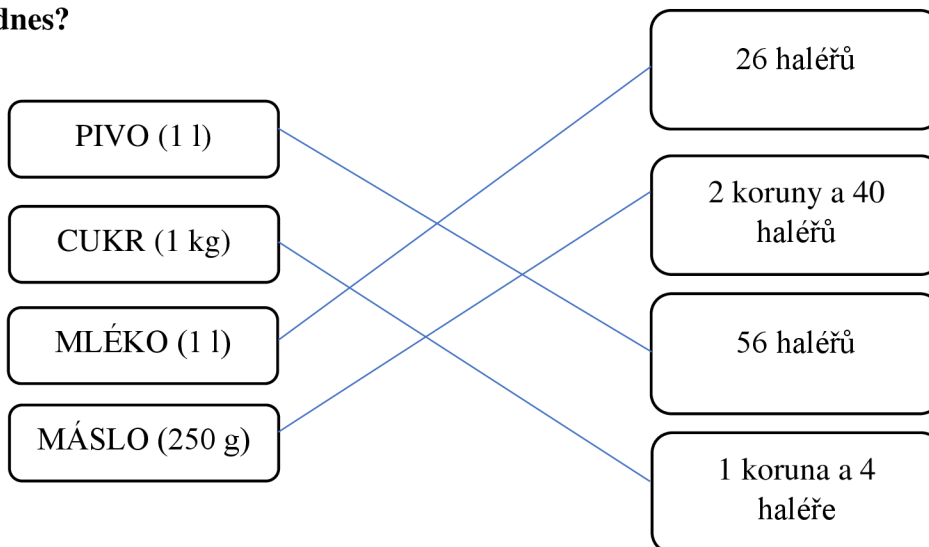
- 2) Jak se podle VÁS lišil každodenní život v 19. a první polovině 20. století na Hané od všedního života 21. století v oblasti Hané?

Moderní technologie (telefony, počítače, mikrovlnné trouby apod.), způsoby dopravy, způsob obživy → zaměstnání (převážně zemědělství, dnes lidé vykonávají zaměstnání převážně v sektoru služeb).

- 3) Písmena na každém řádku uspořádejte tak, aby vznikl pojem vážící se ke stavitelství a obydlí. Se sestavením vám mohou pomoci vysvětlivky daných pojmů.

ŠILEND	ŠINDEL	Střešní krytina v podobě dřevěných prkének.
PŘOCEVIVE	VEPŘOVICE	Nepálená cihla.
KEŠOD	DOŠEK	Střešní krytina vyrobená ze snopů slámy.
LÉCHV	CHLÉV	Prostor pro hospodářská zvířata.
LADOTOS	STODOLA	Budova sloužící k uschování úrody nebo zemědělských strojů.

- 4) Během války se z mnohých potravin, které byly dříve samozřejmostí, stalo velmi vzácné a nedostupné zboží. Pokuste se přiřadit ceny k příslušným potravinám, částky pocházejí z roku 1916. V dřívějších dobách existovaly i mince, kterým se říkalo haléře (1 koruna = 100 haléřů). Víte, kolik korun stojí zmíněné potraviny dnes?



Přibližné ceny uvedených potravin dnes (rok 2022):

PIVO (1 l) → cca 30 Kč

CUKR (1 kg) → cca 20 Kč

MLÉKO (1 l) → cca 15 Kč

MÁSLO (250 g) → cca 50 Kč

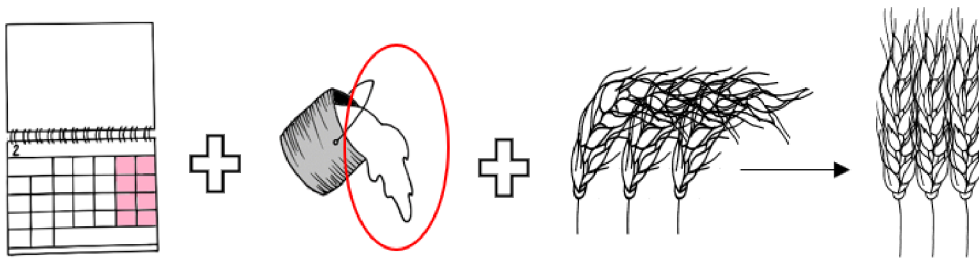
- 5) Přeložte níže uvedený text v hanáckém nářečí do spisovného českého jazyka. V případě potřeby můžete využít publikaci *Hanácke těžko a pomalo – Praktická očebnice Hanáčtění*.

„Svatá Markéta vhodila srp do žeta – a to ôž začénala práca pro všeckê, kdo měl zdravy rôkê a chtěl pomuct. A zas bĕlo: Prokopova krápě – štêřecet dni kape, nebo: Neprši-lê na Prokopa – nepromokne žádná kopa; to trochô napovídalo, jaky tê žně bôdô. Néprvnês se šlo do ržê. Sekáči s lônákama říkávalê, že slêšêle volání křepelek: Poďte žat – za pět peněz, nebo, že jim zrovna před kosó z obili s nářkem vĕletĕla korotva, div že jô nepřeseklê. Kósek dál ale spadla z neposečenyho a zas to opakovala, jak dêž má neco s křédlem a nemuže litat. Ale to oni vědĕlê, že to dělá proto, abê jich odvedla od té své drobotinê, kôřátek, kery v tô chvílô côpitale obilim za jejím čiríkáním, voláním.“

(VACA, Boleslav. *Příkazy: stařečkovo povídání o životě*, Příkazy: Seniorklub Příkazy, 2010, s. 57.)

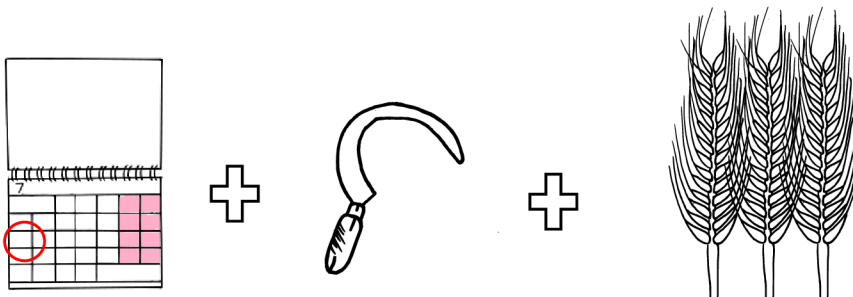
Svatá Markéta vhodila srp do žita – a to už začínala práce pro všechny, kdo měl zdravé ruce a chtěl pomoci. A zas bylo: Prokopova krápě – čtyřicet dní kape, nebo: Neprši-li na Prokopa – nepromokne žádná kopa; to trochu napovídalo, jaké ty žně budou. Nejdříve se šlo do žita. Sekáči s luňáky říkali, že slyšeli volání křepelek: Pojdte žat – za pět peněz, nebo že jim před kosou z obilí s nářkem vyběhla koroptev, div že ji nepřesekli. Kousek dál ale spadla z neposečeného a zas to opakovala, jak když má něco s křídlem a nemůže létat. Ale to oni věděli, že to dělá proto, aby je odvedla od svých mlád'at, kuřátek, která v tu chvíli cupitali obilím za jejím čiríkáním, voláním.

6) Dle níže uvedených obrázků sestavte znění pranostiky.



Únor bílý, pole sílí.

6.1) Pranostiku zmíněnou ve výše uvedeném textu („Svatá Markéta vhodila srp do žéta.“) znázorněte graficky pomocí obrázků.



7) Region Haná má nespočet charakteristických prvků, které ho činí pro mnohé lidi krásným a jedinečným. Na základě vlastních úvah objasněte, co se VÁM na hanáckém regionu líbí.

Rovinatá krajina → pole, hanácká kultura (kroje → bohatě zdobené), dodržování zvyklostí a tradic apod.

Na vyplnění a práci s pracovním listem je žákům dán k dispozici čas 30 minut. Během práce pedagog obchází žáky, kontroluje, zda plní uvedené učební úlohy, a je jim k dispozici v případě, že žáci kladou dotazy ohledně zadání. Poté následuje celková kontrola splnění pracovního listu, pro níž je vyhrazen čas 5 minut. Kontrola probíhá na základě dialogu mezi pedagogem a žáky.

Následuje poslední fáze celého modelu – reflexe. Žákům je dán prostor k uvědomění si, zda je nové poznatky obohatily ve všech sférách jejich osobnosti, tedy kognitivní, afektivní i psychomotorické. Pro shrnutí toku žakových myšlenek ohledně hodnoty provedeného vyučování je využita metoda napsání pětiminutového pojednání. Zadání sepsání pětiminutového pojednání je tedy učební úlohou, jež vyžaduje produktivní myšlení. Tuto úlohu lze rovněž zařadit i v podobě domácího úkolu.

Závěr

Bakalářská práce *Dějiny každodennosti 19. a první poloviny 20. století v regionu Haná* se ve své teoretické části věnovala analýze vybraných aspektů každodenního života obyvatel hanáckého regionu v konkrétním časovém rozmezí. V praktické části byl navržen způsob práce s tímto regionálním tématem v rámci výuky Výchovy k občanství na druhém stupni základních škol. Cíle bakalářské práce byly stanoveny v následujícím znění:

Cíl 1: *Představit vybrané aspekty každodenního života obyvatel regionu Haná v 19. a první polovině 20. století.*

Cíl 2: *Navrhnout modelovou vyučovací hodinu pro výuku učiva naše obec, region, kraj a kulturní život v souladu s RVP ZV 2021 a ŠVP “Škola pro všechny”.*

V rámci splnění prvního cíle, který byl stanoven pro teoretickou část práce, byl na příkladu obce Příkazy představen způsob stavby a koncepce obydlí. Součástí každodenního života byla práce, kterou v 19. a první polovině 20. století představovala péče o hospodářství, s kterou se neodmyslitelně pojila i zemědělská činnost. V případě obce Náklo byly představeny i dny slavnostní, a to zejména z toho důvodu, že každodenní život nebyl reprezentován pouze prací, ale také zábavou a kratochvílemi nejrůznějšího druhu. Konkrétně zde byly uvedeny masopustní zvyklosti a události oslav narozenin Tomáše G. Masaryka. Rovněž byly představeny vybrané nákelské spolky, jejichž činnost podněcovala rozvoj kulturního života v obci. Na příkladu obce Skrbeň byl představen náboženský život místních obyvatel, který se rovněž promítal do všedního života, a kulturní dění, které bylo z velké části provozováno vybranými jmenovanými spolky.

Splnění druhého cíle práce spočívalo v návrhu modelové vyučovací hodiny pro žáky druhého stupně, v níž bylo akcentováno regionální a obecní téma. Pro tyto účely byl vytvořen plán vyučovací hodiny, jež se řídí konstruktivistickým modelem výuky E-U-R, a pracovní list.

Stěžejní literaturu pro teoretickou část práce tvořily pamětní knihy uvedených obcí. Jmenovitě se jednalo o *Pamětní knihu obce Příkaz*, konkrétně o druhý díl, o jejíž vznik se zasloužil Jan Fišer, dále pak o *Pamětní knihu obce Skrbeň* sepsanou Františkem Králem, Stanislavem Zárubou a Karlem Štajgrem. Využita byla i *Pamětní kniha obce Nákla a Jáchymova*, jež byla sepsána Aloisem Géhošem. Zmínění kronikářů v obcích přímo žili, považovali je za svůj domov a přicházeli do přímého kontaktu s tamějšími obyvateli. Samotnými autory sepsané prameny tedy představovaly vhodnou literaturu, z které byly čerpány důležité informace. Základní školy vytvářejí své školní vzdělávací programy dle

obsahu *Rámcového vzdělávacího programu pro základní vzdělávání*, který je vydáván Ministerstvem školství, mládeže a tělovýchovy České republiky. Při vypracovávání návrhu modelové vyučovací hodiny tedy bylo nutné pracovat s nejnovější zrevidovanou verzí *Rámcového vzdělávacího programu pro základní vzdělávání*, jež je platná od 1. 9. 2021. Současně bylo pracováno i se školním vzdělávacím programem "*Škola pro všechny*", který byl sestaven ZŠ a MŠ Náklo. Tento dokument je však platný již od 1. 9. 2016 a nepodlehl revizi RVP ZV z roku 2021. I přesto jsou v něm uvedeny stále aktuální výstupy související s učivem *naše obec, region, kraj a kulturní život*, které je uvedeno v již připomínané revizi RVP ZV 2021.

Možnosti rozšíření a prohloubení teoretické části práce se týkají analýzy dalších vybraných aspektů každodenního života obyvatel regionu Haná, které mohou být doloženy na již uvedených či jinak zvolených obcích. V rámci každodennosti je možné se dále zaměřit na stravu, odívání tamějších obyvatel či volnočasové aktivity dětí a mládeže. Rovněž se nabízí možnost koncipovat práci jako komparaci každodenního života v 19. a první polovině 20. století s každodenností 21. století. Praktickou část práce, jež je zastoupena návrhem modelové vyučovací hodiny, je možné doplnit o plán výuky v mimoškolním prostředí v podobě exkurzí. V obci Příkazy se nachází Hanácké muzeum v přírodě, které nabízí prohlídkový okruh věnující se životu příkazských obyvatel v 19. a první polovině 20. století. Exkurze může být realizována i do Hanáckého muzea Cholína, nacházející se ve stejnojmenné obci. Součástí expozice jsou artefakty spojené s všedním životem místních obyvatel v již zmíněné časové epoše. Pro obě exkurze mohou být zpracovány pracovní listy, jejichž učební úlohy jsou zaměřené na obsah expozic daných muzeí.

Některé zvolené aspekty každodennosti byly analyzovány povrchně, což způsobilo nepatrnou proporční nevyrovnanost kapitol. Práce demonstrovala každodennost zvoleného období na obcích nacházejících se v bezprostřední geografické blízkosti, nebylo tedy možné spatřovat a popsat možné odchylky ve způsobu všedního života, které by bylo možné pozorovat při srovnání totožných aspektů každodennosti v obcích od sebe geograficky vzdálenějších.

Seznam literatury

ALBERT, Eduard. *Ekonomika moravského zemědělství v druhé polovině 19. století*. 2. Praha, 1970. 497 s.

Almanach obce Příkazy: vydáný při příležitosti oslav 4.–5. července 2010: 760 let první písemné zmínky o obci Příkazy, 140 let založení Sokola, 111 let knihovny... Příkazy: Obec Příkazy, 2010. 24 s. ISBN 978-80-254-8355-8.

BARTOŠ, Josef et al. *Historický místopis Moravy a Slezska v letech 1848-1960. Svazek III., Okresy: Olomouc město a venkov, Litovel, Šternberk, Mor. Beroun*. Vydání první. Ostrava: Profil, 1972. 364 s.

ČAPEK, Robert. *Moderní didaktika: lexikon výukových a hodnoticích metod*. Vydání 1. Praha: Grada, 2015. 604 stran, 16 nečíslovaných stran obrazových příloh. Pedagogika. ISBN 978-80-247-3450-7.

ČAPKA, František. Porolnicování cukrovarů v českých zemích (s důrazem k situaci na Moravě a ve Slezsku) v letech před první světovou válkou a v první polovině dvacátých let Československé republiky. *Listy cukrovarnické a řepařské* [online]. **130**(11), s. 370–375. 2014 [cit. 2022-01-23]. ISSN 1805-9708. Dostupné z: http://www.cukr-listy.cz/on_line/2014/PDF/370-375.pdf

ČERNÁNSKÝ, Martin. Špaletové stodoly ve skanzenu v Příkazích u Olomouce - areál hospodářských staveb. *Památky a lidová architektura ČR* [online]. c2000–2021 [cit. 2022-01-24]. Dostupné z: <https://www.lidova-architektura.cz/ochrana-pamatky/muzea/prikazy-stodoly/>

DVOŘÁČEK, Petr a Jiří RŮŽIČKA. *Haná: Olomoucko, Prostějovsko, Přerovsko*. [Praha]: Levné knihy, 2008. 112 s. ISBN 978-80-7309-516-1.

JELÍNEK, Karel et al. *Lidové pranostiky, přísloví a zvyky v zemědělství*. V Brně: Mendelova zemědělská a lesnická univerzita, 2004. 138 s. ISBN 80-7157-827-4.

KARTOGRAFIE PRAHA a PTÁČEK, Jan, ed. *Česká republika: školní atlas pro základní školy a víceletá gymnázia* [kartografický dokument]. 3. vyd. Praha: Kartografie Praha, 2013. 1 atlas (36 s.). ISBN 978-80-7393-275-6.

KOVÁŘOVÁ, Stanislava. *Skrbeň do zrušení poddanství*. In TYMONOVÁ, Markéta et al. *Paměti obce Skrzeň*. Olomouc: Danal, 1999. 144 s. ISBN 80-85973-60-X.

KŠÍR, Josef. *Lidové stavitelství. Žudr na hanácké vesnici. Osídlení Hané*. In BEČÁK, Jan Rudolf, POSPĚCH, Pavel, ed. a ŠALÉ, František, ed., 1997. *Lidové umění na Hané: lidová kultura hmotná*. Boskovice: Albert, 1997, 460, [19] s. Velká edice Společnosti přátel vesnice a malého města; sv. 1. ISBN 80-85834-43-X.

LENDNEROVÁ, Milena. *Co s dějinami každodennosti v Čechách?* In LENDEROVÁ, Milena, Tomáš JIRÁNEK a Marie MACKOVÁ. *Z dějin české každodennosti: život v 19. století*. Vydání druhé, doplněné. Praha: Univerzita Karlova, nakladatelství Karolinum, 2017. ISBN 978-80-246-3510-1.

LINDUŠKA, Petr. *Hanácke těžko a pomalo: praktická očebnice Hanáčtění*. Ilustroval Pavla BAŠTANOVÁ. Olomouc: Agripriint, 2020, 140 s. ISBN 978-80-87091-90-6.

NOVÁK, Pavel. *Dějiny hmotné kultury a každodennosti českého venkova devatenáctého a první poloviny dvacátého století*. Praha: Národní zemědělské muzeum Praha, 2007. 341 s. ISBN 978-80-86874-06-7.

Obec Náklo. Pamětní kniha obce Nákla a Jáchymova [online]. Náklo. [cit. 2022-03-06]. Dostupné z: https://www.naklo.cz/e_download.php?file=data/editor/69cs_6.pdf&original=N%C4%82%CB%87klo%201.pdf

POSPĚCH, Pavel a Boleslav VACA. *Příkazy: čtení o hanácké vesnici*. Příkazy: Obec Příkazy, 2000. 140 s. ISBN 80-238-5921-8.

POSPĚCH, Pavel. *Rolník – Haná – Příklad Josefa Vysloužila*. In FASORA, Lukáš, Jiří HANUŠ a Jiří MALÍŘ, ed. *Člověk na Moravě 19. století*. Brno: Centrum pro studium demokracie a kultury, 2004. 501 s. ISBN 80-7325-038-1.

POSPĚCH, Pavel. *Paměti obce Nákla*. Olomouc: Danal, 1998. 53 s. ISBN 80-85973-33-2. *Rámcový vzdělávací program pro základní vzdělávání*. [online]. Praha: MŠMT, 2021. 171 s. [cit. 2022-03-04]. Dostupné z: <http://www.nuv.cz/file/4982/>

SPÁČIL, Vladimír. *Historický místopis okresu Olomouc-venkov 1848-1960*. 1. vyd. Olomouc: Univerzita Palackého, 1968. 171, [1] s. Učební texty vys. škol.

SPURNÝ, Tomáš, ed. *Sbor dobrovolných hasičů Skrbeň: 1899-1999*. Skrbeň: Sbor dobrovolných hasičů, 1999. Nestr.

ŠKABRADA, Jiří. *Lidové stavby: architektura českého venkova*. Praha: Argo, 1999. 246 s. ISBN 80-7203-082-5.

Školní vzdělávací program pro základní vzdělávání "Škola pro všechny". Náklo: ZŠ a MŠ Náklo, 2016. 419 s.

TOMEŠ, Josef. *České a slovenské masopustní obyčeje a jejich mezinárodní obměny*. In FROLEC, Václav a Josef TOMEŠ, ed., 1979. *Masopustní tradice*. Brno: Blok, 1979. 191 s., [64] s. obr. příl. ISBN (Váz.).

TYMONOVÁ, Markéta et al. *Paměti obce Skrbeň*. Olomouc: Danal, 1999. 144 s. ISBN 80-85973-60-X.

VACA, Boleslav. *Příkazy: stařečkovo povídání o žéivotě*. Vyd. 1. Příkazy: Seniorklub Příkazy, 2010. 150 s. Knihy vzpomínek; 3. ISBN 978-80-254-7742-7.

VEČERKOVÁ, Eva. *Obyčeje a slavnosti v české lidové kultuře*. Vydání první. Praha: Vyšehrad, 2015. 508, [40] s. Kulturní historie. ISBN 978-80-7429-627-7.

VONDRUŠKOVÁ, Alena, VONDRUŠKA, Vlastimil. *Vesnice*. Praha: Vyšehrad, 2014. 199 s. Průvodce českou historií. ISBN 978-80-7429-362-7.

VRBKA, Josef. *Dějiny obce Nákla na Moravě*. Loštice: J. Vrbka, 1940. 407, xvi s.

VYMĚTAL, Jan. *Církevní život*. In TYMONOVÁ, Markéta et al., 1999. *Paměti obce Skrbeň*. Olomouc: Danal, 1999. 144 s. ISBN 80-85973-60-X.

VYMĚTAL, Jan. *Ochotnické divadlo*. In TYMONOVÁ, Markéta et al., 1999. *Paměti obce Skrbeň*. Olomouc: Danal, 1999. 144 s. ISBN 80-85973-60-X.

VYMĚTAL, Jan. *Památky*. In TYMONOVÁ, Markéta et al., 1999. *Paměti obce Skrbeň*. Olomouc: Danal, 1999. 144 s. ISBN 80-85973-60-X.

Zemský archiv v Opavě – Státní okresní archiv Olomouc (ZAvO – SOAO), fond Archiv obce Příkazy, inv. č. 123, *Pamětní kniha obce Příkaz, II. díl*. 383 s.

Zemský archiv v Opavě – Státní okresní archiv Olomouc (ZAvO – SOAO), fond Místní národní výbor Skrbeň, *Pamětní kniha obce Skrbeň, 1922–1964* [online]. [cit. 2022-03-06]. 217 s. Dostupné z: <https://digi.archives.cz/da/permalink?xid=36627412899211E6BD070025649FE690&scan=80b28981bf5346f7857a26085eb44771>

ZOUNEK, Jiří a Michal ŠIMÁNĚ. *Úvod do studia dějin pedagogiky a školství: kapitoly z metodologie historicko-pedagogického výzkumu*. Brno: Masarykova univerzita, 2014, 88 s. ISBN 978-80-210-6944-2.

Seznam příloh

Příloha č. 1: Pálené cihly

Příloha č. 2: Vepřovice

Příloha č. 3: Došky

Příloha č. 4: Šindele

Příloha č. 5: Kamenná střešní krytina

Příloha č. 6: Žudr v Příkazích, č. p. 26

Příloha č. 7: Žudr v Příkazích, č. p. 50

Příloha č. 8: Srpy

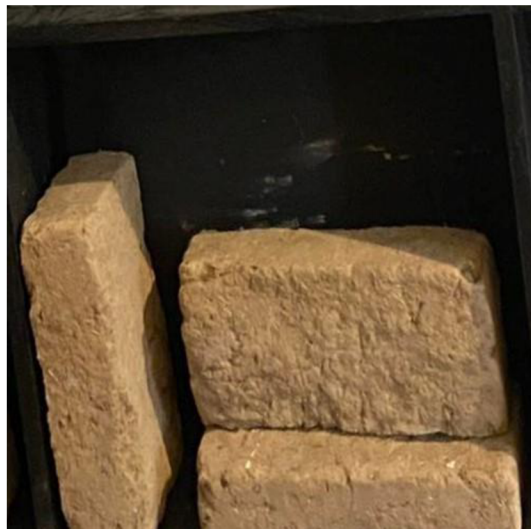
Příloha č. 9: Kosa

Příloha č. 10: Cep

Příloha č. 11: Klasy pšenice využitelné pro evokační fázi vyučovací hodiny



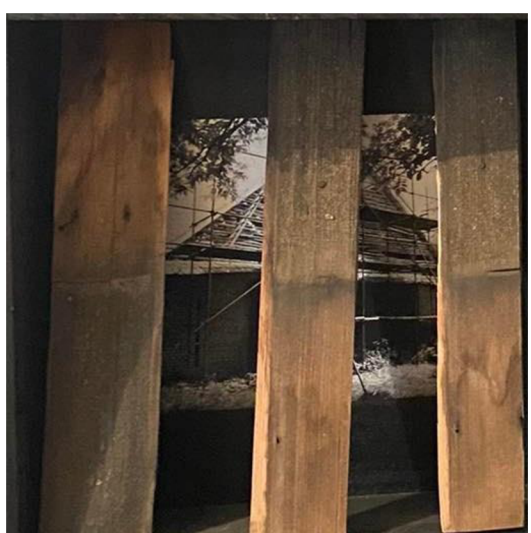
Příloha č. 1: Pálené cihly (Autor: Jakub Raclavský)



Příloha č. 2: Vepřovice (Autor: Jakub Raclavský)



Příloha č. 3: Došky (Autor: Jakub Raclavský)



Příloha č. 4: Šindele (Autor: Jakub Raclavský)



Příloha č. 5: Kamenná střešní krytina (Autor: Jakub Raclavský)



Příloha č. 6: Žudr v Příkazích, č. p. 26 (Autor: Jakub Raclavský)



Příloha č. 7: Žudr v Příkazích, č. p. 50 (Autor: Jakub Raclavský)



Příloha č. 8: Srpy (Autor: Jakub Raclavský)



Příloha č. 9: Kosa (Autor: Jakub Raclavský)



Příloha č. 10: Cep (Autor: Jakub Raclavský)



Příloha č. 11: Klasy pšenice využitelné pro evokační fázi vyučovací hodiny (Autor: Jakub Raclavský)

Seznam tabulek

Tabulka č. 1: Výukové cíle pro vyučovací hodinu

Tabulka č. 2: Taxace učebních úloh pracovního listu

Seznam zkratk

RVP ZV 2021 – Rámcový vzdělávací program pro základní vzdělávání (revize z roku 2021)

ŠVP “Škola pro všechny“ – školní vzdělávací program “Škola pro všechny“

ZŠ a MŠ Náklo – Základní škola a Mateřská škola Náklo

Anotace

Příjmení a jméno autora	Raclavský Jakub
Název katedry a fakulty	Katedra společenských věd Pedagogické fakulty Univerzity Palackého v Olomouci
Název bakalářské práce	Dějiny každodennosti 19. a první poloviny 20. století v regionu Haná
Název bakalářské práce v angličtině	The history of everyday life in the 19th and the first half of the 20th century in Haná region
Vedoucí bakalářské práce	Mgr. Monika Kudelová
Rok obhajoby	2022
Rozsah	62 stran
Jazyk práce	český
Počet příloh	11
Počet titulů použité literatury	34
Klíčová slova	Každodennost, region Haná, zemědělství, obydlí, spolky
Anotace	Bakalářská práce <i>Dějiny každodennosti 19. a první poloviny 20. století v regionu Haná</i> se věnuje analýze každodennosti venkovských obyvatel hanáckých obcí Příkazy, Náklo a Skrbeň. Cílem teoretické části práce je představit vybrané aspekty každodenního života na příkladu výše uvedených obcí. Praktická část si klade za cíl navrhnout způsob práce s regionálně zaměřeným tématem ve výuce předmětu Výchova k občanství na druhém stupni základních škol.
Klíčová slova v angličtině	Everyday life, Haná region, agriculture, dwelling, fellowship
Anotace v angličtině	The BA thesis <i>The history of everyday life in the 19th and the first half of the 20th century</i>

	<p><i>in Haná region</i> deals with analysis of people's everyday life, who live in villages Příkazy, Náklo and Skrbeň. These villages are located in Haná region. The aim of the theoretic part of this BA thesis is introduce specificly selected aspects of everyday life on example of above-mentioned villages. The aim of the practical part of the BA thesis is design a possibility of integration regionally aimed topic into tuition of Civics at Secondary School.</p>
--	---