

**UNIVERZITA PALACKÉHO V OLOMOUCI**

**Pedagogická fakulta**

**Katedra antropologie a zdravotní vědy**

**Diplomová práce**

Olga Štěpánová

**Psychická deprivace v kresbě postavy**

**Vedoucí práce: PhDr. Ivana Binarová, Ph.D.**

OLOMOUC 2012

Prohlašuji, že jsem diplomovou práci vypracovala samostatně pod vedením svého vedoucího diplomové práce a použila jen uvedenou literaturu.

V Bystřici pod Hostýnem dne 21. 3. 2012

Olga Štěpánová

Mé poděkování patří PhDr. Ivaně Binarové, Ph.D., za odborné vedení diplomové práce a poskytování rad. Rovněž bych ráda poděkovala ředitelce dětského domova Kroměříž Anně Hejné a ředitelce dětského domova Hranice Mgr. Pavle Tvrdoňové za poskytnutí materiálových podkladů k práci a PhDr. Daliboru Štěpánovi za odborné rady. Děkuji i všem dětem, které byly ochotné podílet se na výzkumu.

# OBSAH

ÚVOD.....	6
CÍLE PRÁCE.....	8
TEORETICKÁ ČÁST .....	9
1 RODINA.....	9
1.1 Historie rodiny .....	9
1.2 Definice a funkce rodiny .....	11
1.3 Funkční rodina .....	13
1.4 Dysfunkční rodina.....	14
1.5 Znaky současné rodiny .....	15
2 NÁHRADNÍ VÝCHOVA.....	17
2.1 Náhradní rodinná péče .....	18
2.1.1 Osvojení.....	19
2.1.2 Pěstounská péče .....	21
2.2 Ústavní péče.....	23
2.2.1 Dětské domovy .....	24
2.2.2 Dětské domovy se školou .....	25
3 PSYCHICKÁ DEPRIVACE .....	26
3.1 Historie deprivace .....	26
3.2 Vývoj koncepce deprivace.....	28
3.3 Základní psychické potřeby dětí .....	30
3.4 Podmínky vzniku deprivace.....	31
3.5 Projevy deprivace .....	33
3.6 Typy projevů chování deprivace.....	34
3.7 Zásady nápravného působení.....	36

4 DĚTSKÁ KRESBA .....	38
4.1 Projektivní diagnostické metody .....	39
4.2 Vývojová stádia dětské kresby .....	40
4.3 Symbolika barev .....	42
4.4 Vývoj kresby lidské postavy .....	43
II VÝZKUMNÁ ČÁST .....	44
5 CÍL VÝZKUMNÉ ČÁSTI.....	44
5.1 Hypotézy.....	45
5.2 Metodika práce .....	46
5.3 Výzkumný postup .....	49
5.4 Charakteristika zařízení .....	50
5.5 Výzkumný soubor .....	52
6 INTERPRETACE VÝSLEDKŮ .....	53
7 DISKUSE.....	81
8 ZÁVĚR .....	86
9 SOUHRN .....	87
10 SUMMARY .....	88
11 REFERENČNÍ SEZNAM .....	89
12 SEZNAM ZKRATEK .....	92
13 SEZNAM PŘÍLOH.....	93
ANOTACE .....	105

# ÚVOD

*„Láska bez dětí je lepší než děti bez lásky“*

*Artur Nils Lundkvist*

Svou diplomovou práci začínám citátem od švédského básníka a prozaika Artura Nilse Lundkvista. Tento citát mne zaujal z důvodu, že v jedné krátké větě dovede jasně a výstižně říci vše podstatné.

Rodiče by si měli uvědomit svou zodpovědnost za výchovu. Rodičovská zodpovědnost je souhrn práv a povinností, při péči o nezletilé dítě zahrnující péči o jeho zdraví, jeho tělesný, citový, rozumový a mravní vývoj. Výchovou v nepříznivých rodinných poměrech dochází k poruchám v psychickém vývoji dítěte.

Téma mé diplomové práce je *„Psychická deprivace v kresbě postavy“*. Téma jsem si zvolila z důvodů toho, že oblast psychické deprivace a psychický vývoj dětí je jednou z nejdůležitějších etap psychického vývoje. Už v období plnění mých studijních povinností v rámci sociální praxe, kdy jsem navštěvovala zařízení typu dětského domova, kojeneckého ústavu a domova pro jedince se zdravotním postižením, jsem si kladla otázku, zda v dnešní době jsou tyto děti ohrožené psychickou deprivací. Práce mi umožnila nahlédnout do problematiky dětí vyrůstajících v dětských domovech, je pro mne výzvou k porozumění a hlubšímu nahlédnutí do problematiky psychické deprivace dětí. Své částečné znalosti nabyté z dřívějších let mohu v práci využít.

Práce je rozdělena na teoretickou a výzkumnou část.

V teoretické části se v úvodu zaměřím na rodinu, na její definici, funkce, na charakteristické znaky funkční, dysfunkční a současné moderní rodiny. Další kapitoly jsou věnovány psychické deprivaci, jejímu vývoji, psychickým potřebám, příčinám a projevům deprivace. Děti s psychickou deprivací potřebují odbornou pomoc, kvalifikovaný personál musí deprivovanému dítěti nabídnout takové prostředí, které by podporovalo zdravý vývoj, proto práce zahrnuje i formy náhradní rodinné péče. Poslední kapitola teoretické části se zabývá dětskou kresbou, neboť právě kresba je důležitá pro výzkumnou část diplomové práce, zde byly hodnoceny na základě testu kresby postavy znaky, vyskytující se v kreslených projevech dětí z dětských domovů, dalším cílem byla jejich komparace s kresbami dětí z mateřských škol a prvního stupně základní školy.

Dětské domovy jsou jednou z forem ústavní výchovy. Děti, které vyrůstají v těchto ústavech, ve většině případů nemají uspokojené psychické potřeby. Je důležité dávat těmto dětem lásku, pocit bezpečí, připravovat je na budoucí život, nabídnout jim takové prostředí, kde budou uspokojeny všechny psychické potřeby. Tyto děti po dosažení plnoletosti a po opuštění dětských domovů se nemají kam vrátit a proto je důležité je vychovat tak, aby byly připraveny na nástrahy dnešního světa.

Mým přáním je, po vystudování pedagogické fakulty pracovat s dětmi v dětských domovech nebo kojeneckých ústavech, tato práce mne přitahovala a na absolvovaných praxích v rámci studia i naplňovala.

# CÍLE PRÁCE

**Hlavním cílem výzkumné části** je prostřednictvím testu kresby lidské postavy zjistit, zda v kresbách dětí z dětských domovů předškolního a mladšího školního věku se projeví deprivanční znaky.

## **Dílčí cíle výzkumné části:**

- Zaměřit se na vliv prostředí a jeho ovlivnění a projevení se v kresbě postavy, na následnou komparaci kreseb dětí z dětských domovů a dětí z rodin.
- Zjistit, zda celkové obsahové a formální kresebné skóre bude rozdílné u dětí z dětských domovů a dětí z rodin.
- Posoudit, zda celkové kresebné skóre bude odlišné u chlapců a dívek z dětských domovů.
- Práce s odbornou literaturou.



# I TEORETICKÁ ČÁST

## 1 RODINA

Rodina je nejstarší lidskou společenskou institucí, vznikla v pradávných dobách z přirozeného pohlavního pudu, z potřeby ochraňovat a připravovat své děti pro budoucí život. Rodina je prostorem, kde dochází k formování jedince, k jeho začleňování do společnosti, je také kotvou jistoty pro obyčejného člověka a významným stabilizujícím momentem, který zaručí společnosti koherenci.<sup>1</sup>

### 1.1 Historie rodiny

Jak vypadala rodina na počátku naší civilizace? Byla odlišná ve svých funkcích a základní struktuře od dnešních rodin? Povaha moci, povaha nerovnosti, osídlení a povaha práce – to vše a ještě mnohé další procházelo změnami a dalo se očekávat, že se bude měnit i dále.<sup>2</sup>

Vědní obor archeologie dokládá studie, že člověk v době **pravěku** žil ve skupinách pokrevně spřízněných. Uvádí se, že společnost byla společností klanovou. Klan se vyznačuje obýváním společného území, uctíváním stejného náboženského kultu, dodržováním pravidel týkajících se života ve vesnici, týkajících se sňatků. Tyto klany byly řízeny radou starších, fungující jako soud. Hlavní mužská práce se specializovala na lov, ženy se zabývaly hlavně sběrem rostlinných plodů.<sup>3</sup>

V době kamenné se setkáváme s otázkou matriarchátu, kdy se uplatňoval ženský princip projevující se rozením dětí, výchovou a péčí o ně. Zdrojem obživy bylo pěstování plodin, kterého se účastnili muži i ženy. Majetek se pravděpodobně dědil z matky na dceru. Tato kultura byla postupně nahrazena dominantnější mužskou kulturou, kde měli muži vedoucí postavení, které udrželi až do našeho století.

---

<sup>1</sup> MOŽNÝ, I. *Sociologie rodiny*. 2. vyd. Praha: Sociologické nakladatelství Slon, 2002. 220 s.

<sup>2</sup> MOŽNÝ, I. *Sociologie rodiny*. 2. vyd. Praha: Sociologické nakladatelství Slon, 2002. 220 s.

<sup>3</sup> MATOUŠEK, O. *Rodina jako instituce a vztahová síť*. Praha: Sociologické nakladatelství Slon, 2003. 165 s.

Rod, znamenal soubor rodin a používal se v kultuře **starověkého Řecka a Říma** v 8. a 7. století př. n. l. Představitelem a nejvyšší politickou silou a soudcem byl král. Rodiny byly ryze patriarchální. Muži a ženy se oddělovali i při jídle, po skončení stolování mohly ženy ke stolu přisednout. Ženy se staraly převážně o vaření a o domácnost. Mohly se pohybovat a vzdělávat pouze v domě. To co bylo mimo dům se jich netýkalo.

Ženicha vybíral dívce její otec, při soutěžích pěveckých, řečnických a tanečních. Slušností bylo, že se o dívku zajímalo více nápadníků. Na základě výsledků těchto disciplín zvolil otec svého zetě. Ženich přinášel dary otci nevěsty, ten pak dával dceři věno, sloužící jako pojistka v případě, že by byla svým manželem později zapuzena. Svatba i narození prvního potomka bylo vždy rituálně laděno. Otec dítěte mohl potomka odmítnout, pokud mělo viditelné postižení. V případech, kdy manželka neporodila muži syna, mohl muž legitimovat potomky, které zplodil s jinou ženou.

Nechtěné, nemanželské a nemocné děti se odkládaly do košíků nebo nádob na veřejná místa, odtud si je mohl kdokoli vzít. Tyto děti sloužili jako otroci nebo v bezdětné rodině jako právoplatní členové domácnosti.

Řekové považovali za důležité zachování rodu, proto se muži neženili z lásky, ale z povinnosti. Navzdory tomu se i zde setkáváme s rozvody, kdy muž se mohl rozvést bez důvodu nebo v případech, kdy žena byla neplodná nebo nevěrná, oproti tomu ženské podmínky byly složitější a zdlouhavější. Žena se kvůli nevěře rozvést nemohla, musela se obrátit na státního úředníka, a ten důkazy řádně prošetřil a vyřkl verdikt. Zpravidla při prokázání fyzického týrání, bylo manželství rozvedeno. Společnost starověkého Řecka a Říma však tyto rozvedené ženy zavrhovala.<sup>4</sup>

---

<sup>4</sup> MATOUŠEK, O. *Rodina jako instituce a vztahová síť*. Praha: Sociologické nakladatelství Slon, 2003. 165 s.

Rodina ve **středověku** byla patriarchální, žila v malých vesnicích. Významný a mocný muž směl mít více žen. Je doloženo i mnohomužství, například jedna žena žila s dvěma i více bratry. Po svatbě se vyžadovala od manželů věrnost, případná nevěra byla trestaná znetvořením pohlavních orgánů, smrtí či prodáním do otroctví. Děti si užívaly dětství pouze do osmi let, pak se staly dospělou osobou, odcházely z domovů za prací v zemědělství. Svou původní rodinu však už nemusely spatřit.

Středověká rodina se může dále charakterizovat necitelností k narozeným dětem a podřízeností ženy.<sup>5</sup> Rodina ve středověku má nezastupitelnou úlohu, bez ní by nemohl jedinec existovat, bez příslušnosti k rodině neměl ve společnosti místo.

Patriarchální rodina se v **novověku** začala rozpadat v momentě, kdy vznikaly hnutí ženské emancipace s cílem: rovnosti mužů a žen před zákonem, svobodného vzdělávání, volebního práva pro ženy, svobodné volby manželského partnera. Souhlas rodičů ke sňatku je brán jako formalita. Pracovní místa z rodin se přenášely do továren a soustředila obyvatele do měst. Muž přestal být jediným živitelem rodiny, jeho prestiž začala klesat. Rozdíly mezi muži a ženami se začaly stírat.<sup>6</sup>

## 1.2 Definice a funkce rodiny

Existuje mnoho definic rodiny, vycházející z různých vědních oborů. Z psychologického hlediska uvádíme pojetí rodiny Z. Matějčka, který ji definuje takto: „*Rodina je nejstarší lidskou společenskou institucí. Vznikla v pradávných dobách nejen z přirozeného pohlavního pudu, ale především z potřeby své potomstvo ochraňovat, učit, vzdělávat nebo připravovat pro život*“.<sup>7</sup> Jiné psychologické vymezení rodiny uvádí Řičan: „*intimní vztahový systém vyznačující se časoprostorovým ohraničením, jeho členové utvářejí společný život, v privátním prostoru, z něhož jsou vyloučeny jiné osoby*“.<sup>8</sup>

Pedagogické vymezení pojmu rodina je definována jako „*společenství lidí, svazek dvou rovnoprávných partnerů, malá sociální skupina či buňka, společenská jednotka, která*

---

<sup>5</sup> MATOUŠEK, O. *Rodina jako instituce a vztahová síť*. Praha: Sociologické nakladatelství Slon, 2003. 165 s.

<sup>6</sup> MATOUŠEK, O. *Rodina jako instituce a vztahová síť*. Praha: Sociologické nakladatelství Slon, 2003. 165 s.

<sup>7</sup> MATĚJČEK, Z. *O rodině vlastní, nevlastní a náhradní*. Praha: Portál, 1994. s.15.

<sup>8</sup> ŘEZÁČ, J. *Sociální psychologie*. Brno: Paido, 1998. s. 192.

vzniká na základě manželského a pokrevního svazku a představuje komplex vztahů mezi mužem a ženou, mezi rodiči a dětmi, rodinou a společností“.<sup>9</sup>

Rodina by měla znamenat pro dítě základní jistotu a měla by plnit určité funkce.

Jako **základní funkce** rodiny jsou uváděny:<sup>10</sup>

- 1) **Biologická reprodukční funkce** řeší otázky pohlavního života, plození dětí a vytvoření zdravého prostředí pro všechny členy domácnosti, otázky zdraví a zdravého stylu života.
- 2) **Ekonomická zabezpečovací funkce** řeší otázky zaměstnanosti, odpovědnosti rodičů za materiální zajištění dětí, zajištění všech potřeb členů domácnosti. Pokud rodiny nemohou své děti zabezpečit, pomocnou ruku podává stát například ve formě sociálních příspěvků.
- 3) **Emocionální funkce** je jedna z nejdůležitějších. Zdravý vývoj dětí se zakládá na láskyplném, citově vřelém, optimistickém, důvěrném, odpovědném, spolupracujícím prostředí, jen tak mohou být naplněny pocity jistoty, bezpečí.
- 4) **Výchovná funkce** je záměrné, dlouhodobé působení rodiny na členy domácnosti, tak aby docházelo k všestrannému formování každého člena.

Významnou úlohu v rodině sehrávají i její **psychologické funkce**, mezi které řadíme:<sup>11</sup>

- uspokojení základních, primárních potřeb dítěte;
- dávat dítěti již od nejútlejšího věku akční prostor;
- uvádět dítě do vztahu k věcem rodinného vybavení;
- dávat dítěti bezprostředně působící vzory a příklady;
- zakládat, upevňovat a dále rozvíjet vědomí povinnosti;
- dávat dítěti příležitost vejít do mezigeneračních vztahů;
- navozovat v dítěti představu o širším okolí, o společnosti a světě;
- dávat prostředí, kde se děti mohou svěřit, očekávat radu a pomoc.

---

<sup>9</sup> GRECMANOVÁ, H., HOLOUŠOVÁ, D., URBANOVSKÁ, E., BŮŽEK, A. *Obecná pedagogika II*. Olomouc: HANEX, 2003. s. 7.

<sup>10</sup> GRECMANOVÁ, H., HOLOUŠOVÁ, D., URBANOVSKÁ, E., BŮŽEK, A. *Obecná pedagogika II*. Olomouc: HANEX, 2003. 192 s.

<sup>11</sup> HELUS, Z. *Sociální psychologie pro učitele I*. Praha: Karolinum, 1992. 95 s.

Rodinu můžeme charakterizovat jako skupinu lidí, navzájem spojenou svazky, která vzniká manželstvím, v dnešní době můžeme hovořit také o svazcích partnerských a o svazcích, které vznikají zákonem ve smyslu adopce nebo pěstounské péče. Rodina umožňuje soužití mezi manželskými páry, partnery a jejich dětmi, vztahy mezi vzniklou rodinou a společností. Narozením prvního dítěte lidskému páru, můžeme začít hovořit o rodině. Složitost rodinných problémů pramení ze situace složení rodiny. V některých rodinách se můžeme setkat s větším počtem sourozenců, v jiných pouze s jedním potomkem, někdy chybí matka či otec, zde mluvíme o neúplné rodině, tyto rodiny mohou být doplněny náhradními rodiči. Musíme se zamyslet, která rodina může plnit účelné poslání ve smyslu správné výchovy.<sup>12</sup>

### 1.3 Funkční rodina

Rodinu úplnou můžeme označit jako nejlépe fungující, skládá se z matky, otce, dvou a více dětí, samozřejmě rodina úplná je tvořena trojúhelníkem otec – matka – dítě. Dvě a více dětí uvádíme proto, že taková rodina dosahuje dobré výsledky ve výchově a fungování. K rodině můžeme přiřadit pojem domov. Domov znamená pro každého z nás něco jiného, v dobře fungujících rodinách si vybavíme harmonické dětství, hry se sourozenci, kladný vztah rodičovského páru, lásku. Vytváříme si zde bezpochyby hluboké lidské vztahy a trvalá pouta mezi všemi členy rodiny. Harmonický domov, dětství a lásku, kterou děti mohly v rodině prožít, dají pravděpodobně i svým budoucím potomkům.<sup>13</sup>

Rodina má pro dítě tvořit pocity bezpečí, jistoty a další stimuly pro správný vývoj. Otevřenost rodin vůči společnosti, přátelům, novým zážitkům jsou pro děti cenným zdrojem informací oproti rodinám uzavřeným. Rodičem je ten, kdo děti vychovává, má je rád, sdílí s nimi překážky života a chvíle pohody. Tato rodina pak může uspokojovat potřeby dítěte.<sup>14</sup> Dítě v rodině musí dostávat lásku, ochranu před světem, podporu, aby vyrůstal v člověka ochotného, ohleduplného a sociálního. Nesmíme zapomenout, že i děti opětvují svým rodičům lásku. Po založení vlastních rodin na své rodiče nezanevrou.<sup>15,16</sup>

---

<sup>12</sup> MOŽNÝ, I. *Sociologie rodiny*. 2. vyd. Praha: Sociologické nakladatelství Slon, 2002. 220 s.

<sup>13</sup> MATĚJČEK, Z. *Co děti nejvíce potřebují*. Praha: Portál, 2008. 108 s.

<sup>14</sup> MATĚJČEK, Z., LANGMEIER, J. *Psychická deprivace v dětství*. Praha: prof. MUDr. Zdeněk Macek, 1963. 300 s.

<sup>15</sup> MATĚJČEK, Z. *Rodina a dítě v psychologickém poradenství*. Praha: státní pedagogické nakladatelství, 1992. 215 s.

<sup>16</sup> MATĚJČEK, Z. *Co děti nejvíce potřebují*. Praha: Portál, 2008. 108 s.

Plaňava uvádí **znaky funkčních rodin:** <sup>17</sup>

- jasná, přehledná, akceptovatelná a současně flexibilní struktura;
- přehledné, respektující role členů rodiny;
- krize jsou konstruktivně a včas zvládané, bez ohrožení základních funkcí rodiny;
- soužití v rodině má jako hodnota velký význam;
- převažuje pozitivní emocionální ladění, tendence rodiny být spolu;
- osobní autonomie je respektována;
- rodina má tendenci pozitivní komunikace.

## 1.4 Dysfunkční rodina

Děti nejvíce trpí tím, pokud manželé nemají harmonický vztah, kdy každý z rodičů žije ve svém světě, vztah je pak chudý a emočně plochý. Rodina tak postrádá jistotu, dítě nevidí soužití svých rodičů, necítí oporu ani jistotu. Křiky, hádky, neúcta, žádné rodinné vztahy, tímto je dítě nejvíce ohroženo, neboť v mladším věku nemá vyvinuté obranné mechanismy. Rodinné chování vidí jako normu, kterou uplatňuje.

Dysfunkční rodina, může být rodina neúplná, otec či matka jsou chybějícím článkem, samozřejmě to může být i rodina úplná, kde se může vyskytnout porucha - alkoholismus, drogová závislost, násilí, duševní nemoc. Je to rodina kdy rodič neplní své rodičovské povinnosti, o děti se řádně nestará. Jak je dítě vychováno a jak se staví ke společnosti, záleží na mnoha faktorech, jinak se bude chovat dítě vychované rodiči alkoholiky, jinak dítě svobodnou vzornou matkou. Neúplné rodiny jsou v situaci, kdy nemohou uspokojit potřeby svých dětí. <sup>18,19</sup>

Plaňava uvádí **znaky dysfunkčních rodin:** <sup>20</sup>

- jasná, přehledná a současně rigidní až chaotická struktura;
- neshodné a rozporné role členů rodiny;
- krize přetrvávají, základní funkce rodiny nejsou splněny;
- soužití v rodině má minimální až žádný význam;

---

<sup>17</sup> PLAŇAVA, I. *Manželství a rodiny*. 1. vyd. Brno: Doplněk, 2000. 296 s.

<sup>18</sup> SOBOTKOVÁ, I. *Psychologie rodiny*. Praha: Portál, 2010. 240 s.

<sup>19</sup> MATĚJČEK, Z., LANGMEIER, J. *Psychická deprivace v dětství*. Praha: prof. MUDr. Zdeněk Macek, 1963. 300 s.

<sup>20</sup> PLAŇAVA, I. *Manželství a rodiny*. 1. vyd. Brno: Doplněk, 2000. 296 s.

- převažují negativní emoce a negativní bilancování, členové se vyhýbají kontaktům a společným činnostem;
- osobní autonomie je potlačována;
- oslabená nebo žádná komunikace mezi členy rodiny.

## 1.5 Znaky současné rodiny

Moderní doba je charakterizována více, než kdy jindy ovlivňováním vlastního osudu a rozvíjením osobností našich dětí. Moderní trendy mají pozitivní či negativní vliv na fungování dnešních rodin a můžeme je shrnout do sedmi bodů:<sup>21,22</sup>

- Snížení počtu sňatků – sňatek už není institucí, která znamená počátek společného života a současně i jeho ochranu. Manželský život se stal nestálým a křehkým, křehkým z důvodů, že o manželství a rozchodu rozhodují sami sociální aktéři. Už to není smrt, která dříve rozdělovala manželský pár. Manželství není pro mladé jedince atraktivní v případě, kdy je chápáno jako možné uzavření do předem určených rolí a proto se dnes setkáváme i s relativně vysokým věkem vstupu do manželství.
- Objevují se nesezdané svazky – jako forma, vyhovující individuálním požadavkům v případech, kdy jsou partneři méně šťastní.
- Vztahy v rodině již nemají samy o sobě hodnotu, to vyplývá především z uspokojení, které mají poskytnout každému členu rodiny. „Já“ je pro některé členy rodiny důležitější než „my“. V některých rodinách dochází k omezování kontaktů.
- Snížení počtu porodů a odsouvání rodičovství na pozdější dobu
- Nárůst počtu rozvodů a vznik neúplných rodin. Vznik domácností s jedním rodičem a jedním nebo více dětmi. Nárůst rodin nově složených nebo obnovených (domácnost tvořená párem, jehož alespoň jeden člen má již za sebou nějakou manželskou zkušenost a stará se o jedno ze svých dětí z prvního manželství.)

<sup>21</sup> MOŽNÝ, I. *Sociologie rodiny*. 2. vyd. Praha: Sociologické nakladatelství Slon, 2002. 220 s.

<sup>22</sup> SINGLY, F. *Sociologie současné rodiny*. Praha: Portál, 1999. 130 s.

- Růst zaměstnanosti českých žen a zaneprázdnění rodičů. Žena získala samostatnost osobní i finanční, a nepovažuje za nutné udržovat vztah s mužem kvůli společné výchově dětí.
- Vznik dvoukariérových rodin. Tento typ bývá disharmonický a má negativní dopad na kvalitu manželského a rodinného soužití neboť děti jsou vychovávány jinými osobami (prarodiče, vychovatelé na internátních školách).

Rodina je společenství, které dává příležitost k uplatnění trvalých hodnot. Nejcennějším statkem, který nám může rodina dnes předat už není majetek, ale vzdělání. Již před dvaceti pěti stoletími Konfucius tvrdil, že by přibylo štěstí a prosperity, kdyby se každý choval řádně ve svém soukromém životě.<sup>23</sup>

Důležité je, aby člověk byl šťastný sám za sebe, neboť nikdo neví jaké překvapení ho v budoucnu čeká.

---

<sup>23</sup> MOŽNÝ, I. *Sociologie rodiny*. 2. vyd. Praha: Sociologické nakladatelství Slon, 2002. 220 s.



## 2 NÁHRADNÍ VÝCHOVA

Ministerstvo práce a sociálních věcí uvádí v zákoně č. 359/1999 Sb., o sociálně právní ochraně dětí, ve znění pozdějších předpisů, a v zákoně č. 109/2002 o výkonu ústavní výchovy nebo ochranné výchovy ve školských zařízeních a o preventivně výchovné péči ve školských zařízeních a o změně dalších zákonů, ve znění pozdějších předpisů přehled institutů náhradní výchovy:

### a) náhradní rodinná péče

- osvojení
- pěstounská péče
- poručenství
- svěření do péče jiné osoby než rodiče

### b) ústavní péče

- kojenecký ústav, dětské domovy pro děti do 3 let
- dětský domov
- dětský domov se školou
- diagnostický ústav
- výchovný ústav
- domov pro osoby se zdravotním postižením

Do všech vyjmenovaných forem náhradní rodinné péče může být dítě umístěno pouze na základě rozhodnutí příslušného soudu. Do vyjmenovaných forem ústavní péče může být dítě umístěno na základě příslušného soudu, nebo může být do péče zařízení svěřeno rodičem.<sup>24</sup>

Zákon č. 94/1963 Sb. O rodině, ve znění pozdějších předpisů uvádí přednost péče rodinné před péčí ústavní. V zájmu dítěte je pokusit se mu nalézt vhodnou náhradní rodinu.

Pro potřeby diplomové práce se budeme zabývat jen některými formami náhradní výchovy.

---

<sup>24</sup> Dostupné na: <<http://www.nahradnirodina.cz>>

## 2. 1 Náhradní rodinná péče

*„Člověk je na této planetě jistě nejúspěšnějším živočišným druhem. Příroda ho stvořila nedokonalým, ale několikrát ho pojistila. Když selže vlastní rodičovství, nenechá lidské potomstvo na holičkách, nýbrž pojistí je rodičovstvím novým, stejně bio psychickým jako to vlastní, stejně přírodním a přirozeným, stejně pravým – ba pravějším, neboť pomáhajícím a v pravdě záchranným.“<sup>25</sup>*

Je přirozené, že o děti se starají jejich rodiče, milují je, opatrují je. Bohužel se setkáváme s takými rodiči, kteří se nemohou nebo nechtějí o své děti starat, opouštějí je z důvodů nemoci, lhostejnosti, neschopnosti a neuspořádaného života. Zamysleme se nad možnostmi pomoci ohroženým dětem, jednou z nich je náhradní rodinná péče, ve které dítě nalezne prostředí, které se rodině přibližuje.<sup>26</sup>

Pojem náhradní rodinná péče (dále jen NRP) je definována jako: *„forma péče o děti, kdy je dítě vychováváno náhradními rodiči v prostředí, které se nejvíce podobá životu v přirozené rodině“*.<sup>27</sup>

Jak uvádí Z. Matějček hlavním smyslem NRP je dát dětem, které nemohou vyrůstat v prostředí vlastní rodiny takovou náhradu, aby všechny jejich potřeby byly uspokojovány. Podstata NRP spočívá v socializaci, dát dítěti trvalého vychovatele, který by mu zajistil domov a nahradil biologické rodiče. Druhou podstatou je dát dítěti trvalé postavení mezi sourozenci. Jako třetí uvádí Z. Matějček podstatu trvalého prostředí nahrazující domov.<sup>28</sup>

---

<sup>25</sup> MATĚJČEK, Z. *Osvojení a pěstounská péče*, Praha: Portál, 2002. s. 96.

<sup>26</sup> Dostupné na: <<http://www.nahradnirodina.cz>>

<sup>27</sup> MATĚJČEK, Z., a kol. *Náhradní rodinná péče*. Praha: Portál, 1999. s. 31.

<sup>28</sup> MATĚJČEK, Z., a kol. *Náhradní rodinná péče*. Praha: Portál, 1999. s. 30.

## 2.1.1 Osvojení

Ministerstvo práce a sociálních věcí v zákoně č. 359/1999 Sb., o sociálně právní ochraně dětí ve znění pozdějších předpisů právně vymezuje pojem osvojení:

Osvojení nebo-li adopce, je forma náhradní rodinné péče o děti tzv. právně volné. To znamená:

- že jejich rodiče dali předem souhlas s osvojením svého dítěte bez vztahu k určitým osvojitelům, tento souhlas může být dán nejdříve šest týdnů po narození dítěte a to osobně přítomnými rodiči (matkou) písemně před soudem nebo před příslušným orgánem sociálně právní ochrany dětí; odvolat souhlas lze pouze do doby, než je dítě umístěno na základě rozhodnutí do péče budoucích osvojitelů,
- soud určil absolutní nezájem rodičů o dítě, dva měsíce po narození dítěte neprojevili o dítě žádný zájem, ačkoliv jim v projevení zájmu nebránila závažná překážka,
- soud určil kvalifikovaný nezájem rodičů o dítě, tzn., že rodiče neprojevili o dítě opravdový zájem po dobu nejméně šesti měsíců,
- soud zbavil rodiče rodičovské zodpovědnosti,
- pokud rodiče dítěte zemřeli.<sup>29</sup>

Opuštěné dítě bývá přijato manžely či jednotlivci za vlastní. Práva i povinnosti jsou stejná, jako by byli jeho rodiči. Osvojením vzniká mezi dítětem a rodiči *vztah příbuzenský*. Osvojitelé mají rodičovskou zodpovědnost při výchově dítěte. Budoucími osvojiteli či budoucími rodiči se mohou stát pouze fyzické osoby, které dokážou zaručit svým způsobem života, že osvojení bude k prospěchu společnosti a hlavně dítěte.

Co se týká věku, osvojit můžeme pouze dítě nezletilé a věk rodičů musí být přiměřený k věku dítěte. Dítě získává nové příjmení adoptivních rodičů a rodiče jsou uvedeni v rodném listě. Dohledání biologických rodičů je možné v matričních knihách. K osvojení je nutný souhlas zákonného zástupce osvojovaného dítěte, souhlas dítěte je potřebný v případě je-li dítě schopno posoudit dosah osvojení. Před rozhodnutím soudu o osvojení, musí být dítě v nové rodině nejméně po dobu tří měsíců a to na náklady

---

<sup>29</sup> Dostupné na: <<http://www.mpsv.cz-Pruvodce-pro-nahradni-rodinnou-peci.>>

budoucího osvojitele. Soud musí zjistit na základě lékařského vyšetření zdravotní stav osvojitelů, zároveň je povinen zjistit zdravotní stav osvojenec a seznámit s výsledky budoucí rodiče. Osvojením zanikají práva a povinnosti mezi osvojeným dítětem a jeho původní rodinou. Zrušení osvojení (vyjma osvojení nezrušitelné) může soud zrušit jen z důležitých důvodů na návrh osvojenec nebo osvojitele. Zrušením osvojení se obnoví práva a povinnosti mezi původní rodinou a dítětem.<sup>30</sup>

### **Typy adopce:**

- *Adopce zrušitelná, adopce 1. stupně* tak zvané prosté osvojení. I když v rodném listě dítěte jsou uvedeni původní biologičtí rodiče, práva a povinnosti mají noví osvojitelé. Jak už nám název napovídá toto osvojení lze zrušit. Kdy se tato adopce uplatňuje? Uplatňuje se v případě kdy dítě má méně než jeden rok, nezrušitelně se mohou adoptovat pouze děti starší jednoho roku.<sup>31</sup>
- *Nezrušitelná adopce, adopce 2. stupně* je typická tím, že nejde zrušit. Zde na rozdíl od zrušitelné adopce jsou noví rodiče zapsáni do rodného listu dítěte.<sup>32</sup>

Osvojení je právem nazýváno jako nejdokonalejší forma náhradní rodinné péče, kde jinde než v rodině ať původní či náhradní může dítě získat tak silné citové zázemí a zkušenosti, které bude potřebovat v pozdějším životě. Je pravdou, že osvojitelé kladou velké nároky na budoucí dítě, proto jejich žádosti se vyřizují v rámci tří až pěti let a někdy se vytouženého dítěte ani nemusí dočkat. Setkáváme se i s varianty, že tyto rodiče postupně slevují ze svých nároků nebo dokonce žádosti ruší a sny o doplnění jejich rodin se rozplynou.<sup>33</sup>

---

<sup>30</sup> Zákon č. 359/1999 Sb., o sociálně právní ochraně dětí, ve znění pozdějších předpisů.

<sup>31</sup> MATĚJČEK, Z., a kol. *Náhradní rodinná péče*. Praha:Portál, 1999. 184 s.

<sup>32</sup> MATĚJČEK, Z., a kol. *Náhradní rodinná péče*. Praha:Portál, 1999. 184 s.

<sup>33</sup> MATĚJČEK, Z. *O rodině vlastní, nevlastní a náhradní*. Praha: Portál, 1994. 98 s.

## 2.1.2 Pěstounská péče

Pěstounskou péči vymezuje zákon č. 94/1963 Sb., o rodině, ve znění pozdějších předpisů a zákon č. 359/1999 Sb., o sociálně - právní ochraně dětí, ve znění pozdějších předpisů.

Pěstounská péče (dále jen PP) je druhým typem náhradní rodinné péče. Je kontrolovaná a řízená státem, zajišťuje hmotné zabezpečení dětí a odměnu pro náhradní rodinu. Do pěstounské péče svěřuje soud děti, jejichž výchova nemůže být zajištěna u rodičů a dále děti, které nejsou právně volné. Nejčastěji se jedná o děti se zdravotními, psychomotorickými nebo výchovnými obtížemi. Pěstouni rozhodují o běžných záležitostech dítěte, o dítě se starají, nejsou však zákonnými zástupci, ve věcech důležitějších záležitostí rozhoduje o dítěti soud nebo biologičtí rodiče, kteří jsou zákonnými zástupci a rozhodují o věcech typu výběr povolání, výběr střední školy. Pokud jsou rodiče zbaveni svéprávnosti nebo dokonce zemřeli, soud určí dítěti poručníka, který se stává jeho zákonným zástupcem. O svěřením dítěte do pěstounské péče rozhoduje soud, není vyloučen styk s rodiči. Rodiče mohou své dítě navštěvovat.<sup>34</sup>

**Hlavním cílem PP** je umožnit dítěti vyrůstat v prostředí harmonickém a to v případě:

- pokud nemohou děti vyrůstat v prostředí tvořeném biologickou rodinou;
- pokud děti nemohou být osvojeny ze zdravotních, právních důvodů;
- pokud ústavní výchova by tyto děti poškodila.<sup>35</sup>

### **Typy pěstounské péče:**

- *Individuální PP* je péče probíhající v rodinách s rodinným zázemím, například pěstouny se stávají prarodiče, nebo jiní rodinní příbuzní. V České republice je hojně zastoupen individuální typ pěstounské péče.
- *Skupinová PP* se uskutečňuje, v zařízeních jako jsou SOS dětské vesničky, v čele stojí matka pěstounka, dalším typem skupinové PP mohou být velké pěstounské rodiny, kde hlavní úlohy hraje manželský pár. Pěstouni uzavírají

---

<sup>34</sup> Zákon č. 359/1999 Sb., o sociálně - právní ochraně dětí, ve znění pozdějších předpisů

<sup>35</sup> MATĚJČEK, Z., a kol. *Náhradní rodinná péče*. Praha:Portál, 1999. 184 s.

a podepisují s danou institucí dohodu, ve které se zavazují o dítě náležitě pečovat.<sup>36</sup>

## SOS vesničky

Za zakladatele je považován rakouský pedagog Gmeiner. Vznik první SOS vesničky se datuje roku 1949 v rakouském městě Imst. Potřeba nabídnout dětem domov plný lásky a porozumění, potřeba pomoci dětem, které byly z nejrůznějších důvodů vytrženy z původního rodinného prostředí, se stala heslem vesniček. V druhé polovině 20. století vznikaly vesničky v dalších částech světa. Dnes fungují ve 132 zemích světa.

V České republice došlo k výstavbě první vesničky v roce 1969 v Doubí v Karlových Varech, o čtyři roky později (v roce 1973) byla postavena druhá vesnička ve Chvalčově, v malé obci pod Hostýnskými vrchy (okres Kroměříž), třetí a zároveň poslední vesnička v České republice se nachází v Brně – Medlánkách, slavností otevření proběhlo v roce 2003. Systém funguje na 4 základních pilířích: matka, sourozenci, domek, vesnička.<sup>37</sup>

Uchazečka o matku pěstounku musí splňovat tyto požadavky:

- věk 25 – 45 let; svobodná, rozvedená, ovdovělá, bezdětná či se staršími samostatnými dětmi;
- alespoň s výučním listem, v dobré fyzické i duševní kondici;
- připravená žít v SOS dětské vesničce a přijmout dlouhodobý závazek vychovat alespoň jednu generaci dětí; ochotná rozšiřovat a rozvíjet svoje profesní znalosti a schopnosti; flexibilní, odolná vůči stresu, schopná vytvářet pozitivní vztahy s nadhledem a smyslem pro humor.<sup>38</sup>

---

<sup>36</sup> MATĚJČEK, Z., a kol. *Náhradní rodinná péče*. Praha:Portál, 1999. 184 s.

<sup>37</sup> Dostupné na: <<http://www.sos-vesnicky.cz>>

<sup>38</sup> Dostupné na: <<http://www.sos-vesnicky.cz>>

## 2. 2 Ústavní péče

Ústavní výchovu a ochranou výchovu upravuje zákon č. 109/2002 Sb., o výkonu ústavní výchovy nebo ochranné výchovy ve školských zařízeních a o preventivně výchovné péči ve školských zařízeních a o změně dalších zákonů, ve znění pozdějších předpisů jako: výchovné opatření nařízené soudem v případě, kdy je výchova dítěte ohrožena nebo narušena a jiná výchovná opatření nevedla k nápravě, nebo rodiče nemohli ze závažných důvodů výchovu dítěte zabezpečit.

Matoušek uvádí ústavní zařízení jako pobytové zařízení, kde skupina profesionálních zaměstnanců pečuje o skupinu klientů. Pro klienty je zařízení dočasnou nebo trvalou náhradou domova.<sup>39</sup>

Ústavní výchovu vykonávají zařízení, které zajišťují nezletilé osobě ve věku od 3 do 18 let, případně zletilé osobě do 19 let na základě rozhodnutí soudu o ústavní výchově, péči, výchovu a vzdělání v zájmu zdravého vývoje dítěte.<sup>40</sup>

**Hlavní funkce** zařízení vykonávající ústavní péči lze podle Matouška shrnout do tří bodů:<sup>41</sup>

1. *Podpora a péče* – důležitá v zařízeních poskytujících náhradu za nefunkční nebo chybějící rodinu, funkce se uplatňuje v kojeneckých ústavech, dětských domovech. Tyto zařízení poskytují chybějící zázemí a péči, bez nichž se klient nemůže obejít. Kdyby tyto zařízení neexistovaly, kvalita života klientů by byla nízká, v některých případech by nebyli schopni v běžných podmínkách přežít.
2. *Léčba, výchova a resocializace* – funkce je v popředí rehabilitačních, léčebných zařízení, v zařízeních o rizikovou mládež. Společným cílem je úsilí o změnu stavu.

---

<sup>39</sup> MATOUŠEK, O. *Ústavní péče*. 2. vyd. Praha: Sociologické nakladatelství Slon. 1999. 159 s.

<sup>40</sup> zákon č. 109/2002 Sb., o výkonu ústavní výchovy nebo ochranné výchovy ve školských zařízeních a o preventivně výchovné péči ve školských zařízeních a o změně dalších zákonů, ve znění pozdějších předpisů

<sup>41</sup> MATOUŠEK, O. *Ústavní péče*. 2. vyd. Praha: Sociologické nakladatelství Slon. 1999. 159 s.

3. *Omezení, vyloučení a represe* – funkce je v popředí v zařízeních psychiatrických, kdyby tato zařízení neexistovala, společnost by byla ohrožena osobami trpící psychózami a kriminálními osobami.

Tento seznam nemůžeme chápat jako jedno funkční, každé zařízení je nositelem všech vyjmenovaných funkcí.

## 2.2.1 Dětské domovy

Zákon č. 94/1963 o rodině, zákon č. 359/1999 o sociálně právní ochraně dětí a zákon č. 109/2002 o výkonu ústavní výchovy nebo ochranné výchovy ve školských zařízeních a o preventivně výchovné péči ve školských zařízeních a o změně dalších zákonů, ve znění pozdějších předpisů upravuje umístění dětí do dětských domovů (dále jen DD) a charakterizuje DD jako domov pro výkon ústavní výchovy dětí a mládeže bez závažných poruch chování.

Dětský domov je školské zařízení v resortu ministerstva školství mládeže a tělovýchovy (dále jen MŠMT), kde mohou být umístovány děti ve věku od 3 do 18 let, nebo do ukončení přípravy na povolání nejvýše do 26 let věku. Mohou zde být umístěné nezletilé matky s jejich dětmi. Sociálními důvody pro umístění dětí do dětských domovů bývají zpravidla nechtěnost a nezaopatřenost dětí, úmrtí rodičů, týraní a zneužívání dětí nebo jiné vážné sociální důvody.<sup>42</sup>

V dětském domově, nebo v jeho areálu lze zřídit nejméně dvě a nejvíce šest rodinných skupin. Děti se do rodin zařazují se zřetelem na výchovné, vzdělávací a zdravotní potřeby. Rodinná skupina je označována jako organizační jednotka tvořená nejméně šesti a nejvíce osmi dětmi, zpravidla různého věku a pohlaví. Sourozenci se zařazují do jedné rodinné skupiny, z důvodů výchovných je možné je zařadit i do jiných skupin.<sup>43</sup>

---

<sup>42</sup> Dostupné na: <<http://www.nahradnirodina.cz-ustavni-pece>>

<sup>43</sup> zákon č. 109/2002 Sb., o výkonu ústavní výchovy nebo ochranné výchovy ve školských zařízeních a o preventivně výchovné péči ve školských zařízeních a o změně dalších zákonů, ve znění pozdějších předpisů



## 2.2.2 Dětské domovy se školou

Zákon č. 94/1963 o rodině, zákon č. 359/1999 o sociálně právní ochraně dětí a zákon č. 109/2002 o výkonu ústavní výchovy nebo ochranné výchovy ve školských zařízeních a o preventivně výchovné péči ve školských zařízeních a o změně dalších zákonů, ve znění pozdějších předpisů upravuje umístění dětí do dětských domovů se školou (dále jen DDSŠ) a charakterizuje DDSŠ jako domov pro výkon ústavní výchovy dětí a mládeže mající závažné poruchy chování, nebo které pro svou duševní poruchu vyžadují výchovně léčebnou péči. Tyto děti nemohou být vychovávány vlastní rodinou, ani jinou formou náhradní rodinné péče.

Dětský domov se školou je školské zařízení v resortu MŠMT, mohou zde být umístěny děti od 6 let do ukončení povinné školní docházky. Nemůže-li se dítě po ukončení povinné školní docházky pro pokračování závažné poruchy chování vzdělávat na střední škole mimo zařízení, je přeřazeno do výchovného ústavu.

V dětském domově se školou, lze zřídit nejméně dvě a nejvíce šest rodinných skupin. Děti se do rodin zařazují se zřetelem na výchovné potřeby. Rodinná skupina je označována jako organizační jednotka tvořená nejméně pěti a nejvíce osmi dětmi.

Práva dětí umístěných v DD a DDSŠ:

- na zajištění přímého zaopatření;
- na rozvíjení tělesných, duševních, citových schopností;
- na respektování lidské důstojnosti;
- na společné umístění se svými sourozenci;
- na vytvoření podmínek pro dosažení vzdělání a pro přípravu na povolání;
- na svobodu náboženství.<sup>44</sup>

Ústavní zařízení se snaží vytvářet pro děti takové prostředí, které by přispívalo k harmonickému vývoji osobnosti.

---

<sup>44</sup> zákon č. 109/2002 Sb., o výkonu ústavní výchovy nebo ochranné výchovy ve školských zařízeních a o preventivně výchovné péči ve školských zařízeních a o změně dalších zákonů, ve znění pozdějších předpisů

# 3 PSYCHICKÁ DEPRIVACE

## 3.1 Historie deprivace

Psychologická věda se začala zabývat v polovině 19. století zkoumáním psychické deprivace. Do této doby jsou popisovány případy dětí, izolovaných od společnosti a vychovávaných zvířaty. Děti byly označovány jako vlčí děti nebo jako děti zdivočelé.

První a zároveň nejznámější zmínka o vlčích dětech pochází z roku 1920. Příběh začíná v Indické vesnici nedaleko Midnapore, kde indický misionář J. A. Singha, se od místních lidí dozvěděl o zvláštních bytostech, které se potulují v lesích se skupinou vlků. Brzy byla podniknuta výprava v čele s Josephem Singhem s pozitivním nálezem. V blízkosti doupu byla spatřena skupina dospělých vlků s dvěma vlčaty a dvěma zvláštními bytostmi. Vlčice, která vlčata a vlčí děti chránila, byla zabita a tým Josepha Singha mohl odvést děti do vesnice.

Amala a Kamala jak se později začalo dětem říkat, byla mladá děvčata. Přesný věk dívek není znám, ale odhaduje se, že Kamale bylo při objevení sedm až osm let a mladší Amala byla stará osmnácti měsíců. Americký znalec a psycholog Arnold Gesell tvrdí, že dívky žily ve společnosti vlků od svých 6 měsíců. Děvčata byla unesena vlky v různé době a pravděpodobně nebyly v příbuzném sesterském vztahu.

U dívek byly popsány tělesné znaky, které byly spojené s dlouhodobým životem ve vlčím doupu. Na stavbě těla Kamaly byla nápadná mohutná ramena, silné nohy, nohy a ruce byly používány k chůzi a běhání. V běhu se vyznačovala značnou rychlostí, bylo těžké ji ve volném prostoru chytit. Na kolenou, chodidlech, dlaních a loktech se vytvořily mohutné mozoly. Místo vlasů měla Kamala na hlavě slepenec připomínající velkou kouli, ostatní části těla byla mimořádně čistá. Uchopovacím orgánem byla pro Amalu a Kamalu ústa.

Vesničané se vlčích dětí obávali, chápali je jako nebezpečné duchy, proto z vesnice odcházeli a dívky ponechali osudu v zavřené ohradě. Poté co se Singh vrátil, našel děti ve zbídačeném stavu a rozhodl se je převést do svého sirotčince a pokusit se o jejich převýchovu.

Ze začátku dívky v novém prostředí nechtěly jíst, až hlad je přinutil přijmout potravu. Lidé pro ně byli hrozbou, často se stávalo, že Kamala pokousala dítě, které se k nim přiblížilo. Od vlků dívky převzaly denní vlčí režim, a to přes den spát schoulené

v těsném objetí, které děvčatům dodávalo pocit jistoty a bezpečí, v noci ožívaly a pravidelně třikrát za noc vyly. Hlas nebyl charakteristický ani pro lidskou populaci ani pro vlčí populaci, lidem ze sirotčince zvuky naháněly strach. Jiné zvuky dívky nevydávaly, jen v době krmení. Když se někdo ke Kamale přiblížil, vycenila zuby a vrčela a chránila si svou přidělenou potravu.

Poměrně rychlými pokroky ve vývoji se vyznačovala Amala, bohužel zemřela za necelý rok pobytu v sirotčinci. Pokrok ve výchově Kamaly nebyl až tak oslňující, první rok se chovala stále jako divoké zvíře, pobíhala, vyla, pro vstup do místnosti se domáhala škrábáním na dveře. Teprve po dvou letech byli pracovníci ústavu svědky prvního Kamalina slova, od této doby se vývoj postupně zlepšoval. Za další dva roky obsahoval její slovník přibližně šest slov a po osmi letech začala používat krátké a jednoduché věty. Za tři roky od umístění v sirotčinci dosáhla vzpřímené postavy, dokázala chodit vzpřímeně pouze s oporou, bez pomoci vykročila Kamala teprve po šesti letech převýchovy. V této době byla už zařazena do dětského kolektivu, kde jí byly přiděleny drobné práce.

Po devítiletém pobytu v sirotčinci Kamala zemřela na urémii, bylo jí pouhých sedmáct let. Je nutno podotknout, že Singh si nepřál, aby děti byly podrobně vyšetřovány lékaři a zbytečně zatěžovány prohlídkami, bál se nátlaku novinářů a dotazů ze stran široké veřejnosti. Předpokládal, že dívky nebudou moci nikdy žít normálním způsobem života, že si nikdy nenaleznou životní partnery a nikdy se nevdatí. Celý případ Kamaly a Amaly za jejich života byl veden jako přísně tajný. Americký psycholog Arnold Gesell a Zingg zpracovali tento případ na základě Singhova deníku začátkem čtyřicátých let. O hodnověrnosti zápisů v deníku nikdo nepochybuje.

Arnold Gesell tvrdil, že vývojové možnosti Kamaly nebyly vyčerpány. Předpokládal, že její vývoj mohl být ukončen v jejích třiceti pěti letech, kdy by dosáhla mentální úrovně dvanáctiletého dítěte. Amala, která se vyvíjela daleko rychleji by dosáhla mentální úrovně dvanáctiletého dítěte už v sedmnácti letech.<sup>45</sup>

Závěry vývoje vlčích dětí nelze s jistotou vyvodit, protože otázky týkající se těchto dětí jsou v některých bodech stále nejasné. Tento případ budil a stále budí velký zájem široké veřejnosti, protože nebyl nikdy definitivně uzavřen a asi nikdy ani nebude.<sup>46</sup>

Další vědecká studie a případ se odehrál na evropské půdě poblíž města Averyonu ve Francii v roce 1799. V tomto roce byl tamními obyvateli spatřen nahý hoch, který

---

<sup>45</sup> MATĚJČEK, Z., LANGMEIER, J. *Výpravy za člověkem*. Praha: Odeon, 1981. 221 s.

<sup>46</sup> MATĚJČEK, Z., LANGMEIER, J. *Výpravy za člověkem*. Praha: Odeon, 1981. 221 s.

pobíhal po zemi jako divoké zvíře, živil se kořínky a lesními plody, lezl po stromech, dominantním znakem bylo zvířecí chování.

Dlouhou dobu se ho lovci snažili lapit, až v roce 1800 se chlapec chytil do pastí. Jeho věk se odhadoval na deset až dvanáct let. Byl odveden do vesnice a předán místní vdově na převýchovu, krátce nato chlapec od ženy utekl zpátky do přírody. Ve Francii vládla krutá zima, kterou hoch bez újmy přežil, po šesti měsících od prvního útěku od místní vdovy byl chlapec chycen podruhé. Jeho výchovy se ujal mladý lékař Gaspard Itard, který se chlapci věnoval jak po stránce výchovné tak i vzdělávací a svým promyšleným postupem vešel do dějin lidstva a zasloužil se o proslavení divokého hocha Averyonského.

Viktor (jméno, které dostal od lékaře Itarda), žil v ústavu pro jedince s poruchami sluchu. Itard se snažil zaměřit výchovu Viktora na mluvené slovo. Divoký hoch se naučil jen pár slovům a to byl velký pokrok, protože vynikající psychiatr té doby Pinel prohlásil, že Viktor má nižší mentální úroveň než domácí zvířata a prohlásil hoča za nevzdělavatelného. I přes tuhle zprávu se Viktorovo chování a vzhled měnilo a stále více se podobal lidské populaci. Nakonec z něj vyrostl milý člověk, dobře socializovaný a pracovitý. City se u Viktora do jisté míry projeví, ale co se týká ženského pohlaví, nikdy o něj neprojevil zájem, což Itard nepochopil. Viktor zemřel ve vesnici ve společnosti lidí ve věku čtyřiceti let.<sup>47</sup>

Význam těchto případů a zakomponování jej do diplomové práce spočívá především v prokázání inteligence, odolnosti člověka a jeho přizpůsobení se vnějším podmínkám. Případy zmíněných vlčích dětí a hocha Averyonského prokazují, že při včasné zásahu a lidské pomoci, lze tyto děti do jisté míry převychovat a zapojit je do společenského života.

## 3.2 Vývoj koncepce deprivace

První zmínky o deprivaci byly popsány starými kronikáři. Jako příklad uvádíme výchovu císařských dětí, kterou na požádání Bedřicha II. převzaly kojné chůvy, s povolením děti pouze koupat a kojit, mluvení, hlazení měly přísně zakázané. Cílem Bedřicha II. bylo zachovat původní řeč lidstva. Studie nikdy nebyla císařem dokončena,

---

<sup>47</sup> MATĚJČEK, Z., LANGMEIER, J. *Výpravy za člověkem*. Praha: Odeon, 1981. 221 s.

neboť děti předčasně zemřely. Na tomto historickém případě můžeme vidět, že děti nedokážou žít bez láskyplného rodinného prostředí a tolik důležité socializace.

Velký rozvoj pojmu psychická deprivace datujeme na počátek 19. století. Objevily se první práce o dětech zanedbaných a ohrožených, to souvisí s druhou světovou válkou, kdy procento ohrožených, opuštěných dětí, dětí umístěných v koncentračních táborech vzrostlo. Můžeme zde zařadit situace v málo rozvinutých zemích, kde děti trpí hladem, nedostatkem vody, nedostatkem výchovy a ve velké míře i nepřítomností rodičů.<sup>48</sup>

Rok 1951 se stal mezníkem pro psychickou deprivaci a pro její další studium. Anglický psychoanalytik John Bowlby definoval základní tezi „*dítě v útlém věku má být vychováváno v ovzduší citové vřelosti a má být připoutáno k matce intimním, trvalým svazkem*“,<sup>49</sup> který je pro oba zdrojem uspokojení a radosti. Situace, v níž dítě strádá nedostatkem citového pouta, vede k řadě poruch duševního zdraví, které podle stupně a trvalosti takové deprivace jsou různě těžká a popřípadě nenapravitelná.<sup>50</sup>

Otázky týkající se psychické deprivace jsou dnes aktuálním tématem pro řadu psychologických věd.

Pojem psychická deprivace definoval PhDr. Zdeněk Matějček a PhDr. Josef Langmeier ve své knize *Psychická deprivace v dětství* takto: „*Psychická deprivace je stav vzniklý následkem takových životních situací, kdy subjektu není dána příležitost k ukojení některé jeho základní psychické potřeby v dostačující míře a po dosti dlouho dobu*“.<sup>51</sup>

Tento stav je charakterizován ochuzením a následnou nepřítomností žádoucích podnětů pro dítě, z toho vyplývá, že dítě nemá možnost uspokojit základní psychické potřeby ve svém přirozeném prostředí.<sup>52</sup>

---

<sup>48</sup> MATĚJČEK, Z., LANGMEIER, J. *Psychická deprivace v dětství*. Praha: prof. MUDr. Zdeněk Macek, 1963. 300 s.

<sup>49</sup> Tamtéž

<sup>50</sup> MATĚJČEK, Z., LANGMEIER, J. *Psychická deprivace v dětství*. Praha: prof. MUDr. Zdeněk Macek, 1963. 300 s.

<sup>51</sup> MATĚJČEK, Z., LANGMEIER, J. *Psychická deprivace v dětství*. Praha: prof. MUDr. Zdeněk Macek, 1963. s. 17.

<sup>52</sup> MATĚJČEK, Z., DYTRYCH, Z. *Děti, rodina a stres*. Praha: MZ ČR, 1994. 214 s.

### 3.3 Základní psychické potřeby dětí

Langmeier a Matějček uvádí, že děti vyrůstající mimo vlastní rodinu nebo i v rodině, která neplnila svou funkci, můžeme odvodit základní psychické potřeby, které musí být v náležitě míře a v pravý vývojový čas uspokojeny, aby se dítě mohlo vyvíjet ve zdravou osobnost.

Mezi **vitální potřeby** řadíme:

1. **Potřeba přívodů podnětů v přiměřené míře a variabilitě.** Jedná se o stimulaci dítěte v oblasti zrakové, sluchové i hmatové. Dítěti musíme nabízet hračky, vychovávat jej v prostředí plném usměvavých a obětavých lidí, v takovém to prostředí bývá vývoj dítěte optimální. Pokud dochází k nedostatku některých z vyjmenovaných podnětů, může u dítěte dojít k narušení a zpomalení vývoje.
2. **Potřeba stálosti, řádu, smysluplného světa.** Kojenecké období se vyznačuje radostí z pravidelnosti v jejich životě. Důležitá je stabilita věcného a sociálního prostředí, dítě poznává svět a dále se v něm orientuje prostřednictvím nejdůležitější osoby v jeho životě a to prostřednictvím matky.
3. **Potřeba sociálních společenských vztahů.** Tj. potřeba trvalého vztahu k mateřské osobě. Mateřská osoba nemusí být výhradně biologickou matkou, zahrnujeme zde vztahy k ostatním členům blízké rodiny a k přátelům. V pozdějším věku ke vztahům mezi chlapci a dívkami, k životnímu partnerovi, pro dítě je důležité, aby tyto vztahy byly náležitě opětovány.
4. **Potřeba společenského uplatnění a společenské hodnoty.** Dítě si začíná uvědomovat vlastní já, touží po pocitu přijetí, touží někam patřit, patřit do rodiny, do skupiny přátel, kde si může osvojit přijatelnou roli a pozici.
5. **Potřeba společné otevřené budoucnosti,** kterou dítě dosáhne právě v rodině a nedokáže ji naplnit v ústavní výchově, protože každý den zde prožívá pocity nejistoty, související s možnou otázkou jak a kdy se vrátí do původní rodiny.<sup>53,54,55</sup>

---

<sup>53</sup> MATĚJČEK, Z. *Osvojení a pěstounská péče*. Praha: Portál, 2002. 152 s.

<sup>54</sup> MATĚJČEK, Z., LANGMEIER, J. *Psychická deprivace v dětství*. Praha: prof. MUDr. Zdeněk Macek, 1963. 300 s.

<sup>55</sup> MATĚJČEK, Z. *Prvních 6 let ve vývoji a výchově dítěte*. Praha: Grada, 2005. 184 s.

Výše zmíněné potřeby nemohou být uspokojeny v sebelepším dětském domově a můžeme říci, že i v některých současných rodinách dochází k neuspokojení těchto psychických potřeb.<sup>56</sup>

### 3.4 Podmínky vzniku deprivace

Matějček uvádí vnitřní a vnější podmínky působící deprivaci dítěte.<sup>57</sup>

#### Vnitřní podmínky

- **Věk dítěte:**
  - na deprivacní prostředí jsou nejvíce náchylné děti od narození do tří let.
- **Pohlaví dítěte:**
  - chlapci bývají náchylnější, dívky se lépe orientují v sociálních vztazích, jsou jemné a proto, se jim dostává více pozornosti od dospělých jedinců.
- **Vliv temperamentu:**
  - řadíme zde míru aktivity a citlivosti – děti citlivé a pasivní bývají k deprivaci náchylnější.
- **Patologické rozdíly:**
  - děti často nemocné nebo s viditelným postižením bývají k deprivaci náchylnější.

---

<sup>56</sup> MATĚJČEK, Z. *Osvojení a pěstounská péče*. Praha: Portál, 2002. 152 s.

<sup>57</sup> MATĚJČEK, Z., LANGMEIER, J. *Psychická deprivace v dětství*. Praha: prof. MUDr. Zdeněk Macek, 1963. 300 s.

## **Vnější podmínky**

### **○ Deprivace v rodině:**

- která je materiálně zajištěna, ale děti citově strádají, rodiče na děti nemají čas
- kde chybí jeden z rodičů (otec jako vzor autority a jistoty nebo matka, která je důležitá v naplňování psychických potřeb dítěte)
- rodiče jsou mladí, emočně nezralí (často k ní dochází, když byla matka nebo otec deprivovaní v jejich dětství)
- rodiče jsou mentálně zaostalí (například slabomyslné matky, nedokáží dítěti dávat potřeby intelektuální)
- rodina je izolovaná od společnosti, nemají žádné přátele
- nepříznivý ekonomický stav rodiny – špatné ekonomické a hygienické zázemí

### **○ Deprivace v částečném kolektivním zařízení**

- dítě je předčasně odděleno od matky, například jesle, nebo hospitalizace dítěte bez matky

### **○ Deprivace v úplné kolektivní péči**

- jedná se o separaci od matky, nejsou zde dostatečně uspokojeny psychické potřeby

S psychickou deprivací se nejčastěji setkáváme u dětí v ústavní péči, dále u dětí z početných, romských rodin nebo rodin alkoholiků.



### 3.5 Projevy deprivace

Pokud jsou deprivované děti vystaveny dlouhou dobu deprivacním podmínkám, dochází k opoždování v psychomotorickém vývoji, který může přetrvat až do dospělosti.

Deprivované děti v kojeneckém a batolecím období mají zpomalený vývoj řeči oproti svým vrstevníkům, hůře rozumí mluvenému projevu, mazlivé slova a zdrobněliny děti neznají, v řeči postrádáme zvědavost a hravost. Hluboce deprivované děti mají řeč nerozvitou někdy až do pěti let věku. Poruchy adaptace ve školách, na táborech, horší studijní výsledky a prospěch i přes průměrné intelektové schopnosti deprivovaného dítěte, problémy se vztahy k dospělým osobám patří mezi výčet projevů.

Jako další projevy uvádíme aktivní negativismus chápaný jako fyzické odmítání (například kopání, křičení), naproti tomu popisujeme i pasivní negativismus, kdy je dítě tiché, uzavřené. Monotónní tělesné a slovní projevy, jako jsou stereotypní pohyby, tupé pohledy do neznáma, opakování jednoho slova bývají znakem deprivovaných dětí. Časté je agresivní chování k lidem, ke zvířatům, toulání, útky z domova, předčasná sexuální aktivita a neadekvátní sebehodnocení.<sup>58,59,60</sup>

Jak jsme si uvedli v úvodu kapitoly projevy deprivace, její následky mohou přetrvávat až do dospělosti. Tito jedinci mají horší adaptaci a mohou mít problémy v partnerských vztazích, bývají společensky izolovaní, selhávají v manželství, střídají zaměstnání a bydliště, jsou často v konfliktech se zákonem, nestálí a nepřizpůsobiví jedinci bez přátel.<sup>61</sup>

---

<sup>58</sup> Dostupné na: < [http://www.rvp.cz/kabinet/ucebni\\_texty/Psychologie\\_pro\\_SOŠ](http://www.rvp.cz/kabinet/ucebni_texty/Psychologie_pro_SOŠ)

<sup>59</sup> MATĚJČEK, Z., LANGMEIER, J. *Psychická deprivace v dětství*. Praha: prof. MUDr. Zdeněk Macek, 1963. s. 300.

<sup>60</sup> MATĚJČEK, Z. *Osvojení a pěstounská péče*. Praha: Portál, 2002. s. 152.

<sup>61</sup> MATĚJČEK, Z. *Výbor z díla*. Praha: Univerzita Karlova v Praze, 2005. 445 s.

## 3.6 Typy projevů chování deprivace

Langmeier a Matějček uvádí pět základních typů projevů chování, jakožto projevy deprivace:

- 1) **Typ relativně dobře přizpůsobený** – tyto děti najdeme skoro v každé deprivanční skupině lehčích typů, žijících v deprivančních podmínkách. Děti si v ústavním prostředí dokáží opatřit dost vývojových podnětů, v domovech jsou schopni si nalézt „své místo“. V útlém věku si také dokáží najít osobu, na kterou se upnou. Adopce pro tyto děti je nejlepší formou náhradní výchovy, může se vyskytnout nebezpečí ve smyslu změny prostředí pro dítě, kdy adaptační schopnosti dítěte nejsou zdaleka vyvinuté. Problém nastává v přechodu dítěte k adoptivním rodičům, citový vztah k dospělým osobám je slabý a mělký, což adoptivní rodiče někdy nedokážou akceptovat a děti brzy vracejí do ústavního prostředí. Je důležité, aby rodiče byli v prvních dnech i týdnech trpěliví a opatrní.
- 2) **Typ hypoaktivní (útlumový, regresivní)** Jde o typ deprivované osobnosti, odtahované od ostatních dětí, nesnaží se navazovat kontakty. Opoždění mentálního vývoje, snížená aktivita v oblasti sociální, emoční apatie je charakteristickým znakem pro typ hypoaktivní. Nedokáží si vytvořit hlubší citový vztah k dospělým osobám. Bývají agresivní k jiným dětem, nemívají zájem o učení. Za vhodnou formu náhradní výchovy se považuje pěstounská péče než adopce.
- 3) **Typ sociální hyperaktivity** – jde o děti, které berou kontakt s dospělou osobou jako povrchní, bezvýznamný, dítě v něm nevidí hlubší zájem. Děti běží do každé nové přichozí potencionální rodičovské náruče, na první pohled se zdá, že si své budoucí rodiče vybraly a přizpůsobily se citovým podmínkám. Opak je pravdou, děti jsou citově povrchní, nedokáží porozumět rodinným vztahům. Nemají zájem o práci, jsou neklidné, mají špatný školní prospěch, i když jsou inteligenčně průměrní.
- 4) **Typ sociální provokace** – tyto děti se vyznačují agresivitou, krutostí, pozornost okolí si vymáhají násilím, provokují, provádí zlomyslné kousky. Řčení typické

pro tento typ zní: „*Nemůžu-li dostat pohlazení, tedy aspoň pohlavek*“!<sup>62</sup>  
V kolektivu se vyznačují zlostnými výbuchy, výbuchy afektu, jeví se jako nezvladatelné. Pokud je dítě samo ve společnosti vychovatelů jeví se jako klidné a přítulné. Uvádí se, že těmto dětem nesvědčí být v kolektivním zařízení. Adopce je uváděna jako nejlepší forma náhradní výchovy. Děti potřebují uspokojit svou citovou složku v nové adoptivní rodině, potřebují stále prostředí a stálost a neměnnost blízké osoby. Bohužel takové to děti nejsou často nabízeny k adopci z důvodů nezvladatelnosti a agresivity. Je nutné adoptivní rodinu seznámit a připravit na možné nebezpečné a krizové situace.

- 5) **Typ substitutivní (náhradního uspokojení citových potřeb)** - u dětí se objevuje předčasná sexuální aktivita, masturbace, přejídání, agresivita vůči okolí, ale také agresivita a trápení směřovaná na zvířata to vše je důvodem neuspokojení citových a sociálních potřeb. Tyto potřeby nahrazují již vyjmenovanými psychickými potřebami na nižší úrovni. Děti jsou častými klienty psychiatrických léčení.

Ať jde o deprivaci jakéhokoliv typu, následky se týkají osobnosti jako celku. Poruchy mezilidských vztahů jsou brány jako nejnápadnější, schopnost přijímat a dávat lásku je u těchto dětí narušena. Deprivované děti si těžko osvojují pravidla společnosti, což je dáno nedostatkem příležitostí k jejich poznání. Citový vztah k lidem je narušen a objevuje se jako první příznak deprivace, zpravidla bývá přítomen až do dospělosti daného jedince.<sup>63</sup>

---

<sup>62</sup> MATĚJČEK, Z. *Výbor z díla*. Praha: Univerzita Karlova v Praze, 2005. 445 s.

<sup>63</sup> Tamtéž

## 3.7 Zásady nápravného působení

Možnosti ověřování nápravy psychické deprivace přišly s rozvojem nových forem péče o dítě žijící mimo rodinu a bez rodiny. První SOS vesnička v Doubí u Karlových Varů a následně druhá založená ve Chvalčově v okrese Kroměříž dále pěstounská péče, která byla uzákoněna v roce 1973, patří k těm novým formám péče sloužící na ověřování náprav psychické deprivace. S těmito formami náhradní výchovy jsme se seznámili v předcházejících kapitolách.<sup>64</sup>

Matějček uvádí následující typologii zásad.<sup>65,66</sup>

### První zásada

- Na jedince nahlížíme jako na individuální postavu, a hledáme taková řešení a opatření, která budou vycházet ze znalosti psychického stavu dítěte, a z nabytých znalostí životních podmínek, ve kterých dítě vyrůstalo a díky nimž bylo dítě deprivováno.

### Druhá zásada

- Heslem druhé zásady je: „*Čím dříve je náprava zajištěna a čím dříve začneme s nápravnými opatřeními, tím výsledky bývají nadějnější*“.<sup>67</sup>

### Třetí zásada

- Dítě by mělo co nejrychleji opustit prostředí, které je příčinou jeho deprivčních poruch a mělo by mu být nabídnuto prostředí terapeutické, citově a stimulačně bohaté. Sanace vlastní rodiny je uváděna na prvním místě tak, aby deprivace nepokračovala, ale ustupovala. Na druhém místě můžeme uvažovat o předání dítěte do výchovy k prarodičům nebo jiným rodinným příslušníkům. Na dalších místech jsou uváděny formy náhradní výchovy.

---

<sup>64</sup> MATĚJČEK, Z. *Osvojení a pěstounská péče*. Praha: Portál, 2002. 152 s.

<sup>65</sup> MATĚJČEK, Z. *Rodina a dítě v psychologickém poradenství*. Praha: státní pedagogické nakladatelství, 1992. 215 s.

<sup>66</sup> MATĚJČEK, Z., LANGMEIER, J. *Psychická deprivace v dětství*. 1. vyd. Praha: prof. MUDr. Zdeněk Macek, 1963. 300 s.

<sup>67</sup> MATĚJČEK, Z. *Dítě a rodina v psychologickém poradenství*. Praha: státní pedagogické nakladatelství, 1992. 215 s.

**Čtvrtá zásada** - Langmeier a Matějček uvádí čtyřstupňové schéma charakterizované čtyřmi „re“:

- **Reaktivace** znamená oživení aktivačního systému CNS a jeho naladění na vyšší přívod podnětů a na jejich účinnější zpracování. Reaktivace se týká nejmenších dětí v podobě kojeneckého tělocviku, rehabilitační a posilující léčby, správné výživy dítěte.
- **Redidaxe** znamená přeučení deprivovaného dítěte a tím odstranění deprivčních následků. Terapie spočívá v rozvíjení speciálních výukových metod, v rozvíjení praktických znalostí, v tréninku navazování kontaktů, a ve společenském přizpůsobování.
- **Reedukace** znamená nápravu citových zkušeností. Dítěti je potřeba nabídnout podmínky a prostředí k emočním prožitkům, které dosud postrádalo. K citům dospělých osob bývají děti lhostejné, agresivní a aktivně city dospělých odmítají, vlastností vychovatele musí být trpělivost, empatie, akceptace dítěte takového jaký je, a vytvoření adaptačních schopností, které přispívají k úspěšné nápravě.
- **Resocializace** znamená osvojení společenských rolí a zapojení do společnosti.

Jednotlivé úrovně není možné zahrnout do terapie všechny. Člověk je individuální bytost a je nutné používat u něj komplexní a individuálně zaměřenou terapii.<sup>68</sup>

Šimíčková-Čížková uvádí má-li být vznik fenoménu deprivace ve společnosti omezován, je potřeba věnovat pozornost ze strany společnosti malým sociálním skupinám především rodině. Jednou z cest je pochopit, že socializace lidského jedince je kontinuum poznání, citového života a schopnosti rozlišovat dobro a zlo.<sup>69</sup>

---

<sup>68</sup> MATĚJČEK, Z. *Osvojení a pěstounská péče*. Praha: Portál, 2002. 152 s.

<sup>69</sup> ŠIMÍČKOVÁ - ČÍŽKOVÁ, J. *Přehled sociální psychologie*. Olomouc: UPOL, 2004 181 s.

## 4 DĚTSKÁ KRESBA

Davidov uvádí, že dětská kresba je královskou cestou pro poznání dětské psychiky. První publikace o dětském kresebném vývoji byla vydána roku 1887 italským autorem Corradem Riccim. Kresba je pro dítě spontánní zábavnou činností, dítě se necítí být zkoumáno, když si kreslí.

Dětská kresba vyjadřuje pocity, myšlenky, prožitky, které nedokáže dítě vyslovit. Kresba je pro dítě hrou, která ho baví, promítne do ní své vědomé i nevědomé přání, své starosti i radosti, bývá cenným darem pro osoby, které dítě miluje.<sup>70</sup>

Řičan a Krejčířová uvádí následující informace, které vypovídají o kresebném projevu dítěte:<sup>71</sup>

- *Informace o celkové vývojové úrovni.* Je známo, že děti s podprůměrnou kresbou mohou být velmi inteligentní, a naopak, děti s nadprůměrnou kresbou mohou mít inteligenci nižší. Z toho vyplývá, že kresba je individuální a jako individuální ji musíme posuzovat.<sup>72</sup> Kresba má smysl v období mladšího a předškolního věku, výzkumy týkající se kresebného projevu se realizují právě v tomto dětském období. Starší děti jsou si dobře vědomy smyslu kreseb, a tím by kresba ztrácela svou váhu a účel.<sup>73</sup>
- *Informace o úrovni jemné motoriky a grafomotoriky, informace o vizuomotorice* (v překladu znamená souhra zrakového vnímání s pohybem ruky) – můžeme zde posuzovat informace formálního charakteru, jak jsou vedeny čáry, jaká je jejich plynulost, zda si je dítě v kresbě jisté, zda překresluje. Posuzování informací obsahové charakteru ve smyslu jaké má dítě téma kresby, zda je obsah kresby chudý či bohatý.<sup>74</sup>

---

<sup>70</sup> DAVIDO, R. Kresba jako nástroj poznání dítěte. Praha: Portál, 2001. 208 s.

<sup>71</sup> BEDNÁŘOVÁ, J., ŠMARDOVÁ, V. *Rozvoj grafomotoriky*. 1. vyd. Brno: Press computer, 2006. 80 s.

<sup>72</sup> PŘINOSILOVÁ, D. *Vybrané okruhy speciálně pedagogické diagnostiky a její využití v praxi speciální pedagogiky*. Brno: MU v Brně, 2004. 89 s.

<sup>73</sup> ŘIČAN, P., KREJČÍKOVÁ, D. a kol. *Dětská klinická psychologie*. 1. vyd. Praha: Avicenum, 1995. 604 s.

<sup>74</sup> BEDNÁŘOVÁ, J., ŠMARDOVÁ, V. *Rozvoj grafomotoriky*. 1. vyd. Brno: Press computer, 2006. 80 s.

## 4.1 Projektivní diagnostické metody

Ve své diplomové práci se věnuji kresbě lidské postavy jako jedné z projektivních metod. Tyto metody se používají na zkoumání celé osobnosti jedince. Výhodou je, že zkoumaná osoba neví, co daný test měří, a proto nemůže dojít ke zkresleným výsledkům. „Základem projekční techniky je, že u zkoumané osoby vyvolává reakce, kterými tato osoba vyjadřuje dojmy ze svého osobního světa a vlastní osobnosti“.<sup>75</sup>

Svoboda uvádí následující dělení projektivních metod:<sup>76</sup>

1. **Verbální metody** – reakce na podnět verbální či grafický ( například karty s obrázky) by měla proběhnout slovním vyjádřením zkoumaného dítěte. Patří zde například test nedokončených vět.<sup>77</sup>
2. **Grafické metody** – tyto metody se zabývají kresebnými technikami, klient má kreslit na dané téma. Zde patří kresba lidské postavy, která je součástí našeho výzkumného šetření.
  - *Kresba lidské postavy* – bezpochyby nejpopulárnější, kresba postavy se odráží v celkové vývojové úrovni jedince;
  - *Test hvězd a vln* – hodnotí se tahy, obsah, struktura;
  - *Kresba rodiny, kresba začarované rodiny* úkolem dítěte je nakreslit na jeden arch papíru svou rodinu, a na druhý arch opět svou rodinu, ale tentokrát začarovanou do zvířat.<sup>78</sup>
3. **Manipulační metody** – již podle názvu můžeme usoudit, že se bude jednat o manipulaci s materiálem, patří zde následující metody:
  - *Luscherův test* – založen na předkládání barev klientovi, a ten je buď odmítne nebo přijme, podle toho psycholog vyhodnocuje osobnost vyšetřovaného;
  - *Barevný pyramidový test* – jedná se o podobný test jako Luscherův, navíc se hodnotí i uspořádání barev;<sup>79</sup>

<sup>75</sup> SVOBODA, M., KREJČÍŘOVÁ, D., VÁGNEROVÁ, M. *Psychodiagnostika dětí a dospívajících*. Praha: Portál, 2001. 791 s.

<sup>76</sup> SVOBODA, M. *Psychologická diagnostika dospělých*. Praha: Portál, 1999. 342 s.

<sup>77</sup> Tamtéž

<sup>78</sup> SVOBODA, M. *Psychologická diagnostika dospělých*. Praha: Portál, 1999. 342 s.

## 4.2 Vývojová stádia dětské kresby

### Období skvrn

- Dítě do 1 roku maluje skvrny, ale jen málo rodičů umožní dítěti v tomto věku projevit se v kresbě.

### Fáze bezobsažné čmárání

- Charakteristická pro období 12 až 18 měsíce, kresby čar vedené neobratnými pohyby ze strany na stranu. Silné a tlusté čáry pokrývající celý papír kreslí dítě šťastně a spokojeně. Nespokojené děti nakreslí jen pár čar, pokrývajících jen část papíru.

### Fáze čárání

- Každý z nás v období 1,5 až 2 let vzal do ruky tužku a začal čmárat, nebyl ani tolik důležitý výsledek kresby, ale radost nad tím, že tužka či pero zanechává stopy, ani nebylo tolik důležité zanechat stopy na papíře, nýbrž všude tam, kudy jsme prošli a co se v naší blízkosti objevilo. Tím mám na mysli zdi, skříně, konferenční stoly, podlahy. Při těchto náročných kresbách dítě zapojuje celé tělo, respektive paže a ruce, sloužící k pozdějšímu rozvoji motoriky, k rozvoji psacích a kresebných pohybů.<sup>80</sup>
- Stádium náhodného realismu – okamžitý nápad, dítě ztvární do své kresby.
- Stádium nezdařilého realismu – dítě napodobuje písmo dospělých, kreslí smyčky tzv. loops.

### Fáze symbolického stádia

- Charakteristická pro období kolem 3. roku dítěte. Při návratu do dětských dob, jsme dílo nejprve nakreslili a později jsme dílo pojmenovali. Dítě v této fázi začíná kreslit symboly jako je ovál, kruh, křížek, můžeme se setkat s prvními pokusy o znázornění tak zvaného hlavonožce nebo-li cefaloid.

---

<sup>79</sup> Tamtéž

<sup>80</sup> PIAGET, J., INHELDEROVÁ, B. *Psychologie dítěte*. 5. vyd. Praha: Portál, 2010. 144 s.



### **Fáze hlavonožce**

- Ve věku 3,5 až 5 let znázorňují děti hlavu a trup postavy jako kolečko, k němuž přiléhají dvě čáry jako nohy, a ještě dvě delší čáry znázorňující ruce. S růstem dítěte přibývá i v kresbě postavy více detailů, v kolečku přibudou oči, pupek jako tečky, ústa jako čárky či drobné kolečko. V 5 letech se objeví další kolečko, a to trup. Postava je zpravidla kreslena vždy zepředu. 5 leté děti kreslí ruce jako čárky a připojuje je v různé výšce. Teprve v 6 letech je připojení a znázornění končetin ve správném počtu a na správném místě. Po pokusech nakreslit lidskou postavu začne dítě zkoušet kreslit květiny, auta, domy, zvířata.<sup>81</sup>

### **Fáze naivního realismu**

- Děti ve věku 5 – 8 let ovládají znalosti, které se projevují do kreseb. Při pokusech znázornit člověka co možná nejpřesněji se dítě dopouští řady omylů, omyly nepovažujeme za vady, jsou součástí vývoje kresby. Dítě ví, že člověk má dvě oči, proto i v profilové kresbě nakreslí postavě oči dvě. Dítě kreslí to, co ví, nikoli to co vidí. V tomto věku dítě nedokáže chápat trojrozměrné vztahy, příkladem mohou být průhledné obrázky. Průhledný dům, v něm vidíme postel skříně, židle, stůl. Objevuje se i sklápění, dětem chybí perspektiva, roviny neodpovídají skutečnosti.<sup>82</sup>

### **Fáze vizuálního realismu**

- Charakteristické pro 9 leté a starší děti. Dítě získává cit pro perspektivu, končí kresba průhledných domů a začíná kresba z jednotlivých úhlů pohledu. Na papír tak nakreslí vše, co vidí, například v domě za oknem, nakreslí pouze lidský obličej, nebo za domem nakreslí strom, a my jako pozorovatelé vidíme pouze korunu stromu.<sup>83</sup>

Většina autorů uvádí, že po 10. roce dítěte se kresebné schopnosti již nerozvíjí. Davido ještě uvádí poslední **fázi zobrazování v prostoru** u 12 letých dětí, kdy jejich kresby jsou propracované a dokonalé.

---

<sup>81</sup> PIAGET, J., INHELDEROVÁ, B. *Psychologie dítěte*. 5. vyd. Praha: Portál, 2010. 144 s.

<sup>82</sup> PIAGET, J., INHELDEROVÁ, B. *Psychologie dítěte*. 5. vyd. Praha: Portál, 2010. 144 s.

<sup>83</sup> Tamtéž

## 4.3 Symbolika barev

Usuzujeme, že řeč barev pochází z pradávných dob, na základě starých a stále používaných příslovích například „*vidět růžově*“, „*zezelenat závistí*“. Citovou prázdnotu, asociální tendence můžeme vidět v kresbách bez přítomnosti barev.

Davidov popsal následující charakteristiku a význam barev:<sup>84</sup>

- **Červená** – do šestého roku dítěte je zcela normální, když dítě používá červenou barvu, po šestém roce je znakem agresivity a nedostatečné kontroly emocí.
- **Modrá** – dobře adaptovatelné dítě je, pokud používá modrou barvu. Značnou sebekontrolou se vyznačují kresby dětí jen v modré barvě.
- **Zelená** – znamená dobrou adaptaci a dobré sociální vztahy.
- **Žlutá** – vypovídá o závislosti dítěte na dospělé osobě, někdy i o špatných rodinných vztazích.
- **Hnědá** – ukazuje (stejně jako všechny tmavé barvy) na špatnou sociální a rodinnou adaptovanost.
- **Fialová** – je znakem neklidu, užití této barvy u malých dětí není časté. Prozrazuje úzkost a může se objevit v období složité adaptace.
- **Černá** – svědčí o úzkosti, nebo bohatém vnitřním životě. V pubertě vyjadřuje ostych ve vyjadřování citů.

Při interpretaci barev je nutné přihlížet k módním, kulturním a jiným vlivům.

---

<sup>84</sup> DAVIDO, R. Kresba jako nástroj poznání dítěte. Praha: Portál, 2001. 208 s.

## 4.4 Vývoj kresby lidské postavy

Obličej patří mezi první část, které zkoušejí děti nakreslit, lidský obličej je pro ně důležitou složkou při navazování sociálního kontaktu. První pokusy o nahodilý kruh, představují hlavu, později jsou dokreslovány i detaily, oči, ústa. Detaily nemusí a zpravidla nejsou přímo – úměrné proporcím obličeje a jejich umístění bývá také nahodilé. Nemůžeme tyto výtvořky brát vážně, dítě ještě neovládá svou koordinaci a jednoduše řečeno se netrefí, i když dobře ví kde má člověk uši, nos nebo ústa.<sup>85</sup>

Za druhé děti přikreslují již vytvořenému obličej i ruce a nohy. Proč právě ruce a nohy a ne trup? Není to proto, že by trup považovaly za nedůležitý, ale ruce jsou v sociálním kontaktu na druhém místě v důležitosti. Tento výtvořek pojmenováváme tak zvaným hlavonožcem. Hlavonožec má hlavu a na ní jsou napojovány bez trupu ruce a nohy. Jak jsme si řekli, dítě kreslí to, co zná a to co je pro ně důležité, proto se jako první v kresbách objevuje obličej ruce a nohy, na trup se dítě zaměřuje mezi 4. a 5. rokem.<sup>86</sup>

V 6 letech dostává lidská postava od dítěte kabát, je přikreslováno oblečení a nejrůznější detaily, typické jsou již výše popsány znaky průhlednosti. Při nástupu do školy se kresba postavy zpřesňuje, proporce těla jsou na správném místě i ve správném poměru. Pohyb je zachycen ve věku 9. let, stínování se v kresbě objevuje kolem 10. a 11. roku dítěte.<sup>87</sup>

Starší děti začínají být ke svým kresbám kritičtí. Kreslení pro ně není dost přitažlivé, nebaví je. Jejich výtvořky jsou jimi hodnoceny negativně, proto se přikládají raději k obkreslovací technice.

Dítě začne kreslit samo sebe až po uvědomění si vlastního těla, tzn. uvědomění si vlastního tělesného schématu. Toto vědomí se získá prostřednictvím opakovaných zkušeností.

---

<sup>85</sup> ŘÍČAN, P., KREJČÍKOVÁ, D. a kol. *Dětská klinická psychologie*. 1. vyd. Praha: Avicenum, 1995. 604 s.

<sup>86</sup> Tamtéž

<sup>87</sup> Tamtéž

## II VÝZKUMNÁ ČÁST

### 5 CÍL VÝZKUMNÉ ČÁSTI

V teoretické části jsme se seznámili s dětskou kresbou, která se stává spolu s testem kresby postavy (vytvořeným psycholožkou Florence Goodenoughovou) východiskem pro naši výzkumnou část. Tento test patří mezi nejužívanější psychologické metody vyšetřování dětí. Slouží jako hrubý ukazatel mentálního vývoje od předškolního věku do prepuberty.<sup>88</sup>

Dětská kresba se neustále vyvíjí, a to jak z obsahového tak z formálního hlediska. To závisí na celkové vývojové úrovni dítěte. Čím je dítě starší, tím je jeho kresba dokonalejší. Kresebný vývoj se odráží ve vnímání, představivosti, motorice, senzomotorické koordinaci a v úrovni mentálního vývoje.<sup>89</sup>

Kresba je pro děti spontánní hrou, přirozenou situací. Je pomocníkem při navazování kontaktu s dospělou osobou, při uvolnění atmosféry a při poznání dítěte. Je také prostředkem komunikace a rozvoje osobnosti dítěte. Šturma a Vágnerová uvádí, že kresba zachycuje pojetí dětského světa, a zvláště prostřednictvím kresby postavy můžeme zkoumat vývoj dětí, neboť „člověk má pro dítě klíčovou roli z hlediska poznávacího i citového“.<sup>90</sup>

**Hlavním stanoveným cílem výzkumné části** je prostřednictvím testu kresby lidské postavy zjistit, zda v kresbách dětí z dětských domovů se projeví depriváční znaky.

Test jsme zaměřili na děti z dětského domova, proto náš výzkum sleduje:

- vliv prostředí na celkové získané skóre,
- mentální věk zjištěný z celkového skóre kresebného projevu.

---

<sup>88</sup> ŠTURMA, J., VÁGNEROVÁ, M. *Kresba postavy : Modifikace testu F. Goodenoughové*. Bratislava : Psychodiagnostické a didaktické testy, n. p., 1982. 102 s.

<sup>89</sup> tamtéž

<sup>90</sup> tamtéž

### **Dílčí cíle výzkumné části:**

- Zaměřit se na vliv prostředí a jeho ovlivnění a projevení se v kresbě postavy, na následnou komparaci kreseb dětí z dětských domovů a dětí z rodin.
- Zjistit, zda celkové, obsahové, formální kresebné skóre a mentální věk budou rozdílné u dětí z dětských domovů a dětí z rodin.
- Posoudit, zda celkové kresebné skóre bude odlišné u chlapců a dívek z dětských domovů.

## **5.1 Hypotézy**

Na základě výše uvedených cílů jsme si stanovili hypotézy, které se budeme snažit v průběhu výzkumné části potvrdit nebo vyloučit.

**Hypotéza 1** Celkové skóre získané v testu kresby lidské postavy u dětí z dětských domovů bude nižší než u dětí z rodin.

**Hypotéza 2** V kresbách dětí z dětských domovů bude méně detailů než u dětí z rodin.

**Hypotéza 3** Mentální věk dětí z dětských domovů bude nižší než mentální věk dětí z rodin.

**Hypotéza 4** Dívky z dětských domovů dosáhnou vyššího celkového skóre než chlapci z dětských domovů.

**Hypotéza 5** Kresba postavy se bude vyznačovat stejnou optimální velikostí u celého zkoumaného vzorku dětí.

**Hypotéza 6** Barevné kresby postav nebudou charakteristické pro děti z dětských domovů.

## 5.2 Metodika práce

Ve výzkumné části byla použita metoda posuzování kresebných výtvorů, na základě testu kresby pána. Tento test byl vytvořen roku 1926 americkou psycholožkou Florence L. Goodenoughovou na Univerzitě v Minesotě, v anglickém jazyce znám jako „*draw man*“. Florence studovala v oboru psychologickém a vytvořila a propracovala test Draw a man na základě kresby postavy člověka u dětí věkové kategorie 3 až 14 let.

F. L. Goodenoughová vytvořila hodnotící stupnici 51 bodů, a normy pro výpočet mentálního věku na základě testu kresby postavy člověka. Normy jsou uvedeny zvláště pro dívky a chlapce z důvodů odlišnosti v kresebném projevu dívek a chlapců. Již v teoretické části jsme si uvedli, že test řadíme do projektivních grafických metod.<sup>91</sup>

Test draw man přepracoval pro českou populaci J. Šturma a M. Vágnerová v roce 1982, výzkumná část bude vycházet z tohoto přepracovaného testu. Test byl selektován z původních 51 položek na 35 položek. Test kresby postavy je rozdělen do dvou rovin, první obsahová část tvořená 15 položkami tzv. O skór, hodnotí kvalitu a počet detailů, druhá formální část tvořená 20 položkami tzv. F skór, se zaměřuje na zpracování tématu, kde se například hodnotí proporce těla, spojení jednotlivých částí těla, symetrie těla atd. Výsledkem je celkové skóre, které dostaneme součtem O skóre s F skóre. Vysoké celkové skóre mívají děti vyzrálé, pečlivé, klidné s vysokou motivací ke kreslení. Vysoké celkové skóre zachycujeme u dívek. Nízké celkové skóre je charakteristické pro děti s nízkou úrovní rozumových schopností, s psychickou deprivací.

Test kresby postavy jsem si zvolila z etického důvodu, nechtěla jsem zatěžovat děti kresbou rodiny, když vím, že jejich životy nejsou snadné a mnohdy ani rodinu nemají, druhým důvodem bylo, že kresba je pro děti hrou a zábavou.

### Kresba postavy

Každá kresba má určité znaky. Za stěžejní znaky v kresbě můžeme na prvním místě uvést **velikost postavy**, která nám poukazuje na sebehodnocení a sebevědomí dětí. Děti úzkostné, nejisté, neurotické, kreslí postavy malé. Děti s agresivními sklony,

---

<sup>91</sup> STEVENS, G. , GARDNER, S. *The women of psychology, Volume 1: Pioneers and innovators* (pp. 193-197). Cambridge, MA.: Schenkman Publishing. 1982.

sebeprosazováním, se snahou na sebe upoutat, se v kresbách snaží vyniknout, proto jejich postavy zabírají celou plochu papíru. Optimální velikost postavy zabírá 70 až 80% části papíru. Problémy se sebepojetím můžeme také najít ve znaku s nedostatečným nebo **chybným spojením jednotlivých částí** postavy. Nepřítomnost důležitých částí těla, jako například hlavy, trupu bývá charakteristické pro děti emočně ploché, apatické, depresivní, stresované. **Umístění postav** do středu papíru, nám ukazuje na zdravého jedince, pokud kresba vybočuje k okraji, svědčí to o nedostatečném sebevědomí, citové deprivaci, nejistotě v rodině. Nerespektování okolí je typické pro velké kresby. K hornímu okraji umisťují postavy optimisté, ke spodnímu pesimisté. Postavy převažující na levé straně znázorňují introverzi, odsun od světa, naopak postavy u pravé strany extroverzi. Způsob provedení kresby s nadměrnými detaily, se strnulou postavou, hlavou vzpřímenou, končetinami blízko u sebe, vyznačující se pečlivostí bývá charakteristická pro děti méně nadané, zadaným úkolem se snaží kompenzovat své nedostatky. Emoční obtíže, emoční napětí, nejistota se odráží **v kvalitě čar**, v nadměrném gumování a v nadměrných opravách. Přerušované, napojované, črtané tahy jsou znakem pro děti nejisté, úzkostné.<sup>92</sup>

Dále uvádíme význam jednotlivých částí v kresbě postavy. **Hlava** je centrem všeho vědomí, děti ji věnují v kresbě velký význam, a snaží se ji nakreslit co nejdokonaleji. Emoční problémy, úzkost, nejistota, méněcennost jsou vyjádřeny hlavou malou, naopak velká hlava vyjadřuje zvýšenou pozornost, upoutání okolí. Náladu dítěte poznáme podle **obličej**e, a to nejpřesněji z **výrazu úst**. Projevy agrese jsou znázorněny přehnanými rysy, nejasné rysy tváře nakreslí děti plaché, s nízkým sebevědomím a sebehodnocením, povrchní v lidských vztazích. Zuby znázorňují orální agresi, jazyk může být výrazem primitivní erotiky. Zdůrazněná brada poukazuje na pocit slabosti, nerozhodnosti, či strach ze zodpovědnosti.<sup>93</sup> Jak uvádí Davido **oči** jsou zrcadlem duše. Oči malé, nepodařené, zavřené hovoří o introverzi, stažení se z reality, pokud oči chybí, jsou zakryté brýlemi jde o projev úzkostnosti, snaha nebýt, snaha nevnímat realitu. Velké oči doprovázené detaily, (jako například řasy a obočím) jsou typické u dívčích kreseb, u chlapců může poukazovat na homosexuální sklony. **Vlasy** načesané a kudrnaté představují narcismus. Velké **uši** znamenají, že dítě touží po vědění. U dětí neslyšících často uši chybí. **Ústa** symbolizují řeč, děti, které nenakreslí ústa, nedostávají v domácím prostředí lásku a něhu, nebo mohou být signálem na sexuální problémy či problémy ve vztazích. Otevřená ústa s vyceněnými

<sup>92</sup> DAVIDO, R. *Kresba jako nástroj poznání dítěte*. Praha: Portál, 2001. 208 s.

<sup>93</sup> ŘÍČAN, P., KREJČÍKOVÁ, D. a kol. *Dětská klinická psychologie*. 1. vyd. Praha: Avicenum, 1995. 604 s.

zuby ukazují na agresivní jedince. Pokud vidíme v kresbě jazyk, usuzujeme na nevyřešené sexuální problémy. S **trupem a tělem** se setkáváme až po fázi hlavonožce, do této doby není chybějící trup a tělo bráno za odchylku. Pokud trup není nakreslen v pozdějším vývoji, můžeme to chápat jako nepřijetí vlastního těla. Na trup navazují **paže**, vyjadřují usilování o kontakt, zájem o okolní dění. Při kresbě krátkých paží usuzujeme na problémy s komunikací, strach z kontaktu s lidmi, bezmocnost, velké paže vyjadřují touhu po moci, potřebu ovládat druhé, být dominantní. Nejnáročnější část kresby jsou **ruce**, pro dítě je složité správně nakreslit ruce, při posuzování musíme brát na zřetel kresebné schopnosti dítěte, teprve poté se zabýváme detaily v kresbě. Pokud jsou ruce malé nebo velké, neurčité, špatně nakreslené jedná se o znak nedostatečné sebedůvěry, chybějící ruce znázorňují sexuální nebo sociální problémy dítěte. Agresivní jedinci znázorňují **prsty** špičaté, paprscité, prsty ve tvaru okvětních lístků kreslí děti infantilní s pocity vlastní nedostačivosti. Symbolem rovnováhy a opory jsou **nohy**, stabilizují polohu. Znakem nejistoty, nezakotvenosti, nestability v sociální skupině jsou chybějící nohy. **Prsa** ukazují na vztah matky s dítětem, a na sexuální otázky.<sup>94</sup>

Pozorování dětí při kresebném projevu bylo dílčí složkou výzkumného šetření.

---

<sup>94</sup> DAVIDO, R. *Kresba jako nástroj poznání dítěte*. Praha: Portál, 2001. 208 s.



## 5.3 Výzkumný postup

Příprava výzkumné části probíhala v měsících říjen - listopad / prosinec 2011 v dětských domovech, v mateřských školách a v rodinách ve Zlínském a Olomouckém kraji. V dětských domovech byl získán soubor 25 kreseb, v diplomové práci bylo použito 16 z nich, zbylých 9 nebyly do výzkumu zařazeny kvůli věku. Bylo osloveno sedm dětských domovů a jedna SOS vesnička. Většina domovů nepřislíbila spolupráci, z důvodů narušení intimity a rodinného prostředí. Z mateřských škol bylo obdrženo 30 prací, jejich počet byl přizpůsoben počtu prací z dětských domovů. Kresby starších dětí byly získány z rodin z okolí Bystřice pod Hostýnem. Mateřské školy byly při získání kreseb ochotné pomoci. Je možné, že dětské domovy se bojí výsledků prací, a odmítáním diplomantů se částečně chrání.

Vím, že nejsem prvním studentem, který v tomto oboru píše svou závěrečnou práci, atraktivnost tématu je lákavé, ale po zkušenostech, které jsem nabyla v průběhu získávání dat pro praktickou část diplomové práce, se témata tohoto typu stávají velmi komplikovaným a složitým problémem.

Výzkumné šetření probíhalo ve třídách dětských domovů, mateřských škol, a v rodinných domech.

Úkol dětem byl zadán instrukcí „*nakreslete postavu pána, jak nejlépe dovedete*“. Děti nebyly omezeny časově, na práci měly klid, k dispozici měly bílý list papíru formátu A4, pastelky. Děti pracovaly samostatně v každé lavici jedno, aby nedošlo k vzájemnému ovlivňování.

Poté byla každá kresba dětí z dětských domovů a rodin byla vyhodnocena testem kresby postavy J. Šturmy a M. Vágnerové v obsahové a formální části. (příloha 1) V Obsahové části jsem hodnotila 15 položek, ve formální části jsem hodnotila 20 položek. Za každou správně znázorněnou položku byl přidělen bod, pokud byly shledány nedostatky bod přidělen nebyl. Sečtením položek 1 – 15 jsem získala obsahové skóre (dále jen O – skór), sečtením položek 16 – 35 jsem získala formální skóre (dále jen F – skór). Celkové skóre je výsledkem sečtení obsahového a formální skóre. Formulář skórování kreseb je uveden v příloze 2. Výsledky O – skór, F – skór a celkového skóre se převádí podle příručky kresby postavy J. Šturmy a M. Vágnerové na stenové normy. Stenové normy jsou uvedeny individuálně pro každý skór, a individuálně pro chlapce a dívky. Nacházejí se

v hodnotě od 1. stenu do 10. stenu, přičemž hodnota 10. stenu je uváděna jako nadprůměrná.

## 5.4 Charakteristika zařízení

Osloveny byly dvě mateřské školy (dále jen MŠ) a dva dětské domovy (dále jen DD) ve Zlínském a Olomouckém kraji.

- **První mateřská škola** se nachází **v centru Bystřice pod Hostýnem**. Vznikla v roce 2003 jako samostatný právní subjekt. Náplní práce je výchova předškolních dětí podle školního vzdělávacího programu pro předškolní vzdělávání v souladu s rámcově vzdělávacím (dále jen RVP) programem. RVP je volně přístupným dokumentem v budově školy. Děti jsou do školky přijímány zápisem konaným v příslušném kalendářním roce, ve kterém následující školní rok začíná. Po dítěti je ze strany školky požadována samostatná chůze, pití z hrníčku, při jídle používat lžici, používat toaletu, dítě nesmí mít pleny a dudlík. Dítě se do školy umísťuje na základě žádosti podané rodiči, a po rozhodnutí ředitele, a po splnění daných kritérií je přijato do školského zařízení. MŠ je k dispozici dětem od 8. 00 hodin do 14. 00 hodin. V odpoledních hodinách se uskutečňují zájmové činnosti, do kterých je nutné se přihlásit. V mateřské škole jsou děti z Bystřice pod Hostýnem a z přilehlých místních částí a okolních obcí. Kapacity MŠ je 84 dětí a v posledních letech je plně obsazena. Mezi její aktivity patří besídky, výlety, táboráky, divadlo, kino, ukázky práce Policie ČR, zahradní slavnosti a jiné, dále mezi zájmové činnosti patří plavecký kurz pro děti nabízený plaveckou školou Přerov, keramický kroužek, pohybové aktivity konající se v tělocvičně základní školy v Bystřici pod Hostýnem, logopedie, kroužek angličtiny vedený odborným pedagogem v oboru cizích jazyků, výtvarné a pracovní činnosti, hry na hudební nástroje zejména na flétnu.
- **Druhá mateřská škola** (dále jen MŠ) se nachází **v blízkosti Bystřice pod Hostýnem**, jedná se o obecní MŠ s kapacitou 30 dětí. Je v provozu od roku 2003 jako příspěvková organizace, zřizovatelem školy je obec. Pro nízkou kapacitu je ve škole zřízena jednotřídka rodinného typu. Výchova směřuje na výchovu dětí, výuku cizích jazyků, rozvoj řeči a správné výslovnosti,

k hudebnímu umění. MŠ má k dispozici třídu, kde probíhá výuka a hry, je vybavena nejrůznějšími hračkami, tabulemi, místností na spaní a tělocvičnou, novinkou je logopedický koutek se zrcadlovou stěnou, součástí je kuchyň s jídelnou. V jarním, letním a podzimním období děti využívají zahrady s průlezkami, pískovištěm, domečkem a hřištěm. Škola je otevřena od 6.00 hodin do 15.30. Programem v odpoledních hodinách je stomatologický kroužek, hudební kroužek, angličtina a aerobic. Akce pořádané školou jsou besídky, dětské dny, bály, Mikulášské nadílky a jiné.

- Jako **třetí zařízení**, se kterým jsem spolupracovala je **dětský domov** (dále jen DD) **v Kroměříži**, umístěný v blízkosti kulturní památky zapsané v UNESCO Květné zahrady. Zřizovatelem je Zlínský kraj. DD v Kroměříži je v provozu od roku 1996. Kapacita domova je 24 dětí, žijí v moderně upraveném domě o několika poschodích. V každém patře žije rodinným způsobem skupina dětí. Patro je vybaveno obývacím pokojem pro chvíle odpočinku, kuchyní a jídelnou pro přípravu a konzumaci stravy, dětským pokojem a sociálním zařízením. Domov se snaží zachovat rodinnou atmosféru, sourozenecké skupiny neoddělují, ale žijí společně na patře. O děti se starají kmenoví vychovatelé „*tety a strejdové*“. Děti jsou připravovány a učeny pro samostatný život. Pro děti starší 15 let je v domově vybudováno patro, kde se učí vařit, prát, žehlit, samostatně žít, samozřejmě pod dohledem vychovatelů. Cílem DD je dosahování dobrých výsledků, které dětem umožní studium na středních školách, nahradit dětem rodinné prostředí a poskytnout jim lásku a pocit bezpečí. Zapojování do zájmové činnosti, kulturní i sportovní. Budovat u dětí kladné charakterové vlastnosti, upevňování zdravého životního stylu, začlenění do kolektivu a do společnosti zejména po odchodu z domova, aby získané návyky umožnily prožít kvalitní a plnohodnotný život.
- **Čtvrté zařízení typu dětského domova** se nachází **v Hranicích na Moravě**, zřizovatelem je Olomoucký kraj, zařízení bylo zřízeno roku 1995. Kapacita domova je 32 dětí, ve věku od 3 do 18 let. Cílem domova je kvalitní výchova dětí, která probíhá podle výchovných plánů, sestavených vychovateli spolu s dětmi. DD se orientuje na výchovně vzdělávací program koncipován do tří oblastí: Příprava na vyučování; rozvoj samostatnosti a

soběstačnosti, účelné využití volného času. I tento domov prošel úpravou a změnil se v domov rodinného typu. Rodinné skupiny jsou čtyři a čítá osm dětí, o které se starají vychovatelé. Novinkou v dětském domově je kuchyňka, kde se děti učí vařit. Jiné úpravy nebyly z finančních důvodů možné. Dětské pokojíčky jsou vybaveny praktickým nábytkem, zřizovatel se snaží postupně vylepšovat podmínky pro děti, tak aby byly děti spokojené. Zájmové kroužky, které děti navštěvují jsou: hasičský, myslivecký, taneční, kroužek fotbalu, stolního tenisu, informatiky, zpěvu, hry na flétnu, hudební nauky, kroužky počítačů a výuka cizích jazyků. Pořádané akce: cyklistické a celodenní výlety například ZOO Lešná, besedy, Mikulášské nadílky, sportovní odpoledne, taneční vystoupení, karnevaly, lyžování, běžkování, koncerty, výlety do hlavního města, pálení čarodějnic, letní pobyty dětí v rekreačních oblastech.

## 5.5 Výzkumný soubor

**Tabulka 1 Počet dětí rozdělených z hlediska pohlaví, prostředí ve kterém vyrůstají a z hlediska vývojové fáze dospívání**

Vývojová fáze dospívání	Dětské domovy		Rodiče	
	Dívky	Chlapci	Dívky	Chlapci
předškolní věk	5	5	4	6
mladší školní věk	3	3	4	2
<b>CELKEM</b>	<b>8</b>	<b>8</b>	<b>8</b>	<b>8</b>
<b>n</b>	<b>16</b>		<b>16</b>	
<b>%</b>	100		100	

Zkoumaný soubor je tvořen 16 dětmi z dětských domovů a 16 dětmi z rodin. Nejmladšímu dítěti bylo tři a půl roku, nejstarší dítě bylo devítileté. Věkové rozmezí předškolního věku je 3,6 až 5 let, v této věkové kategorii bylo zkoumáno 20, věkové rozmezí školního věku je 6 až 9 let, v této věkové kategorii bylo zkoumáno 12 dětí.

## 6 INTERPRETACE VÝSLEDKŮ

Pro potřeby diplomové práce jsme si vytvořili přehlednou tabulku, která uvádí stenové hodnoty od 1. do 10. stenu a označení pásma. Tuto tabulku uplatníme při ověřování 1 a 2 hypotézy.

**Tabulka 2** Stenové hodnoty a jejich rozdělení do pásem

STEN	OZNAČENÍ
10 9 8	Nadprůměr
7 6 5	Průměr
4 3 2 1	Podprůměr

**Celkové skóre získané v testu kresby lidské postavy u dětí z dětských domovů bude nižší než u dětí z rodin.** Tuto první hypotézu, jsme ověřovali na základě skórování testu kresby postavy, její obsahové a formální části, složené z 35 položek. Formulář skórování kresby je uveden v příloze 2. Pracovali jsme s výsledným celkovým skórem získaným sečtením obsahového skóre s formálním skóre, převedeným dle příručky kresby postavy J. Šturmy a M. Vágnerové na stenové normy, uvedené zvláště pro dívky a chlapce. Pro převedení do rovin pásem podprůměru až nadprůměru jsme používali tabulku 2, uvedenou výše.

**Tabulka 3 Celkové stenové a % hodnoty kresby postavy dětí z dětských domovů předškolního věku**

Sten	Označení	Dívky	Chlapci	n	%	CELKEM
1	podprůměr	0	1	1	10	<b>60%</b>
2		0	0	0	0	
3		1	2	3	30	
4		2	0	2	20	
5	průměr	1	0	1	10	<b>20%</b>
6		0	0	0	0	
7		0	1	1	10	
8	nadprůměr	1	0	1	10	<b>20%</b>
9		0	1	1	10	
10		0	0	0	0	
<b>CELKEM</b>		<b>5</b>	<b>5</b>	<b>10</b>	<b>100</b>	

**Tabulka 3** uvádí stenové hodnoty od 1 stenu do 10 stenu, převedené z celkového skóre, vypočítaného na základě skórování kreseb dětí z dětských domovů, zjištěného sečtením obsahového skóre (dále jen O - skór) s formálním skóre (dále jen F- skór). Tabulka dále uvádí v jakém pásmu se nachází kresby těchto dívek a chlapců. Označení n v tabulce uvádí absolutní hodnotu zkoumaného souboru 10 dětí, z něj je vypočítána relativní hodnota v %.

Výsledek ukazuje, že ze 100% tedy z 10 zkoumaných dětí z dětských domovů předškolního věku, mělo více než polovina z nich (šest dětí) kresbu postavy v podprůměrném pásmu tj. 60%. Zastoupení je i v průměrném pásmu, kterého dosáhly dvě děti tj. 20% z celkového zkoumaného souboru. Kresby v nadprůměrném pásmu dosáhly dvě děti z dětských domovů předškolního věku tj. 20 % z celkového zkoumaného souboru.

**Tabulka 4 Celkové stenové a % hodnoty kresby postavy děti z rodin, předškolního věku**

Sten	Označení	Dívky	Chlapci	n	%	CELKEM
1	podprůměr	0	0	0	0	<b>0%</b>
2		0	0	0	0	
3		0	0	0	0	
4		0	0	0	0	
5	průměr	0	1	1	10	<b>50%</b>
6		2	0	2	20	
7		1	1	2	20	
8	nadprůměr	0	2	2	20	<b>50%</b>
9		0	1	1	10	
10		1	1	2	20	
<b>CELKEM</b>		<b>4</b>	<b>6</b>	<b>10</b>	<b>100</b>	

**Tabulka 4** uvádí stenové hodnoty od 1 stenu do 10 stenu, převedené z celkového skóre, vypočítaného na základě skórování kreseb dětí z mateřských škol a dětí z rodin, zjištěného sečtením O – skór s F – skór. Tabulka dále uvádí v jakém pásmu se nachází kresby těchto dívek a chlapců. Označení n v tabulce uvádí absolutní hodnotu zkoumaného souboru 10 dětí, z něj je vypočítána relativní hodnota v %.

Výsledek ukazuje, že ze 100% tedy z 10 zkoumaných dětí z rodin, předškolního věku, mělo pět z nich kresbu postavy v průměrném pásmu, tj. 50%. Výrazné zastoupení je patrné i v nadprůměrném pásmu, kterého dosáhlo pět z deseti dětí tj. 50%. Kresba v podprůměrném pásmu se u dětí z rodin, předškolního věku nevyskytovala.

**Tabulka 5 Porovnání kreseb dětí z dětských domovů, a z rodin v předškolním věku na základě výsledků celkového skóre.**

Sten	Označení	Počet dětí DD	Počet v %	Počet dětí z rodin	Počet v %
1 2 3 4	podprůměr	6	<b>60%</b>	0	<b>0%</b>
5 6 7	průměr	2	<b>20%</b>	5	<b>50%</b>
8 9 10	nadprůměr	2	<b>20%</b>	5	<b>50%</b>
<b>CELKEM</b>		10	100%	10	100%

**Tabulka 5** uvádí porovnání výsledků kresebných projevů u dětí z dětských domovů a z rodin předškolního věku, na základě výsledků skórování kreseb a zisku celkových skóre převedených na stenové normy. **60 %** kreseb dětí z dětských domovů se nachází v podprůměrném pásmu (což je více než polovina kreseb ze zkoumaného souboru), oproti dětem z rodin, u kterých nebyla žádná kresba vyhodnocena v podprůměrném pásmu. Čtyři kresby dětí z dětských domovů jsou ohodnoceny 5 – 9 stenem, které jsou v průměrném a nadprůměrném pásmu.



**Tabulka 6 Celkové stenové a % hodnoty kresby postavy dětí z dětských domovů mladšího školního věku**

Sten	Označení	Dívky	Chlapci	n	%	CELKEM
1	podprůměr	2	0	2	33,2	<b>66,7%</b>
2		0	1	1	16,7	
3		0	1	1	16,7	
4		0	0	0	0	
5	průměr	0	0	0	0	<b>33,3%</b>
6		0	1	1	16,7	
7		1	0	1	16,7	
8	nadprůměr	0	0	0	0	<b>0%</b>
9		0	0	0	0	
10		0	0	0	0	
<b>CELKEM</b>		<b>3</b>	<b>3</b>	<b>6</b>	<b>100</b>	

**Tabulka 6** uvádí stenové hodnoty od 1. stenu do 10. stenu, převedené z celkového skóre, vypočítaného na základě skórování kreseb dětí z dětských domovů, zjištěného sečtením O – skór s F – skór. Tabulka dále uvádí v jakém pásmu se nachází kresby těchto dívek a chlapců. Označení n v tabulce uvádí absolutní hodnotu zkoumaného souboru 6 dětí, z něj je vypočítána relativní hodnota v %.

Výsledek ukazuje, že ze 100% tedy z 6 zkoumaných dětí z dětských domovů mladšího školního věku, mělo více než polovina z nich (4 děti) kresbu postavy v podprůměrném pásmu tj. 66,7 %. Zastoupení je patrné i v průměrném pásmu, kterého dosáhly 2 děti tj. 33,3 % z celkového zkoumaného souboru. Kresby v nadprůměrném pásmu se v této věkové kategorii nevyskytovaly.

**Tabulka 7 Celkové stenové a % hodnoty kresby postavy děti z rodin, mladšího školního věku**

Sten	Označení	Dívky	Chlapci	n	%	CELKEM
1	podprůměr	0	0	0	0	<b>0%</b>
2		0	0	0	0	
3		0	0	0	0	
4		0	0	0	0	
5	průměr	1	0	1	16,7	<b>66,7%</b>
6		1	0	1	16,7	
7		0	2	2	33,2	
8	nadprůměr	1	0	1	16,7	<b>33,3%</b>
9		0	0	0	10	
10		1	0	1	16,7	
<b>CELKEM</b>		<b>4</b>	<b>2</b>	<b>6</b>	<b>100</b>	

**Tabulka 7** uvádí stenové hodnoty od 1 stenu do 10 stenu, převedené z celkového skóre, vypočítaného na základě skórování kreseb dětí z rodin mladšího školního věku, zjištěného sečtením O – skór s F – skór. Tabulka dále uvádí v jakém pásmu se nachází kresby těchto dívek a chlapců. Označení n v tabulce uvádí absolutní hodnotu zkoumaného souboru 10 dětí, z něj je vypočítána relativní hodnota v %.

Výsledek ukazuje, že ze 100% tedy z šesti zkoumaných dětí z rodin, mladšího školního věku, měly čtyři děti kresbu postavy v průměrném pásmu, tj. 66,7%. Výrazné zastoupení je i v nadprůměrném pásmu, kterého dosáhly dvě z šesti dětí tj. 33,3%. Kresba v podprůměrném pásmu se u dětí z rodin mladšího školního věku nevyskytovala.

**Tabulka 8 Porovnání kreseb dětí z dětských domovů, a z rodin v mladším školním věku na základě výsledků celkového skóre.**

Sten	Označení	Počet dětí DD	Počet v %	Počet dětí z rodin	Počet v %
1 2 3 4	podprůměr	4	66,7%	0	0%
5 6 7	průměr	2	33,3%	4	66,7%
8 9 10	nadprůměr	0	0%	2	33,3%
<b>CELKEM</b>		6	100%	6	100%

**Tabulka 8** uvádí porovnání výsledků kresebných projevů u dětí z dětských domovů a z rodin mladšího školního věku, na základě výsledků skórování kreseb a zisku celkových skór převedených na stenové normy. 66,7 % kreseb dětí z dětských domovů se nachází v podprůměrném pásmu (což je více než polovina kreseb ze zkoumaného souboru), oproti dětem z rodin, u kterých nebyla žádná kresba vyhodnocena v podprůměrném pásmu. Dvě kresby dětí z dětských domovů jsou ohodnoceny 6 a 7 stenem nacházející se v průměrném pásmu.

Výsledky získané z šetření uvedené v tabulkách 3 – 8 potvrzují, že celkové skóre převedené na stenové normy získané v testu kresby postavy u dětí z dětských domovů byly nižší než u dětí z rodin předškolního a mladšího školního věku.

V kresbách dětí z dětských domovů se bude vyskytovat méně detailů než u dětí z mateřských škol a z rodin. Druhou hypotézu jsme ověřovali na základě skórování kresby postavy, zejména její obsahové části, složené z 15 položek. Hodnotili jsme kvalitu a počet detailů, uvedeny v příloze 1. Pracovali jsme s výsledným O – skórem, převedeným dle příručky kresby postavy J. Šturmy a M. Vágnerové na stenové normy, uvedené zvláště pro dívky a chlapce. Pro převedení do rovin pásem podprůměru až nadprůměru jsme používali tabulku 2, uvedenou v úvodu šesté kapitoly nazvané interpretace výsledků.

**Tabulka 9 Stenové a % hodnoty obsahové části kresby postavy dětí z dětských domovů předškolního věku**

Sten	Označení	Dívky	Chlapci	n	%	CELKEM
1	podprůměr	0	1	1	10	30%
2		0	0	0	0	
3		1	0	1	10	
4		0	1	1	10	
5	průměr	1	1	2	20	60%
6		1	0	1	10	
7		2	1	3	30	
8	nadprůměr	0	1	1	10	10%
9		0	0	0	0	
10		0	0	0	0	
<b>CELKEM</b>		<b>5</b>	<b>5</b>	<b>10</b>	<b>100</b>	

**Tabulka 9** uvádí stenové hodnoty od 1 stenu do 10 stenu, převedené z obsahového skóre, vypočítaného na základě skórování kreseb dětí z dětských domovů, sečtením 15 položek z obsahové části. Tabulka dále uvádí v jakém pásmu se kresby dívek a chlapců nacházejí. Označení n v tabulce uvádí absolutní hodnotu zkoumaného souboru 10 dětí, z něj je vypočítána relativní hodnota v %.

Výsledek ukazuje, že ze 100% tedy z deseti zkoumaných dětí z dětských domovů předškolního věku, měla polovina z nich kresbu postavy z obsahového hlediska v průměrném pásmu, tj. 60%. Hodnocení kresby postavy v podprůměrném pásmu měly tři děti tj. 30% a jedno dítě z celkového počtu dětí z dětského domova dosáhlo nadprůměrného hodnocení.

**Tabulka 10 Stenové a % hodnoty obsahové části kresby postavy dětí z rodin předškolního věku**

Sten	Označení	Dívky	Chlapci	n	%	CELKEM
1	podprůměr	0	0	0	0	<b>0%</b>
2		0	0	0	0	
3		0	0	0	0	
4		0	0	0	0	
5	průměr	0	0	0	0	<b>30%</b>
6		0	1	1	10	
7		1	1	2	20	
8	nadprůměr	2	1	3	30	<b>70%</b>
9		1	2	3	30	
10		0	1	1	10	
<b>CELKEM</b>		<b>4</b>	<b>6</b>	<b>10</b>	<b>100</b>	

**Tabulka 10** uvádí stenové hodnoty od 1 stenu do 10 stenu, převedené z obsahového skóre, vypočítaného na základě skórování kreseb dětí z mateřských škol a dětí z rodin, sečtením 15 položek z obsahové části. Tabulka dále uvádí, v jakém pásmu se nachází kresby dívek a chlapců. Označení n v tabulce uvádí absolutní hodnotu zkoumaného souboru 10 dětí, z něj je vypočítána relativní hodnota v %.

Výsledek ukazuje, že ze 100% tedy z deseti zkoumaných dětí z rodin předškolního věku, mělo sedm z nich kresbu postavy z obsahového hlediska v nadprůměrném pásmu, tj. 70%. Kresby hodnocené v průměrném pásmu dosáhly tři děti tj. 30%. V podprůměrném pásmu se žádná kresba této věkové kategorie nevyskytovala.

**Tabulka 11 Porovnání kreseb dětí z dětských domovů a rodin předškolního věku na základě výsledků obsahového skóre.**

Sten	Označení	Počet dětí DD	Počet v %	Počet dětí z rodin	Počet v %
1 2 3 4	podprůměr	3	30%	0	0%
5 6 7	průměr	6	60%	3	30%
8 9 10	nadprůměr	1	10%	7	70%
<b>CELKEM</b>		10	100%	10	100%

**Tabulka 11** uvádí porovnání výsledků kresebných projevů u dětí z dětských domovů a z rodin předškolního věku na základě výsledků skórování kreseb a zisku obsahových skór převedených na stenové normy. 30 % kreseb dětí z dětských domovů se nachází v podprůměrném pásmu (tři děti), oproti dětem z rodin, u kterých nebyla žádná kresba vyhodnocena v podprůměrném pásmu. Šest kreseb dětí z dětských domovů jsou ohodnoceny 5 – 7 stenem nacházející se v průměrném pásmu, jedna kresba je v nadprůměrném pásmu 8 stenu. Děti z rodin předškolního věku, měly 30 % kreseb v průměrném pásmu a 70 % v nadprůměrném pásmu.

**Tabulka 12 Stenové a % hodnoty obsahové části kresby postavy dětí z dětských domovů mladšího školního věku**

Sten	Označení	Dívky	Chlapci	n	%	CELKEM
1	podprůměr	1	0	1	16,7	<b>83,3%</b>
2		1	0	1	16,7	
3		0	1	1	16,7	
4		0	2	2	33,3	
5	průměr	0	0	0	0	<b>16,7%</b>
6		1	0	1	16,7	
7		0	0	0	0	
8	nadprůměr	0	0	0	0	<b>0%</b>
9		0	0	0	0	
10		0	0	0	0	
<b>CELKEM</b>		<b>3</b>	<b>3</b>	<b>6</b>	<b>100</b>	

**Tabulka 12** uvádí stenové hodnoty od 1 stenu do 10 stenu, převedené z obsahového skóre, vypočítaného na základě skórování kreseb dětí z dětských domovů, sečtením 15 položek z obsahové části. Tabulka dále uvádí v jakém pásmu se kresby dívek a chlapců nacházejí. Označení n v tabulce uvádí absolutní hodnotu zkoumaného souboru 6 dětí, z něj je vypočítána relativní hodnota v %.

Výsledek ukazuje, že ze 100% tedy z šesti zkoumaných dětí z dětských domovů mladšího školního věku, měla větší polovina z nich (pět dětí) kresbu postavy z obsahového hlediska v podprůměrném pásmu, tj. 83,3%. Hodnocení kresby postavy v průměrném pásmu mělo jen jedno dítě tj. 16,7% z celkového počtu dětí z dětského domova mladšího školního věku.

**Tabulka 13 Stenové a % hodnoty obsahové části kresby postavy děti z rodin mladšího školního věku**

Sten	Označení	Dívky	Chlapci	n	%	CELKEM
1	podprůměr	0	0	0	0	0%
2		0	0	0	0	
3		0	0	0	0	
4		0	0	0	0	
5	průměr	0	0	0	0	50%
6		0	0	0	0	
7		2	1	3	50	
8	nadprůměr	1	1	2	33,3	50%
9		1	0	1	16,7	
10		0	0	0	10	
<b>CELKEM</b>		<b>4</b>	<b>2</b>	<b>6</b>	<b>100</b>	

**Tabulka 13** uvádí stenové hodnoty od 1 stenu do 10 stenu, převedené z obsahového skóre, vypočítaného na základě skórování kreseb dětí z mateřských škol a dětí z rodin, sečtením 15 položek z obsahové části. Tabulka dále uvádí v jakém pásmu se nachází kresby dívek a chlapců. Označení n v tabulce uvádí absolutní hodnotu zkoumaného souboru šesti dětí, z něj je vypočítána relativní hodnota v %.

Výsledek ukazuje, že ze 100% tedy z šesti zkoumaných dětí z rodin mladšího školního věku, měly tři děti kresbu postavy z obsahového hlediska v průměrném pásmu, tj. 50%. Druhá polovina dětí měla kresbu v nadprůměrném pásmu tj. 50%. V podprůměrném pásmu se žádná kresba této věkové kategorie nevyskytovala.



**Tabulka 14 Porovnání kreseb dětí z dětských domovů a rodin mladšího školního věku na základě výsledků obsahového skóre.**

Sten	Označení	Počet dětí DD	Počet v %	Počet dětí z rodin	Počet v %
1 2 3 4	podprůměr	5	83,3%	0	0%
5 6 7	průměr	1	16,7%	3	50%
8 9 10	nadprůměr	0	0%	3	50%
<b>CELKEM</b>		6	100%	6	100%

**Tabulka 14** uvádí porovnání výsledků kresebných projevů u dětí z dětských domovů a z rodin mladšího školního věku na základě výsledků skórování kreseb a zisku obsahových skór převedených na stenové normy. 83,3 % kreseb dětí z dětských domovů se nachází v podprůměrném pásmu (pět dětí), oproti dětem z rodin, u kterých nebyla žádná kresba vyhodnocena v podprůměrném pásmu. Jedna kresba dítěte z dětského domova je ohodnocena 6 stenem nacházející se v průměrném pásmu. Děti z rodin mladšího školního věku, měly 50 % kreseb v průměrném pásmu a 50 % v nadprůměrném pásmu.

Po vyhodnocení tabulek 9 – 14 se potvrdilo, že v kresbách postavy dětí z dětských domovů jsme zaznamenali méně detailů, než v kresbách postavy dětí a z rodin.

**Mentální věk dětí z dětských domovů bude nižší než mentální věk dětí z mateřských škol a rodin.** Tuto třetí hypotézu jsme se pokusili ověřit nebo vyvrátit, na základě celkových skóre získaných v testu kresby postavy u dětí z dětských domov a z rodin předškolního a mladšího školního věku. Pracovali jsme s výsledným celkovým skórem, získaným při skórování kreseb a sečtením obsahových a formálních skóre.

Celkové skóre získané v testu je nutné převést podle tabulky na mentální věk dítěte. Tabulka je zvlášť pro dívky a chlapce a je uvedena níže.

**Tabulka 15 Normy pro výpočet mentálního věku na základě testu kresby postavy**

<b>Chlapci</b>		<b>Dívky</b>	
<b>Suma bodů</b>	<b>Mentální věk</b>	<b>Suma bodů</b>	<b>Mentální věk</b>
8	4	10	4
12	5	14	5
16	6	18	6
20	7	22	7
24	8	26	8
28	9	30	9
32	10	34	10
36	11	38	11
40	12	42	12
44	13	46	13
48	14	50	14

Následující tabulky jsou koncipovány podle pohlaví, umístění dětí v dětských domovech nebo v rodinách, celkového skóre získaného v testu kresby postavy u zkoumaného vzorku dětí, podle věku, a je uveden mentální věk převedený z celkového skóre na základě tabulky 15.

**Tabulka 16 Mentální věk dětí z dětských domovů předškolního a mladšího školního věku**

<b>Pohlaví</b>	<b>Celkové skóre</b>	<b>Chronologický věk</b>	<b>Mentální věk</b>
<b>Dívka</b>	5	3 roky 6 měsíců	nehodnoceno
<b>Dívka</b>	4	3 roky 6 měsíců	nehodnoceno
<b>Dívka</b>	5	4 roky	nehodnoceno
<b>Dívka</b>	7	4 roky	nehodnoceno
<b>Dívka</b>	12	4 roky	4 - 5 let
<b>Dívka</b>	18	6 let	6 let
<b>Dívka</b>	4	8 let	nehodnoceno
<b>Dívka</b>	12	9 let	4 - 5 let
<b>Chlapec</b>	2	3 roky 8 měsíců	nehodnoceno
<b>Chlapec</b>	0	3 roky 7 měsíců	nehodnoceno
<b>Chlapec</b>	13	4 roky	5 - 6 let
<b>Chlapec</b>	13	5 let	5 - 6 let
<b>Chlapec</b>	7	5 let	4 roky
<b>Chlapec</b>	12	7 let	5 let
<b>Chlapec</b>	21	8 let	7 - 8 let
<b>Chlapec</b>	16	9 let	6 let

**Tabulka 16** uvádí celkové skóre získané z testu kresby postavy, chronologický neboli skutečný věk dětí z dětských domovů, mentální věk získaný převodem z celkového skóre.

Tabulka ukazuje velmi různorodé výsledky. Sedm kreseb nebylo hodnoceno pro nízký zisk celkového skóre v kresbě postavy, který nebylo možno převést na mentální věk, z důvodu nezakomponování nízkých celkových skóre do původní tabulky, ze které jsme vycházeli. Jedná se o kresby dětí z nejmladší věkové skupiny. Kresby byly povrchní, v jednom případě se objevil pouze shluk černých čar. (Příloha 4 kresba 8 chlapec z DD 3,6 let). První hodnocená kresba byla kresba čtyřleté dívky s mentálním věkem 4 - 5 let. (Příloha 10 kresba 32 dívka z DD 4 roky). Nejvyšší celkové skóre z kategorie děvčat

získala šestiletá dívka se shodným mentálním věkem 6 let. (Příloha 10 kresba 20 dívka z DD 6 let). Do mentálního věku 4 - 5 let byla zařazena kresba postavy od nejstarší devítileté dívky z dětského domova, což neodpovídá jejímu skutečnému věku. (Příloha 10 kresba 30 dívka z DD 9 let). Musíme poukázat na dívku s chronologickým věkem 8 let, její kresba nebyla hodnocena, neboť se jedná o dívku zaostalou. (Příloha 9 kresba 26 dívka z DD 8 let). Nejvyšším celkovým skórem, a to 21 body byla ohodnocena kresba osmiletého chlapce se zjištěným mentálním věkem v rozmezí od 7 – 8 let. (Příloha 8 kresba 24 chlapec z DD 8 let). Kladně můžeme posoudit kresbu čtyřletého chlapce, jeho mentální věk byl vypočítán v rozmezí 5 – 6 roku. (Příloha 5 kresba 10 chlapec z DD 4 roky)

**Tabulka 17 Mentální věk dětí z rodin předškolní a mladšího školního věku**

Pohlaví	Celkové skóre	Chronologický věk	Mentální věk
Dívka	9	3 roky 6 měsíců	nehodnoceno
Dívka	9	4 roky	nehodnoceno
Dívka	10	4 roky	4 roky
Dívka	20	5 let	6 - 7 let
Dívka	19	6 let	6 - 7 let
Dívka	28	8 let	8 - 9 let
Dívka	18	8 let	6 - 7 let
Dívka	24	9 let	7 - 8 let
Chlapec	10	3 roky 7 měsíců	4 - 5 let
Chlapec	15	3 roky 9 měsíců	5 - 6 let
Chlapec	5	3 roky 6 měsíců	nehodnoceno
Chlapec	18	4 roky	6 - 7 let
Chlapec	15	5 let	5 - 6 let
Chlapec	13	5 let	5 - 6 let
Chlapec	20	7 let	7 let
Chlapec	25	9 let	8 - 9 let

**Tabulka 17** uvádí celkové skóre získané z testu kresby postavy, chronologický neboli skutečný věk dětí z mateřských škol a z rodin, mentální věk získaný převodem z celkového skóre.

Tabulka uvádí, tři neohodnocené kresby, pro nízký zisk celkového skóre v kresbě postavy, který nebylo možno převést na mentální věk, z důvodu nezakomponování nízkých celkových skór do původní tabulky, ze které jsme vycházeli. Jedná se o kresby dětí z nejmladší věkové skupiny. Naším úkolem není hodnotit kresby „neústavních“ dětí, proto se k nim nebudeme podrobněji vyjadřovat. Z šestnácti zkoumaných dětí získalo třináct z nich takové celkové skóre, které jsme mohli převést na mentální věk. Získané hodnoty mentálních věků byly shodné a vyšší než věk chronologický dětí z mateřských škol a z rodin.

Pro lepší orientaci uvádíme přehlednou tabulku sloučenou z předcházejících tabulek 16 a 17 týkajících se mentálních věků dětí z dětských domovů a z rodin.

**Tabulka 18 Srovnání mentálních věků dětí z dětských domovů, dětí z mateřských škol a rodin**

Děti z dětských domovů		POHLAVÍ	Děti z mateřských škol a z rodin	
Chronologický věk	Mentální věk		Chronologický věk	Mentální věk
3 roky 6 měsíců	nehodnoceno	Dívky	3 roky 6 měsíců	nehodnoceno
3 roky 6 měsíců	nehodnoceno	Dívky	4 roky	nehodnoceno
4 roky	nehodnoceno	Dívky	4 roky	4 roky
4 roky	nehodnoceno	Dívky	5 let	6 - 7 let
4 roky	4 - 5 let	Dívky	6 let	6 - 7 let
6 let	6 let	Dívky	8 let	8 - 9 let
8 let	nehodnoceno	Dívky	8 let	6 - 7 let
9 let	4 - 5 let	Dívky	9 let	7 - 8 let
3 roky 8 měsíců	nehodnoceno	Chlapci	3 roky 7 měsíců	4 - 5 let
3 roky 7 měsíců	nehodnoceno	Chlapci	3 roky 9 měsíců	5 - 6 let
4 roky	5 - 6 let	Chlapci	3 roky 6 měsíců	nehodnoceno
5 let	5 - 6 let	Chlapci	4 roky	6 - 7 let
5 let	4 roky	Chlapci	5 let	5 - 6 let
7 let	5 let	Chlapci	5 let	5 - 6 let
8 let	7 - 8 let	Chlapci	7 let	7 let
9 let	6 let	Chlapci	9 let	8 - 9 let

U **tabulky 18** nám stačí pouze vizuální pohled na to, abychom mohli uvést, že děti z dětských domovů mají nižší mentální věk, než děti z rodin.

Třináct dětí z rodin z celkového zkoumaného souboru šestnácti dětí, mělo mentální věk vyšší nebo shodný s věkem chronologickým. Zbylé tři děti kvůli věku nebyly hodnoceny. Devět dětí z dětských domovů z celkového zkoumaného souboru šestnácti dětí získalo takový počet celkového skóre, který mohl být převeden na mentální věk. Z toho pět dětí mělo mentální věk vyšší nebo shodný s věkem skutečným. Zbylé čtyři děti měly mentální věk nižší než věk skutečný.

Výsledky šetření uvedené v tabulkách 16 – 18 potvrzují, že mentální věk u zkoumaného vzorku dětí z dětských domovů byl nižší než mentální věk dětí z mateřských škol a rodin.

Za zajímavé a důležité pro diplomovou práci je považováno procento výskytu plnění některých vybraných položek testu kresby postavy dětí z dětských domovů a z rodin.

Soustředili jsme se na oblast hlavy, neboť děti jí v kresbě věnují velký význam, snaží se ji nakreslit co nejdokonaleji. Hlava a její obličejové detaily jsou uváděny na prvním místě v důležitosti sociálních kontaktů, první dny a roky našeho života je hlava centrem všeho dění. Děti od tří let kreslí hlavu ve tvaru kolečka, později s růstem mentální úrovně přidávají obličejové detaily, oči, ústa. Na druhém místě v důležitosti sociálních kontaktů jsou uváděny ruce, které vyjadřují zájem o kontakt, zájem o okolní dění.

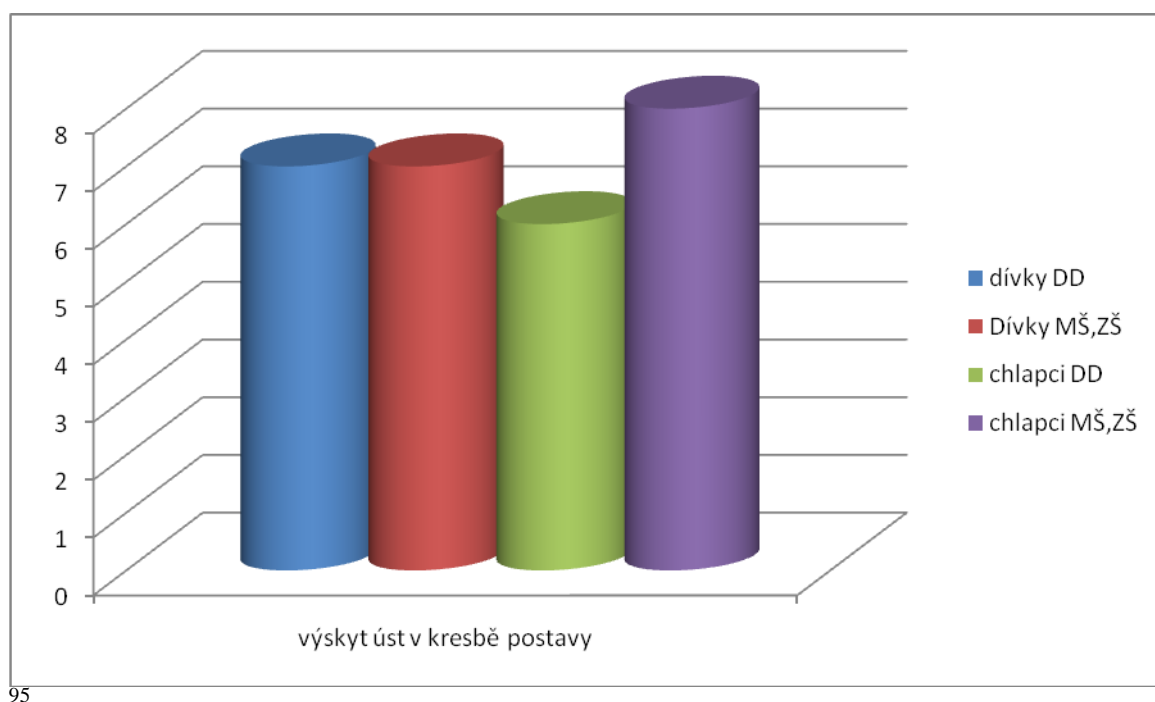
Z výše uvedených informací jsme tuto část zpracovávali do přehledných grafů, soustředili jsme se na srovnání, plnění a výskyt úst, detailů očí, paží, prstů, nosu u dětí z dětských domovů a z rodin.

První hodnotící položkou v testu kresby postavy, respektive v její obsahové části byla četnost kreslení **trupu**. Z celkového vzorku šestnácti dětí z dětských domovů (100%), splnilo tuto položku jedenáct dětí tj. **68,8%**. Z šestnácti dětí z rodin nakreslilo položku trupu patnáct dětí, tj. **93,8%**. Jako druhou jsme hodnotili položku **krku**. Krk musel být nakreslen dvojdimenzionálně, odlišen od hlavy a trupu. Z šestnácti dětí z dětských domovů splnilo tuto položku pět dětí tj. **31,3 %**. Deset z šestnácti dětí z rodin nakreslilo v kresbě postavy krk, tj. **62,5 %**.

V tabulce 19 je uveden počet dívek a chlapců z dětských domovů a z rodin, kteří nakreslili v testu kresby postavy ústa.

**Tabulka 19 Celková četnost výskytu úst v kresbě postavy**

PROBANDI	Dětský domov	Rodiny (MŠ, ZŠ)
Dívky	7	7
Chlapci	6	8
<b>CELKEM</b>	<b>13</b>	<b>15</b>



95

**Graf 1 Celková četnost výskytu úst v kresbě postavy**

V grafu 1 je uvedeno plnění obsahové položky úst v kresbě postavy u dívek a chlapců z dětských domovů, mateřských škol, a základních škol. Hodnotili jsme ústa jejich každý jasný způsob provedení. Položku úst jsme považovali za jednu z důležitých, z důvodu výskytu v oblasti hlavy. Graf znázorňuje, že pouze jedna dívka z DD a jedna dívka z MŠ tuto položku nesplnily. Všichni chlapci z MŠ, ZŠ ústa v kresbě postavy nakreslili, ve dvou kresbách u chlapců z DD ústa nebyla vyznačena. Uvádíme procentuální výsledek plnění položky úst v kresbě postavy. U dětí z DD je procentuální výsledek **81,3 %** a u dětí z mateřských škol a rodin je **93,8 %**. Můžeme konstatovat, že i přes nižší

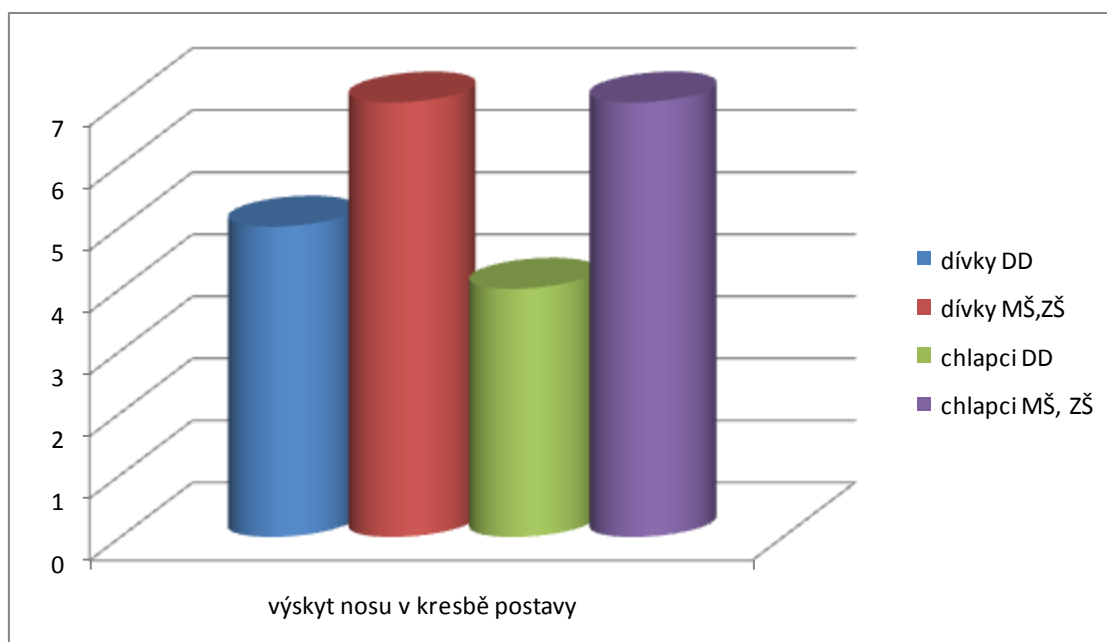
<sup>95</sup> DD – dětský domov, MŠ – mateřská škola, ZŠ - základní škola

výsledek dětí z DD v porovnání s dětmi z MŠ, ZŠ, považují ústa za důležitá a většina dětí je také nakreslila.

V tabulce 20 je uveden počet dívek a chlapců z DD a z rodin, kteří nakreslili v testu kresby postavy nos.

**Tabulka 20 Celková četnost výskytu nosu v kresbě postavy**

PROBANDI	Dětský domov	Rodiny (MŠ, ZŠ)
Dívky	5	7
Chlapci	4	7
<b>CELKEM</b>	<b>9</b>	<b>14</b>



96

**Graf 2 Celková četnost výskytu nosu v kresbě postavy**

**Graf 2** uvádí plnění obsahové položky nosu v kresbě postavy u dívek a chlapců z dětských domovů, mateřských a základních škol. Hodnotili jsme nos, jeho každý jasný způsob provedení. Položku nosu jsme považovali za jednu z důležitých, z důvodu výskytu v oblasti hlavy. Graf ukazuje, že tři dívky z DD a jedna dívka z MŠ, ZŠ tuto položku nesplnily. Ve čtyřech kresbách chlapců z DD, a v jedné kresbě chlapce z MŠ, ZŠ nebyl nos nakreslen. Uvádíme procentuální výsledek plnění položky nosu v kresbě postavy. U

<sup>96</sup> DD – dětský domov, MŠ – mateřská škola, ZŠ - základní škola

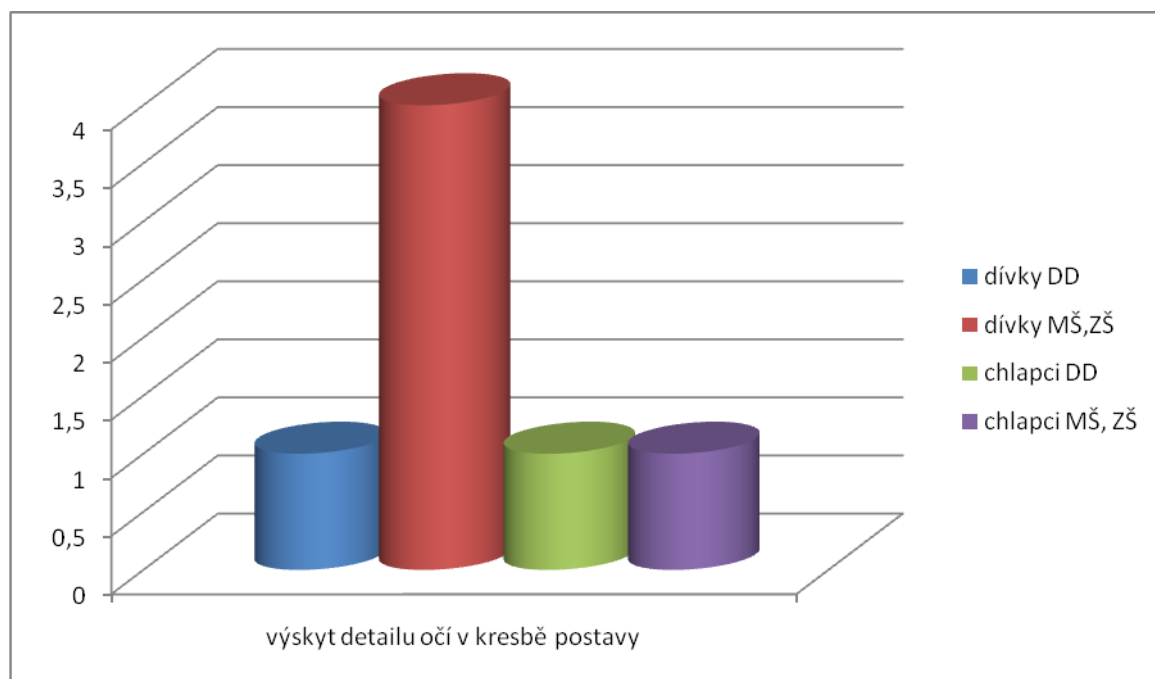


dětí z DD je procentuální výsledek **56,3 %** a u dětí z MŠ, ZŠ je **87,5 %**. Více než polovina dětí z DD (devět dětí), i přes nižší celkové procentuální skóre považují nos za důležitý.

V tabulce 21 je uveden počet dívek a chlapců z DD a z rodin, kteří nakreslili v testu kresby postavy detail očí.

**Tabulka 21 Celková četnost výskytu detailu očí v kresbě postavy**

PROBANDI	Dětský domov	Rodiny (MŠ, ZŠ)
Dívky	1	4
Chlapci	1	1
<b>CELKEM</b>	<b>2</b>	<b>5</b>



97

**Graf 3 Celková četnost výskytu detailu očí v kresbě postavy**

**Graf 3** uvádí plnění obsahové položky detaily očí v kresbě postavy u dívek a chlapců z dětských domovů, mateřských a základních škol. Hodnotili jsme detaily očí, obočí nebo řasy, jejich každý jasný způsob znázornění, obočí je většinou oblouček nad okem. Řasy jsou téměř vždy znázorňovány jako řada čárek vycházející z obrysu oka. Položku detaily očí jsme považovali za jednu z důležitých, z důvodu výskytu v oblasti hlavy. Graf znázorňuje, že jedna dívka z DD a čtyři dívky z rodin tuto položku splnily.

<sup>97</sup> DD – dětský domov, MŠ – mateřská škola, ZŠ - základní škola

Položku splnili dva chlapci, jeden z DD a jeden z MŠ, ZŠ. Uvádíme procentuální výsledek plnění položky nosu v kresbě postavy. U dětí z DD je procentuální výsledek **12,5 %**, u dětí z MŠ, ZŠ je **31,3 %**. Na základě získaných výsledků můžeme konstatovat, že tato položka patřila k problémovým. Celkově 7 dětí, ze zkoumaného souboru 32 dětí, nakreslily postavě obočí nebo řasy.

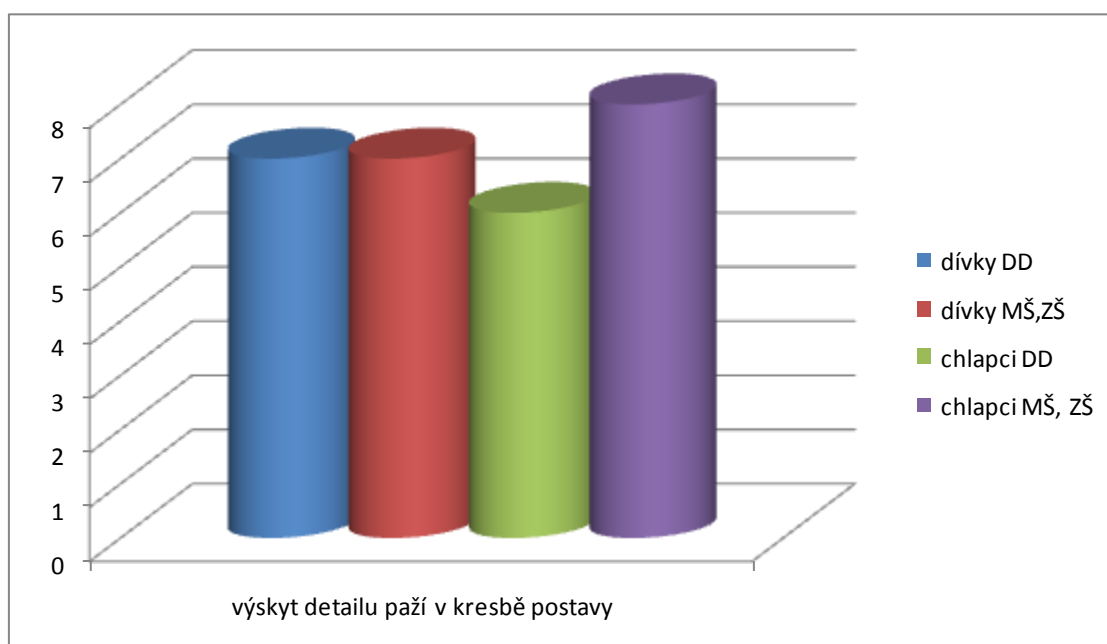
V testu jsme hodnotili i druhý detail očí a to panenku oka. Jako panenka nebyla uznána pouhá tečka. Bod byl přidělen, pokud byly panenky oka znázorněny u obou očí. Procentuální výsledek u dětí z DD je **6,3 %** v zastoupení jedné chlapecké kresby. U dětí z MŠ, ZŠ je procentuální výsledek **18,8 %**, jedná se o dvě dívčí kresby a jednu kresbu chlapeckou. Na základě získaných výsledků můžeme říci, že i tato položka patřila k problémovým.

Kvůli rozsahu diplomové práce se nemůžeme věnovat každé položce zvlášť, proto dále uvádíme jen položky týkající se rukou.

V tabulce 22 je uveden počet dívek a chlapců z DD a z rodin, kteří nakreslili v testu kresby postavy paže.

**Tabulka 22 Celková četnost výskytu detailu paží v kresbě postavy**

<b>PROBANDI</b>	<b>Dětský domov</b>	<b>Rodiny (MŠ, ZŠ)</b>
<b>Dívky</b>	7	6
<b>Chlapci</b>	6	9
<b>CELKEM</b>	13	15



98

#### Graf 4 Celková četnost výskytu paží v kresbě postavy

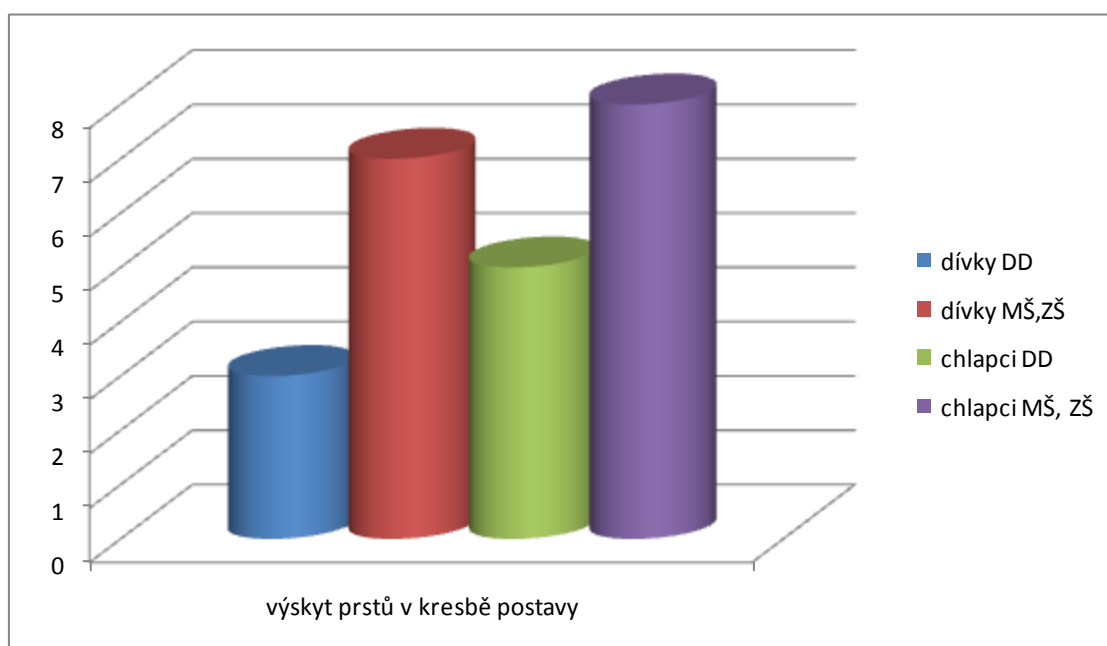
**Graf 4** uvádí plnění obsahové položky paží v kresbě postavy u dívek a chlapců z dětských domovů, mateřských a základních škol. Hodnotili jsme paže, jakýkoli způsob znázornění, musely být nakresleny obě paže, aby byl přidělen bod. Položku paží jsme považovali za druhou z důležitých, z důvodu sociálního kontaktu, touze po poznání okolí, který nakreslené ruce uvádějí. Graf znázorňuje následující výsledky: sedm dívek z DD nakreslily postavě obě ruce, mají tak stejnou úspěšnost jako dívky z MŠ a ZŠ. Šest chlapců z DD má nižší výsledky než chlapci z MŠ, a ZŠ. Celková procentuální hodnota plnění položky paží v kresbě postavy u dětí z DD **81,3 %**, u dětí z mateřských a základních škol je **93,8 %**. Na základě získaných výsledků můžeme konstatovat, že tato položka je pro děti důležitá. Celkově 28 dětí, ze zkoumaného souboru 32 dětí nakreslily postavě paže.

<sup>98</sup> DD – dětský domov, MŠ – mateřská škola, ZŠ - základní škola

V tabulce 23 je uveden počet dívek a chlapců z DD a z rodin, kteří nakreslili v testu kresby postavy prsty.

**Tabulka 23 Celková četnost výskytu detailu prstů v kresbě postavy**

PROBANDI	Dětský domov	Rodiny (MŠ, ZŠ)
Dívky	3	7
Chlapci	5	8
<b>CELKEM</b>	<b>8</b>	<b>15</b>



99

**Graf 5 Celková četnost výskytu detailu prstů v kresbě postavy**

**Graf 5** uvádí plnění obsahové položky prstů v kresbě postavy u dívek a chlapců z dětských domovů, mateřských a základních škol. Hodnotili jsme prsty, jakýkoli způsob znázornění, každé jasné vyznačení prstů, způsob vyjádření mohl být jakýkoliv, musely být nakresleny u obou rukou, aby byl přidělen bod. Položku prsty jsem považovala za další z důležitých, z důvodu sociálního kontaktu, touze po poznání okolí, který nakreslené ruce uvádějí. Graf znázorňuje, že tři dívky z DD nakreslily postavě prsty, mají tak nižší úspěšnost než dívky z MŠ, ZŠ. Pět chlapců z DD má nižší výsledky než chlapci z MŠ a ZŠ. Celková procentuální hodnota plnění položky paží v kresbě postavy u dětí z DD je **50 %**, u dětí z mateřských a základních škol je **93,8 %**.

<sup>99</sup> DD – dětský domov, MŠ – mateřská škola, ZŠ - základní škola

Pro přehled uvádíme tabulku, která vyjadřuje procentuální výsledky plnění jednotlivých položek uvedené v grafech 1 – 5.

**Tabulka 24 Procentuální srovnání plnění položek z obsahové části u dětí z DD a z rodin**

položka	děti DD	děti MŠ,ZŠ
trup	68,80%	93, 8 %
krk	31, 3 %	62, 5 %
ústa	81,30%	93, 8 %
nos	56,30%	87,50%
oči I	12,50%	31,30%
oči II	6,30%	18, 8 %
paže	81,30%	93, 8 %
prsty	50%	93,80%

**Tabulka 24** uvádí procentuální výsledky vybraných položek, získané ze skórování 32 kreseb dětí z dětských domovů, mateřských a základních škol.

**Dívky z dětských domovů dosáhnou vyššího celkového skóre než chlapci z dětských domovů.** Tuto hypotézu jsme zjišťovali na základě sečtení celkových skóre zvláště u dívek, a zvláště u chlapců. U dívek součet všech získaných celkových skóre byl 37, u chlapců 34, tento předpoklad se potvrdil. (viz tabulka 25).

**Tabulka 25 Přehled celkových skóre dívek a chlapců z dětských domovů získaných v kresbě postavy**

celkové skóre dětí z DD	
dívky	chlapci
1	1
1	2
3	3
4	3
4	3
5	6
7	7
12	9
<b>37</b>	<b>34</b>

**Velikosti postavy dětí z dětských domovů a z rodin** jsme ověřovali změřením nakreslených postav v 32 kresbách. Předpokládali jsme přibližně optimální velikost ve všech kresbách. Děti měly k dispozici bílý papír formátu A4 postavený na výšku, na který měly nakreslit postavu. Davido uvádí, za optimální velikost kresby postavy takovou, která zaujímá 70 – 80% části papíru. Vypočítáním jsme si zjistili, že taková kresba, která by zabírala 70 – 80 % papíru, by měla měřit v rozmezí od 20 cm do 25 cm. Pro naše potřeby jsme za optimální označili velikost postavy od 15 cm do 25 cm. Velké postavy zabírají až 90 % části papíru a po změření jsme si u těchto kreseb stanovili délkovou míru větší jak 25 cm. Za postavy malé jsme si stanovili ty, které zabírají méně než 50 % části papíru, po přepočtu na délkovou míru jsou to ty, které mají velikost 15 cm a méně. Pro lepší orientaci jsme získané délkové míry uvedli do tabulky.

**Tabulka 26 Velikost kresby postavy dětí z dětských domovů, a rodin**

Umístění dětí	Pohlaví	číslo kresby	velikost kresby v cm	velikost v %
Dětské domovy	chlapec	kresba 7	9	0-50%
	chlapec	kresba 18	9	
	dívka	kresba 5	11	
	dívka	kresba 32	11	
	chlapec	kresba 22	11	
	chlapec	kresba 8	13	
	dívka	kresba 20	15	60-80 %
	chlapec	kresba 10	20	
	dívka	kresba 30	22	
	dívka	kresba 6	24	
	dívka	kresba 14	25	
	dívka	kresba 26	26	90-100%
	chlapec	kresba 24	26	
	dívka	kresba 13	26	
	chlapec	kresba 29	27	
chlapec	kresba 17	28		
Mateřské školy, rodiny	dívka	kresba 11	11	0-50%
	chlapec	kresba 4	12	
	dívka	kresba 3	13	
	chlapec	kresba 16	17	60-80 %
	chlapec	kresba 21	20	
	chlapec	kresba 9	20	
	chlapec	kresba 15	21	
	dívka	kresba 31	21	
	chlapec	kresba 1	25	
	dívka	kresba 12	25	
	chlapec	kresba 27	25	
	dívka	kresba 19	26	90-100%
	chlapec	kresba 2	27	
	dívka	kresba 25	27	
	dívka	kresba 28	28	
dívka	kresba 23	29		

Tabulka 26 uvádí, že pět dětí z dětských domovů mělo kresbu postavy v optimální velikosti 60 - 80 %, tento výsledek je nižší oproti 8 kresbám dětí z rodin. Děti z dětských domovů měly méně kreseb optimální velikosti, než děti z mateřských škol a rodin.

Poslední hypotéza, kterou je nutné splnit se zabývala **barevností dětských kreseb**. Děti měli k dispozici barevné pastelky a fixy. Předpokládali jsme, že většina dětí z dětských domovů bude používat pastelky tmavé barvy. Tato hypotéza se nám nepotvrdila 68,8 % tj. 11 dětí ze 100% zkoumaného souboru 16 dětí používaly pastelky barevné. Barevné kresby postav byly charakteristické i pro děti z dětských domovů.



## 7 DISKUSE

Ve výzkumném šetření jsme si ověřili či neověřili hypotézy, které jsme si v úvodu práce stanovili. V průběhu se nám podařilo splnit cíle diplomové práce. Ve výzkumné části jsme použili šetření, které nám dalo odpověď na problémové otázky.

Kresba postavy nám ukazuje celkovou mentální úroveň, rozvoj vnímání a jemnou motoriku, vypovídá o citovém a prožitkovém světě dětí. Jediná kresba nemůže odhalit vše, v odborné literatuře je uváděno, že více obrazových kreseb z vývojového stádia dítěte přispívá větší objektivitě. Šturma uvádí, že dětskou kresbu je nutné posuzovat z kulturního a sociálního hlediska, v závislosti na podmínkách, ve kterých dítě vyrůstá. Jeli prostředí ve kterém dítě vyrůstá ochuzené, projeví se to i v chudosti a neobratnosti v kresbě, což se projevilo v získaných kresbách dětí z dětských domovů. Hodnocení kresebných výtvorů je v kompetencích zkušených odborníků z psychologických oborů, jejich citlivost, znalosti a zkušenosti přispívají ke správné interpretaci výsledků.

Test kresby postavy byl zadán dětem z dětských domovů a dětem z rodin. Pro potřeby diplomové práce jsem použila 32 kreseb, věkové kategorie 3,6 až 9 let. Ostatní získané kresby jsem do výzkumu nezařazovala z důvodu vyššího věku dětí z dětských domovů. Všechny děti z rodin se kresebného úkolu zhostily s pílí a s aktivitou, to samé nemohu konstatovat u dětí z dětských domovů. Některé děti z dětských domovů, byly nervózní, nesoustředěné, nespolupracující, kresbu měly hotovou za pár minut. Děti z dětského domova v předškolním věku potřebovaly na kresbu postavy několik pokusů, raději kreslily to co umí jako byly sluníčka, kolečka, kytičky. Zadaný úkol s daným tématem kresby postavy tyto děti nezaujal. Často od kreseb odbíhaly, a začaly se věnovat jiným aktivitám.

Machoverová uvádí, že děti se vědomě či nevědomě identifikují s kreslenou postavou, dávají jí rysy, které sami mají nebo touží mít. V získaných kresbách se nám tento předpoklad potvrdil, některé děti z dětských domovů do kreseb postav nakreslily sami sebe, nebo své chybějící rodiče. Devítiletý chlapec z dětského domova, nakreslil postavu panovníka, v pozadí zámek, který znázorňuje chlapcův chybějící domov a rodinné prostředí. Dále šestiletá dívka nakreslila dvě postavy, větší ženskou a menší mužskou, po rozhovoru jsem zjistila, že symbolizují její rodiče. Můžeme konstatovat, že dětem vyrůstajícím v dětských domovech chybí jednoznačně rodičovská láska, kterou sebelepší

dětský domov nemůže nahradit. Téměř každé dítě z dětských domovů vyjadřovalo touhu po vlastní rodině.

Ve výzkumné části jsme dostali odpověď na stanovené hypotézy.

**Hypotéza 1: Celkové skóre získané v testu kresby postavy u dětí z dětských domovů bude nižší než u dětí z rodin**

Z vyhodnocení kresby vyplynulo, že děti z dětských domovů předškolního a mladšího školního věku měly výrazně nižší celkové skóre. Šturma uvádí, že vysoké celkové skóre mívají děti vyzrálé a inteligentní, pečlivé, klidné s vysokou motivací ke kresebné činnosti. Nízké celkové skóre, které bylo zjištěno u zkoumaného souboru dětí z dětských domovů je charakteristické pro děti s nízkou úrovní rozumových schopností, pro děti s poruchami chování a pro děti s nízkou motivací ke kreslení. U dětí z dětských domovů se nižší celkové skóre projevuje častěji než u dětí z rodin.

**Z toho můžeme vyvodit, že se nám naše hypotéza potvrdila.**

**Hypotéza 2: V kresbách dětí z dětských domovů bude méně detailů než u dětí z rodin**

Při stanovení této hypotézy jsme předpokládali, že v nakreslených postavách dětí z dětských domovů budou chybět důležité detaily. Výsledky dětí z dětských domovů byly z poloviny (8 dětí) v podprůměrném pásmu. Těmto kresbám chyběly například ústa, která jak uvádí Davido symbolizují řeč, jsou prostředkem komunikace, jsou symbolem přijímání potravy a váží se k matce, protože matka dítě krmí. Opomenutá ústa vyjadřují sexuální problémy, problémy ve vztazích a s okolím a jsou charakteristické pro děti, které postrádají lásku. V těchto kresbách chyběly i jiné obličejové detaily jako je nos a detaily očí. U očí jsme posuzovali přítomnost řas, obočí a panenky. Oči jako takové v žádné kresbě nechyběly. U dětí z dětských domovů je časté nenakreslení paží a rukou, protože jsou brány jako důležité v sociálním kontaktu, u těchto dětí předpokládáme, že tento kontakt je narušen. Matějček uvádí, že nápadně krátké nebo deformované paže mohou být znakem komunikačních obtíží, nejistoty, bezmocnosti. V našem výzkumu tři děti z dětského domova z celkového počtu šestnácti dětí zkoumaného souboru nenakreslily postavě ruce. V kresbě 24 osmiletého chlapce z dětského domova byly ruce schovány za zády, v další kresbě 30 nejstarší devítileté dívky nebyly ruce nakresleny vůbec. Jedná se o dívku problémovou s poruchou chování, což koresponduje s předpokladem popisovaným v

odborné literatuře zaměřené na psychickou deprivaci. Obecně se uvádí, že dětem, které nenakreslí v postavách obličejové detaily a ruce chybí láska a rodinné prostředí.

**U této stanovené hypotézy můžeme konstatovat, že došlo k potvrzení.**

### **Hypotéza 3: Mentální věk dětí z dětských domovů bude nižší než mentální věk dětí z rodin**

Při ověřování této hypotézy jsme byli překvapeni výsledky, které jsme získali vyhodnocením kreseb. U sedmi dětí z dětských domovů z celkového zkoumaného počtu 16 dětí jsme nemohli celkové skóre převést na mentální věk z důvodů nízkého zisku celkového skóre. Jedná se o děti z nejmladší věkové kategorie 3,6 – 4 roky. Hodnota mentálního věku nebyla získána u osmileté dívky z dětského domova, neboť se jedná o dívku mentálně zaostalou. Kresby těchto dětí byly povrchní a stereotypní. Čtyři děti měly mentální věk shodný s věkem skutečným, pět dětí mělo nižší mentální věk než věk chronologický. Jedná se o kresbu devítileté dívky její mentální věk byl zjištěn na hranici čtvrtého až pátého roku, dále o kresbu devítiletého chlapce jeho mentální věk byl zjištěn na šest let, a o kresbu sedmiletého chlapce jeho mentální věk byl přepočten na pět let, tyto výsledky byly vysvětleny rozhovorem s vychovatelkou, že se jedná o děti s poruchami chování, neurotické, trpící depresemi.

**Tato hypotéza se nám potvrdila.**

### **Hypotéza 4: Dívky z dětských domovů dosáhnou vyššího celkového skóre než chlapci z dětských domovů**

Po prostudování literatury, jsme si stanovili čtvrtý předpoklad zabývající se srovnáním rozdílů celkového skóre mezi pohlavími dětí z dětských domovů. Kucharská a Májová uvádí ve své publikaci, že výkony dívek jsou lepší než výkony chlapců. Tato skutečnost se nám potvrdila ve výzkumné části, dokládá o tom tabulka 25. Výkony dívek byly vyšší než výkony chlapců, tohle vyšší dívčí skóre můžeme přisoudit jejich pečlivosti a pozornosti. Kucharská a Májová také uvádí, že více detailů v dívčích kresbách souvisí s rychlejším vývojem a s jejich vyšší motivací pro kreslení. Vyhodnocení našich kreseb k této hypotéze koresponduje s názorem Kucharské a Májové.

**Tato hypotéza se nám potvrdila**

### **Hypotéza 5: Kresba postavy se bude vyznačovat přibližně stejnou optimální velikostí u celého zkoumaného souboru**

Při stanovení hypotézy 5 jsme předpokládali, že kresby postav budou stejně velké jak u dětí z dětských domovů, tak u dětí z rodin. Za optimální velikost byla posuzována postava o velikosti 15 – 25 cm. Tuto velikost postavy nakreslilo jen pět dětí z dětského domova. Šest dětí mělo nakreslenou postavu pod 15 cm, tyto kresby postav jsme označili jako malé. Davido uvádí, že malé postavy kreslí děti s pocitem méněcennosti, děti uzavřené a špatně navazující kontakty s okolím. Děti, které pocit méněcennosti chtějí zastírat, nakreslí naopak postavy velké, které ve výzkumném šetření nakreslilo pět dětí z dětských domovů. Postava velká může symbolizovat i agresivitu a nadřazenost nad ostatními dětmi, silné sebeprosazování, výchovné potíže dětí. Matějček uvádí, že nápadně velké kresby mohou být signálem potíží v sebepojetí a ve vztazích s okolím, kde dítě vyrůstá. Při hodnocení kreseb jsme jednoznačně konstatovali, že postavy, které děti z dětských domovů nakreslily měly takové parametry, které se shodují s odbornou literaturou. V kresbě 18 pětiletého chlapce, kde byla postava nakreslena v pravém dolním rohu velikosti 11,5 cm, jedná se jedince nejistého, tichého s pocitem méněcennosti. V kresbě 13 čtyřleté dívky se projevila dominantní povaha, postava byla nakreslena přes celý arch papíru velikosti 27 cm.

#### **Tato hypotéza se nám nepotvrdila**

### **Hypotézy 6: Barevné kresby postav nebudou charakteristické pro děti z dětských domovů**

Při stanovení této hypotézy jsme předpokládali, že děti z dětských domovů budou používat z větší části pastelky tmavé barvy, že jejich kresby se nebudou vyznačovat pestrostí, barevností. Jedenáct dětí z dětských domovů nakreslily barevné kresby, což je více jak polovina ze zkoumaného souboru šestnácti dětí. Barevné kresby postav byly charakteristické i pro děti z dětských domovů. Davido uvádí, že barevné kresby ukazují vyrovnanost dětí. Při výběru barev je vede jejich nevědomí, které vypovídá o jejich osobnosti. Zbýlých pět kreseb v získaném souboru, byly nakreslené jen jednou barvou a to černou pastelkou. Podle odborné literatury černou barvu používají většinou děti introvertní, děti s nimiž se těžko navazují kontakty. Davido uvedla, že černá je projevem úzkosti, vzdorovitosti, upoutání pozornosti. Také se můžeme zaměřit na symboliku čar. Ve dvou kresbách jedné dívky a jednoho chlapce věkové kategorie 3, 6 let z dětského domova byly

čáry tenké a povrchní, to ukazuje podle Matejčka na nízké sebevědomí, ustrašenost, depresi, vnitřní napětí a na nejistotu. Můžeme usoudit, že děti ve věku 3,6 použily tmavé pastelky, proto že jim to říkalo jejich nevědomí, a že jejich negativní zážitky jsou čerstvé. Šturma tvrdí, že absence barvy v kresbě postavy symbolizuje citovou prázdnotu. Šturma také uvádí, že použití barevných pastelek souvisí se zdravím, pokud se dítě cítí dobře použije v kresbě barvy a naopak, pokud je dítě nemocné vybírá si pastelky mdlých a smutných barev. Zkoumaný vzorek kreseb postav dětí z dětských domovů vykazoval používání celé škály nabídnutých barev.

### **Tato hypotéza se nepotvrdila**

Výhodou testu kresby postavy je vysoká kvalita výsledků. Nevýhodou je, že test sestavený J. Šturmou a M. Vágnerovou v roce 1982, neprošel žádnou úpravou. Od té doby se zřejmě vývoj dětí zrychlil a v současné době není žádný nově zformulovaný test pro dnešní dětskou populaci. Je dobré, aby normy byly aktualizovány, už z důvodu, že dnešní děti mají k dispozici velké množství hraček, stavebnic, které mají velký vliv na rychlejší vývoj.

Závěrem můžeme konstatovat, že kresba je především doplňkovým diagnostickým nástrojem, může nám v mnohém nastínit jak k jednotlivým dětem přistupovat ve výchovném procesu, jakým způsobem je motivovat. Výchova a dospívání dětí v dětských domovech je nelehkým životním obdobím. Ovlivnit ho může vstřícný přístup okolí, kde musíme zařadit všechny zainteresované osoby v dětských domovech, tak aby mohly děti v budoucnosti vést kvalitní a plnohodnotný život a aby se lépe zařazovaly do společenského života.

## 8 ZÁVĚR

Diplomovou práci jsem zpracovala na téma „**Psychická deprivace v kresbě postavy**“. Práce je komponována do teoretické a výzkumné části. Teoretická část diplomové práce pojednává o historii psychické deprivace, seznámila nás s jejím pojmem, s typy, dělením, klasifikací, projevy, následky a nápravou deprivace. Za stěžejní jsem považovala také kapitoly o rodině, náhradní rodinné péči a o dětské kresbě, která byla hlavním tématem pro výzkumnou část. Byl zde popsán vývoj dětské kresby, v šesti vývojových stádiích, a vývoj lidské postavy.

Na základě výzkumného šetření jsem splnila stanovené cíle a výzkumné otázky týkající se kresebného projevu v testu kresby postavy u dětí z dětských domovů, mateřských škol a dětí prvního stupně základních škol. Šetření a následná komparace výsledků potvrdilo neuspokojení základních psychických potřeb u dětí vyrůstajících v dětských domovech.

Rodiče by si měli uvědomit, zda svou neadekvátní výchovou či zanedbáním výchovy mohou způsobit to, že jsou děti následně umístovány do dětských domovů. Tímto narušují psychický vývoj dítěte, což se jednoznačně projevilo v kresbě postavy.

Děti, které vyrůstají v úplné a funkční rodině jsou po psychické stránce vyrovnanější, což ukázaly kresby a dětem z dětských domovů tato rodina schází. Na základě diplomové práce je možné konstatovat, že výchova v úplné funkční rodině je nejdůležitější a nejzákladnějším aspektem v psychickém vývoji dětí. Významnost rodiny je charakteristická něčím hlubším, co není navenek nápadné, a co ji odlišuje od rodinného prostředí dětských domovů.

Tato práce by mohla posloužit jako návod k zamyšlení, jak vést výchovný proces, tak aby děti, které vyrůstají v dětských domovech, nezaostávaly po psychické stránce. „*Važ si každého člověka, ale stokrát víc si važ dítěte a střes se, abys neporušil jeho dětské čistoty*“ jak praví citát Alexeje Nikolajeviče Tolstoj.

## 9 SOUHRN

Tématem diplomové práce je psychická deprivace v kresbě postavy. Práce je rozdělena na teoretickou a praktickou část. Teoretická část obsahuje informace o psychické deprivaci, v pěti kapitolách seznamuje se základní problematikou. Kapitoly v praktické části se zaměřují na hodnocení a následnou komparaci kresby postavy dětí z dětských domovů, mateřských škol a dětí prvního stupně základní školy. Výzkumné šetření potvrdilo, že děti z mateřských škol a základních škol, vychovávaných v rodině mají vyšší úroveň kresby a v kresbě postav se objevuje více detailů než v kresbách dětí vyrůstající v dětských domovech.

## **10 SUMMARY**

The subject of this thesis is psychological deprivation in figure drawing. The work is divided into theoretical and practical part. The theoretical part contains information about the psychological deprivation; basic issues are introduced in five chapters. Chapters in the practical part are focused on the evaluation and subsequent comparison of the figure drawings by children from children's homes, kindergartens and children attending primary schools. The survey confirmed that children from kindergartens and primary schools, which are brought up in a family, have higher standard of drawings and in their drawings, figures appear with more details than in the drawings of children living in children's homes.



# 11 REFERENČNÍ SEZNAM

## a) Odborná publikace:

1. **BEDNÁŘOVÁ, J., ŠMARDOVÁ, V.** *Rozvoj grafomotoriky*. 1. vyd. Brno: Press Computer, 2006. 80 s. ISBN 80-251-0977-1.
2. **DAVIDO, R.** *Kresba jako nástroj poznání dítěte*. Praha: Portál, 2001. 208 s. ISBN 80-7178-449-4.
3. **DYTRYCH, Z., MATĚJČEK, Z.** *Děti, rodina a stres: Vybrané kapitoly z prevence psychické zátěže u dětí*. 1. vyd. Praha: Galén, 1994. 214 s. ISBN 80-85824-06.
4. **GRECMANOVÁ, H., HOLOUŠOVÁ, D., URBANOVSKÁ, E., BŮŽEK, A.** *Obecná pedagogika II*. Olomouc: HANEX, 2003. 192 s. ISBN 80-85783-24-X.
5. **HELUS, Z.** *Sociální psychologie pro učitele I*. Praha: Karolinum, 1992. 95 s. ISBN 80-7066-605-6.
6. **KUCHARSKÁ, A., MÁJOVÁ, L.** *Dětská kresba v psychologickém výzkumu*. Praha: UK, 2005. 65 s. ISBN 80 – 7290 – 217 – 2.
7. **MATĚJČEK, Z.** *Co děti nejvíc potřebují*. Praha: Portál, 2008. 108 s. ISBN 978-80-7367-504-2.
8. **MATĚJČEK, Z., a kol.** *Náhradní rodinná péče*. Praha: Portál, 1999. 184 s. ISBN 80-7178-304-8.
9. **MATĚJČEK, Z.** *O rodině vlastní, nevlastní a náhradní*. Praha: Portál 1994. 98 s. ISBN 80-85282-83-6.
10. **MATĚJČEK, Z., a kol.** *Osvojení a pěstounská péče*. Praha: Portál, 2002. 152 s. ISBN 80-7178-637-3.
11. **MATĚJČEK, Z.** *Prvních 6 let ve vývoji a výchově dítěte*. Praha: Grada, 2005. 184 s. ISBN 978-80-247-0870-6.
12. **MATĚJČEK, Z., LANGMEIER, J.** *Psychická deprivace v dětství*. 1. vyd. Praha: prof. MUDr. Zdeněk Macek, 1963. 300 s. ISBN 08-078-63.
13. **MATĚJČEK, Z.** *Rodina a dítě v psychologickém poradenství*. Praha: státní pedagogické nakladatelství, 1992. 215 s. ISBN 80-04-25236-2.
14. **MATĚJČEK, Z.** *Výbor z díla*. Praha: Univerzita Karlova v Praze, 2005. 445 s. ISBN 80-246-1056-6.
15. **MATĚJČEK, Z., LANGMEIER, J.** *Výpravy za člověkem*. 1. vyd. Praha: Odeon, 1981. 221 s. ISBN 01-070-81.

16. **MATOUŠEK, O.** *Rodina jako instituce a vztahová síť*. 3. vyd. Praha: sociologické nakladatelství Slon, 2003. 165 s. ISBN 80-86429-19-9.
17. **MATOUŠEK, O.** *Ústavní péče*. 2. vyd. Praha: sociologické nakladatelství Slon. 1999. 159 s. ISBN 80 – 8585 – 076 – 1.
18. **MORÁVEK, S.** *Úvod do psychodiagnostiky*. Olomouc: UP FF, 1987.
19. **MOŽNÝ, I.** *Sociologie rodiny*. 2. vyd. Praha: sociologické nakladatelství Slon, 2002. 220 s. ISBN 80-86429-05-9.
20. **PIAGET, J., INHELDEROVÁ, B.** *Psychologie dítěte*. 5. vyd. Praha: Portál, 2010. 144 s. ISBN 978-80-7367-798-5.
21. **PLAŇAVA, I.** *Manželství a rodiny*. 1. Vyd. Brno: Doplněk, 2000. 296 s. ISBN 80 – 7239 – 039 – 2.
22. **PŘINOSILOVÁ, D.** *Vybrané okruhy speciálně pedagogické diagnostiky a její využití v praxi speciální pedagogiky*. Brno: MU v Brně, 2004. 89 s. ISBN 80-210-3354-1.
23. **ŘÍČAN, P., KREJČÍKOVÁ, D.** a kol. *Dětská klinická psychologie*. 1. vyd. Praha: Avicenum, 1995. 604 s. ISBN 80-7169-168-2.
24. **ŘEZÁČ, J.** *Sociální psychologie*. Brno: Paido, 1998. 268 s. ISBN80 – 859 – 314 – 86
25. **SINGLY, I.** *Sociologie současné rodiny*. Praha: Portál, 1999. 130 s. ISBN 80 – 7178 – 249 – 1.
26. **SOBOTKOVÁ, I.** *Psychologie rodiny*. 1. vyd. Praha: Portál, 2010. 240 s. ISBN 978-80-7367-250-8.
27. **STEVENS, G. , GARDNER, S.** *The women of psychology, Volume 1: Pioneers and innovators* (pp. 193-197). Cambridge, MA.: Schenkman Publishing. 1982.
28. **SVOBODA, M.** *Psychologická diagnostika dospělých*. Praha: portál, 1999. 342 s. ISBN 80 – 7367 – 050 – X.
29. **SVOBODA, M., KREJČÍŘOVÁ, D., VÁGNEROVÁ, M.** *Psychodiagnostika dětí a dospívajících*. Praha: Portál, 2001. 791 s. ISBN 80-7178-545-8.

30. **ŠIMÍČKOVÁ – ČÍŽKOVÁ, J.** *Přehled sociální psychologie*. 2. vyd. Olomouc: UPOL, 2004. 181 s. ISBN 80 – 244 – 0929 – 1.
31. **ŠÍPEK, J.** *Projekce a projektivní metody v psychodiagnostice*. Praha: Propsy, 1996.
32. **ŠTURMA, J., VÁGNEROVÁ, M.** *Kresba postavy : Modifikace testu F. Goodenoughové*. Bratislava: Psychodiagnostické a didaktické testy, n. p., 1982. 102 s.

**b) elektronické zdroje:**

1. [www. sos – vesnicky.cz](http://www.sos-vesnicky.cz) ( 19. 1. 2012 )
2. [www. doktorka.cz](http://www.doktorka.cz) ( 2. 2. 2012 )
3. [www. ucitelske-listy.cz](http://www.ucitelske-listy.cz) ( 5. 2. 2012 )
4. [www. nahradnirodina.cz](http://www.nahradnirodina.cz) ( 10. 3. 2012 )
5. [www. mpsv.cz](http://www.mpsv.cz) ( 11.3.2012 )
6. [www. rvp.cz](http://www.rvp.cz) ( 15. 3. 2012 )

**c) prameny:**

1. **Zákon č. 94/1963 Sb.**, o rodině, ve znění pozdějších předpisů
2. **Zákon č. 359/1999 Sb.**, o sociálně - právní ochraně dětí, ve znění pozdějších předpisů
3. **Zákon č. 109/1999 Sb.**, o výkonu ústavní výchovy nebo ochranné výchovy ve školských zařízeních a o preventivně výchovné péči ve školských zařízeních a o změně dalších zákonů, ve znění pozdějších předpisů

## 12 SEZNAM ZKRATEK

**DD** – dětský domov

**DDsŠ** – dětský domov se školou

**F – skór** – formální skóre

**MŠ** – mateřská škola

**MŠMT** – Ministerstvo školství mládeže a tělovýchovy

**MPSV** – Ministerstvo práce a sociálních věcí

**NRP** – náhradní rodinná péče

**O – skór** – obsahové skóre

**PD** – psychická deprivace

**PP** – pěstounská péče

**RVP** – rámcový vzdělávací program

**ZŠ** – základní škola

# 13 SEZNAM PŘÍLOH

- PŘÍLOHA 1**      **Test kresby postavy** sestavený J. Šturmou a M. Vágnerovou
- PŘÍLOHA 2**      **Ukázka formuláře** ke skórování kreseb
- PŘÍLOHA 3**      **Kresba 1** chlapec z rodiny 3, 9 let, **kresba 2** chlapec z rodiny 3,6 let  
**Kresba 3** dívka z rodiny 3,6 let, **kresba 4** chlapec z rodiny 3,6 let
- PŘÍLOHA 4**      **Kresba 5** dívka z DD 3,6 let, **kresba 6** chlapec z DD 3,6 let  
**Kresba 7** chlapec z DD 3,6 let, **kresba 8** chlapec z DD 3,6 let
- PŘÍLOHA 5**      **Kresba 9** chlapec z rodiny 4 roky, **kresba 10** chlapec z DD 4 roky  
**Kresba 11** dívka z rodiny 4 roky, **kresba 12** dívka z rodiny 4 roky
- PŘÍLOHA 6**      **Kresba 13** dívka z DD 4 roky, **kresba 14** dívka z DD 4 roky  
**Kresba 15** chlapec z rodiny 5 let, **kresba 16** chlapec z rodiny 5 let
- PŘÍLOHA 7**      **Kresba 17** chlapec z DD 5 let, **kresba 18** chlapec z DD 5 let  
**Kresba 19** dívka z rodiny 6 let, **kresba 20** dívka z DD 6 let
- PŘÍLOHA 8**      **Kresba 21** chlapec z rodiny 7 let, **kresba 22** chlapec z DD 7 let  
**Kresba 23** dívka z rodiny 8 let, **kresba 24** chlapec z DD 8 let
- PŘÍLOHA 9**      **Kresba 25** dívka z rodiny 7, 9 let, **kresba 26** dívka z DD 8 let  
**Kresba 27** chlapec z rodiny 9 let, **kresba 28** dívka z rodiny 9 let
- PŘÍLOHA 10**     **Kresba 29** chlapec z DD 9 let, **kresba 30** dívka z DD 9 let  
**Kresba 31** dívka z rodiny 5 let, **kresba 32** dívka z DD 4 roky

## PŘÍLOHA 1

Test kresby postavy sestavený J. Šturmou a M. Vágnerovou

### I. Část: obsahová

1. Trup - jakékoliv dvojdímní zobrazení, jestliže splývá hlava s trupem, musí být nakreslena čára oddělující hlavu
2. Krk - dvojdímní, odlišení hlavy a trupu
3. Ústa - každý jasný způsob provedení
4. Nos - každý jasný způsob provedení
5. Detaily očí I - obočí nebo řasy, každý jasný způsob znázornění, obočí je většinou oblouček nad okem. Řasy jsou téměř vždy znázorňovány jako řada čárek vycházející z obrysu oka
6. Detaily očí II - panenka oka (není uznána tečka, jestliže je jediným znázorněním oka), musí být znázorněna v obou očích, jestliže jsou obě nakresleny
7. Vlasy I - jakýkoliv způsob provedení, stačí čmáranice na temeni hlavy
8. Vlasy II - lepší než čmáranice, nesmí prosvítat hlava, musí být více než jen na obvodu
9. Paže - jakýkoliv způsob znázornění, musí být nakresleny obě paže
10. Prsty - jakýkoliv způsob znázornění, každé jasné vyznačení prstů, způsob vyjádření může být jakýkoliv, musí být nakresleny u obou rukou
11. Prsty ve správném počtu – 5 prstů na každé ruce
12. Chodidla nebo boty - jakýkoliv způsob znázornění, hodnotíme i hákovité znázornění nebo pouhé prsty u nohou
13. Oděv I - jakékoliv znázornění oděvu, stačí knoflíky, vyčmáraní trupu
14. Oděv II - alespoň dvě součásti oděvu, správně provedeny, bez průhledností, pouhé knoflíky nestačí
15. Oděv III - úplné oblečení, zřetelně znázorněno, celou kresbou nesmí prosvítat tělo, musí být znázorněny rukávy, nohavice i boty

## II. Část : formální:

16. Proporce hlavy - hlava je menší než polovina trupu a větší než desetina trupu
17. Postava je znázorněna z profilu, bez chyb
18. Nos je dvojdímnzonální (rovná čára, kružnice nebo čtverec znamenají nezdar)
19. Proporce oka - vodorovný rozměr oka je větší než rozměr svislý
20. Připojení paží kdekoliv k trupu nebo krku
21. Připojení paží k trupu na správném místě
22. Paže nejsou upaženy ( paže nesmí být upaženy.každá paže musí svírat s trupem úhel menší než 90 ° C
23. Ramena jsou jasně znázorněna
24. Paže jsou dvojdímnzonální, délka je větší než šířka
25. Proporce paží - paže jsou přibližně stejně dlouhé jako trup
26. Symetrie paží - obě paže jsou přibližně stejně dlouhé a široké
27. Kloub lokte - ostrý, znatelný ohyb uprostřed paže (stačí znázornění u jedné ruky)
28. Prsty jsou znázorněny ve dvou dimenzích
29. Trup - délka je větší než šířka
30. Připojení nohou k trupu (platí pro připojení obou nohou)
31. Nohy jsou dvojdímnzonální, délka je větší než šířka
32. Proporce nohou - délka nohou nesmí být menší než délka trupu a větší než dvě délky trupu
33. Symetrie nohou - obě nohy jsou přibližně stejně dlouhé a široké
34. Proporce chodidla - chodidlo je dvojdímnzonální, délka je větší než šířka
35. Chodidlo je rozčleněno, podpatek nebo pata zřetelně rozčleněny, musí platit u obou chodidel

## PŘÍLOHA 2

Ukázka formuláře ke skórování kreseb

Kresba postavy

Umístění ..... Věk .....

OBSAHOVÁ ČÁST	FORMÁLNÍ ČÁST
1.	16.
2.	17.
3.	18.
4.	19.
5.	20.
6.	21.
7.	22.
8.	23.
9.	24.
10.	25.
11.	26.
12.	27.
13.	28.
14.	29.
15.	30.
	31.
	32.
	33.
	34.
	35.
<b>Obsahové skóre :</b>	<b>Formální skóre:</b>

**CELKOVÉ SKÓRE:**



### PŘÍLOHA 3

**Kresba 1** chlapec z rodiny 3, 9 let, **kresba 2** chlapec z rodiny 3,6 let

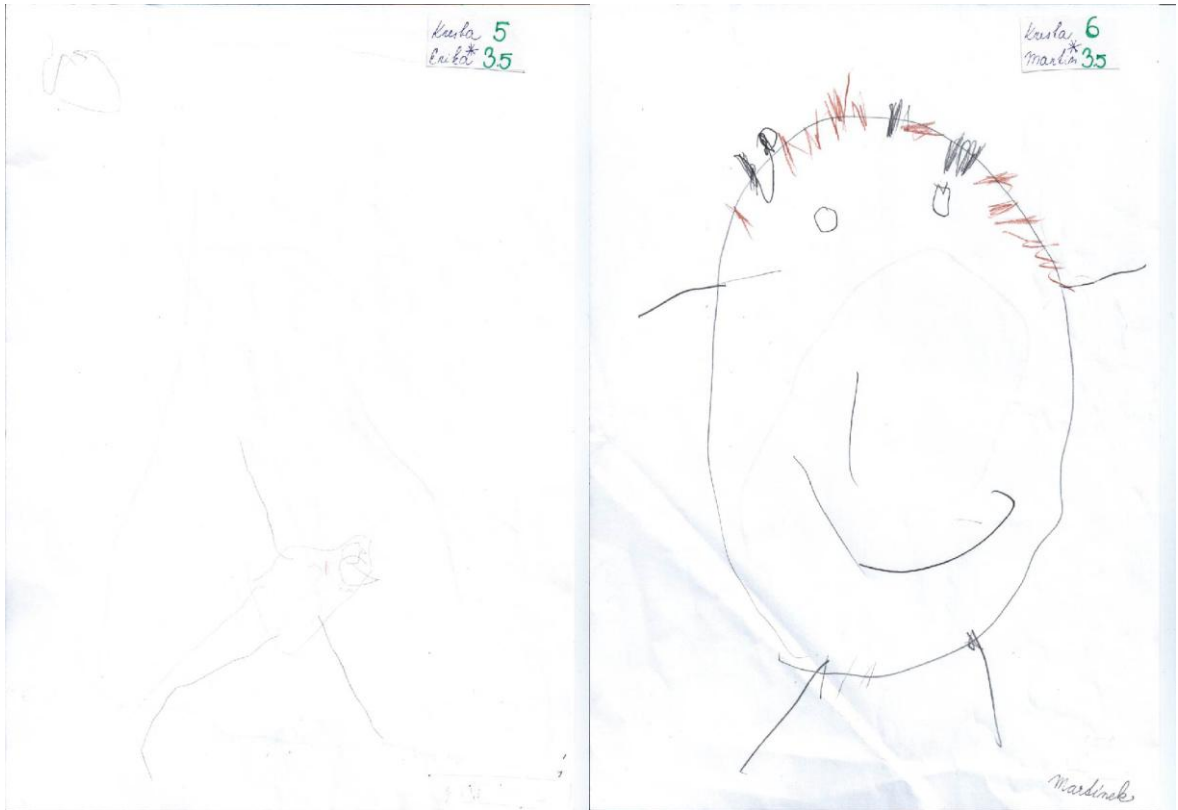


**Kresba 3** dívka z rodiny 3,6 let, **kresba 4** chlapec z rodiny 3,6 let

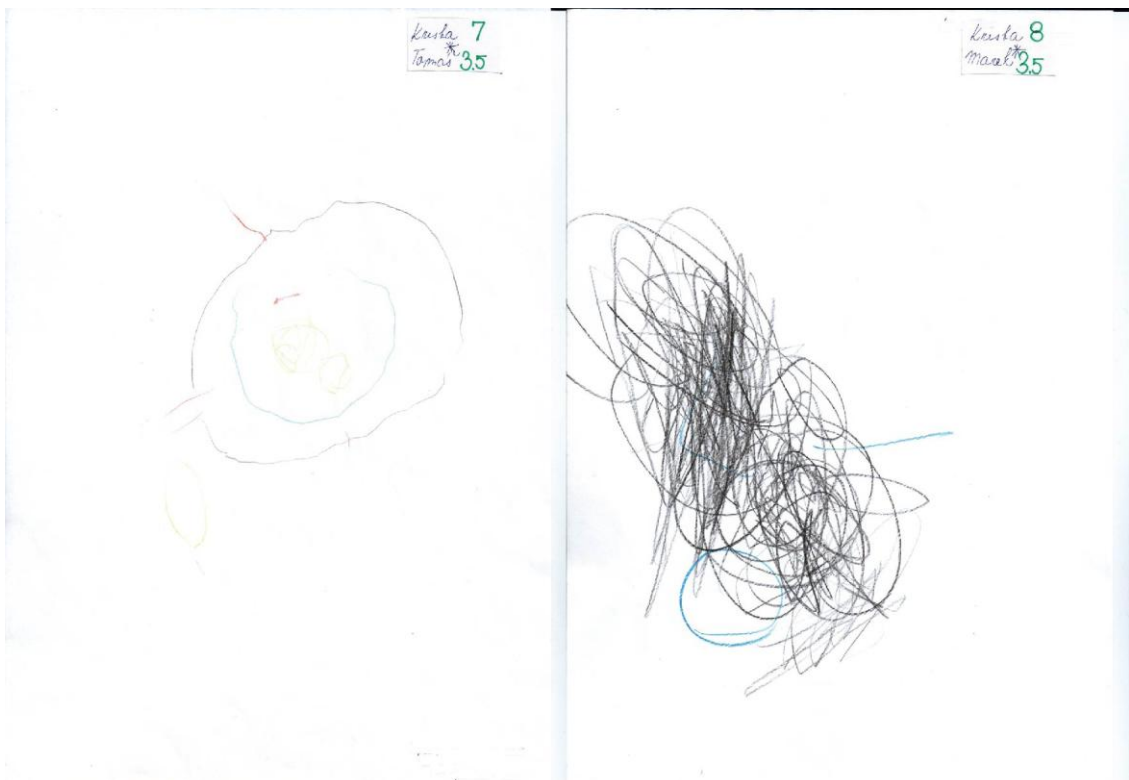


## PŘÍLOHA 4

**Kresba 5** dívka z DD 3,6 let, **kresba 6** chlapec z DD 3,6 let



**Kresba 7** chlapec z DD 3,6 let, **kresba 8** chlapec z DD 3,6 let

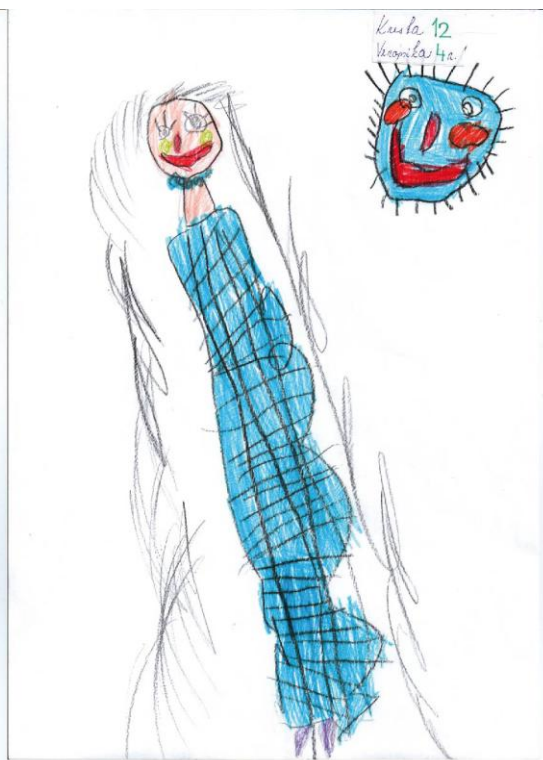
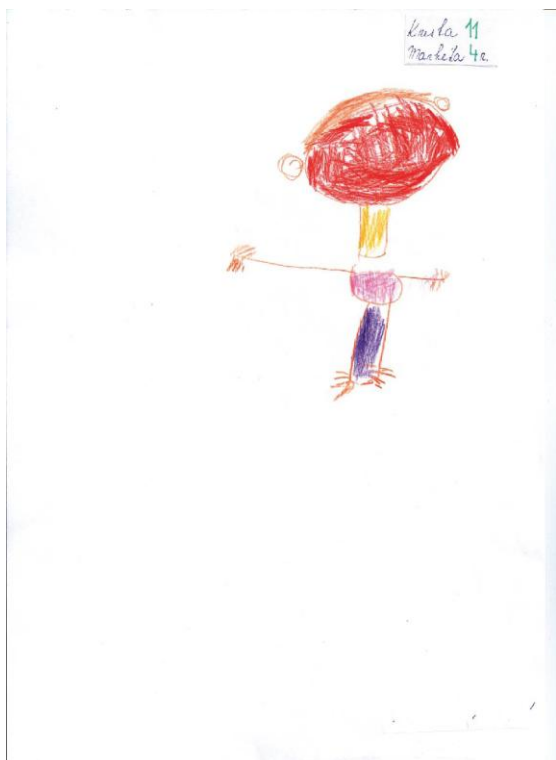


## PŘÍLOHA 5

**Kresba 9** chlapec z rodiny 4 roky, **kresba 10** chlapec z DD 4 roky

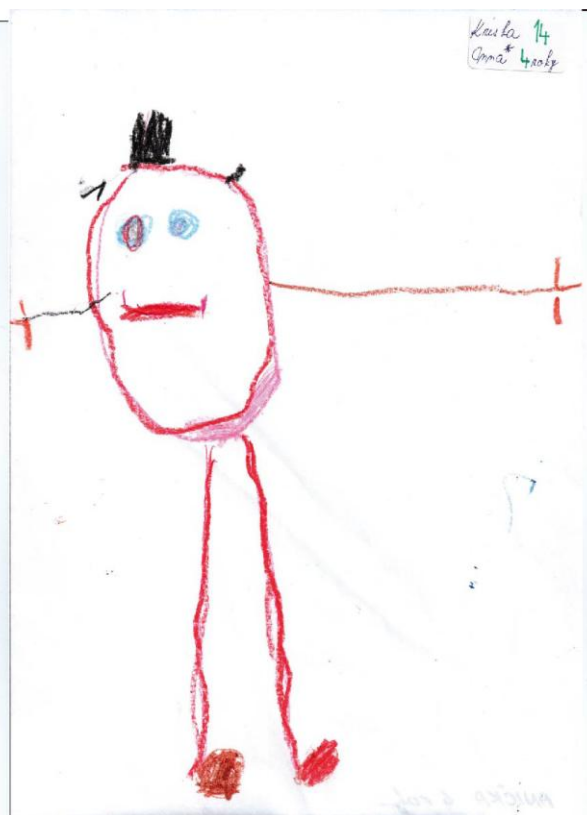


**Kresba 11** dívka z rodiny 4 roky, **kresba 12** dívka z rodiny 4 roky



## PŘÍLOHA 6

**Kresba 13** dívka z DD 4 roky, **kresba 14** dívka z DD 4 roky

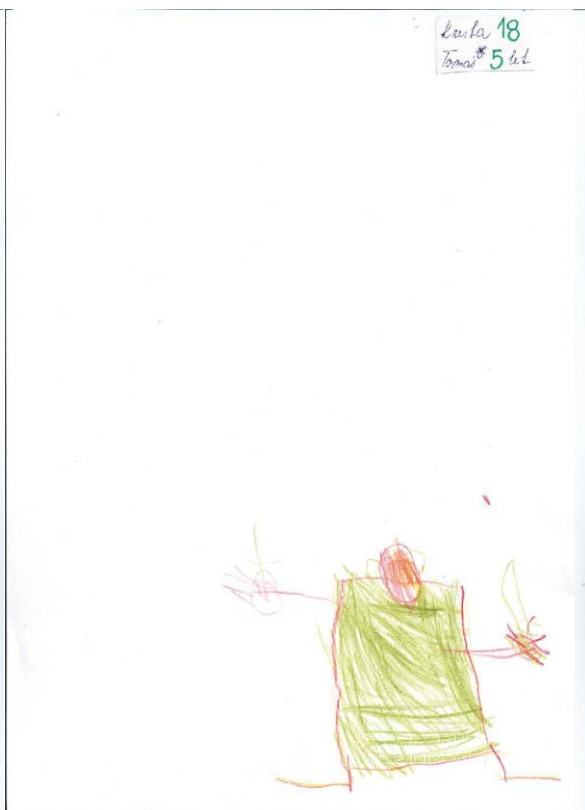


**Kresba 15** chlapec z rodiny 5 let, **kresba 16** chlapec z rodiny 5 let



## PŘÍLOHA 7

**Kresba 17** chlapec z DD 5 let, **kresba 18** chlapec z DD 5 let



**Kresba 19** dívka z rodiny 6 let, **kresba 20** dívka z DD 6 let



## PŘÍLOHA 8

**Kresba 21** chlapec z rodiny 7 let, **kresba 22** chlapec z DD 7 let



**Kresba 23** dívka z rodiny 8 let, **kresba 24** chlapec z DD 8 let



## PŘÍLOHA 9

**Kresba 25** dívka z rodiny 7, 9 let, **kresba 26** dívka z DD 8 let



**Kresba 27** chlapec z rodiny 9 let, **kresba 28** dívka z rodiny 9 let



## PŘÍLOHA 10

**Kresba 29** chlapec z DD 9 let, **kresba 30** dívka z DD 9 let



**Kresba 31** dívka z rodiny 5 let, **kresba 32** dívka z DD 4 roky





# ANOTACE

<b>Jméno a příjmení:</b>	Olga Štěpánová
<b>Katedra:</b>	Katedra antropologie a zdravotní vědy
<b>Vedoucí práce:</b>	PhDr. Ivana Binarová, Ph.D.
<b>Rok obhajoby:</b>	2012

<b>Název práce:</b>	Psychická deprivace v kresbě postavy
<b>Název v angličtině:</b>	Psychological deprivation in figure drawing
<b>Anotace práce:</b>	Diplomová práce je věnována problematice psychické deprivace. Práce je rozdělena na teoretickou a praktickou část. Teoretická část obsahuje informace o psychické deprivaci, v pěti kapitolách seznamuje se základní problematikou. Kapitoly v praktické části se zaměřují na hodnocení a následnou komparaci kresby postavy dětí z dětských domovů, mateřských škol a dětí prvního stupně základní školy.
<b>Klíčová slova:</b>	Psychická deprivace, rodina, náhradní rodinná péče, dětská kresba, test kresby lidské postavy.
<b>Anotace v angličtině:</b>	This thesis is dedicated to the psychological deprivation. The work is divided into theoretical and practical part. The theoretical part contains information about the psychological deprivation; basic issues are introduced in five chapters. Chapters in the practical part are focused on the evaluation and subsequent comparison of the figure drawings by children from children's homes, kindergartens and children attending primary schools.
<b>Klíčová slova v angličtině:</b>	Psychological deprivation, family, foster care, children's drawing, draw a person test.

<b>Přílohy vázané v práci:</b>	10
<b>Rozsah práce:</b>	93 stran
<b>Jazyk práce:</b>	Český jazyk