

**Česká zemědělská univerzita v Praze**

**Fakulta agrobiologie, potravinových a přírodních zdrojů**

**Katedra zahradní a krajinné architektury**



**Historický vývoj a současný stav osázení pietních míst a  
návrh výsadby vybraných reprezentativních hrobů**

**Bakalářská práce**

**Autor práce: Lucie Antošová**

**Vedoucí práce: Ing. Miroslav Kunt, Ph.D.**

© 2015 ČZU v Praze

## **Čestné prohlášení**

Prohlašuji, že svou bakalářskou práci "Historický vývoj a současný stav osázení pietních míst a návrh výsadby vybraných reprezentativních hrobů" jsem vypracovala samostatně pod vedením vedoucího bakalářské práce a s použitím odborné literatury a dalších informačních zdrojů, které jsou citovány v práci a uvedeny v seznamu literatury na konci práce. Jako autorka uvedené bakalářské práce dále prohlašuji, že jsem v souvislosti s jejím vytvořením neporušil autorská práva třetích osob.

V Praze dne 16.4.2015 \_\_\_\_\_

### **Poděkování**

Ráda bych touto cestou poděkovala svému vedoucímu bakalářské práce Ing. Miroslavu Kuntovi Ph.D., za jeho odborné vedení a vstřícný přístup. Dále bych chtěla poděkovat Ing. Zuzaně Vondra Krupkové, za konzultace a doporučenou literaturu.

# Historický vývoj a současný stav osázení pietních míst a návrh výsadby vybraných reprezentativních hrobů

## Souhrn

Tato bakalářská práce se zabývá návrhem osázení klasických hrobů. Práce je rozdělena na dvě části, teoretickou a praktickou. V části teoretické je první polovina věnována historii pohřebního ritu od pravěku po 20. století a současnému způsobu pohřbívání na území České republiky. Změny ve způsobu pohřbívání, kterých bylo za tu dobu nespočet, se vždy odráží od života dané kultury a společnosti. V následujících kapitolách je popsán současný stav úpravy hrobů a podmínky, které by se měli zohlednit při jejich navrhování. Poslední kapitola teoretické části je věnována porovnání hřbitovů z hlediska lokality jejich umístění (hřbitov na vesnici, nebo ve městě). Následná kapitola se věnuje stručnému popisu tří hřbitovů s vlastní fotodokumentací, které byly vybrány pro část praktickou. Jedná se o Olšanské hřbitovy, hřbitov města Jičín a hřbitov obce Osová Bítýška.

Praktická část se zabývá návrhy výsadby pro výše zmiňované hřbitovy, které zastupují stanoviště ve stínu, polostínu a na slunci. Pro každé stanoviště byly vytvořeny tři návrhy osázení, u kterých byl zohledněn současný stav hřbitovů tak, aby vytvořený návrh korespondoval s jejich rázem. Při navrhování vhodné výsadby byl kladen důraz na vytvoření návrhů tak, aby bylo osázení dlouhodobé, byly proto použity nenáročné trvalky, stálezelené dřeviny nebo kapradiny, které nevyžadují časté návštěvy.

Z trvalek byly použity například *Phlox douglasii* 'White Admiral', *Duchesnea indica*, *Campanula portenschlagiana* 'Maxima', *Arenaria montana*, *Viola sororia*, *Lamium maculatum* 'Alba'. Stálezelené druhy dřevin byly použity *Juniperus procumbens* 'Nana', *Thuja plicata* 'Whipcord', *Hedera helix*, *Microbiota decussate*, *Thuja occidentalis* 'Little Champion' a zástupci kapradin *Dryopteris erythrosora*, *Adiantum venustum*.

Výsledkem práce je celkem devět návrhů osázení klasického hrobu. Ke každému byl zhotoven půdorys, prostorové zobrazení a popis návrhu. U jednotlivých použitých druhů je uvedena stručná charakteristika vzhledu rostliny a nároků na stanoviště.

**Klíčová slova:** osázení hrobů, hřbitovy, stanovištní podmínky, trvalky, dřeviny

# Historical development and current state of planting cemetery and planting design of chosen representative graves

## Summary

This bachelor thesis is focused on outplanting on classical graves. The thesis is divided in two parts, theoretical and practical. First half of theoretical part engages in the history of burying from primeval ages until 20th century and in methods currently used in Czech Republic. There were many changes in burial methods during ages and these changes always reflect the daily life of the culture and its community. Following chapters describe current situation of grave outplanting and also mention conditions, which should be considered in blueprints of outplantings. Last chapters of theoretical part engage in comparison of cemeteries according to locality (village - town) and brief specification of three cemeteries with addition of photodocumentation. These cemeteries were chosen as localities for concepts of outplanting of graves in practical part of this thesis.

Practical part engages blueprints of outplanting for above mentioned cemeteries. They represent typical stands for graves in shade, half - shade and on direct sunlight. There are three concepts for each stand, which correspond with character of chosen cemeteries. Concepts are focused on long - term lifespan of chosen plants, therefore perennials, timber species and ferns were chosen.

Chosen perennials: *Phlox douglasii* 'White Admiral', *Duchesnea indica*, *Campanula portenschlagiana* 'Maxima', *Arenaria montana*, *Viola sororia*, *Lamium maculatum* 'Alba'  
Chosen timber species: *Juniperus procumbens* 'Nana', *Thuja plicata* 'Whipcord', *Hedera helix*, *Microbiota decussate*, *Thuja occidentalis* 'Little Champion' and chosen ferns: *Dryopteris erythrosora*, *Adiantum venustum*..

The conclusion of this thesis consist of nine concepts of outplanting on classical graves. There is rough blueprint, stereoscopic image and description of outplanting for each concept, and brief characteristic and maintenance needs for each used plant.

**Keywords:** outplanting on graves, cemeteries, conditions on stand, perennials, timber species,

# Obsah

<b>1 Úvod .....</b>	<b>8</b>
<b>2 Cíl práce.....</b>	<b>9</b>
<b>3 Literární přehled současného stavu problematiky .....</b>	<b>10</b>
<b>3.1 Historie pohřbívání na území České republiky .....</b>	<b>10</b>
3.1.1 Pohřbívání v období pravěku .....	10
3.1.1.1 Neolit.....	10
3.1.1.2 Eneolit .....	11
3.1.1.3 Doba bronzová .....	12
3.1.1.4 Laténská kultura .....	14
3.1.1.5 Doba římská .....	15
3.1.1.6 Stěhování národů.....	16
3.1.2 Pohřbívání od 6. století po 20. století.....	16
3.1.2.1 6. až 10. století .....	16
3.1.2.2 11. a 12. století .....	18
3.1.2.3 13. a 19. století .....	18
3.1.2.4 17. a 18. století .....	19
3.1.2.5 19. a 20. století .....	20
3.1.3 Pohřbívání v současnosti.....	21
<b>3.2 Úprava hrobu .....</b>	<b>22</b>
3.2.1 Vývoj úpravy hrobů .....	22
3.2.2 Dnešní způsoby úpravy hrobu.....	23
<b>3.3 Navrhování hrobu .....</b>	<b>24</b>
3.3.1 Parametry klasického hrobu .....	24
3.3.2 Posouzení stanoviště .....	25
3.3.2.1 Klimatické podmínky .....	25
3.3.2.2 Světelné podmínky .....	25
3.3.2.3 Půdní podmínky .....	26
3.3.2.4 Sedání půdního profilu.....	27
3.3.2.5 Četnost návštěv pietního místa.....	27
3.3.3 Doporučený sortiment okrasných rostlin pro úpravu hrobů.....	27
3.3.3.1 Trvalky .....	27
3.3.3.2 Stálezelené dřeviny .....	28
<b>3.4 Porovnání venkovských a městských hřbitovů .....</b>	<b>28</b>
3.4.1 Venkovské hřbitovy .....	28
3.4.2 Městské hřbitovy .....	29

<b>4</b>	<b>Zhodnocení podkladových údajů .....</b>	<b>30</b>
4.1	Olšanské hřbitovy .....	30
4.2	Fotodokumentace Olšanských hřbitovů .....	32
4.3	Hřbitov města Jičín .....	33
4.4	Fotodokumentace hřbitova Jičín .....	34
4.5	Hřbitov obce Osová Bítýška .....	35
4.6	Fotodokumentace hřbitova obce Osová Bítýška .....	36
<b>5</b>	<b>Vlastní projekt: návrhy osázení hrobů .....</b>	<b>37</b>
5.1	Olšanské hřbitovy - Návrh I.....	38
5.1.1	Charakteristika použitých rostlin: .....	39
5.2	Olšanské hřbitovy - Návrh II. ....	40
5.2.1	Charakteristika použitých rostlin: .....	41
5.3	Olšanské hřbitovy - Návrh III.....	42
5.3.1	Charakteristika použitých rostlin: .....	43
5.4	Hřbitov města Jičín - Návrh I. ....	44
5.4.1	Charakteristika použitých rostlin: .....	45
5.5	Hřbitov města Jičín - Návrh II.....	46
5.5.1	Charakteristika použitých rostlin: .....	47
5.6	Hřbitov města Jičín - Návrh III. ....	48
5.6.1	Charakteristika použitých rostlin: .....	49
5.7	Hřbitov obce Osová Bítýška - Návrh I. ....	50
5.7.1	Charakteristika použitých rostlin: .....	51
5.8	Hřbitov obce Osová Bítýška - Návrh II.....	52
5.8.1	Charakteristika použitých rostlin: .....	53
5.9	Hřbitov obce Osová Bítýška - Návrh III. ....	54
5.9.1	Charakteristika použitých rostlin: .....	55
<b>6</b>	<b>Diskuze .....</b>	<b>56</b>
<b>7</b>	<b>Závěr .....</b>	<b>58</b>
<b>8</b>	<b>Seznam literatury.....</b>	<b>59</b>
8.1	Seznam internetových zdrojů.....	61
<b>9</b>	<b>Výkladový slovník použitých pojmů .....</b>	<b>62</b>

# 1 Úvod

*„Na hřbitově by měl být zachován klid a to nenásilnou formou, kdy jsou pozůstalým připomínány dobré vlastnosti člověka s kterým se museli rozloučit. Celkovým působením pietního místa nechceme upozornit na smrt ale na život“.*(Vaněk, 1940)

Současnému způsobu úpravy hrobů předcházela dlouhá historie pohřebních rituálů a zvyklostí, ze kterých dnešní tradice více či méně vycházejí. Při pohledu na hřbitovy si lze často všimnout, že úprava pietních míst je zanedbávána. Hřbitovy pak zbytečně působí stísněným a depresivním dojmem. Vhodně zvoleným osázením však lze dosáhnout nejen estetičnosti jednotlivých hrobů, ale i dotvoření hřbitovní atmosféry jako místa, kde mohou odpočívat nejen zesnulí a které nepřipomíná jen smutek, ale i radost. I z hřbitovu se může stát opět místo pro vzpomínky, odpočinek a třeba i setkávání těch, kteří by se chtěli nerušeně a klidně procházet „zahradou klidu“.



## **2 Cíl práce**

Cílem práce je vytvořit historický přehled pohřbívání až po současnost a s ním spojených rituálů pohřbu na našem území. Zhodnotit tradici úprav a osázení hřbitovů v České republice. Posoudit současný stav a rozdíly mezi hřbitovy z hlediska lokality a doby vzniku. Vypracovat přehled vhodných druhů trvalek, dřevin a kapradin, k úpravě hrobu. Vytvořit návrhy na údržbu nenáročného osázení pro vybrané hřbitovy a uvést sortiment rostlin použitých v návrzích.

### 3 Literární přehled současného stavu problematiky

#### 3.1 Historie pohřbívání na území České republiky

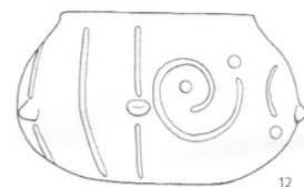
V průběhu historie docházelo na území České republiky k vývoji a transformacím jak v postupech pohřbívání, tak i ke změnám v samotné "kultuře" pohřbívání, která rozhodujícím způsobem ovlivňuje vnímání posmrtného života a přístup k samotnému pohřebnímu rituálu.

##### 3.1.1 Pohřbívání v období pravěku

Nejstarší podklady, které byly nalezeny, o lidských pohřbech na území České republiky, jsou z období mladého paleolitu (40 000 - 10 000 př. n. l.). V nejstarších hrobech byly nejčastěji nalezeny kosterní ostatky jednotlivců ve skrčené poloze většinou bez výraznějších milodarů (Mladeč, Praha, Pavlovské vrchy, Brno). (Podborský, 2006)

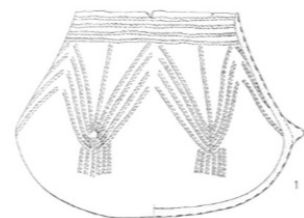
##### 3.1.1.1 Neolit

V období neolitu (6 000 - 4 000 př. n. l) již řadíme pohřební ritus jako součást společnosti. Kultura s lineární keramikou (nádoby jsou ozdobeny rytými liniemi nebo spirálami, Obr. 1) dodržovala kostrový ritus a mrtvé ukládala ve skrčené poloze, možné vysvětlení této polohy je, že připomíná přirozenou polohu ve spánku.



Obr. 1: Kultura s lineární keramikou.  
Podle Pavlů a Zápotocká, 2007

První žárové hroby na našem území, které byly objeveny (Praha-Bubeneč), jsou z období středního neolitu a patří kultuře s vypíchanou keramikou (nádoby jsou pokryty vypíchaným ornamentem, Obr. 2). Tato kultura pohřbívala, jak žárovým pohřbem (kremace), kdy byl popel spálených těl umístěn do jamek miskovitěho tvaru, tak kostrovými pohřby (inhumace), kdy byla nespálená těla ukládána do vyhloubených hrobových jam převážně oválného tvaru. Pohřebiště byla nalezena mimo areál osady. (Pavlů a Zápotocká, 2007)



Obr. 2: Kultura s vypíchanou keramikou.  
Podle Pavlů a Zápotocká, 2007

### 3.1.1.2 Eneolit

V období eneolitu (4 000 - 2 000 př. n. l.) se objevují první velká pravidelná pohřebiště a nově se pohřbívá pod mohyly (uměle vytvořený násep nad hrobem). Všeobecně však v této době neznáme jeden společný způsob pohřbívání. (Podborský, 2006)

Kultura nálevkových pohárů (vyspělá, bohatě zdobená keramika, Obr. 3) z období staršího eneolitu pohřbívá své mrtvé výhradně kostrový způsobem ve skrčené poloze na pravém nebo levém boku. Hroby byly obyčejné v zemi nebo s kamennou konstrukcí. Jednoduchá konstrukce se skládala z obložení, které bylo pouze obvodu, hroby skříňkové představují složitější variantu, kde kromě obvodu byla i kamenná podložka a víko. Mohylové násypy nad hrobem byly obdélníkového, oválného nebo kruhového tvaru. Častou výbavou hrobu jsou nádoby nálevkovitého tvaru (poháry, džbány). (Neustupný, 2008)



Obr. 3: Kultura nálevkových pohárů. Podle Neustupný, 2008

Pro střední eneolit je charakteristická kultura řivnáčská, která využívá souběžně kostrový i žárový pohřební ritus. V kostrových hrobech jsou kamenné skříňky menší než v předchozím období a i kamenné desky, ze kterých jsou tvořeny, jsou menší. V případě žárového pohřbu jsou těla ukládána v popelnicích do země nebo do kamenných skříňek. Milodary se vyskytují v malém množství, jedná se převážně nádoby. (Neustupný, 2008)

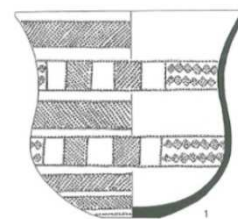
V mladším eneolitu je na našem území významný nejdříve lid se šňůrovou keramikou (ozdobena otisky šňůry a rytými geometrickými tvary, Obr. 4), který je charakteristický pohřbíváním podél vodních toků (Vikletice na Chomutovsku, mohylníky na moravském Záhoří), kde byly nalezeny převážně mohylová kostrová pohřebiště 20 až 30 hrobů. Mrtvé pohřbívali ve skrčené poloze, přičemž se kladl důraz na pohlaví zemřelého. Muži byli pohřbíváni v poloze na pravé straně s hlavou



Obr. 4: Kultura se šňůrovou keramikou. Podle Neustupný, 2008

na západ a s obličejem k jihu, ženy pak na levém boku s hlavou na východ a s obličejem k jihu. Mezi běžné milodary patří keramika, zbraně, ozdoby, nástroje a zbytky pokrmů. (Podborský, 2006) V této kultuře kladli velký důraz na oddělení rituálů pro pohřby mužů a žen. Kromě rozdílných poloh se zde setkáváme hlavně s odlišností mezi předměty, které se ukládaly do hrobů spolu se zemřelými. Mužské hroby obsahovaly zbraně, ženské hroby ozdoby a společná byla značná část keramiky (džbánky, mísy, poháry) a zvířecí kosti. (Neustupný, 2008)

Pohřbíváním skrčených koster je známý i lid zvoncovitých pohárů (keramické poháry připomínající obrácený zvon, Obr. 5), který obsadil naše území po lidu se šňůrovou keramikou a koncem eneolitu splyne s kulturou únětickou. V početných hřbitovech byli mrtví ukládáni do hrobů ve stejné poloze jako v předchozí kultuře, ale s jinou orientací vůči světovým stranám. Muži byli umístěni na levém boku s hlavou k severu a ženy na pravém boku s hlavou k jihu. Milodary jsou i v této kultuře odlišné u mužů a žen. V hrobech mužů jsou nejčastěji dýky, luky a šípy, ženské hroby obsahovaly ozdoby do vlasů, šperky a keramické hrnce či džbány (Slavkov, Šlapanice, Brandýsek, Kněžves). (Podborský, 2006)



Obr. 5: Kultura zvoncovitých pohárů. Podle Neustupný, 2008

### 3.1.1.3 Doba bronzová

Starší dobu bronzovou charakterizuje únětická kultura (pohřebiště v Úněticích u Prahy), vznikla však ještě v období pozdního eneolitu. Byla nalezena početná pohřebiště s již ustálenými pohřebními rituály, které stanovily způsob ukládání mrtvého do hrobu, úpravu hrobové jámy, vybavení hrobu a umístění na pohřebišti.

V severní části Čech byly ploché hroby vyskládané kamenem a na povrchu označené, neboť se polohou vzájemně respektují a bylo zjištěno i jejich opakované využití nebo přemístění ostatku zemřelého (Obr.6), pravděpodobně z důvodů zohlednění příbuzenských vztahů. Ritus pohřbu této doby je kostrový, ve skrčené poloze jsou těla umístěna do dřevěných rakví, nejčastěji na pravé straně s hlavou směřující k jihu a obličejem k východu. Význam polohy těla ve skrčené poloze je chápán několika způsoby, kdy skrčení připomíná polohu v matčině děloze, zemřelý byl svázan aby se nemohl vrátit a ubližovat živým nebo podobnost k poloze ve spánku. Orientace obličeje k východu bývá spojena s uctíváním slunce.



Obr.6: Sekundárně pohřbený skelet. Podle Jiráň, 2008

Z oblasti severních Čech doby únětické pochází i některé hroby pod mohylami (uměle vytvořený násep nad hrobem), nejsou však pro tuto oblast charakteristické, jako pro pohřebiště v jižních a západních Čechách. Půdorys mohyl je převážně kruhovitý nebo oválný, násyp je tvořen zeminou a kameny. Uvnitř mohyl jsou kamenné skříňky, do kterých byla ukládána převážně nespálená těla. Pouze ojediněle byl používán ritus žárových pohřbů. Milodary poukazují na rozsáhlou řemeslnou i obchodní

aktivitu. O postavení jednotlivce ve společnosti vypovídají zbraně uložené v hrobě (dýky, sekery, dlátové sekery). (Jiráň, 2008)

Střední doba bronzová je považována za období mohylové kultury. Na území Čech se jednalo o pohřbívání birituální (žárové i kosterní hroby současně). Mohyly byly stavěny na rovinném prostoru, různě velké (malé nízké i rozlehlé vysoké), s různou orientací k světovým stranám i v různé vzdálenosti od sebe. Tímto způsobem byl pohřbíván každý, bez ohledu na společenské postavení. Nespálená těla ukládali natažená nebo s mírným pokrčením nohou, bez jednotné orientace ke světovým stranám.

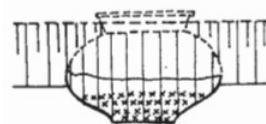
Všeobecně však převažovalo pohřbívání žehem, popel byl následně nasypán na zem nebo na podložku ze dřeva, kůry nebo kamene. K uložení popela nepoužívají nádoby. Milodary byly zastoupeny v hrobech mužů zbraněmi, u žen se jednalo o ozdoby šatů a šperky. V případě kremace nebyly milodary její součástí.

Z této doby jsou známá prostá povrchová pohřebiště, kde převažovalo pohřbívání v natažené poloze směrem k východu. Pohřby tímto způsobem jsou výjimkou. (Podborský, 2006)

V mladší době bronzové došlo k masivnímu rozšíření žárového pohřbívání. Kultury popelnicových polí umísťují ostatky spálených těl do uren (popelnice), které ukládají na rozsáhlých nekropolích, dochází tak k prvnímu postupnému sjednocení pohřebního ritu.

Lužická kultura (podle přibližné oblasti jejího vzniku) je jednou z kultur popelnicových polí. V lužické kultuře nejdříve pohřbívali do mohyl s jámovou nebo popelnicovou kremací, kdy nejvýznamnější pohřby byly uprostřed a menší méně významné je obklopovaly (Ústí nad Labem). Později pohřbívali těla i s milodary spálená a uložená v urnách do hrobových jam na rozsáhlých popelnicových polích, která obsahovala nejméně několik stovek hrobů (Opatovice nad Labem, Malá Bělá, Jaroměř).

Lid knovízské kultury (Knovíz u Slaného) pohřbíval na popelnicových polích (Obr. 7) většinou v malých skupinách okolo padesáti hrobů (Mšec u Rakovníka, Třebušice u Mostu) i jednotlivě v mohylách (Žatec, Chrášťany), kde šlo pravděpodobně o velmožské pohřby. Pro tuto kulturu jsou však charakteristické rituály s pohřbíváním rozlámaných a poškozených kostí v odpadních jámách bez milodarů. Chápání těchto rituálů je různé. Ze sociálně-etnického hlediska se jedná o možnou genocidu poražených nepřátel, z hlediska morálně-právního výkladu šlo o těžké tresty provinilců a



Obr. 7.: Popelnicový hrob.  
Podle Jiráň, 2008

nejpravděpodobnější je hledisko rituálně-religiozní, kdy je význam těchto odchylek od běžného pohřbívání spojen s uctíváním nebeských božstev, a jednalo se o drastické lidské oběti. (Podborský, 2006)

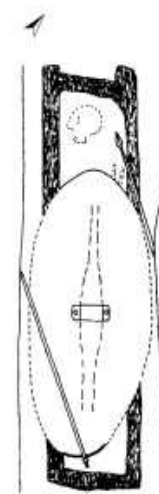
### 3.1.1.4 Laténská kultura

Kolem roku 500 př. n. l. přišli na naše území Keltové. Těla mrtvých pohřbívali v natažené poloze do hlubokých jam, uložena na prkně nebo v dřevěné rakvi. Pohřebiště byla plochá a v hrobech byly nalezeny nejrůznější zbraně, často ve velkém množství (meč, kopí, štít) (Obr.:8). Mnoho nalezených koster mělo válečná zranění. Přítomnost zbraní i válečných zranění ukazuje na keltskou válečnou povahu. V hrobech žen byly nalezeny šperky a ozdoby (spony, náramky, nákrčníky). Příchod Keltů významně ovlivnil pohřbívání v laténské kultuře. (Kovařík, 2001)

V počátcích laténské kultury (500 př. n. l. - 0) byl více používán žárový ritus nad pohřby kostrovými. Což se během relativně krátké doby změnilo (400 př. n. l.). Převaha kostrových hrobů uložených na plochých pohřebištích byla zaznamenána po celou dobu trvání laténské kultury. Žárové hroby byly většinou jámové, a byly uloženy v prostorách kosterních pohřebišť, jednotlivě nebo ve skupinkách. Kostrové hroby mají obdélníkový půdorys a těla do nich byla umístěna v rakvích, jak již bylo zmíněno.

Hrobová výbava má jednotný charakter, lze podle ní určit pohlaví, věk, rodinný stav a společenské postavení zemřelých. Předměty byly nejčastěji do hrobů vloženy na místo jejich funkce. Pohřbení byli pochováni v krojích rozdílných pro jednotlivá období laténské kultury, ozdobné předměty na oděvu byli rozdílné podle skupin populace. Rozdělení keltské společnosti podle množství výbavy hrobů: Nejvíce milodarů bylo nalezeno v hrobech bojovníků, bez zbraní ale s velkým počtem milodarů byl vybaven hrob bohaté ženy nebo dítěte, průměrně vybavené hroby, hroby s chudou výbavou a nakonec hroby bez výbavy.

Způsob pohřbívání pozdní doby laténské kultury (po roce 100 př. n. l.) je na většině našeho území neznámé, pravděpodobně se jednalo o způsob archeologicky nezachytitelný. (Venclová a Drda, 2008)



Obr.8: Kostra uložena v dřevěné rakvi se zbraněmi. Podle Venclová a Drda, 2008

### 3.1.1.5 Doba římská

Pohřebiště i pohřební zvyklosti starší doby římské nenavazovaly na předchozí laténskou kulturu. Všechna pohřebiště vznikají nově, obvykle bývají velmi rozsáhlá, až 500 hrobů (Třebusice u Slaného, Přešt'ovice v jižních Čechách, Šaratice na Moravě). Převažují pohřby žárové nad kostrovými, kdy způsob ukládání do země byl dvojího typu, buď byl popel zemřelého v keramických popelnicích vložen do stejně velké jamky, nebo jámový, kdy byl popel uložen přímo v zemi. S tělem zemřelého býval spálen i jeho oděv a osobní předměty (spony, hřebeny, jehlice, kování opasku). Větší předměty, nejčastěji se jedná o zbraně bojovníků, bývaly zkrouceny, aby se do nádob vešly (meče, dýky, nože, kování štítů). (Podborský, 2006)

Kostrový pohřební ritus se v této době používal jen velmi málo (žárových hrobů byly nalezeny stovky, kostrových pouze několik desítek). Hroby se nacházely samostatně nebo ve skupinkách nejvíce čtyř hrobů (Praha-Bubeneč) a jejich vybavení je často velmi bohaté (sortimentem odpovídá žárovým hrobům), avšak v těchto hrobech nebyla nalezena zbroj. Některé tyto hroby mají kamenné obložení a obsahovaly dovezené bronzové nádoby. (Salač, Droberjar, 2008)

Hlavním způsobem pohřbívání v mladší době římské je stejně jako v minulém období spalování. V popelnicových hrobech byly nalezeny pouze spálené ostatky nebo i milodary (spony, hřebeny, korálky, nože). Bohaté žárové hroby jsou výjimečné, jedná se většinou o hroby chudé s jedním předmětem nebo bez milodarů. Pohřebiště jsou malá (Čelákovice), střední s desítkami hrobů (Lužec nad Vltavou) a velká pohřebiště s více jak sto hroby (Dobřichov). Na největším prozkoumaném pohřebišti bylo nalezeno přes 1 300 hrobů (Ploštice nad Labem). Kostrové hroby se objevují v menší míře a převážně se jedná o společensky významnější jedince, což dokládá bohaté vybavení hrobů a předměty, které byly na naše území dovezeny (spony). (Salač a Droberjar, 2008)

### **3.1.1.6 Stěhování národů**

V době stěhování národů bylo rozšířené pohřbívání nespálených těl v dřevěných rakvích na spíše malých pohřebištích (20 - 30 hrobů). Do hrobů byly ukládány kromě běžných osobních předmětů (spony, přezky, zbraně, keramika, kovové i skleněné nádoby) i předměty spojené s pohřebním rituálem a posmrtným životem (maso různých zvířat, skořápky, pryskyřice, zbytky květinové výzdoby). Nově byla v hrobech nalezena jezdecká výbava a časté byly i pohřby s koňmi. Žárovým způsobem se pohřbívalo spíše výjimečně.

Stříbrné přívěsky ryb, nalezené v kostrových hrobech převážně žen (Mochov u Prahy), jsou spojovány se symbolikou raného křesťanství. (Ryba byla v období Ježíše Krista a jeho učedníků vyznavačským pokrmem a první křesťané ji používali jako symbole nového náboženství. Jejím zobrazením dávají najevo, že patří ke Kristu.) (Podborský, 2006)

## **3.1.2 Pohřbívání od 6. století po 20. století**

### **3.1.2.1 6. až 10. století**

Během stěhování národu se na našem území usadili Slované. Jejich pohřební ritus je odlišný od předchozích zvyklostí, a v období raného středověku je několikrát pozměněn.

Nejstarší Slované (6. století) své zemřelé spalovali spolu s milodary. Popel ukládali do nádob tzv. pražského typu (ručně vyrobená nezdobená keramika) umístěných do plochých hrobů. Tyto nádoby sloužily jako urny a byly zakopány do země v mělkých oválných jámách. Pouze u hrobů nejbohatších lidí byly nalezeny předměty jako železné nože, kostěné hřebeny, nebo skleněné korálky, kterých nebylo nalezeno mnoho a často byly poškozené žárem (Praha-Bohnice, Praha-Hradčany). (Lutovský, 2009)

Od 7. století do poloviny 9. století nebyly v určitých částech Čech nalezeny žádné pozůstatky z pohřebních zvyklostí. V této době se pravděpodobně používaly rituály, při kterých se spálené pozůstatky rozptýlily do vody, nebo na určené místo bez urny a bez milodarů. (Lutovský, 1996)

Pohřbívání pod mohyly začali Slované používat na přelomu 7. a 8. století. Slovanské mohyly vznikaly jako součást žárového pohřbívání (7/8. století), jedná se o projev pohřbu v nadzemní části. Vyskytují se sdružené do pohřebišť (mohylníků), od malých s několika mohylami (Koží u Orlíka) až po rozsáhlé nekropole s přibližně sto mohylami. Velikosti



jednotlivých mohyl jsou rozdílné, ty nejmenší mají průměr 2 m a výšku 10 cm, ty největší pak průměr 15 m a výšku 2 m. Tvarem jsou buď oválné, nebo kruhové, kolem některých byly vytvořeny mělké příkopy. Na stavbu byl použit místní materiál, hlína méně často byl použit kámen. Kámen byl použit i jako zpevnění, některé mohyly měly dřevěné konstrukce. Jednalo se o možné “domy mrtvých”, které byly během pohřbu zapáleny. Nejčastěji byly ostatky vkládány v průběhu navržení mohyl (ostatky byly nalezeny v několika vrstvách). Později v nádobách umístěných na vrcholu. Na našem území se tak pohřbívali prostí venkovští obyvatelé, neobsahují tedy bohatou osobní výbavu a v některých případech jsou hroby zcela bez milodarů. Často jsou však do hrobů vkládány rozbité keramické nádoby, také nalezené v několika vrstvách.

Pohřbívání pod mohylami trvá během celého 9. století i přesto, že Slované na našem území přecházeli od kremace k inhumaci. V počátcích byla kostra ukládána na úroveň původní vrstvy země, později byla vyhloubena na dně mohylového náspu hrobová jáma, z jiných hledisek (vnitřní stavba, výbava) byly mohyly kostrové srovnatelné s plochými kostrovými hroby. Mohylový pohřební ritus byl používán do poloviny 10. století, nadále byl využíván pouze způsob ukládání nespálených těl do plochých hrobů. (Lutovský, 2009)

V polovině 9. století se na našem území uplatňuje způsob ukládání do země těl nespálených na plochých pohřebištích. Tato změna je spojována se vznikem křesťanství, které se naplno rozšířilo od 10. století. Na plochých pohřebištích jsou těla ukládána nejprve nepravidelně ve skupinkách, následně (10. stol) postupně přecházejí v uspořádání severojižním směrem, kde se hroby navzájem respektují. Předpokladem je, že byly na povrchu označeny plochým nebo vztyčeným kamenem, prknem a později asi i dřevěným křížem.

Do hrobů jsou mrtví zpravidla ukládáni v poloze na zádech, s rukama podél těla, nohy směřovali k východu a hlava k západu (pohled zesnulých k východu slunce). Odchyly jsou vysvětlovány tak, že se lidé snažili přizpůsobit konkrétním pohřebištím, příkladem může být svažité terén, pohled na krajinnou dominantu nebo nasměrování hrobů spolu s kostelem. Výrazné odlišnosti v ukládání těla do hrobu mohly mít souvislosti se strachem z návratu mrtvých (pohřbívání těla na břicho, svázání rukou, zatížení kamenem).

Vnitřní úprava jam pro hrob je dřevěná nebo kamenná, někdy s víkem. Vznikají jednoduché dřevěné rakve, jejichž použití je stále častější. Milodary v období 9. a 10. století sestávaly z keramických nádob naplněných jídlem a pitím (na cestu), šperky, zbraně, součásti výzbroje a osobní předměty. (Lutovský, 2009)

### 3.1.2.2 11. a 12. století

Od 11. - 12. století se výjimečně objevují i náhrobní kameny (Radomyšl), které jsou hrubě opracované s vyrytými symboly (nejčastěji kříž). Řadová pohřebiště na vesnicích byla nahrazována hřbitovy u nově vzniklých kostelů. I zde byla snaha o dodržování řadového uspořádání, avšak z důvodu nedostatku místa se stávalo, že toto pravidlo bylo porušeno (narušení hrobových jam, kladení hrobů nad sebou) = etážovité pohřbívání. (Lutovský, 2006)

Ve 12. století dochází k postupnému přechodu k pohřbívání na kostelních hřbitovech. Na Moravě tato přeměna trvá delší dobu, jsou zachována řadová pohřebiště mimo obytná sídla (Radslavice-Zelená hora), avšak existují i pohřebiště u kostelů starších z 9. století (Sady u Uherského Hradiště) i nově vzniklých (Pustiměř).

Zemřelí bývají pochováni v rakvích, častěji však do přímo do země. Hroby jsou upraveny dřevem a kameny. Milodary jsou rozděleny na běžné (oděv, šperky, obuv) a rituální. Rituálním předmětem byla například mince tzv. viatika ("cestovné do světa mrtvých"). Nádoby jsou ještě stále přikládány do hrobu, ale méně. (Unger, Malina, 2006)

### 3.1.2.3 13. a 19. století

Od 13. století venkovské pohřby kontrolovala církev. Pohřbívalo se jednotně u farních kostelů, na přesně vyhraněném a posvěceném prostoru. Hřbitov byl ohrazen zídou, hlavně z důvodu označení prostoru s církevním právem. Vstup do těchto prostor byl přes vyhloubenou jámu překrytou mříží (praktický i magický význam). Hřbitovní plocha byla volná, porostlá trávou. Hroby se po nějaké době staly anonymními a tvořily kolektiv mrtvých, čekajících na den Posledního soudu. Na hřbitovech se tancovalo, obchodovalo, jednalo i soudilo, bylo to živé místo.

Zemřelí byli ukládáni do hrobů na znak s rukama na břiše nebo na hrudi, orientace hrobů byla společná s osou kostela (západ - východ). Rakev nebyla běžnou součástí pohřebního ritu, pohřbívalo se i na prkna a přímo do země, což možná souvisí s postavením ve společnosti. Do inventáře hrobu patřil oděv a jeho součásti, brousky, mince, srpy a klíče, vzácně i nádoba. Nože nebo nůžky měly symbolický význam, dávaly se do hrobu ženám, které zemřely těsně po porodu aby odstříhly ženu od živého dítěte.

Hřbitovy neměly dostatečnou kapacitu pro ukládání mrtvých a tak byly zřizovány nejčastěji kostnice, do kterých byly ukládány kosti ze starších hrobů. Narušené hroby, se tak mohly znovu použít. (Unger, Malina, 2006)

### 3.1.2.4 17. a 18. století

V roce 1627 v Čechách (po vydání Obnovení řízení zemského) se katolické náboženství stalo jediným legálním náboženstvím. (na Moravě od roku 1628) Tato skutečnost vedla k jednotnému pohřbívání. V rámci pohřebního rituálu bylo mrtvé tělo přeneseno z domu do kostela, kde proběhla mše a uložení mrtvolky do hrobu. Pohřeb se konal první nebo druhý den po smrti, později aby se předešlo pohřbívání nemrtvých, přesunul se pohřeb až na třetí den. Smuteční barva převládala černá. Průběh pohřbu byl upraven podle společenského postavení pozůstalých, v 18. století vzniklo několik tarifních tříd, aby byl každému zajištěn církevní obřad. Pohřeb byl náboženskou i společenskou událostí. (Unger, Malina, 2006)

Hřbitovy se stále více zaplňovaly, než vykopávaly, a proto se časem zvyšovaly jejich prostorové nároky. Nedostatek místa na hřbitovech měl za následek pokládání pozůstatků zemřelých těsně vedle sebe i v několika vrstvách nad sebou. Hygienické podmínky v této době byly velice špatné, snáze se šířily choroby i epidemie, což následně způsobovalo vyšší úmrtnost. (Almer, 1928)

V polovině 18. století začíná být pohřbívání provázeno státním nařízením ohledně hygienických podmínek. Císařské dekrety z 80. let 18. století nařizují pohřbívát mimo obytné plochy a do hloubky minimálně 1,9 m a omezují používání vlastních rakví. V té době vznikají tzv. "vysýpací" rakve s otevíracím dnem, které jsou na více použití (u lidí nenašly oblibu). V tomto období dochází k přeplnění hřbitovů a zároveň přesun hřbitovů mimo obydlí, současně vznikají nové kostely s novými hřbitovy mimo farní kostel.

Vzniká například barokní morový hřbitov ve Žďáru nad Sázavou podle projektu architekta Jana Santiniho Eichela a hřbitov navržený Ignácem Josefem Cyranem ve Střílkách, který má složité technické podzemí, složené z šachet a kanálků urychlující tlení. (Unger a Malina, 2006)

Hřbitovy přesunuté za hranice měst a obcí, jsou často umístěné na větší místa a začíná o ně být lépe pečováno. Na některých místech se dokonce úprava přiblížila ke skutečné zahradě mrtvých, například v Olšanských hřbitovech oddělení II. - VII, které vznikly na místě bývalé osady Olšany v Praze-Žižkov. (převážně z důvodu okolní výsadby vzrostlých stromů). (Almer, 1928)

Umístění hrobů na hřbitově již není jednoznačné, ani barokní kostely nemají orientaci dle osy západ - východ. (Unger a Malina, 2006)

Výbavou hrobů této doby jsou růžence, kříže, medailony a amulety s křesťanskou tematikou. Kromě těchto předmětů byly nalezeny například mince, a jiné osobní předměty (břitva, nůžky). Nalezené prstýnky či podobenky mají intimní charakter. (Unger a Malina, 2006)

### **3.1.2.5 19. a 20. století**

V této době se podstatně mění způsob pohřbívání, což souvisí se změnou celé společnosti. Podstatným způsobem se na tom projevilo otřesení věrohodnosti křesťanské církve.

Pohřeb již není společenskou událostí, jedná se stále více o rozloučení rodiny a nejbližších, a veřejní činitelé jsou pouze jeho součástí. Hřbitovy jsou parkově upraveny aby pozostalým byly umožněny časté melancholické návštěvy a společenská setkání. U hrobů vznikaly náhrobky reprezentující rodinu. Uspořádáním pohřbů jsou stále častěji pověřeny specializované instituce.

Na přelomu 18. a 19. století bylo povoleno zakládání soukromých pohřebišť a hřbitovy již nepatřily pouze církvi ale jejich správa přecházela pod příslušné magistráty. Postupně přestává být i pohřební ritus pouze záležitostí církve.

V druhé polovině 19. století jsou pohřby stále více společensky reprezentativní, méně se uplatňují magicko-náboženské prvky (např.: antivampyrická opatření). (Unger a Malina, 2006)

Od počátku 20. století je prosazována kremace. Pohřbívání žehem bylo v našich zemích zakázáno až do roku 1919. Katolická církev s kremací nesouhlasila, a proto nesměl být po spálení těla proveden církevní obřad a urna nesměla být uložena na hřbitově.

První krematorium bylo postaveno roku 1915 v Liberci, ale v souvislosti s výše uvedeným bylo používáno až od roku 1919. Dočasný zákon z roku 1919, obsahující pouze dva paragrafy, které upravovaly podmínky pohřbívání ohněm, vystřídal roku 1921 zákon v plném znění, kde byly popsány veškeré podmínky kremací a provozu krematorií. (Kovařík, 2001)

Předměty nalezené v hrobech 19. století mají osobní význam, ke kterým měli zemřelí pravděpodobně citový vztah jako brýle, dýmka, hůl, hračky, léky, peníze, láhev alkoholu, kávový hrnek, zrcadlo, zpěvník atd. a křesťanské předměty jako medailonky a křížky. (Unger, Malina, 2006)

### 3.1.3 Pohřbívání v současnosti

V současné době je v České republice kremace běžným způsobem pohřbívání a značně převažuje nad inhumací. Ve světě zaujímáme jedno z prvních míst v počtu kremací na obyvatele. (Lutovský, 1996)

Pobřeční ritus současné doby je tedy zárovň i kostrový. Pohřby se stále častěji konají mimo širší veřejnost a rozloučení se zemřelým může být trojího typu, náboženský obřad, sekulární (funerální) obřad a třetím typem je pohřeb bez obřadu.

Nejvyužívanější způsob pohřbu je sekulární pohřeb s občanským obřadem v obřadní síni hřbitova. Doba trvání obřadu je přibližně 20 min, kdy je reprodukována hudba na přání objednavatelů pohřbu, a před poslední skladbou je pronášen proslov, délka záleží i v tomto případě na objednavateli, avšak lidé si většinou nechávají osobnější informace pro sebe a řeč tedy trvá okolo 2 minut. V přední části místnosti je rakev se smuteční výzdobou, nejbliže k ní sedí nejbližší rodina.

Náboženský obřad může být stejný jako výše popsáné, s rozdílem že řečníkem je duchovní. “Opravdový” církevní obřad se koná v kostele a podobá se bohoslužbě. Náboženské pohřby jsou častěji v obřadních síních než v kostele, za předpokladu, že je duchovní ochoten takový obřad vést.

Stále více přibývá pohřbu bez obřadu, kdy se pozůstalý stará pouze o kremaci (inhumace se v tomto případě nepoužívá). Tento způsob nejčastěji probíhá bez přítomnosti společenského kolektivu. Pozůstalí, kteří si zvolí pohřeb bez obřadu, bývají často pasivní při objednávání pohřebních služeb. (Nešporová, 2013)

V roce 2006 bylo na území České republiky evidováno 5 522 veřejných pohřebišť a 266 pohřebišť neveřejných. (Eliáš a kol., 2006)

Na vzhledu současných hřbitovu je vidět rozdíl oproti 19. století, z náhrobních kamenů se vtrácející symboly křesťanství. Se symbolem kříže se setkáváme pouze před datem úmrtí, jako znakem smrti. Připomenutím křesťanství jsou ns většině hřbitovů zachovlé velké kříže, kaple nebo kostely v areálu hřbitova. (Nešporová, 2013)

## 3.2 Úprava hrobu

### 3.2.1 Vývoj úpravy hrobů

Úprava hrobu je starý zvyk, který se liší v mnoha aspektech. Vždy odrážela jak pohřební zvyklosti dané historické doby, tak i charakteristické tradice a způsoby konkrétní lokality, ale protože úprava hrobu sloužila (a stále slouží) jako způsob úcty k zemřelému, jsou konkrétní úpravy vždy závislé i na majetkových poměrech a sociálním statusu zesnulého a jeho rodiny, nebo například na jeho víře. (Jandovská, 2002)

Na našem území byla vždy nejčastější úpravou hřbitovů výsadba květin a okrasných dřevin. Dříve se hrob upravoval do výšky 40 až 50 cm a měl tvar rakve. Z počátku byla na hrobech pouze trávnicková úprava s řezanými květinami, později se začala používat ornamentální výsadba sezónních květin. Tento způsob byl velmi náročný na údržbu a úpravu a proto se od tohoto způsobu upustilo. Hrob byl snížen na 15 až 20 cm a jeho plocha byla omezena nejprve kamennou obrubou, kterou později nahradila obruba betonová. Mezi hroby byly zřizovány pěšiny široké 30 cm. V čele hrobu byl pak umístěn náhrobek s údaji o zesnulém, který vybírali pozůstalí. (Vaněk, 1940)

Výsadbu později vystřídalo zakrývání hrobů náhrobními deskami. Tím se značně zjednodušila údržba, bohužel však z hřbitovů zmizel původní ráz. Společně s tím, jak se z důvodu nedostatečné kapacity pohřebišť měnilo uspořádání hrobů a vzdálenosti mezi nimi se zmenšovaly, začala některá místa posledního odpočinku působit stísněným a chladným dojmem.

Výsadba nových dřevin na hřbitovech nebyla vždy dostatečně promyšlena. Stromy okolní zeleně byly vysazovány blízko hrobům a dřeviny na hrobech byly často vysazeny v nepřiměřené blízkosti náhrobního kamene. (Šonský, 2002)

Všechny tyto faktory dnes zapříčiňují narušení stability a tím i vzhledu stále většího množství hrobů. Je velmi obtížné tyto dřeviny likvidovat tak, aby nedošlo k poškození okolních hrobů. (Šonský, 2002)

### 3.2.2 Dnešní způsoby úpravy hrobu

Nově jsou hroby v odděleních uspořádány ve větších vzdálenostech, jsou umístěny v úrovni terénu a ohraničeny obrubou. Dbá se na výtvarný dojem jak jednotlivých náhrobků, tak oddělení jako celku. Toho je dosaženo výběrem výtvarně zpracovaných náhrobků, které nejsou tak rozměrné jako dříve, a konkrétními návrhy sadovnických úprav. Návrh celé kompozice úprav je odborně zpracován. (Šonský, 2002)

Jak již bylo řečeno, hrob může částečně plnit i funkci výpovědi o osobě zemřelého. Od toho se odvíjí i možnosti jeho úprav, které jsou proto nespočetné. Vychází z přání zesnulého a pozůstalých, z místních tradic a také z charakteru pohřebiště.

Na našem území patří většina hrobů dospělým osobám, značnou část pak tvoří osoby pokročilého věku. Všeobecně bývá při návrhu hrobu snaha, aby hroby dospělých působily "smířlivým" dojmem.

V případě nenadálého úmrtí je však možné i tuto skutečnost vyjádřit právě úpravou hrobu. Používají se pak výrazné barvy, speciální druhy rostlin nebo dřevin, charakteristické například svým neobvyklým tvarem. Rostoucí výzdoba může být doplněna o kamennou výzdobu uměleckého rázu. Na těchto hrobech bývá také prováděna pravidelná sezonní výzdoba, převážně v době výročí úmrtí.

V případě dětských hrobů bývá úpravou znázorněn smutek z nenaplněného života. Používají se pastelové světlé barvy, nevhodné jsou velké tmavé náhrobky. Celkově jsou návrhy dětských hrobů koncipovány tak, aby působily jemně a harmonicky.

(Jandovská, 2002)

### 3.3 Navrhování hrobu

Při navrhování hrobu je třeba zohlednit mnoho aspektů, které mají zásadní dopad nejen na celkový vzhled hrobu, ale i na jeho dílčí části, jako druhy použitých rostlin, nebo druh zeminy. Při zohlednění všech příslušných aspektů při výběru výsadby lze pozitivně ovlivnit životnost výsadby a celého hrobu, nároky na jeho údržbu, i zachování rázu hřbitova specifického pro danou lokalitu.

#### 3.3.1 Parametry klasického hrobu

Pro udržení uniformity pohřebišť se zavedla pravidla pro budování hrobových míst, která upravuje Zákon o pohřebnictví č. 256/2001 Sb.

Hloubka hrobu dospělých osob a dětí starších 10 let musí být minimálně 1,5 m, u mladších dětí je minimální hloubka 1,2 m. Hroby jsou od sebe vzdálené nejméně 30 cm. Rakev musí být zasypána minimálně v hloubce 1,2 m, kdy spodní dno hrobu je vzdálené minimálně 0,5 m od spodní vody. (Stejskal a kol, 2011)

Přesný rozměr hrobu by se měl odvíjet od pravidel konkrétních pohřebišť a mimo obdélníkový tvar se na některých pohřebišťích využívá tvaru kónického. (Jandovská, 2002)

Většinou se rozměry klasického hrobu pohybují okolo 3 až 3,5 m<sup>2</sup>. Klasické hroby jsou buď jednotlivé o rozměrech 210 x 80 cm, nebo dvojhroby o rozměrech nejčastěji 240 x 250 cm. Jsou přizpůsobeny velikosti rakve 80 x 205 x 65 cm. Uspořádány jsou do řad s mezerou 75 cm mezi jednotlivými řadami. (Šonský, 2002)

Mezery mezi hroby jsou vytvořeny tak, aby byly v souladu se Zákonem o pohřebnictví č. 256/2001 Sb, často se však zůstává na minimálním rozestupu 30 cm. Údržba těchto malých ploch je velmi náročná a v dnešní době jsou tyto prostory často neupravované. Proto se doporučuje užití trávníku pouze v místech, kde je možné provést údržbu sečnými stroji, v ostatních případech je praktičtější mlatová, hlinitopísčítá nebo kamenná úprava. (Šonský, 2002)



### **3.3.2 Posouzení stanoviště**

Při plánování hrobu pečlivě posuzujeme stanovištní podmínky, které výrazně ovlivňují trvanlivost výsadby. Zajímáme se o faktory jako slunce a stín, půdní podmínky, četnost dešťových i sněhových srážek, teplota v jednotlivých ročních obdobích, vyskytující se námrazy či holomrazy, orientace ke světovým stranám a povětrnostní podmínky. (Jandovská, 2002)

#### **3.3.2.1 Klimatické podmínky**

Jsou dány polohou České republiky. Hlavními faktory ovlivňující klimatické podmínky jsou zeměpisná šířka, nadmořská výška a vzdálenost od oceánu. Různé klima v rámci ČR je dáno nadmořskou výškou, zeměpisná šířka je na našem území zanedbatelným faktorem.

Česká republika je vnitrozemským státem a leží v mírných zeměpisných šířkách severní polokoule. Podnebí je tedy mírné avšak během roku velmi různorodé. Výrazné odlišnosti v průměrných denních teplotách a v množství srážek za rok jsou způsobeny právě nadmořskou výškou.

Při navrhování je potřeba dbát na klimatické podmínky z hlediska vysazení správných rostlinných druhů na konkrétní místa. Například na plné slunce není vhodné vysazovat rostliny, které nesnáší úpal. (Böhm, 1988)

#### **3.3.2.2 Světelné podmínky**

Sluneční záření, respektive jeho doba a intenzita, je jedním z nejdůležitějších faktorů, které ovlivňují výběr rostlin vhodných pro dané stanoviště.

Stanoviště se dají rozdělit na slunečné, v polostínu a stinné. (Jandovská, 2002)

Na slunném stanovišti je třeba věnovat určitou pozornost i možnému slunečnímu úpalu. Přestože je rostlina vhodná na slunce, neznamená to, že úpal snese. Ten je často umocněn okolními materiály, malým prostorem a větším výparem vody. (Jandovská, 2002)

V polostínu mají rostliny během dne stejný podíl slunce i stínu. Pokud stín panuje na stanovišti během poledne, snižuje se možnost úpalu přirozeným způsobem. (Waechter, 2006)

Ve stínu je nebezpečí zvýšeného nárůstu mechů, řas a lišejníků, což může působit nevzhledně. Při úpravě hrobu, počítáme i s těmito okolnostmi způsobené světlem. (Jandovská, 2002)

### **3.3.2.3 Půdní podmínky**

Kvalitní a pečlivá příprava půdy před realizací návrhu následně velmi ovlivňuje celkový vzhled a trvanlivost výsadby. Zajímáme se především o kvalitu půdního profilu na stanovišti a zvažujeme jeho případnou celkovou výměnu za půdní substrát. (Šonský, 2002)

V případě nutnosti výměny substrátu zvolíme podle půdních podmínek daného místa buď částečnou výměnu, kdy stávající zeminu promícháme s výživným substrátem, nebo úplnou výměnu půdního profilu. Úplná výměna musí být provedena minimálně do hloubky 50 cm. Lze také vyměnit půdu za substrát pouze ve výsadbových jamkách. (Šonský, 2002)

Půdní substrát musí být bohatý na živiny a nesmí obsahovat škůdce, choroby, zbytky kořenů rostlin, kameny, a vytrvalé plevele. Odplevelování ve vzrostlé výsadbě na tak malém prostoru je z důvodu možného poškození výsadby nežádoucí. Plevely i s kořeny musí být odstraněny výhradně mechanicky. (Šonský, 2002)

U rostlin, které vyžadují kyselou půdu, doplňujeme rašelinu pouze do výsadbových jamek. Výměny celého půdního profilu se zde neprovádí, neboť při navržení rašeliny na vrchní vrstvu hrobu rašelina prosychá a ztrácí živiny. Stejně pracujeme se substráty vybranými pro konkrétní rostliny.

Pro výsadbu hrobu je možné použít i speciálně upravené substráty, které jsou určeny přímo na hroby. Zajišťují dostatečný přísun živin a jsou uzpůsobené k zadržování vody, což vyhovuje většině běžně vysazovaných rostlin. Výjimku tvoří rostliny vyžadující kyselou půdu, pro ty substrát není vhodný. (Jandovská, 2002)

### 3.3.2.4 Sedání půdního profilu

Další aspekt, na který je třeba brát ohled při výsadbě rostlin v případě hřbitovních úprav, je sedání půdního profilu a to dvojího typu.

První typ tvoří krátkodobé přirozené sesedání, které je ovlivněné fyzikálními vlastnostmi půdy a druhem zeminy.

Druhý typ sesedání zeminy je způsobený tlecími procesy. Tyto procesy je třeba zohlednit u klasických způsobů pohřbívání, kdy může dojít k akceleraci sesedání. (Šonský, 2002)

Se sedáním zeminy je třeba při výsadbě počítat. Je možné při úpravě půdy řádně zhutnit navršenou zeminu za účelem předejití sesedání, nebo je možné odložit finální úpravy až do doby, než si zemina sedne. Při odložení finálních úprav je možné volit dočasnou úpravu hrobu. V případě potřeby bývá možné cílové úpravy následně popravit. (Šonský, 2002)

### 3.3.2.5 Četnost návštěv pietního místa

Další kritérium, které úzce souvisí s výběrem vhodné úpravy pietního místa, je četnost návštěv. Je třeba zohlednit, zda je místo v blízkosti bydliště a bude udržováno blízkými zesnulého, nebo se o hrob budou starat zahradnické služby.

V případě, že je hrob častěji navštěvovaný, můžeme v návrhu počítat i s možností doplňkové závlahy a s drobnými úpravami vzhledu rostlin. (Jandovská, 2002)

## 3.3.3 Doporučený sortiment okrasných rostlin pro úpravu hrobů

### 3.3.3.1 Trvalky

Šonský (2002) doporučuje tyto druhy trvalek:

*Acaena buchananii*, *Acaena microphylla* 'Kupferteppich', *Ajuga reptans*, *Alchemilla hoppeana*, *Anemone huphensis*, *Arabis caucasica*, *Arabis procumbens*, *Armeria maritima*, *Artemisia schmidtiana*, *Asarum europaeum*, *Azorella trifurcata*, *Campanula portenschlagiana*, *Cerastium tomentosum*, *Cotula squalida*, *Dryas x sundermanii*, *Epimedium*, *Geranium cinereum*, *Geranium dalmaticum*, *Geranium macrorrhizum*, *Geranium snaqineum* 'Elsbeth', *Helleborus hybridus* 'Atrorubens', *Hosta*, *Hypericum polyphyllum*, *Iberis sempervirens* 'Snowflake', *Iberis sempervirens* 'Zwergschneeflocke', *Nepeta x*

*faassenii*, *Omphalodes verna*, *Paronychia serpyllifolia*, *Phlox subulata*, *Sagina subulata*, *Saxifraga umbrosa*, *Sedum acre*, *Sedum album*, *Sedum floriferum* 'Weihenstephaner Gold', *Sedum hybridum* 'Immergrunchen', *Sedum spectabile*, *Sedum spurium*, *Stachys byzantine* 'Silver Carpet', *Stachys grandiflora* 'Superba', *Tellimagrandiflora*, *Thymus praecox*, *Thymus serpyllum*, *Tiarella cordifolia*, *Viola cornuta*, *Waldsteinia ternata*.

### 3.3.3.2 Stálezelené dřeviny

Jandovská (2002) doporučuje tyto dřeviny: *Mahonia aquifolium*, *Buxus sempervivens*, *Rhododendron*, *Ilex aquifolium*, *Berberis verruculosa*, *Berberis julianae*, *Ligustrum ovalifolium*, *Pyracantha coccinea*, *Hedera helix*, *Pieris japonica*, *Euonymus fortunei*, *Vinca minor*, *Cotoneaster dammeri*, *C. salicifolius* var. *Floccosus*, *Gautheria procumbens*, *Lonicera nitida* 'Elegant', *Lonicera pileata*, *Juniperus communis*, *Junipers squamata*, *Picea abies*, *Picea omorika*, *Picea pungens*, *Pinus aristata*, *Pinus densiflora*, *Pinus aristata*, *Pinus mugo*, *Pinus strobus*, *Taxus baccata*, *Thuja occidentalis*, *Juniperus horizontalis*, *Microbiota decussata*.

## 3.4 Porovnání venkovských a městských hřbitovů

Mezi vesnickými a městskými hřbitovy lze nalézt i jisté vzhledové odlišnosti, které jsou popsány v následující kapitole. Při návrhu nového hrobu je třeba pracovat s těmito odlišnostmi tak, aby byl zachován, případně vhodně dotvořen ráz daného pohřebiště.

Šonský (2002) uvádí: "*Svojí společenskou funkcí a významem jsou hřbitovy důležitou součástí organismu sídel a jejich vybavení. Jsou odrazem způsobu života společnosti, jejího vztahu a úcty k hodnotám, které vytvořily minulé generace. V mnoha případech jsou součástí funkčního systému zelených ploch našich vesnic a měst.*"

### 3.4.1 Venkovské hřbitovy

Jak již bylo řečeno, venkovské hřbitovy často navazovaly na kostel, byly tedy v centru vesnice. Po vydání Josefínských dekretů z roku 1786, byly nové hřbitovy stavěny až za hranice vesnic. Stávající hřbitovy byly ponechány na původním místě, nebo byly přesunuty na nové místo mimo vesnici.

Původní venkovská pohřebiště byla jednoduše řešená, menších rozměrů. Dominantu tvořil přilehlý kostel, kaplička nebo kříž. Okolní zeleň tvořila převážně stromová alej podél cest a výsadba stromů po obvodu hřbitovní zdi, v některých případech až za ní.

Hrob tvořilo vyvýšené místo s pomníkem, okolí hrobu bylo travnaté, nebo osázené nízkými nenáročnými trvalkami. Zpevněné byly pouze hlavní cesty. Výška hrobu se časem snižovala a místo bylo doplněno obrubou. Povrch hrobu sloužil ke květinové výzdobě, která vyžadovala trvalou péči z důvodu pravidelné sezonní obměny letniček a dvouletek. (Šonský, 2002)

Právě nutnost časté péče byla největším úskalím v zachování osobitého rázu venkovských hřbitovů. Pravidelná údržba se pro nové generace vzhledem k časové náročnosti začala stávat nezvladatelnou. Z toho důvodu se hroby začaly zakrývat kamennými deskami a tím se na některých místech zcela vytratil charakteristický ráz venkovských hřbitovů. Jak uvádí Šonský (2002): "*Společenské proměny vesnice a postupný odliv obyvatelů do měst se staly počátkem úpadku těchto romantických, až idylických hřbitůvků.*"

### 3.4.2 Městské hřbitovy

Městské hřbitovy jsou v současnosti situovány za hranice města v dostatečné vzdálenosti od obydlených částí, ale zároveň byly pro obyvatele města dobře dostupné.

Jejich vnitřní uspořádání bývalo pravidelné, rozlohou byly často rozsáhlé, uvnitř rozdělené do oddělení cestami, živými ploty, nebo vzrostlými stromy. Jednotlivá oddělení však dnes mohou působit jednotvárně. Vzhled a osázení hrobů se často opakuje, nebo jsou naopak jednotlivá oddělení velmi nesourodá a působí roztržité. Hroby byly často pokrývány kamennou deskou a z důvodu nedostatku hřbitovních míst navazují často přímo jeden na druhý. Neponechávají tak místo pro vysázení zeleně, která by prostředí zjemnila, proto některá místa působí velmi chladně až depresivně. (Šonský, 2002)

Dnes je snaha při návrzích městských hřbitovů postupovat tak, aby došlo alespoň částečně k vytvoření koherentního vzhledu hřbitovu jako celku. Šonský (2002) k tomuto tématu uvádí: "*Modernější koncepce hřbitovů se zaměřují na proménádní okružní kompozici, ve které mají jednotlivá oddělení svůj osobitý charakter a odlišují se například řešením pomníčků, kvalitou zahradních úprav, výtvarnými doplňky nebo i formou pohřbívání.*" Tato koncepce je však umožněna jen hřbitovům, které disponují dostatkem volného prostoru k realizaci.

## 4 Zhodnocení podkladových údajů

Pro návrhy osázení hrobů byly vybrány konkrétní hřbitovy. Olšanské hřbitovy byly vybrány z důvodu nabídnutí možné realizace vybraného návrhu na konkrétním hřbitovním místě. V navrhovaném projektu reprezentují lokalitu ve stínu. Hřbitov města Jičín byl vybrán jako zástupce hřbitova městského a jako zástupce stanoviště v polostínu. Hřbitov obce Osová Bítýška se nachází celý na přímém slunci a zároveň je zástupcem venkovského typu hřbitova.

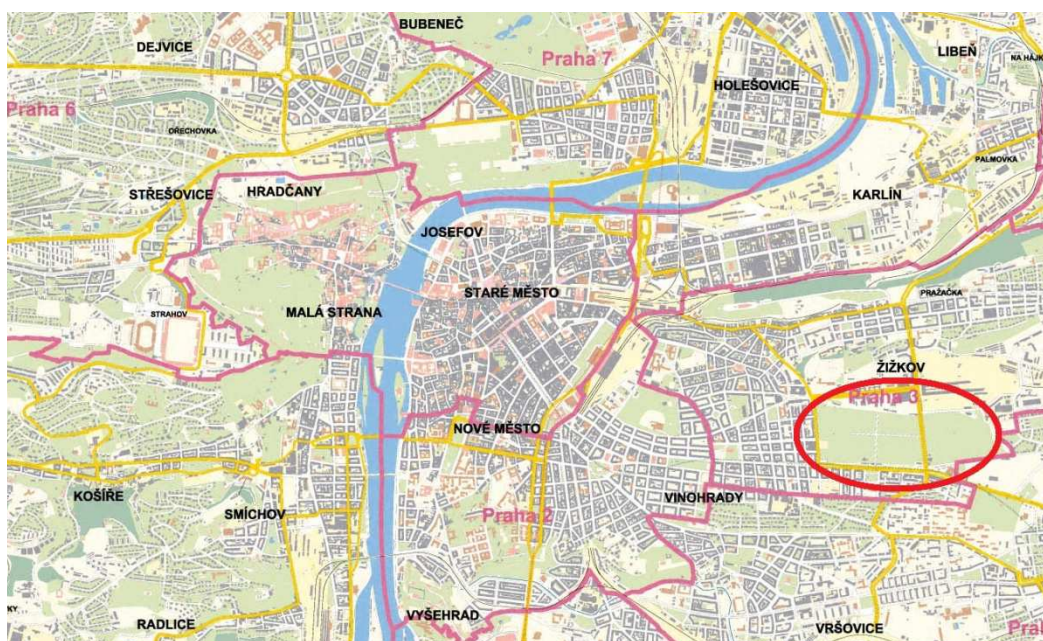
### 4.1 Olšanské hřbitovy

Olšanské hřbitovy jsou největším pražským pohřebišťem (Mapa 1.).

Založeny byly roku 1680 z důvodu nedostatku míst pro oběti morové epidemie. V průběhu jejich využívání došlo několikrát k výraznému zvětšení na současnou rozlohu, která činí 511 700 m<sup>2</sup>. Odhadovaný počet pohřbených za dobu existence hřbitova je asi dva miliony, evidovaných je z toho pouze 112 000. (Kovařík, 2001)

Jsou tvořeny deseti zádušními hřbitovy a dvěma hřbitovy obecními. Označeny jsou římskými čísly, kdy nejnižší číslo má hřbitov nejstarší.

I. hřbitov sloužil z počátku pouze pro pochování obětí moru, později se stal pravidelným hřbitovem pro Staré i Nové Město pražské. Dnes je I. a II. hřbitov zrušený, přestalo se na nich pohřbívat roku 1860. (Kovařík, 2001)



Mapa 1.: Olšanské hřbitovy, Praha – Žižkov. Avion..[cit. 2015-04-10].

Pozemek patří z převážné části hl. městu a druhá část patří židovské obci v Praze. Olšanské hřbitovy spadají pod Správu pražských hřbitovů. (Eliáš a kol., 2006)

Umístění části projektu s možnou realizací je klasický hrob (Foto. 1) na Olšanských hřbitovech. Hrob se nachází na VII. hřbitově v odd.19.c (Mapa 2.).

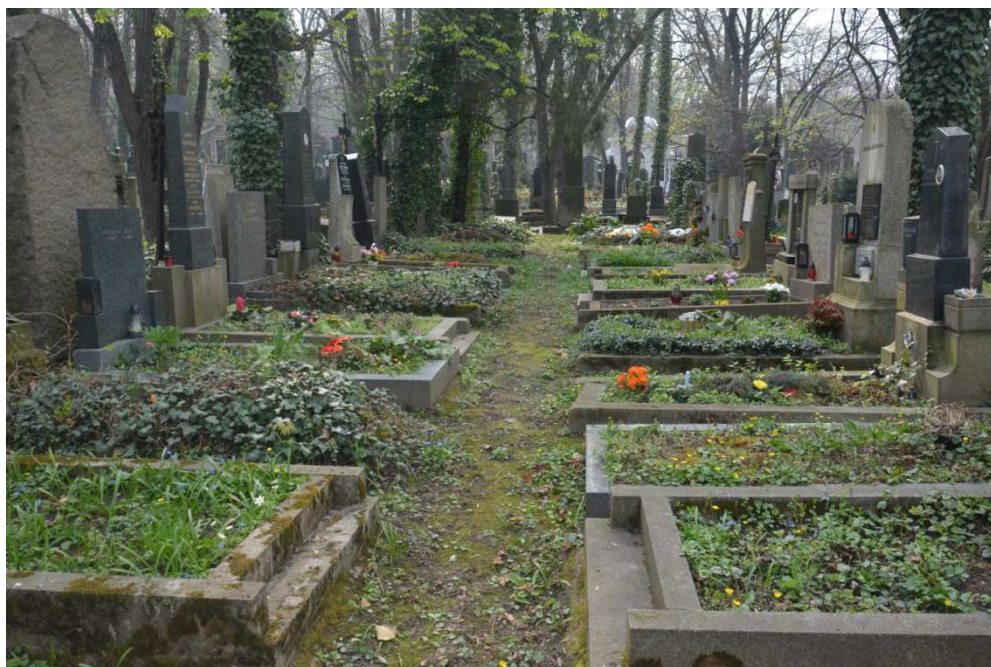
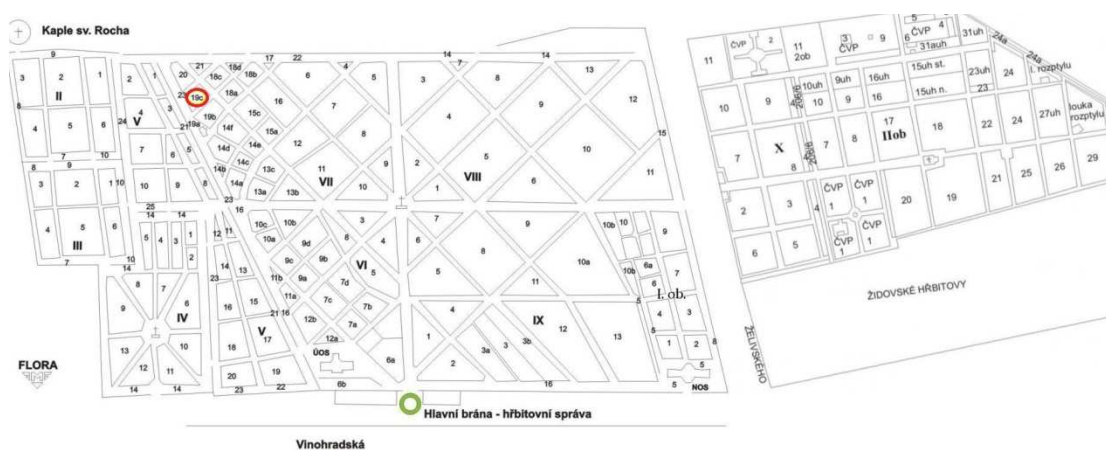


Foto. 1: Olšanské hřbitovy, pohled směrem k V. hřbitovu.

Umístění hrobu : levá strana, 3. hrob z leva. Archiv autora



Mapa 2.: Olšanské hřbitovy. Červeně je označené přibližné místo hrobu. *Správa pražských hřbitovů*. [cit. 2015-04-02].

## 4.2 Fotodokumentace Olšanských hřbitovů



Foto 2 – 4: Archiv autora



### 4.3 Hřbitov města Jičín

Jičínský hřbitov začal vznikat v době, kdy Albrecht z Valdštejna budoval své zámecké sídlo (po roce 1624). V centru Jičína obsadil domy prostých občanů a pro jejich obyvatele nechal zřídit Nové Město ležící za řekou Cidlinou.

V této době se v Jičíně nacházely dva hřbitovy, světský a občanský. Světský hřbitov byl však během růstu města zrušen a občanský hřbitov byl již přeplněný. Bylo tedy potřeba nové pohřebiště.

Hřbitov města Jičín byl založen roku 1629 společně s kostelem Nejsvětější Matky Bolestné de Sali na území Nového Města. Původní rozměr hřbitova byl 67 x 10 metrů a byl symetricky rozložen kolem budoucího kostela, původní rozměr byl však kvůli nedostatečné kapacitě v průběhu let třikrát zvětšen. Nejprve roku 1870 a následně v letech 1877 - 1878, kdy byly cesty vysypány opukou a pískem a došlo k vykácení některých rostoucích stromů na území hřbitova. Nejzásadnější rozšíření proběhlo v letech 1907 - 1908 a to o více než dvojnásobek tehdejší plochy.

Rozměr pohřebiště po posledních úpravách na začátku dvacátého století již zůstal nezměněn a jeho rozloha činí 25 288 m<sup>2</sup>. Půdorys hřbitova tvoří dva na sebe navazující obdélníky a má čtrnáct oddílů značených římskými čísly, I. oddíl je nejstarší.

Dominantou hřbitova je hlavní cesta, která vede středem celého komplexu a kopíruje jeho půdorys. Vytvořením cesty a oddílů ve spojení s půdorysem došlo k rozdělení hřbitova na dva trojúhelníky označované jako Levý a Pravý. (Kaska, Úlehla, 2012)

Pozemek vlastní Římskokatolická farnost arciděkanství Jičín. Hřbitov města Jičín spadá pod správu městské obce Jičín. (Eliáš a kol., 2006)



Foto 5: kostel Nejsvětější Matky Bolestné de Sali. Archiv autora

#### 4.4 Fotodokumentace hřbitova Jičín

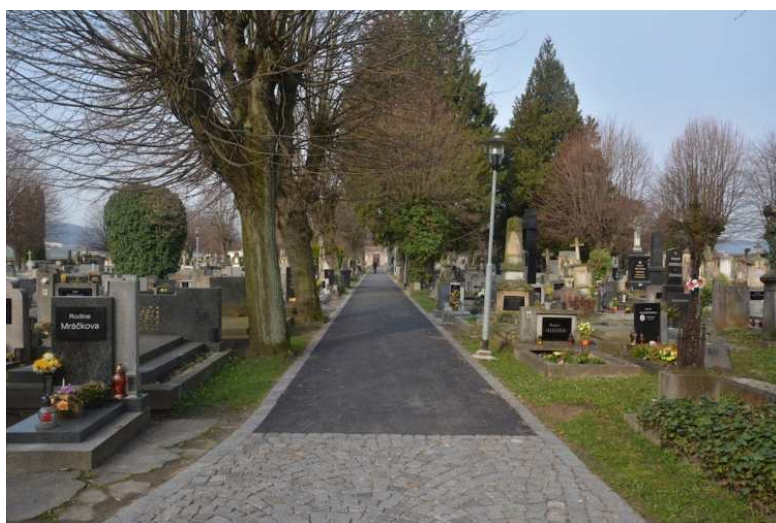


Foto 6 – 8: Archiv autora

## **4.5 Hřbitov obce Osová Bítýška**

Hřbitov v Osové Bítýšce byl původně vystavěn kolem kostela, který se nacházel uprostřed obce. Roku 1906 byl v souladu s Josefínskými dekrety přemístěn na okraj obce, kde se nachází dodnes.

Je čtvercového tvaru a jeho rozloha činí 5 445 m<sup>2</sup>. obec Osová Bítýška a místní část Osová. [cit. 2015-02-25].

Pozemek vlastní Římskokatolická církev Osová Bítýška. Hřbitov spadá pod správu Místního národního výboru Osové Bítýšky.(Eliáš a kol., 2006)

## 4.6 Fotodokumentace hřbitova obce Osová Bítýška

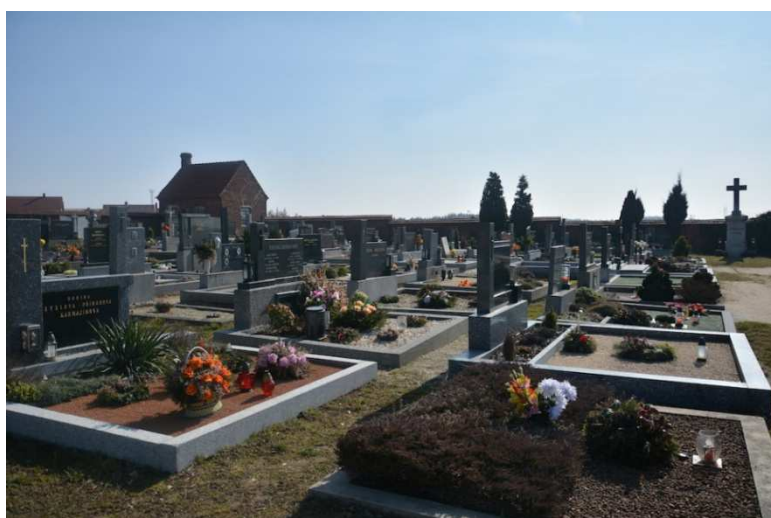
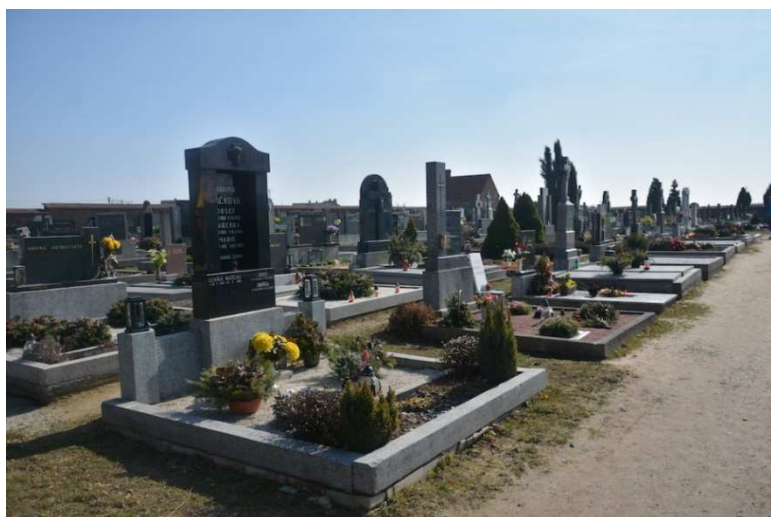
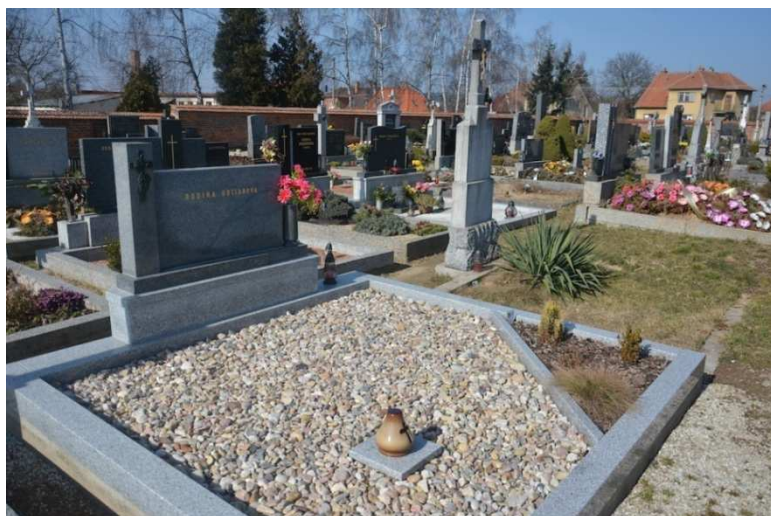


Foto 9 – 10: Archiv autora

## 5 Vlastní projekt: návrhy osázení hrobů

Vlastní projekt zahrnuje návrhy osázení klasického hrobu pro tři vybrané hřbitovy. Použity byly převážně trvalky, stálezelené dřeviny a kapradiny, doplněny o další dekorační prvky, jako okrasné drtě, dekorační kačírek nebo mulčovací kůru.

Kompozice pro návrh I., jsou vždy stejné nebo jen s malými úpravami, to platí i pro návrh II. a návrh III. Pro každý vzhled návrhu úprav byly vytvořeny variant osázení pro stín, polostín a slunné stanoviště, dle hřbitova pro který je určen. Vzhled je nezměněn z důvodu aby bylo ukázáno, že je možné návrhy přizpůsobit jinému stanovišti a zároveň zacovat kompozici.

Byly zvoleny takové druhy rostlin aby byla nutná návštěva s úpravou hrobu jednou ideálně dvakrát do roka, pokud je možná častější návštěva, rostlinám pravidelná péče více prospívá. Jednalo by se o jarní prořezání z důvodu zachování navržených tvarů, mechanické odplevelení hlavně vytrvalých druhů plevelu, odstranění odkvetlých nebo odumřelých částí rostlin a kontrola doplňkových dekoračních prvku, popřípadě jejich doplnění. Použité rostliny jsou mrazuvzdorné, proto nepotřebují zimní přikrývku.

Charakteristiky použitých rostlin podle: (Brickell, 2003), (Haberer, 2005), (Pasečný, 2003), (Sekera, 2005), (Šuchmannová, 2005), (Waechter, 2006)

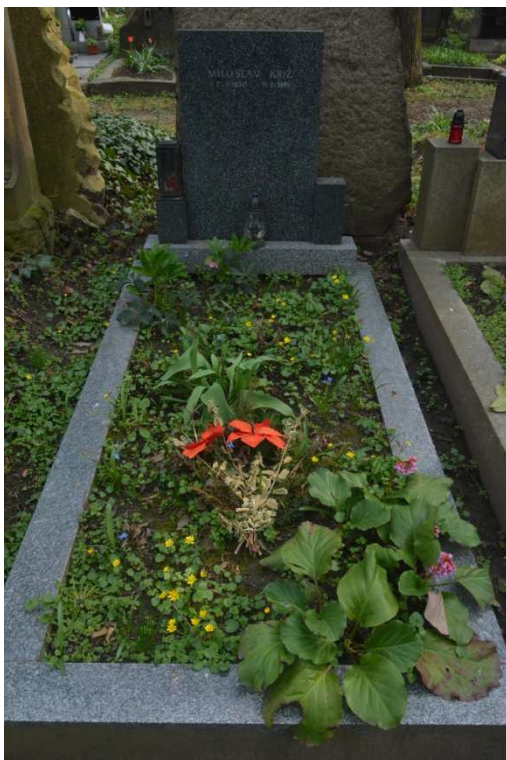
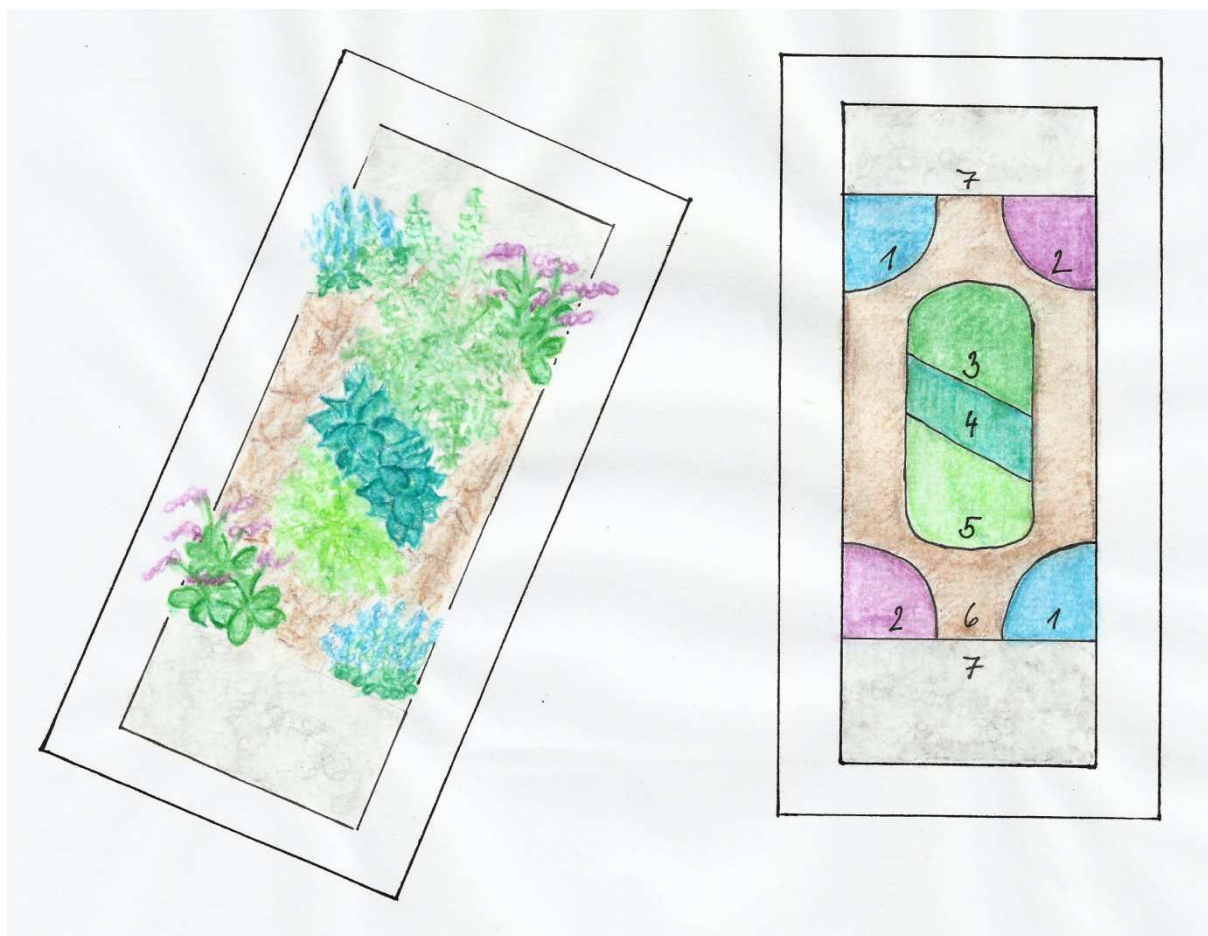


Foto 11: Současný stav osázení konkrétního hrobu na Olšanských hřbitovech, pro který je projekt vytvářen. Archiv autora

## 5.1 Olšanské hřbitovy - Návrh I.



Olšany- Návrh I.

Název	Číslo	Výška	Doba kvetení	Počet
<i>Ajuga reptans</i>	1	15 cm	V - VI	4
<i>Bergenia crassifolia</i>	2	45 cm	III - VI	2
<i>Dryopteris erythrosora</i>	3	60 cm	-	1
<i>Hosta x hybrida</i> 'BlueCadet'	4	40 cm	V - VI	2
<i>Adiantum venustum</i>	5	15 cm	-	1
Mulčovací kůra	6	-	-	-
Dekorační kačírek (frakce 4 - 8 mm)	7	-	-	-

Měřítko: 1:20

Návrh I. byl inspirován zelení Olšanských hřbitovů. Jedná se o druhy rostlin, které zde rostou samovolně nebo tvoří výzdobu okolních hrobů. Dominantou celého návrhu je seskupení *Dryopteris erythrosora*, *Hosta x hybrida* 'Blue Cadet' a *Adiantum venustum*, výrazným rozdílem a okrasným prvkem je architektura listů rostlin, z důvodu zdůraznění tohoto prvku bylo v okolí centrálního osázení navrženo vysypání dřevěnou mulčí. Stálezelené kapradiny jsou doplněné od března do května kvetoucí *Bergenia crassifolia* a od května do června kvetoucí *Ajuga reptans*. V přední i zadní části hrobu byl navržen pruh dekoračního kačírku s frakcí 4 - 8 mm, aby bylo zachováno dostatečné místo pro sezonní smuteční vazbu.

### 5.1.1 Charakteristika použitých rostlin:

#### *Ajuga reptans*

Plazivý růst do šířky 60 cm, výška 15 cm, tmavězelené olistění, kvete modře V – VI, stinné stanoviště, chudá půda, mrazuvzdorná.

#### *Bergenia crassifolia*

Trsnatý růst do šířky 45 cm, výška 45 cm středně zelené olistění, kvete růžově III – V, stinné stanoviště, propustná půda, mrazuvzdorná.

#### *Dryopteris erythrosora*

Kapradina rozrůstá se do šířky 40 cm, výška 60 cm, tmavězelené olistění, bohatá půda, stinné stanoviště, mrazuvzdorná.

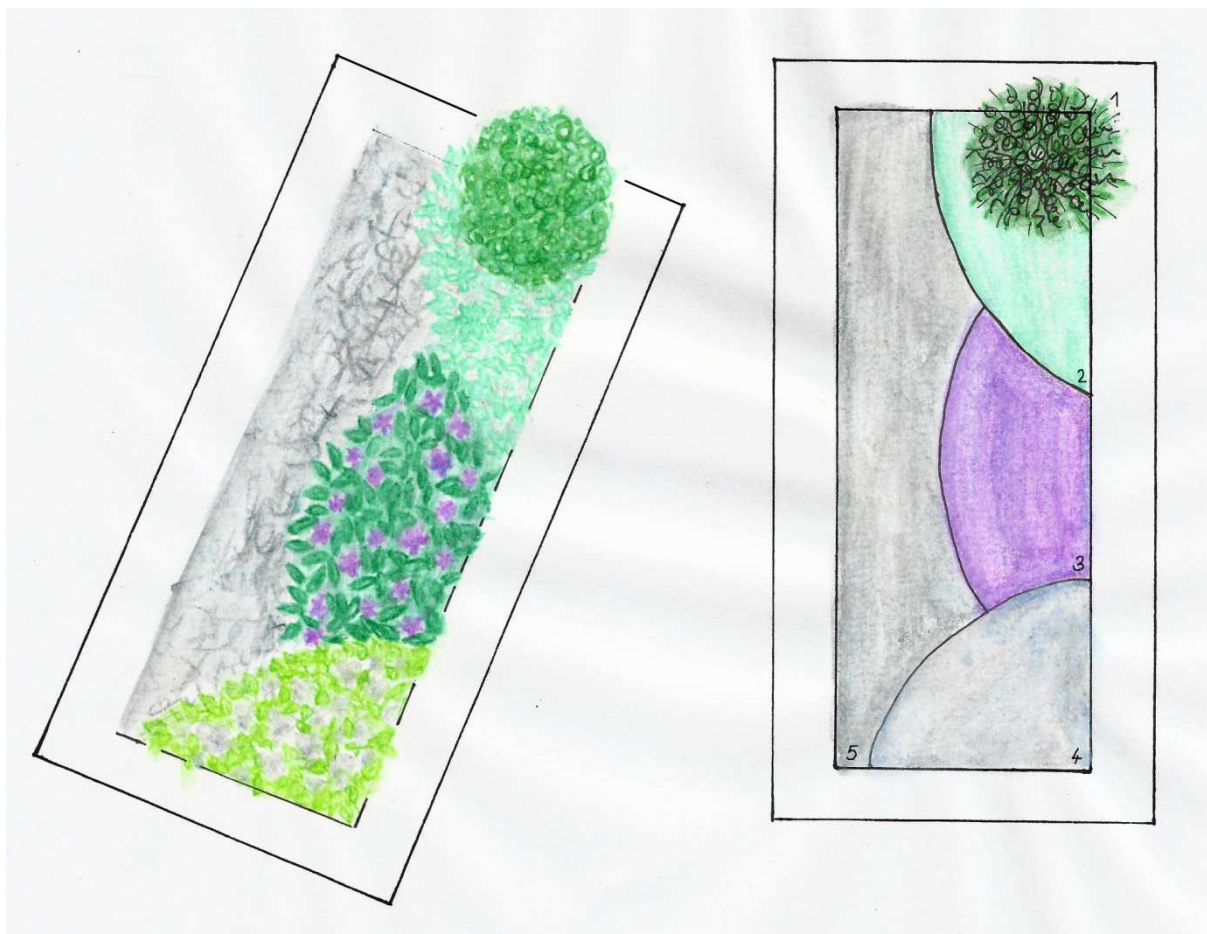
#### *Hosta x hybrida* 'Blue Cadet'

Symetrické trsy růst do šířky 75 cm, výška 40 cm, modrozelené olistění, kvete fialově V – VI, propustná půda, stinné stinné stanoviště, mrazuvzdorná.

#### *Adiantum venustum*

Stálezelená kapradina rozrůstá se do šířky až 80 cm, výška 15 cm, středně zelené olistění, stinné stanoviště, středně úrodná propustná půda, mrazuvzdorná.

## 5.2 Olšanské hřbitovy - Návrh II.



Olšany - Návrh II.				
Název	Číslo	Výška	Doba kvetení	Počet
<i>Buxus microphylla</i> 'Wintergreen'	1	50 cm	-	1
<i>Lamium maculatum</i> 'Album'	2	20 cm	V - VII	4
<i>Vinca minor</i>	3	15 cm	III - VIII	1
<i>Viola sororia</i>	4	10 cm	IV - V	7
Dekorační kamená drť (frakce 8 - 16 mm)	5	-	-	-

Měřítko: 1:20



Druhý návrh Olšanských hřbitovů byl navržen tak, aby kvetl od jara do konce léta v odstínech fialové a bílé. Z pravé strany k náhrobku byl navržen stálezelený *Buxus microphylla* 'Wintergreen', který si zachovává tmavě zelenou barvu olistění i přes zimu. Před *Buxus* byla navržena listem kontrastní *Lamium maculatum* 'Album'. Střední část vyplňuje půdopokryvná *Vinca minor*, a v pravém dolním rohu byla navržena bíle kvetoucí trvalka *Viola sororia*. Část návrhu je tvořena dekorační kamenou drtí s frakcí 8 - 16 mm, aby bylo zachováno dostatečné místo pro sezonní smuteční vazbu.

### 5.2.1 Charakteristika použitých rostlin:

*Buxus microphylla* 'Wintergreen'

Pomalu rostoucí keř do šířky 1 m, výška 75 cm, tmavě zelené olistění, stinné stanoviště, propustná půda, mrazuvzdorná.

*Lamium maculatum* 'Album'

Kobercovitý růst do šířky 1 m, výška 20 cm, stříbřitě bíle panašované olistění, kvete bíle V – VII, stinné stanoviště, propustná půda, mrazuvzdorná.

*Vinca minor*

Kobercovitý růst do neurčité šířky, výška 15 cm, tmavě zelené listy, kvete modrofialově IV – V, stinné i slunné stanoviště, jakákoli půda, mrazuvzdorná.

*Viola sororia*

Oddenkatý růst do šířky 20 cm, výška 10 cm, středně zelené olistění, kvete bíle III – VIII, stinné i slunné stanoviště, propustná bohatá půda, mrazuvzdorná.

### 5.3 Olšanské hřbitovy - Návrh III.



Olšany - Návrh III.

Název	Číslo	Výška	Doba kvetení	Počet
<i>Arctostaphylos uva-ursi</i> 'Wood's Red'	1	30 cm	III - VI	2
<i>Gaultheria procumbens</i>	2	15 cm	V - VII	3
<i>Vaccinium vitis-idaea</i> 'Korale'	3	20 cm	V - VI	4
<i>Andromeda polifolia</i> 'Compacta'	4	30 cm	V - VI	1
Mulčovací kůra	5	-	-	-

Měřítko: 1:20

Třetí návrh pro Olšanské hřbitovy má charakter vřesoviště. Byl vytvořen na základě barevných a tvarových odlišností listů a výškových rozdílů vybraných rostlin. V pravém rohu u náhrobku byla navržena *Arctostaphylos uva-ursi* 'Wood's Red', podrost jí tvoří *Gaultheria procumbens* prostřední část pokrývá plazivá *Vaccinium vitis-idaea* 'Korale'. Všechny tři druhy rostlin kvetou od jara do léta růžově nebo bíl, na podzim plodí červené bobule a jsou výškově navrženy tak, aby společně vytvářely vlnu od části u náhrobku až k levému spodnímu rohu, kde je navržena *Andromeda polifolia* 'Compacta'. Do návrhu byl zahrnut i volný prostor vysypaný mulčovací kůrou, sloužící k umístění sezónní smuteční vazby.

### 5.3.1 Charakteristika použitých rostlin:

*Andromeda polifolia* 'Compacta'

Keř rostoucí do šířky 20 cm, výška 30 cm, tmavě zelené olistění, kvete bílo růžově V – VI, částečně stinné i stinné stanoviště, kyselá půda, mrazuvodorná.

*Arctostaphylos uva-ursi* 'Wood's Red'

Poléhavý růst do šířky 50 cm, výška 30 cm, tmavě zelené olistění, kvete růžově III – VI, slunné i stinné stanoviště, kyselá propustná půda, mrazuvzdorná.

*Gaultheria procumbens*

Rozrůstavý keř rostoucí do šířky 1 m, výška 15 cm, tmavě zelené olistění, kvete bílo růžově VI – VII, stinné stanoviště, kyselá půda, mrazuvzdorná.

*Vaccinium vitis-idaea* 'Korale'

Plazivý keř rostoucí do neurčité šířky, výška 20 cm, tmavě zelené olistění, kvete bíle V – VI, slunné i stinné stanoviště, kyselá propustná půda, mrazuvzdorná.

## 5.4 Hřbitov města Jičín - Návrh I.



Jičín - Návrh I.

Název	Číslo	Výška	Doba kvetení	Počet
<i>Pulmonaria saccharata</i>	1	30 cm	III - IV	2
<i>Helleborus x hybridus</i> 'Pluto'	2	45 cm	II - IV	2
<i>Pachysandra terminalis</i> 'Green Carpet'	3	20 cm	III - IV	2
<i>Dicentra spectabilis</i> 'Alba'	4	1 m	V - VI	2
Mulčovací kůra	5	-	-	-
Dekorační kačírek (frakce 4 - 8 mm)	6	-	-	-

Měřítko: 1:20

Návrh osázení tohoto hrobu má působit velmi jemně a elegantně. Tohoto dojmu bylo docíleno vybráním druhů s podobnou architekturou listů a zbarvením květů od bílé po temně růžovou. Největší důraz je kladen na bíle kvetoucí *Dicentra spectabilis* 'Alba', jejíž spodní vrstvu tvoří velmi kompaktní *Pachysandra terminalis* 'Green Carpet'. Do přední části byl umístěn časně kvetoucí *Helleborus x hybridus* a do protilehlého rohu byla navržena *Pulmonaria saccharata* kvetoucí také časně. V místech mezi osázením byla použita tmavá mulčovací kůra. Před náhrobkem a ve spodní části hrobu bylo navrženo vysypání prostoru dekoračním kačírskem s frakcí 4 - 8 mm.

#### 5.4.1 Charakteristika použitých rostlin:

##### *Pulmonaria saccharata*

Trsnatý růst do šířky 60 cm, výška 30 cm, středně zelené listy, kvete fialově III – IV, částečně stinné stanoviště i stinné stanoviště, bohatá půda, mrazuvzdorná.

##### *Helleborus x hybridus* 'Pluto'

Trsnatý růst do šířky 45 cm, výška 45 cm, tmavě zelené olistění, kvete purpurově II – IV, stanoviště s rozptýleným světlem, chudá půda, mrazuvzdorná.

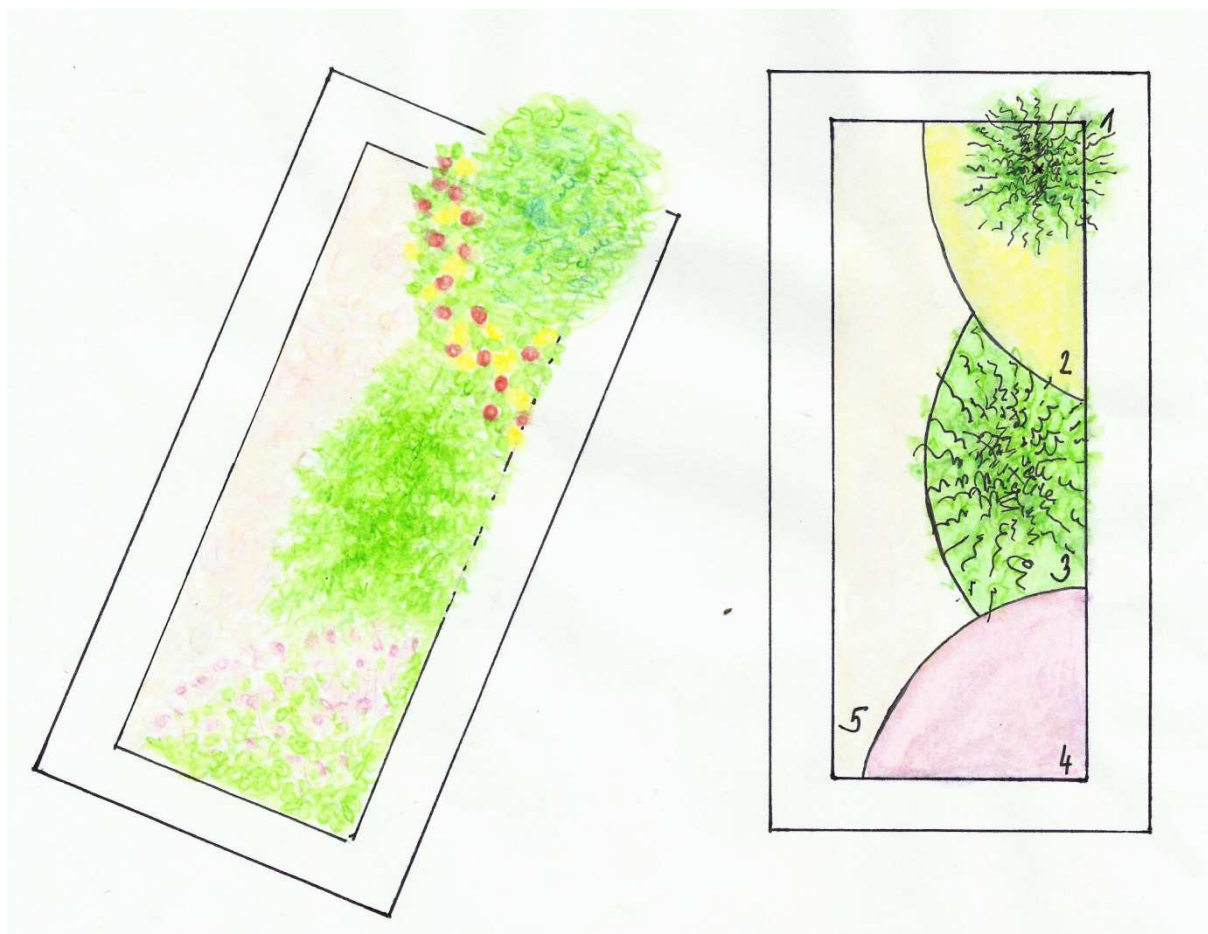
##### *Pachysandra terminalis* 'Green Carpet'

Rozložitý růst do šířky 1 m, výška 20 cm, tmavě zelené olistění, květ bílý III – IV, částečný stín i stín, jakákoli půda, mrazuvzdorná.

##### *Dicentra spectabilis* 'Alba'

Trsnatý růst do šířky 45 cm, výška 1 m, světlezelené olistění, kvete bíle V – VI, částečný stín, bohatá půda, mrazuvzdorná.

## 5.5 Hřbitov města Jičín - Návrh II.



Jičín - Návrh II.

Název	Číslo	Výška	Doba kvetení	Počet
<i>Thuja occidentalis</i> 'Little Champion'	1	1 m	-	1
<i>Duchesnea indica</i>	2	10 cm	V - X	3
<i>Microbiota decussata</i>	3	1 m	-	1
<i>Saxifraga x urbium</i>	4	30 cm	V - VI	4
Dekorační kamená drť (frakce 8 - 16 mm)	5	-	-	-

Měřítko: 1:20

K náhrobku byl navržen nízký kompaktní keřík *Thuja occidentalis* 'Little Champion'. Půdopokryvná *Duchesnea indica* je velmi zajímavá pro své žlutě květy a rudé plody o velikosti až 1,5 cm. Pro svůj poléhavý růst byla do střední části vybrána *Microbiota decussata*. Nízká odolná trvalka *Saxifraga x urbium* doplňuje navržené osázení od května do června malými růžovými kvítky. Po zbytek roku je okrasná svými přizemními růžicemi sytě zelených listů. V návrhu bylo zahrnuto i místo pro sezonní smuteční vazbu, které je vysypáno dekorační růžovou kamenou drtí s frakcí 8-16 mm.

### 5.5.1 Charakteristika použitých rostlin:

#### *Thuja occidentalis* 'Little Champion'

Kulovitý drobný jehličnan rostoucí do šířky 1 m, výška 1 m, světle zelené olistění, slunné i částečně zastíněné stanoviště, propustná půda, mrazuvzdorná.

#### *Duchesnea indica*

Půdopokryvný růst do šířky 1 m, výška 10 cm, středně zelené olistění, kvete žlutě V – X, libovolná poloha, libovolná půda, mrazuvzdorná.

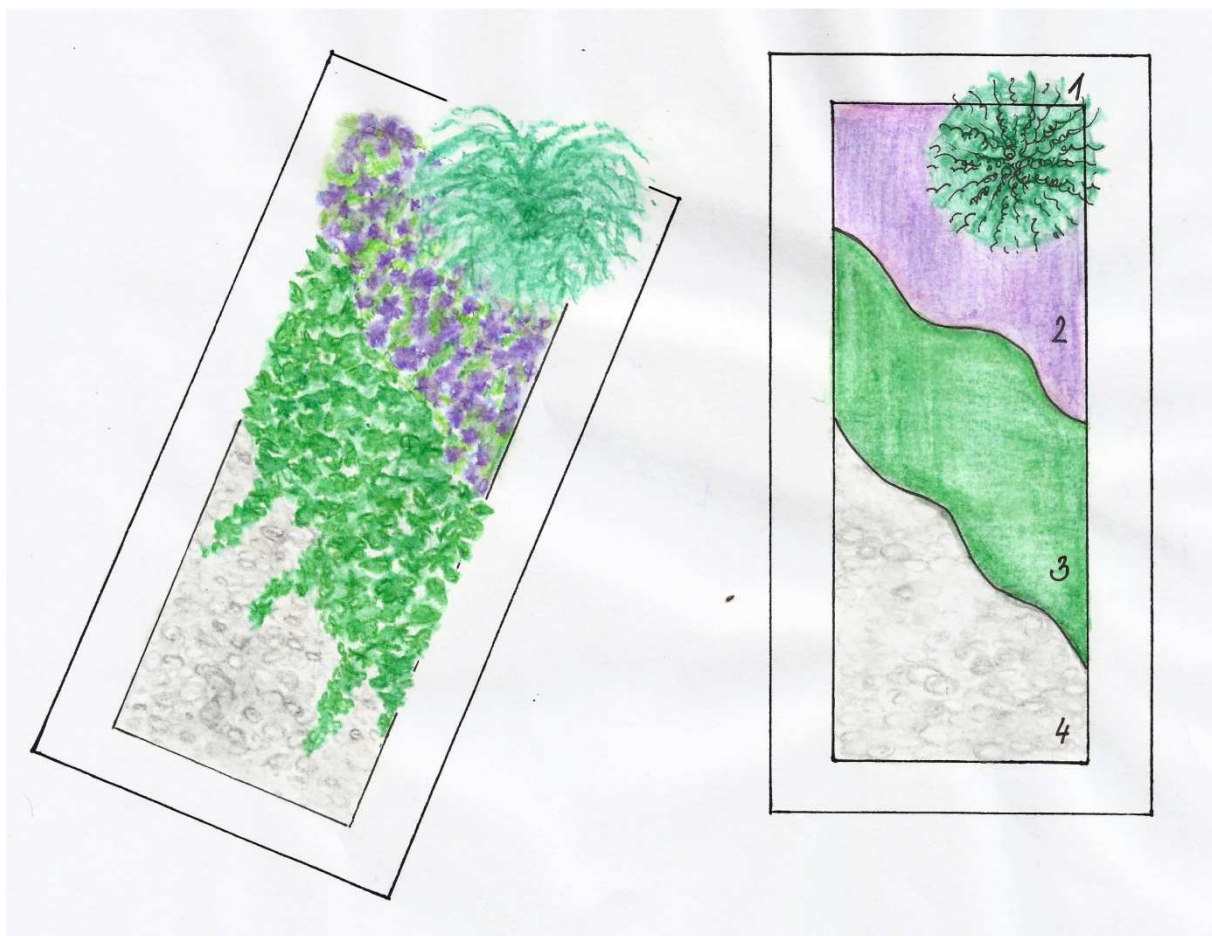
#### *Microbiota decussate*

Rozkladitý jehličnatý keř roste do šířky 1 m, výška 1 m, středně zelené olistění, středně bohaté propustné půdy, slunné i částečně zastíněné stanoviště, mrazuvzdorná.

#### *Saxifraga x urbium*

Půdopokryvný růst do šířky 1 m, výška 30 cm, středně zelené listy, kvete růžově V – VI, částečně stinné i stinné stanoviště, chudá půda, mrazuvzdorná.

## 5.6 Hřbitov města Jičín - Návrh III.



Jičín - Návrh III.

Název	Číslo	Výška	Doba kvetení	Počet
<i>Thuja plicata</i> 'Whipcord'	1	1 m	-	1
<i>Hedera helix</i>	2	5 cm	-	2
<i>Campanula portenschlagiana</i> 'Maxima'	3	15 cm	VI - IX	3
Bílé říční oblázky	4	-	-	-

Měřítko: 1:20



Dominanta návrhovaného osázení je *Thuja plicata* ‘Whipcord’, která na první pohled zaujme svými převyslými drobnými větvemi. Podrost této dřeviny tvoří *Campanula portenschlagiana* ‘Maxima’, která kvete od května do září modrým květy. *Hedera helix* byl umístěn ve střední části. V přední části byly navrženy bílé říční oblázky aby působily kontrastně s *Hedera helix*, který vytváří příčepivé šlahouny.

### 5.6.1 Charakteristika použitých rostlin:

*Thuja plicata* ‘Whipcord’

Převislý jehličnatý keř roste do šířky 1 m, výška 1 m, tmavě zelené olistění, slunné i částečně zastíněné stanoviště, propustná půda, mrazuvzdorná.

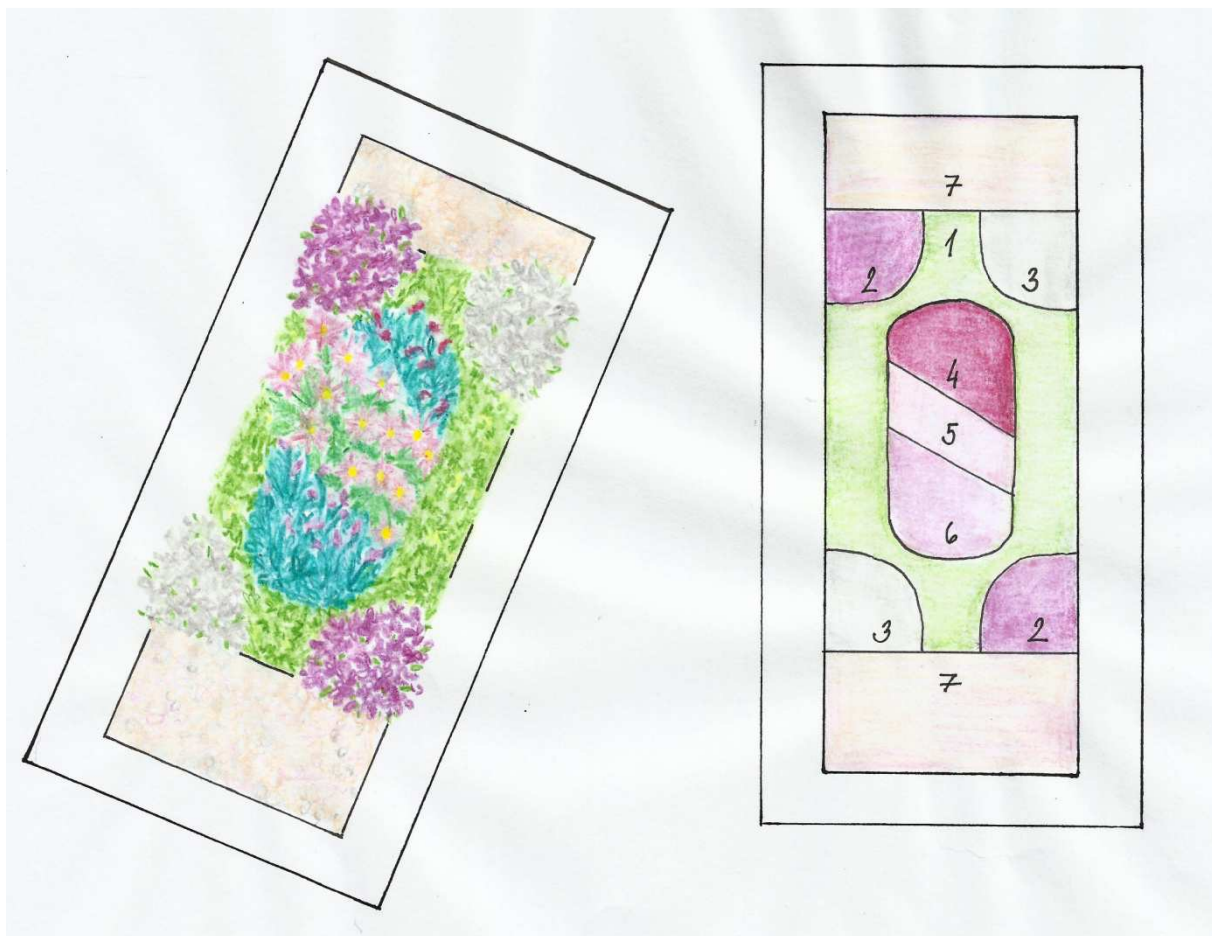
*Hedera helix*

Půdopokryvný růst do neomezené šířky, výška 5 cm, středně zelené olistění, slunné i částečně zastíněné stanoviště, propustná půda, mrazuvzdorná.

*Campanula portenschlagiana* ‘Maxima’

Polštářovitý růst do šířky 60 cm, výška 15 cm, středně zelené olistění, kvete světle fialově VI – IX, slunce nebo částečný stín, propustná půda, mrazuvzdorná.

## 5.7 Hřbitov obce Osová Bítýška - Návrh I.



Osová Bítýška - Návrh I.

Název	Číslo	Výška	Doba kvetení	Počet
<i>Dryas x sundermanii</i>	1	10 cm	VI - VII	6
<i>Arabis caucasia</i> 'Little Treasure Deep Rose'	2	15 cm	IV - V	1
<i>Arabis caucasia</i> 'Little Treasure White'	3	15 cm	IV - V	1
<i>Antenaria dioica</i> 'Rubra'	4	15 cm	V - VI	3
<i>Tanacetum roseum</i> 'Rosalinde'	5	40 cm	VI	2
<i>Antenaria dioica</i>	6	15 cm	V - VI	3
Okrasná růžová dř (rakce 8 - 16 mm)	7	-	-	-

Měřítko: 1:20

Hrob byl navržen tak aby kvetl postupně od dubna do srpna v odstínech bílé a růžové. Nejdříve kvetou v rozích umístěné *Arabis caucasia* 'Little Treasure Deep Rose' a *Arabis caucasia* 'Little Treasure White'. Výraznou část plochy návrhu tvoří půdopokryvná *Dryas x sundermanii* kvetoucí od června do srpna. Do středu byly navrženy druhy s růžovými květy *Antenaria dioica* 'Rubra', které kvetou od května do června, spolu s *Tanacetum roseum* 'Rosalinde' kvetoucím v červnu. V návrhu byl vysypán prostor okrasnou růžovou drtí s frakcí 8 - 16 mm určený pro smuteční vazbu.

### 5.7.1 Charakteristika použitých rostlin:

*Arabis caucasia* 'Little Treasure Deep Rose'

Kobercovitý růst do šířky 50 cm, výška 15 cm, šedozelené olistění, kvete tmavě růžově IV – V, slunné stanoviště, jakákoli propustná půda, mrazuvzdorná.

*Arabis caucasia* 'Little Treasure White'

Kobercovitý růst do šířky 50 cm, výška 15 cm, šedozelené olistění, kvete bíle IV – V, slunné stanoviště, jakákoli propustná půda, mrazuvzdorná.

*Dryas x sundermanii*

Pokryvný polokeř roste do šířky 1 m, výška 10 cm, tmavě zelené vroubkované listy, kvete bíle VI – VII, slunné stanoviště, šterkovitá půda, mrazuvzdorná.

*Antenaria dioica*

Kobercovitý růst do šířky až 45cm, výška 5cm, výška květu 10 cm, šedozelené olistění, kvete světle růžově V – VI, slunné stanoviště, chudá písčité propustná půda, mrazuvzdorná.

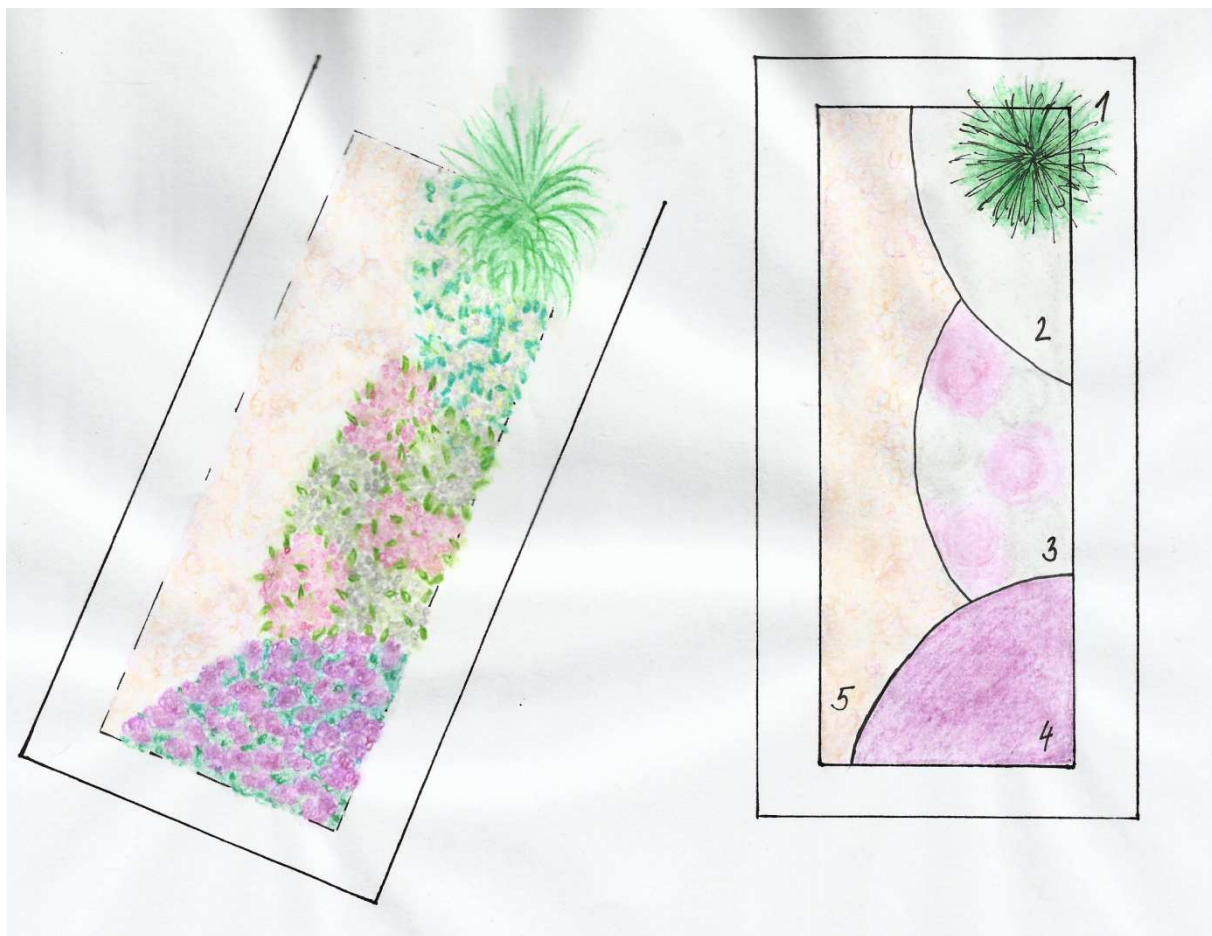
*Antenaria dioica* 'Rubra'

Kobercovitý růst do šířky až 45cm, výška 5cm, výška květu 10 cm, šedozelené olistění, kvete světle růžově V – VI, slunné stanoviště, chudá písčité propustná půda,

*Tanacetum roseum* 'Rosalinde'

Trsnatý růst do šířky 40 cm, výška 40 cm, tmavězelené olistění, kvete světle růžově VI, slunné stanoviště, písčité půda, mrazuvzdorná.

## 5.8 Hřbitov obce Osová Bítýška - Návrh II.



Osová Bítýška - Návrh II.

Název	Číslo	Výška	Doba kvetení	Počet
<i>Pennisetum alopecuroides</i>	1	60 cm	VIII - XI	1
<i>Arenaria montana</i>	2	5 cm	V - VI	5
<i>Phlox douglasii</i> 'Dobruška'	3	20 cm	IV - VI	3
<i>Phlox douglasii</i> 'WhiteAdmiral'	3	20 cm	IV - VI	3
<i>Thymus doerfleri</i> 'Bressingham'	4	10 cm	V - VII	7
Bílá okrasná drť (frakce 3 – 5 mm)	5	-	-	-

Měřítko: 1:20

V pravém horním rohu byla navržena okrasná tráva *Pennisetum alopecuroides* doplněna o *Arenaria montana*, která jí vytváří polštářovitý podrost. Střední část tvoří kombinace růžově a bíle kvetoucích *Phlox douglasii* 'Dobruška' a *Phlox douglasii* 'White Admiral'. Hustý půdopokryvný kultivar *Thymus doerfleri* 'Bressingham' byl navržen v přední části a od května do července kvete růžovými květy. Do návrhu byl zahrnut i volný prostor vysypaný bílou okrasnou drtí s frakcí 3 - 5 mm, sloužící k umístění sezónní smuteční vazby.

### 5.8.1 Charakteristika použitých rostlin:

#### *Pennisetum alopecuroides*

Trsnatý růst do šířky 60 cm, výška až 1 m, středně zelené olistění, kvete žluto-zeleně VIII – XI, slunné stanoviště, středně úrodná půda, mrazuvzdorná.

#### *Arenaria montana*

Polštářovitý růst do šířky 30 cm, výška 5 cm, šedozelené olistění, kvete bíle V – VI, slunné stanoviště, chudá propustná půda, mrazuvzdorná.

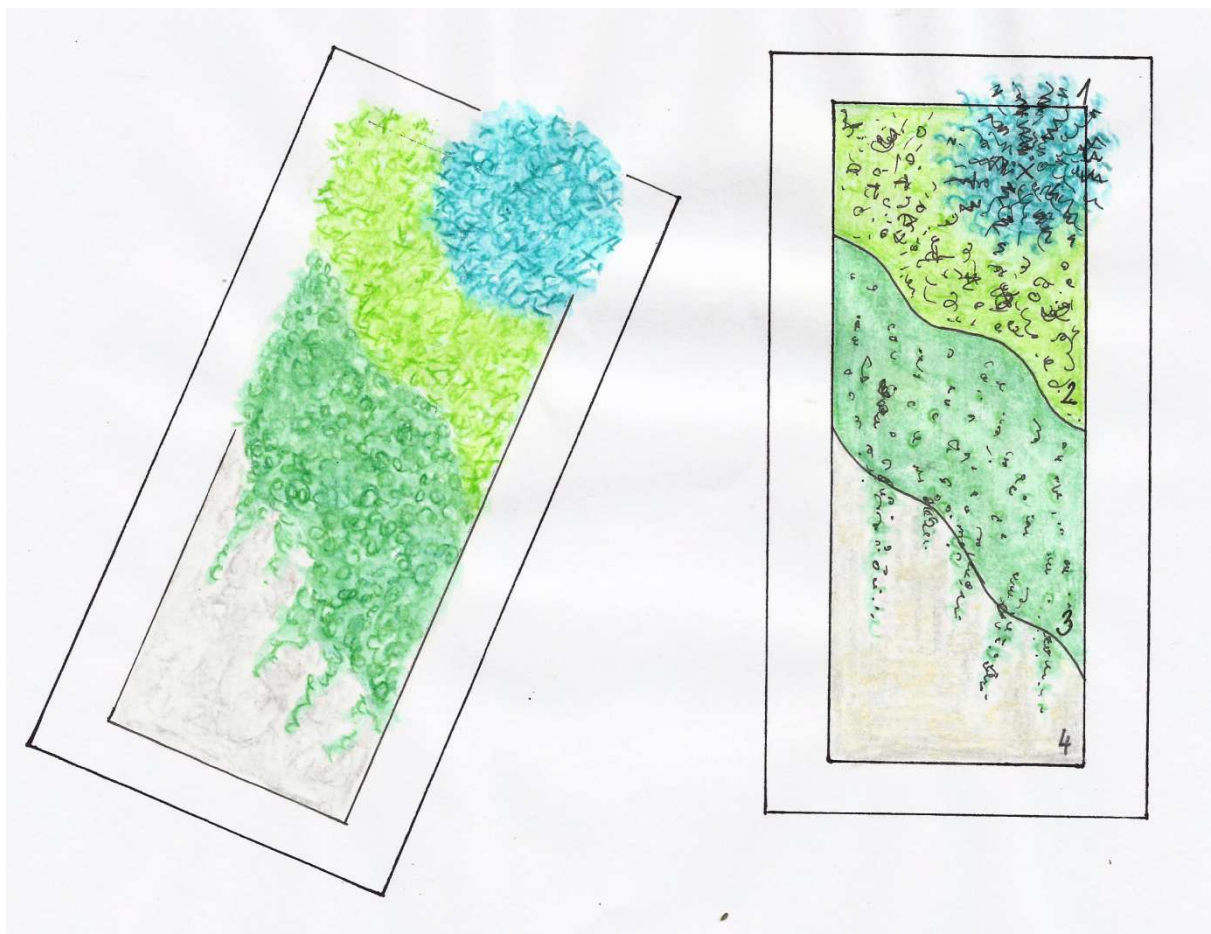
#### *Phlox douglasii* 'Dobruška' a *Phlox douglasii* 'White Admiral'

Polštářovitý růst do šířky 30 cm, výška 20 cm, středně zelené olistění, kvete růžově a bíle IV – VI, slunné stanoviště, bohatá propustná půda, mrazuvzdorná.

#### *Thymus doerfleri* 'Bressingham'

Kobercovitý růst do šířky 35 cm, výška 10 cm, tmavězelené olistění, kvete růžově V – VI, slunné stanoviště, propustná půda, mrazuvzdorná.

## 5.9 Hřbitov obce Osová Bítýška - Návrh III.



Osová Bítýška - Návrh III.

Název	Číslo	Výška	Doba kvetení	Počet
<i>Juniperus squamata</i> 'Blue Star'	1	40 cm	-	1
<i>Juniperus procumbens</i> 'Nana'	2	25 cm	-	2
<i>Juniperus horizontalis</i> 'Wiltonii'	3	10 cm	-	2
Světlá dekorační drť (32 - 36 mm)	4	-	-	-

Měřítko: 1:20

K vytvoření návrhu byly použity stálezelené dřeviny rodu *Juniperus*. Při výběru vhodných druhů byl kladen důraz na rozdílnou barvu a vzhled olistění. Pro výsadbu byly vybrány pomalurostoucí druhy z důvodu, aby byl zachován tvar výsadby, kterým je kaskáda vytvořena správně zvolenými kultivary. Kompaktní *Juniperus squamata* 'Blue Star' byl v návrhu umístěn z pravé strany náhrobku, nižší rozkladitý *Juniperus procumbens* 'Nana' vyplňuje prostor z druhé strany a směřuje ke středu hrobu, centralní umístění zaujímá *Juniperus horizontalis* 'Wiltonii', který do neosázeného prostoru s kačírkem vyhání větvičky, které se světlou dekorační drtí s frakcí 32 - 36 mm působí kontrastně a zároveň je zde místo pro dočasnou smuteční výzdobu.

### 5.9.1 Charakteristika použitých rostlin:

#### *Juniperus squamata* 'Blue Star'

Kompaktní jehličnatý keř rostoucí do šířky 1 m, výška 40 cm, stříbřitě modré olistění, slunné stanoviště nebo mírný stín, propustná půda, mrazuvzdorná.

#### *Juniperus procumbens* 'Nana'

Poléhavý jehličnatý keř rostoucí do šířky 2 m, výška 25 cm, světle zelené olistění, slunné stanoviště nebo mírný stín, propustná půda, mrazuvzdorná.

#### *Juniperus horizontalis* 'Wiltonii'

Půdopokryvný jehličnatý keř rostoucí do neurčité šířky, výška 10 cm, světle zelené olistění, slunné stanoviště nebo mírný stín, propustná půda, mrazuvzdorná.

## 6 Diskuze

Návrhy předložené v této bakalářské práci byly vypracovány na základě našich zkušeností a vědomostí získaných během studia oboru Zahradní a krajní úpravy. Konkrétní místa, pro která naše návrhy předkládáme, jsou vybrána primárně z důvodu naší osobní preference. Na Olšanských hřbitovech je však v budoucnu teoretická možnost realizace jednoho z předkládaných návrhů.

Předložené návrhy nejsou universálně použitelné pro všechny hřbitovy (ani za předpokladu, že by dané stanoviště splňovalo námi zohledňované půdní a světelné podmínky) přesto by byly pro mnoho pohřbišť byly vhodné. Důvodem možné nepoužitelnosti návrhu je možný odlišný ráz daného hřbitova, který by mohl být neopatrným vytvořením nového hrobu (např. dle našeho nezměněného návrhu) narušen. V případě navrhování hrobů na jiných hřbitovech by bylo třeba zohlednit nejen vysazované druhy rostlin, ale i celkový vzhled výsadby.

Z výše uvedené práce je zřejmé, že při zohlednění všech výše zmíněných aspektů by pro osázení vybraných hrobů bylo možné použít i jiné rostliny a to jak pro stanoviště ve stínu zastoupené Olšanskými hřbitovy, tak pro stanoviště v polostínu zastoupené hřbitovem města Jičín, i pro stanoviště na přímém slunci zastoupené hřbitovem obce Osová Bítýška. Funkčně by se dle Šonského (2002) například na slunném stanovišti uplatnily *Sedum album*, nebo *Hipericum polyphyllum* stejně dobře, jako rostliny předložené v našem návrhu. Domníváme se však, že osázení za použití námi vybraných druhů je ideálním řešením pro dodržení všech výše zmíněných podmínek a aspektů týkajících se výsadby ve spojení s dobrým vizuálním dojmem. Vizuální dojem, nebo zjednodušeně řečeno "krása" osázení je však čistě subjektivní hodnocení, při realizaci návrhu by proto bylo třeba konzultovat námi předkládané řešení s klientem, který si návrh objednal.

Pro naše návrhy bylo zvoleno trvanlivé osázení a to ze dvou důvodů. Tím prvním je ohled na ekonomický aspekt, druhým je předpoklad nízké návštěvnosti a tím i málo časté údržby hrobu.

Tato trvanlivá výsadba bude mít ve většině případů nižší náklady na údržbu a nebude u ní nutné tak časté nahrazování novými květinami.

Pokud se budeme řídit předpokladem, že v dnešní době bývají hroby velmi málo navštěvovány, jeví se trvanlivé osázení opět jako vhodné řešení. Námi navrhované rostliny nevyžadují tak vysokou péči a jejich životnost tím nijak zásadně netrpí.



Oba tyto aspekty by bylo třeba při případné realizaci zohlednit a upravit dle požadavků klienta. Pravděpodobně z těchto důvodů se naše návrhy odlišují od návrhů Šonského (2002), který pro svá osázení využívá letničky a dvouletky, které ve většině případů vyžadují častou údržbu a časté obnovování.

V neposlední řadě by bylo při realizaci projektu třeba vypracovat kalkulaci zahradnických prací, použitého materiálu a použitých rostlin. Ekonomický aspekt pro celkové ocenění návrhu a následné realizace je velice komplexní a tvoří relativně rozsáhlou část případné zakázky a bylo by třeba ho konzultovat s klientem a dle jeho potřeb a přání projekt upravit a dále s ním pracovat. Kalkulace do této práce nebyla zahrnuta.

## 7 Závěr

Historický přehled pohřbívání od počátku až po současnost byl vytvořen v první části práce. Do tohoto přehledu se podařilo zakomponovat i rituály spojené s pohřebním ritem. V rámci literárního přehledu byly popsány úpravy a osázení hřbitovů v České Republice z dob dřívějších až po současnost. V teoretické části práce byly porovnány rozdíly mezi vesnickým a městským hřbitovem.

Byl vypracován seznam doporučených rostlin pro osázení hrobů. Dále byly zvoleny tři hřbitovy pro návrhy, jeden ze zvolených hřbitovů je ve stínu, jeden v polostínu a jeden na slunci. Byly vytvořeny vždy tři návrhy osázení pro tři různé hřbitovy, celkem bylo vypracováno devět návrhů. Každý návrh byl doplněn o stručnou charakteristiku použitých rostlin.

Všechny stanovené cíle byly splněny.

## 8 Seznam literatury

BÖHM, Č. *Okrasná zahrada a její rostliny*. 1. vyd. Praha: SZN, 1988. 384 s. Rostlinná výroba.

BRICKELL, Ch.: *A-Z Encyclopedia of Garden Plants*. London: The Royal Horticultural Society, 2003. ISBN 07-513-3738-2.

ELIÁŠ, V. a kol. *Přehled veřejných a neveřejných pohřebišť v České republice*. Vyd. 1. Praha: Vyšehrad, 2006. 173 s. ISBN 80-7429-310-6.

HABERER, M. *Atlas okrasných rostlin: 850 druhů rostlin pro zahrady, balkony a terasy*. Vydání v češtině 1. Praha: Brázda, 2005. 499 s. ISBN 80-209-0331-3.

JANDOVSKÁ, M. *Upravujeme hroby*. Vyd. 1. Praha: Brázda, 2002. 105 s., [24] s. obr. příl. ISBN 80-209-0308-9.

JIRÁŇ, L. et al. *Archeologie pravěkých Čech. 5, Doba bronzová*. Praha: Archeologický ústav AV ČR, 2008. 265 s., 16 s. barev. obr. příl. ISBN 978-80-86124-78-0.

KASKA, F. a ÚLEHLA, V. *Procházka jičínským hřbitovem*. 1. vyd. V Jičíně: Knihovna Václava Čtvrta, 2012. 129 s. Jičínsko; sv. 7. ISBN 978-80-905342-0-9.

KOVAŘÍK, P. *Klíč k pražským hřbitovům*. Praha: NLN, Nakladatelství Lidové noviny, 2001. 369 s. ISBN 80-7106-486-6.

LUTOVSKÝ, M. *Hroby předků: sonda do života a smrti dávných Slovanů*. Vyd. 1. Praha: Academia, 1996. 180 s., [16] s. il. (část. barev.). ISBN 80-200-0567-6.

LUTOVSKÝ, M. *Raně středověká archeologie v Čechách: úvod do studia*. Hradec Králové: Gaudeamus, 2009. 79 s. Materiály pro studium archeologie; sv. 5. ISBN 978-80-7041-899-4.

NEŠPOROVÁ, O. *O smrti a pohřbívání*. 1. vyd. Brno: Centrum pro studium demokracie a kultury, 2013. 351 s., xvi s. obr. příl. ISBN 978-80-7325-320-2.

NEUSTUPNÝ, E. et al. *Archeologie pravěkých Čech. 4, Eneolit*. Praha: Archeologický ústav AV ČR, 2008. 185 s., 16 s. barev. obr. příl. ISBN 978-80-86124-77-3.

PASEČNÝ, P. *Zahradní trvalky*. 1. vyd. Praha: Grada, 2003. 92 s., [20] s. barev. obr. příl. Česká zahrada; 44. ISBN 80-247-0538-9.

PAVLŮ, I. a ZÁPOTOCKÁ, M. *Archeologie pravěkých Čech. 3, Neolit*. Praha: Archeologický ústav AV ČR, 2007. 118 s., 12 s. barev. obr. příl. ISBN 978-80-86124-71-1.

PODBORSKÝ, V. *Dějiny pravěku a rané doby dějinné*. 3. vyd. Brno: Masarykova univerzita, 2006. 325 s. ISBN 80-210-4153-6.

SALAČ, V, ed. a DROBERJAR, Eduard. *Archeologie pravěkých Čech. 8, Doba římská a stěhování národů*. Praha: Archeologický ústav AV ČR, 2008. 214 s., 16 s. barev. obr. příl. ISBN 978-80-86124-81-0.

SEKERA, P. *Kapradiny na zahradě, ve skalce a v bytě*. 1. vyd. Praha: Grada, 2005. 96 s., [20] s. obr. příl. Česká zahrada; sv. 65. ISBN 80-247-1250-4.

STEJSKAL, D. a kol. *Pohřbívání a hřbitovy*. Vyd. 1. Praha: Wolters Kluwer Česká republika, 2011. 461 s. ISBN 978-80-7357-680-6.

ŠONSKÝ, D. *Úprava hrobů*. 1. vyd. Praha: Grada, 2002. 111 s., [28] s. obr. příl. Česká zahrada; 37. ISBN 80-247-0461-7.

ŠUCHMANNOVÁ, I. *Suchomilné trvalky*. Praha: Grada, 2005. 80 s., [24] s. obr. příl. Česká zahrada; sv. 63. ISBN 80-247-0968-6.

UNGER, J. a MALINA, J. ed. *Panoráma biologické a sociokulturní antropologie: modulové učební texty pro studenty antropologie a "příbuzných" oborů. 25, Pohřební ritus 1. až 20. století v Evropě z antropologicko-archeologické perspektivy*. V Brně: Nadace Universitas Masarykiana, 2006. 254 s. Scientia. ISBN 80-7204-397-8.

VANĚK, J. *Květinová výzdoba hrobů*. V Chrudimi: Nakladatelství zahradnické literatury (Josef Vaněk), 1940. 158 s.

VENCLOVÁ, N. a DRDA, P. *Archeologie pravěkých Čech. 7, Doba laténská*. Praha: Archeologický ústav AV ČR, 2008. 164 s., 16 s. barev. obr. příl. ISBN 978-80-86124-80-

WAECHTER, D. *Rostliny pro stinná místa: výběr, rozmístění, péče*. 1. vyd. Čestlice: Rebo, 2006. 95 s. Zahrada plus. ISBN 80-7234-503-6.

## 8.1 Seznam internetových zdrojů

Obec Osová Bítýška. Hřbitov. *obec Osová Bítýška a místní část Osová*. [online]. [2015] [cit. 2015-02-25]. Dostupné z: <http://www.osovabityska.cz/historie/hrbitov/>

Správa pražských hřbitovů. Olšanské hřbitovy. *Správa pražských hřbitovů*. [online]. [2014] [cit. 2015-04-02]. Dostupné z: <http://www.hrbitovy.cz/wp-content/uploads/olsany.jpg>

Sainer, P. Mapa 2. *Avion*. [online]. (c)2002-2011 [cit. 2015-04-10]. Dostupné z: <http://www.airfoto.cz/images/mapa2.jpg>

## 9 Výkladový slovník použitých pojmů

birituální pohřebiště - pohřebiště obsahující žárové i kostrové hroby

castrum doloris (lat.) - hrad smutku, ozdobně upravené lešení pro rakev

etážové pohřbívání - kladení hrobů postupně nad sebe v důsledku omezeného místa na hřbitově  
exhumace - vyvedení pohřbeného těla

hrob - místo rituálního uložení pozůstatků člověka; někdy s milodary a další výbavou

hrobka - vyzděný hrob v zemi, v němž rakev spočívá ve volném prostoru

hřbitov - místo určené pro pohřbívání zemřelých (v okolí kostela, kaple nebo v novověku místo označené křesťanským znamením - křížem), používá se i v souvislosti s pohřbíváním Židů

inhumace (z lat.) - pohřeb nespáleného těla

izolovaný hrob - hrob ležící izolovaně od sídliště či pohřebiště

katakomby - veřejné antické podzemní nekropole především Židů a křesťanů tvořené nepravidelným systémem chodeb

kolektivní hrob - hrob s více pohřbenými jedinci, kteří byli zpravidla ukládáni pečlivě a často s přídavky

kostrový hrob - nepřesné, ale často používané označení pro pohřeb nespáleného těla

kremace (z lat.) - pohřeb spáleného mrtvého těla

křesťanství - široký náboženský proud vyznavačů víry Ježíše Krista, který je považován nejen za náboženství, ale i za typ civilizace

kult - náboženské seskupení bez trvalé struktury, k němuž jsou jedinci volně přidruženi

lidské ostatky - podle Zákona 256/2001 Sb. se jedná o lidské pozůstatky po pohřbení

lidské pozůstatky - podle Zákona 256/2001 Sb. se jedná o mrtvé lidské tělo, nebo jeho části do pohřbení

mohyla - násyp navršený v souvislosti s pohřbením obřady

mohylník - mohylové pohřebiště

mohylový hrob - hrob krytý umělým násypem

náhrobek - stavitelský nebo sochařský objekt umístěný nad hrobem

náhrobník - náhrobní kámen nebo kovová deska kryjící hrob v podlaze, obsahuje základní informace o mrtvém

nekropole (z řeč.) - město mrtvých, pohřebiště

plochý hrob - hrob, který není na povrchu patrný, což neznamená, že by původně nebyl označen

pohřeb - obřady související s pohřbíváním, v archeologické terminologii pozůstatky člověka nalezené v hrobě. Podle Zákona 256/2001 Sb. jde o uložení lidských pozůstatků do hrobu nebo hrobky na veřejném pohřebišti, nebo jejich zpopelnění v krematoriu

pohřebiště - místo pro pohřbívání lidí

pohřební ritus - druh pohřbu

popelnice (urna) - nádoba na uložení spálených pozůstatků zemřelého. Byla zhotovována z různých materiálů (keramika, kamen, sklo, kov)

primární pohřeb - prvotní pohřeb zemřelého

rituál (z lat.) - opakovaná forma lidského jednání zajišťující vnitřní soudržnost společnosti a určuje místo jednotlivce ve společnosti

ritus (lat.) - způsob, jakým probíhá posvátná činnost v různých společenstvích

sekundární pohřeb - též vícefázový, druhotný pohřeb zemřelého spojený s přenesením na jiné místo

smuteční obřad - rituál, kterým se pozůstalí vyrovnávají se smrtí blízké osoby

vampyrismus - pověrečné představy o možnosti návratu mrtvého jakožto vampýra škodícího lidem

zádušní obřad - rituál zaměřený na zemřelého či zemřelé a jeho/jejich přechod do jiného způsobu existence

žárový jamkový hrob - spálené kosti uložené bez obalu nebo v obalu z organického materiálu (který se nedochoval) do jamky v zemi

žárový popelnicový hrob - spálené kosti uložené v nádobě (popelnici, urně), někdy i s milodary, do země

žárový vrstvý hrob - spálené kosti postupně ukládané do vrstev nebo mělkých jam