

**Česká zemědělská univerzita v Praze**

**Provozně ekonomická fakulta**

**Katedra ekonomiky**



**Bakalářská práce**

**Zhodnocení financování regionálního školství pověřené  
obce Lovosice**

**Jana Brejšová**

© 2010 ČZU v Praze

Česká zemědělská univerzita v Praze

Provozně ekonomická fakulta

Katedra ekonomiky

Akademický rok 2008/2009

## ZADÁNÍ BAKALÁŘSKÉ PRÁCE

**Jana Brejšová**

obor Veřejná správa a regionální rozvoj - k.s. Litoměřice

Vedoucí katedry Vám ve smyslu Studijního a zkušebního řádu ČZU v Praze čl. 16 určuje tuto bakalářskou práci.

Název tématu: **Zhodnocení financování regionálního školství pověřené obce Lovosice**

### Struktura bakalářské práce:

1. Úvod
2. Cíl práce a metodika
3. Literární rešerše (Školství jako odvětví veřejného sektoru. Zdroje financování školství. Principy financování školství.)
4. Charakteristika školství obce Lovosice
5. Financování regionálního školství obce Lovosice
6. Závěr
7. Seznam literatury
8. Přílohy

Rozsah původní zprávy: 30 - 40 stran

Seznam odborné literatury:

- Hamerníková B.: Financování ve veřejném a neziskovém nestátním sektoru, Eurolex Bohemia, Praha, 2000  
Melion M.: Finance územních samospráv, H.K., Ekonomická a informační agentura, 2000  
Peková J., Pilný J., Jetmar M.: Veřejná správa a finance veřejného sektoru, ASPI, Praha, 2005  
Polián M.: Organizace a činnost veřejné správy, Prospektrum, Praha, 2002  
Rektořík J. a kol.: Ekonomika a řízení odvětví veřejného sektoru, Ekopress, Praha, 2007  
Časopisy: Obec a finance, Moderní obec, Veřejná správa ad.

Vedoucí bakalářské práce: **doc. Ing. Ludmila Bervidová, CSc.**

Termín odevzdání bakalářské práce: duben 2010

*Bervidová L. z. s.*  
.....  
Vedoucí katedry



*[Handwritten signature]*  
.....  
Děkan

V Praze dne: 19.11.2008

### Čestné prohlášení

Prohlašuji, že svou bakalářskou práci "Zhodnocení financování regionálního školství pověřené obce Lovosice" jsem vypracovala samostatně pod vedením vedoucího bakalářské práce a s použitím odborné literatury a dalších informačních zdrojů, které jsou citovány v práci a uvedeny v seznamu literatury na konci práce. Jako autorka uvedené bakalářské práce dále prohlašuji, že jsem v souvislosti s jejím vytvořením neporušila autorská práva třetích osob.

V Praze dne 25.03.2010

---

## Poděkování

Ráda bych touto cestou poděkovala všem, kteří mi poskytli potřebné informace a podklady ke zvolené problematice, zvláště pak děkuji vedoucí bakalářské práce doc. Ing. Ludmile Bervidové, CSc. za odborné vedení, rady, připomínky a náměty k tématu.

# Zhodnocení financování regionálního školství pověřené obce Lovosice

---

## Assessment of Funding of Regional School Education in Lovosice in its Capacity as a Municipality Entrusted with the Execution of State Administration

### Souhrn

Cílem této práce je zhodnotit financování regionálního školství a komparace financování dvou základních škol, jejichž zřizovatelem je pověřená obec Lovosice. První, teoretická část je zaměřena na popis školství jako odvětví veřejného sektoru a na jeho postavení ve veřejném sektoru. Dále je pozornost věnována zdrojům, z kterých je školství financováno a principům financování školství. Druhá část se zabývá vlastním šetřením, v kterém je srovnáváno celkové financování dvou organizačně rozdílných základních škol, které zřizuje pověřená obec Lovosice. Financování obou škol je zhodnoceno za roky 2005 - 2009.

### Summary

The aim of this work is to evaluate the funding of regional education and to make a comparison of the two primary schools whose founder is located in the entrusted municipality of Lovosice. First, the theoretical part is focused on a description of the educational system as a branch of the public sector and its position in the public sector. Furthermore, this work is dedicated to the sources from which the educational system is financed and to the principles of funding on education. The second part deals with a comparison of the general funding of two organizationally different primary schools within the municipality of Lovosice. Reviewed is the funding of both schools over the years 2005 - 2009.

**Klíčová slova:** regionální školství, normativní financování, krajské normativy, náklady na vzdělávání, finanční prostředky, závazné ukazatele, rozpis rozpočtu, neinvestiční výdaje, limit počtu pracovníků

**Keywords:** Regional School Education, normative funding, regional normatives, the costs of education, financial resources, binding indicators, detailing of budget, non capital costs, restriction of number of employees

## **OBSAH**

SOUHRN .....	6
SUMMARY .....	6
<b>1. ÚVOD .....</b>	<b>8</b>
<b>2. CÍL PRÁCE A METODIKA .....</b>	<b>9</b>
<b>3. LITERÁRNÍ REŠERŠE .....</b>	<b>10</b>
3.1. ŠKOLSTVÍ JAKO ODVĚTVÍ VEŘEJNÉHO SEKTORU .....	10
3.1.1. Charakteristika veřejného sektoru .....	10
3.1.2. Postavení školství ve veřejném sektoru .....	12
3.1.3. Význam školství a vzdělávání .....	13
3.2. ZDROJE FINANCOVÁNÍ ŠKOLSTVÍ .....	15
3.2.1. Státní rozpočet .....	15
3.2.2. Zdroje financování školství .....	15
3.2.3. Základní rozdělení finančních prostředků v resortu školství .....	16
3.2.4. Závazné ukazatele při financování školství .....	17
3.3. PRINCIPY FINANCOVÁNÍ ŠKOLSTVÍ .....	18
3.3.1. Zásady a proces financování regionálního školství .....	18
3.3.2. Reforma veřejné správy a řízení resortu školství .....	21
3.3.3. Legislativní rámec ve školství .....	22
<b>4. CHARAKTERISTIKA ŠKOLSTVÍ OBCE LOVOSICE .....</b>	<b>24</b>
4.1. Základní škola Sady pionýrů 355/2, Lovosice .....	24
4.2. Základní škola Všehrdova, Lovosice .....	25
<b>5. FINANCOVÁNÍ REGIONÁLNÍHO ŠKOLSTVÍ OBCE LOVOSICE .....</b>	<b>27</b>
5.1. Finanční prostředky ze státního rozpočtu .....	27
5.2. Finanční prostředky od zřizovatele .....	38
5.3. Dotazníkové šetření na téma: „Důvod výběru dané základní školy“ .....	43
<b>6. ZÁVĚR .....</b>	<b>45</b>
<b>7. SEZNAM POUŽITÉ LITERATURY .....</b>	<b>47</b>
<b>8. SEZNAM PŘÍLOH .....</b>	<b>49</b>

## 1. Úvod

Regionální školství v sobě zahrnuje oblast vzdělávání od předškolního, přes základní, střední, vyšší odborné, včetně vzdělávání zájmového, základního uměleckého a jazykového až po poskytování školních služeb v jednotlivých školských zařízeních sloužících regionálnímu školství. Regionální školství je tedy základním typem vzdělávání v němž se rozhoduje o dalším vývoji a rozvoji osobnosti dítěte. Hlavním úkolem základního vzdělávání je, aby si všichni žáci osvojili strategie učení a na základě získaného vzdělání byli motivováni nejen k pokračování ve vzdělávání v oborech středních škol a následně škol terciálního vzdělávání, ale současně i k celoživotnímu učení, jehož nezbytnost je spojena s životem v moderní společnosti.

Financování školství by mělo být jedním z hlavních priorit každého státu. Finance investované do vzdělávání dětí jsou jedny z nejlépe vynaložených finančních prostředků. Kladný vztah ke vzdělání, zájem dětí o poznávání a zkoumání všeho nového se utváří právě na základních školách. Záleží jen na pedagogovi, aby uměl žáky motivovat, nadchnout a vést tím správným směrem.

Mezi nejfrekventovanější témata související právě s financováním školství patří odměňování učitelů a zaměstnanost ve školství. S výší platového ohodnocení učitelů souvisí i kvalita učitelského sboru. Při relativně nízké úrovni platů učitelů v České republice v posledních letech je negativním důsledkem nízká atraktivita učitelské profese pro absolventy pedagogických fakult, malá motivace učitelů a odchod nejschopnějších učitelů, především mužů, ze škol za prací do jiného sektoru, tj. mimo školství. Tento nepříznivý stav v oblasti odměňování učitelů se musí nutně promítnout i do kvality výuky a v důsledku toho i do úrovně absolventů škol. Učitelské povolání by mělo do budoucna získat na prestiži (jako je tomu v severských zemích, např. Dánsku či Finsku) a mělo by se stát atraktivním a perspektivním povoláním pro mladé lidi.



## **2. Cíl práce**

Cílem této práce je zhodnotit financování regionálního školství pověřené obce Lovosice. Za tímto účelem jsou srovnávány dvě základní školy, které pověřená obec Lovosice zřizuje. Jedna škola je plně organizovaná a druhá škola je malotřídního typu s pěti ročníky. Práce srovnává financování vybraných škol od roku 2005 do roku 2009, nejen ze státního rozpočtu, ale i financování z prostředků zřizovatele a z ostatních zdrojů, mezi které patří např. doplňková činnost školy. Pozornost v oblasti financování škol ze státního rozpočtu je zaměřena hlavně na zhodnocení vývoje platů pedagogických i nepedagogických zaměstnanců na obou školách, protože se jedná o aktuální a v současné době hodně diskutované téma.

## **Metodika**

V úvodní teoretické části bakalářské práce je použita metoda popisná opřena o informace z odborné literatury a z internetových serverů, které byly využity hlavně k získání celostátních statistických dat za delší časové období. Při vlastním zkoumání je použita základní metoda hodnocení, kterou je srovnávání, a to srovnávání věcné a časové. Při srovnávání byly využity základní údaje ze statistických výkazů, které školy zpracovávají a z rozpočtů škol. Veškeré získané informace byly analyzovány. V části zaměřené na srovnávání financování škol z prostředků zřizovatele byla využita jedna metoda z analýzy stavových ukazatelů, a sice metoda horizontálního rozboru dat uvedených v účetních výkazech - ve výkaze zisku a ztráty a v rozvaze. Dále bylo provedeno dotazníkové šetření mezi žáky 1. stupně obou škol, s cílem zjistit důvod výběru dané školy, jelikož počet žáků patří mezi základní faktory, které ovlivňují výši přidělených finančních prostředků ze státního rozpočtu. Doslovné znění dotazníku je součástí přílohy.

### **3. Literární rešerše**

#### **3.1. Školství jako odvětví veřejného sektoru**

##### **3.1.1. Charakteristika veřejného sektoru**

Veřejný sektor je v každém státě významnou částí národního hospodářství. Existence veřejného sektoru je důsledkem selhání trhu. Veřejný sektor a sektor privátní je charakteristickou symbiózou, vzájemně prospěšným soužitím v tzv. smíšené ekonomice. Oba sektory, veřejný, který je neziskový, i privátní, který je ziskový, se vzájemně podmiňují a doplňují. Selhává-li jeden z nich, nastupuje druhý. Selhání privátního sektoru vede k rozvoji veřejného sektoru. Posláním veřejného sektoru je zabezpečovat veřejné statky pro občany, napravovat a odstraňovat další důsledky tržního selhání, např. negativní externality.

Hospodářská politika stanoví funkce veřejného sektoru, úkoly a priority, např. požadovanou úroveň základního vzdělání nebo úroveň – standard požadované základní zdravotní péče apod., dále stanoví nástroje dosažení cílů, např. výkonové normy, standardy (učební osnovy apod.), ale i finanční nástroje – finanční limity, finanční ukazatele apod.

Veřejný sektor zabezpečuje svou produkcí významnou část ekonomických statků – především veřejné statky. Zaměstnává významnou část práceschopného obyvatelstva v produktivním věku, přispívá ke zvyšování zaměstnanosti.

Veřejný sektor je ta část národního hospodářství:

- ◆ která zabezpečuje veřejné statky pro obyvatelstvo na neziskovém principu
- ◆ která je proto financována z finančních prostředků soustředěných v rozpočtové soustavě, zejména v soustavě veřejných rozpočtů
- ◆ která je řízena veřejnou správou (a to státní správou a územní samosprávou), která je zároveň resortem veřejného sektoru
- ◆ o jehož produkci, tj. produkci veřejných statků – struktuře, množství a kvalitě se rozhoduje tzv. veřejnou volbou, a to zpravidla nepřímo volenými zástupci

- ◆ která podléhá veřejné kontrole ze strany příslušných kontrolních orgánů (např. povinný účetní audit) a občanské kontrole ze strany občanů (Peková, Pilný, 2002)

Do veřejného sektoru řadíme zejména ty části národního hospodářství, které vlastní a řídí veřejná správa zcela, tj. např. v odvětvích:

- ◆ justice
- ◆ policie
- ◆ armáda
- ◆ veřejná správa

a nebo jsou více jak z 50 % financovány z veřejných financí. Patří sem zejména segmenty veřejného sektoru v odvětvích:

- ◆ školství
- ◆ věda a výzkum
- ◆ kultura, tělesná kultura a sport
- ◆ zdravotnictví a sociální služby
- ◆ doprava a spoje
- ◆ ochrana a péče o životní prostředí
- ◆ energetické a vodní hospodářství
- ◆ bydlení (zejména sociální bydlení)
- ◆ zemědělství a lesnictví

Rozsah veřejného sektoru nepřetržitě ve 2. polovině minulého století rostl. Jeho podniky a organizace významně podílejí na tvorbě hrubého domácího produktu (HDP). Velikost veřejného sektoru je předmětem časových i prostorových analýz. Pro srovnání vývoje veřejného sektoru z hlediska financování, a to i pro mezinárodní srovnání, se využívá ukazatel podílu veřejných k hrubému domácímu produktu (HDP) v procentech. Tento podíl se v jednotlivých zemích v minulém století pohyboval od 30 % (v tradičních liberálních zemích, tj. USA, Kanadě, Austrálii, Novém Zélandu) do 70 % (ve

většinou skandinávských zemí). V ČR měl tento podíl v posledních letech klesající tendenci, v současné době se pohybuje kolem 45 % - 50 %. Najít optimum velikosti veřejného sektoru je velmi obtížné a závisí zejména od politické shody uvnitř konkrétní země.

Významná je i strukturální analýza veřejného sektoru. Umožňuje porovnávat rozvoj jednotlivých resortů, resp. segmentů veřejného sektoru uvnitř odvětví v čase i prostoru, např. ve školství, zdravotnictví, vědě atd. Umožňuje analyzovat podíl veřejných výdajů vynaložených na jednotlivé segmenty veřejného sektoru na HDP, a to v čase i v mezinárodním srovnání. (Halásek, 2007)

### **3.1.2. Postavení školství ve veřejném sektoru**

Školství je jedním z důležitých odvětví veřejného sektoru, které produkuje převážně veřejné (kolektivní) statky a rozhodujícím způsobem tak přispívá ke kultivaci lidského potenciálu. V současném školství se setkáváme v podstatě se všemi třemi základními druhy statků, tj. s čistými veřejnými statky, smíšenými statky a se statky privátními.

Ústředním ekonomickým problémem ve školství a vzdělávání vůbec je měření hodnocení a tvorby lidského kapitálu. Lidský kapitál je chápán jako objekt, na který působí efekty vzdělávání jako statku a jeho hodnota slouží jako podklad pro příslušné investice do lidského kapitálu. V praxi to znamená, které školy zřizovat a provozovat. Velikost lidského kapitálu se nejčastěji měří podle dosaženého vzdělání ve vztahu ke kvalitě pracovní síly, resp. k jejím schopnostem a dovednostem. Dlouhodobá praxe nás přesvědčuje o tom, že existuje silná přímá korelace mezi pracovními schopnostmi a dovednostmi a stupněm dosaženého vzdělání. Existují samozřejmě výjimky, kdy se objevují jedinci s neobyčejně vysokými dovednostmi bez předchozího odpovídajícího vzdělání a naopak.

Ekonomickým a následně i společenským problémem tohoto odvětví je měření výstupů jako předpokladů pro poskytování příslušných zdrojů ať finančních nebo materiálních a jiných. Pro měření velikosti toků do lidského kapitálu lze použít metodu:

- ◆ počtu žáků, studentů či posluchačů v příslušné škole nebo vzdělávacím zařízení

- ◆ výše výdajů na příslušný druh vzdělávání (investice a provoz školy, zařízení aj.)

Obě z uvedených metod však nejsou schopny zohlednit kvalitu výstupů, resp. je nezohledňují ve vztahu k velikosti vstupu. Kvalita výstupů je zpravidla hodnocena velmi obecně podle možnosti zastávání určitého pracovního místa, resp. podle mzdové výnosnosti určitého místa. Vzhledem k tomu, že tuto skutečnost ovlivňuje řada dalších faktorů, je velmi obtížné objektivně rozhodnout o alokaci příslušných zdrojů, jež zajišťují existenci příslušných škol a vzdělávacích zařízení v určitém místě a v určitém čase.

Cílem ekonomických aktivit v této oblasti je, pokud možno, co nejpřesněji zjistit, jaké důsledky mají investice do lidského kapitálu na zvýšení jeho kvality, resp. výkonnosti. Finančním výnosem zde může být přírůstek individuálního příjmu k investici. Do tohoto výnosu také patří pravděpodobnost získání a později i udržení lépe honorovaného zaměstnání, dosažení vyšší výkonnosti a tím zkvalitnění původní základní investice do vzdělání. (Peková, Pilný, 2002)

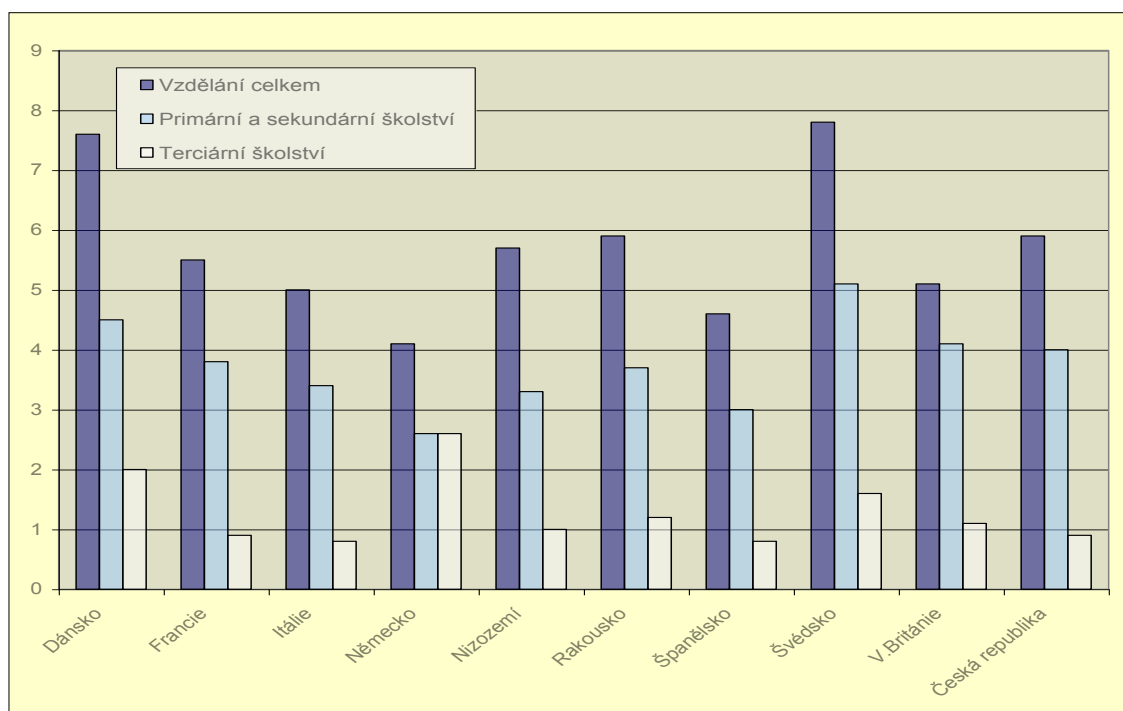
### **3.1.3. Význam školství a vzdělávání**

Školství a jeho koncepce je součástí vzdělávací politiky každého státu. Každý stát věnuje pozornost stavu svého školství, neboť úroveň jednotlivých typů škol má následný vliv na hospodářský, kulturní a sociální rozvoj příslušné země. Vzdělávání působí v podstatě jako pozitivní externalita, z které má prospěch každý subjekt. Vzdělání lidí v každém státě jsou předpokladem pro:

- ◆ další hospodářský rozvoj
- ◆ snadnější adaptabilitu na měnící se poměry na trhu práce
- ◆ snadnější zvládnutí nových a náročnějších technologií v národním hospodářství
- ◆ zajištění produkce kvalitních statků všeho druhu aj.

Celkové výdaje na vzdělání jsou v různých zemích různé a úzce souvisí jak s dlouhodobou ekonomickou situací, tak i s určitým hospodářským vývojem v dané zemi a celkovým HDP za příslušné období. Přehled výdajů na vzdělávání ve státech EU podává následující graf č. 1.

**Graf č. 1 - Přehled výdajů na vzdělání ve státech EU v % HDP**



Pramen: Zárubová, J.: Financování školství v zemích EU a v ČR

Převážná část školství v ČR je financována z některého druhu veřejného rozpočtu. Důležité je, že stát má nejen zájem na produkci příslušných statků v oblasti školství, ale také na jejich spotřebě. Odpovídající spotřeba statků v rámci školního vzdělávání má všeobecně pozitivní vliv na kvalitu lidské populace. Kvalita vzdělávacího procesu v různých školních zařízeních je kromě jiného závislá na dostatku finančních a jiných prostředků, které má příslušný provozovatel školního zařízení v určitou dobu a na určitém místě k dispozici.

Vzhledem k tomu, že užitek ze vzdělání lze v řadě případů aspoň z části kvantifikovat, je řada občanů ochotna ekonomicky participovat na nákladech na příslušnou část vzdělání. Každý stát zpravidla garantuje každému svému občanovi bezplatné vzdělání. U nás jde o absolvování základní a střední školy. (Peková, Pilný, 2002)

## **3.2. Zdroje financování školství**

Školství je v rozhodující míře financováno z veřejných rozpočtů: ze státního rozpočtu a z rozpočtů územních správních celků – krajů a obcí.

### **3.2.1. Státní rozpočet**

Státní rozpočet je spojován s hospodařením státu. Státní rozpočet je podle fondového pojetí centralizovaný peněžní fond, který je vytvářen, rozdělován a používán především s využitím nenávratného a neekvivalentního způsobu rozdělování. Je nejvýznamnějším rozpočtem v soustavě veřejných rozpočtů. Státní rozpočet je toková veličina. Postupně během rozpočtového období nabíhají příjmy a zároveň se postupně financují potřeby prostřednictvím výdajů. Faktory, které ovlivňují tok příjmů a tok výdajů jsou různé (např. způsob a lhůty výběru daní, sezónnost některých výdajů apod.).

Návrh státního rozpočtu je schvalován zákonodárnými sbory a nabývá formy rozpočtového zákona. Jako rozpočtový zákon je schvalován na rozpočtové období, většinou na kalendářní rok, což však nevyhovuje řadě odvětví (např. školství, zemědělství). Státní rozpočet je nejvýznamnějším článkem soustavy veřejných rozpočtů. Státní rozpočet ČR se podílí přibližně 80% na příjmech a výdajích celé rozpočtové soustavy. Přesto však vývoj finančního hospodaření ostatních článků rozpočtové soustavy, zejména rozpočtů územní samosprávy, ovlivňuje i vývoj hospodaření státního rozpočtu. (Hamerníková, 1996)

### **3.2.2. Zdroje financování školství**

Financování školství představuje ty finanční prostředky, které na základě schváleného rozpočtu jsou přiděleny kapitole 333 – resort Ministerstva školství, mládeže a tělovýchovy (MŠMT). Státní rozpočet ČR např. na rok 2000 počítal pro resort MŠMT s výdaji celkem 70,81 mld. Kč. Z celkových výdajů státního rozpočtu na rok 2000 (627 336 mld. Kč) připadlo tak na školství 11,28 %. Přehled výdajů ze státního rozpočtu pro resort MŠMT od roku 2000 do roku 2009 znázorňuje tabulka č. 1.

**Tabulka č. 1 - Vývoj výdajů státního rozpočtu na resort MŠMT (v tis. Kč)**

<i>rok</i>	<i>výdaje státního rozpočtu</i>	<i>výdaje na resort MŠMT</i>	<i>% vyjádření</i>
2000	627 336 000	70 814 980	11,29
2001	685 177 300	80 458 372	11,74
2002	739 622 657	81 242 315	10,98
2003	807 962 391	90 145 780	11,16
2004	869 050 652	94 000 146	10,82
2005	908 415 643	71 490 266	7,87
2006	973 101 765	108 936 399	11,19
2007	1 040 777 420	121 652 407	11,69
2008	1 107 310 540	119 211 935	10,77
2009	1 152 101 697	134 661 633	11,69

Pramen: Zákony o státním rozpočtu na příslušné roky

Druhým základním zdrojem finančních prostředků pro školství jsou příspěvky obcí (měst) na hospodářský provoz mateřských škol, základních škol, školních jídelen aj. Obce potřebné finanční prostředky získávají jako účelovou neinvestiční dotaci ze státního rozpočtu prostřednictvím orgánu krajského úřadu. V roce 2000 tato dotace činila 1 221,- Kč na žáka. Tyto prostředky však zdaleka nedostačují pro zajištění hospodářského provozu příslušných škol a školních zařízení a obce musí na jejich financování vyčleňovat příslušné další prostředky ze svých rozpočtů. (Peková, Pilný 2002)

Část prostředků školy získávají vlastní hospodářskou činností a účastí na mezinárodních programech. Prosazuje se snaha zvýšit účast rodin, naopak finanční účast podniků na profesní přípravě žáků je zanedbatelná i když před rokem 1989 představovala asi 20 % prostředků poskytovaných ze státního rozpočtu.

Celkové výdaje na školství se ještě zvyšují o výdaje zahrnuté v kapitole Všeobecná pokladní správa, které jsou určeny na neinvestiční výdaje. (Organizace vzdělávací soustavy ČR, 2007/2008)

### **3.2.3. Základní rozdělení finančních prostředků v resortu školství**

Financování jednotlivých skupin škol velmi úzce souvisí se správou příslušných škol. Z tohoto hlediska se rozlišuje:



- ◆ přímo řízené a financované školství - patří sem zejména vysoké školy
- ◆ regionální školství (RgŠ) - všechny školy kromě vysokých škol
- ◆ ostatní přímo řízené organizace – např. VÚOŠ, ČŠI aj., státní správa ve školství (odborné školství krajských úřadů aj.) (Peková, Pilný, 2002)

### **3.2.4. Závazné ukazatele při financování školství**

Mezi závazné ukazatele v rozpočtu kapitoly MŠMT patří limity:

- ◆ prostředků na platy
- ◆ prostředků na ostatní platby
- ◆ počtu zaměstnanců

Ministerstvo těmito ukazateli:

- ◆ limituje prostředky na platy
- ◆ reguluje zaměstnanost v příspěvkových organizacích resortu MŠMT
- ◆ určuje průměrný měsíční plat v resortu
- ◆ garantuje určitý meziroční nárůst platů zaměstnanců v resortu školství aj.

Limit počtu pracovníků ve školství se postupně snižuje zejména vzhledem k soustavnému poklesu narozených dětí a tím i žáků a studentů ve školách. Tento pokles se projevuje zejména v oblasti regionálního školství, kde došlo k poklesu žáků základních škol, ale k mírnému nárůstu u žáků mateřských škol. Vývoj počtu zaměstnanců, průměrného měsíčního platu a pokles výkonů (počet dětí, žáků, studentů) v regionálním školství od roku 2002 do roku 2008 je uveden v tabulce č. 2. (Peková, Pilný, 2002)

**Tabulka č. 2 - Vývoj počtu zaměstnanců, průměrného měsíčního platu a výkonů v RgŠ**

<i>rok</i>	<i>průměrný počet zaměstnanců v RgŠ</i>	<i>průměrný měsíční plat v RgŠ (v Kč)</i>	<i>počet výkonů v RgŠ celkem</i>
2002	225 000	14 064	1 903 939
2003	223 108	15 691	1 895 910
2004	219 405	16 686	1 857 859
2005	215 454	17 704	1 808 976
2006	212 849	18 785	1 769 952
2007	211 549	19 793	1 737 900
2008	210 114	20 448	1 713 721

Pramen: Ústav pro informace ve vzdělávání

### **3.3. Principy financování školství**

Princip financování školství se podstatně změnil v roce 1992: z financování na instituci přešel na financování (per capita). Byly stanoveny jednotkové neinvestiční výdaje – tzv. normativy neinvestičních výdajů na žáka/studenta, které stanovuje ministerstvo. Normativně je financována převažující část neinvestičních výdajů, jen menší část je financována účelově. Investiční výdaje jsou financovány nenormativně.

Finanční toky jsou v regionálním školství (tj. ve školách od preprimárních až po sekundární, k nimž se po správní stránce řadí i vyšší odborné školy) upraveny školským zákonem a jsou odlišné od finančních toků ve vysokém školství. (Organizace vzdělávací soustavy, 2007/2008)

#### **3.3.1. Zásady a proces financování regionálního školství**

Regionální školství je financováno z ústředního státního rozpočtu a z rozpočtů zřizovatelů. Investiční výdaje jsou hrazeny vždy zřizovateli, tj. v případě mateřských a základních škol z rozpočtů obecních a v případě středních a vyšších odborných škol z rozpočtů krajů, v případě soukromých a církevních škol z rozpočtů soukromých a církevních zřizovatelů.

Převažující část neinvestičních výdajů je všem školám a školským zařízením hrazena z ústředního státního rozpočtu, a to z kapitoly školství. Jedná se o přímé náklady na vzdělávání, tj. náklady na mzdy a odvody s nimi spojené, na učební pomůcky, v základních školách i na učebnice a školní potřeby, pokud jsou poskytovány

bezplatně, na další vzdělávání pedagogických pracovníků a na činnosti, které souvisejí s rozvojem škol.

Ostatní provozní výdaje hradí zřizovatelé (obce či kraje), v případě soukromých a církevních škol jsou hrazeny z ústředního státního rozpočtu.

Metoda normativů (neinvestičních jednotkových výdajů na žáka) prošla od svého vzniku určitým vývojem, v průběhu její existence do ní vstupovalo stále více determinant a korekčních činitelů. Zásadním opatřením bylo, že Ministerstvo financí stanovilo mzdové výdaje jako závazný ukazatel rozpočtové kapitoly školství. Ministerstvo školství proto kromě normativů neinvestičních prostředků na žáka každoročně stanovuje i závazné limity objemu mzdových prostředků a limity pro počet zaměstnanců ve školství spravovaném podle školského zákona.

Kraje získaly od roku 2002 vysokou míru pravomocí ve školství a podrobný rozpis prostředků z centra nebyl s touto skutečností v souladu, byl v roce 2003 do procesu rozepisování a přidělování veřejných prostředků zaveden nový prvek – namísto normativů na žáky jednotlivých druhů a typů škol byly zavedeny republikové normativy (do roku 2004 nazývané agregované normativy). Jsou stanoveny na centrální úrovni pro 4 základní stupně poskytovaného vzdělání na základě věku a roku 2006 byla zavedena ještě kategorie děti a mládež v KZÚV (krajských zařízeních ústavní výchovy):

- ◆ předškolní 3-5 let
- ◆ základní 6-14 let
- ◆ střední 15-18 let
- ◆ vyšší odborné 19-21 let
- ◆ dítě, žák, student umístěný v krajských zařízeních ústavní výchovy (KZÚV) pro děti a mládež

Republikové normativy jsou konstruovány jako podíl celkových objemů přímých neinvestičních výdajů ze státního rozpočtu a celkových počtů žáků škol a školských zařízení, v nichž se příslušná kategorie vzdělávání poskytuje v denní/prezenční formě. Stanovují se na základě předchozího roku v závislosti na předpokládaných výkonech (počty žáků v příslušných věkových skupinách) a na

finančních vlivech předpokládaných změn. Výše republikových normativů pro roky 2006, 2007, 2008, 2009 je uvedena v tabulce č. 3.

**Tabulka č. 3 – Vývoj republikových normativů v letech 2006 – 2009 (v Kč)**

<i>Věková kategorie</i>	<i>2006</i>	<i>2007</i>	<i>2008</i>	<i>2009</i>
<i>3-5</i>	34 478	36 183	37 096	37 496
<i>6-14</i>	37 907	41 542	43 199	44 126
<i>15-18</i>	48 414	50 775	52 512	52 131
<i>19-21</i>	41 848	43 905	44 954	45 435
<i>3-18 v KZÚV</i>	177 592	186 402	210 262	212 526

Pramen: Věstníky MŠMT za roky 2006 - 2009

Ministerstvo poskytuje krajům prostředky ve výši součinu počtu žáků v jednotlivých kategoriích a republikových normativů. Tato celková částka je určena nejen na samotnou výuku, ale i na další vzdělávací výdaje a na školské služby.

Každý krajský úřad si stanoví a zveřejní vlastní soustavu normativů neinvestičních výdajů připadajících na jednotku výkonu (tj. dítě, žáka, stravovaného, ubytovaného atd.) v jednotlivých studijních a učebních oborech, typech a druzích a formách studia ve školách a zařízeních ve své územní působnosti podle pravidel stanovených vyhláškou MŠMT o krajských normativech. Vychází přitom z dlouhodobého záměru kraje. Jednotlivým školám pak rozděluje prostředky ve výši součinu počtu žáků a příslušného krajského normativu.

Normativy neinvestičních výdajů pro soukromé školy stanoví každoročně ministerstvo. Soukromé školy dostávají prostředky vypočtené podle těchto normativů prostřednictvím krajských úřadů. Soukromé školy zpravidla vybírají školné, jehož výše závisí jak na náročnosti oboru a na technickém vybavení škol, tak na ekonomické situaci v jednotlivých oblastech (existuje např. významný rozdíl v úrovni školného mezi Prahou a zbytkem země).

Církevní školy a školská zařízení jsou financovány přímo MŠMT podle stejných normativů jako školy soukromé, poskytovaná dotace tedy nezahrnuje prostředky k péči o majetek, který je ve vlastnictví zřizovatele. Oproti školám soukromým dostávají některé církevní školy a školská zařízení (např. mateřské školy) zvýšenou část normativu určenou na provozní výdaje. MŠMT tyto prostředky rozepisuje přímo na

jednotlivé školy a čtvrtletně je převádí ze svého účtu školám (bez zprostředkování kraji). Církevní školy také mohou vybírat školné, zpravidla tak však nečiní (kromě vyšších odborných škol). (Organizace vzdělávací soustavy ČR, 2007/2008)

### 3.3.2. Reforma veřejné správy a řízení resortu školství

Školství jako odvětví veřejného sektoru je řízeno a spravováno veřejnou správou v rozsahu, který odpovídá typu školy. Zásadní změnou ve fungování veřejné správy je její reforma, jejímž nejviditelnějším výsledkem byl vznik krajů. Tato reforma do značné míry znamená i institucionální reformu školského systému, resp. systému regionálního školství. Reforma institucí je samozřejmě úzce spojena s reformou obsahovou, metodickou apod. Změny v systému řízení regionálního školství uvádí tabulka č.4 a č.5:

**Tabulka č. 4 – Výkon státní správy v regionálním školství (historický vývoj)**

<i>Stav do 31.12.2000 podle zákona ČNR 564/1990 Sb.</i>	<i>Stav od 1.1.2001 podle zákona 132/2000 Sb.</i>	<i>Stav od 1.1.2003 podle zákona 284/2002 Sb., a od 1.1.2005 podle zákona 561/2004 Sb.</i>
a) ředitel školy a školského zařízení b) obec c) školské úřady d) Česká školní inspekce e) MŠMT f) jiné ústřední orgány státní správy	a) ředitel školy a školského zařízení b) obec c) okresní úřady d) kraj e) Česká školní inspekce f) MŠMT g) jiné ústřední orgány státní správy	a) ředitel školy a školského zařízení b) obecní úřady obcí s rozšířenou působností c) krajské úřady d) Česká školní inspekce e) MŠMT f) jiné ústřední orgány státní správy

Pramen: Rektořík J. a kolektiv: Ekonomika a řízení odvětví veřejného sektoru

**Tabulka č. 5 – Výkon samosprávy v regionálním školství (historický vývoj)**

<i>Stav do 31.12.2000 podle zákona ČNR 564/1990 Sb.</i>	<i>Stav od 1.1.2001 podle zákona 132/2000 Sb.</i>	<i>Stav od 1.1.2003 podle zákona 284/2002 Sb.,</i>	<i>Stav od 1.1.2005 podle zákona 561/2004 Sb.,</i>
a) obec b) okresní školské rady c) rady škol	a) obce b) kraje c) rady škol	a) obce b) kraje c) rady škol	a) obce b) kraje c) školské rady

Pramen: Rektořík J. a kolektiv: Ekonomika a řízení odvětví veřejného sektoru

Největší změny v oblasti řízení regionálního školství nastaly v letech 2001-2003. K 31.12.2000 byly zrušeny školské úřady a jejich kompetence přebraly okresní úřady,

které ukončily svojí činnost 31.12.2002. Od 1. ledna 2003 tak státní správu vykonávají obecní úřady obcí s rozšířenou působností a krajské úřady. (Rektořík, 2007)

### **3.3.3. Legislativní rámec ve školství**

Základ školské legislativy v oblasti regionálního školství tvoří šest zákonů, které můžeme považovat za ucelenou soustavu „školských“ zákonů:

- ◆ 561/2004 Sb., o předškolním, základním, středním, vyšším odborném a jiném vzdělávání (školský zákon), ve znění pozdějších předpisů, - upravuje veškerou výchovu a vzdělávání ve školách a školských zařízeních s výjimkou vzdělávání poskytovaného vysokými školami a ústavní výchovy. Zákon dále stanoví zásady financování a finanční toky.
- ◆ 562/2004 Sb., kterým se mění některé zákony v souvislosti s přijetím školského zákona, ve znění pozdějších předpisů
- ◆ 563/2004 Sb., o pedagogických pracovnících a o změně některých zákonů, ve znění pozdějších předpisů – definuje pedagogické pracovníky škol a školských zařízení, upravuje kvalifikační předpoklady pro výkon jejich činnosti, jejich další vzdělávání a částečně i kariérní systém.
- ◆ 179/2006 Sb., o ověřování a uznávání výsledků dalšího vzdělávání a o změně některých zákonů (zákon o uznávání výsledků dalšího vzdělávání) – ustavuje Národní soustavu kvalifikací jako registr všech úplných a dílčích kvalifikací. Stanoví proces hodnocení dosažené odborné způsobilosti, pravidla udělování autorizace certifikačním orgánům a příslušnost správních orgánů k jednotlivým procesům.
- ◆ 306/1999 Sb., o poskytnutí dotací soukromým školám, předškolním a školským zařízením, ve znění pozdějších předpisů – upravuje financování soukromých škol, které bylo dříve upravováno nařízením vlády
- ◆ 109/2002 Sb., o výkonu ústavní výchovy nebo ochranné výchovy ve školských zařízeních a o změně dalších zákonů, ve znění pozdějších předpisů – upravuje výchovu dětí a mladistvých bez patřičného rodinného zázemí nebo s poruchami chování.

Hospodaření s prostředky státního rozpočtu v resortu školství, mládeže a tělovýchovy se řídí zejména zákony:

- ◆ 218 /2000 Sb., o rozpočtových pravidlech a změně některých souvisejících zákonů (rozpočtová pravidla), ve znění pozdějších předpisů
- ◆ 250/2000 Sb., o rozpočtových pravidlech územních rozpočtů, ve znění pozdějších předpisů

Dle zákona 561/2004 Sb., o předškolním, základním, středním, vyšším odborném a jiném vzdělávání (školský zákon), ve znění pozdějších předpisů, je nezbytnou podmínkou výkonu činnosti školy nebo školského zařízení zápis školy nebo školského zařízení do školského rejstříku (bývalá síť škol). Školský rejstřík je chápán jako veřejný seznam (jako je tomu např. u obchodního rejstříku). Okamžikem zápisu školy a školského zařízení do rejstříku škol a školských zařízení vznikají právnické osobě, která vykonává činnost školy nebo školského zařízení, základní práva stanovená školským zákonem:

- ◆ právo poskytovat vzdělávání a školské služby dle školského zákona,
- ◆ právo vydávat státem garantované doklady o poskytnutém vzdělání,
- ◆ nárok na finanční prostředky ze státního rozpočtu nebo z rozpočtu územního samosprávného celku, a to za podmínek stanovených školským zákonem a pouze v rozsahu zápisu do rejstříku. (Valenta, 2007)

## **4. Charakteristika školství obce Lovosice**

Město Lovosice se stalo 1.1.2003 obcí s rozšířenou působností. V oblasti školství spadá do správního obvodu města celkem 28 škol a školských zařízení včetně 9 škol a školských zařízení, které zřizuje. Odbor školství, kultury a tělovýchovy, který vznikl také 1.1.2003 byl zrušen k 1.5.2009 rozhodnutím rady města. Činnost zaniklého odboru v současné době vykonává ekonomický odbor, který metodicky řídí školy a školská zařízení ve svém správním obvodu, zpracovává statistickou evidenci škol a zajišťuje spolupráci a vzájemnou informovanost se školami a školskými zařízeními jiných zřizovatelů na území města Lovosice (Základní škola praktická, Gymnázium Lovosice a Střední odborná škola technická a zahradnická).

Město Lovosice je zřizovatelem 3 mateřských škol (MŠ Resslerova, MŠ Sady pionýrů, MŠ Tereziánská), 3 základních škol z nichž 2 jsou plně organizované (ZŠ Sady pionýrů 355/2, ZŠ A.Baráka) 1 je malotřídního typu (ZŠ Všehrdova) a 3 školských zařízení (dům dětí a mládeže, základní umělecká škola a centrální školní jídelna).

### **4.1. Základní škola Sady pionýrů 355/2, Lovosice**

Budova, v které dnešní základní škola sídlí byla postavena v roce 1890. V minulosti se v této budově nacházela nejen základní škola, ale i gymnázium, které se od roku 1994 nachází v samostatné vedlejší budově.

Jedná se o plně organizovanou základní školu, která má v současné době 22 kmenových tříd s 520 žáky. Průměrná naplněnost tříd je 23,6 žáků. Od 1.1.1990 je samostatným právním subjektem, který zahrnuje základní školu a družinu. Od téhož roku je na prvním stupni školy výuka zaměřena na rozšířenou výuku hudební výchovy. Na prvním stupni se vyučuje podle vzdělávacího programu „Obecná škola“, na druhém stupni se již třetím rokem pracuje podle vzdělávacího programu „Základní škola“. Tato škola nabízí již od 1. třídy formou kroužků výuku anglického a německého jazyka, na druhém stupni je nabídka rozšířena o výuku francouzského a ruského jazyka. Ve škole pracuje celkem 47 zaměstnanců, z toho 27 učitelů na plný úvazek, 6 učitelů na částečný úvazek, 1 výchovný poradce, 6 provozních zaměstnanců, 1 THP pracovník, 4 vychovatelky a 2 asistenti pedagoga na částečný úvazek.



Škola má několik odborných učeben. Pro technické práce jsou využívány školní dílny kovo a dřevo, pro pěstitelské práce školní pozemek a pro výuku rodinné výchovy školní kuchyňka. Na škole je vybudována jazyková laboratoř pro výuku jazyků, pracovna hudební výchovy, pracovna chemie a fyziky a také počítačová učebna, v které je 17 počítačů s přístupem na Internet. Pro výuku tělesné výchovy slouží tělocvična a moderní školní hřiště umístěné v areálu školy, které bylo zmodernizováno v roce 2007 v rámci projektu „Oranžové hřiště“ za finanční podpory Nadace ČEZ. Škola má družinu pro žáky 1. – 4. třídy umístěnou na dislokovaném pracovišti, které se nachází nedaleko školy. V rámci školní družiny je rozvíjena zájmová činnost žáků. Většina žáků se stravuje v centrální školní jídelně. (Výroční zpráva ZŠ Sady pionýrů 355/2, 2008/2009)

## **4.2. Základní škola Všebrdova 1, Lovosice**

Tato základní škola byla založena v roce 1960. Profilovala se jako všeobecně vzdělávací bez konkrétního zaměření. Jedná se o školu malotřídního typu, jejíž základním posláním je učit a vychovávat žáky 1. stupně, tzn. 1. – 5. třídy. Koncepce školy vychází ze základní vize školy „Přípravit žáky pro život takovým způsobem, aby byli úspěšní“.

Škola má v současné době 9 tříd, v nichž se vzdělává 195 žáků a 1 přípravnou třídu se 14 žáky. Celkem školu navštěvuje 209 žáků. Průměrná naplněnost tříd je 20,9 žáků. Od 1.1.1990 je samostatným právním subjektem, který zahrnuje základní školu a družinu. Základní škola se jako první v Lovosicích přihlásila ke vzdělávacímu programu „Obecná škola“. Ve škole pracuje celkem 22 zaměstnanců, z toho 11 učitelů na plný úvazek, 1 učitel na částečný úvazek, 4 provozní zaměstnanci, 1 THP zaměstnanec a 5 vychovatelek.

Škola je po stránce vzdělávací, výchovné, estetické a hygienické školou zcela moderní. Třídy jsou vybaveny novým moderním nábytkem, děti se mohou také učit ve specializovaných učebnách: jazykové, počítačové, logopedické a také v knihovně. Zvýšená pozornost se ve škole věnuje cizím jazykům, hlavně anglickému a německému jazyku, dále pak výuce tělesné, hudební a výtvarné výchovy. Pro výuku cizích jazyků zřídila sdruženou odbornou jazykovou učebnu, která je vybavena 2 sítěmi FELNET. Výuka hudební výchovy probíhá v odborné učebně hudební výchovy. Ve škole je

zřízena školní družina pro výchovu žáků mimo školní vyučování. Většina žáků se rovněž stravuje v centrální školní jídelně vzdálené cca 50 m od školy. (Výroční zpráva ZŠ Všehrdova, 2008/2009)

## **5. Financování regionálního školství obce Lovosice**

Obě srovnávané školy ZŠ Sady pionýrů i ZŠ Všehrdova se staly v roce 1990 příspěvkovými organizacemi, jejichž zřizovatelem je město Lovosice (Ústecký kraj). Školy jako příspěvkové organizace hospodaří s finančními prostředky získanými:

- ◆ ze státního rozpočtu (převažující část neinvestičních výdajů)
- ◆ od zřizovatele (provozní výdaje)
- ◆ z úplaty za vzdělávání a školské služby (zájmové vzdělávání ve školní družině)
- ◆ případně z dalších zdrojů ( doplňková činnost, finanční fondy, granty a dotace, peněžní dary)

### **5.1. Finanční prostředky ze státního rozpočtu**

Ve sledovaném období obdržely obě školy finanční prostředky na přímé výdaje ze státního rozpočtu prostřednictvím krajských normativů Krajského úřadu Ústeckého kraje. Součástí rozpisu rozpočtu byly závazné ukazatele ve struktuře:

- ◆ limit počtu zaměstnanců
- ◆ přímé výdaje (NIV) celkem, z toho:
  - ◆ prostředky na platy
  - ◆ prostředky na ostatní osobní náklady (OON)

Rozpisem rozpočtu byly školám přiděleny finanční prostředky jako přímé náklady na vzdělávání. Struktura a výše finančních prostředků na obou školách v jednotlivých letech je uvedena v tabulce č. 6 a v tabulce č. 7 (jedná se o konečný upravený rozpočet) .

**Tabulka č. 6 – Závazné ukazatele rozpočtu NIV - ZŠ Sady pionýrů 355/2**  
(výkony v počtech žáků, NIV celkem, Platy, ONIV a OON v Kč)

ZŠ Sady pionýrů		Výkony šk. rok	limit počtu pracovníků	NIV celkem	Platy	ONIV	OON
Rok 2005	ZŠ	561 04/05	40,93	12 884 600	9 025 330	398 510	89 900
	ŠD	77	3,48	687 100	499 600	2 640	
Rok 2006	ZŠ	566 05/06	44,09	14 300 670	10 019 640	438 570	100 150
	ŠD	96	3,39	686 600	498 940	3 060	
Rok 2007	ZŠ	533 06/07	42,93	14 828 830	10 351 020	515 080	98 400
	ŠD	94	3,33	782 370	568 650	3 330	
Rok 2008	ZŠ	538 07/08	43,27	15 247 070	10 704 420	431 220	111 700
	ŠD	103	3,62	884 370	642 950	3 520	
Rok 2009	ZŠ	520 08/09	41,6	14 731 480	10 367 700	444 850	139 200
	ŠD	101	3,55	911 370	665 330	6 520	

Pramen: Závazné ukazatele rozpočtu NIV - ZŠ Sady pionýrů na roky 2005-2009

**Tabulka č. 7 – Závazné ukazatele rozpočtu NIV - ZŠ Všehrdova**  
(výkony v počtech žáků, NIV celkem, Platy, ONIV a OON v Kč)

ZŠ Všehrdova		Výkony šk. rok	limit počtu pracovníků	NIV celkem	Platy	ONIV	OON
Rok 2005	ZŠ	207 04/05	19,06	5 598 000	3 869 630	249 360	35 000
	ŠD	85	2,99	695 820	505 910	2 720	
Rok 2006	ZŠ	212 05/06	19,08	6 181 430	4 237 590	297 650	58 000
	ŠD	91	3,24	800 680	581 990	3 350	
Rok 2007	ZŠ	199 06/07	18,56	6 391 770	4 454 920	273 680	11 000
	ŠD	98	3,48	856 220	622 350	3 600	
Rok 2008	ZŠ	203 07/08	19,33	6 911 360	4 812 120	227 870	86 330
	ŠD	118	4,2	1 009 600	733 980	4 040	
Rok 2009	ZŠ	195 08/09	20,95	7 264 910	5 149 970	243 530	13 000
	ŠD	120	4,25	1 156 720	844 470	8 240	

Pramen: Závazné ukazatele rozpočtu NIV - ZŠ Všehrdova na roky 2005-2009

Od roku 2008 vyhlašovalo MŠMT rozvojové programy, pomocí kterých byl navýšen školám objem finančních prostředků určených na platy zaměstnanců škol oproti základnímu rozpisu rozpočtu. Rozvojové programy mají svoje účelové znaky a MŠMT vymezuje, jakým způsobem lze takto přidělené finanční prostředky využít. Tyto finanční prostředky nejsou součástí rozpisu rozpočtu škol, ale jsou vykazovány ve

statistických výkazech P 1-04, protože se jedná o finanční prostředky ze státního rozpočtu.

V roce 2008 posílilo MŠMT školám finanční prostředky na platy a mzdy pedagogických pracovníků rozvojovým programem „Zvýšení nenárokových složek platů pedagogických pracovníků regionálního školství s ohledem na kvalitu jejich práce“. Základní škole Sady pionýrů se navýšily finanční prostředky na platy pedagogů o 82.482,- Kč a základní škole Všehrdova o 35.036,- Kč. Navýšení finančních prostředků bylo vázáno na průměrný počet přepočtených pracovníků vykázaných ve výkaze P1-04 za 1. čtvrtletí 2008.

V roce 2009 vyhlásilo MŠMT několik rozvojových programů, kterými byly opět posíleny finanční prostředky na platy pracovníků regionálního školství. Pomocí těchto rozvojových programů se zvýšily finanční prostředky na platy nejen pedagogických, ale i nepedagogických pracovníků škol. Základní škole Sady pionýrů se navýšily finanční prostředky ze státního rozpočtu o 787.995,- Kč, z toho bylo 728.677,- Kč určeno na platy pedagogů, 58.088,- Kč na platy nepedagogů a 1.230,- Kč na posílení platu asistenta pedagoga. Na základní škole Všehrdova došlo k navýšení o 463.565,- Kč, z toho o 324.265,- Kč pro pedagogické pracovníky a o 37.500,- Kč pro nepedagogické pracovníky. Základní škola Všehrdova obdržela dalších 101.800,- Kč z rozvojového programu „Hustota a specifika“, protože na této škole došlo v září 2009 k nárůstu počtu žáků o 20. Navýšení z tohoto rozvojového programu mohla škola využít na odměny pedagogických i nepedagogických pracovníků.

Z tabulky č. 8, kde jsou uvedeny platy pedagogických a nepedagogických zaměstnanců navýšené o finanční prostředky z rozvojových programů MŠMT, je patrný nárůst platů zaměstnanců ve sledovaném období na obou porovnávaných školách. Platy zaměstnanců se na ZŠ Sady pionýrů v průměru každoročně zvýšily v letech 2005-2009 o 574.024,- Kč. Na ZŠ Všehrdova se platy zaměstnanců v tomtéž období v průměru každoročně zvýšily o 520.616,- Kč.

**Tabulka č. 8 – Platy pedagogických a nepedagogických zaměstnanců škol (v Kč)**

Rok	škola	Platy pedagogů	Platy nepedagogů	Platy celkem	OON	MP celkem
2005	ZŠ Sady pionýrů	8 719 541	843 889	9 524 930	89 900	9 614 830
	ZŠ Všehrdova	3 744 209	631 331	4 375 540	35 000	4 410 540
2006	ZŠ Sady pionýrů	9 534 609	983 971	10 518 580	100 150	10 618 730
	ZŠ Všehrdova	4 140 888	678 692	4 819 580	58 000	4 877 580
2007	ZŠ Sady pionýrů	9 942 121	977 549	10 919 670	98 400	11 018 070
	ZŠ Všehrdova	4 386 597	690 673	5 077 270	11 000	5 088 270
2008	ZŠ Sady pionýrů	10 396 181	1 033 671	11 429 852	111 700	11 541 552
	ZŠ Všehrdova	4 909 204	671 932	5 581 136	86 330	5 667 466
2009	ZŠ Sady pionýrů	10 616 535	1 204 490	11 821 025	139 200	11 960 225
	ZŠ Všehrdova	5 572 639	885 366	6 458 005	13 000	6 471 005

Pramen: Statistické výkazy P 1-04 , Závazné ukazatele rozpočtu NIV

Na zmiňovaný nárůst platů má vliv navyšování normativů mzdových prostředků, které koresponduje se zvyšováním platových tarifů a od roku 2008, již výše uváděné, navyšování finančních prostředků na platy zaměstnanců regionálního školství pomocí rozvojových programů MŠMT.

**Tabulka č. 9 – Vývoj růstu platů ve sledovaném období (v Kč)**

	nárůst v roce 2006 oproti roku 2005	nárůst v roce 2007 oproti roku 2006	nárůst v roce 2008 oproti roku 2007	nárůst v roce 2009 oproti roku 2008
ZŠ Sady pionýrů	993 650	401 090	510 182	391 173
ZŠ Všehrdova	444 040	257 690	503 866	876 869

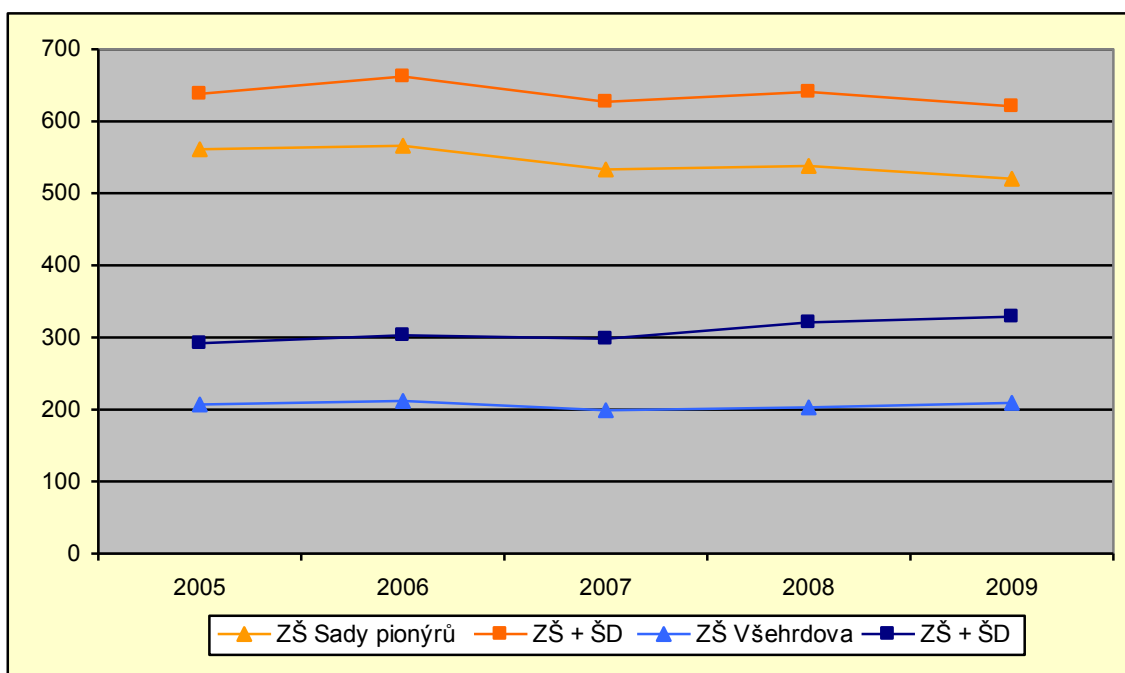
Pramen: Statistické výkazy P 1-04

Z tabulky č. 9 je zřejmý nerovnoměrný vývoj růstu platů. Na tuto skutečnost má vliv několik faktorů. Jedním z nejdůležitějších faktorů je vývoj počtu žáků. Mezi další faktory lze počítat přizpůsobení skutečného počtu zaměstnanců normativnímu počtu zaměstnanců.

Počet žáků navštěvujících danou školu, který je uveden ve výkonovém výkaze školy, ovlivňuje prostřednictvím normativních komponentů limit počtu pracovníků a následně i finanční prostředky přidělené škole na platy pracovníků školy, které jsou v rozpočtech škol rozděleny na nárokovou a nenárokovou složku platu pedagogických

a nepedagogických zaměstnanců školy. Přehled vývoje počtu žáků na porovnávaných školách znázorňuje následující graf.

**Graf č. 2 – Vývoj počtu žáků na školách v letech 2005 - 2009**



Pramen: Výkonové výkazy škol

Celorepublikový trend snižování počtu dětí na základních školách je zřejmý jen u ZŠ Sady pionýrů, u ZŠ Všehrdova došlo ve sledovaném období naopak k nárůstu počtu dětí. U každé školy jsou dvě křivky, z nichž jedna představuje počet dětí navštěvujících základní školu a do druhé křivky se promítá navíc počet dětí, které navštěvují školní družinu. Počet dětí ve školní družině také ovlivňuje výši přidělených finančních prostředků škole. Jedná se o zvláštní normativní komponent, pomocí kterého se vypočítá normativní počet pedagogů (vychovatelek ve školní družině) a následně výše přidělených finančních prostředků ze státního rozpočtu.

Vývoj počtu žáků na ZŠ Sady pionýrů nemá pouze klesající charakter, jedná se spíše o kolísání, kdy se střídá mírný nárůst v jedné části období, s mírným poklesem v další části období. V první čtvrtině sledovaného období od roku 2005 do roku 2006 počet žáků mírně stoupl (z 561 na 566, tj. zvýšení o 0,89 %, včetně žáků ŠD z 638 na 662, tj. celkové navýšení o 3,76 %). V roce 2007 došlo k výraznému propadu počtu

žáků, jednalo se o pokles o 30 žáků, což představuje snížení o 5,86 % oproti roku 2006. Zatímco v roce 2005 navštěvovalo školu 561 žáků, o čtyři roky později v roce 2009 už jen 520 žáků, tj. snížení počtu žáků o 7,31 %. Vývoj počtu žáků navštěvujících školní družinu za sledované období má naopak rostoucí charakter. Zatímco v roce 2005 navštěvovalo školní družinu 77 dětí na konci sledovaného období v roce 2009 stoupl počet dětí na 101, tj. nárůst o 31,17 %.

U základní školy Všehrdova je vývoj počtu žáků rovnoměrnější než u základní školy Sady pionýrů. Pouze v první polovině sledovaného období došlo k mírnému propadu počtu žáků (pokles z 207 na 199 tj. snížení o 3,86 %). Další vývoj je stabilní s minimálními odchylkami od průměrného počtu žáků na této škole. Za celé sledované období na základní škole Všehrdova došlo k mírnému nárůstu počtu žáků o 0,97 % (nárůst z 207 na 209 žáků), pokud zahrneme do vývoje počtu žáků také žáky navštěvující ŠD jedná se o celkový nárůst z 292 na 329 žáků, tj. celkové zvýšení o 12,67 %. Zájem dětí o návštěvu ŠD u základní školy Všehrdova má výrazně rostoucí charakter. Od roku 2005 do roku 2009 stoupla návštěvnost ŠD z 85 na 120 dětí což představuje nárůst o 41,18 %.

Dalším faktorem, který ovlivňuje rovnoměrný vývoj růstu platů je přizpůsobení skutečného počtu zaměstnanců školy normativnímu počtu (limitu počtu pracovníků). Ve sledovaném období byl pomocí normativních komponentů stanoven normativní počet pedagogů a nepedagogů, na které škola obdržela odpovídající výši finančních prostředků. Pokud byl skutečný počet pedagogů či nepedagogů nižší než normativní počet, pak škola v daném období šetřila přidělené finanční prostředky. Ušetřené finanční prostředky byly v průběhu roku rozděleny do nenárokové složky platů zaměstnanců v podobě vyššího osobního ohodnocení či odměn (zvýšení % nenárokové složky vůči tarifnímu platu). Rozdíl mezi normativním a skutečným počtem zaměstnanců na jednotlivých školách je uveden v tabulce č. 10.



**Tabulka č. 10 - Rozdíl mezi normativním a skutečným počtem zaměstnanců**

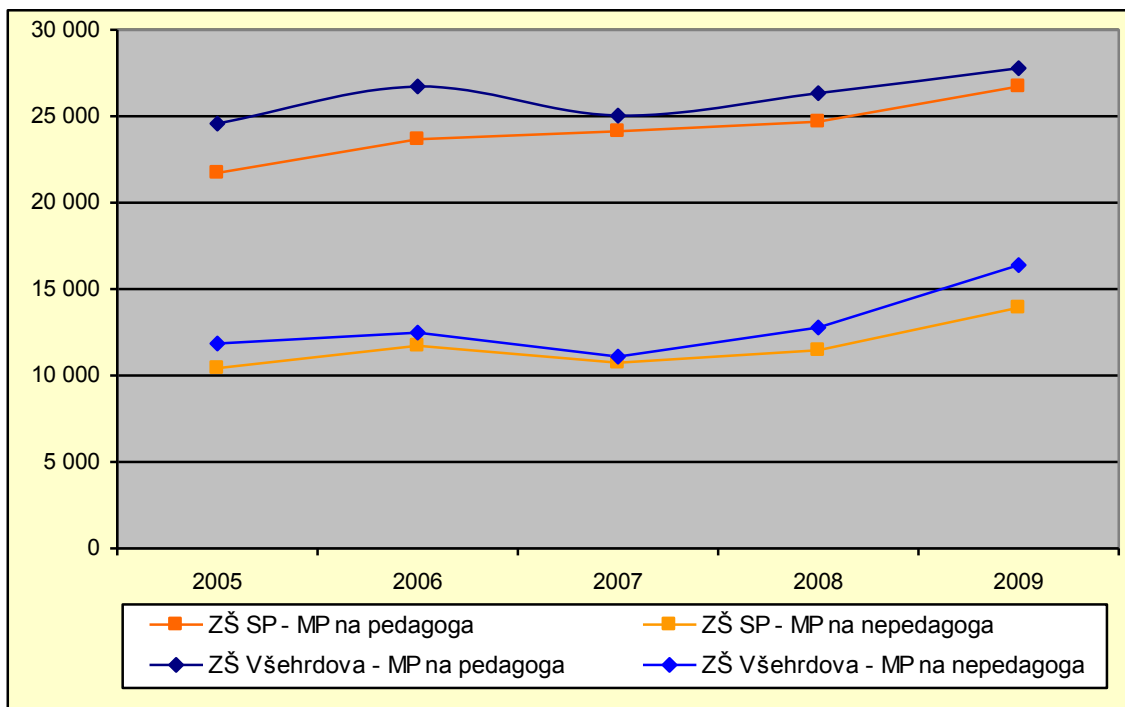
Rok	škola	NPp	SPp	rozdíl	NPo	SPo	rozdíl	rozdíl celkem
2005	ZŠ Sady pionýrů	36,73	33,79	-8,0%	7,68	6,75	-12,1%	-8,7%
	ZŠ Všehrdova	17,65	12,82	-27,4%	4,40	4,44	0,8%	-21,8%
2006	ZŠ Sady pionýrů	39,06	33,92	-13,2%	8,42	7,00	-16,9%	-13,8%
	ZŠ Všehrdova	18,02	13,09	-27,4%	4,30	4,53	5,3%	-21,1%
2007	ZŠ Sady pionýrů	38,03	34,67	-8,8%	8,23	7,59	-7,8%	-8,7%
	ZŠ Všehrdova	18,13	14,64	-19,3%	3,91	5,19	32,8%	-10,0%
2008	ZŠ Sady pionýrů	38,72	35,46	-8,4%	8,17	7,51	-8,1%	-8,4%
	ZŠ Všehrdova	19,42	15,81	-18,6%	4,11	4,38	6,5%	-14,2%
2009	ZŠ Sady pionýrů	37,35	33,55	-10,2%	7,80	7,21	-7,6%	-9,7%
	ZŠ Všehrdova	20,79	16,76	-19,4%	4,41	4,50	2,0%	-15,6%

Pramen: Statistické výkazy P 1-04, Závazné ukazatele rozpočtu NIV

Z tabulky č.10 je zřejmé, že obě školy ve sledovaném období zaměstnávaly nižší počet pedagogických pracovníků než je normativně stanovený počet. Základní škola Sady pionýrů zaměstnávala také nižší počet nepedagogických pracovníků, ale tento rozdíl již není tak vysoký. Oproti tomu základní škola Všehrdova za celé sledované období zaměstnávala nepatrně vyšší počet nepedagogů. Tento rozdíl však nemůže významným způsobem ovlivnit hospodaření s finančními prostředky školy určenými na platy zaměstnanců, protože tarifní platy nepedagogů jsou podstatně nižší než platy pedagogů a počet nepedagogických pracovníků tvoří za sledované období na ZŠ Sady pionýrů v průměru 17,39 % a na ZŠ Všehrdova v průměru 23,96 % všech zaměstnanců školy.

Vývoj mzdových prostředků na pedagogického a na nepedagogického zaměstnance porovnávaných škol za sledované období je znázorněn grafem č. 3 a v přesných číslech tabulkou č. 11. Do mzdových prostředků zaměstnanců škol jsou zahrnuty platy i OON (ostatní osobní náklady), které jsou součástí mzdových prostředků.

**Graf č. 3 – Vývoj mzdových prostředků na pedagoga a na nepedagoga**



Pramen: Statistické výkazy P 1-04

Z grafického znázornění je patrný, již v úvodu zmiňovaný, rostoucí vývoj mzdových prostředků pedagogických i nepedagogických zaměstnanců obou porovnávaných škol.

U základní školy Sady pionýrů má vývoj mzdových prostředků na pedagoga rovnoměrně rostoucí charakter s výrazným nárůstem na konci sledovaného období. Nárůst v roce 2009 souvisí s přílivem finančních prostředků na platy zaměstnanců škol z rozvojového programu MŠMT. Tato skutečnost ovlivnila výrazný růst mzdových prostředků na pedagoga i na nepedagoga na obou školách. Také mzdové prostředky na nepedagoga se ve sledovaném období zvýšily, pouze v roce 2007 došlo k mírnému poklesu oproti roku 2006 o 981,- Kč, tj. na 91,62 %. Pokles byl způsoben snížením počtu žáků na škole oproti roku 2006 o 33 žáků a mírným nárůstem počtu nepedagogů oproti roku 2006 o 0,59 úvazku nepedagoga.

Na základní škole Všehrdova má vývoj mzdových prostředků na pedagoga také rostoucí charakter s výraznějším propadem v polovině sledovaného období v roce 2007. Mzdové prostředky na pedagoga poklesly v roce 2007 oproti roku 2006 o 1.699,- Kč, tj.

na 93,64 %. Propad byl způsoben nižším počtem žáků (pokles o 13 žáků na ZŠ oproti roku 2006) a zároveň v roce 2007 došlo na ZŠ Všehrdova k mírnému nárůstu počtu pedagogických zaměstnanců, přestože se normativní počet pedagogů snížil. Nižší počet žáků a zároveň vyšší počet nepedagogických pracovníků ovlivnil také snížení mzdových prostředků na nepedagoga na této škole.

Následující tabulka č. 11 uvádí vývoj mzdových prostředků ve sledovaném období na obou školách v přesných číslech (číselné vyjádření grafu č. 3).

**Tabulka č. 11 – Vývoj mzdových prostředků na pedagoga a na nepedagoga (v Kč)**

	2005	2006	2007	2008	2009
<b>ZŠ Sady pionýrů</b>					
MP na pedagoga	21 726	23 670	24 134	24 694	26 716
MP na nepedagoga	10 418	11 714	10 733	11 470	13 922
<b>ZŠ Všehrdova</b>					
MP na pedagoga	24 566	26 731	25 032	26 331	27 773
MP na nepedagoga	11 849	12 485	11 090	12 784	16 396

Pramen: Statistické výkazy P 1-04

Z grafického i číselného vyjádření vývoje mzdových prostředků na obou školách je patrný rozdíl ve výši mzdových prostředků zaměstnanců mezi ZŠ Sady pionýrů a ZŠ Všehrdova. Mzdové prostředky na pedagoga i na nepedagoga jsou po celou dobu sledování (od roku 2005 do roku 2009) na ZŠ Všehrdova vyšší než na ZŠ Sady pionýrů. Výše rozdílu mzdových prostředků mezi ZŠ Všehrdova a ZŠ Sady pionýrů v jednotlivých letech je uvedena v následující tabulce.

**Tabulka č. 12 - Výše rozdílu MP na ZŠ Všehrdova oproti ZŠ Sady pionýrů (v Kč)**

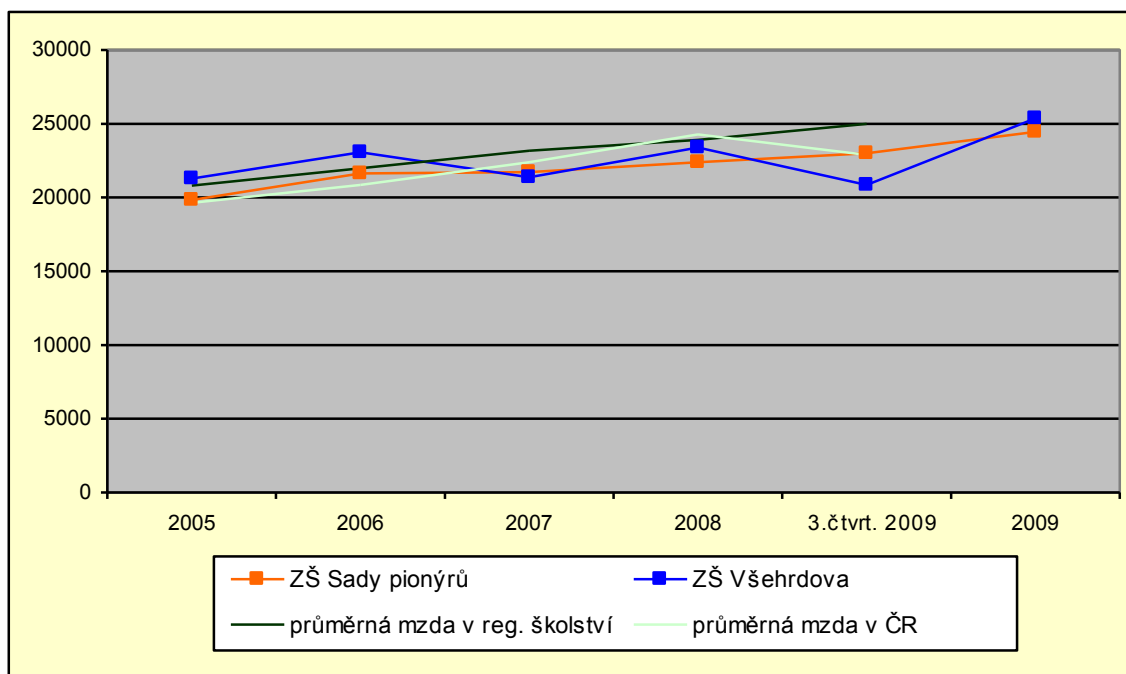
<b>ZŠ Všehrdova oproti ZŠ Sady pionýrů</b>	2005	2006	2007	2008	2009
MP na pedagoga - vyšší o	2 840	3 061	898	1 637	1 057
MP na nepedagoga - vyšší o	1 431	771	357	1 314	2 474

Vyjádření rozdílu z tabulky č. 11

Rozdíl ve výši mzdových prostředků zaměstnanců mezi porovnávanými školami souvisí se skutečností zaměstnávání nižšího počtu pracovníků než je normativně stanovený počet. Rozdíl mezi normativním a skutečným počtem zaměstnanců na obou školách je uveden v tabulce č. 10. Z procentuálního vyjádření celkového rozdílu je patrné, že u základní školy Všeřdova je po celou dobu tento rozdíl vyšší než u základní školy Sady pionýrů. Z uvedeného zjištění vyplývá, že základní škola Všeřdova šetří více finančních prostředků, o které jsou navýšeny nenárokové složky platů pedagogů a nepedagogů.

Porovnání vývoje mezd zaměstnanců obou škol v jednotlivých letech s průměrnou mzdou v regionálním školství a s průměrnou mzdou v ČR je zobrazeno v grafu č. 4. Statistické údaje o průměrné mzdě v ČR a v regionálním školství jsou za rok 2009 doposud známé pouze za 1. - 3. čtvrtletí 2009 čímž došlo ke zkreslení vývoje mezd v roce 2009.

**Graf č. 4 – Porovnání průměrné mzdy na školách s průměrnou mzdou v ČR**



Pramen: Statistické výkazy P 1-04, ČSÚ, ÚIV

Z grafu č. 4 je patrný rovnoměrný vývoj růstu průměrné mzdy v regionálním školství, která je po celou dobu sledovaného období vyšší než průměrná mzda v ČR.

Pouze v roce 2008 průměrná mzda v ČR převýšila průměrnou mzdu v regionálním školství o 383,- Kč na zaměstnance.

Průměrná mzda na základní škole Sady pionýrů je ve sledovaném období nižší než průměrná mzda v regionálním školství. V roce 2006 byla průměrná mzda na ZŠ Sady pionýrů nižší pouze o 350,- Kč na zaměstnance oproti průměrné mzdě v regionálním školství. Křivka vývoje průměrné mzdy na této škole má po celou dobu rostoucí charakter s mírným propadem v roce 2007, který byl způsoben již dříve uváděným poklesem žáků v tomto roce.

Vývoj průměrné mzdy na základní škole Všehrdova má výrazně kolísající charakter s dvěma propady v roce 2007 a v roce 2009. Propad v roce 2007 byl způsoben stejnou skutečností jako u základní školy Sady pionýrů (snížením počtu žáků a mírným navýšením úvazků zaměstnanců) čímž došlo k výraznému snížení mezd zaměstnanců, a to o 1.685,- Kč na zaměstnance oproti roku 2006. V roce 2009 se jedná pouze o relativní propad, jelikož doposud nejsou zveřejněné statistické údaje za celý rok 2009 je nutno porovnat údaje k 3. čtvrtletí 2009. Na obou školách došlo za celý rok 2009 oproti 3. čtvrtletí 2009 k výraznému nárůstu mezd zaměstnanců, na ZŠ Sady pionýrů z 22.989,- Kč ve 3. čtvrtletí na 24.453,- Kč za rok 2009 a na ZŠ Všehrdova z 20.853,- Kč ve 3. čtvrtletí na 25.365,- Kč za rok 2009. U základní školy Všehrdova se jedná o výraznější nárůst, který byl kromě jiného ovlivněn navýšením finančních prostředků na platy zaměstnanců školy z rozvojového programu „hustota a specifika” z důvodu vyššího počtu dětí k 30.9.2009 o 101.800,- až v měsíci říjnu.

V tabulce č. 12 jsou uvedeny celkové neinvestiční výdaje přidělené školám ze státního rozpočtu na přímé náklady na vzdělávání, tj. náklady na mzdy a odvody s nimi spojené, na učební pomůcky i na učebnice a školní potřeby, které jsou poskytovány bezplatně, na další vzdělávání pedagogických pracovníků a na činnosti, které souvisejí s rozvojem škol (rozpis rozpočtu škol), včetně rozvojových programů a jiných dotací ze státního rozpočtu, které nebyly součástí rozpisu rozpočtu škol. Finanční prostředky jsou vztaheny k počtu žáků dle zahajovacích výkazů škol pro jednotlivé roky.

Z tabulky č. 12 je zřejmé, že rozdíly v celkových i ve mzdových nákladech na jednotku výkonu mezi porovnávanými školami v jednotlivých letech jsou nepatrné. Celkové náklady na jednotku výkonu se na ZŠ Sady pionýrů v průměru každoročně

zvýšily o 1.399,- Kč na žáka a na ZŠ Všešrdova o 1.498,- Kč. Mzdové náklady na jednotku výkonu se na ZŠ Sady pionýrů v průměru každoročně zvýšily o 1.032,- Kč na žáka a na ZŠ Všešrdova o 1.141,- Kč.

**Tabulka č. 13 - Náklady na žáka, tzn. na jednotku výkonu (v Kč)**

Rok	Škola	Počet žáků (výkony) celkem	NIV celkem	Náklady na jednotku výkonu	Mzdové prostředky celkem	Mzdové náklady na jednotku výkonu
2005	ZŠ Sady pionýrů	638	13 634 070	21 370	9 653 330	15 131
	ZŠ Všešrdova	292	6 316 370	21 631	4 410 540	15 105
2006	ZŠ Sady pionýrů	662	15 043 870	22 725	10 618 730	16 040
	ZŠ Všešrdova	303	7 023 303	23 179	4 877 580	16 098
2007	ZŠ Sady pionýrů	627	15 670 700	24 993	11 018 070	17 573
	ZŠ Všešrdova	298	7 266 490	24 384	5 088 270	17 075
2008	ZŠ Sady pionýrů	641	16 244 440	25 342	11 541 552	18 006
	ZŠ Všešrdova	321	7 968 960	24 825	5 667 466	17 656
2009	ZŠ Sady pionýrů	621	16 746 523	26 967	11 960 225	19 260
	ZŠ Všešrdova	329	9 088 078	27 623	6 471 005	19 669

Pramen: Statistické výkazy P1-04, Finanční vypořádání dotací

Minimální rozdíly nákladů na jednotku výkonu mezi ZŠ Sady pionýrů a ZŠ Všešrdova souvisí s financováním regionálního školství dle normativu na žáka. Z uvedeného zjištění vyplývá, že normativní metodou jsou školám přiděleny finanční prostředky na žáka ve stejné, či téměř stejné výši jen s minimálními rozdíly mezi plně organizovanou a jednodušší školou. Výhodou malých jednodušších škol (ZŠ Všešrdova) je nižší potřeba počtu zaměstnanců. Pokud škola ušetří finanční prostředky (např. zaměstnáváním nižšího než normativního počtu zaměstnanců), pak dojde k výraznému navýšení mzdových prostředků pedagogů i nepedagogů právě z důvodu nižšího počtu zaměstnanců.

## 5.2. Finanční prostředky od zřizovatele

Zřizovatel v souladu s § 180 odst. 1 a 3 zákona č. 561/2004 Sb., zajišťuje výdaje právnických osob vykonávajících činnost škol a školských zařízení, které zřizuje, s výjimkou výdajů hrazených z finančních prostředků státního rozpočtu a jiných zdrojů. Jedná se především o neinvestiční výdaje, které jsou tvořeny náklady na údržbu a

opravy, materiální výdaje, služby a výdaje nevýrobní povahy, mzdové prostředky a ostatní výplaty fyzickým osobám, které neposkytuje krajský úřad. Zřizovatel rovněž poskytuje podle svých možností škole prostředky na pořízení dlouhodobého hmotného majetku o ceně vyšší než 40.000,- Kč. Obdobně jako krajský úřad, tak i zřizovatel školy pro každý kalendářní rok připravuje její rozpočet, který vychází na straně jedné z jejího požadavku a na straně druhé z možností zřizovatele. Tento rozpočet se školou či školským zařízením projedná. (Maršík, Štoček, 2009)

Pro vypracování komparace financování porovnávaných škol z prostředků zřizovatele bylo využito údajů z účetních výkazů: Rozvaha, Výkaz zisků a ztrát obou škol za roky 2005-2009. Souhrn údajů z těchto výkazů je součástí přílohy. Součástí přílohy je také vypracování horizontálního rozboru obou účetních výkazů za sledované období u porovnávaných škol.

Celkové provozní dotace představují u obou porovnávaných škol nejpodstatnější položku výnosů v účetních výkazech zisku a ztrát za sledované období. Skládají se z příspěvku na provoz školy od zřizovatele, z přímých výdajů na vzdělávání plynoucích ze státního rozpočtu, z finančních prostředků poskytnutých EU (projekt HODINA, který byl spolufinancován z Evropského sociálního fondu, financování v poměru 75 % z ESF a 25 % z MŠMT).

Přímým výdajům na vzdělávání, které školám plynou ze státního rozpočtu se podrobně věnovala kapitola 6.1. Finanční prostředky ze státního rozpočtu. Právě finanční prostředky ze státního rozpočtu představují na obou školách za sledované období největší část celkové provozní dotace. Na ZŠ Sady pionýrů tvoří finanční prostředky ze státního rozpočtu v průměru 85,85 % a na ZŠ Všehrdova 86,65 % celkových příspěvků a dotací na provoz školy. V tabulce č. 13 jsou uvedeny celkové provozní dotace a jejich složení na obou školách.

**Tabulka č. 14 – Celkové provozní dotace za roky 2005 – 2009 (v tis. Kč)**

škola	2005	2006	2007	2008	2009
<b>ZŠ Sady pionýrů</b>					
Celkové provozní dotace a příspěvky	16 149,82	17 587,71	18 370,70	18 719,44	19 201,52
Příspěvek na provoz od zřizovatele	2 463,00	2 500,00	2 700,00	2 475,00	2 455,00
Dotace ze státního rozpočtu	13 634,07	15 043,87	15 670,70	16 244,44	16 746,52
Dotace z ESF	52,75	43,84	0,00	0,00	0,00
<b>ZŠ Všehrdova</b>					
Celkové provozní dotace a příspěvky	7 234,67	8 123,31	8 416,49	9 202,46	10 498,38
Příspěvek na provoz od zřizovatele	918,30	1 100,00	1 150,00	1 233,50	1 410,30
Dotace ze státního rozpočtu	6 316,37	7 023,31	7 266,49	7 968,96	9 088,08
Dotace z ESF	0,00	0,00	0,00	0,00	0,00

Pramen: Účetní výkaz zisku a ztráty za roky 2005 - 2009

Příspěvek na provoz škol od zřizovatele je tvořen z větší části finančními prostředky z rozpočtu zřizovatele a částečně z prostředků státního rozpočtu. Zřizovatel každoročně získává příspěvek na provoz jím zřízených škol jako účelovou neinvestiční dotaci ze státního rozpočtu prostřednictvím orgánu krajského úřadu. Její výše je dána počtem žáků na školách v daném školním roce. Zatímco v roce 2005 byla výše této dotace 1.236,10 Kč/žáka, v roce 2009 byla její výše již 1.411,- Kč/žáka. Výše příspěvku na provoz ze státního rozpočtu tvoří každoročně v průměru u ZŠ Sady pionýrů 28,7 % a u ZŠ Všehrdova 23,56 % celkové částky na provoz škol poskytované zřizovatelem.

Při stanovení výše příspěvku na provoz škol z prostředků zřizovatele vychází zřizovatel z požadavků jednotlivých škol se zřetelem na technické parametry budov. Z tabulky č. 13 je patrné, že se výše provozní dotace z prostředků zřizovatele na obou školách podstatně liší. Na ZŠ Sady pionýrů je částka finančních prostředků poskytnutých zřizovatelem každoročně vyšší v průměru o 1.356.040,- Kč. Rozdílnost je dána především velikostí škol. Zatímco nejvyšší povolená kapacita ZŠ Sady pionýrů je 660 žáků, u ZŠ Všehrdova je nejvyšší povolená kapacita pouze 240 žáků. Větší škola má zvýšené nároky na zajištění financování celkového provozu školy (vyšší spotřeba materiálu, energie, vyšší mzdové náklady).

Finanční prostředky z Evropského sociálního fondu obdržela v letech 2005 a 2006 pouze ZŠ Sady pionýrů. Jednalo se o Projekt HODINA, který se týkal rozšíření učebních plánů v 7. ročnících základních škol (ZŠ Všehrdova nemá 7. Ročník, proto



neobdržela finanční prostředky na tento projekt). Finanční prostředky byly určeny na pokrytí mzdových nároků zaměstnanců realizujících projekt HODINA.

Celkový výsledek hospodaření obou škol se skládá z hospodářského výsledku z hlavní činnosti a z doplňkové činnosti, jejichž výše je uvedena v tabulce č. 14. Hospodářský výsledek je vždy tvořen rozdílem mezi výnosy a náklady.

**Tabulka č. 15 – Celkové výsledky hospodaření (v tis. Kč)**

škola	2005	2006	2007	2008	2009
<b>ZŠ Sady pionýrů</b>					
Výsledek hospodaření z hlav. čin.	19,98	62,45	14,88	-86,90	-40,81
Výsledek hospodaření z doplň. čin.	0,00	63,98	58,25	75,69	59,90
Celkový hospodářský výsledek	19,98	126,43	73,13	-11,21	19,09
<b>ZŠ Všehrdova</b>					
Výsledek hospodaření z hlav. čin.	1,61	29,12	-34,99	-211,85	349,94
Výsledek hospodaření z doplň. čin.	0,00	21,33	36,62	47,03	58,01
Celkový hospodářský výsledek	1,61	50,45	1,63	-164,82	407,95

Pramen: Účetní výkaz zisku a ztráty za roky 2005 - 2009

Podstatnou část celkových výnosů z hlavní činnosti tvoří na obou školách, již výše zmíněné, celkové provozní dotace. Další důležitou složkou je příjem z úplaty za vzdělávání a školské služby (zájmové vzdělávání ve školní družině), tento druh příjmu je u obou škol součástí jiných ostatních výnosů. V jiných ostatních výnosech jsou u obou škol dále zahrnuty příjmy za poškozené učebnice, příjmy za majetkové škody a u ZŠ Sady pionýrů je v ostatních výnosech zahrnuta ještě částečná dotace z úřadu práce na zaměstnance – zřízení společensky účelného pracovního místa (správce školního sportovního hřiště na ZŠ Sady pionýrů). Dotace z ÚP částečně pokrývá mzdové náklady tohoto zaměstnance. Výše celkových mzdových nákladů je uvedena v příloze č. 6 v souhrnu výkazů zisku a ztrát ZŠ Sady pionýrů jako mzdové náklady od zřizovatele.

Největší položku nákladů hlavní činnosti představují u obou škol mzdové náklady, které jsou pokryty finančními prostředky ze státního rozpočtu a u ZŠ Sady pionýrů ještě finančními prostředky z ESF a od zřizovatele. Další pro obě školy významné položky nákladů představují spotřeba materiálu, spotřeba energie, opravy a udržování. Zatímco spotřeba materiálu a náklady na opravy a udržování se u obou škol za sledované období v průměru každoročně snížily, u spotřeby energie došlo k jejímu

průměrnému každoročnímu nárůstu. Náklady na spotřebu energie se u ZŠ Sady pionýrů v průměru každoročně zvýšily o 87.660,- Kč a u ZŠ Všehrdova o 39.200,- Kč. Tato skutečnost souvisí hlavně s navyšováním cen energií (elektrická energie, pára, voda). Opravy a rekonstrukce škol většího rázu jsou hrazeny přímo z rozpočtu zřizovatele a nejsou tudíž součástí příspěvku na provoz škol poskytnutým zřizovatelem.

Obě školy mají vymezenou zřizovatelem doplňkovou činnost ve zřizovací listině jako pronájmy prostor. Jedná se o příjmy z pronájmu tělocvičny. Hospodářské výsledky z doplňkové činnosti obou škol za sledované období jsou uvedeny v tabulce č.15, z které je zřejmé, že obě školy ve své doplňkové činnosti vytváří zisk, který slouží k vylepšení (popř. k pokrytí ztráty) hospodářského výsledku z činnosti hlavní.

Základní škola Sady pionýrů hospodařila ve sledovaném období ziskově pouze v roce 2008 hospodařila se ztrátou 11.210,- Kč. Výše této ztráty byla pokryta finančními prostředky z rezervního fondu. Pokud škola hospodařila ziskově, byl zlepšený hospodářský výsledek rozdělen do rezervního fondu či do fondu odměn.

Základní škola Všehrdova hospodařila ve sledovaném období také ziskově, avšak v letech 2008 a 2009 došlo ke značným výkyvům v hospodaření této školy. V roce 2008 hospodařila škola se ztrátou v celkové výši 164.820,- Kč a v roce 2009 naopak s výrazným ziskem v celkové výši 407.950,- Kč. Ztráta na této škole byla způsobena hlavně výrazným nárůstem spotřeby energie, dále pak zvýšením nákladů na ostatní služby a zvýšením jiných ostatních nákladů. Takto vzniklý zhoršený hospodářský výsledek byl částečně pokryt z rezervního fondu, částečně z finančních prostředků zřizovatele a část ztráty přešla do následujícího roku. V roce 2009 pak došlo k uhrazení zbytku ztráty ze zlepšeného hospodářského výsledku dosaženého školou v tomto roce.

Obě školy jako příspěvkové organizace vytvářejí své peněžní fondy. Přehled a výše finančních prostředků na těchto fondech je uvedena v tabulce č. 16.

**Tabulka č. 16 - Peněžní fondy (v tis. Kč)**

škola	2005	2006	2007	2008	2009
ZŠ Sady pionýrů					
Fond odměn	5,96	5,96	5,96	5,96	5,96
FKSP	117,40	162,39	146,14	181,38	186,09
Fond rezervní	100,62	131,66	275,11	451,46	265,08
Fond reprodukce majetku	65,86	20,53	54,13	86,74	106,47
ZŠ Všehrdova					
Fond odměn	0,00	0,00	0,00	0,00	0,00
FKSP	56,68	64,94	30,79	22,06	36,70
Fond rezervní	1,53	3,14	53,59	75,24	35,20
Fond reprodukce majetku	90,54	101,35	112,15	122,90	133,71

Pramen: Účetní výkaz rozvaha za roky 2005 - 2009

Rezervní fond a fond odměn je tvořen ze zlepšeného hospodářského výsledku škol. Fond reprodukce majetku (investiční fond) vytváří školy k financování svých investičních potřeb a je z největší části tvořen odpisy z hmotného a nehmotného dlouhodobého majetku. Fond kulturních a sociálních potřeb (FKSP) je tvořen 2 % z vyplacených platů zaměstnanců.

### **5.3. Dotazníkové šetření na téma: „Důvod výběru dané základní školy“**

Počet dětí navštěvujících školu je jedním ze základních faktorů, který ovlivňuje výši přidělených finančních prostředků škole ze státního rozpočtu. Z tohoto důvodu bylo provedeno mezi dětmi 1. stupně na obou porovnávaných školách dotazníkové šetření na téma: „Důvod výběru dané základní školy“. Hlavním cílem dotazníkového průzkumu bylo zjistit, jaké skutečnosti ovlivňují dítě při výběru základní školy. Jaký vliv má výběr školy pro mladší sourozence dětí, které danou školu navštěvují. Všechny otázky byly koncipovány tak, aby na ně umělo odpovědět i dítě ve věku 6-7 let, které navštěvuje 1. třídu základní školy. Věk respondentů se pohyboval od 6-ti do 11-ti let. Dotazník obsahoval osm uzavřených otázek. U každé otázky si mohlo dítě vybrat odpověď z několika variant, přičemž u 1. - 3. otázky mělo možnost odpovědět vlastními slovy, pokud si z nabízených odpovědí nevybralo ani jednu variantu.

Dětem 1. stupně obou škol bylo rozdáno celkem 433 dotazníků (217 na ZŠ Všehrdova a 216 na ZŠ Sady pionýrů). Ze ZŠ Všehrdova bylo vráceno 115 vyplněných

dotazníků (návratnost dotazníků činila 52,99 %). Ze ZŠ Sady pionýrů bylo vráceno 105 vyplněných dotazníků (návratnost dotazníků činila 48,61 %).

Grafické vyhodnocení dotazníkového šetření je uvedeno v příloze č. 10.

### **Závěr dotazníkového šetření:**

Při výběru základní školy jsou děti nejvíce ovlivněny svým starším sourozencem nebo kamarádem, který danou základní školu navštěvuje či navštěvoval. Zároveň děti, které danou základní školu navštěvují a jsou na škole spokojené, ovlivňují při výběru základní školy své mladší sourozence. Druhým významným faktorem při výběru školy je její organizovanost, zda je jednostupňová a nebo zda je plně organizovaná. Jednostupňová škola je upřednostňována dětmi, které mají rády „rodinné prostředí“ školy, ve které je menší hluk, méně dětí a nevadí jim přestup v 6. třídě na jinou základní školu. Plně organizovanou školu, která je zároveň největší základní školou v Lovosicích, si vybírají děti, které chtějí od 1. až do 9. třídy chodit na jednu školu se stejnými žáky a nevadí jim větší prostory školy, větší hluk, více dětí. Naopak v těchto skutečnostech mohou spatřovat přednost dané základní školy.

## **6. Závěr**

Hlavním cílem této práce bylo zhodnotit financování regionálního školství pověřené obce Lovosice.

K naplnění takto stanoveného cíle byla práce zahájena teoretickou částí, která v úvodu všeobecně vymezuje pojem školství a charakterizuje jeho postavení ve veřejném sektoru. Dále je pozornost zaměřena na zdroje, z nichž je školství financováno a poslední úsek teoretické části se věnuje principům financování školství. Úvodní teoretická část tak přináší nezbytné informace pro zpracování hlavního tématu práce.

V další části, která se zabývá již vlastním šetřením, bylo k naplnění cíle provedeno věcné a časové srovnávání dvou vybraných základních škol zřizovaných pověřenou obcí Lovosice, z nichž jedna je plně organizovaná a druhá je malotřídního typu. Bylo zhodnoceno financování obou škol ze státního rozpočtu i z rozpočtu zřizovatele, a to za roky 2005 – 2009. Pro vypracování komparace financování porovnávaných škol z prostředků zřizovatele bylo využito horizontálního rozboru účetních výkazů (Rozvaha, Výkaz zisku a ztráty) obou porovnávaných škol. Poslední kapitola této části se zabývá dotazníkovým šetřením, které proběhlo mezi žáky 1. stupně na obou školách a jehož cílem bylo zjistit důvod výběru dané základní školy žáky, jelikož právě počet žáků navštěvujících školu patří mezi základní faktory, které ovlivňují výši přidělených finančních prostředků škole ze státního rozpočtu.

Regionální školství je financováno hlavně ze dvou základních zdrojů, a to ze státního rozpočtu, z kterého je financována převažující část neinvestičních výdajů škol a z rozpočtu zřizovatele.

Práce se zaměřila v oblasti financování škol ze státního rozpočtu hlavně na zhodnocení vývoje platů zaměstnanců obou škol, protože se jedná o aktuální a v současné době hodně diskutované téma. V tomto směru dospěla k následujícímu výslednému poznatku. Financování regionálního školství ze státního rozpočtu založené na normativní metodě je spravedlivým způsobem rozdělení finančních prostředků škole podle počtu žáků navštěvujících danou školu bez ohledu na její organizovanost (plně organizovaná, malotřídního typu). Výhodou malých jednostupňových škol je nižší potřeba počtu zaměstnanců pro zajištění správného fungování školy. Pokud škola ušetří

finanční prostředky, pak dojde u malé školy k výraznějšímu navýšení mzdových prostředků zaměstnanců právě z důvodu jejich nižšího počtu.

V oblasti financování škol z prostředků zřizovatele, se přihlíží hlavně k technickým parametrům, stáří a stavu budov škol. Větší škola klade zvýšené nároky na zajištění financování celkového provozu školy (vyšší náklady na opravy a udržování, vyšší náklady na energii i spotřebu materiálu). Výše příspěvku na provoz škol, který zřizovatel každoročně získává ze státního rozpočtu a představuje přibližně jednu čtvrtinu celkové částky na provoz škol poskytované zřizovatelem, je stanovena podle počtu žáků na jednotlivých školách.

Dotazníkové šetření, které proběhlo mezi žáky 1. stupně na obou porovnávaných školách, jehož cílem bylo zjistit důvod výběru dané základní školy žáky, dospělo k závěru, že organizovanost školy hraje druhou nevýznamnější úlohu při výběru školy žákem. Nejvíce jsou děti při výběru školy ovlivněny svým sourozencem či kamarádem, který danou základní školu navštěvoval nebo navštěvuje.

Zpracováním bakalářské práce na dané téma jsem si utvořila celkový ucelený náhled na problematiku financování regionálního školství, které je financováno v převážné míře ze dvou hlavních zdrojů, a to ze státního rozpočtu a z rozpočtu zřizovatele. Dle mého názoru je současný systém financování regionálního školství ze státního rozpočtu, založený na normativním financování, ideálním, spravedlivým a hlavně dobře propracovaným způsobem financování přímých nákladů na vzdělávání a na činnosti, které souvisejí s rozvojem škol. Od roku 2008 vyhlášovalo MŠMT rozvojové programy, pomocí kterých byl navýšen školám objem finančních prostředků určených na platy zaměstnanců škol oproti základnímu rozpisu rozpočtu. Myslím si, že takovéto doplnění normativní metody je vynikajícím způsobem, jak lze alespoň částečně vyrovnat rozdíly v platech služebně starších a mladších pedagogů, kteří jsou na počátku své kariéry zařazeni v nejnižších stupních platového tarifu. Záleží pouze na zvážení ředitele školy, zda spravedlivým způsobem ohodnotí kvalitní práci mladých, začínajících pedagogů, kteří se dětem často věnují i nad rámec svých povinností.

## **7. Seznam použité literatury**

HALÁSEK, Dušan. *Veřejná ekonomika*. 2. přepracované vydání. Opava: OPTYS, 2007. ISBN 80-85819-60-0

HAMERNÍKOVÁ, Bojka a kol. *Veřejné finance*. 1.vydání. Praha: VICTORIA PUBLISHING, a.s., 1996. ISBN 80-7187-050-1

MARŠÍK, Antonín, ŠTOČEK, Milan. *Obec a škola*. Nový Bydžov: aTre, v.o.s., 2009

PEKOVÁ, Jitka, PILNÝ Jaroslav. *Veřejná správa a finance veřejného sektoru*. 1.vydání Praha: ASPI Publishing, s.r.o., 2002. ISBN 80-86395-21-9

REKTOŘÍK, Jaroslav a kol. *Ekonomika a řízení odvětví veřejného sektoru*. 2. aktualizované vydání. Praha: Ekopress, s.r.o., 2007. ISBN 978-80-86929-29-3

VALENTA, Jiří. *Školské zákony a prováděcí předpisy s komentářem*. 3.aktualizované vydání. Olomouc: ANAG, 2007. ISBN 978-80-7263-387-6

*Výroční zpráva o hospodaření ZŠ Sady pionýrů, Lovosice za školní rok 2008/2009*

*Výroční zpráva o hospodaření ZŠ Všehrdova, Lovosice za školní rok 2008/2009*

### **Internetové zdroje:**

Český statistický úřad [on-line]. [cit. 2009-03-11]. Dostupný z WWW:<<http://www.czso.cz>>

*Organizace vzdělávací soustavy České republiky 2007/2008*. Eurybase - Česká republika- (2007/2008). [on-line]. [cit. 2009-05-15]. Dostupný z WWW:<[http://eacea.ec.europa.eu/education/eurydice/documents/eurybase/eurybase\\_full\\_reports/CZ\\_CS.pdf](http://eacea.ec.europa.eu/education/eurydice/documents/eurybase/eurybase_full_reports/CZ_CS.pdf)>

*Sbírky zákonů* [on-line]. [cit. 2009-03-04]. Dostupný z WWW:<<http://www.mvcr.cz/clanek/sbirka-zakonu-stejnopisy-sbirky-zakonu.aspx>>

Ústav pro informace ve vzdělávání [on-line]. [cit. 2009-03-25]. Dostupný z WWW:<<http://www.uiv.cz>>

*Věstníky MŠMT*. Ministerstvo školství, mládeže a tělovýchovy. [on-line]. [cit. 2009-03-03]. Dostupný z WWW:< <http://www.msmt.cz/dokumenty/format-pdf>>

### **Seznam prostudované literatury**

HAMERNÍKOVÁ, Bojka. *Financování ve veřejném a neziskovém sektoru*. Praha: Eurolex Bohemia, 2000. ISBN 80-902752-3-0

MELION, Miloslav. *Finance územních samospráv*. Hradec Králové: E.I.A. – Ekonomická a informační agentura, 2000. ISBN 80-85490-79-X

MOCKOVČIAKOVÁ, Alena, PROKŮPKOVÁ, Danuše, MORÁVEK, Zdeněk. *Příspěvkové organizace 2009*. MERITUM – výkladová řada. Praha 3: ASPI, a.s., 2009. ISBN 978-80-7357-416-1

NAHODIL, František. *Ekonomika veřejného sektoru*. 1. vydání. Praha 3: VŠFS, o.p.s EUPRESS, 2003.

OCHRANA, František, PAVEL Jan, VÍTEK Leoš. *Veřejný sektor a veřejné finance*. 1. vydání. Praha 7: Grada Publishing, a.s., 2010. ISBN 978-80-247-3228-2

POLIÁN, Milan. *Organizace a činnost veřejné správy*. 1. vydání Praha: PROSPEKTUM, 2001. ISBN 80-7175-098-0



## **8. Seznam příloh**

Příloha č.1 - Přehled použitých zkratk

Příloha č. 2 - Přehled použitých tabulek

Příloha č. 3 - Přehled použitých grafů

Příloha č. 4 - Souhrn rozvah ZŠ Sady pionýrů 355 za roky 2005 – 2009

Příloha č. 5 - Horizontální rozbor rozvah ZŠ Sady pionýrů 355 za roky 2005 – 2009

Příloha č. 6 - Souhrn rozvah ZŠ Všehrdova za roky 2005 - 2009

Příloha č. 7 - Horizontální rozbor rozvah ZŠ Všehrdova za roky 2005 - 2009

Příloha č. 8 - Souhrn výkazů zisku a ztráty ZŠ Sady pionýrů za roky 2005 – 2009

Příloha č. 9 - Horizontální rozbor výkazů zisků a ztrát ZŠ Sady pionýrů  
za roky 2005 – 2009

Příloha č. 10 - Souhrn výkazů zisků a ztrát ZŠ Všehrdova za roky 2005 – 2009

Příloha č. 11 – Horizontální rozbor výkazů zisků a ztrát ZŠ Všehrdova  
za roky 2005 – 2009

Příloha č. 12 – Grafické vyhodnocení dotazníkového šetření na téma: „Důvod výběru  
dané základní školy”

Příloha č. 13 – Dotazník „Důvod výběru dané základní školy“

Příloha č. 14 – Souhlas zákonného zástupce se zpracováním osobních údajů a  
poskytnutých informací nezletilým dle zákona 101/2000 Sb.

## **Příloha č. 1 : Přehled použitých zkratk**

MP – mzdové prostředky

NIV – Neinvestiční výdaje

NPo – Normativní počet nepedagogů

NPp – Normativní počet pedagogů

ONIV – Ostatní neinvestiční výdaje

OON – Ostatní osobní náklady

SPO – Skutečný počet nepedagogů

SPP – Skutečný počet pedagogů

## **Příloha č. 2 : Přehled použitých tabulek**

Tabulka č. 1 – Vývoj výdajů státního rozpočtu na resort MŠMT (v tis Kč).....	16
Tabulka č. 2 – Vývoj počtu zaměstnanců, průměrného měs. platu a výkonů v RgŠ.....	18
Tabulka č. 3 – Vývoj republikových normativů v letech 2006 – 2009 (v Kč) .....	20
Tabulka č. 4 – Výkon státní správy v regionálním školství (historický vývoj) .....	21
Tabulka č. 5 – Výkon samosprávy v regionálním školství (historický vývoj) .....	21
Tabulka č. 6 – Závazné ukazatele NIV – ZŠ Sady pionýrů 355/2.....	28
Tabulka č. 7 – Závazné ukazatele NIV – ZŠ Všehrdova .....	28
Tabulka č. 8 – Platy pedagogických a nepedagogických zaměstnanců škol (v Kč) .....	30
Tabulka č. 9 – Vývoj růstu platů ve sledovaném období (v Kč).....	30
Tabulka č. 10 – Rozdíl mezi normativním a skutečným počtem zaměstnanců .....	33
Tabulka č. 11 – Vývoj mzdových prostředků na pedagoga a na nepedagoga (v Kč) ....	35
Tabulka č. 12 – Výše rozdílu MP na ZŠ Všehrdova oproti ZŠ Sady pionýrů (v Kč)....	35
Tabulka č. 13 – Náklady na žáka, tzn. na jednotku výkonu (v Kč) .....	38
Tabulka č. 14 – Celkové provozní dotace za roky 2005 – 2009 (v tis. Kč).....	40
Tabulka č. 15 – Celkové výsledky hospodaření ( v tis. Kč) .....	41
Tabulka č. 16 – Peněžní fondy (v tis. Kč).....	43

### **Příloha č. 3: Přehled použitých grafů**

Graf č. 1 – Přehled výdajů na vzdělávání ve státech EU v % HDP .....	14
Graf č. 2 – Vývoj počtu žáků na školách v letech 2005 – 2009.....	31
Graf č. 3 – Vývoj mzdových prostředků na pedagoga a na nepedagoga .....	34
Graf č. 4 – Porovnání průměrné mzdy na školách s průměrnou v ČR.....	36

**Příloha č. 4 : Souhrn rozvah ZŠ Sady pionýrů 355 za roky 2005 - 2009 (v tis. Kč)**

<b>škola ZŠ Sady pionýrů</b>	<b>2005</b>	<b>2006</b>	<b>2007</b>	<b>2008</b>	<b>2009</b>
<b>AKTIVA CELKEM</b>	<b>1 828,28</b>	<b>2 260,55</b>	<b>2 291,99</b>	<b>2 517,71</b>	<b>2 301,07</b>
<b>Stálá aktiva</b>	<b>38,61</b>	<b>84,94</b>	<b>52,34</b>	<b>19,74</b>	<b>0,00</b>
Dlouhodobý nehm. majetek	178,52	209,00	238,50	257,73	281,16
Dlouhodobý hmotný majetek	3 828,93	4 357,35	5 013,57	5 240,82	5 547,66
Oprávký k majetku	-3 968,84	-4 481,41	-5 199,73	-5 478,81	-5 828,82
<b>Oběžná aktiva</b>	<b>1 789,67</b>	<b>2 175,61</b>	<b>2 239,65</b>	<b>2 497,97</b>	<b>2 301,07</b>
Zásoby	9,34	0,24	4,83	42,56	0,00
Pohledávky	39,89	43,88	58,77	43,32	13,77
Finanční majetek	1 693,01	2 046,42	2 136,30	2 350,21	2 244,94
Přechodná aktiva	47,43	85,07	39,75	61,88	42,36
<b>PASIVA CELKEM</b>	<b>1 828,28</b>	<b>2 260,55</b>	<b>2 292,00</b>	<b>2 517,72</b>	<b>2 301,09</b>
<b>Vlastní zdroje krytí</b>	<b>348,43</b>	<b>531,91</b>	<b>606,80</b>	<b>734,06</b>	<b>582,70</b>
Majetkové fondy	38,61	84,94	52,34	19,73	0,00
Finanční a peněžní fondy	289,84	320,54	481,34	725,54	563,60
<b>Výsledek hospodaření</b>	<b>19,98</b>	<b>126,43</b>	<b>73,12</b>	<b>-11,21</b>	<b>19,10</b>
<b>Cizí zdroje krytí</b>	<b>1 479,85</b>	<b>1 728,64</b>	<b>1 685,20</b>	<b>1 783,66</b>	<b>1 718,39</b>
Krátkodobé závazky	1 479,85	1 728,64	1 685,20	1 783,66	1 718,39
<b>Finanční a peněžní fondy</b>	<b>289,84</b>	<b>320,54</b>	<b>481,34</b>	<b>725,54</b>	<b>563,60</b>
Fond odměn	5,96	5,96	5,96	5,96	5,96
FKSP	117,40	162,39	146,14	181,38	186,09
Fond rezervní	100,62	131,66	275,11	451,46	265,08
Fond reprodukce majetku	65,86	20,53	54,13	86,74	106,47

Pramen: Rozvahy ZŠ Sady pionýrů 355 za roky 2005 - 2009

**Příloha č. 5 : Horizontální rozbor rozvah ZŠ Sady pionýrů 355 za roky 2005 - 2009  
(v tis. Kč)**

<b>škola ZŠ Sady pionýrů</b>	Rozdíl roku 2006 oproti 2005	Rozdíl roku 2007 oproti 2006	Rozdíl roku 2008 oproti 2007	Rozdíl roku 2009 oproti 2008	Meziroční tempo růstu
<b>AKTIVA CELKEM</b>	<b>432,27</b>	<b>31,44</b>	<b>225,72</b>	<b>-216,64</b>	<b>118,20</b>
<b>Stálá aktiva</b>	<b>46,33</b>	<b>-32,60</b>	<b>-32,60</b>	<b>-19,74</b>	<b>-9,65</b>
Dlouhodobý nehm. majetek	30,48	29,50	19,23	23,43	25,66
Dlouhodobý hmotný majetek	528,42	656,22	227,25	306,84	429,68
Oprávký k majetku	-512,57	-718,32	-279,08	-350,01	-465,00
<b>Oběžná aktiva</b>	<b>385,94</b>	<b>64,04</b>	<b>258,32</b>	<b>-196,90</b>	<b>127,85</b>
Zásoby	-9,10	4,59	37,73	-42,56	-2,34
Pohledávky	3,99	14,89	-15,45	-29,55	-6,53
Finanční majetek	353,41	89,88	213,91	-105,27	137,98
Přechodná aktiva	37,64	-45,32	22,13	-19,52	-1,27
<b>PASIVA CELKEM</b>	<b>432,27</b>	<b>31,45</b>	<b>225,72</b>	<b>-216,63</b>	<b>118,20</b>
<b>Vlastní zdroje krytí</b>	<b>183,48</b>	<b>74,89</b>	<b>127,26</b>	<b>-151,36</b>	<b>58,57</b>
Majetkové fondy	46,33	-32,60	-32,61	-19,73	-9,65
Finanční a peněžní fondy	30,70	160,80	244,20	-161,94	68,44
<b>Výsledek hospodaření</b>	<b>106,45</b>	<b>-53,31</b>	<b>-84,33</b>	<b>30,31</b>	<b>-0,22</b>
<b>Cizí zdroje krytí</b>	<b>248,79</b>	<b>-43,44</b>	<b>98,46</b>	<b>-65,27</b>	<b>59,64</b>
Krátkodobé závazky	248,79	-43,44	98,46	-65,27	59,64

Pramen: Rozvahy ZŠ Sady pionýrů 355 za roky 2005 - 2009

**Příloha č. 6 : Souhrn rozvah ZŠ Všehrdova za roky 2005-2009 (v tis. Kč)**

<b>Škola ZŠ Všehrdova</b>	<b>2005</b>	<b>2006</b>	<b>2007</b>	<b>2008</b>	<b>2009</b>
<b>AKTIVA CELKEM</b>	<b>930,70</b>	<b>1 045,61</b>	<b>1 097,47</b>	<b>1 008,85</b>	<b>1 992,61</b>
<b>Stálá aktiva</b>	<b>69,81</b>	<b>80,61</b>	<b>69,81</b>	<b>59,01</b>	<b>48,21</b>
Dlouhodobý nehm. majetek	410,23	492,27	493,94	96,32	104,82
Dlouhodobý hmotný majetek	895,60	980,92	1 240,47	1 951,88	2 161,27
Oprávký k majetku	-1 236,02	-1 392,58	-1 664,60	-1 989,19	-2 217,88
<b>Oběžná aktiva</b>	<b>860,89</b>	<b>965,00</b>	<b>1 027,66</b>	<b>949,84</b>	<b>1 944,40</b>
Pohledávky	0,00	43,10	33,80	5,21	6,49
Finanční majetek	860,89	916,65	985,47	938,03	1 931,62
Přechodná aktiva	0,00	5,25	8,39	6,60	6,29
<b>PASIVA CELKEM</b>	<b>930,70</b>	<b>1 045,61</b>	<b>1 097,47</b>	<b>1 008,86</b>	<b>1 992,61</b>
<b>Vlastní zdroje krytí</b>	<b>220,12</b>	<b>300,44</b>	<b>267,92</b>	<b>114,40</b>	<b>572,18</b>
Majetkové fondy	69,76	80,56	69,76	59,01	48,20
Finanční a peněžní fondy	148,75	169,43	196,53	220,20	205,61
<b>Výsledek hospodaření</b>	<b>1,61</b>	<b>50,45</b>	<b>1,63</b>	<b>-164,81</b>	<b>318,37</b>
<b>Cizí zdroje krytí</b>	<b>710,58</b>	<b>745,17</b>	<b>829,55</b>	<b>894,46</b>	<b>1 420,43</b>
Krátkodobé závazky	710,58	745,17	829,55	894,46	1 420,43
<b>Finanční a peněžní fondy</b>	<b>148,75</b>	<b>169,43</b>	<b>196,53</b>	<b>220,20</b>	<b>205,61</b>
Fond odměn	0,00	0,00	0,00	0,00	0,00
FKSP	56,68	64,94	30,79	22,06	36,70
Fond rezervní	1,53	3,14	53,59	75,24	35,2
Fond reprodukce majetku	90,54	101,35	112,15	122,9	133,71

Pramen: Rozvahy ZŠ Všehrdova za roky 2005 –2009

**Příloha č. 7 : Horizontální rozbor rozvah ZŠ Všehrdova za roky 2005 – 2009**  
(v tis. Kč)

<b>škola ZŠ Všehrdova</b>	Rozdíl roku 2006 oproti 2005	Rozdíl roku 2007 oproti 2006	Rozdíl roku 2008 oproti 2007	Rozdíl roku 2009 oproti 2008	Meziroční tempo růstu
<b>AKTIVA CELKEM</b>	<b>114,91</b>	<b>51,86</b>	<b>-88,62</b>	<b>983,76</b>	<b>265,48</b>
<b>Stálá aktiva</b>	<b>10,80</b>	<b>-10,80</b>	<b>-10,80</b>	<b>-10,80</b>	<b>-5,40</b>
Dlouhodobý nehm. majetek	82,04	1,67	-397,62	8,50	-76,35
Dlouhodobý hmotný majetek	85,32	259,55	711,41	209,39	316,42
Oprávký k majetku	-156,56	-272,02	-324,59	-228,69	-245,47
<b>Oběžná aktiva</b>	<b>104,11</b>	<b>62,66</b>	<b>-77,82</b>	<b>994,56</b>	<b>270,88</b>
Pohledávky	43,10	-9,30	-28,59	1,28	1,62
Finanční majetek	55,76	68,82	-47,44	993,59	267,68
Přechodná aktiva	5,25	3,14	-1,79	-0,31	1,57
<b>PASIVA CELKEM</b>	<b>114,91</b>	<b>51,86</b>	<b>-88,61</b>	<b>983,75</b>	<b>265,48</b>
<b>Vlastní zdroje krytí</b>	<b>80,32</b>	<b>-32,52</b>	<b>-153,52</b>	<b>457,78</b>	<b>88,02</b>
Majetkové fondy	10,80	-10,80	-10,75	-10,81	-5,39
Finanční a peněžní fondy	20,68	27,10	23,67	-14,59	14,22
<b>Výsledek hospodaření</b>	<b>48,84</b>	<b>-48,82</b>	<b>-166,44</b>	<b>483,18</b>	<b>79,19</b>
<b>Cizí zdroje krytí</b>	<b>34,59</b>	<b>84,38</b>	<b>64,91</b>	<b>525,97</b>	<b>177,46</b>
Krátkodobé závazky	34,59	84,38	64,91	525,97	177,46

Pramen: Rozvahy ZŠ Všehrdova za roky 2005 - 2009



**Příloha č. 8 : Souhrn výkazů zisku a ztrát ZŠ Sady pionýrů za roky 2005 - 2009**  
(v tis. Kč)

<b>škola</b> <b>ZŠ Sady pionýrů</b>	<b>2005</b>	<b>2006</b>	<b>2007</b>	<b>2008</b>	<b>2009</b>
<b>NÁKLADY celkem</b>	<b>16 637,63</b>	<b>17 786,43</b>	<b>18 645,49</b>	<b>19 192,11</b>	<b>19 832,53</b>
Spotřeba materiálu	1 442,35	1 122,24	1 491,68	972,25	1 143,06
Spotřeba energie	867,77	1 015,36	954,93	1 126,72	1 218,42
Prodané zboží	103,50	149,78	177,77	197,28	258,08
Opravy a udržování	136,75	51,22	74,61	55,80	46,40
Cestovné	18,20	19,08	5,46	8,33	10,20
Ostatní služby	681,91	750,90	754,77	767,45	755,73
Mzdové náklady	13 262,87	14 629,41	15 141,81	15 975,15	16 365,29
<i>z toho</i> : ze státního rozpočtu	13 210,12	14 585,57	15 141,81	15 811,93	16 233,19
z ESF	52,75	43,84	0,00	0,00	0,00
od zřizovatele	0,00	0,00	0,00	163,22	132,10
Jiné ostatní náklady	97,86	25,77	11,86	56,53	15,62
Odpisy majetku	26,42	22,67	32,60	32,60	19,73
<b>VÝNOSY celkem</b>	<b>16 657,61</b>	<b>17 848,88</b>	<b>18 660,37</b>	<b>19 105,21</b>	<b>19 791,72</b>
Tržby z prodeje služeb	53,90	0,00	0,00	0,00	0,00
Tržby za prodané zboží	103,50	149,78	177,77	194,28	261,08
Zúčtování fondů	0,00	0,00	0,00	15,00	187,17
Jiné ostatní výnosy	350,39	111,39	111,90	176,49	141,95
Příspěvky a dotace na provoz	16 149,82	17 587,71	18 370,70	18 719,44	19 201,52
<i>z toho</i> : ze státního rozpočtu	13 634,07	15 043,87	15 670,70	16 244,44	16 746,52
z ESF	52,75	43,84	0,00	0,00	0,00
od zřizovatele	2 463,00	2 500,00	2 700,00	2 475,00	2 455,00
Výsledek hospodaření z hlavní čin.	19,98	62,45	14,88	-86,90	-40,81
Výsledek hospodaření z doplň. čin.	0,00	63,98	58,25	75,69	59,90
<b>Výsledek hospodaření</b>	<b>19,98</b>	<b>126,43</b>	<b>73,13</b>	<b>-11,21</b>	<b>19,09</b>
<b>Doplňková činnost</b>					
<b>NÁKLADY celkem</b>	<b>0,00</b>	<b>3,72</b>	<b>2,55</b>	<b>3,95</b>	<b>3,30</b>
Spotřeba energie	0,00	3,59	2,46	3,82	3,19
Ostatní služby	0,00	0,13	0,09	0,13	0,11
<b>VÝNOSY celkem</b>	<b>0,00</b>	<b>67,70</b>	<b>60,80</b>	<b>79,64</b>	<b>63,20</b>
Tržby z prodeje služeb	0,00	67,70	60,80	79,64	63,20
Tržby za prodané zboží	0,00	0,00	0,00	0,00	0,00
<b>Výsledek hospodaření</b>	<b>0,00</b>	<b>63,98</b>	<b>58,25</b>	<b>75,69</b>	<b>59,90</b>

Pramen : Výkazy zisků a ztrát ZŠ Sady pionýrů za roky 2005 – 2009

**Příloha č. 9 : Horizontální rozbor výkazů zisku a ztrát ZŠ Sady pionýrů  
za roky 2005 – 2009 (v tis. Kč)**

<b>škola ZŠ Sady pionýrů</b>	Rozdíl roku 2006 oproti 2005	Rozdíl roku 2007 oproti 2006	Rozdíl roku 2008 oproti 2007	Rozdíl roku 2009 oproti 2008	Meziroční tempo růstu
<b>NÁKLADY celkem</b>	<b>1 148,80</b>	<b>859,06</b>	<b>546,62</b>	<b>640,42</b>	<b>798,73</b>
Spotřeba materiálu	-320,11	369,44	-519,43	170,81	-74,82
Spotřeba energie	147,59	-60,43	171,79	91,70	87,66
Prodané zboží	46,28	27,99	19,51	60,80	38,65
Opravy a udržování	-85,53	23,39	-18,81	-9,40	-22,59
Cestovné	0,88	-13,62	2,87	1,87	-2,00
Ostatní služby	68,99	3,87	12,68	-11,72	18,46
Mzdové náklady	1 366,54	512,40	833,34	390,14	775,61
<i>z toho</i> : ze státního rozpočtu	1 375,45	556,24	670,12	421,26	755,77
z ESF	-8,91	-43,84	0,00	0,00	-13,19
od zřizovatele	0,00	0,00	163,22	-31,12	33,03
Jiné ostatní náklady	-72,09	-13,91	44,67	-40,91	-20,56
Odpisy majetku	-3,75	9,93	0,00	-12,87	-1,67
<b>VÝNOSY celkem</b>	<b>1 191,27</b>	<b>811,49</b>	<b>444,84</b>	<b>686,51</b>	<b>783,53</b>
Tržby z prodeje služeb	-53,90	0,00	0,00	0,00	-13,48
Tržby za prodané zboží	46,28	27,99	16,51	66,80	39,40
Zúčtování fondů	0,00	0,00	15,00	172,17	46,79
Jiné ostatní výnosy	-239,00	0,51	64,59	-34,54	-52,11
Příspěvky a dotace na provoz	1 437,89	782,99	348,74	482,08	762,93
<i>z toho</i> : ze státního rozpočtu	1 409,80	626,83	573,74	502,08	778,11
z ESF	-8,91	-43,84	0,00	0,00	-13,19
od zřizovatele	37,00	200,00	-225,00	-20,00	-2,00
Výsledek hospodaření z hlavní čin.	42,47	-47,57	-101,78	46,09	-15,20
Výsledek hospodaření z doplň. čin.	63,98	-5,73	17,44	-15,79	14,98
<b>Výsledek hospodaření</b>	<b>106,45</b>	<b>-53,30</b>	<b>-84,34</b>	<b>30,30</b>	<b>-0,22</b>

**Doplňková činnost**

<b>NÁKLADY celkem</b>	<b>3,72</b>	<b>-1,17</b>	<b>1,40</b>	<b>-0,65</b>	<b>0,83</b>
Spotřeba energie	3,59	-1,13	1,36	-0,63	0,80
Ostatní služby	0,13	-0,04	0,04	-0,02	0,03
<b>VÝNOSY celkem</b>	<b>67,70</b>	<b>-6,90</b>	<b>18,84</b>	<b>-16,44</b>	<b>15,80</b>
Tržby z prodeje služeb	67,70	-6,90	18,84	-16,44	15,80
Tržby za prodané zboží	0,00	0,00	0,00	0,00	0,00
<b>Výsledek hospodaření</b>	<b>63,98</b>	<b>-5,73</b>	<b>17,44</b>	<b>-15,79</b>	<b>14,98</b>

Pramen: Výkazy zisků a ztrát ZŠ Sady pionýrů za roky 2005 - 2009

**Příloha č. 10 : Souhrn výkazů zisku a ztrát ZŠ Všešrdova za roky 2005 - 2009**  
( v tis. Kč)

<b>škola ZŠ Všešrdova</b>	<b>2005</b>	<b>2006</b>	<b>2007</b>	<b>2008</b>	<b>2009</b>
<b>NÁKLADY celkem</b>	<b>7 442,68</b>	<b>8 219,80</b>	<b>8 652,23</b>	<b>9 591,86</b>	<b>10 250,15</b>
Spotřeba materiálu	526,77	507,33	690,93	619,52	441,70
Spotřeba energie	425,47	565,10	460,56	695,57	582,26
Opravy a udržování	96,20	80,74	180,08	36,23	21,29
Cestovné	2,98	2,49	1,50		2,52
Ostatní služby	319,48	339,98	301,91	372,44	327,90
Mzdové náklady	6 038,58	6 697,44	6 995,08	7 761,13	8 794,66
<i>z toho</i> : ze státního rozpočtu	6 038,58	6 697,44	6 995,08	7 761,13	8 794,66
z ESF	0,00	0,00	0,00	0,00	0,00
od zřizovatele	0,00	0,00	0,00	0,00	0,00
Jiné ostatní náklady	33,20	15,92	11,37	96,17	69,02
Odpisy majetku	0,00	10,80	10,80	10,80	10,80
<b>VÝNOSY celkem</b>	<b>7 444,29</b>	<b>8 248,92</b>	<b>8 617,24</b>	<b>9 380,01</b>	<b>10 600,09</b>
Jiné ostatní výnosy	209,62	125,61	200,75	177,55	101,71
Příspěvky a dotace na provoz	7 234,67	8 123,31	8 416,49	9 202,46	10 498,38
<i>z toho</i> : ze státního rozpočtu	6 316,37	7 023,31	7 266,49	7 968,96	9 088,08
od zřizovatele	918,30	1 100,00	1 150,00	1 233,50	1 410,30
Výsledek hospodaření z hlavní čin.	1,61	29,12	-34,99	-211,85	349,94
Výsledek hospodaření z doplň. čin.	0,00	21,33	36,62	47,03	58,01
<b>Výsledek hospodaření</b>	<b>1,61</b>	<b>50,45</b>	<b>1,63</b>	<b>-164,82</b>	<b>407,95</b>

**Doplňková činnost**

<b>NÁKLADY celkem</b>	<b>0,00</b>	<b>1,68</b>	<b>1,68</b>	<b>3,57</b>	<b>3,59</b>
Spotřeba energie	0,00	1,68	1,68	3,50	3,52
Ostatní služby	0,00	0,00	0,00	0,07	0,07
<b>VÝNOSY celkem</b>	<b>0,00</b>	<b>23,01</b>	<b>38,30</b>	<b>50,60</b>	<b>61,60</b>
Jiné ostatní výnosy	0,00	23,01	38,30	50,60	61,60
<b>Výsledek hospodaření</b>	<b>0,00</b>	<b>21,33</b>	<b>36,62</b>	<b>47,03</b>	<b>58,01</b>

Pramen: Výkazy zisků a ztrát ZŠ Všešrdova za roky 2005 – 2009

**Příloha č. 11 : Horizontální rozbor výkazů zisku a ztrát ZŠ Všeřdova  
za roky 2005 - 2009 (v tis. Kč)**

<b>škola ZŠ Všeřdova</b>	Rozdíl roku 2006 oproti 2005	Rozdíl roku 2007 oproti 2006	Rozdíl roku 2008 oproti 2007	Rozdíl roku 2009 oproti 2008	Meziroční tempo růstu
<b>NÁKLADY celkem</b>	<b>777,12</b>	<b>432,43</b>	<b>939,63</b>	<b>658,29</b>	<b>701,87</b>
Spotřeba materiálu	-19,44	183,60	-71,41	-177,82	-21,27
Spotřeba energie	139,63	-104,54	235,01	-113,31	39,20
Opravy a udržování	-15,46	99,34	-143,85	-14,94	-18,73
Cestovné	-0,49	-0,99	-1,50	2,52	-0,12
Ostatní služby	20,50	-38,07	70,53	-44,54	2,10
Mzdové náklady	658,86	297,64	766,05	1 033,53	689,02
<i>z toho</i> : ze státního rozpočtu	658,86	297,64	766,05	1 033,53	689,02
od zřizovatele	0,00	0,00	0,00	0,00	0,00
Jiné ostatní náklady	-17,28	-4,55	84,80	-27,15	8,96
Odpisy majetku	10,80	0,00	0,00	0,00	2,70
<b>VÝNOSY celkem</b>	<b>804,63</b>	<b>368,32</b>	<b>762,77</b>	<b>1 220,08</b>	<b>788,95</b>
Jiné ostatní výnosy	-84,01	75,14	-23,20	-75,84	-26,98
Príspevky a dotace na provoz	888,64	293,18	785,97	1 295,92	815,93
<i>z toho</i> : ze státního rozpočtu	702,94	247,18	702,47	1 119,12	692,93
od zřizovatele	185,70	46,00	83,50	176,80	123,00
Výsledek hospodaření z hlavní čin.	27,51	-64,11	-176,86	561,79	87,08
Výsledek hospodaření z doplň. čin.	21,33	15,29	10,41	10,98	14,50
<b>Výsledek hospodaření</b>	<b>48,84</b>	<b>-48,82</b>	<b>-166,45</b>	<b>572,77</b>	<b>101,59</b>

**Doplňková činnost**

<b>NÁKLADY celkem</b>	<b>1,68</b>	<b>0,00</b>	<b>1,89</b>	<b>0,02</b>	<b>0,90</b>
Spotřeba energie	1,68	0,00	1,82	0,02	0,88
Ostatní služby	0,00	0,00	0,07	0,00	0,02
<b>VÝNOSY celkem</b>	<b>23,01</b>	<b>15,29</b>	<b>12,30</b>	<b>11,00</b>	<b>15,40</b>
Jiné ostatní výnosy	23,01	15,29	12,30	11,00	15,40
<b>Výsledek hospodaření</b>	<b>21,33</b>	<b>15,29</b>	<b>10,41</b>	<b>10,98</b>	<b>14,50</b>

Pramen: Výkazy zisků a ztrát ZŠ Všeřdova za roky 2005 – 2009

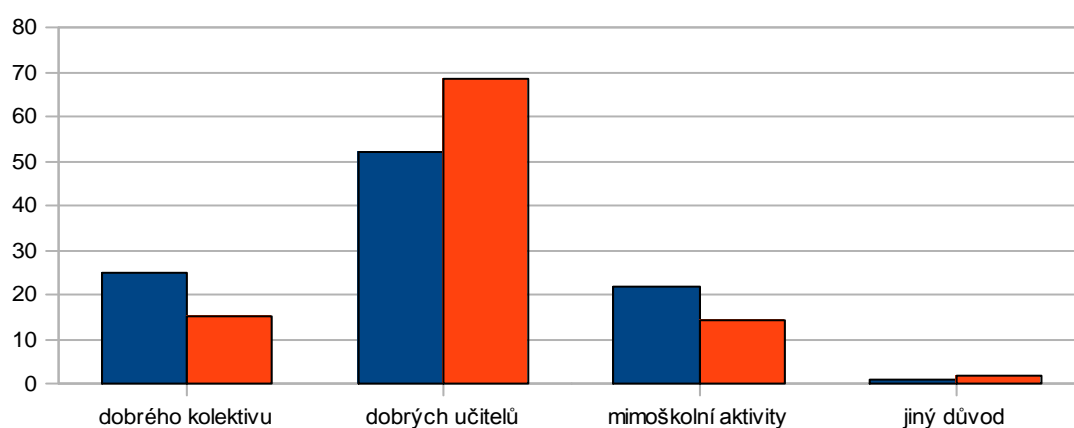
**Příloha č. 12 - Grafické vyhodnocení dotazníkového šetření na téma:  
„Důvod výběru dané základní školy“**

Ve všech grafech je ZŠ Všehrdova ■ ZŠ Sady pionýrů ■ (vyjádřeno v %)

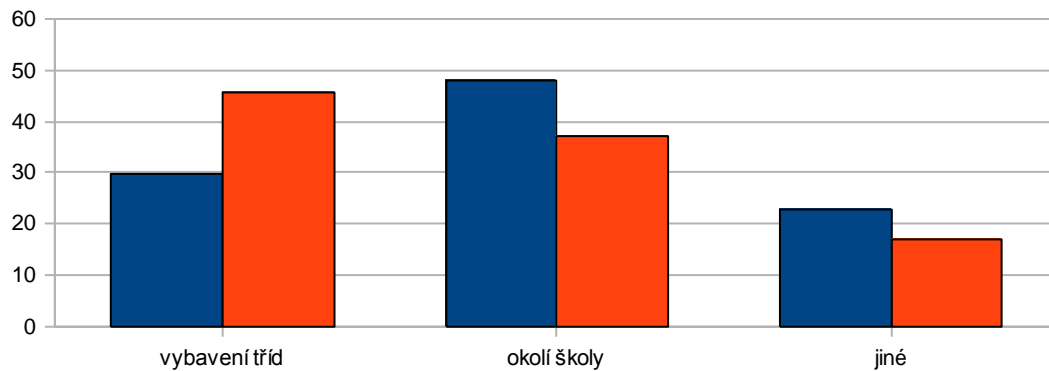
**Otázka č. 1 – Proč sis vybral(a) tuto základní školu?**



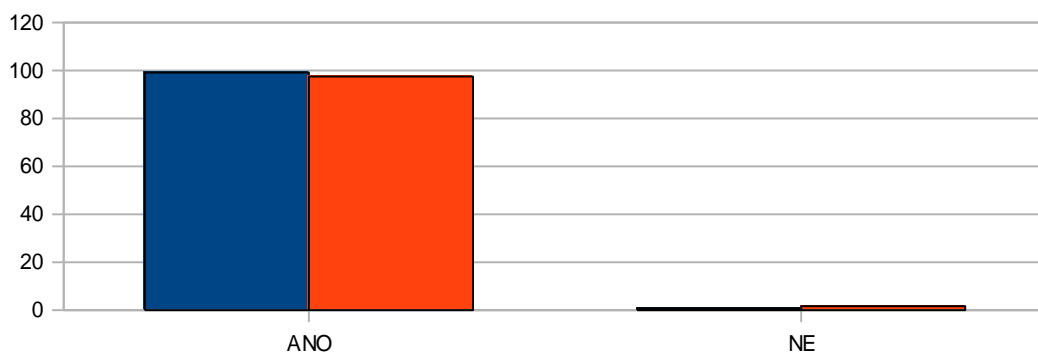
**Otázka č. 2 – Čeho si nejvíce ceníš na dané škole?**



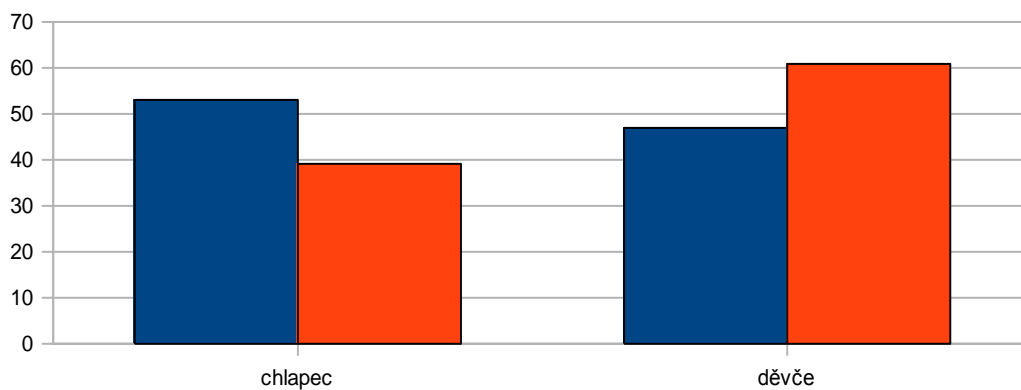
**Otázka č. 3 – Co bys naopak na této škole změnil(a) nebo zlepšil(a)?**



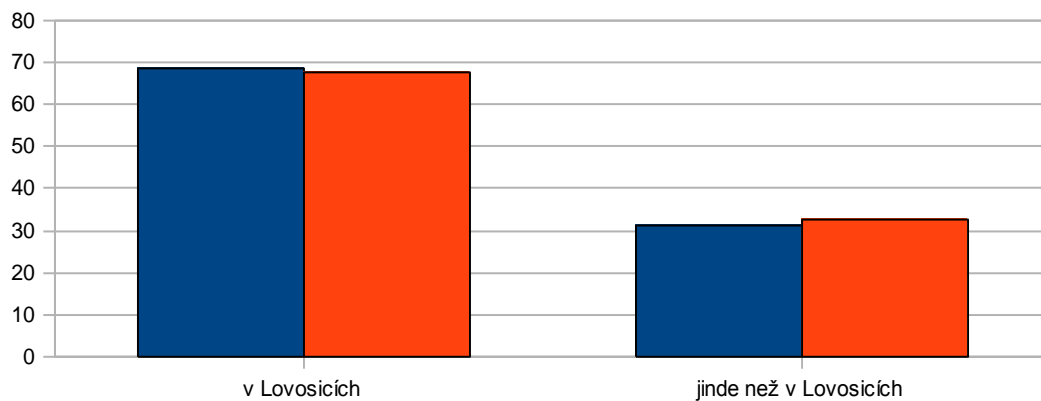
**Otázka č. 4 – Jsi spokojen(a) na této škole?**



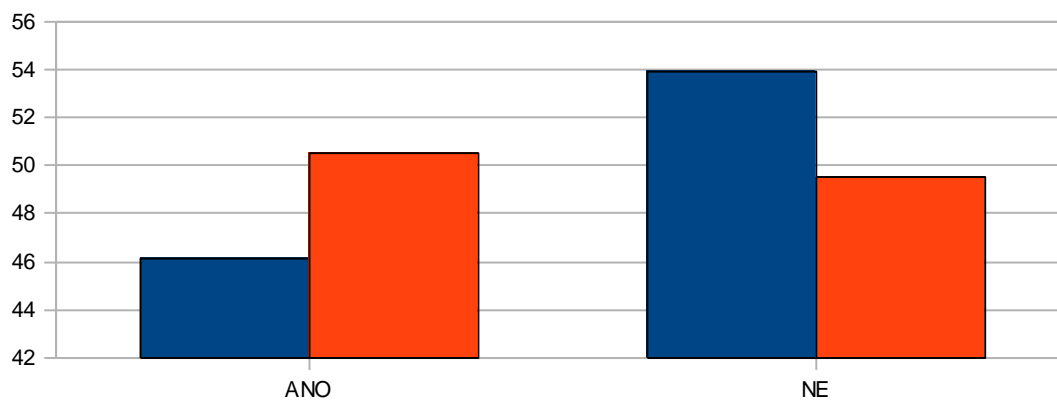
**Otázka č. 5 – Jsi chlapec nebo děvče?**



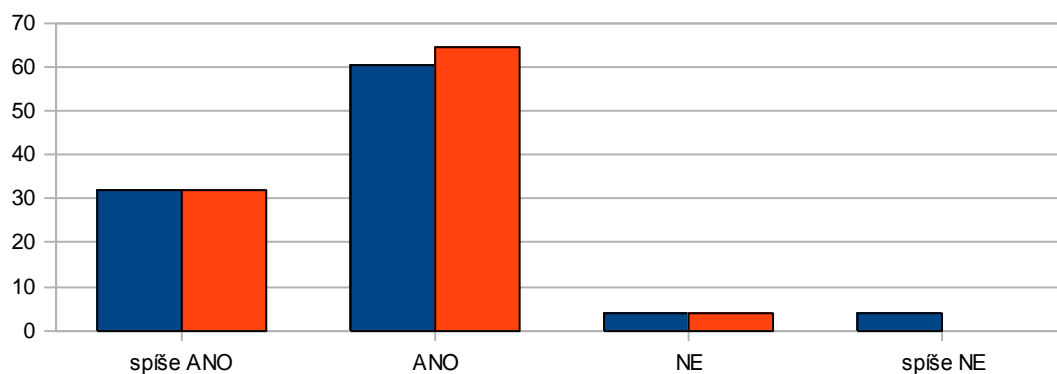
### Otázka č. 6 – Kde bydlíš?



### Otázka č. 7 – Máš mladší sourozence?



### Otázka č. 8 – Budou mladší sourozenci (sourozenec) navštěvovat také tuto školu?



## Příloha č. 13

### **D O T A Z N Í K – „ Důvod výběru dané základní školy“**

*Cílem tohoto dotazníku je zjistit u žáků vybraných ZŠ v Lovosicích, proč si zvolili právě tu základní školu, kterou navštěvují.*

*Výsledky dotazníkového šetření budou použity při tvorbě bakalářské práce.*

*Jedná se o anonymní dotazníkové šetření.*

**Děkují předem za odevzdání zodpovězených dotazníků.**

#### **VOYBRANÉ ODPOVĚDI OZNAČ KRÍŽKEM.**

##### **1) Proč sis vybral(a) tuto základní školu ?**

- líbí se mi budova školy (exteriér)
- líbí se mi vnitřní vybavení školy (třídy, výzdoba...)
- do této školy chodí sourozenec nebo kamarád
- žáci této školy dosahují dobrých výsledků (ve škole nebo v různých soutěžích)
- jedná se o školu, která má 9 ročníků (nebudu muset přestupovat na jinou školu)
- jiný důvod – napiš svými slovy: .....

##### **2) Čeho si nejvíce ceníš na této škole ?**

- dobrého kolektivu
- dobrých učitelů (hodně nás naučí, zábavná forma vyučování, kvalitní výuka...)
- škola nabízí mnoho mimoškolních aktivit ( kroužky, výlety....)
- něčeho jiného – napiš svými slovy: .....

##### **3) Co bys naopak na této škole změnil(a) nebo zlepšil(a) ?**

- vybavení tříd ( moderní lavice, tabule, počítače...)
- okolí školy (školní park či zahrada ....)
- něco jiného – napiš svými slovy: .....

##### **4) Jsi spokojen(á) na této škole?**

- ANO
- NE

##### **5) Jsi chlapec nebo děvče ?**

- chlapec
- děvče

##### **6) Kde bydlíš?**

- v Lovosicích
- jinde než v Lovosicích (jiná vesnice či město)

##### **7) Máš mladší sourozence?**

- ANO
- NE

Následující otázku zodpoví pouze žáci, kteří mají mladší sourozence.

(Na předchozí otázku odpověděli ANO)

##### **8) Budou mladší sourozenci (sourozenec) navštěvovat také tuto školu?**

- spíše ANO
- ANO
- NE
- spíše NE



**Příloha č. 14 – Souhlas zákonného zástupce se zpracováním osobních údajů  
a poskytnutých informací nezletilým dle zákona 101/2000 Sb.**

Vážení rodiče,

Jmenuji se Jana Brejšová, pracuji na své bakalářské práci na téma: „Zhodnocení financování regionálního školství pověřené obce Lovosice“. Jednou z částí této bakalářské práce je dotazníkové šetření s názvem: „Důvod výběru dané základní školy“, které by mělo proběhnout mezi žáky vybraných základních škol v Lovosicích. Cílem dotazníkového šetření je zjistit u žáků dané ZŠ, proč si zvolili právě tu základní školu, kterou navštěvují. Jená se o anonymní dotazníkové šetření. Poskytnuté údaje budou použity pouze pro výzkum k mé bakalářské práci.

Napište prosím zda souhlasíte aby Vaše dítě vyplnilo **Dotazník – „Důvod výběru dané základní školy“**.

**SOUHLASÍM - NESOUHLASÍM**

.....  
Podpis zákonného zástupce