

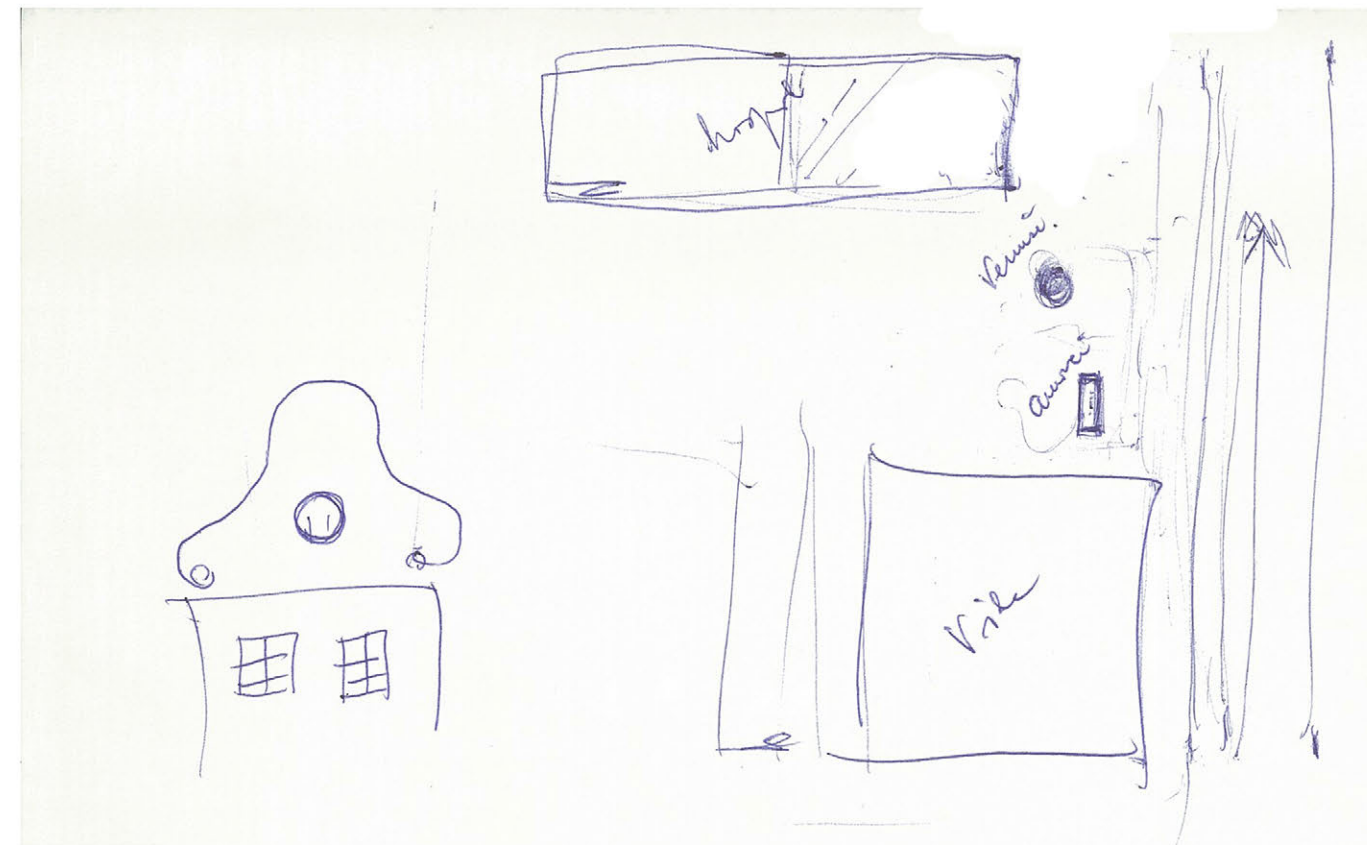
## PŘÍLOHA 1

Autorčina výzva pro pamětníky  
Zdroj: Valaškokloboucký zpravodaj,  
leden 2013

vychází a ost. agentura F-U ve Val. Kloboukách


### PAMĚTNÍCI BRATMANNOVY VILY VE VALAŠSKÝCH KLOBOUKÁCH?

Hledám pamětníky nebo potomky pamětníků zahrady a Bratmannovy vily ve Valašských Kloboukách (dnešní ZUŠ). Chtěla bych především vědět, jak vypadala zahrada a vila v různých časových etapách, jaký byl její osud. Nevyprávěli vám o ní vaši prarodiče nebo rodiče? Budu vděčná za jakoukoli (i malou) vzpomínku, fotku, obrázek, ráda se s Vámi osobně sejdu nebo mi můžete napsat. Informace hledám kvůli své bakalářské práci. Kontakt: 733 676 697, e-mail: mari-



## PŘÍLOHA 2

Evidenční list nemovité kulturní památky  
Zdroj: NPÚ, Územní odborné pracoviště v Kroměříži, 2014

Evidenční list nemovité památky		Ústřední seznam kulturních památek ČR			
katastrální území Valašské Klobouky	Část obce Valašské Klobouky	Obec Valašské Klobouky	Okres Zlín	Kraj Zlínský	Číslo rejstříku ústř. seznamu <b>10797/7-8068</b>
číslo k.ú. 776319					
Název (označení) památky <b>vila Brattmanova</b>		Schválení zápisu/rozhodnutí o prohlášení zapsáno OK ONV v Gottwaldově dne 28.10.1987		Součást městská památková zóna	Ochranné pásmo
Umístění památky Smetanova		Parcelní čísla s pozemkem st. parc. č. 587 *		Vlastník Zlínský kraj třída Tomáše Bati č.p. 21 761 90 Zlín	
číslo popisné 116	ev. orient.				
Slohové a časové určení 1900; vystavěna vídeňským podnikatelem Brattmanem dle návrhu Huberta Gessnera z r. 1896		Autorské určení Hubert Gessner		Stavební (funkční) typ vila	kód AA041
Identifikační foto	Popis				
	Popis odpovídá údajům na evidenčním listu zpracovaném L. Buchtou: "Dvoupatrová podsklepená vila s členitou secesní fasádou, zdobenou bohatými štuky. Vnitřní schodiště s kovaným zábradlím se secesními ornamenty. V 1.NP původní dřevěné obložení a společenský sál s dřevěným stropem. Zastřešeno mansardovou plechovou střechou. Na zadní část vily navazuje novodobá přístavba, nekorepondující svou strohou architekturou s původním objektem". *				

## PŘÍLOHA 3 Nákres zahrady od pamětníka (F. Hejda), 2013



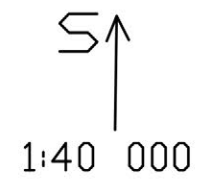
## PŘÍLOHA 4 Nákres zahrady od pamětníka (Z. Mikeska), 2013

ANALÝZA ŠIRŠÍCH VZTAHŮ  
PŘÍLOHA 5



Legenda

- Modelový objekt
- Kostel
- Parkoviště u kostela
- Fara a farní zahrada
- Městské koupaliště
- Zastavěná plocha, soukr. zeleň
- Finanční úřad
- Podnikatelský inkubátor
- Hřbitov
- Masarykovo náměstí
- Okolní krajina a sady
- Areál gymnázia
- Kulturní dům
- Další Gessnerovy stavby
- Parková plocha, městská zeleň



# ANALÝZA PROVOZU

PŘÍLOHA 6

## Legenda

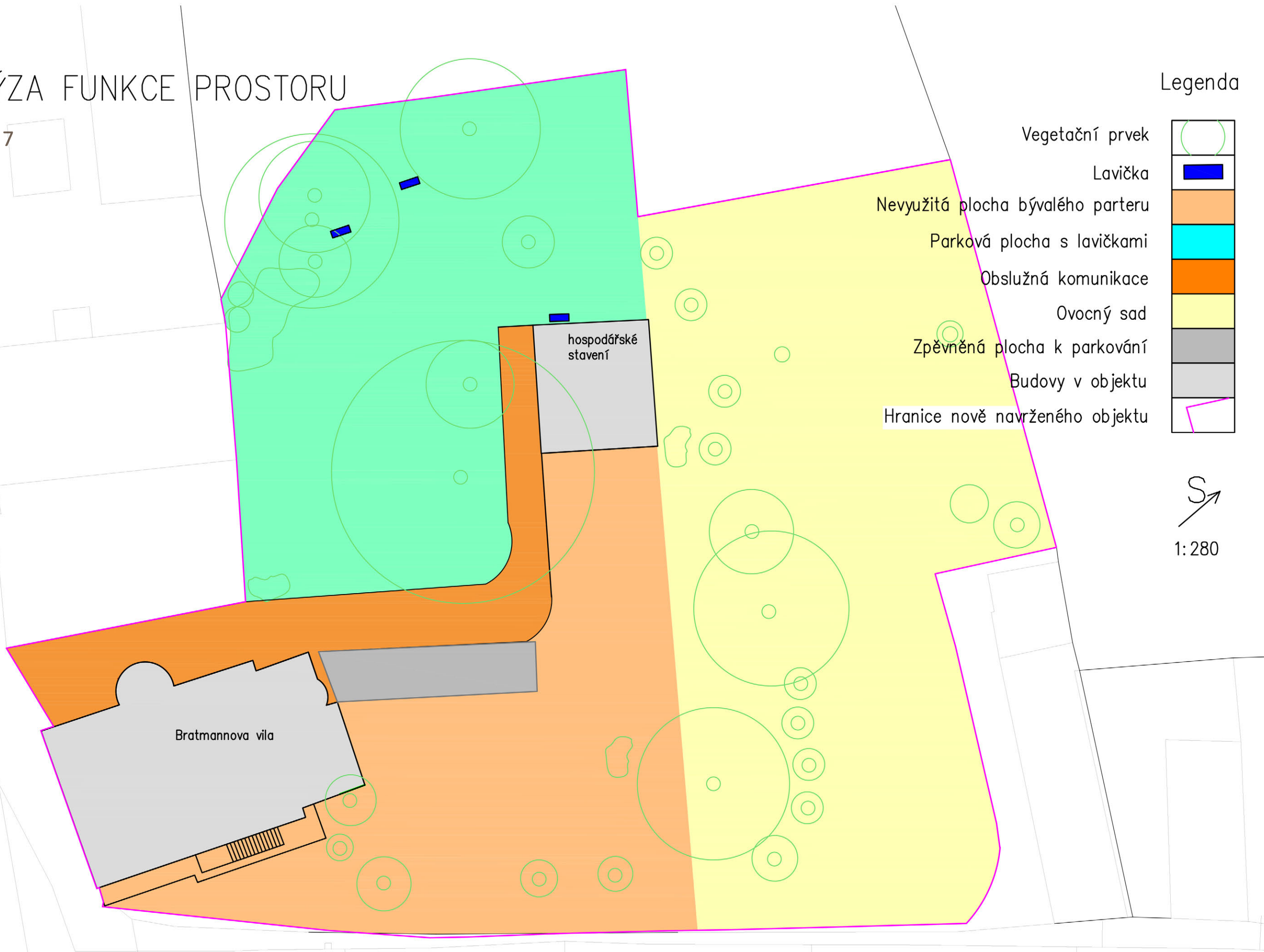
Vegetační prvek	
Lavička	
Velká brána	
Původní branka	
Vchod do zahrady pro chodce	
Vjezd do zahrady pro automobily	
Vstup do budovy	
Běžný pohyb automobilů	
Příležitostný pohyb automobilů	
Nejfrekventovanější pohyb personálu školy	
Pohyb účastníků kulturních akcí	
Travobetonová parkovací plocha	
Budovy v objektu	
Hranice nově navrženého objektu	



1:280

# ANALÝZA FUNKCE PROSTORU

PŘÍLOHA 7



## Legenda

- Vegetační prvek
- Lavička
- Nevyužitá plocha bývalého parteru
- Parková plocha s lavičkami
- Obslužná komunikace
- Ovocný sad
- Zpěvněná plocha k parkování
- Budovy v objektu
- Hranice nově navrženého objektu

S  
1:280

# HODNOCENÍ DENDROLOGICKÉHO POTENCIÁLU

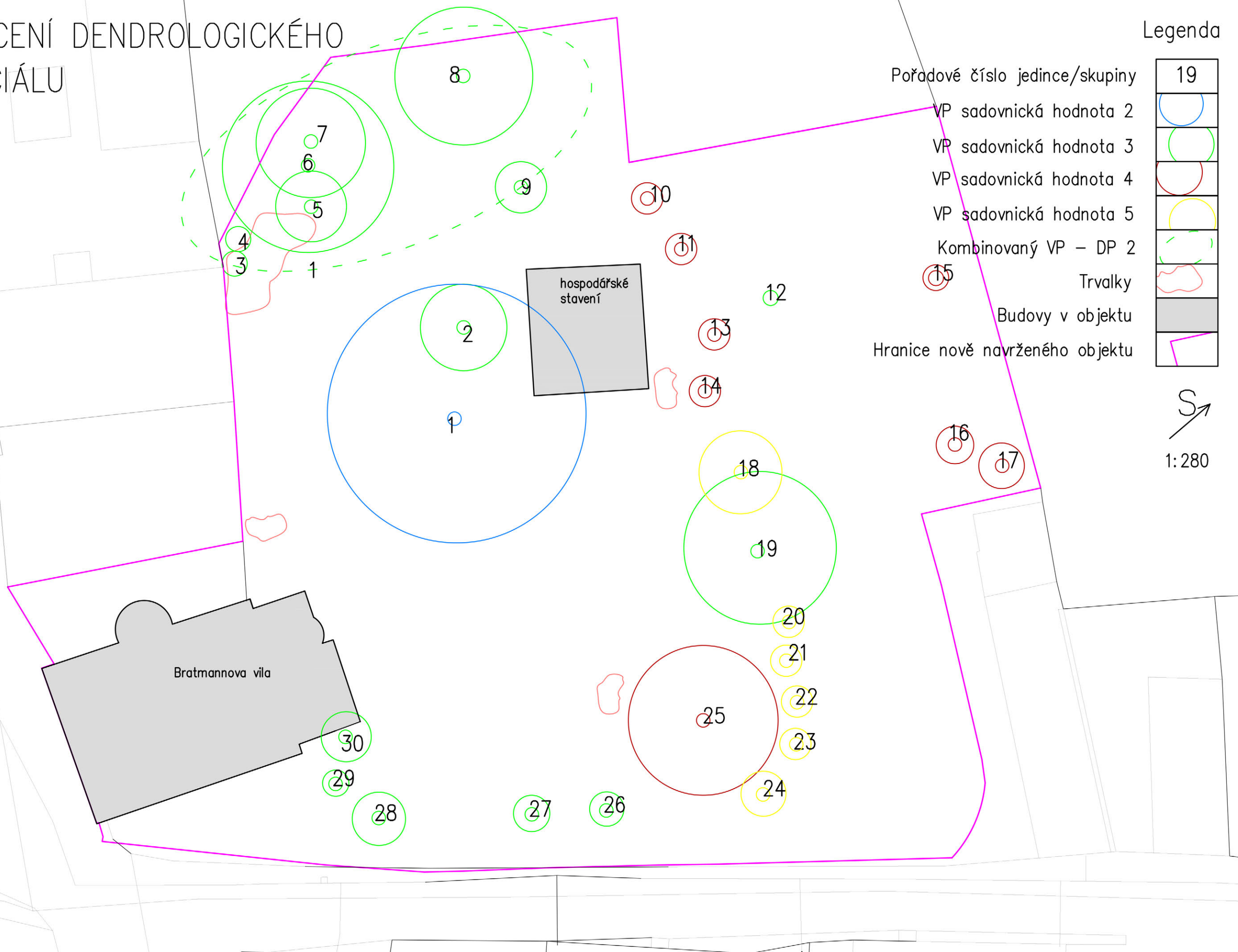
PŘÍLOHA 8

## Legenda

- Pořadové číslo jedince/skupiny 19
- VP sadovnická hodnota 2
- VP sadovnická hodnota 3
- VP sadovnická hodnota 4
- VP sadovnická hodnota 5
- Kombinovaný VP – DP 2
- Trvalky
- Budovy v objektu
- Hranice nově navrženého objektu



1:280



## PŘÍLOHA 9

### Metodika hodnocení dřevin pro potřeby památkové péče

Podle Pejchal, M, Šimek, P.

Lednice 2012

Definice: Vegetační prvek (VP) je základní prostorotvorná složka díla zahradní či krajinářské architektury.

Vegetační prvek je určen fyziognomií (vzhledem), prostorovým uspořádáním rostlin a způsobem pěstování.

Vegetační prvky se dají třídit do následných kategorií:

- jednoduché VP – tvořené pouze jedním jedincem
- složené VP – soubor několika jedinců stejné životní formy (stromy a keře, pereny, letničky) - jedinci tvořící složený VP jsou označováni jako sekundární (odvozené) VP
- kombinované VP – soubor několika různých VP (např. porost stromů s podrostem keřů, trvalkami...)

### Hodnocené atributy dřevin

#### Identifikační údaje

**Údaj č. 1:** Pořadové číslo primárního VP/Pořadové číslo sekundárního VP

**Údaj č. 2:** Rod, druh, vnitrodruhová jednotka (kultivar, poddruh, varieta, forma) – taxon.

#### Dendrometrické (taxační) údaje

##### **Údaj č. 1: Výška**

Vzdálenost dvou rovnoběžných rovin kolmých k ose kmene (či vertikální ose VP), z nichž dolní prochází patou kmene (respektive bází nadzemní části VP) a horní vrcholem VP.

##### **Údaj č. 2: Šířka koruny**

Vzdálenost mezi dvěma tečnami vedenými rovnoběžně v proti-lehlých bodech okapové linie koruny (ČSN DIN 18 920).

##### **Údaj č. 3: Báze koruny**

Za bázi koruny je považována zemi nejbližší se nacházející živá část koruny, tzn. výhony s pupeny či listy, nebo místo nasedání nejnižší postavené živé větve na kmeni, pokud je blíže k zemi než zmíněné výhony.

-Údaj vyjadřuje výšku báze nad zemí.

##### **Údaj č. 4: Obvod kmene**

Tloušťka měřená ve výšce 1,3 m nad patou kmene.

##### **Údaj č. 5: Objem koruny**

Procentický podíl skutečného objemu koruny z objemu ideálního (100 %), odvozeného ze zjištěných dendrometrických veličin.

#### Popisné údaje

##### **Údaj č. 1: Pěstební tvar**

Označení aktuálního pěstební tvaru jedince nebo celého DVP (tvarovaný-netvarovaný).

#### Kvalitativní údaje

##### **Údaj č. 1: Vývojové (věkové) stadium**

Vyjadřuje etapu individuálního vývoje (ontogeneze) jedince v okamžiku hodnocení, ve které se kloubí projevy růstu a vývoje spjaté se zvyšováním jeho věku s projevy souvisejícími s jeho kulturou.

#### **Stupnice hodnocení:**

Vývojové (věkové) stadium	Označení DVP	Charakteristické znaky
1.	Nový	výrazné znaky a projevy ujímání, bez potřebné péče významná pravděpodobnost úhynu; obvykle mladý jedinec, ale i právě přesazený dospělý exemplář
2.	Ujatý	ujatý, doposud nestabilizovaný, absence péče již většinou neznamena bezprostřední ohrožení existence; obvykle mladý jedinec, ale i nedávno přesazený dospělý exemplář, (obzvláště) u mladých dřevin je odpovídající péče nezbytná pro získání požadovaných vlastností, především architektury

3.	<b>Stabilizovaný dospívající</b>	mladý jedinec, obvykle s intenzivním růstem dorváření vlastností typických pro dospělé jedince a případně souvisejících s pěstebním cílem (především specifická architektura, např. u tvarovaných DVP)
4.	<b>Dospělý</b>	dospělý jedinec, překročeno období kulminace ročního přírůstu, plná schopnost generativní reprodukce, bez výrazných příznaků chátrání, plná funkčnost, vycházející z vlastností taxonu a způsobu pěstování
5.	<b>Starý až dožívající</b>	starý až dožívající jedinec, alespoň některé rozměry se blíží maximu dosažitelnému v daných podmínkách, ustávající přírůst, zřetelné příznaky chátrání až dožívání

#### Údaj č. 2: Sadovnická hodnota

##### Stupeň 1 – Jedinec velmi hodnotný

Typický či požadovaný habitus (neovlivněný zápojem ani jinak), již vzrostlé, zcela zdravé a nepoškozené, plně vitální a dlouhodobě perspektivní exempláře.

##### Stupeň 2 – Jedinec nadprůměrně hodnotný

Oproti předchozí kategorii mají určité nedostatky, které však významněji nesnižují jejich hodnotu. Jsou alespoň polovičních rozměrů dosažitelných na stanovišti (počátek plné funkčnosti). Dlouhodobě perspektivní.

##### Stupeň 3 – Jedinec průměrně hodnotný

Habitus se může i významně odchylovat od normálu (v důsledku zápoje atd.), případně poškození nebo výskyt chorob a škůdců podstatně neovlivňuje jejich vitalitu. Střednědobě až dlouhodobě perspektivní. Do této kategorie jsou řazeny i mladé, plně vitální dřeviny s typickým či požadovaným habitem, které zatím nedosáhly přibližně polovičních rozměrů dosažitelných na stanovišti, respektive počátku plné funkčnosti.

##### Stupeň 4 – Jedinec podprůměrně hodnotný

V důsledku stáří, chorob a škůdců nebo poškození je podstatně snižená vitalita, pravděpodobná je jen krátkodobá existence (přibližně do 20 až 25 let) v přijatelném stavu.

##### Stupeň 5 – Jedinec velmi málo hodnotný

V důsledku stáří, chorob a škůdců nebo poškození je natolik snižená vitalita, že chybí předpoklady byť jen krátkodobé existence. Do této kategorie jsou řazeny i exempláře, které je třeba okamžitě odstranit z bezpečnostních a fytopatologických důvodů (nebezpečné choroby).

#### Údaj č. 3: Vitalita – fyziologický aspekt

##### Stupeň 1: Optimální

Bez nebo jen s nepatrnými odchylkami od optima, s dobrým předpokladem dlouhodobého zachování tohoto stavu.

##### Stupeň 2: Mírně snižená

Mírné odchylky od optima. U mladších a středně starých exemplářů se stav může s velkou pravděpodobností vrátit ke stupni 1, pomínou-li vnější negativní vlivy. Předpoklad i dlouhodobé existence. Některé odchylky od optima, vztažené k olistění, nemusí vždy znamenat její skutečný pokles.

##### Stupeň 3: Středně snižená

Výrazné odchylky od optima, existence jedince však není bezprostředně ohrožena. U mladších a středně starých stromů se stav může ve větším nebo menším rozsahu zlepšit, pokud se podstatně omezí nebo zcela odstraní vnější negativní vlivy; za těchto podmínek lze u nich očekávat alespoň střednědobou existenci.

##### Stupeň 4: Silně snižená

Velmi silné odchylky od optima, existence jedince ohrožena bezprostředně nebo během poměrně krátkého období. Možnost zlepšení stavu je málo pravděpodobná.

##### Stupeň 5: Žádná

Zcela (prakticky) bez projevů života.

#### Údaj č. 4: Vitalita – biomechanický aspekt

##### Stupeň 1: Optimální

Bez poškození nebo jen s nepatrnými odchylkami od optima, s dobrým předpokladem dlouhodobého zachování tohoto stavu.

##### Stupeň 2: Mírně snižená

Mírné poškození, respektive mírné odchylky od optima. Bio-mechanické vlastnosti jsou ještě natolik nenarušené, že dávají předpoklad i dlouhodobé existence.

##### Stupeň 3: Středně snižená

Výrazně poškozené, respektive výrazné odchylky od optima, existence jedince však není bezprostředně ohrožena. Biomechanické vlastnosti umožňují, někdy za předpokladu použití speciálních opatření (např. vázání koruny), střednědobou existenci, u mladších exemplářů s nesníženým fyziologickým aspektem vitality někdy až existenci dlouhodobou.

##### Stupeň 4: Silně snižená

Velmi silné poškození, respektive velmi silné odchylky od optima, existence jedince (ve stávající podobě) ohrožena bez-prostředně nebo během poměrně krátkého období. Biomechanické vlastnosti, i za předpokladu v praxi běžně používaných speciálních opatření, umožňují obvykle jen krátkodobou existenci.

**Stupeň 5: Žádná**

Vyvrácené nebo zlomené exempláře, existence ve stávající podobě ukončena. Případná schopnost zregenerovat nad-zemní část jedince výmladky z báze kmenu nebo kořenů není brána v úvahu, protože se z pohledu funkce v zahradní a krajinářské architektury jedná o „nového jedince“.

Je třeba zvážit následující příčiny možného mechanického selhání a jejich vzájemné kumulativní spolupůsobení:

**Údaj č. 5: Dendrologický potenciál složeného VP**

Je celková schopnost sekundárních vegetačních prvků zajistit prostorovou (kompoziční) stabilitu složeného prvku primárního.

Obvyklé je třístupňové hodnocení dendrologického potenciálu:

**Stupeň 1: Vysoký**

Složený DVP je dlouhodobě stabilní.

**Stupeň 2: Snížený**

Složený DVP je v částečném rozpadu, popř. rozpad je aktuálně možný.

**Stupeň 3: Nízký:**

Složený DVP je v rozpadu.

**Doplňkové atributy**

**Údaj:**Poznámka

Údaje zařazené do této skupiny upřesňují nejčastěji vegetační prvek s ohledem na širší kontext jeho existence – nejčastější formou je textová poznámka.

**Modul hodnocení pro potřeby památkové péče**

**Původnost dřevin v kompozici**

Jistotu poznání původnosti u jedinců dřevin lze vyjádřit např. následující stupnicí:

Původní určitě

Původní pravděpodobně

Nepůvodní pravděpodobně

Nepůvodní určitě.

**Historická vhodnost dřevin**

Stanovení historické vhodnosti lze u jednotlivě hodnocených exemplářů vyjádřit například stupnicí:

- Kladná
- Neutrální
- Záporná.

Při hodnocení složených prvků jako celku lze toto hodnocení také použít s tím, že se doplní o vyjádření, pro jakou část (prostor) prvku daný stupeň hodnocení platí (v jednom prvku jich může být použito více), např. pomocí stupnice:

- Celý prvek
- Větší část prvku
- Polovina prvku
- Menší část prvku.

**Význam dřevin v kompozici**

Atribut vyjadřuje význam DVP pro kompozici památky zahradní a krajinářské architektury, vyplývající z jeho lokalizace. Původnost v kompozici, historická vhodnost a dendrologický potenciál v tomto hodnocení nejsou zahrnuty. Lze využít následující klasifikační stupnici:

Význam pro celý objekt

Význam pro dílčí kompoziční celky

Význam pro kompoziční detail

Bez významu pro kompozici.

Vývojové stadium (VS)	Sadovnická hodnota					součet
	1	2	3	4	5	
1	vysoký dendrologický potenciál, bez rozhodujícího vlivu na aktuální kompozici			nízký dendrologický potenciál, nedostatky v péči		
2	vysoký dendrologický potenciál, přímý vliv na aktuální kompozici			nízký dendr. potenciál, aktuální rozpad kompozice		
3						
4						
5						
součet						



PŘÍLOHA 10 HODNOCENÍ DENDROLOGICKÉHO POTENCIÁLU ZAHRADY BRATMANNOVY VILY

Identifikační údaje			Dendrometrické údaje					Popisné údaje		Kvalitativní údaje					Doplňkové údaje	Pro potřeby památkové péče			
Pořadové číslo primárního VP	Pořadové číslo sekundárního VP	Taxon	Výška (m)	Šířka koruny (m)	Obvod kmene (cm)	Báze koruny (m)	Objem koruny (%)	Pěstební tvar	Věkové stadium	Stáří	Sadovnická hodnota	Vitalita - fyziologický aspekt	Vitalita - biomechanický aspekt	Vitalita celkově	Dendrologický kombinovaný VP	Poznámka	Původnost dřevin v kompozici	Historická vhodnost dřevin	Význam dřevin v kompozici
1		Fagus sylvatica	22	20,6	350	2,5	90	N	4	80-100	2	2	2	2		kmen se dělí na dvě hlavní osy	původní pravděpodobně	kladná	význam pro celý objekt
2		Picea abies	15	7	90	2	40	N	4	20-40	3	2	2	2		kvůli konkurenci Fagus jednostranně větvený	nepůvodní určitě	neutrální	bez významu pro kompozici
1	3	Syringa vulgaris	2	2	30	0	50	N	4	1015	3	2	2	2		keř	nepůvodní určitě	kladná	bez významu pro kompozici
1	4	Syringa vulgaris	2	2	30	0	50	N	4	1015	3	2	2	2		keř	nepůvodní určitě	kladná	bez významu pro kompozici
1	5	Taxus baccata	4	6	65	1	80	N	4	80-100	3	2	2	2			původní pravděpodobně	kladná	bez významu pro kompozici
1	6	Fraxinus excelsior	20	13,6	150	4	70	N	4	60-80	3	2	2	2			nepůvodní pravděpodobně	kladná	význam pro celý objekt
1	7	Fraxinus excelsior	20	8,7	130	5	40	N	4	60-80	3	2	3	2		tlaková vidlice	nepůvodní pravděpodobně	kladná	význam pro celý objekt
1	8	Fraxinus excelsior	20	11	140	4	80	N	4	60-80	3	2	2	2			nepůvodní pravděpodobně	kladná	význam pro celý objekt
1	9	Taxus baccata	4	5	75	0,5	90	N	4	80-100	3	2	2	2			původní pravděpodobně	kladná	bez významu pro kompozici
10		Malus domestica	3,5	2,5	38	1	45	N	5	40-60	4	4	3	4			nepůvodní určitě	kladná	bez významu pro kompozici
11		Malus domestica	5	2,5	40	3	50	N	5	40-60	4	4	3	4			nepůvodní určitě	kladná	bez významu pro kompozici
12		Malus domestica	1,5	2,5	15	0,2	45	N	2	0-10	3	3	2	2			nepůvodní určitě	kladná	bez významu pro kompozici
13		Malus domestica	5	2,5	45	1	50	N	5	40-60	4	3	3	4			nepůvodní určitě	kladná	bez významu pro kompozici
14		Malus domestica	10	2,5	65	1	50	N	5	40-60	4	3	3	4			nepůvodní určitě	kladná	bez významu pro kompozici
15		Malus domestica	5	2,5	47	1,2	50	N	5	40-60	4	3	3	4			nepůvodní určitě	kladná	bez významu pro kompozici
16		Prunus domestica	10	3	68	1,3	20	N	5	60-80	4	3	3	4			nepůvodní určitě	kladná	bez významu pro kompozici
17		Malus domestica	9	3,6	62	4	50	N	5	60-80	4	3	3	4		nakloněná, snižující se koruna	nepůvodní určitě	kladná	bez významu pro kompozici
18		Tilia cordata	18	6,6	270	1,5	70	N	5	60-80	5	4	4	4		nakloněná, dutiny, hniloby, vyložené větve, zasypaný	nepůvodní pravděpodobně	kladná	bez významu pro kompozici
19		Fagus sylvatica	23	12,1	220	1	75	N	4	80-100	3	2	2	3		zasypaná báze zeminou	nepůvodní pravděpodobně	kladná	bez významu pro kompozici
20		Malus domestica	8	2,5	45	1	40	N	5	40-60	5	4	3	4		utlačovaná většími jedinci	nepůvodní určitě	kladná	bez významu pro kompozici
21		Malus domestica	8	2,5	40	1	60	N	5	40-60	5	4	3	4		utlačovaná většími jedinci	nepůvodní určitě	kladná	bez významu pro kompozici
22		Prunus domestica	8	2,5	42	1	50	N	5	40-60	5	4	3	4		utlačovaná většími jedinci	nepůvodní určitě	kladná	bez významu pro kompozici
23		Prunus domestica	8	2,5	30	1,2	60	N	5	40-60	5	4	3	4		utlačovaná většími jedinci	nepůvodní určitě	kladná	bez významu pro kompozici

**Pokračování tabulky: Hodnocení dendrologického potenciálu**

Identifikační údaje		Dendrologické údaje					Popisné údaje			Kvalitativní údaje					Doplňkové údaje	Pro potřeby památkové péče			
Pořadové číslo primárního VP	Pořadové číslo sekundárního VP	Taxon	Výška (m)	Šířka koruny (m)	Obvod kmene (cm)	Báze koruny (m)	Objem koruny %	Pěstební tvar	Věkové stadium	Stáří	Sadovnická hodnota	Vitalita - fyziologický aspekt	Vitalita - biomechanický aspekt	Vitalita celkové	Dendrologický kombinovaného VP potenciál	Poznámka	Původnost dřevin v kompozici	Historická vhodnost dřevin	Význam dřevin v kompozici
24		Malus domestica	8	3,6	28	1,3	40	N	5	40-60	5	4	3	4		utlačovaná většimi jedinci	nepůvodní určitě	neutrální bez významu pro kompozici	
25		Juglans regia	15	12	120	1,5	80	N	5	60-80	4	4	4	4		prasklý kmen, hniloby, nakloněný, padá kůra, zasypaný	nepůvodní určitě	neutrální bez významu pro kompozici	
26		Prunus domestica	12	3	44	2	40	N	5	40-60	3	3	3	3		jednostranně větvená	nepůvodní určitě	záporná bez významu pro kompozici	
27		Prunus domestica	12	3	43	2	40	N	5	40-60	3	3	3	3			nepůvodní určitě	záporná bez významu pro kompozici	
28		Betula pendula	17	4,3	58	2	80	N	4	40-60	3	2	2	2			nepůvodní určitě	záporná bez významu pro kompozici	
29		Syringa vulgaris	4	2	30	1	70	N	5	40-60	3	3	3	3			nepůvodní určitě	neutrální bez významu pro kompozici	
30		Taxus baccata	6	4	90	1,5	50	N	5	80-100	3	3	2	3		čtyřkmen, odklání se od budovy	původní pravděpodobně	kladná bez významu pro kompozici	

Věkové stadium	Sadovnická hodnota					součet
	1	2	3	4	5	
1						
2						
3	1			0		1
4						
5	15			14		29
součet	16			14		30

vysoký dendrologický potenciál, přímý vliv na aktuální kompozici
nízký dendrologický potenciál, aktuální rozpad kompozice

# PASPORT TECHNICKÝCH PRVKŮ

PŘÍLOHA 11



# ANALÝZA KOMPOZIČNÍCH VZTAHŮ

PŘÍLOHA 12

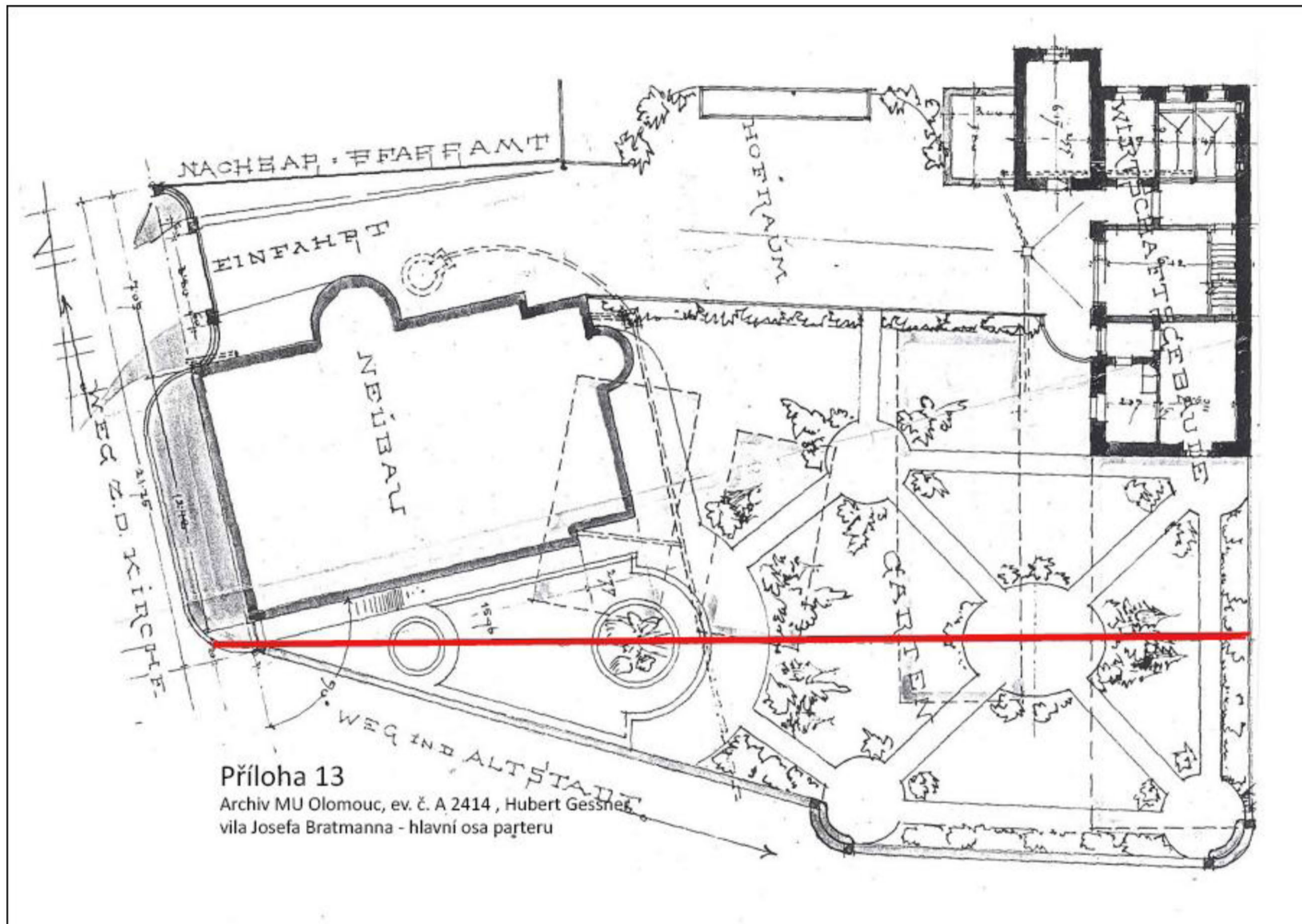
Legenda

- Původní půdorys vily
- Současný půdorys vily
- Původní půdorys hospodářských budov
- Současný půdorys hospodářských budov
- Hlavní osa původního parteru
- Původní hranice zahrady
- Místa bývalých komunikací do spodní zahrady
- Současné hranice zahrady



1:280





**Příloha 13**

Archiv MU Olomouc, ev. č. A 2414, Hubert Gessner  
 vila Josefa Bratmanna - hlavní osa parteru



Příloha 14, Vila Anny a Josefa Ludwigových

Příloha 15, Vila Hlinky čp. 106

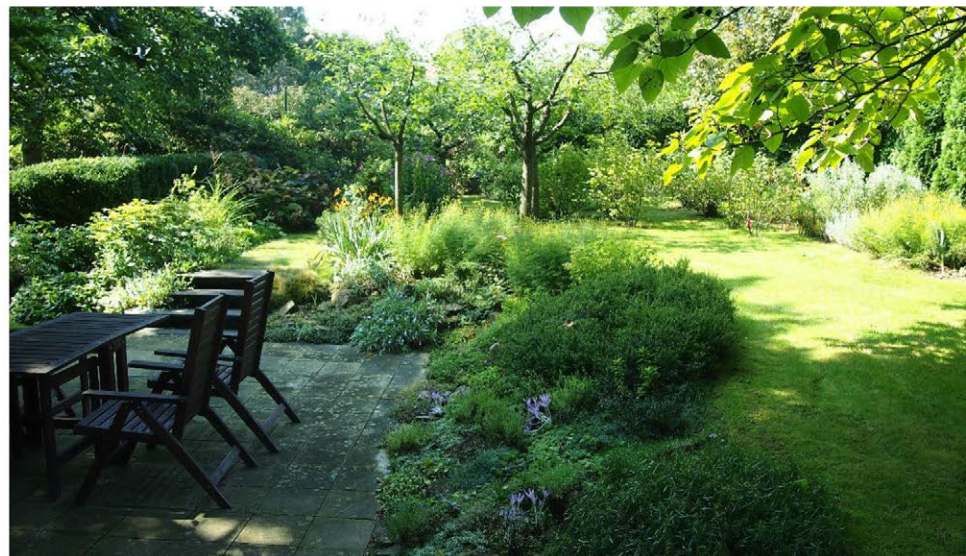




Příloha 16,  
Vila Hlinky čp. 108



Příloha 17  
Vila Hlinky čp. 142c





Příloha 18,  
Jurkovičova vila



Příloha 19,  
Löw-Beerova  
vila





Příloha 20, Vila Stiassni

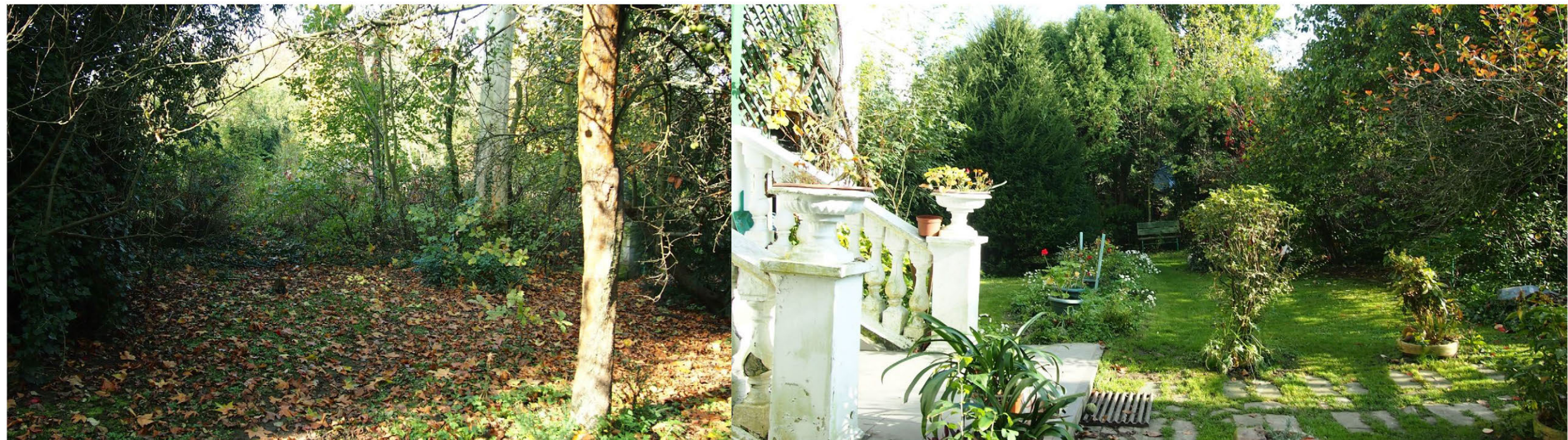
Příloha 21, Vila Tugendhat





Příloha 22, vila Františka Josefa Materny

Příloha 23, vila MUDr. Jaroslava Bukovského





Příloha 24, vila Václava Klenky

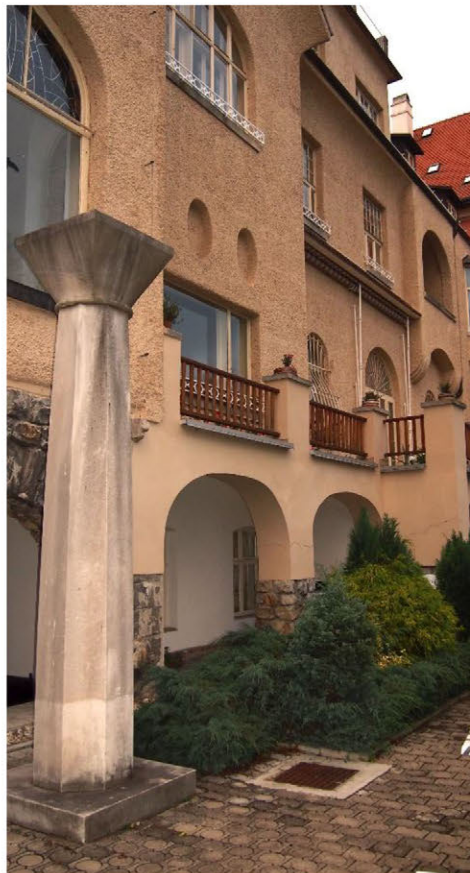
Příloha 25, vila Kancnýřka





Příloha 26, vila Vlastimila

Příloha 27, vila Primavesi



Příloha 28, Bílkova vila



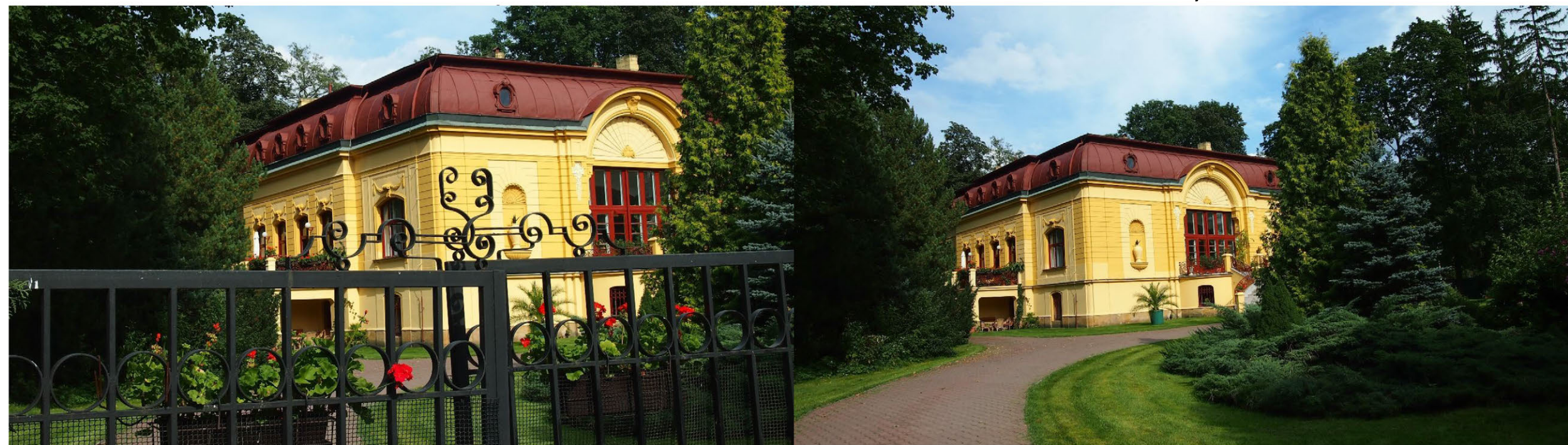
Příloha 29, vila Josefy a Heinricha Kellnerových



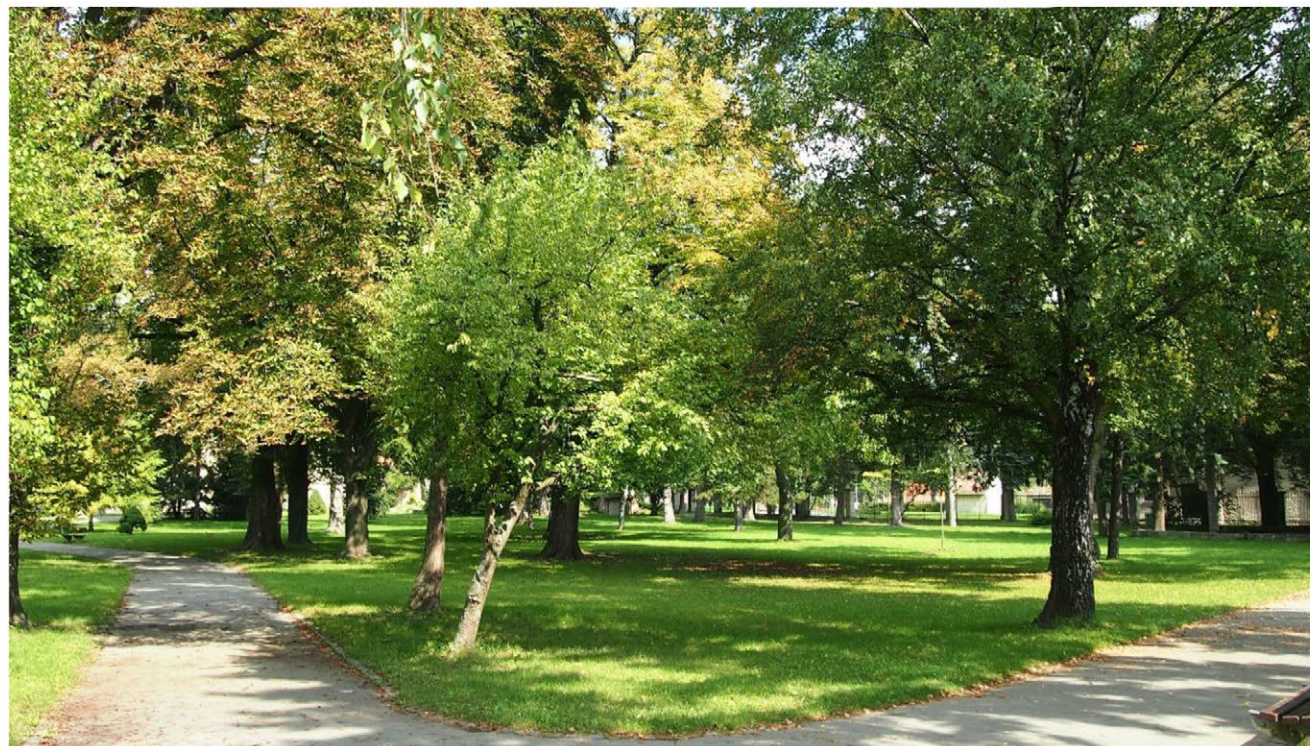


Příloha 30, Velká Löw- Beerova vila

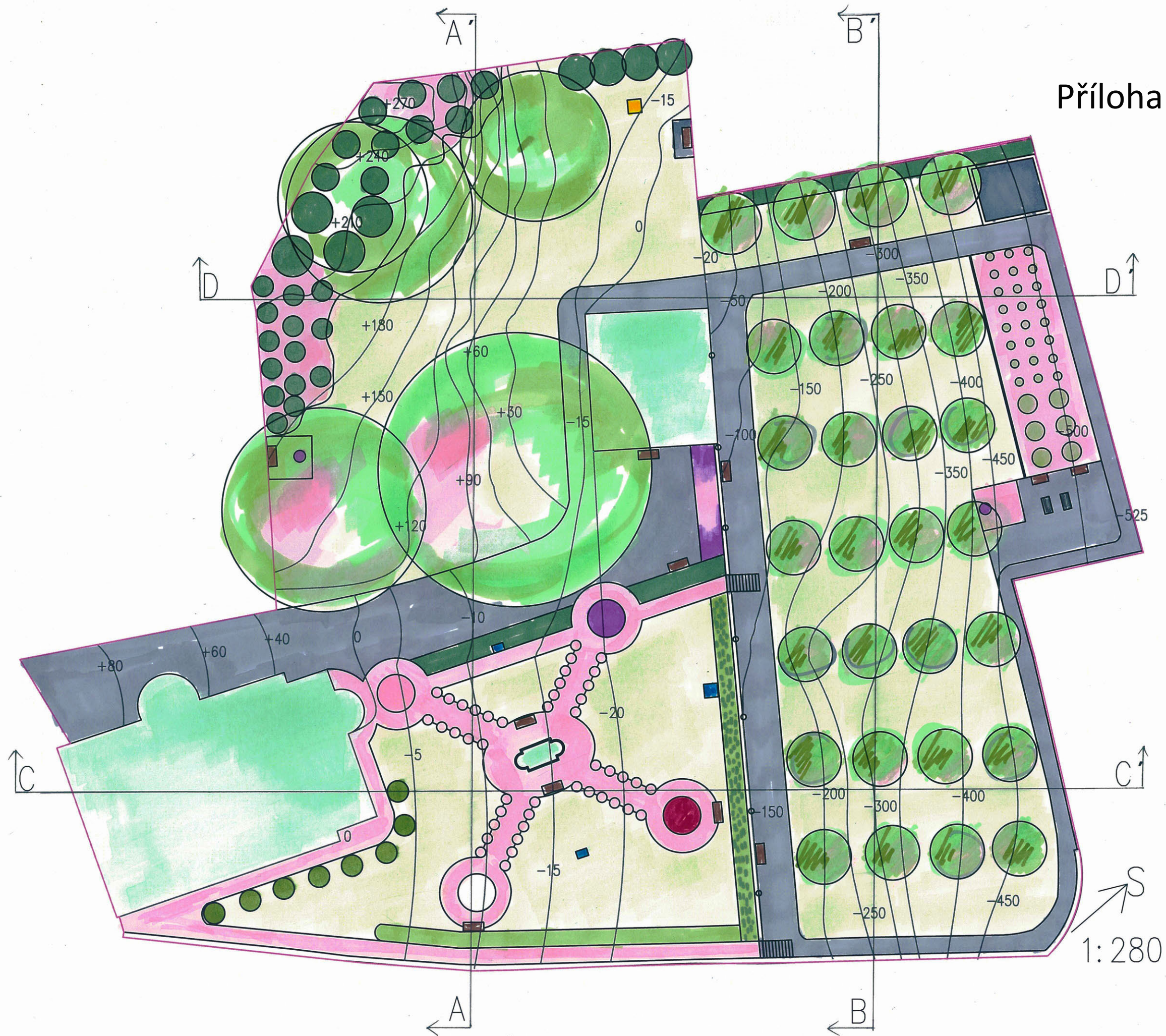
Příloha 31, Malá Löw-Beerova vila



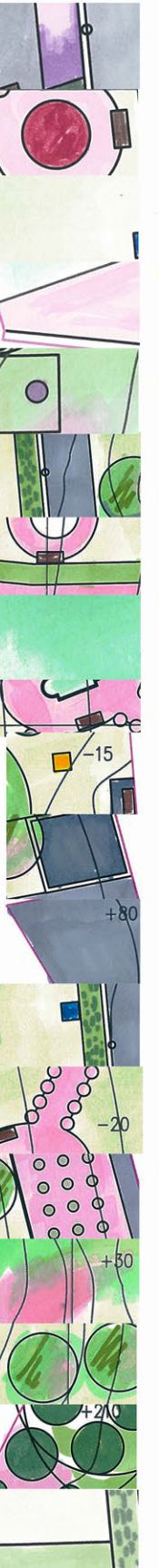
Příloha 33, vila Eduarda Seidla



# Příloha 33

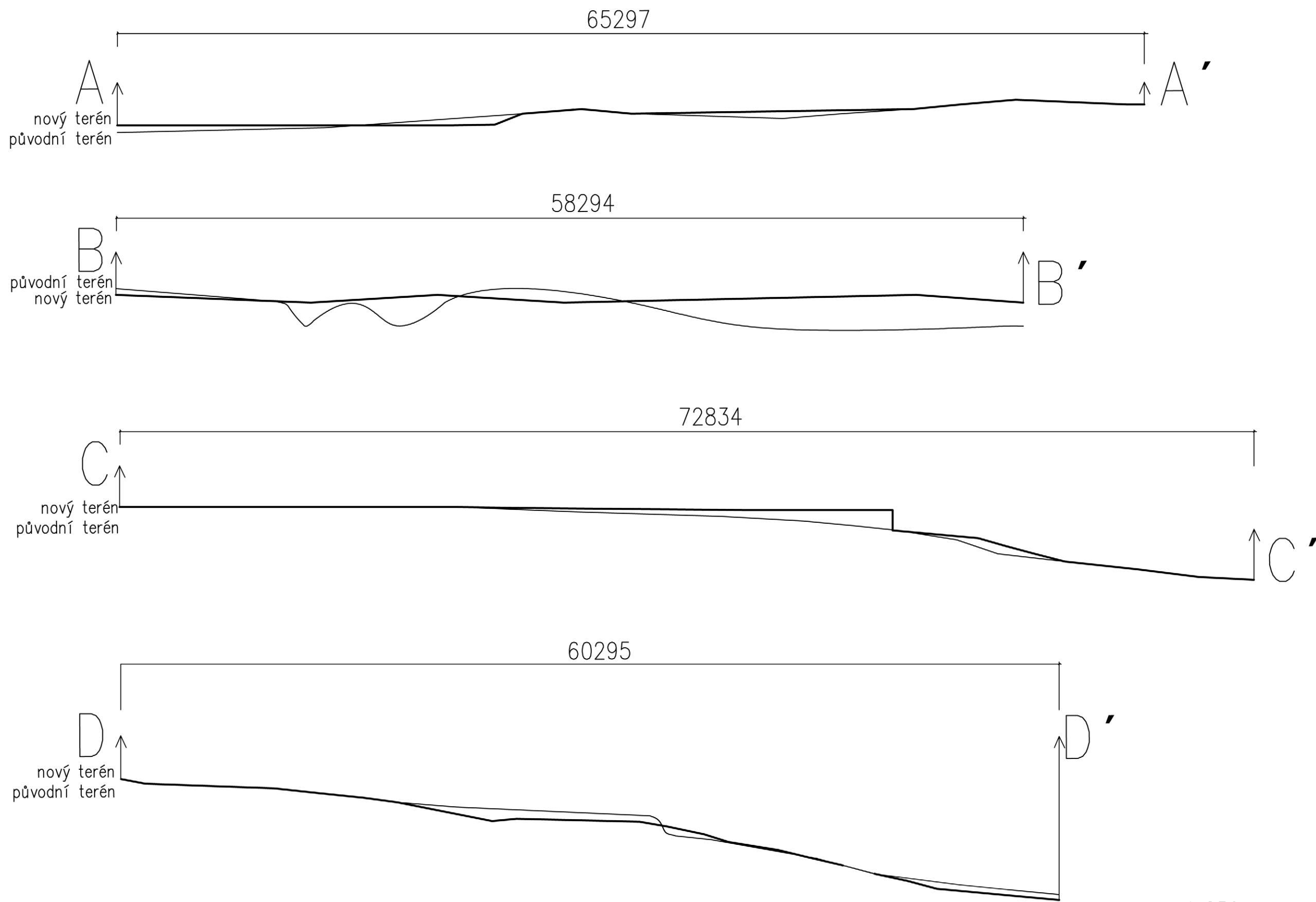


- Perennové rabato
- Sadové růže
- Trávník
- Mlat
- Pumpa
- Špalír
- Lavička
- Budova
- Fontána
- Soudobé umění
- Kompost
- Dlažba
- Původní plastika
- Růže na kmínku
- Ovocné keře
- Strom
- Ovocný strom
- Keře
- Živý plot





# ŘEZY TERÉNEM

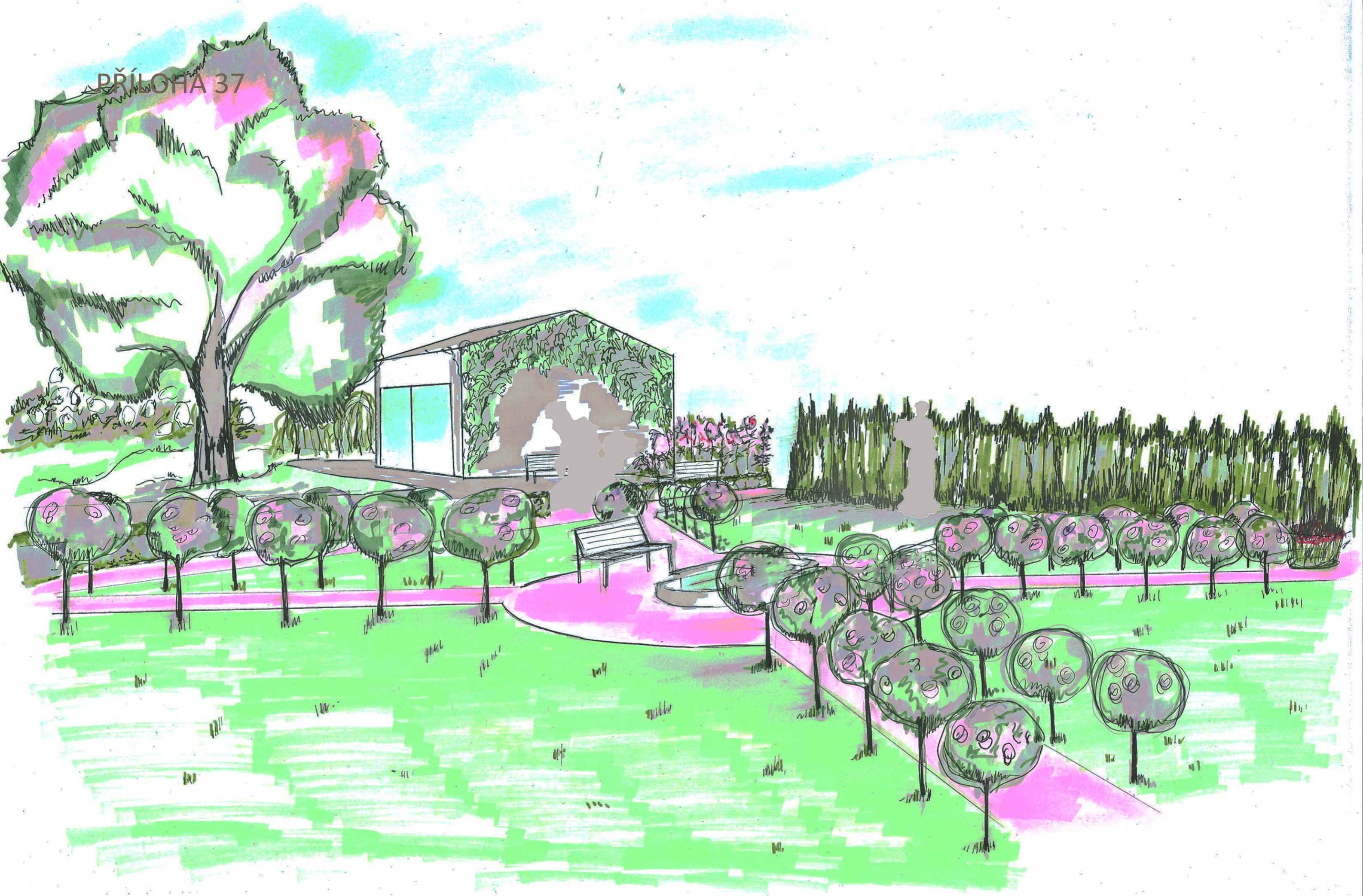




PŘÍLOHA 36



PŘÍLOHA 37



PŘÍLOHA 38





