

Mendelova univerzita v Brně

Zahradnická fakulta

Obnova zahrady Bratmannovy vily ve Valašských Kloboukách

Bakalářská práce

Vedoucí práce: doc. Ing. Tatiana Kut'ková, CSc.

Vypracovala: Marie Mikuličáková

Lednice 2015

ZADÁNÍ BAKALÁŘSKÉ PRÁCE

Zpracovatelka: **Marie Mikuličáková**
Studijní program: Zahradní a krajinářská architektura
Obor: Zahradní a krajinářská architektura
Název tématu: **Obnova zahrady Bratmannovy vily ve Valašských Kloboukách**
Rozsah práce: 20 stran textu, přílohy podle konzultací

Zásady pro vypracování:

1. V literární rešerši v úvodní části nastiňte téma tvorby historicky významných vilových zahrad v našich zemích, zaměřte se na díla konce 19. a počátku 20. století.
2. Shromážděte dostupné historické prameny k poznání podoby zahrady vybraného objektu – Bratmannovy vily ve Valašských Kloboukách, analyzujte je, vyvodte závěry pro původní kompoziční ztvárnění.
3. Porovnejte historický stav se současným a vypracujte návrh obnovy zahrady, kde bude reflektováno rovněž soudobé využití objektu.

Seznam odborné literatury:

1. JELICOE, G. – JELICOE, S. *The landscape of man : shaping the environment from prehistory to the present day : [Investice do rozvoje vzdělávání, reg.č.: CZ1.07/2.2.00/15.0084]*. 3. vyd. London: Thames and Hudson, 2000. 408 s. ISBN 0-500-27819-9.
2. ZATLOUKAL, P. *Příběhy z dlouhého století : architektura let 1750-1918 na Moravě a ve Slezsku*. Olomouc: Muzeum umění Olomouc, 2002. 702 s. ISBN 80-85227-49-5.
3. ŠLAPETA, V. – GORYCZKOVÁ, N. a kol. *Staré vily Zlínského kraje*. 1. vyd. Praha: Foibos, 2008. 222 s. ISBN 978-80-87073-08-7.

Datum zadání bakalářské práce: prosinec 2011

Termín odevzdání bakalářské práce: květen 2015

L. S.


Marie Mikuličáková
Autorka práce


doc. Ing. Pavel Šiměk, Ph.D.
Vedoucí ústavu




doc. Ing. Tatiana Kučková, CSc.
Vedoucí práce


doc. Ing. Robert Pokluda, Ph.D.
Děkan ZF MENDELU

Prohlašuji, že jsem tuto práci „Obnova zahrady Bratmannovy vily ve Valašských Kloboukách“ vypracovala samostatně a veškeré použité prameny a informace jsou uvedeny v seznamu použité literatury.

Souhlasím, aby moje práce byla zveřejněna v souladu s § 47b zákona č. 111/1998 Sb. o vysokých školách ve znění pozdějších předpisů a v souladu s platnou *Směrnicí o zveřejňování vysokoškolských závěrečných prací*.

Jsem si vědoma, že se na moji práci vztahuje zákon č. 121/2000 Sb., autorský zákon, a že Mendelova univerzita v Brně má právo na uzavření licenční smlouvy a užití této práce jako školního díla podle § 60 odst. 1 Autorského zákona.


Dále se zavazuji, že před sepsáním licenční smlouvy o využití díla jinou osobou (subjektem) si vyžádám písemné stanovisko univerzity o tom, že předmětná licenční smlouva není v rozporu s oprávněnými zájmy univerzity a zavazuji se uhradit případný příspěvek na úhradu nákladů spojených se vznikem díla, a to až do jejich skutečné výše.

V Lednici dne: 17. dubna 2015

Podpis:

Chtěla bych poděkovat paní doc. Ing. Tatiáně Kutkové, CSc za vedení mé bakalářské práce.

Dále děkuji všem pamětníkům a lidem, kteří mi věnovali čas, poskytli informace nebo mi umožnili vstup do soukromé zahrady. V neposlední řadě děkuji svým blízkým za podporu po celou dobu studia.



A věci, celý svět, celý život čekají stále a dychtivě velkého umělce s hrdinským zrakem, který by jej na ně upřel jako dělo na pevnost - aby mu vynesly klíče svého tajemství, ne všeho, ale aspoň jedné z nesčetných jeho bran a chodeb.

František X. Šalda, Hrdinný zrak

Obsah

1	Úvod.....	8
2	Cíl práce.....	8
3	Literární přehled.....	8
3.1	Vymezení základních pojmů	8
3.2	Společensko-kulturní vývoj období konce 19. a počátku 20. století v českých zemích	9
3.2.1	Konec 19. století.....	9
3.2.2	Secese.....	10
3.2.3	Meziválečné období.....	11
3.3	Zahradně architektonická tvorba na konci 19. a počátku 20. století.....	11
3.3.1	Kontext vzniku vilových zahrad.....	11
3.3.2	Kompoziční prvky vilové zahrady	13
3.3.3	Architektonické prvky vilové zahrady	14
3.3.4	Rostlinné prvky vilové zahrady.....	15
4	Materiál a metody.....	18
4.1	Charakterizování zahradně architektonické tvorby konce 19. a počátku 20. století	18
4.2	Výběr objektů k představení současného využití zahrad	18
4.3	Výběr vilových zahrad k prezentování způsobu obnovy.....	18
4.4	Průzkumy zahrady Bratmannovy vily	18
5	Výsledky práce	27
5.1	Současné využití vilové zahrady budované koncem 19. a počátkem 20. století.....	27
5.2	Přístupy k obnově vilových zahrad budovaných koncem 19. a počátkem 20. století	33
5.3	Obnova zahrady Bratmannovy vily.....	34
6	Diskuze	37
7	Závěr	38

8	Souhrn a klíčová slova	38
9	Seznam zdrojů	39
10	Seznam a zdroje obrázků	43
11	Přílohy.....	45

1 Úvod

Vilové zahrady byly perlou svých majitelů. Na konci 19. století se vytratila ze zahradně architektonické tvorby zahrada šlechtická a její místo postupně přebrala zahrada vilová (Hurych a kol., 1984). V době, kdy už vznikaly typicky secesní budovy, zahrada ještě čerpala z historizujících vzorů, které však přetvářela a přinášela nové náměty (Stejskalová, 2001). Rozvoj vilové zahrady šel však rychle dopředu (Wagner, 1987). Svého vrcholu dosáhl v období mezi světovými válkami, ačkoli skončení samotné secese se datuje k první světové válce (Hurych a kol., 1984). Právě v meziválečném období u nás vznikala díla evropské úrovně (Mareček, 1992).

Vily byly stavěny ve vilových čtvrtích i v rekreačních oblastech. Vždy byly umístěny uprostřed rozlehlých zahrad (Mareček, 2002). Snad poprvé v historii neplnila reprezentativní zahrada jen úlohu okrasnou, ale i užitkovou, a měla tvořit s vilou jeden harmonický celek (Kumpán, 1920). Ve světě se uplatňovala Howardova teorie zahradního města, u nás zosobněná například ve stavbě Zlína (Mareček, 1992). Urbanistické členění měst bylo dovršeno ve 30. letech 20. století, kdy se objevil trend brněnského funkcionalismu (Zámečník, 2012).

Roku 1896 byla v podhorském městečku Valašské Klobouky pro obchodníka Josefa Bratmanna vystavěna luxusní vila, která patří mezi nejranějšími zástupce středoevropské secese. Autorem stavby byl student architektury Hubert Gessner, valašskokloboucký rodák a jeden z nejvýznamnějších žáků vídeňského profesora architektury Otto Wagnera. Byl představitelem jak středoevropské secese, tak také velkolepé meziválečné výstavby rudé Vídně (Zatloukal, 2010). Bratmannova vila byla obytným a obchodním domem palácového charakteru s přílehlou „rozkošnou“ zahradou (Zatloukal, 2010).

Při komplikovaném historickém vývoji byla vila násilně přestavěna a původní podoba zahrady je dnes již nedohledatelná. Změnilo se také funkční využití vily a zahrady. Dnes ve vile sídlí základní umělecká škola. Bakalářská práce prezentuje tvorbu vilové zahrady konce 19. a počátku 20. století u nás. Představuje současný stav těchto zahrad a u některých z nich popisuje přístup k jejich obnově. Na základě provedených analýz k objektu zahrady Bratmannovy vily dospívá bakalářská práce k vypracování architektonické studie pro tuto zahradu. V návrhu je reflektována možná historická podoba zahrady, ale také její současné funkční využití.

2 Cíl práce

Cílem bakalářské práce je charakterizovat tvorbu vilové zahrady konce 19. a počátku 20. století v našich zemích a dokladovat soudobé využití vilových zahrad z tohoto období. Dále je úkolem na některých z vybraných vilových zahrad ukázat možné přístupy k obnově. Na základě vyhodnocení analýz je cílem navrhnout architektonickou studii vycházející ze soudobého využití objektu zahrady Bratmannovy vily ve Valašských Kloboukách.



3 Literární přehled

3.1 Vymezení základních pojmů

Zahrada

Zahradu je možné charakterizovat jako část krajiny, která je vymezená proti vlivu lidského sídla na jedné straně a na straně druhé proti nespoutané přírodě (Riedl, 2008). Otruba (2002, s. 1) ji charakterizuje takto: „Zahrada je ve své podstatě projevem přírodního jsoucna uspořádaného člověkem. Jako somatická encyklopedie univerza ve svém pradávnmém posvátném i soudobém profánním významu je lidskou myslí, vůlí a činností, uchopenou výsečí kosmické bezmocnosti.“

Zahrada je oplocená plocha upravená k různým účelům (Wagner, 1982) Na její tvorbu měl vliv jak vztah lidí k přírodě a poměry společenské, hospodářské a náboženské, tak také výtvarné umění (Reš, 2009).

Historická zahrada/Moderní zahrada

Pokud se jedná o zahradu úplně zaniklou či pokud jsou k dispozici pouze hypotetické doklady o jejím vývoji, nelze podle Florentské charty navazovat při obnově na pojem „historická zahrada“. Dílo, které se inspiroje tradičními formami a je vybudováno na místě bývalé zahrady, není v žádném případě historická zahrada. Je novou kreací či evokací (Otruba, 2002).

Pojem historická zahrada se navíc objevuje jako protiklad k pojetí zahrady moderní. Moderní zahrada opustila slohové vazby na barokní parter a romantismus a liší se také svou funkcí. Soukromá zahrada se zmenšila úměrně měšťanskému obydlí a nově se objevil veřejný park (Riedl, 2008), moderní zahrada vzniká ke konci 19. Století (Ottomanská, 2011). Z těchto důvodů nelze ani u modelového objektu zahrady Bratmannovy vily použít pojmu „historická zahrada“.

Vilová zahrada

Vila je volně stojící větší dům poskytující individuální rodinné bydlení. Je obklopena architektonicky upravenou zahradou (Sedlák a kol. 2013). Vilová zahrada označuje prostor, který vilu bezprostředně obklopuje a vytváří s ní jeden vzájemně neodlučitelný, provázaný a harmonický celek. S termínem se běžně setkáváme na poč. 20. století (Zámečník, 2012).

Nemovitá kulturní památka

Kulturní památky jsou věci, které jsou významnými doklady historického vývoje, životního způsobu a prostředí společnosti od nejstarších dob do současnosti. Nemovitou kulturní památkou může být stavba, soubor staveb atd. (Z. č. 20/1987 Sb.).

Památková zóna

Je území sídelního útvaru nebo jeho části s menším podílem kulturních památek, historické prostředí nebo část krajinného celku, které vykazují významné kulturní hodnoty (Z. č. 20/1987 Sb.).

UNESCO

Organizace spojených národů pro výchovu, vědu a kulturu je mezinárodní vládní organizací při Organizaci spojených národů, založená v roce 1945 v Londýně. Základním principem výběru památek do Seznamu světového dědictví je jejich mimořádná hodnota, jedinečnost, autenticita a celistvost. Seznam je reprezentativní a zapsané památky částečně symbolicky zastupují určitý stavební typ daného období v určitém širším regionu (NPÚ, UNESCO, 2015).

Rekonstrukce

Pojem rekonstrukce památkových objektů se jeví jako sporný. Latinský význam slova je přestavět - přebudovat. Z povahy Benátské

a Florentské charty však do nich nemůže být zahrnut, neboť evropskou snahou je zachovat památky v originále a zakonzervovat tak jejich stav pro budoucnost (Otruba, 2002).

Podle Hurycha a kol. (1984) je cílem rekonstrukce obnova dřívějšího stavu nebo změna ve vzhledu. Wagner (1986) ji chápe jako navrácení do původní podoby. Rekonstrukce může však také být znázorněním předpokládaného vzhledu nezachované nebo jen z části zachované památky, doplněním chybějící památky, v krajním případě i památky celé (Otruba, 2002). Existuje rekonstrukce exaktní - možná za podrobně dochované dokumentace autentického stavu, analogická - provedená podle analogie s obdobným příkladem památky zachované a hypotetická - vytvořená na základě vědecky podložené hypotézy (Otruba, 2002).

Z důvodu nejasnosti obsahu termínů bude v bakalářské práci ve vztahu k zahradám použito pouze pojmu „obnova“.



Obrázek 1: Secesní Dům Tasselových od Victora Horty ve Vídni, 1901

Zdroj: Stay, Musée Horta, 2015

Obnova

Obnova historických zahrad je aktuálně často skloňovaným pojmem. Různí autoři jej však chápou odlišně. Rozhodnutí o způsobu obnovy ovlivňuje například zařazení památky podle jejího významu či zařazení památky v památkové zóně. Zásady památkové péče vycházejí z mezinárodních dokumentů tzv. Benátské charty (1964) a Florentské

charty (1981). Tématem Florentské charty je ochrana historických zahrad, parků a sadů. České znění bylo schváleno v roce 1996 (Otruba, 2002).

U obnovy zahrad jde oproti obnově stavebních památek daleko více o novou tvůrčí aktivitu opřenou o historický vzor. To je dáno její přírodní proměnlivostí v čase a neukončeným vývojem. Obnova tak není zaměřena jen k minulosti, ale také k současnému odlišnému užívání (Dokoupil, 1957a). Cílem je také vyhovět aktuální společenské potřebě (Riedl, 2008). Setkávají se zde hlediska historická, výtvarná a biologická (Dokoupil, 1957a). Pojem obnova zahrnuje více významů. Může se jednat o uvedení zahrady do původního stavu - rekonstrukci, celkové zhodnocení - rehabilitaci, nebo návrat zanedbané zahrady i s její původní funkcí zpět do života - revitalizaci (Reš, 2009).

Pro modelový objekt vilové zahrady Bratmannovy vily byl z důvodu nedostatku podkladů a dokumentů o vývoji díla zvolen přístup obnovy hypotetické. Základem takové obnovy je vědecká hypotéza podle indicií, jak byl daný objekt formován a jak se měnila jeho funkce (Otruba, 2002).

3.2 Společensko-kulturní vývoj období konce 19. a počátku 20. století v českých zemích

3.2.1 Konec 19. století

Období od sedmdesátých let 19. století do počátku 20. století je dobou hledání nových výtvarných směrů. V popředí stojí malíř Mikoláš Aleš, následník Josefa Mánesa, jehož spolek se spolu s časopisem Volné směry stal představitelem mladých výtvarných proudů (Husa, 1961). Francouzští malíři druhé poloviny 19. století mohou být, a to nejen díky pozorování a pronikání do struktury věcí a celého vesmíru, považováni za předchůdce ekologického krajinářského designu (Jellicoe a Jellicoe, 2000). Ovlivnili konkrétně

například českou výtvarnou modernu. U nás je představitelem impresionistické malby Antonín Slaviček (Husa, 1961).

Na konci století přišla do Prahy vídeňská secese a později také individualistická moderna, která se odvíjela nezávisle na secesi (Ottomanská, 2011). Do výtvarné tvorby přišla secesní dekorativní malba a grafika, uplatňující se na plakátech (takové tvořil např. Alfons Mucha). Ještě před válkou byla u nás aplikována tvorba kubistická a expresionistická (Husa, 1961). Díla této myšlenky jsou velice neotřelá a specifická. V tomto duchu tvořili umělci jako Josef Gočár, Josef Chochol, Pavel Janák, Otakar Novotný a také Jan Kotěra (Marek, 1991). Konec 19. a počátek 20. století byl dobou významných vědeckých objevů a technických vynálezů. Toto období bývá nazýváno 2. průmyslovou revolucí (Žaláková, 1992).

3.2.2 Secese

Reakcí na industriální civilizaci 1. poloviny 19. století v Anglii byl pocit „estetické rozladěnosti“. Tovární velkovýroba podle Johna Ruskina, Williama Morrisa a dalších ničila sociální vztahy, etiku i vkus. Cesta ke změně měla vést zpět k středověké jednotě mezi umělcem a řemeslníkem a k jednotě celé kultury. Zdrojem všeho měla být příroda jako zdroj obrody. V roce 1861 vznikly uměleckořemeslné dílny, které chtěly pozvednout celou společnost krásnými předměty běžné potřeby. Z těchto podnětů se rozvíjelo kolem roku 1880 hnutí Arts and Crafts - umění a řemesel - formující v Anglii předsecesní sloh (Wittlich, 1987).

Umění přelomu 19. a 20. století bylo motivováno touhou po novém. Projevovale se silná snaha o vymanění se z historie a tradice (Vybíral, 2008). Secese nazývala historismus méněcenným. Nezabývala se jen estetikou, ale zabývala se otázkami morálními (Zatloukal, 1990). Ideálem byl život v souladu s přírodou a uměním, nová uvědomělost těla, zahrnující v sobě přeměnu odívání, nudismus i výrazový tanec (Wittlich, 1987). Určujícími stylovými znaky byla ornamentálnost,

lineárnost, plošnost, stylizace, asymetrie, estetické využívání různých materiálů a předmětů. Typická byla plynulá často i složitě vedená křivka, lomené odstíny a bílá barva (Mareček, 1992), plastické tvary, vzdušná linie, rostlinné ornamenty a zdůrazněné obrysy. Secesní ornament se v jádru odlišil od klasických forem a vyjádřil vnitřní spojení mezi psychickou aktivitou jednotlivce a přirozenými přírodními procesy (Wittlich, 1987). Symbolem slohu se stalo jaro – znovuzrození z přírodního lůna. Mladé vídeňské hnutí také vydávalo časopis *Ver Sacrum* – Svaté jaro, kde mimo jiné prezentovali i Wagnerovi žáci (Šlapeta a Zatloukal, 2010). Třemi hlavními motivy secese byly naturalismus – jako snaha návratu k přírodě, symbolismus a ornamentální dekorativismus (Zatloukal, 1990). Florální secese se inspirovala vegetačními a biologickými prvky, dynamická secese vyzvedávala spíše prvky abstraktně funkční (Sagner–Düchting, 2007). Nový styl byl známý jako Art Nouveau v Anglii, Jugendstil v Německu a Stile Liberty v Itálii. V Katalánsku bylo umění nazýváno jako moderní (Turner, 2005).



Obrázek 2: Výstavní pavilon Secession od J. M. Olbricha ve Vídni, 1897
Zdroj: OpenBuildings, Secession House, 2015

Organické tvary byly vzorem samotným strukturálním prvkům architektury (Vybíral, 2008). Používaly se nové materiály jako železo, ocel, beton či sklo. Velmi ceněné bylo pro svou tvárnost především železo (Kšicová, 1998). Změny v architektonickém přístupu však nebyly tak výrazné a to proto, že nedošlo ke změně ani v uspořádání vnitřních prostor, ani ve struktuře staveb (Vybíral, 2008). Secese se zaměřovala spíše na plošnou dekoraci, vznikala estetický princip, který stavbu definoval. Autory budov byli navíc často původní malíři (Kšicová, 1998), kteří tak byli vzorným typem všestranného jedince (Wittlich, 1987). Dynamická a florální secese se začaly v Evropě šířit mezi lety 1800 a 1900 (Sagner–Düchting, 2007). V roce 1897 bylo mladými Vídeňany založeno sdružení Secese. Rok na to byl otevřen secesní Olbrichův výstavní pavilon (obrázek 2) a v roce 1899 byla na návrší Mathildenhöhe, nedaleko centra Darmstadtu, vybudována nová čtvrť – umělecká kolonie (Šlapeta a Zatloukal, 2010).



Obrázek 3: Florální potisk od Williama Morrisa
Zdroj: Avante Gardina, Inspirace William Morris, 2015

Centry secesní architektury byly: Skotsko, kde se mezi lety 1893 a 1904 vyvinul tzv. Glasgowský styl (Papáček, 2012) s typickými geometrickými ornamenty (Sagner–Düchting, 2007), Belgie, Paříž a Nancy ve Francii, kde se rozvíjela secese dynamická, Mnichov

a Darmstadt v Německu a Vídeň v Rakousku. Vídeňská secese byla konzervativnější (Papáček, 2012). Její styl z roku 1900 byl ovlivněn glasgowskou školou (Sagner–Düchting, 2007). Svým přímočarým, geometrickým stylem, strohostí a prostotou předcházela hnutí Bauhaus (Wittlich, 1987). Z Rakouska vzešli významní architekti, jakými byli Otto Wagner, Josef Hoffmann či Adolf Loos (Sagner–Düchting, 2007). Dalšími důležitými centry rozvoje slohu byla Itálie, New York, Rusko, Polsko, Holandsko, Čechy a Skandinávie (Kšicová, 1998). Filosofická revolta proti pseudoumění a modernímu mechanickému světu pak vyvrcholila ve Španělsku ve tvorbě Antonia Gaudího (Jellicoe a Jellicoe, 2000). Zcela odlišně proběhl vývoj v USA. Už od roku 1880 tam vznikala z pera architektů Louise Sullivana a Franka Lloyd Wrighta díla, která předběhla evropskou secesi (Sagner–Düchting, 2007).

Secese se skončila s první světovou válkou. Pokud byla secese uměním vlnících se linií, Art Deco může být pojmenováno jako znovu navázaná přímá linie a hranatost (Waymark, 2003). Nástup války ukončil také vývoj individualistické moderny (Žaláková, 1992).



Obrázek 4: Strom života, Gustav Klimt, 1909

Zdroj: Artinthepicture, Gustav Klimt, 2015

3.2.3 Meziválečné období

V roce 1918, v době přelomu celých světových dějin, vznikl Československý stát s prezidentem T. G. Masarykem a naše republika se zařadila mezi světově deset nejrozvinutějších. Byla elektrifikována města, rostl význam automobilového průmyslu, letecké dopravy, používání rádia i filmu. Rozvíjelo se bydlení v podobě výstavby sídlišť s mnohpatrovými činžovními domy, zámožnější třídy stavily rodinné vily (Husa, 1961). Doznívala secesní tvorba Alfonse Muchy a Maxe Švabinského (Žaláková, 1992).

V roce 1919 však došlo ke zhoršení hospodářské situace. Na stát dolehla neorganizovaná výroba, rozložené zemědělství, nezaměstnanost a hlad. Mezi lety 1921 - 1933 bylo navíc Československo vtaženo do krize světového hospodářství. Průmyslová výroba poklesla. O rok později však došlo k probuzení hospodářství a od druhé poloviny 20. let nastaly příznivější podmínky pro rozmach průmyslu, obchodu a prozatímní stabilizaci kapitalismu (Žaláková, 1992).

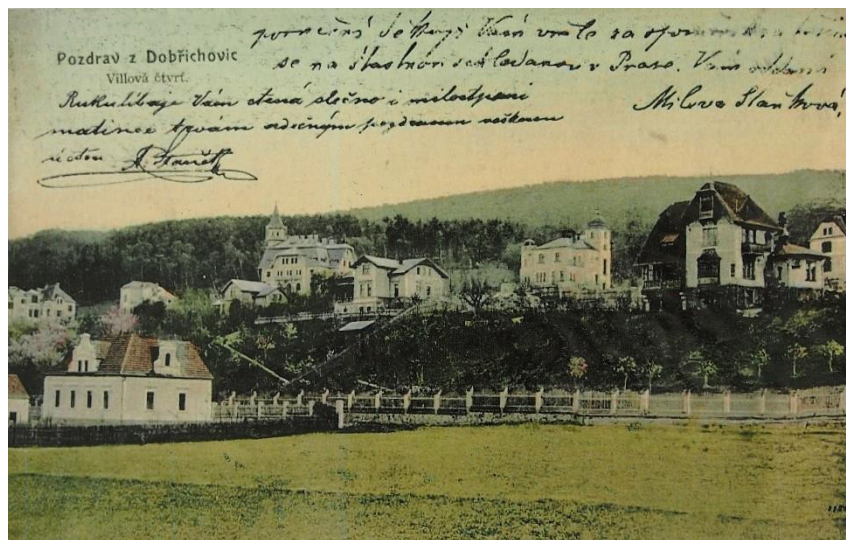
Ke konci 20. let se na delší dobu stal funkcionalismus hlavním architektonickým slohem. V roce 1929 přišla další hospodářská krize, která převýšila svým rozsahem všechny krize předchozí. Výroba se dostala až na svou předválečnou úroveň, opět dramaticky narůstala nezaměstnanost. V lednu 1933 se ujal vlády v Německu Adolf Hitler, čímž začaly být ohroženy samotné základy Československé republiky (Husa, 1961). V roce 1935 byl na místo prezidenta T. G. Masaryka zvolen Eduard Beneš (Žaláková, 1992). Ten v důsledku Mnichovské dohody v listopadu 1938 abdikoval a na jeho místo byl zvolen Emil Hácha (Osobnosti, Emil Hácha, 2015). Počátkem roku 1939 se Československo rozpadlo, v březnu téhož roku podepsal prezident pod výhrůzkou u Hitlera v Berlíně souhlas s okupací. 15. března 1939 překročily německé jednotky hranice a obsadily české země (MO, Protektorát Čechy a Morava, 2015).

3.3 Zahradně architektonická tvorba na konci 19. a počátku 20. století

3.3.1 Kontext vzniku vilových zahrad

Vily byly umístěny ve zvláštních čtvrtích, na okraji intravilánu, některé v krajině. Ve své architektuře napodobovaly různá historická období a jejich zahrady byly upraveny jako kopie zámeckých sadovnických úprav (Wagner, 1987). Jejich tvorba i péče bývala svěřena do rukou profesionálních tvůrců a vytvořeny byly i tenisové kurty nebo vodní bazény. Mnohé vily se stavily k přechodnému ubytování majitelů v rekreačních oblastech. Jejich funkce pak už nebyla reprezentační. Navazovaly na okolní přírodu a jejich výtvarná úroveň byla také vynikající. Budovaly se předměstské vilové čtvrti jako například v Brně v Lužánkách nebo v Pisárkách (Novák, 2011). Ve vývoji zahradního umění sehrály pozitivní úlohu vilové čtvrti v Černošicích, Jevanech, Stránčicích, Dobřichovicích (obrázek 5) nebo v Senohradech v okolí Prahy (Mareček, 1992). Zahrady prvních dělnických, úřednických, podnikatelských nebo družstevních domků prvních desetiletí dvacátého století byly drobné, s pravidelným, ne příliš komplikovaným půdorysem, používaly byly hlavně užitkové sortimenty ovocných dřevin a keřů (Stejskalová, 2001).

Historizující tvorba se promítla i do doby příchodu secese na naše území, zároveň však byly parky obohacovány o stavby v secesním slohu. Definovat „secesní zahradu“ je nesnadné. V odborné literatuře se tento pojem téměř nevyskytuje. V rámci univerzálnosti secesního slohu však můžeme mluvit i o secesní zahradě (Ottomanská, 2011). Z takových zahrad se bohužel mnoho nedochovalo (Mareček, 1992). Secesní zahradně architektonická tvorba přejala model zahrad předchozího období, avšak v méně pompézní podobě (Stejskalová, 2001). Období secese nezměnilo geometričnost plochy, avšak projevilo se větší barevností a dekorativností (Hurych, 2011). Secese jako svérázný měšťanský styl přerušil opakování historických forem (Wagner, 1987).



Obrázek 5: Pozdrav z Dobřichovic, pohled, nedatováno

Zdroj: Archiv rodiny Dufkové, 2015

Rakouská a německá verze secese se ukázala být blízce spojená s britským hnutím Arts and Crafts – umění a řemesel. Vzniklo v Anglii jako reakce na kapitalismus a masovou strojní produkci popírající hodnotu řemesla (Waymark, 2003). Podle něj mohla kvalitní práce vzniknout jedině tehdy, když bude umělec zároveň i řemeslníkem (Turner, 2005). Šlo o návrat k přírodě, hledání anglické venkovské scény (Jellicoe a Jellicoe, 2000). Vedoucími osobnostmi zahradní tvorby se stali Gertrude Jekyll, Edwin Lutyens, Reginald Blomfield nebo Thomas Mawson (Turner, 2005). Williamu Morrisovi, přednímu představiteli, šlo o ochranu divokých rostlin před invazivními exoty (Waymark, 2003), propagoval použití trvalek (Kalusok, 2004). Jekyll dokázala mistrně kombinovat divočinu a pořádek, zabývala se barevnou kombinací druhů a udržitelností vzhledného záhonu v průběhu celého roku. Spolupracovala například s Johnem Ruskinem (Waymark, 2003). V rámci hnutí Arts and Crafts se objevila také diskuze o zahradním umění. Byla to rozprava o renesanční italské formální zahradě, anglickém parku i o novém smíření obou (Šlapeta a Zatloukal, 2010). Hnutí znamenalo jak zahradní umění počátku 20. století, tak zahrady klasické moderny a Bauhausu (Kalusok, 2004). Zahradníci hnutí Arts and Crafts

rolišovali mezi geometrickou a „divokou“ naturalistickou zahradou (Turner, 2005), upřednostňovali místní materiály a rostliny (Jellicoe a Jellicoe, 2000).

V Německu se, nezávisle na Anglii (Machovec a Jakábová, 2006), na přelomu století utvářela reformní hnutí za tvorbu životního prostředí. A podobně jako v Anglii byla zacílena proti historizujícímu umění. Začala být zpochybňována krajinářská škola (Kalusok, 2004). Mezi představitelé se řadil Petr Behrens, Hermann Muthesius, Josef Hoffman, Joseph Maria Olbrich a Paul Schulze-Naumburg, který vnesl do konceptu moderní zahrady pohled na historické zahradní styly, pro ni rozhodující (Kalusok, 2004). U nás se odrážela německá zahradně architektonická tvorba především v používaném sortimentu rostlin a estetických pravidel. Anglická tvorba ovlivnila masový nástup trvalek, introdukci rostlin a zpětné uplatňování krajiny v zahradní estetice (Mareček, 1992). V použití sortimentů ve vilových zahradách u nás byl inspirací Průhonický park (Novák, 2011).



Obrázek 6: Hestercombe Gardens, Gertrude Jekyll a Edwin Lutyens, 1904 - 1906

Zdroj: Gardenhistorymatters, Hestercombe House, 2015

Typická secesní zahrada vznikla v roce 1909 kolem budovy umělecké galerie ve Wiesbaden v Německu (obrázek 7).

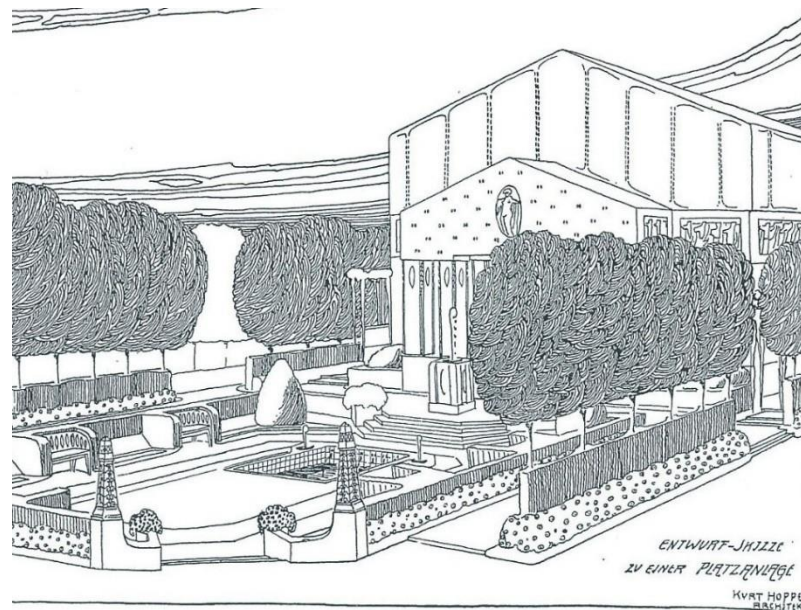
Úhledně stříhané stromy vyrůstaly z nádob, kolem nichž byly květinové výsadby vedeny jako šperky. Autor Kurt Hoppe přinesl dekorativní téma s pergolami, pavilony a fontánami obklopené ploty, ze kterých vyrůstaly stromy tvarované jako lízátka. Některé návrhy zahrad v Německu v 1908 jakoby odpovídaly spíše dekorativní práci na interiéru budovy (Waymark, 2003).

Objevil se požadavek na jasné členění území zaručující jednoduchost a co možná nejlepší využití. Reprezentační zahrady zůstávaly doménou předzahrádek, za domy sloužily majiteli jako zahrady užitkové. Nejjednodušší formou takové zahrady byla plocha dělená základním křížením přímých cest na čtyři části (Kalusok, 2004).

K druhé vlně výstavby vil u nás došlo po vzniku první republiky (Wagner, 1987). Za poválečného nadšení ze samostatnosti se rozvíjela i zahradně architektonická tvorba. Vyvstala vysoká poptávka po okrasných rostlinách, především dřevinách (Machovec, 2002). Typická byla velká plošná výměra (Mareček, 2002), avšak v té době vznikaly už i zahrady menší (Wagner, 1987). Šlo o rozvoj občanského bydlení v obytných čtvrtích (Stejskalová, 2001), kde byly městské parcely drahé (Wagner, 1987). Takové zahrady patřily k životnímu stylu středních vrstev obyvatelstva a byly projevem kultivovaného demokratického vývoje tehdejšího zahradního umění (Mareček, 2006). Zahrada byla rozdělena na část okrasně obytnou a hospodářskou. Zatímco okrasná část byla pojata pravidelně a s použitím širokého sortimentu okrasných rostlin, hospodářské využití bylo povahy ovocného sadu nebo jeho stylizace. Časté v tomto období byly také zahrady sběratelské, zaměřené na konkrétní sortiment – jako třeba rozárium (Mareček, 2002). Zahrady, které byly pouze symbolem přepychu, byly minulostí. Zahrada měla tvořit organický celek s domem (Kumpán, 1920).

Vývoj vilových zahrad dosáhl vrcholu mezi dvěma světovými válkami (Hurych a kol, 1984), kdy u nás vznikala díla evropské úrovně. Na jejich tvorbě se uplatnil jak vliv anglického krajinářského parku, tak

vlivy klasicistní a aplikované principy secesní (Mareček, 1992). Ve 30. letech byla značně se uplatňujícím směrem i výtvarná stylizace přírodního prostředí (Mareček, 2006). Vznikl brněnský funkcionalismus (Zámečník, 2011), mezi lety 1929-1930 pak vyrostla funkcionalistická pražská osada Baba koncipovaná J. Janákem, se zahradami předních československých architektů 1. poloviny 20. století (Kuča, 2002).



Obrázek 7: Galerie umění ve Wiesbaden, Kurt Hoppe, 1909

Zdroj: Waymark, 2003

Dům se stále více stával součástí zahrady, zahrada vstupovala do domu. Nebyla jen kolem domu, byla v něm (verandy, balkony apod.), i na něm (zahrada na rovných střechách), (Koula, 1931). Postupně s uplatňováním funkcionalismu mizel ze zahrad veškerý ornament. Moderní architektura vylučovala slovo sloh, znala jen zákon funkčnosti, co je dokonale funkční, je dokonale krásné (Koula, 1931).

Krajinářskou architekturu meziválečného období představují především jedinečné územní celky – Gočárova Hradce Králové i Englových Dejvic v Bubenči (Kuča, 2002). Městem v zeleni je možné nazvat Batův Zlín, který využívá, stejně jako osada Baba, myšlenek Howardových zahradních měst (Mareček, 1992). Autory

zahrad byli velice často přímo stavební architekti - J. Kotěra, D. Jurkovič, J. Hoffman, P. Janák, J. Plečnik, J. Chochol, J. Gahura, J. Gočár, A. Benš, I. Žák, O. Fierlinger, B. Štorm, O. Kuča. I přesto se však větší měrou uplatňovali studovaní zahradníci - Josef Kumpán, Alois Kulišan, Leopold Batěk, Josef Rublič, Martin Fulín, Josef Miniberger, Jiří Novotný, Josef Vaněk a František Thomayer (Hurych, 2011).

Zahradní tvorba meziválečného období (a i jindy) byla však především spontánní činností majitele (Mareček, 1992). Už od přelomu století, doby vzniku secesních, prvorepublikových až funkcionalistických zahrad z období meziválečného, hovoříme o **fenoménu vilové zahrady**.

3.3.2 Kompoziční prvky vilové zahrady

Požadavek volné plochy, jeden ze základních secesních atributů, byl splňován kobercovými záhony, rozlehlými travnatými plochami (obrázek 9) a prostorově nerušenými vodními hladinami (Mareček, 1992). Kumpán (1920) byl toho názoru, že čím větší byla plocha trávníku, tím impozantněji působila. František Thomayer, ovlivněn secesí, používal zvlnění travnaté plochy a zahluobené partery (obrázek 8), (Žaláková, 1992). Zahluobené partery vnesl do zahradnické tvorby Josef Vaněk. Lemoval je bohatými květinovými záhony a skupinami keřů (Ottomanská, 2011).

V zahradách v období secese docházelo k výrazné stylizaci přírody a secesní lineárnost byla do zahrady vtisknuta cestami, tvarováním záhonů a travnatých ploch, docházelo k potlačování vertikálních prvků. Základní prvky – stavby a stromy byly rozmístovány asymetricky, dojem podporovala barevná dynamika (Mareček, 1992).

Tvarosloví, ovlivněno příchodem vídeňské secese, bylo odlišné od florálně – vegetativního principu a to svou geometričností a pravoúhlými formami (obrázek 10). Geometrické návrhy vznikly pod perem Josefa Hoffmana již na přelomu století, další tvořil Josef

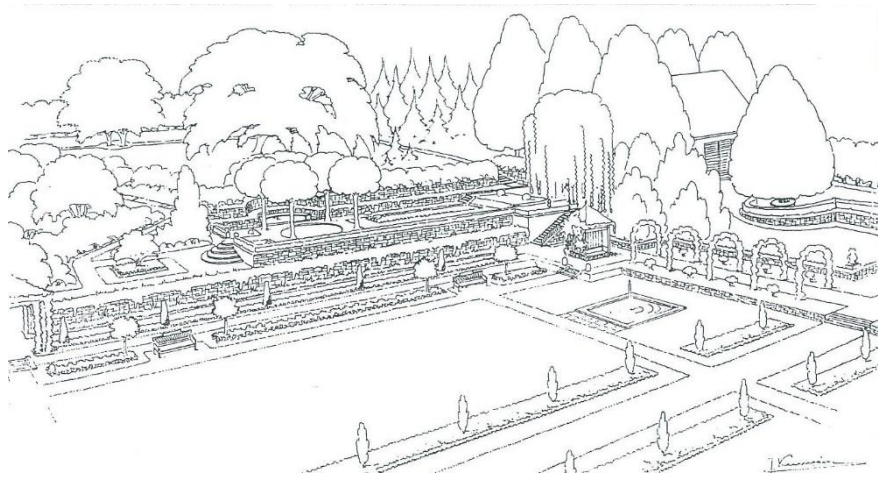
Maria Olbrich (Kalusok, 2004). Tak se geometrické tvary, kterými bylo v romantismu pohrdáno, na počátku 20. století vracely v nové podobě zpět (Mičola, 2015). Parter býval akcentován dřevinami kulovitého nebo jehlancovitého tvaru *Buxus sempervirens* (Ottomanská, 2011) nebo *Taxus baccata* v rozích čtverce. Pravidelně a symetricky se rozmísťovaly stromkové růže (Scott, 1910). Rodinné zahrady byly spíše geometrických forem (Kumpán, 1920). Základním principem se stalo logické členění prostoru, stejně jako tomu bylo v domě (Mičola, 2015). Vily stály nadále uprostřed zahradních celků (obrázek 11), (Stejskalová, 2001).



Obrázek 8: Zahluobený parter, František Thomayer, Vila Tomáše Bati ve Zlíně

Zdroj: Sbírký Muzea města Brna, 2014

Ideálem bylo v zahradě umístit tenis nebo například kriket (obrázek 12), (Scott, 1910). Moderní zahrada měla hledat rovnováhu mezi geometrickými a přírodními prvky (Mičola, 2015). Stezek mělo být co nejméně, měly být co možná nejkratší a vést ve směru přirozeného pohybu (Scott, 1910). Pokud to bylo možné, byly tvarovány v rovné čáry, dlážděny nebo vysypány pískem (Kumpán, 1920).

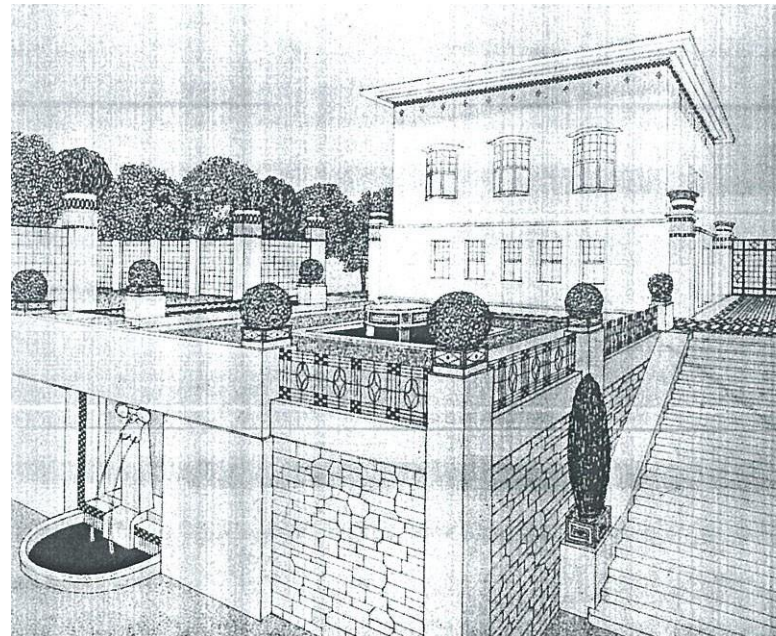


Obrázek 9: Josef Kumpán, zahrada, rozlehlá travnatá plocha
Zdroj: Kumpán, 1920

3.3.3 Architektonické prvky vilové zahrady

V zahradách bývaly umístěny sochy a plastiky, zejména figurální, často před vhodným pozadím (obrázek 13). Používaly se do intimnějších partií, do středu květnice a rosária, na zakončení pohledů, na křížení cest a ke zdůraznění rohů, či také u vchodu do zahrady. Běžně se plastiky umísťovaly do okrasných bazénů. Své opodstatnění našly kromě rostlinných i živočišné náměty a reliéfní vázy, které se vysazovaly květinami. Plastikám byl v secesi přisuzován symbolický význam (Kumpán 1920). Na některých místech však secese stále podléhala doznívajícímu historismu. Projevovalo se to v použití naivních figurek trpaslíků (obrázek 14) a zvířat (Mičola, 2015) či skalek z navršených kamenů (Hurych a kol., 1984), bludných balvanů a litinových můstků. Tyto elementy představovaly podle Wircha (1911) nejhlubší úpadek zahradní architektury.

V zahradách se začala používat besídka, která se stala jedním z hlavních atributů zahrady počátku 20. století (obrázek 15). Byla společenskou místností, která nesměla v žádné zahradě chybět (Kumpán, 1920).



Obrázek 10: H. a Fr. Gessnerové – rodinný dům, geometrické formy zahrady

Zdroj: Scott, 1910

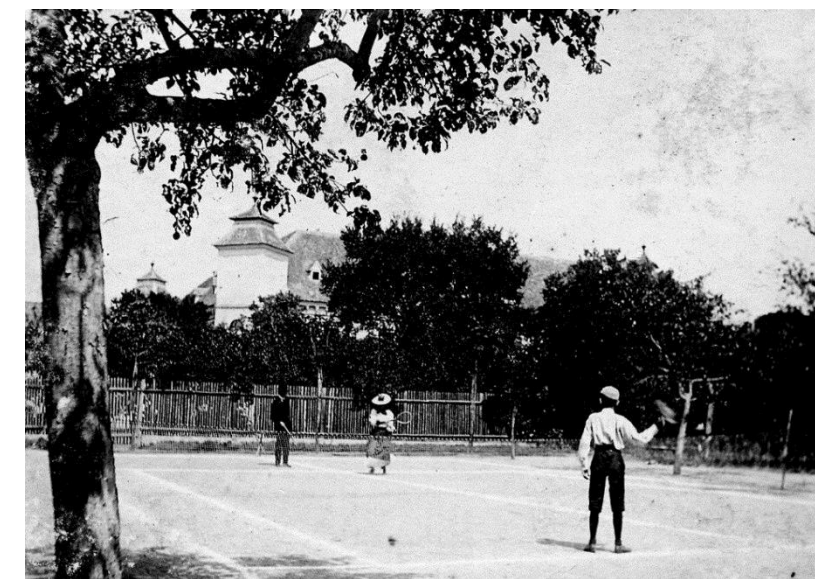


Obrázek 11: Vila Františka Josefa Materny, Dobřichovice, vila uprostřed zahrady

Zdroj: Autorka, 2014

Mohla být v uzavřené nebo polootevřené podobě, vyvýšená oproti terénu o několik stupňů (Kumpán, 1920). Besídky byly umísťovány na místech hlavních pruhledů spolu se zahradními lavičkami (Scott, 1910).

Kromě nich se velké oblíbenosti těšily pergoly (obrázek 16). Josef Vaněk je používal v celých systémech pergol, někdy ze dřeva, jindy z kovu (Ottomanská, 2011). Pergolami, oblouky a loubími secese zdůrazňovala renesanční osové pruhledy (Kalusok, 2004). Přejechod mezi domem a zahradou zajišťovala zahradní veranda, která musela poskytovat nejkrásnější výhledy do zahrady. K verandě se umísťovaly kbelíky nebo truhlíky s dekorativními rostlinami. Kolem verandy se sázely popínavé rostliny (Kumpán, 1920). Typickou secesní barvou pergol a zahradního nábytku byla bílá. Symbolizovala dojem čistého a hygienického životního prostředí, ale také morální nezávadnost (Kalusok, 2004). Později se doporučovalo používat i další barvy jako teplejší žlutobílou, modrou, červenou, žlutou, světložlutou, oranžovou, hnědou a bleděmodrou (Kumpán, 1920). Z dalších architektonických prvků je třeba jmenovat špalír, pavilon nebo můstek (Kumpán, 1920).



Obrázek 12: Tenisové hřiště u vily Eduarda Seidla ve Žďánicích, nedatováno

Zdroj: Vrbasovo muzeum ve Žďánicích, 2014

Žádná zahrada nemohla být bez vody (Scott, 1910). Studny bývaly okrasné, ale mohly posloužit také ke koupání (Kumpán, 1920).



Obrázek 13: Socha dívky, zahrada Františka Josefa Materny, Dobřichovice
Zdroj: Autorka, 2014

Ve Vaňkových návrzích je běžný okrasný nebo užitkový bazén tvaru elipsy, čtverce, obdélníku i víceúhelníku (Ottomanská, 2011).

Oplocení zahrady bývalo ze dřeva (obrázek 18), kamene, drátu nebo železa, přednost však byla dávana živým plotům. Pro tyto účely byl využíván hloh, tavolník, ptačí zob, dřín, dřišťál, ze stálezelených rostlin tis, jalovec, smrk nebo zeraf (Kumpán, 1920). Jejich funkce byla především prostorotvorná (Ottomanská, 2011). Pěšiny byly řešeny kusy lomového kamene pokládaného do trávníku nebo betonovými dlaždicemi (obrázek 19), (Koula, 1931).

3.3.4 Rostlinné prvky vilové zahrady

Do ornamentálních květinových záhonů vnášela secese nový dekor, připomínající popínavé rostliny (Papáček, 2012), kouřovou linku, florální či zoomorfní ornament (Stejskalová, 2001). Využívaly se i konstrukce a různé mechanismy (Kučková, 2012). Vliv historismu na počátku 20. století se projevil v použití exotických a různě tvarovaných rostlin (Hurych, a kol. 1984), které secesi posloužily k podpoření výrazové rozmanitosti (Mareček, 1992). Tento květinový dekorativismus vyústil až v kýč. Kromě tzv. pudingových záhonů (obrázek 20), (Kučková, 2012) docházelo totiž až k tvorbě květinových plastik. Ornament měl v secesi symbolickou funkci (Hurych, 2011).

Záhony byly vysázeny rostlinami barevných listem (Papáček, 2012) snášejšími tvarování a zaštipování (Kučková, 2012). Rostliny na obruby a lemy musely dobře držet tvar. Používal se například rod *Echeveria* (Kučková, 2012) či odrůdy netřesků. Sázely se na ohraničení záhonů a vyznačení dekoru krupny. Na vrchol krupny se používaly i nádobové rostliny jako banánovník nebo agáve (Papáček, 2012), sukulenty, ale někdy i nízké konifery (Stejskalová, 2001). Ornament musel zůstat v průběhu vegetace čitelný, nic nesmělo přerůst (Kučková, 2012). V období secese se rozšířila řada lázní, jejich květinové výsadby uplatňovaly v záhonech nápisy, zvířata, hodiny (Machovec a Jakábová, 2006)

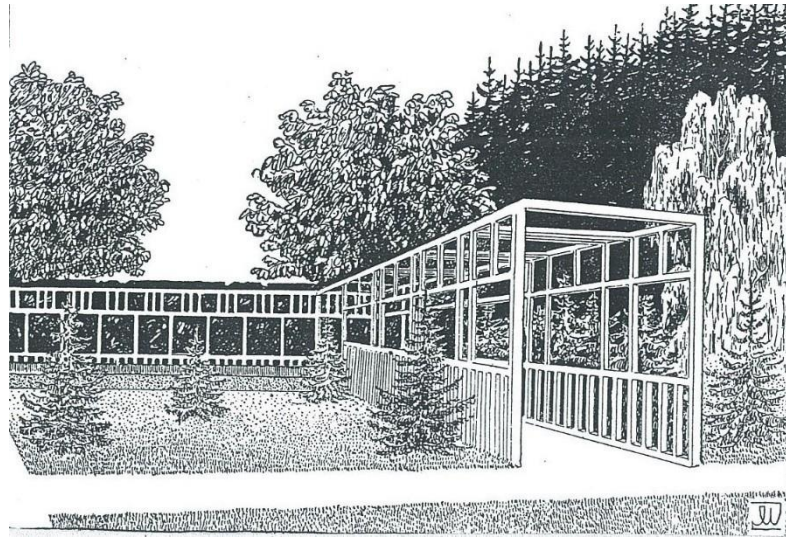
Zatímco historizující květinové partery byly postaveny především na letničkách a dvouletkách, v secesní zahradě se více využívá barevnosti keřového a stromového patra. Pozorovatelný je také počátek používání trvalek v rozvolněných náladových sceneriích (Stejskalová, 2001). V počátku své tvorby uplatňoval letničkové kobercové záhony tvarů vějíře, rohu hojnosti nebo akantových ornamentů i Josef Vaněk. Umisťoval je nejčastěji na přímý pohled z vily. František Thomayer zase vytvářel v kobercových záhonech národní vlastenecké a lidové motivy (Ottomanská, 2011).



Obrázek 14: Trpaslík, zahrada Anny a Josefa Ludwigových
Zdroj: Autorka, 2014



Obrázek 15: Besídka u vily Eduarda Seidla ve Žďánicích
Zdroj: Vrbasovo muzeum ve Žďánicích, 2014



Obrázek 16: Josef Vaněk, pergola v zahradě bratrů Joklových v Humpolci
Zdroj: Vaněk, 1920



Obrázek 17: Jezírko u vily Eduarda Seidla ve Žďánicích, nedatováno
Zdroj: Vrbasovo muzeum ve Žďánicích, 2014

Významným rysem zahrad první poloviny 20. století byl široký rostlinný sortiment a barevnost (Mareček, 2006). V dobové zahradě musely být rostliny vytrvalé, už nešlo dále používat 'begonku nebo macešky' (Scott, 1910). Ve 20. letech se již trvalkové partie používaly zcela běžně (Fulín 1925). Sázely se trvalky okrasné květem, listem nebo plodem a to i okrasné trávy a kapradiny (Ottomanská, 2011), oblíbené se těšily také cibuloviny (Kumpán, 1920). Popularita trvalek

u Vaňka se naplno rozvinula až ve 30. letech 20. století (Ottomanská, 2011). O rozšíření trvalek se zasloužil především František Thomayer, který je uplatňoval také v soukromých zahradách (Machovec a Jakábová, 2006). Květinové plochy, které se soustřeďovaly kolem domu, se nazývaly „květnice“ (Kumpán, 1920).



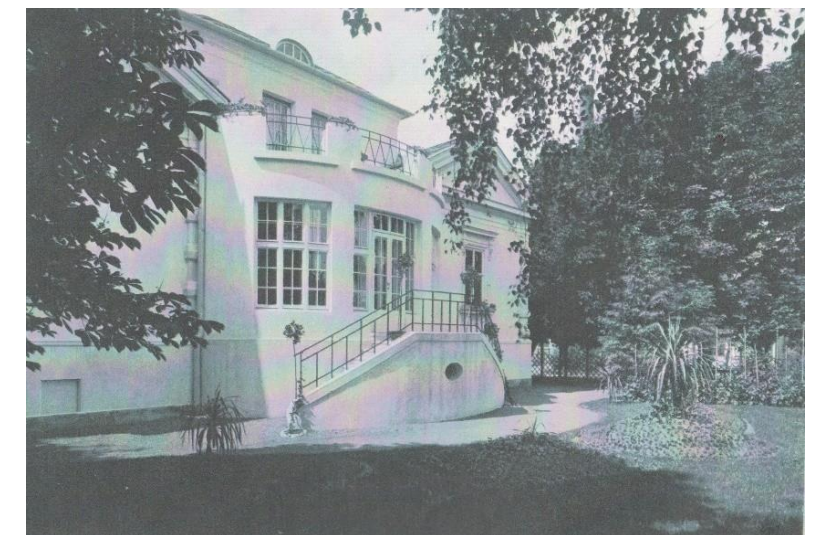
Obrázek 18 Původní brána u vily v Hlinkách 142c, Brno
Zdroj: Autorka, 2014



Obrázek 19 Povrch pěšiny, zahrada vily Stiassni
Zdroj: Autorka, 2015

V zahradách hrály důležitou roli také stálezelené druhy jako konifery, mahonie, cesmíny, zimoztráz, ptačí zob, skalník a pěnišník (Kumpán 1920). Vaněk kombinoval jehličnaté dřeviny, především tis, se záhonovými růžemi (Ottomanská, 2011). Růže byly oblíbené pro svou rozmanitost (obrázek 22). Poskytovaly velké množství barev i forem - keř, polokeř, vysokokmen, popínavé (Kumpán, 1920). Popínavé růže byly často použity do oblouků na řetězech (Scott, 1910), což můžeme vidět v mnoha Vaňkových návrzích rodinných zahrad. Byly vysazovány na pravoúhlé, kruhové nebo omezené plochy, nikdy nebyly jednotlivě roztroušeny po zahradě (Kumpán, 1920).

Barevnost byla v zahradě vytvořena pomocí kvetoucích hlohů, šeříků, mandloní (Ottomanská, 2011), čilimníku, kaliny, ozdobných jablek, švestek nebo třešní (Kumpán, 1920). Rostliny se vysazovaly osamoceně do trávníku, používaly se ornamentální velkolisté i kvetoucí rostliny, které mohly dosahovat obrovských rozměrů (Fulín, 1925).



Obrázek 20 Pudingové záhony u vily Josefy a Heinricha Kellnerových,
Rosice

Zdroj: Archiv společnosti PENAM, a.s., 2014

Podstatnou částí návrhů bylo pěstování ovocných stromů (Scott, 1910). Ty se vracely do ozdobné zahrady mezi květiny, ať už ve formě polokmenu, vysokokmenu, pyramidálního nebo umělého tvaru. K dekorativním účelům mohly posloužit i vysokokmenné stromky angreštu a rybízu (Kumpán, 1920). Spolu s bíle natřenými loubími připomínaly intimní rokokovou úpravu (Kalusok, 2004). Tvarované stromořadí se sázelo k domovním zdem. Vysokokmenné ovocné stromy byly vysázeny ve skupinách do volných travnatých ploch (Kumpán, 1920). Pěstovaly se muškáty a růže na kmínku, některé chladnomilné palmy jako *Phoenix canariensis*, *Vashingtonia filifera*, *Chamerops humilis*, *Cordylina australis*, *indivisa*, *Yucca*. Při obnovách se dnes uplatňuje i *Solanum jasminoides* nebo *Lantana* (Kut'ková, 2012). Rostlinami na kmínku se do zahrady promítala secesní dynamika, stejně jako řád (Papáček, 2012). Okrasné stromy se seskupovaly do malých hájů jednoho druhu. Oblíbený byl červenolistý javor (Kumpán, 1920).

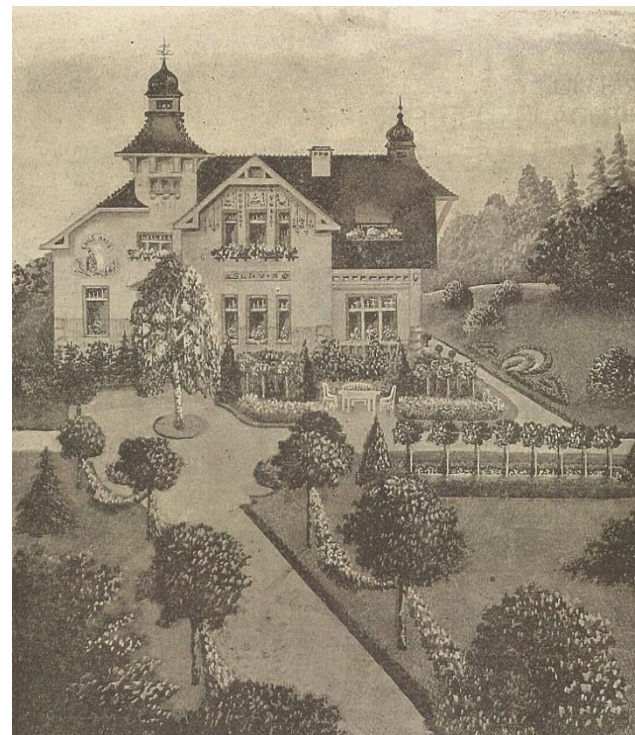


Obrázek 21: *Wisteria floribunda* na vile Dušana Jurkoviče v Brně

Zdroj: Autorka, 2014

Výraz převisle rostoucích dřevin, jako smutečních vrb (obrázek 25) a bříz, byl pro secesní ztvárnění zahrady neopomenutelný stejně jako tolik populární popínavé rostliny (obrázek 21), (Mareček, 1992), které se používaly již před koncem 19. století (Fulín, 1891). Byly vyvazovány na špalíry, pnuly se po holých zdech domů, besídkách,

loubích, pergolách, plotech, zdích i osamocených starých stromech, přerůstaly přes zahradní zdi. Používaly se na oblouky k přepínání cest nebo také na sloupce. Z druhů je možné jmenovat pnoucí růže, plamének, vistáriu, divoké víno, podražec, dále jednoleté rostliny jako vilec, svlačec, fazole, řeřišnice a chmel japonský (Kumpán, 1920). Ideální byl také břečťan (Papáček, 2012).



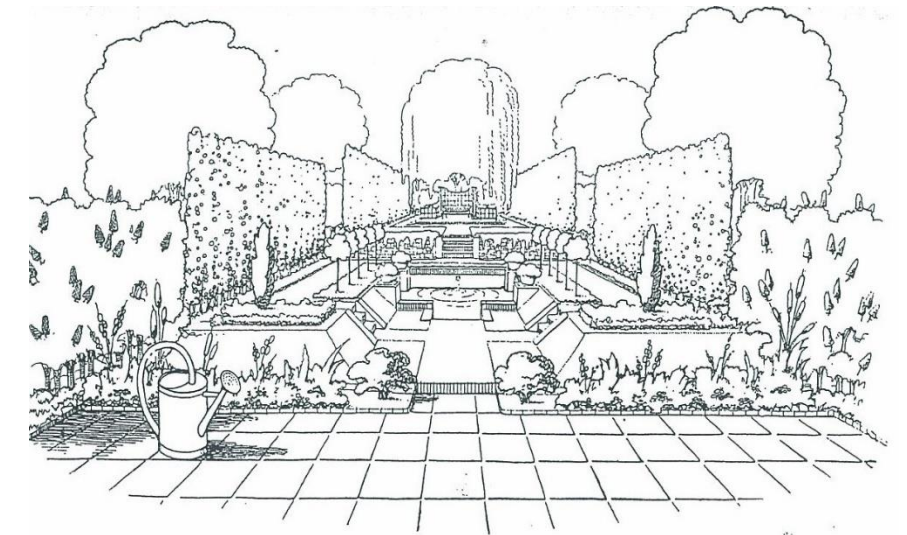
Obrázek 22: Použití různých forem růží a ovocné stromky

Zdroj: Kumpán, 1920

Velkého ohlasu se dostalo alpinu (obrázek 24), o jeho šíření se zasloužil především Josef Vaněk. Používalo bylo ve vilových zahradách, ale také ve veřejném prostoru (Kut'ková, 2015). Mělo jít o dokonalé napodobení přírodního prostředí. Aby bylo alpinum zajímavé po celý rok, musely alpinky bohatě kvést nebo být atraktivní listem. V zimě mělo oslňovat větvičkami kleče, jalovců, skalníků nebo dřívěšálů (Vaněk, 1941).

V zahradách docházelo k tvorbě několikapatrových vegetačních prvků (obrázek 23). Josef Vaněk používal kulovité stromy a pod nimi

perenová rabata. Podél cest používal plnokvěté hlohy (*Crataegus oxyacantha Flore Pleno*), které spojoval girlandami z pnoucích růží. Vytvářel také rabata s růžemi a letničkami. Stejně tak používal tvarované živé ploty a nad nimi se tyčící stromy, před nimi pak loubí s popínavými růžemi, stromkové růže nebo perenová rabata (Žaláková, 1992).



Obrázek 23: Josef Kumpán, několikapatrové vegetační prvky

Zdroj: Žaláková, 1992



Obrázek 24: Alpinum od Josefa Vaňka

Zdroj: Vaněk, 1941

4 Materiál a metody

4.1 Charakterizování zahradně architektonické tvorby konce 19. a počátku 20. století

Informace o zahradně architektonické tvorbě konce 19. a počátku 20. století byly získávány z publikací od různých autorů. Dále také z plánů a perspektiv zahrad od zahradních architektů daného období. K vědomosti o používaných zahradně architektonických prvcích doby přispěly také osobní návštěvy zahrad. Publikace byly čerpány z Moravské zemské knihovny v Brně, Ústřední knihovny Mendelovy univerzity v Brně, knihovny Mendelovy univerzity v Lednici a knihovny Ústavu biotechniky zeleně Mendelovy univerzity v Brně.

4.2 Výběr objektů k představení současného využití zahrad

Způsob výběru vilových zahrad k osobní návštěvě

Výběr proběhl na základě studia knih Letní rezidence Pražanů; Slavné pražské vily; Slavné vily Čech, Moravy a Slezska; Slavné vily Jihomoravského kraje; Slavné brněnské vily, 77 domů s příběhem; Slavné vily Moravskoslezského kraje; Slavné vily Olomouckého kraje; Slavné vily Zlínského kraje; Zahrady a parky v Čechách, na Moravě a ve Slezsku. Při výběru byla důležitým kritériem vzdálenost daného objektu a množství daných vil v jednom městě z důvodu omezených finančních prostředků k cestování.

Bylo vybráno padesát vil se zahradou, jednalo se o vily secesní a některé vily funkcionalistické. Do výběru byly záměrně zahrnuty čtyři vilové zahrady, u kterých již proběhla obnova.

Dále byly kontaktováni majitelé či pronajímatelé vil. Na základě dohledaných adres bylo na webových stránkách Českého úřadu

zeměměřického a katastrálního zjištěno vlastnictví. Vlastníci byli písemně či telefonicky kontaktováni.

Metody hodnocení navštívených vilových zahrad

Při osobních návštěvách vybraných lokalit bylo úkolem zaznamenat, popsat a fotografiemi doložit soudobé využití objektu. Dále byl popsán stav péče o objekt. Na základě vlastního posouzení, bez původního plánu zahrady, bylo úkolem také určit, které vegetační, kompoziční nebo architektonické prvky jsou v zahradě původní. Osobní návštěvy lokalit probíhaly mezi lety 2014 až 2015.

4.3 Výběr vilových zahrad k prezentování způsobu obnovy

Na základě vlastní znalosti a studia několika ročníků časopisu 'Zahrada, park, krajina', byly zvoleny čtyři brněnské vily, u kterých již proběhla obnova zahrady. Tyto zahrady byly navštíveny, fotografovány a byla vyhledána literatura, která se zabývá obnovou u těchto zahrad. Poté byla obnova prezentována.

4.4 Průzkumy zahrady Bratmannovy vily

Způsob výběru modelového objektu

Téma obnovy zahrady Bratmannovy vily bylo navrženo a zpracováno z důvodu osobního zájmu o objekt.

Veškerý postup práce a zpracování návrhu probíhalo za použití softwaru: AutoCad, Sketchup, Photoshop a vlastní kresbou autorky.

Způsob získávání informací o modelovém objektu

Ke studiu historie objektu bylo využito dostupných tištěných publikací zahrnujících pojem Bratmannova vila či jméno stavitele Huberta Gessnera. K získání historických plánů a záznamů o rodině byly kontaktovány: Moravský zemský archiv, Státní okresní archiv Zlín, Archiv Muzea umění Olomouc, Národní památkový ústav

v Kroměříži. Navštíveny byly: Městské muzeum Valašské Klobouky, Archiv bezpečnostních složek v Kanicích a Katastrální úřad ve Valašských Kloboukách. Veškeré publikace, časopisy a materiály byly dále získány z Moravské zemské knihovny v Brně, Ústřední knihovny Mendelovy univerzity v Brně, knihovny Mendelovy univerzity v Lednici, Knihovny Jiřího Mahena v Brně, Městské knihovny Valašské Klobouky a knihovny Ústavu biotechniky zeleně Mendelovy univerzity v Brně. Zkoumány byly také historické mapy (Indikační skici, letecká mapa z padesátých let, letecká mapa aktuální).



Obrázek 25: Typická smuteční vrba u vily Tugendhat

Zdroj: Autorka, 2015

Podoba zahrady byla získávána studiem a shromažďováním historických fotografií a pohlednic z portálu <http://www.aukce-pohlednic.com/>, archivních fotografií města Valašské Klobouky, Mollovy mapové sbírky a archivu pamětníků.

Po vydání výzvy ve Valašskoklobuckém zpravodaji v lednu 2013 byla navázána komunikace s pamětníky (příloha 1). Na výzvu odpovědělo 5 respondentů. Komunikace s nimi byla vedena a udržována jak v úrovni korespondence, tak především formou osobních rozhovorů spojených s návštěvou lokality samotné.

Popis a lokace modelového objektu

Bratmannova vila je nemovitou kulturní památkou zapsanou v ÚSKP ČR rej. č. 1079/7-8068 (příloha 2). Nachází se ve Valašských Kloboukách, Smetanova ulice čp. 116, okres Zlín, parc. č. 587 v k. ú. Valašské Klobouky. K vila přiléhá zahrada parc. č. 71. Parcela vily, příjezdové cesty do zahrady a zahrady se celkem rozkládá na ploše 3 519 m² (CÚZK, 2015). Vila spadá do památkové zóny města a výrazně přispívá k jeho historickému prostředí.



Obrázek 26: Poloha Valašských Klobouk v České republice

Zdroj: Svět zeměpisu, Slepá mapa ČR, 2015

Vila je vedena jako „zastavěná plocha a nádvoří“, zahrada je „zemědělský půdní fond, pozemek v památkové zóně“. V zahradě se nachází část původních hospodářských stavení, parc. č. 586, vedených jako „objekt občanské vybavenosti“ a „budova v památkové zóně“. Vlastnické právo k pozemkům má Zlínský kraj, právo k hospodaření má Základní umělecká škola ve Valašských Kloboukách, která v současné době v budově sídlí (CÚZK, 2015).

Zaměření polohopisu zahrady

Zaměření polohy jednotlivých stromů, oplocení a technických prvků v zahradě bylo provedeno pásmem za pomoci stavebního inženýra. Poloha každého objektu byla vztažena ke dvěma pevným bodům (stavba vily, stavba hospodářského stavení, stavba sousední fary). Naměřené hodnoty byly zakresleny do digitální katastrální mapy z Českého úřadu zeměměřičského a katastrálního. Zaměření probíhalo na podzim roku 2014.

Zaměření výškopisu zahrady

Zaměření výškopisu zahrady probíhalo za pomoci stavebního inženýra nivelačním přístrojem na jaře roku 2015. Naměřené hodnoty byly zaznamenávány do digitální katastrální mapy z Českého úřadu zeměměřičského a katastrálního.

Historický průzkum modelového objektu

Historie vily a zahrady

Architektem Bratmannovy vily byl Hubert Gessner. Narodil se 20. října 1871 ve Valašských Kloboukách (Myška, 1993), v domě č. 367 jako syn Karla Gessnera, krásnobarvíře, a jeho ženy Amalie (Odehnal, 2005). Rodina Gessnerů žila v Kloboukách od konce 18. století (Zatloukal, 2010).

Architektuře se Hubert Gessner věnoval od roku 1885, kdy začal studovat na brněnské stavební průmyslovce (Odehnal, 2005). Po maturitě v roce 1889 nastoupil na osmnáctiměsíční praxi ke staviteli Otto Zemanovi v Bystřici pod Hostýnem. V únoru 1891 započal svou práci na pozici stavbyvedoucího u opavské firmy Julius Lundwall, později dělal totéž ještě půl roku u Ernsta Zuberu v Moravské Ostravě (Odehnal, 2005).

V roce 1894 nastoupil jako student na Akademii výtvarných umění do Vídně k profesoru Otto Wagnerovi, kde absolvoval v roce 1898. Mezi

lety 1905 a 1912 pracoval se svým mladším bratrem Franzem, taktéž architektem. Záhy se proslavil jako architekt rakouské socialistické strany (Myška, 1993). Ve 20. letech 20. století se Hubert Gessner stal jedním z předních architektů výstavby „rudé Vídně“ (Zatloukal, 2005). Zemřel ve Vídni dne 29. ledna 1943 (Myška, 1993).



Obrázek 27: Hubert Gessner

Zdroj: Centro Vasco de Arquitectura, Hubert Gessner, 2015

Tvorba Huberta Gessnera byla na počátku tvorby poznamenána historizujícími reminiscencemi, které byly později přetavovány do forem naturalistických, florálních podob (Zatloukal, 1990), aby se ve výsledku stal jedním z hlavních protagonistů racionální geometrizující moderny (Zatloukal, 2005). Podobný vývoj lze sledovat také například u Gessnerova přítele a spolužáka Aloise Ludwiga (Zatloukal, 1990).

Kromě Aloise Ludwiga patří do slavného ročníku 1885 na brněnské stavební průmyslovce osobnosti jako Adolf Loos, Leopold Bauer, Josef Hoffmann. Tito studenti se později vypracovali mezi hlavní představitelé moderní architektury ve střední Evropě (Vybíral, 2002).

S Aloisem Ludwigem Gessner dále pokračoval ve studiích na Akademii ve Vídni u Otto Wagnera (Vybíral, 2002). Ludwig je znám

také tvorbou perspektiv Gessnerových návrhů, stejně jako je tomu v případě známé perspektivy Bratmannovy vily (z r. 1986) vytvořené pro prestižní časopis Der Architekt (Zatloukal, 2010).

Vila Josefa Bratmanna ovšem nebyla jedinou Gessnerovou stavbou pro rodné město. Po požáru Valašských Klobouk navrhnul přestavbu domu - Masarykovo náměstí 177 - pro bratrance Josefa Bratmanna, (Odehnal, 2014). O rok později pak vznikl Hornův obchodní dům - Masarykovo náměstí 189, který Gessner spoluprojektoval s Otokarem Bémem, spolužákem z Wagnerovy školy (Zatloukal, 2010). Jako poslední ve svém rodišti vystavěl Hubert spolu s bratrem Franzem, taktéž absolventem Wagnerovy školy, vilku učitele Františka Růžičky - Čs. Armády 249 (Zatloukal, 2010).

Bratmannova vila zastupuje první díla Wagnerovy školy. Gessner ji projektovat již za studií, ve svém druhém ročníku Akademie ve Vídni (Odehnal, 2005), rok před požárem města Valašské Klobouky – 1895 (Zatloukal, 2008). Gessner, žák Otto Wagnera, vyjádřil v této své práci vkus svého mistra citlivým způsobem a tím ještě mladé škole poskytl bezpochyby chvályhodnou službu (der Architect, 1987).

Tento obytně-obchodní dům měl v přízemí výlohy, v zadní části se mohly nacházet místnosti pro služebnictvo se samostatným zadním schodištěm. Majitel do svého bytu, který se nacházel v horním patře, vcházel hlavním vchodem, situovaným do ulice, chodbou a poté nádherným půlválcovým schodištěm. To vyústilo do komunikační haly v prvním patře, odkud se vcházelo do veškerých místností trojtraktové dispozice (Zatloukal, 2010). Majitelův byt byl pojednán luxusně, zdobený uměleckoprůmyslovými pracemi z kovu, skla, dřeva a hlavně štuky. Pozorovatelný je rozdíl mezi tímto vznešeným a luxusně vybaveným bytem a se spodním jednoduše vybudovaným interiérem obchodu (Zatloukal, 2008).

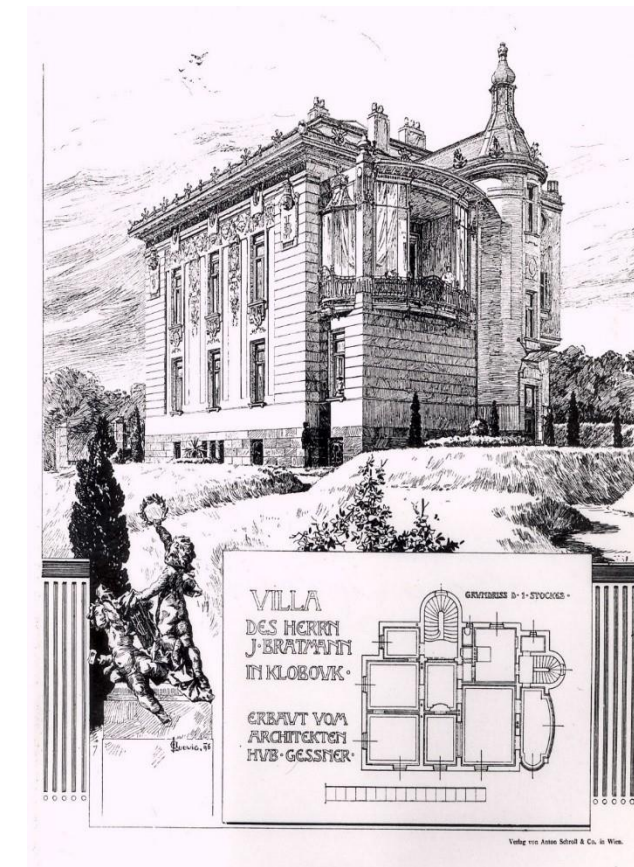


Obrázek 28: Vila Josefa Bratmanna, v rohu pozorujeme plastiku v zahradě, pudingový záhon a střechu hospodářského stavení

Zdroj: Městské muzeum Valašské Klobouky, 2013

Salon, největší ze všech místností, byl otevřen do zimní zahrady, konvexně projmuté lodžie s kovovou a skleněnou výplní. Ta výrazně definovala tvář zahrady. Vnějšímu plášti vily byl přisouzen až palácový charakter. Na bočním průčelí byla výzdoba doplněna portrétními medailonky. Hlavním motivem vstupní fronty se stalo centrální pole, jehož dekor vrcholí hlavou boha obchodu Merkura. Dramatičnost dvorního a zahradního průčelí je dána půlválci schodišťových věží, ale také proti sobě diagonálně umístěnými lodžie. Hmotová skladba Bratmannovy vily se pozoruhodně pohybuje mezi renesančním a barokizujícím principem.

Na zahradě se nacházel domovní byt a hospodářská stavení (Zatloukal, 2008).



Obrázek 29: Severovýchodní stěna vily s konvexně projmutou zimní zahradou, parter z návrhu Huberta Gessnera; detail plastiky pozorovatelné také v rohu obrázku 28

Zdroj: Slavné stavby, Vila Josefa Bratmanna, 2015

Ve stavbě vily existuje nesrovnalost. Ačkoli veškeré prameny hovoří shodně o stavbě vily v roce 1896, a také původní pozemková kniha tyto informace jen potvrzuje, v indikační skice z roku 1878 se již vila stejného půdorysu jako zděná budova nachází (obrázek 30).

Pozemek ke stavbě vily koupil Josef Bratmann 27. září 1883 (Pozemková kniha, 2013). Žádost o stavební povolení byla vydána 12. června 1885, kolaudace proběhla 1. srpna 1896 (Zatloukal, 1989) po velkém požáru městečka 29. července (Zatloukal, 2008).

Bratmannovi měli údajně dvě dcery a jednoho syna, který jako letec zahynul v první světové válce (Mikeska, 2008). Mezi lidmi se povídalo, že paní Bratmannová byla nemanželskou dcerou císaře

(Mikeska, 2012), pravděpodobně pro vysokou životní úroveň Bratmannů.

26. dubna 1930 vilu koupili obchodníci František a Štěpánka Ginterovi. 21. října 1937 se stal vlastníkem vily doktor práv Alois Líbal (Pozemková kniha, 2013), který přišel do Valašských Klobouk se svými dvěma syny - Romanem a Ivem (Vyšetř. spis Lenhart a spol.).



Obrázek 30: Indikační skica z roku 1878

Zdroj: MZA, Indikační skici, 2015

Líbal byl velký vlastenec, stal také členem jedné z největších odbojových organizací v Československu, Světlany. Tato protikomunistická organizace působila na Moravě (Lišková, 2011) a Líbal přispíval jako vzdělanec především psaním letáků, které byly ve vesnicích rozdávány. Taktéž podporoval rodinné příslušníky osob zatčených gestapem a při osvobozovacích bojích se zúčastnil zásobování partyzánů (Vyšetř. spis Lenhart a spol.).

Po únoru 1948 byla Líbalovi zastavena advokátní činnost. Osudným se mu stalo poté ukrývání pronásledovaného člena organizace Antonína Janošíka v říjnu 1948 (Vyšetř. spis Lenhart a spol.), kdy byl od 15. března 1949 uvězněn a vyslýchán.



Obrázek 31: Bratmannova vila, pohled od kostela

Zdroj: Městské muzeum Valašské Klobouky, 2013

Doktor Líbal byl odsouzen k trestu těžkého žaláře v trvání 20 let a veškerý majetek odsouzeného byl zkonfiskován (Soud Lenhart a spol.). 3. prosince 1959 byl po odpykání části trestu propuštěn na svobodu (Mapa osoby v prozatímní vazbě). Své rehabilitace se nedožil.

Od 17. března 1949, podle výměru místního národního výboru ve Valašských Kloboukách, vila náležela do majetku „národní správy“. 8. září 1951 se právo vlastnické vložilo na Československý stát - ministerstvo financí (Pozemková kniha, 2013). V této době se začaly ve vile budovat městské jesle. 22. srpna 1957 byl vlastníkem místní národní výbor ve Valašských Kloboukách (Pozemková kniha, 2013).

Jeden ze synů Aloise Líbala – Ivo - byl v roce 1950 odsouzen za neuskutečněný pokus opustit republiku a vězněn 1, 5 roku (V 3233 Brno, Líbal). V současnosti žije jako klavírista ve Švédsku a vilu, kterou společně s bratrem získali v restituci v roce 1992, nejprve pronajal a poté v roce 2002 prodal Zlínskému kraji. Nájem za vilu od roku 1993 však nepobíral a finančně podporoval žáky hudební školy. Roman Líbal byl právníkem a zemřel před několika lety (Líbal, 1993).

Poválečné adaptace vily znamenaly její největší zkázu. Pamětníci vzpomínají na bourání a pálení materiálu z interiérů vily. Zničeno bylo Líbalovo koncertní křídlo. Byla zbourána krásná zimní zahrada, kterou Doktor Líbal nazýval hudebním salonem (Fiala, 2013) a byla nahrazena přístavkem. Tím se změnil půdorys původního zahradního parteru a definitivně se zasáhlo i do atmosféry zahrady.

V době, kdy byly ve vile umístěny jesle, byly na zahradě rozmístěny stolky a lavice (Mikeska, 2012). V roce 1987 byla vandalsky zničena Bratmannova hrobka na místním hřbitově (Zatloukal, 2008).

V roce 2014 byla provedena oprava havarijního stavu střechy, jedná se doposud o poslední stavební zásah do objektu.

Celkové členění prostoru

Zahrada byla členěna na dvě části. Bezprostředně u vily se nacházela „rozkošná zahrada“ – formálně upravený parter u vily doplněný kontrastními smíšenými dřevinami. Podle plánu Huberta Gessnera vychází z jedné z poloh hnutí Arts and Crafts. U vily se nacházela menší branka, kterou byla zahrada přístupná z ulice (Zatloukal, 2010).

Pamětníci se shodují, že záhony byly plné květin, cestičky mezi nimi byly vysypané štěrkem. Za brankou rostly tvarované stromky *Taxus baccata*. Spodní část - ve svahu - byla pojednána jako ovocný sad. Ovocné stromy zde byly rozmístěny nepravidelně, jednalo se o švestky, hrušky, jabloně, mirabelky, v rohu pak lísky, rybíz, bylo místo i pro zeleninu.

Zahradu zveleboval její první zahradník Josef Koreš, vyučený ve Vídni. Se svou ženou Františkou přišel do vily roku 1899. Nakolik se však držel při tvorbě zahrady plánu Huberta Gessnera, není známo. O jeho pěstování růží ve skleníku či vytvoření tenisového kurtu pod farskou zahradou, si však vedl deník, který se zachoval. Kolem tenisového hřiště byla vystavěna až metrová zídka, aby byl zarovnan terén (Mikeska, 2012). Dnes již nepozorujeme žádný důkaz.

Skleníky, zahradníkův domek

Zahradníkův dům, který se nacházel na rozhraní parteru a ovocného sadu, byl zapamatovatelný svým 'barokním' štítem (obrázek 33). Stál v zahradě asi až do 70. let 20. století, kdy byl pro svůj zchátralý stav zdemolován. Za ním stála hospodářská stavení pro ustájení koní s povozy, se kterými jezdili majitelé z Vídně (Mikeska, 2012). Když vilu koupil obchodník Ginter, druhý majitel, hospodářská stavení využíval jako sklad zboží.

Protože vila sloužila Bratmannům pouze jako letní sídlo, dělal pan Koreš v létě práci zahradníka a v zimě, když byli majitelé ve Vídni, dělal správce domu, jak píše ve svých pamětech: „*Když tady nebyli, byl jsem pánem vily já, měl jsem klíče, větral, dával pozor na dům a měl na starosti zahradu. Měl jsem pěkný větší skleník a potom jsem si postavil menší*“ (Mikeska, 2012). Skleníky se nacházely, jak pamětníci tvrdí, ve spodní části zahrady (obrázek 32), pěstovaly se v nich (mimo jiné) růže. Na obrázku 32 je zachycen skleník ve spodní části pozemku zahrady, který však údajně patřil sousedům (Koreň, 2013).

Kašna, studny

Přestože Zatloukal (2008) popisuje fontánu na terase nad parterem, podle shodných výpovědí pamětníků se lze domnívat, že fontána byla umístěna uprostřed parteru a byla obdélníkového tvaru. Měla kamennou obrubu a uprostřed byl vodní střík. V dolní části zahrady se nacházela studna se zdobenu litinovou pumpou (obrázek 34). Odvodnění studny vedlo přes sousedův dvůr. Druhá studna se nacházela ve vrchní části zahrady. Pumpy jsou v zahradě dodnes.

Sochy

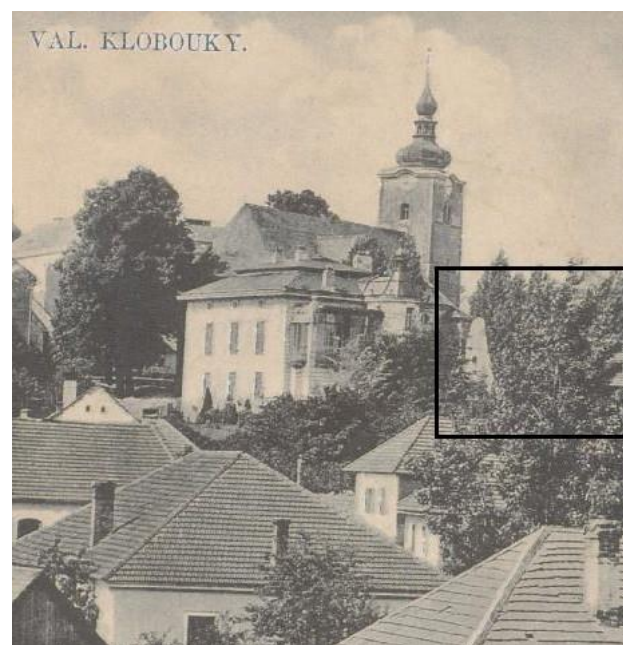
Parter byl, jak popisují pamětníci, doplněn o sochařskou výzdobu. Jednalo se o tři až čtyři plastiky. Při restaurování byl materiál určen jako umělý pískovec (Majíčková, 2013). Největší socha – žena s 'čertíkem' sypajícím květy u nohou, se nedochovala. Byla umístěna před barokním štítem zahradníka domu čelem k dnešní ulici

Partyzánské. Stála na umělé vyvýšenině, snad hromadě kamenů. Druhá plastika byla v roce 2013 restaurována díky charitativní akci (obrázek 35). Třetí měla, podle historických fotografií, odpovídat zobrazené plastice na perokresbě Bratmannovy vily (obrázek 29). Nedochovala se. Jednalo se o sousoší dvou postav. Jedna z postav držela nad hlavou věnec.



Obrázek 32: Skleníky ve spodní části zahrady

Zdroj: Mollova mapová sbírka, Valašské Klobouky. Staré město, 2015



Obrázek 33: Pohled na zahradní část vily, štít zahradníka domu

Zdroj: Městské muzeum Valašské Klobouky, 2013

Plastika nese nápis MMC, tedy 1900, stejně jako se objevuje na fasádě vily. Sochy byly podle pamětníků záměrně rozbity při přestavbách vily.

V roce 1987 vznikla fotografie (obrázek 36) dokládající alespoň spodní část postavy plastiky. Tuto plastiku se však pamětníkovi nepodařilo zachránit a byla odvezena se stavební sutí (Koreň, 2013).



Obrázek 34: Původní litinová pumpa

Zdroj: Autorka, 2014



Obrázek 35: Restaurovaná plastika v zahradě

Zdroj: Autorka, 2014

Sortiment rostlin

Pamětníci vzpomínají na *Fagus sylvatica* (obrázek 37), barvící se do červena, který je v zahradě stále. V jeho blízkosti se nacházely smuteční vrby (Trochta, 2013). Zahrada byla tvořena skupinami listnatých stromů, ve 30. letech byla v zahradě krásná plodící moruše (*Morus*). Vzpomínky jsou také na *Juniperus virginiana* (druh byl určen podle upomínek na růžové měkké dřevo, ze kterého se vyráběly tužky). Nejvíce stromů bylo pokáceno v době poválečných adaptací vily. Podle pamětníků i podle původního plánu Huberta Gessnera byl formální parter od spodní zahrady oddělen krásnou vysokou zerafovou stěnou (*Thuja*). V zahradě se nacházel plot z krušpánku oddělující parter od příjezdové cesty (*Buxus sempervirens*).

Vzpomínka prvního zahradníka se vázala na to, jak na zahradě jeho dcera Emílie hrála s dcerou Arcivévody Leopolda Salvátora Rakousko-Toskánského diablo. Ten ve vile pobýval během vojenských manévrů v roce 1906. Hra jim zapadla do „krušpánku“ (Mikeska, 2008).

Lidé si pamatují, že od hlavní brány vedla kamenná příjezdová cesta k hospodářským budovám a stáčela se kolem nich směrem dolů až k sousednímu domku. U sousedů se nacházela brána, která je dodnes částečně patrná (obrázek 38). Sousedé jezdily na svůj pozemek přes zahradu Bratmannovy vily. Další úzká cesta, vysypaná šterkem, vedla od hlavní brány kolem zahradníka domku a stáčela se kolem jeho barokního štítu dolů k ovocnému sadu.

Brána, ploty

Zahradu nad dnešní Partyzánskou ulicí držel kamenný sokl, na něm byly sloupky a natažen obloukový kovový plot. Sokl se mírně svažoval, v dolní části zahrady tvořil oblouk. Pravděpodobně byl, podle pamětníků, pískovcový (obrázek 48).

Zachovala se původní branka k bočnímu vstupu do zahrady. Zajímavostí je, že v improvizovaném oplocení u sousedů vily se dnes nachází fragmenty kovových ozdob z původní zimní zahrady.

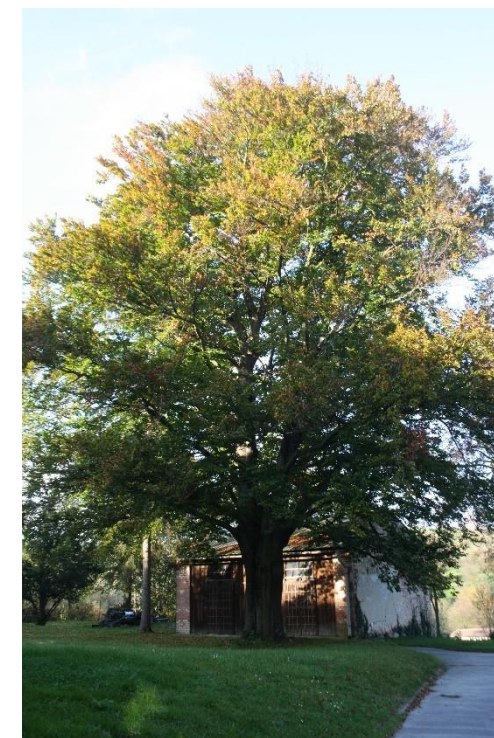
Analýza širších vztahů (příloha 5)

Valašské Klobouky jsou městem s více než pěti tisíci obyvateli (MVČR, Počty obyvatel v obcích, 2015). Ačkoli vila stojí v centru města, v těsné blízkosti náměstí, jedná se spíše o klidnou lokalitu.



Obrázek 36: Torzo plastiky ženy, 1987

Zdroj: Archiv Petra Koreně, 2013



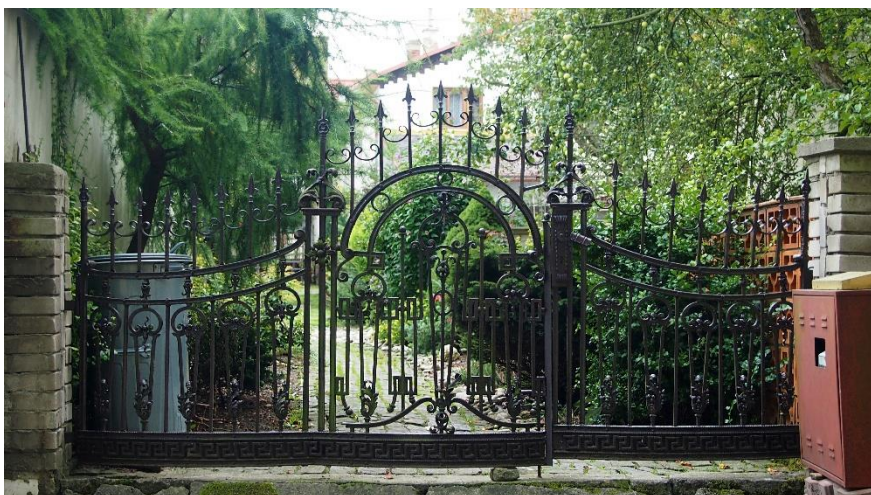
Obrázek 37: Krásný původní *Fagus sylvatica*

Zdroj: Autorka, 2014



Obrázek 38: Za plotem u sousedů je vidět fragment původní brány

Zdroj: Autorka, 2014



Obrázek 39: Fragment ze zimní zahrady v oplocení u sousedů

Zdroj: Autorka, 2014



Obrázek 40: Původní branka; Zdroj: Autorka, 2014

Zákostelí, jak je místo nazváno, definuje především kostel Povýšení svatého Kříže, budova fary a budova Bratmannovy vily. Kolem kostela se rozkládá parkoviště, které je od pondělí do pátku od 7 do 17 hodin a v sobotu do 11 hodin dopoledne městem zpoplatněné. Stejný režim platí i pro parkování na Masarykově náměstí. Zahrada Bratmannovy vily se rozkládá za zadním, severovýchodním průčelím vily a v severozápadní části pozemku, v sousedství fary a farní zahrady. Na farní zahradě se v současnosti buduje pastorační centrum pro farnost i veřejnost. Bude sídlem Centra pro rodinný život, výuky i pořádaných akcí. Průčelí Bratmannovy vily, na jihozápadní straně se nachází na ulici Smetanova, jihovýchodní strana vily a zahrady leží u

svažité ulice Partyzánské. Severovýchodní, spodní část zahrady sousedí se soukromým domem a městským koupalištěm.

V bezprostřední blízkosti vily se nachází „Podnikatelský inkubátor“ – Valaškokloboucké podnikatelské centrum, kde se mimo kanceláří začínajících a inovačních firem nachází konferenční a prezentační prostory (Valašské Klobouky, Podnikatelský inkubátor, 2010). V sousedství vily je vystavěn finanční úřad, na který je ze zahrady bezprostřední výhled. Vila je v dosažitelné vzdálenosti od areálu Gymnázia a obchodní akademie Valašské Klobouky a také nedaleko kulturního domu.

V centru města se nacházejí další dvě stavby architekta Huberta Gessnera. V jedné z nich, Hornově domu, se v současnosti nachází Městský úřad Valašské Klobouky. Za ním se rozkládá menší parkově upravená plocha, jejíž otevírací doba je shodná s otevírací dobou městského úřadu. Ta byla ve své době rovněž vilovou zahradou, navrženou Hubertem Gessnerem, avšak již ve své době nezrealizovanou podle jeho plánu. Ve městě se nenachází žádný jiný park, avšak velká parková plocha by neměla význam, neboť centrum města a celé město leží prakticky v krajině.

Poloha vily je výborná. Její dosažitelnost z centra a zároveň relativní klid v zákostelí ji předurčují k tomu, aby mohla být přístupná veřejnosti. Tyto předpoklady také vybízejí k pořádání kulturních akcí pod širým nebem uprostřed zahrady. Z jihovýchodní strany od finančního úřadu by měla být zahrada alespoň částečně odcloněna. Nejen že se jedná o soudobou architekturu, ale také z hlediska funkce a provozu úřadu. Sousedství s městským koupalištěm by nemělo tvořit žádnou překážku. U farní zahrady problém také nevzniká, protože ta má být v budoucnu ještě více otevřena veřejnosti. Dům sousedící se zahradou by měl být pro soukromí majitele odcloněn.

Analýza provozu (příloha 6)



Obrázek 41: Travobetonová plocha na místě bývalého parteru

Zdroj: Autorka

K budově vily je možné dojet autem ze všech směrů a zaparkovat na placeném parkovišti u kostela. Hlavní vchod do zahrady tvoří kovová brána. Tou mohou zaměstnanci školy projet do zahrady a zaparkovat v ní na travobetonové zpevněné ploše, která je koncipována pro šest osobních automobilů. Dalším možným vchodem do zahrady je malá branka na jihozápadní straně pozemku, kterou však v současnosti nikdo nevyužívá. V zahradě je možné volně se pohybovat po ploše trávníku. Zaměstnanci školy využívají především zadního vchodu do vily a po zahradě se tedy pohybují v rámci příjezdové cesty. Žáci školy do zahrady téměř vůbec nechodí. Občas v zahradě probíhají hodiny výtvarné výchovy pod vedením příslušného pedagoga. Pokud se v zahradě koná kulturní akce, jsou lavice a stoly umístěny na travnaté ploše před hospodářským stavením (obrázek 44-45), kde se také hosté akce nejčastěji pohybují.

Je vzácností, že základní umělecká škola má svou zahradu, avšak velká škoda, že neslouží především žákům školy. Je potřebné vytvořit motivaci a lákat žáky do zahrady, například za účelem tvorby nebo odpočinku. Škola by se tak pro ně stala příjemným prostředím.

Zároveň je nevhodné při obnově zahrady zanechávat na bývalém parteru parkovací plochu. Protože je malá branka původní, bylo by vhodné ji v návrhu využít a zprovoznit trasu skrze tuto branku. Schodiště do sklepa, které se nachází u budovy, bylo přistavěno později a mělo by být odstraněno. V současné době, kdy se netopí uhlím, nemá navíc své opodstatnění. Dále bylo vhodné vytvořit komunikaci do spodní části zahrady, ovocného sadu.

Analýza funkce prostoru (příloha 7)

Prostor zahrady by mohl být rozdělen na tři hlavní celky, které zahrada poskytuje. Vrchní, poměrně rovnou část zahrady u severozápadního zadního průčelí vily tvoří plocha bývalého parteru (obrázek 46), dnes využívaná částečně k parkování osobních automobilů. Druhá část, se vzrostlými stromy, je typ plochy parkové. Tato funkce by mohla být v návrhu podpořena. Třetí částí je plocha chátrajícího ovocného sadu (obrázek 42). Ovocné sady byly ve své době velmi oblíbené, proto by bylo vhodné při obnově využít příležitosti a tuto původní funkci zachovat.

Analýza údržby prostoru

Dříve zanedbanou zahradu s hromadou stavebního materiálu (po rozbitém zahradníkovu domu) a zarostlou křovím, začala před 4mi lety opéčovat jedna z vyučujících základní umělecké školy. Do zahrady jsou vkládány záhony trvalek (obrázek 43). Tato péče zahradu prosvětli. Organizací společenských akcí v podobě 'zahradních slavností' (obrázek 44- 45), (koncert žáků spojený s výstavou) byl také zvýšen zájem veřejnosti.



Obrázek 42: Zchátralý ovocný sad

Zdroj: Autorka, 2014



Obrázek 43: Výsadby v zahradě

Zdroj: Autorka, 2014

Zahrada je nyní udržována ze strany základní umělecké školy pravidelnou sečí a shrabáváním listí na podzim. Trvalkové záhony a užitková zahrada jsou upravovány z vlastního zájmu jedné z vyučujících školy. Po obnově by měla být zahradě věnována větší péče. Zejména by se mělo jednat o řez o stromů a keřů, ale také o kvalitu trávníku.

Analýza přírodních podmínek

Valašské Klobouky se nacházejí na rozhraní Vizovické vrchoviny a Bílých Karpat v údolí potoka Brumovky (Valašské Klobouky, Profil města Valašské Klobouky, nedat.). Území patří do skupiny typu geobiocénů Fageta aceris - bučina s javorem. Charakteristickými rysy ekotopu jsou strmé svahy s kamenitými částmi a hřbety ve vyšších pahorkatinách a vrchovinách (Buček a Lacina, 2007). Lokalita zahrady s Bratmannovou vilou leží ve výšce 400 m n. m. (Geoportál, Geoprohlížeč, 2015).



Obrázek 44: Zahradní slavnosti, 2013"

Zdroj: Archiv Bohumily Stillerové



Obrázek 45: Zahradní slavnosti, 2013, před vřaty hospodářského stavení

Zdroj: Archiv Bohumily Stillerové

Hlavní složkou dřevinného pásma přírodního stavu biocenóz je buk lesní (*Fagus sylvatica*), často s příměsí jedle bělokoré (*Abies alba*). V různém zastoupením se na tvorbě dřevinného patra podílejí ušlechtilé javory (*Acer pseudoplatanus*, *A. platanoides*), lípy (*Tilia platyphyllos*, *T. cordata*) a jasan ztepilý (*Fraxinus excelsior*), v podúrovni je přimíšen habr obecný (*Carpinus betulus*), ojediněle se vyskytují bezy (*Sambucus racemosa*, *S. nigra*), zimolez obecný (*Lonicera xylosteum*) a lýkovec jedovatý (*Daphne mezereum*), (Buček a Lacina, 2007). Hřeben Královec u Valašských Klobouk je řazen k fytogeografickému okresu Javorníky a to z důvodu přirozeného výskytu jedle, která jinde v CHKO Bílé Karpaty není původní (AOPK, Bílé Karpaty, 2015).

Geologicky se jedná o část vnějších Západních Karpat, vzniklých v alpínském vrásnění. Charakteristické pro okolí Valašských Klobouk jsou flyše, střídají se zčásti vápnné jílovce s pískovci. V katastrálním území Valašských Klobouk se nachází několik typů půd: rendziny, kyselé hnědé půdy, středně těžké až těžké svažité půdy, hnědé půdy oglejené a rendziny oglejené, středně těžké nivní půdy glejové

a středně až velmi těžké glejové půdy zrašeliněné. Na okraji města se nachází opuštěný lom stavebního kamene (Valašské Klobouky, Profil města Valašské Klobouky, nedat.).

Město patří z hlediska klimatu do mírně teplé a mírně vlhké oblasti s průměrnou roční teplotou 6,1 – 7 °C, v lednu teploty klesají na -3 až -4 °C, v červenci dosahují průměrně 17 až 18 °C. Průměrný úhrn srážek v létě je 400 – 450 mm, v zimě 250 – 300 mm. Počet letních dnů je 40 – 50, počet mrazových dnů 110 – 130, počet ledových dnů 30 – 40, počet dnů se sněhovou pokrývkou bývá 60 až 80. Na území převažují západní větry (Valašské Klobouky, Profil města Valašské Klobouky (nedat.). Průměrná roční relativní vlhkost vzduchu se pohybuje v rozmezí 75 – 80 % (Čurík, 2012).

Dendrologický průzkum (příloha 8 – 10)

Hodnocení dendrologického potenciálu zahrady probíhalo na podzim roku 2014 podle metodiky - Šimek, Pejchal 2012 - na podkladu připravené situace s prostorovým zaměřením. Objekt částečně vykazuje i přes stáří jedinců vysoký dendrologický potenciál s možností přímého vlivu na aktuální kompozici. Na straně druhé však, pro množství přestárých, zejména ovocných, stromů, je dendrologický potenciál zahrady nízký. Dochází k aktuálnímu rozpadu kompozice. Při návrhu obnovy musí být tato situace reflektována a dojit k navržení nových výsadeb stromů.

Původní a tudíž z historického hlediska velmi vhodný je vzrostlý *Fagus sylvatica*, který by měl být pro svou vysokou sadovnickou hodnotu zachován. Druhý jedinec *Fagus sylvatica* je také zdravý, avšak jeho tvar je ovlivněn dlouhotrvajícím konkurenčním bojem o prostor s *Tilia cordata*. Zachovány by mohly být i dva ze tří jedinců *Fraxinus excelsior*, které jsou také z historického hlediska vhodné. Původní by mohly být i vzrostlé keře *Taxus baccata*. Jsou však již příliš rozrostlé a tak by mohly být spíše vyměněny za drobnější keře stejného taxonu.

Pasport technických prvků (příloha 11)

Celá zahrada je zatravněná, největší zpevněnou plochu – 66 m² - tvoří travobetonová plocha k parkování. Obslužná asfaltová komunikace zabírá plochu 170 m² (obrázek 46). Od boční branky vede betonový chodník, celkově na ploše 24 m². Tento chodník by měl být rozšířen, aby byla umožněna pohodlná chůze kolem vily. Materiály povrchů komunikací musí být při obnově vyměněny. V zahradě se nachází 3 lavičky, 2 původní litinové pumpy, chátrající přístřešek na nářadí o půdorysu 4x4 m, který je velmi neestetický a měl by být odstraněn. U hospodářského stavení bylo kameny založeno ohniště a na stejném místě jsou uloženy kvádry - kameny, možná z původní stavby hospodářských budov. V zahradě je možné nalézt malý fragment původního plotu, který je však již z důvodu koroze a rozpadu nepoužitelný. Litinové pumpy by bylo možné využít v návrhu, protože jde o cenný původní prvek.

Analýza kompozičních vztahů (příloha 12 – 13)

Původní zahrada – v části parteru – se rozkládala na větším pozemku, než je tomu dnes. Ač není doloženo, že parter vznikl podle původního plánu Huberta Gessnera, můžeme z něj číst alespoň informace o rozloze pozemku za domem. Ten je dnes vlivem rozšiřujících se městských komunikací zúžen a z tohoto důvodu není možné při obnově respektovat Gessnerův plán.

V jeho plánu parteru je pozorovatelná osa, která protíná branku, jím navrženou fontánu na terase i středovou část parteru. Toto centrum musí být posunuto, protože není k dispozici stejný prostor.

Také vila změnila dílem přestaveb svůj půdorys. Původní vila se skleněnou lodžii byla menší. Dnešní vila s přístavkem ubírá na prostoru parteru. Dalším faktorem pro obnovu je to, že dnes již prakticky chybí rozsáhlejší zahradníkuv dům a hospodářská stavení, které oddělovaly v zahradě část okrasnou od části ovocného sadu. Vzniká větší prostor pro rozšíření parteru do sadu, avšak je třeba

respektovat značnou začínající svažitost pozemku od hrany hospodského stavení. Podle výpovědí pamětníků a svažitosti terénu lze označit prostor kolem budovy (bývalých i současných) hospodářských stavení, kudy vedly komunikace do spodní části zahrady.



Obrázek 46: Zadní průčelí vily (dříve zimní zahrada) – plocha bývalého parteru a **asfaltová komunikace**

Zdroj: Autorka, 2014



Obrázek 47: Parter a parková část zahrady s hospodářským stavením

Zdroj: Autorka, 2014

5 Výsledky práce

5.1 Současné využití vilové zahrady budované koncem 19. a počátkem 20. století

Ze secesních zahrad se zachovalo velice málo (Wagner, 1986). U později vzniklých zahrad je situace o něco lepší, všechny však stihl podobný osud. Byly zabaveny po druhé světové válce, nebo ještě dříve, za pronásledování jejich majitelů – židů. Po válce byla většina z nich určena pro rozšíření občanské vybavenosti a zahrady byly přizpůsobeny vzniku jeslí, kojeneckých ústavů, mateřských škol, ordinací, kulturních zařízení nebo bytových domů. Zahrady s tak velkými plošnými rozsahy bylo nutno podle tehdejšího smýšlení účelově reorganizovat (Wagner, 1982). Stávaly se čítárnami v pleneru i místy pro společenské akce (Wagner, 1986).

Z vybraných padesáti vil se zahradou, jejichž majitelé byli kontaktováni, bylo navštíveno celkem devatenáct objektů. Mezi důvody tohoto zúžení výběru patří:

- 22 majitelů zahrad/institucí ve vilách sídlících/ neodpovědělo autorce na dopis/email
- 4 majitelé odpověděli na dopis/email s informací, že zahrada je nově realizovaná v nedávné době/ jenom užitková/zcela zatravněná bez porostů
- 3 majitelé si návštěvu nepřáli
- 1 objekt (Kramářova vila v Praze) nebyl navštíven kvůli vysokému zájmu veřejnosti v den otevřených dveří
- U 1 objektu (vila Ondřeje Brandstättera v Brně) došlo ze strany majitele k opakovanému rušení návštěvy po příchodu do vily, proto bylo od studia této vily upuštěno.

Majitelé devatenácti vil nebo instituce v nich sídlící odpověděli emailem nebo telefonicky na zasláný dopis/email a návštěvu zahrady umožnili. Jedná se o zahrady vil:

Brno

- Vila Anny a Josefa Ludwigových, Veslařská 228, čp. 336
- Vila Hlinky čp. 106
- Vila Hlinky čp. 108
- Vila Hlinky čp. 142c
- Jurkovičova vila, Jana Načase 2, Brno-Žabovřesky
- Vila Löw-Beer, Drobného 297/22
- Vila Stiassni, Hroznová 14
- Vila Tugendhat, Černopolní 45

Dobřichovice

- Vila Františka Josefa Materny, Pod Pensionátem 161, Dobřichovice – Brunšov
- Vila MUDr. Jaroslava Bukovského, Krajníkova 144, Dobřichovice – Brunšov
- Vila Václava Klenky, Pod Nádražím, 179

Luhačovice

- Vila Bedřicha Kancnýře 'Kancnýrka', Československé armády 395
- Vila Františka Pospíšila 'Vlastimila', Betty Smetanové 244

Olomouc

- Vila Primavesi, Univerzitní 224

Praha

- Bílkova vila, Mickiewiczova, Praha 6-Hradčany
- Ottova vila, Žitavského 135, čp. 500, Praha-Zbraslav

Rosice

- Vila Josefy a Heinricha Kellnerových, Nádražní 8

Svitávka

- Velká Löw-Beerova vila, 166
- Malá Löw-Beerova vila, 197

Žďánice

- Vila Eduarda Seidla



Vila Anny a Josefa Ludwigových, Brno (příloha 14)

Rodinný dům postavil Alois Ludwig v letech 1895-1896 pro své rodiče. Vznikla asymetrická, svým vzhledem neobvyklá stavba, dekorovaná neomítnutými červenými cihlami a freskami, které zobrazují dívčí trojici vzývající slunce či svatého Václava. Dům se odpoutává od historizujících metod, je zařazen do architektury britského hnutí Arts and Crafts (Zatloukal, 2013).

Vila i terasovitá zahrada za domem jsou v současnosti v soukromém vlastnictví. Ve vrchní části je zahrada rozdělena na menší terasy užitkových polí, ve spodní části, blíže domu, jsou vysázeny ovocné stromy. Zahrada je v dobrém stavu, opečovávaná svými majiteli. Zajímavými autentickými prvky v zahradě jsou besídka, figurka trpaslíka, žáby nebo kamenné vázy a dlažby. Původní je určitě i kamenný kruh, dnes vyplněn zeminou porostlou trávou. Vzhledem

k jeho umístění ve svahu není jasné, zda šlo o jezírko, prostor pro plastiku, záhon či něco jiného.

Vila Hlinky čp. 106, Brno (příloha 15).

Na ploše zahrady se z původního zachoval okrasný bazén, v současnosti prázdný a zanedbaný. V jeho středu bývala umístěna plastika. Od sousedního domu čp. 104 je zahrada odcloněna pravděpodobně původní zděnou stěnou. Autentická je i lampa u chodníku, umístěna na rozhraní pozemku vily čp. 106 a čp. 108. Zahrada je pravidelně upravovaná sečí. Z její původní atmosféry se však nic nedochovalo, zvláště uvedeme-li fakt, že v zadní části byly vystavěny soudobé stavby s gabionovými zdmi. Na zahradě je umístěno plastové posezení, ve vile sídlí soukromá firma.

Průčelí domu je chráněno jako nemovitá kulturní památka (NPÚ, Nemovité památky, 2015).

Vila Hlinky čp. 108, Brno (příloha 16)

Zahrada u vily, jejíž průčelí je chráněno jako nemovitá kulturní památka (NPÚ, Nemovité památky, 2015), je plná přestárlých jehličnatých dřevin. V této džungli přerostlých jedinců zmizely veškeré průhledy až už k vile nebo v rámci kompozičních vazeb zahrady. Zajímavostí je propojení zahrady se zahradou vily čp. 106. Je možné, že opěrná zídka v zadní části zahrady, schodiště i venkovní veranda se svým zábradlím, jsou původní. Sečení trávníku má na starosti firma sídlící ve vile, dřeviny nejsou nijak prořezávány. Je však třeba zmínit, že zahrada má i přes tmavou záplavu dřevin svoji specifickou atmosféru.

Vila Hlinky čp. 142 c, Brno (příloha 17)

Zahrada přiléhá k domu, který byl vystavěn v roce 1906. Existuje sice plán domu i se zahradou, není však jisté, že zahrada vznikla přesně podle tohoto plánu. Majitelova rodina vilu vlastnila od roku 1921, za

druhé světové války byl však majetek zkonfiskován. Ani během totalitního režimu se vila nenavrátila rodině a stala se z ní školka.

Zpět se do vily mohla původní majitelka po dlouhých letech vrátit v 90. letech po restituci (Daniel, 2014).

Jde o krásnou opečovávanou soukromou zahradu. Rodina využívá služeb profesionálního zahradníka a také nechala podle projektu ing. Evy Wagnerové realizovat novou výsadbu. Fontána s vodním stříkem z růžové žuly byla opravena podle historické fotografie (Daniel, 2014). Je pravděpodobné, že jde o stejnou fontánu, která se nacházela na zahradě Bratmannovy vily.

Na zahradě je krásný původní *Fagus sylvatica*, atmosféru původní zahrady připomínají dva jedinci *Magnolia* i nově vysázený *Liriodendron*, který si majitelka pamatuje z dětství. V zadní části zahrady se nachází ovocný sad. Zahrada podle vzpomínek majitelky kvetla druhy rodu *Phlox*, *Dahlia*, *Cyclamen*, *Azalea*, vysázeny byly druhy rodu *Polyodiophyta*, po pergole se pne *Clematis*. Zahrada je doplněna o jedince *Rhododendron*, jak vyplývalo ze vzpomínek. Dodán byl také jedinec *Panlownia tomentosa*, což byla jedna z původních dřevin. V zadní části pozemku byly umístěny skalky, sedací nábytek a menší betonová nádrž na koupání, která však již byla zasypaná. Vepředu domu bylo vysázeno více jedinců rodu *Thuja*. Na verandě rodina pěstovala ve velkých květináčích pokojové kultivary rodu *Tyilia*. Zahrada byla obehnána dřevěným plotem na betonové podezdívce, brána je původní dodnes. V zahradě je navíc podle dobových reálií vytvořen altán (Daniel, 2014).

Jurkovičova vila, Brno (příloha 18)

Dušan Jurkovič, slovenský architekt, který se v Brně usadil v roce 1899, si vybral parcelu pod Wilsonovým lesem a postavil svůj vlastní dům na způsob anglického venkovského domu typu cottage. Pozoruhodné na vile je výplňové zdivo, ze směsi strusky, písku a hydraulického vápna obložené izolačními korkovými deskami s bílými

omítkami, vně cementovými a uvnitř sádrovými. Loukotkové půlkolo brány ozdobil architekt motivem pávů, erbovních ptáků secese, a hlavní uliční štít skleněnou mozaikou.

Místnosti dotvářela umělecká díla jeho přátel: Jana Štursy, Franty Uprky, Joži Uprky, Antoše Frolky, Antonína Slavička, Rudolfa Schlatteuera. Typická pro vilu je skleněná mozaika ve štítě vstupního průčelí zpodobňující slovenskou pohádku Bača a šarkan (Černoušková, 2013).

Vila představuje jeden z vrcholů secesního folklorismu ve střední Evropě, je však inspirována také britskou a vídeňskou modernou, dílo vyjadřuje nejaktuálnější stylové tendence doby (Sedlák, 2010).

V roce 2006 byla vila odkoupena Moravskou galerií v Brně a byla zahájena rekonstrukce domu a obnova zahrady. Od dubna 2011 je Jurkovičova vila otevřena veřejnosti (MG v Brně, Jurkovičova vila, 2015). Vila je nemovitou kulturní památkou (NPÚ, Nemovitě památky, 2015).

Zahrada tvořila s vilou jeden celek motivicky i prostorově. Na všech stranách fasády se na trelážích pnuly popínavé rostliny. Zahrada je rozdělena na dvě části. Vrchní část u vily sloužila jako vstupní parter, zeleninová zahrada a hřiště pro děti. Druhá část byla ovocná a okrasná. Ústředním místem pozemku bylo čtvercové plató před arkádou, vytyčené jedinci *Betula pendula* v rozích, které tvořilo jakési rozhraní obou polovin. Břízy zde měly opodstatněnou funkci, stínily posezení a přistiňovaly horní okno ústřední haly před západním sluncem. Toto plató bylo opticky navázáno na rosárium, které spolu s květinovými záhony tvořilo okrasný parter. Jeho barevnost korespondovala s průčelní mozaikou domu. Zbytek zahrady tvořily ovocné stromy a keře. Celá zahrada byla lemována záhony angreštů, rybízů a vinné révy. Původní v zahradě je snad *Juglans regia* (Všetečka a Václavík, 2010).

Zahrada na návštěvníka působí mile. Pro svou malou velikost a členění vypadá uspořádaně, možno říct až interiérově. Vše je udržováno ve výborném stavu a výborně dotváří atmosféru Jurkovičovy vily. Červené pergoly skvěle dokreslují kompozici a tvář zahrady. Na vile se pne zdravý závoj *Wisteria*.

Vila Löw-Beer, Brno (příloha 19)

Moritz Fuhrmann si v roce 1903 nechal postavit od Alexandra Neumanna rodinnou vilu se secesním průčelím. Secesní dekor se ve stavbě opakuje v interiérech, na truhlářských konstrukcích i na keramické dlažbě a litinovém zábradlí schodiště. Po smrti původního majitele byla vila dědici prodána textilnímu podnikateli Alfredu Löw-Beerovi, který dům ve 30. letech nechal částečně upravit architektem Rudolfem Baumfeldem. Za vilou se rozkládá rozsáhlý pozemek, na jehož vrchní části v roce 1929 vyrostla vila Tugendhat (Muzeum města Brna, Löw-Beerova vila v Brně, 2015).

V roce 1940 byla vila zabavena Němci pro tajnou státní policii. O šest let později byla nad vilou ustanovena národní správa a od roku 1954 byla majetkem československého státu. Mezi lety 1962 - 2012 zde byl umístěn domov mládeže. V roce 1958 se stala vila nemovitou kulturní památkou, přesto však nebyla udržována. Památková obnova vily se zahradou začala v roce 2013 (Muzeum Brněnska, Vila Löw-Beer, 2015).

Vila je v majetku Jihomoravského kraje a ve správě Muzea Brněnska. Aktuálně ještě nedošlo k jejímu otevření pro veřejnost. Přípravuje se expozice „Svět brněnské buržoazie mezi Löw-Beer a Tugendhat“. Interiéry zatím nejsou vybaveny, nicméně se zde v lednu 2015 už konala první kulturní akce a pořádala se zde také přednáška o aktivitách rodiny Löw-Beerů (Muzeum Brněnska, Vila Löw-Beer 2015). Areál bude veřejnosti přístupný, bude však mít svůj návštěvní řád. Zahrada má sloužit jako zázemí pro Muzeum Brněnska (Novotný, 2011).

Zahrada, která v roce 1909 již fungovala, se v hrubých rysech zachovala dodnes. S domem tvořila harmonický celek. Důležité bylo propojení parteru se vstupní halou vily. Zahradě dominovala fontána s květinovými záhony, v zadní části byla rozvolněná parková úprava (Novotný, 2011).

Rozsáhlá travnatá plocha je od zahrady vily Tugendhat oddělena pouze drátěným oplocením (z důvodu rozdílných majitelů), zahrady tak tvoří jeden celek. V budoucnu se však plánuje jejich propojení (Novotný, 2011).

Trávník je nově vyset, není tedy ještě v plné působnosti, je znát proběhlá pěstební péče u stromů a nově vzniklý parter, který bude osázen květinami. Vysázené keře a stromy jsou zatím ve stadiu ujmajících se jedinců. Fontána je obnovena. Pozemek je díky proběhlé asanaci přehledný a snadno lze dohlédnout k vile Tugendhat. Některé pokácené dřeviny zatím nebyly odstraněny. Je připravena konstrukce na informační tabuli

Vila Stiassni, Brno (příloha 20)

Vilu, která reprezentovala dobovou představu o pojetí zahrady a obydlí (Novák, 2011), postavil v roce 1927 Ernst Wiesner (NPÚ, Brno, Vila Stiassni, 2015). Jednalo se o dílo dobové individualistické moderny. Zahrada byla navržena Ernstem Wiesnerem, na jeho práci navazoval zahradní architekt Otto Eisler, i když se toto autorství zatím zcela nepotvrdilo. V předprojektové přípravě obnovy zahrady vznikla také hypotéza, že autorem zahrady byl Albert Esch (Zámečník, 2014).

Vila byla lokalizována na jedné z největších soukromých parcel své doby (TIC města Brna, Vila Stiassni, 2015), na mírně svažitém pozemku, stejně jako vila Tugendhat nebo Müllerova vila v Praze (Novák, 2011).

V nejvyšším bodě zahrady byly původně umístěny pařeniště, skleníky, záhony k pěstování zeleniny a květinové výzdoby obydlí (Novák, 2011). Přízemní obytné místnosti byly propojeny se zahradou pomocí lodžie a obytných teras, kde se často pořádaly rodinné slavnosti (TIC města Brna, Vila Stiassni, 2015). V zahradě byl vybudován venkovní plavecký bazén s dřevěnou převlékárnou. Po něm vznikl také tenisový kurt (Zámečník, 2014).

Rodina textilního továrníka Alfreda Stiassni před blížící se okupací opustila Československou republiku a přes Londýn odešla do Ameriky. Za války bylo ve vile umístěno důstojnické kasino (NPÚ, Brno – Vila Stiassni 2015). Po válce při konfiskaci sloužila vila k ubytování významných státníků (TIC města Brna, Vila Stiassni, 2015). Od května 1945 do července 1946 pobýval ve vile prezident Edvard Beneš, proto je vila známá jako vládní vila (NPÚ, Brno – Vila Stiassni, 2015).

Vila je nemovitou kulturní památkou (NPÚ, Brno – Vila Stiassni, 2015) od roku 2009 v rukách Národního památkového ústavu (Zámečník, 2014). Roku 2014 byla otevřena pro veřejnost. V budoucnu má areál sloužit studijním a badatelským účelům, již dnes zde probíhají komentované prohlídky (NPÚ, Brno – Vila Stiassni, 2015). V areálu je také od roku umístěna novostavba Centra obnovy památek architektury 20. století, která zahájí svou činnost v roce 2015.

Obnovená zahrada je v současnosti přehledná, vyčištěná od nevhodných taxonů a její krajinářská část je plná ujímajících se výsadeb stromů. Obnoveny jsou povrchy pěších tahů, na stávajících jedincích stromů je znát proběhlá pěstební péče. Vila zatím není popnuta dřevinami, protože po obnově ještě nestihly dorůst. Jsou obnoveny skleníky i tenisový kurt, vše je připraveno a čeká na svůj budoucí rozvoj.

Vila Tugendhat, Brno (příloha 21)

Vila Tugendhat je nemovitou kulturní památkou a také památkou moderní architektury zapsanou od roku 2001 na seznamu UNESCO (Muzeum města Brna, Vila Tugendhat, 2015). Dům byl postaven v roce 1930 na parcele staršího parku patřícího k secesní vile rodičů paní Tugendhatové. Architektem byl Mies van der Rohe (Krejčířík a Krejčířiková, 2002). Zahrada byla především kombinací představ paní Tugendhat a architekta. Po jeho odchodu pravděpodobně přepracovala zahradu Markéta Müllerová (Novák, 2011). Mies van der Rohe dbal na všechny detaily i v zahradě. Dům maximálně využil své polohy na vyhlídce, získal výhled na historické dominanty Brna (Novák, 2011). Kulisu zahradě tvořily obvodové dřeviny parku, mnohé z nich původní z doby secesní. Zahradní úpravy byly sladěny s architekturou domu. Popínavé rostliny měly opticky rozrušit nečleněné plochy domu (Krejčířík a Krejčířiková, 2002). Ačkoli Mies van der Rohe počítal s velkorysejším popnutím, nebylo tak uskutečněno (Novák, 2011). Nebyly to však jenom popínavé rostliny, využito bylo rostlin v nádobách – fíkovníky, stromkové růže a v interiéru – v zimní zahradě – se navíc nacházelo obdélníkové jezírko s vodními rostlinami. Charakteristickou pro vizáž domu se zahradou se stala vrba a terasa na ose stromu pod ní. V zahradě se nacházely suché zídky s trvalkami, svah byl osázen keři. Zahradu členila síť cest dřívějšího parku, zejména se jednalo o okružní cestu k domu rodičů (Krejčířík a Krejčířiková, 2002).

Majitelé ve své vile žili však pouze do roku 1938, kdy museli před nacisty uprchnout do Švýcarska. Jejich vila byla zabraná o rok později. Za války utrpěla značné újmy, změn došla také díky pozdějším přestavbám. Po válce byla ve vile umístěna soukromá taneční škola a později rehabilitační centrum. Veřejnosti byla otevřena v roce 1994, kdy ji převzalo Muzeum města Brna (Novák, 2011).

Mezi lety 2010 – 2012 byla vila i se zahradou památkově obnovena. 29. února 2012 proběhlo slavnostní otevření. Vila slouží veřejnosti na prohlídky, pořádají se zde kulturní akce, je zde umístěno Studijní a dokumentační centrum (Muzeum města Brna, Vila Tugendhat, 2015).

Ač je na mnohém porostu znát nedávná obnova (vrba ještě nedosahuje svých rozměrů) působí zahrada uceleně. Na suchých zídkách začínaly při návštěvě působit tulipány. Kuchyňská zahrada vypadala po zimě zanedbaná, jedná se však o detail. Celkově je zahrada ve výborné formě.

Vila Františka Josefa Materny, Dobřichovice (příloha 22)

Velkoobchodník a továrník František Materna si nechal roku 1906 zpracovat plány vily od známého pražského architekta Osvalda Polívky. Pro stavbu je typická představená hranolová věž a cibulovitá střecha s liliemi. Vila nese ještě prvky dozívajícího historismu, uplatňují se na ní však už i prvky rostlinné i geometrické secese. Zahrada tvoří důležitou součást architektonického řešení vily (Czumalo a Koukalová, 2013).

Zachovaná je pilířová brána s mřížovými kovovými vraty a dekorativním ornamentem stejně jako branka ve spodní části zahrady. Kolem vily se dřív rozkládala parková úprava s alpinem a na svahu sad ovocných stromů. V zahradě se stále nachází původní soška dívky, podle dochovaných fotografií bývala umístěná ve fontáně (Czumalo a Koukalová, 2013).

Do zahrady je vhodně zasazen také zahradní domek, který majitelka dostala darem. Zahrada je v soukromých rukách, je opečovávaná zahradníkem a udržovaná v původním stavu. V zahradě však navíc vznikl za domem koupací bazén. Pozemek je rozsáhlý a je zde vysázeno velké množství dřevin, místy působí až zarostlým dojmem.

Vila MUDr. Jaroslava Bukovského, Dobřichovice (příloha 23)

Profesor lékařství Karlovy univerzity Jan Bukovský si nechal v letech 1903-1904 postavit vilu, jejíž fasády čerpají z prvků lidové architektury. K secesi odkazuje hodnotná nárožní soška mladíka hrajícího na housle. V dolní části zahrady je zachovaná pilířová brána (Czumalo a Koukalová, 2013).

Zahrada není příliš rozlehlá, pravděpodobně byl její pozemek v průběhu času rozdělován na další parcely. Vila je v soukromém vlastnictví. Je možné najít několik autentických prvků jako fragmenty váz, drenážního zařízení nebo plastiku. Ve spodní části působí zahrada zanedbaně, nachází se zde nezdravé ovocné stromky a neproklešťované keře

Vila Václava Klenky, Dobřichovice (příloha 24)

Rodinný dům s rytým polychromovaným geometrickým dekorem fasády, dřevěnými prvky a mansardovou střechou je ukázkou geometrické secese. Svou kvalitou převyšuje okolní stavby a v Dobřichovicích představuje ojedinělou ukázkou (Czumalo a Koukalová, 2013).

V současnosti je vila v soukromém vlastnictví. Zahrada, ležící v bezprostřední blízkosti řeky, se vůbec nedochovala. Slouží jako rodinná užitková zahrada s ovocnými stromy a otevřenou travnatou plochou. Původní je kovový dekorativní plot na kamenné podezdívce a studniční pumpa.

Vila Bedřicha Kancnýře 'Kancnýřka', Luhačovice (příloha 25)

Vila byla postavena architektem Janem Mráčkem, žákem Otto Wagnera, v roce 1906 jako jedna z nejsobitějších staveb v Luhačovické čtvrti. Vyrostla v prudkém svahu pod lesem. Stavitel Bedřich Kancnýř byl císařským královským radou Zemského soudu v Brně, akcionářem, podporovatelem a častým návštěvníkem lázní Luhačovice. Dům spojuje geometrizující secesi a orientální prvky. To,

co jej hlavně odlišuje od ostatních nájemních vil ve čtvrti, je práce s měřítkem a moderní styl. Na počátku padesátých let byla vila prodána rodině současného majitele. Těm však byli přiděleni nájemníci a došlo k její devastaci. Po jejich odstěhování sloužila vila jako penzion, v dnešní době chátrá (Hornáková, 2008a).

Původní zahrada zcela zmizela pod semenáči z lesa a devastaci. V současné době je plocha oplocena jako soukromý pozemek. Místo působí až hrozným dojmem zchátralého domu a temného lesa. Na ploše se stále nacházejí přestárlé ovocné stromky, které by mohly být původní stejně jako zbytky schodiště

Vila Františka Pospíšila 'Vlastimila', Luhačovice (příloha 26)

Romantická vilka byla vystavěna v roce 1903 Dušanem Jurkovičem pro vedoucího strojovery, elektrárny, prádelny a taktéž maséra Františka Pospíšila a jeho rodinu. Pospíšilovi se aktivně podíleli na životu lázní v Luhačovicích. Rodina byla spjata také s Leošem Janáčkem, který do lázní opakovaně jezdil. Jurkovičova stavba je inspirována duchem anglické moderny a jsou zde také použity secesní motivy v kombinaci s naturalistickými prvky. Vlastimila je prvním reprezentantem Jurkovičovy snahy stvořit český rodinný dům pro zlepšení úrovně bydlení českých vrstev (Hornáková, 2008b).

Až do roku 1964 žila ve vile původní rodina. V témže roce byla vila prodána Pospíšilovou dcerou Ostravsko-karvinským dolům a přetvořena na rekreační zařízení. Od roku 2005 je vila v soukromém vlastnictví (Hornáková, 2008b).

Zahrada je, co se týče péče, ve skvělém stavu. Původní podoba však není ze současné podoby čitelná. Zahrada je osázena téměř jen zdravými jedinci rodu *Juniperus*, *Thuja* a *Berberis*. Zbytek tvoří travnatá plocha, je zde umístěn také altán.

Vila Primavesi, Olomouc (příloha 27)

Díky vile Primavesi se Olomouc snad poprvé a naposled ve vývoji moderního umění ocitá ve světových souvislostech (Zatloukal, 1990). Je chráněnou kulturní památkou. Vystavěna byla v roce 1906 architektem Franzem von Kraussem a Josefem Tölkem. Patřila Ottovi Primavesi, který byl z obchodnické a bankéřské rodiny, jež se v Olomouci usadila, a jeho manželce, vídeňské herečce Eugenii. Jednalo se o stavbu na hradbách, dotvářející panorama staré Olomouce. Vila představovala vrchol slohu ve smyslu souhry architektury, volných a užitých umění (Zatloukal, 2007). Většina vybavení vily pocházela z uměleckořemeslných dílen Wiener Werkstätte. Otto Primavesi se dokonce stal jejich majitelem (Zatloukal, 2010).

Od roku 1923 byla vila v majetku Společnosti rolnických cukrovarů a došlo ke změně zadní terasy. O tři roky později, po prodeji, bylo její funkční využití změněno na sanatorium, které později koupil Robert Pospíšil. Po znárodnění patřil objekt Okresnímu ústavu národního zdraví. V roce 1992 se vrátil zpět Pospíšilovým dědicům (Zatloukal, 2010).

Návrh vily obsahoval i zahradu (Ottomanská, 2011). Zajímavostí je, že do zahrady patřilo i horní podlaží středověké hradební věže, které bylo ve funkci belvederu přístupné můstkem nad hradbami (Zatloukal, 2010). V zahradě se nacházely pergoly s růžemi, tvarované jehličnaté stromky a besídka. Terén byl výškově členěn.

Z historických fotografií je možné doložit podobu původní fontány, která se v zahradě nachází dodnes. Původní je pravděpodobně také bílý plot a zeď v roli oplocení. Dnes je vila bytovým domem, v přízemí se nachází restaurace a přístup na zahradu je volný. Značná část zahrady je vydlážděna betonovou dlažbou. Ačkoli se v zahradě nachází neautentické posezení patřící restauraci, je prostor velmi podobný původnímu a je dobře udržovaný. Ani pergoly, natřené na

zeleno, zřejmě nejsou původními konstrukcemi, ale svým tvaroslovím odpovídají originálu.

Bílkova vila, Praha (příloha 28)

Původní zahrada, náležící k prvnímu domu s plochou střechou u nás, měla být typickým představitelem secesní zahrady. Byla vyplněna secesním dekorem květinových výsadeb a solitérními dřevinami (Pacáková-Hošťálková, 2000).

Dům Františka Bílka, sochaře a malíře, je v současnosti jeho muzeem, a tak je zahrada v otevíracích hodinách veřejnosti bez problémů přístupná. Dům je typický svými vysokými kamennými sloupy a přiznanými stavebními materiály - červenými a režnými cihlami. Vybavení interiéru vymýšlel Bílek sám, součástí domu je i sochařova galerie.

Rodině patřila vila do šedesátých let, kdy byla předána Galerii hlavního města Prahy. Je nemovitou kulturní památkou (Dvořáková a Zatloukal, 2010).

Zahrada se zrodila z jednotného Bílkova plánu domu se zahradou. Konečnou podobu získala v roce 1926, kdy do ní bylo instalováno Bílkovo sousoší Komenský loučící se s vlastní jakožto hlavního bodu zahrady (Pacáková-Hošťálková, 2000). V horním, pohledově nejexponovanějším cípu zahrady, umístil Bílek sochu starozákonního Mojžíše (Dvořáková a Zatloukal, 2010).

Schodiště u chodníku vně zahrady doprovázejí dva jedinci *Ginkgo biloba*. V původní zahradě byla vysázena velká škála dřevin - až padesát taxonů. Rostliny nesly secesní barevnost. Byly to jehličnany. K pestrému efektu zase posloužily bohatě kvetoucí keře. Většina se do současnosti nedochovala. Výrazně se uplatňují *Pinus nigra*, *Acer campestre*, květnaté keře jsou hlavně v obvodovém lemu (Pacáková-Hošťálková, 2000). Zahrada je dobře udržovaná.

Celkově působí zahrada díky obnažené cihle domu a dominantním jedincům borovic tmavým dojmem.

Vila Josefy a Heinricha Kellnerových, Rosice (příloha 29)

Architekt Ernst Wiesner vilu přizpůsobil potřebám majitele parního mlýna Heinricha Kellnera a jeho ženy Josefy mezi lety 1911-1912. Jednalo se o rozšíření starší přízemní budovy pomocí střešní vestavby a o modifikace hlavních obytných prostor. Prvotní plán byl poplatný historizující architektuře konce 19. století, ale jeho realizovaná adaptace se značně lišila. Odrážela již vlivy vídeňské architektonické moderny první dekády dvacátého století (Kudělková, 2007).

Zpočátku byla vila umístěna v okrasné zahradě, ta však postupně zmizela. Vila s mlýnem byly židovským majitelům za druhé světové války zabaveny a mobiliář byl vydrancován. Později byla vila opakovaně přestavována pro různé účely. Sloužila jako ošetrovna pro pacienty s tuberkulózou nebo jako Lidová škola umění. Dnes je majetkem pekárny PENAM, a.s. (Kudělková, 2007).

Zahrada v současné době neexistuje. Kolem budovy je travnatá otevřená plocha navazující na areál pekáren. Stromy nacházející se u vily (*Pinus nigra*, *Aesculus hippocastanum*) nejsou původní. Plocha nemá žádné využití, je pravidelně sečena

Velká Löw-Beerova vila, Svitávka (příloha 30)

Ve Svitávce byly vystavěny dvě vily pro rodinu Löw-Beerů. Velká vila byla vystavěna mezi lety 1900-1902 firmou Moses Löw-Beer. V době svého vzniku byla stěžejním místem textilní výroby, kterou majitelé provozovali (Černoušková a Černá, 2007b).

Život rodiny ve Svitávce začal na přelomu 17. a 18. století, kdy koupili v místě dolní mlýn s valchou. Později vybudovali přádelnu vlny a tovární areál (Černoušková a Černá, 2007). Veškerý majetek rodiny byl znárodněn v roce 1945 a továrna ve Svitávce se stala součástí národního podniku Moravskoslezské vlnářské závody, později pak

n. p. Vlněna s. r.o., která po roce 2000 zanikla (Černoušková a Černá, 2007b).

Architektonická tvář vily je secesní s barokními a klasicizujícími prvky. Navíc, tato podoba se promítá i do parku, ve kterém byla v roce 1906 přistavena Malá Löw-Beerova vila (Černoušková a Černá, 2007b).

V areálu se nacházely jak skleník, včelín nebo kuželna, tak také garáže a tenisový kurz s koupalištěm. Prostor byl rozdělen na okrasný park a užitkovou zahradu s ovocnými stromy a zeleninovými záhony. Před vilou stál dřevěný altán, za ní slaměný japonský domeček. Ve skleníku se pěstovali výhradně květiny, hlavně růže a primule. Fritz Löw-Beer (syn prvního majitele Velké vily ve Svitávce) byl jedním z prvních sběratelů východoasijského umění na Západě. U vily tak byly vysázeny magnólie a sakury (Černoušková a Černá, 2007b).

Soudobá vila leží ve veřejném parku a sídlí v ní úřad města Svitávky, základní umělecká škola a knihovna. Je nemovitou kulturní památkou (NPÚ, Nemovité památky, 2015). V parku za vilou se nachází dětské hřiště. Údržba parku je prováděna ze strany města a lze ji hodnotit kladně. Za původní fragmenty lze označit kamennou vázu v parku, ze stromů například *Fagus sylvatica*, nebo *Acer campestre*

Malá Löw-Beerova vila, Svitávka (příloha 31)

Velká vila byla následována stavbou tzv. Malé vily ve Svitávce a to v roce 1906. Do této vily často jezdila vnučka stavitele Alfreda Löw-Beera, Greta Tugendhat s rodinou. Po roce 1945, kdy se postupně měnily funkce obou vil, postupně zmizelo a bylo zničeno vnitřní vybavení. Nemovitá kulturní památka je v soukromém vlastnictví a je zde umístěna privátní lékařská ordinace a soukromý byt (Černoušková a Černá, 2007a).

Zahrada je v dobrém stavu, co se zdraví dřevin a péče týče. Ve výsadbě je poměrně přeplněna zdravými jedinci jehličnanů, jako jsou jedinci *Juniperus*, *Pinus*, *Picea* nebo *Thuja*, ale i vzrostlými listnatými stromy. Ze stavebních prvků zahrady stojí za povšimnutí brána, která

je určitě původní. Zahrada je otevřena veřejnosti v režimu návštěvních hodin ordinace.

Vila Eduarda Seidla, Žďánice (příloha 32)

Vila postavena Leopoldem Bauerem ve Žďánicích mezi lety 1907-1908 pro továrnickou rodinu Seidlů, představuje moderní stavbu odkazující k rustikálnějším vzorům. V architektuře je použito reminiscencí na venkovská barokní sídla, tvoří nesouměrnou, dalo by se říci až hřmotnou kompozici. Architekt propojil exteriér a interiér domu lodžiemi, balkony a různými výčnělky (Vybíral, 2007). Ozdobné mříže byly pozdně secesní formy a stropy vily byly ploché. Po skončení první světové války byla vila pronajata potomkům generála Laudona (Vybíral, 2007).

Kompozice původní zahrady se nedochovala, dnes je v bezprostředním okolí vily pouze travnatá plocha s původním jedincem *Fagus sylvatica*. Navazuje na ni park se vzrostlými stromy. Dnes ve vile sídlí lékaři. O zahradu a park pečuje město Žďánice přiměřenou formou

Shrnutí

Na podobě vil a jejich zahrad se podepsala válka a také období totality. Šlo o devastaci změnou funkčního využití a tím záměrné přestavby. U zahrad se navíc mnohem výrazněji než u staveb projevuje absence péče v podobě náletů, přestárých dřevin nebo nevhodných výsadeb. Po převratu byly vily navraceny původním majitelům. Někteří z nich je dále prodali. Vily a zahrady tak v současnosti slouží různým účelům.

Jedná se o zahrady rodinných domů, zahrady u soukromých firem, zahrady proměněné v parky kolem městských úřadů či lékařských ordinací, zahrady restaurací, bytových domů, zeleň kolem muzea, zeleň areálu pekárny, ale i zahrady, které jsou stejně jako vila zcela opuštěné a nevyužité. Šťěstí měly zahrady u vil, které představují architektonické skvosty a byly tak i se zahradou obnoveny. Jedná se o

vilu Jurkovičovu, Löw–Beerovu vilu, vilu Stiassni a vilu Tugendhat, všechny v Brně. Pouze u vily v Hlinkách 142c v Brně a u vily Františka Josefa Materny v Dobřichovicích je znát zájem soukromých majitelů udržovat zahradu téměř v původním stavu. Velkou měrou se toto projevuje také u vily Primavesi v Olomouci a vily Františka Bílka v Praze.



5.2 Přístupy k obnově vilových zahrad budovaných koncem 19. a počátkem 20. století

Z celkových devatenácti navštívených vilových zahrad bylo u 4 objektů možné setkat se s obnovenou zahradou. Po studiu literárních pramenů a osobní návštěvě jsou představeny jednotlivé přístupy k obnově vilové zahrady.

Jurkovičova vila, Brno

Během času se sice do zahrady dostaly nahodilé výsadby, ale díky zachovalým Jurkovičovým plánům, ač nedatovaným, mohla být zahrada obnovena do původního stavu. Existují historické fotografie, plány Jurkovičových stavebních prvků do zahrad – pergoly či treláže, návrh uložení stavebního materiálu a zákres rozvodu vody v zahradě.

I přesto že fotografie nedokumentují nikdy celkový prostor zahrady, byla z těchto jasných indicií určena původní podoba zahrady. Do naší doby se zachovala jen terénní modelace, zahradní schodiště a oplocení, včetně vstupních bran. Dostavěno bylo pouze severní oplocení (Všetečka a Václavík, 2010).

V zahradě jsou však ponechány stopy uplynulých let. Ponechány byly některé mladší ovocné stromy, které kompozičně neruší. Obnovena byla síť cest a většina původního sortimentu. Pouze z provozních

důvodů dnešního funkčního využití byla namísto zaniklých mlatových povrchů použita směs kameniva, což s sebou nese i změnu barvy na šedomodrou. Vedení cest bylo obnoveno podle zachovaných cihelných obrub (Všetečka a Václavík, 2010).

U pergol, které jsou stejně jako treláže obnoveny podle prováděcích Jurkovičových výkresů, se nepodařilo zjistit původní barva. Jsou tedy natřeny červeně. Jde o stylizovanou reinterpetaci původního díla. U treláží je původní červená barva doložená kolorovanými fotografiemi a přesný odstín byl nalezen na štítech (Všetečka, Václavík, 2010).

Löw–Beerova vila, Brno

Spolu s vilou došlo k obnově zahradního domku „Celnice“. Ta stála v lokalitě již od 18. století původně jako celnice, později konírna a garáž pro kočáry. Ke konci 20. století zde bydlel správce vily (Muzeum Brněnska, Vila Löw–Beer, 2015).

Realizovaná obnova zahrady vychází z několika základních principů a to především vrátit ji do původního kompozičního ztvárnění a tudíž odstranit cizorodé prvky. Byly respektovány její kompoziční principy, které se staly základem celkového architektonického řešení. Socha „Cvičenky“ akademického sochaře Řehůřka byla přesunuta z parteru do vrchní části zahrady. Nové výsadby byly navrženy tak, aby byla zachována kontinuita progresivního vývoje porostů. Bylo sice možné část stávajícího trávníku použít, větší plocha však musela být nově vyseta (Novotný, 2011).

Došlo k sadovým úpravám, kácení, výsadbě a ošetření dřevin, byly opraveny ploty, zpevněny a odvodněny plochy žulové dlažby nádvoří a chodníků na venkovní terasu a k zahradnímu domku. Do zahrady bylo instalováno osvětlení, byla opravena fontána a zprovozněn vodotrysk (Muzeum Brněnska, Vila Löw–Beer, 2015)

Součástí obnovy bylo i vrácení terénu, který si přizpůsobil domov mládeže na plochu hřiště, do původní podoby. Důležitým aspektem obnovy zahrady bylo, i při zachování původní kompozice, reflektovat a zajistit její soudobé využití. Propojení domu se zahradou bylo obnoveno, v zahradě také bylo zachováno terasovité uspořádání parteru. Avšak jednotlivé terasy mají nové polyfunkční využití. Budou mít úlohu prostoru pro pořádání expozic muzea nebo kulturně společenských akcí ve venkovním prostoru (Novotný, 2011).

V detailu byly uplatněny prvky blízké dekorativnímu stylu přelomu 19. a 20. století, které se objevují zejména v uspořádání květinových záhonů, designu mobiliáře, svítidel a typu zpevněných ploch. To vše má přispět k harmonickému propojení domu a zahrady (Novotný, 2011).

Vila Stiassni, Brno

V zahradě byl znát značný vliv průhonického parku – sortiment stromů, trvalek a přítomnost alpina (Novák, 2011). Pro zahradu je typické rozdílné funkční využití jejích jednotlivých částí (Zámečník, 2011). Parková úprava přechází ve vrchní části do ovocného sadu s kdouloněmi a mišpulemi. Dům byl popnut dřevinami *Wisteria* a *Parthenocissus viticla* (Novák, 2011). Příčná komunikace byla doplněna zajímavě uspořádaným trvalkovými záhony, rytmizovanými plůtky z *Buxus*. Její začátek byl u domu zvýrazněn jedincem *Catalpa speciosa*. Z trvalek jmenujme například rod *Solidago* nebo *Stachys lanata* (Novák, 2011).

Se změnou funkčního využití domu se měnila i zahrada. Náročná vegetační prvky byly nahrazovány keřovými skupinami. Cesty v zahradě byly vydlážděny. Původní skleník byl redukován (Zámečník, 2014).

Zahrada byla obnovovaná do podoby původní - 30. let 20. století. To mohlo být uskutečněno, navzdory chybějícím plánům zahrady díky historickým fotografiím, dobové literatury, archiváliím MZA v Brně,

svědectví pamětníků a první známé inventarizace dřevin ze 70. let 20. století (Zámečník, 2012). Zdrojem informací se staly například i fotografie nebo akvarely paní domu. Díky nim se, mimo vybavení interiéru, podařila určit barevnost povrchů na cestách v zahradě (TIC města Brna, Vila Stiassni, 2015). Projekt „Obnova zahrady u vily Stiassni“ z roku pochází z let 2010 a 2011 (Zámečník, 2012). Došlo ke kácení dřevin, péstebním opatření a novým výsadbám (Zámečník, 2014).

Vila Tugendhat, Brno

Na fotodokumentaci z doby založení bylo patrné jiné taxonomické složení trvalek než na fotografiích pozdějších. Později byly na přání paní Tugendhatové sázeny do zahrady růže, které byly výrazně doplněny v poválečném období. Byly dosázeny další keře i druh *Populus nigra 'Italica'*. Ve válečném a poválečném období byly dosázeny ovocné stromy a byl odstraněn javor u paty domu. Po válce zahrada chátrala. Své místo zaujaly náletové dřeviny a nevhodné výsadby (Krejčířík a Krejčířková, 2002).

Po válce proběhla, pod dohledem Markéty Müllerové, první obnova. Došlo k dosadbě růží a jehličnanů. Druhá obnova zahrady proběhla po rekonstrukci vily mezi lety 1983 - 85. Byly sice obnoveny terasy, avšak namísto suchých zídek z přírodního kamene byl použit kámen pravidelně opracovaný, uložený v maltě. Namísto trvalek byly na terasách použity jehličnany. Změnila se i cestní síť. Cesta spojující vilu s domem rodičů zmizela (Krejčířík a Krejčířková, 2002).

Zahrada, stejně jako vila samotná, byla obnovena do stavu co nejbližší původnímu (Novák, 2011), tedy do stavu v době jejího dokončení v roce 1930 (Muzeum města Brna, Vila Tugendhat, 2015). Obnova zahrady začala v březnu roku 2010, kdy proběhla asanace nevhodných dřevin. Ty byly vyměněny novými výsadbami podle historických podkladů. V srpnu 2011 byl dokončen zdravotní a bezpečnostní řez dřevin a začala se obnova zahradních cest. Zídky z lomového kamene byly dokončeny týž rok na podzim a byly také osázeny. Do zahrady

byla vysazena ikonická smuteční vrba a javor (Muzeum města Brna, Vila Tugendhat, 2015).

5.3 Obnova zahrady Bratmannovy vily



Obrázek 48: Bratmannova vila, sokl

Zdroj: <http://aukce-pohlednice.com/>

Ač se podařilo získat návrh Bratmannovy vily se zakreslením zahrady (Archiv MU Olomouc, ev. č. A 2414 (příloha 13)), neexistuje žádný důkaz o tom, že by podle něj byla zahrada skutečně zrealizována. Proto byla v souladu s přístupy k obnovám uvedených v literární rešerši zvolena obnova hypotetická a rozhodujícím pro návrh se staly především indicie z historických fotografií a popis zahrady pamětníky.

Na základě provedených analýz a studia zahradně architektonické tvorby daného období byly v zahradě podpořeny tři původní funkční celky, avšak upraveny pro soudobé využití. Jedná se o parter za severovýchodní fasádou vily, parkovou část s bývalým hospodářským stavením a ovocný sad.

Parter

Dle Fulína (1891) by měl být *pravidelný* sloh parteru umístěn na malé ploše, rovném terénu, zatímco *krasinný* sloh se hodí na nepravidelný kopcovitý terén. Oba byly stejně oprávněny a nejlepší bylo smíšení obou. Květnice měla být v zahradě konce 19. století umístěna na rovné nebo trochu nakloněné ploše.

Pro kompoziční uchopení prostoru parteru byl využit právě výše zmíněný Gessnerův návrh. Z důvodu změny půdorysu budovy, která svou přestavbou zasáhla do prostoru zahrady, nebylo možné jej ovšem striktně dodržet a musel být uzpůsoben nově vzniklým podmínkám. Zároveň se plocha parteru zmenšila o rozšíření dnešní ulice Partyzánská.

Terén pro parter byl navršen tak, aby došlo k jeho dorovnání a jen plynulému klesání. Za parterem se nachází opěrná zeď, která jej dělí od ovocného sadu. Hlavní osa parteru podle Gessnera byla z prostorových důvodů posunuta a celý parter se více vysunul směrem k bývalému hospodářskému stavení. Travnatá plocha je protnuta cestičkami s povrchem z mechanicky zpevněného kameniva.

Dle pamětníka (Trocha 2012) kvetly na parteru růže. Cestičky jsou lemovány růžemi na kmínku, tak jak bylo trendem v zahradách první poloviny 20. století. Byla zvolena růžová *Rosa 'The Fairy'*, opakovaně kvetoucí po celé léto. V kruzích jsou vysázeny záhonové růže 4 druhů: *Rosa 'Austriana'* - mnohokvětá růže červeně kvetoucí po celé léto, *Rosa 'Ballade'* - mnohokvětá, stálekvetoucí růžová růže, *Rosa 'Blue Perfume'* - růže fialové barvy, opakovaně kvetoucí a *Rosa 'Maria Mathilda'* - stálekvetoucí mnohokvětá růže s bílými květy.

Parter je podle secesních vzorů tvořen také odlišně barevnými jehličnany. U boční branky se nachází, stejně jako na historických fotografiích, pyramidálně tvarovaní jedinci *Taxus baccata*. Parter je od ulice Partyzánská (od finančního úřadu) částečně odcloněn živou stěnou z *Juniperus virginiana*, který byl původně v zahradě použit.

Od ovocného sadu je parter kromě opěrné zdi oddělen i živou stěnou z *Thuja occidentalis*, tak jako dříve. Na své místo byl vrácen i nízký živý plůtek - *Buxus sempervirens*, který dělí prostorově parter od parkové části zahrady, avšak nebrání pohledu na parter. Tyto živé stěny tvoří pozadí třem plastikám vyrobeným z umělého pískovce. Dvě z plastik byly motivicky vyhotoveny jako kopie soch původních.

Parter je doplněn o lavičky. Protože se lavičky nedochovaly, ani neexistuje žádná evidence, že lavičky v zahradě byly, je přistoupeno k použití moderních nadčasových kusů. Ty svojí bílou barvou odkazují na dobovou tvorbu.

Parkoviště je ze zahrady odstraněno. Parkování pro zaměstnance školy by mohlo být řešeno formou rezervovaných míst na parkovišti kolem kostela s přesným časovým vymezením.

Parková část

V parkové části byly zachovány původní stromy, avšak nově byla vložena do kompozice *Salix alba 'Tristis'* - smuteční vrba, jejíž přítomnost v zahradě je vzpomínána pamětníkem (Trocha 2012). Do zahrady přináší secesní dynamiku a svěží barevnost. Stromy jsou doplněny o keřové patro.

V přistínění jsou umístěny bílé kvetoucí keře: *Hydrangea paniculata 'Grandiflora'*, které byla do kultury v Evropě zanesena již v 19. století a bílé kvetoucí *Viburnum opulus 'Roseum'*, nádherný plnokvětý keř používaný od 16. století. Keřové patro pod stromy je doplněno zajímavým druhem *Viburnum lantana 'Aureum'*, také u nás již na počátku 20. století pěstovaný (Zdražil 2014). Svými specifickými žlutými listy opět dodává zahradě secesní barevnost a prosvětlí prostor pod stromy.

Nově využitá je stará ruční pumpa v blízkosti farské zahrady. Je do ní přivedena voda a může tudíž znovu plnit svou funkci.

Na hranici nově zpevněné plochy, která bude sloužit pro rauty nebo vystoupení, a opěrné zdi, je umístěno jednostranné perenové rabato. Částečně byly inspirací v použití druhů perenové záhony ze zahrady vily Stiassni (Zámečník 2014). Rabato je tvořeno tímto sortimentem: *Phlox paniculata*, *Delphinium x cultorum*, *Echinacea purpurea*, *Papaver orientale*, *Aster novi-belgii*, *Aster novae-angliae*, *Salvia nemorosa 'Blue Queen'*, *Centaurea macrocephala*, *Hemerocallis fulva*, *Hemerocallis 'Yellow Daylily'*, *Anemone hepaticensis var. japonica 'Honorine Jobert'*, *Leucanthemum vulgare*, *Fritillaria imperialis*, *Monarda didyma*, *Helenium x hybridum*, *Nepeta racemosa*, *Geranium platypetalum*, *Geranium macrorrhizum*, *Achillea millefolium*, *Iris x barbata*, *Iris sibirica*, *Tulipa Triumph hybridy*, *Helleborus niger*, *Helleborus purpurascens*.

Za stavením je vytvořeno intimní zákoutí, jehož pozadí tvoří v dané době pěstovaný kultivar *Corylus avellana 'Pendula'*. Před ním je umístěno soudobé umělecké dílo.

V této parkové části stejně jako v části parteru bude použita parková travní směs.

Ovocný sad

Ovocný sad, který byl ve vilových zahradách velmi populární a byl rovněž použit v zahradě Bratmannovy vily, je obnoven. Sad je zpřístupněn dlážděnou komunikací a dvěma schodišti z parteru. Celý sad lemuje dlážděný chodník, který je ve své části koncipován na průjezd osobního automobilu – pro dojezd ke kompostu. Větší část chodníku je koncipována na šířku pro 2 chodce.

V sadu je podle dobových vzorů použit rastr stromů, doplněn o rastr rybízů, angreštů a malin. Odrůdy ovocných stromů jsou původní (Kynčl a kol., 1928), avšak stále pěstované, kvalitní a vhodné pro místní klimatické podmínky. Druhy rybízů, angreštů a malin jsou soudobé, dobře prospívající kultivary. Veškeré ovocné stromy jsou pěstovány na polokmenu, aby bylo možné na jejich spodní větve pohodlně dosáhnout, avšak aby se zároveň tyčily do úrovně parteru,

odkud bude na koruny hezký pohled. Zároveň je dbáno na to, aby bylo dozrávání ovoce rozděleno do průběhu celé sezony.

Ve shodě s Kynčlem a kol. (1928) byly zvoleny tyto odrůdy:

- hrušeň Hardyho máslovka (Program staré a krajové odrůdy ovocných stromů, Hardyho máslovka 2011)
- Červencová hrušeň (Arbia, spol. s r. o., Hrušně – krajové, původní 2015)
- Jadernička moravská - stará moravská podzimní až zimní odrůda s velkou širokou korunou (Staré odrůdy.org, Jadernička moravská 2015)
- jablko Matčino (Nonnetit) – pozdní až raně zimní odrůda (Staré odrůdy.org, Matčino (Nonnetit) 2015)
- jablko Wealthy (Staré odrůdy, Wealthy 2012)
- sladkovišeň Královna Hortenzie (Staré odrůdy.org, Královna Hortenzie 2015)
- třešeň Hedelfingenská (Ovo Imont, Hedelfingenská třešeň 2015).
- švestka „Domáci velkoplodá“ (iReceptář, Staré odrůdy slivoní 2015)

Na opěrné zdi je ukotven volně rostoucí špalír dobové švestky *Prunus domestica* 'Wangenheimova' (Uniplant, Wangenheimova, 2015).

V samostatném záhonu jsou umístěny angrešty a rybíz jako roubované stromky výšky 1, 2 m: Angrešt stromkový bílý 'Prima' (Kruh, Angrešt stromkový bílý PRIMA 2015); angrešt 'Karmen' (Staré odrůdy.org, Angrešty – odolné padlí 2015); rybíz bílý 'Viktorie' (Staré odrůdy.org, Rybíz bílý - Viktorie 2015); rybíz černý 'Titania' (Staré odrůdy.org, Rybíz černý - Titania 2015); rybíz červený 'Detvan' (Staré odrůdy.org, Rybíz červený – Detvan 2015) a maliny odrůda 'Canby' (Trivalia, Maliník Canby 2015), 'Fallgold' s žlutým plodem (Pro plant, Maliníky 2015) a 'Medea' (Sempra Praha a.s., Maliník 2015).

V čele sadu je uplatněn (v přistínění stromů z farské zahrady) dvoupatrový vegetační prvek – živý plot z *Ligustrum ovalifolium*, před

kterým se tyčí dobové *Mespilus germanica* kulovitěho tvaru poskytující ovoce i v zimě. V rohu sadu je umístěn kompost vyplétaný z proutí.

Pod ovocnými stromy je viset bylinný trávník (např. *Achillea millefolium*, *Dianthus deltoides*, *Leucanthemum vulgare*, *Tyhmus pulegioides*, *Trifolium repens* 'Pirouette', *Festuca rubra*, *Festuca trachyphylla*, *Poa pratensis*) (Agrostis, Sortiment bylinných směsí 2015).

Studniční pumpa v této části zahrady je využita stejně jako pumpa předchozí, navíc je u ní umístěn stůl a lavičky pro možnost omytí ovoce a posezení.

V zahradě je vytvořena nová cestní síť, hlavní dlážděná komunikace, která vede skrze bránu zahrady až do ovocného sadu a její šířka umožňuje průjezd osobnímu automobilu, nebo strojům údržby. Nově je vydlážděná větší část zahrady pro konání kulturních akcí. Hlavní komunikací a dvěma schodišti je vrchní část zahrady propojena se spodním ovocným sadem.

V návrhu je zachován fragment původního hospodářského stavení, v něm se snoubí prvky minulosti i současnosti jako symbolu uvedení ztichlé zchátralé budovy znovu do života v podobě zcela nové funkce. Stavbu popíná břecťan, typický secesní prvek, aby byla přirozeně zakryta syrová stará obnažená stěna. Soudobá tvář bude stavbě vtisknuta odstraněním původních vrat a jejich náhradou za skleněné pojízdné dveře. Prostor by měl sloužit k výstavám uměleckých prací žáků i výtvarníků, menším koncertům žáků nebo oslavám.

Funkčně by zahrada měla sloužit podobným účelům jako je tomu dnes. Dosavadní využití a návštěvnost zahrady by se měla zvýšit a rozšířit pozváním široké veřejnosti, k čemuž velmi vybízí lokace zahrady. V nové architektonické studii je prostor pojat jako klidová oáza zeleně, všem otevřená zahrada uprostřed města. Režim otevírání zahrady je shodný s režimem základní umělecké školy. Jedná se spíše

o intimní prostor s náročnými výsadbami a plastikami a není proto vhodné jej nechávat otevřen přes noc.

I přesto musí být zahrada spjata s činností základní umělecké školy. Měla by být místem inspiračním, plochou ke krátkodobým expozicím výtvarných děl žáků i umělců buď už pod širým nebem, nebo v bývalém hospodářském stavení. Konají se zde setkání umělců a různé kulturní akce. Stává se místem komorních hudebních akcí a experimentální laboratoří pro různé formy umění.

Na závěr je třeba ovšem konstatovat, že o obnově lze uvažovat pouze v případě, že bude architektura vily vrácena do původního stavu. Zadní stěna vily mění půdorys původního parteru a působí velmi nevzhledně a s nově vzniklou zahradou by nesouzněla. Měla by být obnovena především prosklená zimní zahrada, která umožní krásný výhled na celou zahradu. → přílohy 33 – 40



Obrázek 48: Zadní stěna vily a bývalý parter

Zdroj: Autorka, 2014



Obrázek 49: Svah s ovocným sadem, zadní stěna hospodářského stavení

Zdroj: Autorka, 2014

6 Diskuze

Není snadné definovat secesní zahradu. Spíše lze popsat prvky zahradně architektonické tvorby vilové zahrady od konce 19. století až do začátku 2. světové války. Na přelomu 19. a 20. století se v zahradách projevoval ještě vliv historismu. Po první světové válce už o secesi nemůžeme mluvit, pokračuje však rozvoj vilové zahrady až ke svému vrcholu. Začínají se objevovat prvky méně dekorativní, přístup vyústí v zahradě funkcionalistické.

V české republice se nachází nespočet krásných vil z konce 19. a první poloviny 20. století. Stačí jen studovat dostupné materiály a pozorovat kolem sebe. Mnohé vily chátrají, jiné jsou v dobrém stavu a jsou obývány. Téměř u každé z nich se nachází zahrada.

Zahrada však bohužel pomíjí svými přírodními procesy rychleji než vila, a tak je na vůli majitele, zda bude po původní podobě pátrat a bude chtít zahradu udržet v původním stavu, nebo ji do tohoto stavu navrátit.

Vilová zahrada, která se u nás stala fenoménem první poloviny 20. století, v dnešní době získává, alespoň v kruzích odborníků, značný zájem. A tak po dlouhých letech křivd jsou vily i se zahradami památkově obnovovány. Jedná se především o zahrady u vil značné architektonické hodnoty – Jurkovičova vila v Brně, Löw–Beerova vila v Brně, vila Stiassni v Brně, vila Tugendhat nebo Müllerova vila v Praze.

Stejně tak, jako obnovy vil, vyžadují i obnovy zahrad až několikaletou práci zkoumání historických pramenů a realizací. Nejčastěji jsou jako zdroje používány historické fotografie, původní nebo pozdější plány zahrady a dobová literatura. Dalším významným zdrojem vývoje pozdějších let mohou být letecké snímky a v neposlední řadě vzpomínky pamětníků. Autoři obnov zahrad tyto informace skládají jako mozaiku, což jsem si sama zkusila.

Historické fotografie ve většině případů neměly dokumentovat objekt jako takový. Jednalo se spíše o rodinné fotografie zachycující určitý moment života rodiny. Proto lze vypožorovat mnohdy jen výseky prostoru zahrady. V případě zahrady Bartamannovy vily byly získané fotografie jen indiciemi. Všechny dokládaly podobu zahrady v náznacích: v rozích fotografie, za domem nebo za stromy, či z velké dálky. Nebýt takových fotografií, indicie by však chyběly úplně.

Vzpomínky pamětníků se v případě Bratmannovy vily ukázaly jako stěžejní zdroj. Je třeba brát zřetel na omezenost lidské paměti, zvláště pokud se jedná o dobu před padesáti lety a více. Informace získané tímto způsobem však byly kriticky selektovány. Ale pokud se ukazuje, že výpovědi, podány pamětníky nezávisle na sobě, jsou u dvou až pěti lidí shodné, není důvod nepřikládat jim význam. V takové chvíli jsem si dovolila i vyvrátit informaci z knihy od historika umění, profesora Zatloukala, o podobě zahrady.

Snaha o navrácení vily a zahrady do původního stavu v současnosti závisí na vůli majitele – Zlínského kraje. U obnovy zahrady, která byla v této bakalářské práci provedena, je s touto obnovou počítáno.

Domnívám se, že u současného vzhledu zadního průčelí vily nemá smysl obnovovat zahradu, která by vůbec s průčelím nekorespondovala a ztratila by zcela svůj význam zahrady pod vyhlídkovou zimní zahradou domu.

Největší problém při studiu vilových zahrad u nás spatřuji v neochotě majitelů podávat informace ze soukromí a minulosti své rodiny. V mnoha případech se projevila neochota jakkoli zareagovat na zaslané žádosti. U oslovených institucí sídlících ve vilách tomu nebylo jinak. V některých případech byly majitelé zdrženliví k poskytnutí materiálů z důvodu, že již někdo přede mnou o vile psal a materiály buďto nevrátil nebo majitele obtěžovalo popisovat příběh podruhé.

Závěrem bych dodala, že je překvapivé, kolik vil je přestavováno v nevhodné novotvary. Například v Dobřichovicích je tato situace znát u více domů. O zachování zahrady už z tohoto pohledu zřejmě nemůže být řeč. Myslím si, že je to způsobeno především nevědomostí majitele v dané problematice, ale také ekonomickými úmysly, kdy majitel předně kupuje parcelu v dobré lokalitě a o starou vilu nemá příliš zájem.

Lze doporučit, aby bylo u nás vilové zahradě věnováno více pozornosti při výuce vývoje zahradní architektury. Je však především věcí majitele a komplikovaného vývoje dějin v minulém století, jak tyto zahrady dnes vypadají a jaká bude jejich budoucnost. Lze jim přát pouze bohaté a po pravdě pátrající investory a uvědomělé majitele.

S úctou vnímám to, že 2 z 5 pamětníků, kteří přispěli svými vzpomínkami, během doby zpracování bakalářské práce zemřeli.



7 Závěr

Bakalářská práce se věnuje tématu obnovy vilové zahrady vzniklé koncem 19. a počátkem 20. století. V současné době mnohé vily, které byly původně chloubou a způsobem reprezentace svých majitelů, jsou často zpustlé nebo vlivem jiného funkčního využití své původní podobě zcela vzdálené. Tyto zahrady určitě skrývají velký potenciál pro obnovu, ačkoli by se v mnoha případech jednalo o novou evokaci. Zahrady, které byly obnoveny, vytváří harmonický celek s vilou a v žádném případě nehrají vedle vily vedlejší roli. Naopak, jsou pro vily nepostradatelné, tak jako tomu bylo kdysi.

Impulz k obnově těchto zahrad je maximálně ocenitelný. U obnovených zahrad je inspirativní nejen způsob, jakým byly zahrady obnoveny, ale také proces, jakým byly získávány informace zjišťující původní podoby zahrad, ač se ne vždy zachovaly původní plány.

Postup bádání v lidské paměti a historických fotografiích byl předveden na příkladu Bratmannovy vily. Je předložen návrh, který by měl nejen korespondovat s původní myšlenkou Huberta Gessnera, plně podpořit stávající funkci objektu Bratmannovy vily, ale především přinést zahradě nový život.

8 Souhrn a klíčová slova

Souhrn

Tématem bakalářské práce je obnova vilové zahrady vzniklé koncem 19. a počátkem 20. století v našich zemích. Pro získání znalosti o podobě vilových zahrad tohoto období je práce soustředěna na literární přehled, studuje knihy zahradních architektů daného období, jejich tvorbu i současné publikace zahradních architektů a historiků architektury. Za účelem vyhodnocení aktuálního využití a stavu péče o vilové zahrady u nás bylo osobně navštíveno devatenáct zahrad a

tyto jsou v práci představeny. U 4 z nich je navíc předveden přístup k obnově vilové zahrady. Na podkladě těchto studií a analýz k objektu zahrady Bratmannovy vily ve Valašských Kloboukách byla provedena zahradně architektonická studie. Studie reflektuje možnou původní podobu zahrady, tvorbu referenčních vilových zahrad v dané době, ale také současné funkční využití zahrady Bratmannovy vily.

Klíčová slova

Obnova, Vilová zahrada, Přelom 19. a 20. století, Secesní zahrada, Bratmannova vila

Resume

The theme of the thesis is a reconstruction of villa garden, which was formed in the late 19th and early 20th century in the Czech lands. In order to obtain knowledge about the form of villa gardens, this thesis focuses on literature review and studies books written by landscape architects of the period. Last but not least, it studies the work of those architects and recent publications of garden architects and architectural historians. Twenty villa gardens were visited to evaluate their status and current use. Four out of nineteen are already reconstructed therefore the approach to villa garden reconstruction will be presented here. Based on all of these studies and an analysis of the Bratmann villa garden in Valašské Klobouky, an architectural study was made. The study reflects possible original form of that garden, design of other reference villa gardens at the time and also current use of Bratmann villa garden.

Key words

Reconstruction, Villa garden, Turn of the 19th and 20th centuries, Art Nouveau garden, Bratmann's villa



9 Seznam zdrojů

Tištěné zdroje:

Buček, A. a Lacina, J. (2007) Geobiocenologie II, Geobiocenologická typologie krajiny České republiky, 1. vyd., Brno: Mendelova zemědělská a lesnická univerzita.

Czumalo, V. a Koukalová, Š. (2013) Letní rezidence Pražanů: Dobříchovice a vilová architektura 19. a 20. století, Praha: Národní památkový ústav, územní odborné pracoviště středních Čech v Praze.

Černoušková, D. a Černá, I. (2007a) 'Malá Löw-Beerova vila' in Sedlák, J., Černá, I., Černoušková, D., Chatrný, J., Kudělková, L., Lopatová, L. a Vybíral, J., Slavné vily jihomoravského kraje, 1. vyd. v českém jazyce, Praha: Foibos, 36-38.

Černoušková, D. a Černá, I. (2007b) 'Velká Löw-Beerova vila' in Sedlák, J., Černá, I., Černoušková, D., Chatrný, J., Kudělková, L., Lopatová, L. a Vybíral, J., Slavné vily jihomoravského kraje, 1. vyd. v českém jazyce, Praha: Foibos, 32-35.

Čurík, D. (2012) Lokalizace míst vzniku možných místních klimatických efektů (Na příkladu území okresu Zlín), nepublikovaná práce (Mgr.), Univerzita Palackého v Olomouci.

Dokoupil, Z. (1957a). Historické zahrady v Čechách a na Moravě, 1.vyd., Praha: Nakladatelství československých výtvarných umělců.

Dokoupil, Z. (1957b). Zahrada a park v historickém vývoji: Určeno pro posluchače fakulty arch. a pozemního stavitelství v Brně a zahradnické fakulty v Lednici, 1. vyd. Praha: SNTL.

Dvořáková, D. a Zatloukal P. (2010) 'Vila Františka Bílka' in Šlapeta, V. a Zatloukal, P., Slavné vily Čech, Moravy a Slezska, 1. vyd. v jazyce českém, Praha: Foibos, 209-212.

Fulín, M. (1891). Domácí zahrada: ilustrované domácí zahradnictví: podrobný návod k zařizování, okrašlování a udržování zahrad všeho druhu: ozdobných i užitkových, ovocných, zelinářských i květinářských, zejména pak zahrad domovních ve městě i na venkově, Praha: A. Reinwart.

Fulín, M. (1925). Květiny zahradní v zimě venku vytrvalé: (pereny či ostálky) : návod ku pěstění a použití jich v zahrádkách, zahradách i sadech : rukověť pro každého milovníka zahradnictví a přátele květin, Praha: Zemědělské knihkupectví A. Neubert.

Horňáková, L. (2008a) 'Vila Kancnýřka' in Šlapeta, V., Goryczková, N., Hodaňová, K., Horňáková, L., Mertová, M., Spathová, J., Strakoš, M., Šlapeta, V., Všetečka, P. a Zatloukal, P., Slavné vily Zlínského kraje, 1. vyd. v jazyce českém, Praha: Foibos, 25-27.

Horňáková, L. (2008b) 'Vila Vlastimila' in Šlapeta, V., Goryczková, N., Hodaňová, K., Horňáková, L., Mertová, M., Spathová, J., Strakoš, M., Šlapeta, V., Všetečka, P. a Zatloukal, P., Slavné vily Zlínského kraje, 1. vyd. v jazyce českém, Praha: Foibos, 21-24.

Hurych, V., Slovák, J., Svoboda, S. (1984) Sadovnictví: učebnice pro střední zemědělské technické školy studijního oboru 42-11-6 Zahradnictví, 1. vyd., Praha: Státní zemědělské nakladatelství.

Hurych, V. (2011). Tvorba zeleně: sadovnictví – krajinářství, 1. vyd., Mělník: Vyšší odborná škola zahradnická a Střední zahradnická škola ve spolupráci s Grada Publishing.

Husa, V. (1961). Dějiny Československa: k 40. výročí založení KSČ, 1. vyd., Praha: Orbis.

Jellicoe, G. and Jellicoe, S. (2000) The landscape of man: shaping the environment from prehistory to the present day, 3rd ed., expanded and updated, Rev. and enl. ed., New York, N.Y.: Thames and Hudson.

Kalusok, M. (2004). Zahradní architektura, 1. vyd., Brno: Computer Press.

Koula, J. (1931). Obytný dům dneška, Praha.

Krejčířík, P. a Krejčíříková, K.. (2002) 'Vila Tugendhat – soudobé umělecké dílo', *Zahrada, park, krajina*, č. 5, 10-13.

Kšicová, D. (1998). Secese: slovo a tvar, 1. vyd., Brno: Masarykova univerzita.

Kuča, O. (2002) 'Zamyšlení nad československou meziválečnou krajinářskou architekturou', *Zahrada, park, krajina*, č. 5, 2-3.

Kudělková, L. (2007) 'Vila Josefy a Heinricha Kellnerových' in Sedlák, J., Černá, I., Černoušková, D., Chatrný, J., Kudělková, L., Lopatová, L. a Vybíral, J., Slavné vily jihomoravského kraje, 1. vyd. v českém jazyce, Praha: Foibos, 46-48.

Kumpán, J. (1920). Novodobá zahrada: hlavní zásady při zakládání nebo přeměňování zahrad domácích, Praha: Československé zahradnické listy.

Kynčl, J., Kumpán, J. a Hněvkovský, J. (1928) Domácí zahradnictví. 3. doplň. vyd., Praha: Orbis.

Lišková, M. (2011) Organizace Světлана, Studie o působení protikomunistické odbojové skupiny na Zlínsku v letech 1948 – 1952, nepublikovaná práce (Bc.), Masarykova univerzita.

Machovec, J. (2002) 'Sortiment rostlin pro sadovnickou tvorbu ve 20. až 30. letech dvacátého století', *Zahrada, park, krajina*, č. 5, 17-20.

Machovec, J. a Jakábová, A. (2006). Sadovnické květinářství, 1. vyd., Nitra: Slovenská poľnohospodárska univerzita.

Mareček, J. (1975). Zahrada a její uspořádání, 1. vyd., Praha: Státní zemědělské nakladatelství.

Mareček, J. (1992). Zahrada, Praha: Noris.

Mareček, J. (2002) 'Některé charakteristické rysy rodinných zahrad v meziválečném období', *Zahrada, park, krajina*, č. 5, 16.

Mareček, J. (2006) 'Zamyšlení nad vývojem rodinných zahrad', *Zahrada, park, krajina*, č. 2, 1-5.

Marek, J. (1991). České a československé dějiny II.: od roku 1790 do současnosti, 1. vyd., Praha: Fortuna.

Mičola, P. (2015) 'Průhledy do historie V', *Inspirace*, č. 1, 16-18.

Mikeska, Z. (2008) 'Jak Emilka hrála s princeznou diablo', *Vlastivědné kapitoly z Valašskokloboucka*, roč. 9, 25-26.

Myška, M. (1993). Biografický slovník Slezska a severní Moravy, 1. vyd., Opava: Optys.

Novák, Z. (2011) '„Nová“ Hvězda na nebi vilových zahrad', *Zahrada, park, krajina*, č. 3, 29-33.

Odehnal, P. (2005). Z příběhů města Valašské Klobouky, 1. vyd., Valašské Klobouky: Město Valašské Klobouky.

Odehnal, P. (2014) 'Galerie představitelů Valašských Klobouk – František Bratmann', *Valašskokloboucký zpravodaj*, č. 8, 7-8.

Ottomanská, S., (2011) Použití dřevin ve vybrané etapě vývoje zahradního umění (přelom 19. a 20. století na území východních Čech), nepublikovaná práce (Ph.D.), Mendelova univerzita v Brně.

Otruba, I. (2002). Zahradní architektura: tvorba zahrad a parků, 1. vyd., Šlapanice: ERA.

Pacáková-Hošťálková, B. (2000). Pražské zahrady a parky, 1. vyd., Praha: Společnost pro zahradní a krajinářskou tvorbu.

Pejchal, M., Šimek, P. (2012) Metodika hodnocení dřevin pro potřeby památkové péče, Brno: Tribun EU s.r.o.

Reš, B. (2009). Obnova historických zahrad a parků, Praha: Agentura ochrany přírody a krajiny České republiky.

Riedl, D. (2008). O obnově historických zahrad: zámecká zahrada v Miloticích, 2., dopl. vyd., Brno: Národní památkový ústav, územní odborné pracoviště v Brně.

Sagner-Düchting, K. (2007). Jak je poznáme? Umění secese, 1. vyd., Praha: Knižní klub.

Scott, M. (1910). Dům a zahrada, 1. vyd., Praha: J. Laichter.

Sedlák, J., Černá, I., Černoušková, D., Chatrný, J., Kudělková, L., Lopatová, L. a Vybíral, J. (2007) Slavné vily jihomoravského kraje, 1. vyd. v českém jazyce, Praha: Foibos.

Šalda, F. X. (1993) 'Hrdinný zrak' in Prah, R. a Bydžovská, L. 1993. Volné směry: Časopis secese a moderny, Praha: Torst, 71-74.

Sedlák, J., Černá, I., Černoušková, D., Hlaváčková, P., Chatrný, J., Kořínková, J., Kudělková, L., Svobodová, Š., Šlapeta, V., Vybíral, J., Zatloukal, P. a Žáčková, M. (2013) Slavné brněnské vily: 77 domů s příběhem, 1. rozš. a přeprac. vyd. v jazyce českém, Brno: Foibos Books.

Stejskalová, J. (2011) 'Zahrada v období historismu, eklekticismu a secese', Praha 2001 - historické zahrady, parky a sady: seminář

"Pražské zahrady a parky", Praha, říjen 2001, Hrdějovice: Agentura Bonus 2001.

Šalda, F. X. (1993) 'Hrdinný zrak' in Prah, R. a Bydžovská, L. 1993. Volné směry: Časopis secese a moderny, Praha: Torst, 71-74.

Šlapeta, V. a Zatloukal, P. (2010) Slavné vily Čech, Moravy a Slezska, 1. vyd. v jazyce českém, Praha: Foibos.

Turner, T. (2005). Garden history: philosophy and design, 2000 BC--2000 AD, New York: Spon Press.

Vaněk, J. (1941). Alpinum v zahradě, Chrudim: Zahrada.

Všetečka a Václavík (2010) 'Zahrada' in Bořutová, D., Dušan Jurkovič: architekt a jeho dům, Brno: Moravská galerie, 120-129.

Vybíral, J. (2002). Mladí mistři: architekti ze školy Otto Wagnera na Moravě a ve Slezsku, Praha: Argo

Vybíral, J. (2007) 'Vila Eduarda Seidla' in Sedlák, J., Černá, I., Černoušková, D., Chatrný, J., Kudělková, L., Lopatová, L. a Vybíral, J., Slavné vily jihomoravského kraje, 1. vyd. v českém jazyce, Praha: Foibos, 43-45.

Vybíral, J. (2008) 'Secese a raná moderna' in Vybíral, J., Goryczková, N., Strakoš, M. a Šlapeta, V. (2008) Slavné vily Moravskoslezského kraje, 1. vyd. v jazyce českém, Praha: Foibos, 30-33.

Wagner, B. (1982). Sadovnická tvorba, 1. vyd., Praha: Státní pedagogické nakladatelství.

Wagner, B. (1986). Sadovnická tvorba, 1. vyd., Praha: Státní pedagogické nakladatelství.

Wagner, B. (1987). Sadovnická tvorba, 1. vyd., Praha: Státní pedagogické nakladatelství.

Waymark, J. (2003). Modern garden design: innovation since 1900, New York, N.Y.: Thames.

Wirch, Z. (1911). Evropská zahrada. Praha.

Wittlich, P. (1987). Umění a život: doba secese, Praha: Artia.

Zámečník, R. (2011) 'Zahrada vily Stiassni', *Zahrada, park, krajina*, č. 3, 34-38.

Zámečník, R. (2012) Zahradně architektonická tvorba v meziválečném období, nepublikovaná práce (Ing.), Mendelova univerzita v Brně

Zámečník, R. (2014) 'Historie zahrady vily Stiassni' *Zahrada, park, krajina*, č. 4, 38-43.

Zatloukal, P. (1990). Vila Primavesi v Olomouci, Ostrava.

Zatloukal, P. (2002). Příběhy z dlouhého století: architektura let 1750-1918 na Moravě a ve Slezsku, Olomouc: Muzeum umění Olomouc.

Zatloukal, P. (2005). Česká republika: architektura XX. Století, 1. vyd., Praha: Zlatý řez.

Zatloukal (1989) 'Valašské Klobouky Huberta Gessnera' in *Architektura ČSR*, č. 1, 2-3.

Zatloukal, P. (2007) 'Vila Eugenie Primavesi' in Zatloukal, P., Horáček, M., Mertová, M., Potůček, J., Slavné vily Olomouckého kraje, 1. vyd. v jazyce českém, Praha: Foibos, 44-50.

Zatloukal, P. (2008) 'Vila Josefa Bratmanna' in Šlapeta, V., Goryczková, N., Hodaňová, K., Horňáková, L., Mertová, M., Spathová, J., Strakoš, M., Šlapeta, V., Všetečka, P. a Zatloukal, P., Slavné vily Zlínského kraje, 1. vyd. v jazyce českém, Praha: Foibos, 15-17.

Zatloukal, P. (2010) 'Vila Josefa Bratmanna' in Šlapeta, V. a Zatloukal, P., Slavné vily Čech, Moravy a Slezska, 1. vyd. v jazyce českém, Praha: Foibos, 128-131.

Zatloukal, P. (2013) 'Vila Anny a Josefa Ludwigových' in Sedlák, J., Černá, I., Černoušková, D., Hlaváčková, P., Chatrný, J., Kořínková, J., Kudělková, L., Svobodová, Š., Šlapeta, V., Vybíral, J., Zatloukal, P. a Žáčková, M. (2013) Slavné brněnské vily: 77 domů s příběhem, 1. rozš. a přeprac. vyd. v jazyce českém, Brno: Foibos Books, 49-50.

Zdražil, K. (2014) Použití listnatých dřevin na území České republiky na konci 19. a v první polovině 20. století, Kniha příloh, nepublikovaná práce (Ing.), Mendelova univerzita v Brně.

Žaláková, L. (1992) Zhodnocení díla významných českých sadovníků v první polovině tohoto století, nepublikovaná práce (Ing.), Mendelova univerzita v Brně.

Internetové zdroje:

Agentura ochrany přírody a krajiny České republiky (2015) Bílé Karpaty [online], dostupný z: http://www.cittadella.cz/europarc/index.php?p=botanika&site=CH_KO_bile_karpaty_cz [vid. 10. dubna 2015].

Agrostis Trávníky, s. r. o. (2015) Sortiment bylinných směsí 2015 [online], dostupný z: http://www.agrostis.cz/data/pdf/agrostis_katalog_2015.pdf [vid. 10. dubna 2015].

Arbia, spol. s r. o. (2015) Hrušně – krajové, původní [online], dostupný z: http://www.arbia.cz/Hrusne_krajove.php [vid. 10. dubna 2015].

Český úřad zeměměřičský a katastrální (2015) Nahlížení do katastru nemovitostí [mapa online], 1:1086, dostupný z:

<http://sgi.nahlizenidokn.cuzk.cz/marushka/default.aspx?themeid=3&MarExtent=-990320.44597457629%20-1239836%20-346646.55402542371%20-923033&MarWindowName=Marushka> [vid. 8. dubna 2015].

Geoportál (2015) Geoprohlížeč [mapa online], 1:3571, dostupný z: <http://geoportal.cuzk.cz/geoprohlizec/default.aspx?ck=1&conf=0&SID=&wmcid=542&serverconf=meta> [vid. 11. dubna 2015].

iReceptář (2015) Staré odrůdy slivoní [online], dostupný z: <http://www.ireceptar.cz/zahrada/uzitkova-zahrada/stare-odrudy-slivoni-vlaska-tuleu-gras-renkloda-malvazinka-a-14-dalsich/> [vid. 11. dubna 2015].

Kruh, subtropické zahradnictví (2015) Angrešt stromkový bílý PRIMA [online], dostupný z: <http://www.zahradnictvikruh.cz/angrest-stromkovy-bily-prima-ean0446-skup63.php> [vid. 11. dubna 2015].

Maturitní otázky (2015), Protektorát Čechy a Morava [online], dostupný z: <http://www.vysokeskoly.cz/maturitniotazky/dejepis/protektorat-cechy-a-morava> [vid. 3. dubna 2015].

Moravská galerie (2015) Jurkovičova vila [online], dostupný z: <http://www.moravska-galerie.cz/jurkovicova-vila/architekt-a-jeho-vila/historie-vily.aspx> [vid. 22. března 2015].

Ministerstvo vnitra České republiky (2015), Počty obyvatel v obcích [online], dostupný z: <http://www.mvcr.cz/clanek/statistiky-pocty-obyvatel-v-obcich.aspx> [vid. 10. dubna 2015].

Muzeum Brněnska (2015), Vila Löw-Beer [online], dostupný z: <http://loew-beer.muzeumbrnenska.cz/> [vid. 22. března 2015].

Muzeum města Brna (2015) Vila Tugendhat [online], dostupný z: <http://www.tugendhat.eu/cz/> [vid. 22. března 2015].

Národní památkový ústav (2015) UNESCO [online], dostupný z: <http://www.npu.cz/pro-odborniky/pamatky-a-pamatkova-pece/zakony-mezinarodni-dokumenty/mezinarodni-dokumenty/unesco/> [vid. 18. února 2015].

Národní památkový ústav (2015) Brno – Vila Stiassni 2015 [online], dostupný z: <http://www.npu.cz/sights/vila-stiassni/> [vid. 5. dubna 2015].

NPÚ (2015) Nemovité památky [online], dostupný z: <http://monumnet.npu.cz/pamfond/hledani.php> [vid. 5. dubna 2015].

Osobnosti (2015) Emil Hácha [online], dostupný z: <http://www.panovnici.cz/emil-hacha> [vid. 22. března 2015].

Ovo Imont (2015) Hedelfingenská třešň [online], dostupný z: <http://eshop.ovoimont.cz/hedelfingenska/> [vid. 3. dubna 2015].

Papáček, A. (2012) 'Secese v zahradní architektuře, pracovní list pro výuku zahradní architektury' [online], dostupný z: http://www.google.cz/url?sa=t&rct=j&q=&esrc=s&source=web&cd=1&ved=0CCAQFjAA&url=http%3A%2F%2Fwww.szat.cz%2Ffold%2Fdownload.php%3Ffile%3Ddownloads%2F000097_studijni-material_2.pdf&ei=8pshVbyxPJfhaoy0gdgG&usq=AFQjCNEXTc69KCRqU331YDIxW_Zbqo9dXA&bvm=bv.89947451,d.bGg [vid. 20. ledna 2015].

Program staré a krajové odrůdy ovocných stromů (2011) Hardyho máslovka [online], dostupný z: <http://www.zapomenuteodrudy.cz/hrusne/hardyho-maslovka/> [vid. 5. března 2015].

Pro plant (2015) Maliníky [online], dostupný z: http://www.proplant.cz/webmagazine/products_detail.asp?idk=289&idp=416 [vid. 20. ledna 2015].

Sempra Praha a.s. (2015) Maliník [online], dostupný z: <http://www.sempra.cz/odrudy/ovoce/popisy/malinik.htm> [vid. 10. dubna 2015].

Staré odrůdy (2012) Wealthy [online], dostupný z: <http://www.stare-odrudy.cz/odrudajablon-wealthy.html> [vid. 5. dubna 2015].

Staré odrůdy.org (2015) Angrešty – odolné padlí [online], dostupný z: <http://www.stareodrudy.org/ovocne-stromy/angre%C5%A1ty--odoln%C3%A9-padl%C3%AD/13.htm> [vid. 5. března 2015].

Staré odrůdy.org (2015) Jaderňička moravská [online], dostupný z: <http://www.stareodrudy.org/ovocny-strom/jaderni%C4%8Dka-moravsk%C3%A1/8.html> [vid. 5. března 2015].

Staré odrůdy.org (2015) Královna Hortenzie - Sladkovišeň [online], dostupný z: <http://www.stareodrudy.org/ovocny-strom/kr%C3%A1lovna-hortenzie--sladkovi%C5%A1e%C5%88/115.html> [vid. 5. března 2015].

Staré odrůdy.org (2015) Matčino (Nonnetit) [online], dostupný z: <http://www.stareodrudy.org/ovocny-strom/mat%C4%8Dino-nonnetit/89.html> [vid. 5. března 2015].

Staré odrůdy.org (2015) Rybíz bílý - Viktorie [online], dostupný z: <http://www.stareodrudy.org/ovocny-strom/ryb%C3%ADz-b%C3%ADl%C3%BD-%C2%B4viktorie%C2%B4/188.html> [vid. 5. března 2015].

Staré odrůdy.org (2015) Rybíz černý - Titania [online], dostupný z: <http://www.stareodrudy.org/ovocny-strom/ryb%C3%ADz-%C4%8Dern%C3%BD--titania/123.html> [vid. 5. března 2015].

Staré odrůdy.org (2015) Rybíz červený - Detvan [online], dostupný z: <http://www.stareodrudy.org/ovocny-strom/ryb%C3%ADz-%C4%8Derven%C3%BD-%C2%B4detvan%C2%B4/307.html> [vid. 5. března 2015].

Trivalia (2015) Maliny, Maliník Canby [online], dostupný z: <http://www.zahradni-obchod.cz/zahradnictvi/maliny/pestovani-maliniku/canby> [vid. 11. dubna 2015].

Uniplant (2015) Wangenheimova [online], dostupný z: <http://www.uniplant.cz/sliven-wangenheimova.htm> [vid. 14. března 2015].

Valašské Klobouky (2010), Podnikatelský inkubátor [online], dostupný z: <http://www.valasskeklobouky.cz/podnikatelsky-inkubator/d-446249/p1=31406> [vid. 10. dubna 2015].

Valašské Klobouky (nedat.), Profil města Valašské Klobouky [online], dostupný z: http://www.valasskeklobouky.cz/VismoOnline_ActionScripts/File.aspx?id_org=17631&id_dokumenty=445735 [vid. 10. dubna 2015].

Villa des Herrn J. Bratmann in Klobouk (1897) *Der Architekt ANNO*, č. 3, 4 [online], dostupný z: <http://anno.onb.ac.at/cgi-content/anno-plus?aid=arc&datum=1897&page=8&size=45> [vid. 5. dubna 2015].

Zákon č. 20/1987 Sb., o státní památkové péči, § 6, Národní památkový ústav (2015) *Nemovité památky* [online], dostupný z: <http://www.npu.cz/pro-odborniky/pamatky-a-pamatkova-pece/pamatkovy-fond/nemovite-pamatky/> [vid. 1. března 2015].

Ústní sdělení:

Ing. Petr Daniel, majitel vily v Hlinkách 142c, Brno, 14. 8. 2014
Mgr. Veronika Majíčková, restaurování plastiky v zahradě Bratmannovy vily, 2014

Pamětníci:

Ivan Fiala, pamětník, 11. 2. 2013
Mgr. František Hejda, pamětník, 1. 3. 2013
Ing. Peter Koreň, soused Bratmannovy vily, 6. 7. 2013

Mgr. Zdeněk Mikeska, vnuk Josefa Koreše, prvního zahradníka u Bratmannovy vily 3. 12. 2012

František Trochta, bývalý učeň u obchodníků Ginterů, 5. 4. 2013

Další zdroje:

Kuč'ková, T. (2012) 'Secese', Květinářství pro ZAKA I, Mendelova univerzita v Brně, nepublikováno.

Kuč'ková, T. (2015) 'Společenstva vysokohorských holí' Květinářství pro ZAKA II, Mendelova univerzita v Brně, nepublikováno.

Líbal, I. (1993), dopis Františku Maňasovi, 18. března, v rukách Základní umělecké školy, Valašské Klobouky.

Ivo Líbal, archiv. č. V 3233, Archiv bezpečnostních složek, Kanice 2013

Mapa osoby v prozatímní vazbě, Lenhart Rudolf a spol, archiv. č.: V 2670, Archiv bezpečnostních složek, Kanice 2013

Pozemková kniha, knihovni vložka č. 110, Český úřad zeměměřičský a katastrální, Valašské Klobouky, 2013.

Soud Lenhart Rudolf a spol, archiv. č.: V 2670, Archiv bezpečnostních složek, Kanice 2013

ÚSKP ČR: Ústřední seznam kulturních památek České republiky: Evidenční list nemovité kulturní památky - vila Bratmannova, rejstříkové číslo 10797-7-8068, zapsáno v Gottwaldově dne 28. 10. 1987, Národní památkový ústav, Územní odborné pracoviště v Kroměříži, 2013.

Vyšetřovací spis Lenhart Rudolf a spol, archiv. č.: V 2670, Archiv bezpečnostních složek, Kanice 2013.

V bakalářské práci je použito Harvardského stylu citování.

10 Seznam a zdroje obrázků

Obrázek 1: Secesní Dům Tasselových ve Vídni od Victora Horty, 1901; Zdroj: Stay (2015) Musée Horta [online], dostupný z: <http://www.stay.com/brussels/museum/583/musee-horta/> [vid. 3. dubna 2015].

Obrázek 2: Výstavní pavilon Secession od J. M. Olbricha ve Vídni z roku 1897; Zdroj: OpenBuildings (2015) Sezession House [online], dostupný z: <http://openbuildings.com/buildings/sezession-house-profile-38853> [vid. 3. dubna 2015].

Obrázek 3: Florální potisk od Williama Morrisa; Zdroj: Avante Guardia (2015) Inspirace William Morris [online], dostupný z: <http://avanteguardia.blogspot.cz/2013/01/inspirace-william-morris.html> [vid. 3. dubna 2015].

Obrázek 4: Strom života, Gustav Klimt, 1909; Zdroj: Artinthepicture (2015) Gustav Klimt [online], dostupný z: http://www.artinthepicture.com/paintings/Gustav_Klimt/The-Tree-of-Life/ [vid. 3. dubna 2015].

Obrázek 5: Pozdrav z Dobřichovic, pohlednice, nedatováno; Zdroj: archiv rodiny Dufkové, majitelé vily MUDr. Jaroslava Bukovského v Dobřichovicích, 2015.

Obrázek 6: Hestercombe Gardens, Gertrude Jekyll a Edwin Lutyens, 1904 – 1906; Zdroj: Gardenhistorymatters (2015) Hestercombe House [online], dostupný z: <http://www.gardenhistorymatters.com/2012/02/hestercombe-house-valentines-gift-on.html> [vid. 3. dubna 2015].

Obrázek 7: Galerie umění ve Wiesbaden, Kurt Hoppe, 1909; Zdroj: Waymark, J. (2003). Modern garden design: innovation since 1900, New York, N.Y.: Thames.

Obrázek 8: Zahloubený parter, František Thomayer, Vila Tomáše Bati ve Zlíně; Zdroj: sbírky Muzea města Brna 2014.

Obrázek 9: Josef Kumpán – zahrada, rozlehlá travnatá plocha; Zdroj: Kumpán, J. (1920). Novodobá zahrada: hlavní zásady při zakládání nebo přeměňování zahrad domácích, Praha: Československé zahradnické listy.

Obrázek 10: H. a Fr. Gessnerové – rodinný dům, geometrické formy zahrady; Scott 1910; Zdroj: Scott, M. (1910). Dům a zahrada, 1. vyd., Praha: J. Laichter.

Obrázek 11: Vila Františka Josefa Materny, Dobřichovice, vila uprostřed zahrady; Zdroj: Autorka, 2014.

Obrázek 12: Tenisové hřiště u vily Eduarda Seidla ve Žďánicích, nedatováno; Zdroj: Vrbasovo muzeum ve Žďánicích, 2014.

Obrázek 13: Socha dívky, zahrada vily Františka Josefa Materny, Dobřichovice; Zdroj: Autorka 2014.

Obrázek 14: Trpaslík, zahrada Anny a Josefa Ludwigových; Zdroj: Autorka, 2014.

Obrázek 15: Besídka u vily Eduarda Seidla ve Žďánicích, nedatováno; Zdroj: Vrbasovo muzeum ve Žďánicích

Obrázek 16: Josef Vaněk – pergola v zahradě bratrů Joklových v Humpolci; Zdroj: Vaněk, J. (1920) České zahrady: album plánů moderních zahrad, Chrudim: Nákladem autora.

Obrázek 17: Jezírko u vily Eduarda Seidla ve Žďánicích, nedatováno; Zdroj: Vrbasovo muzeum ve Žďánicích, 2014.

Obrázek 18: Brána vily v Hlinkách 142c, Brno; Zdroj: Autorka 2014.

Obrázek 19: Povrch pěšiny, zahrada vily Stiassni; Zdroj: Autorka 2014.

Obrázek 20: Pudíngové záhony u vily Josefy a Heinricha Kellnerových; Zdroj: Archiv společnosti Penam, a.s., 2014.

Obrázek 21: *Wisteria floribunda* na vile Dušana Jurkoviče v Brně; Zdroj: Autorka, 2014

Obrázek 22: Použití různých forem růží a ovocné stromky; Zdroj: Kumpán, J. (1920). Novodobá zahrada: hlavní zásady při zakládání nebo přeměňování zahrad domácích, Praha: Československé zahradnické listy.

Obrázek 23: Josef Kumpán, několikapatrové vegetační prvky; Zdroj: Žaláková, L. (1992) Zhodnocení díla významných českých sadovníků v první polovině tohoto století nepublikovaná práce (Ing.), Mendelova univerzita v Brně.

Obrázek 24: Alpinum od Josefa Vaňka; Zdroj: Vaněk, J. (1941) Alpinum v zahradě, Chrudim: Zahrada.

Obrázek 25: Typická smuteční vrba u vily Tugendhat; Zdroj: Autorka, 2015.

Obrázek 26: Poloha Valašských Klobouk v České republice; Zdroj: Svět zeměpisu (2015), Slepá mapa ČR [online], dostupný z: <http://media1.wgz.cz/files/media1:5101e41cead9c.jpg.upl/%C4%8CR.jpg> [vid. 3. dubna 2015].

Obrázek 27: Hubert Gessner; Zdroj: Centro Vasco de Arquitectura (2015) Hubert Gessner [online], dostupný z: <http://intranet.ehai-cva.com/eu/autores/2792> [vid. 16. dubna 2015].

Obrázek 28: Bratmannova vila; v rohu pozorujeme plastiku v zahradě, pudíngový záhon a střechu hospodářských stavení; Zdroj: Muzeum města Valašské Klobouky, 2013.

Obrázek 29: Severovýchodní stěna vily: s konvexně projmutou zimní zahradou; parter z návrhu Huberta Gessnera; detail plastiky pozorovatelné také v rohu obrázku 28, Zdroj: Slavné stavby (2015) Vila Josefa Bratmanna [online], dostupný z: <http://www.slavnstavby.cz/?i=2658/vila-josefa-bratmanna> [vid. 16. dubna 2015].

Obrázek 30: Indikační skica z roku 1878; Zdroj: MZA Brno, Indikační skici, 2015.

Obrázek 11: Bratmannova vila, pohled od kostela; Zdroj: Městské muzeum Valašské Klobouky, 2013.

Obrázek 32: Skleníky ve spodní části zahrady; Zdroj: Mollova mapová sbírka (2015) Valašské Klobouky. Staré město [online], dostupný z: <http://mapy.mzk.cz/mzk03/000/906/483/2619315865/> [vid. 16. dubna 2015].

Obrázek 33: Štít zahradníka domu, pohled na vilu zezadu; Zdroj: Městské muzeum Valašské Klobouky, 2013.

Obrázek 34: Původní litinová pumpa; Zdroj: Autorka, 2014.

Obrázek 35: Restaurovaná plastika v zahradě; Zdroj: Autorka, 2014.

Obrázek 36: Torzo plastiky ženy; 1987; Zdroj: archiv Petra Koreně, 2013.

Obrázek 37: Krásný původní *Fagus sylvatica*; Zdroj: Autorka, 2014

Obrázek 38: Za plotem u sousedů je vidět fragment původní brány; Zdroj: Autorka, 2014.

Obrázek 39: Fragment ze zimní zahrady v oplocení u sousedů vily; Zdroj: Autorka, 2014

Obrázek 40: Původní branka; Zdroj: Autorka, 2014.

Obrázek 41: Travobetonová plocha na místě bývalého parteru; Zdroj: Autorka, 2014.

Obrázek 42: Zchátralý ovocný sad; Zdroj: Autorka, 2014.

Obrázek 43: Výsadby v zahradě; Zdroj: Autorka, 2014.

Obrázek 44: Zahradní slavnosti, 2013; Zdroj: Archiv Bohumily Stillerové.

Obrázek 45: Zahradní slavnosti, 2013, před vraty hospodářského stavení; Zdroj: Archiv Bohumily Stillerové.

Obrázek 46: Zadní průčelí vily (dříve zimní zahrada) - Plocha bývalého parteru a asfaltová komunikace; Zdroj: Autorka, 2014.

Obrázek 47: Parter a parková část zahrady s hospodářským stavením; Zdroj: Autorka, 2014

Obrázek 48: Bratmannova vila, sokl; Zdroj: <http://www.aukce-pohlednic.com/>.

Obrázek 49: Zadní stěna vily a bývalý parter; Zdroj: Autorka, 2014.

Obrázek 50: Svah s ovocným sadem, zadní stěna hospodářského stavení; Zdroj: Autorka, 2014.

11 Přílohy

Příloha 1 Výzva pro pamětníky, Zdroj: Valašskokloboucký zpravodaj, leden 2013

Příloha 2 Evidenční list nemovité kulturní památky, Zdroj: NPÚ, Územní odborné pracoviště v Kroměříži, 2014.

Příloha 3 Nákres zahrady pamětníkem (F. Hejda), 2013

Příloha 4 Nákres zahrady pamětníkem (Z. Mikeska), 2013

Příloha 5 Analýza širších vztahů

Příloha 6 Analýza provozu

Příloha 7 Analýza funkce prostoru

Příloha 8 Hodnocení dendrologického potenciálu zahrady Bratmannovy vily, situace

Příloha 9 Metodika hodnocení dřevin pro potřeby památkové péče

Příloha 10 Hodnocení dendrologického potenciálu zahrady Bratmannovy vily, tabulka

Příloha 11 Pasport technických prvků

Příloha 12 Analýza kompozičních vztahů

Příloha 13 Hlavní osa parteru od Huberta Gessnera; Zdroj: Archiv MU Olomouc, ev. č. A 2414 – Hubert Gessner, vila Josefa Bratmanna

Příloha 14 Fotokoláž – Vila Anny a Josefa Ludwigových, Zdroj: Autorka, 2014

Příloha 15 Fotokoláž – Vila Hlinky čp. 106, Zdroj: Autorka, 2014

Příloha 16 Fotokoláž – Vila Hlinky čp. 108, Zdroj: Autorka, 2014

Příloha 17 Fotokoláž – Vila Hlinky čp. 142c, Zdroj: Autorka, 2014

Příloha 18 Fotokoláž – Vila Dušana Jurkoviče, Zdroj: Autorka, 2014

Příloha 19 Fotokoláž – Löw-Beerova vila, Zdroj: Autorka, 2014

Příloha 20 Fotokoláž – Vila Stiassni, Zdroj: Autorka, 2014

Příloha 21 Fotokoláž – Vila Tugendhat, Zdroj: Autorka, 2014

Příloha 22 Fotokoláž – Vila Františka Josefa Materny, Zdroj: Autorka, 2014

Příloha 23 Fotokoláž – MUDr. Jaroslava Bukovského, Zdroj: Autorka, 2014

Příloha 24 Fotokoláž – Vila Václava Klenky, Zdroj: Autorka, 2014

Příloha 25 Fotokoláž – Vila Kancnýřka, Zdroj: Autorka, 2014

Příloha 26 Fotokoláž – Vila Vlastimila, Zdroj: Autorka, 2014

Příloha 27 Fotokoláž – Vila Primavesi, Zdroj: Autorka, 2014

Příloha 28 Fotokoláž – Bílkova vila, Zdroj: Autorka, 2014

Příloha 29 Fotokoláž – Vila Josefy a Heinricha Kellnerových, Zdroj: Autorka, 2014

Příloha 30 Fotokoláž – Velká Löw-Beerova vila, Zdroj: Autorka, 2014

Příloha 31 Fotokoláž – Malá Löw-Beerova vila, Zdroj: Autorka, 2014

Příloha 32 Fotokoláž – Vila Eduarda Seidla, Zdroj: Autorka, 2014

Příloha 33 Situace

Příloha 34 Řezy terénem

Příloha 35 Axonometrie

Příloha 36 Perspektiva

Příloha 37 Perspektiva

Příloha 38 Perspektiva

Příloha 39 Perspektiva

Příloha 40 Perspektiva



Jan Kotěra, Viněta k dělení textu, 1899

Zdroj: Prah, R. a Bydžovská, L. (1993) Volné směry: Časopis secese a moderny, Praha: Torst.