

Česká zemědělská univerzita v Praze

Provozně ekonomická fakulta

Katedra statistiky



Bakalářská práce

Příjmy a výdaje domácností v ČR

Gabriela Kučerová

© 2021 ČZU v Praze

ČESKÁ ZEMĚDĚLSKÁ UNIVERZITA V PRAZE

Provozně ekonomická fakulta

ZADÁNÍ BAKALÁŘSKÉ PRÁCE

Gabriela Kučerová

Hospodářská politika a správa
Podnikání a administrativa

Název práce

Příjmy a výdaje domácností v ČR

Název anglicky

Income and expenses of household in the Czech Republic

Cíle práce

Cílem práce bude vyhodnocení struktury příjmů a výdajů domácností v ČR. Porovnání příjmů a výdajů na několika zjišťovaných domácnostech v určitém časovém období formou dotazníkového výzkumu a porovnání s průměrnými údaji za určité časové období z Českého statistického úřadu.

Metodika

Datovými zdroji budou zejména orgány státní správy ČR.

Získaná data budou analyzována pomocí základních statistických metod.

Doporučený rozsah práce
cca 40 stran

Klíčová slova
příjmy, výdaje, ČR, domácnosti, dotazníkové šetření, analýza, údaje, časové řady

Doporučené zdroje informací

Analýza cenového vývoje, vývoje příjmů a spotřebních vydání domácností v .. Praha: Český statistický úřad, [199-]-. Souborné informace. ISBN 80-250-0911-4-
BARTOŠOVÁ, Jitka. Finanční potenciál domácností: kvantitativní metody a analýzy. Praha: Professional Publishing, 2013. ISBN 978-80-7431-107-9.
HINDLS, R. – NOVÁK, I. – HRONOVÁ, S. *Metody statistické analýzy pro ekonomy*. Praha: Management Press, 2000. ISBN 80-7261-013-9.
HINDLS, R. *Statistika pro ekonomy*. Praha: Professional Publishing, 2007. ISBN 978-80-86946-43-6.
SMRČKA, Luboš. *Osobní a rodinné finance: (svět rodinných financí – jak spořit a rozmnožovat majetek)*. Praha: Professional Publishing, 2007. ISBN 978-80-86946-41-2.
SMRČKA, Luboš. *Rodinný rozpočet a společnost spotřeby: (staronový pohled na osobní finance a bohatství)*. Praha: Professional Publishing, 2008. ISBN 978-80-86946-78-8.

Předběžný termín obhajoby
2020/21 LS – PEF

Vedoucí práce
RNDr. Jan Grosz

Garantující pracoviště
Katedra statistiky

Elektronicky schváleno dne 11. 11. 2019
prof. Ing. Libuše Svatošová, CSc.
Vedoucí katedry

Elektronicky schváleno dne 12. 11. 2019
Ing. Martin Pelikán, Ph.D.
Děkan

V Praze dne 16. 01. 2021

Čestné prohlášení

Prohlašuji, že svou bakalářskou práci "Příjmy a výdaje domácností v ČR" jsem vypracovala samostatně pod vedením vedoucího bakalářské práce a s použitím odborné literatury a dalších informačních zdrojů, které jsou citovány v práci a uvedeny v seznamu použitých zdrojů na konci práce. Jako autorka uvedené bakalářské práce dále prohlašuji, že jsem v souvislosti s jejím vytvořením neporušila autorská práva třetích osob.

V Praze dne 15.03.2021

Poděkování

Ráda bych touto cestou poděkovala RNDr. Janu Groszovi za vedení bakalářské práce, za jeho čas a připomínky při zpracování bakalářské práce. Dále bych ráda poděkovala mé rodině a známým za podporu během celého studia.

Příjmy a výdaje domácností v ČR

Abstrakt

Bakalářská práce „Příjmy a výdaje domácností v ČR“ se zabývá statistickou analýzou příjmů a výdajů. Příjmy jsou sledovány v letech 2008 až 2020. Jednotlivé výdaje jsou sledovány v letech 2008 až 2019, celkové hrubé výdaje v letech 2008 až 2015. Ke zpracování časových řad jsou použita data z Českého statistického úřadu, včetně aktuálních dat týkajících se příjmů 2020, které Český statistický úřad zveřejnil začátkem roku 2021.

Teoretická východiska se věnují vysvětlení a popsání základních pojmů souvisejících s tématem této bakalářské práce. Jde o pojmy, které se týkají domácností. Jsou jimi domácnost, druhy domácností, životní úroveň, rodinný rozpočet, příjmy domácností a jejich druhy, výdaje domácností a jejich spotřeba, výdaje dle klasifikace CZ-COICOP.

Vlastní část práce se zabývá analýzou hrubých příjmů a jednotlivých druhů příjmů včetně průměrné mzdy, ke kterým jsou vypočítány elementární charakteristiky zobrazené v přílohách. Následně je vybrána vhodná trendová funkce a následná predikce pro roky 2021 a 2022. Průměrná mzda je analyzována jak pro celou ČR, tak i za jednotlivé kraje. Následně vlastní část pokračuje analýzou hrubých výdajů, nákladů na bydlení, jakožto největším výdajem domácností, pro celou ČR i jednotlivé kraje. Dále jsou popsány výdaje dle klasifikace CZ-COICOP, které jsou rozděleny do 12 oddílů. Výpočty elementárních charakteristik pro výdaje jsou zobrazeny v přílohách. Poslední část se zabývá porovnáním údajů z Českého statistického úřadu a údajů zjištěných z dotazníkového šetření.

Klíčová slova: domácnost, rodina, zaměstnanec, životní úroveň, příjmy, výdaje, spotřeba, rozpočet, analýza, dotazníkové šetření, CZ-COICOP

Income and expenses of household in the Czech Republic

Abstract

Bachelor thesis “Incomes and expenses of Czech Republic’s households” focuses on statistic analysis of incomes and expenses. Incomes are being monitored between 2008 to 2020. Individual expenses are being monitored between 2008 to 2019, total gross expenses between 2008 to 2015. To process timelines Czech statistical office’s data are being used, including relevant data concerning incomes in 2020, which were published by Czech statistical office in the beginning of 2021.

Theoretical part deals with the explanation and description of basic terms linked with this bachelor thesis’ topic. These terms are related to households. They are as follows: households, different kinds of households, standard of living, family budgets, household incomes and their types, household expenses and their consumption, expenses by the CZ-COICOP classification.

Practical part deals with analysis of gross incomes and individual kinds of incomes including average wages to which the elementary characteristic showed in the attachments are being calculated. Then the suitable trend function and prediction for the years 2021 and 2022 is chosen. The average wage is analysed not just for the whole Czech Republic but for individual districts as well. Subsequently practical part proceeds with analysis of gross expenses, costs of living as the biggest expenditure of households for the whole Czech Republic and individual districts. Then the practical part is followed by descriptions of expenses according to the CZ-COICOP classification, that are divided into 12 segments. Calculations of elementary characteristics for the expenses are displayed in the attachments. The last part of the thesis focuses on comparison of data from Czech statistical office and survey data.

Keywords: household, family, employee, standard of living, incomes, expenses, consumption, budget, analysis, survey, CZ-COICOP

Obsah

1 Úvod.....	11
2 Cíl práce a metodika	12
2.1 Cíl práce	12
2.2 Metodika	12
2.2.1 Analýza časových řad	12
2.2.2 Elementární charakteristiky časových řad	13
2.2.3 Modely časových řad	14
2.2.4 Dotazníkové šetření	15
3 Teoretická východiska	17
3.1 Domácnost.....	17
3.1.1 Druhy domácností.....	17
3.1.2 Charakteristika domácností.....	19
3.2 Životní úroveň.....	21
3.3 Životní a existenční minimum	22
3.4 Rodinný rozpočet	24
3.5 Příjmy domácností	25
3.5.1 Druhy příjmů domácností	25
3.6 Výdaje domácností.....	30
3.7 Spotřeba domácností	32
3.7.1 Rozdělení spotřeby	32
3.8 Klasifikace CZ-COICOP	33
3.9 Spotřební koš.....	36
3.10 Český statistický úřad (ČSÚ).....	36
3.11 Statistika rodinných účtů.....	37
3.12 Klasifikace územních jednotek	37
4 Vlastní práce	38
4.1 Vývoj a struktura příjmů domácností v ČR	38
4.1.1 Struktura příjmů.....	40
4.2 Průměrná hrubá měsíční mzda v jednotlivých krajích.....	45
4.3 Hrubé výdaje v letech 2008 – 2015.....	49
4.4 Náklady na bydlení v jednotlivých krajích	50
4.5 Rozdělení výdajů dle klasifikace CZ-COICOP (příloha č. 6 – 17).....	53
4.6 Dotazníkové šetření.....	56
4.6.1 Odpovědi z dotazníkového šetření.....	56
4.6.2 Porovnání odpovědí s daty z ČSÚ pomocí průměru.....	58
Závěr	60

5 Seznam použitých zdrojů	62
--	-----------

Přílohy.....	65
---------------------	-----------

Seznam Grafů

Graf 1 Vývoj počtu cenзовých domácností.....	18
Graf 2 Hodnocení životní úrovně	21
Graf 3 Hrubé příjmy domácností	38
Graf 4 Predikce hrubých příjmů domácností	39
Graf 5 Druhy příjmů domácností	41
Graf 6 Predikce příjmů ze závislé činnosti	42
Graf 7 Predikce příjmů z podnikání.....	43
Graf 8 Predikce sociálních příjmů	44
Graf 9 Predikce ostatních příjmů	45
Graf 10 Průměrná hrubá měsíční mzda v krajích České republiky	46
Graf 11 Průměrná hrubá měsíční mzda v České republice.....	47
Graf 12 Predikce průměrné hrubé měsíční mzdy	48
Graf 13 Hrubé výdaje domácností	49
Graf 14 Průměrné měsíční náklady na bydlení v České republice	50
Graf 15 Průměrné náklady na bydlení v krajích České republiky	51
Graf 16 Průměrné náklady na bydlení ve vybraných krajích	52
Graf 17 Rozdělení výdajů dle klasifikace CZ-COICOP.....	53

Seznam Příloh

Příloha 1 Elementární charakteristiky hrubých příjmů domácností	65
Příloha 2 Elementární charakteristiky příjmů ze závislé činnosti.....	65
Příloha 3 Elementární charakteristiky příjmů z podnikání	66
Příloha 4 Elementární charakteristiky sociálních příjmů.....	66
Příloha 5 Elementární charakteristiky ostatních příjmů	66
Příloha 6 Výše průměrných hrubých mezd v České republice a jednotlivých krajích	67
Příloha 7 Elementární charakteristiky průměrné měsíční hrubé mzdy v České republice ..	67
Příloha 8 Elementární charakteristiky hrubých výdajů domácností	68
Příloha 9 Elementární charakteristiky měsíčních nákladů na bydlení v České republice ...	68
Příloha 10 Průměrné měsíční náklady na bydlení v České republice a jednotlivých krajích	68
Příloha 11 Elementární charakteristiky nákladů na bydlení pro vybrané kraje	69
Příloha 12 Elementární charakteristiky pro výdaje na potraviny a nealkoholické nápoje...	69
Příloha 13 Elementární charakteristiky pro výdaje na alkoholické nápoje a tabák	70
Příloha 14 Elementární charakteristiky pro výdaje na odívání a obuv	70
Příloha 15 Elementární charakteristiky pro výdaje na bydlení, vodu, energie a paliva	70
Příloha 16 Elementární charakteristiky pro výdaje na bytové vybavení, zařízení domácnosti a opravy.....	71
Příloha 17 Elementární charakteristiky pro výdaje na zdraví.....	71
Příloha 18 Elementární charakteristiky pro výdaje na dopravu.....	71
Příloha 19 Elementární charakteristiky pro výdaje na poštu a telekomunikace	72
Příloha 20 Elementární charakteristiky pro výdaje na rekreaci a kulturu.....	72
Příloha 21 Elementární charakteristiky na výdaje za vzdělání	72
Příloha 22 Elementární charakteristiky na výdaje za stravování a ubytování	73

Příloha 23 Elementární charakteristiky za výdaje na ostatní zboží a služby	73
Příloha 24 Otázka z dotazníkového šetření: Kolik Vám je let?	73
Příloha 25 Otázka z dotazníkového šetření: Počet členů v domácnosti?	74
Příloha 26 Otázka z dotazníkového šetření: Ve kterém kraji bydlíte?	74
Příloha 27 Otázka z dotazníkového šetření: Jaký je typ Vaší domácnosti?	75
Příloha 28 Otázka z dotazníkového šetření: Vedete ve své domácnosti rozpočet příjmů a výdajů?	75
Příloha 29 Otázka z dotazníkového šetření: Jaký je Váš měsíční hrubý příjem?	75
Příloha 30 Otázka z dotazníkového šetření: Hlavní část příjmů tvoří převážně?	76
Příloha 31 Otázka z dotazníkového šetření: Jaké jsou Vaše celkové měsíční výdaje na bydlení?	76
Příloha 32 Otázka z dotazníkového šetření: Jaké jsou Vaše měsíční výdaje za potraviny a nealkoholické nápoje?	76
Příloha 33 Otázka z dotazníkového šetření: Jaké jsou Vaše celkové měsíční hrubé výdaje?	77
Příloha 34 Otázka z dotazníkového šetření. Převyšují pravidelně Vaše měsíční příjmy nad výdaji?	77
Příloha 35 Otázka z dotazníkového šetření: Stalo se Vám někdy, že jste měli větší měsíční výdaje než příjmy?	77
Příloha 36 Otázka z dotazníkového šetření: Máte nějakou finanční rezervu pro případ potřeby?	78

1 Úvod

Příjmy a výdaje patří ke každé domácnosti. Životní úroveň domácností se charakterizuje mírou uspokojování lidských potřeb a odvíjí se od příjmů a výdajů v domácnosti. Výše životní úrovně domácností se odvíjí od ekonomiky státu, jelikož jsou domácnosti jedním ze základních subjektů v ekonomice. Je tedy důležité analyzovat příjmy a výdaje domácností, které každoročně zpracovává Český statistický úřad.

Domácnosti, které nevychází se svými příjmy nebo chtějí sledovat své příjmy a výdaje si mohou vést rodinný rozpočet. Domácnosti, které si vedou rozpočet příjmů a výdajů se mohou pokusit snižovat své výdaje a tvořit si tak rezervu. Ne všechny výdaje lze zcela vyloučit nebo alespoň omezit. Mezi takové výdaje patří například výdaje na bydlení. Spoustu domácností se potýká se špatnou finanční situací a své problémy musí řešit například pomocí půjček. Často se ale z takové situace domácnosti bez pomoci nemohou dostat. S příjmy i výdaji souvisí více faktorů, jako jsou například ekonomicky aktivní členové domácnosti, dosažené vzdělání, počet členů v domácnosti a jejich věk nebo kraj, ve kterém domácnost žije. To může ovlivnit výši příjmů či výši nákladů na bydlení, jelikož se v každém kraji tyto částky liší. Faktorů, které příjmy a výdaje ovlivňují je mnoho a finanční situace domácností lze zjistit analýzou zjištěných statistických dat za uplynulé období. S údaji lze dále pracovat, analyzovat a predikovat další období. Nelze s jistotou říct, že budoucí vývoj bude dle predikovaných hodnot stejný.

Dle vývoje v čase se mění životní podmínky domácností i jejich preference. Příjmy a výdaje byly ovlivněny ekonomickou krizí v roce 2008. Domácnosti musely přizpůsobit své priority aktuálnímu dění. V roce 2020 se domácnosti musely opět přizpůsobit ekonomické situaci kvůli pandemii koronaviru, která ovlivnila ekonomiku státu jak v České republice, tak i po celém světě. Někteří lidé přišli o zaměstnání a zhoršil se jejich finanční stav domácnosti. Situace bude nejspíše nějakou dobu trvat a ekonomika státu se z toho bude dlouho dostávat.

2 Cíl práce a metodika

2.1 Cíl práce

Cílem bakalářské práce je analýza příjmů a výdajů domácností České republiky, díky které lze vyhodnotit vývoj příjmů a výdajů ze sledované časové období a určit hlavní okolnosti, které měly vliv na jejich vývoj. Dalším cílem je analýza průměrné mzdy a nákladů na bydlení za jednotlivé kraje a porovnání s celorepublikovým průměrem. Díky tomu lze rozpoznat, ve kterém kraji jsou mzdy a výdaje za bydlení nadprůměrné či podprůměrné.

2.2 Metodika

2.2.1 Analýza časových řad

Analýza časových řad představuje soubor metod, díky kterému lze popsat vývoj sledovaného ukazatele, jednotlivých složek časových řad nebo predikci budoucího vývoje. Cílem analýzy časových řad je konstrukce modelu, který vystihuje chování dané časové řady. Časovou řadou se rozumí pozorování kvantitativního ukazatele, který je uspořádán v čase. Data časové řady lze získat v mnoha oblastech, jako je ekonomie, biologie, lékařství, technika nebo meteorologie (Souček, 2006).

Druhy časových řad

Dle rozhodného časového hlediska se časové řady dělí na intervalové a okamžikové.

Intervalové časové řady obsahují údaje, které se vztahují k určitému časovému intervalu. Jde například o měsíc nebo rok. Součet hodnot má u intervalové časové řady věcný význam. U okamžikových časových řad se hodnota ukazatele vztahuje k určitému rozhodnému okamžiku. Součet hodnot zde nemá žádný význam (Hindls, 2007).

Dle periodicity sledování se časové řady dělí na krátkodobé a dlouhodobé.

Periodicitou se rozumí délka období u intervalové časové řady nebo rozpětí rozhodných okamžiků u okamžikových časových řad. Krátkodobé časové řady jsou týdenní, měsíční nebo čtvrtletní. Pro ekonomické zkoumání je nejpoužívanější periodicitou měsíční časová řada. Dlouhodobé časové řady mají periodicitu roční a víceletou (Hindls, 2007).

Dle druhu sledovaných ukazatelů se časové řady dělí na primární a sekundární ukazatele.

Primární ukazatele jsou zjišťovány přímo, bez dalšího odvozování (např. odpracovaná doba, počet zaměstnanců k určitému dni). Jedná se o ukazatele, u kterých lze jednoznačně určit jejich typ charakteristiky, statistický znak i statistické jednotky. Od primárních ukazatelů se odvozují sekundární ukazatele. Sekundární ukazatele mohou vznikat třemi způsoby. Jako funkce rozdílem či podílem různých primárních ukazatelů, funkce různých hodnot stejného primárního ukazatele (ukazatele struktury) nebo funkce dvou a více ukazatelů primárních - produktivita práce pracovníka (Souček, 2006).

Dle způsobů vyjádření údajů se časové řady dělí na naturální a peněžní ukazatele časových řad.

Naturální časové řady obsahují ukazatele, jež jsou vyjádřeny v naturálních jednotkách. Peněžní časové řady obsahují ukazatele, které jsou vyjádřeny v peněžních jednotkách. V praxi se naturální ukazatele často nevyužívají, a jsou převážně využívány peněžní ukazatele, které mají lepší vypovídající hodnotu.

Srovnatelnost údajů v časové řadě

Před samotnou analýzou časových řad je nutné ověřit, zda mají údaje věcnou, prostorovou, časovou nebo cenovou srovnatelnost.

Věcná srovnatelnost znamená stejné obsahové vymezení ukazatelů. Pokud se liší obsah, není možné jednotlivé ukazatele navzájem srovnávat.

U prostorové srovnatelnosti se používají údaje, které se vztahují ke stejnému území. Nejedná se pouze o geografické území, které se může měnit, ale i o změnu organizační struktury nebo zvýšení či snížení poboček.

U ukazatelů časové srovnatelnosti vzniká problém u intervalů časových řad, kdy intervaly nemají vždy stejnou délku. Jde například o měsíční intervaly, kdy každý měsíc není stejně dlouhý.

Pro cenovou srovnatelnost u delších časových řad lze použít běžné nebo stálé ceny. Běžné ceny jsou ceny aktuální. Stále ceny jsou fixované k určitému datu (Souček, 2006).

2.2.2 Elementární charakteristiky časových řad

K hodnocení vývoje ukazatele a informaci o charakteru chování ukazatele slouží elementární charakteristiky. Ukazatele, které charakterizují rychlost změn vývoje časových

řad lze dělit na absolutní charakteristiky (první a druhá absolutní diference) a relativní charakteristiky (koeficient růstu, bazický index, průměrný koeficient růstu).

První absolutní diference vyjadřuje přírůstek nebo úbytek hodnoty za určité období oproti předcházejícímu období. Počítá se jako rozdíl sousedních hodnot dané časové řady.

$$d_{yt}^1 = y_t - y_{t-1}$$

Druhá absolutní diference vyjadřuje zrychlení či zpomalení časové řady. Počítá se jako rozdíl sousedních hodnot první absolutní diference. Ukazuje o kolik byl přírůstek větší či menší oproti jemu předcházejícímu.

$$d_{yt}^2 = d_{yt}^1 - d_{t-1}^1$$

Koeficient růstu vyjadřuje postupnou rychlost změn hodnot v časové řadě. Počítá se jako podíl sousedních hodnot. Pokud se koeficient růstu vyjádří v procentech, pojednává se o tempu růstu.

$$k_t = \frac{y_t}{y_{t-1}}$$

Tempo přírůstku se počítá jako podíl první absolutní diference a hodnoty za předcházející období. Po vynásobení stem vyjde hodnota v procentech. Ta udává o kolik procent vzrostla hodnota oproti předchozímu sledovanému období.

$$rt = \frac{dy_t}{y_{t-1}}$$

Bazický index vyjadřuje změny sledované hodnoty v daném období oproti základnímu období.

$$BI = \frac{y_t}{y_0}$$

Průměrný koeficient růstu se počítá jako geometrický průměr z jednotlivých koeficientů růstu. Počítá se, jestliže časová řada vykazuje monotónní vývoj (Hindls, 2000).

$$\bar{k} = \sqrt[n]{k_1 \cdot k_2 \cdot \dots \cdot k_{n-1}} = \sqrt[n]{\frac{y_n}{y_1}}$$

2.2.3 Modely časových řad

Analýza časových řad vychází z předpokladu, že lze časovou řadu rozdělit na tři složky. Jedná se o trendovou složku, periodickou složku a náhodné kolísání.

Trendová složka vyjadřuje dlouhodobou tendenci vývoje zkoumaného jevu. Trend může být rostoucí, konstantní či klesající, kdy hodnoty časové řady mohou ve sledovacím období kolísat kolem určité úrovně.

Periodickou složkou jsou výkyvy, které se pravidelně opakují. Dělí se na sezónní a cyklickou. Sezónní složka má délku opakování menší nebo rovnu 1 rok. Jedná se o pravidelně opakující se odchylku od trendové složky. Sezónní kolísání může být zapříčiněno vlivem změn ročních období nebo různé délky měsíců. Cyklická složka má délku opakování delší než 1 rok. Jedná se o kolísání okolo trendu v důsledku dlouhodobého vývoje.

Náhodným kolísáním se rozumí nepravidelné nebo ojedinělé výkyvy či chyby v měření. Náhodné kolísání nelze systematicky popsat. Zbývá ve chvíli, kdy se vyloučí trend, sezónní a cyklická složka.

Pokud má časová řada všechny zmíněné složky, jedná se o periodickou časovou řadu. Pokud neobsahuje periodickou složku, nazývá se časová řada neperiodickou časovou řadou (Hindls, 2000).

Analýza neperiodických časových řad

Hlavním úkolem je vystižení základní tendence vývoje trendu. Využívají se metody, které slouží k vyrovnání časových řad. Skutečné hodnoty se nahradí vyrovnanými hodnotami, které jsou očištěné od periodického nebo náhodného kolísání. Popis trendové složky se provádí graficky pomocí grafu, mechanicky pomocí klouzavých průměrů a analyticky pomocí trendových funkcí.

Vyrovnání hodnot pomocí klouzavých průměru spočívá v nahrazení skutečných hodnot časové řady průměrem z určitého počtu hodnot. Postup při výpočtu spočívá v tom, že se klouže vždy o jedno pozorování dopředu a nejstarší pozorování ze skupiny, ze které je průměr vypočítán, se vypouští. Pokud se klouzavý průměr počítá ze sudého počtu období, vypočítaný průměr patří do středu mezi prostřední období.

Vyrovnání hodnot pomocí trendových funkcí lze vyjádřit pomocí matematické funkce, kde je ukazatel časové řady závisle proměnná a čas je nezávisle proměnná. Mezi trendové funkce patří lineární, kvadratická, logaritmická, exponenciální, mocninná a odmocninná (Souček, 2006).

2.2.4 Dotazníkové šetření

Dotazníkové šetření slouží k přímému zjišťování informací od cílové skupiny. Výhodou dotazníkového šetření je, že si zadavatel může přizpůsobit dotazování dle svých

potřeb. Jde o kvantitativní metodu, při které se využívají strukturované dotazníky. Tato metoda se využívá například v sociologii, managementu, marketingu, psychologii nebo poradenství. Analýzu dotazníkového šetření lze provést matematickými modely či statistickými metodami.

Dotazníky mohou být zaslány určité skupině lidí. Tato metoda umožňuje sesbírat velké množství dat.

Pomocí dotazníků lze zkoumat chování lidí, jak se v určitých situacích chovají, jejich víru, jaké mají názory a postoje, vzdělání, bydliště, pohlaví, profesi, jaké mají znalosti v určité oblasti nebo jejich volební preference (Svatošová, 2008).

Struktura dotazníku

Dotazník by měl začínat oslovením respondenta, představení zadavatele dotazníkového šetření, seznámení se s dotazovaným tématem. Respondent musí být seznámen s anonymitou dat a způsobem, jakým bude s daty dále zacházeno.

Díky správné struktuře dotazníků lze docílit kvalitnějšímu odpovídání respondentů. Úvodní otázky by měly být jednoduché a zajímavé. Respondent tak udrží svou pozornost. Citlivé otázky by se neměly dávat hned na úvod dotazníku. Je vhodné je umisťovat od nejméně citlivé po nejvíce citlivé otázky. Otázky na demografická data respondentů jsou umisťovány na konec dotazníku, případně pod otázky s osobními daty. Jakmile respondent bude znát, co dotazník zkoumá, teprve potom je ochoten poskytnout osobní údaje (Svatošová, 2008).

Typy dotazníků

Standardizovaný dotazník má danou strukturu. Jde o dané otázky, na které respondenti odpovídají pomocí pevně daných odpovědí. Výhodou je rychlé zpracování takových dat ve větším počtu. Nevýhodou je omezený počet možných odpovědí.

Na otevřené otázky mohou respondenti odpovědět dle vlastních slov. Výhodou je konkrétní a obsáhlá odpověď respondenta. Nevýhodou je obtížné zpracování takových dat.

Polostrukturovaný dotazník je kombinací standardizovaného dotazníku a otevřených otázek.

Pro hodnocení dotazníků lze využít základní popisné charakteristiky. Jedná se o absolutní a relativní četnost, ke kterým je vhodné použít grafické znázornění. Dále lze využít analýzy kvalitativních znaků. Odpovědi jsou v kontingenčních tabulkách a pomocí analýzy lze určit test nezávislosti kvalitativních znaků a posouzení síly závislosti (Svatošová, 2008).

3 Teoretická východiska

3.1 Domácnost

Domácnost se definuje jako ekonomický subjekt. Během rozhodování je domácnost jedna jednotka a na počtu členů nezáleží (Burianová, 2004).

Pojem domácnost lze vyjádřit z právního hlediska v soukromém právu, ale i z pohledu ekonomie. Zákonná definice pojmu domácnost se v současném ani předchozím občanském zákoníku nevyskytuje. Nicméně dle zákona č. 40/1964 Sb., občanského zákoníku předchozí právní úprava obsahovala ustanovení, ve kterém tento pojem definovala. Podle právní úpravy tvořily domácnost fyzické osoby trvale spolu žijící a společně se podílející na hrazení nákladů na uspokojení svých potřeb. Od roku 2014 platí zákon č. 89/2012 Sb., občanského zákoníku. Nový občanský zákoník ve znění pozdějších předpisů definici domácnosti nepřevzal. Používá však pojem rodinná domácnost, který převzal z předchozí právní úpravy občanského zákoníku platného do roku 2013, jež používal pojem společná domácnost (Zákony pro lidi, 2012).

V makroekonomii je domácnost jeden ze základních ekonomických subjektů. Na trhu statků a služeb domácnosti uspokojují své potřeby prostřednictvím důchodu. Na trhu domácnosti vystupují jako kupující. V této roli jsou domácnostmi fyzické skupiny osob, které označujeme jako spotřebitel. Domácnosti na trhu mohou vystupovat i jako prodávající, kdy pronajímají na trhu výrobních faktorů firmám své výrobní faktory, kterými jsou práce, půda a kapitál. Za pronájem výrobních faktorů dostávají mzdu – důchod, kterou se snaží posléze uspokojit svou potřebu na trhu výrobků a služeb (Brčák, 2013).

3.1.1 Druhy domácností

Domácnosti lze rozdělit do třech základních druhů podle bydlení, společného hospodaření a příbuzenských vztahů. Jsou jimi domácnosti bytové, hospodařící a cenzové.

Prvním druhem je domácnost bytová. Je tvořena souborem osob, které společně bydlí v jednom bytě. Domácnost může být tvořena jednou či více domácnostmi hospodařícími, nebo dle příbuzenských vztahů jednou či více domácnostmi cenzovými.

Hospodařící domácností, jsou domácnosti, které bydlí ve vlastním bytě, nebo samostatně hospodaří ve společném bydlení s dalšími lidmi. Osoby, které tvoří hospodařící domácnost, hradí dohromady hlavní výdaje, které jsou spojeny s domácností.

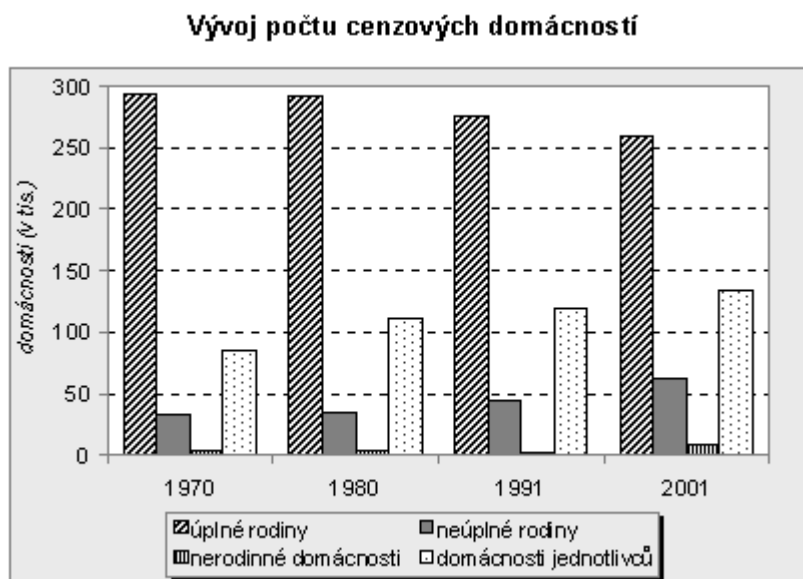
Těmito výdaji jsou například výdaje na údržbu bytu, nájemné, stravování a podobě. Domácnost může být tvořena jednou či více cenzovými domácnostmi.

Cenzová domácnost je základní jednotka, která se dále nijak nečlení. Jedná se o skupinu osob, které společně bydlí v jednom bytě na základě příbuzenských či jiných vztahů, a každý člen skupiny je součástí jedné hospodařící domácnosti. Tento typ domácností se používá při sčítání lidu (Brčák, 2018).

Cenzové domácnosti se rozlišují do čtyř základních typů:

1. domácnost rodinná – úplná rodina – součástí je kompletní rodina, jakou je například manželství, registrované partnerství, neformální soužití, a to společně s dětmi nebo bez nich
2. domácnost rodinná – neúplná rodina – součástí je nekompletní rodina, například jeden z rodičů a nejméně jedno dítě
3. vícečlenná nerodinná domácnost – tvoří dvě nebo více osob příbuzných i nepříbuzných, kteří společně hospodaří, ale netvoří domácnost rodinnou
4. domácnost jednotlivce – tvoří jedna osoba s minimálním věkem 15 let, která samostatně hospodaří a žije sama v bytě nebo společně s další hospodařící domácností

Graf 1 Vývoj počtu cenzových domácností



Zdroj: ČSÚ

Na grafu 1. lze vidět vývoj počtu cenzových domácností v letech 1970 - 2001. Počet úplných rodin postupem času klesl a počet jednotlivců a neúplných domácností oproti tomu stoupl. Nerodinné domácnosti zaznamenaly pouze nepatrnou změnu (www.czso.cz).

3.1.2 Charakteristika domácností

Osoba v čele domácnosti – osobou v čele domácnosti se v úplných rodinách v klasickém páru považuje vždy muž nehledě na jeho ekonomickou aktivitu, v páru stejného pohlaví je jím osoba, která je starší a v neúplné rodině (pouze jeden z rodičů a děti) a nerodinné domácnosti (bez manželského či partnerského vztahu, ani ve vztahu rodič-dítě) je prvním stanoviskem pro osobu v čele domácnosti ekonomická aktivita a dále je to výše peněžních příjmů jednotlivých osob v domácnosti (Statistická ročenka České republiky, 2015).

Typ domácností – jedná se o úplné rodiny, neúplné rodiny a nerodinné domácnosti. Základní jednotkou v úplné rodině je manželský či partnerský pár bez dětí nebo s dětmi. V neúplné rodině je to jeden z rodičů a alespoň jedno dítě. Pokud jsou všechny děti vyživované a společně v hospodařící domácnosti nežije nikdo další, jde o čistou rodinu. Nerodinná domácnost obsahuje dvě a více osob v příbuzenském nebo nepříbuzenském vztahu, kteří netvoří rodinnou domácnost (Statistická ročenka České republiky, 2015).

Vzdělání – je děleno na čtyři na 4 stupně: základní vzdělání, vyučení, úplné střední vzdělání a vysokoškolské vzdělání (Statistická ročenka České republiky, 2015).

Rozdělení domácností dle postavení osoby v čele:

1. domácnosti celkem – od roku 2006 jsou zahrnuty všechny typy domácností ve zpravodajském souboru pro statistiku rodinných účtů, všechny skupiny mají různé váhy podle jejich životního stylu, tato domácnost představuje pro statistiku průměrnou domácnost
2. domácnost zaměstnanců – v domácnosti je v čele osoba zaměstnána v pracovním nebo služebním poměru na základě pracovní smlouvy. Osoba v čele může pracovat i na základě dohody o provedení práce nebo dohody o provedení činnosti. Zaměstnanci jsou i společníci s.r.o., členové

produkčních družstev a komanditisté komanditních společností, kteří ve společnosti mají pracovní smlouvu a za ní dostávají peněžní odměnu. Domácnosti jsou členěny podle dosažené úrovně vzdělání osoby v čele. Jedná se o zaměstnance s nižším vzděláním, kteří mají základní úroveň vzdělání, jsou vyučení nebo mají dokončené střední vzdělání bez maturity. Zaměstnanci s vyšším vzděláním jsou osoby, které dokončily úplné střední vzdělání s maturitou nebo dosáhly vyššího či vysokoškolského vzdělání. Dále jsou domácnosti zaměstnanců členěny na domácnosti s dětmi a bez dětí.

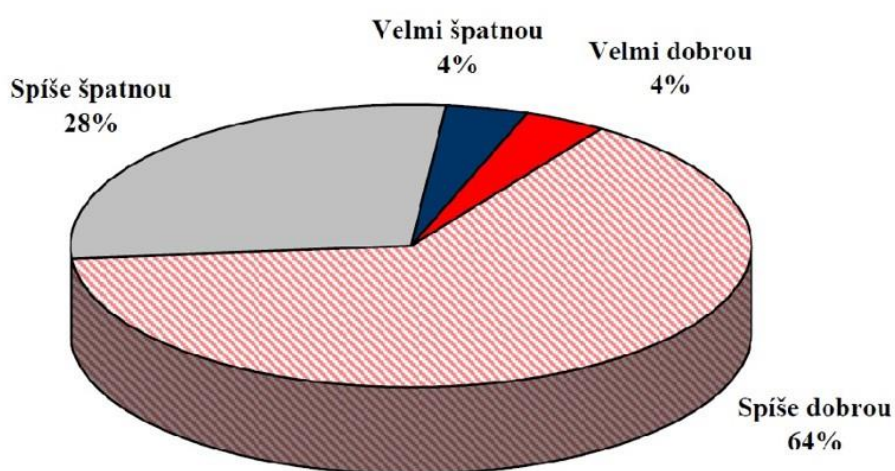
3. domácnosti samostatně činných osob – jsou jimi osoby zabývající se podnikáním nebo nezávislého povolání v kterémkoli oboru, osoby samostatně výdělečně činné podnikající na základě živnostenského oprávnění, osoby ve společném podnikání, které podnikají na základě smlouvy – jedná se o s.r.o. a obchodní společnosti, osoby, které vykonávají nezávislé povolání jako je lékař nebo daňový poradce a osoby, které pracují za honorář – umělci
4. domácnosti nezaměstnaných – osobou v čele domácnosti je nezaměstnaná osoba, která nepobírá žádný plat, ale pracovat by chtěla, jedná se o osobu aktivně hledající práci nebo osobu, která chce začít podnikat
5. domácnosti důchodců bez ekonomicky aktivních členů – jedná se o domácnost, kdy je v čele nepracující důchodce a žádná z osob v domácnosti není v žádném pracovním poměru, důchodce pobírá jakýkoli druh důchodu vyjma sirotčího (Vysekalová, 1997).

3.2 Životní úroveň

Životní úroveň definuje míru uspokojování lidských potřeb. Potřeby jsou uspokojovány jednak hmotnými statky, ale i životními podmínkami, jako je kvalita bydlení, životní prostředí, úroveň zdravotní péče nebo volný čas. Životní úroveň se váže na kvalitu a množství spotřebního a nespotebního zboží, které si domácnost, podle své finanční situace, může dovolit. Nejdůležitějším ukazatelem pro charakteristiku životní úrovně je disponibilní důchod. Životní úroveň vychází z příjmů a výdajů domácnosti, kvality bytové výstavby, sociální péče a volného času. Měření životní úrovně se může také provádět na základě průzkumů veřejného mínění. Lidé tak hodnotí svou životní úroveň, což pojednává o jejich kvalitě života (Knausová, 2005).

Graf 2 Hodnocení životní úrovně

„Celkově považujete současnou životní úroveň své domácnosti za:“



Zdroj: STEM

Na grafu č. 2 lze vidět průzkum STEM, který zjišťoval, jak lidé hodnotí životní úroveň ve své domácnosti. Průzkum je z roku 2014 a odpovídalo v něm 1 049 respondentů, kteří byli vybráni metodou kvótního výběru. Na grafu lze vidět, že více než 60 % respondentů považuje svou životní úroveň za dobrou (převládá „spíše dobrá“) (www.stem.cz).

3.3 Životní a existenční minimum

Právní úprava životního a existenčního minima je v platném znění v zákoně č. 110/2006 Sb., o životním a existenčním minimu. Závazné sumy životního a existenčního minima jsou vymezeny nařízením vlády č. 61/2020 Sb., o zvýšení částek životního minima a existenčního minima (www.mpsv.cz).

Životní minimum je minimálně společensky uznaná hranice peněžních příjmů, potřebných k zajištění výživy a dalších základních potřeb. Pod touto hranicí nastává stav hmotné nouze. Částka je závislá na počtu členů v domácnosti (Macek, 2008).

Existenční minimum je minimální hranice peněžních příjmů, potřebných k zajištění výživy a dalších základních potřeb, které umožňují přežití. Bylo zavedeno z důvodu motivace pro dospělé osoby, které jsou v hmotné nouzi. Nelze ho použít u dítěte, které je nezaopatřené, u osoby, která pobírá starobní důchod, u osoby invalidní ve třetím stupni a u osoby, která je starší 68 let (Macek, 2008).

Hlavní využití životního minima je posuzování hmotné nouze, jež je v zákoně č. 111/2006 Sb., o pomoci v hmotné nouzi (www.mpsv.cz).

Jak životní minimum, tak existenční minimum neobsahují nezbytné náklady na bydlení. Oblast zabývající se bydlením je řešena státní sociální podporou, která poskytuje potřebným osobám příspěvek na bydlení, a systému pomoci v hmotné nouzi, kdy osoba obdrží doplatek na bydlení.

Částky životního minima v Kč za měsíc:

- jednotlivec – 3 860
- první osoba v domácnosti – 3 550
- druhá a další osoba v domácnosti, jež není nezaopatřeným dítětem – 3 200
- nezaopatřené dítě ve věku do 6 let – 1 970
- nezaopatřené dítě ve věku 6 – 15 let – 2 420
- nezaopatřené dítě ve věku 15 – 26 let – 2 770

Sečtením všech částek životního minima každého člena domácnosti se získá životní minimum. (www.mpsv.cz).

Částka existenčního minima v Kč za měsíc:

- existenční minimum – 2 490

Započitatelné příjmy

Životní minimum se porovnává s čistými peněžními příjmy dané osoby či posuzovaných osob. Jedná se o příjmy z pracovní činnosti, z podnikání, z pronájmu, z kapitálového majetku, dávky nemocenského pojištění, důchody, státní sociální podpora a ostatní sociální dávky, výživné, podpora v nezaměstnanosti apod. Existují i příjmy, které se s životním minimem neporovnávají. Jsou jimi:

- příspěvky na bydlení, doplatek na bydlení a jednorázových sociálních dávek
- příjmy z prodeje nemovitostí a odstupného za uvolnění bytu použitých k úhradě nákladů na uspokojení bytové potřeby
- náhrady škody a finančních prostředků na odstranění následků živelné pohromy
- peněžní pomoc obětem trestní činnosti
- sociální výpomoc, kterou poskytuje zaměstnavatel
- podpory z prostředků nadací a občanských sdružení
- stipendia
- odměn za darování krve, orgánů
- daňový bonus
- příspěvek na péči
- části příspěvku na úhradu potřeb dítěte, který náleží ze zdravotních důvodů
- příspěvek na mobilitu a zvláštní pomůcku
- zvláštní příspěvek k důchodu pro účastníky národního boje za vznik a osvobození Československa
- příjmy plynoucího na základě rozhodnutí Evropského soudu pro lidská práva z titulu spravedlivého zadostiučinění nebo z titulu smírného urovnání záležitostí (Zákony pro lidi, 2006)

3.4 Rodinný rozpočet

Rodinný rozpočet představuje finanční plán domácnosti. Slouží ke kontrole domácnosti, která tak má přehled o svých příjmech a výdajích. Díky tomu se domácnost může vyhnout zbytečným výdajům, které ji zatěžují a díky kterým se může zadlužit. Rodinný rozpočet lze také využít jako nástroj, jakým vytvořit zdroje pro rezervy a úspory. Kdykoli může mít domácnost nečekané výdaje a pomocí rezerv a úspor se nebude muset zbytečně zadlužit. Finanční problémy jsou mimo jiné i časté důvody, kvůli kterým se rozpadají manželství (Smrčka, 2008).

Rozpočet představuje sledování veškerých příjmů a výdajů domácnosti. Porovnání veškerých příjmů a výdajů vede k zajištění rovnováhy a domácnost tak může přizpůsobovat svůj rozpočet podle aktuální potřeby. Je žádoucí, aby příjmy převyšovaly výdaje. Pokud má domácnost jednou za rok vyšší výdaje než příjmy, lze to ustát. Pokud jsou ale vyšší výdaje pro domácnost pravidelné, vzniká tak problém a domácnost se zadlužuje a je těžké se z této situace dostat. Pokud domácnost vykazuje každý měsíc vyšší příjmy než výdaje, může tak tvořit rezervy a úspory. Domácnost může mít i jak stejné příjmy, tak výdaje. Musí tak doslova „otáčet“ každou korunu. To ovšem také není optimální, pokud nastanou nějaké nečekané výdaje (Smrčka, 2008).

Při revizi všech příjmů je důležité, aby domácnost počítala pouze s příjmy, které jsou jisté a opakují se každý měsíc. Jde například o pracovní mzdu nebo úroky z termínovaných vkladů. Příjmy, se kterými by domácnost neměla počítat jsou například finanční výhry nebo dědictví. Při kontrole všech příjmů a výdajů je vhodnější zaujmout pragmatický postoj a očekávat spíše horší situaci než lepší. Lze tak předejít případným finančním krizím (Smrčka, 2007).

Tvoření rodinného rozpočtu představuje i sledováním termínu pro obdržení příjmů a data placení výdajů. Rodinný rozpočet je kromě sestavení také nutné kontrolovat a aktualizovat. (Smrčka, 2007).

Vytvoření rodinného rozpočtu nemusí být v dnešní době až takový problém. Díky technologiím lze jednoduše sledovat své příjmy a výdaje v internetovém bankovníctví. Existují i aplikace na vytvoření rodinného rozpočtu, které jsou jak zdarma, tak i placené. Mezi dvě nejznámější aplikace patří Wallet a Spendee, které vyvíjeli čeští programátoři. Aplikace umožňují importovat a exportovat přehledy, zaznamenávání transakcí,

spravování více účtu a tvorbu rozpočtů. I banky si vytváří aplikace pro své klienty, kde si uživatelé aplikace mohou vytvořit a sledovat svůj rozpočet. Kromě aplikací lze na sledování příjmů a výdajů použít například software Excel.

3.5 Příjmy domácností

Příjmy jsou veškeré finanční zdroje všech členů rodiny za určité časové období, zpravidla měsíc. V ekonomii se o příjmech mluví jako o důchodu. Rozlišujeme důchod z práce, kde fyzická osoba dostává mzdu, důchod z vlastnictví peněžního kapitálu ve formě úroků, důchod z půdy ve formě renty a důchod z produktivního kapitálu ve formě zisku (Macek, 2008).

Příjmy z hlediska nutnosti podílení se na jejich získávání jsou příjmy aktivní, pasivní a nahodilé. U aktivních příjmů se musí fyzická osoba aktivně podílet svou činností na jejich získávání. Jedná se o plat, mzdu, odměny, bonusy, provize nebo příjmy z podnikání. S aktivním příjmem souvisí i osobní čas. Pokud osoba nechodí do práce, nedostává žádnou mzdu. U aktivních příjmů osoba pracuje pro peníze. Pasivní příjem je na aktivitě fyzické osoby takřka nezávislý a neváže se k osobnímu času. Jde o výnosy z cenných papírů, příjmy z pronájmu bytu, úroky z vkladů, dividendy, podíly z účasti ve firmě, licenční poplatky nebo sociální dávky. Nahodilé příjmy jsou například dary, dědictví nebo výhry v loterii (Bárta, 2009).

Příjmy z hlediska pravidelnosti lze dělit na pravidelné, nepravidelné a jednorázové. Mezi pravidelné příjmy patří mzda, příjmy z podnikání, příjmy z pronájmu, sociální dávky od státu nebo přídavky na děti, podpora v nezaměstnanosti, důchod. Mezi nepravidelné příjmy lze řadit například příjmy z jednorázové brigády, odměny, úroky z termínovaných vkladů, příjmy z cenných papírů. Jednorázovými příjmy jsou příjmy z prodeje bytu nebo domu, příjmy v podobě pojistného plnění (Kolektiv, 2013).

3.5.1 Druhy příjmů domácností

Příjmy domácností se dělí do skupin, které se od sebe vzájemně liší. Peněžní příjmy, které se využívají v ekonomické statistice, se dělí na příjmy ze závislé činnosti, příjmy ze samostatné činnosti, sociální příjmy, kapitálové příjmy, příjmy z nájmu a ostatní příjmy.

Příjmy ze závislé činnosti

Příjmy ze závislé činnosti jsou uvedeny v zákoně o daních z příjmů č. 586/1992 Sb., v aktuálním znění. Jsou předmětem daně z příjmu fyzických osob (www.mpsv.cz).

Příjmy ze závislé činnosti jsou:

1. v podobě:

- příjmu ze současného nebo minulého pracovněprávního, služebního nebo členského poměru, kde poplatník musí dbát příkazům plátce
- funkčního prožitku

2. příjmy za práci:

- člena družstva
- společníka v s.r.o.
- komanditisty v komanditní společnosti

3. odměny:

- člena orgánu právnické osoby
- likvidátora

4. příjmy, které plynou v souvislosti s dřívějším, současným nebo budoucím výkonem činnosti, ze které plynou příjmy podle bodu 1. - 3.

V rámci pracovněprávního vztahu platí zaměstnavatel zaměstnanci peněžitou odměnu ve formě mzdy v soukromém sektoru a ve formě platu ve státním sektoru. Odměna je vyplácena obvykle každý měsíc podle pracovní smlouvy. Mzda a plat se poskytují podle namáhavosti práce, složitosti, odpovědnosti, pracovních podmínek, pracovní výkonnosti a dosažených výsledků. Mzda se podle vlastností a definic dělí na pevnou a pohyblivou složku. Pevná složka mzdy náleží za vykonanou práci a nesmí být nižší, než je minimální mzda. Závisí na konkrétní pracovní pozici, náplně práce a je ovlivňována úrovní vzdělání zaměstnance a jeho praxí. Pohyblivá složka mzdy závisí na skutečně odvedené práci zaměstnance. Závisí na výsledcích zaměstnance nebo na tom, jak se rozhodne zaměstnavatel. Výše pohyblivé složky mzdy nemusí být každý měsíc ve stejné výši. Mezi pohyblivé složky mzdy patří příplatky, prémie, osobní ohodnocení a odměny.

Příplatky za práci přesčas, o svátcích, o víkendech, v noci a ve ztíženém prostředí jsou povinné. Dle zákona 262/2006 Sb., zákoníku práce za práci přesčas zaměstnanci náleží příplatek 25 % průměrného výdělnku, za práci ve svátek náleží zaměstnanci 100 %

nebo náhradní volno, za práci noci je příplatek 10 % průměrného výdělku, za práci v sobotu a neděli náleží zaměstnanci příplatek 10 % průměrného výdělku. Prémie se stanovují v procentech a motivují zaměstnance. Osobní ohodnocení může zaměstnavatel zaměstnanci odebrat, pokud se zhorší zaměstnancův výkon v práci. Odměny jsou vypláceny jednorázově (www.mpsv.cz).

Hrubá mzda je peněžní odměna ze závislé činnosti zaměstnance před zdaněním a jinými odpočty. Je to částka, na které se domluví zaměstnavatel společně se zaměstnancem před jeho nástupem do práce, a která je uvedena v pracovní smlouvě zaměstnance. Pro zaměstnavatele je hrubá mzda a příspěvky na sociální a zdravotní pojištění zaměstnance podstatná část nákladů. Jakmile se z hrubé mzdy odečte zdravotní a sociální pojištění zaměstnance a záloha na daň z příjmů fyzických osob ze závislé činnosti a přičtením daňového zvýhodnění nebo náhrady mzdy za nemoc, dojde ke vzniku čisté mzdy. Čistá mzda je reálná výše odměny, kterou zaměstnanec dostává od zaměstnavatele za svou odvedenou práci (Vysekalová, 1997).

Příjmy ze samostatné činnosti

Příjmy ze samostatné činnosti jsou uvedeny v zákoně o daních z příjmů č. 586/1992 Sb. Tyto příjmy dle zákona uvádíme v daňovém přiznání a jsou předmětem daně z příjmu. Zahrnují příjmy z činností, které se vykonávají na základě registrace, povolení nebo jiného souhlasu příslušného orgánu (www.mpsv.cz)

Příjmy ze samostatné činnosti se dle zákona a daních z příjmů rozumí:

- příjem ze zemědělské výroby, vodního a lesního hospodářství
- příjem z živnostenského podnikání
- příjmy z jiného podnikání, ke kterému je potřeba podnikatelské oprávnění (například auditoři, daňový poradci, advokáti, lékaři, notáři, komerční právníci, znalci či tlumočníci)
- podíl společníka v.o.s. a komplementáře k.s. na zisku
- příjem z užití nebo poskytnutí práv z průmyslového vlastnictví, autorských práv včetně práv příbuzných práv autorskému, a to včetně příjmů z vydávání, rozmnožování a rozšiřování literárních a jiných děl vlastním nákladem
- příjem z nájmu majetku vloženým v obchodním majetku
- příjem z výkonu nezávislého povolání, jež není podnikáním ani živností

Sociální příjmy

Stát poskytuje sociální podporu lidem, kteří to potřebují. Státní sociální podpora je upravená v zákoně č. 117/1995 Sb., o státní sociální podpoře, ve znění pozdějších předpisů. Státní sociální podporou se označují dávky, které se poskytují osobám, které jsou v sociálních situacích, kdy stát z důvodu vyplácení dávek přebírá jistou zodpovědnost za sociální situaci osob. (www.mpsv.cz).

System státní sociální podpory poskytuje:

- přídavek na dítě
- příspěvek na bydlení
- rodičovský příspěvek
- porodné
- pohřebné

Přídavek na dítě patří k základní dlouhodobé dávce, která se poskytuje rodinám s dětmi. Pomáhá jim tak pokrýt náklady spojené s výchovou i výživou nezaopatřeného dítěte. U poskytování přídavku na dítě se testuje příjem rodiny v předchozím čtvrtletí. Za příjem je považován i rodičovský příspěvek.

Příspěvek na bydlení pomáhá rodinám nebo jednotlivcům, kteří mají nízké příjmy, pokrýt náklady na bydlení. Při poskytování příspěvku se ověřuje příjem rodiny za kalendářní čtvrtletí. Do příjmu se zahrnuje přídavek na dítě i rodičovský příspěvek.

Rodičovský příspěvek je poskytován rodiči, který se po celý kalendářní měsíc osobně a řádně stará každý den o nejmladší dítě v rodině. U poskytování tohoto příspěvku se neověřuje příjem rodiny.

Porodné se poskytuje jednorázově na uhrazení nákladů spojené s narozením prvního dítěte. Před poskytnutím dávky se testuje příjem rodiny v předchozím kalendářním čtvrtletí. Do příjmu se nepočítá přídavek na dítě.

Pohřebné přispívá na uhrazení nákladů spojeném s vypravením pohřbu. Příjmy rodiny se neověřují.

Příjmy rozhodující pro nárok na státní sociální podporu zahrnují příjmy ze závislé činnosti, příjmy ze samostatné činnosti, dávky nemocenského a důchodového pojištění, podpora v nezaměstnanosti. (Macek, 2008).

Kapitálové příjmy

Kapitálové příjmy jsou uvedeny v zákoně o daních z příjmů č. 586/1992 Sb., Jde o příjmy, které lze získat z různých typů investic (www.mpsv.cz).

Jestli nejde o příjmy ze závislé činnosti, z podílu společníka v.o.s., a komplementáře k.s. na zisku, jde o příjmy:

- podíly na zisku obchodní korporace
- podíly na zisku tichého společníka z účasti na podnikání
- úroky a ostatní výnosy z vkladů na vkladních knížkách
- výnos z jednorázového vkladu
- dávky penzijního připojištění se státním příspěvkem, dávky doplňkového penzijního spoření a penzijního pojištění
- plnění ze soukromého životního pojištění
- úroky a jiné výnosy z poskytnutých úvěru nebo zápůjček, poplatky z prodlení úroky z prodlení
- úroky a jiné výnosy z držby směnek (úrok ze směnečné ceny)
- plnění ze zisku svěrenského fondu

Příjmy z nájmu

Příjmy z nájmu jsou uvedeny v zákoně o daních z příjmů č. 586/1992 Sb. Pokud nejde o příjmy ze závislé činnosti, ze samostatné činnosti nebo příjmů z kapitálového majetku, jedná se o příjmy:

- příjmy z nájmu nemovitých věcí nebo bytů
- příjmy z nájmu movitých věcí, kromě příležitostného nájmu

Příjmy z nájmu patřící manželům se zdaňují pouze u jednoho z manželů, i v případě, že jde o příjmy z více pronajatých nemovitých nebo movitých věcí (www.mpsv.cz).

Ostatní příjmy

Ostatní příjmy jsou uvedeny v zákoně o daních z příjmů č. 586/1992 Sb. Díky ostatním příjmům dochází ke zvýšení majetku (www.mpsv.cz).

Pokud příjmy nepatří do příjmů ze závislé činnosti, samostatné činnosti, kapitálových příjmů nebo příjmů z pronájmu, jsou ostatními příjmy:

- příjmy plynoucí z příležitostných činností nebo příležitostného nájmu movitých věcí
- příjmy z převodu nemovité věci, cenného papíru nebo jiné věci
- příjmy z převodu účasti na s.r.o., komanditisty na k.s., družstevního podílu
- příjmy ze zděděných práv z průmyslového a jiného duševního vlastnictví, práv autorských
- výživné, důchody
- podíl člena obchodní korporace, podíl majitele podílového listu
- vypořádací podíl při zániku člena v obchodní korporaci
- výhry z hazardních her (loterie a tomboly, kursově sázky, technické hry)
- výhry z reklamních soutěží a reklamního slosování
- příjmy z převodu jmění na společníka
- bezúplatný příjem
- příjem z rozpuštění rezervního fondu

3.6 Výdaje domácností

Výdaje jsou peněžní úbytky domácností, které domácnost vynakládá, aby zajistila chod své domácnosti, pokryla náklady na bydlení a potřebu všech členů domácnosti. Výdaje vznikají při běžném provozu domácnosti. Výdaji se rozumí veškeré finanční vydání za určité období. Celkové výdaje představují sumarizaci všech výdajů všech členů domácnosti za určité časové období (Jurečka, 2013).

Výdaje lze rozdělit z hlediska použití na výdaje na spotřebu a výdaje na investice. Výdaje na spotřebu tvoří významnou část, jsou jimi 2/3 všech výdajů domácnosti. Výdaje na spotřebu lze z časového hlediska dělit na krátkodobé a dlouhodobé. K dlouhodobé spotřebě patří výdaje za auto či byt. Krátkodobou spotřebou jsou výdaje na potraviny, benzín. Výdaje na investice tvoří přibližně 1/3 celkových výdajů domácností. Domácnost investuje své finanční rezervy za účelem budoucího zhodnocení. Jedná se o investice do stálých aktiv, například výdaje na pořízení dlouhodobého hmotného majetku, který lze dále pronajímat, či výdaje na pořízení nehmotného investičního majetku, jako jsou autorská práva či licence nebo výdaje na pořízení dlouhodobého finančního majetku, jímž jsou obligace nebo majetkové cenné papíry. Domácnost může vkládat peníze na spořicí účty,

stavební spoření či termínované vklady. Jedná se o výdaje s cílem dosažení zisku (Macek, 2008).

Výdaje se z hlediska ovlivnitelnosti člení na pevné a kontrolovatelné. Pevné výdaje se pravidelně opakují každý měsíc. Jsou podloženy sepsanou smlouvou, proto je obtížné snížit jejich výši. Jsou jimi například nájemné, energie, splátky úvěrů nebo leasing. Kontrolované výdaje lze omezit snížením spotřeby. Jde o výdaje na jídlo, nákup oblečení, poplatky za telefon. Mezi kontrolované výdaje patří i výdaje na zábavu, které lze omezit úplně (Vysekalová, 1997).

Z hlediska nutnosti lze výdaje dělit na nezbytné, zbytné a nepravidelné. Nezbytné výdaje se musí pravidelně platit. Výdaje, které jsou smluvně podloženy a nedojde k jejich zaplacení, mohou znamenat finanční zatížení domácnost v podobě sankcí. Jedná se o výdaje spojené s chodem domácnosti, kterými jsou nájemné, energie, plyn nebo soz odpadu. Nezbytnými základními výdaji, za které nehrozí při nezaplacení žádná sankce jsou výdaje za jídlo, drogerii nebo léky. Dalšími nezbytnými výdaji jsou výdaje na dopravu do zaměstnání, ať už osobním automobilem či veřejnými prostředky. K tomu se pojí i výdaje na MHD například ve formě roční jízdenky, jež bývá ekonomičtější.

Zbytné výdaje platí domácnost zcela dobrovolně ve výši, jež sama chce. Bez těchto výdajů se domácnost bez problémů obejde. Každý člen v domácnosti má jiné preference a je velmi obtížné stanovit hranici mezi nezbytnými a zbytnými výdaji. Některé výdaje, které jsou pro někoho zbytné, mohou být pro někoho jiného nezbytné a naopak. Obecně mohou být zbytnými výdaji cigarety či alkohol, které právě mohou být i výdaji nezbytnými. Mezi zbytné výdaje lze řadit i výdaje za kulturu, nákup šperků, výdaje spojené s cestováním, sport či koníčky. Zbytnými výdaji mohou být i výdaje za služby, jako je kadeřník, čistírna nebo solárium.

Nepravidelné výdaje vznikají neplánovaně, ale některé lze naplánovat dopředu nebo je odložit a tvořit na ně rezervu. Jedná se zpravidla o vyšší částky. Mezi neočekávané výdaje patří například porucha domácího spotřebiče nebo havárie nepojištěného vozidla. Může se jednat i o přírodní katastrofu, jako je zemětřesení, silný vítr nebo povodně, které nelze nijak ovlivnit. Očekávanými nepravidelnými výdaji je nákup nového auta, oprava nemovitosti nebo dovolená (Smrčka, 2007).

3.7 Spotřeba domácností

Spotřeba vyjadřuje proces, který vede k uspokojování potřeb všech domácností. Spotřeba je omezena finanční možností každé domácnosti, ale i výrobou daných statků či objemem poskytovaných služeb. Domácnosti uspokojují své potřeby pomocí důchodu, který se dělí na spotřebu a na úspory. Spotřební výdaje znamenají výdaje na statky a služby. Úspory jsou částí důchodu, která se nespotřebovává. Spotřeba je závislá na důchodu domácností, cenách statků a služeb, složení obyvatel či geografického prostředí.

Spotřeba se člení na soukromou a veřejnou. Soukromá spotřeba je konečná spotřeba, kterou lze měřit pomocí velikosti výdajů domácnosti a objemem výdajů neziskových organizací, které poskytují služby, které domácnost využívá. Veřejná spotřeba je konečnou spotřebou vlády. Měří se běžnými výdaji za zboží a služby, které jsou vydávány vládou (Macek, 2008).

Spotřeba domácností lze matematicky vyjádřit prostřednictvím Keynesiánské funkce spotřeby, kde spotřeba závisí na běžném disponibilním důchodu. Funkci lze zapsat ve vzorci: $C = C_a + cY$, kde: C_a = autonomní spotřeba, c = mezní sklon ke spotřebě, Y = běžný důchod domácností.

Autonomní spotřebou, jsou spotřební výdaje nezávislé na velikosti důchodu, přičemž indukovaná spotřeba (cY) vyjadřuje spotřební výdaje, které jsou závislé na velikosti důchodu. Součtem autonomní a indukované spotřeby lze vyjádřit celkovou výši spotřebních výdajů v domácnostech.

Spotřebu lze vyjádřit i pomocí hypotézy životního cyklu. Dle této hypotézy udržují lidé celý život stabilní úroveň své spotřeby. V mládí si kvůli nízkému příjmu půjčují peníze. To se změní v produktivním věku, kdy lidé utrací méně peněz, než si vydělají a ukládají více peněz do svých úspor. Ve stáří je spotřeba lidí vyšší než jejich důchod a využívají úspory, které si našetřili ve svém produktivním věku (Helísek, 2002).

3.7.1 Rozdělení spotřeby

Spotřeba dle účelu se dále člení na spotřebu hmotných statků a spotřebu služeb

Spotřeba hmotných statků se dělí na spotřebu potravinářských a nepotravinářských výrobků. Hmotným statkem je každá věc, která slouží k uspokojování potřeby lidí dlouhodobě či krátkodobě. Dlouhodobým statkem může být například osobní automobil.

Krátkodobým statkem je například oblečení. Spotřeba služeb se dělí na služby věcné a osobní. Věcnými službami se rozumí činnosti, díky kterým lze renovovat a zlepšovat hmotné statky. Jsou jimi například opravy domácích spotřebičů, výmalba, či oprava obuvi. Osobními službami jedinec uspokojuje své potřeby. Jedná se například o návštěvu divadelního představení, lékařské kliniky nebo návštěvy kadeřníka (Macek, 2008).

Spotřeba dle nezbytnosti potřeb

Zboží z hlediska potřeb lze řadit jako zboží uspokojující základní potřeby, zboží uspokojující standartní potřeby a zboží uspokojující nadstandartní potřeby. Zboží uspokojující základní potřeby slouží pro každodenní potřebu a často je realizován jejich nákup. Nejčastějším základním zbožím jsou potraviny nebo hygienické potřeby. Zboží uspokojující standartní potřeby je finančně náročnější a jeho užívání trvá delší dobu. Zboží je nabízeno v různých druzích, za různé ceny s odlišnou kvalitou. K tomuto typu zboží se při výběru klade větší pozornost. Často jsou jimi elektronické zařízení nebo domácí spotřebiče. Zboží uspokojující nadstandartní potřeby jsou finančně velmi náročné. Při jejich výběru je vhodné využít rad odborníků. Jedná se například o nákup automobilu či nemovitosti (Macek, 2008).

Spotřeba dle životnosti

Podle životnosti se spotřeba zboží dělí na krátkodobou a dlouhodobou. Zboží krátkodobé spotřeby má stanovenou spotřební lhůtu. Do této skupiny lze zařadit potraviny, drogistické zboží nebo léky. Zboží dlouhodobé spotřeby se opotřebovává. Jeho životnost lze prodloužit opravami. Zbožím může být například pračka či automobil (Macek, 2008).

3.8 Klasifikace CZ-COICOP

Klasifikace individuální spotřeby podle účelu (Classification of Individual Consumption According to Purpose – COICOP) je publikovaná statistickou divizí OSN. Rozděluje účel výdajů na individuální spotřebu domácností, spotřebu neziskových organizací, které slouží domácnostem a spotřebu vládním institucím.

Český statistický úřad zavedl v roce 1997 Klasifikaci individuální spotřeby podle účelu CZ-COICOP, dle zákona č. 89/1995 Sb., o státní statistické službě. Klasifikace CZ-

COICOP je vypracovaná na základě mezinárodního standartu COICOP. Klasifikace CZ-COICOP je významná pro statistická zjišťování. Klasifikace CZ-COICOP obsahuje rozdělení všech druhů individuální spotřeby (zboží, služeb apod.) dle účelu. Klasifikace obsahuje převodník na Standartní klasifikaci produkce a věcné vymezení podskupin.

Klasifikace je rozdělena do oddílů 01 - 14. Oddíly 01 – 12 se týkají výdajů domácností pro individuální spotřebu. Oddíl 13 patří pro výdaje neziskových organizací sloužící domácnostem na individuální spotřebu. Oddíl 14 obsahuje výdaje vládních institucí na individuální spotřebu. Klasifikace CZ-COICOP je třístupňová. První stupeň je označován jako oddíl, druhý stupeň je skupinou a třetí stupeň je třídou.

Klasifikace CZ-COICOP je součástí soustavy národních účtů. Klasifikace je určena i pro užití ve statistických oblastech, kterými jsou rozpočty domácností, indexy spotřebitelských cen a mezinárodní srovnání hrubého domácího produktu. Na základě klasifikace spotřebitelských výdajů definovala své cíle klasifikace CZ-COICOP. Výdaje tak mohou sloužit pro analytické aplikace. Klasifikace reflektuje rozdíly v důchodové pružnosti. Domácnosti, které mají nízké příjmy, utratí větší část rodinného rozpočtu za potraviny a bydlení, kdežto domácnosti s vyššími příjmy utratí značnou část za vzdělávání, rekreaci nebo dopravu (www.czso.cz).

Třídy se skládají hlavně ze zboží nebo služeb. Třídy, které obsahují zboží, jsou označovány jako netrvanlivé (NT), střednětrvanlivé (ST) nebo trvanlivé (T). Třídy, které se skládají ze služeb, jsou označeny písmenem (S). Některé třídy obsahují zboží i služby. Tyto třídy jsou označovány symbolem (S), protože služba je považována za převažující. Třídy, které obsahují buď netrvanlivé (NT) a střednětrvanlivé (ST), nebo trvanlivé (T) zboží, jsou označeny podle toho, který typ zboží je považován za důležitější (www.czso.cz).

Rozdělení výdajů domácností na individuální spotřebu

- 01 – potraviny a nealkoholické nápoje – jedná se o pekárenské výrobky, obiloviny, maso, ryby, mléko, cukr, sýry, vejce, oleje, ovoce, zeleninu, med, čokoládu, cukrovinky, kávu, čaj, kakao, minerální vody, nealkoholické nápoje
- 02 – alkoholické nápoje, tabák a narkotika – například lihoviny, vína, piva, cigarety, sedativa
- 03 – odívání a obuv – oděvní materiály, oděvy, oděvní doplňky, čištění a půjčování oděvů, obuv, opravy a půjčování obuvi
- 04 – bydlení, voda, energie, paliva – výdaje za nájemné, za služby spojené s užíváním bytu, odvoz odpadu, elektřinu, plyn, tuhá paliva
- 05 – bytové vybavení, zařízení domácnosti a opravy – například nábytek a různé bytové vybavení, podlahové krytiny, bytový textil, spotřebiče, různé kuchyňské potřeby, zboží pro údržbu domácnosti, nářadí, zahradní nářadí a přístroje
- 06 – zdraví – především výdaje za léky, zdravotnické pomůcky, služby lékařů, lázeňská péče
- 07 – doprava – nákup osobních dopravních prostředků, jako automobil či jízdní kolo, včetně jejich opravy či výdajů na náhradní díly, výdaje za pohonné hmoty, výdaje za veřejnou dopravu – autobusem, vlakem či letadlem
- 08 – pošty a telekomunikace – poštovní služby (posílání dopisů nebo balíků), telefonní služby, výdaje za mobilní telefon
- 09 – rekreace a kultura – audiotechnika, videotechnika a výdaje spojené s opravami těchto přístrojů, hudební nástroje, sportovní potřeby, papírenské zboží, knihy, časopisy, divadla, kina, sportovní aktivity, květiny, domácí zvířata a jejich potřeby a veterinární služby, dovolená
- 10 – vzdělávání – výdaje za studium na všech úrovních, výuka cizích jazyků
- 11 – stravování a ubytování – výdaje za stravování v restauracích nebo kavárnách, školní stravování, závodní stravování, ubytování v hotelích, penzionech, vysokoškolských kolejích
- 12 – ostatní zboží a služby - výdaje za manikúru, pedikúru, kadeřníka, kosmetické výrobky, hodinky, klenoty, spotřebiče k osobní péči, sociální a finanční služby, správní poplatky

3.9 Spotřební koš

Spotřební koš se používá pro měření cenové hladiny. Spotřební koš představuje reprezentativní skupinu statků. Na spotřebních koších se sleduje vývoj indexu spotřebitelských cen, které jsou založeny na souboru zboží a služeb, které platí obyvatelstvo (Brčák, 2014).

Spotřební koše se každoročně aktualizují. Zrevidované spotřební koše a zpracování indexu spotřebitelských cen, jsou stanoveny dle požadavku Eurostatu. V rámci revize ve spotřebních koších za jednotlivé cenové okruhy, byl vytvořen nový váhový systém. Detailní indexy spotřebitelských cen jsou počítány od roku 2018 dle nově zavedené klasifikace ECOICOP – evropská klasifikace individuální spotřeby podle účelu. Nahradila tak původní klasifikaci CZ-COICOP. Klasifikace ECOICOP zavedla podrobnější členění výrobků a služeb. Výrobky a služby roztrženy do dvanácti oddílů dle klasifikace CZ-COICOP ale zůstaly zachovány. K nahrazení klasifikace došlo na základě nařízení Evropského parlamentu a Rady EU 2016/792. Ve spotřebním koši je 679 položek rozdělených do 12 oddílů. (www.czso.cz)

3.10 Český statistický úřad (ČSÚ)

Český statistický úřad je ústředním orgánem státní správy České republiky. Byl zřízen 8. ledna 1969 zákonem č. 2/1969 Sb., o zřízení ministerstev a jiných ústředních orgánů státní správy. Jeho působnost je vymezena zákonem č. 89/1995 Sb., o státní statistické službě (Zákony pro lidi, 2020).

Jde o rozpočtovou organizaci, jehož ústředí úřadu sídlí v Praze a v jednotlivých krajích působí regionální pracoviště. Zabezpečuje získávání a následné zpracovávání údajů pro statistické účely. Kromě toho poskytuje informace státním orgánům, orgánům územní samosprávy, veřejnosti i zahraničí. Je nezávislý na vládě i politických stranách. Ke statistickým informacím, které zjišťuje a zveřejňuje, přistupuje tak, aby nebyla objektivita informací nijak narušena. Zpracovává různé analýzy nebo projekce demografického vývoje, sestavuje charakteristiky vývoje národního hospodářství (www.czso.cz).

3.11 Statistika rodinných účtů

Statistika rodinných účtů dává přehled informací o hospodaření domácností. Sleduje příjmy, především jejich výdaje a poskytuje konkrétní informace o jejich výši a spotřebě. Šetření probíhá v různých typech domácností, jako jsou domácnosti zaměstnanců, domácnosti nepracujících důchodců, neúplných rodin nebo rodin s dětmi. Poskytuje i informace o faktorech, který mají vliv na výdaje domácností a jejich spotřebu. Faktorem, který ovlivňuje výdaje domácností, může být pohyb cen či situace na trhu. Informace, které statistika rodinných účtů získá, slouží jako zdroj pro Ministerstvo práce a sociálních věcí a vládu České republiky při přípravách opatření v sociální oblasti. Údaje slouží i pro mezinárodní porovnání. Šetření probíhá v České republice od roku 1957. Od roku 2016 se provádí nový způsob pro zjišťování informací, kde jsou sledované domácnosti vybírány náhodně. Statistika se provádí celoročně v každém kraji České republiky.

Zjišťují se údaje o výdejích všech členů domácnosti ve sledovaném období. Údaje jsou doplněny o konkrétním složení domácnosti, jejího vybavení a o hospodaření domácnosti. Všechny údaje týkající se výdajů a nákupů si domácnost zapisuje do Deníku, který je členěn dle jednotlivých dnů a týdnů po dobu osmi týdnů. Domácnost může místo zapisování těchto údajů uchovávat účtenky, pokud u nich bude zřejmé, o které zboží či službu jde. Domácnost si tak ušetří čas i práci s přepisováním jednotlivých výdajů do Deníku (www.czso.cz).

3.12 Klasifikace územních jednotek

Pro klasifikaci územních statistických jednotek se používá označení NUTS, které je vytvořeno na analýzu a porovnání ekonomických údajů pro statistické účely Eurostatu. Zavedení klasifikace v České republice nese název CZ-NUTS a bylo zavedeno Českým statistickým úřadem v roce 1999. Klasifikace má několik úrovní. Úroveň NUTS 3 slouží pro klasifikaci krajů (www.czso.cz).

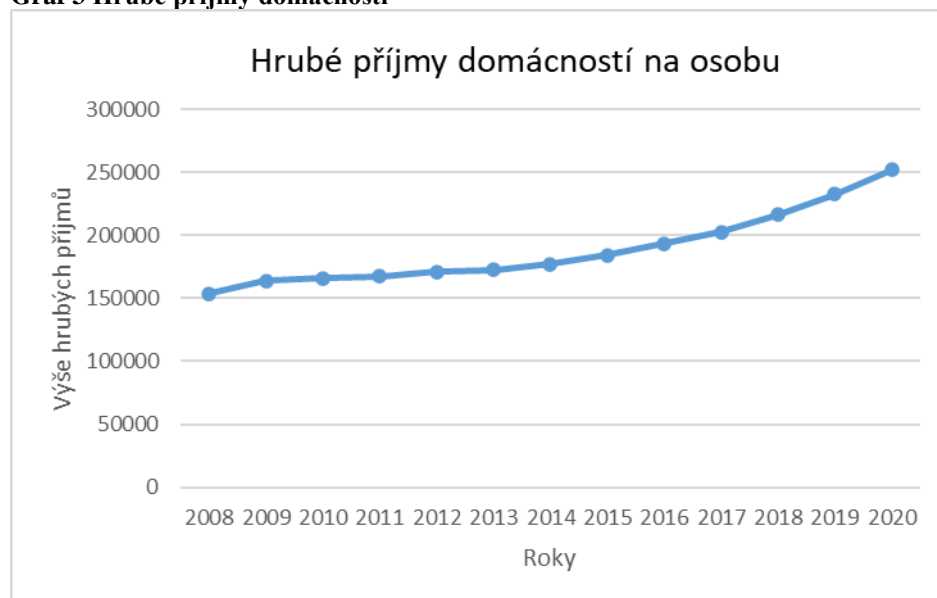
4 Vlastní práce

Vlastní práce je zaměřena na analýzu a vývoj příjmů a výdajů domácností v České republice. Údaje pro zpracování jsou získány ze statistik rodinných účtů, které zveřejňuje Český statistický úřad. Vývoj příjmů je sledován v letech 2008 – 2020 a obsahuje následnou predikci na rok 2021 a 2022. Vývoj výdajů je sledován v letech 2008 – 2019, kde byly poslední dostupné údaje z ČSÚ a hrubé výdaje v letech 2008 – 2015. Analýza a predikce dat je zpracována v programu IBM SPSS Statistics 27. Grafy jsou zpracovány v programu Microsoft Excel a IBM SPSS Statistics 27.

4.1 Vývoj a struktura příjmů domácností v ČR

Vývoj ročních hrubých příjmů domácností v letech 2008 – 2020 popisuje graf č. 3. Pro jednotlivé roky jsou spočítány elementární charakteristiky, které jsou obsaženy v příloze č.1.

Graf 3 Hrubé příjmy domácností

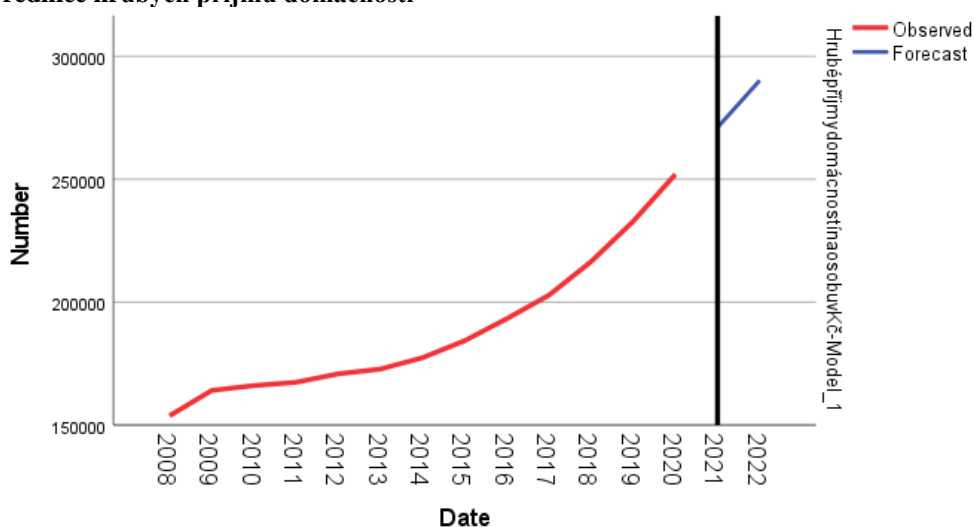


Zdroj: ČSÚ, vlastní zpracování

Sledování vývoje příjmů domácností je zobrazeno dle hrubých peněžních příjmů domácností. Ve sledovaném období vzrostly celkové hrubé příjmy domácností o 98 215 Kč. Na grafu lze vidět rostoucí tendence hrubých příjmů. Nejnižší hrubé příjmy byly v prvním roce sledovaného období. Hrubé příjmy v roce 2008 činily 153 826 Kč. V tomto roce zasáhla celosvětová finanční krize, která zasáhla i Českou republiku. Již v roce 2007

začala americká hospodářská krize, která postupně přerostla ve světovou finanční krizi. Mohla za to i vysoká cena ropy, kvůli slabému dolaru. Po celém světě dosahovaly burzy hlubokých propadů. Pražská burza se v září roku 2008 propadla na 26měsíční minimum. Od roku 2008 došlo k přírůstku hrubých příjmů domácností. V roce 2009 došlo ke zvýšení hrubých příjmů o 10 279 oproti roku 2008, což je o 6,682 % více. V roce 2010 dosáhla hodnota 2. difference -8 297, koeficient růstu byl 1,012. To znamená, že nárůst hrubých příjmů v roce 2010 byl oproti roku 2009 vyšší pouze o 1,21 %. Nejnižší růst byl zaznamenán mezi roky 2010 a 2011, kdy v roce 2011 dosahovaly hrubé příjmy pouze o 0,81 % více, oproti předchozímu roku. Vzrůst byl tedy pouze o 1 342 Kč. V roce 2012 byl nárůst oproti předchozímu roku o 2,06 %, tedy o 3443 Kč. V roce 2013 se nárůst snížil a to na 1,13 % oproti předchozímu roku a činil 1930 Kč. Od roku 2014 se tempo růstu stále navyšovalo. V roce 2020 vzrostly hrubé příjmy o 8,2 %, tedy o 19 100 Kč oproti roku 2019. V grafu č. 4 lze vidět predikci na rok 2021 a 2022.

Graf 4 Predikce hrubých příjmů domácností



Zdroj: ČSÚ, vlastní zpracování

Výběr vhodného trendu této časové řady byl vybrán ze základních trendových funkcí. Nejvyšší index determinace dosahoval hodnoty 98,4 % u funkce kvadratické. Výši hrubých příjmů domácností lze tedy z 98,4 % vysvětlit pomocí kvadratické funkce. Kvadratickou funkci lze zapsat ve tvaru:

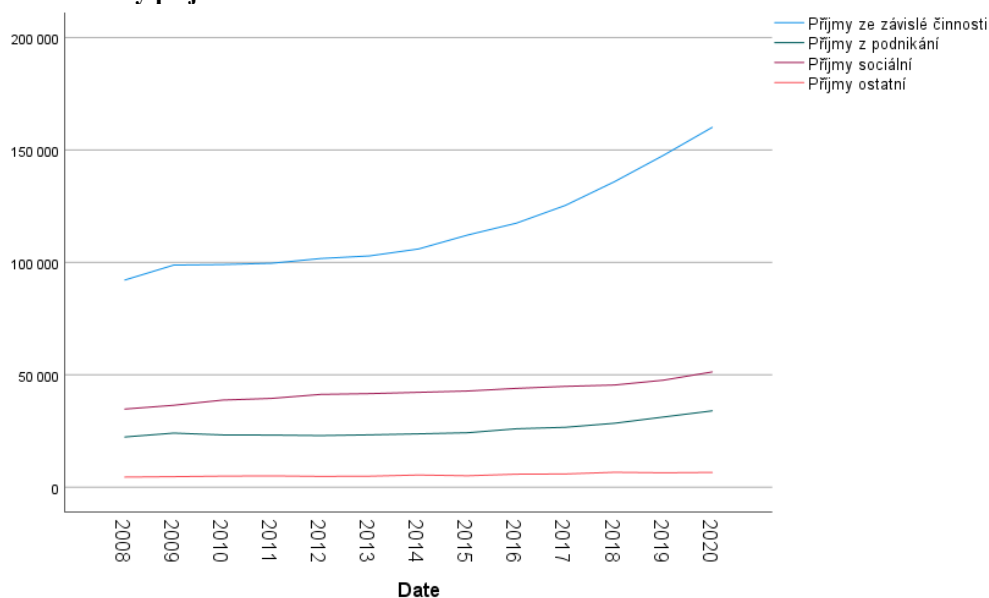
$y'_t = 164098,9441 - 2951,075425 t + 720,153347 t^2$. Hodnota M.A.P.E. má hodnotu 1,211 %. To znamená, že je tento model kvalitní, jelikož do 5 % lze označit model za

kvalitní a značí vhodnost použití tohoto trendu. Predikce na rok 2021 dosahuje hodnoty hrubých příjmů na 271 141 Kč a na rok 2022 je predikce hodnoty 290 241 Kč. Vzhledem k situaci kvůli pandemii koronaviru, která má negativní vliv na ekonomiku po celém světě, nelze vyvrátit, že bude vývoj hrubých příjmů v následujících letech odlišný. V roce 2020 vzrostla například míra nezaměstnanosti a některé domácnosti se díky tomu dostávaly do finanční tísně. Pandemie některé sektory ovlivnila více a některé to neovlivnilo vůbec nebo jsou na tom i lépe. Vláda poskytla podnikatelům i zaměstnancům podpory a úlevy, které by měly pomoci kvůli krizovým opatřením proti šíření pandemie. Negativní vliv na ekonomiku postihl především podniky, které musely zavřít a nemohly své služby poskytovat ani v upravené podobě. K poklesu došlo například v oblasti zakázek ve strojírenství. Podniky poskytující pohostinné služby se snažily svůj příjem udržet v nějaké míře alespoň prodáváním svých výrobků s sebou či dovezením k zákazníkovi přes určité mobilní aplikace. Obchody prodávající oděv či obuv se zaměřily na své internetové stránky, a tak mohly svůj obchod udržet i nadále. Ne všechny podniky či obchody se dříve soustředily na online prodej a propagaci tímto způsobem. Doba koronaviru je tak přivedla na nové možnosti, které mohou využívat a pokračovat v nich i v budoucnu. Ne všechny podniky se ale mohly vydat touto cestou a byly donuceny po nějaké době své podnikání ukončit kvůli špatné finanční situaci.

4.1.1 Struktura příjmů

Hrubé příjmy se dále dělí na příjmy ze závislé činnosti, příjmy z podnikání, sociální příjmy a ostatní příjmy. Elementární charakteristiky pro příjmy ze závislé činnosti, příjmy z podnikání, sociální příjmy a ostatní příjmy v roce 2008 – 2020 jsou vypočítány v příloze č. 2., č.3, č. 4, a č.5. Na grafu č. 5 lze vidět roční vývoj jednotlivých druhů příjmů. Jakožto dominantní příjem se vykazuje příjem ze závislé činnosti, čímž je mzda nebo plat.

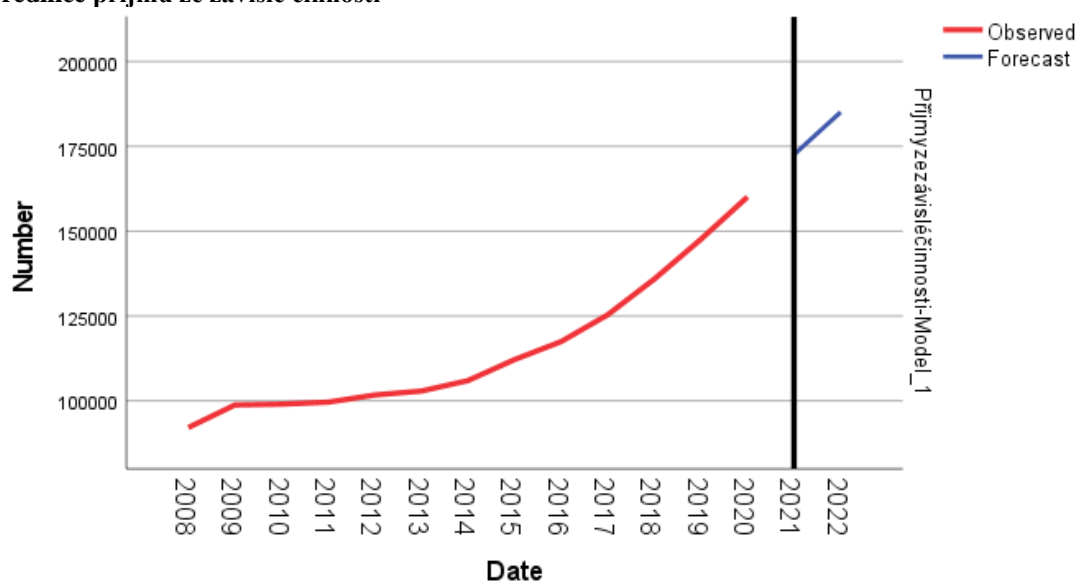
Graf 5 Druhy příjmů domácností



Zdroj: ČSÚ, vlastní zpracování

Příjmy ze závislé činnosti měly na začátku sledovaného období poměrný nárůst. V roce 2008 došlo ke změně zákona o daních z příjmů (Zákon č. 586/1992 Sb., o daních z příjmů), kde se zavedla jednotná sazba daně, zvýšily se slevy na dani a došlo ke sjednocení srážkové daně z příjmů. V roce 2009 se příjmy ze závislé činnosti zvýšily o 7,23 % oproti roku 2008, což je o 6651 Kč více. V letech 2009 – 2013 měly příjmy ze závislé činnosti pomalu rostoucí tendenci. Rok 2014 vykazuje nárůst o 3 % oproti roku 2013, což je o 3084 Kč více. Mezi roky 2015 a 2017 pokračoval růst příjmů. K největšímu nárůstu došlo v roce 2018, kdy se příjmy zvýšily o 8,39 % oproti roku 2017, což je o 10 521 Kč více. I v roce 2019 došlo ke značnému nárůstu, kdy se příjem ze závislé činnosti zvýšil o 8,63 % oproti roku 2018, což je o 11 722 Kč více. V roce 2020 se příjmy zvýšily o 12 492 Kč, což je o 8,46 % více než v roce 2019.

Graf 6 Predikce příjmů ze závislé činnosti

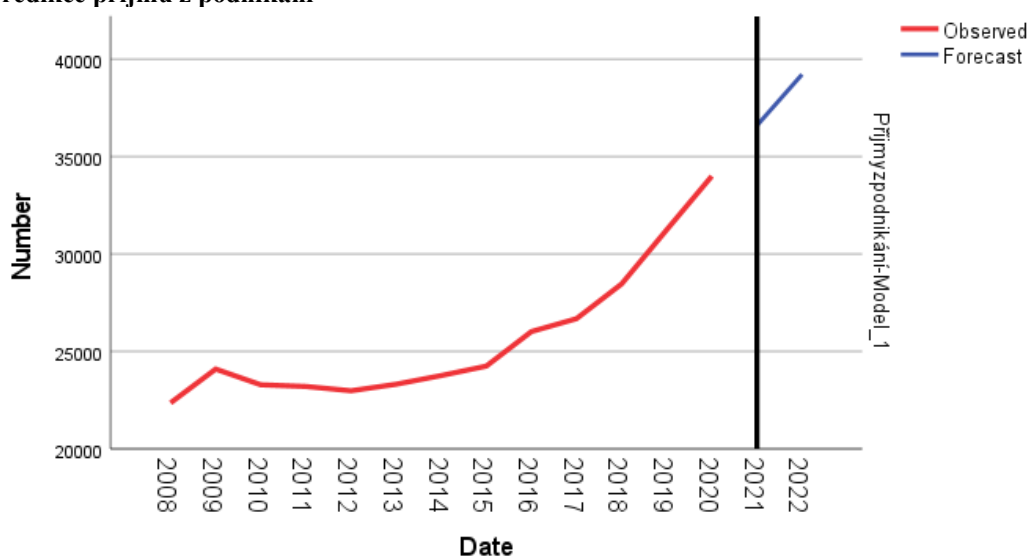


Zdroj: ČSÚ, vlastní zpracování

Na grafu č. 6 lze vidět predikci pro další období. Z trendových funkcí dosahovala nejvyššího indexu determinace funkce kvadratická s hodnotou 98,7 %, ze kterých lze vysvětlit výši příjmů ze závislé činnosti pomocí kvadratické funkce. Kvadratickou funkci lze zapsat ve tvaru: $y'_t = 99851,5035 - 2888,766234 t + 566,262737 t^2$. Hodnota M.A.P.E. má hodnotu 1,528 %, model lze označit za kvalitní. Predikce na rok 2021 dosahuje hodnoty 172 605 Kč a na rok 2022 je predikce ve výši 185 097 Kč.

Příjmy z podnikání vykazují na začátku sledovaného období značný nárůst. V roce 2009 je tempo růstu 7,75 % oproti roku 2008, což je 1 734 Kč více. I na příjmy z podnikání měla vliv změna zákona o daních z příjmů a ekonomická krize. Od roku 2010 do roku 2012 docházelo k poklesu příjmů průměrně o 1,56 %. V roce 2013 došlo k růstu a příjmy vzrostly o 1,46 % oproti roku 2012, což činilo 335 Kč. Od roku 2013 do roku 2015 bylo tempo růstu průměrně na stejné výši. V roce 2016 došlo od začátku sledovaného období k nejvyššímu nárůstu a to o 7,31 oproti předešlému roku a činil 1 772 Kč. K nejvyššímu nárůstu došlo ale v roce 2019, kdy bylo tempo růstu 9,77 %, oproti roku 2018 se příjmy zvýšily o 2 780 Kč. V roce 2020 bylo tempo růstu 8,81 %, tedy o 2 754 Kč více než v roce 2019.

Graf 7 Predikce příjmů z podnikání

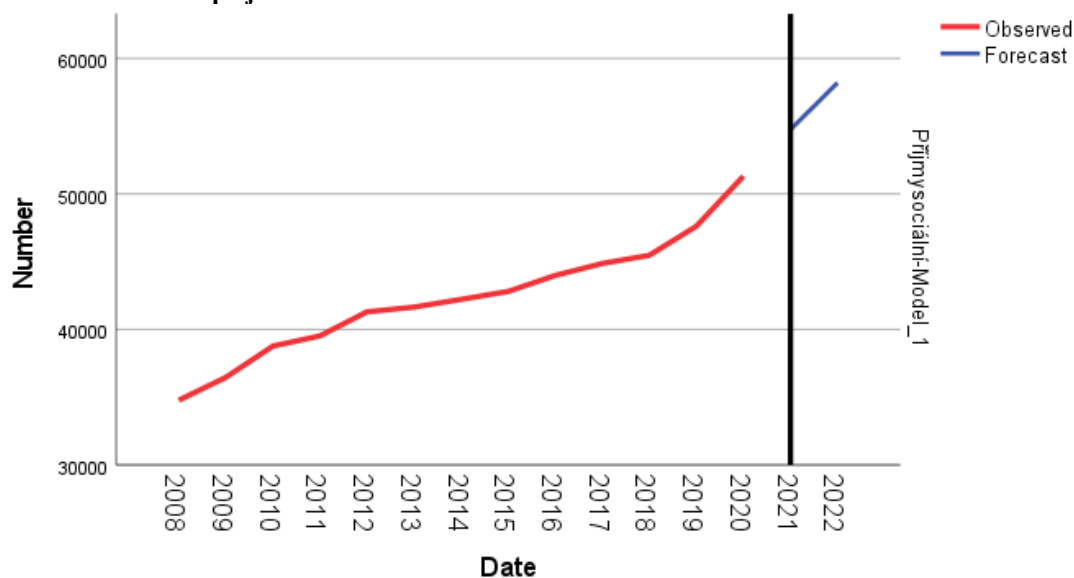


Zdroj: ČSÚ, vlastní zpracování

Na grafu č. 7 lze vidět predikci na roky 2021 a 2022. Nejvyššího indexu determinace dosahovala funkce kvadratická s hodnotou 96,5 %. Zvolenou časovou řadu lze tedy z 96,5 % vysvětlit pomocí kvadratické funkce. Kvadratickou funkci lze zapsat ve tvaru: $y'_t = 24715,05594 - 1040,578422 t + 130,731269 t^2$. Dle hodnoty M.A.P.E., která je 2,897 %, lze označit model za kvalitní. Predikce na rok 2021 dosahuje hodnoty 36 597 Kč a hodnota predikce na rok 2022 je 39 218 Kč. Pandemie koronaviru ovlivnila především podnikatele. Nelze tedy vyvrátit, že predikce v následujících letech nebude dosahovat růstu u příjmů z podnikání. Bude nějakou dobu trvat, než se ekonomika státu z této situace zcela dostane, a i podnikatele to na jistou dobu do určité míry poznamená.

Sociální příjmy tvoří druhou největší část příjmů domácností, po příjmech ze závislé činnosti. Sociální příjmy vykazovaly ve sledovaném období stále rostoucí tendenci. Největší nárůst byl v roce 2010, kdy tempo růstu dosazovalo výše 6,33 %, což je o 2 310 Kč více, než v roce 2009. Nejnižší nárůst byl zaznamenán v roce 2013, kdy tempo růstu bylo 0,84 %, což je pouze o 347 Kč více, než v roce 2012. Mezi roky 2014 a 2018 bylo průměrné tempo růstu 1,77 %, což činilo průměrně nárůst každým rokem o 765 Kč. V roce 2020 bylo tempo růstu 7,76 %, tedy o 3 694 Kč více než v roce 2019. Vyšší sociální příjmy v roce 2020 jsou spojeny s ekonomickou situací vzniklou pandemií koronaviru, kdy někteří lidé přišli o zaměstnání a potřebovali si žádat o sociální podporu jako je příspěvek na bydlení nebo například pohřebné.

Graf 8 Predikce sociálních příjmů

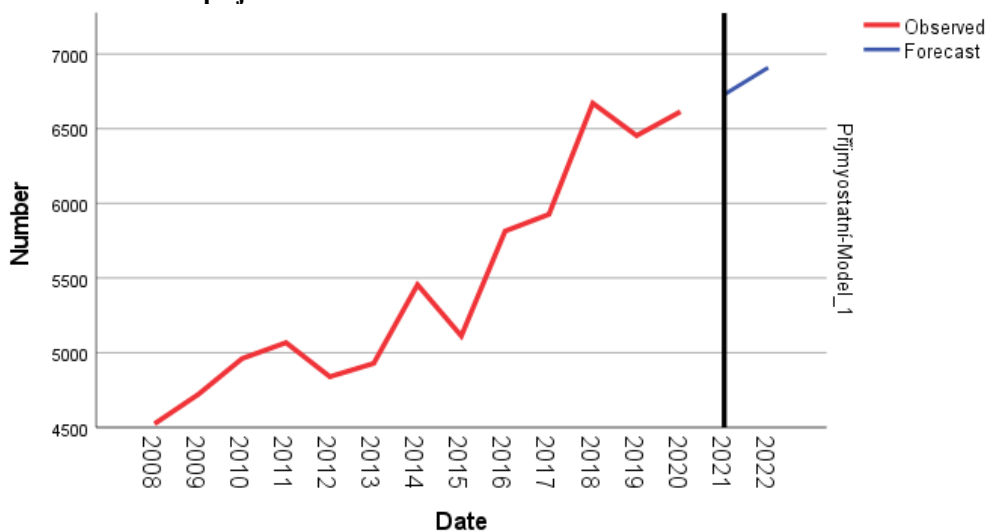


Zdroj: ČSÚ, vlastní zpracování

Na grafu č. 8 lze vidět predikci na rok 2021 a 2022. Dle indexu determinace byla za vhodnou trendovou funkci zvolena funkce exponenciální. Hodnota indexu determinace byla 95,4 %. Časovou řadu lze z 95,4 % vysvětlit pomocí exponenciální funkce. Exponenciální funkci lze zapsat ve tvaru: $y'_t = 34994,25112 \cdot 1,026941^t$. Hodnota M.A.P.E. byla ve výši 1,613 %. Model lze označit za kvalitní. Predikce na rok 2021 dosahuje hodnoty 54 755 Kč a 58 204 Kč na rok 2022.

Ostatní příjmy se na rozdíl od zbylých příjmů velmi lišily v jednotlivých letech. Je to způsobeno hlavně druhem příjmů, jelikož jsou nepravidelné a náhodné. Od roku 2008 do roku 2011 vykazovaly průměrný růst 3,86 %. V roce 2012 došlo ke snížení o 4,5 % oproti roku 2011, což je o 228 Kč méně než v předchozím roce. V roce 2014 došlo ke zvýšení o 10,7 % oproti roku 2013, což je o 527 Kč. V roce 2015 došlo opět k poklesu oproti předcházejícímu roku o 6,29 % a příjmy se snížily o 343 Kč. Mezi roky 2016 až 2018 došlo k průměrnému nárůstu o 9,4 %, což činí ročně částku 519 Kč. V roce 2019 se příjmy snížily o 3,25 % oproti roku 2018, což je o 217 Kč méně. V roce 2020 se ostatní příjmy zvýšily o 160 Kč oproti roku 2019, tedy o 2,48 %.

Graf 9 Predikce ostatních příjmů



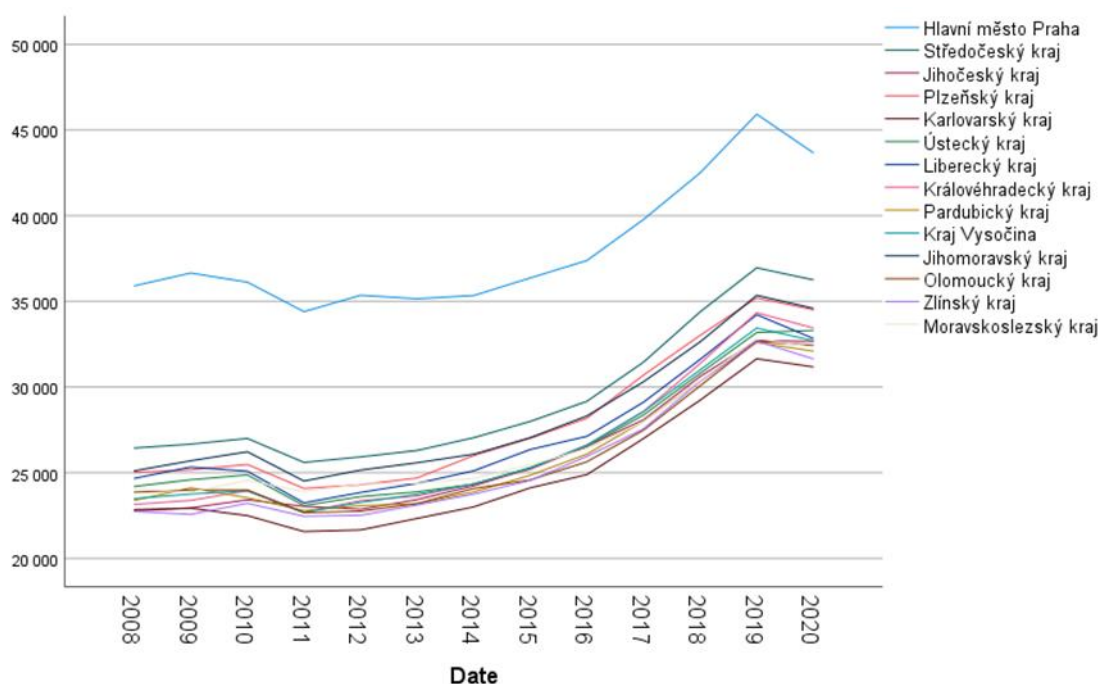
Zdroj: ČSÚ, vlastní zpracování

Na grafu č. 9 lze vidět predikci ostatních příjmů na rok 2021 a 2022. Dle indexu determinace ve výši 91,3 % byla za vhodnou funkci zvolena funkce kvadratická. Zvolenou časovou řadu lze z 91,3 % vysvětlit pomocí kvadratické funkce. Funkci lze zapsat ve tvaru: $y'_t = 4608,342657 + 20,42008 t + 11,391109 t^2$. Dle hodnoty M.A.P.E. ve výši 3,806 % lze označit model za kvalitní. Predikce ostatních příjmů na rok 2021 je 6 729 Kč a na rok 2022 je to 6 909 Kč.

4.2 Průměrná hrubá měsíční mzda v jednotlivých krajích

Největším příjmem byly právě příjmy ze závislé činnosti, tedy platy nebo příjmy. V Grafu č. 10 lze vidět vývoj průměrné hrubé měsíční mzdy v letech 2008 – 2020 v jednotlivých krajích. V příloze č. 6 lze vidět jednotlivé výše průměrné měsíční hrubé mzdy ve všech krajích v jednotlivých letech.

Graf 10 Průměrná hrubá měsíční mzda v krajích České republiky



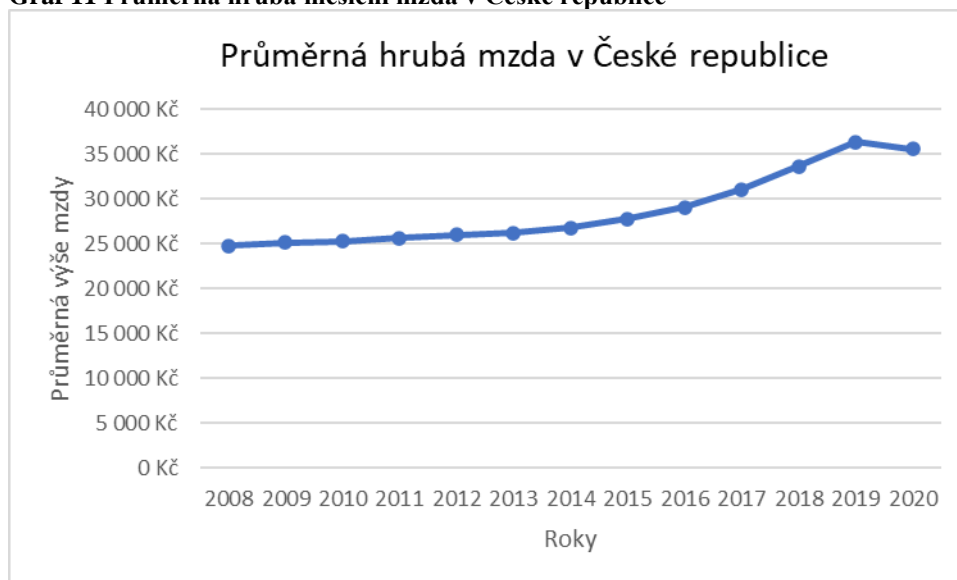
Zdroj: ČSÚ, vlastní zpracování

Průměrná výše mzdy v České republice za celé sledované období je 28 732 Kč. Kraje, které dosahují nadprůměrné mzdy oproti celorepublikovému průměru jsou hlavní město Praha a Středočeský kraj. Na grafu lze vidět, že dominantním krajem, co se výše průměrné mzdy týče, je hlavní město Praha. Průměrná výše měsíční mzdy v hlavním Praze je 38 045 Kč. Ostatní kraje mají v průměru vyšší průměrné mzdy 26 713 Kč, což je o 42,42 % méně než v hlavní městě Praha. Středočeský kraj má po hlavním městě Praha, nejvyšší průměrnou měsíční mzdu, ve výši 29 325 Kč. Hlavní město Praha má průměrné hrubé měsíční mzdy o 29,74 % vyšší než Středočeský kraj, což je o 8 720 Kč více. Nejhůře je na tom kraj Karlovarský, jehož průměrná měsíční mzda činí 24 994 Kč. Karlovarský kraj má měsíční mzdu v průměru nižší o 17,33 % oproti Středočeskému kraji, což je o 4 331 Kč méně. V porovnání má Karlovarský kraj oproti ostatním krajům, vyjma hlavního města Prahy, průměrnou měsíční mzdu nižší o 7,45 %, což je o 1 862 Kč méně. Největší rozdíl průměrné měsíční mzdy je v porovnání hlavního města Prahy a Karlovarského kraje. Hlavní město Praha má v průměru o 13 051 Kč více než Karlovarský kraj, což je o 52,22 % více.

Na grafu lze vidět, že v roce 2011 došlo k poklesu průměrné měsíční mzdy ve všech krajích. Silným faktorem, který takto dokázal ovlivnit výši mzdy, byla inflace. Index

spotřebitelských cen dosáhl vyšší hodnoty než v předchozích letech. Vývoj mzdy se v roce 2011 vyvíjel odlišně ve všech odvětvích ekonomiky. Ve sféře nepodnikatelské se výše mzdy nijak neměnila, zatímco ve sféře podnikatelské k poklesu mzdy došlo. Mezi roky 2011 a 2020 je patrná rostoucí tendence výše průměrné měsíční hrubé mzdy. Ke zlomu došlo v roce 2020, kdy je ve všech krajích patrný pokles průměrné mzdy. V roce 2019 dosahovala průměrná výše měsíční mzdy ve všech krajích 34 558 Kč, v roce 2020 klesla výše průměrné měsíční mzdy na částku 33 834 Kč, což je o 2,1 %, tedy o 724 Kč. Příčinou je pandemie koronaviru, která negativně ovlivnila ekonomiku. Došlo ke zvýšení míry nezaměstnanosti, došlo k propadu akcií, klesla míra HDP.

Graf 11 Průměrná hrubá měsíční mzda v České republice



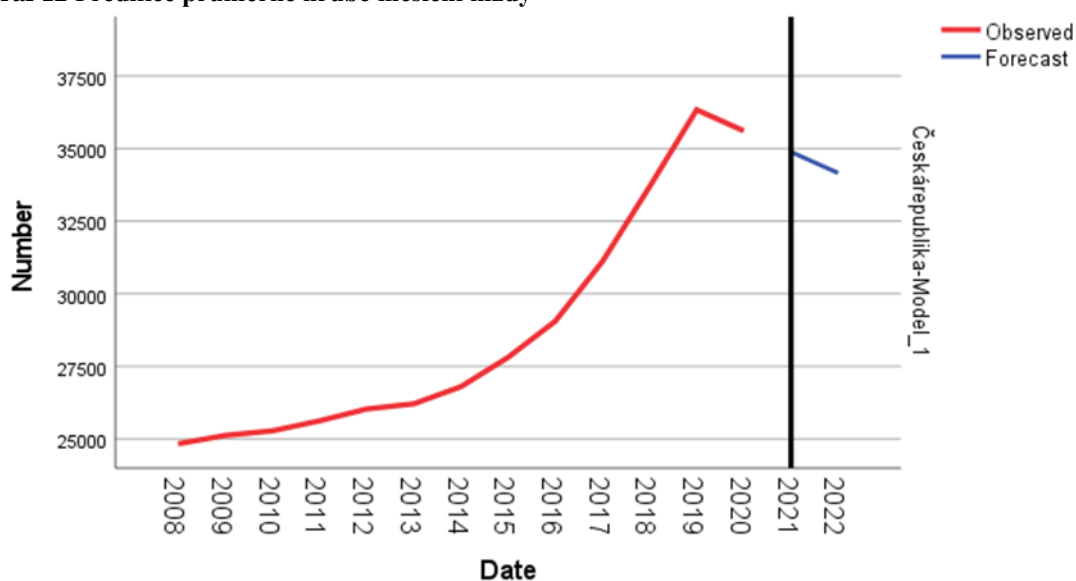
Zdroj: ČSÚ, vlastní zpracování

Na grafu č. 11 lze vidět průměrnou výši měsíční hrubé mzdy za celou Českou republiku v období 2008 – 2020. V příloze č. 7 lze vidět vypočítané elementární charakteristiky.

Průměrná mzda v České republice měla růstovou tendenci již od začátku sledovaného období v roce 2008, kdy průměrná měsíční mzda činila 24 833 Kč. V roce 2010 bylo tempo růstu pouze 0,62 % více, než v roce 2009, což činilo roční nárůst pouze o 156 Kč. Od roku 2009 do roku 2013 bylo tempo růstu v průměru 1,09 %, což je nárůst o 276 Kč v každém roce. Od roku 2014 docházelo k rychlejšímu nárůstu průměrné měsíční

hrubé mzdy, oproti předchozím rokům. Mezi roky 2017 a 2019 bylo tempo růstu v průměru 7,74 % oproti předchozímu roku, tedy o 2 427 Kč více. V roce 2020 došlo ke snížení hrubé měsíční mzdy oproti roku 2019 o 2 %, což činilo pokles průměrné mzdy 725 Kč. Pandemie koronaviru ovlivnila ekonomiku po celém světě a ani hrubé mzdy nebyly výjimkou. Nejistá situace se dá předpokládat i v dalších letech, než se dá ekonomika zcela do pořádku. Predikce pro další roky je zobrazena v následujícím grafu č.12.

Graf 12 Predikce průměrné hrubé měsíční mzdy



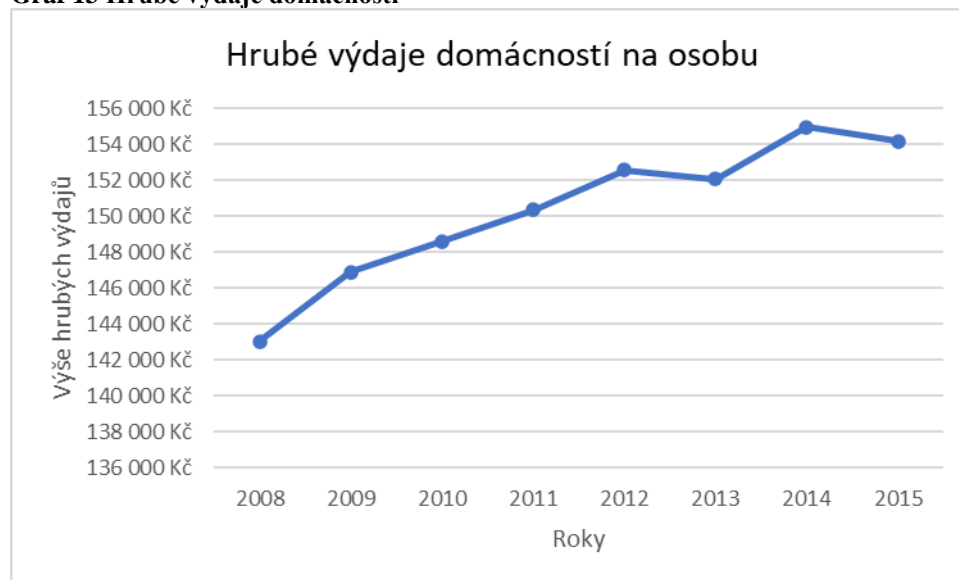
Zdroj: ČSÚ, vlastní zpracování

Výběr vhodného trendu této časové řady byl vybrán ze základních trendových funkcí. Nejvyšší index determinace byl u funkce kvadratické. Index determinace byl ve výši $I^2 = 0,97$. Výše průměrné hrubé měsíční mzdy lze z 97 % vysvětlit pomocí kvadratické funkce. Zvolenou kvadratickou funkci lze zapsat ve tvaru:

$y'_t = 25568,776 - 499,702797 t + 105,728771 t^2$. Hodnota M.A.P.E. má hodnotu 1,545 %, což značí kvalitu tohoto modelu. Predikce na rok 2021 a 2022 se výrazně odvíjí od roku 2020, kdy došlo k poklesu hrubé mzdy. Na rok 2021 je predikce v hodnotě 34 886 Kč a na rok 2022 je predikce v hodnotě 34 161 Kč. Predikce tedy kopíruje pokles z roku 2020, ale nelze vyvrátit, že výše hrubé mzdy začne opět stoupat, jakmile se vrátí ekonomika do původního stavu, což zřejmě bude nějakou dobu trvat.

4.3 Hrubé výdaje v letech 2008 – 2015

Graf 13 Hrubé výdaje domácností



Zdroj: ČSÚ, vlastní zpracování

Graf č. 13 zobrazuje roční hrubé výdaje domácností v letech 2008 – 2015. Údaje pro další roky nebyly z ČSÚ zveřejněny. V příloze č. 8 lze vidět vypočítané elementární charakteristiky pro jednotlivé roky.

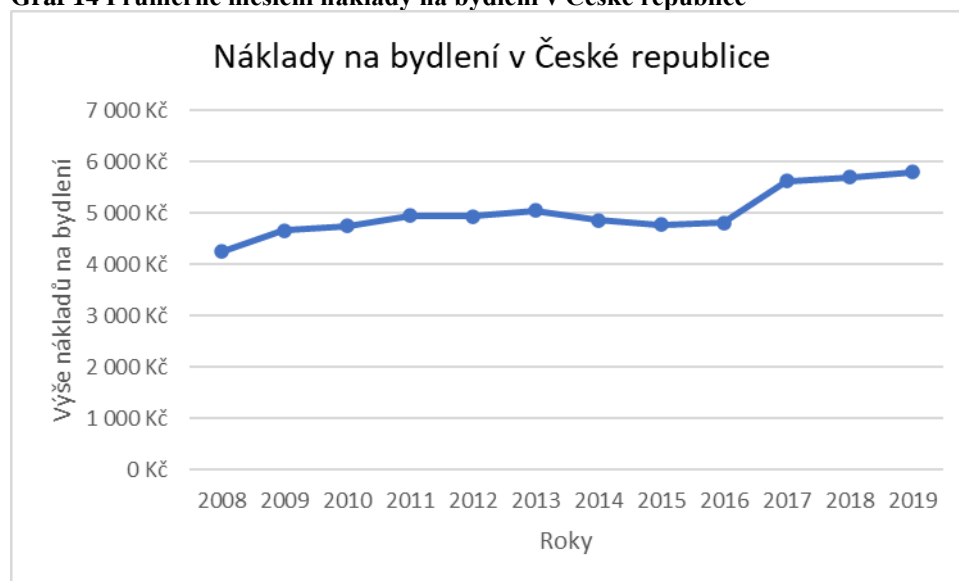
Na začátku sledovaného období proběhla ekonomická krize, která kromě příjmů ovlivnila i výdaje. Od roku 2008 do roku 2012 je zaznamenáno tempo růstu průměrně pouze 1,63 %, tedy hrubé výdaje domácností vykazovaly meziročně růst pouze o 2 382 Kč. Lidé neutráceli tolik peněz a snažili se spíše šetřit. Velikost výdajů se odvíjí od příjmů domácností, na základě kterých si domácnosti mohou své výdaje přizpůsobit. Ne všechny výdaje mohou domácnosti ovlivnit. Jsou jimi například výdaje na bydlení, energie, stravování či vzdělávání. V roce 2013 došlo k poklesu výdajů o 0,34 % oproti roku 2012, což činí pokles o 514 Kč. V roce 2014 vrostly výdaje domácností o 1,91 % oproti předchozímu roku, což činilo vzrůst o 2 902 Kč. V roce 2015 došlo opět ke snížení výdajů 0,52 %, tedy o 805 Kč oproti roku 2014.

4.4 Náklady na bydlení v jednotlivých krajích

Na grafu č. 14 lze vidět měsíční náklady domácnosti na bydlení v České republice v letech 2008 – 2019. V příloze č. 9 jsou vypočítané elementární charakteristiky pro náklady na bydlení v České republice.

Náklady na bydlení obsahují samotný nájem, služby, které jsou spojeny s užíváním bytu, energie nebo tuhá paliva.

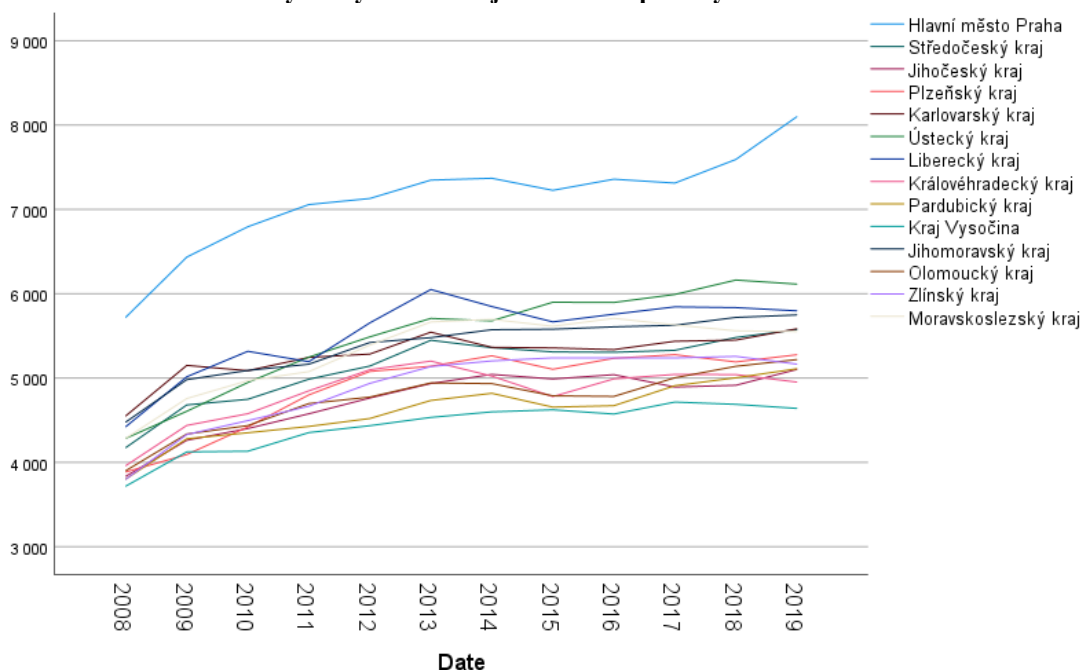
Graf 14 Průměrné měsíční náklady na bydlení v České republice



Zdroj: ČSÚ, vlastní zpracování

U nákladů je celkově žádoucí jejich snižování. Náklady na bydlení patří k výdajům, které lze těžko snížit či omezit. Celkový nárůst průměrných měsíčních nákladů na bydlení domácnosti je ve výši 1 542 Kč, tedy náklady k roku 2019 vzrostly o 36,23 %, oproti začátku sledovaného období. Do roku 2011 výdaje zobrazují rostoucí tendenci. V roce 2009 se výdaje na bydlení zvýšily o 9,54 %, tedy o 406 Kč více. V roce 2012 se výdaje na bydlení snížili oproti roku 2011, ale pouze o 0,3 %, což značilo snížení nákladů o 15 Kč. V roce 2013 se výdaje opět zvýšily. Mezi roky 2014 a 2015 se výdaje snížily v průměru o 2,73 %, tedy 136 Kč. V roce 2016 se výdaje začaly opět mírně zvedat a to o 37 Kč oproti roku 2015. V roce 2017 došlo k nejvyššímu nárůstu nákladů na bydlení zvolené časové řady. Výdaje se oproti předchozímu roku zvýšily o 16,94 %, což činilo navýšení o 815 Kč. Mezi roky 2018 a 2019 nebyl růst výdajů v takové míře jako v roce 2017 a průměrné tempo růstu činilo 1,52 %, tedy nárůst v průměru o 86 Kč. Průměrné měsíční výdaje na bydlení v České republice za celé sledované období jsou ve výši 5016 Kč.

Graf 15 Průměrné náklady na bydlení v krajích České republiky

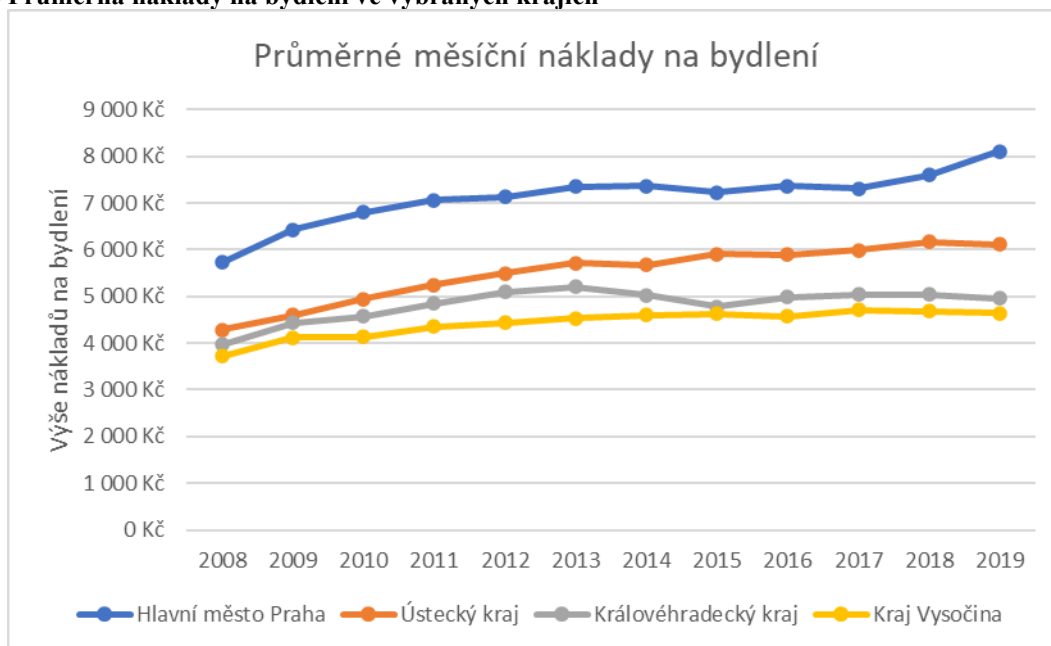


Zdroj: ČSÚ, vlastní zpracování

Na grafu č. 15 lze vidět výši nákladů na bydlení domácností v jednotlivých krajích. V příloze č. 10 lze vidět jednotlivé částky nákladů v letech 2008 – 2019. Nadprůměrnými náklady na bydlení od celorepublikového průměru dosahuje hlavní město Praha, Středočeský kraj, Karlovarský kraj, Ústecký kraj, Liberecký kraj, Jihomoravský kraj a Moravskoslezský kraj. Podprůměrné náklady na bydlení jsou v Jihočeském kraji, Plzeňském kraji, Královéhradeckém kraji, Pardubickém kraji, v Kraji Vysočina, Olomouckém kraji a Zlínském kraji. Nejvyšší průměrné náklady na bydlení jsou v hlavním městě Praha a Libereckém kraji. Naopak nejnižší průměrné náklady na bydlení jsou na Vysočině a v Pardubickém kraji. Náklady na bydlení nejrychleji rostou v hlavním městě Praha a v Ústeckém kraji. Nejpomaleji rostou náklady v Kraji Vysočina a v Královéhradeckém kraji.

Na grafu č. 16 jsou zobrazeny průměrné měsíční náklady na bydlení v hlavním městě Praze, kde jsou náklady nejvyšší, dále Kraj Vysočina, kde jsou náklady na bydlení nejnižší, Ústeckém kraji, kde je druhý nejrychlejší nárůst nákladů a Královéhradeckém kraji, kde je druhý nejnižší nárůst nákladů na bydlení. V příloze č. 11 jsou vypočítány 1. diference a tempo růstu v % k těmto krajům.

Graf 16 Průměrná náklady na bydlení ve vybraných krajích



Zdroj: ČSÚ, vlastní zpracování

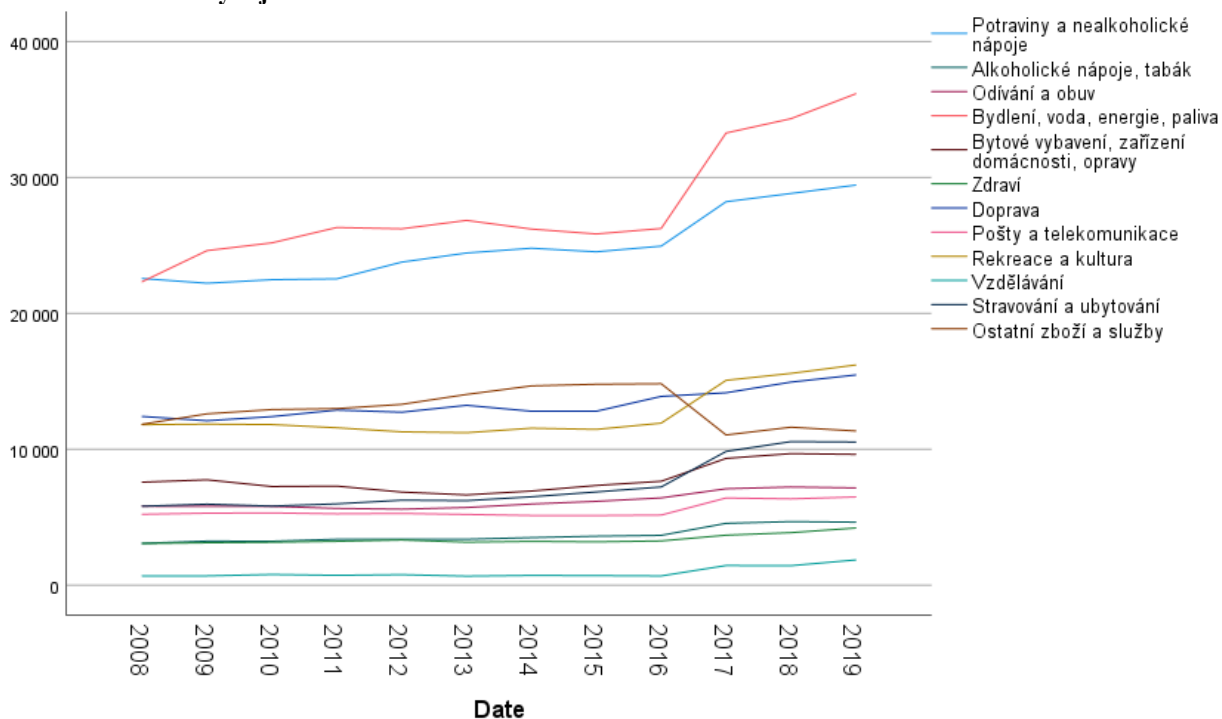
Hlavní město Praha se řadí vůči celé České republice k bohatšímu regionu. Jde o historické centrum, kde se nachází spousta významných historických památek, díky kterým se zvyšuje turismus v České republice a nachází se zde i spousta sídel významných společností. Kvůli těmto i jiným faktorům jsou náklady na bydlení v hlavním městě Praha nejvyšší v České republice. Během sledovaného období se průměrné měsíční náklady na nájem zvýšily v hlavním městě o 2 378 Kč. Největším nárůstem nákladů v Praze, Ústeckém kraji, Královéhradeckém kraji i Kraji Vysočina bylo v roce 2009. Náklady v Praze vzrostly o 12,46 %, tedy o 713 Kč oproti roku 2008, v Ústeckém kraji vzrostly náklady o 7,49 %, tedy o 321 Kč, v Královéhradeckém kraji se zvýšily náklady o 477 Kč, což znamená 12,04 % a v Kraji Vysočina náklady na bydlení vzrostly o 10,92 %, což činilo nárůst o 406 Kč. Za zvýšení nákladů v tomto období zřejmě mohla hypoteční krize, banky nabízely vysoké úroky u hypoték a ceny nemovitostí začaly klesat. Domácnosti, ale měly problém po zvýšení úroků hypoték vůbec dostat a nemohly si tak dovolit koupit i levnější nemovitost. Před hypoteční krizí domácnosti mohly získat hypotéku a koupit si mnohem dražší nemovitost. V letech 2010 až 2014 rostly průměrné měsíční náklady na bydlení v Praze o 2,77 %, tedy o 187 Kč oproti předchozímu roku. Ústecký kraj měl do roku 2013 průměrné náklady o 5,91 % vyšší než předešlý rok, tedy o 284 Kč. V Královéhradeckém kraji se průměrná výše nákladů v letech 2010 až 2013 navyšovala

každoročně o 4,06 %, tedy o 191 Kč. V Kraji Vysočina bylo tempo růstu v letech 2010 až 2015 pouze 1,94 %, tedy o 83 Kč více. K nejvyššímu poklesu nákladů v hlavním městě ve sledovaném období došlo v roce 2015, kdy se tempo růstu snížilo o 1,94 % a náklady klesly o 143 Kč. V Ústeckém kraji k nejvyššímu poklesu došlo v roce 2014, kde se náklady snížily o 29 Kč a v roce 2019 klesly o 48 Kč oproti předešlému roku. V Královéhradeckém kraji k nejvyššímu poklesu nákladů na bydlení došlo v letech 2014 a 2015, kdy se průměrné náklady snížily o 4,13 % oproti minulému roku, tedy o 211 Kč. V Kraji Vysočina došlo k drobným výkyvům v roce 2016, 2018 a 2019, kdy se náklady snížily v průměru o 42 Kč.

4.5 Rozdělení výdajů dle klasifikace CZ-COICOP (příloha č. 6 – 17)

V grafu č. 17 lze vidět jednotlivé výdaje dle klasifikace CZ-COICOP v letech 2008 – 2019. Vypočítané elementární charakteristiky pro jednotlivé výdaje jsou v přílohách č. 12 až 23.

Graf 17 Rozdělení výdajů dle klasifikace CZ-COICOP



Zdroj: ČSÚ, vlastní zpracování

Z grafu je patrné, že nejvyššími spotřebními výdaji domácností jsou výdaje za bydlení, energie apod. Druhými nejvyššími výdaji jsou potraviny a nealkoholické nápoje, jejichž průměrná hodnota za sledované období činí 24 903 Kč. Výdaje za potraviny jsou nedílnou součástí každé domácnosti a nelze se bez těchto výdajů obejít. Během sledovaného období se tyto výdaje zvýšily celkem o 6 874 Kč. Největší propad výdajů za potraviny byl v roce 2009 o 1,55 %, tedy o 349 Kč. Důsledkem byla již zmíněná ekonomická krize, kvůli které lidé neutráceli zbytečně tolik peněz a kupovali pouze nejnütnější potraviny. K dalšímu snížení výdajů došlo v roce 2015 o 1,06 %, tedy o 263 Kč. K vyššímu vzrůstu výdajů došlo v roce 2012, kdy se výdaje za potraviny zvýšily o 5,46 %, což činilo navýšení o 1 231 Kč. Příčinou byla špatná úroda a vysoké náklady na skladování surovin. Největší nárůst výdajů proběhl v roce 2017, kdy se výdaje zvýšily o 13,1 %, tedy o 3 269 Kč. Vyjma těchto výkyvů vykazovaly výdaje za potraviny rostoucí tendenci.

Další významnou skupinou výdajů jsou výdaje za dopravu. Stejně jako výdaje za potraviny jsou součástí většiny domácností. Hlavní složkou u výdajů za dopravu tvoří pohonné hmoty k využití pro osobní automobily, jejichž cena se neustále mění. Průměrná výše výdajů za dopravu ve sledovaném období dosahuje 13 324 Kč. V roce 2019 se výdaje za dopravu zvýšily o 3 053 Kč oproti roku 2008. K největšímu snížení výdajů došlo v roce 2014, kdy bylo tempo růstu o 3,29 % nižší než v předešlém roce, tedy o 435 Kč méně. K největšímu nárůstu výdajů za dopravu došlo v roce 2016 a to o 1 093 Kč oproti roku 2015, tempo růstu se zvýšilo o 8,54 %. V roce 2016 vzrostly v České republice registrace všech motorových vozidel. Mezi roky 2017 a 2019 došlo k rostoucí tendenci průměrně o 3,66 %, tedy o 526 Kč.

Ostatní zboží a služby představují například finanční služby jako je pojištění, služby kadeřnické či kosmetické. Průměrná hodnota těchto služeb dosazovala ve sledovaném období výši 13 005 Kč. V roce 2019 se výdaje snížily o 495 Kč oproti začátku sledovaného období. V letech 2008 až 2016 měly výdaje rostoucí tendenci. V průměru bylo jejich tempo růstu 2,87 %, tedy navýšení každým rokem o 373 Kč. V roce 2017 došlo ke snížení výdajů o 25,43 %, což je o 3 771 Kč méně, než v roce 2016. Od roku 2017 se mezi pojištění nezapočítává životní pojištění, spoření nebo penzijní připojištění.

Výdaje na rekreaci a kulturu dosahovaly ve sledovaném období v průměru 12 619 Kč. Celkový vzrůst výdajů za rekreaci dosahoval 4 395 Kč. Mezi roky 2010 až 2013 došlo k poklesu těchto výdajů v průměru o 1,35 %, tedy o 158 Kč. V roce 2017 došlo

k největšímu zvýšení těchto výdajů a to o 26,41 %, tedy o 3 150 Kč více, než v roce 2016. V roce 2017 proběhla novela zákona o daních z příjmů a změny se týkaly například osvobození příjmů z převodu práv a účasti v obchodní korporaci, snížení výše paušálních výdajů nebo zvýšení daňového zvýhodnění na dítě. Mezi roky 2018 a 2019 došlo k průměrnému růstu o 3,69 %, tedy o 567 Kč.

Výdaje na bytové vybavení domácnosti a zařízení domácnosti dosahovaly ve sledovaném období v průměru 7 832 Kč. Na konci sledovaného období se výdaje zvýšily 2 046 Kč oproti roku 2008. Výdaje měly rostoucí i klesající tendenci. K nejvyššímu snížení výdajů došlo v roce 2010 a to o 6,36 %, tedy o 493 Kč. K největšímu růstu výdajů došlo v roce 2017, kdy se výdaje zvýšily o 22 %, což je o 1 684 Kč více než v roce 2016.

Výdaje za stravování a ubytování měly průměrnou hodnotu ve sledovaném období 7 303 Kč. K největšímu poklesu výdajů došlo v roce 2010, kdy se výdaje snížily oproti roku 2009 o 2,4 %, tedy o 143 Kč. V letech 2014 až 2016 vzrostly výdaje průměrně o 5,12 %, tedy o 335 Kč. Největší růst výdajů byl v roce 2017 a to celkem o 36,16 % oproti roku 2016, což znamená zvýšení o 2 615 Kč. V roce 2019 došlo ke snížení těchto výdajů o 0,27 %, což je snížení o 28 Kč.

Průměrné výdaje za odívání a obuv ve sledovaném období dosahovaly v průměru 6 205 Kč. V roce 2019 se výdaje zvýšily o 1 347 Kč oproti roku 2008. V letech 2009 až 2012 došlo v průměru k poklesu výdajů o 0,96 %, tedy o 55 Kč. V letech 2013 až 2016 došlo naopak k růstu výdajů v průměru o 3,53 %, což činí v průměru 208 Kč. V roce 2017 došlo k růstu výdajů o 10,45 %, tedy o 672 Kč. V roce 2019 se výdaje začaly snižovat oproti roku 2018 o 0,9 %, což je pokles o 65 Kč.

Výdaje na pošty a telekomunikace byly ve sledovaném období v průměru ve výši 5 524 Kč. V roce 2019 se výdaje zvýšily o 1 274 Kč oproti roku 2008. Výdaje měly stoupající i klesající tendenci. V roce 2017 klesly výdaje o 24,41 %, tedy o 1 260 Kč oproti roku 2016. Na konci sledovaného období se výdaje zvýšily o 2,19 %, což je o 139 Kč více.

Alkoholické nápoje a tabák měly průměrnou hodnotu za sledované období ve výši 3 699 Kč. Ze všech výdajů jsou výdaje za alkoholické nápoje na nižší pozici, přitom se jedná o výdaje, které jsou stálé. Nejvyšší nárůst výdajů byl v roce 2017, kdy se výdaje zvýšily o 24,11 %, tedy o 885 Kč. V roce 2018 bylo tempo růstu nižší než v roce 2017. Výdaje se zvýšily pouze o 2,81 %, tedy o 128 Kč. Na konci sledovaného období se výdaje snížily o 44 Kč oproti roku 2018.

Druhým nejnižším zastupovaným výdajem jsou výdaje na zdraví. Průměrná hodnota těchto výdajů ve sledovaném období dosahovala výše 3 378 Kč. V roce 2019 se jejich výše zvýšila o 1 144 Kč oproti roku 2008. Nejvyšší pokles těchto výdajů byl v roce 2013 a to o 4,87 %, tedy o 162 Kč méně, než v roce 2012. Od roku 2017 do roku 2019 výdaje na zdraví v průměru vzrostly o 8,95 %, tedy o 317 Kč.

Výdaje za vzdělání zastupují nejnižší výdaje. Za sledované období dosahovaly náklady za vzdělání v průměru 934 Kč. V roce 2019 vzrostly výdaje o 1 178 Kč oproti roku 2008. Výdaje za vzdělání měly růstovou i klesající tendenci. V roce 2017 došlo k nárůstu o 112,28 %, což bylo navýšení výdajů za vzdělání o 768 Kč oproti roku 2016. V roce 2018 došlo k poklesu o 0,82 %. V roce 2019 se tempo růstu zase zvýšilo až o 29,38 %, což je zvýšení o 423 Kč oproti roku 2018.

4.6 Dotazníkové šetření

Dotazníkové šetření proběhlo na stránkách www.surivo.com. Šetření probíhalo od 01.02.2021 do 20.02.2021. Respondenti odpovídali na 13 otázek. Odpovědi jsou v příloze č. 24 až 36. Respondenti byli dotazováni na věk, typ domácnosti, kraj bydliště, finanční situaci ohledně příjmů i výdajů a jejich celkovou finanční situaci. Jednotlivé otázky byly formulované srozumitelně a tak, aby vyplňování nebylo časově náročné. Dotazník byl standardizovaný. Všechny otázky byly uzavřené. Celkem odpovědělo 40 respondentů. Dotazník slouží pro porovnání s ověřenými údaji z Českého statistického úřadu podrobně analyzovaných dle statistických metod viz výše. Dotazník má určit, zda se data v průměru výrazně liší od odpovědí respondentů či odpovědi korespondují s daty ze statistického úřadu.

4.6.1 Odpovědi z dotazníkového šetření

- Nejpočetnější věk, který respondenti vyplnili byla věková hranice 18 – 29 let s 65 procenty, 10 % dotazovaných uvedlo věkovou hranici 30 – 39 let, 12,5 % uvedlo svou věkovou hranici 40 – 49 let, 7,5 % uvedlo svůj věk mezi 50 – 59 lety a 5 % uvedlo svůj věk jako 60 let a více.
- Celkem 42,5 % uvedlo, že mají 3 – 4 členy v domácnosti, 35 % uvedlo počet dvou členů v domácnosti, 17,5 % lidí uvedlo počet 5 – 6 členů v domácnosti a 5 % uvedlo svou domácnost v počtu jedné osoby.

- Nejpočetnější kraj bydliště byl s 47,5 % Kraj Vysočina, s 22,5 procenty to bylo hlavní město Praha, 15 % uvedlo kraj svého bydliště Pardubický kraj, 7,5 % uvedlo Jihočeský kraj, 5 % uvedlo Středočeský kraj a 2,5 % uvedlo Ústecký kraj.
- Typ domácnosti uvedlo 65 % jako úplnou rodinnou domácnost, 15 % vyplnilo neúplnou rodinnou domácnost, 15 % vyplnilo nerodinnou domácnost a 5 % vyplnilo svou domácnost jako domácnost jednotlivce.
- Na otázku, zda ve své domácnosti vedou rozpočet příjmů a výdajů odpovědělo 65 %, že si rozpočet nevedou, zbylých 35 % rozpočet ve své domácnosti má.
- Výši měsíčních hrubých příjmů zodpovědělo 40 % jako částku 20 – 35 tisíc Kč, 25 % lidí zvolilo hrubé měsíční příjmy ve výši 10 – 20 tisíc, 15 % lidí zvolilo své hrubé příjmy ve výši 50 tisíc a více, 12,5 % zvolilo své hrubé příjmy ve výši do 10 tisíc, a 7,5 % lidí označilo své hrubé příjmy mezi 35 – 50 tisíci korun.
- Hlavní částí příjmů označilo 75 % příjmy ze závislé činnosti, příjmy z podnikání označilo 20 % a 5 % označilo za hlavní část příjmů příjmy sociální.
- Celkové měsíční výdaje na bydlení uvedlo 40 % v rozmezí 5 – 10 tisíc korun, 32,5 % uvedlo své výdaje na bydlení mezi 10 - 15 tisíci koruny, 15 % lidí označilo své výdaje v rozmezí mezi 15 – 20 tisíci koruny, 10 % lidí uvedlo své náklady na bydlení do 5 tisíc korun a 2,5 % lidí zodpovědělo své měsíční výdaje na bydlení v rozmezí 20 – 25 tisíc korun.
- Měsíční výdaje za potraviny a nealkoholické nápoje označilo 40 % ve výši 3 – 5 tisíc korun, 27,5 % uvedlo své výdaje ve výši 5 – 8 tisíc korun, 12,5 % dotazovaných uvedlo své měsíční výdaje za potraviny ve výši 8 – 12 tisíc korun, 10 % uvedlo své výdaje do 3 tisíc a další 10 % uvedlo své výdaje ve výši 12 tisíc a více.
- Na otázku hrubých celkových měsíčních výdajů odpovědělo 27,5 % dotazovaných ve výši 15 – 25 tisíc Kč, 25 % odpovědělo 10 – 15 tisíc Kč, 20 % odpovědělo do 10 tisíc Kč, 17,5 % odpovědělo 25 – 35 tisíc Kč a 10 % dotazovaných odpovědělo, že jsou jejich hrubé měsíční výdaje ve výši 35 – 45 tisíc Kč.

- Na otázku, zda pravidelně převyšují jejich příjmy nad výdaji zodpovědělo 57,5 % že se svými příjmy pravidelně nevycházejí, zbylých 42,5 % zvolilo možnost ano.
- Na otázku, zda někdy zažili větší měsíční výdaje, než příjmy odpovědělo 62,5 % že takovou situaci zažili, zbylých 37,5 % takovou situaci nezažilo.
- Finanční rezervu má 80 % dotazovaných, zbylých 20 % žádnou finanční rezervu nemají.

4.6.2 Porovnání odpovědí s daty z ČSÚ pomocí průměru

V příloze č. 1 lze nalézt údaje hrubých příjmů domácností a jsou zde vypočítány elementární charakteristiky. Průměr hrubých příjmů domácností na osobu za Českou republiku v roce 2021 dle údajů z Českého statistického úřadu je 252 041 Kč, tedy 21 003 Kč hrubých příjmů domácností na osobu za jeden měsíc. Z dotazníkového šetření vyplynulo, že nejpočetnější výše hrubých příjmů byla ve výši 20 – 35 tisíc. Údaje z Českého statistického úřadu s údaji z dotazníkového šetření se shodují.

Na grafu č. 5 lze vidět, že v roce 2021 byly dominantní příjmy ze závislé činnosti. Na otázku hlavní části příjmů odpovědělo 75 % dotazovaných, že jejich hlavní příjem je ze závislé činnosti. Příjmy ze závislé činnosti měly vždy největší podíl na příjmech, jelikož se jedná o nejrozšířenější formu zaměstnávání.

V Grafu č. 13 lze vidět celkové hrubé výdaje domácností. V příloze č. 8 lze vidět jednotlivé částky hrubých výdajů. Na otázku o hrubých výdajích odpovědělo s největším počtem 27,5 % dotazovaných, že je jejich výše hrubých měsíčních výdajů ve výši 15 – 25 tisíc Kč. Průměr údajů ze statistického úřadu v letech 2008 až 2015 je ve výši 150 341 Kč na rok, tedy na jeden měsíc je to 12 528 Kč. Vzhledem ke konci časové řady lze předpokládat, že se výše hrubých výdajů v následujících letech zvyšovala, jako tomu bylo v průběhu celé časové řady a hrubé měsíční výdaje by dosahovaly vyšší částky. Dle vývoje v čase se od růstu příjmů odvíjí růst výdajů. S rostoucími příjmy budou růst i výdaje.

Na grafu č. 14 lze vidět průměrné měsíční náklady na bydlení. V příloze č. 9 lze vidět jednotlivé výše nákladů v celé ČR i jednotlivých krajích dle Českého statistického úřadu. Průměrná výše měsíčních nákladů dle časové řady 2008 až 2019 v České republice je 5 016 Kč. Z dotazníkového šetření byla nejvíce zastoupena část dotazovaných, kteří uvedli celkové měsíční výdaje na bydlení v rozmezí 5 – 10 tisíc korun, v počtu 40 %. Je

zde vidět, že výdaje na bydlení jsou ve stejné výši dle celorepublikového průměru z údajů z Českého statistického úřadu a dotazníkového šetření.

V příloze č. 12 lze vidět výdaje za potraviny a nealkoholické nápoje počínaje rokem 2008 až 2019 dle údajů z Českého statistického úřadu. Průměr za zvolenou časovou řadu pro potraviny a nealkoholické nápoje je ve výši 24 903 Kč, tedy za měsíc 2075 Kč. Měsíční výdaje za potraviny a nealkoholické nápoje dle dotazníkového šetření označilo 40 % ve výši 3 – 5 tisíc korun. Výdaje za potraviny a nealkoholické nápoje se dle Českého statistického úřadu a dotazníkového šetření výrazně neliší, neboť ceny potravin a nealkoholických nápojů se během sledovaného období postupně zvyšovaly a v časové řadě jsou započítané i nižší ceny těchto výdajů.

Závěr

Na základě analýzy bylo zjištěno, že hrubé příjmy měly ve sledovaném období rostoucí tendenci a v každém roce došlo k jejich navýšení. Od začátku sledovaného období do roku 2020 vzrostly příjmy o 98 215 Kč (o 63,85 %). Na příjmech mají za celé sledované období největší podíl příjmy ze závislé činnosti (61,07 %). Po příjmech ze závislé činnosti mají největší podíl na celkových příjmech příjmy sociální (22,44 %), kam se řadí různé dávky, jako je sociální podpora v podobě příspěvku na bydlení nebo příspěvku na dítě. Nejméně zastoupené jsou ostatní příjmy (2,9 %). Ve sledovaném období nejrychleji vzrostly příjmy ze závislé činnosti a nejpomaleji příjmy ostatní. Dle predikce by měl růst příjmů i nadále pokračovat jak u celkových příjmů, tak i jednotlivých druhů příjmů. V roce 2020 se dostal stát do špatné ekonomické situace a nelze potvrdit, že predikce bude takto pozitivní pro následující období. Řada podnikatelů se potýká s finančními potížemi a krachují. Je možné, že právě pro podnikatele budou příjmy v příštích obdobích klesat. Hrubé mzdy se v České republice během sledovaného období zvýšily o 10 778 Kč (o 43,4 %). Nadprůměrných hodnot od celorepublikového průměru dosahuje pouze hlavní město Praha a Středočeský kraj. Ostatní kraje dosazují nižších hodnot, než je celorepublikový průměr. Hlavní město Praha má vyšší hrubé mzdy v průměru dokonce o 32,42 % vyšší než je celorepublikový průměr. V roce 2020 klesla v České republice průměrná měsíční mzda o 2 % oproti roku 2019. Predikce na rok 2021 a 2022 jsou spíše pesimistické, kvůli pandemii koronaviru, a stejně jako rok 2020 ukazují pokles průměrné měsíční mzdy.

Příjmy domácností se odvíjí od ekonomiky státu. Od příjmů domácností se odvíjí jejich výdaje. Na výdajích měly nejvyšší podíl náklady na bydlení a potraviny a nealkoholické nápoje. Náklady na bydlení jsou nejdražší v hlavním městě. Nejnižší náklady na bydlení jsou v Pardubickém kraji a Kraji Vysočina. Nejnižší tempo růstu je v Kraji Vysočina a Královéhradeckém kraji, který má podprůměrné náklady na bydlení ve srovnání s celorepublikovým průměrem. Nejvyšší tempo růstu je v hlavním městě Praha a v Ústeckém kraji. Nejnižšími výdaji jsou výdaje za vzdělávání. Většina žáků či studentů chodí spíše na veřejné školy, které se neplatí na rozdíl od soukromých škol. V dnešní době internetu se také lidé mohou učit, aniž by platili za služby, jako je například učení se cizích jazyků.

Na základě analýzy lze vidět, že nejvyšší příjmy mají domácnosti ze závislé činnosti. Není to samozřejmostí, jelikož jsou státy, kde lidé pobírají hlavně sociální příjmy. V České republice jde ale o nejrozšířenější formu zaměstnávání. Z výdajů tvoří největší položku výdaje na bydlení a potraviny a nealkoholické nápoje. Jde o nezbytné výdaje, bez kterých se domácnost neobejde, proto zaujímají nejvyšší část výdajů.

Pokud chtějí domácnosti ušetřit peníze na výdajích, které nemohou omezit, jako jsou náklady na bydlení, mohou změnit své bydliště a přestěhovat se do krajů s nižšími náklady na bydlení, jako je Pardubický kraj a Kraj Vysočina nebo Královéhradecký kraj, který má náklady nižší, než je celorepublikový průměr a má nejnižší tempo růstu těchto nákladů. Pokud domácnosti chtějí vyšší příjmy, mohou se přestěhovat do hlavního města Prahy nebo do Středočeského kraje, jsou zde ale i větší náklady a nutno zvážit, zda se to domácnosti vyplatí. Za práci mohou například do hlavního města Prahy dojíždět, aby nemusely platit tak vysoké náklady za bydlení.

5 Seznam použitých zdrojů

1. SVATOŠOVÁ, Libuše a Bohumil KÁBA. *Statistické metody II*. V Praze: Česká zemědělská univerzita, Provozně ekonomická fakulta, 2008. ISBN 978-80-213-1736-9.
2. BURIANOVÁ, Jaroslava. *Učební texty z mikroekonomie*. Praha: Česká zemědělská univerzita v Praze, 2004. ISBN 80-213-1210-6.
3. BRČÁK, Josef, Bohuslav SEKERKA a Roman SVOBODA. *Mikroekonomie: teorie a praxe*. Plzeň: Vydavatelství a nakladatelství Aleš Čeněk, 2013. ISBN 978-80-7380-453-4.
4. BRČÁK, Josef, Bohuslav SEKERKA, Lucie SEVEROVÁ a Dana STARÁ. *Makroekonomie: makroekonomický přehled*. Plzeň: Vydavatelství a nakladatelství Aleš Čeněk, 2018. ISBN 978-80-7380-708-5.
5. VYSEKALOVÁ, Jitka. *Slovník základních pojmů z marketingu a managementu*. Praha: Fortuna, 1997. ISBN 80-7168-504-6.
6. KNAUSOVÁ, Ivana. *Vybrané kapitoly ze sociální politiky*. 2. vyd. Olomouc: Univerzita Palackého, 2005. Texty k distančnímu vzdělávání v rámci kombinovaného studia. ISBN 80-244-1021-4.
7. MACEK, Jan. *Ekonomická a sociální statistika*. Plzeň: Západočeská univerzita v Plzni, 2008. ISBN 978-80-7043-642-4.
8. SMRČKA, Luboš. *Rodinný rozpočet a společnost spotřeby: (staronový pohled na osobní finance a bohatství)*. Praha: Professional Publishing, 2008. ISBN 978-80-86946-78-8.
9. SMRČKA, Luboš. *Osobní a rodinné finance: (svět rodinných financí - jak spořit a rozmnožovat majetek)*. Praha: Professional Publishing, 2007. ISBN 978-80-86946-41-2.
10. BÁRTA, Vladimír a Hilda BÁRTOVÁ. *Homo spotřebitel*. V Praze: Oeconomica, 2009. ISBN 978-80-245-1558-8.
11. JUREČKA, Václav. *Makroekonomie*. 2., aktualiz. vyd. Praha: Grada, 2013. Expert (Grada). ISBN 978-80-247-4386-8.
12. SMRČKA, Luboš. *Rodinné finance: ekonomická krize a krach optimismu*. V Praze: C.H. Beck, 2010. Beckovy ekonomické učebnice. ISBN 978-80-7400-199-4.

13. HELÍSEK, Mojmír. *Makroekonomie: základní kurs*. 2. přeprac. vyd. (dotisk). Slaný: Melandrium, 2002. ISBN 80-86175-25-1.
14. BRČÁK, Josef, Bohuslav SEKERKA a Dana STARÁ. *Makroekonomie - teorie a praxe*. Plzeň: Vydavatelství a nakladatelství Aleš Čeněk, 2014. ISBN 978-80-7380-492-3.
15. SOUČEK, Eduard. *Statistika pro ekonomy*. Praha: Vysoká škola ekonomie a managementu, 2006. ISBN 80-86730-06-9.
16. HINDLS, Richard, Ilja NOVÁK a Stanislava HRONOVÁ. *Metody statistické analýzy pro ekonomy*. 2. přeprac. vyd. Praha: Management Press, 2000. ISBN 80-7261-013-9.
17. HINDLS, Richard. *Statistika pro ekonomy*. 8. vyd. Praha: Professional Publishing, 2007. ISBN 978-80-86946-43-6.
18. *Zákony pro lidi: Zákon č. 89/2012 Sb.*, [online]. 2012 [cit. 2021-01-15]. Dostupné z: <https://www.zakonyprolidi.cz/cs/2012-89>
19. *Český statistický úřad: Cenzové domácnosti* [online]. 2001 [cit. 2021-01-12]. Dostupné z: https://www.czso.cz/csu/czso/13-2130-03--5_4_cenzove_domacnosti
20. *Statistická ročenka České republiky: Statistical yearbook of the Czech Republic*. Praha: Český spisovatel, 2015-. ISBN isbn978-80-250-2638-0. ISSN 1211-4812.
21. *STEM: Životní úroveň domácností* [online]. 2014 [cit. 2021-01-16]. Dostupné z: <https://www.stem.cz/aktualni-hodnoceni-zivotni-urovne-domacnosti/>
22. *Ministerstvo práce a sociálních věcí: Životní a existenční minimum* [online]. 2020 [cit. 2021-01-07]. Dostupné z: <https://www.mpsv.cz/zivotni-a-existenci-minimum1>
23. *Zákony pro lidi: Zákon č. 110/2006 Sb.*, [online]. 2006 [cit. 2021-01-07]. Dostupné z: <https://www.zakonyprolidi.cz/cs/2006-110>
24. Kolektiv, *Jak ovládnout své peníze: finanční plánování pro každého*. Brno: BizBooks, 2013. Partners (BizBooks). ISBN isbn978-80-265-0127-5.
25. *Ministerstvo práce a sociálních věcí: Příjmy a životní podmínky* [online]. [cit. 2021-01-15]. Dostupné z: <https://www.mpsv.cz/web/cz/prijmy-a-zivotni-uroven>
26. *Klasifikace individuální spotřeby podle účelu: CZ-COICOP (99)*. 2. vyd. Praha: Český statistický úřad, 2000. ISBN isbn80-7223-420-x.
27. *Český statistický úřad* [online]. 2021 [cit. 2021-01-11]. Dostupné z: <https://www.czso.cz/csu/czso/o-csu>

28. *Český statistický úřad* [online]. [cit. 2021-01-15]. Dostupné z: https://www.czso.cz/csu/czso/zivotni_uroven_spotreba_domacnosti_prace
29. *Český statistický úřad* [online]. 2020 [cit. 2021-03-11]. Dostupné z: <https://www.czso.cz/csu/czso/prijmy-a-zivotni-podminky-domacnosti-cdknb922a5>
30. *Český statistický úřad* [online]. 2016 [cit. 2021-01-11]. Dostupné z: <https://www.czso.cz/csu/czso/vydani-a-spotreba-domacnosti-statistiky-rodinnych-uctu-2016>
31. *Český statistický úřad: Průměrné mzdy* [online]. 2020 [cit. 2021-03-08]. Dostupné z: <https://www.czso.cz/csu/czso/cr/prumerne-mzdy-4-ctvrtleti-2020>
32. *Český statistický úřad: Kraje - NUTS* [online]. 2018 [cit. 2021-01-04]. Dostupné z: https://www.czso.cz/csu/rso/kraje_nuts3

Přílohy

Příloha 1 Elementární charakteristiky hrubých příjmů domácností

Rok	Hrubé příjmy domácností na osobu (v Kč)	1. diference	2. diference	Bazický index	Koeficient růstu	Tempo růstu v %
2008	153826	-	-	1	-	-
2009	164105	10279	-	1,067	1,067	6,682
2010	166087	1982	-8297	1,080	1,012	1,208
2011	167429	1342	-640	1,088	1,008	0,808
2012	170872	3443	2101	1,111	1,021	2,056
2013	172802	1930	-1513	1,123	1,011	1,130
2014	177430	4628	2698	1,153	1,027	2,678
2015	184337	6907	2279	1,198	1,039	3,893
2016	193303	8966	2059	1,257	1,049	4,864
2017	202861	9558	592	1,319	1,049	4,945
2018	216510	13649	4091	1,407	1,067	6,728
2019	232941	16431	2782	1,514	1,076	7,589
2020	252041	19100	2669	1,638	1,082	8,200

Zdroj: ČSÚ, vlastní zpracování

Příloha 2 Elementární charakteristiky příjmů ze závislé činnosti

Rok	Příjmy ze závislé činnosti	1. diference	2. diference	Bazický index	Koeficient růstu	Tempo růstu v %
2008	92158	-	-	1	-	-
2009	98819	6661	-	1,072	1,072	7,228
2010	99058	239	-6422	1,075	1,002	0,242
2011	99630	572	333	1,081	1,006	0,577
2012	101745	2115	1543	1,104	1,021	2,123
2013	102904	1159	-956	1,117	1,011	1,139
2014	105988	3084	1925	1,150	1,030	2,997
2015	112168	6180	3096	1,217	1,058	5,831
2016	117480	5312	-868	1,275	1,047	4,736
2017	125378	7898	2586	1,360	1,067	6,723
2018	135899	10521	2623	1,475	1,084	8,391
2019	147621	11722	1201	1,602	1,086	8,626
2020	160113	12492	770	1,737	1,085	8,462

Zdroj: ČSÚ, vlastní zpracování

Příloha 3 Elementární charakteristiky příjmů z podnikání

Rok	Příjmy z podnikání	1. diference	2. diference	Bazický index	Koeficient růstu	Tempo růstu v %
2008	22362	-	-	1	-	-
2009	24096	1734	-	1,078	1,078	7,754
2010	23289	-807	-2541	1,041	0,967	-3,349
2011	23203	-86	721	1,038	0,996	-0,369
2012	22982	-221	-135	1,028	0,990	-0,952
2013	23317	335	556	1,043	1,015	1,458
2014	23763	446	111	1,063	1,019	1,913
2015	24248	485	39	1,084	1,020	2,041
2016	26020	1772	1287	1,164	1,073	7,308
2017	26683	663	-1109	1,193	1,025	2,548
2018	28465	1782	1119	1,273	1,067	6,678
2019	31245	2780	998	1,397	1,098	9,766
2020	33999	2754	-26	1,520	1,088	8,814

Zdroj: ČSÚ, vlastní zpracování

Příloha 4 Elementární charakteristiky sociálních příjmů

Rok	Příjmy sociální	1. diference	2. diference	Bazický index	Koeficient růstu	Tempo růstu v %
2008	34782	-	-	1	-	-
2009	36468	1686	-	1,048	1,048	4,847
2010	38778	2310	624	1,115	1,063	6,334
2011	39528	750	-1560	1,136	1,019	1,934
2012	41305	1777	1027	1,188	1,045	4,496
2013	41652	347	-1430	1,198	1,008	0,840
2014	42223	571	224	1,214	1,014	1,371
2015	42809	586	15	1,231	1,014	1,388
2016	43989	1180	594	1,265	1,028	2,756
2017	44872	883	-297	1,290	1,020	2,007
2018	45475	603	-280	1,307	1,013	1,344
2019	47621	2146	1543	1,369	1,047	4,719
2020	51315	3694	1548	1,475	1,078	7,757

Zdroj: ČSÚ, vlastní zpracování

Příloha 5 Elementární charakteristiky ostatních příjmů

Rok	Příjmy ostatní	1. diference	2. diference	Bazický index	Koeficient růstu	Tempo růstu v %
2008	4525	-	-	1	-	-
2009	4722	197	-	1,044	1,044	4,354
2010	4962	240	43	1,097	1,051	5,083
2011	5068	106	-134	1,120	1,021	2,136
2012	4840	-228	-334	1,070	0,955	-4,499
2013	4929	89	317	1,089	1,018	1,839
2014	5456	527	438	1,206	1,107	10,692
2015	5113	-343	-870	1,130	0,937	-6,287
2016	5815	702	1045	1,285	1,137	13,730
2017	5927	112	-590	1,310	1,019	1,926
2018	6671	744	632	1,474	1,126	12,553
2019	6454	-217	-961	1,426	0,967	-3,253
2020	6614	160	377	1,462	1,025	2,479

Zdroj: ČSÚ, vlastní zpracování

Příloha 6 Výše průměrných hrubých mezd v České republice a jednotlivých krajích

Rok	Česká republika	Hlavní město Praha	Středočeský kraj	Jihočeský kraj	Plzeňský kraj	Karlovarský kraj	Ústecký kraj	Liberecký kraj
2008	24833	35905	26445	22767	25015	22848	24198	24671
2009	25123	36658	26671	22951	25176	22926	24593	25332
2010	25279	36124	27001	23418	25482	22498	24874	25089
2011	25625	34403	25605	23040	24086	21568	23081	23240
2012	26033	35356	25923	22871	24295	21663	23608	23850
2013	26211	35155	26302	23429	24698	22333	23886	24381
2014	26802	35343	27046	24239	26004	23008	24331	25114
2015	27811	36371	27997	25246	27013	24119	25301	26358
2016	29056	37387	29170	26537	28182	24893	26538	27126
2017	31109	39782	31457	28093	30700	26999	28369	29121
2018	33684	42502	34390	30620	33020	29236	30802	31615
2019	36336	45928	36960	32707	35208	31651	33188	34226
2020	35611	43675	36260	32661	34513	31180	33303	32837

Rok	Královéhradecký kraj	Pardubický kraj	Kraj Vysočina	Jihomoravský kraj	Olomoucký kraj	Zlínský kraj	Moravskoslezský kraj
2008	23148	23382	23493	25109	23866	22744	24075
2009	23386	24120	23760	25700	24001	22572	23873
2010	23950	23537	23944	26223	23997	23219	24554
2011	22697	22792	22680	24518	22670	22461	23909
2012	23371	23080	23272	25153	22754	22517	24340
2013	23639	23187	23745	25587	23203	23117	24397
2014	24348	23879	24347	26079	24081	23755	24667
2015	25192	24856	25258	27051	24584	24554	25475
2016	26578	26087	26629	28319	25643	25953	26388
2017	28580	28006	28568	30311	27486	27565	27991
2018	31373	30358	31002	32639	30073	30317	30364
2019	34343	32607	33443	35356	32668	32688	32845
2020	33447	32095	32710	34597	32435	31644	32325

Zdroj: ČSÚ, vlastní zpracování

Příloha 7 Elementární charakteristiky průměrné měsíční hrubé mzdy v České republice

Rok	Česká republika	1. diference	2. diference	Bazický index	Koeficient růstu	Tempo růstu v %
2008	24833	-	-	1	-	-
2009	25123	290	-	1,012	1,012	1,168
2010	25279	156	-134	1,018	1,006	0,621
2011	25625	346	190	1,032	1,014	1,369
2012	26033	408	62	1,048	1,016	1,592
2013	26211	178	-230	1,055	1,007	0,684
2014	26802	591	413	1,079	1,023	2,255
2015	27811	1009	418	1,120	1,038	3,765
2016	29056	1245	236	1,170	1,045	4,477
2017	31109	2053	808	1,253	1,071	7,066
2018	33684	2575	522	1,356	1,083	8,277
2019	36336	2652	77	1,463	1,079	7,873
2020	35611	-725	-3377	1,434	0,980	-1,995

Příloha 8 Elementární charakteristiky hrubých výdajů domácností

Roky	Hrubé výdaje domácností na osobu v Kč	1. diference	2. diference	Bazický index	Koeficient růstu	Tempo růstu v %
2008	143055	-	-	1,000	-	-
2009	146895	3840	-	1,027	1,027	2,684
2010	148629	1734	-2106	1,039	1,012	1,180
2011	150369	1740	6	1,051	1,012	1,171
2012	152581	2212	472	1,067	1,015	1,471
2013	152067	-514	-2726	1,063	0,997	-0,337
2014	154969	2902	3416	1,083	1,019	1,908
2015	154164	-805	-3707	1,078	0,995	-0,519

Zdroj: ČSÚ, vlastní zpracování

Příloha 9 Elementární charakteristiky měsíčních nákladů na bydlení v České republice

Rok	Česká republika	1. diference	2. diference	Bazický index	Koeficient růstu	Tempo růstu v %
2008	4256	-	-	1	-	-
2009	4662	406	-	1,095	1,095	9,539
2010	4754	92	-314	1,117	1,020	1,973
2011	4956	202	110	1,164	1,042	4,249
2012	4941	-15	-217	1,161	0,997	-0,303
2013	5046	105	120	1,186	1,021	2,125
2014	4861	-185	-290	1,142	0,963	-3,666
2015	4774	-87	98	1,122	0,982	-1,790
2016	4811	37	124	1,130	1,008	0,775
2017	5626	815	778	1,322	1,169	16,940
2018	5706	80	-735	1,341	1,014	1,422
2019	5798	92	12	1,362	1,016	1,612

Zdroj: ČSÚ, vlastní zpracování

Příloha 10 Průměrné měsíční náklady na bydlení v České republice a jednotlivých krajích

Rok	Česká republika	Hlavní město Praha	Středočeský kraj	Jihočeský kraj	Plzeňský kraj	Karlovarský kraj	Ústecký kraj	Liberecký kraj
2008	4256	5722	4176	3836	3887	4552	4286	4424
2009	4662	6435	4682	4263	4094	5151	4607	5016
2010	4754	6795	4749	4402	4421	5088	4948	5318
2011	4956	7058	4987	4577	4801	5246	5249	5195
2012	4941	7130	5143	4764	5079	5285	5489	5655
2013	5046	7348	5449	4936	5141	5545	5708	6051
2014	4861	7370	5361	5044	5265	5365	5679	5849
2015	4774	7227	5311	4990	5105	5358	5900	5667
2016	4811	7359	5306	5041	5235	5338	5897	5758
2017	5626	7313	5330	4894	5278	5437	5992	5845
2018	5706	7593	5482	4915	5192	5451	6163	5836
2019	5798	8100	5575	5103	5277	5585	6115	5798

Rok	Královéhradecký kraj	Pardubický kraj	Kraj Vysočina	Jihomoravský kraj	Olomoucký kraj	Zlínský kraj	Moravskoslezský kraj
2008	3962	3803	3719	4479	3902	3801	4287
2009	4439	4281	4125	4982	4337	4331	4758
2010	4578	4352	4133	5091	4437	4496	4970
2011	4849	4427	4354	5165	4698	4667	5077
2012	5099	4521	4436	5422	4775	4938	5391
2013	5202	4735	4534	5480	4943	5137	5666
2014	5024	4820	4600	5574	4935	5204	5697
2015	4781	4656	4624	5580	4790	5240	5615
2016	4991	4673	4574	5608	4783	5239	5709
2017	5044	4910	4716	5627	5004	5239	5631
2018	5042	5004	4689	5720	5140	5258	5561
2019	4953	5111	4641	5749	5220	5166	5552

Zdroj: ČSÚ, vlastní zpracování

Příloha 11 Elementární charakteristiky nákladů na bydlení pro vybrané kraje

Rok	Hlavní město Praha	1. diference	Tempo růstu v %	Ústecký kraj	1. diference	Tempo růstu v %	Královéhradecký kraj	1. diference	Tempo růstu v %	Kraj Vysočina	1. diference	Tempo růstu v %
2008	5722	-	-	4286	-	-	3962	-	-	3719	-	-
2009	6435	713	12,461	4607	321	7,490	4439	477	12,039	4125	406	10,917
2010	6795	360	5,594	4948	341	7,402	4578	139	3,131	4133	8	0,194
2011	7058	263	3,870	5249	301	6,083	4849	271	5,920	4354	221	5,347
2012	7130	72	1,020	5489	240	4,572	5099	250	5,156	4436	82	1,883
2013	7348	218	3,058	5708	219	3,990	5202	103	2,020	4534	98	2,209
2014	7370	22	0,299	5679	-29	-0,508	5024	-178	-3,422	4600	66	1,456
2015	7227	-143	-1,940	5900	221	3,892	4781	-243	-4,837	4624	24	0,522
2016	7359	132	1,826	5897	-3	-0,051	4991	210	4,392	4574	-50	-1,081
2017	7313	-46	-0,625	5992	95	1,611	5044	53	1,062	4716	142	3,105
2018	7593	280	3,829	6163	171	2,854	5042	-2	-0,040	4689	-27	-0,573
2019	8100	507	6,677	6115	-48	-0,779	4953	-89	-1,765	4641	-48	-1,024

Zdroj: ČSÚ, vlastní zpracování

Příloha 12 Elementární charakteristiky pro výdaje na potraviny a nealkoholické nápoje

Rok	1) Potraviny a nealkoholické nápoje	1. diference	2. diference	Bazický index	Koeficient růstu	Tempo růstu v %
2008	22571	-	-	1	-	-
2009	22222	-349	-	0,985	0,985	-1,546
2010	22484	262	611	0,996	1,012	1,179
2011	22546	62	-200	0,999	1,003	0,276
2012	23777	1231	1169	1,053	1,055	5,460
2013	24448	671	-560	1,083	1,028	2,822
2014	24800	352	-319	1,099	1,014	1,440
2015	24537	-263	-615	1,087	0,989	-1,060
2016	24953	416	679	1,106	1,017	1,695
2017	28222	3269	2853	1,250	1,131	13,101
2018	28829	607	-2662	1,277	1,022	2,151
2019	29445	616	9	1,305	1,021	2,137

Zdroj: ČSÚ, vlastní zpracování

Příloha 13 Elementární charakteristiky pro výdaje na alkoholické nápoje a tabák

Rok	2) Alkoholické nápoje, tabák	1. diference	2. diference	Bazický index	Koeficient růstu	Tempo růstu v %
2008	3084	-	-	1	-	-
2009	3248	164	-	1,053	1,053	5,318
2010	3237	-11	-175	1,050	0,997	-0,339
2011	3383	146	157	1,097	1,045	4,510
2012	3381	-2	-148	1,096	0,999	-0,059
2013	3386	5	7	1,098	1,001	0,148
2014	3505	119	114	1,137	1,035	3,514
2015	3610	105	-14	1,171	1,030	2,996
2016	3671	61	-44	1,190	1,017	1,690
2017	4556	885	824	1,477	1,241	24,108
2018	4684	128	-757	1,519	1,028	2,809
2019	4640	-44	-172	1,505	0,991	-0,939

Zdroj: ČSÚ, vlastní zpracování

Příloha 14 Elementární charakteristiky pro výdaje na odívání a obuv

Rok	3) Odívání a obuv	1. diference	2. diference	Bazický index	Koeficient růstu	Tempo růstu v %
2008	5816	-	-	1	-	-
2009	5804	-12	-	0,998	0,998	-0,206
2010	5805	1	13	0,998	1,000	0,017
2011	5654	-151	-152	0,972	0,974	-2,601
2012	5595	-59	92	0,962	0,990	-1,044
2013	5720	125	184	0,983	1,022	2,234
2014	5978	258	133	1,028	1,045	4,510
2015	6174	196	-62	1,062	1,033	3,279
2016	6428	254	58	1,105	1,041	4,114
2017	7100	672	418	1,221	1,105	10,454
2018	7228	128	-544	1,243	1,018	1,803
2019	7163	-65	-193	1,232	0,991	-0,899

Zdroj: ČSÚ, vlastní zpracování

Příloha 15 Elementární charakteristiky pro výdaje na bydlení, vodu, energie a paliva

Rok	4) Bydlení, voda, energie, paliva	1. diference	2. diference	Bazický index	Koeficient růstu	Tempo růstu v %
2008	22333	-	-	1	-	-
2009	24623	2290	-	1,1025	1,1025	10,2539
2010	25194	571	-1719	1,1281	1,0232	2,3190
2011	26326	1132	561	1,1788	1,0449	4,4931
2012	26230	-96	-1228	1,1745	0,9964	-0,3647
2013	26847	617	713	1,2021	1,0235	2,3523
2014	26211	-636	-1253	1,1736	0,9763	-2,3690
2015	25850	-361	275	1,1575	0,9862	-1,3773
2016	26253	403	764	1,1755	1,0156	1,5590
2017	33278	7025	6622	1,4901	1,2676	26,7588
2018	34332	1054	-5971	1,5373	1,0317	3,1673
2019	36167	1835	781	1,6194	1,0534	5,3449

Zdroj: ČSÚ, vlastní zpracování

Příloha 16 Elementární charakteristiky pro výdaje na bytové vybavení, zařízení domácnosti a opravy

Rok	5) Bytové vybavení, zařízení domácnosti, opravy	1. diference	2. diference	Bazický index	Koeficient růstu	Tempo růstu v %
2008	7583	-	-	1	-	-
2009	7758	175	-	1,023	1,023	2,308
2010	7265	-493	-668	0,958	0,936	-6,355
2011	7294	29	522	0,962	1,004	0,399
2012	6857	-437	-466	0,904	0,940	-5,991
2013	6649	-208	229	0,877	0,970	-3,033
2014	6932	283	491	0,914	1,043	4,256
2015	7342	410	127	0,968	1,059	5,915
2016	7651	309	-101	1,009	1,042	4,209
2017	9335	1684	1375	1,231	1,220	22,010
2018	9686	351	-1333	1,277	1,038	3,760
2019	9629	-57	-408	1,270	0,994	-0,588

Zdroj: ČSÚ, vlastní zpracování

Příloha 17 Elementární charakteristiky pro výdaje na zdraví

Rok	6) Zdraví	1. diference	2. diference	Bazický index	Koeficient růstu	Tempo růstu v %
2008	3068	-	-	1	-	-
2009	3125	57	-	1,019	1,019	1,858
2010	3165	40	-17	1,032	1,013	1,280
2011	3231	66	26	1,053	1,021	2,085
2012	3330	99	33	1,085	1,031	3,064
2013	3168	-162	-261	1,033	0,951	-4,865
2014	3228	60	222	1,052	1,019	1,894
2015	3192	-36	-96	1,040	0,989	-1,115
2016	3261	69	105	1,063	1,022	2,162
2017	3684	423	354	1,201	1,130	12,971
2018	3870	186	-237	1,261	1,050	5,049
2019	4212	342	156	1,373	1,088	8,837

Zdroj: ČSÚ, vlastní zpracování

Příloha 18 Elementární charakteristiky pro výdaje na dopravu

Rok	7) Doprava	1. diference	2. diference	Bazický index	Koeficient růstu	Tempo růstu v %
2008	12421	-	-	1	-	-
2009	12105	-316	-	0,975	0,975	-2,544
2010	12409	304	620	0,999	1,025	2,511
2011	12889	480	176	1,038	1,039	3,868
2012	12732	-157	-637	1,025	0,988	-1,218
2013	13240	508	665	1,066	1,040	3,990
2014	12805	-435	-943	1,031	0,967	-3,285
2015	12803	-2	433	1,031	1,000	-0,016
2016	13896	1093	1095	1,119	1,085	8,537
2017	14164	268	-825	1,140	1,019	1,929
2018	14948	784	516	1,203	1,055	5,535
2019	15474	526	-258	1,246	1,035	3,519

Zdroj: ČSÚ, vlastní zpracování

Příloha 19 Elementární charakteristiky pro výdaje na poštu a telekomunikace

Rok	8) Pošty a telekomunikace	1. diference	2. diference	Bazický index	Koeficient růstu	Tempo růstu v %
2008	5221	-	-	1	-	-
2009	5303	82	-	1,016	1,016	1,571
2010	5322	19	-63	1,019	1,004	0,358
2011	5255	-67	-86	1,007	0,987	-1,259
2012	5283	28	95	1,012	1,005	0,533
2013	5209	-74	-102	0,998	0,986	-1,401
2014	5132	-77	-3	0,983	0,985	-1,478
2015	5128	-4	73	0,982	0,999	-0,078
2016	5162	34	38	0,989	1,007	0,663
2017	6422	1260	1226	1,230	1,244	24,409
2018	6356	-66	-1326	1,217	0,990	-1,028
2019	6495	139	205	1,244	1,022	2,187

Zdroj: ČSÚ, vlastní zpracování

Příloha 20 Elementární charakteristiky pro výdaje na rekreaci a kulturu

Rok	9) Rekreace a kultura	1. diference	2. diference	Bazický index	Koeficient růstu	Tempo růstu v %
2008	11816	-	-	1	-	-
2009	11856	40	-	1,003	1,003	0,339
2010	11823	-33	-73	1,001	0,997	-0,278
2011	11588	-235	-202	0,981	0,980	-1,988
2012	11289	-299	-64	0,955	0,974	-2,580
2013	11225	-64	235	0,950	0,994	-0,567
2014	11557	332	396	0,978	1,030	2,958
2015	11469	-88	-420	0,971	0,992	-0,761
2016	11928	459	547	1,009	1,040	4,002
2017	15078	3150	2691	1,276	1,264	26,408
2018	15589	511	-2639	1,319	1,034	3,389
2019	16211	622	111	1,372	1,040	3,990

Zdroj: ČSÚ, vlastní zpracování

Příloha 21 Elementární charakteristiky na výdaje za vzdělání

Rok	10) Vzdělávání	1. diference	2. diference	Bazický index	Koeficient růstu	Tempo růstu v %
2008	685	-	-	1	-	-
2009	688	3	-	1,004	1,004	0,438
2010	791	103	100	1,155	1,150	14,971
2011	729	-62	-165	1,064	0,922	-7,838
2012	778	49	111	1,136	1,067	6,722
2013	670	-108	-157	0,978	0,861	-13,882
2014	722	52	160	1,054	1,078	7,761
2015	708	-14	-66	1,034	0,981	-1,939
2016	684	-24	-10	0,999	0,966	-3,390
2017	1452	768	792	2,120	2,123	112,281
2018	1440	-12	-780	2,102	0,992	-0,826
2019	1863	423	435	2,720	1,294	29,375

Zdroj: ČSÚ, vlastní zpracování

Příloha 22 Elementární charakteristiky na výdaje za stravování a ubytování

Rok	11) Stravování a ubytování	1. diference	2. diference	Bazický index	Koeficient růstu	Tempo růstu v %
2008	5812	-	-	1	-	-
2009	5966	154	-	1,026	1,026	2,650
2010	5823	-143	-297	1,002	0,976	-2,397
2011	5990	167	310	1,031	1,029	2,868
2012	6258	268	101	1,077	1,045	4,474
2013	6225	-33	-301	1,071	0,995	-0,527
2014	6509	284	317	1,120	1,046	4,562
2015	6866	357	73	1,181	1,055	5,485
2016	7231	365	8	1,244	1,053	5,316
2017	9846	2615	2250	1,694	1,362	36,164
2018	10569	723	-1892	1,818	1,073	7,343
2019	10541	-28	-751	1,814	0,997	-0,265

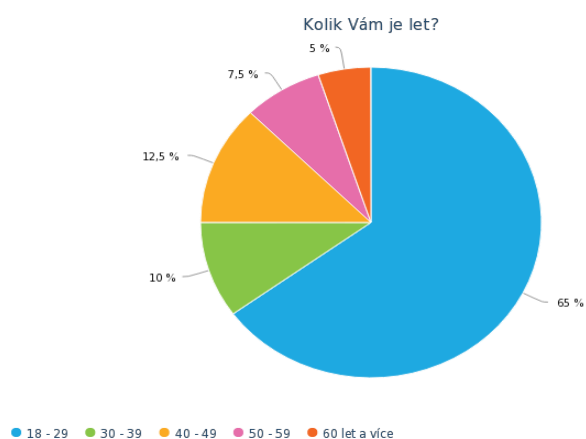
Zdroj: ČSÚ, vlastní zpracování

Příloha 23 Elementární charakteristiky za výdaje na ostatní zboží a služby

Rok	12) Ostatní zboží a služby	1. diference	2. diference	Bazický index	Koeficient růstu	Tempo růstu v %
2008	11847	-	-	1	-	-
2009	12613	766	-	1,065	1,065	6,466
2010	12927	314	-452	1,091	1,025	2,489
2011	12998	71	-243	1,097	1,005	0,549
2012	13310	312	241	1,123	1,024	2,400
2013	14040	730	418	1,185	1,055	5,485
2014	14670	630	-100	1,238	1,045	4,487
2015	14790	120	-510	1,248	1,008	0,818
2016	14829	39	-81	1,252	1,003	0,264
2017	11058	-3771	-3810	0,933	0,746	-25,430
2018	11630	572	4343	0,982	1,052	5,173
2019	11352	-278	-850	0,958	0,976	-2,390

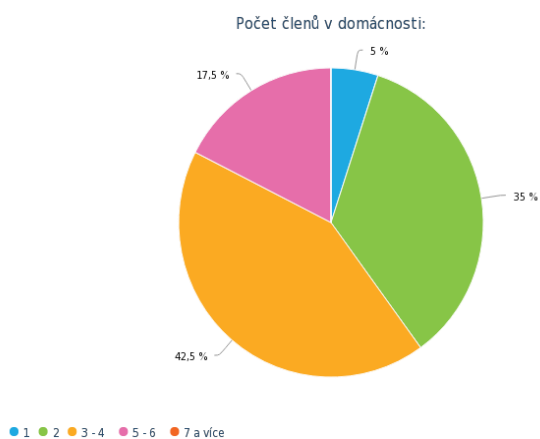
Zdroj: ČSÚ, vlastní zpracování

Příloha 24 Otázka z dotazníkového šetření: Kolik Vám je let?



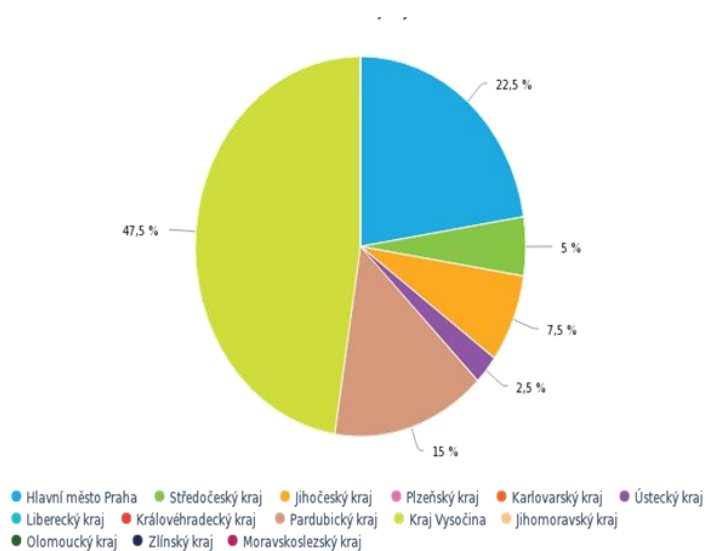
Zdroj: vlastní zpracování

Příloha 25 Otázka z dotazníkového šetření: Počet členů v domácnosti?



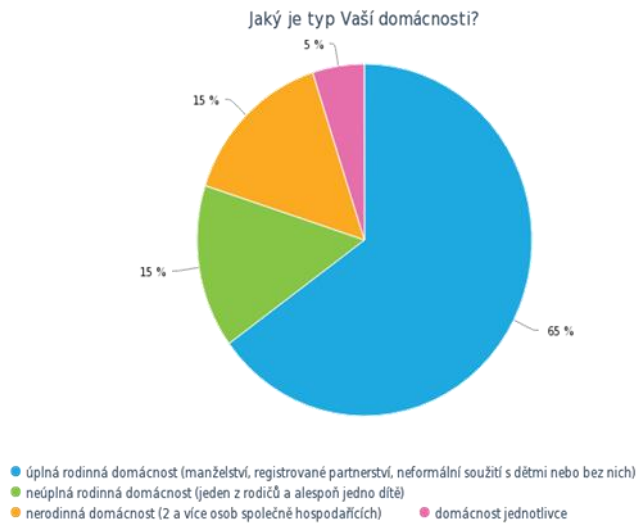
Zdroj: vlastní zpracování

Příloha 26 Otázka z dotazníkového šetření: Ve kterém kraji bydlíte?



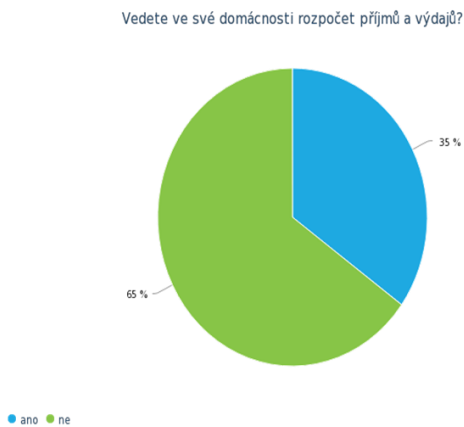
Zdroj: vlastní zpracování

Příloha 27 Otázka z dotazníkového šetření: Jaký je typ Vaší domácnosti?



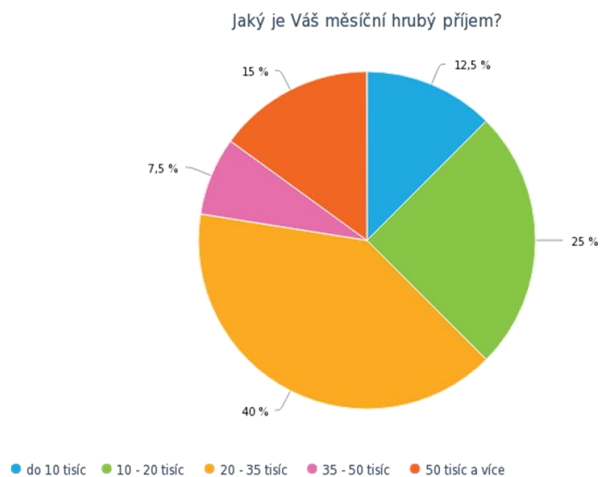
Zdroj: vlastní zpracování

Příloha 28 Otázka z dotazníkového šetření: Vedete ve své domácnosti rozpočet příjmů a výdajů?



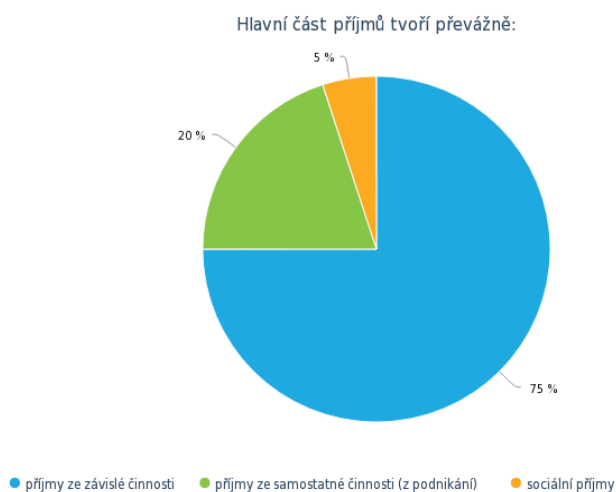
Zdroj: vlastní zpracování

Příloha 29 Otázka z dotazníkového šetření: Jaký je Váš měsíční hrubý příjem?



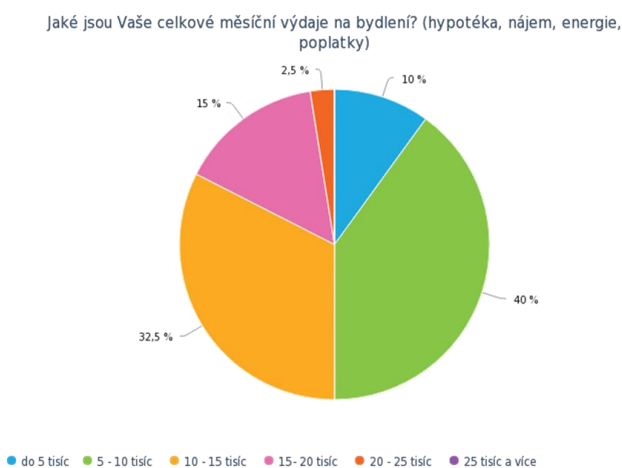
Zdroj: vlastní zpracování

Příloha 30 Otázka z dotazníkového šetření: Hlavní část příjmů tvoří převážně?



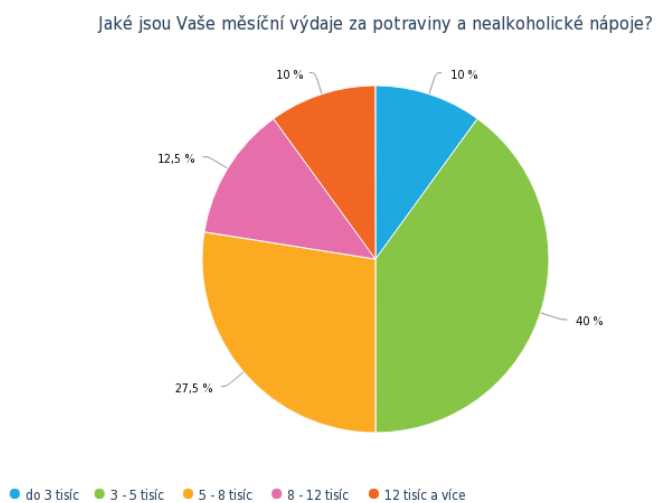
Zdroj: vlastní zpracování

Příloha 31 Otázka z dotazníkového šetření: Jaké jsou Vaše celkové měsíční výdaje na bydlení?



Zdroj: vlastní zpracování

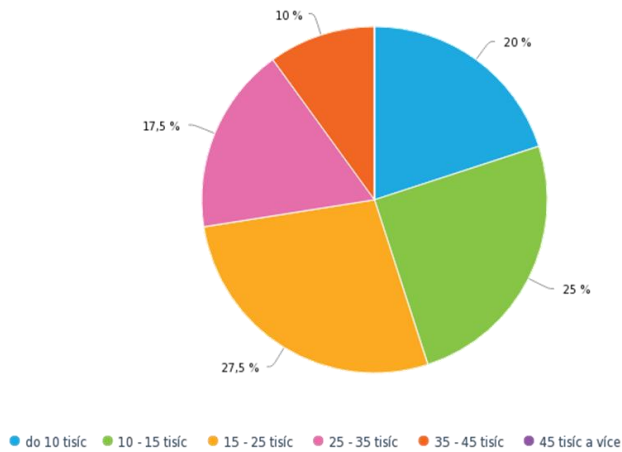
Příloha 32 Otázka z dotazníkového šetření: Jaké jsou Vaše měsíční výdaje za potraviny a nealkoholické nápoje?



Zdroj: vlastní zpracování

Příloha 33 Otázka z dotazníkového šetření: Jaké jsou Vaše celkové měsíční hrubé výdaje?

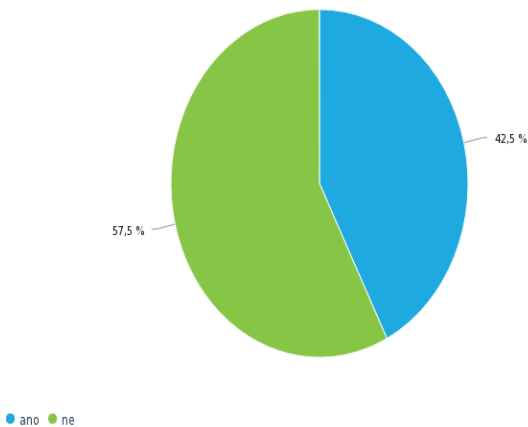
Jaké jsou Vaše celkové měsíční hrubé výdaje?



Zdroj: vlastní zpracování

Příloha 34 Otázka z dotazníkového šetření. Převyšují pravidelně Vaše měsíční příjmy nad výdaji?

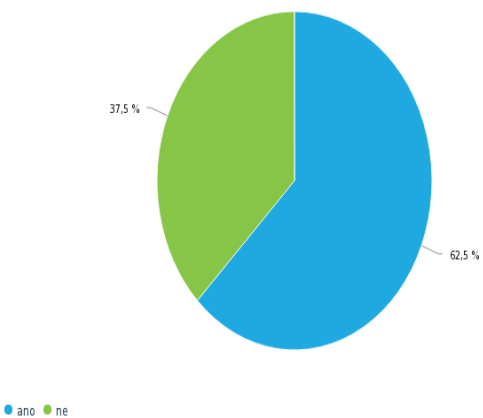
Převyšují pravidelně Vaše měsíční příjmy nad výdaji?



Zdroj: vlastní zpracování

Příloha 35 Otázka z dotazníkového šetření: Stalo se Vám někdy, že jste měli větší měsíční výdaje než příjmy?

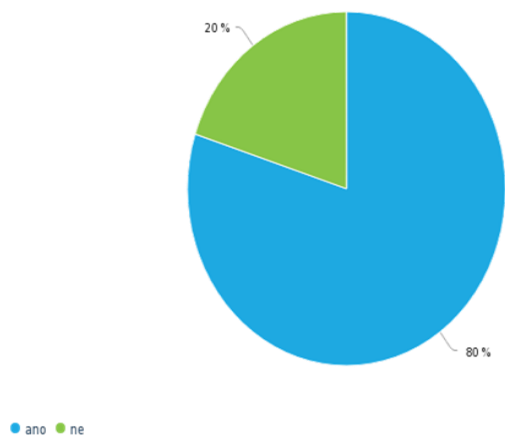
Stalo se Vám někdy, že jste měli větší měsíční výdaje než příjmy?



Zdroj: vlastní zpracování

Příloha 36 Otázka z dotazníkového šetření: Máte nějakou finanční rezervu pro případ potřeby?

Máte nějakou finanční rezervu pro případ potřeby?



Zdroj: vlastní zpracování