

**UNIVERZITA JANA AMOSE KOMENSKÉHO PRAHA**

**BAKALÁŘSKÉ KOMBINOVANÉ STUDIUM**

**2014–2015**

**BAKALÁŘSKÁ PRÁCE**

**Monika Vaňková**

**Řízení dávek hmotné nouze v rámci Úřadu práce**

Praha 2015

Vedoucí bakalářské práce: PhDr. Miloš Chlad CSc.

**JAN AMOS KOMENSKY UNIVERSITY PRAGUE**

**BACHELOR COMBINED STUDIES**

**2014-2015**

**BACHELOR THESIS**

**Monika Vaňková**

Management of material need benefits under  
the Labour Office

Prague 2015

The Bachelor Thesis Work Supervisor:

PhDr. Miloš Chlad CSc.

### **Prohlášení**

Prohlašuji, že předložená bakalářská práce je mým původním autorským dílem, které jsem vypracovala samostatně. Veškerou literaturu a další zdroje, z nichž jsem při zpracování čerpala, v práci řádně cituji a jsou uvedeny v seznamu použitých zdrojů.

Souhlasím s prezenčním zpřístupněním své práce v univerzitní knihovně.

V Praze dne

.....

Monika Vaňková

## **Poděkování**

Ráda bych poděkovala svému vedoucímu bakalářské práce panu PhDr. Miloši Chladovi CSc. za jeho podporu, vstřícnost a metodické vedení.

## **Anotace**

Bakalářská práce s názvem „Řízení dávek hmotné nouze v rámci Úřadu práce“ se zabývá problematikou procesu poskytování dávek pomoci v hmotné nouzi a pomoci občanům, kteří dávky pomoci využívají.

Práce je rozdělena na část teoretickou a praktickou.

V teoretické části jsou nejdříve představeny odborné termíny dané problematiky. Následně je rozebrán historický pohled na problematiku sociální politiky, současný legislativní rámec a procesy řízení dávek pomoci v hmotné nouzi včetně jejich charakteristik. Teoretické poznatky autorka čerpala z odborné literatury a právních předpisů vztahující se k dané problematice.

Praktická část je tvořena dotazníkovým šetřením, které doplňuje rozhovory s respondenty vztahující se k problematice dávek hmotné nouze.

## **Klíčová slova**

Existenční a životní minimum, hmotná nouze, nezaopatřenost dítěte, okruh společně posuzovaných osob, příjem, sociální pracovník, sociální a majetkové poměry, řízení dávek pomoci v hmotné nouzi, úřad práce, žadatel.

## **Annotation**

The bachelor thesis titled „Distribution of subsistence allowances issued by the Labour Office“ deals with the utilisation of subsistence allowances to assist people living below the poverty line. The first chapter introduces the technical vocabulary related to this topic.

Other chapters subsequently describe the historical perspective on social policy, interpret its legislative framework and the characteristic of subsistence allowance distribution. The theoretical part is based on studies of both professional literature and legal regulations.

The practical part is made up of questionnaire surveys completed by respondents' answers following the hypothesis given.

## **Key words**

Applicant, distribution of subsistence allowances, income, jointly assessed persons, Labour Office, property conditions, social conditions, social worker, subsistence level, subsistence wage.

# Obsah

<b>ÚVOD.....</b>	<b>9</b>
<b>1 PŘEDSTAVENÍ ZÁKLADNÍCH ODBORNÝCH TERMÍNŮ V DANÉ PROBLEMATICE.....</b>	<b>11</b>
<b>2 HISTORICKÝ POHLED NA PROBLEMATIKU SOCIÁLNÍ POLITIKY 13</b>	
2.1 Obecné vymezení sociální politiky .....	13
2.2 Vývoj sociální politiky.....	13
<b>3 LEGISLATIVNÍ RÁMEC DÁVEK POMOCI V HMOTNÉ NOUZI.....</b>	<b>16</b>
3.1 Instituce vyplácející dávky v hmotné nouzi.....	17
<b>4 DÁVKY V HMOTNÉ NOUZI A JEJICH CHARAKTERISTIKY.....</b>	<b>19</b>
4.1 Životní a existenční minimum .....	19
4.2 Charakteristika dávek hmotné nouze a jejich dělení.....	24
<b>5 PROCES ŘÍZENÍ O ROZHODOVÁNÍ DÁVEK HMOTNÉ NOUZE .....</b>	<b>27</b>
<b>6 ANDRAGOGICKÝ PROFIL SOCIÁLNÍHO PRACOVNÍKA ZABÝVAJÍCÍHO SE AGENDOU HMOTNÉ NOUZE.....</b>	<b>32</b>
6.1 Povinnosti sociálního pracovníka při práci s klienty .....	34
6.2 Činnosti sociálního pracovníka v agendě hmotné nouze .....	35
<b>7 APLIKACE DOTAZNÍKOVÉHO ŠETŘENÍ .....</b>	<b>36</b>
7.1 Vymezení výzkumného cíle.....	36
7.2 Výzkumný vzorek (technika sběru dat) .....	36
7.3 Stanovené hypotézy .....	37
7.4 Výzkumný vzorek a metodologie výzkumu .....	37
7.5 Podoba dotazníkového šetření .....	38
7.6 Volba a popis respondentů.....	38
<b>8 INTERPRETACE VÝSLEDKŮ VÝZKUMU.....</b>	<b>39</b>
8.1 Vyhodnocení hypotéz .....	54
<b>9 NÁVRH OPATŘENÍ.....</b>	<b>55</b>
<b>ZÁVĚR .....</b>	<b>56</b>
<b>SEZNAM POUŽITÝCH ZDROJŮ.....</b>	<b>57</b>
1.1 Seznam použitých českých zdrojů .....	57
1.2 Právní předpisy .....	57
1.3 Seznam použitých zahraničních zdrojů.....	57
1.4 Seznam použitých internetových zdrojů .....	58
1.5 Seznam ostatních zdrojů .....	58

<b>SEZNAM ZKRATEK .....</b>	<b>59</b>
<b>SEZNAM OBRÁZKŮ, GRAFŮ a TABULEK .....</b>	<b>60</b>
<b>SEZNAM PŘÍLOH.....</b>	<b>62</b>
<b>BIBLIOGRAFICKÉ ÚDAJE .....</b>	<b>68</b>



## ÚVOD

Bakalářská práce se zabývá problematikou řízení nepojistných sociálních dávek pomoci v hmotné nouzi poskytovanými potřebným občanům, prostřednictvím Úřadu práce. Dávky hmotné nouze zabezpečují osoby, které jsou ohroženy na životě, ať je to hrozícím sociálním vyloučením z několika důvodů nebo v důsledku ztráty zaměstnání. Obecně lze tyto dávky (příspěvek na živobytí, doplatek na bydlení a mimořádnou okamžitou pomoc) vymezit jako východisko, které slouží k uspokojení základních životních potřeb. Lidé se v takovéto situaci, která ohrožuje ve většině případů jejich život, mohou díky státu a zřízení Úřadů práce obrátit na stát, který jim v takovýchto životních situacích poskytne pomoc a podporu vedoucí k běžnému způsobu života.

Systém pomoci v hmotné nouzi je charakterizován v zákoně č. 111/2006 Sb., ve znění pozdějších předpisů, který vymezuje celou oblast hmotné nouze. Nový systém pomoci v hmotné nouzi, který je platný od 1. 1. 2007 má předcházet zneužívání sociálních dávek a motivovat osoby, které jsou v tíživé životní situaci k tomu, aby byly schopny si aktivně hledat zaměstnání samostatně a uměly přijmout i zaměstnání odpovídající minimální mzdě. Dále oblast hmotné nouze zahrnuje zákon č. 110/2006 Sb., o životním a existenčním minimu ve znění pozdějších předpisů, zákon č. 108/2006 Sb. o sociálních službách ve znění pozdějších předpisů a v poslední řadě také vyhláška č. 389/2011 Sb. o provedení některých ustanovení zákona o pomoci hmotné nouzi.

Cílem bakalářské práce je představení a popis systému řízení pomoci v hmotné nouzi občanům včetně popisu systému vyplacených sociálních nepojistných dávek.

Teoretická část představuje odborné termíny nacházející se v mé práci, historický pohled na problematiku sociální politiky, legislativní rámec dávek pomoci v hmotné nouzi, dávky v hmotné nouzi a jejich charakteristiky, proces řízení o rozhodování dávek hmotné nouze a v poslední kapitole poukazují na andragogický profil sociálního pracovníka zabývajícího se agendou hmotné nouze.

Empirická část slouží k dokreslení problematiky, a to zjištěním aktuálního stavu dávek pomoci v hmotné nouzi k tomu, proč lidé využívají tyto nepojistné sociální dávky, jaká životní situace je k tomu vedla a zhruba jaký je průměr let využívání dávek pomoci v hmotné nouzi. K tomuto zmapování sloužilo dotazníkové šetření, které bylo prováděno právě mezi žadateli pobírajícími dávky hmotné nouze.

# 1 PŘEDSTAVENÍ ZÁKLADNÍCH ODBORNÝCH TERMÍNŮ V DANÉ PROBLEMATICE

## **Existenční minimum**

Částka, jež zajišťuje osobě výživu a základní osobní potřeby pro přežití.

## **Hmotná nouze**

Stav, kdy osobě nezbyde po odečtení nákladů spojených s užíváním bytu částky živobytí.

## **Nezaopatřenost dítěte**

Osoby, které společně užívají domácnost a jsou s žadatelem společně posuzovanými v rámci podání žádosti jakékoliv dávky hmotné nouze. Tímto pojmem je myšleno, dítě, které je nezaopatřené do skončení povinné školní docházky, a také dítě, které nedosáhlo 26 let věku.

## **Příjem**

Přijatá peněžitá částka například sociální podpora, dávky hmotné nouze.

## **Řízení dávek**

Řízení dávek podléhá podmínkám Správního řádu zákona č. 500/2004 Sb. ve znění pozdějších předpisů. Řízením dávek se rozumí přijetí žádosti, zahájení správního řízení, rozhodnutí o dávce apod.

## **Sociální pracovník**

Osoba, která provádí sociální šetření, zajišťuje sociální agendy, které podléhají sociálně právní problematice, poskytuje žadatelům dávek hmotné nouze sociální poradenství.

### **Sociální a majetkové poměry**

Sociální poměry jsou charakterizovány prostředím, kde osoba žije, kde je zaměstnána.

Majetkové poměry představují hmotný či nehmotný majetek ve vlastnictví či nikoliv.

### **Společně posuzované osoby**

Osoby, které s žadatelem dávky hmotné nouze užívají domácnost a jsou s ním společně posuzovanými.

### **Úřad práce**

Organizace, která sleduje trh práce, zprostředkovává zaměstnání, podporu v nezaměstnanosti a jejich délku, pomáhá osobám při volbě povolání a zároveň nabízí širokou nabídku volných pracovních míst, umožňuje a nabízí rekvalifikační kurzy.

Úřad práce zahrnuje také agendu státní sociální podpory, dávky pomoci v hmotné nouzi a dávky pro osoby se zdravotním postižením.

### **Žadatel**

Fyzická osoba, která podává žádost o určitý typ dávky, která je předepsaná na tiskopise určující ministerstvo práce a sociálních věcí.

### **Životní minimum**

Částka, jež má osobě zajistit výživu a základní potřeby.

## 2 HISTORICKÝ POHLED NA PROBLEMATIKU SOCIÁLNÍ POLITIKY

### 2.1 Obecné vymezení sociální politiky

Sociální politika je v České republice pojímána jako souhrn cílů, aktivit, prostředků a realizací sociálních programů dané společnosti. Závisí na mnoha faktorech, které jí ovlivňují, příkladem jsou sociální programy, typy společenského řízení, ekonomické poměry, názory a tradice naší české společnosti.

Sociální politika je chápána jako společenská činnost směřující ke zlepšení či udržení základní životní úrovně společnosti. Odpovědnost za realizaci sociální politiky má stát, obce, nestátní sdružení, nadace a zaměstnavatelé.

Sociální politika v České republice se dělí mezi dvě pojetí:

- 1) *Širší pojetí* zahrnuje politiku zaměstnanosti, trh práce, zdravotní, vzdělávací, bytovou, rodinou politiku, a také politiku sociálního zabezpečení.
- 2) *Užší pojetí* je označení pro instituce, které nabízejí občanům poradenství, pomoc, ochranu, materiální či peněžní plnění a služby k uspokojování jejich sociálních potřeb.
- 3) *Pasivní politika* má za úkol zmírňovat negativní dopady ve společnosti.
- 4) *Aktivní politika* působí jako prevence před vznikem problémů ve společnosti.

### 2.2 Vývoj sociální politiky

Pojem sociální pochází z latinského slova „socius“ což v českém překladu znamená společenský družný.

První zmínky o sociální politice začínají v období pravěku, kdy člověk potřeboval mít sociální jistotu, která je typická pro lidské chování. Přibližně od 18. a 19. století se sociální jistota a bezpečí rozrůstá až k zajištění určité životní úrovně každého člověka. Jednalo se o úsilí, kde docházelo k redistribuci financí a snaha o rovné možnosti všem občanům ve společnosti.

## ○ **I. vývojová etapa**

První vývojová etapa byla spojována se vznikem dělby práce, kdy se začínali vyvíjet ekonomické a politické rozdíly mezi lidmi.

Ve Starověku se k dosažení obživy přidělovala půda válečným vysloužilcům, byla poskytována pomoc vdovám a sirotkům, pečovalo se o slepé, hluché i tělesně postižené. Jednalo se o pomoc na základě dobročinnosti, kterou poskytovala šlechta či církve a šlo o pomoc jednorázovou nebo o pomoc na stanovenou dobu. Od **15. století** se dostávalo i pomoci od obcí, byly zřízeny různé druhy spolků například cechy mistrů.

Už v této vývojové etapě dochází k řešení sociálního problému a to, bezdomovectví. Důsledkem bezdomovectví byly války a žebrota. V této fázi již musel zakročit stát, aby nedocházelo k většímu nárůstu bezdomovectví a to tím, že přikázal, aby bohatí lidé platili chudým a opuštěným (první zemí byla Anglie v 17. století, následujícími zeměmi byla Francie, Německo, Rakousko).

## **Novověk**

V novověku dochází k zásadním změnám, co se týče vzniku kapitalismu a nárůstu ekonomické síly státu.

Opatření sociální politiky se zaměřují na životní i pracovní podmínky života dělnictva.

V Anglii roku 1802 a Francií vznikají domovy pro osoby bez práce, vzniká zákon na ochranu práce, který zakazuje vykonávat práci dětem v noci a práci delší než je dvanáct hodin.

**19. století** přineslo vznik živnostenských úřadů, kde byla přesně vymezena pracovní náplň, nutností byla pracovní smlouva a zaměstnávání nezletilých dětí.

## ○ **II. vývojová etapa**

V této vývojové etapě je velkým přínosem vznik sociálního pojištění (důchodové, zdravotní a úrazové) o které se zasloužil Otto von Bismarck na konferenci v Berlíně, která se konala roku 1890.

Stát v této etapě začíná být ne jen politicky zaměřený, ale i sociálně. Díky této změně v Basileji roku 1890 došlo ke vzniku Mezinárodního ústavu práce.

Celkově dochází ke zlepšení životních, pracovních, sociálních a zdravotních podmínek života. Stát se začíná více starat o své občany.

Ke zvratu ovšem dochází v období první světové války, která přináší vyhrocení sociálních problémů (vysoká inflace, šíří se nemoci, velká chudoba i malé množství zaměstnání).

Roku **1919** byla sjednána Washingtonská konference, kde bylo přijato několik konvencí.

Díky Washingtonské konferenci se stanovila pracovní doba na osm hodin denně, zřídily se státní orgány na ochranu zdraví a péče, stanovila se péče o zaměstnance a další.

**30. léta 20. století** poukázala na hospodářskou krizi, která zkomplikovala a ovlivnila vývoj sociální politiky, zde byla nutnost zvýšit odpovědnost státu za sociální podmínky.

Druhá světová válka přináší vznik sociálního státu (anglicky „welfare state“) a zasahuje nadále do vývoje sociální politiky.

V dnešní době jsou sociální problémy řešeny více intenzivně. Stát především klade důraz na prevenci sociálních problémů, které v dnešní době jsou stále řešícím se a opakovaným tématem české společnosti. *„Díky státu bylo zřízeno několik nestátních institucí na pomoc osobám sociálně vyloučeným, různé poradny pro zlepšení životní úrovně občanům, ale také stát poskytuje určité sociální dávky, aby se právě předcházelo sociálnímu vyloučení ve společnosti.“*<sup>1</sup>

---

<sup>1</sup> KREBS, V. *Sociální politika*. 5., přeprac. a aktualiz. vyd. Praha: Wolters Kluwer Česká republika, 2010, s. 140. ISBN 978-807-3575-854.

### 3 LEGISLATIVNÍ RÁMEC DÁVEK POMOCI V HMOTNÉ NOUZI

Vztahující se právní předpisy k hmotné nouzi jsou více definovány v následujících podkapitolách. Nejstěžejnějším zákonem je zákon č.110/2006Sb., O pomoci v hmotné nouzi a zákon č. 111/2006 Sb., O životním a existenčním minimu, ve znění pozdějších předpisů. Dále to jsou prováděcí vyhlášky a různá nařízení.

#### ○ **Zákon o pomoci v hmotné nouzi**

Zákon o pomoci v hmotné nouzi č. 110/2006 Sb., se dělí do následujících kategorií:

- I. Úvodní ustanovení, které zahrnuje charakteristiku hmotné nouze, osoby které nejsou v hmotné nouzi, druhy dávek, okruh oprávněných osob, orgány pomoci v hmotné nouzi
- II. Vymezení důležitých pojmů, kdo jsou společně posuzované osoby, co definuje příjem, rozhodné období a také jak si zvýšit příjem vlastním přičiněním.
- III. Dávky se dělí do tří skupin – příspěvek na živobytí, doplatek na bydlení, mimořádná okamžitá pomoc
- IV. Společné ustanovení o dávkách vymezuje osoby, které mají nárok na dávku a v jaké výši, co znamená ustanovení zvláštního příjemce, jakou formou jsou dávky poskytované, jak se vyplácejí, jak zaniká nárok na dávku, a také především jaké povinnosti, musí žadatel dodržovat při poskytnutí dávky, jak a kdy se řeší přeplatky dávek a spoustu dalších.
- V. Organizace a řízení – do této skupiny spadá ministerstvo práce a sociálních věcí, krajské pobočky Úřadu práce. Řízení systému dávek hmotné nouze mezi sebe zařazuje účastníky správního řízení, zahájení řízení, zastupování při správním řízení, podání žádosti, vyjádření se k podkladům pro rozhodnutí, podání opravných prostředků apod.



## ○ **Zákon o životním a existenčním minimu**

Zákon o životním a existenčním minimu popisuje dva druhy dávek, které jsou možné a charakteristické pro vyplácení dávek pomoci v hmotné nouzi.

Životní minimum slouží osobám, kterým má zajistit způsob pro uspokojení základních životních potřeb. Existenční minimum zabezpečuje občany ve smyslu zajištění základních potřeb, které jsou nezbytné pro přežití.

### **3.1 Instituce vyplácející dávky v hmotné nouzi**

Řízení systému pomoci v hmotné nouzi má za úkol Úřad práce ČR.

*„Úřad práce České republiky je pojímán jako správní úřad s celostátní působností a je organizační složkou státu.“<sup>2</sup>*

Úřad práce se skládá z generálního ředitelství, krajských poboček a také pobočky pro hlavní město Prahu. Součástí krajských poboček, kterých je v České republice čtrnáct jsou kontaktní pracoviště. *„V čele Úřadu práce ČR a krajských poboček je generální ředitel. V čele kontaktního pracoviště krajské pobočky je ředitel nebo vedoucí.“<sup>3</sup>*

Generální ředitelství má kontrolní činnost nad krajskými pobočkami Úřadu práce, zajišťuje metodické řízení, financování aktivní politiky zaměstnanosti apod.

Krajské pobočky zajišťují vyplácení nepojistných sociálních dávek, vyplácení dávek zdravotně postiženým osobám, vyhodnocuje situaci na trhu práce, zajišťuje podporu v nezaměstnanosti, zajišťuje rekvalifikaci uchazečům o zaměstnání, zprostředkovávají zaměstnání uchazečům v evidenci, zajišťují pracovní náplň inspekce sociálních služeb.

---

<sup>2</sup> Ministerstvo práce a sociálních věcí: Úřad práce České republiky. [online]. Praha [cit. 2014-11-15]. Dostupné z: <https://portal.mpsv.cz/upcr/oup>

<sup>3</sup> Ministerstvo práce a sociálních věcí: Úřad práce České republiky. [online]. Praha [cit. 2014-11-15]. Dostupné z: <https://portal.mpsv.cz/upcr/oup>

Kontaktní pracoviště se dělí do několika oblastí – první oblast nezaměstnanosti, (zprostředkovává zaměstnání, vede evidenci uchazečů o zaměstnání, apod.), druhou oblastí je podpora v nezaměstnanosti, třetí oblast poskytuje nepojistné sociální dávky podle zákona o státní sociální podpoře, zákona o pomoci v hmotné nouzi, zákona o sociálních službách, zákona o poskytování dávek osobám se zdravotním postižením a zákona o sociálně právní ochraně dětí.

### Úřad práce řeší problematiku v oblastech:

- Zaměstnanosti,
- státní sociální podpory,
- pomoci v hmotné nouzi,
- příspěvku na péči,
- ochrany zaměstnanců při platební neschopnosti,
- dávek pro osoby se zdravotním postižením,
- dávek pěstounské péče

**Obrázek č. 1:** Struktura Úřadu práce v Ústí nad Orlicí - oddělení nepojistných sociálních dávek <sup>4</sup>

Oddělení nepojistných sociálních dávek	
Vedoucí oddělení NSD	Mgr. Pavlína Votočková
referent nepojistných sociálních dávek	Jana Gregarová
referent nepojistných sociálních dávek	Monika Kavková
referent nepojistných sociálních dávek	Iveta Poláková
referent nepojistných sociálních dávek	Jana Schwarzkopfová
sociální pracovník	Lic. Nicol Žďárková
sociální pracovník	Bc. Zdeňka Čírtková
sociální pracovník	Monika Králová, DiS.
sociální pracovník	Bc. Věra Richtmocerová
sociální pracovník	Tereza Betlachová, DiS.

<sup>4</sup> Portál ministerstva práce a sociálních věcí: Ústí nad Orlicí. Ministerstvo práce a sociálních věcí [online]. 2008, 26.9.2014 [cit. 2015-02-05]. Dostupné z: [https://portal.mpsv.cz/upcr/kp/pak/kop/usti\\_nad\\_orlici/orgstr](https://portal.mpsv.cz/upcr/kp/pak/kop/usti_nad_orlici/orgstr)

## 4 DÁVKY V HMOTNÉ NOUZI A JEJICH CHARAKTERISTIKY

### 4.1 Životní a existenční minimum

Životní minimum je charakterizováno, jako finanční minimum pro zajištění základních potřeb člověka – výživu, ošacení, potraviny apod.

#### Tabulka. 1:

##### ○ Částky životního minima

pro jednotlivce	3 410,- Kč
pro první osobu v domácnosti	3 140,- Kč
pro druhou a další osobu v domácnosti, která není nezaopatřeným dítětem pro nezaopatřené dítě ve věku	2 830,- Kč
do 6 let	1 740,- Kč
6 až 15 let	2 140,- Kč
15 až 26 let (nezaopatřené)	2 450,- Kč <sup>5</sup>

##### ○ Valorizace částek životního minima

Valorizační ustanovení je obsaženo v zákoně č. 110/2006 Sb., o životním a existenčním minimu ve znění pozdějších předpisů. Valorizace probíhá na základě vlády, která o změnách rozhoduje v pravidelných intervalech od 1. ledna podle aktuálních spotřebitelských cen, pokud náklady spojené s výživou a základními potřebami osob přesáhnou 5% v rozhodném období.

Valorizace probíhá na základě nárůstu inflace, díky které dochází ke zvýšení částek životního a existenčního minima.

<sup>5</sup> Životní a existenční minimum. *Ministerstvo práce a sociálních věcí* [online]. 2011 [cit. 2015-01-31]. Dostupné z: [https://portal.mpsv.cz/soc/ssp/obcane/zivotni\\_min](https://portal.mpsv.cz/soc/ssp/obcane/zivotni_min)

- **Životní minimum jednotlivce**

Pro jednotlivce činí životní minimum stanovené částkou 3410,- Kč.

Za jednotlivce se považuje pouze fyzická osoba, která žije sama v domácnosti (není s nikým společně posuzována).

- **Životní minimum společně posuzovaných osob**

Společně posuzované osoby životního minima jsou zvýšeny podle posloupnosti osob v domácnosti. Pořadí posuzovaných osob se odvíjí od osob, které nejsou nezaopatřenými dětmi (například otec s matkou), a osoby, které jsou nezaopatřenými dětmi. Již zmíněné dvě skupiny posuzovaných osob se určují dle věku, a to od nejstarší po nejmladší osobu ve společné domácnosti. V rámci dávek hmotné nouze je to obdobně, nic nemění výši částky životního minima, ať už se jedná o žadatele o dávku nebo osobu společně posuzovanou.

- **Existenční minimum**

Existenční minimem se rozumí finanční prostředky, které slouží osobě k přežití nikoliv k uspokojování základních osobních potřeb. Tento příjem se poskytuje osobám v jednotné výši 2 200,- Kč. V oblasti hmotné nouze se z této částky vychází při určení částky živobytí osoby. Zákon č. 110/2006 Sb., o životním a existenčním minimu ve znění pozdějších předpisů určuje, komu nelze existenční minimum poskytnout, ovšem zákon č. 111/2006 Sb., o pomoci v hmotné nouzi ve znění pozdějších předpisů hovoří o tom, že osoby, které jsou v pracovním poměru, osoby výdělečně činné či jsou vedeny v evidenci uchazečů o zaměstnání na Úřadu práce, nepodléhají hodnocení.

## Nezaopatřenost dítěte

Za neopatřené dítě se považuje dítě, dokud nedojde ke skončení povinné školní docházky (v České republice je stanovena na 9 let) ale i do 26 let věku, jestliže:

- „nadále studuje na střední či vysoké škole,
- nemůže se soustavně připravovat na budoucí povolání z důvodu úrazu, nemoci nebo dlouhodobého nepříznivého zdravotního stavu,
- po ukončení povinné školní docházky do 18 let věku je vedeno v evidenci uchazečů o zaměstnání na krajské pobočce Úřadu práce.“<sup>6</sup>

## Společně posuzované osoby

Do společně posuzovaných osob se podle zákona o životním a existenčním minimu zahrnují: rodiče a nezletilé nezaopatřené děti, partneři, manželé, rodiče a zletilé děti pokud společně užívají domácnost se svými rodiči a nejsou společně posuzovanými, dále to jsou i jiné osoby společně užívající byt, pokud písemně neprohlásí, že spolu trvale nežijí a společně nehradí náklady na své potřeby. Dalšími společně posuzovanými osobami jsou i osoby, které nejsou ve společné domácnosti z důvodu budoucí přípravy povolání, výkonu trestu odnětí svobody nebo ze zdravotních důvodů (jedná se na dobu přechodnou pouze).

Zde je i možnost (v situacích zvláště vhodného zřetele) vyloučit osobu z okruhu společně posuzovaných osob na žádost žadatele, který musí dokázat, že osoba, kterou chce vyloučit, s ním společně nesdílí byt a ani mu nepřispívá na úhrady spojené s jeho užíváním. V tomto případě se dokládá například nájemní smlouva, kde je uveden trvalý pobyt všech osob žijící v onom bytě.

## Okruh oprávněných osob

- „osoba žijící na území České Republiky a má zde trvalý pobyt,
- osoba, které byl udělen azyl nebo doplňková ochrana a má v České Republice bydliště,
- osoba členského státu Evropské unie,

---

<sup>6</sup> § 5, § 18 zákona č. 111/2006 Sb., o pomoci v hmotné nouzi ve znění pozdějších předpisů

- *rodinný příslušník členského státu Evropské unie, pokud je zde delší dobu než tři měsíce,*
- *cizinec, kterému oprávnění zaručuje mezinárodní smlouva:*
  - \* *osoba, které v ČR legálně pracuje (váže se na ní pracovní poměr), bydlí (je zde hlášena k pobytu) a*
  - \* *osoba, která v ČR legálně nepracuje nebo nebydlí.<sup>7</sup>*

### **Neodůvodnitelná zátěž systému pomoci v hmotné nouzi**

Osoba, která je občanem Evropské unie a je na území České republiky po dobu delší tři měsíců, je příslušným orgánem posuzována, zda je zátěží pro systém a bude či nebude jí poskytnuta pomoc.

Osoba není brána za zátěž systému v následujících případech:

- *„je účastna nemocenského pojištění,*
- *je osobou samostatně výdělečně činnou důchodového pojištění,*
- *je osobou, které nárok na sociální výhody vyplývá přímo z použitelného předpisu Evropských společenství,*
- *před podáním žádosti o dávku byla v České republice za předchozích 10 let výdělečně činná alespoň 5 let, z toho jeden rok před podáním žádosti účastna nemocenského pojištění,*
- *je osobou, která je po ukončení pracovního poměru dočasně práce neschopná,*
- *je osobou, která je vedena v evidenci uchazečů o zaměstnání, a která se stala nezaměstnanou během prvních 12 měsíců zaměstnání (tato osoba se nepovažuje za neodůvodnitelnou zátěž systému po dobu 6 měsíců od vzetí do evidence) apod.<sup>8</sup>*

---

<sup>7</sup> BECK, P. *Dávky pomoci v hmotné nouzi a dávky pro osoby se zdravotním postižením*: k 1.5.2012 :. 1. vyd. Olomouc: ANAG, 2012, s. 32-38. ISBN 978-80-7263-744-7.

<sup>8</sup> § 16 odst. 2, zákona č. 111/2006 Sb., o pomoci v hmotné nouzi ve znění pozdějších předpisů, metodický pokyn MPSV č. 6/2007

## **Celkové sociální a majetkové poměry**

Celkové poměry žadatele, který si o dávku v pomoci hmotné nouze žádá, vyplňuje formulář na tiskopise určeném ministerstvem práce a sociálních věcí. Díky tomuto formuláři se žadatel o dávku uzná v hmotné nouzi či nikoliv.

### **V tiskopise je třeba vyplnit:**

- A. Osoba předkládající prohlášení,
- B. Nemovitý majetek,
- C. Seznam nemovitého majetku
- D. Movitý majetek
- E. Seznam movitého majetku
  - Finanční prostředky
  - Stavební spoření
  - Kapitálové životní pojištění
- F. Prohlášení žadatele

Sociální poměry jsou charakterizovány prostředím, kde osoba žije, kde je zaměstnána.

Majetkové poměry představují hmotný či nehmotný majetek ve vlastnictví či nikoliv.

## **Zvýšení příjmu vlastním přičiněním a vlastní prací**

Znamená, že žadatel o dávku má snahu si sám z vlastní iniciativy zvýšit příjem a to tím, že si samostatně hledá zaměstnání, prodá svůj majetek, který nepotřebuje.

Důležité je, že se snaží samostatně svou tíživou situaci řešit.

## **Zdravotní stav, dietní stravování**

Dietním stravováním se rozumí zdravotní omezení na základě způsobu stravování. Podmínkou pro stanovení dietního stravování je posouzení zdravotního stavu odborným lékařem, který určí dle právního předpisu typ diety.

## **Částka živobytí**

Tato částka je závislá na životním a existenčním minimu. Odvíjí se od okolností, které ji mohou ovlivňovat, v případě hmotné nouze se hodnotí majetek, pohledávky a nároky žadatele, majetek nezletilých dětí a dietní stravování.

*„Nejvíce částku živobytí může ovlivnit dietní stravování, kdy v tomto případě lze částku živobytí navýšit v důsledku větších nákladů na stravování. Dietní stravování závisí na druhu diety, kterou posuzuje praktický lékař.“<sup>9</sup>*

## **4.2 Charakteristika dávek hmotné nouze a jejich dělení**

Dávkami, kterými se řeší pomoc v hmotné nouzi, jsou následující - příspěvek na živobytí, doplatek na bydlení a mimořádná okamžitá pomoc.

### **○ Příspěvek na živobytí**

Jedná se o primární dávku pomoci v hmotné nouzi, určitým způsobem řešící nedostačující příjem jednotlivce či celé rodiny. Dávka živobytí je stanovena na základě posouzení, jaký má jednotlivec či rodina příjem a zda si ho může zvýšit, dále na posouzení majetkových a sociálních poměrů a dalších faktorech, které mohou změnu výše částky živobytí navýšit. Částka živobytí se odvíjí od životního a existenčního minima. Jestliže osoba má snahu o navýšení příjmu vlastním přičiněním, bude částka živobytí shodná s jejím životním minimem. Dávka živobytí je stanovena pro každého jednotlivě, a to na základě snahy a možností. Pro určení částky živobytí rodiny se jednotlivé částky živobytí osob sčítají.

---

<sup>9</sup> § 24 odst. 1, zákona č. 111/2006 Sb., o pomoci v hmotné nouzi ve znění pozdějších předpisů



- **Doplatek na bydlení**

Tato dávka je sekundární dávkou pomoci v hmotné nouzi, která řeší situaci nedostatečných příjmů k uhrazení odůvodněných nákladů na bydlení.

Zde se vyskytuje jedna podmínka, která říká, že žadatel o doplatek na bydlení musí být nájemcem nebo vlastníkem bytu a musí splňovat podmínky pro nárok na příspěvek na živobytí a na příspěvek na bydlení ze systému státní sociální podpory. Dávka se poskytuje pouze žadateli, který bydlí v obci, kde má hlášen trvalý pobyt.

Ve výjimečných případech lze tuto dávku poskytnout i v případě, že žadatel nesplňuje podmínky příspěvku na živobytí nebo příspěvku na bydlení, ale i v případě, že žadatel využívá jinou než nájemní formu bydlení.

- **Mimořádná okamžitá pomoc**

Jak už plyne z názvu, mimořádná okamžitá pomoc se poskytuje žadateli v situaci, kterou je nutné bezodkladně řešit.

Zákon o pomoci v hmotné nouzi č. 111/2006Sb., vymezuje případy, kdy dávku MOP lze poskytnout:

- a) osobě neplní-li podmínky hmotné nouze pro opakované dávky (příspěvek na živobytí a doplatek na bydlení), ale z důvodu nedostatečného příjmu ji hrozí vážná újma na zdraví,
- b) osobě v situaci spojené s mimořádnou událostí, např. osoba je postižena přírodní katastrofou a její celkové a sociální poměry ji neumožňují překonat událost vlastními silami,

c) v situaci, kdy osoba nemá sociální ani majetkové poměry ani dostateční prostředky:

- \* *„k úhradě nezbytného jednorázového výdaje spojeného se zaplacením správního poplatku při prokázané ztrátě osobních dokladů apod.*
- \* *na úhradu nákladů spojených s pořízením nebo opravou nezbytných předmětů dlouhodobé potřeby,*
- \* *k uhrazení odůvodněných nákladů v souvislosti se vzděláním nebo zájmovou činností nezaopatřených dětí*
- \* *poslední situace se týká osob, kterým hrozí sociální vyloučení v důsledku neuspokojivého sociálního zázemí a špatné finanční situace.“*<sup>10</sup>

Mým úkolem je podat klientům primární informace, které směřují nejen k řešení jejich nepříznivé životní situace, ale i předcházení jejího vzniku.

---

<sup>10</sup> § 36 zákona č. 111/2006Sb., o pomoci v hmotné nouzi ve znění pozdějších předpisů

## 5 PROCES ŘÍZENÍ O ROZHODOVÁNÍ DÁVEK HMOTNÉ NOUZE

Rozhodování o dávkách pomoci v hmotné nouzi je úzce spojeno s administrativní činností tzn. zpracování podané žádosti klienta, ale také s rozhodnutím sociálního pracovníka, zdali klient je v hmotné nouzi, či je třeba vyhledat jinou odbornou pomoc.

Při rozhodování se posuzuje životní situace klienta podle § 10 zákona o pomoci v hmotné nouzi.

Vzhledem k situaci, že klientů o pomoc v hmotné nouzi žádá čím dál více, rozhodování sociálního pracovníka je ne vždy příliš adekvátní.

Velkou roli hrají při rozhodování sociálního pracovníka i pracovní podmínky a vztah ke spolupracovníkům a svému nadřízenému.

### ○ **Nárok na dávku a její výplatu**

Nárok na příspěvek na živobytí a doplatek na bydlení je definován v § 38 zákon č. 111/2006Sb. o pomoci v hmotné nouzi, tzn., že nárok vzniká žadateli dnem splnění stanovených podmínek dané zákonem (např. splní-li výši příjmu). Jestliže žadatel splnil podmínky dle zákona, dávka mu je přiznána od prvního dne kalendářního měsíce.

Dávky jsou vyplácena za celý kalendářní měsíc.

### ○ **Formy poskytování dávek v hmotné nouzi**

Příspěvek na živobytí a mimořádná okamžitá pomoc se poskytuje ve věcné či peněžní formě. O formě poskytnutí dávky příspěvku na živobytí rozhoduje příslušný orgán - Úřad práce. O formě poskytnutí dávky mimořádné okamžité pomoci se hodnotí momentální situace osoby.

Doplatek na bydlení se poskytuje pouze peněžní formou, a to pouze k úhradě nákladů spojených s užíváním bytu.

- **Způsoby výplaty dávek**

Způsobem výplaty dávek se rozumí, jak se dávka za kalendářní měsíc, kterému náleží, bude vyplácet. U příspěvku na živobytí je způsob výplaty opakovaný, vyplácí se měsíčně.

V případě, kdy je zřejmé, že klient není schopen s větším množstvím dávky hospodařit, je možné, aby se mu dávka vyplácela v kratších časových intervalech. Doplatek na bydlení se vyplácí za měsíc, kterému náleží. U mimořádné okamžité pomoci se dávka vyplácí bezodkladně.

- **Příjemce a zvláštní příjemce dávky**

Příjemcem se rozumí, fyzická osoba, která si o dávku hmotné nouze požádala. Jestliže, žadatel neumí nějakým způsobem hospodařit s financemi a nedostalo by se mu účelu, ke kterému je dávka vyplácena, orgán pomoci v hmotné nouzi ustanoví zvláštního příjemce. Zvláštní příjemcem je fyzická či právnická osoba, která s ustanovením zvláštního příjemce souhlasí.

- **Zánik nároku na dávku**

*„Nárok na dávku nezaniká uplynutím času. Nároky na dávky hmotné nouze nejsou předmětem dědictví, nelze je dát do zástavy a nemůžou být ani předmětem dohody o srážkách.“<sup>11</sup>*

---

<sup>11</sup> BECK, P. *Dávky pomoci v hmotné nouzi a dávky pro osoby se zdravotním postižením*: 1. vyd. Olomouc: ANAG, 2012, 118 – 119 s. Práce, mzdy, pojištění. ISBN 978-80-7263-744-7.

- **Povinnosti žadatele, příjemce dávky**

„Povinností žadatele je prokázat skutečnosti, které jsou rozhodné pro nárok na dávku, její výši, výplatu a na výzvu se osobně dostavit k příslušnému orgánu pomoci v hmotné nouzi.“<sup>12</sup> Dále je nezbytné, aby se žadatel o dávku podrobil lékařskému vyšetření zdravotního stavu pro posouzení invalidity třetího stupně nebo jinému zdravotnímu vyšetření.

Příjemce dávky je povinen písemně oznámit orgánu pomoci v hmotné nouzi skutečnosti, které by měly vliv na dávku do osmi dnů, kdy se o nich žadatel dozvěděl.

Další povinností příjemce dávky je „vyhovět výzvě orgánu pomoci v hmotné nouzi, aby osvědčil skutečnosti rozhodné pro nárok na dávku, její výši nebo výplatu“<sup>13</sup> a to taktéž do osmi dnů ode dne doručení výzvy.

- **Místní příslušnost**

Krajské pobočky Úřadu práce se řídí především tím, kde žadatel má hlášen trvalý pobyt. U mimořádné okamžité pomoci se krajské pobočky Úřadu práce opět řídí místem, kde má osoba hlášen trvalý pobyt. Pokud dojde k situaci, že osoba bude žádat o mimořádnou okamžitou pomoc mimo správní obvod krajské pobočky ÚP, kde má hlášen trvalý pobyt, místně příslušnou krajskou pobočkou ÚP, kde k situaci došlo.

- **Zahájení řízení, účastníci řízení**

Účastníky řízení jsou společně posuzované osoby se žadatelem o dávku nebo jejím příjemcem. „Zahájení řízení o přiznání dávky probíhá na základě písemné žádosti osoby podané na tiskopisu předepsaném ministerstvem příslušnému orgánu pomoci v hmotné nouzi.“<sup>14</sup> Řízení se zahajuje na základě podnětu změny výše dávky, jejím odejmutí či zastavení její výplaty.

---

<sup>12</sup> § 49 zákona č. 111/2006 Sb., o pomoci v hmotné nouzi ve znění pozdějších předpisů

<sup>13</sup> § 49 odst. 2b zákona č. 111/2006 Sb., o pomoci v hmotné nouzi ve znění pozdějších předpisů

<sup>14</sup> § 69 zákona č. 111/2006 Sb. o pomoci v hmotné nouzi ve znění pozdějších předpisů

- **Zastupování při řízení**

Zastupování lze provést tehdy, pokud je nezletilá oprávněná osoba svěřena do péče jiné fyzické osoby a tato osoba má nárok na výplatu dávky. *„Anebo, pokud je nezletilá oprávněná osoba v přímém zaopatření zařízení pro péči o děti a mládež, nárok na dávku vzniká zařízení, který nezletilé dítě v zařízení zastupuje jestliže zákonný zástupce či opatrovník nepožádali o dávku do dvou měsíců ode dne, kdy mu byla zaslána písemná výzva krajské pobočky ÚP.“<sup>15</sup>*

- **Podání a náležitosti žádosti o dávky v hmotné nouzi**

Žádost na jakoukoliv dávku v hmotné nouzi se podává na předepsaném tiskopise ministerstva práce a sociálních věcí. Každá žádost vymezuje co je třeba k přiznání nároku na dávku.

Náležitosti žádosti jsou vymezeny správním řádem. V žádosti musí být vyplněny následující pole:

- osobní údaje,
- údaje o společně posuzovaných osobách,
- určení, jakým způsobem bude dávka vyplácena.

Dalšími kritérii k žádosti o příspěvek na živobytí musí být doloženy doklady:

- doklad o výši měsíčních příjmů žadatele a společně s ním posuzovaných osob v rozhodném období
- nájemní smlouva
- evidenční list nájemného
- doporučení odborného lékaře o nutnosti dietního stravování,
- prohlášení od soudu o stanovení vyživovací povinnosti k nezletilým dětem.

---

<sup>15</sup> § 70 zákona č. 111/2006 Sb. o pomoci v hmotné nouzi ve znění pozdějších předpisů

K doplatku na bydlení musí být doloženy tyto dokumenty:

- doklad, že byt je užíván na základě nájemní smlouvy, vlastnictví,
- doklad, že žadatel nepobírá příspěvek na bydlení,
- doklad o výši nájemného,
- doklad o výši úhrad elektrické energie, plynu či jiných paliv.

Mimořádná okamžitá pomoc stručně popisuje situaci žadatele a důvody, které osobu vedli o požádání si o tento druh dávky.

- **Vydávání rozhodnutí, oznámení**

Rozhodnutí se vydává pouze v případech – dávka nebyla přiznána, byla odejmuta, snížena, zastavena, pokud jde o přeplatek na dávce či jde o rozhodnutí zvláštního příjemce.

Oznámení vydává příslušný orgán krajské pobočky žadateli písemně při oznámení o dávce a její výši.

## 6 ANDRAGOGICKÝ PROFIL SOCIÁLNÍHO PRACOVNÍKA ZABÝVAJÍCÍHO SE AGENDOU HMOTNÉ NOUZE

Zákon o pomoci v hmotné nouzi klade velký důraz sociální práci s klienty, kteří dlouhodobě pobírají dávky hmotné nouze. Důležité je vymezit sociální práci jako pojem z pohledu různých autorů, kteří se sociální prací zabývají.

Sociální práce má za cíl odhalovat, napravovat a řešit již vniklé sociální problémy (např. chudoba, nezaměstnanost, delikvence mládeže, zanedbávání výchovy dětí). „*Sociální pracovníci pomáhají jednotlivcům, skupinám, a také rodinám s dětmi.*“

<sup>16</sup>

Cílem sociální práce je podpora osob při řešení vzniklého problému, a také, zprostředkovat následnou pomoc společně se sociálním pracovníkem.

### ○ Sociální pracovník v hmotné nouzi

Pro výkon sociálního pracovníka v agendě nepojistných sociálních dávek jsou potřebné žádoucí kompetence sociálního pracovního s akademickým vzděláním. „*Soustava základních kompetencí byla inspirována materiálem britské Ústřední rady pro vzdělávání a trénink sociální práci.*“<sup>17</sup>

Kompetence pro sociálního pracovníka jsou vymezeny následovně:

- a) Účinná komunikace,
- b) orientovat se a plánovat postup,
- c) napomáhat k soběstačnosti,
- d) poskytovat služby,
- e) přispívat k práci organizace,
- f) odborně růst.

---

<sup>16</sup> MATOUŠEK, O. *Metody a řízení sociální práce*. 3., aktualiz. a dopl. vyd. Praha: Portál, 2013, str. 11. ISBN 978-80-262-0213-4.

<sup>17</sup> MATOUŠEK, O. *Metody a řízení sociální práce*. 3., aktualiz. a dopl. vyd. Praha: Portál, 2013, str. 15 - 16. ISBN 978-80-262-0213-4.



Sociální pracovník je definován podle zákona č. 108/2006Sb. o sociálních službách ve znění pozdějších předpisů takto: „*Sociální pracovník vykonává sociální šetření, zabezpečuje sociální agendy včetně řešení sociálně právních problémů v zařízeních poskytujících služby sociální péče a sociálně právní poradenství.*“<sup>18</sup>

Zaujala mě definice Nizozemské asociace sociálních pracovníků (NOW), která vymezila cíle sociální práce takto: „Funkcí sociálního pracovníka je pomáhat lidem, kteří se pokoušejí řešit a zvládnout problémy ve fungování, v interakcích s jejich sociálním prostředím. Prostřednictvím své pomoci se sociální pracovník snaží zlepšit způsob, kterým lidé sociálně fungují, nebo vztahy mezi lidmi a jejich sociálním prostředím“.<sup>19</sup>

*Předpoklady pro výkon sociálního pracovníka:* mít způsobilost k právním úkonům, být bezúhonný, mít zdravotní způsobilost a odbornou způsobilost. Odbornou způsobilost získáme na vyšších školách zaměřených na sociální práci nebo humanitární činnost; vysokoškolské vzdělání, které je zaměřené na sociální práci, sociální pedagogiku či speciální pedagogiku; absolvování akreditovaných vzdělávacích kurzů v oborech opět sociální tematiky v rozsahu alespoň dvou-set hodin a současně mít praxi u sociálního pracovníka pět let. V současné době nelze činnost sociálního pracovníka vykonávat bez minimálně vyššího odborného vzdělání zaměřeného na sociální práci. Sociální pracovník podporuje své klienty k vědomí vlastní odpovědnosti a jedná tak, aby chránil důstojnost a lidská práva svých klientů, pomáhá bez jakékoliv formy diskriminace všem klientům. Zajímá se o člověka v rámci rodiny, komunity a společenského a přirozeného prostředí a usiluje o rozpoznávání všech aspektů života člověka. Dále chrání klientovo právo na soukromí a důvěrnost jeho sdělení. Žádnou informaci o klientovi nesmí poskytnout bez jeho souhlasu. „*Sociální pracovník se pohybuje v rámci práv a povinností definovaných právním systémem, zaměstnavatelem a profesními standardy.*“<sup>20</sup>

---

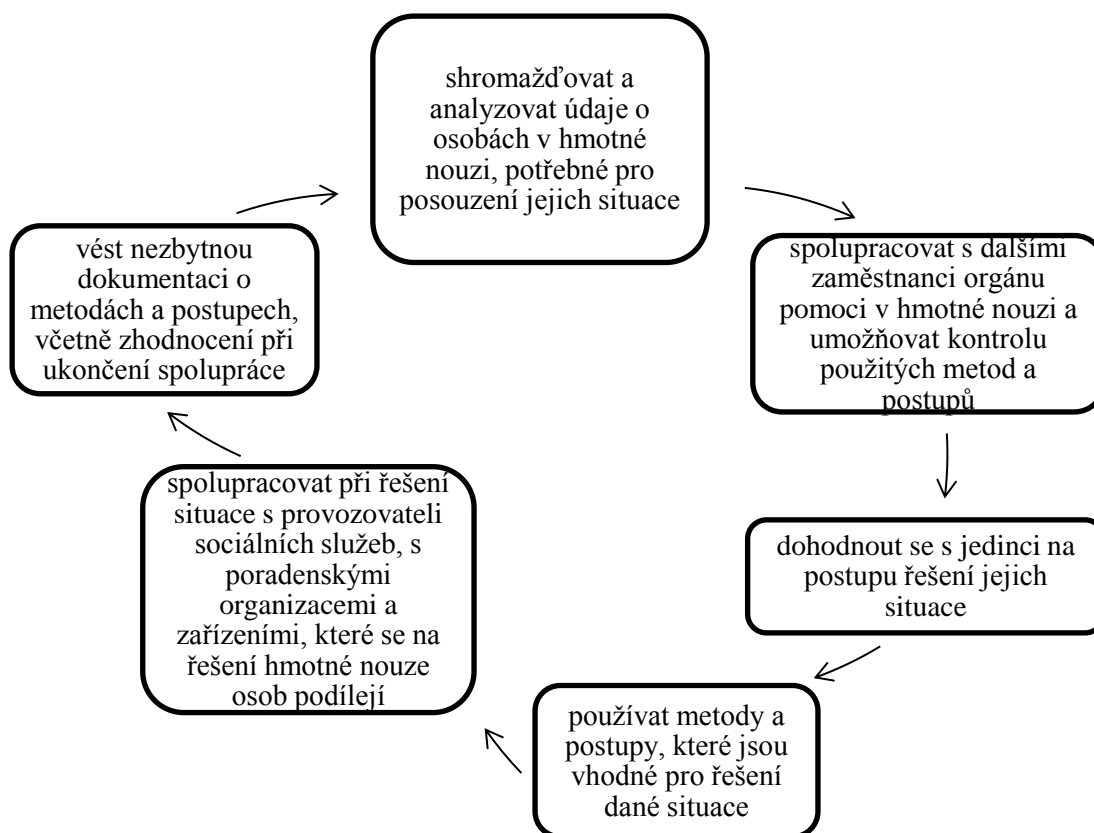
<sup>18</sup> § 109 zákona č. 108/2006 Sb. o sociálních službách ve znění pozdějších předpisů

<sup>19</sup> FINEMAN, S. *Work Meanings, Non-Work and the Taken for Granted*. [online]. 2. vyd. Journals of Management Studies, 1983 [cit. 2015-01-01]

<sup>20</sup> MATOUŠEK, O. *Metody a řízení sociální práce*. 3., aktualiz. a dopl. vyd. Praha: Portál, 2013, str. 11 - 12. ISBN 978-80-262-0213-4.

## 6.1 Povinnosti sociálního pracovníka při práci s klienty

Schéma č. 3



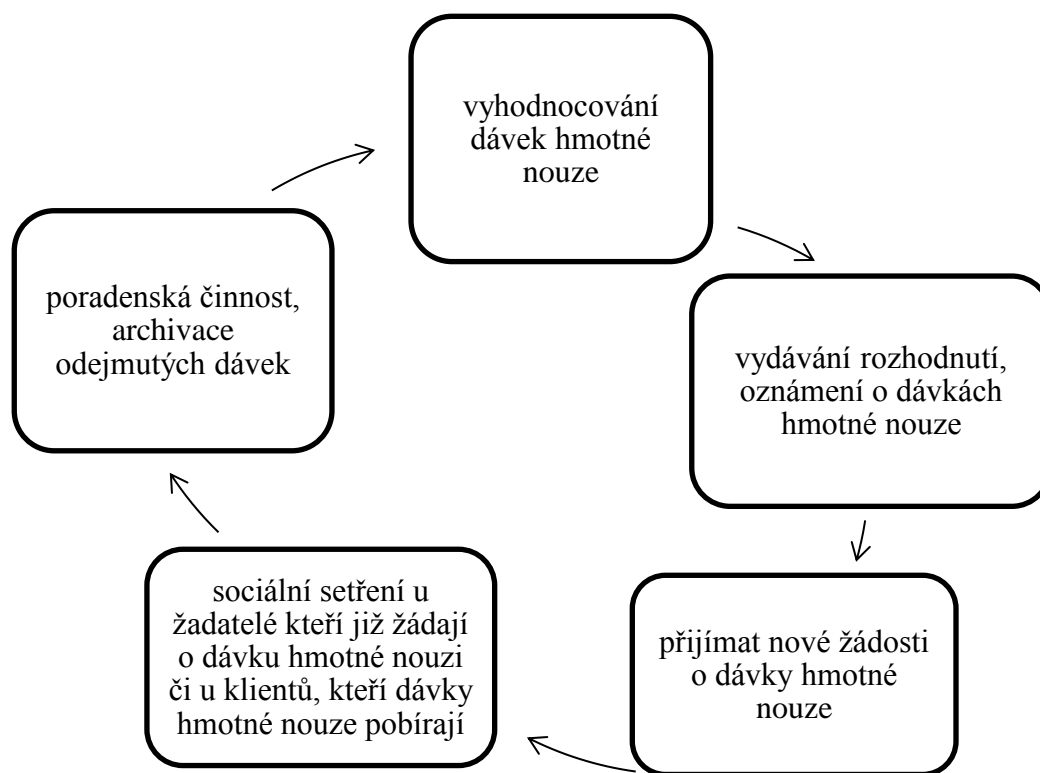
21

Povinnosti sociálního pracovníka v rámci spolupráce s klienty, které jsou zde rozepsané, plynou z mých zkušeností a praxe. Jsou vymezeny stěžejní povinnosti pro působení sociálního pracovníka v agendě hmotné nouze. Nejdůležitějšími povinnostmi v celém procesu řízení v hmotné nouzi jsou: shromažďovat a analyzovat údaje o osobách v hmotné nouzi, potřebné pro posouzení jejich situace; spolupracovat s dalšími zaměstnanci orgánu pomoci v hmotné nouzi a umožňovat kontrolu použitých metod a postupů; dohodnout se s jedinci na postupu řešení jejich situace; používat metody a postupy, které jsou vhodné pro řešení dané situace; spolupracovat při řešení situace s provozovateli sociálních služeb, s poradenskými organizacemi a zařízeními, které se na řešení hmotné nouze osob podílejí a vést dokumentaci o metodách a postupech včetně zhodnocení procesu při ukončení spolupráce.

<sup>21</sup> Vlastní zdroj autorky bakalářské práce.

## 6.2 Činnosti sociálního pracovníka v agendě hmotné nouze

Schéma č. 4



22

Činnosti, které sociální pracovník vykonává v procesu řízení s klientem, v rámci dávek hmotné nouze zahrnují: přehodnocování dávek hmotné nouze, vydávání rozhodnutí či oznámení o dávkách, přijímá nové žádosti o dávky hmotné nouze, následně se provádí sociální šetření jak u nových žadatelů, tak i v případě opakujících se dávek pomoci v hmotné nouzi, a také dochází k archivaci odejmutých dávek.

<sup>22</sup> Vlastní zdroj autorky bakalářské práce.

## **7 APLIKACE DOTAZNÍKOVÉHO ŠETŘENÍ**

V teoretické části bakalářské práce se čtenář seznámil s vybranými relevantními informacemi z odborné literatury a právních předpisů, které se vztahují k tématu řízení dávek pomoci v hmotné nouzi. V následujícím textu bakalářské práce budou vysvětleny cíle bakalářské práce, výzkumné metody, popíši techniku metody sběru dat, a dále se zabývám dílčím popisem užitých otázek v dotazníkovém šetření, aby mohli být naplněny cíle práce.

### **7.1 Vymezení výzkumného cíle**

Cílem dotazníkového šetření je zjistit kdo nejvíce pobírá sociální dávky, tedy dávky pomoci v hmotné nouzi, v jakém rozsahu jsou poskytovány a jaká životní situace respondenty vedla k využití sociálních dávek zejména opakujících se či jednorázových.

### **7.2 Výzkumný vzorek (technika sběru dat)**

Hlavní metodou k získání potřebných informací je zvolena metoda kvantitativního výzkumu - zjišťování, a to dotazníkového šetření. Dotazník byl předkládán v písemné podobě. Výhodou dotazníkového šetření je nízká finanční a časová náročnost, ale především anonymita. Pro uskutečnění dotazníkového šetření je vybrán strukturovaný dotazník obsahující 14 polostandardizovaných otázek. U všech respondentů byl tedy využit stejný postup k získávání informací. Dotazníkové šetření je voleno jednak z hlediska nenáročnosti, ale také je pro mé respondenty srozumitelné a mohou ho vyplnit i ti, kteří neradi komunikují. Jedná se o nejrychlejší formu získávání dat od osob, které pobírají dávky v hmotné nouzi, jelikož v dotazníkovém šetření je osloven velký počet respondentů najednou. Respondenti mají čas na přemýšlení a vyplnění jednotlivých otázek.

Celkem bylo rozdáno 100 dotazníků, vrátilo se jich 83. Návratnost tedy byla 83%, čehož bylo nejspíš dosaženo díky přímé spolupráce sociálních pracovníků na Úřadu práce při vyplňování dotazníků respondenty.

Kromě dotazníkového šetření byla zvolena forma rozhovoru s respondenty, kteří doplňovali pouze své poznatky z dané problematiky.

### **7.3 Stanovené hypotézy**

Jsou stanoveny hypotézy na základě každodenní praxe autorky, která pracuje jako sociální pracovník, jehož náplní je vyplácení dávek pomoci v hmotné nouzi.

**H1:** Průměrný žadatel pobírá dávky pomoci v hmotné nouzi 2 až 3 roky, neboť toto jest doba, která je adekvátní k sehnání zaměstnání.

**H2:** Lidé, kteří mají dosažené základní vzdělání, využívají dávky hmotné nouze více, než lidé se středoškolským vzděláním zakončené maturitní zkouškou, neboť uplatnění žadatelů se základním vzděláváním je velice obtížné popřípadě krátkodobé.

**H3:** Příjemci dávek pomoci v hmotné nouzi jsou většinou zadluženi, neboť jejich životní situace je nutí doplňovat své potřeby přijímáním finančních výpomocí a půjček.

### **7.4 Výzkumný vzorek a metodologie výzkumu**

Výběrovým souborem pro mou praktickou část bakalářské práce je celkem 100 respondentů různých věkových skupin a pohlaví. Celkový počet osob pobírající dávky pomoci v hmotné nouzi v Ústí nad Orlicí je zhruba 400. Zvolila jsem pouze jednu čtvrtinu osob z toho důvodu, že více rozdaných dotazníků by výsledek zkreslilo, jelikož většina osob pobírající dávky hmotné nouze není sdílná. Tedy, odpovědi by byli negativní nebo by návratnost nebyla tak velká jako se stanoveným počtem respondentů.

Dotazníky byly rozdány v termínech od 19. 1. 2015 do 23. 1. 2015. Výsledky dotazníkového šetření budou k dispozici k náhledu v příloze bakalářské práce.

## **7.5 Podoba dotazníkového šetření**

V dotazníkovém šetření byly použity jako proměnné ve velké části polostandardizované otázky – tj. uzavřené otázky, na které respondenti odpovídají dle výběru možných odpovědí, druhá část otázek tvoří odpovědi respondenta dle svého uvážení.

První tři otázky jsou demografické, kde se zaměřuji na určení pohlaví, věku a vzdělání. Podoba dotazníku je k nahlédnutí v přílohové části mé práce (příloha č. 1).

Forma rozhovoru byla zvolena tazatelkou jako u dotazníkového šetření, to znamená, že byly použity otázky stejné, jako se nacházejí v dotazníku.

## **7.6 Volba a popis respondentů**

Základní soubor tvoří osoby pobírající nepojistné sociální dávky – dávky pomoci v hmotné nouzi spadající do regionu Ústí nad Orlicí. Region Ústí nad Orlicí má pouze jedno kontaktní pracoviště Úřadu práce na adrese 17. listopadu 1394, 562 01, které je rozdělené do jednotlivých oddělení. K výběru respondentů sloužila agenda hmotné nouze, kde byly rozdány respondentům dotazníky, byla použita metoda náhodného výběru.

Celkem bylo rozdáno 100 dotazníků, z čehož k vyhodnocení hypotéz bylo použito 83 dotazníků, které byly vyplněny osobami pobírající dávky hmotné nouze. Z celkového počtu 83 dotazníků bylo vyplněno 47 dotazníků ženami a 36 dotazníků muži.

## 8 INTERPRETACE VÝSLEDKŮ VÝZKUMU

Jednotlivé otázky z dotazníkového šetření jsou vyhodnoceny pomocí tabulek a grafů pro lepší přehlednost a orientaci.

**Tabulka č. 1:** Demografické parametry získaného souboru

		Počet respondentů celkem	Podíl
<b>Pohlaví</b>	žena	47	57%
	muž	36	43%
<b>Vzdělání</b>	základní	39	47%
	střední s výučním listem	21	25%
	střední s maturitou	15	18%
	vyšší odborné	4	5%
	vysokoškolské	4	5%
<b>Věk</b>	18-26 let	19	23%
	27-35 let	17	20,5%
	36-50 let	21	25%
	50-65 let	17	20,5%
	65 a více let	9	11%

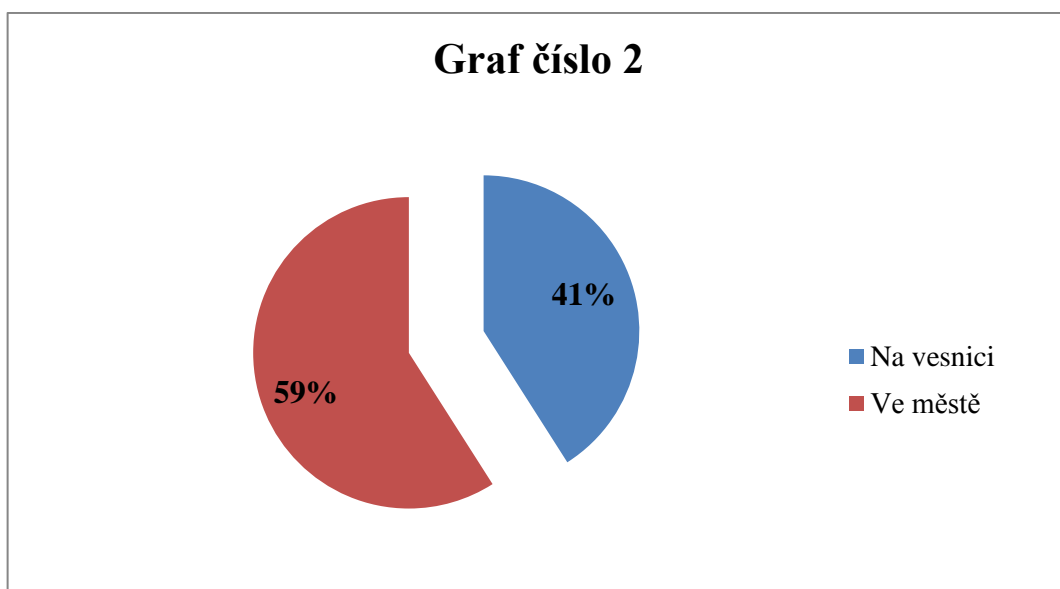
Z tabulky č. 1 vyplývá, že dotazník na téma „Řízení dávek pomoci v hmotné nouzi v rámci Úřadu práce“ vyplnilo 57% žen a 43% mužů. Nejvíce respondentů má pouze základní vzdělání v podílu 47%, vyšší odborné a vysokoškolské vzdělání se shoduje 5% podílu.

Respondenti vyplňující dotazník byli ve věku mezi 36 – 50 lety z čehož plyne 25% podílu.

**Otázka č. 2:** Vyberte prosím z následujících možností, kde momentálně žijete?

**Tabulka č. 2**

<b>Odpověď</b>	<b>Absolutní četnost</b>	<b>Relativní četnost</b>
Na vesnici	34	41%
Ve městě	49	59%
<b>Celkem</b>	<b>83</b>	<b>100%</b>

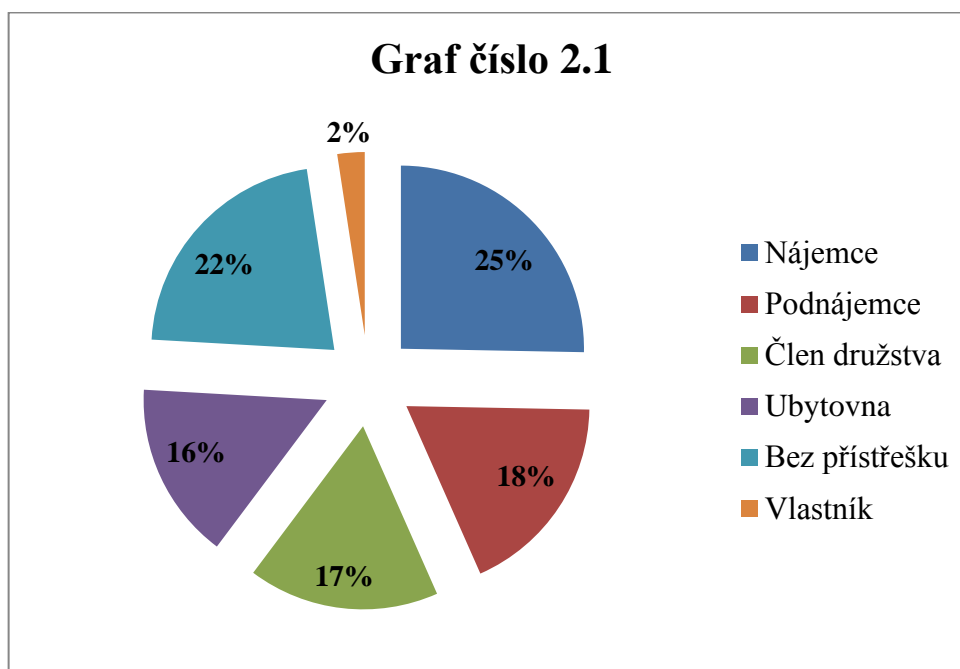


Z grafu je patrné, že většina respondentů pobírající dávky pomoci v hmotné nouzi žijí spíše ve městě než na vesnici a to z 59 % podílu.



**Tabulka č. 2.1:** O jaký typ bydlení se jedná?

<b>Odpověď</b>	<b>Absolutní četnost</b>	<b>Relativní četnost</b>
Nájemce	21	25%
Podnájemce	15	18%
Člen družstva	14	17%
Ubytovna	13	16%
Bez přístřešku	18	22%
Vlastník	2	2%
<b>Celkem</b>	<b>83</b>	<b>100%</b>



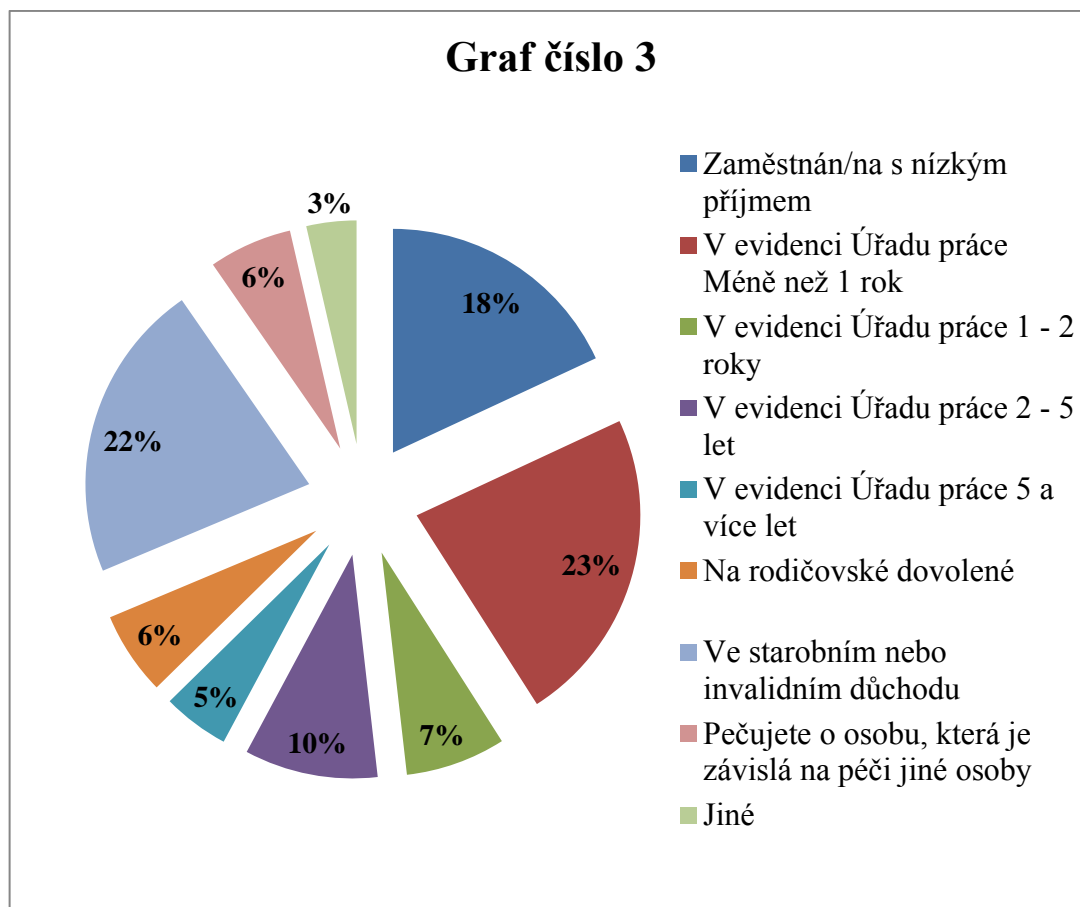
Tento graf poukazuje na typy bydlení, které lidé nejvíce obývají. Z 25% to jsou lidé, kteří mají nájemní smlouvu, druhou skupinou s 22% jsou lidé bez přístřeší a nejmenší část podílu 2% tvoří lidé v podnájemním vztahu.

**Otázka č. 3:** V jaké životní situaci jste v současné době?

**Tabulka č. 3**

Odpověď		Absolutní četnost	Relativní četnost
Zaměstnán/na s nízkým příjmem		15	18%
Evidován/na na úřadu práce jako uchazeč o zaměstnání (popř. jak dlouho)	Méně než 1 rok	19	23%
	1 - 2 roky	6	7%
	2 - 5 let	8	10%
	5 a více let	4	5%
Na rodičovské dovolené		5	6%
Ve starobním nebo invalidním důchodu		18	22%
Pečujete o osobu, která je závislá na péči jiné osoby		5	6%
Jiné		3	4%
<b>Celkem</b>		<b>83</b>	<b>100%</b>

**Graf číslo 3**



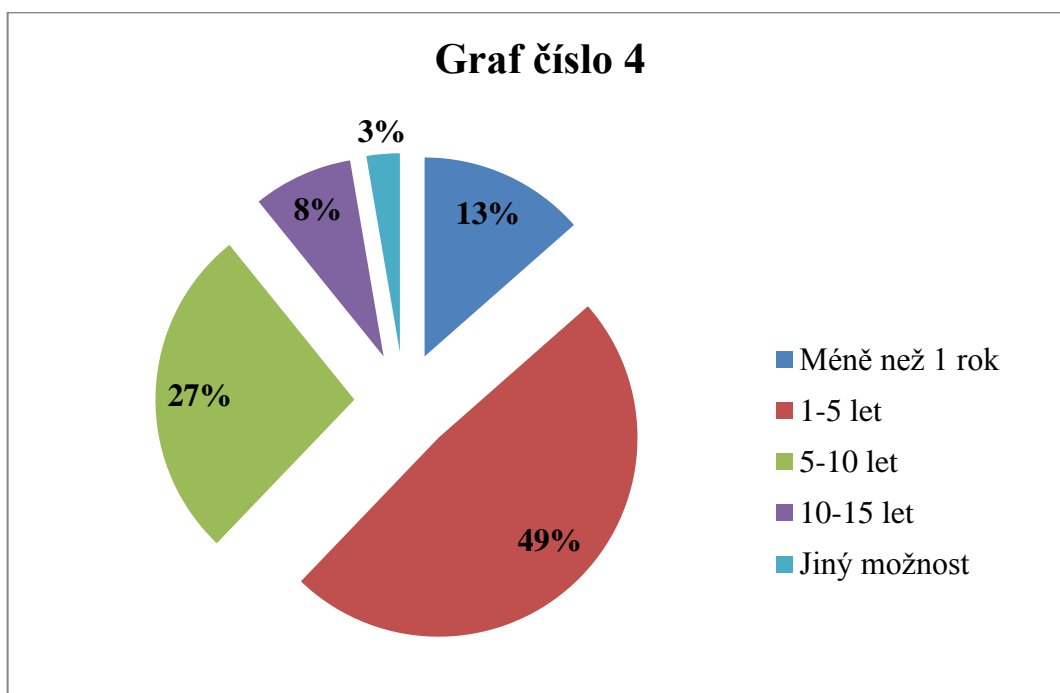
Z výše uvedeného grafu vyplývá, že 23% respondentů je vedeno v evidenci uchazečů o zaměstnání Úřadem práce v období do jednoho roku. Dalším dílčím zjištěním je, že 22% respondentů pobírá starobní či invalidní důchod.

Ze znázorněného grafu je patrné, že lidé raději budou pobírat sociální dávky nebo dávky státní sociální podpory, než aby sháněli intenzivně své zaměstnání a jejich životní situace se zlepšila.

**Otázka č. 4:** Pokud jste odpověděl/la variantu b) v předchozí otázce, jak dlouho jste nezaměstnán/na?

**Tabulka č. 4**

<b>Odpověď</b>	<b>Absolutní četnost</b>	<b>Relativní četnost</b>
Méně než 1 rok	5	14%
1-5 let	18	49%
5-10 let	10	27%
10-15 let	3	8%
Jiný možnost	1	3%
<b>Celkem</b>	<b>37</b>	<b>100%</b>

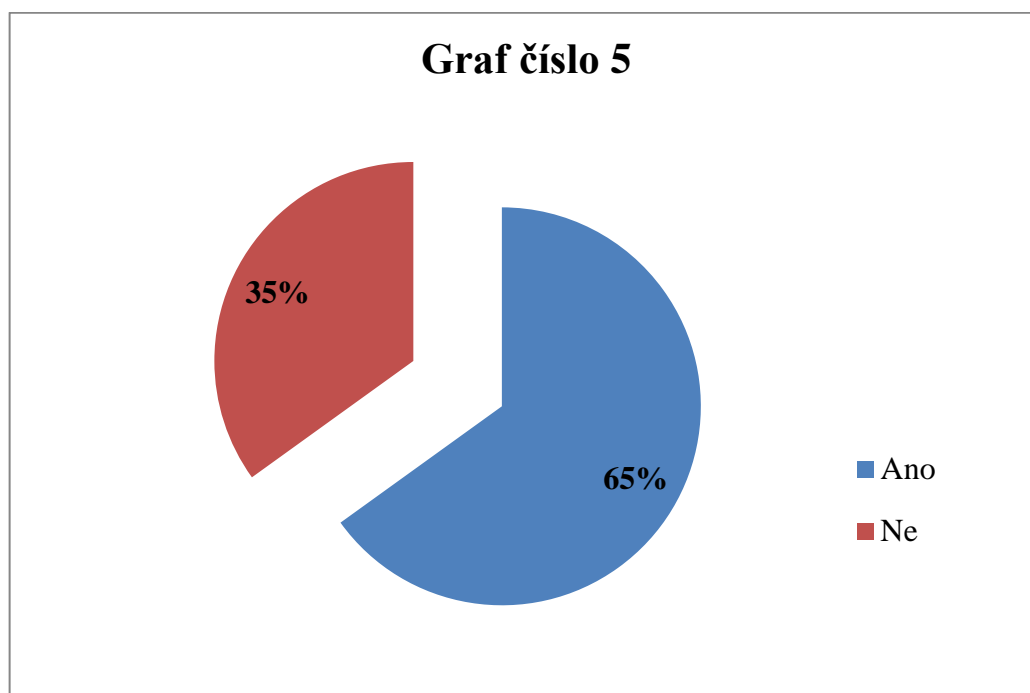


Nejčastěji jsou respondenti dle průzkumu hmotné nouze nezaměstnání z 49% v rozmezí 1- 5 let, což je poměrně velké množství dlouhodobě nezaměstnaných osob. Opakem je 27% respondentů, kteří jsou evidováni Úřadem práce a již jsou 5 – 10 let nezaměstnání.

**Otázka č. 5:** Pobíráte nebo jste někdy pobíral/la dávky pomoci v hmotné nouzi?  
Pokud ano, pokračujte otázkou č. 8, pokud ne, pokračujte otázkou č. 14

**Tabulka č. 5**

Odpověď	Absolutní četnost	Relativní četnost
Ano	54	65%
Ne	29	35%
<b>Celkem</b>	<b>83</b>	<b>100%</b>

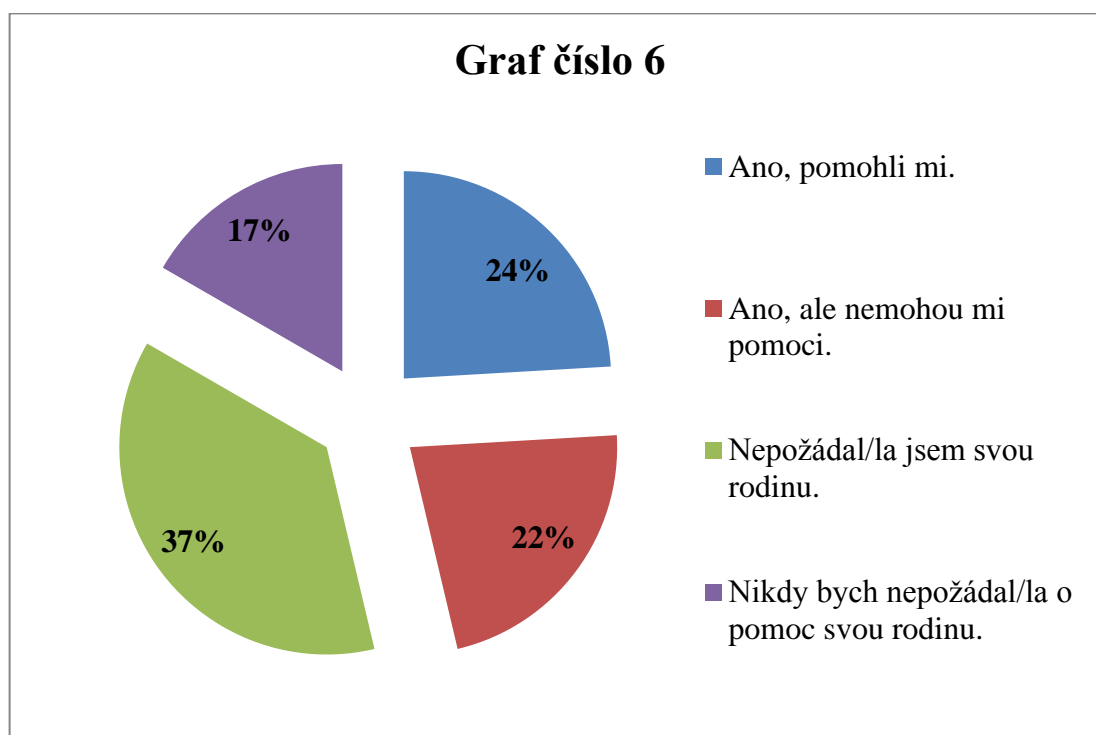


Z výše uvedeného grafu je již patrné, že 65% respondentů pobírá či v minulosti pobíralo dávky pomoci v hmotné nouzi. 35% respondentů si prozatím o dávky pomoci v hmotné nouzi nepožádalo, ale jsou informováni o tom, že taková pomoc existuje.

**Otázka č. 6:** Vyhledal/la jste pomoc u Vaší (sourozenci, rodiče, prarodiče...) před tím, než jste si požádal/la o dávky pomoci v hmotné nouzi?

**Tabulka č. 6**

Odpověď	Absolutní četnost	Relativní četnost
Ano, pomohli mi.	13	24%
Ano, ale nemohou mi pomoci.	12	22%
Nepožádal/la jsem svou rodinu.	20	37%
Nikdy bych nepožádal/la o pomoc svou rodinu.	9	17%
<b>Celkem</b>	<b>54</b>	<b>100%</b>

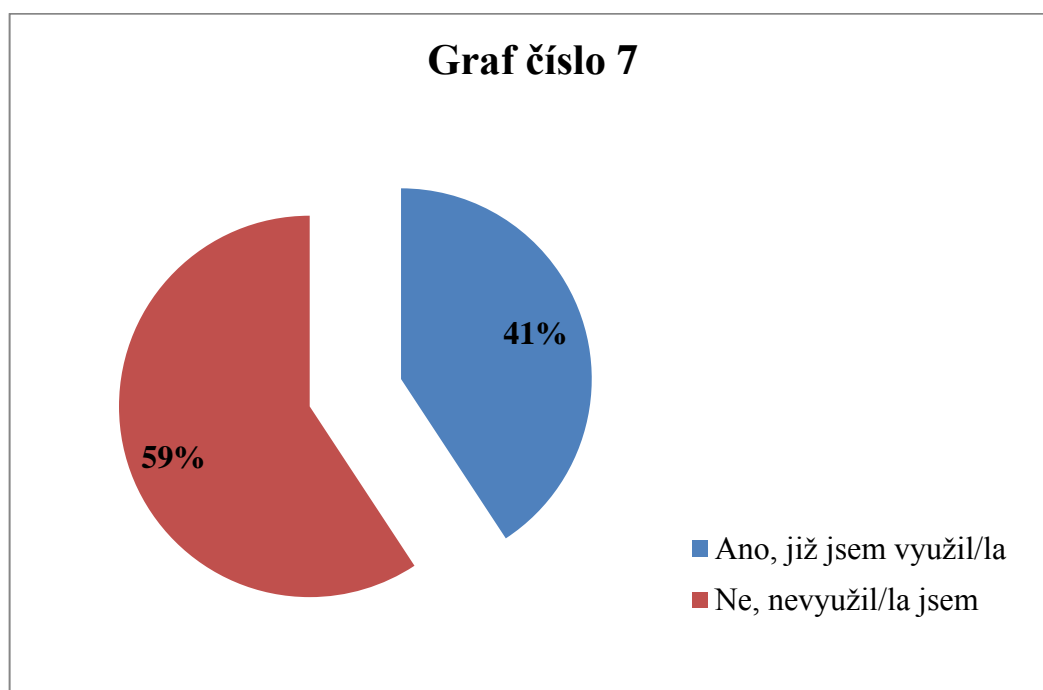


Z grafu je patrné, že 37% respondentů nepožádalo svou rodinu o pomoc, když jí zrovna potřebovali. Důvody nevyhledání své rodiny v tíživé situaci mohou být různorodé. V případě druhém, 24% respondentů požádalo svou rodinu o pomoc, která respondentovi vyhověla, i když jen částečně.

**Otázka č. 7:** Využil/la jste možnost vzít si z důvodu finančních problémů půjčku?  
Pokud jste odpověděla ne, přejděte k otázce č. 12

**Tabulka č. 7**

<b>Odpověď</b>	<b>Absolutní četnost</b>	<b>Relativní četnost</b>
Ano, již jsem využil/la	22	41%
Ne, nevyužil/la jsem	32	59%
<b>Celkem</b>	<b>54</b>	<b>100%</b>

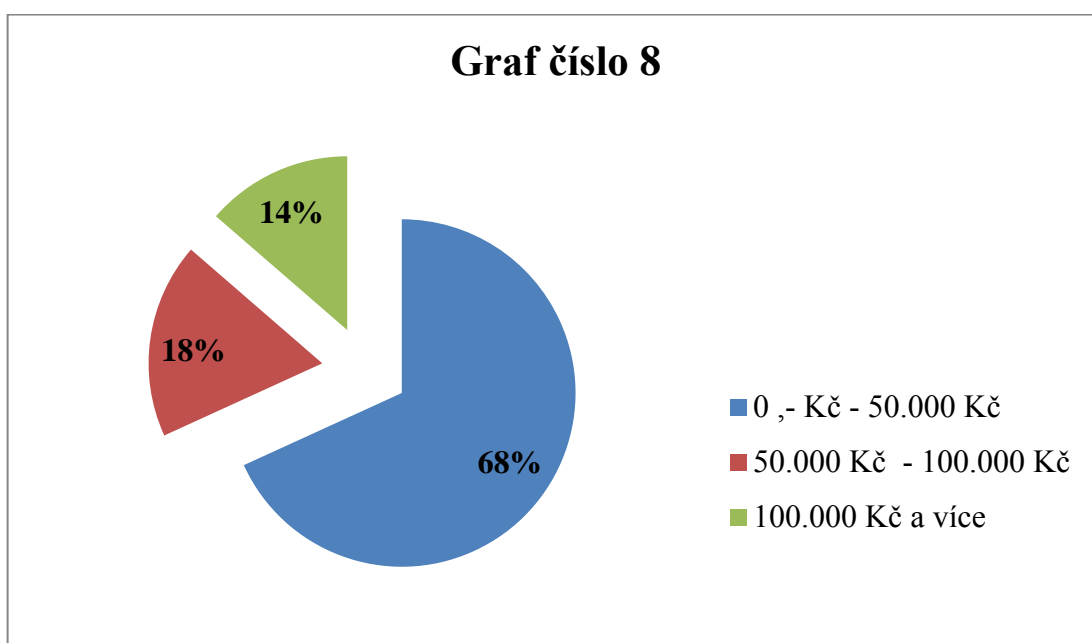


Z grafu vidíme, že 59% respondentů nevyužilo možnost vzít si půjčku od bankovní společnosti, naopak 41 % respondentů již tuto nabídku využilo.

**Otázka č. 8:** Pokud jste odpověděl/la ano, tak v jaké výši?

**Tabulka č. 8**

Odpověď	Absolutní četnost	Relativní četnost
0,- Kč - 50.000 Kč	15	68%
50.000 Kč - 100.000 Kč	4	18%
100.000 Kč a více	3	14%
<b>Celkem</b>	<b>22</b>	<b>100%</b>



Zde je možnost vidět v jakém rozmezí si lidé půjčují finanční prostředky od bankovních společností. Největší stupeň je v rozmezí od 0,- Kč do 50. 000,- Kč, a to v 68% dotázaných.

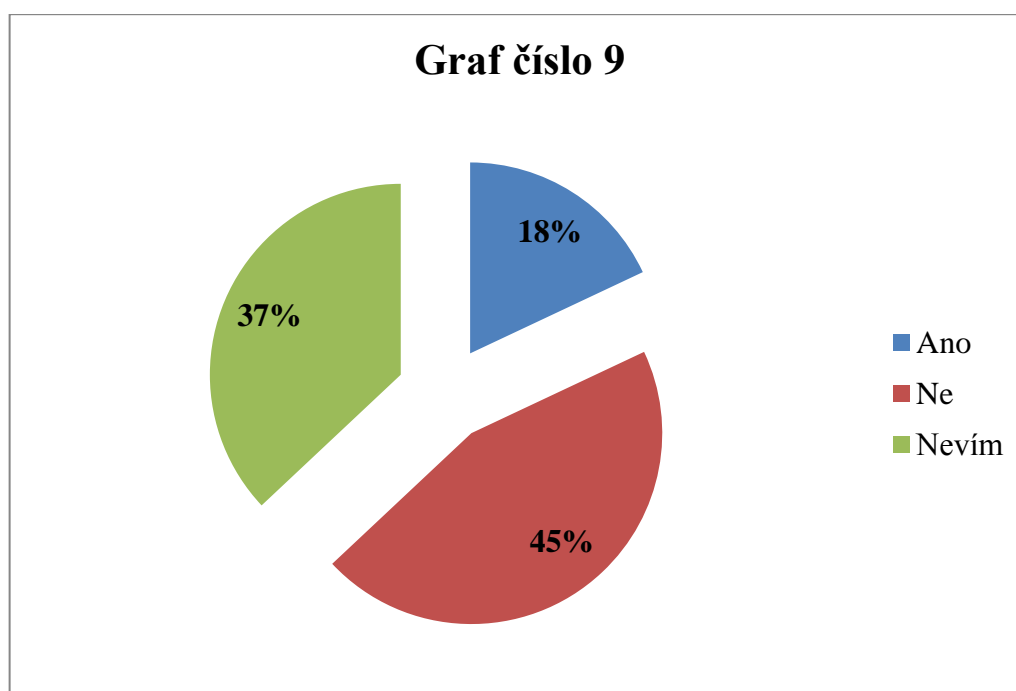
Tato částka je zcela reálná ke splácení vypůjčených financí, ovšem musí docházet k jednotlivým a stanoveným splátkám, pokud občané nechávají narůstat úroky dané společností, částka se navyšuje a narůstají s tím jisté problémy v životě jedince či jeho rodiny.



**Otázka č. 9:** Myslíte si, že se Vaše situace dlouhodobě změnila, když jste si vypůjčil/la peníze?

**Tabulka č. 9**

Odpověď	Absolutní četnost	Relativní četnost
Ano	4	18%
Ne	10	45%
Nevím	8	37%
<b>Celkem</b>	<b>22</b>	<b>100%</b>

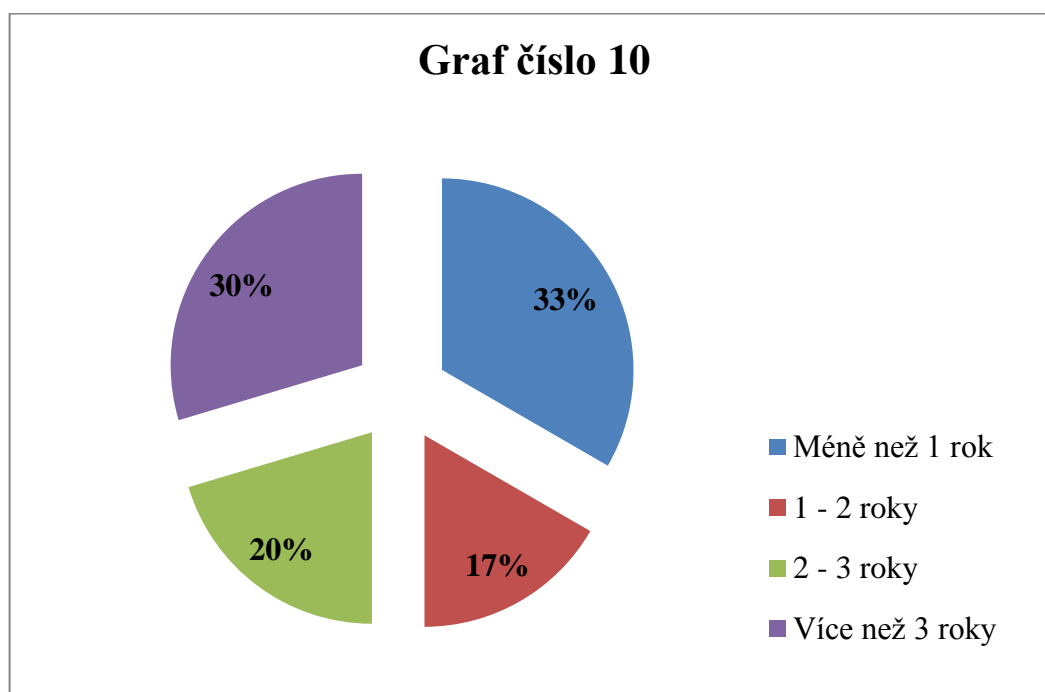


Z 45% se respondenti domnívají, že se jejich situace (po vzetí si finanční výpomoci) nijak nezměnila, protikladem je 37% respondentů, kteří si nejsou jisti, zda-li jim vypůjčení peněz přišlo ku jejich prospěchu. 18% respondentů zastává názor, že vypůjčení peněz jim přišlo jako vhodné řešení jejich situace.

**Otázka č. 10:** Jak dlouho pobíráte dávky pomoci v hmotné nouzi?

**Tabulka č. 10**

<b>Odpověď</b>	<b>Absolutní četnost</b>	<b>Relativní četnost</b>
Méně než 1rok	18	33%
1 - 2 roky	9	17%
2 - 3 roky	11	20%
Více než 3 roky	16	30%
<b>Celkem</b>	<b>54</b>	<b>100%</b>

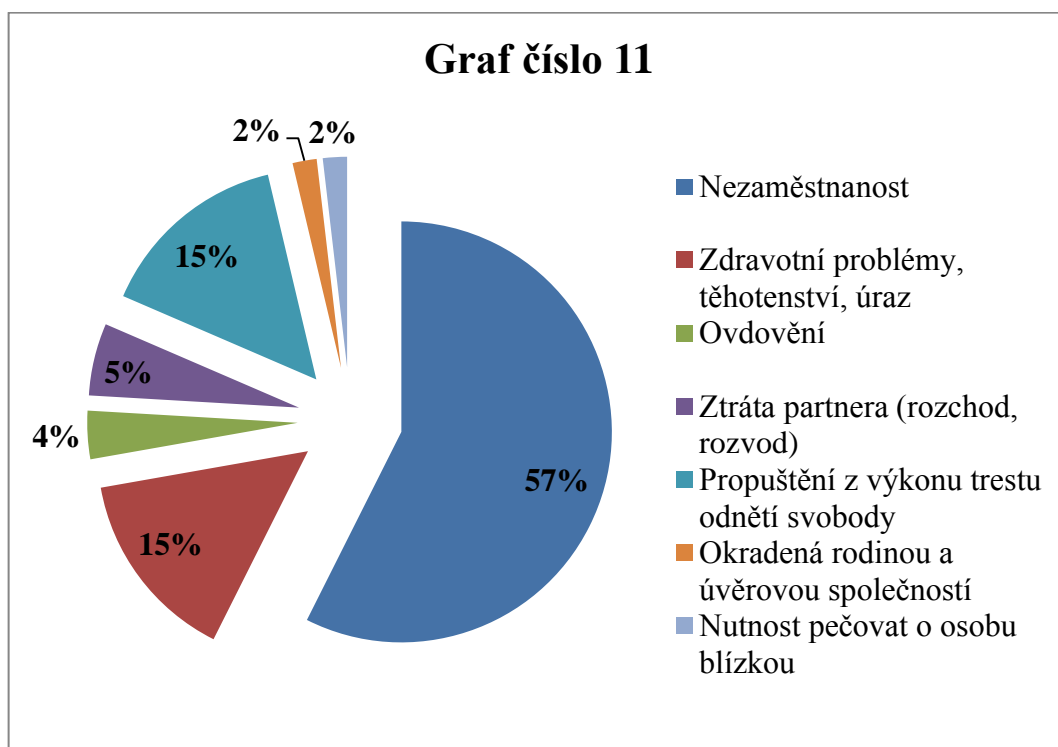


Většina respondentů z 33% pobírá dávky pomoci v hmotné nouzi méně než 1 rok, 30% respondentů pobírá tyto dávky více než 3 roky. Rozdíl v tomto případě jsou 3%, v porovnání s roky využívání dávek pomoci v hmotné nouzi.

**Otázka č. 11:** Co se stalo za událost ve Vašem životě, že jste požádal/la o dávky pomoci v hmotné nouzi?

**Tabulka č. 11**

<b>Odpověď</b>	<b>Absolutní četnost</b>	<b>Relativní četnost</b>
Nezaměstnanost	31	57%
Zdravotní problémy, těhotenství, úraz	8	15%
Ovdovění	2	4%
Ztráta partnera (rozchod, rozvod)	3	6%
Propuštění z výkonu trestu odnětí svobody	8	15%
Okradená rodinou a úvěrovou společností	1	2%
Nutnost pečovat o osobu blízkou	1	2%
<b>Celkem</b>	<b>54</b>	<b>100%</b>



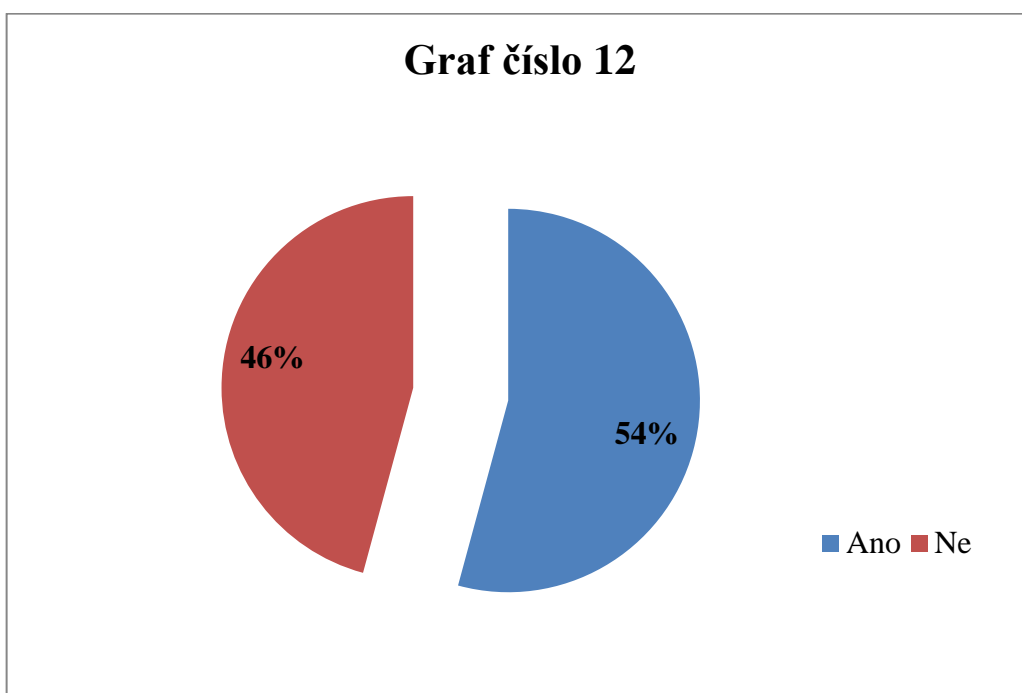
Největším problémem v současné době, který nutí osoby, aby si požádali o dávky pomoci hmotné nouze, je nezaměstnanost. Nezaměstnanost je dlouhodobý problém celé společnosti. Dálším důvodem vedoucí osoby k požádání si o dávky hmotné nouze jsou dlouhodobé zdravotní problémy, díky kterým přijdou např. o zaměstnání a v důsledku toho i o příjem.

Následným důvodem vedoucí k požádání si o dávky pomoci v hmotné nouzi jsou lidé, kteří jsou propuštěni z výkonu trestu odnětí svobody - nemají žádné finanční prostředky k živobytí či někoho, na koho se v takovéto situaci mohou obrátit.

**Otázka č. 12:** Pokládáte výši dávek pomoci v hmotné nouzi za dostačující? Pokud ne, napište prosím důvod.

**Tabulka č. 12**

<b>Odpověď</b>	<b>Absolutní četnost</b>	<b>Relativní četnost</b>
Ano	45	54%
Ne	38	46%
<b>Celkem</b>	<b>83</b>	<b>100%</b>



Velké procento respondentů (54%) zastává názor, že dávky pomoci v hmotné nouzi jsou dostačující k živobytí, to znamená, že lidé z nich dokáží uspokojit své základní životní potřeby. Z toho 46% respondentů je opačného názoru. Respondenti uvedli mnoho důvodů, proč dávky hmotné nouze jsou neuspokojivé.

Mezi nejčastější důvody patří: respondenti se domnívají, že jsou dávky HMN nedostačující pro zajištění stravování po celý měsíc; nemohou z dávek hmotné nouze poplatit vše (tím vše se rozumí stravování a ubytování); někdo se domnívá, že dávky pomoci v hmotné nouzi jsou nízké, důvody vysoké nezaměstnanosti; lidé mají zvýšené životní nároky; dávky jsou nedostačující na chod domácnosti; částky neodpovídají k uspokojení potřeb člověka.

## **8.1 Vyhodnocení hypotéz**

**Hypotéza č. 1 - Průměrný žadatel pobírá dávky pomoci v hmotné nouzi 2 až 3 roky, neboť toto jest doba, která je adekvátní k sehnání zaměstnání.**

K vyhodnocení této hypotézy slouží údaje zaznamenané v tabulce č. 10. Z těchto dat je zřejmé, že z celkového počtu 100 respondentů, pobírá dávky pomoci v hmotné nouzi nejvíce v časovém rozmezí od: méně než jeden rok a to 33 % respondentů a dalších 30 % respondentů více jak 3 roky.

**Hypotéza č. 1 se nepotvrdila.**

**Hypotéza č. 2 - Lidé, kteří mají dosažené základní vzdělání, využívají dávky hmotné nouze více, než lidé se středoškolským vzděláním zakončené maturitní zkouškou, neboť uplatnění žadatelů se základním vzděláním je velice obtížné popřípadě krátkodobé.**

Z dotazníku vyplývá, že lidé se základním vzděláním využívají dávky pomoci v hmotné nouzi v 47 %, kdežto lidé se středoškolským vzděláním zakončené maturitní zkouškou pouze jen v 18 %. Vyhodnocení dat je k nahlédnutí v tabulce č. 1.

**Hypotéza č. 2 se potvrdila.**

**Hypotéza č. 3 - Příjemci dávek pomoci v hmotné nouzi jsou většinou zadluženi, neboť jejich životní situace je nutí doplňovat své potřeby přijímáním finančních výpomocí a půjček.**

K vyhodnocení dat slouží údaje uvedené v grafu č. 7, 8, 9. Z dotazníkového šetření plyne, že 59% respondentů nevyužilo vzetí si finanční výpomoci ve své tíživé životní situaci. Opakem je 49% respondentů, kteří využili této možnosti. Z těchto 49 % si respondentů využilo půjčku do 50. 000,- 68% respondentů.

Respondenti, kteří si vypůjčili peníze, uznávají, že se jejich situace dlouhodobě nezměnila, nýbrž je přítěží a je spojená s dalšími finančními problémy.

**Hypotéza č. 3 se nepotvrdila. Podle výzkumného šetření bylo zjištěno, že je zadluženo 49 % respondentů.**

## 9 NÁVRH OPATŘENÍ

V této kapitole poukazuji na možné řešení situace (prevenci) ve které se nachází osoby, již jsou nezaměstnané, hrozí jim sociální vyloučení, jsou propuštěny z výkonu trestu odnětí svobody nebo jsou těžce finančně zadluženi (vycházím z dotazníkového šetření a respondentů výzkumného souboru bakalářské práce).

Navrhuji, aby se lidé více aktivně zapojili do společnosti, aby si samostatně a aktivně hledali svá zaměstnání či se zaměřili alespoň na nějaké rekvalifikační kurzy. V dnešní době existuje spousta neziskových organizací, občanských poraden, kde pomoc nabízí vyškolení sociální pracovníci a snaží se osobám v nouzi, ale i v jiných situacích - najít nějaké adekvátní řešení k jejich nepříznivé situaci, se kterou si sami nejsou schopni poradit. Zastávám názor, že vše je pouze o tom, aby osoba měla zájem o pomoc a byla schopna spolupracovat.

Zaměstnanci vyplácející dávky hmotné nouze by měli být soustavně a intenzivně vzdělávání v sociální oblasti, aby mohli podávat aktuální informace potřebným klientům hmotné nouze, ale i občanům, kteří se ocitli v tíživé sociální situaci a tím předcházet následnému pobírání sociálních dávek.

Vhledem k tomu, že Česká republika umožňuje pobírání i několika dávek současně, nejsou tak někteří uchazeči motivováni hledat si zaměstnání a spoléhají pouze na to, že se o ně stát postará. Názorným příkladem je například to, že mnoho zaměstnavatelů uvádí, že někteří uchazeči, kteří jsou Úřadem práce posláni, aby se ucházeli o práci, požadují po zaměstnavateli pouze potvrzení, že místo je již obsazeno, protože sami pracovat nechtějí. Jako opatření bych navrhovala změny v efektivnosti zaměstnanosti, aby nezaměstnaní byli motivováni k hledání zaměstnání a ne k pobírání dávek.

Dále bych navrhla, aby v každém větším městě byla zřízena noclehárna pro osoby bez přístřeší, kde by měli možnost stravování, přespání a dostatečné osobní hygieny. Těchto nocleháren je v České republice velmi málo, nachází se zřídka, a to jen ve statutárních městech s počtem obyvatel okolo čtyřiceti tisíc.

## ZÁVĚR

V bakalářské práci jsem se věnovala osobám, kterým je poskytována pomoc formou nepojistných sociálních dávek hmotné nouze. Zabývala jsem se odbornými termíny, které mají čtenáři této práce přiblížit problematiku řízení sociálních dávek pomoci v hmotné nouzi. Pro osoby a jejich specifika pobírající dávky pomoci v hmotné nouzi, byl v práci vytyčen legislativní rámec, který se váže na podmínky hmotné nouze. Najdeme zde charakteristiky legislativních dokumentů a instituce vyplácející dávky hmotné nouze. Procesem řízení o rozhodování dávek hmotné nouze se rozumí jednak administrativní činnost, dále posouzení a především rozhodnutí sociálního pracovníka, zda je osoba žádající o dávky v hmotné nouzi či nikoliv a nalézt společnými silami popřípadě jinou odbornou pomoc. V tomto procesu rozhodování v hmotné nouzi je kladen velký důraz na sociálního pracovníka, který v této pozici má velkou zodpovědnost, jak k sobě samému, nadřízeným a spolupracovníkům, tak i k lidem se kterými spolupracuje. Tento proces řízení má několik kategorií, jimiž musí projít osoba, žádající o dávky hmotné nouze. Jsou to: posouzení nároku na dávky a její výplatu, formy poskytování dávek, způsoby výplaty dávek, vymezení příjemce či zvláštního příjemce, definovat zánik nároku na dávku. Vztahující se povinnosti žadatele či příjemce dávky jsou nezbytné k přiznání dávky pomoci v hmotné nouzi. Posledním kritériem procesu rozhodování je zahájení správního řízení a vydání rozhodnutí nebo oznámení. Dále v práci vymezují povinnosti a činnosti sociálního pracovního z mé každodenní praxe.

Cílem bakalářské práce bylo představení a popis systému řízení pomoci v hmotné nouzi občanům včetně popisu systému vyplacených sociálních nepojistných dávek. Empirická část se zabývá dotazníkovým šetřením u osob pobírající dávky pomoci v hmotné nouzi. Zde se vyhodnocuje metoda dotazníkového šetření prostřednictvím tabulek a grafů. Popisují procentuální znázornění a poukazují na grafickou vizualizaci.

S použitými metodami ve výzkumu jsem dospěla k rozdílným výsledkům. Cíle, které jsem si stanovila, byly splněny a našla jsem odpovědi na vymezené hypotézy.



# SEZNAM POUŽITÝCH ZDROJŮ

## 1.1 Seznam použitých českých zdrojů

- 1) BECK, P. *Dávky v pomoci hmotné nouzi a dávky pro osoby se zdravotním postižením*. Olomouc: ANAG, 2012. ISBN 978-80-7263-744-7.
- 2) DAŇHELOVÁ, Š. *Vybrané kapitoly z ekonomiky*. Brno: Paido, 2002. ISBN 80-7315-032-8.
- 3) LEIBLOVÁ, Z. *Co vám může dát stát a co zaměstnavatel*. Ostrava: ANAG, 2005. ISBN 80-7263-268.
- 4) MATOUŠEK, O. *Metody a řízení sociální práce*. 2013. vyd. Praha: Portál, 2013. ISBN 978-80-262-0213-4.
- 5) MATOUŠEK, O. *Slovník sociální práce*. Praha: Portál, 2008. ISBN 978-80-7367-368-0.
- 6) ÚZ č. 1015 - *Sociální zabezpečení 2014*. Ostrava: Sagit, 2014. ISBN 978-80-7488-041-4.
- 7) KREBS, V. *Sociální politika*. 5., přeprac. a aktualiz. vyd. Praha: Wolters Kluwer Česká republika, 2010, 542 s. ISBN 978-807-3575-854.
- 8) KOUBEK, J. *Řízení lidských zdrojů: základy moderní personalistiky*. 4. rozš. a dopl. vyd. Praha: Management Press, 2007, 399 s. ISBN 978-80-7261-168-3.

## 1.2 Právní předpisy

- zákon č. 111/2006Sb., o pomoci v hmotné nouzi ve znění pozdějších předpisů
- zákon č. 110/2006Sb. o životním a existenčním minimu ve znění pozdějších předpisů,
- zákon číslo 108/2006Sb. o sociálních službách ve znění pozdějších předpisů,
- zákon č. 500/2004Sb., správní řád ve znění pozdějších předpisů

## 1.3 Seznam použitých zahraničních zdrojů

- 1) FINEMAN, S. *Work Meanings, Non-Work and the Taken for Granted*. [online]. 2. vyd. *Journals of Management Studies*, 1983 [cit. 2015-01-01]

## 1.4 Seznam použitých internetových zdrojů

- 1) Ministerstvo práce a sociálních věcí: MPSV. *Pomoc v hmotné nouzi* [online]. Praha, 22. 4. 2009 [cit. 2014-11-08]. Dostupné z: <http://www.mpsv.cz/cs/>
- 2) Česko. Zákon o životním a existenčním minimu: ve znění pozdějších předpisů. In: *Sbírka zákonů české republiky*. 2006, 110/2006, částka 37. Dostupné z: <http://www.zakonyprolidi.cz/cs/2006-110>
- 3) Životní a existenční minimum. *Ministerstvo práce a sociálních věcí* [online]. 2011 [cit. 2015-01-31]. Dostupné z: [https://portal.mpsv.cz/soc/ssp/obcane/zivotni\\_min](https://portal.mpsv.cz/soc/ssp/obcane/zivotni_min)
- 4) Portál ministerstva práce a sociálních věcí: Ústí nad Orlicí. *Ministerstvo práce a sociálních věcí* [online]. 2008, 26.9.2014 [cit. 2015-02-05]. Dostupné z: [https://portal.mpsv.cz/upcr/kp/pak/kop/usti\\_nad\\_orlici/orgstr](https://portal.mpsv.cz/upcr/kp/pak/kop/usti_nad_orlici/orgstr)

## 1.5 Seznam ostatních zdrojů

- Metodický pokyn č. 6/2007 Ministerstva práce a sociálních věcí.
- Prováděcí vyhlášky Ministerstva práce a sociálních věcí.

## **SEZNAM ZKRATEK**

APOD.	-	a podobně
DNB	-	Doplatek na bydlení
HMN	-	hmotná nouze
MOP	-	Mimořádná okamžitá pomoc
PNŽ	-	Příspěvek na živobytí
TJ.	-	to jest
ÚP	-	Úřad práce

# SEZNAM OBRÁZKŮ, GRAFŮ A TABULEK

## Seznam obrázků

### Teoretická část

Obrázek 1: Schéma hmotné nouze v Ústí nad Orlicí	18
Obrázek 2: Povinnosti sociálního pracovníka při práci s klienty	34
Obrázek 3: Činnosti sociálního pracovníka v agendě hmotné nouze	35

## Seznam tabulek

Tabulka č. 1	19
--------------	----

### Praktická část

## Seznam grafů

Graf 1: Bydliště respondentů	40
Graf 2: Typ bydlení	41
Graf 3: Životní situace respondentů	42
Graf 4: Nezaměstnanost	44
Graf 5: Pobírání dávek HMN	45
Graf 6: Vyhledání pomoci	46
Graf 7: Finanční půjčky	47
Graf 8: Výše finančních půjček	48
Graf 9: Situace po finanční výpomoci	49
Graf 10: Doba pobírání dávek HMN	50
Graf 11: Situace, která vedla k dávkám HMN	51
Graf 12: Výše dávek pomoci v hmotné nouzi	52

## **Seznam tabulek**

Tabulka 1: Demografické údaje výzkumného souboru	39
Tabulka 2: Bydliště respondentů	40
Tabulka 2.1: Typ bydlení	41
Tabulka 3: Životní situace respondent	42
Tabulka 4: Nezaměstnanost	44
Tabulka 5: Pobírání dávek HMN	45
Tabulka 6: Vyhledání pomoci	46
Tabulka 7: Finanční půjčky	47
Tabulka 8: Výše finančních půjček	48
Tabulka 9: Situace po finanční výpomoci	49
Tabulka 10: Doba pobírání dávek HMN	50
Tabulka 11: Situace, která vedla k dávkám HMN	51
Tabulka 12: Výše dávek pomoci v hmotné nouzi	52

## **SEZNAM PŘÍLOH**

<b>Příloha A - Dotazník.....</b>	<b>I</b>
----------------------------------	----------

## Příloha A – Dotazník

Vážený pane, vážená paní,

Obracím se na Vás s žádostí o vyplnění dotazníku, který bude sloužit výhradně jako studijní materiál, ve kterém se můžete vyjádřit k dávkám pomoci v hmotné nouzi.

Vaše anonymita je zcela zaručena, dotazník se nepodepisuje, nemusíte se obávat zneužití informací ve Váš neprospěch.

Odpovědi, které Vám nejvíce vyhovují a vystihují Vaše pocity a názory prosím zakroužkujte. V případě otevřených otázek, napište prosím, svůj názor. (Většinou označeno jako „jiné...“).

O výsledku výzkumu se můžete dozvědět více u sociálních pracovníků, kteří Vám zapůjčí kompletní vyhodnocení.

Děkuji Vám za Váš čas a za spolupráci.

Monika Vaňková, DiS.

**Dotazníkové šetření na téma:**

**Řízení dávek pomoci v hmotné nouzi v rámci Úřadu práce**

Odpověď, která nejvíce vyjadřuje Váš názor, prosím zakroužkujte.

**1. Uveďte své pohlaví:**

- a) Muž
- b) Žena

**2. Kolik je Vám let?**

- a) 18 – 26 let
- b) 27 – 35 let
- c) 36 – 50 let
- d) 50 – 65 let
- e) 65 a více

**3. Vyberte prosím z následujících možností, kde momentálně žijete a o jaký typ bydlení se jedná?**

- a) Na vesnici.
- b) Ve městě.
- a) Nájemce
- b) Podnájemce
- c) Člen družstva
- d) Ubytovna
- e) Bez přístřeší

**4. Jaké máte vzdělání?**

- a) Základní
- b) Střední s výučním listem
- c) Střední s maturitou
- d) Vyšší odborné
- e) Vysokoškolské



**5. V jaké životní situaci jste v současné době?**

- a) Zaměstnán/na s nízkým příjmem
- b) Evidován/na na úřadu práce jako uchazeč o zaměstnání (popřípadě jak dlouho)
- c) .....
- d) Na rodičovské dovolené
- e) Ve starobním nebo invalidním důchodu
- f) Pečujete o osobu, která je závislá na péči jiné osoby
- g) Jiné .....

**6. Pokud jste odpověděla v předchozí otázce variantu b) jak dlouho jste nezaměstnán/ná?**

- a) Méně než 1 rok – 5 let
- b) 5 – 10 let
- c) 10 – 15 let
- d) Jiná možnost .....

**7. Pobíráte nebo jste někdy pobíral/la dávky hmotné nouze? Pokud ano, pokračujte otázkou č. 8. Pokud ne, pokračujte otázkou č. 14.**

- a) Ano
- b) Ne

**8. Vyhledal/la jste pomoc u Vaší rodiny (sourozenci, rodiče, prarodiče...) před tím, než jste si požádal/la o dávky hmotné nouze?**

- a) Ano, pomohli mi.
- b) Ano, ale nemohou mi pomoci.
- c) Nepožádal/la jsem svou rodinu.
- d) Nikdy bych nepožádal/la o pomoc svou rodinu.

**9. Využil/la jste možnosti vzít si z důvodu finančních problémů půjčku?** Pokud jste odpověděl/la ne, přejděte k otázce č. 12.

- a) Ano, již jsem využil/la.
- b) Ne, nevyužil/la jsem.

**10. Pokud jste odpověděl/la ano, tak v jaké výši?**

- a) 0,- Kč – 50 000,- Kč
- b) 50 000,- Kč - 100 000,- Kč
- c) 100 000,- Kč a více

**11. Myslíte si, že se Vaše situace dlouhodobě změnila, když jste si vypůjčil/la peníze?**

- a) Ano
- b) Ne
- c) Nevím

**12. Jak dlouho pobíráte dávky pomoci v hmotné nouzi?**

- a) Méně než 1 rok
- b) 1 - 2 roky
- c) 2 - 3 roky
- d) Více než 3 roky

**13. Co se stalo za událost ve Vašem životě, že jste požádal/la o dávky pomoci hmotné nouzi?**

.....

**14. Pokládáte výši dávek v hmotné nouzi za dostačující? (Pokud ne, uveďte prosím důvod.)**

a) Ano

b) Ne

## **BIBLIOGRAFICKÉ ÚDAJE**

**Jméno autora:** Monika Vaňková

**Obor:** Řízení lidských zdrojů

**Forma studia:** Kombinované

**Název práce:** Řízení dávek hmotné nouze v rámci Úřadu práce

**Rok:** 2014/2015

**Počet stran textu bez příloh:** 47

**Celkový počet stran příloh:** 4

**Počet titulů českých použitých zdrojů:** 12

**Počet titulů zahraničních použitých zdrojů:** 1

**Počet internetových zdrojů:** 4

**Počet ostatních zdrojů:** 2

**Vedoucí práce:** PhDr. Miloš Chlad CSc.