



VYSOKÉ UČENÍ TECHNICKÉ V BRNĚ

BRNO UNIVERSITY OF TECHNOLOGY



**FAKULTA PODNIKATELSKÁ
ÚSTAV FINANCÍ**

FACULTY OF BUSINESS AND MANAGEMENT
INSTITUTE OF FINANCES

ANALÝZA VYMÁHÁNÍ POHLEDÁVEK U VYBRANÉ SPOLEČNOSTI

ANALYSIS OF DEBT COLLECTION IN SELECTED COMPANY

BAKALÁŘSKÁ PRÁCE

BACHELOR'S THESIS

AUTOR PRÁCE

AUTHOR

ŠÁRKA PALÁNOVÁ

VEDOUCÍ PRÁCE

SUPERVISOR

Mgr. HELENA MUSILOVÁ

BRNO 2014

ZADÁNÍ BAKALÁŘSKÉ PRÁCE

Palánová Šárka

Účetnictví a daně (6202R049)

Ředitel ústavu Vám v souladu se zákonem č.111/1998 o vysokých školách, Studijním a zkušebním řádem VUT v Brně a Směrnicí děkana pro realizaci bakalářských a magisterských studijních programů zadává bakalářskou práci s názvem:

Analýza vymáhání pohledávek u vybrané společnosti

v anglickém jazyce:

Analysis of Debt Collection in Selected Company

Pokyny pro vypracování:

Úvod

Cíle práce, metody a postupy zpracování

Teoretická východiska práce

Analýza současného stavu

Vlastní návrhy řešení

Závěr

Seznam použité literatury

Přílohy

Seznam odborné literatury:

BUREŠ, J. a L. DRÁPAL. et al. Občanský soudní řád I. a II. Díl: komentář. Praha: C. H. BECK, 2009. 3392 s. ISBN 978-80-7400-107-9.

DRBOHLAV, J. a T. POHL. Pohledávky z právního, účetního a daňového pohledu. 3. aktualiz. a dopl. vyd. Praha: Wolters Kluwer ČR, 2011. 241 s. ISBN 978-80-7357-599-1.

PILÁTOVÁ, J. a J. RICHTER. Pohledávky a jejich řešení v podnikové praxi. Olomouc: Anag. 2009. ISBN 978-80-7263-534-4.

VONDRA

Vedoucí bakalářské práce: Mgr. Helena Musilová

Termín odevzdání bakalářské práce je stanoven časovým plánem akademického roku 2013/2014.

L.S.

prof. Ing. Mária Režňáková, CSc.
Ředitel ústavu

doc. Ing. et Ing. Stanislav Škapa, Ph.D.
Děkan fakulty

V Brně, dne 02.06.2014

ANOTACE

Tématem této bakalářské práce je analýza současného stavu vymáhání pohledávek u vybrané společnosti se zaměřením na zajištění pohledávek a jejich vymáhání po lhůtě splatnosti. V teoretické části práce je objasněna podstata závazkových vztahů, ze kterých pohledávky obvykle vznikají. Teoretická část dále vymezuje vznik pohledávek, jejich zajištění, promlčení a vymáhání soudní i mimosoudní. Pohledávky jsou charakterizovány i z účetního a daňového hlediska. Analytická část obsahuje představení společnosti a analýzu současného stavu vymáhání pohledávek společnosti. V závěru práce jsou uvedena navrhovaná řešení, která by měla přispět ke snížení rizika vzniku pohledávek po splatnosti u vybrané společnosti.

ANNOTATION

The theme of of this bachelor thesis is the analysis the current state of a selected company, focusing on securing and enforcement of receivables. In the theoretical part is the substance of the contractual relationships in which receivables usually arise. The theoretical part discusses the emergence of receivables, collateral, prescription and enforcement of judicial and non-judicial. Receivables are characterized from an accounting and tax perspective. The analytical part contains a presentation of the company and analyze the current state debt collection company. The conclusion presented solutions that should help to reduce the risk of overdue debts in the selected company.

KLÍČOVÁ SLOVA

závazkový právní vztah, pohledávka, závazek, věřitel, dlužník, vymáhání pohledávek, smluvní pokuty, outsourcing

KEY WORDS

law of obligations, receivables, obligation, creditor, debtor, debts collection, contractual fine, outsourcing

BIBLIOGRAFICKÁ CITACE

PALÁNOVÁ, Š. *Analýza vymáhání pohledávek u vybrané společnosti*. Brno: Vysoké učení technické v Brně, Fakulta podnikatelská, 2014. 86 s. Vedoucí bakalářské práce Mgr. Helena Musilová.

ČESTNÉ PROHLÁŠENÍ

Prohlašuji, že předložená bakalářská práce je původní a zpracovala jsem ji samostatně. Prohlašuji, že citace použitých pramenů je úplná, že jsem ve své práci neporušila autorská práva (ve smyslu Zákona č. 121/2000 Sb., o právu autorském a o právech souvisejících s právem autorským).

V Brně dne 29. května 2014

.....

podpis studenta

PODĚKOVÁNÍ

Děkuji vedoucí mé bakalářské práce Mgr. Heleně Musilové za cenné připomínky, rady a odborné vedení při zpracování této bakalářské práce. Dále děkuji jednatelem a zaměstnancům vybrané společnosti za ochotu při spolupráci a pomoc při poskytování potřebných informací.

OBSAH

ÚVOD.....	10
CÍLE PRÁCE A POSTUPY ZPRACOVÁNÍ	12
1 TEORETICKÁ VÝCHODISKA PRÁCE.....	13
1.1 PRÁVNÍ ÚPRAVA POHLEDÁVEK	13
1.1.1 Vymezení základních pojmů	15
1.1.2 Vznik pohledávek a jejich členění.....	16
1.1.3 Smlouvy - nejčastější důvod vzniku pohledávek.....	17
1.1.4 Zjištění solventnosti obchodních partnerů.....	18
1.1.5 Příslušenství pohledávek.....	19
1.1.6 Zajištění pohledávek	19
1.1.7 Promlčení a prekluze aneb souboj s časem.....	24
1.1.8 Zánik pohledávek.....	25
1.1.9 Způsoby a fáze vymáhání pohledávek.....	27
1.1.10 Mimosoudní vymáhání pohledávek	28
1.1.11 Soudní řízení – nalézací řízení dle občanského soudního řízení.....	30
1.1.12 Soudní řízení – výkon rozhodnutí dle občanského soudního řádu	32
Soudní výkon rozhodnutí	33
1.1.13 Rozhodčí řízení - nalézací řízení v rámci rozhodčího řízení.....	33
1.1.14 Exekuční řízení	35
1.1.15 Insolvenční právo	37
1.2 ÚČETNÍ A DAŇOVÁ PROBLEMATIKA POHLEDÁVEK	38
1.2.1 Účtování o pohledávkách.....	39
1.2.2 Opravné položky k pohledávkám.....	39
1.2.3 Odpis pohledávek	40
1.3 POHLEDÁVKY JAKO NEDÍLNÁ SOUČÁST EKONOMIKY	40
1.3.1 Ekonomické ukazatele.....	41
2 ANALÝZA VYMÁHÁNÍ POHLEDÁVEK VE VYBRANÉ SPOLEČNOSTI.....	42
2.1 PŘEDSTAVENÍ VYBRANÉ SPOLEČNOSTI.....	42
2.2 VZNIK A VÝVOJ POHLEDÁVEK VYBRANÉ SPOLEČNOSTI	43

2.3	SPRÁVA POHLEDÁVEK VYBRANÉ SPOLEČNOSTI	45
2.4	INFORMOVANOST A MONITOROVÁNÍ OBCHODNÍCH PARTNERŮ	46
2.5	ZAJIŠTĚNÍ POHLEDÁVEK VYBRANOU SPOLEČNOSTÍ	47
2.5.1	<i>Vybrané ukazatele obratovosti u vybrané společnosti.....</i>	<i>49</i>
2.6	POSTUP VYMÁHÁNÍ POHLEDÁVEK U VYBRANÉ SPOLEČNOSTI	50
2.7	ZAPOČTENÍ POHLEDÁVEK	52
2.8	POHLEDÁVKY VYBRANÉ SPOLEČNOSTI Z HLEDISKA DANĚ Z PŘÍJMŮ A ÚČETNICTVÍ.....	52
2.8.1	<i>Opravné položky k pohledávkám.....</i>	<i>52</i>
2.8.2	<i>Odpisy pohledávek.....</i>	<i>53</i>
2.9	ZHODNOCENÍ ANALÝZY VYMÁHÁNÍ POHLEDÁVEK U VYBRANÉ SPOLEČNOSTI ...	53
3	VLASTNÍ NÁVRHY ŘEŠENÍ	55
3.1	SMLUVNÍ STRANA JAKO STABILNÍ OBCHODNÍ PARTNER.....	55
3.2	NÁVRH KUPNÍ SMLOUVY	56
3.3	ZAJIŠTĚNÍ POHLEDÁVEK	57
3.3.1	<i>Zálohové platby</i>	<i>57</i>
3.3.2	<i>Platba při převzetí zboží</i>	<i>57</i>
3.3.3	<i>Notářský zápis se svolením k vykonatelnosti.....</i>	<i>57</i>
3.4	ZEFEKTIVNĚNÍ PROCESU VYMÁHÁNÍ POHLEDÁVEK	58
3.5	ROZHODČÍ ŘÍZENÍ.....	60
3.6	SROVNÁNÍ VSTUPNÍCH NÁKLADŮ NAVRHOVANÝCH ŘEŠENÍ.....	61
3.7	ŘEŠENÍ Z HLEDISKA ÚČETNÍHO, DAŇOVÉHO A EKONOMICKÉHO.....	62
3.8	REÁLNÉ ZHODNOCENÍ NAVRHOVANÝCH ŘEŠENÍ	63
	ZÁVĚR.....	65
	SEZNAM LITERATURY	67
	SEZNAM ZKRATEK A SYMBOLŮ	73
	SEZNAM TABULEK.....	74
	SEZNAM OBRÁZKŮ	74
	SEZNAM GRAFŮ	74
	SEZNAM PŘÍLOH	74

ÚVOD

Mám-li vzít v úvahu výrok Oscara Wilda, známého prozaika a básníka, který zní: „*Neplatit účty je jediný způsob, jak se uchovat v paměti obchodních kruhů*“, domnívám se, že výrok je nadčasový, neboť toto pravidlo ctí mnoho podnikatelských subjektů.

Hlavním důvodem, proč jsem si zvolila problematiku pohledávek po splatnosti, je moje práce v akciové společnosti Bisnode ČR. Tato společnost poskytuje ekonomické a finanční informace o podnikatelích v České republice a Slovenské republice. Právní úprava podnikatele je obsažena v ustanovení § 2, odst. 2 zákona č. 513/1991 Sb., obchodní zákoník, ve znění pozdějších předpisů (dále jen „ObchZ“)¹. Za dobu mé práce ve společnosti Bisnode ČR jsem získala teoretické znalosti z oblasti mimosoudního vymáhání pohledávek a zjistila jsem, jak nezbytná je určitá prevence před vstupem do závazkového vztahu.

Pro potřebu vypracování analýzy vymáhání pohledávek u reálného podnikatelského subjektu jsem oslovila vybranou společnost, ve které se pohledávky po lhůtě splatnosti stále zvyšují. Na základě žádosti jednatele vybrané společnosti zůstává pro účely této práce v anonymitě. Vybraná společnost sídlí v Brně a zaměřuje se na distribuci speciálních chemikálií, materiálů a služeb, například pro kosmetické a průmyslové odvětví. Analýzu současného stavu vymáhání pohledávek u vybrané společnosti budu provádět pod vedením jednatele společnosti a za pomoci zaměstnanců zákaznického servisu, který má řízení pohledávek ve společnosti na starosti.

První část práce je zaměřena na teoretická východiska pohledávek, která tvoří důležitý základ pro následnou analýzu vymáhání pohledávek u vybrané společnosti a jejich způsoby zajištění. V této části jsou pohledávky charakterizovány také z hlediska účetního a daňového a v neposlední řadě jsou vymezeny ekonomické dopady pohledávek pro podnikatelský subjekt.

Předmětem analytické části je charakteristika vybrané společnosti, výpočet ekonomických ukazatelů, jako např. doba obratu pohledávek a závazků společnosti

¹ Od 1. 1. 2014 je definice podnikatele nově obsažena v ustanovení § 420 – 435 zákona č. 89/2012 Sb., občanský zákoník. Oproti ObčZ se terminologie poněkud změnila a rozšířila (Ševčík, Kincl, Pšenko, 2013).

a dále vymezení postupů, které věřitel uplatňuje při vymáhání plnění. Součástí provedené analýzy jsou i řešení nedobytných pohledávek z pohledu účetního a daňového a zjištěné ekonomické dopady.

V návrzích řešení jsou uvedena opatření, která by dle mého názoru mohla vést ke snížení vzniku neuhrazených pohledávek po splatnosti. Návrhy řešení jsou doplněny o výhody, případně nevýhody týkající se jejich volby.

CÍLE PRÁCE A POSTUPY ZPRACOVÁNÍ

Problémem, kterým se vybraná společnost potýká, je nadměrný počet neuhrazených pohledávek po lhůtě splatnosti. Mým cílem je provést analýzu vymáhání pohledávek ve vybrané společnosti a najít vhodná řešení pro předcházení vzniku neuhrazených pohledávek. V návrzích budou zohledněny konkrétní požadavky jednatele. Dílčím cílem mé práce je potvrzení, či vyvrácení hypotéz.

Hypotéza č. 1: Domnívám se, že vysoký podíl na vzniku neuhrazených pohledávek u vybrané společnosti má neinformovanost o důvěryhodnosti nových obchodních partnerů. V analytické části bude tato hypotéza ověřena.

Hypotéza č. 2: Mám za to, že vybraná společnost nemá dostatečně zajištěné své pohledávky ve smlouvách a všeobecných obchodních podmínkách. Ve své práci ověřím stav zajišťovacích instrumentů vybrané společnosti a ověřím správnost své hypotézy.

Postup, který jsem zvolila pro vypracování mé bakalářské práce, začal stanovením cíle práce, kterého chci dosáhnout a sestavením hypotéz, jež vychází z problémů společnosti. Dále jsem pokračovala prostudováním právních předpisů a odborné literatury, které se zabývají obchodně závazkovými vztahy a problematikou pohledávek. Pro mou lepší orientaci v dané problematice jsem hledala i v odborných časopisech a odborných článcích na internetu. Poté jsem si vytvořila osnovu pro vypracování teoretické části. Tu jsem postupně obohacovala o další poznatky z odborné literatury a článků, s nimiž dané téma souvisí. Důležitá pro mne byla také komunikace s vybranou společností, kde jsem pomocí rozhovorů a dokumentů společnosti získala konkrétní informace pro vypracování analytické části práce. V závěru práce navrhnou způsoby řešení, které by měly pomoci v předcházení vzniku neuhrazených pohledávek s ohledem na finanční možnosti věřitele.

1 TEORETICKÁ VÝCHODISKA PRÁCE

Teoretická část této práce je rozdělena do čtyř podkapitol. První kapitola pod názvem *Právní úprava pohledávek* poskytuje základ pro orientaci v dané problematice. V této části jsou charakterizovány důležité pojmy právních závazkových vztahů, konkrétně: jak pohledávky vznikají, jaké jsou druhy pohledávek, jaké zajišťovací instrumenty může věřitel využít pro svoji ochranu a následný zánik pohledávek. V neposlední řadě tato část poslouží pro orientaci ve způsobech vymáhání pohledávek a objasní termín „outsourcing“ a jeho výhody.

Dále jsou pohledávky charakterizovány z hlediska účetního a daňového. Jsou zde vysvětleny odpisy pohledávek, započtení pohledávek a naznačeno účtování. V závěrečné části teoretické práce jsou uvedeny ekonomické aspekty pohledávek a poslední podkapitola, tedy čtvrtá část práce, obsahuje celkové shrnutí teoretické části.

1.1 PRÁVNÍ ÚPRAVA POHLEDÁVEK

V této kapitole jsou nastíněny právní předpisy, kterými se závazkové právní vztahy, a tím i pohledávky, řídí. Teorie bude pokračovat ve vysvětlení základních pojmů, bude vymezen vznik pohledávek, způsoby zajištění a zánik pohledávek. Dále jsou zde uvedeny způsoby vymáhání pohledávek včetně poplatků v případě soudního vymáhání pohledávek.

Téměř každý se již ocitl v určitém právním vztahu, kde vystupoval v roli věřitele a požadoval po druhé smluvní straně určité plnění. Ve většině případů těchto právních vztahů si účastník, který toto plnění požaduje, neuvědomuje, že z právního hlediska drží za již zmíněným druhým subjektem pohledávku. V lepším případě bylo věřiteli finanční či naturální plnění poskytnuto ve splatnosti či s malým zpožděním, v tom horším případě vůbec (Vaigert et al., 2006).

Dle statistik sdružení SOLUS² se platební schopnost českých dlužníků mírně zhoršila a ve 2. čtvrtletí roku 2013 sdružení evidovalo závazky po splatnosti u 8,23 % dospělých

² SOLUS, zájmové sdružení právnických osob, jehož cílem je v rámci tzv. odpovědného úvěrování přispívat k prevenci předlužování klientů, k prevenci růstu počtu dlužníků v prodloužení a jiné (Solus, 2011)

populace. Problematika vzniku závazků a jejich následné vymáhání se dotýká nejen fyzických osob, ale i podnikatelských subjektů (Klimánková, 2013).

Mezi hlavní právní předpisy, které upravují soukromoprávní závazkové vztahy, patří do 31. prosince 2013:

- zákon č. 40/1964 Sb., občanský zákoník, ve znění pozdějších předpisů (dále jen „ObčZ“), a
- zákon č. 513/1991 Sb., obchodní zákoník, ve znění pozdějších předpisů (dále jen „ObchZ“).

ObčZ představoval základní právní předpis pro závazkové vztahy. ObchZ z něj vycházel a doplňoval jej pro použití mezi podnikatelské subjekty. V případech, kdy řešení problému nebylo ukotveno v ObchZ, postupovalo se podle ObčZ (Pilátová, Richter, 2009).

Od 1. ledna 2014 je účinný nový občanský zákoník, zákon č. 89/2012 Sb., (dále jen „NOZ“), který svým zněním upravuje soukromé právo, a tedy i právo závazkové. Závazkové právo je obsaženo převážně ve čtvrté části nového občanského zákoníku, nazvané *relativní majetková práva* v ustanovení § 1721 - § 3014. Výhodou NOZ je určité zjednodušení závazkového práva díky odstranění dvojího zpracování v ObčZ a ObchZ. Tato nová úprava ale neruší některé zvláštní předpisy (například insolvenční zákon), které pro podnikatele budou platit i nadále (Menšíková, Rychtaříková, 2013).

Důležitou změnu, kterou přinesl NOZ, je zrušení ObchZ. Část ustanovení byla přesunuta do NOZ a pro právní úpravu obchodních společností a družstev vznikl nový zvláštní zákon, a to zákon č. 90/2012 Sb. o obchodních korporacích (Nový občanský zákoník, 2013). Znalost aktuální právní úpravy je potřebná pro správnou definici smluv a uvědomění si práv a povinností mezi účastníky závazkových vztahů (Janda, 2013).

Výše uvedené právní předpisy nejsou ovšem jediné, které se zabývají pohledávkami a jejich vymáháním. Je nutné brát v potaz i další zákony a vyhlášky, mezi které patří:

- zákon č. 99/1963 Sb., občanský soudní řád, ve znění pozdějších předpisů (dále jen „OSŘ“),

- zákon č. 216/1994 Sb., o rozhodčím řízení a o výkonu rozhodčích nálezů, ve znění pozdějších předpisů,
- zákon č. 120/2001 Sb., o soudních exekutorech a exekuční činnosti (exekuční řád), ve znění pozdějších předpisů,
- zákon č. 563/1991 Sb., o účetnictví, ve znění pozdějších předpisů (dále jen ZoÚ),
- vyhláška č. 418/2001 Sb., o postupech při výkonu exekuční a další činnosti, ve znění pozdějších předpisů,
- zákon č. 586/1992 Sb., o daních z příjmu, ve znění pozdějších předpisů,
- zákon č. 593/1992 Sb., o rezervách pro zjištění základu daně z příjmů, ve znění pozdějších předpisů (dále jen „ZoR“),
- zákon č. 182/2006 Sb., o úpadku a způsobech jeho řešení (insolvenční zákon), ve znění pozdějších předpisů.

1.1.1 Vymezení základních pojmů

Pro lepší orientaci a pochopení problematiky pohledávek jsou níže vysvětleny základní právní pojmy, a to závazkový právní vztah, pohledávka a závazek.

Závazkový právní vztah je *právní vztah, ze kterého věřiteli vzniká právo na plnění (pohledávka) od dlužníka a dlužníkovi vzniká povinnost splnit závazek* (§ 488 zákona č. 40/1964 Sb., ObčZ). Z definice závazkového právního vztahu tedy vyplývá, že na jedné straně vystupuje věřitel, který drží pohledávku za druhou smluvní stranou, tedy dlužníkem, který má povinnost plnit ve prospěch věřitele (Děrgel, 2013).

Pro potřeby podnikání tento závazkový vztah dále upravoval ObchZ v ustanovení § 261 - § 755 pod pojmem obchodní závazkový vztah, který vzniká zejména z obchodních smluv. V ustanovení § 261 – § 265 ObchZ zákon vymezuje předmět právní úpravy obchodně závazkových vztahů. Upravuje tak zejména vztahy mezi státem nebo samosprávnou územní jednotkou a podnikatelskými subjekty při jejich podnikatelské činnosti (§ 261, odst. 1, ObchZ).

NOZ v ustanovení § 1721 definuje závazkový vztah: *„Ze závazku má věřitel vůči dlužníku právo na určité plnění jako na pohledávku a dlužník má povinnost toto právo*

splněním dluhu uspokojit“. Význam pojmu závazek se tedy do určité míry zpřesnil a rozumí se jím závazkový právní vztah, přičemž povinnost, která vyplývá ze závazkového vztahu, označuje NOZ jako dluh (Tintěra, 2013).

1.1.2 Vznik pohledávek a jejich členění

Pohledávky lze členit podle různých hledisek. Dělení pohledávek na občanskoprávní a obchodněprávní podle právní úpravy ObčZ a ObchZ mělo význam z důvodu odlišné promlčecí doby, která byla v těchto zákonech rozdílná. Ve své práci budu analyzovat pohledávky do roku 2013, které se řídí ObčZ a ObchZ. Od 1. ledna 2014 na základě ustanovení v NOZ se členění pohledávek na občanskoprávní a obchodněprávní již nenachází. V souladu s ustanovením § 1 ObčZ se posuzují majetkové vztahy fyzických i právnických osob a dále také majetkové vztahy se státem a vztahy vyplývající z práva na ochranu osob. Jedná se např. o pohledávky z titulu nájemní smlouvy. Oproti tomu v obchodněprávních pohledávkách se jedná například o pohledávky z titulu účasti na obchodních společnostech nebo také o pohledávky z obchodně závazkových vztahů, na které je tato práce zaměřena nejvíce (Vaigert, 2006).

Pohledávky se mohou dále členit na základě obsahu jejich plnění, které má nejčastěji finanční podobu. Smluvní strany se mohou dohodnout na naturálním plnění, plnění formou služeb nebo jinými nehmotnými činnostmi (Vaigert, 2006).

V obchodním právu mohou pohledávky vznikat právním úkonem, tj. smlouvou, protiprávním úkonem, čímž se rozumí způsobená škoda, úroky z prodlení či smluvní pokuta, a z titulu bezdůvodného obohacení (Salachová, 2012). Má práce je zaměřena na vznik pohledávek ze smluv.

Dle ustanovení § 1723 odst. 1 NOZ závazek (v tomto případě pohledávka) vzniká *„ze smlouvy, z protiprávního činu, nebo z jiné právní skutečnosti, která je k tomu podle právního řádu způsobilá*“. I když terminologie vzniku závazku neboli pohledávky je v porovnání s ObčZ rozdílná, změny v obsahu nenastávají (Titěra, 2013).

1.1.3 Smlouvy - nejčastější důvod vzniku pohledávek

Jednou z nejlepších záruk plnění závazků je zvýšená pozornost věnovaná přípravě smlouvy. Mnohé problémy s neplněním závazků mají kořeny již v samotné smlouvě, v níž oprávněná strana nedostatečně zajistila splnění svého nároku. V současné době existuje mnoho vzorových smluv, které si může podnikatelský subjekt reálně zakoupit. Je důležité si uvědomit specifika jednotlivých závazkových vztahů mezi podnikateli, a tím i použitelnost nabízených univerzálních vzorů (Pilátová, Richter, 2009). Tato kapitola obsahuje definici smlouvy, náležitosti smluv a vysvětlení rozhodčí doložky jako zvláštní doložky ve smlouvě.

Smlouvu jako takovou ObčZ ani NOZ přesně nedefinuje. Je zde ale zakotvena povinnost účastníků při vzniku smluvních vztahů odstranit vše, co by mohlo vést ke vzniku rozporů (§ 43 ObčZ). Účastníky smluv jsou smluvní strany, kterými mohou být fyzické nebo právnické osoby. Fyzické osoby jsou způsobilé k právním úkonům, a tedy k uzavírání smluv dovršením 18 let. Do této doby je právní jednání prokázáno za neplatné (Ševčík, Kincl, Pšenko, 2013).

Salachová (2013) definuje obchodní smlouvu jako dvoustranný i vícestranný právní úkon³. Dvoustranná smlouva je kupní smlouva či smlouva mandátní, naopak vícestrannou smlouvou se rozumí například smlouva o založení obchodní společnosti. Jelikož je smlouva právním úkonem, musí obsahovat předepsané náležitosti. Smlouva musí být tudíž jasná, srozumitelná a určitá. (Salachová, 2013). Smlouvy mohou mít písemnou nebo ústní formu. Postavení smluvních stran je právně rovné, žádná ze smluvních stran není v nadřazeném postavení vůči straně druhé. Zároveň mají obě smluvní strany práva i povinnosti (Plíva, 2009).

Co se týče ustanovení smluv v NOZ, sjednocení ObchZ a ObčZ zasahuje i do úpravy jednotlivých smluvních typů, například kupní smlouvy. Kupní smlouva podle NOZ upravuje jak koupi nemovitosti, tak i movité věci. Předmětem kupní smlouvy může být jakékoliv zboží, které lze koupit. Celkově dal NOZ náležitostem smluv určitou svobodu. V souladu s ustanovením § 559 NOZ si mohou smluvní strany zvolit libovolnou formu právního jednání, avšak vše musí probíhat v souladu se zákonem.

³ NOZ pojem „právní úkon“ nahrazuje pojmem „právní jednání“ (Menšíková, Rychtaříková, 2013).

Obecně se ale doporučuje uzavírat smlouvy písemně, jelikož existence smlouvy může při řešení případného problému sehrát důležitou roli (Ševčík, Kincl, Pšenko, 2013).

Pokud smlouva nevznikne dohodou smluvních stran, ale pouze předložením nabídky straně druhé bez toho, aby mohl adresát vyjednávat, mluví se o uzavírání smluv adhezním způsobem. NOZ stanovuje v § 1798 – 1801 ochranné limity, které chrání práva a povinnosti smluvních stran. Slabší stranou může být např. spotřebitel nebo drobný podnikatel, malý či střední podnik (Ševčík, Kincl, Pšenko, 2013).

Rozhodčí doložka

Rozhodčí doložka je písemný dodatek ke smlouvě hlavní, který je vytvořen věřitelem pro případné vzniklé spory. Na základě rozhodčí doložky lze majetkové spory řešit v rozhodčím řízení rychleji a s nižšími náklady než v soudním řízení (Žákovský, 2013b).

1.1.4 Zjištění solventnosti obchodních partnerů

S určitostí lze říci, že cílem každého věřitele je, aby jeho pohledávky byly včas zaplacené. V tomto směru je dobré si nejdříve prověřit svého zákazníka ještě před uzavřením smluvního vztahu. Vhodným zdrojem pro zjištění bonity a dalších finančních i ekonomických ukazatelů zákazníka je např. obchodní či insolvenční rejstřík, registr dlužníků nebo obdobné registry. Většina těchto registrů je na internetu volně k dispozici bez poplatků za použití (Žákovský, 2013b). Na trhu je ale také množství kvalifikovaných podnikatelských subjektů, které svým zákazníkům veškeré potřebné informace o obchodních partnerech za úplaty poskytují. Největší výhodou u tohoto typu prověřování je určitě časová úspora, rychlost získání informací a přehlednost.

Domnívám se, že vhodným zdrojem informací o daném kupujícím jsou i reference a zkušenosti poskytnuté ostatními uživateli. Ovšem pozor, ne vždy mohou být tyto informace spolehlivé.

1.1.5 Příslušenství pohledávek

ObčZ v ustanovení § 121 vymezuje za příslušenství věci, které náležejí vlastníku (v případě pohledávek věřiteli) věci hlavní, a jsou určeny k tomu, aby byly s hlavní věcí trvale užívány. *Příslušenstvím pohledávky jsou úroky, úroky z prodlení, poplatek z prodlení a náklady spojené s jejím uplatněním* (§121, ObčZ). V souladu s ustanovením § 513 NOZ se výčet příslušenství pohledávek nezměnil.

Úroky z prodlení a poplatek z prodlení jsou určitým druhem sankce v závazkových vztazích. Věřiteli vzniká nárok na úroky z prodlení ze zákona, tudíž nemusí být předmětem smlouvy (Janda, 2013). Od 1. ledna 2014 podle NOZ je výše úroku stanovena v nařízení vlády č. 351/2013 Sb. Jestliže k úroku z prodlení došlo před účinností nařízení vlády č. 351/2013, postupuje se podle nařízení vlády č. 142/1994 Sb., platného do 31. prosince 2013. V souladu s ustanovením § 2 nařízení vlády č. 351/2013, výše úroku z prodlení „*odpovídá ročně výši repo sazby stanovené Českou národní bankou pro první den kalendářního pololetí, v němž došlo k prodlení, zvýšené o 8 procentních bodů*“. Pokud se smluvní strany nedohodnou na výši úroku z prodlení, platí pro jejich ujednání výše stanovená v nařízení vlády (Fetter, 2013).

1.1.6 Zajištění pohledávek

V návaznosti na kapitolu 1.1.4 pouze samotná informovanost o bonitě obchodních partnerů k získání očekávaného plnění nestačí. Dalším důležitým krokem, kterým lze lépe zajistit inkasovatelnost⁴ věřitelovy pohledávky, je výběr správného zajišťovacího instrumentu (Vaigert, 2006).

Způsob, jak pohledávky zajistit, existuje v ObčZ i ObchZ několik druhů a řadí se pod zajištění závazků. S účinností NOZ k 1. lednu 2014 došlo v oblasti zajištění závazků k odstranění dvojkolejnosti některých zajišťovacích instrumentů. V první řadě došlo k zavedení pojmů *utvrzení dluhu* a *zajištění dluhu*. Na základě ustanovení § 2010 NOZ lze dluh zajistit, „*zaváže-li se třetí osoba věřiteli nebo ve prospěch věřitele*

⁴„Vymahatelností“ pohledávky se rozumí úspěšné uplatnění pohledávky (např. soudně nebo v rozhodčím řízení) a získání tak vykonatelného rozhodnutí. Zatímco pojem „dobytnost“ pohledávky značí její skutečnou inkasovatelnost (Vaigert, 2006).

za dlužníkovu plnění, anebo dá-li někdo věřiteli nebo ve prospěch věřitele majetkovou jistotu, že dlužník svůj dluh splní“. Zajištěním dluhu tedy může být:

- ručení
- zástavní právo
- zadržovací právo
- finanční záruka
- dohoda o srážkách ze mzdy nebo jiných příjmů
- zajišťovací převod práva a jiné (Tintěra, 2013).

Za instrumenty utvrzení dluhu se dle NOZ považuje smluvní pokuta a uznání dluhu. Důvodem, proč již není smluvní pokuta chápána jako součást zajišťování závazků (jak tomu bylo v ObčZ) je, že smluvní pokuta nezajišťuje závazek, ale více prohlubuje povinnost dlužníkovu plnění (Tintěra, 2013).

V této kapitole jsou charakterizovány způsoby zajištění pohledávek podle ObčZ a ObchZ, které jsou stěžejní pro analytickou část této práce. Součástí této kapitoly jsou i změny v právních ustanoveních podle NOZ, které se týkají jednotlivých zajišťovacích instrumentů.

Zástavní právo

Zástavní právo patří v praxi k velmi využívaným způsobům zajištění závazků, jehož právní úprava byla donedávna obsažena ObčZ v ustanovení § 152 - § 172 (Tintěra, 2013). Základní princip zástavního práva spočívá v oprávnění věřitele zpeněžit předmět zástavy, pokud dlužník nesplní pohledávku řádně a včas. Věřitel se může uspokojit z výtěžku zpeněžení do stanovené výše nebo do výše pohledávky a jejího příslušenství. V ustanovení § 153 ObčZ, je obsažen výčet věcí, které mohou být zástavou. NOZ nyní ale definuje předmět zástavního práva jako každý předmět, se kterým lze obchodovat (Tintěra, 2013).

Zástavní právo vzniká uzavřením zástavní smlouvy, v níž si smluvní strany dohodnou, co je zástavou (§ 1312, odst. 2 NOZ). Podle ustanovení § 1313 NOZ zástavní právo zajišťuje dluh a jeho příslušenství. Pokud se smluvní strany domluví ve smlouvě, může

být zajištěna i smluvní pokuta. V ustanovení § 1310 odst. 2 NOZ je uvedeno, že zástavní právo je možné zřídit i k věci, která bude ve vlastnictví dlužníka teprve v budoucnosti. Dále NOZ uvádí v § 1311, že zástavním právem lze zajistit pohledávku peněžitou i nepeněžitou, a oproti ustanovení v ObčZ nesjednává rozsah zajištění nepeněžitého dluhu a ponechává smluvním stranám více volnosti.

ObčZ v ustanovení § 165 charakterizuje způsob uspokojení ze zástavy, pokud vznikne na zástavě více zástavních práv. V tomto případě se uspokojí pohledávky věřitelů podle pořadí, ve kterém zástavní právo k pohledávce vznikalo. Dále v ustanovení § 165a odst. 2 ObčZ je ukotveno, že v případě, kdy je pohledávka zajištěna více zástavami, má věřitel zástavy právo vybrat, která zástava bude zpeněžena na splacení dluhu. Obecně lze říct, že pokud zanikne zajištěný dluh, zaniká i zástavní právo. Co se týká promlčené pohledávky a zástavního práva na ní vztažené, ObčZ i NOZ se shodly, že v tomto případě zástavní právo nezaniká (§ 170 ObčZ).

Zadržovací právo

Zadržovací právo vzniká jednostranným úkonem oprávněné osoby, kterým vyjadřuje svou vůli zadržet věc, kterou má u sebe právem, na základě smlouvy. Tato oprávněná osoba je povinna bez zbytečného odkladu písemně vyrozumět dlužníka o zastavení zadržetí věci společně s důvody jejího zadržetí. Zadržovací právo zaniká např. zánikem zajištěné pohledávky, vydáním zadržené věci dlužníkovi, nebo když dlužník poskytne oprávněné osobě (s jejím souhlasem) jinou jistotu (Vaigert, 2006).

Od 1. ledna 2014 upravuje zadržovací právo v ustanovení § 1395 – § 1399 NOZ. Možnosti, kdy lze zadržovací právo využít, více zpřesňuje před ObčZ, ale podstata zůstává stejná. Využití zadržovacího práva se ovšem rozšiřuje. V souladu s ustanovením § 1395 odst. 2 NOZ lze zajistit i nesplatný dluh.

Věřitel se může uspokojit ze zadržené věci způsobem stanoveným v písemné smlouvě, na kterém se dohodl se zástavcem, jinak ze zpeněžení věci ve veřejné dražbě či z prodeje zástavy dle jiného zákona (§ 1359, odst. 1 NOZ). Dle mého názoru je dobré vědět o existenci zadržovacího práva z pohledu věřitele i dlužníka. Věřitel má v tomto

směru dobré postavení a ze zákona může věc, kterou drží vůči druhé smluvní straně, zadržet jako zajištění splatného dluhu.

Ručení

Ručení vzniká písemným prohlášením ručitele, že uspokojí věřitele, pokud tak neučiní dlužník. Ručení nemusí vzniknout pouze dvoustranným právním ujednáním, ale může vzniknout přímo ze zákona. Ručením lze zajistit současný i budoucí závazek celý nebo pouze jeho část. Pro věřitele představuje vysokou míru jistoty, proto když se možnost ručení nabízí, je vhodné jí využít. Právní úprava ručení je obsažena komplexně v ObchZ. Zvláštní případ ručení, kdy ručitelem je banka, se nazývá bankovní záruka (Salachová, 2012).

Od 1. ledna 2014 je právní úprava ručení obsažena v ustanoveních § 2018 – § 2028 NOZ a navazuje tak na úpravu ručení z ObchZ. NOZ se více věnuje právní úpravě více ručitelů. V případě více ručitelů ručí každý z nich za celý dluh a vystupují mezi sebou jako spoludlužníci. Jestliže je dluh splacen jedním ručitelem, má právo na náhradu plnění vůči ostatním ručitelům (Tintěra, 2013). Významnou změnou ve prospěch ručitele je ustanovení § 1937 odst. 2 NOZ, které vymezuje, že splní-li ručitel za dlužníka, přechází na něj pohledávka věřitele společně s příslušenstvím.

Bankovní záruka

V případě bankovní záruky vystupuje na místě ručitele banka, která se zavazuje, že splní závazek za dlužníka, pokud tak neučiní sám. Bankovní záruku může potvrdit další banka, což míru jistoty ještě zvyšuje. Záporom jsou větší náklady, které si banka za službu žádá. Bankovní záruka je komplexně upravena v ObchZ (Salachová, 2012).

NOZ zajišťovací institut bankovní záruky nahradil pojmem *finanční záruka*, která je upravena v § 2029 – § 2039 NOZ. V tomto zajišťovacím institutu mezi sebou vystupuje výstavce, který prohlásí v záruční listině, že uspokojí věřitele, pokud tak neučiní dlužník. Pojem bankovní záruka je nadále používán v tom případě, kdy je výstavcem prohlášen banka (Tintěra, 2013).

Jaký je tedy rozdíl mezi finanční zárukou a ručením? Hlavní význam spočívá v neuplatnění *akcesority* a *subsiridarity* jako u ručení. V případě akcesority to znamená, že pokud dlužník splní svůj dluh a pohledávka zanikne, nezanikne však finanční záruka. V případě subsiridarity spočívá výhoda v tom, že věřitel, proto aby měl nárok na splnění od výstavce, nemusí nejprve vyzvat dlužníka k jeho plnění (Tintěra, 2013).

Smluvní pokuta

Smluvní pokutu upravují ustanovení § 544 a § 545 ObčZ a pro obchodní závazkové vztahy tuto právní úpravu doplňují § 300 až § 302 ObchZ. Aplikovat smluvní pokutu není povinností, ale právem věřitele, a proto musí být vždy sjednána v příslušné smlouvě. Smluvní pokutu může věřitel požadovat, pokud dlužník neplní včas a řádně (Janda, 2013).

Janda (2013) dále uvádí, že smluvní pokuta může mít podobu finanční nebo naturální a ve smlouvě se uvede, jakou formou je pokuta sjednávána. Rozlišují se dvě formy, a to pevně stanovenou částkou nebo procentuálním podílem z hodnoty předmětu. Smluvní pokuta není příslušenstvím, ale samostatnou pohledávkou (Janda, 2013).

Účinnost NOZ přináší zajímavou novinku – smluvní pokuta společně s institutem uznání dluhu není již obsažena v právní kategorii zajištění závazků, ale tvoří novou kategorii, a to utvrzení dluhu (§ 2048 – § 2054 NOZ). Je zrušena povinnost písemného sjednání smluvní pokuty a zpřístupněno elektronické sjednání smluvní pokuty (Janda, 2013). NOZ uvedl částečné změny i v ustanovení o soudní moderaci smluvní pokuty. V případě nepřiměřeně vysoké smluvní pokuty může soud na návrh dlužníka smluvní pokutu snížit s ohledem na zajišťovanou povinnost (Tintěra, 2013).

Notářský zápis se svolením k vykonatelnosti

Notářský zápis upravuje zákon č. 358/1992 Sb. o notářích a jejich činnosti (notářský řád) v ustanovení § 71a a dále. Smluvní strany se mohou dohodnout na sepsání notářského zápisu, na základě kterého má věřitel právo podat návrh na exekuční řízení vůči dlužníkovi. Obsahem notářského zápisu je tedy závazek dlužníka, že splní řádně a včas svůj závazek vůči věřiteli. Notářský zápis je vhodné sepsat již při uzavírání obchodně závazkového vztahu dodatečně nebo dokonce i před vznikem dané

pohledávky (Notářská komora České republiky, 2014). Sepsání notářského zápisu jakožto využití dalších služeb notáře je zpoplatněno na základě sazebníku v příloze Vyhlášky č. 196/2001 Sb. o odměnách a náhradách notářů, správců pozůstalosti a Notářské komory České republiky (notářský tarif).

Uznání závazku versus uznání dluhu

Uznání závazku je jednostranné právní jednání, kterým dlužník písemně uzná svůj závazek, který v době uznání trvá. Uznání závazku se řadí v ObchZ mezi zajištění závazku, je ukotveno v § 323 ObchZ. V případě uznání závazku dle ObchZ dlužník nemusí vědět v době uznání, že je pohledávka věřitele promlčena. V případě písemného uznání nepromlčené pohledávky začíná běžet nová promlčecí lhůta- čtyřletá promlčecí doba dle ObchZ. Uznání dluhu dle ObčZ platí pro občanskoprávní vztahy, ve kterém chrání zejména dlužníka. Podle § 558 ObčZ pokud dlužník uzná dluh, který je promlčený, a dlužník o jeho promlčení neví, dluh uznán být nemůže.

Je nutno mít na paměti, že od 1. ledna 2014 se právní úprava uznání dluhu sjednotila a v NOZ se nachází v právní kategorii „utvrzení dluhu“ společně se smluvní pokutou (viz. „smluvní pokuta“). Pokud dlužník uzná písemně svůj dluh co do důvodu i výše podle právní úpravy NOZ, má se za to, že dluh v době uznání trvá. Právo se promlčí za 10 let (podle § 629, odst. 2 NOZ) ode dne uznání nebo za 10 let od uplynutí lhůty stanovené dlužníkem pro splnění dluhu.

Uznání dluhu má význam v první řadě pro věřitele. Jak už bylo řečeno výše, má se za to, že v době uznání dluhu (závazku podle ObchZ) dluh trval a tento fakt může hrát u soudního řízení velmi důležitou roli. Druhým významem pro věřitele je, že od uznání dluhu běží desetiletá promlčecí lhůta, ve které má věřitel dostatek času uplatnit svá práva u soudního řízení (§ 2053 – § 2054 NOZ).

1.1.7 Promlčení a prekluze aneb souboj s časem

V předchozích kapitolách je objasněn vznik pohledávek a zajišťovací instrumenty, kterými si věřitel může pojistit své pohledávky pro případ dlužníkovy nečinnosti. Dalším důležitým faktorem je institut promlčení, na který by oprávněný subjekt neměl zapomínat a své pohledávky tedy vymáhat bezodkladně po jejich splatnosti. Zároveň

institut promlčení brání dlužníka před neomezenou dobou plnění dluhu (Vaigert, 2006). Dále uvádí ObchZ i ObčZ, že právo se promlčí, jestliže nebylo vykonáno v zákonné době. Právo uplatnit námitku promlčení má výhradně dlužník. Pokud právo námitky promlčení dlužník neuplatní, soud k promlčení nepřihlíží (§ 100 odst. 1 ObčZ).

Co se týká znění NOZ, dochází i tady k několika změnám. Nejdůležitější změna se týká sjednocení právní úpravy promlčení, která se do 31. prosince 2013 nacházela v ustanovení § 100 – § 114 ObčZ a ustanovení § 387 – § 408 ObchZ pro obchodně závazkové vztahy. Podle ObčZ trvala promlčecí doba 3 roky ode dne, kdy právo mohlo být uplatněno poprvé. ObchZ naopak stanovil promlčecí dobu na 4 roky, pokud nebylo pro jednotlivá práva určeno zákonem jinak. NOZ stanovuje jednotnou délku promlčecí doby⁵ na 3 roky, přičemž majetkové právo se promlčí nejpozději uplynutím 10 let, pokud nerozhodne zákon jinak. Novinkou je možnost ujednat promlčecí dobu kratší nebo delší, nejméně však v době trvání 1 roku a nejdéle v trvání 15 let. Toto ujednání nemůže být na újmu slabší straně (Bezouška, Piechowiczová, 2013).

Prekluze

Pojem prekluze znamená zánik práva, jehož příčinou bylo neuplatnění práva v určité době, která již uplynula. Pokud by dlužník svou dlužnou částku uhradil po uplynutí této doby, jednalo by se z pohledu věřitele o bezdůvodné obohacení a dlužník by se svého plnění mohl domáhat zpět (Doleček, 2009). Prekluze je upravena ObčZ v ustanovení § 583 a od 1. ledna 2014 i NOZ v souladu s ustanovením § 654.

Z výše uvedeného je tedy zřejmá rozdílnost mezi těmito pojmy. V případě promlčení právo nezaniká, jenom dochází k jeho oslabení a stává se soudně nevymahatelným. V případě prekluze právo zaniká, tj. právo propadne ve prospěch dlužníka (Vaigert, 2006).

1.1.8 Zánik pohledávek

Tato kapitola je zaměřena na nejčastější způsoby zániků pohledávek z obchodně závazkových vztahů. Právní úpravu zániku pohledávek upravují ustanovení ObchZ

⁵ Dle ustanovení zákona č. 89/2012 Sb., občanský zákoník, se mění pojem „promlčecí doba“ na „promlčecí lhůta“.

i ObčZ, kde je jich upravena celá řada. Od 1. ledna 2014 jsou jednotlivé druhy zániku závazků obsaženy v NOZ. Přírozeným způsobem zániku pohledávky je její splnění (Tintěra, 2013). V této kapitole se budu věnovat pouze těm způsobům zániku pohledávek, které jsou podle mého názoru časté v podnikatelské činnosti.

Splnění dluhu

Splněním dluhu dochází k reálnému uspokojení věřitele, tudíž patří k nejvýznamnějším způsobům zániku pohledávek. Splněno musí být podle ustanovení § 324 ObchZ řádně a včas. Salachová (2012) vysvětluje pojem řádné splnění jako splnění požadovaným způsobem, bez vad a na příslušném místě. Pokud to neodporuje smluvnímu ujednání, je věřitel povinen přijmout i částečné plnění. Odpovědnost za splnění nese dlužník, pokud si ve smlouvě nestanoví společně s věřitelem něco jiného (Salachová, 2012).

NOZ uvádí splnění dluhu v ustanovení § 1908 a dále. V rámci úprav, které přibyly v tomto způsobu zániku v NOZ, je dobré zmínit např. povinnost dlužníka, uhradit věřiteli náklady, které vznikly v souvislosti s plněním dluhu po částech (§ 1930 odst. 2 NOZ). NOZ se také více věnuje problému, kdy dlužníka tíží více dluhů. Tato problematika je ustanovena v § 1932 – § 1933 NOZ.

Odstupné

Odstupné jako institut pro zrušení závazku byl do 31. prosince 2013 upraven v ustanovení § 355 ObchZ. Úprava v NOZ z tohoto ustanovení vychází a tvoří tuto úpravu dispozitivní. Závazek pro dlužníka zaniká, jestliže se strany dohodnou, že závazek zanikne zaplacením odstupného.

Dohoda smluvních stran

V souladu s ustanovením § 570 ObčZ, se věřitel může dohodnout s dlužníkem o zrušení stávajícího závazku za náhradu závazkem novým. Smluvní strany se také mohou dohodnout, že stávající závazek zanikne, aniž by vznikl závazek nový (§ 572, odst. 2, ObčZ). NOZ právní úpravu dohody nijak nemění.

Započtení

Zápočet je významným způsobem zániku závazku, který vzniká na základě jednostranného právního úkonu nebo na základě dohody, tedy dvoustranným právním úkonem. Jedná se o praktické řešení v případě, mají-li smluvní strany mezi sebou vzájemné pohledávky stejného druhu. Právní úprava tohoto způsobu zániku pohledávek je obsažena v ObčZ i ObchZ (Salachová, 2012).

Úprava podmínek započtení se v NOZ v některých ohledech zpřesňuje. Proto, aby mohly být pohledávky vzájemně započteny, musí smluvní straně vzniknout právo na uspokojení z vlastní pohledávky a zároveň právo plnit její vlastní dluh, ke kterému by se započtení vztahovalo (Tintěra, 2013).

Splynutí

K zániku pohledávky splynutím dochází spojením strany věřitele a dlužníka. Tím povinnost uhradit závazek zaniká. Příkladem je postoupení (prodej) pohledávky⁶, dědění, fúze nebo prodej podniku (Vaigert, 2006).

1.1.9 Způsoby a fáze vymáhání pohledávek

Pokud dlužník neuhradil pohledávku řádně a včas, věřitel má právo činit potřebné kroky k jejímu vymožení. V tuto chvíli je vhodné zmínit právní zásadu: „*Práva náležejí bdělým*“, latinsky *Vigilantibus iura scripta sunt*, neboť v tomto směru je lepší být připravený a nezbytné kroky zbytečně neodkládat (Žákovský, 2013c).

V této části práce je vysvětlen postup mimosoudního vymáhání včetně výhod outsourcingu a rozdílu mezi inkasní agenturou a agenturou na vymáhání pohledávek. Práce se dále zabývá platebním rozkazem vydaným soudem a pojmem jako je výkon rozhodnutí soudu a exekuční řízení. Text také objasní problematiku vymáhání pohledávek pomocí rozhodčího řízení, jež je alternativou civilního soudního řízení. Další zvláštní formou soudního řízení je insolvenční řízení, které se použije v případě úpadku dlužníka.

⁶Postoupením pohledávky přechází pohledávky z postoupitele na postupníka, včetně příslušenství a práv s ní spojených (Vaigert, 2006, s. 264).



Obrázek 1: Obecný postup vymáhání pohledávek
(Zdroj: vlastní zpracování dle Salachová, 2012, s. 80-81)

Obrázek 1 znázorňuje postup při vymáhání pohledávek. Důležitým kritériem při výběru způsobu vymáhání pohledávek by neměla být cena, kterou věřitel uhradí za vymáhání, ale specifická konkrétní pohledávky a typ dlužníka (Dlouhá, 2011).

1.1.10 Mimosoudní vymáhání pohledávek

Prvním krokem k získání požadovaného plnění od dlužníka je použití sjednaných zajišťovacích institutů (Salachová, 2012). Pokud dlužník na sjednané zajišťovací instrumenty nereaguje nebo naopak sjednány vůbec nejsou, přichází na řadu kontaktování dlužníka ať už věřitelem samostatně či předáním pohledávky inkasní agentuře nebo agentuře specializující se na vymáhání pohledávek (Doleček, 2009). Rozdíl mezi inkasní agenturou a agenturou na vymáhání pohledávek je uveden níže.

Nejdříve je důležité dlužníka upomenout, respektive zaslat výzvu k zaplacení. Na základě ustanovení § 142a OSŘ má totiž žalobce v rámci nalézacího řízení právo na náhradu nákladů proti žalovanému pouze tehdy, pokud žalovanému zaslal 7 dní před podáním návrhu na zahájení řízení výzvu k plnění. Ustanovení platí pro žalobní návrh, který se týká uplatňování práva ze zákona či z porušení práva a vyšel v účinnosti od 1. ledna 2013 (Žákovský, 2013c).

V případě, že dlužník nereaguje ani na nabídku splátkového kalendáře či jiných pokusů o domluvu, následují upomínky, které mají důraznější charakter. Věřitel v nich upozorňuje na výši smluvních pokut, úroků z prodlení apod. (Doleček, 2009). Zmíněný způsob může být pro některé věřitele často zdlouhavý a obtížný, proto mohou

svou pohledávku předat k vymáhání inkasním agenturám, které mají více zkušeností a lepší prostředky k vymáhání.

Outsourcing pohledávek a jeho výhody

Outsourcing pohledávek znamená v překladu přenechání vymáhání či postoupení pohledávky věřitelem třetí osobě, která je právnickou osobou a na vymáhání pohledávek se specializuje. Mezi tyto právnické osoby se řadí zejména inkasní agentury, které mají k dispozici profesionální software a zkušené odborníky, kteří se v této problematice pohybují. Mezi největší přednosti outsourcingu patří rychlost, nízké náklady a tím vyšší efektivita. Často se úspěch skrývá v zastrašení dlužníka, který má z inkasní agentury určitý respekt (Žákovský, 2013d).

Rozdíl mezi inkasní agenturou a agenturou na vymáhání pohledávek

Dlouhá (2011) rozlišuje inkasní agentury od právnických osob, které se na vymáhání pohledávek přímo specializují. Dlouhá (2011) dále uvádí, že inkasní agentury postupují ve vymáhání pohledávek ve 3 krocích, které zahrnují mimosoudní a soudní vymáhání a exekuční řízení. Efektivním řešením jsou tedy inkasní agentury při opakovaném vzniku drobných pohledávek. Právnické osoby na vymáhání pohledávek se naopak zaměřují pouze na mimosoudní vymáhání. Jejich přístup k dlužníkům je více individuální. Pokud má věřitel více různorodých pohledávek, lze říct, že lepší variantou je pro něj předání pohledávek právě agenturám na vymáhání pohledávek. S věřiteli pracují na základě mandátních smluv či smluv o postoupení pohledávek. Nutno ovšem říct, že za tento osobitý přístup si věřitel více připlatí. Vše se odvíjí od finanční částky, na kterou je pohledávka oceněna.

Ze zdrojů Asociace inkasních agentur (dále jen „AIA“) je patrné, že výše poplatků, které inkasní společnosti požadují za vymáhání pohledávek, jsou různé a většinou nepřiměřeně vysoké. Dále AIA uvádí, že bude účinná nová zákonná úprava inkasních agentur, kde budou určeny hranice poplatků, které mohou inkasní agentury vůči věřitelům požadovat (Asociace inkasních agentur, 2014).

1.1.11 Soudní řízení – nalézací řízení dle občanského soudního řízení

Dalším způsobem, jak řešit vymáhání pohledávek, je domáhání se nároku u soudu, a to jednak osobně nebo v právním zastoupení advokátem. V každém případě je povinnost k úhradě nákladů soudního řízení po skončení procesu soudně uložena neúspěšné straně. Obecně se doporučuje právní zastoupení využít a zvýšit tak pravděpodobnost úspěchu v řízení (Žákovský, 2013b). V této kapitole je charakterizováno nalézací řízení dle občanského soudního řádu (dále jen „OSŘ“).

Nalézací řízení dle občanského soudního řádu

Základním právním předpisem pro civilní soudní řízení v České republice je již zmiňovaný zákon č. 99/1963 Sb., občanský soudní řád, ve znění pozdějších předpisů a zákon č. 549/1991 Sb., o soudních poplatcích, ve znění pozdějších předpisů, který blíže vymezuje poplatky týkající se soudního řízení.

Soudní řízení se zahajuje žalobou, tzv. návrhem na zahájení řízení, který věřitel podá věcně a místně příslušnému soudu. Žaloba musí být podána v listinné či elektronické podobě (blíže určuje § 42, odst. 4 OSŘ) a musí obsahovat povinné náležitosti, které jsou ustanoveny § 79 OSŘ. V soudním řízení proti sobě vystupuje žalobce a žalovaný (Doleček, 2009).

Speciální formou řízení podle OSŘ, kdy řízení probíhá bez jednání či dokazování žalovaného, je tzv. zkrácené řízení. Ve zkráceném řízení soud rozhoduje o věci pomocí platebního rozkazu, elektronického platebního rozkazu nebo formou směnečného (šekového) platebního rozkazu. Vydání platebního rozkazu je čistě na rozhodnutí soudu, přičemž musí existovat ze strany žalobce nepochybné nároky na zaplacení peněžité částky. Může tedy znít pouze k zaplacení určité peněžité částky. Platební rozkaz musí být doručen výhradně do vlastních rukou žalovaného (Doleček, 2009). Dle mého názoru je největší výhodou zkráceného řízení formou platebních rozkazů kratší trvání celého řízení a nižší náklady vynaložené na soudní řízení.

Žalovaný může proti podání platebního rozkazu podat odpor. V případě, že žalovaný nepodá proti platebnímu rozkazu odpor do 15 dnů od doručení platebního rozkazu

žalobci, nebo pohledávku společně s náklady řízení nezaplatí, nabude platební rozkaz právní moci a stává se vykonatelným. (Žákovský, 2013c).

OSŘ v ustanovení § 174a vymezuje také elektronický platební rozkaz, který lze aplikovat do výše 1 000 000 Kč požadovaného plnění žalobcem. Soud elektronický platební rozkaz může vydat na návrh žalobce, pokud je návrh podán na elektronickém formuláři (Doleček, 2009). Výhodou elektronického platebního rozkazu jsou podstatně nižší náklady ve srovnání s klasickým platebním rozkazem, viz srovnání v následující tabulce.

Tabulka 1 poskytuje srovnání nákladů za návrh na zahájení soudního řízení při peněžním plnění (např. klasický platební rozkaz) a náklady při uplatnění pohledávky elektronickým platebním rozkazem.

Tabulka 1: Srovnání soudních poplatků při podání platebního rozkazu a elektronického platebního rozkazu

(Zdroj: Zákon č. 549/1991 Sb., o soudních poplatcích)

Hodnota uplatněné pohledávky	Soudní poplatek	Soudní poplatek - elektronický platební rozkaz
do částky 10 000 Kč včetně	1 000 Kč	400 Kč
částka > 10 000 Kč do 20 000 Kč včetně	1 000 Kč	800 Kč
částka > 20 000 Kč do 40 000 000 Kč	5 % z této částky	4 % z této částky*
částka > 40 000 000 Kč	2 000 000 Kč a 1 % z částky přesahující	-

* max. použití do výše 1 000 000 Kč hodnoty pohledávky

** částky přesahující 250 000 000 Kč se nezapočítávají

V případě, že žalobce předloží u soudu originál směnky či šeku, může soud na návrh žalobce vydat směnečný (šekový) platební rozkaz. Hlavní rozdíl oproti běžnému platebnímu rozkazu je ve lhůtě, kdy žalovaný může podat námitky proti rozhodnutí soudu. Tato lhůta je stanovena na 8 dnů od doručení platebního rozkazu. Pokud

žalovaný námitky nepodá a dlužnou částku neuhradí, stává se směnečný (šekový) platební rozkaz pravomocný a zároveň vykonatelný (Doleček, 2009).

Pokud žalovaný podá ve stanovených lhůtách odpor nebo námitky, soud k nim přihlédne a zahájí soudní jednání, ve kterém po zjištění stavu věci rozhodne rozsudkem (§ 175 odst. 4 OSŘ). OSŘ se zabývá rozsudkem podrobněji v ustanoveních § 152 a dále. Soud vyhlašuje rozsudek vždy veřejně. Poté, co je rozsudek doručený oběma stranám soudního řízení, nelze již podat odvolání a je v právní moci. OSŘ dále stanoví, kdy soud rozhoduje o věci usnesením. Usnesení je dále rozebráno v § 167 – § 171 OSŘ.

Opravné prostředky dle občanského soudního řádu

Proti rozhodnutí vydaného okresním nebo krajským soudem v prvním stupni soudního řízení nebo proti pravomocnému rozhodnutí odvolacího soudu se může účastník řízení bránit. OSŘ v ustanovení § 201 - § 243d charakterizuje opravné prostředky, mezi které se řadí „odvolání“, „žaloba na obnovu řízení a žaloba pro zmatečnost“ a tzv. „dovolání“.

Účastník řízení má právo podat odvolání do 15 dnů od doručení písemného rozhodnutí vydaného soudem v prvním stupni soudního řízení. Nelze podat odvolání proti rozsudku, ve kterém bylo rozhodnuto o peněžním plnění do 10 000 Kč (§ 202 odst. 2 OSŘ). Jestliže lze provést důkazy, které v původním řízení mohly být provedeny a v případě dalších skutečností uvedených v ustanovení § 228 OSŘ, má právo účastník řízení podat žalobu na obnovu řízení. Žaloba musí být podána ve lhůtě 3 měsíců od doby, kdy se účastník dozvěděl o důvodu pro obnovu (§ 233 odst. 1 OSŘ). Dovoláním může účastník řízení napadnout rozsudek a usnesení odvolacího soudu v prvním stupni řízení. Podat dovolání může účastník do 2 měsíců od doručení rozhodnutí odvolacího soudu nebo do 2 měsíců od doručení opravného usnesení (§ 240 odst. 1 OSŘ).

1.1.12 Soudní řízení – výkon rozhodnutí dle občanského soudního řádu

Oprávněný neboli věřitel se může rozhodnout mezi výkonem rozhodnutí podle OSŘ či podáním exekučního návrhu, které se řídí podle ustanovení zákona č. 120/2001 Sb.,

exekuční řád, ve znění pozdějších předpisů (dále jen „exekuční řád“). V této kapitole budou vymezeny možnosti výkonu rozhodnutí dle OSŘ.

Soudní výkon rozhodnutí

Kdy může věřitel (v tomto řízení navrhovatel) podat návrh na soudní výkon rozhodnutí, je ustanoveno v § 251 OSŘ, a to v tom případě, pokud povinný nesplní ve své vlastní vůli, co mu nařizuje vykonatelné rozhodnutí. Účastníky řízení výkonu rozhodnutí jsou oprávněný a povinný (§ 255 OSŘ). Výkon rozhodnutí dle OSŘ nařizující zaplacení peněžitě částky lze provést jen způsoby uvedenými v tomto zákoně. Jedná se např. o srážky ze mzdy, příkázání pohledávky, prodej movitých věcí, správu nemovitostí, postižení podniku aj. Jejich vymezení obsahuje OSŘ v ustanoveních § 276 – § 351a.

1.1.13 Rozhodčí řízení - nalézací řízení v rámci rozhodčího řízení

V případě, že věřitel nechce svůj nárok uplatňovat přes civilní soudní řízení, nabízí se v tomto případě alternativa rozhodčího řízení. Rozhodčí řízení nabízí dvě základní výhody, a to rychlost oproti civilnímu soudnímu řízení a nižší náklady vynaložené na řízení. V následujících řádcích je charakterizována podstata rozhodčího řízení.

Rozhodčí řízení je v České republice upraveno zákonem č. 216/1994 Sb. o rozhodčím řízení a o výkonu rozhodčích nálezů (dále jen „ZRŘ“). Prostřednictvím tohoto zákona se řeší majetkové spory nezávislými a nestrannými rozhodci. Díky zásadní novele tohoto zákona s účinností od 1. dubna 2012 se zpřísnila některá z ustanovení, např. zákon stanovuje, kdo může být rozhodcem (§ 4 ZRŘ) nebo možnost opravného prostředku pouze, pokud se tak dohodnou strany řízení ve smlouvě.

Podstata rozhodčího řízení spočívá v dohodě smluvních stran sporu, že řešení sporu předají rozhodci nebo stálému rozhodčímu soudu a vyloučí tak působnost státních soudů. Rozhodci, kteří působí příležitostně, tzv. rozhodci ad hoc, mohou vystupovat buď samostatně, nebo ve skupině rozhodců (vždy však v lichém počtu). V případě rozhodců (jednotlivců nebo skupin) působících u stálých rozhodčích soudů, se rozhodci řídí pravidly a ustanoveními těchto soudů případně podle jiných předpisů upravujících rozhodčí řízení (Sagit, 2014).

Nejvýznamnější stálý rozhodčí soud v České republice je Rozhodčí soud při Hospodářské komoře České republiky a Agrární komoře České republiky. Tento soud byl založen v roce 1949 a působí u něj více než 300 rozhodců z ČR i zahraničí. Jako i ostatní stálé rozhodčí soudy vydává i tento rozhodčí soud své statuty a řády, které jsou k dispozici v Obchodním věstníku (Rozhodčí soud, 2013).

Na základě § 2 odst. 3 ZRŘ, se rozhodčí smlouva může týkat:

- a) *jednotlivého již vzniklého sporu (smlouva o rozhodci), nebo*
- b) *všech sporů, které by v budoucnu vznikly z určitého právního vztahu nebo z vymezeného okruhu právních vztahů (rozhodčí doložka).*

Rozhodčí řízení se zahajuje žalobou a je zahájeno dnem, kdy tato žaloba došla stálému rozhodčímu soudu nebo rozhodci. Pokud soud nerozhodne jinak, je rozhodčí řízení ústní a je vždy neveřejné. Postavení stran je v rozhodčím řízení rovné a musí jim být dána příležitost k uplatnění práv (§ 14 – § 19, ZRŘ). Rozhodčí smlouva musí být písemná, jinak je neplatná. Rozhodčí smlouva může být sjednána jako součást smlouvy hlavní kromě sporů ze spotřebitelských smluv, kde rozhodčí smlouva musí být na samostatném listu (§ 3, ZRŘ). V následující tabulce jsou uvedeny náklady rozhodčího řízení v tuzemských sporech.

Tabulka 2: Výše nákladů za rozhodčí řízení pro tuzemské spory

(Zdroj: Rozhodčí soud, 2013)

Hodnota předmětu sporu	Tuzemské spory - poplatek
do 50 000 000 Kč	4 % z hodnoty předmětu sporu, nejméně 10 000 Kč
do 250 000 000 Kč	2 000 000 Kč a 1 % z hodnoty předmětu sporu převyšující 50 000 000 Kč
do 1000 000 000 Kč	4 000 000 Kč a 0,5 % z hodnoty předmětu sporu převyšující 250 000 000 Kč
nad 1 000 000 000 Kč	7 750 000 Kč a 0,25 % z hodnoty předmětu sporu převyšující 1 000 000 000 Kč

Rozhodčí soud při Hospodářské komoře České republiky a Agrární komoře České republiky má také možnost vést online rozhodčí spory, jež jsou efektivnější a rychlejší. Řeší se jimi pouze jednodušší obchodní spory. Výše poplatku je stanovena na 3 % z hodnoty předmětu sporu, minimálně však 3 000 Kč a maximálně 1 000 000 Kč (Soud, 2013).

1.1.14 Exekuční řízení

Co je to exekuce vysvětluje Žákovský (2013f) takto: „*Exekuce neboli výkon rozhodnutí je procesním stádiem ve věci, ve které bylo pravomocně rozhodnuto soudem či jiným orgánem, avšak povinnost jím uložená nebyla ze strany adresáta této povinnosti řádně splněna.*“ Je to tedy způsob, jak se může oprávněná osoba domoci jí přiznaných práv a prakticky je realizovat.

V případě, že dlužník není ochoten splnit povinnost uloženou pravomocným rozhodnutím soudu, může se věřitel obrátit na soudního exekutora, kterého na území České republiky nalezne v přibližně 150 exekutorských úřadech. Exekutoři jsou podnikatelé na základě zvláštních právních předpisů, kteří si vzájemně konkurují. Při výběru exekutora má věřitel svobodnou volbu, není vázán místem bydliště dlužníka ani sídlem dlužnickovy společnosti (Žákovský, 2013f).

Návrh na exekuční řízení podává oprávněný (věřitel) exekutorovi a tím exekuční řízení zahajuje. Exekutor však musí vyčkat na soudní pověření k provádění exekuci (§ 35, exekuční řád), o které musí soud požádat nejpozději do 15 dnů ode dne doručení návrhu věřitelem (§ 44 odst. 1, exekuční řád). Další kroky jsou pak plně v rukou exekutora, který zajistí co nejefektivnější vymožení pohledávky (Žákovský, 2013f).

Ustanovení § 59 zákona č. 120/2001 Sb., exekučního řádu, ve znění pozdějších předpisů, dělí exekuci na exekuci ukládající peněžité zaplacení částky, nebo kterou lze provést jinak než zaplacením peněžité částky. Exekuční řád poskytuje taxativní výčet možností provádění exekuce, to znamená, že jiné způsoby provádění exekuce nejsou přípustné. Pro potřeby této bakalářské práce jsou zde uvedeny pouze možnosti ukládající zaplacení peněžité částky.

„Exekuci ukládající zaplacení peněžité částky lze provést:

- *srážkami ze mzdy a jiných příjmů,*
- *příkázáním pohledávky,*
- *prodejem movitých věcí a nemovitých věcí,*
- *postižením závodu,*
- *zřízením exekutorského zástavního práva na nemovitých věcech,*
- *správou nemovité věci,*
- *pozastavením řidičského oprávnění (§ 59, exekuční řád).*

Exekuci stejně jako soudnímu výkonu rozhodnutí podle ustanovení § 321 – § 322 OSŘ nepodléhají peněžité dávky sociální péče, náhrady od pojišťovny, příspěvek na bydlení, dávky sociální pomoci v hmotné nouzi, hotovost do dvojnásobku životního minima a obvyklé vybavení domácnosti. Dále mezi exekuci nepostižitelné předměty patří zdravotnické pomůcky, léčiva, oblečení, snubní prsteny, domácí mazlíčci (hospodářská zvířata exekuci podléhají) a věci nezbytně nutné k podnikání nebo výkonu zaměstnání dlužníka postiženého exekucí (§ 322 OSŘ). S vyšší hodnotou pohledávky účinnost exekuce klesá, proto je nutné pozorně sledovat dlužníky a předem analyzovat, jestli soudní řízení s exekucí povede k efektivnímu výsledku. V případě, že vyjde najevo, že exekuce bude neefektivní, je lepší zvolit jiné řešení, jako je např. postoupení pohledávky nebo odpis pohledávky (Žákovský, 2013f).

Srovnání soudního výkonu rozhodnutí dle OSŘ a exekucí dle exekučního řádu

Srovnáním výše uvedených možností výkonu rozhodnutí dle OSŘ a možností exekuce dle exekučního řízení lze zjistit, že jsou velice podobné, v některých případech stejné. Určitou nevýhodou pro věřitele může být skutečnost, že musí v návrhu na soudní výkon rozhodnutí určit, jakým způsobem má být pohledávka vymožena, a označit postižitelný majetek dlužníka. To má v případě exekuce na starosti exekutorský úřad. Další možnou nevýhodou soudního výkonu rozhodnutí je omezení v provádění více způsobů výkonu současně (Exekutorská komora České republiky, 2013).

1.1.15 Insolvenční právo

Při uplatňování práv věřitele může nastat stav, kdy jeden ze smluvních partnerů má omezenou nebo úplnou neschopnost plnit své závazky. Krajním důsledkem této skutečnosti může být jeho insolvence a nemajetnost, která se může přenést v důsledku neuhrazení pohledávek i na ostatní obchodní partnery nebo věřitele (Žákovský, 2013h).

Insolvence je upravována insolvenčním zákonem (zákon č. 182/2006 Sb., o úpadku a způsobech jeho řešení), který rozeznává dva způsoby úpadku, a to platební neschopnost a předlužení (Žákovský, 2013h). Do platební neschopnosti se může fyzická či právnická osoba dostat, pokud má více věřitelů a peněžité závazky více než 30 dnů po lhůtě splatnosti, které není schopna plnit. Kdežto předlužení nastává jediné u právnických osob či fyzických osob podnikatelů, kteří mají více věřitelů, a celková výše závazků převyšuje hodnotu jejich majetku (Salachová, 2012). Insolvenční právo dále upravuje zákon č. 312/2006 Sb., o insolvenčních správcích a vyhláška č. 312/2007 Sb., o obsahu a dalších náležitostech zkoušek insolvenčních správců (Insolvenční zákon, 2014).

Insolvenční řízení

Insolvenční řízení se řadí mezi speciální druhy soudního procesu. Řízení se zahajuje insolvenčním návrhem, který může podat jak dlužník⁷, tak věřitel. Insolvenční návrh musí obsahovat náležitosti stanovené insolvenčním zákonem. Někdy může insolvenční soud rozhodnout o složení zálohy na náklady řízení navrhovatelem, které se pohybují na základě ustanovení § 108, odst. 2, insolvenčního zákona do výše 50 000 Kč. Insolvenční soud může insolvenční návrh zamítnout např. z nedostatků náležitostí, které má obsahovat, dále jestliže je návrh nesrozumitelný či neurčitý, a to nejpozději do 7 dnů od podání insolvenčního návrhu soudu (§ 128, insolvenční zákon). Nově je ustanoven § 128a insolvenčního zákona, podle kterého má právo insolvenční soud návrh odmítnout pro zjevnou bezdůvodnost, nejpozději do 7 dnů od podání návrhu.

⁷ Dlužník může podat návrh i v případě hrozícího úpadku. Hrozící úpadek je úpadek, kdy se předpokládá k existujícím skutečnostem dlužníka, že nebude schopen řádně a včas plnit své závazky (Salachová, 2012).

Insolvenční zákon dále uvádí tři způsoby řešení úpadku v insolvenčním řízení, a to konkurz, reorganizace a oddlužení.

Konkurs

Konkurs je univerzální nástroj insolvenčního řízení, který se může vztahovat na všechny typy subjektů. Na základě rozhodnutí o prohlášení konkurzu je majetek dlužníka zpeněžen a zjištěné pohledávky věřitelů poměrně uspokojeny. Z výtěžku zpeněžení se uhradí i náklady, které souvisí se správou majetkové podstaty. Nakládat s majetkem dlužníka a plnit všechna práva a povinnosti, které s majetkem souvisí, má oprávnění insolvenční správce (Žákovský, 2013h).

Reorganizace

Dalším nástrojem řešícím úpadek podnikatele je reorganizace. Umožňuje podnikateli nadále vykonávat podnikatelskou činnost v mezích insolvenčního plánu. Insolvenční plán určuje rozdělení věřitelů do skupin, nakládání s jednotlivými pohledávkami, osoby oprávněné nakládat s dlužníkovým majetkem, způsob reorganizace a především údaj o tom, zda a jaké závazky bude mít dlužník vůči věřitelům po skončení reorganizace. Reorganizaci ukončuje insolvenční soud, který bere na vědomí splnění (nebo alespoň podstatnou část) tohoto reorganizačního plánu (Žákovský, 2013h).

Oddlužení

Oddlužení, jinak řečeno osobní bankrot, ukládá dlužníkovi povinnost splatit všechny své pohledávky alespoň do výše 30% v průběhu následujících pěti let od okamžiku osobního bankrotu. Oddlužení lze uplatnit jen pro dlužníka, který není podnikatelem (§ 389 odst. 1, insolvenční zákon). V případě schválení oddlužení insolvenčním soudem lze oddlužení provést dvěma způsoby, a to zpeněžením majetkové podstaty dlužníka nebo plněním splátkového kalendáře.

1.2 Účetní a daňová problematika pohledávek

Jelikož každá mince má dvě strany, tak i na pohledávky lze nahlížet z více pohledů. Pokud je pohledávka nedobytná, znamená to, že se reálná inkasovatelnost pohledávky

snížila, a to např. z důvodu, že je pohledávka promlčená nebo bylo s dlužníkem zahájeno insolvenční řízení. V tomto případě je potřeba se pohledávkami zabývat z hlediska účetnictví. Řešení skýtá např. odpis pohledávek nebo vytvoření opravných položek k pohledávkám.

1.2.1 Účtování o pohledávkách

Problematiku pohledávek v účetnictví řeší zákon č. 563/1991 Sb., o účetnictví, ve znění pozdějších předpisů, vyhláška č. 500/2002 Sb., která doplňuje některá ustanovení zákona o účetnictví pro podnikatelské subjekty a České účetní standardy, které vydává Ministerstvo financí České republiky (Pilátová, Richter, 2009). Účtování pohledávek a závazků vymezuje Český účetní standard č. 017 – Zúčtovací vztahy (Pilátová, Richter, 2009). V následujícím textu nastíním účtování pohledávek z obchodních vztahů, které jsou hlavní náplní mé práce.

Pohledávky z obchodních vztahů se účtují v účtové skupině 31 – Pohledávky, kam se řadí například pohledávky za odběrateli, jež jsou nejčastějším typem pohledávky, dále např. poskytnuté zálohy dodavatelům, či reklamace vůči dodavatelům apod. Na stranu Dal, se posléze zaúčtuje výnosový účet vzhledem k typu výnosu. Může se jednat např. o účet 602 – Tržby z prodeje služeb, 604 – Tržby za zboží aj. (Pilátová, Richter, 2009).

1.2.2 Opravné položky k pohledávkám

V souladu s ustanovením § 55 vyhlášky č. 500/2002 Sb., se opravné položky vytváří jedině k účtům majetku a nikoliv k závazkům. Jejich výše se posuzuje na základě provedené inventarizace majetku. Zatímco tvorba opravných položek k ostatnímu majetku je vždy nedaňovým nákladem, u pohledávek je to trochu jiné. V případě opravné položky účetní je tvorba i zrušení stále nedaňovým nákladem. Avšak opravné položky zákonné již daňově uznatelné jsou. Tvorba účetních a zákonných opravných položek k jedné pohledávce vyloučena není (Machová, 2013a). Opravná položka k pohledávce je doporučována, pokud je zjištěna dočasně snížená hodnota pohledávky (Machová, 2013b).

Zákonné opravné položky jsou upraveny zákonem č. 593/1992 Sb., o rezervách pro zjištění základu daně z příjmů (dále jen „ZoR“). Účetní opravné položky mají zcela v rukou účetní jednotky, přičemž jejich tvorba by měla zobrazovat skutečnou hodnotu pohledávek (Machová, 2013a). Na základě ustanovení § 8 ZoR, lze vytvořit opravné položky i k pohledávkám za dlužníky, kteří jsou v insolvenčním řízení.

Vznik opravné položky se účtuje na stranu Dal a snižování či úplné zrušení se účtuje ve prospěch nákladů, tedy na stranu Má dáti. Rozpuštěním opravné položky se snižují náklady a zvyšuje účetní výsledek hospodaření. Opravné položky mohou vznikat i na základě ustanovení zákona o rezervách (Pilátová, Richter, 2009). Opravné položky se nemohou tvořit k pohledávkám z titulu smluvních pokut a úroků z prodlení. V případě nabytí pohledávky postoupením může postupník vytvořit opravnou položku k rozvahové hodnotě pohledávky, pokud uhradil její pořizovací cenu (Machová, 2013a).

1.2.3 Odpis pohledávek

Odpisem pohledávky dochází k úplnému vyřazení pohledávky z účetnictví, proto záleží na účetní jednotce, zda se rozhodne nedobytnou pohledávku trvale vyřadit z účetnictví, či pouze jen vytvořit opravnou položku k dané pohledávce. O odpisu pohledávky se účtuje ve prospěch nákladového účtu 546 – Odpis pohledávek a na vrub účtu příslušné pohledávky. Výše zmiňované vytvoření opravné položky je z daňového hlediska více než vhodné. Na základě ustanovení § 24 odst. 2 písm. y) ZDP, je náklad odpisu pohledávky daňově uznatelným pouze do výše krytí opravné položky vytvořené dle zákona o rezervách (Pilátová, Richter, 2009).

1.3 Pohledávky jako nedílná součást ekonomiky

Růst pohledávek, především pohledávek z obchodních vztahů, lze chápat jako pozitivní skutečnost, která značí zájem o produkty společnosti. Pohledávky jsou součástí oběžných aktiv podnikatelského subjektu a primárně se dělí na krátkodobé a dlouhodobé.

Pohledávky jsou nedílnou součástí oběhu výrobků a peněz v podniku a tím i součástí tržní ekonomiky. Ve výrobním podniku na sebe působí dva protisměrné toky. Tok hmotný neboli tok zásob podniku a tok peněžní neboli tok peněz od odběratelů. Zvýší-li

se zásoby, poklesne stav peněz v podniku. Tato fáze je neodmyslitelná, protože podnik na začátku musí své peněžní prostředky investovat na výrobu výrobků. Ve chvíli expedice hotových výrobků odběratelům vznikají pohledávky, které se až zaplacením stávají příjmem podniku. V zájmu každého podnikatele by tedy měla být snaha nedržet v pohledávkách velké finanční prostředky příliš dlouho, protože z ekonomického hlediska v nich váže svůj kapitál, který by mohl lépe investovat na jiných místech (Zinecker, 2008, kap. 1.2).

Zvládnutí procesu řízení pohledávek je důležitým krokem k zajištění finančního zdraví podniku. Řízení pohledávek je označované v anglické literatuře jako „credit risk“ a nezahrnuje pouze nastavování platebních podmínek a vymáhání pohledávek, ale také zásadním způsobem ovlivňuje finanční stránku podniku jako je cash flow, majetková a finanční struktura podniku, jeho likvidita a velikost nákladů nebo výnosů. Tento každodenní proces práce s odběrateli je často mylně a nesprávně označován jako pouhé vymáhání pohledávek. Je nutno ovšem říct, že minimalizace objemu pohledávek bez ohledu na okolnosti je považován za další extrém v řízení (Žákovský, 2013a).

1.3.1 Ekonomické ukazatele

Doba obratu zásob je ukazatel, který udává dobu (většinou dny), po které se zásoby společnosti přemění na peněžní formu. Obecně je dobré, když se doba obratu zásob snižuje a podnikatelský subjekt může finanční prostředky investovat dále. Doba obratu pohledávek je finanční ukazatel, který vyjadřuje dobu splatnosti pohledávek od zákazníka. Obecně by měla být doba obratu pohledávek nižší než doba obratu závazků dané společnosti. Za dobu obratu závazků se považuje doba, která uplyne mezi nákupem externích zdrojů a úhradou věřiteli. Značí tedy platební morálku společnosti vůči věřitelům. Dalšími významnými poměrovými ukazateli jsou ukazatele zadluženosti. Platí poměr, že čím vyšší je zadluženost podniku, tím vyšší riziko na sebe podnikatelský subjekt bere. Do určité výše zadlužení může být cizí kapitál pro podnikatelský subjekt levnější než kapitál vlastní. Je to dáno tím, že nákladová složka úroků snižuje zisk a tím daňovou povinnost podniku. Podnikatelský subjekt by tedy měl usilovat o co nejvýhodnější poměr cizího a vlastního kapitálu (Knápková, Pavelková, Šteker, 2013).

2 ANALÝZA VYMÁHÁNÍ POHLEDÁVEK VE VYBRANÉ SPOLEČNOSTI

V následující části bakalářské práce je rozebrána problematika vymáhání pohledávek z praktického hlediska, tedy z pohledu vybrané společnosti. Informace o vybrané společnosti, které jsou v této části práce zpracovány, jsem získala z rozhovorů se zaměstnanci věřitele z oddělení customer service dne 19. dubna 2014. Dále jsem čerpala z interních dokumentů, které mi věřitel poskytl, včetně Výročních zpráv z roku 2009 - 2013 a v neposlední řadě z obchodního rejstříku a sbírky listin na internetové adrese www.justice.cz.

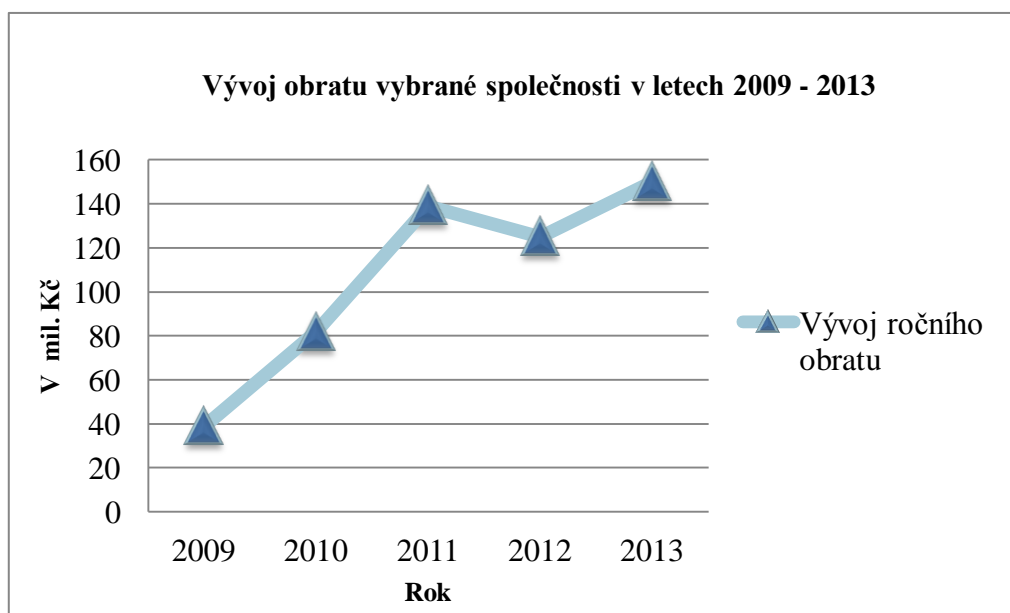
2.1 Představení vybrané společnosti

Tato kapitola obsahuje základní informace o vybrané společnosti, předmět podnikání a graficky znázorněn vývoj obratu za sledované období. Na základě žádosti vybrané společnosti zůstává pro potřeby této práce v anonymitě. Neuvádím proto věřitelovo IČO ani DIČ.

Právní forma:	Společnost s ručením omezeným
Sídlo:	Brno
Datum vzniku:	14. listopadu 2001
Základní kapitál:	200 000 Kč
Rejstříkový soud:	Krajský soud v Brně
Plátce DPH ke dni:	3. prosince 2001
Předmět podnikání:	Výroba a dovoz chemických látek a chemických přípravků Velkoobchod Reklamní činnost a marketing

Vybraná společnost je dceřinou společností mateřské společnosti se sídlem ve Francii. V České republice se nachází celkem dvě tyto dceřiné společnosti, přičemž obě se zabývají pouze distribucí chemikálií a chemických surovin jak pro průmyslovou výrobu plastů, pryží, nátěrových hmot, lepidel a tmelů, tak i pro kosmetický a zdravotnický průmysl. Více než 50 % zakázek tvoří suroviny pro výrobu plastů

a pryží. Kosmetický a zdravotnický průmysl tvoří méně než 20 % zakázek. Vybraná společnost zaměstnává celkem 9 zaměstnanců, a tím se řadí mezi malé společnosti. Roční obrat se však od roku 2011 drží mezi 120 – 160 miliony korun českých (Příjmení, 19. dubna 2014). Grafické znázornění vývoje obratu vybrané společnosti je uvedeno v následujícím grafu.



Graf 1: Obrat vybrané společnosti v letech 2009 – 2013 (v mil. Kč)

(Zdroj: Vlastní zpracování dle interních zdrojů vybrané společnosti)

Vybraná společnost v roce 2012 rozšířila své portfolio produktů a stále přibývají i noví zákazníci, což se bude i nadále pozitivně projevovat v dalším vývoji činnosti společnosti. Tato celkem mladá společnost se nachází stále ve fázi růstu a představuje tak velký tržní potenciál (Vybraná společnost, 2014a).

2.2 Vznik a vývoj pohledávek vybrané společnosti

Následující kapitola se zabývá pohledávkami vybrané společnosti z pohledu jejich vzniku a vývoje v letech 2009 – 2013. Součástí analýzy vzniku a vývoje pohledávek vybrané společnosti je i grafická interpretace vývoje celkových aktiv a složení oběžných aktiv společnosti.

Pohledávky vznikají ve vybrané společnosti z obchodně právních vztahů mezi společnostmi a obchodním partnerem neboli kupujícím. Kupující na oddělení prodeje v sídle společnosti uzavře objednávku zboží. Objednávku může kupující odeslat také emailovou adresou nebo po telefonním kontaktování společnosti. Vybraná společnost následně do 5 pracovních dnů dopraví zboží vlastní dopravou kupujícímu společně s fakturou, kde jsou uvedeny informace k úhradě pohledávky. Po svých zákaznících vybraná společnost nepožaduje zálohové platby. Vybraná společnost neseptisuje se zákazníkem kupní smlouvu ani jiný druh smluv.

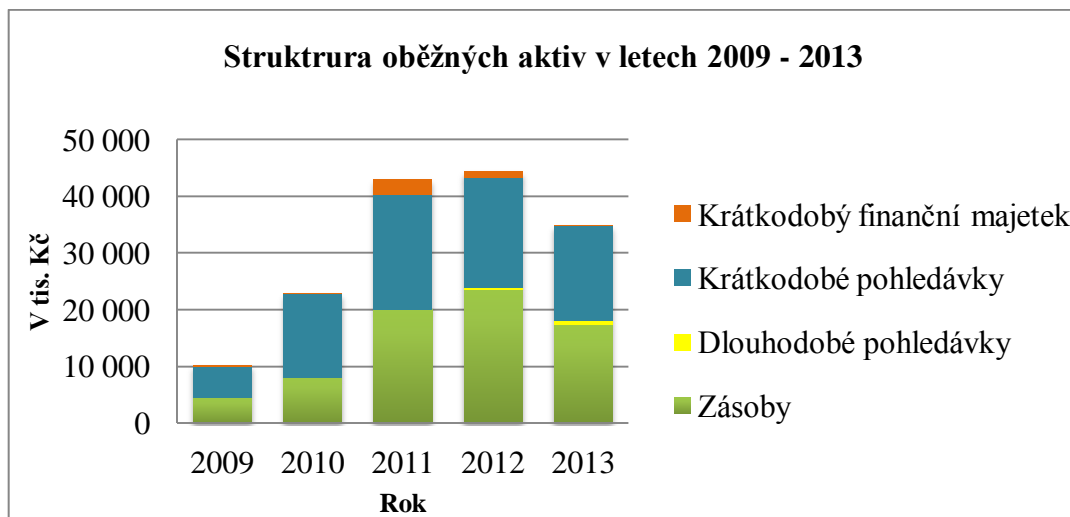
Z následující tabulky je patrné, že celková aktiva vybrané společnosti za sledované roky 2009 – 2012 se zvyšují, a to především vlivem krátkodobých pohledávek z obchodních vztahů, jež tvoří zhruba polovinu celkových oběžných aktiv. V roce 2013 společnost zaznamenala pokles celkových aktiv téměř o 10 mil. Kč, v důsledku snížení zásob a tím snížení hodnoty skladů společnosti. Určitý podíl na této skutečnosti mělo také snížení krátkodobých pohledávek z obchodních vztahů v důsledku zavedení nového systému hodnocení solventnosti zákazníků. Jelikož krátkodobé pohledávky vybrané společnosti tvořily v letech 2009 – 2010 více než polovinu oběžných aktiv a v letech 2011 – 2013 se pohybovaly v průměru kolem 45 % z oběžných aktiv, je pro vybranou společnost důležitá inkasovatelnost pohledávek z obchodních vztahů.

Tabulka 3: Vývoj pohledávek vybrané společnosti v letech 2009 - 2013 (v tis. Kč)

(Zdroj: Vlastní zpracování dle výročních zpráv vybrané společnosti za roky 2009 - 2013)

Položka	Rok				
	2009	2010	2011	2012	2013
Aktiva celkem	10 899	23 398	44 225	45 132	35 342
Z toho oběžná aktiva	10 238	22 896	42 942	44 377	34 834
Krátkodobé pohledávky	5 572	14 712	20 139	19 523	16 633
Z toho pohledávky z obchodních vztahů (krátkodobé)	5 371	14 589	20 005	18 850	16 563

V následujícím grafu je zobrazena struktura oběžných aktiv vybrané společnosti v letech 2009 – 2013. Nelze si nevšimnout, jaký podíl tvoří krátkodobé pohledávky v celkových oběžných aktivech a tudíž i v celkových aktivech.



Graf 2: Složení oběžných aktiv v letech 2009 – 2013 (v tis. Kč)
(Zdroj: Vlastní zpracování dle interních zdrojů vybrané společnosti)

2.3 Správa pohledávek vybrané společnosti

Správný systém řazení a evidence pohledávek u každého podnikatelského subjektu je dle mého názoru velmi důležitý, protože ušetří v pozdějším řešení případných problémů mnoho času. Tato část práce je zaměřena na to, kdo pohledávky ve vybrané společnosti spravuje a případně v jakém účetním či ekonomickém softwaru jsou pohledávky vedeny.

Ve vybrané společnosti provádí vyřizování objednávek a komunikaci se zákazníkem zákaznický servis. Toto oddělení je u společnosti poměrně nové. Do roku 2012 si úhradu pohledávek od obchodních partnerů hlídali samotní zaměstnanci společnosti na pozici obchodních zástupců společnosti. V důsledku zvyšování počtu neuhrazených pohledávek a problémových zákazníků založila vybraná společnost zákaznický servis, který přebírá péči o zákazníky. Kompetence zákaznického servisu jsou:

- zadávání objednávek od zákazníků do systému a jejich realizace,
- zasílání dokumentů k dodanému zboží (certifikáty kvality, bezpečnostní listy prohlášení dodavatelů...),
- hlídání skladových zásob, v případě jejich poklesu pod sjednané minimum zasílání objednávek dodavatelům.

Jedná-li se o správu pohledávek, je i tato činnost v kompetenci zákaznického servisu. Pohledávky jsou ve vybrané společnosti vedeny v účetním systému Pohoda, který je doplněn o ekonomickou agendu. Účetní systém eviduje pohledávky podle jejich výše, kupujícího a data splatnosti. Nachází se zde také informace o kupujících a jednotlivých fakturách (Příjmení, 19. dubna 2014).

2.4 Informovanost a monitorování obchodních partnerů

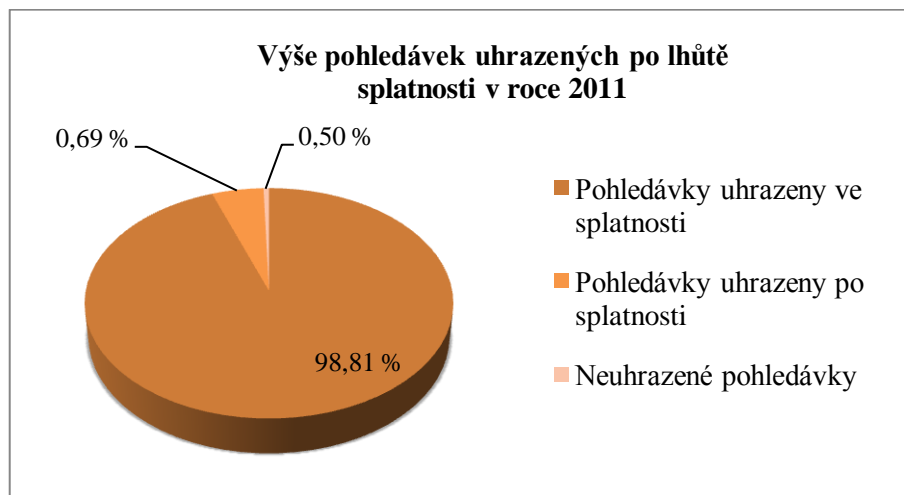
U každého nového obchodního partnera si vybraná společnost řádně zjistí solventnost v online aplikaci Firemní Lustrátor, kterou má předplacenou od společnosti Bisnode ČR, a. s. Tato aplikace obsahuje potřebné ekonomické a finanční ukazatele podnikatelských subjektů v ČR a SR, a tím napomáhá k prevenci proti vzniku nedobytných pohledávek. Důležitou funkcí je i tzv. monitoring stávajících obchodních partnerů, tedy upozornění na změny ekonomických a finančních ukazatelů u monitorovaných obchodních partnerů. Aplikace obsahuje účetní závěrky, pokud je podnikatelské subjekty zveřejňují, organizační strukturu a vazby mezi podnikatelskými subjekty. Dále zde může uživatel dohledat, zda je podnikatelský subjekt v exekučním řízení a pořídit podrobnější informace o dané exekuci. V neposlední řadě lze z Firemního Lustrátoru pořizovat podrobné reporty i na zahraniční podnikatelské subjekty (Příjmení, 19. dubna 2014).

Práci s výše uvedenou aplikací má ve vybrané společnosti na starosti zákaznický servis, který v tomto ohledu napomáhá obchodníkům k prověřování a monitorování obchodních partnerů. Za největší výhodu spojenou s aplikací vybraná společnost uvádí přehlednost a rychlost při vyhledávání potřebných informací. Je třeba zmínit, že společnost dříve podnikatelské subjekty před vstupem do obchodně-právního vztahu neprověřovala, a proto nyní aplikace Firemní Lustrátor velmi napomáhá v prevenci proti vzniku neuhrazených pohledávek (Příjmení, 19. dubna 2014).

2.5 Zajištění pohledávek vybranou společností

V této kapitole je vymezeno zajištění pohledávek, které vybraná společnost aplikuje v případě, že kupující nedodrží některé ze smluvních podmínek. Součástí této části práce je i grafické znázornění velikosti neuhrazených pohledávek po lhůtě splatnosti.

Vybraná společnost své pohledávky žádným způsobem nezajišťuje. Vůči svým kupujícím, kteří jsou s platbou v prodlení, neuplatňují žádné sankce ani úroky z prodlení. Vše se odvíjí od domluvy s konkrétním obchodním partnerem a zákaznickým servisem (Příjmení, 19. dubna 2014). Dle mého názoru může skutečnost, že vybraná společnost neuplatňuje úroky z prodlení ani další zajišťovací instrumenty, budit u smluvních partnerů dojem, že s vypořádáním závazků nemusí spěchat. Rozhodčí doložky nebo smlouvy o rozhodci společnost nepoužívá a nemá s nimi žádné zkušenosti (Příjmení, 19. dubna 2013). Lhůta splatnosti faktur činí u vybrané společnosti 7 dnů od předání zboží kupujícímu (Příjmení, 19. dubna 2013). V následujících grafech je znázorněna procentuální výše pohledávek uhrazených v termínu splatnosti, po splatnosti a neuhrazených pohledávek, pro porovnání v letech 2011 –2013.



Graf 3: Výše pohledávek uhrazených po lhůtě splatnosti v roce 2011

(Zdroj: Vlastní zpracování dle interních zdrojů vybrané společnosti)

Graf 3 zobrazuje, že výše uhrazených pohledávek v termínu splatnosti bylo celkově přes 98 %, což je pozitivní skutečnost.



Graf 4: Výše pohledávek uhrazených po lhůtě splatnosti v roce 2012

(Zdroj: Vlastní zpracování dle interních zdrojů vybrané společnosti)

Výše uvedený graf 4 znázorňuje zvýšení v počtu uhrazených pohledávek po lhůtě splatnosti o více než 4 %. Z tohoto důvodu vybraná společnost zavedla nový systém hodnocení platební schopnosti smluvních partnerů (citace).

Při porovnání s následujícím rokem 2013, který je analyzován v níže uvedeném grafu, je patrné, že počet pohledávek z obchodních vztahů evidovaných po lhůtě splatnosti opět vzrostl, konkrétně o 6,07 % oproti roku 2012. Celková výše pohledávek po splatnosti k 31. prosinci 2013 činí 1 838 000 Kč.



Graf 5: Výše pohledávek uhrazených po lhůtě splatnosti v roce 2013

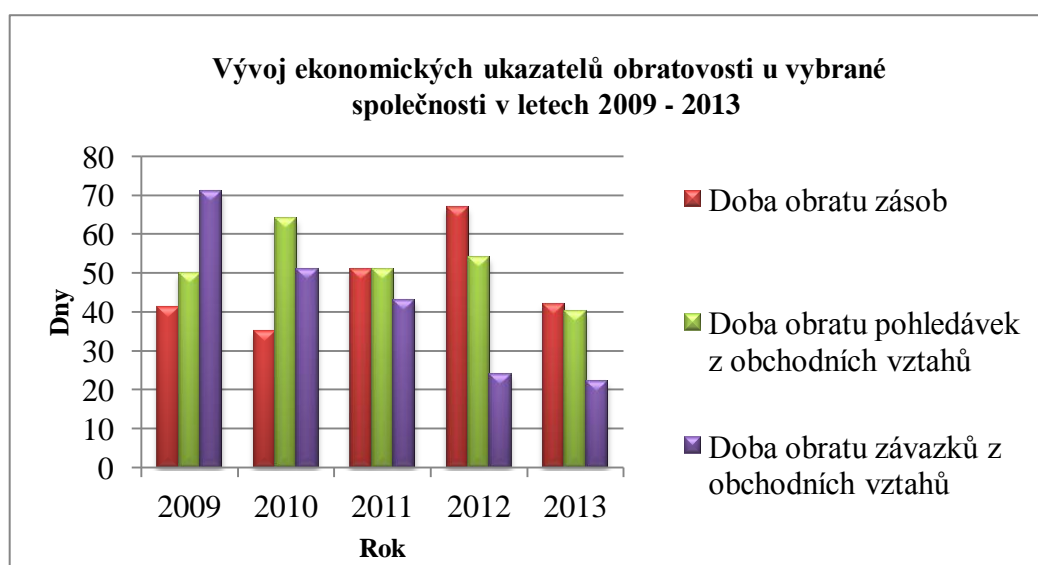
(Zdroj: vlastní zpracování dle interních zdrojů vybrané společnosti)

2.5.1 Vybrané ukazatele obratovosti u vybrané společnosti

V návaznosti na předchozí problematiku se budu nyní zabývat analýzou vybraných poměrových ukazatelů dané společnosti, mezi které patří doba obratu zásob, pohledávek a závazků. V této kapitole bude uvedena i míra zadluženosti vybrané společnosti cizím kapitálem.

Co se týče doby obratu zásob vybrané společnosti, z následujícího grafu je patrné, že v roce 2013 došlo ke snížení hodnoty zásob na skladě na 42 dnů. Oproti tomu v roce 2012 doba obratu zásob trvala nejdéle za sledované období, a to 67 dnů.

Vývoj doby obratu pohledávek za sledované období může připomínat jízdu na horské dráze. Tento ukazatel opět potvrzuje, že by vybraná společnost měla dávat lepší pozor na výběr svých odběratelů, neboť doba splatnosti pohledávek od kupujících se pohybuje v průměru kolem 50 dnů. V roce 2013 zinkasovala své pohledávky dříve na základě porovnání s předchozími roky uvedených v grafu 6. Zásadní podíl na tomto zlepšení má zavedení systému hodnocení platební schopnosti zákazníků.



Graf 6: Vývoj ukazatelů obratovosti vybrané společnosti v letech 2009 – 2013

(Zdroj: Vlastní zpracování dle interních zdrojů vybrané společnosti)

Finanční morálka vybrané společnosti se za sledované roky 2009 – 2013 zlepšila, viz Graf 6. V roce 2009 hradila své závazky z obchodních vztahů v průměru po 71 dnech. V roce 2013 již v průměru po 22 dnech.

V návaznosti na dobu obratu pohledávek je důležitá i skutečnost, že vybraná společnost má v pohledávkách vázáno velké množství peněz a své závazky musí hradit z jiných finančních zdrojů. Odpovídá tomu i celková míra zadluženosti vybrané společnosti, která se pohybuje v průměru kolem 85 % (Příjmení, 19. dubna 2013).

Tabulka 4: Ukazatele zadluženosti vybrané společnosti v letech 2009 - 2013 (v %)
(Zdroj: Vlastní zpracování dle výročních zpráv vybrané společnosti)

Poměrový ukazatel	Rok				
	2009	2010	2011	2012	2013
Celková zadluženost	83,85	85,27	85,02	88,00	84,36
Míra zadluženosti vlastního kapitálu	519,26	578,79	567,55	733,31	540,42

2.6 Postup vymáhání pohledávek u vybrané společnosti

V následující kapitole je nastíněn postup mimosoudního vymáhání vybrané společnosti. Jelikož společnost při řešení problematických neuhrazených pohledávek přenesla právo na vymáhání pohledávky na základě mandátní smlouvy inkasní společnosti, uvedu v této kapitole zkušenosti s externím vymáháním pohledávek.

Jak už bylo řečeno, správu a vymáhání pohledávek má ve vybrané společnosti na starosti zákaznický servis. Každé pondělí účetní systém vygeneruje report, ve kterém se nachází všechny neuhrazené pohledávky po datu splatnosti, kterou si společnost stanovila na 7 dní. Kupující, kteří jsou s úhradou smluvní ceny v prodlení, jsou emailem vyzváni k zaslání informací o úhradě příslušné faktury. Viz následující obrázek.

<p>Dobrý den,</p> <p>prosím o informaci o úhradě faktury č. 0000, splatnost 14. 3. 2014, částka XX EUR.</p> <p>Děkuji</p>

Obrázek 2: První písemné kontaktování dlužníka

(Zdroj: Vybraná společnost, 2014b)

V případě, že dlužník na tento email do 5 pracovních dnů neodpoví, přichází na řadu telefonní kontaktování dlužníka, ve kterém opět zákaznický servis vybrané společnosti urguje dlužníka k zaplacení dlužné částky, popřípadě sestaví splátkový kalendář v písemné formě. První písemnou upomínku zasílá vybraná společnost do 5 pracovních dnů od telefonního kontaktování, viz Příloha 3. V této upomínce vyzývá vybraná společnost neboli věřitel k okamžitému zaplacení dlužných částek. Písemné upomínky jsou zasílané celkem 4, a to vždy v intervalu 5 pracovních dnů. Ve čtvrté písemné upomínce dlužníka je obsažena výzva k okamžitému zaplacení dlužné částky, pod podmínkou pověření vymáhání pohledávky inkasní společností. Podle zkušeností je tento krok nejvíce úspěšný, zřejmě z důvodu hrozby vymáhání pohledávky inkasní společností, která dlužníka zařadí do registru dlužníků (Příjmení, 19. dubna 2013).

Zákaznický servis vybrané společnosti se také snaží získat od dlužníka uznání závazku s notářsky ověřeným podpisem dlužníka. V případě, že dlužník na výzvy vybrané společnosti nereaguje a ke splátkovému kalendáři přistoupit nechce, jsou pohledávky pověřeny k vymáhání pomocí mandátní smlouvy společnosti Bisnode, a. s., která přebírá právo vymáhat pohledávky a vystupuje v roli mandátáře. Vzor mandátní smlouvy je zobrazen v Příloze 5.

Postup vymáhání společností Bisnode ČR, a.s. se skládá ze tří variant: „Soft“, „Medium“ a „Ultimate“. Každá z těchto variant zahrnuje mimosoudní vymáhání, ve kterém je dlužník písemně upozorněn na zveřejnění jeho závazku. Varianta „Medium“ navíc obsahuje telefonní kontakt s dlužníkem (odpovědnou osobou). V poslední variantě „Ultimate“ se přechází v případě neúspěšnosti v mimosoudním vymáhání, k soudnímu vymáhání pohledávky (Příjmení, 19. dubna 2013). Vybraná společnost se do soudního procesu s dlužníkem dostala celkem třikrát. Během celého procesu vymáhání pohledávek inkasní společností má podnikatelský subjekt k dispozici přístup do on-line systému, ze kterého sleduje postup vývoje vymáhání. Proces vymáhání pohledávek přes inkasní společnost je poměrně zdoluhavý. Podle slov zaměstnanců vybrané společnosti je vymáhání pohledávek pomocí této inkasní společnosti neefektivní.

2.7 Započtení pohledávek

Vybraná společnost provádí započtení pohledávek dohodou. K tomuto institutu přistupuje v případě nesplaceného závazku vůči mateřské společnosti, jejíž pohledávky jsou stejného druhu. Započtení vůči jiným dlužníkům neprovádí, ale do budoucna se tomu nebrání. Jednostranné započtení pohledávek neaplikuje. Takové rozhodnutí se mi zdá rozumné a výhodné pro zúčtování vzájemných pohledávek. V rámci započtení pohledávek společnost vede evidenci, kde každou započtenou pohledávku eviduje podle roku započtení, dlužníka a výše pohledávky, která byla započtena (Příjmení, 19. dubna 2013).

2.8 Pohledávky vybrané společnosti z hlediska daně z příjmů a účetnictví

V této kapitole se zabývám způsoby, jakými se vybraná společnost vypořádává s pohledávkami, které jsou již po lhůtě splatnosti delší dobu, a jejich šance na proplacení se snižují. Společnost se snaží, aby vytvořené opravné položky i odpisy pohledávek byly daňově účinné a prospěly tak k optimalizaci daňové povinnosti. Rozeberu systém tvoření opravných položek a případných odpisů pohledávek, ke kterým se společnost může rozhodnout kdykoliv.

2.8.1 Opravné položky k pohledávkám

Vybraná společnost tvoří opravné položky k pochybným pohledávkám podle zákona č. 593/1992 Sb., o rezervách pro zjištění základu daně z příjmů (dále jen „ZOR“), v případě, kdy pohledávky dočasně ztrácí na hodnotě. Pokud společnost eviduje pohledávky, které mají dobu splatnosti delší než 6 měsíců, vytvoří tedy opravné položky ve výši 20 % hodnoty pohledávky a účtují tak na vrub nákladového účtu 559. Jako protiúčet slouží účet 391. Analyticky rozlišuje účetní a daňové opravné položky k pohledávkám. V roce 2013 vytvořila společnost daňové opravné položky k pohledávkám 2013 ve výši 110 012 Kč a opravné položky, které nebyly daňovým nákladem ve výši 1 636 942 Kč (Vybraná společnost, 2014a). Vybraná společnost tvoří opravné položky k pohledávkám od roku 2013.

2.8.2 Odpisy pohledávek

Vybraná společnost tvoří odpisy k pohledávkám v případě, že snížení hodnoty pohledávky má trvalý charakter, ať už např. z důvodů insolvence dlužníka či jiného důvodu. Obecně je odpis pohledávek nedaňovým nákladem, ale společnost eviduje případy, kdy je odpis pohledávky daňovým nákladem, podle ustanovení § 24 odst. 2 písm. y) ZDP. Pro vybranou společnost je daňově účinným nákladem například i ta část odpisu pohledávky, která je krytá vytvořenou zákonnou opravnou položkou dle ZOR, jejíž tvorba byla dle ustanovení § 2 a 3 ZOR daňovým nákladem. Tyto odpisy účtuje na nákladový účet 546 a analyticky rozlišuje odpisy daňově účinné a neúčinné (Příjmení, 19. dubna 2013).

2.9 Zhodnocení analýzy vymáhání pohledávek u vybrané společnosti

Z provedené analýzy vymáhání pohledávek u vybrané společnosti se domnívám, že nedostatkem je nezajištěnost pohledávek pomocí vhodných zajišťovacích instrumentů a neaplikovatelnost smluv. Jediný zajišťovací instrument, který vybraná společnost požaduje od svých dlužníků, je uznání závazku. Rok 2013 oproti předchozím rokům byl pro vybranou společnost velmi pozitivní a společnost se zlepšila v hospodaření. Zlepšila se v informovanosti o platebních schopnostech svých odběratelů tím, že zavedla nový systém hodnocení solventnosti pomocí aplikace Firemní lustrátor od společnosti Bisnode ČR, a. s. Snížila se doba obratu pohledávek z obchodních vztahů a podařilo se snížit přebytečné zásoby na skladech. Oproti tomu pohledávky po lhůtě splatnosti 90 dnů a více se naopak oproti předchozímu roku zdvojnásobily.

Jak je zřejmé z rozboru uvedeného v kapitole 2.2, výše pohledávek hraje velkou roli v celkových aktivech společnosti. Už z toho důvodů by měla vybraná společnost klást větší důraz na možnosti zajištění svých pohledávek a pozměnit způsob mimosoudního vymáhání, který používá. Dle mého názoru je postup vymáhání, který vybraná společnost zvolila zbytečně zdlouhavý, a tím neefektivní. Společnost vymáhá své pohledávky nejprve mimosoudně – telefonním upomenutím a písemnými upomínkami, a při neúspěchu pověří vymáháním pohledávky společnost Bisnode, a.s.,

která vystupuje v roli mandatáře. Vybraná společnost napomáhá ke snižování stavu svých pohledávek také vzájemným zápočtem pohledávek a závazků.

Co se týče tvorby opravných položek a následných odpisů pohledávek, nemám k jejich aplikaci žádné výhrady. Vybraná společnost se snaží touto cestou optimalizovat daňovou povinnost a zároveň dodržuje zásady účetnictví co do opatrnosti a podávání věrného a poctivého obrazu účetnictví.

3 VLASTNÍ NÁVRHY ŘEŠENÍ

Závěrečná část mé bakalářské práce je zaměřena na návrhy řešení, která dle mého názoru zlepšují současný stav zajištění pohledávek vybrané společnosti a zefektivní proces mimosoudního vymáhání pohledávek společnosti. Jeden z návrhů v této kapitole je vzor kupní smlouvy s rozhodčí doložkou, kterou by měla vybraná společnost sjednávat vždy při vstupu do obchodně právních vztahů. Konkrétní návrhy řešení jsou obsaženy jako příloha této bakalářské práce.

3.1 Smluvní strana jako stabilní obchodní partner

Troufám si říct, že přáním každého podnikatelského subjektu je, aby jeho smluvní partner byl solventní a závazky plnil včas a řádně. Jakými způsoby může společnost zjišťovat informace o smluvních stranách, je uvedeno v první části bakalářské práce, v kapitole 1.1.4.

Vybraná společnost se rozhodla pořídit placenou aplikaci od společnosti Bisnode ČR, na základě které zjišťuje solventnost potenciálních odběratelů a zároveň sleduje změny u stávajících. Varianta placené služby přináší oproti samostatnému vyhledávání na internetu nebo v bezplatně přístupných registrech jednu velkou výhodu. Informace v placených databázích jsou k dispozici přehledně v jedné aplikaci. Odpadá tedy někdy zdoluhavé vyhledávání a ověřování. Náklady vynaložené na pořízení a zavedení aplikace se tedy díky uspořenému času vykompenzují. Roční předplatné online aplikace od společnosti Bisnode ČR činí 10 000 Kč bez DPH a zahrnuje prověřování zhruba 40 ekonomických subjektů a monitorování 100 podnikatelských subjektů (Příjmení, 19. dubna 2013).

V případě, že by vybraná společnost chtěla smlouvu se společností Bisnode ČR ukončit a zvolit jinou možnost prověřování potenciálních obchodních partnerů, doporučila bych jí zvolit systém Centrálního registru dlužníků České republiky. Systém CERD je tvořen za pomoci státních institucí a pomáhá tak podnikatelským subjektům zlepšit informovanost o dlužnících a zvýšit vymahatelnost pohledávek. Mimo zpoplatněného registru je možné se přes systém CERD dostat i k neplaceným registrům, např.

do Obchodního rejstříku, Živnostenského rejstříku, Registru plátců DPH a dalším. (Centrální registr dlužníků České republiky, 2008).

System CERD nabízí více variant zpoplatněných tarifů pro fyzické a právnické osoby, které podnikají. Jejich úplný výčet je k nahlédnutí v ceníku registru na webových stránkách CERD. Uživatelé si mohou vybrat mezi jednorázovými poplatky při prověřování podnikatelských subjektů nebo měsíčním či ročním předplatným. V případě ročního předplatného registru CERD, jako u aplikace Bisnode ČR, činí cena 10 000 Kč bez DPH. Podnikatelský subjekt má možnost neomezeného zjišťování potřebných informací o obchodních partnerech a dlužnících. Náklady na zjišťování informací o odběratelích jsou v obou případech stejné při celoročním používání.

3.2 Návrh kupní smlouvy

Vybraná společnost neseписuje při uzavírání obchodně právních vztahů žádné smlouvy. Rozhodla jsem se proto využít webovou stránku www.pravnipraxe.eu a navrhnout kupní smlouvu upravenou dle § 2079 a následujících ustanovení NOZ. Dle mého názoru je tento návrh kupní smlouvy jednodušší, ale přitom jsou v ní obsaženy všechny potřebné náležitosti. Návrh kupní smlouvy je k dispozici v Příloze 1 této bakalářské práce.

Důležité v kupní smlouvě je dle mého názoru vymezit smluvní strany, předmět smlouvy a předmět koupě. V kupní smlouvě by měla být uvedena kupní cena a platební podmínky. Pokud se smluvní strana rozhodne uplatnit zálohovou platbu, tato skutečnost zde bude zakotvena také. V této části je rovněž důležité uvést, zda bude kupní cena uhrazena ve splátkách (většinou měsíčních) nebo k určitému datu. V případě aplikace splátek doporučuji společnosti dohodnout se na možnosti ztráty výhody splátek, kdy v případě, že dlužník jednu ze splátek neuhradí řádně a včas, bude následně splatný celý dluh. Do šesté části kupní smlouvy jsem se rozhodla aplikovat možnost smluvní pokuty a úroků z prodlení. Smluvní pokuta je v tomto případě sjednána na výši 5 % z ceny zboží za každý, i započatý měsíc prodlení. V případě úroků z prodlení je jejich výše sjednána na 0,05 % z dlužné částky za každý, i započatý den prodlení.

Věřitel má na výběr, zda spory vzniklé ze smlouvy bude řešit soud příslušný dle OSŘ nebo aplikuje možnost rozhodčí doložky a vzniklý spor se bude následně řešit v rozhodčím řízení. Vybrané společnosti doporučuji řešit spory prostřednictvím rozhodčího řízení, které je považováno za alternativu civilního řízení sporů a díky nižším nákladům a časové úspoře je také výhodné.

3.3 Zajištění pohledávek

Dle mého názoru vybraná společnost dostatečně nezajišťuje své pohledávky z obchodních vztahů. Pokusím se tedy navrhnout opatření, která může společnost aplikovat nezávisle na sobě.

3.3.1 Zálohové platby

Vybraná společnost učinila správný krok tím, že začala aktivně vyhledávat a sledovat solventnost a finanční zdraví svých odběratelů. Stále to její problém s počtem pohledávek po splatnosti neřeší dostatečně. Společnosti proto doporučuji aplikovat zálohové platby ve výši 50 % kupní ceny alespoň při uzavírání obchodně právních vztahů s novými smluvními partnery. Domnívám se, že zavedení zálohové platby sníží riziko ztráty způsobené neuhrazenou pohledávkou.

3.3.2 Platba při převzetí zboží

Další opatření podobné zálohám je tzv. platba předem nebo platba při převzetí zboží. Použití tohoto zajištění je opět na dohodě smluvních stran. Tato skutečnost by měla být písemně uvedena i v případné kupní smlouvě.

3.3.3 Notářský zápis se svolením k vykonatelnosti

Dalším možným způsobem, jak zajistit pohledávky, je sepsání notářského zápisu s tzv. svolením k vykonatelnosti. Dle mého názoru je tento způsob zajištění výhodný z hlediska úspory nákladů na soudní řízení, které se nekoná, a následně i hlediska úspory času. Odměna notáře za sepsání notářského zápisu s doložkou přímé vykonatelnosti je zobrazena v následující tabulce.

V níže uvedené tabulce jsou uvedena procenta sazeb pro výpočet odměny notáře za sepsání zápisu o právním jednání. Nejnižší odměna pro notáře je stanovena pevnou částkou, a to 1 000 Kč. Co se týká notářského zápisu se svolením k vykonatelnosti, odměna se nově vypočítá jako 2/3 z níže vypočítané odměny dle tarifní hodnoty, min. však 2 000 Kč. Vyhláška č. 196/2001 Sb. o odměnách a náhradách notářů, správců pozůstalosti a Notářské komory České republiky (dále jen „notářský tarif“) v ustanovení § 4, § 4a a následujících ustanovení vymezuje, co tvoří tarifní hodnoty. Doporučuji tento způsob zajištění využít v případě, kdy věřitel již opakovaně měl problémy s úhradou pohledávky od konkrétního dlužníka.

Tabulka 5: Odměny notáře za sepsání notářského zápisu o právním jednání (v %)

(Upraveno dle vyhlášky č. 196/2001 Sb. o odměnách a náhradách notářů, správců pozůstalosti a Notářské komory České republiky)

Výše tarifní hodnoty	Sazba	Sazba ve výši 2/3
z prvních 100 000 Kč tarifní hodnoty	2,00	1,33
z přebývajících částky až do 500 000 Kč	1,20	0,80
z přebývajících částky až do 1 000 000 Kč	0,60	0,40
z přebývajících částky až do 3 000 000 Kč	0,30	0,20
z přebývajících částky až do 20 000 000 Kč	0,20	0,13
z přebývajících částky až do 30 000 000 Kč	0,10	0,07
z přebývajících částky až do 100 000 000 Kč	0,05	0,03

* částka nad 100 000 000 Kč se do základu tarifní hodnoty nezapočítá

3.4 Zefektivnění procesu vymáhání pohledávek

Z provedené analýzy vybrané společnosti vyplynulo, že společnost řeší své pohledávky po splatnosti nejprve mimosoudně a následně v případě neúspěchu pověří vymáháním pohledávek společnost Bisnode ČR, a.s. Jednotlivé kroky jsou podrobněji rozepsány v kapitole 2.6 této práce. Dle mého názoru je postup, který společnost pro vymáhání zvolila, zbytečně zdlouhavý a neefektivní. Pokusím se tedy celý proces mimosoudního vymáhání vybrané společnosti zrychlit a zvýšit důraznost zasílaných upomínek.

Nejprve je nutno podotknout, že vybraná společnost má stanovenou dobu splatnosti na 7 pracovních dní od doručení faktury. Tato lhůta je dle mého názoru velice krátká na to, aby zákazník stihl fakturu zpracovat a uhradit kupní cenu. Navrhuji proto prodloužit dobu splatnosti na 14 dnů od doručení faktury. Čtrnáctidenní lhůta splatnosti je používána nejčastěji, poskytuje zákazníkům dostatek času pro zpracování faktury a umožní překlenout i momentální finanční potíže zákazníka.

Pokud ovšem zákazník neuhradí fakturu ani po uplynutí doby splatnosti, společnost by měla pokročit k dalším krokům vedoucím k úspěšnému vymáhání pohledávky. Prvním krokem by mělo být písemné upomenutí dlužníka zasílané doporučeně a poté telefonický kontakt s dlužníkem.

Upomínka č. 1

Pokud dlužník neuhradí fakturu řádně a včas ve lhůtě splatnosti, je mu do 3 pracovních dnů zaslána první písemná upomínka, která upozorňuje na nesplacení pohledávky a vyzývá k jejímu uhrazení. Nové datum splatnosti je určeno na 10 pracovních dnů od obdržení první upomínky, dále je v upomínce uvedeno číslo neuhrazené faktury, výše dlužné částky a datum splatnosti. V případě, že dlužník fakturu uhradil, ale dlužná částka ještě nebyla připsána na účet společnosti, je na konci upomínky věta s omluvou pro tento případ. Všechny tyto požadavky splňuje Upomínka č. 1, kterou vybraná společnost sestavila pro své potřeby.

Upomínka č. 2

Jestliže dlužník neuhradí dlužnou částku ani po datu splatnosti uvedeném v první upomínce, je obratem zaslána druhá a zároveň poslední písemná upomínka. V té je upozorněn na fakt, že kupní cena dosud nebyla uhrazena a opět uvedeno číslo faktury a dlužná částka. Dále je oznámeno nové datum splatnosti, a to ve lhůtě 7 pracovních dnů od doručení druhé upomínky. Dlužník je také upozorněn na hrozbu zápisu do registru dlužníků a rovněž na to, že kromě dlužné částky budou požadovány úroky z prodlení plus upozornění na možnost soudního vymáhání.

V případě, že dlužná částka není uhrazena do 10 pracovních dnů, ani po výzvě v druhé upomínce, je dlužník telefonicky kontaktován zákaznickým servisem vybranou

společností. Snahou je vždy vyřešit situaci smírem, tedy použitím splátkového kalendáře a sepsáním uznání dluhu.

Splátkový kalendář

V situaci, kdy je kupující v prodlení s úhradou kupní ceny za zboží, snaží se vybraná společnost s dlužníkem dohodnout na úhradě pomocí splátkového kalendáře. Domnívám se, že podstata splátkového kalendáře je, aby jednotlivé splátky byly placeny včas a v řádně dohodnutých termínech. Vybrané společnosti doporučuji do dohody přidat podmínku, že v případě nedodržení splatnosti jedné ze splátek bude splatný celý dluh. V případě, že se smluvní strany dohodnou na úhradě kupní ceny ve splátkách již na začátku obchodně právního vztahu, bude splátkový kalendář zahrnutý přímo v kupní smlouvě včetně ujednání o ztrátě výhody splátek.

3.5 Rozhodčí řízení

Následující návrh řešení pro vybranou společnost je vymáhání pohledávek v rámci rozhodčího řízení. Reaguji tímto v největší míře na přání společnosti, která není spokojena s vymáháním pohledávek přes společnost Bisnode ČR, a.s. a do budoucna nemá zájem pokračovat ve spolupráci. Vybraná společnost zatím nemá žádné zkušenosti s řešením sporů pomocí rozhodčího řízení.

Rozhodčí řízení je blíže vymezeno v teoretické části této práce, konkrétně v kapitole 1.1.13, kde je uvedena i tabulka s poplatky za klasické rozhodčí řízení a online rozhodčí řízení sporů. Konkrétní informace jsem čerpala z informací zveřejněných na webových stránkách www.soud.cz, Rozhodčím soudem při Hospodářské komoře České republiky a Agrární komoře České republiky. Velkou výhodou řešení sporů pomocí rozhodčího řízení je velká úspora času a v jistých případech i snazší administrativa. Například řešení online sporů trvá zhruba 35 dnů od podání žaloby až k vydání rozhodčího nálezu (Rozhodčí soud, 2013).

V kapitole 1.1.13 této bakalářské práce jsou zpracovány náklady rozhodčího řízení pro tuzemské spory a řízení on-line sporů. V případě vybrané společnosti jsem rozhodčí doložku zakomponovala do kupní smlouvy, která je v Příloze 1. V Příloze 2 této bakalářské práce je ukázka rozhodčí doložky pro řešení online sporů.

3.6 Srovnání vstupních nákladů navrhovaných řešení

Na základě požadavků zákaznického servisu vybrané společnosti jsem porovnávala počáteční náklady jednotlivých druhů řešení vymáhání pohledávek, které tvoří zejména odměny notáři či poplatky za zahájení soudního řízení.

Vybraná společnost pověřuje vymáháním pohledávek společnost Bisnode, a.s. nejvíce pohledávky s hodnotou přesahující 100 000 Kč, proto jsem provedla srovnání pro tuto hodnotu pohledávky, která by byla zároveň hodnotou předmětu sporu. Srovnání jsem doplnila o poplatky, které se vztahují na hodnotu předmětu sporu 35 000 Kč, aby byly patrné rozdíly ve výších poplatků. Správné poplatky nepodléhají zdanění DPH.

Tabulka 6: Srovnání poplatků za jednotlivé způsoby vymáhání pohledávek (v Kč)
(Zdroj: Vlastní zpracování dle sazebníků)

Položky	Hodnota předmětu sporu 35 000 Kč	Hodnota předmětu sporu nad 100 000 Kč
Odměna za notářský zápis se svolením k vykonatelnosti	2 000*	2 000
Poplatek za rozhodčí řízení u Rozhodčího soudu	10 000	10 000
Poplatek za on-line rozhodčí řízení u Rozhodčího soudu	3 000	3 000
Poplatek za předání řešení společnosti Bisnode, a. s. (bez DPH)	3 500	10 000
Poplatek za návrh na zahájení soudního řízení	1 750	5 000
Poplatek za elektronický platební rozkaz	1 400	4 000

*minimální odměna

Je vhodné zmínit, že vybraná společnost je členem Registru solventních firem, a po dobu tohoto členství uplatňuje snížené % sazby. Za Variantu „Medium“, kterou vybraná společnost používá nejvíce, si společnost Bisnode ČR, a. s. účtuje odměnu ve výši 10 % z objemu pohledávek. Na tuto odměnu má Bisnode ČR, a.s. nárok, pokud vymáhané pohledávky uspokojí do 6 měsíců od předání do systému. Vybrané společnosti bych doporučila zvolit efektivnější způsob vymáhání pohledávek, protože

tento způsob vymáhání kopíruje mimosoudní vymáhání, kterým se vybraná společnost zabývá také.

Vybrané společnosti doporučuji vyzkoušet pro řešení sporů v hodnotě 100 000 Kč a více notářský zápis se svolením k vykonatelnosti, na základě kterého má společnost právo rovnou přejít k exekučnímu řízení a snažit se tak šance na uspokojení pohledávek zvýšit. Náklady spojené s exekucí hradí v případě dostatečné majetnosti dlužník. Co se týče řešení sporů v rámci rozhodčího řízení, navrhuji i tuto možnost s aplikací rozhodčí doložky ve smlouvě. Rozhodčí řízení je neveřejné a podstatně rychlejší než běžný soudní proces. Jelikož vybraná společnost nemá s rozhodčím řízením zatím zkušenosti, doporučila bych řešit případné spory, pokud to půjde, v on-line řízení. On-line řízení sporů má jednodušší a rychlejší proces řízení a navíc je spojené s nižšími poplatky za zahájení řízení. V případě potřeby se dá v průběhu řízení přejít do klasického rozhodčího řízení.

3.7 Řešení z hlediska účetního, daňového a ekonomického

Finanční prostředky, které má vybraná společnost vázány v pohledávkách, jsou poměrně velké a při nedobytnosti pohledávek k nim vytváří opravné položky, které v některých případech jsou daňovým nákladem. Snaží se optimalizovat svou daňovou povinnost i pomocí odpisů pohledávek, které tvoří při trvalém snížené hodnoty pohledávek. Nemám žádné připomínky ani náměty ke zlepšení tohoto způsobu řešení nedobytných pohledávek. Více informací, jak společnost opravné položky a odpisy k pohledávkám tvoří, je uvedeno v kapitole 2.8 této bakalářské práce.

Výsledky poměrových ukazatelů vybrané společnosti, konkrétně doba obratu zásob, pohledávek a závazků, se v roce 2013 zlepšily. Avšak při porovnání vývoje těchto hodnot v časové řadě lze zjistit, že vybraná společnost své závazky a investice hradí ve větší míře pomocí různých úvěrů. To potvrzuje i celková zadluženost společnosti, která dosahuje za období 2009 – 2013 v průměru 85 %.

3.8 Reálné zhodnocení navrhovaných řešení

V dílčích kapitolách třetí části této bakalářské práce jsem se zabývala návrhy řešení, které jsem konstruovala tak, aby vybrané společnosti byly co nejvíce ku prospěchu vzhledem k analyzované situaci společnosti.

Obecně je důležité, aby se každý podnikatelský subjekt informoval o solventnosti svých smluvních partnerů. Vybraná společnost dospěla k tomuto závěru také z důvodů narůstajícího množství pohledávek po lhůtě splatnosti a od roku 2013 zavedla nový systém kontroly platební schopnosti svých zákazníků. Investice do nového systému se vyplatila a míra neuspokojených pohledávek z obchodních vztahů se zmenšila. Používání softwaru Firemní Lustrátor se ukázalo jako dobré opatření proti vzniku nesplacených pohledávek. Další prostředky, které může vybraná společnost použít jako informační zdroj pro zjišťování solventnosti svých smluvních partnerů, jsou uvedeny v kapitolách 1.1.4 a 2.4.

Dále navrhuji uzavření kupní smlouvy, vždy při vstupu do obchodně právního vztahu s odběrateli. Součástí této smlouvy jsou i návrhy smluvní pokuty a úroků z prodlení při nedodržení smluvních podmínek. Do kupní smlouvy je dle mého názoru dobré zakomponovat i rozhodčí doložku pro případné řešení sporů. Uvedené návrhy jsou přiloženy v příloze. Už jen zmínka, že vybraná společnost bude požadovat při nesplnění smluvních podmínek sankce, může odběratele přimět k řádnému splnění závazku a aplikace takového druhu zajištění neobnáší žádné větší náklady. Uvedená problematika je rozebrána v kapitolách 3.2 a 3.3.

Na základě provedené analýzy mimosoudního vymáhání vybrané společnosti jsem se pokusila navrhnout účinnější a rychlejší systém vymáhání, který je založen na efektivnější komunikaci s dlužníky a na zmenšení počtu zasílaných upomínek. Osobně preferuji spíše smířlivé dohody, proto je vhodné se nejprve pokusit domluvit na splátkovém kalendáři a sepsat uznání závazku. Vše ovšem záleží na komunikaci se zákazníkem a jeho snaze závazek uspokojit.

V případě neúspěchu výše uvedeného mimosoudního způsobu doporučuji upustit od předávání pohledávek inkasní společnosti a aplikovat rozhodčí doložku v kupní

smlouvě. Podle mne je vhodné přistoupit k řešení sporů pomocí rozhodčího řízení nebo on-line řízení, pokud to předmět sporu dovolí. Rozhodčí nález, který rozhodčí soud vydá, je vykonatelný a vybraná společnost může přistoupit k exekučnímu řízení dříve, než by tomu tak bylo, např. při soudním řízení. Druhou možností, jak zároveň zajistit své pohledávky a připravit se na včasné předání sporu k exekučnímu řízení, je sepsání notářského zápisu se svolením k vykonatelnosti. Pro lepší představu jsou v kapitole 3.6 srovnány poplatky za různá navrhovaná řešení.

Provedenou analýzu vymáhání pohledávek a výše uvedené navrhované opatření jsem předala ke konzultaci jednatelem vybrané společnosti. S výsledky analýzy souhlasil a byl mile překvapen, jak přesně jsem některé skutečnosti ve vývoji společnosti odhalila de facto pouze z Výročních zpráv společnosti. O některých návrzích, které jsem vybrané společnosti doporučila, uvažovali již dříve, ale nebyli si jistí, zda těmito kroky neodradí potenciální zákazníky. Vysvětlila jsem mu, že mít spokojené zákazníky je sice velice důležité, ale stejně důležitý je i zdravý respekt společnosti v očích zákazníků. Způsob vymáhání pohledávek pomocí rozhodčího řízení ještě zváží, jinak jsou ale velice rádi za cenné rady, z nichž některé určitě využijí.

ZÁVĚR

Tato bakalářská práce se zabývala problematikou vymáhání pohledávek po splatnosti u vybrané společnosti. Mým cílem bylo zjistit nedostatky, které společnost v tomto směru má, a navrhnout opatření, která by měla určitým způsobem zmírnit nadměrné tvoření pohledávek po splatnosti. Na začátku práce jsem si položila dvě hypotézy, které jsem měla za cíl potvrdit či vyvrátit.

V teoretické části práce jsem se zabývala právní úpravou pohledávek a uvedla jsem změny a novinky, které přinesl NOZ od 1. ledna 2014. V této části je vymezen nejen vznik pohledávek, zajištění a zánik pohledávek, ale především jsou zde vymezeny způsoby vymáhání pohledávek, a s tím související exekuční a insolvenční řízení. Pohledávky jsem se snažila charakterizovat i z pohledu účetnictví a daní z příjmu, kterého se jejich případná nedobytnost také dotýká.

Analytická část práce obsahuje zpracované informace o vybrané společnosti, které jsem čerpala z Výročních zpráv společnosti za roky 2009 – 2013 a ze spolupráce s jednatelem společnosti. Zabývala jsem se zde např. vývojem výše pohledávek po lhůtě splatnosti a srovnáním finančních ukazatelů obratovosti, jako jsou doba obratu zásob, pohledávek a závazků.

V třetí části této práce jsem uvedla své návrhy, které by při správné aplikaci měly vybrané společnosti pomoci snížit stav pohledávek po splatnosti. Zaměřila jsem se zde na návrh kupní smlouvy s rozhodčí doložkou nebo např. na zavedení zálohových plateb nebo plateb předem. Ráda bych upozornila na fakt, že ani sebelepší prevence proti vzniku pohledávek po splatnosti, která spočívá např. ve zjišťování solventnosti a důvěryhodnosti zákazníků, či v aplikaci různých zajišťovacích instrumentů, nezaručuje jejich řádnou a včasnou úhradu. Vždy totiž existuje riziko, že pohledávka může být uhrazena se zpožděním a s komplikacemi, a to i v případě stálých obchodních partnerů.

Z výše provedené analýzy jsem dospěla k závěrům pro mnou stanovené hypotézy. Na základě hypotézy č. 1 jsem se domnívala, že největší podíl na vzniku neuhrazených pohledávek má neinformovanost společnosti o platební schopnosti zákazníků.

Tato hypotéza se ovšem nepotvrdila, protože míra pohledávek po splatnosti 90 dnů se po zavedení nového systému hodnocení platební schopnosti zákazníků naopak zdvojnásobila. Dle mého názoru je důležité i zajištění pohledávek, např. aplikace úroků z prodlení a rozhodčí doložky či notářského zápisu se svolením k vykonatelnosti.

V návaznosti na první hypotézu a po krátkém seznámení se situací vybrané společnosti jsem stanovila hypotézu č. 2, ve kterém jsem předpokládala, že vybraná společnost nemá dostatečně zajištěné pohledávky. Tato hypotéza se potvrdila. Společnost opravdu žádné zajišťovací instrumenty nepoužívá, pouze s dlužníky uzavře uznání závazku. Z výše uvedeného hodnocení se domnívám, že jsem se všem zadaným úkolům věnovala dostatečně a vytýčené cíle mé práce splnila.

SEZNAM LITERATURY

ASOCIACE INKASNÍCH AGENTUR. Asociace inkasních agentur stanovila pravidla pro nepřiměřené poplatky za vymáhání. *Aiacz.cz* [online]. © 2014 [cit. 2014-02-21]. Dostupné z: <http://www.aiacz.cz/2013/06/17/asociace-inkasnich-agentur-stanovila-pravidla-pro-neprimerene-poplatky-za-vymahani/>

BEZOUŠKA, P. a L. PIECHOWICZOVÁ., 2013. *Nový občanský zákoník – nejdůležitější změny*. Olomouc: ANAG. ISBN 978-80-7263-819-2.

BISNODE ČR, a. s. *Mandátní smlouva*. Praha: Bisnode ČR, a. s., 2013.

CENTRÁLNÍ REGISTR DLUŽNÍKU ČESKÉ REPUBLIKY. *Centrální registr dlužníků České republiky.cz* [online]. ©2008 [cit. 2014-04-05]. Dostupné z: <http://www.centralniregistrdluzniku.cz/>

DOLEČEK, M. Pohledávky - zánik a postup při vymáhání pohledávek. *Businessinfo.cz* [online]. Vydáno 3. 8. 2009 [cit. 2013-12-14]. Dostupné z: <http://www.businessinfo.cz/cs/clanky/pohledavky-zanik-postup-opu-4602.html#b4>

DĚRGEL, M., 2013. Pohledávky a opravné položky. *Daně, účetnictví vzory a případy*. roč. 14, č. 9, s. 73-144. ISSN 1213-9270.

DLOUHÁ, P. Chcete z dlužníka získat peníze? Volte správnou taktiku, aby mič neskončil ve vlastní bráně. *Peníze.cz* [online]. Vydáno: 14. 9. 2011 [cit. 2013-12-30]. Dostupné z: <http://www.penize.cz/dluhy/220379-chcete-z-dluznika-dostat-penize-volte-spravnu-taktiku-aby-mic-neskoncil-ve-vlastni-brane>

EXEKUTORSKÁ KOMORA ČESKÉ REPUBLIKY. 28. Rozdíl mezi exekucí a soudním výkonem rozhodnutí. *Ekcr.cz* [online]. © 2009 - 2013 [cit. 2014-02-22]. Dostupné z: <http://www.ekcr.cz/1/exekutori-radi/838-28-rozdil-mezi-exekuci-a-soudnim-vykonem-rozhodnuti>

FETTER, W. R. Úroky z prodlení podle nového občanského zákoníku od 1. 1. 2014. *Měšec.cz* [online]. Vydáno: 3. 12. 2013 [cit. 2013-12-14]. Dostupné z: <http://www.mesec.cz/clanky/uroky-z-prodleni-podle-noveho-obcanskeho-zakoniku-od-1-1-2014/>

INSOLVENČNÍ ZÁKON. Insolvenční zákon: právní předpisy. *Insolvencni-zakon.cz* [online]. © 2014 [cit. 2014-01-05]. Dostupné z: <http://www.insolvencni-zakon.cz/pravni-predpisy.html>

JANDA, K., 2013. Sankce v obchodních vztazích. *Daně a účetnictví bez chyb, pokut a penále*. roč. 14, č. 11, s. 66-71. ISSN 1214-522X.

KLIMÁNKOVÁ, G. Počet dlužníků se závazky po splatnosti se ve všech krajích zvýšil. Kde je to nejhorší? *Měšec.cz* [online]. Vydáno: 24. 7. 2013 [cit. 2013-11-25]. Dostupné z: <http://www.mesec.cz/aktuality/pocet-dluzniku-se-zavazky-po-splatnosti-se-ve-vsech-krajich-zvysil/>

KNÁPKOVÁ, A., PAVELKOVÁ, D., ŠTEKER, K., 2013. *Finanční analýza*. 2 vyd. Praha: Grada Publishing. Kapitola 3, s. 61-117. ISBN 978-80-247-4456-8.

LISSE, L. Euronovela zákona o rozhodčím řízení. *Epravo.cz* [online]. Vydáno: 16. 4. 2012 [cit. 2014-1-5]. Dostupné z: <http://www.epravo.cz/top/clanky/euronovela-zakona-o-rozhodcim-rizeni-2012-82291.html>

MENŠÍKOVÁ, P. a J. RYCHTAŘÍKOVÁ. Typologie vztahu dle nového občanského zákoníku. In: *Výjezdní seminář obchodního práva* [online]. 2013 [Cit. 2013-12-13]. Dostupné z: <http://seminar-v-peci.cz/typologie-vztahu-dle-noveho-obcanskeho-zakoniku-a-jejich-specifika/>

MACHOVÁ, H., 2013a. Opravné položky k majetku. *Daně a účetnictví – bez chyb, pokut a penále*. č. 4, s. 36-39. ISSN 1214-22X.

MACHOVÁ, H., 2013b. Nedobytné pohledávky, daň z příjmů a účetnictví. *Daně a účetnictví – bez chyb, pokut a penále*. č. 6-7, s. 48-51. ISSN 1214-522X.

NOVÝ OBČANSKÝ ZÁKONÍK. Zákon o obchodních korporacích. *Obcanskyzakonik.justice.cz* [online]. © 2013 [cit. 2013-12-13]. Dostupné z: <http://obcanskyzakonik.justice.cz/obchodni-korporace/obecne/>

NOVÝ OBČANSKÝ ZÁKONÍK. Změny v úpravě zániku závazků. *Obcanskyzakonik.justice.cz* [online]. © 2013 [cit. 2013-12-17]. Dostupné z: <http://obcanskyzakonik.justice.cz/smluvni-pravo/konkretni-zmeny-v-obecne-casti/zmeny-v-uprave-zaniku-zavazku/>

PILÁTOVÁ, J. a J. RICHTER., 2009. *Pohledávky a jejich řešení v podnikové praxi*. Olomouc: Anag. ISBN 978-80-7263-534-4.

PLÍVA, S., 2009. *Obchodní závazkové vztahy*. 2 vyd. Praha: ASPI. ISBN 978-80-7357-444-4.

PŘÍJMENÍ, Jméno. *Interview*. Vybraná společnost, Brno. 19. dubna 2014.

ROZHODČÍ SOUD. Sazebníky nákladů rozhodčího řízení. *Soud.cz* [online]. © 2013 [cit. 2014-1-2]. Dostupné z: <http://www.soud.cz/sazebniky>

SAGIT. Rozhodčí řízení. *Sagit.cz* [online]. © 1996-2014 [cit. 2014-1-5]. Dostupné z: http://www.sagit.cz/pages/lexikonheslatxt.asp?cd=152&typ=r&levelid=ob_265.htm

SALACHOVÁ, B., 2012. *Právo v podnikání*. 2. vyd. Ostrava: Key Publishing. ISBN 978-80-7418-148-1.

ŠALAMOUN, M. On-Line smlouvy. *Pravnipraxe.eu* [online]. © [cit. 2014-1-5]. Dostupné z: <http://www.pravnipraxe.eu/kupni-smlouva-obecna.php>

ŠEVČÍK, L. ml., M. KINCL, R. PŠENKO a kol., 2013. Smlouva? My žádnou nemáme. In *Vyznejte se v novém občanském zákoníku – nejběžnější životní situace z pohledu občanského práva*. Brno: BizBooks. Kapitola 7, s. 120-136. ISBN 978-80-265-0071-1.

TINTĚRA, T., 2013. *Závazky a jejich zajištění v novém občanském zákoníku*. Praha: Leges. ISBN 978-80-87576-75-5.

VAIGERT, D. a kol., 2006. *Pohledávky – právní příručka věřitele*. Brno: Computer Press. ISBN 80-251-0881-3.

VYBRANÁ SPOLEČNOST. *Výroční zpráva 2013*. Brno: Vybraná společnost, 2014a.

VYBRANÁ SPOLEČNOST. *První písemné kontaktování dlužníka*. Brno: Vybraná společnost, 2014b.

VYBRANÁ SPOLEČNOST. *Upomínka č. 1*. Brno: Vybraná společnost, 2014c.

VYBRANÁ SPOLEČNOST. *Účetní závěrky vybrané společnosti 2009 – 2012*. Brno: Vybraná společnost, 2013.

Vyhláška č. 196/2001 Sb. o odměnách a náhradách notářů, správců pozůstalosti a Notářské komory České republiky, ve znění pozdějších předpisů.

Vyhláška č. 418/2001 Sb., o postupech při výkonu exekuční a další činnosti, ve znění pozdějších předpisů.

Vyhláška č. 330/2001 Sb., o odměně a náhradách soudního exekutora, o odměně a náhradě hotových výdajů správce podniku a o podmínkách pojištění odpovědnosti za škody způsobené exekutorem, ve znění pozdějších předpisů.

Vyhláška č. 500, kterou se provádějí některá ustanovení zákona č. 563/1991 Sb., o účetnictví, ve znění pozdějších předpisů, pro účetní jednotky, které jsou podnikateli účtujícími v soustavě podvojného účetnictví.

Zákon č. 40/1964 Sb., občanský zákoník, ve znění pozdějších předpisů.

Zákon č. 513/1991 Sb., obchodní zákoník, ve znění pozdějších předpisů.

Zákon č. 99/1963 Sb., občanský soudní řád, ve znění pozdějších předpisů.

Zákon č. 216/1994 Sb., o rozhodčím řízení a o výkonu rozhodčích nálezů, ve znění pozdějších předpisů.

Zákon č. 120/2001 Sb., o soudních exekutorech a exekuční činnosti (exekuční řád), ve znění pozdějších předpisů.

Zákon č. 563/1991 Sb., o účetnictví, ve znění pozdějších předpisů.

Zákon č. 89/2012 Sb., občanský zákoník.

Zákon č. 90/2012 Sb., o obchodních společnostech a družstvech (zákon o obchodních korporacích).

Zákon č. 549/1991 Sb., o soudních poplatcích, ve znění pozdějších předpisů.

Zákon č. 593/1992 Sb., o rezervách pro zjištění základu daně z příjmů, ve znění pozdějších předpisů.

Zákon č. 182/2006 Sb., o úpadku a způsobech jeho řešení, ve znění pozdějších předpisů.

Zákon č. 586/1992 Sb., o daních z příjmů, ve znění pozdějších předpisů.

ZINECKER, M., 2008. *Základy financí podniku*. Brno: AKADEMICKÉ NAKLADATELSTVÍ CERM, s. r. o. Kapitola 1.2, s. 6-16. ISBN 978-80-214-3704-3.

ŽÁKOVSKÝ, R. Proč řízení pohledávek není možné zaměňovat s vymáháním pohledávek? *Online škola řešení pohledávek* [online]. 2013a, č. 1 [cit. 2014-1-5]. Dostupné z: http://www.amsp.cz/uploads/projekty/online_skola_reseni_pohledavek/01_Proc_rizeni_pohledavek_neni_mozne_zamenovat_.pdf

ŽÁKOVSKÝ, R. Jak se zajistit, abych minimalizoval riziko, že mi zákazník nebo obchodní partner nezaplatí fakturu za zboží nebo službu? *Online škola řešení pohledávek* [online]. 2013b, č. 3 [cit. 2013-12-13]. Dostupné z: http://www.amspace.cz/uploads/Skola_reseni_pohledavek_2013/03_rizika.pdf

ŽÁKOVSKÝ, R. Když faktura zůstane neproplacena – upomínka, žaloba, exekuce. *Online škola řešení pohledávek* [online]. 2013c, č. 5 [cit. 2013-12-29]. Dostupné z: http://www.amspace.cz/uploads/Skola_reseni_pohledavek_2013/05_faktura.pdf

ŽÁKOVSKÝ, R. Vyplatí se mi outsourcing pohledávek a od jakého objemu předaných případů? *Online škola řešení pohledávek* [online]. 2013d, č. 7 [cit. 2013-12-30]. Dostupné z: http://www.amspace.cz/uploads/Skola_reseni_pohledavek_2013/07_Outsourcing_vyhody.pdf

ŽÁKOVSKÝ, R. Jaké typy společností jsou na trhu s vymáháním pohledávek dostupné v ČR? *Online škola řešení pohledávek* [online]. 2013e, č. 8 [cit. 2014-1-2]. Dostupné z: http://www.amspace.cz/uploads/Skola_reseni_pohledavek_2013/08_Typy_spolecnosti.pdf

ŽÁKOVSKÝ, R. Exekuce – strašák, nebo cesta jak získat své vysněné peníze. *Online škola řešení pohledávek* [online]. 2013f, č. 9 [cit. 2014-1-2]. Dostupné z: http://www.amspace.cz/uploads/Skola_reseni_pohledavek_2013/09_Exekuce.pdf

ŽÁKOVSKÝ, R. Co s nedobytnými pohledávkami? Promlčené a nedobytné pohledávky aneb kam s nimi? Započtení, postoupení, odpis, odkup. *Online škola řešení pohledávek* [online]. 2013g, č. 10 [cit. 2014-1-3]. Dostupné z: http://www.amspace.cz/uploads/Skola_reseni_pohledavek_2013/10_Nedobytny_pohledavky.pdf

ŽÁKOVSKÝ, R. Insolvence, reorganizace, konkurz, oddlužení, aneb když se dílo nedaří. *Online řešení pohledávek* [online]. 2013h, č. 11 [cit. 2014-1-5]. Dostupné z: http://www.amspace.cz/uploads/Skola_reseni_pohledavek_2013/11_Insolvence.pdf

SEZNAM ZKRATEK A SYMBOLŮ

AIA	Asociace inkasních agentur
aj.	a jiné
apod.	a podobně
ČR	Česká republika
mil.	milion
např.	například
NOZ	Zákon č. 89/2012 Sb., občanský zákoník, v platném znění
ObčZ	Zákon č. 40/1964 Sb., občanský zákoník, v platném znění
ObchZ	Zákon č. 513/1991 Sb., obchodní zákoník, v platném znění
odst.	odstavec
OSŘ	Zákon č. 99/1963 Sb., občanský soudní řád, v platném znění
SR	Slovenská republika
tis.	tisíc
tj.	to znamená
tzv.	tak zvané
ZoÚ	Zákon č. 563/1991 Sb., o účetnictví, ve znění pozdějších předpisů
ZoR	Zákon č. 593/1992 Sb., o rezervách pro zjištění základu daně z příjmů, ve znění pozdějších předpisů
ZRŘ	Zákon č. 216/1994 Sb., o rozhodčím řízení a o výkonu rozhodčích nálezů, ve znění pozdějších předpisů
ZDP	Zákon č. 586/1992 Sb., o daních z příjmů, ve znění pozdějších předpisů
§	paragraf
%	procento

SEZNAM TABULEK

Tabulka 1: Srovnání soudních poplatků při podání platebního rozkazu a elektronického platebního rozkazu	31
Tabulka 2: Výše nákladů za rozhodčí řízení pro tuzemské spory.....	34
Tabulka 3: Vývoj pohledávek vybrané společnosti v letech 2009 - 2013 (v tis. Kč)	44
Tabulka 4: Odměny notáře za sepsání notářského zápisu o právním jednání (v %).....	58
Tabulka 5: Srovnání poplatků za jednotlivé způsoby vymáhání pohledávek (v Kč).....	61

SEZNAM OBRÁZKŮ

Obrázek 1: Obecný postup vymáhání pohledávek	28
Obrázek 2: Ukázka emailu zasílaného smluvním partnerům po lhůtě splatnosti	50

SEZNAM GRAFŮ

Graf 1: Obrat vybrané společnosti v letech 2009 - 2013 (v mil. Kč).....	43
Graf 2: Složení oběžných aktiv v letech 2009 - 2013 (v tis. Kč).....	45
Graf 3: Výše pohledávek uhrazených po lhůtě splatnosti v roce 2011	47
Graf 4: Výše pohledávek uhrazených po lhůtě splatnosti v roce 2012	48
Graf 5: Výše pohledávek uhrazených po lhůtě splatnosti v roce 2013	48
Graf 6: Vývoj ukazatelů obratovosti vybrané společnosti v letech 2009 - 2013	49

SEZNAM PŘÍLOH

Příloha 1: Návrh kupní smlouvy včetně rozhodčí doložky	
Příloha 2: Rozhodčí doložka pro On-line řešení sporů	
Příloha 3: Upomínka č. 1	
Příloha 4: Návrh upomínky č. 2	
Příloha 5: Mandátní smlouva vzor - rok 2013	

Příloha 1: Návrh kupní smlouvy včetně rozhodčí doložky
(Zdroj: Vlastní zpracování dle Šalamoun, 2014)

Kupní smlouva

uzavřená na základě dohody smluvních stran podle ustanovení § 2079 a následujících zákona č. 89/2012 Sb., občanský zákoník (dále jen „občanský zákoník“)

I. Smluvní strany

Prodávající:

Název:
Sídlo:
IČ:
Údaje o zápisu v příslušném rejstříku:

Zastoupená:
Jméno a příjmení:
Funkce: jednatel

Číslo účtu:

Kupující:

Název: vybraná společnost
Sídlo:
IČ:

Zastoupená:
Jméno a příjmení:
Funkce:
Údaje o zápisu v příslušném rejstříku:

Číslo účtu:

II. Předmět smlouvy

Prodávající se zavazuje odevzdat kupujícímu věc, která je předmětem koupě a je blíže specifikovaná v čl. III této smlouvy a umožní mu nabytí vlastnické právo k ní a kupující se zavazuje, že věc převezme a zaplatí prodávajícímu kupní cenu stanovenou v čl. V této smlouvy.

III. Předmět koupě

Předmětem koupě (věci) se pro účely této smlouvy rozumí Granulované koncentráty 50 kg.

IV. Práva a povinnosti smluvních stran

Prodávající prodává kupujícímu předmět koupě (věc) a kupující tento předmět koupě kupuje.

Prodávající předá kupujícímu předmět koupě (věc) s veškerým povinným a dohodnutým příslušenstvím a vybavením, jakož i doklady nezbytnými pro jeho užívání a provoz, do data... Předání předmětu koupě (věci) se uskuteční v sídle kupujícího.

Prodávající upřesní kupujícímu termín předání předmětu koupě (věci) nejméně 5 dní předem.

V. Kupní cena a platební podmínky

Kupní cena za předmět koupě (věc) je dohodou sjednána na ... €. Kupující uhradí 50 % z ceny předmětu koupě (věci) prodávajícímu nejpozději do 3 dnů od předání zboží kupujícímu.

Kupující uhradí zbytek ceny předmětu koupě (věci) prodávajícímu nejpozději do ... Částka, kterou kupující uhradí je sjednána na ... €.

Je možné, aby se smluvní strany dohodli na úhradu kupní ceny věci pomocí měsíčních splátek.

Smluvní strany mezi sebou sjednaly ztrátu výhody splátek. To znamená, že pokud kupující nezaplatí kteroukoli ze splátek řádně nebo včas, stávají se splatné všechny ostatní, doposud nesplacené splátky a to až do výše kupní ceny. Všechny ostatní doposud nesplacené částky jsou splatné první den prodlení kupujícího s úhradou kterékoli splátky.

VI. Přechod vlastnictví a nebezpečí škody na prodané věci

Kupující nabývá vlastnické právo k předmětu koupě (věci) převzetím předmětu koupě (věci).

Převzetím předmětu koupě (věci) přechází na kupujícího nebezpečí škody na zboží.

VII. Sankce

Datum splatnosti faktury je sjednáno na 14 dní. Pokud kupující nesplní svoji povinnost zaplatit prodávajícímu kupní cenu řádně a včas, je povinen zaplatit prodávajícímu smluvní pokutu ve výši 5 % z ceny zboží za každý, i započatý měsíc prodlení s plněním této povinnosti.

Smluvní pokuta je splatná prvního dne následujícího měsíce, ve kterém kupujícímu vznikla povinnost zaplatit smluvní pokutu.

Zaplacením smluvní pokuty není omezena výše nároku na náhradu škody.

Pokud prodávající nesplní svoji povinnost předat kupujícímu předmět koupě (věc) řádně a včas, je povinen zaplatit kupujícímu smluvní pokutu ve výši 0,05 % za každý, i započatý den prodlení s plněním této povinnosti.

Zaplacením smluvní pokuty není omezena výše nároku na náhradu škody.

VIII. Záruka a reklamace

Prodávající poskytuje kupujícímu záruku za jakost, že předmět koupě (věc) bude možné užít obvyklým způsobem po dobu 12 měsíců ode dne přechodu nebezpečí škody na věci.

IX. Řešení sporů

Smluvní strany se dohodly, že všechny majetkové spory vzniklé z této smlouvy nebo v souvislosti s ní budou rozhodovány s konečnou platností v rozhodčím řízení jedním rozhodcem, jmenovaným předsedou Rozhodčího soudu při Hospodářské komoře České republiky a Agrární komoře České republiky.

Účastníci se dále dohodli, že Rozhodčí soud bude provádět administrativní úkony spojené s rozhodčím řízením, jako je vyhotovení výzvy k zaplacení poplatku za rozhodčí řízení, odesílání a přijímání korespondence, vyznačení doložky právní moci, apod. Smluvní strany se dále, ve smyslu ustanovení § 13 zákona č. 216/1994 Sb. o rozhodčím řízení a o výkonu rozhodčích nálezů, dohodly, že postup, kterým má být řízení před rozhodcem vedeno, jakožto jmenování rozhodců, jejich počet, sazebník odměn rozhodců, pravidla o nákladech řízení a další otázky se budou řídit Statuty a Řády Rozhodčího soudu při Hospodářské komoře České republiky a Agrární komoře České republiky.

X.
Závěrečná ustanovení

Právní vztah, který z této smlouvy vznikl, se v částech smluvně neupravených řídí občanským zákoníkem.

Tato smlouva může být měněna nebo rušena pouze formou písemných dodatků podepsaných oprávněnými zástupci obou smluvních stran.

Smluvní strany mezi sebou sjednaly dle § 1970 občanského zákoníku výši úroku z prodlení se splácením peněžitého dluhu vzniklého na základě této smlouvy ve výši 0,05 % z dlužné částky za každý, i započatý den prodlení.

V dne

prodávající kupující.....

Příloha 2: Rozhodčí doložka pro On-line řešení sporů
(Zdroj: Rozhodčí soud, 2013)

Doporučená rozhodčí doložka pro řízení on-line:

„Všechny spory, které vzniknou z této smlouvy anebo v souvislosti s ní, budou rozhodovány s vyloučením pravomoci obecných soudů s konečnou platností v rozhodčím řízení u Rozhodčího soudu při Hospodářské komoře České republiky a Agrární komoře České republiky v Praze podle jeho Řádu on-line jediným rozhodcem určeným předsedou Rozhodčího soudu při Hospodářské komoře České republiky a Agrární komoře České republiky.

Strany pro toto řízení volí tyto e-mailové adresy pro vedení řízení on-line:

.....

.....“

Příloha 3: Upomínka č. 1
(Zdroj: Vybraná společnost, 2014c)

Central & East Europe distribution

Dodavatel:

Odběratel:

I. Upomínka plateb

V Brně, dne 14. 1. 2014

Vážený zákazníku,

dovoluji si Vás upozornit, že vypršela lhůta splatnosti níže uvedených faktur.
Pokud jste dlužnou částku uhradili v době od data tisku do obdržení této upomínky,
považujte, prosím toto upozornění za bezpředmětné.
Pokud platba ještě nebyla provedena, žádám o její realizaci bez prodlení.

Faktura	Dlužná částka v měně	Vystavena dne	Splatná dne
123456	123 456 EUR	1. 1. 2014	8. 1. 2014

Upomínka je v souladu s Občanským zákoníkem ČR a Zákonem o obchodních korporacích.

S pozdravem

jednatel

Bank references: KB a.s., Na Příkopě 33/969, CZ 114 07 Praha , SWIFT: KOMBCZPPXXX
Account number: IBAN: CZ32 0100 0000 4365 8127 0267 (CZK),
IBAN: CZ38 0100 0000 4365 8144 0297 (EUR)
is registered in the Commercial Registry of the City Court in Brno, Section C,
Entry 40629, VAT number: CZ26262916

Příloha 4: Návrh upomínky č. 2

(Zdroj: Vlastní zpracování dle Centrálního registru dlužníků České republiky, 2014)

Doporučeně

Dodavatel

Odběratel

Vybraná společnost

V Brně dne 20. dubna 2014

Upomínka č. 2

Vážený pane/paní,

dovoluji si Vás upozornit na neuhrazenou fakturu vůči naší společnosti, č. ..., ze dne ... Věříme, že dluh, který činí ... EUR, bude řádně uhrazen do 7 pracovních dnů k rukám naší společnosti. V případě, že se tak nestane, pohledávka bude muset být předána Rozhodčímu soudu při Hospodářské komoře České republiky a Agrární komoře České republiky v Praze, dle rozhodčí doložky v kupní smlouvě.

Prosím o seznámení se sankcemi, které plynou z porušení smluvních podmínek z uzavřené kupní smlouvy ze dne...

Věříme, že neuhrazení Vašeho závazku vzniklo nedopatřením a že Vaše jednání bude směřovat k uhrazení dluhu a nebudeme muset přistoupit k výše uvedenému krajnímu řešení.

S pozdravem,

jednatel

Příloha 5: Mandátní smlouva vzor - rok 2013

(Zdroj: Bisnode ČR, a. s., 2013)

MANDÁTNÍ SMLOUVA č.

kteřou podle Obchodního zákoníku mezi sebou uzavřely

Obchodní firma:

IČ: , DIČ:

Registrace:

Sídlo:

Jednající:

Pracovník mandanta pověřený věcným plněním smlouvy:

Tel/fax.:

Email:

(dále jen „mandant“)

a

Bisnode Česká republika, a.s.

IČ: 63078201, DIČ: CZ63078201

Registrace: Městský soud v Praze oddíl B, vložka 3038

Sídlo: Siemsenova 2717/4, 155 00 Praha 5

Zastoupena: Ing. Davidem Farským, místopředsedou představenstva a Ing. Peterem Molnářem, členem představenstva

Tel/fax.: +420 541 247 463

Email: jiri.slovak@bisnode.cz

(dále jen „mandatář“)

ČLÁNEK I PŘEDMĚT PLNĚNÍ

1. Účastníci se dohodli, že předmětem této smlouvy bude pomoc mandatáře, kterou poskytne mandantovi při řešení jeho pohledávek založených vzniklými závazkovými vztahy a týkajících se podnikatelské činnosti, které nebyly dlužníkem, který je právnickou nebo fyzickou osobou - podnikatelem České republiky, uhrazeny do lhůty splatnosti, a to uskutečněním úkonů směřujících k uplatnění, realizaci a úhradě těchto pohledávek, případně jejich uspokojením jinou právní cestou (dále řešení pohledávek).
2. Pohledávkou se rozumí právní vztah ve smyslu znění zákona (§ 261 a následně Obchodního zákoníku, příp. § 488 a následně Občanského zákoníku). Jednotlivé pohledávky budou specifikovány v příloze „Seznam pohledávek po lhůtě splatnosti“ (dále jen seznam). Podepsané seznamy vyplněné v předepsané struktuře se stávají okamžikem jejich převzetí mandatářem nedílnou součástí této smlouvy. Po dohodě stran je možno nahradit seznamy počítačovými sestavami s požadovanými údaji vytvořenými z dat dodávaných do systému platebních informací mandatáře, nebo seznamem pohledávek zadaným v systému Firemní Lustrátor mandatáře v elektronické podobě po autorizaci mandanta zadáním uživatelského jména a hesla.
3. O údajích v seznamu mandant výslovně prohlašuje, že ke dni dodání seznamu
 - a) je obsah seznamu správný a odpovídá právním vztahům vytvořeným mezi ním a dlužníky,
 - b) oprávněnost pohledávek není ze strany dlužníků rozporována, a že mu nejsou známy či dlužníky vytykány vady plnění, ani jiné právní důvody, které by opravňovaly dlužníky k neplacení těchto pohledávek,
 - c) mezi ním a dlužníky nevznikl ani není veden právní spor, ve kterém by dlužníci rozporovali

- oprávněnost a opodstatněnost pohledávek,
d) okolnosti dosavadního přístupu dlužníků k vyrovnání pohledávek ho vedou k nutnosti realizace oprávněné obrany s cílem vyrovnání dotčených pohledávek smírnou cestou, přičemž mu zásadně jde o vyvolání vstřícného cílového jednání ze strany dlužníků, kteří svým dosavadním pasivním přístupem k otázce cílového řešení vyvolávají pravý opak.

ČLÁNEK II

PRÁVA A POVINNOSTI MANDATÁŘE

1. Mandatář se zavazuje, že bude zařizovat mandantovi řešení pohledávek za uvedenými dlužníky jeho jménem a na jeho účet.
2. Mandatář je povinen postupovat při zajištění záležitostí s odbornou péčí, pracovat na profesionální úrovni a chránit jemu známé zájmy mandanta. Mandatář bude respektovat případný písemný požadavek na mlčenlivost ohledně identity mandanta nebo jakýchkoliv dalších informací získaných při řešení pohledávek, a to i po uplynutí platnosti této smlouvy, vyjma údajů dle článku 3 odst. 3 v rámci řešení předmětných pohledávek.
3. Odborná péče mandatáře bude spočívat v tom, že bude postupovat pouze s využitím možností, které skýtají tyto zákonné normy:
 - a) občanský zákoník – ustanovení o tzv. svépomocné obraně,
 - b) obchodní zákoník – ustanovení o tzv. oprávněné obraně,
 - d) zákon č. 23/1991 Sb. – čl. 17 Listiny lidských práv o svobodě projevu a právu na informace.

Při respektování možností daných výše uvedenými právními normami a z důvodů právní čistoty se mandatář zavazuje dodržet následující postup práce při komunikaci s dlužníkem:

- 3.1. Správnost mandantem sdělených údajů o pohledávkách bude v každém případě před dalším pracovním postupem ověřena u uvedených dlužníků mandanta. V případě, že dlužník sdělí vady plnění způsobené mandantem nebo jiné důvody, které ho podle jeho názoru opravňují k neplacení mandantových pohledávek, budou tyto námítky neprodleně sděleny mandantovi. Mandatář taktéž sdělí mandantovi jiné zjištěné údaje, podstatné pro uplatnění pohledávek, a to zejména odchylné nebo doplňující údaje k seznamu. V případě, že zjištěné údaje jsou podstatným způsobem v rozporu s čl. 1 odst. 3, je mandatář v rámci své odborné péče oprávněn přerušit svůj další pracovní postup, a to do doby sdělení mandantova jednoznačného rozhodnutí ve věci dalšího postupu dle čl. 3 odst. 6.
4. Řešení pohledávek bude zajišťováno mandatářem způsobem, který zvolí mandant u každé pohledávky uvedené v seznamu zpracovaném dle čl. 1 bodu 2 označením jím zvolené varianty. Mandant může zvolit tyto tři varianty možného řešení pohledávek:
 - 4.1 Varianta Bisnode – „Soft“ - tato varianta spočívá v tom, že mandantovi dlužníci budou předem věcným a korektním způsobem písemně upozorněni, že případ neplacení jejich závazků může být zveřejněn, jestliže ani na základě tohoto upozornění své závazky vůči mandantovi neuspokojí ve lhůtě do 25 kalendářních dnů ode dne odeslání upozornění či zvolí cestu pasivní nesoučinnosti s mandatářem (jeho věcné a korektní upozornění ponechají v této lhůtě bez jakékoliv odpovědi), a tímto svým jednáním vytvoří překážku k cílovému smírnému vyřešení věci (např. i možnosti dohodnutí splátkového kalendáře). V případě, že dlužník bude komunikovat a uplatní námítky, bude mandatář postupovat způsobem popsáním v čl. 2, bodu 3.1.
 - 4.2 Varianta Bisnode – „Medium“ – tato varianta zahrnuje postup podle varianty Bisnode „Soft“, který je rozšířen o telefonický kontakt s dlužníkem (kompetentní osobou) a následné telefonické mediační řízení s dlužníkem s cílem vyřešit předmětnou pohledávku.
 - 4.3 Varianta Bisnode „Ultimate“ - tato varianta zahrnuje postup podle varianty Bisnode „Medium“ s tím, že pokud dlužník do 2 měsíců neuspokojí mandantovi jeho pohledávku, sdělí mandatář kontaktní údaje o mandantovi (údaje uvedené v záhlaví této smlouvy) spolupracující inkasní agentuře zabývající se

vymáháním pohledávek, která mandantovi po ověření jeho zájmu předloží možné řešení vymáhání pohledávek jejich agenturou.

ČLÁNEK III

PRÁVA A POVINNOSTI MANDANTA

1. Mandant je oprávněn (v případě, že splnil čl. 4, této smlouvy) znát veškeré informace zjištěné mandátářem v přímé souvislosti s řešením pohledávek.
2. Mandant je oprávněn ověřit si u mandátáře dodržení sjednaného postupu řešení pohledávek dle čl. 2.
3. V rámci úsilí o vytvoření řádných obchodních vztahů mandant souhlasí se zveřejněním údajů o pohledávkách v případě negativního výsledku předem provedeného postupu dle čl. 2 odst. 4.1 a dále se zavazuje spolupracovat s mandátářem při sdělování údajů o řešených pohledávkách a při jejich pravidelné aktualizaci, a to v souvislosti s postupem mandátáře a způsobem dle pokynů mandátáře. Mandant uvádí dále, že smlouva (smlouvy) uzavřená mezi ním jako dodavatelem – nyní věřitelem v seznamu jím uvedených splatných pohledávek – a odběratelem – nyní dlužníkem, který nesplnil povinnosti založené a přijaté danou smlouvou, neboť neuhradil ke dni splatnosti fakturu (faktury) vystavené mandantem, aniž by tuto (tyto) se zdůvodněním vrátil – neobsahuje (neobsahují) vzájemnou dohodu označující otázku zveřejnění neplnění finančních povinností odběratele (dlužníka) věřitelem (dodavatelem), či jím pověřenou třetí osobou (mandátářem) za porušení zásad, které jsou zakotveny v ustanovení § 17 a ustanoveních § 41–53 Obchodního zákoníku. Odběratel v rámci uzavřené smlouvy (smluv) neprojevil vůli, ani si nevymínil, že jeho budoucí platební nekázeň – jeho finanční morálka musí zůstat dodavatelem (věřitelem), v této mandátní smlouvě mandantem utajena.
4. Mandant se zavazuje informovat mandátáře při změně některého z údajů dle čl. 1, zvláště pak údajů sdělených na seznamech, a to tak, aby tyto informace obdržel nejpozději do 30. dne kalendářního měsíce, v němž došlo ke změně údajů.
5. V případě, že mandant, ani po upozornění mandátářem nespolupracuje s mandátářem a ztíží svou nečinností řešení pohledávky, je mandatář oprávněn ukončit řešení pohledávky a požadovat odměnu, jako kdyby tato pohledávka byla uspokojena ve smyslu čl. 5.
6. Mandant je oprávněn a zároveň povinen na základě údajů, o kterých se dozví v souvislosti s postupem mandátáře dle čl. 2 odst. 3.1, jednoznačně rozhodnout, zda má mandatář pokračovat nebo zda má řešení pohledávky ukončit nebo zda při respektování odst. 8 tohoto článku má mandatář dočasně pozastavit svůj postup. Toto rozhodnutí je nutno sdělit mandatáři písemně do 30 kalendářních dnů ode dne odeslání mandatářova oznámení. V případě, že rozhodnutí o ukončení řešení pohledávky uskuteční mandant před termínem vyrovnání pohledávky, posuzuje se toto ve smyslu čl. 5.
7. V případě, že v průběhu plnění této smlouvy budou zjištěny okolnosti, které jsou v rozporu s ustanovením čl. 1. odst. 3, této smlouvy, je mandant povinen tyto okolnosti vyjasnit. Pokud jsou tyto okolnosti zjištěny formou vznesené námitky ze strany subjektu, který byl mandantem označen jako dlužník předmětné pohledávky, je mandant povinen bez zbytečného odkladu tyto okolnosti vyjasnit přímo s tímto subjektem a dát mandatáři na vědomí své rozhodnutí ve smyslu odst. 6 tohoto článku.
8. Mandant je oprávněn dočasně pozastavit postup mandátáře ve vztahu k jednotlivé pohledávce, a to na dobu nutnou pro vyjasnění okolností dle odst. 7 tohoto článku, nejvýše však na dobu 90 kalendářních dnů. Toto oprávnění může mandant využít i v případě, že na základě jednání dlužníka důvodně předpokládá uspokojení pohledávky a další postup mandátáře ve smyslu článku 2 této smlouvy se jeví jako nadbytečný.

ČLÁNEK IV

ODMĚNA MANDATÁŘE

1. Odměna mandátáře slouží na krytí veškerých výdajů mandátáře spojených s předmětem plnění a jako odměna za poskytnuté služby a je splatná na základě faktury vystavené mandátářem se splatností 14 dnů.

2. Cena za sepsání a registraci mandátní smlouvy činí 1 000 Kč (jeden tisíc) bez DPH s výjimkou uživatelů/předplatitelů aplikace Firemní Lustrátor, pro které je registrace bezplatná.
3. Odměna za vyřešení pohledávky způsobem Bisnode „Soft“ se stanoví v procentuální výši z částky celkového nebo částečného uspokojení pohledávky, a to ve výši 5,0 % bez DPH. Odměna bude mandantovi účtována pouze v případě, že pohledávka je uspokojena celá nebo částečně ve lhůtě do 6 měsíců ode dne předání pohledávky do systému.
4. Odměna za vyřešení pohledávky způsobem Bisnode „Medium“ se stanoví v procentuální výši z částky celkového nebo částečného uspokojení pohledávky, a to ve výši 15 % bez DPH. Odměna bude mandantovi účtována pouze v případě, že pohledávka je uspokojena celá nebo částečně ve lhůtě do 6 měsíců ode dne předání pohledávky do systému.
5. Odměna za vyřešení pohledávky způsobem Bisnode „Ultimate“ se stanoví v procentuální výši z částky celkového nebo částečného uspokojení pohledávky, a to ve výši 15 % bez DPH. Odměna bude mandantovi účtována pouze v případě, že pohledávka je uspokojena celá nebo částečně ve lhůtě do 2 měsíců ode dne předání pohledávky do systému. Pokud dojde dle čl. 2 bodu 4.3 k předání pohledávky (pohledávek) k řešení spolupracující inkasní agentuře, odměnu mandatáře stanoví smlouva uzavřená mezi mandantem a inkasní agenturou.
6. V případě uplynutí 6 měsíců od okamžiku předání pohledávky do systému trvá závazek mandatáře k řešení pohledávek nebo jejímu zbytku bez nároku mandatáře na odměnu při uspokojení pohledávky. Toto ustanovení se nepoužije v případě řešení pohledávek variantou Bisnode „Ultimate“.
7. V případě ukončení smlouvy ze strany mandanta či bezdůvodnému stažení některé z pohledávek (resp. její části) zařazených v SYSTEMU Řešení pohledávek, musí dojít nejdříve k finančnímu vyrovnání za stažení pohledávky (pohledávek). V tomto případě se mandant zavazuje uhradit mandatáři odměnu ve výši 5 % bez DPH z objemu stažených nevyřešených pohledávek, resp. jejich částí.
8. K platbě může mandant využít kredity získané smluvním poskytováním.
9. **Výše uvedené poplatky neplatí pro členy Registru solventních firem CZ – po dobu členství** se mandant zavazuje uhradit mandatáři odměnu ve výši 2 % z objemu pohledávek vyřešených variantou Bisnode „Soft“ nebo 10 % z objemu pohledávek vyřešených variantou Bisnode „Medium“, resp. jejich částí bez DPH. Provize bude mandantovi účtována pouze v případě, že pohledávka je uspokojena celá nebo částečně ve lhůtě do 6 měsíců ode dne předání pohledávky do systému.

ČLÁNEK V FORMY USPOKOJENÍ POHLEDÁVKY

1. Za uspokojení pohledávky se považuje:
Peněžní úhrada předmětné pohledávky, resp. její části příp. úhrada provedená dlužníkem formou převedení majetkového nebo jiného práva, či vyrovnání pohledávky případně její části jiným nepeněžním plněním, např. zápočtem, prodejem nebo postoupením. Dále také doklad dlužníka, kterým prokazuje úhradu závazku vůči věřiteli. Navození takového stavu řešení pohledávky, který mandant považuje za dostatečný pro zastavení dalšího postupu mandatáře a na základě kterého mandant sdělí mandatáři své rozhodnutí o ukončení dalšího postupu mandatáře ve věci řešené pohledávky. Posouzení dostatečnosti tohoto stavu a tomu odpovídající rozhodnutí o ukončení dalšího postupu je výhradně v pravomoci mandanta.

ČLÁNEK VI ZÁVĚREČNÁ UJEDNÁNÍ

1. Tato smlouva nabývá účinnosti okamžikem podpisu mandatáře. Je uzavřena na dobu neurčitou a lze ji ukončit kdykoliv vzájemnou dohodou obou stran, nebo výpovědí jedné ze smluvních stran s jednoměsíční výpovědní lhůtou, která začíná běžet prvním dnem měsíce následujícího po měsíci, ve kterém byla druhé smluvní straně doručena písemná výpověď. Vztahy mezi smluvními stranami, které nejsou touto smlouvou upraveny, se řídí Občanským a Obchodním zákoníkem a dalšími obecně závaznými právními předpisy České republiky.

2. Smlouva může být měněna či doplňována pouze písemnými dodatky podepsaným oběma smluvními stranami.
3. Mandatář zplnomocňuje touto smlouvou mandantáře k uskutečnění úkonů potřebných k dosažení předmětu plnění.
4. Pokud jakákoliv část této smlouvy se stane na základě změny právních předpisů neplatnou, další ustanovení této smlouvy zůstávají v platnosti.
5. Smlouva je vyhotovena ve dvou stejnopisech s tím, že mandantovi je předán jeden výtisk originálu po podpisu mandantáře a přidělení čísla mandátní smlouvy.

ČLÁNEK VII ZVLÁŠTNÍ UJEDNÁNÍ

1. Mandatář souhlasí, aby mandant souběžně mohl použít i jiné formy, způsoby či cesty vedoucí k řešení úhrad svých zadaných pohledávek. Tato smlouva nezakládá právo na exkluzivitu řešení předmětných pohledávek.
2. Otázku případného promlčení zadaných pohledávek má povinnost uplatnit včasným návrhem u příslušného soudu mandant.

Příloha: seznam pohledávek

V dne

V Praze dne

Mandant

Mandatář