

UNIVERZITA PALACKÉHO V OLMOUCI

PEDAGOGICKÁ FAKULTA

Ústav pedagogiky a sociálních studií

Diplomová práce

Bc. Tereza Šuranská

Probační a mediační služba jako podpora a poradenství obětem
trestných činů z pohledu obyvatel Přerovska a Šumperska

Prohlášení

Prohlašuji, že jsem diplomovou práci vypracovala samostatně a výhradně s použitím zdrojů uvedených v seznamu použité literatury.

V Olomouci dne 23. 6. 2017

.....

Bc. Tereza Šuranská

Poděkování

Děkuji Mgr. Dagmar Pitnerové, Ph.D. za odborné vedení mé diplomové práce, za cenné rady, věcné připomínky a za vstřícnost a trpělivost při našich konzultacích.

Rovněž bych chtěla poděkovat všem respondentům za jejich ochotu a čas, který věnovali vyplňování mého dotazníku.

Mé poděkování patří i mým nejbližším za veškerou jejich pomoc a podporu, kterou mi v průběhu celého studia věnovali.

ANOTACE

Jméno a příjmení:	Bc. Tereza Šuranská
Katedra:	Ústav pedagogiky a sociálních studií
Vedoucí práce:	Mgr. Dagmar Pítnerová, Ph.D.
Rok obhajoby:	2017

Název práce:	Probační a mediační služba jako podpora a poradenství obětem trestných činů z pohledu obyvatel Přerovska a Šumperska
Název v angličtině:	Probation and Mediation Service as a Means of Support and Counseling for Crime Victims in the Perspective of Citizens of Přerov and Šumperk Regions
Anotace práce:	<p>Diplomová práce se zaměřuje na Probační a mediační službu jakožto instituci poskytující podporu a poradenství obětem trestných činů, a to z pohledu obyvatel okresů Přerov a Šumperk.</p> <p>Teoretická část charakterizuje restorativní justici, její základní principy a modely, dále z ní vycházející Probační a mediační službu v Evropě i u nás, její pracovníky, hlavní činnosti a projekt určený obětem trestných činů, o jejichž typech, právech a poskytované pomoci pojednává třetí kapitola. Empirická část zkoumá informovanost obyvatel okresů Přerov a Šumperk o Probační a mediační službě ČR, jejich názor na uvedenou službu a na již ukončený projekt „Proč zrovna já?“, a to vzájemným porovnáním těchto dvou okresů.</p>
Klíčová slova:	Restorativní justice, Probační a mediační služba, probace, mediace, oběť trestného činu, Proč zrovna já, pachatel.

<p>Anotace v angličtině:</p>	<p>The thesis is focused on the Probation and Mediation Service as an institution providing support and counseling to crime victims, from the perspective of the inhabitants of Přerov and Šumperk districts.</p> <p>The theoretical part describes the restorative justice, its basic principles and models, as well as the European and Czech Probation and Mediation Service based on it, its workers, the main activities and the project intended for the crime victims, whose types, rights and provided assistance are covered in the third chapter.</p> <p>The empirical part researches the awareness of the inhabitants of Přerov and Šumperk districts about the Probation and Mediation Service of the Czech Republic, their opinion on the mentioned service and the already completed project "Proč zrovna já?", by mutual comparing these two districts.</p>
<p>Klíčová slova v angličtině:</p>	<p>Restorative justice, Probation and Mediation Service, probation, mediation, victim of crime, Why me, offender.</p>
<p>Přílohy vázané v práci:</p>	<p>Příloha č. 1: Článek o fyzických útocích v Česku Příloha č. 2: Dotazník</p>
<p>Rozsah práce:</p>	<p>82 stran + přílohy</p>
<p>Jazyk práce:</p>	<p>český</p>

Obsah

ÚVOD.....	8
I. TEORETICKÁ ČÁST	11
1 RESTORATIVNÍ JUSTICE	12
1.1 Restorativní justice versus retributivní justice.....	13
1.2 Principy restorativní justice	15
1.3 Modely (programy) restorativní justice	17
2 PROBAČNÍ A MEDIAČNÍ SLUŽBA	21
2.1 Probační a mediační služby v Evropě.....	24
2.2 Probační a mediační služba ČR	29
2.3 Projekt „Proč zrovna já?“	34
3 OBĚŤ TRESTNÉHO ČINU	36
3.1 Typologie obětí trestných činů	39
3.2 Práva obětí trestných činů.....	40
3.3 Pomoc obětem trestných činů	42
II. PRAKTICKÁ ČÁST	48
4 VÝZKUMNÉ ŠETŘENÍ.....	49
4.1 Výzkumné cíle a výzkumné otázky	50
4.2 Metodologie, organizace výzkumu a cílová skupina.....	51
4.3 Vlastní výzkumné šetření.....	53
4.4 Interpretace výsledků výzkumného šetření.....	68
ZÁVĚR.....	70
SEZNAM POUŽITÉ LITERATURY	72
SEZNAM POUŽITÝCH ZKRATEK	78
SEZNÁM OBRÁZKŮ	79
SEZNAM GRAFŮ	80
SEZNAM TABULEK	81

SEZNAM PŘÍLOH	82
Příloha č. 1: ČLÁNEK O FYZICKÝCH ÚTOCÍCH V ČESKU	83
Příloha č. 2: DOTAZNÍK	86

ÚVOD

Žijeme v chaotické a nejisté době. Podle statistik se sice kriminalita v České republice za posledních dvacet let výrazně snížila, na čemž mají svůj podíl jistě investice státu do bezpečnosti, ovšem strach veřejnosti spíše vzrůstá. Může za to pravděpodobně nárůst zájmu a tím i informovanosti o dané problematice. Skoro každý den můžeme vidět v televizních zprávách nebo číst v novinách, jak na onom místě došlo k vraždě, na jiném zase k napadení a podobně. Veřejnost si tak uvědomuje, že součástí trestného činu není vždy pouze pachatel, ale také oběť, případně více obětí. Trestná činnost se po celém světě stává čím dál více promyšlenější a také latentnější, její oběti tak stále představují vysoké číslo.

Zájem o oběti trestných činů se od počátku 20. století, kdy byla tato problematika poprvé náležitě zaregistrována, značně zvýšil. S myšlenkou pomoci obětem trestné činnosti přišel Howard ZEHR, průkopník koncepce restorativní justice, na které je založena činnost Probační a mediační služby - instituce pracující nejen s pachateli trestných činů, ale také s jejich oběťmi. Poškozeným se tak dostává potřebné pomoci, díky níž se mohou snáze vypořádat s problémy plynoucími z prožitého traumatu a začlenit se tak zpět do společnosti.

Jistou překážku však v tomto směru může představovat nejistota, strach oběti ze zostuzení či z vyšetřování případu, tzv. sekundární viktimizace, nebo také neinformovanost o možné formě pomoci poskytované Probační a mediační službou. Přestože tato instituce vznikla již před více než šestnácti lety, stále se můžeme setkat se značným počtem jedinců, kteří ji buďto vůbec neznají, nebo neví, co za služby a komu nabízí. Situaci by tak měl změnit projekt Probační a mediační služby nazvaný „Proč zrovna já?“, jehož druhá část v současné době právě běží.

Hlavním cílem diplomové práce je seznámit s činností Probační a mediační služby a prostřednictvím výzkumného šetření analyzovat pohledy obyvatel okresů Přerov a Šumperk na Probační a mediační službu jakožto instituci poskytující podporu a poradenství obětem trestných činů.

Z hlavního cíle vycházejí následující dílčí cíle:

- charakterizovat Probační a mediační službu ve vybraných zemích Evropy
- analyzovat systém pomoci obětem trestných činů v České republice
- zjistit informovanost respondentů o Probační a mediační službě a službách, které nabízí

- zkoumat názor respondentů na Probační a mediační službu a její práci s oběťmi trestných činů
- analyzovat pohled respondentů na reklamní kampaň k projektu „Proč zrovna já?“

Diplomová práce se skládá ze dvou částí – teoretické a praktické. Teoretická část je rozdělena do tří hlavních kapitol. První z nich se zabývá koncepcí restorativní justice, jejím srovnáním s klasickou (retributivní) justicí, hlavními principy podle různých autorů a OSN, vyjmenováním modelů (programů) restorativní justice a detailnějším vymezením tří v praxi nejčastěji využívaných. Další kapitola se věnuje Probační a mediační službě ve vybraných evropských zemích, konkrétně v Rakousku, Anglii a Walesu, a také v České republice. Definuje základní terminologii, vymezuje rozdíly mezi probačním úředníkem a asistentem, jejich základní činnost a seznamuje s již ukončeným projektem „Proč zrovna já?“. Třetí kapitola popisuje oběť trestného činu a s ní související pojmy, nejčastější typologie obětí podle vybraných autorů, dále ze zákona vyplývající práva obětí a v neposlední řadě analyzuje systém pomoci obětem trestných činů v České republice.

Empirická část práce se věnuje výzkumnému šetření, pro které byla zvolena kvantitativní metoda dotazníku. Prostřednictvím dotazníkového šetření jsem zkoumala informovanost a názory obyvatel okresů Přerov a Šumperk na Probační a mediační službu. Získaná data jsou v poslední kapitole podrobně zanalyzována a následně interpretována.

Klíčovou literaturou při psaní mé práce se staly publikace několika autorů zabývajících se touto problematikou. Studiu restorativní justice se věnují z českých odborníků například Zdeněk KARABEC či Josef KUČHTA, ze zahraničních bychom měli jmenovat Tomáše STRÉMYHO, Slávku MICHANČOVOU a zejména samotného otce restorativní justice Howarda ZEHRA. O komplexní zpracování poznatků o probaci a mediaci se z českých autorů zasloužili především Pavel ŠTERN, Lenka OUŘEDNÍČKOVÁ, Dagmar DOUBRAVOVÁ nebo Eva ŽATECKÁ, ze zahraničních autorů pak Anton M. VAN KALMTHOUT a Ioan DURNESCU. Problematikou obětí trestných činů se velmi intenzivně zabývá Ludmila ČÍRTKOVÁ. Velmi cenné informace jsem získala rovněž z vybraných legislativních dokumentů, konkrétně ze zákona č. 257/2000 Sb., o Probační a mediační službě a ze zákona č. 45/2013 Sb., o obětech trestných činů.

*„Vše, co musíme udělat, aby se nám
dostalo pomoci, je o ni požádat.“*

Sogjal Rinpoče

I. TEORETICKÁ ČÁST

1 RESTORATIVNÍ JUSTICE

Pojem **restorativní** pochází z anglického slova „*restore*“, což v češtině znamená obnovit, navrátit do původního stavu. Hlavním zájmem restorativní justice je tak pomoc obětem trestných činů, tedy těm, jež byli tímto činem nejvíce postiženi. V tomto pojetí trestní justice jsou tak zastoupeny zejména prvky, které zdůrazňují práva obětí, jejich ochranu nebo také mimosoudní projednávání trestných skutků. (Karabec et al., 2003, s. 8)

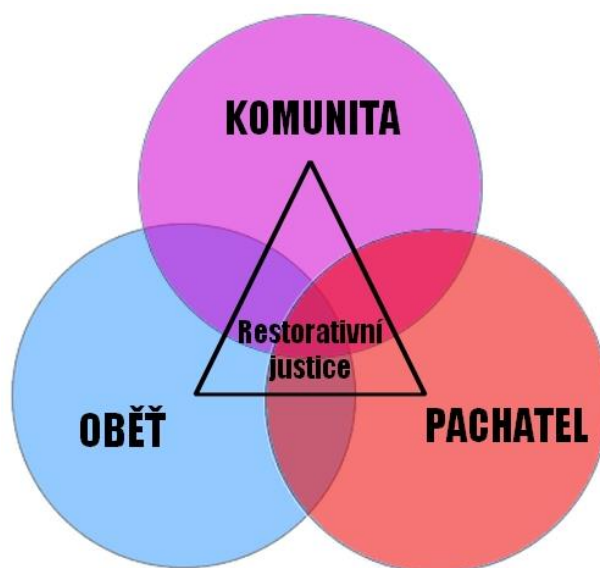
Autoři zabývající se touto problematikou považují za průkopníka moderního konceptu restorativní justice amerického kriminalistu Howarda ZEHRA. Podle něj se jedná o proces, do něhož jsou zapojeni všichni, jichž se daný trestný čin určitým způsobem dotkl. V této souvislosti používá spojení „vztahová pavučina“, neboť všichni jsme spolu nějakým způsobem spojeni. (2002, s. 11)

Kromě samotných obětí tak mohou být určitým způsobem zasaženi i ostatní členové jejich rodiny, přátelé, známí, sousedé, kolegové apod., v podstatě tedy celá komunita žijící v místě, kde k činu došlo.

Jednoduchou, avšak výstižnou charakteristiku **restorativní justice** od Zehra použil KRACÍK (In: Štern, Ouředníčková, Doubravová, 2010, s. 33): „*Restorativní justice je proces, který chce v maximální míře zapojovat ty, kdo mají na konkrétním trestném činu podíl, a společně zjišťovat a řešit újmu, potřeby a povinnosti s cílem přivodit ozdravení a dát věci do pořádku, nakolik je to jen možné.*“

Koncept restorativní justice tedy vychází zejména z myšlenky, že trestný čin je sociální konflikt mezi dvěma nebo více jedinci či stranami, anebo mezi jejich hodnotami a normami společnosti. Z tohoto důvodu je možné daný čin účinně řešit pouze za aktivní účasti všech, kterých se takový skutek týká, tedy nejen obětí a pachatele, ale také příslušné komunity. (Kuchta, Válková et al., 2005, s. 180)

KARABEC et al. (2003, s. 9) uvádí, že pojem **komunita** je v restorativní justici chápán opravdu široce, neboť pachatel i oběť jsou příslušníky hned několika různých komunit. Mohou to být např. komunity založené na osobních vztazích (rodina, přátelé), na územním uspořádání (místo, kde pachatel nebo oběť žije – město, kraj, stát) nebo také na sociální příslušnosti (profese, vzdělání aj.). Následky trestného činu se tak mohou projevit i ve vztahu těchto komunit (např. nepřátelství nebo dokonce nevraživost mezi rodinami), proto se restorativní justice v rámci nápravy způsobených škod zaměřuje i na tato společenství.



Obr. 1 Hlavní aktéři v restorativní justici (vlastní)

Obr. 1 znázorňuje proces restorativní justice, resp. všechny strany, které mají na určitém trestném činu hmotný zájem a společně tak rozhodují o způsobu následného napravení následků tohoto trestného činu.

Z uvedeného vyplývá, že v konceptu restorativní justice je oběť minimálně stejně tak důležitá, jako pachatel, neboť se zde vychází z tzv. „strategie win-win“, což znamená vítězství pro každého. V praxi to vypadá tak, že se hledá takové řešení, které bude vyhovovat všem zúčastněným stranám. (Laciaková In: Medelský et al., 2013, s. 68)

Je tedy patrné, že se restorativní justice nezabývá pouze pachatelem trestného činu a jeho potrestáním, jako je tomu v případě známější a pravděpodobně častěji uplatňované retributivní justice, ale zajímá se o všechny jedince, na něž měl spáchaný skutek nějaký dopad. Rozdílů mezi těmito dvěma koncepcemi je však daleko více, proto je vhodné se na ně zaměřit blíže.

1.1 Restorativní justice versus retributivní justice

Restorativní justice můžeme považovat za alternativu tradičního retributivního (trestajícího) modelu spravedlnosti, ovšem existují i názory, podle nichž restorativní justice představuje spíše určitý paralelní systém, který koexistuje vedle klasické trestní justice nebo ji dokonce v mnoha směrech doplňuje.

Retribuce (z lat „*retribuere*“), neboli náprava či odčinění, vychází z předpokladu, že způsobenou škodu napraví dostatečné potrestání pachatele, který ji zapříčinil. Jedná se tedy o pasivní koncept spravedlnosti, na rozdíl od konceptu restorativního, který odkazuje na aktivní

zodpovědnost pachatele, jenž se tak přímo podílí na nápravě zaviněné újmy. (Michančová et al., 2011, s. 16)

Retributivní koncepce trestání, která vychází ze základních myšlenek liberalismu a patří mezi absolutní teorie trestání - trestá se, protože bylo spáchané zlo, se rozvíjela v průběhu 19. století. Je úzce spojena se smluvními teoriemi vzniku a existence státu a práva, kdy na jedné straně společenské smlouvy stáli občané státu a jejich právo a bezpečnost, na straně druhé to byl samotný stát, který měl právo trestat činy porušující tuto smlouvu. Hlavním zastáncem této koncepce byl Immanuel Kant, podle něhož si měl pachatel svůj čin vždy řádně odpykat. Ve 20. století pak došlo ke smíšení retributivní koncepce s koncepcí restorativní, kdy se smyslem trestu stala odplata spolu s nápravou, a trestný čin začal být chápán primárně jako újma způsobená jednotlivci či společnosti, nikoliv státu. V této době však ještě neexistovala samostatná koncepce restorativní justice, jak ji známe dnes. K jejímu formování došlo později, a to v 80. letech 20. století v Kanadě a USA, později i v západní Evropě. Na rozdíl od retribuice se tento model řídí hlavní myšlenkou relativních teorií trestání – trestá se proto, aby nebylo páčáno zlo. (Novotný, Zapletal et al., 2004, s. 214)

S označením „restorativní“ poté přichází ZEHR, který stanovuje hlavní rozdíly mezi těmito dvěma modely:

DVA ODLIŠNÉ POHLEDY	
RETRIBUTIVNÍ (TRESTAJÍCÍ) JUSTICE	RESTORATIVNÍ (OBNOVUJÍCÍ) JUSTICE
Trestný čin je porušením zákona a prohřeškem proti státu.	Trestný čin je prohřeškem proti lidem a porušením povinností a závazků
Porušením zákona vzniká vina.	Porušením zákona vznikají povinnosti.
Spravedlnost vyžaduje, aby byl určen viník a byl mu uložen trest.	Spravedlnost vyžaduje obnovení stavu, a to za účasti poškozeného, pachatele a členů komunity.
Prioritní je patřičné potrestání pachatelů.	Prioritní jsou potřeby oběti a odpovědnost pachatele při nápravě škod.
TŘI ZÁKLADNÍ OTÁZKY	
Jak byl zákon porušen?	Komu byla způsobena újma?
Kdo se porušení dopustil?	Jaké jsou potřeby obětí?
Jak bude potrestán?	Komu vznikají povinnosti?

Tab. 1 Rozdíly mezi retributivní a restorativní justicí (Zehr, 2002, s. 19-20)

Z údajů v tabulce č. 1 vychází také LACIAKOVÁ (In: Medelský et al, 2013, s. 69-71), která oba modely ještě doplňuje o pár pro ně charakteristických znaků:

Retributivní koncepce

1. Retributivní proces je především inkvizičním procesem, kde hlavní (aktivní) úlohu sehrávají orgány činné v trestním řízení jakožto orgány státní moci, nikoliv společnost
2. Závazek pachatele vůči státu
3. Typické je dlouhodobé, ne však trvalé, „onálepkování“ pachatele
4. Důraz kladen na potrestání

Restorativní koncepce

1. Společnost je aktivní součástí restorativního procesu
2. Závazek pachatele přímo vůči oběti
3. Snaha o minimalizaci stigmatizace pachatele a naopak o maximalizaci jeho resocializace a reintegrace do společnosti
4. Důraz kladen na lítost, odpuštění a uzdravení
5. Typický je zde dialog

Obě dvě pojetí spravedlnosti mají společný základ, obě v podstatě představují reakci společnosti na páchanou trestnou činnost. Liší se ve způsobu řešení takového protiprávního jednání. Každá z těchto koncepcí má svoje zastánce a odpůrce, tedy svoje pozitiva i negativa. Nejideálnějším řešením je proto jejich vzájemné propojení, jakási spolupráce obou přístupů využívající právě jejich silné stránky.

1.2 Principy restorativní justice

Pro restorativní justici je charakteristických několik klíčových principů a hodnot, které slouží jako jakýsi kompas, který nám udává směr, jakým je možné se v konkrétním případě vydat. Podle ZEHRA (2002, s. 21-22) stojí restorativní justice na třech základních pilířích, kterými jsou:

1. **Újmy a potřeby** – restorativní justice pohlíží na trestný čin jako na škodu způsobenou lidem a společností, primární jsou tak potřeby obětí a dalších poškozených jedinců
2. **Povinnosti/závazky** (k napravení) – restorativní justice klade důraz na odpovědnost a povinnosti pachatele trestného činu, který zodpovídá za to, že učiní vše potřebné k nápravě vzniklé škody
3. **Zapojení zúčastněných stran** – úspěšný restorativní proces je založen na aktivním zapojení účastníků trestného činu, tzn. obětí, pachatelů, rodinných příslušníků, přátel a členů dané komunity

Můžeme se však setkat i s trochu odlišnějším a především obsáhlejším vymezením základních principů restorativní justice, které uvádí například KRACÍK (In: Štern,

Ouředníčková, Doubravová et al., 2010, s. 33-34): **Respekt**, který je pro restorativní justici jednou z klíčových hodnot, neboť na něj má právo, kromě oběti a dalších dotčených osob, i samotný pachatel. **Odpovědnost** pachatele za zaviněnou škodu, která je posilována jeho motivací k obnově narušených vztahů. **Dialog**, na němž jsou založeny programy a techniky restorativní justice. Jedná se o dialog mezi stranami konfliktu, mezi obětí a pachatelem a dalšími postiženými osobami. **Participace** neboli aktivní zapojení všech účastníků daného trestného činu, v jejichž rukou spočívá řešení celé události. **Vyváženost** zájmů všech zúčastněných stran s cílem najít přijatelného řešení pro všechny, které má vést ke znovunalezení rovnováhy v dané komunitě. **Dobrovolnost** participace všech účastníků (bez výjimek), kteří v rámci restorativní justice nemají být k účasti nuceni. **Pospolitost** v rámci dané komunity, v níž oběť i pachatel žijí, neboť spáchaný trestný čin není jen soukromou záležitostí těchto dvou hlavních aktérů. **Individualita** každého jedince, kterou restorativní proces ve vzájemné pospolitosti podporuje.

Prosazováním principů restorativní justice se zabývají mnohé instituce, a to především nevládní organizace, z nichž lze uvést např. pracovní skupinu zřízenou Aliancí nevládních organizací účinkujících při Organizaci spojených národů (dále jen OSN) v oblasti prevence zločinnosti a trestní justice. Na popud této pracovní skupiny, která na jednání X. kongresu OSN předložila dokumenty týkající se možností rozvoje a uplatňování principů restorativní justice, připravila Ekonomická a sociální rada OSN návrh usnesení o „*Základních principech při aplikování programů restorativní justice v trestních věcech*“. Tyto zásady, jež byly přijaty v roce 2002, poskytují důležité vodítko pro tvůrce politiky, společenské organizace a orgány činné v trestním řízení, které se podílejí na vývoji restorativní justice jakožto reakce na trestnou činnost ve společnosti. Rezoluce OSN doporučuje zejména následující zásady (United Nations, 2006, s. 33-35, 100-102):

- Programy restorativní justice mohou být použity v jakémkoliv stádiu trestního procesu.
- Postupy restorativní justice by měly být aplikovány pouze tam, kde existuje dostatek důkazů usvědčujících pachatele a jen se svobodným a dobrovolně vyjádřeným souhlasem oběti i pachatele. Zároveň mají obě strany právo vzít tento souhlas kdykoliv během procesu zpět.
- Všichni účastníci procesu musí být ještě před vyslovením souhlasu informováni o svých právech, povaze procesu a možných důsledcích jejich rozhodnutí.
- Ani oběť, ani pachatel nesmějí být žádným způsobem nuceni k účasti na restorativním procesu.

- Musí být brán zřetel na to, aby se účastníci procesu v průběhu necítili nijak ohroženi.
- Oběť i pachatel mají právo konzultovat s právním zástupcem, mladiství mohou využít asistence rodičů.
- Obsah jednání, které se nekoná za přítomnosti veřejnosti, musí být důvěrné a nesmí být bez souhlasu účastníků zveřejněn.
- Soudní rozhodnutí, jakožto výsledek restorativního procesu, je na stejné úrovni jako jakákoliv jiná soudní rozhodnutí, čímž by mělo být vyloučeno nové jednání ve stejné záležitosti.
- Pokud mezi stranami nedojde k dohodě, je případ vrácen zpět orgánům činným v trestním řízení, které mají o dané věci rozhodnout bez prodlení. Fakt, že se v rámci restorativního procesu nepodařilo dosáhnout dohody, není důvodem pro stanovení těžšího rozsudku v rámci následného trestního řízení.
- Zprostředkovatelé restorativního procesu musí být nestranní a měli by s oběma stranami jednat s úctou a respektem. Důležitá je také jejich dobrá znalost místních kultur a komunit.

Všechny tyto principy jsou pro restorativní justici nesmírně důležité, proto je potřeba na ně dbát a řídit se jimi v průběhu každého restorativního procesu. Během něho jsou poté využívány konkrétní programy, které se právě těmito klíčovými principy řídí.

1.3 Modely (programy) restorativní justice

Modely restorativní justice jsou založeny na základním principu restorativní koncepce. Znamená to tedy, že vychází z předpokladu, že trestný čin není jen porušením zákona, ale také poškozením a způsobením újmy oběti a dané komunitě. Proto pokud chceme co nejlépe řešit následky této činnosti, je zapotřebí, aby se procesu nápravy účastnili všichni, jichž se konkrétní trestný čin dotkl.

Programy restorativní justice poskytují pachateli trestného činu možnost napravit svůj obraz v očích druhých, a to prostřednictvím převzetí odpovědnosti za důsledky svého jednání. Kromě toho vytváří prostředí vhodné k vyjádření specifických potřeb pachatele, příkladem může být potřeba vyjádřit svou lítost nad způsobenou škodou, potřeba ospravedlnění svého jednání, potřeba zažít odpuštění nebo potřeba mít příležitost dát věci do pořádku. Cílem těchto programů je tedy podpora pachatele za účelem převzetí osobní zodpovědnosti za spáchaný skutek a nabrání všech sil k napravení způsobené škody a zahájení rehabilitačního a

reintegračního procesu. Oproti tomu u obětí je hlavní snaha o znovuposílení jejich autonomie, a to takovým způsobem, že se mohou aktivně podílet na utváření a naplňování svých vlastních potřeb. (Michančová et al, 2011, s. 10-18)

V současnosti existuje tak velké množství programů restorativní justice, že není možné říci přesné číslo. Například MIERS (In: Strémy, Kurilovská, Vráblová, 2015, s. 163) uvádí následující modely: neformální mediace, mediace mezi obětí a pachatelem (smír), konference mezi obětí a pachatelem (mediace), smířovací skupiny mezi obětí a pachatelem, rodinné skupinové konference, restorativní konference, restorativní varování, komunitní konference, souzení v kruhu (kruhy), domorodé anebo obecné shromáždění, komunitní výbory anebo soudy, ozdravné kruhy a mnoho dalších komunitních sdružení.

Podle ŽATECKÉ (2007, s. 18) i jiných autorů (např. Zehr, Strémy) však v praxi dominují zejména tři z již výše uvedených modelů. Jedná se o konferenci mezi pachatelem a obětí (mediaci), rodinné skupinové konference a tzv. kruhy. Všechny tyto tři programy mají společné znaky, jež jsou pro ně charakteristické:

- kontakt mezi účastníky
- setkání vede tzv. facilitátor (vyjednávač, usnadňovač nebo také zprostředkovatel)
- účastníci se mohou seznámit se všemi fakty, vyjádřit se, uvědomit si odpovědnost za spáchaný trestný čin
- náhrada škody (různého charakteru)
- otázky týkající se budoucnosti
- dobrovolnost

Konference mezi pachatelem a obětí (mediace) se týká především pachatele a oběti, s nimiž se zpočátku pracuje samostatně. Poté, když oba souhlasí s pokračováním v procesu, dojde k jejich vzájemnému setkání (konferenci), které vede vyškolený facilitátor. (Zehr, 2002, s. 49)

Rodinné skupinové konference jsou metodou pocházející z Nového Zélandu, která byla původně primárně zaměřena na hledání možností řešení trestné činnosti mladistvých, je charakteristická účastí širokého okruhu osob (rodinní příslušníci, přátelé, významní zástupci místní komunity), skupinovou tvorbou rozhodnutí, sblížením mladých lidí, jejich rodin a komunity se záměrem určit patřičný prostředek nápravy a náhrady způsobené škody oběti. (Strémy, Kurilovská, Vráblová, 2015, s. 174)

Autorky ZINSTAGGOVÁ, TEUNKENSOVÁ a PALIOVÁ (2011, s. 18) popisují konferenci jako setkání, k jehož uskutečnění dochází po spáchání trestného činu. Nezbytnou podmínkou je pachatelovo přiznání (případně nepopření) viny a převzetí zodpovědnosti za

spáchaný skutek. Tato schůzka se koná především mezi pachatelem a obětí, osobami je podporujícími a facilitátorem. Dále se může zúčastnit řada dalších osob, v závislosti na vykonaném činu, jako například zástupci policie, sociální pracovník, komunitní pracovník, právník apod. Po přípravné fázi spolu tato skupina sedí a diskutuje o trestném činu a jeho následcích. Společně se snaží najít řešení přijatelné pro všechny včetně dohody, která by pro pachatele obsahovala celou řadu úkolů odčínající škody způsobené oběti, komunitě a společnosti obecně.

Tento model je na rozdíl od toho klasického více inkluzivní a rodinní příslušníci zde hrají opravdu významnou roli. Rodinné konference jsou navrženy tak, aby pokud možno co nejvíce nahradily klasické soudní jednání a na pachatele působily preventivně. (Žatecká, 2007, s. 19)

Kruhy jsou hojně využívány indiánskými kulturami v USA a v Kanadě, odkud původně pocházejí a kde byly považovány za tzv. *smírčí kruhy*. Dnes slouží k mnoha účelům – mohou být trestající, léčivé nebo doplňkové. Tohoto programu se účastní kromě oběti a pachatele také rodinní příslušníci, komunita a zástupci justice, přičemž všichni sedí v kruhu a mluví postupně jeden za druhým. Je však důležité, aby kruh vedla osoba, která by dohlížela na to, aby proces probíhal jak má, tedy aby byl plynulý a byl vyslechnut každý z účastníků. (Zehr, 2002, s. 52-53)

Celý proces se skládá celkem ze čtyř fází (United Nations, 2006, s. 23):

1. fáze – určit, zda je pro daný případ model kruhy vhodný
2. fáze – připravit všechny strany, které se budou programu účastnit
3. fáze – hledat v rámci kruhu řešení, s nímž budou všichni zúčastnění souhlasit
4. fáze – zajistit, aby pachatel přijatou dohodu dodržoval

Tento program je primárně navržen tak, aby přinesl uzdravení a porozumění oběti i pachateli. Kromě toho dochází k posílení dané komunity, a to prostřednictvím jejího zapojení do procesu rozhodování o tom, co je třeba v konkrétním případě udělat a jaké základní problémy mohly vést ke spáchání trestného činu. Uvedený model je tedy založen na hodnotách úcty, čestnosti, naslouchání, pravdy nebo také sdílení. (Parkerová, ©2016)

SHRNUTÍ

Restorativní justice je velmi často stavěna do opozice k tradičnímu modelu retributivní justice, avšak spíše než jako její opak vedle ní působí jako doplňující alternativa. Obě tyto koncepce se sice v mnohém liší, ovšem zároveň se také často prolínají, vzájemně ovlivňují a doplňují. V současnosti začíná být poněkud více upřednostňovaný proces restorativní před retributivním, neboť se zaměřuje na všechny zúčastněné strany trestného činu. Restorativní přístup usiluje zejména o pachatelovu odpovědnost za škodu, motivaci a reintegraci, ochranu společnosti a o saturování potřeb a zájmů obětí. Tyto úkoly má na starosti především Probační a mediační služba, která je založena na principech restorativní justice.

2 PROBAČNÍ A MEDIAČNÍ SLUŽBA

Termín **probace** má svůj původ v latinském slově „*probare*“, které můžeme do češtiny přeložit jako zkoušeti, ověřovati. Podle zákona č. 257/2000 Sb., o Probační a mediační službě (§ 2, odst. 1) se probací rozumí „*organizování a vykonávání dohledu nad obviněným, obžalovaným nebo odsouzeným, kontrola výkonu trestů nespojených s odnětím svobody, včetně uložených povinností a omezení, sledování chování odsouzeného ve zkušební době podmíněného propuštění z výkonu trestu odnětí svobody, dále individuální pomoc obviněnému a působení na něj, aby vedl řádný život, vyhověl soudem nebo státním zástupcem uloženým podmínkám, a tím došlo k obnově narušených právních i společenských vztahů*“.

Probace je účinný způsob, jak pachatele za spáchaný čin sankcionovat, ovšem bez následného vystavování škodlivým důsledkům výkonu trestu odnětí svobody a negativním zkušenostem z pobytu ve vězení. Z pachatele se tak nestává osoba, která by se projevovala vůči společnosti nepřátelsky, byla izolovaná od normálních sociálních kontaktů nebo se dokonce učila dalšímu společensky nežádoucímu chování. Zejména právě z těchto důvodů je důležitým prostředkem probace humanizace zacházení s odsouzenými, která pachatele podstatně méně psychicky traumatizuje a rovněž méně narušuje jeho sociální vazby. (Svoboda, 2005, s. 37)

Můžeme tedy považovat probaci za první skutečnou alternativu k vězeňským trestům, jejíž podstatou není pouze náhrada trestu odnětí svobody jinou formou sankce realizovanou mimo vězení, ale především způsob, jak docílit nápravy pachatele. Cílem je pomoci pachateli prostřednictvím morální i materiální péče, kontroly a dohledu napravit se a vést řádný život. Pachatel tak není jen objektem, ale především subjektem, který se při výkonu probace aktivně podílí. (Rozum, Kotulan, Vůjtěch, 2000, s. 9-10)

V užším smyslu lze na probaci pohlížet jako na určitý typ opatření spočívající v podmíněném odložení trestu, v osobní péči a dohledu uloženém soudem. **V širším slova smyslu** se jedná nejen o soudní rozhodnutí, ale také o celý systém služeb, jež odsouzenému zajišťuje Probační a mediační služba. (Žatecká, 2007, s. 22)

Specifickou a velmi významnou formou probace je tzv. **parole**, kterou lze jednoduše charakterizovat jako „*most mezi uvězněním a návratem odsouzeného do společnosti*“. Konkrétněji se jedná o probační práci s osobami propuštěnými z výkonu trestu odnětí svobody spočívající v pomoci, vedení a kontrole probačním úředníkem s cílem reintegrovat odsouzeného zpět do společenského života. Kontrola je v tomto případě mírnější, avšak

déletrvající, a je doprovázena určitými resocializačními aktivitami navazujícími na penitenciární program využívaný ve vězení. (Svoboda, 2005, s. 38-39)

Vznik probace se datuje zhruba do první poloviny 19. století. Pro tuto dobu je charakteristická snaha pomáhat nejen chudým a nemocným, ale také odsouzeným či čerstvě propuštěným trestancům. Za zakladatele probace bývá považován americký obuvník John Augustus, jenž se dobrovolně zajímal o pachatele trestných činů, za něž skládal kauci a posléze jim pomáhal vést spořádaný život. Takové pojetí probace založené na přímé spolupráci se soudy známe i my v současné době. (Štantejský, Štern In: Štern, Ouředníčková, Doubravová et al., 2010, s. 18-19)

Nejzásadnějším vývojem prošla probace zejména v průběhu druhé poloviny 20. století. Toto období se dělí na pět základních etap. V 50. letech převládala snaha o humanizaci vězeňských trestů a byly uskutečňovány první pokusy o komplexní uplatnění alternativních trestů, a to především podmíněného odsouzení s dohledem a podmíněného propuštění. Probační činnost se v této době zaměřovala výhradně na osobu pachatele, ve výjimečných případech také na jeho nejbližší sociální okolí. V tomto pojetí se pojily tradiční prvky pomoci s prvky dohledu a kontroly. Právě efektivní kontrola pachatelů se stala významným tématem, neboť byla prostřednictvím ní zajišťována i ochrana společnosti. Během 60. a 70. let postupně došlo k prosazování různorodých výchovných, sociálních a terapeutických opatření uplatňovaných formou institucionální péče. Odklon od tohoto institucionálního zacházení nastal na přelomu 70. a 80. let, kdy byl zdůrazňován význam přirozeného sociálního prostředí pachatele, a to v souvislosti s jeho nápravou. Z tohoto důvodu se hledaly nové ambulantní metody, jež by řešily trestnou činnost a zároveň by zohledňovaly úlohu prostředí obklopujícího pachatele. Čtvrtá etapa probíhající v 80. letech měla depenalizační charakter, který je příznačný svou tendencí substituovat obvyklé tresty netradičními opatřeními a způsoby práce. Kromě toho se začaly zavádět první instituty odklonů v trestním řízení, tzv. „*diverze*“. V 90. letech narůstala tendence zaměřovat se v činnosti v probačních službách na práci s prostředím, v němž se trestný čin uskutečnil. Dále začal být v trestním řízení kladen důraz na práci s oběťmi trestných činů, jakožto jednou ze stran trestního sporu, což vedlo k rozvoji spolupráce probační služby s dalšími organizacemi zaměřenými na oběti trestných činů. Probační služba jim tak začala konkrétně nabízet speciální poradenství, pomoc a další doprovodné služby. V souvislosti se zjištěním, že trestný čin je trojrozměrná událost narušující vztahy mezi pachatelem, poškozeným a společností, následně došlo v některých zemích Evropy ke změně základních zásad a principů probace. Probační služba se tak již

přestala zaměřovat pouze na pachatele a přišla s novými nabídkami a službami určenými poškozeným. (Doubravová, Ouředníčková, Štern, Urban et al., 2001, A1 s. 3-4)

Probace tedy nepředstavuje jen druh trestu, který je vykonáván na svobodě za soudem uložených podmínek, ale také jistá forma pomoci, jak odsouzenému, tak i jeho oběti či obětím. Z uvedeného vyplývá, že probace vychází z koncepce restorativní justice, která se zaměřuje na poškozené v naprosto stejné míře jako na pachatele.

Pojem **mediace** pochází z latinského „*medius, median*“, což v překladu znamená střední, ležící uprostřed, nestranný. Zákon č. 257/2000 Sb., o Probační a mediační službě (§ 2, odst. 2) tento termín definuje jako „*mimosoudní zprostředkování za účelem řešení sporu mezi obviněným a poškozeným a činnost směřující k urovnání konfliktního stavu vykonávaná v souvislosti s trestním řízením. Mediace lze provádět jen s výslovným souhlasem obviněného a poškozeného*“.

Mediace mezi pachatelem a jeho obětí je považována za nejvhodnější metodu, při níž má poškozený možnost setkat se s viníkem škody (pachatelem) a bezprostředně s ním diskutovat o spáchaném činu. Celé setkání probíhá v bezpečném prostředí za účasti odborníka na řešení konfliktů mezi dvěma stranami, tzv. **mediátora**, který plní roli nestranného prostředníka. Jeho úkolem je pomoci oběma stranám nalézt řešení týkající se nejen náhrady způsobené škody, ale také vysvětlení, proč k trestnému činu vlastně došlo. (Karabec et al., 2003, s. 10)

Oběti mediace nabízí možnost pochopit danou situaci, vyjádřit a pojmenovat své potřeby a zájmy v kontextu zmírnění následků způsobených trestným činem, získat potřebné informace vztahující se k trestnímu řízení a náhradě způsobené újmy. Rovněž může pachatele obeznámit s dopady jeho jednání na svůj život, díky čemuž má příležitost se domoci se materiálního i mezilidského urovnání. Na druhé straně pachateli mediace umožňuje taktéž vyjádřit své potřeby a zájmy, pojmenovat své povinnosti a přijmout odpovědnost za své jednání, a to v souvislosti s náhradou způsobených škod. V rámci této přímé konfrontace s obětí má pachatel příležitost dozvědět se, co všechno svým jednáním zapříčinil, vysvětlit okolnosti svého chování a taktéž se oběti omluvit a nabídnout jí adekvátní náhradu škody. Mediace je provázaná s trestním řízením, proto jsou v něm její výsledky brány v potaz. (PMS ČR, ©2002-2017)

Východiskem mediace je, stejně jako u probace, **koncept restorativní justice**, která představuje určitý protiklad ke klasické retributivní justici, v níž je primární obětí daného trestného činu stát, nikoliv přímo poškozený jedinec. Na konflikt mezi pachatelem a jeho skutečnou obětí tak zde není, na rozdíl o restorativní justice, brán vůbec žádný zřetel.

V porovnání s probací je mediace o něco mladší disciplínou. **Historie mediace** sahá do poloviny 20. století, kdy na severoamerickém kontinentu započalo její institucionalizování. Mediace jakožto metoda řešení sporů našla své uplatnění nejprve ve sféře pracovních konfliktů a podnikové politiky a posléze prorazila i do oblastí běžného lidského života, např. do občanských či rodinných sporů apod. Současně se mediace dostala za hranice Severní Ameriky, aby v této institucionalizované formě pronikla i do evropských zemí. V průběhu 60. let se v USA a Kanadě dále rozšířila do občanského a trestního práva a od 70. let se začala uplatňovat jako legitimní přístup řešení sporů a zavádět jako samostatná profese. Roku 1974 vznikl ve městě Elmira v kanadském Ontariu první mediační program, na němž se podílela církev společně se soudcem a probačním pracovníkem. (Žatecká, 2007, s. 30)

V Evropě je za průkopnickou zemi v oblasti mediace považována **Velká Británie**, která programy mediace zahájila koncem 70. let. Za několik let ji následovalo Norsko s Finskem, kde byly mediační programy zaměřené na spory v komunitách, a v polovině 80. let také Nizozemsko, Německo a **Rakousko**. A právě Rakousko je zemí, v níž se podařilo vypracovat ucelený systém poskytování mediačních služeb pro trestní justici. Počátkem 90. let došlo k legislativnímu zakotvení mediace v Norsku, Německu, Francii, Rakousku a Belgii, na konci 90. let tyto země následovala Velká Británie, Polsko a Finsko. Současně se také několik dalších evropských zemí snažilo začlenit mediaci mezi poškozeným a obviněným do řešení trestních věcí, k těmto zemím patřilo například Dánsko, Švédsko, Španělsko, Maďarsko a v neposlední řadě také Česká republika. (Doubravová, Ouředníčková, Štern et al., 2001, A1 s. 8-10)

Probace i mediace, v podobě, jak ji známe dnes, pochází z amerického kontinentu, odkud se postupně dostala i k nám do Evropy. Pro Evropu je typická rozmanitost jednotlivých kultur, což má vliv na charakter právního řádu v každé zemi a tím tedy i na systém probační a mediační služby.

2.1 Probační a mediační služby v Evropě

Kolik zemí, tolik zvyků – takto by šlo velice stručně charakterizovat probační a mediační služby v Evropě. Způsobů, jakými je **probace v evropských zemích** uspořádána z hlediska organizace a právní úpravy, existuje opravdu mnoho. V každé zemi se totiž odráží jiné sociokulturní prostředí, které je pro danou oblast typické. Významným faktorem ovlivňujícím organizaci probačních činností je za prvé velikost dané země a za druhé úroveň systému probačních služeb. V drtivé většině zemí spadá probační a mediační služba pod

rezort ministerstva spravedlnosti, v Itálii je však jejím ústředním orgánem ministerstvo vnitra. V zemích, jako např. Anglie a Wales, Finsko či Francie, mohou být probační činnosti zajišťovány současně privátními a justičními orgány. V Německu a ve Švýcarsku jsou probační činnosti rozděleny mezi probační a sociální služby v rámci systému trestní justice. Třetí skupinu tvoří státy Rakousko a Nizozemsko, kde mají probaci na starosti soukromé organizace, které podléhají dohledu ministerstva spravedlnosti, z jehož zdrojů jsou také financovány. (van Kalmthout, Durnescu et al., 2008, s. 29-30)

DOUBRAVOVÁ, OUŘEDNÍČKOVÁ a ŠTERN et al. (2001, A1 s. 4-5) naopak uvádí úkoly a oblasti činností, které jsou pro probační služby v evropských zemích společné. Poskytují kvalifikovaný informační servis pro orgány činné v trestním řízení a další subjekty za účelem ulehčit jejich rozhodovací činnosti, tzn. vypracovávání zpráv a poskytování informací. Dále podporují, organizují a zajišťují výkon trestů a opatření prostřednictvím individuální práce s pachateli trestných činů s cílem dohlížet na plnění jejich soudem uložených povinností, posílit jejich schopnosti resocializace a vést řádný život. Během kontaktu pachatele s trestní justicí mu rovněž poskytují sociální a psychologickou pomoc a poradenství. Taktéž se věnují klientům ve výkonu trestu odnětí svobody, jimž pomáhají s přípravou na život na svobodě. Podporují rozvoj programů zaměřených na odklon od klasického trestního řízení a napomáhají při jejich realizaci. V neposlední řadě spolupracují s rodinami z nejbližšího sociálního okolí s cílem vytvořit co nejvhodnější podmínky k jejich klidnému soužití.

V zemích Evropské unie je mediace mezi obětí a pachatelem v současné době koncipována jako nástroj k posílení postavení oběti, snížení úlohy státu a posílení občanské společnosti, aby se tak občané podíleli na výkonu spravedlnosti, čímž by došlo k poklesu nákladů a pracovní zátěže v rámci systému trestní justice. Přesto se můžeme setkat s množstvím různých modelů mediace, které mohou být spravovány různými institucemi, agenturami či skupinami. Ve většině evropských zemí je mediace mezi poškozeným a obviněným poskytována veřejnými organizacemi, jimiž může být např. probační služba, policie, soud či státní zastupitelství. Co se týče mediátorů, lze je rozdělit do dvou hlavních kategorií: profesionálů, kteří jsou pro oblast mediace vyškoleni (v zemích kontinentální Evropy) a dobrovolníků (anglosaské a severské země). (Mestitz et al., 2005, s. 5, 14)

V jednotlivých zemích existují rovněž rozdíly ve stanovených cílech pro mediaci. K nejčastěji se vyskytujícím cílům, jež lze vzájemně kombinovat, patří zejména rozhovor pachatele s obětí založený na sdílení názorů, což vede k lepšímu vzájemnému porozumění. Dále omluva a materiální odškodnění poškozeného, zapojení pachatele do nepřímé náhrady

vzniklé škody formou vykonání práce ve prospěch obce, komunity či účasti v rehabilitačním programu. Vyřešení konfliktu mezi obětí a pachatelem nebo dopadu způsobeného činu na bezprostřední okolí (zejména rodina a přátelé) a nalezení adekvátních sankcí a závazků odpovídajících spáchanému trestnému činu. (Committee of Ministers, 1999, s. 16)

Probaci a mediaci mezi obětí a pachatelem se z hlediska mezinárodní spolupráce a výměny zkušeností se věnuje Confederation of European Probation (CEP). Jedná se o organizaci založenou v roce 1981, jejímž cílem je přispět k bezpečnější společnosti prostřednictvím rekultivace a reintegrace pachatelů a zajistit nejlepší možná opatření ke snížení trestné činnosti a dopadu trestného činu. (CEP)

Přestože existuje mezi probačními a mediačními systémy v evropských zemích mnoho rozdílů týkajících se organizace a legislativní úpravy těchto služeb, můžeme spatřovat rovněž spoustu společných rysů. Kromě toho, že základní východisko pro uvedené služby představuje ve všech zemích **koncept restorativní justice**, jsou státy, které mají systém probačních a mediačních služeb natolik kvalitní, že ostatním slouží jako vzor, z něhož vycházejí.

Anglie a Wales

Počátky probačních služeb v Anglii a Walesu sahají již do 19. století, kdy byl jedním z hlavních problémů anglické policie vysoký počet trestných činů páchaných pod vlivem alkoholu. Jistý muž, který se jmenoval Frederic Rainer, proto Společnosti anglické umírněné církve („*Church of England Temperance Society*“, CETS) poskytl malý finanční dar, z něhož tato společnost posléze jmenovala misionáře policejních soudů, jejichž úkolem bylo na pachatele dohlížet a pomáhat jim žít spořádaný život. V souvislosti s dosaženými úspěchy těchto misionářů schválila vláda v roce 1907 zákon o podmíněném prominutí trestu, čímž se jejich pravomoci rozšířily na všechny pachatele trestných činů. S vývojem činnosti probační služby došlo k mnoha změnám, z nichž nejzásadnější bylo nahrazení CETS vládním orgánem Home Office (anglická obdoba ministerstva spravedlnosti). Kompetence probačních úředníků se tak značně navýšily a jejich postavení se z dobrovolného změnilo na profesionální. V roce 1967 došlo k zavedení parole a dohledu nad propuštěnými vězni a roku 1973 vznikl institut veřejně prospěšných prací. (Stelman In: Derks et al., 2002, s. 39-40)

Mediace mezi obětí a pachatelem se ve Velké Británii poprvé objevila již v roce 1979, a to v souvislosti s mládeží. Postupem času se začala používat mimo soudní jednání ve spojitosti s odklony, v samotném soudním řízení nebo současně s trestním stíháním. Mediaci

mezi obětí a pachatelem od počátku zajišťovaly orgány probační služby, proto Home Office vypracovala několik projektů týkajících se využití mediace. V současné praxi jsou rozlišovány dva modely mediace – sociálně pracovní model („*social work model*“) zaměřený na práci s pachatelem, a nezávislý mediační model („*independent mediation model*“) orientující se na řešení sporu mezi obětí a pachatelem. (Stewart, 2012, s. 63-64)

Probační a mediační služby v Anglii a Walesu zajišťuje **Národní probační služba** („*National Probation Service*“), která svou činnost zahájila roku 1999 a v současnosti ji zastupuje celkem 35 probačních středisek, tedy subjektů veřejného sektoru, které jsou financovány prostřednictvím smluv s National Offender Management Service (NOMS). NOMS vznikla roku 2004 jako výkonná agentura tehdejší Home Office. Celkovou odpovědnost za poskytování probačních a rovněž vězeňských služeb převzalo od Home Office v roce 2007 nově vzniklé ministerstvo spravedlnosti, které je spolu s NOMS dále odpovědné anglickému parlamentu. (Hall, Canton In: van Kalmthout, Durnescu et al., 2014, s. 13)

K hlavním cílům Národní probační služby patří ochrana veřejnosti, snížení recidivy, řádné potrestání pachatelů v dané komunitě, zajištění povědomí pachatelů o dopadech trestného činu na oběti trestných činů a veřejnosti, rehabilitace pachatelů a zamezování zločinu. (McCarva In: van Kalmthout, Durnescu et al., 2008, s. 260)

Rakousko

Historie probace v Rakousku se datuje od roku 1957, kdy byla založena Pracovní skupina probačních služeb („*Arbeitsgemeinschaft für Bewährungshilfe*“) jakožto reakce na zvyšující se kriminalitu mládeže vlivem útrap poválečného období. O čtyři roky později tak nový ministr spravedlnosti implementoval Zákon o soudnictví ve věcech mládeže („*Jugendgerichtsgesetz*“), který právně zakotvil probační služby pro mladistvé a definoval funkci probačního úředníka jako nezávislého odborníka v procesu trestního soudnictví. V roce 1964 bylo realizací probace pověřeno Sdružení pro probaci a sociální práci s mládeží („*Verein für Bewährungshilfe und Soziale Jugendarbeit*“) a začal se klást zvláštní důraz na rozvoj probačních služeb ve spolkových zemích Rakouska. Roku 1969 vstoupil platnost Zákon o probačních službách („*Bewährungshilfegesetz*“), jenž zajistil právní a organizační rámec a detailně stanovil práva a povinnosti probačních úředníků. Modernizace společnosti měla za následek, že roku 1975 došlo ke komplexní reformě trestního práva, jednou z důležitých změn bylo rozšíření okruhu cílové skupiny o dospělé delikventy, v důsledku

čehož sdružení změnilo svůj název na Sdružení pro probaci a sociální práci (zkráceně VBSA). VBSA následně rozšířilo své služby zřízením centrální agentury pro následnou péči, která byla přístupná všem osobám, propuštěným z vazby. V roce 1988 byl přijat nový Zákon o soudnictví ve věcech mládeže, jež mimo jiné stanovil legislativní základ pro mediaci u mladistvých delikventů, řešení konfliktů pro dospělé bylo zahájeno o dva roky později. Na přelomu tisíciletí se klientela VBSA rozrostla o oběti trestných činů, vlivem čehož došlo ke změně názvu sdružení na Asociaci NEUSTART – probace, mediace, sociální práce („*Verein NEUSTART – Bewährungshilfe, Konfliktregelung, Soziale Arbeit*“, nebo jen NEUSTART). (Koss In: van Kalmthout, Durnescu et al., 2008, s. 45-46)

Po zavedení „*Außergerichtlicher Tatausgleich*“¹ (ATA) do Zákona o mladistvých v roce 1988 se stala o tři roky později mediace mezi obětí a pachatelem pro dospělé tématem pro legislativu. Roku 1999 prošel změnou trestní řád, který následujícího roku vstoupil v platnost, a tak dostala mediace mezi obětí a pachatelem konečně právní základ. Mediaci zajišťuje taktéž NEUSTART, která úzce spolupracuje s prokurátory a soudci. (Pelikan, Trenczek In: Sullivan, Tiffit et al., 2006, s. 69)

Organizace a systém probační služby v Rakousku je zcela jedinečný ve srovnání s ostatními evropskými zeměmi. Probační i mediační služby v Rakousku zajišťuje **NEUSTART**, což je soukromá nezisková organizace poskytující různé služby sociální práce pro oběti a pachatele, jež je řízena Zákonem o probačních službách a dotována ministerstvem spravedlnosti. Po celém Rakousku je celkem dvanáct institucí, v nichž pracují kromě profesionálů s odbornou kvalifikací také dobrovolníci. (NEUSTART, 2015)

Cílem NEUSTART je předcházet trestné činnosti, chránit společnost, podporovat pachatele při reintegraci a pomáhat obětem trestných činů. Důležitá je práce s minulostí klienta ve snaze vyrovnat se s přítomností a zabezpečit tak jeho budoucnost. (Kloss, Grafl In: van Kalmthout, Durnescu, 2014, s. 11-12)

V Rakousku i ve Velké Británii mají probační i mediační služby poměrně dlouholetou tradici, ačkoliv v Anglii vznikla Národní probační služba až na samém konci 20. století a ministerstvo spravedlnosti letos existuje teprve deset let. Služby, které jsou v rámci probace a mediace poskytovány, jsou komplexní a neustále se vyvíjí a zavádí nové. Obě země jsou v této oblasti bezesporu průkopnickými zeměmi s kvalitně propracovaným systémem probačních i mediačních služeb, díky němuž je můžeme považovat za vzor pro ostatní země Evropy, včetně České republiky.

¹ Německý pojem „*Außergerichtlicher Tatausgleich*“ lze do češtiny volně přeložit jako mimosoudní řešení trestných činů.

2.2 Probační a mediační služba ČR

Probační a mediační služba České republiky (dále PMS ČR) byla zřízena **zákonem č. 257/2000 Sb., o Probační a mediační službě**, který nabyl účinnosti dne 1. ledna roku 2001. Byla tak vytvořena organizační složka státu, jež plní úkoly probace a mediace ve věcech projednávaných v trestním řízení. (Větrovec, Nedorost, Sovák, 2002, s. 28-29)

Důležitým mezníkem pro zavedení institutu alternativ, tedy PMS ČR, se stal projekt, resp. experiment nazvaný „*Mimosoudní alternativa pro delikventní mládež*“ (dále MS alternativa), k jehož zahájení došlo v roce 1991 skupinou odborníků z oblasti práva a sociální práce. Inspirací autorům byli kolegové ze západních zemí, zejména z Rakouska, kde zahájili využívání tzv. odklonů trestního řízení. Vlivem tohoto projektu začaly být poprvé uplatňovány prvky mediace, oběť se tak stala součástí trestního procesu. Experiment MS alternativa byl pro budoucí vývoj probace velice významný, neboť došlo k postupnému rozšíření škály trestů nespojených s uvězněním pachatele a dalších opatření, a to především k tzv. odklonům v trestním řízení. V roce 1993 to byl institut podmíněného zastavení trestního stíhání, následně institut narovnání, trest obecně prospěšných prací, trest podmíněného odsouzení s dohledem a možnost podmíněného upuštění od potrestání s dohledem. Toto postupné zavádění prvků probace do legislativy České republiky mělo za následek postupný vývoj a institucionalizaci probační služby. Ze sociálních kurátorů, spadajících pod Ministerstvo práce a sociálních věcí ČR, se tak posléze stali probační úředníci, kteří začali organizačně podléhat Ministerstvu spravedlnosti ČR. To, v souvislosti s postupným rozvojem probačních prvků a aktivity, poté připravilo návrh nového zákona o PMS ČR představujícího první etapu procesu proměny naší justice. (Strémy, Kurilovská, Vráblová, 2015, s. 305-308)

Podle zákona o PMS ČR následně k 1. lednu 2001 vznikla státní instituce působící na celém území České republiky, jejímž úkolem je vykonávání probace a poskytování mediace. Probace a mediace se tak konečně staly součástí justiční praxe. O dva roky později byl dále přijat zákon č. 218/2003 Sb., o odpovědnosti mládeže za protiprávní činy a o soudnictví ve věcech mládeže, s účinností od 1. 1. 2004, upravující postup při řešení provinění, jichž se dopouští lidé mladší osmnácti let. Přijetím tohoto zákona tak byly PMS uloženy další kompetence v oblasti přípravy, uložení a zajištění výkonu tzv. opatření - výchovných, ochranných a trestních. (Kroftová, Ouředníčková In: Matoušek, Kodymová, Kolářková et al., 2010, s. 289)

PMS ČR má za úkol prostřednictvím probace a mediace přispívat k vykonávání trestní spravedlnosti, obzvláště ukládáním a zajištěním výkonu alternativních trestů a opatření či

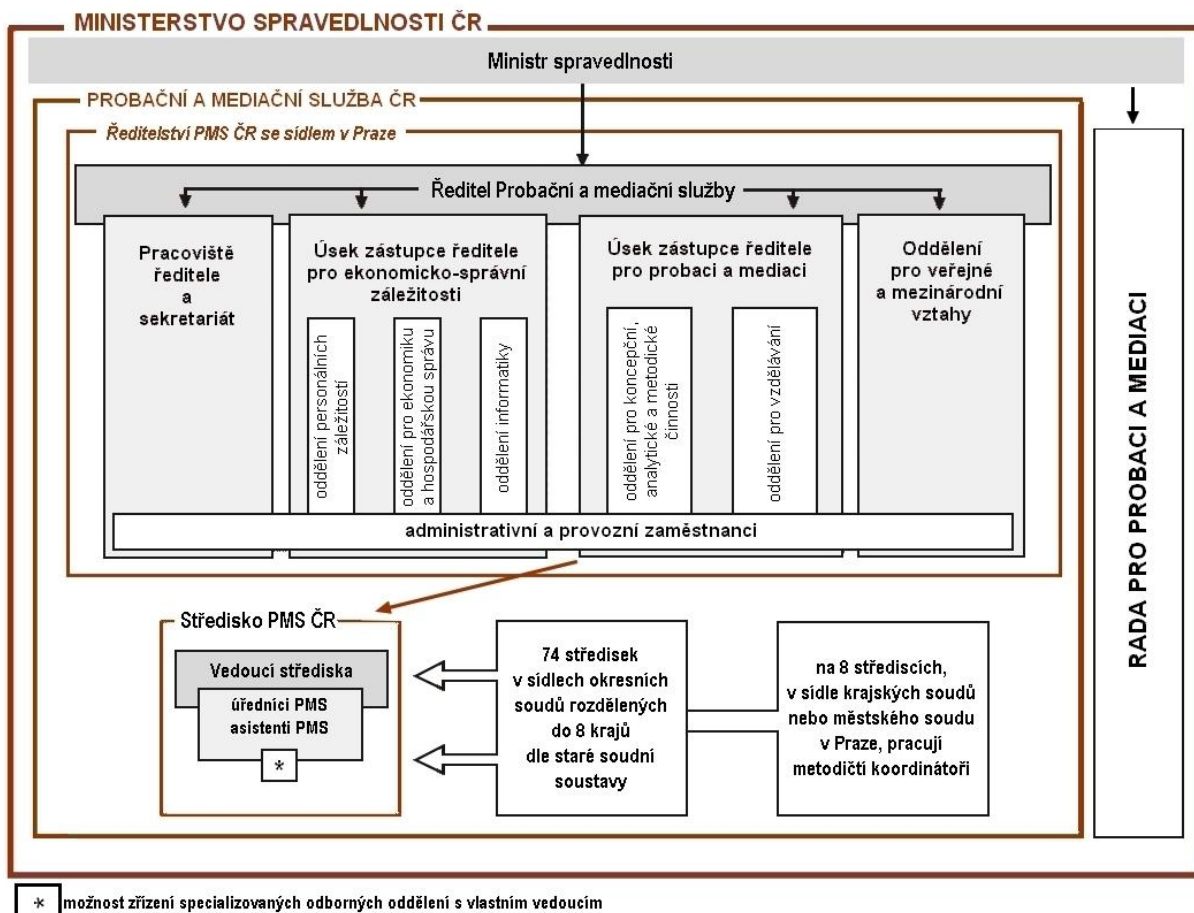
efektivním rozhodováním o alternativních postupech v trestním řízení, dále se podílet na řešení sporů mezi obviněnými a poškozenými a v neposlední řadě usilovat o urovnání vzniklých rozporů a obnovení respektu k právním normám. PMS ČR má rovněž na starosti prevenci a snižování nebezpečí opakování trestné činnosti. (Organizační řád PMS ČR, 2016, s. 2, část III, § 3)

Mezi **primární cíle**, o něž PMS ČR usiluje, patří zejména **integrace pachatele**, tzn. začlenění obviněného (pachatele) do společenského života, aniž by dále porušoval zákon. Obviněný má opět získat respekt vůči právnímu stavu společnosti, uplatnit se a seberealizovat. Dále je to **participace a podpora poškozeného**, tzn. zapojení poškozeného (oběti) do procesu vlastní kompenzace a obnovení jeho pocitu bezpečí a důvěry ve spravedlnost. A třetím taktéž velmi důležitým cílem je **ochrana společnosti** prostřednictvím efektivního řešení konfliktních a rizikových situací pojících se s trestním řízením a zajištěním realizace uložených alternativních trestů a opatření. (PMS ČR, ©2002-2017)

Principy činnosti Probační a mediační služby ČR uvádí DOUBRAVOVÁ, OUŘEDNÍČKOVÁ, ŠTERN et al., (2001, D1 s. 1-2):

- a) **Transparentnost** – dostatečná informovanost orgánů činných v trestním řízení o průběhu práce s klienty a poskytování potřebných informací klientům.
- b) **Individualizace** – potřeba při práci s klienty vycházet z jejich individuálních potřeb a zájmů a z konkrétního případu.
- c) **Včasnost intervence** – snaha navázat kontakt s klienty v co nejranější fázi trestního řízení.
- d) **Vyváženost** – vyvážený přístup k potřebám a přáním obviněných, poškozených i společnosti s cílem nalézt co nejpříjemnější řešení pro všechny zúčastněné.
- e) **Motivace** – snaha o aktivní přístup klientů při řešení případu (následky, odškodnění).

PMS ČR má, stejně jako ostatní organizace a instituce, svou pevně danou **organizační strukturu**, v jejímž čele stojí ředitel, kterého jmenuje a také odvolává ministr spravedlnosti. Ředitel PMS ČR má na starosti její chod, a to po stránce personální, organizační, hospodářské, materiální a finanční. V sídlech okresních soudů poté působí střediska Probační a mediační služby, jež plní úkoly ve vztahu k soudům, státním zastupitelstvím a orgánům Policie ČR. Tato střediska mohou být členěna dle potřeby na oddělení zaměřující se primárně na mladistvé obviněné, obviněné ve věku blízkém věku mladistvým či na uživatele psychotropních a omamných látek. (zákon č. 257/2000 Sb., o PMS ČR, § 3, odst. 1-5)



Obr. 2 Organizační struktura PMS ČR (vlastní)

Každé ze středisek PMS má svého vedoucího, který je odpovědný za řádný chod a činnost střediska, řídí, koordinuje, kontroluje a metodicky vede zaměstnance PMS ČR, jimiž jsou úředníci a asistenti PMS.

Úředníci a asistenti Probační a mediační služby

Vykonávání úkolů probace a mediace ve vztahu k soudům, státním zastupitelstvím a orgánům Policie ČR zabezpečují pracovníci středisek PMS, jimiž jsou probační úředníci a asistenti. Ti se musí při výkonu své práce povinně řídit zákony, jinými právními předpisy a pokyny předsedy senátu, samosoudce či státního zástupce. Rovněž je důležité, aby byli při své činnosti vždy objektivní a nestranní. (Větrovec, Nedorost, Sovák, 2002, s. 28-29)

Mezi úředníkem a asistentem PMS existují určité rozdíly, z nichž je nejpodstatnějším požadavek na vzdělání. **Úředníci** vykonávají náročnější odborné úkoly, proto je u nich vyžadována vyšší kvalifikace, konkrétně ukončené vysokoškolské vzdělání v oblasti společenskovední v magisterském studijním programu. Pro výkon práce probačního **asidenta** je potřeba mít vystudovanou střední školu ve společenskovední oblasti. Po přijetí musí

úředníci dále vykonat odbornou zkoušku, zatímco asistenti absolvují speciální kurz, oba se však nadále neustále vzdělávají prostřednictvím přednášek, školení či odborných zkoušek. Úředník je asistentovi pracovně nadřazen, proto mu ukládá různé úkoly a může být jmenován vedoucím střediska PMS. Úředník se ve své činnosti více specializuje na předrozsudkovou činnost, tj. mediaci, pro niž je nutná velmi dobrá znalost komunikačních technik a odborných znalostí. Oproti tomu asistent plní úkoly spojené s probačním dohledem a výkonem trestu obecně prospěšných prací, v rámci nichž odsouzeného pouze „kontroluje“. (Žatecká, 2007, s. 49)

Konkrétní předpoklady pro výkon probačního úředníka a probačního asistenta uvádí VĚTROVEC, NEDOROST, SOVÁK a ADAMCOVÁ (2002, s. 89-95), které jsou pro přehlednost uvedeny v tabulce:

PROBAČNÍ ÚŘEDNÍK	PROBAČNÍ ASISTENT
- bezúhonný, způsobilý k právním úkonům	- bezúhonný, způsobilý k právním úkonům
- magisterské vysokoškolské vzdělání v oblasti společenskovědní	- středoškolské vzdělání v oblasti společenskovědní
- absolvování ročního kvalifikačního kurzu	- absolvování půlročního kvalifikačního kurzu
- odborná zkouška	- speciální kurz
- dobré komunikační schopnosti, umění předcházet konfliktům a řešit konfliktní situace, dobrá znalost právní problematiky	- starší 21 let

Tab. 2 Předpoklady pro výkon probačního úředníka a probačního asistenta

Hlavní úkol probačních úředníků a probačních asistentů spočívá v plnění činnosti probačních a mediačních služeb, tj. naplňování spravedlnosti, přičemž se vždy musí řídit zákony a jinými právními předpisy.

Činnost Probační a mediační služby

Činnost PMS spočívá především v individuální práci s obviněným a poškozeným, či ve zprostředkování jejich vzájemného setkání (mediace) nebo setkání s dalšími blízkými osobami. Během své činnosti působí pracovníci PMS taktéž jako tzv. manažeři případu, kteří při práci s klientem koordinují vstup dalších osob participujících na řešení daného případu. (Kroftová, Ouředníčková In: Matoušek et al., 2005, s. 289)

Pro výkon činností PMS hraje důležitou roli skutečnost, zda bylo ve věci soudem nebo státním zástupcem již rozhodnuto či nikoliv. Tento fakt má vliv na charakter poskytovaných služeb, zapojení obviněného do kontaktu s PMS a na význam výstupů činnosti PMS v trestním řízení. Z tohoto důvodu rozlišují autoři DOUBRAVOVÁ, OUŘEDNÍČKOVÁ a ŠTERN (et al., 2001, D3 s. 1-2) činnost PMS na stádium před rozhodnutím a stádium po rozhodnutí. Ve **stádiu před rozhodnutím** spočívá činnost PMS především v objasňování příčin trestného činu, v urovnání sporu mezi poškozeným a obviněným a ve vytváření předpokladů k tomu, aby mohl být uložen trest nespojený s odnětím svobody, tj. alternativní trest. Podstatou probačních činností před rozhodnutím je mediace, obstarávání informací (příprava podkladů) o obviněném a jeho rodinném a sociálním zázemí pro orgány činné v trestním řízení s cílem uplatnění alternativ k potrestání nebo alternativního trestu. Fáze před rozhodnutím by především měla přispět k motivaci klientů za účelem jejich aktivní účasti v procesu řešení příčin a nápravy následků trestné činnosti. Ve **stádiu po rozhodnutí** se činnost PMS odvíjí od rozhodnutí soudu či státního zástupce, a to s cílem efektivní realizace daného rozhodnutí. V této fázi zaujímá rozhodující místo zejména probace, která tkví v bezprostředním zajištění výkonu rozsudku formou dohledu a dalších omezení či povinností. Ke klíčovým činnostem stádia po rozhodnutí patří především vykonávání dohledu nad obviněným, a to buď v případech, kdy bylo rozhodnuto o nahrazení vazby probačním dohledem, anebo v případech, kdy byl dohled uložen.

Dalšími specifickými úkoly PMS jsou pomoc, péče, prevence a koordinace. Dle zákona č. 257/2000 Sb., o PMS ČR (§ 4, odst. 3-5) Probační a mediační služba mimo jiné pomáhá všem poškozeným s odstraňováním následků trestného činu, dále věnuje zvláštní péči mladistvým obviněným, podílí se na prevenci trestné činnosti, přispívá k ochraně práv osob poškozených trestnou činností a ke koordinaci sociálních a terapeutických programů práce s obviněnými.

V souvislosti s výkonem probace a mediace je pracovník PMS oprávněný obracet se s žádostí o poskytnutí potřebných údajů na státní orgány, obce, jiné právnické a fyzické osoby, kteří jsou povinni bez zbytečného odkladu žádosti vyhovět. Součinnost se státními orgány a vládními i nevládními organizacemi věnujícími se různým probačním a resocializačním programům je nevyhnutelným předpokladem pro efektivní činnost probačních a mediačních úředníků. (Dolanská In: Michančová et al., 2011, s. 37)

Součástí činnosti PMS ČR je rovněž tvorba a následná realizace projektů, jejichž zaměření je opravdu širokospektré. Přípravě vězňů na podmíněné propuštění z výkonu trestu odnětí svobody je určen projekt „*Křehká šance*“, inovativními způsoby řešení kriminality

mládeže se zabývá projekt s názvem „*Na správnou cestu*“ a na pomoc obětem trestných činů se orientuje projekt „*Proč zrovna já?*“.

2.3 Projekt „Proč zrovna já?“

Projekt „Proč zrovna já?“, spolufinancovaný z prostředků Evropského sociálního fondu a státního rozpočtu České republiky, byl realizován Probační a mediační službou ČR v období od 1. června 2012 do 30. listopadu 2015, a to celkem ve čtyřiceti městech České republiky. Projekt organizačně, odborně a metodicky navázal na dva předešlé projekty „*Komplexní a specializované poradenství obětem trestných činů*“ a „*Restorativní justice – podpora a poradenství obětem trestných činů*“, které PMS ČR vytvořila za účelem zlepšení poradenských možností obětem trestných činů. (PMS ČR, 2013)

Prostřednictvím projektu došlo k zavedení komplexního poradenského programu opírajícího se o spolupráci státního sektoru s neziskovým a koncepčně navazujícího na zákon č. 45/2013 Sb., o obětech trestných činů. Kromě právního a psychosociálního poradenství bylo rovněž klientům k dispozici doprovázení k úkonům trestního řízení a k podání vysvětlení či případné návazné terapie. Projekt dále podporoval vzájemnou spolupráci s dalšími zainteresovanými subjekty na místní úrovni a síťování potřebných a dostupných služeb pro oběti trestné činnosti. (Restorativní justice)

Název „*Proč zrovna já?*“ dostal projekt proto, aby byl zdůrazněn jeho význam, neboť se jedná o základní otázku, kterou si oběti trestných činů kladou. Hledají vysvětlení, které by jim umožnilo pochopit, proč se takový traumatický zážitek stal právě jim. Programy na podporu obětí trestných činů by měly pomoci tuto otázku překonat a pokračovat dál v plnohodnotném životě. (PMS ČR, 2014)

Cílem kampaně především bylo poskytnout podporu obětem trestných činů, blízkým osobám obětí, pozůstalým či poškozeným při vyrovnávání se s těžkou životní situací a usnadnění návratu do běžného života. Poradci měli za úkol je vyslechnout, zprostředkovat jim pomoc a zajistit maximálně šetrný a individuální přístup, poradny PMS tak obětem sloužily jako silná záchranná síť. (Ministerstvo spravedlnosti, 2015)

K naplnění stanovených cílů byl vytvořen a realizován program právní a psychosociální pomoci obětem trestných činů, který zahrnoval telefonické, internetové a osobní poradenství, doprovázení, psychoterapeutickou pomoc, multidisciplinární týmy a uplatňování programů restorativní justice. Program obsahoval několik činností (PMS ČR, 2014):

- poskytování informací o průběhu trestného řízení
- bezprostřední právní a psychosociální podpora zaměřená na újmu a následky způsobené trestným činem
- podpora při řešení problémů souvisejících se vzniklou situací (např. otázky týkající se financí, uplatňování nároků na peněžitou pomoc apod.)
- asistence při řešení důsledků trestného činu
- organizace a koordinace programů restorativní justice, podpora principů komunity
- práce s pachatelem, tj. jeho odpovědnost, zapojení do procesu řešení následků trestného činu v rámci principů restorativní justice

Výsledky projektu

V rámci projektu bylo podpořeno celkem 6 658 osob, z nichž tvořilo 62 % žen a 38 % mužů. Pomoc PMS ČR vyhledaly oběti nejčastěji za účelem získání právních informací, konkrétně 54 %, 28 % pak tvořila psychosociální podpora, 13 % potřeba odškodnění a zbylých 5 % jiné potřeby. V průměru 75 % aktivit v rámci projektu opatřili interní pracovníci PMS ČR, zbylou čtvrtinu aktivit pokryli externisté a psychologové. Konkrétně v Olomouckém kraji tvořil podíl externistů pouhých 6 %, což bylo ze všech krajů nejméně. Dvě třetiny kontaktů se uskutečnily osobně, 27% telefonicky a dalších 6 % osob využilo konzultaci přes internet. Služby projektu pak vyhledaly zejména oběti násilných trestných činů, celkem se jednalo o 27 % klientů projektu. (PMS ČR, 2016)

Z celkových čtyřiceti měst zapojených do projektu, se nachází tři v Olomouckém kraji. Jedná se o města Olomouc, Přerov a Šumperk.

SHRNUTÍ

Probační a mediační služba je organizace, která vychází z koncepce restorativní justice a prostřednictvím probace a mediace plní její cíle. V jednotlivých zemích světa se můžeme setkat s poněkud odlišným pojetím, jehož základ je však všude stejný. Probace má za úkol nalézt pro pachatele trestného činu alternativní formu sankce uskutečňující se mimo zdi věznice, a prostřednictvím dohledu a podpory dosáhnout nápravy pachatele. Mediace se na rozdíl od probace zaměřuje kromě pachatele také na oběť a všechny, jež daný trestný čin určitým způsobem poznamenal. Právě na oběti se PMS v posledních letech orientuje čím dál více. Cílem je oběti (rovněž potenciální oběti) informovat o jejich právech a pomoci, kterou jim PMS nabízí s cílem vypořádat se s tak nelehkou životní situací.

3 OBĚŤ TRESTNÉHO ČINU

Pojem **oběť trestného činu** bývá velmi často zaměňována s trestně procesním termínem poškozený, s nímž má mnoho společných znaků, o identický název se však nejedná. Obětí trestného činu se podle zákona č. 45/2013 Sb., o obětech trestných činů (§ 2, odst. 2-3) rozumí „*fyzická osoba, které bylo nebo mělo být trestným činem ublíženo na zdraví, způsobena majetková nebo nemajetková újma nebo na jejíž úkor se pachatel trestným činem obohatil*“. Za oběť může být považován rovněž pozůstalý příbuzný v přímém pokolení, jestliže došlo v důsledku způsobeného trestného činu k usmrcení oběti.

Pojem **poškozený** se vztahuje nejen na osoby fyzické, ale také právnické. Konkrétní dělítko mezi těmito dvěma termíny však nenalezneme, neboť se jedná spíše o dva různé pohledy. V případě poškozeného se má na mysli zejména subjekt trestního řízení se všemi procesními právy, a to s cílem dosáhnout účelu trestního řízení. U oběti naopak hraje důležitou roli fakt, že fyzické osobě vznikla důsledkem trestného činu újma, která by měla být prostřednictvím péče ze strany státu určitým způsobem oběti vykompenzována. (Jelínek, Gřivna et al., 2012, s. 25)

Oběťmi se zabývá věda zvaná **viktimologie**, jejíž název je odvozen z latinského slova „*victima*“, což v překladu znamená oběť. Na viktimologii lze nahlížet ze dvou pohledů - širšího a užšího. V širším (všeobecném) smyslu jsou za oběti považovány osoby postižené přírodními katastrofami, válkami, hromadnými dopravními nehodami apod., tedy všechny oběti. V užším (trestním) smyslu jsou oběťmi osoby poškozené trestnou činností. (Svatoš, 2012, s. 53)

Z viktimologického hlediska se oběti trestných činů dělí do tří základních skupin, a to na primární, sekundární a terciární. **Primární** jsou oběti přímo zasažené spáchaným trestným činem, tedy oběti samotné. **Sekundárními oběťmi** jsou osoby blízké primární oběti, jejichž vztah k oběti je velice silný, a proto její újmu prožívají jako svou vlastní (např. rodinní příslušníci, partner/ka). **Terciární obětí** je blízké sociální okolí, jako např. přátelé, sousedé apod. (Zbořilová In: Gillernová, Boukalová et al., 2006, s. 136)

Viktimologie je pojímána jako relativně samostatná součást kriminologie, která se zabývá osobností oběti trestného činu, především změnami v jejich chování a prožívání vlivem spáchaného trestného činu. Zajímá se o roli oběti v motivaci pachatele a o způsob, jakým se spolupodílí na interakci v průběhu trestného činu. Viktimologie se snaží vypracovat poznatky o tom, jakým způsobem se lze efektivně vyvarovat roli oběti a pomocí jakých preventivních opatření je možné snížit riziko ohrožení na minimum. (Čírtková, 2004, s. 111)

Předmět viktimologie tvoří šest základních skupin jevů a zákonitostí, jimiž jsou:

- a) osoba oběti, tzn. její biologické, psychické a sociální vlastnosti,
- b) vztah mezi obětí a pachatelem,
- c) proces viktimizace, především role oběti,
- d) role oběti v procesu odhalování, vyšetřování a soudního projednávání věci,
- e) pomoc oběti či obětem, tj. způsoby jejich odškodňování a rehabilitace,
- f) ochrana občanů před viktimizací. (Vichlenda, 2011, s. 105-106)

KLIMENTOVÁ (2002, s. 111) uvádí, že viktimologie soustřeďuje svou pozornost rovněž na zkoumání tzv. **viktimogenních situací**, což jsou místa a časové okamžiky, s nimiž se pojí vyšší riziko ohrožení (např. noční park, odlehlá místa apod.). Vymezení takových situací může přispět k prevenci, neboť se těmito místům začneme vyhýbat, čímž snížíme pravděpodobnost, že se staneme obětí trestného činu.

V rámci viktimologie je hodně frekventovaným výrazem **viktimnost**, který vyjadřuje souhrn předpokladů k tomu, aby se člověk stal obětí trestného činu. Rozhodující tedy není pouze jedna izolovaná vlastnost nebo souhrn více takových vlastností, ale množství faktorů působících současně a zvyšujících pravděpodobnost, že se člověk stane obětí trestného činu. (Turayová et al., 1999, s. 64)

Řada empirických výzkumů prokázala souvislost mezi viktimností a profesí oběti, kdy s sebou nese samotná povaha zaměstnání vyšší či nižší riziko ohrožení. Vysoce viktimním povoláním je například policista, hlídač, prodavač či taxikář. S viktimností taktéž souvisí věk. Ohrožení jsou zejména mladí jedinci, kteří se díky svému rizikovějšímu způsobu života stávají oběťmi trestných činů překvapivě častěji, než příslušníci starší generace. Na viktimnost mohou mít dále vliv některé psychické vlastnosti, jak např. agresivita, lehkomyšlnost, dobrodružnost či nadměrná důvěřivost. Z hlediska viktimnosti je rovněž významná příslušnost k různým minoritám, přičemž se nejčastěji jedná o cizince a jinak kulturně či rasové odlišné jedince, homosexuálně orientované jedince, mentálně handicapované nebo prostitutky. (Novotný, Zapletal et al., 2004, s. 142-143)

Obětí trestného činu se může stát za určitých okolností každý z nás, ovšem u některých jedinců je pravděpodobnost, že se dostanou do této role, podstatně vyšší než u jiných osob.

Kromě vlastností a chování oběti, označované jako statistický přístup, je však potřeba se zabývat dalšími faktory kriminogeneze, resp. **viktimogeneze**, do níž je zapojen též pachatel a vnější prostředí. O objasnění jejich vzájemného vztahu s obětí tak usiluje dynamický přístup, který vyžaduje zaměřit se na proces tzv. viktimizace. (Vichlenda, 2011, s. 108)

Viktimizace je v oblasti viktimologie dalším hodně frekventovaným pojmem. Tímto výrazem bývá označován samotný proces, kdy se z potenciální oběti stává oběť reálná. Tento proces v sobě obsahuje všechny roviny deliktu, které jej tak nepochybně ovlivňují. V první řadě se jedná o vztah mezi obětí a pachatelem, který může být objektivní (existující nezávisle na vůli oběti i pachatele) nebo subjektivní (uvědomovaný), dále chování oběti působící na pachatele stimulačně nebo naopak tlumivě a v neposlední řadě míra viktimnosti. (Kuchta, 1999, s. 159)

Viktimizace je odborný výraz pro studium a analýzu trestných činů z pohledu obětí. Označuje faktický proces, který je ve skutečnosti podstatně složitější, než se nám na první pohled může zdát, neboť viktimizace začíná, avšak nekončí vlastním útokem na oběť. Z psychologického hlediska totiž újma způsobená trestným činem představuje úvodní děj, na nějž navazují ještě další zraňující události. Viktimizace je tak proces mající svou vlastní dynamiku, která přesahuje přímé důsledky spáchaného trestného činu. (Čírtková, 2006, s. 203)

Oběť netrpí jen samotným traumatem způsobeným daným trestným činem, ale také dalšími problémy, které s ním bezprostředně souvisí. Poškozující tak není pouze útok pachatele, ale i sociální důsledky nastalé situace, tzn. přisouzení nové sociální role a z ní vycházející změny společenské prestiže, interpersonálních vztahů a chování ostatních lidí. Z tohoto důvodu se rozlišuje viktimizace primární, sekundární a terciární. **Primární viktimizace** představuje újmu přímo způsobenou pachatelem trestného činu, jež může mít somatický (př. poranění), psychický (citová újma) nebo ekonomický charakter. K primární viktimizaci dochází vždy, kdy se z jedince stává oběť trestného činu. **Sekundární viktimizace** může vzniknout v návaznosti na již spáchaný trestný čin, a to důsledkem chování ostatních, jejich nevhodnou reakcí, vyšetřováním trestného činu či zastrahováním pachatele. Důsledky sekundární viktimizace tak dále prohlubují účinky primární újmy, což na oběť může mít značně neblahý vliv. **Terciární viktimizace** byla zavedena jako třetí fáze v souvislosti s psychologickým zkoumáním problému, neboť se týká změn osobnosti vzniklých v důsledku všech nepříznivých zkušeností spojených se spáchaným trestným činem. Člověk v této fázi není schopen se s danou situací přijatelně vypořádat, akceptuje změnu své osobnosti a nevědomě se trestá za to, že se stal obětí. Spouštěč terciární viktimizace je třeba hledat v osobnostních zvláštностech jedince, konkrétně v jeho previktimních vlastnostech. (Vágnerová, 2004, s. 833-834)

Mnohdy se také můžeme setkat s pojmem **reviktimizace**, který se používá pro opakovanou viktimizaci, jejímž následkem vzniká tzv. **naučená bezmoc**. Tento termín lze

obecně definovat jako ztrátu motivace k jednání, kterou vyvolává konfrontace člověka s traumatizujícími podmínkami, jež nebyl schopen regulovat. Výsledkem je tak absence motivace jedince k hledání řešení při dalším shledání s takovýmto traumatem. K charakteristickým projevům naučené bezmoci patří již zmíněné motivační deficity (tj. chybějící motivace k řešení situace), dále pak kognitivní deficity (zkreslený odhad vlastních schopností) a emocionální či afektivní deficity (tj. emoční nestabilita, depresivita apod.). Obecně platí, že čím více byl jedince při prvním činu traumatizován, tím více je ohrožen i v blízké budoucnosti. (Čírtková In: Zoubková, Firstová et al., 2013, s. 48)

Obětí trestného činu se může ve své podstatě stát kdokoliv z nás, avšak jsou mezi námi jedinci, u nichž je pravděpodobnost, že se jim taková situace přihodí, o něco vyšší. Ovšem neexistuje pouze jeden obecný prototyp pro všechny oběti trestných činů. I u obětí se můžeme setkat s různými typy chování, s rozdílným životním stylem a také s odlišným charakterem samotného trestného činu, což odborníky v této oblasti vedlo k zavedení různých typologií obětí.

3.1 Typologie obětí trestných činů

Na světě neexistuje pouze jeden univerzální typ klasické oběti. Není totiž oběť jako oběť. Je mezi nimi mnoho rozdílů, které lze velmi obtížně jednoznačně zobecnit. Přesto však odborníci na základě velkého množství poznatků rozdělují oběti do různých klasifikačních schémat, u nichž vycházejí z odlišností těchto obětí.

Můžeme se setkat s různorodým dělením obětí – podle věku, pohlaví, konkrétních vlastností obětí, podle vzájemné interakce mezi nimi a pachateli, z hlediska míry jejich zavinění či podle zažitého trestného činu. (Velikovská, 2016, s. 27)

ČÍRTKOVÁ (2014, s. 14) uvádí první vědecky podloženou typologii z roku 1956 od B. MENDELSONA, který rozlišuje **šest základních typů obětí**:

- a) kompletně nevinná oběť (př. cyklista sražený opilým řidičem),
- b) oběť s malým podílem viny (př. osoba okradená v proslule nebezpečné oblasti),
- c) riziková, dobrovolná oběť (př. drogově závislá prostitutka),
- d) provokující oběť,
- e) participující, spoluvinná oběť (př. usmrcení pachatele v sebeobraně),
- f) simulující, falešná oběť (př. křivé obvinění).

Při tvorbě své klasifikace Mendelsohn přihlížel zejména k popisu chování budoucích obětí, jež spojoval s vlastnostmi osobnosti oběti. Jeho typologie původně vycházela ze studia obětí znásilnění, později ji však generalizoval na oběti zločinů obecně.

HOLYST (1964, In: Novotný, Zapletal et al., 2004, s. 148-149) oproti tomu oběti třídí dle kritéria viktimologické „viny“ do dvou skupin. Prvním typem jsou **oběti, které si svou viktimizaci zavinily samy**, a to buď individuálně (př. oběť – provokatér), nebo příslušností k rizikové, negativně hodnocené skupině (př. prostitutka). Druhou skupinou jsou naopak **oběti, které si svou viktimizaci samy nezavinily**, individuálně (okradený občan, jehož byt byl řádně zabezpečen) nebo příslušností k rizikové, pozitivně hodnocené skupině (př. policista).

V literatuře bývá mezi dalšími typy obětí často uváděna **dobrovolná oběť**, která sama vyslovila souhlas s poškozením (př. oběť masochistických praktik), **hypertrofující oběť** zveličující skutečně utrpěnou újmu, **predestinovaná oběť**, tj. osoba s vysokým rizikem viktimizace. Dále **předstírající oběť**, **latentní** neboli skrytá **oběť**, která zůstala utajena před policií i justičními orgány a v neposlední řadě **oběť recidivista**, co se oběti stává opakovaně. (Strémy In: Záhora, Kert, 2010, s. 275)

Existuje několik typologií obětí trestných činů, které se však od sebe vzájemně příliš neliší. Snad největší roli ve všech typologiích hraje především vina oběti. Ať už se ale jedná o oběť, která má na spáchaném trestném činu svůj určitý podíl viny, nebo se jedná o oběť naprosto nevinnou, vždy má podle zákona nárok na svá práva, která jí nikdo nemůže odeprít.

3.2 Práva obětí trestných činů

Podle zákona č. 45/2013 Sb., o obětech trestných činů (§ 3) náleží všem obětem stejná práva, a to bez ohledu na jejich pohlaví, věk, státní občanství, národnost, rasu, etnický původ, sexuální orientaci, zdravotní postižení, náboženské vyznání, víru či světový názor. O všech svých právech musí být oběti srozumitelným způsobem informovány Policií ČR, orgány činnými v trestním řízení nebo subjekty zapsanými v registru poskytovatelů pomoci obětem trestných činů, kteří jim jsou rovněž povinni umožnit jejich úplné využití.

Zákon o obětech trestných činů upravuje zejména následující práva:

- a) právo na poskytnutí odborné pomoci (§ 4-6),
- b) právo na informace, s důrazem na jejich srozumitelnost (§ 7-13),
- c) právo na ochranu před hrozícím nebezpečím (§ 14),
- d) právo na ochranu soukromí (§ 15-16),

e) právo na ochranu před druhotnou újmou, tj. viktimizací ze strany Policie ČR a orgánů činných v trestním řízení (§ 17-22),

f) právo na peněžitou pomoc (§ 23-37).

Právo na poskytnutí odborné pomoci – zahrnuje celkem pět druhů pomoci, mezi něž patří psychologické poradenství, sociální poradenství, právní pomoc, poskytování právních informací a restorativní programy. Odborná pomoc je poskytována obětem tak dlouho, dokud to vyžaduje účel pomoci, to znamená, že je možné ji poskytovat před zahájením trestního řízení, v jeho průběhu i po jeho skončení.

Právo na informace – základním cílem je poskytnutí nejdůležitějších informací, které oběť potřebuje, a to bezprostředně po spáchání trestného činu. Jedná se zejména informace o subjektech poskytujících odbornou pomoc, na něž se oběť může obrátit.

Právo na ochranu soukromí – důležité pro ochranu obětí před pachatelem a nedůvodným obtěžováním ze strany veřejnosti a médií. Pro získání údajů o bydlišti, místě výkonu zaměstnání a o osobních, rodinných a majetkových poměrech oběti, je potřeba ji nejprve zažádat. S uvedenými informacemi se mohou seznamovat pouze orgány činné v trestním řízení, policisté a úředníci Probační a mediační služby, kteří jsou činní v daném řízení.

Právo na ochranu před druhotnou újmou (viktimizací) – jedná se o komplex dílčích práv týkajících se zabránění kontaktu s pachatelem daného trestného činu, podání vysvětlení (výslechu) a otázky dotýkající se intimní oblasti, výslechu osobou stejného nebo opačného pohlaví, prohlášení oběti o dopadu trestného činu na její život a právo na doprovod důvěrníka, který oběti poskytuje potřebnou (zejména psychickou) pomoc, čímž může přispět ke zmírnění traumatu z výslechu.

Právo na peněžitou pomoc – určeno obětem, jimž bylo v důsledku trestného činu ublíženo na zdraví, způsobena těžká újma na zdraví, obětem trestného činu proti lidské důstojnosti v sexuální oblasti a pozůstalým po obětech. Peněžitá pomoc zahrnuje náhradu za ztrátu na výdělku, náhradu nákladů spojeným s léčením (např. léky, zdravotní pomůcky či náklady na rehabilitaci) a náhradu nákladů na výživu pozůstalých a náklady za pohřeb. Pozůstalým po obětech je tak poskytnuta jednorázová peněžitá částka, která je určena k překonání zhoršené sociální situace způsobené oběti nebo jejich pozůstalých. (Jelínek, Gřivna et al., 2012, s. 27-30)

Každý jedinec jakožto **poškozený** má podle zákona č. 141/1961 Sb., o trestním řízení soudním (trestního řád, § 43) právo činit návrhy důkazů, nahlížet do spisů a pořizovat si z nich kopie, účastnit se sjednávání dohody o vině a trestu i soudního jednání a před skončením řízení se k věci vyjádřit, pronést závěrečnou řeč. Dále má právo vyjádřit souhlas s

trestním stíháním, neudělit souhlas nebo vzít souhlas zpět, právo učinit podnět ke stížnosti pro porušení zákona. Taktéž má právo žádat náhradu škody, která vznikla trestným činem a v neposlední řadě se nechat zastupovat advokátem či zmocněncem, tj. jakoukoli jinou osobou starší 18 let věku na základě plné moci.

Všechna práva obětí trestných činů, uvedená v zákoně, velmi úzce souvisí s pomocí, která je jim poskytována. Ať už se jedná o materiální formu náhrady vzniklé škody, předání důležitých informací či ochranu před viktimizací, všechna práva by pro oběť měla být alespoň zčásti prospěšná. Měla by zajistit co nejefektivnější a nejrychlejší nápravu způsobené újmy, a tím umožnit naplnění základního cíle pomoci obětem trestné činnosti.

3.3 Pomoc obětem trestných činů

První občanské iniciativy zaměřující se na pomoc obětem trestné činnosti se v České republice začaly zakládat v průběhu 90. let minulého století. V roce 1991 například vznikla naše nejznámější nestátní organizace – Sdružení pro pomoc obětem trestné činnosti „*Bílý kruh bezpečí*“. Za účelem zlepšení přístupu policie k obětem, pomoci při zvládnutí zátěže spojené s trestním řízením a při zprostředkování následné odborné pomoci poskytované obětem externími organizacemi byl poté roku 2010 Policií České republiky zaveden systém pomoci obětem trestné činnosti a mimořádných událostí. Do jeho vzniku byla pomoc traumatizovaným občanům poskytována velice zřídka, spíše náhodně, muselo tak dojít k napravení tehdejší situace. Pomoc je založena především na poskytování (případně zprostředkování) krizové intervence obětem trestných činů a mimořádných událostí a informací týkajících se možností následné psychologické, psychosociální či sociálně právní pomoci poskytované externími organizacemi. (Voska, Borovanská In: Jelínek, Gřivna et al., 2012, s. 124-126)

Problematiku poskytování pomoci obětem trestných činů v České republice v současnosti komplexně řeší zejména zákon č. 45/2013 Sb., o obětech trestných činů, zákon č. 209/1997 Sb., o poskytnutí peněžité pomoci obětem trestné činnosti a zákon č. 273/2008 Sb., o Policii české republiky. V minulosti se však tato problematika řešila i na mezinárodní úrovni. Základní mezinárodní dokumenty týkající se obětí kriminality uvádí SVATOŠ (2012, s. 60-61): prvním bezesporu velmi důležitým dokumentem je **Evropská úmluva o odškodňování obětí násilných trestných činů**, která vstoupila v platnost roku 1988, v ČR až o třináct let později. Členské státy Rady Evropy se tímto dokumentem zavazují zabývat se osobami poškozenými trestným činem nebo osobami, které byly v péči poškozených osob, u

nichž následkem trestného činu došlo k úmrtí. Dalším důležitým dokumentem je **rámcové rozhodnutí Rady (2001/220/SVV) ze dne 15. března 2001, o postavení obětí v trestním řízení**, podle něhož je obětí trestné činnosti pouze fyzická osoba, která utrpěla škodu včetně fyzického či psychického poškození, citovou újmu či hmotnou ztrátu. K základním povinnostem vyplývajícím z tohoto Rámcového rozhodnutí patří zajištění práva na informace oběti, na náklady řízení (tj. bezplatné zastoupení), mediace v rámci trestního řízení a podpora specializovaných služeb a subjektů pomáhajících obětem. Problematiku vzájemné spolupráce usnadňující přístup k odškodnění obětí úmyslných násilných trestných činů upravuje směrnice **Rady (2004/80/ES) ze dne 29. dubna 2004, o odškodňování obětí trestných činů**, podle níž by oběti v Evropské unii měly mít právo na spravedlivé a přiměřené odškodnění za újmu, která jim byla způsobena, a to bez ohledu na to, v jaké členské zemi k trestnému činu došlo. V neposlední řadě významným dokumentem týkajícím se obětmi trestných činů, v tomto případě konkrétně terorismu, je **rámcové rozhodnutí Rady (2002/475/SVV) ze dne 13. června 2002, o boji proti terorismu**.

Problematika pomoci obětem trestných činů je velice komplexní, neboť zahrnuje kromě pomoci peněžité (např. finanční odškodnění) i pomoc nepeněžitou. **Peněžitá pomoc** je podle zákona o obětech trestných činů určena obětem, kterým bylo v důsledku trestného činu ublíženo na zdraví nebo jim byla způsobena těžká újma na zdraví a rovněž osobám pozůstalým po oběti, která v důsledku trestného činu zemřela. V případě, že náhradu škody není možné dostat od pachatele (nejčastěji proto, že je neznámý), přichází na řadu stát – hovoříme tak o **kompenzaci škody státem**. Stát však poskytuje peněžitou pomoc pouze v případech, kdy o vině pachatele trestného činu, bylo rozhodnuto odsuzujícím rozsudkem nebo rozsudkem, kterým byl pachatel pro nepřičetnost zproštěn obžaloby a pokud oběť využila všech zákonných prostředků k uplatnění nároku na náhradu vzniklé újmy na pachateli, jenž je škodu způsobenou trestným činem povinen nahradit. Jestliže jsou uvedené podmínky splněny, může oběť na adresu Ministerstva spravedlnosti ČR podat žádost. Na základě této žádosti je poté v rámci peněžité pomoci oběti poskytnuta jednorázová částka, která má za úkol pomoci oběti překonat zhoršenou sociální situaci způsobenou trestným činem. Náhrada škody je obětem poskytována buďto formou paušální částky ve výši 25 000,- Kč nebo ve skutečně vyšší, kterou je oběť povinna prokázat, maximálně však 150 000,- Kč. Pozůstalým po zemřelé oběti se poskytuje paušální částka ve výši 150 000,- Kč. (RUBIKON Centrum, 2012, s. 14-15)

Nepeněžitá pomoc nastupuje tehdy, kdy materiální podpora sama o sobě k dostatečnému odškodnění vzniklé újmy oběti nestačí. Vyrovnat se s touto traumatizující

zkušeností po mentální stránce bývá obvykle tím nejobtížnějším úkolem, proto nepeněžitá pomoc obsahuje více forem: v zásadě se jedná o pomoc psychologickou, sociální a právní. **Psychologická pomoc** je velice důležitá především tehdy, kdy došlo v důsledku spáchaného trestného činu k usmrcení nebo ke způsobení vážné újmy na zdraví. U této formy nepeněžité pomoci se rozlišuje psychologická pomoc akutní (okamžitá), poskytovaná nejčastěji policisty, zdravotníky či psychology bezprostředně po spáchání trestného činu, a pomoc následná, která je dlouhodobějším úkolem především pro psychology, psychiatry či jiné specializované odborníky. Následná psychologická péče se řídí potřebami klienta, jeho problémy a příznaky, proto by měla být vždy individuální. Někdo ji proto vzhledem ke skutečnostem potřebuje více, někdo méně a někdo se bez ní dokáže zcela obejít. (Čírtková, Vitoušová, 2007, s. 140)

Sociální pomoc poskytovaná obětem trestných činů by měla být, tak jako psychologická pomoc, komplexní, s propracovaným systémem nestátních i státních organizací a programů pomoci zabezpečujících odborné poradenství v dané oblasti. Hlavním cílem sociální pomoci je tak snaha zajistit, aby se oběť po takovém drsném zážitku, jakým trestný čin bezpochyby je, bez větších obtíží dokázala vrátit zpět do běžného života. Prostřednictvím sociální pomoci se proto obětem poskytuje nejčastěji podpora a ochrana v zaměstnání či v dané vzdělávací instituci, podpora v rámci ochrany soukromí a ochrany před eventuální medializací. (Matzner, 2016)

Právní pomoc je další důležitou službou pro oběti trestných činů doplňující služby psychologické péče a sociálního poradenství, kterou zpravidla poskytují příslušníci právníkové profese, zejména advokáti, soudci či státní zástupci. Právní pomoc obsahuje několik základních zásad, které musí být dodrženy. Právní poradce musí vždy vycházet z práce s verzí, která mu je nastíněna v rámci poradny pro oběti trestných činů, neboť je určující pro další postup, rozsah a obsah poskytované pomoci. V žádném případě by získané informace neměl zpochybňovat nebo zlehčovat, aby nedošlo k demotivaci klienta. Oběť by rovněž měla být poučena o svých právech a způsobu jejich naplnění, o postupech a dalších krocích, včetně vysvětlení obsahu, možného dopadu a všech souvislostí. Předávaný obsah by měl být pro klienta vždy srozumitelný a měl by se zakládat na faktech, nikoliv na slibech či různých předpokladech. (Matzner In: Čírtková, Vitoušová, 2007, s. 152-153)

Abychom oběti mohli poskytnout účinnou pomoc, je třeba znát tři základní fáze reakce na viktimizaci, které jsou pro celé projektování procesu pomoci oběti velice důležité. V první fázi nastupuje **šok (úder)**, k němuž dochází bezprostředně po útoku a přetrvává většinou několik hodin, případně dnů. Dominujícími rysy této etapy jsou úlek a strach doprovázené silnými reakcemi vegetativního nervstva, zrychlením dechu, pocením apod. Oběť se projevuje

sníženou nebo naopak zvýšenou fyzickou aktivitou, dezorganizovaným jednáním, případně regresí. Druhou fází je **zpětný náraz**, pro nějž je charakteristické kolísání mezi znovuprožíváním dané události, včetně konfrontace vlastních emocí, a popíráním svých pocitů, odmítáním komunikace a uzavíráním se do sebe. U oběti se projevuje úzkost, nejistota, pocity bezmoci a strachu. Doba trvání tohoto stádia je naprosto individuální, v případě závažnějších trestných činů může setrvávat i rok. Třetí fáze se nazývá **reorganizace**, a to proto, že se oběť v rámci konečného zpracování prožitého traumatu dospívá k závěru. Výsledkem reorganizace může být buď člověk, jehož prožité trauma posílilo, nebo z něj naopak udělalo bojácného a úzkostného člověka, jehož vnímání sebe i okolí je poněkud zkreslené. Velmi však záleží nejen na typu osobnosti oběti, druhu a závažnosti spáchaného trestného činu, ale také na poskytnuté odborné i laické pomoci. (Klimentová, 2002, s. 115-116)

Jednání s člověkem, který se stal obětí trestného činu, není vůbec jednoduché. Každý jedinec je po všech stránkách naprosto individuální osobnost. Jinak se chová, jinak prožívá konkrétní situace a odlišně také reaguje na pomoc ostatních. Intervenci proto musí oběti poskytovat skutečný odborník, který při své práci vychází z psychologických doporučení pro jednání s oběťmi trestných činů a ze zásad verbální a nonverbální komunikace.

K obecným zásadám pro jednání s obětí trestného činu radí ČÍRTKOVÁ (2004, s. 156-157) na prvním místě povinnost **informovat** oběti o jejich právech, o průběhu trestního řízení ve všech jeho fázích, o programech a možnostech pomoci a péče včetně jejich dostupnosti. Odborníci pracující s oběťmi trestných činů by dále měli přispívat k obnovení **pocitu bezpečí**, navození oboustranné **důvěry** a usilovat o dostatečnou **empatii**.

Mezi psychologická doporučení v oblasti nonverbální komunikace patří **oční kontakt**, který může signalizovat povzbuzení a podporu a tím vést ke kvalitnější komunikaci. Důležité rovněž je, aby odborník při rozhovoru s obětí kontroloval **držení svého těla** (posturu) a dodržoval optimální **rozestup** (proxemiku) mezi ním a obětí. V oblasti verbální komunikace se doporučuje hlasitost, rychlost a rytmus mluveného projevu (**paralingvistika**), aktivně oběti **naslouchat** a zároveň **empaticky mlčet**, po dokončení sdělení **shrnout** podstatné body a ujistit se, že oběti řádně porozuměl. Dále je vhodné používat **osobní formulace** vyjadřující pocit zájmu a účasti a objektivním nestranným přístupem vyjádřit **vlastní pocity** potvrzující roli citlivého empatického člověka. (Čírtková, 2006, s. 222-223)

Z uvedených skutečností vychází KLIMENTOVÁ (2002, s. 120) při charakteristice člověka, který pomáhá obětem trestných činů. Ideálně by proto měl být stabilní po duševní stránce, tzv. aktivní posluchač, schopný akceptovat a zvládat i bouřlivé emoce oběti, schopný

stanovit oběma stranám určité meze sdílení bolesti, znalý všech možností a druhů pomoci, které obětem společnost nabízí.

Takto „vybavený“ jedinec může najít své uplatnění v některém ze **zařízení poskytujících pomoc obětem trestných činů**, které spolu navzájem velmi úzce spolupracují.

K neznámějším a celorepublikově nejzastoupenějším patří:

- Probační a mediační služba ČR,
 - Policie ČR,
 - městské a obecní policie,
 - orgány činné v trestním řízení,
 - Bílý kruh bezpečí,
 - DONA linka – telefonická pomoc,
 - ROSA – centrum pro týrané ženy,
 - Linka bezpečí,
 - Liga lidských práv,
 - Charita ČR,
 - Diakonie ČCE,
 - Asociace občanských poraden,
 - dalšími jsou právní poradny, zdravotnická zařízení, krizová centra, intervenční centra, azylové domy, sociální poradenství, psychologové a psychiatři.
- (Infovictims)



Obr. 3 Systém pomoci obětem trestných činů v ČR (vlastní)

SHRNUTÍ

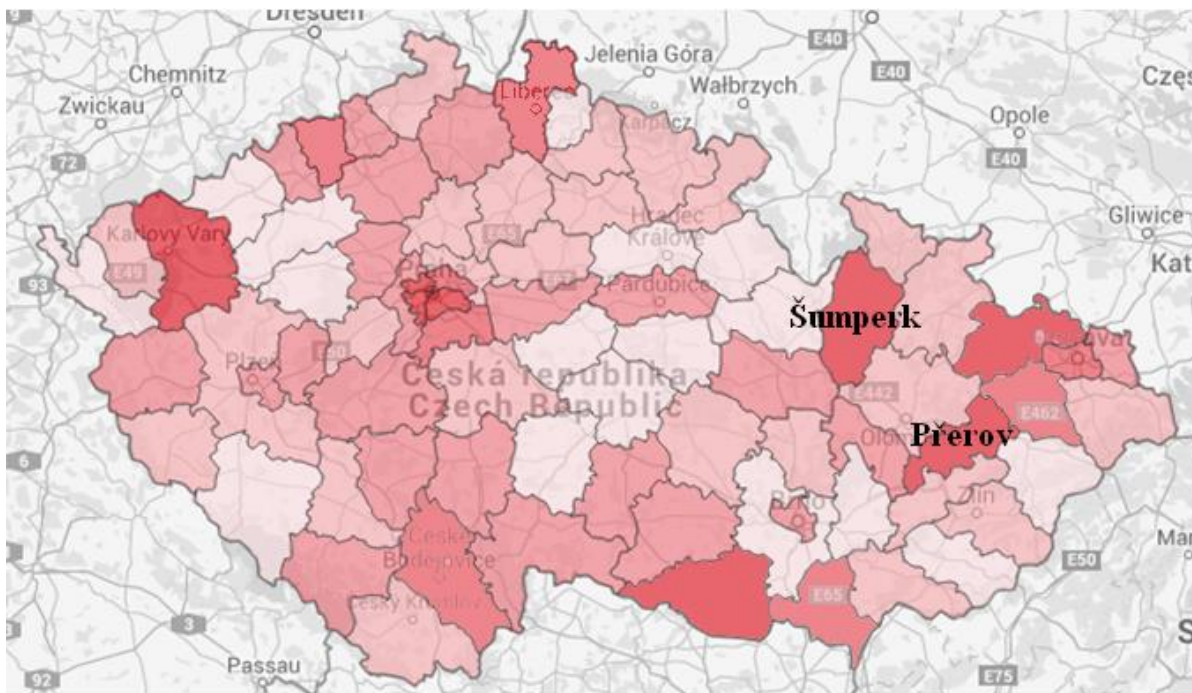
S oběťmi trestných činů se až do roku 2013, kdy vstoupil v platnost zákon o obětech TČ vymezující tento pojem, pracovalo jako s poškozenými, podle trestního řádu. Nejedná se však o synonyma. Oběť trestného činu je emočně zabarvenější výraz pro fyzickou osobu, které byla trestným činem způsobená určitá újma. Nejde totiž jen o to, aby byl potrestán pachatel, ale především o to, aby se oběti dostalo potřebné péče k tomu, aby se mohla navrátit zpět do běžného života. Za tímto účelem zaručuje zákon obětem potřebná práva, o nichž musí být bezprostředně po spáchání trestného činu informována subjekty tomu určenými. Oběti trestných činů byly až donedávna podstatně opomíjeny, v současnosti se však situace obrací k lepšímu a na pomoc obětem se začíná orientovat stále více organizací a projektů. Problém však představuje stálá neznalost či neinformovanost řady jedinců, kteří se oběťmi již stali nebo se jimi kdykoliv stát mohou.

II. PRAKTICKÁ ČÁST

4 VÝZKUMNÉ ŠETŘENÍ

Empirická část diplomové práce je zaměřena na zanalyzování pohledů obyvatel okresů Přerov a Šumperk na Probační a mediační službu České republiky jakožto instituci poskytující podporu a poradenství obětem trestných činů. Právě problematikou pomoci obětem trestné činnosti se Probační a mediační služba ČR začala od roku 2012 zabývat mnohem intenzivněji, a proto zrealizovala projekt „Proč zrovna já?“, který měl oběti obeznámit s možností využití služeb této státní organizace. V červenci roku 2016 započala druhá část tohoto projektu, jehož cílem je mimo jiné osvěta cílových skupin, neboť PMS ČR stále mnozí lidé dostatečně neznají.

Okresy Přerov a Šumperk jsme zvolili na základě článku webového portálu TN.CZ, kde se v rámci výzkumu zaměřili na množství fyzických útoků v průběhu devíti měsíců v padesáti nejobydenějších městech České republiky. Ze všech zkoumaných měst dopadlo nejhůře právě město Přerov, kde vychází jeden fyzický útok na 399 obyvatel a bezprostředně za Přerovem se umístil Šumperk s výsledkem jednoho fyzického útoku na 438 lidí. Celé znění článku najdete v příloze č. 1.



Obr. 4 Mapa kriminality v ČR (www.mapakriminality.cz)

Okres Přerov se rozprostírá v samotném centru Moravy na jihovýchodě Olomouckého kraje v oblasti soutoku řek Moravy a Bečvy. Na východní straně sousedí s okresem Nový Jičín z Moravskoslezského kraje a s okresy Vsetín a Kroměříž z kraje Zlínského. Na severu

má společnou hranici s okresem Olomouc a na západě s okresem Prostějov. Část okresu tvoří úrodná rovinatá Haná, která postupně přechází v Moravskou bránu, kterou z obou stran obklopují pahorkatiny Oderských vrchů. S celkovou rozlohou 845 km² se okres Přerov řadí na třetí místo mezi všemi pěti okresy Olomouckého kraje. První místo však zaujímá s nejvyšším počtem obcí, tj. 105, z nichž celkem šest má statut města a tři městyse. K 1. 1. 2017 v okrese žilo celkem 130 931 obyvatel. (ČSÚ)

Okres Šumperk se rozkládá na severu Olomouckého kraje u hranic s Polskem. Na jihovýchodní straně hraničí s okresem Olomouc a na severu s okresem Jeseník. Na východě má společnou hranici s okresem Bruntál z Moravskoslezského kraje a na západě s okresy Svitavy a Ústí nad Orlicí z kraje Pardubického. Se svou rozlohou 1 313 km² se řadí na druhé místo z celkových pěti okresů Olomouckého kraje. Šumperský okres tvoří dohromady 78 obcí, z toho osm měst. K 1. 1. 2017 žilo v okrese Šumperk celkem 121 288 obyvatel. (ČSÚ)

4.1 Výzkumné cíle a výzkumné otázky

Hlavním cílem výzkumného šetření je zkoumat pohled obyvatel okresů Přerov a Šumperk na Probační a mediační službu jako podporu a poradenství obětem trestných činů.

Jako dílčí výzkumné cíle jsme si stanovili:

- Zjistit informovanost respondentů o Probační a mediační službě a službách, které nabízí.
- Zkoumat názor respondentů na Probační a mediační službu a její práci s oběťmi trestných činů.
- Analyzovat pohled respondentů na reklamní kampaň k projektu „Proč zrovna já?“.

Hlavní výzkumná otázka zní: Jak vnímají obyvatelé okresů Přerov a Šumperk Probační a mediační službu jako podporu a poradenství obětem trestných činů?

Naše výzkumné otázky jsou následující:

- Jaká je informovanost respondentů o Probační a mediační službě a službách, které nabízí?
- Jaký je názor respondentů na Probační a mediační službu a její práci s oběťmi trestných činů?
- Jaký je pohled respondentů na reklamní kampaň k projektu „Proč zrovna já?“?

4.2 Metodologie, organizace výzkumu a cílová skupina

Pro realizaci výzkumného šetření jsme zvolili **kvantitativní metodu sběru, a to formou dotazníku**, který GAVORA (2008, s. 122) charakterizuje jako „*způsob písemného kladení otázek a získávání písemných odpovědí*“. Podle CHRÁSKY (2007, s. 163) představuje dotazník „*soustavu předem připravených a pečlivě formulovaných otázek, které jsou promyšleně seřazeny a na které dotazovaná osoba (respondent) odpovídá písemně*“. Metodu písemného dotazování jsme vybrali proto, že je určena zejména na hromadné získávání údajů, které se tak při zkoumání názorů populace hodí ze všech dostupných metod nejvíce. Další výhodou dotazníku je jeho anonymita, která je pro zjišťování informovanosti a názorů jednotlivců určitě vhodná. Respondenti se tak nemusí obávat upřímného zodpovězení všech otázek, na něž mají v podstatě neomezený čas.

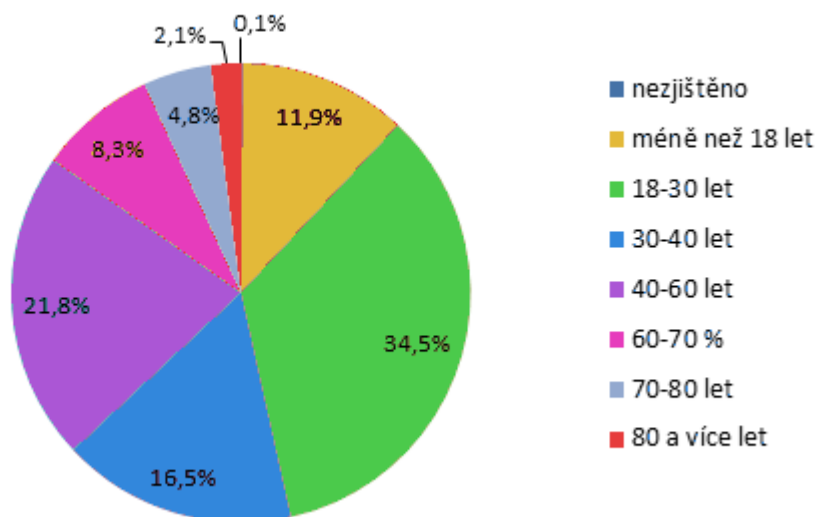
Dotazník se skládá ze čtyř částí, což představuje **celkem 27 otázek**. První část tvoří tzv. kontaktní položky, jedná se o otázky č. 1–4, jejichž cílem je zjistit bydliště respondenta, jeho pohlaví, věk a nejvyšší dosažené vzdělání. Všechny tyto faktory mohou mít vliv na odpovědi respondenta. Druhá část, tj. položky č. 5–15, obsahuje uzavřené (strukturované) otázky zaměřující se na informovanost respondenta, která se týká Probační a mediační služby České republiky a s ní souvisejících pojmů. Mezi druhou a třetí částí je stručně charakterizována PMS ČR a její činnost, aby tak respondenti mohli zodpovědět uzavřené otázky č. 16–20 zjišťující jejich pohled na uvedenou službu. Zbývající otázky č. 21–27 tvoří čtvrtou část dotazníku, která je zaměřena na názor respondentů na již realizovaný projekt PMS ČR nazvaný „*Proč zrovna já?*“. Položka č. 22 je však určena jen těm respondentům, kteří na předchozí otázku odpověděli „ano“ a položka č. 27 naopak těm, jejichž předešlá odpověď byla „ne“, případně „nevím“. Obě tyto otázky navíc nabízejí, kromě uzavřených odpovědí, také možnost jiné (vlastní) odpovědi, jedná se proto o jediné dvě polouzavřené/polootevřené (polostrukturované) otázky v dotazníku.

Před realizací samotného výzkumného šetření jsme nejprve provedli **předvýzkum** na celkem patnácti osobách odlišného věku, prostřednictvím čehož jsme zjistili, že s jednotlivými otázkami i odpověďmi neměl nikdo žádný problém. Dotazník jsme tak shledali vyhovujícím a následně jsme zahájili sběr dat, který se uskutečnil v průběhu května 2017.

Pro náš výzkum jsme zvolili metodu **záměrného výběru**, který spočívá v tom, že o „*výběru jistého prvku nerozhoduje náhoda, ale buď úsudek výzkumníka, nebo úsudek zkoumané osoby*“ (Chráska, 2016, s. 19). Na základě přiloženého článku o fyzických útocích v České republice (příloha č. 1) jsme pro výzkumné šetření vybrali okresy Přerov a Šumperk,

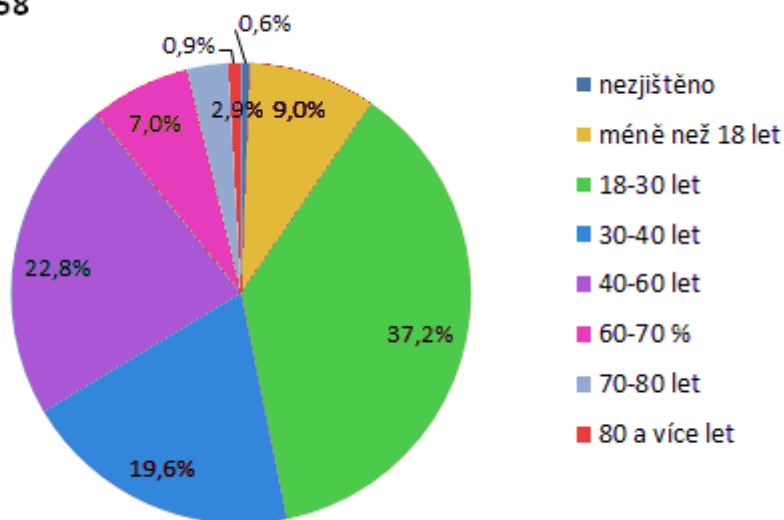
v rámci nichž jsme se snažili získat respondenty různých věkových kategorií. V tomto případě jsme vycházeli z publikace „Analýza trendů kriminality v české republice v roce 2015“ od DIBLÍKOVÉ et al. (2016, s. 91), v níž je uveden celkový počet policíí evidovaných ženských a mužských obětí s grafickým znázorněním věkového zastoupení.

ŽENY celkem = 16 541



Graf 1 Věk obětí kriminality - žen v ČR v roce 2015 (vlastní)

MUŽI celkem = 18 258



Graf 2 Věk obětí kriminality - mužů v ČR v roce 2015 (vlastní)

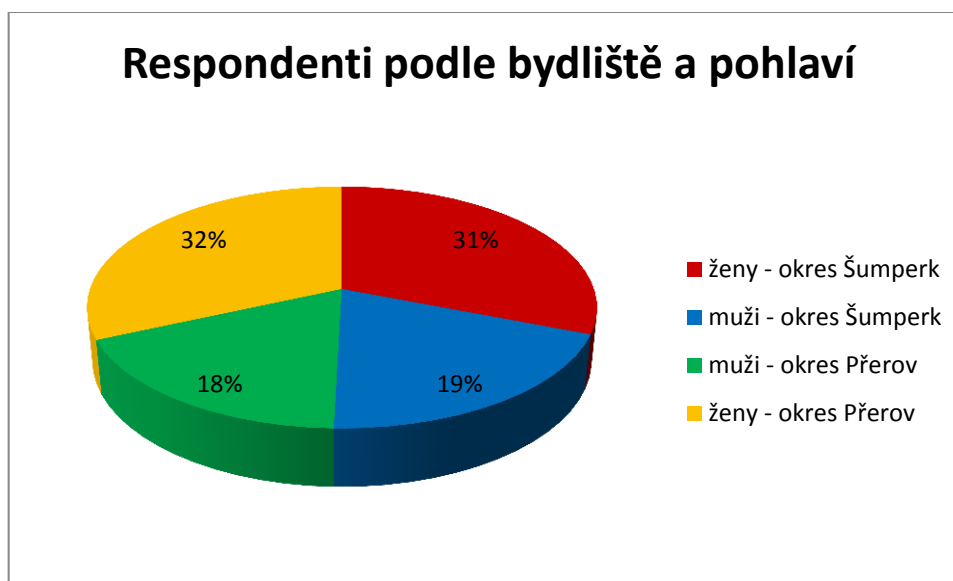
Dotazníky byly vybírány dvěma základními způsoby – převážná část tištěnou formou a zbylá část elektronicky přes portál www.survio.com. Tištěný dotazník byl pak respondentům distribuován buďto osobně, nebo prostřednictvím dalších pověřených osob.

4.3 Vlastní výzkumné šetření

Výzkum formou dotazníkového šetření probíhal v době od 11. do 31. května 2017. Tištěných dotazníků bylo distribuováno celkem 500 kusů, z toho se jich vrátilo 473, což znamená, že návratnost v tomto případě činila 94,6 %. Elektronická forma dotazníku již takový úspěch neměla, její návratnost činila pouhých 41,6 %. Dotazník se v této podobě zobrazil zhruba 529 lidem, z toho jej 219 vyplnilo až do konce. V celkovém součtu bylo vybráno **692 platných dotazníků**, což v průměru představovalo 68% návratnost. Všechna získaná data byla zkontrolována, zanalyzována, statisticky vyhodnocena a pomocí grafu nebo tabulky zpracována.

Otázka č. 1–2 – Vaše bydliště a pohlaví:

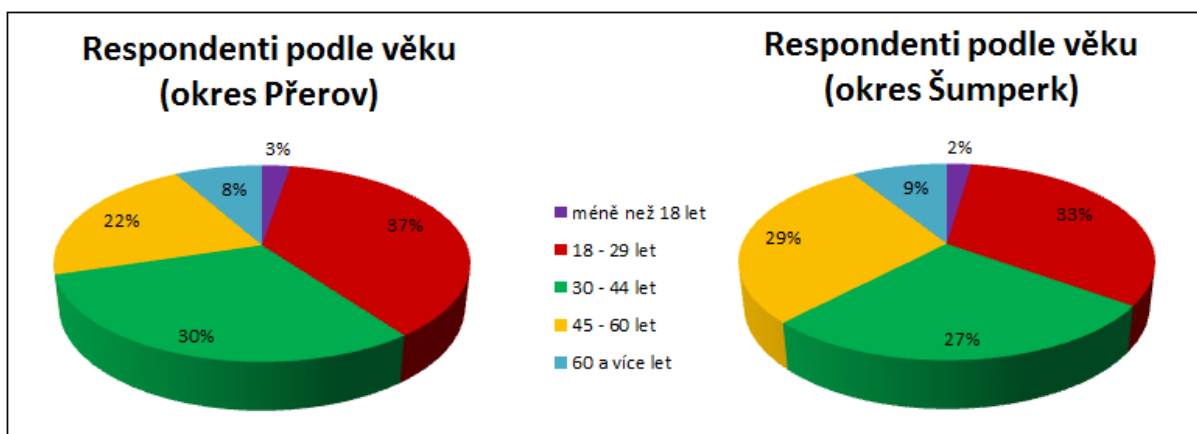
Otázka č. 1 se respondentů tázala na jejich bydliště, otázka č. 2 na jejich pohlaví. Z celkového počtu 692 respondentů dotazník vyplnilo 124 mužů a 219 žen z okresu Přerov, to znamená celkem 343 respondentů a z okresu Šumperk 135 mužů a 214 žen, celkem tedy 349 respondentů.



Graf 3 Rozdělení respondentů podle bydliště a pohlaví

Respondentů z okresu Přerov bylo v procentuálním vyjádření naprosto stejně, tedy 50 % a 50 %. Rovněž zastoupení žen i mužů bylo v obou okresech vyrovnané, v celkovém součtu však ženy nad muži převládaly 63:37 %.

Otázka č. 3 – Váš věk:

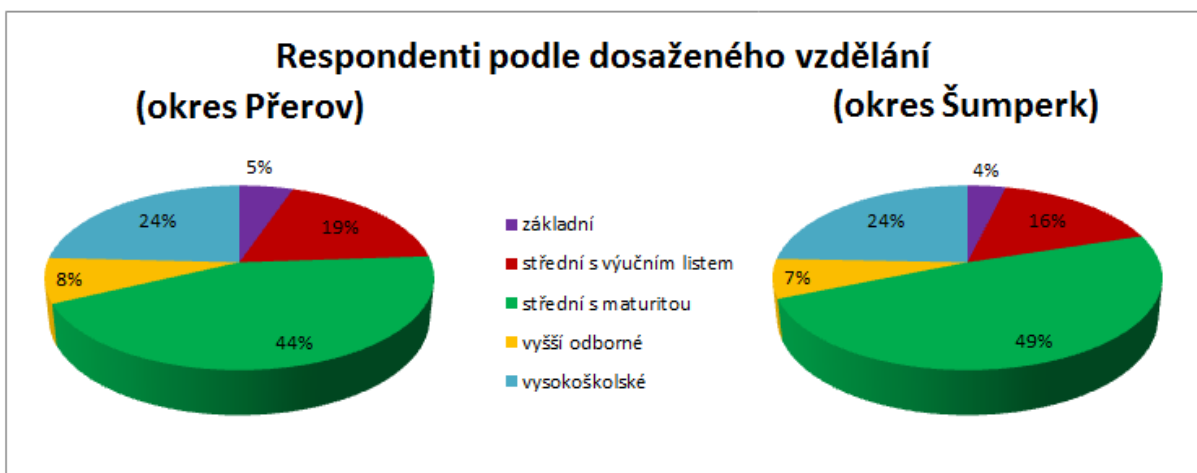


Graf 4 Rozdělení respondentů podle věku

Věkové zastoupení v obou okresech bylo obdobné. Nejpočetněji byla v obou případech zastoupena skupina 18–29 let, tj. 128 a 114 respondentů. V okrese Přerov ji poté následovala skupina 30–44 let se 104 respondenty, dále 45–60 let se 74 respondenty, 28 respondentů ve věku 60 a více let a 9 mladších 18 let.

V okrese Šumperk se na druhém místě umístila skupina 45–60 let se 101 respondentem, v těsném závěsu za ní skupina 30–44 let s 95 respondenty, 31 respondentů ve věku 60 a více let a 8 mladších 18 let.

Otázka č. 4 – Vaše nejvyšší dosažené vzdělání:



Graf 5 Rozdělení respondentů podle nejvyššího dosaženého vzdělání

Poslední z tzv. kontaktních položek se týkala nejvyššího dosaženého vzdělání respondentů. Na výběr měli celkem pět možností, z nichž nejčastěji volili odpověď středního vzdělání s maturitou, a to téměř polovina respondentů v okrese Přerov i Šumperk, konkrétně 151 a 170. Čtvrtina respondentů, tj. 83 a 85, v obou územních celcích pak udala

vysokoškolské vzdělání, 64 a 57 respondentů uvedlo vzdělání střední s výučním listem, 27 a 24 vyšší odborné a nejméně respondentů uvedlo základní vzdělání, konkrétně 18 a 13.

Můžeme vidět, že v případě nejvyššího dosaženého vzdělání jsou na tom respondenti z obou okresů téměř totožně.

Otázka č. 5 – Víte o tom, že existuje státní služba poskytující pomoc obětem trestných činů?

	ano	ano v %	ne	ne v %
okres Přerov	249	73 %	94	27 %
okres Šumperk	228	65 %	121	35 %

Tab. 3 Povědomí o státní službě pomáhající obětem TČ

Úkolem otázky č. 5 bylo zjistit, zdali respondenti vědí, že v České republice existuje státem zřízená služba, která poskytuje pomoc obětem trestných činů. V okrese Přerov o této instituci ví téměř tři čtvrtě respondentů, tj. 249 z celkových 343. V okrese Šumperk je informovanost o něco nižší, o službě ví necelé dvě třetiny respondentů, tj. 228 z celkového počtu 349.

Otázka č. 6 – Víte, jaký název státní služby se skrývá pod zkratkou PMS ČR?

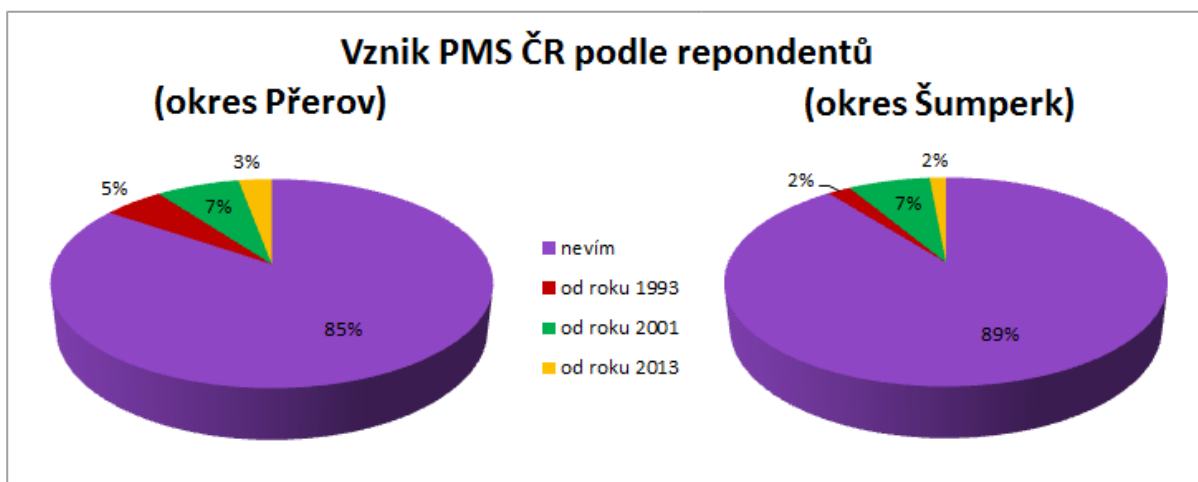
	ano	ano v %	ne	ne v %
okres Přerov	149	43 %	194	57 %
okres Šumperk	147	42 %	202	58 %

Tab. 4 Znalost významu zkratky PMS ČR

V rámci otázky č. 6 jsme se respondentů tázali, zdali vědí, co znamená zkratka PMS ČR. Na rozdíl od předchozí otázky v tomto případě odpověděla kladně menší polovina respondentů v obou okresech, konkrétně 149 z 343 na Přerovsku a 147 z 349 na Šumpersku. Ve vzájemném srovnání je tak situace v obou okresech identická.

Otázka č. 7 – Víte, jak dlouho Probační a mediační služba ČR funguje?

(Správná odpověď: od roku 2001)

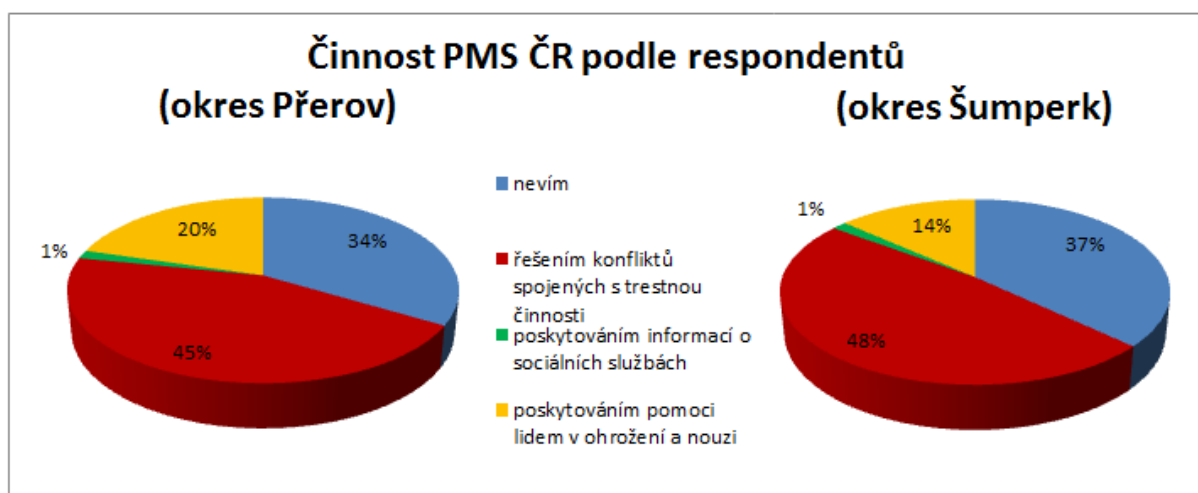


Graf 6 Rok vzniku Probační a mediační služby ČR podle respondentů

Cílem sedmé otázky bylo zjistit, jestli respondenti vědí, ve kterém roce byla Probační a mediační služba ČR zřízena. Výsledky z obou okresů dopadly podobně. 93 % dotazovaných správnou odpověď na otázku neznala. Drtivá většina z nich, tj. 290 a 312 respondentů zvolila možnost „nevím“, 18 a 7 respondentů se domnívá, že správnou odpovědí je druhá možnost „od roku 1993“ a nejméně (10 a 5) jich vybralo poslední variantu „od roku 2013“.

Otázka č. 8 – Víte, čím se Probační a mediační služba ČR zabývá?

(Správná odpověď: řešením konfliktů spojených s trestnou činností)



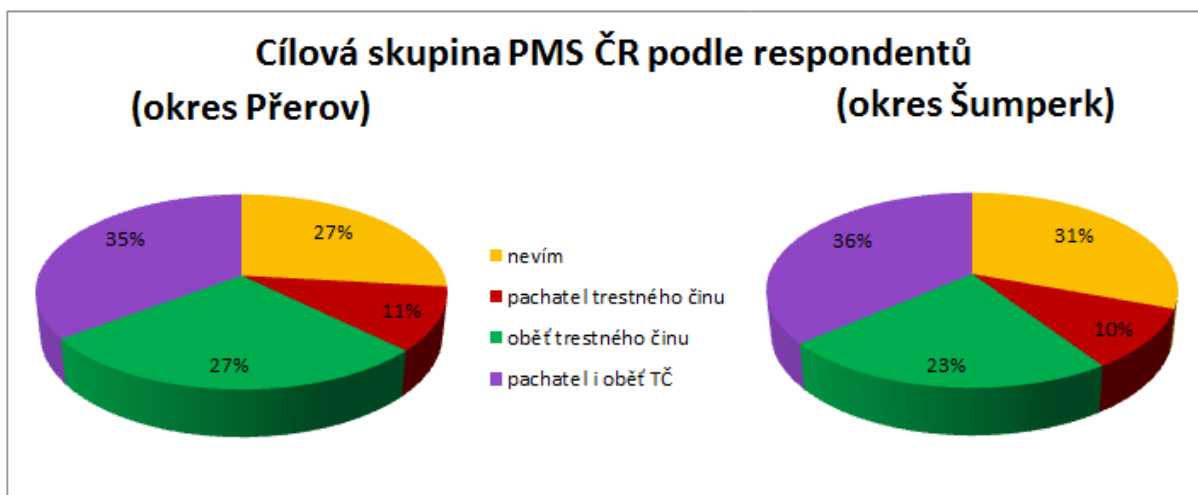
Graf 7 Zaměření Probační a mediační služby ČR podle respondentů

V otázce č. 8 měli respondenti odpovědět, zdali ví, čím se Probační a mediační služba ČR zabývá, jaká je její primární činnost. Na výběr měli ze čtyř možností, z nichž byla nejčastěji volena ta správná, a to téměř v polovině případů v obou okresech. Třetina

respondentů z Přerovska i Šumperska, přesně 115 a 129, poté volila možnost „nevím“, 70 a 47 dotazovaných si myslí, že se PMS ČR zabývá poskytováním pomoci lidem v ohrožení a nouzi, stejně tak jako Charita ČR. Úplné minimum respondentů, tj. 5 a 5, vybralo „poskytováním informací o sociálních službách“. V celkovém součtu však správnou odpověď na tuto otázku větší část respondentů z obou okresů neznala.

Otázka č. 9 – Víte, kdo je cílovou skupinou Probační a mediační služby ČR?

(Správná odpověď: pachatel i oběť trestného činu)



Graf 8 Cílová skupina Probační a mediační služby ČR podle respondentů

Devátá otázka měla za úkol zjistit, jaká je informovanost respondentů o cílové skupině Probační a mediační služby ČR. Mezi výsledky z okresu Přerov a Šumperk byl i v tomto případě zanedbatelný rozdíl. Správně na otázku odpověděla zhruba třetina dotazovaných, tj. 121 a 127. 92 a 107 respondentů uvedlo, že neví, 94 a 80 zvolilo možnost „oběť trestného činu“ a nejmenší část vybrala odpověď „pachatel trestného činu“, která byla vyznačena v 36 a v 35 případech. Souhrnný výsledek je tak poněkud neuspokojivý, neboť až dvě třetiny respondentů neznaly správnou odpověď.

Otázka č. 10 – Víte, kde se ve Vašem okrese nachází středisko Probační a mediační služby ČR?

	ano	ano v %	ne	ne v %
okres Přerov	78	23 %	265	77 %
okres Šumperk	71	20 %	278	80 %

Tab. 5 Informovanost o umístění nejbližšího střediska PMS ČR

Prostřednictvím otázky č. 10 jsme se snažili zjistit, zdali respondenti vědí, kde se v jejich okrese nachází středisko Probační a mediační služby ČR. S nabídky dvou možností si více než tři čtvrtiny v okrese Přerov a čtyři pětiny v okrese Šumperk zvolily negativní odpověď. Podstatně menší část dotazovaných tak ví, kde by středisko PMS ČR ve svém okrese našla. Ve výsledku dopadl o něco málo lépe okres Přerov.

Otázka č. 11 – Víte, v čem spočívá myšlenka RESTORATIVNÍ JUSTICE?

(Správná odpověď: pomoc obětem a náhrada způsobené škody)



Graf 9 Hlavní myšlenka restorativní justice podle respondentů

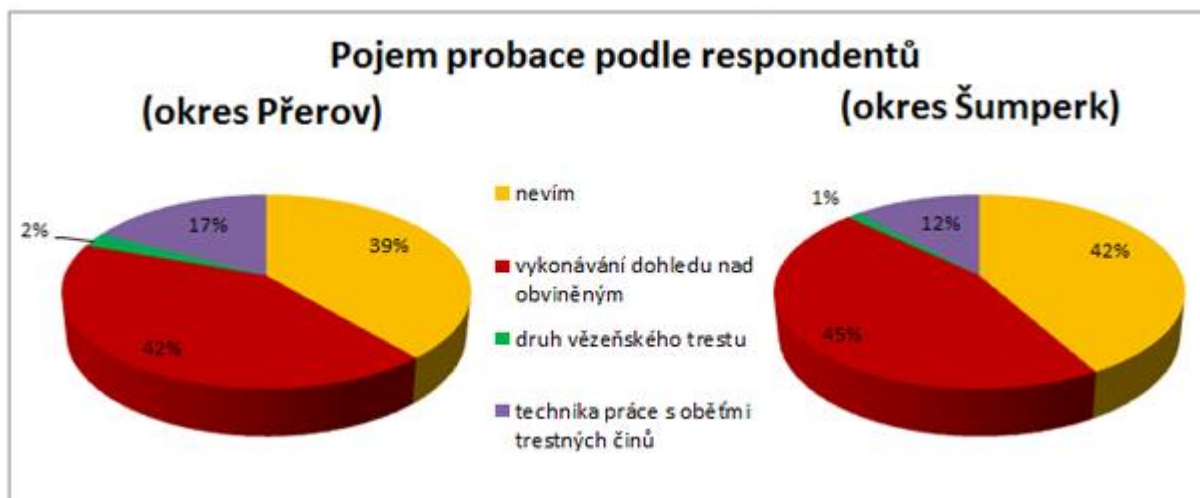
Desátá otázka se týkala pojmu restorativní justice, podle něhož byly pojmenovány webové stránky určené projektu „Proč zrovna já?“. Respondenti měli za úkol odpovědět, v čem spočívá její hlavní myšlenka. Ze všech pojmů, na něž jsme se v dotazníku ptali, vyšel právě tento termín jako nejméně známý. Na Přerovsku i Šumpersku jej neznaly více než čtyři pětiny všech respondentů. Shodný počet v obou okresech – 61 a 61 jedinců odpovědělo správně.

V okrese Přerov uvedlo 270 dotazovaných, že neví, co tento výraz znamená, 3 se domnívali, že spočívá v dostatečném potrestání pachatele (= retributivní teorie) a podle 9 respondentů se jednalo o koncept odborného zacházení s pachatelem (= rehabilitační teorie).

V okrese Šumperk zvolilo možnost „nevím“ o deset respondentů méně než na Přerovsku, tedy 260. Naopak jich však o patnáct více, tj. 24, uvedlo, že je myšlenka restorativní justice založena na odborném zacházení s pachatelem, 4 vyznačili za správnou odpověď „v dostatečném potrestání pachatele“.

Otázka č. 12 – Víte, co znamená PROBACE?

(Správná odpověď: vykonávání dohledu nad obviněným)



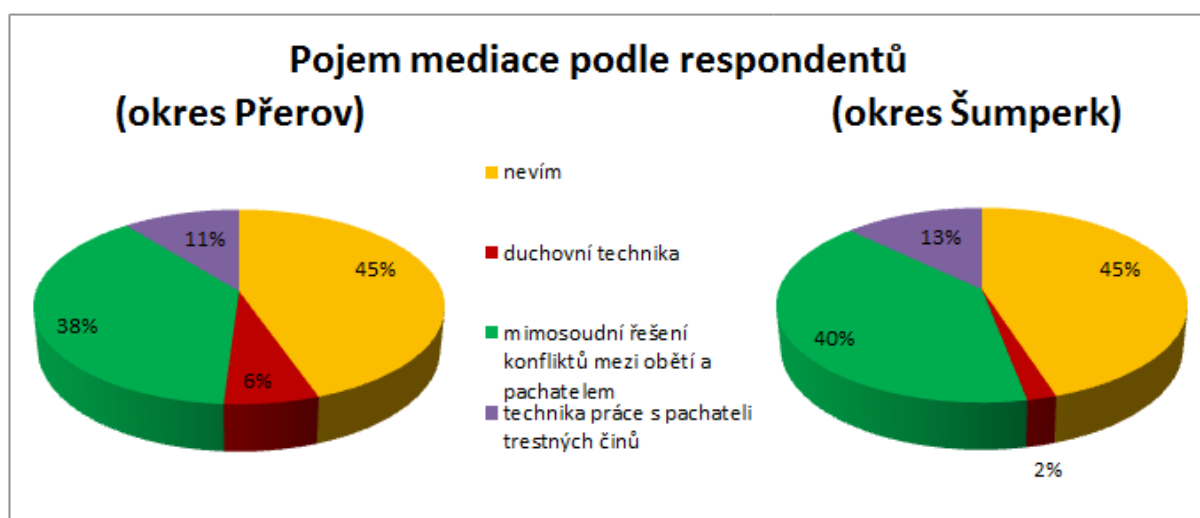
Graf 10 Význam pojmu probace podle respondentů

Správnou odpověď na otázku zjišťující znalost pojmu probace určilo 143 dotazovaných z okresu Přerov a 158 z okresu Šumperk, čímž se jednalo o nejčastěji volenou odpověď na tuto položku. 133 a 146 respondentů udalo, že neví, co tento termín znamená, 59 a 41 jedinců se domnívalo, že se jedná o techniku práce s oběťmi trestných činů, 8 a 4 respondenti zvolili možnost „druh vězeňského trestu“.

V tomto případě vycházejí informovanější obyvatelé okresu Šumperk, rozdíl však není příliš výrazný. Větší polovina respondentů z obou okresů ovšem nedokázala korektně odpovědět.

Otázka č. 13 – Víte, co znamená MEDIACE?

(Správná odpověď: mimosoudní řešení konfliktů mezi obětí a pachatelem)



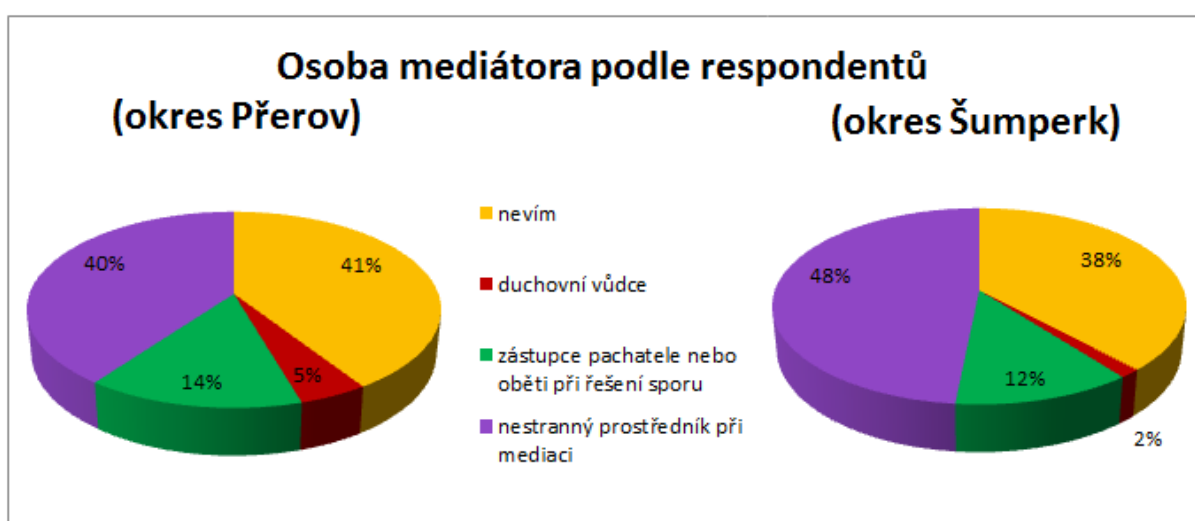
Graf 11 Význam pojmu mediace podle respondentů

V otázce č. 13 jsme se tázali, zda respondenti vědí, co znamená pojem mediace. Dotazovaní jedinci v okrese Přerov odpovídali obdobně jako na Šumpersku. Téměř polovina, konkrétně 153 a 157 respondentů, uvedla, že neví. 131 a 140 dotazovaných správně určila, že se jedná o mimosoudní řešení konfliktů mezi obětí a pachatelem, 37 a 45 zvolilo techniku práce s pachateli trestných činů. 22 a 7 respondentů si mediaci spletlo s meditací.

Stejně jako u předchozí otázky dopadl o něco málo lépe okres Šumperk, opět však více než polovina respondentů nebyla schopna určit správnou odpověď.

Otázka č. 14 – Víte, kdo je to MEDIÁTOR?

(Správná odpověď: nestranný prostředník při mediaci)



Graf 12 Úloha mediátora podle respondentů

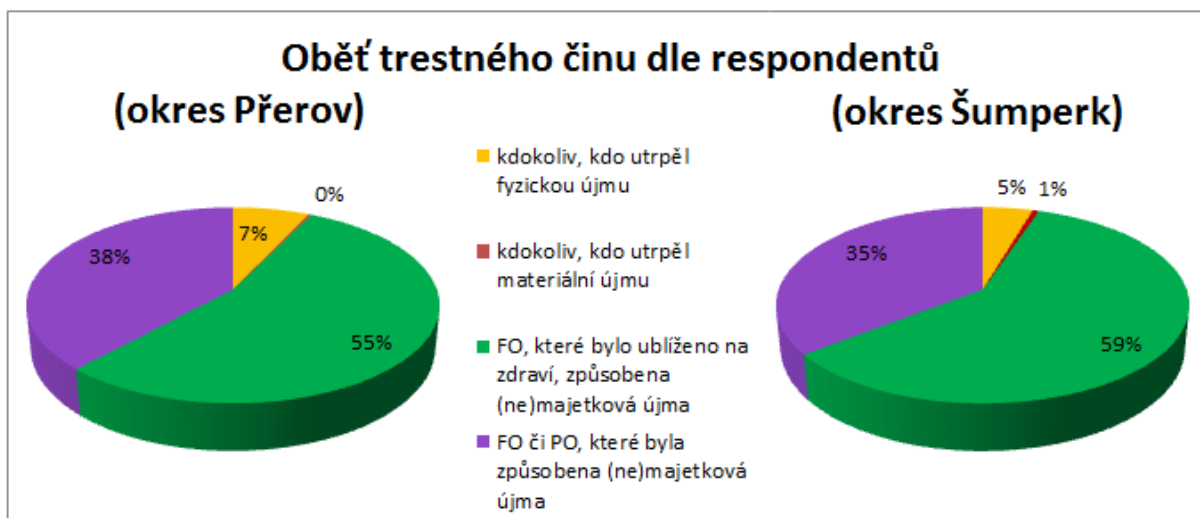
S mediací je těsně spojen mediátor, proto jsme chtěli vědět, kolik respondentů ví, co tento výraz znamená. Na rozdíl od odpovědí na předešlé otázky můžeme v tomto případě vidět výraznější rozdíly mezi okresy Přerov a Šumperk. 140 respondentů z Přerovska uvedlo, že neví, 137 vědělo, že se jedná o nestranného prostředníka při mediaci, podle dalších 50 tázaných je mediátor zástupce pachatele nebo oběti při řešení sporu a zbylých 16 si jej spojilo s meditací.

Naopak na Šumpersku se stala správná odpověď tou nejčastější, zvolilo ji 169 dotazovaných, což byla bezmála polovina. 133 respondentů nevědělo, o koho se jedná, 42 jej označilo za zástupce pachatele nebo oběti při řešení sporu a pouze 5 za duchovního vůdce.

Okres Šumperk tak i tentokrát dosáhl podstatně lepšího výsledku, který však stále nepovažujeme za dostatečně uspokojivý, neboť více než padesát procent respondentů osobu mediátora nezná, neví, o koho se jedná.

Otázka č. 15 – Kdo je to podle Vás OBĚŤ trestného činu?

(Správná odpověď: fyzická osoba, které bylo ublíženo na zdraví, způsobená majetková nebo nemajetková újma)



Graf 13 Oběť trestného činu podle respondentů

Prostřednictvím otázky č. 15 jsme se snažili zjistit, koho respondenti považují za oběť trestného činu. Na výběr měli opět ze čtyř možností, tentokrát však v nabídce nebyla odpověď „nevím“. Tento pojem měl nejlepší výsledek, v obou okresech jej správně určila více než polovina tázaných, tj. 187 na Přerovsku a 207 na Šumpersku. Za termín poškozený jej zaměnilo 131 a 124 respondentů, dalších 24 a 16 zvolilo kohokoliv, kdo utrpěl fyzickou újmu. Celkem 3 respondenti se domnívali, že se jedná o kohokoliv, kdo utrpěl újmu materiální.

I tento výraz byl tak respondentům z okresu Šumperk o trochu více znám.

Otázka č. 16 – Myslíte si, že jsou zařízení typu PMS ČR pro společnost užitečná?

	ano	ano v %	ne	ne v %
okres Přerov	312	91 %	31	9 %
okres Šumperk	328	94 %	21	6 %

Tab. 6 Užitečnost zařízení typu PMS ČR

Po stručném a jasném vymezení Probační a mediační služby ČR jsme se v dotazníku přesunuli ke zjišťování názorů dotazovaných na tuto službu. V otázce č. 16 nás zajímalo, zdali si respondenti myslí, že jsou zařízení typu Probační a mediační služby ČR pro společnost užitečná, či nikoliv. Převážná většina na tento dotaz odpověděla kladně, především v okrese Šumperk.

Otázka č. 17 – Je podle Vás dobře, že PMS ČR pomáhá PACHATELŮM trestných činů?

	ano	ano v %	ne	ne v %
okres Přerov	233	68 %	110	32 %
okres Šumperk	248	71 %	101	29 %

Tab. 7 Názor na pomoc pachatelům trestných činů

Úkolem otázky č. 17 bylo zjistit, jak respondenti nahlíží na práci Probační a mediační služby ČR s pachateli trestných činů. Více než dvě třetiny tázaných v obou okresech si myslí, že je možnost alternativních trestů pro obviněné správná. Pozitivnější přístup k dané problematice měli opět respondenti na Šumpersku.

Otázka č. 18 - Je podle Vás dobře, že PMS ČR pomáhá OBĚTEM trestných činů?

	ano	ano v %	ne	ne v %
okres Přerov	327	95 %	16	5 %
okres Šumperk	339	97 %	10	3 %

Tab. 8 Názor na pomoc obětem trestných činů

Probační a mediační služba pracuje kromě pachatelů trestných činů i s jejich oběťmi, proto nás rovněž zajímal názor dotazovaných na pomoc obětem. Výsledek této otázky dopadl ze všech otázek zjišťujících názor nejpříznivěji. Na Přerovsku se tato možnost nezamlouvala pouze 16 lidem z 343 a na Šumpersku dokonce jen 10 z celkových 349.

Otázka č. 19 – Zamlouvá se Vám možnost přímé konfrontace oběti s pachatelem v rámci mediace?

	ano	ano v %	ne	ne v %
okres Přerov	172	50 %	171	50 %
okres Šumperk	183	52 %	166	48 %

Tab. 9 Názor na přímou konfrontaci oběti s pachatelem

V rámci své činnosti zprostředkovává PMS ČR také dohodu mezi obviněným a poškozeným týkající se náhrady způsobené škody, a to prostřednictvím mediace. Oběť má tak

možnost setkat se s pachatelem tváří v tvář, což nemusí být každému příjemné. Proto jsme se respondentů ptali, zda se jim taková možnost zamlouvá. V tomto případě byly názory respondentů v obou okresech rozporuplné, jedna polovina z nich by mediace pravděpodobně využila, druhá polovina však nikoliv.

Otázka č. 20 – Myslíte si, že je PMS ČR schopná obětem s jejich problémem opravdu pomoci?

	ano	ano v %	ne	ne v %
okres Přerov	286	83 %	57	17 %
okres Šumperk	288	83 %	61	17 %

Tab. 10 Efektivita pomoci obětem PMS ČR podle respondentů

Poslední otázka týkající se názoru respondentů na činnost Probační a mediační služby ČR měla za úkol zjistit, zda se dotazovaní domnívají, že je PMS ČR schopná obětem opravdu pomoci. Výsledky v obou okresech dopadly shodně, více než čtyři pětiny respondentů zvolily kladnou odpověď.

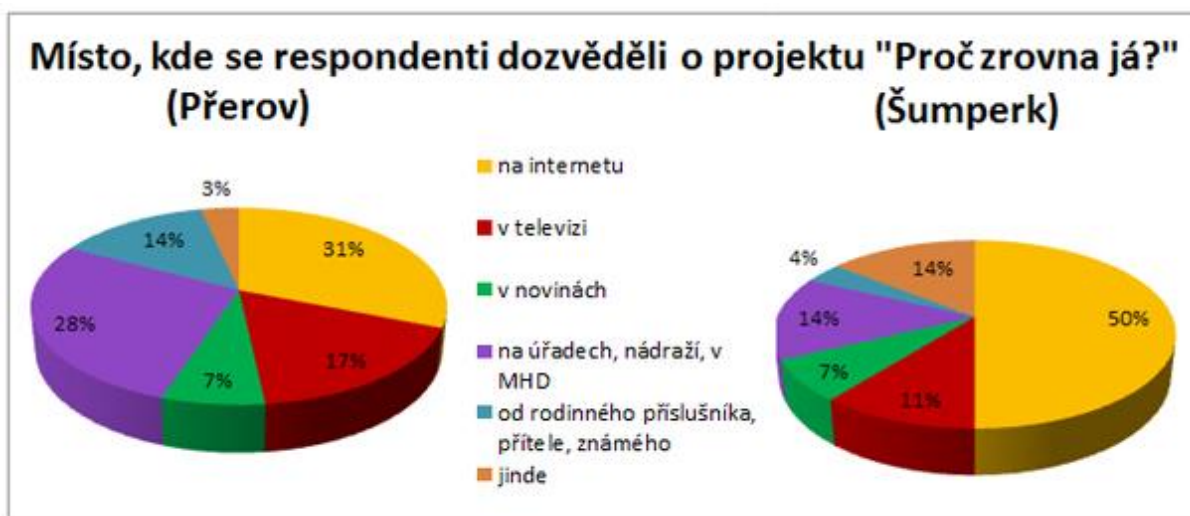
Otázka č. 21 – Slyšeli, viděli nebo četli jste někde o projektu PMS ČR „Proč zrovna já?“?

	ano	ano v %	ne	ne v %
okres Přerov	29	8 %	314	92 %
okres Šumperk	28	8 %	321	92 %

Tab. 11 Povědomí o projektu „Proč zrovna já?“

Otázka č. 21 byla první otázkou zaměřenou na projekt určený obětem trestných činů „Proč zrovna já?“. Na úvod této části nás zajímalo, kolika respondentům byl projekt známý. Na Přerovsku i Šumpersku název projektu valně většině dotazovaných nic neříkal, proto dále pokračovali na otázku č. 23.

Otázka č. 22 – Pokud ANO, kde jste se o něm dozvěděli?

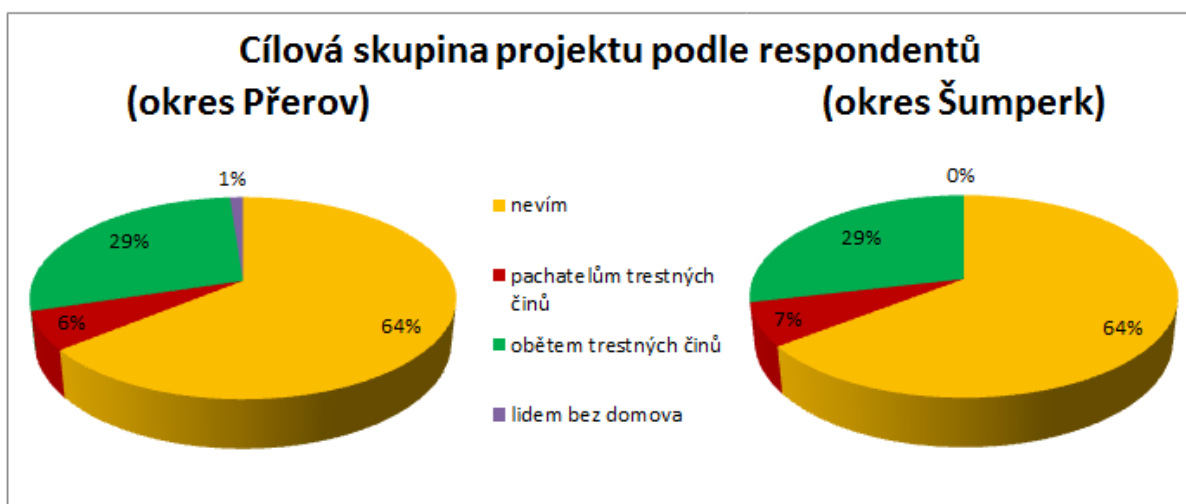


Graf 14 Kanál, jehož prostřednictvím se respondenti dozvěděli o projektu „Proč zrovna já?“

Otázka č. 22 byla určena respondentům, kteří v předchozí otázce odpověděli „ano“. Měli totiž za úkol nám sdělit, kde se o projektu „Proč zrovna já?“ dozvěděli. V okrese Přerov se stal z celkového počtu 29 nejčastější volbou internet a úřady/nádraží/MHD, které označilo 9 a 8 tázaných. 5 jedinců se s projektem dále setkala v televizi, 4 o něm byli informováni od rodinného příslušníka či známého, 2 prostřednictvím a 1 respondent se o něm dozvěděl jinde, konkrétně v zaměstnání.

V okrese Šumperk byla situace poněkud rozdílná, přesně polovina dotazovaných se s projektem setkala na internetu, další 4 na úřadech/nádraží/v MHD, 4 jinde, tzn. v zaměstnání či při studiu, 3 v televizi, 2 v novinách a 1 respondenta seznámil rodinný příslušník či známý.

Otázka č. 23 – Víte, komu je projekt určen?



Graf 15 Cílová skupina projektu „Proč zrovna já?“ podle respondentů

V otázce č. 23 měli respondenti určit, komu je podle jejich názoru projekt určen. Odpovědi v obou okresech byly obdobné. Skoro dvě třetiny respondentů uvedlo, že neví, tj. 220 na Přerovsku a 225 na Šumpersku. Necelá jedna třetina správně vybrala oběť trestného činu, konkrétně 98 a 100 tázaných, dalších 21 a 24 mylně určilo pachatele trestného činu a v přerovském okrese se našli i jedinci, kteří zvolili možnost „lidem bez domova“, celkem 4.

Otázka č. 24 – Setkali jste se někde s tímto plakátem?



Obr. 5 Plakát k projektu „Proč zrovna já?“ (PMS ČR)

Součástí dotazníku byl i obrázek plakátu k projektu „Proč zrovna já?“, s nímž se respondenti mohli setkat především na nádraží či v městské hromadně dopravě. Zajímalo nás, zda je plakát respondentům povědomější než jeho samotný název.

	ano	ano v %	ne	ne v %	nevím	nevím v %
okres Přerov	99	29 %	197	57 %	47	14 %
okres Šumperk	77	22 %	223	64 %	49	14 %

Tab. 12 Znalost reklamní kampaně k projektu „Proč zrovna já?“

Více než polovina respondentů na Přerovsku se s plakátem předtím nesešla, naopak téměř třetina jej poznala a zbylých 47 respondentů nedokázalo určit.

V okrese Šumperk reklamní kampaň nic neříkala až 223 dotazovaným, což jsou téměř dvě třetiny. Možnost „nevím“ zvolilo jen o dva respondenty více než na Přerovsku. Plakát pak zaručeně rozpoznalo celkem 77 tázaných.

Otázka č. 25 - Upoutal by tento plakát Vaši pozornost?

	ano	ano v %	ne	ne v %	nevím	nevím v %
okres Přerov	233	68 %	46	13 %	64	19 %
okres Šumperk	225	65 %	43	12 %	81	23 %

Tab. 13 Poutavost plakátu projektu „Proč zrovna já?“

Cílem otázky č. 25 bylo zjistit, zda by plakát respondenty zaujal. V obou okresech přišel plakát poutavý dvou třetinám dotazovaných. S jistotou nedokázala odpovědět pětina respondentů na Přerovsku a necelá čtvrtina na Šumpersku. Reklamní kampaň by určitě neoslovila 46 tázaných z Přerovska a 43 ze Šumperska.

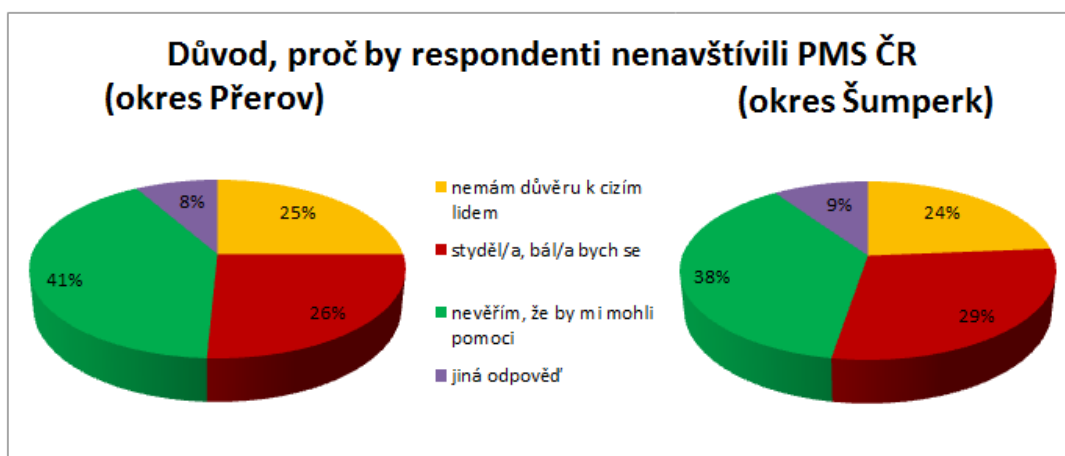
Otázka č. 26 - Přesvědčila by Vás taková reklama jako oběť k využití služeb PMS ČR?

	ano	ano v %	ne	ne v %	nevím	nevím v %
okres Přerov	133	39 %	71	21 %	139	40 %
okres Šumperk	121	35 %	61	17 %	167	48 %

Tab. 14 Působivost reklamní kampaně

Přestože přišel plakát zajímavý až dvěma třetinám respondentů, k využití služeb Probační a mediační služby ČR by přesvědčil v okrese Přerov dvě pětiny dotazovaných, v okrese Šumperk pouze jednu třetinu. Další dvě pětiny z Přerovska a téměř polovina ze Šumperska odpověděly neutrálně. Služby PMS ČR určené obětem trestných činů by na Přerovsku i Šumpersku nevyužila zbývající pětina. Respondenti, kteří v této otázce odpověděli negativně (případně neutrálně) pokračovali dále na poslední otázku.

Otázka č. 27 - Pokud NE, proč byste PMS ČR nenavštívili?



Graf 16 Důvod k nevyužití služeb PMS ČR

Respondenti, kteří v předešlé otázce odpověděli, že by je reklamní kampaň k projektu „Proč zrovna já?“ jako oběť trestného činu nepřesvědčila k využití služeb PMS ČR, měli v otázce č. 27 zdůvodnit svou volbu. Ve výsledcích z obou okresů nebyly v tomto případě výrazné rozdíly. Zhruba dvě pětiny tázaných, tj. 54 a 43, nevěří, že by jim PMS ČR mohla pomoci, více než čtvrtina respondentů, tj. 34 a 33, by se styděla nebo bála a další čtvrtina, tj. 33 a 27, nemá důvěru k cizím lidem. Na Přerovsku pak 11 dotazovaných zvolilo možnost jiné odpovědi, kde nejčastěji uváděli, že se jedná o naprostou zbytečnost, že by o projektu i službě samotné potřebovali vědět více informací, reklama na ně působí spíše jako reklama na pojišťovnu, nebo že na reklamy nedávají.

Vlastní odpověď zvolilo v okrese Šumperk rovněž 11 respondentů. Při vyhodnocování jsme se tak setkali s odpověďmi jako např.: „Mám s těmito službami již negativní zkušenost a ani dříve jsem nevěřil, že by mi mohly pomoci.“, „Nevím, jak bych se zachovala v takové situaci, nic podobného jsem zatím neřešila“, „Nemám o tom info pořádně“, „Reklama mě k tomu nepobízí, vypadá spíše jako reklama na pojišťovnu“ nebo „Byla jsem obětí a zažila jsem to. Nevím tento plakát na mě nepůsobí dobře. Ale je to potřeba vědět.“.

4.4 Interpretace výsledků výzkumného šetření

Prostřednictvím dotazníkového šetření jsme získali data, která si v této části diplomové práce shrneme a postupně zodpovíme jednotlivé výzkumné otázky, které jsme si v úvodu stanovili.

Výzkumná otázka č. 1: Jaká je informovanost respondentů o Probační a mediační službě a službách, které nabízí?

Informovanost respondentů o Probační a mediační službě zjišťovaly v dotazníku položky č. 5–15. Po podrobné analýze získaných dat jsme mezi výsledky respondentů z okresu Přerov a okresu Šumperk neshledali významné rozdíly. Odpovědi respondentů z obou zkoumaných oblastí se v průměru lišily pouze o 2–3 %, a to většinou ve prospěch obyvatel Šumperska.

Výsledky však ukazují, že Probační a mediační službu a pojmy s ní související zná v obou okresech průměrně 38 % respondentů, což zdaleka není ani polovina. Informovanost respondentů o Probační a mediační službě a službách, které nabízí, se nám proto jeví jako nedostačující.

Výzkumná otázka č. 2: Jaký je názor respondentů na Probační a mediační službu a její práci s oběťmi trestných činů?

Názor dotazovaných na Probační a mediační službu zkoumaly v dotazníku položky č. 16–20. Důkladnou analýzou jsme ani ve výsledcích těchto otázek nerozpoznali značné rozdíly mezi oběma zkoumanými okresy. I v tomto případě se mezi sebou odpovědi diferencovaly o pouhá 2–3 %, přičemž nepatrně lepšího skóre dosáhli opět obyvatelé okresu Šumperk.

Ze získaných výsledků vyplývá, že názor respondentů na Probační a mediační službu a její činnost je spíše pozitivní, což dokazuje průměr kladných odpovědí, který činí 78 %. Nejvíce se dotazovaným zamlouvá možnost pomoci a podpory poskytované ze strany Probační a mediační služby obětem trestných činů, naopak s nejmenším úspěchem se u nich potkala možnost přímé konfrontace oběti s pachatelem v rámci mediace, které by se až polovina tázaných pravděpodobně raději vyhnula.

Výzkumná otázka č. 3: Jaký je pohled respondentů na reklamní kampaň k projektu „Proč zrovna já?“?

Prostřednictvím zbývajících položek č. 21–27 jsme měli za úkol zanalyzovat pohled dotazovaných na projekt „Proč zrovna já?“, zejména na jeho reklamní kampaň, s níž se respondenti měli možnost před časem na různých místech setkat (nejčastěji na internetu, nádražích, v městské hromadné dopravě či v televizi). Detailním zpracováním jednotlivých odpovědí jsme ani tentokrát neodhalili mezi výsledky z vybraných okresů rozdíly, které by jeden okres od druhého výrazně odlišovaly. K průměrně o pouhých 4 % lepšímu výsledku v tomto případě dospěli pro změnu obyvatelé Přerovska, jejichž odpovědi na otázky poslední části dotazníku byly průměrně o 4 % příznivější než na Šumpersku.

Projekt „Proč zrovna já?“ byl znám pouze malé části dotazovaných, kteří se o něm dozvěděli nejčastěji na internetu, převážně většině však jeho název nic neříkal. Po seznámení s reklamní kampaní projektu měli respondenti zhodnotit, jaký dojem na ně udělala a zda by je jako oběť přesvědčila k využití služeb PMS ČR. Průměrně polovina všech odpovědí byla kladná, třetina neutrální a zbývajících část negativní. Respondenti se k reklamní kampani stavěli záporně nejčastěji proto, že nevěří v účinnost pomoci, kterou Probační a mediační služba obětem trestných činů nabízí.

Celkový pohled respondentů na Probační a mediační službu jako podporu a poradenství obětem trestných činů je ve výsledku v obou zkoumaných okresech spíše kladný. Převážná část respondentů ji vyhodnotila jako pro společnost užitečnou službu, přesto by se na ni v případě nouze obrátili jen někteří. Důvodem může být strach – z neznámého, z vyšetřování, z pocitu zostuzení, nedůvěra – k cizím lidem, v účinnost pomoci nebo také špatné či vůbec žádné povědomí o službě. Někomu může bránit více důvodů současně, neboť spolu všechny vzájemně souvisí – nedostatek informací vzbuzuje nedůvěru a ta často vede k různým obavám.

ZÁVĚR

Cílem diplomové práce bylo seznámit s činností Probační a mediační služby v České republice a ve vybraných evropských zemích, analyzovat systém pomoci obětem trestné činnosti a především prostřednictvím dotazníkového šetření zkoumat informovanost a názory obyvatel okresů Přerov a Šumperk na Probační a mediační službu a její činnost za účelem získání uceleného pohledu dotazovaných na uvedenou službu jakožto instituci poskytující podporu a poradenství obětem trestných činů.

Práce byla rozdělena na část teoretickou a část praktickou. Teoretickou část jsem dále rozčlenila do tří jednotlivých kapitol, které na sebe navzájem navazovaly. V první kapitole jsem se zaměřila na objasnění koncepce, principů a modelů restorativní justice, jež spočívá v aktivním zapojení všech účastníků trestného činu a nápravě vzniklé škody. Na této myšlence je založená činnost Probační a mediační služby, o níž blíže pojednává kapitola druhá. Vydefinovala jsem základní pojmy spjaté s Probační a mediační službou, ohlédla se za jejím vznikem a postupným vývojem, více jsem přiblížila, jak funguje v Rakousku, Anglii a Walesu a zejména u nás. Na Českou republiku jsem se zaměřila poněkud podrobněji s cílem seznámit s hlavními úkoly, principy a organizační strukturou PMS ČR, dále s kompetencemi a hlavní činností probačních úředníků a asistentů a v neposlední řadě s projektem „Proč zrovna já?“ určeným obětem trestných činů. Obětem jsem proto věnovala třetí kapitolu, v níž jsem nejdříve vymezila základní terminologii, poté jsem oběti roztříдила do různých typologií podle vybraných autorů, uvedla jsem jejich práva, jež stanovuje zákon, a následně zanalyzovala systém pomoci obětem trestných činů v České republice. V empirické části práce jsem si stanovila hlavní a dílčí výzkumné cíle a výzkumné otázky, poté metodologii a organizaci výzkumu, výzkumný vzorek a metodu sběru dat. Posléze byla data získaná kvantitativní formou dotazníkového šetření v okresech Přerov a Šumperk podrobně zanalyzována, vyhodnocena a interpretována.

Prostřednictvím výzkumu jsem zjistila, že mezi odpověďmi respondentů, tj. obyvatel Přerovska a Šumperska, byly jen velice nepatrné rozdíly. Z celkových výsledků výzkumu vyplývá, že informovanost respondentů, o Probační a mediační službě a službách, které poskytuje, je stále poměrně nízká. Více než polovina dotazovaných neměla o existenci této státní služby a jejích činnostech téměř ponětí, což po více než šestnácti letech jejího fungování není zrovna lichotivý výsledek. Po stručném seznámení se službou však měli všichni možnost vyjádřit svůj názor k její práci, zejména s oběťmi trestných činů. Více než tři

čtvrtiny respondentů ohodnotily činnost Probační a mediační služby kladně, především tedy pomoc poskytovanou obětem. Naopak možnost přímé konfrontace oběti s pachatelem v rámci mediace velký úspěch nezaznamenala. Projekt „Proč zrovna já?“ byl většinou dotazovaných neznámý, avšak převážnou část jeho reklamní kampaň v rámci dotazníku oslovila. K využití služeb Probační a mediační služby ČR by ovšem v případě nouze přiměla jen asi polovinu respondentů. Zbývající část by takovou formu pomoci pravděpodobně odmítla, a to nejčastěji z důvodu nedůvěry či strachu.

Realizací výzkumu jsem kromě vysbírání potřebných dat dosáhla také zvýšení povědomí a zájmu respondentů o danou problematiku. Stačilo k tomu samotné vyplňování dotazníku, které jsem, pokud to bylo možné, doplnila krátkou přednáškou osvětující toto téma o něco podrobněji. Práce tak byla přínosná pro obě strany.

Po důkladném vyhodnocení všech získaných dat bych navrhovala neustále intenzivně pracovat na zvýšení povědomí veřejnosti o Probační a mediační službě, což je ostatně úkolem právě probíhající druhé části projektu „Proč zrovna já?“. Podle mého názoru by bylo vhodné připojit k reklamní kampani i osobní formu osvěty – besedu, které by se kromě probačního pracovníka aktivně účastnil i některý ze spokojených klientů PMS a která by byla doplněna různými kazuistikami a závěrečnou diskuzí. V současnosti také velmi dobře funguje spojení takového projektu s televizním pořadem, jehož sledováním se diváci nenásilnou formou dozvídají o dané problematice, čímž mají možnost přímo vidět, jak lze nastalou situaci řešit v praxi. Uvedené kroky by mohly vést k vyšší informovanosti o službě, prostřednictvím níž by bylo možné dosáhnout nárůstu důvěry u veřejnosti, a tím i snížení strachu a studu z navštívení PMS. Domnívám se, že by v rámci projektu bylo příhodné provést obdobný průzkum, jako je tento, ovšem s tím rozdílem, že by cílovou skupinu tvořila veřejnost z celé České republiky. Probační a mediační služba by tak měla možnost získat užitečné informace, které by v projektu a k následné tvorbě reklamní kampaně mohla využít.

SEZNAM POUŽITÉ LITERATURY

Tištěné zdroje

- [1] ČÍRTKOVÁ, Ludmila. *Forenzní psychologie*. Plzeň: Vydavatelství a nakladatelství Aleš Čeněk, 2004. ISBN 80-86473-86-4.
- [2] ČÍRTKOVÁ, Ludmila. *Policejní psychologie*. Plzeň: Vydavatelství a nakladatelství Aleš Čeněk, 2006. ISBN: 80-86898-73-3.
- [3] ČÍRTKOVÁ, Ludmila. *Viktimologie pro forenzní praxi*. Praha: Portál, 2014. ISBN 978-80-262-0582-1.
- [4] ČÍRTKOVÁ, Ludmila a Petra VITOUŠOVÁ et al. *Pomoc obětem (a svědkům) trestných činů*. Praha: Grada, 2007. ISBN 978-80-247-2014-2.
- [5] DERKS, Jack et al. *Probace v Evropě*. Praha: Institut pro kriminologii a sociální prevenci, 2002. ISBN 80-7338-007-2.
- [6] DOUBRAVOVÁ, D., L. OUŘEDNÍČKOVÁ, P. ŠTERN, L. URBAN et al. *Příručka pro probaci a mediaci*. Praha: SPJ, 2001. ISBN 80-902998-0-6.
- [7] GAVORA, Peter. *Úvod do pedagogického výzkumu*. Vyd. 4. Bratislava: Univerzita Komenského, 2008. ISBN 978-80-223-2391-8.
- [8] GILLERNOVÁ, Ilona a Hedvika BOUKALOVÁ et al. *Vybrané kapitoly z kriminalistické psychologie*. Praha: Karolinum, 2006. ISBN: 80-246-1293-3.
- [9] CHRÁSKA, Miroslav. *Metody pedagogického výzkumu: základy kvantitativního výzkumu*. Praha: Grada, 2007. ISBN 978-80-247-1369-4.
- [10] CHRÁSKA, Miroslav. *Metody pedagogického výzkumu: základy kvantitativního výzkumu*. Vyd. 2. Praha: Grada, 2016. ISBN 978-80-247-5326-3.
- [11] JELÍNEK, Jiří a Tomáš GRŮVNA et al. *Poškozený a oběť trestného činu z trestněprávního a kriminologického pohledu*. Praha: Leges, 2012. ISBN 978-80-87576-39-7.
- [12] KARABEC, Zdeněk et al. *Restorativní justice: sborník příspěvků a dokumentů*. Praha: Institut pro kriminologii a sociální prevenci, 2003. ISBN 80-7338-021-8.
- [13] KLIMENTOVÁ, Eva. *Teorie a metody sociální práce III*. Olomouc: FF Univerzity Palackého, 2002.
- [14] KUČHTA, Josef. *Kriminologie*. Brno: Právnická fakulta Masarykovy univerzity, 1999. ISBN 80-2102-217-5.

- [15] KUČHTA, Josef a Helena VÁLKOVÁ et al. *Základy kriminologie a trestní politiky*. Praha: C. H. Beck, 2005. ISBN 80-7179-813-4.
- [16] MATOUŠEK, Oldřich et al. *Sociální práce v praxi: Specifika různých silových skupin a práce s nimi*. Praha: Portál, 2005. ISBN 80-7367-002-X.
- [17] MATOUŠEK, O., J. KOLÁČKOVÁ, P. KODYMOVÁ et al. *Sociální práce v praxi: Specifika různých silových skupin a práce s nimi*. Vyd. 2. Praha: Portál, 2010. ISBN 978-80-7367-818-0.
- [18] MEDELSKÝ, Jozef et al. *Súčasnú uplatňovanie prvkov restoratívnej justície: zborník príspevkov z vedeckej konferencie*. Bratislava: Eurokódex, 2013. ISBN 978-80-8155-012-6.
- [19] MESTITZ, A., S. GHETTI et al. *Victim-Offender Mediation with Youth Offenders in Europe: An Overview and Comparison of 15 Countries*. Dordrecht: Springer, 2005. ISBN 978-1-4020-3879-2.
- [20] MICHANČOVÁ, Slávka et al. *Restoratívna spravodlivosť ako výzva*. Prešov: Prešovská univerzita v Prešove, 2011. ISBN 978-80-555-0389-9.
- [21] NOVOTNÝ, Oto a Josef ZAPLETAL et al. *Kriminologie*. Vyd. 2. Praha: ASPI Publishing, 2004. ISBN 80-7357-026-2.
- [22] ROZUM, J., P. KOTULAN a J. VŮJTĚCH. *Výzkum nově zavedených prvků probace do trestního práva ČR*. Praha: Institut pro kriminologii a sociální prevenci, 2000. ISBN 80-86008-77-0.
- [23] STEWART, Susan. *Conflict Resolution: A Foundation Guide*. Hook: Waterside Press, 2012. ISBN 978-1-908162-28-1.
- [24] STRÉMY, T., L. KURILOVSKÁ a M. VRÁBLOVÁ. *Restoratívna justícia*. Praha: Leges, 2015. ISBN 978-80-7502-075-8.
- [25] SULLIVAN, D., L. TIFFT et al. *Handbook of Restorative Justice: A Global Perspective*. London: Routledge, 2006. ISBN 978-0-415-35356-4.
- [26] SVATOŠ, Roman. *Kriminologie*. Plzeň: Vydavatelství a nakladatelství Aleš Čeněk, 2012. ISBN: 978-80-7380-389-6.
- [27] SVOBODA, Ivo. *Úvod do studia mediace a probace*. Zlín: Univerzita Tomáše Bati ve Zlíně, 2005. ISBN 80-7318-261-0.
- [28] ŠTERN, P., L. OUŘEDNÍČKOVÁ a D. DOUBRAVOVÁ et al. *Probace a mediace: možnosti řešení trestných činů*. Praha: Portál, 2010. ISBN 978-80-7367-757-2.
- [29] TURAYOVÁ, Yvetta et al. *Vybrané kapitoly z kriminologie*. Bratislava: Právnická fakulta Univerzity Komenského, 1999. ISBN 80-7160-128-4.

- [30] VÁGNEROVÁ, Marie. *Psychopatologie pro pomáhající profese*. Vyd. 3. Praha: Portál, 2004. ISBN 80-7178-802-3.
- [31] VAN KALMTHOUT, Anton M. a I. DURNESCU et al. *Probation In Europe*. Utrecht: CEP, 2014. ISBN 978-90-820804-0-7.
- [32] VAN KALMTHOUT, Anton M. a I. DURNESCU et al. *Probation In Europe*. Nijmegen: aolf Legal Publishers (WLP), 2008. ISBN 978-90-5850-450-0.
- [33] VELIKOVSKÁ, Martina. *Psychologie obětí trestných činů*. Praha: Grada, 2016. ISBN 978-80-247-4849-8.
- [34] VĚTROVEC, V., L. NEDOROST a Z. SOVÁK. *Probační a mediační služba ČR*. Právní rádce, Praha: Economia, a.s., 2002, č. 8. ISSN 1210-4817.
- [35] VĚTROVEC, V., L. NEDOROST, Z. SOVÁK a Z. ADAMCOVÁ. *Zákon o mediaci a probaci – komentář*. Praha: Eurolex Bohemia, 2002. ISBN 80-86432-32-7.
- [36] ZÁHORA, Jozef a Robert KERT et al. *Obete kriminality – Victims of Crime*. Bratislava: Eurokódex, 2010. ISBN 978-80-89447-36-7.e
- [37] ZEHR, Howard. *The Little Book of Restorative Justice*. Good Books. PA. 2002. ISBN 978-1-56748-376-1.
- [38] ZOUBKOVÁ, Ivana a Jana FIRSTOVÁ. *Kriminologie – aktuální problémy*. Praha: Policejní akademie ČR v Praze, 2013. ISBN 978-80-7251-395-6.
- [39] ŽATECKÁ, Eva. *Postavení a úkoly Probační a mediační služby*. Ostrava: KEY Publishing, 2007. Právo. ISBN 978-80-87071-55-7.

Legislativa

- [40] ČESKO. Zákon č. 45 ze dne 25. února 2013 o obětech trestných činů a o změně některých zákonů (zákon o obětech trestných činů). In: *Sbírka zákonů České republiky*. 2013, částka 20. s. 322-352. ISSN 1211-1244.
- [41] ČESKO. Zákon č. 257 ze dne ze dne 14. července 2000 o Probační a mediační službě a o změně zákona č. 2/1969 Sb., o zřízení ministerstev a jiných ústředních orgánů státní správy České republiky, ve znění pozdějších předpisů, zákona č. 65/1965 Sb., zákoník práce, ve znění pozdějších předpisů, a zákona č. 359/1999 Sb., o sociálně-právní ochraně dětí (zákon o Probační a mediační službě). In: *Sbírka zákonů České republiky*. 2000, částka 74. s. 3578-3664. ISSN 1211-1244.
- [42] ČESKOSLOVENSKO. Zákon č. 141 ze dne 9. prosince 1961 o trestním řízení soudním (trestní řád). In: *Sbírka zákonů České republiky*. 1961, částka 66. s. 513-576. ISSN 1211-1244.

Elektronické zdroje

- [43] CONFEDERATION OF EUROPEAN PROBATION. *Organisation*. www.cep-probation.org [online]. [cit. 2017-03-07]. Dostupné z: <http://www.cep-probation.org/organisation/>
- [44] ČESKÝ STATISTICKÝ ÚŘAD. *Charakteristika okresu Přerov*. www.czso.cz [online]. [cit. 2017-05-31]. Dostupné z: https://www.czso.cz/documents/11276/17843076/okres_Prerov.pdf/ed93c9b1-7f9a-4d9e-b61a-87a9b8e2329d?version=1.1
- [45] ČESKÝ STATISTICKÝ ÚŘAD. *Charakteristika okresu Šumperk*. www.czso.cz [online]. [cit. 2017-05-31]. Dostupné z: https://www.czso.cz/documents/11276/17843188/okres_Sumperk.pdf/5bcf66b0-f0e9-4e9e-bde0-c04bb737f6fe?version=1.1
- [46] ČESKÝ STATISTICKÝ ÚŘAD. *Počet obyvatel v regionech soudržnosti, krajích a okresech České republiky k 1. 1. 2017*. www.czso.cz [online]. [cit. 2017-05-31]. Dostupné z: <https://www.czso.cz/documents/10180/45964084/1300721701.pdf/d9337f5b-a803-492e-acad-6311764fc8b4?version=1.0>
- [47] DIBLÍKOVÁ, Simona et al. *Analýza trendů kriminality v České republice v roce 2015*. [online] Praha: Institut pro kriminologii a sociální prevenci, 2016 [cit. 2017-05-31]. ISBN 978-80-7338-162-2. Dostupné z: <http://www.ok.cz/iksp/docs/437>
- [48] INFOVICTIMS. *Další odborná místa pomoci*. www.infovictims.cz [online]. [cit. 2017-04-29]. Dostupné z: http://www.infovictims.cz/cz/006_servicos/paginas/006_005.html
- [49] MAPAKRIMINALITY.CZ. Projekt Otevřené společnosti, o.p.s. [online]. 2012 [cit. 2017-05-31]. Dostupné z: <http://www.mapakriminality.cz/#mapa>
- [50] MATZNER, Jiří. *Pomoc obětem (svědkům) trestných činů*. Právní prostor [online]. 2016 [cit. 2017-04-29]. Dostupné z: <http://www.pravniprostor.cz/clanky/trestni-pravo/h-pomoc-obetem-svedkum-trestnych-cinu>
- [51] MINISTERSTVO SPRAVEDLNOSTI ČR. *Kampaň na pomoc obětem trestných činů míří do 40 měst České republiky. „Pomoc a řešení vždy existuje. Můžete ji najít v blízkosti svého bydliště,“ říká ministr spravedlnosti*. Justice.cz [online]. [cit. 2017-02-28]. Dostupné z: <http://portal.justice.cz/Justice2/ms/ms.aspx?o=23&j=33&k=2375&d=344639>
- [52] NEUSTART. *Über uns*. www.neustart.at [online]. [cit. 2017-03-14]. Dostupné z: http://www.neustart.at/at/de/ueber_uns/

- [53] O projektu Proč zrovna já? *Proč zrovna já?: Podpora a poradenství obětem trestných činů*. www.restorativnijustice.cz [online]. [cit. 2017-02-28]. Dostupné z: <http://www.restorativnijustice.cz/cz/o-projektu/o-nas>
- [54] PARKER, Lynette. *Lesson 3: Programs: Circles*. www.restorativejustice.org [online]. ©2016 [cit. 2016-11-02]. Dostupné z: <http://www.restorativejustice.org/restorative-justice/about-restorative-justice/tutorial-intro-to-restorative-justice/lesson-3-programs/circles/>
- [55] PROBAČNÍ A MEDIAČNÍ SLUŽBA ČR. *Analýza potřebnosti individuálního projektu Probační a mediační služby ČR „Proč zrovna já?“*. www.mvcr.cz [online]. [cit. 2017-02-28]. Dostupné z: www.mvcr.cz/soubor/analyza-potrebnosti-projektu-4-docx.aspx
- [56] PROBAČNÍ A MEDIAČNÍ SLUŽBA ČR. *Mediace mezi obětí a pachatelem*. www.pmscr.cz [online]. [cit. 2017-02-05]. Dostupné z: https://www.pmscr.cz/images/clanky/letak_Mediacce_CZ.pdf
- [57] PROBAČNÍ A MEDIAČNÍ SLUŽBA ČR. *Organizační řád Probační a mediační služby*. www.pmscr.cz [online]. [cit. 2017-02-12]. Dostupné z: https://www.pmscr.cz/download/03_ORG_RAD_PMS_aktual_2017.pdf
- [58] PROBAČNÍ A MEDIAČNÍ SLUŽBA ČR. *Poslání a cíle*. www.pmscr.cz [online]. [cit. 2017-02-12]. Dostupné z: <https://www.pmscr.cz/poslani-a-cile/>
- [59] PROBAČNÍ A MEDIAČNÍ SLUŽBA ČR. *Projekt „Proč zrovna já?“ pomáhá obětem trestných činů a podporuje rozvoj nových služeb*. www.pmscr.cz [online]. [cit. 2017-02-28]. Dostupné z: https://www.pmscr.cz/download/projekt_interni_proc_zrovna_ja_tisk_zpr_Praha_20_8_2013_.pdf
- [60] PROBAČNÍ A MEDIAČNÍ SLUŽBA ČR. Interní materiály projektového oddělení. 2016
- [61] Recommendation N° R (99) 19 of the Committee of Ministers to Member States Concerning Mediation in Penal Matters [online]. [cit. 2017-03-07]. Dostupné z: [http://www.mediacio.hu/files/EU_dok/CoE_R\(99\)19_mediation.pdf](http://www.mediacio.hu/files/EU_dok/CoE_R(99)19_mediation.pdf)
- [62] RUBIKON Centrum. *Stali jste se obětí trestného činu?: Příručka pro oběti trestných činů* [online]. Praha, 2012 [cit. 2017-04-29]. ISBN 978-80-904116-5-4. Dostupné z: rubikoncentrum.cz/download/brozura_pro_obeti_trestnych_cinu.pdf
- [63] TN.CZ – zprávy z domova i ze světa. *FYZICKÉ ÚTOKY V ČESKU: Kde jsou největší rváči? Přehled*. tn.nova.cz [online]. 2015 [cit. 2017-05-31]. Dostupné z: <http://tn.nova.cz/clanek/fyzicke-utoky-v-cesku-kde-je-nejnebezpecneji-prehled.html>

- [64] UNITED NATIONS OFFICE ON DRUGS AND CRIME. *Handbook on Restorative Justice Programmes* [online]. Vienna: Vienna International Centre, 2006. [cit. 2016-11-02]. ISBN-10: 92-1-133754-2. Dostupné z: https://www.unodc.org/pdf/criminal_justice/06-56290_Ebook.pdf
- [65] VICHLENDÁ, Milan a Ivan KRČEK. *Kriminologie*. [online] Karviná, 2011. [cit. 2017-04-17] Dostupné z: <http://www.sosoom-zlin.cz/media/skripta/kriminologie.pdf>.
- [66] ZINSSTAG, E., M. TEUNKENS a B. PALI. *Conferencing: A Way Forward for Restorative Justice in Europe* [online]. Leuven: European Forum for Restorative Justice, 2011. [cit. 201-11-05] Dostupné z: http://euforumrj.org/assets/upload/Final_report_conferencing_revised_version_June_2012.pdf

SEZNAM POUŽITÝCH ZKRATEK

aj.	a jiné
apod.	a podobně
ATA	Außergerichtlicher Tatausgleich
CEP	Confederation of European Probation
CETS	Church of England Temperance Society
č.	číslo
ČCE	Českobratrská církev evangelická
ČR	Česká republika
ČSÚ	Český statistický úřad
et al.	a kolektiv
Kč	Koruna česká
lat.	latina, latinský
MS alternativa	Mimosoudní alternativa pro delikventní mládež
např.	například
NOMS	National Offender Management Service
obr.	obrázek
odst.	odstavec
OSN	Organizace spojených národů
PMS	Probační a mediační služba
př.	příklad
s.	strana
Sb.	Sbírky
tab.	tabulka
TČ	trestný čin
tj.	to jest
tzn.	to znamená
tzv.	takzvaný
VBSA	Verein für Bewährungshilfe und Soziale Arbeit
VO	výzkumná otázka

SEZNÁM OBRÁZKŮ

Obr. 1 Hlavní aktéři v restorativní justici.....	13
Obr. 2 Organizační struktura PMS ČR.....	31
Obr. 3 Systém pomoci obětem trestných činů v ČR	46
Obr. 4 Mapa kriminality v ČR.....	49
Obr. 5 Plakát k projektu „Proč zrovna já?“	65

SEZNAM GRAFŮ

Graf 1 Věk obětí kriminality - žen v ČR v roce 2015	52
Graf 2 Věk obětí kriminality - mužů v ČR v roce 2015	52
Graf 3 Rozdělení respondentů podle bydliště a pohlaví.....	53
Graf 4 Rozdělení respondentů podle věku	54
Graf 5 Rozdělení respondentů podle nejvyššího dosaženého vzdělání.....	54
Graf 6 Rok vzniku Probační a mediační služby ČR podle respondentů	56
Graf 7 Zaměření Probační a mediační služby ČR podle respondentů.....	56
Graf 8 Cílová skupina Probační a mediační služby ČR podle respondentů.....	57
Graf 9 Hlavní myšlenka restorativní justice podle respondentů	58
Graf 10 Význam pojmu probace podle respondentů	59
Graf 11 Význam pojmu mediace podle respondentů	59
Graf 12 Úloha mediátora podle respondentů.....	60
Graf 13 Oběť trestného činu podle respondentů	61
Graf 14 Kanál, jehož prostřednictvím se respondenti dozvěděli o projektu	64
Graf 15 Cílová skupina projektu „Proč zrovna já?“ podle respondentů.....	64
Graf 16 Důvod k nevyužití služeb PMS ČR	67

SEZNAM TABULEK

Tab. 1 Rozdíly mezi retributivní a restorativní justicí.....	14
Tab. 2 Předpoklady pro výkon probačního úředníka a probačního asistenta.....	32
Tab. 3 Povědomí o státní službě pomáhající obětem TČ.....	55
Tab. 4 Znalost významu zkratky PMS ČR.....	55
Tab. 5 Informovanost o umístění nejbližšího střediska PMS ČR.....	57
Tab. 6 Užitečnost zařízení typu PMS ČR.....	61
Tab. 7 Názor na pomoc pachatelům trestných činů.....	62
Tab. 8 Názor na pomoc obětem trestných činů.....	62
Tab. 9 Názor na přímou konfrontaci oběti s pachatelem.....	62
Tab. 10 Efektivita pomoci obětem PMS ČR podle respondentů.....	63
Tab. 11 Povědomí o projektu „Proč zrovna já?“.....	63
Tab. 12 Znalost reklamní kampaně k projektu „Proč zrovna já?“.....	65
Tab. 13 Poutavost plakátu projektu „Proč zrovna já?“.....	66
Tab. 14 Působivost reklamní kampaně.....	66

SEZNAM PŘÍLOH

Příloha č. 1: ČLÁNEK O FYZICKÝCH ÚTOCÍCH V ČESKU

Příloha č. 2: DOTAZNÍK

Příloha č. 1: ČLÁNEK O FYZICKÝCH ÚTOCÍCH V ČESKU

Publikováno 12. 12. 2015

SERIÁL TN.CZ

FYZICKÉ ÚTOKY V ČESKU: Kde jsou největší rváči? PŘEHLED

Zdroj: TV Nova

Témata: krimi, kriminalita, napadení, útok, statistika

Ve třetím díle seriálu TN.CZ se zaměříme na fyzické útoky. Kde můžete dostat pár facek, nebo pěstí jen pro křivý pohled? Sesbírali jsme informace o fyzických útocích v padesáti nejobydlenějších městech České republiky. Které město je nejnebezpečnější?

Ze všech zkoumaných měst dopadl nejhůře Přerov, kde došlo ve sledovaném období k 114 fyzickým útokům. To se rovná jednomu útoku na 399 obyvatel. Naopak nejkliďnějším městem v tomto ohledu je nedaleké Valašské Meziříčí, v němž došlo pouze k sedmnácti útokům. Což je jeden fyzický útok na 1 584 obyvatel.

Hned za Přerov se řadí další moravské město, tentokrát Šumperk, ve kterém došlo k jednomu fyzickému útoku na 438 lidí. Následuje ho Opava s jedním útokem na 465 obyvatel a podobně dopadlo i Znojmo, v němž došlo k jednomu útoku na 467 obyvatel.

Po Valašském Meziříčí se můžeme cítit bezpečně i v Mladé Boleslavi, kde byl zaznamenán jeden fyzický útok na 1 493 obyvatel. Mezi bezpečnější města můžeme zařadit i Třinec s jedním útokem na 1 482 lidí a Prostějov s jedním fyzickým útokem na 1 391 obyvatel.

Praha ač v ní došlo k 1 086 útokům, tak se řadí až 43. místo a patří tak k relativně bezpečným městům co se týče fyzických útoků.

Fyzickými útoky se v této statistice rozumí: Násilí proti úřední osobě, úmyslné ublížení na zdraví, rvačky, násilí a vyhrožování proti skupině obyvatel, nebezpečné vyhrožování, vydírání, výtržnictví včetně výtržnictví na sportovních a veřejných akcích, útoky na záchranáře.

Informace o fyzických útocích jsou sesbírány z období od 1.1 2015 do 30.9 2015.

	Město	Počet obyvatel	Fyzické útoky	Počet fyzických útoků na obyvatele
1	Přerov	45 438	114	399
2	Šumperk	27 182	62	438
3	Opava	58 643	126	465
4	Znojmo	34 097	73	467
5	Nový Jičín	23 909	46	520
6	Břeclav	25 098	48	523
7	Třebíč	37 781	72	525
8	Karlovy Vary	53 737	102	527
9	Krnov	24 831	46	540
10	České Budějovice	93 883	172	546
11	Jihlava	50 760	92	552
12	Plzeň	169 688	307	553
13	Písek	29 880	51	586
14	Liberec	102 247	171	598
15	Český Těšín	25 234	42	601
16	Ostrava	302 456	465	650
17	Litvínov	26 241	40	656
18	Orlová	31 342	47	667
19	Karviná	59 627	87	685
20	Jablonec n. Nisou	45 255	66	686
21	Sokolov	24 177	38	715
22	Hodonín	25 479	35	723
23	Havířov	79 679	109	731
24	Hradec Králové	94 242	85	756
25	Kolín	31 207	40	780
26	Teplice	50 728	62	818
27	Litoměřice	24 405	29	842
28	Cheb	33 446	39	856
29	Ústí nad Labem	95 003	108	880
30	Frýdek – Místek	58 193	66	882
31	Děčín	50 620	55	920

32	Uherské Hradiště	25 597	27	948
33	Zlín	76 010	77	987
34	Kladno	69 178	69	1 003
35	Tábor	35 198	35	1 006
36	Pardubice	91 073	90	1 012
37	Česká Lípa	37 510	37	1 014
38	Olomouc	100 043	94	1 064
39	Most	67 030	63	1 064
40	Kroměříž	29 076	27	1 077
41	Chomutov	49 784	46	1 082
42	Trutnov	31 085	27	1 151
43	Praha	1 272 690	1086	1 172
44	Příbram	34 022	28	1 215
45	Vsetín	27 150	22	1 234
46	Brno	384 277	311	1 236
47	Prostějov	44 526	32	1 391
48	Třinec	37 056	25	1 482
49	Mladá Boleslav	44 778	30	1 493
50	Valašské Meziříčí	26 930	17	1 584
Zdroj: Mapakriminality.cz				

Data přinesl portál mapakriminality.cz. V dalším díle seriálu se podíváme na to, kde je v Česku nejvíce loupeží na počet obyvatel.

as TN.cz

Příloha č. 2: DOTAZNÍK

Vážení respondenti,

jsem studentka 2. ročníku navazujícího magisterského studia oboru Pedagogika – sociální práce na Univerzitě Palackého v Olomouci. Obracím se na Vás s prosbou o vyplnění mého dotazníku na téma „Probační a mediační služba jako podpora a poradenství obětem trestných činů z pohledu obyvatel Přerovska a Šumperska“.

Dotazník je zcela anonymní a jeho výsledky budou použity pouze pro účely mé diplomové práce, proto Vás prosím o zcela upřímné zodpovězení otázek.

Moc Vám děkuji za spolupráci.

Bc. Tereza Šuranská

POKUD NEBUDE UVEDENO JINAK, OZNAČTE VŽDY JEN JEDNU ODPOVĚĎ.

1. Vaše bydliště:

- okres Přerov
- okres Šumperk

2. Vaše pohlaví:

- muž
- žena

3. Váš věk:

- méně než 18 let
- 18-29 let
- 30-44 let
- 45-60 let
- 60 a více let

4. Vaše nejvyšší dosažené vzdělání:

- základní
- střední s výučním listem
- střední s maturitou
- vyšší odborné
- vysokoškolské

5. Víte o tom, že existuje státní služba poskytující pomoc obětem trestných činů?

- Ano
- Ne

6. Víte, jaký název státní služby se skrývá pod zkratkou PMS ČR?

- Ano
- Ne

7. Víte, jak dlouho Probační a mediační služba ČR funguje?

- Nevím.
- Ano, od roku 1993.
- Ano, od roku 2001.
- Ano, od roku 2013.

8. Víte, čím se Probační a mediační služba ČR zabývá?

- Nevím.
- Ano, řešením konfliktů spojených s trestnou činností.
- Ano, poskytováním informací o sociálních službách.
- Ano, poskytováním pomoci lidem v ohrožení a nouzi.

9. Víte, kdo je cílovou skupinou Probační a mediační služby ČR?

- Nevím.
- Ano, pachatel trestného činu.
- Ano, oběť trestného činu.
- Ano, pachatel i oběť trestného činu.

10. Víte, kde se ve Vašem okrese nachází středisko Probační a mediační služby ČR?

- Ano
- Ne

11. Víte, v čem spočívá myšlenka RESTORATIVNÍ JUSTICE?

- Nevím.
- Ano, v dostatečném potrestání pachatele.
- Ano, v odborném zacházení s pachatelem.
- Ano, v pomoci obětem a náhradě způsobené škody.

12. Víte, co znamená PROBACE?

- Nevím.
- Ano, vykonávání dohledu nad obviněným.
- Ano, druh vězeňského trestu.
- Ano, technika práce s oběťmi trestných činů.

13. Víte, co znamená MEDIACE?

- Nevím.
- Ano, duchovní technika.
- Ano, mimosoudní řešení konfliktů mezi obětí a pachatelem.
- Ano, technika práce s pachateli trestných činů.

14. Víte, kdo je to MEDIÁTOR?

- Nevím.
- Ano, duchovní vůdce.
- Ano, zástupce pachatele nebo oběti při řešení sporu.
- Ano, nestranný prostředník při mediaci.

15. Kdo je to podle Vás OBĚŤ trestného činu?

- Kdokoliv, kdo utrpěl fyzickou újmu.
- Kdokoliv, kdo utrpěl materiální újmu.
- Fyzická osoba, které bylo ublíženo na zdraví, způsobena majetková nebo nemajetková újma.
- Fyzická či právnická osoba, které byla způsobena majetková nebo nemajetková újma.

PMS ČR (Probační a mediační služba České republiky) je zákonem zřízená organizace, která plní úkoly probace a mediace ve věcech projednávaných v trestním řízení. V rámci probace PMS především zajišťuje dohled nad podmíněně odsouzenými, zprostředkovává výkon trestu obecně prospěšných prací (najde pro odsouzeného vhodného poskytovatele práce) a zajišťuje dohled nad výkonem tohoto trestu. Mediace pak spočívá zejména ve zprostředkování dohody mezi obviněným a poškozeným ohledně náhrady škody.

(www.trestni-rizeni.com)

16. Myslíte si, že jsou zařízení typu PMS ČR pro společnost užitečná?

- Ano
- Ne

17. Je podle Vás dobře, že PMS ČR pomáhá PACHATELŮM trestných činů?

- Ano
- Ne

18. Je podle Vás dobře, že PMS ČR pomáhá OBĚTEM trestných činů?

- Ano
- Ne

19. Zamlouvá se Vám možnost přímé konfrontace oběti s pachatelem v rámci mediace?

- Ano
- Ne

20. Myslíte si, že je PMS ČR schopná obětem s jejich problémem opravdu pomoci?

- Ano
- Ne

21. Slyšeli, viděli nebo četli jste někde o projektu PMS ČR „PROČ ZROVNA JÁ?“?

- Ano
- Ne

22. Pokud ANO, kde jste se o něm dozvěděli?

- Na internetu.
- V televizi.
- V novinách.
- Na úřadech, na nádraží, v MHD.
- Od rodinného příslušníka, přítele, známého.
- Jinde:

23. Víte, komu je projekt určen?

- Nevím.
- Ano, pachatelům trestných činů.
- Ano, obětem trestných činů.
- Ano, lidem bez domova.

24. Setkali jste se někde s tímto plakátem?

MŮŽE SE TO STÁT I VÁM!

POMÁHÁME OBĚTEM TRESTNÝCH ČINŮ

Stali jste se obětí trestného činu a potřebujete pomoc, informaci, podporu? Zdárna vám pomůžeme s podáním trestního oznámení, poradíme jak podat odvolání či stížnost, jak uplatnit nárok na náhradu škody, či jak trestní věc vyřešit mimosoudní cestou. Zprostředkujeme vám doprovod k jednání s orgány činnými v trestním řízení a dalšími institucemi. Naši psychologové vám budou oporou v náročné životní situaci.

Brno | Bruntál | Česká Lípa | České Budějovice | Český Krumlov | Chomutov | Děčín | Frýdek-Místek
Havlíkův Brod | Hradec Králové | Jablonec nad Nisou | Jihlava | Karlovy Vary | Karviná | Kladno | Kolín
Kutná Hora | Liberec | Mladá Boleslav | Most | Náchod | Nymburk | Olomouc | Opava | Ostrava
Pardubice | Píseň | Plzeň | Prácheň | Píseň | Píseň | Rakovník | Rokycany | Rumburk | Svitavy
Šumperk | Třebíč | Uherské Hradiště | Ústí nad Labem | Velké Meziříčí | Vsetín | Zlín | Žďár nad Sázavou

esf evropský sociální fond
OP OPERAČNÍ PROGRAM LIDSKÉ ZDROJE A ZAMĚSTNANOST
PMS PODPORUJEME VAŠI BUDOUCNOST
www.esfcr.cz

www.restorativnijustice.cz

- Ano
- Ne
- Nevím

25. Upoutal by tento plakát Vaši pozornost?

- Ano
- Ne
- Nevím

26. Přesvědčila by Vás taková reklama jako oběť k využití služeb PMS ČR?

- Ano
- Ne
- Nevím

27. Pokud NE, proč byste PMS ČR nenavštívili?

- Nemám důvěru k cizím lidem.
- Styděl/a, bál/a bych se.
- Nevěřím, že by mi mohli pomoci.
- Jiná odpověď:

Děkuji za Váš čas a ochotu.