



Pedagogická  
fakulta  
Faculty  
of Education

Jihočeská univerzita  
v Českých Budějovicích  
University of South Bohemia  
in České Budějovice

Jihočeská univerzita v Českých Budějovicích  
Pedagogická fakulta  
Katedra geografie

Diplomová práce

Náměty na projektovou výuku místního  
regionu na II. stupni ZŠ (na příkladu  
mikroregionu Lipensko)

Vypracovala: Bc. Jolana Koubová  
Vedoucí práce: Mgr. Petra Karvánková, Ph.D.

České Budějovice 2016

## Prohlášení

Prohlašuji, že předkládanou diplomovou prací jsem vypracovala samostatně pouze s použitím pramenů a literatury uvedených v seznamu citované literatury.

Prohlašuji, že v souladu s § 47b zákona č. 111/1998 Sb. v platném znění souhlasím se zveřejněním své diplomové práce, a to v nezkrácené podobě – v úpravě vzniklé vypuštěním význačných částí archivovaných pedagogickou fakultou elektronickou cestou ve veřejně přístupné části databáze STAG provozované Jihočeskou univerzitou v Českých Budějovicích na jejích internetových stránkách, a to se zachováním mého autorského práva k odevzdanému textu této kvalifikační práce. Souhlasím dále s tím, aby toutéž elektronickou cestou byly v souladu s uvedeným ustanovením zákona č. 111/1998 Sb. zveřejněny posudky školitele a oponentů práce i záznam o průběhu a výsledku obhajoby kvalifikační práce. Rovněž souhlasím s porovnáním textu mé kvalifikační práce s databází kvalifikačních prací Theses.cz provozovanou Národním registrem vysokoškolských kvalifikačních prací a systémem na odhalování plagiátů.

V Českých Budějovicích dne 4. 1. 2016

Bc. Jolana Koubová

**Poděkování:** Děkuji vedoucí práce Mgr. Petře Karvánkové, Ph.D. za odborné konzultace, metodické vedení a cenné rady. Dále bych chtěla poděkovat pracovníkům Regionálního muzeu v Českém Krumlově.

# ANOTAČNÍ LIST DIPLOMOVÉ PRÁCE

JIHOČESKÁ UNIVERZITA V ČESKÝCH BUDĚJOVICÍCH  
PEDAGOGICKÁ FAKULTA

**Autor:** Bc. Jolana Koubová

**Katedra:** Geografie

**Studijní program:** P08527 Učitelství pro základní školy

**Studijní obory:** Učitelství zeměpisu pro 2. stupeň ZŠ

Učitelství občanské výchovy pro 2. stupeň ZŠ

**Vedoucí práce:** Mgr. Petra Karvánková, Ph.D.

**Název práce:** Náměty na projektovou výuku místního regionu na II. stupni ZŠ (na příkladu mikroregionu Lipensko)

**Druh práce:** diplomová práce

**Rok odevzdání:** 2016

**Počet stran:** 48 s. + 47 s. + 25 s.

**Anotace:**

Diplomová práce se zabývá tématem výuky místního regionu s využitím projektové metody ve výuce zeměpisu na 2. stupni základní školy (ZŠ). Hlavním cílem je vypracování návrhu učebního materiálu ve formě projektu pro výuku místního regionu na příkladu Lipenska. Teoretická část je zaměřena na základní principy a charakteristiku projektové výuky a dále na problematiku výuky místního regionu. V praktické části jsou pak výsledné návrhy vlastních výukových metod zpravovány ve formě pracovních listů.

**Klíčová slova:** Metoda projektové výuky, projekt, didaktika geografie, místní region, zeměpis, Lipensko, Frymburk, 2. stupeň ZŠ

## **ANNOTATION PAGE OF DIPLOMA THESIS**

UNIVERSITY OF SOUTH BOHEMIA IN ČESKÉ BUDĚJOVICE

FACULTY OF EDUCATION

**Author:** Bc. Jolana Koubová

**Department:** Geography

**Study programme:** P08527 Teaching at Primary School (PS)

**Field of study:** Teaching Geography at lower secondary school

Teaching Civics at lower secondary school

**Thesis supervisor:** Mgr. Petra Karvánková, Ph.D.

**Title:** Proposals for project teaching local region at lower secondary school (Lipno region as an example)

**Type of thesis:** diploma thesis

**Year of delivery:** 2016

**Number of pages:** 48 s. + 47 s. + 25 s.

**Annotation:**

The thesis deals with teaching local region using project method in Geography classes at lower secondary school. The aim is to create a teaching material proposal. This material is a project for teaching local region, using Lipno region as an example. The theoretical part focuses on basic principles of project teaching method, its characteristics and the issue of teaching local region. In the practical part there are worksheets. These worksheets are author's final teaching methods proposals.

**Key words:** Project teaching method, project, methodology of teaching Geography, local region, Geography, Lipno region, Frymburk, lower secondary school

# OBSAH

<b>1.</b>	<b>ÚVOD.....</b>	<b>7</b>
<b>2.</b>	<b>DISKUSE S LITERATUROU .....</b>	<b>9</b>
2.1	Didaktická literatura .....	9
2.2	Geografická literatura zaměřená na místní region .....	11
2.3	Geografická literatura využitá při tvorbě vlastního učebního materiálu .....	12
<b>3.</b>	<b>METODIKA PRÁCE .....</b>	<b>15</b>
3.1	Metodika tvorby diplomové práce .....	15
3.2	Metodika tvorby vlastního učebního materiálu .....	16
<b>4.</b>	<b>POSTAVENÍ VÝUKY MÍSTNÍHO REGIONU V RÁMCI UČIVA ZEMĚPISU NA 2. STUPNI ZÁKLADNÍ ŠKOLY .....</b>	<b>21</b>
4.1	Výuka místního regionu v rámci Rámcového vzdělávacího programu pro základní vzdělávání .....	21
4.2	Postavení výuky místního regionu na příkladech Školních vzdělávacích programů vybraných škol .....	25
<b>5.</b>	<b>METODA PROJEKTOVÉHO VYUČOVÁNÍ.....</b>	<b>28</b>
5.1	Postavení metody projektového vyučování v českém vzdělávacím systému.....	31
5.2	Využití metody projektového vyučování v rámci výuky geografie a místního regionu ...	32
<b>6.</b>	<b>ROZBOR VLASTNÍHO NÁVRHU VYUŽITÍ PROJEKTOVÉ METODY V RÁMCI VÝUKY MÍSTNÍHO REGIONU .....</b>	<b>35</b>
6.1	Tvorba projektů.....	35
6.1.1	Po stopách Jirky Dobrodruha .....	36
6.1.2	Frymburk v proměnách .....	39
6.2	Realizace projektů .....	40
<b>7.</b>	<b>ZÁVĚR .....</b>	<b>42</b>
<b>8.</b>	<b>ZDROJE INFORMACÍ.....</b>	<b>44</b>
8.1	Seznam odborné literatury .....	44
8.2	Seznam odborných časopisů .....	46
8.3	Seznam bakalářských/diplomových prací .....	47
8.4	Seznam internetových zdrojů.....	47
8.5	Seznam dalších zdrojů .....	48
<b>9.</b>	<b>SEZNAM PŘÍLOH.....</b>	<b>49</b>
<b>10.</b>	<b>PŘÍLOHA.....</b>	<b>1 s.</b>
10.1	Příloha 1: Po stopách Jirky Dobrodruha.....	1 - 47 s.
10.2	Příloha 2: Frymburk v proměnách .....	1 - 25 s.

## 1. ÚVOD

Jedním z cílů kurikulární reformy vzdělávání žáků je využívat moderní metody výuky a nacházet v nich inspiraci pro efektivní proces vzdělávání žáků. Díky těmto skutečnostem se zrodila mimo jiné myšlenka projektu. Nenásilně a efektivně přimět žáky vzdělávat se. Za pomoci internetu a dalších medií provázat svět školy a poznání se světem lidí a společnosti jako takové.

Prostor pro využití netradičních metod výuky a možnost tvorby projektů na školách pak autorka využila k výuce tematického okruhu zvaného Výuka místního regionu. Její zájem o oblast Lipenska, který přetrvával od dob psaní bakalářské práce, se stále rozšiřoval. Při hledání uplatnění bakalářské práce tak vznikla myšlenka spojit teoretické znalosti o oblasti s výukovým materiálem pro žáky.

Poté si autorka stanovila základní cíle předkládané diplomové práce. Mezi hlavní cíle patří vypracování vlastního návrhu výukového materiálu věnujícího se jednak projektové výuce, tak i výuce místního regionu v rámci zeměpisu na 2. stupni ZŠ. Navržený výukový materiál má za cíl seznámit žáky s regionem Lipenska a zábavnou formou je motivovat k zájmu o rodný region či dalšímu učení ve školním zařízení. Zároveň projekt poslouží jako inspirace a vzor pro pedagogy zabývající se výukou místního regionu. Cílem je také rozšířit nabídku projektů v hodinách zeměpisu, jehož nedílnou součástí je také uvést projekt v praxi. Dílčí cíle je rozšíření povědomí a informací o popisované oblasti. S tím souvisí také sběr informací a jejich následné využití při navrhovaných aktivitách. V neposlední řadě je cílem vyzkoušet alespoň jednu výukovou aktivitu v praxi.

Vhledem k navrženému projektu se předpokládá také spolupráce s Regionálním muzeem v Českém Krumlově a místními muzei, například ve Frymburku či Horní Plané. Důležitou součástí diplomové práce jsou praktické informace pro učitele o studovaném území a přehled možných aktivit v lokalitě společně s kontakty a praktickými radami.

Předkládaná diplomová práce je rozvržena do dvou základních celků: teoretického a praktického. V teoretické části práce se autor zaměřuje kromě základní diskuze a metodiky zpracování především na metodu projektového vyučování a výuku místního regionu. Konkrétně pak autorka srovnává školní činnost v projektech a hodinové dotace zeměpisu u tří škol ve sledované lokalitě a okolí. V praktické části je pak navrhován

vlastní výukový materiál s praktickými radami týkajícími se sledované lokality. Tyto rady mohou být využity nejen pro školy a jiné vzdělávací instituce, ale také pro osobní účely. V rámci vytvoření vlastních výukových materiálů má autorka snahu o praktickou realizaci. Ta by měla dopomoci získat zpětnou vazbu a reálnou představu o efektivnosti a uplatnitelnosti projektu v rámci výuky místního regionu na základních školách.



## 2. DISKUSE S LITERATUROU

V následující kapitole se autorka soustředí na rozbor literatury, která byla nezbytnou součástí zpracování diplomové práce. Literatura je zde rozdělena do tří podkapitol. První podkapitola obsahuje rozbor didaktické literatury, obsahuje českou i zahraniční literaturu. V této části autorka řeší základní pojmy spojené s využitím projektové metody a rozebírá zde pohled odborníků na toto téma. Zároveň je zde nastíněn i názor na ostatní alternativní metody ve vyučování. Druhá podkapitola se zabývá analýzou geografické literatury se zaměřením na literaturu místního regionu. Třetí podkapitola je zaměřená na literaturu využitou při zpracování vlastního návrhu výukových aktivit. Rozebírá, jaké zdroje informací byly využity při vymezení dané oblasti. Zároveň popisuje zdroje informací, které posloužili k tvorbě jednotlivých úkolů pro žáky a doplňujících informací pro učitele.

### 2.1 Didaktická literatura

V rozboru didaktické literatury se autorka zaměřila na pojmenování klíčových slov didaktické části práce. Mezi tyto pojmy patří: vyučovací metoda, metoda projektové výuky, projektové vyučování a projekt. V následující analýze se autorka pokusí provázat jednotlivé názory autorů.

Základním pojmem řešeným v otázce metody projektové výuky byl pojem vyučovací metoda. K tomu, aby byla v praxi naplněna, je zapotřebí teoreticky porozumět daným pojmům. Co se týče vymezení pojmu „Vyučovací metoda“, postupem času se definice stále proměňuje a dotváří. Dle MOJŽÍŠKA (1977) znamenala metoda způsob dosažení cíle. Ve výuce to byl způsob, jak žáky dovést k poznání. Moderní didaktika se snaží o to, dodat definici srozumitelnost a zpřesnit ji. Později KALHOUS (2002) rozlišuje samotnou metodu, o které obecně říká, že se jedná o „cestu k cíli“. Vzhledem k výukové metodě dodává, že ta je: „cestou k dosažení stanovených výukových cílů a učebních aktivit žáků, které jsou zaměřené na dosažení výchovně vzdělávacích cílů“. To samé uvádí také VALIŠOVÁ, KASÍKOVÁ a kol. (2007). Vyučovací metodu popisují jako: „Uspořádání činností učitele (lektora) a žáků (studentů), rozvíjející vzdělanostní profil žáka a působící v souladu se vzdělávacími a výchovnými cíli.“

Klasifikace vyučovacích metod je také nejednotnou záležitostí, a to hlavně díky různým kritériím dělení. Jak uvádí SKALKOVÁ (2007), jedna z nejčastěji používaných

klasifikací je Klasifikace základních metod vyučování dle MAŇÁKA (1995). I zde najdeme zařazenou metodu projektové výuky. Ta se řadí dle psychologického aspektu a stupně aktivity, kterou žák musí vyvinout. Projektová metoda stojí rovnocenná vedle dalších aktivizujících metod, jako je heuristická, diskuzní, problémová či výzkumná metoda. Projektovou metodou a projektovým vyučováním se zabývá například KRATOCHVÍLOVÁ (2006). Ta o tomto stylu výuky říká, že se snaží o hlubší motivaci ve výuce a o těsném sepětí teorie s praxí. Zároveň chce, aby škola byla místem, kde dítě žije a ne pouze přežívá.

Jak uvádí MAŇÁK (2003) projektová výuka často navazuje na metody řešení problémů. Rozdíl je hlavně v tom, že v projektové metodě jde o komplexnější uchopení řešeného problému a výukové záměry mají širší dosah. Učení v projektech není omezeno budovou školy, propojuje oblast přírody, společnosti, života s výukou ve škole. Jak uvádí SKALKOVÁ (2007), projektová výuka se nesnaží odstranit ani nahradit běžné formy výuky. Snaží se pouze vyplnit mezery ve výuce, slouží jako komplementární doplněk a umožňuje prohloubit vědomosti žáků o dané problematice.

SKALKOVÁ(2007) také upozorňuje na vznik celé řady odborných studií k tématu projektové výuky. Příkladem se odvolává například na Američanku KOVALIKOVOU (1995), která přišla s nápadem integrované tematické výuky (ITV). Tento vzdělávací model má celou řadu prvků shodných právě s projektovou výukou. Dále se odvolává na studie H. KASÍKOVÉ (1997) a dalších autorů. Tito autoři se zabývají nejen projektovou výukou, ale také tvorbou samotných projektů.

Jak uvádí LOJDOVÁ (2012): „Projekt je komplexní, reálný a smysluplný úkol.“ S tím se ztotožňují všichni odborníci, kteří se daným tématem zabývají. DVOŘÁKOVÁ (2009) dodává, že projekt se stává smysluplným, pokud se s ním žák dokáže ztotožnit a spoluzodpovídá za jeho konečný výsledek. K projektové metodě a ujasnění pojmů se vyjadřuje i KOTEN (2009): „Pod pojmem projekt si představujeme určitý konkrétní komplexní útvar včetně cesty, kterou vzniká. V literatuře se pojem projekt a projektová metoda používají v podobném významu, někdy jejich významy splývají. Projektové vyučování je vyučování založené na projektové metodě.“ K projektové metodě se též vyjadřuje jako k metodě, která spojuje učivo jednou jednotící myšlenkou. Pracuje a řeší problém globálně či komplexně. Důležité je, že žáci se angažují při volbě tématu projektu, což zvyšuje jejich motivaci. Učitel je v roli poradce. KÜHNLOVÁ (1999) k projektu dodává, že jeho pozitivum je také v tom, že nepředkládá pouze soustavné slovní informace, ale učí kritickému myšlení a nabádá k řešení problémů.

## 2.2 Geografická literatura zaměřená na místní region

Autorka se snaží v geografické literatuře analyzovat nové trendy geografického vzdělávání. Zajímavý příspěvek do vzdělávání v oblasti geografie přináší KÜHNLOVÁ (1999). Ta se snaží poukázat na nové přístupy k obsahu i metodice výuky. Tím pádem nabízí odlišný pohled v oblasti výuky zeměpisu na II. stupni ZŠ oproti tradiční frontální výuce. Jak sama uvádí, její studijní text je rozdělen do 5 kapitol, které tematicky souvisí s obecným geografickým vzděláním i obecně planými zákonitostmi v životě. Pro účely práce se autorka zaměřila na 4. kapitolu, kde řeší problémové přístupy ve výuce zeměpisu. Přesněji se jedná o podkapitolu 4.2, která je nazvaná „Školní geografický projekt“. Podstatou takového projektu je řešení úkolů žákem (skupinou žáků, třídou atd.). Řešený úkol by se měl týkat přítomnosti či blízké budoucnosti. Můžeme se však setkat s projekty, které se vztahují k vývoji místního regionu v historii. Prostorově je projekt samozřejmě orientován do místního regionu či města (obce). Tomu, aby mohl být problém řešen, musí mít žáci odpovídající vědomosti a dovednosti. Samozřejmostí je znalost pravidel prezentování. Výstup projektu pak žáci prezentují před celou třídou (školou, širokou veřejností atd.) a musí si svůj postoj umět obhájit. Jak uvádí ČERVINKA (2007, č.1) vhodné je propojení obecného učiva a mezioborových vztahů na příkladu konkrétního místního regionu. Zároveň KULDOVÁ (2007) zmiňuje, že k tvorbě projektů v rámci zeměpisu a také jako vzor pro výuku místního regionu nám může posloužit řada odborných časopisů pro geografy a učitele zeměpisu. Jedním z českých odborných časopisů je samozřejmě časopis Geografické rozhledy. Mezi evropské vzory pak můžeme řadit například německý Geographische Rundschau či anglický Teaching Geography. Na anglický časopis a celou řadu zajímavých projektů se učitelé mohou podívat na webových stránkách.<sup>[1]</sup>

Co se týče výuky místního regionu, základní metodická východiska nalezneme již v Rámcovém vzdělávacím programu pro základní vzdělávání (KOL. AUTORŮ, 2007). Na prvním stupni základního vzdělávání je to v oblasti Člověk a jeho svět. Na druhém stupni je pak výuka místního regionu řazena do oblasti Člověk a příroda (viz kap. 4).

Jak uvádí ŘEZNÍČKOVÁ A KOL. (2008), je u výuky místního regionu velký potenciál propojit tematický celek skrze průřezová témata. Zároveň je možné propojit výuku s reálným životem žáků a prohloubit žákovo podvědomí o krajině, kterou žák dobře zná a je mu blízká.

S tím souvisí i chápání a koncepce výuky místního regionu. Například KÜHNLOVÁ (1997) částečně vychází z tradiční koncepce výuky tohoto tématu založené na chápání krajiny a geosystému, či jinak krajinné složky. Zároveň můžeme do tématu zařadit i složku socioekonomickou. Snaží se do výuky přinést prvky každodennosti, emoce, prostor a místo. Díky tomu vznikají publikace s konkrétními náměty na výuku místního regionu a možné náměty na terénní výuku. Dle zveřejněných výsledků výzkumů PISA (OECD Programme for International Student Assessment), zaměřujících se na přírodovědnou gramotnost jsou výsledky českých žáků základních a středních škol až podprůměrné.<sup>[15]</sup> Problémem je především schopnost aplikace vědeckých důkazů v praxi. Osvojení poznatků v přírodovědecké oblasti často nestačí. Proto je stále větší důraz kladen na praktické a činnostní vyučování také v hodinách zeměpisu. Do popředí se tak dostává badatelsky orientované vyučování. S tím jsou také spojeny formy výuky jako exkurze, terénní výuka a tvorba projektů (mimo jiné). V hodinách zeměpisu je na českých školách hojně využívána skupinová výuková forma exkurze. Problémem u nás však zůstává fakt, že definice exkurze v českém pojetí znamená spíše pasivní aktivitu ze strany žáků. Jediné, co se od nich očekává je účast a nepatrný zájem o „prohlídku„. Jak uvádí ŘEZNÍČKOVÁ A KOL. (2008) v Západních zemích jde o formu výuky zaměřenou na aktivní studium určitých jevů. Cílem je pak procvičení geografických, sociálních a komunikativních dovedností žáka. Dalším problémem českého vzdělávacího systému jsou časové dotace. Teoreticky se dá říci, že čím větší bude časová dotace v hodinách zeměpisu, tím větší bude prostor pro využití například terénní výuky či badatelsky orientovaného vyučování. V českém školství, jak uvádí PAPÁČEK (2010), není badatelsky orientované vyučování zatím jako samostatný vzdělávací směr. Stále častěji se však objevuje jako aktivizující metoda například u projektové výuky či terénní výuky.

### **2.3 Geografická literatura využítá při tvorbě vlastního učebního materiálu**

Základním zdrojem literatury použité při zpracování vlastního návrhu výukových metod, byla literatura použítá při tvorbě bakalářské práce. I zde bylo základním krokem vymezit pro účely práce mikroregion Lipensko. K otázce významu slova „regionální“ uvádí HAMPL A KOL (1989), že důležitý je hlavně komplexní smysl regionální

organizace. To znamená klást důraz nejen na uspořádání a ohraničení regionu, ale také na sociálněgeografické jevy a procesy. Při vymezení regionu je tak třeba brát v potaz vztahy a vlastnosti, zázemí, spolupráci a hierarchizaci středisek na území. Proto je prioritou při vymezení regionu sledovat strukturu spolu s vývojem sledovaného území. Na tento fakt navazuje BAAR (2001) a dodává, že důležité je propojení regionalismu s politologií.

Osídlení Čech probíhalo směrem od centrální části k okrajům. To má, jak uvádí KORČÁK (1929), zásadní vliv na fakt, že oblast Lipenska (spolu s dalšími příhraničními oblastmi České republiky) je periferní oblastí státu. Tento fakt jde ruku v ruce s procesy jako je rozvoj infrastruktury, zaměstnanost či vylidňování oblasti. To znamená, že za perifernost oblasti Lipenska nemohou pouze přírodní podmínky, ale také hospodářská politika. Dobrovolná nepolitická organizace sdružující města a obce zvaná Svazek Lipenských obcí zmiňuje, že právě tyto geopolitické procesy se podílely na vymezení pojmu Lipensko.<sup>[9]</sup> Sdružení samo vymezuje oblast Lipenska jako region měst a obcí ležících v blízkosti vodní nádrže Lipno a horního toku Vltavy. Pro účely práce bylo vymezení regionu dle Svazku Lipenských obcí poněkud rozsáhlé. Procesy, které byly zkoumané v bakalářské práci, jak uvádí KOUBOVÁ (2013) se citelně netýkaly všech měst a obcí vymezených dle Svazku Lipenských obcí. Z toho důvodu byl region Lipenska vymezen s odkazem na tyto procesy. Jedním z procesů byla přeměna krajinného rázu po výstavbě Lipenské přehradní nádrže. To byl jeden z důvodů pro vymezení mikroregionu Lipenska pouze v těsném okolí přehradní nádrže. Bližší informace o vymezení Lipenska obsahuje kapitola 3. 2.

Co se týče odborné geografické literatury zaměřené na oblast Lipenska, nenajdeme žádnou publikaci, která by komplexně popisovala daný region. Jak bylo již zmíněno v KOUBOVÁ (2013), vychází teoretické poznatky o daném regionu z publikací regionálního charakteru. Tyto zdroje tak řadíme mezi regionální literaturu. Nevýhodou této literatury je jednostrannost. Pokud chceme vytvořit komplexní popis o dané oblasti, musíme všechny tyto zdroje vzít a sjednotit. Zároveň je důležité vyvarovat se nekvalitním zdrojů. Mezi zdroje využitě pro tvorbu vlastních výukových materiálů byla využita například KOMLOSY (2003). Ta se zabývá zpracováním a poptávkou po vltavském dřevě. Na ní navazuje DVOŘÁK (2005) s problematikou přepravy dřeva a rozvojem železniční sítě. Údaje uvedené ve výše zmíněných zdrojích doplňuje pořad Hledání ztraceného času, kde je plavení dřeva věnován celý tematický blok s názvem Vltava v obrazech: Dřevo v pohybu. Jedná se o dokumentární pořad, který je založený

na dobových fotografiích, archivních záznamech a svědectví pamětníků. I z těchto zdrojů je možné vycházet. Důležitým zdrojem, který přispěl k tvorbě výukových materiálů je přednáška pana J. F. Račáka (Regionální muzeum v Českém Krumlově) o výstavbě a zatopení krajiny Lipenska přehradní nádrží. Vzhledem k nedostatku zdrojů literatury o oblasti, byli informace získávány převážně v místních institucích zabývajících se vývojem oblasti. Mezi ně můžeme zařadit například Regionální muzeum v Českém Krumlově, muzeum Frymburk a rodný domek A. Stiftera. Pro účely diplomové práce se tak hlavním zdrojem literatury o regionu Lipenska stala bakalářská práce KOUBOVÁ (2013).

### **3. METODIKA PRÁCE**

V následujících podkapitolách se autorka pokusí přiblížit průběh tvorby diplomové práce. První podkapitola se věnuje vzniku struktury práce. Zvláštní pozornost je věnována druhé podkapitole. Ta popisuje postup při zpracování vlastního učebního materiálu. Popisuje jednotlivé projekty, jejich obsah a zdroje výukových aktivit.

#### **3.1 Metodika tvorby diplomové práce**

Při tvorbě diplomové práce bylo nejdůležitější rozvrhnout si koncept, jakým se bude práce ubírat. Nedílnou součástí tvorby diplomové práce bylo stanovení si základních cílů. Po stanovení cílů následoval výběr vhodné formy vyučovací metody – tedy projektového vyučování. Výstupem projektového vyučování je tvorba projektů a jeho následná prezentace. Před tvorbou vlastního výukového materiálu bylo důležité správně charakterizovat základní pojmy týkající se projektové výuky (viz kap. 5). Pro porozumění definicím bylo nutné nastudování odborné literatury týkající se právě projektového vyučování a aktivizujících metod. Důležité bylo pochopit podstatu této formy výuky, její metody a význam. Mezi základní zdroje k tématu Projektové výuky autorka zařadila MAŇÁK, ŠVEC (2003), KRATOCHVÍLOVOU (2006) a dále například KOTENA (2009) nebo VALENTU (1997).

Zároveň bylo nutné nastudovat velké množství odborné literatury a článků týkajících se výuky místního regionu. Vzhledem k různým postojům v chápání výuky místního regionu, bylo využito mnoho odborných zdrojů. Mezi základní zdroje autorka zařadila například KÜHNLOVÁ (1999, 2007), LINN A KOL (2004), PAPÁČEK (2010). Neméně důležitým zdrojem pak byla koncepce výuky místního regionu popsaná v ŘEZNIČKOVÁ (2008) a v člancích odborných časopisů ČERVINKA (2007, 2008).

V diplomové práci bylo využito také odborné geografické literatury zaměřené na oblast Lipenska. Ta byla využita ve vlastním výukovém materiálu. Veškeré informace získané při studiu těchto zdrojů autorka využila již při tvorbě bakalářské práce KOUBOVÁ (2013). Teoretické poznatky z bakalářské práce pak využila při tvorbě vlastních projektů. Za odbornou literaturu, která byla využita ve vlastních výukových materiálech tak můžeme zmínit například HAMPLA A KOL (1989), KOMLOSY (2003) nebo KORČÁKA (1929).

Sběr literatury a využití dalších zdrojů pro efektivní vytvoření vlastního výukového materiálu, tak bylo nedílnou částí tvorby diplomové práce.

Po sběru zdrojů literatury a dat následovala tvorba vlastního výukového materiálu. Prvním krokem bylo sestavení obsahu projektů a časové dotace. Zde bylo nejdůležitější stanovit si priority, co musí projekt obsahovat. Vzhledem k časové dotaci bylo nereálné navštívit s žáky celou oblast Lipenska. Následovala tvorba harmonogramu. Zde bylo nejdůležitější sehnat dostatečné a pravdivé informace o otvíracích dobách, finanční zátěži a časově vše propojit s dopravou. Vzhledem k náročnosti a nepravdivým informacím na internetových stránkách se autorka rozhodla jednotlivé místní instituce osobně navštívit a na všechny potřebné informace se zeptat. Během tvorby projektů bylo zapotřebí také osobně navštívit potřebné exkurze a zúčastnit se prezentací, které žáci v projektu absolvují. To vše pak vedlo k sepsání metodických materiálů pro učitele.

K tomu, aby mohli být vytvořeny pracovní listy pro žáky, bylo zapotřebí konzultace jednotlivých úkolů se stanovenými školiteli. Během tvorby diplomové práce autorka několikrát navštívila region Lipenska a doptávala se na potřebné informace. Tyto informace získala především v Muzeu a Informačním centru ve Frymburku, v Regionálním muzeu v Českém Krumlově, v rodném domku A. Stiftera v Horní Plané, ve vodní elektrárně Lipno I u obce Lipno nad Vltavou a při návštěvě Vítkova Hrádku na Sv. Tomáši. Zároveň formu pracovních listů autorka konzultovala na ZŠ ve Volarech, v ZŠ Frymburk a v ZŠ Loučovice.

### **3.2 Metodika tvorby vlastního učebního materiálu**

Tato podkapitola se zabývá tvorbou vlastního učebního materiálu při výuce místního regionu v oblasti Lipenska za pomoci projektové výuky. Důležité je zdůraznit, že veškeré aktivity spojené s projektem jsou zaměřeny na oblast Lipenska. Vymezují tento region a zároveň oblast propojují v kontextu s celou Českou republikou. Při vymezení regionu bylo důležité vzít v potaz celkový vývoj regionu, jak uvádí BAAR (2001, s. 79) a také autoři HAMPL a kol. (1989, s. 13). Dále pak bylo částečně využito vymezení regionu dle Svazku Lipenských obcí<sup>[9]</sup>, která do regionu zahrnuje 11 obcí a měst z oblasti kolem Lipenské přehradní nádrže. Toto vymezení má však dnes spíše politickou a ekonomickou podstatu. Ze Svazku Lipenských obcí během posledních 5 let vystoupili tři města a obce. Pro účely předkládané práce tak bylo využito vymezení měst a obcí ležících v těsné blízkosti přehradní nádrže, jak uvádí KOUBOVÁ (2013).



Z ORP Český Krumlov se jedná o města a obce Černá v Pošumaví, Frymburk, Horní Planá, Loučovice, Lipno nad Vltavou, Přední Výtoň. Ze sousedního ORP Prachatice pak obec Nová Pec. Toto vymezení bylo učiněno z důvodu stejného historického vývoje krajiny a měst (či obcí) v dané oblasti.

Po vymezení regionu bylo navázáno v práci na zdroje informací využitých v bakalářské práci. Vznikl záměr propojit teoretické znalosti s výukou místního regionu. Po konzultacích s vedoucí diplomové práce bylo rozhodnuto, že výuka místního regionu bude vedena formou projektového vyučování. Cílem bylo využít získaných kontaktů na místní instituce. Předkládaná práce tak slouží jako návod pro vyučující v oblasti Lipenska, jak využít dostupných zdrojů informací z místních institucí a propojit je s výukou. Vzhledem k tomu, že tvorba projektů je časově velmi náročná, většina učitelů se této formě výuky vyhýbá. Proto předkládaná práce obsahuje dva typy projektů. Původním záměrem byl vznik jednoho projektu. Ten však má dvoudenní časovou dotaci, která nevyhovovala potřebám všech škol v regionu. Následně došlo ke vzniku hlavního projektu a dvou menších z časovou dotací 1 den a u druhého dvě výukové hodiny. Někteří z oslovených pedagogů však chtěli využít v jednodenním projektu aktivity z dvou hodinového projektu. Přesun těchto aktivit do jednodenního projektu měl za důsledek vznik nového jednodenního projektu. Ten se tak stal konečnou verzí druhého předkládaného projektu.

Před samotnou realizací projektu je vždy důležité žáky nějakým způsobem namotivovat. Projekt je brán jako výuková aktivita, která nevzdělává pouze v určitém oborovém předmětu, je založena na mezipředmětových vazbách. Proto je vhodné využít i možnosti provázanosti výuky na školách a do přípravy na projekt zapojit i jiné vzdělávací obory. I tato mezipředmětová spolupráce může být vhodnou motivací žáků a přípravou na realizaci projektu. V příloze 1 a příloze 2 je vzor takové přípravy na projekt. Jedná se o zapojení výuky Českého jazyka do projektu. Je na domluvě mezi vyučujícími, zda využijí níže navržené výukové aktivity. Samozřejmě je možné využít i jiné odborné předměty. Ve výukové aktivitě jsou popsány čtyři pověsti týkající se regionu Lipenska. Zdrojem pověstí byla oficiální internetová stránka městyse Frymburk.<sup>[10]</sup> V metodické příručce pro učitele je pak několik doporučení pro práci s textem (viz příloha 1).

Všechny výukové materiály byly vytvářeny v programu Microsoft Office Publisher 2010 a koncipovány do fialovo-zelenkavých detailů. Tyto barvy byly zvoleny

pouze z estetického hlediska. Pro práci s materiály je doporučeno využít barevný tisk, z důvodu lepšího odlišení aktivit. Názvy projektů byly zvoleny s ohledem na zvědavost žáků. Atraktivní název znamená často více čtenářů.

Oba dva projekty obsahují harmonogramy spolu s popisy výukových aktivit. K projektu patří také pracovní listy pro žáky a materiály pro učitele. Materiály pro učitele jsou vesměs shodné s pracovními listy pro žáky. Jedná se o jakousi metodickou příručku k pracovním listům. Obsahují pokyny pro pedagogy, správné odpovědi na jednotlivé úkoly pro žáky i doplňující informace týkající se jednotlivých aktivit. Veškeré kreslené obrázky ve výukových materiálech jsou vybrány z klipartu v programu Microsoft Office Publisher 2010. Veškeré fotografie v materiálech jsou pak z vlastních zdrojů autorky.

První projekt má název *Po stopách Jirky Dobrodruha*. Jedná se o projekt zaměřený na celý region Lipenska, časová dotace projektu je dva dny (2 x 8 hodin). Během dvou dnů se žáci seznámí s polohou regionu v rámci ČR, s krajinným rázem regionu a kulturním odkazem oblasti. První den navštíví městyš Frymburk, kde je čeká prohlídka městečka a zajímavá přednáška týkající se změn v krajinném rázu oblasti za posledních sto let. Druhý den pak navštíví vodní elektrárnu Lipno I. a v odpoledních hodinách se přesunou do města Horní Planá, kde navštíví muzeum.

Pracovní listy pro žáky jsou vytvořeny odpovídajícím způsobem v návaznosti na harmonogram projektu. Mezi zdroje, ze kterých bylo čerpáno při tvorbě jednotlivých výukových aktivit v Pracovní list projektu *Po stopách Jirky Dobrodruha* (viz příloha 5) patří například Školní atlas dnešního světa KOL. AUTORŮ (2011), ten byl využit pro tvorbu otázek týkajících se polohy regionu v rámci České republiky. Dále bylo využito informací z bakalářské práce (KOUBOVÁ, 2013) pro sestavení úkolů týkajících se života obyvatel v regionu. Úkoly jsou dále sestavovány za pomoci informací z Infocentra ve Frymburku. Otázky zaměřené na výstavbu Lipenské přehradní nádrže čerpají z prezentace pana J. F. Račáka. Další informace týkající se výstavby jsou z internetových zdrojů<sup>[8]</sup> a odbornému výkladu při exkurzi ve vodní elektrárně Lipno I. Úkoly zaměřené na památný domek Adalberta Stiftera jsou vytvářeny dle informací podávaných při odborném výkladu v rámci exkurze přímo v domku A. Stiftera. Zároveň jsou doplněny o informace z internetových zdrojů<sup>[9, 12]</sup>. Ostatní úkoly jsou tvořeny podle doporučení, jak vytvářet jednotlivé aktivity v projektu ŘEZNIČKOVÁ (2008) a KAŠOVÁ (1995). Zároveň bylo využito dalších internetových zdrojů, například

u úkolu o Vítkově Hrádku<sup>[13]</sup> nebo charakteristice územních jednotek<sup>[9]</sup>. Zdrojem informací byl také dokument<sup>[16]</sup>, jehož shlednutí je zařazeno do harmonogramu (viz příloha 3) a podle kterého byla vytvořena část výukové aktivity.

Co se týká tvorby metodik pro učitele u obou projektů, veškeré doplněné informace k jednotlivým úkolům jsou vytvořeny autorkou (např. pokyny pro pedagogy) nebo vychází z bakalářské práce KOUBOVÁ (2013).

Druhý projekt je nazvaný *Frymburk v proměnách*, časová dotace aktivity je 1 den (8 vyučovací hodiny). Projekt je zaměřen na vývoj osídlení a obyvatel v městysu Frymburk a na dnešní rozvoj městečka. Je rozdělen na dvě části, v první se žáci seznámí s Frymburkem. Exkurze po městě spojená s plněním stanovených úkolů má žákům pomoci zorientovat se ve městě. To je důležité pro další část projektu. V té žáci navštíví místní muzeum (viz příloha 6). Zde je čeká nejen prohlídka stále expozice (opět doplněná o plnění úkolů), ale také odborná přednáška na téma vývoje obyvatel a osídlení ve městě. Autorka si zvolila město Frymburk ke zpracování do projektu z toho důvodu, že se zde nachází základní škola. Zároveň se jedná o oblast, která svými kulturními aktivitami a návštěvností propojuje oba konce Lipenského regionu. Dalším důvodem je fakt, že se jedná o město s největším počtem stálých obyvatel ležící na břehu Lipenské přehradní nádrže.

Pracovní listy pro žáky jsou opět tvořeny v návaznosti na harmonogram (viz příloha 8). První část pracovních listů je zaměřená na obecnou znalost města Frymburk. Tyto informace byly získány při návštěvě v Informačním centru ve Frymburku, zároveň jsou dostupné na oficiálních stránkách městysu<sup>[10]</sup> a internetových stránkách Infocentra<sup>[12]</sup>. Dále pak bylo využito informací uváděných v bakalářské práci KOUBOVÁ (2013). Úkol zaměřený na poznávání fotografií památek z Frymburku byl vytvořen autorkou při exkurzi po městě (stejně tak fotografie). Druhá část pracovních listů je zaměřená na vývoj osídlení a obyvatelstva. Tyto úkoly byly vytvářeny podle prezentací obou navrhovaných školitelů jak pana magistra F. Frantála<sup>[20]</sup>, tak paní magistry A. Glaserové<sup>[19]</sup>. Některé otázky v úkolech jsou specificky zaměřené (například počet cínových lžiček v muzeu ve Frymburku). Jiné otázky jsou obecného charakteru a vypovídají nejen o životě lidí ve Frymburku, ale v celé oblasti Lipenska (například práce na poli). Skutečnost, že si vyučující může zvolit, koho ze školitelů požádá o spolupráci na přednášce má pouze praktický důvod. Hlavním argumentem tohoto rozhodnutí je časová vytíženost obou školitelů.

Z časových a finančních důvodů také není možné s žáky navštívit celý region Lipenska. Pokud by časová dotace nebyla značně omezená, mohl by projekt být rozšířen na týden s celou řadou dalších výukových aktivit. Při tvorbě projektu tak bylo přihlédnuto k faktu, že je zaměřen na výuku místního regionu a žáci tak mají určité povědomí o regionu, kde žijí.

## **4. POSTAVENÍ VÝUKY MÍSTNÍHO REGIONU V RÁMCI UČIVA ZEMĚPISU NA 2. STUPNI ZÁKLADNÍ ŠKOLY**

Pro účely analýzy postavení výuky místního regionu na 2. stupni ZŠ autorce poslouží dokument Rámcově vzdělávací program pro základní vzdělávání (RVP ZV). Tento dokument udává strategie vzdělávání a klíčové kompetence, kterých by žáci měli docílit. Při tvorbě jakýchkoli koncepcí učebních materiálů je klíčové řídit se tímto dokumentem, který stanovuje principy a formuje očekávanou úroveň vzdělání. Předpokladem je získání vědomostí a dovedností, které jedinec uplatní v běžném životě.

Jak uvádí SKALKOVÁ (2004), tento klíčový dokument vydal Výzkumný ústav pedagogický v Praze v červnu roku 2002. Dokument zpracovávala celá řada odborníků. Podnětem ke vzniku programu byl Národní program rozvoje vzdělání v České republice (tzv. Bílá kniha), vydaná MŠMT v roce 2001. Dle KALHOUSE (2002) je koncepce RVP ZV chápána jako pozitivní tendence, která se soustředí na cílové kompetence žáka a ne pouze soubor poznatků. Zároveň však uvádí, že vznik RVP ZV je pouze prvním krokem a je potřebné koncepci stále upravovat. Cíle RVP ZV a metody projektového vyučování se v tomto ohledu shodují, a metoda je proto vhodným doplňkem ve výuce.

### **4.1 Výuka místního regionu v rámci Rámcového vzdělávacího programu pro základní vzdělávání**

Vzdělávací obor zeměpis je v rámci RVP ZV řazen do vzdělávací oblasti Člověk a příroda (společně s fyzikou, chemií a přírodopisem). V dalším členění je pak zeměpis rozdělen na tematické okruhy:

1. Geografické informace, zdroje dat, kartografie a topografie
2. Přírodní obraz Země
3. Regiony světa
4. Společenské a hospodářské prostředí
5. Životní prostředí
6. Česká republika
7. Terénní geografická výuka, praxe a aplikace

S výukou místního regionu se žáci setkávají již na prvním stupni základní školy. V rámci vzdělávací oblasti „Člověk a jeho svět“. Na druhém stupni je jeho hlavní těžiště ve vzdělávacím oboru „Zeměpis“ a tematickém okruhu „Česká republika“.

Co se týče postavení výuky místního regionu je zde zřetelná propojenost s očekávanými výstupy<sup>[2]</sup>:

(č. tematického okruhu →očekávaný výstup)

1.→ Vytváří a využívá osobní myšlenková (mentální) schémata a myšlenkové (mentální) mapy pro orientaci v konkrétních regionech, pro prostorové vnímání a hodnocení míst, objektů, jevů a procesů v nich, pro vytváření postojů k okolnímu světu.

2. →Porovná působení vnitřních a vnějších procesů v přírodní sféře a jejich vliv na přírodu a na lidskou společnost.

5. → Uvádí na vybraných příkladech závažné důsledky a rizika přírodních a společenských vlivů na životní prostředí.

6. → Vymezení a lokalizace místní oblasti (region) podle bydliště nebo školy.

7. →Uplatňuje v praxi zásady bezpečného pohybu a pobytu v krajině, uplatňuje v modelových situacích zásady bezpečného chování a jednání při mimořádných událostech.

Výuka místního regionu je v rámci RVP ZV ponechána spíše volně a je důležité, jak si ji do svých osnov zařadí jednotliví vyučující tříd v rámci ŠVP (viz 4.2.). Celkově můžeme říci, že výuka místního regionu nemá v rámci hodinových dotací z ŠVP velký prostor. Například v tematickém okruhu Česká republika je dle RVP ZV k učivu místního regionu napsáno: „místní region - zeměpisná poloha, kritéria pro vymezení místního regionu, vztahy k okolním regionům, základní přírodní a socioekonomické charakteristiky s důrazem na specifika regionu důležitá pro jeho další rozvoj (potenciál vs. bariéry)“.<sup>[2]</sup>

V tematickém okruhu Terénní geografická výuka, praxe a aplikace je pak místní region rozveden následovně: „cvičení a pozorování v terénu místní krajiny, geografická exkurze – orientační body, jevy, pomůcky a přístroje; stanoviště, určování hlavních a vedlejších světových stran, pohyb podle mapy a azimutu, odhad vzdáleností a výšek objektů v terénu; jednoduché panoramatické náčrtky krajiny, situační plány, schématické náčrtky pochodové osy, hodnocení přírodních jevů a ukazatelů“.<sup>[2]</sup>

Výuka místního regionu není ovšem striktně propojena pouze se zeměpisem (geografií). Má značný mezipředmětový charakter. Téma je úzce spjato s ostatními tematickými okruhy. Mezi hlavní můžeme jmenovat Člověk a společnost (vzdělávací obor Výchova k občanství, Dějepis), Jazyk a jazyková komunikace (Česká

jazyk a literatura), Umění a kultura (Výtvarná výchova, Hudební výchova), Člověk a svět práce. Vlivem toho, že je výuka místního regionu řazená do množství tematických okruhů, najdeme její působení logicky také v průřezových tématech. Zde jsou vybrané příklady.

**Osobnostní a sociální výchova** – toto téma je praktické a má každodenní využití v běžném životě. Tematické okruhy jsou rozděleny na 3 základní – osobnostní, sociální a mravní postoje. Je na vyučujícím, zda se pokusí výuku místního regionu zařadit do jednoho z témat.

**Výchova demokratického občana** – jedná se o nezbytnou výchovnou část vzdělávacího systému. I zde je prostor pro vazbu na výuku místního regionu (např. tematický okruh Občanská společnost a škola).

**Multikulturní výchova** – tematický okruh Lidské vztahy, Multikulturalita, Princip sociálního smíru a solidarity.

**Environmentální výchova** – tematické okruhy jako Ekosystémy, Lidské aktivity a problémy životního prostředí, Vztah člověka k prostředí.

**Mediální výchova** – tematický okruh receptivních činností (fungování a vliv médií ve společnosti), tematický okruh produktivních činností (tvorba mediálního sdělení).

Díky tomu, že je výuka místního regionu propojená s množstvím tematických okruhů RVP ZV, je vhodným adeptem na využití metody projektového vyučování. Splní se tím nejen podmínka komplexního vzdělávání, ale zároveň je zde možnost lepší motivace žáků v podmínkách regionu, který znají.

Výuka místního regionu je pro učitele jedním z nejvhodnějších témat základního vzdělávání, kde mohou dětem ukázat propojení výuky zeměpisu s praxí. Proto je smutnou realitou, že se tomuto tématu nedává příliš velký prostor v učebních osnovách. Z metodického hlediska ŠUPKY, HOFMANNA, MATOUŠKA (1994) bychom měli rozlišovat tři základní přístupy ke studiu regionů ve výuce. Prvním přístupem je analýza regionu dle složek krajinné sféry. Zde je omezení v izolovanosti pohledu na daný region, bez vzájemných vazeb. Dále je důležité vyjádřit dominantní rysy regionu. Jedná se o takové složky, díky jimž je region specifický. A to ať v kladném, či záporném smyslu. Můžeme zde mluvit o jakési SWOT analýze dané oblasti. Třetí složkou je pak srovnání jednotlivých regionů. Díky tomu pak můžeme dojít nejen ke specifickým rysům regionu, ale i obecně platným zákonitostem většího celku.

Výuka místního regionu není jen výukou obecných znalostí a pojetí o místu, kde žijeme. Má značný vliv také na výchovu vlasteneckou, environmentální výchovu i výchovu estetickou.<sup>[3]</sup>

Důležité je zmínit, že dle principu RVP ZV je vyučující tím, kdo vytváří obsah výuky místního regionu dle podmínek onoho regionu a samotné školy. Kladný je také fakt, že v regionální geografii a též výuce místního regionu, dochází k odklonu od frontální výuky. Naopak je možné využívat celou řadu alternativních výukových metod. Dochází tak k aktivizaci žáka skrze samostatné či skupinové činnosti. Žáci v různém prostředí (škola, terén, město atd.) vytváří celou řadu návrhů využitelných v projektu. Řada odborníků se shoduje, že základem pro výuku místního regionu je bezesporu terénní výzkum. Jedná se například o práci s vhodnými mapami. Tyto aktivity můžeme tematicky zařadit již v 6. ročníku v rámci výuky kartografie. Někteří odborníci zdůrazňují, že vzhledem k technickému pokroku a zájmu žáků o techniku jako takovou, můžeme podmínit jejich zájem o mapy vytvářené v aplikacích GIS. Důležité je, aby vyučující podal výuku tak, aby ji žáci pochopili již v tomto věku. Samozřejmostí je pak základní povědomí o „čtení“ v turistických mapách, pláncích měst či grafickém zpracování Landuse atd. Pro práci v projektech je důležité žáky seznámit s prací s vhodnými datovými podklady a zdroji. Vzhledem k potřebě využití různých úrovní administrativního dělení při výuce místního regionu je vhodné žáky seznámit s prací se stránkami Českého statistického úřadu ([www.czso.cz](http://www.czso.cz)). Jednoduché analýzy a zpracování úkolů souvisejících s využitím stránek mohou zařadit do výuky informačních a komunikačních technologií. Ve výuce místního regionu je prostor pro jednoduchá terénní měření, ankety a dotazníková šetření. Ty pak mohou zpracovávat za pomoci výše uvedených možností. Díky tomu si žáci osvojí řadu obecných dovedností a pochopí provázanost jednotlivých úkolů ve výsledném projektu.<sup>[3]</sup>

Z hlediska časové dotace je největší prostor věnovaný místnímu region v 8. ročnících základních škol v rámci výuky o České republice.<sup>[3]</sup> Tento fakt autorka dokládá také v další podkapitole (4. 2). Pozitivní posun nastává u způsobu výuky. Řada vyučujících se odklání od tradičního výkladového způsobu vyučování. Problém však zůstává v absenci uceleného zdroje pro výuku jednotlivých regionů. Většina vyučujících tak musí čerpat zdroje z internetu. Zde často získají informace ze stránek měst (obcí) a propojují je s dalšími zdroji. Často však vzniká otázka relevance dostupných zdrojů a jejich hlubší selekce. Ovšem časová náročnost je hlavním negativem využívání aktivizačních metod. Pro vyučující je ideální variantou spojit práci vedoucí k projektu



při výuce zeměpisu s tvorbou DUMů. Odměnou za časovou náročnost je často finanční odměna ze strany školy. Zároveň je možné řadu projektů využívat po dobu více let. Jako zdroj inspirace pro tvorbu projektů a dalších aktivizačních způsobů výuky místního regionu slouží nejen metodické portály, ale také řada nově vznikajících odborných časopisů a knih.

#### **4.2 Postavení výuky místního regionu na příkladech Školních vzdělávacích programů vybraných škol**

Na základě obecné koncepce RVP ZV má každá škola možnost přizpůsobit strukturu vzdělávání svým možnostem. Tvorbou takzvaně Školního vzdělávacího programu (ŠVP) mají školy možnost zvýšit kvalitu výuky. Dochází tím k aktivizaci žáka, kooperaci ve skupinách a větší motivaci k dalšímu vzdělání. Zároveň jsou lépe naplněny klíčové kompetence u žáků a je zde prostor pro kvalitní přípravu na praktický život.

Na příkladech tří Školních vzdělávacích programů a po rozhovorech s vyučujícími zeměpisu na oněch školách se autorka pokouší nastínit výukové koncepce jednotlivých škol ve výuce zeměpisu se zaměřením na výuku místního regionu. V mikroregionu Lipensko se nachází více škol pouze s prvním stupněm (např. ZŠ Nová Pec, ZŠ Černá v Pošumaví, ZŠ Lipno nad Vltavou). Jediná škola s druhým vzdělávacím stupněm v blízkosti Lipenské vodní nádrže je v městysu Frymburk. Zde je spojená mateřská škola se základní školou. Dále pak v obci Loučovice. Mezi další vybrané školy patří ZŠ ve Volarech, kam dojíždí děti z blízkého i vzdálenějšího okolí právě z oblasti Lipenska. Další školou je ZŠ Vodňanská v Prachaticích. Škola byla vybrána jako jediná ze tří škol ve městě Prachatice. Faktickým důvodem pro výběr školy byla blízkost autobusového a vlakového nádraží, díky němuž do školy dojíždí množství žáků s okolních vesnic. Zhruba 1/3 žáků školy je mimo městská. Můžeme zde pozorovat i mírnou dojíždětku dětí z oblasti Lipenska.

ŠVP a Výroční zprávy škol jsou volně přístupné veřejnosti. Tyto informace poskytují na svých internetových stránkách či v tištěné podobě v kanceláři školy.

Jak už bylo vysvětleno výše, pro porovnání byly vybrány tyto tři školy:

- Základní škola a Mateřská škola Frymburk, Frymburk 112, Frymburk 382 79
- Základní škola Volary, U nádraží 512, Volary 384 51
- Základní škola Prachatice Vodňanská 287; Vodňanská 287, Prachatice 383 01

Z výroční zprávy ZŠ a MŠ Frymburk vyplývá, že škola si plně uvědomuje příležitosti společných s místním regionem. Během roku 2014 za pomoci grantů škola zrealizovala pro MŠ plán vytvoření přírodní zahrady. Zde již v MŠ seznamují děti s významem environmentální výuky za pomoci vnímání smysly. V přírodní zahradě děti pracují a využívají řadu herních prvků jako jsou například nory, hmatový chodník atd. Dalším zajímavým projektem byl vstup školy do evropského projektu „Školy v pohybu v Jihočeském kraji. Škola vstoupila do projektu na podzim roku 2013. Jak vyplývá z výroční zprávy, vize je následující<sup>[4]</sup>:

**„V malém přátelském kolektivu ZŠ a MŠ Frymburk děti nacházejí a rozvíjejí své silné stránky díky kompetentním a nadšeným učitelům. Bohatství přírody a sportovní příležitosti regionu škola plně využívá a doplňuje je vytvořením materiálního a znalostního zázemí pro rozvoj jednotlivých oblastí osobnosti dítěte. Radostná a tvůrčí atmosféra školy inspiruje děti i jejich rodiče, aby se cítili jako její spoluvůrci. Škola je důležitým článkem kulturního života obce a jejího okolí, nabízí občanům obce zázemí pro jejich spolkovou činnost. Škola je jedním z důvodů, proč jsou lidé ve Frymburku hrdi na místo, ve kterém žijí.“**

Zároveň celý pedagogický sbor absolvoval workshop na téma individualizace ve výuce. Do dalších školních let je připravená celá řada dalších workshopů pro učitele s cílem zlepšit výuku na ZŠ Frymburk. Zároveň škola vytvořila zajímavý projekt nazvaný Frymburk očima dětí. Jedná se o dlouhodobý projekt, jehož cílem byla existence knihy vytvořené žáky o historii i současnosti městyse Frymburk. Kniha byla úspěšně dokončena a vystavena jak v českokrumlovském muzeu, tak v muzeu ve Frymburku.

Co se týká výuky zeměpisu na škole. Časová dotace je standardní jako na jiných školách. V 6. ročníku je dotace pouze jednododinová. V 7., 8. a 9. ročníku jsou to dvě vyučovací hodiny. V hodinách zeměpisu převládá jako doplnění výuky převážně využití exkurzí do okolních muzeí, exkurze do nitra vodního díla Lipno atd. Různé typy výletů a exkurzí pořádá také ZŠ Volary, která je pak podle aktuálních kritérií v hodinách převádí do projektů v rámci třídy. Ani zde nejsou navýšeny hodiny zeměpisu. V 6., 7. a 8. ročnících se jedná o dvě vyučovací hodiny v týdnu. V rámci devátých ročníků je dotace pouze jednododinová. Zajímavé je však rozvržení hodinových dotací pro výuku místního regionu. Jak uvedla paní magistra Nováková (vyučující zeměpisu na ZŠ Volary), v 6. ročnících jsou věnovány zhruba čtyři hodiny práci s mapou místní krajiny. V 7. ročnících je dotace nulová, neboť v osnovách je výuka Ameriky, Asie a Evropy.

V 8. ročnících je kapacita největší. V rámci výuky České republiky zabírá výuka místního regionu kolem 8 hodin. Někdy je kapacita dle zájmu žáků a rychlosti výuky navýšena až na deset vyučovacích hodin. V deváté třídě jde pak o jednu hodinu věnovanou výuce místní oblasti. Při výuce místního regionu využívají metody projektové výuky a tvorby projektů, ale pouze těch méně časově náročných. Zároveň je výuka doplněna o přednášky vytvářené CHKO a NP Šumava a výlety na kulturní a přírodní památky v oblasti Lipenska. Podle názoru paní magistry Novákové je problém v zaujetí žáků pro místní region. Řada žáků nemá příležitost navštívit s rodiči okolní památky a samotní rodiče z velké části nejeví zájem o to dětem tyto věci ukázat. Z toho pramení počáteční nezájem dětí o výuku místního regionu. Jak ale sama uvádí, je důležité žákům vštípit základní povědomí o místním regionu, a tak tvorbou aktivizujících metod je motivace žáků k učení větší.

Základní škola v Prachaticích Vodňánská 287 je tematicky zaměřená na environmentální výchovu. Součástí školy je Stanice zájmových činností, centrum ekologické výchovy Dřípatka. V rámci výuky orientované na člověka a přírodu tak hojně využívá možností centra k přiblížení učiva žákům v praktických činnostech. Nedílnou součástí aktivit školy tak je „Den Země“, a „Dny ochrany přírody“, nebo úklid prostor kolem školy a další ekologické aktivity. To vše je doprovázeno výkladem vyučujících a zároveň je druhotně naplňována výuka o místním regionu. Z hlediska časové dotace je týdenní plán 7 hodin zeměpisu pro druhý stupeň. V 6. až 8. ročnících mají týdně dvě hodiny zeměpisu a v 9. třídě je dotace pouze jednododinová. Pokud však má žák v 9. ročníku zájem o prohloubení poznatků z tematického okruhu Člověk a příroda, může výuku dále prohloubit v rámci volitelných předmětů. Volitelné předměty mají časovou dotaci 4 hodiny týdně, z toho je 1 hodina týdně zaměřená na fyzikální či přírodopisné praktiky.

## 5. METODA PROJEKTOVÉHO VYUČOVÁNÍ

V dnešním stále se zrychlujícím proměnlivém světě je i v pedagogice snaha o inovaci. Důsledkem zkvalitnění vzdělávacího systému a atraktivnosti jednotlivých škol byl vznik mnoha metod. Jednou z oblíbených metod u učitelů i žáků je metoda projektového vyučování. Znakem projektové výuky je snaha o propojení poznatků z nejrůznějších vzdělávacích oblastí. Cílem je komplexní propojení a osvojení si poznatků z reálného světa a vymanění se stereotypům ve výuce žáků. To je hlavním důvodem pro zařazení metody projektového vyučování do skupiny komplexních výukových metod, jak uvádí MAŇÁK, ŠVEC (2003). Metoda vychází z předpokladu dřívější zkušenosti žáků. Cílem je efektivně využít dřívější zkušenosti k osvojení si nových poznatků. Díky tomu je metoda zajímavější a zábavnější pro zúčastněné a zároveň je zde prostor pro motivaci k dalšímu (někdy též hlubšímu) učení. Mezi základní znaky „projektu“ v rámci výuky patří např. řešení přesně vymezeného problému, jasně vymezený časový úsek, prostor pro vlastní iniciativu žáků. Projekt vychází z praxe a reálného života, učitel zaujímá roli průvodce a poradce. Témata jsou vybírána tak, aby motivovala.<sup>[5]</sup>

Důležitým předpokladem k využití metody jsou určité dovednosti, které musí žáci získat. Jedná se o dovednosti jako je např. práce ve skupině, znalost pravidel diskuze, řešení problému, prezentace získaných výsledků a výstupů. Tyto základní předpoklady jsou jasným argumentem toho, proč často nelze realizovat projekty s žáky tříd na prvním stupni ZŠ.

K tomu, aby byla metoda projektového vyučování efektivní, je potřeba promyšleného přístupu učitele k projektu. Důležité je přesně si stanovit cíle, strukturu projektu a hlavně vhodně zvolit téma. Základem je, aby učitel zvolil takové téma, kterému žáci porozumí a které pro ně nebude zcela nové. tzv. rozvine jejich předešlou zkušenost. Aby metoda splnila svůj účel, musí být pro žáky tvorba projektu nejen zajímavá, ale musí ji také emocionálně prožít.<sup>[6]</sup> Každá výuková metoda má své přednosti i jistá omezení. Proto je důležité, aby si každý učitel nejprve ujasnil, jestli daná metoda splní jeho cíle a očekávání.

Také metoda projektového vyučování má svá pravidla a postup. Zde jsou základní kroky, které by měl vyučující dodržet:<sup>[6]</sup>

1. V přípravné fázi je důležité, aby si učitel ujasnil hlavní cíl projektu a s ním spjaté úkoly. Zároveň musí brát ohled na možnosti prostředí, kde se projekt odehrává

(třída, škola, venkovní prostory...) a možnosti žáků (popř. rodičů – finanční zatížení projektu atd.). Co se týče tématu projektu, mělo by se jednat o skutečný problém, který musí žáci řešit. Často se stanoví hlavní téma, které ukrývá různá podtémata (pak je na vyučujícím, zda nechá žáky rozdělit si podtémata, či je jasně určí). Důležité je brát v potaz vlastní iniciativu dětí a nechat je tak využívat zkušeností ze života. Proto je dobré projekty využívat v rámci průřezových témat. Například v průřezovém tématu **Environmentální výchovy** v tematickém okruhu **Vztah člověk k prostředí** je vysoká pravděpodobnost, že žáci mají určité zkušenosti, které mohou využít. Zároveň je zde citelné propojení vyučovacích předmětů jako je přírodopis, zeměpis, občanská nauka, výtvarná výchova atd. Samozřejmostí je také atraktivnost tématu projektu, a to nejen ve správném výběru samotného problému, ale také názvu projektu.

2. Druhý krok spočívá v obeznámení žáků s projektem. Učitel jako pomocník a průvodce žáky seznámí s vybraným problémem a dále je pouze usměrňuje jakým směrem se ubírá plán řešení. Společně formují otázky, hledají řešení a vytváří hypotézy, jaké mohou být výsledky jednotlivých skupin či jedinců. V této fázi je důležitá iniciativa žáků – prostor pro jednotlivé nápady i skupinovou kooperaci. Jak uvádí PETTY (2002), výstup je dobré v této fázi publikovat formou plakátu či myšlenkové mapy atd.

3. Dalším krokem je rozvoj jednotlivých činností a aktivit spojených s řešením problému. Často je stanovenou organizační formou práce ve skupinách doplněná o individuální úkoly. Může se však využít jen jedna forma a ne kombinace obou. Každý jedinec by měl mít jasně stanovený dílčí úkol a postavení v rámci projektu. V této fázi je hlavním úkolem práce a zpracování zdrojů informací, tvorba jednotlivých modelů a výstupů.

4. Závěrečný krok spočívá v prezentování získaných výsledků a hodnocení projektu. Důležité je nejen hodnocení vyučujícího, ale také zpětná vazba účastníků projektu.

Vyučující má u projektu jedinečnou možnost ohodnotit klíčové kompetence žáků vymezených v RVP i samotném ŠVP školy. V projektech je vhodné využít také skupinové hodnocení či sebehodnocení účastníků. Zároveň je důležité seznámit žáky s postupem a kritérii hodnocení.

Po stanovení cílů projektu a vybraného tématu si učitel stanoví časový rozsah projektové výuky. Časový rozsah můžeme dělit, jak uvádí MAŇÁK, ŠVEC (2003):

- krátkodobý – realizuje se v období dvou a více hodin (max. 1 vyučovací den)
- střednědobý – jeden až dva dny
- dlouhodobý – jedná se zpravidla o tzv. projektový týden, většinou realizován 1x za rok
- mimořádně dlouhodobý – rozsahem od několika týdnů až několik měsíců, zpravidla doplňuje pravidelnou výuku (většinou projekty mezitřídního charakteru či celé školy)

Hlavně v západních zemích Evropy a v USA můžeme narazit na tzv. Žákovské konference. Ty mohou být zaměřeny na nejrůznější témata z reálného života studentů. Často se jedná o prognózy dalšího vývoje společnosti. V rámci České republiky se můžeme setkat spíše s prezentací dlouhodobých projektů jednotlivých tříd před celou školou.

Důležité je držet se pravidel týkajících se též struktury tvorby školního projektu ve výuce. Mezi základní a klasické body struktury dle KOTENA (2009) patří:

- název
- cíle (rozvoj klíčových kompetencí)
- cílová skupina (věk by měl odpovídat klíčovým kompetencím)
- časové rozvržení
- materiální a finanční zabezpečení
- personální zajištění (garant týmu, realizační tým)
- místo realizace
- metodický postup (otázky jak? proč?)

Každý pedagog, který chce realizovat metodu projektového vyučování, by si měl být vědom nejen předností, které tato metoda nabízí, ale také jistých omezení. Níže autorka shrnuje základní přínosy i omezení zvolené metody projektového vyučování.

Mezi hlavní přednosti a přínosy pro rozvoj klíčových kompetencí u žáků (MAŇÁK, ŠVEC 2003) uvádějí:

Zvýšení motivace, aktivity a odpovědnosti žáků.

Využití metod a postupů řešení problémů v praktickém životě, rozvoj vytrvalosti.

Rozvoj kooperace ve skupině a spolupráce s ostatními jedinci, rozvoj tolerance a kritického myšlení.

Obohacuje o přímou zkušenost žáků a nabádá k rozvoji tvořivé činnosti.

Dalším významný přínos vidí KOTEN (2009) v komplexním rozvoji všech klíčových kompetencí (v různé míře) a naplnění tak výukových cílů RVP ZV.

Mezi hlavní meze projektu, dle KOTENA (2009), patří narušení principu posloupnosti a systematickosti v učení. Proto by tato metoda dle něho měla být pouze doplněním systematické výuky. Hlavně pro vyučující má metoda řada úskalí a omezení. Můžeme sem řadit například časovou náročnost přípravy projektu. Nejedná se o improvizaci učitele. Pro efektivní realizaci projektu je důležitá propracovaná příprava. Problém je hlavně ve skloubení časové dotace s množstvím látky k danému tématu. Důležité je také, aby nedocházelo k odklonu žáků od záměru daného úkolu. I zde je na vyučujícím odklonit žáka od přílišné specializace a nepochopení úkolů, k potřebám zvolených cílů. S tím souvisí i fakt, že může dojít ke značným mezerám ve znalostech, pokud učitel nemá dostatek zkušeností s řízením projektu. Důležité je s výsledky projektů dále pracovat a to hlavně mezioborově. Zamezí se tím nepochopení tématu. Pokud se na projekt učitelé i pro skončení obrací, dochází k vtisknutí látky do podvědomí žáků.<sup>[6]</sup> Ač dnes vzniká trend vytváření školních projektů, není dobré využívat metodu projektového vyučování za všech okolností. Daleko efektivnější je vytvořit menší a propracovaný projekt, než neúspěšné veledílo bez hlubšího smyslu.

## **5.1 Postavení metody projektového vyučování v českém vzdělávacím systému**

V českých školách byla již od dob J. A. Komenského zakořeněna myšlenka o nabývání vědomostí skrze individuální praxi spojenou s praktickou zkušeností. V českých školách (KALHOUS, 2002) byla tzv. Projektová metoda využívána od 30. let 20. stol na pokusných školách jako například ve Zlíně. Popisovat zde historické proměny a tendence ale není hlavním cílem kapitoly. Pro účely práce je důležité zmínit momentální postavení projektové výuky v českém vzdělávacím systému.

Metoda se hojně začala využívat jako reakce na vytvoření průřezových témat ve výuce ZŠ a SŠ. Cílem metody je propojení různých vzdělávacích oblastí, komplexnost, zapojení smyslového vnímání a prožitků žáků, prostor pro individuálnost jedince a zároveň kooperace skupiny. Metoda napomáhá rozvoji studijních a pracovních návyků jedince. Tyto záměry a snaha učitelů o tvořivost a efektivní výuku průřezových témat

poukázala na výukovou metodu jako na vhodně zvolenou cestu v trendu pedagogických inovací.<sup>[6]</sup>

Český vzdělávací systém se neustále snaží přiblížit západním modelům vzdělání a hledá možnosti, jak efektivně tyto modely zařadit do zdejšího vzdělávání. Proto se dnes ve školách stávají atraktivní projektové dny, projektové týdny a tvorba řady zajímavých projektů. Samotné zaměření a místo vzniku projektů se liší dle možností školy. Velkou roli hrají nejen kulturně geografické zařazení školy, ale také finanční náročnost. Jak uvádí KAŠOVÁ, TOMKOVÁ, DVOŘÁKOVÁ (2009), k častým chybám dochází již u samotného pojmenování vyučujícího – co je a není projekt. Pokud vyučující projektem myslí výlet, exkurzi, výtvarnou práci a podobně, většinou se nejedná o projekt. Důležité je uvědomit si, že u projektu je důležitá spoluzodpovědnost žáků za hotový výstup. Ani výstup samostatné práce, kdy žák pouze hodnotí informace, není projektem – může být pouze jednou z částí projektu. Čím větší spoluúčast na projektu žáci mají, tím silnější bývá vnitřní motivace. Ta je pak spojená s přijetím úkolu a touhou úkol řešit a vyřešit.

Projektové vyučování je v českých školách chápáno jako specifická vzdělávací strategie. Vzhledem k časovým omezením není možné tuto metodu používat neustále a u každého tématu. To by zároveň mohlo vést k demotivaci a stereotypům. Zároveň by to nespĺňovalo ani cíle této metody. Projektové vyučování je lepší chápat jako jednu z možných alternativ ve stále se reformujícím vzdělávacím systému. Zařazení projektové metody do výuky je nedílně spjato s přípravami a delším sledováním a uzpůsobením výchovně-vzdělávacího systému u nás.

Tématem projektového vyučování a vůbec tvorby projektů se v českém vzdělávacím systému zabývá řada odborníků (viz kapitola 2). Kvalitním zdrojem informací pro školy, učitele i rodiče je metodický portál [www.rvp.cz](http://www.rvp.cz), kde díky zkušenostem jednotlivých učitelů a publikacím řady odborníků vzniká myšlenkový proud, který se snaží efektivně využívat klady projektové metody a zároveň minimalizovat omezení alternativních přístupů k výuce.

## **5.2 Využití metody projektového vyučování v rámci výuky geografie a místního regionu**

Školní geografické projekty jsou hojně využívány hlavně v USA, Kanadě a vyspělých evropských zemích. Jak uvádí KÜHNLOVÁ (1999), obliba studia místního regionu



formou projektové výuky stoupá také v Německu, Švýcarsku, Nizozemsku, Rakousku a Dánsku.

Jak už bylo výše uvedeno, vyučující se snaží i v hodinách zeměpisu vnést do tradičních výukových postupů něco nového. Stále více se proto objevuje metoda projektové výuky také v těchto hodinách. Z hlediska výuky místního regionu, pokud je projekt vůbec proveden, se jedná většinou o krátkodobý projekt (a to hlavně kvůli časovým dotacím – viz kap. 4). Tyto projekty zabírají jen několik vyučovacích hodin. Často se prolíná prostředí školy s prostorem města (obce). Zároveň řada projektů probíhá v měsíci červnu, v období, kdy je prostor pro alternativní formy výuky.

Vlivem dnešních technologií má propojení žáků s veřejným prostorem „přeresregionální“ charakter. Žáci mohou čerpat informace o obecně planých zákonitostech týkajících se i jejich regionu z jiných částí většího územního celku. Vývoj technologií a množství moderních možností umožňují také efektivnější výuku učitelům. Existuje dnes celá řada internetových portálů a blogů, kde mohou učitelé od jiných kolegů čerpat nápady a znalosti ohledně projektové metody (samozřejmě nejen jí). Samotný metodický portál [www.rvp.cz](http://www.rvp.cz) nabízí řadu hotových projektů, které si učitelé mohou vyzkoušet a nechat se jimi inspirovat pro vlastní projekty. Také vznik DUMů (digitálních učebních materiálů) je skvělým usnadněním příprav učitele. Je zde prostor pro zpětnou vazbu a vlastní návrhy řešení projektů.

Pokud se podíváme na výše zmíněný portál, digitálních učebních materiálů týkajících se místního regionu najdeme málo. Přesněji řečeno k 20.11. 2014 jsou nahrány pouze dva. Oba se týkají spíše krajského a celorepublikového charakteru. První se zabývá ochranou přírody v České republice a druhý krajem Vysočina.

Co se týče využití projektové výuky v rámci geografie, je zde větší prostor pro zrealizování projektu. To souvisí se zmíněnými časovými dotacemi. Bohužel tvorbu projektů na úrovni výuky místního regionu autorka nezaznamenala. Pokud jsou vytvářeny projekty spojené s tématem místního regionu, jsou realizovány pod záštitou průřezových témat či vzdělávacího oboru Výchovy k občanství. Jak uvádí KAŠOVÁ, TOMKOVÁ, DVOŘÁKOVÁ (2009), jedná se o projekty spojené s řešením otázek místních veřejných problémů – například přechodů pro chodce, vzniku naučné stezky atd.

Obecně můžeme říci, že výuka místního regionu není sama o sobě prováděna skrze metodu projektové výuky. Vždy je spojena s jiným vzdělávacím oborem nebo je provázána s veřejným životem. Neznačená to však, že je to špatný krok pro výuku

místního regionu. Pokud je projekt vytvářen s cílem pomoci životu v dané oblasti, je zde vnitřní motivace žáků a spoluodpovědnost za projekt ještě výraznější.

Dnes jsou geografické projekty využívány hlavně v experimentálních a alternativních školách. Díky nové generaci učitelů, kteří pochopili účel a cíle projektové výuky, se dnes i v klasických školách pomalu a jistě zavádí tato metoda. Většina učitelů zeměpisu na II. stupni však stále považuje projekty za doplňkovou metodu. Je to dáno výše zmíněnou časovou dotací ve výuce i postavením výuky místního regionu v rámci vzdělávacích dokumentů.

Jak uvádí KÜHNLOVÁ (1999), realizace projektové výuky a projektů na školách je dosud na bedrech učitelů. Ti musí umět pochopit smysl této formy výuky a musí si dokázat její realizaci obhájit na škole, mezi kolegy i před rodiči.

Školní geografické projekty zaměřené na výuku místního regionu jsou záležitostí hlavně středních škol. V jednodušší a často hlavně kratší podobě tyto projekty můžeme využít i ve vyšších ročnících základní školy. Řada učitelů se shoduje v tom, že žáci ztrácí povědomí o svém okolí a regionu. Je pravděpodobné, že využitím správně cíleného projektu dojde k probuzení zájmu o místní region u žáků.

## **6. ROZBOR VLASTNÍHO NÁVRHU VYUŽITÍ PROJEKTOVÉ METODY V RÁMCI VÝUKY MÍSTNÍHO REGIONU**

Tato kapitola se věnuje popisu vlastního návrhu výukových materiálů pro projektovou výuku. Vlastním výukovým materiálem se rozumí vytvoření projektu zabývajícího se výukou místního regionu, na příkladu regionu Lipenska. Celkem byly vytvořeny dva projekty. Cílem tvorby projektů bylo realizovat s žáky výuku místního regionu netradičním způsobem. V projektu je prostor pro praktičtější a zábavnější formu výuky. Vzhledem k tomu, že žák je aktivně zapojen do získávání vědomostí o daném regionu, může u něj dojít k hlubšímu zájmu o studium místního regionu. V následující podkapitole je rozebrána tvorba projektů spojená s popisem jednotlivých výukových aktivit. V druhé podkapitole je pak popsána snaha o realizaci projektů a jejich další využití při studiu regionu Lipenska.

### **6.1 Tvorba projektů**

Základem pro tvorbu projektů bylo stanovit si cílovou skupinu a navázat projekt do hodin zeměpisu v základním vzdělávání. Projekt je navázán na hodiny zeměpisu v sedmém ročníku základního vzdělávání a to ke konci školního roku(dle ŠVP). To znamená, že cílovou skupinou jsou žáci ve věku 12 – 13 let. Zároveň došlo ke stanovení oborových cílů, které jsou shodné pro oba projekty. Sem můžeme zařadit prohloubení vztahu žáků k místnímu regionu, s čímž souvisí také rozšíření znalostí o oblasti. Dále pak motivace k dalšímu učení a rozvoj kooperativních dovedností u žáka. Cílem je také rozvoj dovedností a jejich posílení u žáka. Zde mluvíme například o dovednosti práce s informačními zdroji, orientaci v regionu a spolupráci ve třídě.

Následně bylo zapotřebí zjistit, jaké aktivity je možné žákům v oblasti Lipenska zajistit. Nabídka aktivizujících metod výuky pro žáky na Lipensku je celkem pestrá. Problémem však je, že této nabídce více využívají turisté než místní školy. To však souvisí také s reklamní nabídkou aktivit místních kulturně vzdělávacích institucí, která je zaměřená jak jinak než na turisty. Po zvolení aktivit vhodných do projektů byla vytvořena základní struktura obou projektů. Bylo navrženo, do kterého harmonogramu se dá jaká výuková aktivita. Bylo zvaženo časové rozvržení výukových aktivit i jejich logická návaznost na sebe.

Po stanovení harmonogramu k jednotlivým projektům bylo důležité navrhnout pro potřeby učitelů pomůcky, které budou k realizaci projektů zapotřebí. Základem jsou samozřejmě materiály týkající se projektů. V obou případech se jedná o *Popis výukové aktivity*, *Materiály pro učitele* k danému projektu a *Pracovní listy I.* pro žáky (k projektu *Po stopách Jirky Dobrodruha*) a *Pracovní listy II.* pro žáky (k projektu *Frymburk v proměnách*). Mezi další potřebné pomůcky patří PC (internet), dataprojektor, fotoaparát, lékárnička, souhlas rodičů s výletem a vhodné oblečení. Zároveň je nutné dle pokynů v *Popisu výukové aktivity* zajistit dopravu pro žáky a rezervovat vstupy na exkurze. Celkové náklady se u jednotlivých projektů liší. Dvoudenní projekt je odhadován na celkové náklady 160 Kč (165 Kč). Jednodenní projekt pak na 120 Kč. Finanční náklady na projekt se však mohou měnit v závislosti na způsobu dopravy.

Před zahájením jakéhokoli projektu je nutné příprava žáků na chystaný projekt. Důležitá je spolupráce mezi vyučujícími jednotlivých oborových předmětů. Tato příprava na projekt by měla vypadat zhruba následovně. Přibližně 14 dní před zahájením samotného projektu bude věnována 1 hodina zeměpisu seznámením s naším regionem. V rámci hodin Českého jazyka je pak vhodné domluvit se s vyučujícím, zda by do výuky mohl zahrnout práci s pověstmi z dané lokality (viz příloha 1 a 2). V tomto týdnu je také vhodné informovat rodiče (pokud nebylo již učiněno na třídních schůzkách) o plánovaném dvoudenním (či jednodenním) projektu s výlety po okolí.

Na projektové dny pak vyučující donese dostatek materiálů jako turistické průvodce, informační brožury a Školní atlas dnešního světa. Dále je potřeba zajistit odhlášení obědů žákům dle pokynů v *Popisu výukové aktivity*.

### **6.1.1 Po stopách Jirky Dobrodruha**

Projekt je zaměřený na téma výuky místního regionu, specificky zaměřený na oblast Lipenska. Jedná se o region, o kterém zatím veřejně nevznikl ani jeden projekt určený jak prvnímu, tak druhému stupni základního vzdělávání. Právě to byl jeden z důvodů, proč se o oblast zajímat. Cílem bylo zaplnit mezeru v nabídce projektů zaměřených na výuku místního regionu.

Tento dvoudenní projekt postupně mapuje oblast Lipensko. Projekt je připraven pro Základní školu v Prachaticích, Vodňanská 287. Proto je také trasa autobusu

naplánována tímto směrem. Zároveň je možné projekt uskutečnit například se školou ve Frymburku. Zvolený způsob dopravy pak může být jiný s ohledem na varianty v *Popisu výukové aktivity* k projektu Po stopách Jirky Dobrodruha. V rámci projektu žáky čeká několik výukových aktivit, vesměs tvořených za účelem skupinové či individuální práce v terénu.

První projektový den žáci začnou ve školní učebně či klubovně školy. Nejprve dostanou instrukce týkající se organizace projektových dní. Učitel jasně stanoví pravidla, která budou projektové dny doprovázet. Následuje kontrola vybavení žáků pomůckami (viz příloha 3). Poté se rozdají Pracovní listy I. (příloha 5) všem žákům a dá se prostor pro společné přečtení jednotlivých stran. Doporučuje se upozornit žáky na možnost využití poslední strany v Pracovním listu I. k psaní vlastních poznámek z výukových aktivit. Po zodpovězení případných dotazů následuje motivační rozhovor učitele se třídou a stanoví se společné cíle projektu. První aktivitou spojenou s prací v Pracovních listech je volný styl plnění úkolů. Je důležité, aby učitel měl funkci jakéhosi rádce a průvodce projektem. Zásahuje do plnění úkolů pouze tehdy, pokud se žáci domluví, že si s daným úkolem neví rady. Pro potřeby této části aktivity je vhodné zapůjčit žákům školní atlasy. Doporučeno je využít k aktivitě počítače s internetem. Při aktivitě je povoleno dát oddechový čas žákům na případnou svačinu. V rámci dopolední aktivity by žáci měli vypracovat v Pracovních listech úkoly ze strany 2 až po stranu 6. Je na učiteli, jakou formu pro plnění úkolů zvolí. Pokyny k jednotlivým úkolům a případné doplňující informace učitel najde v *Materiálech pro učitele* k projektu. Nejčastěji je doporučena buď skupinová práce nebo individuální. Záleží na kolektivu žáků a jejich předchozích vědomostech o regionu. Na konci tohoto bloku je dobré vyhodnotit jednotlivé úkoly formou diskuze, popřípadě doplnit informace k jednotlivým úkolům dle pokynů pro pedagogy v *Materiálech pro učitele*. Následuje pauza na oběd.

Po obědě třída odjíždí (odchází) směrem do městečka Frymburk. Cestou je vhodné žákům popisovat, kudy autobus projíždí a co zajímavého je zde k vidění. Vzhledem k tomu, že počátek cesty není jednotný, předpokládá se, že si učitel připraví materiály o cestě směrem do Frymburku. Po příjezdu do Frymburku následuje nejprve prohlídka města. Autobus zastaví s největší pravděpodobností nad horní částí náměstí. Proto směr prohlídky je naplánován shora náměstí směrem k převozu přes přehradní nádrž. Nejprve se třída přesune do Infocentra. Zde jsou k dispozici potřebné plánky městysu pro další práci s pracovními listy. Následuje prohlídka parku. Vzhledem

k tomu, že park je vcelku úzký a ze všech stran je obklopen silnicí a parkovištěm, není vhodné zde dávat žákům rozchod. Po společném prohlédnutí parku se třída přesune směrem k Morovému sloupu a ke kostelu Sv. Bartoloměje. Od kostela se třída odebere k převozu přes přehradní nádrž. Po prohlédnutí převozního řádu učitel zavede žáky na odpočinkové místo u vody. To se nachází po pravé straně převozu, asi 100 metrů směrem po cyklostezce. Zde se je několik laviček a zatravněný prostor, kde žáci mohou doplnit informace do pracovních listů. Před krátkým rozchodem je vhodné zkontrolovat další část vyplněných pracovních listů. To se týká stran 7 až 10 v Pracovních listech I. Pokud by časová dotace nestačila na zpracování a kontrolu všech pracovních listů, bude prostor pro dodělání úkolů na konci druhého projektového dne. Následuje krátký rozchod, přičemž sraz je stanoven u prodejny Coop naproti muzeu (infocentru) v 13:50 hodin.

Další částí projektového dne je přednáška pana J. F. Račáka z Regionálního muzea v Českém Krumlově za téma *Zatopený svět – stavba Lipenské přehrady*. Přednáška se týká změn v regionu vyvolaných výstavbou přehradní nádrže Lipno. Po přednášce mohou žáci využít prostor pro dotazy a doplnit si potřebné informace do pracovních listů. Před návratem do autobusu by měli žáci mít vyplněnou větší část pracovních listů, přesněji do strany 12 (viz příloha 5). Následuje cesta do místa školy. Doporučuje se vybrat od žáků podepsané pracovní listy.

Druhý projektový den začíná opět ve školní třídě (klubovně). První aktivitou je shlédnutí jednoho dílu dokumentárního pořadu *Hledání ztraceného času*<sup>[16]</sup>. Během sledování dokumentu je povoleno vpisovat potřebné informace do Pracovních listů I. (strana 13). Po shlédnutí dokumentu následuje krátká pauza a přesun do autobusu.

Další aktivitou druhého dne projektu je exkurze ve vodní elektrárně Lipno I. Před příjezdem do elektrárny je nutné žáky upozornit na jistá pravidla chování během exkurze. Při exkurzi se žáci dozvědí zajímavé informace o výstavbě vodní elektrárny. Informace se týkají účelu výstavby elektrárny a její důsledky na život v regionu. Během exkurze v nitru elektrárny žáci uvidí nejen zajímavé stroje, ale také proces výroby elektrické energie za pomoci vodního živlu. Po skončení exkurze mají žáci prostor pro vypracování úkolů týkajících se elektrárny (strana 13) a pauzu na oběd.

Poslední aktivitou, kterou žáci podniknou během druhého projektového dne je návštěva Horní Plané. Zde je čeká prohlídka rodného domu Adalberta Stiftera

(muzeum) s výkladem. Jedná se zhruba o čtyřicetiminutový výklad. Po skončení výkladu a zodpovězení otázek je vhodné dát žákům krátký rozchod po muzeu a prostor pro dokončení Pracovního listu I.

Po návratu do místa školy se žáci odeberou zpět do třídy (klubovny). Společně s vyučujícím zhodnotí jednotlivé úkoly v pracovních listech. Následuje zpětná vazba žáků a shrnutí celého projektu vyučujícím. Je dobré zhodnotit, zda došlo k naplnění očekávaných cílů projektu. Zároveň je zde prostor pro diskusi o další formě prezentace výstupů z projektových dní. Doporučuje se provést zpětnou vazbu ještě v následující výukové hodině zeměpisu.

### **6.1.2 Frymburk v proměnách**

Vzhledem k časové náročnosti prvního projektu se autorka na doporučení učitelů z místních základních škol rozhodla pro tvorbu časově dostupnějšího projektu s názvem *Frymburk v proměnách*. Jedná se o jednodenní projekt s časovou dotací 8 hodin. Projekt je zaměřen na městyš Frymburk. Tento projekt je určen pro školy z blízkého okolí města. Původně měl být projekt využit základní školou ve Frymburku, bohužel z realizace prozatím sešlo. Projekt má žákům přiblížit vývoj osídlení a obyvatel největšího z měst ležících na břehu vodní přehrady Lipno. Zároveň žákům ukazuje rozdíly v životě obyvatel „starého“, Frymburku (před vznikem přehrady) a „nového“, (dnešního) Frymburku.

Projektový den začíná ve školní třídě (klubovně). Nejprve je nutné žáky seznámit s *Pracovními listy II*. Zároveň je důležité stanovit si pravidla dodržovaná během projektového dne (důraz kladen na rozchod třídy ve Frymburku, pravidla bezpečnosti ve městě). Následuje kontrola vybavení žáků potřebnými pomůckami a zodpovězení dotazů. Po stanovení cílů projektu se celá třída přesune k autobusu (popřípadě pěšky do centra města Frymburk). Po příjezdu (příchodu) na náměstí ve Frymburku zamíří celá třída do místního infocentra. Zde žáci dostanou předem připravené plánky města. Učitel žákům vysvětlí, že po přesunu na klidnější místo budou žáci s plánkem pracovat. Také jim doporučí, aby začali postupně vyplňovat zadané úkoly v pracovních listech. Pak se celá třída odebere k převozu přes přehradu. Na pravé straně převozu, směrem po cyklostezce je asi o 100 metrů dál veřejný plácek s lavičkami. Zde by měl být dostatek místa pro celou třídu. Učitel rozdělí žáky do skupin po čtyřech. Žáci dostanou za úkol

následující půl hodinu využít pro práci s plánkem dle zadaných úkolů. Každý žák má svůj plánec, ale na zadaných úkolech mohou spolupracovat ve skupině. Učitel je během plnění úkolu žáky rádcem a pomáhá žákům řešit úkoly pomocí nápověd. Po stanoveném časovém limitu dostanou skupinky za úkol vyměnit si dva členy vzájemně mezi sebou. Každá nová skupinka pak společně zkontroluje, zda jsou plány vyplněny správně. Poté žáci vloží plánec na určenou stranu do pracovního listu (strana 4)

Po dokončení úkolu učitel oznámí, že cestou zpět k infocentru žáky čeká celá řada úkolů o Lipensku. Třída půjde hromadně (bezpečnost) kolem převozu, za kostelem směrem k parku na náměstí. Cestou se učitel zastaví u významných památek a poví žákům pár důležitých informací (dle Materiálů pro učitele). Na tuto exkurzi je vymezena hodinová časová dotace z důvodu plnění zadaných úkolů. Po návratu do infocentra žáci dostanou prostor pro doplnění chybějících úkolů v pracovním listě. Zároveň mají možnost prohlédnout si muzeum, které je součástí infocentra. Následuje obědová pauza, popřípadě krátký rozchod (místní prodejny).

Po obědě je naplánována přednáška o životě lidí ve Frymburku. Ta je přesněji zaměřená na proměny života ve městě. Mapuje život sedláků, práci na polích, život s řekou Vltavou a následně změny ve městě vzniklé vlivem výstavby přehradní nádrže Lipno. Přednášku povede dle domluvy Mgr. F. Frantál nebo paní Mgr. A. Glaserová, dle pokynů stanovených v Materiálech pro učitele. Po skončení přednášky dostanou žáci prostor pro dotazy a dokončení pracovních listů. Následuje návrat do místa školy.

Pro dokončení projektu je vhodné se během následující jedné až dvou vyučovací hodiny vrátit k tématu a získat jakousi zpětnou vazbu od žáků. Vhodné je také domluvit se s žáky na dalším zpracování a prezentování výsledků a informací z pracovních listů.

## **6.2 Realizace projektů**

Realizace projektu Frymburk v proměnách je naplánovaná na 16. 6. 2016. Projekt bude realizován se Základní školou Prachatice. Veškeré podklady a rezervace jsou již zajištěné. Pan Mgr. Frantál přislíbil svou účast na přednášce. Pokud by z časových důvodů nemohl přednášku uskutečnit, je vše potřebné domluveno s paní Mgr. Glaserovou. Vzhledem k dodržení ŠVP školy nebylo možné projekt uskutečnit dříve. Zároveň je nutné brát v potaz počasí, není možné v zimních měsících uskutečnit projekt.



Autorka je domluvená, že se projektu zúčastní a bude zaznamenávat jednotlivé výukové aktivity.

Díky kontaktům na Regionální muzeum v Českém Krumlově, kontaktům na muzeum ve Frymburku a kontaktu na pana magistra Frantála, je také záměrem uskutečnit dobrovolnou akci pro děti z regionu Lipenska. Předpokládaný termín je červenec 2016. Jedná se o akci nazvanou „Hrajeme si o prázdninách,„. Tato akce bude vedena autorkou a má za cíl prohloubit zájem dětí z Frymburka a okolí o město a jeho kulturní odkaz. Harmonogram projektu *Frymburk v proměnách* by se měl ještě rozšířit o další aktivity konané v odpoledních a předvečerních hodinách.

Veškeré materiály týkající se diplomové práce a projektů budou po domluvě dostupné na webovém portálu [www.rvp.cz](http://www.rvp.cz) a zároveň budou využity pro další práci. Projekt je také vnímán jako počáteční, zkušební projekt pro výuku místního regionu v oblasti Lipenska. Pokud se vše podaří dle předpokladů, bude dál projekt rozvíjen a upravován dle potřeb Regionálního muzea v Českém Krumlově.

Oba projekty byly nabídnuty k využití jak Regionálnímu muzeu v Českém Krumlově, tak jako volnočasová aktivita Domu dětí a mládeže v Prachaticích. Zde bylo domluveno, že jednotlivé úkoly z projektu budou využity při aktivitách na dětských táborech probíhajících v Nové Peci na Lipně. Zároveň o materiály k projektům projevila zájem ZŠ ve Volarech. Materiály k projektům tak byly zaslány na adresu škol ZŠ Volary, ZŠ Frymburk a ZŠ Loučovice. Autorka doufá, že se časem podaří realizovat oba projekty. Zároveň je snaha využít co nejvíce výukových aktivit z projektů u různých vzdělávacích institucí.

## 7. ZÁVĚR

Hlavním cílem této diplomové práce bylo vytvořit náměty na projektovou výuku v rámci výuky místního regionu na II. stupni ZŠ na příkladu mikroregionu Lipensko.

Hlavním kritériem pro úspěšné zvládnutí stanovených cílů, bylo dodržení principů a metod projektové výuky. Prvním počinem autorky byla analýza literatury vhodné pro účely práce. Zároveň se autorka držela pravidel stanovených v RVP ZV o výuce místního regionu. V diplomové práci autorka charakterizuje postavení výuky místního regionu v rámci výuky zeměpisu na II. stupni základního vzdělávání. Zároveň závěry opírá o příklady tří vybraných ŠVP základních škol z okolí Lipenska. Diplomová práce dále obsahuje charakteristiku základních principů a pravidel při využití projektové výuky v základním vzdělávání.

Co se týče tvorby vlastního námětu, došlo k vytvoření dvou projektů zabývajících se tématem místního regionu. První projekt s názvem Po stopách Jirky Dobrodruha je zaměřený na celou oblast Lipenska. Během tohoto dvoudenního projektu se žáci postupně seznámí s celým regionem. Obsahem projektu je řada exkurzí a přednášek, při kterých žáci aktivně plní zadané úkoly. Nezbytnou součástí projektu jsou vytvořené materiály, pomocí kterých je projekt realizován. Jedná se Popis výukové aktivity (příloha 3), Materiály pro učitele (příloha 4) a Pracovní listy I. (příloha 5).

Druhý projekt zvaný Frymburk v proměnách je zaměřený na městys Frymburk. Projekt je zaměřen na vývoj osídlení a obyvatelstva v městečku Frymburk. Původním záměrem byla realizace projektu na místní škole. To byl hlavní důvod, proč je projekt koncipován do města Frymburk. Časová dotace projektu je jeden den, tj. 8 vyučovacích hodin. Během dne je na programu seznámení s místními kulturními památkami, během exkurze žáci plní zadané úkoly. Poté následuje přednáška na téma vývoje osídlení a obyvatel ve Frymburku. Cílem přednášky je ukázat žákům rozdíly života ve městě v 19. století a 21. století. Přednáška je vedena odborným školitelem. Stejně jako u předchozího projektu i zde jsou vytvořeny materiály pro realizaci projektu. Jedná se Popis výukové aktivity (příloha 6), Materiály pro učitele (příloha 7) a Pracovní listy II. (příloha 8).

S vypracováním pracovních listů žáci lépe poznají region, ve kterém žijí. Získají zkušenosti ze samotné činnosti, které jsou vždy součástí zábavné formy výuky.

Navržený výukový materiál by měl posloužit pedagogům v zájmovém území, ale také inspirovat další řadu pedagogů k podobným činnostem v rámci výuky místního regionu na základních školách.

Jedním z cílů práce byla také snaha realizovat alespoň jeden z projektů. To se bohužel z časových důvodů doposud nepovedlo. Projekt Frymburk v proměnách však bude realizován v červnu 2016 se Základní školou Prachatice. Cíl využít projekty při vzdělávání žáků jistě bude dosažen. Autorka věří nejen v realizaci obou projektů, ale zároveň i dílčích činností z projektů. Vzhledem ke spolupráci s Regionálním muzeem v Českém Krumlově a muzeem v Frymburku je realizace projektů velmi pravděpodobná.

## 8. ZDROJE INFORMACÍ

### 8.1 Seznam odborné literatury

- ARBURG, A., STANĚK, T. [Ed.] (2010): *Vysídlení Němců a proměny českého pohraničí 1945-1951*. Díl I., Středokluky, 376 s.
- BAAR, V. (2001): *Národy na prahu 21. století. Emancipace nebo nacionalismus?* Ostrava, s. 79.
- BARRON, B (1998): *Doing with understanding: Lessons from research on problem – and project – based learning*. Journal of the Learning Sciences. 7 (3), s. 290 – 310.
- BERNAU, F. (1887): *Der Böhmerwald*. Otto, Praha, 288 s.
- BROŽA, V. a kol. (2005): *Přehrady Čech, Moravy a Slezska*. Liberec, s. 5.
- ČÁKA, J. (2002): *Zmizelá Vltava*. Paseka, Praha, 336 s.
- DVOŘÁKOVÁ, M. (2009): *Projektové vyučování v české škole – vývoj, inspirace, současné problémy*. Karolinum, Praha, 158 s.
- HÁJEK, J. (2003): *Vybrané kapitoly z didaktiky geografie*. Západočeská univerzita, Plzeň.
- HAMPL, M., GARDAVSKÝ, V., KÜHNL, K. (1989): *Regionální struktura a vývoj systému osídlení ČSR*. 1. vydání. Univerzita Karlova, Praha, 255 s.
- KALHOUS, Z., OBST, O. (2002): *Školní didaktika*. Portál, Praha, 447 s.
- KÁRNÍKOVÁ, L. (1965): *Vývoj obyvatelstva v českých zemích 1754-1914*. HÚ ČSAV, Praha, 402 s.
- KARNSOVÁ, M. (1995): *Jak budovat dobrý vztah mezi učitelem a žákem*, Portál, Praha, 151 s.
- KASÍKOVÁ, H. (1997): *Kooperativní učení, kooperativní škola*. Portál, Praha, 152 s.
- KAŠOVÁ, J. (1995): *Škola trochu jinak, projektové vyučování v teorii i praxi*. Kroměříž, Iuventa, 81 s.
- KAŠOVÁ, J., TOMKOVÁ, A., DVOŘÁKOVÁ, M. (2009): *Učíme v projektech*. Praha, Portál, 176 s.
- KATZ, L., CHARD, S., C. (2000): *Engaging Children's Minds: The Project Approach* (2d Edition), Greenwood Publishing Group, Inc.
- KOL. AUTORŮ (2001): *Všeobecná encyklopedie*. Universum, Praha, Díl VIII., 480 s.
- KOL. AUTORŮ (2011): *Školní atlas dnešního světa*. Nakladatelství Terra, Praha.

- KOMLOSY, A. (2003): *Grenze und ungleiche regionale Entwicklung. Biennenmarkt und Migration in der Habsburgermonarchie*. Forschung, Wien, 512 S.
- KORČÁK, J. (1929): *Vylidňování jižních Čech: studie demografická*. Spolek péče o blaho venkova, Praha, 97 s.
- KOTEN, T. (2009): *Škola? V pohodě! Projektové vyučování na základní škole*. Most, nakl. Hněvín, 135 s.
- KRATOCHVÍLOVÁ, J. (2006): *Teorie a praxe projektové výuky*. Brno, MU, 160 s.
- KUČA, K. (1996-2002): *Města a městečka v Čechách, na Moravě a ve Slezsku*. Díl I.-V., Libri, Praha, 874 + 938 + 952 + 941 + 671 s.
- KÜHNLOVÁ, H. (1999): *Kapitoly z didaktiky geografie*. Praha, Karolinum. 145 s.
- KÜHNLOVÁ, H. (2007): *Život v našem regionu: pracovní učebnice pro ZŠ A víceletá gymnázia*. Plzeň, Fraus, 64 s.
- KÜHNLOVÁ, H. (2007): *Život v našem regionu: příručka učitele pro ZŠ A víceletá gymnázia*. Plzeň, Fraus, 74 s.
- LANGHE, F. (2004): *Von Böhmen nach Wien. Die Schwarzenbergische Schwemmkanal*. Erfurt, 126 S.
- LINN, M. C., DAVIS, E., A., BELL, P. (2004). *Internet environments for science education*. New Jersey, Lawrence Erlbaum Associates, Inc.
- LOJDOVÁ, K. (2012): *Projektové vyučování*. Skripta ke kurzu
- MAŇÁK, J. (1995): *Nárys didaktiky*. 5. dot., 1. vyd. Brno, Masarykova univerzita. 104 s.
- MAŇÁK, J., ŠVEC, V. (2003): *Výukové metody*. Paido, Brno, 219 s.
- MOJŽÍŠEK, L. (1977): *Vyučovací metody*. Státní pedagogické nakladatelství, Praha s. 9.
- NAAR, D. a KOL. (2004): *Průvodce pro projektové vyučování*. Praha, Egredior.
- PAPÁČEK, M. (ed.), (2010): *Didaktika biologie v České republice 2010 a badatelsky orientované vyučování*. České Budějovice, Pedagogická fakulta Jihočeské univerzity.
- PÁVKOVÁ, J. (2002): *Pedagogika volného času: teorie, praxe a perspektivy mimoškolní výchovy a zařízení volného času*. Portál, Praha. 231 s.
- PETTY, G. (2002): *Moderní vyučování*. Praha, Portál, s. 213.
- PRŮCHA, J., WALTEROVÁ, E., MAREŠ, J. (1998): *Pedagogický slovník*. Praha, Portál, 328 s.
- PULKRÁBEK, J. (2011): *Černý poklad pod hladinou Lipna. Horní Vltavice*. Vítaný host - na Šumavě a v Českém lese, 3, s. 24–25.

- ŘEZNIČKOVÁ, D. a kol. (2008): *Náměty pro geografické a environmentální vzdělávání: výuka v krajině*. Katedra sociální geografie a regionálního rozvoje, PřF UK, Praha, 182 s.
- SKALKOVÁ, J. (2004): *Pedagogika a výzvy nové doby*. Brno s. 45.
- SKALKOVÁ, J. (2007): *Obecná didaktika: vyučovací proces, učivo a jeho výběr, metody, organizační formy vyučování*. 2.vyd. 1. Praha: Grada, 322 s.
- ŠUPKA, J., HOFMANN, E., MATOUŠEK, A. (1994): *Didaktika geografie II*. PF MU, Brno, 59 s.
- VALENTA, J. (1997): *Metody a techniky dramatické výchovy*. Praha, Agentura Strom, 352 s.
- VALENTA, J.; KASÍKOVÁ, H. a kol. (1993): *Pohledy. Projektová metoda ve škole a za školou*. Praha: Ipos Artama, 61 s
- VALIŠOVÁ, A., KASÍKOVÁ, H. a kol. (2007): *Pedagogika pro učitele*. Praha, Grada Publishing a.s. 404 s.
- VYBÍRAL, M. (1996): *Od zkušenosti k poznání*. Plzeň, Pedagogické centrum, 48 s.
- ŽANTA, R. (1934): *Projektová metoda, pokus o řešení pracovní školy*. Praha, Nakladem dědictví Komenského, 54 s.

## **8.2 Seznam odborných časopisů**

- ČERVINKA, P. (2007): Krajina a region ve školní výuce; č. 1, s. 15–16.
- ČERVINKA, P. (2007): Region, krajina a mapové servery ve výuce zeměpisu II.; č. 2, s. 15–16.
- ČERVINKA, P. (2008): Region, krajina a mapové servery ve výuce zeměpisu III.; č. 3, s. 15–16.
- ČERVINKA, P. (2008): Region, krajina a mapové servery ve výuce zeměpisu IV.; č. 4, s. 15–16.
- DVOŘÁK, J. (2009): Krajina Lipna a tzv. Šumavské moře – proměny ve 20. století. *Historická geografie*, 35/1, Praha, s. 323–357.
- DVOŘÁK, J. (2005): Z historické geografie jihočeského vodního hospodářství do roku 1938. *Historická geografie*, 33, Praha, s. 119–156.
- KULDOVÁ, S. (2007): Odborné časopisy pro učitele zeměpisu/geografie; č. 1, s. 19–20.

### 8.3 Seznam bakalářských/diplomových prací

DVOŘÁK, J. (2014): Využitelnost geocachingu ve výuce zeměpisu na 2. stupni ZŠ (s praktickou ukázkou při výuce místního regionu Dačicko). Diplomová práce. Katedra geografie PF JČU, České Budějovice, 109 + 6 s.

KOUBOVÁ, J. (2013): Vývoj osídlení a obyvatelstva na Lipensku do vzniku přehradní nádrže Lipno. Bakalářská práce. Katedra geografie PF JČU, České Budějovice, 79 s.

### 8.4 Seznam internetových zdrojů

[1] Making Geography Happen, [online]. 2015 [cit. 17. 5. 2015]. Dostupné z WWW:

<<http://www.geography.org.uk/projects/makinggeographyhappen>.>

[2] RVP ZV – Výuka tématu místní region [online]. 2015 [cit. 3. 2. 2015].

Dostupné z WWW: <<http://clanky.rvp.cz/clanek/k/z/13039/VYUKA-TEMATU-MISTNI-REGION-NA-2-STUPNI-ZS.html>>

[3] Oficiální stránky městyse Frymburk [online]. 2015 [cit. 1. 4. 2015].

Dostupné z WWW: <[http://www.zsfrymburk.cz/?cz\\_dokumenty,27](http://www.zsfrymburk.cz/?cz_dokumenty,27)>

[4] RVP ZV Projektová výuka [online]. 2015 [cit. 12. 12. 2014]. Dostupné z WWW: <[http://wiki.rvp.cz/Knihovna/1.Pedagogick%C3%BD\\_lexikon/P/Projektov%C3%A1\\_v%C3%BDuka](http://wiki.rvp.cz/Knihovna/1.Pedagogick%C3%BD_lexikon/P/Projektov%C3%A1_v%C3%BDuka) >

[5] RVP ZV – Možnosti a meze projektové výuky [online]. 2015 [cit. 1. 2. 2015].

Dostupné z WWW: <<http://clanky.rvp.cz/clanek/c/z/1288/MOZNOSTI-A-MEZE-PROJEKTOVE-VYUKY-V-SOUCASNE-SKOLE.html>>

[6] RVP ZV – Výuka tématu místní region na 2. stupni ZŠ [online]. 2015

[cit. 23. 3. 2015]. Dostupné z WWW: <<http://clanky.rvp.cz/clanek/k/z/13039/VYUKA-TEMATU-MISTNI-REGION-NA-2-STUPNI-ZS.html>>

[7] RVP ZV – Revize amerických Standardů geografického vzdělávání v roce 2009. Může české učitele zeměpisu inspirovat? [online]. 2015 [cit. 1. 4. 2015].

Dostupné z WWW: <<http://clanky.rvp.cz/clanek/c/Z/6375/REVIZE-AMERICKYCH-STANDARDUGEOGRAFICKEHO-VZDELAVANI-V-ROCE-2009-MUZE-CESKE-UCITELEZEMEPISU-INSPIROVAT.html>>

[8] Vodní elektrárna Lipno [online] 2000, [cit. 1. 11. 2015]. Dostupné z WWW:

<[http://www.ckrumlov.cz/cz1250/region/soucas/i\\_eleli.htm](http://www.ckrumlov.cz/cz1250/region/soucas/i_eleli.htm)>

[9] Charakteristika území [online] 2005, [cit. 1. 8. 2015]. Dostupné z WWW:

<[www.lipno-info.cz](http://www.lipno-info.cz)>

[10] Historie v datech [online] 2010, [cit. 1. 6. 2015]. Dostupné z WWW:

<<http://frymburk.info>>

- [11] Historie obce Loučovice [online] 2011, [cit. 1. 5. 2015]. Dostupné z WWW:  
<[www.loucovice.info](http://www.loucovice.info)>
- [12] Muzeum Frymburk [online] 2010, [cit. 2. 12. 2015]. Dostupné z WWW:  
<<http://www.ifrymburk.info/muzeum/>>.
- [13] O Vítkově Hrádku [online] 2014, [cit. 2. 11. 2015]. Dostupné z WWW:  
<<http://www.vitkuvhradek.cz/o-vitkove-hradku.html>>.
- [14] Zaniklé obce [online] 2005, [cit. 2. 5. 2015]. Dostupné z WWW:  
< [www.zanikleobce.cz](http://www.zanikleobce.cz)>
- [15] Vzdělání a odborná příprava [online] 2015, [cit. 8. 12. 2015]. Dostupné z WWW:  
<[http://ec.europa.eu/education/tools/et-monitor\\_cs.htm](http://ec.europa.eu/education/tools/et-monitor_cs.htm)>

## **8.5 Seznam dalších zdrojů**

- [16] Hledání ztraceného času, díl 3, Vltava v obrazech: Dřevo v pohybu.  
Režie VANTUCH P., ČÁSLAVSKÝ K. TV, ČT 2. 15. 11. 2011.
- [17] Zatopené osudy, Lipno. Režie KLEGA L., VLADYKA M. TV, ČT 1. 10. 10. 2011.
- [18] Jan F. Račák – ústní sdělení (Regionální muzeum v Českém Krumlově, Horní 152, Český Krumlov 381 01) dne 17. 1. 2011.
- [19] Mgr. Alice Glaserová – ústní sdělení (Regionální muzeum v Českém Krumlově, Horní 152, Český Krumlov 381 01) dne 10. 7. 2015.
- [20] Mgr. František Frantál – telefonický rozhovor, dne 13.7. 2015.



## 9. SEZNAM PŘÍLOH

Příloha 1: Po stopách Jirky Dobrodruha ..... 1 – 47 s.

Příloha 2: Frymburk v proměnách ..... 1 – 25 s.

## 10. PŘÍLOHA

### 10.1 Příloha 1: Po stopách Jirky Dobrodruha

Materiál pro učitele



Pověsti z našeho regionu

Doplňkový materiál k projektu Po stopách Jirky Dobrodruha

#### POPIS VÝUKOVÉ AKTIVITY

Doplňkový materiál zvaný Pověsti z našeho regionu je určený pro učitele Českého jazyka. Slouží jako vhodná příprava k dalším aktivitám v rámci projektu *Po stopách Jirky Dobrodruha*. Výukový materiál je možné použít samostatně bez využití dalších částí projektu. Cílem následující aktivity je seznámit žáky s pověstmi z jejich regionu. Materiál obsahuje 4 krátké pověsti z oblasti Lipenska a zároveň několik otázek žákům pro další práci s textem.

#### POVĚSTI Z NAŠEHO REGIONU

- výuková aktivita probíhá ve školní lavici či jiném uspořádání v rámci třídy
- délka trvání výukové aktivity: 20 až 45 minut (dle zvolených úkolů)
- vzdělávací oblast: jazyk a jazyková komunikace, umění a kultura
- pomůcky: pracovní list pro žáky **Pověsti z našeho regionu**

##### Cíl aktivity:

- jazyková znalost (pověst, bajka, příběh - lidová slovesnost)
  - kulturní znalost (kulturní tradice regionu)
  - mravní ponaučení, rozvoj fantazie u žáků
- motivace pro začátek výukové aktivity: **Znáte někdo nějakou pověst z naší obce či blízkého okolí?** (vtažení žáků do příběhů z rodného regionu)



Pověsti byly čerpány ze zdroje:  
[http://www.frymburk.info/historie\\_data.php](http://www.frymburk.info/historie_data.php)

## POVĚSTI Z NAŠEHO REGIONU

### **Švec a koňská hlava**

Jeden švec ve Frymburku měl velmi malý domeček. Byl by rád zbohatnul, a proto pracoval dnem i nocí. Pracoval i v těch dnech, kdy se pracovat nesmí, kdy je svátek. Tak jednou seděl v noci při světle olejové lampičky, ševcoval a klepal. Vůbec se nestaral, že je půlnoc a začíná zakázaný den, kdy se pracovat nesmí. V tom se strhl hluk před domem. Do světnice náhle vtrhla koňská hlava a zazněl mohutný hlas: „Ševče, mistře, vid' že mi uděláš také botu?“ Švec se lekl, odhodil rozdělanou botu i kladívko a upaloval pod peřinu. Od té doby už nikdy v zakázaný den nikdo neslyšel klepání švecova kladívka.

### **Poklad na Plešném jezeře**

Kdesi ve skalách nad Plešným jezerem je prý ukryt obrovský poklad. Ten zde hromadil ďábel. Dostat se k pokladu lze pouze na Velký pátek o Velikonocích. Ten den se skála otevře. S pokladem je v jeskyni uvězněn už stovky let bezbožný muž, který místo do kostela zamířil na Velký pátek k jezeru pro poklad. Omámen zlatem a stříbrem však zapomněl na čas a při západu slunce se za ním vchod do jeskyně zavřel.

### **Poslední medvěd Šumavy**

Posledním šumavským medvědem, byla patnáctiletá medvědice. Proti nebohé šelmě se v listopadu roku 1856 postavilo 112 myslivců, z toho 46 střelců. Při prvním honu medvědice utekla a schovala se. O dva dny později se lovci brodili sněhem, mrzlo a fičel silný vítr. Podle dobových záznamů se medvědice podařilo obklíčit. Až čtvrtý hajný medvědice na druhý výstřel skolil. Dnes je medvědice vycpaná jako exponát na loveckém zámečku Ohrada na Hluboké. Jako čest její síle a odhodlání je součástí městského znaku Horní Plané. Po právu se tak šelma proslavila více než její pronásledovatelé.

### **Studánka Vítkova Hrádku**

V hlubokých lesích pravého břehu Vltavy žil starý uhlíř. Ten sám vychovával krásnou dceru. Byla spanilá a všichni mladíci v okolí by za její pohled prosili. Jednoho dne se však dívka nevrátila domů ze sběru bylin. Otec celý nešťastný jal se nebohou dceru hledat. I řada mužů a chlapců z Frymburku pomohla. Dívku však našli mrtvou. Nešťastný otec za pomoci mladíků odnesl dívku do kopce nad jejich stavení a jal se kopat hrob. Když vyhloubil malou díru, zem se začala třást a z otvoru se valila vařící voda. Všichni v hrůze utekli. Nebohý otec musel dceru pohřbít jinde. O několik let později kolem místa, kde se zatím vytvořila studánka, jel nemocný sedlák. Vařící voda už zde nebyla, jen krásná průzračná voda. Měla blahodárné účinky a uzdravovala. Po několika letech se o studánce vědělo všude v okolí. Jednoho dne sem přijeli bohatí páni a vystavěli u studánky hrádek. Mysleli si, že jim studánka zaručí zdraví a snad i dlouholetost. Studánka tím dnem začala vysychat a časem se i Vítkův Hrádek stal zříceninou.

#### **Pokyny pro pedagogy:**

Náměty na práci s textem:

##### **A. žáci mohou pracovat:**

- a, samostatně - vypracuj následující úkoly
- b, skupině - každá skupinka dostane jednu pověst, následuje práce s textem
- c, celá třída pracuje dohromady - formou diskuze rozbore textu a zadaných úkolů

##### **B. další možnosti práce s textem:**

1. jazykové rozbory
2. výtvarné zpracování příběhu - práce s textem v hodinách VV
3. žáci se mohou pokusit vymyslet jiný konec jednotlivých pověstí

**Náměty na práci s textem:****1. Co mají všechny příběhy společné?**

*Jedná se o pověsti, pověsti z regionu Lipenska - tj. místní pověsti. Všechny příběhy také obsahují poučení nad důsledky negativního chování lidí.*

**2. Jaké jsou znaky pověsti, které zde můžeme vidět?**

*Nadpřirozené bytosti X reálné bytosti (švec, bezbožný muž atd.), typické motivy a symboly (čert, sváteční den), není vždy šťastný konec (X pohádky), poučení na konci, lidové tradice.*

**3. Proč se medvědice stala součástí znaku obce Horní Planá?**

*Když byla lovena poslední šumavská medvědice, nedala se snadno zastřelit a prala se o svůj život. Až čtvrtý hajný na druhý výstřel jí skolil. Medvědice je ve znaku obce pro svou udatnost a sílu.*

**4. Proč studánka začala vysychat, když se na místo přestěhovali bohatí páni?**

*Protože se zřejmě vytvořila z nevinnosti mladé dívky, uzdravovala chudé a poctivé kolemjdoucí. Zřejmě nechtěla sloužit jen účelům bohatých pánů a tak zmizela uvnitř kopce.*

**5. Jaké je poučení v jednotlivých pověstech?**

*Švec - sváteční dny jsou posvátné a je důležité ctít dny klidu a tradice*

*Poklad - chamtivost je hřích a za ten se píká*

*Medvědice - statečnost je ctností a to si lidé pamatují*

*Studánka - spravedlnost potřebuje čas a bohatství není vždy bohatství*

**6. Proč švec už nikdy nepracoval ve dnech svátku?**

*Byl ponaučen - tak se bál koňské hlavy, že už nikdy neriskoval, že jí zase uvidí.*

**7. Jsou v textu nějaká slova, kterým nerozumíš?**

- rozebrat s žáky významy slov, kterým neporozumí
- pokusit se tato slova nahradit jinými, kterým porozumí

**např.:**

exponát = předmět, který je něčím vzácný a je součástí nějaké sbírky, např. v muzeu

**8. Znal jsi již dříve některou z pověstí nebo nějakou podobnou?****Pokyny pro pedagogy:**

Další doplňující otázky pro žáky:

- rozebrat s žáky další místní pověsti
- popřípadě rozebrat např. České pověsti
- dále probrat rozdíl mezi pohádkou a pověstí
- jaké znáš další literární žánry

**D.Ú. z aktivity:**

Vymysli krátkou pověst, která se vztahuje k životu ve tvém městě / obci

- pověst může být zpracována jakoukoli formou
- rozsah: 1 strana formátu A4



## POVĚSTI Z NAŠEHO REGIONU

### Švec a koňská hlava

Jeden švec ve Frymburku měl velmi malý domeček. Byl by rád zbohatnul, a proto pracoval dnem i nocí. Pracoval i v těch dnech, kdy se pracovat nesmí, kdy je svátek. Tak jednou seděl v noci při světle olejové lampičky, švecoval a klepal. Vůbec se nestaral, že je půlnoc a začíná zakázaný den, kdy se pracovat nesmí. V tom se strhl hluk před domem. Do světnice náhle vtrhla koňská hlava a zazněl mohutný hlas: „Ševče, mistře, vid' že mi uděláš také botu?“ Švec se lekl, odhodil rozdělanou botu i kladívko a upaloval pod peřinu. Od té doby už nikdy v zakázaný den nikdo neslyšel klepání švecova kladívka.

### Poklad na Plešném jezeře

Kdesi ve skalách nad Plešným jezerem je prý ukryt obrovský poklad. Ten zde hromadil ďábel. Dostat se k pokladu lze pouze na Velký pátek o Velikonocích. Ten den se skála otevře. S pokladem je v jeskyni uvězněn už stovky let bezbožný muž, který místo do kostela zamířil na Velký pátek k jezeru pro poklad. Omámen zlatem a stříbrem však zapomněl na čas a při západu slunce se za ním vchod do jeskyně zavřel.

### Poslední medvěd Šumavy

Posledním šumavským medvědem, byla patnáctiletá medvědice. Proti nebohé šelmě se v listopadu roku 1856 postavilo 112 myslivců, z toho 46 střelců. Při prvním honu medvědice utekla a schovala se. O dva dny později se lovci brodili sněhem, mrzlo a fícel silný vítr. Podle dobových záznamů se medvědice podařilo obklíčit. Až čtvrtý hajný medvědice na druhý výstřel skolil. Dnes je medvědice vycpaná jako exponát na loveckém zámečku Ohrada na Hluboké. Jako čest její síle a odhodlání je součástí městského znaku Horní Plané. Po právu se tak šelma proslavila více než její pronásledovatelé.

### **Studánka Vítkova Hrádku**

V hlubokých lesích pravého břehu Vltavy žil starý uhlíř. Ten sám vychovával krásnou dceru. Byla spanilá a všichni mladíci v okolí by za její pohled prosili. Jednoho dne se však dívka nevrátila domů ze sběru bylin. Otec, celý nešťastný, jal se nebohou dceru hledat. I řada mužů a chlapců z Frymburku pomohla. Dívku však našli mrtvou. Nešťastný otec za pomoci mladíků odnesl dívku do kopce nad jejich stavení a jal se kopat hrob. Když vyhloubil malou díru, zem se začala třást a z otvoru se valila vařící voda. Všichni v hrůze utekli. Nebohý otec musel dceru pohřbít jinde. O několik let později kolem místa, kde se zatím vytvořila studánka, jel nemocný sedlák. Vařící voda už zde nebyla, jen krásná průzračná voda. Měla blahodárné účinky a uzdravovala. Po několika letech se o studánce vědělo všude v okolí. Jednoho dne sem přijeli bohatí páni a vystavěli u studánky hrádek. Mysleli si, že jim studánka zaručí zdraví a snad i dlouholetost. Studánka tím dnem začala vysychat a časem se i Vítkův Hrádek stal zříceninou.

#### **Náměty na práci s textem:**

1. Co mají všechny příběhy společné?
2. Jaké jsou znaky pověsti, které zde můžeme vidět?
3. Proč se medvědice stala součástí znaku obce Horní Planá?
4. Proč studánka začala vysychat, když se na místo přistěhovali bohatí páni?
5. Jaké je poučení v jednotlivých pověstech?
6. Proč švec už nikdy nepracoval ve dnech svátku?
7. Jsou v textu nějaká slova, kterým nerozumíš?
8. Znal si již dříve některou z pověstí nebo nějakou podobnou?





## POPIS VÝUKOVÉ AKTIVITY

### **Název:** Po stopách Jirky Dobrodruha

*Jirka Dobrodruh přijel na návštěvu z Prahy do Jižních Čech. Jeho cílem je zjistit co nejvíce informací o regionu Lipenska a přehradní nádrži Lipno. Pomozte mu vyřešit náročné úkoly týkající se jeho dobrodružné cesty.*

**Časová dotace:** dva dny (2 x 8 hodin)

**Věk žáka:** 12 – 13 let

**Místo konání:** budova školy, Lipno nad Vltavou, vodní dílo Lipno I., Frymburk, Horní Planá

**Pomůcky učitele aneb na co nezapomenout?:** materiály pro učitele (součástí příloh), encyklopedie, internet (PC), atlas, mapa regionu, dataprojektor (tv), vybrané peníze, potřebné množství pracovních listů, fotoaparát, nastudovat informace o navštívených lokalitách, rezervovat vstupy a prezentace, zajistit dopravu, zajistit informace pro školu i rodiče, mít potřebná podepsaná vyjádření rodičů (souhlas k rozchodu atd.), zajistit stravování, mít sebou lékárníčku, vhodné oblečení a dobrou náladu 😊

**Pomůcky žáka aneb jak má být žák vybaven?:** lehký batoh, notes na psaní, penál, svačina, peníze pro vlastní účely, vhodnou obuv a oblečení, dobrou náladu 😊

**Průřezová témata:** Osobnostní a sociální výchova, Environmentální výchova, Multikulturní výchova

**Mezipředmětové vazby:** zeměpis, dějepis, občanská výchova, přírodopis, český jazyk, matematika, výtvarná výchova

**Dovednosti:** práce s informačními zdroji, rozšíření kooperativních dovedností žáků, orientace v regionu

**Oborové cíle:** prohloubení vztahu žáků k jejich regionu i znalostí v této oblasti, motivace k dalšímu učení, rozvoj kooperativních dovedností žáků

### **Úvodní evokační a organizační část**

#### **Kam se podíváme?**

Dvoudenní výlet zvaný „Po stopách Jirky Dobrodruha“ má za cíl seznámit co nejzábavnější a srozumitelnou formou žáky s místním regionem. Tedy územím, ve kterém žáci žijí, pohybují se a bydlí. Oblastí zájmu celého, stejnojmenného projektu je výuka místního regionu oblasti Lipensko. Vymezení vybraného území autorka rozebírá ve své bakalářské práci Koubová (2013) zvané **Vývoj osídlení a obyvatelstva na Lipensku do vzniku přehradní nádrže Lipno** (kapitola 3.1):

*„Pro účely práce bylo toto vymezení obcí, spadajících do Svazku Lipenských obcí, poněkud rozsáhlé. Kvůli složitosti vymezení sledovaného území bylo bráno v potaz hned několik aspektů regionalizace. První aspekt byl již zmíněn, jednalo se o akceptování vzniklého Svazku Lipenských obcí. Zároveň však bylo důležité zahrnout do vymezení pouze obce ležící v těsné blízkosti vodní nádrže Lipno. Toto užší vymezení bylo učiněno z důvodu předchozích příprav na tvorbu práce. Při předchozím sběru informací vyšlo jasně najevo, že problematika zkoumaná v předkládané práci se citelně nedotýkala všech měst a obcí tvořících Svazek Lipenských obcí. Následky určitých jevů byly společně jen užšímu vymezení regionu. Z celkem 11 měst a obcí patřících do sdružení bylo vybráno 7, které odpovídaly struktuře a vymezení práce. Sledované území tvoří dohromady města a obce jihozápadní části správního obvodu ORP Český Krumlov. Jedná se o obec Černá v Pošumaví, městyse Frymburk, město Horní Planá, obec Loučovice, obec Lipno nad Vltavou a obec Přední Výtoň. Do sledovaného území bylo začleněno také jedno území ze sousedního správního obvodu ORP Prachatice, a to obec Nová Pec. Toto vymezení bylo učiněno z důvodu komplexnosti území.“*

Samozřejmě je jasné, že vlivem časové dotace není možné děti zcela informovat o celém území a všech zajímavostech. Proto se projekt nejprve snaží zařadit dané území do kontextu ČR a následně zahrnuje ty nejzajímavější místa námi sledovaného území.

Cílem výletu je seznámit žáky s jejich regionem, prohloubit jejich sociogeografické a fyzicko-geografické znalosti. Zároveň poukazuje na propojení tohoto tématu s více předměty než jen zeměpisem. Dílčími cíli je pak učit se společné komunikaci, spolupráci, vzájemné toleranci, vyhledávání informací a tvorba prezentací s výsledky své práce.

### **Doprava:**

Dopravní dostupnost území Lipenska je nevyrovnaná. Celkově však můžeme říci, že časové pokrytí spojů není zcela vyvážené a vyhovuje pouze části pracujících obyvatel, kteří mají nástup do zaměstnání v oblasti od 6:00 do 8:00 ráno. Pro účely projektu je tak veřejná hromadná doprava značně omezená. Samozřejmě musíme brát v potaz začátek trasy. Tedy místo, ze kterého by potenciální účastníci exkurze vyrazili. Ovšem i z větších měst jako je město Volary, Prachatice či Český Krumlov nebo například Vyšší Brod je autobusová a vlaková doprava časově nevyhovující potřebám projektu. Autorka, vzhledem k větší flexibilitě a organizaci, preferuje soukromou autobusovou dopravu. Vzhledem ke snaze najít ideální řešení jsou níže rozebrány možnosti přepravy.

1. Přeprava běžnou autobusovou či železniční linkou: časově nedostupné. Spojení není vyhovující podmínkám projektu a to ani za možnosti prohození dopoledních a odpoledních aktivit.
  2. Objednaný autobus ČSAD Prachatice – náklady na tento typ dopravy se pohybují kolem 100 Kč na osobu při naplnění 42 míst autobusu. V ceně je zahrnuta i dvou hodinová čekací lhůta při exkurzi.
  3. Objednání soukromá doprava z Černé v Pošumaví. Při kapacitě 35 osob vychází náklady na přepravu i s čekací dobou kolem 110 Kč na osobu. Pokud by byl autobus plně zaplněn, náklady ještě klesnou.
  4. Při využití cyklostezky jsou náklady na dopravu nulové. Bohužel tento typ přepravy mohou využívat jen ZŠ ležící v těsné blízkosti vodní nádrže. Je důležité zvolit adekvátní tempo pro děti ve věku 12-13 let, tím se zvýší časová dotace na přepravu. Zároveň je nutné vyžádat si svolení rodičů a školy.
-



**Pokud vybíráme vhodný typ dopravy, je důležité uvědomit si několik pravidel.**

- Zvolit takový typ dopravy, který je bezpečný a plně vyhovuje stanoveným požadavkům
- Ke snížení nákladů je nutné zaplnit autobusová místa žáky
- Do ceny se započítávají prostoje autobusu a cesta autobusu „domů“
- Rozmyslet si trasu cesty, časový harmonogram a také nástupní či výstupní místa

**Finance:**

Celková kalkulace zahrnuje náklady na dopravu, vstupy na sjednané prohlídky popřípadě vstup na prezentaci. Důležité je zmínit, že náklady na dopravu se mohou měnit a zde uvedená cena nemusí být aktuální. Zároveň je vhodné upozornit rodiče, že vybíraná částka neobsahuje kapesné pro žáky. Vybíraná částka obsahuje malou rezervu pro případ náhlých situací. Pokud tato rezerva nebude využita, bude rodičům vrácena po skončení exkurze. Mezi náhlé situace můžeme zařadit větší náklady na dopravu (objížďka, využití městské dopravy) či například zdravotní ošetření atd. Celkové náklady na jednoho žáka činí od **160 Kč do 165 Kč** dle zvolených programů.

**DOPRAVA:**

- soukromá autobusová doprava – 100 Kč/cesta

**VSTUPY:**

- prezentace *Zatopený svět* – 20 Kč/žák
- prohlídka Infocentra vodní elektrárny Lipno – 10Kč/žák, dospělý 20 Kč/osoba
- muzeum Horní Planá - 20 Kč – 25 Kč/žák  
40 Kč – 50 Kč/dospělý

**REZERVA:** 20 Kč/žák

**HOTOVOST:** dle rozhodnutí rodičů, doporučená částka 50 – 100 Kč/žák

---

**Základní informace k jednotlivým vstupům:**

- prezentace *Zatopený svět* :

prezentuje: J. F. Račák (z Regionálního muzea v Českém Krumlově)

podmínka objednání: nejdéle 3 týdny dopředu

časová dotace: 45 minut

kontakt: 721 451 205

finance: 20 Kč/žák

- prohlídka Infocentra vodní elektrárny Lipno:

podmínky objednání: písemně či telefonicky objednat

v sezóně od 15.6. do 15.9. otevřeno od 10:00 do 16:00 hod

poslední prohlídka od 15 hodin, max. počet je 48 osob ve skupině

možnost promítnutí filmu, funkční modely elektrárny

kontakt: 731 562 835, 725 614 409

finance: 10 Kč/žák, 20 Kč/dospělý

- muzeum Horní Planá – Památník: rodný dům Adalberta Stiftera:

podmínky objednání: telefonicky objednat, pondělí zavřeno

do 30.6 otevřeno od 10:00 do 12:30 hod a od 13:30 do 18 hod

od dubna 2015 do 15. 12. 2015 výstava zvaná *Ze břehů staré Vltavy*

kontakt: 380 738 473

finance: skupina nad 5 osob bez výkladu 20 Kč/žák, 40Kč/dospělý

skupina nad 5 osob s výkladu 25 Kč/žák, 50Kč/dospělý... **DOPORUČUJEME**

**Stravování:**

Strava může být zajištěna po dohodě s jídelnou domovské školy ve formě balíčku. Zároveň je možné po předešlé domluvě s rodiči žákům stravu nezajišťovat. V průběhu výletu bude prostor pro případné nákupy.

Hráz Lipenské přehradní nádrže



Zdroj: autor (2015)

**Návrh realizační část****Harmonogram dvoudenního výletu *Po stopách Jirky Dobrodruha*:****1. den**

**8:00** – schůzka ve školní klubovně (*ve třídě*), instrukce, stanovení pravidel, motivační rozhovor nad shromážděnými materiály, seznámení s pracovními listy, zodpovězení dotazů, kontrola vybavení žáků.

**8:30** – volný styl práce v klubovně (*individuálně, skupinově*). Plnění úkolů v pracovním listě. Vhodné využívat mapy, turistických průvodců. Možná práce s internetem. (popřípadě svačina). *Ke konci časové dotace shrnout úvodní úkoly v pracovním listu.*

**10:30** – oběd

**11:00** – nástup do objednaného autobusu, Odjezd směr Frymburk

**12:00** – prohlídka města Frymburk, rozchod a (*skupinová či individuální*) práce s pracovním listem (*je nutné projít si jednotlivé úkoly o Frymburku dopředu a navést děti, kam mají jít a kam chodit vůbec nemusí*). *Zdůraznit dětem, že ideálním řešením pro turisty ve městech, je využití informačních center.*

**13:50** – sraz u prodejny Coop na náměstí

Prodejna Coop



**14:00** – schůzka v muzeu ve Frymburku s panem J. F. Račákem, prezentace na téma *Zatopený svět – stavba Lipenské přehrady* (*připomenout žákům, že i během přednášky mohou potřebovat pracovní listy. Pozor na kázeň, pozornost upřená na pracovní list místo na prezentaci*). *Na konci prezentace prostor na dotazy - mohou se ptát i na úkoly z pracovního listu.*

**15:00** – zodpovězení posledních dotazů, odchod k autobusu, svačina, návrat domů

**2. den**

**8:00** – schůzka opět v klubovně. Shlédnutí dokumentárního pořadu Hledání ztraceného času - díl 3, Vltava v obrazech: Dřevo v pohybu + práce s pracovním listem.

**09:15** – odjezd k přehradní nádrži Lipno I. (cesta trvá cca 45 min)

**10:30** – objednaná prohlídka Infocentra vodní elektrárny Lipno (cca 60 min.)

**12:00** – pauza na jídlo v areálu přehrady, odpovědi na dotazy a případná pomoc při řešení úkolů v pracovním listě.

**12:30** – návštěva muzea v Horní Plané (*Památník Adalberta Stiftera*). *Dobré je využít možnosti prohlídky s průvodcem. Důležité je dát dětem prostor pro plnění úkolů.*

**14:00** - návrat do školy, cesta kolem vodní nádrže Lipno spojená s výkladem projížděných míst (*Kolem čeho právě jedeme, co jsme se o tom místě dozvěděli z předešlých aktivit. Jak se místo mohlo proměnit v čase, čím je zajímavé.*)

**14:45** – dokončení práce na pracovním listě, zodpovězení dotazů a shrnutí celé exkurze, svačina

**16:00** – odchod domů

Další využití dvoudenního projektu:

Pro úspěšné dokončení projektu je vhodné uskutečnit výstupy projektu v hodinách zeměpisu a občanské výchovy, které následují v nejbližších dnech, pro upevnění poznatků získaných žáky. Zároveň je vhodné vyslechnout od žáků zpětnou vazbu ohledně celé exkurze.

Závěrečná reflexe projektu:

Velmi důležitá byla motivační hodina, při které se nám podařilo vzbudit zájem žáků o připravovaný projekt. Cílem projektu je seznámit žáky s jejich regionem a možnost propojení tohoto tématu do více předmětů. Dílčími cíli je pak učit se společné komunikaci, spolupráci, vzájemné toleranci, vyhledávání informací a tvorba prezentací s výsledky své práce.


---



## Materiály pro učitele: Po stopách Jirky Dobrodruha

### Metodický postup pro učitele:

Tento pracovní materiál pro učitele je koncipován stejně jako pracovní materiál pro žáky. Pracovní verze pro učitele obsahuje jak veškeré úkoly řešené žáky, tak návody pro zvládnutí jednotlivých úkolů a zároveň doplňkové materiály pro správný postup při řešení těchto úkolů. Je třeba zmínit, že ve větší, pravé části každé strany jsou ve většině případů dané úkoly pro žáky. Oproti tomu na menší, levé části stránky (žlutý sloupec) jsou vždy určité pokyny pro učitele, jak s daným úkolem pracovat a jak vhodně postupovat. Zároveň je odlišeno také písmo a styl psaní.

1. pokyny pro učitele - **tučným černým písmem** a 
2. pracovní úkoly pro žáky - klasické písmo, popřípadě nadpisy fialově
3. správné odpovědi k daným úkolům - vyplněno přímo v úkolech, *styl psaní - kurzíva nebo pro lepší odlišení fialová barva*

### Cíl projektu

- Seznámit se s regionem, kde žijeme
- Naučit se spolupracovat a řešit jednotlivé úkoly
- Získat základní znalosti o přírodě kolem nás

### Při práci nás budou provázet symboly:



Dokážeš vysvětlit, proč..?



Tvoříme...



Zapamatuj si...



Víš, že...

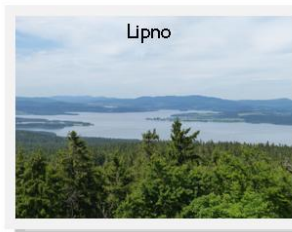
### Co nás čeká ...

Jirka Dobrodruh přijel na návštěvu z Prahy do Jižních Čech. Jeho cílem je zjistit co nejvíce informací o regionu Lipenska a přehradní nádrži Lipno. Pomozte mu vyřešit náročné úkoly týkající se jeho dobrodružné cesty.

Na následujících stránkách pracovního sešitu se společně s Jirkou budeme toulat naším regionem. Regionem, který nazýváme Lipensko, to je náš domov. Víme, že je to oblast obcí kolem vodní přehrady Lipno. Přesněji si náš region vymezíme na následujících stránkách.

K pracovnímu sešitu se budeme chovat pěkně a budeme se snažit, aby náš sešit byl tím nejhezčím.

Na všechny aktivity, které nás čekají si sešit budeme brát sebou. Nikdy nevíme, kdy informace, které uslyšíme se nám můžou hodit. Proto, abychom si zapamatovali co nejvíce věcí, můžeme si údaje zapisovat na poslední strany sešitu.



Zdroj: autor





## Kde vlastně žijeme?

### Práce se školním atlasem:

1. Popište polohu našeho kraje v rámci České republiky. Region Lipenska se nachází v jihozápadní části České republiky. V Jihočeském kraji v ORP Český Krumlov a Prachatice.
2. Porovnejte přírodní poměry kraje s okolními kraji státu (nížiny, pohoří, řeky, chráněná území: podle odpovědí na otázky 3 až 8, a práce s mapou
3. Pokuste se určit přednosti a nevýhody regionu v rámci ČR:
  - perifernost oblasti směrem k hlavnímu městu, průmyslová výroba v ústraní, problematika povodní, dopravní infrastruktura atd...
  - + rozvoj celosezónní turistiky, blízkost zahraničí, čisté ovzduší, krásná krajina, NP Šumava, kulturní památky UNESCO v blízkém okolí, cyklostezky, atd...
4. Jaké nejvýznamnější řeky se v kraji nachází: Vltava, Lužnice, Otava, Blanice, Malše atd. napiš nejvýznamnější přírodní nádrže oblasti: Plesné jezero, Čertovo jezero, Černé j., Laka, Prášílské j. a jaké zde najdeme umělé vodní nádrže, například rybník Rožmberk, Horusický rybník, Bezdrev, Dvořiště, Svět, Dehtář atd. a přehradní nádrže jako je Lipno I., Lipno II., Orlík, Římov, Husinec, Jordán atd.
5. Napište nejcenější přírodní památky v našem regionu: NP a CHKO Šumava, Čertova stěna a kamenné moře atd.
6. Napište nejcenější kulturní památky v rámci Jihočeského kraje: památky UNESCO - Č. Krumlov, Hološovice, (selské baroko) dále např. zámek Hluboká n. Vltavou, Schwarzenberský plavební kanál, historické náměstí v Prachaticích, zámek Kratochvíle, Vítkův kámen atd.
7. Napiš, jaké plodiny se v našem kraji pěstují: obilniny, olejniny, brambory, ovoce (třesně, jablka, rybíz, švestky) a jaké nerostné suroviny se zde těží: region není příliš bohatý na nerostné suroviny, hl. štěrkopísek, stavební kámen, vápence, grafit a cihlářský hlín. Tradice v dřevozpracujícím průmyslu.
8. Pokuste se napsat, čím je náš region výjimečný a co je pro něj typické: zde mohou žáci čerpat ze svých zkušeností, osobních zážitků a znalostí o regionu, kde žijí

### Pokyny pro pedagogy:

#### Práce s mapou

- při opakování rozdělení České republiky do krajů je doporučeno, aby žáci pracovali s atlasem
- všechny kraje si tak mohou zopakovat společně s mapou a spolu s tím i krajská města



Zdroj: autor

#### ČR je rozdělena na 14 krajů:

Jihočeský	Moravskoslezský	Středočeský
Jihomoravský	Olomoucký	Ústecký
Karlovarský	Pardubický	Vysočina
Královohradecký	Plzeňský	Zlínský
Liberecký	Praha	



Následující tabulka je tzv. SWOT analýza. Ta má za úkol, poskytnout Jirkovi určité informace o Vašem městě.  
Doplňte následující tabulku, pokud si nevíte rady, poradte se s vyučujícím.

**Začínáme...**Naše město má..

#### **Pokyny pro pedagogy:**

##### **Forma plnění úkolu:**

- diskuze ve třídě
- prezentace ve skupině
- individuální řešení úkolu

- snaha o komplexní přístup

**! Doporučeno společně přezkontrolovat úkol: ve skupině či celá třída**

SILNÉ STRÁNKY

SLABÉ STRÁNKY

PŘÍLEŽITOSTI

HROZBY

Následující úkol je zaměřený na environmentální výchovu a téma recyklace odpadů v našem okolí.

- pro splnění následujícího úkolu je možné s žáky diskutovat a společně přemýšlet jakým způsobem se odpad třídí.

- tip: je vhodné napsat několik typů na tříděný odpad na tabuli (popř. formou kartiček do skupin)

- při plnění úkolu je možné změnit zasedací pořádek (využití např. koberec atd.)



Pokus se sestavit přehled o složení domácího odpadu. Pokud si nevíš rady s některým odpadem, jdi pro nápovědu k vyučující.

a, odpad vhodný k recyklaci:.....

b, odpad vhodný ke kompostování:.....

c, nebezpečný odpad:.....

d, co patří na skládku:.....

e, odpad vhodný k zdroj energie:.....



#### **CO SE NIKDY NESMÍ PÁLIT!**

Guma, plasty (například plastové tašky a sáčky, PET láhve, plastové nádoby..), pneumatiky, nebezpečný odpad, tráva a věci patřící do kompostu, filmové pásky a kazety

První část pracovního sešitu se zabývala polohou regionu v rámci ČR a shrnula nám základní vědomosti o Jihočeském kraji. Další část pracovního sešitu se věnuje podrobně regionu Lipenska.

Za pomoci mapy či internetu mohou žáci vyplnit následující úkoly.

- opět je na vyučujícím, jakou formu plnění úkolů zvolí (doporučená je skupinová práce)

- čas na vyplnění stránky se odhaduje na 20 minut při skupinové práci

- pomůcky: mapy ČR, mapa regionu, internet, reklamní brožury o oblasti Lipenska

**Odpovědi k mapce (shora):**

1. Nová Pec
2. Horní Planá
3. Hůrka
4. Černá v Pošumaví
5. Frymburk
6. Přední Výtoň
7. Lipno nad Vltavou
8. Loučovice
9. Vyšší Brod

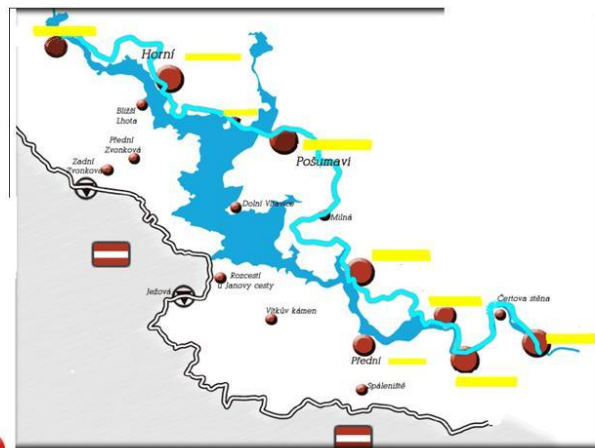
Pro určení vzdáleností mezi obcemi je lepší využít internetový zdroj—např: [www.mapy.cz](http://www.mapy.cz)

**Doporučeno:** po skončení raního bloku projektu přezkontrolovat zpracované úkoly a shrnout, co se o regionu žáci dozvěděli

Na předchozích stránkách si Jirkovi krásně dokázal popsat náš kraj. Teď však Jirka cestuje dál a chce se dostat až k Lipenské přehradní nádrži.



Pomoc Jirkovi zapsat do mapy ke žlutým značkám názvy obcí a městeček, kterými musí projet podél Lipenské přehrady. U některých obcí máš malou nápovědu.



Zjisti, jak daleko jsou od sebe města vzdálena

Trasa měst	Počet kilometrů
Nová Pec - Horní Planá	11,2
Horní Planá - Hůrka	4,3
Hůrka - Černá v Pošumaví	3,7
Černá v Pošumaví - Frymburk	10,7
Frymburk - Lipno nad Vltavou	9,2
Lipno nad Vltavou - Loučovice	5,7
Loučovice - Vyšší Brod	5,8
Loučovice - Přední Výtoň	9,5
Lipno nad Vltavou - Přední Výtoň	8
Frymburk - Přední Výtoň	15,8 km (bez převozu)



### Základní informace k následující otázce:

S pomocí mapy a z dalších zdrojů zjisti, čím se obyvatelé regionu živilí - co dělali, kde pracovali a jak je tomu dnes.

Zajímavé informace si zapiš

Díky erozi na březích Lipenské přehradní nádrže bylo v současné době identifikováno na 18 lokalit s nálezy štippané industrie mezi Horní Planou a Lipnem nad Vitavou. Z období neolitu nemáme mnoho informací o regionu, zato velké množství informací máme z období doby bronzové. Od doby zhruba 2000 př. n. l. až po dobu železnou (700 - 400 př. n. l.) oblast vzkvétá vlivem většího nárůstu počtu lidí a prolínáním kulturních rozdílností. První prokazatelné trvalé osídlení je v oblasti mezi Horní Planou a Českým Krumlovem. Osídlení pak po dlouhou dobu bylo značně nesouvislé. Víme o obchodních stezkách, ale o sídelním systému z období Keitského a Germánského osídlování žádné významné nálezy nejsou. Do 7. až 8. stol. n. l. nacházíme důkazy osídlování v oblasti vodních toků v nižších polohách nadmořské výšky. Od 8. století n. l. se pak v oblasti trvale usazují **Slované**. Od dob středověku jsou v oblasti mapovány obchodní stezky, i přes rozsáhlý tok zboží přes region se jednalo, a dodnes jedná, o periferní oblast.

Vzhledem k zalesněné oblasti je pro region typický obchod a zpracování dřeva. Také v regionu najdeme rozsáhlá rašeliniště, která byla bohatým zdrojem na grafit. Z dalších surovin je možné zmínit žulu a méně pak šterkopísky. Oblast se tak specializovala spíše na zpracovatelský průmysl - **dřevo**: prodej palivového dřeva (**plavení dřeva na Šumavě**), prodej nábytkářského dřeva, papírenství. A dále pak na těžbu - **grafitu**: vznik grafitových (tuhových) dolů (knížecí - důlní těžba, vlastní spotřeba - povrchové jámy). Grafitové doly byly rozšířené hlavně kolem obcí Hůrky a Černá v Pošumaví. Průmyslový rozvoj regionu sebou nesl také rozvoj infrastruktury a to převážně **železniční dopravy**. Z hlediska zemědělství a pěstování plodin v regionu, nebyla oblast **nijak významnou**. Vlivem jarního tání a pravidelných záplav byla oblast zemědělsky neatraktivní. Obyčejní lidé zde pěstovali pouze odolné druhy plodin - jako např. brambory. Vzhledem k velkým podmáčeným plochám bylo výhodnější chovat dobytek a louky tak využívat jako pastviny.

Vše později změnila **výstavba přehradní nádrže**. Skončil každoroční boj s povodněmi, došlo k proměně struktury obyvatel v oblasti a vznikl region, který měl nyní prostor pro rozvoj nových příležitostí.

Region Lipenska i dnes patří mezi průmyslově-zemědělské oblasti, který ale není nijak významný. Avšak stále více se oblast zaměřuje na **cestovní ruch**. Jak jistě víte, dnes najdeme na Lipně celou řadu aktivit pro turisty. Tyto aktivity mohou být vykonávány jak v létě tak i v zimě. Do letních patří například cykloturistika, koupání, camping atd. Do zimních aktivit řadíme například lyžování a snowboarding.

Proto říkáme, že oblast Lipenska není zaměřená pouze na sezónní turistiku (dříve zde pouze letní), ale že vlivem modernizace je oblast zaměřená na celoroční turistiku.

**Zdroj:** KOUBOVÁ, J. (2013): Vývoj osídlení a obyvatelstva na Lipensku do vzniku přehradní nádrže Lipno. Bakalářská práce. Katedra geografie PF JČU, České Budějovice, 79 s.

**Popište tyto významné památky, které se nachází ve vašem regionu a také v oblasti Lipenska?**

**Kostel sv. Bartoloměje - dominanta Frymburku. Stavba dokončena 1277 Vítkem z Rožmberka a věnován církvi v Zátoni. Dále přestavba roku 1530, do této doby dřevěný strop. Interiér kostela je barokní. Hlavní oltář z roku 1650. Kostel nikdy zcela nepodlehli požárům v městečku. Pověst traduje, že před stavbou kostela v jeho místech stál strážní hrad - to však nelze nikde zcela doložit.**

Frymburk, pohled na kostel



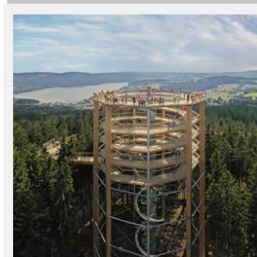
Zdroj: autor

**Schwarzenberský plavební kanál:** vodní kanál na Šumavě spojující jeden z přítoků Studené Vltavy a rakouskou řeku Grosse Mühl (přítok Dunaje). Vystavěn na příkaz knížete Jana Nepomuka I. Schwarzenberského architektem Josefem Rosenauerem. Plavba dřeva od 1793 do 1962 (170 let téměř). Za komunismu hodně zaneseno a poničeno. Dnes po rekonstrukci a velká část jako technická památka. Délka toku 44 km, šířka kolem 4 metrů. Hloubka koryta kolem 1 metru. Účel: plavení dřevěných kmenů pro zpracování dřeva.

**Stezka korunami stromů Lipno:** doposud jediná svého druhu v Čechách. Maximální stoupání je 2 - 6 % a výška až 40 metrů. Dřevěná stezka je dlouhá 675 metrů a vyhlídkovou věží na konci. Stezka má bezbariérový přístup. Uceluju nabídku aktivních zážitků na Lipně v projektu Activ Park Lipno.

**Plešné jezero:** rozloha 7, 48 ha a objem 617 000 m<sup>3</sup> s maximální hloubkou 18, 3 metrů. Spadá do okresu Prachatice, ledovcové jezero s nadmořskou výškou 1090 m, turisticky atraktivní oblast.

**Kostel sv. Markéty v Horní Plané** stojí na horním konci obdélníkového náměstí. Jedná se o románsko-gotickou stavbu ze 13. století, později barokní úpravy.



### Vítkův Hrádek

Vítkův Hrádek je zříceninou gotického strážního hradu. Nachází na pravé straně Lipenské přehradní nádrže. Tyčí se nad osadou Sv. Tomáše asi 6 km od obce Přední Výtoň a zhruba 7 km převozem přes řeku od městečka Frymburk. Vítkův (Hrádek) Kámen byl vystavěn v polovině 13. století Vítkem z Krumlova jako strážní hrad obchodní stezky z Rakous do Čech. Při vysoké viditelnosti jsou z věže hrádku viditelné Alpy. Jedná se o nejvýše položený hrad v Čechách (1053 metrů n. m.) s dochovanou obytnou věží. Za dob komunismu strážní středisko z důvodu blízkosti státních hranic. Od roku 2005 je Vítkův Hrádek opravený a uvnitř věže bylo vystavěno 61 schodů vedoucích na rozhlednu. Inspirace pro řadu umělců - A. Stiftera a A. Hejduka - báseň Pod Vítkovým Kamenem.

Během celého roku na hrádku probíhá řada kulturních akcí. Vítkův Hrádek je tak jednou z nejnavštěvovanějších kulturních památek v okolí Lipenské přehradní nádrže.



**Pokuste se najít na internetu či zeptat se v infocentru na plánované kulturní akce o prázdninách v oblasti Lipenska. Může to být zajímavý nápad na výlet, nezapomeňte si akce zapsat ☺**



Zdroj fotografií: autor

## Frymburk



V této části pracovního sešitu se předpokládá samostatná nebo skupinová práce žáků v prostředí mimo školu. Vzhledem k harmonogramu projektu Po stopách Jirky Dobrodruha se právě třída nachází ve Frymburku. Žáci mají za úkol postupně plnit jednotlivé úkoly. Je na vyučujícím, jakou formou bude chtít úkoly řešit. Dobré je hromadně navštívit infocentrum na náměstí a dle pokynů vyplnit správně plánek městysu. **Doporučení:** zavolat předem do infocetra, aby měli potřebné množství plánek. Pokud infocentrum potřebný materiál mít nebude, je nutné namnožit potřebný materiál (tj. str. 8).

Pro práci s plánkem je vhodné zvolit prostředí infocentra či laviček v parku na náměstí. Pokud je v okolí příliš rušivých elementů, je možné žáky vzít na zatravněné místo s lavičkami u převozu (u cyklostezky).

### Do plánu městečka si zakreslete:

1. křížkem vyznačte vaši pozici v plánu
2. označte čísla **tři** významné památky města
3. zakroužkujte 4 místa vhodná pro sportovní aktivity
4. puntíky vyznačte polohu zajímavých památek na náměstí
5. vyznačte v plánu trasu od infocentra k trajektu
6. barevně vyznačte cyklotrasu vedoucí městem



### Zakroužkuj správnou odpověď

#### 1. **CHKO Šumava sousedí s Frymburkem z těchto světových stran:**

- a, západ a jih  
b, východ a jih

#### 2. **Komu ze slavných spisovatelů se dodnes přezdívá „básník Šumavy“**

- a, K. Klosterman  
b, A. Stifter

#### 3. **Morový sloup na náměstí vznikl v roce:**

- a, 1635  
b, 1735

#### 4. **Najdete ve Frymburku fotbalové hřiště?:**

- a, ANO  
b, NE

#### 5. **Kolik km je od Frymburku vzdálené městečko Lipno nad Vltavou?:**

- a, kolem 6,7 km  
b, kolem 9,5 km

#### 6. **O kolik km se zkrátí cesta převozem oproti cestě přes hráz z Frymburku do Frýdavy?:**

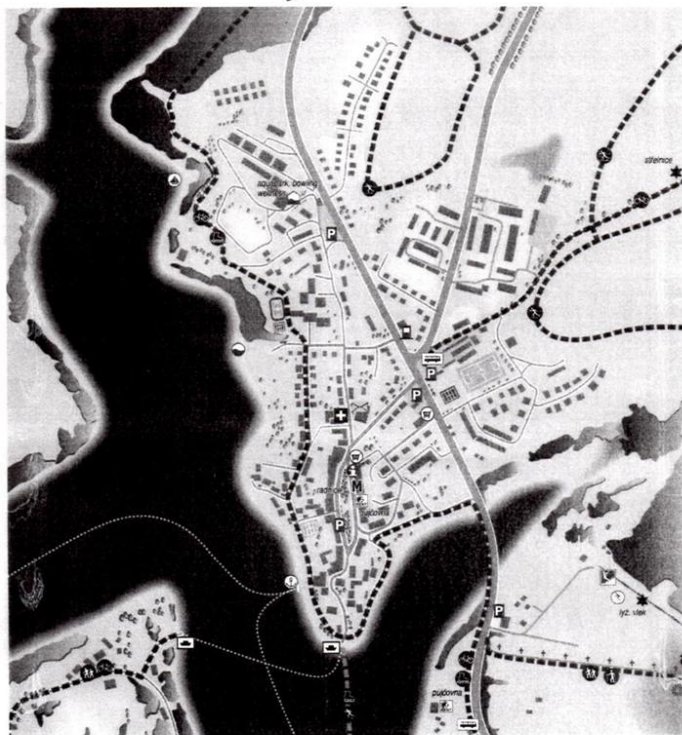
- a, o 7 km  
b, o 19 km

Zdroj fotografií: autor



## Plánek městečka Frymburk

### Frymburk



	informace information		pláž, přírodní koupaliště Strand, Badeplatz beach, bathing place		přístaviště lodní dopravy Anlegestelle – Schiffundfahrt port – scenic cruise
	parkoviště Parkplatz parking		půjčovna sportovních potřeb Sportverleih sports rental		přivoz Fähre ferry
	autobusová zastávka Bushaltestelle bus stop		výhled Aussichtspoint view point		supermarket Supermarkt supermarket
	železniční stanice Bahnhof railway station		kostel, kaple Kirche, Kapelle church, chapel		kemp Campingplatz camping
	čerpací stanice PPKM Tankstelle petrol station		skaněná Skianneal ski area		Nordic walking
	věk, lanovka Seilbahn, Sesselbahn skifun, chairlift		muzeum Museum museum		cyklostezka/Radweg/bike trail
	lékař Arzt doctor		turistická atrakce Touristenattraktion tourist attraction		inline stezka/Inlineweg/inline road
	krytý bazén Hallenbad indoor swimming pool		jachetní přístav Yachthafen yacht marina		bruslařská dráha/Eislaufbahn/ice-skating track
					běžkařská stopa/Laufspur/country tracks

Zdroj plánu: Infocentrum Frymburk

## Co vidíš na fotografii??

Stručně popiš co vidíš na fotografii a místo, které jsi podle fotografie navštívil zakroužkuj. Najedeš mezi obrázky jeden, který sem nepatří? Dokážeš určit, co je na obrázku?

**Pranýř - 5 metrů vysoký, zřejmě z roku 1651, ale o stavbě pranýře nikde není zmínka, v datovaném roce je psáno, že na pranýř byl umístěn požární zvonec. Původně dřevěný.**



**2. Kašna na náměstí - je napájena z umělého potoka. Vystavěna Rožmberky, na kašně je letopočet 1676 – což historicky neodpovídá Rožmberkům. Také byla přemístěna z jedné strany potoka na druhý - neví se proč. Dodnes je tak kašna plná záhad.**

**Malý kamenný skřítek - vyrobený z umělého kamene. Má chránit ve dne i v noci park. V nedávné době však vandalové urazili trpaslíkovi hlavu a hodili ji do Lipna. Frymburští potápěči hlavu nakonec našli a tak je socha dnes opět úplná. Někteří občané dodnes tvrdí, že je napomíná, když jdou opilí domů z hospody a dělají v parku hluk.**



**Žabák - vyrobený z umělého kamene, má za úkol kontrolovat stav vody v potoce. Nejmladší socha v parku**

**Rodný domek Adalberta Stiftera, nachází se v Horní Pané.**



NEPATŘÍ DO FRYMBURKA



**Pomník Adalberta Stiftera - postaven na šumavských balvanech, jedná se o bronzový reliéf z roku 1902**

Zdroj fotografií: autor



**Mariánský sloup - 1635** vystavěn na povel vyšebrodského cisterciáckého mnicha. Sloup stojí vedle domu bratra tohoto mnicha. Mnich dal bratru 30 zlatých, aby se o sloup trvale starala jeho rodina. Sloup měl ochraňovat občany před morem a válkami. Sloup patří mezi nejstarší sloupy v Čechách (avšak často v průvodcích špatný letopočet - 1735)



**Uměle zbudovaný potok, který protéká náměstím od 16. století (možná začátek 17. století).** Je vydlážděn kamennými plotkami. Pověst říká, že tento přes 2 km dlouhý potok kopal odsouzenec na smrt a za tuto zásluhou práci mu byl trest smrti prominut. Potok sloužil k praní prádla a napájel kašnu, voda je sem přiváděna z Podhorského potoka z jedné již zaniklé osady Podhoří.



**Kostel sv. Bartoloměje - dominanta Frymburku.** Stavba dokončena 1277 Vítkem z Rožmberka a věnován církvi v Zátóni. Dále přestavba roku 1530, do této doby dřevěný strop. Interiér kostela je barokní. Hlavní oltář z roku 1650. Kostel nikdy zcela nepodlehli požárům v městečku. Pověst traduje, že před stavbou kostela v jeho místě stál strážní hrad - to však nelze nikde zcela doložit.



Zdroj fotografií: autor



**Žáci vyplní potřebné informace do tabulky a také do dalšího úkolu, ke splnění potřebných znalostí jim poslouží nástěnná tabule u převozu ve Frymburku, popřípadě harmonogram převozu přes Lipenskou přehradní nádrž.**

Dnes je ..... a právě je .....hod. První převoz, který Jirka stihne odjíždí přesně v .....hodin. Další pak v .....hod.

červenec	
červenec	
srpen	

**Pokud si žáci nevzali v Infocentru harmonogram převozu přes Lipenskou přehradní nádrž a pokud nemají ani z jiných zdrojů potřebné informace k vyplnění následující strany, je potřeba vzít žáky k převozu ve Frymburku, kde podle vystavené cedule s jízdním řádem zjistí alespoň část informací. Je dobré žáky upozornit, že pokud na některé otázky odpověď neznají, mohou se zeptat také přímo o převozu přes Lipno.**

**Pro potřeby vyučujícího je na následující straně plán převozu přes Lipno přidán.**

**Jirka slyšel od místních obyvatel, že Frymburský převoz není jediný na Lipně. Kde najdeš další? U všech vypiš odkud kam vedou.**

1. Horní Planá - Bližší Lhota
2. Dolní Vltavice - Kyselov
3. Frymburk—Frýdava

Frymburský převoz



Zdroj: autor



**Převoz Frymburk - jízdní řád a ceník**

DUBEN: 9.00,10.00,11.00,12.00,13.00,14.00,15.00,16.00,17.00  
 KVĚTEN: 9.00,10.00,11.00,12.00,13.00,14.00,15.00,16.00,17.00,18.00  
 ČERVEN: 9.00,10.00,11.00,12.00,13.00,14.00,15.00,16.00,17.00,18.00  
 ČERVENEC: 8.00,9.00,10.00,11.00,12.00,13.00,14.00,15.00,16.00, 17.00, 18.00,19.00,20.00  
 SRPEN: 8.00,9.00,10.00,11.00,12.00,13.00,14.00,15.00,16.00,17.00, 18.00, 19.00,20.00  
 ZÁŘÍ: 9.00,10.00,11.00,12.00,13.00,14.00,15.00,16.00,17.00,18.00  
 ŘÍJEN: 9.00,10.00,11.00,12.00,13.00,14.00,15.00,16.00,17.00  
 LISTOPAD: Po-Pá 9.00,10.00,11.00,12.00,13.00,14.00,15.00,16.00

**Frydava + 5 min.**

Osoba	15,- Kč
děti do 10-ti let	5,- Kč
děti do 10-ti let + kočárek	10,- Kč
jízdní kolo + cyklista	30,- Kč
jízdní kolo + cyklista do 10-ti let	15,- Kč
motocykl + řidič	50,- Kč
osobní automobil + řidič	70,- Kč

Za velmi špatného počasí se nejedí.  
 Listopad – soboty, neděle a státní svátky převoz nejedí. Při vyřízení lože se jezdí i mimo jízdní řád bez příplatku.  
 Na žádost se jezdí i bez vyřízení za jednorázový příplatek 200 Kč + běžné jzdné.

KONTAKT: + 420 602 305 911, + 420 731 589 140

**Převoz Horní Planá - Blíží Lhota**

<b>Horní Planá</b>	6:25	7:00	7:30	8:30	9:30	10:30	11:30	11:45-12:15 přestávka
<b>Blíží Lhota</b>	12:30	13:30	14:30	15:30	16:30	17:30	18:30	18:45-19:15 přestávka
<b>Horní Planá</b>	6:30	7:05	7:35	8:35	9:35	10:35	11:35	11:45-12:15 přestávka
<b>Blíží Lhota</b>	12:35	13:35	14:35	15:35	16:35	17:35	18:35	18:45-19:15 přestávka

\*\*\* od 16. 6. do 15. 9.

Během zimních měsíců je převoz mimo provoz. Více informací na tel. 380 738 008.

**Ceník jízdného**

Děti do 3 let	ZDARMA	Příplatek za mimořádnou jízdu	110,- Kč
Osoba	15,- Kč	Mimořádné služby (ložka, spouštěcí košička)	550,- Kč
Jízdní kolo + osoba	30,- Kč	Osoby s průkazem ZTP - Zdárna	
Motorka	40,- Kč	Ceník je včetně DPH : Osoby 15%, Ostatní 21%	
Auto	50,- Kč	<b>Platby je nutné provádět pouze přes POKLADNU.</b>	
Přívěs za os. auto	50,- Kč	Osoby s průkazem ZTP - Zdárna	
Traktor	90,- Kč	Mimo jízdní řád je převoz pouze za příplatek (mimořádné jízdy)	
Nákladní auto	110,- Kč	- vyžádejte na tel. číslo 723 589 565	
Traktor + vleč, závěs	180,- Kč	Připomínky, stížnosti a informace na telefonu 380 738 122	
Nákladní auto + vleč	130,- Kč		
Bus do 16 osob	80,- Kč		

**Převoz u Černé v Pošumaví**

Trasa: Dolní Vítavice – Kyselov  
 Odjedy z Dolní Vítavice:

červen	9:00, 10:00, 11:00, 12:00, 13:00, 14:00, 15:00, 16:00, 17:00
červen	9:00, 10:00, 11:00, 12:00, 13:00, 14:00, 15:00, 16:00, 17:00, 18:00
červenec, srpen	9:00, 10:00, 11:00, 12:00, 13:00, 14:00, 15:00, 16:00, 17:00, 18:00, 19:00, 20:00
září	9:00, 10:00, 11:00, 12:00, 13:00, 14:00, 15:00, 16:00, 17:00

Osoba	35,00 Kč	Auto+přívěs nad 3 m	180,00 Kč
Děti do 10 let	20,00 Kč	Obtížné auto	180,00 Kč
Děti do 10 let + kočárek	25,00 Kč	Mikrobus, dodávka	180,00 Kč
Kolo+cyklista do 10 let	45,00 Kč	Traktor+řidič+přívěs	190,00 Kč
Kolo+cyklista	60,00 Kč	Nákladní auto do 5t	190,00 Kč
Motocykl+osoba	90,00 Kč	Nákladní auto nad 5t	280,00 Kč
Čtyřkolka+osoba	150,00Kč	Stavební stroje	180,00 Kč
Osobní auto+řidič	150,00 Kč	Extra jízda	+ 250,00 Kč
Auto s přívěsem	180,00 Kč		

Požádáme také soukromé jízdy na přání zákazníka  
 Na soukromou jízdu je nejlepší se domluvit předem po telefonu nebo e-mailem.  
 Tel.: +420 775 183 185, E-mail: [krevous@seznam.cz](mailto:krevous@seznam.cz)

**CYKLOPŘEVOZ**

spojuje cyklostezku Hrdoňov – Svatý Tomáš

Trasa: Hrdoňov - Svatý Tomáš

**Jízdní řád:**

**Odjedy Hrdoňov:** 09:00, 10:00, 11:00, 12:00, 13:00, 14:00, 15:00, 16:00, 17:00

**Odjedy Sv. Tomáše:** 09:25, 10:25, 11:25, 12:25, 13:25, 14:25, 15:25, 16:25, 17:25

Doba plavby cca 15 min. Nástup/výstup + 5 min.

**Ceník:**

- Dospělá osoba: 35 Kč
- Dospělá osoba + kolo: 55 Kč
- Dítě 6-15 let: 20 Kč
- Dítě 6-15 let + kolo: 45 Kč
- Dítě do 6 let v doprovodu alespoň 1 dospělé osoby - zdarma
- Kočárek - zdarma



Zdroj harmonogramu: Infocentrum Frymburk



Podle to, co jste měli možnost slyšet na přednášce o Zatopeném světě, už víme, že v místech kde z řeky vznikla přehradní nádrž zmizela řada staveb a dalších věcí. Napište některé z nich...

- bylo vykáčeno zhruba 1670 ha lesů a 7500 samotně stojících stromů
- zaplaveno bylo 14 milionů kubických metrů rašeliny
- pohlceno bylo 50 km řeky Vltavy (spolu se srdcem Vltavy)
- zničeno a zatopeno bylo kolem 510 objektů (pro zhruba 3000 lidí) - čísla nejsou zcela přesná
- zcela zatopena: Dolní Borková, Zadní Výtoň
- některé obce zatopeny a vedle nová výstavba obce (např. Jenišov)
- kostel sv. Linharta

**Zopakujeme , co zajímavého jsme mohli na přednášce slyšet.**

**Jaký je rozdíl mezi přehradou a jezerem:**

Jezero je *přírodně* vytvořeno, přehradní nádrž je *uměle* vytvořená člověkem.

**Vodní nádrž byla budována v letech** 1950 začali práce, 1958 až 1961 napouštění nádrže a je **nejširší** u obce Černá v Pošumaví.

**Hráz** Lipenské přehrady leží u obce Hůrky / Nová Pec / Lipno nad Vltavou.

**Jak se jmenovalo městečko, které bylo zaplaveno při napouštění přehrady?**

Dolní Borková, Zadní Výtoň.

**Současně došlo k zaplavení také nejvýznamnějšího průmyslového podniku oblasti. A to** Schwarzenberského tuhového závodu / Papírny v Loučovicích / Koh - i – noor v Českých Budějovicích.

**Popiš, co znamená pojem SRDCE VLTAVY?**

Jednalo se o *meandry* řeky, které z *leteckého pohledu připomínaly srdce*.

**Která z obcí neleží u břehů Lipenské přehrady?**

Hořice na Šumavě / Hůrka / Nová Pec

**Součástí vodního díla Lipno je též podzemní vodní elektrárna a vyrovnávací nádrž, označovaná Lipno II. Ta se nachází o obce**

Lipno nad Vltavou / Vyšší Brod / Frymburk.

**Většina plochy Lipenské přehrady leží v jednom významném chráněném území zvaném** CHKO Šumava.



*To že před tím, než vznikla přehrada byla v oblasti řeka Vltava už víme. Ale co se odehrávalo v oblasti, před tím, než sem začali jezdit turisté na koupaní. Čím se živili lidé před zatopením a jak vůbec vypadal život na Lipensku před vznikem Lipna nám nastíní krátký dokument zvaný Hledání ztraceného času, dokumentární řada Vltava v obrazech, díl Dřevo v pohybu.*

**Po shlédnutí dokumentu žáci vypracují následující otázky.**

**Ve zbylém čase je dobré s žáky rozbrat dokument formou diskuze.**

1. Jedním z hlavních zdrojů obživy v regionu byla těžba dřeva, ta byla významnou součástí života mnoha lidí v oblasti až do 2. světové války.
2. Jedním z největších odběratelů této suroviny bylo naše hlavní město *Praha*.
3. Dřevo bylo v zimních měsících dopravováno do údolí za pomoci *koní a saní*. V létě pak bylo kutáleno ze svahů či pouštěno v tzv. *Želnavského smyku*.
4. Dřevo bylo dopravováno na prodej *po řece a železnici*  
A to hlavně dvěma způsoby. Za prvé v podobě vorů, této „plavbě“ se říkalo *voro-plavba* a nebo v podobě *polenového dříví*.

Voroplavba



Zdroj: autor

Plavba polenového dříví



Zdroj: autor

5. Hlavním kanálem pro přepravu dřeva z oblasti byl (dnes technická památka oblasti) *Schwarzenberský plavební kanál*

Schwarzenberský plavební kanál



Zdroj: autor

6. Ne všechno dřevo bylo z oblasti vyváženo pryč, i zdejší lidé z něho stavěli svá obydlí nebo ho využívali k *vytápění obydlí - topivo*



Po vzniku přehradní nádrže Lipno už definitivně zanikla možnost plavit dřevo po řece. Dnes si „staré časy“ připomínají místní při tradičním plavení dřeva na Schwarzenberském kanále každý rok před zahájením letní sezóny na Lipensku. Výstavba přehrady však nepřinesla jen špatné věci. Jak už víme, zachránila oblast před každoročními sezónními povodněmi a dodnes dává lidem práci ve službách, které se rozvinuly při cestovním ruchu. Tak se z okrajové části České republiky stala oblast turisty navštěvovaná a plná křiku a jáсотu dětí nejen v létě, ale také v zimě.



## Lipenská přehradní nádrž

V rámci Jirkovi cesty po Lipensku se samozřejmě musíme zastavit u hráze Lipenské přehradní nádrže. Pomoc Jirkovi v následujících úkolech doplnit základní informace nejen o Lipenské přehradě, ale také vodní elektrárně Lipno I a Lipno II. Ve vašem bádání vám pomůže návštěva Vodní elektrárny Lipno I.

### Doplň:

**Lipenská přehrada** je vodní dílo vybudované na řece *Vltavě* v letech 1950 až 1960.

S rozlohou 48,7 km<sup>2</sup> jde o největší přehradní nádrž a zároveň o největší vodní plochu na území České republiky. Délka vzdutí dosahuje 42 km. Nejširší je nádrž u Černé v Pošumaví, kde se rozlévá až na 5 km. Na pravém břehu zasahuje až k státním hranicím s *Rakouskem*.

Ve vodní nádrži se nachází i řada ostrůvků, největší se nazývá *Tajvan*.

Maximální hloubka vody v přehradě je 25 metrů, průměrná hloubka je jen kolem 6,5 metrů.

Hráz má délku 296 metrů.

Význam Lipenské přehrady:

- *opatření proti povodním, zdroj elektrické energie, zásobárna pitné vody, turisticky atraktivní oblast*

Součástí Lipenské přehradní nádrže je i vodní elektrárna zvaná *Lipno I*, na kterou navazuje další část elektrárny zvaná *Lipno II*.

Hráz Lipenské přehradní nádrže



Zdroj: autor

Lipenská přehradní nádrž



Zdroj: autor

**S Jirkou jsme procestovali velkou část Lipenské oblasti. Cestou zpátky domů nám zbývá polední zastávka. Jedná se o rodiště slavného básníka Adalberta Stiftera, městečko Horní Planá.**

Rodný dům A. Stiftera č. 21 pochází ze 17. století.

Adalbert Stifter se narodil 23. 10. 1805 novomanželům Johannovi a Magdaleně Stifter. Měl čtyři sourozence.

Po smrti otce odešel do Rakouska, ale na rodnou Šumavu nikdy nezapomněl. Šumava se promítla i do jeho děl, kde má nezastupitelnou roli příroda.



Dnes v muzeu najdeme stálou expozici zvanou „Adalbert Stifter a rodný kraj“.

Zde můžeme vidět řadu zajímavostí ze Stifterova života. Například olejomalbu Horní Plané z roku 1823.

Dále je k vidění řada knih tohoto spisovatele, napiš alespoň 6 děl:

*Studie, Z kroniky našeho rodu, Lesní poutník, Povídky, Polní květiny, Pozdní léto atd.*

Pamětní desku A. Stiftera jsme navštívili v městečku Frymburk.



V Horní Plané se nachází také dva kostely *Sv. Markéty* a *Sv. Panny Marie Sedmibolestné*.

Zároveň je v městečku plno kulturních a sportovních aktivit: *cykloturistika, vodáctví, Letní Slavnosti, Pout', bruslení na zamrzlé přehradě, letní převoz přes přehradu, Hornoplánský masopust atd.*

Cyklostezkou je pak město propojeno například s kempem v *Jenišově* vzdáleným po této stezce zhruba 3 km.



Horní Planá je se svou nadmořskou výškou 776 m n. m. nejvýše položeným městem Jihočeského kraje.

Zdroj fotografií: autor

## Mé poznámky 😊



## Použité zdroje

- ARBURG, A., STANĚK, T. [Ed.] (2010): *Vysídlení Němců a proměny českého pohraničí 1945-1951*. Díl I., Středokluky, 376 s.
- BAAR, V. (2001): *Národy na prahu 21. století. Emancipace nebo nacionalismus?* Ostrava, s. 79.
- BERNAU, F. (1887): *Der Böhmerwald*. Otto, Praha, 288 s.
- BROŽA, V. a kol. (2005): *Přehrady Čech, Moravy a Slezska*. Liberec, s. 5.
- ČÁKA, J. (2002): *Zmizelá Vltava*. Paseka, Praha, 336 s.
- DVOŘÁKOVÁ, M. (2009): *Projektové vyučování v české škole – vývoj, inspirace, současné problémy*. Karolinum, Praha, 158 s.
- HÁJEK, J. (2003): *Vybrané kapitoly z didaktiky geografie*. Západočeská univerzita, Plzeň.
- HAMPL, M., GARDAVSKÝ, V., KÜHNEL, K. (1989): *Regionální struktura a vývoj systému osídlení ČSR*. 1. vydání. Univerzita Karlova, Praha, 255 s.
- KALHOUS, Z., OBST, O. (2002): *Školní didaktika*. Portál, Praha, 447 s.
- KÁRNÍKOVÁ, L. (1965): *Vývoj obyvatelstva v českých zemích 1754-1914*. HÚ ČSAV, Praha, 402 s.
- KOL. AUTORŮ (2001): *Všeobecná encyklopedie*. Universum, Praha, Díl VIII., 480 s.
- KOL. AUTORŮ (2011): *Školní atlas dnešního světa*. Nakladatelství Terra, Praha.
- KOMLOSY, A. (2003): *Grenze und ungleiche regionale Entwicklung. Biennenmarkt und Migration in der Habsburgermonarchie*. Forschung, Wien, 512 S.
- KORČÁK, J. (1929): *Vylidňování jižních Čech: studie demografická*. Spolek péče o blaho venkova, Praha, 97 s.
- KOUBOVÁ, J. (2013): *Vývoj osídlení a obyvatelstva na Lipensku do vzniku přehradní nádrže Lipno*. Bakalářská práce. Katedra geografie PF JČU, České Budějovice, 79 s.
- KOTEN, T. (2009): *Škola? V pohodě! Projektové vyučování na základní škole*. Most, nakl. Hněvín, 135 s.
- KUČA, K. (1996-2002): *Města a městečka v Čechách, na Moravě a ve Slezsku*. Díl I.-V., Libri, Praha, 874 + 938 + 952 + 941 + 671 s.
- KÜHNLOVÁ, H. (2007): *Život v našem regionu: pracovní učebnice pro ZŠ a víceletá gymnázia*. Plzeň, Fraus, 64 s.
- PULKRÁBEK, J. (2011): *Černý poklad pod hladinou Lipna. Horní Vltavice. Vítaný host - na Šumavě a v Českém lese*, 3, s. 24 - 25.



## Po stopách Jirky Dobrodruha

### Pracovní listy I.

#### Cíl projektu

- Seznámit se s regionem, kde žijeme
- Naučit se spolupracovat a řešit jednotlivé úkoly
- Získat základní znalosti o přírodě kolem nás

#### Při práci nás budou provázet symboly:



**Dokážeš vysvětlit, proč..?**



**Tvoříme...**



**Zapamatuj si...**



**Víš, že...**

#### Co nás čeká ...

Jirka Dobrodruh přijel na návštěvu z Prahy do Jižních Čech. Jeho cílem je zjistit co nejvíce informací o regionu Lipenska a přehradní nádrži Lipno. Pomozte mu vyřešit náročné úkoly týkající se jeho dobrodružné cesty.

Na následujících stránkách pracovního sešitu se společně s Jirkou budeme toulat naším regionem. Regionem, který nazýváme Lipensko, to je náš domov. Víme, že je to oblast obcí kolem vodní přehrady Lipno. Přesněji si náš region vymežíme na následujících stránkách.

K pracovnímu sešitu se budeme chovat pěkně a budeme se snažit, aby náš sešit byl tím nejhezčím.

Na všechny aktivity, které nás čekají si sešit budeme brát sebou. Nikdy nevíme, kdy informace, které uslyšíme se nám mohou hodit. Proto, abychom si zapamatovali co nejvíce věcí, můžeme si údaje zapisovat na poslední strany sešitu.

A teď huráááááááá za dobrodružstvím...



#### Tento pracovní sešit je žáka:

Jméno a příjmení:

ze třídy:

a školy:



## Kde vlastně žijeme?

### Práce se školním atlasem:

1. Popište polohu našeho kraje v rámci České republiky.....  
.....
2. Porovnejte přírodní poměry kraje s okolními kraji státu (nížiny, pohoří, řeky, chráněná území) .....  
.....
3. Pokuste se určit přednosti a nevýhody regionu v rámci ČR.....  
.....
4. Jaké nejvýznamnější řeky se v kraji nachází.....  
..... napiš nejvýznamnější přírodní nádrže oblasti.....  
.....  
..a jaké zde najdeme umělé vodní nádrže, například rybník.....  
..... a přehradní nádrže jako je.....  
.....
5. Napište nejcennější přírodní památky v našem regionu  
.....
6. Napište nejcennější kulturní památky v rámci Jihočeského kraje.....  
.....
7. Napiš, jaké plodiny se v našem kraji pěstují.....  
.....  
.....a jaké nerostné suroviny se zde těží.....  
.....
8. Pokuste se napsat, čím je náš region výjimečný a co je pro něj typické.....  
.....



**ČR je rozdělena  
na 14 krajů:**

Jihočeský

Jihomoravský

Karlovarský

Královehradecký

Liberecký

Moravskoslezský

Olomoucký

Pardubický

Plzeňský

Praha

Středočeský

Ústecký

Vysočina

Zlínský



Následující tabulka je tzv. SWOT analýza. Ta má za úkol, poskytnout Jirkovi určité informace o Vašem městě.  
Doplňte následující tabulku, pokud si nevíte rady, poradte se s vyučujícím.  
**Začínáme...**Naše město má..

<b>SILNÉ STRÁNKY</b>	<b>SLABÉ STRÁNKY</b>
<b>PŘÍLEŽITOSTI</b>	<b>HROZBY</b>



**Pokus se sestavit přehled o složení domácího odpadu. Pokud si nevíš rady s některým odpadem, jdi pro nápovědu k vyučující.**

a, odpad vhodný k recyklaci:.....

.....

b, odpad vhodný ke kompostování:.....

.....

c, nebezpečný odpad:.....

.....

d, co patří na skládku:.....

e, odpad vhodný k zdroj energie:.....



#### **CO SE NIKDY NESMÍ PÁLIT!**

Guma, plasty (například plastové tašky a sáčky, PET láhve, plastové nádoby..), pneumatiky, nebezpečný odpad, tráva a věci patřící do kompostu, filmové pásy a kazety

Na předchozích stránkách si Jirkovi krásně dokázal popsat náš kraj. Teď však Jirka cestuje dál a chce se dostat až k Lipenské přehradní nádrži. Kde leží přehrada už víme, teď společně Jirkovi ukážeme, jak celá oblast Lipenska vypadá.



Pomoc Jirkovi zapsat do mapy ke žlutým značkám názvy obcí a městeček, kterými musí projet podél Lipenské přehrady. U některých obcí máš malou nápovědu.



Zjisti, jak daleko jsou od sebe města vzdálena (v km).

Trasa měst	km

Trasa měst	km



**S pomocí mapy a z dalších zdrojů zjisti, čím se obyvatelé regionu živili - co dělali, kde pracovali a jak je tomu dnes.  
Zajímavé informace si zapiš**



Region Lipenska i dnes patří mezi průmyslově-zemědělské oblasti. Avšak stále více se oblast zaměřuje na cestovní ruch. Jak jistě víte, dnes najdeme na Lipně celou řadu aktivit pro turisty. Tyto aktivity mohou být vykonávány jak v létě tak i v zimě. Do letních patří například cykloturistika, koupání, camping atd. Do zimních aktivit řadíme například lyže. Proto říkáme, že oblast Lipenska není zaměřená pouze na sezónní turistiku (dříve zde pouze letní), ale že vlivem modernizace je oblast zaměřená na celoroční turistiku.



Popište tyto významné památky, které se nachází ve vašem regionu a také v oblasti Lipenska?



Horní Planá



Plešné jezero

## Vítkův Hrádek



Vítkův Hrádek se nachází na pravé straně Lipenské přehradní nádrže. Tyčí se nad osadou Sv. Tomáše asi 6 km od obce Přední Výtoň a zhruba 7 km převozem přes řeku od městečka Frymburk. Vítkův Hrádek (Kámen) byl vystavěn v polovině 13. století Vítkem z Krumlova jako strážní hrad obchodní stezky z Rakouska do Čech. Při vysoké viditelnosti jsou z věže hrádku viditelné Alpy.

Během celého roku na hrádku probíhá řada kulturních akcí. Vítkův Hrádek je tak jednou z nejnavštěvovanějších kulturních památek v okolí Lipenské přehradní nádrže.



**Pokuste se najít na internetu či zeptat se v infocentru na plánované kulturní akce o prázdninách v oblasti Lipenska. Může to být zajímavý nápad na výlet, nezapomeňte si akce zapsat 😊**



## Frymburk



Zajděte společně se spolužáky do Informačního centra ve Frymburku a poproste paní / pána o plánek městečka. Pokud není plánek k dispozici nezbyvá, než zadané úkoly zkusit překreslit na prázdný list. Pokud plánek k dispozici je, přiložte (přilepte) ho na následující stránku a pokuste se správně vyplnit následující úkoly.

Do plánu městečka si zakreslete:

1. křížkem vyznačte vaší pozici v plánu
2. označte čísla tři významné památky města
3. zakroužkujte 4 místa vhodná pro sportovní aktivity
4. puntíky vyznačte polohu zajímavých památek na náměstí
5. vyznačte v plánu trasu od infocentra k trajektu
6. barevně vyznačte cyklotrasu vedoucí městem



### Základní informace o Frymburku:

- jedná se o městys v ORP Český Krumlov
- počet obyvatel: 1352 (kl. l. 2011)
- průměrná nadmořská výška: 708 m. n. m.
- místní části: Milná, Kovářov, Blatná, Frymburk



### Zakroužkuj správnou odpověď!

1. **CHKO Šumava sousedí s Frymburkem z těchto světových stran:**
  - a, západ a jih
  - b, východ a jih
2. **Komu ze slavných spisovatelů se dodnes přezdívá „básník Šumavy“**
  - a, K. Klosterman
  - b, A. Stifter
3. **Morový sloup na náměstí vznikl v roce:**
  - a, 1635
  - b, 1735
4. **Najdete ve Frymburku fotbalové hřiště?:**
  - a, ANO
  - b, NE
5. **Kolik km je od Frymburku vzdálené městečko Lipno nad Vltavou?:**
  - a, kolem 6,7 km
  - b, kolem 9, 5 km
6. **O kolik km se zkrátí cesta převozem oproti cestě přes hráz z Frymburku do Frýdavy?:**
  - a, o 7 km
  - b, o 19 km





## Plánek městečka Frymburk



## Co vidíš na fotografii??

Stručně popiš co vidíš na fotografii a místo, které jsi podle fotografie navštívil zakroužkuj.

Najedeš mezi obrázky jeden, který sem nepatří? Dokážeš určit, co je na obrázku?





**Jirka se rozhodl, že navštíví Vítkův kámen. Podle toho, co o něm četl před vjezdem do Frymburku, už ví, že nejkratší cesta na Sv. Tomáše vede převozem. Zjistí Jirkovi, v kolik hodin jezdí dnes převoz a jak jezdí po celý rok.**

Dnes je ..... a právě je .....hod. První převoz, který Jirka stihne odjíždí přesně v .....hodin. Další pak v .....hod.

červenec	
červenec	
srpen	

Jirka slyšel od místních obyvatel, že Frymburský převoz není jediný na Lipně. Kde najdeš další? U všech vypiš odkud kam vedou.





Podle to, co jste měli možnost slyšet na přednášce o Zatopeném světě, už víme, že v místech kde z řeky vznikla přehradní nádrž zmizela řada staveb a dalších věcí. Napište některé z nich...

### Zopakujeme , co zajímavého jsme mohli na přednášce slyšet.

#### Jaký je rozdíl mezi přehradou a jezerem:

Jezero je .....vytvořeno, přehradní nádrž je.....

**Vodní nádrž byla budována v letech** .....a je **nejširší** u obce.....

**Hráz** Lipenské přehrady leží u obce Hůrky / Nová Pec / Lipno nad Vltavou.

**Jak se jmenovalo městečko, které bylo zaplaveno při napouštění přehrady?**

.....**Současně došlo k zaplavení také nejvýznamnějšího průmyslového podniku oblasti. A to** Schwarzenberského tuhového závodu / Papírny v Loučovicích / Koh - i – noor v Českých Budějovicích.

**Popiš, co znamená pojem SRDCE VLTAVY**.....

#### Která z obcí neleží u břehů Lipenské přehrady?

Hořice na Šumavě / Hůrka / Nová Pec

**Součástí vodního díla Lipno je též podzemní vodní elektrárna a vyrovnávací nádrž, označovaná Lipno II. Ta se nachází o obce**

Lipno nad Vltavou / Vyšší Brod / Frymburk.

**Většina plochy Lipenské přehrady leží v jednom významném chráněném území zvané**.....



*To že před tím, než vznikla přehrada byla v oblasti řeka Vltava už víme. Ale co se odehrávalo v oblasti, před tím, než sem začali jezdit turisté na koupání. Čím se živilí lidé před zatopením a jak vůbec vypadal život na Lipensku před vznikem Lipna nám nastíní krátký dokument zvaný Hledání ztraceného času, dokumentární řada Vltava v obrazech, díl Dřevo v pohybu.*

**Po shlédnutí dokumentu vypracujte jednotlivé otázky.**

1. Jedním z hlavních zdrojů obživy v regionu byla těžba....., ta byla významnou součástí života mnoha lidí v oblasti až do 2. světové války.
2. Jedním z největších odběratelů této suroviny bylo naše hlavní město.....
3. Dřevo bylo v zimních měsících dopravováno do údolí za pomoci .....a ..... V létě pak bylo kutáleno ze svahů či pouštěno v tzv. .... smyku.
4. Dřevo bylo dopravováno na prodej po.....  
A to hlavně dvěma způsoby. Za prvé v podobě vorů, této „plavbě“ se říkalo .....a nebo v podobě .....dříví.



5. Hlavním kanálem pro přepravu dřeva z oblasti byl (dnes technická památka oblasti)  
.....



6. Ne všechno dřevo bylo z oblasti vyváženo pryč, i zdejší lidé z něho stavěli svá obydlí nebo ho využívali k .....



Po vzniku přehradní nádrže Lipno už definitivně zanikla možnost plavit dřevo po řece. Dnes si „staré časy“ připomínají místní při tradičním plavení dřeva na Schwarzenberském kanále každý rok před zahájením letní sezóny na Lipensku. Výstavba přehrady však nepřinesla jen špatné věci. Jak už víme, zachránila oblast před každoročními sezónními povodněmi a dodnes dává lidem práci ve službách, které se rozvinuli při cestovním ruchu. Tak se z okrajové části České republiky stala oblast turisty navštěvovaná a plná křiku a jásotu dětí nejen v létě, ale také v zimě.

## Lipenská přehradní nádrž



V rámci Jirkovi cesty po Lipensku se samozřejmě musíme zastavit u hráze Lipenské přehradní nádrže. Pomoc Jirkovi v následujících úkolech doplnit základní informace nejen o Lipenské přehradě, ale také vodní elektrárně Lipno I a Lipno II. Ve vašem bádání vám pomůže návštěva vodní elektrárny Lipno I.

### Doplň:

**Lipenská přehrada** je vodní dílo vybudované na řece ..... v letech.....

S rozlohou ..... jde o největší přehradní nádrž a zároveň o největší vodní plochu na území České republiky. Délka vzdutí dosahuje.....km. Nejširší je nádrž u Černé v Pošumaví, kde se rozlévá až na ..... km. Na pravém břehu zasahuje až k státním hranicím s .....

Ve vodní nádrži se nachází i řada ostrůvků, největší se nazývá .....

Maximální hloubka vody v přehradě je .....metrů, průměrná hloubka je jen kolem.....metrů. Hráz má délku .....metrů.

Význam Lipenské přehrady.....

.....

.....

Součástí Lipenské přehradní nádrže je i vodní elektrárna zvaná.....

....., na kterou navazuje další část elektrárny .....



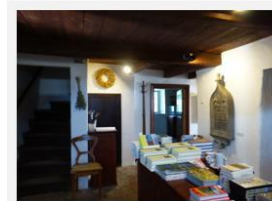
S Jirkou jsme procestovali velkou část lipenské oblasti. Cestou zpátky domů nám zbývá polední zastávka. Jedná se o rodiště slavného básníka Adalberta Stiftera, městečko Horní Planá.

Rodný dům A. Stiftera č. ....pochází ze 17. století.  
 Adalbert Stifter se narodil ..... novomanželům Johan-  
 novi a Magdaleně Stifter. Měl ..... sourozence.  
 Po smrti otce odešel do Rakouska, ale na rodnou Šumavu nikdy  
 nezapomněl. Šumava se promítla i do jeho děl, kde má nezastupi-  
 telnou roli příroda.



Dnes v muzeu najdeme stálou expozici zvanou „Adalbert Stifter a .....,  
 Zde můžeme vidět řadu zajímavostí ze Stifterova života. Například olejomalbu Horní Plané z  
 roku.....

Dále je k vidění řada knih tohoto spisovatele, napiš alespoň 6  
 děl.....



Pamětní desku A. Stiftera jsme navštívili v městečku.....

V Horní Plané se nachází také dva kostely.....

a.....

Zároveň je v městečku plno kulturních a sportovních aktivit.....



Cyklostezkou je pak město propojeno například s kempem .....

.....vzdáleným po této stezce zhruba.....km

Horní Planá je se svou nadmořskou výškou.....nejvýše položenou obcí Jihočeského kraje.

## Mé poznámky 😊



## 10.2 Příloha 2: Frymburk v proměnách

Materiál pro učitele

[Frymburk v proměnách]

Výuková aktivita č. 2



### POPIS VÝUKOVÉ AKTIVITY

#### **Název: Frymburk v proměnách**

*Nejkrásnější na světě nejsou věci, ale okamžiky... (K. Čapek)*

**Časová dotace:** jednodenní výlet (8 hodin)

**Věk žáka:** 12 – 13 let

**Místo konání:** budova školy, Frymburk

#### **Pomůcky učitele aneb na co nezapomenout?:**

1. Pro práci ve škole: encyklopedie, internet (PC), atlas, mapa regionu
2. Pro práci v terénu (Frymburk): vybrané peníze, potřebné množství pracovních listů, fotoaparát, rezervovat vstup a domluvit prezentaci, popřípadě zajistit dopravu, zajistit informace pro školu i rodiče, mít potřebná podepsaná vyjádření rodičů (souhlas k rozchodu atd.), zajistit stravování, mít sebou lékárničku, vhodné oblečení a dobrou náladu 😊

**Pomůcky žáka aneb jak má být žák vybaven?:** lehký batoh, notes na psaní, penál, svačina, peníze pro vlastní účely, vhodnou obuv a oblečení, dobrou náladu 😊

**Průřezová témata:** Osobnostní a sociální výchova, Environmentální výchova, Multikulturní výchova

**Mezipředmětové vazby:** zeměpis, dějepis, občanská výchova, přírodopis, český jazyk, matematika, výtvarná výchova

**Dovednosti:** práce s informačními zdroji, rozšíření kooperativních dovedností žáků, orientace v regionu

**Oborové cíle:** prohloubení vztahu žáků k jejich regionu i znalostí v této oblasti, motivace k dalšímu učení, rozvoj kooperativních dovedností žáků

### **Úvodní evokační a organizační část**

#### **Kam se podíváme?**

Osmihodinový projekt zvaný **Frymburk v proměnách** nás zavede do městečka Frymburk ležícího u Lipenské přehradní nádrže. Cílem projektu je seznámit žáky s regionem, ve kterém žijí. Harmonogram je koncipován pro školy v okolí Frymburku. Pokud bude projekt využit ZŠ ve Frymburku nebo školou ze vzdálenějšího místa, je logické, že čas se upraví dle možností školy.

Při návštěvě městečka Frymburk bude první aktivitou exkurze a seznámení se s okolím. Během exkurze si žáci mohou důležité informace zapsat do předem připravených pracovních listů. Ty obsahují také řadu otázek a úkolů týkajících se daného městečka. Znalost základních informací o Frymburku, kterou žáci během první části výletu získají je velmi důležitá pro další části aktivity.

Následující část je věnována přednášce o vývoji městečka od středověku po současnost. Přednáška může být vedena dvěma odborníky na region Frymburka - Mgr. A. Glaserovou nebo Mgr. F. Frantálem. Je na vyučujícím, který vede projekt, aby dle možností školy i obou školitelů zvolil, kdo přednášku povede. Oba navržení odborníci byli v minulosti seznámeni s projektem **Po stopách Jirky Dobrodruha**, tak s projektem **Frymburk v proměnách**. Po konzultaci s nimi jsou otázky v pracovních listech navrženy tak, aby vyhovovali přednáškám obou výše zmíněných školitelů.

Pro účely projektu je téma přednášky zaměřené na historii městečka, vývoj obyvatelstva a jeho zásadní proměnu po výstavbě Lipenské přehrady. Jak bylo výše zmíněno, byli vypracovány pracovní listy na téma **Frymburk v proměnách**. Na doporučení pana magistra Františka Frantála je vhodné s oběma školiteli nejprve vše zkonzultovat. Pan magistr Frantál také navrhl možnost vytvoření dalších pracovních listů z jeho strany, které budou vyhovovat dalším cílům vyučujících.

Po skončení přednášky čeká žáky obědová pauza a krátký rozchod. Následuje cesta zpět do základní školy. Po příjezdu do školy se doporučuje s žáky udělat zpětnou vazbu na projekt. Tato zpětná vazba pak může být dále využita jako zpětná vazba pro rodiče i vedení školy. Stačí pouze zvolit vhodnou formu prezentace hotového projektu. Doporučená forma prezentace je výstava výtvarně zpracovaných výstupů z jedno denního výletu, informační tabule či referáty na dané téma.

Cílem výletu je seznámit žáky s jejich regionem, prohloubit jejich sociogeografické a fyzickogeografické znalosti. Zároveň poukazuje na propojení tohoto tématu s více vyučovacími předměty než jen zeměpisem - tj. mezipředmětové vazby. Dílčími cíli je pak učít se společně komunikaci, spolupráci, vzájemné toleranci, vyhledávání informací a tvorbě prezentací s výsledky své práce.

**Doprava:**

Doporučená je soukromá autobusová doprava, vzhledem k organizaci a časově nevyhovujícímu spojení hromadné dopravy v regionu. Vzhledem k možnostem školy jsou pak rozebrány i další způsoby dopravy:

1. Přeprava běžnou autobusovou či železniční linkou: časově nedostupné. Spojení není vyhovující podmínkám projektu a to ani za možnosti prohození dopoledních a odpoledních aktivit.
2. Objednání soukromé dopravy z Černé v Pošumaví. Při kapacitě 35 osob vychází náklady na přepravu i s čekací dobou kolem 60 Kč na osobu. Pokud by byl autobus plně zaplněn, náklady ještě klesnou.
3. Při využití cyklostezky jsou náklady na dopravu nulové. Bohužel tento typ přepravy mohou využívat jen ZŠ ležící v těsné blízkosti vodní nádrže. Je důležité zvolit adekvátní tempo pro děti ve věku 12-13 let, tím se zvýší časová dotace na přepravu. Zároveň je nutné vyžádat si svolení rodičů a školy.

**Finance:**

Celková kalkulace zahrnuje náklady na dopravu, vstup na sjednanou prohlídku, popřípadě vstup na přednášku. Důležité je zmínit, že náklady na dopravu se můžou měnit a zde uvedená cena nemusí být aktuální. Zároveň je vhodné upozornit rodiče, že vybíraná částka neobsahuje kapesné pro žáky. Vybíraná částka obsahuje malou rezervu pro případ náhlých situací. Pokud tato rezerva nebude využita, bude rodičům vrácena po skončení exkurze.

Celkové náklady na jednoho žáka činní **120 Kč**.

**DOPRAVA:**

- soukromá autobusová doprava – 60 Kč/cesta

**VSTUPY:**

- muzeum Frymburk - 20 Kč/žák, 50 Kč/dospělý
- přednáška Mgr. F. Frantál - dle domluvy
- přednáška Mgr. A. Glaserová - 20 Kč/žák

**REZERVA:** 20 Kč/žák

**HOTOVOST:** dle rozhodnutí rodičů, doporučená částka 50 – 100 Kč/žák

**Základní informace o aktivitách:**• muzeum Frymburk:

- dům č. 5 na náměstí, sídlí zde také Informační centrum
- stálá expozice mapuje život v oblasti za poslední staletí i nejradikálnější proměnu, která přišla se stavbou přehrad. Najdeme zde řadu pravěkých nástrojů i každodenně používaných předmětů z 13. století až po současnost. Některé vystavované exponáty byly nalezeny jako ztracené pod vodou.
- další součástí stálé výstavy je sbírka básní A. Stiftera
- venkovní expozice se odehrává na dvoře

- otevírací doba: Po - Pá 7:30 až 11:30, 12:30 až 17:00  
So - Ne 9:00 až 12:00, 13:00 až 17:00

- kontakt: tel.: +420 724 966 060, e-mail: info@frymburk.info
- vstupné: 20 Kč/žák, 50 Kč/dospělá osoba

Obr. 1 Muzeum Frymburk



Zdroj: autor

• přednáška na zvolené téma, p. Mgr. František Frantál:

- pan Mgr. František Frantál působí na ZŠ v Loučovicích jako učitel. Jako Frymburský rodák má však velmi blízko k dějinám tohoto městečka. Po domluvě v místním Infocentru poskytnou na pana Mgr. Frantála e - mailovou adresu či telefon. Pan magistr Frantál je velmi ochotný a rád pomůže zorganizovat jakkoli dlouhou přednášku obecně či specificky zaměřenou na Frymbursko. Společně s ním je po předchozí domluvě možné vytvořit pracovní listy či jiné aktivity pro žáky. Další domluva, co se týká organizace přednášky, je pak řízena telefonicky či e-mailem.

Mgr. František Frantál kontakt: frantal.f@seznam.cz

• přednáška na zvolené téma, pí. Mgr. Alice Glaserová

- paní Mgr. Alice Glaserová je etnoložkou, kurátorkou sbírek a správkyní CES v Regionálním muzeu v Českém Krumlově. Zároveň vede národopisné přednášky pro školy. Témata jejích prezentací jsou například lidový oděv, národopis Českokrumlovského regionu, původ a tradice svátků atd. Pro účely naší aktivity byla využita prezentace na téma *Život na vesnici v 19. století*. Pro užší specializaci prezentace na oblast Lipenska je důležité kontaktovat paní magistr Glaserovou alespoň o 3 týdny dopředu. Další domluva, co se týká organizace přednášky, je pak řízena telefonicky či e-mailem. Zároveň je možné využít dalších výukových materiálů paní magistry Glaserové k upevnění poznatků z prezentace. Délka samotné prezentace je 45 minut, zbytek času bude věnován dotazům a práci s pracovním listem či dalšími materiály od paní Glaserové.

Mgr. Alice Glaserová kontakt: glaserova@muzeumck.cz

- kontakt: tel.: +420 380 711 674, e - mail: info@muzeumck.cz

- vstupné: 20 Kč/žák, pedagogický doprovod zdarma

#### **Stravování:**

Opět záleží na místě, odkud je projekt realizován. Obecně ale platí, že strava může být zajištěna po dohodě s jídelnou domovské školy ve formě balíčku. Zároveň je možné po předešlé domluvě s rodiči žákům stravu nezajišťovat. V průběhu výletu bude prostor pro případné nákupy.

#### **Návrh realizační části:**

**8:00** – schůzka ve školní klubovně (*ve třídě*), instrukce, stanovení pravidel, motivační rozhovor nad shromážděnými materiály, seznámení s pracovními listy, zodpovězení dotazů, kontrola vybavení žáků

**9:00** – odjezd směr Frymburk

**9:45** – exkurze po městě a seznámení se s Frymburkem (*ukázka kulturních památek, infocentra, převozu, cyklostezky a dalších zajímavostí*),  
- svačina

**12:00** – prohlídka muzea ve Frymburku, využití služeb infocentra

**12:30** – pauza na oběd

**13:00** – přednáškou p. Mgr. F. Frantála (paní Mgr. A. Glaserové)

**14:15** – dokončení pracovního listu, zpětná vazba

**15.00** – návrat do místa školy

#### **Další využití projektu:**

Pro úspěšné dokončení projektu je vhodné uskutečnit výstupy projektu v hodinách zeměpisu a občanské výchovy, které následují v nejbližších dnech. Cílem je upevnění poznatků získaných při projektu žáky.

Zároveň je vhodné vyslechnout od žáků zpětnou vazbu týkající se celé exkurze.

#### **Závěrečná reflexe projektu:**

Velmi důležitá je motivační hodina s cílem vzbudit zájem žáků o připravovaný projekt. Cílem projektu je seznámit žáky s jejich regionem a možnost propojení tohoto tématu do více vyučovacích předmětů. Dílčími cíli je pak učit se společně komunikaci, spolupráci, vzájemné toleranci, vyhledávání informací a tvorba prezentací s výsledky své práce.



## Materiály pro učitele: Frymburk v proměnách

### Cíl projektu

- Seznámit se s městečkem Frymburk
- Naučit se spolupracovat a řešit jednotlivé úkoly
- Získat základní znalosti o přírodě kolem nás

### Při práci nás budou provázet symboly:



Dokážeš vysvětlit, proč..?



Tvoříme...

### Metodický postup pro učitele:

Tento pracovní materiál pro učitele je koncipován stejně, jako pracovní materiál pro žáky. Pracovní verze pro učitele obsahuje jak veškeré úkoly řešené žáky, tak návody pro zvládnutí jednotlivých úkolů a zároveň doplňkové materiály pro správný postup při řešení těchto úkolů. Na pravé straně stránky jsou vždy úkoly pro žáky, v případě této metodiky obsahují také správné odpovědi na otázky. V levé části stránky se pak mohou vyskytovat pokyny pro učitele, jak v jednotlivých úkolech postupovat. Zároveň je odlišeno také písmo a styl psaní.

1. pokyny pro učitele - **tučným černým písmem**  a
2. pracovní úkoly pro žáky - klasické písmo, popřípadě nadpisy fialově
3. správné odpovědi k daným úkolům - vyplněno přímo v úkolech, *styl psaní kurzíva nebo pro lepší odlišení fialová barva*

### Co nás čeká:

- seznámení s městečkem Frymburk
- sběr základních informací o městečku
- prohlídka města a hlavních památek
- návštěva Infocentra
- prohlídka muzea Frymburk
- přednáška na téma Frymburk v proměnách
- vypracování následujících úkolů

Pohled na Frymburk



Zdroj: autor



### Doplňte základní informace o Frymburku:

#### Zajímavosti o Frymburku:

- leží na poloostrově na levém břehu Lipenské přehrady

- část městečka zanikla po napuštění přehrady

- Frymburk se postupně proměnil z trhové osady na ekonomicky prosperující turistické středisko

- turistická lákadla: Skiareál Frymburk na Martě, převoz přes Lipno (Frýdava), Wellness hotel Frymburk, půjčovna loděk, šlapadel a kol, hustá síť cyklostezek, víceúčelový sportovní areál, veřejné pláže, kulturní památky, muzeum Frymburk, camping, chatareň.

1. počet obyvatel: 1324 (k 1. 1. 2011)
2. status města: *městys*
3. patří do okresu: *Český Krumlov*
4. průměrná nadmořská výška: *708 m n. m.*
5. poštovní směrovací číslo: *382 79*
6. starosta Frymburku se jmenuje: *pan Oto Řezáč*
7. nakreslete (popište) znak Frymburku:



8. nakreslete (popište) vlajku Frymburku:



9. s jakým významným šlechtickým rodem se pojí historie městečka Frymburk: *S Vítkovci a Rožmberky*

#### Pokyny pro pedagogy:

##### Forma plnění úkolu:

1. diskuze (například na lavičkách u převozu ve Frymburku, dostatek prostoru)

2. prezentace ve skupině

3. individuální řešení úkolu

Pokud si žáci neví rady s úkolem, je dobré odkázat je na informační tabule a infocentrum (popř. internet)

**! Doporučeno společně přezkontrolovat úkol: ve skupině či celá třída, snaha o komplexní přístup**



Následující tabulka je tzv. SWOT analýza. Ta má za úkol, poskytnout nám určité informace o městečku Frymburk.

Doplňte následující tabulku, pokud si nevíte rady, poraďte se s vaším učitelem.

**Začínáme...**

SILNÉ STRÁNKY	SLABÉ STRÁNKY
PŘÍLEŽITOSTI	HROZBY



**Pokus se vysvětlit (nakreslit) kde, vzhledem k ostatním obcím na Lipensku, městečko Frymburk leží. Do tabulky se pokus napsat vzdálenosti jednotlivých městeček a obcí od sebe (v km). Pokud si nevíš rady, navštiv infocentrum.**



Trasa měst	km
<b>Frymburk - Černá v Pošumaví</b>	10,7
<i>Frymburk - Lipno nad Vltavou</i>	9,2
<i>Frymburk - Nová Pec</i>	29,3
<i>Frymburk - Černá v Pošumaví</i>	10,9
<i>Frymburk - Loučovice</i>	13,5
<i>Frymburk - Horní Planá</i>	18,5
<i>Frymburk - Hůrka</i>	14,6
<i>- prostor pro další možnosti</i>	

#### **Pokyny pro pedagogy:**

- skupinová práce žáků při exkurzi po Frymburku

- vhodné je žákům připomínat, ať u jednotlivých zastávek hledají v pracovních listech úkoly týkající se těchto stanišť

- doporučeno nechat žáky spolupracovat a předejít tak případným chybám v plánu



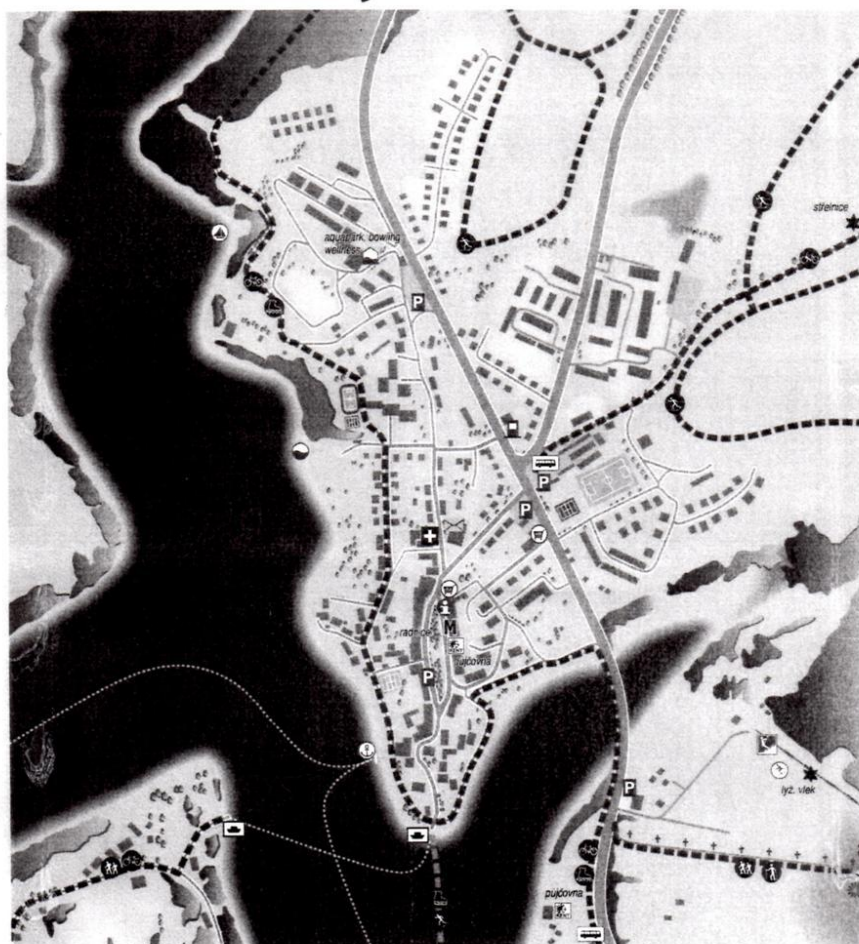
**Na následující stránce je plánec městečka Frymburk, s jeho pomocí splň následující úkoly.**

**Do plánu městečka si zakreslete:**

1. křížkem vyznačte vaši pozici v plánu
2. označte čísly tři významné památky města
3. zakroužkujte 4 místa vhodná pro sportovní aktivity
4. puntíky vyznačte polohu zajímavých památek na náměstí
5. vyznačte v plánu trasu od infocentra k trajektu
6. barevně vyznačte cyklotrasu vedoucí městem



# Frymburk



- |  |                                       |  |  |  |   |
|--|---------------------------------------|--|--|--|---|
|  | informace<br>Information              |  | pláž, přírodní koupaliště<br>Strand, Badeplatz |  | přístaviště lodní dopravy<br>Anlegestelle – Schifffahrt<br>port – scenic cruise |
|  | parkoviště<br>Parkplatz               |  | půjčovna sportovních potřeb<br>Sportverleih    |  | privoz<br>Fähre   |
|  | autobusová zastávka<br>Bushaltestelle |  | vyhlídka<br>Aussichtspoint                     |  | supermarket<br>Supermarket  |
|  | železniční stanice<br>Bahnhof         |  | kostel, kaple<br>Kirche, Kapelle               |  | kemp<br>Campingplatz  |
|  | čerpací stanice PHM<br>Tankstelle     |  | sklárna<br>Skilarea                            |  |   |
|  | vlek, lanovka<br>Skilift, Sessellift  |  | muzeum<br>Museum                               |  |   |
|  | lékař<br>Arzt                         |  | turistická atrakce<br>Touristenattraktion      |  |   |
|  | krytý bazén<br>Hallenbad              |  | jachetní přístav<br>Yachthafen                 |  |   |
|  |                                       |  |  |  | Nordic walking  |
|  |                                       |  |  |  | cyklostezka/Radweg/bike trail   |
|  |                                       |  |  |  | inline stezka/Inlineweg/inline road   |
|  |                                       |  |  |  | bruslařská dráha/Eislaufbahn/ice-skating track                                  |
|  |                                       |  |  |  | běžkařská stopa/Loiper/cross-country track                                      |

Zdroj plánu: Infocentrum Frymburk

**Zakroužkuj správnou odpověď nebo doplň:**

**1. Čím byla původní osada (dnešní Frymburk) důležitá v období nejstaršího osídlování?**

*Trhová osada na obchodní stezce*

**2. K jakému roku se datují první zmínky o osadě Frymburk?**

*1452*

**3. Jaký šlechtický rod měl největší vliv na vývoj osídlení a obyvatelstva Lipenska a v oblasti Frymburku?**

*Rožmberkové*

**4. Komu ze slavných spisovatelů se dodnes říká „básník Šumavy“?**

*a, K. Klosterman*

*b, A. Stifter*

**5. Morový sloup na náměstí vznikl v roce?**

*a, 1635*

*b, 1735*

**6. Jaká stavba byla zničena před zaplavením Lipenské přehrady? Tato stavba měla velký vliv na zdejší obchodní podmínky?**

*most přes řeku Vltavu v Dolní Vltavici*

**7. O kolik km se zkrátí cesta převozem oproti cestě přes hráz z Frymburku do Frýdavy?**

*a, o 7 km*

*b, o 19 km*

**8. Jaké znáte významné osobnosti z Frymburku?**

*Fanny Greiplová (básník), J. N. V. Maxant (skladatel, varhaník)*

**9. Kolik cínových lžiček najdeš v muzeu Frymburk?**

*6*

**10. CHKO Šumava sousedí s Frymburkem z těchto světových stran?**

*a, západ a jih*

*b, východ a jih*

**11. Najdete ve Frymburku fotbalové hřiště?**

*a, ANO*

*b, NE*

**12. Kolik km je od Frymburku vzdálené městečko Lipno nad Vltavou?**

*a, kolem 6,7 km*

*b, kolem 9, 5 km*

**13. Jaký byl běžný způsob dopravy dětí do škol před vznikem hromadné dopravy?**

*a, pěšky*

*b, na koních*

*c, po řece*



Zdroj fotografií: autor



## Co vidíš na fotografii?

Stručně popiš, co na fotografii vidíš a zakroužkuj místa, která si navštívil (a):

**Pranýř** - 5 metrů vysoký, zřejmě z roku 1651, ale o stavbě pranýře nikde není zmínka, v datovaném roce je psáno, že na pranýř byl umístěn požární zvonec. Původně dřevěný.



**2. Kašna** na náměstí - je napájena z umělého potoka. Vystavěna Rožmberky, na kašně je letopočet 1676 - což historicky neodpovídá Rožmberkům. Také byla přemístěna z jedné strany potoka na druhý - neví se proč. Dodnes je tak kašna plná záhad.

**Malý kamenný skřítek** - vyrobený z umělého kamene. Má chránit ve dne i v noci park. V nedávné době však vandalové urazili trpaslíkovi hlavu a hodili ji do Lipna. Frymburští potápěči hlavu nakonec našli a tak je socha dnes opět úplná. Někteří občané dodnes tvrdí, že je napomíná, když jdou opilí domů z hospody a dělají v parku hluk.



**Žabák** - vyrobený z umělého kamene, má za úkol kontrolovat stav vody v potoce. Nejmladší socha v parku

**Pomník Adalberta Stiftera** - postaven na šumavských balvanech, jedná se o bronzový reliéf z roku 1902



**Mariánský sloup** - 1635 vystavěn na povel vyšebrodského cisterciáckého mnicha. Sloup stojí vedle domu bratra tohoto mnicha. Mnich dal bratru 30 zlatých, aby se o sloup trvale starala jeho rodina. Sloup měl ochraňovat občany před morem a válkami. Sloup patří mezi nejstarší sloupy v Čechách (avšak často v průvodcích špatný letopočet - 1735)

Zdroj fotografií: autor

**Kostel sv. Bartoloměje - dominanta Frymburku. Stavba dokončena 1277 Vítkem z Rožmberka a věnován církvi v Zátoni. Dále přestavba roku 1530, do této doby dřevěný strop. Interiér kostela je barokní. Hlavní oltář z roku 1650. Kostel nikdy zcela nepodlehli požárům v městečku. Pověst traduje, že před stavbou kostela v jeho místech stál strážní hrad - to však nelze nikde zcela doložit.**



**Uměle zbudovaný potok, který protéká náměstím od 16. století (možná začátek 17. století). Je vydlážděn kamennými deskami. Pověst říká, že tento přes 2 km dlouhý potok kopal odsouzenec na smrt a za tuto záslužnou práci mu byl trest smrti prominut. Potok sloužil k praní prádla a napájel kašnu, voda je sem přiváděna z Podhorského potoka z jedné již zaniklé osady Podhoří.**

**Převoz Frymburk - Frýdava. Během hlavní turistické sezóny jezdí převoz každou hodinu od 8 hod. do 20 hod. Cesta přes Lipenskou přehradu je dlouhá necelý kilometr a časově zabere zhruba 15 minut. Vstupné a podrobný harmonogram převozů je k dostání v infocentru a přímo u převozu.**



**Muzeum Frymburk se nachází v nově zrekonstruované budově na náměstí č. p. 5. V muzeu je stálá expozice mapující historii městečka za posledních 100 let spolu s přeměnou regionu po výstavbě Lipenské přehradní nádrže. Stálá expozice se nachází v přízemí. Dále je možnost shlédnout venkovní expozice na dvoře budovy, která je otevřená v letních měsících. Součástí muzea je také infocentrum.**

Zdroj fotografií: autor

**Zakroužkuj správnou odpověď:****1. Kdo to byl bezzemek?**

- a, majitel půdy
- b, žebrák
- c, nájemník půdy od sedláka či obce

**2. Jaký svátek se začal slavit v Čechách od 19.století?**

- a, Vánoce
- b, Velikonoce
- c, Sv. Mikuláš

**3. Co NEmělo v oblasti Lipenska vliv na rozvoj ekonomiky?**

- a, těžba dřeva
- b, těžba rašeliny
- c, těžba drahých kovů

**4. Jak se nazývala hlavní místnost v domě?**

- a, kuchyně (světnice)
- b, obývací pokoj
- c, vejměnek

**5. Co byly došky a co pokrývaly?**

- a, vlasy, hlavu
- b, ze lnu, střechu
- c, ze slámy, střechu

**6. Co dříve NEpatřilo do výbavy každého domku?**

- a, vana
- b, lavička
- c, pec

**7. Bylo posvěcení důležitým svátkem?**

- a, ano
- b, záleželo na regionu
- c, ne

**8. Kolik dní venkované pracovali?**

- a, 5
- b, 6
- c, 7

**9. Jak se jmenovala zimní aktivita, kdy se ženy sešly a vyprávěly si různé historky?**

- a, sběr třešní
- b, draní peří
- c, zabíjačka

**10. Co trápilo na jaře zdejší zemědělce?**

- a, horko
- b, komáři
- c, sezónní záplavy

**11. Masopust byl obdobím?**

- a, radosti a veselosti
- b, smutku
- c, modliteb

**Pokyny pro vyučující:**

- samostatná práce žáků
- po vypracování úkolů kontrola zodpovězených otázek
- možnost dalšího využití závěrečné otázky např. forma referátů
- po dokončení pracovních listů je vhodné s žáky zajistit zpětnou vazbu, popř. vytvořit výstupy z projektu

**Odpověz správně na otázky:****1. Vyjmenuj alespoň 3 místní názvy oblečení, které jsi viděl/a v prezentaci:**

*čepec, zástěra, kapsář, rouška (ženy - pokrývka hlavy), holiny, beranice, pentle, juška*

**2. Jak se nazývají statky původního německého obyvatelstva, které měly uzavřený dvůr:**

*Vierkanthofy*

**3. Popiš, jak vypadala práce na poli a kdo všechno se na ní podílel:**

*Práce na poli byla velmi namáhavá, nepříznivé podmínky. Hlavě nenáročné plodiny jako pšiciny, méně pak oves, žito a brambory. Na pracích na poli se podíleli všichni z rodiny a často si pomáhali lidé vzájemně. Rolníci orali, seli a vynášeli vyorané kameny z pole na kamenné snosy. Ženy a děti pomáhali ve všem potřebném.*

**4. Proč mělo každé stavení tolik malých oken:**

- tepelná izolace (spolu se silnými zdmi - v zimě teplo, v létě chladněji)
- když už byla okýnka malá, bylo zapotřebí jich mít více, aby se zajistilo světlo
- ochranná funkce oken (před napadením)
- odvětrání pro ustájený dobytek a sýpky

**Zamysli se nad životem lidí v oblasti Lipenska v 19. století a krátce napiš o tom, zda bys chtěl v této době žít. Zároveň napiš v několika bodech klady a záporu tehdejší doby.**

## Mé poznámky 😊

## Použité zdroje

- ARBURG, A., STANĚK, T. [Ed.] (2010): *Vysídlení Němců a proměny českého pohraničí 1945-1951*. Díl I., Středokluky, 376 s.
- BERNAU, F. (1887): *Der Böhmerwald*. Otto, Praha, 288 s.
- BROŽA, V. a kol. (2005): *Přehrady Čech, Moravy a Slezska*. Liberec, s. 5.
- DVOŘÁKOVÁ, M. (2009): *Projektové vyučování v české škole – vývoj, inspirace, současné problémy*. Karolinum, Praha, 158 s.
- HÁJEK, J. (2003): *Vybrané kapitoly z didaktiky geografie*. Západočeská univerzita, Plzeň.
- HAMPL, M., GARDAVSKÝ, V., KÜHNL, K. (1989): *Regionální struktura a vývoj systému osídlení ČSR*. 1. vydání. Univerzita Karlova, Praha, 255 s.
- KÁRNÍKOVÁ, L. (1965): *Vývoj obyvatelstva v českých zemích 1754-1914*. HÚ ČSAV, Praha, 402 s.
- KOL. AUTORŮ (2001): *Všeobecná encyklopedie*. Universum, Praha, Díl VIII., 480 s.
- KOL. AUTORŮ (2011): *Školní atlas dnešního světa*. Nakladatelství Terra, Praha.
- KOMLOSY, A. (2003): *Grenze und ungleiche regionale Entwicklung. Biennenmarkt und Migration in der Habsburgermonarchie*. Forschung, Wien, 512 S.
- KORČÁK, J. (1929): *Vylidňování jižních Čech: studie demografická*. Spolek péče o blaho venkova, Praha, 97 s.
- KOUBOVÁ, J. (2013): *Vývoj osídlení a obyvatelstva na Lipensku do vzniku přehradní nádrže Lipno*. Bakalářská práce. Katedra geografie PF JČU, České Budějovice, 79 s.
- KOTEN, T. (2009): *Škola? V pohodě! Projektové vyučování na základní škole*. Most, nakl. Hněvín, 135 s.
- KUČA, K. (1996-2002): *Města a městečka v Čechách, na Moravě a ve Slezsku*. Díl I.-V., Libri, Praha, 874 + 938 + 952 + 941 + 671 s.
- KÜHNLOVÁ, H. (2007): *Život v našem regionu: pracovní učence pro ZŠ a víceletá gymnázia*. Plzeň, Fraus, 64 s.
- LINN, M. C., DAVIS, E. A., BELL, P. (2004). *Internet environments for science education*. New Jersey, Lawrence Erlbaum Associates, Inc.
- LOJDOVÁ, K. (2012): *Projektové vyučování*. Skripta ke kurzu
- VALENTA, J. (1997): *Metody a techniky dramatické výchovy*. Praha, Agentura Strom, 352 s.





## Frymburk v proměnách

Pracovní listy II.

### Cíl projektu

- Seznámit se s městečkem Frymburk
- Naučit se spolupracovat a řešit jednotlivé úkoly
- Získat základní znalosti o přírodě kolem nás

**Při práci nás budou provázet symboly:**



**Dokážeš vysvětlit, proč..?**



**Tvoříme...**

### Co nás čeká ...

- seznámení s městečkem Frymburk
- sběr základních informací o městečku
- prohlídka města a hlavních památek
- návštěva Infocentra
- prohlídka muzea Frymburk
- přednáška na téma Frymburk v proměnách
- vypracování následujících úkolů



**Tento pracovní sešit je žáka:**

Jméno a příjmení:

ze třídy:

a školy:



### Doplňte základní informace o Frymburku:

1. počet obyvatel:.....
2. status města:.....
3. patří do okresu:.....
4. průměrná nadmořská výška: .....
5. poštovní směrovací číslo:.....
6. starosta Frymburku se jmenuje:.....
7. nakreslete (popište) znak Frymburku:
  
8. nakreslete (popište) vlajku Frymburku:
  
9. s jakým významným šlechtickým rodem se pojí historie městečka Frymburk:  
.....



Následující tabulka je tzv. SWOT analýza. Ta má za úkol, poskytnout nám určité informace o městečku Frymburk.

Doplňte následující tabulku, pokud si nevíte rady, poraďte se s vaším učitelem.

**Začínáme...**

**SILNÉ STRÁNKY**

**SLABÉ STRÁNKY**

**PŘÍLEŽITOSTI**

**HROZBY**



**Pokus se vysvětlit (nakreslit) kde, vzhledem k ostatním obcím na Lypensku, městečko Frymburk leží. Do tabulky se pokus napsat vzdálenosti jednotlivých městeček a obcí od sebe (v km). Pokud si nevíš rady, navštiv infocentrum.**



Trasa měst	km
Frymburk - Černá v Pošumaví	10,7

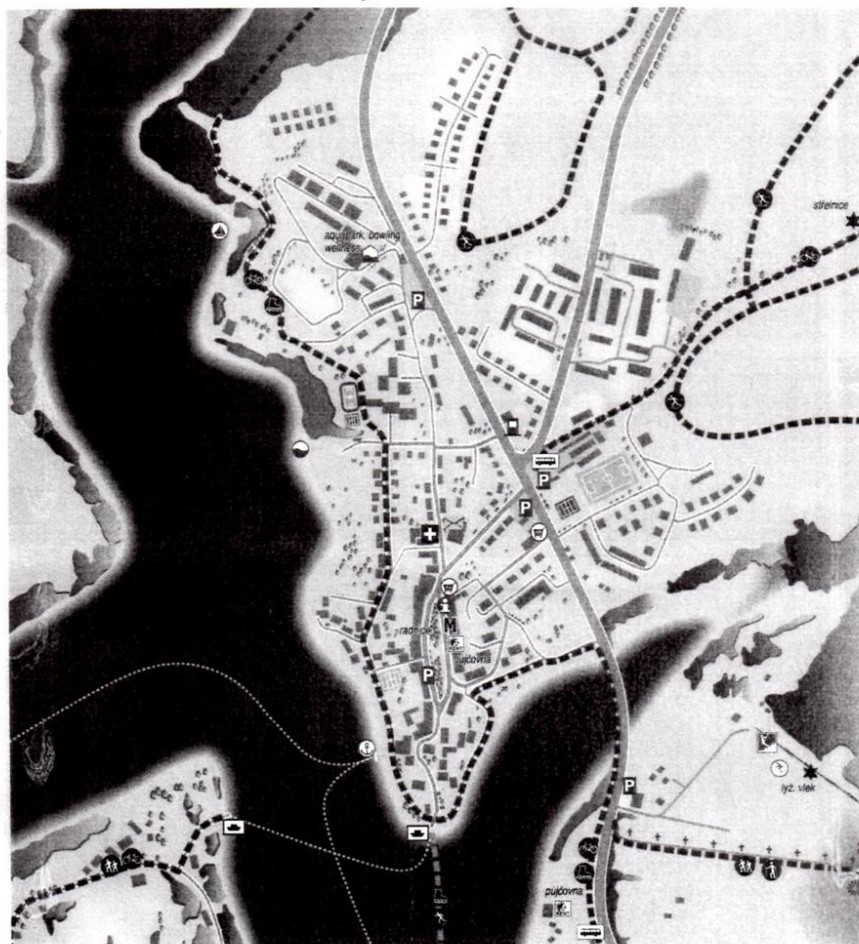


**Na následující stránce je pláněk městečka Frymburk, s jeho pomocí splň následující úkoly.**

Do plánu městečka si zakreslete:

1. křížkem vyznačte vaší pozici v plánu
2. označte čísla tři významné památky města
3. zakroužkujte 4 místa vhodná pro sportovní aktivity
4. puntíky vyznačte polohu zajímavých památek na náměstí
5. vyznačte v plánu trasu od infocentra k trajektu
6. barevně vyznačte cyklotrasu vedoucí městem

# Frymburk



- |  |  |  |  |  |   |
|--|--|--|--|--|---|
|  | informace<br>Information                                   |  | pláž, přírodní koupaliště<br>Strand, Badeplatz<br>beach, bathing place |  | přístaviště lodní dopravy<br>Anlegestelle – Schiffrundfahrt<br>port – scenic cruise |
|  | parkoviště<br>Parkplatz<br>parking                         |  | půjčovna sportovních potřeb<br>Sportsverleih<br>sports rental          |  | privoz<br>fähre<br>ferry  |
|  | autobusová zastávka<br>Bushaltestelle<br>bus stop          |  | vyhlídka<br>Aussichtspoint<br>view point                               |  | supermarket<br>Supermarkt<br>supermarket  |
|  | železniční stanice<br>Bahnhof<br>railway station           |  | kostel, kaple<br>Kirche, Kapelle<br>church, chapel                     |  | kemp<br>Campingplatz<br>camping   |
|  | čerpací stanice PHM<br>Tankstelle<br>petrol station        |  | skiareál<br>Skiareal<br>ski area                                       |  | Nordic walking  |
|  | vlek, lanovka<br>Skilift, Sessellift<br>ski-tow, chairlift |  | múzeum<br>Museum<br>museum   |  | cyklostezka/Radweg/bike trail   |
|  | lékař<br>Arzt<br>doctor                                    |  | turistická atrakce<br>Touristenattraktion<br>tourist attraction        |  | inline stezka/Inlinesweg/inline road  |
|  | krycí bazén<br>Hallenbad<br>indoor swimming pool           |  | jachetní přístav<br>Yachthafen<br>yacht marina                         |  | bruslařská dráha/Eislaufbahn/ice-skating track                                      |
|  |  |  |  |  | běžkařská stopa/Loipe/cross-country tracks  |

**Zakroužkuj správnou odpověď nebo doplň:**

**1. Čím byla původní osada (dnešní Frymburk) důležitá v období nejstaršího osídlování?**

.....  
 .....

**2. K jakému roku se datují první zmínky o osadě Frymburk?**

.....

**3. Jaký šlechtický rod měl největší vliv na vývoj osídlení a obyvatelstva Lipenska a v oblasti Frymburku?**

.....

**4. Komu ze slavných spisovatelů se dodnes říká „básník Šumavy“?**

- a, K. Klosterman
- b, A. Stifter

**5. Morový sloup na náměstí vznikl v roce?**

- a, 1635
- b, 1735

**6. Jaká stavba byla zničena před zaplavením Lipenské přehrady? Tato stavba měla velký vliv na zdejší obchodní podmínky?**

.....

**7. O kolik km se zkrátí cesta převozem oproti cestě přes hráz z Frymburku do Frýdavy?**

- a, o 7 km
- b, o 19 km

**8. Jaké znáte významné osobnosti z Frymburku?**

.....

**9. Kolik cínových lžiček najdeš v muzeu Frymburk?**

.....

**10. CHKO Šumava sousedí s Frymburkem z těchto světových stran?**

- a, západ a jih
- b, východ a jih

**11. Najdete ve Frymburku fotbalové hřiště?**

- a, ANO
- b, NE

**12. Kolik km je od Frymburku vzdálené městečko Lipno nad Vltavou?**

- a, kolem 6,7 km
- b, kolem 9,5 km

**13. Jaký byl běžný způsob dopravy dětí do škol před vznikem hromadné dopravy?**

- a, pěšky
- b, na koních
- c, po řece





## Co vidíš na fotografii?

Stručně popiš, co na fotografii vidíš a zakroužkuj místa, která si navštívil (a):



**Zakroužkuj správnou odpověď:****1. Kdo to byl bezzemek?**

- a, majitel půdy
- b, žebrák
- c, nájemník půdy od sedláka či obce

**2. Jaký svátek se začal slavit v Čechách od 19. století?**

- a, Vánoce
- b, Velikonoce
- c, Sv. Mikuláš

**3. Co NEMĚLO v oblasti Lipenska vliv na rozvoj ekonomiky?**

- a, těžba dřeva
- b, těžba rašeliny
- c, těžba drahých kovů

**4. Jak se nazývala hlavní místnost v domě?**

- a, kuchyně (světnice)
- b, obývací pokoj
- c, vejměnek

**5. Co byly došky a co pokrývaly?**

- a, vlasy, hlavu
- b, ze lnu, střechu
- c, ze slámy, střechu

**6. Co dřívě NEpatřilo do výbavy každého domku?**

- a, vana
- b, lavička
- c, pec

**7. Bylo posvícení důležitým svátkem?**

- a, ano
- b, zaleželo na regionu
- c, ne

**8. Kolik dní venkované pracovali?**

- a, 5
- b, 6
- c, 7

**9. Jak se jmenovala zimní aktivita, kdy se ženy sešly a vyprávěly si různé historky?**

- a, sběr třešní
- b, draní peří
- c, zabíjačka

**10. Co trápilo na jaře zdejší zemědělce?**

- a, horko
- b, komáři
- c, sezónní záplavy

**11. Masopust byl obdobím?**

- a, radosti a veselosti
- b, smutku
- c, modliteb

**Odpověz správně na otázky:**

**1. Vyjmenuj alespoň 3 místní názvy oblečení, které jsi viděl/a v prezentaci:**

.....

**2. Jak se nazývají statky původního německého obyvatelstva, které měly uzavřený dvůr:**

.....

**3. Popiš, jak vypadala práce na poli a kdo všechno se na ní podílel:**

.....

.....

.....

**4. Proč mělo každé stavení tolik malých oken:**

.....

.....

---

**Zamysli se nad životem lidí v oblasti Lipenska v 19. století a krátce napiš o tom, zda bys chtěl v této době žít. Zároveň napiš v několika bodech klady a záporny tehdejší doby.**



## Mé poznámky 😊