

Univerzita Hradec Králové

Ústav sociální práce

**Pozdně-moderní rodina a její proměny
v kontextu dostupnosti služeb pro rodiče dětí
do 5 let věku**

Diplomová práce

Autorka: Bc. Zdeňka Nyčová

Studijní program: B 6731 Sociální politika a sociální práce

Studijní obor: Sociální práce

Vedoucí práce: PhDr. Martin Smutek, Ph.D.

Hradec Králové

2016



Zadání diplomové práce

Autor: Zdeňka Nyčová

Studium: U14073

Studijní program: N6731 Sociální politika a sociální práce

Studijní obor: Sociální práce

Název diplomové práce: **Pozdně-moderní rodina a její proměny v kontextu dostupnosti služeb pro rodiče dětí do 5 let věku**

Název diplomové práce AJ: Late-modern family and its changes in the context of the services availability for parents with children up to 5 years

Cíl, metody, literatura, předpoklady:

Diplomová práce se bude zabývat pozdně-moderní rodinou, její funkcí, historickým vývojem a proměnami. Budou zkoumána nová sociální rizika a specifika rodin s dětmi do věku pěti let s ohledem na dostupnost služeb pro rodiče. Práce se bude zabývat rodinnou politikou v Hradci Králové a podrobí analýze komunitní plán rozvoje sociálních služeb se zaměřením na rodiny s dětmi. Zvolené metody a techniky: kvalitativní výzkumná strategie, polostrukturovaný rozhovor, studium dokumentů.

KELLER, Jan. Soumrak sociálního státu. Praha : SLON, 2005. MAREŠ, Petr. Nezaměstnanost jako sociální problém. Praha : SLON, 2002. POTŮČEK, Martin a kol. Veřejná politika. Praha : SLON, 2005. HENDL, Jan. Kvalitativní výzkum: základní teorie, metody a aplikace. Praha : Portál, 2008. SIROVÁTKA, Tomáš a HORA, Ondřej. Rodina, děti a zaměstnání v české společnosti. Boskovice: Albert, 2008.

Garantující pracoviště: Katedra sociální práce a sociální politiky,
Ústav sociální práce

Vedoucí práce: PhDr. Martin Smutek, Ph.D.

Oponent: JUDr. Olga Sovová, Ph.D.

Datum zadání závěrečné práce: 28.11.2014

Prohlášení

Prohlašuji, že jsem tuto diplomovou práci vypracovala samostatně pod vedením vedoucího diplomové práce a uvedla jsem všechny použité prameny a literaturu.

V Hradci Králové dne 6. 3. 2016

.....

Poděkování

Děkuji PhDr. Martinu Smutkovi, Ph.D. za odborné vedení a poskytnutí neocenitelných rad při vypracování diplomové práce.

Anotace

Diplomová práce je zaměřena na vnímání dostupnosti služeb v rámci komunitního plánování pro rodiny s dětmi do věku pěti let v Hradci Králové.

Práce je rozdělena na část teoretickou, kde jsou popsány základní pojmy související s daným tématem jako je rodina, komunitní plánování a nabízené služby pro rodiny v Hradci Králové se specifikací na mateřská a rodinná centra. Jednotlivá témata jsou základní osnovou pro navazující část výzkumnou, přičemž každá část je shrnuta v závěru kapitoly a jsou z ní vyvozeny otázky využité ve výzkumné části.

Empirická část je postavena na kvalitativním výzkumu. Provedené polostrukturované rozhovory s rodiči a odborníky tvoří hlavní osnovu praktické části, ze které vyplývá, zda rodiče vědí, co je komunitní plánování, jak se tento proces do nabídky služeb pro rodiče s dětmi do pěti let věku prolíná, a to, zda jsou rodiče se škálou nabízených a poskytovaných služeb spokojeni. Tyto služby jsou blíže zaměřeny na mateřská a rodinná centra.

Klíčová slova

rodina, komunitní plánování, mateřská centra, služby, participace veřejnosti

Annotation

The thesis is focused on the availability of services in community planning for families with children under the age of five in Hradec Kralove, Czech Republic.

The work is divided into theoretical and empirical part.

The theoretical part describes the basic concepts - family, community planning, the services offered to families in our city. Parent and Family Centers are specified in details.

Text continues with empirical (research) work. In the end of each chapter I summarized individual questions focused on the studied problems. Qualitative research is in the center of my interests and work. I realized interviews with parents and professionals. My questions focused on whether parents know what is community planning, how this process by providing services for parents with children under the age of five intertwined and whether parents are satisfied with the services yes or no. These services are closer focus on parent and family centers.

Keywords

family, communityplanning, maternity centers, services, public participation

Seznam zkratk

AVČR – Akademie věd České republiky

CVVM – Centrum pro výzkum veřejného mínění

MPSV ČR – Ministerstvo práce a sociálních věcí České republiky

o. p. s. – obecně prospěšná společnost

OSPOD – oddělení sociálně právní ochrany dětí

v. v. i. – veřejná výzkumná instituce

z. s. – zapsaný spolek

Obsah

Úvod.....	10
Teoretická část	12
1 Rodina.....	12
1.1 Definice rodiny.....	12
1.1.1 Odkaz Řecka a Říma.....	16
1.1.2 Rodina a středověk.....	18
1.1.3 Novověká rodina.....	18
1.1.4 Rodina tradiční, moderní a postmoderní.....	19
1.2 Evropská rodina v historickém kontextu.....	22
1.3 Funkce rodiny.....	23
1.4 Názory Čechů na manželství a rodinu	25
2 Komunita	29
2.1 Historie komunitního plánování v České republice	30
2.2 Komunitní plánování sociálních služeb	30
2.3 Historie komunitního plánování v Královéhradeckém kraji	34
2.4 Sociodemografická analýza obyvatelstva Hradce Králové do roku 2040 ..	36
3 Služby v Hradci Králové pro rodiny s dětmi	38
3.1 Obec přátelská rodině.....	39
3.2 Služby v Hradci Králové pro rodiny s dětmi a mládež	40
3.3 Mateřská a rodinná centra v Hradci Králové	41
Empirická část.....	44
4 Metodologie	44
4.1 Stanovení hlavního a dílčích cílů výzkumu	44
4.2 Kvalitativní výzkum.....	45
4.3 Použitá výzkumná metoda	47

4.4	Transformace dílčích výzkumných otázek do zkoumaných kategorií	48
4.5	Výzkumný vzorek	51
4.5.1	Charakteristika výzkumného souboru	52
4.6	Etická kritéria výzkumu	53
4.7	Organizace a průběh výzkumu	54
4.8	Způsob analýzy získaných dat	55
5	Interpretace zjištěných údajů	55
5.1	Interpretace výsledků prvního dílčího cíle	55
5.2	Interpretace výsledků druhého dílčího cíle	59
5.3	Interpretace výsledků třetího dílčího cíle	63
	Závěr	68
	Zdroje	73
	Seznam tabulek	77
	Seznam obrázků	77
	Seznam grafů	77
	Seznam příloh	77

Úvod

Diplomová práce se zabývá problematikou pozdně-moderní rodiny a jejími proměnami v kontextu dostupnosti služeb pro rodiče dětí do pěti let věku. Těžiště práce je zaměřeno na dostupnost služeb v oblasti komunitního plánování sociálních služeb v Hradci Králové. Ústředním a hlavním cílem výzkumu je snaha o nalezení odpovědi, zda rodiny s dětmi do věku pěti let považují poskytované služby v Hradci Králové za dostačující.

Na základě tohoto cíle, který je poměrně široký, vyvstávají cíle dílčí, které se zaměřují na užší specifikaci poskytovaných služeb v kontextu komunitního plánování a následně také na využití mateřských a rodinných center rodinami s dětmi žijícími v Hradci Králové. Dílčí cíle jsou shrnuty v následujících odpovědích. Jakým způsobem probíhá komunitní plánování (5. plán rozvoje sociálních a souvisejících služeb města Hradec Králové pro období 2016 - 2018) v Hradci Králové? Považují respondenti současnou rodinu za významný prvek při výchově dětí? Orientují se respondenti v otázce, co je komunitní plánování a další služby nabízené v rámci města?

Jedním z důvodů, proč bylo téma diplomové práce zvoleno, je ten, že otázky týkající se rodiny, rodinného života, výchovy dětí a dostupnosti služeb jsou tématem celospolečensky často zmiňovaným a diskutovaným. Pro lokalitu Hradce Králové jsem se rozhodla proto, že je to mé rodné město, ve kterém celý život žiji, a tudíž mě naplněnost služeb pro rodiny zajímá z důvodu hlubšího poznání. V mém blízkém okolí se vyskytuje navíc množství rodin s malými dětmi často řešící aktivity v souvislosti se životem ve městě.

Práce se skládá z teoretických východisek a výzkumného šetření. V teoretické části jsou vysvětleny pojmy, jako je rodina, její vývoj v historických souvislostech od doby nejstarší až po změnu v rodinu postmoderní. Z důvodu nejednotnosti a komplikovanosti pojmu je rodina popsána optikou známých sociologů a psychologů, přičemž jsou zohledněny i vlastní definice.

Protože práce je zaměřena na dostupnost služeb v kontextu komunitního plánování, zabývá se vysvětlením základních pojmů, od všeobecné definice pojmu komunita po proces komunitního plánování ve městě Hradci Králové.

V neposlední řadě jsou teoreticky popsány možnosti využití služeb pro rodiny s dětmi do věku pěti let. Kapitola pojednává o službách, které jsou dle zákona č. 108/2006 Sb., o sociálních službách registrovány, jsou popsány i služby neregistrované, k nimž patří služby mateřských a rodinných center. Všechny hlavní kapitoly jsou v závěru shrnuty se snahou o jasné a věcné vyjádření obsahu kapitoly a jsou předloženy jednotlivé výzkumné otázky, které vyvstávají z teoretických východisek.

Na část teoretickou navazuje část praktická, která je vystavěna na kvalitativním výzkumu. Metodou výzkumu je zvolen polostrukturovaný rozhovor s respondenty. Část práce zkoumající komunitní plánování je postavena na rozhovorech s odborníky a studiu dokumentů, část zkoumající informovanost rodičů v otázce komunitního plánování spolu se zkoumanou otázkou dostupnosti mateřských a rodinných center čerpá z rozhovorů s rodiči a detailněji reflektuje hlavní cíl práce. V závěru teoretické části jsou shrnuty výsledky v koncovém hodnocení. Souhrnný výstup charakterizuje celkový průběh a hodnotu získaných dat na základě vyhodnocení jednotlivých dílčích cílů.

Aplikační cíle výzkumu mohou přispět ke zkvalitnění dostupnosti služeb, mohou poukázat na „slabá“ místa očima rodičů a tím přispět ke zkvalitnění nabízených služeb. Dále mohou být podkladem pro zamyšlení nad efektivitou poskytovaných služeb.

Jako hlavní přínos práce se jeví využití zejména části výzkumné, která by mohla být nástrojem pro využití pracovníky Magistrátu města Hradce Králové při posuzování nabízených služeb. Dále může být práce využita všemi, které daná problematika zajímá a hledají v této oblasti možnosti realizace.

Teoretická část

V teoretické části diplomové práce je definována rodina, komunita a komunitní plánování a v neposlední řadě jsou podrobněji popsány služby určené rodinám s dětmi. Jednotlivé kapitoly jsou shrnuty do závěru, ze kterého vyplývají výzkumné otázky.

1 Rodina

1.1 Definice rodiny

I když se zdá, že rodina přestává být vnímána ve svém původním významu, přes veškeré katastrofické vize a scénáře můžeme stále rodinu stavět jako základní společenskou jednotku i ve dvacátém prvním století. Lze říci, že rodina je jedinou společenskou institucí, která existuje od prvopočátků soužití lidí doposud. Rodina je chápána jako biosociální jednotka, která je společností ovlivňována, a na druhou stranu také společnost významně ovlivňuje a formuje.

Důležitost rodiny jako základní společenské jednotky se odráží i v oblasti práva. Právo na rodinu a její ochranu je zahrnuto nejen ve většině právních systémů demokratických států, ale rodina je chráněna i řadou mezinárodních paktů a úmluv, např. Všeobecnou deklarací lidských práv nebo Mezinárodním paktem o hospodářských, sociálních a kulturních právech.

V historickém vývoji překonala doby, kdy byla využívána jako nástroj mocenských, ideologických a politických prostředků. Byla ovlivněna mnoha společenskými změnami, které se nutně odrážely na jejích funkcích a znamenaly pro rodinu nutnost adaptability na tyto změny.

Ještě v polovině minulého století byla rodina Talcottem Parsonsem považována za nezbytnou součást celého sociálního systému v moderní společnosti. William Goode dochází k závěru, že moderní rodina je spolu s dalšími institucemi „průmyslové civilizace nezadržitelně šíří jako typ rodiny inherentní moderní společnosti.“ Model evropské manželské rodiny se stává modelem, který se globálně uplatňuje i v jiných,

původně zcela odlišným způsobem fungujících celosvětových společenstvích. (Možný, 1999, s. 25 - 27)

Možný (tamtéž) staví proti sobě pohledy mnoha badatelů. Podle jedněch je to právě kapitalistický systém, se kterým je pojem manželská rodina ztotožňována, a předkládají myšlenku, že rodina vznikla právě z „fenoménu individualizmu“ a stala se tak základem moderní společnosti. Jiní autoři naopak pokládají za primární rodinné uspořádání, které vyústilo ve vznik manželské rodiny tím, že poskytla podmínky pro rozvoj rodiny tím, že umožnila diferencovat mužské a ženské role při rozvolnění struktur mezi příbuznými.

V současnosti se setkáváme se snahou o diskreditaci rodiny, s názory o jejím úpadku, o ztrátě smysluplnosti a funkčnosti. Jako společenská instituce je v moderních společnostech oslabována, historicky je považována za přežitý model. „Slábnou rovněž i obecní vazby a institucionální opory, které rodinu obklopují a pomáhají ji udržovat – tj. lokální sociální ekologie rodinného života.“ (Blankenhorn, 1995, online) Navzdory těmto tendencím dospělo Centrum studií rodiny (Family Policy Studies Centre) k závěru, že i přes obavy Evropské unie si rodina udržuje, navzdory probíhajícím změnám, svou zásadní roli při socializaci dětí. To znamená, že většina evropských dětí dospívá v péči rodičů. (Goody, 2006). Na tento fakt upozorňuje Možný (1999, s. 34), který udává, že obraz rozpadající se rodiny ztrácející svůj význam a smysl je často nadhodnocován, neboť rodinné praktiky a každodenní žitý svět se mění daleko pomaleji, než jak je prezentováno a než jak dokládají statistiky. Také Matoušek a Pazlarová (2014) k tomu dodávají, že přesto, že bylo učiněno mnoho pokusů při výchově dětí mimo rodinu, zůstává stále výchova v rodině nenahraditelnou.

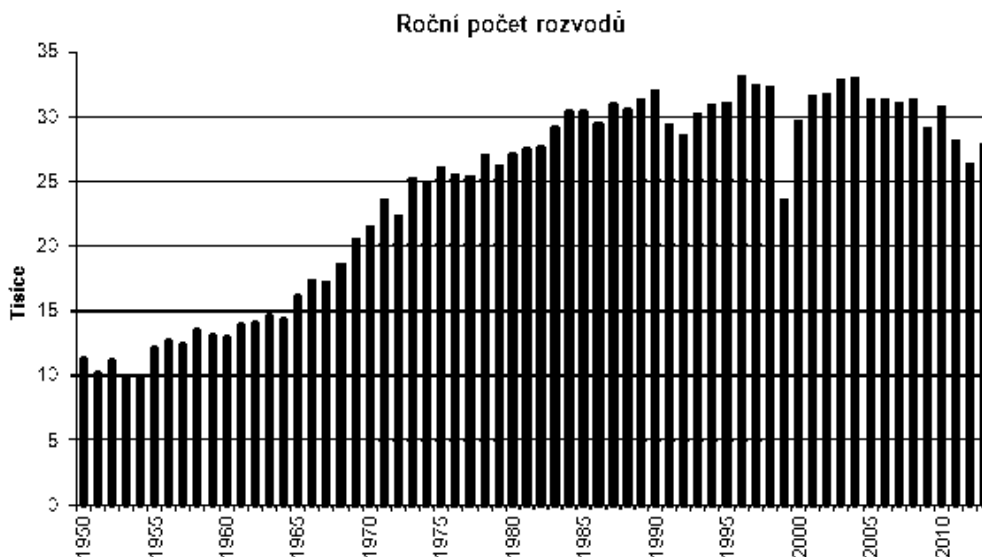
Rodina tedy přesto (většinou) zůstává společenskou institucí, do které se lidé rodí, žijí v ní a nakonec i umírají. Člověk je součástí rodiny téměř vždy, po celou dobu svého života. V rodině dítě učí chápat mezilidské vztahy, objevuje vzorce lidského chápání a v neposlední řadě rodina slouží jako zdroj emocionální podpory při vývoji

dítěte, ale i dospělého. (Lajda, 2014) Rodinné vztahy jsou specifické a liší se od vztahů, které lidé navazují ve školce, škole, zaměstnání nebo mezi přáteli.

Definovat jednoznačně pojem rodina je obtížné. Často se projevuje diverzita názorů jednotlivých sociologů, psychologů, kulturních antropologů, historiků, pedagogů, etnografů, demografů a ostatních autorů, kteří s pojmem rodina pracují. Přesto lze ve své podstatě najít určitou shodu. Rodina je většinou „chápána jako nejpůvodnější, nejpřirozenější a nejdůležitější lidská skupina a instituce, jako ekonomická jednotka i jako základní stavební prvek sociálních struktur.“ (Reichel, 2008, s. 177) Jde o pouto mezi lidmi, kteří jsou spjati pokrevně, manželstvím nebo adopcí.

Rozdílnost názorů na rodinu se projevuje především v mínění o velikosti a šíři rodiny, zatímco funkce rodiny bývá většinou nezpochybňována. Např. Možný (1990, s. 18) se domnívá, že pro naši společnost je „charakteristickou, přirozenou a převládající formou rodiny párová monogamická rodina, tedy domácnost tvořená párem muže a ženy a jejich dětmi.“ Zároveň však dodává, že i když tento názor zobecněl, současný stav reality je poněkud jiný, zejména s ohledem na statistická, tvrdá data. Kromě této malé rodiny existuje ještě rodina menší, rodina roztříštěná a fragmentární, která vlastně vůbec není rodinou, ale jakýmsi stupněm vývoje rodiny, přestupní stanicí ze vztahu do vztahu. (Goody, 2006) Tento fakt vychází opět ze statistických údajů, které hovoří o téměř padesátiprocentním ukončení manželství rozvodem.

Graf 1 Roční počet rozvodů

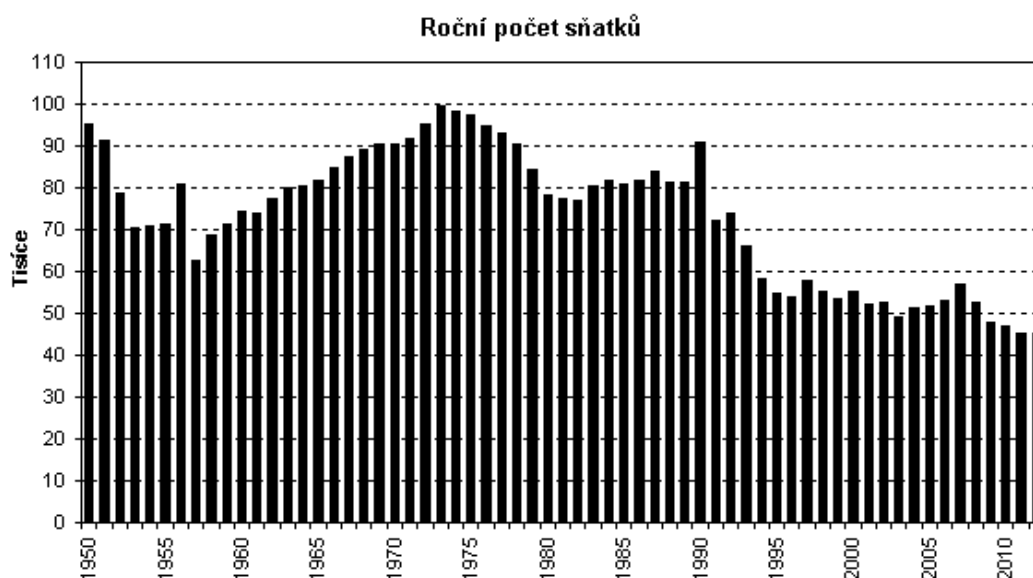


Zdroj: <http://www.czso.cz/csu/redakce.nsf/i/rozvodovost>

Pozn.: Výrazně nižší počet rozvodů v roce 1999 byl odrazem legislativních změn, kdy zákon č. 91/1998 Sb. upravil podmínky rozvodu, zejména manželství s nezletilými dětmi.

De Singly (1999) udává, že současnou rodinu dnes již nemůžeme označovat jako rodinu manželskou, ale spíše ji můžeme označit jako rodinu, která vychovává děti a poskytuje citovou oporu svým členům. Tento pohled na rodinu reflektuje graf č. 1, ze kterého je zřejmý klesající počet sňatků v průběhu šesti desetiletí. S tímto názorem částečně polemizuje Goody (2006), který poukazuje na přespřílišné zdůrazňování rozdílnosti moderní rodiny, zejména rodiny západoevropské. Některé tyto rysy jsou známy již od konce doby římské a najdeme je i v jiných částech světa.

Graf 2 Roční počet sňatků



Zdroj: <http://www.czso.cz/csu/redakce.nsf/i/snatecnost>

Výstižně a jednoznačně definují rodinu Sopóci a Búzík (dle Mišíková, 2003, s. 5), kteří uvádějí, že rodina je „skupina dvou a více osob žijících ve společné domácnosti, které jsou spojeny manželskými, pokrevními nebo adoptivními svazky.“

1.1.1 Odkaz Řecka a Říma

Nejstarší kořeny evropské rodiny, které vzkvétaly na jihu Evropy, leží v civilizacích Řecka a Říma. Severní a západní části Evropy ovlivnily germánské a keltské kmenové společnosti. Oba tyto proudy ovlivnily pozdější strukturu rodinných uskupení.

Řád rané řecké a římské společnosti byl postaven na klanovém uskupení. V případě Řecka byl systém postaven na matrilineárním¹ uskupení, v případě Říma vycházel

¹ příbuzenský vztah, v němž se původ sleduje pouze po ženské linii

vztahový systém z linie agnátské². Goody (2006, s. 28) k tomu dodává, že prameny informací nutno brát s rezervou, neboť existuje omezené množství pramenů získaných na základě pochybné metodologie.

V 7. – 8. století př. n. l. stál základ řecké společnosti na základech rozvětvených rodů. Tyto rody měly své krále, kteří byli uctíváni a fungovali jako političtí představitelé. Nejzákladnější jednotkou v Řecku byla polis – nezávislý stát. Ta se dělila na menší jednotky, z nichž nejmenším uskupením byl oikos. Dnešním pohledem lze oikos přirovnat k domácnosti se svým širokým zázemím.

Postavení žen bylo značně znevýhodňováno. Nebyly vzdělávány a měly pouze malý rozsah pravomocí, k nimž patřilo např. obstarávání chodu domácnosti. Muži se zdržovali doma jen vzácně, měli povoleny i mimomanželské styky a sňatky byly uzavírány za účelem plození potomků – synů.

K prostředkům regulace rodiny patřilo odkládání dětí na veřejná místa - většina z nich neměla šanci na přežití. Ten, kdo takové dítě našel a vychoval ho, si ho mohl ponechat jako otoka. Matoušek (1993, s. 15 – 20)

Ve starověkém Římě byla rodina velmi ceněna, což se projevilo i v právním kodexu tzv. Dvanáct desek (5. století př. n. l), kde byla rodina považována za základní jednotku společnosti. S postupným úpadkem římské republiky docházelo k oslabování významu rodiny. Ženy mohly pracovat, ale jen na méně významných pozicích, a na rozdíl od Řecka se mohly prosadit i v politice. Majetné ženy se staraly o svůj majetek. Jak píše Matoušek (tamtéž), pokud bychom „chtěli psát dějiny ženské emancipace tak, aby byly historicky doloženy, museli bychom začít starověkým Římem.“

² pokrevní příbuzenství sledované pouze v mužské linii (avšak nikoli nutně v kontextu rodových skupin) (Goody, 2006, s. 208 – 209)

1.1.2 Rodina a středověk

Také toto období je těžce zmapovatelné, s odkazem na kroniky a archeologické nálezy. Slované preferovali patriarchální uskupení rodiny, bylo tolerováno mnohoženství, ale pouze jen jako výsada bohatých. S mnohoženstvím bojovalo až křesťanství, jako „nejvlivnější ideologie evropského středověku“, i když zpočátku s nevalnými úspěchy.

Postoj křesťanství k manželství byl značně ambivalentní. Na straně jedné považoval manželství a rodinu za správnou věc, na straně druhé nadřazoval víru nad tuto instituci. Nejdůležitějším úkolem bylo zplodit děti. Většina rodin byla závislá na půdě, při nepřízni klimatu hrozily hladomory a epidemie. Děti, které byly „přebytečné“ mohly být odkládány dle zvyklostí Řeků. První nalezinice vznikly až na konci středověku.

Rodina žila zejména na venkově ve větších uskupeních a plnila významnou výrobní funkci. Kromě této funkce byly významné i funkce společenská a výchovná. Běžné bylo soužití třech generací. Dětství trvalo krátce, do cca osmi let, poté děti často odcházely z domova za prací nebo do učení. Vedoucí postavení muže zůstalo aktuální i po celou dobu středověku.

1.1.3 Novověká rodina

Jak uvádí Mišíková (2003, s. 36 - 45), ne vždy byla rodina základem společenského života. V raném novověku (16. – 18. století) byl nástrojem úzkého mezilidského styku dům, obydlí. Tam se odehrával veškerý společenský život, neboť jiné možnosti v podstatě neexistovaly.

Rodina tak zahrnovala mnohem širší společenské uskupení, než jak tomu rozumíme dnes. Dá se hovořit o tom, že kromě rodičů, dětí, prarodičů a ostatních příbuzných patřilo k úzkému kruhu lidí žijících v jednom domě např. i služebnictvo, pokud byla rodina majetnější. Ti všichni participovali na tom, aby se toto společenské uskupení stalo nástrojem pro zajištění základních statků pro přežití.

S příchodem industrializace došlo k přemísťování rodin do měst. Ke změnám došlo i v oblasti zemědělství, kde malé rodinné farmy nahradily větší s více pracovníky. K zásadním zlomům této doby patřilo také zavedení povinné školní docházky a častější pracovní uplatnění žen v průmyslu.

Tím, že muž přestal být jediným živitelem rodiny, klesala jeho společenská prestiž. Postavení žen na trhu práce bylo horší než u mužů i přesto, že se rozdíl mezi muži a ženami v pracovním prostoru začaly postupně smazávat. I když podřízenost lidí, ať již na církev nebo vrchnost, byla menší, jasněji se vymezipily sféry byrokratického aparátu s přidělenými a jasněji definovanými rolemi.

Rodina se tak stává jakýmsi útočištěm před ostatním světem. Jak udává Matoušek (1993, s. 23 – 25), „rodina dává možnost jiného než konzumního postoje.“ K nejdůležitějším atributům rodinného soužití patří předání vzdělání dětem, a to výběrem škol.

Matoušek (tamtéž) shrnul znaky industriální společnosti do několika bodů:

- Odkládání sňatků na pozdější dobu
- Zvyšování počtu nesezdaných svazků
- Zvyšování rozvodovosti
- Snižování porodnosti, snižování počtu dětí v rodině
- Prodlužování společného soužití dětí a rodičů

Na základě těchto znaků lze vidět, že novodobá rodina staví individuální zájmy nad zájmy rodinné.

1.1.4 Rodina tradiční, moderní a postmoderní

Budeme-li se zabývat rodinou z pohledu historického, musíme rozlišit pojmy jako rodina tradiční, rodina moderní a postmoderní. Základní rozdíly mezi těmito typy rodiny ukazuje tabulka 1.

Tabulka 1 Základní charakteristiky tradiční, moderní a postmoderní rodiny

	Tradiční	Moderní	Postmoderní
Struktura	široká, vícegenerační	nukleární, manželská	variabilní, individualizovaná
Základní kapitál	ekonomický	ekonomický, sociální, kulturní	sociální, KULTURNÍ
Legitimizace	sex, děti	děti	NELEGITIMIZUJE
Role	komplementární, hierarchizované	segregované, komplementární	individualizované
Funkce	univerzální	pečovatelské, statusotvorné, citové	CITOVÉ
Autorita	Otec	otec - matka, funkčně segregované	individualizovaná, slabá
Reprezentace diskurzu	náboženská, církvní	občanská	masmediální
Mezigenerační přínos	patrilinéární, autoritativní	demokratický, smíšený	slabý

Zdroj: Možný (2008, s. 23)

Mišíková (2003, s. 31 - 34) vymezuje tradiční (stavovskou) rodinu na základě některých specifických znaků, k nimž patří:

- orientace na hospodářství – jako zdroj obživy, s tím související usedlý způsob života
- život na venkově - s ním související téměř nulová vertikální sociální mobilita z důvodu předávání socioekonomického statusu v rámci rodiny
- výchova odehrávající se v rodině – vzdělání není prioritní, instituce poskytující vzdělání nejsou potřebné
- neformální sociální kontrola – společenský život je kontrolován ze strany blízkého okolí, rodiny a komunity, kde se jednotliví členové osobně znají a „veřejný život“ se odehrává před zraky ostatních

- náboženské chápání světa – chápání světa a orientace v životě je odvozena od církevních přikázání
- člověk je součástí kolektivu – seberealizace a sebeuvědomování jedince nejsou prioritou
- rodina funguje jako samostatná ekonomická jednotka

Moderní společnost, která je popisována od devatenáctého století, Mišíková (tamtéž) odlišuje od společnosti tradiční zejména na základě těchto znaků:

- industrializace – nové technologické objevy vedou k rozmachu průmyslové výroby, reforma průmyslu přináší změny ve struktuře rodiny, zemědělství ztrácí zásadní roli
- urbanizace – s industrializací spojená migrace do měst, rostoucí počet proletariátu, tradiční podoby rodinného života jsou nahrazeny podobami novými, lidé začínají oddělovat čas určený k práci a volný čas
- změny v řízení společnosti – původní, tradiční systémy byly spolu s „osobními, bezprostředními vztahy“ dostatečnou zárukou neformální sociální kontroly, toto schéma se vytrácí a ve městech spojených s fenoménem „uzavíráním se do soukromí“ přestává být neformální kontrola účinná
- masové vzdělávání – zavedení povinné školní docházky a s tím spojený vznik středních a vysokých škol, „významný faktor podporující sociální mobilitu“ (Goody, 2006, s. 165)
- sekularizace společnosti – absence náboženského vlivu, dominuje racionální pohled na svět opírající se o vědecké poznatky, zájmy církve a náboženských organizací nahrazuje ekonomizace společnosti
- životní filozofie opírající se o individualismus - odlišné představy o životním standardu, přechod na „společnost výkonu“

Goody (2006, s. 194) ale upozorňuje na to, že dichotomie pojmů jako „tradiční“ versus „moderní“ jsou „užitečné pouze jako milníky, nikoli jako analytické nástroje.“

Neexistuje shoda ohledně toho, co tvoří modernost (či modernitu) a záleží na interpretaci těchto jednotlivých rysů.

1.2 Evropská rodina v historickém kontextu

Funkce rodiny, její struktura, vztahy mezi muži a ženami, postavení dětí v rodině a výchovné postupy byly vždy ovlivněny a spojeny s dobou a společenskými změnami, ve které se odehrávaly. Matoušek (1993, s. 45) udává, že každá společnost předepíše svým členům „jistý étos“ ovlivňující chod rodiny. Na otázky týkající se vstupu do manželství, věku při zakládání rodiny, výchovy a počtu dětí a důvodů rozvodů odpovídá každá historická éra na základě momentálně přijímaných a zažitých modelů.

Zkoumat hodnoty v jednotlivých dějinných obdobích je obtížné, nicméně se o to pokusil v šedesátých letech Langmeier (dle Matoušek, 1993, 45 - 46), který na základě studia dobových dokumentů provedl obsahovou analýzu příruček, zabývajících se zejména výchovou dětí, tedy pouze jedním z možných hodnotových aspektů fungování rodiny.

Dospěl k závěru, že koncem devatenáctého století byly děti vedeny k poslušnosti a kázni již od nejranějšího věku, autorita k rodičům se projevovala mimo jiné vykáním rodičům, rodina byla patriarchálně uspořádána, jakékoliv odchylky od normy byly nepřípustné.

Na počátku dvacátého století mimo jiné i v souvislosti s měnícím se postavením žen ve společnosti došlo k uvolňování výchovných hranic, které přestávaly být striktně ohraničené. Začal vítězit výchovný ideál, kdy hlavní roli hrála „rozumnost, vzdělanost a uměřenost.“

Ani po roce 1918 rodičovská láska nehrála rozhodující roli a výchova se zaměřovala spíše na zdravotnický aspekt. Dítě bylo považováno za „nepopsaný list“, zvláštní postupy rozvíjející intelekt dítěte nebyly doporučovány, mělo se co nejdříve naučit hygienickým návykům, v dětství se nedoporučovalo mazlení a výchova stála na pilířích pořádku a klidu.

Výchova v šedesátých letech se měla odvíjet v harmonické a láskyplné atmosféře s ohledem na potřeby dítěte a dobrý vztah k rodičům s pozitivními emočními prvky. Lacinová (2004) k tomu dodává, že v našich podmínkách lze přitom vidět disproporci mezi realitou a výše předloženými závěry s ohledem na socialistickou situaci padesátých let, kdy došlo k velkému nárůstu předškolních zařízení a legislativa neumožňovala matkám starat se o děti v plné míře („viz proklamovaný důraz na prospěšnost umělé výživy, minimální délka mateřské dovolené, přestávky na kojení zakotvené v zákoníku práce, vznik jeslí, závodních školek, atd.“). (Lacinová, 2004, s. 3)

Šedesátá léta byla v Evropě ovlivněna americkým liberálním přístupem k výchově dětí, který se projevil i v našich podmínkách. S rostoucím počtem dětí byly zřizovány organizace související s rozvojem aktivit.

Sumárně lze konstatovat, že od konce devatenáctého století se role státu postupně zvyšovala a stát zasahoval ve větší míře do mnoha oblastí, které dříve byly doménou rodinných uskupení. Tím se snížila závislost rodiny na příbuzných, ženy na muži, dítěte na rodičích.

V současné době stát aktivně ovlivňuje a zasahuje do rodinné politiky v mnoha oblastech. Tím je myšlena nejen oblast sociální. Prorodinné aktivity se také odrážejí v různých veřejných oblastech jako je školství, bydlení, zdravotnictví, oblast zaměstnanosti a infrastruktura. Přitom je nutné v této vysoce privátní oblasti zachovávat autonomii a respektovat schopnost rodin samostatně konat. Rodinná politika je tedy zaměřena na podporu samostatného rozhodování v rámci rodiny a nemá žádným způsobem suplovat tuto schopnost. Lze tedy říci, že stát je jen podpůrným subjektem v jinak samostatném procesu rozhodování rodin. (Rodina a ochrana...)

1.3 Funkce rodiny

Až do osmnáctého století byla rodina samozřejmou institucí, o které se nevedly žádné zásadnější polemiky. Byla považována za samozřejmé uskupení lidí.

Zajišťovala svým členům ochranu, poskytovala potřebnou pomoc v nemoci a stáří, finančně se podílela na podpoře svých členů. Nesezdání/é muži a ženy patřili automaticky do širokého rodinného kruhu. (Matoušek, Pazlarová, 2014)

V současnosti má rodina také svůj význam a smysl - plní své poslání tehdy, pokud naplňuje potřeby všech jejích členů. Jednotlivé funkce rodiny nelze popsat jako oddělený fenomén, ale je nutno je vidět v globálním měřítku, zásadně se ovlivňující. Podle Jandourka (2001, s. 206) některé funkce jako „reprodukce lidského rodu a výchova potomstva“ zůstávají stejné, další se předávají směrem k institucím, což může mít za následek vysokou míru rozvodovosti.

Za základní funkce rodiny lze považovat:

- sociálně-reprodukční – jedinec získává sociální návyky, učí se žít ve společnosti ostatních lidí, hrát své sociální role, seznamuje se se sociálními normami, je uváděn do „soukolí sociální konformity“, rodina předává jedinci také svůj kulturní a sociální kapitál – tím může paradoxně docházet k sociálním nerovnostem
- kulturně-reprodukční – zprostředkování významu platných norem společnosti, společensko-kulturního kapitálu s obměnami předávaného z generace na generaci
- biologicko-reprodukční – kromě adopce a „nemanželských či mimomanželských dětí se rodina většinou rozrůstá „zevnitř“ a legitimním způsobem jsou kromě funkce reprodukční naplňovány také funkce sexuální a přispívá tak k reprodukci celé společnosti
- ekonomická – materiální zabezpečení potřeb členů rodiny – bydlení, ošacení, náklady na studium, zábavu..., většinou směrem k členům novým, výdělečně nesoběstačným, ale v rámci širší rodiny i k členům starším, potřebujícím pomoc
- terapeuticko-pečovatelská – schopnost pečovat o členy rodiny ohledně jejich „sociálního, psychického a somatického zdraví“, ochrana před ostatním,

vnějším světem, pečovatelská funkce směřuje ke členům postiženým nebo nemohoucím

- výchovně-vzdělávací – v současnosti rodina již v této oblasti nemá rozhodující vliv, tato funkce rodiny se projevuje zejména v raných fázích vývoje jedince, později tuto funkci přebírají „specializované instituce“, zejména školy
- obranná – spíše okrajová funkce dnes již ubývá na významu, dříve velmi významná, nyní předána kompetentním institucím moderního státu (Reichel, 2008, s. 185 – 190)

Sociologicky zaměřený pohled na funkci rodiny nabízí Sak (2005), který vidí rodinu jako jakési „médium“ uskutečňující oboustrannou komunikaci směrem ke společnosti, ale zároveň i obráceně.

Společnost stojí na individualitě člověka. Vychází z rodinných základů, kdy člověk vstřebává elementární postoje rodinné výchovy, které by měly stát na principech rodinné lásky. Tyto prvotní modely patří k základním sociálním fenoménům ovlivňujícím následný vstup do „větších a formálnějších sociálních formací, organizací, systémů.“ Právě tento fakt je významným ovlivňujícím aspektem v měřítku celé společnosti.

Na druhou stranu, ani společnost jako celek nepůsobí směrem k rodině jako bezvýznamný faktor. Rodina je to, kam se uchyluje do bezpečí při nadměrném tlaku „společenské turbulence, extrémní dynamiky, anomie a podobných společenských stavů.“ (Sak, tamtéž)

1.4 Názory Čechů na manželství a rodinu

V roce 2013 byl proveden společností CVVM, Sociologický ústav AV ČR, v. v. i. výzkum, ze kterého vyplývá, že názory občanů na manželství a rodinu se značně liší v závislosti na věku, pohlaví, náboženském vyznání, vzdělání a rodinném stavu. Ženy častěji než muži zastávají názor, že k hlavním výhodám manželství patří finanční jistota, svobodní/é mají ve společnosti menší vážnost a nesezdané páry by

spolu neměly žít. Muži se naopak častěji než ženy domnívají, že rozvedeným mužů se žije o něco hůře než rozvedeným ženám.

„Názory českých občanů na manželství a rodinný život se od roku 2011, kdy byla tato otázka v šetření CVVM položena naposledy, nijak dramaticky neproměnily. V porovnání s lety 2010 a 2011 vzrostl podíl lidí, kteří se domnívají, že jeden rodič může vychovat dítě stejně dobře jako oba rodiče společně (od roku 2011 vzrostl podíl dotázaných souhlasících s tímto výrokem o 6 procentních bodů). Mírně ale také přibylo těch, kteří věří, že lidé, kteří chtějí mít děti, by měli nejdříve uzavřít sňatek (nárůst o 4 procentní body). V české společnosti naopak od posledního šetření mírně oslabil názor, že hlavní výhodou manželství je finanční jistota (pokles o 4 procentní body).“ (Čápová, 2014)

Z dlouhodobějšího výzkumu (data srovnána s daty z roku 2003) lze usoudit, že se ve společnosti zvyšuje počet lidí, kteří jsou ochotni nesezdaná soužití (jinak nazýváno kohabitace) více tolerovat. Tento fenomén se začal objevovat v šedesátých letech v západní Evropě.

Taktéž se zvýšil počet respondentů, kteří při výchově dětí striktně nepožadují, aby jejich rodiče byli sezdáni. V souvislosti s tímto trendem se zvýšila tolerance k lidem, kteří, přestože spolu žijí, neplánují sňatek.

Z výzkumu dále vyplývá:

- 76% lidí souhlasí s tvrzením „Když rodina nefunguje, je rozvod přijatelným řešením“
- 55% dotázaných se domnívá, že soužití dvou lidí bez plánování sňatku je v pořádku
- 52% si myslí, že při výchově dětí svou funkci stejně dobře zastane i jeden rodič
- více respondentů uvádí, než nesouhlasí s tím, že když rodiče žijí ve společné domácnosti, není nutný sňatek, za hlavní přínos manželství považují finanční jistotu a taktéž více lidí souhlasí s výrokem, že děti rozvedených rodičů se rozvádějí častěji než děti rodičů žijících společně
- téměř stejný počet lidí souhlasil i nesouhlasil s tím, že hlavním důvodem uzavírání sňatku je mít děti, před narozením dětí by měl být uzavřen sňatek a že ženatí muži a vdané ženy jsou spokojenější než svobodní/é
- u ostatních předkládaných otázek převážil nesouhlas nad souhlasem respondentů. Téměř polovina jich nepovažuje za velmi důležité, aby rodiče uzavřeli před narozením dítěte sňatek, skoro čtvrtina naopak zastává opačný názor (Čápková, 2014) (podrobněji viz příloha A)

Závěr kapitoly „Rodina“

Pokud hledáme společnou definici pojmu rodina, nacházíme mnoho podobných formulací různých autorů.

V „Úmluvě o právech dítěte“ je definováno, že rodina je základní jednotka společnosti, která má přispívat ke spokojenému životu všech členů, především dětí. Dítě musí v rámci svého harmonického rozvoje osobnosti vyrůstat „v rodinném prostředí, v atmosféře lásky, štěstí a porozumění.“ (Úmluva o právech dítěte)

V zásadě lze říci, že rodinu lze popsat jako malou, neformální, primární jednotku sestávající z rodičů a dětí v případě, že hovoříme o rodině nukleární, základní. Nelze opomenout ani rodinu redukovanou rozvodem nebo úmrtím rodiče, pak takovou rodinu nazýváme jako rodinu neúplnou. Rodinu můžeme také chápat širěji, pokud zahrnujeme do rodiny i příbuzenstvo ze strany rodičů. Takovou rodinu označujeme jako rodinu rozšířenou. Pokud je rodina tvořena pouze mužem a ženou, jedná se o rodinu monogamní nebo rodinu polygamní³, v České republice nezákonnou formu soužití.

V průběhu historického vývoje rodina svou strukturu změnila, změnily se i funkce rodiny, rodina se vždy přizpůsobovala změnám ve společnosti, zároveň ale také společnost ovlivňovala. I když s vývojem společnosti některé ze svých funkcí oslabila, stále si uchovává některé své podstatné znaky.

Současnou funkci rodiny lze vymezit jako socioekonomickou, kulturní, reprodukční, výchovně vzdělávací, ochrannou a v neposlední řadě jako emocionální oporu při výchově potomků. Významným prvkem dnešní podoby rodiny je velká variabilita rodinných forem.

Výzkumné otázky vyplývající z této kapitoly: Hraje pro Vás současná rodina významnou roli při výchově dětí? Které znaky současné rodiny považujete za zásadní? Myslíte si, že rodina současná – postmoderní se zásadně liší od rodiny Vašich rodičů? Pokud ano, v čem? Myslíte si, že celospolečenské klima je rodině příznivě nakloněno? Považujete rodinu - rodiče + děti- za důležitou při výchově dětí? Jsou podle Vás instituce - tzn. jesle, školky a školy ve výchově dětí důležité?

³ polygamní soužití dělíme na soužití jednoho muže s více ženami – polyandrii – běžnou v některých islámských státech a polygynii - soužití jedné ženy s více muži

2 Komunita

Pokud budeme chtít vymežit pojem komunita, najdeme mnoho definic, zejména v zahraničních pramenech. Pro komunitu je typická sounáležitost jejich členů, vzájemná podpora a spolupráce, díky níž může být potřeba jednotlivých členů v kontextu komunity naplněna. (Mattesich, Monsey, Roy, 1997, s. 57)

Dle Hartla (1997, s. 24) je v Encyklopedickém slovníku komunita definována jako „soubor osob, které žijí v určitém vymezeném prostoru, kde vykonávají každodenní aktivity a obvykle tvoří autonomní jednotku.“ Pod pojmem komunita si lze představit komunity tradiční, mající vztah k určitému území, ohraničené vztahově – např. příbuzenskými vztahy, společně sdílenými hodnotami nebo vlastními zdroji.

Jarvis (dle Hartl, 1997, s. 24 - 37) shrnul tento pojem do pěti základních okruhů, které patří k základním znakům komunity.

- žít nebo pracovat společně
- žít na společném geografickém území
- nejen spolu žít, ale být i ve společné interakci
- vzdělávat se, toto vzdělání se však musí odehrávat mimo oficiální školské instituce
- žít a pracovat v harmonii

Tento popis vychází ze šedesátých a sedmdesátých let, kdy lidé žili a pracovali více společně a v užším okruhu, než jak je tomu nyní. Hartl (tamtéž) k tomu dále dodává, že pojem komunita se musí vztahovat k určitému místu, ale ani velikost, ani její umístění by nemělo být zásadní. Mezi hlavní ukazatele tak patří společné sdílení hodnot a vlastní subkultura vytvářená lidmi vzájemně spolu žijícími nebo spolupracujícími.

Ve 21. století začíná pojem komunita na svém významu pomalu ztrácet. Mnoho lidí ztrácí každodenní kontakt s lidmi i přesto, že navazuje vztahy prostřednictvím

nových technologií, např. na internetu. I když v případě komunity provozované a sdílené pomocí počítače nelze jasně hovořit o komunitě v pravém slova smyslu. Clark (2004, s. 14) k tomu říká: „Komunitu hledáme prostřednictvím pracovních vztahů, v našich rodinách. Přátelství vzniklá při společné práci na obecních projektech jsou už minulostí.“

2.1 Historie komunitního plánování v České republice

Proces komunitního plánování vycházel na počátku devadesátých let z Velké Británie v souvislosti s reformami veřejné správy. Následně byly hlavní pilíře komunitního plánování z Velké Británie převzaty v rámci česko-britského projektu Podpora MPSV, který byl zahájen v roce 2000. Projekt byl realizován po dobu tří let ve spolupráci s britským ministerstvem pro mezinárodní rozvoj. Jeden ze tří modulů byl zaměřen na komunitní plánování s cílem zjistit, zda britský model lze implementovat do českých podmínek.

Po skončení projektu MPSV i nadále rozpracovávalo celý projekt na úrovni obcí především formou osvěty a vzdělávání ve spolupráci s městy a obcemi, které jevíly o plánování sociálních služeb zájem. V letech 2003 a 2004 doplnila tuto snahu finanční opora ze státního rozpočtu „Podpora procesu zavádění komunitního plánování a podpora opatření vyplývajících ze zpracovaných komunitních plánů“. V roce 2004 MPSV vydalo metodickou podporu „Průvodce procesem komunitního plánování sociálních služeb“, která se stala hlavním nástrojem pro mnohá města a obce. (Vasková, 2009, s. 4)

2.2 Komunitní plánování sociálních služeb

V širším kontextu je komunitní plánování metoda, která na úrovni obce nebo kraje umožňuje zpracovávat materiály týkající se různých oblastí veřejného života stojící na základech zastupitelské demokracie. Je nástrojem, který přispívá k aktivizaci veřejnosti, přitom se nemusí jednat pouze o sociální služby, ale plánování může zasahovat i do ostatních potřebných oblastí. Metoda komunitního plánování by měla vykazovat znaky jako je zapojení všech, kterých se daná oblast týká, měla by stát na

dialogu a vyjednávání a dosažený výsledek by měl být podporován většinou zainteresovaných. (Ministerstvo práce..., 2005)

Zákon 108/2006 Sb., o sociálních službách dává obcím možnost zpracovat střednědobý plán rozvoje sociálních služeb dle § 94 písm. d): „Může zpracovat střednědobý plán rozvoje sociálních služeb ve spolupráci s krajem, poskytovateli sociálních služeb na území obce a za účasti osob, kterým jsou poskytovány sociální služby.“ Kraji tento zákon povinnost komunitního plánování přímo ukládá dle § 95 písm. d) - „zpracovává střednědobý plán rozvoje sociálních služeb ve spolupráci s obcemi na území kraje, se zástupci poskytovatelů sociálních služeb a se zástupci osob, kterým jsou poskytovány sociální služby, a informuje obce na území kraje o výsledcích zjištěných v procesu plánování; při zpracování plánu kraj přihlíží k informacím obce sděleným podle § 94 písm. e) a k údajům uvedeným v registru podle § 85 odst. 5.“

Komunitní plánování není proces, který má striktně omezený prostor, ale jedná se o cyklický proces probíhající za účasti poskytovatelů, zadavatelů a zástupců uživatelů, jakož i dalších zástupců veřejnosti, kterým otázka dostupnosti a rozvoje sociálních služeb v daném regionu není lhostejná. Důležitým aspektem je zohlednění místních a specifických podmínek dané lokality. Nemůže být proto vytvářen svévolně, musí mít své definované postupy a metody, kterými jsou účastníci vedeni.

Úlehla (2009) vidí jako jednu z hlavních podmínek dobrého komunitního plánování nutnost zohlednit kvalitativní stránku plánování, neboť rozhodování o službách a jejich dostupnosti nemá stát na číslech, na rozdíl od jiných typů plánování, ale na potřebách uživatelů. Rizikem je zasahování do procesu komunitního plánování i osobami, které nejsou dostatečně kompetentní a mohou upřednostňovat osobní vazby.

K nejdůležitějším účastníkům komunitního plánování patří klienti sociálních služeb, ti, kterým jsou tyto služby určeny. Může se jednat o lidi v nepříznivé životní situaci, kteří buď danou službu aktivně využívají, nebo by měli o rozvoj či vznik této služby zájem. Právě klienti nejlépe vědí, které služby jsou pro ně nepostradatelné, co

potřebují. Mohou vyslovit svůj názor, a tím se podílet na podobě sociálních služeb v místě, kde žijí.

Úlehla (2009, s. 14) považuje klienty za rozhodující a logicky nejvýznamnější složku komunitního plánování. Uživatelé sociálních služeb jsou mnohem závislejší na plánování a nabídce těchto služeb, než „například zaměstnanci záviselí na strategických plánech své firmy.“ Jako důležitý bod komunitního plánování vidí nutnost specifikace ohrožených skupin, protože jinak může dojít k neúnosnému navýšení výdajů na poskytované služby - „čím větší nabídka, tím více klientů a o to větší výdaje.“ Proto je důležité co nejpřesněji specifikovat ohrožené skupiny a podle toho s nimi jednat a zohledňovat jejich potřeby, které má každá skupina odlišné. Tyto skupiny dělí podle různých specifíků do těchto:

1. „ohrožení uživatelé – ti jsou těmi, pro koho jsou služby určeny jako náhradní řešení
2. ohrožení ne uživatelé – pro ně jsou služby nedostupné nebo je odmítají
3. neohrožení ne uživatelé – to je většina, která nyní služby nepotřebuje, ale možná potřebovat bude,
4. neohrožení uživatelé – ti jsou ve službách nyní navíc a neměli by tam být“
Úlehla (tamtéž)

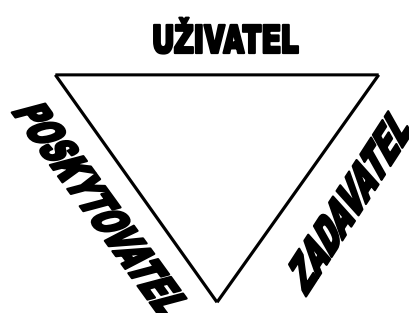
Mezi další účastníky komunitního plánování patří poskytovatelé sociálních služeb, ať se již jedná o nestátní neziskové organizace nebo organizace zřizované obcí, krajem, popřípadě státem. Poskytovatelé sociálních služeb poskytují služby bez ohledu na zřizovatele, pracují s danou cílovou skupinou, jejíž stávající potřeby znají a předpokládají další vývoj v dané oblasti.

Třetím významným subjektem participujícím na podobě komunitního plánování jsou zadavatelé sociálních služeb. K těmto patří hlavně obce a kraje, které jsou zodpovědné za zajišťování sociálních služeb na svém území. Pokud na straně obce a jejich politických reprezentantů chybí podpora pro proces komunitního plánování, je tento odsouzen k neúspěchu.

V neposlední řadě patří do systému procesu komunitního plánování i veřejnost, která jej může aktivně ovlivnit, ať již plán nebo realizaci předpokládaných projektů. K hlavním přednostem zapojování veřejnosti patří větší transparentnost procesu komunitního plánování a s ní spojené šetření finančních prostředků z veřejných zdrojů, propojování vztahů mezi samosprávou a veřejností, řešení aktuálních potřeb a získávání zpětné vazby. Předpokladem vstupu veřejnosti do systému komunitního plánování je její informovanost. Pokud se veřejnost zapojuje do systému, stává se tento systém průhlednější a jasnější a znalost pozadí jednotlivých návrhů přispívá k tomu, že veřejnost má větší zájem o danou problematiku. (Ministerstvo práce..., 2004, s. 7 - 10)

Zapojování jednotlivých stran musí být umožněno všem zúčastněným subjektům. Přitom je zřejmé, že každá z těchto stran „trianglu“ (uživatel – zadavatel – poskytovatel, viz obr. 1) bude mít odlišné pohledy na zapojování spolupracujících partnerů. Odlišné požadavky na výběr partnerů bude mít zadavatel (nejčastěji instituce a veřejnoprávní organizace), jiné požadavky bude mít poskytovatel (nestátní organizace) a jiné uživatel (jednotlivci, svépomocné skupiny, neformální skupiny).

Spolupráce těchto stran může být rozvíjena směrem od obce na úroveň kraje nebo na horizontální úrovni zapojováním dalších subjektů pohybujících se mimo oblast sociálních služeb.



Obrázek 1 „Triangl“ (uživatel - zadavatel - poskytovatel)

Cílem komunitního plánování je zlepšení dostupnosti sociálních služeb dle zákona o sociálních službách ve vymezeném regionu, ať se již jedná o obec nebo širší správní jednotku. Jde tedy o plán rozvoje daného území s ohledem na specifika

občanských potřeb v dané oblasti. Služby by měly co nejvíce odpovídat místním i individuálním potřebám obyvatel obce se zřetelem na hledání nejschůdnějších řešení v oblasti sociálních služeb. Mezi další kritéria dobrého komunitního plánování patří dostupnost a kvalita související s optimalizací nabízených služeb.

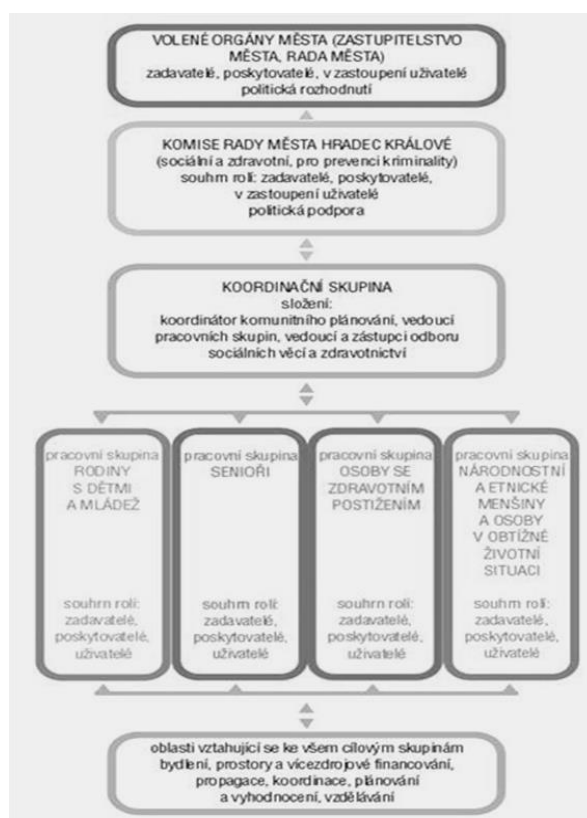
Při procesu komunitního plánování je pracováno s finančními prostředky z různých zdrojů – vícezdrojové využití finančních prostředků. (Kalousková, 2010) Do procesu financování je zapojeno město Hradec Králové, Krajský úřad Královéhradeckého kraje, MPSV, případně jiná ministerstva a EU.

2.3 Historie komunitního plánování v Královéhradeckém kraji

Na území Královéhradeckého kraje byl proces komunitního plánování zahájen již v roce 2001. Téma komunitního plánování se stalo v tomto období mezi pracovníky úřadů stále častěji diskutovaným tématem. Velkou roli sehrála intervence „člena rady Královéhradeckého kraje, gestora sociálních věcí, na starosty příslušných měst a obcí.“ Dalším krokem bylo uspořádání semináře krajem, který nasměroval další vývoj komunitního plánování, na jehož základě začalo několik obcí s rozšířenou působností zejména v letech 2003 – 2004 komunitně plánovat. Poté, co byla hlavní vize komunitního plánování schválena radou kraje, byla zapojena do projektu nestátní nezisková organizace, jejímž cílem bylo další šíření myšlenky komunitního plánování na základě cílených informací v jednotlivých lokalitách s postupným začleňováním místních samospráv, poskytovatelů a uživatelů sociálních služeb. V počátcích tohoto procesu hrálo nejvýznamnější roli metodické doporučení MPSV ČR a také spolupráce se zástupcem MPSV ČR.

Celý proces se začal postupně rozšiřovat. Ve spolupráci s další neziskovou organizací kraj nechal ověřit proces plánování v mikroregionu Dvůr Králové nad Labem. Tato organizace participovala na podobě metodologie na úrovni mikroregionu s předešlým zmapováním dané oblasti formou přímých dotazů směrem k obyvatelům obcí.

Kraj začal koordinovat jednotlivé kroky komunitního plánování, spolupracoval se zástupci jednotlivých obcí a podílel se na finančním zabezpečení projektu. Postupně začaly obce zastupující spádová území obcí s rozšířenou působností plánovat dle metodologie, a kraj tak získal podklady pro zpracování komunitního plánu kraje. V počátcích byly kvůli adresnému plánování sociálních služeb využity i kvalifikované odhady potřeby sociálních služeb, čímž dostal celý proces punc strategického plánování, což se později osvědčilo. (Průvodce procesem..., 2004, s. 21 – 24) V současné době město Hradec Králové realizuje 5. plán rozvoje sociálních a souvisejících služeb města Hradec Králové pro období 2016 – 2018. Jedním z cílů tohoto plánu je zajistit sociální služby a navazující aktivity pro oblast rodiny s dětmi a mládež v Chlumci nad Cidlinou, Třebechovicích pod Orebem, Smiřicích a Nechanicích. Následující obrázek vykresluje proces komunitního plánování sociálních služeb v rámci jednotlivých oblastí.



Obrázek 2 Struktura komunitního plánování v Hradci Králové

Zdroj: <http://www.hradeckralove.org/urad/kontakty-na-vedouci-struktura>

2.4 Sociodemografická analýza obyvatelstva Hradce Králové do roku 2040

Na základě průzkumu zpracovaném Magistrátem města Hradce Králové v roce 2013 vyplývá, že nejpočetnější skupinou obyvatel ve městě jsou ročníky lidí narozených v polovině sedmdesátých let, které jsou ekonomicky nejvýznamnější složkou skupiny. Druhou významnou složku tvoří ženy a muži narození po druhé světové válce, tedy dnes skupina seniorů. Prognózy i nadále poukazují na zachování tohoto trendu – stárnutí populace.

Z hlediska porodnosti, která se začala po roce 2000 mírně zvyšovat, se nejvíce dětí narodilo v roce 2008. Od té doby se tento trend pomalu zastavil. Vzestup počtu živě narozených v druhé polovině prvního desetiletí způsobil, že v letech 2006 a 2008 – 2010 město Hradec Králové vykázalo přirozený přírůstek obyvatel. V ostatních letech převýšil počet zemřelých ve městě počet živě narozených. Tento trend dokazuje i tabulka č. 2, která zobrazuje demografický profil Hradce Králové v roce 2014.⁴ (4. plán rozvoje...)

Tabulka 2 Bilance počtu obyvatel v Hradci Králové v roce 2014

Název města	Okres	Stav 1.1.2014	Živě narození	Zemřelí	Přistěhovalí	Vystěhovalí	Přírůstek (úbytek) Increase	Stav 31.12. 2014	Střední stav 1.7. 2014	Střední stav 1.7. 2014
							migrační	celkový		
Hradec Králové	HK	92904	989	995	1974	2064	-90	-96	92808	92871

Zdroj: Český statistický úřad

Podrobnější demografické údaje vztahující se k rodinnému uskupení v HK znázorňuje tabulka č. 3.

⁴ Údaje z roku 2015 nebyly v prosinci 2015 k dispozici.

Tabulka 3 Vybrané demografické údaje

Vybrané demografické údaje		
	2001	2011
Hospodařící domácnosti bydlící v bytech celkem	41 740	41 548
- z toho úplné rodiny celkem	22 459	19 205
- z toho rodiny se závislým dítětem	9 727	7 260
- z toho neúplné rodiny	6 130	5 304
- vedené mužem	---	920
- vedené ženou	---	4 384
Sňatečnost a rozvodovost		
Sňatky	526	409
Rozvody	375	262
- z toho s nezletilými dětmi	224	131

Zdroj: Sociodemografická analýza města Hradec Králové z roku 2013

Zdroj: Systém podpory...

Závěr kapitoly „Komunita“

Komunitu jako takovou můžeme chápat jako sdružení lidí žijících na určitém území, sdílejících vzájemné interakce, které jsou ovlivněny vzájemnými potřebami či zájmy. Pro požadavky této práce můžeme pojem komunita zúžit na rodiny, které vychovávají děti do věku pěti let, a přitom žijí ve městě Hradec Králové.

V posledních letech vzrůstá v demokratických zemích zájem o zapojování veřejnosti do projektových záměrů municipalit. Zdá se to být jednou z možností, jak veřejnost může ovlivnit a spolurozhodnout o prostředí, ve kterém žije. Tím se stává komunitní plánování nástrojem, jak na úrovni obcí (popř. jiného územního celku) zajistit optimální síť sociálních služeb dle potřeb a specifík občanů.

V daném procesu hrají hlavní roli zadavatelé, poskytovatelé a uživatelé. Mezi těmito subjekty je nutná participace. Jen tak je možno najít optimální řešení pro všechny zúčastněné strany.

Výzkumné otázky vyplývající z této kapitoly: V jakém časovém horizontu vznikl plán rozvoje sociálních a souvisejících služeb města Hradec Králové pro období 2016 - 2018? Existují v HK neformální skupiny s malými dětmi, mající možnost do procesu komunitního plánování hovořit? Pokud ano, jak často se setkávají? Jak se

dozvídá veřejnost o nově vznikajícím plánu? Má veřejnost možnost podobu komunitního plánu ovlivnit, eventuálně jak?

3 Služby v Hradci Králové pro rodiny s dětmi

Služby pro rodiny s dětmi v Hradci Králové můžeme specifikovat z hlediska sociální prevence nebo sociální pomoci. Tyto služby dělíme na služby registrované a služby neregistrované.

V souladu se zákonem č. 108/2006 Sb., o sociálních službách, v platném znění, jsou na území města Hradce Králové poskytovány tyto registrované sociální služby:

- § 37 sociální poradenství, § 39 osobní asistence, § 40 pečovatelská služba, § 41 tísňová péče, § 42 průvodcovské a předčitatelské služby, § 43 podpora samostatného bydlení, § 44 odlehčovací služby, § 45 centra denních služeb, § 46 denní stacionáře, § 49, domovy pro seniory, § 50 domovy se zvláštním režimem, § 51 chráněné bydlení, § 54 raná péče, § 56 tlumočnické služby, § 57 azylové domy, § 59 kontaktní centra, § 60 krizová pomoc, § 60a intervenční centra, § 61 nízkoprahová denní centra, § nízkoprahová zařízení pro děti a mládež, § 63 noclehárny, § 65 sociálně aktivizační služby pro seniory a osoby se zdravotním postižením, § 69 terénní programy, § 70 sociální rehabilitace.“ (Šimůnek, 2013, s. 10)

Kromě služeb, které jsou dle zákona č. 108/2006 Sb., o sociálních službách registrovány, existuje v Hradci Králové ještě řada služeb neregistrovaných.

K nim patří např.:

- „mateřská centra, aktivizační služby pro seniory, dobrovolnické aktivity, služby s přesahem do zdravotnictví, dopravní služby pro osoby se zdravotním postižením, služby s přesahem do oblasti prevence kriminality“ (Šimůnek, tamtéž)

3.1 Obec přátelská rodině

Od roku 2008 je každoročně vyhlašovaná soutěž „Obec přátelská rodině“, jejímž cílem je ocenit města a obce, které svoji politikou přispívají k rozvoji prorodinných aktivit, což jejich občané pozitivně vnímají. „Soutěž vyhlašují Ministerstvo práce a sociálních věcí a Stálá komise pro rodinu a rovné příležitosti Poslanecké sněmovny parlamentu ČR ve spolupráci se Sítí mateřských center, Asociací center pro rodinu a Svazem měst a obcí ČR.“ (Rodina a ochrana...)

V roce 2009 získalo město Hradec Králové cenu Obec přátelská rodině, o rok později se stalo městem s nejlepší kvalitou života a rok poté byl Hradec Králové vyhodnocen jako město s vynikající sociální situací. Cenu Obec přátelská rodině získalo město Hradec Králové i v roce 2012.

Roku 2010 město za finance získané v soutěži „Obec přátelská rodině“ iniciovalo vznik „míst přátelských rodině“, která tvoří zázemí pro oddych a nakrmení dítěte s dostupným hygienickým zázemím. V současné době se tato místa nacházejí v různých lokalitách města. Rodiče se zde mohou, kromě jiného, dozvědět více o plánovaných aktivitách, programech a službách pro rodiny. Tato místa zaručují kvalitu poskytovaných služeb a taktéž standartní vybavení.

Místa přátelská rodině jsou opatřena logem:



Obrázek 3 Logo místo přátelské rodině

Zdroj: <http://www.hradeckralove.org/urad/mista-pratelska-rodine>

3.2 Služby v Hradci Králové pro rodiny s dětmi a mládež

Koncepce prorodinné politiky vychází v širším kontextu ze závěrů *Národní koncepce rodinné politiky* vydané MPSV ČR v roce 2005 a *Národní strategie ochrany práv dětí* schválené Vládou ČR v roce 2012.

Tyto dokumenty jsou úzce provázány s následujícími strategickými materiály města:

- 5. plán rozvoje sociálních a souvisejících služeb města Hradec Králové pro období 2016 – 2018, schválený usnesením Zastupitelstva města Hradec Králové č. 830/2015 dne 15. 12. 2015
- Strategický plán rozvoje města Hradec Králové do roku 2030, schválený usnesením Zastupitelstva města 1596/2013 dne 17. 12. 2013
- Program prevence kriminality v Hradci Králové na léta 2016 – 2019, schválený usnesením Zastupitelstva města Hradec Králové č. 828/2015 dne 15. 12. 2015
- Koncepce prorodinné politiky města Hradce Králové pro období 2013 – 2015, schválená usnesením Zastupitelstva města Hradec Králové č. 970/2012 dne 25. 9. 2012, - Koncepce prorodinné politiky města HK pro období 2016 – 2020, ke schválení 29. 3. 2016
- Koncepce specifických forem bydlení, schválená usnesením Zastupitelstva města Hradec Králové č. 891/2016 dne 26. 1. 2016 (Tengler, 2015)

Dle 5. plánu rozvoje sociálních a souvisejících služeb města Hradce Králové pro období 2016-2018 jsou rozvíjeny a podporovány prorodinné aktivity. Ve středu zájmu stojí rodiny, děti a mládež do věku 26 let, zejména rodiny neúplné s nezaopatřenými dětmi, děti, které žijí v nevyhovujícím prostředí nebo děti potřebující speciální péči na základě zdravotního nebo jiného handicapu. Tyto děti mohou využít nabízených služeb, ať již se jedná o volnočasové aktivity nebo řešení obtížných životních situací. (Šimůnek, s. 19, 2013)

„Služby jsou zajišťovány v převážné většině neziskovým sektorem, formou registrovaných sociálních služeb (odborné sociální poradenství, raná péče,

nízkoprahová zařízení pro děti a mládež, sociálně aktivizační služby pro rodiny s dětmi, terénní programy), ale i formou volnočasových aktivit, mateřských či jiných center apod.“ (Šimůnek, tamtéž)

Dle slov Anny Maclové – náměstkyně primátora pro oblast sociálních věcí, zdravotnictví, kultury a cestovního ruchu - hodlá město propagovat úspěšné královéhradecké rodiny, které mohou být příkladem ostatním obyvatelům města. *„Zřizujeme městské jesle, podporujeme širokou síť sociálních služeb, disponujeme otevřenými hřišti pro veřejnost. Zajišťujeme vítání nových občánek města a další aktivity podporující královéhradecké rodiny v nejrůznějších oblastech. Například v sociální, školské, kulturní, ale i sportovní. Snažíme se podporovat i počítačovou gramotnost seniorů.“* (Hradec Králové...)

V současné době je aktuální 5. plánu rozvoje sociálních a souvisejících služeb města Hradce Králové na období 2016-2018. Tento plán zahrnuje tyto oblasti:

- rodiny s dětmi
- senioři
- osoby se zdravotním postižením
- národnostní a etnické menšiny a osoby v obtížné životní situaci

3.3 Mateřská a rodinná centra v Hradci Králové

Protože rozsah služeb v Hradci Králové pro rodiny s dětmi do věku pěti let čítá širší obsah, než služby v oblasti sociální, lze rozšířit nabízené služby i do sektoru aktivit občanské společnosti, mateřských a rodinných center.

Mateřská a rodinná centra spojuje filozofie předcházení sociálního vyloučení žen a mužů na rodičovské dovolené, pomoc rodičům při návratu do zaměstnání po rodičovské dovolené a v neposlední řadě podpora zdravého vývoje dětí. Mateřská a rodinná centra dále posilují občanský život komunity, hodnoty rodiny a mezigeneračních vztahů, úlohu rodičů, mateřskou a otcovskou roli ve společnosti,

podporují právní ochranu rodiny, mateřství a rovných příležitostí pro všechny a usilují o zdravý život ve zdravém prostředí. Mezi další významné funkce mateřských center patří prevence sociálně patologických jevů v rodině a ve společnosti. Sociální práce stojí na principu svépomocných skupin a motivuje k aktivní účasti na životě komunity.

Níže jmenovaná mateřská a rodičovská centra mívají nejčastěji status spolku. Dle zákona č. 89/2012 Sb., občanského zákoníku je činnost spolků definována v § 217 takto:

(1) Hlavní činností spolku může být jen uspokojování a ochrana těch zájmů, k jejichž naplňování je spolek založen. Podnikání nebo jiná výdělečná činnost hlavní činností spolku být nemůže.

(2) Vedle hlavní činnosti může spolek vyvíjet též vedlejší hospodářskou činnost spočívající v podnikání nebo jiné výdělečné činnosti, je-li její účel v podpoře hlavní činnosti nebo v hospodárném využití spolkového majetku.

(3) Zisk z činnosti spolku lze použít pouze pro spolkovou činnost včetně správy spolku.

V Hradci Králové působí tato mateřská a rodinná centra:

- Centrum pro rodinu Beránek z. s.
- Centrum přátelské rodině Budulínek z. s.
- Křesťanské rodinné centrum Sedmikráska z. s.
- Mateřské centrum Domeček z. s.
- PROSTOR PRO o. s. - Rodinné centrum Pohoda
- Rodinné centrum Víla Amátka o. p. s.
- Rodinné centrum Baby Top - Žirafa z. s.

- Sion – Mateřské centrum Hopík - školská právnická osoba

Závěr kapitoly „Služby v Hradci Králové pro rodiny s dětmi“

Služby pro rodiny s malými dětmi se v Hradci Králové (nejen zde, ale i v ostatních městech a obcích) dělí na sociální služby registrované dle zákona č. 108/2006 Sb., o sociálních službách a služby neregistrované. Sociální služby nejsou zajišťovány organizacemi zřizovanými městem, ale převážně nestátními neziskovými organizacemi, na jejichž činnost město přispívá ze svého rozpočtu. (Strategický plán...)

V celkovém kontextu se jedná o širokou nabídku služeb a možností, které vycházejí z platného komunitního plánu sociálních a souvisejících služeb, jenž je součástí Strategického plánu rozvoje města Hradec Králové do roku 2020. V současné době je aktuální 5. plán rozvoje sociálních a souvisejících služeb města Hradec Králové pro období 2016 – 2018.

Výzkumné otázky vyplývající z této kapitoly: Víte, co je komunitní plánování? Pokud ano, jaké služby z oblasti komunitního plánování využíváte? Byl/a jste někdy aktivní při procesu komunitního plánování? Domníváte se, že občan sám může ovlivnit podobu služeb v HK? Využíváte mateřských a rodinných center? Pokud ano, co je hlavním důvodem jejich využívání? Využíváte tato centra i jiným způsobem, než s dětmi? Víte, že existuje síť „Míst přátelských rodině?“ Víte, kde se ve městě tato místa nacházejí? Které další služby v Hradci Králové považujete za dostačující a které Vám naopak chybí?

Empirická část

Empirická část je zaměřena na výzkum daného tématu formou kvalitativního výzkumu. Zvolenou metodou jsou polostrukturované rozhovory, na jejichž základě jsou hodnoceny výsledné výstupy. V praktické části popisují hlavní cíl a dílčí cíle, metodiku výzkumného šetření a převedu výzkumné otázky do zkoumaných kategorií. Na závěr uvádím výsledky výzkumného šetření.

4 Metodologie

4.1 Stanovení hlavního a dílčích cílů výzkumu

Ústředním a hlavním cílem výzkumu je snaha o nalezení odpovědi, zda rodiny s dětmi do věku pěti let považují služby poskytované v Hradci Králové za dostačující.

Na základě tohoto cíle, který je poměrně široký, vyvstávají cíle dílčí, které se budou zaměřovat na užší specifikaci poskytovaných služeb v kontextu komunitního plánování a následně i na využití mateřských center rodinami s dětmi žijícími v Hradci Králové.

Dílčím cílem práce je zjistit:

1. Jakým způsobem probíhá komunitní plánování (5. plán rozvoje sociálních a souvisejících služeb města Hradec Králové pro období 2016 - 2018) v Hradci Králové?
2. Považují respondenti současnou rodinu za významný prvek při výchově dětí?
3. Orientují se respondenti v otázce, co je komunitního plánování a další služby nabízené v rámci města?

Pro lokalitu Hradce Králové jsem se rozhodla proto, že je to mé rodné město, ve kterém celý život žiji, a tudíž mě naplněnost služeb pro rodiny zajímá z důvodu hlubšího poznání. V mém blízkém okolí se vyskytuje navíc množství rodin s malými dětmi často řešící aktivity v souvislosti se životem ve městě.

Dalším z důvodů, proč bylo téma zvoleno, je, že téma rodiny, rodinného života, výchovy dětí, dostupností služeb je tématem celospolečensky často zmiňovaným a diskutovaným. Problematika využití služeb pro rodiny velmi úzce souvisí s využitím volného času, což považuji za významný faktor sféry lidského života ovlivňující jeho další návazné aspekty. Problematika rodiny, rodinného života a využití služeb v souvislosti s každodenním žitím patří k jedné z nejzákladnějších sfér tohoto tématu.

4.2 Kvalitativní výzkum

V práci je využit kvalitativní výzkum, jehož cílem je průzkum struktur a pravidelností, které se budou objevovat. Podle Smutka (2014, s. 34) hraje v tomto typu výzkumu největší roli „interpretativní“ přístup. Výzkumník využívá svých zkušeností, které jsou v určité podobě následně interpretovány. Je tedy zřejmé, že každý kvalitativní výzkum s osobou výzkumníka úzce souvisí. To, co bylo zjištěno, by mělo být součástí komplexního zachycení co nejširších souvislostí. Smutek (tamtéž)

Na rozdíl od kvantitativního výzkumu využívajícího statistických postupů se kvalitativní závěry nedají formalizovat. Podle Dismana (2011, s. 286) znamená kvalitativní výzkum snahu o „vzhled do co největšího množství dimenzí daného problému.“ Na základě zjištění potřebných informací za využití výzkumných otázek výzkumník analyzuje jednotlivá data, hledá vzájemné souvislosti, závislosti a provádí deduktivní a induktivní šetření.

Přesto, že někteří metodologové kvalitativní výzkum považují za pouhý doplněk výzkumu kvantitativního a jiní jej považují za protipól k vědě postavené na přírodovědných základech, lze kvalitativní výzkum v sociálních vědách označit jako rovnocenný výzkumu kvantitativnímu. Jeho specifická spočívá v tom, že neexistují jasně stanované návody, jak kvalitativní výzkum provádět. Glaser a Corbinová (dle Hendl, 2012) definují kvalitativní výzkum jako každý výzkum, který není podložen statistickými metodami nebo jinými kvantifikovanými metodami. S tímto tvrzením nesouhlasí jiní autoři, kteří považují kvalitativní výzkum za jedinečný a specifický

právě při výzkumu v oblasti sociálních věd. Creswell (dle Hendl, 2012, s. 48) definuje kvalitativní výzkum jako „proces hledání porozumění založený na různých metodologických tradicích zkoumání daného sociálního nebo lidského problému. Výzkumník vytváří komplexní, holistický obraz, analyzuje různé typy textů, informuje o názorech účastníků výzkumu a provádí zkoumání v přirozených podmínkách.“

Cílem kvalitativního výzkumu je porozumět tomu, jak se lidé chovají v sociálních situacích, pomoci porozumět pozorované realitě a nalézt spojitosti v množině „všech proměnných, které respondent považuje za relevantní.“ (Disman, 2011, s. 287 - 291) Miles, Huberman (dle Sobotková, 2007, s. 201) uvádějí, že kvalitativní metody se při zkoumání „významů, systémů přesvědčení, osobního smyslu událostí a dalších subjektivních aspektů rodinného života“ využívají stále častěji. Pomocí kvalitativní metody lze zkoumat mnoho různorodých aspektů rodinného života, přičemž výzkum má longitudiální charakter. Z důvodu velké flexibility je někdy kvalitativní výzkum považován za pružný typ výzkumu.

K hlavním znakům vymezujícím kvalitativní výzkum v pozitivním slova smyslu tedy patří:

- Kontakt s terénem a respondenty bývá delší a intenzivnější než u výzkumu kvantitativního. Situace, které výzkumník pozoruje, obvykle mají punc každodennosti bez ambice předstírání ze strany pozorovaného subjektu.
- Lze zkoumat nejen jedince, ale také skupiny, události a fenomény v jejich přirozeném prostředí.
- Kvalitativní výzkum dává možnosti vytvářet teorie a poskytovat odpovědi, proč se daný fenomén objevil.
- Výzkumník na základě induktivní analýzy interpretuje získaná data na základě podrobného popisu zkoumaného.

- Hlavním cílem je rozklíčovat lidská chování a jednání v určitém prostředí a pochopení jednotlivých vzájemných interakcí.
- Hlavním nástrojem získávání dat je výzkumník sám. Metodami jako terénní pozorování, osobní komentáře, rozhovory, studium dokumentů, fotografií, videozáznamů, úředních dokumentů atd. se snaží prozkoumat každodenní žitý příběh.

K hlavním argumentům odpůrců kvalitativního výzkumu patří přílišná osobní a subjektivní zainteresovanost výzkumníka. Také omezené množství zkoumaných objektů spjatých s konkrétním místem může přispět k menší možnosti zevšeobecnění výstupů výzkumu. Tyto nedostatky jsou vyváženy vlastnostmi popsány výše. (Hendl, 2012, s. 47 - 53)

4.3 Použitá výzkumná metoda

V kvalitativních výzkumech se obvykle používá vícezdrojového získávání dat za účelem získání co nejkomplexnějšího porozumění. Jako hlavní výzkumná metoda byl zvolen polostrukturovaný rozhovor, dále pak studium dokumentů (Komunitního plánu), rozhovory s odborníky a participativní pozorování.

Protože byl využit právě kvalitativní výzkum, nebyla shromažďována statistická data. Polostrukturovaný rozhovor poskytl dostatek možností pro vyjádření názorů a zkušeností respondenta. Otázky byly kladeny dle jednotlivých okruhů dílčích se snahou o srozumitelnost, byly doplňovány sondážními otázkami. Otázky byly sestaveny tak, aby byly adekvátní ke zkoumanému předmětu.

Při výzkumu bylo využito metody indukce. Metoda indukce se vyznačuje tím, že z pravidelnosti zkoumaných událostí odvozujeme obecné pravidlo o určité pravidelnosti platné pro další události na jiném místě nebo v jiném čase. Používá se k převedení pravidelností do obecného pravidla (Hendl, 2012).

4.4 Transformace dílčích výzkumných otázek do zkoumaných kategorií

Pro větší přehled jsou uváděny transformační tabulky popisných dílčích cílů dotazníkového šetření výzkumné části.

Tabulka 4 Transformace dílčího cíle 1 do konkrétních otázek

Dílčí cíl	Výzkumná technika	Zdroj zjištění	Otázky do rozhovoru
1. Jakým způsobem probíhá komunitní plánování (5. plán rozvoje sociálních a souvisejících služeb města Hradec Králové pro období 2016 - 2018) v Hradci Králové?	Polostrukturovaný rozhovor	Zaměstnanec Magistrátu města Hradec Králové	1. Do jakých oblastí komunitní plánování pro rodiny s dětmi zasahuje? Co je obsahem služeb a jakým způsobem jsou financovány?
			2. V jakém časovém horizontu vznikl plán rozvoje sociálních a souvisejících služeb města Hradec Králové pro období 2016 - 2018?
			3. Má veřejnost možnost podobu komunitního plánu ovlivňovat, event. jak?
			4. Jakou roli hrají v komunitním plánování mateřská centra?

Tabulka 5 Transformace dílčího cíle 2 do konkrétních otázek

Dílčí cíl	Výzkumná technika	Zdroj zjištění	Otázky do rozhovoru
2. Považují respondenti současnou rodinu za významný prvek při výchově dětí?	Polostrukturovaný rozhovor	Rodiče dětí do věku pěti let z Hradce Králové	1. Myslíte si, že současná rodina hraje významnou roli při výchově dětí?
			2. Je současná společnost příznivě nakloněna rodině? Vychází rodinám vstříc?
			3. Které prvky současné rodiny považujete za odlišné oproti rodině, ve které jste vyrůstal/a vy?

Tabulka 6 Transformace dílčího cíle 3 do konkrétních otázek

Dílčí cíl	Výzkumná technika	Zdroj zjištění	Otázky do rozhovoru
<p>3. Orientují se respondenti v otázce, co je komunitní plánování a další služby nabízené v rámci města?</p>	<p>Polostrukturovaný rozhovor</p>	<p>Rodiče dětí do věku pěti let z Hradce Králové</p>	<p>1. Víte, co je komunitní plánování? Pokud ano, jaké služby z oblasti komunitního plánování využíváte? Byl/a jste někdy aktivní při procesu komunitního plánování?</p> <p>2. Domníváte se, že občan sám může ovlivnit podobu sociálních služeb v HK?</p> <p>3. Využíváte mateřských a rodinných center? Pokud ano, co je hlavním důvodem jejich využívání? Využíváte tato centra i jinak, než s dětmi?</p> <p>4. Využíváte i jiné služby než mateřská centra? Víte, že existuje síť „Míst přátelských rodině?“</p> <p>5. Domníváte se, že je informovanost o těchto službách dostačující? Jak vy osobně se dozvídáte o nabídce aktuálně poskytovaných služeb?</p> <p>6. Které služby Vám v HK chybí a které naopak v HK považujete za dostačující?</p>

4.5 Výzkumný vzorek

Pro komplexnější porozumění procesu komunitního plánování a doplnění komplexnosti byl osloven zaměstnanec Magistrátu města Hradec Králové, se kterým byl uskutečněn polostrukturovaný rozhovor.

Z důvodu toho, že hlavní výzkumný cíl měl odpovědět na otázku dostupnosti služeb pro rodiny, soustředilo se hlavní těžiště výzkumu na rodiče s dětmi od dvou do pěti let. Jako výzkumnou metodu jsem zvolila metodu sněhové koule (někdy nazývanou referenční nebo řetězový výběr), při níž je vycházeno z informací od jednotlivce, u něhož je předpoklad, že o daném tématu bude ochotný hovořit, a postupně jsou získávány nové kontakty na další respondenty, kteří splňují kritéria zkoumaného vzorku.

Hendl (2012, s. 150) při využití kvalitativního výzkumu doporučuje několik obecných rad a zásad:

1. Na počátku se musíme rozhodnout, proč právě daná osoba bude vhodná pro náš výzkum a co dalšího může tato osoba nabídnout při výběru doporučené osoby.
2. V průběhu výzkumu musí výzkumník počítat s tím, že bude nutné zkoumané objekty změnit, neboť ne vždy se zadaří propojit zkoumané objekty s výzkumnou otázkou.
3. Po dobu výzkumu je třeba ptát se na to, zda na základě výzkumu lze získaná data zobecnit na širší populaci.
4. Je třeba zohledňovat časovou a finanční dosažitelnost.
5. Nutno zohlednit problematiku etického charakteru.
6. V ideálním případě volíme takový vzorek, který „pokryje požadované minimum“, neboť nikdy nelze získat informace v celé šíři.

7. Pokud nelze data shromáždit v požadovaném množství a kvalitě, lze využít výzkumu sekundárního, který využívá analýzu dat získaných jinými metodami.

4.5.1 Charakteristika výzkumného souboru

Výzkumný vzorek byl tvořen respondenty/kami dle kritérií - viz níže. Základní vzorek respondentů/tek tvořil soubor rodičů, u nichž jsem předpokládala ochotu spolupracovat. Na základě doporučení dvou rodin jsem zkontaktovala další rodiče, kterým nedělalo uskutečnění rozhovoru potíže. Hendl (2012, s. 150) hovoří o „doporučení dalších zajímavých členů populace.“ To znamená, že oslovený okruh rodičů ochotných uskutečnit rozhovor se postupně rozrostl o další respondenty, kteří stáli na počátku výzkumu. Zvolená metoda - sněhové koule je podrobněji popsána v kap. 4.5.

Protože jsem nechtěla, aby byl vzorek zaměřen pouze na ženskou část rodiny, byli osloveni i muži, kteří níže jmenovaná kritéria splňovali. Předpoklady využívání sociálních služeb nebyly zohledňovány, neboť to nebylo hlavním cílem práce.

K pořízení rozhovoru s představitelem Magistrátu Hradec Králové jsem vybrala dle webových stránek kompetentní osobu, která se v oblasti komunitního plánování pohybuje.

Dohromady bylo uskutečněno 10 rozhovorů s respondenty/tkami, včetně zaměstnance Magistrátu HK.

Protože se domnívám, že sociodemografické charakteristiky respondentů/tek by mohly sloužit jako identifikátor respondentů, byly přiděleny jednotlivým respondentům/tkám čísla dle pořadí, v jakém byly rozhovory pořízeny. Protože si myslím, že jejich názory jsou dostatečně reprezentativní, nepovažuji další údaje, např. povolání, za důležité.

Rodiny byly vybrány tak, aby každá splňovala kombinaci dle 3 kritérií:

- žijí v Hradci Králové

- věk alespoň jednoho dítěte je 2 – 5 let
- zajímají se o život ve městě

Tabulka 7 Znaky informantů/informantek

Informant/ka	Pohlaví	Věk a počet dětí
Informant/ka 1	muž	2, 5, 10 let
Informant/ka 2	muž	3, 6 let
Informant/ka 3	žena	2 roky
Informant/ka 4	muž	4 roky
Informant/ka 5	žena	2 roky
Informant/ka 6	žena	5, 7 let
Informant/ka 7	žena	2 roky
Informant/ka 8	žena	3, 10, 15 let
Informant/ka 9	žena	5, 10 let

4.6 Etická kritéria výzkumu

Při rozhovoru je třeba dbát na to, abych informanty/ky během rozhovoru nemanipulovala směrem, kterým si představuji. Mé osobní názory by neměly odpovědi respondentů/tek nijak ovlivnit. Pokud zazní během rozhovoru citlivá témata, jsem si vědoma, že nesmí žádným způsobem přispět k identifikaci respondentů/tek. Taktéž nebudou shromažďovány nadbytečné údaje, které se zkoumaným tématem nesouvisí.

Před uskutečněním rozhovoru je třeba požádat respondenty/ky o informovaný souhlas s pořízením hlasového záznamu a přepisu celého rozhovoru a vysvětlit důvod, k jakému účelu bude záznam využit. Pokud respondent/tka nesouhlasí se zvukovým pořízením rozhovoru, nelze tento rozhovor nahrát a je nutno zvolit např. metodu zápisu. Anonymita je jedním z důležitých aspektů vedení rozhovoru. Před vlastním rozhovorem byly respondenty/ti seznámeny/i s tématem diplomové

práce a s možností se na eventuální nejasnosti zeptat. Samotné rozhovory, kromě přepisu vzorového rozhovoru, jsou uloženy na datovém médiu.

4.7 Organizace a průběh výzkumu

Pro hlubší pochopení problematiky byla jako jeden z nástrojů využita přímá účast na veřejně projednávaném návrhu 5. plánu rozvoje sociálních a souvisejících služeb města Hradce Králové dne 7. října 2015. Tohoto setkání se měli možnost zúčastnit všichni, kteří se o problematiku komunitního plánování zajímají. Týmem složeným z pracovníků a pracovníc odboru sociálních věcí a zdravotnictví byl představen 5. plán rozvoje sociálních a souvisejících služeb pro období 2016 – 2018.

Pro naplnění prvního dílčího cíle byly sestaveny otázky směřující k fundované osobě, v tomto případě, zaměstnanci Magistrátu HK, který se problematikou komunitního plánování zabýval. Na počátku vlastního výzkumu byla oslovena zaměstnankyně Magistrátu HK se žádostí o rozhovor, která později sdělila, že je dlouhodobě nemocná. Na základě jejího doporučení byl osloven jiný pracovník Magistrátu HK, který byl ochotný rozhovor poskytnout. Předmětem rozhovoru byly otázky související s procesem komunitního plánování. Rozhovor se odehrál v délce cca 45 min.

Následovalo sestavení otázek pro získání odpovědí na dílčí cíle, které směřovaly k samotným rodičům a uživatelům služeb v HK. Pozornost byla zaměřena na pojmy související s rodinou, komunitním plánováním, využíváním mateřských a rodičovských center a v neposlední řadě na služby ve městě v obecnější rovině. Ostatní respondenti, rodiče, se kterými byly další rozhovory uskutečněny, byli postupně oslovováni s cílem nalézt společný termín, časově vyhovující oběma stranám. Snahou bylo, aby ve výzkumném vzorku byli zastoupeni pro větší validitu výzkumu i muži. Na dílčí cíle navazujících otázek, které byly pokládány všem respondentům stejně, jsem si vytvořila schéma. Během rozhovoru docházelo k tomu, že pořadí otázek nebylo striktně dodržováno z důvodu spontánního vyprávění. Délka rozhovorů se pohybovala v průměrné délce cca 15 min.

Jeden rozhovor byl uskutečněn v domácím prostředí respondentky, se dvěma dalšími proběhl u mě doma a dvě respondentky odpovídaly na otázky v kavárně. Problém s pořízením zvukového záznamu měli všichni tři muži a jedna žena. Z tohoto důvodu byl pořízen písemný záznam, který byl poté předán dotyčným osobám k odsouhlasení a schválení. Rozhovor se zaměstnancem Magistrátu HK proběhl v zaměstnání dotazovaného respondenta a trval hodinu.

4.8 Způsob analýzy získaných dat

Při procesu analýzy dílčích cílů byly exploračně získávány údaje na základě pokládaných otázek, jejichž konečná formulace vycházela ze situací a odpovědí na položené a připravené otázky. Nosným pilířem praktické části práce byla vzájemná komparace jednotlivých dílčích částí rozhovorů.

K analýze dat bylo využito opakovaných náslechlů rozhovorů z diktafonu při audio verzi. Po redukci nepodstatných odpovědí byly ostatní systematicky zaznamenány písemně a následně využity v práci. Rozhovory byly přepsány s maximální možnou měrou autentičnosti s hovorovým způsobem vyjadřování. Získaný materiál byl opakovaně porovnáván a tříděn.

U respondentů, kteří s nahráním rozhovorů nesouhlasili, byly využity verze zaznamenané písemně během rozhovoru, buď ručně, nebo přímo do notebooku. Získané údaje byly kategorizovány ručně dle jednotlivých okruhů a následně interpretovány dle jejich vyznění, a stejně jako v případě zaznamenaných rozhovorů z náslechlů, porovnány a vyhodnocovány. Koncové informace byly získávány z interakčního kontextu v rámci dílčích cílů, které byly globálně vyhodnoceny.

5 Interpretace zjištěných údajů

5.1 Interpretace výsledků prvního dílčího cíle

Dílčí cíl č. 1: Jakým způsobem probíhá komunitní plánování (5. plán rozvoje sociálních a souvisejících služeb města Hradec Králové pro období 2016 - 2018) v Hradci Králové?

Výzkumné šetření bylo provedeno pomocí polostrukturovaného rozhovoru se zaměstnancem Magistrátu Hradce Králové. K získání informací byly využity následující otázky:

1. Do jakých oblastí komunitní plánování pro rodiny s dětmi zasahuje? Co je obsahem těchto služeb a jakým způsobem jsou financovány?
2. V jakém časovém horizontu vznikal plán rozvoje sociálních a souvisejících služeb města Hradec Králové pro období 2016 - 2018?
3. Má veřejnost možnost podobu komunitního plánu ovlivňovat, event. jak?
4. Jakou roli hrají v komunitním plánování mateřská a rodinná centra?

Komunitní plán města HK je plán, který v časovém období tří let tvoří hlavní osu plánovaných sociálních a souvisejících služeb. Není ovšem jediným strategickým dokumentem. Spolu s ním je významným dokumentem „Koncepce prorodinné politiky.“ Tyto plány vycházejí ze „Strategického plánu rozvoje města Hradec Králové do roku 2020.“ *„Komunitní plán se týká sociálních služeb a navazujících, myšleno, že to jsou aktivity, které jsou mimo rámec registrovaných sociálních služeb, ale nějakým způsobem ty registrované sociální služby rozvíjejí a doplňují. Jsou to jiné činnosti, než který by bylo možný dotovat z části sociálních služeb z MPSV.“* Komunitní plánování je systémově rozděleno na čtyři oblasti: *Jedna skupina je pro seniory, druhá skupina pro osoby se zdravotním postižením, třetí pro rodiny s dětmi a čtvrtá pro osoby v obtížných životních situacích a pro národnostní a etnické menšiny.“*

Jednotlivé služby nabízené poskytovateli sociálních služeb jsou často propojeny a vzájemně na sebe navazují. Příkladem může být např. Městská knihovna, která sice není poskytovatelem sociálních služeb, ale zprostředkovává přednášky, akce a aktivity např. mateřských a rodinných center.

K důležitým aspektům patří financování těchto služeb, které je vícezdrojové, podle druhu poskytované služby. Může se jednat o finanční prostředky poskytované ze zdrojů MPSV, Ministerstva školství nebo Ministerstva vnitra a dalších. *„Zpravidla to*

funguje tak, že je jedna linie financování registrovaných služeb, t. j. dotační program MPSV na registrované služby a obdobný dotační program z kraje, z Krajského úřadu a dotační program z města. Ale zároveň má MPSV dotační program v oblasti podpory rodiny, který už ale je na jiný činnosti než registrovaný, jsou tam aktivity, který se týkají hodně oddělení sociálně právní ochrany dětí, protože tam je to trošku jinak chápáno, že to není součást sociálních služeb, ale je to právě ta navazující aktivita, kde je určitá role OSPODu, taková ta donucovací. V linii navazujících služeb má i kraj svůj dotační program a město svůj dotační program.“

V současné době je aktuální 5. plán sociálních a souvisejících služeb Hradce Králové na období 2016 – 2018. Tento plán vznikl kontinuálně v průběhu předcházejícího období na základě vyhodnocování a mapování aktuální situace. Ta byla hodnocena průběžně, což vedlo k tomu, že bylo zřejmé, která aktivita byla za dané období naplněna. *„Každý měsíc se vidíme, jak na koordinační skupině se všema vedoucíma, tak samozřejmě pracovníce z oddělení koncepcí sociální péče, z tohoto oddělení každou tu schůzi pracovní skupiny navštěvují. Takže je určená pracovníce, která má v rámci své náplně práce třeba oblast seniorů a ta každý měsíc třeba navštěvuje pracovní skupinu. Aby my jsme tam byli v kontaktu s těmi poskytovateli napřímo, aby oni se nás mohli ptát na věci, který se týkají nás. V těch skupinách sedí všichni realizátoři, kteří od nás dostávají dotace.“* K dalším nástrojům, které město využilo při plánování 5. plánu sociálních... patřila forma dotazníkového šetření (viz příloha B). *„Někdy začátkem června jsme začali rozšiřovat tady ten leták,, protože nám končily tři strategický dokumenty, komunitní plán, prevence kriminality a prorodinná politika. Udělali jsme takovýto jednoduchý dotazník, který jsme fyzicky dali na všechny registrované sociální služby, dali jsme to i na web, protože hromada lidí je zvyklá pracovat s webem, takže se nám sešlo 546 odpovědí a to jsme vyhodnotili. Z toho jsme dávali dohromady myšlenky do toho nového plánu.“* V neposlední řadě se konalo 7. října 2015 veřejné zasedání, kterého jsem se zúčastnila také. Bohužel musím zkonstatovat, že zájem veřejnosti byl mizivý, což potvrdil i pracovník Magistrátu. *„V podstatě tam seděli jen zástupci organizací a jeden senior.“*

Protože komunitní plánování je službou pro občany, klade město důraz, aby služby naplňovaly svoji podstatu. Jednání koordinační skupiny jsou přístupná všem občanům. *„Někdy tam chodí i veřejnost, když má potřebu. Stalo se, že tam přišla osoba z ulice a měla potřebu nám říct, že mají komplikaci z mládeží, která tam něco devastuje v sídlišti, co si pamatuju, takže už přímo na tom místě jsme se dohodli, že jedna registrovaná sociální služba, která v tom místě působí, má tam nízkoprahové zařízení, tak její pracovníci šli do té lokality, aby se to nějak zmapovalo a nabídla se třeba těm dětem nějaká alternativa, jak jinak trávit volný čas. Takže i tak to může prakticky fungovat, když tam přijde někdo s nějakým podnětem zvenku. Ty pracovní skupiny jsou otevřené, tam fakt může kdokoliv.“* Další z možností, jak lze ovlivnit sociální a navazující služby ve městě, je individuální jednání na základě objednaného pohovoru s pověřeným kontaktním pracovníkem. Bohužel ani tato služba není nijak významněji využívána. *„Není to nijak častý, ale fakticky tam ty podněty nosí spíš zástupci organizací, který tam pravidelně chodí.“* Jedním z možných důvodů je naplněnost služeb - veřejnost pravděpodobně žádnou službu významněji nepostrádá. *„Téma by bylo, kdyby tady byla převaha lidí, kteří mají potřebu třeba pečovatelských služeb a nesehnali by tu pečovatelskou službu. Tak to je určitě téma pro komunitko. Ale my zase z těch organizací nemáme informace, že by třeba měli neuspokojený klienty na tu pečovatelskou službu. Takže my si hlídáme i ty kapacity.“*

Pokud jde o mateřská a rodinná centra čerpající finance z dotací města, jsou rozdělena na centra, která fungují jako samostatné subjekty a neposkytují žádné registrované sociální služby (Domeček, Žirafa a Sedmikráska), a na centra, která poskytují služby v rámci širší nabídky sociálních služeb - jsou tedy další související službou dané organizace (ProstorPro, Salinger). *„Prvotní tady u těch organizací bylo, že dělaly ty registrované služby a potom postupně, vlastně si tam přidaly tady tu aktivitu, to mateřský rodinný centrum.“* Strategie těchto center směřuje nejen k dětem, ale důležitou roli hraje i v edukaci dospělých a prolínání multigeneračních prvků: *„Chceme, aby to bylo něco, co tu rodinu stmeluje i multigeneračně. My chceme, co se týká tady té části komunitního plánování, to není jen o tom platit soukromý školky nebo nějaký místa, kde si rodiče můžou děti nechat a jít si po svém,*

ale de facto jako aktivitu, který je nějakým způsobem vzdělávají a nějakým způsobem je dávají dohromady, jako multigeneračně. Nebo tam jsou i příklady, když jsou nějaký maminky, které se třeba přistěhovaly do Hradce potřebují nějaký kontakty navázat, tam mají možnost se s dalšíma maminkami dát dohromady a poznat Hradec, možnost sociální služby a třeba i pracovní možnosti. To je taková nadstavba, ty rodinný a mateřský centra chceme, aby se takhle chovaly a i potom chceme, aby nám to nějakým způsobem dokladovaly, když jim dáváme dotace.“

Shrnutí výsledků prvního dílčího cíle

V prvním dílčím cíli byl zmapován obsah komunitního plánování.

- Komunitní plánování v Hradci Králové není pouze izolovanou aktivitou, je součástí širšího kontextu služeb v rámci dlouhodobého plánování jednak ze strany města, ale také Královéhradeckého kraje.
- Kromě registrovaných sociálních služeb jsou součástí komunitního plánu také služby neregistrované.
- Při vytváření 5. plánu sociálních a souvisejících služeb Hradce Králové na období 2016 – 2018 bylo využito jednak vyhodnocování naplnění služeb, jednak anketní dotazník a dále veřejného jednání.
- Naplněnost a potřebnost služeb není ledabylým procesem, ale je vyhodnocována na základě informací poskytovatelů sociálních služeb.
- Hlavní snahou města při podpoře mateřských center je generační symbióza a edukace dospělých, spolu s aktivitami směrem k dětem.

5.2 Interpretace výsledků druhého dílčího cíle

Výzkumné šetření bylo provedeno pomocí polostrukturovaného rozhovoru s královéhradeckými rodiči dětí do věku pěti let. K získání informací byly využity následující otázky:

Dílčí cíl č. 2: Považují respondenti současnou rodinu za významný prvek při výchově dětí?

1. Myslíte si, že současná rodina hraje významnou roli při výchově dětí?
2. Je současná společnost příznivě nakloněna rodině? Vychází rodinám vstříc?
3. Které prvky současné rodiny považujete za odlišné oproti rodině, ve které jste vyrůstal/a vy?

Všichni respondenti/ky se jednoznačně shodli v důležitosti rodiny, rodinné výchovy a rodinného prostředí. Vyjádřili názor, že právě rodina může dětem poskytovat vzor chování, protože ve škole a jiných institucích není dostatek prostoru, a to z toho důvodu, že ze své podstaty plní jiné funkce, například vzdělávací. „*Ano, rodina hraje významnou roli. Učitelé na to nemají čas, s rodinou děti tráví nejvíce času.*“

(1) „*Myslím si, že práve rodina (rodičia) hrá tú najdôležitejšiu rolu pri výchove dieťaťa. Rodič je akýmsi prvým učiteľom, ktorý ho učí láske, úcte a rešpektu a tým ovplyvňuje jeho správanie, sebaúctu a celkovú úspešnosť v živote. Samozrejme zásadou je pozitívne rodinné prostredie, ktoré zabezpečí harmonický rozvoj osobnosti dieťaťa.*“ (8) „*Rodina při výchově hraje významnou roli, podle psychologů, co se do dítěte nevloží do tří let jeho věku, už se nikdy nezachrání.*“ (9) Rodinu chápali respondenti/ky jako základ výchovy. Většina z nich nepovažovala sňatek za důležitý: „*Já se rozhodně za rodinu považuju, máme se rádi víc než někdo, kdo se vzal, prostě nemám rád kolem toho ty věci.*“ (4) Pouze dva respondenti/ky měli k neúplné rodině výhrady, „*Slovo rodina prestáva mať svoju váhu a počet detí narodených do neuplných rodín rapidne stúpa. A to je asi najväčší problém súčasných rodín, ktoré nedokážu dať do „vienka“ dieťať práve to, čo je pre jeho zdravý duševný a telesný vývoj dôležité.*“ (8) „*Je lepší, když jsou na to dva. I když se dneska rozvádí každý druhý pár, stejně se to asi na výchově dětí odrazí. Jsou pak třeba rozmazlený.*“ (2)

V odpovědích na současné celospolečenské klima nebyly názory již tak jednoznačné, i když převažoval opět počet respondentů/tek, kteří současnou společnost považovali za příznivě nakloněnou rodině. „*Já se domnívám, že ano, už jak jsme mluvily u té první otázky, matce je umožněno, aby s tím dítětem mohla být doma, jak si vybere, do roka, do dvou, do tří let, to za první a za druhý jsou určitě různý mateřský centra*

vybudovaný, potom je docela na úrovni si myslím že větší, pokud to dítě nebo ty děti jsou s problémama, ať už psychickéjma nebo zdravotníma, že se současná společnost nebojí, přichází na pomoc spousta společností, takže si myslím, že i z tohoto hlediska je společnost příznivá.“ (9) Jeden respondent vidí určitý posun směrem k pozitivnějšímu vývoji. „Ano, současná situace ve společnosti směřuje k tomu, aby bylo klima ještě příznivější. Před cca 15–ti lety tomu tak nebylo, situace v této oblasti byla jiná, teď to začíná mít lepší vizi.“ (1) Tři z rodičů se domnívali, že celospolečenské klima je příznivé v tom, že dnešní doba nabízí širší možnosti využití času. „Protože v dnešní době je nabídka různých aktivit a všeho mnohem větší, než byla dřív a ta rodina stráví ten společenej čas, i když ne třeba v týdnu, tak má možnost o víkendech a o dovolených. Tak jsou mnohem větší nabídky, že spolu stráví ten čas.“ (5) „Myslím, že ano, rozhodně. Oproti dřívějšímu jo. I když se to tak někdy nezdá a dost lidí na podmínky pro rodinu nadává, stejně to je teď lepší, než dřív. Ale zas to je individuální, třeba když má někdo existenční potíže, třeba to tak necítí.“ (2) Negativní názor na celospolečenskou situaci směrem k rodině vyslovila jedna respondentka, která se domnívala, že ženy nemohou zůstat po dobu rodičovské dovolené s dítětem doma. „No nemusej do práce, ale potom musej jíst suchej chleba.“ (3) Další respondenti/ky viděli nepříznivě nakloněnou situaci pro rodinu zejména z časových důvodů. „Myslím si, že ne, rodiče jsou v práci, není na nic čas, když přijdou z práce, mají taky svoje povinnosti, musí prát, uklízet. Takže je všechno tak nějak časově náročnější.“ (4) „Vzhledem k tomu, že manžel dojíždí do zaměstnání, tak nemá v týdnu tolik času se věnovat rodině.“ (5)

Na otázku odlišností současné rodiny a rodiny, ve které respondenti, ev. jejich rodiče vyrůstali, panoval také většinově shodný názor. Všichni se shodli na odlišnostech ve srovnání s dobou minulou, dva respondenti/ky zmiňovali otázku bezpečnosti: „Dřív jsem mohla vypustit dítě ven a nemusela se bát, že se mu něco stane, a dneska ho nepustíš pomalu ani přes práh, svět je plnej úchyláků, aut a nevíš, co se mu prostě stane.“ (6) „Jde taky o to, že dřív se rodiče tolik nebáli o děti, byla asi větší bezpečnost.“ (1) Často se objevovaly odlišnosti vnímané ve využití volného času. Respondenti/ky vidí dnes více příležitostí: „Je víc možností, jak trávit volný čas.“

Dřív byla jen chalupa, někdo se ryl na zahrádce a jinak si nepamatuju, že by s námi rodiče něco navíc dělali. Ale zase to závisí na individuální rodině.“ (2) „Teď jdeme s dětma všichni třeba na procházku a společně si to užijeme, dohromady.“ (1) „No, určitě ty děti mají více aktivit, více možností, co se týče cestování. My jsme byly bezprizorní děťátka a rostly jsme si, jak jsme chtěli, ale dnes se víc dohlíží na ty děti s výchovou, s koníčkama, se sportovníma aktivitama.“ (3) Byla také zmíněna odlišnost v genderovém rozdělení rolí v rodině: „Podle mě je třeba výraznější vliv mužského elementu nebo prostě chlapi vnímají víc svojí roli jako otec rodiny, než to bylo dřív. Nevím, jestli to bylo jen v naší rodině, ale ten chlap se začíná víc podílet i na výchově dětí a nebere svou roli jen jako živitel rodiny.“ Otázku výchovy jako takové zmínila jedna respondentka „Děti prostě byly zajištěny jakoby materiálně, ale že by někoho zajímalo, jaký mají zájmy, potřeby, co cítě, to si myslím, že v té době to až tolik nebylo. To je jeden extrém a druhý extrém je zase dnes ten, že si myslím, že děti jsou naopak, jakoby, jak bych to řekla... Jako že kult dítěte, že to dítě je bůh a co si přeje, to se stane a okolo dítěte se točí celý chod domácnosti kolikrát, od toho mimina a batolete a to si myslím, že je zase obráceně. Takovej zlatý střed. Že ty děti dneska mají ty hranice moc široký, uvolněný, už od toho mimina. V tomhle tom to je extrém, myslím si, že to čím dál víc.“ (9)

Shrnutí výsledků druhého dílčího cíle

- Všichni z dotazovaných rodičů se shodli, že rodina hraje nejdůležitější roli ve výchově dětí.
- Většina z respondentů/tek se domnívá, že současná společnost je příznivě nakloněna rodině, situace má tendenci se zlepšovat.
- Rodiče jsou přístupnější diskuzi s dětmi, zajímají se o názory dětí.
- Nabídka volnočasových aktivit je pestřejší, rodina tak může trávit víc času společně, což má vliv na její stmelování.
- Negativní názory se týkaly především finančních otázek.
- Jako další negativní dopady současné doby byly uváděny faktory jako nedostatek času, hektičnost dnešní doby, pracovní vytíženost a přílišné

organizování času dětí a s tím spojené nahrazování působení rodičů institucemi.

5.3 Interpretace výsledků třetího dílčího cíle

Výzkumné šetření bylo provedeno pomocí polostrukturovaného rozhovoru s královéhradeckými rodiči dětí do věku pěti let. K získání informací byly využity následující otázky:

Dílčí cíl č. 3: Orientují se respondenti v otázce, co je komunitní plánování a další služby nabízené v rámci města?

1. Víte, co je komunitní plánování? Pokud ano, jaké služby z oblasti komunitního plánování využíváte? Byl/a jste někdy aktivní při procesu komunitního plánování?
2. Domníváte se, že občan sám může ovlivnit podobu sociálních služeb v HK?
3. Využíváte mateřských a rodinných center? Pokud ano, co je hlavním důvodem jejich využívání? Využíváte tato centra i jinak, než s dětmi?
4. Využíváte i jiné služby než mateřská centra? Víte, že existuje síť „Míst přátelských rodině?“
5. Domníváte se, že je informovanost o těchto službách dostačující? Jak vy osobně se dozvídáte o nabídce aktuálně poskytovaných služeb?
6. Které služby Vám v HK chybí a které naopak v HK považujete za dostačující?

Pojem komunitní plánování neuměl, kromě tří matek, nikdo z rodičů přesněji definovat. Nejpřesněji se vyjádřila tato respondentka: *„Ide o plánovanie v spolupráci s komunitou na poskytovanie lepších a kvalitnejších služieb, ktor ébudú znamenať prínos a zmenu v životoch ľudí. S tým súvisí aj zisťovanie potrieb a zdrojov a hľadanie najlepších riešení. Dôležité je identifikovať sociálne problémy a zvoliť stratégiu ich riešenia.“* (8) Dvě z matek měly alespoň rámcovou představu: *„Tak*

trošku to tuším, komunitní plánování... není to jako třeba mateřský centra, něco jako že město... nebo raný centra taky, do toho taky patří? Ranou péči, teda...centra pro ranou péči, jesle do toho patří? Jesle, mateřský centra, stacionář.“ (9), „V rámci nějakýho strategickýho plánu má i plán rozvoje komunitních služeb, je to jakoby součást toho celýho plánování města, je to jedna z těch součástí.“ (5) Ostatní se snažili popsat pojem komunita. Věděli, co je částečně jeho obsahem, ale ve spojení s plánováním neuměl nikdo přesněji odpovědět. „Předpokládám, že to nějaká skupina lidí, která v této oblasti pracuje, nezisková organizace, snaží se, nevím, jak to formulovat, pro mě atypickým rodinám pomoci v tomhle směru, protože normální rodina komunitní plánování nepotřebuje.“ (2) „To netuším, asi je to nějaký shluk lidí, co si něco naplánuje.“ (4) „Nikdy jsem to neslyšel, ale představuji si, že město nebo společnost zjišťuje, kolik bude dětí a podle toho zřizuje školky.“ (1) „Ne, nic o tom nevím.“ (3) Protože respondenti/ky neznali obsah tohoto pojmu, málokdo věděl, zda služeb využívá. „Když to nevím, tak je nevyužívám.“ (3) Poté, co jim bylo sděleno, že do této oblasti spadají, kromě jiného i mateřská a rodinná centra, většina žen potvrdila jejich návštěvu. Žádný z rodičů nebyl nikdy aktivní při procesu komunitního plánování, pouze jedna matka potvrdila nepřímou účast při organizování dětského dne v rámci centra. „Pomáhám třeba s organizováním dětského dne u nás, v centru.“ (1) Další matka přiznala, že sice nikdy nebyla aktivní, ale jako důvod poměrně logicky udala, že pokud tyto služby nevyužívá, nemá důvod se angažovat. „Nechci ho využívat, nepotřebuji ho využívat, proto ani nejsem aktivní, i když bych mohla. Člověk, jako občan se samozřejmě může zapojit do toho procesu, když by chtěl, když by se o to zajímal, protože když se tvoří strategie města, tak by se měla veřejnost možnost zapojit, ale většinou se tak neděje, protože o tom moc lidí neví a nemá ani zájem.“ (5)

V odpovědích na možnost ovlivnit proces komunitního plánování zazněly odlišné názory. Převažoval však negativní postoj k možnosti zasahování do komunitního plánování. „Ani náhodou, to by musela být hodně velká petice.“ (1) Pravděpodobnější se respondentům/tkám zdálo, že by museli být součástí skupiny, uskupení. „To bych musel pravděpodobně být součástí nějaké skupiny a pravidelně

se v tom angažovat.“ (2) „Myslím si, že vždy by mala byť zapojená určitá skupina ľudí, nestačí len jedinec.“ (8) „Pokud by teda chtěl něco změnit, něco iniciovat, už musí být součástí nějaké místní skupiny, zastupitelstva.“ (9) Tato respondentka přesto připustila možnost, že jako jedinec může komunitní plánování ovlivnit. „Určitě, akorát by musel chtít, nejen o tom pořád o tom mluvit, myslím, že se to dá.“ (9)

Mateřská a rodinná centra navštěvovaly spíše sporadicky, kromě jedné respondentky, všechny ženy: „Využívám mateřských center, mateřského centra Budulínka.“ (9) „Ano využívám, já si třeba popíjím tam kafe, čtu si knížku nebo noviny a vidím na ně, že se jim tam někdo věnuje.“ (6) „Využívala jsem jich, než jsem začala chodit do práce, tak jsem občas využila ty služby, ale teď, co je Lukášek ve školce a já v práci, tak už těch služeb nevyužívám.“ (5) Muži potvrdili účast ze strany manželek, sami nikdy v mateřském a rodinném centru nebyli: „Nevyužívám žádné služby, protože je nepotřebuju, resp. ani by mě to nenapadlo v tuto chvíli vyhledávat komunitní centra, protože mám svůj okruh známých, se kterými se stýkám.“ (2) Jeden z mužů uvedl: „Aha, tak to ano, mateřská centra využíváme, hlavně tedy manželka s naší nejmladší dcerou. Teď už teda tolik ne, protože chodí do školky.“ (1) Jako hlavní důvod využívání mateřských a rodinných center uvedly matky zapojení dětí do kolektivu, možnost hrát si s vrstevníky, rozvíjení osobnosti dítěte, socializaci dítěte. „Za první vzdělávání dítěte i moje, protože v rámci těch mateřských center je spousta přednášek, děti se tam dostanou do kolektivu vrstevníků, takže to je taky jako socializace toho dítěte.“ (9) „Aby se to dítě nějakým způsobem rozvíjelo, aby bylo ve společnosti, aby nebylo zavřený prostě samo doma, takže se dostává do společnosti, poznává jiný prostředí.“ (3) Až na druhém místě byly aktivity pro matky typu cvičení, které využily dvě matky: „Do Budulínku jsem chodila cvičit pilates, ale teď už ne.“ (6) Ostatní sice o této možnosti věděly, ale nezúčastnily se: „Ne, ale manželka chtěla chodit na angličtinu do mateřského centra, ale nakonec se rozhodla jinak.“ (1) Pouze jedna matka byla v tomto směru aktivnější: „Ano, třeba angličtinu, cvičení, přednášky psychologů, logoped tam měl přednášku.“ (9)

V otázce využití jiných služeb než mateřských center převážná část respondentů uváděla spíše služby zasahující do oblasti sportu: „Z mojich detí syn navštevuje centrum Sokol (basketbal), verejné korčuľovanie, staršia dcéra tenis centrum a plavecké centrum a najmladšia dcéra navštevuje materskú škôlku Kamarád v Hradci Králové.“ (8) „Snad jen sportovní aktivity. Já - třeba? Bazén, případně akce pořádané Magistrátem – Novoroční ohňostroj, Slavnosti Královny Elišky, děti chodí s manželkou do knihovny.“ (2) Dále byly zmiňovány služby spadající do oblasti kultury: „Různý kulturní dění, divadla, kina, restaurace, návštěva Bílé věže.“ (3) „My dnes chodíme o víkendu s dětmi třeba do divadla a jsme hodně spolu.“ (1). Na otázku „Míst přátelských rodině“ opět muži reagovali nevědomostí, ženy tato místa nevyužívaly, pouze okrajově věděly, že takováto místa existují: „Asi jsem to někde viděla, ale že bych přímo cíleně za tím šla, to ne.“ (5)

Všichni muži potvrdili, že o těchto akcích nevědí: „Vzhledem k tomu, že jsem to nikdy nezjišťoval, neměl jsem potřebu to zjišťovat, nevím. Ale nemám pocit, že by mi něco unikalo. Zásadní je asi to, že jsem nepotřeboval tady ty služby nikdy využívat, když to člověk potřebuje, asi cíleně danou službu vyhledává.“ (2) Kompetence přesouvali na manželky: „Já nevím, tady o ty věci se spíš stará manželka, ta to zjišťuje a ví o tom víc.“ (4) Respondenti/ntky sdíleli/y většinou názor, že informovanost o službách v souvislosti s komunitním plánováním není dostačující, vzhledem ke své nevědomosti. „Tak asi informovanost není dostačující, když o tom nic nevím.“ (3)

Ostatní služby vycházející z koncepce prorodinné politiky města Hradec Králové, zejména volnočasové a kulturní aktivity byly rodiči vesměs vnímány pozitivně: „Třeba, například se mi moc líbí projekt hradeckých Městských lesů, který rozvíjejí ještě jakoby dál. Potom, co se týče kultury, Divadlo Drak, Labyrint, tady to. Nemyslím si, že by tady něco zásadně chybělo. Jsem s tím celkem spokojená.“ (9)

O těchto aktivitách se dozvídali téměř všichni podobně: „Tak převážně přes Radnici, tam bývají vypsané akce na každý den, pak taky přes internet, na Facebooku nebo od známých, když někdo něco zaslechne, tak se většinou domluvíme s více dětma,

abychom danou akci absolvovali. Taký někdy vidím třeba upoutávky ve formě plakátů.“ (2) Nejčastěji se zmiňovali o nedostatečném počtu jeslí (v souvislosti s komunitním plánováním): *„Myslím, si, že jesle jsou tady jenom jedny, což je dost málo, protože se domnívám, že pokud by tedy musela maminka nastoupit do práce dřív, než ho může dát do školky, tak hlídání po různých takovejch pofidérních hlídacích paních, který třeba ani nemaj vzdělání, co se týče vývoje dítěte, není moc dobrý, takže jesle.“* (9) *„Chybí mi tu další jesle a mateřský školky, i když my jsme problém neměli, proto jsme se sem taky přestěhovali z Pardubic, abychom školku dostali.“* (4) Dále bylo zmíněno menší množství sportovišť v zimním období, např. tělocvičen (v souvislosti s prorodinnou politikou města).

Shrnutí výsledků třetího dílčího cíle

- V oblasti komunitního plánování se respondenti/ntky převážně neorientovali.
- Mateřská a rodinná centra využívaly pouze ženy, a to jen spíše sporadicky.
- Hlavním důvodem pro ně byla socializace dítěte, jiné služby mateřských center, využívaly respondentky opět sporadicky.
- Požadavek ze strany města - multigenerační symbióza, edukace dospělých nebyl respondenty/tkami naplňován.
- Ostatní služby byly popisovány vesměs jako dostačující, rodiče nepociťovali žádné zásadní nedostatky.
- Často nedokázali odlišit a zařadit jednotlivé akce, pletli aktivity Magistrátu HK s aktivitami soukromých subjektů.
- „Místa přátelská rodině“ rodiče využívali pouze minimálně, často o nich nevěděli.
- Pokud se objevil názor na konkrétní chybějící službu, týkal se jeslí a sportovišť - zejména tělocvičen v zimním období, ale také hřišť.
- Informace o aktuálním dění ve městě byly získávány z několika zdrojů – internetu, týdeníku Radnice, plakátů a od známých.

Závěr

Téma diplomové práce znělo „**Pozdně-moderní rodina a její proměny v kontextu dostupnosti služeb pro rodiče dětí do 5 let věku.**“ Těžiště práce bylo zaměřeno na dostupnost služeb v oblasti komunitního plánování sociálních služeb v Hradci Králové. Ústředním a hlavním cílem výzkumu byla snaha o nalezení odpovědi, zda rodiny s dětmi do věku pěti let považují za dostačující poskytované služby v Hradci Králové. Tento cíl byl naplněn prostřednictvím jednotlivých dílčích cílů.

Prostřednictvím dílčích cílů, které specifickěji odpovídaly na jednotlivé subotážky, byly získávány odpovědi jednak od pracovníka Magistrátu Hradce Králové, ale především ze strany rodičů, jako hlavních respondentů/tek, neboť jejich názor byl těžištěm práce.

Zvolená výzkumná strategie kvalitativního výzkumu postavená na technice polostrukturovaného rozhovoru mapovala dostatečně zkoumané cíle. Výzkumný vzorek tvořilo deset respondentů. Jako obzvláště přínosný se ukázal rozhovor s pracovníkem Magistrátu HK, který se uskutečnil v rámci prvního dílčího cíle. Ostatní respondenti z řad rodičů vykazovali co do obsahu sdělení rozdílné úrovně. Nejméně informací zaznělo od mužů, neboť se danou problematikou příliš nezaobírali. Protože hlavním cílem diplomové práce byl výzkum názorů rodičů, byli přesto zařazeni do výzkumu. Za sebe mohu konstatovat nedostatky při vedení rozhovorů způsobené mojí minimální zkušeností s vedením polostrukturovaných rozhovorů. To se projevilo ve způsobu hovoru, kdy jsem měla tendence skákat do řeči. Přestože jsem měla otázky připravené, ne všichni hovořili o tématu tak dlouho, jak bych si představovala. Navzdory tomu jsem od respondentů/ek získala cenné informace, které jsem využila při další analýze.

Ze shrnutí prvního dílčího cíle se ukázalo, že proces komunitního plánování ze strany města Hradce Králové je proces, který zde má již dlouhodobou tradici. **Prakticky na něm participují všichni účastníci - uživatelé, zadavatelé a poskytovatelé.** Zpětná vazba ze strany poskytovatelů (kde se zprostředkovaně odráží i potřeby klientů) je každý měsíc konfrontována se zaměstnanci Magistrátu HK. Tak je zaručeno aktuální

zajištění vzniklých potřeb. **V současné době je situace v této oblasti vyvážená - nejsou významné skupiny, které postrádají konkrétní službu.** Při vzniku komunitního plánu (v dané období vznikl 5. plán rozvoje sociálních a souvisejících služeb města Hradec Králové pro období 2016 – 2018) byly vyhodnocovány cíle z předcházejícího období. Významným nástrojem byla i participace veřejnosti, např. formou dotazníkového šetření o spokojenosti se životem ve městě nebo možná účast na veřejném jednání, která ze strany veřejnosti byla bohužel využita minimálně. Komunitní plán není jediným strategickým dokumentem, dle kterého jsou zajišťovány služby pro rodiny s dětmi. K dalším dokumentům lze počítat Koncepti prorodinné politiky města Hradce Králové, Program prevence kriminality v Hradci Králové a Strategický plán rozvoje města Hradec Králové. **Město podporuje služby, které jsou dle zákona č. 108/2006 Sb., o sociálních službách registrované a služby neregistrované.** K neregistrovaným službám patří sociálně aktivizační služby pro rodiny s dětmi. Město Hradec Králové **podporuje šest mateřských a rodinných center**, jejichž cílem je multigenerační soužití a edukace dospělých spolu s aktivitami pro děti. Právě mezigenerační faktor hraje významnou roli při spolupráci jednotlivých subjektů.

Cílem druhého dílčího cíle bylo reflektovat názory rodičů na současnou rodinu a rodinné soužití. V této otázce byli všichni respondenti zajedno. **Rodina podle nich hraje významnou a nezastupitelnou roli při výchově dítěte, proto rodinu nelze nijak suplovat.** V tom lze souhlasit s Goodym (2006, s. 194), který upozorňuje na to, že dichotomie pojmů jako „tradiční“ versus „moderní“ jsou „užitečné pouze jako milníky, nikoli jako analytické nástroje.“ Neexistuje shoda ohledně toho, co tvoří modernost (či modernitu) a záleží na interpretaci těchto jednotlivých rysů.

Při porovnání rodiny současné a rodiny, ve které vyrůstali sami, všichni respondenti/ntky nacházeli rozdíly. Ty se týkaly spíše volnočasových aktivit. **Respondenti/ntky také poukazovali na dřívější větší volnost dětí a neorganizovanost jejich času.** Jako klady uváděli širší nabídku služeb pro rodiny, větší možnosti využití volného času a zazněly také odpovědi vykazující současnou větší otevřenost rodičů k dětem.

Otázky z okruhu třetího dílčího cíle směřovaly k informovanosti o komunitním plánování, ke službám nabízeným respondentům/ntkám v rámci komunitního plánování a službám v HK v obecnější rovině. **V oblasti komunitního plánování se respondenti/ntky převážně neorientovali.** Tato jejich neznalost vycházela z faktu, že nikdo z nich nebyl uživatelem registrovaných sociálních služeb. Konkretizovanou službu nabídky mateřských a rodinných center využívaly všechny matky, ale ojediněle. **Otcové se těchto aktivit nezúčastňovali** a argumentovali tím, že se v této oblasti lépe orientují jejich manželky. Taktéž využití a informovanost o „Místech přátelských rodině“ byla minimální. **Další služby, zejména z oblasti kulturní, byly respondenty využívány.** Jednalo se o akce pořádané městem, ale někdy rodiče uváděli i akce pořádané soukromými subjekty, neboť jim často tyto oblasti splývaly. **Rodiče se zmiňovali nejčastěji o nedostatečné kapacitě jeslí a uvítali by rozšíření sportovního vyžití.**

Shrnu-li má zjištění, je možné říci, že **současná rodina má stále svůj význam zejména při výchově dětí.** I když celospolečenské klima není pro rodinu vždy úplně příznivé, situace má tendenci se zlepšovat. Oproti rodině, ve které respondenti/tky vyrůstali, se dnešní doba zdá být sice dynamičtější, hektičtější, na druhou stranu nabízí širokou škálu možností využití volného času. Tato nabídka se odráží i ve službách nabízených ze strany města Hradce Králové, které v rámci komunitního plánování poskytuje sociální služby registrované, ale také služby neregistrované. Ke službám neregistrovaným patří šest mateřských a rodinných center, které město podporuje. Rodiče s malými dětmi, tedy konkrétně **matky, využívají mateřských a rodičovských center spíše sporadicky.** Hlavním důvodem návštěvy mateřských center však nejsou městem Hradec Králové preferovaná multigenerační setkání, ale setkání dětí za účelem hry a jejich socializace.

Kromě těchto služeb lze v HK najít i další aktivity pro rodiny s dětmi, které přicházejí v úvahu v rámci rodinné a prorodinné politiky. I když jsou nabízené služby cíleně zaměřeny na jednotlivé skupiny obyvatel, oslovený výzkumný vzorek rodičů nevyužívá žádné služby z oblasti registrovaných sociálních služeb. Důvodem je to, že oslovení respondenti nejsou uživateli sociálních služeb a o daném tématu

nemají téměř žádné informace. Pokud mají potřebu nějaké aktivity s dětmi vyvíjet, čerpají nejčastěji z internetu a týdeníku Radnice. Tyto informace považují za dostačující.

Odpověď na hlavní výzkumnou otázku, „zda rodiny s dětmi do věku pěti let považují za dostačující poskytované služby v Hradci Králové“, lze shrnout do několika závěrů. **Rodiče jsou se službami v Hradci Králové spokojeni**, jasná poptávka po konkrétní službě nezazněla. **Někteří rodiče by uvítali rozšíření kapacity jeslí**, ale domnívám se, že tento názor pramenil spíše z neznalosti aktuální situace, neboť dle sdělení pracovníka Magistrátu HK je situace vyvážená a dlouhodobě není zaznamenán zásadní převis poptávky. Naopak **kulturní a společenské akce rodiče často využívají a nemají k nabízeným aktivitám výhrady. Oblast komunitního plánování je pro respondenty/ntky velkou neznámou.**

Přínosem práce je náhled do oblasti poskytovaných služeb v Hradci Králové v kontextu komunitního plánování s ohledem na mateřská a rodinná centra. Teoretická část nabízí komplexní pohled na pojmy jako rodina, komunita, komunitní plánování a dále mateřská a rodinná centra. Tento teoretický obsah může přinést otázky k zamyšlení nad daným tématem. Hlavním přínosem však zůstává praktická část práce, kdy lze od respondentů získat pohled na poskytované služby pro možné využití ze strany města Hradce Králové. Práce může být podkladem pro Magistrát HK v rámci zlepšení informovanosti o komunitním plánování i pro neživitele sociálních služeb.

Z výzkumného šetření vyplývají následující dva podněty k zamyšlení: I když rodiče nevyužívají registrovaných sociálních služeb, mohou se v budoucnu klienty sociální práce stát. Měli by proto mít dostatek informací o této problematice. Další otázkou k zamyšlení zůstává, zda mateřská a rodinná centra nejsou ve větší míře využívána pouze okrajovou skupinou obyvatelstva.

Výsledky realizovaného výzkumného šetření mají vypovídací schopnost pouze pro výzkumný vzorek a nelze je tedy generalizovat pro všechny obyvatele Hradce

Králové. Moje šetření se zaměřilo na rodiče malých dětí v souvislosti s komunitním plánováním. Předkládám proto několik dalších podnětů pro možná šetření. V rámci následného výzkumu by bylo zajímavé konfrontovat dotazník vypracovaný Magistrátem HK (viz příloha B) o spokojenosti občanů s poskytovanými službami s výsledky mého šetření. Další otázka, která by mohla být zodpovězena, by se mohla týkat srovnání spokojenosti občanů v jednotlivých městských obvodech. Zajímavé by bylo taktéž provést výzkum spokojenosti s poskytovanými službami v Hradci Králové v jiné věkové skupině, například u seniorů.

Zdroje

- BLANKENHORN, David: *Perspektivy občanské společnosti*. [on line]. 1995. [cit. 10. 2. 2015]. Dostupné z: <http://www.obcinst.cz/studie-oi-c-6-socialni-experimenty-a-rodina/>
- CLARK, Susan a Delie CLARK. *Tvorba vize komunity: příručka pro společné plánování udržitelného rozvoje komunit*. Vyd. 1. Brno: Nadace Partnerství, 2004, 119 s. ISBN 80-239-2067-7.
- ČADOVÁ, Naděžda: *Postoje českých občanů k manželství a rodině – prosinec 2013*. [online]. 2014. [cit. 10. 8. 2015]. Dostupné z: http://cvvm.soc.cas.cz/media/com_form2content/documents/c1/a7165/f3/ov140120.pdf
- ČESKÝ STATISTICKÝ ÚŘAD. Stav a pohyb obyvatelstva v ČR – 4. čtvrtletí 2014 [online]. 2015. [cit. 10. 12. 2015]. Dostupné z: [Shttps://www.czso.cz/documents/10180/20555777/13006214q415.pdf/72d0e9b9-91a0-4fb9-8069-5c2ca94e2efb?version=1.1](https://www.czso.cz/documents/10180/20555777/13006214q415.pdf/72d0e9b9-91a0-4fb9-8069-5c2ca94e2efb?version=1.1)
- DISMAN, Miroslav. *Jak se vyrábí sociologická znalost: příručka pro uživatele*. 4. vyd. Praha: Karolinum, 2011, 372 s. ISBN 978-80-246-1966-8.
- GOODY, Jack. *Proměny rodiny v evropské historii: historicko-antropologická esej*. Vyd. 1. Přeložil Petra Diestlerová. Praha: Nakladatelství Lidové noviny, 2006, 229 s. ISBN 80-7106-396-7.
- HARTL, Pavel. *Komunita občanská a komunita terapeutická*. 1. vyd. Praha: Sociologické nakladatelství, 1997, 223 s. ISBN 80-85850-45-1.
- HENDL, Jan. *Kvalitativní výzkum: základní teorie, metody a aplikace*. 3. vyd. Praha: Portál, 2012, 407 s. ISBN 978-80-262-0219-6.
- Hradec Králové*. [on line]. 2015. [cit. 11. 2. 2016]. Dostupné z: <http://www.hradeckralove.org/noviny-a-novinky/hradec-kralove-je-opet-obci-pratelskou-rodine>
- JANDOUREK, Jan. *Sociologický slovník*. Vyd. 1. Praha: Portál, 2001, 285 s. ISBN 80-7178-535-0.

- KALOUSKOVÁ, Martina. *Co je komunitní plánování*. [on line]. 2010. [cit. 11. 8. 2015].
Dostupné z: <http://www.hrdeckralove.org/urad/co-je-komunitni-planovani>
- LAJDA, Juraj. Úvodní slovo vydavatele sborníku. In: *Mezinárodní den rodiny 2014: rodina a společnost*. Vyd. 1. Praha: Ideál, 2014, 108 s. ISBN 978-80-86995-28-1.
- LACINOVÁ Lenka. *Příručky o výchově pro rodiče*. [on line]. 2004. [cit. 28. 10. 2015].
Pedagogika roč. IV, dostupné z: <http://pages.pedf.cuni.cz/pedagogika/?p=1851&lang=cs>
- MATTESICH Paul a Barbara MONSEY (1997). *CommunityBuilding: Whatmakesitwork*.
Wilder Publishing Center, 1997, ISBN 0-940069-12-1.
- MATOUŠEK, Oldřich. *Rodina jako instituce a vztahová síť*. 1. vyd. Praha: Sociologické nakladatelství, 1993, 124 s. ISBN 80-901424-7-8.
- MATOUŠEK, Oldřich a Hana PAZLAROVÁ. Hodnocení ohroženého dítěte a rodiny: v kontextu plánování péče. 2., rozš. vyd. Praha: Portál, 2014, 214 s. ISBN 978-80-262-0522-7.
- MINISTERSTVO PRÁCE A SOCIÁLNÍCH VĚCÍ ČR. Průvodce procesem komunitního plánování sociálních služeb. Účelová neperiodická publikace. Praha: Ministerstvo práce a sociálních věcí ČR, 2004, 60 s. ISBN 80-86878-03-1.
- MINISTERSTVO PRÁCE A SOCIÁLNÍCH VĚCÍ. ODBOR 22. *Komunitní plánování – věc veřejná*. [on line]. 2005. [cit. 11. 8. 2015]. Dostupné z: <http://www.mpsv.cz/cs/847>
- MÍSTA PŘÁTELSKÁ RODINĚ. [on line]. 2015. [cit. 22. 1. 2016]. Dostupné z:
<http://www.hrdeckralove.org/urad/mista-pratelska-rodine>
- MÍŠÍKOVÁ, Jaroslava. *Základy sociologie rodiny*. Vyd. 1. Ostrava: Ostravská univerzita, 2003, 55 s. ISBN 80-7042-291-2.
- MOŽNÝ, Ivo. *Moderní rodina: (mýty a skutečnosti)*. Vyd. 1. Brno: Blok, 1990, 184 s. ISBN 80-7029-018-8.
- MOŽNÝ, Ivo. *Rodina a společnost* Vyd. 2. Praha: Sociologické nakladatelství, 2008, 323 s. ISBN 978-80-86429-87-8.
- MOŽNÝ, Ivo. *Česká rodina v době pozdní modernity*. In: POTŮČEK, Martin. *Česká společnost na konci tisíciletí: konference pořádaná Fakultou sociálních věd UK pod záštitou*

rektora Univerzity Karlovy, Jeho Magnificence prof. JUDr. Karla Malého, DrSc., v rámci oslav 650. výročí založení Univerzity Karlovy. Vyd. 1. Praha: Karolinum, 1999, 2 sv. ISBN 80-7184-825-5.

SAK, Petr. *Souvislosti mezi změnami společnosti, systému hodnot a rodiny*. In: Sborník z mezinárodní konference „Rodina na prelome tisícročia“, Bratislava 16. - 17. 5. 2005. Nitra. 2006. ISBN: 80-8050-914-X. Dostupné též z:

http://www.insoma.cz/index.php?id=1&n=1&d_1=paper&d_2=2005_05

Strategický plán rozvoje města Hradec Králové do roku 2030. [on line]. [cit. 23. 1. 2016].

Dostupné z:

http://C:/Users/admin/Downloads/SPRM_Hradec%20Kr%C3%A1lov%C3%A9_1.8.pdf

REICHEL, Jiří. *Kapitoly systematické sociologie*. Vyd. 2., přeprac. a dopl., V Grada Publishing 1. Praha: Grada, 2008, 239 s. ISBN 978-80-247-2594-9.

Roční počet rozvodů. [on line]. [cit. 23. 3. 2015]. Dostupné z:

<http://www.czso.cz/csu/redakce.nsf/i/rozvodovost>

Roční počet sňatků. [on line]. [cit. 10. 2. 2015]. Dostupné z: <http://www.obcinst.cz/studie-oi-c-6-socialni-experimenty-a-rodina/>

Rodina a ochrana práv dítěte. [on line]. [cit. 18. 1. 2016]. Dostupné z:

<http://www.mpsv.cz/cs/4>

SINGLY, François de. *Sociologie současné rodiny*. Vyd. 1. Praha: Portál, 1999, 127 s. ISBN 80-7178-249-1.

SMUTEK, Martin. *Tvorba odborné publikace* Vyd. 1. Hradec Králové: Gaudeamus: 2014, 54 s. ISBN 978-80-7435-449-6.

SOBOTKOVÁ, Irena. *Psychologie rodiny*. 2., přeprac. vyd. Praha: Portál, 2007, 219 s. ISBN 978-80-7367-250-8.

Struktura komunitního plánování v Hradci Králové. [on line]. [cit. 29. 2. 2016]. Dostupné z: <http://www.hradeckralove.org/urad/kontakty-na-vedouci-struktura>

Systém podpory sociálních služeb pro občany města Hradec Králové. [on line]. [cit. 28. 2. 2016]. Dostupné z:

file:///C:/Users/admin/Downloads/Syst%C3%A9m%20podpory_akt.10.2014.pdf

ŠIMŮNEK, Marek. *4. plán rozvoje sociálních a souvisejících služeb města Hradec Králové pro období 2013-2015.* 1. vyd. Hradec Králové: Statutární město Hradec Králové, 2013. 63 s. ISBN 978-80-87637-05-0. Dostupné též z: http://www.hradeckralove.org/file/7203_1_1/

TENGLER, Miroslav [on line]. [cit. 23. 2. 2016]. Dostupné z:

<http://www.hradeckralove.org/urad>

ÚLEHLA, Ivan. *Sociální práce: Sociální práce : odborná revue pro sociální práci.* Brno: Národní centrum pro rodinu, 2009, č. 1, ISSN 1213-6204. Dostupné též z:

<http://socialniprace.cz>

Úmluva o právech dítěte, Předpis č. 104/1991 Sb., Sdělení federálního ministerstva zahraničních věcí o sjednání Úmluvy o právech dítěte.

VASKOVÁ, Vladana. *Sociální práce: Sociální práce : odborná revue pro sociální práci.* Brno: Národní centrum pro rodinu, 2009, č. 1, ISSN 1213-6204. Dostupné též z:

<http://socialniprace.cz>

zákon č. 89/2012 Sb., občanský zákoník

zákon č.108/2006 Sb., o sociálních službách

Seznam tabulek

Tabulka 1 Základní charakteristiky tradiční, moderní a postmoderní rodiny.....	20
Tabulka 2 Bilance počtu obyvatel v Hradci Králové v roce 2014.....	36
Tabulka 3 Vybrané demografické údaje.....	37
Tabulka 4 Transformace dílčího cíle 1 do konkrétních otázek.....	48
Tabulka 5 Transformace dílčího cíle 2 do konkrétních otázek.....	49
Tabulka 6 Transformace dílčího cíle 3 do konkrétních otázek.....	50
Tabulka 7 Znaký informantů/informantek.....	53

Seznam obrázků

Obrázek 1 „Triangl" (uživatel - zadavatel - poskytovatel).....	33
Obrázek 2 Struktura komunitního plánování v Hradci Králové.....	35
Obrázek 3 Logo místo přátelské rodině.....	39

Seznam grafů

Graf 1 Roční počet rozvodů.....	15
Graf 2 Roční počet sňatků.....	16
Graf 3 Souhlas/ nesouhlas s výroky o partnerství a rodičovství (%).....	I

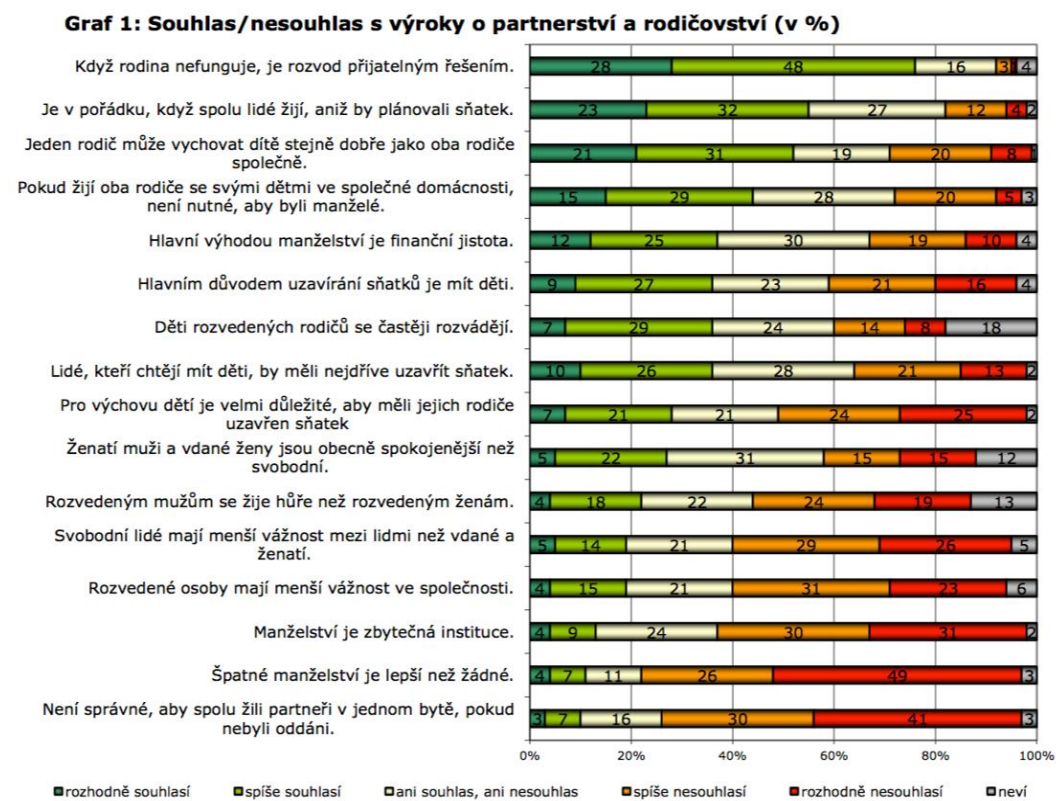
Seznam příloh

Příloha A Souhlas/ nesouhlas s výroky o partnerství a rodičovství (%).....	I
Příloha B Dotazník Magistrátu HK.....	II
Příloha C Přepis rozhovoru.....	III
Příloha D Informovaný souhlas.....	IV

Přílohy

Příloha A

Graf 3 Souhlas/ nesouhlas s výroky o partnerství a rodičovství (%)



Pozn.: Položky v grafu jsou řazeny sestupně podle dosaženého skóre souhlasných odpovědí.

Zdroj: CVVM SOÚ AV ČR, v.v.i., Naše společnost 2. – 9. 12. 2013, 987 respondentů starších 15 let, osobní rozhovor.

Zdroj: http://cvvm.soc.cas.cz/media/com_form2content/documents/c1/a7165/f3/ov140120.pdf

Příloha B



HRADEC KRÁLOVÉ

Pomozte nám, aby dále platilo

Hradec Králové – nejlepší místo pro život

Vážení občané města Hradec Králové,

dovolujeme si Vás oslovit s tímto krátkým dotazníkem, který je zaměřen na zjištění Vašich osobních zkušeností a názorů týkajících se sociálních služeb, prevence kriminality a prorodinné politiky města.

Naším cílem je zjistit Vaše postřehy, aktuální představy nebo potřeby a z toho plynoucí náměty, jak by město mohlo nebo mělo zlepšit situaci v popsanych oblastech, aby pro Vás byl Hradec Králové místem, kde se žije bezpečně, kde jsou dostupné potřebné sociální a související služby, kde mají rodiny uspokojeny své základní životní potřeby a kde jsou rozvíjeny další život zpříjemňující aktivity.

Děkujeme za Váš čas, který jste vyplnění dotazníku věnovali.

Za odbor sociálních věcí a zdravotnictví Magistrátu města Hradec Králové,
PhDr. Marek Šimůnek

1. Oblast: sociální služby

1. Máte osobní zkušenost s potřebou řešit nepříznivou sociální situaci?

Pokud ano, jaké oblasti se tato situace týkala:

- dluhy, exekuce
- ztráta zaměstnání
- ztráta bydlení
- domácí násilí, závažné vztahové konflikty
- péče o seniora
- péče o osobu se zdravotním postižením
- jiné (napište)

2. Řešili jste tuto situaci prostřednictvím spolupráce se specializovanými pracovišti?

Pokud ano, jednalo se o:

- sociální pracovníky města
- pracovníky odborných bezplatných poraden nebo jiných sociálních služeb
- jiné (napište)

3. Byla Vaše situace řešena organizacemi a institucemi, které byly vámi vyhledány, v souladu s Vašimi představami?

Pokud ne, co by podle Vašeho názoru přispělo k tomu, aby byl Váš pocit opačný?

4. Jaké sociální služby podle Vašeho názoru ve městě chybí nebo jsou nedostatečně zastoupeny?

5. Pokud nemáte osobní zkušenost s potřebou řešit nepříznivou sociální situaci, víte, jak nebo kde je možno hledat pomoc při řešení nepříznivé sociální situací?

Pokud ano, kde byste hledali pomoc?

6. Považujete informovanost o nabídce sociálních služeb na území města za dostatečnou?

Pokud ne, jaké formy informovanosti doporučujete posílit?

2. oblast: prevence kriminality

1. Ve které části města bydlíte (čtvrť, ulice)?

2. Cítíte se ve své čtvrti, ulici, bezpečně?

Pokud ne, čím je Váš pocit menšího bezpečí způsoben?

3. Co by podle Vašeho názoru mohlo, mělo město udělat, aby se Váš pocit bezpečí zvýšil?

4. Myslíte, že městský kamerový systém v Hradci Králové je užitečný a využitelný pro prevenci kriminality a odhalování trestné činnosti?

5. Jste pro rozšiřování městského kamerového systému?

6. Jste seznámeni s činností asistentů prevence kriminality, kteří spolupracují s Městskou policií Hradec Králové?

7. Pokud ano, považujete jejich činnost za užitečnou?

8. Máte osobní zkušenost jako osoba poškozená trestnou činností?

9. Byla Vaše situace řešena organizacemi a institucemi, které byly vámi vyhledány, v souladu s Vašimi představami?

Pokud ne, co by podle Vašeho názoru přispělo k tomu, aby byl Váš pocit opačný?

3. oblast: prorodinná politika města

1. Ve kterých oblastech byste přivítali větší podporu rodinám ze strany města?

- bydlení
- vzdělávání
- zaměstnání
- zdravotní a sociální péče
- volný čas
- jiné (napište)

2. Co konkrétně by podle Vašich představ mohlo a mělo město udělat, aby se Vámi vybraná oblast zlepšila?

3. Které aktivity města v současné době považujete za prospěšné pro rodinný život?

Případné další podněty ke všem oblastem:

Aktuální koncepční materiály města naleznete na následujících stránkách:

Plán sociálních a souvisejících služeb

Program prevence kriminality

Koncepce prarodinné politiky

Zdroj: <http://dotaznik.mmhk.cz/complete.php>, staženo 2.10.2015

Příloha C

Přepis rozhovoru

Informant: muž č. 2

Okruh A – v souvislosti s dílčím cílem č. 2. ***Považují respondenti současnou rodinu za významný prvek při výchově dětí?***

1. Myslíte si, že současná rodina hraje významnou roli při výchově dětí?

Jsem o tom hluboce přesvědčen. Výchova dětí je pro mě základ, nesnáším nevychované děti. Myslím, že rodina by děti měla nějakým způsobem formovat, ukázat, co je dobré a co není. Tak to vždycky bylo a doufám, že bude, i když pochopitelně teď jsou kritéria jiná. To totiž závisí hlavně na těch rodičích, jak si to nastaví a jaké oni mají názory a nároky na výchovu.

Pokud se bavíme o rodině, myslíte tedy úplnou rodinu? Ano, pro mě je úplná rodina máma, táta, děti.

A myslíte, že pokud jsou rodiče rozvedeni, funkci rodina už neplní? To jo, ale je lepší, když jsou na to dva. I když se dneska rozvádí každý druhý pár, stejně se to asi na výchově dětí odrazí. Jsou pak třeba rozmazlený.

2. Je současná společnost příznivě nakloněna rodině? Vychází rodinám vstříc?

Myslím, že ano, rozhodně. Oproti dřívějšímu jo. I když se to tak někdy nezdá a dost lidí na podmínky pro rodinu nadává, stejně to je teď lepší, než dřív. Ale zas to je individuální, třeba když má někdo existenční potíže, třeba to tak necítí. Za mě teda jo.

3. Které prvky současné rodiny považujete za zásadní, které jsou odlišné od rodiny, ve které jste vyrůstal/a vy a současnou rodinou?

Určitě ano, dnes jsou si děti s rodičema bližší, trávíš s nima víc času, za totáče rodiče jen pracovali a nedělali s náma tolik aktivit. Je to taky daný sociálním prostředím,

když o tom přemýšlím, nemajetný rodiny si tohleto nemůžou dovolit. Je víc možností, jak trávit volný čas. Dřív byla jen chalupa, někdo se ryl na zahrádce a jinak si nepamatuju, že by s námi rodiče něco navíc dělali. Ale zase to závisí na individuální rodině.

Okruh B – v souvislosti s dílčím cílem č. 3. ***Orientují se respondenti, v otázce komunitního plánování a dalších služeb nabízených v rámci města?***

1. Víte, co je komunitní plánování? Pokud ano, jaké služby z oblasti komunitního plánování využíváte? Byl/a jste někdy aktivní při procesu komunitního plánování?

Předpokládám, že to nějaká skupina lidí, která v této oblasti pracuje, nezisková organizace, snaží se, nevím, jak to formulovat, pro mě atypickým rodinám pomoci v tomhle směru, protože normální rodina komunitní plánování nepotřebuje.

Takže předpokládáte, že se musí jednat nutně o atypickou rodinu? To asi jo, normální rodina žádný plánovaný služby nepotřebuje.

Do této oblasti spadá, i když o tom nevíte, spousta dalších aktivit, které jsou součástí komunitního plánování. Některé jsou z oblasti sociální, jako třeba Domov pro matky s dětmi, krizová intervence, ale jsou i další, kdy nemusíte být klientem sociální práce. Třeba jesle a prorodinná centra...

Nevyžívám žádné služby, protože je nepotřebuju, resp. ani by mě to nenapadlo v tuto chvíli vyhledávat komunitní centra, protože mám svůj okruh známých, se kterými se stýkám. Taky bych jako otec asi nešel do mateřského centra, protože to nemám rád. A jesle jsme taky nevyužili. Možná manželka někdy byla v mateřském centru, ale to bylo opravdu párkrát. A hlásila mi, že tam byly samé biomatky a to ji úplně nebavilo. Nikdy jsem nebyl aktivní v procesu komunitního plánování.

2. Domníváte se, že občan sám může ovlivnit podobu sociálních služeb v HK?

No, to si nemyslím. Určitě může přispět nějakou myšlenkou, názorem, ale na druhou stranu to asi jako jednotlivec těžko ovlivní. Těžko můžu přijít na magistrát a říct: „já

chci nové hřiště.“ To bych musel pravděpodobně být součástí nějaké skupiny a pravidelně se v tom angažovat.

3. Využíváte mateřských a rodinných center? Pokud ano, co je hlavním důvodem jejich využívání? Využíváte tato centra i jinak, než s dětmi?

Jak už jsem před tím říkal, spíš to byla otázka na manželku. Párkrát tam byla, ale určitě to nevyhledávala nějak často. Ale rozhodně tam nechodila nějak pravidelně, spíš ojediněle. Myslím, že chtěla, aby si holky pohrály spolu s ostatníma dětma a možná taky chtěla popovídat si s ostatními matkami, když nechodily ještě do školky, byla hlavní náplň asi vzájemná hra dětí s dětma, hlavně v zimě, když nebylo nic jiného dělat. Aby děti věděly, jak se chovat mezi ostatníma.

4. Využíváte i jiné služby než mateřská centra? Víte, že existuje síť „Míst přátelských rodině?“

Tak já určitě ne, a pokud vím, manželka chodila cvičit někam jinam, takže ne.

Asi jsem něco takovýho zaslech, ale přesně nevím, spíš se týká postižených, třeba kavárničky pro matky a děti nebo ten Rozmarýnek...

5. Domníváte se, že je informovanost o těchto službách dostačující? Jak vy osobně se dozvídáte o nabídce aktuálně poskytovaných služeb?

Asi ano, pokud bych chtěl něco zjistit... Jinak se o tom dozvídám z Radnice, netu, od manželky, známých a plakátů. Vzhledem k tomu, že jsem to nikdy nezjišťoval, neměl jsem potřebu to zjišťovat, nevím. Ale nemám pocit, že by něco unikalo. Zásadní je asi to, že jsem nepotřebovat tady ty služby nikdy využívat, když to člověk potřebuje, asi cíleně danou službu vyhledává. Asi bych začal na internetu a pak by se uvidělo.

6. Které služby Vám v HK chybí a které naopak v HK považujete za dostačující?

Nenapadá mě nic...Snad jen sportovní aktivity. Já - třeba? Bazén, případě akce pořádané Magistrátem – novoroční ohňostroj, Slavnosti Královny Elišky, děti chodí

s manželkou do knihovny. Jinak si myslím, že pokud máme nějaký problém, tak ho řešíme doma, ale asi pokud by to bylo něco vážnějšího, vyhledali bysme asi pomoc odborníků.

Příloha D

Informovaný souhlas

Informace o výzkumném projektu

Žádám Vás o poskytnutí souhlasu s účastí ve výzkumu, který je zaměřen na získání informací formou rozhovoru o dostupnosti služeb v Hradci Králové pro rodiče dětí do 5 let věku.

Výzkum je realizován v rámci diplomové práce studia sociální práce v rámci Ústavu sociální práce - Univerzity Hradec Králové.

Díky informacím získaným z rozhovorů bych ráda zmapovala současné rodiny s dětmi do věku pěti let v HK. V rozhovorech se zaměřím na tři dílčí cíle, jejichž prostřednictvím bude zodpovězena hlavní výzkumná otázka, zda rodiny s dětmi do věku pěti let považují za dostačující poskytované služby v Hradci Králové. Zkoumány budou zejména služby, které souvisejí s komunitním plánováním a taktéž samotný proces komunitního plánování. V rámci rozhovoru zazní i otázky týkající se mateřských a rodinných center a služeb obecněji.

Během rozhovorů, bude zcela zachována Vaše anonymita. Vaše pravé jméno se neobjeví ani v samotné diplomové práci, ani v případném dalším článku. Při práci s daty budete označeni číslem. Pro úplné zachování anonymity nebude uvedeno ani Vaše povolání. Vaše skutečné jméno budu znát pouze já.

Souhlasím s tím, že

- data, která v rámci výzkumu poskytnu, budou zaznamenána, uchovávána, analyzována a využívána pro tvorbu vědeckých publikací, článků v odborných periodikách a diplomových či disertačních prací (se zaručením Vaší anonymity v publikovaných výstupech);

- diplomová práce bude přístupná na internetu, tedy dostupná pro širokou veřejnost (se zaručením Vaší anonymity v publikovaných výstupech);

Jméno a příjmení

Datum

Podpis respondenta/tky

Bc. Zdeňka Nyčová

autorka