

JIHOČESKÁ UNIVERZITA V ČESKÝCH BUDĚJOVICÍCH

FILOZOFICKÁ FAKULTA

ÚSTAV VĚD O UMĚNÍ A KULTUŘE

BAKALÁŘSKÁ PRÁCE

**DĚJINY A VÝZDOBA BÝVALÉ JEZUITSKÉ KOLEJE V ČESKÉM
KRUMLOVĚ**

Vedoucí práce: PhDr. Michal Šroněk, CSc.

Autor: Eliška Janotová

Studijní obor: Dějiny umění

2023

Prohlášení

Prohlašuji, že jsem autorem této kvalifikační práce a že jsem ji vypracovala pouze s použitím pramenů a literatury uvedených v seznamu použitých zdrojů.

Prohlašuji, že v souladu s § 47b zákona č. 111/1998 Sb. v plném znění souhlasím se zveřejněním své bakalářské práce, a to v nezkrácené podobě elektronickou cestou ve veřejně přístupné části databáze STAG provozované Jihočeskou univerzitou v Českých Budějovicích na jejích internetových stránkách, a to se zachováním mého autorského práva k odevzdanému textu této kvalifikační práce. Souhlasím dále s tím, aby toutéž elektronickou cestou byly v souladu s uvedeným ustanovením zákona č. 111/1998 Sb. zveřejněny posudky školitele a oponentů práce i záznam o průběhu a výsledku obhajoby kvalifikační práce. Rovněž souhlasím s porovnáním textu mé kvalifikační práce s databází kvalifikačních prací Theses.cz provozovanou Národním registrem vysokoškolských kvalifikačních prací a systémem na odhalování plagiátů.

Eliška Janotová, České Budějovice

Poděkování

Tímto děkuji vedoucímu mé bakalářské práce doc. PhDr. Michalu Šroňkovi, CSc. za cenné rady a celkovou pomoc. Dále patří můj velký dík Státnímu okresnímu archivu Český Krumlov, Státnímu oblastnímu archivu Český Krumlov a Národnímu Památkovému ústavu v Českých Budějovicích za poskytnutí potřebných pramenů a informací. Děkuji též ředitelce pro rozvoj podnikání Gabriele Zemkové a řediteli hotelu Přemyslu Gruntovi za umožnění návštěvy bývalé jezuitské koleje, dnes Hotel Růže. Nakonec bych ráda poděkovala všem mým přátelům a hlavně Mgr. Tomášovi Koutskému za pomoc při realizaci práce a mým blízkým za velikou podporu.

Anotace

Eliška Janotová

Dějiny a výzdoba bývalé jezuitské koleje v Českém Krumlově

Studentka zpracuje bakalářskou práci na téma Dějiny a výzdoba bývalé jezuitské koleje v Českém Krumlově. Bude se věnovat okolnostem založení koleje v historickém kontextu předbělohorské doby, její výstavbou a dochovanou, případně zaniklou výzdobou.

Vedoucí práce: PhDr. Michal Šroněk CSc.

Klíčová slova: Jezuitská kolej v Českém Krumlově, Český Krumlov, rod Rožmberkové, Renesance, Tovaryšstvo Ježíšovo

Annotation

Eliška Janotová

History and decoration of the former Jesuit college in Český Krumlov

The student will prepare a bachelor thesis on the History and decoration of the former Jesuit college in Český Krumlov. The thesis will focus on the circumstances of the founding of the college in the historical context of the pre-Bohemian period, its construction and its surviving or lost decoration.

Thesis supervisor: PhDr. Michal Šroněk CSc.

Keywords: Jesuit College in Český Krumlov, Český Krumlov, Rožmberk family, Renaissance, The Society of Jesus

Obsah

1. Úvod	2
2. Jezuitský řád	4
2.1 Vznik Jezuitského řádu.....	4
2.2 Obecný popis řádu.....	6
2.3 Znak.....	9
2.4 Řádový oděv.....	10
2.5 Struktura řádu.....	10
3. Dějiny řádu v českých zemích	15
4. Český Krumlov – Kolej u arciděkanského kostela sv. Víta s gymnáziem, seminářem a s misijním domem v Římově (1584/88–1773)	22
4.1 Stručný popis objektu.....	28
4.2 Z historie stavby objektu.....	29
4.3 Římovský poutní areál.....	31
5. Rožmberkové v době založení krumlovské jezuitské koleje	32
5.1 Vilém z Rožmberka.....	32
5.2 Vývoj města za vlády Viléma z Rožmberka.....	34
5.3 Okolnosti vedoucí k zřízení jezuitské koleje na krumlovském panství.....	36
6. Baldassare Maggi z Arogna a jeho práce v českých zemích	38
7. Stavebně historický průzkum	39
7.1 Jižní římsa.....	39
7.2 Severní a východní část římsy.....	39
7.3 Nástěnné malby festonů mezi okny 2. patra na nádvoří.....	40
7.4 Rožmberské a pernštejnské znaky.....	42
7.5 Stavebně technický průzkum.....	42
8. Ikonografie hlavní římsy a dvora bývalé jezuitské koleje	43
8.1 Světci a světice.....	43
8.2 Čeští zemští patroni.....	52

8.3 Mužské portréty	55
8.4 Erby a znaky ve dvoře	56
8.5 Rožmberský jezdec	57
8.6 Jezuitská reprezentace	60
9. Závěr	63
11. Seznam obrazových příloh.....	68
12. Obrazová příloha.....	71

1. Úvod

Tématem mé bakalářské práce je bývalá jezuitská kolej v Českém Krumlově, dnešní Hotel Růže. Důvodem, proč jsem si tento objekt vybrala je, že kromě největší dominanty města, kterou je státní hrad a zámek Český Krumlov, má budova koleje též velikou historickou hodnotu. Dalším důvodem je její položení, jelikož se tyčí přímo nad naším domem, tudíž se člověku každý den naskytne pohled přímo na ni.

V bakalářské práci se prvně snažím čtenáře seznámit s jezuitským řádem obecně. Jak si vysvětlit znak Tovaryšstva Ježíšova, seznámit se s řádovým oděvem jezuity. Dále popisuji, jaké okolnosti a splnění slibů vede k přijetí jednotlivce do řádu. Jak prochází jedinec školami a v jaké hierarchii je řád veden. Posléze se dostávám k zakladateli řádu Ignáci z Loyloy a jeho životu. Jaké bylo jeho mládí a jak dospěl k následnému rozhodnutí, kam směřovat svůj život. Následuje část, která popisuje založení řádu. Nakonec se dostáváme na důležité téma, kterým je příchod řádu do Čech. Zmiňuji zde hlavní osoby, které řád podporovaly, kolik kolejí a řádových domů po dobu působnosti řádu vzniklo. Stejně tak vývoj školství a škol, gymnázií. Rozvoj řádů v cizích zemích.

V další části se dostáváme k tématu příchodu jezuitů do Českého Krumlova a následného postavení koleje. V průběhu se dozvídáme, jak štedře se o kolej staral Vilém z Rožmberka a jak zdárně si kolej vedla. Po jeho smrti zdědil panství jeho mladší bratr Petr Vok. Poté následuje obecný popis objektu a shrnutí vývoje koleje s konečným popisem průběhu stavby. Nakonec jsem ještě ve zkratce zmínila poutní místo Římov, jelikož bylo součástí krumlovské koleje.

Posléze jsem se zaměřila na rod Rožmberků v době založení koleje, tedy na Viléma z Rožmberka. To mě vedlo k rozboru jeho života a následnému popisu, jak se město vyvíjelo za jeho vlády. Důležitou zmínkou je též otázka, co vedlo k zřízení koleje právě v Českém Krumlově. Poté následuje velice krátký záznam o staviteli koleje Baldassare Maggim z Aroga.

Další důležité téma tvoří stavebně historický průzkum objektu, který jsem čerpala na Národním Památkovém ústavu v Českých Budějovicích. Zde popisuji všechny římsy objektu, jejich restaurování a dochování spolu se znaky na stěnách. Zmiňuji zde i technický průzkum budovy.

V poslední řadě se věnuji hlavní pohledové římse objektu, jelikož obsahuje vyobrazení některých světců a světic. Poté se přesouvám do dvora jezuitské koleje, kde popisuji význam erbů a znaku na fasádě. Podrobněji zde rozvádím téma rožmberského jezdce a stručně rozvádím obecnou reprezentaci Továryšstva Ježíšova.

2. Jezuitský řád

2.1 Vznik Jezuitského řádu

Zakladatel řádu se narodil roku 1491 v rodovém sídle Loyolů u baskické Azpeitii. Jelikož jeho rodina byla urozená, měl úzké pouto s nejvyššími dvorskými kruhy. Vychovatelé se snažili z Ignáce vychovat zdatného rytíře s galantním chováním a vystupováním. K dobrému průběhu jeho kariéry prý přispěl pobyt v rodině předního kastilského hodnostáře Juana Velásqueze de Cuéllar. Zde si osvojil Ignác dvorské mravy. Díky don Juanovi Velásquezovi se Ignác dostal dokonce až na dvůr Ferdinanda Aragonského, jako jeho páže. Po smrti Velásqueze se stal Ignác členem osobní stráže vévody z Nájery a navarrského místokrále Antonia Manriqueho de Lara. Později byl povýšen na důstojníka a o jeho budoucnosti bylo téměř rozhodnuto.

Po vážném zranění v roce 1521, které Ignác utrpěl při obraně pevnosti Pamplona, byl převezen do rodné Loyly. Zde si krátil čas na lůžku čtením knih. Místo četby rytířských dobrodružství, jako kdysi, okusil klid duše, které mu přinesli knihy o skutečích světců a Životě Krista. A tehdy poprvé pocítil touhu vykonat velké věci v Božích službách.

Po uzdravení se vydává na pouť do známého benediktinského kláštera Montserratu nedaleko Barcelony. Zde nakonec vykonal generální zpověď a oblékl poutnické roucho. Odtud se odebral do blízkého městečka Manrese, kde hodně četl, meditoval, a hlavně zde napsal první náčrt Duchovních cvičení, která se stala důležitým vodítkem později založeného řádu. Jeho další cesta vedla přes Řím a Benátky lodí do Svaté země, kam dorazil v roce 1523. Toto místo Ignáce ohromilo a chvíli zvažoval, že zde zůstane navždy. Lodní dopravou se vrátil zpět přes severní Itálii do Španělska.¹

Po návratu si uvědomil, že chce být knězem. Avšak neměl patřičné vzdělání, a tak se ve svých třiceti třech letech začne věnovat studiu. Nejprve navštěvoval studium generale v Barceloně a poté se zapsal na artistickou fakultu v Alcalá de Henares ve letech 1526-1527. I přes jeho nedoléčené zranění a bolesti žaludku se pilně učil a snažil se vyrovnat svým kolegům. Tehdy se také Ignác setkal se svatou inkvizicí, a dokonce se ocitl v inkvizičním vezení. Po propuštění zamířil na univerzitu do Salamanky, kde ho neminulo opětovné setkání s inkvizitory a uvěznění. Odtud se tedy vydal za studiem do

¹ Ivana Čornejová, *Tovaryšstvo Ježíšovo, Jezuité v Čechách*, Praha 2002, s. 13-22.

Paříže, kde pobýval v koleji sv. Barbory v Rue Valette. Ignác zde úspěšně absolvoval studium logiky, fyziky a metafyziky a roku 1534 obdržel titul magistra filozofie.

Potkal zde i budoucí spoluzakladatele řádu. Prvním z nich byl Savojan Petr Faber, dalšími Portugal Simon Rodrigues a František Xaverský z Navarry. Později se k nim přidávají ještě Španělé Diego Lainez a Alfons Salmerón a kastilský student Mikuláš Alonso. Společně se zavázali k dodržování slibů čistoty a chudoby. K těmto členům se později přidávají ještě Savojan Claudius Jay a Francouz Jean Codure a Pasquier Broët.

Skupina měla společnou vidinu navštívit Jeruzalém. Tuto možnost jim zkomplikovala válka mezi francouzským králem Františkem I. a Habsburkem Karlem V. o milánské vévodství mezi lety 1536-1537, která zablokovala přístup do Benátek, odkud se tradičně nastupovala pouť k Božímu hrobu. Všichni se tedy dohodli, že se setkají v Benátkách, jak jen bude možné. Zde všichni dosáhli kněžského svěcení. Kvůli neklidné situaci ve Středozemí se rozhodli zůstat, a proto se rozešli na různé italské univerzity. Zde byl Ignác znovu nařčen za šíření mylných myšlenek. Tehdy si Ignác a jeho druhové uvědomili, že chtějí vytvořit pevnější organizaci.

Začátkem roku 1538 se v Římě shromáždili Ignácovi přívrženci. Ignác však už po několikáté čelil obvinění za nesprávné učení. Opět se ale dočkal osvobozujícího rozsudku, a dokonce získal náklonost papeže Pavla III. Ten roku 1539 ústně schvaluje Tovaryšstvo a posléze 27. 9. 1540 jen právoplatně schválil bulou. O rok později si tovaryši do svého čela zvolili za generála Ignáce z Loyly.

Již roku 1539 dal Ignác svému společenství základní osnovu činnosti, kde v pěti kapitolách stanovil hlavní cíle a povinnosti řádu. Konstituce, na nichž Loyola pracoval od roku 1541 se stali definitivní řádovou ústavou. Později se jim začal věnovat intenzivně, a to od roku 1547, kdy se řádovým sekretářem stal pater Jan de Polanco. S jeho přispěním práce na Konstitucích byl základní text psaný španělsky hotový roku 1552. Na textu Konstitucí se nikdy nic nezměnilo a plně jej respektuje i dnešní Tovaryšstvo.²

„Ignáci z Loyly se podařilo založit neobyčejně životaschopný řád. Řád, který se měl výraznou měrou podílet na obrodě římské církve, k čemuž mu pomáhalo zaměření na školskou, misijní a katechetickou činnost.“³

² Ivana Čornejová, (pozn. 1), s. 13-22.

³ Ivana Čornejová, (pozn. 1), s. 26-27.

Prvním sídlem Tovaryšstva byl nevelký dům v Římě vedle kostela S. Maria della Strada. Odtud vycházeli první jezuité do evropských států i zámoří, aby rozšířili pole působnosti řádu. Ve Španělsku získali velkou podporu od Františka Borgii nebo Borgiáše. Ten jezuitu vstřícně přivítal a sám se pak roku 1546 stal členem řádu. František Xaverský vyrazil na pokyn portugalského krále Jana III. šířit křesťanství do Východní Indie.

V době smrti Ignáce z Loyly (31. 7. 1556) se Tovaryšstvo dělilo již na jedenáct provincií. Jezuitská expanze zasáhla nejprve jižní Evropu a poté Evropu střední a západní. Mezi místa, kam ještě stihl Ignác poslat své bratry, osobně patřila i Praha.⁴

2.2 Obecný popis řádu

Cílem řádu je následovat život Krista a jeho apoštolů což ostatně vystihuje i heslo řádu, které zní OMNIA AD MAIOREM DEI GLORIAM, jehož český překlad zní “Vše pro větší slávu Boží”. *“Tím jezuité posvěcují sami sebe a usilují i o vlastní zdokonalování, zejména pak modlitbami, zpytováním svědomí, přijímáním svátostí, podáním, a především duchovními cvičeními.”*⁵ Další důležitý cíl je spása duší bližních, a to za pomoci kázání, vyučování a misiemi. K dosažení těchto cílů byla velmi důležitá Duchovní cvičení, která sepsal zakladatel řádu sv. Ignác z Loyly. Ten se inspiroval spisem vydaným roku 1500 benediktýnským opatem z kláštera v Manrese Don García Cisar. Novinkou sv. Ignáce je to, že za pomoci cvičení ducha může Boží vůli nalézt každý, kdo bude Bohu sloužit a velebit ho a směřuje tím ke spáse svojí duše. Jejich základy byly položeny roku 1544 ve vlastnoručně psaném textu Ignáce. Tento text byl po jeho schválení v roce 1547 vydán v latině, jako překlad španělského originálu a konečně jako kniha v roce 1548.

Řád se od ostatních tzv. starých řádů a řeholí lišil hlavně tím, že nebyly zavedeny společné chórové modlitby a členové tak nebyli vázáni na svůj řeholní dům a mohli se věnovat práci mezi lidmi. Jak tvrdil jeden z nejpřednějších členů řádu Jeroným Nadal „Svět je naším domovem“ a proto pro členy řádu nebyla zavedena řeholní jména. To všechno vedlo k dalšímu spirituálnímu východisku řádu, které vedlo k postupnému vyzrání člena řádu a k jeho osobní zodpovědnosti před Bohem, svým posláním a lidmi. I když hlavním zákonem řádu je láska k Bohu, tak největší cností je poslušnost k představeným a papeži. Tato poslušnost má duchovní rozměr a nejde tak o pouhé mechanické plnění rozkazů. Sv. Ignác dělí poslušnost na tři stupně. Nejnížší stupeň

⁴ Ivana Čornejová, (pozn. 1), s. 25-28.

⁵ Milan M. Buben, Encyklopedie řádů, kongregací a řeholních společností katolické církve v českých zemích, III. díl, 4. svazek: Řeholní klerikové (jezuité), Praha 2012, s. 13.

obnáší plnění úkolů a činností. Vyšší stupeň je o přijetí vůle nadřizeného za svou. Nejvyšší stupeň je přijetí smýšlení nadřizeného za své. To tvoří jednotu řádu po celém světě a ve své době je to novinkou.

Posláním členů řádu je být tam, kde je jich nejvíce potřeba, a to dělíme do tří oblastí. První z nich je kněžské poslání, tedy pastorační, katechetická a liturgická práce. Druhou oblast tvořila misijní činnost a třetí činnost vědecká a pedagogická. Vedle velkých církevních svátků věnovali jezuité velikou pozornost i svým řádovým světcům a zemským patronům. V misijní činnosti si své velmi důležité místo našel mariánský kult, což obnášelo šíření úcty k mariánským obrazům a sochám, potom také péče o mariánská poutní místa a zakládání mariánských bratrstev. Mezi významná poutní místa, na kterých řád působil patří Stará Boleslav s Palladiem, Svatá Hora, Tuřany, Bohosudov, Chlumek u Luže a další. Tovaryšstvo také velmi výrazně hájilo dogma o Neposkvrněném Počítí Panny Marie.

Nesmíme zde zapomenout pojednat o kultu českých patronů. V katolickém náboženském životě zaujímal mariánský kult spolu s kulty svatých velmi významné postavení. Různí svatí představovali poskytovali věřícím pomoc, podporu i ochranu. Kromě kultu Krista a P. Marie byly také oblíbené kulty řádových světců, které měly svůj univerzální rozsah.

Pro rozvoj barokní zbožnosti měly velký význam také církevní osobnosti, které vynikly v raném novověku a byli v 16. až 18. století kanonizováni. Mezi ně patří například Ignác z Loyoly nebo František Xaverský.⁶ Oba tyto zakladatele Tovaryšstva byli v prostředí jezuitského řádu ochránci před morem.⁷

Významnou skupinou byl sbor zemských patronů, jejichž kult se rozvíjel v pobělohorské době. Patřili mezi ně sv. Václav se sv. Ludmilou, sv. Vojtěch, sv. Prokop, sv. Zikmund. „*Středověká úcta k zemským patronům byla v českých zemích narušena v důsledku husitství a následného utrakvismu.*“ Avšak z textů utrakvistické církve se pomalu začali vytrácet sv. Prokop, Vojtěch, Václav a Ludmila.

Po porážce stavovského povstání v bitvě na Bílé hoře a v rámci následujících proměn politických a náboženských poměrů v českém soustátí, se začal sbor zemských patronů rozšiřovat. Prvním přijatým mezi zemské patrony byl sv. Norbert v roce 1627,

⁶ Jiří Mikulec, *Náboženský život a barokní zbožnost v českých zemích*, Příbram, 2013, s. 69-70.

⁷ *Ibidem*, s. 73-74.

k němu se roku 1654 přidal sv. Josef. Časově posledním zemským patronem se stal sv. Jan Nepomucký. Jeho kult se v 18. století rozšířil do celého katolického světa.⁸

Důležitou částí duchovního života Tovaryšstva Ježíšova byla úcta k Nejsvětějšímu Srdci Páně, která vznikla se zjevením Markéty Marie Alacoque. Ta byla sestrou komunity Navštívení v Paray-le-Monial ve Francii. „*V letech 1673 až 1675 Ježíš Kristus řeholnici mystickým způsobem vyjevil, že si přeje, aby jeho Srdci byly zvláštní úctou nahrazovány urážky, kterých se mu dostalo nevděkem a neláskou hříšníků.*“⁹ Po ověření, že vidění byla pravdivá se jezuitský kněz sv. Claudius La Colombiere snažil pobožnost k Srdci Páně šířit. Inspiroval i své spolubratry z Tovaryšstva mezi, než patřili hlavně Joseph de Gallifet a Jean Croiset. V roce 1688 měla sv. Markéta Marie Alacoque další vidění, tentokrát bylo určeno pouze otcům Tovaryšstva Ježíšova, aby šířili užitečnost a cenu této pobožnosti. Časem tak začali členové Tovaryšstva slavit svátek Srdce Páně, pobožnost prvních pátků a zakládali bratrstva zasvěcená Srdci Páně. Roku 1765 papež Klement XIII. schválil mši a officium s výjimkou Polska a římskou arcikonfraternitu. Tovaryšstvo Ježíšovo si svou úctu k Srdci Páně udrželo i v době zrušení řádu a jeho následné obnově roku 1814 až doposud.¹⁰

Hlavní řádový svátek připadá na 1.1. a je oslavou Rodičky Boží a Ježíšova pojmenování. Jméno Ježíš bylo uctíváno v církvi již od počátku, ale velkým obhájcem kultu byl františkán-observant sv. Bernardin ze Sieny. V roce 1530 byla papežem Klementem VII. schválena řádu menších bratří modlitba breviáře ke cti Nejsvětějšího Jména Ježíš a roku 1721 tuto liturgickou úctu pro celý svět potvrdil papež Innocenc XIII. V 70. letech minulého století byl tento svátek potlačen a znovu obnoven byl díky papeži Janu Pavlu II. a stanoven na 3. 1.

Právě Ignác z Loyoly si uvědomil, jak může být nápomocné umění k formování lidského vědomí.

Řád využíval staré a převzaté budovy jako provizorium a vždy když se objevila možnost, řád přistoupil k novostavbě, která zpravidla nahradila původní prostory. Po bitvě na Bílé Hoře pak řád s podporou panovníka a šlechty získává lepší místa k reprezentaci, a to uvnitř městských hradeb. Jezuitský řád vždy usiloval, aby jejich

⁸ Jiří Mikulec, (pozn. 6), s. 76-81.

⁹ Milan M. Buben, (pozn. 5), s. 15.

¹⁰ Ibidem, s. 13-15.

budova byla na co nejvíce frekventovaném místě. Protože byly budovy využity jako místo pro vzdělání jednalo se o poměrně velké někdy i dvoupatrové stavby. Stavba musela být posouzena rektorem a ředitelem stavby, a nakonec generalátem v Římě, který nikdy nevydal přesná pravidla, jak by měla stavba vypadat. Toho se ujali generálové Acquaviva a Oliva a sepsali následné instrukce. Podle nich musí stavba plnit funkčnost a neměla by být okázalá, za co generál Oliva kritizoval například stavbu Klementina. A i přesto je většina řádových kolejí velmi pompézní a pro jejich interiér jsou typické dlouhé chodby zdobené malbami a štukem. Ty se nacházejí z vnější strany koleje a brání tomu, aby hluk z ulic narušoval výuku. Takto bohatě zdobené byly i refektáře a prostorné cely členů řádu v klausuře s vytápěním. Sakrální stavby nejvíce ovlivnil římský kostel Il Gesú a to jak z hlediska architektury a výzdoby tak svým pojetím.¹¹

2.3 Znak

Nejčastější podobu znaku zpravidla představují majuskulní litery IHS zasazené do modrého nebo červeného kulatého pole s plaménky okolo. Z prostřední litery H vystupuje kříž. Pod písmeny se nacházejí tři hřeby Utrpení Páně a svými hroty směřují ke spodnímu okraji. Kromě modrého pole je vše ve zlatě.

Jméno Ježíš patří k starým křesťanským symbolům. Na obloze se císaři Konstantinovi objevil 28. 10. 312 nápis *In hoc signo vinces* neboli V tomto znamení zvítězíš. To se ukázalo před bitvou s císařem Maxentiem u Milvijského mostu u Říma. Konstantin Veliký poté začal toto znamení užívat na konci žerdě říšského praporu.

V pozdním středověku byli hlavními hlasateli k Ježíšovu Jménu františkáni, a to konkrétně observanti sv. Bernardin Sienský a jeho žák sv. Jan Kapistrán, ten stejně jako jeho učitel a reformátor řádu propagoval symbol, který stal na kazatelně sv. Bernardina. Jednalo se o kulatou desku s minuskulami zkratky jména Ježíš ve svatozáří a s křížem nad písmenem H a hřeby pod písmeny. Monogram byl později vykládán jako zkratka *Iesus Hominum Salvator* což znamená Ježíš spasitel lidstva.

Poté se Kristova monogramu ujal sv. Ignác z Loyloy, který už na svém nejstarším dochovaném dopise ze dne 6. 12. 1524 zobrazuje v záhlaví dopisu zkratku IHS s křížem. Stejně tak i jeho pečeť, když byl generálním představeným řádu, má uprostřed malá písmena ihs s vodorovným překřížením písmene h a utváří tak kříž. Pod monogramem je

¹¹ Milan M. Buben, (pozn. 5), s. 15-16.

srpek měsíce doprovázen po stranách dvěma pětihrými hvězdami. To celé je dokola obklopeno nápisem SIGILLVM PRAEPOSITI SOCIETATIS IESV.¹² Za Ignácových nástupců převládaly pod literami IHS tři hřeby, namísto měsíce a hvězd, jako symbol řádových slibů chudoby, čistoty a poslušnosti. „*Monogram IHS se stal atributem nejen františkánských svatých Bernardina Sienského a Jana Kapistrána, ale i jezuitů sv. Ignáce z Loyloy a sv. Petra Canisia.*“¹³

2.4 Řádový oděv

Členům řádu nebyl nikdy předepsán jednotný řeholní oděv. Pouze vznikly tři zásady, které vzhled oděvu omezují. Oděv má být důstojný, má se přizpůsobit zvyklostem kraje, kde řád působí a nemá být v rozporu se slibem chudoby. Tak se zrodil řádový zvyk oblékat se jako diecézní kněží jednotlivých zemí. Později se, ale zavedly jisté kroky pro odlišení oděvu. Na toto vizuální rozlišení nejvíce dbalo baroko, a proto kněží a coadjutores temporales nosí talár neboli kleriku s cingulem což je pás látky uvázaný na pravý bok, dále nosí plášť nebo pelerínu podle ročního období a jako poslední biret, a to vše v černé barvě.¹⁴

2.5 Struktura řádu

Zájemce o vstup do řádu musí projít přijímajícím řízením. Během toho se mu věnují čtyři examinátoři, kteří zjišťují, zda jeho minulost nebo on sám není vázán na něco, co by dále mohlo znemožnit budoucí účast v řádu. Na základě kladného posouzení je zájemce přijat do první zkoušky tzv. probace. Ta trvá 12-20 dní a zájemce se seznamuje s řádem a je prověřován, zda je opravdu odhodlán vstoupit do řádu. Pokud je tomu tak, vstupuje do období druhé probace (noviciátu), která trvá okolo dvou let. Důležité je, že zájemce do noviciátu vstupuje už jako budoucí kněží nebo jím už je, popřípadě jako budoucí řeholní bratr případně jako indiferentní, který o své budoucnosti nechá rozhodnout řád.

Novice dále vede zkušený kněz neboli magistr noviců, ten má za úkol seznámit novice s ignaciánskou spiritualitou a Institutem Tovaryšstva. Během dvouročního noviciátu mají novicové splnit šest zkoušek/experimentů. Prvním z nich je vykonat duchovní cvičení sv. Ignáce v délce jednoho měsíce. Druhý úkol je služba ve špitálech a chudobincích. Třetí zkouška je měsíc dlouhá pouť bez peněz jen s žebrotou. Čtvrtá zkouška obsahuje zdokonalení se v nízkých a pokořujících domácích pracích. Pátý

¹² SIGILLVM PRAEPOSITI SOCIETATIS IESV/PEČEŤ VŮDCE SPOLEČNOSTI JEŽÍŠE

¹³ Milan M. Buben, (pozn. 5), s. 11-16.

¹⁴ Ibidem, s. 17-19.

experiment je novicem vyučovat děti i vzdělané a šestý úkol plní jen novicové kněží, jelikož se jedná o kázání a zpověď. Během noviciátu mohou být uchazeči vyloučeni nebo dobrovolně odejít.

Zakončením noviciátu skládají členové řádu sliby chudoby, čistoty a poslušnosti a zároveň se zavazují, že v budoucnu složí poslední řádové sliby podle jejich budoucího zařazení.

Původně se s bratry laiky nepočítalo a šlo čistě o založení kněžského apoštolsky činného řádu. Ale už v prvních letech fungování řádu se ukázalo, že někteří z nich necítí povolání ke kněžství, ale právě k řeholnímu povolání.¹⁵

Od začátku bylo zjevné, že většina zájemců není na kněžství nijak připravena, a proto jim řád začal poskytovat patřičné vzdělání. Tudíž se jim začalo říkat scholastici a později se z nich staly aprobovaní scholastici. Dále pokračovali na tříletá filozofická studia a poté v období 3 až 6 let začali sami učit na řádových gymnáziích. Těmto bratrům se říkalo magistři. Tato tzv. magisterka dnes trvá 2-3 roky, poté následují čtyřletá teologická studia. Na závěr je scholastik vysvěcen na kněze. Dále se ještě doporučuje, aby každý jezuitský kněz prošel dalším učením a dosáhl magisterského gradu v některém z vědních oborů. V dnešní době mohou studovat i řeholní bratři.

Po nejméně deseti letech v řádu a třech letech po kněžském svěcení přestoupí scholastici ze školy rozumu do školy zbožné lásky. Je to vstup do třetí zkoušky a zároveň příprava na poslední slib. Zde si zopakují noviciát a, opětovně prožijí duchovní cvičení a hlouběji prostudují Institut Tovaryšstva. To znamená, že intenzivněji prohloubí svůj vnitřní duchovní život a připraví se na poslední sliby. Poté následovala probace, na kterou byli scholastici odvedeni otcem instruktorem.

K poslednímu slibu jsou členové připuštěni po třetí probaci. Posléze rozhodují představení, do kterého stupně jezuitu v Tovaryšstvu zařadit. Pokud je knězem může se stát pomocníkem v duchovních věcech, profesem tří slibů nebo profesem čtyř slibů a pokud je řeholním bratrem stane se bratrem formovaným. Dále jsou z koadjutorů i profesů vybírání představení. Profesové čtyř slibů jsou označeni, jako jediné opravdové jádro řádu. Z těchto profesů jsou dále zvoleni generál řádu, jeho asistenti, admonitor,

¹⁵ Milan M. Buben, (pozn. 5), s. 21-22.

provinciálové a představení profesních domů. Kromě čtyř slibů musí profesové složit ještě pět slibů jednoduchých.

Jezuitský řád se tedy dělí na čtyři základní třídy. Zaprvé jsou profesové čtyř slavných slibů. Zadruhé duchovní koadjutoři a formovaní bratři. Zatřetí jsou to aprobovaní scholastici a bratři s jednoduchými sliby splněnými po noviciátu. Poslední jsou novicové, kteří se mají stát budoucími bratry nebo kněžími.

Hierarchie v řádu je monarchická, tedy závisí na hierarchii představených, jimž pomáhají poradci a admonitoři. Řádové kongregace pak poskytují jistou pomoc a radu, někdy také i nasměrování k další řádové aktivitě.¹⁶

Vedení jezuitského řádu má tři úrovně, všeobecné, provinční a místní. Pod první dvě úrovně patří vyšší představení, kteří se dále dělí na řádné a mimořádné. Řádnými jsou generál řádu, provinciálové a další představení. Ti řídí část Tovaryšstva na stejné úrovni jako provincie. Mimořádnými jsou generál, vikář, vizitátoři, viceprovinciálové a vicesuperioři misií, komisaři a inspektoři. Ti jsou ustanoveni pro konkrétní situaci na určitou dobu. Místní je představený profesního domu, rektor superior domu, superior komunity, stálý vicesuperior a dočasný vicesuperior. Ale nejvyšší autoritou v Tovaryšstvu je generální představený spolu s tzv. generální kongregací, což jsou vybraní zástupci řádu. Generální kongregaci lze svolat po smrti generála řádu nebo kvůli závažným aktuálním problémům. Kongregaci předsedá generál a řeší se zde zákony, směrnice a předpisy pro celý řád, ale také soudní a správní oblasti. Tato všeobecná shromáždění jezuitů se odehrávají v Římě.

Chod a vývoj celého Tovaryšstva řídí generální představený, o jehož osobu pečují asistenti, kteří mají za úkol jmenovat generálního vikáře, pokud otec generál již není schopen řád vést. Pakliže se tak nestane, generální představený má jmenovat generálního vikáře, aby po jeho smrti mohl svolat kongregaci a byl zvolen nový generál. Pomocníci a spolupracovníci otce generála ve vedení řádu tvoří generální kurii. Kurie tvořila jednu komunitu s římským profesním domem a až po roce 1873 se osamostatnily. Prvním generálním představeným byl sv. Ignác a prvotním sídlem byl dům Camila Astalliho v Římě. Poté se od roku 1544 generální kurie přesídluje do nedalekého domu u kostela

¹⁶ Milan M. Buben, (pozn. 5), s. 22-23.

Santa Maria della Strada. Nakonec přesídlila do profesního domu s kostelem del Gesu, kde zůstala až do zrušení řádu v roce 1773.

Asistenti generálního představeného jsou čtyři a jsou voleni generální kongregací, aby mu pomáhali řešit důležité záležitosti a úkoly týkající se celého řádu.¹⁷

V čele jednotlivých provincií stojí provinciálové nebo představení provincie. Otec provinciál má k ruce minimálně čtyři konzultory a potom také svého druhu, ten je zároveň jeho napomínatelem. Společně s provinciálem a dalšími provinciálními úředníky tvoří provinciální kurii. V provinciálních kongregacích se pak vybírá kandidát na provinciála a řeší se současné otázky a záležitosti, které souvisejí s komunikací s generalátem a zbytkem řádu. Dále se na činnostech celého řádu podílejí prokurátor či ekonom provincie.

Na provincii je vždy závislá viceprovincie řízená viceprovinciálem, admonitory a konzultory. Další územní jednotkou je region nebo oblast, ty se dělí na závislé a nezávislé a mají své superiory nebo vicesuperiory. Provincie, viceprovincie a region pak dohromady tvoří asistenci a propojují jednotlivé komunity jezuitů.

Členové řádu také mohou žít v diaspoře a osamoceni, pod podmínkou zařazení do nějakého z řádových domů. Ty se dělí na I. Semináře, které slouží pro vzdělání členů, anebo pokud jde o výchovu duchovních, říká se jim domy první, druhé a třetí probace. Ty vede novicmistr nebo instructor. Pokud jde o výchovu duchovní, pak se jedná o koleje a v čele stojí rektor. Dále jsou tu za II. Profesní domy, zde žijí koadjutoři a profesové. Ti slouží pouze Bohu a zároveň pečují o lidské blaho. V čele takového domu stojí představený. Na III. místě jsou Školské ústavy, které tradičně dělíme na koleje alumnů externích nebo konviktorů sloužících k výchově mládeže. Dále je dělíme na Univerzitu zajišťující vyšší studia hlavně teologická a filozofická a nejvyšším představeným v čele stojí rektor. Poté jsou koleje začínajících chovanců. Další místo vyplní IV. Velké koleje určené hlavně pro scholastiky a vyučování humanitních oborů a filozofie. Kdysi šlo o nejrozšířenější typ řádového domu, v čele stál rektor a vicerektor. Velké koleje poskytovaly nižší studia, která se časem přejmenovala na gymnázia. Jako V. v řadě jsou Rezidence nezávislé i závislé, jejichž hlavní náplň byla pastorační, v čele rezidence stál superior. VI. místo náleží Exercičnímu domu a VII. místo se nazývá Domus scriptorum určené pro členy společně pracující na vědeckém díle. Na posledním VIII. místě je Misijní dům určený pro výkon misie v okolí vedený superiorem. Dále podle typologie domů

¹⁷ Milan M. Buben, (pozn. 5), s. 26-27.

rozdílujeme různé lokální superiory. Kněží, scholastici a bratři laici měli v jednotlivých domech a komunitách spoustu dalších funkcí, jako třeba kněz s více zaměřenými, kazatel, profesor, ředitel školy nebo představený semináře. Potom tu máme funkce s názvem „domácí úřady“, které vykonávali pouze bratři laici a mezi ně se řadí kuchař, několik druhů správců, krejčí, lékárník a mnohé dalších.¹⁸

„V každé koleji jeden z otců průběžně zaznamenával důležité události, sčítal zpovídání, pokřtěné, biřmované i konvertity, evidoval udělené svátosti manželství i posledního pomazání, popisoval průběh misii a výuku na školách.“¹⁹ Z těchto získaných údajů se, spolu s přehledem personálního obsazení řádových domů, sestavily výroční zprávy. V úřadě provinciála byly zprávy opsány a celý svazek poslán generálovi. Další exempláře byly poslány po provincii, aby se všichni dozvěděli, jak si vedou jejich řádoví druzi. Nejvyšší představitel Tovaryšstva si tak mohl rychle utvořit obraz o počínání svých podřízených. Důvěrnější informace byly rovnou adresovány představeným nebo se mohly obrátit přímo na generalát v Římě.²⁰

Důležité místo má v Tovaryšstvu školství, které díky jezuitům dostalo první pevný řád. Osnovy vzdělání však nebyly jednotné hned od počátku. Veřejné školy se otevřely poprvé v roce 1551 v Římě a roku 1558 vzniká *Ratio studiorum Collegii Romani*, které se stalo vzorem pro ostatní. První společné Ratio vzniklo v roce 1569 a platilo do roku 1591. Díky generálu Acquavivy se začala řešit definitivní podoba Ratio, a tak vzniklo první vydání *Ratio atque institutio studiorum Societatis Jesu* schválené generální kongregací a vytištěné 1599 v Římě, které platilo až do roku 1832, kdy byl zaveden nový učební plán. Řádová pedagogická soustava byla založena na katolicko-humanistickém principu. Základním učebním postupem byl výklad, opakování, procvičování a také dotazy studentů. Dále byly organizovány různé pohybové aktivity jako procházky, míčové hry někdy též jízda na koni či dokonce šerm nebo střelba. Žákům se dostalo i společenského vzdělání, např. v tanci a vystupování. Každá kolej měla svoji apotéku a v refektářích se podávalo jídlo o několika chodech.

Nižší studia trvala tři gramatické třídy a dvě vyšší a dva roky poetiky a rétoriky. Dále se učilo náboženství a jazyku latině a jako vedlejší jazyk byla řečtina. Příležitostně byl vyučován dějepis a zeměpis. Vyšší studia byla rozdělena na tři roky filozofie

¹⁸ Milan M. Buben, (pozn. 5), s. 11-16.

¹⁹ Ivana Čornejová, (pozn. 1), s. 60.

²⁰ Ibidem, s. 60.

s přípravou na čtyřleté studium teologie. Zde se probíralo Písmo svaté, hebrejské, morálka a kazuistika. Dále scholastická teologie podle sv. Tomáše Akvinského.²¹

3. Dějiny řádu v českých zemích

V druhé polovině 16. století, kdy přišlo Tovaryšstvo Ježíšovo do Čech, bylo katolíků v zemi velmi málo a církve skomírala kvůli neobsazenému arcibiskupskému stolci. Převládala zde kališnická církev, početná byla též Jednota bratrská, luteráni a kalvíni. K obnově potřebovala katolická víra výkonné pomocníky. Probošt izolované kapituly u sv. Víta a zároveň administrátor pražského arcibiskupství Jindřich Písek vedl v roce 1552 deputaci svatovítské kapituly k císaři a králi Ferdinandu I. s prosbou, aby obnovil arcibiskupství a založil vzdělávací ústav, který by mohl vést nově vzniklý řád Tovaryšstva Ježíšova. Z řad kléru návrh podpořil velmistr řádu křižovníků s červenou hvězdou Antonín Brus z Mohelnice, opat Vít Theophil, břevnovský opat Jan z Chotova a další. K nim se připojilo čtrnáct českých šlechticů. Kapitula měla v plánu ústavu předat bývalý klášter sv. Máří Magdaleny na Malé Straně spolu se čtyřmi domy v sousedství. Stejněho roku bylo vybráno dvanáct mladíků a posláno na učení do škol Tovaryšstva v Římě, kde byli pod vedením Ignáce z Loyoly vychováni, jako čeští členové řádu. První tři studenti byli do řádu přijati v srpnu roku 1555 a hned po nich dalších šest. K uvedení jezuitů do Čech došlo roku 1554, kdy císař Ferdinand požádal dopisem o dvanáct členů sv. Ignáce.²² Ještě, než na místo příštího učení dorazili jezuité, vyrazil do Čech emisar Petr Canisius, který měl zjistit možnosti budoucího působení řádu.²³ Své návštěvy využil také ke kázání.

K zařízení koleje byl jezuitům nabídnut klášter celestinů v Ojvíně, který byl však moc daleko od lidí a nebyl pro tuto úlohu využit.²⁴ Dalším nabízeným místem byl kartuziánský klášter sv. Tomáše na Malé Straně, který se ovšem Canisiovi nelíbil. Za to dominikánské středisko u sv. Klimenta ho okouzilo. Tak se tento klášter stal nejstarším sídlem Tovaryšstva v Čechách, které sloužil řádu až do roku 1773.²⁵ Roku 1555 klášter dostávají jezuité a dominikáni jako náhradu obdrželi dvojklášter klarisek s kostelem sv. Salvátora a minoritů s kostelem sv. Barbory na Františku. Dominikáni však klášter sv.

²¹ Milan M. Buben, (pozn. 5), s. 19-33.

²² Ibidem, s. 173-197.

²³ Ivana Čornejová, (pozn. 1), s. 36.

²⁴ Milan M. Buben, (pozn. 5), s. 173-197 (Ojvín ležel v Sasku).

²⁵ Ivana Čornejová, (pozn. 1), s. 29-30.

Klimenta chtěli zpět, ale pražská kapitula jim roku 1604 předala bývalí klášter magdalenitek u sv. Máří Magdaleny na Újezdě a později i kostel sv. Jiljí na Starém Městě.

Petr Canisius požádal sv. Ignáce o muže, kteří by lid přivedli k víře. Tito muži byli z Říma vysláni 12. 2. 1556 sv. Ignácem. Než došli do Prahy, byli cestou slovně i fyzicky napadáni. I přes všechny nesnáze zahájili jezuité 8.7. 1556 první výuku a během jednoho měsíce měli více jak sto studentů. Spolu s tím otevřeli šlechtický konvikt u sv. Bartoloměje. Poté v roce 1559 zakládají seminář sv. Václava pro chudé studenty a zároveň přicházejí z Říma první čeští jezuité, což znamenalo, že byla povolena česká zpověď. Postupně se začal pohled na jezuity měnit, a to hlavně díky kvalitě jejich škol nebo díky jejich vlastnostem, jako jsou poslušnost, politický rozhled, vzdělanost a další. Jezuité chodili pomáhat do špitálů a doprovázeli odsouzené k popravě. Později ovlivnili české divadlo, malířství a výtvarné umění vůbec a díky tomu se stali téměř na dvě století silou českého národa.²⁶

Další významnou událostí bylo znovuuvedení pražského arcibiskupství do života. Tomu se stalo po velkých jednáních až díky zlaté bulle Ferdinanda I. ze dne 26.9. 1562.²⁷ Nový arcibiskup společně s Ferdinandem I. požádali papeže Pia II. o povolení přijímání pod obojí. Tovaryšstvo Ježíšovo nikdy nebylo pro schválení tohoto ústupku, ale svatý otec jej dne 16.4. 1564 uznal a tato praxe přetrvala do roku 1622, kdy ji zrušil Řehoř XV. Úspěchem Tovaryšstva byl nástup Čechů na místa cizinců a prvním takovým byl Adalbert Bauzek z Polné. Po něm následovali Valentin Voyt (Vojt) a Ondřej Běšín (Pěšín, Pešina), kteří přišli z Říma roku 1559. Po nich dorazili také Václav Šturm a Baltazar Hostounský.

Podpora dvora, katolické šlechty a církevních představitelů nesla ovoce. V Olomouci byla založena akademie a první jezuité sem přišli roku 1566. O šest let později byl v Brně zřízen probační dům a později podobná akademie jako v Olomouci. Do šíření Tovaryšstva se zapojila i česká šlechta, které nebyl osud katolické církve lhostejný. Prvně povolal členy řádu Vilém z Rožmberka, a to do Třeboně a Borovan, ale nakonec došlo roku 1584 k fundaci v Českém Krumlově. O pět let později zřídil kolej v Chomutově Jiří Popel z Lobkowicz a roku 1592 Adam II. z Hradce v Jindřichově Hradci. Do bitvy na Bílé Hoře v roce 1620 byla ještě zřízena kolej s gymnáziem v Kladsku na místě, které řádu poskytl Rudolf II.

²⁶ Milan M. Buben, (pozn. 5), s. 173-197.

²⁷ Ivana Čornejová, (pozn. 1), s. 32.

Tovaryšstvo Ježíšovo stálo u zrodu slavných poutí, jako například do Staré Boleslavi (1577), do Šejnova (1587) nebo do Kájova (1596). Díky tomu narůstala zbožnost jak prostého lidu, tak šlechty. Ke katolictví se přidalo mnoho z čelných šlechtických rodů. Roku 1575 vznikla tzv. Česká konfese, což je dohoda mezi luterány, novoutrakvisty a českými bratry. Ne vše šlo vždy tak hladce a řádu byl například přičítán vpád vojsk pasovského biskupa Leopolda roku 1611. To vše vrcholí defenestrací Viléma Slavaty, Jaroslava z Martinic a jejich sekretáře Filipa Fabricia dne 23.5. 1618. Direktori, jež nastoupili na jejich místa, vypověděli Tovaryšstvo ze země na vždy a koleje v Praze, Českém Krumlově, Chomutově a v Kladsku byly vypleněny a jezuité se uchýlili do Vídně, Štýrského Hradce, Pasova a Erfurtu. Avšak bitva na Bílé Hoře roku 1620 toto opatření proti řádu zrušila a jezuité se mohli vrátit do svých kolejí. Mezitím Ferdinand II. přistupuje k rekatolizaci země. Důležitou osobou tohoto období byl P. Vilém Lamormain, S. J., který byl zpovědníkem a rádcem Ferdinanda II. a tudíž usiloval o spásu duše císaře a měl tak velký vliv na průběh rekatolizace v Rakousku, Štýrsku, v Čechách a na Moravě. Angažoval se ve sporu o univerzitu v Praze a byl mezi lety 1643-1645 rakouským provinciálem.²⁸

V roce 1622 nejprve došlo k zákazu používání kalicha při svatém přijímání a poté ke svatořečení sv. Ignáce a sv. Františka Xaverského. Dále byla jezuity do správy převzata Karlova univerzita. Roku 1623 vznikla samostatná česká řádová provincie s 246 členy. Počet členů se začal zvyšovat a roku 1653 bylo ve 23 kolejích 628 jezuitů.

Zajímavostí je, že třicetiletá válka nebo švédská válka řád neomezili, ale naopak napomohli k rozšíření řádu. „*Do roku 1650 byly v Čechách založeny koleje v Jičíně, Kutné Hoře, na Novém Městě pražském, v Hradci Králové, Litoměřicích, Klatovech, Chebu, Březnici a také profesní dům na Malé Straně, na Moravě pak koleje v Jihlavě, Znojmě a Kroměříži.*“²⁹ Velmi významná byla i misionářská činnost, která se konala na pozvání a za podpory držitelů panství. Zde vyniklo několik misionářů mezi, než patřil i P. Bohuslav Balbín. Misionáři se vydávali také do zámoří. Česká provincie poskytla pomoc velkému počtu irských, anglických a skotských jezuitů s přípravou na misie v jejich domovině a v roce 1640 jich bylo v provincii nejméně 18. Mezi roky 1624-1636

²⁸ Milan M. Buben, (pozn. 5), s. 173-197.

²⁹ Ibidem, s. 176.

byli jezuité uvedeni do Jihlavy, Znojma, Opavy a Kroměříže. Dalším velkým příspěvkem rekatolizace jezuitů bylo kázání ve více jazycích, jako například německy nebo italsky.

Mezi další počiny se řadí zřízení první české mariánské družiny v roce 1575 sv. Edmundem Campionem. Roku 1639 existovalo těchto kongregací více než 50 a přetrvali až do zrušení bratrstva Josefem II a objevili se i po roce 1814, kdy došlo k obnově řádu. Členství v takovéto kongregaci bylo pro všechny mužské stavy. Úkon, jež je jezuitům často vyčítán, je pálení knih s nevhodným obsahem. Místo nich pak rozdávali zdarma katolické knihy z vlastní tiskárny v Klementinu. Pro tento účel založil spisovatel Matěj Šteyer nakladatelství s názvem Svatováclavské dědictví. Mezi lety 1670-1751 tak řád rozdál více než 80 000 knih a zasloužil se tím o nový duchovní život českého národa. Tiskárna poté zanikla spolu s řádem roku 1773.

Jezuité dávali do svých činností velké odhodlání a sílu, a tak i při morových nálezích nasazovali své životy. Pomoc nakaženým chápali jako misií a hlavní byla spása duše. Do této služby byli vybráni jen ti, kteří měli zkušenost ze špitálů, lazaretů a podobně. Za velkého moru roku 1680 byla pro tyto účely zřízena tzv. Xaverská rezidence u Betlémské kaple. Studenti byli posíláni na venkov v okolí Prahy a postižené vozili do lazaretu v Košířích nebo právě do Xaverské rezidence. Obětím z řad Tovaryšstva byl Pražany vztyčen kovový kříž na hřbitově v Košířích. Mezi tradiční ochránce proti moru patří Panna Marie, sv. Šebestián a další. Z řad jezuitských ochránců to je sv. František Xaverský nebo sv. Ignác.

S tímto souvisela i výzdoba Karlova mostu. Na něm se objevila první kovová socha sv. Jana Nepomuckého roku 1683. Známé Brokoffovy sochy sv. Ignáce a sv. Františka Borgiáše a sousoší sv. Františka Xaverského z roku 1711 se staly součástí důležitých světců. V roce 1890 se však při povodni zřítily socha sv. Ignáce do Vltavy a musela být nahrazena sousoším sv. Cyrila a Metoděje roku 1928.

Hlavní událostí XIV. kongregace se stalo jmenování P. Františka Retze, jako 15. generála, který se zasloužil o přijetí Jana Nepomuckého, jako ochránce cti řádu.

Třetí univerzita české provincie vznikla v říjnu roku 1702 podepsáním zakládací listiny Leopoldem I. ve Vídni. Po 40 letech, kdy byla skončena rakousko-pruská válka, byl podepsán mír mezi Marií Terezií a Bedřichem Velkým. Prusko tehdy získalo Kladsko a téměř celé Slezsko s výjimkou pár knížectví. Následný Drážďanský mír roku 1745 mezi habsburskou monarchií, Saskem a Pruskem ukončilo druhou slezskou válku. Bedřich

Velký poté nařídil, aby řádové domy na nově získaném území vytvořili vlastní Slezkou provincii. Ještě 20 let před odtržením, které bylo roku 1755, byla česká provincie na svém vrcholu. Poté Tovaryšstvo začalo směřovat ke svému konci, i když se Marie Terezie velmi bránila dát svůj souhlas podle tlaku španělských a francouzských Bourbonů a svobodných zednářů a tzv. osvícenců.³⁰

V Čechách bylo 13 kolejí, mezi něž patřily Praha – Staré Město, Praha – Nové Město, Praha – Malá Strana a profesní dům, Březnice, Český Krumlov, Cheb, Chomutov, Jičín, Klatovy, Kutná Hora, Hradec Králové, Litoměřice a Jindřichův Hradec. K tomu ještě 9 rezidencí, jako Golčův Jeníkov, Chlumecko, Liběšice, Bohosudov, Svatá Hora, Tuchoměřice, Doupov, Stará Boleslav a Opařany. Na Moravě bylo kolejí jen 6 a těmi byly Olomouc, Brno, Uherské Hradiště, Znojmo, Telč a Jihlava. Dále dvě rezidence v Tuřanech a v Čejkovicích a jednu misi v Novém Jičíně. Nakonec ve Slezsku měli jednu kolej v Opavě a jednu rezidenci v Těšíně. Počet členů řádu v Čechách bylo 588 osob, na Moravě 372 a ve Slezsku 40. Nejvíce jezuitů bylo v Praze v Klementinské koleji, spolu s provinciálem zde bylo 164 členů. V ostatních kolejích byl počet členů znatelně menší, jako například Český Krumlov s 25 členy. Na Moravě bylo v olomoucké koleji členů 128 a ve Slezsku v opavské koleji pouze 24 členů.³¹

„Dne 21. července 1773 vydal papež Kliment XIV. bulu Dominus ac redemptor noster (Pán a Vykupitel náš), kterou byl jezuitský řád zrušen.“ Zrušení Tovaryšstva Ježíšova vstoupilo v platnost v habsburské monarchii právnickým reskriptem ze 17. 9. 1773, tímto byly všechny majetky řádu přiděleny zvláštnímu studijnímu fondu. Za účelem přebírání jezuitského jmění vznikla komise u nás vedená hrabětem Františkem Antonínem Nostitzem.³² O měsíc později pak byli jezuité nuceni se vystěhovat z kolejí. Někteří poté zůstali na svých učitelských místech, někteří se stali duchovními ve šlechtických rodinách nebo vstoupili do jiného řádu či přijali práci úředníka. Ze studijního fondu dostávali roční výslužné, které se lišilo dle postavení. V únoru roku 1777 byl vydán Dvorský dekret, který nařídil všechny fondy jezuitských biblioték z Čech svěřit do univerzální knihovny v Olomouci. Z opuštěných kolejí se pak staly kasárny nebo nemocnice.

³⁰ Milan M. Buben, (pozn. 5), s. 173-197.

³¹ Ibidem, s. 173-197.

³² Ivana Čornejová, (pozn. 1), s. 212.

Po obnovení řádu 1814 se znovuuvedení Tovaryšstva ujmul biskup Augustin Bartoloměj Hille z Litoměřic a roku 1850 svolal redemptoristy, aby v jeho městě konali misie. Díky biskupovi se také roku 1853 jezuité mohli vrátit do Bohosudova. Roku 1864 se Tovaryšstvu dostal do rukou dům vedle kostela sv. Ignáce, který jim darovala princezna Marie Helena z Lobkowitz. Příchod do Prahy řádu umožnil arcibiskup Bedřich kardinál Schwarzenberg a zároveň povolil i misii. V roce 1873 působilo v Čechách již 66 členů řádu.

O rozvoj Tovaryšstva tentokrát na Moravě se zasloužil olomoucký arcibiskup Antonín Cyril Stojan. Díky němu se členové řádu mezi lety 1887–1890 dostali na Svatý Hostýn a Velehrad. A roku 1905 přibyla rezidence v Hradci Králové.

Až do roku 1909 náležely následující domy provincii rakouské. Patřili sem rezidence v Praze a v Hradci Králové, kolej a gymnázium v Bohosudově, misijní stanice na Svatém Hostýně, noviciát na Velehradě, rezidence a terciát ve Vídni, koleje v Kalksburgu a v Linci, misijní dům ve Štýrsku, rezidence se seminářem v Celovci, noviciát u sv. Ondřeje v Innsbrucku, rezidence v Budapešti, noviciát v Trnavě, koleje v Pressburgu (dnes Bratislava) a Koloči, rezidence v Kapornaku, rezidence s konviktem v Szatmáru, kněžský seminář v Sarajevu a kolej s chlapeckým seminářem v Travníku. Poté došlo v již zmíněném roce 1909 k rozdělení rakouské provincie na provincie rakouskou a uherskou. Do české provincie později přešly všechny domy zřízené v haličské provincii, k nimž patřily rezidence v Těšíně, Zuckmantlu, Karviné a Opavě.

Československá řádová viceprovincie byla zřízena po pádu monarchie dne 8. 12. 1919 a roku 1928 byla povýšena na samostatnou Československou provincii, z nich se roku 1931 vydělila Slovenská viceprovincie tvořená rezidencí v Bratislavě, Košicích, Trnavě a dům Stanislavov s exercičním domem v Ružomberku. Tato provincie byla prohlášena za samostatnou, roku 1938. O rok později byla obnovena Česká provincie, která již v roce 1932 měla tři koleje a šest rezidencí.

Apoštolát byl velmi rozsáhlý, a tak se není čemu divit, že řád vydával několik periodik, jako například časopis Posel Božského Srdce nebo měsíčník Obrození anebo týdeník Dorost. Též byla obnovena tradice zámořských misí, a to konkrétně do Číny, Japonska, Bolívie, Libanonu a do Severní Rhodesie. Řada jezuitů začala působit v Papežském orientálním institutu a děje se tak dodnes.

Za nacistické okupace dopadla perzekuce i na jezuitu. Bylo zastaveno vydávání časopisů a některé řádové školy byly zrušeny. Mezi ně patřily kolej a gymnázium v Bohosudově, gymnázium v Bubenči a noviciát s filozofickým ústavem v Benešově. Jezuité byli nuceni opustit svou rezidenci u sv. Ignáce v Praze v roce 1943 a o rok později bylo zatčeno 27 členů řádu. Po druhé světové válce se jezuité vrátili do Prahy, Děčína, Bohosudova, Hradce Králové, sv. Hostýna, Velehradu, Opavy, Brna a Kladska. Do roku 1950 vedli jezuité 8 domů s 217 členy. Přicházející komunistický režim nesnášel církev a jezuitu obzvlášť. Došlo tedy k zatčení tří patres a jejich odsouzení. To už komunisté připravovali tzv. akci „K“ (tj. Kláštery), při které v noci zajistili 209 jezuitů a poslali je do internačního tábora.

Mezi lety 1948-1964 režim odsoudil 76 členů řádu, jejichž celková výše trestů byla 515 roků a osm měsíců. Od roku 1950 do roku 1960 bylo provedeno mnoho zatčení a soudů. Celé období totality přežívali jezuité odchodem do jiných zemí. K tomuto rozptýlení jezuitů docházelo i v zahraničí. Veliká část jezuitů působila v Římě, kde se věnovali akademické činnosti, jako například P. Karel Hrabě Silva-Taroucca, který byl profesor na papežské univerzitě Gregoriana nebo P. Tomáš Špidlík, ten byl specialistou na východní teologii též na Gregoriánské univerzitě. Zvláštní pozice pak zaujali čeští jezuité ve Vatikánském rozhlasu. Ten se souhlasem papeže Pia XI. zahájil vysílání 12. 2. 1931. V době totality, ale i dnes poskytuje rozhlas objektivní informace z církevního světa, zpravodajství i duchovní relace. Čeští jezuité působili od roku 1947 v Londýně, i když to nebylo součástí české provincie. Dostali se tam díky P. Janu Langovi, který zde dokončil v daném roce studia a poté začal pomáhat uprchlíkům z tehdejšího Československa. Od roku 1964 je v Británii společenské centrum české emigrace. Množství dobré a užitečné práce vykonali naši jezuité též v USA a Kanadě, ve Francii, Japonsku nebo Austrálii.

Na Slovensku dokonce vznikla unikátní linie čtyř tajných biskupů. Prvním z nich se stal dne 2. 1. 1951 P. Pavol Hnilica. Ten je zároveň pokládán za jednoho z nejbližších spolupracovníků papeže Jana Pavla II. Tato událost nemá v e světě obdoby.

Po normalizaci roku 1989 se Tovaryšstvo Ježíšovo stejně jako ostatní duchovní řády mohlo navrátit k plnění svého poslání. Roku 1990 měl řád k dispozici 122 členů. Otcové se tak vrátili do Prahy, Bohosudova, Velehrady, Svatého Hostýna a nově do Brna, Olomouce a Kolína.

Později došlo i na ocenění řádu v akademickém prostředí nebo byl některým členům propůjčen řád T. G. Masaryka. Česká provincie časem slábne a z řad členů ubývá. V roce 1950 bylo členů 217 o 40 let později 122 a v roce 2000 je jich jen 98. O pět let později klesá počet na 86 a roku 2010 jsme na čísle 64, a přesto je Tovaryšstvo třetí nejpočetnější řeholní společností v českých zemích.³³

Významným počinem byl vznik Centra Aletti Velehrad-Roma, dům věnovala instituci paní Anna Maria Gruenhut Bartoletti Aletii v roce 1991. Centrum má podporovat studium současných duchovních a kulturních otázek. Další významnou událostí bylo uspořádání konference na téma Jezuité v českých zemích. Tato konference proběhla ve dnech 25.-27.4. 2006 a její zahájení se uskutečnilo ve Velké aule Karolína. Přednášky probíhaly v prostorách Katolické teologické fakulty Univerzity Karlovy v Praze a zúčastnilo se jich celkem 109 referentů z toho 53 zahraničních. To bylo vůbec poprvé v moderních dějinách, kdy Univerzita Karlova uspořádala konferenci o působení katolického řeholního řádu.

V současnosti se členové české provincie zabývají duchovními cvičeními, pastoračními prací v masmédiích a tiskovým apoštolátem, intelektuálním apoštolátem, sociálním apoštolátem, duchovními službami, dále obnovou mariánských družin a pedagogickou činností.³⁴

4. Český Krumlov – Kolej u arciděkanského kostela sv. Víta s gymnáziem, seminářem a s misijním domem v Římově (1584/88–1773)

Vilém z Rožmberka, jenž byl vladařem rožmberského domu, rytířem řádu Zlatého rouna a nejvyšším purkrabím Pražského hradu, se v poslední třetině svého života uchýlil ke katolické víře, což se projevilo přízní vůči Tovaryšstvu Ježíšovu a v březnu roku 1584 do Krumlova přesídlili dva patres Václav Šturm a Lukáš Perger.³⁵ Později na podporu školy povolali z Prahy tři vzdělané mladíky a čtrnáct nižších studentů.³⁶ Vše se uskutečnilo se souhlasem generála řádu Claudia Acquavivy a cílem bylo odvrátit odklon

³³ Milan M. Buben, (pozn. 5), s. 173-197.

³⁴ Ibidem, s. 173-197.

³⁵ Ibidem, s. 282-290.

³⁶ SOkA Český Krumlov, Veronika Lombartová, *Jezuitská kolej v Českém Krumlově na přelomu 16. a 17. století* (diplomová práce), filozofická fakulta, Jihočeská univerzita v Českých Budějovicích, České Budějovice 2007, A-a 10905

lidu od pravé víry. Cisterciáci poznali nebezpečí, a tak přijali dne 30. 4. 1584 Viléma z Rožmberka za spolubratra a vznesli požadavek o zbudování cisterciáckého semináře v Praze. Této žádosti však Vilém z Rožmberka nevyhověl.

Jezuité dostali prozatímní ubytování v domě kněžích beneficiátů a dostali 250 kop míš. na zařízení školy. Šlo o městskou školu s konviktem, zvaným *bursa rosenbergica*, kam chodilo 12 žáků z chudých rodin, kteří za své vzdělání zajišťovali zpěv a hudbu ve farním kostele. Tam začali členové řádu roku 1586 vyučovat nižší stupně.³⁷ V roce 1584 ve městě a jeho okolí propukl mor, kterému podlehl i někteří kněží a faráři. Jezuité tedy převzali jejich povinnosti a začali docházet za nemocnými a zároveň si tím upevňovali víru v rodině nemocného. Obyvatele Českého Krumlova však podporovali i tím, že každý den svolávali lid na mši a společně se modlili za odvrácení Božího hněvu. Tímto si jezuité získali přízeň lidí i vladaře a usnadnili si tak začátky ve svém novém domově.³⁸

Roku 1585 se začalo jednat o stavbě koleje. Jednání proběhlo mezi Vilémem z Rožmberka, regentem panství Jakubem Krčínem z Jelčan a P. Alexandrem Voitem, který předložil nákresy stavby. Vilém proto vykoupil šest domů pro stavbu koleje.

Základní kámen stavby byl položen 19. 3. 1586 a byla dokončena roku 1588 stavitelem Baldassare Maggi podle plánů P. Alexandra Voita. Dne 16. 5. 1588 byly budovy požehnány a předány provinciálu řádu Jiřímu Baderovi a již v říjnu 1586 byla zahájena výuka. Po Vilémově audienci roku 1587 u císaře Rudolfa II. byla dne 22. 4. 1588 vydána oficiální zakládací listina. Ta zajistila obživu 20 členů řádu z důchodů města Prachatice. Nadace obsahovala 1200 kop míš., zahradu a les na panství Třeboň dále pak deputát na obilí a obec Vacov. Tuto fundaci schválil císař Rudolf II. dne 27. 12. 1588. Slavnostní vysvěcení koleje proběhlo 10. 12. 1590.³⁹

Roku 1590 se objevila v kronice první zmínka o jezuitské knihovně, a to díky daru nových knih Vilémem. Jezuité, jako poděkování pozvali Viléma a jeho choť s dalšími šlechtici na hru svých studentů o tragédii sv. Víta, patronovi města. Možná právě proto se Vilém rozhodl kolej znovu podpořit. 500 tolarů určil dokonce ze své vlastní pokladny na zřízení výuky. Koncem roku zahájili jezuité s městskou radou jednání ohledně koupě dalších pozemků, zahrad a domů. O koupi i platbu se postaral Vilém. Jezuité postupně

³⁷ Milan M. Buben, (pozn. 5), s. 282-290.

³⁸ SOkA Český Krumlov, Veronika Lombartová, (pozn. 26), s. 61-70.

³⁹ Milan M. Buben, (pozn. 5), s. 282-290.

získali tři zahrady, dům se zahradou, dvě zahrady a stáje a louku s částí pole. Později získala kolej ještě několik krumlovských domů a jednu vesnici. A nakonec do začátku roku 1591 zakoupili ještě dalších šest domů. Všechny tyto nemovitosti vyšly Viléma z Rožmberka na 4 236 tolarů a 100 kop grošů.

I v roce 1591 pokračoval Vilém ve své štedrosti a daroval jezuitské knihovně další knihy v hodnotě 370 tolarů. Jezuité ho za svůj vděk pozvali na další divadelní hru, které se zúčastnil Vilém a Polyxena společně s dalšími šlechtici, kteří přijeli do Českého Krumlova na pohřeb Vilémovi zesnulé sestry. Mezi účastníky byl též Adam z Hradce, který byl také štědrým příznivcem koleje.⁴⁰

Vilém z Rožmberka koleji přislíbil i nový kolejní chrám, k jehož stavbě bohužel nikdy nedošlo i přes opakované úsilí Tovaryšstva. Patronátní právo nad farním a arciděkanským chrámem sv. Víta bylo předáno Vilémem do rukou rektora krumlovské koleje v srpnu 1591. Ještě téhož roku přidal Vilém koleji 500 kop míš. na udržování nejvyšší gymnaziální třídy, tyto peníze byly po jeho smrti koleji odebrány jeho bratrem Petrem Vokem.⁴¹

Rok 1592 začal slavností připravenou na počest narozenin Viléma z Rožmberka. Nejprve proběhla zpívaná mše v kostele sv. Víta a snídaně v koleji. Během snídaně byla jako doprovod zvolena recitace. Vilém při této příležitosti slíbil otcům, že nechá postavit zastřešený most, který by spojoval kolej se zahradou na druhém břehu řeky. K tomuto počínu už nedošlo, jelikož Vilém krátce po oslavě odcestoval do Prahy. Zde vážně onemocněl, a když se jeho stav stále zhoršoval, nechal si zavolat dva českokrumlovské Otce, kterým spolu s doporučujícími listinami poslal i peníze na cestu. Těmi byli Richard Zantoni a Lukáš Perger.⁴²

Vilém z Rožmberka zemřel 31. 8. 1592 a byl pohřben v arciděkanském chrámu.⁴³ Na kolej padl veliký smutek, jelikož zemřel nejen její zakladatel, ale také její velký podporovatel. Pohřeb Viléma se uskutečnil 17.10., kdy se všichni smuteční hosté shromáždili v areálu koleje. Celý smuteční průvod zamířil na náměstí, odkud dorazil přes celé město do kláštera minoritů, kde se večer zpívala mše za duši zesnulého. Památku přišli uctít opat ze Zwetlu, Otec Václav Šturm, Otec Vivaria, jež byl správce pražského

⁴⁰ SOkA Český Krumlov, Veronika Lombartová, (pozn. 36), s. 61-71.

⁴¹ Milan M. Buben, (pozn. 5), s. 282-290.

⁴² SOkA Český Krumlov, Veronika Lombartová, (pozn. 36), s. 61-71.

⁴³ Milan M. Buben, (pozn. 5), s. 282-290.

konviktu, dále také vyšebrodský opat, zlatokorunský opat, bratři minorité, šedesát kněží a jezuitští studenti. Druhý den pokračovaly pohřební obřady v minoritském klášteře, kde byla pronesena pohřební řeč a obřad svátosti. Tělo vladaře bylo až do 26.10. vystaveno v pražském kostele sv. Jiří odkud bylo následující den tělo převezeno zpět do Krumlova. Pohřební průvod dorazil do Českého Krumlova až 3. listopadu. Poté bylo tělo Viléma uloženo v minoritském klášteře až do 10. 12. Tělo bylo poté přeneseno do kostela sv. Víta, kde bylo uloženo k poslednímu odpočinku do hrobu vedle Vilémovi třetí manželky Anny Marie Bádenské. Jezuité toho dne ukončili smuteční obřady mší svaté Trojice.⁴⁴

Devět let po smrti Viléma z Rožmberka vznikla nad parkánem krytá chodba propojující kolej a chrám sv. Víta.

Poslední, čeho se tedy Vilém dožil, bylo zřízení mariánské družiny 1. 7. 1592.⁴⁵ Zatím co s Vilémem měla kolej velmi dobré vztahy. První problémy se objevily za vlády jeho bratra Petra Voka, který českokrumlovské panství zdědil po Vilémovi roku 1592. Hned o rok později se objevil první spor v podobě pozastavení důchodů z panství Prachatic. Později také nechal zamknout most vedle koleje. Zamčení na rozdíl od pozastavení důchodů, které se protáhlo na několik let, trvalo jen pár týdnů. Roku 1595 pozval Petr Vok do města luteránského predikanta, aby vedl bohoslužby a kázání. Podle jezuitského kronikáře predikant přemlouval měšťany k jeho víře, též si ve městě zřídil luteránskou školu a poté se snažil přebrat žáky koleji. Bohužel se s tím nedalo nic dělat, jelikož predikant byl pod ochranou vladaře. Petr Vok chtěl též jezuitům odebrat právo kolatury nad českokrumlovskou farností, což se mu naštěstí nepovedlo.

Roku 1601 prodal Petr Vok Český Krumlov královské komoře a z peněz získaných z prodeje uhradil část dluhu panství. Město tak získalo nového majitele a ze sídelní rezidence se Krumlov stal provinčním městem. Jelikož nová vrchnost byla katolická, a tudíž jezuitům příznivě nakloněná v této nevznikly žádné spory.

Mezi lety 1614-1615 museli Patres začít řešit soudní proces s duchovním písařem Martinem Weisem a jeho ženou, kteří v posledních deseti letech zpronevěřili farní důchody a též ukradli věci, jako ložní prádlo, nádobí, kůže a kožich. Dle účetních rejstříků chybělo na faře celkem 10 904 kop 59 grošů míšenských a 2 denáry. Soud nakonec uznal

⁴⁴ SOKA Český Krumlov, Veronika Lombartová, (pozn. 36), s. 61-71.

⁴⁵ Milan M. Buben, (pozn. 5), s. 282-290.

Martina Weise vinným a nařídil mu v ročních splátkách vše zaplatit a ukradené věci vrátit.⁴⁶

Jeho bratr totiž od víry ustoupil a vlivem své choti Kateřiny z Ludanic přešel k Jednotě bratrské. I přesto, že Petr roku 1602 obdaroval jezuitskou knihovnu v Krumlově množstvím knih, nijak výrazně to řádu nezlehčoval a u kostela sv. Jošta nechal zřídit protestantskou latinskou školu. To jezuitům nijak zvláště neublížilo a šlechta dále posílala své děti na jezuitské školy. Petr Vok se topil v dlužích, a tak byl nucen prodat krumlovské panství královské komoře, která ho 13. 6. 1611 přebírá. Petr Vok umírá 6. 11. 1611.

Roku 1618 byli jezuité na základě dekretu odbojných stavů, který jim byl doručen osobně 6. 6. 1618, vypovězeni z Krumlova a museli se uchýlit do Pasova. Kolej byla lidem zpustošena, avšak dne 10. 6. 1619 porazil hrabě Buquoy generála Mansfelda u Netolic a obsadil tím města České Budějovice a Český Krumlov. To znamenalo možný návrat rektora koleje spolu s kněžími a bratry.

V roce 1622 bylo krumlovské panství darováno Ferdinandem II. Janu Oldřichu knížeti z Eggenbergu. Ten spolu se svými potomky řádu velmi pomáhal. Jako projev uznání bylo koleji roku 1623 darováno 1400 zl. rýn. od arcivévody Karla. Mezi další dárce patřili preláti klášterů sv. Floriána, Vyššího Brodu a Zlaté Koruny. V dalších letech kolej dostala další statky (Hammerle, Dlouhá Ves, Římov). V pobělohorské době pořádali krumlovští jezuité misie na Písecku, Prachaticku, Tábořsku a dalších lokalitách, avšak útrapy třicetileté války dopadly i na ně. Příkladem nám může být požadování výplatného Švédy ve výši 24 000 zl.

Vedle toho v Krumlově působilo i několik mariánských kultů, tedy sodalita Zvěstování P. Marii, německá městská sodalita Nanebevzetí P. Marie a také česká měšťanská sodalita Narození P. Marie. Došlo i ke vzrůstu kultu světců v kostele sv. Víta.⁴⁷

Jezuitská kolej měla svou vlastní lékárnu, a to od roku 1640. Zprvu se nacházela v prvním poschodí zadního traktu budovy. Jelikož jezuité také prodávali léky lidem z města, přesunuli lékárnu pro jejich větší pohodlí dolů do přízemí naproti bráně a vedle kamenné kašny na vodu v roce 1665. Lékárna byla výnosná, a tak mohl lékárník v roce 1758 zapůjčit veškeré peněžní prostředky k výstavbě kostela v Římově. Po zrušení řádu

⁴⁶ SOKA Český Krumlov, Veronika Lombartová, (pozn. 36), s. 114-117.

⁴⁷ Milan M. Buben, (pozn. 5), s. 282-290.

a s ním českokrumlovské koleje koupil zařízení lékárny kníže Schwarzenberg za 3000 zlatých a nechal je přenést na zámek. Tato barokní lékárna je dodnes vystavena v regionálním muzeu v Českém Krumlově.⁴⁸

Budova semináře a gymnázia (dnešní muzeum) byla ke koleji a konviktu připojena v letech 1650-1652. Budova byla ve velmi špatném stavu a na její přestavbu přispěla i městská rada. Roku 1737 byla k této budově přistavěna kaple sv. Josefa a seminář byl rozšířen o jedno křídlo. Tato budova byla zároveň první výrazně barokní stavba v Českém Krumlově.

Ke koleji patřilo i jezuitské divadlo, které bylo známé už v roce 1613. V roce 1639 bylo divadlo upraveno, aby se v něm dalo hrát a v roce 1663 bylo rozšířeno a upraveno naposledy roku 1760. Z východní strany byla na kolej napojena prelatura, kde se dnes nachází fara a depozitář muzea. Budova se rozkládá okolo vnitřního dvora a v minulosti dvakrát vyhořela. Ve východním křídle koleje byla domácí kaple pronikající skrze dvě patra a mezi lety 1664-1670 zde působil Bohuslav Balbín. Ke krumlovskému jezuitskému areálu patřil také chrám sv. Víta, který byl založen roku 1309 a v první polovině 14. století vystavěn Petrem z Rožmberka. Chrám byl poté jezuiti rozšířen roku 1638, 1725-26 a v druhé polovině 18. století. Jedná se trojlodní chrám se čtyřmi páry pilířů. Pozoruhodný je náhrobník Viléma z Rožmberka, který zhotovil J Bendl 1593-1597 na náklady Petra Voka. Původně měl náhrobník své místo v presbytáři, avšak na začátku 17. století byl rozebrán a v roce 1784 byl úplně odstraněn. Náhrobky Viléma z Rožmberka a jeho ženy Anny Marie Bádenské dnes nalezneme vedle vchodu do kaple sv. Jana Nepomuckého.

Po zrušení řádu, zde vznikla kasárna a od roku 1881 zde sídlili úřadovny, různé spolky a z některých místností vznikly hostinské pokoje. O šest let později vzniká hotel U Růže a zároveň je provedena novorenesanční úprava průčelí. Dvorský dekret z 25. 5. 1777 zrušil gymnázium a přeměnil ho na pětiletou hlavní školu. Veškeré jmění koleje po odečtení dluhů činilo 94 248 zl. 7 kr. a jmění semináře bylo 47 673 zl. 20 kr. Veškeré statky kromě Hammerle koupil Josef kníže Schwarzenberg za 36 709 zl. 31 kr. v roce 1806.

⁴⁸ SOkA Český Krumlov, Karel Veselý, *Curriculum vitae jednoho památého domu v Českém Krumlově*, A-a 2936, s. 2-3.

4.1 Stručný popis objektu

Budova bývalé jezuitské koleje se nachází v Horní ulici č.p. 154 v Českém Krumlově.⁴⁹ Tato ulice byla nejvýznamnější ulicí vedoucí z náměstí, a to hlavně díky tomu, že sloužila až do konce 19. století, jako hlavní vstupní komunikace do města. Mezi dnešním muzeem a hotelem Růže dříve ulici uzavírala Horní brána, která byla v roce 1839 zrušena.⁵⁰ Ta byla koncem obchodní cesty z jihu přes Rožmberk, Zátoň a Přídolí.⁵¹

Dvoupatrový komplex se čtyřmi křídly stojí na hraně jižního svahu, který příkře spadá k Vltavě. Dále má budova na jižní straně u řeky připojenou terasu a suterén. Na severní straně se nachází průchozí půlkruhový portál vedoucí na nádvoří s mohutnými kamennými bosami, které mají na vrcholu reliéf rožmberského znaku. Severní průčelí je dále zdobeno lunetovou římsou s oválnými obrazy světců s připojenými závěsy ovocných festonů. Celou fasádu pokrývá psaníčkové sgrafito.⁵² Nádvoří je zdobeno jednoduchým renesančním kvádrováním, nástěnnými malbami pod římsou a znaky zakladatelů jezuitské koleje Viléma z Rožmberka a jeho čtvrté ženy Polyxeny z Pernštejna. Na protějším průčelí dvora spatříme nad bránou výmalbu rožmberského jezdce na koni. Dvorní fasáda k řece je hladká s lunetovou římsou a malovanými slunečními hodinami.⁵³ Sgrafito je doplněno o dekorativní malbu festonů a výmalbu fabionové římsy.⁵⁴ Ve střeše je včleněna třípatrová atika s věžičkou a další dvě atiky se nacházejí po její pravé a po levé straně doplněné řadou čučků.⁵⁵ Na dvorní straně je rozlehlá terasa se zabudovaným wellnesscentrem pod její úrovní. Toto řešení vychází z historizující úpravy na přelomu 19. a 20. století. Střední zděný altán terasy byl posléze nahrazen dvěma postranními altány ze dřeva. Při odstranění pultové římsy byla zvětšena terasa. Až do konce 19. století byla na této straně hradba a k řece vedlo pouze vnější schodiště.⁵⁶

Interiér stavby je převážně zaklenutý křížovými nebo valenými klenbami s hřebínky. Pravé křídlo bylo přestavěno a po renesančním šnekovém schodišti se

⁴⁹ Jezuitská kolej, památkový katalog, Národní památkový ústav, <https://www.pamatkovykatalog.cz/jezuitska-kolej-679306>, vyhledáno 11.12. 2022.

⁵⁰ Jaroslav Kučera, *Z mapy UNESCO*, Praha 1997, s. 20.

⁵¹ František Mareš, Jan Sedláček, *Soupis památek historických a uměleckých v politickém okrese českokrumlovském*, Díl II., Město Český Krumlov, Svazek I., Ústav dějin umění Akademie věd 2017, s. 147.

⁵² SOKA Český Krumlov, Karel Veselý, (pozn. 48), s. 1.

⁵³ Horní č.p. 154, encyklopedie, *Český Krumlov světové dědictví Unesco*, https://encyklopedie.ckrumlov.cz/cz/mesto_objekt_hor154/, vyhledáno 11.12. 2022.

⁵⁴ Milan M. Buben, (pozn. 5), s. 282-286.

⁵⁵ Ibidem, s. 173-197.

⁵⁶ Ibidem, s. 282-286.

dostaneme do sálu bývalého divadla. V zadním křídle najdeme šest velkých prostorů se síťovými hřebínkovými klenbami, střední chodbu a také podklenuté schodiště. V druhém patře levého křídla se ve fragmentech dochovaly dva renesanční krby bez výzdoby.⁵⁷ Sklepy se nacházejí zejména v pravé části budovy. Dnes je objekt využíván jako Hotel Růže.⁵⁸

Zajímavostí je, že budova je spojena s domem nalevo č.p. 153 a napravo s bývalou Prelaturou č.p. 155 skrze tu se dalo procházet až do kostela sv. Víta. Jádrem této budovy je gotické, avšak fasáda z ulice je renesančního rázu. Nádvoří komplexu Prelatury vzniklo roku 1769 po požáru a je ve stylu rokoka. V prvním patře zadního traktu je velký sál s rokokovými nástěnnými malbami od F. J. Prokyše z poloviny 18. století.⁵⁹

4.2 Z historie stavby objektu

Renesanční budova vznikla v letech 1586-1588 pod rukami rožmberského stavitele Baldassare Maggi z Arogny, avšak podle plánů P. Alexandra Vojta, který byl rektor pražské jezuitské koleje. Na místě dnešní budovy stálo dříve šest gotických domů, které pro jezuitu vykoupil Vilém z Rožmberka a městská rada. Domy se následně v únoru roku 1586 zbouraly a základní kámen stavby byl poté položen již v březnu toho roku. Stavba byla velmi rychle stavěna a třípatrová budova bez střech tak stála již v září stejného roku. Na stavbě samozřejmě pracovali krumlovští nádeníci a řemeslníci.⁶⁰ Mezi ně patřili kameník Antonín a Mertl mistr tesař.⁶¹ Potřebné trámy a prkna byly dřevorubci splavovány po řece Vltavě z Rožmberka a Loučovic. Vápno bylo přiváženo z Chvalšín a z Freistadtu železo, hřebíky a plech. Dále bylo potřeba zasklít 59 oken na které bylo spotřebováno krumlovským sklenářem Valentinem 16 695 skleněných koleček. 16.5. 1588 došlo na dvoře koleje ke slavnostnímu předání klíčů Vilémem z Rožmberka do rukou provinciála Jiřího Badera a rektoru pražské jezuitské koleje Alexandra Vojta, za přítomnosti papežského nuncia. Právě z této doby máme zachovanou malířskou výzdobu, základní dispozici spolu s klenbami a stropy interiéru.⁶² V předávací listině se konstatuje, že kolej je stále zčásti ve výstavbě. Je zde zmíněn i úmysl o výstavbě vlastního kostela

⁵⁷ SHP, *Český Krumlov stavebně historický průzkum města I.*, Památkový ústav České Budějovice, č. a. 2144.

⁵⁸ Milan M. Buben, (pozn. 5), s. 173-197.

⁵⁹ Jaroslav Kučera, (pozn. 50), s. 22.

⁶⁰ Horní čp. 154, encyklopedie, *Český Krumlov světové dědictví Unesco*, https://encyklopedie.ckrumlov.cz/cz/mesto_objekt_hor154/, vyhledáno 11.12. 2022.

⁶¹ Jarmila Krčálová, *Renesanční stavby B. Maggiho v Čechách a na Moravě*, Praha 1986, s. 21.

⁶² Milan M. Buben, (pozn. 5), s. 173-197.

pro kolej. V prvních dvou patrech k východu byly zaklenuty stropy a vystavěna vysoká aula k promócím žáků a k funkci domácí kaple. Do této auly prý v pozdějších letech vedly zvenčí schody pro vstup žáků a veřejnosti k bohoslužbě. Stavbou semináře v letech 1652-1663 se kolej zbavila školního učebního provozu.⁶³

Jezuitská kolej byla dříve spojena s jezuitskou zahradou, tedy s dnešním městským parkem, a to vysutým mostem, který byl postaven roku 1591. Tento most podlehl bouři v roce 1638 a až v roce 1663 byla přes řeku postavena chodba, kterou mohl projet i vůz směrem do zahrady. Po zrušení jezuitské koleje roku 1773 byl most vydražen. Další zajímavostí byla krytá patrová chodba vedoucí ve skále z koleje za Prelaturou až do farního kostela sv. Víta dokončená roku 1601. Opravy budovy se uskutečnily roku 1670.

Po zrušení koleje v roce 1773 byla budova přestavěna na kasárny Filipem Holgerem, tím došlo k zániku domácí kaple a mostu.⁶⁴ V roce 1886 shledala vojenská komise kasárny za zdravotně závadné a rozhodlo se o prodání budovy v dražbě. Objekt zakoupila za částku 24 000 zlatých Česká záložna v roce 1888 s úmyslem umístit zde úřadovny, spolkové místnosti a zřídit hostinský závod.⁶⁵ Roku 1889 byla zahájena přestavba na hotel a tehdy objekt dostal historizující fasádu.⁶⁶ Většina původní dispozice byla naštěstí zachována. Projekt počítal s dvěma krámy do ulice, v pravém traktu u prelatury s kuchyní, výčepem a lokálem. V traktu nad řekou byly umístěny místnosti záložny a spolků, jihovýchodní roh pak obsahoval záchody a stáje. V prvním patře jižního traktu vzniklo z původních cel deset hostinských pokojů. V ostatních křídlech se v prvním patře zřídilo pět bytových jednotek s truhlářskou dílnou směrem do ulice. Uliční křídlo bylo přístupné po vlastním schodišti a v druhém patře vznikly čtyři až pět nájemných bytů. Před trakt při prelaturě byla směrem do nádvoří v prvním i druhém patře vysunuta pavlač.⁶⁷ V roce 1906 došlo k přestavbě pravého křídla a připojení divadelního sálu. Po ničivém požáru v roce 1919 vzniká krov nad levým a zadním křídlem.⁶⁸ V rámci obnovy vznikly v podkroví hostinské pokoje a na původním místě krámů kavárenský

⁶³ SHP, Stav. E. Stach, Dr. D. Líbal, Dr. D. Lancinger, *Č. Krumlov čp. 154, Dějiny budovy*, 1967, Památkový ústav České Budějovice, 2765.

⁶⁴ Jaroslav Kučera, (pozn. 50), s. 22.

⁶⁵ Viz. SHP, Stav. E. Stach, Dr. D. Líbal, Dr. D. Lancinger (pozn. 63), s. 8-9.

⁶⁶ Milan M. Buben, (pozn. 5), s. 173-197.

⁶⁷ SHP, Stav. E. Stach, Dr. D. Líbal, Dr. D. Lancinger, (pozn. 63), s. 8-9.

⁶⁸ Milan M. Buben, (pozn. 5), s. 173-197.

lokál.⁶⁹ Další významné přestavby se uskutečnily v 60. letech 20. století a až přestavby v 80. a 90. letech vracejí budově původní renesanční vzhled.⁷⁰

Pokud chceme nalézt místo objektu v kontextu české renesanční architektury, musíme jej srovnávat pouze se zámeckými stavbami. Architektonické řešení, složitá dispozice, výškové a provozní řešení spolu s klenutými interiéry, průčelí zdobená sgrafitem a doplněná o malby na lunetových římsách, to vše je kvalitou, která určuje význam budovy.⁷¹

4.3 Římovský poutní areál

Ke krumlovské koleji, semináři a gymnáziu patřil také misijní dům v Římově. Rezidence s loretánskou kaplí Panny Marie, kostelem sv. Ducha a s křížovou cestou, jejíž existence trvala od roku 1626/50-1773. Jedná se nejspíše o druhé největší poutní místo po Jeruzalému.

Římovský statek se jezuitům dostal do rukou darem od Jana Oldřicha knížete z Eggenbergu, který jej koupil v roce 1626. V letech 1672-1686 si jezuité upravili bývalou tvrz na letní sídlo studentů koleje.

Slavné poutní místo se zrodilo díky bratru-laikovi Janu Gurremu, který do řádu vstoupil ve svých dvaceti letech a v krumlovské koleji působil, jako lékárník. Ten měl sen, kde se mu zjevil Kristus s křížem v doprovodu P. Marie. Kristus vyslovil přání spasit lid pomocí své cesty utrpení, která má vzniknout právě v Římově. A zároveň Gurremu řekl, že ho navštíví muž, který zná Jeruzalém a pomůže mu s výstavbou. Panna Marie zase vyřknula přání, aby ji v Římově postavili svatyni. Druhý den ráno Gurreho navštívil muž a sdělil mu, že Kristus mu ve snu nařídil, aby v Římově vyměřil cestu podle jeruzalémského originálu. Dokončení stavby lorety bylo v roce 1650 a první mše se zde sloužila již 2. 7. 1650, vysvěcena byla až po dostavbě ambitů v roce 1658.

Stavba (pašijové) křížové cesty probíhala v letech 1658-1670 a pak do první čtvrtiny 18. století. Vznikla veliká spousta zastavení v podobě kapliček, Božích muk nebo soch volně stojících v krajině. Důvodem, proč vzniklo toliko zastavení, je kvůli tomu, že cesta vznikla ještě před tím, než byl stanoven počet čtrnácti kaplí. Kaple jsou zdobené nástěnnými malbami, sochami a někdy také malovanými dřevěnými kulisami. Nejstarší

⁶⁹ SHP, Stav. E. Stach, Dr. D. Líbal, Dr. D. Lancinger, (pozn. 63), s. 10.

⁷⁰ Jaroslav Kučera, (pozn. 50), s. 20.

⁷¹ SHP, Stav. E. Stach, Dr. D. Líbal, Dr. D. Lancinger, (pozn. 63), s. 22.

socha je socha Krista z roku 1658 v kapli Božího hrobu. Zastavení je celkem 25. Jelikož v uplynulých letech došlo k odcizení nebo poničení některých soch, rozhodla radnice, památkáři a farní úřad o uschování soch na bezpečné místo. Vykrádání církevních objektů již dokonce překonalo škody způsobené Švédy za třicetileté války.

Svatá chýše se nachází uprostřed nádvoří a vstup k ní vede ze západní strany. K východnímu křídlu ambitů je připojen kostel sv. Ducha z roku 1675. Původní tvrz byla přestavěna v rezidenci roku 1686 a v roce 1691 byla přistavěna čtyřboká věž, kde dnes sídlí farní úřad. Po zrušení řádu spadal zámček pod Velešín, ale od roku 1948 náleží obci.

„Římovský poutní areál, zejména pak křížová cesta, představuje jeden z nejkrásnějších příkladů barokní krajiny vytvořené spojením přírody a architektury, pramenící z katolické mystiky.“⁷²

5. Rožmberkové v době založení krumlovské jezuitské koleje

5.1 Vilém z Rožmberka

Narodil se 10. března roku 1535 Anně Rožmberské z Rogendorfu a Joštovi III. z Rožmberka na zámku Schützensdorf v Horním Rakousku. Po otcově smrti v roce 1539 převzal správu nad rožmberským panstvím poručník nezletilých potomků a jejich strýc Petr V. z Rožmberka. Po jeho smrti spravovali majetek dědiců Viléma a Petra tři poručníci pod vedením kancléře Václava Albína z Helfenburka.

„Vzdělání získal Vilém v soukromé škole Arnošta Krajíře z Krajku v Mladé Boleslavi a ve škole při biskupství v Pasově v letech 1544-1550.“ Poté se Vilém vydal na kavalírskou cestu do Itálie, kde v Janově měl tu čest uvítat syna Ferdinanda I. Maxmiliána a jeho ženu. Zde se seznámil s italskou renesancí, která na něj udělala velký dojem.⁷³

Roku 1551 se Vilém z rozhodnutí Ferdinanda I. ujal rožmberského panství. Do české politiky vstupuje roku 1552 sporem s pány z Plavna kvůli přednímu postavení mezi českými šlechtici. Roku 1549 totiž Ferdinand I. umožnil nejvyššímu kancléři Jindřichovi z Plavna, aby do zemské ústavy vložil uzákonění o přednosti rodu pánů z Plavna před

⁷² Milan M. Buben, (pozn. 5), s. 282-290.

⁷³ Pavel Jurík, *Jihočeské dominium*, Praha 2008, s. 56

Rožmberky. To mohlo omezit budoucí vliv na vládu. Tento spor však Vilém z Rožmberka vyhrál.

V této době též Vilém rozšířil rožmberský znak o stříbrné a červené pruhy se zlatým břevnem, které symbolizovaly údajné spojení s italským rodem Orsini. Právě proto se v příkopě chovají medvědi, jelikož slovo *orso* znamená v italštině medvěd. Roku 1557 se Vilém poprvé oženil s to s Kateřinou Brunšvickou, která však zemřela roku 1559 při předčasném porodu. Další sňatek proběhl o dva roky později v Berlíně s Žofií Braniborskou, která předčasně zemřela roku 1564.

Roku 1566 dostal Vilém pověření vést české vojsko a zasáhnout do protitureckého boje v Uhrách. Ty byly celé 16. století sužovány vpády Osmanů. V květnu roku 1570 dosáhl Vilém na nejvyšší zemskou funkci v Čechách a stal se purkrabím Pražského hradu. Tato čestná funkce reprezentovala v Českém království hlavu nejvyšších zemských úředníků a Vilém byl v době nepřítomnosti panovníka domácím i zahraničním politiky považován za „místokrále“.

V roce 1560 se Vilém stal nejvyšším komorníkem i přes to, že to byla svým významem jen čtvrtá funkce v království. Postavil se proti Habsburkům, kteří se snažili o omezení pravomoci zemského sněmu a zvýšení daňové zátěže Království českého.

Jelikož vliv krále i stavů byl vyrovnaný, hrál Vilém roli respektovaného prostředníka mezi panovníkem a šlechtou. Ke králi měl vždy úctu, ale trval i na autonomním postavení českých zemí v rámci habsburského soustátí.

Vrcholu své diplomatické kariéry dosáhl v letech 1572-1573. Tehdy byl Habsburky pověřen vést jednání o polský trůn. Habsburkové byli odmítnuti, za to sám Vilém si získal náklonost šlechty a sám byl navržen na kandidáta polského trůnu. Této nabídky nikdy nevyužil. Roku 1576 na český trůn usedá císař a král Rudolf II., který Prahu přetvořil na centrum říše a hlavní město umění. O dva roky později se Vilém znovu oženil. Za choť pojal Annu Marii Bádenskou, která bohužel zemřela již roku 1583.

Roku 1579 se připravovala svatba jeho mladšího bratra Petra Voka, který v roce 1562 konvertoval k utrakvismu a roku 1582 k Jednotě bratrské. Vilém chtěl, aby jeho případný synovec šel v osmi letech do katolické výchovy. V roce 1584 povolal Vilém do Krumlova jezuity. O rok později mu byl udělen řád Zlatého rouna. Začátkem roku 1587 se Vilém již počtvrté oženil, a to s Polyxenou z Pernštejna. Stejně jako předchozí

manželství bylo i toto bezdětné. Tudíž po Vilémově smrti roku 1592 přešla vláda na Petra Voka.

Polyxena z Pernštejna byla jednou z nejvzdělanějších a nejschopnějších žen české renesance a Vilém na ní rozhodně nešetřil. Ať už ji přispěl na šperky a zábavy, zaplatil i dluh za její rodinu. Roku 1589 jí Vilém přepsal všechny své domy a zahrady pod Pražským hradem a výnosné roudnické panství. Polyxena se roku 1603 provdala za Zdeňka Vojtěcha Popela z Lobkowicz a porodila mu jediného syna Václava Eusebiuse Popela. Též se zapojila do činnosti dvora a katolické šlechty proti nekatolickým stavům. Po smrti své matky převzala vedení celé rodiny. Do kostela karmelitánů U Panny Marie Vítězné v Praze darovala proslulou sošku Pražského Jezulátka. Sama sehrála velikou roli v pobělohorské rekatolizaci Čech.⁷⁴

5.2 Vývoj města za vlády Viléma z Rožmberka

Prvně něco málo k samotnému vývoji města. První zmínka o městě Český Krumlov je známa z listiny rakouského a štyrského vévody Otakara I. z 1. dubna 1253. Na této listině je mezi svědky uveden také Vítek z Krumlova.⁷⁵ „Hrad byl založen Vítkovci na strategickém místě, při brodu přes Vltavu na obchodní cestě do Lince, kolem poloviny 13. století.“⁷⁶ Samotné město vzniklo ve dvou etapách. První z nich bylo podhradí hradu s názvem Latrán, zde bydleli převážně lidé starající se o hospodářský chod hradu. Druhá část na tzv. zeleném drnu a jejím centrem se stalo čtvercové náměstí, odkud vedli ulice k hradbám města. Obyvatelstvo se v této době skládalo z Čechů, Němců a Italů. Obě části města spojoval dřevěný most přes řeku vybudovaný pod hradní věží.⁷⁷ „V roce 1379 město již 96 domů a Latrán asi 50 domů.“⁷⁸

V roce 1302 vymřela větev Vítkovců, ale díky tomu, že se král Václav II. vzdal práva odúmrti, panství se mohla ujmout další větev Vítkovců, a to páni z Rožmberka. Ti si poté Krumlov vybrali za své hlavní sídlo. V roce 1347 Petr I. z Rožmberka podřídil obě městské části městské radě. Petr I. z Rožmberka také založil kostel sv. Víta, špitál s kostelem sv. Jošta, na hradě nechal vystavět kapli sv. Jiří a do města povolal klarisky a františkány.

⁷⁴ Pavel Juřík, (pozn. 73), s. 56-60.

⁷⁵ SOkA Český Krumlov, Veronika Lombartová, (pozn. 36).

⁷⁶ Pavel Juřík, (pozn. 73), s. 13.

⁷⁷ SOkA Český Krumlov, Veronika Lombartová, (pozn. 36).

⁷⁸ Pavel Juřík, (pozn. 73), s. 14.

Na konci 15. století byla měšťanům Krumlova rozšířena práva. Město získalo povolení ke konání pravidelných týdenních a výročních trhů. Díky tomu mohli měšťané obchodovat s městy v Čechách i Horním Rakousku. V době hlavních dějů 16. století změnilo panství Český Krumlov čtyřikrát svého majitele.⁷⁹ Prvním z nich byl Vilém z Rožmberka, ten převzal vládu nad největší šlechtickou državou v Čechách již ve svých šestnácti letech. V polovině května roku 1551 započalo více než čtyřicetileté vladařství Viléma. Za dobu jeho vlády se panství rozšířilo do středních, jihozápadních a severních Čech, a dokonce i do Slezska. Mocenským těžištěm zůstávala mohutná država jižních Čech. Sem se řadilo panství českokrumlovské, třeboňské, rožmberské, novohradské, helfenburské, choustnické, želečské, miličinské a drslavické. K tomu patřila rozlehlá klášterní panství vyšebrodských a zlatokorunských cisterciáků, třeboňských a borovanských augustiniánů, českokrumlovských minoritů a klarisek a bohaté panství fary v Českém Krumlově. Jihočeské panství zahrnovalo kromě stovek vesnic asi čtyři desítky měst a městeček, mezi nimi vynikaly správní střediska Český Krumlov, Třeboň i Prachovice, které těžily z výhodné polohy na mezinárodní obchodní trase – Zlaté stezky. Toto rozměrné dominium mělo odhadem 70 000 poddaných.⁸⁰

Brzy po převzetí panství Vilém reformoval úřednickou správu celého dominia. Do čela panství postavil regenta a hejtmana, který mu pomáhal. Postaral se i o sídelní město svého dominia, kterým byl Český Krumlov a v srpnu roku 1555 spojil dosud samostatné městské části v jeden celek a celé město podřídil jedině městské radě.

Vilém se též zasloužil o renesanční přestavbu hradu i celého města. Díky tomu dostalo město během jeho čtyřicetileté vlády jednotný vzhled. Měšťané své domy opravily a vyzdobily sgrafitem, ve městě vznikly nové domy i nové ulice. Díky těmto přestavbám do města přicházelo množství řemeslníků, a právě nově přichozí se usazovali zejména na předměstí Plešivec, v Rybářské ulici nebo za Horní bránou města. Na druhé straně řeky se rozrostlo území Latránu o Budějovické předměstí. Zdejší brána byla dostavěna roku 1598 za finanční pomoci Petra Voka. Před bránou byl vytesán umělý příkop a přes něj byl spouštěn padací most. Za dalších pánů však opevnění utrpělo neudržováním, a tak předměstí osídlila chudina a opevnění ztratilo svoji funkci.

⁷⁹ SOKA Český Krumlov, Veronika Lombartová, (pozn. 36).

⁸⁰ Jaroslav Pánek, *Poslední Rožmberkové velmoži české renesance*, Praha 1989, s. 51-52.

Za vlády Viléma město posílilo i hospodářsky. Rozmnožil se počet cechů o cech hrncířský, bednářský a truhlářský, zámečnický, puškařský a ostružnický. Do městského rozpočtu přibývaly výnosy z důlní těžby v okolí a z obchodu se solí, který městu povolil Rudolf II. v roce 1577. V roce 1556 daroval Vilém obci dva mlýny. Mlýn pod kostelem, který se hned následující rok byl předělán na papírnu a v roce 1579 ho zakoupilo město spolu s mlýnem pod hradem. Dále nechal Vilém rozšířit hřbitov u kostela sv. Víta. Když později hřbitov nedostačoval potřebám města, nechal jej Vilém přenést ke kapli sv. Martina na Plešivci. Tam se přesunula i část špitálu a chudobinec sv. Alžběty.⁸¹

5.3 Okolnosti vedoucí k zřízení jezuitské koleje na krumlovském panství

Od června roku 1582 přišla řada pohrom. Nejprve veliké záplavy, poté ničivé krupobití, a nakonec morová epidemie, která si vyžádala snad 50 000 obětí. Celé Čechy zaznamenaly úmrtí chudých i bohatých a nikdo nevěděl u koho se „černá nemoc“ zastaví. Tato výjimečná situace způsobila, že si Vilém začal více všimnout počínání svých souvěrců. Mezi ně patřil pražský arcibiskup Martin Medek, který zahájil výpady proti evangelickým kněžím, podobně tak činil i nejvyšší kancléř Vratislav z Pernštejna, který začal nutit své poddané k přestoupení ke katolictví. Vilém jeho příkladu následoval a první opatření ke katolické konfesijní vyhraněnosti podnikl už teď. Vilém se chystal založit novou kolej pro jezuitu v Českém Krumlově.⁸²

Jezuité již dříve odmítli pozvání, aby se usadili v Třeboni kvůli nespokojenosti s malou nadací. Díky husté síti kolejí a vlivu na korunované hlavy Evropy jejich sebevědomí vzrostlo. Stala se z nich politická a ideová síla, která zastínila všechny ostatní řehole. Tudíž vladařův zájem o povolání jezuitů do krumlovské rezidence uvítali. Otevřela se jim tak nová cesta k rekatolizaci českého venkova. Představený rakouské jezuitské provincie dr. Jindřich Blysemius nijak se souhlasem nespíchal. Jednak kvůli tomu, že řádně připravených kleriků pro přibývajících řeholní domy nebylo nazbyt a hlavně, aby vladaři naznačil, že zřízení koleje nebude levnou záležitostí. Roku 1580 slíbil poskytnout pouze dva členy Tovaryšstva, ale teprve v březnu roku 1584 přišli do Krumlova již zmínění Václav Šturm a Lukáš Perger s dvěma laickými bratry, aby se zde ujali českého a německého kazatelství. Další jednání vedl Vilém s rektorem pražské

⁸¹ SOkA Český Krumlov, Veronika Lombartová, (pozn. 36).

⁸² Jaroslav Pánek, (pozn. 80), s. 213.

koleje Alexandrem Vojtem. Ten se podle pokynů řádového generála Claudia Aquavivy staral o dokonalé hmotné zajištění krumlovských jezuitů.

Růst vlivu na vladaře sledovali s velkou žárlivostí cisterciáci, kteří si jako strážci rožmberské rodinné hrobky ve Vyšším Brodě osobovali výsadní postavení v dominiu. Jelikož si chtěli vladaře získat kvůli zřízení cisterciáckého semináře v Praze, tak v roce 1584 vyvinuli na Viléma tlak a ocenili ho jako svého „výjimečného dobrodince“ a slavnostně ho přijali za spolubratra cisterciáckého řádu.

Vilém si v kazateli Šturmovi našel rádce a zdatného polemického spisovatele. V rektoru Vojtovi zase zaníceného stoupence myšlenky o velkolepé fundaci v centru rožmberského dominia. Delší čas před položením základního kamene koleje se rozhodlo samozřejmě v prospěch jezuitů. Základní kámen byl položen 19. 3. 1586 a hned v říjnu se začalo s výukou a v březnu 1588 vydal Vilém z Rožmberka formální zakládací listinu. Tím hmotně i organizačně zajistil činnost latinského gymnázia a konventu pro 50 mládenců. Tak Tovaryšstvo Ježíšovo bezpečně zakotvilo v jižních Čechách a započala soustavná rekatolizace.⁸³

Ke konci života se Vilémovi zalíbila myšlenka, že poddaní se mají ve víře srovnat se svou vrchností. Roku 1588 se vladař obrátil k násilí a donutil evangelické měšťany a vesničany na vyšebrodském panství, aby se obrátili k přijetí katolického náboženství. I přesto, že u poddaných vladaři vadila neposlušnost a v novoutraktivstisko-bratrské opozici viděl hrozbu pro zemské zřízení v Čechách, tak mimo tyto zájmové sféry zaujímal podstatně smířlivější postoj. Nevyháněl nekatolíky z podřízených míst v zemské vládě ani na rožmberském dvoře. Neměl žádné problémy s nekatolíky v jemu podřízených místech a v zemské vládě ani na rožmberském dvoře. Též se stýkal s evangelickými knížaty ve Slezsku a zahraničí a jejich šlechtickými souvěrci na Moravě. Tudíž před náboženskou důsledností dával Vilém přednost politickému zájmu. Zdá se tedy, že uvnitř byl velmi snášenlivým člověk a jeho religiozita nebyla příliš silná. „*Svou příslušnost ke katolickému náboženství vždy chápal jako nutnost určenou rodovými tradicemi a zemskými zákony.*“⁸⁴

Rekatolizační snahy v Čechách postoupili na novou úroveň od roku 1583, kdy se v Praze natrvalo usídlil Rudolf II. České království se tak stalo předmětem soustředěného

⁸³ Jaroslav Pánek, (pozn. 80), s. 217-218.

⁸⁴ Ibidem, s. 219.

zájmu papežské zahraniční politiky. První pražský nuncius Giovanni Francesco Bonhomini se v „kacířské“ zemi necítil dobře, a tak se obklopil hrstkou nejvěrnějších katolíků. Mezi ně kromě rektora Alexandra Vojta a pražského arcibiskupa Martina Medka patřili také dva nejvyšší úředníci, a to Vilém z Rožmberka a Jiří z Lobkovic. Bonhomini usiloval o jejich osobní přátelství což se mu v případě Viléma povedlo.

V září roku 1584 navštívil nuncius rožmberské dominium a byl zděšen stavem českého kléru. Rekatolizace Čech byla velmi důležitá a i přesto, že by nuncius nejraději vyhnal české bratry, luterány a kalvinisty, přišel v rozmluvách s Vilémem lepšímu řešení. Reálnějším cílem byla zřízení a vizitace far, vydávání knih, podpora pražských jezuitů a pronásledování českých bratří.⁸⁵

Boje Španělska s Nizozemskem otráslы Evropou a jejich ohlas dolehl i do Čech. Vilém se v tomto případě přikláněl ke španělským Habsburkům. Mezi lety 1582-1583 najal mezi rybníkáři a chudinou tisíce zákopníků na pomoc Španělům. „Vládcе španělského impéria dovel oddanost Viléma z Rožmberka patřičně ocenit. Koncem roku 1584 jej přijal do elitního sboru evropských aristokratů, padesátičlenného řádu Zlatého rouna. Promoční obřad se uskutečnil 2. června 1585 a den poté byl předán řád Zlatého rouna Vilémovi z Rožmberka a jeho kolegovi v tajné radě Linhartovi z Harrachu.“⁸⁶

6. Baldassare Maggi z Arogny a jeho práce v českých zemích

První zmínka o něm je z 30. března 1575, kdy pracoval na hradě v Českém Krumlově. Byl zaměstnáván při všech slavných stavbách Rožmberků a pánů z Hradce. Jako autor návrhu i stavitel provedl ve službách Viléma a Petra Voka přestavbu krumlovského hradu, poté od 1579-1587 zámku v Bechyni, v letech 1579-1583 a 1585 Leptač a Kratochvíle, 1585-1588 jezuitské koleje v Českém Krumlově. Pro Adama z Hradce navrhoval a vedl v letech 1580-1588 zámek Jindřichův Hradec a Hlubokou. To je pouze výčet staveb, které výslovně uvádí stavitelovo jméno.

Maggi přišel do Čech už před rokem 1575 možná přímo do služeb Rožmberků, kde získal místo dvorního stavitele převzaté po předchozím mistru Antoniu.⁸⁷

V jižních Čechách nepracoval sám, ale ve spolupráci se svými švagry z Arogny, jimiž byli Antonia a Domenico Cometta. Jeho spolupráce též využíval štukatér Antonio

⁸⁵ Jaroslav Pánek, (pozn. 80), s. 218-220.

⁸⁶ Ibidem, s. 222.

⁸⁷ Jarmila Krčálová, *Renesanční stavby B. Maggiho v Čechách a na Moravě*, Praha 1986, s. 13-15.

Melana. Roku 1589 opustil Baldassare Maggi své významné postavení u dvora a vrátil se do Ticina, kde zůstal až do své smrti v roce 1619.⁸⁸

7. Stavebně historický průzkum

7.1 Jižní římsa

Restaurování jižní římsy bývalé jezuitské koleje provedla restaurátorka Ak. mal. M. Houšťová a bylo zahájeno 14. 2. 1990. Restaurování bylo provedeno na etapy. První etapa byla kolaudována v září roku 1988 a bylo provedeno odstranění a sejmutí původních vápenných omítek a nátěrů a posléze povrchové i hloubkové zpevňování a tmelení. V druhé etapě bylo zapotřebí dokončit střešní krytinu, jelikož předchozí krytina nebyla vyhovující a v návaznosti na to došlo k zatečení znečištěné vody a permanentnímu provlhčení celé fabionové římsy. Scelení, retuš a rekonstrukce musely být řešeny za přítomnosti zástupce KSSPPOP (Krajské středisko státní památkové péče a ochrany přírody) České Budějovice. Modus retuše, tedy hodnota, která se na římsě vyskytuje nejčastěji, byl dán hlediskem perspektivy chodce. Původní fragmenty tedy byly sceleny napodobivou retuší s respektováním původních barev. Při rekonstrukci se také vycházelo z daného členění jednotlivých obrazců. Optika spodního pohledu byla zachována, což byl i původní výtvarný záměr. Rekonstrukce zachovala pouze dochované obrazce a na závěr byla provedena fixáž.⁸⁹

7.2 Severní a východní část římsy

A) Severní římsa

Restaurování provedli Dominika Macháčová a Karel Hrubeš. První etapa byla kolaudována v září roku 1988 a obsahovala sejmutí a odstranění nepůvodních vápenných nátěrů a omítek. Následovalo povrchové a hloubkové zpevňování a tmelení.

Druhá etapa závisela na dokončení vhodné střešní krytiny. Jelikož během předešle krytiny docházelo k průtoku znečištěné vody a k permanentnímu provlhčování a porušování celé lunetové římsy.

Na počátku druhé etapy došlo k zjištění, že těmito vlivy došlo k narušení již zpevněné původní omítky a vlhkost vyvolala bílé výkvěty krystalického charakteru.

⁸⁸ Aneta Szkanderová, Rožmberský jezdec a čtyři cnosti. Haptický model pro osoby se zdravotním postižením (diplomová práce), katedra výtvarné výchovy PF JU, České Budějovice, 2020.

⁸⁹ SHP, Ak. mal. M. Houšťová, *Jižní štít římsy bývalé jezuitské koleje, nyní hotel Růže*, 1990, Památkový ústav České Budějovice, i. č. 846.

Musely se tedy znovu zpevnit a hloubkovou injektáží fixovat narušené části stěny a také odstranit a izolovat vlhká místa. Poté bylo provedeno nové vytmelení a za přítomnosti zástupce KSSPPOP (Krajské středisko státní památkové péče a ochrany přírody) České Budějovice byla řešena otázka scelení – rekonstrukce a retuše. „*Modus retuše byl dán hlediskem perspektivy chodce. To znamená, že původní fragmenty byly sceleny napodobivou retuší při respektování původního barevného koloritu a při rekonstrukcích se vycházelo z daného architektonického členění jednotlivých obrazců.*“⁹⁰ Původní výtvarný záměr pohledu zespoda byl zachován. Spodní část římsy byla doplněna festony, jejichž rekonstrukce vycházela z právě z původních drobných fragmentů.

B) Východní římsa

Zde se dochovalo pouze několik fragmentů a bylo nutno ji rekonstruovat, jelikož také došlo k zatečení kvůli nevhodné krytině a průtoku vody. Bylo tedy zapotřebí obnovit zpevnění a provést nové tmelení. Způsob rekonstrukce byl též konzultován a schválen zástupcem KSSPPOP České Budějovice. Návrh na rekonstrukci vycházel z dochovaných fragmentů techniky malby a námětu. Volná pole mezi lunetami byla scelená šedou barvou, která byla relevantní původnímu podkladovému tónu. Na této části římsy se nedochovaly žádné původní fragmenty. Rekonstrukce, které původní malbu doplnily a rekonstrukce celková byla odlišena patinováním, tak aby se dosáhlo optického scelení římsy. I při této rekonstrukci byl respektován spodní pohled. Závěrem byla provedena konečná fixáž.⁹¹

7.3 Nástěnné malby festonů mezi okny 2. patra na nádvoří

Restaurování bylo zahájeno v červenci roku 1989 a dokončeno v září téhož roku a provedli jej Ak. mal. Martin Pavala a Ak. mal. Petr Šafus. Renesanční nástěnné malby ovocných festonů byly součástí celkového restaurování malířské výzdoby fasád. Hlavním záměrem bylo rekonstruovat podle dochovaných zbytků v maximální možné míře objevené renesanční dekorativní malby.

Stav před restaurováním byl následný. Původní renesanční římsa byla při přestavbě roku 1773 nahrazena římsou barokní. Malby festonů se zachovaly pouze jako fragmenty. Z dolního orámování zůstaly jen fragmentální zbytky polopostav světců

⁹⁰ SHP, Ak. mal. M. Houšřová, (pozn. 89), č. 1.

⁹¹ SHP, Dominika Macháčová, Karel Hrubeš, *Severní a východní část římsy bývalé jezuitské koleje, nyní hotel Růže Český Krumlov*, 1989, Památkový ústav České Budějovice, i. č. 843.

v dolní části lunet nad okny a několik nápisů se jmény světců. Shodnou ukázkou původní podoby je římsa na vstupním průčelí. Malby na severním a západním křídle byly celkem dobře dochovány, byly narušeny hustým pekováním a kryté vrstvou povrchových nečistot. Omítka byla místy v malých plochách uvolněna od zdiva bez narušení soudržnosti. „*Na jižním křídle došlo dlouhodobým zatékáním k vyplavení vápenného pojidla a degradaci omítky v celé síle na většině plochy.*“⁹² Malba zde tedy byla velmi poničena až na pár fragmentů a dochovala se jen podkresba. Východní křídlo mělo podobně rozrušenou omítku a zbytky malby byly zpráškovatělé. Navíc bylo vše poničeno novým proražením oken za barokní přestavby.

Malby jsou malovány na omítce ze směsi vápna a písku, která má velmi nepravidelnou tloušťku a zároveň vyrovnává hrubé kamenné zdivo s kletovaným povrchem. Tvar festonů byl vyryt do mokré omítky a poté byla provedena černá podkresba a vlastní malba lazurního charakteru technikou all fresco s omezenou škálou optických šedí, černí, železité červení a okru. Mezi festony a výzdobou římsy je pás malovaného mramoru střídající vždy černé, hnědo-červené a žluté barvy po sobě. Na okenních ostěních jsou zbytky jmen světců, kteří byli původně v lunetách. Několik nápisů se podařilo obnovit. Okenní ostění byla též zdobena malbou mramoru, a to i vnitřní boky ostění. Přesná podoba však není známa, tudíž nedošlo k jejich rekonstrukci.

Pracovní postup začal očištěním maleb od zbytků nové omítky. Malby byly poté několikrát fixovány pomocí roztoku žloutkové emulze s přísadou Sokratu 2002. Uvolněné části omítky byly upevněny injektáží vápenným mlékem s přísadou Sokratu. Povrchové nečistoty byly smyty vodou se saponátem, hrubší nečistoty mechanicky sňaty. Degradované omítky bez zbytku malby byly odstraněny a nahrazeny novým jádrem s kletovaným intonakem. Stejným způsobem byly tmeleny pékové partie. Na východním křídle byl proveden přesun a znovuosazení malby o velikosti 2 m². nakonec byla malba retušována železitou černí, červení a okrem spojenými emulzemi vaječného žloutku a Sokratu. Stejně byly provedeny rekonstrukce na jižním a východních křídle. A zbytky maleb nad mramorovým pásem byli ponechány ve fragmentálním stavu⁹³.

⁹² SHP, Ak. mal. Martin Pavala, Ak. mal. Petr Šafus, *Nástěnné malby festonů mezi okny 2. patra na nádvoří hotelu „Růže“ v Českém Krumlově*, 1990, Památkový ústav České Budějovice, i. č. 845, s. 1.

⁹³ *Ibidem*, s. 1.

7.4 Rožmberské a pernštejnské znaky

Jedná se o restaurování malby pěti medailonů do vápenného nátěru vnitřního dvora koleje, které provedl Jiří Rataj a dokončil jej v říjnu roku 1989.

Nacházejí se na hlavním nádvoří, z čehož jsou tři menší na severní části budovy a dva větší na protilehlé straně. Severní část obsahuje uprostřed klasické zobrazení znaku Tovaryšstva Ježíšova. Vlevo od něj je Rožmberský erb s pětilistou růží lemovaný řádem Zlatého rouna. Napravo od jezuitského znaku je erb s býkem. Tudíž se jedná o erb Pernštejnů, který je odkazem na Vilémovu čtvrtou ženu Polyxenu z Pernštejna s kterou uzavřel sňatek roku 1587, kdy byla kolej ještě ve výstavbě. Všechny znaky byly zakryty velkým počtem vápenných nátěrů a omítek. Tudíž obnažené plochy byly prakticky nezřetelné. Nepůvodní nátěry tedy byly odstraněny mechanickou cestou a přešlo se k specifikaci heraldické části. Podklady byly ve velmi špatném stavu a omítka byla po celé ploše rozrušená a uvolněná. „*Zbytky polychromie se nacházely pouze na vrcholcích fragmentů vápenných nátěrů.*“⁹⁴ Nejprve došlo k zpevnění podkladu hloubkovou injektáží a poté bylo provedeno čištění barevných vrstev. Při tmelení byl brán ohled na rozrušenost omítky a byly respektovány dochované fragmenty. Poté bylo přistoupeno k rekonstrukci a retuši. Proběhla konzultace s odborníkem na heraldiku dr. Pokorným a za asistence dr. Záholy byly prostudovány možné prameny v místním archivu. Po poradě s dr. Hájkem z KSSPPOP České Budějovice a bylo rozhodnuto následující. Bude se vycházet z drobných zachovaných fragmentů, dále z dobového pojetí erbu a z dokumentace možných variant rožmberských a pernštejnských erbů.

Při rekonstrukci se respektoval původní výtvarný záměr, přičemž retuš napodobivá byla kombinována s retuší čárkovou a při volbě barevné intenzity byl zohledněn koncept pohledu na erby ze spodu. Na závěr byla provedena ochranná fixáž.⁹⁵

7.5 Stavebně technický průzkum

V červenci 2015 byly provedeny dvě sondy do podlah a do podhledů v pokoji č. 203, pro zjištění skladeb podlah v pokoji a koupelně.

Podlahy: Bylo zjištěno, že nášlapná vrstva pokoje je tvořena dřevěnými prkny a v koupelně keramickou dlažbou.

⁹⁴ SHP, Jiří Rataj, *Pět medailonů vnitřního dvora bývalé jezuitské koleje, nyní hotel Růže, Český Krumlov*, 1989, Památkový ústav České Budějovice, i. č. 844, s. 1.

⁹⁵ Ibidem, s. 1.

Podhledy: Bylo zjištěno, že konstrukce podhledu je v pokoji tvořena dřevěnými skládanými prkny do nosných podhledových trámů. V koupelně podhled tvoří sádkartonové desky obložené EPS šablonami.

V tomto pokoji byl také zhodnocen stav oken na uliční straně. Jde o zdvojená dvoukřídlá okna s jednoduchým zasklením. Jejich stav je dobrý, kování plně funkční a vrchní nátěry jsou v dobrém stavu.⁹⁶

8. Ikonografie hlavní římsy a dvora bývalé jezuitské koleje

8.1 Světci a světice

Zobrazení světců nalezneme na hlavní zdi dnešního Hotelu Růže, konkrétně v okrasné římsě, která se nachází pod střechou domu. Objekt je součástí historického centra města Český Krumlov a najdeme ho v Horní ulici čp. 54. Tato římsa je ze všech ostatních říms bývalé koleje tou nejzdobnější. Celá římsa je pokryta oválnými a kulatými malovanými kartušemi, do kterých jsou vmalovány světci a světice nebo mužské portréty. Kartuše se nachází vždy mezi okny a já se zde pokusím o jejich ikonografický popis.

Sv. Alžběta Durynská

První kartuši na římsě vyplňuje zprava světice sv. Alžběta Durynská. V kartuši jsou v popředí namalovány dvě postavy. Hlavní z nich je žena v dlouhých šatech. Na hlavě má svatozář, v levé ruce drží oválný předmět, o kterém dle příslušné literatury s výpisem atributů soudím, že se jedná o pecen chleba. Její pravá ruka podává žebrákovi u jejích nohou krajíc chleba. V levém podpaží má světice jakýsi předmět zvláštního tvaru, nepřišla na to, o jaký atribut se jedná. V pozadí postav je zobrazena kopcovitá krajina s městem v dálce. Ta je nejspíš odkazem na kostel v Marburku. V rámu kartuše je poté nápis se jménem světice, kde se píše S. ALZBIETA, odkazující na sv. Alžbětu.

Sv. Alžběta se narodila roku 1270 v Prešpurku, dnešní Bratislavě. Byla sestřenicí sv. Anežky České, dcerou uherského krále Ondřeje II. a v neposlední řadě žena lantkraběte Ludvíka Durynského.⁹⁷ Od roku 1211 sídlila na Wartburgu a roku 1221 se

⁹⁶ Ing. Petr Procházka, *Stavebně technický průzkum, Objekty: Hotel Růže, Horní 154, Český Krumlov*, 2015.

⁹⁷ Věra Remešová, *Ikonografie a atributy svatých*, Praha 1991, s. 7-8.

prováděla za již zmíněného Ludvíka Durynského, syna druhého lankraběte Heřmana.⁹⁸ Šest let žila se svým manželem na hradě Wartburku a měli spolu tři děti. Poté co Ludvík v roce 1227 zemřel na křížové výpravě, odchází Alžběta dobrovolně do Marburku, aby se zde stala členkou třetího řádu sv. Františka⁹⁹ a mohla žít v chudobě.¹⁰⁰ Zde také založila špitál a věnuje se péči o nemocné.¹⁰¹ Opatrování nemocných a malomocných se věnovala až do své smrti 17. 11. roku 1231, kdy zemřela v pouhých 24 letech. Pohřbena byla v kapli sv. Františka v Marburku. Kanonizována byla roku 1235 papežem Řehořem IX. Její kult se silně projevil u Františkánů, Dominikánů a u Řádu německých rytířů. Kult byl šířen rodinnými příslušníky a poutníky, hlavními centry uctívání se stalo město Marburg a Kaschau v Maďarsku. Dále byla patronka uctívána ve Slezsku, Španělsku, Mexiku a Anglii (Winchester). Sv. Alžběta Durynská je patronkou Caritas (drahota, cennost), III. řádu, Milosrdných sester, alžbětinek, žebráků a nemocných, pekařů a krajkářů.¹⁰²

Sv. Alžběta Durynská nebo též Uherská byla uctívána převážně v Německu a její zpodobnění nalezneme hojně v umění severní Evropy.¹⁰³ Bývá zobrazována jako mladá princezna v bohatém někdy pruhovaném oděvu. Její další zobrazení poukazuje na průběh života, kdy je vdanou ženou nebo vdovou v jednoduchém oděvu a plášti a má zahalenou hlavu. Dále bývá zobrazována v dobovém kostýmu a od 16. století v čepici a měšťanském plášti, jak ji vyřezal Tilman Riemenschneider na oltáři sv. Marie Magdalény v Muennerstadtu. V neposlední řadě je oděna do šedého roucha III. řádu Františkánů s bílým závojem na hlavě a cingulem kolem pasu.¹⁰⁴ K jejím atributům se od 15. století, a to především v Porýní a Nizozemsku, řadí dvě nebo tři koruny, které nosí v ruce.¹⁰⁵ Tuto trojitou korunu získala Alžběta podle převora cisterciáckého kláštera Caesariuse z Heisterbachu v panenství, manželství a vdovství. Její pokorné odřikání značí odhozená koruna u nohou. Od 14. století je zobrazována s jejími nejčastějšími atributy, které zároveň značí její mírnost. K těmto atributům se řadí podlouhlé později kulaté chleby nebo košík na chléb. Dále atributy v kombinaci chléb s rybou nebo talíř s dvěma rybami. Toto zobrazení atributů je nejspíše narážkou na Nový zákon (rozmnožení chleba,

⁹⁸ Wolfgang Braunfels, *Lexikon der Christlichen Ikonographie*, Ikonographie der Heiligen, Meletius bis Zweiundvierzig Martyrer Register, 1968-1976, s. 133-136.

⁹⁹ Ibidem, s. 133-136.

¹⁰⁰ Hynek Rulíšek, *Postavy, atributy, symboly*, České Budějovice 2006, nestránkováno, heslo: Alžběta Dyuňská (Uherská).

¹⁰¹ Wolfgang Braunfels, (pozn. 98), s. 133-136.

¹⁰² Ibidem, s. 133-136.

¹⁰³ James Hall, *Slovník námětů a symbolů ve výtvarném umění*, Praha 1991, s. 44-45.

¹⁰⁴ Wolfgang Braunfels, (pozn. 98), s. 133-136.

¹⁰⁵ Věra Remešová, (pozn. 97), s. 7-8.

eucharistie). Též se setkáme se zobrazením Alžběty držící mísu se lžící, kterou krmila nemocné. Od 15. století byla často zobrazena se džbánem, kterým napájela žíznivé nebo výjimečně se zlatým kalichem. V 15. a 18. století byla zobrazována, jak daruje mince a příležitostně s hřebenem. K dalším atributům patří mrzák či malomocný. Od 14. století se setkáme převážně se zobrazením s růžemi nebo kyticí růží a lilií.¹⁰⁶ Obecně k jejím nejčastějším atributům patří model kostela v Marburku, žebrák u nohou, miska s chlebem, rybami nebo ovocem, konvice nebo džbán.

Svatá Alžběta Durynská má i svá skupinová zobrazení, jako například se svojí příbuznou Hedvikou, se švagrem Konrádem a strýcem Ekbertem z Merana. Též je vyobrazena spolu s Janem a Františkem nebo vedle sv. Kláry, jako první terciář a s dalšími Františkánskými světcí.

Svěťci můžeme najít také v těchto motivech. Alžběta rozdává během hladomoru roku 1226 chléb, Alžběta baví chudé, Alžběta napájí chudé, Alžběta rozdává šaty, jež ušila, Alžběta ve špitále při ošetřování nemocných, omývá a čese malomocného, Alžběta rozprostírá roušku nad mrtvým.

Její vztah k našim zemím vyplývá z legendy o sv. Alžbětě, která byla pojata do gotické obrázkové knihy ze 14. století. Kniha se jmenovala *Liber depictus* a obsahovala legendy o českých patronkách.¹⁰⁷ Právě proto, že je Alžběta zobrazována, jak pečuje o nemocné, malomocné i o ty, kteří mají jiné kožní nemoci¹⁰⁸, odkazuje tím na řád Tovaryšstva Ježíšova. Jelikož i řád byl velmi nápomocen lidu v dobách moru, a to ať už v jejich příbytcích nebo ve špitálech.

Sv. Vít

V kartuši nalevo je zobrazení mladého muže oblečeného v bohatém oděvu. Mladík má na hlavě svatozář. V levé ruce drží královské jablko, v pravé naopak palmovou ratolest, jako odznak mučednictví. Za ním je v pozadí namalovaná zeď, která tvoří obranu velkému městu. V rámu kartuše je napsané jméno světce S. VITUS, což nás tedy jasně odkazuje na sv. Víta.

¹⁰⁶ Wolfgang Braunfels, (pozn. 98), s. 133-136.

¹⁰⁷ Věra Remešová, (pozn. 97), s. 7-8.

¹⁰⁸ James Hall, (pozn. 103), s. 44-45.

Sv. Vít byl mladý sicilský mučedník z počátku 4. století.¹⁰⁹ Je to český zemský patron, patron pražského metropolitního chrámu a náleží mezi čtrnáct svatých pomocníků.¹¹⁰ Ti jsou skupinou pomocníků v různých nemocech a nebezpečí života.¹¹¹ Pod vlivem jeho křesťanských vychovatelů Modesta a Krescentie se nechal pokřtít, a proto byl za panování císaře Diokleciána odsouzen k smrti.¹¹² Byl ponořen do kotle s rozžhavenou smůlou nebo olovem, ale vůbec mu to neublížilo. Byl tedy předhozen lvům, ti si ho však nevšíмали. Nakonec byl tedy umučen ve vězení. Jeho ostatky byly v 8. století přeneseny do Paříže. Část ostatků získal sv. Václav od císaře Jindřicha I. tato část ostatků byla uložena do nově založeného kostela sv. Víta na Pražském hradě. Další ostatky sv. Víta byly získány roku 1355 Karlem IV. v Itálii.¹¹³ Sv. Vít se tak stal hlavním patronem pražské katedrály a nebeským ochráncem naší vlasti.¹¹⁴

Tento světec má centrum svého uctívání především v St. Denis, Corvey a Praze. Vít je vzýván proti pomočování, neplodnosti a zachování panenství, v případě nebezpečí požáru. Dále je patronem při špatném počasí, dobré úrody a setby, domácích zvířat, mládeže, cechů a bratrstev. Také je patronem saských císařů, patronem Čech, Pomořan, Rujány, Saska, Sicílie.¹¹⁵

Svatý Vít bývá většinou zobrazován ve vznešeném rouchu, jako chlapec či mladík. Má kudrnaté nebo dlouhé vlasy s pokrývkou hlavy, jako je klobouk, baret nebo čepice. Jako patron saského královského rodu a českého královského rodu je oděn do erbovního pláště s korunou nebo knížecí čelenkou s křížem na hlavě. Do roku 1400 byl obvykle zobrazován pouze s palmou a mečem, které odkazují na mučednictví, případně s knihou, ta poukazuje na jeho nezlomnost ve víře. K motivům mučednictví a legendy patří atribut kotle ve kterém sedí nahý. Hlavním atributem je poté zobrazení kohouta nebo kohouta na knize.¹¹⁶ Ten je symbolem zmrtvýchvstalého Krista a bdělosti.¹¹⁷ Mezi další atributy spadá lev, orel nebo havran. V poslední řadě musíme zmínit atribut kostela, olejové lampy, psíka, zajíce, chlebu a hole. Kromě zobrazení ve skupině 14 svatých

¹⁰⁹ Věra Remešová, (pozn. 97), s. 55-56.

¹¹⁰ James Hall, (pozn. 103), s. 484-485.

¹¹¹ Ibidem, s. 101.

¹¹² Wolfgang Braunfels, (pozn. 98), s. 579-583.

¹¹³ James Hall, (pozn. 103), s. 484-485.

¹¹⁴ Věra Remešová, (pozn. 97), s. 55-56.

¹¹⁵ Wolfgang Braunfels, (pozn. 98), s. 579-583.

¹¹⁶ Věra Remešová, (pozn. 97), s. 55-56.

¹¹⁷ James Hall, (pozn. 103), s. 485.

pomocníků ho často vidíme v obklopení Modesta a Krescencie nebo s patrony Čech mezi, než se řadí Vojtěch, Prokop, Ludmila, Zikmund a Václav.¹¹⁸

Sv. Prokop

V další kartuši po levé straně je vyobrazen starší muž bez vousů s tonzурou na hlavě a oblečen v mnišském rouchu. V pravé ruce drží rozevřenou knihu otočenou směrem k divákovi. Levá ruka pak svírá biskupskou berlu. Na pozadí malby vidíme velké husté jehličnaté stromy. Mezi nimi protéká řeka, na které pluje loď a úplně v pozadí je kopcovitá krajina. V rámu kartuše čteme nápis S. PROCOPVS, tudíž v českém přepisu sv. Prokop.

Sv. Prokop je českým zemským patronem, který se narodil okolo roku 985 v zemanské rodině v Chotouni u Kouřimě. Stal se knězem a poté žil jako poustevník v sázavské pustině. Prokop se zde setkal s knížetem Oldřichem, který mu dopomohl k založení památného sázavského benediktýnského kláštera, jehož byl Prokop prvním opatem.¹¹⁹ Roku 1204 byl kanonizován a pohřben v mateřském klášteře, poté byly jeho ostatky roku 1588 přeneseny do kapitulního kostela Všech svatých na Pražském hradě. Sv. Prokop je též patronem rolníků a horníků.¹²⁰

Světec byl ve středověku zobrazován, jako vousatý mnich v hábitu s holí, který drží na řetězu d'ábla jako symbol překonaného pohanství (dle pověsti ho d'ábel nechal sloužit jako kolo od vozu). Dále byl zobrazován s českými patrony a s mitrou. Od 17. století převážně jako bezvousý opat v pontifikáliích (odznaky kněžské hodnosti, opatské).¹²¹ V 17. století se přidává další atribut, kterým je kříž. Hlavním atributem zůstává spoutaný d'ábel u nohou sv. Prokopa. Zřídka mezi atributy nalezneme laň, důtky nebo model kostela.¹²² Nejčastěji je zobrazován v kruhu českých zemských patronů.¹²³

Sv. Václav

Následující kartuš po levé straně obsahuje podobu muže s plnovousem. Postava má na hlavě posazenou knížecí čapku a je celá oblečena do brnění. Levou rukou muž přidržuje velký štít s vyobrazením černé orlice. V pravé ruce drží velký praporec či vlajku

¹¹⁸ Wolfgang Braunfels, (pozn. 98), s. 579-583.

¹¹⁹ Věra Remešová, (pozn. 97), s. 49.

¹²⁰ James Hall, (pozn. 103), s. 374-375.

¹²¹ Wolfgang Braunfels, (pozn. 98), s. 228-229.

¹²² Věra Remešová, (pozn. 97), s. 49.

¹²³ James Hall, (pozn. 103), s. 375.

těž s obrazem černé orlice. Pozadí za mužem vyplňuje velká kamenná hradba, za níž se nachází město. V rámu kartuše čteme S. VENCESLAVS, což v českém překladu znamená sv. Václav.

Hlavním patronem českého národa je svatý Václav, český kníže a mučedník 10. století. Dle tradice se Václav narodil na Stochově, jako první syn knížete Vratislava a jeho ženy Drahomíry. O jeho křesťanskou víru pečovala již zmíněná sv. Ludmila, která byla jeho babičkou. Vzdělával se a učil na Budči, kde začal ovládat latinu a písmo slovanské.¹²⁴ Jelikož jako český vévoda prosazoval připojení k Německé říši a christianizaci byl roku 929 nebo 935 zavražděn svým bratrem Boleslavem I.¹²⁵ Zasloužil se o založení kostela sv. Víta na Pražském hradě. „Snad žádný národ neuctíval nějakého světce, tak jak Češi Václava.“ Však i česká královská koruna, symbol naší státnosti, se nazývá svatováclavská.¹²⁶ Jeho kult se rychle rozvinul v Praze a stal se českomoravským národním kultem. Koncem 10. století se rozšířil do Německa. Ve 14. století propagoval císař Karel IV. zvláštní kult, aby vyzdvihl říšského světce a podpořil tak věrnost Čechů říši. Václav je dodnes uctíván, jako český národní hrdina, patron Čech, pomocník českého vojska. Byl pohřben ve svatovítské katedrále v Praze ve Václavské kapli. Zde jsou jako relikvie uloženy přilba, pancéřová košile a kopí. Další relikvie byly nalezeny též v Bamberku, Quedlinburgu, Halberstadtu, Erfurtu, Trevíru, Tegernsee a Ranshofenu.¹²⁷

Světce byl nejprve zobrazován jako mladý kněžský vévoda s křížem nebo žezlem a mečem. Přibližně od roku 1085 ho spatříme, jako vousatého krále s kopím německých vévodů, které se později stalo jeho osobním atributem, a to za krále Vratislava II. na konci 11. století. Okolo roku 1190 se stal štít s orlem oficiálním erbem sv. Václava. Od roku 1100/20 se objevilo zobrazení světce, jako obrněného jezdce. Od 14. století začala převládat zejména v Čechách jeho podoba středověkého rytíře v plátové zbroji, s kopím anebo mečem a štítem, s vévodským kloboukem na hlavě. V západním světě byl znám v podobě neválečného askety nebo mírného krále oděného do vznešeného oděvu, částečně s vévodským kloboukem. Od 18. století se objevil nový typ, kdy je sice Václav obrněn, ale neozbrojen. Mezi jeho vzácné atributy patří Hrozen s lisem, věž, kniha, kalich a ucho. Sv. Václav se též objevil od počátku 11. století na mincích.¹²⁸ Dalšími atributy

¹²⁴ Věra Remešová, (pozn. 97), s. 53.

¹²⁵ Wolfgang Braunfels, (pozn. 98), s. 595-599.

¹²⁶ Hynek Rulišek, Postavy, (pozn. 100), nestránkováno, heslo: Václav.

¹²⁷ Wolfgang Braunfels, (pozn. 98), s. 595-599.

¹²⁸ Ibidem, s. 595-599.

jsou dva andělé doprovázející ho po stranách, potom staroboleslavské mariánské paladium a klasy.¹²⁹ Ve skupinách nalezneme Václava nejčastěji spolu s českými patrony Zikmundem, Prokopem, Vojtěchem, Vítem a Ludmilou. Někdy též zobrazen s polskými patrony Kazimírem, Hyacintem a Floriánem.¹³⁰ Známa svatováclavská tradice je jednou z nejstarších v českém křesťanství i v českém národním uvědomění.¹³¹

Sv. Adalbert (Vojtěch)

V následujícím již pátém medailonu je vyobrazen starší muž. Je oděn do bohatého kněžského roucha, které je dole nařasené. Na hlavě má muž posazenou mitru. V pravé ruce drží biskupskou berlu. U nohou mu stojí černý štít se znakem pražského biskupství, který zároveň přidržuje levou rukou. Za světcem je vyobrazeno velké město s hradbou. Rám kartuše nám odhaluje nápis S. ALBERTVS. To znamená, že se jedná o sv. Alberta, avšak není tomu tak. Při dohledávání se podle atributů zjistí, že jde o sv. Adalberta, tedy sv. Vojtěcha.

Byl mučedník pocházející z mocného rodu Slavníkovců, jeden z českých zemských patronů a patron pražské arcidiecéze. Narozen na Liblici a později poslán za výchovou a vzděláním do Magdeburku. Ve svých sedmadvaceti letech byl zvolen prvním nástupcem pražského biskupa. Později kvůli neshodám s knížetem Boleslavem II. odchází do Říma, kde vstupuje do benediktinského kláštera. Po návratu do Čech zakládá první mužský benediktinský klášter v Praze-Břevnově. Poté se na radu polského knížete Boleslava Chrabrého vydal šířit křesťanství mezi pohanské Prusy.¹³² Zde též našel svou mučednickou smrt, kdy byl omráčen veslem, spoután a probodán. Uřízli mu hlavu a narazili na kůl.¹³³ Roku 1039 byly jeho ostatky přeneseny knížetem Břetislavem I. do chrámu sv. Víta v Praze.

Vojtěch je zobrazován převážně jako biskup v regáliích (znaky královské moci, korunovační klenoty) a holí, často s knihou. Vzácnější vyobrazení jsou s jeho jednotlivými atributy mučednické smrti. Mezi, než patří veslo, kopí a meč. Občasně je vyobrazen jako benediktýnský mnich. Jeho vyobrazení je rozšířené především ve Slezsku a v Čechách, ale také v Cáchách. Nejstarší vyobrazení pochází z 1. poloviny 12. století,

¹²⁹ Věra Remešová, (pozn. 97), s. 53.

¹³⁰ Wolfgang Braunfels, (pozn. 98), s. 595-599.

¹³¹ Věra Remešová, (pozn. 97), s. 53.

¹³² James Hall, (pozn. 103), s. 487-488.

¹³³ Hynek Rulišek, (pozn. 100), nestránkováno, heslo: Vojtěch.

z denáru. Po polovině 12. století se poprvé objevil na kresbě v rukopisu „Flores Sancti Bernardi“, jako mnich v biskupském hábitu. Od 14. století se světec objevuje převážně, jako biskup zpočátku bez jednotlivých atributů. Vzácné je vyobrazení s uťatou hlavou nebo s posedlým mužem, kterému z úst vychází d'ábel. Co se týče zobrazení Vojtěcha na barokních oltářích, je většinou ve společnosti zemských patronů.¹³⁴ Poté zobrazen s váhami, jako symbolem spravedlnosti, růží na erbu a se Staroboleslavským paládiem.¹³⁵ Mezi další výrazné atributy patří mitra a berla nebo znak pražského biskupství.¹³⁶

Sv. Zikmund

Další kartuše znázorňuje staršího stojícího muže, oděného do dlouhého oděvu s královským pláštěm přehozeným přes ramena. Na hlavě má posazenou královskou korunu. V pravé ruce pak drží královské jablko a levou rukou svírá královské žezlo. Muž je obklopen přírodou a v pozadí si na pravé straně můžeme povšimnout hradební zdi s městem. V rámu kartuše je pod světcem nápis s jeho jménem S. SIGISMVS. Toto jméno čteme jako Sigismus a to nás obrací na sv. Zikmunda

Jedná se o burgundského krále a kajčnicka 6. století Zikmunda.¹³⁷ V roce 496 byl obrácen ke katolické víře Avitem z Vienny a v roce 516 po smrti svého otce usedá na trůn.¹³⁸ Na základě falešného obvinění, které způsobila Zikmundova druhá manželka, nechal svého syna popravít/uškrtit pro vzpouru.¹³⁹ Stalo se tak roku 522 a důvodem vzpoury bylo to, že chtěl údajně svrhnout otcovu vládu.¹⁴⁰ Poté co poznal svůj omyl, se celý život těžce pokal.¹⁴¹ Byl za to také potrestán v klášteře svatého Mořice. Ve válce proti Frankům byl král poražen, jelikož ho roku 523 nepodpořil ostrogótský král Theodorich Veliký. Zikmund byl poté při útěku do Svatého Mořice zajat i se svojí rodinou Chlodomírem. Následovně byl převezen do Orleánska, kde byl utopen ve studni u Coulmiers. Kolem roku 535 byl Zikmund pohřben v opatství svatého Mořice, kde se též nachází relikvie jeho i jeho synů Gundobalda a Giscalda. Jeho kult byl od počátku středověku rozšířen do Burgundska, Francie, Švýcarska, Německa, Itálie a Španělska. Relikvie sv. Zikmunda se v 11. století přesunuly do Lotrinska odtud ve 12. století do

¹³⁴ Wolfgang Braunfels, (pozn. 98), s. 25-27.

¹³⁵ James Hall, (pozn. 103), s. 487-488.

¹³⁶ Hynek Rulišek, (pozn. 100), nestránkováno, heslo: Vojtěch.

¹³⁷ Věra Remešová, (pozn. 97), s. 57.

¹³⁸ Wolfgang Braunfels, (pozn. 98), 1968-1976, s. 349-351.

¹³⁹ Hynek Rulišek, (pozn. 100), nestránkováno, heslo: Zikmund.

¹⁴⁰ Wolfgang Braunfels, (pozn. 98), s. 349-351.

¹⁴¹ Hynek Rulišek, (pozn. 100), nestránkováno, heslo: Zikmund.

Trevíru, poté ve 13. století do Polska konkrétně do Plocku.¹⁴² Jeho ostatky byly Karlem IV. převezeny do Prahy roku 1365 a uloženy v chrámu sv. Víta.¹⁴³ Byl uctíván do 18. století a vzýván proti bahenní horečce a zlomeninám.¹⁴⁴ Burgundský král se tak stal českým zemským patronem.

Sv. Zikmund bývá zobrazován převážně jako mladistvý král s plnovousem nebo bez něj. Většinou drží žezlo, jablko a na hlavě má korunu. Zřídka má místo koruny klobouk nebo baret a příležitostně je vyobrazen v mnišském rouchu.¹⁴⁵ v královském šatě s korunou, v rukou má žezlo a jablko. Někdy je též zobrazen s mečem, často ve spojení s jinými zemskými patrony.¹⁴⁶ K dalším atributům patří halapartna, studna nebo dokonce muži nesoucí jeho tělo ke studni.¹⁴⁷ Co se týče zobrazení ve skupinách je nejčastěji spojen s patronem freiburského dómu, s freisingkými patrony, se svatým Ladislavem nebo jako patron Karla IV. před Madonou.

Sv. Ludmila

Tato poslední kartuše zobrazuje postavu starší ženy stojící čelem přímo k divákovi. Je oblečena do bohatě našaseného roucha, které zakrývá i její krk. Vlasy má sepnuté nebo zahalené látkou. V rukou drží šátek/šálu, která splývá skoro až k zemi. Za postavou ženy vidíme hradby a dvě věže. Dolní část rámu kartuše nám prozrazuje jméno světice, kterým je S. LUDMILA, tedy sv. Ludmila.

Sv. Ludmila byla první českou světící a mučednicí, zároveň patronkou Čech, „matka českého národa“.¹⁴⁸ Narodila se kolem roku 860 v místě dnešního Mělníka. Byla ženou prvního křesťanského knížete Bořivoje, a tudíž babičkou a vychovatelkou sv. Václava.¹⁴⁹ Podle legendy nechala z pohanských model zhotovit Staroboleslavské paladium. Po sporech s Drahomírou matkou sv. Václava, se odebrala na své vdovské sídlo Tetín, kde byla vrahy, které najala Drahomíra, roku 921 uškrcena vlastním závojem. Její tělo bylo později uloženo ve zvláštní kapli baziliky sv. Jiří na Pražském hradě.¹⁵⁰

¹⁴² Wolfgang Braunfels, (pozn. 98), s. 349-351.

¹⁴³ Věra Remešová, (pozn. 97), s. 57.

¹⁴⁴ Wolfgang Braunfels, (pozn. 98), s. 349-351.

¹⁴⁵ Ibidem, s. 349-351.

¹⁴⁶ Věra Remešová, (pozn. 97), s. 57.

¹⁴⁷ Hynek Rulíšek, (pozn. 100), nestránkováno, heslo: Zikmund.

¹⁴⁸ James Hall, (pozn. 103), s. 254.

¹⁴⁹ Věra Remešová, (pozn. 97), s. 40.

¹⁵⁰ James Hall, (pozn. 103), s. 254.

Její zobrazení se od 14. století rozšířilo z Čech do východní Evropy a německy mluvících zemí.¹⁵¹ Bývá zobrazována jako starší žena, ale ne vždy je tomu tak, v dlouhých nařasených šatech s hlavou pokrytou závojem. Případně je zobrazena i s knížecí čapkou.¹⁵² Výjimečně je zobrazena s korunkou na hlavě a provazem v ruce. Dále je vyobrazena, jak vyučuje sv. Václava nebo s palmovým listem v ruce.¹⁵³ Jejím hlavním atributem je šátek nebo šála okolo krku, jakožto mučednický nástroj. Velmi ojediněle drží v ruce mísu s hrozny nebo staroboleslavské paladium.¹⁵⁴ Ve skupinovém zobrazení ji nalezneme ve společnosti českých patronů nebo společně s Alžbětou Durynskou.

8.2 Čeští zemští patroni

Jedná se o ochránce země, diecéze a metropolitního chrámu sv. Víta.¹⁵⁵ Všichni byli příslušníky českého národa rodem nebo zde žili či sem byly přeneseny jejich ostatky.¹⁵⁶ Tento sbor světců se rozrůstá již od 10. století. K nejstarším z nich patří sv. Vít, posléze se k němu v polovině 11. století přidává sv. Václav. Po převezení jeho ostatků do chrámu sv. Víta se k nim přidává sv. Vojtěch. Ve 13. století se jejich řady rozrostou o sv. Ludmilu a sv. Prokopa. Přičiněním Karla IV. byl sbor patronů obohacen o sv. Zikmunda. Tudíž až na sv. Alžbětu Durynskou se jedná o stejnou skupinu světců.

Kteří světci a světice jsou zobrazeni na římse českokrumlovské koleje již víme. Stejně tak víme, že s výjimkou sv. Alžběty Durynské se jedná o české zemské patrony. Položme si ale otázku: „Proč jezuité zvolili k výzdobě hlavní pohledové římsy právě tuto ikonografickou kombinaci?“ Za pomoci textů od Jana Royta a Štěpána Váchy se pokusím na danou otázku odpovědět.

Rekatolizační úsilí katolické církve v druhé polovině 16. století ilustruje výstavba kaple sv. Vojtěcha nad jeho hrobem roku 1575, dále přenesení ostatků sv. Prokopa do kostela Všech Svatých na Pražském hradě v roce 1588, nebo o rok později objevení hrobu sv. Ivana. Dále také poutě do Staré Boleslavi k prvotnímu hrobu sv. Václava a milostnému obrazu P. Marie, jehož původ byl spojován s prvotním šířením křesťanství v zemi. I přesto, že tyto projevy zbožnosti souvisejí s oficiálním učením římské církve o

¹⁵¹ Wolfgang Braunfels, (pozn. 98), s. 423.

¹⁵² Věra Remešová, (pozn. 97), s. 40.

¹⁵³ Wolfgang Braunfels, (pozn. 98), s. 423.

¹⁵⁴ Věra Remešová, (pozn. 97), s. 40.

¹⁵⁵ James Hall, (pozn. 103), s. 100.

¹⁵⁶ Hynek Rulíšek, (pozn. 100), nestránkováno, heslo: Čeští patroni.

úctě k P. Marii a svatým a dále podpořené dekretem z roku 1563¹⁵⁷ (Tento dekret ukládal všem biskupům a ostatním, kteří mají tu starost a úkol poučovat, aby poučovali všechny věřící především o přímluvě světců, o jejich vzývání a úctě, kterou používají relikvie a řádným zacházením s obrazy)¹⁵⁸ je jasné, že obrodný katolicismus nabyt v Čechách velmi samostatného vzezření.¹⁵⁹

V tomto ohledu je vyzdvihována literární tvorba katolických duchovních, kteří píší o P. Marii nebo Zemských Patronech. Hlavně díky zásluze těchto literátů se tehdy utváří koncept „Zbožných Čech“, což úzce propojuje českou minulost s katolickou církví. Z tohoto spojení následně vyrostl zemský patriotismus a utvořilo se historické povědomí české společnosti 17. a 18. století. Do obrodného procesu byli zapojeni i jezuité, když roku 1616 vyšla sbírka legend o zemských patronech od Jiřího Fera-Plachého. Opětovné vydání sbírky pak vede k zamyšlení, zda změna politických a náboženských poměrů ve dvacátých letech 17. století vedla k významovému posunu v úctě zemských patronů. To znamená k vyzdvížení témat a motivů s kterými se předtím nesetkáme.¹⁶⁰

Sílicí úctu k zemským patronům můžeme spatřit ve vylepšování světeckých legend. „*Sama hagiografická vyprávění vzhledem ke své ustálené literární formě mohou skýtat jen omezenou výpověď k nově nastoleným konfesijním poměrům v pobělohorských Čechách.*“¹⁶¹

K posílení úcty k českým patronům, jako kolektivním ochráncům naší země a metropolitního chrámu velmi přispělo zabránění katedrály pro kalvínské bohoslužby. Mimo jiné byli vyhnáni kanovníci, znesvěceny hroby a ostatky svatých, chrámový mobiliář byl velmi poničen. Stalo se tak na konci roku 1619 za vlády Fridricha Falckého. Dle autentických, dnes bohužel ztracených, pramenů popsal Tomáš Pešina z Čechorodu, jak byli v nočních hodinách spatřeny v chrámu nadpřirozená světla. Katolická církev později tyto úkazy označila, jako přípravu k odplatě. Dle nich se jednalo o zemské patrony a duše pohřbených duchovních, kteří zde připravovali spravedlivou odplatu. K zjevení světla

¹⁵⁷ Štěpán Vácha, *Bohemia pia et bellicosa: zemští patroni ve službě české rekatolizace před a po roce 1620*, Štěpán Vácha, In: *Čtrnáct mučedníků pražských: vpád Pasovských a závěr vlády Rudolfa II.* / Praha, Univerzita Karlova v Praze, Filozofická fakulta, 2014, s. 155-164.

¹⁵⁸ Jan Royt, *Česká fides, Víra, zbožnost a církev, Barokní Pietas*, Jan Royt, In: *Sláva barokní Čechie: umění, kultura a společnost 17. a 18. století* / Praha, Národní galerii v Praze realizovalo nakl. Paseka, 2001, s. 15-20.

¹⁵⁹ Štěpán Vácha, (pozn. 157), s. 155-164.

¹⁶⁰ *Ibidem*, s. 155-164.

¹⁶¹ *Ibidem*, s. 155-164.

došlo i v předvečer bitvy na Bílé hoře. Tresty postihly ty, kteří se opovážili vztáhnout ruku na hroby sv. Víta a sv. Jana Nepomuckého. Poslední zpozorování světel bylo na Bílé hoře na rok přesně před vykonáním staroměstské exekuce. O stejných zázracích hovoří úředníci české komory. Z toho plyne, že tedy nemůžeme zůstat nevděční a opomíjet následné vítězství dosažené na přímluvu svatých u Boha, kteří v katedrále odpočívají.

V průběhu 20. let 17. století, kdy probíhala restaurace katedrály vznikla monumentální malba na západní stěně uzavírající severní boční loď. Malbu zhotovil malíř Matyáš Mayer v roce 1631. Zobrazuje české patrony, jako ochránce pražského kostela. Spodní část výjevu vyplňuje císař Ferdinand II. s rodinou při adoraci u křížifixu. Nad nimi je Svatovítská katedrála obklopená devíti zemskými patrony včetně sv. Jana Nepomuckého a nově přijatého sv. Norberta.¹⁶² Ten byl do sboru českých zemských patronů zařazen poté co byli jeho ostatky přeneseny jeho z Magdeburku do strahovského kláštera a po vydání dekretu arcibiskupem Harrachem.¹⁶³ Sv. Václav se sv. Ludmilou pak společně předávají chrám P. Marii. Ta s Ježíškem stojící na globu drží svatováclavskou korunu a žezlo. Malba je obrazným ztvárněním programu pobělohorské katolické restaurace v Čechách.

Roly zemských patronů, jako přímluvců za vítězství nad protestanty v Čechách zobrazil v rytině Rafael Sadeler ml. Střed kompozice je vyhrazen pro pěťici triumfálních vozů. Které oslavují vítězství Ferdinanda II. Je zde vyobrazen vůz s alegorií Říše, vůz s Církví, vůz Hojnosti a zadní dva vozy poukazují na obnovu věd. V nikách po stranách stojí zleva sv. Zikmund, sv. Prokop, sv. Václav, sv. Ivan a na protější straně sv. Jan Nepomucký, sv. Vít a sv. Vojtěch.

Závažná byla též císařova iniciativa z roku 1625 zapsat sv. Václava, Vojtěcha a Štěpána Uherského do univerzálního Římského kalendáře. Zařazení sv. Václava a Vojtěcha mezi „protireformační světce“ do kalendáře se pro narůstající neshodu mezi papežem a císařem nezdařila.

Kuriózní doklad o provázání zemských ochránců s novým státním zřízením a potažmo s habsburským rodem je tisk *Boemia exoriens, Gentilis, Christiana, Pia Bellicosa, Regnans, Imperans Austriaca*, který vydali staroměstští jezuité k příležitosti

¹⁶² Štěpán Vácha, (pozn. 157), s. 155-164.

¹⁶³ Jan Royt, (pozn. 158), s. 15-20.

korunovace Ferdinanda III. na českého krále roku 1627. V jednotlivých básních se světci nabízejí králi k pomoci nad správou Českého království.

Nábožensko-politické otřesy první poloviny 17. století vynesly do světa dějin osoby, které svým životem podali svědectví o krutosti doby. Tím byl například kněz sv. Jan Sarkander nebo bosý karmelitán Dominik a Jesu Maria, jenž byl přítomen u bitvy na Bílé hoře.¹⁶⁴

Velké popularity dosáhli též sbory ochranných světců, mezi které se řadí Čtrnáct svatých pomocníků nebo protimoroví patroni. Tyto skupiny byli velmi aktuální v dobách velkých epidemií. „Od 60. let 17. století vyrůstají na náměstí českých měst sloupy završené sochou Immaculaty, Nejsvětější Trojice či světce a často též kopii milostné sochy či obrazu.“ Součástí sloupů jsou většinou plastiky protimorových patronů, českých zemských patronů, patronů měst, ochránce proti požáru sv. Floriána a řádových světců. V době epidemií byli u sloupů stavěny oltáře doplněné hlavně o ty svaté, kteří osvobozují a chrání před nemocí.¹⁶⁵

„Z výše uvedených skutečností je dostatečně patrné, že zatímco před rokem 1620 byl kult zemských patronů budován na tradici a kontinuitě, po posílení habsburské moci došlo v souladu s aktuálními požadavky na rekatolizaci země k jeho politické instrumentalizaci.“ Za pozornost též stojí, že katolická církev ve všech uvedených případech s blahořečením otálela, respektive k němu přistoupila až po značném časovém odstupu.¹⁶⁶

8.3 Mužské portréty

Na hlavní pohledové římse též najdeme celkem pět mužských profilových portrétů v kartuších. Dva se nacházejí na pravé straně před svatou Alžbětou Durynskou a zbylé tři na opačné straně římsy mezi sv. Václavem a sv. Ludmilou. Zde nám spočívá otázka, jak tyto portréty interpretovat? Po konzultaci s vedoucím bakalářské práce vznikla teorie, že se jedná o minulé panovníky. Podobné portréty, v tomto případě spíše busty se nacházejí na domě čp. 13 v Prachaticích v lunetových výsečích domu. Na možné předlohy těchto bust upozornila Jarmila Krčálová. Jedná se o rytiny panovnických bust, které doprovázely *Kroniku o Založení země české a prvních obyvatelích jejích* od Martina Kuthena ze

¹⁶⁴ Štěpán Vácha, (pozn. 157), s. 155-164.

¹⁶⁵ Jan Royt, (pozn. 158), s. 15-21.

¹⁶⁶ Štěpán Vácha, (pozn. 157), s. 155-164.

Šprinsberku z roku 1539.¹⁶⁷ Jelikož se tyto portréty nacházejí na hlavní pohledové římse koleje, a navíc mezi světci a světicemi, musela jim být přikládána velká důležitost. Je tedy velmi pravděpodobné, že se opravdu jedná o zobrazení jistých panovníků.

8.4 Erby a znaky ve dvoře

Ve dvoře budovy se na severní straně nachází dva erby a jeden znak. Na protější straně jsou o něco větší znak a erb. První ze tří zobrazení na severní straně je erb rodu Rožmberků, jehož hlavním symbolem je červená pětilistá růže se zlatým středem na stříbrném podkladu.¹⁶⁸ Ta jim byla jakožto jedné z rodových větví Vítkovců přidělena Vítkem z Prčice. Za zakladatele rodu Rožmberků je považován Vítkův syn Vítek III. z Prčice a Plankenberka. Jméno rodu se odvíjí od hradu Rožmberk, který byl založen jeho synem Vokem I. z Rožmberka.¹⁶⁹ Roku 1556 si erb díky Vilémovi z Rožmberka polepšil o znak zlatého břevna s černým hadem. Ani jeden z těchto znaků bohužel není znázorněn na tomto erbu. Za vlády Viléma byl erb vylepšen ještě o kolmé pruhy v barvách střídajících se stříbrné a červené. Tyto pruhy jsou odkazem na italský rod Orsini, se kterým byli údajně Rožmberkové spřízněni. Proto se také často jako štítonoši objevují dva medvědi, jelikož orsa má v italštině význam medvědice. Ani tyto medvědy vedle erbu na stěně koleje nenalezneme.¹⁷⁰ V poslední řadě je zkoumaný erb lemován řádem Zlatého rouna, které bylo Vilémovi uděleno za pomoc Španělsku v boji s Nizozemskem.

Druhé vyobrazení na stěně koleje vpravo od erbu Rožmberků je znak Tovaryšstva Ježíšova.

Třetím a posledním vyobrazením vedle znaku jezuitského řádu je erb rodu Pernštejnů. Uprostřed zdobné kartuše je zobrazena hlava zubra. Ta odkazuje na pověst s praotcem rodu uhlířem Věňavou, který zkrotil divokého zubra, protáhl mu chřípím proutek a odvedl ho ke králi. Ten mu za jeho statečnost věnoval zdejší krajinu a Pernštejnové tak získali erbovní znamení.¹⁷¹

Severní strana dvora obsahuje znak Rožmberského jezdce. Tento symbol Rožmberků byl zobrazován na pečetích již od jejich první generace až po posledního

¹⁶⁷ Gabriela Žabková, *Renesanční nástěnná malba a sgrafito na fasádách domů v Prachaticích* (diplomová práce), Univerzita Karlova, Filozofická fakulta, Ústav pro dějiny umění, Obecná teorie a dějiny umění a kultury, Dějiny výtvarného umění, Praha, 2011.

¹⁶⁸ Rožmberský znak, https://encyklopedie.ckrumlov.cz/cz/mesto_histor_roznak/, 8.5. 2023.

¹⁶⁹ Rožmberkové, <https://www.trebon.cz/trebon-wiki/17/Ro%C5%BEmberkov%C3%A9>, 8.5. 2023.

¹⁷⁰ Rožmberský znak, https://encyklopedie.ckrumlov.cz/cz/mesto_histor_roznak/, 8.5. 2023.

¹⁷¹ Pernštejnové, <https://cs.wander-book.com/pernstejnove-z22061.htm>, 8.5. 2023.

z rodu Petra Voka. Jezdec získal na svém významu převážně za dob polední generace Rožmberků.¹⁷²

8.5 Rožmberský jezdec

Jezdec nebo rytíř ve zbroji má své dávné výtvarné a významové kořeny, které byli v duchu humanismu 16. století nově aktualizovány. Rytíře tak začali využívat různí panovníci ke své propagaci. Jeho postava je chápána v kontinuitě středověkých zobrazení, jako křesťanského rytíře, jako Kristova bojovníka. Literární vyjádření o ikonografii křesťanského jezdce, známe ze spisu Erasma Rotterdamského, který byl hojně zastoupen v knihovně Viléma, a tudíž Erasmusovu tvorbu dobře znal. Rytíř tedy nebyl pouze deklarací váženosti panovníka, ale také vyjadřoval jeho křesťanské cnosti a byl srozumitelný a akceptovatelný skrze různé konfese.¹⁷³

*„Obraz vyzbrojeného jezdce se objevuje i v literární podobě, básníka a historika Janse Enikela, který ve svém díle Furstenbuch z roku 1272, líčí rytířskou jízdu zakladatele rodu Voka I. z Rožmberka.“*¹⁷⁴ Zobrazení jezdce na pečeti je doloženo už v roce 1285 v době vlády Jindřicha I. z Rožmberka. V roce 1437 pečeť používal vladař Oldřich II. a po něm dalších pět rožmberských vladařů včetně Viléma a Petra Voka. Pečeť používali výhradně jen rožmberští vladaři. Jezdec je popisován, jako štítonoš, a proto je už na prvním pohledu patrné, že právě postava je zde dominantou a erb slouží pouze, jako doplněk.

Za posledních Rožmberků se motiv jezdce rozšířil i do dalších výtvarných médií, jako byla ražba mincí a medailérství. S jezdcem se tak setkáváme na pečetích Viléma i Petra Voka z Rožmberka, na grafickém listu monogamisty FM věnovaném Vilémovi z Rožmberka, na ex libris Petra Voka nebo na titulním listu soupisu rožmberské knihovny z roku 1608 od Egidia Sadelera, v plastice na pamětní medaili Viléma z Rožmberka, nebo ve štuku klenby Zlatého sálu na Kratochvíli od Antonia Melaniho z roku 1588, v malbě na Dolní bráně v Prachaticích asi z roku 1569, na domě čp. 45 v Prachaticích z roku 1573, který patřil Jiříkovi Boskovskému nebo na stropě Dvořanské síně v Třeboni z roku 1604 od Tomáše Třebechovského a naposled na pohřebním praporu Petra Voka z roku 1611, snad také od Tomáše Třebechovského, uloženém ve Vyšším Brodě.¹⁷⁵ Motiv jezdce je

¹⁷² Aneta Szkanderová, (pozn. 88).

¹⁷³ Gabriela Žabková, (pozn. 167).

¹⁷⁴ Aneta Szkanderová, (pozn. 88), s. 27.

¹⁷⁵ Petra Hoftichová, Renesanční fasáda domu čp. 39 na Latráně v Českém Krumlově (příspěvek k ikonografii rožmberského jezdce u posledních dvou Rožmberků), Sborník restaurátorských prací I., Praha 1983, s. 17.

použit i na rytině na cínové obřadní konvici, která je dnes v Třeboni, a je vyražen na titulním listu urbářů. Převážně se jedná o práce, které vznikly na objednávku od Rožmberků. Výjimkou je dům čp. 45 v Prachaticích, zde objednal výzdobu rožmberský hejtman Prachatic Jiřík Boskovský.¹⁷⁶ Jezdec také zdobí průčelí reprezentativních budov nebo měšťanských domů, jako je tomu i v Českém Krumlově na průčelí domu Latrán čp. 39.¹⁷⁷ Povětšinou se v průčelích domů objevuje samotná pětilistá růže, jako je tomu na malbě domu čp. 7 v Českém Krumlově na náměstí Svornosti, ve sgrafitu na Latránu čp. 77, dnes hotel Bellevue. Malby s růží nalezneme i v Prachaticích v Horní ulici čp. 159, ve sgrafitu na domě čp. 29 v Prachaticích na Kostelním náměstí. Mnohého zobrazení se též dočkal rodový erb Rožmberků, který je v malbě domu čp. 99 v Dlouhé ulici v Českém Krumlově nebo ve sgrafitu domů v Prachaticích. „*Erby Viléma a Anny Marie Bádenské jsou v Českém Krumlově v malbě na mostě se spojovací chodbou na Latránu a ve sgrafitu na domě čp. 105 na Parkánu.*“¹⁷⁸ Tento symbol vyvrcholil, ale i uzavřel svoji etapu vytvořením monumentálního ozbrojeného jezdce na epitaflu Viléma z Rožmberka, který kdysi byl v kostele sv. Víta v Českém Krumlově.¹⁷⁹

Již zmíněné vyobrazení rožmberského jezdce na Latránu v Českém Krumlově se stylem a pojetím celé fasády vymyká obvyklé domácí produkci své doby. Hlavním důvodem je to, že celé průčelí je pojato malířským způsobem jako jednotný obraz doplněný o velké množství psaníček. Pro předlohu se většinou používal volně zpracovaný starší heraldický typ rožmberského jezdce. Avšak pro celkový rozvrh výmalby, zde nelze přímou předlohu stanovit, i když jednotlivé motivy můžeme nalézt na řadě fasád. Obdobné schéma tvoří výzdobu na štítě domu „Zum Ritter“ v Schaffhausenu. Rytíř, zde představuje Marca Curtia a celá fasáda je laděna do antikizující podoby. Neznáme sice žádný grafický list, který by tuto fasádu zobrazil, ale brzy po vzniku maleb se dům stal vzorem pro další fasády. Námět rytíře Marca Curtia byl znám již dříve a byl převzat z Holbeinových maleb domu „Zum Tanz“ v Basileji. Můžeme tedy předpokládat existenci dalších podobných fasád nebo grafických listů, které by mohly být vzdálenou předlohou pro fasádu krumlovského domu s rožmberským jezdcem.¹⁸⁰

¹⁷⁶ Petra Hoftichová, (pozn. 175), s. 17.

¹⁷⁷ Aneta Szkanderová, (pozn. 88).

¹⁷⁸ Petra Hoftichová, (pozn. 175), s. 19.

¹⁷⁹ Aneta Szkanderová, (pozn. 88).

¹⁸⁰ Petra Hoftichová, (pozn. 175), s. 16-17.

Celá výzdoba fasády domu čp. 39 na Latránu v Českém Krumlově má jeden hlavní motiv, a tím je rožmberský jezdec. „*Oba poslední Rožmberkové měli tuto heraldickou figuru v oblibě, a tak ji nalézáme v jejich okruhu ve druhé polovině 16. a počátku 17. století v různých podobách.*“¹⁸¹

Původ základního typu zobrazení rožmberského jezdce pochází patrně z grafického listu monogamisty FM. Zde je heraldická figura jezdce umístěna do kruhového medailonu lemovaného věncem, s vnitřním polem ve tvaru stylizovaného trojlistu, nad nízkým krajinným horizontem. Nad medailonem je do pásky vepsán nápis „Arma Do(min)i Wilhelmi A Rosenberger“. Pod medailonem je podobná páska, tu však vyplňuje Vilémova osobní devíza „Festina lente“.

Figuru rožmberského jezdce po svém bratrovi přebírá Petr Vok, též k použití na pečeti, pro osobní ex libris, k výzdobě Dvořanské síně na Třeboni v roce 1604.¹⁸²

Typ heraldické jezdecké figury není v české oblasti nijak neobvyklý. Vidíme ho už na jezdecké pečeti Přemysla Otakara II. z druhé poloviny 13. století. Taková pečeť náležela i Jindřichovi z Rožmberka. V 16. století však přestává být respektován dřívější význam tohoto zobrazení. Kořeny má jezdecká figura patrně z oblasti Německa a souvisí s určitou obnovou klasického rytířského ideálu. Vilémovo propojení s Německem je známo již od jeho mládí a studií. Rovněž jeho první tři manželky pocházely z německých rodů. Idea rytířství souvisela ve středověku s rytířskými turnaji. I figury ozbrojenců se stali častým doprovodem erbů a řady knižních ilustrací. Následně se začali užívat i na nástěnných malbách nebo sgrafitu. Typické zobrazení turnajového jezdce můžeme vidět v knize od Josta Ammana z roku 1589 s názvem *Wappen und Stammbuch*. Odtud nejspíš pochází předobraz rožmberského jezdce. Právě zde je několik motivů, kterým autoři rožmberských jezdců zřejmě neporozuměli. Pro turnaj bylo nutné mít plnou ovladatelnost koně k čemuž sloužilo silné pákové udidlo, ale většina malířů zobrazuje jen dolní uzdečku. Pro koně v turnaji byl též velmi důležitou součástí čelní kryt jeho hlavy. Nejpodstatnější byla čabraka koně, která rozhodně nebyla tak rozměrná a vlastně se nejednalo o čabraku. Jednalo se o prošívané opláštění koně, které sloužilo jako jeho ochrana. Jak vidíme u Ammana, opláštění pokrývalo už krk koně a volně splývalo až na hřbet. Hlavně zde je tedy vidět časový odstup od středověké tradice, jelikož z opláštění,

¹⁸¹ Petra Hoftichová, (pozn. 175), s. 17.

¹⁸² Ibidem, s. 33-34.

kterým jsou koně potaženi, se stala lehká draperie.¹⁸³ Větší porozumění projevili ti autoři, kteří zobrazili jezdce v plném brnění. Na všech medailonech se pak opakuje motiv pětিলisté růže, buďto na přilbě nebo na štítu. Většinou se užíval kolčí štít. Výjimečně růži spatříme na plášti koně. Nejmarkantnější rozdíl na velkých ex libris Petra Voka je, že užíval dva základní typy současně, a tím je kůň bez chocholu a s ním.¹⁸⁴ Jezdec na koni je převážně umístěn do kruhového medailonu, často s nápisem. Medailon vychází ze základního grafického listu monogamisty FM a tvoří ho tedy vavřínový věnec.

Největší živost a realitu však vidíme u jezdce na fasádě domu čp. 39 na Latránu. Autor vystihl moment skoku koně, vidíme reálný příklon jezdce ke krku. Úchvatná je též živost a napětí koňské hlavy, která nám dokládá vyspělé umění tohoto malíře.¹⁸⁵

Pečeti, razidla v urbářích i ex libris dokládají vysokou úroveň drobné uměleckořemeslné práce, která byla tvořena na rožmberské objednávky. Část z nich pravděpodobně vznikla mimo okruh rožmberských umělců ve větších dílnách nebo mimo Čechy, avšak na základě výše zmíněného grafického listu.¹⁸⁶

Motiv rožmberského jezdce byl použit v pozdější době na fiktivním portrétu Oldřicha z Rožmberka nebo na klenbě kostela sv. Jakuba Většího v Prachaticích.¹⁸⁷

8.6 Jezuitská reprezentace

V českých zemích se stal řád Tovaryšstva Ježíšova jedním z nejúspěšnějších aktérů katolické protireformace. Převážně v 17. a 18. století se stal řád významným stavebníkem a objednavatelem. Od poloviny 16. století se řád podílel na vnitřní obrodě katolické církve, na šíření víry a na procesu rekatolizace. Již od počátku založení byl řád řádem městským. Ignác vnímal město, jako ideální prostor, ve kterém se mísí všechny společenské vrstvy, generace i národnostní skupiny. Právě zde byly realizovány nejdůležitější stavební a umělecké podniky, ale také jejich schopnost reprezentace. Bylo tedy jasné, že jezuité potřebují pro své aktivity dobré místo. Usadili se tedy v těsné blízkosti augustiniánského klášterního kostela sv. Jana Evangelisty a sv. Jana Křtitele. Tím byl dominikánský klášter u sv. Klimenta na Starém Městě, kde byly později položeny

¹⁸³ Petra Hoftichová, (pozn. 175), s. 34.

¹⁸⁴ Ibidem, s. 36.

¹⁸⁵ Ibidem, s. 37-38.

¹⁸⁶ Ibidem, s. 38.

¹⁸⁷ Ibidem, s. 39.

základy první jezuitské koleje. Postupně na území Starého a Nového města a Malé Strany začaly působit tři jezuitské domy.

Velmi pečlivě byla volena také výzdoba interiéru i vnějšku budov. Kostel sv. Ignáce na Malé Straně by nemohl svou interiérovou výzdobou popřít reprezentaci katolické církve a tridentského koncilu natož inspiraci Duchovními cvičeními sv. Ignáce. Z důvodů nedostatku financí však plánovaná výzdoba nebyla realizována a v osmdesátých letech byl koncept pozměněn. Realizace, ke které nakonec došlo představuje velmi náročnou teologickou konstrukci.

Karlův most měl v organismu pražských měst mimořádné místo. Není tedy divu, že na něm roku 1683 vzniká první světecká socha sv. Jana Nepomuckého. Vztyčení této sochy posléze podnítilo v následujících desetiletích řadu objednavatelů ke zřízení dalších soch a sousoší, které zaplnily celé zábradlí Karlova mostu. Na pobídnutí římským generalátem jezuité na mostě vztyčili další sousoší sv. Ignáce a poté sochu sv. Františka Xaverského.

Nejdůležitějšími místy sebezprezentace byli průčelí řádových chrámů. Nejdůležitějším článkem exteriérové prezentace je fasáda kostela sv. Salvátora staroměstského Klementina. Jeho výzdoba průčelí vznikla postupně. Prvotní výzdobou jsou dva andělé držící kartuši s monogramem IHS, kteří zvou kolemjdoucího svým gestem ke vstupu do chrámu. Kostel později dostal mladší úpravu od Carla Luraga, který s řádem často spolupracoval. Fasáda je osázena sochami od Jana Jiřího Bendla. Úplně na vrcholu je umístěna socha sv. Salvátora. Pod ním se nachází P. Marie Immaculata. Vedle sv. Salvátora stojí dvě sochy evangelistů, jako světci Kristova božství. Na křídlech štítu jsou sochy sv. Františka Xaverského a Ignáce z Loyoly. V nejnižší etáži na římské portiku stojí sv. Augustin, Řehoř, Ambrož, Jeroným s odkazem na autoritu a učení církve. Tato výzdoba byla první protireformační „*theatrum sacrum*“ ve veřejném prostoru pražských měst. Výzdoba dalšího průčelí novoměstského kostela sv. Ignáce vypadala následovně. Na vrchol byla umístěna socha sv. Ignáce se zlatou svatozáří a otevřenou knihou. Níže je štukový reliéf kartuše s iniciálou IHS, to celé lemované rohy hojnosti, dva putti a dva andělé. Poté je k fasádě přidán portikus s frontonem a balustrádou. V jeho středu stojí Kristus Salvátor obklopen postavami jezuitských svatých. Jako poslední vzniká v Praze průčelí malostranského profesního kostela sv. Mikuláše. Na vrcholu štítu vidíme kříž a pod ním kartuši s iniciálou IHS, křížem a hřeby obklopena paprsky. Pod ní v nice stojí

sv. Ignác a sv. František Xaverský doprovázeni sv. Petrem a Pavlem. Nad vchodem jsou čtyři postavy církevních otců. Všechny tři zmíněné chrámy plně využívají skutečnost, že zaujímají důležitá místa v městském organismu. Fasáda sv. Salvátora byla protějškem Staroměstské mostecké věži. Průčelí kostela sv. Ignáce dominovalo Dobytčímu rynku. Chránová průčelí měla za úkol zdůraznit významné místo Krista Spasitele v religiozitě řádu Tovaryšstva Ježíšova.

I přesto, že všechny koleje řádu v Čechách i na Moravě vznikly téměř bez výjimky díky masivní podpoře panovníka, vysoké aristokracie a případně duchovenstva, je pozoruhodné, jak málo jsou zásluhy fundátorů jezuitských řádových domů a chrámů připomenuty v jejich exteriérové výzdobě. Právě sem patří fasáda vnitřního dvora koleje v Českém Krumlově, která nese erby obou zakladatelů: Viléma z Rožmberka a Polyxeny z Pernštejna. Podobně to má i chránové průčelí malostranského kostela sv. Mikuláše, kde jsou zásluhy dobrodinců jednotlivých řádových domů připomenuti pouze erbem a jménem.

Pražští jezuité svědčí o tom, jak dokázali pracovat s vizuálními médii a zároveň o odvaze obměňovat tradiční ikonografická schémata.¹⁸⁸

¹⁸⁸ Michal Šroněk, *Tovaryšstvo Ježíšovo a město jako prostor řádové reprezentace*, *Umění LXVI*, 2018, s. 264–282.

9. Závěr

Hlavním cílem této bakalářské práce bylo shrnout události vedoucí ke vzniku jezuitské koleje v Českém Krumlově. Výběr tématu byl velmi ovlivněn mým osobním zaujetím. Dalším důvodem byl též nedostatek publikací, které by se samostatně věnovali krumlovské koleji.

Prvně se v bakalářské práci věnuji obecnému popisu jezuitského řádu. Poté přecházím k části, která podrobně vysvětluje okolnosti vzniku jezuitského řádu. Do této části jsem též zahrnula popis života zakladatele řádu Ignáce z Loyoly a jeho následné setkání s dalšími spoluzakladateli. Dále vysvětluji význam znaku Tovaryšstva Ježíšova a stručně pojednávám o řádovém oděvu. Velmi obsáhlou částí je podkapitola o struktuře řádu, kde se věnuji převážně vysvětlení, co musí zájemce o vstup do řádu splnit. Dále se dočteme podrobněji o členech řádu a celém jeho chodu. Poté následuje důležitá kapitola o příchodu řádu do Čech, jeho první kolej, podpora řádu katolickou šlechtou a následné šíření jezuitů do českých měst. Na to navazuje představení zrodu slavných poutí, činnost jezuitského řádu při morových nákazách, vznik univerzit až po zrušení i znovuoobnovení řádu. V poslední řadě je zde popsán příběh řádu od nacistické okupace až dodnes.

Další kapitola se posléze věnuje založení koleje v Českém Krumlově Vilémem z Rožmberka, příchodu prvních členů řádu a první výuka žáků. Následuje položení základního kamene a popis stavby koleje, nabývání jejího majetku a darů od fundátora. Kapitola končí úmrtím Viléma z Rožmberka a popisem smutečního průvodu. Panství po svém bratru zdědil Petr Vok, bohužel i s dluhy, a tak je nucen Český Krumlov prodat. Přichází těžké časy pro jezuitu, kteří byli na základě dekretu odbojných stavů vypovězeni z Krumlova. Krumlovské panství je darováno Janu Oldřichu knížeti z Eggenbergu, spolu s ním se však do Krumlova vracejí i jezuité. Poté v krátkosti zmiňuji jezuitskou lékárnu, seminář, gymnázium, divadlo, prelaturu a rozšíření kostela sv. Víta. Na závěr je krátký odstavec o zrušení krumlovské koleje.

Pokračuji popisem dnešního exteriérového i interiérového vzhledu budovy koleje. Na to navazuji historií její stavby, jak dlouho byla ve výstavbě a výpis využití jednotlivých pater. Následuje stavební historie a účel budovy po zrušení řádu. V další podkapitole jsem na krumlovskou kolej navázala krátkým shrnutím Římovského poutního areálu, který byl dříve důležitou součástí koleje.

Nesmí chybět kapitola o Rožmbercích vládnoucích v době založení a rozkvětu koleje. Prvně začnu rozborem života Viléma z Rožmberka od jeho narození, přes vzdělání až po dědictví rožmberského panství. V textu zaznamenávám všechny Vilémovi úspěchy až po získaný rád zlatého rouna. Do jeho života neodlučně patřili jeho čtyři manželky. O jeho čtvrté ženě Polyxeně z Pernštejna se zde v krátkosti zmiňuji.

Důležitou součástí mé práce je podkapitola o vývoji města za vlády Viléma z Rožmberka. Nejprve popisují úplně první zmínku o městě a následně jeho rozrůstání. Pokračuji vládou Petra I. z Rožmberka a jeho zásluhami pro město. Poté nastalo více než čtyřicetileté vladařství Viléma. Nejen, že zreformoval úřednickou správu, ale zasloužil se o renesanční přestavbu hradu a hospodářský růst města. S tím souvisí také podkapitola, jež uvádí důvody založení koleje v Českém Krumlově. To vedlo k nespokojenosti cisterciáckého řádu ve Vyšším Brodě, jakožto strážců rodinné rožmberské hrobky.

Opravdu velmi krátkou zmínku mám o staviteli krumlovské jezuitské koleje, kterým byl Baldassare Maggi z Arogna. O jeho práci a životě je toho opravdu v literatuře málo. Vyzdvihuji zde jeho nejslavnější stavby.

Konečně se dostáváme ke stavebně historickým průzkumům jezuitské koleje, zde postupně popisují části budovy, které byly restaurovány. Vždy začínám autorem restaurované části, přes odborný popis práce k výsledku. Popisovanými částmi jsou jižní římsa, severní a východní římsa a poté navazují nástěnnými malbami. U nich uvádím jejich stav před a po restaurování, způsob restaurování a pracovní postup. Podobným principem popisují restaurování rožmberských a pernštejnských znaků se znakem jezuitů na nádvoří koleje. V krátkosti zmiňuji i nový stavebně technický průzkum.

Nakonec přichází ta nejdůležitější část, rozbor světců a světic na uliční římse koleje. Popis začínám zprava malované římsy. Světců a světic je celkem sedm. U každého popisují to, jak je v kartuši na římse vidíme. Poté podrobně rozepíšu jejich život a na to navážu částí o jejich atributech, které je specifikují a jejich nejčastější zobrazení. Na římse se nám objevují mezi světci mužské portréty, které se zde v krátkosti snažím rozebrat. V poslední řadě popisují erby a znaky, které jsou na stěnách koleje ve dvoře. Vysvětlují jejich význam a historii. Jako poslední se věnuji rožmberskému jezdcí, důležitému znaku patřícímu Rožmberkům, který je vyobrazen též ve dvoře koleje. Píšu o historickém významu jezdce, jako turnajového bojovníka, od kterého je převzat právě rožmberský jezdec a uvádím jejich rozdílné významy a zároveň návaznost. Rozepsala jsem též jeho

další zobrazení v nástěnných malbách, pečetích, spisech a dalších. Ve větší míře se věnuji rožmberskému jezdci na fasádě domu čp. 39. Latrán, Český Krumlov.

10. Seznam použité literatury

Monografie

1. Braunfels Wolfgang, *Lexikon der Christlichen Ikonographie*, Ikonographie der Heiligen, Meletius bis Zweiundvierzig Martyrer Register, 1968-1976
2. Buben Milan M., Encyklopedie řádů, kongregací a řeholních společností katolické církve v českých zemích, III. díl, 4. svazek: Řeholní klerikové (jezuité), Praha 2012
3. Čornejová Ivana, *Tovaryšstvo Ježíšovo, Jezuité v Čechách*, Praha 2002
4. František Mareš, Jan Sedláček, *Soupis památek historických a uměleckých v politickém okrese českokrumlovském*, Díl II., Město Český Krumlov, Svazek I., Ústav dějin umění Akademie věd 2017
5. Hall James, *Slovník námětů a symbolů ve výtvarném umění*, Praha 1991
6. Hoftichová Petra, Renesanční fasáda domu čp. 39 na Latráně v Českém Krumlově (příspěvek k ikonografii rožmberského jezdce u posledních dvou Rožmberků), Sborník restaurátorských prací I., Praha 1983
7. Juřínek Pavel, *Jihočeské dominium*, Praha 2008
8. Krčálová Jarmila, *Renesanční stavby B. Maggiho v Čechách a na Moravě*, Praha 1986
9. Kučera Jaroslav, *Z mapy UNESCO*, Praha 1997
10. Pánek Jaroslav, *Poslední Rožmberkové velmoži české renesance*, Praha 1989
11. Remešová Věra, *Ikonografie a atributy svatých*, Praha 1991
12. Royt Jan, Česká fides, Víra, zbožnost a církev, Barokní Pietas, Jan Royt, In: *Sláva barokní Čechie: umění, kultura a společnost 17. a 18. století* / Praha, Národní galerii v Praze realizovalo nakl. Paseka, 2001
13. Rulíšek Hynek, *Postavy, atributy, symboly*, České Budějovice 2006
14. Vácha Štěpán, *Bohemia pia et bellicosa: zemští patroni ve službě české rekatolizace před a po roce 1620*, Štěpán Vácha, In: *Čtrnáct mučedníků pražských: vpád Pasovských a závěr vlády Rudolfa II.* / Praha, Univerzita Karlova v Praze, Filozofická fakulta, 2014

Archivní prameny

1. SHP, Ak. mal. M. Houšťová, *Jižní štít římsy bývalé jezuitské koleje, nyní hotel Růže*, 1990, Památkový ústav České Budějovice, i. č. 846
2. SOKA Český Krumlov, Veronika Lombartová, *Jezuitská kolej v Českém Krumlově na přelomu 16. a 17. století* (diplomová práce), filozofická fakulta, Jihočeská univerzita v Českých Budějovicích, České Budějovice 2007, A-a 10905
3. SHP, Dominika Machačová, Karel Hrubeš, *Severní a východní část římsy bývalé jezuitské koleje, nyní hotel Růže Český Krumlov*, 1989, Památkový ústav České Budějovice, i. č. 843

4. SHP, Ak. mal. Martin Pavala, Ak. mal. Petr Šafus, *Nástěnné malby festonů mezi okny 2. patra na nádvoří hotelu „Růže“ v Českém Krumlově*, 1990, Památkový ústav České Budějovice, i. č. 845
5. Ing. Petr Procházka, *Stavebně technický průzkum, Objekty: Hotel Růže, Horní 154, Český Krumlov*, 2015
6. SHP, Jiří Rataj, *Pět medailonů vnitřního dvora bývalé jezuitské koleje, nyní hotel Růže, Český Krumlov*, 1989, Památkový ústav České Budějovice, i. č. 844
7. SHP, Stav. E. Stach, Dr. D. Líbal, Dr. D. Lancinger, *Č. Krumlov čp. 154, Dějiny budovy*, 1967, Památkový ústav České Budějovice, 2765
8. SOkA Český Krumlov, Karel Veselý, *Curriculum vitae jednoho památného domu v Českém Krumlově*, A-a 2936

Internetové zdroje

1. Jezuitská kolej, památkový katalog, Národní památkový ústav, <https://www.pamatkovykatalog.cz/jezuitska-kolej-679306>
2. Horní č.p. 154, encyklopedie, *Český Krumlov světové dědictví Unesco*, https://encyklopedie.ckrumlov.cz/cz/mesto_objekt_hor154/
3. Aneta Szkanderová, Rožmberský jezdec a čtyři cnosti. Haptický model pro osoby se zdravotním postižením (diplomová práce), katedra výtvarné výchovy PF JU, České Budějovice, 2020
https://theses.cz/id/6b41p4/Diplomova_prace_-_Szkanderova.pdf
4. Gabriela Žabková, Renesanční nástěnná malba a sgrafito na fasádách domů v Prachaticích (diplomová práce), Univerzita Karlova, Filozofická fakulta, Ústav pro dějiny umění, Obecná teorie a dějiny umění a kultury, Dějiny výtvarného umění, Praha, 2011
<https://docplayer.cz/23888372-Renesancni-nastenna-malba-a-sgrafito-na-fasadach-domu-v-prachaticich-renaissance-mural-paintings-and-sgraffiti-on-the-facades-in-town-prachatice.html>
5. Rožmberský znak - https://encyklopedie.ckrumlov.cz/cz/mesto_histor_roznak/
6. Rožmberkové - <https://www.trebon.cz/trebon-wiki/17/Ro%C5%BEmberkov%C3%A9>
7. Pernštejnové - <https://cs.wander-book.com/pernstejnove-z22061.htm>
8. Michal Šroněk, Továřství Ježíšovo a město jako prostor řádové reprezentace, *Umění LXVI*, 2018
<https://kramerius.lib.cas.cz/view/uuid:c62ff444-7d57-4c4d-a070-9aa9b9c3c302?article=uuid:8b5e956c-d389-447b-8d9c-022c220a687a>

11. Seznam obrazových příloh

1. Sv. Ignác z Loyoly
[Zdroj:[https://cs.wikipedia.org/wiki/Ign%C3%A1c_z_Loyoly#/media/Soubor:St_Ignatius_of_Loyola_\(1491-1556\)_Founder_of_the_Jesuits.jpg](https://cs.wikipedia.org/wiki/Ign%C3%A1c_z_Loyoly#/media/Soubor:St_Ignatius_of_Loyola_(1491-1556)_Founder_of_the_Jesuits.jpg)]
2. Sv. Ignác z Loyoly (1491-1556)
[Zdroj: <https://jezuiti.sk/sv-ignac-z-loyoly/>]
3. Sv. Petr Faber (1506-1546)
[Zdroj: https://cs.wikipedia.org/wiki/Petr_Faber]
4. Sv. František Xaverský (1506-1552)
[Zdroj: https://sk.wikipedia.org/wiki/Franti%C5%A1ek_Xaversk%C3%BD]
5. Barevná litografie Klementina z roku 1945 od Zdeňka Kalisty a Vojtěcha Kubašty
[Zdroj:<https://aukro.cz/vojtech-kubasta-velka-litografie-klementinum-7003001217>]
6. Litografie Klementina z roku 1840 od F. Weisse
[Zdroj:<https://www.antikvariatschneider.cz/shop/pragensie-do-pol-19-stoleti/20062-praha-klementinum-litografie-1840.html>]
7. Znak řádu Tovaryšstva Ježíšova
[Zdroj: <https://cs.m.wikipedia.org/wiki/Soubor:Ihs-logo.svg>]
8. Hotel Růže v Českém Krumlově, dnešní podoba
[Zdroj: <https://www.hotelruze.cz/>]
9. Hotel Růže v Českém Krumlově, pohled z Horní ulice
[Zdroj: https://cs.wikipedia.org/wiki/Hotel_R%C5%AF%C5%BEE]
10. Hotel Růže v Českém Krumlově, pohled na hotel z dnešní Objížďkové ulice, 1906
[Zdroj: Velkostatek Český Krumlov, Staré oddělení, listiny: 1α Numero 567]
11. Hotel Růže v Českém Krumlově, pohled na hotel z jednoho z domů v ulici Rooseveltova, 1899
[Zdroj: Velkostatek Český Krumlov, Staré oddělení, listiny: 1α Numero 1576]
12. Požár hotelu Růže v Českém Krumlově, pohled na hotel z jednoho z domů v ulici Rooseveltova, 1919
[Zdroj: Velkostatek Český Krumlov, Staré oddělení, listiny: 1α Numero 1579]
13. Stav hotelu Růže po požáru, Český Krumlov, pohled na hotel z jednoho z domů v ulici Rooseveltova, 1919
[Zdroj: Velkostatek Český Krumlov, Staré oddělení, listiny: 1α Numero 1581]
14. Plán hotelu Růže v Českém Krumlově, K. Dotisch, 1945
[Zdroj: Schwarzenberská ústřední stavební správa, plány koleje: 8651-8657]
15. Plán hotelu Růže v Českém Krumlově, K. Dotisch, 1945
[Zdroj: Schwarzenberská ústřední stavební správa, plány koleje: 8651-8657]

16. Plán hotelu Růže v Českém Krumlově, K. Dotisch, 1945
[Zdroj: Schwarzenberská ústřední stavební správa, plány koleje: 8651-8657]
17. Římovský poutní areál
[Zdroj: <https://budejcka.drbtna.cz/zpravy/spolecnost/18333-biskupstvi-zrenovuje-poutni-areal-v-jihoceskem-rimove-opravy-vyjdou-na-98-milionu.html>]
18. Vilém z Rožmberka
[Zdroj: https://encyklopedie.ckrumlov.cz/cz/osobno_vilzro/]
19. Polyxena z Pernštejna, čtvrtá manželka Viléma z Rožmberka
[Zdroj: https://en.wikipedia.org/wiki/Polyxena_of_Lobkowitz]
20. Petr Vok, bratr Viléma z Rožmberka
[Zdroj: https://cs.wikipedia.org/wiki/Petr_Vok_z_Ro%C5%BEmberka]
21. Obraz Dělení růží z I. prohlídkové trasy hradu a zámku Český Krumlov
[Zdroj: https://castle.ckrumlov.cz/cz/zamek_3nadvori_deleni/]
22. Severní římsa hotelu Růže [Zdroj: Eliška Janotová]
23. Ovocné festony mezi okny 2. patra hotelu Růže [Zdroj: Eliška Janotová]
24. Sv. Alžběta Durynská, první malba zprava, hlavní pohledová římsa hotelu Růže z Horní ulice [Zdroj: Eliška Janotová]
25. Sv. Vít, druhá malba zprava, hlavní pohledová římsa hotelu Růže z Horní ulice [Zdroj: Eliška Janotová]
26. Sv. Prokop, třetí malba zprava, hlavní pohledová římsa hotelu Růže z Horní ulice [Zdroj: Eliška Janotová]
27. Sv. Václav, čtvrtá malba zprava, hlavní pohledová římsa hotelu Růže z Horní ulice [Zdroj: Eliška Janotová]
28. Sv. Vojtěch, pátá malba zprava, hlavní pohledová římsa hotelu Růže z Horní ulice [Zdroj: Eliška Janotová]
29. Sv. Zikmund, šestá malba zprava, hlavní pohledová římsa hotelu Růže z Horní ulice [Zdroj: Eliška Janotová]
30. Sv. Ludmila, sedmá malba zprava, hlavní pohledová římsa hotelu Růže z Horní ulice [Zdroj: Eliška Janotová]
31. Mužské portréty, hlavní pohledová římsa hotelu Růže z Horní ulice [Zdroj: Eliška Janotová]
32. Mužské portréty, hlavní pohledová římsa hotelu Růže z Horní ulice [Zdroj: Eliška Janotová]
33. Rožmberský znak ve dvoře hotelu Růže, severní strana [Zdroj: Eliška Janotová]
34. Pernštejnský znak ve dvoře hotelu Růže, severní strana [Zdroj: Eliška Janotová]
35. Znak Tovaryšstva Ježíšova ve dvoře hotelu Růže, severní strana [Zdroj: Eliška Janotová]
36. Pernštejnský znak ve dvoře hotelu Růže, protější strana [Zdroj: Eliška Janotová]

37. Znak rožmberského jezdce, protější strana [Zdroj: Eliška Janotová]
38. Znak rožmberského jezdce, dům čp. 39 ulice Latrán, Český Krumlov
[Zdroj: <https://encyklopedie.ckrumlov.cz/img.php?img=457&LANG=cz>]
39. Kostel sv. Ignáce z Loyoly, Praha
[Zdroj: <https://turistickamapa.cz/kostel-ignace-loyoly/>]

12. Obrazová příloha



1. Sv. Ignác z Loyoly



2. Sv. Ignác z Loyoly (1491-1556)



3. Sv. Petr Faber (1506-1546)



4. Sv. František Xaverský (1506-1552)



5. Barevná litografie Klementina z roku 1945 od Zdeňka Kalisty a Vojtěcha Kubašty



6. Litografie Klementina z roku 1840 od F. Weisse



7. Znak řádu Tovaryšstva Ježíšova



8. Hotel Růže v Českém Krumlově, dnešní podoba



9. Hotel Růže v Českém Krumlově, pohled z Horní ulice



10. Hotel Růže v Českém Krumlově, pohled na hotel z dnešní Objížďkové ulice, 1906



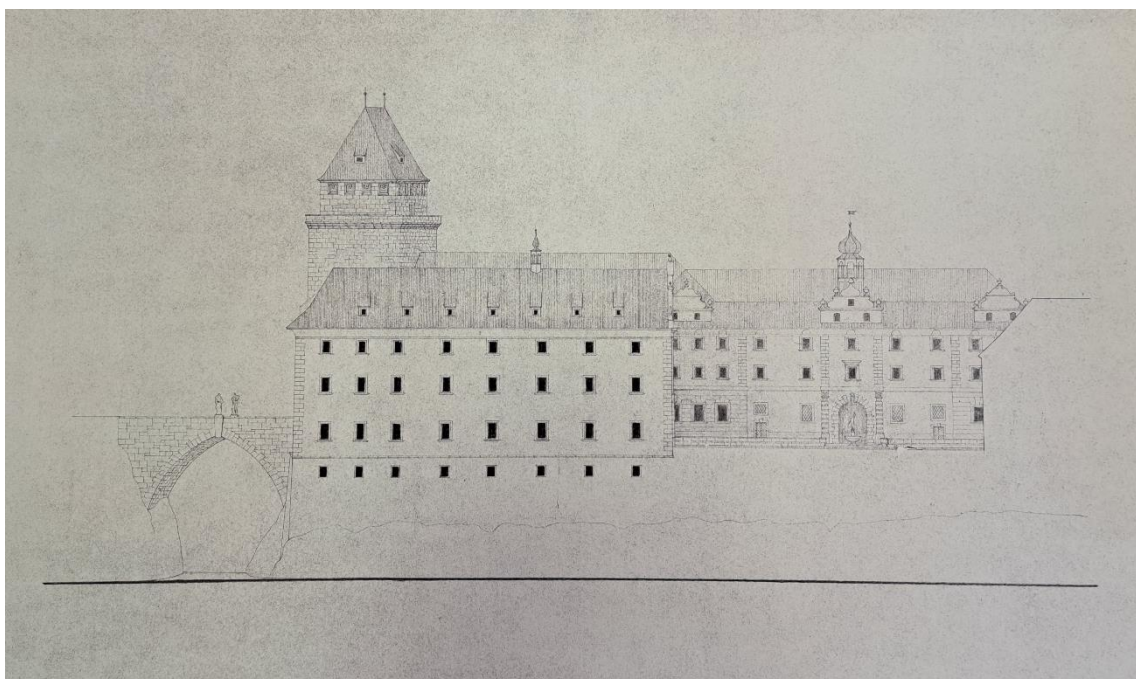
11. Hotel Růže v Českém Krumlově, pohled na hotel z jednoho z domů v ulici Rooseveltova, 1899



12. Požár hotelu Růže v Českém Krumlově, pohled na hotel z jednoho z domů v ulici Rooseveltova, 1919



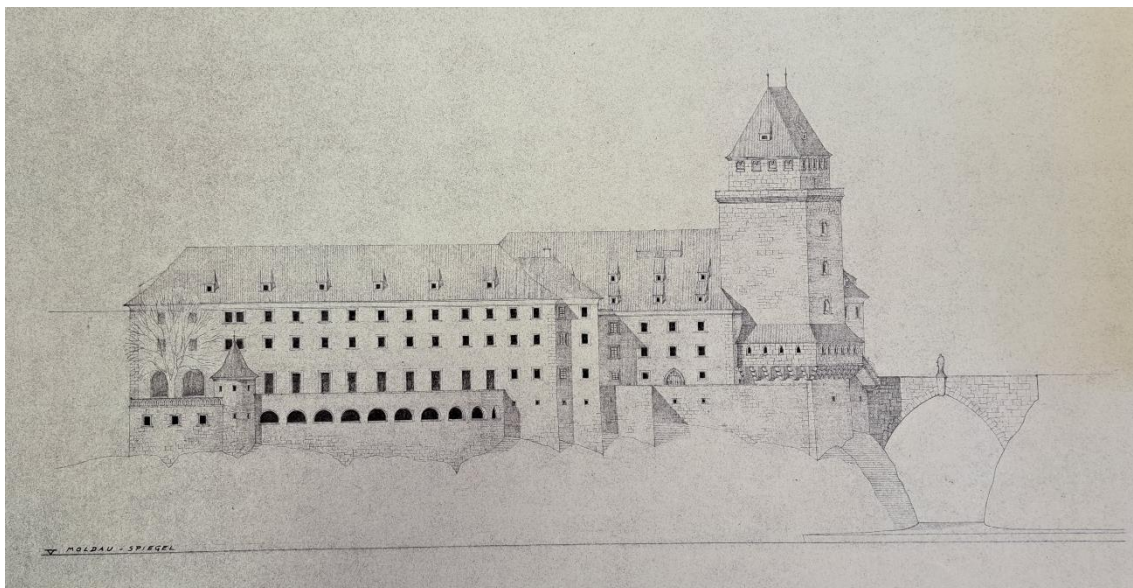
13. Stav hotelu Růže po požáru, Český Krumlov, pohled na hotel z jednoho z domů v ulici Rooseveltova, 1919



14. Plán hotelu Růže v Českém Krumlově, K. Dotisch, 1945



15. Plán hotelu Růže v Českém Krumlově, K. Dotisch, 1945



16. Plán hotelu Růže v Českém Krumlově, K. Dotisch, 1945



17. Římovský poutní areál



18. Vilém z Rožmberka



19. Polyxena z Pernštejna, čtvrtá manželka Viléma z Rožmberka



20. Petr Vok, bratr Viléma z Rožmberka



21. Obraz Dělení růží z I. prohlídkové trasy hradu a zámku Český Krumlov



22. Severní římsa hotelu Růže



23. Ovocné festony mezi okny 2. patra hotelu Růže



24. Sv. Alžběta Durynská, první malba zprava, hlavní pohledová římsa hotelu Růže z Horní ulice



25. Sv. Vít, druhá malba zprava, hlavní pohledová římsa hotelu Růže z Horní ulice



26. Sv. Prokop, třetí malba zprava, hlavní pohledová římsa hotelu Růže z Horní ulice



27. Sv. Václav, čtvrtá malba zprava, hlavní pohledová římsa hotelu Růže z Horní ulice



28. Sv. Vojtěch, pátá malba zprava, hlavní pohledová římsa hotelu Růže z Horní ulice



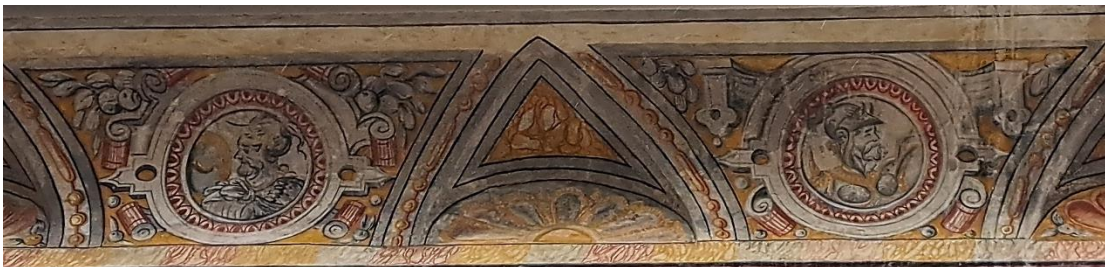
29. Sv. Zikmund, šestá malba zprava, hlavní pohledová římsa hotelu Růže z Horní ulice



30. Sv. Ludmila, sedmá malba zprava, hlavní pohledová římsa hotelu Růže z Horní ulice



31. Mužské portréty, hlavní pohledová římsa hotelu Růže z Horní ulice



32. Mužské portréty, hlavní pohledová římsa hotelu Růže z Horní ulice



33. Rožmberský znak ve dvoře hotelu Růže, severní strana



34. Pernštejnský znak ve dvoře hotelu Růže, severní strana



35. Znak Tovaryšstva Ježíšova ve dvoře hotelu Růže, severní strana



36. Pernštejnský znak ve dvoře hotelu Růže, protější strana



37. Znak rožmberského jezdce, protější strana



38. Znak rožmberského jezdce, dům čp. 39 ulice Latrán, Český Krumlov



39. Kostel sv. Ignáce z Loyoly, Praha