

Mendelova univerzita v Brně
Zahradnická fakulta v Lednici

DIPLOMOVÁ PRÁCE

OBNOVA PAMÁTKY KRAJINÁŘSKÉ ARCHITEKTURY
ADAPTACE PARKU U NEMOCNICE TIŠNOV

Vedoucí práce: Ing. Přemysl Krejčířík, Ph.D.

Vypracoval: Bc. Radim Klepárník

Lednice, 2017

ZADÁNÍ DIPLOMOVÉ PRÁCE

Zpracovatel : **Bc. Radim Klepárník**
Studijní program: Zahradní a krajinářská architektura
Obor: Zahradní a krajinářská architektura
Název tématu: **Obnova památky krajinářské architektury**
Rozsah práce: 50 stran + přílohy

Zásady pro vypracování:

1. Prostudujte literární prameny a projekty zabývající se danou problematikou. Získané údaje a poznatky zhodnoťte a v práci přehledně uspořádejte.
2. V modelovém objektu proveďte následující průzkumy a rozbor:
a) inventarizace a klasifikace vybraných dřevinných vegetačních prvků (DVP) b) pro potřeby návrhu nezbytné, zhodnocení přírodních poměrů, uměleckohistorického vývoje objektu a jeho provozních a kompozičních vztahů.
3. Na základě průzkumů a rozborů vypracujte návrh regenerace, přestavby a obnovy území, obsahující: cílový stav území s návrhem provozu, programu a kompozice s volbu postupu k dosažení cílového stavu, návrh realizace zvoleného postupu. Přesný obsah bude upřesněn na konzultacích. Výsledný stupeň dokumentace bude studie.

Seznam odborné literatury:

1. HIEKE, K. *Morauské zámecké parky a jejich dřeviny*. Praha: SZN, 1985. 307 s.
2. KREJČÍŘÍK, P. Stavebně-historický průzkum – historický vývoj památky zahradního umění a jeho interpretace. In KREJČÍŘÍK, P. *Krajinářská architektura a proměny historických prostorů*. 1. vyd. Lednice: Mendelova zemědělská a lesnická univerzita v Brně, 2004, s. 11–17. ISBN 80-7157-823-1.
3. PEJCHAL, M. – ŠIMEK, P. – KUŤKOVÁ, T. – KREJČÍŘÍK, P. – MARTÍNEK, J. Obnova vegetačních prvků a režim péče o ně v památkách krajinářské architektury a zahradního umění. In KREJČÍŘÍK, P. *Krajinářská architektura a proměny historických prostorů*. 1. vyd. Lednice: Mendelova zemědělská a lesnická univerzita v Brně, 2004, s. 4–10. ISBN 80-7157-823-1.
4. PEJCHAL, M. Kreativita v památkové péči – hrozba či nutnost?. In *Dny zahradní a krajinářské tvorby: člověk jako tvůrce a uživatel prostoru*. 1. vyd. Praha: Společnost pro zahradní a krajinářskou tvorbu, 2008, s. 37–42. ISBN 978-80-86950-05-1.
5. PEJCHAL, M. Rostliny a autenticita památek zahradního umění. *Acta Horticulturae et Regi-o-tecturae*. 2010. sv. 13, č. emerg. n., s. 56–60. ISSN 1335-2563.

Datum zadání diplomové práce: prosinec 2015

Termín odevzdání diplomové práce: květen 2017

L. S.



Bc. Radim Klepárník
Autor práce



Ing. Přemysl Krejčířík, Ph.D.
Vedoucí práce



doc. Ing. Pavel Šimek, Ph.D.
Vedoucí ústavu



prof. Ing. Robert Pokluda, Ph.D.
Děkan ZF MENDELU

Prohlašuji, že jsem závěrečnou práci na téma *Obnova památky krajinářské architektury* vypracoval samostatně a veškeré použité prameny a informace uvádím v seznamu použité literatury. Souhlasím, aby moje práce byla zveřejněna v souladu s § 47b zákona č. 111/1998 Sb., o vysokých školách ve znění pozdějších předpisů a v souladu s platnou *Směrnicí o zveřejňování vysokoškolských závěrečných prací*.

Jsem si vědom, že se na moji práci vztahuje zákon č. 121/2000 Sb., autorský zákon, a že Mendelova univerzita v Brně má právo na uzavření licenční smlouvy na užití této práce jako školního díla podle § 60 odst. 1 autorského zákona.

Dále se zavazuji, že před sepsáním licenční smlouvy o využití díla jinou osobou (subjektem) si vyžádám písemné stanovisko univerzity, že předmětná licenční smlouva není v rozporu s oprávněnými zájmy univerzity, a zavazuji se uhradit případný příspěvek na úhradu nákladů spojených se vznikem díla, a to až do jejich skutečné výše.

V Lednici dne 3. 5. 2017

.....

podpis

PODĚKOVÁNÍ

Na tomto místě bych rád poděkoval vedoucímu diplomové práce Ing. Přemyslu Krejčířikovi, Ph.D. za odborné vedení, pomoc, mnoho užitečných rad, motivující přístup a především čas, který mi věnoval. Také chci poděkovat své rodině a přátelům za podporu, nejen při zpracování diplomové práce, ale i v průběhu celého studia.

OBSAH PRÁCE:

1. ÚVOD.....	1	5. VÝSLEDKY.....	16
2. CÍL PRÁCE.....	1	5.1 ROZBOROVÁ ČÁST.....	16
3. LITERÁRNÍ PŘEHLED.....	2	5.1.1 Širší vztahy a lokalizace území.....	16
3.1 PROBLEMATIKA OBNOVY PAMÁTEK KRAJINÁŘSKÉ ARCHITEKTURY....	2	5.1.2 Urbanistický vývoj Tišnova vzhledem k řešené lokalitě.....	18
3.2 DEFINICE ZÁKLADNÍCH POJMŮ.....	2	5.1.3 Přírodní podmínky.....	18
3.3 PŘEHLED DOSTUPNÝCH METODIK A METODICKÝCH PRAMENŮ.....	2	5.1.4 Stručná historie Tišnova.....	20
3.4 LEGISLATIVNÍ RÁMEC OBNOVY PAMÁTKY KRAJINÁŘSKÉ		5.1.5 Osobnost MUDr. František Kuthan	20
ARCHITEKTURY.....	4	5.1.6 Stavba sanatoria a jeho vývoj.....	20
3.5 METODY OBNOVY PAMÁTKY KRAJINÁŘSKÉ ARCHITEKTURY.....	4	5.1.7 Vývoj pozemku a zahrady.....	22
3.6 SPECIFIKA OBNOVY PAMÁTKY KRAJINÁŘSKÉ ARCHITEKTURY.....	5	5.1.8 Dílčí závěr.....	28
3.7 SOUDOBÉ PŘÍKLADY OBNOVY PAMÁTKY KRAJINÁŘSKÉ		5.2 ANALÝZY ŘEŠENÉHO ÚZEMÍ.....	29
ARCHITEKTURY.....	5	5.2.1 Současný stav a způsob využití území.....	29
3.8 DÍLČÍ ZÁVĚR.....	9	5.2.2 Nemovité památky v řešeném prostoru.....	29
3.9 VLIV PROSTŘEDÍ NEMOCNICE NA LÉČBU PACIENTŮ.....	10	5.2.3 Pohled z hlediska územního plánování.....	29
3.10 VÝHODY PŘÍRODNÍHO PROSTŘEDÍ V NEMOCNICÍCH.....	11	5.2.4 Inženýrské sítě.....	29
3.10.1 Fyzické výhody.....	11	5.2.5 Problémy v řešeném území.....	29
3.10.2 Psychologické výhody.....	11	5.2.6 Provoz a doprava.....	30
3.10.3 Sociální výhody.....	11	5.2.7 Prostorová a funkční analýza.....	30
3.11 TYPOLOGIE VENKOVNÍCH PROSTORŮ NEMOCNIC	11	5.2.8 Inventarizace a hodnocení dřevin.....	31
3.12 TYPOLOGIE UŽIVATELŮ VENKOVNÍCH PROSTORŮ NEMOCNIC....	12	5.2.9 Pasport vegetačních a technických prvků.....	31
3.13 KRITÉRIA PRO NAVRHOVÁNÍ VENKOVNÍCH PROSTORŮ		5.3 NÁVRH ŘEŠENÍ.....	32
NEMOCNIC.....	12	5.3.1 Modernizace nemocnice.....	32
3.14 PRVKY A JEJICH CHARAKTER, VYUŽÍVANÉ PŘI NÁVRHU		5.3.2 Požadavky investora.....	32
VENKOVNÍCH PROSTORŮ NEMOCNIC.....	13	5.3.3 Metoda zvolené obnovy památky krajinářské architektury.....	32
3.15 DÍLČÍ ZÁVĚR.....	13	5.3.4 Konceptřešení.....	32
4. MATERIÁL A METODY.....	14	5.3.5 Architektonické řešení objektu.....	33
		5.4.6 Komunikace, povrchy, doprava.....	33
		5.4.7 Vegetace.....	33

6. DISKUZE.....	35
7. ZÁVĚR.....	36
8. SOUHRN A RESUME, KLÍČOVÁ SLOVA.....	37
9. SEZNAM POUŽITÉ LITERATURY A PRAMENŮ.....	38
10. SEZNAM OBRÁZKŮ.....	41
11. SEZNAM PŘÍLOH.....	42

„Květnice hora, Besének voda, dražší než celá Morava“.

(Nápis na Tišnovské radnici, Jano Köhler, 1906)

1. ÚVOD

Obnova památek krajinářské architektury je téma, které je v posledních letech v České republice velmi rozvíjeno. Vzniká celá řada metodických přístupů, jak k těmto hodnotám přistupovat, starat se o ně, ale i jak je cíleně prezentovat široké veřejnosti. Tyto metodiky by však nemohly vzniknout bez dlouholeté práce, velkého nasazení a postupného získávání zkušeností mnoha odborníků v daném oboru. S tím je často spojeno velké úsilí těchto osobností oboru, mnohdy na úkor vlastních potřeb a zájmů. Proto bychom si měli těchto osobností velmi vážít, studovat jejich práci a snažit se na ni navázat a dále ji rozvíjet.

Práce se zabývá obnovou památky krajinářské architektury, s cílem prokázat současné znalosti a postupy na konkrétním objektu. Vybraný objekt je zvolen tak, aby reprezentoval krajinářskou památku lokálního významu se specifickým charakterem, využitím jako areálu nemocnice. Důvodem výběru tohoto objektu je především snaha ukázat, že i takovými objekty je vhodné se zabývat s obdobným nasazením, jaké věnujeme těm „velkým“ s nadregionálním či národním významem.

2. CÍL PRÁCE

Cílem práce je zpracování teoretické a praktické části na zadané téma a vybraný objekt k řešení. První teoretická část se zabývá nastudováním a zhodnocením problematiky obnovy památek krajinářské architektury. Dále také nastudováním problematiky a požadavků navrhování venkovních prostorů nemocničních zařízení.

Praktická část ověřuje použití získaných znalostí na vybraném objektu, zabývá se podrobným rozбором vybraného objektu a návrhem na jeho obnovu. Tato část je poté rozpracována do formy projektové dokumentace. Stupeň projektové dokumentace byl upřesněn při konzultacích s vedoucím práce a stanoven na dokumentaci pro územní řízení. V dílčí částech, sadových úpravách, je dokumentace dopracována do stupně pro provedení stavby. Ostatní části jsou zpracovány formou zadání pro další profese.

3. LITERÁRNÍ PŘEHLED

3.1 PROBLEMATIKA OBNOVY PAMÁTEK KRAJINÁŘSKÉ ARCHITEKTURY

Historie zahrad a parků je neodmyslitelně spojena s vývojem lidské civilizace již od jejích počátků. Zahradní architektura se vyvíjela po boku stavební architektury, procházela vývojem ovlivněným dobou, vkusem, aktuálními potřebami lidí, ale i historickými událostmi. Do vývoje se promítaly všechny umělecké obory, zejména pak sochařství, malířství, ale i literatura. Je specifická pro stálý neukončený vývoj, stejně tak pomíjivost vystihující samotnou podstatu pomíjivosti vegetačních složek. Dnes je snaha o zachování těchto památek, které se stávají předmětem ochrany a zájmu. Dbá se na zlepšování životního prostředí obyvatel, estetickou hodnotu, atraktivnost, ekologii a biodiverzitu.

(REŠ 2009)

3.2 DEFINICE ZÁKLADNÍCH POJMŮ

Obnova – jedná se o souhrn činností památkové péče, usilující o obnovení památky v jejím celkovém účinku, neomezuje se jen na pouhou konzervaci. Podle charakteru a míry zásahů pak hovoříme o restituci, restauraci, rekonstrukci, substituci (nahrazení kopií), adaptaci, asanaci a regeneraci. V praxi se tyto činnosti zpravidla nevyskytují samostatně, ale kombinují se. (BLAŽÍČEK 1962) Dle zákona č. 20/1987 Sb., o státní památkové péči, ve znění pozdějších předpisů, je definována jako údržba, oprava, rekonstrukce, restaurování nebo jiná úpravu kulturní památky nebo jejího prostředí.

Památka – je hmotným dokladem historického a společenského vývoje společnosti, jejího umění, techniky, vědy a jiných oborů lidské práce a života. Je daná svými charakteristickými vlastnostmi jako jsou vzhled, funkce, zpracování, místo a doba vzniku. (BLAŽÍČEK 1962) Zákon č. 20/1987 Sb., o státní památkové péči, blíže specifikuje pojmy kulturní památka, národní kulturní památka, památkové rezervace a památkové zóny, pro potřeby vykonávání památkové péče.

Památka krajinářské architektury – jedná se o památku, jejíž podstatu a formu tvoří zejména historická zahrada, park nebo sad. (PACÁKOVÁ-HOŠŤÁLKOVÁ 2004). Dle zákona č. 20/1987 Sb., o státní památkové péči, ve znění pozdějších předpisů, se jedná o objekt zahradní architektury, zahradu nebo park, který je vyhlášen za kulturní památku a vztahuje se na něj dle tohoto zákona ochrana.

3.3 PŘEHLED DOSTUPNÝCH METODIK A METODICKÝCH PRAMENŮ

Problematika obnovy památek krajinářské architektury, tedy historických zahrad, parků a jiných areálů vzhledem k zahradní a krajinářské tvorbě, je v posledních letech hojně rozvíjena. Nejedná se však o téma nikterak nové, avšak v minulosti stálo spíše v pozadí témat památkové péče a důraz byl kladen na památky stavební.

Již ve druhé polovině dvacátého století postupně začala snaha o prohlubování oborových znalostí, především díky činnosti regionálních památkových pracovníků. Byla založena tradice oborových seminářů v jednoletých až tříletých cyklech, z nichž první se konal v r 1963 v Praze na Slovanském ostrově s názvem Seminář o historické zeleni. Odborné poznatky z těchto seminářů byly vydávány ve sbornících. V tomto období došlo také k přeložení do češtiny Florentské charty, základního oborového dokumentu, který navazoval na Athénskou a Benátskou chartu. (PACÁKOVÁ-HOŠŤÁLKOVÁ 2004)

Významný rozvoj problematiky nastal vznikem Národního kulturního centra zahradní kultury (NCZK) v Kroměříži. Projekt začal postupně vznikat od roku 2008, poté následovala projekční a realizační fáze zaměřená na vybudování zázemí. Od roku 2014 přešel projekt do fáze udržitelnosti, která se mimo jiné zabývá vzděláváním a prezentací problematiky obnovy a managementu historických zahrad odborné i široké veřejnosti. (NPÚ, online 1 [cit. 2017-24-04])

V rámci činnosti Národního kulturního centra zahradní kultury jsou zpracovávány mimo jiné metodiky přispívající k prohlubování problematiky týkající se historických zahrad, mající za cíl rozšířit ji mezi širokou veřejnost. Jedná se například o metodiku Způsoby prezentace památek zahradního umění (HUDEC, 2015), Obnova vysokých tvarovaných stěn v památkách zahradního umění (KREJČIŘÍK, 2015) či Cesty s nestmeleným povrchem v památkách zahradního umění (ZLATUŠKA, 2015). Pro účel a charakter této diplomové práce bylo metodicky čerpáno především z následující metodiky:

Archeologický výzkum památek zahradního umění

Metodika se zabývá možnostmi a limity archeologického výzkumu v památkách zahradního umění a jejich prezentací. (GOJDA, 2015)

Mimo specializované pracoviště národního památkového ústavu NCZK v Kroměříži, v rámci jiných výzkumných programů, avšak pod záštitou ústavu, byly zpracovány metodiky jako například Metodika identifikace hodnot památek zahradního umění (OLŠAN, 2015) či Památková obnova vilových zahrad založených v meziválečném období (ŠIMEK 2015). Pro tuto diplomovou práci byly využity především metodiky:

Metodika pasportizace památky zahradního umění

Metodika se zabývá zpracování pasportu památky zahradního umění, jako základního nástroje při plánování obnovy a managementu památky zahradního umění. (OLŠAN, ŠNEJD, 2015)

Metodika prostorové analýzy památky zahradního umění

Metodika se zabývá vytvořením postupu objektivního popisu památky zahradního umění k identifikaci její vnitřní kompoziční struktury a také zhodnocením působení památky zahradního umění v rámci širšího obrazu krajiny. (KŘESADLOVÁ, 2015)

O dlouhodobý výzkum problematiky okrasného zahradnictví se zaslouhuje Výzkumný ústav Silva Taroucy pro krajinu a okrasné zahradnictví v Průhonicích, který byl založen již v roce 1927 a Botanický ústav AV ČR se sídlem v Průhonicích. V rámci těchto ústavů bylo v posledních letech zpracováno hned několik metodik úzce souvisejících s obnovou památek zahradní architektury. Například zde vznikly metodiky jako Stavebněhistorický a archeologický průzkum a hodnocení stavebních, technických a uměleckých objektů v památkách zahradního umění (PEŠTA, 2015), Evidence a hodnocení vegetačních prvků v památkách zahradního umění (BULÍŘ, 2015) či Péče o bylinné patro v památkách zahradního umění (BAROŠ, 2016). Pro diplomovou práci bylo čerpáno zejména z metodiky:

Péče o dřeviny a jejich zachování v památkách zahradního umění

Metodika se zabývá problematikou péče o dřeviny v památkách zahradního umění. (VELEBIL 2016)

Mimo již zmiňované výzkumné ústavy a Národního kulturního centra zahradní kultury v Kroměříži se výzkumem a posouváním problematiky zabývá Zahradnická fakulta Mendelovy univerzity v Brně. Na téma obnova památky krajinářské architektury, či témata blízká, zde vznikla celá řada bakalářských, diplomových a disertačních prací. Také zde vzniklo několik metodik především formou projektů pod záštitou Ministerstva kultury ČR. Pro diplomovou práci bylo čerpáno zejména z těchto prací:

Architektonicko-historický průzkum památky krajinářské architektury

Metodika se zabývá postupy při zjišťování, shromažďování, třídění a vyhodnocování informací o konkrétním díle krajinářské architektury. (KREJČIŘÍK, PEJCHAL, 2015)

Metodika hodnocení dřevin pro potřeby památkové péče

Metodika se zabývá hodnocením současného stavu a potenciálu dřevin v památkách zahradní a krajinářské architektury na základě vizuálního hodnocení. (PEJCHAL, 2012)

3.4 LEGISLATIVNÍ RÁMEC OBNOVY PAMÁTKY KRAJINÁŘSKÉ ARCHITEKTURY

Při navrhování obnovy, ale i správě památky krajinářské architektury, je třeba dbát na příslušné zákony a vyhlášky, které se této práci týkají. Jedná se zejména o tyto zákony, vyhlášky či metodická doporučení:

- Zákon č. 20/1987 Sb., o státní památkové péči, v platném znění, a prováděcí vyhláška č. 66/1988 Sb.,
- Zákon č. 183/2006 Sb., o územním plánování a stavebním řádu, v platném znění, s příslušnými prováděcími vyhláškami,
- Zákon č. 114/1992 Sb., o ochraně přírody a krajiny, v platném znění,
- Zákon č. 100/2001 Sb., o posuzování vlivů na životní prostředí, v platném znění,
- Mezinárodní charta o zachování a restaurování památek a sídel – Benátská charta (Benátky 1964),
- Mezinárodní charta o historických zahradách – Florentská charta (Florence, Itálie, 15. prosince 1982),
- Vyhlášky a nařízení Ministerstva kultury a vlády ČR,
- Metodická doporučení Národního památkového ústavu.

Dále je třeba dbát na různá specifika vycházející z konkrétní situace, všeobecně pak na zpřístupnění objektů handicapovaným osobám, které specifikuje vyhláška č. 369/2006 Sb., o obecných technických požadavcích zabezpečujících užívání staveb osobami s omezenou schopností pohybu a orientace (tzv. bezbariérová vyhláška).

3.5 METODY OBNOVY PAMÁTKY KRAJINÁŘSKÉ ARCHITEKTURY

Dle slovníku pro potřeby památkové péče se obnova památky (památky krajinářské architektury) neomezuje pouze na konzervaci památky, tedy zajištění dochovaného stavu, ale na obnovení památky v jejím celkovém účinku. (BLAŽÍČEK, 1962) Při obnově památky vždy dbáme za zvolení vhodné metody a často volíme i kombinaci více metod. Podle míry a povahy zásahů lze vymezit například tyto metody:

Konzervace – metoda vedoucí k technickému zajištění památky a k jejímu uchování. (BLAŽÍČEK, 1962) V rámci památkové péče se jedná o metodu nejvhodnější. Obsahuje pouze takové zásahy, které mají prodloužit trvání současného stavu památky, aniž by došlo ke změně vzhledu. V případě památky krajinářské architektury lze za konzervaci považovat také periodickou údržbu, vedoucí k maximální životnosti díla. (ZÁMEČNÍK, 2016)

Restaurace - způsob obnovy, který se neomezuje jen na konzervaci, ale vhodnou formou doplňuje chybějící drobnější a nepodstatné části. (BLAŽÍČEK, 1962) V případě památky krajinářské architektury je možné za restaurování považovat například speciální pěstební opatření na dřevinách, s cílem dlouhodobě je stabilizovat na stanovišti a prodloužit jejich životnost. (ZÁMEČNÍK, 2016)

Restituce – metoda má za cíl ošetřit památku, jejíž vzhled byl změněn nebo překryt pozdějším zásahem, do autentického stavu. (BLAŽÍČEK, 1962) Odstraňuje všechny pozdější doplňky

či zásahy. V případě památky krajinářské architektury, lze za tento případ považovat navrácení původních druhů dřevin podložených historickým průzkumem. (ZÁMEČNÍK, 2016)

Rekonstrukce – způsob obnovy, při němž se doplní chybějící části památky v původním již nezachovalém vzhledu. (BLAŽÍČEK 1962) Dále lze rozlišit typ rekonstrukce na exaktní, analogickou a hypotetickou. Exaktní rekonstrukce je metodou důslednou, vycházející z autentické dokumentace nebo stavu památky. Analogická rekonstrukce se volí, když není dostatek průkazného materiálu a opírá se o analogické situace zahrad, parků nebo krajin. Hypotetická rekonstrukce je založena na vědecké hypotéze, indiciích, formování příslušného objektu. (OTRUBA, 2002)

Reminiscence – jinak také historická evokace či kreaace, je metoda obnovy, kdy se nově vzniklé objekty pouze volně inspiřují původní historickou předlohou. V případě památky krajinářské architektury jde například o situaci, kdy je nově vybudovaná zahrada, či její část, v místech zaniklé zahrady, nebo i na místě, kde nikdy zahrada nebyla, s použitím volných inspiračních forem historických zahrad konkrétního stylového období. (ZÁMEČNÍK, 2016)

Adaptace – z pohledu památkové péče se jedná o přizpůsobení stavby novému účelu či využití. Obecně jde o přestavbu, dostavbu či, úpravu historické památky takovou formou, aby vyhovovala současným potřebám na danou stavbu, avšak nedošlo k jejímu znehodnocení. (BLAŽÍČEK 1962)

3.6 SPECIFIKA OBNOVY PAMÁTKY KRAJINÁŘSKÉ ARCHITEKTURY

Při obnově památky krajinářské architektury je nezbytná mezioborová spolupráce zejména uměleckých oborů, historiků, archeologů, památkářů, architektů, stavařů, dendrologů, školkařů a pěstitelů rostlin. Přitom je třeba zvláště dbát na některá specifika, vyplývající zejména z jejich biologické podstaty. Jedná se především o:

- Proměnlivost rostlin v čase a prostoru,
- Potenciál rostlin daný genetickou výbavou,
- Specifika konkrétního stanoviště, především půdy a mikroklima,
- Generační obměnu organismů, spojenou často se snížením až přerušením funkce,
- Schopnost regenerace a reprodukce,
- Omezenou délku života, ve vztahu k památkové hodnotě a autenticitě jednotlivých prvků.

(KREJČIŘÍK, PEJCHAL, 2015)

3.7 SOUDOBÉ PŘÍKLADY OBNOVY PAMÁTKY KRAJINÁŘSKÉ ARCHITEKTURY

Kapitola má za cíl zhodnotit vybrané projekty obnovy památky krajinářské architektury. Vybrány byly tři aktuální, či v nedávné době realizované obnovy, při nichž byly použity rozličné metodické přístupy. Všechny příklady ukazují na současný trend pečlivého průzkumu a interpretaci dobových pramenů.

Prvním příkladem je obnova památky na seznamu kulturního a přírodního dědictví UNESCO, Květné zahrady v Kroměříži. Jedná se o příklad rekonstrukce s částečnou adaptací na současné potřeby.

Druhým příkladem je obnova zámecké zahrady v Mikulově řešená formou volné reminiscence na původní historickou zahradu a ztvárněná soudobými přístupy a materiály v historizujícím stylu.

Třetím příkladem je obnova památky specifické svým sbírkovým charakterem. Jedná se o obnovu takzvaného podzámeckého Alpina u zámku v Průhonicích. Tento příklad je krásnou ukázkou kombinace metod používaných při obnově památky krajinářské architektury. Využito bylo metod jako je restaurace, rekonstrukce, reminiscence, ale i adaptace na současné potřeby.

Obnova Květné zahrady v Kroměříži

- Autoři návrhu a generální projektant:

ARCHITEKTI D.R.N.H., Ing. arch. Petr Valenta, Ing. arch. Antonín Novák, Ing. arch. Eduard Štěrbák

- Autoři zahradních úprav: Ing. Zdeněk Sendler, Ing. Přemysl Krejčířík, Ph.D., Doc. Dr. Ing. arch. Otakar Kuča, CSc

- Investor: Národní památkový ústav, ú.p.s. v Kroměříži

- Plocha řešeného území: 14,5 ha

- Náklady: 279 milionů Kč

- Návrh: 2010–2012

- Doba výstavby: 2012–2014

Projekt obnovy květné zahrady patří v oboru k těm největším, jaký kdy byl na území České republiky realizován. Samotná Květná zahrada v Kroměříži se řadí mezi nejvýznamnější zahradní díla tohoto typu v celosvětovém měřítku a jako taková je zapsána na seznam kulturního a přírodního dědictví UNESCO.

Historie založení se váže k roku 1664, kdy kroměřížský biskup Karel II. Liechtenstein-Castelkorn pověřil svého dvorního architekta Filiberta Lucheseho vypracováním odborné studie na vybudování nové reprezentativní zahrady v místě staré štěpnice u předměstské osady Štěchovice, západně od městských hradeb. Se stavbou se začalo již v roce 1665, vykupováním pozemků. Avšak v roce 1666 architekt Luchesehi umřel a projekt dostal na starost Giovanni Pietro Tencalla. Intenzivní práce na budování kompozice a první výsadby započaly v roce 1667.

Kompozice libosadu vycházela z osové symetričnosti a obdélníkového půdorysu. Formálně byla rozdělena na dvě části, Květnici s tvarovanými stěnami a broderiovými záhony a na Štěpnici. Do centra kompozice byla situována pravidelná, do všech stran otevřená rotunda s ústředním sálem, umělými jeskyněmi (grotami) a čtyřmi salonky (karmínové místnosti). Kromě této stavby byla na severní hranici pozemku vybudovaná 244 m dlouhá kolonáda a dále budova tzv. Čestného dvora. Stavba Čestného dvora vznikla přestavbou hospodářských budov v 19. století a je tvořena hlavním vstupem se dvěma skleníky po stranách.

Při svém založení byla zahrada využívána především pro reprezentativní účely. V druhé polovině 18. století postupně začala sloužit jako hospodářské zázemí zámku a v 19. století byla postupně otevírána veřejnosti. V té době se zde začaly konat hospodářské výstavy a kulturní vystoupení. Takto byla zahrada využívána až do roku 1950, kdy se stala majetkem státu a později přešla pod správu Národního památkového ústavu.

Obnova zahrady:

Projekt obnovy Květné zahrady začal v roce 2008 vytvořením podrobného generelu. Na jeho základě bylo zpracováno zadání pro zpracování dokumentace na obnovu. Následovalo vytvoření návrhu obnovy a jeho dopracování do kompletní dokumentace pro povolení a realizaci stavby. Samotná obnova začala v roce 2012 a byla financována z prostředků Evropské unie.

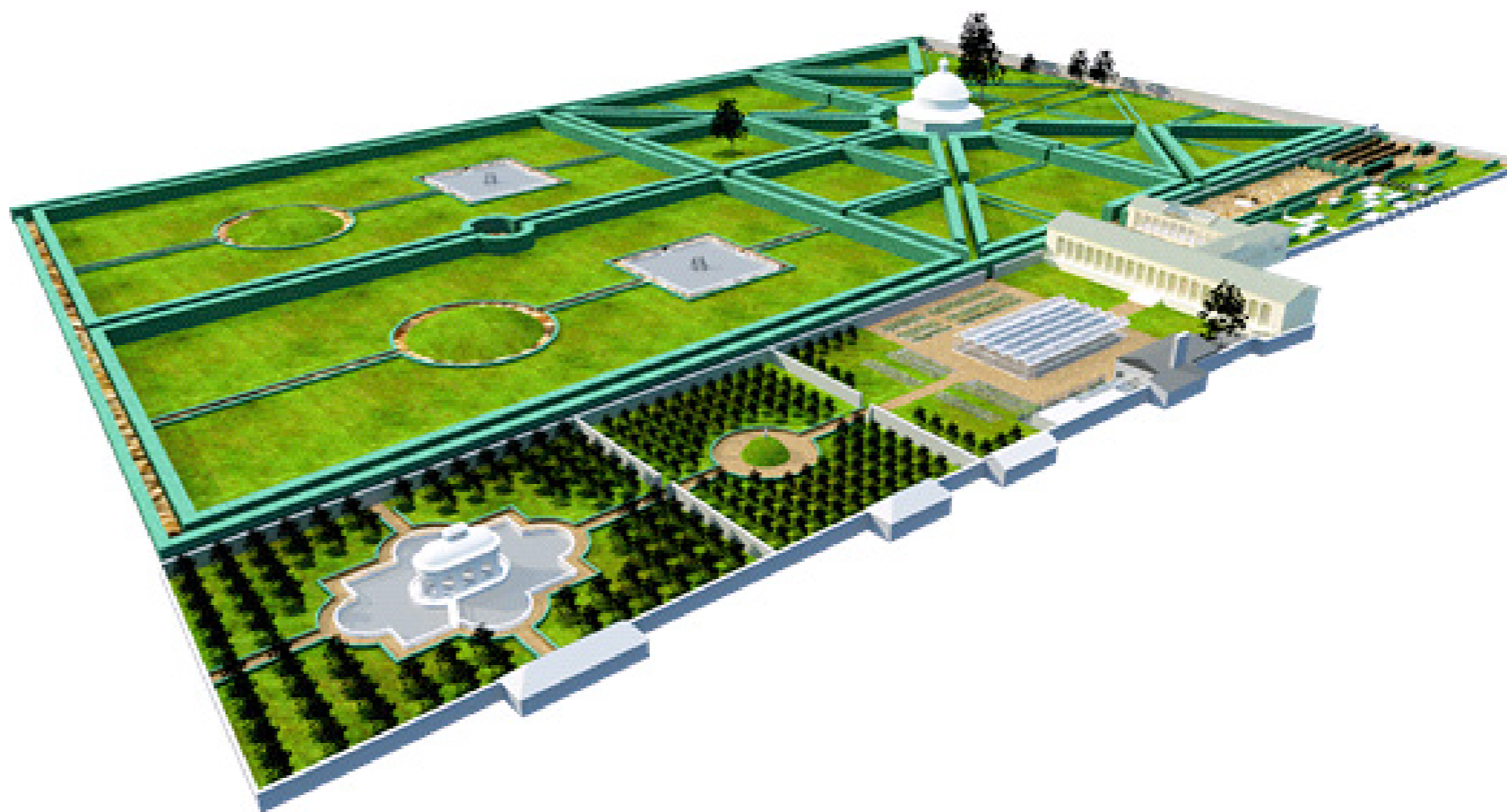
Zvolenou metodou obnovy byla rekonstrukce s částečnou

adaptací na současné potřeby zahrady. Obnova se vztahuje k původnímu vzhledu navrženému Giovannim Pietrem Tencallou. Nejedná se však o rekonstrukci puristickou, byly ponechány drobné úpravy podle architekta Pavla Janáka z 20. století.

V části Květnice a Štěpnice proběhla rozsáhlá obnova stříhaných stěn a doplnění závlahy, ve Štěpnici se na základě archeologických nálezů a historických podkladů zrekonstruovaly pstruží rybníky. Zcela zaniklá část zahrady zvaná Holandská zahrada byla obnovena jako „zahrada v zahradě“, tedy rekonstrukcí a „vložením“ původních užších zahrad Holandské a Pomerančové do širšího pozemku vzniklého na začátku

18. století. Zbýlý pás dostal formu edukativní zahrady. Dále byl obnoven Čestný dvůr a na základě archeologických nálezů Králičí kopeček a okrasná nádrž Ptáčnice. Zbýlý pás je nově a moderně pojat jako zahrada vzdělávacího centra (Edukativní zahrada). Dále je obnovena a rozvinuta kompoziční a provozní osa Čestný dvůr – Králičí kopeček – okrasná nádrž Ptáčnice. Původní skleníky byly také pečlivě rekonstruovány spolu se vstupními prostory a slouží jako zázemí zahrady pro návštěvníky. (ARCHITEKTI D.R.N.H., 2015)

Na tomto příkladu je dobře vidět spolupráce všech zainteresovaných oborů od památkářů přes zahradní a stavební architekty až po realizátory.



Obr. 1 Vizualizace celkové rekonstrukce Květné zahrady v Kroměříži. (online 2 [cit. 2017-04-24])

Obnova zámecké zahrady v Mikulově

Autor návrhu: Prof. Ing. Ivar Otruba, CSc.

Investor: Jihomoravský kraj

Náklady: 24,4 milionů Kč

Návrh: 1998–2013

Doba výstavby: 2014–2015

Okrasná zahrada u Mikulovského zámku byla pravděpodobně vybudována až po požáru v roce 1719. Do té doby sloužily hradní terasy čistě pro fortifikační účel. Zahrada, situovaná na východní terasu, byla přístupná branou ze severu a z ostatních stran obklopena zdmi. Z dobových pramenů je patrné, že její vývoj procházel častým předěláváním podle aktuálních módních trendů. Na konci 19. století byla zahrada přestavěna v romantizujícím krajinářském stylu a dále rozvíjena, zejména introdukcí nových dřevin, až do druhé světové války.

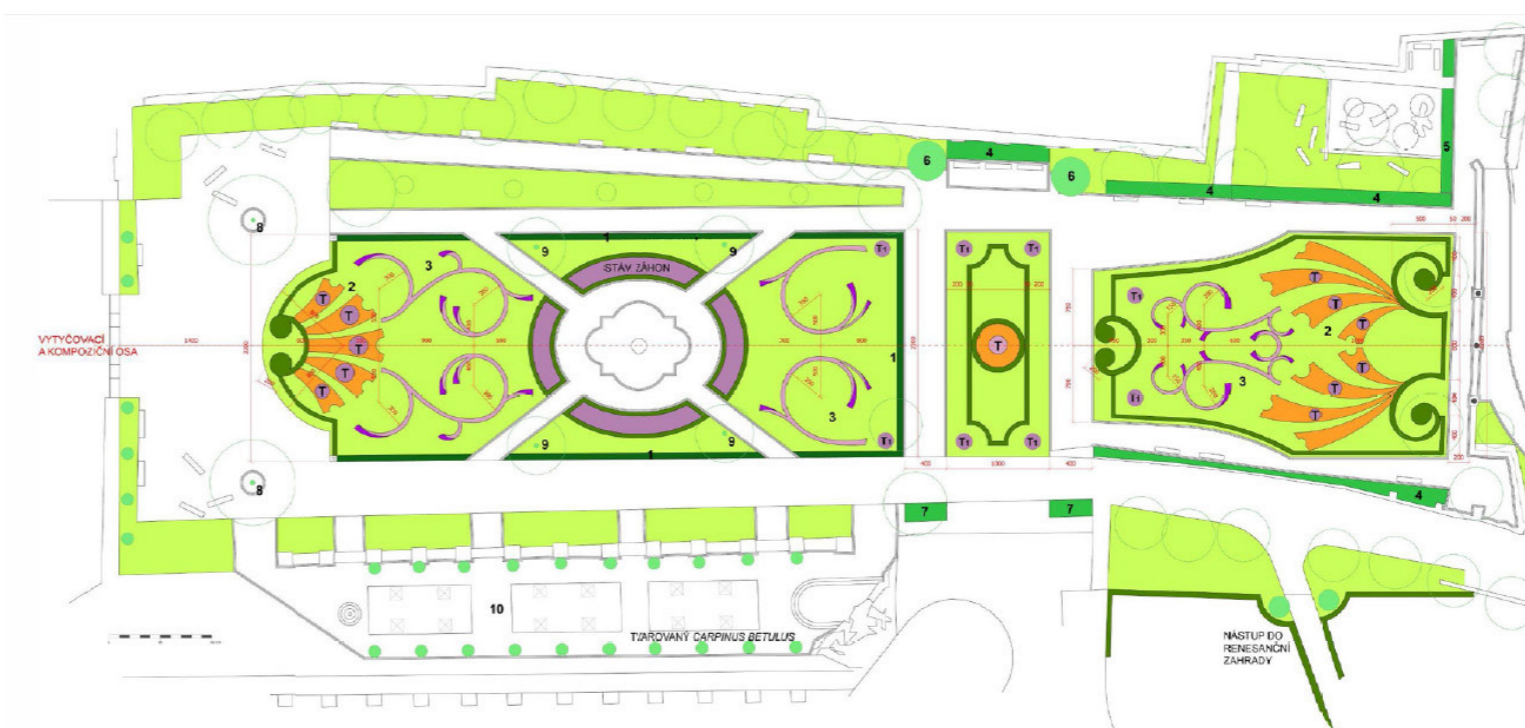
V roce 1945 zde došlo k rozsáhlému požáru, který vážně poškodil zámek i okolní zahrady. Následně celý areál chátral. Postupné snahy o obnovu celého areálu se v 80. letech zaměřily i na zahradu. Byl zpracován návrh částečné obnovy Zdeňkem Novákem, ale z finančních důvodů byl realizován jen částečně. I přesto tento zásah lze považovat za první etapu obnovy zahrady.

Obnova zahrady:

V rámci obnovy na přelomu 90. let byla zahrada stabilizována, rekonstruována cestní síť a byly dosazeny stromy. Projekt směřoval k formální kompozici na úkor romantické úpravy z konce 19. století. Druhá etapa obnovy byla zpracována profesorem Ivařem Otrubou v letech 1998–2013. V tomto období však již probíhaly dílčí úpravy jižního a jihovýchodního parteru zámecké zahrady. Rozsáhlejší z nich, byla úprava terasy podél západního křídla zámku a západní hrany jižního bastionu, inspirovaná italskými barokními zahradami. Po těchto dílčích úpravách byl vytyčen cíl dokončit celkovou obnovu v uceleném duchu. Východiskem se stala pozdně barokní vývojová fáze, která byla podložena studiem několika barokních vedut a rytin. Profesor Otruba pro konečnou podobu obnovy zvolil metodu

volné evokace, či reminiscence historické zahrady, ztvárněné soudobým výsadbovým materiálem, transformovaným do historizujících forem barokního členění a detailů. Nejedná se tedy o rekonstrukci ani repliku původní zahrady. Celková rekonstrukce byla dokončena v roce 2015.

V rámci obnovy zde byla zbudována lehká dřevěná konstrukce, která parafrázuje původní oranžerii, situovanou podél východního průčelí zámku. Konstrukce vychází z tvarosloví původního objektu a je popnutá kvetoucími dřevinami. Hlavní parter s centrálním bazénem byl obnoven v barokním ornamentálním stylu. Na jižním terasovitém předpolí byla vybudována zahrada pro nevidomé. Další dílčí úpravy teras mají charakter květinových záhonů. Celkově byl vytvořen ucelený architektonický celek. (ZÁMEČNÍK, 2016)



Obr. 2 Návrh celkového řešení barokového parteru u zámku, 2011 (Ivar Otruba)

Obnova podzámeckého Alpina v Průhonicích

Autoři návrhu: Ateliér Floart ve spolupráci se specialisty z botanické zahrady Tromsø Artic-Alpine Botanic Garden

Investor: Botanický ústav AV ČR

Náklady: 32 milionů Kč

Návrh: 2010–2012

Doba výstavby: 2015–2016

Průhonický park založil hrabě Arnošt Emanuel Silva-Tarouca v přírodně krajinářském stylu. V parku shromažďoval okrasné rostliny z celého světa a prováděl cenné introdukční pokusy. V tomto smyslu také založil Podzámecké alpinum.

V průběhu téměř sto leté existence Alpina však byla péče o okrasné porosty a technické prvky proměnlivá, což dospělo až do havarijního stavu a nutnosti obnovy.

Obnova zahrady:

Na přípravě obnovy, vypracování návrhu až do podoby projektové dokumentace pro provedení stavby, spolupracovala celá řada odborníků. Celkový návrh vypracoval ateliér Floart s týmem specialistů z norské botanické zahrady Tromsø Artic-Alpine.

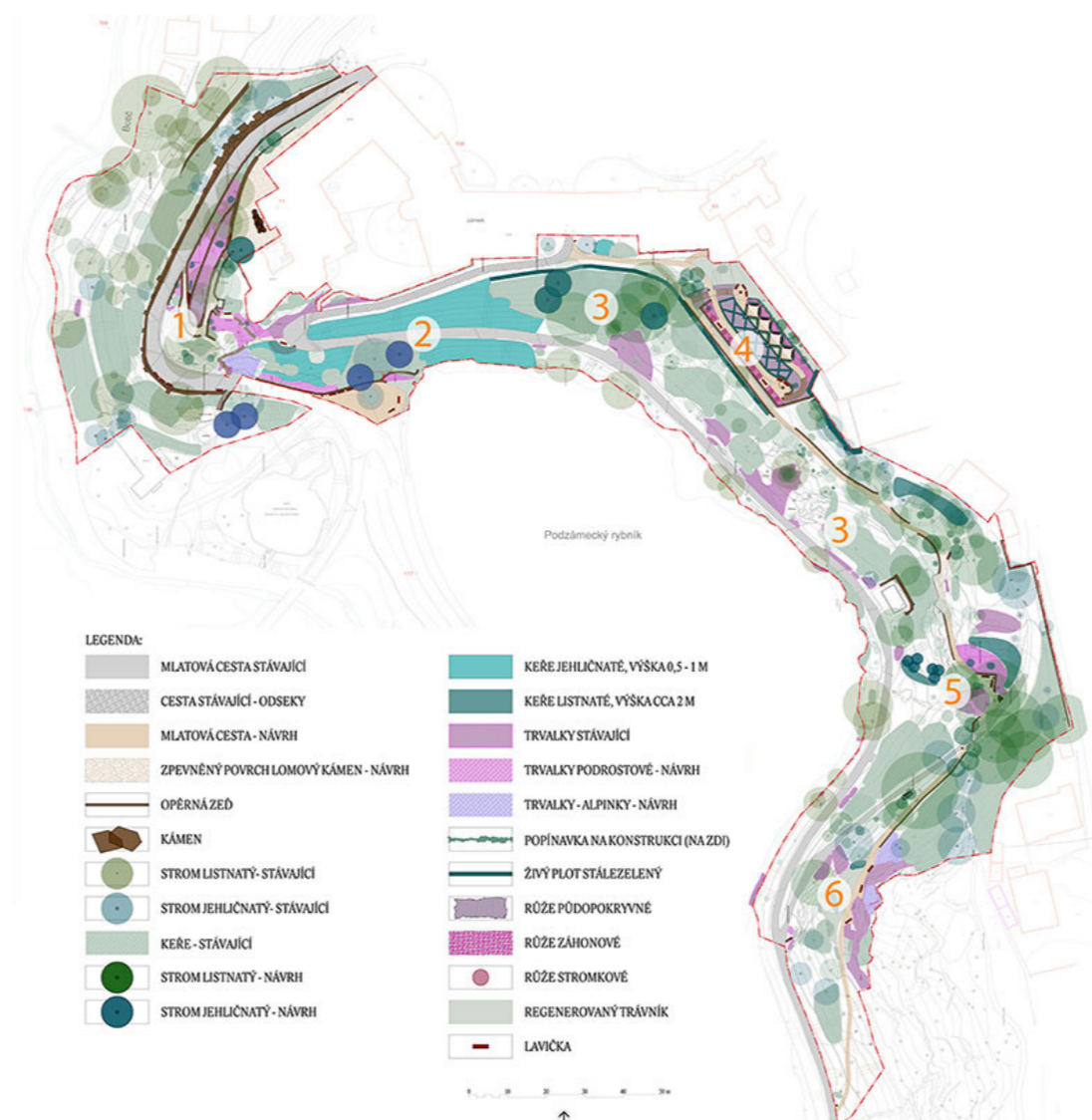
Návrh obnovy cílí především na zpřístupnění podzámeckého Alpina veřejnosti a zprostředkování zajímavých informací o principech a komponování skalních partií návštěvníkům. Docíleno je to pomocí obnovy a zkvalitnění cestní sítě, která nově bude návštěvníky provázet všemi částmi Alpina. Obnoveno je také podzámecké Alpinum

na severozápadních svazích pod zámeckou baštou. Historické přerostlé jalovce byly nahrazeny novými jedinci. Rovněž byla formou reminiscence obnovena „Růžová zahrádka“ přiléhající k terase Alpina, ke kostelíku Narození Panny Marie, s ukázkou historického či historizujícího sortimentu růží. Realizace byla dokončena v roce 2016.

Na práci s rostlinným materiálem byl kladen zvláštní důraz, jak se dá ostatně očekávat vzhledem k instituci Botanického ústavu. Obnovené části byly osázeny původními či starými sortimenty trvalek a dřevin. Využíváno k tomuto účelu bylo dobových soupisů rostlin, které napsal sám hrabě

Silva-Tarouca. Celkem bylo vysazeno více než 300 druhů a kultivarů trvalek a dřevin. (online 3 [cit. 2017-04-24])

Jedná se o příklad obnovy kombinující hned několika přístupů. Celkově se dá obnova považovat za adaptaci na současné potřeby. S některými dřevinami bylo zacházeno formou restaurace, tedy provedením pěstebních opatření vedoucím k stabilizaci a prodloužení jejich životnosti na stanovišti. Částečně byly plochy rekonstruovány podle dobových informací, což se převážně týká rostlinného materiálu a funkčního uspořádání celého Alpina. Dílčí části pak byly obnoveny formou reminiscence historické podoby.



Obr. 3 Návrh projektu obnovy zámeckého Alpina. (online 3 [cit. 2017-04-24])

3.8 DÍLČÍ ZÁVĚR

O historické a kulturní hodnotě památek krajinářské architektury nebývá pochybností, zvláště v případě spojení s historickými budovami do větších celků či areálů. V současné době dochází k výraznému posunu v bádání a přístupu k památkám krajinářské architektury. Vzniká celá řada přínosných metodik a dochází tak k šíření současných poznatků mezi širokou odbornou veřejností.

Tyto metodiky jsou pak výraznou pomůckou při obnově a správě těchto památek. Dávají nám návod, jak postupovat při realizování jednotlivých fází bádání, navrhování a celkovému přístupu k problematice. Především zdůrazňují potřebu systematického přístupu a projití celého procesu příprav při obnově památky krajinářské architektury, ať už se jedná o archeologický průzkum, průzkum všech historických pramenů nebo celkové pasportizace památky.

Je třeba však mít neustále na paměti jistou specifičnost tohoto oboru, které je spojena především s charakterem materiálu, se kterým pracujeme, tedy s živými rostlinami „živým objektem“. Teprve na základě těchto informací pak můžeme zvolit správnou metodu obnovy památky. Jistá pravidla nám pak určuje příslušná legislativa, která nám často k dosažení vytyčeného cíle napomáhá.

O úspěšnosti aplikování těchto poznatků v praxi se můžeme přesvědčit na spoustě realizovaných příkladů. Z poslední doby je to například obnova Květné zahrady v Kroměříži, obnova zámecké zahrady v Mikulově či obnova podzámeckého Alpina u zámku v Průhonicích. Tyto konkrétní

příklady mají hodně společných věcí, precizně zvládnutou přípravnou část průzkumů, odborně zpracovanou dokumentaci až do dokumentace pro provedení stavby a celé úsilí je převedeno formou úspěšné realizace do reálné podoby.

3.9 VLIV PROSTŘEDÍ NEMOCNICE NA LÉČBU PACIENTŮ

Nemocnice a nemocniční areály jsou často veřejností považovány za místa jistým způsobem vyloučená ze systému města, místa obávaná, kam lidé jdou jen v případě nutnosti. Tomuto vnímání přispívá častá separace těchto areálů od okolí. V dnešní době je rozvíjena snaha o změnu nebo úplné odstranění tohoto psychologického vnímání.

V současné době roste přesvědčení o velkém významu fyzického prostředí pro kvalitu nemocniční péče, zdraví pacientů, ale i zaměstnanců nemocničních zařízení. S tím je spojen také zájem o venkovní prostory nemocnic jako nezbytných součástí k vnitřním prostorům. V důsledku tohoto nového přístupu k medicíně, který zahrnuje zmírnění obav pacientů, které mohou bránit samotnému léčení či vyléčení, je snaha vytvářet prostředí nemocnice jako klidné, nestresující a zaměřené na potřeby pacienta. Tento cíl je často vytyčen již při plánování a navrhování nových areálů, ale i při jejich přestavbě. (FIRDEVŠ YÜCEL, 2013)

Historickým popisem snahy o začlenění nemocnic do přírodního prostředí se zabývají autoři K. Petros a Julia N.Georgi v článku Landscape Preference Evaluation for Hospital Environmental Design (PETROS, 2011). Uvádějí zde, že první nemocnice umístěvané vzhledem k prostředí a jeho léčebnému účinku lze najít už ve starověkém Řecku. Ve středověku pak byly kláštery obklopeny často léčivými klášterními zahradami a pacienti měli výhled na nemocniční zahrady. S rozvojem medicíny a potřeby poskytnout ji všem,

došlo v novodobé historii často k zanedbání prostor okolí nemocnic. Důraz byl kladen na ekonomiku, technologický vývoj, ale ne na venkovní prostředí areálů.

Autoři K. Petros a Julia N.Georgi také provedli výzkum v nové univerzitní nemocnici v Alexandrupoli (Řecko), která se nachází 6 km západně od města. Výzkumu se účastnilo celkem 102 respondentů z řad zaměstnanců (personál, administrativa, doktoři, sestry) a studentů, což bylo přibližně 5% z celkového počtu. Nemocnice byla vybudována v roce 2002, přemístěním národní nemocnice z centra Alexandropolu. Je situována s panoramatickým výhledem na pobřeží a současně na druhou stranu do hor. Nemocnice má přes 630 lůžek a 1180 zaměstnanců. Při budování nemocnice nebylo okolí nemocnice zvláště plánováno a výzkum proběhl v době, kdy nebylo nijak upraveno a stav bezprostředního okolí nemocničních budov byl neuspokojivý. To ostatně ukázaly i výsledky průzkumu, kdy většina lékařů a sester odpovídala na otázku spokojenosti s okolím nemocnice „trochu“ a „vůbec ne“, což celkově poukázalo na nespokojenost se současným stavem prostorů kolem nemocnice. Další otázky se zaměřily na preference a požadavky uživatelů. Většina odpověděla na otázku charakteru ploch okolo nemocnice odpovědí, že by chtěli zelené plochy a rekreační plochy. Ocenili by vodní prvky, dětská hřiště, místa se stínem, kombinace stromů a keřů. Zahradu by chtěli využívat v době odpočinku či jako místo pro trávení oběda a ocenili by výhled okny z vnitřních prostorů nemocnice. Další otázky ukázaly přesvědčení, že prostředí okolo nemocnice pozitivně psychicky ovlivňuje její uživatele a napomáhá rychlejšímu uzdravení. Zajímavé byly

také odpovědi ohledně používaných barev, kdy méně jak 10% uživatelů volilo monochromatické barvy. Výsledky výzkumu tedy ukázaly na silnou touhu zaměstnanců po dobře navrženém okolí nemocnice.

Z českých autorů se problematikou zabývá například Škrla v článku Transformace nemocničního prostředí – globální trend. (ŠKRLA, 2008, online 4 [cit. 2017-04-24]) Uvádí zde, že v USA bylo zpracováno 7800 vědeckých prací na téma vlivu nemocničního prostředí na uzdravovací proces. Hovoří o tom, jak je důležitý hned první dojem z nemocnice, ale také už samotný navigační systém, který nás vede k nemocnici v rámci města a následně orientuje v areálu nemocnice. Zdůrazňuje správné používání barev, vyvarování se negativního působení hluku a pachu, možnosti různých aktivit v rámci volného času, ale také psychické potřeby, jako je celková atmosféra, či interakce a přístup personálu. Článek se zaměřuje na celkový charakter nemocničních prostorů, ne přímo na ty venkovní, ale i dostatečně obecně popisuje trendy a potřeby, na které je třeba se zaměřit.

3.10 VÝHODY PŘÍRODNÍHO PROSTŘEDÍ V NEMOCNICÍCH

3.8.1 Fyzické výhody

Na základě výzkumů lze tvrdit, že interakce s přírodním prostředím má pozitivní vliv na pocit pohody pacienta, což má pozitivní vliv na jejich fyzické zdraví. Kromě neoficiálních důkazů existují teoretické a praktické studie, které ilustrují pozitivní účinky interakce s přírodou na krevní tlak, hladinu cholesterolu a snížení stresu. (FIRDEVŠ YÜCEL 2013)

Robert Ulrich ve své studii konstatuje, že pacienti zotavující se z operace byli propuštěni z nemocnice dříve, užívali méně léků a trpěli méně vedlejšími účinky léků, když byli umístěni do místností s okny orientovanými do přírody, ve srovnání s pacienty, kteří byli orientováni do urbanizovaného prostředí, respektive na zdi okolních budov. (ULRICH, 2000)

3.8.2 Psychologické výhody

Možnosti volby mezi soukromím a společenskou interakcí mohou napomáhat procesu vyléčení. Na druhé straně stojí absence volby výběru aktivit a možností, jak nakládat s volným časem, což způsobuje negativní psychologické účinky, jako je ztráta sebeúcty, pocitu kontroly a zvýšení stresu. Výzkumy ukazují, že odbourání stresu a uklidnění pacientů napomáhá, když jsou pacienti vystaveni přírodnímu prostředí.

3.8.3 Sociální výhody

Každý, bez ohledu na věk nebo typ onemocnění, potřebuje sociální interakci, ať už s ostatními pacienty, personálem nebo rodinou. Přírodní prostředí v nemocničních areálech k takovýmto interakcím přímo vybízí a násobí tak další výhody takovýchto prostorů.

3.11 TYPOLOGIE VENKOVNÍCH PROSTORŮ NEMOCNIC

V rámci nemocničních areálů můžeme rozlišovat:

Krajinné pozemky - zelené plochy mezi budovami, používané především k obslužným účelům a spojujících architekturu pěšími cestami.

Vstupní zahrady - jedná se o vizuálně příjemné zelené plochy navržené jako zahrady, nacházející se v blízkosti nemocnice.

Dvory – dvory a nádvoří jsou většinou centrální a nejčastěji využívané prostory v nemocničním komplexu budovy. Mohou být různě ztvárněné, vzhledem k velikosti a charakteru, například za pomoci dřevin, vodních prvků, květinových záhonů a mobiliáře.

Náměstí – prostory s velkorysejšími dimenzemi, často z velké části vydlážděné, vybavené různým mobiliářem a s nabídkou různých aktivit.

Střešní zahrady a terasy – různé balkony či terasy na střeších nemocničních budov, které jsou často vizuálně velmi atraktivní. Úpravu je třeba řešit s cílem minimalizovat pozorování z vyšších okolních budov a zajistit dostatečné soukromí. Dále jsou specifické větším vystavením větru a teple. Při navrhování je vždy limitující především, jak moc můžeme danou střechu zatížit a zda si tedy můžeme dovolit umístit na střechu například stromy nebo keře.

Léčivé zahrady – zahrady specifické svým ztvárněním pomocí léčivých rostlin. Často jsou spojené i s naučnou funkcí v podobě popisků k rostlinám.

Meditační zahrady – zahrady navržené pro jednoho nebo malý počet pacientů. Slouží k trávení času v soukromí, k rozjímání, meditování. Důraz je kladen především na pocit soukromí v těchto prostorách.

Pohledové zahrady – uzavřené prostory, které jsou přístupné pouze vizuálně, bez možnosti do nich vstoupit.

Jedlé zahrady – zahrady nabízející specifický zážitek v možnosti ochutnat různé rostliny, plody keřů či zeleniny.

3.12 TYPOLOGIE UŽIVATELŮ VENKOVNÍCH PROSTORŮ NEMOCNIC

Pacienti - návrh prostředí by měl zohledňovat potřeby pacientů s ohledem na jejich onemocnění a délku pobytu v nemocničním zařízení. Jiné potřeby budou mít pacienti v krátkodobé péči, jiné zase v dlouhodobé péči. Pro prostředí pro pacienty s psychickými problémy bude vyžadovat jiný přístup, než pro pacienty s pohybovými problémy a podobně.

Návštěvníci - prostředí by mělo vzbuzovat důvěru nejen v pacientech, ale i u jejich návštěvníků a rodinných příslušníků. Mělo by napomáhat uklidnění a zvládání stresových situací. S ohledem na typ návštěvníků je třeba myslet i na dostatečnou atraktivitu například pro malé děti.

Personál - venkovní prostory jsou zvláště důležité pro pracovníky zdravotní péče, kteří tráví většinu času v zařízení a potřebují místa, kde uniknou ke krátkodobému odpočinku z každodenních starostí. Jiné potřeby ale budou mít zdravotní sestry, které často musí být pro pacienty neustále k dispozici, oproti administrativním pracovníkům, kteří mají například pauzu na oběd.

3.13 KRITÉRIA PRO NAVRHOVÁNÍ VENKOVNÍCH PROSTORŮ NEMOCNIC

Při navrhování zahrady pro zdravotnické zařízení by se mělo dbát na celou řadu specifických potřeb. Zdůraznit lze například:

Přístupnost - základní požadavek na přístup prostřednictvím vchodů a cest, bez ohledu na věk nebo zdravotní postižení pacientů.

Viditelnost - čím více je zahrada viditelná například již od vstupu, tím více bude lákat k jejímu navštěvování. Pacienti by měli mít výhled do venkovních zahradních prostor, ikdyž je nemohou navštívit.

Pocit kontroly - z výzkumů vyplývá, že když má pacient možnost volby, která místa v zahradě navštíví, jakou cestu zvolí a kam si sedne, přispívá to k snížení deprese a zvýšení aktivity pacientů.

Pocit bezpečí - pacienti se cítí v nemocničních prostorách fyzicky i psychicky zranitelní a je třeba zajistit pocit bezpečí. To zahrnuje dostatek osvětlení, neizolovanost a přehlednost prostor, například pro možnost zavolat si o pomoc.

Fyziologické pohodlí – je třeba brát ohled na zvýšenou citlivost pacientů na teplotu a sluneční záření.

Klid – je nezbytné zajistit dostatečné odhlučnění technologického zázemí nemocnice ale i okolních vlivů. Naopak je nutné podporovat klidné zvuky, jako je zpěv ptáků nebo tekoucí voda.

Flexibilita – vnější prostory by měly přitahovat lidi, zvat je a zapojovat je. Měly by být navrženy podle toho, v jakých časech jsou využívány, za jakých podmínek, kým a pro jaké účely.

Udržitelnost – venkovní prostory by neměly příliš ekonomicky zatěžovat provoz nemocnice. Mělo by být používáno dlouhodobých materiálů, dešťové vody, náhrady trávníků a jiných efektivních řešení.

3.14 PRVKY A JEJICH CHARAKTER, VYUŽÍVANÉ PŘI NÁVRHU VENKOVNÍCH PROSTORŮ NEMOCNIC

Brány a vstupy – prostory, se kterými se lidé setkávají hned při vstupu či vjezdu do nemocničního areálu. Měly by umožňovat co nejpřímější vstup bez ramp či schodů a měl by být brán ohled také na zrakově postižené formou volby materiálů a vodících prvků. Dimenze prostorů by měla být uzpůsobena tak, aby zvládla větší počet návštěvníků a i návštěvníky se specifickými potřebami, jako například osoby na invalidním vozíku. Tyto prostory také často slouží pro krátkodobé setkávání nebo čekání, tudíž by měly být vybaveny vhodným mobiliářem.

Parkovací plochy – měly by být dostatečné pro potřebu personálu i pacientů. U vstupu by mělo být dostatek parkovacích míst krátkodobého charakteru, pro možnost dostat se co nejbližší ke vstupu.

Cesty – měly by mít jasnou hierarchii, sloužící k snadné orientaci, s možností projet celým areálem, například formou kruhu bez nutnosti se vracet. Od okolních veřejných ulic by měly být nezávislé nebo alespoň jednoznačně odlišené. Materiály by měly být voleny tak, aby umožňovaly snadný pohyb například s berlemi či invalidním vozíkem, a to za jakéhokoliv počasí.

Dětské zahrady a hřiště – děti jsou obvykle odrazovány od pohybu v nemocničním prostředí, aby nedocházelo k narušení prostředí zdravotnických pracovníků nebo

pacientů. Měly by tak být vytvářeny prostory, kde se mohou děti pohybovat volně jak chtějí, bez ohledu na jejich zdravotní stav. Děti potřebují mít možnost tvořivých a imaginativních her. Je pro ně dobré vytvářet různé herní prvky jako jsou bludiště, lezecké struktury či jiné hrací plochy, podpořené barevností a kreativitou. Vždy je však třeba brát ohled na specifické potřeby dětských pacientů a jejich zvýšenou bezpečnost.

Umění - umělecká díla jsou součástí léčivého prostředí a umělecká díla ve zdravotnických zařízeních s obrazy přírody jsou spojena se snižováním stresu u různých skupin lidí. Proto je vhodné doplňovat i venkovní prostory uměleckými díly s ohledem na léčebné působení.

Vodní prvky – pohled na tekoucí či stojatou vodu může vhodně působit na nemocného pacienta. Zvuk tekoucí vody pak navíc může maskovat okolní negativní zvuky, které negativně ovlivňují terapeutickou hodnotu prostoru. Takovéto prvky pak přitahují všechny věkové skupiny a vytvářejí cílové body pro rekreaci v zahradě.

Mobiliář – měl by vhodně doplňovat celou kompozici a být umístěný v místech, kde jej lidé skutečně chtějí používat, tedy obrácen k atraktivnímu prostoru. Laviček, či jiných forem sezení, by mělo být dostatečné množství, vzhledem k velikosti a charakteru areálu. Jejich výběr by měl brát zřetel na potřeby a pohodlí uživatelů, například zvednutou sedací výškou pro pacienty se zhoršeným pohybem. Forma sezení může být různá, od křesel po jednotlivce po přenosná lehátka. Celkovou

kompozici zahrady pak doplňují vhodně umístěná osvětlení a koše na odpadky.

Navigace a značení - je třeba vhodně označovat směry, ale i možnosti, jak se vyhnout například hlavním intenzivně využívaným trasám. Dále označit atraktivní místa, vstupní body, jednotlivé budovy, parkování či různá omezení.

Osvětlení - hlavním účelem je zvýšení bezpečnosti a zabezpečení areálu. Mělo by vhodně doplňovat hlavní trasy, chodníky, rampy, schodiště, parkovací plochy či příjezdové cesty. Druhořadě je možné osvětlit i zajímavá místa zahrady, jako je například umělecké dílo nebo vodní prvek.

Vegetační prvky - měly by být voleny s ohledem na požadovanou funkci. Vyzdvihnout se dá například použití pro atraktivitu a působení po co nejdelší roční dobu formou jarního rašení, kvetení, podzimního zbarvení, opadu listů, ale také atraktivní zimní námrazy na rostlinných strukturách. Dalšími vlastnostmi, na které klademe důraz, je vhodné přistínění ploch v letních měsících, zvuk šumění listů za větru nebo působení na sensorické smysly. Nevhodné je použití jedovatých druhů a druhů s výraznými trny v místech možného kontaktu s pacienty. Všechny okolnosti pak zvážíme také v rámci celkové náročnosti na vybudování a údržbu tak, aby péče o ně zbytečně finančně nezatěžovala provoz nemocnice. (FIRDEVŠ YÜCEL 2013)

3.15 DÍLČÍ ZÁVĚR

Téma vlivu prostředí na léčbu pacientů není nijak nové, ale v minulosti, především v 18. a 19. století, bylo potlačováno především z ekonomických důvodů. V poslední době roste snaha potlačit negativní působení nemocničních areálů na pacienty díky zlepšování vnitřních prostředí, ale také těch venkovních. S tím je spojena celá řada potřeb a požadavků na ztvárnění těchto prostorů především ve vztahu k charakteru zařízení a léčebnému zaměření. Je snaha o vysokou atraktivitu těchto prostor a potlačování negativních jevů, jako je například hluk. Často se také vychází vstříc specifickým požadavkům konkrétních uživatelů, příkladem je místo pro možnost kouření. Vždy je ovšem mít třeba také na paměti náklady na provoz a údržbu.

Všeobecně lze tedy říci, že zelené plochy mimo budovy nemocnice jsou dnes považovány za přínosné až nezbytné. Díky nim je čas strávený v nemocničních areálech příjemnější a zdravotní výsledky jsou lepší.

4. MATERIÁL A METODY

Práce je rozdělena na několik částí. První část, literární přehled, se zabývá problematikou obnovy památky krajinářské architektury, možnými přístupy, současným stavem oborové informovanosti a referenčními příklady. Součástí literárního přehledu je také popsání problematiky spojené s obnovou objektu nemocničního charakteru, kterým se dále tato práce zabývá. Na část literárního přehledu navazuje část výsledková. V této části jsou popsány provedené průzkumy, rozborů a dále návrh s celkovým přístupem k obnově vybraného objektu.

Samostatnou přílohou práce je projektová dokumentace ve formě dokumentace pro územní řízení, která je v dílčích částech dopracována do podoby dokumentace pro provedení stavby.

Vlastní práce začala nejprve studiem řešené problematiky a zpracováním literární rešerše. Dále práce přešla do praktické části, vypracování návrhu a zpracování do formy projektové dokumentace pro obnovu památky krajinářské architektury. K této části jsou využity metodiky popsané v literární rešerši.

V průběhu práce byly její náležitosti a obsah konzultovány se správcem vybraného objektu, s památkovým ústavem a dalšími univerzitními i externími odborníky.

Schéma práce a časový postup v bodech:

1. Studium a interpretace řešené problematiky obnovy památky krajinářské architektury.
3. Shromáždění dostupných materiálů (archivní průzkum) k objektu.
4. Interpretace zjištěných informací (přírodní podmínky, historie, kompozice, funkce, provoz a další).
5. Terénní průzkum, dendrologické hodnocení.
6. Zpracování pasportu současného stavu, prostorové analýzy, identifikace hodnot památky.
7. Zpracování studie obnovy a její konzultace se správcem objektu, univerzitními i externími odborníky.
8. Rozpracování návrhu do formy zadané projektové dokumentace.

Využitý software:

Microsoft office 2010 - textová část

AutoCAD 2015 – zpracování analýz, projektové dokumentace

Google SketchUp 2016 - ověření prostorového řešení

Adobe Photoshop CS 6 – úprava grafických výstupů, vizualizace

Adobe Indesign CS 6 - grafické a textové výstupy

5. VÝSLEDKY

5.1 ROZBOROVÁ ČÁST

5.1.1 Širší vztahy a lokalizace území

Město Tišnov se nachází v severozápadní části Jihomoravského kraje. Je situováno do údolí řeky Svatky a ohraničeno pahorky Boskovické brázdy. Spadá pod okres Brno - venkov a od Brna je vzdáleno asi 22 km severozápadně. Žije zde více jak 9 tisíc obyvatel. Nadmořská výška se pohybuje od 243 m n.m. v údolí Svatky, po 470 m n.m. na vrcholu hory Květnice.

Tišnov má statut obce s rozšířenou působností a jako taková je centrem regionu.

Město se dále dělí na čtyři katastrální území (k.ú. Hájek u Tišnova, k.ú. Jamné u Tišnova, k.ú. Pejškov u Tišnova a k.ú. Tišnov). (online 5 [cit. 2017-15-03])

Řešené území

Modelové území, park u Nemocnice Tišnov se nachází v severovýchodní části města u paty hory Klucanina. Je situováno na hranici městské zástavby, severovýchodní hranici tvoří les a od města je vymezeno ulicemi Riegrova a Purkyňova. Samotnou polohu nejlépe ilustrují letecké snímky, viz strana 17 (Obr. 5).

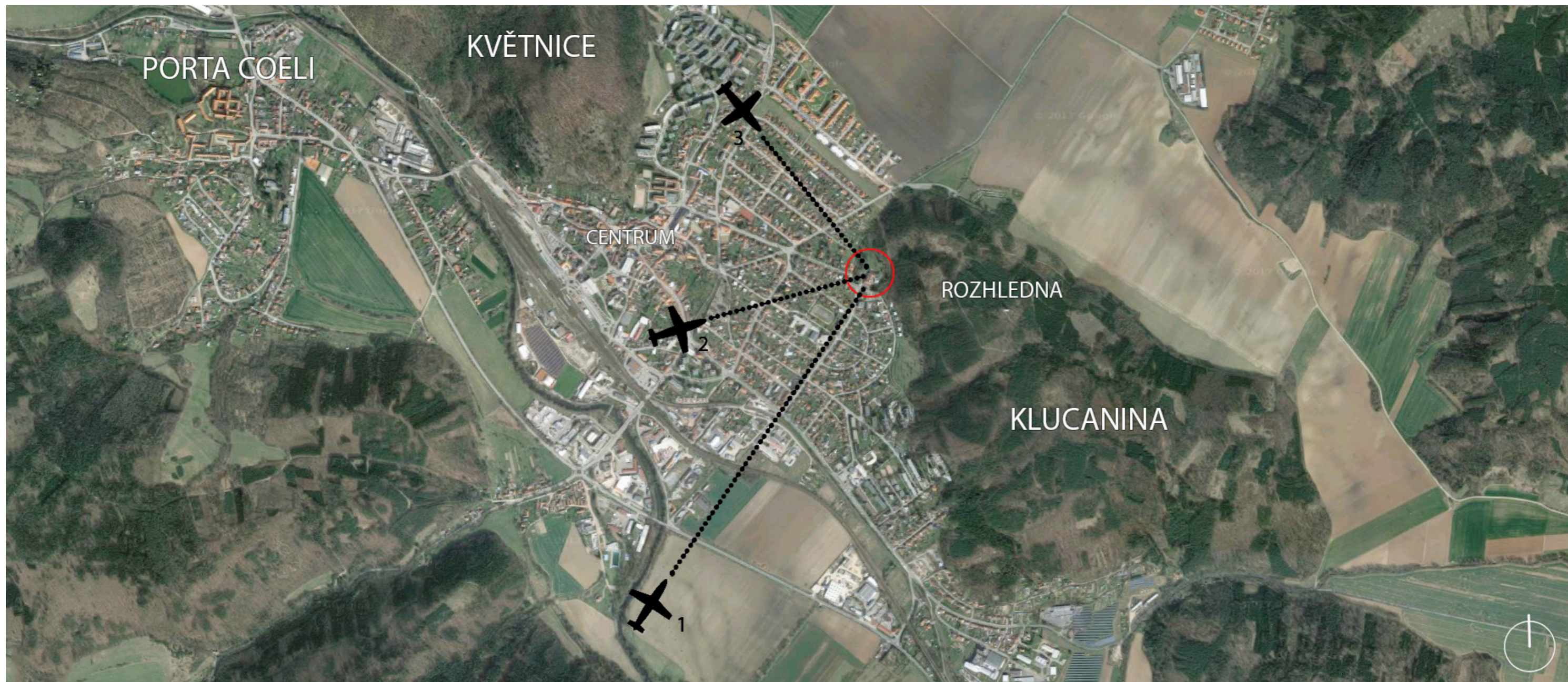
Budova nemocnice, bývalé sanatorium MUDr. Kuthana, leží na konci historické osy ulice Riegrova, jenž má vilový charakter. Od centra města je vzdálená asi 10 minut pěšky, od nádraží potom asi 20 minut. K nemocnici nevede linka veřejné



Obr. 4 Mapa širších vztahů (autor práce)

dopravy, nejbližší zastávka je na okraji náměstí Míru. Hora Klucanina, východně od řešeného území, je celá zalesněná a je využívána jako lesopark s rozhlednou na vrcholu. K této rozhledně vede turistická trasa okolo parku nemocnice a při této příležitosti je v turistických průvodcích také řešené území často zmiňováno. Druhou trasou, které se řešené území dotýká, je přirozená pěší trasa k novému hřbitovu, situovanému na severovýchodním okraji města Tišnova, severně od hory Klucaniny. Území má přibližně trojúhelníkový tvar a velikost 1,7 ha, z toho necelé 2 tisíce metrů čtverečných je zastavěná

plocha. Území leží na pozemcích parcela č. 1480, 1481 a součástí jsou také stavební pozemky parcela č. st. 319/1, st. 319/2, st. 319/3, st. 364 a st. 2006 v k.ú. Tišnov. V rámci tohoto území se nachází nemovité kulturní památky, neogotická kaplička zasvěcená panně Marii Lurdské situovaná v parku a budova staré nemocnice, bývalé sanatorium Dr. Kuthana. Areál je využíván klienty a zaměstnanci nemocnice, ale také občany Tišnova. Parkový charakter je podpořen okrasným jezírkem u hlavní budovy, historickou lipovou alejí, četnými stromy a trávnickými plochami.



Obr. 5 Lokalizace území znázorněná na leteckých fotografiích (autor práce)

5.1.2 Urbanistický vývoj Tišnova vzhledem k řešené lokalitě

Tišnov se rozkládá v mírně svažitém terénu nad levým břehem řeky Svratky, jihozápadně od Květnice (469,5 m n. m.), dominanty z výběžku Boskovické brázdy. Jeho jihovýchodní hranici tvoří úpatí zalesněné izolované vyvýšeniny, která se nazývá Klucanina (415,0 m n. m.).

Půdorys historického města se zformoval již ve 13. století a vycházel z hlavních příjezdových komunikací a nepravidelného prostoru náměstí. Město nebylo nikdy opevněno. Stavební vývoj je spjat s historickými událostmi, hospodářským rozvojem a nerozlučně s vývojem kláštera Porta coeli. Současný půdorys historické části města vychází z renesanční přestavby na středověkých základech.

Významný rozvoj města začal až po napojení města na železnici v roce 1885. Nejprve se město rozrůstalo formou drobné zástavby podél silnice z Tišnova a na úpatí Květnice. Následně, po vybudování sanatoria MUDr. Kuthana spojeného s centrem ulic Riegrovou, se začalo město rozrůstat i východním směrem. Výstavba navazující na ulici Riegrovu měla velmi reprezentativní charakter secesních vil, dále pak charakter standartní rodinné zástavby. Mezi lety 1921 až 1950 se počet domů zdvojnásobil (z 428 na 827) a tato zástavba má převážně pravidelný pravoúhlý charakter. Období 60. – 80. let 20. století městu dominovala panelová bytová zástavba, která silně negativně narušila podobu a tvář města. V tomto období došlo k výrazným zásahům do historického jádra města, díky nemuž jej nezle označit za historicky hodnotné. (KUČA 2011)

5.1.3 Přírodní podmínky

Geomorfologie

Systém: Hercynský

Provincie: Česká vysočina

Subprovincie: Česko-moravská soustava

Oblast: Brněnská vrchovina

Celek: Boskovická brázda

Podcelek: Oslavanská brázda

Okrsek: Tišnovská kotlina

(online 6 [cit. 2017-15-03])

Reliéf

Tišnov je situován v Tišnovské kotlině na okraj Boskovické brázdy. Reliéf krajiny ve městě a okolí je poměrně členitý. Samotné město se nachází na okrajích a dně kotliny (245 m.n.m.), již protéká řeka Svratka. Město je vklíněno mezi dvě krajinné dominanty – horu Květnici na severu (470 m.n.m, nejvyšší bod města) a horu Klucaninu na jihovýchodě (415 m.n.m). (MIŠNOVSKÝ, 2013)

Řešené území se nachází na jihozápadním okraji hory Klucaniny. Samotné území má spíše rovinatý charakter, zvedá se mírně směrem k severovýchodu. Rozdíl nejnižšího a nejvyššího bodu v parku je asi 4 m. (online 5 [cit. 2017-15-03])

Geologie

Geologický podklad města je tvořen převážně paleozoickými horninami permu Boskovické brázdy, v menší míře pak proterozoickými horninami. Výplň Tišnovské kotliny tvoří neogenní sedimenty. Plošně převažují jílovce, prachovce a pískovce a na vyvýšeninách devonské vápence a bazální klastika spodního devonu. Na výchozech devonských vápenců se vyskytují krasové jevy, z nichž nejznámější jsou na hoře Květnici. (MIŠNOVSKÝ, 2013)

Geologickým podložím v rámci řešeného území je převážně spraš a sprašová hlína. Směrem k severovýchodu k hoře Klucanině geologické podloží přechází do ortoruly, která se pásovitě střídá se svorem. (online 7 [cit. 2017-15-03])

Pedologie

Pedologické poměry Tišnova výrazně ovlivňuje niva řeky Svratky, kde se vytvořily fluvizemě modální. Na vápencových vyvýšeninách dominují rendziny modální, na sprašovém podloží je doplňují hnědozemě modální a na neogenních sedimentech dna kotliny černice černicové. (MIŠNOVSKÝ, 2013)

V rámci řešeného území je převažujícím půdním typem hnědozem modální, která přechází v kambizem modální směrem k severovýchodu, hoře Klucanině. (online 8 [cit. 2017-15-03])

Klimatické podmínky

Oblast se dle Quitta (1971) nachází v mírně teplé klimatické oblasti na rozhraní MT 11 a MT 7. Klimatickou oblast MT 7 charakterizuje normálně dlouhé, mírné, mírně suché léto. Přejídná období jsou krátká, jaro mírné, podzim mírně teplý. Zima je normálně dlouhá, mírně teplá, suchá až mírně suchá s krátkým trváním sněžové pokrývky. Klimatickou oblast MT 11 charakterizuje dlouhé léto, teplé a suché. Přejídná období jsou krátká s mírně teplým jarem a mírně teplým podzimem. Zima je krátká, mírně teplá a velmi suchá, s krátkým trváním sněžové pokrývky. (NĚMEC, 1993)

Hydrologické podmínky

Městem Tišnov protéká střední část toku řeky Svratky. V rámci řešeného území se dříve nacházel rybník, který byl napojen na vodní tok „Potůček“, který dále pokračoval směrem dnešní ulice Na Rybníčku a dále se vléval do řeky Svratky. Tento tok byl při zavedení kanalizace Tišnova zatruběn a to i v rámci parku. V dnešní době se v parku stále nachází kontrolní studna. (KREJČÍ, 2012)

Biogeografické členění

Dle biogeografického členění České republiky se řešené území nachází v oblastech středoevropských listnatých lesů. Provincii středoevropských listnatých lesů zde zastupuje hercynská podprovincie – Brněnský bioregion 1.24.

V rámci biochor, menší jednotky bioregionu, se většina území nachází na erodovaných plošinách, na spraších 2. vegetačního stupně, které severovýchodně přechází do erodovaných plošin na permu v suché oblasti 3. vegetačního stupně. (CULEK, 2005; online 9 [cit. 2017-15-03])

Přirozená potenciální vegetace

Přirozená potenciální vegetace na řešeném území je Černýšová dubohabřina (*Melampyro nemorosi - Carpinetum*). (NEUHÄUSLOVÁ 1998)

Geobotanická charakteristika

Dle mapy geobotanického členění se řešené území nachází v oblasti dubohabrových hájů (*Carpinion betuli*). (online 10 [cit. 2017-15-03])

Fytogeografické členění

Dle mapy fytogeografického členění se řešené území nachází v oblasti Thetmophytica, obvodu Pannonica, okresu Znojensko-brněnské pahorkatiny. (online 11 [cit. 2017-15-03])

Přírodní hodnoty v území

V rámci města Tišnova je nejvýznamnější přírodní hodnotou zvláště chráněné území přírodní památka Květnice. Tato památka byla vyhlášena již v roce 1950 a má rozlohu

129,8 ha. Předmětem ochrany je zejména cenná a druhově bohatá biota (teplomilné rostliny, fauna bezobratlých). Květnice je zároveň známá pro množství krasových jevů, území je také významnou mineralogickou lokalitou. Samotný vrch Květnice je také součástí Evropsky významných lokalit (v rámci soustavy NATURA 2000). (MIŠNOVSKÝ, 2013)

V řešeném území se nachází památný strom, který jim byl vyhlášen Městským úřadem Tišnov, Odborem životního prostředí, v roce 2008. Jedná se o dub letní (*Quercus robur*) s obvodem kmene 4,11 metů a výškou 26 metrů v dobrém zdravotním stavu a tvoří jednu z hlavních dominant parku. (online 12 [cit. 2017-15-03])

Územní system ekologické stability

Na katastrálním území Tišnova se regionální biocentra vyskytují v rámci přírodní památky Květnice a na Klucanině, která přímo sousedí s řešeným územím. Regionální biokoridor vede podél řeky Svratky. (online 13 [cit. 2017-15-03])

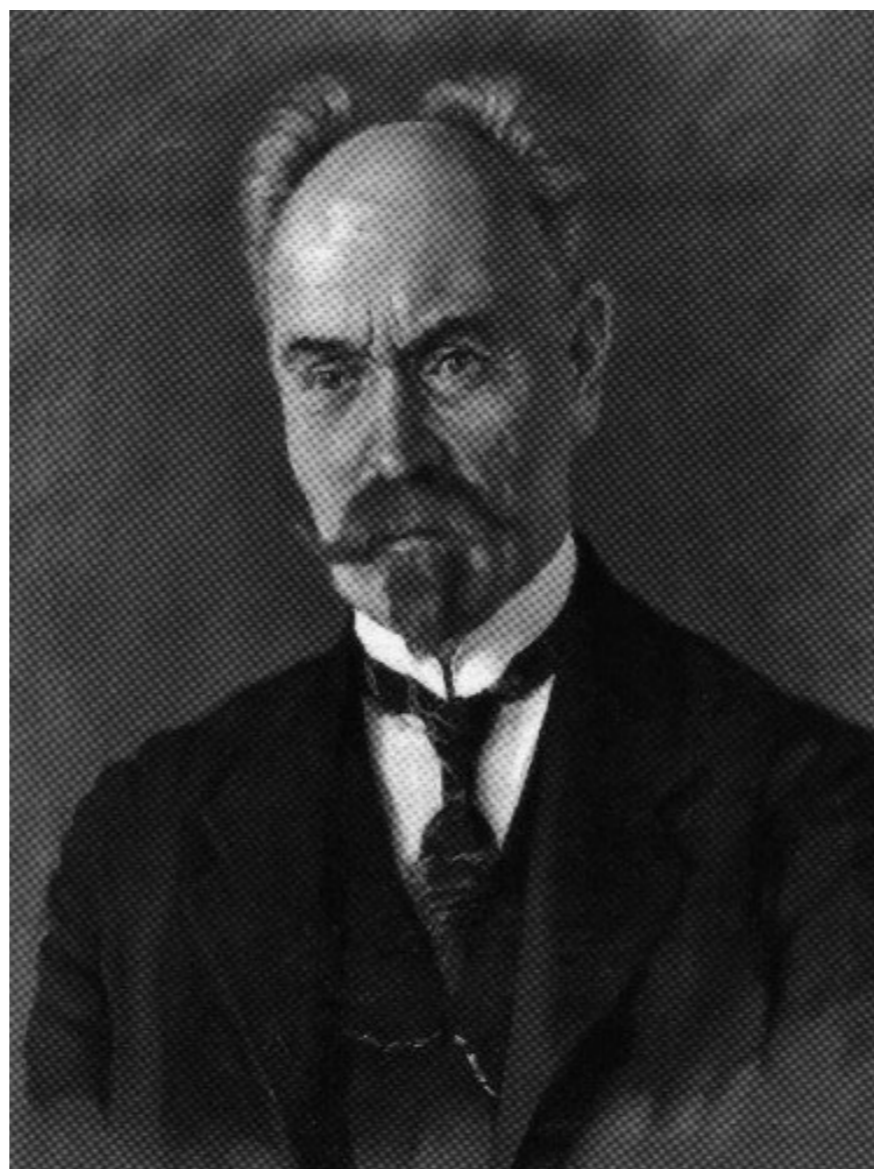
5.1.4 Stručná historie Tišnova

První zmínka o Tišnově pochází z roku 1233 v souvislosti s cisterciáckým klášterem Porta coeli v Předklášteří, který byl založen královnou Konstancí Uherskou v roce 1230. Klášter dostal Tišnov darem a v majetku mu zůstal až do zrušení kláštera v roce 1782, po velkou část historie tak byl Tišnov pod přímou správou kláštera. Do historie města zasáhlo mnoho válečných a přírodních katastrof. Na město byl povýšen v roce 1788.

Z novodobé historie Tišnov velmi ovlivnilo vybudování železniční trati do Brna v roce 1885 a do Německého Brodu v roce 1905. Od roku 1896 se stal Tišnov okresním městem. V roce 1895 byl prohlášen za klimatické město, díky čemuž bylo v roce 1899 na úpatí Klucaniny postaveno léčebné sanatorium a Tišnov se stal vyhledávaným lázeňským střediskem a východiskem turistických cest do malebné krajiny v podhůří Českomoravské vrchoviny. Tyto okolnosti zapříčinily mohutný stavební rozvoj především ve dvacátých letech 20. století. (online 14 [cit. 2017-15-03])

5.1.5 Osobnost MUDr. František Kuthan

MUDr. František Kuthan se narodil v Krahulově u Třebíče 5. března 1862. Pocházel z rozvětveného rodu, o němž jsou první zprávy již v 17. století. Jako prvorozený syn z devíti dětí měl původně být farmářem, na základě své touhy se však stal věhlasným lékařem. Byl vynikajícím studentem, na pražské Karlově univerzitě promoval v roce 1888 a následně



Obr. 6 MUDr. František Kuthan (KREJČÍ, 2012)

vykonával praxi u věhlasných doktorů v Praze a Brně.

Ke Kuthanově praxi v Brně se váže vzpomínka, která je pro příběh sanatoria klíčovou. „Jednou se MUDr. Kuthan zúčastnil konzolia týmu lékařů u lůžka významného brněnského mecenáše, který byl vážně nemocen, a očekávalo se, že do rána nedožije. MUDr. Kuthan byl určen jako službu konající lékař a v noci u lůžka nemocného rozhodl, že nemůže nic pokazit a zkusil prý použití zábalů. Pacient nejenže rána dožil, ale došlo i ke zlepšení jeho zdravotního stavu a posléze

i k úplnému uzdravení. Protože se pacient cítil MUDr. Kuthanovi velmi zavázán, doporučil mu prý stavbu sanatoria v Tišnově a stal se také hlavním sponzorem. „(KREJČÍ, 2012, str. 7-8)

Při praxi v Brně se však MUDr. Kuthanovi vrátila plicní choroba průdušek, kterou trpěl již z dob studia. Léčil se v lázních Gries u Bolzana v Tyrolích a zde také po uzdravení zůstal tři léta, jako vedoucí sanatoria MUDr. Navrátila. Následně po několika let provozoval samostatnou praxi v Brně a podnikal stáže v proslulých zdravotnických zařízeních. S těmito zkušenostmi začíná budovat v letech 1898 – 1899 vodoléčebný ústav v Tišnově podle návrhu architekta Karla Hugo Kepky.

MUDr. František Kuthan vedl sanatorium do konce svého života. Ve vysokém věku, při kontrole v ústavní kuchyni, si přivodil zlomení nohy v krčku. Léčen tehdejšími způsoby, tj. sádrovým obvazem, byl odkázán na invalidní vozík. Přidal se také zápal plic a 15. ledna 1944 umírá. (KREJČÍ, 2012)

5.1.6 Stavba sanatoria a jeho vývoj

Stavba sanatoria

Stavbě sanatoria předcházelo rozhodnutí vedení města, které v roce 1895 vyhlásilo Tišnov klimatickým místem. Důsledkem bylo odmítání výstavby továren, jako kuřimské Zbrojovky a dalších. Toto rozhodnutí spolu s blízkostí Brna a dobrou dostupností vlakového spojení zřejmě dalo hlavní podnět MUDr. Kuthanovi k výstavbě sanatoria a vodoléčebného ústavu právě v Tišnově.

Pro stavbu sanatoria a vodoléčebného ústavu si MUDr. František Kuthan zvolil lokalitu na severozápadním úpatí hory Klucaniny v místě, kde dříve býval rybník. Pozemek pro stavbu získal za výhodných podmínek od tehdejší městské rady Tišnova. Z budoucí Riegrovy třídy zde stál jen letohrádek s věžičkou č.p. 285 a na opačném konci ulice vila Japp č.p. 281 postavená v roce 1900. Stavba byla započata v roce 1898 a dokončena v roce 1899. V roce 1903 byla pak v přilehlém parku zbudována kaple. Další stavební vývoj pokračoval v roce 1908, kdy bylo přistavěno druhé patro jižní přístavby nad budovou lázní a počátkem třicátých let přístavba severního křídla v moderním slohu. Autorem přístavby byl brněnský architekt prof. Ing. arch. Miroslav Kopřiva.



Obr. 7 Původní stavba sanatoria MUDr. Kuthana kolem roku 1900 (KREJČÍ, 2012)

Provoz sanatoria

Sanatorium se prezentovalo jako vodoléčebný ústav, léčení se ale neomezovalo jen na čistou vodoléčbu, bylo plně využíváno i ostatních fyzikálních vlivů jako vzduchu, světla

a elektřiny. Léčba byla podporována vhodnou výživou, masážemi a tělocvikem. V případě potřeby se prováděla i klinická léčba za pomoci léků. Každý pacient měl svého ošetřujícího lékaře. Alkohol byl jen na lékařský předpis. Léčebné zaměření bylo na celou řadu diagnóz, jako je léčení chorob nervů, záněty nervů, choroby vnitřní, katary žaludku, střev a horních cest dýchacích, dále choroby srdeční, cévní, křečových žil a hemeroidy, choroby výměny látek, poruchy vnitřní sekrece, léčení návyků na alkohol a narkotika.

Provoz sanatoria byl sezonní od prvního května do třicátého září. Ceny za léčení a stravu se pohybovaly od 5 Kč do 82 Kč za týden dle volby pokoje, kterých bylo k dispozici 72, v květnu a září byly 10 % slevy. Klientům sanatoria sloužila prostorná společenská místnost, hřiště, volejbal, ping-pong, kuželna, v zahradě pak umístěné sluneční a vzduchové lázně a tzv. léhárna rozdělená pro muže a ženy.

Součástí léčebných kúr byly také procházky na čerstvém vzduchu. MUDr. Kuthan platil poplatky městu Tišnov za využívání přiléhající hory Klucaniny hosty sanatoria. I díky tomu byl celý les předělán na lesopark, kde byly vybudovány chodníčky a lavičky a v roce 1934 i rozhledna.

V sanatoriu se léčily mnohé významné osobnosti, např. básník František Halas, malíř Max Švabinský či herec Vlasta Burian.

Konec 2. světové války a vývoj po r. 1945

Zkáza sanatoria započala již před koncem 2. světové války. Již během 2. světové války využívali sanatorium Němci,

což výrazně zasáhlo do provozu zařízení a po jejich odchodu zde krátce sídlila ruská škola kadetů. Po úmrtí zakladatele MUDr. Františka Kuthana bylo sanatorium rozděleno ideální polovinou mezi jeho 2 syny, jmenovce MUDr. Františka Kuthana a MUDr. Stanislava Kuthana. Bratři v roce 1945 oznámili společně, že ukončují živnost, výčep piva a vína a podávání jídel.

Následně došlo k devastaci sanatoria i přilehlého areálu. Majetek byl využíván k řešení problémů po válce, byly zde kanceláře ČSM (Československého svazu mládeže), okresního školního inspektora a také dětská školka. Také sloužil jako příležitostná ubytovna. V parku se pořádaly ČSM večerní táboračky a bývaly zde také taneční zábavy, jako parketu bylo využíváno pozůstatku jedné z besídek.

Bratři Kuthanové o majetek přichází při znárodnění v roce 1948 a objekt připadá pod státní správu. Majetkem ministerstva zdravotnictví se stává od roku 1950. Následuje období postupné reorganizace a oprav Nejprve je objekt v roce 1956 přejmenován na Léčebný ústav ROH v Tišnově a v roce 1957 dochází k otevření nemocnice Tišnov.

V roce 1992 dochází k převodu majetku na Českou republiku. V té době je také zahájeno restituční řízení, dochází k vrácení v ideálních polovinách dceři MUDr. Stanislava Kuthana v roce 1992 a vnukovi MUDr. Františka Kuthana v roce 1996. Noví majitelé objekt opět prodali státu v roce 2000. Od tohoto roku také začínají postupné rekonstrukce a plány na renovaci celého areálu. (KREJČÍ, 2012)

5.1.7 Vývoj pozemku a zahrady

Zahrada v okolí sanatoria Dr. Kuthana v Tišnově byla založena již při samotné výstavbě sanatoria nebo krátce po dokončení hlavní budovy v roce 1899. Původní přístupová cesta byla z ulice Riegrovy a celý pozemek byl oplocen laťkovým plotem. (KREJČÍ, 2012)

Z interpretace dobových vyobrazení lze vyvodit, že historický areál byl v konečném rozsahu jasně definován již v době založení, tedy v první čtvrtině 20. století (Obr. 8). V následujících obdobích probíhaly dílčí úpravy zahrady, také v souvislosti s přístavbami sanatoria a budováním rozličného zázemí. Zahrada byla již od svého založení jasně funkčně rozdělena na užitkovou část, která sloužila k produkci zeleniny a parkovou část pro hosty sanatoria. Tyto dvě části od sebe oddělovala původní příjezdová cesta z ulice Riegrovy. Užitkové části byl tehdy věnován pruh pozemku podél jižní strany v návaznosti na budovu. Na druhé straně příjezdové cesty, naproti čelní fasádě bylo hned na začátku vybudováno okrasné jezírko s ostrovem. Toto jezírko, bylo zbudováno na malém vodním toku, protékajícím přes pozemek, zvaným Potůček. Tento tok byl v průběhu třicátých let zatrubněn a sveden do kanalizace (Obr. 8-11). (KREJČÍ, 2012)

Na východní stranu od budovy sanatoria byl postupně vybudován dvůr s hospodářskými budovami. Hlavní kompoziční osa byla vytvořena alejí s výsadbou lip a rozdělovala zahradu na část směřující k zalesněné hoře Klucanině k východu a část směřující k městu Tišnovu. Část kolem hlavní budovy měla jasně daný formální charakter s velkorysým prostranstvím

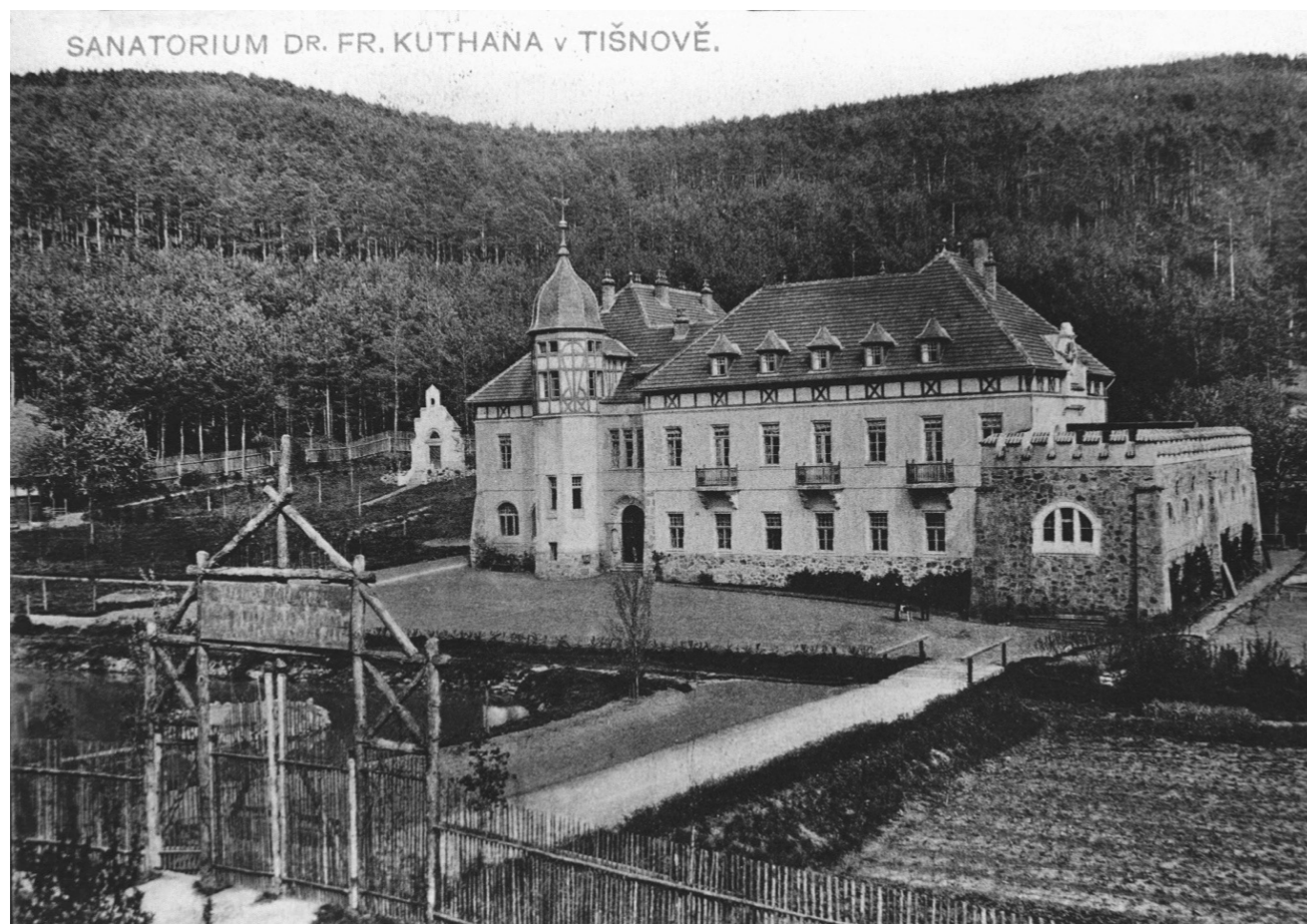


Obr. č. 8 Celkový pohled na sanatorium z roku 1902, tedy velmi krátce po založení. Jedná se o kombinaci olejomalby s fotografií od Mgr. Ph.D. Karla Janovského. Foto Pavel Smékal. (KREJČÍ, 2012) Z fotografie je vidět, že celý pozemek byl jasně vymezen dřevěným oplocením, bylo již vybudováno okrasné jezírko, definována hlavní kompoziční osa ve formě lipové aleje od severu k jihu, vysazeny dřeviny a již byly v zahradě umístěné některé doprovodné stavby.

před hlavním vchodem pro příjezd hostů sanatoria. Toto prostranství bylo ze stran ukončeno travnatou plochou od severu, zeleninovou zahradou z jihu a nízkým živým plotem od západu s návazností na okrasnou výsadbu volného charakteru kolem jezírka.

V užitkové zahradě byly pravidelně vymezeny jednotlivé záhony, propojené mezi sebou obvyklou cestní sítí. Zpočátku zde byla pěstována převážně zelenina, později byly dosazeny ovocné stromy a keře. Parková část zahrady byla doplněna pěšími cestami volných křivek a již zmiňovanou přímou cestou doprovázenou alejí.

Od počátku byla zahrada obohacena řadou zahradních staveb a doplňků. Například v severním cípu zahrady byla zbudována krytá kuželna a naproti severnímu průčelí sanatoria byla postavena protáhlá dřevěná stavba, pravděpodobně převlékárny. Krátce po zahájení provozu byla také do parku umístěna kaple zasvěcená panně Marii Lurdské. Na dobových vyobrazeních jsou patrné další stavby hospodářské, případně menší zahradní besídky, lavičky, odpočívadla, nebo také houpačky. Již mimo areál samotného sanatoria, na protějším pozemku přes ulici Purkyňovu, byly také umístěny takzvané sluneční a vzdušné lázně.



Obr. 9 Snímek vlevo nahoře z osobního archivu Pavla Smékala. Pohled na areál od západu směrem od města (kolem roku 1905). Snímek zachycuje stav nedlouho po dostavbě budovy. Je z něj patrné jasné členění na užitkovou část a parkovou část. Hranici mezi nimi tvoří příjezdová cesta z ulice Riegrovy. Na fotografii je patrný malý most přes vodní tok Potůček, který vytéká z okrasného jezírka s ostrůvkem. Jezírko je osázeno okrasnými výsadbami keřů a květin kolem něj. Oplocení i brána jsou dřevěné se „skautským“ charakterem. V severní části je již zbudovaná kaple panny Marie Lurdské, kolem které je patrná výsadba stromů pravděpodobně ovocných.

Obr. 10 Snímek vpravo nahoře, z osobního archivu Pavla Smékala, ukazuje pohled na předprostor sanatoria a dále na severní část zahrady (kolem roku 1905). Prostor před budovou sanatoria má velkorysé rozměry a slouží k shromažďování přijíždějících hostů. V pozadí fotografie je dobře patrné vedení cest, zahradní stavby, venkovní mobiliář a výsadby dřevin.

Obr. 11 Snímek vpravo dole, celkový pohled na areál sanatoria, stylizovaná dobová pohlednice odeslaná v roce 1919. (TIŠNOV, 2007) Ze snímku je patrné celkové založení zahrady, rozdělení na užitkovou část s hospodářským dvorem a parkovou část. Parková část je doplněna zahradními stavbami a mobiliářem. Vstupní část sanatoria má formální charakter s jezírkiem a okrasnými záhony.



Vývoj v období 1920 – 1950

V tomto období postupně docházelo k dílčím změnám v zahradě, zvláště při budování přístavby sanatoria a hospodářského zázemí. Užitková zahrada se postupně zmenšovala, zůstávaly však ovocné stromy. Jezírko bylo zmenšeno a upraveno do téměř kruhového tvaru, pravděpodobně při budování kanalizace a zatrubnění vodního toku Potůček (Obr. 12-13). Severním směrem od jezírka byla založena formální úprava s centrálním kruhovým

záhonem a lavičkami (Obr.16). Důležitost působení dřevin v kompozici se díky jejich růstu a nabývání hmot zvětšovala. Byly prováděny dílčí úpravy, například vysazení dřevin pěstovaných na kmínku podél čelní fasády sanatoria, či doplnění květinových záhonů.

Do tvaru a velikosti zahrady nejvíce zasáhla přístavba nové funkcionalistické budovy sanatoria v roce 1930 (Obr. 16-17). Okolí nové budovy bylo osázeno jehličnatými i listnatými okrasnými keři a stromy, postaveny byly odpočívadla a pergoly. Postupně také v průběhu 30. – 40. let ubývalo zahradních

staveb v parkové části. Přibývalo okrasných výsadeb a ubývalo užitkových ploch (Obr. 18-21).

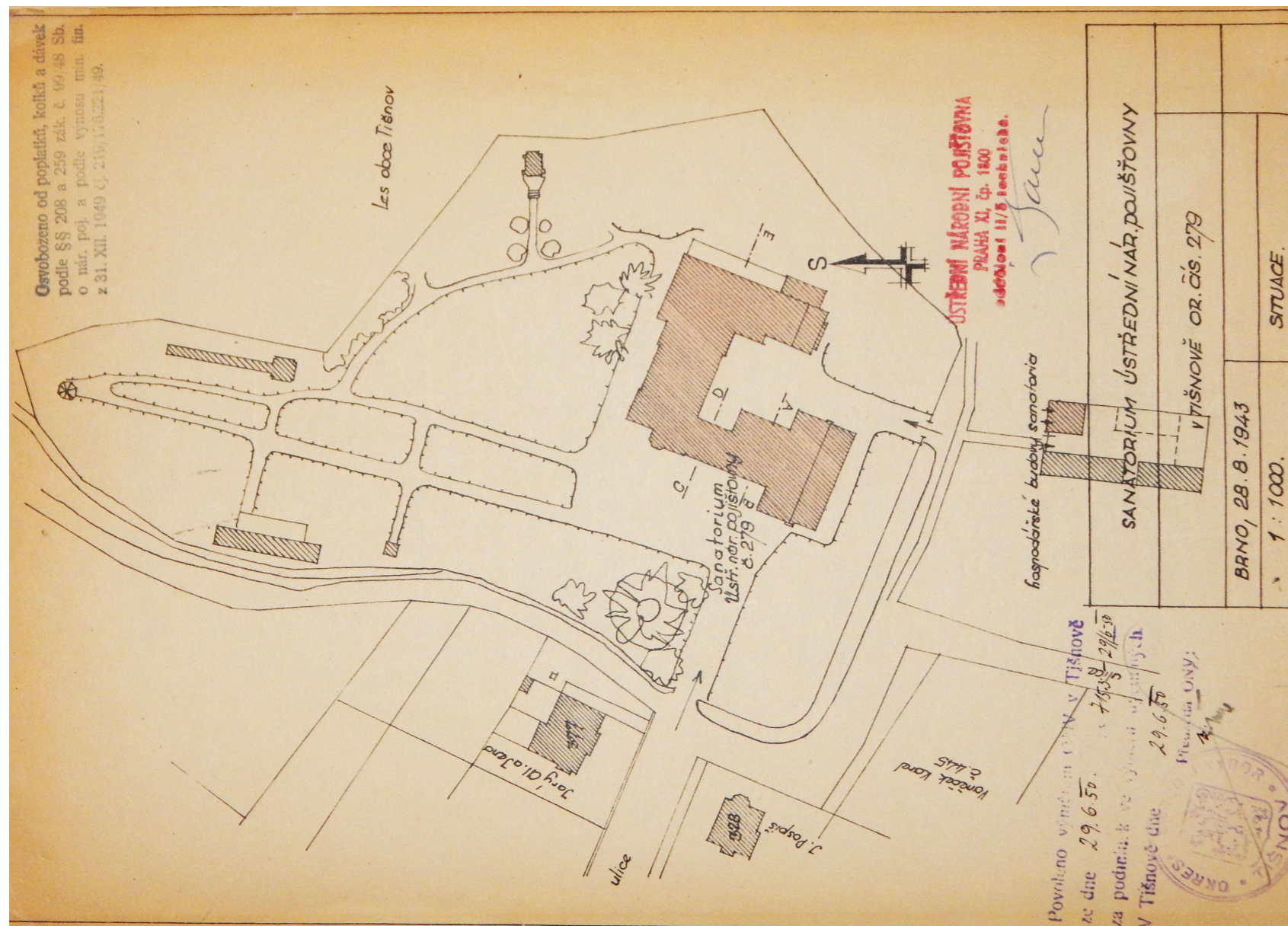
Plán z roku 1943, který se podařilo nalézt v archivu Stavebního úřadu v Tišnově, je nejstarší nalezenou půdorysnou dokumentací, která zachycuje zahradu. Jedná se o plán vypracovaný pro dílčí rekonstrukci. Je z něj jasně patrná popisovaná dispozice rozdělení zahrady, cestní síť a budov (Obr. 14).



Obr. 12 Pohled na úpravu okrasného jezírka s ostrovem, dobová pohlednice odeslaná roku 1915. (TIŠNOV, 2007)



Obr. 13 Pohled na užitkovou část zahrady, dobová pohlednice odeslaná roku 1914. (TIŠNOV, 2007)

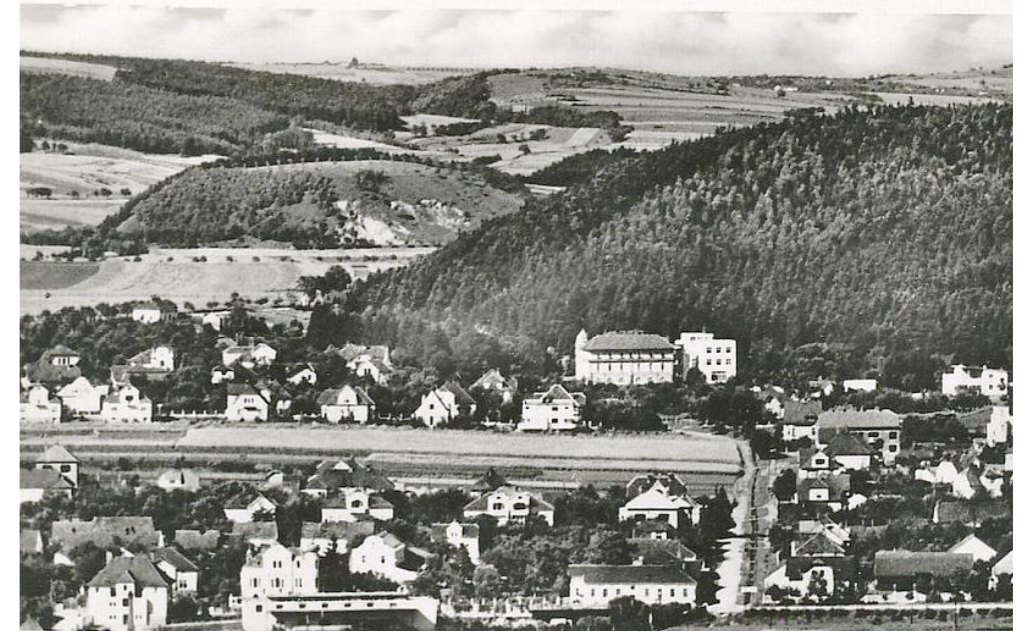


Obr. 14 Půdorysný plán pozemku z roku 1943. Plán byl vypracován při rekonstrukci nemocnice a byl objeven v archivu Stavebního úřadu Tišnov. Je z něj dobře patrná dispozice budov sanatoria již s přístavbou funkcionalistické budovy z roku 1930. Je z něj také zřejmé uspořádání cest v parkově upravené části zahrady a rozmístění staveb zahradních besídek a altánů. Dále jsou vyznačeny příjezdové cesty a okrasné jezírko.

Obr. 15 Fotografie vpravo nahoře. Dobová pohlednice odeslaná v roce 1940. (TIŠNOV, 2007) Na fotografii je vidět parková úprava okolí okrasného jezírka s kruhovým záhonem, jako centrálním prvkem. Od prostranství před budovou je oddělená nízkým živým plotem.

Obr. 16 Fotografie vpravo uprostřed. Pohled na sanatorium od jihu s horou Klucaninou v pozadí. (TIŠNOV, 2008). Na fotografii je patrná funkcionalistická přístavba z třicátých let.

Obr. 17 Fotografie vpravo dole. Pohled na přístavbu a zázemí sanatoria z východu. (NEMOCNICE TIŠNOV, 2016)





Obr. 18 Pohled z Purkyňovy ulice na pohlednici odeslané v roce 1944. (TIŠNOV, 2007)

Obr. 19 Pohled na bývalou užítkovou zahradu kolem roku 1945. (TIŠNOV, 2007)

Obr. 20 Pohled na sanatorium od severozápadu kolem roku 1940. (TIŠNOV, 2008)

Obr. 21 Pohled na budovu sanatoria ze západu kolem roku 1940. (TIŠNOV, 2008)

Vývoj v období 1950-1990

Po druhé světové válce v souvislosti s přeměnou sanatoria na nemocnici byla dokončena celková přeměna zahrady na park. Postupně zanikla užitková část, která byla kultivována okrasným způsobem a ovocné stromy byly odstraněny (Obr. 22). V rámci generální rekonstrukce byl vybudován nový vjezd s vrátnicí z ulice Purkyňovy. Původní vjezd přestal svému účelu sloužit.

Od roku 1969 nastoupil na pozici zahradníka Zdeněk Šup, který se o zahradu staral až do roku 2016. Ten zde provedl mohutnou výsadbu jehličnanů, dosadil různé druhy stromů, kolem kapličky a kolem nové budovy vrátnice provedl značné okrasné výsadby keřů. S jehličnany pracoval ve skupinách soliterně a především kolem velké části hranice pozemku liniově. Účelem bylo odclonění zahrady od okolí výsadbou především smrků (*Picea omorika*). V okrasných záhonech používal výsadbu letniček, pro něž byl vybudován skleník v místě dřívějších vzdušných lázní. Bývalý septik u budovy vrátnice byl částečně zasypán a předělán na okrasné jezírko. V 80. letech také došlo k vyasfaltování pěších cest, spojené pravděpodobně i s částečným přetrasováním.

Dle výpovědi zahradníka neměl ke své práci žádné plánovité podklady. K výsadbám a kompozici parku přistupoval podle svého uvážení. Skladba rostlin je do velké míry ovlivněna tím, co se mu podařilo sehnat způsobem vyměňování výpěstků s jinými pěstiteli. (ŠUP, 2016)

Vývoj od 1990 po současnost

O zahradu se nadále staral až do konce roku 2016 zahradník. Současná podoba je tedy výrazně jeho zásluhou. Výraznějším zásahem bylo vybudování parkovacích míst kolem nemocnice. Jinak úpravy byly spíše menšího rázu, jako vybudování nového oplocení a dílčí dosadby dřevin.



Obr. 22 Letecký snímek areálu z roku 1953. (online 11 [cit. 2017-15-03]) Ze snímku je patrné vedení cestní sítě a celkové uspořádání zahrady. Také se dá konstatovat transformace užitkové zahrady na travnaté plochy.

5.1.8 Dílčí závěr

Popis vývoje zahrady byl zpracován na základě průzkumu archivů, regionálních muzeí a knihoven. Zvolená metoda je interpretací získaných materiálů a informací převážně fotografického charakteru. Hlavním zdrojem informací byl provedený průzkum Ing. Romana Zámečnicka z roku 2016 (ZÁMEČNÍK, Průzkum sanatorium Tišnov: Historický vývoj zahrady, 2016) a osobní rozhovor se zahradníkem Zdeňkem Šupem (ŠUP, 2016). Obrazové přílohy byly využity z materiálů od Nemocnice Tišnov (NEMOCNICE TIŠNOV, 2016) a z knih Předklášteří a okolí v obrazech dávných časů (TIŠNOV, 2007) a Předklášteří & Tišnov na dobových fotografiích (TIŠNOV, 2008).

Zahrada, která byla založena již při stavbě sanatoria na přelomu 19. a 20. století, se ve svém vývoji značně proměňovala. Souviselo to s aktuálními požadavky sanatoria či pozdější nemocnice na areál. Například v rané fázi byly velké plochy věnovány užitkové zahradě, která postupně zcela vymizela. Proměňovaly se výrazně také okrasné výsadby keřů a trvalek od solitérních, roztroušených po celém pozemku, po dnešní uzavřené skupiny na okraji pozemku. V poslední fázi vývoje pak lze zdůraznit například výrazné sbírkaření.

Přes značné vývojové proměny si však zahrada zachovala kostru, či kompozici, založenou již od jejího počátku. V návrhu obnovy parku je tedy nezbytné toto historické funkční uspořádání ctít.

5.1 ANALÝZY ŘEŠENÉHO ÚZEMÍ

5.2.1 Současný stav a způsob využití území

Řešené území se nachází na severovýchodním okraji města na západním úbočí zalesněného vrchu Klucanina, na místě původního rybníku. Soubor staveb nemocnice ukončuje městskou obytnou zástavbu, tvořenou převážně vilkami a bytovými domy. Území tvoří rozlehlý pozemek parkového charakteru s budovami a zázemím nemocnice. Původní budova sanatoria má půdorysný tvar písmene „L“ a dohromady s přístavbou ze třicátých let tvoří půdorys písmene „U“.

Majitelem objektu je Jihomoravský kraj. Nemocnice má velký význam pro spádovou oblast 50 tisíc obyvatel. Nejbližší další nemocnice je v Brně, vzdáleném 22 km. V současné době je provozně rozdělená na odborná pracoviště v části přístavby a část léčebny pro dlouhodobě nemocné (LDN). Kapacita lůžkové části LDN je 90 lůžek. O pacienty se stará 117 stálých zaměstnanců. V současné době je celkový stav budov ve špatném technickém stavu a je plánována celková modernizace nemocnice, která by měla být dokončena v roce 2020. Park je využíván částečně jako technické zázemí nemocnice, dále pak pacienty a zaměstnanci nemocnice, ale i místními občany pro rekreační účely. Do konce roku 2016 byl pod správou zahradníka, v současné době se údržba řeší subdodávkou a hledá se nový zahradník. Celý řešený prostor je od okolí jasně vymezený oplocením a do areálu vede pouze jeden stálý vstup přes vrátnici, který zároveň slouží jako vjezd. (REISSNER, 2017) (viz také příloha FOTODOKUMENTACE)

5.2.2 Nemovité památky v řešeném prostoru

V řešeném prostoru se nachází dvě nemovité památky zapsané na seznamu národního památkového ústavu. Jedná se o starou budovu sanatoria MUDr. Kuthana z let 1899-1900 na pozemku p.č. st. 319/1 k.ú. Tišnov a kapli panny Marie Lurdské situované v parku na pozemku p.č. st. 364 k.ú. Tišnov. V rámci plánované modernizace Nemocnice Tišnov bude provedena celková rekonstrukce staré budovy. Kaple prošla v nedávné době celkovou rekonstrukcí a je v dobrém stavu.

Samotný areál parku není vyhlášen nemovitou kulturní památkou. V průběhu vývoje se značně proměňovala jeho podoba, kompozice i skladba rostlin. Původní založení se tedy nedochovalo a současný stav nelze považovat za jedinečnou ukázkou zahradní tvorby. Jeho hodnota ale spočívá v nesporném estetickém a urbanistickém významu v rámci unikátního areálu s kulturní památkou staré budovy nemocnice.

5.2.3 Pohled z hlediska územního plánování

V rámci územních analytických podkladů je řešené území označeno jako nefungující veřejné prostranství s problémem s dostupností objektu. (LUNDA, 2016)

Územní plán vymezuje řešené území jako občanské vybavení veřejné. Celé území spadá do ochranného pásma 50-ti m od okraje lesa. Částečně také územím vede ochranné pásmo vysokého napětí. V textové části ÚP je zdůrazněna historická vazba nemocnice a Riegrovy ulice. V dotyku s územím územní plán nově navrhuje cyklistickou trasu z ulice Na Rybníčku dále

do ulice Riegrovy. Toto území je také popisováno jako území špatně dopravně dostupné veřejnou dopravou, je zde proto navržena nová zastávka veřejné dopravy, mimo stávající linky Integrovaného dopravního systému Jihomoravského kraje. (PALACKÁ, 2016)

5.2.4 Inženýrské sítě

Pozemek je napojen na inženýrské sítě z ulice Purkyňovy Sítě jsou umístovány především do zpevněných komunikačních ploch kolem budovy. Přes pozemek také vede starý vodovod, v západní části parku, přes volnou travnatou plochu směrem k okrasnému jezírku. Navrhované řešení omezuje současné uspořádání inženýrských sítí malou měrou. (viz příloha D.1 SITUACE INŽENÝRSKÝCH SÍTÍ)

5.2.5 Problémy v řešeném území

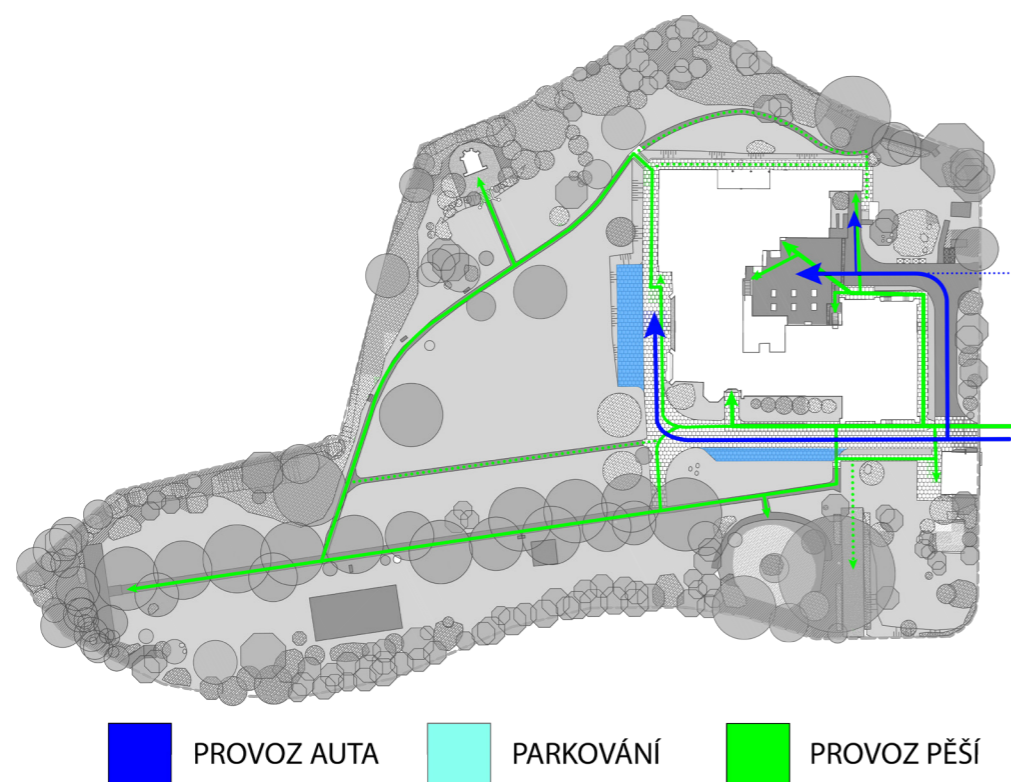
Současný špatný stav lze vystihnout v několika bodech:

- nevhodné okrasné výsadby kolem vrátnice a kaple panny Marie Lurdské
- nahusto vysázené výsadby, především na okraji pozemku
- špatný stav cest a technických prvků
- špatná přístupnost okrasného jezírka
- špatný celkový stav okrasného jezírka
- severozápadní cíp areálu je využíván k ukládání odpadu ze zahrady
- potřeba pěstebních opatření na starých výsadbách
- neutěšený stav technického zázemí

5.2.6 Provoz a doprava

Dopravní obsluha řešeného území je vedena z centra města ve směru od západu ulicí Riegrovou, z jižního směru pak ulicí Purkyňovou, na křižovatce ulic ve tvaru „T“ se nachází hlavní vjezd do areálu nemocnice. Původní příjezdová cesta do areálu od západu, v hlavní kompoziční ose sanatoria z ulice Riegrovy, není dnes využívána. Od lesního masivu Klucaniny odděluje pozemek nemocnice účelová komunikace – lesní nezpevněná cesta.

Pro parkování je v areálu vymezeno 14 parkovacích míst a mimo areál, ale na pozemcích nemocnice, jich je 28. Pro parkování vozidel pacientů a návštěvníků se také využívají okolní ulice, s omezením průjezdu ul. Riegrovou dopravním značením. Ke kolizi pěší a automobilové dopravy nedochází.

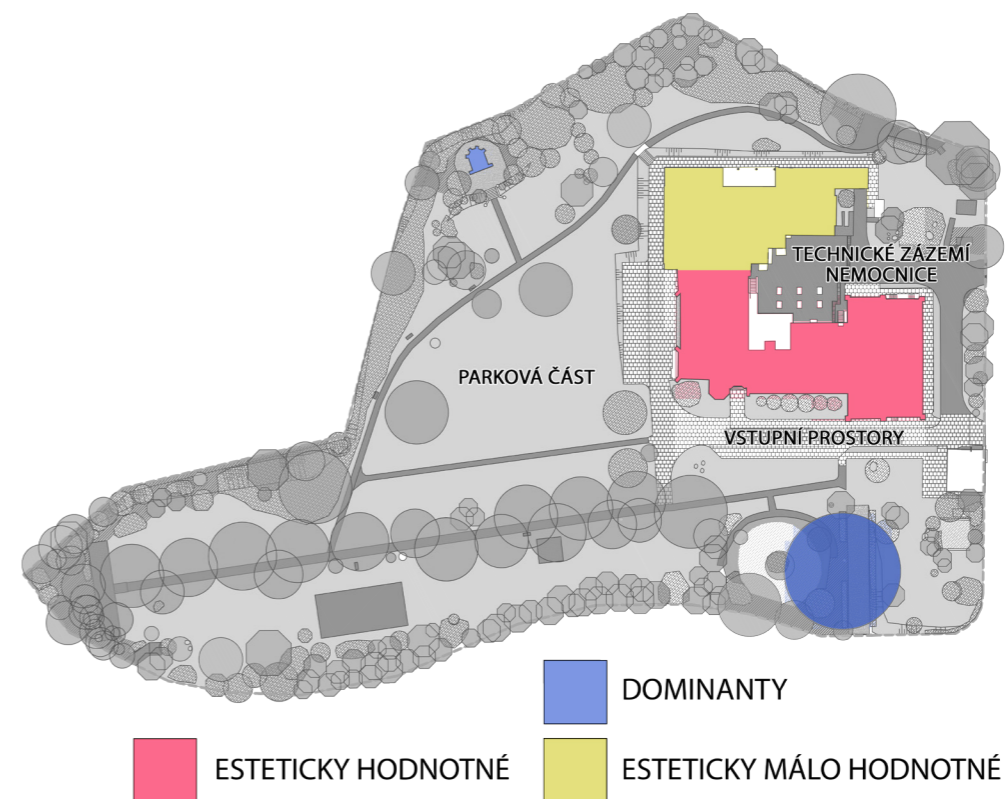


Obr. 23 Provozní vztahy v areálu (autor práce)

5.2.7 Prostorová a funkční analýza

Řešené území má přibližně trojúhelníkový tvar. Hlavní dominantu tvoří budova nemocnice. Za esteticky hodnotnou lze považovat starou budovu nemocnice, bývalé sanatorium MUDr. Kuthana, funkcionalistická přístavba z roku 1930 je spíše méně hodnotná a celek budov působí spíše nesourodě. Dominantou parkové části je kaple pany Marie Lurdské. Další výraznou dominantou parku je dub letní (*Quercus robur*) situovaný u okrasného jezírka.

Parkem vede od severu k jihu kompoziční osa tvořená lipovou alejí. Tato osa začíná v předprostoru u čelní fasády staré budovy sanatoria a je zakončena betonovými základy, které jsou pravděpodobně pozůstatkem kuželny. Okolo hranic pozemku je pracováno s vegetací systematicky



Obr. 24 Prostorová a funkční analýza (autor práce)

s cílem odclonění pozemku, je tak vytvořena pohledově téměř neprostupná hradba. Tento princip je narušen pouze u jižní hranice pozemku. Kompozici dále doplňuje okrasné jezírko v historické pozici, nevyužívané volejbalové hřiště a okrasné výsadby s malým jezírkem u budovy vrátnice.

Technické zázemí nemocnice je situované do jihovýchodní části areálu. Celkový stav těchto ploch je silně neutěšený. Jsou zde nevhodně rozmístěny kontejnery na odpad, nemocniční trafostanice a pozůstatky základů po bývalých hospodářských budovách. Tato část je však pohledově i prostorově vzdálena od hlavního vstupu a parkové části, takže celkový charakter výrazně nenarušuje.

5.2.8 Inventarizace a hodnocení dřevin

Celkem bylo hodnoceno 186 kusů stromů a 99 kusů keřů. Dřeviny můžeme rozdělit do dvou kategorií, dřeviny z první poloviny 20. století (z doby založení a nejstarší výsadby), v kompozici výrazně se projevující a dřeviny mladší, vysazené především v období osmdesátých let, které tvoří kompaktní lem okraje pozemku.

Lipovou alej (*Tilia cordata*), patřící do první skupiny, lze charakterizovat zhoršeným zdravotním stavem, snižující se vitalitou a větším množstvím suchých větví. Severozápadní cíp zahrady, tvořený převážně vzrostlými jasanem (*Fraxinus excelsior*), má charakter přehuštěné, do velké výšky vytažené skupiny. Zde je také problém se snižující se vitalitou a proschlými korunami. Další výsadby z první skupiny výsadeb jsou převážně v dobrém zdravotním stavu, ale ustupující vitalita a suché větve se opakují. V kompozici jsou avšak velmi důležité a délka jejich života se dá prodloužit vhodnými péstebními opatřeními. V dobrém zdravotním stavu je mohutný dub letní (*Quercus robur*) u okrasného jezírka a jinan dvoulaločný (*Ginkgo biloba*) situovaný v pohledové ose jezírka – kaple.

Druhá kategorie má především charakter okrasných, sbírkových výsadeb, v kompozici se projevují v dílčích detailech. Výsadby jsou esteticky hodnotné, ovšem často špatně provedené, velmi hustě vysázené. Tento fakt zamezuje optimálnímu rozvoji do budoucna. Dále se dá konstatovat, že okrasné výsadby kolem kaple panny Marie Lurdské a kolem budovy vrátnice jsou spíše sbírkového „zahradnického“ charakteru a do kompozice parku, jakožto historické zahrady

se nehodí a měly by být postupně nahrazeny.

Dřevinou s největším zastoupením je smrk omorika (*Picea omorika*), následovaný lípou srčitou (*Tilia cordata*) a jasanem ztepilým (*Fraxinus excelsior*).

(viz příloha F.2 INVENTARIZACE DŘEVIN, F.3 INVENTARIZACE DŘEVIN_TABULKOVÁ ČÁST a F.4 INVENTARIZACE DŘEVIN_PRŮVODNÍ ZPRÁVA)

5.2.9 Pasport vegetačních a technických prvků

V rámci zpracování průzkumů a podkladů byl vyhotoven pasport současného stavu vegetačních a technických prvků. Největší zastoupení dle očekávání mají travnaté plochy (7277 m²) a skupiny keřů (1480 m²). Poměr zpevněných ploch a cest je asi 17%. Malé plochy tvoří okrasné výsadby trvalek (53 m²) a letniček (70 m²). (viz příloha F.1 PASPORT TECHNICKÝCH A VEGETAČNÍCH PRVKŮ)

5.3 NÁVRH ŘEŠENÍ

5.3.1 Modernizace nemocnice

Zpracovávaný projekt Adaptace parku u Nemocnice Tišnov přímo navazuje na plánovanou modernizaci nemocnice. Tato modernizace sestává ze dvou stavebních záměrů, které budou postupně realizovány ve dvou na sobě navazujících etapách. První etapou je stavba dvoupodlažního objektu ambulantního traktu (městské polikliniky) v lokalitě bezprostředně sousedící s areálem Nemocnice Tišnov. Druhou etapou pak bude stavba nového lůžkového traktu v areálu nemocnice a transformace staré budovy nemocnice, bývalého sanatoria MUDr. Kuthana, na domov seniorů. Stavba nové budovy rozšíří současnou lůžkovou kapacitu na 100 lůžek. Také rozšíří stávající provozy nemocnice, jako je rehabilitace či radiologie.

Tato nová stavba je spojena s demolicí provozně i prostorově nevyhovujícího východního pavilonu nemocnice, funkcionalistické přístavby z roku 1930. Vznikne nová čtyřpodlažní samostatně stojící budova, která bude se starou budovou nemocnice provozně spojena v suterénu. (ZEMÁNEK, 2014)

Dopravně bude areál řešen objízdou trasou kolem staré budovy. Hlavní vjezd bude ve stávajícím místě, ale doprava bude svedena do podzemního parkování, situovaného pod novou přístavbou. Vjezd do tohoto podzemního parkování bude umístěn ve směru od hlavního vjezdu, z jižní strany staré budovy nemocnice. Kapacita podzemního parkování bude 60 míst ke stání a dalších 41 míst ke stání je navrženo kolem

budovy nemocnice. Tento počet je dán požadavkem města na řešení parkování pro nemocnici na vlastních pozemcích. (RUJBR, 2016; REISSNER, 2017) (viz také příloha ARCHITEKTONICKÁ STUDIE MODERNIZACE NEMOCNICE TIŠNOV)

5.3.2 Požadavky investora

- Profilace nemocnice jako rehabilitačního zařízení,
- Park pro klienty a návštěvníky,
- Park pro občany Tišnova,
- Vytvoření zázemí zahradníka se skleníkem,
- Dodržet počet 41 parkovacích míst ,
- Bezbariérové, bez terénních bariér,
- Hladké povrchy,
- Možnost využívat park celoročně,
- Atraktivita parku.

5.3.3 Metoda zvolené obnovy památky krajinářské architektury

Řešené území není vyhlášeno za nemovitou kulturní památku, ale vzhledem k nemovité kulturní památce, staré budově nemocnice, je třeba k tomuto souboru takto přistupovat. V zákoně č. 20/1987 Sb., o státní památkové péči, v § 14 je jasně řečeno: „*Zamýšlí-li vlastník kulturní památky provést údržbu, opravu, rekonstrukci, restaurování nebo jinou úpravu kulturní památky nebo jejího prostředí (dále jen „obnova“), je povinen si předem vyžádat závazné stanovisko obecního úřadu obce s rozšířenou působností, a jde-li o národní kulturní památku,*

závazné stanovisko krajského úřadu.“ Řešení obnovy tedy musí být schvalováno z hlediska památkové ochrany a nesmí narušit hodnotu stávající nemovité kulturní památky.

Návrh cílí na citlivý zásah do celkového areálu. Je zde aplikována forma volné reminiscence na reprezentativní parter z první poloviny 20. století. Za přístup formou rekonstrukce můžeme považovat obnovu trvalejších záhonů kolem okrasného jezírka a také obnovení původní přístupové cesty z ulice Riegrovy. Celková metoda obnovy se dá charakterizovat jako adaptace na současné potřeby, především v souvislosti s modernizací nemocnice a jejich cílů.

5.3.4 Koncept řešení

Cílem návrhu je obnova parku formou rekonstrukce a adaptace na současné potřeby. Docíleno je toho pomocí obnovy stávajících prvků, ale i vnášením nových funkcí. Řešení přímo navazuje na plánovanou modernizaci nemocnice (příloha ARCHITEKTONICKÁ STUDIE MODERNIZACE NEMOCNICE TIŠNOV). Návrh ve formě studie je respektován a byl funkčně zpracován, pouze bylo navrženo jiné uspořádání parkování.

Celý areál je funkčně rozdělen na reprezentativní formální parter před starou budovou nemocnice, parkovou část, zázemí zahradníka, rehabilitační zónu a obnovený zahradní altán. (viz také příloha NÁVRHOVÁ SITUACE)

Řešení areálu se zabývá již jeho nástupními prostory. Stávající vrátnice, která po modernizaci nemocnice ztratí účel, bude asanována. Jako orientační prvek, který má za cíl upozornit na areál z ulice Purkyňovy, bude umístěn na zídce

oplocení nápis „Nemocnice“ velmi decentního charakteru. Vjezd do podzemního parkování, umístěný z jižní strany staré budovy, bude od ulice odcloněn výsadbou keřů a stromů. (viz příloha VIZUALIZACE: VSTUP DO AREÁLU NEMOCNICE)

Hlavní formální parter vychází z volné inspirace z historie, ale také z aktuálních trendů řešení formálních parterů u obdobných objektů. Je vytvořena pravoúhlá kompozice s osou mezi okrasným jezírkiem a starou budovou nemocnice. Kolem okrasného jezírka budou okrasné záhony z trvalek. Záhony na parteru jsou řešeny jako letničkové se střídáním cibulovin pro jarní období.

Celkově bude mít formální prostor u staré budovy reprezentativní charakter a sloužit bude především pro krátkodobé čekání návštěvníků. Pro tento účel je zde umístěn dostatek laviček. V travnatých záhonech u čelní fasády staré budovy jsou navrženy nízké tvarované živé ploty. (viz příloha VIZUALIZACE: FORMÁLNÍ PARTER)

Část areálu, nazývaná v návrhu jako parková, cílí na dlouhodobou rekreaci formou procházek s místy k zastavení. Za tímto účelem je cestní síť navržena formou okruhů s možností volby trasy. Jedinou přímou cestou v parku zůstává historická osa aleje zakončená obnoveným altánem. V rámci výhledů do parkové části je pracováno s výsadbou cibulovin do trávníku. Vycházkové okruhy jsou voleny tak, aby návštěvníkovi odkrývaly jednotlivé zpětné pohledy na budovu nemocnice, na kapli Panny Marie Lurdské, zázemí zahradníka a na zahradní altán. (viz příloha VIZUALIZACE: PARKOVÁ ČÁST)

V rámci požadavku vedení nemocnice Tišnov bylo hledáno vhodné umístění zázemí pro zahradníka se skleníkem.

Jako nejlepší vhodné bylo zvoleno místo u západní hranice pozemku situované v zadní části parku. Místo je dopraveně dostupné z místní komunikace mimo areál nemocnice, která bude pro tento účel uzpůsobena. Díky tomu není nutnost příjezdové cesty v rámci areálu. Zázemí je tvořeno z technické části dvora, pro řešení odpadového hospodářství, dále z budovy pro zahradníka a k ní přiléhajícímu skleníku. Budova zahradníka dostatečně splňuje potřeby areálu. Je zde garáž, sklad chemikálií, šatna, WC a sprcha. Navržený skleník je řešen tak, aby produkčně pokryl potřeby areálu, a zároveň je situován pohledově do parku jako atraktivní prvek pro návštěvníky parku. (viz příloha VIZUALIZACE: ZÁZEMÍ ZAHRADNÍKA)

Rehabilitační zóna přímo navazuje na zázemí zahradníka. Je řešena formou cvičících prvků pro seniory. Tyto prvky budou umístěny do šterkového povrchu tvořícího dopadovou zónu. Cílem je možnost venkovního cvičení a zvýšení atraktivity parku.

Zahradní altán, umístěný na konci hlavní osy lipové aleje, vychází z historické pozice. Stávající kamenné základy budou částečně asanovány a částečně využity jako nový altán. Základem nové konstrukce altánu jsou kovové sloupky, na nichž budou dřevěné lamely. Středová část je řešena jako zastřešená a se zadní dřevěnou stěnou proti nepřízní počasí. Altán doplní dvě lavičky pro možnost sezení. (viz příloha DÍLČÍ AXONOMETRIE)

Základem navrhování bylo respektování zákonů a vyhlášek. Jako samozřejmost je brána bezbariérovost celého areálu. Celkové řešení má za cíl citlivě zasáhnout do stávajícího

parku, obnovit jeho historickou strukturu a vnést novou náplň. Celý návrh je pojat takovým způsobem, aby zbytečně neprodražoval jeho realizaci a především nebyl ekonomicky náročný na údržbu a nezatížil tak provoz nemocnice. Očekává se však, že se o park bude nadále starat zahradník, který je pro objekt tohoto charakteru nezbytný.

5.3.5 Architektonické řešení objektu

Pro celkový architektonický koncept návrhu je stěžejní stará budova nemocnice, bývalého sanatoria MUDr. Kuthana. V rámci řešení je pracováno s její historickou hodnotou a ohledu k ní. Funkční uspořádání ctí historickou formu založenou na začátku 20. století. Cílem není jenom obnova zahrady s řešením jejího špatného technického stavu, ale především celkové sjednocení a sladění areálu. Nově vnášené funkce a objekty tento princip podporují.

Park je umístěný na hranici stávající městské zástavby ,u hranice lesa a paty hory Klucanina. Navrhované řešení citlivě zasahuje do stávající kompozice právě v návaznosti na okolní les.

5.4.6 Komunikace, povrchy, doprava

Návrh upravuje současný stav uspořádání parkování, daný architektonickou studií modernizace nemocnice Tišnov. Toto uspořádání bylo shledáno jako nevhodné a nerespektující hodnotu parku. Nově je navrženo rozložení parkování kolem budovy na několika místech tak, aby nezasahovalo

do kompozice a zároveň plně funkčně vyhovovalo. Celkem je zachováno 41 parkovacích míst, z toho je 9 míst situováno v ulici Purkyňovy, 3 místa k nově navrženému zázemí pro zahradníka, 14 míst na severní straně budovy - na současné pozici parkování, 4 místa za starou budovou nemocnice, 4 místa u nové budovy nemocnice ve směru od ulice Purkyňovy a 8 míst krátkodobého parkování rozmístěných v bezprostřední blízkosti vstupu do budov. Tato dočasná parkování jsou nezbytnou potřebou při obsluze nemocnice a jsou řešena formou drobného vyznačení v dlažbě. V rámci parkové části jsou parkování řešena formou zatravněvací dlažby. Navrhovaný koncept byl konzultován se zástupci nemocnice a byl shledán jako možný vhodný přístup.

Zpevněné plochy kolem budov jsou řešeny z betonové dlažby. Tato varianta byla shledána jako ekonomicky únosné řešení. Řešení dopravních ploch bylo převzato ze studie modernizace nemocnice a je řešeno formou velké betonové dlažby. Chodníky a cesty pro pěší jsou řešeny z betonové dlažby malého formátu. Je pro ně navržen unikátní vzor kladení dlažby.

Pro cesty v parku byl zvolen živičný povrch s lemováním z dlažebních kostek ve dvou řadách. Tento povrch byl vybrán z hlediska bezbariérovosti a možnosti využívání parku celoročně.

5.4.7 Vegetace

S vegetací je pracováno s ohledem na stávající stav a přiléhající les. Současná stromová i keřová sktruktura je dostatečně kompaktní, takže není třeba provádět mohutné dosadby. Jsou navržena péstební opatření na stávajících dřevinách, která povedou k prodloužení jejich funkce a životaschopnosti. S novými dřevinami je pracováno formou oživení současné kompozice. Forma ovšem respektuje historickou podstatu parku. S keři je proto pracováno s principem větších skupin a menšího počtu druhů. Stromy jsou do současné kompozice umisťovány jen jako drobné „perličky“ v rámci navrhovaného řešení. Mají za úkol, například jen v krátkém období květu, zatraktivnit dílčí části parku.

Atraktivní okrasné výsadby letniček a trvalek budou situovány pouze na formálním reprezentativním parteru.

6. DISKUZE

Obnova památek krajinářské architektury je specifická odborná činnost v oboru zahradní a krajinářská architektura. Specifická je především komplexním přístupem při zpracování projektové dokumentace na obnovu takovýchto památek.

Oproti jiným projektům jde mnohem více do hloubky v archívním bádání a přidružených činnostech. Jako podklady pro zpracování je potřeba získat podrobné hodnocení o aktuálním stavu dřevin, jejich historické hodnotě, potenciálu či uplatnění v kompozici. Na tyto průzkumy navazuje podrobná pasportizace památky a další dílčí hodnocení. Následně je třeba pečlivě získané informace a průzkumy zanalyzovat a správně interpretovat. Teprve poté je možné přejít k navrhování obnovy.

Návrh obnovy pak respektuje celou řadu požadavků z hlediska památkové péče, ochrany životního prostředí, ale také současných požadavků na památku, aby byla zajištěna její funkce a provoz.

V rámci řešeného objektu byla zpracována celá řada dílčích podkladů dle aktuálních metodických doporučení. Celkově byly průzkumy a rozbory přizpůsobeny charakteru a typu řešeného objektu, jakožto objektu s regionálním významem. Například se nepodařilo v archivech dohledat plánovou dokumentaci z období založení a prvních desetiletí vývoje, a tak nebyla určena přesná podoba původní historické zahrady. Také nebylo přistoupeno k archeologickým průzkumům, mimo jiné vzhledem k již zmíněným nedostatečným podkladům z nejstaršího období, ale také vzhledem k mále předpokládané hodnotě takového průzkumu. Avšak s o to větší pečlivostí

bylo přistoupeno k zhodnocení současného stavu parku. Bylo vypracováno podrobné hodnocení dřevin a důkladný pasport.

Následné řešení je pojato formou adaptace na současné potřeby s respektem a inspirací v minulosti. Navržená podoba pak není řešena formou vyjádření uměleckého názoru na řešený prostor, ale formou realistického přístupu k území. Do řešení jsou zapracovány požadavky a potřeby z hlediska provozu nemocnice. Byla tak naplněna snaha vytvořit ucelený hodnotný návrh, který realisticky přistupuje k zadanému objektu, vytváří jednotný koncept a jednoznačně posouvá současný stav k lepšímu.

Jedním z dílčích problémů, které se v průběhu zpracovávání návrhu řešily, bylo například parkování. Návrh konceptu parkování počítá s vytvořením více než 70 nových parkovacích ploch. Důvodem je požadavek města na dodržení současné vyhlášky na počet parkovacích míst vzhledem k velikosti nemocnice, i když se nepředpokládá jejich plné využití. Návrh tak směřuje k chytrému řešení parkování pomocí krátkodobých stání a zatravněvacích parkovacích ploch.

Dalším dílčím diskutovaným řešením je celkové používání materiálů na zpevněné plochy. Navržená dlažba byla zvolena s ohledem na ekonomické možnosti nemocnice, byť by například žulová dlažba mohla být vhodnější. Dále vzhledem k charakteru parku, který bude využíván převážně pacienty nemocnice a klienty domova seniorů, bylo s vedením nemocnice vydiskutováno jako nezbytné používání pouze perfektně rovných ploch bez větších spár. Důvodem je zajištění bezproblémového pohybu handicapovaných osob a pacientů s hůlkami, kterým by i drobné nerovnosti nemusely vyhovovat. Požadavkem nemocnice také bylo nepoužívat pro tyto plochy

prašných materiálů, či takových, co by mohly za špatného počasí působit problémy při využívání parku. Výsledkem bylo zvolení živičného povrchu s úpravou do přirozenějšího charakteru.

Díky pracování s reálnými požadavky investora a konzultacemi s odborníky, mimo jiné se zástupci národního památkového ústavu, byl zpracován kompletní návrh řešení daného prostoru. Je tak zpracován reálný podklad, se kterým může nemocnice Tišnov dále pracovat, byť například jen formou zapracování dílčích podnětů při případné obnově parku. Zároveň je však v jistých bodech k řešení přistupováno ideově, formou ideálního řešení. Například v případě odstranění staré budovy vrátnice, která pozbyde při realizaci projektu modernizace nemocnice smysl. V reálu by však bylo její odstranění poměrně nákladné a proto jistě diskutabilní.

Návrh tedy vyslovuje jasný názor na řešený prostor a snad také přispěje k jeho dalšímu rozvoji.

7. ZÁVĚR

Cílem diplomové práce bylo nastudování problematiky obnovy památky krajinářské architektury, zhodnocení současného stavu problematiky v České republice a popsání soudobých realizací v tomto oboru. Dále se práce zabývala obnovou parku u nemocnice. Pro tento účel byla nastudována a popsána problematika řešení venkovních prostorů nemocničních zařízení.

Zvoleným objektem pro praktickou část diplomové práce byl park u nemocnice v Tišnově. V praktické části jsou podrobně rozebrány podklady potřebné pro vypracování návrhu, jako je rozbor přírodních podmínek či historický rozbor vývoje parku. Následuje návrh a jeho popis.

Samostatnou přílohou diplomové práce je dokumentace ve stupni dokumentace pro územní řízení, která je následně v dílčích částech rozpracována do stupně pro provedení stavby.

Práce se snaží ukázat možný přístup k dané problematice obnovy památky krajinářské architektury na objektu menšího regionálního významu. Je tak reflektován názor, že i takovými objekty je třeba se zabývat podobnou měrou, jako těmi „velkými“ s nadregionálním významem a podle toho k nim také přistupovat.

8. SOUHRN A RESUME, KLÍČOVÁ SLOVA

Souhrn

Diplomová práce se zabývá problematikou obnovy památky krajinářské architektury s cílem prokázat současné znalosti a postupy na konkrétním objektu. Zvoleným objektem je park u nemocnice v Tišnově. Vybraný objekt byl zvolen tak, aby reprezentoval krajinářskou památku lokálního významu se specifickým charakterem.

Součástí literární rešerše je také popis problematiky týkající se navrhování venkovních nemocničních prostorů. Výsledková část popisuje provedené průzkumy a analýzy. Zvolená forma obnovy je adaptace na soudobé potřeby s využitím metody rekonstrukce a reminiscence. Samostatnou přílohou diplomové práce je dokumentace v úrovni pro územní řízení, která je v dílčích částech dopracována do dokumentace pro provedení stavby.

Klíčová slova:

Obnova památky krajinářské architektury, Nemocnice Tišnov, projektová dokumentace

Abstract

Diploma thesis deals with problematics of renewal of monuments of landscape architecture with the aim to prove current know-how and workflow knowledge on specific object. The selected object is park nearby hospital in Tišnov. The object was selected to show monument of landscape of local significance with it's specific character.

Description of problematics of designing hospital outdoor premises is also part of the literary research. The researches and analyzes carried out are situated in results section. Chosen form of restoration is adaptation of nowadays needs with application of reconstruction and reminiscence methods. A separate annex of diploma thesis is documentation at the level applicable for territorial proceedings. The standalone documentation is in some sub-sections completed to the level of construction.

9. SEZNAM POUŽITÉ LITERATURY A PRAMENŮ

KNIŽNÍ ZDROJE A VĚDECKÉ ČLÁNKY:

NEMOCNICE TIŠNOV, Vývoj zahrady Kuthanova sanatoria, respektive Nemocnice Tišnov od počátku 20. století do současnosti. Tišnov, květen 2016 (nepublikováno).

ARCHITEKTI D.R.N.H. Pohled na obnovenou Květnou zahradu v Kroměříži. Časopis stavebnictví: časopis stavebních inženýrů, techniků a podnikatelů. Brno, 2015, (05).

BAROŠ, Adam, Ivana BAROŠOVÁ, Pavel BULÍŘ a Jiří DOSTÁLEK. Péče o bylinné patro v památkách zahradního umění: certifikovaná metodika. Průhonice: Výzkumný ústav Silva Taroucy pro krajinu a okrasné zahradnictví, 2016. ISBN 9788087674130.

BLAŽIČEK, Oldřich J. Slovník památkové péče: terminologie, morfologie, organizace. Praha: Sportovní a turistické nakladatelství, 1962.

BULÍŘ, Pavel, Ivana BAROŠOVÁ a Adam BAROŠ. Evidence a hodnocení vegetačních prvků v památkách zahradního umění: certifikovaná metodika. Průhonice: Výzkumný ústav Silva Taroucy pro krajinu a okrasné zahradnictví, 2015. ISBN 978-80-87674-07-9.

CULEK, Martin. Biogeografické členění České republiky. 1.vyd. Praha: Agentura ochrany přírody a krajiny ČR, 2005, 589 s. ISBN 80-860-6482-4.

FIRDEVŞ YÜCEL, Gökçen a Murat ÖZYAVUZ. Advances in Landscape Architecture: Environmental Sciences. InTech, 2013. ISBN 978-953-51-1167-2.

GOJDA, Martin, Jan HLADKÝ, Jiří JANÁL, Milan JANČO, Peter MILO, Lenka LISÁ, Jan PETŘÍK a Lubomír PROKEŠ. Archeologický průzkum památek zahradního umění. Praha: Národní památkový ústav ve spolupráci s Metodickým centrem zahradní kultury v Kroměříži, 2015. Odborné a metodické publikace (Národní památkový ústav). ISBN 9788074800306.

HUDEC, Petr a Lenka KŘESADLOVÁ, ed. Způsoby prezentace památek zahradního umění. Praha: NPÚ s Metodickým centrem zahradní kultury v Kroměříži, 2015. Odborné a metodické publikace (Národní památkový ústav). ISBN 9788074800283.

KREJČÍ, Karel. Kuthanovo sanatorium v Tišnově. Tišnov: Město Tišnov, 2012. Tišnovsko. ISBN 978-80-260-1596-3.

KREJČIŘÍK, Přemysl a Lenka KŘESADLOVÁ. Obnova vysokých tvarovaných stěn v památkách zahradního umění. Praha: Národní památkový ústav ve spolupráci s Metodickým centrem zahradní kultury v Kroměříži, 2015. Odborné a metodické publikace (Národní památkový ústav). ISBN 9788074800344.

KREJČIŘÍK, Přemysl, PEJCHAL, Miloš, PAVLAČKA, Radek. Architektonicko-historický průzkum památky krajinářské architektury, ZF Mendelovy univerzity v Brně, Lednice na Moravě, 2015.

KŘESADLOVÁ, Lenka, Marie PAVLÁTOVÁ, Jiří OLŠAN, Marek EHRLICH a Metodika prostorové analýzy památky zahradního umění. Národní památkový ústav, 2015.

KUČA, Karel. Města a městečka v Čechách, na Moravě a ve Slezsku. Praha: Libri, 2011. ISBN 978-80-7277-0410.

LUNDA, Pavel. A KOLEKTIV. Územně analytické podklady správního obvodu ORP Tišnov. Brno, 2016.

MIŠNOVSKÝ, Josef. Strategický plán pro město Tišnov. Ústí nad Labem. SPF Group, 2013.

NĚMEC, Luboš a Vít KVĚTOŇ. Mapy klimatických podmínek za období 1961-1990. 1993.

NEUHÄUSLOVÁ, z. et al. Mapa potenciální přirozené vegetace ČR. 1.vyd. Praha: Academia, 1998, 341 s. ISBN 80-200-0687-7.

OLŠAN, Jiří, Marek EHRLICH, Lenka KŘESADLOVÁ, Marie PAVLÁTOVÁ a Daniel ŠNEJD. Metodika identifikace hodnot památek zahradního umění. Národní památkový ústav, 2015.

OLŠAN, Jiří, Daniel ŠNEJD, Marek EHRLICH a Marie PAVLÁTOVÁ. Metodika pasportizace památky zahradního umění. Národní památkový ústav, 2015, 2015.

OTRUBA, Ivar. Zahradní architektura: tvorba zahrad a parků. Šlapanice: ERA, 2002. ISBN 8086517136.

PACÁKOVÁ-HOŠŤÁLKOVÁ, Božena. Zahrady a parky v Čechách, na Moravě a ve Slezsku. 2. vyd. Praha: Libri, 2004. ISBN 80-727-7279-1.

PALACKÁ, Alena. A KOLEKTIV. Územní plán Tišnov. Brno, 2016.

PEJCHAL, M., ŠIMEK, P. Metodika hodnocení dřevin pro potřeby památkové péče. Lednice na Moravě: Mendelova univerzita v Brně, Zahradnická fakulta 2012, 60 s.

PETROS, A., GEORGI, J. „Landscape Preference Evaluation for Hospital Environmental Design,“ Journal of Environmental Protection, Vol. 2 No. 5, 2011, pp. 639-647. doi: 10.4236/jep.2011.25073.

PEŠTA, Jan, Jiří JANÁL, Ondřej MALINA, Markéta ŠANTRŮČKOVÁ, Renata TIŠEROVÁ a Martin WEBER. Stavebněhistorický a archeologický průzkum a hodnocení stavebních, technických a uměleckých objektů v památkách zahradního umění: certifikovaná metodika. Průhonice: Výzkumný ústav Silva Taroucy pro krajinu a okrasné zahradnictví, 2015. ISBN 9788087674116.

ŠIMEK, Pavel a Roman ZÁMEČNÍK. Památková obnova vilových zahrad založených v meziválečném období. Brno: Národní památkový ústav ve spolupráci s Metodickým centrem moderní architektury v Brně, 2015. Odborné a metodické publikace (Národní památkový ústav). ISBN 9788074800382.

REŠ, Bohumil. Obnova historických zahrad a parků. Praha: Agentura ochrany přírody a krajiny České republiky, 2009. ISBN 978-80-87051-66-5.

RUJBR, Adam. Architektonická studie modernizace Nemocnice Tišnov – lůžkový trakt. Brno. 2016.

TIŠNOV, Předklášteří a okolí: v obrazech dávných časů. Tišnov: Sursum, 2007. V obrazech dávných časů. ISBN 9788073231557.

TIŠNOV, Předklášteří & Tišnov na dobových fotografiích. Tišnov: Sursum, 2008. V obrazech dávných časů. ISBN 978-80-7323-172-9.

ULRICH, Roger, S. Evidence based environmental design for improving medical outcomes. Proceedings of the Healing by Design: Building for Health Care in the 21st Century. Conference Montreal, Quebec, Canada, March 1-10; 2000.

VELEBIL, Jiří, Pavel BULÍŘ, Vladimír VRABEC, Michal ANDREAS, Roman BUSINSKÝ a Ivo TÁBOR. Péče o dřeviny a jejich zachování v památkách zahradního umění: certifikovaná metodika. Průhonice: Výzkumný ústav Silva Taroucy pro krajinu a okrasné zahradnictví, 2016. ISBN 9788087674123.

ZÁMEČNÍK, Roman. Památková péče na Moravě – Monumentorum Moraviae tutela, 18/2016: Památkové metody obnovy v péči o historické zahrady a parky – výběr z aktuálních akcí na jižní Moravě. Brno: NPÚ, 2016. ISBN 978-80-87967-07-2.

ZÁMEČNÍK, Roman. Průzkum sanatorium Tišnov: Historický vývoj zahrady. nepublikováno. Brno: NPÚ, 2016, 15 s.

ZEMÁNEK, Václav. Modernizace Nemocnice Tišnov II. etapa – lůžkový trakt. Brno. 2014.

ZLATUŠKA, Karel, Jiří SLEPIČKA, Lenka KŘESADLOVÁ, Jiří JANÁL, Eva JAKUBCOVÁ a Oldřich VACEK. Cesty s nestmeleným povrchem v památkách zahradního umění. Praha: Národní památkový ústav ve spolupráci s Metodickým centrem zahradní kultury v Kroměříži, 2015. Odborné a metodické publikace (Národní památkový ústav). ISBN 9788074800337.

ÚSTNÍ PODÁNÍ INFORMACÍ:

ŠUP, Zdeněk. bývalý zahradník Nemocnice Tišnov, 2016.

REISSNER, Martin. technicko-provozní náměstek Nemocnice Tišnov. 2017.

ONLINE ZDROJE:

1. NPÚ. *Národní památkový ústav: Národní centrum zahradní kultury v Kroměříži* [online].

[cit. 2017-04-24]. Dostupné z: <http://previous.npu.cz/nczk/news/>

2. IDNES. *Zprávy ze Zlínského kraje* [online]. [cit. 2017-04-24]. Dostupné z: http://zlin.idnes.cz/kvetna-zahrada-v-kromerizi-po-rekonstrukci-fee-/zlin-zpravy.aspx?c=A140819_2091844_zlin-zpravy_ras

3. Botanický ústav Akademie věd České republiky. *Památková obnova podzámeckého alpina* [online]. [cit. 2017-04-24]. Dostupné z: <http://www.ibot.cas.cz/botanika/pam-tkov-obnova-podz-meck-ho-alpina.html>

4. Škrta, P. *Transformace nemocničního prostředí – globální trend*. [online]. [cit. 2017-04-24].

Dostupné z: <http://zdravi.euro.cz/clanek/sestra-priloha/transformace-nemocnicniho-prostredi-globalni-trend-346024>

5. Mapy.cz. *Základní mapy* [online]. [cit. 2017-15-03]. Dostupné z: <https://www.mapy.cz/>

6. Portál veřejné správy České republiky. *Geomorfologické členění ČR* [online]. [cit. 2017-15-03]. Dostupné z: <http://geoportal.gov.cz/web/guest/map>

7. Česká geologická služba. *Geologická mapa 1:50 000* [online]. [cit. 2017-15-03]. Dostupné z: http://mapy.geology.cz/geocr_50/?center=-609944,-1136091&scale=15000¢er=-607731,-1142443&scale=15000¢er=-608886,-1142387&scale=15000

8. Česká geologická služba. *Půdní mapa 1:50 000* [online]. [cit. 2017-15-03]. Dostupné z: <http://mapy.geology.cz/pudy/?center=-609944,-1136091&scale25000=¢er=609908,-1142594&scale25000=¢er=-609908,-1142594&scale=25000>

9. Agentura ochrany přírody a krajiny české republiky. *Biogeografické členění* [online]. [cit. 2017-15-03]. Dostupné z: <http://mapy.nature.cz/>

10. Agentura ochrany přírody a krajiny české republiky. *Geobotanická mapa - české země* [online]. [cit. 2017-15-03]. Dostupné z: <http://mapy.nature.cz/>

11. Agentura ochrany přírody a krajiny české republiky. *Regionálně fyto geografické členění* [online]. [cit. 2017-15-03]. Dostupné z: <http://mapy.nature.cz/>

12. Oficiální web města Tišnov. *Památné stromy*. [online]. [cit. 2017-15-03]. Dostupné z: <http://www.tisnov.cz/dub-letni-v-arealu-nemocnice>

13. Agentura ochrany přírody a krajiny české republiky. *Územní systém ekologické stability*. [online]. [cit. 2017-15-03]. Dostupné z: <http://mapy.nature.cz/>

14. Oficiální web města Tišnov. *Historie*. [online]. [cit. 2017-15-03]. Dostupné z: <http://www.tisnov.cz/strucna-historie-mesta>

14. Historické letecké snímkování. *VGHMÚř Dobruška*. [online]. [cit. 2017-15-03]. Dostupné z: <http://kontaminace.cenia.cz/>

10. SEZNAM OBRÁZKŮ

Obr. 1 Vizualizace celkové rekonstrukce Květné zahrady v Kroměříži. (online 2 [cit. 2017-04-24])	6	Obr. 18 Pohled z Purkyňovy ulice na pohlednici odeslané v roce 1944. (TIŠNOV, 2007).	26
Obr. 2 Návrh celkového řešení barokového parteru u zámku, 2011 (Ivar Otruba).	7	Obr. 19 Pohled na bývalou užitkovou zahradu kolem roku 1945. (TIŠNOV, 2007).	26
Obr. 3 Návrh projektu obnovy zámeckého Alpina. (online 3 [cit. 2017-04-24]).	8	Obr. 20 Pohled na sanatorium od severozápadu kolem roku 1940. (TIŠNOV, 2008).	26
Obr. 4 Mapa širších vztahů (autor práce).	16	Obr. 21 Pohled na budovu sanatoria ze západu kolem roku 1940. (TIŠNOV, 2008).	26
Obr. 5 Lokalizace území znázorněná na leteckých fotografiích (autor práce).	17	Obr. 22 Letecký snímek areálu z roku 1953. (online 11 [cit. 2017-15-03])	27
Obr. 6 MUDr. František Kuthan (KREJČÍ, 2012).	20	Obr. 23 Provozní vztahy v areálu (autor práce).	30
Obr. 7 Původní stavba sanatoria MUDr. Kuthana kolem roku 1900 (KREJČÍ, 2012).	21	Obr. 24 Prostorová a funkční analýza (autor práce).	30
Obr. 8 Celkový pohled na sanatorium z roku 1902 (KREJČÍ, 2012).	22		
Obr. 9 Pohled na areál od západu směrem od města (kolem roku 1905).	23		
Obr. 10 Pohled na předprostor sanatoria a dále na severní část zahrady (kolem roku 1905).	23		
Obr. 11 Celkový pohled na areál sanatoria, stylizovaná dobová pohlednice odeslaná v roce 1919. (TIŠNOV, 2007)	23		
Obr. 12 Pohled na úpravu okrasného jezírka s ostrovem, dobová pohlednice odeslaná roku 1915. (TIŠNOV, 2007)	24		
Obr. 13 Pohled na užitkovou část zahrady, dobová pohlednice odeslaná roku 1914. (TIŠNOV, 2007)	24		
Obr. 14 Půdorysný plán pozemku z roku 1943.	25		
Obr. 15 Dobová pohlednice odeslaná v roce 1940. (TIŠNOV, 2007).	25		
Obr. 16 Pohled na sanatorium od jihu s horou Klucaninou v pozadí. (TIŠNOV, 2008)	25		
Obr. 17 Pohled na přístavbu a zázemí sanatoria z východu. (NEMOCNICE TIŠNOV, 2016).	25		

11. SEZNAM PŘÍLOH

- FOTODOKUMENTACE
- ARCHITEKTONICKÁ STUDIE MODERNIZACE NEMOCNICE TIŠNOV
- PASPORT SOUČASNÉHO STAVU
- NÁVRHOVÁ SITUACE
- VIZUALIZACE: VSTUP DO AREÁLU NEMOCNICE
- VIZUALIZACE: FORMÁLNÍ PARTER
- VIZUALIZACE: PARKOVÁ ČÁST
- VIZUALIZACE: ZÁZEMÍ ZAHRADNÍKA
- AXONOMETRIE
- DÍLČÍ AXONOMETRIE
- ŘEZOPOHLED

- SAMOSTATNÁ PŘÍLOHA DP: PROJEKTOVÁ DOKUMENTACE