

Bakalářský studijní program: **Ekonomika a management**

Studijní obor: **Ekonomika veřejné správy a sociálních služeb**

# **Možnosti řešení chudoby v Jihomoravském kraji**

**BAKALÁŘSKÁ PRÁCE**

Autor: **Věra KOSMÁKOVÁ**

Vedoucí bakalářské práce: **Ing. Mirka WILDMANNOVÁ, Ph.D., MBA**

**Znojmo, 2015**

## **PROHLÁŠENÍ**

Prohlašuji, že jsem bakalářskou práci na téma Možnosti řešení chudoby v Jihomoravském kraji vypracovala samostatně, na základě pokynů své vedoucí práce Ing. Mirky Wildmannové, Ph.D., MBA a uvedla jsem v seznamu literatury všechny použité odborné i jiné zdroje.

Ve Znojmě dne

.....  
Věra Kosmáková

## **PODĚKOVÁNÍ**

Na tomto místě bych ráda poděkovala své odborné vedoucí bakalářské práce Ing. Mirce Wildmannové, Ph.D., MBA, za její cenné připomínky a odborné rady, které přispěly k vypracování této bakalářské práce.



## ZADÁNÍ BAKALÁŘSKÉ PRÁCE

Autor	<b>Věra KOSMÁKOVÁ</b>
Bakalářský studijní program	Ekonomika a management
Obor	Ekonomika veřejné správy a sociálních služeb
Název	<b>Možnosti řešení chudoby v Jihomoravském kraji</b>
Název (v angličtině)	<b>Possibilities of poverty solution in South Moravia region</b>

### Zásady pro vypracování:

Cíl práce: Cílem práce je zhodnotit míru chudoby v ČR se zřetelem na Jihomoravský kraj. Zhodnotit rozsah chudoby, sociálně-ekonomické důsledky chudoby, a to z hlediska státu a klienta systému. Zhodnotit současné nástroje a navrhnout další možné nástroje k řešení zmírnění chudoby v Jihomoravském kraji v komparaci s ostatními kraji.

### Postup práce:

1. Sběr informací v literatuře týkající se daného tématu, ve statistikách a na internetu.
2. Teoretická část – v této části se budu zabývat oblastí chudoby a jejím popisem. Zaměřím se na její důsledky a zhodnotím současné nástroje jejího řešení.
3. Praktická část – v této části zobrazím konkrétní rozsah chudoby v Jihomoravském kraji a graficky porovnam s chudobou v ostatních krajích České republiky.
4. Řešení problému – zaměřím se na návrhy dalších řešení chudoby v Jihomoravském kraji s ohledem na zdejší možnosti.
5. Závěr

Metody: srovnávání, analýza

Rozsah práce: 40 - 55

Seznam odborné literatury:

1. JENÍČEK, V.; FOLTÝN, J. *Globální problémy světa v ekonomických souvislostech*. 1. vyd. Praha: C. H. Beck, 2010. 324 s. ISBN 978-80-7400-326-4.
2. MAREŠ, Petr. *Sociologie nerovnosti a chudoby*. 1. vyd. Praha: SLON - Sociologické nakladatelství, 1999. 248 s. ISBN 80 -85850 -61 -3.
3. KREBS, V. a kol. *Sociální politika*. 3. přeprac. vyd. Praha: ASPI, 2005, 502 s. ISBN 80-7357-050-5.
4. BRDEK, M; JÍROVÁ, H.; KREBS, V. *Trendy v evropské sociální politice*. 1. vyd. Praha: ASPI, 2002. 251 s. ISBN 80-86395-25-1.

Datum zadání bakalářské práce: duben 2014

Termín odevzdání bakalářské práce: duben 2015



Věra KOSMÁKOVÁ  
student

Ing. Mirka WILDMANNOVÁ, Ph.D., MBA  
vedoucí bakalářské práce

doc. Ing. Dušan DOBROVODSKÝ, CSc.  
garant studijního oboru

doc. Ing. Hana BŘEZINOVÁ, CSc.  
rektor SVŠE Znojmo

## **ABSTRAKT**

Bakalářská práce se zabývá tématem chudoby se zaměřením na Českou republiku a Jihomoravský kraj. Vysvětluje pojmy spojené s chudobou a uvádí její příčiny a důsledky. Součástí práce je popis aktuální situace v Jihomoravském kraji v oblasti chudoby, včetně subjektivních názorů samotných občanů. Obsahuje porovnání ukazatelů týkajících se chudoby v jednotlivých krajích České republiky a jsou vysvětleny jejich příčiny. Práce osahuje současné nástroje řešení chudoby v ČR a v některých krajích České republiky a snaží se navrhnout nové způsoby, kterými by bylo možné chudobu řešit. Výsledky poukazují na to, že situace v oblasti chudoby v Jihomoravském kraji není nejhorší z celé republiky, naopak se s postupem času vývoj některých ukazatelů zlepšuje. Přesto mají podle subjektivních názorů někteří občané finanční potíže.

### **Klíčová slova**

Chudoba, deprivace, životní minimum, řešení chudoby, míra chudoby, Jihomoravský kraj

Bachelor's work deals with topic of poverty with direct on Czech Republic and South-Moravian region. Work explains terms connected with poverty and presents its reasons and results. A part of work is description of current situation in South-Moravian region in poverty, including subjective opinions of citizens. The work contains comparison of indicators on poverty in individual regions of Czech Republic and they are explains their reasons. The work contains current tools of solution of poverty in Czech Republic and in some regions of Czech republic and tries to suggest a new means, with which could be poverty solved. Results points on situation in sphere of poverty in South-Moravian region is not the worst from whole republic, the other way around, progress of some indicators is improving, over time. Still some citizens have financial trouble according to subjective opinions.

### **Key words**

Poverty, deprivation, living wage, solution to poverty, poverty rate, South-Moravian region

# OBSAH

1	Úvod.....	7
2	Cíl práce a metodika.....	8
3	Teoretická část.....	9
3.1	Co je to chudoba?.....	9
3.2	Koncepty chudoby .....	10
3.3	Hranice chudoby .....	14
3.4	Měření chudoby .....	15
3.4.1	Nástroje měření chudoby .....	15
3.4.2	Metody měření chudoby .....	15
3.5	Lidé ohrožení chudobou.....	16
3.6	Příčiny chudoby .....	19
3.7	Důsledky chudoby.....	21
3.8	Hlavní možné způsoby řešení chudoby .....	25
3.8.1	Preventivní opatření.....	25
3.8.2	Nástroje k řešení existující chudoby.....	26
3.9	Zadluženost domácností.....	27
4	Praktická část.....	32
4.1	Chudoba v Jihomoravském kraji.....	32
4.1.1	Výsledky z šetření chudoby v Jihomoravském kraji .....	38
4.1.2	Subjektivní názory domácností na chudobu v Jihomoravském kraji .....	45
4.2	Míra chudoby v jednotlivých krajích ČR.....	48
4.3	Nástroje řešení chudoby .....	54
4.4	Nové možnosti řešení chudoby .....	61
5	Závěr.....	65
6	Seznam použité literatury .....	67
7	Seznam tabulek, grafů a obrázků .....	76

# 1 ÚVOD

V dnešní době, kdy máme k dispozici mnoho aktuálních médií, se dozvídáme o pojmu chudoba čím dál častěji. Nejedná se ale pouze o to, že lidé nemají peníze. Chudoba má mnohem hlubší význam, a pro ty, kterých se dotýká, to má velmi nepříznivé dopady. Ale chudoba dopadá nejen na jednotlivce, ale má vliv i na celou společnost. Česká republika nepatří mezi nejchudší země, naopak je na tom podle statistik velmi dobře, ale i přesto se s chudobou potkáváme tvář v tvář v každodenním životě. Už jen to, že na ulicích vidíme lidi bez domova, u velkých obchodů škemrající o pár drobných. Už to je znamení, že se chudoba začíná projevovat, a kdo ví, jak na tom budeme za pár desetiletí. Protože nejen v afrických státech, ale u nás lidé každodenně umírají na následky chudoby z důvodu hladovění, velmi špatné hygieny a bez střechy nad hlavou.

Státy se začínají chudobou zabývat více, jednájí o různých možnostech, jak ji zmírnit. Náš stát se o své nejchudší stará, ale musí si o tuto pomoc říct. Je nabízena pomoc formou sociálních dávek, snaha o sociální začlenění a podobně. Ale také existuje mnoho organizací, které se touto problematikou zabývají. Bývají často zaměřeny na určitou skupinu, které pomáhají, aby tato pomoc byla co nejefektivnější. Ale přesto se nedaří chudobu zmírnit natolik, aby kvůli ní lidé neumírali a nečinili rozhodnutí, která by za normálních okolností neudělali.

Tato práce se zabývá právě otázkami chudoby, proč do ní lidé upadají a jaké jsou její příčiny. Mohli bychom se zamyslet, zda by snad šlo odstraněním příčin chudoby zamezit jejím obrovským a často o životě rozhodujícím následkům. Nebo jestli mají chudí dostatečnou pomoc od státu. A může si jedinec či celá společnost za svou chudobu sama, nebo je to dáno systémem, který je v každé zemi nastaven? Jak je vlastně možné, že v našich životních podmínkách, při našem životním standardu a míře chudoby pohybující se kolem 9 % můžeme vůbec mluvit o nějaké chudobě, když v Konžské demokratické republice nebo v Libérii dosahuje míra chudoby přes 83 %? V této práci se o chudobě dozvíme více, a třeba si potom budeme schopni odpovědět na tyto a další otázky, které nás zajímají a trápí.



## 2 CÍL PRÁCE A METODIKA

Cílem bakalářské práce na téma „Možnosti řešení chudoby v Jihomoravském kraji“ je zhodnotit, v jaké míře se chudoba vyskytuje v České republice a zhodnotit míru chudoby v Jihomoravském kraji. Dalším cílem je v práci zhodnotit rozsah chudoby v ČR, a popsat sociální a ekonomické důsledky chudoby, a to jak z hlediska státu, tak z hlediska klienta systému. Dalším cílem je popsat a zhodnotit současné nástroje, které jsou využívány k řešení chudoby, a navrhnout další možné nástroje, které by mohly být využívány k řešení, nebo alespoň zmírnění chudoby v Jihomoravském kraji. Cílem práce je také porovnat míru chudoby v jednotlivých krajích České republiky a porovnat nástroje, které jednotlivé kraje využívají k řešení, či zmírnění chudoby v jejich oblasti.

Bakalářská práce je rozdělena na teoretickou a praktickou část. Teoretická část se zabývá samotným pojmem chudoba, a hodnotí současný pohled na definici chudoby. Je zaměřena na její důsledky a jsou uvedeny současné nástroje, kterými je chudoba v České republice řešena. Praktická část se zabývá konkrétním rozsahem chudoby v Jihomoravském kraji, a porovnává chudobu s ostatními kraji v České republice. Dále se věnuje dalším návrhům, jak by bylo možné chudobu řešit v Jihomoravském kraji, s ohledem na zdejší možnosti.

V obou částech bakalářské práce jsou využity různé metody, díky kterým bylo možné dospět k výsledkům. V teoretické části byla využita metoda sběru dat. Potřebné informace byly získávány z odborných knih a z internetových zdrojů, a byla provedena rešerše literatury. V obou částech bakalářské práce byla využita metoda srovnávání. V praktické části se jedná o komparaci chudoby v jednotlivých krajích České republiky, v teoretické části jsou srovnávány názory jednotlivých autorů na pojmy spojené s chudobou. V praktické části byla dále použita metoda analýzy.

## 3 TEORETICKÁ ČÁST

### 3.1 Co je to chudoba?

Pod pojmem chudoba si každý z nás představí něco jiného. Někomu se vybaví africké státy a malí černoušci s vypouklými břichy, jiný si vzpomene na lidi posedávající na nádražích, škemrajících o pár drobných, a někdo si představí nemožnost pořídit si vysněné věci a splnit si svá přání z důvodu nedostatku peněz. Problém chudoby provází lidskou populaci již od jejího vzniku, proto se jí nevyhneme ani v současnosti. V následujících odstavcích si tedy řekneme, jak definují chudobu známí autoři.

Podle Bohumila Geista je chudoba „situace, v níž jedinec nebo určitý sociální celek nemůže z vlastních prostředků uspokojovat nejnnutnější životní potřeby, a proto potřebuje hospodářskou pomoc jiných. Obvykle se jedná o situaci, v níž příjem nestačí ke krytí existenčního minima.“ Z toho podle tohoto autora vyplývá, že prvky týkající se chudoby jsou relativní, a vždy jsou spojeny s určitým socioekonomickým celkem. Chudoba se podle Geista projevuje jako pocit nedostatku nějakých prostředků k uspokojení různých potřeb. (Geist, 1992, s. 116)

Autor Vojtěch Krebs chápe chudobu jako termín víceznačný. V této oblasti se zabývá nerovným rozdělováním zdrojů a chudobu tedy definuje jako „stav, který je důsledkem nerovného přístupu k rozdělovanému bohatství společnosti, k jejím materiálním zdrojům.“ Dále vysvětluje, že životní podmínky a základní potřeby nejsou v potřebné míře dostatečně zabezpečeny zdroji společnosti (příjmy, statky). Tyto příjmy nelze z různých důvodů zvýšit (stáří, invalidita, péče o dítě). Občan ale nedisponuje ani jinými zdroji nebo majetkem, kterým by získal potřebnou výši prostředků, která je v dané společnosti uznávána jako minimální. (Krebs, 2007, s. 107)

Jaroslav Foltýn chápe chudobu úplně odlišným způsobem. Ve své knize píše, že kdo chudobu neprožil, je pro něj velmi obtížné si ji představit. Uvádí, že „chudoba znamená mnohem víc než nedostatek peněz. Chudoba je, když nemůžete usnout hladem. Chudoba je, když nemáte střechu nad hlavou. Chudoba je, když je vám zle, ale nemáte na doktora. Chudoba je, když si nemůžete přečíst jízdni řád, protože jste nechodili do školy. Chudoba je, když vám ubližují, ale vaše volání o pomoc nikdo neslyší. Chudoba je bezmocnost, bezcennost a nesvoboda.“ (Jeníček, Foltýn, 2010, s. 124)

Ivana Duková ve své knize uvádí, že v dnešní době dochází k velkým rozdílům mezi příjmy jednotlivých skupin lidí. Tradičně lidé chápou chudobu pouze jako nedostatek peněz a v takovém případě nelze zabezpečovat důležité životní potřeby člověka a míře, která je žádoucí. (Duková, Duka, Kohoutová, 2013, s. 184)

Rada Evropské unie přijala relativní definici chudoby, což znamená odvození od životního standardu dané země a za chudé považuje „občany, jejichž zdroje (materiální, kulturní nebo sociální) jsou natolik omezené, že nedosahují minimálně uznanou životní úroveň členské země, ve které žijí.“(Brdek, 2002, s. 66)

## **3.2 Koncepty chudoby**

Různí autoři dělí chudobu různými způsoby. V této části se chudoba rozděluje podle různých kritérií. Podle dělení určitých autorů je chudoba rozdělena na subjektivní, objektivní, absolutní, relativní, novou a starou.

### **Subjektivní chudoba**

Subjektivní chudoba je podle Mareše založena na tom, že ji pociťuje přímo konkrétní osoba, která tak hodnotí vlastní životní situaci. Souvisí přímo s názory a pocity osob, které se za chudé považují. Takové smýšlení osob, které se považují za chudé, se většinou odvíjí od objektivních charakteristik, jako jsou příjem, velikost rodiny atd. (Mareš, 1999, s. 119)

Stejně posuzuje subjektivní chudobu i profesor Krebs, který tento koncept považuje za hodnocení vlastní životní situace určitým jedincem nebo domácností. Chudoba je v tomto případě závislá na tom, zda se lidé cítí být chudými, či nikoliv. Tento koncept tedy posuzují přímo ti, kteří cítí, že jsou chudobou ohroženi. Většinou je tento subjektivní pocit závislý na porovnání s tím, co jedinec skutečně vlastní, popř. „s tím, čeho chce dosáhnout, co si myslí, že si zaslouží, co si myslí, že skutečně potřebuje, nebo s tím, co mají druzí.“ Krebs ale také dodává, že tento subjektivní koncept není dostatečně přesný. Někteří lidé nebo domácnosti se mohou cítit chudými, aniž by tomu tak bylo, a naopak jiní mohou být chudými, ale tuto chudou nepociťují. (Krebs, 2007, s. 108)

## **Objektivní chudoba**

Mareš vymezuje objektivní chudobu na tzv. objektivních aspektech situace lidí. Objektivitu zde popisuje jako vnější určování hranice chudoby. Chudoba je tedy určena nezávisle na pocitech lidí, kteří jsou za chudé považováni. (Mareš, 1999, s. 118)

Profesor Krebs chápe objektivní chudobu velmi podobně. Podle něj je tento koncept vymezován pomocí vnějších faktorů, které nejsou závislé na mínění těch, kteří se cítí být chudobou postiženi. Chudoba je stanovena zvenčí, nejčastěji státem a je propojena i s makroekonomickými souvislostmi. Koncept objektivní chudoby napomáhá vládě „zakreslit“ jasnou čáru která dělí obyvatelstvo podle příjmové distribuce a tím odděluje chudé lidi od nechudých. (Krebs, 2007, s. 109)

## **Absolutní chudoba**

Giddens popisuje absolutní chudobu s tím, že je založena na existenčním minimu, což jsou podmínky, které musí být splněny pro zachování fyzického zdraví člověka. O lidech, kterým se nedostává těchto podmínek, hovoříme jako o chudých lidech. Dále uvádí, že existenční minimum je v zásadě pro všechny lidi stejné, bez ohledu na věk, tělesné konstituce a místa, kde žijí. Kterákoli osoba na světě, která klesne pod hranici životního minima, pak žije v chudobě. (Giddens, 2013, s. 441)

Krebsova absolutní chudoba je podle něj propojena s absolutní mírou spotřeby domácností. Hranice chudoby jsou dány substitučním minimem, což jsou prostředky, které zajistí potřeby k přežití v dané společnosti. Tento koncept je podle Krebse považován za opodstatněný v chudých rozvojových zemích, kde problém fyzického přežití a smrti hladem je stále aktuální. Pro vyspělé země je dnes zpravidla považován za nerelevantní. Ve své knize shrnuje, že koncept absolutní chudoby je založen pouze na přežití člověka v určité společnosti, ve které žije. Toto přežití je umístěno do konceptu co nejjednoduššího a nejekonomičtějšího. (Krebs, 2007, s. 109)

Stejně jako Krebs, uvažuje i sociolog Petr Mareš, který tvrdí, že je koncept absolutní chudoby založen na představě o minimální životní úrovni, která zajistí osobám pouze fyziologické přežití. Podle něj je absolutní chudoba spojena s nedostatkem prostředků, které by uspokojily základní životní potřeby člověka, a dlouhodobé přežívání pod absolutní hranicí chudoby přímo ohrožuje život. (Mareš, 1999, s. 112)

Zuzana Dvořáková definuje absolutní chudobu podobně, tedy jako „životní situaci, která je spojena s podvýživou, negramotností a nemocemi a je zcela neslučitelná s podmínkami důstojného lidského života vůbec.“ (Dvořáková, Smrčka, 2011, s. 108)

## **Relativní chudoba**

Giddens si uvědomuje, že s konceptem relativní chudoby přichází také určité komplikace. Jednou z nich je, že se změnou společnosti se musí změnit i chápání relativní chudoby. S bohatnutím společnosti se standardy pro relativní chudobu postupně posouvají nahoru. Ve prospěch relativního pojetí chudoby je ale řečeno, že když jedinec nedosáhne na nezbytné zboží a služby jako jsou kvalitní potraviny a zdravotní péče, tak např. televizor nebo jiné spotřební zboží nemají žádnou hodnotu. (Giddens, 2013, s. 444)

Vojtěch Krebs popisuje relativní chudobu podobně, a to na základě velikostí příjmů domácností, s tím že se pohybuje v závislosti na vývoji celkové příjmové úrovně. Většinou je stanovena vzdáleností od průměrného životního standardu v dané společnosti. Jako vysvětlení zde píše, že člověk sice ze svých zdrojů uspokojí základní životní potřeby, ale stejně se cítí deprivován, a nějakým způsobem vyloučen ze společnosti, protože nemůže své potřeby uspokojit v dostatečné míře, v takové, která je v dané společnosti obvyklá. (Krebs, 2007, s. 109)

Mareš konstatuje, že v sociologii hraje v dnešní době velkou roli názor, že chudoba je v průmyslově rozvinutých zemích relativní. Chudoba je vždy porovnávána s kvalitou života, která je charakteristická pro danou zemi. Chudoba v rozvinutých průmyslových zemích dnes není už jen to, že nejsou uspokojeny základní životní potřeby. V dnešní době to znamená život na okraji profesních, vlastnických a konzumních vztahů v určité společnosti. (Mareš, 1999, s. 110)

Dvořáková mluví o relativní chudobě podobně. Podle ní je úroveň v jednotlivých zemích závislá na celkové ekonomické situaci dané země. Pokud osoba přijímá nižší důchod, než ostatní členové společnosti, je zařazena mezi chudé. Relativní chudoba se tedy vymezuje v porovnání s ostatními skupinami společnosti. (Dvořáková, Smrčka, 2011, str. 108)

## Stará chudoba a nová chudoba

V literatuře týkající se chudoby se setkáváme s pojmy „stará“ a „nová“ chudoba. V této části si proto vysvětlíme, o jakou chudou se vlastně jedná, s čím je spojena a co označuje. Dá se říct, že jde v podstatě o přechod od staré chudoby, která se vyskytovala v dřívější tradiční společnosti, k chudobě nové, kterou známe dnes.

„Stará demografická, horizontální chudoba je nezávislá na trhu práce. Ohrožené kategorie jsou charakterizovány věkem, životním a rodinným cyklem a neschopností pracovat.“ Stará chudoba může být celoživotním stavem, ale také jen jednou epizodou v životě. Do této chudoby se může dostat řada rodin například ve fázi, kdy životně investují (např. při pořizování bytu, založení rodiny). (Mareš, 1999, s. 45)

„Nová, vertikální chudoba je spojena s pozicí jedinců i celých sociálních kategorií na trhu práce (nezaměstnaní, neúplné rodiny, osoby s nízkými výdělky a osoby permanentně znevýhodňované na trhu práce).“ Pojem nové chudoby byl zaveden proto, že před zprůmyslněním neexistovala žádná stará ani nová chudoba, stejně jako neexistoval trh práce tak, jak ho známe dnes. (Mareš, 1999, s. 45)

„Jako základní rysy přesunu od staré chudoby k nové jsou v současné době považovány následující skutečnosti:

- Růst nezaměstnanosti a nejistoty zaměstnání
- Rychle se zvyšující počet osob závislých na různých formách sociální pomoci
- Vzrůstající počet rozsáhle zadlužených osob a domácností
- Nárůst počtu dětí s jedním rodičem, potřebných sociální pomoci
- Rostoucí počet bezdomovců
- Růst počtu osob pohybujících se na sekundárním trhu práce“

(Mareš, 1999, s. 45)

### 3.3 Hranice chudoby

Stanovení hranice chudoby je pro společnost velmi důležité. Je spojeno s vyplácením různých typů sociálních dávek a příspěvků, což využijí chudé rodiny i jednotlivci, kteří se nachází v hmotné nouzi.

Hranice chudoby, nebo jinak řečeno oficiální životní minimum, nebo oficiální příjmové minimum, jsou „centrálními státními orgány stanovená nebo uznaná příjmová minima a jsou kritériem ochrany proti hmotnému a sociálnímu strádání občanů nouzí.“ (Arnoldová, 2012, s. 41)

Rada Evropského společenství definovala hranici chudoby v roce 1984 takto: „Chudí jsou ti lidé, domácnosti a skupiny osob, kteří disponují tak malým objemem materiálních, kulturních a sociálních prostředků, že jsou vyloučení ze způsobu života, který je v členské zemi, ve které žijí, přijatelný jako minimum“ (Baštýř, 1997, s. 10)

Arnoldová vysvětluje, že v současné době jsou oficiální hranice chudoby stanoveny státem a jsou využívány v různých oblastech hospodářské a sociální politiky některých států EU. Podle ní existují právě dva základní způsoby, jak právně upravit postavení a funkci životního minima. V prvním způsobu se stanoví životní minimum obecně závazným právním předpisem, což je zákon, dekret, nebo nařízení. Druhý způsob je postaven na tom, že státní orgány, které jsou tím pověřeny (např. statistický úřad, ministerstvo), veřejně vyhlásí hodnoty životního minima. (Arnoldová, 2012, s. 42)

V České republice se používá první způsob, a proto si ho více přiblížíme. Při stanovení hranice chudoby obecně závaznými předpisy se poskytují dávky sociální pomoci. To znamená, že když má osoba příjem nižší, než je hranice chudoby, má nárok podat žádost o peněžní výpomoc na příslušný orgán státní správy. Tento orgán následně prověří příjmy a majetek občana. Státní orgán vypočte rozdíl mezi životním minimem a příjmem občana a tato částka je občanovi poskytována jako opakovaná sociální dávka. Stát občanovi poskytuje pomoc v hmotné nouzi buď po celou dobu jejího trvání, nebo po dobu, která byla předem stanovena. (Arnoldová, 2012, s. 43)

## **3.4 Měření chudoby**

### **3.4.1 Nástroje měření chudoby**

K měření chudoby nejčastěji používáme následující dva nástroje:

Spotřeba – „měření je založeno na přímé spotřebě statků a služeb. Tímto způsobem měříme chudobu přímo, tedy v momentu transformace příjmů do spotřeby.“ (Krebs, 2007, s. 113)

Příjem – rozhodující je výše příjmů. Předpokládá se, že nedostatečné příjmy vedou i k nedostatečné spotřebě, a naopak vyšší příjmy k vyšší spotřebě, což nemusí vždy platit. Pomocí příjmů měříme chudobu nepřímou. (Krebs, 2007, s. 113)

### **3.4.2 Metody měření chudoby**

Pro měření chudoby se využívají dva způsoby, a to metoda absolutní a relativní.

Absolutní metoda (normativní) „se opírá se o rozbor základních potřeb, nebo o minimalizované spotřební koše naplněné konkrétními druhy zboží a služeb, které představují minimální životní standard, anebo jde o metody založené na potravinovém poměru, pro něž je určující vztah mezi výdaji na potraviny a celkovými výdaji. S rostoucími příjmy totiž podíl výdajů za potraviny na celkových výdajích klesá.“ (Krebs, 2007, s. 113–114)

Relativní metoda (metoda příjmů) „spočívá ve stanovení příjmu, jenž je nezbytný pro uspokojení minima základních životních potřeb. Tento podíl lze vyjádřit jako podíl na průměrném čistém příjmu, který ve společnosti připadá na osobu či domácnost. Tato metoda přihlíží k velikosti a struktuře domácnosti. Takto stanovený minimální příjem je založen na odborném posouzení týmů pracovníků (ekonomů, sociologů, zdravotníků aj.) a respektuje i makroekonomické souvislosti.“ (Krebs, 2007, s. 114)

Krebs dále vysvětluje, že v praxi se tyto metody často kombinují. Obě totiž poskytují data a informace, díky kterým mohou vlády vést dělicí čáru v příjmech obyvatelstva, a oddělují tak chudé od nechudých (Krebs, 2007, s. 114)



### **3.5 Lidé ohrožení chudobou**

Do chudoby může upadnout každý z nás, ať už s vlastního přičinění nebo v důsledku vnějších faktorů. Může se už narodit s rizikovými faktory a pak už se z chudoby jen těžko dostává.

Rizikových faktorů, které nás mohou ohrozit chudobou, je spousta. Patří mezi ně:

- Zdravotní postižení, špatný zdravotní stav a stáří
- Neuspokojivé bydlení a bezdomovectví
- Nerovnost podle pohlaví, migrace, diskriminace, rasismus
- Rozpad rodiny a výchova dětí v ohrožených rodinách
- Život ve znevýhodněných oblastech
- Závislost na drogách a alkoholismus

#### **Staří lidé**

Staří lidé jsou často odkázáni pouze na své důchody, jako zdroj prostředků, nebo na příbuzné, protože odchází z trhu práce. (Možný, Mareš, 1995, s. 27) Úbytek sil, a to jak fyzických, tak duševních, způsobuje omezení jejich schopnosti zůstat na trhu práce, ale omezuje také schopnost vyrovnat se s poklesem jejich příjmů, který je způsoben záměnou mzdy za důchod. Nezapomínejme ale také na to, že se stářím se snižuje přizpůsobivost a schopnost hledat vhodné životní strategie. Problémem také je, že se tito lidé často stávají obětí při šizení na nákupech. (Mareš, 1999, s. 49–50) K datu 31. 12. 2013 zaznamenala Česká správa sociálního zabezpečení v České republice 2 857 568 důchodců. (Česká správa sociálního zabezpečení, ©), a 5,8 % z nich žije pod hranicí chudoby, což odpovídá počtu 4 927 osob. (Český statistický úřad, ©). V roce 2013 jim bylo celkem vyplaceno 373 435 mil Kč dávek. (Ministerstvo práce a sociálních věcí, ©)

#### **Lidé s tělesným postižením**

S handicapem se můžeme už narodit, nebo ho můžeme získat v průběhu života. V každém případě nám stíží pracovní uplatnění na trhu práce. U určité části handicapovaných osob je

chudoba způsobena tím, že jsou vyloučeni z trhu práce. Některé druhy postižení jsou totiž samy o sobě překážkou vstupu na pracovní trh a tím je člověk nucen žít na poměrně nízkých sociálních dávkách. Jiná postižení zase způsobují, že jsou tyto lidé diskriminováni a tím se také vytváří překážka při vstupu na trh práce. K tomu musí postižení lidé navíc vydávat náklady, které jsou spojeny s jejich handicapem a které vynakládají buď samy handicapované osoby, nebo jejich rodiny. Jde o nákup potřebných pomůcek, nákladné úpravy interiéru, náklady na odbornou lékařskou péči apod. (Mareš, 1999, s. 54-55) Podle statistik u nás žije 1 077 673 osob se zdravotním postižením, a v roce 2013 jim celkem byly vyplaceny dávky ve výši 1 908,5 mil. Kč (Ministerstvo práce a sociálních věcí, ©)

### **Etnické menšiny**

Příslušníci etnických menšin jsou ohroženi chudobou mnohem častěji, než majoritní obyvatelstvo. Osoby z takové skupiny mají větší nejistotu zaměstnání, nízké příjmy, ale chudoba je v tomto případě spojena i s možnou diskriminací těchto osob na pracovním trhu, v bytové politice, vzdělávání atd. V české společnosti je chudoba etnických menšin spojena s Romskými obyvateli, kteří mají většinou nízkou úroveň vzdělání a pověst nespolehlivosti, což je samo o sobě diskriminuje na trhu práce. (Mareš, 1999, s. 55) Podle statistik u nás současně žije 439 189 cizinců, z toho 37 804 osob najdeme v Jihomoravském kraji. (Český statistický úřad, ©)

### **Bezdomovci**

Chudí lidé často nemají trvalé bydliště nebo nějaké přístřeší. V poslední době lze ale vidět na ulicích stále větší počet lidí, kteří nemají domov. (Giddens, 1999, s. 283) Podle provedených výzkumů vyšlo najevo, že bezdomovci se nejčastěji stávají lidé, kteří pochází z níže postavených dělnických rodin, dále pak lidé kteří nejsou kvalifikovaní a vzdělaní a také lidé s velmi nízkými příjmy. (Giddens, 1999, s. 284)

Společnost spojuje bezdomovectví s alkoholismem a kriminalitou, ale také s ignorováním sociálního řádu. V dnešní době se velmi rychle zvyšuje počet bezdomovců, ale mění se také jejich skladba. Už se nejedná pouze o lidi, kteří spí na ulicích a dalších veřejných místech, ale jde i o rodiny, které žijí v nečistých a absolutně nevyhovujících podmínkách, které bývají i nebezpečné. Počet bezdomovců se neustále zvyšuje, především je to způsobeno rostoucími cenami bytů, vysokou nezaměstnaností a také rostoucí chudobou. (Mareš, 1999,

s. 57–58) Podle vlády je v České republice přibližně 30 000 osob bez domova, a dalších 100 000 osob je tímto problémem ohroženo. (Ministerstvo práce a sociálních věcí, ©)

## **Migranti**

I migranti jsou na trhu práce znevýhodněni. Nejvíce zahraničních dělnických pracovníků k nám přichází z Polska a Ukrajiny. Migranti jsou ale znevýhodněni v tom, že většina z nich se pohybuje na českém trhu práce nelegálně, a tak mají zvláštní postavení v české společnosti. Protože v naší zemi žijí nelegálně, tak jim stát neposkytuje žádnou právní ochranu, a jejich následné pracovní, ale i životní postavení je často velmi nedůstojné. (Krebs, 2005, s. 102) Celkový počet imigrantů v České republice s přechodným i trvalým pobytem ke konci roku 2014 je 451 370. (MVČR, ©2014)

## **Děti**

Děti tvoří zvláštní skupinu lidí ohrožených chudobou. Základním předpokladem, je, že o děti se starají jejich rodiče, takže chudoba dětí je odvozena od chudoby jejich rodičů. Chudoba dětí je také závislá na velikosti jejich rodiny a na postavení dětí uvnitř rodiny. Čím je počet dětí v rodině větší, tím větší přináší riziko chudoby, protože děti do rodiny nepřinášejí žádné další příjmy. Ale vyšší počet dětí není jediným faktorem způsobujícím chudobu takové rodiny. Svou roli hraje i fakt, že děti způsobují bariéru pro vstup ženy na pracovní trh. Dalším důvodem chudoby dětí jsou neúplné rodiny, kdy se snižují zdroje příjmů, protože je taková rodina obvykle složena s matky a jejich dětí. Chudoba se ale netýká pouze malých dětí, ale také mládeže. Mnoho z nich opustí školu a okamžitě poté se stávají nezaměstnanými. Nedostává se jim tak žádných zkušeností se zaměstnáním, a nemají ani nárok na žádné sociální dávky, které souvisí s odpracovanou dobou. Tím se prodlužuje jejich závislost na rodičích, ale také na sociálním státu. (Mareš, 1999, s. 53-54) Srovnávací studie UNICEF, která zkoumá situaci dětí ve vyspělých zemích, umístila Českou republiku na 14. místo z 29 sledovaných zemí. Děti, které žijí v rodinách s příjmem nižším než 50 % disponibilního příjmu, je v České republice 10 %. Příjmy těchto domácností jsou o 23 % nižší, než je oficiální hranice chudoby. (Unicef, ©2004-2015)

## **Drogově závislí a alkoholici**

Drogově závislí lidé a alkoholici jsou skupinou lidí, kteří upadají do chudoby vlastním zaviněním. Za své drogy začnou dávat všechny peníze, které mají k dispozici a poté se

účastní i různých kriminalit, jako jsou krádeže nebo podvody. (Tomanová, 2009, s. 31) Tito lidé často ztrácí rodinu a přátele, ale také svůj movitý majetek a bydlení z důvodu neplacení nájmu. Z takových lidí se často stávají bezdomovci.

## **Dobrovolně skromní**

Žijí ale mezi námi i lidé, kteří se nechtějí účastnit života zaměřeného na vysokou spotřebu. Existují u nás i rodiny nebo jednotlivci, kteří vedou skromný život, a buď zcela dobrovolně, nebo z nějakého záměrného důvodu. (Librová, 1994, s. 98) Běžný člověk si skromný život představí jako úspory – nižší výdaje než příjmy. Ale není tomu tak vždy. Tito lidé mají nízké příjmy, a tak si žádné úspory ani tvořit nemohou. Pokud by chtěli spotřebovávat více, než doteď, museli by mít vyšší výdělků, což vede k nutnosti změnit dosavadní zaměstnání. Tím by se ale zařadili mezi ostatní konzumní společnost a už by nebyli těmi, kdo se rozhodli pro skromnost. V dobrovolně skromných rodinách obvykle napracují oba rodiče a také se nedrží názoru, že se nedá vyžít s jedním platem. (Librová, 1994, s. 101)

## **Počet chudých**

Na různých stránkách internetu je uváděna informace, že každý desátý Čech se pohybuje na hranici chudoby. Právě těm, kteří balancují nad touto hranicí, by se mělo pomáhat více, ale často se tak neděje. Jestliže člověk upadne pod tuto hranici, dostat se z takové situace je pro něj mnohem těžší, než kdyby mu byla podána pomocná ruka již před tímto pádem. Jakmile člověk do chudoby upadne, je to pro organizace, které těmto osobám pomáhají, mnohem finančně nákladnější, než kdyby se takovým osobám snažily pomoci, ještě když se nachází na hranici chudoby.

V České republice žije asi milion obyvatel na hranici chudoby, a 15,4% je ohroženo chudobou a sociálním vyloučením, což je více než milion a půl osob. (Alena Hechtová, Krajské listy, ©2013-2015)

## **3.6 Příčiny chudoby**

Příčiny chudoby byly jiné v minulosti a jsou jiné i dnes. V minulosti měla chudoba úplně jinou povahu, a i způsob nakládání s chudými byl jiný. Chápání chudoby ale za poslední století prošly vývojem a nyní ji chápeme odlišným způsobem. Dříve se mohl stát chudým prakticky kdokoli, protože ještě neexistovalo státní sociální zabezpečení, jako tomu je

dnes. Základní příčiny chudoby v dřívější době byly neštěstí a katastrofy, cyklické události a strukturální příčiny. (Mareš, 1999, s. 80)

Chudoba tedy může vzniknout jako důsledek neštěstí. Neštěstím se zde chápe například nemoc, jako hlavní příčina chudoby, a to tím více, čím je chroničtější a trvající déle. (Mareš, 1999, s. 80). Mareš uvádí, že dlouhodobá nemoc některého členů v rodině či náhlá smrt, hlavně živitele, představovala naštěstí, které celou rodinu dostalo do dluhů. Epidemie a mory nebyly v tehdejší době nic neobvyklého, šířily se rychle a to hlavně v nižších vrstvách společnosti. Proto byl mor spojován s chudobou. Města vytvářela morové zákony a bránila potulným žebrákům vstupu na jejich území. Epidemie ale také narušovaly městskou ekonomiku, protože byl omezen obchod a doprava a tím tedy i přísun materiálu a odvoz výrobků. (Mareš, 1999, s. 81)

Mezi cyklické příčiny chudoby patří tzv. cenová revoluce. V době 17. století nedokázali tehdejší zemědělci produkovat tolik potravin, aby to odpovídalo počtu obyvatel, který neustále rostl. Potraviny se stávaly vzácnější a jejich ceny velmi rychle rostly. Rodiny byly nuceny vynakládat až polovinu příjmů na získání obživy a to postupně způsobilo pokles životní úrovně, většina lidí se potýkala s chudobou a byla závislá na charitě. (Mareš, 1999, s. 83-83)

Jako strukturální příčiny chudoby chápeme věkové skupiny spojené s chudobou. Příjemci sociální pomoci byli nejčastěji hodně mladí a hodně staří lidé. Kritické momenty zažívaly také neúplné rodiny, nejčastěji když zemřel otec, jako živitel. Existoval také silný vztah mezi chudobou a profesí. Nízké výdělky určitých profesí, jako byl například tkadlec, se nemohly porovnávat s výdělky řezníka nebo výčepního. (Mareš, 1999, s. 83)

Krebs popisuje tři nejčastější příčiny vzniku chudoby. Jako první příčinu uvádí rozdíly ve vlastněném bohatství. Ty podle něj způsobují i rozdíly v budoucích důchodech, protože bohatí lidé mají z vlastněného majetku určité vlastnické důchody, zatímco chudí lidé nevlastní žádný majetek a proto jim nepřináší ani žádný důchod. (Krebs, 2007, s. 112)

Jako druhou příčinu uvádí nízké výdělky ze zaměstnání. Ty většinou plynou z nedostatečné úrovně vzdělání a kvalifikace. Ve všech tržních ekonomikách se výše platu odvíjí od vzdělání, kterého jedinec dosáhne. Proto je tolik významné, aby měli všichni občané rovné šance v přístupu ke vzdělání. (Krebs, 2007, s. 111) Krebs ale opět vrací souvislost k první

příčině, a to že nízké výdělky způsobují chudobu přímo, ale také jsou následně zobrazeny v nízkých starobních důchodech. (Krebs, 2007, s. 112)

Třetí příčina chudoby je podle Krebse nezaměstnanost. Upozorňuje na to, že je tento faktor významný zvláště v dnešní době, kdy je nezaměstnanost mnohem rozšířenější, než dříve. Stejně jako nízké výdělky způsobuje častá nezaměstnanost nízké budoucí důchody a následně i chudobu. (Krebs, 2007, s. 112)

Giddens rozděluje příčiny chudoby do dvou hlavních směrů: na teorie, podle kterých jsou chudí za svou chudobu odpovědní sami, a na teorie, podle kterých chudobu způsobují strukturální síly ve společnosti. Tyto dva protikladné přístupy jsou někdy označovány jako teorie „obviňující oběť“ a teorie „obviňující systém“.

Teorie „obviňující oběť“ popisuje, že postoj, podle kterých jsou chudí lidé za svou chudobu zodpovědní sami, mají dlouhou historii. Dřívější snahy o řešení chudoby byly založeny na představě, že chudoba je důsledkem společenské nepřizpůsobivosti jedinců.

Podle této teorie existuje podskupina jedinců, kteří musí nést odpovědnost za svou chudobu. Jedná se o závislou skupinu lidí, kteří se spoléhají na sociální dávky od státu, a nesnaží se vstoupit na pracovní trh práce. (Giddens, 2013, s. 454)

Teorie „obviňující systém“ zdůrazňuje sociální procesy, při kterých vznikají takové podmínky, které jedinec jen těžko překonává. Tento pohled na chudobu bere v úvahu to, že faktory, jako jsou sociální třída, národnostní příslušnost nebo vzdělání, mají vliv na způsob rozdělování zdrojů. Chudoba je tedy důsledkem sociální nerovnosti, která potom vede k extrémům, kdy na jedné straně je chudoba a na druhé bohatství. Tato teorie tedy klade důraz na potřebu politických změn. (Giddens, 2013, s. 455)

### **3.7 Důsledky chudoby**

Chudoba má jistě velmi silné dopady, ať už na jednotlivce nebo celou společnost. Mezi nejčastější důsledky chudoby patří „špatná ekonomická a sociální situace, nízká vzdělanost a potencionální rozvoj, vysoká porodnost, vyšší kriminalita, vyšší bezpečnostní nestabilita v oblasti či širším regionu, vyloučení ze společnosti a frustrace, migrace obyvatel a degradace životního prostředí.“ (Světová ekonomika, ©) Nejsou to ale pouze tyto skutečnosti, je jich daleko více, některé z nich si rozebereme v následujícím textu.

## **Sociální vyloučení**

Sociálnímu vyloučení ze společnosti byli vystaveni lidé už v dřívější době, vypovídají o tom například pogromy na židy ve středověku, kteří byli považováni za nositele morových epidemií. Dalším příkladem mohou být hony na čarodějnice či preventivní zatýkání možných protivníků v koncentračních táborech ve 30. a 40. letech dvacátého století. (Sirovátka, 2002, s. 10) Sociální vyloučení, nebo také jinak řečeno sociální exkluze, můžeme popsat jako situaci jednotlivce nebo celých skupin osob, které jsou vytlačeny ze společnosti. Jako následek mají omezený přístup ke zdrojům, které jsou potřebné pro zapojení se zpět do společnosti, a do ekonomických, sociálních a politických aktivit společnosti. (Dvořáková, Smrčka, 2011, s. 109) „Proces sociálního vyloučení může být chápán téměř jako univerzální kulturní mechanismus, s nímž se v různých formách setkáváme snad ve všech společnostech, až již časově či prostorově určených.“ (Sirovátka, 2002, s. 9) Sociální exkluze byla trestem za porušování pravidel ve společnosti, jako byly právní a etické normy, různé zvyky a základní hodnoty společnosti. (Sirovátka, 2002, s. 10) Dnešní podoba sociálního vyloučení znamená odloučení od ekonomického života a standardu dané společnosti, z účasti na politickém rozhodování a ze sociálního soužití. (Sirovátka, 2002, s. 15)

## **Zdravotní následky**

Chudoba také negativně působí na náš zdravotní stav, protože z důvodu nedostatku finančních prostředků si chudí lidé nemohou dovolit konzumovat zdravotně nezávadné potraviny, které by jim zajistily dostatek potřebných látek pro naše tělo, nemohou zlepšit své hygienické podmínky, díky kterým by předcházeli různým nemocem a mají omezené možnosti lékařské péče, což způsobí že, se jim nedostává ani preventivní prohlídky, a někteří lidé nemají ani zdravotní pojištění. (Zdravý čech, ©2014) Nemoci, kterými nejčastěji chudí trpí a na které v mnoha případech i umírají, jsou HIV, tuberkulóza, zápal plic ale i různé infekce způsobené nedostatečnou hygienou. (Health Poverty Action, ©) Chudoba ohrožuje jak fyzické zdraví, kdy u člověka propukají různé nemoci, tak psychické zdraví, kdy je narušena jeho duševní stránka, což se týká emocionální nevyrovnanosti a problémů s chováním.

## **Politické postoje**

Lidé, kteří jsou postiženi tzv. nezaslouženou chudobou, mají spíše levicové politické postoje, které směřují k velké reformě systému. Chudí lidé chtějí zpět minulý režim, který by znamenal odklon od tržně-liberálních hodnot, a chudina od něj očekává sociální jistoty. Chudoba může způsobit změnu volebních preferencí, ale také může podpořit účast na demonstracích a stávkách. (Wildmannová, 2005, s. 54-55)

## **Ekonomické následky**

Chudá populace je také špatnými spotřebiteli, a to má velký dopad na ekonomiku státu. „Svojí nízkou spotřebou nepodněcuje ekonomický růst a tím méně ekonomický rozvoj. Chudý člověk nemá prostředky na to, aby je vynakládal na uchování a kultivaci svého vlastního potenciálu, je tady brzdou ekonomického rozvoje.“ (Wildmannová, 2005, s. 55) Finanční situace chudých osob jim často nedovoluje plnit své finanční závazky. Chudí lidé mají větší problémy vyjít se svými nízkými příjmy, hlavní část příjmu utrací za základní potraviny a v podstatě nejsou schopni ušetřit prostředky na dražší nákup. Náklady na bydlení pro ně představují velkou finanční zátěž a platby nájmu a inkasa často platí se zpožděním. (Musílek, 2008, s. 31)

## **Bezdomovectví**

Bezdomovectví je nejviditelnějším důsledkem chudoby. Tato skupina osob má nárok na sociální dávky, ale často je nevyužívají, protože nemají trvalý pobyt v obci, ve které by si o dávku žádali. Mnoho bezdomovců se do své bývalé obce nechce nebo nemůže vrátit, a to z různých důvodů. Bezdomovci se proto dostávají mimo možnost dostat nějakou finanční podporu. (OECD, 1999, s. 38) Zjistit přesný počet osob bez domova je velmi náročné, ale ČSÚ se o to pokusil a s pomocí Sdružení azylových domů v ČR získali informace o lidech, kteří využívají služeb azylových domů, domů na půli cesty a dalších sociálních zařízení. Těch je podle sčítání 11 496. Ale jsou to pouze ti, kteří využívají služeb sociálních zařízení, a jsou ochotni přijmout nabízenou pomoc. V republice se ale nachází mnoho dalších bezdomovců, kteří ale nejsou zjistitelní. (NICM, ©2014)



## Deprivace

S chudobou úzce souvisí i pojem deprivace. Sociologové popisují život v chudobě jako neustálou deprivaci. Deprivace znamená určité fyzické a psychické strádání, ale i nedostatek obecně hodnotných věcí v dané společnosti. Deprivace bývá způsobována hlavně nízkými příjmy, které jsou získávány z trhu práce, protože většina statků a služeb se v dnešní době nakupuje právě za tyto prostředky. (Mareš, 1999, s. 70) V souvislosti s daným tématem nejčastěji mluvíme o materiální deprivace, což znamená žít bez potřebných věcí, které jsou ve společnosti uznávány jako nezbytné. (Krebs, 2007, s. 107) Mluví se ale i o deprivaci psychické a sociální. V této části si jednotlivé z nich rozebereme.

Materiální deprivace vyjadřuje, že osoby trpí určitým materiálním nedostatkem. Jsou to osoby, které si nemohou dovolit nějaké věci, služby či požitky. (Freepub, ©2011) Materiální deprivace je definována jako nedostatek určitých statků, které materiálně zajišťují životní podmínky člověka. Řadíme sem například „kvalitu bydlení, vlastnictví zboží dlouhodobé spotřeby a aspekty, týkající se nakládání s finančními prostředky.“ (Pacáková, 2011, s. 330)

Za osoby, které jsou materiálně deprivovány, jsou považováni především ti, kteří si nemohou ve svých domácnostech dovolit alespoň čtyři z následujících devíti položek:

- Pračka
- Barevná televize
- Telefon
- Osobní automobil
- Uhradit nečekaný výdaj
- Jeden týden dovolené mimo domov v roce
- Masité jídlo každý druhý den
- Dostatečné vytápění domu/ bytu
- Nedoplatky (na nájemném, hypotéce, splátkovém prodeji apod.)“

V případě, že osoby nevládní položky označené čísly 1 až 4, nachází se v situaci, která je označována jako „nedostatek předmětů dlouhodobé spotřeby“. Pokud tyto osoby ale nevládní položky označené čísly 5 až 9, nachází se v „napjaté výdajové situaci“. (Pacáková, 2011, s. 330)

Lidé, kteří trpí materiální deprivací, se mohou setkat i s jinými formami deprivace, jako je psychická a sociální. Tato deprivace může být jak přímá, tak nepřímá. V případě přímé deprivace osoby strádají tím, že nemohou vlastnit zboží, které se kolem nich nachází a které by jim v případě jejich vlastnictví usnadnilo život a uspokojilo by jejich potřeby. V případě nepřímé deprivace je nevládní tohoto zboží může vyloučit ze společnosti, nebo alespoň snížit jejich status. (Mareš, 1999, s. 73)

### **3.8 Hlavní možné způsoby řešení chudoby**

Řešení chudoby by mělo fungovat na principu subsidiarity v sociální politice. To znamená, že když se člověk ocitne v chudobě, měl by se snažit řešit situaci nejprve sám, popř. žádat o pomoc svou rodinu, blízké a přátelé. Jestliže chudobu nelze vyřešit tímto způsobem, je třeba se obrátit na určité organizace, které se touto problematikou zabývají. Až na posledním místě je stát, který bychom měli žádat o pomoc. (Tomanová, 2009, s. 49)

Chudobu je nutné řešit v každém případě. Existuje mnoho nástrojů, s kterými lze pracovat, Krebs rozlišuje opatření preventivního charakteru a ta, která řeší až následky. Prevence má samozřejmě velký význam, ale pouze tímto nástrojem chudobu nevyřešíme. Proto musíme použít i další opatření, která nám pomohou zmírnit již existující míru chudoby.

#### **3.8.1 Preventivní opatření**

Preventivní opatření mají s ohledem na lidskost a účinnost velký význam, nemluvě o finanční stránce. Pro řešení chudoby to představuje přijímání mnoha sociálněpolitických opatření ve všech jednotlivých sociálních politikách, které jsou zaměřené na snížení chudoby nebo důvodů jejího vzniku. Jako preventivní nástroj předcházení chudoby může sloužit hlavně vzdělávací politika, politika sociálního zabezpečení a politika zaměstnanosti. Dnes a hlavně v budoucnosti budou nevzdělaní lidé vytlačeni z trhu práce, nebudou mít zaměstnání a upadnou do chudoby. Tím se rozšíří celková chudoba v zemi. Proto je

investice do vzdělání významná, stejně tak chudobu ovlivňuje řada dalších opatření, které občana zabezpečí v běžně se vyskytujících sociálních událostech. (Krebs, 2002, s. 93–94)

### **3.8.2 Nástroje k řešení existující chudoby**

#### a) Negativní daň

Prvním nástrojem k řešení již existující chudoby je záporné zdanění příjmů, tzv. negativní daň. Cílem tohoto nástroje je „poskytnout chudé populaci jednotnou, zřetelnou a lidsky důstojnou peněžní pomoc, zjednodušit a zefektivnit náročnou administrativu spojenou s poskytováním podpor v chudobě a současně zajistit občanům ekonomické pobídky k práci a nezbavovat je osobní odpovědnosti za vlastní životní podmínky.“ Tento nástroj funguje na následujícím principu – do stanovené výše příjmu osoby není tato daň vyplacena, ale osobám, které tohoto příjmu nedosahují, je tento příjem dorovnán tzv. zápornou důchodovou daní. (Krebs, 2002, s. 94)

#### b) Minimální příjmové veličiny

Druhým nástrojem pro řešení existující chudoby je stanovení tzv. minimálních příjmových veličin. Jedná se o stanovení minimální mzdy a minimálního životního minima.

Minimální mzda je primárně určena k jiným účelům, než je řešení chudoby. „Je to nejnižší přípustná výše odměny za práci v pracovně právním vztahu.“ (Ministerstvo práce a sociálních věcí, ©2013) Tato veličina je trochu sporná, protože může chudobu řešit, nebo ji může také prohloubit. Při stanovování výše minimální mzdy se přihlíží k tomu, aby byly pracovníkovi zajištěny základní životní podmínky uznávané v dané společnosti, ale nebere se v potaz jeho rodina a její potřeby. Cílem této veličiny je zajistit určitou výši příjmu nejhůře placeným zaměstnancům a chránit je před nízkými výplatami od zaměstnavatelů. Pokud ale minimální mzda neodráží minimální potřeby uznané společností, je tento nástroj bezvýznamný. (Krebs, 2002, s. 95) Současná výše minimální mzdy v České republice, platná od 1. 8. 2013, je 8 500 Kč. (Ministerstvo práce a sociálních věcí, ©2013) Od 1. 1. 2015 se částka minimální mzdy zvýší, a to na © Kč. (Ministerstvo práce a sociálních věcí, ©2014)

Vhodnějším nástrojem je stanovení životního minima, které je přímo účelově určeno k řešení chudoby. Životní minimum je podle MPSV „minimální společensky uznaná

hranice peněžních příjmů k zajištění výživy a ostatních základních životních potřeb.“ (Ministerstvo práce a sociálních věcí, ©2013) Jde o konstrukci, kdy lidé ze svého příjmu platí daně a v případě, že čistý příjem neodpovídá částce životního minima, tak jsou tyto čisté příjmy dorovnány ve formě dávky od státu. Životní minimum garantuje stát všem občanům. (Krebs, 2002, s. 95) Současná částka životního minima pro jednotlivce je 3 410 Kč. (Ministerstvo práce a sociálních věcí, ©2013)

### **3.9 Zadluženost domácností**

Chudoba se nemusí projevovat pouze jako situace, kdy je osoba bez domova nebo bez peněžních prostředků na uspokojení základních životních potřeb. Osoby si mohou zprostředkovat peníze formou půjčky, ale ty bývají často zrádné a domácnosti se dostanou do situace, kdy nejsou schopny tyto půjčky splácet. Na splacení jedné půjčky si vezmou půjčku další a začne velmi nepříjemný kolotoč, z kterého je velmi obtížná cesta. Často se domácnosti z této situace sami nedostanou, potřebují odbornou pomoc.

Zadlužení, jak ho známe dnes, nemělo ještě před sto lety takový význam, jako dnes. Jednalo se o úplně jinou záležitost. Pokud si osoba vzala úvěr, byly to obvykle prostředky pro podnikání a prostředky, které byly zajištěné jiným majetkem. Nebyl tedy vyžadován prodej hmotného majetku nebo nemovitosti. Zadlužení v dnešním slova smyslu známe až od konce 2. světové války. Půjčování peněz lidem existovalo, ale nebylo tak masové, jako dnes a zprostředkovatelem peněz nebyla banka, ale jednalo se spíše o lichvu, zástavu nebo leasing. (Smrčka, 2010, s. 366)

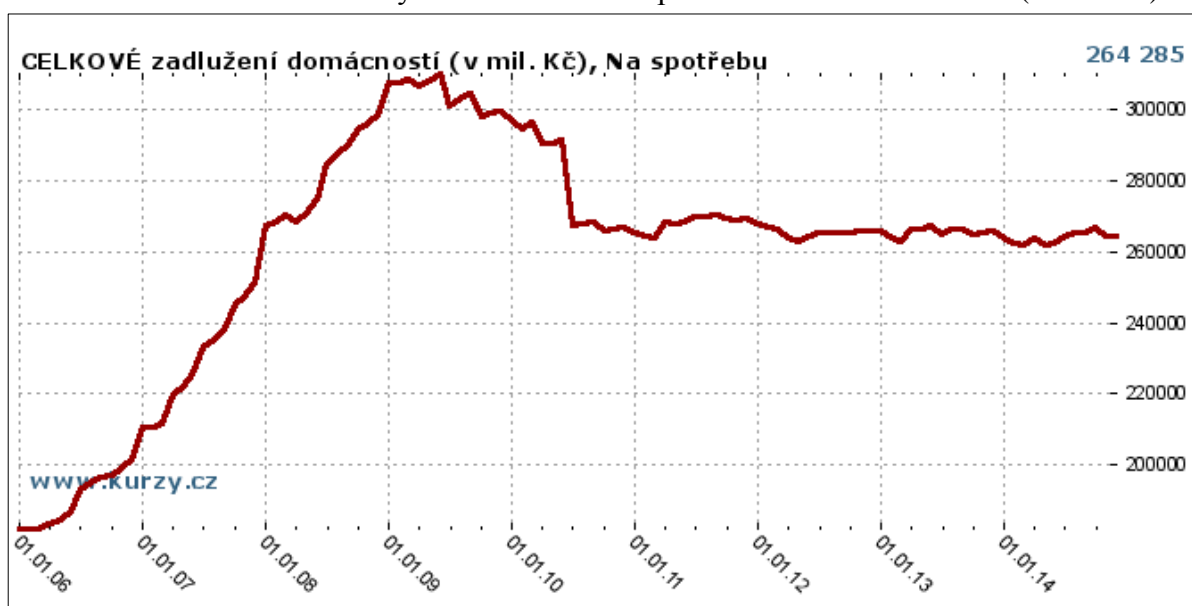
Zadlužování domácností často vede k exekucím a následnému vyhlášení bankrotu. Na trhu je k dispozici mnoho krátkodobých i dlouhodobých půjček či hypoték, a zvláště nebezpečné jsou kreditní karty, které umožní vybírat peníze do mínusu, a tím se majitel této kreditní karty výrazně zadluží. Úvěry a hypotéky jsou problémové hlavně v době, kdy je ekonomika v recesi. V tomto období roste počet lidí, kterým se snižují příjmy, a s tím přichází riziko, že nebudou schopni splácet své dluhy. (Dvořáková, Smrčka, 2011, s. 65)

## Ukazatele zadluženosti

Ukazatelé zadluženosti ukazují rozdíl mezi vlastními zdroji osob a cizími, tedy vypůjčenými zdroji. Poskytují informace o tom, odkud berou lidé finanční prostředky na uspokojení svých potřeb, a jak velký podíl tvoří vypůjčené prostředky.

*Celková zadluženost* charakterizuje finanční úroveň osob. Ukazuje, do jaké míry lidé využívají půjčky a úvěry na uspokojení svých potřeb. (Finanční analýza, ©2011) Česká národní banka uvádí celkové zadlužení domácností, které je rozdělené na spotřebu, na bydlení a na ostatní. České domácnosti jsou aktuálně zadluženy v kategorii spotřeby částkou 266 724,9 milionů Kč, na bydlení se zadlužily částkou 907 721,7 milionů Kč a na ostatní spotřebu se zadlužily částkou 146 605,3 milionů Kč. (ČNB, © 2003-2009). Nejvíce si tedy české domácnosti půjčují na bydlení, což může být způsobeno tím, že mnoho lidí si přeje mít vlastní bydlení.

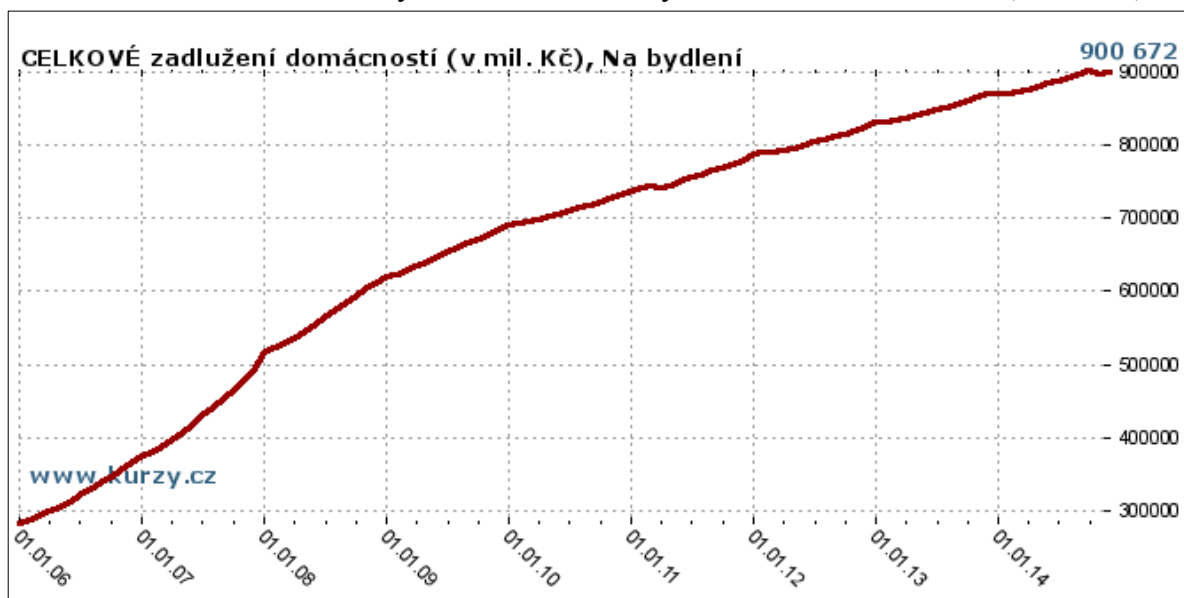
Graf 1 Celkové zadlužení českých domácností na spotřebu v letech 2006-2014 (v mil. Kč)



Zdroj: Kurzy, ©2000-2015

Graf č. 1 znázorňuje celkové zadlužení domácností na spotřebu a ukazuje nerovnoměrnost zadluženosti. Jsou zde zobrazeny roky 2006–2014, přičemž nejvyšší zadluženost domácností na spotřebu byla zaznamenána v roce 2009, kdy dosahovala částky 310 187 milionů korun. Od roku 2006 zadluženost rostla, své k tomu přispěla i krize v roce 2008. V roce 2009 se růst zadluženosti zastavil a křivka začala klesat až do roku 2011 na částku okolo 265 000 milionů korun. Od tohoto období částka zadluženosti stagnuje v této rovině.

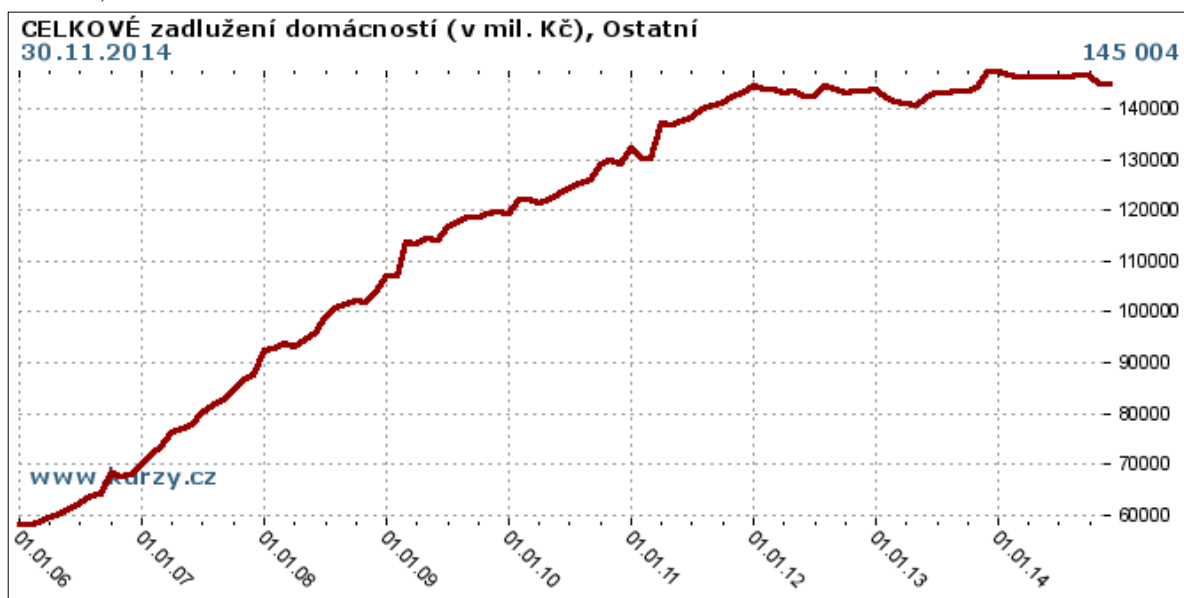
Graf 2 Celkové zadlužení českých domácností na bydlení v letech 2006-2014 (v mil. Kč)



Zdroj: Kurzy, ©2000-2015

Graf č. 2 vyobrazuje celkové zadlužení domácností na bydlení opět v letech 2006–2014. Křivka znázorňuje, že dluhy na bydlení neustále rostou. Ve vyobrazeném období tvoří nejvyšší dluh na bydlení konec roku 2014, kdy dluh dosáhl částky 900 672, 20 milionů korun. Je to o zhruba 613 117 milionů korun více, než na začátku měřeného období.

Graf 3 Celkové zadlužení českých domácností na ostatní spotřebu v letech 2006-2014 (v mil. Kč)



Zdroj: Kurzy, ©2000-2015

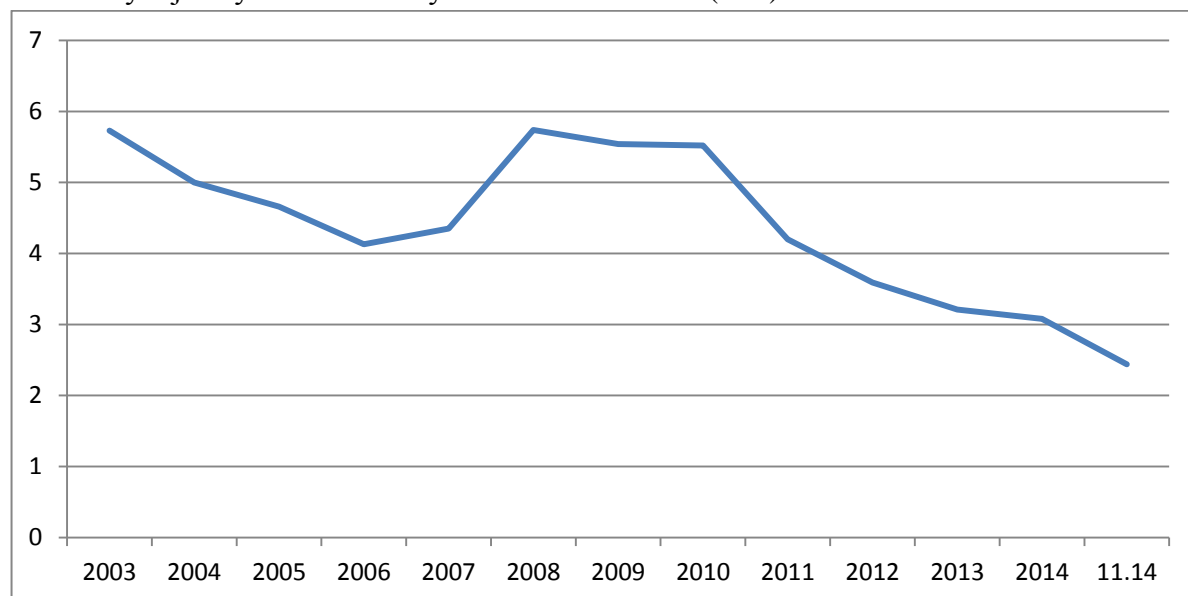
Graf č. 3 zobrazuje celkové zadlužení domácností na ostatní spotřebu. To je také v podstatě stále rostoucí. V roce 2006 činila částka zadlužení na spotřebu 58 207, 30 milionů korun, a

před začátkem roku 2014 byla tato částka na úrovni 147 321, 80 milionů korun. Dále pak jen nepatrně klesla.

*Míra zadluženosti* vyjadřuje množství vypůjčených prostředků v procentech. Tento ukazatel se využívá v případě, kdy si chce daná osoba požádat o další úvěr. Banka se rozhoduje právě podle míry zadluženosti. Když je míra vysoká, banka úvěr neposkytne. Vhodná situace je, když osoba vlastní více vlastního jmění, než cizích zdrojů. Hodnota míry zadluženosti se získá pomocí vydělení cizích zdrojů vlastními, a následným vynásobením číslem 100. (Finanční analýza, ©2011)

Mezi další ukazatele zadluženosti patří *úrokové zatížení*, které ukazuje, kolek procent z vlastních příjmů osoby vynaloží na zaplacení úroků z úvěru. Toto číslo by nemělo přesáhnout hranici 40%. Dalším ukazatelem je *koeficient samofinancování*, který je opakem celkové zadluženosti. Tato procentuální hodnota ukazuje, v jaké míře je domácnost schopna zabezpečit své potřeby z vlastních příjmů, a vyjadřuje finanční stabilitu domácností. *Doba splácení dluhu* vyjadřuje dobu, za kterou je domácnost schopna splatit své dluhy. (Finanční analýza, ©2011)

Graf 4 Vývoj míry úrokové sazby v letech 2003-2014 (v %)



Zdroj: Vlastní zpracování na základě dat z IDNES, © 1999-2015

Graf č. 4 vyobrazuje, jak se v průběhu let 2003–2014 měnila míra úrokové sazby. V každém roce je uváděna sazba, která byla aktuální v lednu každého roku, poslední bod se vztahuje k listopadu roku 2014. V roce 2003 se úroková sazba pohybovala na úrovni 5,73 %. V Dalších letech postupně klesala. V roce 2007 začala úroková sazba růst a to do roku 2010,

kdy dosáhla 5,52 %. Dále se už jen postupně snižovala, na současnou úrokovou míru 2,44 %.

## **SHRNUTÍ TEORETICKÉ ČÁSTI**

V teoretické části bakalářské práce je vymezena chudoba podle různých autorů, kteří se touto problematikou zabývají. Chudoba je zde rozčleněna do různých kategorií, podle toho, jak je vnímána okolím, jedincem a společností, ve které jedinec žije. Podle aktuálních oficiálních čísel je určena hranice chudoby, způsob jejího stanovení a systém využívaný v České republice. Jsou zde uvedeny nástroje, kterými se chudoba měří, způsoby jejího měření a jsou popsány skupiny, které jsou nejvíce ohroženy chudobou. Další částí teoretické části jsou i příčiny chudoby, jakožto hlavní spouštěč všech problémů spojených s chudobou. A protože jsou uvedeny příčiny, nemohou chybět ani následky, které za sebou chudoba ve všech formách zanechává. Samostatnou kapitolu tvoří deprivace, i když je to vlastně také jen následek samotné chudoby, ať už deprivace materiální nebo psychická, neodmyslitelně k chudobě patří. Je třeba se ale s chudobou nějak vypořádat a proto je potřeba znát způsoby, jak chudobu řešit. Způsoby řešení chudoby tvoří další kapitolu teoretické části bakalářské práce, protože právě zde se nachází možnost, jak s chudobou bojovat. Jsou zde uvedeny jak preventivní opatření, tak řešení již existující chudoby. V souvislosti s chudobou nesmí chybět ani minimální veličiny, jako je minimální a životní minimum, minimální mzda. Formou chudoby je i zadluženost, i když se neprojevuje přímo navenek, jako třeba bezdomovectví. V práci je tedy popsáno, jak zadluženost vypadá, a jsou zde uvedeny i ukazatele zadluženosti. Česká republika problematiku chudoby aktivně řeší, zapojuje se do různých projektů a vytváří dlouhodobé plány k boji proti chudobě.



## 4 PRAKTICKÁ ČÁST

### 4.1 Chudoba v Jihomoravském kraji

Český statistický úřad provádí každoroční šetření životních podmínek v České republice. Následující výsledky jsou platné pro rok 2013. Aktuální výsledky pro rok 2014 nebyly v době psaní práce k dispozici. Tato kapitola je rozdělena na grafy a tabulky, které zobrazují pravdivá data vztahující se k domácnostem Jihomoravského kraje. Další část vyobrazuje grafy a tabulky, které zobrazují subjektivní názory samotných domácností.

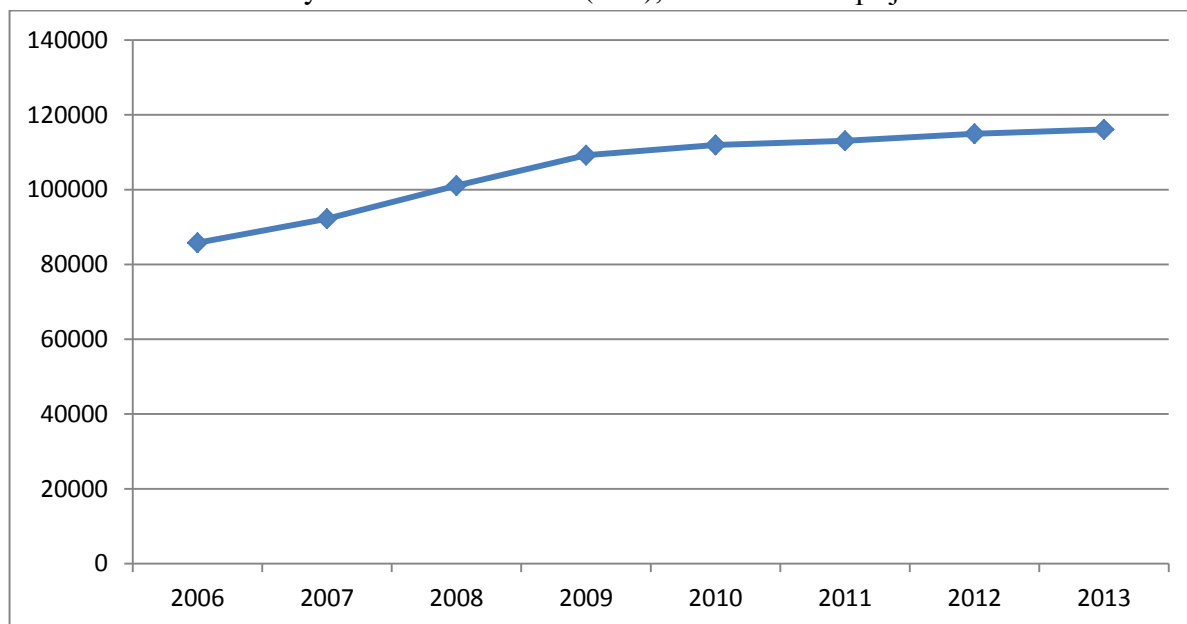
Nejprve se zaměříme na obecné informace o chudobě v celé České republice, bez dělení na jednotlivé kraje. V tabulce jsou uvedené hodnoty, které v letech 2006-2013 vyjadřují hodnoty hranic chudoby v jednotlivých letech, počet osob žijících pod hranicí chudoby a míru chudoby. S tabulkou souvisí i následující 3 grafy, které slouží pro grafické vyobrazení a posouzení jednotlivých hodnot.

Tabulka 1 Chudoba v České republice v letech 2006-2013

	<b>Hranice chudoby (60% mediánu)</b>	<b>Osoby pod hranicí chudoby (v tis.)</b>	<b>Míra chudoby (v %)</b>
<b>2006</b>	85 806 Kč	1 001,4	9,9
<b>2007</b>	92 212 Kč	980,0	9,6
<b>2008</b>	101 083 Kč	925,2	9,0
<b>2009</b>	109 184 Kč	884,9	8,6
<b>2010</b>	111 953 Kč	936,4	9,0
<b>2011</b>	113 040 Kč	1 022,3	9,8
<b>2012</b>	114 953 Kč	990,3	9,6
<b>2013</b>	116 093 Kč	885,9	8,6

Zdroj: Vlastní zpracování na základě dat z ČSÚ

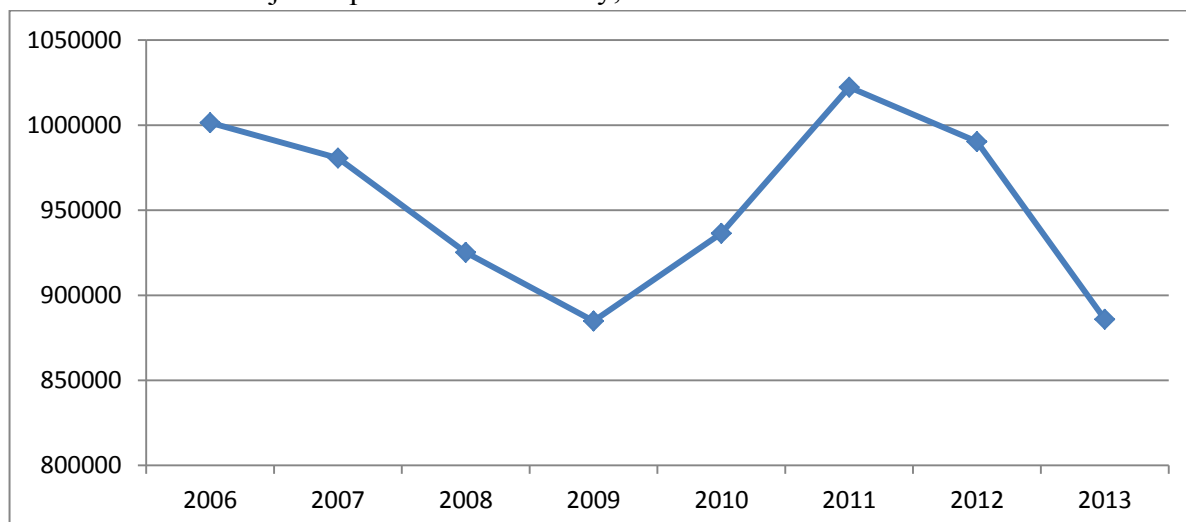
Graf 5 Hranice chudoby v letech 2006-2013 (v %), 60% mediánu příjmu



Zdroj: Vlastní zpracování na základě dat z ČSÚ

Graf č. 5 související s tabulkou č. 1 graficky vyobrazuje hranici chudoby během let 2006-2013. Hranice chudoby se určuje jako 60 % mediánu ekvivalizovaného disponibilního příjmu domácnosti. Z grafu lze vyčíst, že se hranice chudoby od roku 2006 neustále zvyšovala, a to z částky 85 806 Kč v roce 2006 až k částce 116 093 Kč v roce 2013. Částka, která určuje hranici chudoby, se během osmi let zvýšila o 30 287 Kč. Postupným zvyšováním hranice chudoby dosáhlo každým rokem více osob na některé sociální transfery. Důvodem neustálého zvyšování hranice chudoby je celkový rozvoj společnosti. Tento vývoj je spojen s mírou inflace, ale také s postupným zdražováním spotřebního koše občanů. Vliv na zvyšující se hranici chudoby má také to, že se lidem zvyšuje jejich disponibilní příjem a celkově se zlepšuje životní úroveň obyvatel.

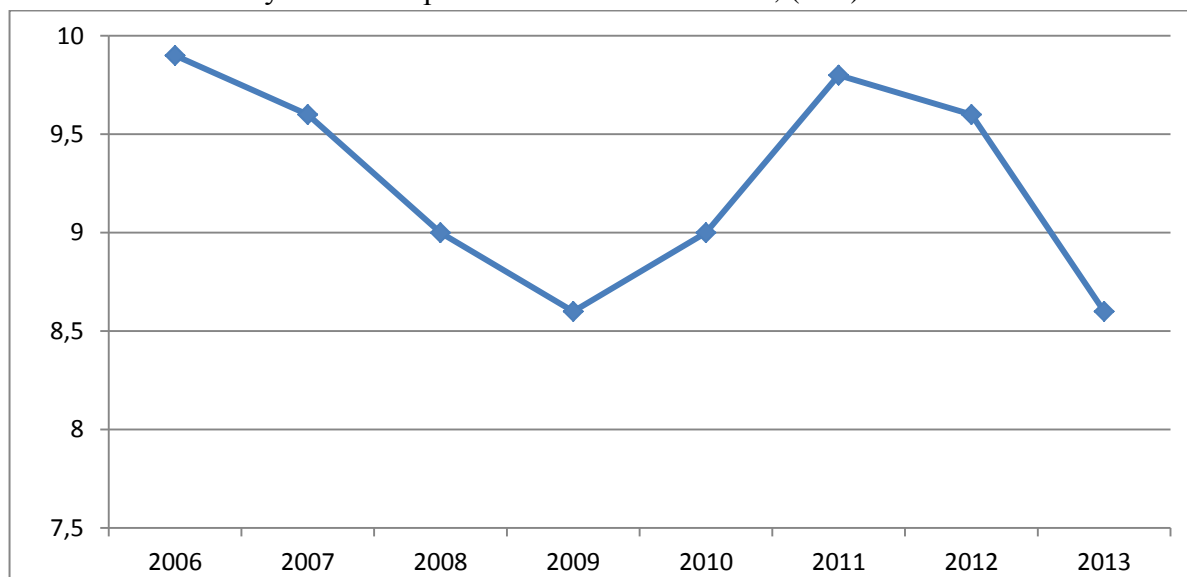
Graf 6 Počet osob žijících pod hranicí chudoby, v letech 2006-2013



Zdroj: Vlastní zpracování na základě dat z ČSÚ

Graf č. 6 související s tabulkou č. 1 graficky vyobrazuje počet osob, které v období let 2006-2013 žily pod hranicí chudoby. Jedná se o příjmy domácností, které jsou po odečtení výdajů na bydlení nižší, než stanovené životní minimum. V roce 2006 se počet těchto osob pohyboval kolem jednoho milionu osob, byly to zejména domácnosti s dětmi a neúplné rodiny. V dalších letech se počet osob žijících pod hranicí chudoby začal snižovat, až do roku 2009, kdy byl počet těchto osob na úrovni 885 tisíc osob. Podle šetření zde převažoval typ domácností jednotlivců a neúplných rodin. Klesající trend osob pod hranicí chudoby je způsoben tím, že ačkoliv došlo k nárůstu nezaměstnaných osob, které přišly o práci během roku 2009, přesto určitou část roku měly určitý příjem ze zaměstnání, a proto celkový roční příjem těchto osob nebyl natolik nízký, aby se jejich příjmy dostaly pod hranici chudoby. Od roku 2009 se počet těchto osob začal opět zvyšovat z důvodu zvýšení dlouhodobé nezaměstnanosti a zastavení růstu pracovních příjmů. V roce 2011 se růst zastavil na počtu více než jeden milion osob, kdy v této oblasti převažovali hlavně domácnosti jednotlivců. Důvod nejvyššího počtu osob pod hranicí chudoby v tomto grafu je zavedení tzv. povodňové daně, která měla podobu snížení slevy na dani na poplatníka, tím se zvýšila daňová zátěž pracujících. Tím se zvýšil počet osob, které se ocitly pod hranicí chudoby. Po další dva roky se počet osob opět začal snižovat, nejprve na 990,3 tisíc osob pod hranicí chudoby v roce 2012, což bylo dáno snížením slev na dani, a následným růstem příjmů domácností. V roce 2013 se tento počet ještě snížil na počet 885,9 tisíc osob pod hranicí chudoby.

Graf 7 Míra chudoby v České republice v letech 2006-2013, (v %)

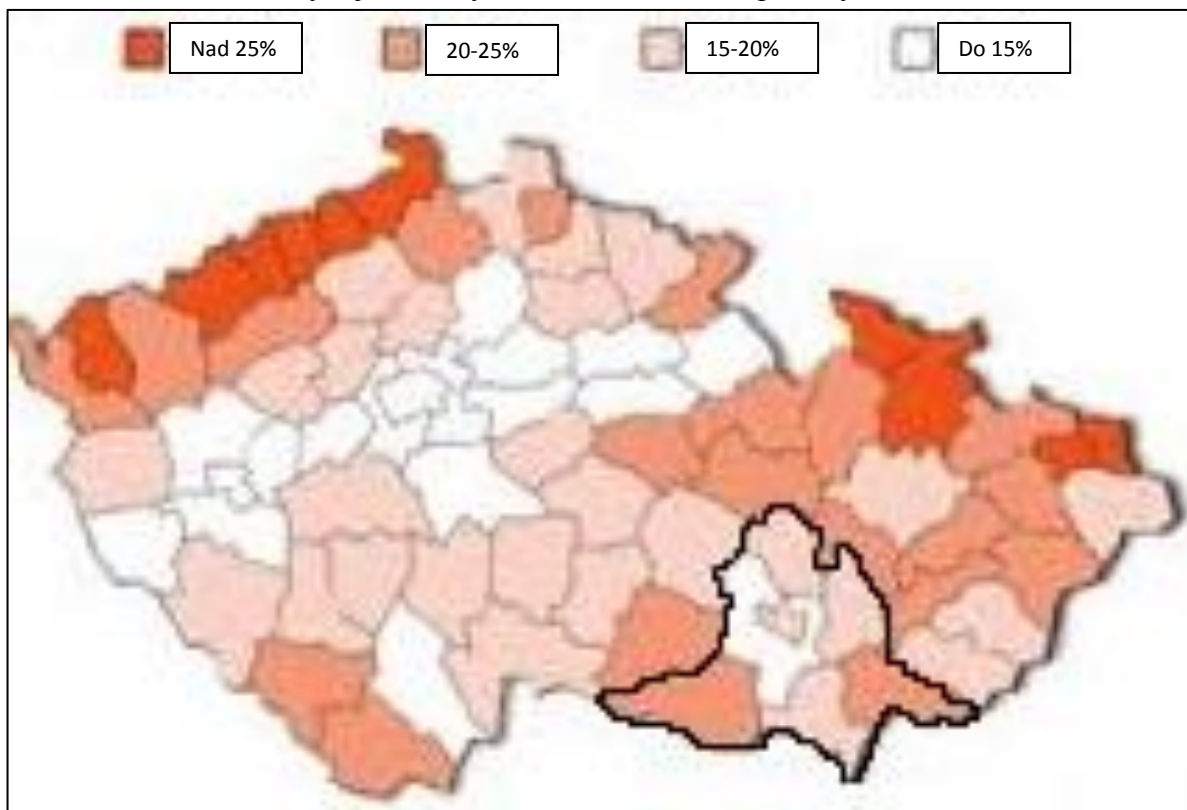


Zdroj: Vlastní zpracování na základě dat z ČSÚ

Graf č. 7 související s tabulkou č. 1 vyobrazuje míru chudoby v České republice v období let 2006-2013. V roce 2006 se míra chudoby pohybovala na úrovni 9,9 %. V dalších letech ale začala úspěšně klesat, a to až na 8,6 % v roce 2009. Důvodem jsou tzv. sociální transfery, mezi něž se řadí sociální dávky a důchody, které se výrazně podílejí na nízké míře chudoby. Zároveň se ale také v roce 2006 i 2007 zvýšila částka minimální mzdy, a to na hodnotu 8 000 Kč, a snížila se míra nezaměstnanosti ze 7,1 % v roce 2006 na míru 4,4 % v roce 2008. V následujících dvou letech ale míra chudoby opět vzrostla, a to na téměř stejnou úroveň, jako v roce 2006, tedy 9,8 %. Tento obrat nastal z důvodu zpomalení růstu příjmů domácností, které nastalo již v roce 2009, jako důsledek světové finanční krize. Vliv na tuto skutečnost také měly sociální reformy v letech 2007-2008, které se prováděly z důvodu restrikce veřejných financí. V rámci reforem se snížily výdaje některých mandatorních výdajů, a byly adresnější. Jedná se o příspěvek na dítě, porodné, sociální příplatek, pohřebné, dávky státní sociální podpory a dávky v hmotné nouzi. Navíc v období růstu míry chudoby rostla nezaměstnanost. Rok 2011 přinesl zastavení růstu míry chudoby v České republice, zejména z důvodu valorizace důchodů na začátku roku 2011, která přinesla zvýšení příjmů nepracujících důchodců, a nastal malý pokles míry chudoby. Míra nezaměstnanosti byla v tomto období nižší, než v předchozích letech, ale začala opět nepatrně růst. Ukazatel míry chudoby začal opět klesat, nejprve pozvolně do roku 2012 na 9,6 %, z důvodu zvýšení slev na dani a následně míra chudoby klesla na 8,6 % v roce 2013. Důvodem byly legislativní změny, které zahrnovaly valorizaci důchodů, zrušení povodňové daně a zvýšení daňového zvýhodnění na vyživované děti. V roce 2013 se také uskutečnila

změna minimální mzdy, a to na hodnotu 8 500 Kč, což také výrazně přispělo k poklesu míry chudoby.

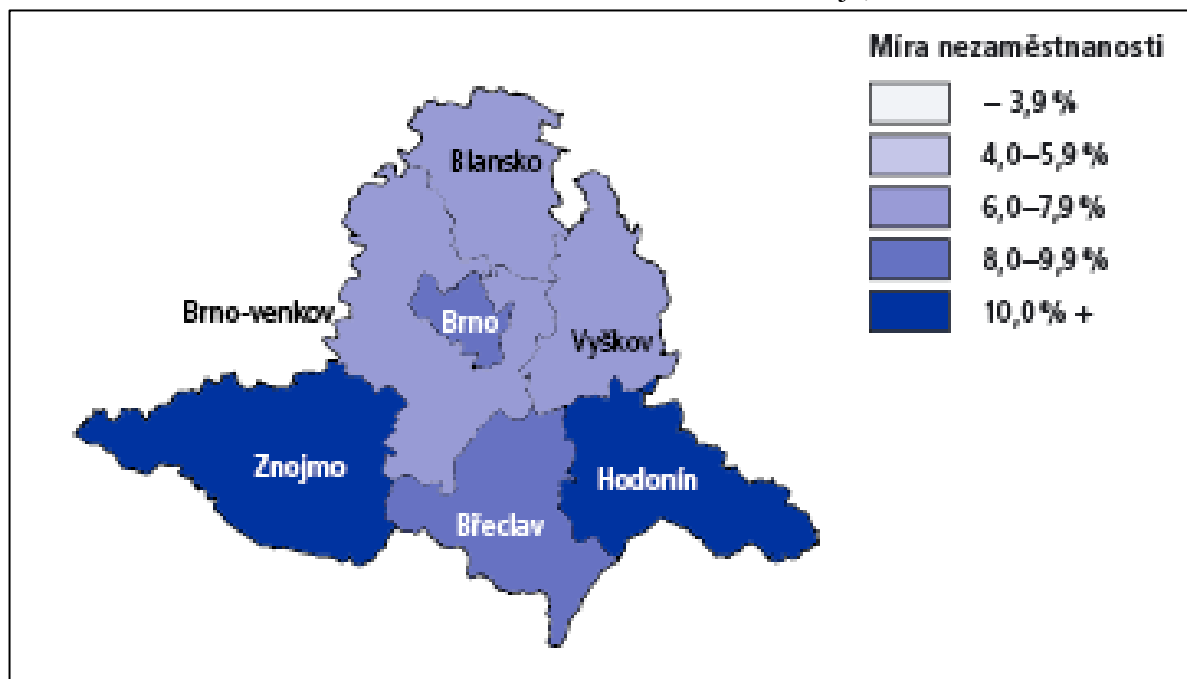
Obrázek 1 Míra chudoby v jednotlivých okresech České republiky, 2013



Zdroj: Týden.cz, © 2006-2015

Obrázek č. 1 zobrazuje mapu, z které se dozvídáme, jaká byla míra chudoby v jednotlivých krajích a částech České republiky za rok 2013. Nejvíce chudoba poznamenala kraj Ústecký, část Karlovarského a Moravskoslezský. Protože je tato kapitola věnována Jihomoravskému kraji, zaměřím se právě na něj. Ukazatele týkající se chudoby se liší nejen v krajích, ale také v jednotlivých okresech daného kraje. Rozdíly mezi chudými a bohatými se čím dál více prohlubují a Jihomoravský kraj se v tomto nijak neliší – právě zde jde dobře vidět, jak se kraj dělí na bohatý sever a chudý jih. Okres s nejnižší mírou chudoby v Jihomoravském kraji je na této mapě Brno – venkov, dosahuje míry chudoby do 15 %. S vyšší mírou chudoby se setkáváme v okresech Brno, Blansko, Vyškov a Břeclav, kde míra dosahovala 15 – 20 %. Nejvyšší míry chudoby v Jihomoravském kraji dosahují na mapě okresy Znojmo a Hodonín, s mírou 20 – 25 %.

Obrázek 2 Míra nezaměstnanosti v okresech Jihomoravského kraje, 2013



Zdroj: Survival, © 2014

Obrázek č. 2 vyobrazuje míru nezaměstnanosti v jednotlivých okresech Jihomoravského kraje. Podle použitých barev na jednotlivé okresy lze vidět, že nevyšší nezaměstnanost vykazuje okres Hodonín, kde je nezaměstnanost 10,7 %, a okres Znojmo s hodnotou 10,2 %. O něco málo lepší situace je na Břeclavsku – 8,1 %, a v Brně – město – 8,2 %. Nejlépe jsou na tom v Jihomoravském kraji okresy Blansko – 7,1 %, Vyškov – 6,8 % a Brno – venkov – 6,6 % nezaměstnanosti. Tím barevná škála v tomto kraji končí, protože míru nezaměstnanosti s hodnotou nižší než 6 % v Jihomoravském kraji nenajdeme.

Pomoc pro okresy s nejvyšší nezaměstnaností vidí odborníci v podpoře v oblasti cestovního ruchu, dále by se mohla zlepšit situace místního podnikání a také zemědělství. Právě s těmito body souvisí Program rozvoje Jihomoravského kraje 2014-2017. Díky tomuto programu chce Jihomoravský kraj zajistit kvalitní lidské zdroje, posílit malé a střední podnikání, lépe prezentovat kraj v hlavních oborech navenek, aby se co nejdříve dostavili potencionální investoři. Priorit v tomto programu je opravdu mnoho, a díky tomu mají nejohroženější okresy Jihomoravského kraje šanci se vzchopit a zlepšit svoji situaci. (Jihomoravský kraj, ©)

### 4.1.1 Výsledky z šetření chudoby v Jihomoravském kraji

Jak již bylo uvedeno, Český statistický úřad provádí každoroční šetření životních podmínek obyvatel žijících v České republice. Toto šetření probíhá na základě projektu EU-SILC, kterého jsou povinny účastnit se všechny členské státy Evropské unie, aby byly k dispozici mezinárodně srovnatelná data o ekonomické a sociální situaci obyvatel jednotlivých evropských států. Toto zjišťování se provádí na téměř 10 tisících českých domácnostech, kdy více než polovina z nich se šetření účastní opakovaně a čtyři tisíce domácností jsou zvoleny náhodně. Šetření probíhá formou osobního rozhovoru, a speciálně vyškolení tazatelé dbají na ochranu osobních údajů. (Český statistický úřad, ©) Tato kapitola se zabývá výsledky z tohoto šetření a popisuje příčiny daných jevů. Výsledky z šetření jsou uváděny za rok 2013, nebo jako vývoj skutečností za několik uplynulých let.

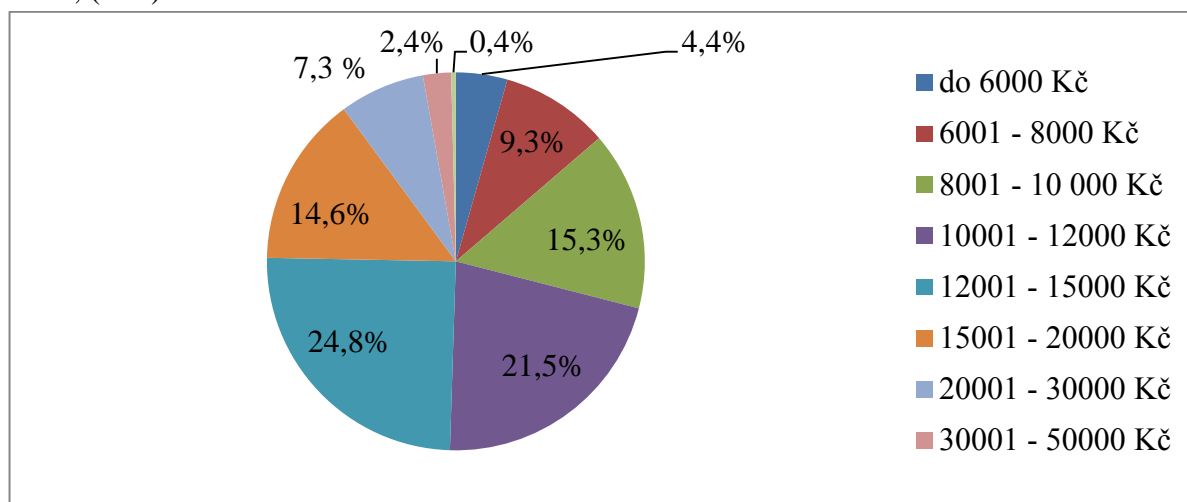
Tabulka 2 Složení domácností a roční příjmy v Jihomoravském kraji, 2013

<b>Ukazatel</b>	<b>Hodnota</b>
Počet domácností	460 702
Počet členů domácností	1 146 876
Čisté příjmy domácností	155 402 Kč/rok
Domácnosti s příjmy pod životním minimem	10 518

Zdroj: ČSÚ

Tabulka č. 2 vyjadřuje, jaké je složení sledovaných domácností v Jihomoravském kraji a ukazuje jejich roční příjmy. Počet domácností v Jihomoravském kraji se rovná 460 702 domácností, s počtem členů 1 146 879. Čisté peněžní příjmy na domácnost odpovídají částce 155 402 Kč. Toto číslo je dáno výpočtem, kdy se od hrubých peněžních příjmů odečetlo zdravotní a sociální pojištění, daň z příjmů fyzických osob a připočítala se částka bonusu z daňového zvýhodnění na děti. V Jihomoravském kraji žijí i lidé s příjmy, které jsou pod hranicí životního minima. Tohoto příjmu dosahuje 10 518 domácností, což odpovídá 2,3 % z celkového počtu domácností.

Graf 8 Podíl domácností podle čistého měsíčního příjmu na osobu v Jihomoravském kraji, 2013, (v %)

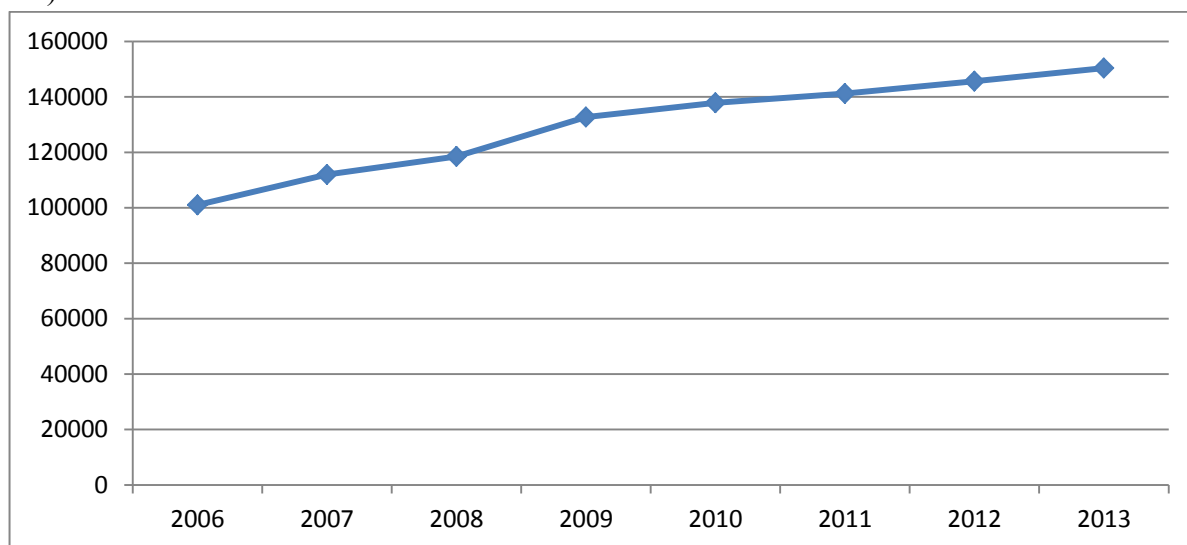


Zdroj: Vlastní zpracování na základě dat z ČSÚ

Graf č. 8 ukazuje podíl domácností, rozdělených podle čistého měsíčního příjmu na osobu. Podíly jsou uvedeny v procentech. Nejvíce domácností spadá do skupiny s příjmem 12 001 – 15 000 Kč, tato skupina tvoří 24,8 %. Druhou největší skupinu tvoří domácnosti s příjmem 10 001 – 12 000 Kč, tvoří 21,5 % ze všech domácností. Další skupiny jsou již výrazně menší, jedná se o domácnosti s příjmem 8 001 – 10 000 Kč, tato skupina tvoří 15,3 %. Podobně velkou skupinou jsou domácnosti s příjmem 15 001 – 20 000 Kč, tvoří ji 14,6 % domácností. Další skupinou, která skokově procentuálně spadla, jsou domácnosti s příjmem 6 001 – 8 000 Kč, tvoří 9,3 %. O trochu menší skupinou jsou domácnosti s příjmem v rozmezí 20 001 – 30 000, tuto skupinu tvoří 7,3 % domácností. Malou skupinou jsou domácnosti s příjmem do 6 000 Kč, jsou to 4,4 %. Nevýraznými skupinami jsou potom domácnosti s příjmem 30 001 – 50 000 Kč, je to pouhých 2,4 % domácností a nejmenší skupinou tohoto grafu jsou domácnosti s příjmem nad 50 001 Kč, s podílem 0,4 % všech domácností.



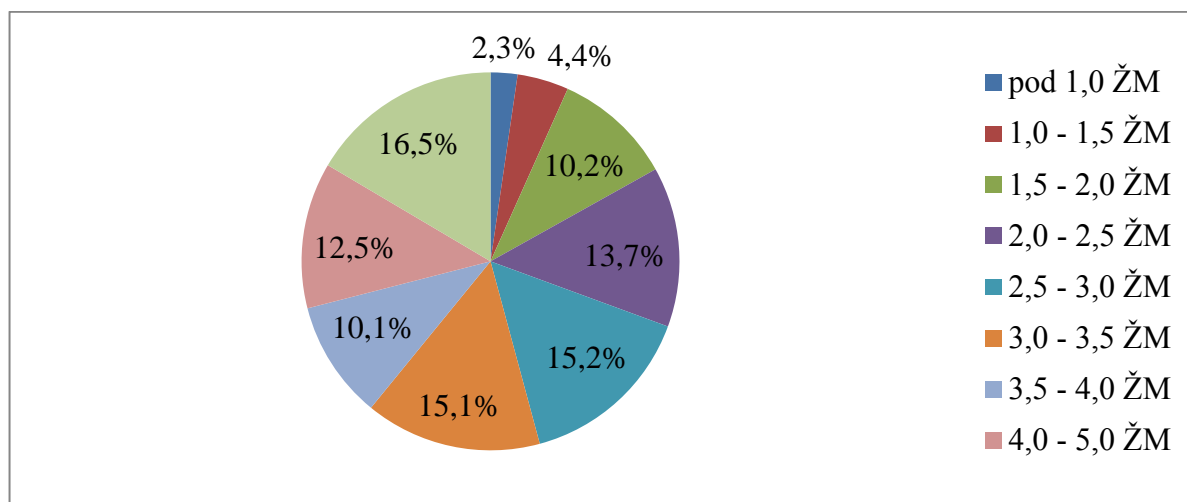
Graf 9 Čisté roční peněžní příjmy na osobu v Jihomoravském kraji, v letech 2006-2013 (v Kč)



Zdroj: Vlastní zpracování na základě dat z ČSÚ

Graf č. 9 se zabývá čistými ročními příjmy na osobu. Čisté příjmy byly zjištěny výpočtem, kdy bylo od hrubých příjmů odečteno zdravotní a sociální pojištění, daň z příjmů fyzických osob a připočten bonus u daňového zvýhodnění na děti. Křivka tohoto grafu je rostoucí, což je pozitivní známka rostoucího příjmu obyvatel Jihomoravského kraje. V roce 2006 se čisté příjmy rovnaly částce 101 002 a v roce 2013 se vyšplhaly na částku 150 402, což je růst o 49 400 Kč na osobu během devíti let. Největší meziroční skok byl zaznamenán mezi roky 2008 a 2009. V roce 2008 byl roční příjem na osobu 118 530 Kč, a v roce 2009 to bylo 132 725 Kč, což je skok o 14 195 Kč na osobu za rok. V roce 2007 graf zaznamenává zvýšení čistých příjmů osob, významným důvodem bylo zvýšení dávek rodičovského příspěvku, dále pak růst sociálních příjmů v čele se státní sociální podporou a valorizace důchodů. I v roce 2008 byl zaznamenán růst, z důvodu změn v systému zdanění (zavedení jednotné sazby daně na 15 %, zvýšení slev na dani a strop pro placení sociálního a zdravotního pojištění) a také v oblasti sociálních příjmů, kde došlo ke dvěma valorizačním důchodů. Rok 2009 přinesl největší meziroční zvýšení čistých příjmů, díky zvýšení podílu sociálních příjmů. V roce 2010 byl opět zaznamenán růst čistých příjmů, ale již pomalejší, než v předchozích letech. Důvodem bylo zastavení růstu pracovních příjmů, ale nadále se zvyšoval díky růstu slevy na dani za vyživované dítě a rostl i daňový bonus. V roce 2011 přišlo jen nepatrné zvýšení příjmů osob, a ani další dva roky nepřinesly žádné výrazné změny, ke zvyšování příjmů docházelo díky změnám slev na dani.

Graf 10 Domácnosti podle vztahu příjmu k životnímu minimu\* v Jihomoravském kraji, 2013



Zdroj: Vlastní zpracování na základě dat z ČSÚ

\*čisté příjmy po odečtení nákladů na bydlení

Graf č. 10 vyjadřuje skupiny domácností, které se od sebe odlišují podle vztahu jejich příjmu k životnímu minimu. Jedná se o čisté měsíční příjmy, kdy již byly odečteny náklady na bydlení. Pod životním minimem žije 2,3 % domácností v Jihomoravském kraji. 4,4% domácností žijí s příjmem 1,0 – 1,5 ŽM. V rozmezí 3,5 – 4,0 ŽM žije 10,1 % domácností, a téměř stejně velkou skupinu tvoří domácnosti s příjmem odpovídajícím 1,5 – 2,0 ŽM. 12,5 % domácností v Jihomoravském kraji žije s příjmem v rozmezí 4,0 – 5,0 ŽM. 13,7 % má příjem odpovídající 2,0 – 2,5 ŽM. Větší skupinu tvoří domácnosti s příjmem 3,0 – 3,5 ŽM, je to 15,1 %. Podobně velkou skupinu tvoří domácnosti s příjmem 2,5 – 3,0 ŽM. Největší skupinou jsou domácnosti, které mají příjem nad pětinasobek životního minima, je to 16,5 % všech domácností Jihomoravského kraje.

Abychom si ujasnili, jaké částce životní minimum odpovídá, podívejme se na následující tabulku.

Tabulka 3 Částky životního minima za měsíc, 2013

Pro jednotlivce	3 410 Kč
Pro první osobu v domácnosti	3 140 Kč
Pro druhou a další osobu v domácnosti,	2 830 Kč
Pro nezaopatřené dítě	
• Do 6 let	1 740 Kč

• 6 až 15 let	2 140 Kč
• 15 až 26 let (nezaopatřené)	2 450 Kč

Zdroj: MPSV

Tabulka č. 3 ukazuje částky životního minima pro jednotlivé členy domácnosti. Životní minimum celé domácnosti je součtem všech částek životního minima jednotlivých členů dané domácnosti. Životní minimum pro jednu domácnost si ukážeme na následujícím příkladu, kdy domácnost má čtyři členy – dva dospělé zaopatřené osoby, jedno nezaopatřené dítě ve věku 4 let a jedno nezaopatřené dítě ve věku 17 let.

Výpočet: 3 140 Kč + 2 830 Kč + 1 740 Kč + 2 450 Kč = 10 160 Kč

Tabulka 4 Domácnosti žijící pod hranicí životního minima v Jihomoravském kraji, v letech 2006 – 2013 (v tis.)

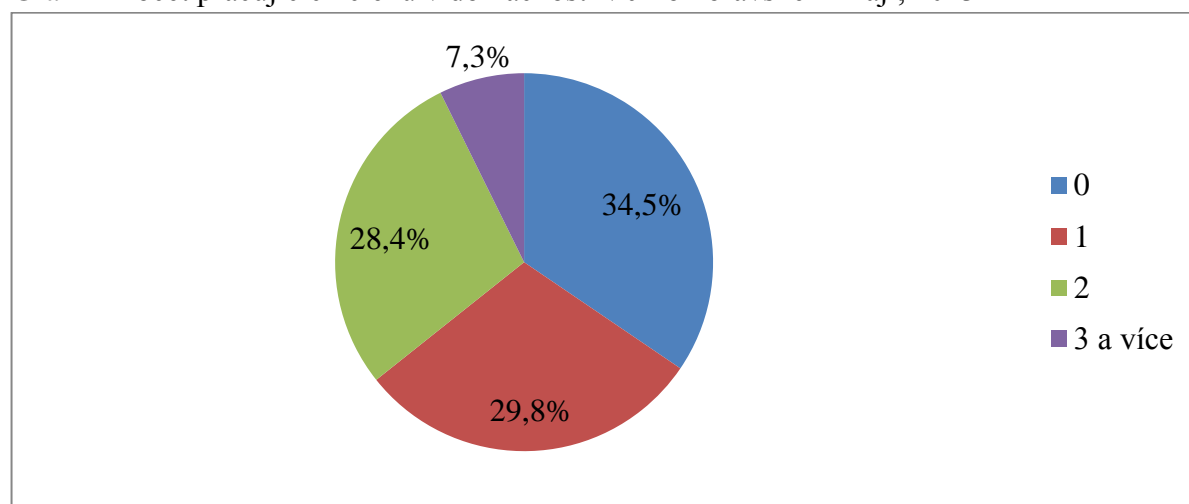
	Počet domácností	Počet domácností pod ŽM	Domácnosti pod ŽM v %
<b>2006</b>	421 264	12 602	3,0
<b>2007</b>	425 397	9 118	2,1
<b>2008</b>	433 037	16 938	3,9
<b>2009</b>	436 824	11 259	2,6
<b>2010</b>	442 544	13 800	3,1
<b>2011</b>	447 300	15 100	3,4
<b>2012</b>	455 469	10 765	2,4
<b>2013</b>	460 702	10 596	2,3

Zdroj: Vlastní zpracování na základě dat z ČSÚ

Tabulka č. 4 vyobrazuje číselný a procentuální podíl domácností, které v letech 2006 – 2013 žily s příjmem, který nedosahoval částky životního minima. Nejvyšší podíl domácností žijících pod hranicí životního minima se nacházel v roce 2008. Naopak nejnižší podíl těchto domácností byl v roce 2007. Podíl domácností žijících pod hranicí životního minima v roce 2013 je vzhledem k předchozím létům uspokojivý, protože má klesající tendenci. Počet domácností pod hranicí životního minima v roce 2007 oproti roku 2006 klesl o více jak 3 000 domácností, bylo to způsobeno úpravou životního a existenčního minima, a také úpravou zákona o pomoci v hmotné nouzi. Byl zvýšen rodičovský příspěvek a příjmy domácností rostly. V roce 2008 se ale počet domácností pod životním minimem výrazně zvýšil

s nastupující světovou finanční krizí a také se projevil se růst inflace. Byly také zpřísněny podmínky pro čerpání sociálních dávek. V roce 2009 se počet domácností pod ŽM snížil o 1,3 %, i když se tento rok stále nesl v duchu opožděné finanční krize. Rok 2010 přinesl mírný růst počtu domácností pod životním minimem, mohlo to být způsobeno poklesem jejich sociálních příjmů. Rok 2011 znamenal pouze mírný růst těchto domácností, důvodem mohlo být zavedení tzv. povodňové daně, kdy se zvýšila daňová zátěž osob nejvíce ze střední třídy a tím se zvýšil počet domácností pod hranicí životního minima. Rok 2012 přinesl snížení domácností pod životním minimem, byla totiž zrušena povodňová daň a zvýšilo se daňové zvýhodnění na děti. Rok 2013 přinesl opět snížení těchto domácností, ale to bylo jen nepatrné.

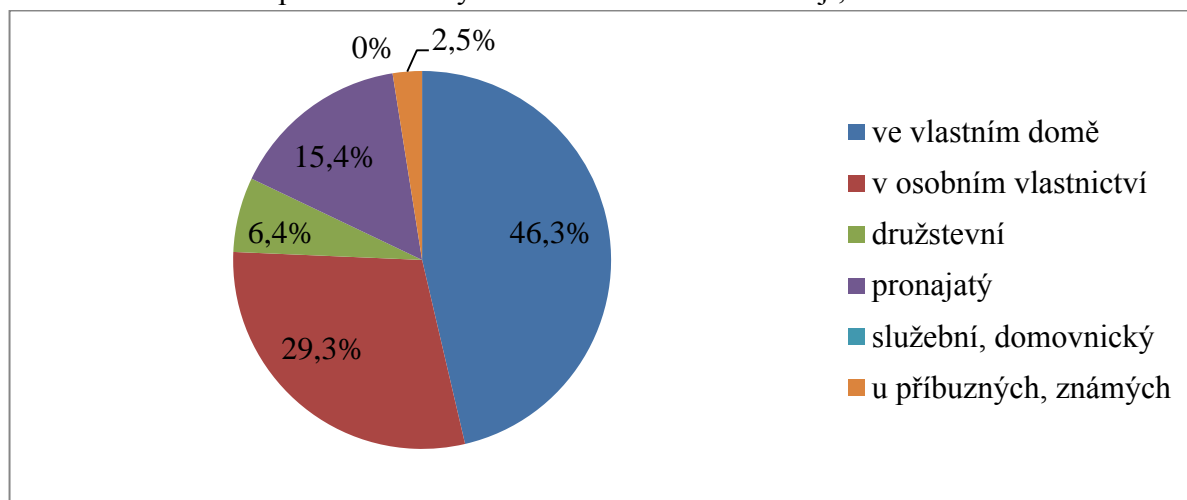
Graf 11 Počet pracujících členů v domácnosti v Jihomoravském kraji, 2013



Zdroj: Vlastní zpracování na základě dat z ČSÚ

Graf č. 11 znázorňuje, kolik mají domácnosti pracujících členů. Velmi výraznou skupinu tvoří domácnosti, kde není ani jeden pracující člen, tato skupina tvoří 34,5 % všech domácností v Jihomoravském kraji. Tato skutečnost poukazuje na vysokou nezaměstnanost, která byla v roce 2013 v Jihomoravském kraji 8,58 %, Jihomoravský kraj se tak v řadě od nejnižší po nejvyšší nezaměstnanost umístil na 10. místě. Další skupinou jsou domácnosti, kde pracuje alespoň jeden člen, tato skupina tvoří 29,8 %. Nezaměstnanost druhého člena domácnosti, může být způsobena mateřskou dovolenou, invalidním důchodem, absence pracovního místa nebo nemožností pracovat vzhledem k věku. Podobně velkou skupinu tvoří domácnosti, kde pracují dva její členové. Tato skupina tvoří 28,4 %. Oproti těmto třem velkým skupinám je poslední skupina domácností malá, jedná se o domácnosti se třemi a více pracujícími členy, a tvoří 7,3 % domácností Jihomoravského kraje.

Graf 12 Domácnosti podle druhu bydlení v Jihomoravském kraji, 2013



Zdroj: Vlastní zpracování na základě dat z ČSÚ

Graf č. 12 se zaměřuje na to, jaký druh bydlení domácnosti užívají. Téměř polovina domácností, tedy 46,3 %, bydlí ve vlastním domě, což je velmi dobrá zpráva. Velkou skupinu tvoří také domácnosti, které mají byt v osobním vlastnictví, je to 29,3 %. Nachází se zde i domácnosti, které mají svůj byt pronajatý, tato skupina tvoří 15,4 %. Dalších 6,4 % domácností bydlí v družstevních bytech, 2,5 % domácností žije u příbuzných nebo známých. Důvodem může být, že si nemohou finančně dovolit vlastní bydlení a nachází se v hmotné nouzi. Ani jedna domácnost neuvádí služební nebo domovnický byt.

Tabulka 5 Vybavenost domácností v Jihomoravském kraji, 2013

	<b>Domácnost je vybavena předměty</b>	<b>Domácnost by předměty chtěla, ale nemůže si je finančně dovolit</b>
<b>Pračka</b>	97,1 %	0,9 %
<b>Barevný televizor</b>	98,2 %	0,6 %
<b>Telefon</b>	98,0 %	0,6 %
<b>Osobní počítač</b>	71,0 %	5,6 %
<b>Osobní auto</b>	67,0 %	9,3 %

Zdroj: Vlastní zpracování na základě dat z ČSÚ

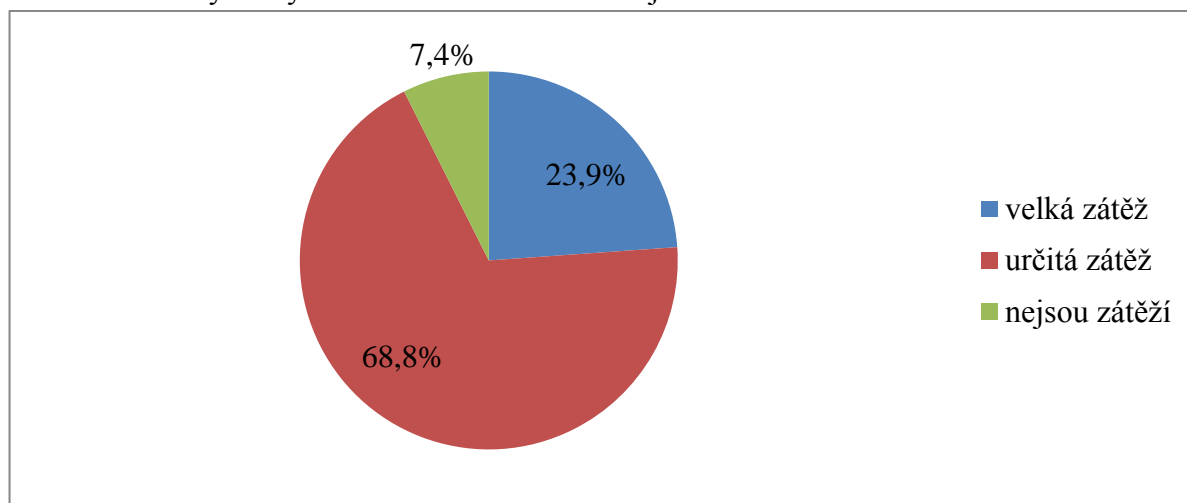
Podle tabulky č. 5 se dá usoudit, že téměř všechny domácnosti jsou vybaveny předměty, jako je pračka, televizor a telefon. Ne každá domácnost je ale vybavena osobním počítačem, nebo automobilem. Tato skutečnost může být způsobena nedostatkem peněz na tyto statky. Druhý sloupec tabulky ukazuje, jaké procento domácností by si uvedené předměty chtěla

koupit, ale nemůže si je finančně dovolit. Nejvíce by si domácnosti chtěly pořídit osobní automobil, a osobní počítač. Míra materiální deprivace, která vyjadřuje podíl osob, které trpí určitým materiálním nedostatkem, oproti předchozímu roku klesla.

#### 4.1.2 Subjektivní názory domácností na chudobu v Jihomoravském kraji

V rámci celorepublikového šetření životních podmínek českých domácností prováděného Českým statistickým úřadem se hodnotily také subjektivní názory jednotlivých domácností na jejich situaci v různých oblastech. Jedná se o hodnocení, jakou zátěž představují pro domácnost celkové výdaje na bydlení, hodnocení dopadu splátek na finanční situaci domácnosti a dostupnost určitých produktů či služeb. Tyto subjektivní názory se týkaly většinou současného stavu, výjimku tvořily otázky spojené s platbami za bydlení a splátkami půjček, kde byl dotaz směřován na období za posledních 12 měsíců. Šetření životních podmínek za rok 2013 se provádělo v období od 22. února do 11. května 2014, a zúčastnilo se ho 6 527 domácností, které byly vyšetřovány v předchozím roce, dále 129 domácností, do kterých se přistěhovaly nové osoby a 3 600 nově vybraných domácností. (Český statistický úřad, ©)

Graf 13 Náklady na bydlení v Jihomoravském kraji

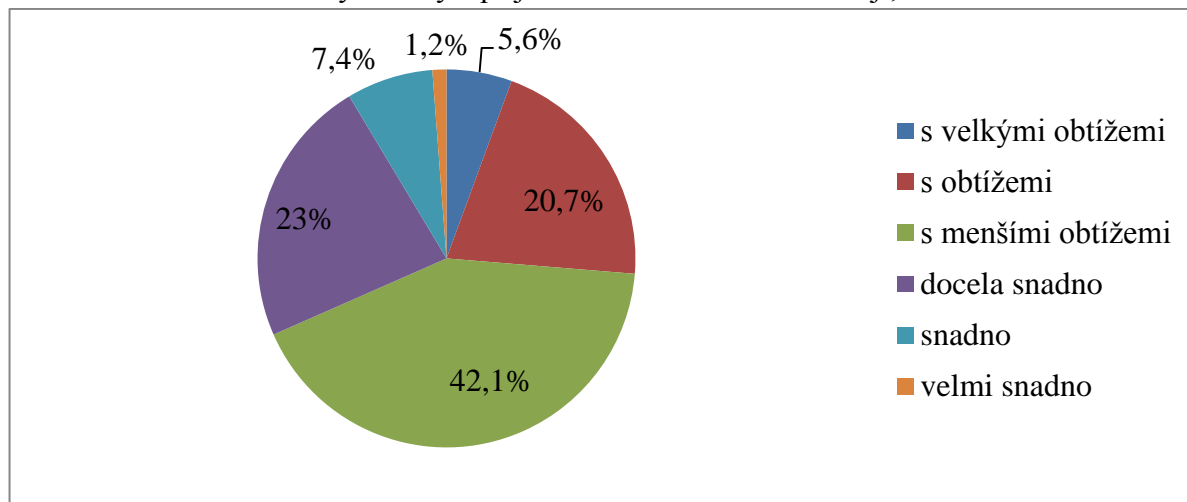


Zdroj: Vlastní zpracování na základě dat z ČSÚ

Graf č. 13 vyjadřující subjektivní názory na bydlení samotných domácností, ukazuje, že náklady na bydlení pro více než třetinu domácností jsou určitou zátěží. Pro 23,9 % domácností jsou tyto náklady velkou zátěží a pro pouhých 7,4 % netvoří náklady na bydlení žádnou zátěž. Výdaje domácností na bydlení v roce 2013 meziročně rostly rychleji, než v předchozím roce. Velikost příjmů, které domácnosti vynakládaly na bydlení, se tedy

zvýšil. Vzhledem k tomu, že domácnostem v tomto roce rostly příjmy, finanční situace domácností se tolik nezhoršila.

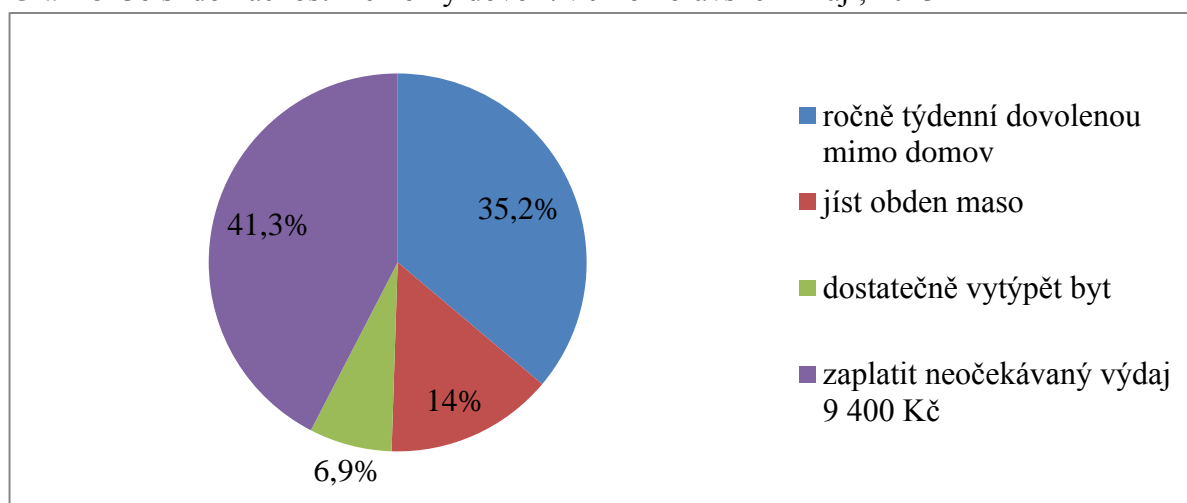
Graf 14 Jak domácnosti vycházely s příjmem v Jihomoravském kraji, 2013



Zdroj: Vlastní zpracování na základě dat z ČSÚ

Graf č. 14 se zabývá tím, jak dobře domácnosti vycházely s jejich příjmem. 5,6 % domácností vycházelo se svým příjmem s velkými obtížemi. Bohužel ale dalších 20,7 % mělo s příjmem obtíže, toto procento je poměrně velké. Dobrou zprávou ale je, že 42,1 % domácností vycházelo se svým příjmem pouze s menšími obtížemi a 23 % vyházel docela snadno. Pouze menší procento vycházelo s příjmem snadno, bylo to 7,4 % a jen 1,2% vycházelo velmi snadno.

Graf 15 Co si domácnosti nemohly dovolit v Jihomoravském kraji, 2013

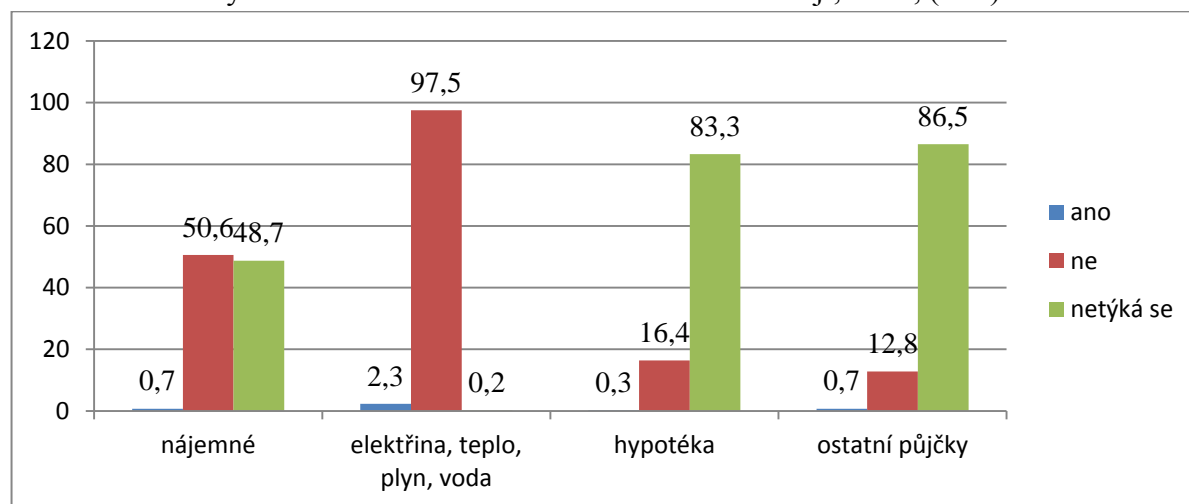


Zdroj: Vlastní zpracování na základě dat z ČSÚ

Graf č. 15 se zabývá událostmi, které si domácnosti v Jihomoravském kraji nemohly dovolit. Více než třetina domácností si nemohla dovolit jednou za rok týdenní dovolenou,

kteřou by strávila mimo svůj domov. 14% domácností si nemohlo dovolit jíst obden maso a 6,9 % si nemohlo dostatečně vytápět svůj byt. Největším problémem bylo ale pro jihomoravské domácnosti zaplatit neočekávaný výdaj ve výši 9 400 Kč. Materiální deprivace v roce 2013 oproti předchozímu roku poklesla.

Graf 16 Problémy domácností s úhradou v Jihomoravském kraji, 2013, (v %)



Zdroj: Vlastní zpracování na základě dat z ČSÚ

Graf č. 16 se ukazuje problémy domácností s úhradou určitých položek za posledních 12 měsíců roku 2013. Položky se týkaly úhrady nájemného, plateb za elektřinu teplo, plyn a vodu, splátek hypotéky a jiných půjček na byt a splátek ostatních půjček a úvěrů. V kategorii nájemného mělo jen necelé 1 % problémy s úhradou této platby, polovina domácností problémy s úhradou nájemného neměla a necelé poloviny se tato položka vůbec netýká, zřejmě z důvodu, který ukazuje graf s názvem Druh bydlení, kde bylo zjištěno, že celé 3/4 domácností bydlí ve vlastním domě nebo mají byt v osobním vlastnictví. V případě plateb za elektřinu teplo, plyn a vodu mělo v této kategorii problémy 2,3 %, ale 97,5 % problém nemělo vůbec. Nevýznamných 0,2 % domácností se tento problém netýká, nejspíše z důvodu nevlastnictví jakéhokoliv bydlení. Se splátkami hypotéky a jiných půjček na byt mělo problém pouhých 0,3 %, dalších 16,4 % s touto platbou problém nemělo a velký podíl domácností, které tvoří 83,3 %, se s tímto problémem nepotýkají z důvodu neexistence hypotéky. Poslední kategorie, týkající se splátek ostatních půjček a úvěrů je podobná předchozí kategorii, kdy ani ne 1 % mělo problémy s úhradou této platby, 12,8 % problémy nemělo a 86,5 % domácností se s tímto problémem nepotýkají, opět z důvodu neexistence takových půjček.



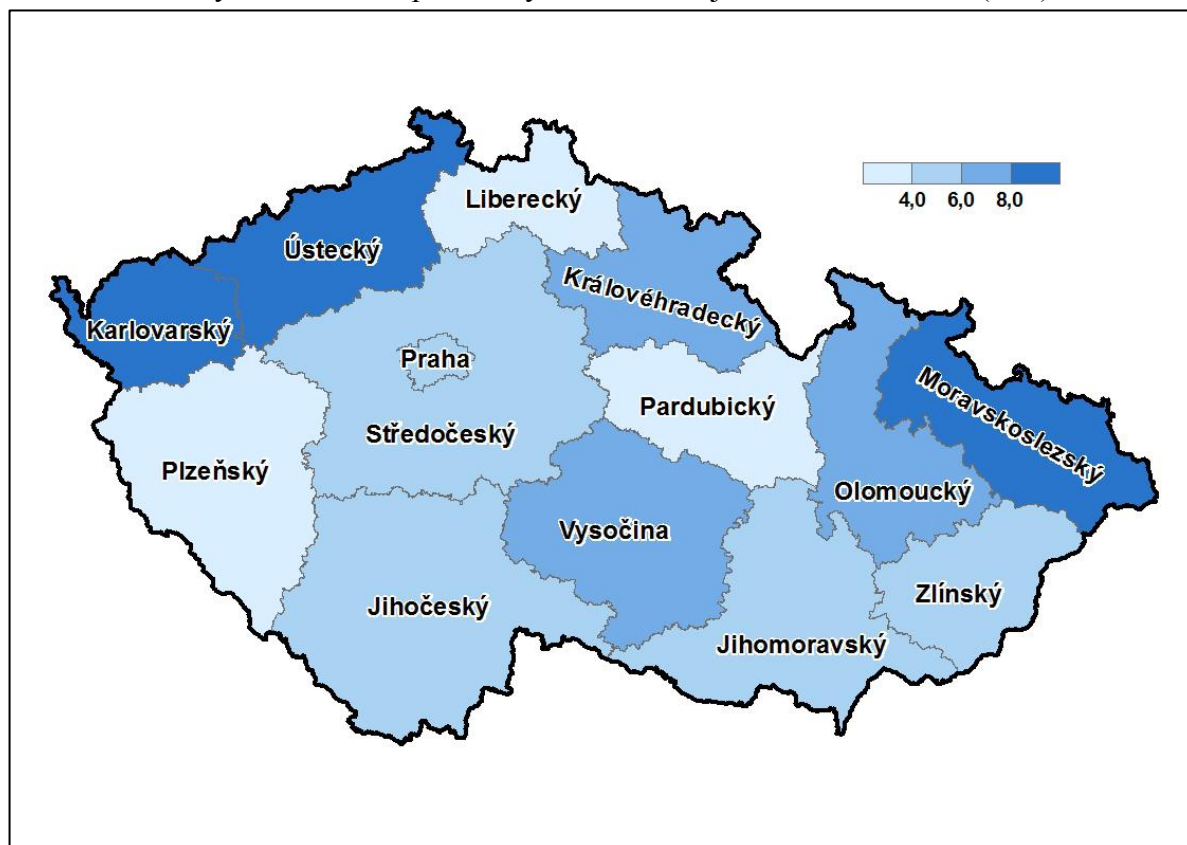
## 4.2 Míra chudoby v jednotlivých krajích ČR

Míru chudoby v jednotlivých krajích České republiky lze získat i za pomoci materiální deprivace. Stupeň materiální deprivace je hodnocen podle hledisek, které jsou již uvedeny v předchozích grafech a tabulkách. Jedná se o hlediska, která hodnotí samotné domácnosti, a která jsou následně zpracována. Jedná se o následující:

- Problémy s úhradou nájemného, plateb, hypotéky a ostatních půjček
- Domácnost si nemůže dovolit zaplatit ročně týdenní dovolenou
- Domácnost si nemůže dovolit jíst obden maso
- Domácnost si nemůže dovolit dostatečně vytápět byt
- Domácnost si nemůže dovolit zaplatit neočekávaný výdaj
- Domácnosti nemůže dovolit pračku
- Domácnosti nemůže dovolit barevný televizor
- Domácnosti nemůže dovolit telefon
- Domácnosti nemůže dovolit osobní automobil

Jestliže domácnosti nesplňují více než tři kritéria, nachází se v materiální deprivaci. Jestliže nesplní více než šest těchto kritérií, nachází se ve vážné materiální deprivaci.

Obrázek 3 Podíly materiálně deprivovaných osob v krajích ČR v roce 2013 (v %)



Zdroj: ČSÚ

Obrázek č. 3 ukazuje, jaké byly podíly materiálně deprivovaných osob v krajích České republiky v roce 2013. Nejsvětější modrá barva vykazuje materiální deprivaci do 4 %. Jedná se o kraj Plzeňský, Liberecký a Pardubický. O odstín tmavší modrá barva označuje materiální deprivaci v hodnotě 4 – 6 %, Jedná se o kraj Jihočeský, Středočeský, Prahu, Zlínský a také Jihomoravský kraj. Tmavší odstín modré barvy označuje kraje, kde se materiální deprivace pohybuje v hodnotách 6 – 8 %, v této materiální deprivaci se nachází Královéhradecký a Olomoucký kraj a Vysočina. Nejtmaší barva označuje kraje, kde se nachází největší podíl materiálně deprivovaných osob, v hodnotě nad 8 %. Jedná se o kraj Karlovarský, Ústecký a Moravskoslezský.

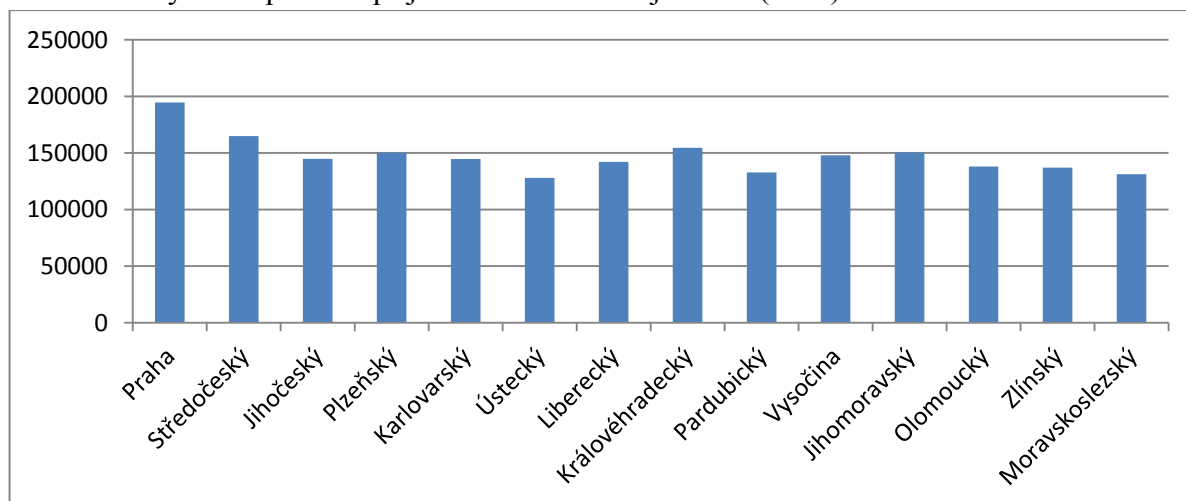
Tabulka 6 Čistý roční peněžní příjem na osobu v krajích ČR

Kraj	Příjem
Praha	194 638 Kč
Středočeský	164 800 Kč
Jihočeský	144 833 Kč

Plzeňský	150 359 Kč
Karlovarský	144 652 Kč
Ústecký	127 908 Kč
Liberecký	142 137 Kč
Královéhradecký	154 529 Kč
Pardubický	132 829 Kč
Vysočina	147 846 Kč
Jihomoravský	150 402 Kč
Olomoucký	138 062 Kč
Zlínský	136 998 Kč
Moravskoslezský	131 229 Kč

Zdroj: Vlastní zpracování na základě dat z ČSÚ

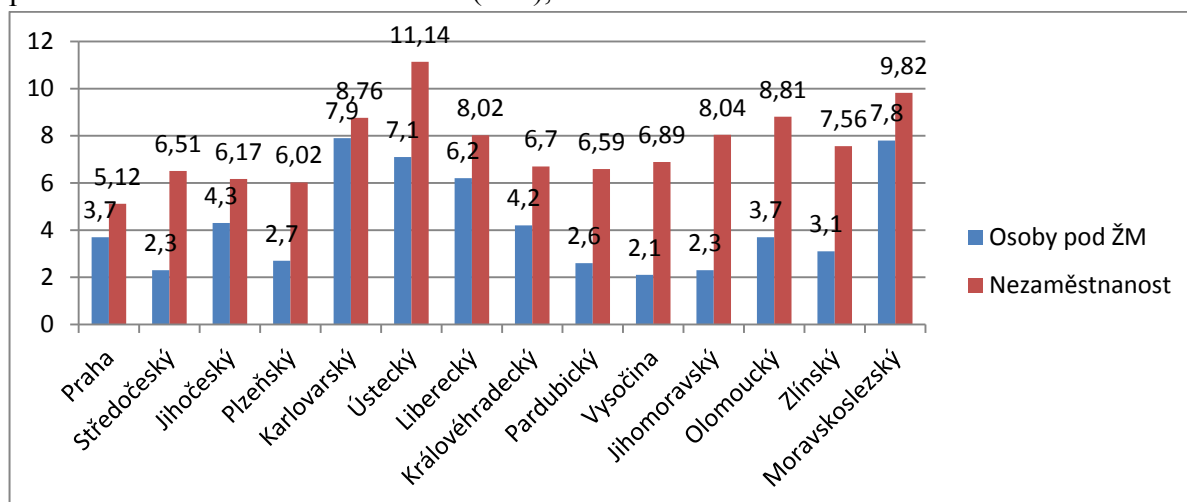
Graf 17 Čistý roční peněžní příjem na osobu v krajích ČR (v Kč)



Zdroj: Vlastní zpracování na základě dat z ČSÚ

Tabulka č. 6 a graf č. 17 vykazují roční čisté příjmy na osobu v jednotlivých krajích České republiky. Průměr čistého příjmu všech krajů v České republice je 149 737 Kč. Nejvyšší roční příjmy mají osoby žijící v kraji Praha, kde je průměrný čistý příjem za rok 194 638 Kč. Naopak nejnižší příjmy mají lidé v Ústeckém kraji, kde lidé mají čistý příjem 127 908 Kč za rok. Jihomoravský kraj se pohybuje velmi blízko celorepublikovému průměru, a to částkou 150 402 Kč na osobu a rok.

Graf 18 Domácnosti v jednotlivých krajích ČR žijící pod hranicí životního minima v porovnání s mírou nezaměstnanosti (v %), 2013



Zdroj: Vlastní zpracování na základě dat z ČSÚ a Číselník, © 2009-2015

Na grafu č. 18 je možné vidět, kolik procent domácností v jednotlivých krajích České republiky žije pod hranicí životního minima. Tento ukazatel je srovnán s mírou nezaměstnanosti v jednotlivých krajích. Procenta se velmi liší v závislosti na daném kraji. Stejně jako u materiální deprivace, má nejvyšší počet osob pod hranicí životního minima kraj Karlovarský, Ústecký a Moravskoslezský. Tyto kraje také patří do skupiny s nejvyšší nezaměstnaností. V těchto krajích žije 7 – 8 % domácností pod hranicí životního minima, a míra nezaměstnanosti se pohybuje mezi 8,7 % a 11,1 %. Naopak nejméně domácností pod hranicí životního minima se nachází v kraji Vysočina, kde žije „pouze“ 2,1 % těchto domácností, a tento kraj také patří mezi kraje s nízkou mírou nezaměstnanosti. Jihomoravský kraj má nízký počet domácností žijících pod životním minimem, i relativně nízkou míru nezaměstnanosti, ale jeho nezaměstnanost nepatří k nejnižším v porovnání například s Prahou, kde je míra nezaměstnanosti nejnižší ze všech českých krajů.

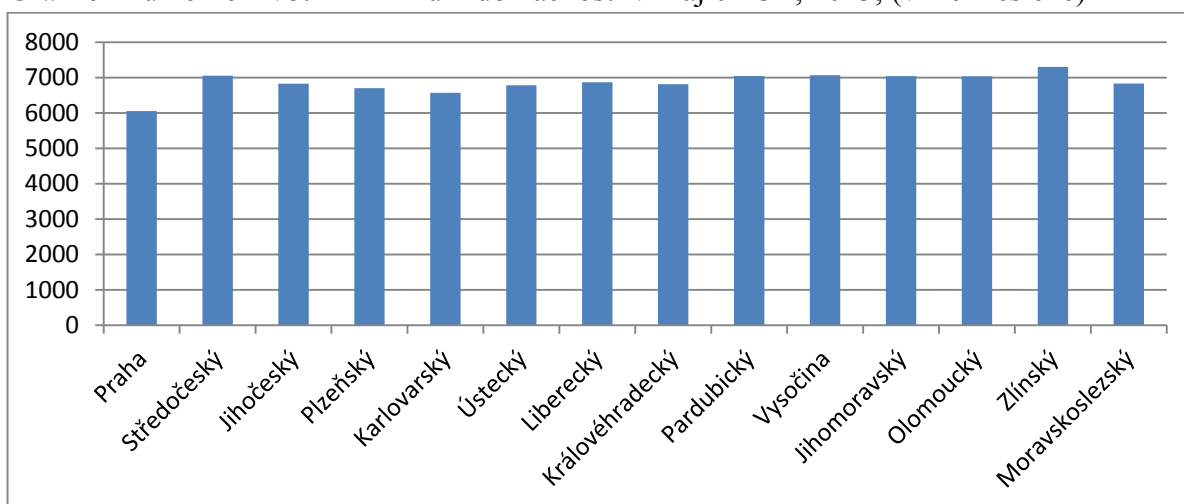
Tabulka 7 Průměrné životní minimum domácností v krajích ČR, v Kč měsíčně

Kraj	Životní minimum/měsíc
Praha	6 054 Kč
Středočeský	7 055 Kč
Jihočeský	6 827 Kč
Plzeňský	6 701 Kč

Karlovarský	6 570 Kč
Ústecký	6 782 Kč
Liberecký	6 868 Kč
Královéhradecký	6 813 Kč
Pardubický	7 046 Kč
Vysočina	7 067 Kč
Jihomoravský	7 040 Kč
Olomoucký	7 037 Kč
Zlínský	7 304 Kč
Moravskoslezský	6 834 Kč

Zdroj: Vlastní zpracování na základě dat z ČSÚ

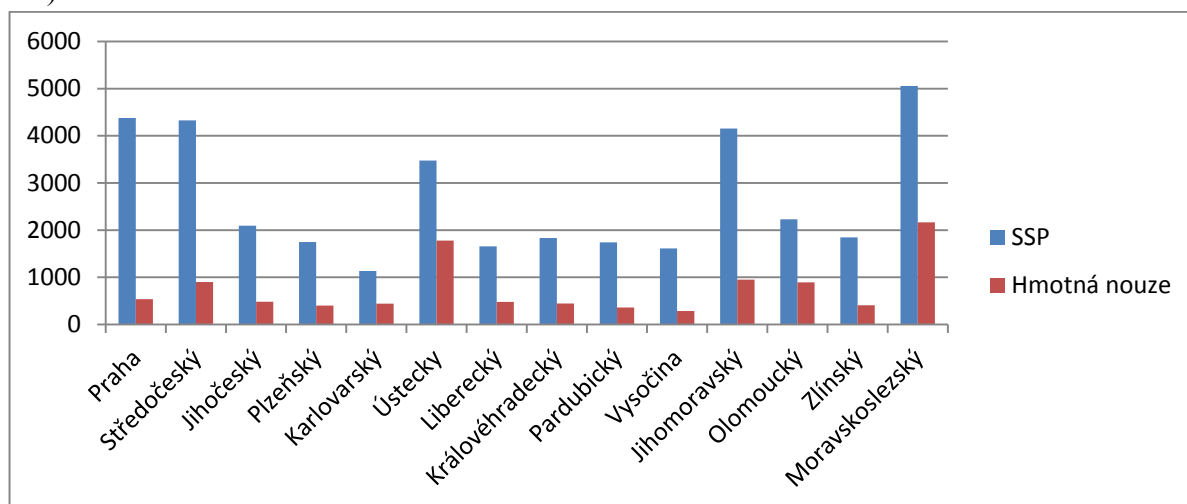
Graf 19 Průměrné životní minimum domácností v krajích ČR, 2013, (v Kč měsíčně)



Zdroj: Vlastní zpracování na základě dat z ČSÚ

Z tabulky č. 7 a grafu č. 19 lze vyčíst, jaké je průměrné životní minimum domácností za měsíc v jednotlivých krajích České republiky. Překvapivě nejnižší životní minimum domácnosti je v Praze, 6 054 Kč na měsíc. Důvodem je pravděpodobně to, že v tomto kraji žije v bytech nejvíce jednočlenných domácností. Nejvyšší průměrné životní minimum za měsíc mají domácnosti v kraji Zlínském, kde mají 7 304 Kč za měsíc, následuje kraj Středočeský, kde mají 7 055 Kč/měsíc. Kraj Jihomoravský se drží na předních pozicích, s částkou 7 040 Kč/měsíc.

Graf 20 Dávky státní sociální podpory a dávky v hmotné nouzi v krajích ČR, 2013 (v mil. Kč)



Zdroj: Vlastní zpracování na základě dat z MPSV

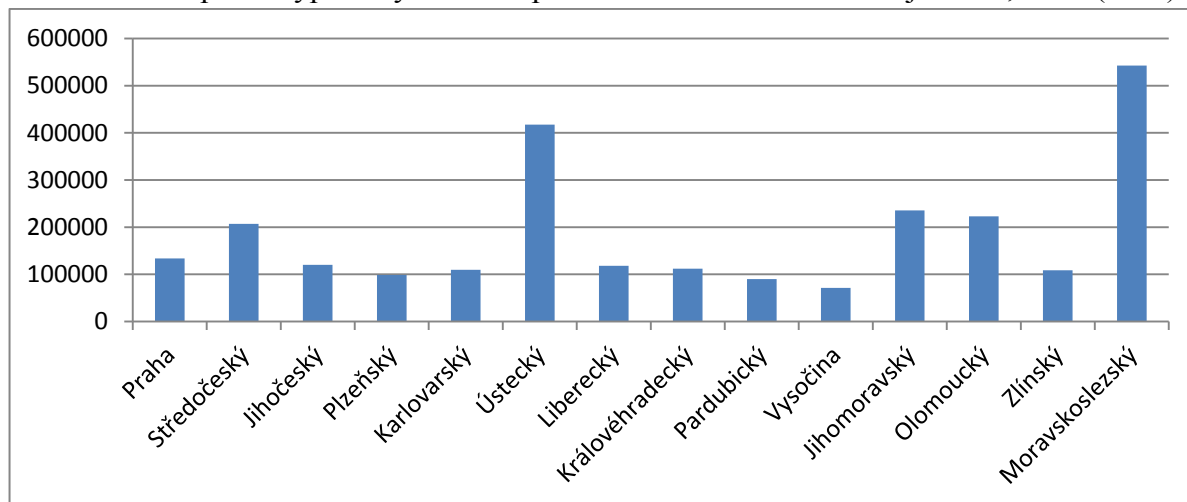
Graf č. 20 znázorňuje množství dávek státní sociální podpory a dávek v hmotné nouzi v jednotlivých krajích České republiky v roce 2013. Mezi dávky státní sociální podpory se řadí příspěvek na dítě, příspěvek na bydlení, rodičovský příspěvek a porodné.

Celková částka dávek státní sociální podpory za všechny kraje činí 37 279,4 mil. Kč. Z grafu lze vyčíst, že nejvyšší dávky státní sociální podpory si vyžádali lidé v Moravskoslezském kraji, a to částku 5 056,8 mil. Kč, dále v kraji Jihomoravském – 4 153,2 mil. Kč, v Praze, Středočeském a Ústeckém kraji. Naopak nejnižší částku vybrali lidé v Karlovarském kraji, a to 1 131,7 mil. Kč. Toto rozložení dávek SSP souvisí s demografickou strukturou jednotlivých krajů. V krajích, které pobíraly nejvyšší částky dávek, žije nejvíce obyvatel, a nejvíce je zde zastoupena skupina obyvatel ve věku 15-64 let. Nejvyžívanější dávkou byly dávky rodičovského příspěvku, celkem v hodnotě 24 336,4 mil. Kč. Naopak v Karlovarském kraji, který pobíral nejnižší částku SSP, žije nejméně obyvatel z celé republiky a proto je částka těchto dávek nejnižší.

Mezi dávky hmotné nouze se řadí dávka příspěvku na živobytí, doplatek na bydlení a mimořádná okamžitá pomoc. Dávky pomoci v hmotné nouzi činily v roce 2013 celkem za všechny kraje 10 509,7 mil. Kč. Nejvíce si vyžádali lidé z Moravskoslezského kraje - 2 163,2 mil. Kč, a z Ústeckého kraje – 1 777,1 mil. Kč. Naopak nejmenší částka putovala do kraje Vysočina – 283,2 mil. Kč. Jihomoravský kraj si vyžádal částku 950 mil. Kč. Toto rozložení dávek v hmotné nouzi souvisí s nejvyšším počtem obyvatel v kraji Moravskoslezském a Ústeckém, ve kterých je také nejvyšší míra nezaměstnanosti a nejvyšší míra chudoby. Důležitým faktem také je, že nejvyšším druhem dávky byl doplatek na

bydlení, v hodnotě 7 463,8 mil. Kč. Naopak kraj Vysočina, který si vyžádal nejnižší částku dávek v hmotné nouzi, je míra chudoby na lepší úrovni, stejně jako nezaměstnanost.

Graf 21 Roční počet vyplacených dávek pomoci v hmotné nouzi v krajích ČR, 2013 (v Kč)



Zdroj: Vlastní zpracování na základě dat z MPSV

Graf č. 21 znázorňuje počet dávek, které byly v roce 2013 vyplaceny v jednotlivých krajích České republiky. Nejvíce dávek pomoci v hmotné nouzi bylo vyplaceno v Moravskoslezském kraji s počtem 542 748 dávek a Ústeckém kraji s počtem 417 252 dávek. Nejméně dávek bylo nutno vyplatit v kraji Vysočina s počtem 71 184 dávek. V Jihomoravském kraji bylo vyplaceno 235 368 dávek pomoci v hmotné nouzi.

### 4.3 Nástroje řešení chudoby

#### Nástroje řešení chudoby v České republice

Chudoba by se měla řešit v každém případě, nejlépe v jejím nejranějším stádiu, nebo jí ještě lépe předcházet prevenčními programy. Ne vždy je ale takové řešení možné, proto se chudoba rozvíjí a utlačuje české domácnosti. Česká republika se samozřejmě snaží chudobu řešit a vytváří různé plány do budoucna v souvislosti s tímto celosvětovým problémem. Naštěstí v tom ale členské státy Evropské Unie nejsou samy, a s bojem proti chudobě jim pomáhají nejvyšší orgány EU. Tato kapitola se zabývá nástroji, které jsou součástí systému veřejné sociální politiky, a které pochází z národní i nadnárodní úrovně.

## **Operační program potravinové a materiální pomoci**

Tento program byl schválen v listopadu 2014 vládou ČR. Pomocí něj by měla Česká republika získat peníze z fondu Evropské unie na pořízení jídla, oblečení, obuvi, školních pomůcek nebo hygienických potřeb osobám, které se nachází v chudobě. Česká republika by tak měla získat do roku 2020 částku 20,7 milionu eur, v českých korunách bude částka záviset na aktuálním kurzu eura. Peníze poskytne Evropská unie z Fondu evropské pomoci nejchudším osobám (FEAD). Jak je ale známo, z takových fondů a dotací lze získat pouze 85 % částky, a zbylých 15 % musí poskytnout sama Česká republika.

Všechny získané prostředky by následně měly rozdělovat neziskové organizace, které budou předem vybrány. Peníze ale nebude možné využít na zaplacení úroků z již existujících dluhů. Tato pomoc má za úkol především sloužit k tomu, aby se lidé dostali z toho nejhoršího, získali nějakou motivaci sami získávat další prostředky a také aby se zdravě stravovali. Z tohoto hlediska by se měly nakupovat zejména místní a regionální výrobky a nevyužívat dovozových potravin. Nákupem domácích výrobků selepší i ekonomika celé země. (Euroskop, © 2005-2015)

## **Národní program reforem České republiky 2014**

Národní program reforem 2014 představuje dokument, který stanovuje plán klíčových opatření v souladu s cíli Evropské unie. Tato opatření směřují k naplňování národních cílů, a jedním z nich je také snížit počet osob ohrožených chudobou nebo sociálním vyloučením do roku 2020 na úroveň roku 2008. Vláda si klade za cíl aktivně začleňovat osoby sociálně vyloučené pomocí fungujícího a otevřeného trhu práce, zajistit důstojný příjem, bydlení a vzdělání. Díky tomu by se sociálně vyloučené osoby mohly vstupovat na trh zboží a služeb, zmírnilo by se sociální napětí a snížily by se náklady na řešení důsledků sociálního vyloučení. (Vláda, ©2009-2015, s. 3)

Mezi nástroje, se kterými vláda bude pracovat, patří **dostupná a profesionální sociální práce** včetně úpravy systému sociálních služeb. Jedná se o zvýšení počtu sociálních pracovníků a jejich umístění do obcí s rozšířenou působností. Dále bude stabilizován **systém sociálních dávek**, z nichž pobírají podporu rodiny s dětmi, osoby s nízkými příjmy a osoby s postižením. V tomto systému budou hledány možnosti, jak zvýšit zaměstnanost matek, budou upřesněny podmínky na nárok dávky v hmotné nouzi a budou hledány způsoby, jak co nejvíce začlenit osoby ohrožené chudobou na trhu práce. Dalším nástrojem je zvyšování



kvality **péče o ohrožené děti** v provázanosti se sociálně vyloučenými lokalitami. Tyto děti budou zapojovány do vzdělávacího proudu, bude podporována jejich budoucí zaměstnanost a dále bezpečnost ve vyloučených lokalitách. Důležitým nástrojem, který chce vláda využít je také **dostupnost nájemního bydlení** pro osoby, které mají k bydlení ztížený přístup. Jedná se o výstavbu bytů, které budou sloužit k poskytnutí sociálního bydlení. Důležitým nástrojem, kterému vláda chce věnovat velkou pozornost, je **boj proti zadluženosti**. Důvodem je rostoucí industrie chudoby, která je spojena např. s nevýhodnými podmínkami půjček. Budou zavedeny změny v oblasti ochrany spotřebitele a oddlužení. Vzhledem k existující chudobě seniorů a starších osob je dalším nástrojem **aktivní stárnutí**, díky kterému se zlepší kvalita života seniorů, budou zaměstnáváni starší pracovníci na trhu práce a bude zajištěna ochrana práv starších osob. (Vláda, ©2009-2015, s. 39-40)

### **Strategie sociálního začleňování 2014-2020**

Tato strategie se zabývá oblastí sociálního začleňování a bojem proti chudobě. Podle ní by měla Česká republika do roku 2020 získat prostředky z veřejných rozpočtů ČR a fondů Evropské unie. Strategie by měla napomoci k tomu, aby byly lépe naplněny cíle, ke kterým se ČR zavázala v rámci evropského cíle Evropa 2020. Těmito cíli je redukce počtu osob, které jsou ohroženy chudobou, nebo materiální deprivací a dále snížení sociálního vyloučení v ČR. (MPSV, ©)

Strategie se mimo jiné zabývá zajištěním slušných životních podmínek, které povedou k uplatnění důstojného života a slušné životní úrovně. Hlavním prostředkem k tomu je účast na trhu práce a odpovídající odměna za práci. V ČR je funkční trh práce a zvyšování zaměstnanosti hlavním prostředkem k odstraňování chudoby. Zmíněná odměna za práci je zajištěna tzv. **minimální mzdou**. Ta je v současné době 9 200 Kč/měsíc, nebo 55 Kč/hodina a je to nejnižší přípustná mzda, kterou dostane pracovník za práci. Minimální mzda slouží ke snižování rizika zejména příjmové chudoby. Výše minimální mzdy by měla být 40 % průměrné mzdy, nebo by měla být alespoň o 15 % vyšší, než je úroveň sociálních dávek. Zajištění práce je sice velmi efektivním způsobem, který souží jako prevence a redukce chudoby, ale pouze tento samotný nástroj nestačí. Musí být tedy doplněny další nástroje, které zajistí nejen úhradu adekvátního příjmu za odvedenou práci, ale také vhodné pracovní podmínky. V oblastech, ve kterých nelze chudobu řešit pouze integrací na trhu práce, se uplatňují **dávkové systémy**, které slouží jako sociální ochrana domácností, které mají nízké příjmy. Systém státní sociální podpory se snaží zlepšovat finanční situaci rodin s dětmi a

snižuje jejich ekonomické riziko. Systém pomoci v hmotné nouzi je zaměřen na chudé osoby, které bez pomoci společnosti nedokáží zabezpečit své základní životní potřeby, poskytuje jim sociální poradenství a samozřejmě dávky. Strategie se také zabývá **oddlužením** osob, kterým se zabývá institut oddlužení podle insolvenčního zákona.

Tato opatření mají ale také svá rizika a překážky, jedná se o zvyšování počtu osob, které se nachází v hmotné nouzi a pro které jsou dávky jejich jediným příjmem. To má velmi negativní vliv, který může způsobit ekonomickou krizi, a v dávkových systémech se budou muset zpřísnovat podmínky pro pobírání dávek. Dalším rizikem může být nízká úroveň minimální mzdy ve vztahu k životním nákladům, která je demotivující. V Česku navíc patří minimální mzda k nejnižším v EU. Překážkou může být i vysoká zadluženost domácností a nízká finanční gramotnost. (MPSV, ©)

### **Koncepce prevence a řešení problematiky bezdomovectví v ČR do roku 2020**

Chudoba je příčinou, ale i následkem chudoby, jedná se o extrémní případy, kdy jsou lidé sociálně vyloučení. Je třeba řešit všechny problémy spojené s chudobou, proto byla vypracována tato koncepce, která byla schválena vládou v srpnu 2013. Pracuje s názorem, že u této problematiky je třeba zaměřit se již na prevenci tohoto rizika. Vzhledem k existujícímu bezdomovectví u nás se ale také samozřejmě zaměřuje na podporu přístupu k bydlení, zdravotní péči a podporuje zvyšování informovanosti. Koncepce se snaží o komplexní řešení bezdomovectví, a tím chce následně přispět k dosažení cíle v oblasti chudoby, ke kterému je ČR zavázána v rámci *Národního programu reform*.

Koncepce vyplývá jak s potřeb samotné České republiky, tak z požadavků Evropské Unie na posílení cílených sociálních služeb na nejvíce znevýhodněné a ohrožené skupiny. Samozřejmě nelze pouze vypracovat koncepci, ale je třeba pravidelně vyhodnocovat její plnění, a stále ji aktualizovat souvztažně s měnícím se společenským podmínkám. (MPSV, ©)

### **Evropská platforma pro boj proti chudobě a sociálnímu vyloučení**

Nejen Česká republika jako stát se snaží řešit sociální otázky, ale tímto tématem se zabývá také celá Evropská Unie, která podporuje členské státy ve spolupráci v oblasti sociální politiky. Tato Evropská platforma je součástí strategie Evropa 2020, která chce dosáhnout udržitelného růstu podporujícího sociální začleňování. Činnost Evropské platformy byla

zahájena v roce 2010 a aktivní má být do roku 2020. Cílem Evropské platformy je do roku 2020 dostat z chudoby a sociálního vyloučení nejméně 20 milionů občanů Evropské Unie. Podle EU je hlavní příčinou chudoby a sociálního vyloučení nezaměstnanost. Proto chce učinit kroky, které spočívají v podpoře trhu práce, výši minimální mzdy, zdravotnictví, bydlení. Dále chce zlepšit využití finančních dotací z Evropského sociálního fondu, a také plánuje spolupracovat s těmi, kterých se chudoba bezprostředně týká. V těchto krocích EU vidí šanci na úspěch a splnění plánovaných cílů. Financování této strategie má být z větší části samotnými členskými státy a zbytek prostřednictvím Evropského sociálního fondu, Evropského fondu pro regionální rozvoj a programem PROGRESS. (Evropa, ©)

## **Nástroje řešení chudoby ve vybraných krajích ČR**

Problém chudoby je třeba řešit i na jiných úrovních, než na úrovni státu. Zde je na mysli řešení chudoby v rámci krajů. Kraje samozřejmě dodržují pokyny a zákony, které jim stát ukládá, ale také podporují snahu řešit chudobu jinými způsoby. Jedná se však spíše o alternativní nástroje, které jsou často jednorázové. Tyto nástroje nepřichází z centrální úrovně státu, a nejsou tedy součástí systému veřejné sociální politiky. Chudoba se dále řeší i na úrovni měst, což spočívá ve vyvěšování volných pracovních míst, v poskytování veřejně prospěšných prací, rekvalifikací, poradenství a dalších možnostech, kterými se zabývá pracovní úřad.

### **Praha: Pochod proti hladu**

Během celosvětového Pochodu proti hladu (End hunger: Walk the World) se lidé po celé planetě vydávají ve stejný den na pětikilometrový pochod, aby upozornili na problém chudoby a hladu. Tímto pochodem se snaží získat prostředky, které slouží k boji proti hladu dětí po celém světě. Lidé ve všech časových pásmech tímto pochodem symbolicky obejdou celou Zemi. Pochod se poprvé v Praze uskutečnil v roce 2004 a díky této každoroční akci odchází z České republiky statisíce korun do Světového potravinového fondu OSN. Tyto prostředky slouží školám v rozvojových zemích k zajištění jídla. (Česko proti chudobě, ©)

## **Zlínský kraj: Mosty z chudoby – strategie pro profesionály a komunity**

Projekt Mosty z chudoby byl realizován od prosince 2012 do listopadu 2014. Autory projektu jsou experti z Ameriky, kteří se zabývají problematikou chudoby. Realizátorem tohoto projektu bylo Centrum pro komunitní práci východní Morava a cílem bylo prostřednictvím mezinárodní spolupráce přinést do České republiky strategii, díky níž by osoby, které jsou na trhu práce znevýhodněny, dostaly vyšší šanci se na trhu uplatnit a získat zaměstnání. V rámci programu Pokrok pracovali vyškolení pracovníci s cílovými osobami ze Zlínského a Jihomoravského kraje. Cílové osoby patří do skupin, které jsou znevýhodněny na trhu práce. Během několika skupinových setkání se snažili pochopit příčiny jejich životních situací a vytvořit plán do budoucna, aby se jejich situace a uplatnění na trhu práce zlepšily. V říjnu 2014 byla ve Zlínském kraji uskutečněna závěrečná konference tohoto projektu, která byla především určena pro zástupce z neziskových organizací, kteří pracovali s cílovými osobami. Během konference byl představen projekt, jeho konečné výstupy a také vystoupili absolventi projektu, kteří mluvili o svých životních situacích a o přínosech projektu Mosty z chudoby. (Mosty z chudoby, © 2012)

## **Zlínský kraj: Vsetín proti chudobě**

Nejprve je třeba uvést, že tato akce vznikla na základě celonárodní kampaně Česko proti chudobě. Tato kampaň sdružuje skupinu organizací, které poskytují humanitární pomoc, vzdělávání a dobrovolně pracují s organizacemi, které se zabývají zadlužením, mezinárodním obchodem a životním prostředím. Cílem kampaně je zasáhnout tu část veřejnosti, která se problematikou globální chudoby nezabývá. Dále chce oslovit státní správu a navrhnout způsoby, kterými se boj proti chudobě projeví v politice. Rok 2015 je cílovým, a právě v tomto roce se má projevit snížení globální chudoby na polovinu a má být splněno 8 Rozvojových cílů tisíciletí. (Česko proti chudobě, ©) Mezi těchto 8 cílů patří například odstranění extrémní chudoby a hladu, základní vzdělání pro všechny, rovnost pohlaví, snižování úmrtnosti dětí. (Česko proti chudobě, ©)

Ve městě Vsetín tedy byla uspořádána událost, během které školáci ze základních škol diskutovali o řešení světových problémů. Generální partner akce (e-Sports.cz) poskytl 5 000 Kč, a žáci měli rozhodnout, kde tyto peníze nejvíce pomohou. Během akce společně vyjednávali a obhajovali své názory a návrhy, kde by se peníze nejvíce uplatnily. (Česko proti chudobě, ©)

### **Moravskoslezský kraj: Dny proti chudobě**

Mezinárodní den proti chudobě připadá na 17. 10. Tento den má připomenout státy, ve kterých se chudoba vyskytuje v největším měřítku. Nadace po celém světě se snaží těmto zemím pomáhat, poskytnout jídlo a pitnou vodu. (Centrum, © 1999-2015) Dny proti chudobě probíhaly v roce 2014 v České republice od září do prosince. Různé neziskové organizace, nadace a další humanitární organizace připravovaly akce zaměřené na světovou chudobu a boj proti ní. Tyto akce byly pořádány organizacemi v místech, ve kterých běžně působí. (Centrum, © 1999-2015)

Na akci v Ostravě se podílela místní charita, Armáda spásy a další sociální organizace. Program Dnů proti chudobě zahrnoval odborné aktivity a veřejné akce, mezi které patřil například seminář na téma Cesta z chudoby, dále happening, hudební představení, představení charitativních organizací a v neposlední řadě se uskutečnila také potravinová sbírka. Vybrané potraviny byly určeny pro osoby z azylových domů. (Ostrava, ©)

### **Olomoucký kraj: Česko proti chudobě**

Stejně jako další organizace po celé České republice se i olomoucká nezisková organizace APROK zúčastnila kampaně Česko proti chudobě. Této události se účastní každý rok a aktivně se zapojuje do tvorby programu. Pro veřejnost připravila promítání filmů, workshopy, rozvojový večer, besedu a výstavy. (Arpok, © 2013)

### **Jihomoravský kraj: Česko proti chudobě**

I město Brno se zúčastnilo celonárodní kampaně Česko proti chudobě. Symbolem této akce byla bílá páska, na kterou si účastníci akce otiskli svoji botu a tím dali najevo svůj protest proti chudobě. Za svůj otisk na bílou pásku dostali náramek, jako znamení, že souhlasí s protestem proti chudobě. Během této akce se zúčastnily i některé neziskové organizace, a představily svou činnost veřejnosti. Akci podpořily svou přítomností některé osobnosti z města Brna, kterými byli herci z divadla Husa na provázku, nebo módní návrhářka Liběna Rochová. (Česká televize, © 1996-2015)

### **Jihomoravský kraj: Potravinová banka pro Brno a Jihomoravský kraj**

Tato Potravinová banka zahájila své podnikání v červnu 2014, takže funguje zatím jen krátce, ale zdá se, že úspěšně. Posláním této organizace je boj proti hladu a plýtvání

potravinami, a jejich cílem je získávat bezúplatně potraviny od různých potravinových řetězců, včetně zemědělských přebytků. Tyto produkty jsou určeny lidem v nouzi, tedy osobám u charitativních organizací. Lidé v těžkých životních situacích dostanou potraviny zdarma od této Potravinové banky.

Prvního ročníku potravinové sbírky se zúčastnili zaměstnanci Jihomoravského kraje a příspěvkové organizace tohoto kraje. V břenu 2015 byl předsedovi Potravinové banky předán symbolický šek na 1 060 kg trvanlivých potravin. (Potravinová banka pro Brno a Jihomoravský kraj, © 2014)

## **4.4 Nové možnosti řešení chudoby**

Způsobů, jak řešit chudobu, je nespočet. Důležitý je ale hlavně výsledek, protože ne každé řešení je účinné, a ne každé chudobu opravdu odstraňuje. Tato kapitola uvádí mé vlastní návrhy, jak by bylo možné chudobu řešit. Je ale velmi těžké najít ten správný způsob řešení tohoto celosvětového problému, zvláště po tom, co proběhlo několik různých návrhů, koncepcí pro snižování chudoby, a po tolika finančních prostředcích, které byly do tohoto problému vloženy.

### **Řešení chudoby dětí**

Chudoba se u lidí může vyskytnout v jakémkoliv věku, v jakékoli sociální skupině a také v různé intenzitě. Někdo se do chudoby už narodí, někdo k ní dospěje postupem času z důvodu nějaké životní události. Bohužel, děti ale svou chudobu nijak řešit nemohou, a proto by se jim mělo dostat pomoci jak od rodiny, tak od státu.

Tento návrh předkládá, že by se měla řešit chudoba dětí, protože pro budoucnost je důležité nemít ve státě chudé děti. Jestliže nebudou chudé děti, v pozdějším věku nebudou chudými dospělými. Měli bychom se tedy zaměřit na to, aby děti vyrůstaly ve finančně zajištěných rodinách, dostávalo se jim kvalitních životních podmínek. K tomu, aby děti vyrůstaly ve finančně zajištěných rodinách, by mohly sloužit některé druhy nových dávek. Rodiny by ale musely zvýšit své úsilí, aby na tyto dávky dosáhly. Podmínkou by bylo, aby alespoň jeden z rodičů měl trvalé zaměstnání. Chudoba dětí by tak tedy závisela i na jejich rodině.

Dále by se dětem mělo také dostat dobrého vzdělání, tzn. že, by učení dětí z nižších sociálních skupin neskončilo základní školní docházkou, ale tyto děti by byly podporovány

v tom, aby se mohly přihlásit na nějakou další školu, díky které by získaly výuční list, nebo maturitní vysvědčení. Díky vyšší vzdělanosti budou mít tito mladí lidé větší šanci uspět na trhu práce, zařadit se do pracovního procesu a získají finanční prostředky pro kvalitní život.

## **Řešení chudoby mladistvých**

Mladiství jsou také velmi specifickou skupinou. Jedná se o osoby, které dovršily věku 15ti let, ale ještě nedosáhly 18ti let věku. Lidé v tomto věku jsou velmi náchylní k tomu, aby se dostali mezi špatnou skupinu lidí, která by je podporovala v nelegálních a nesprávných věcech. Na první pohled se mladistvým může zdát, že jim někdo opravdu rozumí, že jsou to skvělí kamarádi. Avšak opak může být pravdou, a mladiství se stanou součástí výtržnictví, začnou brát drogy a s tím souvisí i kriminalita a chudoba, protože se budou snažit získat finanční prostředky. Pro tuto skupinu by bylo vhodné nastavit takové nástroje, které by zabránily všem negativním vlivům.

V první řadě by měl být podporován vznik pracovních míst na částečný úvazek pro osoby ve věku 15 – 18 let. Mladiství by si mohli vydělávat finanční prostředky vlastní činností na jakékoliv brigádě. Tímto krokem by se zvýšil jejich příjem a byla by alespoň mírně odstraněna kriminalita. Díky brigádám by si mladiství zajistili přípravu na budoucí pracovní život, a lépe by se zařadily na pracovní trh.

Dále by mělo existovat dostatek kontaktních míst pro tyto osoby, kde by s nimi odborníci konzultovali jejich životní situaci a společně by se snažili najít vhodné řešení. Každý mladistvý by ale navštěvoval pouze jednoho odborníka, který by jeho situaci řešil. Tím by se docílilo úspěšnějšího výsledku, než kdyby pokaždé přišel konzultovat k někomu jinému. Tito odborníci by si se svými klienty domlouvali pravidelné schůzky na kontaktních místech, podporovali by je v jejich životním rozvoji.

## **Řešení chudoby dospělých**

Dospělí, tzn. osoby ve věku 18 – 64 let, jsou velmi početnou skupinou populace v České republice. Proto by jim měla být věnována náležitá pozornost. Nástrojů, kterými by bylo možné řešit jejich chudobu, je určitě spousta. Záleží však na tom, které z nich jsou opravdu účinné.

Na prvním místě by měla být zajištěna jejich ekonomická aktivita, tedy aby měli možnost získat nějaké zaměstnání. S tím souvisí aktivní politika zaměstnání, která by měla vytvářet podmínky pro dostatek pracovních míst. Toho docílí dostatečnou podporou podnikatelů, kteří pracovní místa vytváří. Potencionálním podnikatelům by se například usnadnil vstup na trh podnikatelů.

Dalším krokem by měla být podpora neziskových organizací, které se zabývají podporou osob, které jsou při hledání zaměstnání znevýhodněny. Jedná se například o bezdomovce nebo trestance, kteří nemají téměř žádnou možnost se o práci ucházet. Tyto organizace by byly podporovány státem i krajem, a to jak finančně, tak materiálně.

Dále by mohla být zavedena podpora osob, které se nachází v období hledání zaměstnání. Například když osoba ztratí své dosavadní zaměstnání, nahlásila by se na příslušném pracovním úřadu. Tento úřad by nezaměstnané osobě vyplácel zvýšenou podporu po dobu 1 – 3 měsíců od ztráty zaměstnání. Pokud by si osoba po uplynutí této doby nenašla nové zaměstnání, podpora by jí byla zrušena na minimum. Tato podpora by měla fungovat jako motivace pro získání finančních prostředků z nového zaměstnání, a měla by pomoci překlenout období, kdy osoba není zaměstnaná a nemá tedy vlastní příjmy.

## **Řešení chudoby osob v důchodovém věku**

Osoby v důchodovém věku, tedy ve věku 65 let a výše, mají mnohdy velmi znevýhodněné postavení. Většinou jsou závislí pouze na výplatě starobního důchodu a tím jejich příjmy končí. V poslední době se ale uvádí, že chudoba českých důchodců roste, a jejich čím dál více. Proto by se na ně také měly zaměřit nějaké nástroje, které by jejich situaci zlepšily.

Osoby v důchodovém věku čelí mnoha zdravotním potížím, které s jejich věkem souvisí a které jsou nevyhnutelné. Často potřebují mnoho různých léků, které jsou pro ně ale drahé, nemohou si je dovolit, nebo jim výrazně zasahují do jejich rozpočtu. Proto by mohl být zaveden systém, který by jim umožnil v každé lékárně nakupovat léky za nižší cenu. V tomto případě by ale muselo být zajištěno to, že léky budou opravdu užívat právě důchodci, a ne jejich mladší rodinní příslušníci, kteří by chtěli pouze využít možné slevy.

Dále by měly být zakázány prodejní akce tzv. šmejdů, které se zaměřují právě na bezbranné seniory. Ti díky své nepozornosti nebo ošálení vyplatí velké částky peněz za často nekvalitní a předražené zboží. Díky tomu se často dostanou do dluhů, z kterých se velmi



špatně dostávají. Reklamacce nebo vrácení zboží z takovýchto akcí je většinou nemožné, protože podepsané smlouvy jsou velmi dobře propracované a důchodci pak často nemají ani na jídlo, ale nikdo jim nedokáže pomoci.

## **Odvody z platů**

Dalším návrhem, jak zmírnit chudobu, jsou odvody z platů. Tyto odvody by neplatily pro každého, ale byly by podmíněny výší platu každého občana. Lidé, kteří by měli plat vyšší, než určitá stanovená částka (například vyšší než 25 000 Kč), by byli povinni odvádět určitou stanovenou částku na účet, který by sloužil jako kapitál pro řešení chudoby. Tyto peníze by byly využity buď přímo, tedy na zabezpečení základních potřeb chudých, nebo by byly použity na financování nástrojů ke snížení chudoby. Částka by mohla být vysoká například 1 000 Kč z platu. Díky tomu by se nashromáždil dostatek peněz, které by sloužily k dobrému účelu. Tuto částku by povinně odváděli občané s platem nad 25 000 Kč, a dále také dobrovolně každý občan, který by chtěl pomoci svým finančním příspěvkem.

## **Zvyšování finanční gramotnosti**

Velmi důležitým nástrojem pro zmírnění chudoby je povědomí občanů o finanční problematice. Lidé by obecně měli mít přehled a znalosti o financích, a měli by umět s nimi zacházet správným způsobem. V těžkých životních situacích, jako je právě život v chudobě, lze tyto znalosti správně využít. Proto by mělo být zavedeno více veřejných seminářů a přednášek, na které by mohli docházet všichni lidé bez rozdílu. Právě na těchto přednáškách by potom mohly být poskytovány i odborné konzultace týkající se konkrétních situací. Finanční gramotnost českých obyvatel není na zvláště vysoké úrovni ve srovnání s jinými zeměmi, což vyplynulo již z mnoha studií a výzkumů, jako třeba průzkum ING Pojišťovny, Kvantitativní výzkum pro MF a ČNB, nebo Koncepční rámec finanční gramotnosti PISA. Faktem ale je, že se zvyšuje, avšak velmi pomalu. Kdyby byly obyvatelé České republiky v rámci finanční gramotnosti vzdělanější už v dřívějších letech, mnozí z nich by se vyhnuli finančním potížím, zadlužení a možná i samotné chudobě.

## 5 ZÁVĚR

Cílem praktické části mé bakalářské práce bylo zjistit, v jaké míře se chudoba vyskytuje v České republice a v Jihomoravském kraji. Výsledkem tohoto zkoumání je zjištění, že ač projevy chudoby u nás můžeme vidět na vlastní oči, stále jsme státem, který patří mezi nejméně ohrožené chudobou. Stejně tak Jihomoravský kraj není nejohroženějším krajem v České republice, tím je spíše kraj Ústecký a Karlovarský. Co se týče životní úrovně obyvatel Jihomoravského kraje, jejich čisté roční příjmy vykazují stále rostoucí tendence, a vybavení jejich domácností odpovídá standardu. Naštěstí i subjektivní názory na jejich životní úroveň jsou pozitivní a výdaje jim nečiní problémy, pouze větší jednorázové výdaje dělají českým občanům potíže. Z tohoto hlediska se může zdát, že Česká republika chudobou netrpí a tak je vlastně všechno v pořádku. Pravdou je, že chudoba se u nás projevuje veřejně, je ji vidět a je třeba ji tedy řešit, zpracovávat účinná opatření a mít ji pod kontrolou. Jestliže stát chudobu kontrolovat nebude, a nebude se jí ani zabývat, může se rozrůst do obrovských rozměrů.

Naštěstí Vláda České republiky využívá různé nástroje k řešení tohoto problému, a podle výsledků se zdá, že jsou i účinné. S tím souvisí i cíl, který spočívá ve zhodnocení současných nástrojů řešení chudoby v naší republice. Jedná se o různé programy, koncepce a strategie, které se snaží o zmírnění dopadů chudoby na občany, navrhuje preventivní opatření a zmírňují jevy s chudobou spojené. V tomto státě se ale také využívají alternativní nástroje řešení chudoby, které se snaží upozornit na tento celosvětový problém, snaží se vtáhnout občany do problematiky chudoby, aby si ji vůbec uvědomovali a chtěli pomoci ji nějakým způsobem řešit. Jedná se většinou o jednorázové akce, které trvají jeden nebo více dní, a organizátory těchto událostí jsou většinou neziskové organizace. Aby všechny tyto nástroje byly účinné, je zapotřebí mít podporu i ze strany Evropské Unie. Ta pro boj s chudobou vytváří strategie, kterými chce dosáhnout zmírnění chudoby ve všech členských státech EU.

Nově navržené možnosti řešení chudoby jsou pouhým návrhem, který není detailně zpracovaný. Kdyby se některý z nich měl ujmout a použít v praxi, dalo by to jistě ještě mnoho práce, úsilí a finančních prostředků. Chudobu jistě zcela neodstraníme, ale stále bychom se měli soustředit na snížení nebo alespoň udržení současné míry chudoby a udržet se tak na předních příčkách tabulek srovnávajících míru chudoby v jednotlivých státech.

Snažme se tedy nebýt sobečtí a pomozme alespoň lidem v našem okolí v těch nejtěžších životních situacích, nebo alespoň poradme, jak mohou svou situaci řešit.

## 6 SEZNAM POUŽITÉ LITERATURY

### Tištěné zdroje

ARNOLDOVÁ, Anna, 2012. *Sociální zabezpečení*. 1. vyd. Praha: Grada. 350 s. ISBN 978-802-4737-249.

BAŠTÝŘ, Ivo, 1997. *Životní minimum v zahraničí a v České republice: srovnávací studie*. 1. vyd. Praha: Ministerstvo práce a sociálních věcí ČR. 168 s. ISBN 80-855-2927-0.

BRDEK, M. a kol., 2002. *Trendy v evropské sociální politice*. 1. vyd. Praha: ASPI Publishing. 251 s. ISBN80-86395-25-1.

DUKOVÁ, Ivana, DUKA Martin a KOHOUTOVÁ Ivanka, 2013. *Sociální politika: učebnice pro obor sociální činnost*. 1. vyd. Praha: Grada. 200 s. ISBN 978-802-4738-802.

DVOŘÁKOVÁ, Zuzana a SMRČKA Luboš, 2011. *Finanční vzdělávání pro střední školy: se sbírkou řešených příkladů na CD*. 1. vyd. Praha: C.H. Beck. 312 s. ISBN 978-807-4000-089.

GEIST, Bohumil, 1992. *Sociologický slovník*. 1. vyd. Praha: Victoria Publishing. 647 s. ISBN 80-856-0528-7.

GIDDENS, Anthony, 1999. *Sociologie: analýza stranických přístupů k etnické a imigrační politice po roce 1989*. 1. vyd. Praha: Argo. 594 s. ISBN 80-720-3124-4.

GIDDENS, Anthony, 2013. *Sociologie*. 1. aktualiz. a rozš. Vyd. Praha: Argo. 1049 s. ISBN 978-802-5708-071.

JENÍČEK, Vladimír a FOLTÝN Jaroslav, 2010. *Globální problémy světa: v ekonomických souvislostech*. 1. vyd. Praha: C.H. Beck. 324 s. ISBN 978-80-7400-326-4.

KREBS, Vojtěch, 2002. *Sociální politika*. 1. vyd. Praha: ASPI. 376 s. ISBN 80-86395-33-2.

KREBS, Vojtěch, 2005. *Sociální politika*. 3. přeprac. vyd. Praha: ASPI. 502 s. ISBN 80-735-7050-5.

KREBS, Vojtěch a kol., 2007. *Sociální politika*. 4. přeprac. a aktualiz. vyd. Praha: ASPI. 504 s. ISBN 978-807-3572-761.

LIBROVÁ, Hana, 1994. *Pestří a zelení: Kapitoly o dobrovolné skromnosti*. 1. vyd. Brno: Veronica. 218 s. ISBN 80-853-6818-8.

MAREŠ, Petr, 1999. *Sociologie nerovnosti a chudoby*. Vyd. 1. Praha: Sociologické nakl. 248 s. ISBN 80-858-5061-3.

MOŽNÝ, Ivo a MAREŠ, Petr, 1995. *Institucionalizace chudoby v Čechách: přehledová studie*. 1. vyd. Praha: Nadace Start. 52 s.

MUSÍLEK, Pavel, 2008. *Příčiny a důsledky chudoby v ČR a její vliv na společenské klima*. Brno. 47 s. Bakalářská práce. UNIVERZITA TOMÁŠE BATI VE ZLÍNĚ. Vedoucí práce PhDr. et Mgr. Zdeňka Vaňková.

OECD, 1999. *Boj proti sociálnímu vyloučení: sociální pomoc v Belgii, České republice, Nizozemí a Norsku*. 1. české vydání. Praha: Ministerstvo práce a sociálních věcí. 192 s. ISBN 80-85529-62-9.

SIROVÁTKA, Tomáš, 2002. *Menšiny a marginalizované skupiny v České republice*. 1. vydání. Brno: Georgetown. 355 s. ISBN 80-86251-13-6.

SMRČKA, Luboš, 2010. *Rodinné finance: ekonomická krize a krach optimismu*. 1. vyd. Praha: C.H. Beck. 538 s. ISBN 978-80-7400-199-4.

TOMANOVÁ, Veronika, 2009. *Chudoba jako sociologický problém*. Pardubice. 62 s. Bakalářská práce. UNIVERZITA PARDUBICE, FAKULTA FILOZOFICKÁ. Vedoucí práce doc. PhDr. Jadwiga Šanderová, CSc.

WILDMANNOVÁ, Mirka, 2005. *Základy sociální politiky*. 1. vyd. Brno: Masarykova univerzita. 128 s. Distanční studijní opora. ISBN 80-210-3652-4.

## **Internetové zdroje**

ARPOK, © 2013. Co se dělo na ARPOKu (září-prosinec 2014). *Arpok.cz* [online]. [cit. 2015-03-28]. Dostupné z: <http://www.arpok.cz/index.php/cs-CZ/204-co-se-delo-na-arpoku-zari-prosinec-2014>.

CENTRUM, © 1999-2015. Dny proti chudobě. *Svatky.centrum.cz* [online]. [cit. 2015-02-16]. Dostupné z: <http://www.ceskoprotichudobe.cz/?id=15&idc=1012&tema=18&page=1>.

CENTRUM, © 1999-2015. Mezinárodní den proti chudobě. *Svatky.centrum.cz* [online]. [cit. 2015-02-16]. Dostupné z: <http://svatky.centrum.cz/svatky/vyznamne-dny/mezinarodni-den-proti-chudobe-180/>.

ČESKÁ NÁRODNÍ BANKA, © 2003 – 2015. Hlavní ukazatele. *Cnb.cz* [online]. [cit. 2014-12-14]. Dostupné z: [http://www.cnb.cz/cnb/STAT.ARADY\\_PKG.hlavni\\_ukazatele?p\\_iframe=0&p\\_lang=CS](http://www.cnb.cz/cnb/STAT.ARADY_PKG.hlavni_ukazatele?p_iframe=0&p_lang=CS).

ČESKÁ SPRÁVA SOCIÁLNÍHO ZABEZPEČENÍ. 2 857 856 důchodců evidovala ČSSZ k 31. 12. 2013. *Cssz.cz* [online]. 28. 2. 2014 [cit. 2015-03-16]. Dostupné z: <http://www.cssz.cz/cz/o-cssz/informace/media/tiskove-zpravy/tiskove-zpravy-2014/2857856-duchodcu-evidovala-cssz-k-31-12-2013.htm>.

ČESKÁ TELEVIZE, © 1996-2015. Brňané se mohli postavit proti chudobě otiskem své boty. *Ceskatelevize.cz* [online]. [cit. 2015-02-18]. Dostupné z: <http://www.ceskatelevize.cz/ct24/regiony/jihomoravsky-kraj/101770-brnane-se-mohli-postavit-proti-chudobe-otiskem-sve-boty/>).

ČESKO PROTI CHUDOBĚ. Kdo jsme. *Ceskoprotichudobe.cz* [online]. [cit. 2015-03-28]. Dostupné z: <http://www.ceskoprotichudobe.cz/?id=18-kdo-jsme>.

ČESKO PROTI CHUDOBĚ. Pochodu proti hladu se zúčastnily stovky lidí. *Ceskoprotichudobe.cz* [online]. 12. 6. 2009 [cit. 2015-03-28]. Dostupné z: <http://www.ceskoprotichudobe.cz/?id=15&idc=345&tema=1&page=1>.

ČESKO PROTI CHUDOBĚ. Rozvojové cíle tisíciletí. *Ceskoprotichudobe.cz* [online]. [cit. 2015-03-28]. Dostupné z: <http://www.ceskoprotichudobe.cz/?id=37-rozvojove-cile-tisicileti>.

ČESKO PROTI CHUDOBĚ. Vsetín proti chudobě – Vsetínské školy za lepší svět. *Ceskoprotichudobe.cz* [online]. 22. 10. 2014 [cit. 2015-03-28]. Dostupné z: <http://www.ceskoprotichudobe.cz/?id=15&idc=1033&tema=18&page=1>).

ČESKÝ STATISTICKÝ ÚŘAD. Cizinci v ČR 2014. *Czso.cz* [online]. 10. 12. 2014 [cit. 2015-03-16]. Dostupné z:

[http://www.czso.cz/csu/2014edicniplan.nsf/t/9A003F3C4E/\\$File/29002714\\_t1-02.pdf](http://www.czso.cz/csu/2014edicniplan.nsf/t/9A003F3C4E/$File/29002714_t1-02.pdf).

ČESKÝ STATISTICKÝ ÚŘAD. Příjmy a životní podmínky domácností – 2013. *Czso.cz* [online]. 28. 5. 2014 [cit. 2015-03-21]. Dostupné z:

<https://www.czso.cz/documents/10180/25385875/13548153+16002114142a.pdf/18d5b4c7-f5f1-4e26-bd1d-f856b0fce0e8?version=1.0>.

ČESKÝ STATISTICKÝ ÚŘAD. Příjmy a životní podmínky domácností – 2006-2013. *Czso.cz* [online]. 28. 5. 2014 [cit. 2015-03-21]. Dostupné z:

<https://www.czso.cz/documents/10180/25385875/13548153+16002114142a.pdf/18d5b4c7-f5f1-4e26-bd1d-f856b0fce0e8?version=1.0>.

ČESKÝ STATISTICKÝ ÚŘAD. Příjmy a životní podmínky domácností 2009. *Czso.cz* [online]. 21. 10. 2010 [cit. 2015-04-13]. Dostupné z:

<https://www.czso.cz/documents/10180/25385875/13427417+30121019.pdf/2d1a8f99-bfad-4537-a310-5dec848dab7e?version=1.0>.

ČESKÝ STATISTICKÝ ÚŘAD. Příjmy a životní podmínky domácností –2013. *Czso.cz* [online]. 28. 5. 2014 [cit. 2015-03-21]. Dostupné z:

<https://www.czso.cz/documents/10180/25385875/13548225+16002114142d.pdf/d7cece1c-dbf2-494e-bf85-8e88945eadd4?version=1.0>.

ČESKÝ STATISTICKÝ ÚŘAD. Příjmy a životní podmínky domácností –2013. *Czso.cz* [online]. 28. 5. 2014 [cit. 2015-03-21]. Dostupné z:

<https://www.czso.cz/documents/10180/25385875/13548249+16002114142e.pdf/7963a368-0d56-41db-b482-e32af3bdec80?version=1.0>.

ČESKÝ STATISTICKÝ ÚŘAD. Příjmy a životní podmínky domácností – 2013. *Czso.cz* [online]. 28. 5. 2014 [cit. 2015-03-21]. Dostupné z:

<https://www.czso.cz/documents/10180/25385875/13548033+16002114141a.pdf/3dfc02ba-91aa-41ed-bfbb-1e8e422446e9?version=1.0>.

ČESKÝ STATISTICKÝ ÚŘAD. Příjmy a životní podmínky domácností 2013. *Czso.cz* [online]. 28. 5. 2014 [cit. 2015-03-16]. Dostupné z:

[http://www.czso.cz/csu/2014edicniplan.nsf/t/E40029274E/\\$File/1600211419.pdf](http://www.czso.cz/csu/2014edicniplan.nsf/t/E40029274E/$File/1600211419.pdf).

ČESKÝ STATISTICKÝ ÚŘAD. Příjmy a životní podmínky domácností 2013, metodické vysvětlivky. *Czso.cz* [online]. 28. 5. 2014 [cit. 2015-03-19]. Dostupné z: [http://www.czso.cz/csu/2014edicniplan.nsf/t/E400292733/\\$File/16002114mc.pdf](http://www.czso.cz/csu/2014edicniplan.nsf/t/E400292733/$File/16002114mc.pdf).

ČESKÝ STATISTICKÝ ÚŘAD. Příjmy a životní podmínky domácností 2013. *Czso.cz* [online]. 28. 5. 2014 [cit. 2015-04-13]. Dostupné z: <https://www.czso.cz/documents/10180/25385875/13548367+1600211419.pdf/cf7fd53a-3895-4048-9010-39b6ac46e785?version=1.0>.

ČESKÝ STATISTICKÝ ÚŘAD. Výběrové šetření Životní podmínky (EU-SILC). *Czso.cz* [online]. [cit. 2015-03-27]. Dostupné z: [https://www.czso.cz/documents/10180/23178400/zp\\_metodika\\_20140616.pdf/1ce4d7af-1c0c-484d-9b06-259c5ff1aece?version=1.0](https://www.czso.cz/documents/10180/23178400/zp_metodika_20140616.pdf/1ce4d7af-1c0c-484d-9b06-259c5ff1aece?version=1.0).

ČESKÝ STATISTICKÝ ÚŘAD. Životní podmínky českých domácností. *Czso.cz* [online]. 19. 2. 2014 [cit. 2015-03-19]. Dostupné z: [http://www.czso.cz/csu/tz.nsf/i/zivotni\\_podminky\\_2014\\_20140219](http://www.czso.cz/csu/tz.nsf/i/zivotni_podminky_2014_20140219).

ČÍSELNÍK, © 2009-2015. Kraje v ČR a počet obyvatel, průměrná mzda a nezaměstnanost. *Ciselnik.cz* [online]. [cit. 2015-03-17]. Dostupné z: [http://ciselnik.artega.cz/kraje\\_pocet\\_obyvatel\\_hruba\\_mzda\\_nezamestnanost.php](http://ciselnik.artega.cz/kraje_pocet_obyvatel_hruba_mzda_nezamestnanost.php).

EUROPA, ©. European Platform against Poverty and Social Exclusion. *Europa.eu* [online]. 7. 6. 2011 [cit. 2015-04-16]. Dostupné z: [http://europa.eu/legislation\\_summaries/employment\\_and\\_social\\_policy/social\\_inclusion\\_fight\\_against\\_poverty/em0046\\_en.htm](http://europa.eu/legislation_summaries/employment_and_social_policy/social_inclusion_fight_against_poverty/em0046_en.htm).

EUROSKOP, © 2005-2015. Česko bude z EU čerpat peníze na jídlo a oblečení pro chudé. *Euroskop.cz* [online]. 11. 9. 2014 [cit. 2015-03-27]. Dostupné z: <https://www.euroskop.cz/8952/24596/clanek/cesko-bude-z-eu-cerpat-penize-na-jidlo-a-obleceni-pro-chude/>.

FINANČNÍ ANALÝZA, © 2011. Ukazatelé zadluženosti. *Financni-analyza.webnode.cz* [online]. 2011 [cit. 2014-12-14]. Dostupné z: <http://financni-analyza.webnode.cz/ukazatele-zadluzenosti/>.



FREEPUB. ČSÚ: Jak je to s chudobou v České republice? *Freepub.cz* [online]. 19. 1. 2013 [cit. 2014-11-09]. Dostupné z: <http://www.freepub.cz/2013/csu-jak-je-to-s-chudobou-v-ceske-republice/>.

HEALTH POVERTY ACTION. Key Facts: Poverty and Poor Health. *Healthpovertyaction.org* [online]. [cit. 2014-11-11]. Dostupné z: <http://www.healthpovertyaction.org/policy-and-resources/the-cycle-of-poverty-and-poor-health/the-cycle-of-poverty-and-poor-health1/>.

IDNES, © 1999-2015. Úrokové sazby hypoték míří na jih, praví finanční hantýrka. *Finance.idnes.cz* [online]. 17. 12. 2014 [cit. 2015-01-06]. Dostupné z: [http://finance.idnes.cz/prumerne-urokove-sazby-hypotek-listopad-2014-fe8-/hypoinde.aspx?c=A141216\\_131412\\_hypoinde\\_zuk](http://finance.idnes.cz/prumerne-urokove-sazby-hypotek-listopad-2014-fe8-/hypoinde.aspx?c=A141216_131412_hypoinde_zuk).

JIHOMORAVSKÝ KRAJ. Program jihomoravského kraje 2014-2017 – programová část. *Kr-jihomoravsky.cz* [online]. [cit. 2015-03-26]. Dostupné z: <http://www.kr-jihomoravsky.cz/Default.aspx?ID=212277&TypeID=2>.

KRAJSKÉ LISTY, © 2013 - 2015. Alarmující: Každý desátý Čech žije na hranici chudoby, těm nejchudším zbývá na jídlo 17 korun na den! *Krajskelisty.cz* [online]. 24. 11. 2014 [cit. 2015-01-06]. Dostupné z: <http://www.krajskelisty.cz/praha/7008-varujici-kazdy-desaty-cech-zije-na-hranici-chudoby-tem-nejchudsim-zbyva-na-jidlo-17-korun-na-den-kolik-se-nasbiralo-a-kam-poputuji-potravinove-sbirky.htm>.

KURZYCZ, ©2000-2015. Celkové zadlužení domácností (v mil. Kč) – ekonomika ČNB. *Kurzy.cz* [online]. [cit. 2015-01-06]. Dostupné z: <http://www.kurzy.cz/cnb/ekonomika/celkove-zadluzeni-domacnosti-v-mil-kc/>.

KURZYCZ, ©2000-2015. Celkové zadlužení domácností (v mil. Kč) – ekonomika ČNB. *Kurzy.cz* [online]. [cit. 2015-01-06]. Dostupné z: <http://www.kurzy.cz/cnb/ekonomika/celkove-zadluzeni-domacnosti-v-mil-kc/>.

KURZYCZ, ©2000-2015. Celkové zadlužení domácností (v mil. Kč) – ekonomika ČNB. *Kurzy.cz* [online]. [cit. 2015-01-06]. Dostupné z: <http://www.kurzy.cz/cnb/ekonomika/celkove-zadluzeni-domacnosti-v-mil-kc/>.

MINISTERSTVO PRÁCE A SOCIÁLNÍCH VĚCÍ. Analýza vývoje příjmů a výdajů domácností ČR v roce 2013 a predikce na další období – tabulková část. *Mpsv.cz* [online]. [cit. 2015-03-27]. Dostupné z: <http://www.mpsv.cz/cs/18031>.

MINISTERSTVO PRÁCE A SOCIÁLNÍCH VĚCÍ. Bezdomovectvím je ohroženo až sto tisíc lidí v ČR. Vláda poprvé v historii přijala plán, který má pomoci. *Mpsv.cz* [online]. 10. 9. 2013 [cit. 2015-03-16]. Dostupné z: [http://www.mpsv.cz/files/clanky/16192/TZ\\_100913a.pdf](http://www.mpsv.cz/files/clanky/16192/TZ_100913a.pdf).

MINISTERSTVO PRÁCE A SOCIÁLNÍCH VĚCÍ. Informace o vyplacených dávkách v resortu MPSV ČR v prosinci 2013. *Mpsv.cz* [online]. [cit. 2015-03-16]. Dostupné z: [http://www.mpsv.cz/files/clanky/17212/davky\\_prosinec\\_2013\\_3.pdf](http://www.mpsv.cz/files/clanky/17212/davky_prosinec_2013_3.pdf).

MINISTERSTVO PRÁCE A SOCIÁLNÍCH VĚCÍ. Koncepce prevence a řešení problematiky bezdomovectví v ČR do roku 2020. *Mpsv.cz* [online]. 10. 9. 2013 [cit. 2015-03-28]. Dostupné z: <http://www.mpsv.cz/cs/16156>.

MINISTERSTVO PRÁCE A SOCIÁLNÍCH VĚCÍ. Minimální mzda od 1. 8. 2013. *Mpsv.cz* [online]. 26. 7. 2013 [cit. 2014-11-13]. Dostupné z: <http://www.mpsv.cz/cs/13833>.

MINISTERSTVO PRÁCE A SOCIÁLNÍCH VĚCÍ. Minimální mzda od 1. 1. 2015. *Mpsv.cz* [online]. 24. 10. 2014 [cit. 2014-11-13]. Dostupné z: <http://www.mpsv.cz/cs/19457>.

MINISTERSTVO PRÁCE A SOCIÁLNÍCH VĚCÍ. Strategie sociálního začleňování 2014-2020. *Mpsv.cz* [online]. 17. 1. 2014 [cit. 2015-03-28]. Dostupné z: [http://www.mpsv.cz/files/clanky/17082/strategie\\_soc\\_zaclenovani\\_2014-20.pdf](http://www.mpsv.cz/files/clanky/17082/strategie_soc_zaclenovani_2014-20.pdf).

MINISTERSTVO PRÁCE A SOCIÁLNÍCH VĚCÍ. Životní a existenční minimum. *Mpsv.cz* [online]. 4. 1. 2013 [cit. 2014-11-13]. Dostupné z: <http://www.mpsv.cz/cs/11852>.

MINISTERSTVO VNITRA ČESKÉ REPUBLIKY. Cizinci s povoleným pobytem. *Mvcr.cz* [online] 30. 11. 2014 [cit. 2015-01-06]. Dostupné z: <http://www.mvcr.cz/clanek/cizinci-s-povolenym-pobytem.aspx>.

MOSTY Z CHUDOBY, © 2012. Závěrečná mezinárodní konference k projektu Mosty z chudoby. *Mostyzchudoby.eu* [online]. 28. 10. 2014 [cit. 2015-03-28]. Dostupné z:

<http://www.mostyzchudoby.eu/aktuality/zaverecna-mezinarodni-konference-k-projektu-mosty-z-chudoby2>.

NÁRODNÍ INFORMAČNÍ CENTRUM PRO MLÁDEŽ. Výsledky sčítání bezdomovců. *ICM.cz* [online]. 27. 3. 2014 [cit. 2014-12-8]. Dostupné z: <http://www.icm.cz/vysledky-scitani-bezdomovcu#>.

OSTRAVA. Dny proti chudobě a potravinová sbírka . *Ostrava.cz* [online]. 8. 10. 2014 [cit 2015-03-28]. Dostupné z: <https://www.ostrava.cz/cs/o-meste/aktualne/dny-proti-chudobe-a-potravinova-sbirka>.

PACÁKOVÁ, Zuzana. Materiální deprivace a její determinanty ve struktuře výdajů na spotřebu. In: *ThinkTogether.cz* [online]. 7. 2. 2011 [cit. 2014-10-22]. Dostupné z: [http://tt.pef.czu.cz/Files/1\\_printVersion\\_37.pdf](http://tt.pef.czu.cz/Files/1_printVersion_37.pdf).

POTRAVINOVÁ BANKA PRO BRNO A JIHOMORAVSKÝ KRAJ, © 2014. Zaměstnanci kraje vybrali ve sbírce pro potravinovou banku více než tunu potravin. *Foodbankbrno.cz* [online]. [cit. 2015-04-03]. Dostupné z: <http://www.foodbankbrno.cz/2015/03/zamestnanci-kraje-vybrali-ve-sbirce-pro-potravinovou-banku-vice-nez-tunu-potravin/#more-178>.

SURVIVAL, © 2014. Nezaměstnanost. *Survival.rrajm.cz* [online]. [cit 2015-03-15]. Dostupné z: <http://survival.rrajm.cz/cz/survival-kit/i-jizni-morava-geografie-pracovni-sila-ekonomika/nezamestnanost/>.

SVĚTOVÁ EKONOMIKA. Globální rizika světové ekonomiky, problém světové chudoby. *Moodle.unob.cz* [online]. [cit. 2014-11-11]. Dostupné z: [https://moodle.unob.cz/pluginfile.php/33880/mod\\_resource/content/1/P\\_SE3.pdf](https://moodle.unob.cz/pluginfile.php/33880/mod_resource/content/1/P_SE3.pdf).

TÝDEN. CZ, © 2006-2015. Rodiny drtí nedostatek financí. Hrozí jim odebrání dětí. *Tyden.cz* [online]. 25. 9. 2013 [cit 2015-02-26]. Dostupné z: [http://www.tyden.cz/rubriky/domaci/rodiny-drti-nedostatek-financi-hrozi-jim-odebrani-deti\\_283771.html#.VSuYrPmsWPt](http://www.tyden.cz/rubriky/domaci/rodiny-drti-nedostatek-financi-hrozi-jim-odebrani-deti_283771.html#.VSuYrPmsWPt).

UNICEF, ©2004-2015. Jak žijí české děti ve srovnání s dětmi v jiných vyspělých zemích. *Unicef.cz* [online]. [cit. 2015-03-16]. Dostupné z: <http://www.unicef.cz/aktualne/54142-jak-ziji-ceske-deti-ve-srovnani-s-detmibr-v-jinych-vyspelych-zemich>.

VLÁDA, ©2009-2015. Národní program reforem České republiky 2014. *Vlada.cz* [online]. 11. 4. 2014 [cit. 2015-03-27]. Dostupné z: <http://www.vlada.cz/assets/evropske-zalezitosti/aktualne/NPR-2014.pdf>.

ZDRAVÝ ČECH, © 2010. Chudoba a nedostatek finančních prostředků. *Zdravycech.cz* [online]. 5. 11. 2014 [cit. 2014-11-09]. Dostupné z: <http://www.zdravycech.com/zdravi-a-zivotni-styl/chudoba-a-nedostatek-financnich-prostredku/#>).

## 7 SEZNAM TABULEK, GRAFŮ A OBRÁZKŮ

### Seznam tabulek

Tabulka 1 Chudoba v České republice v letech 2006-2013 .....	32
Tabulka 2 Složení domácností a roční příjmy v Jihomoravském kraji, 2013 .....	38
Tabulka 3 Částky životního minima za měsíc, 2013 .....	41
Tabulka 4 Domácnosti žijící pod hranicí životního minima v Jihomoravském kraji, v letech 2006 - 2013 .....	42
Tabulka 5 Vybavenost domácností v Jihomoravském kraji, 2013 .....	44
Tabulka 6 Čistý roční peněžní příjem na osobu v krajích ČR .....	49
Tabulka 7 Průměrné životní minimum domácností v krajích ČR, v Kč měsíčně .....	51

### Seznam grafů

Graf 1 Celkové zadlužení domácností na spotřebu v letech 2006-2014 (v mil. Kč).....	28
Graf 2 Celkové zadlužení domácností na bydlení v letech 2006-2014 (v mil. Kč).....	29
Graf 3 Celkové zadlužení domácností na ostatní spotřebu v letech 2006-2014 (v mil. Kč) .	29
Graf 4 Vývoj míry úrokové sazby v letech 2003-2014 (v %) .....	30
Graf 5 Hranice chudoby v letech 2006-2013 (v %), 60% mediánu příjmu .....	33
Graf 6 Počet osob žijících pod hranicí chudoby, v letech 2006-2013 .....	34
Graf 7 Míra chudoby v České republice v letech 2006-2013, (v %) .....	35
Graf 8 Podíl domácností podle čistého měsíčního příjmu na osobu v Jihomoravském kraji, 2013, (v %) .....	39
Graf 9 Čisté roční peněžní příjmy na osobu v Jihomoravském kraji, v letech 2006-2013 (v Kč) .....	40
Graf 10 Domácnosti podle vztahu příjmu k životnímu minimu* v Jihomoravském kraji, 2013 .....	41
Graf 11 Počet pracujících členů v domácnosti v Jihomoravském kraji, 2013.....	43
Graf 12 Domácnosti podle druhu bydlení v Jihomoravském kraji, 2013 .....	44
Graf 13 Náklady na bydlení v Jihomoravském kraji .....	45
Graf 14 Jak domácnosti vycházely s příjmem v Jihomoravském kraji, 2013 .....	46
Graf 15 Co si domácnosti nemohly dovolit v Jihomoravském kraji, 2013 .....	46
Graf 16 Problémy domácností s úhradou v Jihomoravském kraji, 2013, (v %).....	47

Graf 17 Čistý roční peněžní příjem na osobu v krajích ČR (v Kč) .....	50
Graf 18 Domácnosti v jednotlivých krajích ČR žijící pod hranicí životního minima v porovnání s mírou nezaměstnanosti (v %), 2013.....	51
Graf 19 Průměrné životní minimum domácností v krajích ČR, 2013, (v Kč měsíčně) .....	52
Graf 20 Dávky státní sociální podpory a dávky v hmotné nouzi v krajích ČR, 2013 (v mil. Kč) .....	53
Graf 21 Roční počet vyplacených dávek pomoci v hmotné nouzi v krajích ČR, 2013 (v Kč) .....	54

### **Seznam obrázků**

Obrázek 1 Míra chudoby v Jihomoravském kraji.....	36
Obrázek 2 Míra nezaměstnanosti v okresech Jihomoravského kraje, 2013 .....	37
Obrázek 3 Podíly materiálně deprivovaných osob v krajích ČR v roce 2013 (v %).....	49