

**JIHOČESKÁ UNIVERZITA V ČESKÝCH BUDĚJOVICÍCH**

Ekonomická fakulta

Katedra obchodu a cestovního ruchu

**Studijní program:** N 6208 Ekonomika a management

**Studijní obor:** Obchodní podnikání

## **Diplomová práce**

**Předpoklady rozvoje komerčních služeb ve vybrané oblasti –**

**Dobrovolný svazek obcí Zlatý vrch**

**Vedoucí diplomové práce**

RNDr. Blažena Gehinová

**Autorka**

Jana Vlková

2011

## ZADÁNÍ DIPLOMOVÉ PRÁCE

Jméno a příjmení: Jana VLKOVÁ

Studijní program: Ekonomika a management

Studijní obor: Obchodní podnikání

Název tématu: Předpoklady rozvoje komerčních služeb ve vybrané oblasti – Dobrovolný svazek obcí Zlatý vrch

Anglicky:

### Z á s a d y p r o v y p r a c o v á n í :

#### **Cíl práce:**

Provést situační analýzu a SWOT analýzu DSO Zlatý vrch.

Vymezit strategické předpoklady rozvoje dané oblasti komerčních služeb DSO Zlatý vrch.

#### **Metodický postup:**

1. Studium teoretických východisek a zjištění dat ze sekundárních zdrojů.
2. Marketingový výzkum.
3. Situační analýza a SWOT analýza DSO Zlatý vrch.
4. Formulování strategických cílů rozvoje dané oblasti komerčních služeb.

#### **Rámcová osnova:**

1. Úvod. 2. Cíle a metodika. 3. Literární rešerše. 4. Vlastní výzkum a jeho vyhodnocení. 5. Situační analýza. 6. SWOT analýza. 7. Závěr. 8. Seznam literatury. 9. Přílohy.

Rozsah grafických prací: dle potřeby

Rozsah průvodní zprávy: 60 – 80 stran

Seznam odborné literatury:

ČEPELKA, Oldřich. a kol. *Místní partnerství a rozvoj venkova*. Liberec: Omega, 2004.

HESKOVÁ, M. *Kooperace II*. Praha: Profess Consulting, 2006.

KOZEL, R. a kol. *Moderní marketingový výzkum*. Praha: Grada Publishing, 2005.

LABOUNKOVÁ, V. a kol. *Metodická příručka pro zpracování strategických rozvojových dokumentů mikroregionů*. Brno: Ústav územního rozvoje, 2009.

VOJTKO, V. *Marketingový výzkum v kognitivních mapách*. Zeleneč: Profess Consulting, 2008.

VYSTOUPIL, J. a kol. *Metody pro tvorbu strategických a programových dokumentů cestovního ruchu*. Brno: Masarykova univerzita, 2007.

WOKOUN, R., MALINOVSKÝ, J. a kol. *Regionální rozvoj. Východiska regionálního rozvoje, regionální politika, teorie, strategie a programování*. Praha: Linde, 2008.

Vedoucí bakalářské práce: RNDr. Blažena Gehinová

Konzultant:

Datum zadání diplomové práce: 17. 2. 2009

Termín odevzdání diplomové práce: 30. 4. 2010

L.S.

Ing. Kamil Pícha, Ph.D.  
vedoucí katedry

prof. Ing. Magdalena Hrabánková, CSc.  
děkanka

V Českých Budějovicích dne

## **Prohlášení**

Prohlašuji, že svoji diplomovou práci na téma Předpoklady rozvoje komerčních služeb ve vybrané oblasti – Dobrovolný svazek obcí Zlatý vrch jsem vypracovala samostatně pouze s použitím pramenů a literatury uvedených v seznamu citované literatury.

Prohlašuji, že v souladu s § 47b zákona č. 111/1998 Sb. v platném znění, souhlasím se zveřejněním své diplomové práce, a to v nezkrácené podobě elektronickou cestou ve veřejně přístupné části databáze STAG provozované Jihočeskou univerzitou v Českých Budějovicích na jejich internetových stránkách, a to se zachováním mého autorského práva k odevzdanému textu této kvalifikační práce.

Souhlasím dále s tím, aby toutéž elektronickou cestou byly v souladu s uvedeným ustanovením zákona č. 111/1998 Sb. zveřejněny posudky školitele a oponentů práce i záznam o průběhu a výsledků obhajoby kvalifikační práce. Rovněž souhlasím s porovnáním textu mé kvalifikační práce s databází kvalifikačních prací Theses.cz provozovanou Národním registrem vysokoškolských kvalifikačních prací a systémem na odhalování plagiátů.

V Českých Budějovicích 25.05.2011

.....  
Jana Vlková

## **Poděkování**

Děkuji vedoucí práce paní RNDr. Blaženě Gehinové za cenné rady, připomínky a vedení při zpracování mé diplomové práce. Současně děkuji všem zaměstnancům jednotlivých obecních úřadů za jejich spolupráci a poskytnutí potřebných informací.

# Obsah

1 Úvod.....	3
2 Cíle a metodika .....	5
2.1 Cíl práce .....	5
2.2 Metodický postup .....	5
3 Literární rešerše .....	7
3.1 Vymezení pojmů mikroregion, dobrovolný svazek obcí, obec, venkov.....	7
3.2 Malé a střední podnikání.....	10
3.3 Rodinný podnik.....	10
3.4 Vymezení služeb.....	11
3.5 Definice komerčních služeb.....	17
3.6 Maloobchod .....	18
3.7 Cestovní ruch .....	18
3.8 Marketingový výzkum .....	22
3.9 Situační analýza .....	23
3.10 SWOT analýza.....	24
3.11. Stanovení strategické vize, priorit a cílů.....	25
4. Situační analýza .....	27
4.1 Identifikace vybrané oblasti.....	27
4.1.1 Poloha a základní geografická charakteristika svazku. ....	27
4.1.2 Informace o zásadách fungování svazku vycházejících ze stanov .....	27
4.2 Charakteristika kulturně-společenských a sportovních .....	28
aktivit obcí DSO Zlatý vrch.....	28
4.3 Socioekonomická charakteristika DSO Zlatý vrch.....	36
4.3.1 Obyvatelstvo .....	36
4.3.2 Trh práce a ekonomická situace.....	37
4.3.3 Rekrece a cestovní ruch .....	39
4.3.4 Doprava.....	42
4.3.5 Sociální a občanská vybavenost .....	43
4.3.6 Ekologická situace a ochrana životního prostředí .....	43

4.3.7 Zemědělství a lesnictví .....	45
4.3.8 Technická infrastruktura .....	46
4.3.9 Těžba nerostných surovin .....	47
4.4 Regionální spolupráce DSO Zlatý vrch .....	47
5. Vlastní výzkum a jeho vyhodnocení .....	49
5.1 Řízené rozhovory .....	49
5.1.1 Shrnutí řízených rozhovorů .....	54
5.2 Dotazníkové šetření u podnikatelů .....	55
5.2.1 Shrnutí výsledků dotazování .....	63
5.3 Vyhodnocení hypotéz .....	64
6. SWOT analýza .....	66
6.1 Analýza SW (silných a slabých stránek) .....	66
6.2 Analýza OT (ohrožení a příležitosti) .....	70
6.3 Výsledek SWOT analýzy .....	76
7. Strategické předpoklady rozvoje komerčních služeb .....	77
8 Závěr .....	83
9 Summary .....	86
10 Použitá literatura .....	86
11 Seznam tabulek, grafů a obrázků .....	92
12 Seznam příloh .....	93

# 1 Úvod

Malé a střední podniky jsou ve všech zemích Evropy důležitou součástí systému národního hospodářství a sehrávají v něm důležitou úlohu. Jejich význam neustále roste především v oblastech venkovského charakteru, ale i ve městech (Lednický, 2006: 5).

Zboží, které obec poskytuje, je velmi rozmanité. Zahrnuje hmotné statky jako historické a kulturní památky, přírodní podmínky, možnosti bydlení a silnice. Do produktu obce spadají rovněž i obyvatelé obce, které je možné nabídnout jako pracovní sílu a kteří jsou ochotni se podílet na rozkvětu obce. Patří sem i poskytované služby a všechny sportovní a kulturní aktivity pořádané ve vesnici. Starostové obcí se v tomto směru stávají marketingovými manažery, kteří se starají o vývoj a produkci svého zboží. Aby v této činnosti uspěli, musí nejdříve své zboží co nejlépe poznat, zjistit, v čem je výjimečné, jaké má výhody a jaké má naopak nedostatky. Přesně určit svou výhodu oproti konkurenci ([www.vwv.cz](http://www.vwv.cz), 2010-10-08).

Bohužel současný trend směřuje spíše k bydlení ve městech než na vesnicích. Lidé žádají zábavu, pohodlí, pracovní příležitosti a to obce většinou nenabízí. Mezi nejdůležitější faktory k zatraktivnění života na vesnicích patří např. občanská vybavenost, možnosti podnikání, zajištění pracovních příležitostí, dobrá dopravní dostupnost, rozvoj technické vyspělosti, možnosti rekreace a sportu. Ovšem není vesnice, jako vesnice. Je těžké porovnávat vesnici vzdálenou kousek od města, s vesnicí, kde člověk takzvaně „vstává se slepicemi“.

Dalo by se říci, že obce vzdálenější od hustě osídlených měst, se potýkají s většími existenčními problémy.

I přes fakt, že podnikatelé bývají pro vesnice a menší města velkým oživením, naneštěstí není podnikání právě zde zrovna nejsnadnějším způsobem obživy. Služby se v dnešní době neustále vyvíjejí a fyzické osoby si mohou volně zvolit náplň své práce a zrealizovat své nápady, ale mají jen omezené finanční možnosti. Zákazník má často



jisté potřeby a mnohdy se stává, že právě na malé vesničce není schopen prodávající uspokojit zákaznicko očekávání. A z tohoto důvodu, aby mohli podnikatelé opravdu důkladně a náležitě vykonávat svou práci, je důležité, aby je někdo podporoval. Pomocnou ruku podnikům mohou poskytnout například svazky obcí tím, že nalákají do sdružených obcí potencionální zákazníky nabízených služeb. Jednou z cest je vytvoření příznivého prostředí tak, že svazky mohou získat finanční prostředky z dotací Evropské unie, anebo se podnikatelé mohou zaměřit na nadějnou oblast poskytování služeb, tj. cestovní ruch. Cestovní ruch je ideální možností, jak rozvíjet venkovská území, do kterých může přinést jak chybějící kapitál, tak i růst souvisejících oblastí.

Cestování je stále více neodmyslitelnou součástí našeho života, ale v současné době prochází cestovní ruch světovou ekonomickou krizí. O dopadech krize na český cestovní ruch svědčí razantní pokles hostů v hotelech, ale také méně českých turistů v zahraničí. Ale díky tomuto faktu, se u nás hovoří stále výrazněji o domácím cestovním ruchu, který je pro mnohé oblasti České republiky jedinou nadějí ekonomického vzkříšení a má velký potenciál hlavně ve venkovských oblastech.

Kvalita přírodního a krajinného prostředí, kulturního a sportovního dění, existence historických a památkových objektů, husté a dobře značené sítě propojených turistických stezek a tras jsou významnými atraktivitami v oblasti DSO Zlatý vrch. Proto se také tato oblast uplatňuje na trhu cestovního ruchu s nabídkou hlavně sportovní, kulturní a venkovské turistiky.

Avšak ve sledovaném území, podobně jako v každém jiném se najdou problémy, které jsou spojeny s nedostatkem služeb pro obyvatele vesnic, nebo naopak s nedostatkem zákazníků, čili se podnikatelům nevyplatí vůbec podnikat. Tyto uvedené faktory jsou nepochybně alarmující a budou řešeny v následujících částech této práce.

## **2 Cíle a metodika**

### **2.1 Cíl práce**

Cílem této práce je provést situační a SWOT analýzu Dobrovolného svazku obcí Zlatý vrch (dále jen DSO) a vymezit strategické předpoklady rozvoje dané oblasti komerčních služeb.

### **Dílčí cíl**

Cílem je provést marketingový výzkum a potvrdit či vyvrátit stanovené hypotézy.

### **Hypotézy**

1. Komerční služby jsou dostatečně dostupné pro obyvatele svazku.
2. Mezi zákazníky komerčních služeb převažují turisté.
3. Vytvoření tohoto svazku je důležité hlavně pro možnost podávání žádostí o dotace.

### **2.2 Metodický postup**

Práce je rozdělena do několika částí. V teoretické části jsou za pomoci odborné literatury popsány obecně teoretická východiska. V praktické části je vymezeno řešené území DSO Zlatý vrch a jeho charakteristika. K zhotovení této práce je potřeba shromáždit data za pomoci dostupných materiálů a informací, z článků, publikací a webových stránek. K zjištění aktuálního stavu je zapotřebí statistických dat, která byla převzata z Regionálního informačního systému a Českého statistického úřadu.

Dále bude proveden marketingový výzkum formou dotazníkového šetření u podnikatelů v jednotlivých obcích. Při sestavování dotazníku byl kladen důraz na srozumitelnost otázek. Otázky jsou uzavřeného i otevřeného typu a zaměřují se na současnou situaci jejich podnikání. Kromě dotazníku pro poskytovatele služeb, bude probíhat řízený rozhovor na obecních úřadech se starosty obcí. Cílem dotazníkového šetření je vyvrácení či potvrzení stanovených hypotéz.

Dle publikace Metodická příručka pro zpracování strategických rozvojových dokumentů mikroregionů (Labounková, 2009) je provedena situační analýza, podle které jsou zhodnoceny všechny získané informace, stav komerčních služeb a cestovního ruchu v jednotlivých obcích svazku. Posouzeny jsou geografické podmínky, historický vývoj, složky a funkční systémy regionu, ekonomická a ekologická situace a širší vztahy svazku. Pro situační analýzu jsou získávány údaje převážně z internetových stránek, vlastních poznatků a propagačních materiálů. Tyto výsledky jsou podkladem pro vypracování SWOT analýzy.

SWOT analýza je zaměřena na rozbor silných a slabých stránek, vnějších příležitostí a ohrožení regionu. Informace jsou opět získávány z internetu, z publikací s danou problematikou a díky osobním poznatkům.

Výsledky z jednotlivých analýz byly použity k formulování strategických předpokladů rozvoje dané oblasti komerčních služeb DSO Zlatý vrch.

## **3 Literární rešerše**

### **3.1 Vymezení pojmů mikroregion, dobrovolný svazek obcí, obec, venkov**

#### **Mikroregion**

Region malého geografického měřítka. V praxi se zpravidla jedná o účelové mikroregiony, sdružení obcí. V ČR jsou často vytvářeny za účelem získání společné podpory pro čerpání prostředků ze státních fondů a z fondů EU (www.risy.cz, 2010-10-22). Cílem mikroregionů je společný rozvoj území, jenž je vymezen společným katastrálním územím jednotlivých členských obcí. Stanovují volené orgány, které se podílí na strategickém plánování a realizaci jednotlivých aktivit a projektů. Smyslem spolupráce je především usilování o realizaci politických a ekonomických výhod, iniciace pozitivních růstových trendů či minimalizace dopadů negativních jevů ve vývoji venkovských regionů. Charakter spolupráce je dán funkčními vazbami a specifikami regionu (www.cpkp.cz, 2010-10-22).

Pokud je užíván výraz „mikroregion“ bez dalšího určení, je tím míněn dobrovolný svazek obcí DSO dle § 49 zákona č.128/2000 Sb., o obcích (**viz příloha I**). (www.uur.cz, 2011-02-17). Čili mezi mikroregionem a dobrovolným svazkem obcí není žádný rozdíl, do obojího vstupují obce dobrovolně, záleží pouze na tom, jaký název si seskupení obcí vybere.

#### **Dobrovolný svazek obcí**

Vzniká pro územně ucelenou oblast vymezenou přirozenými přírodními, technickými nebo historickými hranicemi nebo pojíci prvky. V obecné formě se jedná o spádové území, které využívá principu soudržnosti, kde více obcí propojuje a provazuje své zájmy a záměry jednotlivých akcí a aktivit s cílem vymezení a realizování žádoucích změn ve všech obcích nebo části obcí takto vymezeného území (Vlk, 2004: 14).

Účelem vzniku všech dobrovolných svazků obcí, je především ochrana a prosazování společných zájmů členských obcí, zajistit vyvážený a trvale udržitelný rozvoj, zvyšovat životní úroveň občanů mikroregionu, usilovat o zachování zdravého životního prostředí, vytvářet podmínky pro rozvoj malého a středního podnikání a podporovat rozvoj cestovního ruchu, ekologických hodnot a kulturních tradic. Členy DSO mohou být pouze obce, není možné, aby v DSO byly sdruženy i jiné právnické či fyzické osoby. Je zcela založen na **dobrovolnosti** tzn. že, žádná z obcí nemůže být nucena do svazku vstoupit. Vytváření dobrovolných svazků obcí má své výhody i nevýhody. Pozitivní je, pokud území dobrovolného svazku obcí odpovídá přirozenému spádovému regionu, čímž je zajištěna jeho soudržnost. Obce v rámci DSO mohou sdružovat své prostředky, a tím zajistit spolufinancování i větších projektů, a také mohou sdílet zkušenosti. Sdružením obcí se také posiluje jejich vliv. Kamenem úrazu se může stát projekt, jehož realizace se týká pouze části obcí svazku. Ostatní obce se řešení takového problému mnohdy odmítají účastnit, protože jej považují za problém daných obcí, nikoliv celého mikroregionu. V těchto případech je důležité, aby manažer svazku dokázal poskytnout obcím určitý nadhled a přesvědčil je o pozitivních dopadech vyřešení problému na celý svazek obcí ([www.mmr-vyzkum.cz](http://www.mmr-vyzkum.cz), 2010-10-24).

## **Obec**

Obec je tvořena společenstvím občanů, podnikatelů z různých oblastí, organizací veřejného i neziskového sektoru, zájmových sdružení a dalších, někdy v obci dočasně přítomných subjektů. Představy o tom, jak by obec měla vypadat a fungovat v budoucnosti, jaká bude její úloha a vliv na život všech těchto rezidentů se různí. Je nepochybné, že obec, její chování a rozvoj se v menší či větší míře dotknou všech. Proto je nutné, aby vize-představa o tom, kde by se obec měla v budoucnosti ocitnout, byla společným dílem všech zúčastněných (Janečková, Vašítková, 1999: 136). Autoři Ledenický a Vaněk uvádí, že obec je veřejnoprávní územní kooperace (podle zákona č. 128/2000 Sb. o obcích), jejímiž charakteristickými znaky jsou **vlastní území**, jež tvoří územní základ obce; **obyvatelstvo obce**, jež představuje personální základ obce; **právní subjektivita**, což je právní základ obce a **vlastní majetek**, který je ekonomickým základem (Ledenický, Vaněk, 2006: 27).

## **Venkovská obec**

Venkovská obec je základním sídelním útvarem venkova. V minulosti byla označována pojmy „vesnice“, „ves“, „dědina“. Nyní je za vesnici považována každá více méně uzavřená venkovská obec, s počtem obyvatel trvale bydlících do 2000. Má určitou společenskou strukturu, vlastní správu a v jejím katastru se nacházejí užitné plochy se zemědělskou a lesní půdou. Je současně charakterizována malou hustotou obyvatel, umístěním v otevřené krajině, většinou v příznivé poloze a výrazným zastoupením prvovýroby (Ledenický, Vaněk, 2006: 27).

## **Venkov**

Autorka Majerová (2003, s. 175) definuje venkov jako obydlený prostor mimo městské lokality tradičně charakterizovaný orientací na zemědělství s menší hustotou obyvatelstva, ale i jiným způsobem života, většinou propojeným s přírodou, a také jinou sociální strukturou ve srovnání s městem. Soudobý obraz venkovského osídlení je výsledkem kontinuálně se rozvíjející sítě sídel a představuje nejmladší, ale také nejbouřlivější etapu jejího vývoje. Tato sídelní struktura si začala vytvářet před mnoha staletími a lze říci, že téměř po celé toto dlouhé období bylo životní tempo vesnice určováno především vlastnickými vztahy k půdě. Tyto vztahy vytvářely vesnici jako sídelní útvar, působily na její výstavnost, určovaly a měnily počet těch, jimž půda dávala obživu.

Pro vymezení pojmu venkov nebo venkovské území se používá v jednotlivých zemích odlišných kritérií, která jsou ovlivněna rozdíly v hustotě zalidnění jednotlivých zemí, v charakteru jejich osídlení a ve struktuře zaměstnání obyvatelstva. Při zobecnění těchto kritérií lze říci, že venkov tvoří nezastavěná krajina a venkovské osídlení, což lze plošně vymezit jako souhrn venkovských sídel, ploch zemědělské půdy, lesů, vodních toků a ploch polních cest a místních komunikací (Ledenický, Vaněk, 2006: 23).

## 3.2 Malé a střední podnikání

Malé a střední podniky jsou významným prvkem stability kvality života ve venkovském prostoru. Odborníci EU považují sektor malé a střední podnikání za páteř evropské ekonomiky, hybnou sílu inovace a zaměstnanosti. Zvláštní postavení má malé a střední podnikání ve venkovském prostoru s řadou specifíků (Součková, 2005: 6).

V české legislativě (zákon č. 513/1991, Sb., obchodní zákoník, v platném znění) je **podnik** definován jako: „soubor hmotných, jakož i osobních a nehmotných složek podnikání. K podniku náleží věci, práva a jiné majetkové hodnoty, které patří podnikateli a slouží k provozování podniku nebo, vzhledem ke své povaze, mají tomuto účelu sloužit“ (Ledenický, Vaněk, 2006: 65).

## 3.3 Rodinný podnik

Rodinný podnik je vymezený jako podnik, ve kterém vlastnictví ovládá minimálně jeden člen rodiny. Je řízený členem rodiny nebo potomkem zakladatele. Vlastnictví podniku a jeho řízení je v rukou členů rodiny. Úloha rodinného podnikání a rodinných podniků je konfrontována na trhu s konkurencí především v oblasti malých a středních podniků. Hlavními zákony pro úpravu činnosti rodinného podniku jsou Živnostenský zákon, Obchodní a Občanský zákoník.

Autorka Marie Hesková a kolektiv (2006, s. 19) ve své publikaci rozlišuje dvě **formy** rodinného podniku. Jde o **podnik fyzické osoby**, v této formě podnikání může být osoba zapsaná v Obchodním rejstříku, bez společníků. Tato fyzická osoba podnik vlastní, podniká pod vlastním jménem a ručí za závazky celým svým majetkem. Pro tuto formu podnikání je typické, že v podniku spolupracují i další příslušníci rodiny. Druhá forma je **rodinná firma**, jde o společnost založenou rodinnými příslušníky. Řídí se ustanoveními Obchodního zákoníku a Občanského zákoníku, které platí pro právnické osoby. Dále autorka rozlišuje tři **typy** rodinných firem. Prvním je **rodičovská firma**, kde firmu zastupuje jeden rodič, nejčastěji otec, má dominantní pozici majitele a šéfa současně. Dalším typem je **manželská firma**, která je tvořena

manželským párem, který zároveň vlastní společný podnik. Třetím typem je **příbuzenská firma**, ve které společně pracují sourozenci nebo jejich partneři (manželé), případně další příbuzní.

### **3.4 Vymezení služeb**

Terciární sféra, tedy odvětví služeb, nabývá v současné době na velkém významu. Na rozdíl od primární sféry a sekundární sféry výroby zaznamenává sféra služeb dynamický rozvoj podnikatelské činnosti, na který se váže též příliv finančních prostředků a nárůst počtu pracovních míst. Nadto se snaží též firmy z primárního a sekundárního sektoru svou nabídku obohatit o služby zákazníkům, a tím získat konkurenční výhodu oproti ostatním firmám. Toto prolínání služeb do všech sektorů vede následně k vytváření celosvětového společenského trendu tzv. společnosti služeb. Jak výrobci, tak zákazníci si jsou vědomi, že služby představují integrující složku veškerých ekonomických aktivit. Na základě těchto úvah dostává tržní chování a jednání úplně jinou, novou kvalitu: Místo pouhého předávání výrobku zákazníkům přichází na scénu komplexní servisní služba, která má jako systém za cíl uspokojit veškeré zákaznické potřeby a jejím hlavním měřítkem je užitek zákazníka (Parmová, 2004: 4).

#### **Definice služeb**

Odborná literatura představuje různé definice služeb. Teoretici marketingu se pokusili definovat služby z hlediska jejich nehmotné povahy a skutečnosti, že nikdy nevedou ke vzniku vlastnictví čehokoli, ale pouze přinášejí zákazníkům „prospěch“ nebo „uspokojení“ (Horner, Swarbrooke 2003: 37).

Dle Parmové jednoznačnou definici pro tak heterogenní skupinu činností nelze jen tak jednoduše nalézt, proto předkládá několik příkladů definic. Některé z nich se vztahují k oblasti ryzejších služeb jako hlavní činnosti podnikání, některé definují oblast služeb zákazníkům, která je úzce provázána s výrobou. Jde o poskytování nehmotných statků k uspokojování potřeb za úplatu. Z hlediska výrobního podniku jsou



služby doplňkem nabídky jeho výrobků a vytvářejí jeho konkurenční výhodu či jedinečnost jeho nabídky (Parmová, 2004:5).

### **Vlastnosti služeb**

Teoretici se pokusili vyjasnit definice prohlášením, že služby mají vlastnosti, které je odlišují od výrobků. Nejčastěji udávané vlastnosti jsou následující:

#### **Nehmotnost**

Horner (2003, s. 39) definuje nehmotnost tak, že služby nelze vnímat žádnými smysly před jejich nákupem. Autorka Parmová uvádí, že služba je komplexem určitých úkonů, které poskytovatel zákazníkům většinou nemůže předem demonstrovat, ani je před jejich poskytováním skladovat. Ke konzumaci služby dochází v okamžiku její „výroby“, z toho vyplývá od nehmotnosti odvozená charakteristika – **neskladovatelnost** (Parmová, 2004: 6).

#### **Neoddělitelnost**

Služba je vázána na schopnosti jejího poskytovatele, na jeho kapacity a hlavně na schopnosti spolupracovníků poskytovatele, kteří přicházejí do kontaktu se zákazníkem a službu přímo provádějí. Od těchto schopností poskytovatele se odvíjí kvalita provedené služby a též z dlouhodobějšího hlediska udržení úrovně poskytovaných služeb (Parmová, 2004: 6).

#### **Různorodost**

Je nesnadné provést službu úplně stejně při každé příležitosti její spotřeby. Lze vysvětlit na příkladu jídla v restauraci. Když si tentýž host v téže restauraci při každé návštěvě objedná totéž jídlo, jeho zážitek bude odlišný v závislosti na době návštěvy, jeho náladě, práci personálu atd. (Horner, Swarbrooke 2003: 39).

#### **Dočasnost (netrvanlivost)**

Z nehmotnosti služeb vyplývá též jejich pomíjivost, neboť po poskytnutí služby dochází k uspokojení zákazníka, které však po určité době odeznívá a zákazník službu požaduje

opětovně. Pokud je služba poskytnuta kvalitně, zákazník se vrací, naopak nekvalitně poskytnutá služba zákazníka odradí od dalších pokusů kontaktovat daného poskytovatele (Parmová, 2004: 6). Janečková, Vašíčková (2000, s. 18) prezentují dočasnost na příkladech, jako sedadlo v divadle, místo zájezdu, schopnosti marketingového poradce či znalosti jazykového lektora, které nejsou využity, tedy prodány v čase, kdy jsou nabízeny, nelze je skladovat a prodat později. Pro daný okamžik jsou ztracené, zničené.

### **Neexistence vlastnictví**

Když si zákazník koupí službu, získá pouze přístup k nějaké činnosti nebo zařízení, ale na konci celé transakce nic nového nevlastní. Služby častěji produkují uspokojení než nějakou hmotnou věc, kterou lze ukazovat ostatním (Horner, Swarbrooke 2003: 39).

### **Klasifikace služeb**

Služby tvoří velmi heterogenní skupinu činností, a proto je vhodné tyto činnosti nějakým způsobem klasifikovat (Parmová, 2004: 7).

### **Kategorie nabídky služeb**

Nabídky společností se často skládají z několika služeb. Složka služeb může být více či méně důležitou součástí celkové nabídky. Lze rozlišit pět kategorií nabídek. První je **ryze hmotné zboží**, kde se nabídka sestává pouze z hmotného zboží, jako je mýdlo, zubní pasta nebo sůl. Výrobek nedoprovázejí žádné služby. Další je **hmotné zboží s doprovodnými službami**, nabídka sestává z hmotného zboží, doprovázeného jednou nebo více službami (např. automobily a počítače). Následující kategorizací nabídky je **hybridní nabídka**, která se skládá ve stejné míře ze zboží a služeb. Lidé mají například v oblibě restaurace nejen kvůli jídlu, ale i obsluze. Předposlední je **převažující služba s doprovodným menším zbožím a službami**, kde je nabídka z jedné větší služby spojená s dalšími službami nebo doprovodným zbožím. Letečtí pasažéři si například kupují přepravu. K cestě patří některé hmotné záležitosti, například jídlo a nápoje, palubní lístky a časopis aerolinií. Služba ke své realizaci vyžaduje

kapitálově náročné zboží – letadlo, ale primární položkou je služba. Poslední je **ryzí služba**, nabídka sestává primárně ze služby. K příkladům patří hlídání dětí, psychoterapie a masáže (Kotler, 2007: 442). Z této kategorizace je jasné, proč je tak obtížné definovat oblast služeb. Služby se mění v závislosti na mnoha faktorech, například zda jsou zaměřeny na uspokojování osobních či obchodních potřeb, zda vyžadují fyzickou přítomnost zákazníka, zda závisejí spíše na zařízeních nebo na lidech (čistírna x masérské služby) (Payne, 1996: 15).

### **Odvětvové třídění služeb**

Základní klasifikace služeb, provedená ekonomy Footem a Wattem, rozděluje služby na **terciární**, jako typické zástupce těchto služeb uvedeme restaurace a hotely, holičství a kadeřnictví, kosmetické služby, prádelny a čistírny, opravy a údržba domácích přístrojů a domácností, rukodělné a řemeslnické práce dříve prováděné doma a další domácí služby. Dále na **kvartérní**, sem můžeme zařadit dopravu, obchod, komunikace, finance a správu. Charakteristickým rysem těchto služeb je usnadňování, rozdělování činností a tím i zefektivnění práce. A poslední jsou služby **kvintetní**, příkladem jsou služby zdravotní péče, vzdělávání a rekreace. Hlavním rysem tohoto sektoru je, že poskytované služby své příjemce mění a určitým způsobem zdokonalují (Vaščíková, 2008: 13).

### **Tržní versus netržní služby**

Tato kategorie rozlišuje služby, které lze **směnit na trhu za peníze**, a služby, jež v důsledku určitého sociálního a ekonomického prostředí **představují výhody**, které je nutné rozdělovat pomocí netržních mechanismů (Vaščíková, 2008: 14). U těchto služeb je možné se setkat s bezplatným poskytováním (jedná se o kvazibezúhradové poskytování služeb, neboť za ně de facto platíme daněmi a poplatky) či jsou ceny za tyto služby dotované státem. Příkladem takových služeb je státní správa, bezpečnost, obrana, justice apod. V některých publikacích bývá označení tržní a netržní služby nahrazeno pojmem veřejné a soukromé (Parmová, 2004: 7).

### **Služby pro spotřebitele a služby pro organizace**

**Spotřebitelské služby** se poskytují jednotlivcům a domácnostem, kteří využívají službu pro svůj vlastní užitek, a ze spotřeby této služby zpravidla neplyne žádná další ekonomická výhoda. Příkladem je služba kosmetičky, která je definována jako služba pro spotřebitele. **Služby pro organizace** jsou poskytovány podnikům a dalším organizacím a slouží k vytvoření dalších ekonomických užitků. Mnohé služby jsou poskytovány jak spotřebitelům, tak organizacím, například softwarové programy, opravárenské služby, poradenské a auditorské služby, dopravní a telekomunikační služby (Vašíčková, 2008: 14).

### **Míra zhmotnění služby**

Se službami poskytovanými na trhu se můžeme dále setkávat ve dvou případech. Jednak zákazník čerpá služby spojené s koupí nějakého hmotného produktu (dodávka, montáž, zaškolení, záruční a pozáruční servis, aj.), přičemž služba zde zvyšuje hodnotu produktu a konkurenční výhodu producenta oproti jiným firmám, taktéž produkujícím hmotné výrobky. Tyto služby lze nazývat jako **interní**, které lze zahrnout do širšího rámce určité obchodní smlouvy resp. kontraktu. Dále však existují služby čerpané samostatně, jež firmy poskytují jako svou hlavní nabídku (bankovní služby, vzdělávání, zábava, poradenství), které nejsou pouhým doplňkem dodávat hmotných produktů. Tyto služby nazýváme **externími** (Parmová, 2004: 8).

**Tabulka č. 1: Klasifikace služeb podle stupně nehmotnosti a cílové skupiny**

Stupeň nehmotnosti	Služby pro podnikatele	Služby pro spotřebitele
<b>Služby, které jsou zásadně nehmotné</b>	bezpečnost, komunikační systémy, franchising, fúze, akvizice	muzea, aukční síně, zaměstnavatelské agentury, zábava, vzdělání, cestovní ruch
<b>Služby poskytující přidanou hodnotu k hmotnému produktu</b>	pojištění, údržba, poradenství inženýring, reklama, obalový design	prádelny, čistírny, opravy, pojištění, osobní služby (holičství...), pojištění
<b>Služby zpřístupňující hmotný produkt</b>	velkoobchod, doprava, skladování, financování, architektura, faktoring, smluvní výzkum a vývoj aj.	maloobchod, prodejní automaty, poštovní zásilky, půjčovny, hypotéky, charity aj.

Zdroj: WILSON, AUBREY: The Marketing of Professional Services. In JANEČKOVÁ, VAŠTÍKOVÁ: Marketing služeb. Grada Publishing, Praha 2001.

### **Členění dle Klasifikace ekonomických činností (CZ-NACE)**

Klasifikace CZ-NACE byla zavedena sdělením **Českého statistického úřadu** s účinností od 1. ledna 2008. Klasifikace ekonomických činností nahrazuje Odvětvovou klasifikace ekonomických činností (OKEČ). Zkratka Nace je odvozena z francouzského názvu „Nomenclature générale des Activités économiques dans les Communautés Européennes“. Nace je akronym pro statistickou klasifikaci ekonomických činností, kterou používá Evropská unie od roku 1970. NACE vytváří rámec pro statistická data o činnostech v mnoha ekonomických oblastech (například ve výrobě, zaměstnanosti, národních účtech). Statistiky, které vzniknou za použití klasifikace NACE, lze srovnávat v celé Evropské unii. Používání NACE je povinné pro všechny členské státy Evropské unie. **CZ-NACE člení služby takto:** zemědělství, lesnictví a rybářství; těžba a dobývání; zpracovatelský průmysl; výroba a rozvod elektřiny, plynu a klimatizovaného vzduchu; zásobování vodou; stavebnictví; velkoobchod a maloobchod, opravy a údržba motorových vozidel; doprava a skladování; ubytování, stravování a pohostinství; informační a komunikační činnosti; peněžnictví

a pojišťovnictví; činnosti v oblasti nemovitostí; profesní, vědecké a technické činnosti; administrativní a podpůrné činnosti; veřejná správa a obrana; vzdělávání; zdravotní a sociální péče; kulturní, zábavní a rekreační činnosti; činnosti domácností jako zaměstnavatelů; činnosti exteriitoriálních organizací a orgánů (Český statistický úřad, CZ NACE, 2008). Podrobnější přehled klasifikace služeb je zobrazený v **příloze č. V**.

### **Členění na základě prodejce**

V tomto případě je klasifikace služeb prováděna podle charakteru postavení poskytovatele. Rozeznáváme **dle povahy podniku** (soukromý ziskový – př. svatební salon, soukromý neziskový – př. nadace, veřejný ziskový – př. České dráhy, veřejný neziskový – př. knihovny). Dále **podle vykonávané funkce** (komunikace, poradenství, zdravotní péče a jiné). Posledním členěním je **dle zdrojů příjmů** (pocházející z trhu – př. banky, pocházející z trhu plus dary a dotace – př. soukromé školy, pocházející z darů – př. armáda spásy) (Vaščíková, 2008: 16).

### **Klasifikace podle trhu kupujícího**

Tato klasifikace služeb zohledňuje postavení kupujícího služby podle **druhu trhu** (spotřebitelský trh – př. kadeřnictví, služby pro výrobní spotřebu – př. technické zkušebny, laboratoře, vládní trh – př. policie, zemědělský trh – př. plodinová burza. Dále **podle způsobu koupě** (služby běžné potřeby – př. maloobchodní služby, speciální (luxusní) služby – př. plastická operace, nevyhledávané služby – př. pohřební služby). Poslední je **motivace** (služba je prostředek k získání něčeho - př. bankovní služby, služba je cílem sama o sobě - př. hotelové služby) (Vaščíková, 2008: 16).

## **3.5 Definice komerčních služeb**

Komerční služby, tj. placené služby se poskytují za peněžní úhradu. Mezi služby poskytované zejména na komerční bázi patří energie, stavebnictví, maloobchod, velkoobchod, pohostinské služby, telekomunikace, finance a pojišťovnictví, reality, rekreační, kulturní a sportovní činnosti a další (Veber, Srpová, 2008: 138).

### **3.6 Maloobchod**

Jednou z hlavních komerčních služeb, která se týká řešené oblasti je maloobchod. Maloobchod prodává zboží anebo služby zákazníkům a uspokojuje tak potřeby jejich vlastní nebo jejich domácností. Činnost maloobchodu se liší od prodeje zboží pro výrobní spotřebu, jehož hlavním cílem je marketing zboží a služeb určených pro výrobu, obchod, vládu, neziskové organizace a pro další typy organizací. Toto zboží a služby jsou určeny pro vlastní spotřebu, nezbytnou k realizaci jejich podnikatelské činnosti (Burstiner, 1991: 17).

V Klasifikaci ekonomických činností CZ-NACE je maloobchod řazen do sekce G společně ještě s velkoobchodem a opravou a údržbou motorových vozidel. Dle této metodiky je charakterizován jako další typ nákupu a prodeje nového a použitého zboží hlavně široké veřejnosti pro osobní spotřebu a využití v domácnostech. Je uskutečňován v obchodech, obchodních domech, stáncích, zásilkových domech, pouličními a podomními prodavači, spotřebními družstvy, aukčními domy atd. Většina maloobchodníků jsou zároveň vlastníky prodávaného zboží, ale někteří působí jako obchodní zástupci. Patří sem také operace související s prodejem zboží, prováděné ve vlastní režii.

### **3.7 Cestovní ruch**

Další předpoklad, který se řeší v dané oblasti je cestovní ruch. Definice cestovního ruchu podle UNWTO (United Nations World Tourism Organization – Světová organizace cestovního ruchu) vymezuje cestovní ruch jako činnost osob cestujících do míst a pobývajících v místech mimo své obvyklé prostředí po dobu kratší než jeden ucelený rok, za účelem trávení volného času a služebních cest (osoba nesmí být odměňována ze zdrojů navštíveného místa). Cestovní ruch je mnohostranným odvětvím, které zahrnuje dopravu, turistická zařízení, poskytující ubytování a stravování, služby cestovních kanceláří a agentur, průvodcovské služby, turistické informační systémy a další infrastrukturu či další služby cestovního ruchu. Odvětví cestovního ruchu patří

mezi nejvýznamnější součásti národní i světové ekonomiky (www.czechturism.cz, 2011-14-02.)

Definice cestovního ruchu mívají několik složek. Obecně se cestovní ruch definuje jako krátkodobý přesun lidí na jiná místa, než jsou místa jejich obvyklého pobytu, za účelem pro ně příjemných činností. Definice zní jednoduše, ale není plně výstižná. Nezahrnuje například lukrativní oblast služebních cest, kde hlavním smyslem cestování je práce, nikoli zábava. Je také nesnadné určit, jak daleko člověk musí cestovat nebo kolik nocí musí strávit mimo domov, abychom jej mohli považovat za turistu. Mezi cestovním ruchem a cestováním nepochybně existuje jistá spojitost (Horner, Swarbrooke, 2003: 53).

Cestovním ruchem se rozumí soubor činností zaměřených na uspokojování potřeb souvisejících s cestou a pobytem osob mimo místo trvalého bydliště, zpravidla ve volném čase, za účelem zotavení, poznání, společenského kontaktu, kulturního a sportovního vyžití, lázeňského léčení a pracovních cest (Orieška, 1999: 5).

Cestovní ruch představuje v současné době jedno z nejprogresivnějších odvětví světové ekonomiky. Jeho příjmy jsou vyšší než příjmy z naftového automobilového průmyslu, vytváří nejvíce pracovních míst. Do nedávné doby se jeho aktivity v celosvětovém měřítku soustřeďovaly převážně do specializovaných přímořských (plážových), jezerních a horských oblastí a do hlavních kulturních center (včetně lázeňských míst). Zde se ověřilo, že jde o silný faktor ekonomického růstu, který umožňuje přenést kapitál, příjmy a pracovní příležitosti z průmyslových, městských a rozvinutých oblastí do hospodářsky zaostalých regionů (Stříbrná, 2005: 7).

## **Služby cestovního ruchu**

**Různorodost služeb** cestovního ruchu umožňuje jejich klasifikování z více hledisek. Často se podle významu ve spotřebě účastníků cestovního ruchu rozlišují na **služby základní a doplňkové**. Do **základních** služeb se zařazuje přemístění účastníků cestovního ruchu z místa jejich trvalého bydliště do rekreačních prostorů a zpět a služby



spojené s pobytem v rekreačním prostoru (dopravní služby, služby ubytovací a stravovací). **Doplňkové** (komplementární) služby jsou spojeny s využíváním atraktivit, vlastností charakteristických pro konkrétní rekreační prostor (například sportovně-rekreační služby, společensko-kulturní služby, lázeňské služby apod.) Kvalita doplňkových služeb podstatnou mírou ovlivňuje užitný efekt účasti na cestovním ruchu a tím i spokojenost jeho účastníků.

Podle **charakteru spotřeby** se služby cestovního ruchu člení na **osobní a věcné**. V případě osobních služeb (například odnesení zavazadel v ubytovacím zařízení) se užitný efekt dostaví přímo, bezprostředně, u věcných služeb prostřednictvím hmotného statku (např. úprava lyžařské výstroje, servis pro testování lyží, atd).

Z hlediska **ekvivalentnosti výměny** při poskytování služeb jde o služby **placené a neplacené**. Placené služby jsou hrazeny z individuálních příjmů obyvatelstva, neplacené přímo z příjmů společnosti, firmy, organizace apod.

Z **prostorového hlediska** se služby cestovního ruchu člení na služby poskytované v místě trvalého bydliště, během přepravy do rekreačního prostoru a zpět a služby v rekreačním prostoru. S **územním hlediskem** úzce souvisí **časové hledisko**, podle kterého jde o služby v letní či zimní sezóně cestovního ruchu.

Podle způsobu **zabezpečování služeb** jde o **vlastní služby** poskytované tzv. dodavatelským způsobem, kdy mezi dodavatelem a účastníkem není žádný mezičlánek (například ubytovací, stravovací nebo jiné služby) a služby **zprostředkované** (obstarávané) cestovní kanceláří, která je mezičlánkem mezi dodavatelem služby a účastníkem cestovního ruchu.

Nejčastěji se služby cestovního ruchu dělí podle jejich funkcí ve vztahu k jednotlivým uspokojovaným potřebám účastníků, v širším kontextu i ve vztahu ke společnosti. Z toho hlediska jde o služby dopravní, ubytovací společensko-kulturní, sportovně-rekreační, animační, směnářské, pojišťovací, obchodní, komunální, o horskou službu a další (Orieška, 1999: 8).

## **Destinace cestovního ruchu**

Destinace cestovního ruchu je přirozeným celkem, který má z hlediska podmínek rozvoje cestovního ruchu jedinečné vlastnosti, odlišné od jiných destinací (Királ'ová, 2003: 15).

Destinace je představována svazkem různých služeb koncentrovaných v určitém místě nebo oblasti, které jsou poskytovány v návaznosti na potenciál cestovního ruchu (atraktivity) místa nebo oblasti. Atraktivity destinace tak představují podstatu destinace a hlavní motivační stimul návštěvnosti destinace (Palatková, 2006: 16).

## **Venkovská turistika**

Jednou z forem cestovního ruchu je venkovská turistika, která je typická pro řešené území. Venkovská turistika není úplně nová záležitost. Zájem o rekreaci na venkově se objevil již v devatenáctém století jako reakce na stres a špín rodících se průmyslových měst a aglomerací. Řada spisovatelů zachycovala romantiku venkovské scenérie. Moderní venkovská turistika, která se začala prosazovat v sedmdesátých až devadesátých letech dvacátého století, je však v mnoha ohledech odlišná. Především se jí účastní vyšší počty turistů. Vzdálenosti, na které turisté cestují, jsou mnohem delší. Soukromý automobilismus a mezinárodně dostupný pronájem aut jim umožňují dopravit se do oblastí ležících daleko mimo železniční síť a poslední železniční stanici. Ze všeho nejdůležitější je to, že se cestovní ruch rozvíjí ve venkovské krajině všeho druhu. Vymanil se z velkých a specializovaných středisek, dostal se do malých měst a vesnic, a stal se tak skutečně venkovským (Stříbrná, 2005: 7).

Účast na venkovském cestovním ruchu umožňuje zájemcům naplňovat volný čas na venkově různými rekreačními, turistickými a dalšími aktivitami s možností ubytování v rodinách, ve venkovských staveních nebo jiných ubytovacích zařízeních, která jsou v tomto prostředí. Při poskytování služeb účastníkům venkovského cestovního ruchu nemůže jít jenom o mechanické přebírání poznatků a zkušeností z poskytování služeb účastníkům ostatních forem a druhů cestovního ruchu, ale je nutné

brát v úvahu jeho zvláštnosti, zejména jeho potenciální a reálné účastníky jako relativně samostatné cílové skupiny zákazníků (Orieška, 1999: 149).

### 3.8 Marketingový výzkum

Cílem marketingového výzkumu obce je zpravidla určení vlastností trhu, na kterém se bude obec ucházet o své zákazníky. Přístup k marketingovému výzkumu vychází především z velikosti obce, složitosti výzkumu, možností a schopností vlastního úřadu obce a možností zapojit do výzkumu externí organizace. Marketingový výzkum členíme dle využití informačních zdrojů na **sekundární a primární**. Údaje **sekundárního výzkumu** pocházejí „z druhé ruky“, tzn. údaje, jež shromáždil v minulosti někdo jiný. Pocházejí z vnitřních údajů organizace, z předchozích výzkumů realizovaných organizací a z externích zdrojů. Nazývá se též výzkum „od stolu“. Pro praktické využití v praxi zde uvádíme některé významné informační prameny, tj. Český statistický úřad, turistická informační střediska, agentury cestovního ruchu a další. Označení **primární výzkum** znamená, že údaje shromažďované tímto výzkumem jsou získávány přímo v terénu, od subjektů, o které se zajímáme. Vychází z názorů a požadavků potenciálních investorů, návštěvníků města a především z názorů vlastních obyvatel města. Zde můžeme volit několik způsobů primárního šetření.

Velmi efektivní metodou získávání informací je **osobní setkání**, tj. osobní pohovory s osobami klíčového významu (Janečková, Vašířková, 1999: 28). Osobní styk je založen na přímé komunikaci s respondentem (**Face to Face**). Dotazování se stává osobním vždy při osobním kontaktu a je jedno zda dotazník vyplňuje tazatel nebo respondent. Jeho hlavní výhodou je právě existence přímé zpětné vazby mezi tazatelem a respondentem. Ten může respondenta motivovat k odpovědím, může upřesnit výklad otázky, dle situace může měnit pořadí otázek (Kozel, 2006: 142). Výsledkem takovýchto setkání jsou nejen získané informace, ale zároveň setkání přispívají významným způsobem také k dosažení angažovanosti klíčových osob v programu rozvoje města. Nevýhodou této metody je pouze omezený počet vybraných osob. Většinou potřebujeme znát názory a postoje obyvatel města a chceme získat spíše kvantitativní výsledky než výsledky kvalitativní. Tehdy použijeme metodu

**dotazníkového šetření**, tj. ústní dotazování, korespondenční dotazování nebo telefonické dotazování (Janečková, Vaščíková, 1999: 28). Smyslem dotazování je zavádění otázek respondentům. Jejich odpovědi jsou podkladem pro získání požadovaných primárních údajů. Vybraní respondenti, kteří budou dotazováni, musí odpovídat cíli a záměrům výzkumu. Výběr vhodného typu dotazování závisí na různých faktorech, především na charakteru a rozsahu zjišťovaných informací, skupině respondentů, časových a finančních limitech, kvalifikaci tazatele atd. V praxi se většinou jednotlivé typy navzájem kombinují (Kozel, 2006: 141). Porovnání jednotlivých typů dotazování je podrobně rozepsáno v **příloze č. II**.

### **3.9 Situační analýza**

Situační analýza, která charakterizuje profil regionu je podkladem a hlavním faktografickým materiálem pro všechny další kroky procesu zpracování strategického dokumentu mikroregionu, a sice k vymezení problémových oblastí, cílů a priorit. Fakta a poznatky získané při zpracování situační analýzy mikroregionu jsou východiskem a hlavním podkladem pro zpracování SWOT analýzy. Situační analýza vede k nalezení charakteristických rysů místní ekonomiky, místních zvláštností a zhodnocení vývojových trendů na pozadí obecných trendů vývoje na regionální a národní úrovni. Posuzování území mikroregionu by mělo být proto založeno na komplexním přístupu se zaměřením na jeho předcházející vývoj a současnou situaci.

Utříděné analytické informace charakterizujících mikroregion je vhodné z hlediska jejich dalšího použití strukturovat do následujících kapitol. **Identifikace regionu** zahrnuje polohu a základní geografickou charakteristiku mikroregionu. Informace o zásadách jeho fungování vycházejících ze stanov mikroregionu. **Charakteristika území** obsahuje části jako obyvatelstvo a sídla, trh práce, doprava, ekonomická situace mikroregionu a struktura ekonomiky mikroregionu, komerční služby a maloobchodní sféra, nestání neziskový sektor, sociální a občanská vybavenost, těžba nerostných surovin, zemědělství a lesnictví, technická infrastruktura (plynárenství, telekomunikace, vodovody a kanalizace pro veřejnou potřebu, odpadové hospodářství, vodní hospodářství, ochrana před povodněmi a živelnými pohromami), rekreace a cestovní

ruch, kultura a ochrana kulturních památek, společenské a sportovní aktivity, ekologická situace a ochrana životního prostředí. Další kapitolou jsou **širší vztahy mikroregionu**, která řeší vnější vazby mikroregionu na regionální a nadregionální úrovni a příhraniční spolupráci. V poslední řadě vymezuje úlohy **aktérů regionálního rozvoje v mikroregionu**. Každá z uvedených částí by měla mít zpracovaný dílčí závěr v bodech, neboť právě závěry z jednotlivých částí situační analýzy budou podkladem pro zpracování SWOT analýzy (Labounková, s. 18, 2009).

### 3.10 SWOT analýza

Analýza silných a slabých stránek obce, příležitostí a hrozeb, přicházejících především z vnějšího prostředí obce, ale i z obce samotné a subjektů působících na jejím území. Je základním nástrojem situační analýzy obce a odpovídá na otázku „kde se obec v současné době nachází a kam směřuje“ (Janečková, Vašíková, 1999: 121).

Představuje základ pro formulaci strategických cílů, priorit a rozvojových aktivit. SWOT analýza je rovněž nezbytná pro identifikaci negativních tendencí rozvoje a stanovení nerovností v území. Při zpracování analýzy je třeba odlišit vnitřní a vnější analýzu. **Z vnitřní analýzy** vyplývají silné a slabé stránky mikroregionu a z **vnější analýzy** příležitosti a hrozby. Toto hodnocení je nejlépe přehledné v tabulkách. Počet zařazených silných a slabých stránek a příležitostí a hrozeb by neměl být velký a měly by být řazeny sestupně od těch nejdůležitějších.

#### Vnitřní analýza – silné a slabé stránky

Vnitřní analýza vychází z posouzení vnitřní situace regionu. Pro účely strategických dokumentů mikroregionu jsou jako silné a slabé stránky vybrány vnitřní faktory sociální a hospodářské soudržnosti mikroregionu, které je možné potenciálně ovlivnit rozvojovými aktivitami a intervencemi mikroregionu. **Silné stránky** přitom zahrnují jakékoliv konkurenční výhody regionu pro jakékoliv typy rozvojových aktivit. **Slabé stránky** jsou veškeré faktory, které uvnitř mikroregionu limitují nebo ohrožují tyto aktivity.

### **Vnější analýza – příležitosti a ohrožení**

Příležitosti a ohrožení vycházejí z vnějšího prostředí a vztahují se k procesům a trendům, které se vyskytují mimo oblast sociální a hospodářské soudržnosti mikroregionu. Patří sem například změny zákonů, sociální a politické změny, demografické změny, infrastruktura na národní a mezinárodní úrovni, živelné pohromy a další. Mikroregion může ovlivnit celá řada vnějších vlivů, ale jejich pravděpodobné účinky na regionální ekonomiku jsou důležité při tvorbě strategie. Na příležitosti a ohrožení mají především vliv nástroje strukturální a regionální politiky Evropské unie, České republiky a regionu soudržnosti (pokud ho tvoří dva a více krajů) a kraje.

Ve vnější analýze je nutné správně rozpoznat, které okolnosti a tendence jsou pro region důležité, zda mohou mít pozitivní nebo negativní dopad a jakou vyžadují konstruktivní reakci ze strany mikroregionu. Mikroregiony mají velmi omezené možnosti řešit hrozby a kritické oblasti, které spadají například do odpovědnosti státu (např. privatizace, sociální politika, základní otázky školství, zdravotnictví, apod.), mohou však při řešení hrozeb a kritických oblastí spolupracovat s krajem, státem, místními partnery (podnikateli, neziskovým sektorem atd.). Ve správné identifikaci silných stránek a příležitostí rozvoje mikroregionu spočívá stanovení rozvojového potenciálu mikroregionu. Ve vymezení silných a slabých stránek a příležitostí a hrozeb a odlišení vnitřní a vnější analýzy se často chybuje a dochází k záměně (Labouňková, 2009: 20).

### **3.11. Stanovení strategické vize, priorit a cílů**

Správná a výstižně formulovaná souhrnná **vize** mikroregionu významně ovlivňuje zaměření strategie rozvoje mikroregionu. Vize by měla být konkrétní a charakterizovat stav, kterého chce mikroregion na svém území v časovém horizontu pořizované strategie rozvoje dosáhnout (Labouňková, 2009: 21). Může být vyjádřena jak jednou zásadní tezí, tak i několika zobecňujícími „strategickými“ formulacemi, což se také někdy označuje jako „základní a rozšířené znění“ vize. Naplňování strategické vize je dlouhodobou záležitostí a procesem, proto nemusí být (a také nebývá) charakterizována v měřitelných ukazatelích a nabízí poměrně velkou míru volnosti při

jejím postupném akceptování. Měla by vycházet jak ze znalosti domácí situace, tak z evropských či celosvětových trendů a potřeb (Vystoupil, 2007: 85).

**Cíle** rozvoje představují ukazatele pro rozvoj regionu a informaci o stavu, kterého by mělo být dosaženo. Stanovení cílů musí být jasné a stručné. Cíle se odvozují od vize regionu o jeho budoucím vývoji a SWOT analýzy. Měly by využívat silné stránky a eliminovat slabé stránky mikroregionu, dále by měly využívat příležitosti rozvoje a reagovat na ohrožení rozvoje mikroregionu. Cíle rozvoje mikroregionu musí být v souladu se strategickými cíli strategie rozvoje kraje (Labounková, 2009: 21). Co se týče počtu strategických cílů, ideální je 3-5 cílů koncipovaných na určité období. Jejich formulace může být jak obecnějšího, méně konfliktního rázu, tak více zaměřena na jednotlivé konkretizované úkoly (Vystoupil, 2007: 86). Dále dle autora Vystoupila je dalším možným hierarchickým stupněm úroveň **priorit**. Jedná se o určitý mezičlánek, v každém dokumentu nejsou a nemusí být obsaženy. Jejich vhodná formulace představuje způsoby nebo cesty, jak dosáhnout daných strategických cílů. V některých případech sou však priority ztotožněny se strategickými cíli a překrývají se. Časový horizont jejich realizace je střednědobý.

## **4. Situační analýza**

Záměrem této části je charakterizovat profil DSO Zlatý vrch, fakta a poznatky jsou východiskem a hlavním podkladem pro zpracování SWOT analýzy. Situační analýza směřuje k nalezení charakteristických rysů místní ekonomiky, místních zvláštností a k vymezení problémových oblastí. Jednotlivé části analýzy jsou zkoumány na základě metodiky autorů Labounková, Půček, Rohrereová a kolektivu, 2009.

### **4.1 Identifikace vybrané oblasti**

Informace jsou čerpány především z brožur o DSO Zlatý vrch, informací z internetových stránek DSO Zlatý vrch, Jihočeského kraje a také z webových údajů jednotlivých členských obcí a dalších dokumentů uvedených v seznamu literatury.

#### **4.1.1 Poloha a základní geografická charakteristika svazku.**

Dobrovolný svazek obcí Zlatý vrch byl založen 22. 3. 2004. Rozkládá v jižní části okresu Písek a částečně zasahuje do okresu Strakonice. Je pojmenován po nejvyšším bodu tohoto mikroregionu Zlaté hoře s nadmořskou výškou 461m n. v., která se nachází v centru území. Mezi členy svazku, kteří patří do okresu Písek patří Skály, Heřmaň, Putim, Ražice, Kestřany, Dobeš a do okresu Strakonice obec Drahonice. Oblast je mírně teplá, průměrná roční teplota je 7 °C a průměrný počet letních dnů v roce je 30. Region je mírně vlhký, roční úhrn srážek je cca 700 mm. Převládající větry jsou západní a severozápadní.

#### **4.1.2 Informace o zásadách fungování svazku vycházejících ze stanov**

Jako nosná myšlenka k založení svazku byl záměr společně pro občany zajistit alternativní zdroj vytápění – biomasou s tím, že postupně by se na tuto hlavní myšlenku napojovaly další aktivity, které se budou svazku místně dotýkat. Rozvoj regionu je směřován na ozdravění životního prostředí, údržbu krajiny, zlepšení kvality života v jednotlivých obcích, formou zkvalitnění infrastruktury, občanské vybavenosti, spoluprací v péči o mládež a seniory, rozvoj infrastruktury podporující cestovní ruch v regionu. Cílem je též vytvořit nová pracovní místa a v neposlední řadě chce svazek



spolupracovat na rozvoji oblasti formou partnerství s podnikatelskými subjekty působícími v regionu (Čada, 2009: 7).

## 4.2 Charakteristika kulturně-společenských a sportovních aktivit obcí DSO Zlatý vrch

Svazek zahrnuje 7 obcí spolu s jejich 9 místními částmi. DSO Zlatý vrch je regionem s převažující vesnickou strukturou osídlení, je zastaven rodinnými domky a několika podnikatelskými subjekty. Kvalita bydlení se zde neustále zlepšuje. Lidé mají stále větší zájem o nabízené pozemky a parcely pro výstavbu rodinných domů a tím se zvyšuje příliv obyvatelstva do obcí. Tento zájem vzniká díky kvalitnímu životnímu prostředí a krásnému krajinnému rázu obcí. Ale velký podíl na migraci obyvatelstva má i snaha svazku neustále zlepšovat kvalitu života v jednotlivých vesnicích, pomocí čerpáním různých dotací. Přehled k přírůstku obyvatelstva k 1.1.2010 je uveden v příloze č. III.

**Tabulka č. 2: Souhrnné informace o obcích svazku k 1.1. 2010**

obec	katastrální plocha (ha)	počet obyvatel	průměrný věk obyvatel	první písemná zpráva (rok)	počet katastrů	počet částí obce
<b>Putim</b>	1041	502	40,7	1148	1	1
<b>Ražice</b>	1071	411	43,6	1469	2	2
<b>Skály</b>	1776	270	44,4	1365	1	2
<b>Heřmaň</b>	705	240	41,3	1227	1	1
<b>Kestřany</b>	2010	652	39,3	1338	3	3
<b>Dobev</b>	2128	741	39,6	1318	3	5
<b>Drahonice</b>	1272	349	42,2	1253	2	2

www.risy.cz, 2010-10-26

## 1. Ražice

Obec Ražice, včetně jejích místních částí **Štětice** a **Humňany**, se nachází v jihozápadní části okresu Písek, v sousedství obcí Putim, Skály, Kestřany, Dobev, Heřmaň a Drahonice. V roce 2003 získala obec mimořádné ocenění za pořádání kulturních akcí, v roce 2004 Modrou stuhu za společenský život, v roce 2005 pak 2. místo a v roce 2007 v krajském kole zvítězila [37].

Nejstarší zápisy o obci Ražice jsou ve starých zemkových knihách: „V r. 1490 patřily Ražice k panství hlubockému a robovaly k zámku píseckému.“ Z 15. století se dochovaly středověké zlaté doly. V obci stojí zděné lidové stavby z 1. pol. 19. století. Asi 3 km od obce, těsně za hranicí Zlatého vrchu, leží bojiště u Sudoměře. K památné bitvě mezi husity a královským vojskem zde došlo 25. března 1420. **Štětice** - původním základem osady byly zemědělské usedlosti situované převážně při průjezdní komunikaci a návsi. Zmínka o vsi je z roku 1391, kdy část obce zaujímal svobodný statek Štěpána ze Štětic. **Humňany** – první zmínka je z roku 1399. Stávala tu ves a dva poplužní dvory. Do r. 1420 byla ves majetkem Kapituly vyšehradské. O roku 1948 je zde zřízena odchovna hříbat Zemského hřebčince Písek [53].

### **Kulturní, společenské a sportovní aktivity**

V Ražicích je největší centrum kulturního a společenského dění. Mezi tyto akce lze zařadit koncerty, taneční zábavy, plesy a divadelní představení. Dlouhodobou populární tradicí je festival „**Ražický pražec**“. V roce 2010 se konal již po šestadvacáté. V historii zde vystoupili a stále vystupují špičky této hudby společně se začínajícími skupinami. Rocková domácí i zahraniční scéna pořádá akci „**Rockem proti rakovině**“. Součástí festivalu je sbírka Českého červeného kříže. „**Permonické slavnosti**“ probíhají na počest ražických permoníků a to stylově v amfiteátru, neboť jeviště i taneční parket jsou vybudovány v místě těžby zlata. Slavnosti jsou plné her, soutěží, hudby a divadla. Další akcí v amfiteátru je ryze česká slavnost pro dospělé „**Pivní slavnost**“. Nejde jen o konzumaci piva, ale slavnost je také obohacena soutěžemi a zábavou. V podzimním, zimním a částečně jarním období jsou pořádány v ražickém

obecním kulturním sále interpretů především bluesové, jazzové, šansonové a folkové hudby. Ve spolupráci s divadelním spolkem se Osvětová beseda podílí na pořádání **divadelních představení** hostujících divadelních souborů. Pravidelnými akcemi jsou v dubnu **“Otvírání studánek“** a v listopadu **“Zavírání studánek“**, jedná se o minifestival čtyř až šesti folk a country regionálních kapel. Ze stáje ve Štěticích je možnost vyjet si po **hippostezce** v koňském sedle. Stáje Štětice se v rámci jihočeského projektu „Turistika na koni“ podílely na vyznačování jezdeckých stezek a jsou také jednou ze „Stanic“ turistiky na koni. (Čada, 2007).

### **Nestátní neziskový sektor**

Kulturní činnost navazuje na mnohaletou aktivitu **Estrádního a divadelního kroužku**, který zde působil od počátku minulého století a který byl v roce 2004 po 40 letech podnětem pro vznik divadelního „Ražického hravého spolku“. Díky přírodnímu amfiteátru, obecnímu kulturnímu sálu a **Osvětové besedy Ražice** se každoročně koná řada kulturních akcí. Z dalších spolků je možné jmenovat **SDH Ražice**, **SDH Štětice** a **Myslivecké sdružení Zlatá hora**. **Osvětová beseda** je příspěvková organizace obce a zajišťuje ve spolupráci s obecním úřadem většinu kulturních akcí v obci. Je hlavním iniciátorem kulturního a společenského života v obci. Své činnosti provozuje v obecním sále a v letních měsících též v krásném prostředí přírodního amfiteátru [37].

## **2. Putím**

Putím o rozloze 1041,17 ha leží na pravém břehu řeky Blanice, těsně před jejím Soutokem s řekou Otavou 6 km jihozápadně od okresního města Písku v nadmořské výšce 386 m. V roce 2002 postihly obec největší povodně v historii obce, škody v katastrálním území obce byly odhadnuty na více než 36 mil. Kč. Rekonstrukce poslední budovy ve vlastnictví obce byla dokončena v roce 2008 [36].

Prvním písemným dokladem o existenci Putimi je darovací listina knížete Břetislava (1092-1100). Na dobu osídlení obce lze též usuzovat dle fary, která bývala pravděpodobně tvrzí. Je doloženo osídlení keltské (2.st. př. n. l.), římské (1.st. př. n. l.),

staroslovanské z 8. století. Raně gotický kostel sv. Vavřince pochází z 13. století a v době válek sloužil jako obranná pevnost. Řada domů vznikla v období pozdního selského baroka. Barokní štíty jsou dodnes zachovány na několika usedlostech. Za zmínku jistě stojí místní hřbitov s hrobem Jana Cimbury a kostnice (pietně upravené kosti obětí z 30tileté války) [53].

### **Kulturní, společenské a sportovní aktivity**

Druhou nejvýznamnější obcí v této oblasti je obec Putim. Obec je proslulá díky slavným osobnostem, které v obci působili. Kromě Švejka, kterého znárodnil **Jaroslav Hašek**, má obec další postavu známou z knih, je to sedlák Jan Cimbura, o kterém psal **Jindřich Šimon Baar**. Cimbura tu skutečně žil, jeho statek stojí na konci návsi a pozná se podle toho, že je na domě deska a na střeše kohout. Putim je známá také díky lidové písničce **Když jsem já šel tou putimskou branou**. Putimská brána však nebyla v Putimi, ale v Písku. Turisté ji tu však také hledají marně, neboť už byla dávno zbořena. K nejznámějším kulturním akcím patří **„Po stopách dobrého vojáka Švejka“**, která se koná pravidelně první sobotu v září. Účastníci vycházejí od Putimské brány z Písku. V Putimi je pak připravený bohatý kulturní program, při kterém nechybí Švejkovi legrační manévry. Tato akce nahradila dřívější turistický pochod „Švejkova padesátka“. Další putimskou společenskou akcí je **„Výlov Podkostelního rybníka v Putimi“**. Tento tradiční výlov se koná každý podzim. Možností je koupit si zde čerstvou rybu ale i poznat tajuplné rybářské rituály. Je spojen s posvícenskou zábavou a poutí. Každé dva roky vždy začátkem podzimu zve obec na vernisáž výstavy **„Putim tvořivá a dovedná“**. Svá díla zde nevystavují profesionální umělci, ale samotní občané. V plesové sezóně se zde pořádá několik bálů, které pořádají organizace jako Sbor dobrovolných hasičů Putim ale i Kestřany, Myslivecký spolek, TJ Sokol a v srpnu se koná obvyklá pouťová zábava. V obci lze nalézt fotbalové hřiště i tenisové kurty. Je zde vybudované **fitness centrum**, které má celotýdenní provoz (Čada, 2007).

### **Nestátní neziskový sektor**

V této obci působí pět spolků, které se spolu s kulturní komisí obce starají o společenský život v obci, tj. **Rybářský spolek, Myslivecký spolek, Sbor**

**dobrovolných hasičů, TJ Sokol Putim a Mateřská škola** pro 30 dětí se školní výdejnou a Spolek přátel Putimi. Tento Spolek je občanským sdružením, které projevuje velké nadšení a ochotu podílet se na všech akcích zaměřených na oživení kultury, údržbě historických památek i zušlechtění celkového vzhledu obce [36].

### **3. Kestřany**

Obec Kestřany a její osady **Zátaví** a **Lhota u Kestřan** se rozprostírají pár kilometrů jihozápadně od Písku na hranicích okresů Strakonice a Písek. Kestřany jsou postaveny v rovině, která se rozprostírá od Strakonice až téměř k Písku a k Protivínu. V katastru obce je k vidění i několik krásných restaurovaných kapliček a božích muk. 4 km od obce se nachází bojiště u Sudoměře s rybníkem Škaredý a mohylou Jana Žižky [35].

V záznamech se připomínají až ve 13. století, v souvislosti s kestřanskými tvrzemi. V této obci velmi rád pobýval a je pochován akademický malíř Karel Kupka st. **Lhota u Kestřan** – první záznam z roku 1360. Kaple sv. Jana Nepomuckého se zděnou zvoničkou však zde byla postavena až v první třetině 19. století. **Zátaví** je ves s typickými jihočeskými statky, první zápis r. 1332. Vsi stojí několik usedlostí s dochovanými archaickými zděnými špýcharky [53].

#### **Kulturní, společenské a sportovní aktivity**

Na řece Otavě Kestřany pořádají **rýžování zlata**, účastníci prastarým způsobem, pomocí misky, soutěží o největší počet zlatinek. Soutěže se zúčastňují zahraniční i domácí borci, ale je určena i amatérům. V Kestřanech se také nacházejí **Gotické tvrze**, které jsou hostitelem divadelních, hudebních i šermířských, žongléřských a kejklířských představení. Nedaleko od města Písku se nachází **Golfové hřiště Kestřany**. Jedná se o devítijamkové mistrovské hřiště. K dispozici je krytý driving range, putting green, půjčovna golfových potřeb a škola golfu pod vedením zkušených trenérů [Čada, 2007].

### **Státní neziskový sektor**

Obec Kestřany má dva týmy dospělých **fotbalistů** a jeden tým žáků. **Sbor dobrovolných hasičů** vykazuje výborné výsledky v soutěžích a výtečně se osvědčil po povodních v roce 2002. Nemaleý význam má také **SDH v Zátaví**.

## **4. Dobeč**

Obcí Dobeč prochází silnice č. 139 ve směru na Strakonice od Písku, který je vzdálen 7 km. Obec Dobeč zahrnuje osady **Malé Nepodřice**, **Velké Nepodřice** a **Oldřichov**. Nachází se zde Tvrz, kterou v průběhu staletí se vystřídalá dlouhá řada majitelů. Mezi nejvýznamnější patří Jindřich z Vamberka, který Dobeč připojil ke Kestřanům [32].

První písemná zmínka o obci, konkrétně Staré Dobeči, je dochována z roku 1318. Na konci 14. století zde byla postavena gotická kaple, dnes kostel sv. Brikkí. Mezi lety 1790-1800 vybudoval hrabě Josef Adolf Schwarzenberg 36 domů pro plavce dříví na Otavě a tak vznikla Nová Dobeč. **Velké Nepodřice** je osada s mimořádně rozsáhlou pravidelnou návsi, na níž je za sebou několik rybníků. První zápis je z r. 1360. První zmínka o **Malých Nepodřicích** je taktéž z roku 1360. **Oldřichov** – první zmínka o vsi je z roku 1397. Od roku 1870 stojí na návsi krásná kaple Panny Marie [53].

### **Kulturní, společenské a sportovní aktivity**

V této obce se každý rok v létě v Dobeči koná „**Staročeská konopická**“. Jde o lidovou hru se zpěvy a scénkami z vesnického života. Ze sportovního vyžití je nejvýznamnější „**Silvestrovský vešlap na Velký Kamýk**“ v době končícího roku. Jde o nenáročný pochod, doplněn zabijačkovými hody. Dobeč, společně s obcemi Skály a Drahonicemi si vzali za své oživení starých lidových tradic. Jedná se o dlouhé i kratší trasy cyklistického výletu „**Na kole kam oko ze Zlatého vrchu dohlédne**“ (Čada, 2007).

### **Státní neziskový sektor**

Zde působí hlavně **Sbor dobrovolných hasičů**, který se stará o bezpečnost obce. Je zde vybudována i **mateřská škola**, která byla vybudována v letech 1977-1979 občany obce. Provoz jednotřídní mateřské školy byl zahájen 4. listopadu 1979. Kapacita MŠ je 28 dětí. V současné době je školka plně obsazena [44].

## **5. Skály**

Obec Skály o rozloze 1776 ha se nachází v jižní části okresu Písek, přibližně 5km severozápadně od Protivína. Má tři místní části – **Božovice**, **Budičovice**, **Dvorce**. V Budičovích se nachází hodnotný uzavřený celek objektů, který je od 22.09. 1995 veden jako vesnická památková zóna [38].

První zpráva o obci pochází z r. 1365. V první polovině 16. stol. Zde byla Kašparem Litochlebem ze Strachotína vystavěna tvrz. **Budičovice** je původně malá osada s dvorcem, soustředěná kolem nepravidelné návsi. První písemná zmínka v r. 1399. Na návsi je několik zachovalých usedlostí zejména z 19. a částečně také z počátku 20. století. Jedná se o typicky jihočeské selské baroko a návsní kapličkou. Památková zóna byla vyhlášena 22.9. 1995. Tvrz **Božovice** leží na ostrohu hráze Tvrzského rybníka. První zmínky o tvrzi jsou z roku 1443, kdy ji vlastnil Jaroš z Drahonic. V nedalekých Dvorcích býval knížecí dvůr. V roce 1700 kupují Dvorce Schwarzenbergovi a staví zde lihovar – ten byl v roce 1950 zrušen. Poté se stává správcem Státní plemenářský statek Písek. V roce 1991 získává Dvorce soukromý zemědělec Miroslav Strnad, který zde hospodář dodnes. **Dvorce u Skal** – po tvrzi ze dvora Dvorce dnes zbylo dochované již jen tvrziště [53].

### **Kulturní, společenské a sportovní aktivity**

Nejstarší tradicí ve Skalách, celých osmdesát let, je **masopustní veselice**, kterou vyhledává stále více lidí a stále více se jich aktivně zapojuje. Skalští mají ale i nové tradice „**Skalská míle**“, jedná se o běh okolo vsi v délce anglické míle.

### **Státní neziskový sektor**

V současné době se o dění v obci starají tyto organizace: **SDH Skály, Myslivecké sdružení Skály, Sportovní klub Skály, Občanské sdružení Budičovice-Skály.**

## **6. Heřmaň**

Obec Heřmaň se nachází v Jihočeském kraji, asi 6 km severozápadně od Protivína. Severně od obce protéká říčka Blanice, která se u Putimi vlévá do Otavy [34].

Počátky středověké Heřmaně nejsou zcela jasné (některé zdroje uvádějí první písemnou zmínku o obci z roku 1227), ještě v 19. stol. protékal obcí drobný potůček, na který se vázalo zdejší raně středověké osídlení. Vlastní jádro obce představoval raně gotický kostel, doložený v písemných pramenech již k roku 1254 [53].

### **Kulturní, společenské a sportovní aktivity**

V Heřmani žili další známé osobnosti, jedním z nich byl spisovatel **Jan Čarek**. Mezi jeho nejznámější díla patří *Chudá rodina z Heřmaně*. Na počest tohoto rodáka pořádá obec sportovní akci „**Pochodem krajem básníka Jana Čarka**“. Trasy jsou naplánovány tak, že okružní cestu z Heřmaně na bývalé rekreační středisko Benešovský mlýn, si každý může zvolit podle své výkonnosti, nebo počtu doprovázejících dětí. Další osobností byl básník českého filmu **Václav Krška** z Heřmaně, který byl výjimečný režisér, scénárista i spisovatel [Čada, 2007].

### **Státní neziskový sektor**

V obci působí **sdružení dobrovolných hasičů, spolek žen a organizace českého zahrádkářského svazu**. Tyto organizace pořádají v kulturním domě akce jak pro děti, tak pro dospělé.

## **7. Drahonice**

Obec Drahonice s místní částí Albrechtice se nachází 10 km severozápadně od Vodňan na křižovatce silnic Strakonice – České Budějovice a Praha – Písek. Nalézá se zde válcová věž, která navazovala na bývalý rozsáhlý zámek s velkým dvorem, jehož



západní část v 18. století spadla a již nebyla obnovena. Tento objekt uzavírá západní část typické jihočeské návsi s nepravidelným obdélníkovým tvarem. Dnešní Drahonice zahrnují místní část Albrechtice [33].

Obec má typickou jihočeskou návěs s nepravidelným obdélníkovým tvarem a zachovalo se zde několik statků blatského typu z první poloviny 19. stol. Dle výňatků z knížecích archivů mívali páni na Drahonicích ve svém znaku „střelu“ [53].

### **Kulturní, společenské a sportovní aktivity**

Obec Drahonice v této oblasti nikterak nevyniká. Pořádají se zde pouze **tradiční plesy a taneční zábavy**. Pořádá se zde pouze již zmíněný **cyklistický výlet**, který pořádá společně s obcemi Skály a Dobeví. Jako jediná s vesnic má místní vítěze v **hokeji** okresního přeboru [Čada, 2007].

### **Státní neziskový sektor**

Působí zde myslivecký spolek, sbor Dobrovolných hasičů, do jehož práce se zapojují i ženy. Sportovní vyžití lze nalézt v TJ Drahonice, oddílu kopané a ledního hokeje a lze využívat i tenisového kurtu s asfaltovým povrchem, dále je zde zřízena mateřská školka.

## **4.3 Socioekonomická charakteristika DSO Zlatý vrch**

### **4.3.1 Obyvatelstvo**

Podstatným údajem demografické situace je počet obyvatel. Podle Regionálního Informačního Servisu bylo k 1.1.2010 zaznamenáno 3165 obyvatel ve zkoumaném mikroregionu. Z hlediska složení obyvatel dle pohlaví zastupují muži 51,12% a ženy 48,88% z celkového počtu obyvatel. Průměrný věk obyvatelstva Zlatého vrchu je 41,5 let. Co se týče demografických skupin má největší a nejsilnější zastoupení produktivní obyvatelstvo (15-64 let) 69,29% (**viz příloha č. IV**).

### 4.3.2 Trh práce a ekonomická situace

Většina obyvatel regionu dojíždí za prací do blízkých měst Písek, Strakonice, Vodňany. Přesto ve svazku existuje několik ekonomických subjektů, které se podílí na zaměstnanosti místních obyvatel. Na základě **administrativního registru ekonomických subjektů (ARES)** byly vybrány nejdůležitější firmy, které poskytují pracovní příležitosti. V Putimi se jedná o společnost **Unitherm, s.r.o.**, která se zabývá výrobou strojů a zařízení pro všeobecné účely, zámečnictvím a realitní činností. Dále pak firma **Denipack**, předmětem její činnosti je výroba papírových sáčků a tašek s potiskem. Firma **Imosell s. r. o.** se v Putimi zabývá realitní činností. V Ražicích je nově postaven **Autoservis Ražice**, který nabízí pneuservis a autoservis. V obci sídlí pobočka firmy **Stareko CZ Písek, s.r.o.**, která provádí výstavby, rekonstrukce a opravy městských a obecních komunikací. Dále se zde nachází pobočka zemědělské techniky **Agrozet České Budějovice**, firma nabízí prodej a servis zemědělské, komunální a zahradní techniky. V Kestřanech zajišťuje pracovní místa **golfové hřiště** a firma **BZK PLUS PLASTY s.r.o.**, která vyrábí zahradní bazény a bazénové příslušenství. V obci hospodaří také zemědělské obchodní družstvo **ZDO MÁJ Kestřany**. Dalším subjektem jsou **Stáje ve Štěticích**, který školí a zaměstnává místní instruktory. V Drahonicích sídlí firma **DřevoTrans Josef Jůn**, která podniká ve vodohospodářských a inženýrských stavbách. V obci Skály se vyskytuje pobočka Jablonecké firmy **Technology s.r.o.** vyrábějící obalové materiály. Jinými drobnými podnikatelskými subjekty, které poskytují nabídku na trhu práce, jsou jednotlivé místní restaurace, penziony a kempy [24].

Rozvoj pracovních příležitostí by se měl ve sledovaném mikroregionu orientovat především na pracovní příležitosti v oblasti služeb a cestovního ruchu. Můžeme říci, že položení mikroregionu je v turisticky atraktivním prostředí a lze ho označit z hlediska SWOT analýzy jistě jako příležitost. Podpora obcí by měla směřovat také do zemědělství, které by vzhledem k přírodním podmínkám a prioritě zachování venkovského rázu krajiny nemělo být opomíjeno. Tato podpora by ze strany obcí měla představovat zejména informační pomoc z hlediska získávání možných dotací. Z hlediska zvýšení ekonomické aktivity obyvatel a snížení dojíždění za prací,

by se mohl mikroregion pokusit obnovit nebo využít nevyužívaných prostor zaniklých výroby, které byly zdrojem pracovních míst v mikroregionu [49].

**Tabulka č. 3: Míra registrované nezaměstnanosti k 1.1.2010**

Obec	Dosažitelní uchazeči celkem	Míra nezaměstnanosti %
Putim	19	8,4
Ražice	17	8,9
Skály	3	2,3
Heřmaň	6	6
Kestřany	26	7,8
Dobev	29	8,5
Drahonice	17	9,5
<b>Celkem</b>	<b>117</b>	<b>7,3</b>

www..czso.cz, 2010-10-24

Podle údajů z Českého statistického úřadu k 1.1.2010 činila míra nezaměstnanosti v mikroregionu dle dosažitelných uchazečů 7,3 % [25]. Svazek od roku 2005 aktivně spolupracuje s úřady práce v Písku a Strakonících a zaměstnává místní obyvatele na veřejně prospěšné práce (např. v roce 2010 se eviduje 31 pracovníků) [50].

**Tabulka č. 4: Registrované subjekty dle právní formy k r. 2010**

Obec	Fyzické osoby	Právnícké osoby	Fyzické osoby podnikající dle živnostenského zákona
<b>Putim</b>	130	108	22
<b>Ražice</b>	78	62	16
<b>Kestřany</b>	170	118	52
<b>Dobev</b>	181	152	29
<b>Skály</b>	56	43	13
<b>Heřmaň</b>	54	45	9
<b>Drahonice</b>	68	55	13

Zdroj: www.csoz.cz, 2010-11-02

V oblasti hospodářské činnosti je ve svazku zaregistrováno od 1.1.2010 celkově 737 ekonomických subjektů, z nichž je 21% živnostníků [29].

**Tabulka č. 5: Registrované subjekty dle počtu pracovníků k r. 2010**

	Putim	Ražice	Kestřany	Dobev	Skály	Heřmaň	Drahonice
<b>Ekonomické subjekty celkem</b>	130	78	170	181	56	54	68
<b>Neuvedeno</b>	75	40	105	81	34	24	38
<b>Bez zaměstnanců</b>	48	28	49	72	18	25	25
<b>1-5 zaměst.</b>	4	7	14	20	3	4	4
<b>6-9 zaměst.</b>	1	1	1	4	1	1	-
<b>10-19 zaměst.</b>	2	-	-	3	-	-	-
<b>20-24 zaměst.</b>	-	1	-	1	-	-	-
<b>25-29 zaměst.</b>	-	1	-	-	-	-	-

Zdroj: www.csoz.cz, 2010-11-02

V oblasti jsou zastoupeny převážně základní služby pro místní obyvatele, mezi které patří maloobchodní prodej potravin a základních potřeb. Lidé ale raději na větší nákupy dojíždějí do větších měst. V obci Putim dokonce obchod se smíšeným zbožím zcela chybí a v obci Ražice zase schází hostinec. V některých obcích je nabídka osobních komerčních služeb, v obcích Dobev a Skály lze najít kadeřnictví, manikúru, pedikúru a masáže. Dále se v oblasti vyskytují informační, opravárenské služby, čerpací stanice a specializované činnosti jako např. truhlářské, kovářské, pokrývačské, klempířské a elektroinstalační práce. V oblasti existují i větší podnikatelské subjekty, které zaměstnávají do 29 zaměstnanců a podílejí se na nabídce práce.

#### **4.3.3 Rekreační a cestovní ruch**

V roce 2008 získal DSO Zlatý vrch grant z Evropského fondu pro regionální rozvoj na podporu „Rozvoje služeb cestovního ruchu, marketingu a produktů cestovního ruchu“ Hlavním cílem projektu je zvýšení podílu cestovního ruchu v mikroregionu jako nástroje k zajištění celkového vyváženého rozvoje regionu a růstu kvality života jeho obyvatel. Specifickým cílem projektu je vytvoření nových a zkvalitnění stávajících propagačních materiálů. Také zlepšení způsobu prezentace mikroregionu, která

návštěvníkům podává komplexní informace o aktuálním dění a ulehčuje jim orientaci s ohledem na produkty a služby cestovního ruchu. Výstupy z projektu jsou letáky o mikroregionu, mapa, kalendáře, publikace, DVD, webové stránky, prezentační panely a plakáty, pohlednice a další propagační předměty byly vždy uvedeny na trh při některé z promo akcí (Rýžování zlata na Otavě, Po stopách dobrého vojáka Švejka, Na kole kam oko ze Zlaté hory dohlédne, Silvestrovský vejšlap na Velký Kamýk, Po stopách básníka Jana Čarka, Ražický pražec). Celkové náklady projektu byly 3 846 134,-Kč a dotace ve výši 92,5% byla 3 557 673,-Kč [56].

### **Primární nabídka**

Nabídku tvoří přírodní, kulturně-historický a kulturně-společenský potenciál. Oblast lze charakterizovat jako území se zajímavým **přírodním** potenciálem, který je dán množstvím lesních porostů a vodních ploch s důrazem na řeky Otavu a Vltavu. **Kulturně společenské akce** jsou podrobně popsány v kapitole Informace o jednotlivých obcích svazku. V regionu se nachází několik **historicky velice zajímavých míst**, k těm nejvýraznějším patří tvrze v Kestřanech, renesanční tvrz v Klokočíně, v Drahonících je pozůstatek bývalé tvrze okrouhlá věž. Území je bohaté na drobné stavby, jako jsou kaple a kapličky, kterým dominují 4 kostely. V Kestřanech **kostel sv. Kateřiny**, v Heřmani **kostel sv. Jiljí** v Putimi **kostel sv. Vavřince** a v Dobevi **kostel sv. Brikcí**. V každé obci stojí památkově chráněné statky a regionu v tomto směru vyniká **selské baroko v Budičovicích**. Současná stavba, **rozhledna** na vrcholku Velký Kamýk se nachází u Velkých Nepodřic a je možné z ní dohlédnout až na západní hranice k historicky známému bojišti a **mohyle Jana Žižky u Sudoměře**.

### **Sekundární nabídka**

V oblasti cestovního ruchu jsou zastoupeny služby **stravovací a ubytovací**. Mezi nabídku možnosti ubytování patří např. penzion v obci Drahonice, u Dobeve se nalézá **kemp Stašov**, a u Heřmaně kemp **Linguenda**, další **kemp** je umístěn v Putimi „**Na Soutoku**“. V Putimi se také buduje nový **penzion RH RELAX**, který ještě není v provozu. Další nabídku ubytování poskytují **stáje Štětice**. Možnost ubytování

v **soukromí** je v Putimi a v Kestřanech. Tyto zařízení nabízejí také služby stravovací. Dále je otázka stravování řešena v místních hostincích.

**Informace** o tomto svazku turisté najdou v **informačním, kulturním a turistickém centru Dobevo**. Pro veřejnost je zde bezplatný internet a turistické propagační materiály. Bylo rekonstruováno a vybaveno v rámci projektu "Moderní komunikační systém mikroregionu" v roce 2006. Na realizaci projektu se finančně podílela Evropská unie a obec Dobevo prostřednictvím Dobrovolného svazku obcí "Zlatý vrch". Další **infocentrum** je v **Heřmani**. V ostatních obcích jsou informační centra zřízena pod záštitou obecních úřadů, které poskytují turistům i místním občanům brožury i veškeré informace o obci a okolí.

Oblast jižních Čech patří k nejméně člověkem narušeným a znečištěným. DSO Zlatý vrch nabízí hustou síť **cyklostezek** pro cyklisty díky hustým sítím pozemních komunikací. Všechny trasy jsou středně obtížné a vhodné pro trekkingová a horská kola. Výhodou je také příznivá vzdálenost mezi obcemi a městy Písek i Protivín.

Na území svazku jsou k dispozici čtyři **naučné stezky**. Pod Klokočínskou tvrzí kolem rybníka vede **Klokočínská naučná stezka**, na přibližně kilometr dlouhé trase se poučuje o rybníku coby stavbě, rybníkářství v jižních Čechách a hlavně stromech. **Naučná stezka Blanice** je dlouhá 23 km a její podstatná část vede přes mikroregion Zlatý vrch. Jejím cílem je seznámit návštěvníky s historií zaniklých hradů, tvrzí, s vesnickou architekturou a přírodními zajímavostmi. **Řežabinec a řežabinecké tůně** je stezka dlouhá cca 2km, nachází se na chráněném území NATURA 2000. Je možné se zde dozvědět informace o samotném rybníku a jeho výloveh. Stezka postupně informuje o přírodě a přírodních společenstvích v oblasti rybníka. Zvláště pak o ohrožených a silně ohrožených druzích, které tu žijí a rostou. Poslední **Permonické stezka** je naučně-zábavná stezka o nalezištích zlatonosného křemene a permonících. Stezka je dlouhá cca 2km. Je vhodná pro pěší i cyklisty na horském kole.

#### **4.3.4 Doprava**

Svazkem prochází jak autobusová, tak železniční doprava. Ovšem všemi obcemi železniční trať nevede, Kestřany, Dobevo a Drahonice jsou tudíž odkázány na autobusovou dopravu.

##### **Železniční doprava**

Úroveň nádraží jednotlivých obcí DSO Zlatý vrch je více než uspokojivá. Obce se pyšní opravenými i udržovanými budovami stanic. Železniční síť funguje na hlavních tratích Plzeň – České Budějovice, Zdice – Protivín a Ražice – Tábor. Stanice nebo zastávky jsou v obci Heřmaň, Putim, Ražice a Skály.

##### **Autobusová doprava**

Autobusová doprava je zastoupena ve všech obcích svazku. Bohužel v důsledku nízké rentability se síť autobusových linek postupně redukuje. Autobusové spoje plně nepokrývají potřeby dojíždějících občanů, což komplikuje stále více dopravu do a ze zaměstnání [50]. Nejhorší dopravní spojení pak obce vykazují ve dnech pracovního klidu a o svátcích, některé obce jsou mimo pracovní dny zcela bez možnosti využít hromadnou dopravu a občané musí řešit veškerou dopravu, včetně cest do zaměstnání individuálně.

##### **Silniční doprava**

Nosným prvkem dopravy jsou silnice II/104 a I/22. Na tyto dvě základní tepny jsou připojeny další komunikace, které spojují ostatní obce. Veškeré silnice slouží jako obslužné komunikace, které vyhovují dopravním potřebám [50].

##### **Cyklistická a pěší doprava**

Představují významný podíl vnitrooblastních cest vykonávaných v běžném životě. Řada cyklistických tras je již vybudována a s dalšími je počítáno do budoucna [50].

### 4.3.5 Sociální a občanská vybavenost

Občanská a sociální vybavenost jednotlivých obcí svazku není velká, je to dáno velikostí obcí a dostupností k blízkým městům (např. Písek, Strakonice a Vodňany). **Prodejny potravin** jsou kromě obce Putim ve všech obcích svazku. Obce vlastní veřejné stravování jako jsou **pivnice a hostince**. V oblasti vzdělávacích zařízení se zde nachází čtyři **mateřské školy** (Dobev, Drahonice, Kestřany a Putim). Ve všech obcích svazku jsou místní **knihovny** a v Dobevi, Heřmani a Putimi jsou **informační centra**. Dále má každá vesnice k dispozici **kulturní zařízení** pro různé akce a obec Ražice dokonce vlastní přírodní **amfiteátr**, kde je možnost shlédnutí letního kina a divadelních představení. Téměř v každé obci se nacházejí **fotbalová hřiště** [50].

### 4.3.6 Ekologická situace a ochrana životního prostředí

DSO Zlatý vrch vznikl uvnitř Dobrovolného svazku obcí Blanicko-Otavského regionu hlavně za účelem řešit specifický problém, zaměřený na ozdravení životního prostředí a údržby krajiny. Původní plán byl vybudovat kolem Zlatého vrchu „ekologický region“. [49]. V současné době je záběr činností daleko širší. DSO Zlatý vrch dokonce zrealizoval v rámci Programu obnovy venkova – POV úspěšné projekty týkající právě vztahu lidské společnosti k životnímu prostředí. Např. obec Kestřany díky tomuto programu, co se týče životního prostředí, zdokonaluje a rozšiřuje třídění domovního odpadu a bio-odpadu, zavádí a využívá zdrojů obnovitelné energie (sluneční, větrná a vodní energie, biomasa, tepelná čerpadla). Stará se o údržbu a čistotu veřejných ploch a obnovuje kulturní krajinu. Obec dokonce dojednala s občany tzv. tichou dohodu o respektování klidu v nedělní odpoledne. Jedná se o omezení prací se sekačkami, křovinořezy, pilami a apod. Na Písecku se na čtyřech místech připravuje výstavba alternativních zdrojů energie. Jedním z nich je obec Dobev, kde od roku 2009 vzniká fotovoltaická elektrárna, která stojí na tříhektarovém soukromém pozemku. Elektrárna nikterak nenarušuje ráz krajiny.

### Ovzduší

V otázce znečišťování životního prostředí je vhodné konstatovat, že v jednotlivých obcích mikroregionu se nenachází žádný vážný zdroj znečišťování. Z těchto důvodů



mělo toto území vždy spíše rekreační charakter než charakter průmyslové oblasti. Kvalitu ovzduší v topném období výrazně zhoršují látky vznikající při dosud přežívajícím spalování tuhých paliv v lokálních topeništích (zejména prach, oxid siřičitý, oxid uhelnatý a oxidy dusíku, případně i různé toxické látky vznikající při spalování plastů). Dalším, celkově nepříliš významným zdrojem znečištění ovzduší je silniční doprava (výfukové plyny a prašnost z vozovek).

### **Voda**

Významnou tradicí mikroregionu je rybníkářství. Na území se rozkládá několik menších vodních ploch. Největším rybníkem je Řežabinec, k dalším nejvýznamnějším patří Skalský rybník, který je vybudovaný na potocích v početných kaskádách ve východní části svazku obcí. Další je Podkostelní rybník, který se nachází v Putimi, kde se konají tradiční podzimní výlovy. Vyskytují se zde labuť, lysky, roháči, kachny. Dalšími významnými rybníky jsou rybník Stašov, Ražický rybník, Dobeveský, Novokestřanský, Velký Potočný, Podvesný Skalský, Tvrzský a Humňanský. V tomto území také protéká řeka Blanice, která se vlévá do řeky Otavy.

### **Péče o krajinu**

Mezi chráněná území patří ptačí rezervace NATURA 2000 rybník Řežabinec. Patří k nejvýznamnějším ornitologickým lokalitám v Čechách. Jedná se o mělký rybník, který má uprostřed hloubku 80 – 100 cm, u hráze 120 cm. Jeho hladina leží v nadmořské výšce 376,28 m., s katastrální výměrou 104,5 ha. Pravidelně zde hnízdí zvláště chráněné druhy jako například bukáček malý a vyskytuje se tu největší kolonie racka chechtavého. Východně od rybníka se za hrázi nachází území tůní, které poskytují vhodné životní podmínky 11 druhům obojživelníků. Z ocasatých obojživelníků se v tůních vyskytují 2 druhy čolků. Zbývajících 9 druhů tvoří žáby. Zatímco obojživelníci se vyskytují převážně na území tůní, plazi, tj. ještěrky a užovka obojková, žijí na celém území rezervace. Dále zde žijí četné druhy brouků a také zástupců dvoukřídlého hmyzu. Tuto národní přírodní rezervaci spravuje Ministerstvo životního prostředí prostřednictvím střediska agentury ochrany přírody a krajiny ČR v Českých Budějovicích [54].

### **Území narušená lidskou činností**

Na těchto území se mohou objevovat např. spalovny, odkladiště, nebo skládky s inertním, nebezpečným nebo ostatním odpadem. V roce 2008 byla v obci Putim zrušena skládka inertního odpadu. Dnes již ve sledovaném mikroregionu není žádná skládka, ani spalovna, ani žádné odkladiště. V nejbližším okolí se nachází jedna spalovna ve Strakonících, skládka s inertním odpadem v Písku a skládka s nebezpečným a ostatním odpadem ve Vodňanech. V některých obcích svazku jako jsou sběrné dvory na nebezpečný (lednice, televize, gumy, baterie, aj.) a velkoobjemový odpad (nábytek, koberce, matrace, aj.), který je po určité době odvezen. V ostatních vesnicích je dvakrát do roka přistaven kontejner pro nebezpečný a velkoobjemový odpad, který odváží a likviduje odpovědná firma. Jako motivaci k zlepšování životního prostředí zavedla obec Kestřany pro obyvatele bonusový program pro třídění odpadů, který se na konci roku projeví slevou dle odevzdaného tříděného odpadu zapsaného v „Evidenční knížce odpadů“ na poplatcích za likvidaci odpadů. V případě, že občané odevzdají odpad za více jak 100 Kč, dostanou navíc z bonusu prémii obce ve výši dalších 100 Kč.

### **4.3.7 Zemědělství a lesnictví**

DSO Zlatý vrch je regionem s převažující vesnickou strukturou osídlení. Krajina zde byla utvářena tradiční **zemědělskou činností**. Dříve na zemědělských pozemcích hospodařila zemědělská družstva, která měla sídla v každé obci a provozovala jak rostlinou, tak živočišnou výrobu. Bohužel byla družstva z důvodu ekonomické situace zrušena a z velké části tyto pozemky leží ladem. V současnosti na většině zemědělských pozemků v katastrech obcí Ražice, Putim, Heřmaň a Skály hospodaří společnost AGPI Písek a.s., dále zde působí v malém procentu soukromí zemědělci. Dokonce jeden z těchto soukromníků v Putimi, začíná svá pole přetvářet na parcely pro výstavbu domů. V Kestřanech působí zemědělské obchodní družstvo ZDO MÁJ Kestřany, které produkuje obilí, mléko a maso. Družstvo vybudovalo bioplynovou stanici. Materiálem pro stanici je kukuřice, která se pěstuje na 250 hektarech z celkových 1 450 hektarů orné půdy. **Lesní pozemky** zauímají spolu se zemědělskou půdou největší plochy mikroregionu. Zemědělství a lesní hospodářství zde bylo vždy tradičním odvětvím, které se nyní přesouvá z výhradně produkční funkce k zemědělství

multifunkčnímu, údržbě krajiny, rozvoji cestovního ruchu apod. Krajina vyniká hojností jehličnatými a smíšenými lesy se smrky, duby, buky, lípami a místy jedlemi. V houbařské sezóně bývají lesy i hráze rybníků pro houbaře opravdovým rájem. **Rybníkářství** tu má historicky dlouhou tradici. Rybníky, které se nachází ve svazku, nejsou ve vlastnictví obcí, ale podstatné je, že každoročními výlovy přitahují spoustu návštěvníků z různých míst. Hlavní chovnou rybou v těchto rybnících je kapr

Na území převažuje zemědělská půda, která zaujímá 62% celkové plochy. Téměř 47% zastupuje obdělávaná orná půda, 23% zabírá lesní půda a ze 14% jsou intenzivně využívané louky bez významnějších rostlinných druhů. Ve svazku chybí zcela chmelnice a vinice (**viz příloha č. VII**).

### **4.3.8 Technická infrastruktura**

#### **Ochrana před povodněmi**

Svazkem protékají řeky Blanice a Otava. Nejvíce problémové vesnice ve svazku, které jsou každoročně ohrožovány povodněmi, jsou Putim, Kestřany, Heřmaň a Skály. Tyto obce se právě z důvodu častých povodní, které zapříčinily poškození a ničení jak obecního, tak soukromého majetku, snaží své vlastnictví chránit. Zamezení vniku vody zejména do objektů řeší např. čištěním a prohlubováním říčních koryt a břehů, dále také zabudováním různých ochranných bariér. Na ochranu před povodněmi lze také žádat o dotace z různých dotačních titulů, kterých obce ve velké míře využívají.

#### **Vodovody a kanalizace pro veřejnou potřebu**

Aby se ochránilo životní prostředí, provádějí obce výstavbu vodovodů, kanalizací a čističky odpadních vod. Obecní kanalizace s vlastní ČOV zamezují znečišťování vodních toků, kam se vypouští již čistá voda. Na tyto akce obce nemají dostatek finančních prostředků, proto opět čerpají z dotací. Svazek Zlatý vrch je vybaven vodovodem z velké části, jen malé procento obyvatel čerpá vodu ze svých zdrojů (studen). Zdrojem pitné vody je společnost Vodovody a Kanalizace Písek. Zdrojem požární vody jsou buď blízké rybníky či řeky anebo požární hydranty v obcích.

## **Elektrická energie a plyn**

Plynofikací je vybavena pouze obec Putim. V ostatních obcích probíhají zatím přípravy na zavedení plynu. Hlavním dodavatelem elektrické energie i plynu je společnost EON Česká republika, s.r.o. Ve svazku nejsou žádné vážné problémy s dodávkami energie. Největším důvodem pro vybudování plynofikací v obcích je opět snižování znečišťování životního prostředí, protože z plynového topení neunikají škodlivé látky do ovzduší.

## **Telekomunikace**

Telekomunikační sítě jsou zavedeny ve všech obcích. Kromě Heřmaně a Skal mají obce veřejnou telefonní stanici. Co se týká dosahu signálu všech poskytovatelů mobilních telefonních služeb, je na území svazku dostatečné pokrytí. Tento svazek obcí se zasloužil o zhotovení bezdrátového internetu, který má široké pokrytí a mohou ho využívat všichni občané ze všech obcí DSO Zlatý vrch. O pevnou telefonní síť už není takový zájem, obyvatelé ji využívají hlavně kvůli internetovému připojení. Trendem současnosti jsou mobilní telefony.

### **4.3.9 Těžba nerostných surovin**

Z hospodářského hlediska se Svazek nachází v oblasti průmyslově zemědělské. Surovinové zdroje jsou v podstatě chudé. Nalézají se zde ložiska štěrkopísku, lomového kamene, živce, kaolínu a cihlářských jíílů i technicky nevyužitelná ložiska lignitu. Větší význam má množství lesů, které jsou nejen zdrojem dřeva, ale zejména přirozeným regulátorem vodního režimu a celkového klimatu. Stavební práce, zejména opravářské a údržbářské, zajišťuje řada individuálních podnikatelů [50].

## **4.4 Regionální spolupráce DSO Zlatý vrch**

V současné době se obce účastní spolupráce ve více svazcích obcí. Jde o dobrovolné svazky obcí jako **Svazek obcí regionu Písecko** (Dobev, Heřmaň, Kestřany, Putim, Ražice, Skály), **Svazek měst a obcí okresu Strakonice** (Drahonice), **Blanicko-otavský region** (Drahonice, Heřmaň, Putim, Ražice, Skály), **Dobrovolný svazek obcí**

**severního Písecka** (Dobev, Kestřany) a **MAS Vodňanská ryba**. Obce nejsou aktivně zapojeny do projektů příhraniční spolupráce. Stávajícím dokumentem, který má vztah k území mikroregionu je Rozvojová strategie DSO Zlatý vrch pro období 2004-2010 [50].

Aktéři regionálního rozvoje v DSO Zlatý vrch jsou místní podnikatelské subjekty, které poskytují služby občanům i návštěvníkům jednotlivých obcí. Optimální podmínky jim k tomu poskytují samotní starostové, kteří se výrazně starají o marketing a propagaci obcí, dále pak i o obnovu a rozmach regionu. Nemalý přínos na rozvoji mají i organizační složky obcí, které vytváří nejvíce kulturních, sportovních i zábavných akcí.

## **5. Vlastní výzkum a jeho vyhodnocení**

Primární data byla získávána z řízených rozhovorů se starosty obcí, z dotazníkového šetření podnikatelských subjektů a z vlastního pozorování v jednotlivých obcích svazku.

### **5.1 Řízené rozhovory**

Ke zjištění informací pro tuto kapitolu bylo nutné provedení řízených rozhovorů se starosty jednotlivých obcí mikroregionu. Svazek obcí Zlatý vrch zahrnuje celkově sedm obcí. Rozhovory proběhly se šesti starosty z celkových sedmi. Starosta obce Drahonice odmítl spolupráci pro nedostatek času. Starostům byl vytvořen dotazník s otevřenými otázkami a byl zaslán e-mailem. Pouze s putimským starostou byl navázán kontakt v podobě osobního rozhovoru. Představitelé obcí byli velmi vstřícní.

#### **Otázka č. 1:**

#### **V čem je přínosné zapojení Vaší obce do DSO Zlatý Vrch?**

Členské obce mají stejné problémy a stejné bolístky a ve většině případů stejné požadavky, které proměňují v jednotlivé žádosti o dotace. Téměř všichni starostové se shodli, že největší význam členství obcí ve svazku jsou právě získané dotace, a to v oblasti kultury, sportu, cestovního ruchu, vybavení obce výpočetní, hasičskou a ostatní technikou. Za dob existence svazku se podařilo realizovat mnoho záměrů, které jsou společné pro obce, jedná se o bezdrátový rozhlas, zaměstnávání pracovníků na veřejně prospěšné práce, bezdrátový internet, mobiliář na veřejných prostranstvích a další. Mohou se zpracovávat i větší projekty, které by v rámci jedné obce nebylo myslitelné, např. integrovaný svoz biologicky rozložitelného komunálního odpadu, kompostárna, komunální technika (vyžínač, štěpkovač apod.). Dále výhodou DSO Zlatého vrchu je skutečnost, že spojení obcí umožňuje znalost a řešení problémů všech osad a existuje zde vzájemná pomoc. Rovněž setkání se starosty přináší i výměnu důležitých informací, které ve svém hektickém pracovním životě oceňují. Svazek obcí DSO Zlatý vrch vyvíjí činnost směřující k řešení společné problematiky svých členů, chrání společné zájmy a snaží se získat finanční prostředky při prosazování záměrů přesahujících svým rozsahem a významem účastnickou obec. Ovšem dle starosty obce

Dobev samotné zapojení ve svazku neznamena vždy přednost. Nutné je, aby se našla skupina lidí, která chce společně něčeho dosáhnout. Například větší svazky neřeší ani tak otázku dotací, ale spíše problematiku informovanosti a poradenství, což je také podstatná věc, v řešených obcích není žádný poradce ani tajemník apod., ale na všechno jsou sami.

**Otázka č. 2:**

**Je obec ochotna svou spolupráci s ostatními obcemi v rámci svazku posílit?**

Obce Skály, Kestřany i Dobev se zapojují v dění svazku naplno, ale pokud by bylo třeba ještě víc, nebude to pro ně problém. Dle starosty Ražice není již téměř co posilovat, svazek v tomto období funguje velice dobře a dle jeho názoru obce pochopily, že ve svazku této velikosti je šance získat finanční prostředky na mnoho společných projektů. Obec Heřmaň se domnívá, že dosavadní spolupráce je velmi intenzivní a v tomto duchu bude pokračovat.

**Otázka č. 3:**

**Na jaké problémy narážejí místní podnikatelé?**

Představitelé obce se shodli na problému týkajícího se dobíhající finanční krize. Tudiž největší nedostatky spočívají ve špatném odbytu a malém množství zakázek a od toho se vše odvíjí. Dále obce řeší problém nedostatku menších podnikatelských prostor. Na druhou stranu v obci Ražice se starosta setkává s tím, že místní podnikatelé až na výjimky nepochopili, že šance na jejich rozvoj a podporu podnikání je rozvoj cestovního ruchu v regionu. V obci Putim byla již několikrát snaha otevřít obchod alespoň se základními surovinami, bohužel neúspěšně. Je to dáno blízkostí obce u města Písku. Dle starosty obce Dobev je kromě peněz velký problém převážně v legislativě a byrokracii. Než mohou podnikatelé vůbec se svou činností začít, potřebují např. stavební povolení a to i v místech, která jsou pro jejich účel určena nebo možná. Pokud nejsou u komunikace, musejí daleko více používat služby přes internet. Nepřeberné množství zákonů, novelizací, vyhlášek, apod., které je mohou doslova zničit, byť s pohledu normálního rozumu jsou nepodstatné, ale bohužel jsou tak nejasné,

že normální člověk tomu nerozumí a právníci je mohou vykládat pokaždé jinak. Chybí zde jednoduchá a základní informace, co je pro daný podnikatelský záměr podstatné.

#### **Otázka č. 4:**

##### **Co chybí občanům v dané obci v oblasti nabídky komerčních služeb?**

V obci Skály a Dobevi je intenzita služeb na slušné úrovni. Obě obce mají fungující obchod s potravinami i místní hospodu a občané zde mají možnost navštívit i kadeřnictví, pedikúru, manikúru i masáže. Avšak přímo v obcích není žádná možnost ubytování, řešení je pouze v Protivíně. Dle starosty obce Ražice, chybí dobře fungující hospoda, i když návštěvnost domácích není nijak závratná. V obci Putim schází především obchod s potravinami a drobné služby, např. kadeřnictví. Podobně je na tom obec Kestřany, chybí zde také drobné komunální služby (kadeřnictví, pedikúra, masáže apod.). Starosta obce Heřmaně tvrdí, že komerční služby v obci vzhledem k počtu trvale bydlících obyvatel mají problém se uživit a většinou po čase zaniknou. V obci je v provozu obchod s potravinami a drobným zbožím. Ve většině obcí svazku jsou nedostatečné služby pro lepší využití volného času. Jedná se například o služby sportovních zařízení.

#### **Otázka č. 5:**

##### **Jaký potenciál pro sebe obec vidí v oblasti cestovního ruchu?**

Všechny obce sází hlavně své historické a přírodní zdroje a na atraktivitu mikroregionu. Obec Skály se pyšní památkovou zónou, která je položena v oblasti s rybníky a krásnou romantickou přírodou okolo, proto vidí starostka obce potenciál v cestovním ruchu opravdu veliký. Bylo by zapotřebí opatřit směrovky na zajímavosti, jako jsou např. mimo jiné i zubří na hájence v Pohorivcích, nebo malá domácí Zoo ve Dvorcích. Obec Ražice se za roky zpět snažila pro rozvoj cestovního ruchu a zviditelnění obce udělat mnoho věcí, ať už z hlediska obce, např. účast v soutěži o Vesnici roku Jihočeského kraje nebo v rámci projektu DSO Zlatý vrch. Obec Putim má velmi dobrá východiska pro rozvoj cestovního ruchu, protože je spojena se známými postavami Dobrého vojáka Švejka a sedlákem Janem Cimburou. Leží v malebné krajině a sama díky zachované památkové zóně a osobitému půvabu danému blízkostí řeky



a rybníku přitahuje četné návštěvníky. V současné době se dobudovává penzion a rozšíří se tak nabídka ubytování, který představuje přínos pro obec i místní podnikatele. Kestřany vidí potenciál hlavně v návštěvnosti svých historických tvrzích a pro milovníky golfu se zde nachází golfové sportoviště, které tvoří zázemí pro vytvoření několika pracovních míst. Obec Heřmaň vidí propagaci cestovního ruchu nejvíce právě v rámci DSO, je zde a kulturní dům s hospodou. Dále jsou v obci kulturní památky kostel sv. Jiljí ze třináctého století se hřbitovem, kde jsou pochováni nejznámější heřmanští rodáci básník Jan Čarek a filmový režisér Václav Krška. Je zde rodný dům Jana Čarka a několik staveb selského baroka. V obci Dobevo je zbudované infocentrum, které tvoří základu pro informace o obci. Potenciál rozvoje cestovního ruchu vidí obec ve svých turistických zajímavostech a kulturních sportovních akcích.

**Otázka č. 6:**

**Máte vytvořenou strategii pro rozvoj cestovního ruchu? Jestliže ano, v čem spočívá.**

Obce samostatně vytvořenou strategii pro rozvoj cestovního ruchu nemají, jsou pouze součástí rozvojové strategie svazku v rámci Programu obnovy venkova. Obec Heřmaň má k dispozici budovu bývalé základní školy, kde zamýšlí vytvořit turistickou ubytovnu hlavně pro cykloturisty, dále chce vytvořit malé muzeum básníka Čarka a režiséra Kršky a zázemí pro sportovní využití pro děti i dospělé.

**Otázka č. 7:**

**Jak je ve vaší obci řešena otázka ubytování eventuelně stravování pro návštěvníky?**

Obec Skály zvládá stravování v místní hospodě a ubytování v nedalekém Protivíně. V Ražicích v současné době stravování a ubytování vyřešeno není, turisté se však mohou ubytovat ve fungující turistické ubytovně v nedalekých Štětčicích. V Putimi se právě dokončuje penzion s cca 25 lůžky, v obci je funkční restaurace U Cimbury, kde je možné stravování. Dále je možné se ubytovat v letních měsících v tábořišti Soutok. V Kestřanech ubytovací kapacity chybí, je pouze v soukromí. Celodenní

stravování je zajištěno v rámci restaurace. V oblasti obce Heřmaň se nachází kemp Linguenda, který nabízí dostatečné kapacity ubytování i stravování. V obci Dobevo nejsou žádné ubytovací zařízení, kromě možnosti vlastního stanu nebo přívěsu u rekreačního rybníka Stašov. Situace je dána tím, že zde není žádný objekt, který by stál návštěvníkům za zdržení, aby se měli chuť také ubytovat a strávený čas využít. Poptávka po stravovacích službách zde není a o stravování nemají zájem ani provozovatelé pohostinství.

#### **Otázka č. 8:**

##### **Jaké doplňkové služby nabízíte návštěvníkům vaší obce?**

Představitelé jednotlivých vesnic potvrdili, že obce nabízí návštěvníkům i místním obyvatelům hlavně kulturně-společenské služby, které se skládají především z pořádání místních tradičních akcí. Většina obcí má ve svém vybavení společenský sál, kde se uskutečňují např. myslivecké plesy, hasičské bály, dětské masopusty, posvícenské a pouťové zábavy, divadelní představení, taneční zábavy pro mladé (diskotéky, kapely) a další. Dále se ve vesnicích konají i společensko-sportovní akce jako sportovní turnaje, cyklozávody pro děti v Kestřanech se koná každoročně rýžování zlata s doprovodným programem. Informační služby jsou poskytovány na obecních úřadech a všechny vesnice umožňují zájemcům přístup na veřejný internet. Nabídka doplňkových služeb je dle všech starostů dostačující.

#### **Otázka č. 9: Plánujete zlepšení infrastruktury ve vaší obci?**

V tomto bodě se opět všechny obce shodly, zlepšování infrastruktury je jejich prioritou. Obec Ražice i Dobevo se snaží o vybudování kanalizace a opravu některých komunikací. Ražice se dále snaží o zlepšení sportovního zázemí v areálu přírodního amfiteátru. Obec Putim systematicky obnovuje místní komunikace a postupně plánuje výstavbu nových. Spolu s podnikatelským subjektem probíhá výstavba víceúčelového hřiště. Také Kestřany plánují úpravu cyklotras, rozvoj sportovišť u fotbalového hřiště a poskytují spolupráci při využití potencialu historických tvrzí pro společenské využití a zábavu. Obec Heřmaň se chystá zlepšit stav stávajících komunikací, připravuje

vybudování odpočívadel na značených cyklotrasách a vybudování v rekreační zóně tenisový kurt a hřiště pro volejbal. Při revitalizaci Staré Blanice chce vytvořit naučnou stezku, vycházkovou zónu a rybářský revír. Ve Skalách převažuje vlakové spojení, vesnice by ale také uvítala větší frekvenci autobusů, bohužel je problém s financováním, takže tento záměr se dle starostky pravděpodobně nepromění ve skutečnost.

#### **Otázka č. 10:**

##### **Využíváte čerpání z dotačních titulů? Jestli ano, co z nich budete?**

Většina starostů odpověděla na tuto otázku kladně. I podle Ražického starosty se obec snaží využívat všechny dotační tituly, kde je možné něco získat, ale někdy se nevyužívají na záležitosti, které by prioritně obec potřebovala. Starosta obce Heřmaň se zmínil o výhodnosti čerpání z protipovodňových dotací. Dále chce obec vybudovat čističku odpadních vod, obnovit obecní kanalizaci a vodovod. V minulosti s pomocí dotací obec opravila místní hřbitov, budovu obecního úřadu, kulturní dům a hospodu, obnovila zeleň na návsi, zalesnila obecní pozemky, vysadila aleje na místních komunikacích a rekultivovala plochy bývalé skládky. Ostatní obce využívají dotační tituly podobně na obnovu obecního majetku, budují nové komunikace a infrastrukturní vybavení. Velmi často vesnice využívají čerpání financí z Programu obnovy venkova, Operačního programu životního prostředí, Grantů Jihočeského kraje, Státního fondu dopravní infrastruktury a mnoho dalších jiných dotačních titulů v rámci svazku.

#### **5.1.1 Shrnutí řízených rozhovorů**

Představitelé obcí se shodli, že výhody spolupráce spatřují ve snadnějším přístupu k dotačním titulům, ze kterých jednotlivé obce mohou zkrášlovat a velebit svou technickou i občanskou vybavenost, čili čím více dotací, tím spokojenější občan. Avšak systém dotací je nastaven tak, že bohužel mnohokrát nelze finance získat na hlavní priority. Velké pozitivum je spolupráce všech starostů, kteří svazek aktivně propagují. Dalším přínosem pro obce je cestovní ruch. Všechny obce mají velké množství kulturních a sportovních, aktivit, které mohou nabídnout jak místním občanům, tak i turistům. Obce se snaží využívat cestovní ruch ke své prosperitě, ale zaměřit

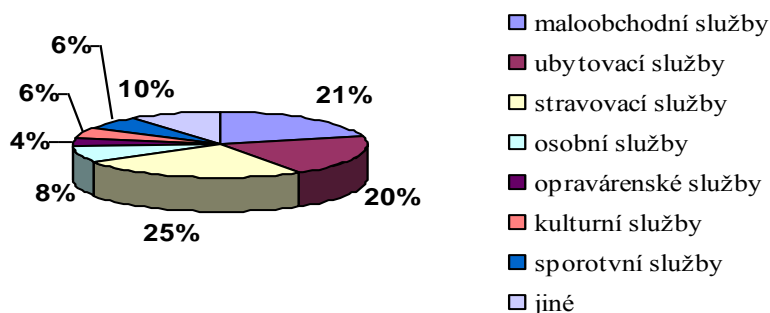
by se na něj měli hlavně všichni místní podnikatelé a naučit se ho využívat ke svému prospěchu. Překážka v tomto směru je nedostatek ubytovacích a stravovacích zařízení. Jednotlivé obce nemají vytvořenou strategii pro rozvoj cestovního ruchu, avšak v rámci DSO Zlatý vrch se opírají o Program obnovy venkova. Podnikatelé ve svazku se snaží bojovat ještě s přetrvávající finanční krizí. Problémem je malá kupní síla občanů a nouze o prodejní prostory.

## 5.2 Dotazníkové šetření u podnikatelů

Pro šetření o stavu konkurenceschopnosti podnikatelských subjektů v DSO Zlatý vrch byl vytvořen dotazník, který bylo ochotno zodpovědět 36 respondentů z oblasti hlavně stravovacích, ubytovacích a maloobchodních služeb. Získané výsledky jsou uvedeny v následujících grafech a tabulkách.

### Otázka č. 1: Jaké služby svým zákazníkům poskytujete?

Graf č.1: Poskytované služby respondentů



Zdroj: vlastní šetření, 2011

V každé obci je minimálně jedna hospoda a téměř ve všech vesnicích existuje obchod potravinami. Dále ve svazku existuje několik kempů a penzionů, které zajišťují ubytování pro turisty. Z grafu je patrné, že nejvíce ochotní byli respondenti z oblasti stravování, maloobchodu a ubytování. Ostatní dotázaní se zabývají opravárenskými a kulturními službami, dále výrobou textilií (krajčí) a specializovanými stavebními činnostmi, např. instalace vody, truhlářské práce, pokrývačské práce, elektrické práce.

Nebo poskytují osobní služby, mezi které patří manikúra, pedikúra, kadeřnictví a masáže.

### **Otázka č. 2: Jaký typ ubytování nabízíte**

Respondenti vyskytující se v této oblasti uvedli, že nabízejí služby typu penzion, turistická ubytovna, chaty a chalupy v soukromí, dalším typem je kemp, kde se nachází plocha pro stanování a chatky. Na otázku odpovědělo 10 poskytovatelů těchto služeb.

### **Otázka č. 3: Kolik lůžek/míst nabízíte**

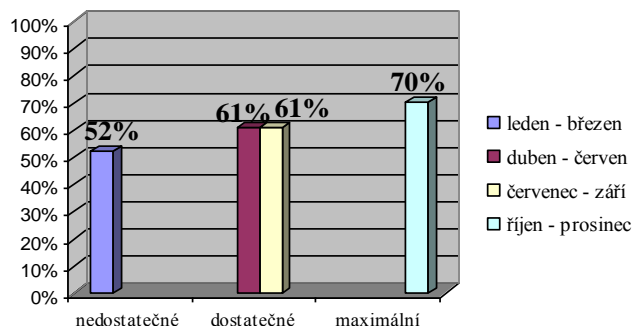
<b>Objekt</b>	<b>Obec</b>	<b>Počet lůžek</b>
penzion	Drahonice	9
turistická ubytovna	Štětice	25
soukromí - chata	Putim	7
soukromí - chalupa	Putim	9
soukromí - chalupa	Putim	9
soukromí - chalupa	Putim	12
soukromí - chalupa	Kestřany	8
kemp (chatky)	Putim	140
kemp (apartmány)	Heřmaň	100
kemp (plocha pro stany)	Dobev	-

Zdroj: vlastní šetření, 2011

V této oblasti existuje 10 objektů pro ubytování. Kemp Na Soutoku u Putimi ubytovává turisty v 35 chatkách, každá chatka má 4 lůžka. Poskytuje i plochu pro stanování. Kemp Liguenda u Heřmaně uvádí 100 lůžkovou kapacitu. Další kemp u Dobeve umožňuje pouze plochu pro stanování a karavany. Celková kapacita ubytování je 319 lůžek.

#### Otázka č. 4: Jak byste ohodnotili celkové využití svých kapacit během jednotlivých čtvrtletí?

Graf č. 2: Hodnocení kapacit



Zdroj: vlastní šetření, 2011

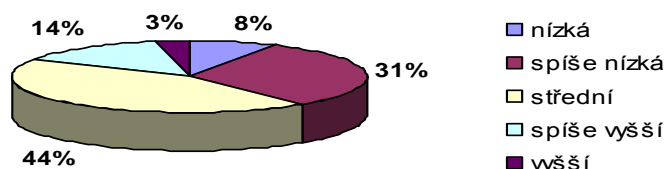
V oblasti převažuje návštěvnost krátkodobá a sezónní, maximální využití ubytovacích kapacit je v letních měsících a to od července do září. Obce hlavně v oblasti cestovního ruchu využívají výrazného rázu venkovské krajiny s místy, která mohou občanům posloužit k relaxaci a odpočinku. Existují zde trasy vhodné pro pěší turistiku a cyklistiku. V okolí svazku je možno navštívit mnoho turistických zajímavostí. Kromě toho, je v obcích čilé kulturní, společenské a sportovní dění.

#### Otázka č. 5: Jakou formu stravování nabízíte?

Nejčastější nabízené formy stravování jsou restaurace, občerstvení či kiosk, hostinec a pivnice. Dalšími formami jsou koloniály či smíšené zboží a řeznictví. Podnikatelé v soukromí neposkytují žádnou formu stravování.

**Otázka č. 6: Jak byste ohodnotili cenovou úroveň vašich služeb ve srovnání s konkurencí?**

**Graf č. 3: Cenová úroveň služeb**

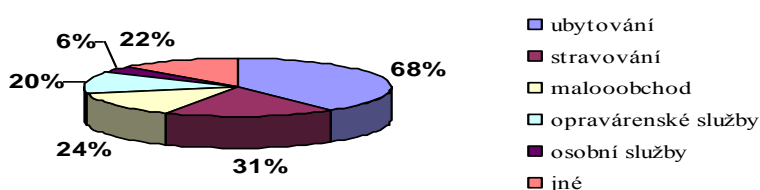


Zdroj: vlastní šetření, 2011

Téměř polovina dotázaných se drží s cenami spíše při zemi, drží takovou cenovou úroveň, aby obstáli na konkurenčním boji a aby nezanikli, ale zároveň jsou si vědomi, že pro obyvatelé těchto obcí není problém dostat se do větších měst a nakoupit si potřebné statky v supermarketech anebo jít do restaurací, kde si mohou vybrat ze širšího výběru také za nízkou cenu.

**Otázka č. 7: Jaký je podíl turistů mezi vašimi zákazníky?**

**Graf č. 4: Podíl turistů mezi zákazníky**



Zdroj: vlastní šetření, 2011

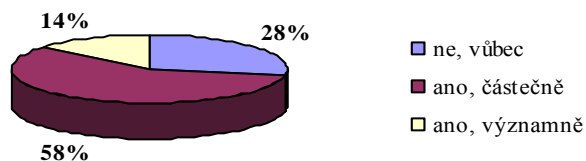
Z grafu je opět patrné, že největší zájem turistů v této oblasti je o ubytovací, stravovací a maloobchodní služby. Nejmenší zájem je pak o osobní služby, tato situace je dána tím, že se tyto služby poskytují pouze ve dvou vesnicích svazku.

**Otázka č. 8: Je mezi nimi významný podíl turistů ze zahraničí?**

Dle dotázaných podnikatelů vplynulo, že pouze 19% zákazníků tvoří turisté ze zahraničí.

### Otázka č. 9: Přizpůsobujete svou nabídku turistům?

Graf č. 5: Přizpůsobení nabídky turistům

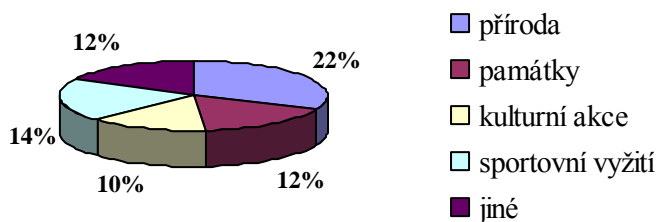


Zdroj: vlastní šetření, 2011

Největší část z dotazovaných odpovědělo, že přizpůsobují nabídku turistům částečně, jde hlavně o ubytovací, stravovací, kulturní a sportovní služby, kam zavítá celoročně největší podíl tuzemských i zahraničních turistů a podnikatelé se jim snaží přizpůsobit. 28% podnikatelů nepřizpůsobují nabídku vůbec, jde o opravárenské a osobní služby, které využívají spíše rezidenti svazku. Nejmenší procento podnikatelských subjektů přizpůsobují nabídku významně, v tomto případě jde hlavně o ubytovací služby v soukromí, které jsou využívány hlavně zahraničními turisty.

### Otázka č. 10: Co podle vás nejvíce láká turisty do vaší oblasti?

Graf č. 6: Co poutá turisty do oblasti



Zdroj: vlastní šetření, 2011

Podnikatelé měli na výběr z více možností, proto výsledky nejsou vyjádřeny v procentech, ale v hodnotách. Z grafu je patrné, že turisty nejvíce do oblasti přitahuje příroda a dále pak sportovní vyžití, díky propletené síti cyklotras a naučných stezek. Velkým lákadlem do oblasti je i golfové hřiště u Kestřan. Stejnou hodnotu zaujímají památky. Na celém území regionu se nachází památky gotiky, renesance a baroka,

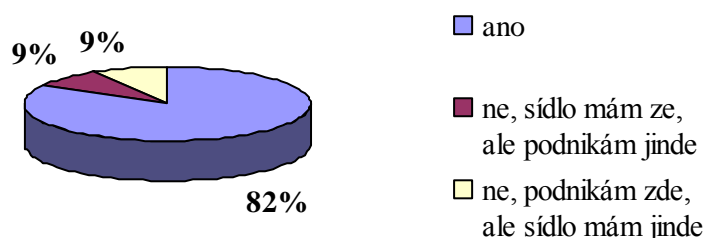




ve spolupráci žádné přínosy. Místní podnikatelé až na výjimky nejspíše nedbají na fakt, že zapojením do nějaké formy spolupráce by pro ně byla šance na rozvoj a podporu jejich podnikání.

**Otázka č. 15: Podnikáte pouze v rámci tohoto regionu?**

**Graf č. 8: Místo podnikání**

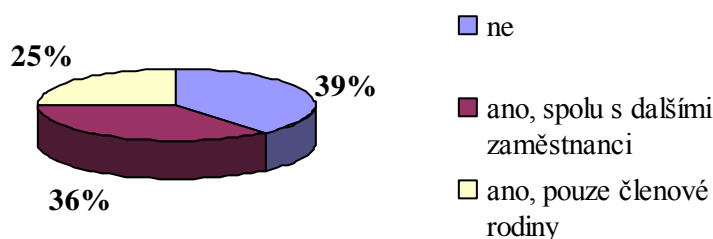


Zdroj: vlastní šetření, 2011

Nejvíce z dotázaných podniká pouze v regionu. Jde většinou o místní obyvatele, kteří si zde zařídili vlastní prostory a začali svou podnikatelskou činnost.

**Otázka č. 16: Pracují ve vašem podniku i další členové vaší rodiny?**

**Graf č. 9: Pracují v podniku i další členové rodiny?**



Zdroj: vlastní šetření, 2011

Největší procento zaujímají sice podnikatelé, kteří nezaměstnávají žádné členy rodiny, ale i přesto je v oblasti mnoho rodinných drobných firem, ve kterých majitelé zaměstnávají jak své členy rodiny, tak i další zaměstnance.

### Otázka č. 17: Kolik máte zaměstnanců?

Tabulka č. 6: Počet zaměstnanců

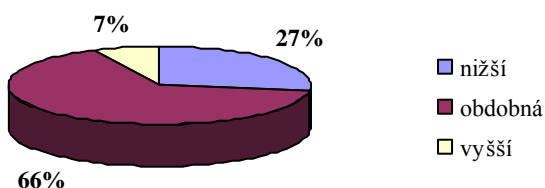
Počet zaměstnanců	Procento zaměstnanců
0	58%
1 až 5	36%
6 až 10	3%
11 až 20	3%
více jak 20	0%

Zdroj: vlastní šetření, 2011

Dále je v oblasti mnoho drobných podnikatelských subjektů, kteří nezaměstnávají žádného zaměstnance, buď majitel podniká úplně sám, nebo má k ruce rodinného příslušníka. Oslovení s více zaměstnanci jsou většinou kempy, turistická ubytovna a některé hostince, golfové hřiště a další.

### Otázka č. 18: Jaká je platová úroveň vašich zaměstnanců oproti běžným platům?

Graf č. 10: Platová úroveň zaměstnanců

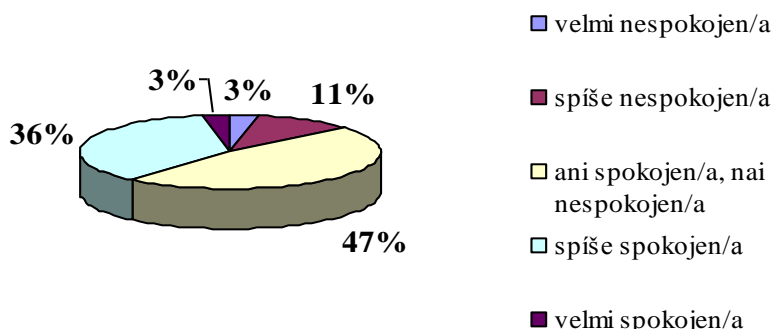


Zdroj: vlastní šetření, 2011

Na tuto otázku odpovědělo pouze 15 oslovených. Oproti běžným platům je situace zaměstnanců u místních podnikatelů obdobná. Jelikož v oblasti působí většinou drobní podnikatelé, kteří nemají vysoké obraty, nemohou poskytnout vysoké platy. Důvodem je nedostatek zakázek, drahý provoz a v neposlední řadě i současná ekonomická krize.

### Otázka č. 19: Jak jste spokojeni se ziskovostí svého podnikání?

Graf č. 11: Spokojenost se ziskovostí podniku



Zdroj: vlastní jidlo, 2011

Téměř polovina z oslovených není ani spokojena ani nespokojena se svou ziskovostí. Nespokojenost je vyjádřena v neustále se navyšujících nákladech na výrobu, nižší poptávce po výrobcích, nárůstem cen, energií, nájmu, pohonných hmot, atd. Na druhou stranu jsou podnikatelé spokojeni, že udržují své podnikání v provozu a dokážou zaplatit své zaměstnance.

### Otázka č. 20: Vaše tržby za loňský hospodářský rok byly přibližně:

Tuto otázku neodpovědělo 11% z dotázaných. Největší procento, tj. 61% dotázaných odpovědělo, že jejich tržby za minulý rok byly méně než 1 milion korun. U 28% podnikatelů tržby dosahovali 1 až 5 milionů korun.

#### 5.2.1 Shrnutí výsledků dotazování

Na dotazníky nebyli ochotni odpovědět dva oslovení podnikatelé, jednalo se o informační služby a čerpací stanici. Ostatní dotázaní byli celkem vstřícní, ale někteří nezodpověděli všechny otázky, hlavně ty, které se týkali problematiky tržeb. V DSO Zlatý vrch jsou dle dotázaných respondentů nejžádanější stravovací služby. Dále bylo zjištěno, že převažující typy ubytování, které podnikatelé poskytují jsou penzion, turistická ubytovna, chaty a chalupy v soukromí anebo kempy, kde se nachází plocha pro stanování. V případě tohoto ubytování se nabídka lůžek pohybuje dohromady přes 300 lůžek. Maximální využití kapacit stanovili podnikatelé v období od července do září. Jako dostatečné vytížení označili od dubna do června a od října

do prosince. Nejtypičtější formu stravování nabízejí dotazovaní v podobě restaurace, hostince či pivnice a kiosku. Cenovou úroveň svých služeb ve srovnání s konkurencí ohodnotili jako střední. Z šetřených výsledků dále vyplynulo, že nejvyšší podíl turistů mezi zákazníky je v oblasti ubytovacích a stravovacích služeb. Turisté ze zahraničí tvoří pouze 19% mezi klientelou v dané oblasti. Největší procento (58%) z dotazovaných přizpůsobuje svou nabídku služeb turistům částečně a to v oblasti ubytovacích, stravovacích, kulturních a sportovních služeb. Malá část podnikatelů (14%) přizpůsobuje nabídku turistům významně, což se týká ubytování v soukromí, kde je poptávka hlavně po zahraničních návštěvnicích. Dle respondentů, výletníky přitahuje nejvíce příroda a sportovní vyžití do dané oblasti. Dále podnikatelé vyjádřili názor, že příliv turistů do oblasti by měli podporovat především obce a kraje. Do organizované formy spolupráce jsou zapojeni pouze dva podnikatelé z oblasti a to stále Štětice a golfové sportoviště Kestřany, kteří vidí pozitivní přínosy z této spolupráce. Ostatní tázaní podnikatelé nevidí ve spolupráci žádné přínosy pro své podnikání a někteří ani neví, že nějaká forma organizované spolupráce existuje. Převládající většina respondentů podniká pouze v tomto svazku. S majiteli převážně nepracují žádní členové rodiny. Většina podnikatelů nezaměstnává žádné zaměstnance, nebo mají alespoň 1 až 5 zaměstnanců. Dle většiny oslovených je platová úroveň jejich zaměstnanců obdobná oproti běžným platům. Bezmála polovina z podnikatelů není ani spokojena ani nespokojena se svou ziskovostí. Nejvíce dotázaných dosahují ročních tržeb do 1 milionu korun.

### **5.3 Vyhodnocení hypotéz**

**Hypotéza „Komerční služby jsou dostatečně dostupné pro obyvatele svazku“.**

Tato hypotéza byla vyhodnocena na základě vlastního výzkumu, který zahrnuje řízené rozhovory, dotazníkové šetření a situační analýzu. Tento předpoklad nebyl potvrzen. V obcích je pouze základní zboží. Je zde poptávka po rozšíření sortimentu v hostincích i v obchodech s občerstvením. Chybí zde obchody např. s oblečením a obuví, dále ve většině obcí drobné komunální služby jako kadeřník, pedikúra a masáže a dokonce dle některých starostů chybí ubytovací kapacity pro turisty. Místní obyvatelé dojíždí raději nakupovat do větších měst, kde mají větší možnost výběru. Bohužel

v těchto obcích platí, že zdejší komerční služby, vzhledem k počtu obyvatel s trvalým bydlištěm, mají problém se uživit a většinou po čase zaniknou.

**Hypotéza „Mezi zákazníky komerčních služeb převažují turisté“.**

Hypotéza nebyla potvrzena na základě situační analýzy a dotazníkového šetření. Turisté mají zájem více o kulturní a sportovní akce, komerční služby využívají hlavně v případě ubytování a stravování. Poptávka po komerčních službách existuje spíše ze strany místních obyvatel. Zahraniční zákazníci zauímají jen malé procento z celkové návštěvnosti regionu.

**Hypotéza „Vytvoření tohoto svazku je důležité pro větší možnost získání dotačních titulů“.**

Hypotéza byla potvrzena na základě řízených rozhovorů se starosty. Dle představitelů obce DSO Zlatý vrch vznikl hlavně kvůli získání dotačních titulů, protože samostatně by nebylo možné je získat, z důvodů malého počtu obyvatel. Zrealizovalo se mnoho společných a výhodných záměrů pro obce.

## 6. SWOT analýza

SWOT analýza je užitečnou součástí situační analýzy. Většinou se umísťuje na její závěr, jelikož sumarizuje klíčové silné a slabé stránky, příležitosti a ohrožení [Horáková, 2003: 46]. Poznatky jsou uspořádaný v přehledných tabulkách a maticích. SWOT analýza je vyhotovena dle postupu H. Horákové (2003).

### 6.1 Analýza SW (silných a slabých stránek)

Nejprve se provedlo hodnocení vnitřních faktorů, které jsou rozděleny do několika oblastí to, přírodní potenciál, kulturně-sportovní potenciál, turistická infrastruktura, dopravní a technická infrastruktura, demografická a ekonomická situace. Jsou hodnoceny na základě třístupňové stupnice závažnosti a výkonnosti. Faktor je klasifikován jako vysoký, průměrný nebo nízký.

**Tabulka č. 7: Hodnocení vnitřních faktorů dle jejich závažnosti a výkonnosti.**

Hodnocené faktory	Výkonnost (posouzení stavu)			Závažnost (důležitost)		
	vysoká	průměrná	nízká	vysoká	průměrná	nízká
<b>Přírodní předpoklady</b>						
1. poloha	•			•		
2. klima		•			•	
3. hydrologie		•			•	
4. přírodní atraktivita	•			•		
<b>Kulturně-historické potenciál</b>						
5. společenské a kulturní akce	•			•		
6. kulturní zařízení	•			•		
7. tradice	•			•		
8. historie regionu	•					•
9. církevní a historické památky	•			•		

Zdroj: vlastní šetření, 2011-03-27

Hodnocené faktory		Výkonnost (posouzení stavu)			Závažnost (důležitost)		
		vysoká	průměrná	nízká	vysoká	průměrná	nízká
<b>Infrastruktura cestovního ruchu</b>							
10.	ubytovací zařízení			•	•		
11.	stravovací služby			•	•		
12.	sportovně-rekreační zařízení			•	•		
13.	venkovská turistika	•			•		
14.	turistické stezky a cyklostezky	•			•		
15.	turistická informační centra	•			•		
16.	turistická značení		•			•	
<b>Dopravní a technická infrastruktura</b>							
17.	stav komunikací			•	•		
18.	dopravní dostupnost	•			•		
19.	autobusová a železniční doprava	•			•		
20.	telekomunikační sítě	•			•		
21.	bezdrátový internet	•			•		
<b>Demografická a ekonomická situace, podnikatelské prostředí</b>							
22.	životní úroveň obyvatelstva	•			•		
23.	bytová výstavba	•			•		
24.	pracovní příležitosti		•			•	
25.	míra nezaměstnanosti	•			•		
26.	malé a střední podnikání		•		•		
27.	organizovaná forma spolupráce			•	•		
28.	rybníkářství	•			•		
29.	zemědělská výroba		•			•	
30.	průmyslová výroba	•					•

Zdroj: vlastní šetření, 2011-03-27





**Pravý horní kvadrant** (2) obsahuje nejdůležitější faktory pro prosperitu svazku. Mezi skutečně silné stránky DSO Zlatý vrch patří krásná neporušená příroda a bohatý vodní potenciál, včetně přírodní rezervace Řeřabinec. Velký význam mají lesy, které jsou zdrojem dřeva a jsou i přirozeným regulátorem vodního režimu a celkového klimatu. Svazek disponuje významnou tradicí rybníkářství a územím protékají řeky Blanice a Otava. Velmi silným faktorem je rozšiřování bohaté nabídky **kulturních i společenských akcí** v celém roce, které pořádají neziskové složky obcí, tj. sbory dobrovolných hasičů, myslivecká sdružení a další. Všechny obce vlastní kulturní zařízení potřebné pro uvedené akce. Svazek se pyšní i **tradičními akcemi**. Pro rozvoj cestovního ruchu lze využít například Švejkovu tradici nebo tradiční výlovy rybníků.

Příznivou stránkou je i **nízká míra nezaměstnanosti** v samotném svazku i na Písecku. V článku na portálu Písecký svět autor Martin Zborník uvádí, že město Písek obsadilo v soutěži „Město pro byznys 2010“ 1. místo v Jihočeském kraji. Tento výsledek prokázal že, na Písecku jsou nejlepší podmínky pro podnikání v kraji. I když meziročně počet ekonomických subjektů v Písku a přilehlých obcích stoupl, je tato dynamika růstu v porovnání s ostatními městy o třetinu nižší. Zastoupení cizinců mezi podnikateli je na polovině průměru ostatních měst, je zde však mírně nadprůměrně zastoupen sektor služeb. Mladých lidí ve věku do 24 let je mezi nezaměstnanými o pětinu méně a o třetinu je i nižší podíl dlouhodobě nezaměstnaných. Ve srovnání okresů je na Písecku druhá nejnižší pracovní neschopnost.

Mezi významné silné stránky patří i snadná **dopravní dostupnost** do městských center, díky autobusové a železniční dopravě, která svazkem prochází. Dále jsou ve všech obcích zavedeny **telekomunikační sítě** a pod záštitou DSO Zlatý vrch si všechny obce nechaly vybudovat **bezdrátový internet**. V případě infrastruktury cestovního ruchu obce využívají výrazného rázu **venkovské krajiny** s místy, která mohou občanům posloužit k relaxaci, odpočinku, venkovské turistice a agroturistice. Pro tyto aktivity jsou zde vytvořeny příznivé podmínky. Existuje zde celá řada turistických míst jako mohyla Jana Žižky, rozhledna Velký Kamýk, církevní stavby, tvrze a další, a dále se zde nachází

množství cest vhodných pro pěší turistiku a také cyklotras. V každé obci se vyskytuje informační centrum pro návštěvníky.

V oblasti podnikatelského prostředí zde existuje množství **podnikatelských subjektů** podnikajících v terciárním sektoru. Kromě nich se na území nachází i několik větších firem prospěšné pro místní ekonomiku. **Zemědělská výroba** představuje v současné době v řešeném svazku pouze okrajovou záležitost. Hospodaří zde pouze jen několik soukromých zemědělců a firma AGPI Písek a.s. **Životní úroveň obyvatelstva** se neustále zlepšuje. Lidé mají stále větší zájem o nabízenou ornou půdu, která je v současné době stále více a více přetvářena na parcely pro **výstavbu bytů**. Byl zaznamenán dokonce nepatrný nárůst obyvatelstva.

**Levý dolní kvadrant (3)** obsahuje nepříliš důležité faktory, nejsou prioritní pro budoucnost. Mezi tyto faktory patří bohatá **historie svazku**, která sahá až do 11. století. Oblast má také velký potenciál **církevních a historických památek**.

V **pravém dolním kvadrantu (4)** jsou soustředěny faktory nízké důležitosti, ovšem projevuje se zde výrazně síla svazku. Ve svazku se vyskytuje okrajově i průmyslová výroba. Působí zde truhláři, dřevařská výroba, firma na výrobu reklamních papírových pytlíků a další.

## **6.2 Analýza OT (ohrožení a příležitosti)**

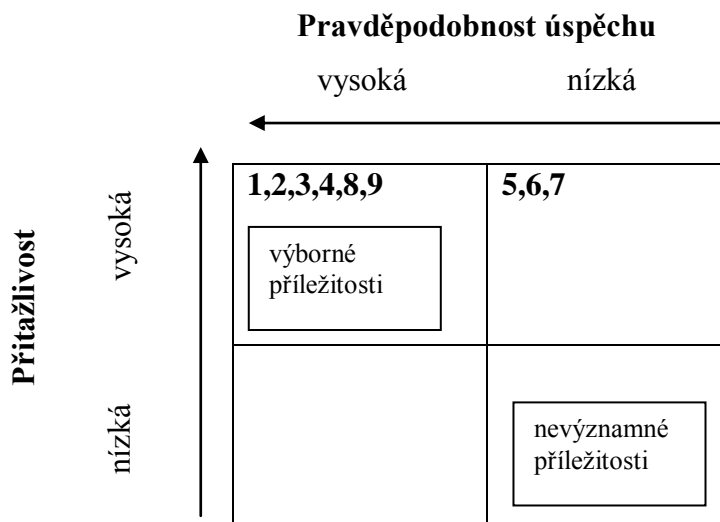
Pro praktické posouzení příležitostí byla rovněž využita matice, a to matice příležitostí a ohrožení. Pro hodnocení bylo užito třístupňové hodnocení, tedy pravděpodobnost úspěchu a přitažlivost může být vysoká, průměrná a nízká.

**Tabulka č. 8 : Hodnocení příležitostí dle pravděpodobnosti úspěchu a přitažlivosti**

Hodnocené faktory		Pravděpodobnost úspěchu			Přitažlivost		
		vysoká	průměrná	nízká	vysoká	průměrná	nízká
1.	vytváření partnerství	•			•		
2.	blízkost většího města	•			•		
3.	čerpání dotačních titulů	•			•		
4.	spolupráce s úřady práce v Písku a Strakonících	•			•		
5.	příležitost cestovního ruchu pro rozvoj celého svazku			•	•		
6.	podpora malého a středního podnikání			•	•		
7.	podpora alternativních způsobů vytápění			•	•		
8.	rekreační využití řek Blanice a Otavy	•			•		
9.	rozvoj hipoturistiky	•			•		

Zdroj: vlastní šetření, 2011-03-27

**Obrázek č. 2: Matice příležitostí**



Zdroj: vlastní šetření

Autorka Horakova (2003) uvádí, že nejlépe využitelná příležitost je v **levém horním kvadrantu**. Pro svazek je přínosná blízkost větších měst kolem řešeného území, protože

ve svazku nejsou žádné zdravotní a sociální služby. Dále je důležité **vytváření partnerství**. Jde o přátelská setkání, kde si jednotlivé svazky předávají a vyměňují zkušenosti. Obce se účastní spolupráce ve více svazcích obcí, jako Svazek obcí regionu Písecko, Svazek měst a obcí okresu Strakonice, Blanicko-otavský region, Dobrovolný svazek obcí severního Písecka a MAS Vodňanská ryba. Jednou z dalších **příležitostí** je aktivní **spolupráce s úřady práce v Písku a Strakonících** od roku 2005. Díky této spolupráci zaměstnává svazek místní obyvatele na veřejně prospěšné práce. Jiným důležitým faktorem je, že v této oblasti protékají dvě řeky Blanice a Otava, které lze využít pro **rekreační využití**. Řeka Otava nabízí v obci Kestřany každoroční soutěž v rýžování zlata. Obě řeky jsou rájem pro vodáky. Rozvíjí se zde také **tradice hipoturistiky**, která se stává oblíbenější. Jedná se o pobyt v přírodě, kde převažuje poznávací složka před sportovní. Posílit důležitost tohoto faktoru by mohly Stáje Štětice vytvořením nějakého programu hippoterapie pro děti se zdravotním postižením. Největší příležitostí je **čerpání dotačních titulů** obcemi, ze kterých lze podnikatelské subjekty podporovat. Dobrovolnému svazku Zlatý vrch se podařilo od data vzniku podat značný počet žádostí o podporu projektů. Některé z nich byly podpořeny a realizovány. Svazek podává žádosti o příspěvky a granty různým institucím (ministerstva, kraj, fondy, nadace) do různých programů (Operační program Životní prostředí – OPŽV, Program obnovy venkova - POV, Regionální operační program – ROP, Společní regionální operační program - SROP). Seznam přijatých dotací 2004 - 2010 je uveden v **příloze č. VIII**.

**Pravý horní kvadrant** prezentuje atraktivní příležitosti obtížně realizovatelné. Rozvoj celého svazku a také rozvoj pracovních příležitostí by se měly orientovat na **služby cestovního ruchu**. Dle starostů svazku se mnoho podnikatelů ještě nechopilo šance rozvíjet svou podnikatelskou činnost využitím právě cestovního ruchu, který je prosperitou řešené oblasti. Důležitá je **podpora a rozvoj malého a středního podnikání**. Obce pomáhají místním podnikatelům například tak, že se starají o jejich reklamu na stránkách obce, pronajímají jim obecní prostory, poskytují finanční podpory (například, tak aby si podnikatelé mohli stanovit dumpingové ceny a mohli konkurovat větším podnikatelským subjektům) a další. Pro životní prostředí je nejvýznamnější

příznivou stránkou, to že v současnosti není v oblasti ani žádná skládka, spalovna, ani odkladiště. Další pozitivum je, že se ve svazku nenachází žádný vážný zdroj znečišťování. DSO Zlatý vrch vznikl hlavně za účelem zaměřit se na ozdravení životního prostředí a údržby krajiny. Záměr byl vybudovat kolem Zlatého vrchu „ekologický region“. Obce zdokonalují a rozšiřují třídění domovního odpadu a bio-odpadu, zavádějí a využívají **zdrojů obnovitelné energie**. Obec Kestřany vybudovává bioplynovou stanici, kde bude vyrábět bioplyn z rostlinných a živočišných zbytků.

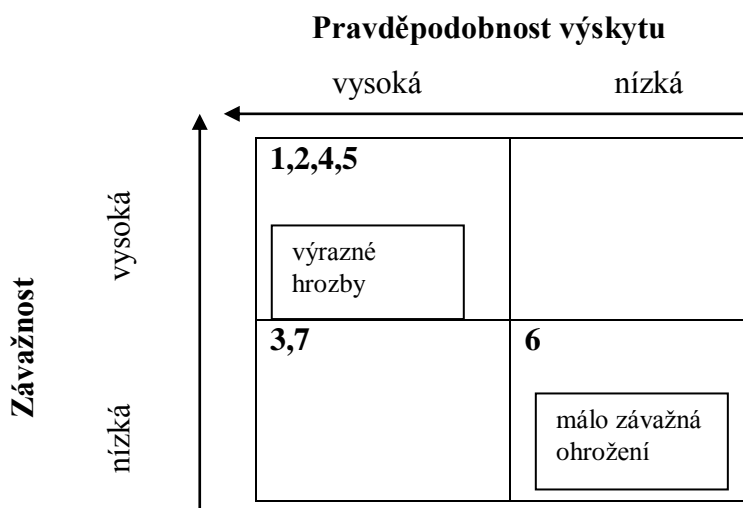
Nejméně vhodné příležitosti se nacházejí v **pravém dolním kvadrantu**. **Levý dolní kvadrant** nevykazuje vysokou atraktivnost znamenající jasný úspěch. Levý dolní i pravý kvadrant ovšem mohou přitažlivost i pravděpodobnost zvýšit, a proto je dobré nepustit je zcela ze zřetele.

**Tabulka č. 9: Hodnocení ohrožení dle pravděpodobnosti výskytu a závažnosti**

Hodnocené faktory		Pravděpodobnost výskytu			Závažnost		
		vysoká	průměrná	nízká	vysoká	průměrná	nízká
1.	sezónnost cestovního ruchu	•			•		
2.	záplavová oblast	•			•		
3.	omezená frekvence autobusových spojení	•					•
4.	převádění zemědělské půdy na stavební parcely	•			•		
5.	zanikání zemědělské půdy	•			•		
6.	hlavní zdroj znečišťování je doprava a lokální zdroje vytápění			•			•
7.	omezeny služby v některých obcích	•					•

Zdroj: vlastní šetření, 2011-03-27

Obrázek č. 3: Matice ohrožení



Zdroj: vlastní šetření, 2011-03-27

Podle autorky Horákové (2003) jsou nejvýraznější hrozby v **levém horním kvadrantu**. Největším ohrožením svazku je **nebezpečí povodní**, které postihují oblast každý rok. Velká pomoc přichází vždy od dobrovolných hasičů a obecních úřadů jednotlivých obcí. Další příležitostí odbourání této hrozby je čištění a prohlubování říčních koryt a břehů, odbahnění rybníků a zpevněních jejich hrází nebo zbudování ochranných bariér proti povodním. V oblasti cestovního ruchu je nebezpečím jeho **sezónnost**. Ta je dána pouze letními měsíci. Eliminovat toto ohrožení není snadné, protože ve svazku nejsou prostory ani podmínky pro zimní aktivity. Možnost lákat turisty po celý rok by mohla spočívat hlavně v rozšíření nabídky kulturních a společenských akcí v kulturních zařízeních.

V důsledku vstupu do EU se české zemědělství musí potýkat s kvótami, které slouží k omezování výroby zemědělských surovin (brambory, mléko, škrob, a další). To má za následek **zanikání orné půdy**. Zemědělci přeměňují tuto půdu na trvale travní porosty, protože tato cesta je snadnější k získání dotací nebo půdu **pozdvolně převádějí na stavební parcely**. V posledních 5 letech zde začaly z orné půdy růst rodinné domky a tím, že začal narušovat přírodní ráz. Eliminací této hrozby je, že Ministerstvo zemědělství začalo zemědělské půdy ochraňovat. Byl novelizován

zákon o ochraně zemědělského půdního fondu a rok 2011 tak přináší mnohonásobné zvýšení poplatků za převod zemědělské půdy na stavební parcelu. Nejméně hodnotné půdy navýší poplatky za převod téměř dvakrát a nejvíce zajímavé lokality i patnáctkrát.

Ohrožení v **pravém dolním kvadrantu** nejsou příliš podstatná. V současnosti je v obcích bohužel ještě **převaha lokálního vytápění tuhými palivy**. Příležitostí pro tuto ekologickou situaci je podpora alternativních způsobů vytápění. Ve staváku jde o zajištění obnovitelného zdroje energie biomasy. Na území Zlatého vrchu také vznikají fotovoltaické elektrárny. Dalším zdrojem znečišťování životního prostředí je **doprava**, avšak nikterak závažným.

Hrozby v **levém dolním a pravém horním kvadrantu** sice bezprostředně svazek neparalyzují, ale nelze je podcenit vzhledem k budoucímu vývoji. Ohrožením pro poskytovatele komerčních služeb jsou malé počty trvale žijících obyvatel, o některé **služby je tak malý zájem, že po čase zaniknou**. V obci Putim například chybí obchod se základními surovinami. Snahy několikrát obchod otevřít, vždy skončily neúspěšně. Důvodem je snadná dostupnost blízkého města Písku, kde hned na okraji města stojí dva supermarkety. Dalším problémem je **omezená frekvence autobusových spojení**, dokonce ve dnech pracovního klidu a o svátcích nejezdí autobusy vůbec.



## 6.3 Výsledek SWOT analýzy

Obsah faktorů	Typy faktorů	
	příznivé	nepříznivé
<b>vnitřní</b>	<b>silné stránky</b>	<b>slabé stránky</b>
	1. přírodní atraktivita a vodní plochy	1. stravovací služby
	2. bohatá historie svazku	2. ubytovací služby
	3. církevní a historické památky	3. omezená nabídka komerčních služeb
	4. venkovská turistika	4. stav komunikací
	5. společenské a kulturní a tradiční akce	5. nedostatek směrových ukazatelů na turistické zajímavosti
	6 turistické stezky a cyklostezky	6. neexistující organizovaná forma spolupráce
	7. dobrá spolupráce obcí	
	8. turistická informační centra a rozvoj informačních technologií	
	9. nízká míra nezaměstnanosti	
	10. dobrá životní úroveň obyvatelstva	
	11. telekomunikační síť a bezdrátový internet	
<b>vnější</b>	<b>příležitosti</b>	<b>hrozby</b>
	1. čerpání dotačních titulů	1. živelné pohromy
	2. podnikatelská orientace na služby cestovního ruchu	2. sezónnost cestovního ruchu
	3. využití obnovitelných zdrojů energie	3. převádění zemědělské půdy na stavební parcely
	4. rozvoj hipoturistiky	4. nevhodné využívání zemědělské půdy
	5. vytváření partnerství s jinými svazky	
	6. spolupráce úřady práce v Písku i Strakonících	
	7. rekreační využití řek Blanice a Otavy	
	8. snadná dopravní dostupnost do městských center	

Zdroj: vlastní šetření + Rozvojová strategie Dobrovolného svazku obcí Zlatý vrch , 2011-03-27

## **7. Strategické předpoklady rozvoje komerčních služeb v DSO Zlatý Vrch**

Strategické předpoklady vycházejí z již zpracované **Rozvojové strategie DSO Zlatý vrch**. Tento dokument navazuje na předchozí Rozvojovou strategii pro období do roku 2010 a předkládá vize na období 2011-2018. Vypracovaná rozvojová strategie splňuje strategické cíle Programu rozvoje Jihočeského kraje a je s nimi plně v souladu.

Všeobecnými cíly svazku je zajistit vyvážený a trvale udržitelný rozvoj, zvyšovat ekonomickou stabilitu a konkurenceschopnost, vytvářet podmínky pro rozvoj malého a středního podnikání, vytvářet zázemí a podporovat rozvoj lidských zdrojů mikroregionu, usilovat o zvyšování životní úrovně občanů a usilovat o zachování a zlepšení zdravého životního prostředí.

### **Vize pro DSO Zlatý vrch**

DSO Zlatý vrch je harmonicky se rozvíjející venkovská oblast s bohatým kulturním a přírodním dědictvím s rozvinutou občanskou společností a zdravým životním prostředím [30].

Doporučení k rozvoji strategie v řešeném území vycházejí ze situační analýzy, dotazníkového šetření u podnikatelů, řízených rozhovorů se starosty a také ze SWOT analýzy.

## **Oblast rozvoje cestovního ruchu**

### **Cíle:**

1. Zlepšit podmínky pro rozvoj cestovního ruchu
2. Využití kulturního a přírodního dědictví za účelem rozvoje mikroregionu

### **Opatření č. 1: Využití a rozšíření současného potenciálu v oblasti cestovního ruchu**

Největším potenciálem v této oblasti je **venkovská turistika**. Zde by se mohla využít možnost existence několika soukromých zemědělských farem ve svazku. Vytvořením produktu cestovního ruchu v oblasti agroturistiky by svazek přilákal městské, ale i zahraniční turisty. Tento balíček služeb by spočíval v poznání života zemědělců, blízkém kontaktu se zvířaty, zemědělskými plodinami, zlepšení vztahu k půdě a aktivní účasti návštěvníků na zemědělských pracích (například sušení sena nebo sbírání brambor). Dále by hosté poznávali kulturní a sociální tradice svazku.

S tím souvisí i **rozšíření ubytovacích a stravovacích služeb**. Například rodinné farmy by mohly nabízet ubytovací lůžka v soukromí, alespoň pro účastníky, kteří by se účastnili hospodářských prací. Pro obec Ražice by bylo prospěšné obnovení hostince, ale i penzionu, které v současné době nefungují. Dalším přínosem by bylo obnovení chodu sportovně-rekreačního střediska Benešovský mlýn.

Svazek je hrdý na svou **bohatou historii**, ze které vzešlo mnoho církevních a historických památek. Obce by měly své památky udržovat, neboť jsou silnými atrakcemi pro řadu turistů. Nejlepší cestou jak prezentovat své pamětihodnosti, je vytvoření poznávacího balíčku spojený se sportovními nebo kulturními akcemi, které se již každoročně v oblasti konají.

### **Opatření č. 2: Zvýšení nabídky pro sportovně-kulturní vyžití návštěvníků**

Na území se úspěšně rozvíjí tradice **hipoturistiky**. Na území se nachází jeden chovatel koní ve Štěticích, ale v současné době se zakládá jezdecká stáj v Humňanech a také v Dobevi. Na území existuje jedna trasa hipostezky, která vede z Lomce u Vodňan – Pražák - Štětice – Dobeš – Škvořetice – hranice Středočeského kraje u Březnice.

Přínosem by bylo rozšíření této trasy například ze Štětíc do Putimi, přes Kestřany s napojením v Dobevi. Dále by mohly Stáje Štětice zavést program hiporehabilitace pro lidi se zdravotním postižením, jako je dětská obrna nebo roztroušená skleróza.

Na území svazku je sice hustá síť cyklostezek, ale jsou neúplné. Chybí finanční prostředky na jejich dostavění. Kromě toho některé části nejsou pod záštitou DSO Zlatého vrchu, ale města Písku. V současnosti se cyklistika značně rozvíjí, a proto by měly být snahy **stávající cyklostezky propojit** a to ze svazku do měst Písek, Protivín, Vodňany a také do velice lákavé turistické oblasti Orlické přehradní nádrže. Celkový rozvoj cykloturistiky by měl být zároveň propojen se službami, které jsou na ní závislé, jako jsou půjčovny kol a servisní, informační, ubytovací a stravovací služby.

Další významný předpoklad je modernizace nebo **vybudování** nějakého **sportoviště**. Velkým obohacením v oblasti sportu by bylo vybudování venkovního **minigolfu** a rekonstrukce **tenisového kurtu** v kempu Soutok. Dále by se v obci Kestřany mohlo vybudovat **fitness centrum** v rámci rekonstrukce budovy dřívější restaurace. Tyto výstavby jistě přivítají jak hosté svazku, tak i místní obyvatelé. Putimští motorkáři se snaží prosadit vybudování **motokrosových dráh** na místě dřívější skládky inertního materiálu. Bohužel se oblast nachází v blízkosti lesa, což naráží na odpor ze strany mysliveckého sdružení a místních ochranářů. Příležitost se jeví i v rekreačním využití řek Blanice a Otavy, které jsou rájem pro vodáky. Jsou zde možnosti vybudovat další kempy. Tím by se opět rozšířila nabídka sportu a pracovních příležitostí.

Podporovat by se měli i **tradice a venkovské slavnosti**. Největší a nejoblíbenější místní tradice je **rybníkářství**. V obci Putim se každoročně koná slavnostní výlov rybníka, který je spojený s poutí, grilováním ryb či přípravou rybích specialit a prodáváním suvenýrů. Tato akce by se mohla rozšířit o ukázky rybářských pomůcek, jejich použití a zapojení dětí i dospělých, vyprávění místních rybářů, a v prostorách budovy sportovního areálu, by mohla být výstava fotografií z historie výlovů, rybích úlovků a samotných rybářů. Takovéto podobné akce by se mohly konat i na ostatních rybnících svazku. Mezi další lidové zvyky patří posvícenské zábavy, poutě, stavění máje, hasičské

soutěže, konec roku, staročeské veselice, různé plesy (hasičský, sportovní, myslivecký, obecní, pyžamový a další). Zde se naráží opět na problém informovanosti. Pravidlem je že o těchto kulturních akcích vědí pouze místní obyvatelé, popřípadě jejich známí. Je nutné posílit spolupráci se všemi obcemi a dostatečně a včas informovat veřejnost o jednotlivých akcích na internetových stránkách.

Co se týče celkového sportovního vyžití, dosáhla velkého úspěchu Zumba, jde o cvičení v rytmech latinsko-americké hudby a kombinuje prvky aerobiku a tance. Tento sport se objevil i v malých obcích, proto by tento potenciál měl využít i řešený svazek. Například v obci Putim již začaly přípravy uskutečnit tento fitness program.

### **Opatření č. 3: Rozšíření a zkvalitnění propagace regionu**

Zvýšení podílu cestovního ruchu v DSO Zlatý vrch by mohlo pomoci k zajištění celkového vyváženého rozvoje regionu, jak v oblasti podnikání, tak i pro růst kvality života jeho obyvatel.

Prvním krokem by mohl být **rozvoj informačních technologií**. Vytvoření nových a zkvalitnění stávajících propagačních materiálů a způsobu prezentace svazku by pomohly návštěvníkům podat informace o aktuálním dění a ulehčily by jim orientaci s ohledem na produkty a služby v cestovním ruchu. Jde o letáky o svazku, mapy, kalendáře, publikace, DVD, webové stránky, prezentační panely a plakáty, pohlednice a další propagační předměty by byly vždy poskytovány při některé z kulturních či sportovních akcí (Rýžování zlata na Otavě, Po stopách dobrého vojáka Švejka, Na kole kam oko ze Zlaté hory dohlédne, Ražický pražec, Silvestrovský vešlap na Velký Kamýk a další). DSO Zlatý vrch má zřízen informační systém na [www.zlatyvrch.cz](http://www.zlatyvrch.cz). Jsou tam informace o všech členských obcích i o turistických zajímavostech každé z nich. Ale bohužel stránky jsou velice stručné, nedoplněné a nedostatečně aktualizované. Chybí zde informace o ubytování i stravování. Není zde ani překlad do anglického či německého jazyka. Jelikož převážná část turistů zjišťuje potřebné informace většinou z internetu, měli by se stránky zatraktivnit a průběžně aktualizovat.

Dále by se měl zkvalitnit systém dopravního značení v regionu. Pomoci by mohlo rozmístění nových turistických (třeba i zábavných) značení a cedulí, které by nahradily stávající, čímž by se zvýšila prezentace jednotlivých objektů.

## **Oblast rozvoje malého a středního podnikání**

### **Cíl:**

1. zlepšit podmínky pro rozvoj podnikání
2. podpora podnikatelských subjektů v tradičním podnikání a v oblasti cestovního ruchu

### **Opatření č. 1: Zajištění dostatečných prostor pro podnikatelské aktivity**

Ve svazku je několik nevyužitých budov z krachovaných podnikatelských aktivit. Cílem svazku by mělo být předat tuto skutečnost do podvědomí zájemcům o podnikání v tomto území. Tento účel by jistě přilákal nové investory do lokalit svazku a pomohl by vniku nových pracovních míst převážně výrobního charakteru. Dále by mohly samotné obce pronajímat zájemcům prostory, které jsou v jejich vlastnictví. Nejsnazší cestou zvyšování informovanosti o nepoužívaných prostranstvích je ve vesnických zpravodajích, na webových stránkách či v inzertních novinách.

### **Opatření č. 2: Podpora rozvoje stávajících podniků a podnikatelských aktivit**

V první řadě by se mělo podporovat místní **tradiční podnikání**. Například majitel hospody v Putimi zpestřuje nabídku služeb pořádáním zabijačkových hodů nebo grilováním masa. Dále by se všechna pohostinství ve svazku mohla zaměřit více na tradiční jihočeské jídlo (jako řízek se salátem, vepřo knedlo zelo, svíčková omáčka nebo ryby). Obec Ražice pořádá různé kulturní akce na temnějším parketu, kde podporuje podnikatele, kteří zajišťují občerstvení. Nebo pronajímá plochy pro pivovarské hody. V rámci obnovení sportovně-rekreačního střediska Benešovský mlýn, by mohl majitel do své nabídky zahrnout **zážitkovou gastronomii**, která vychází z atmosféry místa či z tématických akcí. Jde o přípravu steaků na lávových kamenech, fondue, kde si host dokončuje pokrm sám nebo barbecue party. Dalšími tradičními podnikání je **truhlářství a rybářství**, které lze podporovat na různých výstavách.

Dostatečná propagace malého a středního podnikání by se měla zajistit na webových portálech [www.firmy.cz](http://www.firmy.cz), nebo [www.czechtourism.cz](http://www.czechtourism.cz) a [www.kundyznudy.cz](http://www.kundyznudy.cz), kde by měla být podporována podnikatelská aktivita z oblasti cestovního ruchu a na stránkách [www.zlatyvrch.cz](http://www.zlatyvrch.cz), by měl být umístěn seznam všech podnikatelských subjektů svazku.

Veliký přínos pro podnikatele je i dobrá spolupráce obcí, funguje zde i vytváření partnerství obcí s jinými svazky, které vytváří příznivé podmínky pro rozvoj podnikatelských aktivit. Funguje zde i spolupráce s úřady práce v Písku i ve Strakoncích, díky které je ve svazku nízká míra nezaměstnanosti. Na druhou stranu samotní podnikatelé, ještě nenašli důvěru v organizované formě spolupráce. Tuto skutečnost by měly obce zajistit dostatečnou informovaností, či školeními.

## **Oblast rozvoje životního prostředí**

### **Cíl:**

1. ochrana a zkvalitňování životního prostředí
2. využití alternativních zdrojů energie

### **Opatření č. 1: Zlepšování infrastruktury ve vodním hospodářství**

Pro zlepšení infrastruktury vodního hospodářství se plánuje budovat a modernizovat čistírna odpadních vod (ČOV) ve všech obcích svazku kromě obce Putim, kde již ČOV existuje a rozšiřovat kanalizační systémy. Dále by se měla obnovovat funkčnost rybníků a rybníčních systémů. Svazek Zlatý vrch je záplavovou oblastí, snahou by mělo být snížení rizika povodní a jejich potenciálních následků. Pro zkvalitnění ochrany před živelnými pohromami by se měly budovat přírodě blízká protipovodňová opatření, vytváří se digitální povodňové plány a mapují se povodňová nebezpečí.

### **Opatření č. 2: Zlepšování infrastruktury ochrany ovzduší**

Infrastruktura ochrany ovzduší se zlepšuje díky využívání alternativních zdrojů energie. Výhodou využití těchto zdrojů energie v domácnosti není jen šetrnost k přírodě, ale i ekonomická úspornost. Na území svazku se již prodávají kotle na biomasu a peletky z dřevěných pilin a dokončuje se stanice na bioplyn.

### **Opatření č. 3: Údržba a obnova zeleně a veřejného prostranství**

Svazek začal upravovat veřejná prostranství v jednotlivých obcích. Jedná se o revitalizaci veřejné zeleně, ochranu a údržbu drobné sakrální architektury, opravy místních komunikací, stezek a veřejného osvětlení. Dále se snaží jednotlivé obce na toto vše získat techniku. Dotace na komplexní úpravy by se měly získat z PRV (program rozvoje venkova) a z POV Jihočeský kraj (program obnovy venkova).

Pro přehlednost byla vyhotovena tabulka, která zobrazuje prioritní oblasti, cíle a opatření pro svazek.

**Tabulka č. 10: Prioritní oblasti, cíle a opatření.**

<b>Prioritní oblasti</b>	<b>Cíle</b>	<b>Opatření</b>
<b>cestovní ruch</b>	1. zlepšit podmínky pro rozvoj cestovního ruchu	1. využití a rozšíření současného potenciálu v oblasti cestovního ruchu
	2. využití kulturního a přírodního dědictví za účelem rozvoje mikroregionu	2. zvýšení nabídky pro sportovně-kulturní vyžití návštěvníků
		3. rozšíření a zkvalitnění propagace regionu
<b>malé a střední podnikání</b>	1. zlepšit podmínky pro rozvoj podnikání	1. zajištění dostatečných prostor pro podnikatelské aktivity
	2. podpora podnikatelských subjektů v tradičním podnikání a v oblasti cestovního ruchu	2. podpora rozvoje stávajících podniků a podnikatelských aktivit
<b>životní prostředí</b>	1. ochrana a zkvalitňování životního prostředí	1. zlepšování infrastruktury ochrany ovzduší
	2. využít alternativních zdrojů energie	2. zlepšování infrastruktury ve vodním hospodářství
		3. údržba a obnova zeleně a veřejného prostranství

Zdroj: vlastní šetření, 2011-03-27



## 8 Závěr

Cílem této diplomové práce bylo na základě provedených analýz vymezit strategické předpoklady rozvoje komerčních služeb v oblasti DSO Zlatý vrch. Prvním krokem bylo sepsání literární rešerše, kde jsou charakterizovány základní pojmy daného tématu a ty jsou následně uplatněny v praktické části práce. Následně byla vypracována situační analýza, kde je zmapováno celé území. Dále bylo provedeno dotazníkové šetření u podnikatelských subjektů a také řízené rozhovory se starosty jednotlivých obcí. Na základě těchto analýz byla vypracována SWOT analýza s vymezením silných a slabých stránek, příležitostí a ohrožení, díky kterým jsou shrnuty poznatky ke stanovení celkové situace ve svazku. Na závěr jsou v práci navrženy vlastní návrhy pro rozmach komerčních služeb, které vyplývají ze třech hlavních priorit, tj. cestovní ruch, malé a střední podnikání a životní prostředí.

Z vypracovaných analýz a zkoumání bylo zjištěno, že DSO Zlatý vrch má ohromný turistický potenciál, jen je na něho třeba účinně upozornit. Služby by se tedy měly zaměřit na oblast cestovního ruchu, který se sice v oblasti neustále rozvíjí, ale podnikatelé se ještě nechopili šance z něho těžit. Svazek je umístěn v krásné nedotčené přírodě s velkým množstvím lesů a rybníků a je obklopen zemědělskou půdou. Každoročně se zde koná mnoho kulturních, sportovních i tradičních akcí. Svazek proplétá síť cyklostezek i naučných stezek a rozvíjí se hipoturistika. Oblast se také pyšní zdravým ovzduším, nejsou zde žádné skládky, soustřeďuje se na vytváření alternativních zdrojů energie a existuje zde přírodní rezervace. Řízené rozhovory se starosty prokázaly, že největší význam pro svazek je získávání dotačních titulů, které by žádná ze sedmi obcí samostatně nemohla nikdy získat. Z těchto finančních prostředků obce například vybudovaly komunikace, získaly bezdrátový internet, provedly opravy obecního majetku, nakoupily mobiliáře, zajistily protipovodňová opatření a mnoho dalších. Dotazníkové šetření zjistilo, že ve svazku neexistuje téměř žádná forma spolupráce mezi podnikateli. Z dotázaných potvrdili spolupráci pouze dva podnikatelské subjekty, ostatní v ní buď nevidí žádný přínos, nebo ani neví,

že organizované spolupráce existují. Tento problém by mohly vyřešit dobrá informovanost ze strany obcí anebo různá školení.

V území se vyskytují velké problémy s živelnými pohromami. Téměř každý rok obce bojují s rozvodněnými vodními plochami. Obce se snaží povodním zabránit bariérami, ale každý rok jsou snahy marné. Dalšími závažnými nedostatky jsou sezónnost v cestovním ruchu a neuspokojivé ubytovací i stravovací služby. V tomto směru jsou východiska optimističtější.

Snahou jednotlivých obcí je učinit svazek natolik zajímavým, aby se dařilo rozvíjet cestovní ruch a aby z něho těžili jak podnikatelé, tak i místní obyvatelé. Pokud dojde k zlepšení podmínek, vrostou i nabídka pracovních míst. Je důležité podpořit jak stávající místní podnikatelské subjekty a tradiční výroby, ale i potencionální zájemce, kteří se zajímají o podnikání v této oblasti. Jednou z možností je zaměřit se na agroturistiku, pro kterou jsou zde vytvořeny dokonalé předpoklady. Turisté mohou poznat požitky z prostého venkovského života. Pro podnikatelské subjekty by mohl být doplňkovým zdrojem příjmů, což by jim přineslo existenční jistotu. Mohly by výhodně zpeněžit jak své výrobky, tak i ubytovací kapacity a prostředí statků.

## 9 Summary

The aim of this thesis is to analyse commercial services in the area Zlatý vrch and suggest the possible impact of their development. The literary part, in which the basic terms of the topic are characterized, was written first. These terms are then used in the practical part. Subsequently, the situation analysis, where the whole territory is mapped, was worked out. Furthermore, the survey of the businessmen and also interviews with the mayors of each municipality were carried out. SWOT analysis of strengths, weaknesses, opportunities and threats was prepared on the basis of these analyses. At the end, I proposed my own suggestions for the expansion of commercial services, which arise from the three main priorities: tourism, business and environment.

From the completed analyses and researches it was found out that the region Zlatý vrch has a huge tourist potential. The commercial services should focus on the area of tourism. Zlatý vrch is located in South Bohemia in the districts of Písek and Strakonice. The member municipalities are Putim, Ražice, Skály, Heřmaň, Dobev, Kestřany and Drahonice. There is a beautiful landscape, a lot of forests and ponds. Annually there are a lot of cultural, sports and traditional events. There is a rich net of bicycle paths and horse riding is developed. The area boasts with healthy air and there are not any dumps. It concentrates on the utilization of alternative sources of energy and there is a nature reserve, too.

The commercial services for local residents are not sufficiently available. Accommodation and catering industry are at low levels. Both residents and tourists have to go to bigger towns for a better selection of goods and services. The solution for improvement of the business situation in area Zlatý vrch is tourism, agritourism and promotion of traditional production.

The greatest importance for the region Zlatý vrch is got of grants. By means of these finances the municipalities can for example construct the roads, repair the buildings, procure the measures against floods and more.

## 10 Použitá literatura

### Odborné publikace

1. BURSTINER, I. *Základy maloobchodního podnikání*. Praha: Victoria Publishing, 1991. 880 s. ISBN 80-85605-55-4
2. ČADA, R. *Dobrovolný svazek obcí zlatý vrch : Region v proměnách času*. Písek: MiradiX s. r. o., 2009. 62 s. ISBN 978-80-254-3775-9
3. HESKOVÁ, M. A KOL. *Kooperace II: Forma rozvoje regionálního trhu*. Praha: Profess Consulting, 2006. 91 s. ISBN 978-80-7259-054-4
4. HORÁKOVÁ, H. *Strategický marketing*. Praha: Grada Publishing, 2003. 168 s. ISBN 80-247-0447-1
5. HORNER, S., SWARBROOKE, J. *Cestovní ruch, ubytování a stravování, využití volného času*. Praha: Grada Publishing, 2003. 488 s. ISBN 80-247-0202-9
6. JANEČKOVÁ, L., VAŠTIKOVÁ, M. *Marketing měst a obcí*. Praha: Grada Publishing, 1999. 178 s. ISBN 80-7169-750-8
7. KIRÁL'OVÁ, A. *Marketing destinace cestovního ruchu*. Praha: Ekopress Nakladatelství, 2003. 173 s. ISBN 80-86119-56-4
8. *Klasifikace ekonomických činnosti (CZ-NACE) : Metodika*. Praha: Český statistický úřad, 2008. 394 s. ISBN 978-80-250-1660-2
9. KOTLER, P., KELLER, K. *Marketing management*. Praha: Grada Publishing, 2007. 792 s. ISBN 978-80-247-1359-5
10. KOZEL, R a KOLEKTIV. *Moderní marketingový výzkum*. Praha: Grada Publishing, 2006. 280 s. ISBN 80-247-0966-X
11. LABOUNKOVÁ, V., PŮČEK, M., ROHREREOVÁ, L. A KOL. *Metodická příručka pro zpracování strategických rozvojových dokumentů mikroregionu*. Brno: Ústav územního rozvoje, 2009. 47 s. ISBN 978-80-87318-02-7
12. LEDENICKÝ, V., VANĚK, J. *Strategie rozvoje malého a středního podnikání v marginálních příhraničních oblastech České republiky*. Opava: Vědecká monografie Slezské univerzity. 2006. 153 s. ISBN 80-7248-397-8

13. MAJEROVÁ, V. *Český venkov 2003 - situace před vstupem do EU*. Praha: Credit 2003. 210 s., ISBN 80-213-11231-5
14. ORIEŠKA, J. *Technika služeb cestovního ruchu*. Praha: Idea Servis, 1999. 244 s. ISBN 80-85970-27-9
15. PALATKOVÁ, M. *Marketingová strategie destinace cestovního ruchu*. Praha: Grada Publishing, 2006. 342 s. ISBN 80-86119-56-4
16. PARMOVÁ, D. *Řízení služeb*. České Budějovice: Jihočeská univerzita v Českých Budějovicích, 2004, 96 s.
17. PAYNE, A. *Marketing služeb*. Praha: Grada Publishing, 1996, 248 s. ISBN 80-7169-276-X
18. SOUČKOVÁ, H. A KOLEKTIV. *Obnova malého a středního podnikání na venkově*. Praha: Výzkumný ústav zemědělské ekonomiky, 2005. 62 s. ISBN 80-7040-856-1
19. STRÍBRNÁ, M. *Venkovská turistika a agroturistika*. Praha: Profi Press, 2005. 65 s. ISBN 80-86726-14-2
20. VAŠŤÍKOVÁ, M. *Marketing služeb*. Praha: Grada Publishing, 2002. 180 s. ISBN 80-7169-995-0
21. VAŠŤÍKOVÁ, M. *Marketing služeb efektivně a moderně*. Praha: Grada Publishing, 2008. 232 s. ISBN 978-80-247-2721-9
22. VEBER, J., SRPOVÁ, J. a kolektiv: *Podnikání malé a střední firmy*. Grada Publishing, Praha 2005. ISBN 80-247-1069-2
23. VLK, J. *Metodická příručka pro zpracování strategických rozvojových dokumentů mikroregionu*. Brno: Ústav územního rozvoje, 2004. 14. s.

## **Internetové stránky**

24. *Administrativní registr ekonomických subjektů* [online]. 2010 [cit. 2011-01-24]. Dostupné z WWW: <<http://www.info.mfcr.cz/ares/>>.
25. *Benchmarking venkova: Zkvalitňování managementu rozvoje mikroregionů* [online]. Střední morava : Ivo Škrabal, 23.10.2008 [cit. 2011-04-24]. Dostupné z WWW:<[http://www.cpkp.cz/files/file/stc/konference08%20prezentace/prezentace\\_benchmarking08/Benchmarking\\_venkova\\_vystupy\\_projektu\\_Skrabal.pdf](http://www.cpkp.cz/files/file/stc/konference08%20prezentace/prezentace_benchmarking08/Benchmarking_venkova_vystupy_projektu_Skrabal.pdf)>.

26. *Czechtourism: Charakteristika a význam cestovního ruchu v ČR* [online]. 2010 [cit. 2011-04-26]. Dostupné z WWW: <<http://www.czechtourism.cz/didakticke-podklady/1-charakteristika-a-vyznam-cestovniho-ruchu-v-cesku/>>.
27. ČECHOVÁ, Barbara. Příručka marketingu obcí. In *Marketing obcí* [online]. Praha : [cit. 2011-04-26]. Dostupné z WWW: <[http://www.vwv.cz/esf/download/Prirucka\\_marketing.pdf](http://www.vwv.cz/esf/download/Prirucka_marketing.pdf)>.
28. *Český statistický úřad* : Ediční plán [online]. 2010 [cit. 2011-01-25]. Dostupné z WWW: <<http://www.czso.cz/xc/edicniplan.nsf/p/311361-09>>.
29. *Český statistický úřad* : Informace o regionech, městech a obcích [online]. 2010 [cit. 2011-04-26]. Veřejná databáze ČSÚ. Dostupné z WWW: <[http://vdb.czso.cz/vdbvo/maklist.jsp?kapitola\\_id=5&vo=tabulka&stranka=0](http://vdb.czso.cz/vdbvo/maklist.jsp?kapitola_id=5&vo=tabulka&stranka=0)>.
30. *Český statistický úřad: Statistický průvodce obcemi Jihočeského kraje* [online]. 2009 [cit. 2011-02-26]. Dostupné z WWW: <[http://www.czso.cz/xc/edicniplan.nsf/t/72003231E3/\\$File/31131209508.pdf](http://www.czso.cz/xc/edicniplan.nsf/t/72003231E3/$File/31131209508.pdf)>.
31. *Český statistický úřad* : Územně analytické podklady ve vybrané obci [online]. 2010 [cit. 2011-03-26]. Veřejná databáze ČSÚ. Dostupné z WWW: <[http://vdb.czso.cz/vdbvo/tabdetail.jsp?kapitola\\_id=327&potvrz=Zobrazit+tabulku&go\\_zobraz=1&cislotab=UAP6030UU\\_OB&pro\\_1\\_90=549801&voa=tabulka&str=tabdetail.jsp](http://vdb.czso.cz/vdbvo/tabdetail.jsp?kapitola_id=327&potvrz=Zobrazit+tabulku&go_zobraz=1&cislotab=UAP6030UU_OB&pro_1_90=549801&voa=tabulka&str=tabdetail.jsp)>.
32. *Dobrovolný svazek obcí Zlatý vrch* : Dobev [online]. 2009 [cit. 2010-11-20]. Dostupné z WWW: <<http://www.zlatyvrch.cz/cs/dobev/>>.
33. *Dobrovolný svazek obcí Zlatý vrch* : Drahonice [online]. 2009 [cit. 2010-11-20]. Dostupné z WWW: <<http://www.zlatyvrch.cz/cs/drahonice/>>.
34. *Dobrovolný svazek obcí Zlatý vrch* : Heřmaň [online]. 2009 [cit. 2010-11-20]. Dostupné z WWW: <<http://www.zlatyvrch.cz/cs/herman/>>.
35. *Dobrovolný svazek obcí Zlatý vrch* : Kestřany [online]. 2009 [cit. 2010-11-20]. Dostupné z WWW: <<http://www.zlatyvrch.cz/cs/kestrany/>>.
36. *Dobrovolný svazek obcí Zlatý vrch* : Putim [online]. 2009 [cit. 2010-11-20]. Dostupné z WWW: <<http://www.zlatyvrch.cz/cs/putim/>>.
37. *Dobrovolný svazek obcí Zlatý vrch* : Ražice [online]. 2009 [cit. 2010-11-20]. Dostupné z WWW: <<http://www.zlatyvrch.cz/cs/razice/>>.

38. *Dobrovolný svazek obcí Zlatý vrch* : Skály [online]. 2009 [cit. 2010-11-20]. Dostupné z WWW: <<http://www.zlatyvrch.cz/cs/skaly/>>.
39. *Integrovaný portál MPSV: Statistika nezaměstnanosti z územního hlediska* [online]. 2010 [cit. 2011-03-23]. Dostupné z WWW: <[http://portal.mpsv.cz/sz/stat/nz/uzem/?\\_piref37\\_240429\\_37\\_240428\\_240428.statse=2000000000011&\\_piref37\\_240429\\_37\\_240428\\_240428.statsk=2000000000013&\\_piref37\\_240429\\_37\\_240428\\_240428.send=send&\\_piref37\\_240429\\_37\\_240428\\_240428.stat=2000000000053&\\_piref37\\_240429\\_37\\_240428\\_240428.obdobi=H&\\_piref37\\_240429\\_37\\_240428\\_240428.rok=2010&\\_piref37\\_240429\\_37\\_240428\\_240428.uzemi=161000&ok=Vybrat](http://portal.mpsv.cz/sz/stat/nz/uzem/?_piref37_240429_37_240428_240428.statse=2000000000011&_piref37_240429_37_240428_240428.statsk=2000000000013&_piref37_240429_37_240428_240428.send=send&_piref37_240429_37_240428_240428.stat=2000000000053&_piref37_240429_37_240428_240428.obdobi=H&_piref37_240429_37_240428_240428.rok=2010&_piref37_240429_37_240428_240428.uzemi=161000&ok=Vybrat)>.
40. JELÍNEK, Petr. Informační brožura SO ORP Písek [online]. České Budějovice : NEBE, s.r.o., 2007 [cit. 2011-02-26]. Dostupné z WWW:<[http://partnerstvi.kraj-jihocesky.cz/storage/1210149448\\_sb\\_pisek\\_obal\\_stranky.pdf](http://partnerstvi.kraj-jihocesky.cz/storage/1210149448_sb_pisek_obal_stranky.pdf)>.
41. KRATOCHVÍL, Petr. Marketingový plán cestovního ruchu destinace Písek/Písecko 2011 - 201 : Strategický plán rozvoje města Písek [online]. Písek, 2010 [cit. 2011-04-26]. Dostupné z WWW: <<http://www.icpisek.cz/data/2-marketingovy-plan-cestovniho-ruchu-destinace-pisek-pisecko.pdf>>.
42. Město Písek obsadilo v soutěži "Město pro byznys 2010" 1.místo v Jihočeském kraji. Písecký svět [online]. 2010, č. 1, [cit. 2011-03-11]. Dostupný z WWW: <<http://www.piseckysvet.cz/veci-verejne/mesto-pisek-obsadilo-v-soutezi-%22mesto-pro-byznys-2010%22-1-misto-v-jihoceskem-kraji/324/strana-11/>>.
43. Ministerstvo financí ČR : *Seznam obcí v okrese Písek* [online]. 2010 [cit. 2011-01-26]. Dostupné z WWW: <[http://www.info.mfcr.cz/ares/obce/obce\\_okr\\_PI.html.cz](http://www.info.mfcr.cz/ares/obce/obce_okr_PI.html.cz)>.
44. Obec Dobev: Mateřská škola [online]. 2009 [cit. 2011-03-26]. Dostupné z WWW: <<http://www.obecdobev.cz/materska-skola-dobev/ds-4361/p1=2209>>.
45. Putim : *Ubytování a stravování* [online]. 2008 [cit. 2011-11-24]. Dostupné z WWW: <[http://www.putim.cz/ubyt\\_strav.php](http://www.putim.cz/ubyt_strav.php)>.
46. Regionální informační servis : *Obce* [online]. [cit. 2010-10-22]. Wwww.risy.cz. Dostupné z WWW: <<http://www.risy.cz/index.php?pid=202&omid=6560&kraj=1>>.

47. Ústav územního rozvoje : *Monitoring mikroregionů a jejich rozvojových dokumentů* [online]. 2010 [cit. 2011-04-26]. Dostupné z WWW: <<http://www.uur.cz/default.asp?ID=1923>>.
48. Výzkumný projekt Ministerstva pro místní rozvoj ČR. In Spolupráce obcí jako faktor rozvoje [online]. Brno : GaREP Brno, 2006 [cit. 2011-02-26]. Dostupné z WWW:<<http://www.mmr-vyzkum.cz/INFOBANKA/DownloadFile/4718.aspx>>.

## **Programové dokumenty**

49. Program sociálního a ekonomického rozvoje Blanicko-Otavského regionu. České Budějovice: Kancelář ekonomického a finančního poradenství, 2004, 83 s.
50. Rozvojová strategie Dobrovolného svazku obcí Zlatý vrch. Ražice, 2010, 25 s.

## **Brožury**

51. Cyklotrasy I., Ražice, 2010
52. Dobrovolný svazek obcí Blanicko-Otavského mikroregionu: *Informační průvodce*, Protivín: AP tiskárna Písek, 2009, 52 s.
53. Historie DSO Zlatý vrch, Ražice, 2010
54. Příroda regionu kolem Zlatého vrchu, Ražice, 2010
55. Úspěšné projekty DSO Blanicko-Otavského regionu: *Inspirace pro budoucnost*, Písek : AP tiskárna Písek, 2009, 48 s.
56. Zlatý vrch: *Dobrovolný svazek obcí*, Ražice, 2010



# 11 Seznam tabulek, grafů a obrázků

## Seznam tabulek

Tabulka č. 1: Klasifikace služeb podle stupně nehmotnosti a cílové skupiny

Tabulka č. 2: Souhrnné informace o obcích svazku k 1.1. 2010

Tabulka č. 3: Míra registrované nezaměstnanosti k 1.1. 2010

Tabulka č. 4: Registrované subjekty dle právní formy k r. 2010

Tabulka č. 5: Registrované subjekty dle počtu pracovníků k r. 2010

Tabulka č. 6: Počet zaměstnanců

Tabulka č. 7: Hodnocení vnitřních faktorů dle jejich závažnosti a výkonnosti

Tabulka č. 8: Hodnocení příležitostí dle pravděpodobnosti úspěchu a přitažlivosti

Tabulka č. 9: Hodnocení ohrožení dle pravděpodobnosti výskytu a závažnosti

Tabulka č. 10: Prioritní oblasti, cíle a opatření.

## Seznam grafů

Graf č. 1: Poskytované služby respondentů

Graf č. 2: Hodnocení kapacit

Graf č. 3: Cenová úroveň služeb

Graf č. 4: Podíl turistů mezi zákazníky

Graf č. 5: Přizpůsobení nabídky turistům

Graf č. 6: Co poutá turisty do oblasti

Graf č. 7: Důvody, proč se podnikatelé neúčastní žádné formy spolupráce

Graf č. 8: Místo podnikání

Graf č. 9: Pracují v podniku i další členové rodiny?

Graf č. 10: Platová úroveň zaměstnanců

Graf č. 11: Spokojenost se ziskovostí podniku

## Seznam obrázků

Obrázek č. 1: Matice výkonnosti a závažnosti

Obrázek č. 2: Matice příležitostí

Obrázek č. 3: Matice ohrožení

## **12 Seznam příloh**

Příloha č. I: Svazek obcí

Příloha č. II: Porovnání jednotlivých typů dotazování

Příloha č. III: Přírůstek obyvatelstva k 1.1.2010

Příloha č. IV: Počet obyvatel k 1.1.2010

Příloha č. V: Klasifikace služeb CZ-NACE

Příloha č. VI: Mapa území svazku

Příloha č. VII: Přehled pozemků obcí v DSO Zlatý vrch

Příloha č. VIII: Přijaté dotace

Příloha č. IX: Mapy cyklotras v okolí DSO Zlatý vrch

Příloha č. X: Fotografie jednotlivých obcí svazku

Příloha č. XI: Dotazník – podnikatelské subjekty poskytující komerční služby

## **Příloha č. I: Svazek obcí**

### **§ 49**

§49 (1) Obce mají právo být členy svazku obcí za účelem ochrany a prosazování svých společných zájmů.

§49 (2) Obce mohou vytvářet svazky obcí, jakož i vstupovat do svazků obcí již vytvořených. Členy svazku obcí mohou být jen obce.

§49 (3) Svazek obcí je právnickou osobou.

### **§ 50**

§50 (1) Předmětem činnosti svazku obcí mohou být zejména

- a) úkoly v oblasti školství, sociální péče, zdravotnictví, kultury, požární ochrany, veřejného pořádku, ochrany životního prostředí, cestovního ruchu a péče o zvířata,
- b) zabezpečování čistoty obce, správy veřejné zeleně a veřejného osvětlení, shromažďování a odvozu komunálních odpadů a jejich nezávadného zpracování, využití nebo zneškodnění, zásobování vodou, odvádění a čištění odpadních vod,
- c) zavádění, rozšiřování a zdokonalování sítí technického vybavení a systémů veřejné osobní dopravy k zajištění dopravní obslužnosti daného území,
- d) úkoly v oblasti ochrany ovzduší, úkoly související se zabezpečováním přestavby vytápění nebo ohřevu vody tuhými palivy na využití ekologicky vhodnějších zdrojů tepelné energie v obytných a jiných objektech ve vlastnictví obcí,
- e) provoz lomů, pískoven a zařízení sloužících k těžbě a úpravě nerostných surovin,
- f) správa majetku obcí, zejména místních komunikací, lesů, domovního a bytového fondu, sportovních, kulturních zařízení a dalších zařízení spravovaných obcemi.

§50 (2) Přílohou smlouvy o vytvoření svazku obcí jsou jeho stanovy, v nichž musí být uvedeno

- a) název a sídlo členů svazku obcí,
- b) název a sídlo svazku obcí a předmět jeho činnosti,
- c) orgány svazku obcí, způsob jejich ustavování, jejich působnost a způsob jejich rozhodování,
- d) majetek členů svazku obcí, který vkládají do svazku obcí,
- e) zdroje příjmů svazku obcí,

- f) práva a povinnosti členů svazku obcí,
- g) způsob rozdělení zisku a podíl členů na úhradě ztráty svazku obcí,
- h) podmínky přistoupení ke svazku obcí a vystoupení z něj, včetně vypořádání majetkového podílu,
- i) obsah a rozsah kontroly svazku obcí obcemi, které svazek obcí vytvořily.

#### § 51

§51 (1) Obec je návrhem smlouvy podle § 46 odst. 2 písm. a) a b) vázána ode dne jeho schválení zastupitelstvem obce do dne stanoveného pro přijetí návrhu smlouvy, pokud jiná obec, které je návrh smlouvy určen, jej neodmítne před uplynutím lhůty pro přijetí návrhu.

§51 (2) Smlouva podle § 46 odst. 2 písm. a) a b) je účinná dnem přijetí jejího návrhu všemi účastníky, nestanoví-li smlouva jinak.

§51 (3) O právní způsobilosti svazku obcí, jeho registraci, zrušení a zániku platí zvláštní zákon.

#### § 52

Občané obcí sdružených ve svazku obcí, kteří dosáhli věku 18 let, jsou oprávněni

- a) účastnit se zasedání orgánu svazku obcí a nahlížet do zápisů o jeho jednání,
- b) podávat orgánu svazku obcí písemné návrhy,
- c) vyjadřovat se k návrhu rozpočtu svazku obcí a k závěrečnému účtu svazku obcí za uplynulý kalendářní rok, a to buď písemně nebo ústně na zasedání orgánu svazku obcí.

#### § 53

§53 (1) Svazek obcí požádá o přezkoumání hospodaření svazku za uplynulý kalendářní rok příslušný krajský úřad, anebo zadá přezkoumání auditorovi.

§53 (2) Náklady na přezkoumání hospodaření svazku auditorem uhradí svazek obcí ze svých rozpočtových prostředků.

§53 (3) Ustanovení §42 odst. 2 a §43 platí pro svazek obcí obdobně.

## Příloha č. II: Porovnání jednotlivých typů dotazování

Dle autora Kozla (s. 81, 2006) můžeme u rozšířeného dotazování vybírat dle jejich povahy z těchto typů dotazování:

Typ dotazování	Výhody (+)	Nevýhody (-)
<b>Osobní</b>	<ul style="list-style-type: none"> <li>- snadné zpracování</li> <li>- vysoká návratnost dotazníků</li> <li>- lze přesvědčit váhavé respondenty</li> <li>- lze pokládat složitější otázky</li> <li>- lze upřesnit otázky</li> <li>- lze flexibilně měnit pořadí otázek</li> <li>- lze využít pomůcky</li> <li>- šetření v poměrně krátkém čase</li> <li>- o subjektu šetření je možné získat informace rovněž pozorováním</li> </ul>	<ul style="list-style-type: none"> <li>- vysoká náročnost finanční</li> <li>- vysoká náročnost časová na přípravu</li> <li>- problematický výběr tazatelů</li> <li>- školení tazatelů</li> <li>- kontrola tazatelů</li> <li>- riziko zkresení odpovědi tazatelem</li> <li>- závislé na ochotě respondenta</li> </ul>
<b>Písemné</b>	<ul style="list-style-type: none"> <li>- relativně nižší finanční náročnost</li> <li>- jednodušší organizace</li> <li>- adresnost</li> <li>- široké územní rozložení</li> <li>- dostatek času na odpovědi</li> <li>- nemožnost ovlivnit respondenta tazatelem</li> </ul>	<ul style="list-style-type: none"> <li>- nízká návratnost</li> <li>- nutná podpora návratnosti</li> <li>- mívá anketní efekt</li> <li>- nutno používat jednoduché otázky</li> <li>- čekání na odpovědi bývá delší</li> <li>- nelze kontrolovat, jak respondent porozuměl otázkám</li> </ul>
<b>Telefonické</b>	<ul style="list-style-type: none"> <li>- nízké náklady</li> <li>- spojení s počítačem</li> <li>- lze průběžně sledovat výsledky</li> <li>- lze upřesnit dotazy</li> <li>- počítač signalizuje logické chyby</li> <li>- umožňuje kdykoli opakovat dotazování, pokud nebyl respondent zastižen</li> </ul>	<ul style="list-style-type: none"> <li>- vysoké nároky na soustředění respondenta</li> <li>- nelze využít pomůcek</li> <li>- nelze využít škály</li> <li>- nelze použít většího množství otázek</li> <li>- omezeno pouze na účastníky z telefonního seznamu</li> <li>- nelze získávat údaje z přímých pozorování</li> </ul>
<b>Elektronické</b>	<ul style="list-style-type: none"> <li>- levné</li> <li>- rychlé</li> <li>- adresné</li> <li>- lze využít pomůcky</li> <li>- možnost dobré grafické prezentace</li> <li>- dostatek času na odpovědi</li> <li>- propojení s PC</li> <li>- jednoduché vyhodnocování</li> </ul>	<ul style="list-style-type: none"> <li>- vybavenost</li> <li>- návratnost</li> <li>- důvěryhodnost</li> </ul>

Zdroj: KOZEL: Moderní marketingový výzkum. Grada Publishing. Praha 2006.

Příloha č. III: Přírůstek obyvatelstva k 1.1.2010

obec	živě narození	zemřelí	přirozený přírůstek	přistěhovalý	vystěhovalý	saldo migrace	přírůstek/úbytek
Putim	8	8	0	16	10	6	6
Ražice	4	3	1	11	11	0	1
Skály	1	5	-4	2	5	-3	-7
Heřmaň	6	2	4	6	6	0	4
Kestřany	5	10	-5	19	21	-2	-7
Dobev	13	10	3	27	13	14	17
Drahonice	4	4	0	1	6	-5	-5
<b>Mikroregion</b>	<b>41</b>	<b>42</b>	<b>-1</b>	<b>82</b>	<b>72</b>	<b>10</b>	<b>9</b>

Příloha č. IV: Počet obyvatel k 1.1.2010

Obec	Počet obyvatel	z toho		počet obyvatel ve věku					
		muži	ženy	0-14 let		15-64 let		65 a více let	
				muži	ženy	muži	ženy	muži	ženy
Putim	502	248	254	44	45	170	159	34	50
Ražice	411	205	206	23	24	141	131	41	51
Skály	270	136	134	12	17	101	87	23	30
Heřmaň	240	125	115	23	12	84	75	18	28
Kestřany	652	344	308	52	38	262	222	30	48
Dobev	741	373	368	58	53	278	253	37	62
Drahonice	349	187	162	32	21	124	106	31	35
<b>Mikroregion</b>	<b>3165</b>	<b>1618</b>	<b>1547</b>	<b>244</b>	<b>210</b>	<b>1160</b>	<b>1033</b>	<b>214</b>	<b>304</b>
<b>% zastoupení demografických skupin</b>				<b>14,34%</b>		<b>69,29%</b>		<b>16,37%</b>	

Zdroj: www.risy.cz, 2010-10-24

**Příloha č. V: Klasifikace služeb CZ-NACE**

<b>Sekce</b>	<b>Oddíl</b>	<b>Název</b>
<b>A</b>		<b>Zemědělství, lesnictví a rybnářství</b>
	1	Rostlinná a živočišná výroba, myslivost a související činnosti
	2	Lesnictví a těžba dřeva
	3	Rybolov a akvakultura
<b>B</b>		<b>Těžba a dobývání</b>
	5	Těžba a úprava černého a hnědého uhlí
	6	Těžba ropy a zemního plynu
	7	Těžba a úprava rud
	8	Ostatní těžba a dobývání
	9	Podpůrné činnosti při těžbě
<b>C</b>		<b>Zpracovatelský průmysl</b>
	10	Výroba potravinářských výrobků
	11	Výroba nápojů
	12	Výroba tabákových výrobků
	13	Výroba textilií
	14	Výroba oděvů
	15	Výroba usní a souvisejících výrobků
	16	Zpracování dřeva, výroba dřevěných, korkových, proutěných a slaměných výrobků, kromě nábytku
	17	Výroba papíru a výrobků z papíru
	18	Tisk a rozmnožování nahaných nosičů
	19	Výroba koksu a rafinovaných ropných produktů
	20	Výroba chemických látek a chemických přípravků
	21	Výroba základních farmaceutických výrobků a farmaceutických přípravků
	22	Výroba pryžových a plastových výrobků
	23	Výroba ostatních nekovových minerálních výrobků
	24	Výroba základních kovů, hutní zpracování kovů; slévárenství
	25	Výroba kovových konstrukcí a kovodělných výrobků, kromě strojů a zařízení
	26	Výroba počítačů, elektronických a optických přístrojů a zařízení
	27	Výroba elektrických zařízení
	28	Výroba strojů a zařízení j. n.
	29	Výroba motorových vozidel (kromě motocyklů), přívěsů a návěsů
	30	Výroba ostatních dopravních prostředků a zařízení
	31	Výroba nábytku
	32	Ostatní zpracovatelský průmysl
	33	Opravy a instalace strojů a zařízení
<b>D</b>		<b>Výroba a rozvod elektřiny, plynu, tepla a klimatizovaného vzduchu</b>
	35	Výroba a rozvod elektřiny, plynu, tepla a klimatizovaného vzduchu
<b>E</b>		<b>Zásobování vodou; činnosti související s odpadními vodami, odpady a sanacemi</b>
	36	Shromažďování, úprava a rozvod vody



	37	Činnosti související s odpadními vodami
	38	Shromažďování, sběr a odstraňování odpadů, úprava odpadů k dalšímu využití
	39	Sanace a jiné činnosti související s odpady
<b>F</b>		<b>Stavebnictví</b>
	41	Výstavba budov
	42	Inženýrské stavitelství
	43	Specializované stavební činnosti
<b>G</b>		<b>Velkoobchod a maloobchod; opravy a údržba motorových vozidel</b>
	45	Velkoobchod, maloobchod a opravy motorových vozidel
	46	Velkoobchod, kromě motorových vozidel
	47	Maloobchod, kromě motorových vozidel
<b>H</b>		<b>Doprava a skladování</b>
	49	Pozemní a potrubní doprava
	50	Vodní doprava
	51	Letecká doprava
	52	Skladování a vedlejší činnosti v dopravě
	53	Poštovní a kurýrní činnosti
<b>I</b>		<b>Ubytování, stravování a pohostinství</b>
	55	Ubytování
	56	Stravování a pohostinství
<b>J</b>		<b>Informační a komunikační činnosti</b>
	58	Vydavatelské činnosti
	59	Činnosti v oblasti filmů, videozáznamů a televizních programů, pořizování zvukových nahrávek a hudební vydavatelské činnosti
	60	Tvorba programů a vysílání
	61	Telekomunikační činnosti
	62	Činnosti v oblasti informačních technologií
	63	Informační činnosti
<b>K</b>		<b>Peněžnictví a pojišťovnictví</b>
	64	Finanční zprostředkování, kromě pojišťovnictví a penzijního financování
	65	Pojištění, zajištění a penzijní financování, kromě povinného sociálního zabezpečení
	66	Ostatní finanční činnosti
<b>L</b>		<b>Činnosti v oblasti nemovitostí</b>
	68	Činnosti v oblasti nemovitostí
<b>M</b>		<b>Profesní, vědecké a technické činnosti</b>
	69	Právní a účetnické činnosti
	70	Činnosti vedení podniků; poradenství v oblasti řízení
	71	Architektonické a inženýrské činnosti; technické zkoušky a analýzy
	72	Výzkum a vývoj
	73	Reklama a průzkum trhu
	74	Ostatní profesní, vědecké a technické činnosti

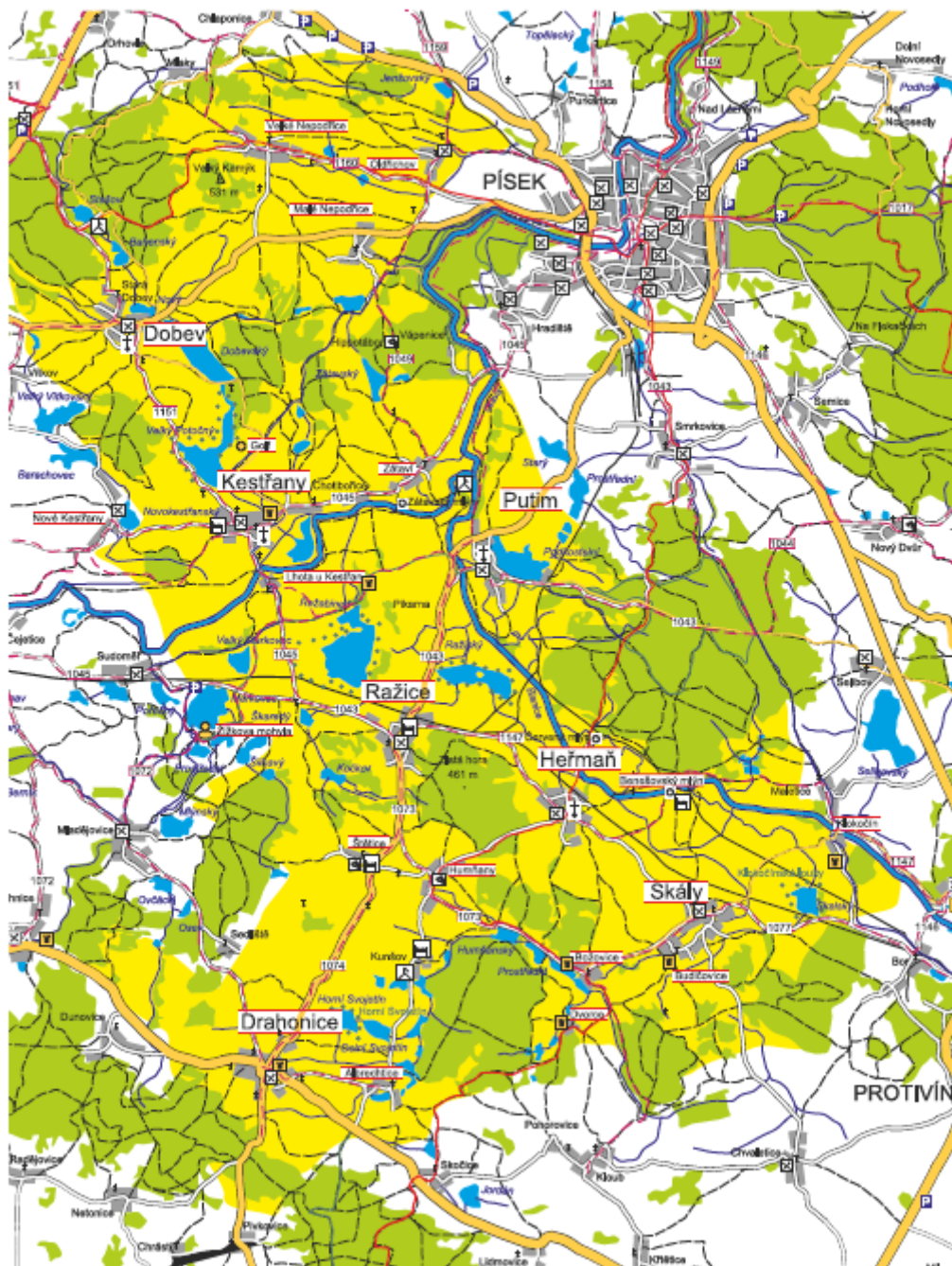
	75	Veterinární činnosti
<b>N</b>		<b>Administrativní a podpůrné činnosti</b>
	77	Činnosti v oblasti pronájmu a operativního leasingu
	78	Činnosti související se zaměstnáním
	79	Činnosti cestovních agentur, kanceláří a jiné rezervační a související činnosti
	80	Bezpečnostní a pátrací činnosti
	81	Činnosti související se stavbami a úpravou krajiny
	82	Administrativní, kancelářské a jiné podpůrné činnosti pro podnikání
<b>O</b>		<b>Veřejná správa a obrana; povinné sociální zabezpečení</b>
	84	Veřejná správa a obrana; povinné sociální zabezpečení
<b>P</b>		<b>Vzdělávání</b>
	85	Vzdělávání
<b>Q</b>		<b>Zdravotní a sociální péče</b>
	86	Zdravotní péče
	87	Pobytové služby sociální péče
	88	Ambulantní nebo terénní sociální služby
<b>R</b>		<b>Kulturní, zábavní a rekreační činnosti</b>
	90	Tvůrčí, umělecké a zábavní činnosti
	91	Činnosti knihoven, archivů, muzeí a jiných kulturních zařízení
	92	Činnosti heren, kasin a sázkových kanceláří
	93	Sportovní, zábavní a rekreační činnosti
<b>S</b>		<b>Ostatní činnosti</b>
	94	Činnosti organizací sdružujících osoby za účelem prosazování společných zájmů
	95	Opravy počítačů a výrobků pro osobní potřebu a převážně pro domácnost
	96	Poskytování ostatních osobních služeb
<b>T</b>		<b>Činnosti domácností jako zaměstnavatelů; činnosti domácností produkujících blíže neurčené výrobky a služby pro vlastní potřebu</b>
	97	Činnosti domácností jako zaměstnavatelů domácího personálu
	98	Činnosti domácností produkujících blíže neurčené výrobky a služby pro vlastní potřebu
<b>U</b>		<b>Činnosti exteritoriálních organizací a orgánů</b>
	99	Činnosti exteritoriálních organizací a orgánů

Zdroj: Klasifikace CZ – NACE, 2011-04-11

Příloha č. VI: Mapa území svazku obcí



**DOBROVOLNÝ SVAZEK OBČÍ „ZLATÝ VRCH“**  
**DOBEV - DRAHONICE - HEŘMAŇ - KEŠTRÁNY - PUTIM - RAŽICE - SKÁLY**  
**MAPA S VYZNAČENÍM NAVRŽENÉ HLAVNÍ TURISTICKÉ TRASY REGIONEM SVAZKU**



**MAPA ÚZEMÍ SVAZKU OBČÍ**

**Příloha č. VII: Přehled pozemků obcí v DSO Zlatý vrch (v ha)**

<b>Obec</b>	<b>Celková výměra pozemku</b>	<b>Orná půda</b>	<b>Chmelnice</b>	<b>Vinice</b>	<b>Zahrady</b>	<b>Ovocné sady</b>	<b>Trvalé travní porosty</b>	<b>Země- dělská půda</b>	<b>Lesní půda</b>	<b>Vodní plochy</b>	<b>Zastavěné plochy</b>	<b>Ostatní plochy</b>
Putim	1041	434	0	0	11	2	211	658	185	82	14	102
Ražice	1071	635	0	0	11	0	199	846	82	56	16	71
Skály	1776	760	0	0	12	1	240	1012	590	72	15	87
Heřmaň	705	311	0	0	16	0	82	409	199	24	10	63
Kestřany	2010	856	0	0	27	2	329	1213	380	271	24	121
Dobev	2128	996	0	0	41	2	263	1301	518	109	25	174
Drahonice	1272	662	0	0	15	4	123	804	346	60	13	49
<b>celkem</b>	<b>10003</b>	<b>4654</b>	<b>0</b>	<b>0</b>	<b>133</b>	<b>11</b>	<b>1447</b>	<b>6243</b>	<b>2300</b>	<b>674</b>	<b>117</b>	<b>667</b>

Zdroj: www.risy.cz, 2010-10-26

### Příloha č. VIII: Přijaté dotace

<b>Rok 2004</b>	
Rozvojová strategie (záloha) - GP <sup>1</sup> Jihočeský kraj	16 400,-
<b>Rok 2005</b>	
Studie proveditelnosti - vytápění biomasou - příspěvek Nadace Vltava	20 000,-
Příprava SROP <sup>2</sup> - Moderní komunikační systém mikroregionu - MMR <sup>3</sup> ČR	70 000,-
Rozvojová strategie (doplatek) - GP Jihočeský kraj	24 600,-
Hydrogeologická studie odtokových poměrů (záloha) - GP Jihočeský kraj	116 480,-
Poradenská a školící činnost - POV <sup>4</sup> Jihočeský kraj	60 000,-
Veřejně prospěšné práce - ÚP <sup>5</sup> Písek	1 015 387,-
<b>Celkem</b>	<b>1 306 467,-</b>
<b>Rok 2006</b>	
Akce "Člověk a strom" - POV MMR ČR	234 000,-
Kotle na vytápění biomasou - POV MMR ČR	997 000,-
Publikace "Kaple, kapličky a Boží muka kolem zlaté hory" - GP Jihočeský kraj	100 000,-
Hydrogeologická studie odtokových poměrů (doplatek) - GP Jihočeský kraj	174 720,-
Poradenská a školící činnost - POV Jihočeský kraj	60 000,-
Stroje na údržbu krajiny - POV Jihočeský kraj	400 000,-
Veřejně prospěšné práce - ÚP Písek	1 376 352,-
<b>Celkem</b>	<b>3 342 072,-</b>
<b>Rok 2007</b>	
Veřejně prospěšné práce - ÚP Písek	2 045 573,-
Moderní komunikační systém mikroregionu - EU + SROP	3 312 417,-
Cykloakce "Na kole, kam oko...I" - Nadace Jihočeské cyklostezky	9 723,-
Akce "Člověk a jeho stopy" - POV MMR ČR	170 000,-
Projekt "Nakládání s biologicky rozložitelnými odpady" - GP Jihočeský kraj	44 800,-

<sup>1</sup> GP – Grantový program

<sup>2</sup> SROP – Společný regionální operační program

<sup>3</sup> MMR – Ministerstvo pro místní rozvoj

<sup>4</sup> POV – Program obnovy venkova

<sup>5</sup> ÚP – Úřad práce

Poradenská a školicí činnost - POV Jihočeský kraj	60 000,-
Kotle na vytápění biomasou - POV Jihočeský kraj	380 000,-
<b>Celkem</b>	<b>6 022 513,-</b>
<b>Rok 2008</b>	
Akce „Člověk a jeho hodnoty“ – POV MMR ČR	280 000,-
Cykloakce „Na kole, kam oko... II“ – Nadace Jihočeské cyklostezky	12 000,-
Efektivní třídění odpadu kolem Zlaté hory – POV Jihočeský kraj	545 000,-
Poradenská a školicí činnost – POV Jihočeský kraj	86 000,-
Veřejně prospěšné práce – ÚP Písek	2 764 000,-
<b>Celkem</b>	<b>3 675 000,-</b>
<b>Rok 2009</b>	
Rok na Zlatém vrchu – ROP NUTS II Jihozápad	3 529 648,-
Veřejně prospěšné práce – (ÚP Písek 2 146 894, ÚP Strakonice 222 692)	2 369 586,-
Zlepšení funkčnosti veřejných prostranství – POV Jihočeský	450 000,-
Poradenská a školicí činnost – POV Jihočeský kraj	70 000,-
<b>Celkem</b>	<b>6 419 234,-</b>
<b>Rok 2010</b>	
Cykloakce „Na kole kam oko... IV“ – Nadace Jihočeské cyklostezky	12 000,-
Nákup komunální techniky – POV Jihočeský kraj	686 000,-
Veřejně prospěšné práce – ÚP Písek, Strakonice	2 800 000,-
Poradenská a školicí činnost – POV Jihočeský kraj	70 000,-
Integrovaný systém nakládání s biologicky rozložitelnými odpady – OPŽP	3 069 990,-
<b>Celkem</b>	<b>6 637 990,-</b>

Zdroj: Rozvojová strategie Dobrovolného svazku obcí Zlatý vrch

## Příloha č. IX: Mapy cyklotras v okolí DSO Zlatý vrch

### Okruh „Drahonice“



Zdroj: [www.zlatyvrch.cz](http://www.zlatyvrch.cz), 2011-04-20

**Délka trasy je 38 Km:**

Drahonice – Budičovice – Klokočín

– Putim - Sudoměř

### Okruh „Skály“



**Délka trasy 52 Km:**

Skály – Klokočín – Putim – Žitavský

most – Velké Nepodřice – Dobeš

– Kestřany – Sudoměř – Ražice

– Humňany, Budičovice

Zdroj: [www.zlatyvrch.cz](http://www.zlatyvrch.cz), 2011-04-20

### Okruh „Dobev“

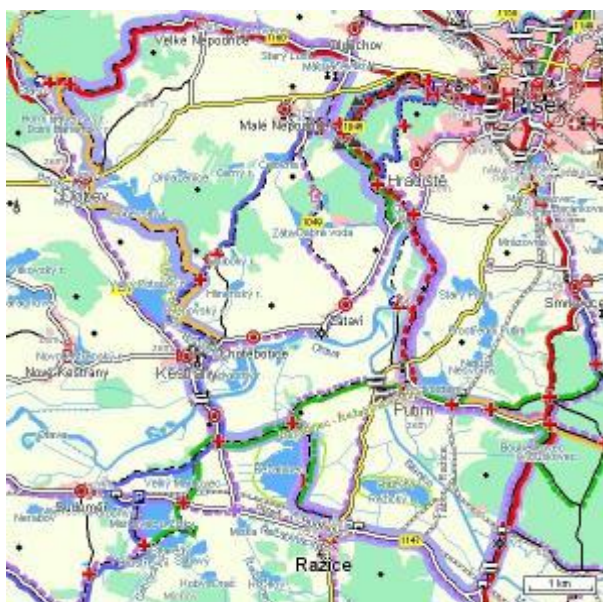


Zdroj: [www.zlatyvrch.cz](http://www.zlatyvrch.cz), 2011-04-20

**Délka trasy je 48 Km:**

Dobruška – Kestřany – Drahonice  
– Dvorce – Budičovice – Klokočín  
– Putim – Velké nepodřice

### Okruh „Kestřany“



Zdroj: [www.zlatyvrch.cz](http://www.zlatyvrch.cz), 2011-04-20

**Délka trasy je 35 Km:**

Kestřany – Dobruška – Putim – Heřmanův Brod  
– Račice – Lhota u Kestřan



### Okruh „Heřmaň“



Zdroj: [www.zlatyvrch.cz](http://www.zlatyvrch.cz), 2011-04-20

**Délka trasy je 30 Km:**

Heřmaň – Humňany – Dvorce  
– Budičovice – Skály – Klokočín  
– Benešovský mlýn

### Okruh „Putim“



Zdroj: [www.zlatyvrch.cz](http://www.zlatyvrch.cz), 2011-04-20

**Délka trasy je 34 Km:**

Putim – Zátavský most – Kestřany  
– Lhota u Kestřany – Ražice – Heřmaň  
– Skály

## **Příloha č. X: Fotografie jednotlivých obcí svazku**

### **Putim**



Zdroj: [www.zlatývrch.cz](http://www.zlatývrch.cz), 2011-04-24

### **Po stopách dobrého vojáka Švejka**



Zdroj: [www.zlatývrch.cz](http://www.zlatývrch.cz), 2011-04-24

### **Kestřany**



Zdroj: [www.zlatývrch.cz](http://www.zlatývrch.cz), 2011-04-24

### **Kestřanské tvrze**



Zdroj: [www.zlatývrch.cz](http://www.zlatývrch.cz), 2011-04-24

### **Ražice, Selské baroko**



Zdroj: [www.zlatývrch.cz](http://www.zlatývrch.cz), 2011-04-24

### **Ražická návěs**



Zdroj: [www.zlatývrch.cz](http://www.zlatývrch.cz), 2011-04-24

### **Skály, památková zóna**



Zdroj: [www.zlatývrch.cz](http://www.zlatývrch.cz), 2011-04-24

### **Skály**



Zdroj: [www.zlatývrch.cz](http://www.zlatývrch.cz), 2011-04-24

### **Heřmaň, kostel sv. Jiljí**



### **Obec Heřmaň**



Zdroj: [www.zlatývrch.cz](http://www.zlatývrch.cz), 2011-04-24

Zdroj: [www.zlatyvrch.cz](http://www.zlatyvrch.cz), 2011-04-24

### **Dobev**



Zdroj: [www.zlatyvrch.cz](http://www.zlatyvrch.cz), 2011-04-24

### **Dobevský hřbitov**



Zdroj: [www.zlatyvrch.cz](http://www.zlatyvrch.cz), 2011-04-24

### **Drahonice**



Zdroj: [www.zlatyvrch.cz](http://www.zlatyvrch.cz), 2011-04-24

### **Drahonice**



Zdroj: [www.zlatyvrch.cz](http://www.zlatyvrch.cz), 2011-04-24

### **Znak DSO Zlatý vrch**



**Příloha č. XI: Dotazník – podnikatelské subjekty poskytující komerční služby**

Dobrý den,

jmenuji se Jana Vlková a jsem studentkou 5. ročníku Ekonomické fakulty Jihočeské univerzity v Českých Budějovicích. V současné době pracuji na své diplomové práci, která se nazývá **Předpoklady rozvoje komerčních služeb v oblasti Dobrovolného svazku obcí Zlatý Vrch**. V rámci této práce provádím u poskytovatelů služeb v jednotlivých obcích svazku výzkum o jejich stavu kapacit a konkurenceschopnosti.

Ráda bych Vás požádala o vyplnění tohoto stručného dotazníku. Všechny zjištěné údaje budou využity pouze pro potřeby mé práce a nebudou nikde jinde zveřejňovány.

Děkuji za spolupráci

**1. Jaké služby svým zákazníkům poskytujete? (lze více možností)**

- Maloobchodní služby (prodej zboží konečným spotřebitelům)
- Ubytovací služby *(pokračujte otázkou č. 2)*
- Stravovací služby *(pokračujte otázkou č. 4)*
- Osobní služby (např. kadeřnictví, manikúra) – které  
.....
- Opravářenské služby
- Kulturní služby
- Sportovní služby
- Jiné  
.....

**2. Jaký typ ubytování nabízíte?**

- Kemp
- Chaty a chalupy v soukromí
- Turistická ubytovna
- Hotel
- Penzion
- Jiné  
.....

**3. Kolik lůžek/míst nabízíte?**

.....

#### 4. Jak byste ohodnotili celkové využití svých kapacit během jednotlivých čtvrtletí?

- Leden – Březen:             Nedostatečné     Dostatečné     Maximální  
Duben – Červen:            Nedostatečné     Dostatečné     Maximální  
Červenec – Zář:             Nedostatečné     Dostatečné     Maximální  
Říjen – Prosinec:            Nedostatečné     Dostatečné     Maximální

#### 5. Jakou formu stravování nabízíte?

- Restaurace
  - Samoobslužná restaurace
  - Bufet
  - Občerstvení, kiosk
  - Bistro (fast-food)
  - Hostinec a pivnice
  - Vinárna
  - Kavárna a cukrárna
  - Jiné
- .....

#### 6. Jak byste ohodnotili cenovou úroveň vašich služeb ve srovnání s konkurencí?

- Nízká             Spíše nízká             Střední             Spíše vyšší             Vyšší

#### 7. Jaký je podíl turistů mezi vašimi zákazníky?..... %

#### 8. Je mezi nimi významný podíl turistů ze zahraničí?

- Ne             Ano

#### 9. Přizpůsobujete svou nabídku turistům?

- Ne, vůbec     Ano, částečně     Ano, významně

#### 10. Co podle vás nejvíce láká turisty do vaší oblasti?

- Příroda
  - Památky
  - Kulturní akce
  - Sportovní vyžití
  - Jiné
- .....

**11. Měl by podle vašeho názoru někdo podporovat další příliv turistů do vaší oblasti?**

Ne  Ano, především obce a kraj  Ano, především podnikatelé

**12. Jste zapojeni do nějaké organizované formy spolupráce, např. destinačního managementu, nákupní aliance, přípravy společných marketingových balíčků apod.?**

Ne, vůbec *(pokračujte otázkou č.14)*  Ano, uveďte prosím detaily

**13. Jak hodnotíte přínosy uvedených forem spolupráce?**

Záporné  Nulové  Pozitivní  Velmi pozitivní

**14. Jaký je důvod, že se žádné organizované formy spolupráce neúčastníte?**

Nevím, zda existuje  Nemám k ní důvěru  Nevidím přínosy pro svůj podnik

**15. Podnikáte pouze v rámci tohoto regionu?**

- Ano
- Ne, sídlo mám zde, ale podnikám i jinde
- Ne, podnikám zde, ale sídlo mám jinde

**16. Pracují ve vašem podniku i další členové vaší rodiny?**

Ne  Ano, spolu s dalšími zaměstnanci  Ano, pouze členové rodiny

**17. Kolik máte zaměstnanců?**

0 *(pokračujte otázkou 19)*  1 až 5  6 až 10  11 až 20  Více jak 20

**18. Jaká je platová úroveň vašich zaměstnanců oproti běžným platům?**

Nižší  Obdobná  Vyšší

**19. Jak jste spokojeni se ziskovostí svého podniku?**

- Velmi nespokojen/a
- Spíše nespokojen/a
- Ani spokojen/a, ani nespokojen/a
- Spíše spokojen/a
- Velmi spokojen/a

**20. Vaše tržby za loňský hospodářský rok byly přibližně:**

- méně než 1 milion Kč
- 1 až 5 milionů Kč
- 5 až 10 milionů Kč
- 10 až 20 milionů Kč
- více než 20 milionů Kč

**Umístění provozovny (obec) .....**

**Děkuji za vyplnění dotazníku**

Zdroj: Dotazník převzat z Jihočeské univerzity v ČB