

Česká zemědělská univerzita v Praze

Provozně ekonomická fakulta

Katedra ekonomiky



Bakalářská práce

**ZMĚNY STRUKTURY VÝDAJŮ DOMÁCNOSTÍ ČR
NA POTRAVINY PODLE VÝŠE PŘÍJMU**

Autor:
Vedoucí práce:

Zuzana Kosová
Ing. Jarmila Peterová, CSc.

© 2013 ČZU v Praze

ČESKÁ ZEMĚDĚLSKÁ UNIVERZITA V PRAZE

Katedra ekonomiky
Provozně ekonomická fakulta

ZADÁNÍ BAKALÁŘSKÉ PRÁCE

Kosová Zuzana

Provoz a ekonomika

Název práce

Změny struktury výdajů domácností ČR na potraviny podle výše příjmu

Anglický název

Development of household expenditures for foodstuffs depending on income size

Cíle práce

Cílem práce je zjistit rozdíly ve výdajích za potraviny v letech 2004 až 2010 jejichž příčinou je rozdílná výše příjmů na osobu v domácnosti.

Metodika

1. Úvod
2. Literární rešerše - ekonomické aspekty poptávky domácností obecně a zvlášť po potravinách, faktory které ji ovlivňují. Klasifikace příjmů a výdajů domácností, struktura respondentů souboru SRÚ dle příjmů. Výživa obecně, spotřeba potravin dle bilanční metody.
3. Cíl práce, materiály a metodika - porovnání výdajů za potraviny za období 2004 až 2010 v závislosti na velikosti příjmů (dle decilů). Metody - variabilita spotřeby, změny mezi nejmenší a nejvyšší příjmovou skupinou, poměr k průměrné domácnosti - indexy, změny v podílu jednotlivých skupin z výdajů celkem a z výdajů za potraviny. Případně regresní analýza.
4. Vlastní práce
 - posouzení rozdílů ve výdajích na potraviny celkem za sledované období
 - posouzení rozdílů ve skupinách dělených podle velikosti příjmů
 - posouzení jednotkových cen hlavních reprezentantů podle výše příjmů.
5. Závěr

Harmonogram zpracování

Pro zápočet za LS šk. roku 2011/2012 zpracovat kapitoly 1. 2. a 3

Pro zápočet za ZS šk. roku 2012/2013 zpracovat kapitoly 4. a 5

Dokončení práce březen 2013

Rozsah textové části

40 stran

Klíčová slova

poptávka, potraviny, výdaje, příjem na osobu, spotřeba

Doporučené zdroje informací

Vydání a spotřeba domácností, SRÚ kód 3001 dle let, ČSÚ Praha
Spotřeba potravin, kód 3004 dle let, ČSÚ Praha
Frank R.H., Mikroekonomie a chování, 1995, Svoboda Praha
Lea S.E.G., Tarpy R.M. Welley P., Psychologie ekonomického chování, 1994 Praha Grada
Pánek J., Základy výživy, 2002, Svoboda Servis, ISBN 8086320235
Seger J., Hindels R.: Statistické metody v ekonomii, 1993, Praha H&H, ISBN 8085787261
Schiller B.R. Mikroekonomie, 2004, Computer Press Brno ISBN
Časopisy – Rádce spotřebitele, Výživa a potraviny

Vedoucí práce

Peterová Jarmila, Ing., CSc.

Termín odevzdání

březen 2013

prof. Ing. Miroslav Svatoš, CSc.
Vedoucí katedry



prof. Ing. Jan Hron, DrSc., dr.h.c.
Děkan fakulty

V Praze dne 14.11.2012

Čestné prohlášení

Prohlašuji, že svou bakalářskou práci " Změny struktury výdajů domácností ČR na potraviny podle výše příjmu" jsem vypracovala samostatně pod vedením vedoucí bakalářské práce a s použitím odborné literatury a dalších informačních zdrojů, které jsou citovány v práci a uvedeny v seznamu literatury na konci práce. Jako autorka uvedené bakalářské práce dále prohlašuji, že jsem v souvislosti s jejím vytvořením neporušila autorská práva třetích osob.

V Praze dne _____

Poděkování

Ráda bych touto cestou poděkovala Ing. Jarmile Peterové, CSc. za odborné vedení, cenné připomínky a rady při zpracování bakalářské práce.

Změny struktury výdajů domácností ČR na potraviny podle výše příjmu

Changes in foodstuffs expenditure structure of Czech Households depending on their income height

Souhrn

Tato bakalářská práce se zabývá výdaji domácností ČR na potraviny v letech 2004 až 2010. Domácnosti jsou rozděleny podle výše příjmů na decily. V teoretické části jsou popsány obecné pojmy, jako ekonomické aspekty poptávky domácností, klasifikace příjmů a výdajů domácností, výživa a další. Vlastní část práce se zaměřuje na srovnání výdajů jednotlivých příjmových skupin domácností na potraviny. Dále hodnotí výdaje domácností na jednotlivé třídy potravin, spotřebu vybraných druhů potravin a jejich cenovou pružnost. V závěru je vyhodnocení, která skupina domácností posiluje svoji spotřebu ve výdajích celkem. Jak jsou změny ve spotřebě potravin v souladu s racionální výživou a zda mají domácnosti možnost zlepšovat svoji výživu.

Klíčová slova: poptávka, potraviny, výdaje, příjem na osobu, spotřeba

Summary

The thesis focuses on the expenditure in foodstuffs of Czech households between the years 2004 and 2010. The households are divided into deciles based of their income height. The theoretical part describes general terms such as economic aspects of household demands, classification of household income and expenditure, nutrition and others. The main part focuses on comparing foodstuffs expenditure of individual income groups of households. Further it evaluates household expenditures on individual classes of foodstuffs, consumption of selected types of foodstuffs and their price elasticity. The final part analyses, which household groups strengthen their consumption in total expenditure and how changes in consumption comply with rational nutrition and whether or not households have opportunity to improve their nutrition.

Keywords: demand, foodstuffs, expenditure, income per person, consumption

OBSAH

1.	ÚVOD.....	3
2.	CÍL A METODIKA.....	4
2.1	Cíl práce.....	4
2.2	Metodika.....	4
3.	LITERÁRNÍ REŠERŠE.....	7
3.1	Ekonomické aspekty poptávky domácností obecně.....	7
3.1.1	Trh.....	7
3.1.2	Poptávka.....	7
3.1.3	Důchodový a substituční efekt.....	8
3.1.4	Determinanty poptávky.....	8
3.1.5	Elasticita poptávky.....	9
3.1.6	Dopad výše příjmu na poptávku.....	11
3.2	Struktura respondentů souboru SRÚ dle příjmů.....	12
3.2.1	Statistika rodinných účtů (SRÚ).....	12
3.2.2	Výběr zpravodajských domácností.....	13
3.2.3	Zjišťování údajů.....	15
3.2.4	Výsledky zpracování.....	16
3.2.5	Výstupy a jejich obsah.....	16
3.3	Klasifikace příjmů a výdajů domácností.....	17
3.3.1	Statistická klasifikace.....	17
3.3.2	Příjmy domácností.....	17
3.3.3	Výdaje domácností.....	19
3.4	Výživa.....	21
3.4.1	Racionální výživa.....	21
4.	VLASTNÍ PRÁCE.....	23
4.1	Zastoupení potravin ve výdajích domácností dle příjmových skupin.....	23
4.1.1	Podíl výdajů u jednotlivých příjmových skupin.....	25
4.1.2	Zastoupení jednotlivých druhů potravin.....	25
4.2	Podíl jednotlivých tříd potravin u příjmových skupin.....	27
4.2.1	Pekárenské výrobky, obiloviny.....	27
4.2.2	Třída maso.....	29
4.2.3	Třída ryby.....	31
4.2.4	Třída mléko, sýry, vejce.....	33
4.2.5	Třída Oleje a tuky.....	35
4.2.6	Třída ovoce.....	37
4.2.7	Třída zelenina, brambory.....	39
4.2.8	Třída cukr, marmeláda, med, čokoláda, cukrovinky a cukrářské výrobky....	41
4.2.9	Třída potravinářské výrobky a přípravky.....	42
5.	ZÁVĚR.....	44
6.	SEZNAM POUŽITÉ LITERATURY.....	47
7.	SEZNAM TABULEK A GRAFŮ.....	49
8.	PŘÍLOHY.....	50

1. ÚVOD

Toto téma bakalářské práce je zajímavé, protože výdajům na potraviny se nikdo nevyhne. Potraviny jsou nezastupitelné a nelze se bez nich obejít. Domácnosti je však mohou částečně regulovat výběrem levnějších substitutů.

Tato bakalářská práce nám ukáže, jak domácnosti rozdělují výdaje na potraviny podle výše svých příjmů. Všechny příjmové skupiny domácností spotřebovávají všechny druhy potravin, vydávají za ně však jiné částky. V relativním vyjádření se výdaje na potraviny příliš nemění, v absolutním vyjádření, jsou však rozdíly ve vydáních jednotlivých příjmových skupin významné. Struktura výdajů na potraviny není ovlivněna pouze výší příjmu, ale také dalšími faktory. Těmi mohou být preference spotřebitelů nebo širší nabídky sortimentu některých druhů potravin. Změny ve spotřebě jednotlivých druhů potravin mají různé příčiny, například změny jejich cen nebo jejich substitutů. V posledních letech se domácnosti snaží zlepšovat svoji výživu, což je také důležitým faktorem spotřeby jednotlivých druhů potravin a výdajů na ně.

2. CÍL A METODIKA

2.1 Cíl práce

Hlavním cílem bakalářské práce je zjistit rozdíly ve výdajích za potraviny v letech 2004 až 2010. Posoudit, jak se liší jejich výše v závislosti na příjmu a zda se tyto rozdíly sbližují nebo prohlubují. Na základě analýzy se pokusit formulovat závěr, který by dal odpověď na to, zda nejnižší příjmové skupiny mají možnost uplatňovat alespoň některé zásady racionální výživy. Data, ze kterých se v práci vychází, jsou získána v letech 2004, 2007 a 2010. Porovnáním výše výdajů, ukázat jejich strukturu v závislosti na rozdílné výši příjmů na osobu domácnosti. U jednotlivých příjmových skupin budu hodnotit a popisovat strukturu výdajů finančních prostředků na jednotlivé třídy potravin v uvedených letech. Porovnání jednotlivých roků pak ukáže, jak se tato struktura mění a také naznačí některé příčiny této změny.

2.2 Metodika

Jako hlavní zdroj při zpracování této bakalářské práce jsem použila data z Českého statistického úřadu, konkrétně ze Statistiky rodinných účtů. Využila jsem především tabulky s výdaji domácností na potraviny podle čistého příjmu na osobu rozdělených na decily. Použitá data jsou pořízena v letech 2004, 2007 a 2010 a jsou zveřejňována na stránkách Českého statistického úřadu.

K analýze byly použity následující ukazatele:

Bazický index

Bazický index nám udává, o kolik % se za sledované období změnilo, jak celkové výdaje na potraviny, tak také výdaje na jednotlivé třídy potravin.

$$b_T = \frac{x_T}{x_0}$$

b_T ... poměr roku k bázi

x_T ... hodnota poměřovaného roku (2010)

x_0 ... hodnota roku braného jako báze (2004)

Percentuelní podíl výdajů na potraviny na celkovém vydání domácností

Do celkových vydání domácností patří výdaje na potraviny a nealkoholické nápoje, alkoholické nápoje, tabák, odívání a obuv, bydlení, vodu, energie, palivo, bytové vybavení, zařízení domácností, opravy, dále výdaje na zdraví, dopravu, poštu a telekomunikace, rekreace a kulturu, vzdělávání, stravování a ubytování a ostatní zboží a služby. Do potravin patří veškeré potraviny dle metodiky CZ-COICOP. Výpočtem tohoto podílu zjistíme, jak moc jsou jednotlivé příjmové skupiny domácností zatížené výdaji na potraviny. Všechny údaje jsou uvedeny na osobu na rok.

$$P_f = \frac{C_f}{C} * 100$$

P_f ... percentuelní podíl spotřeby potravin na výdajích domácností celkem

C_f ... výdaje domácností na potraviny

C ... celkové výdaje domácností

Percentuelní podíl výdajů na jednotlivé třídy potravin

Tento podíl ukazuje, jak výrazné zastoupení mají jednotlivé třídy potravin v celkových výdajích domácností za potraviny.

$$P_c = \frac{C_c}{C_f} * 100$$

P_c ... percentuelní podíl jednotlivých tříd potravin na celkových výdajích na potraviny

C_c ... výdaje jednotlivých tříd potravin

C_f ... výdaje na potraviny

Geometrický průměr

Geometrickým průměrem vypočítáme průměrné tempo růstu inflace a cen potravin za sledované období, tedy mezi roky 2004 a 2010.

$$GM_{\bar{y}} = \sqrt[n]{y_1 y_2 y_3 \dots y_n}$$

y_1, y_2, \dots, y_n ... řetězové indexy (koeficienty) jednotlivých let

Cenová elasticita poptávky

Cenová elasticita udává vztah mezi změnou ceny zboží a dopadem této změny na poptávané množství. Měříme ji koeficientem cenové elasticity, který vyjadřuje procentuální změnu poptávaného množství zboží vyvolanou jednoprocentní změnou ceny.

$$E_d = \frac{Q_2 - Q_1}{\frac{1}{2}(Q_2 + Q_1)} : \frac{P_2 - P_1}{\frac{1}{2}(P_2 + P_1)}$$

P1 ... počáteční cena

P2 ... cena po změně

Q1 ... počáteční poptávané množství

Q2 ... poptávané množství po změně

3. LITERÁRNÍ REŠERŠE

3.1 Ekonomické aspekty poptávky domácností obecně

3.1.1 Trh

Trh je oblast ekonomiky, ve které dochází k výměně činností mezi jednotlivými ekonomickými subjekty prostřednictvím směny zboží. Směnu zprostředkovávají peníze. Na trhu se střetávají kupci a prodavači, aby prostřednictvím peněz směnili své výrobky a služby. Takovéto výrobky a služby označujeme jako zboží. Charakteristickým znakem zboží je, že bylo vyrobeno pro směnu. Vztah mezi výrobcem zboží a jeho spotřebitelem zprostředkovává trh. [6]

Trh můžeme rozdělit na trh statků a služeb, trh výrobních faktorů a trh peněz. Na těchto trzích operují tři druhy subjektů, jsou to firmy, domácnosti a stát. Stát je v pozici, kdy určuje podmínky, podle kterých by se měli prodávající a kupující na trhu chovat. Na trhu statků a služeb domácnosti poptávají výrobky, které zde firmy nabízejí. Zatím co na trhu výrobních faktorů, je tomu naopak, firmy poptávají výrobní faktory, které zde nabízejí domácnosti nebo jiné subjekty (práce, půda, kapitál). Domácnosti dostávají za své výrobní faktory od firem důchod, který využijí k uspokojování svých potřeb nákupem na trhu statků a služeb.

3.1.2 Poptávka

Poptávka charakterizuje chování kupujících. Jde o vztah mezi množstvím poptávky domácností a tržní cenou za předpokladu, že ostatní vlivy, které na poptávku působí, jsou konstantní.[1]

Rozlišujeme tři druhy poptávky:

- individuální poptávka – množství daného zboží, které je spotřebitel (kupující) ochoten a schopen kupovat při dané ceně v určitém období. Individuální poptávkou též rozumíme poptávku po produktu jednoho výrobce;
- tržní poptávka – souhrn všech individuálních poptávek po určitém zboží nebo službě v určitém období;
- agregátní poptávka – poptávka všech lidí v určitém státě v určitém období po všech možných statcích (zbožích a službách). Souhrn všech zamýšlených koupí na trhu zboží a služeb.[1]

3.1.3 Důchodový a substituční efekt

Důchodový efekt

Spotřebitel při vyšší ceně kupuje méně statku, protože mu původní částka nestačí na nákup původního množství (které kupoval před zvýšením ceny).

Substituční efekt

Spotřebitel při zvýšení ceny statku nakupuje méně tohoto statku, protože jej substituuje (nahrazuje) jinými statky.

Působení obou těchto efektů způsobuje, že poptávka je klesající funkcí. [4]

3.1.4 Determinanty poptávky

Poptávané množství závisí na mnoha faktorech, mezi hlavní faktory patří cena. Mezi ostatní faktory patří důchody, preference, ceny substitutů a komplementů, očekávání a počet obyvatel. [3]

Důchody

Je zřejmé, že množství většiny výrobků a služeb, které lidé při dané ceně nakoupí, závisí na jejich důchodech. U většiny statků se bude poptávané množství při každé dané ceně s rostoucím důchodem zvyšovat. Statky, které mají tuto vlastnost, se nazývají normální statky. Takzvané podřadné (inferiorní) statky (jako například přední hovězí s vysokým obsahem loje) se z tohoto obecného schématu vymykají. U takových statků bude poptávané množství při jakékoli ceně s růstem důchodu klesat. Příčinou takové reakce je fakt, že spotřebitelé ihned, jakmile si to budou moci dovolit, přejdou na kvalitnější substituty (v případě hovězího například na libovější druhy). [3]

Preference

Lidé nemají shodné preference, shodný vkus. To, čemu dávají přednost, se během času mění. V západních společnostech narůstá obliba čalouněného nábytku, zatímco v mnoha zemích Dálného východu jsou lidé zvyklí sedět na podlaze se zkříženýma nohama. Na západě bude proto vyšší poptávka po křeslech než na východě. Z obdobného důvodu se desetiletí od desetiletí výrazně liší poptávka po minisukních. [3]

Ceny substitutů a komplementů

Někteří lidé považují slaninu a vejce za komplementy (doplňky), proto po výrazném zvýšení ceny slaniny sníží nejen poptávku po slanině, ale i poptávku po vejcích. V případě blízkých substitutů, jako jsou například káva a čaj, povede zvýšení ceny jednoho substitutu ke zvýšení poptávky po druhém. [3]

Očekávání

V okamžiku rozhodování o nákupu hraje u lidí v souvislosti s cenami a s důchodem důležitou úlohu též jejich očekávání. Ten, kdo v budoucnosti očekává pronikavé zvýšení svého důchodu, utratí dnes patrně víc, než člověk, který v budoucnu očekává pokles svých příjmů. (S očekáváním vyššího důchodu přinejmenším klesá potřeba spořit pro případ budoucí nouze.) Podobně platí, že lidé často své momentální nákupy určitých statků zvýší, když očekávají, že v nejbližší době výrazně vzroste jejich cena.[3]

Počet obyvatel

Obecně platí, že čím je trh větší, tím více statků a služeb se při daných cenách nakupuje. Takže například ve městech s rostoucím počtem obyvatel se rok od roku poptávka po bytech zvyšuje, zatímco ve městech, kde obyvatel ubývá, poptávka po bytech klesá. [3]

3.1.5 Elasticita poptávky

Elasticita poptávky je relativní závislost mezi změnou faktoru např. ceny statku a změnou v množství u poptávaného statku. Reakce různých spotřebitelů na změny ceny obecně je různá. Stejně tak je různá i reakce jednoho spotřebitele na změnu ceny různých statků. Je tedy různá pružnost resp. citlivost reakce spotřebitelů na změnu ceny. [6]

Rozeznáváme cenovou přímou, důchodovou a cenovou křížovou elasticitu poptávky.

Cenová elasticita poptávky

Zachycuje relativní výši reakce poptávaného množství statku na změnu jeho ceny. Cenovou elasticitu definujeme jako procentickou změnu poptávaného množství, ke které

dojde v důsledku změny jeho ceny o 1 %, za předpokladu, že důchody spotřebitelů a ceny ostatních statků jsou konstantní.

Říká nám, o kolik procent se změní poptávané množství, změnila-li se cena o procento. Vzhledem k charakteru křivky poptávky, (je negativně skloněná), je cenová elasticita číslo záporné a nenulové. Hodnota koeficientu cenové elasticity se pohybuje od mínus nekonečna až k nule. Vyšší cenová elasticita znamená citlivější reakci poptávaného množství na změnu ceny. [2]

Faktory určující přímou cenovou elasticitu poptávky

Dostupnost blízkých substitutů

Zboží, které má dobré substituty (mandarinky a pomeranče) má obvykle větší pružnost poptávky. Platí, čím větší je dostupnost substitutů zboží, tím vyšší je přímá cenová elasticita poptávky. Naopak zboží, která nemají blízké substituty se budou vyznačovat nízkou cenovou elasticitou poptávky, např. vejce, sůl atd.. [2]

Nezbytné a luxusní statky

Některé zboží je pro náš každodenní život tak zásadní, že je považujeme za „nezbytné“. Je-li podíl výdajů na určité zboží v rozpočtu spotřebitele významný, ovlivňuje více elasticitu poptávky. Např. změna ceny automobilů vyvolá velkou změnu v poptávaném množství po tomto statku. Cenová elasticita bude vysoká, poptávka po těchto statcích (luxusních) bude pružná. Naopak statky uspokojující základní životní potřeby spotřebitele vykazují spíše nepružnou poptávku. Např. určité množství chleba kupujeme bez ohledu na cenu. [2]

Podíl výdajů na určitý statek v rozpočtu

Dalším důležitým rozhodujícím činitelem je cena zboží ve vztahu k důchodu spotřebitele. Čím je podíl výdajů na určitý statek v rozpočtu vyšší, tím vyšší je přímá cenová elasticita poptávky po tomto statku. Tímto můžeme zdůvodnit, proč je nízká cenová elasticita poptávky např. po soli. Výdaje na sůl jsou nepatrné z celkových výdajů na potraviny a současně je obtížné nalézt substituty soli. [2]

Čas

Elasticita se mění rovněž v závislosti na čase. V krátkém období bude mít poptávka po statku nízkou elasticitu (spotřebitel bude kupovat i drahý benzin), zatímco z dlouhodobého hlediska se stává více pružnou (po určité době si spotřebitel již nové auto nepořídí, bude-li benzin stále drahý). [2]

Důchodová elasticita poptávky

Důchodová elasticita je relativní závislost změny poptávaného množství na změně důchodu, při konstantní ceně statku a cenách ostatních statků. Vyjadřuje, o kolik % se změní poptávané množství, když se změní důchod spotřebitele o procento. Protože poptávané množství a příjem (důchod) se pohybují ve stejném směru, má důchodová elasticita ve většině případů kladné znaménko. V uvedeném souboru ji nelze zjišťovat, protože rozdělení příjmů není rovnoměrné. [2]

Křížová cenová elasticita

Křížová cenová elasticita vyjadřuje, jak poptávané množství jednoho zboží reagovalo na změnu ceny jiného zboží.

Křížová elasticita může být jak negativní, tak i pozitivní. Hodnota koeficientu napovídá, do jaké míry jsou statky navzájem nahraditelné.

Pro zboží substituční je hodnota koeficientu kladná. Růst ceny jednoho substitučního statku vyvolá růst poptávky po druhém statku, který se stane relativně levnějším. Cena jednoho zboží a poptávka po druhém zboží se pohybuje stejným směrem.

Jsou-li statky komplementární, je hodnota koeficientu záporná. Růst ceny jednoho komplementárního statku je provázen snížením množství obou statků.[2]

3.1.6 Dopad výše příjmu na poptávku

Všechny zdroje dat potvrzují, že poptávka se mění s příjmem a všechny přinesly řadu příkladů normálního zboží (u kterého se spotřeba s příjmem zvyšuje) a malého množství podřadného (inferiorního) zboží (jehož spotřeba klesá spolu s rostoucím příjmem). Normální zboží zahrnuje jak zboží základní spotřeby (u kterého podíl výdajů na příjmech s rostoucími příjmy klesá), tak luxusní zboží (kde podíl výdajů za něj spolu s příjmem roste). Zda je zboží normální nebo podřadné, základní nebo luxusní, je relativní

v čase i okolnostech. Například ekonometrická data získaná Kilbym (1965) ukazují, že chleba, který představuje podřadné zboží v Evropě a Severní Americe, je normálním zbožím v západní Africe, kde představuje drahou, o statutu majitele vypovídající náhražku místní plodiny, jakou je např. proso. Winkler (1971) při výzkumu v symbolové ekonomice zjistil, že s růstem poukázek byla menší část příjmu vynaložena na jídlo, zatímco rostl podíl utracený za cigarety. Jídlo zde fungovalo jako základní potřeba, cigarety jako luxus. Teorie ekonomiky informací, kterou jsme v souvislosti s volbou zboží a obchodu před vlastním nákupem rozebírali výše, jasně předpovídá, které druhy zboží by měly zvláště podléhat změnám v příjmech. Čím vyšší je spotřebitelův příjem, tím vyšší je cena jeho času a tudíž je i větší hodnota zboží, které čas šetří. Souhrnné studie ukázaly, že spotřebitelé s vyššími příjmy kupují více kvalitního zboží, jako jsou např. papírové pleny, a stravují se v restauracích (Nickols a Fox 1983-4), Strober a Weinberg 1977-8, Weinberg a Winter 1983-4). [5]

3.2 Struktura respondentů souboru SRÚ dle příjmů

3.2.1 Statistika rodinných účtů (SRÚ)

Statistika rodinných účtů (SRÚ) sleduje hospodaření soukromých domácností – poskytuje informace o výši jejich příjmů, vydání a struktuře spotřeby. Informace o odlišnostech spotřeby v domácnostech uspořádaných podle rozličných hledisek nebo o vlivu různých faktorů (např. pohyb cen, situace na trhu) na strukturu vydání a spotřební zvyklosti domácností nelze získat z jiných zdrojů.

Spektrum využití výsledků SRÚ je velice široké, slouží především jako podklad pro kvalifikované rozhodování při realizaci sociální politiky státu, pro sociální a ekonomický výzkum, pro interní využití v Českém statistickém úřadě jako je například vytvoření spotřebního koše při periodických revizích indexu spotřebitelských cen, pomocný zdroj k sestavení účtu za sektor domácností ve statistice národních účtů a také pro mezinárodní srovnání. Při analyzování výsledků je neustále nutné myslet na to, že šetření je prováděno u souboru 3 000 domácností vybraných záměrným kvótním výběrem, což do jisté míry omezuje možnost zobecnění údajů na celou populaci. [8]

Složení zpravodajského souboru SRÚ se operativně mění tak, aby aktuálně postihovalo posun základních atributů domácností (jejich složení, ekonomickou aktivitu, úroveň příjmů apod.). SRÚ je v podstatě jediným zdrojem informací o vydáních

domácností ve vazbě na jejich příjmy. Čistý peněžní příjem je však jedním z výběrových znaků, jeho vývoj je vlastně dopředu stanoven. Z výsledků SRÚ lze vyhodnocovat změny ve výši a struktuře příjmů v rámci zpravodajského souboru a ve vztahu k výdajům domácností. Není však korektní vyvozovat odtud závěry o vývoji příjmů domácností v celé republice. Z těchto důvodů by údaje o příjmech, které SRÚ poskytuje, měly být chápány pouze jako doplňková informace a neměly by být využívány pro hlubší analýzy. [8]

3.2.2 Výběr zpravodajských domácností

Zpravodajské domácnosti SRÚ jsou vybírány záměrným kvótním výběrem. Kvóta např. určí, kolik musí být ve zpravodajském souboru domácností zaměstnanců s nižším vzděláním a s 1 dítětem, čistým měsíčním příjmem na osobu v intervalu 7 001 – 10 000 Kč a bydlících v rodinném domku v obci s počtem obyvatel od 10 000 do 49 999. Domácnosti setrvávají ve zpravodajském souboru celý rok, pokud se nezmění některá z jejich klíčových výběrových charakteristik (např. ekonomická aktivita osoby v čele, výše příjmu u rodin s dětmi s minimálními příjmy apod.).

Jednotkou výběru a zpravodajskou jednotkou šetření je hospodařící domácnost, tzn. soubor osob společně bydlících, které se společně podílejí na úhradě základních výdajů (na výživu, provoz domácnosti, údržbu bytu apod.). Jádrem těchto domácností je zpravidla rodina, ale může to být i jednotlivec. Definice domácnosti se shoduje s definicí doporučenou Eurostatem a s praxí používanou v členských zemích EU. [8]

Ve statistice rodinných účtů existují dva druhy souborů:

a) Základní soubor

Základní soubor 3000 domácností je konstruován tak, aby jeho složení podle zvolených výběrových znaků odpovídalo struktuře domácností v ČR. Oporou pro stanovení kvót jsou výsledky mikrocensu, tedy výběrové šetření prováděné náhodným výběrem, jehož účelem je získat reprezentativní údaje o úrovni a struktuře příjmů a základní sociálně demografické charakteristiky domácností a sčítání lidu, domů a bytů. Příjmové rozložení domácností se každoročně upravuje podle vývoje příjmů zjištěného v průřezových statistikách. [8]

Od roku 2005 byly výběrovými znaky sociální skupina domácnosti, která se určovala podle sociální příslušnosti osoby stojící v čele domácnosti a čistý peněžní příjem na osobu. Třetím výběrovým znakem byl počet nezaopatřených dětí u domácností ekonomicky aktivních osob nebo počet členů a pohlaví u domácností důchodců bez aktivních členů. Ve snaze zlepšit reprezentativnost výsledků ověřoval ČSÚ v letech 1997-2003 možnost zavést v SRÚ metodu náhodného výběru. Po důkladné analýze výsledků pilotáží a zkušebního šetření, po diskusi s odborníky na výběrová šetření i s nejvýznamnějšími uživateli dat bylo rozhodnuto zatím zachovat v SRÚ kvótní výběr domácností s tím, že bude zdokonalena metoda výběru a snížena zátěž respondentů, což přinese i finanční úsporu.

Od roku 2006 vzorek zahrnuje již všechny typy domácností, např. i dosud nesledované domácnosti nezaměstnaných, domácnosti důchodců s ekonomicky aktivními členy nebo domácnosti, v nichž není žádná ekonomicky aktivní osoba. Výběrové znaky byly doplněny o velikostní skupinu obce, případně druh domu – v souboru se tak zvýšilo zastoupení domácností bydlících v malých obcích a v rodinných domcích, takže struktura souboru se více přiblížila skutečnosti i z hlediska velikosti obce a druhu domu.

Základním výběrovým znakem je skupina domácnosti, odvozená od ekonomické aktivity a postavení v zaměstnání osoby v čele domácnosti. Osobou v čele je v úplných rodinách vždy muž, v neúplných rodinách většinou rodič, je-li ekonomicky aktivní, v opačném případě může být osobou v čele ekonomicky aktivní dítě. V nerodinných domácnostech se za osobu v čele domácnosti považuje osoba s nejvyšším příjmem.

Domácnosti s ekonomicky aktivní osobou v čele se třídí podle jejího postavení v zaměstnání, u domácností zaměstnanců i podle jejího vzdělání. Domácnosti s ekonomicky neaktivní osobou v čele se v dalším stupni člení v závislosti na tom, zda je některý z dalších členů domácnosti ekonomicky aktivní, příp. zda v čele domácnosti je důchodce. [8]

Pro 3 nejvýznamnější skupiny domácností se používají ještě další výběrová kritéria, a to:

- čistý peněžní příjem na 1 člena domácnosti a počet nezaopatřených dětí pro domácnosti zaměstnanců a domácnosti osob samostatně výdělečně činných.
- důchod na 1 člena domácnosti a počet členů, u jednočlenných domácností také pohlaví osoby, pro domácnosti důchodců bez ekonomicky aktivních členů. [8]

Výběrový znak velikosti obce a druh domu se týká všech skupin domácností. Samostatné kvóty podle velikosti obce a druhu domu jsou předepsány pro výše uvedené nejvýznamnější skupiny domácností, zatímco zbývající skupiny se pro tento výběrový znak slučují do jedné kategorie. [8]

b) doplňkový soubor

Tento soubor 400 domácností souží k zabezpečení údajů za domácnosti s minimálními příjmy, které jsou sice zastoupeny i v základním souboru, ale jejich malý počet nezajišťuje dostatečnou reprezentativnost.

V rodinách s dětmi s nízkými příjmy nesmí pro nábor do doplňkového souboru čistý příjem od roku 2007 přesáhnout 1,9 násobek životního minima (ŽM) pro danou domácnost. Pro setrvání v souboru je podmínkou, aby příjem domácnosti nepřekročil více než 2 po sobě následující měsíce 2,0 násobek ŽM. [8]

3.2.3 Zjišťování údajů

Prvotní údaje o peněžítých výdajích a spotřebě domácností se ve statistice rodinných účtů zjišťují metodou průběžných záznamů tak, že vybraná domácnost denně zapisuje veškeré peněžní i naturální příjmy a výdaje za všechny členy domácnosti do „Deníku zpravodajské domácnosti“, což je tiskopis sešitového formátu na příslušný měsíc. V zájmu snižování zátěže respondentů a zefektivnění vynaložených nákladů vede každá domácnost od roku 2006 podrobné zápisy vydání za potraviny a nealkoholické nápoje pouze dva měsíce v roce, měsíce podrobného sledování ČSÚ centrálně rozvrhuje tak, aby byly v rozdělení podle skupin domácností, počtu dětí a příjmových pásem rovnoměrně rozloženy do celého roku, v ostatních měsících sděluje jen celkovou sumu těchto vydání. Domácnostem se za řádně vyplněné a úplné záznamy vyplácí peněžitá odměna.

Styk s domácnostmi zabezpečuje pracovník specializovaný pro statistiku rodinných účtů, který je stálým pracovníkem krajské reprezentace Českého statistického úřadu. Tento pracovník dotazem zjistí údaje o domácnosti a jejích členech, o domě, bytě, o domácím hospodářství a vybavení domácností.

Předmětem zjišťování ve statistice jsou příjmy, vydání a spotřeba všech členů vybraných domácností, údaje o složení domácnosti, vybavení bytu a další ekonomické

charakteristiky domácnosti. Zjišťování je pravidelné měsíční po celou dobu setrvání domácností ve zpravodajském souboru. Sdělené údaje slouží pouze pro statistické zpracování. Jejich ochranu zajišťuje § 16 zákona č.89/1995 Sb., o státní statistické službě ve znění pozdějších předpisů.

V souvislosti s přípravou členství ČR v EU proběhla v posledních letech v metodice statistiky rodinných účtů řada změn vyvolaných jednak harmonizací celé soustavy státní statistiky ČR se statistikou země EU, jednak s doporučeními, která vydává Eurostat pro členské země EU. Jednotlivé výdajové položky jsou od roku 1999 členěny podle Klasifikace individuální spotřeby podle účelu, která byla vytvořena v rámci transformace klasifikační soustavy jako česká verze mezinárodního standardu COICOP (Classification of Individual Consumption by Purpose) pro zajištění mezinárodní srovnatelnosti statistických ukazatelů a je závazná pro všechna statistická zjišťování. [8]

3.2.4 Výsledky zpracování

Do roku 2005 nebyly ve výběru zastoupeny určité typy domácností s nižší četností výskytu např. domácnosti nezaměstnaných, důchodců s ekonomicky aktivními členy apod.. Odhad průměrné domácnosti zpravodajského souboru se získával převážením podle sociálních skupin na základě struktury domácností zjištěné v mikrocensu, které odstranilo disproporci v zastoupení jednotlivých sociálních skupin v souboru. Od roku 2006 výběr zahrnuje všechny typy domácností zastoupené v populaci, přičemž je zredukován počet důchodců bez ekonomicky aktivních členů. Při zpracování za domácnosti celkem se tato disproporce eliminuje převážením, takže podíl jednotlivých skupin domácností odpovídá jejich skutečnému zastoupení v populaci.

Zpracované podrobné údaje statistiky rodinných účtů s metodickým popisem jsou obsaženy v publikacích ČSÚ vydávaných v tematické skupině 3 – PRÁCE, SOCIÁLNÍ STATISTIKY, podskupině 30 – Životní úroveň. [8]

3.2.5 Výstupy a jejich obsah

Vydání a spotřeba domácností statistiky rodinných účtů – domácnosti podle postavení a věku osoby v čele, podle velikosti obce, příjmová pásma

Roční výsledky statistiky rodinných účtů v členění podle postavení a věku osoby v čele, velikost obce, právního důvodu užívání bytu a podle výše čistého peněžního příjmu

na osobu. Roční průměry na osobu v Kč (u potravin, oděvů, obuvi a naturální spotřeby též v některých členěních i ve fyzických jednotkách), struktura vydání v %, vybrané údaje o bytě, vybavení domácností. Roční průměry na domácnost u vybraných položek, roční průměry na spotřební jednotku v agregovaných položkách. [8]

Vydání a spotřeba domácností statistiky rodinných účtů – doplňující třídění

Roční výsledky statistiky rodinných účtů za domácnosti s nezaopatřenými dětmi a bez dětí v členění podle různých hledisek (počet dětí nebo členů, počet pracujících členů, úplnost rodiny apod.). Výsledky za rodiny s dětmi a s minimálními příjmy podle počtu dětí, úplnosti rodiny a výše příjmu. Roční průměry na osobu v Kč, struktura vydání v %, vybrané údaje o bytě, vybavení domácnosti. [8]

Vydání a spotřeba domácností statistiky rodinných účtů

Čtvrtletní výsledky statistiky rodinných účtů v členění podle postavení osoby v čele, velikost obce a právního důvodu užívání bytu. Vydání a spotřeba v Kč na osobu a měsíc (agregované do skupin), struktura spotřebních vydání, indexy (stejně období předchozího roku = 100), podrobné náklady na bydlení v Kč na domácnost a měsíc. [8]

3.3 Klasifikace příjmů a výdajů domácností

3.3.1 Statistická klasifikace

Statistická klasifikace představuje hierarchicky uspořádané třídění určitých ekonomických, sociálních nebo demografických jevů či procesů. Klasifikační třídění sleduje návaznost jevů a procesů od obecnějšího k detailnějšímu. Jevy a procesy jsou v klasifikacích uspořádány a rozčleněny zpravidla do tříd a podtříd, skupin a podskupin, oddílů a pododdílů, kdy vyšší stupeň struktury se rozkládá na detailnější nižší stupně a existuje hierarchické logické uspořádání podřízené a nadřazené jednotlivých stupňů klasifikace. [9]

3.3.2 Příjmy domácností

Domácnosti používají příjmy na krytí svých výdajů. Dle statistiky rodinných účtů se příjmy člení takto:

- Pracovní příjmy

- Příjmy ze závislé činnosti – definovány v duchu zákona o dani z příjmu fyzických osob, zahrnují peněžní příjmy z pracovně-právního, služebního nebo obdobného poměru mezi zaměstnancem a zaměstnavatelem, dále příjmy členů, společníků, jednatelů, různých společností z práce vykonávané pro danou společnost, odměny členů statutárních orgánů a dalších orgánů právnických osob, funkční požitky, odměny učňů za práci konanou v praktické části výuky, odměny plynoucí z dohod o práci.
 - Příjmy z podnikání – zahrnují příjmy ze zemědělské výroby, lesního a vodního hospodářství, příjmy ze živnosti, z podnikání podle zvláštních předpisů, z výkonu nezávislého povolání, z autorských práv včetně práv příbuzenských právu autorskému.
- Sociální příjmy
- Nemocenská – všechny druhy dávek nemocenského pojištění, tzn. i peněžité pomoci v mateřství, vyrovnávací příspěvek v těhotenství a mateřství, podpora při ošetřování člena rodiny.
 - Ostatní dávky státní sociální podpory – zahrnují dávky péčovské, porodné a pohřebné.
 - Jiné sociální příjmy – zahrnují vedle dávek pomoci v hmotné nouzi odchodné a výsluhové příspěvky vyplácené u některých druhů povolání, příspěvek na péči podle zákona o sociálních službách a další dávky a příspěvky pro rodiny s dětmi, staré a těžce zdravotně postižené občany, vyplácené většinou obecními úřady.
 - Dávky pomoci v hmotné nouzi – zahrnují pravidelné i jednorázové peněžní částky vyplácené domácnostem ve formě příspěvku na živobytí, doplatku na bydlení či mimořádné okamžité pomoci.
- Ostatní příjmy
- Příjmy z kapitálového majetku – jsou úroky z vkladů, výnosy z dluhopisů, vkladových a podílových listů, dividendy z akcií, podíly na zisku společností s.r.o., komanditních společností, příjmy z kapitálového majetku ze zahraničí.
 - Jiné příjmy – zahrnují příjmy z příležitostných pronájmů a prodeje přebytků z osobního hospodářství, příjmy za příležitostné práce bez smlouvy, příjmy

z životního a neživotního pojištění, příjmy od organizací jinde neuvedené např. stipendia, kapesné učňů, náhrady související s nápravou majetkových křivd, příspěvky od charitativních a neziskových organizací, výhry z loterií, sázek a hracích automatů, ceny z veřejných a sportovních soutěží, příjmy z dědictví, odstupné za uvolnění bytu, pravidelné peněžní transfery od osob žijících v jiné domácnosti (alimony, příspěvky dětem nebo manželce/manželovi žijícím odděleně, náhrady za způsobené škody). Zahrnuta je i státní podpora a úroky v případě jednorázové výplaty stavebního spoření.

3.3.3 Výdaje domácností

Pro spotřební vydání se ve Statistice rodinných účtů od roku 1999 používá klasifikace CZ-COICOP [10]

Klasifikace CZ-COICOP

Klasifikace CZ-COICOP je používána k identifikaci výdajů na individuální spotřebu třemi institucionálními sektory: domácnostmi, neziskovými institucemi sloužícími domácnostem a vládními institucemi. [10]

Rozdělení je následující:

1. **Oddíly 01 až 12:** Výdaje **domácností** na individuální spotřebu
2. **Oddíl 13 :** Výdaje **neziskových institucí sloužících domácnostem** na individuální spotřebu
3. **Oddíl 14 :** Výdaje **vládních institucí** (veřejnoprávních subjektů) na individuální spotřebu [10]

Individuální spotřeba

Všechny spotřební výdaje domácností jsou definovány jako individuální a oddíly CZ-COICOP 01 až 12 určují účel těchto vydání. [10]

Využití klasifikace:

Klasifikace CZ-COICOP je závazná pro statistická zjišťování prováděná podle

zákona č. 89/1995 Sb., o státní statistické službě, ve znění pozdějších předpisů, a dále v případech, kde tak stanoví zvláštní právní předpis. CZ-COICOP je nedílnou součástí soustavy národních účtů, je také určen pro přehledy rozpočtu domácností, indexy spotřebitelských cen a mezinárodní srovnání HDP a součást jeho výdajů. [10]

Přehled oddílů CZ-COICOP

01 Potraviny a nealkoholické nápoje

02 Alkoholické nápoje, tabák a narkotika

03 Odívání a obuv

04 Bydlení, voda, energie, paliva

05 Bytové vybavení, zařízení domácnosti; opravy

06 Zdraví

07 Doprava

08 Pošty a telekomunikace

09 Rekreace a kultura

10 Vzdělávání

11 Stravování a ubytování

12 Ostatní zboží a služby

13 Výdaje neziskových institucí sloužících domácnostem (NISD) na individuální spotřebu

14 Výdaje vládních institucí na individuální spotřebu [11]

Rozdělení potravin dle CZ-COICOP

Pekárenské výrobky; obiloviny

Maso

Ryby

Mléko, sýry a vejce

Oleje a tuky

Ovoce

Zelenina

Cukr, marmeláda, med, čokoláda, cukrovinky a cukrářské výrobky

Potravinářské výrobky a přípravky jinde neuvedené [11]

3.4 Výživa

Výživa je jednou ze základních potřeb lidského organismu, nezbytná pro jeho život. K výživě organismu slouží potrava, nebo také poživatina. Potravu využívá tělo jako zdroj energie, pro získávání tepla, pro ochranu proti nepříznivým vlivům prostředí a pro průběh dalších procesů probíhajících v lidském organismu. Poživatiny se dělí na potraviny, nápoje, pochutiny a lahůdky. Potraviny tvoří skupinu poživatin, jejichž hlavním účelem je poskytovat energii a živiny organismu. Většina poživatin jsou právě potraviny. Funkcí nápojů je zásobovat organismus vodou. Proto sem nepatří např. alkohol či mléko. Pochutiny slouží převážně k uspokojení psychických potřeb. Po výživové stránce mají minimální význam, konzumují se však kvůli jejich sensorickým nebo povzbudivým vlastnostem. Patří sem například káva, čaj, pepř a další druhy koření. Mezi potravinami a pochutinami tvoří přechodnou skupinu lahůdky. Jsou to poživatiny, které se konzumují také především pro svou vysokou sensorickou hodnotu, ale na rozdíl od pochutin mají ještě značnou výživovou hodnotu a značný obsah energie. Příkladem jsou různé brambůrky, čokolády, chlebičky a také lihoviny.[7]

3.4.1 Racionální výživa

Racionální výživa, někdy se jí také říká zdravá strava, je výživa, která odpovídá potřebám organismu po stránce kvality i kvantity. Řídí se nejenom nejnovějšími vědeckými poznatky, ale také zvyklostmi jednotlivých zemí. Respektuje potřeby organismu vzhledem k věku, pohlaví, profesi, tělesnému výkonu a okolním podmínkám prostředí. Také podporuje všestranný vývoj jedince a zamezuje vzniku různých onemocnění, jako je rakovina, ateroskleróza, infarkt, hypertenze a další. Obsahuje optimální množství a poměr hlavních živin, minerálních látek a vitamínů. Jídelníček by měl být co nejpestřejší, s vysokou spotřebou ovoce a zeleniny, přiměřenou spotřebou libového masa a s omezením spotřeby vysoce energetických potravin. Samozřejmě nesmí chybět dostatek vhodných tekutin.

Potravinová pyramida

Základem stravy by měly být produkty z obilovin (pečivo, těstoviny, rýže, ovesné vločky, cornflakes, pohanka, knedlíky, kukuřičné výrobky), proto jsou v prvním patře

potravinové pyramidy. Denní spotřeba těchto potravin by měla být 3-6 porcí. Zhruba 40 % jídelníčku.

Druhé patro v pyramidě zaujímá ovoce a zelenina (jablka, pomeranče, banány, jahody, borůvky, brambory, papriky, rajčata, mrkve a další.). Spotřeba čerstvého ovoce by měla být 2-4 porce denně, u zeleniny jsou to 3-4 porce. Dohromady zhruba 35 % jídelníčku.

Ve třetím patře pyramidy se nachází mléko, mléčné výrobky, maso nebo masné výrobky, luštěniny, vejce a ryby. Mléka a mléčných výrobků bychom měli denně sníst 2-3 porce, spotřeba masa by měla být 1-3 porce denně. Tyto potraviny by měly zaujímat v jídelníčku přibližně 25 %.

Na vrcholu pyramidy se nacházejí sladkosti, tuky a sůl. Spotřeba těchto potravin by měla být co nejnižší 0-2 porce denně. Jsou to nejméně žádoucí potraviny a v jídelníčku se vyskytují okolo 5 %.

Definice porce:

Sůl, tuky cukry – cukr (10g), tuk (10g)

Mléko, mléčné výrobky – 1 sklenka mléka (250 ml), 1 kelímek jogurtu (200 ml), sýr (55g)

Ryby maso, drůbež, vejce, luštěniny – 125 g drůbežího, rybího či jiného masa, 2 vařené bílky nebo miska sójových bobů, porce sójového masa

Zelenina – velká paprika, mrkev či 2 rajčata, miska čínské zelí či salátu, půl talíře brambor či sklenice neředěné zeleninové šťávy

Ovoce – 1 jablko, pomeranč či banán (100 g), miska jahod, rybízu či borůvek, sklenice neředěné ovocné šťávy

Obilniny, rýže, těstoviny, pečivo – 1 krajíc chleba (60g), 1 rohlík či houska, 1 miska ovesných vloček nebo müsli, 1 kopeček vařené rýže či vařených těstovin (125 g)



4. VLASTNÍ PRÁCE

4.1 Zastoupení potravin ve výdajích domácností dle příjmových skupin

Mezi celkovým vydáním českých domácností mají potraviny a nealkoholické nápoje poměrně značné zastoupení. U první příjmové skupiny tvoří výdaje na potraviny okolo čtvrtiny celkových výdajů. U skupin s vyššími příjmy tento podíl klesá a u desáté skupiny je to potom okolo 15% z celkových výdajů. Za výdaji na potraviny následují výdaje na bydlení a energie. Některé příjmové skupiny dokonce vydávají na bydlení a energie o něco více, než na potraviny. Další výdaje jako například na alkoholické nápoje, odívání, zdraví, dopravu a další již nejsou tak znatelné. My se však budeme zabývat pouze výdaji za potraviny.

Výdaje za potraviny v Kč

Tabulka č. 1

	1	2	3	4	5	6	7	8	9	10	Průměr
2004	11 935	14 118	16 274	16 537	16 448	18 160	17 696	18 390	19 463	21 780	17 080
2007	13 618	15 585	17 610	18 816	19 237	19 887	20 150	21 657	22 122	24 490	19 317
2010	14 553	17 056	19 781	20 452	21 521	21 530	21 547	23 152	24 221	25 884	20 970
b _T v %	1,22	1,21	1,22	1,24	1,31	1,19	1,22	1,26	1,24	1,19	1,23
Absolutní rozdíl	2 618	2 938	3 507	3 915	5 073	3 370	3 851	4 762	4 758	4 104	3 890

Za potraviny vydávaly domácnosti v letech 2004 až 2010 vzhledem k výši příjmům různé částky. V roce 2004 vydávaly v průměru 17 080 Kč. Průměru se nejvíce přibližovala sedmá příjmová skupina. Mezi výdaji skupiny domácností s nejnižšími a nejvyššími příjmy je značný rozdíl. Zatímco první skupina vydávala 11 935 Kč, poslední skupina vydávala 1,82 krát více, tedy 21 780 Kč, tj. tedy o 9 845 Kč více než první skupina.

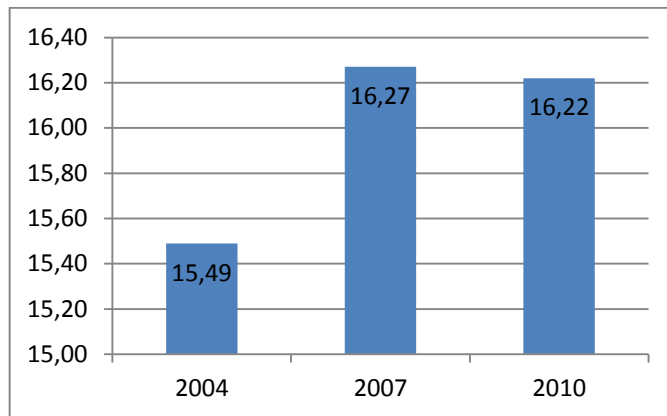
V roce 2010 byl průměr výdajů domácností 20 970 Kč, nejbliže průměru byla skupina čtvrtá. Skupina s nejnižším příjmem vydávala opět nejméně, její výdaje byly 14 553 Kč. Nejvyšší výdaje měla opět skupina desátá, a to 25 884 Kč. Rozdíl mezi výdaji těchto skupin byl již 11 331 Kč, ale výdaje desáté skupiny byly už jen 1,78 krát vyšší než u první skupiny. To dokazuje, že s růstem příjmů, se výdaje za potraviny celkem zvyšují pomaleji a daleko větší potenciál růstu spotřeby mají nižší příjmové skupiny. Ty jsou ale omezeny právě velikostí příjmů a jejich rozdělením na ostatní nezbytné výdaje.

Za sledované období se relativně nejvíce zvýšily výdaje u páté příjmové skupiny domácností a to o 1,31 %. Absolutní rozdíl u této skupiny je 5 073 Kč. Nejmenší zvýšení výdajů na potraviny zaznamenaly skupiny šestá a desátá, kde došlo ke zvýšení o 1,19 %.

U šesté skupiny je absolutní rozdíl za sledované období 3 370 Kč, u desáté je to 4 104 Kč. Průměrně došlo k relativnímu zvýšení výdajů o 1,23 %, absolutně je to o 3 890 Kč.

Průměrný podíl výdajů na potraviny k celkovým výdajům v %

Graf č. 1



Ve sledovaném období tedy v letech 2004 až 2010, se průměrný podíl výdajů na potraviny na celkových výdajích domácností zvýšil. V roce 2004 byl tento podíl 15,49 % a do roku 2010 se zvýšil na 16,22 %. Důvodem tohoto nárůstu je zvýšení cen potravin, kde došlo k průměrnému ročnímu nárůstu za sledované období 1,68 %. Průměrné roční tempo inflace je v tomto období 2,65 %. V roce 2008 došlo ke značnému nárůstu inflace na 6,3 %. Důvodem byl růst DPH, zvyšování nájemného, plynu, tepla a elektrické energie, zavedení zdravotních poplatků a zvýšení dalších daní. Tato opatření měla zmírnit dopady hospodářské krize a získat prostředky pro státní rozpočet. Tlak na ceny a snaha o zvýšení spotřeby snížilo cenovou hladinu potravin a nealko nápojů v následujícím roce o 3,9 %.

Od roku 2004 do roku 2010 došlo k nárůstu podílu výdajů na potraviny k celkovým výdajům především z důvodu zvýšení spotřeby potravin, zvýšily se však i jejich ceny. Od roku 2007 do roku 2010 došlo naopak k mírnému snížení výdajů na potraviny k celkovým výdajům. V důsledku růstu příjmů domácností by se dalo předpokládat, že se tento podíl bude snižovat, ve výsledku tomu tak ale není. Jednou z příčin je zájem o kvalitnější, ve většině případů tedy dražší potraviny. Další roli tu ale hraje i skutečnost, že v tomto období došlo k podstatnému nárůstu cen na bydlení a energie a výdaje na potraviny musely být, v některých, především nižších příjmových skupinách omezovány.

4.1.1 Podíl výdajů u jednotlivých příjmových skupin

Podíl výdajů na potraviny k celkovému vydání v % u všech příjmových skupin

Tabulka č. 2

	1	2	3	4	5	6	7	8	9	10	Průměr
2004	19,25	17,46	18,26	18,13	16,47	16,25	14,67	13,47	11,64	9,34	15,49
2007	20,74	18,71	18,95	17,56	17,69	16,40	15,73	14,14	12,76	9,98	16,27
2010	20,22	18,54	18,15	17,28	18,31	16,73	15,71	14,99	12,38	9,93	16,22

Jak ukazuje tabulka č. 2, podíl výdajů na potraviny k celkovému vydání se liší u různých příjmových skupin. Můžeme si všimnout, že u domácností s nižšími příjmy je vyšší podíl výdajů na potraviny, než u domácností s vyššími příjmy. Toto je dáno tím, že výdaje na potraviny jsou závislé na výši příjmů, ale mění se pomaleji, než rostou výdaje celkem, tj. na ostatní skupiny vydávají relativně více. Pokud domácnosti klesne příjem, výdaje na potraviny nemůžou klesnout odpovídajícím způsobem, protože potraviny jsou nezastupitelné a nemůžeme se bez nich obejít. Avšak výdaje na potraviny můžeme částečně regulovat výběrem levnějších substitutů.

Výrazné rozdíly můžeme vidět při uvažování všech domácností dohromady. V roce 2004 se rozdíl mezi první a desátou příjmovou skupinou pohybuje kolem deseti procentních bodů, z toho největší podíl měla první příjmová skupina a nejmenší podíl desátá příjmová skupina. Do roku 2007 se tento rozdíl zvýšil téměř o jeden procentní bod. V následujícím období až do roku 2010 se tento rozdíl opět snížil zhruba na deset procentních bodů. Ve všech těchto letech měla vždy nejmenší příjmová skupina nejvyšší podíl a nejvyšší příjmová skupina naopak nejmenší podíl. Lze tedy odvodit, že čím vyšší má domácnost příjem, tím nižší je u ní podíl výdajů na potraviny. Vzhledem k vyšším příjmům pro ně tedy potraviny neznamenaají tak výraznou položku v celkovém vydání, ale rozsah jejich spotřeby je podstatně vyšší, mohou spotřebovávat produkty kvalitnější ve většině případů tedy dražší. Naopak je tomu u skupiny domácností s nejmenšími příjmy. Jejich podíl výdajů na potraviny je výraznější, v absolutní výši, ale menší. Rozdíl mezi výdaji domácností s vyššími a nižšími příjmy se však zmenšuje.

4.1.2 Zastoupení jednotlivých druhů potravin

Potraviny můžeme rozdělit dle metodiky CZ-COICOP do několika tříd. Tyto třídy jsou pekárenské výrobky, obiloviny, maso, ryby, mléko, sýry, vejce, oleje a tuky, ovoce, zeleninu, brambory, cukr, marmeládu, med, čokoládu, cukrovinky a cukrářské výrobky,

potravinářské výrobky a přípravky. Nejedná se však vždy pouze o potraviny, v tomto rozdělení jsou zahrnuta také například různá dochucovadla, sůl, koření, sladidla a další.

Nejvíce vydávaly domácnosti za výrobky z masa. Podíl výdajů na tyto výrobky na celkových výdajích za potraviny se ve sledovaném období pohyboval od 24,4 % téměř k 29 % s mírně rostoucí tendencí. Nejmenší procento ve vydáních na potraviny naopak zauímají ryby, které můžeme považovat za substitut masa. Jejich podíl se pohyboval od 2,3 % do 3,4% a vykazuje mírně rostoucí trend. Nízkou spotřebu rybiho masa můžeme přisoudit tradici kapra jenom ve svátek, ale i tato tradice poněkud zaniká a spotřeba se zvětšuje. Od padesátých let dvacátého století se jejich spotřeba zvýšila zhruba o 2 kilogramy.

Druhé nejvyšší procento zastoupení zabírá třída mléko, sýry, vejce, její podíl se pohyboval od 19 % do 22,6 %. Hned za ní následuje třída pekárenské výrobky, obiloviny, jejíž podíl se pohyboval mezi 16,3 % a 21,1 %. V jednotlivých příjmových skupinách se však podíly na tyto potraviny příliš nelišily, protože potraviny v těchto skupinách jsou základními složkami našeho jídelníčku.

Druhé místo v nejméně zastoupených výrobcích zabírají výrobky třídy potravinářských výrobků a přípravků. Důvodem tak malého zastoupení je především nízká kilogramová spotřeba, jedná se například o sůl, koření, různá dochucovadla a další. Podíl těchto výrobků se pohybuje okolo 4%.

Podíl výrobků ve třídě oleje a tuky se pohybuje okolo 5%. Další třídy, tedy ovoce, zelenina, brambory, cukr, marmeláda, med, čokoláda, cukrovinky a cukrářské výrobky zabírají podíl téměř stejný a to mezi 7% až 9%.

Ve sledovaném období si všechny třídy výrobků svůj podíl na výdajích za potraviny udržují. V jednotlivých příjmových skupinách se jejich podíl mění od 1 % u některých skupin domácností do 2 % bodů.

4.2 Podíl jednotlivých tříd potravin u příjmových skupin

4.2.1 Pekárenské výrobky, obiloviny

Výdaje na pekárenské výrobky a obiloviny v Kč

Tabulka č. 3

	1	2	3	4	5	6	7	8	9	10	Průměr
2004	2 517	2 726	3 144	3 116	3 002	3 222	3 179	3 207	3 380	3 550	3 104
2007	2 792	3 011	3 339	3 437	3 503	3 623	3 710	3 835	3 769	3 993	3 501
2010	2 879	3 195	3 470	3 553	3 732	3 859	3 745	3 856	4 097	4 333	3 672
b _T v %	1,14	1,17	1,1	1,14	1,24	1,2	1,18	1,2	1,21	1,22	1,18
Absolutní rozdíl	362	469	326	437	730	637	566	649	717	783	568

Třída pekárenské výrobky, obiloviny zaujímá ve spotřebních výdajích podstatný podíl, který se v průběhu sledovaného období zásadně nemění, jedná se o podíl mezi 16,3 % a 21,1 %. V roce 2004 vydávaly domácnosti na tyto potraviny v průměru 3 104 Kč, čemuž se nejvíce přibližovali výdaje čtvrté příjmové skupiny. První skupina měla výdaje na tuto třídu výrobků 2 517 Kč. Naopak nejvyšší příjmová skupina vydávala 3 550 Kč, což je 1,41 krát více než u první skupiny. Rozdíl mezi výdaji těchto skupiny byl 1 033 Kč.

V roce 2010 byly průměrné výdaje domácností na pekárenské výrobky a obiloviny 3 672 Kč, nejvíce se jim přiblížila pátá skupina. Skupina s nejnižšími příjmy vydávala 2 879 Kč. U skupiny s nejvyššími příjmy byly výdaje na tuto třídu 4 333 Kč. Rozdíl mezi jejich výdaji činil 1 454 Kč a desátá skupina vydávala 1,51 krát více než skupina první. To ukazuje, že s růstem příjmů se zvyšuje také podíl výrobků této skupiny.

Ve sledovaném období je zřejmé, že vydání na pekárenské výrobky a obiloviny u jednotlivých příjmových skupin rostly. Relativně nejvíce se zvýšily výdaje u páté příjmové skupiny domácností a to o 1,24 %. Absolutně je to potom o 437 Kč. K nejmenšímu zvýšení výdajů naopak došlo u třetí příjmové skupiny, její zvýšení bylo o 1,1 %. Absolutní rozdíl u této skupiny je 326 Kč. Průměrně došlo k relativnímu zvýšení o 1,18 %, což je v absolutním rozdílu o 568 Kč.

V porovnání s celkovými výdaji na potraviny, je relativní růst výdajů na pekárenské výrobky a obiloviny u všech skupin kromě desáté pomalejší. Zatímco u první skupiny se výdaje na potraviny celkem zvýšily o 1,22 % u výrobků třídy pekárenské výrobky a obiloviny došlo k růstu jenom o 1,14 %. Naopak u desáté skupiny výdaje na potraviny celkem vzrostly o 1,19 %, u pekárenských výrobků a obilovin došlo ke zvýšení o 1,22 %.

Přestože dochází k růstu výdajů na potraviny této třídy, jejich podíl na celkových výdajích za potraviny se u většiny skupin od počátku sledovaného období snížil. U první

skupiny se snížil do roku 2010 o 1,31 %. Největší snížení bylo zaznamenáno u třetí skupiny a to 1,78 %. Naopak u šesté a desáté skupiny se podíl zvýšil, u šesté to bylo o 0,18 % a o 0,44% u poslední desáté skupiny.

Na počátku sledovaného období zaujímala největší podíl na celkových výdajích za potraviny první skupina s podílem 21,09 %. Nejmenší podíl tedy 16,3 % byl zaznamenán u desáté skupiny. V roce 2010 měla opět nejvyšší podíl první skupina a to 19,78 %. Nejmenší podíl však měla s podílem 16,66 % skupina osmá.

Průměrná roční spotřeba vybraných druhů pekárenských výrobků a obilovin na jednoho obyvatele v kg *Tabulka č. 4*

Pekárenské výrobky, obiloviny	2004	2007	2010
Chléb	53,3	50,3	40,9
Pšeničná mouka	91,2	98,3	93,6
Rýže	4,6	4,9	4,5
Těstoviny	6,2	7,5	7,1

Zdroj: ČSU

Jak můžete vidět v tabulce č. 4, průměrná roční spotřeba jednotlivých pekárenských výrobků se ve sledovaném období mění různě. Také ceny jednotlivých výrobků se mění. Spotřeba chleba v průměru na jednoho obyvatele byla v roce 2004 53,3 kg, průměrná cena 1 kg byla 15,25 Kč. Do roku 2010 se jeho spotřeba snížil na 40,9 kg, cena za kilogram chleba se však zvedla na 19,85 Kč. Cenová pružnost u chleba je -1, to by znamenalo, že o kolik procent se zvýší cena, tak o tolik procent se sníží spotřeba, což u chleba, který je základní potravinou je velmi vysoké. Jedním z důležitých faktorů snížení spotřeby chleba je výrazné rozšiřování sortimentu výrobků zařazovaných do běžného pečiva. Z pohledu racionální výživy to není dobře, dochází k tomu, že spotřebitelé vyhledávají jiné potraviny. Často se stravují v různých typech fastfoodů, což není zdravé.

V roce 2004 byla spotřeba pšeničné mouky 91,2 kg, 1 kg bylo možné průměrně koupit za 8,68 Kč. Do roku 2010 se spotřeba pšeničné mouky zvýšila na 93,6 kg, cena za kilogram se také zvýšila a to na 10,38 Kč. Spotřeba pšeničné mouky nereaguje na zvýšení ceny, naopak se zvýšila i její spotřeba. Dochází k větší spotřebě jak samotné pšeničné mouky, tak výrobků z ní, což je z pohledu racionální výživy dobře, toto pečivo z části zastupuje spotřebu chleba.

Za sledované období se spotřeba rýže příliš nezměnila. Na začátku tohoto období byla průměrná roční spotřeba rýže 4,6 kg na osobu a jeden kilogram stál 20,18 Kč.

Do roku 2010 se její spotřeba snížila o 0,1 kg, na 4,5 kg, cena se však zvýšila na 32,33 Kč. Spotřebitelé reagují na jednoprocentní zvýšení ceny snížením spotřeby o 0,05 %, což není příliš znatelná změna ve spotřebě a svědčí to o stabilitě spotřeby.

Jeden obyvatel ČR spotřeboval v roce 2004 průměrně 6,2 kg těstovin, jejich cena byla průměrně 27,01 Kč. Za sledované období se jejich spotřeba zvýšila na 7,1 kg a průměrná cena jednoho kilogramu byla 29,32 Kč. Spotřeba těstovin je přímo úměrně závislá na jejich ceně, její zvýšení je vyvoláno spíše jinými faktory. Jedním z faktorů může být, že těstoviny jsou jedním ze substitutů například brambor a dalších potravin používaných jako přílohy. Dalším faktorem může také být upřednostňování teplých večeří, před studenými. Tím by se také dala vysvětlit snížená spotřeba chleba.

4.2.2 Třída maso

Výdaje na maso v Kč

Tabulka č. 5

	1	2	3	4	5	6	7	8	9	10	Průměr
2004	2 912	3 515	4 279	4 284	4 318	4 924	4 613	4 990	5 362	5 785	4 498
2007	3 605	4 161	4 591	5 141	5 210	5 496	5 367	5 976	6 113	6 603	5 226
2010	3 880	4 491	5 495	5 600	5 905	6 110	5 966	6 567	6 983	6 908	5 791
b _T v%	1,33	1,28	1,28	1,31	1,37	1,24	1,29	1,32	1,3	1,19	1,29
Absolutní rozdíl	968	976	1 216	1 316	1 587	1 186	1 353	1 577	1 621	1 123	1 292

Maso je třída, která ve výdajích za potraviny zaujímá největší podíl a to od 24,4 % téměř k 29 %. Průměrně vydávaly domácnosti v roce 2004 za maso 4 498 Kč. Nejnižší výdaje měla první skupina s výdaji 2 912 Kč. Poslední skupina, která vydávala 1,99 krát více než první skupina, měla výdaje na tuto třídu potravin 5 785 Kč. Rozdíl mezi jejich výdaji byl 2 873 Kč. Průměrným výdajům se v tomto roce nejvíce blížily výdaje páté příjmové skupiny.

Do roku 2010 se výdaje u první skupiny zvýšily na 3 880 Kč. O 3 028 Kč, tedy 1,78 krát více vydávala skupina domácností s nejvyššími příjmy. Výdaje desáté skupiny tedy byly 6 908 Kč. Průměrně vydávaly domácnosti za maso 5 791 Kč, čemuž se se svými výdaji nejvíce blížila čtvrtá skupina. To, že se výdaje zvýšily méně, než u desáté skupiny dokazuje, že s tempem růstu příjmů se výdaje na maso zvyšují pomaleji a větší potenciál růstu spotřeby mají tedy opět skupiny s nižšími příjmy. Tyto skupiny jsou však omezeny výší příjmů.

Relativně nejvyšší nárůst výdajů za maso byl za sledované období zjištěn u páté příjmové skupiny, její výdaje se zvýšily o 1,37 %. Absolutní rozdíl u této skupiny je 1 587 Kč. Nejmenší zvýšení výdajů na maso zaznamenala skupina desátá, u níž došlo ke zvýšení o 1,19 %. V absolutním rozdílu je to jen 1 123 Kč. V průměru se výdaje relativně zvýšily o 1,29 %, v absolutním rozdílu je to růst o 1 292 Kč.

Z tabulky je zřejmé, že se výdaje na třídu masa od začátku sledovaného období zvyšovaly, zároveň se zvyšováním příjmů rychleji než výdaje na potraviny celkem. U desáté skupiny však dochází ke stejnému nárůstu 1,19%.

Zvyšoval se také podíl na celkových výdajích na potraviny. Nejvíce se do roku 2010 zvýšil u první příjmové skupiny a to o 2,26 %. Nejmenší zvýšení zaznamenala desátá skupina, tam se podíl výdajů zvýšil pouze o 0,13%.

Za sledované období byl nejvyšší podíl třídy masa na výdajích na potraviny v roce 2004 u deváté příjmové skupiny a to 27,55 %. Naopak nejnižší podíl ukazuje první příjmová skupina domácností, její podíl činil 24,4 %. V roce 2010 byl největší podíl výdajů na maso k celkovým výdajům za potraviny zaznamenán u druhé skupiny 26,33 %. Největší podíl byl zjištěn u deváté skupiny, jejíž podíl byl 28,83 %.

Průměrná roční spotřeba masa na jednoho obyvatele v kg

Tabulka č. 6

Maso	2004	2007	2010
Vepřové	41,1	42,0	41,6
Hovězí	10,3	10,8	9,4
Drůbeží	25,3	24,9	24,5
Ostatní druhy masa	7,9	7,9	7,7

Zdroj: ČSÚ

V tabulce vidíme, že průměrná roční spotřeba masa se u jednotlivých druhů příliš nemění. Spotřeba vepřového masa na jednoho obyvatele byla v roce 2004 41,1 kg. Průměrná cena například 1 kg vepřové pečeně byla 113,31 Kč. Do roku 2010 spotřeba mírně stoupla na 41,6 kg. Cena kilogramu pečeně, ale klesla na 97,14 Kč. Snížením ceny za kilogram vepřové pečeně o procento se zvýšila jeho spotřeba o 0,08 %, což znamená, že poptávka po vepřovém mase je neelastická, tedy snížení ceny nevyvolá velký nárůst jeho spotřeby. Snížení ceny bylo vyvoláno především velmi nízkými cenami zemědělských výrobců a dovozem značného podílu vepřového masa ze zahraničí

U hovězího masa je spotřeba zhruba čtyřikrát menší než u masa vepřového. V roce 2004 jeden člověk spotřeboval průměrně 10,3 kg. Průměrná cena zadního hovězího bez

kosti byla v roce 2004 153,73 Kč/kg. Během sledovaného období klesla spotřeba hovězího masa na 9,4 kg na osobu a rok. Jeho cena stoupla na 175,27 Kč/kg. Zvýšení ceny o procento vyvolalo snížení spotřeby o 0,7 %. Hovězí maso patří mezi nejdražší maso mimo lososa a dovezeného skopového na Velikonoce z Austrálie. Snížení spotřeby napomohla ekonomická krize v roce 2008 a trend výroby levných uzenin s nižším obsahem masa.

Spotřeba drůbežního masa se ve sledovaném období příliš nemění. V roce 2004 byla průměrná spotřeba na osobu 25,3 kg, tj. nejvyšší v EU, průměrná cena jednoho kilogramu kuřete je v tomto roce 51,8 Kč. Do roku 2010 spotřeba drůbeže mírně poklesla na 24,5 kg. Cena jednoho kilogramu byla 58,63 Kč. Jednoprocentní zvýšení ceny vyvolalo snížení spotřeby drůbežního masa o 0,26 %. Přestože se za sledované období spotřeba drůbežního masa mírně snížila, od padesátých let dvacátého století se jeho spotřeba zvýšila zhruba 13 krát, neboť s ohledem na krátký výrobní cyklus a výsledky šlechtění jde o nejlevnější výrobu. Obdobné tendence se projevují nejen u nás, ale v celém světě.

Mezi ostatní masa patří například telecí, králíčí, zvěřina, skopové, kozí, koňské a vnitřnosti. Spotřeba těchto druhů mas byla v roce 2004 7,9 kg. V roce 2010 byla spotřeba o něco nižší 7,7 kg. Důvodem malé spotřeby těchto druhů mas je vysoká cena a někdy špatná dostupnost.

Průměrná roční spotřeba všech druhů masa byla v roce 2004 80,5 kg na osobu. Během sledovaného období se jeho spotřeba mírně snížila na 79,1 kg.

4.2.3 Třída ryby

Výdaje na ryby v Kč

Tabulka č. 7

	1	2	3	4	5	6	7	8	9	10	Průměr
2004	272	346	401	414	439	498	474	513	566	650	457
2007	348	389	458	472	536	488	543	607	680	732	525
2010	384	448	675	600	674	618	664	725	731	825	634
b _T v %	1,41	1,29	1,68	1,45	1,54	1,24	1,4	1,41	1,29	1,27	1,39
Absolutní rozdíl	112	102	274	186	235	120	190	212	165	175	177

Přestože se ryby mohou považovat za substituty masa, v podílu na celkových výdajích zaujímají poslední místo. Tento podíl je od 2,3 % do 3,4 %, přesto však vykazují mírně rostoucí trend. Na začátku sledovaného období vydávala první příjmová skupina za ryby 272 Kč, zatímco desátá skupina vydávala 2,39 krát více a to 650 Kč. Rozdíl mezi

výdaji první a desáté skupiny byl 378 Kč. Průměrně vydávaly domácnosti, na tuto třídu potravin 457 Kč, čemuž se nejvíce přibližovaly výdaje páté příjmové skupiny.

V roce 2010 byly průměrné výdaje domácností za ryby 634 Kč. Nejblíže průměru byly výdaje skupiny šesté. První skupina vydávala 384 Kč, což je o 441 Kč méně, než vydávala skupina domácností s nejvyššími příjmy, jejíž výdaje byly 825 Kč. Výdaje desáté skupiny byly, ale již jen 2,15 krát vyšší než u první skupiny. Skupiny s nižšími příjmy mají tedy daleko větší potenciál růstu výdajů za ryby, než skupiny s vyšším příjmem, jsou však omezeny výší svých příjmů.

Výdaje za ryby rostly ve sledovaném období rychleji než výdaje na potraviny celkem. Relativně nejvíce se zvýšily výdaje u třetí příjmové skupiny domácností, u níž došlo ke zvýšení o 1,68 %. Absolutní rozdíl u této skupiny je 274 Kč. K nejmenšímu relativnímu zvýšení došlo u šesté příjmové skupiny a to 1,24 %. U této skupiny je absolutní rozdíl ve výši 120 Kč. Průměrné relativní zvýšení bylo o 1,39 %, v absolutním rozdílu je to částka 177 Kč.

Od počátku sledovaného období se u většiny skupin výdaje na třídu ryby zvyšovaly, s tím se také mírně zvyšoval podíl na celkových výdajích na potraviny. Nejvíce se zvýšil podíl u třetí příjmové skupiny domácností o 0,95 %. Nejméně se zvýšil u deváté skupiny, došlo u ní ke zvýšení o 0,11%

V roce 2004 byl podíl této třídy potravin na celkových výdajích nejvyšší u desáté skupiny ve výši 2,98 %. Nejnižší podíl naopak zaznamenala skupina první, jejíž podíl byl 2,28 %. V roce 2010 byl nejvyšší podíl zjištěn u třetí příjmové skupiny 3,41 %. Nejmenší podíl byl zaznamenán ve výši 2,63 % u druhé skupiny.

Spotřeba ryb se za sledované období příliš nemění. V roce 2004 byla průměrná roční spotřeba na jednu osobu 5,5 kg. V roce 2010 byla pouze o 0,1 kg vyšší, tedy 5,6 kg na osobu. Přesto nárůst výdajů signalizuje snahu o racionální výživu, tj. přechod od konzerv k čerstvé nebo jinak upravené rybě.

4.2.4 Třída mléko, sýry, vejce

Výdaje na mléko, sýry, vejce v Kč

Tabulka č. 8

	1	2	3	4	5	6	7	8	9	10	Průměr
2004	2 693	3 135	3 259	3 344	3 346	3 668	3 631	3 606	3 606	4 409	3469,7
2007	2 886	3 173	3 572	3 826	3 684	3 859	4 006	4 203	4 277	4 816	3830,2
2010	3 134	3 568	3 845	3 899	4 091	4 085	4 187	4 514	4 614	5 196	4113,3
b _T v %	1,16	1,14	1,18	1,17	1,22	1,11	1,15	1,25	1,28	1,18	1,19
Absolutní rozdíl	441	433	586	555	745	417	556	908	1 008	787	644

Třída mléko, sýry, vejce je na druhém místě v podílu na celkových výdajích na potraviny. Její podíl se pohyboval mezi 19 % a 22,6 %. Průměrné výdaje na tuto třídu byly na počátku sledovaného období tedy v roce 2004 3 469,7 Kč. Nejblíže průměrným výdajům byla se svými výdaji pátá příjmová skupina domácností. Rozdíl ve výdajích mezi nejnižšími a nejvyššími výdaji domácností činil 1 716 Kč. První příjmová skupina domácností vydávala 2 693 Kč. Nejvíce vydávala desátá skupina a to 4 409 Kč, což bylo 1,64 krát více, než výdaje první skupiny.

V roce 2010 se výdaje na tuto třídu potravin zvýšily a to u skupiny domácností s nejnižšími příjmy na 3 134 Kč a u desáté skupiny na 5 196 Kč. Rozdíl mezi skupinami byl 2 062 Kč. Průměrné výdaje byly 4 113,3 Kč. Nejvyšší příjmová skupina vydávala již 1,66 krát více než nejnižší skupina. Průměrným výdajům se nejvíce přibližovala stejně jako v roce 2004 skupina pátá.

Výdaje v roce 2010 dokazují, že u této třídy potravin se výdaje na ně zvyšují rychleji než příjmy, což je způsobeno značným nárůstem cen celého spektra výrobků. Větší potenciál k růstu spotřeby mají tedy vyšší příjmové skupiny. Ty nejsou omezeny výší příjmů, jako je tomu u skupin s nižšími příjmy. Na druhé straně má spotřebitel možnost vybrat si u mléčných výrobků z levnějšího sortimentu s kvalitou přiměřenější, než je tomu třeba u výrobků masných.

K relativně největšímu nárůstu výdajů došlo za sledované období u deváté příjmové skupiny, ta zvýšila své výdaje o 1,28 %. V absolutním rozdílu odpovídá tomuto zvýšení částka 1 008 Kč. Naopak relativně nejméně zvýšila své výdaje šestá příjmová skupina domácností a to o 1,11 %. Absolutní rozdíl u této skupiny domácností je 417 Kč. V průměru zvýšily domácnosti své výdaje relativně o 1,19 %. V absolutním rozdílu je to potom zvýšení o 644 Kč.

Výdaje na potraviny této třídy se zvyšují pomaleji, než celkové výdaje na potraviny. Přestože se výdaje zvyšují, došlo u většiny skupin domácností ke snížení podílu mléka, sýru a vajec k celkovým výdajům za potraviny. Největší snížení podílu bylo zaznamenáno u páté příjmové skupiny, došlo ke snížení o 1,33 %. Naopak u deváté skupiny domácností došlo ke zvýšení tohoto podílu a to o 0,52 %.

Nejvyšší podíl na celkových výdajích vykazuje v roce 2004 první příjmová skupina, její podíl byl 22,56 %. Nejnižší podíl v tomto roce byl zjištěn u deváté skupiny, jejíž podíl byl 18,53 %. V roce 2010 byl nejvyšší podíl opět u skupiny domácností s nejnižšími příjmy, tento podíl byl 21,54 %. Nejnižší podíl 18,97 % byl zaznamenán u šesté příjmové skupiny.

Průměrná roční spotřeba vybraných mléčných výrobků na osobu

Tabulka č. 9

	2004	2007	2010	Jednotky
Mléko konzumní	59,7	50,5	57,7	l
Sýry celkem	12	13,7	13,2	kg
Tvrdé sýry	5,7	6,8	6,6	kg
Vejce	247	252	242	ks

Zdroj: ČSÚ

Celková spotřeba mléka, sýrů, vajec a dalších výrobků z mléka se od začátku sledovaného období, kdy byla 230 kg, zvýšila na 244 kg. Tato spotřeba by se, však měla ještě zvýšit.

Průměrná spotřeba konzumního mléka, byla v roce 2004 59,7 litrů, kdy bylo možné litr polotučného mléka koupit průměrně za 14,35 Kč. Na konci sledovaného období se spotřeba mléka snížila na 57,7 litrů. Cena litru polotučného mléka byla v ročním průměru 16,17 Kč. Cenová pružnost mléka za sledované období byla - 0,29 %. Zvýšení ceny mléka o 1 % tedy způsobilo snížení jeho spotřeby o 0,29 %., což odpovídá poměrům pro základní zboží.

Průměrná spotřeba všech sýrů nehledě na druh, byla v roce 2004 12 kg na osobu za rok, z toho bylo 5,7 kg tvrdých sýrů. Například cena kilogramu Eidamské cihly byla 114,06 Kč. Na konci sledovaného období se spotřeba sýrů zvýšila na 13,2 kg. S tím se zvýšila také spotřeba tvrdých sýrů, která byla v tomto roce tedy 6,6 kg. Kilogram Eidamské cihly se nechal průměrně koupit zhruba za 122,63 Kč. Zatímco u mléka se spotřeba se zvýšením ceny snížila. Spotřeba sýrů na změnu ceny nereaguje snížením,

ale naopak jejím zvýšením. Je to dáno celkovým trendem racionální výživy, který doporučuje především dospělé populaci konzumovat výrobky kysané a sýry.

Spotřeba vajec v roce 2004 byla průměrně 247 kusů a cena jednoho kusu byla průměrně 2,47 Kč. V roce 2010 byla spotřeba vajec průměrně o 5 ks nižší než na začátku sledovaného období tedy 242 kusů. Cena se snížila na 2,14 Kč/ks. Spotřeba i cena vajec klesá, což je z hlediska racionální výživy dobře, měla by klesnout zhruba na 208 kusů, což je spotřeba 4 vajec týdně.

4.2.5 Třída Oleje a tuky

Výdaje na oleje a tuky v Kč

Tabulka č. 10

	1	2	3	4	5	6	7	8	9	10	Průměr
2004	579	692	865	922	863	959	850	864	895	950	844
2007	595	743	901	964	1 015	1 016	948	1 009	1 009	1 098	930
2010	680	815	1 025	1 070	1 080	1 056	1 017	1 052	1 077	1 120	999
b _T v %	1,17	1,18	1,18	1,16	1,25	1,1	1,2	1,22	1,2	1,18	1,18
Absolutní rozdíl	101	123	160	148	217	97	167	188	182	170	155

Podíl třídy oleje a tuky na celkových výdajích na potraviny není nijak vysoký, pohybuje se okolo 5%. V roce 2004 byly průměrné výdaje domácností na tuto třídu potravin 844 Kč, nejvíce se jim přibližovali výdaje sedmé příjmové skupiny domácností. Skupina domácností s nejnižšími příjmy vydávala na potraviny této třídy 579 Kč. Výdaje desáté skupiny byly 1,64 krát vyšší, tedy 950 Kč. První skupina tedy vydávala o 371 Kč méně, než skupina desátá. Nejvyšší výdaje na oleje a tuky však měla skupina šestá, ta na tyto potraviny vydávala 959 Kč.

V roce 2010 vydávaly domácnosti průměrně 999 Kč, čemuž se nejvíce přibližovala sedmá příjmová skupina, stejně jako tomu bylo v roce 2004. První skupina vydávala na tyto potraviny 680 Kč, u desáté skupiny to bylo 1,65 krát více. Výdaje desáté skupiny tedy byly 1 120 Kč. Rozdíl mezi výdaji těchto skupiny byl 440 Kč.

Relativně nejvíce se za sledované období zvýšily výdaje páté příjmové skupiny domácností, zvýšily se o 1,25 %. V absolutním rozdílu je to zvýšení o 217 Kč. K nejnižšímu nárůstu výdajů došlo u šesté skupiny, kde byl zaznamenán nárůst 1,1 %, což je 97 Kč v absolutním rozdílu. Průměrně došlo k relativnímu zvýšení výdajů o 1,18 %. Absolutně je to zvýšení o 155 Kč.

Výdaje domácností na oleje a tuky rostly za sledované období pomaleji než výdaje na potraviny celkem. Od začátku sledovaného období se podíl olejů a tuků na výdajích za potraviny celkem snížil. Nejvíce se snížil u šesté příjmové skupiny domácností a to o 0,38 %. Naopak k nejmenšímu snížení došlo u skupiny domácností s nejvyššími příjmy a to o 0,03 %.

Na počátku sledovaného období byl nejvyšší podíl olejů a tuků na výdajích za potraviny celkem zaznamenán u čtvrté příjmové skupiny domácností, kde byl 5,58 %. Nejnižší podíl byl naopak zjištěn u skupiny domácností s nejvyššími příjmy, tento podíl byl 4,36 %. V roce 2010 nejvyšší podíl 5,23 % ukazovala opět čtvrtá příjmová skupina domácností. Nejnižší podíl byl zjištěn stejně jako na začátku sledovaného období u poslední skupiny domácností, tento podíl byl 4,33 %.

Průměrná roční spotřeba vybraných výrobků z třídy oleje a tuky v kg

Tabulka č. 11

	2004	2007	2010
Máslo	4,6	4,2	4,9
Rostlinný tuk	3,7	3,7	3,5
Jedlé oleje	9,0	9,4	9,6

Zdroj: ČSÚ

Průměrná roční spotřeba olejů a tuků byla v roce 2004 25,4 kg na osobu. V roce 2010 byla jejich spotřeba vyšší a to 26 kg na osobu. V racionální výživě by se měly využívat především tuky rostlinného původu, nejde však o úplné vynechání živočišných tuků, měly by se však používat v menší míře.

Z celkové průměrné spotřeby olejů a tuků v roce 2004, bylo 4,6 kg másla. V tomto roce bylo možné kilogram másla koupit průměrně za 115,48 Kč. Na 4,9 kg na osobu se průměrně zvýšila spotřeba másla v roce 2010. Cena kilogramu másla se zvýšila na 134,38 Kč. Spotřeba nereaguje na zvýšení ceny svým snížením, jak by se dalo předpokládat, ale naopak se mírně zvýšila. Při zvýšení ceny o 1 % se spotřeba másla zvýšila o 0,42 %.

Spotřeba rostlinného tuku byla v roce 2004 3,7 kg. Cena jednoho kilogramu byla 55,44 Kč, V roce 2010 byla cena vyšší a to 68,20 Kč/kg, spotřeba byla naopak snížena na 3,5 kg. Zvýšení ceny a o jedno procento vyvolalo snížení spotřeby o 0,27 %.

Jedlé oleje byly v roce 2004 spotřebovávány v množství 9 kg na osobu, Cena jednoho litru slunečnicového oleje se průměrně pohybovala na 34,06 Kč. V roce 2010 se spotřeba jedlých olejů opět zvýšila na 9,6 kg. Zvýšila se také cena a litr slunečnicového

oleje bylo možné koupit průměrně za 43,69 Kč. Zvýšení ceny jedlého oleje nevyvolalo snížení spotřeby, ale jejich spotřeba se zvýšila. Důvodem může být, že ceny jeho substitutů jsou dražší, nebo se jejich ceny zvyšují rychleji.

4.2.6 Třída ovoce

Výdaje na ovoce v Kč

Tabulka č. 12

	1	2	3	4	5	6	7	8	9	10	Průměr
2004	734	888	1 060	1 177	1 147	1 265	1 350	1 420	1 410	1 804	1 226
2007	824	1 037	1 146	1 290	1 306	1 349	1 448	1 538	1 612	2 118	1 367
2010	867	1 149	1 365	1 490	1 491	1 464	1 526	1 700	1 757	2 153	1 496
b _T v %	1,18	1,29	1,29	1,27	1,3	1,16	1,13	1,2	1,25	1,19	1,22
Absolutní rozdíl	133	261	305	313	344	199	176	280	347	349	271

Třída ovoce má na celkových výdajích na potraviny podíl zhruba od 7 % do 9 %. Na počátku sledovaného období byly průměrné výdaje domácností na ovoce 1 226 Kč. Nejmenší výdaje měla první skupina a to 734 Kč, o 1 070 Kč více vydávala desátá skupina. Její výdaje byly 1 804 Kč, což je 2,46 krát více než výdaje první skupiny. Průměrným výdajům se nejvíce přibližovaly výdaje šesté příjmové skupiny domácností.

V roce 2010 byl průměr výdajů domácností na ovoce 1 496 Kč, nejbližší průměru byla skupina pátá. Domácnosti s nejnižšími příjmy vydávaly na ovoce 867 Kč. Nejvyšší výdaje měla opět desátá skupina a to 2 153 Kč, což bylo již 2,48 krát více než u první skupiny. Rozdíl mezi výdaji těchto skupin byl již 1 286 Kč. Větší potenciál k růstu spotřeby vykazují tedy domácnosti s většími příjmy.

Relativně největší zvýšení výdajů bylo zjištěno shodně u druhé a třetí příjmové skupiny domácností a to o 1,29 %. V absolutním rozdílu to však byly částky rozdílné, u druhé skupiny byla tato částka 261 Kč. U třetí skupiny byl absolutní rozdíl 305 Kč. K nejmenšímu relativnímu zvýšení došlo u osmé příjmové skupiny domácností, kde došlo ke zvýšení o 1,13 %. V absolutním rozdílu to bylo zvýšení pouze o 176 Kč. V průměru se výdaje relativně zvýšily o 1,22 %. Tomuto zvýšení odpovídá v absolutním rozdílu částka 271 Kč.

Výdaje na ovoce rostly ve sledovaném období u příjmových skupin různě. Zatímco u první, páté, šesté, sedmé, osmé a desáté skupiny rostly pomaleji než celkové výdaje za potraviny. U skupiny druhé, třetí, čtvrté a deváté rostly rychleji. Podíl výdajů na třídu ovoce na celkových výdajích za potraviny se za sledované období měnil u příjmových

skupin domácností také různě. U některých klesl a u některých se naopak zvýšil. K největšímu zvýšení tohoto podílu došlo u druhé skupiny, bylo to zvýšení o 0,45 %. Naopak nejvíce se snížil podíl u skupiny sedmé, kde bylo zaznamenáno snížení o 0,55 %

Na počátku sledovaného období byl zaznamenán největší podíl na celkových výdajích za potraviny u poslední příjmové skupiny, kde byl podíl 8,28 %. Nejnižší podíl byl zjištěn u domácností s nejnižšími příjmy a to 6,15 %. V roce 2010 byl nejvyšší podíl opět zaznamenán u desáté příjmové skupiny, stejně jako nejnižší u první příjmové skupiny. Nejvyšší podíl byl tedy 7,25 %, nejnižší byl zaznamenán ve výši 5,96 %.

Průměrná roční spotřeba vybraných výrobků z třídy ovoce v kg

Tabulka č. 13

	2004	2007	2010
Jablka	24,2	24,6	22,5
Pomeranče a mandarinky	13,0	13,8	13,8
Banány	12,8	9,6	12,4

Zdroj: ČSÚ

Průměrná roční spotřeba ovoce na jednu osobu v roce 2004 byla 83,8 kg. V roce 2010 se spotřeba ovoce celkem mírně zvýšila to na 84 kg na osobu. Aby byla spotřeba v souladu s racionální výživou, tak by se měla ještě zvýšit. Denní spotřeba ovoce by měla být okolo 300 g ovoce, což za rok představuje více než 100 kg.

Okolo 30 % z celkové spotřeby ovoce je spotřeba jablek. V roce 2004 to bylo 24,2 kg a jeden kilogram jablek bylo možné koupit průměrně za 20,57 Kč. Spotřeba jablek se v roce 2010 snížila na 22,5 kg. Stoupla také průměrná cena jednoho kilogramu, jeden kilogram tedy stál 27,76 Kč. Zvýšením ceny o jedno procento se snížila roční spotřeba jablek na osobu o 0,24 %.

Spotřeba pomerančů je zhruba 15 % z celkové spotřeby ovoce. V roce 2004 jeden člověk spotřeboval průměrně 13 kg pomerančů. Přitom bylo možné jeden kilogram zakoupit průměrně za 28,49 Kč. V roce 2010 byla jejich spotřeba 13,8 kg a cena jednoho kilogramu byla v tomto roce téměř stejná jako kilogram jablek a to 27,77 Kč. Snížení ceny o jedno procento, vyvolalo růst spotřeby pomerančů o 2,33 %, což znamená, že je poptávka po pomerančích velmi elastická.

V roce 2004 byla spotřeba banánů téměř stejná, jako spotřeba pomerančů, tato spotřeba byla 12,8 kg. Cena kilogramu banánů byla v průměru 33,84 Kč. Spotřeba banánů se v roce 2010 snížila na 12,4 kg. Jejich cena se také snížila na 26,27 Kč/kg. Přestože se

snížila jejich cena, poptávka po nich nevzrostla, to znamená, že spotřeba banánů je přímo závislá na ceně a dala by se interpretovat jako spotřeba inferiorního zboží.

4.2.7 Třída zelenina, brambory

Výdaje na zeleninu a brambory v Kč

Tabulka č. 14

	1	2	3	4	5	6	7	8	9	10	Průměr
2004	851	1 085	1 285	1 258	1 288	1 417	1 479	1 534	1 559	1 822	1 358
2007	1 117	1 329	1 467	1 513	1 696	1 715	1 794	1 911	1 952	2 231	1 673
2010	1 194	1 548	1 655	1 866	2 084	1 916	1 997	2 188	2 353	2 377	1 918
b _T v%	1,4	1,43	1,29	1,48	1,62	1,35	1,35	1,43	1,51	1,3	1,41
Absolutní rozdíl	343	463	370	608	796	499	518	654	794	555	560

Třída zelenina, brambory má na celkových výdajích na potraviny stejně jako třída ovoce podíl zhruba od 7 % do 9 %. V roce 2004 domácnosti vydávaly na zeleninu a brambory průměrně 1 358 Kč ročně. Nejbližší průměrným výdajům byly výdaje šesté příjmové skupiny domácností. Nejméně vydávala první skupina 851 Kč, o 971 Kč více a zároveň také nejvíce vydávala skupina s nejvyšším příjmem a to 1 822 Kč. Výdaje desáté příjmové skupiny domácností byly 2,14 krát vyšší než výdaje první skupiny.

Do roku 2010 se výdaje první příjmové skupiny domácností zvýšily na 1 194 Kč. U desáté skupiny došlo ke zvýšení na 2 377 Kč, je to již však pouze 1,99 krát více než u první skupiny. Rozdíl mezi výdaji těchto domácností je 1 183 Kč. Průměrné výdaje domácností za zeleninu a brambory byly v tomto roce 1 918 Kč, čemuž se nejvíce přibližovala opět šestá příjmová skupina domácností.

U této třídy potravin se růstem příjmů výdaje zvyšují pomaleji a větší potenciál růstu spotřeby těchto potravin mají nižší příjmové skupiny domácností.

Ve sledovaném období bylo zjištěno relativně největší zvýšení výdajů u páté příjmové skupiny, kde se výdaje zvýšily o 1,62 %. Absolutně je to potom o 796 Kč. Relativně nejmenší zvýšení zaznamenala třetí příjmová skupina domácností, u níž se výdaje zvýšily o 1,29 %. Absolutní rozdíl u této skupiny je za sledované období 370 Kč. Průměrné relativní zvýšení u domácností bylo o 1,41 %. V absolutním rozdílu je to zvýšení výdajů o 560 Kč.

Celkové výdaje na potraviny rostly pomaleji než výdaje na zeleninu a brambory. Podíl výdajů na zeleninu a brambory, na celkových výdajích za potraviny, se od začátku sledovaného období u všech příjmových skupin zvýšil. Největší zvýšení zaznamenala pátá

příjmová skupina, u níž se podíl zvýšil o 1,85 %. U třetí příjmové skupiny naopak došlo ke zvýšení nejmenšímu. Podíl u této skupiny se zvýšil pouze o 0,47 %.

Ve sledovaném období byl zjištěn nejnižší podíl této třídy v roce 2004 u první příjmové skupiny, tento podíl byl 7,13 %. Nejvyšší podíl v tomtéž roce zaznamenala nevyšší příjmová skupina 8,37%. V roce 2010 byl nejnižší podíl opět u první skupiny domácností, kdy byl 8,20 %. Nejvyšší podíl byl však zaznamenán u páté příjmové skupiny domácností ve výši 9,68 %.

Průměrná roční spotřeba vybraných výrobků z třídy zelenina, brambory v kg

Tabulka č. 15

	2004	2007	2010
Okurky salátové	4,6	6,8	7,1
Cibule	11,5	10,5	9,9
Brambory	73,0	69,5	67,3

Zdroj: ČSÚ

Spotřeba všech druhů zeleniny byla v roce 2004 průměrně 79,8 kg na osobu. V roce 2010 byla její spotřeba téměř stejná a to 79,7 kg. Aby byla spotřeba zeleniny v souladu s racionální výživou, měla by se zvýšit. Její denní spotřeba by měla být 300-500 g, což představuje ročně spotřebu převyšující 100 kg.

Spotřeba salátových okurek během sledovaného období stoupla průměrně o 2,5 kg na osobu. Jeden člověk spotřeboval v roce 2004 průměrně 4,6 kg salátových okurek, přičemž jeden kilogram stál průměrně 29,49 Kč. Spotřeba 7,1 kg, byla zaznamenána v roce 2010, cena kilogramu byla 37,68 Kč/kg. Se zvýšením ceny se zvýšila také jejich spotřeba. To může být reakce vyvolaná doporučením odborníků zvýšit spotřebu zeleniny.

Naopak průměrná roční spotřeba cibule se za sledované období snížila, zato cena se zvýšila. V roce 2004 byla cena kilogramu cibule 7,05 Kč a její spotřeba byla 11,5 kg. Na konci sledovaného období byla spotřeba 9,9 kg a kilogram cibule bylo možné koupit průměrně za 15,14 Kč. Zvýšení ceny o 1 % způsobilo snížení spotřeby o 0,21 %.

Stejně jako u cibule spotřeba brambor od začátku sledovaného období klesla a to o 5,7 kg. Cena za kilogram však rostla. Na počátku sledovaného období bylo možné koupit kilogram brambor za 6,61 Kč a průměrná roční spotřeba byla 73 kg na osobu. Na konci sledovaného období se cena zvýšila na 15,58 Kč a spotřeba brambor klesla na 67,3 kg. Jednoprocentní zvýšení ceny vyvolalo snížení spotřeby o 0,1 %. Toto snížení však nemusela vyvolat pouze změna ceny, ale také spotřeba substitutů. Po vypočítání křížové

elasticity vyjde, že pokud se změní cena brambor o 1 %, spotřeba těstoviny vzroste o 0,17%. V případě dalšího substitutu rýže, nemá cena brambor na její spotřebu téměř žádný vliv.

4.2.8 Třída cukr, marmeláda, med, čokoláda, cukrovinky a cukrářské výrobky

Výdaje na cukr, marmeládu, med, čokoládu, cukrovinky a cukrářské výrobky v Kč

Tabulka č. 16

	1	2	3	4	5	6	7	8	9	10	Průměr
2004	909	1 123	1 288	1 324	1 355	1 459	1 378	1 474	1 577	1 820	1 371
2007	945	1 153	1 458	1 456	1 549	1 517	1 494	1 734	1 788	1 862	1 496
2010	1 013	1 163	1 471	1 589	1 551	1 542	1 619	1 612	1 687	2 002	1 525
b _T v %	1,11	1,04	1,14	1,2	1,14	1,06	1,17	1,09	1,07	1,1	1,11
Absolutní rozdíl	104	40	183	265	196	83	241	138	110	182	154

Tato třída potravin zaujímá ve výdajích na potraviny podíl zhruba od 7 % do 8,5 %. Domácnosti vydávaly na potraviny z této třídy v roce 2004 průměrně 1 371 Kč, tomuto průměru se nejvíce blížily výdaje páté příjmové skupiny. Nejméně vydávala skupina s nejnižšími příjmy 909 Kč. Skupina s nejvyššími příjmy vydávala na tyto potraviny nejvíce a to 1 820 Kč. Výdaje desáté skupiny byly 2 krát vyšší než výdaje skupiny první. Rozdíl mezi výdaji těchto skupin byl 911 Kč.

V roce 2010 byl průměr výdajů domácností 1 525 Kč, čemuž se se svými výdaji nejvíce blížila skupina šestá. Nejnižší skupina domácností vydávala 1 013 Kč. Poslední příjmová skupina domácností vydávala 1,98 krát více, tomu odpovídá částka 2 002 Kč. Rozdíl mezi výdaji první a desáté skupiny byl 989 Kč.

S růstem příjmů výdaje na cukr, marmeládu, med, čokoládu, cukrovinky a cukrářské výrobky rostou pomaleji. Větší potenciál k růstu spotřeby mají domácnosti s nižšími příjmy.

Relativně nejvíce se za sledované období zvýšily výdaje u čtvrté příjmové skupiny domácností a to o 1,2 %. Absolutní rozdíl u této skupiny je 265 Kč. K nejmenšímu zvýšení výdajů naopak došlo u skupiny druhé, u níž se výdaje zvýšili o 1,04 %. V absolutním rozdílu je to pouze o 40 Kč. Průměrné relativní zvýšení výdajů domácností na potraviny této třídy bylo zaznamenáno o 1,11 %. V absolutním rozdílu je to zvýšení o 154 Kč.

Výdaje na potraviny z této třídy rostly proti celkovým výdajům na potraviny u všech příjmových skupin domácností pomaleji. Přestože výdaje na potraviny z této třídy

se během sledovaného období zvýšily, jejich podíl na celkových výdajích za potraviny se snížil. Od začátku sledovaného období se snížil nejvíce shodně u druhé a deváté skupiny domácností, došlo ke snížení o 1,13 %. Nejmenší snížení bylo zaznamenáno u čtvrté skupiny, kde se podíl snížil jenom o 0,24 %.

Nejvyšší podíl cukru, marmelády, medu, čokolády, cukrovinek a cukrářských výrobků byl zaznamenán v roce 2004 u skupiny domácností s nejvyššími příjmy. Její podíl byl 8,36 %, naopak nejmenší podíl byl zjištěn u domácností s nejnižšími příjmy a to 7,62 %. V roce 2010 tomu však bylo jinak. Největší podíl byl zjištěn u čtvrté skupiny domácností a nejnižší u skupiny druhé. U čtvrté skupiny to byl podíl 7,77 %, u druhé potom 6,82%.

Průměrná roční spotřeba potravin této třídy byla v roce 2004 58,9 kg, V roce 2007 byla 54,8 kg a v posledním sledovaném roce byla 54,7 kg. Okolo 65% až 75 % je v této třídě spotřeba cukru. Cukr se v roce 2004 spotřebovával průměrně 42,6 kg na osobu. Cena kilogramu krystalového cukru byla průměrně 25,40 Kč. V posledním sledovaném roce se průměrná spotřeba cukru opět snížila na 36 kg a cena krystalového cukru byla 17,75 Kč/kg. Snížení spotřeby cukru je v souladu s racionální výživou a není závislé na jeho ceně.

4.2.9 Třída potravinářské výroby a přípravy

Výdaje na potravinářské výrobky a přípravy v Kč

Tabulka č. 17

	1	2	3	4	5	6	7	8	9	10	Průměr
2004	468	609	694	697	690	747	742	782	869	990	729
2007	507	589	678	716	737	824	840	843	922	1 037	769
2010	523	679	780	786	914	880	826	939	922	969	822
b _T v %	1,12	1,11	1,12	1,13	1,32	1,18	1,11	1,2	1,06	0,98	1,13
Absolutní rozdíl	55	70	86	89	224	133	84	157	53	-21	93

Potraviny této třídy zaujímají ve výdajích na potraviny poměrně malý podíl, tento podíl se pohybuje okolo 4 %. Na začátku sledovaného období byly průměrné výdaje na tyto potraviny 729 Kč. Sedmá příjmová skupina domácností se průměrným výdajům přiblížila se svými výdaji nejvíce. Nejmenší výdaje za potravinářské výrobky a přípravy měla první příjmová skupina 468 Kč. Desátá skupina za ně vydávala 2,12 krát více než první skupina a to 990 Kč. Rozdíl mezi jejich výdaji byl 522 Kč.

V roce 2010 vydávaly domácnosti s nejnižšími příjmy za potraviny této třídy 523 Kč, což je o 446 Kč méně než vydávaly domácnosti skupiny desáté. Desátá skupina vydávala za tyto potraviny 969 Kč, ale bylo to již jen 1,85 krát více, než vydávala skupina první. Průměrně vydávaly domácnosti za tuto třídu výrobků 822 Kč, čemuž se nejvíce blížily výdaje sedmé příjmové skupiny domácností.

U této třídy potravin dochází k tomu, že s růstem příjmů dochází k pomalejšímu růstu výdajů na tyto potraviny. K většímu růstu výdajů tedy dochází u domácností s nižšími příjmy.

Ve sledovaném období výdaje na potravinářské výrobky a přípravky rostly pomaleji než výdaje na potraviny celkem. Relativně nejvíce se zvýšily výdaje u páté příjmové skupiny domácností a to o 1,32 %. V absolutním rozdílu je to 224 Kč. Nejmenší relativní zvýšení naopak zaznamenala skupina desátá, kde došlo ke zvýšení pouze o 0,98 %. V Absolutním rozdílu u této skupiny domácností však došlo ke snížení výdajů o 21 Kč. Průměrně došlo ke zvýšení výdajů o 1,13 %, v absolutním rozdílu je to o 93 Kč.

Podíl této třídy potravin na výdajích na potraviny celkem se od začátku sledovaného období téměř u všech skupin domácností snížil. Nejvíce se snížil u skupiny domácností s nejvyššími příjmy o 0,81 %. U páté příjmové skupiny došlo naopak k jeho zvýšení o 0,05%.

Největší podíl byl zaznamenán v roce 2004 u skupiny domácností s nejvyššími příjmy a to 4,55 %. Nejnižší podíl byl zjištěn u skupiny první, jejíž podíl byl 3,92 %. V roce 2010 byl nejnižší podíl opět u první příjmové skupiny domácností 3,59 %. Nejvyšší podíl v tomto roce však neměla poslední skupina, jako tomu bylo na začátku sledovaného období, ale skupina pátá s podílem 4,25 %.

Okolo 60% ve spotřebě těchto potravin zaujímá sůl, jejíž průměrná roční spotřeba je okolo 6 kg na osobu. Cena jednoho kilogramu soli se za sledované období pohybuje mezi 5 Kč až 6 Kč. Průměrná roční spotřeba výrobků třídy potravinářské výrobky a přípravky je okolo 10 kg na osobu.

5. ZÁVĚR

První příjmová skupina vydávala za potraviny na začátku sledovaného období o 1,22 % méně, než na konci sledovaného období, v absolutním vyjádření to je rozdíl 2 618 Kč. Desátá skupina vydávala na konci sledovaného období o 1,19 % více, než na začátku, absolutně je to o 4 104 Kč. V prvním roce sledování byl rozdíl ve výdajích první a poslední příjmové skupiny domácností 9 845 Kč. Poslední příjmová skupina domácností tedy vydávala 1,82 krát více než první skupina. V posledním sledovaném roce vydávala poslední skupina již jen 1,78 krát více než první skupina, ale rozdíl mezi první a poslední skupinou byl už 11 331 Kč.

Nejvíce posiluje svoji spotřebu potravin ve výdajích celkem pátá příjmová skupina. Ta své výdaje na potraviny zvýšila během sledovaného období o 1,31 %, což je absolutně zvýšení o 5 073 Kč.

Podíl výdajů na potraviny k celkovému vydání se u jednotlivých příjmových skupin domácností liší. Domácnosti s nižšími příjmy mají tento podíl větší než skupiny domácností s vyššími příjmy. Potraviny jsou totiž nezastupitelné, a pokud domácnostem klesne příjem, výdaje na ně nemůžou klesnout odpovídajícím způsobem. Domácnosti je však mohou částečně regulovat výběrem levnějších substitutů. U nízko příjmových domácností je podíl výdajů na potraviny k celkovým výdajům za sledované období okolo 20 %, zatímco u domácností s nejvyššími příjmy je tento podíl okolo 10 %.

S růstem příjmů se výdaje na potraviny celkem zvyšují pomaleji a daleko větší potenciál růstu spotřeby mají nižší příjmové skupiny, ty jsou však omezeny právě velikostí příjmů. U jednotlivých tříd potravin je růst jejich výdajů různý. U třídy pekárenské výrobky a obiloviny dochází s růstem příjmů také k větší spotřebě těchto výrobků. Výdaje na ně však rostou u všech skupin kromě desáté skupiny pomaleji než výdaje na potraviny celkem. U potravinové třídy maso mají větší potenciál růstu spotřeby skupiny domácností s nižšími příjmy. Výdaje na maso se zároveň s růstem příjmů zvyšovaly rychleji než výdaje na potraviny celkem, u desáté skupiny došlo ke stejnému nárůstu. U ryb dochází opět k tomu, že větší potenciál růstu spotřeby mají skupiny domácností s nižšími příjmy. Výdaje na ně rostly opět rychleji než výdaje na potraviny celkem. U mléka, sýrů a vajec dokazují výdaje v roce 2010, že u této třídy potravin se výdaje na ně zvyšují rychleji než příjmy, což je způsobeno značným nárůstem cen celého spektra výrobků. Větší potenciál k růstu spotřeby mají tedy vyšší příjmové skupiny. Ty nejsou omezeny výší příjmů, jako je

tomu u skupin s nižšími příjmy. Na druhé straně má spotřebitel možnost vybrat si u mléčných výrobků z levnějšího sortimentu s kvalitou přiměřenější, než je tomu třeba u výrobků masných. Výdaje na potraviny této třídy se zvyšují pomaleji, než celkové výdaje na potraviny. Výdaje na potraviny ze třídy oleje a tuky rostly za sledované období pomaleji než výdaje na potraviny celkem. U těchto potravin mají mírně větší tendenci k růstu spotřeby domácností s vyššími příjmy. U třídy ovoce rostly s růstem příjmů výdaje různě, u první, páté, šesté, sedmé a desáté skupiny rostly pomaleji než celkové výdaje na potraviny. Naopak tomu bylo u skupin domácností druhé, třetí, čtvrté a deváté, u nichž rostly rychleji. Pokud se podíváme na všechny příjmové skupiny domácností, tak tempo růstu příjmů není určující pro tempo růstu výdajů za ovoce. U potravin ze třídy zelenina, brambory mají větší potenciál růstu spotřeby nižší příjmové skupiny domácností, protože se s tempem růstu příjmů výdaje na ně zvyšovaly pomaleji. Proti výdajům na potraviny celkem rostly výdaje na zeleninu a brambory pomaleji, což je u brambor způsobeno snížením spotřeby v důsledku zvýšení cen. Docházelo tedy k výběru levnějších substitutů. U potravin třídy cukr, marmeláda, med, čokoláda, cukrovinky a cukrářské výrobky dochází s růstem příjmů k pomalejšímu růstu výdajů. Větší potenciál růstu jejich spotřeby tedy mají domácnosti s nižšími příjmy. Proti celkovým výdajům na potraviny rostly výdaje na tyto potraviny pomaleji. U třídy potravinářské výrobky a přípravky dochází s tempem růstu příjmů opět k pomalejšímu růstu výdajů na tyto potraviny. Větší potenciál růstu spotřeby mají domácnosti s nižšími příjmy. Ve srovnání s celkovými výdaji na potraviny rostly výdaje na potraviny této třídy pomaleji.

Z pohledu racionální výživy by mělo docházet k větší spotřebě mléka, mléčných a kysaných výrobků a dále ovoce, zeleniny a ryb. U zeleniny by se měla průměrná roční spotřeba zvýšit zhruba na 100 kg. U ovoce by se měla spotřeba zvýšit stejně jako u zeleniny, jeho průměrná roční spotřeba by měla být také okolo 100 kg. První příjmová skupina domácností, má sice větší tendenci k vyšší spotřebě brambor a zeleniny než poslední příjmová skupina, výdaje na ně však rostou pomaleji než celkové výdaje. U mléka a mléčných výrobků mají větší tendenci ke zvyšování spotřeby těchto výrobků domácností s vyššími příjmy. Spotřebitelé, ale mají velkou možnost z výběru levnějších substitutů. U ovoce dochází k růstu průměrné roční spotřeby, přesto však výdaje na ovoce rostou u první příjmové skupiny pomaleji než výdaje na potraviny celkem. Dochází také k větší spotřebě ryb, což ukazuje, že domácnosti se snaží o racionální stravu. Nižší příjmové

skupiny však v tomto počínání značně omezuje výše jejich příjmů. Z toho vyplývá, že nižší příjmové skupiny domácností nemají možnost nějak závratně zlepšovat svoji výživu.

6. SEZNAM POUŽITÉ LITERATURY

Knižní zdroje

- [1] BRČÁK, Josef; SEKERKA, Bohuslav. *Mikroekonomie*. Plzeň: Aleš Čeněk, 2010. 261 s.
ISBN 978-80-7380-280-6
- [2] BURIANOVÁ, Jaroslava, Jan ČADIL, Eva KAŇKOVÁ, Tomáš PAVELKA a Alexandr SOUKUP. *Učební texty z mikroekonomie I. část*. ČZU, 2004.
ISBN 80-213-1210-6
- [3] FRANK, Robert H. *Mikroekonomie a chování*. 1. vydání, Praha: Svoboda, 1995. 765s.
ISBN 80-205-0438-9
- [4] HOLMAN, Robert. *Ekonomie*. 3. aktualizované vydání. Praha: C. H. Beck, 2002.
ISBN 80-7179-681-6.
- [5] LEA, S.E.G.; TARPY, R.M.; WELLEY, Paul. *Psychologie ekonomického chování*, Praha: Grada, 1994, 820 s.
ISBN 80-85623-93-5
- [6] MACÁKOVÁ, L. a kol. *Mikroekonomie*. 8. vyd., Praha: Melandrium, 2003, 275 s.
ISBN 80-86175-38-3
- [7] PÁNEK, Jan; POKORNÝ, Jan; DOSTÁLOVÁ, Jana. *Základy výživy a výživová politika*. 1. vydání, Praha: Vydavatelství VŠCHT, 2007. 219 s.
ISBN 978-80-7080-468-8

Elektronické zdroje

- [8] ČESKÝ STATISTICKÝ ÚŘAD: *Statistika rodinných účtů-Methodika*. 24. 1 2012 [online]. [cit. 2012-06-25]. Dostupné z: http://www.czso.cz/csu/redakce.nsf/i/rodinne_ucty

- [9] ČESKÝ STATISTICKÝ ÚŘAD: *Co je statistická klasifikace?* 15. 11. 2007 [online]. [cit. 2012-06-25]. Dostupné z: http://www.vykazy.cz/csu/klasifik.nsf/i/co_je_statisticka_klasifikace
- [10] ČESKÝ STATISTICKÝ ÚŘAD: Klasifikace individuální spotřeby (CZ-COICOP). *Český statistický úřad: II. Metodická část* 27. 12. 2011[online]. [cit. 2012-06-23]. Dostupné z: [http://www.czso.cz/csu/klasifik.nsf/i/ii__metodicka_cast/\\$File/CZ-COICOP2.pdf](http://www.czso.cz/csu/klasifik.nsf/i/ii__metodicka_cast/$File/CZ-COICOP2.pdf)
- [11] ČESKÝ STATISTICKÝ ÚŘAD: Klasifikace individuální spotřeby (CZ-COICOP). *Český statistický úřad: III. Systematická část* 27. 12. 2011[online]. [cit. 2012-06-23]. Dostupné z: [http://www.czso.cz/csu/klasifik.nsf/i/iii_systematicka_cast/\\$File/cz-coicop.pdf](http://www.czso.cz/csu/klasifik.nsf/i/iii_systematicka_cast/$File/cz-coicop.pdf)
- [12] ČESKÝ STATISTICKÝ ÚŘAD. Spotřeba potravin 2011. *Spotřeba potravin, nápojů a cigaret na 1 obyvatele v ČR v letech 2003-2011: Tab. 1 Spotřeba potravin a nealkoholických nápojů (na obyvatele za rok)* [online]. Dostupné z: <http://www.czso.cz/csu/2012edicniplan.nsf/p/2139-12>

Publikace ČSÚ

- [13] Vydání a spotřeba domácností statistiky rodinných účtů za rok 2004. Praha: ČSÚ, 2005, kód 3001-05
- [14] Vydání a spotřeba domácností statistiky rodinných účtů za rok 2007, Praha: ČSÚ, 2008, kód 3001-08
- [15] Vydání a spotřeba domácností statistiky rodinných účtů za rok 2010, Praha: ČSÚ, 2011, kód 3001-11

7. SEZNAM TABULEK A GRAFŮ

Tabulky

Tabulka č. 1: Výdaje za potraviny v Kč	<i>str. 23</i>
Tabulka č. 2: Podíl výdajů na potraviny k celkovému vydání v % u všech příjmových skupin	<i>str. 25</i>
Tabulka č. 3: Výdaje na pekárenské výrobky a obiloviny v Kč	<i>str. 27</i>
Tabulka č. 4: Průměrná roční spotřeba vybraných druhů pekárenských výrobků a obilovin na jednoho obyvatele v kg	<i>str. 28</i>
Tabulka č. 5: Výdaje na maso v Kč	<i>str. 29</i>
Tabulka č. 6: Průměrná roční spotřeba masa na jednoho obyvatele v kg	<i>str. 30</i>
Tabulka č. 7: Výdaje na ryby v Kč	<i>str. 31</i>
Tabulka č. 8: Výdaje na mléko, sýry, vejce v Kč	<i>str. 33</i>
Tabulka č. 9: Průměrná roční spotřeba vybraných mléčných výrobků na osobu	<i>str. 34</i>
Tabulka č. 10: Výdaje na oleje a tuky v Kč	<i>str. 35</i>
Tabulka č. 11: Průměrná roční spotřeba vybraných výrobků z třídy oleje a tuky v kg	<i>str. 36</i>
Tabulka č. 12: Výdaje na ovoce v Kč	<i>str. 37</i>
Tabulka č. 13: Průměrná roční spotřeba vybraných výrobků z třídy ovoce v kg	<i>str. 38</i>
Tabulka č. 14: Výdaje na zeleninu a brambory v Kč	<i>str. 39</i>
Tabulka č. 15: Průměrná roční spotřeba vybraných výrobků z třídy zelenina, brambory v kg	<i>str. 40</i>
Tabulka č. 16: Výdaje na cukr, marmeládu, med, čokoládu, cukrovinky a cukrářské výrobky v Kč	<i>str. 41</i>
Tabulka č. 17: Výdaje na potravinářské výrobky a přípravky v Kč	<i>str. 42</i>

Grafy

Graf č. 1: Podíl výdajů na potraviny k celkovým výdajům v %	<i>str. 24</i>
---	----------------

8. PŘÍLOHY

Seznam příloh

Příloha č. 1: Statistika rodinných účtů, výdaje domácností na potraviny podle čistého příjmu na osobu – decily v roce 2004

Příloha č. 2: Statistika rodinných účtů, výdaje domácností na potraviny podle čistého příjmu na osobu – decily v roce 2007

Příloha č. 3: Statistika rodinných účtů, výdaje domácností na potraviny podle čistého příjmu na osobu – decily v roce 2010

Příloha č. 4: Spotřebitelské ceny vybraných druhů zboží a služeb

Příloha č. 5: Spotřeba potravin a nealkoholických nápojů (na obyvatele za rok)

Příloha č. 1

STATISTIKA RODINNÝCH ÚČTŮ

tab. 3/4a Domácnosti celkem podle čistého peněžního příjmu na osobu - decily

ROK 2004

Skupiny spotřebních vydání - průměry na osobu v Kč za rok

	Nejnižších 10%	Druhých 10%	Třetích 10%	Čtvrtých 10%	Pátých 10%	Šestých 10%	Sedmých 10%	Osmých 10%	Devátých 10%	Nejvyšších 10%
SPOTŘEBNÍ VYDÁNÍ (CZ-COICOP)	52 762	66 274	72 320	74 812	81 189	88 929	94 858	104 848	123 933	161 693
01Potraviny a nealkoholické nápoje	13 346	15 746	18 047	18 340	18 344	20 134	19 738	20 630	21 899	24 543
01.1Potraviny	11 935	14 118	16 274	16 537	16 448	18 160	17 696	18 390	19 463	21 780
01.1.1 Pekárenské výrobky, obiloviny	2 517	2 726	3 144	3 116	3 002	3 222	3 179	3 207	3 380	3 550
01.1.2 Maso	2 912	3 515	4 279	4 284	4 318	4 924	4 613	4 990	5 362	5 785
01.1.3 Ryby	272	346	401	414	439	498	474	513	566	650
01.1.4 Mléko, sýry, vejce	2 693	3 135	3 259	3 344	3 346	3 668	3 631	3 606	3 845	4 409
01.1.5 Oleje a tuky	579	692	865	922	863	959	850	864	895	950
01.1.6 Ovoce	734	888	1 060	1 177	1 147	1 265	1 350	1 420	1 410	1 804
01.1.7 Zelenina, brambory	851	1 085	1 285	1 258	1 288	1 417	1 479	1 534	1 559	1 822
01.1.8 Cukr, marmeláda, med, čokoláda, cukrovinky a cukrářské výrobky	909	1 123	1 288	1 324	1 255	1 459	1 378	1 474	1 577	1 820
01.1.9 Potravinářské výrobky jinde neuvedené	468	609	694	697	690	747	742	782	869	990

Příloha č. 2

STATISTIKA RODINNÝCH ÚČTŮ

tab. 6c Domácnosti celkem podle čistého peněžního příjmu na osobu - decily

ROK 2007

Skupiny spotřebních vydání - průměry na osobu v Kč za rok

	Domácnosti celkem	Domácnosti podle čistého peněžního příjmu na osobu									
		Nejnižších 10%	Druhých 10%	Třetích 10%	Čtvrtých 10%	Pátých 10%	Šestých 10%	Sedmých 10%	Osmých 10%	Devátých 10%	Nejvyšších 10%
ČISTÁ PENĚŽNÍ VYDÁNÍ CELKEM	120 208	65 652	83 305	92 913	107 134	108 737	121 285	128 122	153 182	173 417	245 346
A. SPOTŘEBNÍ VYDÁNÍ (CZ-COICOP)	104 017	62 772	75 846	85 054	94 726	93 719	108 631	115 567	131 298	143 711	183 047
01 Potraviny a nealkoholické nápoje	20 866	15 075	17 269	19 456	20 851	21 268	22 120	22 500	24 106	24 731	27 362
01.1 Potraviny	18 779	13 618	15 585	17 610	18 816	19 237	19 887	20 150	21 657	22 122	24 490
01.1.1 Pekárenské výrobky, obiloviny	3 438	2 792	3 011	3 339	3 437	3 503	3 623	3 710	3 835	3 769	3 993
01.1.2 Maso	5 072	3 605	4 161	4 591	5 141	5 210	5 496	5 367	5 976	6 113	6 603
01.1.3 Ryby	506	348	389	458	472	536	488	543	607	680	732
01.1.4 Mléko, sýry, vejce	3 738	2 886	3 173	3 572	3 826	3 684	3 859	4 006	4 203	4 277	4 816
01.1.5 Oleje a tuky	904	595	743	901	964	1 015	1 016	948	1 009	1 009	1 098
01.1.6 Ovoce	1 311	824	1 037	1 146	1 290	1 306	1 349	1 448	1 538	1 612	2 118
01.1.7 Zelenina, brambory	1 619	1 117	1 329	1 467	1 513	1 696	1 715	1 794	1 911	1 952	2 231
01.1.8 Cukr, marmeláda, med, čokoláda, cukrovinky a cukrářské výrobky	1 447	945	1 153	1 458	1 456	1 549	1 517	1 494	1 734	1 788	1 862
01.1.9 Potravinářské výrobky a přípravky	744	507	589	678	716	737	824	840	843	922	1037

Příloha č. 3

STATISTIKA RODINNÝCH ÚČTŮ

tab. 6c Domácnosti celkem podle čistého peněžního příjmu na osobu - decily

ROK 2010

Skupiny spotřebních vydání - průměry na osobu v Kč za rok

	Domácnosti celkem	Domácnosti podle čistého peněžního příjmu na osobu									
		Nejnižších 10%	Druhých 10%	Třetích 10%	Čtvrtých 10%	Pátých 10%	Šestých 10%	Sedmých 10%	Osmých 10%	Devátých 10%	Nejvyšších 10%
ČISTÁ PENĚŽNÍ VYDÁNÍ CELKEM	130 019	71 985	91 990	108 965	118 327	117 555	128 662	137 136	154 449	195 657	260 557
A. SPOTŘEBNÍ VYDÁNÍ (CZ-COICOP)	116 244	69 760	87 585	99 754	104 583	109 390	117 441	127 909	143 120	160 879	206 347
01 Potraviny a nealkoholické nápoje	22 484	16 050	18 852	21 845	22 468	23 769	23 753	23 783	25 595	26 910	28 842
01.1 Potraviny	20 342	14 553	17 056	19 781	20 452	21 521	21 530	21 547	23 152	24 221	25 884
01.1.1 Pekárenské výrobky, obiloviny	3 593	2 879	3 195	3 470	3 553	3 732	3 859	3 745	3 856	4 097	4 333
01.1.2 Maso	5 604	3 880	4 491	5 495	5 600	5 905	6 110	5 966	6 567	6 983	6 908
01.1.3 Ryby	610	384	448	675	600	674	618	664	725	731	825
01.1.4 Mléko, sýry, vejce	4 011	3 134	3 568	3 845	3 899	4 091	4 085	4 187	4 514	4 614	5 196
01.1.5 Oleje a tuky	973	680	815	1 025	1 070	1 080	1 056	1 017	1 052	1 077	1 120
01.1.6 Ovoce	1 433	867	1 149	1 365	1 490	1 491	1 464	1 526	1 700	1 757	2 153
01.1.7 Zelenina, brambory	1 849	1 194	1 548	1 655	1 866	2 084	1 916	1 997	2 188	2 353	2 377
01.1.8 Cukr, marmeláda, med, čokoláda, cukrovinky a cukrářské výrobky	1 473	1 013	1 163	1 471	1 589	1 551	1 542	1 619	1 612	1 687	2 002
01.1.9 Potravinářské výrobky a přípravky	796	523	679	780	786	914	880	826	939	922	969

Příloha č. 4

Spotřebitelské ceny vybraných druhů zboží a služeb [1]

Území ČR
Měřicí
jednotka v Kč za jednotku

			2004	2007	2010
Potraviny	rýže loupaná dlouhozrná	kg	20,18	24,82	32,33
	pšeničná mouka hrubá	kg	8,68	11,21	10,38
	chléb konzumní kmínový	kg	15,25	23,20	19,85
	špagety	kg	27,01	30,29	29,32
	maso hovězí - přední s kostí	kg	74,43	78,89	85,66
	maso hovězí - zadní bez kosti	kg	153,73	169,66	175,27
	maso vepřové - bůček	kg	68,56	61,91	64,89
	maso vepřové - pečeně	kg	113,31	103,66	97,14
	kuře kuchařské celé	kg	51,80	61,47	58,63
	jemné párky	kg	86,72	92,93	96,05
	šunkový salám	kg	117,53	113,99	114,97
	šunka vepřová	kg	154,20	149,71	153,42
	file mražené	kg	111,75	111,72	135,81
	mléko polotučné pasterované	l	14,35	17,84	16,17
	sušené plnotučné mléko SUNAR	400g	82,27	107,93	123,79
	Eidamská cihla	kg	114,06	152,95	122,63
	vejce čerstvá	kus	2,47	3,11	2,14
	máslo čerstvé	kg	115,48	146,50	134,38
	rostlinný tuk na pečení	kg	55,44	59,49	68,20
	olej slunečnicový	l	34,06	42,97	43,69
	jablka konzumní	kg	20,57	29,14	27,76
	pomeranče	kg	28,49	25,59	27,77
	banány žluté	kg	33,84	29,22	26,27
	okurky čerstvé salátové	kg	29,49	36,99	37,68
	cibule suchá	kg	7,05	12,51	15,14
	brambory konzumní	kg	6,61	9,73	15,58
	cukr krystalový	kg	25,40	21,59	17,75
	čokoláda mléčná tabulková	100 g	19,65	19,42	22,17
	sůl jedlá přírodní jodidovaná	kg	5,61	5,15	4,89

Poznámky:

[1] průměrné ceny za jednotku v prosinci příslušného roku

Příloha č. 5

Spotřeba potravin a nealkoholických nápojů (na obyvatele za rok)

01	POTRAVINY A NEALKOHOLICKÉ NÁPOJE	Měrná jednotka Unit	2004	2007	2010
01.1	POTRAVINY				
01.1.1	PEKÁRENSKÉ VÝROBKY, OBILOVINY				
	Obiloviny v hodnotě zrna	kg	142,4	147,6	138,6
	pšenice	kg	116,9	126,0	120,0
	žito	kg	17,1	13,2	11,0
	kukuřice	kg	0,9	0,8	0,9
	ostatní obiloviny	kg	2,9	2,7	2,2
	rýže	kg	4,6	4,9	4,5
	Obiloviny v hodnotě mouky	kg	110,2	114,9	108,7
	pšeničná mouka	kg	91,2	98,3	93,6
	žitná mouka	kg	12,9	10,3	8,5
	kroupy, ječná krupice, ovesné vločky	kg	0,7	0,7	1,2
	ostatní mouky	kg	0,8	0,7	0,9
	rýže	kg	4,6	4,9	4,5
	Mlýnské a pekárenské výrobky				
	chléb	kg	53,3	50,3	40,9
	pšeničné pečivo	kg	44,0	48,1	51,5
	trvanlivé pečivo	kg	8,2	8,5	8,7
	těstoviny	kg	6,2	7,5	7,1
01.1.2	MASO V HODNOTĚ NA KOSTI	kg	80,5	81,5	79,1
	Vepřové	kg	41,1	42,0	41,6
	Hovězí	kg	10,3	10,8	9,4
	Telecí	kg	0,1	0,1	0,1
	Skopové, kozí, koňské	kg	0,2	0,3	0,4
	Drůbeží	kg	25,3	24,9	25
	Zvěřina	kg	0,6	0,8	0,9
	Králici	kg	2,9	2,6	2,2
	Vnitřnosti ¹⁾	kg	4,1	4,1	4,1
01.1.3	RYBY CELKEM	kg	5,5	5,8	5,6
01.1.4	MLÉKO, MLÉČNÉ VÝROBKY, SÝRY, VEJCE				
	Mléko a mléčné výrobky	kg	230,0	244,6	244,0
	v hodnotě mléka (bez másla)	litry	223,3	237,5	236,9
	kravské mléko	kg	229,9	244,5	243,9
	kozy mléko	litry	223,2	237,4	236,8
	kozy mléko	kg	0,1	0,1	0,1

			litry	0,1	0,1	0,1
	Mléko konzumní celkem		kg	61,6	52,1	57,7
			litry	59,8	50,6	56,0
	kravské mléko		kg	61,5	52,0	57,6
			litry	59,7	50,5	55,9
	kozí mléko		kg	0,1	0,1	0,1
			litry	0,1	0,1	0,1
	Sýry celkem		kg	12,0	13,7	13,2
	tavené sýry		kg	2,6	2,6	2,1
	přírodní sýry		kg	9,4	11,1	11,0
	tvrdé		kg	5,7	6,8	6,6
	měkké		kg	2,1	2,7	2,7
	plísňové		kg	1,6	1,6	1,8
	ostatní sýry		kg	0,0	0,0	0,0
	Mléčné konzervy		kg	2,2	1,9	1,8
	Tvaroh		kg	3,6	3,4	3,4
	Ostatní mléčné výrobky		kg	29,8	32,3	32,5
			litry	28,9	31,4	31,6
	Vejce		ks	247	252	242
	18 ks = 1 kg (brutto)		kg	13,7	14,0	13,5
	20 ks = 1 kg (netto)		kg	12,3	12,6	12,1
01.1.5	TUKY a OLEJE	a	kg	25,4	25,3	26,0
	(a - celkem, b - v hodnotě čistého tuku)	b	kg	22,7	22,9	23,4
	Máslo	a	kg	4,6	4,2	4,9
		b	kg	3,7	3,4	3,9
	Sádlo vepřové vč. slaniny	a	kg	4,7	4,7	4,7
		b	kg	4,0	4,0	4,1
	Ostatní živočišné tuky	a	kg	0,1	0,1	0,1
		b	kg	0,1	0,1	0,1
	Rostlinné jedlé tuky a oleje	a	kg	16,0	16,3	16,3
		b	kg	15,0	15,3	15,3
	rostlinný tuk	a	kg	3,7	3,7	3,5
	ztužený pokrmový tuk	a	kg	3,3	3,2	3,2
	jedlé oleje	a	kg	9,0	9,4	9,6
01.1.6	OVOCE V HODNOTĚ ČERSTVÉHO		kg	83,8	85,4	84,0
	Ovoce mírného pásma		kg	50,3	51,4	46,8
	jablka		kg	24,2	24,6	22,5
	hrušky		kg	1,8	2,6	2,6
	švestky		kg	5,1	4,6	4,0
	třešně		kg	1,6	1,6	1,0
	višně		kg	1,4	0,7	0,5

	meruňky	kg	2,5	2,3	1,4
	broskve	kg	3,5	4,5	4,5
	rybíz	kg	1,9	1,2	1,2
	angrešt	kg	0,4	0,3	0,3
	jahody zahradní	kg	2,0	2,8	2,8
	vinné hrozny	kg	3,5	3,9	3,5
	lesní plody	kg	1,8	1,7	1,7
	ostatní ovoce mírného pásma	kg	0,6	0,6	1,0
	Jižní ovoce	kg	33,5	34,0	37,3
	citrony a grapefruity	kg	3,8	3,7	4,3
	pomeranče a mandarinky	kg	13,0	13,8	13,8
	banány	kg	12,8	9,6	12,4
	ostatní jižní ovoce	kg	3,9	6,9	6,7
	ananas	kg	.	.	1,7
	kiwi		.	.	1,5
	Ořechy ve skořápce ¹⁾	kg	3,0	4,0	3,5
01.1.7	ZELENINA, LUŠTĚNINY, BRAMBORY				
	Zelenina v hodnotě čerstvé	kg	79,8	82,7	79,7
	okurky salátové	kg	4,6	6,8	7,1
	rajčata	kg	9,3	12,5	10,4
	paprika	kg	4,6	4,8	5,5
	okurky nakládačky	kg	1,8	2,6	3,0
	zelí	kg	14,0	8,6	7,2
	kapusta	kg	0,8	0,5	0,4
	květák	kg	3,6	2,9	2,5
	kedlubny	kg	1,9	2,5	2,2
	cibule	kg	11,5	10,5	9,9
	česnek	kg	1,0	0,8	0,8
	hlávkový salát	kg	1,3	1,8	2,1
	špenát	kg	0,9	0,5	0,7
	mrkev	kg	6,5	6,6	6,5
	petržel	kg	0,9	0,9	0,6
	celer	kg	1,6	2,3	1,5
	melouny	kg	5,8	6,8	7,8
	zelený hrášek	kg	0,7	0,6	0,6
	zelená fazole	kg	0,1	0,1	0,3
	ostatní zelenina	kg	7,0	8,7	8,6
	houby	kg	1,9	1,9	2,2
	Luštěniny	kg	2,1	2,1	2,5
	fazole	kg	0,6	0,5	0,8
	hrách	kg	1,0	1,0	1,2

	čočka	kg	0,5	0,6	0,6
	Brambory	kg	73,0	69,5	67,3
01.1.8	CUKR, CUKROVINKY, CUKRÁŘSKÉ VÝROBKY				
	Cukr	kg	42,6	37,2	36,0
	Kakaové boby	kg	2,2	2,3	2,1
	Kakaové výrobky	kg	5,1	5,7	6,6
	čokoláda	kg	1,6	1,9	2,4
	čokoládové cukrovinky	kg	3,1	3,3	3,8
	kakaový prášek	kg	0,4	0,5	0,4
	Nečokoládové cukrovinky	kg	2,3	2,5	2,5
	Cukrářské výrobky	kg	6,1	6,6	6,8
	Včelí med	kg	0,6	0,5	0,7
01.1.9	OSTATNÍ POTRAVINY				
	Mák	kg	0,3	0,3	0,3
	Droždí	kg	2,1	1,8	2,0
	Polévkové přípravky	kg	1,7	1,9	2,0
	Sůl	kg	6,0	6,0	6,2
01.2	NEALKOHOLICKÉ NÁPOJE				
01.2.1	ČAJ, ZRNKOVÁ KÁVA				
	Čaj	kg	0,3	0,3	0,2
	Zrnková káva	kg	2,4	2,4	2,0
01.2.2	MINERÁLNÍ VODY A NEALKOHOLICKÉ NÁPOJE	litry	275,0	293,0	293,0
	Minerální vody	litry	63,0	67,0	66,0
	Sodové vody	litry	35,0	37,0	38,0
	Limonády	litry	101,0	108,0	110,0
	Ostatní nápoje	litry	76,0	81,0	79,0