

Česká zemědělská univerzita v Praze

Fakulta agrobiologie, potravinových a přírodních zdrojů

Katedra zahradní a krajinné architektury



Zámek Měšice u Prahy a přilehlý zámecký park.

Vývoj a současný stav, podklady pro další projektové práce.

Bakalářská práce

Autor práce: Magdalena Filsaková

Obor studia: Zahradní a krajinářská architektura

Vedoucí práce: doc. Ing. Arch. Jan Vaněk, CSc.

© 2018 ČZU v Praze

Čestné prohlášení

Prohlašuji, že svou bakalářskou práci " Zámek Měšice u Prahy a přilehlý zámecký park. Vývoj a současný stav, podklady pro další projektové práce " jsem vypracovala samostatně pod vedením vedoucího bakalářské práce a s použitím odborné literatury a dalších informačních zdrojů, které jsou citovány v práci a uvedeny v seznamu literatury na konci práce. Jako autorka uvedené bakalářské práce dále prohlašuji, že jsem v souvislosti s jejím vytvořením neporušila autorská práva třetích osob.

V Praze dne 20. 4. 2018

Poděkování

Ráda bych touto cestou poděkovala vedoucímu mé práce panu doc. Ing. Arch. Janu Vaňkovi, CSc., za odborné vedení a cenné připomínky, které mi pomohly při zpracování této práce.

Dále děkuji všem, které jsem oslovila v souvislosti se shromážděním potřebných podkladů a materiálů a kteří mi vyšli vstříc, obzvláště paní Ing. Veronice Pincové, panu Ing. Martinu Čackému a Ing. Ondřejovi Turkovi.

Zámek Měšice u Prahy a přilehlý zámecký park.

Vývoj a současný stav, podklady pro další projektové práce.

Souhrn

Cílem této bakalářské práce je zmapování historického vývoje a současného stavu zámeckého areálu v Měšicích a posouzení výsledků pro projektové práce.

Obec Měšice se nalézá ve Středočeském kraji v okrese Praha – východ, přibližně 13 km od centra hlavního města Prahy. Leží mezi obcemi Hovorčovice, Líbeznice, Zlonín, Nová ves, Mratín, Sluhy a Veleň. V jižní části obce je situováno historické jádro s budovou pozdně barokního zámku a rozsáhlým zámeckým parkem. První zmínky o obci jsou datovány od roku 1294, kdy na tomto území stála dřevěná tvrz, která patřila řádu křižovníků od Pražského mostu (johanité).

V roce 1416 řád tuto tvrz pronajal a až do opětovného získání hrabětem Janem Hartwigem Nosticem v roce 1677, se zde vystřídala řada majitelů. Od té doby náležely Měšice a pozemky v okolní krajině k majetku Nosticů nepřetržitě do roku 1945.

Důležitým milníkem byla výstavba pozdně barokního zámku s navazujícím hospodářským dvorem, jízdárnou, bažantnicemi a zámeckým parkem. Tato realizace vznikla na popud hraběte Františka Antonína Nostice a byla uskutečněna dvorním stavitelem Antonem Haffeneckerem.

Bakalářská práce je členěna do samostatných tří částí. První je zpracována formou literární rešerše. V této části jsou popsány architektonické, zahradní a krajinářské styly, které se podílely na utváření zámeckého areálu. Jedná se o období pozdního baroka, ve kterém byla budova zámku s parkem zrealizována. Na počátku 19. století prochází park úpravou od klasické barokní hvězdice k přírodně komponovanému krajinářskému parku. Následuje analytická část, která zpracovává podkladové materiály řešeného území. Zabývá se širšími vztahy, přírodními podmínkami, demografií a analýzou současného stavu. V této části je zpracována analýza území, na základě inventarizace je posouzen stav vegetace a vytypovány významné dřeviny. V následující části bakalářské práce je zahrnuto srovnání historického a současného stavu. Závěrečná část vyhodnocuje krajinný ráz lokality, významné dřeviny doporučuje k památkové ochraně a formuluje náměty pro revitalizační kroky.

Klíčová slova: Zámek Měšice, hospodářský dvůr, barokní zahrada, anglický park

Castle Měšice near Prague and the adjacent castle park.

Development and current status, background for further project work.

Summary

The aim of this bachelor thesis is to map the historical development and the current state of the castle complex in Měšice and to evaluate the results for the project work.

The village of Měšice is located in the Central Bohemian Region in the district of Prague - East, about 13 km from the center of Prague. It lies between the villages Hovorčovice, Líbeznice, Zlonín, Nová Ves, Mratín, Sluhy and Veleň. In the southern part of the village lies the historical center with a late Baroque chateau building and an extensive chateau park. The first mention of the village dates back to 1294, when a wooden fortress belonging to the Order of the Crosses from the Prague Bridge (Johannites) stood there.

In 1416 the fortress was rented out and until 1677 when it was re-acquired by Jan Hartwig Nostic belonged to many different owners. Since then, Měšice and the lands in the surrounding countryside belonged to the property of the Nostits continuously until 1945. An important milestone was the construction of a late Baroque chateau with an adjoining outbuilding, riding hall, pheasantry and a chateau park. This realization was at the instigation of Count František Antonín Nostice and was carried out by the court builder Anton Haffenecker.

The bachelor thesis is divided into three parts. The first is written in the form of literary research. In this part are described the architectural, garden and landscape styles that participated in the formation of the castle complex. It is a period of late Baroque, in which the castle building with the park was built. At the beginning of the 19th century, the park passes from a classic Baroque star to a naturally composed landscape park. Next is the analytical part, which processes the materials of the researched territory. It deals with wider relationships, natural conditions, demographics and analysis of the current state. In this part the territory is analyzed, on the basis of inventarization is assessed state of vegetation and important trees. The following part of the bachelor thesis includes a comparison of historical and current state. The final part evaluates the landscape character of the site, recommends important trees for conservation and formulates suggestions for revitalization steps.

Keywords: Castle Měšice, farm yard, Baroque garden, English park

OBSAH

1 ÚVOD	1
2 CÍL PRÁCE	2
3 LITERÁRNÍ PŘEHLED	3
3.1 Historický vývoj	3
3.1.1 Archeologické prameny.....	3
3.1.2 Historie obce.....	4
3.1.3 Rod Nosticů.....	5
3.2 Baroko v Čechách	6
3.2.1 Charakteristika a vývoj	6
3.2.2 Anton Haffenecker	7
3.2.3 Baroko v krajině a zahradní tvorbě	8
3.2.3.1 Barokní zahrady.....	8
3.2.4 Krajinářský park	10
3.3 Zámek Měšice	11
3.4 Urbanistické řešení, hospodářský dvůr a zapojení do krajiny	13
3.5 Zámecký park	15
3.5.1 Barokní úprava (konec 18. století)	15
3.5.2 Krajinářská úprava (na přelomu 18. a 19. století)	15
3.6 Vývoj areálu – od poloviny 19. století do konce 20. století	17
3.7 Obnova a ochrana památek	18
3.7.1 Postup obnovy.....	18
3.7.2 Obnova krajinářského parku	19
3.7.3 Památné stromy	19
3.7.4 Financování rekonstrukcí historické zeleně	20
3.7.5 Nemovitá kulturní památka.....	22
4 ZHODNOCENÍ PODKLADOVÝCH ÚDAJŮ	23
4.1 Širší vztahy	23
4.1.1 Lokalizace.....	23
4.1.2 Dostupnost	23
4.1.3 Turismus	23
4.2 Přírodní podmínky a ÚSES	24
4.2.1 Georeliéf a geologie.....	24
4.2.2 Pedologie	25
4.2.3 Hydrologie	25
4.2.4 Klima	26

4.2.5 Biogeografie a biota	26
4.2.6 Fytogeografie.....	27
4.2.7 Územní systém ekologické stability (ÚSES)	28
4.2.8 Demografie	28
4.3 Současný stav	29
4.3.1 Stavebně technický stav areálu	29
4.3.2 Zámek	30
4.3.3 Park.....	31
4.3.3.1 Inventarizace	32
4.3.3.2 Významné dřeviny.....	35
4.3.3.3 Objekty a technické prvky	37
4.3.3.4 Komunikace a provozní analýza	38
4.3.3.5 Analýza kompozičních vztahů	39
4.4 Porovnání historických podkladů se současností.....	40
4.4.1 Historické mapování	40
4.4.2 Letecké snímkování	42
4.4.3 Fotodokumentace historického a současného stavu.....	44
4.5 Krajinný ráz.....	46
4.6 Doporučení pro revitalizační kroky	46
5 ZÁVĚR.....	48
6 ZDROJE	49
6.1 Literatura.....	49
6.2 Internetové zdroje	51
6.3 Jiné zdroje	52
7 PŘÍLOHY.....	Chyba! Záložka není definována.
8 FOTODOKUMENTACE	Chyba! Záložka není definována.
8.1 Fotodokumentace historického a současného stavu zámeckého areálu	Chyba! Záložka není definována.
8.2 Současný stav zámku s hospodářským dvorem ..	Chyba! Záložka není definována.
8.3 Současný stav parku.....	Chyba! Záložka není definována.
8.4 Zimní aspekt parku.....	Chyba! Záložka není definována.
8.5 Jarní aspekt parku	Chyba! Záložka není definována.
8.5 Letní aspekt parku	Chyba! Záložka není definována.
8.5 Podzimní aspekt parku	Chyba! Záložka není definována.

1 ÚVOD

Na území České republiky se nalézají mnoho zapomenutých kulturních památek, které by si zasloužily naši pozornost z hlediska jejich znovuobnovení a zachování pro další generace. Bohužel jen některé památky se dočkají vzkříšení a obnovy jejich slávy. Z tohoto důvodu jako téma bakalářské práce byl vybrán méně známý zámecký areál s přilehlým zámeckým parkem v blízkosti hlavního města Prahy (obrázek č. 1). Zámek společně s parkem, hospodářským dvorem a přilehlými dvěma osově souměrnými ulicemi vytvářejí unikátní urbanistický celek, který svou výraznou osovou kompozicí navazující na okolní krajinu, nemá ve Středních Čechách obdoby.

Na tuto jedinečnou a v době „revoluční“ památku, která je pevně svázána s rodem Nosticů, se od poloviny dvacátých let minulého století téměř zapomělo. Je zářezí, jak za tuto dobu zchátrala. Až téměř po uplynulém století, v posledních několika letech, se začaly projevat tendence po celkové obnově tohoto areálu.

Bakalářská práce dokumentuje historický vývoj zámeckého areálu od doby vzniku až po současnost. Mapuje konkrétní úpravy a stav jak samotné budovy zámku, tak i zámeckého parku v průběhu vývoje. Nedílnou součástí je dokumentace přírodních podmínek, která přibližuje představu o daném území a jeho fungování v krajině. V závěru jsou na základě vyhodnocení podkladových materiálů zpracovány náměty pro budoucí revitalizaci parku. Tyto podklady by měly sloužit k uskutečnění kvalitní obnovy zámeckého areálu, který je nejen historickou a kulturní památkou, ale jehož význam daleko přesahuje regionální dimenze. V širším kontextu činnosti rodu Nosticů se jednalo o ojedinělou technickou památku.



Obrázek č. 1: Ortofotomapa s vymezeným zámeckým areálem (GeoPORTAL, online – 4)

2 CÍL PRÁCE

Cílem bakalářské práce je vypracování literární rešerše, která dokumentuje historii areálu zámku v Měšicích a přilehlého zámeckého parku, jeho vývoj a současný stav. Shromážděné dostupné materiály k řešené problematice, budou sloužit jako pracovní archiv. Na základě shromážděných dostupných podkladů, vyhodnocení analýz a terénních průzkumů bude sestaven přehledný vývoj konceptu zámeckého areálu i parku až po současnost. Současný stav bude vyhodnocen. Dle poznatků a analýz lze v závěru práce formulovat doporučení pro revitalizační kroky.

3 LITERÁRNÍ PŘEHLED

Historické jádro obce Měšice tvoří rozsáhlý zámecký areál, jemuž dominuje budova pozdně barokního zámku s rokokovou výzdobou. Jižně od hlavní budovy se rozkládá rozlehlý zámecký park. Zámek byl vybudován na místě středověké tvrze mezi lety 1767 – 1775 stavitelem Antonem Haffeneckerem pro hraběte Františka Antonína Nostice. Zámecký park je součástí rozsáhlého architektonického komplexu. Široce otevřené severní předpolí zámku vytváří hlavní nástupní prostor, který zahrnuje čestný dvůr s předjezdem a je po obou stranách lemováno přílehlými hospodářskými budovami včetně stájí pro koně. Otevřenou pohledovou kompozici doplňoval jezdecký okruh. Zámecký areál ohraničují na východní a západní straně rovnoběžné boční ulice s původními domky. Osa kompozice je zakončena jízdárnou. V těsné blízkosti navazují okolní bažantnice. Celý tento komplex je výrazně osově komponován v osové dispozici sever – jih, tvoří tak ojedinělý urbanistický celek. Zámecký park prošel začátkem 19. století rozsáhlou úpravou, kdy bylo původní barokní hvězdicovité uspořádání zahrady zrušeno a celá zahrada dostala charakter parku krajinářského. (Pacáková–Hošťálková, 2004; Pincová, 2016)

Podrobnějšímu vývoji zámeckého areálu od doby vzniku až po jeho současnou podobu se budou věnovat následující kapitoly.

3.1 Historický vývoj

3.1.1 Archeologické prameny

Sledovaná oblast náleží ke staré sídelní krajině Hercynika, kontinuálně osídlené již od neolitu (mladší doby kamenné). Blízkost vody i otevřená krajina stepi s bohatými stády velké zvěře byly vhodným místem pro život člověka již v době přechodu mezi nejstarším a starším paleolitem, tj. v době před 700 000 lety. Svědčí o tom mnoho archeologických nálezů. Například zde byl v 19. století nalezen hrob (mezi Měšicemi a Líbeznicemi) z doby bronzové, později i hroby z pozdní doby kamenné (kol. 3 500 př. n. l.) a počátku starší doby bronzové (kol. 2 200 př. n. l.). Byly objeveny pozůstatky sídlištní jámy z tzv. únětické kultury (starší doba kamenná), které svědčí o existenci osady na návrší k Hovorčovicím. Oblast v okolí Mratínského potoka, která se vyznačovala vysokou úrodností a s tím spojeného raně středověkého zemědělského hospodaření byla bohatě osídlená. (Kuna a Brůžek, 2007)

Přímé doklady osídlení pocházejí až z doby laténské (4. – 1. stol. př. n. l.) ve formě dochovaných povrchových nálezů u Líbeznic. Podobné doklady prokázaly přítomnost velkého sídliště ze starší doby římské (2. stol. n.l.), které se nalézalo v západním okraji obce. (Kuna a Brůžek, 2007)

3.1.2 Historie obce

Dle Sedláčka (1998) první písemná dokumentace o obci Měšice pochází z roku 1294, kdy na tomto území stála dřevěná tvrz, která patřila řádu křižovníků od Pražského mostu (johanité), další dokumenty se až do roku 1400 nedochovaly. V této době náležela Vaňkovi Duršmídovi, který byl staroměstským měšťanem, následně se opět vrátila do držení řádu. Roku 1416 řád pronajal tvrz Janovi z Hradce. V době husitských válek Měšice zabrali Pražané, posléze se dostaly do správy Janu z Kněževsi a následně Matějovi od Mouřenínů, který původní tvrz v roce 1425 strhl a postavil nový kamenný objekt s hospodářským dvorem. (Pavlů, heraldik, archiv obecního úřadu)

O 29 let později získal Měšice Zdeněk Konopišťský ze Štemberka, později však bylo vlastnictví anulováno. Panství připadlo Starému Městu, které jej vlastnilo 80 let. Roku 1547 bylo panství zkonfiskováno a dostalo se opět do držení šlechty. Dalším majitelem se stal v roce 1552 Duchek Chmelíř ze Semechova, který tvrz renesančně přestavěl. Od roku 1616 se Měšice dostaly do držení pánů z Černhausu, kteří je prodali v roce 1651 Janu Hartvíkovi Nostitz. Ten je sice prodal, ale následně opět roku 1677 koupil, aby je mohl spojit s pakoměřickým panstvím. Od této doby bylo panství v držení rodu až do roku 1945, kdy byl majetek zabaven. (Beranová Vaicová, 2007; Sedláček, 1927).

Původně měla ves podobu tvrze s dvorem a panskou krčmou. Ve dvoře byly stáje, konírna, stodola a ovčín. K tvrzi patřilo 21 lánů (352,8 ha) polí, tři louky, tři rybníky (Horní, Střední a Dolní). (Kronika Měšic, archiv obecního úřadu)

Významným rodovým majitelem byl právník Jana Hartvíka – František Antonín Nostic-Reineck, který Měšicím dal základ současné podoby. V letech 1767–1790 nechal na místě renesanční tvrze vybudovat dvorním stavitelem Antonínem Haffeneckerem pozdně barokní zámek s rokokovou výzdobou a navazující urbanistickou úpravou. Hlavním důvodem této realizace byla ztráta rezidenčního charakteru měšické tvrze a již nevyhovující reprezentační zámeček v Pakoměřicích. Sídlo rodu bylo přesunuto do Měšic. (Beranová Vaicová, 2007; Pavlů, heraldik, archiv obecního úřadu)

3.1.3 Rod Nosticů

Významný rod Nosticů obohatil České království o řadu vzdělaných příslušníků, kteří byli českými vlastenci. Počátky rodové tradice Nosticů lze sledovat od 12. století, kdy jejich sídlem byla obec Nostic, která se nalézala v oblasti Horní Lužice v Sasku. Složitý rodokmen je možné odvodit od Fridricha von Nostic, který žil na přelomu 14. a 15. století. Jeho potomci se na začátku 17. století usídlili v Čechách. (Beranová Vaicová, 2007; Hás et Tovačovský, 2002)

Otto z Rottenburské linie byl bezdětný a svůj majetek předal synovci, nejvyššímu kancléři Království Českého a nositelovi Řádu Zlatého rouna, nejvyššího ocenění habsburské monarchie, Janu Hartvíkovi (1610 – 1683), který se stal zakladatelem sokolovské větve rodu a rozšířil své panství například o Měšice, Pakoměřice, Líbeznice, Bašť, Žernoseky a část hrabství Rieneck. Po odkoupení části panství Reinek a přijetí do rady říšských hrabat, se tato rodová linie psala Nostic-Reineck. Dědici a pokračovateli byli další významní příslušníci rodu, kteří také zastávali řadu vysokých postavení a dále rozšiřovali panství. Nejvýznamnějším z nich však byl syn Františka Václava (císařského tajného rady) František Antonín (1725 – 1794), který dosáhl mnoha významných funkcí. Stal se nejvyšším purkrabím, nejvyšším hofmistrem, prezidentem královského gubernia, angažoval se v kulturním životě. Projevoval smysl pro zvelebování panství, pokrokovost a lásku ke koním. Byl také velkým stoupencem českých obrozenců, navštěvovali jej učenci, například Gelasius Dobner, František Martin Pelcl, Ignác Born anebo „otec českého jazyka“ Josef Dobrovský, který byl rodinným vychovatelem a archivářem. (Beranová Vaicová, 2007; Hás et Tovačovský, 2002; Sedláček, 1927)

František Antonín neopomíjel ani své majetky. Po roce 1765 započal přestavbu pražského Nostického paláce, v období let 1767 – 1775 buduje Měšické zámecké sídlo, v letech 1781 – 1783 nechal vystavět první pražské kamenné divadlo (původně Nosticovo, dnes Stavovské), aj. Na všech těchto realizacích se podílel dvorní stavitel Antonon Haffenecker. (Hás et Tovačovský, 2002; Pavlů, heraldik, archiv obecního úřadu)

Dědicem Františka Antonína se stal nejstarší syn Bedřich Jan Chrystostom (1762 – 1819), za kterého proběhla zásadní úprava parku v Měšicích. Dále následovali: Ervín Maria (1806 – 1872), Bedřich Maria (1835 – 1866), milovník umění, Ervín Felix Maria, Leopold Abraham Maria (1863 – 1931) a Ervin Leopold Maria (1898 – 1952). Roku 1945 jim byl majetek zkonfiskován. (Hás et Tovačovský, 2002)

3.2 Baroko v Čechách

3.2.1 Charakteristika a vývoj

Kolébkou barokního umění je Itálie, ve které vzniká počátkem 17. století, na principu renesančních prvků. Vzniká na popud změn ve společnosti, kdy započala snaha vyšších vrstev dávat najevo svou moc a velkolepost vnější krásou. Baroko cílí hlavně na smyslové vnímání. (Koch, 1994; Staňková et Pechar, 1989)

Dle Vlčka (2006) se název odvozuje z portugalského slova „*barocco*“, které znamenalo perlu nepravidelného tvaru. Neznamena to, že barokní architektura je nepravidelného charakteru, naopak se vyznačovala čitelnou geometrickou konstrukcí a osovou symetričností, která je jedním z hlavních znaků slohu. Tento znak se zprvu projevoval v detailu štítů a portálů, později se začal šířit i na další prvky. Dalšími charakteristickými znaky jsou například formování objemové hmoty, dekorativní prvky, plasticita, iluzivnost, přímá symetrie uvozující veškerou kompozici a pohyb. Iluzivnost byla tvořena za pomoci vad zrakových vjemů a pohyb se znázorňoval dynamikou geometrických těles a jejich průniků. (Staňková et Pechar, 1989; Vlček, 2006)

Dle koncepce se tento sloh dělí na dva paralelní proudy, a to na dynamický (radikální) a klasicizující. Dynamický proud se projevoval složitým půdorysem, průniky křivek a elips, kontrastem světla a stínu, přemírou zdobení (štuky, fresky, sochařská a malířská výzdoba). Naproti tomu klasicizující proud měl působit umírněněji. Nejprve ovlivňoval architektonickou tvorbu ve Francii a severní Evropě, později se rozšířil i po celé Evropě. (Koch, 1994)

Vlček (2006) uvádí, že v Čechách, podobně jako v jiných zemích, můžeme období baroka rozdělit do tří jednotlivých období, avšak periodizace se od okolních zemí liší. Těmito obdobími jsou rané baroko (1620 – 1697), vrcholné baroko (1680 – 1740) a pozdní baroko (1740 – 1790).

Rané baroko lze dle Vlčka (2006) dále rozdělit do jednotlivých úseků – první je vymezen třicetiletou válkou a je především spjat se stavební činností Albrechta z Valdštejna, druhý je spojen s příchodem cizích stavitelů, převážně Italů, kteří tvoří hlavně ve stylu římského klasicismu a poslední třetí předznamenává vrcholnou fázi raného baroka. Začal se vytvářet nový profil zámecké architektury, která obohacuje o nové prvky – mohutné konkávní projmutí, snížení vertikality (pomocí horizontální římsy), aj. (Macek et al., 2015)

Vrcholný barok je nejvýznamnější etapou českého baroka založeného na dynamické architektuře. Při jeho formování byli významné vídeňské podněty. Vedle změny konceptu půdorysu se mění i detail stavby. Charakteristickým detailem je dynamika tvarování říms a jejich příznačné zvlnění. Dle mínění Vlčka (2006) je tento prvek 18. století „*stejně charakteristický, jako lomený oblouk pro gotiku.*“ V této době vznikala řada zásadních architektonických staveb s výrazným vlivem na následný vývoj. (Koch, 1994; Staňková et Pechar, 1989)

Současně vzniká specifické české baroko, nazývané barokní gotika, která nemá ve světě obdobu. Objevují se tak sakrální stavby s neotřelým řešením, například z dílny Kryštofa a Kiliána Ignáce Dientzenhoferových, kteří barokně přehodnocují gotickou tvarovou podstatu. (Staňková et Pechar, 1989; Vlček, 2006)

Ve druhé polovině 18. století se začalo uplatňovat téměř monolitické blokové těleso, které se lišilo svým komponováním od ostatních gradačních skladeb hmot. Pozdní baroko bylo také spjato s pomalým pronikáním umírněnějšího klasicizujícího francouzského baroka, které k nám přicházelo přes Vídeň a uplatňovalo se hlavně svým dekorem. (Macek et al., 2015, Vlček, 2006)

Závěrečná fáze baroka se nazývala rokoko, pro které byl charakteristický výrazný dekor. Ten se promítal jak v interiéru, tak i v exteriéru. Název vznikl ze spojení dvou názvu, a to charakteristického ornamentu rokaje a baroka. Vlček (2006) uvádí, že „*rokaj přináší zásadní změnu ve vnímání kompozice, dosud přísně symetrické baroko je obohaceno o asymetrický detail.*“ Koncem 18. století se začalo na venkově budovat množství drobných staveb zámků, selských statků a vilagiatur, které byly vhodně zakomponovány do krajiny. Významným představitelem nového pojetí zámku se stal Anton Haffenecker. (Koch, 1994; Staňková et Pechar, 1989)

3.2.2 Anton Haffenecker

Macek et al. (2015) uvádí, že „*Anton Haffenecker patří z hlediska své architektury mezi postavy zásadní, inovativní a v mnoha ohledech výjimečné.*“

Anton Haffenecker byl původem Tyrolan a do Čech přišel v polovině 18. století se skupinou stavitelů. Do povědomí společnosti se dostal roku 1769. V tomto roce získal místo stavitele Pražského hradu a dokončil jeho přestavbu. Charakteristickým rysem byla jeho všestrannost, projektoval jak stavby sakrální, tak i profánní (světské). (Macek et al., 2015)

Koncem šedesátých let 18. století získal možnost pracovat na různých zajímavých zakázkách, například se jednalo o přestavbu zámku v Lysé nad Labem, dokončení kláštera v Kladrubech či samostatná výstavba zámeckého komplexu v Měšicích. Jeho významné realizace pak vznikaly v 80. letech, kdy projektoval Nosticovo divadlo (dnešní Stavovské divadlo), palác Sweerts-Sporck v Hybernské ulici a portál bývalého jezuitského gymnázia na Malé Straně. (Macek et al., 2015)

Jeho hlavním přínosem bylo, že ve své tvorbě využíval syntézu různých evropských uměleckých vlivů (například raně barokních struktur), které dokázal dovedně použít v nových architektonických souvislostech a předat je tak ve srozumitelné formě domácímu publiku. Neméně důležitý byl jeho vliv na vznik nového typu šlechtické rezidence a zámecké stavby v sedmdesátých letech 18. století. Průkopnickou stavbou se stal již zmíněný zámek v Měšicích. (Biegel, 2012; Macek et al., 2015)

3.2.3 Baroko v krajinné a zahradní tvorbě

Pro Čechy bylo typické uplatnění barokního umění v krajinném kontextu. Krajina i venkovská sídla byla přetvářena v barokním konceptu. Tvorba vycházela z dispoziční osovosti, která byla využita jak v řešení architektury stavby, tak i v jejím navazujícím okolí. Jednotlivé prvky (zahrady, obory, bažantnice, hospodářské objekty, aj.) byly řešeny tak, aby obohatily krajinu. Typickým prvkem byly také aleje lemující komunikace. (Staňková et Pechar, 1989)

V tomto období byly užívány v krajinné kompozici typické výrazné geometrické linie a osy, které vyznačovaly cesty lemované alejemi a propojovaly v širší krajině významná místa a stavby (například kostel, zámek, hospodářské dvory a další architektonické objekty). Zajímavé uplatnění nacházelo též optické propojení vizuálními průhledy. (Kupka, 2010)

3.2.3.1 Barokní zahrady

Dle Pacákové-Hošťálkové et al. (2004) můžeme říci, že barokní zahrada byla typickou zahradou formálního typu, která dosáhla svého vrcholu ve Francii. Francouzské klasicistní zahrady 17. století navazovaly na italské vzory a byly inspirované rovinným terénem okolí Říma. (např. André-Le-Nôtre – park ve Versailles). Plán byl pravidelný, geometrický a uplatňovala se přísná osovost, která se odvíjela od hlavní osy vycházející ze stavby zámku. (Stejskalová, et al., 2012)

Principem barokní zahrady byl ideální geometrický architektonický plán, který využíval promyšlený systém cest, kanálů a průseků, které udávaly směr pohybu a pohledu. Sama příroda byla popírána, uplatnění vegetace a vody se podřizovalo architektonickému plánu. (Rogers, 2001)

Zahrada byla významným dějištěm dvorského života. Pro reprezentaci sloužil přehledný parter, na který navazovaly intimně laděné zelené boskety (lesíky), které byly navzájem propojené systémem cest. Společně pak tvořily tzv. Petit parc. (Thacker, 1979; Turner, 2005)

Od budovy zámku byl jasný směr point de vue, na který navazovala perspektiva vyhlídek. Pohledový horizont byl dle Otruba (2005) nahrazen alejemi, které po vzoru Andrého Molleta (1651) byly dvou až třířadé. Uplatňovalo se hvězdicovité křížení cest v lesících (bosketech), střídání malých a velkých ploch, zrcadlení ve vodních plochách. Využívalo se vodních her, stříků, tvarování zeleně, krajkových květinových úprav (broderie) a trávnatých ploch, které vše rozčleňovaly. V bosketech se opakovaly motivy salónů a kabinetů. (Thacker, 1979; Rogers, 2001)

V tomto období se začaly rozšiřovat botanické sbírky o exotické rostliny z Asie a Ameriky, které byly začleňovány v podobě mobilní zeleně do parterů doprovázející jednotlivé broderie a boskety. (Thacker, 1979)

V zahradách byla znázorňována různá témata, převážně se jednalo o motivy přírody a vesmírného řádu. Byly vytvářeny grotty, kaskády, labyrinty, aj. Sochařská výzdoba se inspirovala v antice a symbolismu. Mnoho motivů (například řeky, roční období, aj.) bylo personifikováno. Oblíbeným dekorem zahrad se staly také barokní vázy a andělíčky. Umístění soch určoval architektonický plán, například označovaly průsečík cest, začátek promenády či tvořily zorný bod na konci cest (point de vue). (Kalusok, 2004; Pizzoni, 1999)

Dle Pacáková-Hošťálková et al. (2004) vrcholil vývoj francouzské zahrady kombinováním stříhaných špalírů po stranách středního parteru, použitím průhledů, průseků a půdorysných hvězdic.

Barokní zahrada byla uměleckým dílem působícím na všechny smysly návštěvníka. Nevýhodou však byla její poměrně značná finanční náročnost, která některé své majitele donutila k jejich přetvoření na, ne tak nákladný, krajinářský park.

3.2.4 Krajinářský park

Přírodně krajinářský styl úpravy zahrad se zrodil v 18. století v Anglii, jako protipól geometrickým, architektonicky formovaným barokním zahradám. Hlavní myšlenkou bylo podle Kalusok (2004) – „*harmonie stvoření se neukazuje v uměle vytvořené zahradě, ale v samotné přírodní krajině.*“ Můžeme tedy říci, že anglický park (zahrada) byl komponovanou krajinou. Prvotními tvůrci zahrad byli umělci – malíři, kteří dokázali zachytit přirozenou krásu krajiny v zahradní tvorbě. Za jejich průkopníka se považuje William Kent. (Kalusok, 2004; Otruba, 2005)

Formování krajinářského parku prošlo poměrně dlouhým vývojem.

První krajinářské zahrady vznikaly přeměnou pravidelných areálů. Přísná francouzská osová dispozice se začala uvolňovat, cesty již nebyly tvořeny podle striktní geometrie a symetrie, nýbrž byly komponovány jako volná přímka vsazená do prostoru s hustým porostem. V návaznosti na přirozený terén byla do formálního konceptu vkládána jemná křivka. Zajímavým prvkem bylo vytvoření skrytého oplocení, tzv. „ha-ha“ příkopu, který otvíral pohledy do krajiny a začleňoval ji do celkové koncepce. Pohledové osy se nevážou na osovou kompozici, řídí oko diváka na atraktivně rozmístěnou architekturu a na půvabné pohledy na krajinu. (Otruba, 2005; Pacáková-Hošťálková et al., 2004; Turner, 2005)

Zpočátku se tvůrci inspirovali antickým uměním a scénérií. Ve své tvorbě využívali lehké křivky říček se skupinkami stromů a objektů v pozadí výhledu, které upoutávaly pozornost (tzv. „*eye-catcher*“). Pomocí dřevin dokázali mistrně modelovat hru světla a stínů. Vše doplňovali o klasické drobné antické stavby, busty a sochy, které měly různou symboliku a vyvolávaly různé asociace. (Otruba, 2005; Thacker, 1979)

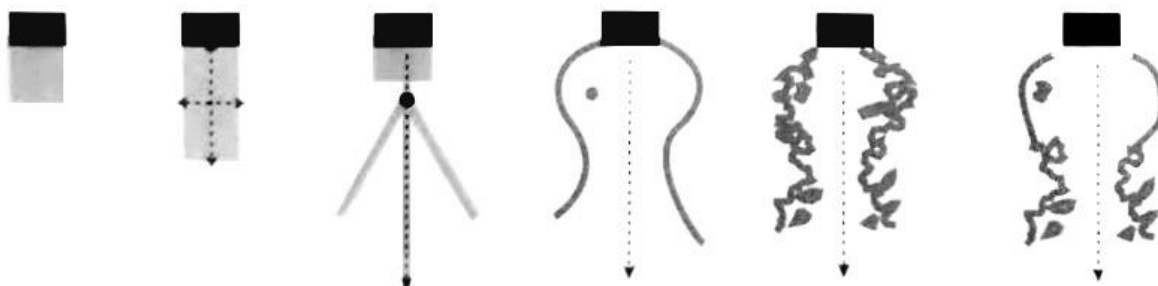
V polovině 18. století zaznamenal vývoj krajinářského parku tvůrčí posun. Tvůrci se přestali inspirovat antikou a spíše navazovali na model anglické krajiny, přesněji její ideální představu. Odpoutali se od symboliky a začali se věnovat spíše většímu měřítku krajinných úprav (tzv. „*landscape improvement*“). Hlavní ideou bylo „*naprosté podřízení se charakteru místa, tedy jeho – geniu loci*“. (Otruba, 2005; Thacker, 1979)

Kompozičními prvky byly pásy (belts), které oddělily, či skryly nechtěné. Skupiny (clumps) členily plochu trávníku hrou světla a stínu a jednotlivými solitéry (dots). Vodní toky, cesty i výsadby se ve tvaru křivky vlnily krajinou. Oblíbeným prvkem se stává okrasný statek („*ferme*

orné“). Pozorovatel se mohl kochat výhledem do krajiny a z opačné strany na krajinu oživenou zemědělskou prací či stády na pastvě. (Turner, 2005)

Sedmdesátá léta 18. století přináší nové pojetí, kdy se tvůrci snažili do svých návrhů vnést emoce a rozmanitost. Začalo se uplatňovat exotické umění orientu, jeho barevnost i fantazie. V této době sílila touha po pravdivé romantické krajinné scenérii, projevující se dramatičností a syrovostí pravé přírody, která byla utvářena živly. (Otruba, 2002)

Koncem 18. století byl do krajinářské tvorby vložen nový řád, který kombinoval předcházející pojetí a vytvářel tak mezi nimi kompromis. V závěrečné fázi svého vývoje se přírodně krajinářský styl opět pomalu navracel ke geometrickým prvkům. Od sedmdesátých let 18. století byl zaznamenán dovoz exotických druhů rostlin, který podporoval solitérní uspořádání stromů (tzv. „*gardenesque*“). (Otruba, 2005)



Obrázek č. 2: Schéma vývoje zahrad od formální geometrické zahrady po rozvolněný krajinářský park. (Turner, 2005)

Kompoziční schémata (obrázek č. 2) znázorňují v obecné rovině vývoj zahradní kompozice. Turnerovy schématické kresby přibližují kompoziční vývoj zahrad směřující od formálně svázaného geometrického uspořádání přes uvolněnější formy křivek, které vnášejí do prostoru dynamiku, ke stále větší prostorové volnosti a otevřenosti kompozice.

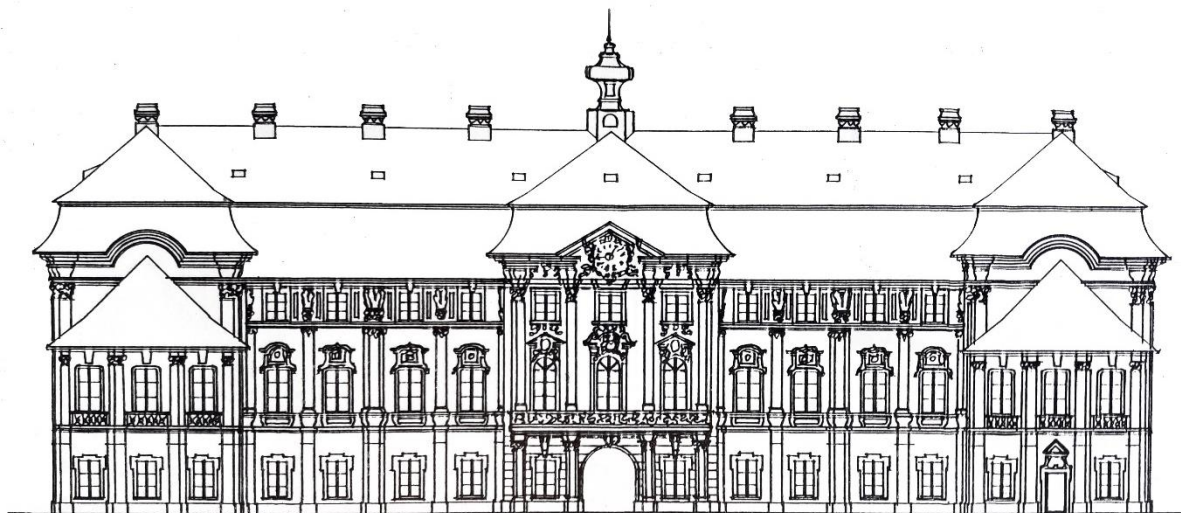
Obdobné principy lze vysledovat v postupných vývojových etapách zámeckého areálu.

3.3 Zámek Měšice

Zámecká budova nahradila dřívější renesanční tvrz, o které se nedochovalo mnoho údajů. Sídlo bylo patrové, doplněné fontáno. Na výstavbě se podílel ve čtyřicátých letech 18. století významný pražský tesař Josef Löffler, který těsně spolupracoval s Kiliánem Ignácem

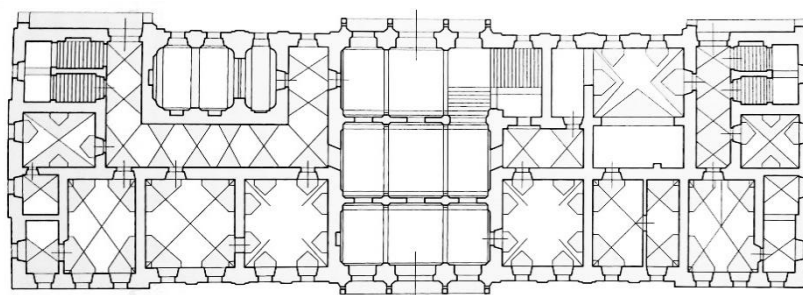
Dientzenhoferem. Z důvodu jejich spolupráce můžeme dle Biegela (2012) zvážit možnost příspěví Dientzenhofera na celkovém konceptu. (Girsa et al., 1991)

Realizace budovy zámku probíhala v letech 1767 – 1775, na objednávku Františka Antonína Nostice.



Obrázek č. 3: Hlavní průčelí zámku. (Girsa et al., 1991)

Celá kompozice zámku byla velkorysá. Návrhově byla pojata jako dominantní hlavní obdélné křídlo členěné rizality do tří pavilonů. Dominantu tvořilo završení vysokou mansardovou střechou, která stavbě propůjčovala netradiční proporce. Pod ní vedlo vysoké atikové polopatro, členěné zřasenými dekorativními konzolami (obrázek č.3,4). (Biegel, 2012)



Obrázek č. 4: Půdorys přízemí hlavního křídla zámku. (Biegel, 2012)

Na hlavní budovu navazovala z boku směrem k hospodářskému dvoru dvojpodlažní postranní křídla s valbovou střechou. Společně s hlavní budovou vytvářela čestný dvůr. Ten byl řešen pravděpodobně broderiovým volutovým parterem a poměrně širokou cestou, která ho lemovala. Na boční křídla zámku navazovaly malé objekty (pavilony), které společně s dalšími pavilony

situovanými za příčnou osou rozevíraly kompozici a spojovaly tak zámek s navazujícími hospodářskými křídly. Jako protějšek zámku bylo na hlavní ose umístěno kasino (pavilon s formální zahradní úpravou), které se otevíralo k navazujícím bažantnicím. (Biegel, 2012; Girsal et al, 1991; Macek et al., 2015)

Interiér zámku byl bohatě zdobený. V západní části budovy byla zbudována přes dvě podlaží zámecká kaple. Na výzdobě se podílelo mnoho umělců, například Václav Ambrozzi (kaple – freska na klenbě, oltářní obraz), Josef Hager (hlavní sál – malby, fresky) a Platzerova dílna (sochařská výzdoba). Při pozdějších úpravách (80. – 90. léta 18. stol) byla boční křídla zvýšena a v patře bylo zbudován divadelní sál. Nesmíme také opomenout zmínit unikátní věžní hodiny. (Girsal et al, 1991)

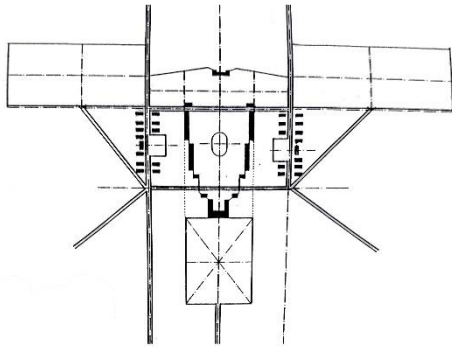
Forma zámku nebyla typická pro české prostředí a ani tvorbu A. Haffeneckera. Byla vytvořena spojením barokní struktury (vysoká mansardová střecha, dynamické suprafenestry, střední a boční rizality, vysoký řád) se zdobným rokokem, které se stalo přímou součástí architektonického tvarosloví (například kamenné konzoly pod balkonem, aj.) Toto netradiční řešení může dle Beigela (2012) svádět k domněnce, že částečně mohl Haffenecker vycházet z jiného plánu, či spolupracovat s neznámým autorem. (Macek et al., 2015)

Dle Beigela (2012) tato stavba zámku představovala významný mezník obratu v české zámecké architektuře. Byla prvním příkladem rezidence tohoto typu (obdélná ústřední budova s bočními křídly), který u nás zdomácněl a zároveň se stal základem dalšího vývoje šlechtických rezidencí. Haffenecker v celkové realizaci areálu spojil středoevropský koncept solitérní rezidence s čestným dvorem sestaveným z hospodářských budov, který byl u nás typickým. Vznikla tak pozoruhodná kompozice. (Macek et al., 2015)

Pozoruhodnou technickou zajímavostí je, že na popud Františka Antonína Nostice byl na budově zámku vztyčen první bleskosvod v Čechách. (Girsal et al, 1991)

3.4 Urbanistické řešení, hospodářský dvůr a zapojení do krajiny

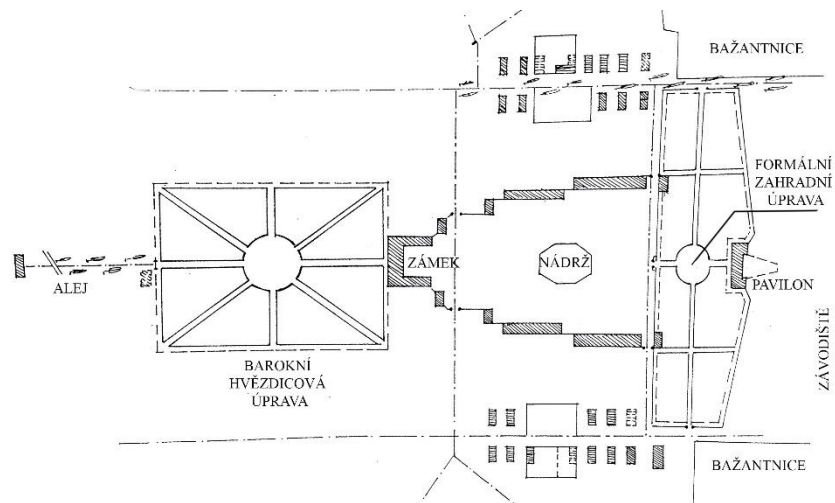
Výrazně osově komponované schéma zámku bylo implementováno v urbanistických úpravách jeho okolí (obrázek č. 5). Symetrické řešení zahrnovalo jak novou výstavbu hospodářského dvora, tak i úpravu okolní zástavby, která se osově rozkládala ve dvou rovnoběžných ulicích paralelních s hlavní osou (příloha – 2). (Žižka, 2016)



Obrázek č. 5: Kompoziční schéma zámeckého areálu (Girsa et al., 1991)

Girsa (1991) uvádí, že celkový návrh areálu, byl zpracován ve 2. polovině čtyřicátých let 18. století. Lze se domnívat, že tvůrcem celkového konceptu může být někdo jiný než A. Haffenecker, protože ten byl registrován jako stavitel až od roku 1752. (Maceket al., 2015)

Na začátku realizace bylo přistoupeno nejprve k nové výstavbě vesnice. Dvě symetricky situované ulice byly ještě doplněny k budově starého zámku, který vznikl úpravou středověké tvrze. Posléze byl přistaven monumentální hospodářský dvůr. Z důvodu jeho osové návaznosti však překrýval část původní vesnické zástavby, která musela být stržena. Samotná výstavba dvoru vrcholila v průběhu šedesátých let 18. století. Na přelomu 60. a 70. let byla stržena původní budova a vybudován stávající pozdně barokní zámek. (Girsa et al, 1991; Žižka, 2016)



Obrázek č. 6: Schéma urbanistického řešení s barokní úpravou zahrad (Girsa et al., 1991)

Přechod mezi zámekem a dvorem tvořil rozsáhlý čestný dvůr s bočními, symetricky položenými objekty, na které navazovala z východu podlouhlá konírna s chlévem a na západě jízďárna. Dále navazovaly stodoly se středními útvary sýpek s mansardovými střechami. Střední fasády jednotlivých částí chlévů a stájí zdůrazňovaly ploché rizality. Celému hospodářskému dvoru dominovala vodní plocha, která byla umístěna v jeho středu (obrázek č. 6). (Žižka, 2016)

Celkový koncept doplňovalo závodíště, které se rozprostíralo severně od zmíněného kasina. V této části zámecký komplex přirozeně pokračoval Malou a Velkou bažantnicí (založenou

v osmdesátých letech 18. století), které spolu s vodními plochami rybníků ho zapojovaly do okolní krajiny (příloha – 3). (Girsa et al., 1991; Žižka, 2016)

Budovu zámku údajně propojovaly s okolím podzemní chodby. Při její západní straně byl vstup do podzemí. Je pravděpodobné, že mohlo jít o spojovací chodby se sklepy a sklady. (Kovařík, online – 1)

Základní kompoziční osa pokračovala jižním směrem s návazností na zámecký park. V navazující otevřené krajině se významně uplatnila geometrizovaná soustava lineárně propojující cestami s alejemi jednotlivá místa (zámek, hospodářský dvůr v Hovorčovicích, barokní kostel Sv. Martina v Líbeznicích). Společně s dalšími hospodářskými dvory tak dotvářely celkové pojetí hlavního nostického panství, které tvořilo záměrně komponovaný krajinný celek (Sedláček, 1927; Žižka, 2016)

Dle Žižky (2016) je „*tento architektonicko-urbanistický celek ojedinělou kulturní památkou.*“

3.5 Zámecký park

3.5.1 Barokní úprava (konec 18. století)

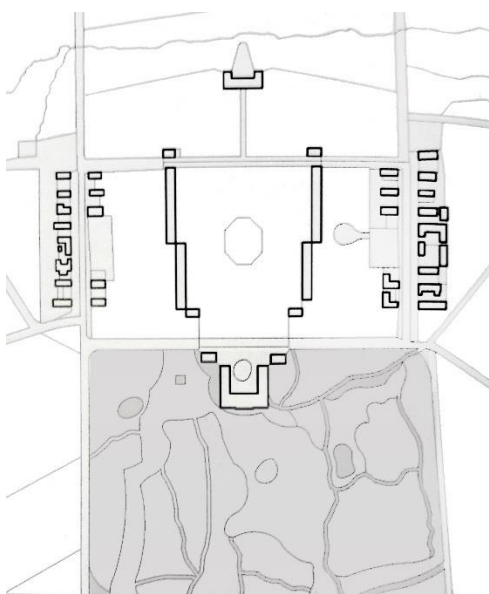
V době výstavby zámku byla založena, na přání Františka Antonína Nostice, osově komponovaná barokní osmiramenná hvězdice (obrázek č. 5). Navazovala na jižní průčelí zámku a patrně byla tvořena habrovými špalíry. Na jejím průsečíku byl vytvořen rondel (stavba kruhového půdorysu). Pincová (2016) uvádí, že na jeho obvodu mezi jednotlivými rameny hvězdice, stálo celkem šestnáct soch umístěných po dvojicích, které znázorňovaly antické mytologické postavy. Dvojice nesly na hlavách toskánskou desku. Pincová (2016) se domnívá, že tato deska podpírala kladí, které pohledově rámovalo rondel. Této kruhové dispozici dominoval glorieta umístěný v jeho středu, který umožňoval výhled do jednotlivých ramen hvězdice. Z prvního vojenského mapování (1780 – 1783) lze z osazení bosketů vyčíst ovály, je tedy možné, že ve hvězdici bylo vytvořeno bludiště. Na hvězdicovou kompozici z jihu navazovala alej. (Kupka et al., 2011; Pincová, 2016)

3.5.2 Krajinářská úprava (na přelomu 18. a 19. století)

V roce 1794, po smrti Františka Antonína, zdědil panství syn Bedřich. Ten pravděpodobně z finančních důvodů a dle dobového trendu, nechal barokní hvězdici zrušit. Na místě dal

vybudovat krajinný rozvolněný anglický park. Před zahradním průčelím zámku navazovala centrální louka, kterou lemovaly kulisy stromové zeleně (obrázek č. 7). (Pincová, 2016)

Rondel se sochami a gloriem v centrální části nebyl kompozičně vhodný, proto byl zrušen. Ponechány byly jen dvě dvojice Atlantů, které jsou dosud umístěny naproti zámku, na konci louky, lemují pohledovou osu. Zbýlých dvanáct soch nechal přemístit do řady na vyvýšenou kolonádu sousedící s paloukem v pravé části. Gloriet byl přesunut do východní části parku a jeho vrchní část (sloupy se stříškou) byla použita jako kryt studny. Za dvojicí soch atlantů



Obrázek č. 7: Schéma úpravy přírodně krajinnářského parku (Biegel, 2012)

se nalézal sklep, který byl pravděpodobně propojen sítí tunelů jak se zámek, tak i s okolím. (Kupka et al., 2011; Pincová, 2016)

Přístup do zahrady z budovy zámku byl vyřešen rozsáhlou mlatovou terasou, na kterou navazovala mlatová cestní síť spojující nové uspořádání prostředí parkových luk a palouků. V areálu byla vybudována řada drobných staveb. V jihovýchodní části se nacházel pavilón, který sloužil nejen k dětským hrám, ale i divadelním představením. V těsné stála socha Panny Marie na kamenném podstavci. Na jižní straně se nacházel zahradní domek, u kterého byl při západní hranici pohledové osy vybudován skleník.

Severozápadně od skleníku byla vytvořena při studni s pumpou kašna. Park byl ohraničen pilířovým plotem. (Kupka et al. Hendrych, 2011)

V této době (na přelomu 18. s 19. století) byl park významným arboretem. V parku bylo vysazeno mnoho exotických druhů dřevin. Hieke (1984) zmiňuje cedr libanonský (*Cedrus libani*), jedlovec kanadský (*Tsuga canadensis*), jalovec viržinský (*Juniperus virginiana*), z listnatých stromů buk lesní (*Fagus sylvatica* 'Atropunicea'), dále jerlín japonský (*Sophora japonica*), liliovník tulipánokvětý (*Liriodendron tulipifera*), katalpu obecnou (*Catalpa bignonioides*), dřezovec trojtrnný (*Gleditsia triacanthos*), platan javorolistý (*Platanus x acerifolia*) a převislý jilm drsný (*Ulmus glabra* 'Pendula'). (Kupka et al. Hendrych, 2011)

V návaznosti na park byla ještě vysázena a typickým systémem průhledů připojena třetí bažantnice „Na křížku“, která spojovala zámek s nedalekým kopcem. Vznikla v době, kdy

se zámecký park předělal z francouzské zahrady na anglický park. Park byl také propojen s oběma částmi původní bažantnice dvěma úhlopříčnými alejemi. V tomto stavu zachycují areál mapy stabilního katastru z roku 1842 (průhled je patrný na III. vojenském mapování z roku 1869).

Přírodně krajinářský styl přinesl zjemnění výrazných geometrických linií, které se projevilo kromě úpravy zámeckého parku i navazujícím okolí s bažantnicemi.

3.6 Vývoj areálu – od poloviny 19. století do konce 20. století

S rozvojem zámeckého areálu bylo spojeno vytvoření podzemních klenutých odvodňovacích chodeb, které se nalézaly v podzemí zámku i jeho okolí. Tento systém také sloužil i k zásobování rybníčku v parku a hospodářské části. (Kovařík, online – 1)

Pokračovatelem rodu a vlastníkem panství se stal syn Bedřicha – Ervín Maria Nostic (1806–1872), který se výrazně podílel hospodářském rozvoji svého panství. Nechal vybudovat cukrovar v Líbeznicích (1846) a v Mratíně (1860), který patřil k největším cukrovarům na území Čech. Následně je nechal propojit vlečnou dráhou (Líbeznice – Měšice – Mratín). V současnosti jsou již oba cukrovary zrušené a vlečná dráha zanikla. (Kronika Měšic, archiv obecního úřadu)

V průběhu 19. století byla již patrná postupná, zpočátku nenápadná degradace. Provoz zámku i sídla si vyžádal určité úpravy. Navazující vesnice se začala rozšiřovat, ale dbalo na nenarušení osově souměrnosti celkové kompozice. Později ve 20. století se však od tohoto pravidla upustilo, nově vzniklá výstavba narušila, zejména v jihozápadní části, osový koncept. Nevhodně byly upraveny jednotlivé objekty hospodářského dvora. Největší devastace areálu však proběhla po druhé světové válce, kdy kromě nevyhovující výstavby v obci, byla nevhodně upravena i vlastní budova zámku. (Girsa et al., 1991; Kovařík, online – 1)

V roce 1945, kdy byl majetek rodu zkonfiskován se zámek stal sídlem Rudé armády. Po odchodu vojska vznikl na zámku dívčí vzdělávací ústav tzv. Slovanská kolej. Byla ustavena místní tělovýchovná jednota Sokol, která užívala pavilon naproti zámku. Rok 1948 přinesl zrušení Slovanské koleje a na místo ní vznikla Ústřední škola revolučního odborového hnutí (ROH), z panského statku se stal statek státní. V souvislosti s novou funkcí budovy, byla zrušena zámecká kaple a horizontálně předělána. Také bylo zrušeno divadlo v prvním poschodí západního bočního křídla. (Bartušek et al., 2010; Kronika Měšic, archiv obecního úřadu)

Od šedesátých let 20. století začal zámek sloužit jako zdravotnické zařízení, pro které musela být budova zámku uzpůsobena. Nejvíce se úpravy podepsaly na narušeném „*piano nobile*“ hlavní budovy. Nedostatkem údržby byl poznamenán i zámecký park, ve kterém byly zrušeny drobné budovy (část skleníku, kulečnick, pavilon). (Girsa et al., 1991; Kovařík, online – 1)

Devadesátá léta minulého století se nesla ve znamení prohlubujícího se neutěšeného stavu areálu, větší část hospodářského dvora byla prázdná, neudržovaná, degradovaná dodatečnými přístavky (např. v jižní části čistička odpadních vod) nebo nevhodně využívána. Park v té době zcela zpustl a dvanáct soch kolonády, poté co byly volně pohozeny kolem cesty, bylo zřejmě odvezeno do deponie. Gloriet, který zastřešoval studni byl zničen. (Girsa et al., 1991; Pincová, 2016)

3.7 Obnova a ochrana památek

Dle Otruba (2002) „*musíme jednotně formulovat zásady památkové péče a řídit se jimi jak v teorii, tak i v praxi.*“ Významným dokumentem, který formuloval zásadní stanoviska ochrany památek byla Benátská charta (1964). Na její popud byla Mezinárodním výborem pro historické zahrady a historické lokality ICOMOC – IFLA vypracována Florentská charta (1981), která se věnuje památkám zahradního umění. Obsahuje zásady jejich ochrany, a to organizačního, technického a právního charakteru. (Stejskalová, 2012)

V České republice zajišťují tyto cíle orgány státní památkové péče podle zákona č. 20/1987 Sb., o státní památkové péči. Dle Hurych et al. (2011) způsobů ochrany je několik a různě se mezi sebou prolínají a navzájem doplňují. Jsou to postupy asanace, adaptace, rekonstrukce, reminiscence, regenerace a restituce.

3.7.1 Postup obnovy

Postup obnovy historické zahrady je rozdělen dle Hurych et al. (2011) do několika, po sobě jdoucích fází:

- 1. fáze – studium historických pramenů
- 2. fáze – zhodnocení současného stavu, který se skládá z rozboru stavebně historického, archeologického průzkumu, biologického, kompozičního a funkčního rozboru
- 3. fáze – stavební cíle obnovy, vyplývající z analýz předchozích fází
- 4. fáze – konečná fáze, při které je zpracována architektonická studie a dokumentace jednotlivých stupňů obnovy

3.7.2 Obnova krajinářského parku

Postup obnovy krajinářských parků závisí na jejich současném stavu spíše než na jejich historickém hledisku. Základním opatřením je obnovení jejich kompozičního konceptu a zlepšení stavu vegetace. V parcích se nalézají dřeviny různého stáří, nejstarší mohou být pozůstatkem původní vegetace z konce 18. století. Základní porost tvoří kompoziční kostru, do které bylo později zasahováno ne příliš správně zvolenými úpravami a dosadbami. Je potřebné odstranění náletových dřevin. Pokud jsou na vhodném stanovišti, je možné jejich ponechání. (Hurych et al., 2011)

Při asanaci (probírkách) musíme odstranit stromy suché, nemocné, napadené škůdci a vegetaci, která brání růstu cenných dřevin. Zbylé stromy je potřeba ošetřit. Přestárlé aleje je lépe zcela obnovit. Neméně důležitá je modelace, při které je potřeba dbát na základní kompoziční zásady – otevření průhledů, zvětšení podílů trávnickových ploch a podsadbou ucelit skupiny. Plochy trávníků jsou zakládány tam, kde jsou původní plochy narušeny a na místech, které vznikly po odstranění porostů. V mnoha případech postačí pouze zlepšení péče. Pod korunami stromu na stinných místech lze společenstvo doplnit o keřové a bylinné patro. (Hurych et al., 2011; Otruba, 2002)

Kompoziční kostru je možné za určitých podmínek obnovit i na jiném místě, ale je nutné postupovat opatrně k vegetaci. Síť cest by se měla zachovat dle charakteristické slohové dispozice. (Hurych et al., 2011)

Hurych et al. (2011) uvádí, že není výjimkou rozvržení obnovovacích prací i na více let.

3.7.3 Památné stromy

Památné stromy (v naší legislativě je tento pojem zakotven od roku 1992), vytváří samotnou kategorii v ochraně přírody. Jde o stromy historicky, kulturně a společensky významné. Návrh na vyhlášení může podat každý občan České republiky na základě zhodnocení celé řady kritérií a hodnot (biologické, dendrologické, ekologické, krajinotvorné a estetické). Nutné je také zhodnocení zdravotního stavu. V návrhu je zapotřebí uvést, o jakou dřevinu se jedná, kde se nachází a zdůvodnění návrhu. Návrh se posléze pošle orgánu, který má oprávnění památné stromy vyhlášovat. Jedná se o pověřený obecní úřad, úřady statutárních měst, Magistrát hl. m. Prahy, správa národních parků a správa CHKO, MŽP. (Reš et Štěrbá, 2010)

Péče o památné stromy jsou povinností vlastníka stromu, respektive pozemku, na kterém roste. K zásahům péče o památné stromy je potřeba souhlas orgánu ochrany přírody. Vzhledem k finanční náročnosti ošetření je možné zažádat o dotaci ke krytí nákladů. Pokud je to možné, tak technologie zásahů by měla být přírodě blízká. (Reš et Štěrbá, 2010)

Památné stromy jsou evidovány v Ústředním seznamu ochrany přírody, který vede AOPK ČR.

- Definice památných stromů je uvedena v zákoně č. 114/1992 Sb., o ochraně přírody a krajiny, ve znění pozdějších předpisů
- Památné stromy a jejich ochranná pásma jsou definovány v § 46 zákona č. 114/1992 Sb.
- Evidence a označování památných stromů je definováno v § 47 zákona č. 114/1992 Sb.

3.7.4 Financování rekonstrukcí historické zeleně

Pro financování rekonstrukcí můžeme využít několika zdrojů. Většinou se jedná jen o dotování některých činností, ale některé zdroje mohou pokrýt i širší spektrum prací. Na řadu z nich je potřeba součinnost úřadu ochrany přírody a památkové péče. (Stejskalová, 2012)

Stejskalová (2012) uvádí několik forem finanční podpory, nejčastějšími jsou například dotace a dary. Je také možné uspořádání veřejné sbírky. Pro případnou dosadbu vegetace můžeme zažádat o tzv. náhradní opatření. Jedná se o náhradu ekologické újmy výsadbou dřeviny na místě, kde došlo ke kácení. V případě dotací jsou prostředky určeny pouze na předem stanovaný účel. Dotace poskytují nadace, obce, kraje, stát, státní fondy a Evropská unie. Z důvodu financování nadací ze soukromých zdrojů, je využití finančních prostředků k obnově historické zeleně komplikované. Tyto zdroje lze využít pouze v některých případech. Nejvýznamnějšími zdroji finančních prostředků jsou kraje, stát a dotace z Evropských fondů. Poskytnuté prostředky v rámci dotací jsou však časově omezené obvykle na dobu jednoho roku.

Krajské dotace

Žadatelem o tuto dotaci může být pouze vlastník památky, která se nalézá v daném kraji. Kraj nesmí být vlastníkem. S obnovou historické zeleně souvisí pouze tyto programy:

- „Podpora drobných památek“
- „Podpora obnovy kulturních památek“ – určena pouze na obnovu kulturních památek, které jsou zapsány v Ústředním seznamu kulturních památek České republiky

Dotace Ministerstva kultury a životního prostředí

Státní prostředky lze využít v rámci dotačních programů Ministerstva kultury, v některých případech také Ministerstva životního prostředí, případně z prostředků státního fondu životního prostředí. Musí být však splněny specifické požadavky. Jedná se například o tyto dotace:

- „Program záchrany architektonického dědictví“
- „Havarijní program“
- „Program restaurování movitých kulturních památek“
- „Program obnovy přirozených funkcí krajiny“

Evropské fondy

Dotace z Evropské unie jsou poskytovány prostřednictvím mnoha programů s různými cíli. Podpora se liší podle typu žadatele nebo podle velikost obce, kde se nachází cílené území. Na rekonstrukci historické zeleně lze nejlépe využít například následující programy:

- „Obnova krajinných struktur“
- „Podpora regenerace urbanizované krajiny“
- „Program rozvoje venkova“

3.7.5 Nemovitá kulturní památka

Zámek čp.1 s přilehlým areálem (hospodářský dvůr, zástavba původní vesnice, park se sochami, podstavci, sklepem, ohradní zdí, studnou a kašnou, jízdárna se zahradou a pole s rybníkem mezi bažantnicemi) je nemovitou kulturní památkou, zapsanou do státního seznamu před rokem 1988. Památkově chráněn od 3. 5. 1958 (tabulka č. 1, 2). Dle evidenčního listu Národního památkového ústavu (NPÚ) bylo přiřazeno číslo rejstříku ústředního seznamu kulturních památek (ÚSKP) 47039/2-2106. Katalogové číslo je 1000159584. Stupeň památkové hodnoty – hodnotný, fyzický stav – 3 (poškození velkého rozsahu).

Památka:	zámek, s omezením: bez budovy bývalé lednice
Ochrana stav/typ uzavření:	zapsáno do st. sezn. před 1988 a část nebo celek prohl. památkou
Památkou od:	03.05.1958
Číslo rejstříku ÚSKP:	47039/2-2106
Název okresu:	Praha-východ
Sídelní útvar (město/ves):	Měšice
Část obce:	Měšice
Katastrální území:	Měšice u Prahy
Ulice,nám./umístění:	
Čísla popisná:	1,14,19,20,33,49,50,60
Čísla orientační:	,0,1,3,5
Obec s rozšířenou působností:	Brandýs nad Labem-Stará Boleslav
Obec (obecní úřad):	Měšice
Stavební úřad:	Stavební úřad - Obecní úřad Líbeznice
Finanční úřad:	Finanční úřad pro Středočeský kraj, územní pracoviště v Brandýse nad Labem-Staré Boleslavi
Historická země:	Čechy
Identifikátor záznamu (IdReg):	159584

Tabulka č. 1 – Výpis nemovitých kulturních památek v obci Měšice. (Nemovité památky, online – 2)

ř.	parc.	díl	%pl.	omezení památkové ochrany:	specifikace/poznámka
Katastrální území: Měšice u Prahy					
st.	1		100		zámek
st.	6		100		čp. 15, hospodářský dvůr
st.	07.I		100		hospodářský dvůr
st.	10+11		100		hospodářský dvůr
st.	12		100		zástavba původní vesnice
st.	41		100		jízdárna
st.	42		100		zástavba původní vesnice
pp.	25		100		rybníček ve dvoře
pp.	29		100		park, sochy atlantů, podstavce, sklep, ohradní zeď, studna, kašna
pp.	235		100		park

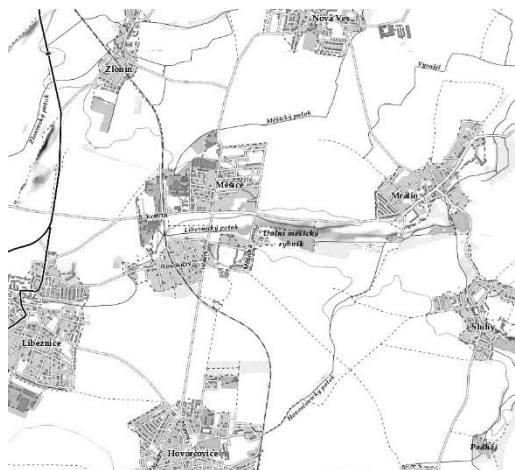
Tabulka č. 2 – Výpis vybraných parcel historického areálu (Nemovité památky, online – 2)

4 ZHODNOCENÍ PODKLADOVÝCH ÚDAJŮ

Posouzení podkladů slouží jako podklad pro obnovu a péči historické památky dle Ministerstva kultury České republiky (MKČR) zákona č. 20/1987 Sb., o státní památkové péči.

4.1 Širší vztahy

4.1.1 Lokalizace



Obec Měšice se nachází ve Středočeském kraji, na území okresu Praha – východ, šestnáct kilometrů severovýchodně od centra Prahy a třináct kilometrů západně od města Brandýs nad Labem-Stará Boleslav. Sousedními obcemi jsou Hovorčovice (jih), Líbeznice (západ), Zlonín (severozápad), Nová ves (sever), Mratín (východ), Sluhy (jihovýchod) a Veleň (jihovýchod) (obrázek č. 8). Spolu s dalšími obcemi tvoří svazek Region povodí Mratínského potoka.

Obrázek č. 8: Topografická mapa. Dostupné z: <https://bit.ly/2ESrhg7>

4.1.2 Dostupnost

Měšice se nalézají v dobré dostupné vzdálenosti od okolních měst. Obcí procházejí významné komunikace, jedná se zejména o silnici II. třídy (silnice II/244), která vede v trase Líbeznice – Měšice – Kostelec nad Labem – Všetaty – Byšice. V těsné blízkosti řešeného území prochází silnice III. třídy (silnice III/2442), směřující od Hovorčovic na sever. Důležitým dopravním koridorem je jednokolejná železniční trať 070 Praha – Měšice – Neratovice – Mladá Boleslav – Turnov.

4.1.3 Turismus

V dnešní době nepatří Měšice k příliš známým a vyhledávaným místům. To je způsobeno hlavně tím, že mnoho let byly v neudržovaném stavu. Teprve v poslední době se obec snaží o obnovení původního stavu historického jádra, které zahrnuje budovu zámku s hospodářským dvorem i přilehlý park. Zámecký areál, blízké bažantnice, rybníky a celkový krajinný ráz i příznivá poloha ukrývá vysoký potenciál pro rozvoj turismu. Dostupná vzdálenost spolu

s optimálním dopravním spojením s hlavním městem umožní Měšicím stát se atraktivním cílem nejen milovníkům kulturních a historických památek, ale současně obohatí příměstskou rekreaci Pražanů i ostatních návštěvníků.

Zámeckým areálem prochází žlutě značená turistická cesta směřující od lesa Beckov, který tvoří významný krajinný prvek na západně, do Líbeznic a pokračuje kolem Líbeznického potoka přes Měšice směrem na Mratín. Také se uvažuje o vybudování cyklostezek.

4.2 Přírodní podmínky a ÚSES

4.2.1 Georeliéf a geologie

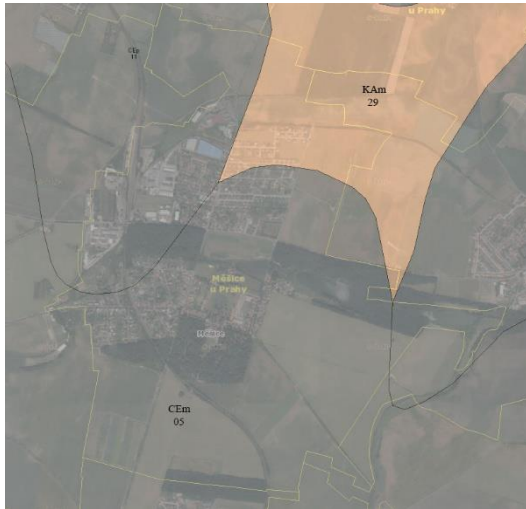
Území spadá dle reliéfu do krajinného typu na pomezí krajiny plošin a plochých pahorkatin s krajinnou rovinou. Jedná se o starou sídelní oblast v úrodné krajině mezi toky Vltavy a Labe, kontinuálně osídlenou již od pravěku (stará sídelní krajina Hercynica a Polonica).

Obec Měšice se rozkládá na pomezí okrsku Kojetické pahorkatiny (VIB–3E–1) a Čakovické tabule (VIB–3E–2). Společně náleží do geomorfologického celku Středolabská tabule, která se nachází v jižní části Středočeské tabule a podcelku Českobrodská tabule. Společně spadají do Hercynského systému. Oba okrsky tvoří plochou pahorkatinu, Celá oblast je bez významného vrcholu se střední výškou 215 m nad mořem. Nejvyšším místem katastru je kóta 225 m nad mořem na jihozápadním okraji obce Měšice. (Demek et al., 2006)

Kojetická pahorkatina je složena z proterozoických břidlic a drob se silicity (bulžníky) a metabazalty (spility), z cenomanských pískovců, vápenců, spodnoturonských jílovců a slínovců. Vzácně se také může skládat z ordovických břidlic a křemenců.

Čakovická tabule je tvořená cenomanskými pískovci a spodnoturonskými písčitymi spongility, jílovcí a slínovci. jedná se území tvořené zpravidla horizontálně nebo subhorizontálně uloženými zpevněnými usazeninami nebo sopečnými horninami. (Demek et al., 2006)

4.2.2 Pedologie



Obrázek č. 9: Půdní mapa obce Měšice. Dostupné z: <https://bit.ly/2IZFI4v>

Dle klasifikace půdních typů půd TKSP a WRB spadá toto území na pomezí černozemě modální (CEm), která převažuje, černozemě pelické (CEp) a kambizemě modální (KAm) (obrázek č. 9).

Černozemě jsou půdy s černickým horizontem, vyvinuté z karbonátových sedimentů. Jsou to sorpčně nasycené půdy s obsahem humusu 2,0 – 4,5 %. Vytvořily se v sušších a teplejších oblastech, v podmínkách v ustického vodního režimu, ve vegetačním stupni 1 – 2. (Němeček, 2001; Systematický soupis půd v ČR, online – 3)

4.2.3 Hydrologie



Obrázek č. 10: Ortofoto mapa Inspire – vodstvo (GeoPORTAL, online – 4)

Území obce Měšice je odvodňováno Líbeznickým potokem do Labe. Líbeznický potok směřuje z obce Bořanovice, která se nachází jihozápadně od Líbeznice, protéká Líbeznicemi a ze západu přitéká do Měšic, které pomyslně rozděluje na dvě části – jižní a severní. V obci se potok vlévá do Horního měšického rybníku a pokračuje přes Dolní měšický rybník, kde do něho zprava vtéká Hovorčovický potok. Poté se Líbeznický potok vlévá do Mratínského potoka. (GeoPORTAL, online – 4)

Dalším vodním tokem na území je menší Měšický potok, který pramení na severozápadě obce. Tyto potoky vytvářejí důležitou cévní soustavu dané krajiny.

Rybníky, které se zde nacházejí a jejich nejbližší okolí vytváří na území důležitý biokoridor. Velký měšický rybník se nalézá na východním okraji obce, je průtočný a má stálý přítok. Zhruba 200 metrů proti proudu je situován další menší rybník. Rybníky jsou významné svou krajinnotvornou a estetickou funkcí někdejší barokní krajiny. Dolní velký rybník byl založen pravděpodobně koncem 18. století. (Měšické rybníky, online – 5)

V samotném historickém jádru obce je umístěn uprostřed hospodářského dvora kultivovaný kruhový rybník, který je komponován osově k zámku. V zámeckém parku slouží jako biotop jezírko (obrázek č. 10).

4.2.4 Klima

Toto území spadá do teplé klimatické oblasti (podoblast T4) s průměrnou roční teplotou 9,1 – 10 °C. Pravidelně se vyskytuje v dlouhodobém poměru více než 60 letních dnů v roce, kdy maximální teplota vzduchu je 25 °C a vyšší. Počet dní s teplotou alespoň do 10 °C se pohybuje v rozmezí 170 – 180, mrazových dní je v průměru 100 – 110 a ledových dní 30 – 40. Průměrná teplota vzduchu se v létě pohybuje okolo 18,1 – 19 °C, průměrná roční maximální teplota vzduchu je 14,1 – 15 °C, průměrná roční minimální teplota vzduchu je 5,8 – 6,5 °C a průměrný roční úhrn srážek činí 501 – 550 mm. (Mapy charakteristik klimatu, online – 6; Quitt, 1971)

4.2.5 Biogeografie a biota

Zájmové území dle biogeografického členění náleží do území Českobrodského bioregionu a těsně hraničí s Polabským bioregionem. Díky umístění v úrodné části je zdejší krajina prakticky odlesněná, s výraznými antropogenními pochody. Tato krajina je intenzivně zemědělsky využívaná, s minimem rozsáhlejších přírodě blízkých krajinných prvků, které jsou vázány na koridory drobných toků, na nevýrazné vyvýšeniny a svahy. (Culek et al., 2013)

Bioregion tvoří plošiny na starších sedimentech s pokryvy sraší a vegetací hájů s malými ostrovy acidofilních doubrav. Převažuje slabě teplomilná biota 2. (bukovo-dubového) vegetačního stupně. Biodiverzita je podprůměrná, exklávních a mezních prvků je velmi málo. Bioregion je v dnešní době z naprosté většiny intenzivně zemědělsky využíván. (Culek et al. 2013; Biogeografický region, online – 7)

Obec leží v rovinnaté krajině středočeské tabule a je obklopena úrodnou zemědělskou půdou. Současná vegetace je tvořena zcela dominujícími rozsáhlými agrocenózami, louky zde téměř chybějí. Plochy zemědělské půdy, jsou nedostatečně odděleny linií zelení (větrolamy, mezemi), která zabraňuje erozi půdy. Půda je zařazená dle BPEJ do I. a II. třídy ochrany zemědělské půdy. (Culek et al. 2013; E-Katalog BPEJ, online – 8)

Rozptýlená krajinná zeleň (solitéry a jejich skupiny) se v agrární krajině vyskytuje spíše ojediněle. Oproti jiným oblastem mikroregionu se zde nachází větší lesní plochy bažantnic.



Obrázek č. 11: Ortofoto mapa (GeoPORTAL, online – 4)

Malá bažantnice, Velká bažantnice a Bažantnice u křížku jsou součástí památkově chráněného zámeckého komplexu Měšice (obrázek č. 11), ale nejsou zapsány jako kulturní památka. Národní památkový ústav je však považuje za nedílnou součást celého zámeckého komplexu a v současné době se řeší jejich vyhlášení za přírodní kulturní památku. Mají nedílnou rekreační, ekologickou, historickou

a krajinnou hodnotou. Nacházejí se zde vzrostlé stromy, které by mohly být prohlášeny za památné. Žije zde i několik ohrožených druhů živočichů. Společně s povodím Líbeznického potoka tvoří lokální biokoridor s biocentrem. (GeoPORTAL, online – 5; Nemovité památky, online – 2)

V oblasti se nacházel rozsáhlý systém alejí lemujících cesty, které propojovaly jednotlivé obce s historickým centrem Měšic. Do dnešních dnů se bohužel mnoho z nich nedochovalo. V současné době však obec usiluje o jejich obnovu. (GeoPORTAL, online – 4)

Na území obce se dle AOPK nalézají tři památné stromy:

- dub letní (*Quercus robur*) s výškou 27 m a obvodem kmene 509 cm, který se nalézá v zahradě rodinného domu.
- lípa malolistá (*Tilia cordata*) vysoká 19 m s obvodem kmene 270 cm, která je naproti čp. 31, na křižovatce Líbeznice-Měšice-Mratín
- lípa velkolistá (*Tilia platyphyllos*) s výškou 18 m a obvod 284 cm, u bývalé hájovny čp. 8. (Ústřední seznam ochrany přírody, online – 9)

4.2.6 Fytogeografie

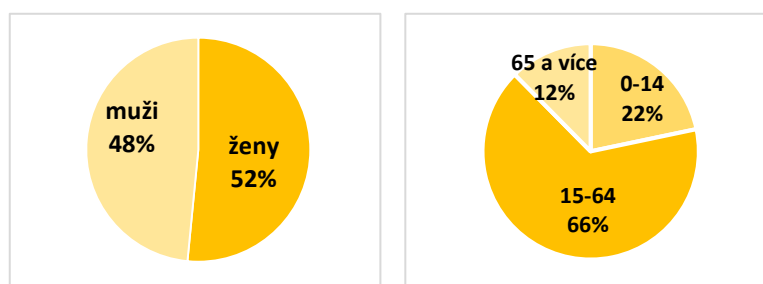
Dle fytogeografického členění spadá území do skupiny České Termofytikum, to znamená, že území je osidlováno převážně teplomilnými druhy rostlin. Zahrnuje výškový vegetační stupeň planární (nížinný) a kolinný (pahorkatinný). Charakter zeleně odpovídá 1. a 2. stupni lesnického členění (dubový a bukový). (Skalický, 1988)

4.2.7 Územní systém ekologické stability (ÚSES)

Dle ÚSES prochází obcí významný biokoridor v nadregionální podobě s biocentrem. Jedná se o zvláště chráněné části krajinné zóny s přírodní produkcí, určené k posílení ekologické stability území. Biokoridor kopíruje Líbeznický potok procházející Malou a Velkou bažantnicí a okolím rybníků. Společně s Bažantnicí U křížku a parkem vytvářejí důležitý krajinný ekosystém mikroregionu. Podrobné vymezení území je uvedeno v katastrální mapě obce Měšice (Příloha – 1).

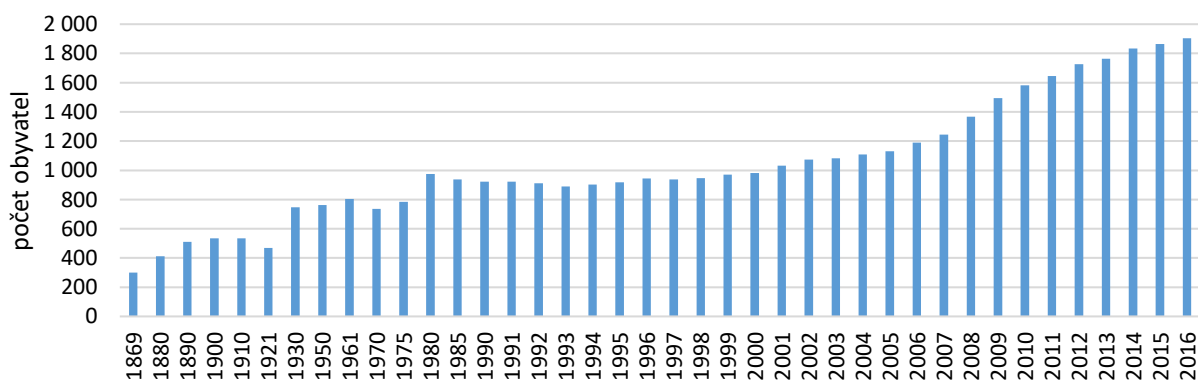
4.2.8 Demografie

Ke dni 31.12. roku 2016 bylo v Měšicích evidováno 1 903 obyvatel, z toho 52 % (981) tvořily ženy (graf č. 1). Dle věkového uspořádání tvořilo 66 % (1 254) obyvatelstvo ve věku 15 – 64 let, 22 % (413) ve věku 0 – 14 a 12 % (236) ve věku nad 65 let (graf č. 2). Průměrný věk byl 37,5 let. (Veřejná databáze ČSÚ, online – 10)



Graf č. 1 – Procentuální zastoupení pohlaví ke dni 31.12. roku 2016. Graf č. 2 – Procentuální zastoupení věkových skupin ke dni 31.12. roku 2016.

Dle průzkumu dat českého statistického úřadu byla zaznamenána od roku 1869 do současnosti vzrůstající tendence vývoje počtu obyvatel s dynamickým nárůstem od sedmdesátých let 19. stol. do poslední dekády 20. století (graf č. 3). Srovnáme-li současný počet obyvatel s počtem z roku 1869, kdy bylo na území zaznamenáno 299 obyvatel, zjistíme, že nárůst činí téměř 600 %. (Veřejná databáze ČSÚ, online – 10)



Graf č. 3 – Vývoj počtu obyvatel 1869-2016

4.3 Současný stav

4.3.1 Stavebně technický stav areálu

Areál tvoří tři části, oddělené komunikační osnou: jižní část (zámek s parkem), střední část (hospodářský dvůr) a severní část (zahrada s pavilonem bývalé jízdárny).

Dle Hendrycha (2011) je celý komplex zámku se zámeckým parkem a urbanismem jeho okolí významným a neobyčejným příkladem prostorové velkoleposti úpravy z období pozdního baroka, která se vepsala v krajině středních Čech. Barokní geometrický plán se odráží na širokém okolí a podporuje rozvoj krajinné struktury. Bohužel celý komplex je od poloviny 20. století poznamenán nevhodnými zásahy. Ty se projeví jak na samotném zámku, tak i na jeho okolí, které bylo do nedávné doby zcela zpusťošené.

Současný stav hlavní budovy negativně poznamenalo její využití pro nemocniční zařízení. Dle Gírsa et al. (1991) je stávající funkce nevyhovující a „*zásadně degraduje architekturu vysoké hodnoty*“. Nemocniční provoz zasáhl reprezentativní charakter čestného dvora při vstupní části zámku, který zcela zdevastoval. Doplněny byly drobné objekty (prádelna, dům správce). Do současnosti se zachovaly původní ohradní zdi a protilehlé brány symetricky postavené na příčné průjezdní komunikaci.

Hospodářský dvůr si zachoval svůj původní osově symetrický plán s podélnými budovami rovnoběžnými s hlavní kompoziční osou areálu. Budovy bývalé konírny a stodoly v západní části dvora jsou v havarijním stavu. Jižní část dvora ukončují drobné hospodářské objekty. Oválná cesta lemující celý dvůr se nezachovala.

Budova bývalé jízdárny č. p. 15 ve východní části byla zrekonstruována pro účel sociálních bytů. Uprostřed hospodářského dvora je zachována vodní nádrž s přírodně upravenými břehy a nahodilou okolní výsadbou různorodých dřevin (*Betula, Salix, Pinus*, aj.) Na severní straně je prostranství opticky předěleno vloženým obloukovitým segmentem vysoké zeleně. Severní příčná komunikace je součástí původního kompozičního řešení, odděluje hospodářský dvůr od plochy zahrady s pavilonem, který je zdevastován. (Obec Měšice, online – 11)

4.3.2 Zámek

Výrazný architektonický prvek celého areálu tvoří budova zámku (obrázek č. 11). Nástupní prostor do budovy vytváří čestný dvůr vymezený průčelím a dvěma bočními křídly zámku. V současné době je převážně vyplněn travnatým parterem s růžemi a jehličnatými keři uprostřed.

Střednímu rizalitu zámku odpovídá šířkově vestibulová část se sloupy. Do vestibulu zasahuje z levé strany schodiště a na jeho protější straně byla obnovena zámecká kaple se třemi figurálními výjevy.



Obrázek č. 11: Pohled na jižní průčelí zámku přes část travnatého palouku. (autor)

Jižní zámecké průčelí je důležitou pohledovou dominantou přilehlého parkového prostoru, uplatňuje se i v dálkových pohledech. Zahradní vstup zvýrazňuje střední rizalit s balkónem s kovanou mříží. Ten nesou sloupy s jónskou hlavicí, které zdobí tři vstupní portály. Nad balkónem, přes výšku dvou podlaží, zdůrazňují střed budovy dva ploché pilastry s mezilehlými polosloupy, obojí s korintskými hlavicemi. V prostředním trojúhelníkovém štítu je zasazen ciferník do bohaté kartuše. Zdobné jsou i římsy dekorované rokokovým štukem nad okny. Fasádu člení pilastry s volutovými hlavicemi. Mezi okny je výzdoba volutových konzol (příloha – 8.2). Na zahradní vstup navazuje menší betonová terasa s výsadbou jehličnatých keřů.

4.3.3 Park

Zámecký park se rozkládá v jižní části zámeckého areálu, jeho velikost činí 15,24 ha. Hieke (1984) ve své knize uvádí, že současná podoba úpravy pochází z první poloviny 19. století. Podoba parku však od roku 1945 prošla značnou proměnou. Základní koncept přírodně krajinářského parku s centrálním paloukem a velkorysou kulisou stromové zeleně zůstává zachován, avšak vlivem nedostatečné údržby, která se projevila na celém území se stal špatně čitelným. Z parku, který byl ve své době významným arboretem, se stal neudržovaný lesopark s vysokým podílem náletových dřevin a bohatým kobercovým porostem břechťanu popínavého). (Kupka et al., Hendrych, 2011)



Obrázek č. 12: Západní pohled přes hl. travnatý palouk.
(autor)

V roce 2013 prošel zámecký park rozsáhlou revitalizací, která přispěla k podstatnému ozdravení vegetace a navrácení estetické hodnoty této kulturní památce. Hlavním záměrem revitalizačního programu bylo přiblížení k původnímu charakteru parku, kdy krajinářský styl dosáhl svého vrcholu. (Pacáková a kol., 2004; Turek, 2017)

V areálu probíhá pravidelná údržba vegetace, jedná se o průklesty, sekání trávníků, bezpečnostní prořezy, aj. V roce 2005 byly obnoveny aleje spojující zámecký park s okolními obcemi. Jedná se o třešňovou alej směrem k Hovorčovicím a hrušňovou alej vedoucí k obci Sluhy. Obnovením těchto alejí se obec propojila s okolím. nejen po stávajících rušných dopravních komunikacích, nevhodných k procházkám a turistice, ale též příjemnou formou klidných přírodních cest. Tato snaha může podpořit návštěvnost parku obyvatel z okolí. (Zámecký park Měšice, online – 12)



Obrázek č.13: Jižní pohled – západní travnatý palouk.
(autor)



Obrázek č. 14: Pohled od SZ brány. (autor)

4.3.3.1 Inventarizace

Na základě inventarizace z roku 2012, dle metodiky Machovec (1982), je zaznamenáno 14 932 dřevin, různého zdravotního stavu a sadovnické hodnoty. Bylo určeno 64 druhů dřevin (34 druhů listnatých stromů, 16 druhů jehličnanů a 14 druhů keřů). (Turek, 2017; Inventarizace parku, 2012)

Listnaté stromy tvoří 92 % vegetace. Konkrétně převažuje 8 druhů – jasan ztepilý (*Fraxinus excelsior*) (86 dřevin), lípa velkolistá (*Tilia platyphylla*) (79), habr obecný (*Crpinus betulus*) (75), lípa srdčitá (*Tilia cordata*) (57), javor mléč (*Acer platanoides*) (56), jírovec maďal (*Aesculus hippocastanum*) (44), dub letní (*Quercus robur*) (48) a javor babyka (*Acer campestre*) (39). Ostatní druhy jsou zastoupeny menším počtem, který se pohybuje do 20 jedinců.

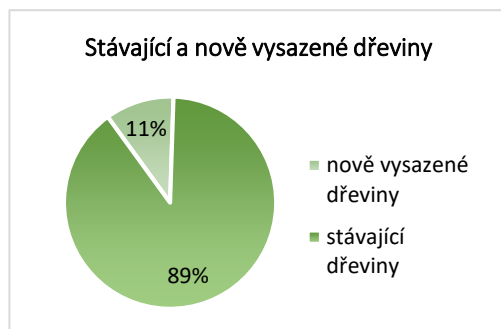
Jehličnaté stromy tvoří pouze 8 %, nejvíce jsou zastoupeny – modřín opadavý (*Larix decidua*) (9), borovice lesní (*Pinus sylvestris*) (7), douglaskatisolistá (*Pseudotsuga menziesii*) (5) a jedlovec kanadský (*Tsuga canadensis*) (5).

Keřové patro tvoří 8 %, nejvíce jsou zastoupeny tyto druhy – dřín jarní (*Cornus mas*), svída bílá (*Cornus alba*), zlatice prostřední (*Forsythia x intermedia*) a líska obecná (*Corylus avellana*).

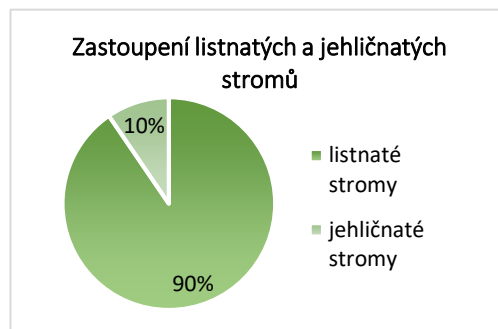
Na základě inventarizace byl zpracován rozsáhlý revitalizační plán úprav zámeckého parku, které, byly zahájeny v prosinci roku 2013 a probíhaly bez přestávky do konce října roku 2014. Proběhlo odstranění náletových dřevin a porostů, odstranění dřevin ve špatném zdravotním stavu a arboristické zásahy u zbylých dřevin (zdravotní řez, bezpečnostní a redukční řez a ošetření kosterních dřevin). Všechny tyto zásahy přispěly k celkovému provzdušnění prostoru a bezpečnosti v okolí cest. Došlo k celkové ekologické stabilizaci v porostech a rozšíření druhové skladby jak v rostlinné, tak i v živočišné říši.

Vzniklé volné plochy po vykácených dřevinách byly zaplněny novou výsadbou vzrostlých dřevin, keřového podrostu a stínomilných trvalek. Úprava proběhla dle architektonického plánu, který se snažil vycházet z původního řešení prostoru. (Turek, 2017; Zámecký park Měšice, online – 12)

V rámci revitalizace bylo vysazeno 1 755 nových dřevin (61 nových druhů). Celkový počet dřevin se tedy navýšil na 16 687 kusů (z toho 125 druhů). Stromové patro bylo obohaceno jak o výsadbu stávajících druhů, tak i o výsadbu nových 37 druhů – 7 druhů jehličnanů, 30 druhů listnáčů. V grafu č. 4 je patrné, že stávající dřeviny tvoří 89 % a nově vysazené tvoří 11 % ze všech dřevin, které se v parku nalézají.



Graf č. 4 – Procentuální zastoupení stávajících dřevin a nově vysazených.



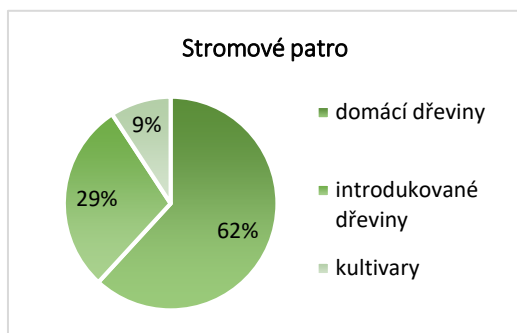
Graf č. 5 – Procentuální zastoupení listnatých a jehličnatých stromů

Celkem bylo nově vysazeno 164 kusů listnatých stromů a 53 kusů jehličnatých stromů. Současný počet je tedy 1006 kusů listnáčů a 106 kusů jehličnanů (graf č. 5).

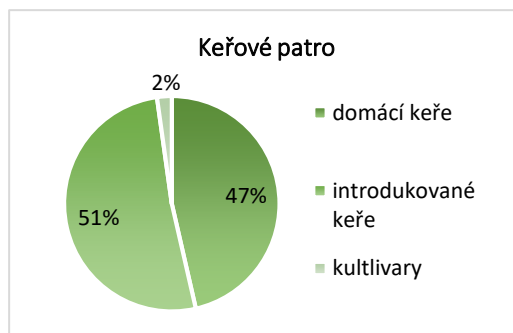
Nově vysazenými druhy listnatých stromů jsou například javor stříbrný (cukrový) (*Acer saccharinum*), lípa stříbrná (*Tilia tomentosa*), jeřáb muk (*Sorbus aria*), buk lesní (*Fagus sylvatica* 'Dawick Purple') a jírovec pleťový (*Aesculus x carnea* 'Briotii'). Z jehličnatých stromů můžeme zmínit například smrk Pančičův (*Picea omorika*), cypřišky (*Chamaecyparis* vyšší sortiment), borovici černou (*Pinus nigra*) a borovici osinatou (*Pinus aristata*). Keřové patro bylo obohaceno o 24 nových druhů, například dřívěšník Thunbergův (*Berberis thunbergii* 'Atropurpurea'), trojpek drsný (*Deutzia scabra*), brslen evropský (*Euonymus europaeus*), šácholan hvězdicovitý (*Magnolia stellata*), tavolník japonský (*Spiraea japonica*), různé druhy kalin. Rozdíl zastoupení jednotlivých druhů je uveden v příloze – 4. (Turek, 2017; Zámecký park Měšice, online – 12)

Ve stromovém patře je patrná převaha domácích dřevin (62 %), v menší míře jsou zastoupeny introdukované dřeviny (29 %) a kultivary (9 %) (graf č. 9).

V keřovém patře tvoří introdukované druhy 51 %, domácí druhy 47 % a kultivary jsou zastoupeny zanedbatelnými 2 % (graf č.10)



Graf č. 6 – Procentuální zastoupení domácích, introdukovaných dřevin a kultivarů ve stromovém patře.



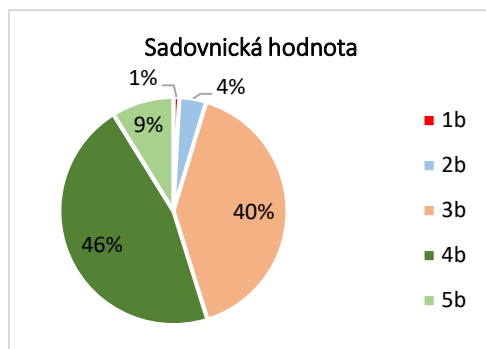
Graf č. 7 – Procentuální zastoupení domácích, introdukovaných dřevin a kultivarů v keřovém patře.

Dle metodiky Machovec (1982) byla určována sadovnická hodnota dřevin. Nej kvalitnější dřeviny obdrží 5 bodů (I. klasifikační třída = známka 1) a nejméně kvalitní 1 bod (V. klasifikační třída = známka 5).

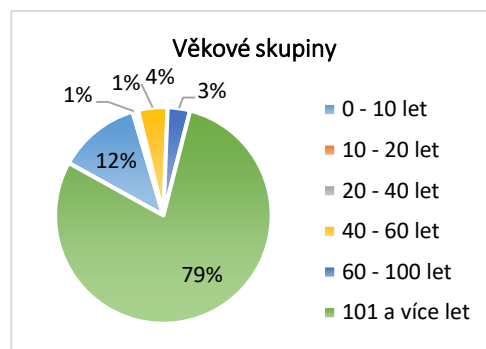
Z grafu č. 11 je patrné, že nejvíce jsou zastoupeny dřeviny, které patří do II. a III. klasifikační třídy (4 a 3 body), tvoří 86 % vegetace (519 dřevin). Nejlepší hodnocení (5 bodů) získalo 9 % vegetace (53 dřevin), jsou to dřeviny nejhodnotnější, zdravé a nepoškozené. Mezi ně patří významné solitérní dřeviny. Nejméně bodů získalo 5 % porostu, z toho 1 % představuje dřeviny v havarijním stavu, u kterých se plánuje brzké odstranění. U dřevin náležejících do IV. klasifikační třídy se plánují redukční probírky prosychajících korun a u některých jejich postupné odstranění. Z hodnocení vyplývá, že celkový stav vzrostlého porostu je dobrý. V areálu jsou některá torza pokácených stromů přirozeně ponechána, aby sloužila jako úkryt živočichům, a tím podporovala biodiverzitu prostředí.

Přibližný věk dřevin v areálu byl určován na základě nepřímého odhadu, to znamená, že se věk určoval za pomoci měření obvodu a průměru kmene, křivky růstového modelu a pomocí archiválií (staré fotografie, letecké snímky, historické mapy, aj.). Věk se uvádí v jednotlivých věkových kategoriích. (Pejchal, 2008; Machovec, 1982)

Vegetaci parku, jak je z grafu č. 12 zřejmé, tvoří 79 % dřevin, které jsou starší více než 100 let, v inventarizaci se také uvádí, že věk některých stromů je odhadován i na 160 a více let. 9 % tvoří dřeviny ve věkovém rozmezí 10 – 100 let, 12 % tvoří nová výsadba a dřeviny do 10 let věku.



Graf č. 8 – Zastoupení sadovnické hodnoty.



Graf č. 9 – Zastoupení věkových skupin.

Do celkové úpravy bylo zahrnuto i ošetření centrálního travnatého palouku navazujícího na jižní průčelí zámku. Jeho liniové okraje byly vyčištěny od náletů a tím se provzdušnilo vzrostlé stromové patro, které pomohlo k obnovení rafinovaných pruhledů na zámek. Také byly nově založeny trávnickové plochy nacházejí se v západní a východní části parku, které by měly sloužit k pobytu a rekreaci. (Zámecký park Měšice, online – 12)

4.3.3.2 Významné dřeviny

Dle Otruba (2002) „*Stromy jsou hlavními kompozičními prvky krajinářské architektury.*“

V zámeckém parku se dochovalo mnoho exotických a významných druhů dřevin z původní výsadby, které vynikají svou hodnotou nad ostatními. Společným znakem je, že byly vysazeny pravděpodobně v období založení krajinářského parku a tvoří hlavní kompozici areálu zámeckého parku. Jejich věk se pohybuje kolem 160 a více let (příloha – 5).



Obrázek č. 15 – *Cedrus libani* (autor)

Mezi nejvíce oceňované dřeviny patří exotický cedr libanonský (*Cedrus libani*) (obrázek č.15), který je v areálu zastoupen pouze jediným exemplářem. Nalézají se v jižní části parku u bývalého zahradnického domku. Tento cedr patří mezi první vysazené v Čechách a řadí se tedy mezi naše nejstarší cedry. V našich klimatických podmínkách bohužel nemůžeme odhadnout přesný věk této dřeviny, ale odhaduje se na 200 až 220 let. Jeho výška je 18 m, obvod kmene 240 cm, průměr kmene činí 0,76 m, průměr koruny 13,5 m. Z hlediska sadovnického hodnocení patří mezi nejhodnotnější dřeviny (5 bodů,

I. klasifikační třída). Dřevo a olej těchto stromů je velmi ceněno a zajímavostí je, že ho doprovází zednářská symbolika odkazující na Šalamounův chrám, u kterého se traduje, že byl právě z tohoto dřeva postaven. V dnešní době cedry patří ke dřevinám přísně chráněným. (Pincová, 2016; Horáček, 2007; Dirr, 1997)

K významným dřevinám s velmi vysokou sadovnickou hodnotou také patří 4 buky lesní (*Fagus sylvatica* 'Atropunicea'). Díky jejich mohutnému vzrůstu tvoří významné dominanty parku a jejich výrazné červené zbarvení listů (na začátku vegetace) oživuje jednotvárnost zeleného porostu. Dva z nich se nalézají v bezprostřední blízkosti levého křídla zámku, třetí stojí v blízkosti studny a poslední tvoří společně s platanem javorolistým a borovicí vejmutovkou solitérní skupinku v severovýchodní části parku. Jejich výška se pohybuje od 30 do 39 m, obvod kmene od 2,95 do 3,75 m, průměr kmene od 0,92 do 1,19 m a průměr koruny od 25 m do 32,5 m.

Z významných dřevin s nejvyšší sadovnickou hodnotou můžeme dále uvést tis červený (*Taxus baccata*) v jižní část parku, zmiňovanou borovici vejmutovku (*Pinus strobus*) a platan javorolistý (*Acer x acerifolia*) na severovýchodě.

Další akupinu tvoří jedinci, u kterých je sadovnická hodnota snížena na 4 body (II. klasifikační řád).

Významným jedincem exotického původu je liliovník tulipánokvětý (*Liriodendron tulipifera*). Tento mohutný okouzlující strom se nalézá v severní části parku u levého křídla zámku. Je nápadný v době květu i svou barevnou proměnou v období podzimu, kdy zelená barva listů se mění do jasně zlaté a vytváří tak kontrast s tmavší kůrou. Tato dřevina pochází ze Severní Ameriky. Výška je 42 m, obvod kmene 3,28 m, průměr kmene 1,04 m, průměr koruny 21 m. Sadovnická hodnota je snížena z důvodu prořezu proschlých částí. (Dirr, 1997)

Pár kroků od liliovníku se vypíná dřezovec trojtrnný (*Gleditsia triacantho*), který také pochází ze Severní Ameriky. Jeho typickým znakem jsou četné trny, ty jsou však nyní zakryté popínavým břečťanem. Dřevina je nakloněná a prošla poměrně rozsáhlým prořezem z důvodu proschnutí. Je vysoká 24 m, obvod kmene 2,15 m, průměr kmene 0,73 m, průměr koruny 24 m. V těsné blízkosti dřezovce stojí platan javorolistý (*Acer x acerifolia*) a mohutné topoly bílé (*Populus alba*) tvořící výraznou korunovou dominantu nad cestou od severozápadního vchodu.

Ve východní části západního travnatého palouku se nachází krásná pětikmenná lípa velkolistá (*Tilia platyphylla*), dorůstající výšky 54 m, obvod kmene 4,1 m, průměr kmene 1,31 m, průměr koruny 32 m. Severozápadním směrem od ní stojí vytáhlý dub letní (*Quercus robur* 'Fastigiata'), u kterého dominuje výrazně pokroucené větvení, což mu dodává na celkovém tajuplném vzezření. Dosahuje výšky 24 m, obvod kmene 2,58 m, průměr kmene 0,82 m, průměr koruny 8,4 m.

Za zmínku také stojí katalpa nádherná (*Catalpa speciosa*), která se nachází na travnatém palouku u studny a tvoří jeho solitérní dominantu. Je vysoká 24 m, obvod kmene 130 m, průměr kmene 0,41 m, průměr koruny 14,4 m.

4.3.3.3 Objekty a technické prvky

Zámecký park je částečně ohraničen nově zrekonstruovaným pilířovým plotem, který vede po obvodu do půlky jižní hranice parku. Dále navazuje nízká poškozená cihlová zídka obrostlá břechťanem, ze které ční místy původní sloupky. Na nároží opět navazuje na nový pilířový plot. V současné době probíhá obnova plotu a vstupních bran, které se nalézají na SV, SZ, JZ a na J. (příloha – 8.3)

V jižní části parku je situován zahradní dům č. p. 26 s fragmentem novodobého skleníku. Poblíž skleníku je při studni s pumpou kašna. Jihovýchodně od soch Atlantů je vstup do sklepa, nyní částečně zasypaného. Východně od soch se nalézají torzo studny, která má být rekonstruována.

4.3.3.3.1 Sochařské objekty

V parku se z původní sochařské výzdoby dochovaly pouze 4 sochy Atlantů, které po dvojicích stojí na původním místě, podél pohledové osy naproti jižnímu průčelí zámku. 3 sochy představují Atlanty a zbývající socha představuje Héraklése (řecky Hercules). Jeho atributem a poznávacím znakem je přes ramena přehozená lví kůže s hlavou. Sochy jsou vyhotoveny z mušloviny, měří 288 cm a výška podstavce u jednotlivých soch kolísá mezi 69–88 cm. V současné době se sochy restaurují, byly vyčištěny a čeká je oprava jejich plastického poškození (příloha – 8.3). (Pincová, 2016; Zámecký park Měšice, online – 12)

Sochy andělíčků a socha Panny Marie se bohužel nedochovalo. Po těchto sochách zbylo jen pár zdevastovaných podstavců, které po dvojicích lemují západní cestu, anebo jsou volně roztroušeny po parku a postupně pohlcovány vegetací.

4.3.3.3.2 Vodní prvky

Z původní úpravy parku se do současnosti dochovalo jezírko nepravidelného tvaru, které se nalézá severovýchodně od soch Atlantů. Nyní má podobu polovyschlého mokřadního jezírka s bohatým rákosovým porostem a orobincem (příloha – 8.3). Původně toto jezírko bylo zásobováno vodou stahovanou od jihu systémem kanálků. Hladina se držela v relativně stálé výšce, protože komplex byl vybudován na poměrně podmáčené půdě.

V roce 2016 byla v severovýchodní části parku, v blízkosti zámku, vybudována nová retenční nádrž ledvinovitého tvaru s přírodními kanálky (příloha – 8.3, obrázek č. 84). (Zámecký park Měšice, online – 12)

4.3.3.3.3 Mobiliář

Po rozsáhlé revitalizační úpravě, byl park obohacen o funkční mobiliář, který se nachází na nejvíce exponovaných místech. Jedná se především o místa kolem hlavních cest a místa s výhledem na zámek. V jihovýchodním cípu parku, na nejvyšším místě byla nově umístěna dřevěná lavička kruhového charakteru obklopující kmen lípy srdčité. Vzniklo tak nové odpočívadlo v klidné části areálu, s možným výhledem přes nízkou zídku do krajiny. Koše na odpadky jsou rozmístěny v nejvíce frekventovaných částech, zejména u laviček kolem cest.

4.3.3.3.4 Herní prvky

Stávající herní prvky využívají přírodního materiálu. Prostor pro hry se nachází v západní části parku. Větve habru tvoří jedinečnou prolézačku. V blízkosti mokřadního jezírka se nachází poměrně nově vybudovaná hmatová stezka dlouhá 70 metrů. Kombinuje a začleňuje do samostatných zón stávající přírodní prvky. Nově jsou umístěné hravé herní informační tabule.

4.3.3.4 Komunikace a provozní analýza

Z původní cestní sítě se do současnosti zachovaly jen některé její segmenty, zejména cesty, které navazovaly na vstupní brány. Základní myšlenka hlavních okruhů je však zachována. Nově byly vytvořeny cesty vedlejší. Komunikační síť tvoří dva hlavní cestní okruhy, první (větší) okruh prochází podél hranice areálu a spojuje jednotlivé vchody do parku. Druhý prochází od vstupní SZ brány k levému křídlu zámku, kde se odklání na jih kolem travnatého palouku a přes vyvýšenou kolonádu se napojuje na větší okruh. Dále se opět od něj odklání směrem na sever k budově. Společně propojují jednotlivé partie parku. Tyto okruhy protíná

v ose sever-jih travnatý pás s velkorysým průhledem s dominantou zámku. Hlavní cestní síť má sjednocenou úpravu povrchu, jedná se o zpevněnou mlatovou cestu se štěrkovou povrchovou vrstvou.

Menší spojující cesty jsou vytvořeny travnatými plochami a výšlapem, jejich velikost se liší podle intenzity provozu. Hlavně se jedná o cesty propojující jednotlivé travnaté palouky.

Intenzita provozu se liší podle atraktivnosti jednotlivých částí. Největší provoz se koncentruje na menším okruhu a jeho vnitřní křížové spojenci, přes sochy Atlantů a osový průhled. Nižší intenzita pak je v okrajových částech.

Park je situován v klidném historickém centru obce. Vzhledem k charakteru parku slouží převážně rekreačním aktivitám místních obyvatel. Park je snadno dostupný lidem z okolí, v těsné blízkosti je autobusová zastávka. Celý areál je bezbariérový s bezproblémovou přístupností k odpočívadlům, může sloužit pacientům i jejich návštěvám.

4.3.3.5 Analýza kompozičních vztahů

Hranice parku se podřizují výrazné osově kompozici celého zámeckého areálu, avšak vnitřní členění parku je rozvolněného charakteru. Hlavní osa, která probíhá středem ve směru jih – sever, je zachována a zvýrazněna průhledem na zámek. Pomyslně dělí prostor na dvě relativně stejně velké části: západní a východní. Celá dispozice území je důmyslně komponovaná s ohledem na vytvoření řady zpětných průhledů k zámku. V zimním období se od vstupních bran otevírají výhledy na boční křídla zámecké budovy. Na boční vstupní brány navazují diagonálně přístupové cesty.

Prostorový cit a důmysl se také projevuje v členění postranních travnatých palouků, které se svými kulisami vytvářejí intimní zákoutí. Členěním parkové plochy systémem jednotlivých palouků vnáší do kompozice dynamiku. (Hieke, 1984)

Hlavní roli kompozičních prvků zde hrají stromy. Solitéry vzácných dřevin jsou zde komponovány zdánlivě bez předběžného plánu, jsou důmyslně voleny na místa, kde tvoří pohledové dominanty. Společně se vzrostlou zelení a keři utvářejí a tvarují prostor.

4.4 Porovnání historických podkladů se současností

4.4.1 Historické mapování

Významnými podklady pro projektové práce obnovy zámeckého areálu jsou historické mapy. Z nich lze vyčíst původní podobu a vývoj v průběhu staletí. Poprvé je obec Měšice podrobně zmapována v I. vojenském mapování (tzv. josefské), které proběhlo mezi lety 1764 – 1768 s následnou rektifikací v letech 1780 – 1783. (Laboratoř geoinformatiky, online – 13)



Obrázek č. 16: I vojenské mapování. Dostupné z:

<https://bit.ly/2qktxI6>

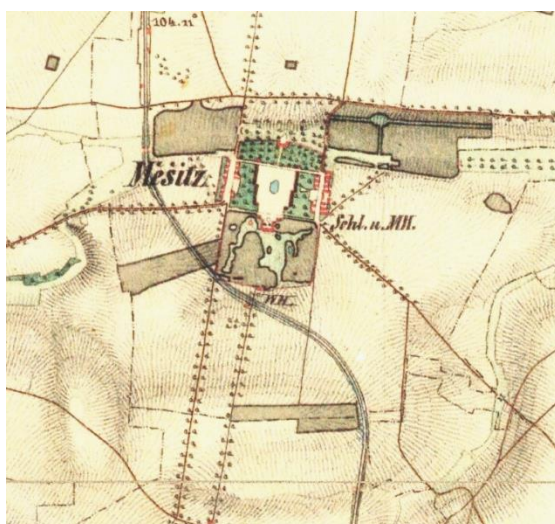
v půdorysu geometricky vázanou strukturu parkové úpravy. Ve směru hlavní osy pokračuje dále k jihu cesta lemovaná alejí končící u hospodářského dvora v Hovorčovicích.

Mapa zobrazuje původní urbanistický komplex, v době, kdy byl zrealizován hrabětem Františkem Antonínem Nosticem (obrázek č. 16). Osově komponovaný komplex je na severu ukončen rozsáhlými bažantnicemi, mezi kterými se nalézá jízdárna s francouzskou formální zahradou. Na ni směrem k jihu navazuje hospodářský dvůr a rovnoběžné boční ulice. Ve střední části příčně k podélné ose je situována budova zámku. Na jižní průčelí navazuje pravidelná barokní osmiramenná hvězdice, která vykresluje

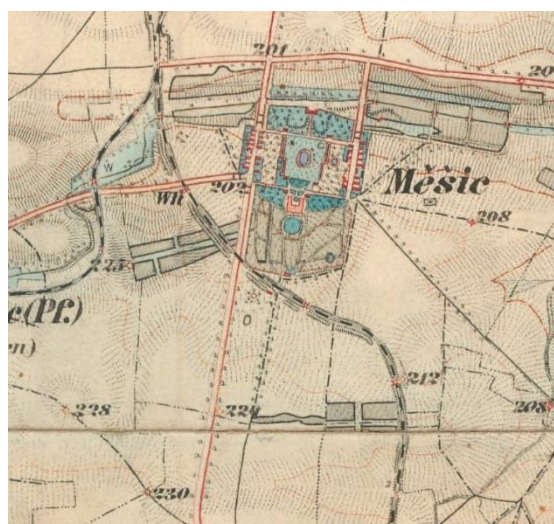
Dalším významným zdrojem informací jsou mapy Stablního katastru (Císařské otisky), které vznikly v letech 1826 – 1843 (obrázek č. 17). Oproti I. vojenskému mapování je zdokumentován i vývoj okolní barokní krajiny se systémem alejí. Poprvé byla zdokumentována třetí bažantnice U Křížku, která navazuje na areál jihozápadním směrem. Tyto otisky vznikly krátce po úpravě barokní zahrady na krajinářský park. Mapují původní koncept zámeckého parku s cestní sítí a rozvržením jednotlivých ploch. Z tohoto důvodu se představují jedinečnou podkladovou dokumentací sloužící k uskutečnění obnovy zámeckého parku. (Laboratoř geoinformatiky, online – 13)



Obrázek č. 17: Mapy Stabilního katastru. Dostupné z: <https://bit.ly/2qJYQNe>



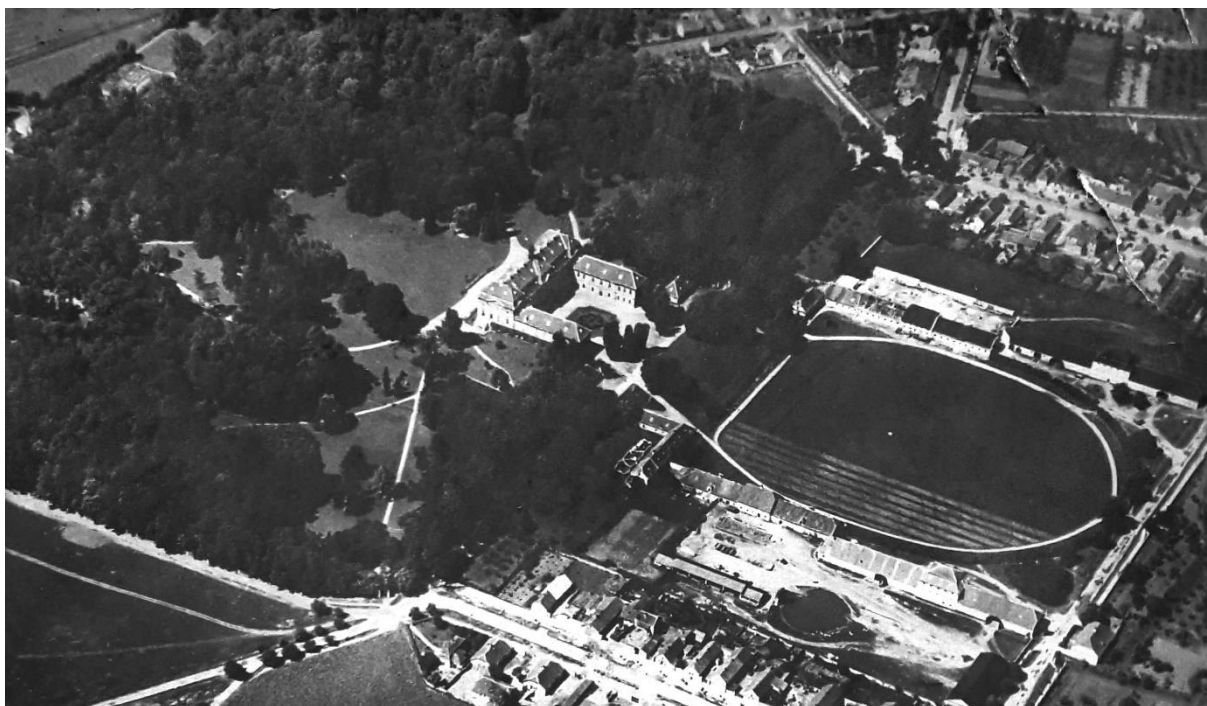
Obrázek č. 18: II. vojenské mapování. Dostupné z: <https://bit.ly/2qyDfr7>



Obrázek č. 19: III. vojenské mapování. Dostupné z: <https://bit.ly/2qwvxO>

Mapy Stabilního katastru se staly podkladem II. vojenskému mapování (Františkovo), které se uskutečnilo mezi lety 1836 – 1852 (obrázek č. 18). Podrobněji byly zdokumentovány zemědělské plochy a železniční síť. III. vojenské mapování (Františkovo-josefské) vznikalo v Čechách v letech 1877 – 1880 (obrázek č. 19). Zdokonalil se výškopis a byly podrobněji zaznamenány detaily. Na mapě Měšic, která pochází z tohoto období, byl například podrobně znázorněn systém průhledů v navazujících bažantnicích. (Laborař geoinformatiky, online – 13)

4.4.2 Letecké snímkování



Obrázek č. 20: Letecký snímek z 30. let 20. století (archiv obecního úřadu)

Letecké snímky umožňují podrobné znázornění rozsáhlejších urbanistických a krajinných celků. Jsou zároveň důležitou podkladovou dokumentací pro realizaci obnovy parků. Letecké snímkování slouží pro lepší představu změn, které proběhly v minulém století. První známé snímky Měšic byly pořízeny ve třicátých letech 20. století, v době, kdy byly vlastníky zámeckého areálu Nosticové. Na obrázku č. 20 je zaznamenán letecký pohled na zámek s hospodářským dvorem a přilehlým parkem. Celý areál je v zachovalém stavu s udržovanou vegetací. Čestný dvůr je velkoryse upraven. Výrazným prvkem je broderiový parter lemovaný širokou příjezdovou cestou. Na boční průčelí navazují vzrostlé stromy, které rámují hlavní pohledovou osu. Průčelí s čestným dvorem je otevřeno ve směru osy k hospodářskému dvoru. Oválná cesta procházející po jeho obvodu je ústředním motivem prostoru. V zámeckém parku lze pozorovat část cestní sítě.

Při srovnání s leteckým snímkem z roku 2015 (obrázek č. 21) je patrný rozdíl v úpravě parkových ploch i v systému cest. Broderiový parter čestného dvora byl nahrazen travnatou plochou s výsadbou jehličnatých keřů. Pohledová osa se ztratila ve vzrostlé a neuspořádané zeleni, která brání průhledu na vstupní průčelí zámku. Základní myšlenka kompozice provázané podélnou průhledovou osou byla popřena. Výrazný ovál vykreslený cestou v prostoru

hospodářského dvora již neexistuje, jeho reminiscencí je pouhý náznak obloukového segmentu utvořený vzrostlými dřevinami různého charakteru. Je patrný zánik cestní sítě v parku.



Obrázek č. 21: Letecký snímek z roku 2015. Dostupné z: <http://www.mesice.org/gsp/p1=68>



Obrázek č. 22: Ortofoto mapa - 50. léta 20. století. Dostupné z: <https://geoportal.gov.cz/web/guest/map>



Obrázek č. 23: Ortofoto mapa – aktuální. Dostupné z: <https://geoportal.gov.cz/web/guest/map>

Na následujícím leteckém snímku (obrázek č. 24) je zaznamenán historický pohled na jižní průčelí zámku s navazujícími symetricky k zahradnímu vstupu rozloženými broderiemi. Příčná zpevněná plocha zahradní terasy v úrovni terénu odděluje formální zahradní dekorativní pás lemující budovu od přilehlého volného prostranství travnatého palouku, který otevírá prostor krajinářského parku v celé šířce zámku směrem k jihu. Na opačné straně zámku, v části areálu obrácené k severu, se zřetelně uplatňuje oválná cesta, která je vepsána v široce otevřeném prostoru hospodářského dvora. V pozadí uzavírá podélnou kompoziční osu nízký objekt jízdárny.



Obrázek č. 24: Letecký snímek z 30. let 20. století (archiv obecního úřadu)



Obrázek č. 25: Letecký snímek z roku 2015. Dostupné z: <https://bit.ly/2EULO3L>

4.4.3 Fotodokumentace historického a současného stavu



Obrázek č. 26: Úprava čestného dvora – třicátá léta 20. století. (archiv obecního úřadu)



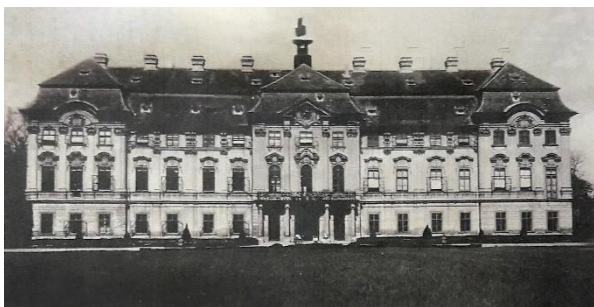
Obrázek č. 27: Úprava čestného dvora – březen 2018. (autor)



Obrázek č. 29: Pohledová osa na hlavní průčelí zámku – počátek 20. století. (archiv obecního úřadu)



Obrázek č. 30: Nečitelná pohledová osa – říjen 2017. (autor)



Obrázek č. 31: Jižní průčelí s úpravou – třicátá léta 20. století. (archiv obecního úřadu)



Obrázek č. 32: Jižní průčelí s výsadbou jehličnatých keřů – únor 2017. (autor)



Obrázek č. 33: Jihovýchodní pohled na jižní průčelí – počátek 20. století. (archiv obecního úřadu)



Obrázek č. 34: Jihovýchodní pohled na jižní průčelí – říjen 2017. (autor)



Obrázek č. 35: Západní pohled přes hlavní travnatý palouk na kulisu stromů – počátek 20. století. (archiv obecního úřadu)



Obrázek č. 36: Západní pohled přes hlavní travnatý palouk na kulisu stromů – květen 2017. (autor)

Fotodokumentace historického a současného stavu drobné architektury a prvků je zařazena v příloze – 8.1.

4.5 Krajinný ráz

V krajině jsou jasně patrné typické stopy kulturního vývoje. Její identita je těsně spjata s rodem Nosticů, který měl rozhodující vliv na utváření krajinného rázu širší oblasti Měšic a okolí. Důležitou roli hrálo období pozdního baroka, ve kterém vznikaly důmyslně a esteticky komponované přírodní celky.

Krajina u Měšic je osově uspořádaná, s významnými akcenty lesních porostů, které okolní zemědělsky využívanou krajinu zjemňují a navracejí jí přirozenější charakter. Oblast zahrnuje souvislý pás otevřené zemědělské krajiny, která je členěna liniemi cest zvýrazněných alejemi a koridorem vodoteče. Líbeznický potok s doprovodnou vegetací představuje v intenzívně obhospodařované zemědělské krajině výrazný estetický předěl. Společně s rybníky, bažantnicemi a zámeckým parkem vytváří důležitý krajinný prvek.

Z panoramatických pohledů je patrné, jak lesní porost významně obohacuje pohledový horizont. Zdejší typická nížinná krajina s otevřenými scenériemi a širokým horizontem utváří charakteristický vzhled agrárního Polabí oplývajícího úrodnou zemědělskou půdou. Souvislé pásy lesní zeleně se vyskytují v tomto typu krajiny poměrně vzácně. Celkový ráz a uspořádání Měšického krajinného komplexu přispívá k biodiverzitě krajiny (příloha – 6).

4.6 Doporučení pro revitalizační kroky

Na základě prostudování množství souvisejících materiálů a vlastním podrobném průzkumu lokality, následného zhodnocení historické i současné podoby, předchozích rozborů a analýz zámeckého areálu je jasně zřetelný význam a důležitost architektonické památky zámku i celého areálu zámeckého parku v Měšicích. Proto by se mělo k její obnově přistupovat se značnou citlivostí. Podstatné je, aby revitalizační kroky nenarušily kompoziční myšlenku a „genius loci“ místa. Při realizaci obnovy areálu by se nemělo zapomenout na navazující bažantnice a okolní krajinu, protože společně tvoří velkoryse koncipovaný urbanistický celek. Návrh musí být řešen komplexně, aby nedošlo k architektonické roztržtosti areálu. Obnova a úpravy by měly vycházet z dochovaných historických archiválií.

Zámecký areál je z hlediska obnovy rozdělen na dvě části: hospodářský dvůr s čestným dvorem a zámecký park.

Rekonstrukce architektonických objektů a plochy hospodářského dvora, by měla vycházet z původní barokní dispozice. Osově komponované objekty je doporučeno opravit a rekonzervovat. Z důvodu uvolnění hlavní pohledové osy na zámek, by bylo vhodné částečné přemístění stávající nepůvodní výsadby. Hospodářský dvůr by měl být doplněn o původní oválnou cestu. U břehu kruhového jezírka se nachází provizorní kovový přístřešek, který slouží jako zázemí při konání kulturních akcí. Z důvodu nevyhovující konstrukce je doporučeno odstranění této stavby. Zázemí by se mohlo přemístit do zrekonstruovaných stávajících objektů.

Při úpravě čestného dvora doporučuji vycházet z původního pojetí. Vzrostlé keře by měly být odstraněny a nahrazeny původním parterem s broderiovým rabatem, který dává vyniknout velkorysému průčelí zámku. Vhodné by bylo vytvoření nové parkovací plochy v nefrekventované části areálu a její odclonění vzrostlou vegetací.

Hlavní myšlenkou obnovy parku je znovuobnovení jeho významu a „zašlé slávy“. Při revitalizaci je zásadní postupovat s respektem k původnímu konceptu a spojit ho se soudobými požadavky. Je nutné vytvořit příjemnou, moderní, uživatelskou plochu se zachováním hlavní myšlenky místa. Je třeba vycházet z historických podkladů a respektovat dochovanou zeleň. Postup obnovy by měl být realizován v duchu hlavních myšlenek přírodně krajinářských úprav (viz. kapitola 3.7.2 – Obnova krajinářského parku).

Nedávná revitalizace se soustředila především na odstranění nevhodné vegetace a částečnou dosadbu. V navazujících úpravách by bylo vhodné doplnění vegetačního patra o novou výsadbu, zvolenou na základě přirozené struktury. Výsadba by měla doplňovat celkovou kompozici, ale neměla by jí narušovat. Průhledy a výhledy je nutné zachovat. Podstatná je i údržba pobytových trávnickových ploch, sloužících k relaxaci. Doporučuji částečné obnovení původní cestní sítě dle mapového podkladu Stablního katastru. Rekonstrukcí by měla projít polorozpadlá část obvodové zdi. Důležitý je vhodný výběr mobiliáře a jeho správné umístění tak, aby dotvářel celkový charakter prostoru a nenarušoval atmosféru místa. Vhodné by bylo vytvoření odpočinkového altánu v klidné části parku. Finální podoba parku by měla odpovídat soudobému parku s historizujícími prvky, který umožní rekreaci širokému spektru uživatelů.

Dle inventarizační analýzy navrhuji zapsání zmíněných významných stromů (kapitola 4.3.3.2) do ústředního seznamu ochrany přírody.

5 ZÁVĚR

Bakalářská práce, na téma „*Zámek Měšice u Prahy a přilehlý zámecký park. Vývoj a současný stav, podklady pro další projektové práce*“, si kladla za cíl zpracování podrobné dokumentace historického vývoje a současného stavu zámeckého areálu dle dostupných pramenů – na základě literární rešerše, archivních materiálů a dalších uvedených zdrojů. Nedílnou součástí práce byl vlastní podrobný průzkum současného stavu lokality v průběhu roku, dle kterého formuluji doporučení pro další revitalizační kroky.

Rozlehlý patnácti hektarový zámecký park, oživený sochami, uchvacující jedinečnými pohledovými perspektivami, byl do nedávné doby zcela nepochopitelně přehlížen. Přitom může konkurovat známějším barokním skvostům, vyhledávaných četnými obdivovateli.

Obnovením a zušlechtěním zámeckého areálu včetně rozsáhlé revitalizace parku lze nejen kultivovat místní prostředí, ale ve výsledku přispět k oživení „zašlé slávy“ zlaté éry jeho existence – jedinečné a významné barokní kompozice krajinářského parku.

Ojedinelá historická a kulturní památka obohatí nejen samotnou obec Měšice, ale nabízí se šance, že se zařadí mezi významné pamětihodnosti v rámci našeho národního kulturního dědictví. Není pochyb o tom, že historický počín rodu Nosticů, skrývá v sobě potenciál přesáhnout regionální hranice. Obnova zámeckého areálu společně s revitalizací parku by mohla sloužit jako unikátní modelový příklad toho, jakým způsobem citlivě a s respektem přistupovat k památkové péči o podobné, léta zanedbávané, cenné objekty a prostory, a to nejen ve stádiu projektové přípravy, ale i při následné realizaci.

Bakalářská práce svým rozsahem obsáhla vytyčený cíl. Jsou připraveny výchozí materiály pro další možné výstupy.

6 ZDROJE

6.1 Literatura

Beranová Vaicová, R. 2007. Nosticové: Nostitz: [13.6.-9.11.2007 Krajské muzeum Karlovarského kraje, p.o. Muzeum Sokolov. Krajské muzeum Karlovarského kraje. Sokolov. ISBN: 978-80-866-3012-0.

Bartušek, A., Bláha, J. (ed.). 2010. Zámecká a školní divadla v českých zemích: materiály k vývoji divadelního prostoru a výrazových prostředků. Společnost přátel Českého Krumlova. České Budějovice. ISBN: 978-80-904545-0-7.

Biegel, R. 2012. Mezi barokem a klasicismem: proměny architektury v Čechách a Evropě 2. poloviny 18. století. Karolinum. Praha. ISBN: 978-80-246-2193-7.

Culek, M., Grulich, V., Laštůvka, Z., Divíšek, J. 2013. Biogeografické regiony České republiky. Masarykova univerzita. Brno. ISBN: 978-80-210-6693-9.

Demek, J., Mackovčín, P. (ed.). 2006. Zeměpisný lexikon ČR. Vyd. 2. AOPK ČR. Brno. ISBN: 80-860-6499-9.

Dirr, M. 1997. Dirr's Hardy trees and shrubs: an illustrated encyclopedia. Timber Press. Portland, Or. 494 s. ISBN: 08-819-2404-0.

Girsa, V., Macek, P., Dostál, P., Malý, I., Hanzl, M., Zahradník, P. 1991. Ověřovací studie regenerace zámku v Měšicích. Praha.

Hás, J., Tovačovský, J. 2002. Genealogie Nosticů z Nostic. Klub pro českou heraldiku a genealogii. Praha. ISBN: 80-902-9073-6.

Hieke, K. 1984. České zámecké parky a jejich dřeviny. SZN. Praha. ISBN: 04/40, 07-036-84.

Horáček, P. 2007. Encyklopedie listnatých stromů a keřů. Computer Press. Brno. ISBN: 978-80-251-1708-8.

Kalusok, M. 2004. Zahradní architektura. Computer Press. Brno. Malá encyklopedie (Computer Press). ISBN: 80-251-0287-4.

Koch, W. 1994. Baustilkunde: das große Standardwerk zur europäischen Baukunst von der Antike bis zur Gegenwart. Orbis. München. ISBN: 35-720-0689-9.

Kuna, M., Brůžek, J. 2007. Archeologie pravěkých Čech. Archeologický ústav AV ČR. Praha. ISBN: 978-80-86124-75-9.

Kupka, J. 2010. Krajiny kulturní a historické: vliv hodnot kulturní a historické charakteristiky na krajinný ráz naší krajiny. České vysoké učení technické v Praze. Praha. Prameny a studie (Národní zemědělské muzeum). ISBN: 978-80-01-04653-1.

Kupka, J., Vorel, I., Líčeniková, M., Hendrych, J. (ed.). 2011. Slavné zahrady a parky Středočeského kraje. Foibos. Praha. ISBN: 978-80-87073-36-0.

Macek, P., Biegel, R., Bachtík, J. 2015. Barokní architektura v Čechách. Univerzita Karlova v Praze, nakladatelství Karolinum. Praha. ISBN: 978-80-246-2736-6.

Němeček, J. 2001. Taxonomický klasifikační systém půd České republiky. Česká zemědělská univerzita. Praha. ISBN: 80-238-8061-6.

Otruba, I. 2002. Zahradní architektura: tvorba zahrad a parků. ERA. Šlapanice. ISBN: 80-865-1728-4.

Otruba, I. 2005. Krásy anglických zahrad. ERA. Brno. ISBN: 80-736-6030-X.

Pacáková-Hošťálková, B., Petřů, J., Riedl, D., Svoboda, A. M. 2004. Zahrady a parky v Čechách, na Moravě a ve Slezsku. 2. vyd. Libri. Praha. ISBN: 80-727-7279-1.

Pincová, V. 2016. Anglické, zednářské a romantické parky - historie, symbolika, myšlenky. Lóže č. 9 Quatuor Coronati Orient Praha, Veliká Lóže České republiky. Praha. ISBN: 978-80906-491-0-1.

Pizzoni, F. 1999. The garden. Rizzoli. New York. ISBN: 08-478-2218-4.

Quitt, E. 1971. Klimatické oblasti Československa: Climatic regions of Czechoslovakia. Geografický ústav ČSAV. Brno. Studia geographica.

Reš, B., Štěřba, P. 2010. Památné stromy: Metodika AOPK ČR. 2. AOPK. Praha. ISBN: 978-80-87457-01-6.

Rogers, E. B. 2001. Landscape design: a cultural and architectural history. Harry N. Abrams. New York. ISBN: 978-0-8109-4253-0.

Sedláček, A. 1927. Hrady, zámky a tvrze Království Českého: Díl 15. Šolc a Šimáček. V Praze.

Sedláček, A. 1998. Historické pověsti lidu českého. Melantrich. Praha. ISBN: 80-702-3280-3.

Skalický, V. 1988: Regionálně fytogeografické členění. In: Hejný S. a Slavík B.: Květena ČSR I., Academia, Praha, textová část, s. 103-121.

Staňková, J., Pechar, J. 1989. Tisíciletý vývoj architektury. 3. přeprac. vyd. Státní nakladatelství technické literatury. Praha. Polytechnická knihovna (SNTL). ISBN: 80-030-0073-4.

Stejskalová, J., Vlasák, M., Ezechel, M. 2012. Památky zahradního umění a historická krajina středních Čech. Vyšší odborná škola zahradnická a střední zahradnická škola. Mělník. ISBN: 978-80-87610-03-9.

Thacker, C. 1979. The history of gardens. University of California Press. Berkeley. ISBN: 05-200-3736-7.

Turner, T. 2005. Garden history: philosophy and design, 2000 BC--2000 AD. Spon Press. New York. ISBN: 04-153-1748-7.

Vlček, P. 2006. Dějiny architektury renesance a baroka: tvorba zahrad a parků. Česká technika – nakladatelství ČVUT. Praha. Prameny a studie (Národní zemědělské muzeum). ISBN: 80-010-3407-0.

Žižka, J. 2016. Hospodářské dvory bývalých panství v Čechách: tvorba zahrad a parků. Národní památkový ústav, územní odborné pracoviště středních Čech v Praze. Praha. Prameny a studie (Národní zemědělské muzeum). ISBN: 978-80-86516-85-1.

6.2 Internetové zdroje

1) Kovařík, Z. Historie zámku a obce: Vznik a stručný vývoj obce Měšice [online]. [cit. 2018-04-07]. Dostupné z: <<http://www.nemocnicemesice.cz/historie-zamku-a-obce>>

2) Nemovité památky. Národní památkový ústav [online]. [cit. 2018-04-07]. Dostupné z: <<http://monumnet.npu.cz/pamfond/list.php?IdReg=159584>>

- 3) Systematický soupis půd v ČR. Taxonomický klasifikační systém půd ČR [online]. [cit. 2018-04-14]. Dostupné z: <https://bit.ly/2qu16Z8>
- 4) GeoPORTAL [online]. [cit. 2018-04-08]. Dostupné z: <https://geoportal.gov.cz/web/guest/map>
- 5) Měšické rybníky. Obec Měšice: oficiální webové stránky [online]. [cit. 2018-04-14]. Dostupné z: <http://www.mesice.org/mesicke-rybniky/ms-1041/p1=1041>
- 6) Mapy charakteristik klimatu. Český hydrometeorologický ústav [online]. [cit. 2018-01-02]. Dostupné z: <http://portal.chmi.cz/historicka-data/pocasi/mapy-charakteristik-klimatu#>
- 7) Biogeografický region. Biogeografie [online]. [cit. 2018-03-23]. Dostupné z: https://is.muni.cz/el/1431/jaro2010/Z0005/18118868/index_book_5-2-2.html
- 8) E-Katalog BPEJ. Výzkumný ústav meliorací a ochrany půdy, v.v.i.: eKatalog BPEJ [online]. [cit. 2018-04-08]. Dostupné z: <https://bpej.vumop.cz/20501>
- 9) Ústřední seznam ochrany přírody. Agentura ochrany přírody a krajiny České republiky [online]. [cit. 2018-04-08]. Dostupné z: <http://drusop.nature.cz/portal/>
- 10) Veřejná databáze. Český statistický úřad [online]. [cit. 2018-03-23]. Dostupné z: <https://bit.ly/2EK84gR>
- 11) Obec Měšice: Oficiální webové stránky [online]. [cit. 2018-04-08]. Dostupné z: <http://www.mesice.org/obecni-urad/os-10/p1=901>
- 12) Zámecký park Měšice: oficiální web [online]. [cit. 2018-04-14]. Dostupné z: <http://www.parkmesice.cz>
- 13) Laboratoř geoinformatiky [online]. [cit. 2018-04-15]. Dostupné z: <http://oldmaps.geolab.cz>

6.3 Jiné zdroje

Pavlů, heraldik, archiv obecního úřadu

Kronika Měšic, archiv obecního úřadu