



TECHNICKÁ UNIVERZITA V LIBERCI  
Fakulta přírodovědně-humanitní  
a pedagogická



# Sociální klima školní třídy na SOŠ

## Bakalářská práce

*Studijní program:* B7507 – Specializace v pedagogice  
*Studijní obor:* 7504R100 – Učitelství odborných předmětů  
*Autor práce:* **Bc. Lucie Indrová**  
*Vedoucí práce:* PhDr. Jitka Novotová, Ph.D.





## Zadání bakalářské práce

# Sociální klima školní třídy na SOŠ

*Jméno a příjmení:* **Bc. Lucie Indrová**  
*Osobní číslo:* P17000772  
*Studijní program:* B7507 Specializace v pedagogice  
*Studijní obor:* Učitelství odborných předmětů  
*Zadávající katedra:* Katedra pedagogiky a psychologie  
*Akademický rok:* **2018/2019**

### Zásady pro vypracování:

#### Cíl:

Zjistit jaké sociální klima se ve dvou školních třídách nachází.

#### Požadavky:

- 1) Rešerše odborné literatury a zpracování teoretické části.
- 2) Charakteristika školy a daných tříd.
- 3) Dotazník pro žáky – Klima školní třídy.
- 4) Zhodnocení výsledků a návrhy na zlepšení klimatu.

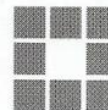
#### Metody:

Dotazníkové šetření.

Rozsah pracovní zprávy:

Forma zpracování práce:

tištěná



### Seznam odborné literatury:

- ČAPEK, Robert. Třídní klima a školní klima. Praha: Grada, 2010. ISBN 978-80-247-2742-4.
- GRECMANOVÁ, Helena. Klima školy. Olomouc: Hanex, 2008. ISBN 978-80-7409-010-3.
- CHRÁSKA, Miroslav a Dana TOMANOVÁ. Klima současné české školy. Brno: Konvoj, spol. s r. o., 2003. ISBN 80-7203-064-5.
- JEŽEK, Stanislav (ed.). Sociální klima školy I. Brno: MSD s.r.o, 2003. ISBN 80-86633-13-6.
- JEŽEK, Stanislav (ed.). Sociální klima školy II. Brno: MSD s.r.o, 2004. ISBN 80-86633-29-2.
- JEŽEK, Stanislav (ed.). Sociální klima školy III. Brno: MSD s.r.o, 2005. ISBN 80-86633-45-4.
- MAREŠ, Jiří. Sociální klima školní třídy. Institut pedagogicko-psychologického poradenství, Praha, 1998.  
Dostupné z: [http://www.klima.pedagogika.cz/trida/doc/Mares\\_Klima\\_tridy.pdf](http://www.klima.pedagogika.cz/trida/doc/Mares_Klima_tridy.pdf)
- MAREŠ, Jiří a Stanislav JEŽEK. Klima školní třídy: dotazník pro žáky. Praha: Národní ústav pro vzdělávání, 2012, Evaluační nástroje, 15. ISBN 978-80-87063-79-8.
- SKALKOVÁ, Jarmila. Úvod do metodologie a metod pedagogického výzkumu. 2. dopl. vyd. Praha: SPN, 1985.

Vedoucí práce:

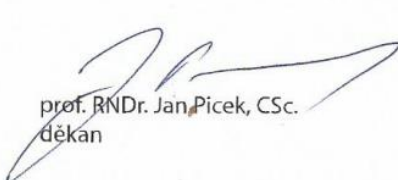
PhDr. Jitka Novotová, Ph.D.  
Katedra pedagogiky a psychologie

Datum zadání práce:


25. ledna 2019

Předpokládaný termín odevzdání:

16. prosince 2019

  
prof. RNDr. Jan Pícek, CSc.  
děkan

L. S.

  
doc. PhDr. Tomáš Kasper, Ph.D.  
vedoucí katedry

V Liberci 25. ledna 2019

## Prohlášení

Byla jsem seznámena s tím, že na mou bakalářskou práci se plně vztahuje zákon č. 121/2000 Sb., o právu autorském, zejména § 60 – školní dílo.

Beru na vědomí, že Technická univerzita v Liberci (TUL) nezasahuje do mých autorských práv užitím mé bakalářské práce pro vnitřní potřebu TUL.

Užiji-li bakalářskou práci nebo poskytnu-li licenci k jejímu využití, jsem si vědoma povinnosti informovat o této skutečnosti TUL; v tomto případě má TUL právo ode mne požadovat úhradu nákladů, které vynaložila na vytvoření díla, až do jejich skutečné výše.

Bakalářskou práci jsem vypracovala samostatně s použitím uvedené literatury a na základě konzultací s vedoucím mé bakalářské práce a konzultantem.

Současně čestně prohlašuji, že texty tištěné verze práce a elektronické verze práce vložené do IS STAG se shodují.

23. 6. 2019

Bc. Lucie Indrová

## **Anotace**

Tématem bakalářské práce je sociální klima školní třídy na SOŠ. Práce přináší výsledky výzkumu zaměřeného na sociální klima, které se ve dvou třídách nachází. Práce je rozdělena na dvě části a to teoretickou a praktickou. Teoretická část je věnována odborné literatuře a objasňuje tedy základní pojmy, konkrétně se jedná o sociální klima a pojmy s ním související, dále definuje jednotlivé tvůrce klimatu, faktory, které klima utváří a také jakými způsoby je možné klima třídy měřit. Část praktická je následně zaměřena na samotný výzkum, který byl proveden ve dvou vybraných třídách na celkovém vzorku 32 respondentů, a to formou dotazníkového šetření. K výzkumu byl využit standardizovaný dotazník – Klima školní třídy, dotazník pro žáky, Jiří Mareš, Stanislav Ježek. Dotazník obsahuje 11 škál, z nichž je 7 povinných a 4 dobrovolné. K dotazníku je od autorů poskytnuta i příručka, na jejímž základě je provedeno vyhodnocení výzkumu.

## **Klíčová slova**

žák, učitel, klima třídy, školní třída, sociální klima školní třídy, střední integrovaná škola, výuka odborných předmětů

# **Annotation**

The theme of this Bachelor Thesis is Social Climate of School Class at the Vocational Secondary School. The Thesis shows the results of research focused on social climate in two classes.

The Thesis is divided into two parts - theoretical and practical. The theoretical part is devoted to the scientific literature and clarifies the basic ideas, namely social climate and related concepts. The piece of work also defines the individual climate makers, the factors that create the climate and the ways to measure the climate. The practical part is then focused on the research itself, which was carried out in two particular classes on a total sample of 32 respondents, in the form of a questionnaire survey. There was used a standardized questionnaire for the research - School Class Climate, a Questionnaire for Pupils, Jiří Mareš, Stanislav Ježek. The questionnaire contains 11 scales, 7 of them are compulsory and 4 voluntary. Because a handbook written by the authors of the questionnaire is also provided, the research is evaluated according to it.

## **Key words**

Pupil, Teacher, Class Climate, School Class, Social Classroom Climate, Integrated Upper Secondary School, Vocational Subjects Teaching

# Obsah

Seznam tabulek .....	9
Seznam grafů .....	10
Úvod .....	11
1 Teoretická část .....	13
1.1 Škola .....	13
1.2 Třída .....	13
1.3 Prostředí, atmosféra, klima .....	14
1.3.1 Prostředí .....	15
1.3.2 Atmosféra .....	15
1.3.3 Klima .....	15
1.4 Faktory, které klima třídy utvářejí .....	16
1.5 Tvůrci klimatu .....	17
1.5.1 Učitel .....	17
1.5.2 Žák .....	19
1.5.3 Rodiče .....	20
1.6 Přístupy ke zkoumání klimatu .....	21
1.7 Měření klimatu .....	24
2 Praktická část .....	26
2.1 Charakteristika školy .....	26
2.2 Cíl výzkumu .....	27
2.3 Charakteristika respondentů .....	27
2.4 Metody výzkumu a popis realizace .....	28
2.5 Vyhodnocení výzkumu .....	31
2.5.1 Dobré vztahy se spolužáky .....	33
2.5.2 Spolupráce se spolužáky .....	35

2.5.3 Vnímaná opora od učitele.....	37
2.5.4 Rovný přístup učitele k žákům .....	39
2.5.5 Přenos naučeného mezi školou a rodinou .....	41
2.5.6 Preference soutěžení ze strany žáků .....	43
2.5.7 Děni o přestávkách.....	45
2.5.8 Možnost diskutovat během výuky .....	47
2.5.9 Iniciativa žáků.....	49
2.5.10 Snaha žáků učit se .....	51
2.5.11 Snaha zalíbit se okolí .....	53
Shrnutí výsledků výzkumu a diskuze .....	56
Závěr .....	59
Seznam použité literatury .....	61
Elektronické zdroje .....	63
Seznam příloh .....	64



## Seznam tabulek

<i>Tabulka 1: Typologické přístupy k sociálnímu klimatu třídy .....</i>	<i>22</i>
<i>Tabulka 2: Charakteristika respondentů .....</i>	<i>28</i>
<i>Tabulka 3: Struktura dotazníku.....</i>	<i>28</i>
<i>Tabulka 4: Hodnocení použité pro hodnocení jednotlivých škál.....</i>	<i>31</i>
<i>Tabulka 5: Normy pro třídní medián škál klimatu třídy na SŠ a SOU.....</i>	<i>33</i>
<i>Tabulka 6: Výsledky třídního mediánu 1. škály .....</i>	<i>34</i>
<i>Tabulka 7: Normy pro třídní medián 1. škály klimatu třídy na SŠ a SOU .....</i>	<i>34</i>
<i>Tabulka 8: Výsledky třídního mediánu 2. škály .....</i>	<i>36</i>
<i>Tabulka 9: Normy pro třídní medián 2. škály klimatu třídy na SŠ a SOU.....</i>	<i>36</i>
<i>Tabulka 10: Výsledky třídního mediánu 3. škály .....</i>	<i>38</i>
<i>Tabulka 11: Normy pro třídní medián 3. škály klimatu třídy na SŠ a SOU .....</i>	<i>38</i>
<i>Tabulka 12: Výsledky třídního mediánu 4. škály .....</i>	<i>40</i>
<i>Tabulka 13: Normy pro třídní medián 4. škály klimatu třídy na SŠ a SOU .....</i>	<i>40</i>
<i>Tabulka 14: Výsledky třídního mediánu 5. škály .....</i>	<i>42</i>
<i>Tabulka 15: Normy pro třídní medián 5. škály klimatu třídy na SŠ a SOU .....</i>	<i>42</i>
<i>Tabulka 16: Výsledky třídního mediánu 6. škály .....</i>	<i>44</i>
<i>Tabulka 17: Normy pro třídní medián 6. škály klimatu třídy na SŠ a SOU .....</i>	<i>44</i>
<i>Tabulka 18: Výsledky třídního mediánu 7. škály .....</i>	<i>45</i>
<i>Tabulka 19: Normy pro třídní medián 7. škály klimatu třídy na SŠ a SOU .....</i>	<i>46</i>
<i>Tabulka 20: Výsledky třídního mediánu 8. škály .....</i>	<i>47</i>
<i>Tabulka 21: Normy pro třídní medián 8. škály klimatu třídy na SŠ a SOU .....</i>	<i>48</i>
<i>Tabulka 22: Výsledky třídního mediánu 9. škály .....</i>	<i>49</i>
<i>Tabulka 23: Normy pro třídní medián 9. škály klimatu třídy na SŠ a SOU .....</i>	<i>50</i>
<i>Tabulka 24: Výsledky třídního mediánu 10. škály .....</i>	<i>51</i>
<i>Tabulka 25: Normy pro třídní medián 10. škály klimatu třídy na SŠ a SOU .....</i>	<i>52</i>
<i>Tabulka 26: Výsledky třídního mediánu 11. škály .....</i>	<i>54</i>
<i>Tabulka 27: Normy pro třídní medián 11. škály klimatu třídy na SŠ a SOU .....</i>	<i>54</i>
<i>Tabulka 28: Souhrnné statistiky tříd A3T a N3T .....</i>	<i>72</i>

## Seznam grafů

<i>Graf 1: Výsledky 1. škály klimatu tříd</i> .....	35
<i>Graf 2: Výsledky 2. škály klimatu tříd</i> .....	37
<i>Graf 3: Výsledky 3. škály klimatu tříd</i> .....	39
<i>Graf 4: Výsledky 4. škály klimatu tříd</i> .....	41
<i>Graf 5: Výsledky 5. škály klimatu tříd</i> .....	43
<i>Graf 6: Výsledky 6. škály klimatu tříd</i> .....	45
<i>Graf 7: Výsledky 7. škály klimatu tříd</i> .....	47
<i>Graf 8: Výsledky 8. škály klimatu tříd</i> .....	49
<i>Graf 9: Výsledky 9. škály klimatu tříd</i> .....	51
<i>Graf 10: Výsledky 10. škály klimatu tříd</i> .....	53
<i>Graf 11: Výsledky 11. škály klimatu tříd</i> .....	55
<i>Graf 12: Percentilové skóre tříd A3T a N3T</i> .....	56
<i>Graf 13: Výsledky klimatu třídy A3T povinných aspektů</i> .....	70
<i>Graf 14: Výsledky klimatu třídy N3T povinných aspektů</i> .....	70
<i>Graf 15: Výsledky klimatu třídy A3T dobrovolných aspektů</i> .....	71
<i>Graf 16: Výsledky klimatu třídy N3T dobrovolných aspektů</i> .....	71

# Úvod

Toto téma jsem si vybrala, protože každý z nás si během školního života prošel několika školními třídami, a tedy každý z nás ví, jak je důležité se v této situaci cítit příjemně. Jedná se o téma aktuální a důležité z celospolečenského hlediska, a to i vzhledem k povinné školní docházce, kdy každé dítě musí nejménou jednou školou a školními třídami během svého života projít. Tématu klima školní třídy je v poslední době věnováno čím dál více pozornosti, a to jak v literatuře domácí tak i v zahraniční.

Práce je rozdělena na dvě části, a to teoretickou a praktickou. Východiskem teoretické části je rešerše odborné literatury a následně výběr nejdůležitějšího pro přiblížení teoretických poznatků. Konkrétně se pak v této části zabývám vysvětlením pojmů, které s klimatem třídy úzce souvisí, a tyto pojmy blíže charakterizuji. Postupně tedy popisuji pojmy škola a třída, definuji prostředí, klima a atmosféru, následuje výčet faktorů, které klima třídy utvářejí, a poté konkretizuji jednotlivé tvůrce klimatu. Poslední dvě podkapitoly jsou věnovány přístupům ke zkoumání klimatu a způsobům jeho měření.

Klima ve třídě je postupně utvářeno, a tedy jedná se o jev dlouhodobý, krátkodobým jevem je poté atmosféra. Na klima působí mnoho faktorů, mezi ně patří beze sporu žáci a učitelé, kteří v dané třídě vyučují, dále pak i vedení školy, samotné klima školy a v neposlední řadě i rodiče žáků. To, jaké klima se v dané třídě objevuje, má určitý vliv na každého jedince, jenž se v tomto prostředí vyskytuje, ale zároveň také ovlivňuje i jeho vztah k okolí.

Praktická část, tedy výzkum byl poté proveden na Integrované střední škole Vysoké nad Jizerou. Tuto školu jsem si vybrala z důvodu, že jsem zde vykonávala svou odbornou praxi a chtěla jsem tedy zjistit, jaké klima se ve dvou vybraných třídách nachází. Cílem práce je tedy na základě výzkumného šetření zjistit, jaké sociální klima se ve třídách vyskytuje. K výzkumu byl využit standardizovaný dotazník Klima školní třídy, dotazník pro žáky, Jiří Mareš, Stanislav Ježek. Výzkumu se zúčastnily dvě třídy s celkem 32 respondenty, konkrétně se v jedné třídě výzkumu zúčastnilo 11 žáků z celkových 12 a ve třídě druhé 21 žáků z celkového počtu 22. Měla jsem možnost dotazníky ve třídách zadat osobně, při hodinách ekonomiky, a tedy jsem mohla kontrolovat průběh jejich vyplňování. Dotazníky jsem následně postupně zpracovala na základě příručky, kterou autoři k dotazníku poskytují. Jednotlivé výsledky jsem vyhodnotila a následně vyvodila

závěry a doporučení. Sociální klima třídy by určitě nemělo být přehlíženo a měla by se mu věnovat pozornost. Každý učitel by se měl zajímat o to, jaké klima se ve třídě nachází a následně s ním také pracovat, aby klima v každé třídě bylo pro žáky co nejpozitivnější.

# 1 Teoretická část

Vliv na vývoj a rozvoj každého jedince má nejen rodinné prostředí, ale také prostředí školní. Školní prostředí je tvořeno několika dimenzemi. Tyto dimenze jsou:

- ekologická – materiální a estetická hlediska školy,
- demografická – osoby, které jsou se školou určitým způsobem spjaty, jejich kvality a kompetence,
- sociální – styl komunikace a spolupráce mezi skupinami osob, které jsou se školou spjaty,
- kulturní – hodnotové vzory a normy, veřejné mínění, odborné kompetence a symboly, které se ve škole nacházejí. (Grecmanová, 2008, s. 31)

## 1.1 Škola

S klimatem školní třídy souvisí samotná škola, cílem této podkapitoly je proto přiblížit pojem škola několika charakteristikami.

Školu lze charakterizovat jako instituci, která se zabývá rozvíjením, vzděláváním a výchovou žáků a také je připravuje na jejich budoucí povolání. (Gillernová a Krejčová, 2012, s. 9)

Škola je také formální organizace, která má dané cíle, určitá specifická pravidla aj. Její funkcí je socializace a personalizace, především pak rozvoj sociálního chování žáků. Škola představuje také pracoviště určené zejména pro učitele i učitelky, zároveň je to však také budova, jejíž funkce je ovlivněna mnoha faktory. Školy si mohou být velmi podobné, mezi jeden z mnoha faktorů, které od sebe jednotlivé školy odlišuje, patří právě klima školy. (Grecmanová, 2008, s. 321)

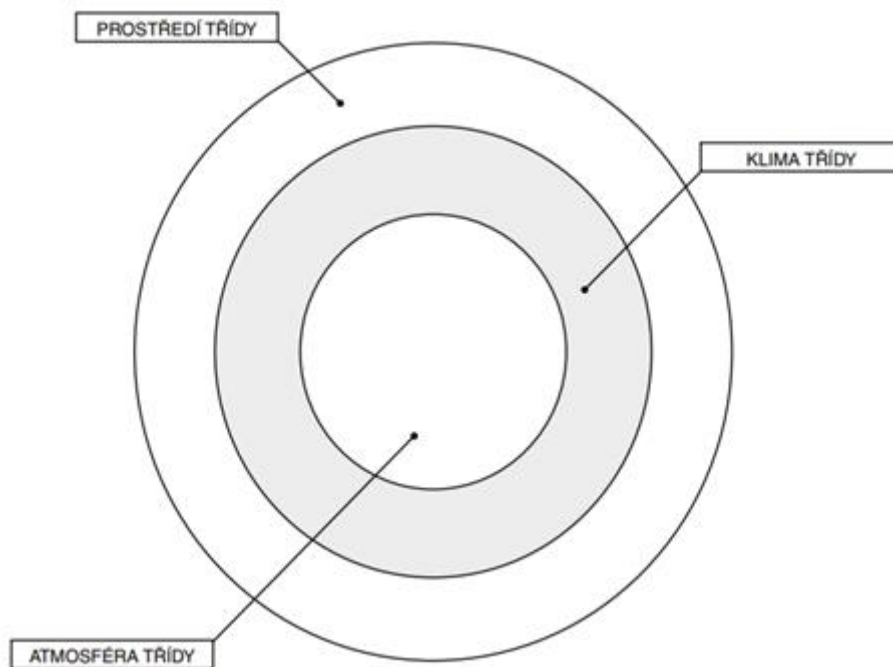
## 1.2 Třída

Pro pochopení problematiky klimatu školní třídy je třeba konkretizovat pojem třída. Cílem této podkapitoly je tedy charakteristika třídy z několika pohledů a dále definování pojmů prostředí, atmosféra a klima.

Třidu lze charakterizovat jako určitou skupinu žáků, kteří jsou totožného věku společně vyučování ve škole. (Průcha et al., 2001, s. 251) Hrabal popisuje školní třídu dvěma způsoby jako: „1. soubor žáků, kteří ji tvoří, pro všechny jejich aktivity a charakteristiky, 2. sociální skupinu jako celostní útvar, který je závislý na řadě podmínek a činitelů, ale který je sám činitelem, ovlivňujícím interakci a vztah s učitelem, žáků mezi sebou i rozvoj dispozic svých členů.“ (Hrabal in Lašek, 2001, s. 9) Školní třídu je také možné popsat jako formální skupinu organizovanou zvláštní sociální institucí. Mezi faktory, které ovlivňují konkrétní stav a vývoj patří množství žáků v konkrétní třídě, způsob řízení třídy učitelem a také individuální rysy žáků. (Janík a Rabušicová, 2009, s. 184)

### 1.3 Prostředí, atmosféra, klima

Vztahy mezi pojmy prostředí, klima a atmosféra názorně přibližuje obrázek č. 1.



Obrázek 1: Vazby mezi důležitými pojmy týkající školní třídy

Zdroj: MAREŠ, Jiří a Stanislav JEŽEK. *Klima školní třídy: dotazník pro žáky.*

### 1.3.1 Prostředí

Nejširším neboli nejjobecnějším pojmem je prostředí třídy, které je spjato zejména s aspekty ovlivňujícími práci učitelů a žáků. Mezi tyto aspekty lze zahrnout aspekty architektonické (rozvržení a prostorové řešení učebny, její vybavenost a další), hygienické (osvětlení ve třídě, vytápění i větrání a další), ergonomické, akustické i estetické (jak je barevně vymalovaná třída, barva tabule aj.).

### 1.3.2 Atmosféra

Atmosféra třídy je krátkodobé, nestálé, sociální a emoční naladění ve třídě, závislé na dané situaci. K její změně dochází nejen během vyučovacího dne, ale změna může nastat i během vyučovací hodiny, při zkoušení, maturitách, či o samotné přestávce. (Lašek, 2001, s. 40)

### 1.3.3 Klima

Definice klimatu školní třídy je podle pedagogického slovníku: „*Sociálně-psychologická proměnná, představující dlouhodobější sociálně-emoční odpovědi žáků dané třídy na události ve třídě (včetně pedagogického působení učitelů). Rozlišuje se klima aktuální (fakticky existující) a klima preferované, které si žáci a učitelé přejí.* (Průcha et al., 2001, s. 100) Jak uvádí Mareš a Lašek: „*Klima školní třídy je jev dlouhodobý (trvajícím několik měsíců či let), je typický pro žáky dané třídy a pro ty učitele, kteří v této třídě vyučují. Zahrnuje sociálně-psychologické aspekty, tak jak je spoluvytvářejí, vnímají a hodnotí žáci i učitelé.*“ (Mareš a Ježek, 2012, s. 7) Podle Čapka je třídní klima „*souhrn subjektivních hodnocení a sebehodnocení vnímání, prožitků, emocí a vzájemného působení všech účastníků, které v nich jako ve spoluvůrcích a konzumentech vyvolávají edukační i jiné činnosti v daném prostředí.*“ (Čapek, 2010, s. 13) Co se týče klimatu školní třídy, Grecmanová uvádí, že proti sobě stojí objektivní realita a subjektivní vnímání, prožívání a hodnocení aktérů tohoto klimatu. (Grecmanová in Ježek, 2008)

Mezi příklady, kterými se klima školní třídy projevuje, je možné zařadit skutečnost, jak je třída soudržná. Dále co se týče shovívavosti žáků mezi sebou, jak se třída dokáže

adaptovat při zátěži nebo vzniku nových podmínek, ale také soudržnost ve vztahu k učitelům, samotnému učení a i k motivaci a školní úspěšnosti. (Gillernová a Krejčová, 2012, s. 29) Klima třídy je vytvářeno nejen v samotné výuce a přestávkách, ale také na školních výletech a různých akcích třídy. (Grecmanová, 2008, s. 49) Sociální prostředí je tvořeno interakcemi učitel – žák a žák – žáci. Posoudit, jaké sociální prostředí se ve třídě nachází, mohou nejlépe jeho tvůrci a ne nikdo cizí. (Lašek, 2001, s. 37)

#### **1.4 Faktory, které klima třídy utvářejí**

Vznik, formu a účinky klimatu třídy ovlivňují určité determinanty, jak uvádí Lašek, mezi tyto determinanty je možné zařadit:

- specifika školy (druh a zaměření školy, ale i její pravidla, způsob vedení, umístění),
- specifika jednotlivých předmětů a pedagogických situací,
- charakteristiky učitelů (učitelova osobnost, styl výuky, komunikace se žáky),
- specifika školních tříd (počet žáků v dané třídě, skupiny ve třídě),
- charakteristiky jednotlivých žáků. (Lašek, 2001, s. 44)

Podle Průchy jsou činitelé, které ovlivňují třídní klima následující:

- počet žáků ve třídě,
- styl vedení třídy učitelem (autoritativní, liberální či demokratický styl),
- individuální specifika jednotlivých žáků (rozumové, biologické a sociální schopnosti a další),
- rozložení žáků ve třídě z hlediska pohlaví,
- specifika rodin, ze kterých žáci pochází,
- věkové zvláštnosti žáků. (Průcha et al., 2001, s. 184)

Taxonomie podle Taiguriho a Andersona je následující:

- ekologie (specifika budovy školy),
- prostředí (specifika učitelů a žáků),
- sociální systém (jednotlivé vztahy mezi účastníky, sociální komunikace a další),
- kultura (Taiguri a Anderson in Čáp a Mareš, 2001, s. 568).



Odlišnou taxonomii představuje Knowles:

- podmínky klimatu (fyzikální a psychologické prostředí),
- angažovanost žáků při společné tvorbě plánů,
- angažovanost žáků při diagnostice vlastních potřeb,
- angažovanost žáků při definování cílů učení,
- angažovanost žáků při návrhu postupů při učení,
- pomoc žákům při uskutečnění navržených postupů učení,
- angažovanost žáků při hodnocení průběhu a výsledků vlastního učení. (Knowles in Čáp a Mareš, 2001, s. 569)

Klima třídy se vyznačuje několika znaky, především se jedná o skupinový jev, je sociálně vytvářené (osobními zkušenostmi jednotlivých aktérů klimatu, interakcemi mezi žáky navzájem, mezi učiteli, mezi učiteli a žáky a také mezi žáky a rodiči) a sociálně sdílené a také je ovlivňováno širšími sociálními souvislostmi (klimatem dané školy i specifikami místa, kde se škola nachází). (Mareš a Ježek, 2012, s. 8)

## 1.5 Tvůrci klimatu

Mezi spolutvůrce klimatu třídy patří učitelé, žáci i rodiče žáků. Níže budou jednotliví tvůrci klimatu přiblíženi.

### 1.5.1 Učitel

*Učitel je „jeden ze základních činitelů vzdělávacího procesu, profesionálně kvalifikovaný pedagogický pracovník, spoluzodpovědný za přípravu, řízení, organizaci a výsledky tohoto procesu.“ (Průcha et al., 2001, s. 261)*

Ve vývoji žáků patří učitel k velmi významným osobám. Samotná profese má náročné i psychologicky různorodé nároky. Od učitele se předpokládá, že bude své žáky vzdělávat a vychovávat. (Čáp a Mareš, 2001, s. 264)

Učitel ve třídě představuje pro žáky jistou autoritu, přináší dovednosti i zlovyky, ale především svůj styl výuky a řízení, které lze zařadit mezi nejdůležitější faktor, sloužící pro chování skupin v prostředí školy. (Lašek, 2001, s. 36)

Velmi podstatnou roli v třídním klimatu hraje třídní učitel, který je pro žáky důležitým sociálním vzorem. Jak uvádí Krátká „*třídní učitel je koordinačním a integračním činitelem s řadou závažných výchovných úkolů ve vztahu k žákům své třídy, k jejich rodičům, k ostatním učitelům školy, k jejímu vedení a za jistých okolností také k širší veřejnosti.*“ (Krátká in Čapek, 2010, s. 17) Třídní učitel představuje výchovný subjekt, mezi jehož možnostmi je určité ovlivňování vývoje jednotlivých žáků i celé třídy. (Čapek, 2010, s. 17)

Styly řízení je možné rozdělit do dvou skupin, a to chování sociálně integrativní a chování dominantní. Výsledkem uplatnění prvního či druhého typu ve třídě je odlišné emocionální klima. Z různých praktických využití těchto stylů vyšlo najevo, že chování sociálně integrativní bývá efektivnější. (Lašek, 2001, s. 36)

Styly učitelské práce ve třídě lze rozdělit do čtyř typů, které popisují Andersonová a Pigfordová (1988) podle Galtona, Simona a Crolla (1980). Tyto styly lze vyjádřit tímto způsobem:

- individuální sledovatel,
- dotazovatel,
- skupinový instruktor (při komunikaci se žáky dbá orientaci na faktická tvrzení a praktickou orientaci, pro hodnocení využívá zpětnou vazbu, žáci mají možnost klást otázky, poskytovat alternativní odpovědi a další),
- měnitel ve smyslu mnoha změn podmínek pro žáky v průběhu školního roku. (Andersonová a Pigfordová (1988) in Lašek, 2001, s. 27)

Andersonová (1988) dále identifikovala čtyři přístupy:

- vyučovatelský (učitel využívá především tradiční postupy, je rigidní, chce po žácích přesné definice pojmů),
- interaktivní (učitel vyzývá žáky ke komunikaci, horší dovednosti a reakce žáků nejsou v takové míře odsuzovány jako v předešlém typu),

- řídicí (učitel je direktivní, veškeré činnosti jsou vystaveny neustálé kontrole, aktivita žáků je přesně stanovena.
- supervizorský (učitel je zaměřen na celkový vývoj žáka, nekontroluje, ale především dohlíží na aktivity žáka, umožňuje mu vlastní tempo růstu). (Andersonová (1980) in Lašek, 2001, s. 27)

Sociální klima třídy je ovlivněno prostředím, snahou učitele by tedy mělo být vytvoření takového prostředí, ve kterém se žáci cítí příjemně. (Čapek, 2010, s. 91) Učitel je velmi důležitým spolutvůrcem třídního klimatu, které ovlivňuje svým přístupem, stylem učitelské práce, ale také svými zkušenostmi, postoji a samotnou osobností. Cílem učitelovy práce by mělo být udržovat pozitivní klima ve třídě.

### 1.5.2 Žák

Žákem se dítě stává nástupem do školy. Díky této roli má dítě možnost vzdělávat se, vytvářet nové sociální vztahy, ale také je potřeba, aby se na základě určitých norem naučil způsobům chování, které je pro roli žáka charakteristické. (Lašek, 2001, s. 14)

Mezi dětstvím a dospělostí se nachází životní etapa mládí. Mládež lze tedy charakterizovat jako jedince, kteří nejsou dětmi, ale zároveň stále nejsou plně zapojeni v pracovní a politické oblasti. Přejít ze základní školy na střední školu je pro žáka jeden z důležitých okamžiků života, mládež se soustavně připravuje na budoucí povolání, získává určité znalosti a dovednosti, učí se novým společenským rolím a další. (Průcha et al., 2001, s. 366)

- **V předškolním věku a na začátku mladšího školního věku** nejsou děti uzpůsobilé vytvořit stálou skupinu, tvoří pouze dočasné a hravé skupiny. Samotná hra je v těchto etapách života pro dítě hlavní náplní veškerých činností. Postupem času dochází k upevňování sociálních emocí, sklonu k motivaci, růstu schopnosti autoregulace a také rozvoji sociálně poznávacích schopností a dovedností.
- **Období mladší školní třídy** je zřejmá závislost složení dané třídy a jednotlivých vztahů mezi žáky, vazby na učitele, kterými jsou také dány vztahy nadřazenosti a podřízenosti ve třídě. Ve věku osmi a deseti lety žáci tvoří

určité sociální skupiny, které mohou být označeny jako party, ty jsou však většinou pouze krátkodobého charakteru.

- **V období puberty, středního školního věku** již dochází k výraznému vývoji třídní skupiny. Mezi vrstevníky se vyskytuje potřeba rovnocenného partnerství, dodržení stanovených pravidel, ale také respekt dospívajícího vzhledem k dospělým. Dochází ke vzniku neformálních seskupení, někteří dospívající v tomto období mají jiné postoje než ostatní, a proto také dochází k hodnocení žáky mezi sebou. Samotná třída v tomto období není soudržná tak moc jako vytvořené neformální skupiny, které tvoří dvojice, jiné skupiny i různé party.
- **Ve třídě v postpubertálním období, starším školním věku** dochází k dovršení vývoje třídy jako skupiny. Uvnitř školy i v jiných typech škol se vytvářejí odlišnosti mezi třídami, což je dáno rozvojem osobnosti a také zapojováním dospívajícího žáka do společenského prostředí. Ve třídě se ucelují vztahy se spolužáky a vyskytuje se i možnost společného postupu kolektivu proti učiteli.
- **Středoškolské třídy** prochází v tomto období značným vývojem. V prvním ročníku disponují žáci úplně odlišnými prioritami než v posledním maturitním ročníku. Žáci jsou považováni za tvůrce, konzumenty klimatu a také za příjemce vzdělání a jejich názor je tedy opravdu rozhodující. (Čapek, 2010, s. 23)

V průběhu let se přístup žáka k učiteli i spolužákům mění stejným způsobem, jako se mění rysy celé třídy a tyto skutečnosti na sebe vzájemně působí. Z hlediska vývojových stádií jedince, je jisté, že pohled žáka na sociální skupinu, ve které se vyskytuje, se neustále mění, z počátku jsou pro žáky důležité skupiny pouze za účelem stejného zájmu a jsou krátkodobého charakteru. Postupem času se skupiny vytváří na základě stejných postojů a jsou především dlouhodobějšího charakteru.

### 1.5.3 Rodiče

Zvláštní pozornost pobytu žáků ve škole věnuje mnoho rodin. Rodiče žáků nepředstavují přímé tvůrce třídního klimatu, ale velmi často do něj zasahují. Rodiče na vzdělání svého dítěte často dohlíží a eventuálně přispívají škole svými názory a připomínkami, které bývají často opodstatněné. Zejména však uznávají nejen školu, ale i učitele a jejich odborné znalosti a většinu věcí přenechávají na řešení škole. Pokud si učitelé chtějí rodiče ke spolupráci získat, jejich vystupování vůči nim by mělo být

profesionální, optimistické, vstřícné a měli by zvolit vhodný druh komunikace. (Čapek, 2010, s. 25)

Rodiče by se měli snažit s učiteli spolupracovat a ne s nimi bojovat. Svým zájmem, aktivním zapojením se při různých akcích pořádaných školou a spoluprací mohou rodiče přispívat k úspěchu dítěte ve vzdělání. Argumenty podporující zapojení rodičů do vzdělávání svých dětí jsou:

- právo (právo rodičů účastnit se aktivit pořádaných školou, právo na všechny informace o jejich potomkovi, protože nesou velkou zodpovědnost při rozvoji svého dítěte),
- rovnost (kdy rodiče představují rovnocenného partnera ve vztahu s učiteli),
- reciprocita (prospěch ze vzájemného vztahu by měli mít všichni zúčastnění),
- posilování (ze zapojení do vzdělávání by neměli mít prospěch jen žáci ale i samotní rodiče, mají možnost učit se, seznamovat se s novými skutečnostmi a další). (Čapek, 2013, s. 16)

Pro úspěšnou výchovu žáků je potřeba spolupráce školy a rodiny. Prostor pro spolupráci je možný např. při třídních schůzkách, individuálních konzultacích učitelů s rodiči, školních slavnostech, výletech a další. (Grecmanová et al., 1998, s. 22)

## 1.6 Přístupy ke zkoumání klimatu

Přístupů jak zkoumat klima existuje nespočet, níže je uveden přehled přístupů podle Mareše a Krivohlavého (1995):

- **Sociometrický přístup** – předmětem studia je školní třída jako sociální skupina, zkoumáno je strukturování a restrukturování třídy, rozvíjení sociálních vztahů a jejich následné působení na vývoj dispozic žáků. Metoda, kterou lze využít pro diagnostiku je například sociometricko-ratingový dotazník.
- **Organizačně-sociologický přístup** – předmětem studia je školní třída jako organizační jednotka a učitel jako řídicí pracovník. Je zkoumáno, jak se vyvíjí týmová práce při vyučování, snižování nejistoty žáků při práci na úkolech. Metoda, kterou lze využít pro diagnostiku je standardizované pozorování v průběhu učitelovy interakce.

- **Interakční přístup** – předmětem studia je školní třída a učitel. Zkoumána je interakce mezi učitelem a jednotlivými žáky při vyučování. Metoda pro diagnostikování je standardizované pozorování i interakční analýzy.
- **Pedagogicko-psychologický přístup** – předmětem studia je jako v předešlém případě školní třída a učitel. Zkoumáno je, jaká je součinnost žáků ve třídě a spolupráce v menších skupinách. Metoda použitá pro diagnostiku je například škála Classroom Life Instrument.
- **Školně-etnografický přístup** – předmětem studia je nejen školní třída a učitel, ale i celý život školy. Je zkoumáno, jak klima funguje a jakým způsobem je vnímáno i hodnoceno jeho aktéry. Metodou pro diagnostiku je zúčastněné pozorování.
- **Vývojově-psychologický přístup** – předmětem studia je žák jako osobnost a školní třída představující sociální prostředí důležité pro rozvoj osobnosti žáka. Pro zkoumání je využito několik různorodých metod.
- **Sociálně-psychologický a environmentální přístup** – předmětem studia je školní třída vystupující jako prostředí pro učení. Zkoumána je kvalita klimatu v dané třídě, jeho aktuální forma, i preferovaná forma klimatu, která se momentálně ve třídě nenachází, ale je aktéry preferovaná. Diagnostickou metodu představují posuzovací škály, které jsou samotnými aktéry vyplňovány. (Mareš a Křivohlavý in Čáp a Mareš, 2001, s. 573)

V této práci bude pro zkoumání klimatu v daných třídách využit především přístup sociometrický. Různých hledisek, kterými lze o sociálním klimatu teoreticky uvažovat, existuje několik. Tabulka č. 1 přibližuje pár vybraných typologických přístupů.

*Tabulka 1: Typologické přístupy k sociálnímu klimatu třídy*

Hledisko	Typy	Příklady
Podle stupně školy	klima třídy v mateřské škole klima třídy na prvním stupni základní školy klima třídy na druhém stupni základní školy klima třídy na střední škole klima ve studijní skupině na vysoké škole apod.	klima „třídy“ – studijní skupiny na vysoké škole (Fraser, Treagust, 1986)

Podle typu školy	klima třídy na gymnáziu klima třídy na střední odborné škole klima třídy na středním odborném učilišti klima třídy na státní/nestátní škole	klima třídy v církevních středních školách (Miežgová, 1994)
Podle koncepce výuky	klima třídy v tzv. tradiční škole klima třídy v tzv. alternativní škole	klima třídy v alternativních školách poskytujících populaci „druhou šanci“ (Fraser, Williamson, Tobin, 1987) U nás by se dalo uvažovat o klimatu třídy v obecné škole klimatu třídy v občanské škole klimatu třídy ve waldorfské škole apod.
Podle zvláštnosti žáků	klima třídy, v níž dominují běžní, neproblémoví žáci klima třídy, kde učitel musí pracovat s „problémovými žáky“ klima třídy podle převládající orientace žáků	klima třídy, v níž převládají „problémoví žáci“ (Pierceová, 1994) klima třídy, v níž převládají žáci orientovaní na kontrolu a řízení, na inovace, na příslušnost ke třídě, plnění úkolů, na soutěžení (Moos, 1978)
Podle zvláštností vyučovacích předmětů	klima při naukových předmětech klima při „výchovách“ klima při dalších typech vyučovacích předmětů	klima při výuce chemie (Fraser, 1993) klima při výuce matematiky (Wong, 1995)
Podle zvláštností prostředí, v němž se výuka odehrává	klima v tradiční učebně klima při laboratorní výuce	klima třídy při laboratorní výuce (Fraser, Giddings, McRobbie, 1993)

Zdroj: ČÁP, Jan a Jiří MAREŠ. *Psychologie pro učitele.*

## 1.7 Měření klimatu

Pro měření klimatu třídy si lze vybrat z různých metodologických přístupů, v této práci bude využit kvantitativní výzkum a to konkrétně dotazník.

### Dotazník

Podstatou dotazníku je hromadné získávání údajů na základě shromažďování dat od dotazovaných osob. Níže budou stručně popsány některé typy dotazníků, kterými lze klima změřit.

- LEI: Learning Environment Inventory – tímto dotazníkem je možné zjistit 15 prvků klimatu, mezi které patří např. favorizování, diferenciací žáků, formálnost výuky, rychlost práce ve škole a další.
- ICEQ: Individualized Classroom Environment Scale – dotazník je určený pro vyšší ročníky středních škol a také studentům vysokých škol, obsahuje 25 položek a je jim možné zjistit 5 prvků klimatu, kterými jsou: personalizace, participace na soc. dění, nezávislost, pozorování sebe a okolí, diferenciací žáků učitelem.
- CUCEI: College and University Classroom Environment Inventory – jak již z názvu vyplývá, tento dotazník slouží spíše pro vysoké školy, obsahuje 59 tvrzení, kterými se zjišťuje 7 prvků klimatu: personalizaci, zaujetí školou, soudržnost, satisfakci školou, orientaci na úkoly, inovaci výuky, individualizaci výkonu.
- SLEI: Science Laboratory Environment Inventory – dotazník opět určen především pro vysoké školy, je zaměřen na determinanty klimatu, práci učitele a zejména na prvky klimatu, obsahuje 56 položek a zjišťuje 7 prvků klimatu.
- MCI: My Class Inventory – metoda určena pro základní školy, díky tomuto dotazníku je možné rychle proniknout do mnoha oblastí života třídy, vzhledem ke své jednoduché konstrukci i vyhodnocování je mezi učiteli oblíben. (Lašek, 2007)
- CES: Classroom Environment Scale – jedná se o často používaný dotazník pro vyšší stupeň základních škol a všechny ročníky středních škol. Tímto prostředkem dochází k rychlému změření těchto složek klimatu: angažovanost



žáka a jeho zaujetí školní prací, vztahy mezi žáky, učitelova pomoc a podpora, orientace žáků na úkoly, pořádek a organizovanost, jasnost pravidel.

- Dotazník KLIT – tento dotazník je zaměřen na tři prvky klimatu: suportivní klima, motivaci k negativnímu školnímu výkonu a sebeprosazení.
- Dotazník B3 a B4 – slouží pro zjištění vztahů v třídním kolektivu, jedná se o novější dotazníky vytvořené v roce 1997 a 2000. Otázky B4 slouží k diagnostice vztahů v třídním kolektivu a otázky B3 k posouzení vlastního zapojení do kolektivu, jednotlivé nástroje se mohou navzájem doplňovat. (Čapek, 2010, s.)
- Klima školní třídy, dotazník pro žáky – tento dotazník bude využit k výzkumu v této bakalářské práci. Jedná se o anonymní dotazník, kterým se získá sociální klima ve třídě, tak jak ho žáci vnímají. Je určen pro 2. stupeň základních škol a všechny typy středních škol. Více o tomto dotazníku bude popsáno v praktické části. (Mareš a Ježek, 2012, s. 15)

## 2 Praktická část

Praktická část této práce se věnuje samotnému konkrétnímu výzkumu klimatu školní třídy. V této kapitole bude popsána charakteristika konkrétní školy, kde byl výzkum prováděn, bude stanoven cíl výzkumu, charakteristika zkoumaných tříd a následně provedení samotného výzkumu a jeho vyhodnocení.

### 2.1 Charakteristika školy

Školu, kterou jsem si pro výzkum vybrala je Integrovaná střední škola Vysoké nad Jizerou. Tuto konkrétní instituci jsem si vybrala, protože jsem v ní vykonávala svou odbornou praxi a měla jsem tedy možnost spolupracovat s vybranými pedagogy a také nahlédnout, jak škola funguje. Ve škole studuje celkem 331 žáků, z toho 305 chlapců a 26 dívek a je zde zaměstnáno cca 70 zaměstnanců.

ISŠ Vysoké nad Jizerou je škola s dlouholetou tradicí, založena byla roku 1920 a v současné době poskytuje vzdělání zejména v technických učebních oborech a studijních opravárenských auto moto oborech. Zřizovatelem školy je Liberecký kraj a od roku 1990 je ředitelkou Ing. Markéta Zelinková.

Od svého založení škola prošla mnoha změnami, až v roce 1994 vznikla integrovaná střední škola. Za zmínku určitě stojí, že se škola v roce 2002 stala pilotní školou pro auto obory v Libereckém kraji, v roce 2012 získala titul Škola roku Libereckého kraje a v letošním roce bylo slavnostně otevřeno moderní Centrum odborného vzdělávání automobilového průmyslu pro Liberecký kraj.

Škola také žákům nabízí během studia získat řidičská oprávnění skupina A až C v rámci studia, poskytuje žákům ubytování, stravování a mimoškolní aktivity v Domově mládeže, nacházejícího se v areálu školy. (ISŠ Vysoké nad Jizerou - historie, 2019)

Pro veřejnost škola nabízí služby vlastní stanice technické kontroly, měření emisí a údržbu opravy vozidel v odborných dílnách i autoškolu. Kromě těchto služeb, škola také poskytuje možnost dalšího vzdělávání a celoživotního učení. (ISŠ Vysoké nad Jizerou – pro veřejnost, 2019)

Škola poskytuje **studijní obory** zakončené maturitní zkouškou a to konkrétně:

- autotronik – autotronička – denní čtyřletý obor s možností získat ve třetím ročníku výuční list v oboru mechanik a opravář motorových vozidel,
- autotronik – autotronička – denní zkrácené studium pro absolventy učebních oborů,
- logistické a finanční služby – dvouleté denní nástavbové studium nebo tříleté dálkové studium. (ISŠ Vysoké nad Jizerou - studijní obory, 2019)

Škola dále nabízí **učební obory**:

- operátor – logistik – jedná se o jediný takovýto obor v Libereckém kraji,
- opravář lesnických strojů,
- mechanik opravář motorových vozidel – automechanik/automechanička – jednostopá vozidla,
- karosář,
- autolakýrník – autolakýrnice,
- mechanik opravář motorových vozidel – automechanik/automechanička – vícestopá vozidla. (ISŠ Vysoké nad Jizerou - učební obory, 2019)

## 2.2 Cíl výzkumu

Cílem výzkumné části je zjistit, jaké sociální klima se ve dvou třídách 3. ročníku na ISŠ Vysoké nad Jizerou nachází, interpretovat výsledky výzkumného šetření a porovnat výsledky výzkumu jednotlivých tříd mezi sebou.

Žáci dostanou k vyplnění anonymní dotazník dostupný na stránkách Národního ústavu pro vzdělávání, který se jmenuje – Klima školní třídy.

## 2.3 Charakteristika respondentů

Výzkum probíhal ve dvou třídách konkrétně v předmětu ekonomika. Ekonomiku ve třídě A3T vyučuje pan Mgr. Karel Novák a ve třídě N3T paní Mgr. Iva Novotná. Konkrétně se tedy jedná žáky studijních oborů:

- **A3T** – denní maturitní obor autotronik/autotronička, kde ve třídě studuje celkem 12 žáků, z toho je 1 dívka. Věk žáků je v rozmezí 17 – 18 let.
- **N3T** – třída složená z denních maturitních oborů autotronik/autotronička a logistické a finanční služby. Třída má v plném počtu 22 žáků, z nichž je 13 chlapců a 9 dívek. Věk žáků se pohybuje okolo 18 – 19 lety. Počet žáků ve třídách a počet žáků zúčastněných na výzkumu shrnuje tabulka č. 2.

Tabulka 2: Charakteristika respondentů

	<b>A3T</b>	<b>N3T</b>
<b>Počet žáků ve třídě</b>	<b>12</b>	<b>22</b>
- z toho dívek	1	9
- z toho chlapců	11	13
<b>Počet žáků, zúčastněných na výzkumu</b>	<b>11</b>	<b>21</b>
- z toho dívek	1	9
- z toho chlapců	10	12

Zdroj: Vlastní zpracování

## 2.4 Metody výzkumu a popis realizace

Jak již bylo zmíněno v teoretické části, pro realizaci výzkumu bude využit dotazník – Klima školní třídy, dotazník pro žáky, Jiří Mareš, Stanislav Ježek, který je k nahlédnutí v příloze A. Tento standardizovaný dotazník poskytuje přehled o aktuální situaci psychosociálního klimatu školní třídy na základě 11 aspektů a je určen pro žáky 2. stupně základních škol a také pro žáky gymnázií a středních odborných škol. Školám je k dispozici také elektronická verze dotazníku, která poskytuje velmi snadné, rychlé a přehledné vyhodnocení dat. Dimenze klimatu zachycuje tabulka č. 3 pod textem.

Tabulka 3: Struktura dotazníku

<b>Název škály</b>	<b>Komentář</b>	<b>Počet položek</b>
1. dobré vztahy se spolužáky	Kamarádství, znalost spolužáků, chování žáka ke spolužákům	5
2. spolupráce se spolužáky	Práce na společném úkolu, vzájemné	5

	pomáhání si s učením.	
3. vnímaná opora učitele k žákům	Zájem učitele o daného žáka, snaha pomoci mu, když má problémy.	5
4. rovný přístup učitele k žákům	Učitelův spravedlivý přístup ke všem žákům, nepřehlížení některých žáků.	5
5. přenos naučeného mezi školou a rodinnou	To, co se žák naučil ve škole, používá doma. To co se naučil doma, využívá ve škole. Rodiče či sourozenci pomáhají při přípravě do školy.	5
6. preference soutěžení ze strany žáků	Žáci rádi soutěží. Vadí jim, když nejsou tak dobří jako jejich spolužáci.	5
7. dění o přestávkách	Na přestávky se žáci netěší. Vadí jim věci, které se o přestávkách dějí.	4
<b>Celkem povinných položek</b>		<b>34</b>
<b>Volitelné proměnné</b>		
8. možnost diskutovat během výuky	Žáci mohou v hodině říkat svoje nápady, mohou se učitele ptát.	4
9. iniciativa žáků	Žáci si své nápady ověřují v knížkách či na internetu. Snaží se dopátrat odpovědi na problémy, které se objevily při probírání učiva ve škole	4
10. snaha žáků učit se	Žáci se snaží, aby za nimi byla vidět práce. Plánují si činnosti, snaží se porozumět učivu.	7
11. snaha zalíbit se okolí	Žáci se snaží zalíbit se učiteli. Vyčkávají na názor ostatních, aby se neodlišovali.	4
<b>Celkem volitelných položek</b>		<b>19</b>

Zdroj: MAREŠ, Jiří a Stanislav JEŽEK. *Klima školní třídy: dotazník pro žáky.*

Tvorba tohoto dotazníku probíhala v několika krocích, kdy autoři Mareš a Ježek začali nejprve studiem již existujících dotazníků, které následně zpracovávali, konzultovali s učiteli různých škol, upravovali a ověřovali na žácích. Výsledný dotazník byl

zkonstruován ze dvou nástrojů a to konkrétně MCEI (Multicultural Classroom Environment, Carroll, 2006) a WIHIC (What Is Happening In this Class, Fraser, McRobbie, Fisher, 1996). Normy pro vyhodnocení byly stanoveny na základě hodnocení respondentů základních škol, gymnázií i středních škol a učilišť. Konkrétně se pak jednalo o normalizační vzorek zahrnující 57 základních škol s celkem 198 třídami a 3 401 žáky a dále z 9 škol s 44 třídami a 920 respondenty z gymnázií, středních škol a učilišť. (Mareš a Ježek, 2012, s. 23)

K realizaci výzkumu bylo využito všech 11 škál sociálního klimatu školní třídy, tedy jak povinných položek, tak i těch dobrovolných, a to na základě domluvy s panem zástupcem školy. Realizace byla uskutečněna v jeden den, konkrétně v pondělí 3. června 2019. Studentům jsem rozdala dotazníky s následujícími instrukcemi:

- dotazník je anonymní, jediné co je třeba vyplnit, jsou obecné údaje, mezi které patří – pohlaví, třída, vyučovaný předmět, učitel, který tento předmět vyučuje.
- Vše co je v dotazníku napsáno, je třeba vyplnit tak, aby se to týkalo učitele vyučujícího předmět, který byl na začátku vyplněn.
- Každý žák odpovídá sám za sebe, neradíte se tedy s nikým jiným.
- U každého tvrzení označ tu odpověď, která je nejbližší tvému osobnímu názoru.
- Odpovídá se pomocí číslic, jak je zobrazeno na dotazníku. Pokud se situace z dotazníku ve tvé třídě nenachází, nevyplňuj číslo, ale napiš N, které představuje – nelze odpovědět.

I přesto, že na klima třídy působí všichni vyučující, kteří ve třídě působí, tak se po žácích vyžaduje jejich vyjádření pouze ke konkrétním vyučujícím hodinám ekonomiky a také k jednomu konkrétnímu vyučujícímu, který tyto hodiny vede a představuje tedy i spolutvůrce klimatu.

Žáci na začátku výzkumu vyplnili v dotaznících následující obecné údaje:

- místo, kde škola sídlí – Vysoké nad Jizerou,
- název a typ školy – Integrovaná střední škola Vysoké nad Jizerou,
- třída – v našem případě třída A3T nebo N3T,
- pohlaví žáka – muž/žena,
- vyučovací předmět – ekonomika,

- vyučující – třída A3T: Mgr. Karel Novák, třída N3T: Mgr. Iva Novotná.

## 2.5 Vyhodnocení výzkumu

Jak již bylo zmíněno, dotazník obsahuje celkem 11 škál, z nichž škály 8 – 11 jsou volitelné a záleží pouze na škole, jestli je chce prověřit, a to na základě svých místních podmínek. Jednotlivé škály, které jsou předmětem zkoumání, jsou následující:

- dobré vztahy se spolužáky,
- spolupráce se spolužáky,
- vnímaná opora od učitele,
- rovný přístup učitele k žákům,
- přenos naučeného mezi školou a rodinou,
- preference soutěžení ze strany žáků,
- dění o přestávkách,
- možnost diskutovat během výuky,
- iniciativa žáků,
- snaha žáků učit se,
- snaha zalíbit se.

Každá ze škál obsahuje od 1 do max. 7 položek, které se bodují podle tabulky č. 5 uvedené pod textem.

*Tabulka 4: Hodnocení použité pro hodnocení jednotlivých škál*

1	nesouhlasím
2	spíše nesouhlasím
3	těžko rozhodnout
4	spíše souhlasím
5	souhlasím
N	nelze odpovědět

Zdroj: Vlastní zpracování

Úkolem žáků je jednotlivé položky každé škály obodovat od 1 – 5 podle jejich názoru. Pokud se situace ve třídě nevyskytla, nebo otázka nedává smysl, je označena písmenem N.

### **Školní třída představuje jednotku zkoumání.**

Data jsou tedy vyhodnocena za celou třídu jako celek. Škálová skóre se vypočítají pro každého žáka tím způsobem, že se vypočítá průměr bodových hodnocení za jednotlivé položky dané škály. Pro každého žáka tedy vznikne 11 škálových skóre, které se pohybují v rozmezí od 1 – 5.

### **Postup vyhodnocení**

Třídni ukazatele se následně vypočítají jako mediány jednotlivých škálových hodnot, které se taktéž pohybují v rozmezí od 1 – 5, mediány však mají menší variabilitu, tedy je málo pravděpodobné, že by výsledky třídniho skóre dosahovaly minima či maxima.

Názory žáků, tedy variabilita, jsou také důležité, variabilita bude zachycena pomocí kvartilů Q1 (první kvartil) a Q3 (třetí kvartil). Kvartil Q1 představuje hodnotu, kdy lze říci, že tímto způsobem nebo hůře hodnotila daný aspekt klimatu třídy čtvrtina žáků, kvartil Q3 zase hodnotu, vymežující čtvrtinu žáků nejlépe hodnotících daný aspekt klimatu. Z čehož vyplývá, že mezi hodnotami kvartilů Q1 a Q3 leží přibližně polovina hodnocení třídy. Graf, který nám tyto hodnoty zachytí, se jmenuje krabicový graf neboli boxplot, kde prostředních 50 % hodnocení žáků je znázorněno obdélníkem neboli boxem, jenž je ohraničen kvartily, konkrétně zespoda se nachází 1. kvartil a seshora 3. kvartil. Z obdélníku vedou na každou stranu čáry, kde na jejich konci se nachází maximální a minimální hodnocení a uvnitř grafu se nachází třídni medián. Viz. podrobněji v MAREŠ, Jiří a Stanislav JEŽEK – Klima školní třídy: dotazník pro žáky, strana 19.

Výsledky výzkumu budou spočítány nejprve pro jednotlivé škály a třídy samostatně, poté dojde k porovnání mediánu s konkrétními normami, kdy bude nalezena hodnota nejbližší dané normě, protože výsledky nevyhází vždy přesně a následně bude provedeno i porovnání jednotlivých výsledků tříd mezi sebou, a to i na základě extrémních hodnot a střední poloviny testovaných tříd ve standardizačním vzorku.



K dotazníku je také vytvořen autory manuál, ze kterého jsem čerpala při vyhodnocení výzkumu. Hodnocení každé škály obsahují, co značí vysoké a nízké hodnoty, v jakém rozmezí se nachází střední polovina testovaných tříd a také neobvyklé hodnoty, kterým by se měla věnovat pozornost. Autoři však již více nerozepisují, jak tyto neobvyklé hodnoty interpretovat, a proto se budu snažit opatrně a především objektivně interpretovat výsledky výzkumu.

## Normy

Percentilové normy pro třídní medián škál klimatu třídy na SŠ a SOU všech 11-ti škál jsou uvedeny v tabulce č. 6.

Tabulka 5: Normy pro třídní medián škál klimatu třídy na SŠ a SOU

Perc. skore	1.	2.	3.	4.	5.	6.	7.	8.	9.	10.	11.
5	3,53	2,91	2,32	2,98	2,77	2,81	1,01	2,38	2,92	3,57	1,90
10	3,60	3,10	2,61	3,41	2,89	2,92	1,09	2,88	3,03	3,68	2,06
20	3,75	3,29	3,01	3,89	3,04	3,06	1,25	3,01	3,22	3,75	2,29
30	3,86	3,40	3,34	4,04	3,14	3,15	1,35	3,20	3,36	3,86	2,44
40	3,93	3,50	3,61	4,20	3,27	3,23	1,44	3,42	3,43	3,94	2,55
50	3,99	3,61	3,73	4,43	3,38	3,31	1,53	3,63	3,49	3,99	2,64
60	4,06	3,69	3,83	4,64	3,41	3,38	1,60	3,77	3,55	4,07	2,75
70	4,16	3,77	3,94	4,76	3,60	3,46	1,70	3,87	3,62	4,14	2,88
80	4,29	3,85	4,08	4,87	3,63	3,57	1,85	3,96	3,76	4,20	2,98
90	4,42	3,95	4,29	5,00	3,80	3,74	2,04	4,21	3,93	4,29	3,13
95	4,55	4,28	4,59		3,92	4,14	2,28	4,46	4,15	4,34	3,22

Zdroj: MAREŠ, Jiří a Stanislav JEŽEK. *Klima školní třídy: dotazník pro žáky.*

### 2.5.1 Dobré vztahy se spolužáky

Škála dobré vztahy se spolužáky je zaměřena na spolupráci spolužáků a především na kvalitu vztahů, která je ve třídě velmi důležitá. Tato škála obsahuje následující položky:

1. V naší třídě mám hodně dobrých kamarádů/kamarádek.
2. Spolužáci se ke mně chovají přátelsky.

3. Když dostaneme nějaký společný úkol, spolupracuje se mi se spolužáky dobře.
4. Mám pocit, že většina spolužáků mě má docela ráda.
5. Když potřebuji, spolužáci mi pomohou.

Výsledky výzkumu zachycuje tabulka č. 7.

*Tabulka 6: Výsledky třídního mediánu 1. škály*

<b>Třída</b>	<b>Třídní medián</b>
A3T	4,4
N3T	4

Zdroj: Vlastní zpracování

Porovnáme-li výsledky třídního mediánu s normami uvedenými v tabulce č. 8, můžeme konstatovat následující:

- Třída A3T – medián **4,4** odpovídá 90. percentilu, tedy mediánu 4,4 nebo nižšího dosáhlo přibližně 90 % tříd a 10 % tříd dosáhlo mediánu vyššího.
- Třída N3T – medián **4** odpovídá 50. percentilu, tedy mediánu 4 nebo nižšího dosáhla přibližně polovina tříd a stejně tak polovina tříd dosáhla mediánu vyššího.

*Tabulka 7: Normy pro třídní medián 1. škály klimatu třídy na SŠ a SOU*

<b>Perc.</b>	5	10	20	30	40	50	60	70	80	90	95
<b>Skóre</b>											
<b>1.</b>	3,53	3,60	3,75	3,86	3,93	3,99	4,06	4,16	4,29	4,42	4,55

Zdroj: Vlastní zpracování podle MAREŠ, Jirí a Stanislav JEŽEK. *Klima školní třídy: dotazník pro žáky.*

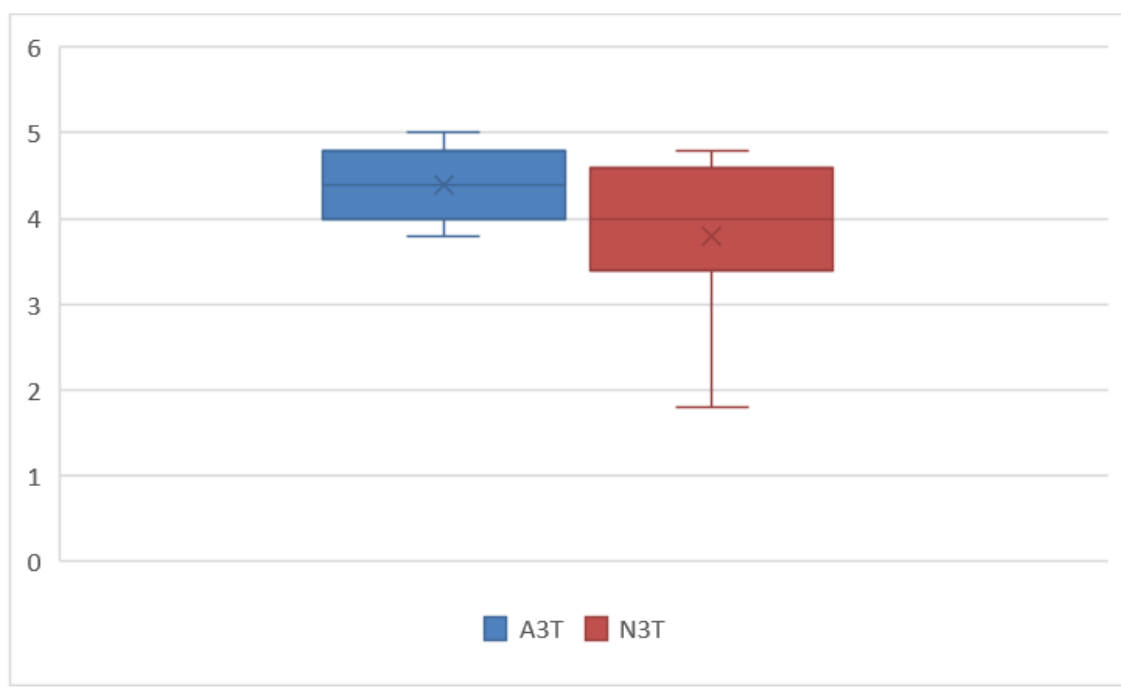
Vysoké hodnoty třídního mediánu představují pozitivní hodnocení, nízké hodnoty značí negativní. Pokud je hodnota nižší než 3,5, je nezbytné se na vztahy ve třídě zaměřit. Ve standardizačním vzorku dosáhla střední polovina tříd hodnot v rozmezí 3,8 a 4,2. (Mareš a Ježek, 2012, s. 22)

V našem případě hodnoty mediánu vyšly 4,4 u třídy A3T a 4 u třídy N3T. Hodnota ve třídě A3T je velmi vysoká a je tedy možné říci, že se v této třídě vyskytují velmi pozitivní vztahy mezi spolužáky, spolužáci se k sobě chovají přátelsky, navzájem si pomáhají. Naproti tomu ve třídě N3T je hodnota o nižší a tedy vztahy v této třídě nejsou

až tak pozitivní vztahy jako ve třídě A3T avšak tato hodnota se nachází v rozmezí standardizačního vzorku střední poloviny tříd.

Graf č. 1. nám znázorňuje výsledky variability názorů žáků 1. škály. Modrý graf představuje výsledky třídy A3T a červený graf výsledky třídy N3T. Rozdíl mezi 3. kvartilem a 1. kvartilem třídy A3T je 0,8 a tedy odpovědi žáků se velmi shodují a hodnotí tuto škálu podobně, a tedy kvalita vztahů mezi spolužáky je tedy opravdu na dobré úrovni. Rozdíl mezi 3. kvartilem a 1. kvartilem třídy N3T je roven 1,2, a tedy třída je více názorově odlišná, nachází se zde i extrémní minimální hodnota 1,8 a na základě výsledků je tedy možné konstatovat, že někteří žáci nevidí vztahy mezi spolužáky jako dobré, a tedy celkově se v této třídě nenacházejí kvalitní a pozitivní vztahy mezi spolužáky.

*Graf 1: Výsledky 1. škály klimatu tříd*



Zdroj: Vlastní zpracování

### 2.5.2 Spolupráce se spolužáky

Pro klima třídy je spolupráce mezi spolužáky při řešení ať už nějakého úkolu či při vyskytnutí se a vyřešení problému významná. Otázky, které tato škála obsahuje, jsou směřovány na spolupracování jako chování.

1. Svoje myšlenky nebo názory vysvětlují spolužákům.
2. Diskutujeme se spolužáky, jak by se daly vyřešit úkoly či problémy, které nám učitel/učitelka předložil/ předložila.
3. Ostatní spolužáci se mě ptají, jak jsem postupoval/a při řešení určitého úkolu či problému.
4. V tomto předmětu se učím i od svých spolužáků.
5. Spolužáci se mnou chtějí spolupracovat na různých úkolech.

Tabulka 8: Výsledky třídního mediánu 2. škály

Třída	Třídní medián
A3T	3,2
N3T	3,3

Zdroj: Vlastní zpracování

- Třída A3T – medián **3,2** odpovídá přibližně 20. percentilu, tedy mediánu 3,2 nebo nižšího dosáhlo přibližně 20 % tříd a 80 % tříd dosáhlo mediánu vyššího.
- Třída N3T – medián **3,3** odpovídá 20. percentilu, tedy mediánu 3,3 nebo nižšího dosáhlo přibližně 20 % tříd a 80 % tříd dosáhlo mediánu vyššího.

Tabulka 9: Normy pro třídní medián 2. škály klimatu třídy na SŠ a SOU

Perc.	5	10	20	30	40	50	60	70	80	90	95
Skóre											
2.	2,91	3,10	3,29	3,40	3,50	3,61	3,69	3,77	3,85	3,95	4,28

Zdroj: Vlastní zpracování podle MAREŠ, Jiří a Stanislav JEŽEK. *Klima školní třídy: dotazník pro žáky.*

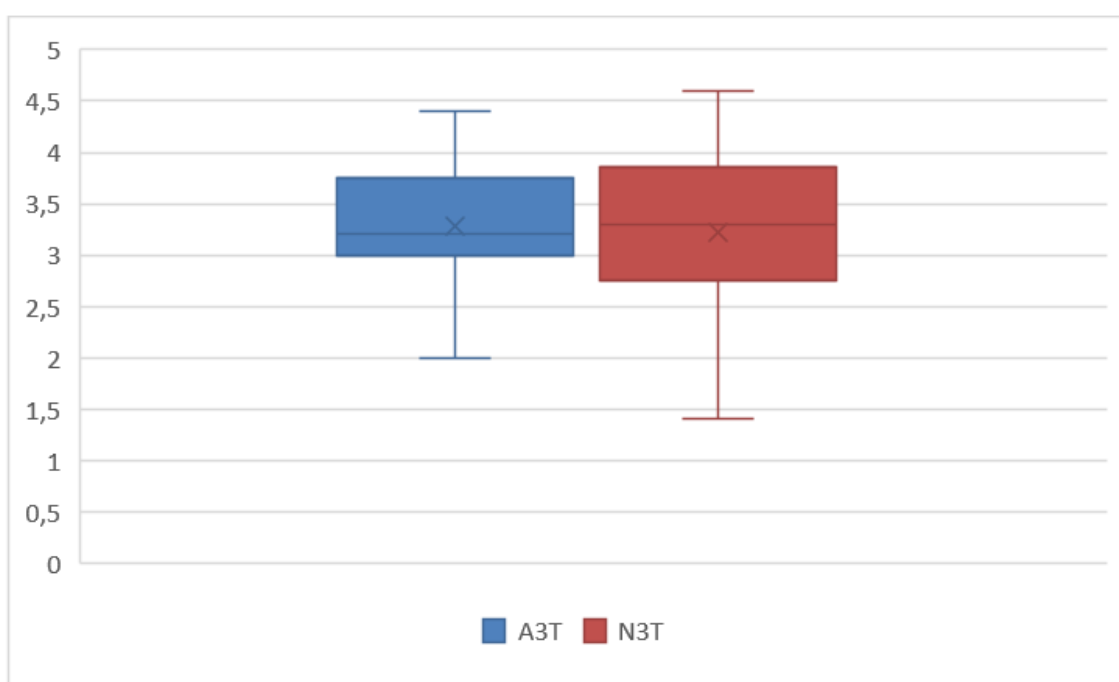
Vysokou míru spolupráce představují vysoké hodnoty, naopak nízké hodnoty znamenají nízkou míru spolupráce. Neobvyklými hodnotami jsou hodnoty menší než 2,9 a větší než 4,3. Spolupráce mezi spolužáky úzce souvisí s předešlou škálou, čili s dobrými vztahy mezi spolužáky, pokud se výsledky mezi těmito dvěma škálami výrazně liší, mohlo by se klima třídy stát předmětem pozornosti. Ve standardizačním vzorku dosáhla střední polovina tříd hodnot v rozmezí 2,9 a 4,3. (Mareš a Ježek, 2012, s. 22)

V našem případě mediány vyšly u třídy A3T 3,2 a u třídy N3T 3,3. Jak je možné vidět, výsledné hodnoty jsou si v obou třídách podobné. Na základě výsledných mediánů je možné říci, že v obou třídách žáci hodnotí spolupráci spíše jako malou. Učitelé ve

výuce ekonomiky nejspíše nevyužívají úlohy či úkoly, ve kterých je potřeba skupinové spolupráce a bylo by dobré tedy tyto prvky do výuky zařadit.

Variability názorů žáků nám opět znázorňuje krabicový graf č. 2. V tomto případě se výsledné mediány tříd neliší. Rozdíl mezi 3. kvartilem a 1. kvartilem třídy A3T je 0,75 a tedy žáci hodnotí tuto škálu názorově velmi podobně. Rozdíl mezi 3. kvartilem a 1. kvartilem třídy N3T je roven 1,1 a tedy třída je více názorově rozdělená, maximum hodnocení třídy je 4,6 a minimum 1,4, v této třídě tedy někteří žáci hodnotí spolupráci jako malou.

Graf 2: Výsledky 2. škály klimatu tříd



Zdroj: Vlastní zpracování

### 2.5.3 Vnímaná opora od učitele

Otázky vyskytující se v této škále, slouží k zjištění informace, do jaké míry vnímá žák svého učitele jako osobu, která dokáže pomoci při vyskytnutí problému či složitého úkolu, ale i podpořit ho a také zastat se žáka a být na jeho straně. Obecně je možné konstatovat, že vnímaná opora od učitele představuje i příznivou kvalitu vztahů mezi učitelem a žáky ve třídě.

1. Tomuto učiteli/Této učitelce na mně velmi záleží.
2. Tento učitel/Tato učitelka se mi snaží pomáhat.

3. Tento učitel/Tato učitelka bere v úvahu to, co prožívám, jak se cítím.
4. Tento učitel/Tato učitelka mi pomůže, když budu mít problémy s učením.
5. Tento učitel/Tato učitelka se mnou baví, nepřehlíží mě.

Tabulka 10: Výsledky třídního mediánu 3. škály

Třída	Třídní medián
A3T	3,4
N3T	3,8

Zdroj: Vlastní zpracování

- Třída A3T – medián **3,4** odpovídá přibližně 30. percentilu, tedy mediánu 3,4 nebo nižšího dosáhlo přibližně 30 % tříd a 70 % tříd dosáhlo mediánu vyššího.
- Třída N3T – medián **3,8** odpovídá 60. percentilu, tedy mediánu 3,8 nebo nižšího dosáhlo přibližně 60 % tříd a 40 % tříd dosáhlo mediánu vyššího.

Tabulka 11: Normy pro třídní medián 3. škály klimatu třídy na SŠ a SOU

Perc.	5	10	20	30	40	50	60	70	80	90	95
Skóre											
<b>3.</b>	2,32	2,61	3,01	3,34	3,61	3,73	3,83	3,94	4,08	4,29	4,59

Zdroj: Vlastní zpracování podle MAREŠ, Jiří a Stanislav JEŽEK. *Klima školní třídy: dotazník pro žáky*

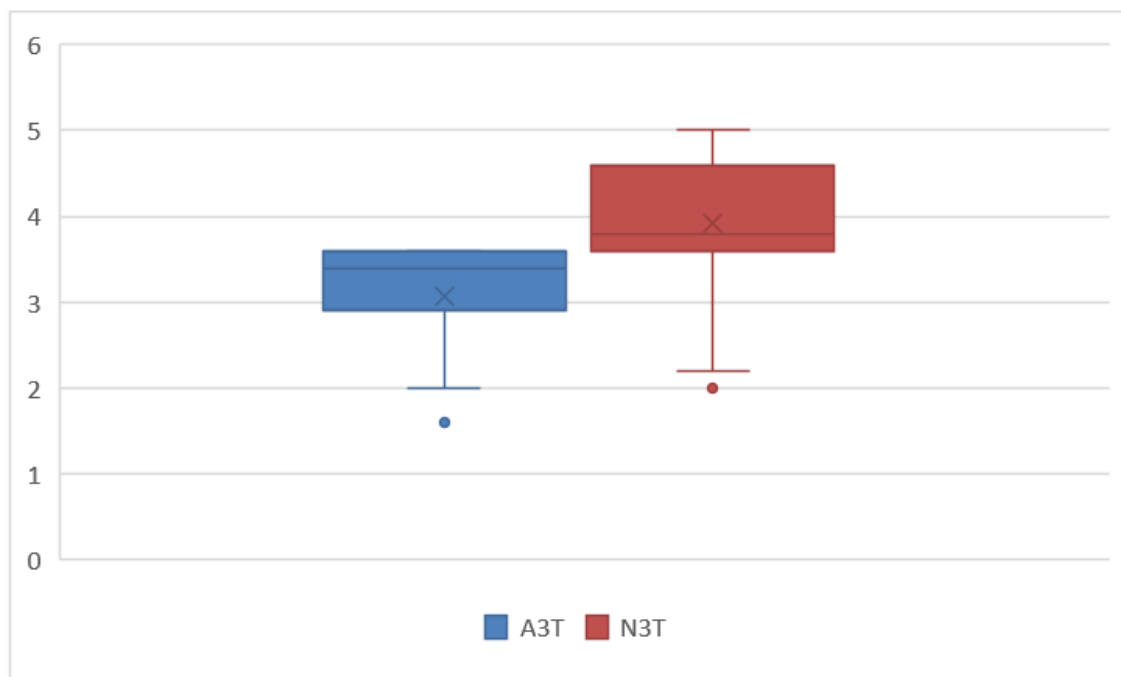
Vysokou míru vnímané opory představují vysoké hodnoty a naopak nízkou míru opory představují hodnoty nízké. Neobvyklými hodnotami jsou pak hodnoty nižší než 2,3 a vyšší než 4,6. Ve standardizačním vzorku dosáhla střední polovina tříd hodnot v rozmezí 3,2 a 4. (Mareš a Ježek, 2012, s. 22)

Výsledné hodnoty mediánů jsou 3,4 u třídy A3T a 3,8 u třídy N3T. Ve třídě N3T tedy žáci ve větší míře vnímají paní učitelku více jako oporu, než je tomu ve třídě A3T, kde vnímaná opora pana učitele je menší, nicméně v porovnání se střední polovinou tříd testovaných ve standardizačním vzorku je hodnota mediánu třídy A3T přijatelná.

Opět nám variabilitu názorů zobrazuje graf č. 3. V tomto případě se ve třídě A3T maximální hodnota a hodnota 3. kvartilu rovnají 3,6, medián hodnotě 3,4. Rozdíl mezi 3. kvartilem a 1. kvartilem je hodnota 0,7 a tedy hodnocení žáků daného aspektu jsou si velmi podobné, jediná extrémní hodnota, která se v hodnocení škály vyskytuje je

minimum, které činí 1,6. Naproti tomu, ve třídě N3T je rozdíl mezi 3. kvartilem a 1. kvartilem je hodnota 1, extrémní hodnota představuje minimum, které činí 2 a maximum v tomto případě vychází 5. Medián se rovná 3,8, individuální názory žáků se tedy v této třídě odlišují.

Graf 3: Výsledky 3. škály klimatu tříd



Zdroj: Vlastní zpracování

Porovnáme-li výsledné hodnoty tříd mezi sebou, tak příznivější hodnocení dosahuje paní učitelka Mgr. Iva Novotná ve třídě N3T, kde výsledný medián je 3,8. Naproti tomu ve třídě A3T, kde ekonomiku vyučuje pan Mgr. Karel Novák je výsledný medián 3,4 a variabilita názorů žáků na hodnocení tohoto aspektu je spíše konzistentní. Tedy lepší oporou pro své žáky je paní učitelka ve třídě N3T a příznivěji tedy působí i na klima třídy, než pan učitel ve třídě A3T

#### 2.5.4 Rovný přístup učitele k žákům

Otázky v této škále zjišťují, do jaké míry mají žáci pocit, že je učitel spravedlivý ke všem žákům. Důraz je kladen na pozitivní hledisko rovnosti, není tedy možné z vysoké rovnosti dedukovat nedostatek individuálního přístupu.

1. Tento učitel/Tato učitelka věnuje stejnou pozornost mým otázkám jako otázkám ostatních; nedělá rozdíly.
2. Tento učitel/Tato učitelka mi pomáhá stejně jako ostatním.
3. Mám v tomto předmětu stejnou možnost se k věcem vyjadřovat jako ostatní.
4. Tento učitel/Tato učitelka se ke mně chová stejně jako k ostatním spolužákům.
5. Když se mi něco podaří, tento učitel mě pochválí stejně, jako spolužáky

Tabulka 12: Výsledky třídního mediánu 4. škály

Třída	Třídní medián
A3T	4,2
N3T	4,4

Zdroj: Vlastní zpracování

- Třída A3T – medián **4,2** odpovídá 40. percentilu, tedy mediánu 4,2 nebo nižšího dosáhlo přibližně 40 % tříd a 60 % tříd dosáhlo mediánu vyššího.
- Třída N3T – medián **4,4** odpovídá 50. percentilu, tedy mediánu 4,4 nebo nižšího dosáhlo přibližně 50 % tříd a zbylých 50 % tříd dosáhlo mediánu vyššího.

Tabulka 13: Normy pro třídní medián 4. škály klimatu třídy na SŠ a SOU

Perc.	5	10	20	30	40	50	60	70	80	90	95
<b>Skóre</b>											
<b>4.</b>	2,98	3,41	3,89	4,04	4,20	4,43	4,64	4,76	4,87	5,00	

Zdroj: Vlastní zpracování podle MAREŠ, Jiří a Stanislav JEŽEK. *Klima školní třídy: dotazník pro žáky*

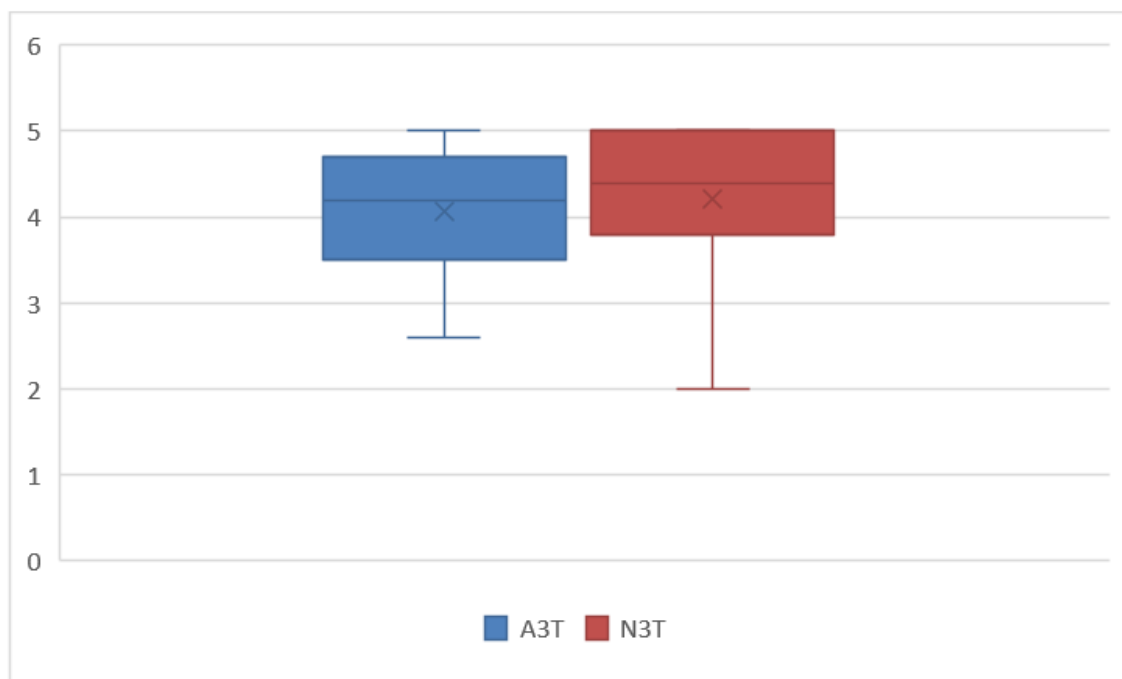
Vysoké hodnoty představují situaci, kdy se žáci domnívají, že učitel přistupuje ke všem stejně a nízké, že ke každému žákovi přistupuje jiným způsobem. Rovný přístup by měl být samozřejmostí, proto by hodnoty měly být vysoké, pokud hodnoty klesnou pod 3, je potřeba věnovat této škále pozornost. Rovný přístup taktéž úzce souvisí s vnímanou oporou od učitele a tedy, výrazně odlišné výsledky mezi těmito škálami by se měly stát také předmětem pozornosti. (Mareš a Ježek, 2012, s. 22)

Výslednými hodnotami v tomto případě jsou 4,2 u třídy A3T a 4,4 u třídy N3T, hodnoty jsou přijatelné, a to značí, že se ve třídách pravděpodobně nachází rovný přístup vyučujících ke svým žákům, se kterými souvisí i výsledné hodnoty ze škály č. 3, a tedy vnímané opory od učitele.



V grafu č. 4. vidíme opět variabilitu názorů žáků. V této škále vychází rozdíly mezi 3. kvartilem a 1. kvartilem u obou tříd stejně a to 1,2. Ačkoli ostatní hodnoty jsou v každé třídě různé. V obou případech maximální hodnota vychází 5 a minimální hodnota ve třídě A3T je 2,6 a ve třídě N3T je 2, názory na hodnocení této škály se v obou třídách odlišují a třída N3T je ještě více názorově rozdělena než třída A3T.

Graf 4: Výsledky 4. škály klimatu tříd



Zdroj: Vlastní zpracování

Shrneme-li výsledky 3. škály i 4. škály je zřejmé, že paní učitelka Mgr. Iva Novotná ve třídě N3T představuje pro své žáky větší vnímanou oporu a zároveň mají žáci větší pocit, že má paní učitelka ke všem žákům rovný přístup. Naproti tomu výsledky 3. škály i 4. škály ve třídě A3T, kde vyučuje pan učitel Mgr. Karel Novák, vychází u obou škál hůře, avšak vzhledem k standardizačnímu vzorku střední poloviny tříd se hodnoty drží v normě.

### 2.5.5 Přenos naučeného mezi školou a rodinou

Tato škála obsahuje otázky, kterými je možné zjistit, jak žáci vnímají užitečnost naučeného doma v propojení s učivem ve škole.

1. To, co se dozvím nebo naučím od rodičů a sourozenců, mi pomáhá při učení ve škole.
2. Co jsem se naučil/a ve škole v mnoha různých předmětech, se mi hodí doma.
3. Co jsem se naučil/a v tomto předmětu ve škole, se mi hodí doma.
4. Postupy, kterým jsem se naučil/a ve škole, se mi hodí, když na něčem pracuji doma.
5. Rodiče nebo sourozenci mi pomáhají, když se doma připravuji do školy, když se učím, dělám úkoly.

Tabulka 14: Výsledky třídního mediánu 5. škály

Třída	Třídní medián
A3T	3,2
N3T	3,4

Zdroj: Vlastní zpracování

- Třída A3T – medián **3,2** odpovídá přibližně 30. percentilu, tedy mediánu 3,2 nebo nižšího dosáhlo přibližně 30 % tříd a 70 % tříd dosáhlo mediánu vyššího.
- Třída N3T – medián **3,4** odpovídá 60. percentilu, tedy mediánu 3,4 nebo nižšího dosáhlo přibližně 60 % tříd a 40 % tříd dosáhlo mediánu vyššího.

Tabulka 15: Normy pro třídní medián 5. škály klimatu třídy na SŠ a SOU

Perc.	5	10	20	30	40	50	60	70	80	90	95
<b>Skóre</b>											
<b>5.</b>	2,77	2,89	3,04	3,14	3,27	3,38	3,41	3,60	3,63	3,80	3,92

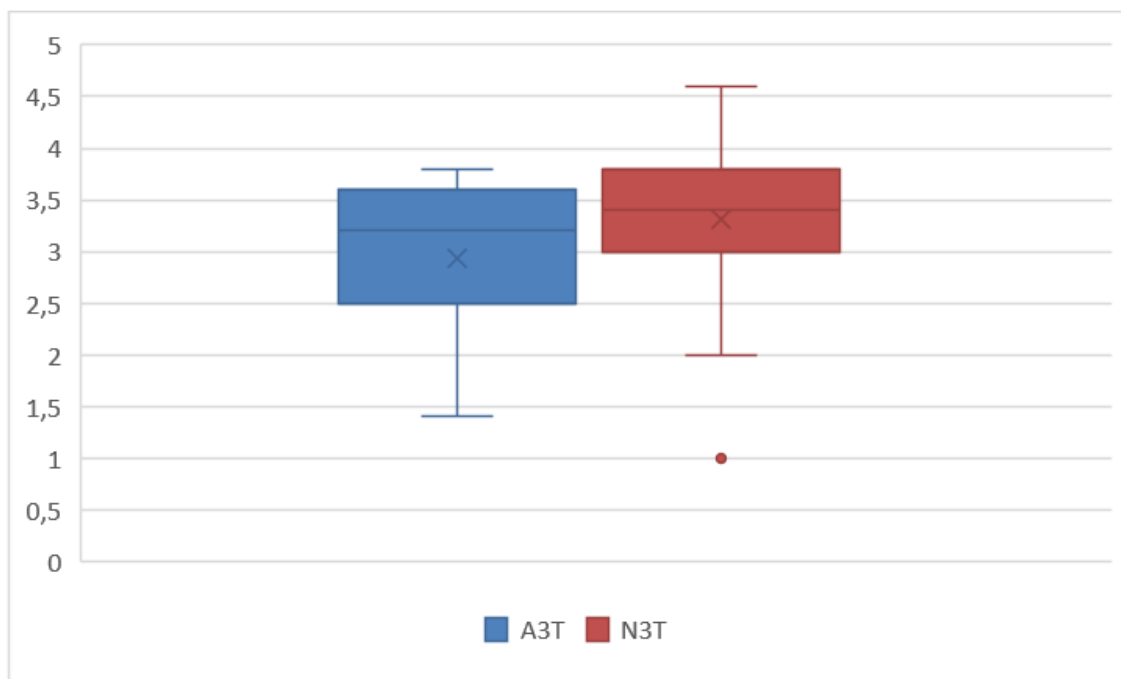
Zdroj: Vlastní zpracování podle MAREŠ, Jiří a Stanislav JEŽEK. *Klima školní třídy: dotazník pro žáky*

Vysoké hodnoty představují názor žáků o propojení učiva s životem doma, hodnoty nízké mohou znamenat složitější motivaci žáků ke studiu v konkrétní oblasti. Neobvyklými hodnotami jsou hodnoty nižší než 2,8 a vyšší než 3,9. Ve standardizačním vzorku dosáhla střední polovina tříd hodnot v rozmezí 3,1 a 3,6. (Mareš a Ježek, 2012, s. 22)

Ve třídě N3T je výsledná hodnota mediánu 3,4 a je tedy vyšší než ve třídě A3T, kde je hodnota mediánu 3,2. To značí, že ve třídě N3T paní učitelka Mgr. Iva Novotná více propojuje žákům učivo s praktickým životem, než pan učitel Mgr. Karel Novák ve třídě A3T, nicméně výsledné hodnoty třídy A3T se drží v normě.

Variabilitu názorů žáků zobrazuje graf č. 5. Ve třídě A3T se na základě rozdílu 3. a 1. kvartilu, který činí 1,1, individuální názory žáků na tento aspekt odlišují, extrémní hodnoty dosahují minima 1,4 a maxima 3,8. Naproti tomu ve třídě N3T je výsledný rozdíl 3. a 1. kvartilu 0,8 a nedochází tedy k velkým odlišnostem mezi individuálními názory žáků na tuto škálu, v tomto případě však extrémní hodnoty dosahují minima 2 a maxima 4,6.

Graf 5: Výsledky 5. škály klimatu tříd



Zdroj: Vlastní zpracování

### 2.5.6 Preference soutěžení ze strany žáků

Soutěživost žáků, může vést k zvýšení individuálního výkonu, na druhou stranu k vyššímu výkonu celé skupiny přispívá spolupráce, optimální výuku by tedy měla představovat kombinace těchto dvou faktorů. Tato škála obsahuje otázky týkající se právě soutěžení mezi spolužáky a jejich srovnáním.

1. Vadí mi, když nedokážu pracovat tak dobře, jako někteří moji spolužáci.
2. Rád soutěžím se svými spolužáky.
3. Cítím se špatně, když se mi práce nezdaří tak dobře, jako ostatním spolužákům.
4. Jsem rád, když se dozvím, jestli mi práce daří lépe než většině mých spolužáků.
5. Raději se spolužáky soutěžím, než spolupracuji.

Tabulka 16: Výsledky třídního mediánu 6. škály

Třída	Třídní medián
A3T	3,2
N3T	2,8

Zdroj: Vlastní zpracování

- Třída A3T – medián **3,2** odpovídá 40. percentilu, tedy mediánu 3,2 nebo nižšího dosáhlo přibližně 40 % tříd a 60 % tříd dosáhlo mediánu vyššího.
- Třída N3T – medián **2,8** odpovídá 5. percentilu, tedy mediánu 2,8 nebo nižšího dosáhlo přibližně 5 % tříd a 95 % tříd dosáhlo mediánu vyššího.

Tabulka 17: Normy pro třídní medián 6. škály klimatu třídy na SŠ a SOU

Perc.	5	10	20	30	40	50	60	70	80	90	95
Skóre											
<b>6.</b>	2,81	2,92	3,06	3,15	3,23	3,31	3,38	3,46	3,57	3,74	4,14

Zdroj: Vlastní zpracování podle MAREŠ, Jiří a Stanislav JEŽEK. *Klima školní třídy: dotazník pro žáky*

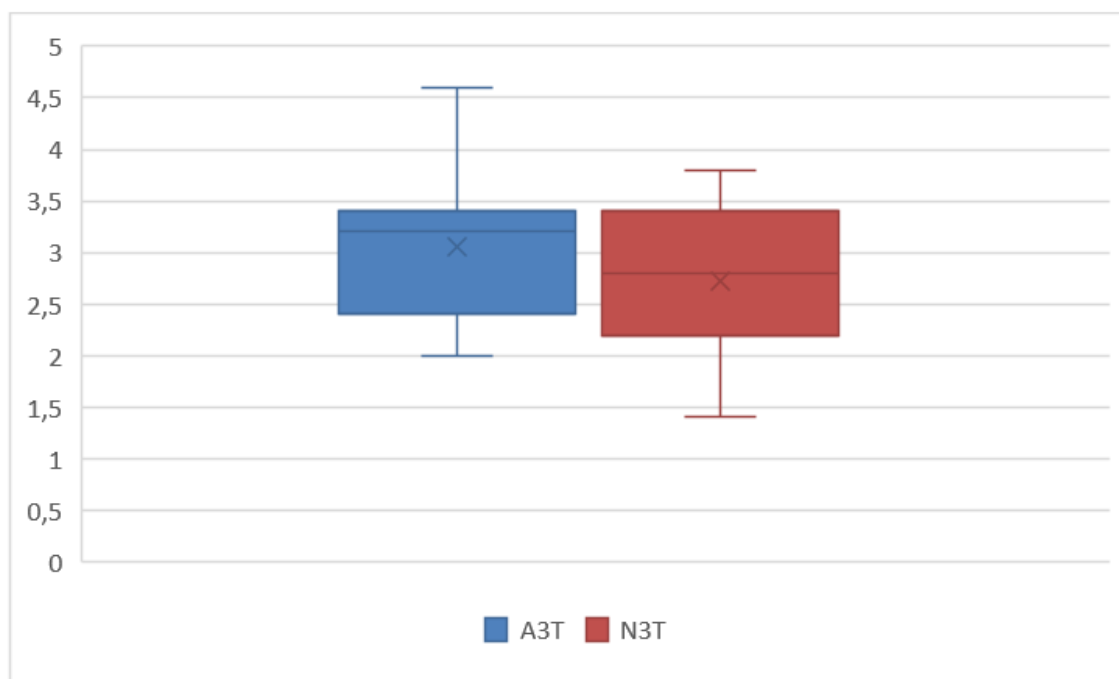
Preferenci soutěžení představují vysoké hodnoty, naopak nízké hodnoty zastávají odmítání soutěžení. Soutěživost je však spíše individuální veličinou, avšak je možnost vést třídu k soutěžení. Neobvyklými hodnotami jsou hodnoty nižší než 2,8 a vyšší než 4,1. Ve standardizačním vzorku dosáhla střední polovina tříd hodnot v rozmezí 3,1 a 3,5. (Mareš a Ježek, 2012, s. 22)

V tomto případě ve třídě A3T je výsledná hodnota mediánu 3,2 a soutěžení je tedy žáky spíše odmítáno. Ve třídě N3T s výsledným mediánem 2,8 je soutěžení ze strany žáků zcela odmítáno a hodnota mediánu se v tomto případě nachází na hranici normy, s porovnáním se střední polovinou tříd ve standardizačním vzorku se hodnota mediánu nachází mimo rozmezí.

Variabilitu názorů žáků zachycuje graf č. 6. V tomto případě je hodnocení žáků N3T spíše negativní, kdy minimální hodnota je 1,4 a maximální pouze 3,8. Rozdíl mezi 3. a 1. kvartilem činí 1,2 a hodnocení žáků je tedy značně rozdílné, avšak celkové hodnocení této škály žáky je spíše negativní a mezi žáky je tedy absence soutěžení, na tento aspekt by bylo dobré se více zaměřit a vzbudit v žácích trochu soutěživost, která přispívá k vyšším individuálním výkonům. Žáci třídy A3T hodnotí tento aspekt taky odlišně, rozdíl mezi 3. a 1. kvartilem představuje hodnotu 1, maximální hodnota je zde

4,6 a minimální 2. Oproti třídě N3T však na základě mediánu 3,2, kterému odpovídá 40. percentil se v této třídě alespoň v malé míře soutěžení mezi žáky objevuje.

Graf 6: Výsledky 6. škály klimatu tříd



Zdroj: Vlastní zpracování

### 2.5.7 Děni o přestávkách

Přestávky by měly představovat možnost odpočinku a načerpání sil na další vyučování, otázky v této škále zjišťují, jestli tomu tak je, nebo jestli se jedná o opak.

1. Na přestávky se moc netěším. (Když se netěšíš, označ: souhlasím)
2. O přestávkách si často přeji, aby už začala hodina.
3. O přestávkách se u nás často dějí věci, které mi vadí.
4. O přestávkách si často přeji víc klidu.

Tabulka 18: Výsledky třídního mediánu 7. škály

Třída	Třídní medián
A3T	1,5
N3T	1,5

Zdroj: Vlastní zpracování

- Třída A3T – medián **1,5** odpovídá 50. percentilu, tedy mediánu 1,5 nebo nižšího dosáhla přesně polovina tříd, vyššího mediánu dosáhla zbylá polovina tříd.
- Třída N3T – medián **1,5** odpovídá 50. percentilu, tedy mediánu 1,5 nebo nižšího dosáhla přesně polovina tříd, vyššího mediánu dosáhla zbylá polovina tříd.

Tabulka 19: Normy pro třídní medián 7. škály klimatu třídy na SŠ a SOU

Perc.	5	10	20	30	40	50	60	70	80	90	95
Skóre											
7.	1,01	1,09	1,25	1,35	1,44	1,53	1,60	1,70	1,85	2,04	2,28

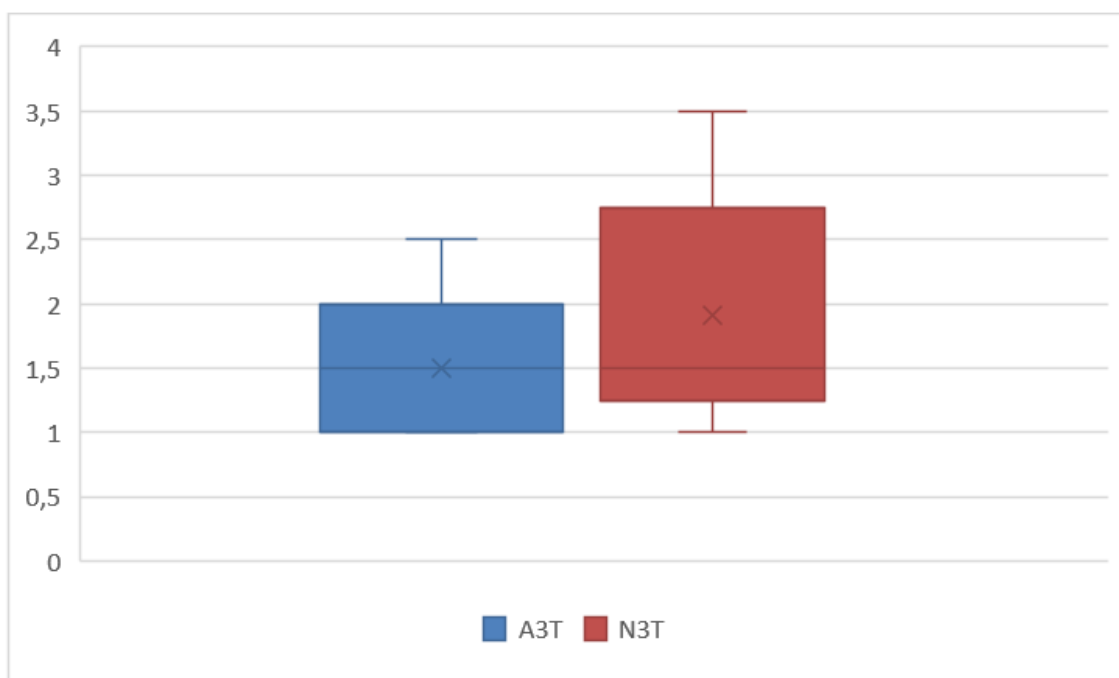
Zdroj: Vlastní zpracování podle MAREŠ, Jiří a Stanislav JEŽEK. *Klima školní třídy: dotazník pro žáky*

Vysoké hodnoty značí především vyskytující se problémy v daném kolektivu, nízké naopak hodnocení přestávek v pozitivním smyslu. Hodnoty, které by se měly stát předmětem pozornosti, jsou nižší než 1,2 a vyšší než 2,3. Ve standardizačním vzorku dosáhla střední polovina tříd hodnot v rozmezí 1,3 a 1,8. (Mareš a Ježek, 2012, s. 23)

V našem případě vyšly mediánu v obou třídách stejné hodnoty, a to 1,5 a v obou třídách se tedy přestávky hodnotí spíše kladně, žáci mají možnost využít přestávky k odpočinku a upevnění vztahů v kolektivu.

Graf č. 7. obsahuje variabilitu názorů žáků, kdy medián v obou třídách se rovná 1,5. Avšak individuální názory v jednotlivých třídách se odlišují. Ve třídě A3T je minimální hodnota stejná jako 1. kvartil, a tedy jedná se o hodnotu 1, maximální hodnota je 2,5 a 3. kvartil vychází 2. Následný rozdíl mezi 3. a 1. kvartilem je hodnota 1 a názory žáků na hodnocení jejich přestávek se liší. Ve třídě N3T je minimální hodnota shodná se třídou A3T a činí tedy 1, maximální hodnota je zde 3,5. Rozdíl mezi 3. a 1. kvartilem představuje hodnotu 1,5, a tedy v této třídě se individuální názory na dění o přestávkách velmi značně odlišují, což značí stejně jako škály č. 1 a 2, že v této třídě nejsou vztahy mezi spolužáky ideální.

Graf 7: Výsledky 7. škály klimatu tříd



Zdroj: Vlastní zpracování

### 2.5.8 Možnost diskutovat během výuky

Žáci by měli ve vyučovacích hodinách být aktivními a nejen pasivními posluchači, otázky v této škále se tedy zaměřují na skutečnost, nakolik mají žáci možnost vnést do výuky své názory, myšlenky či nápady.

1. Během hodiny můžu ostatním nahlas říkat svoje nápady a myšlenky k probíranému tématu.
2. U tohoto učitele/učitelky můžu říct svoje názory k probíraným tématům, diskutovat s ní/m během hodiny.
3. Tento učitel/učitelka se mě ptá, co si myslím.
4. Tohoto učitele/Této učitelky se mohu během hodiny na cokoliv zeptat.

Tabulka 20: Výsledky třídního mediánu 8. škály

Třída	Třídní medián
A3T	3,75
N3T	4

Zdroj: Vlastní zpracování

- Třída A3T – medián **3,75** odpovídá 60. percentilu, tedy mediánu 3,75 nebo nižšího dosáhlo přibližně 60 % tříd a 40 % tříd dosáhlo mediánu vyššího.
- Třída N3T – medián **4** odpovídá 80. percentilu, tedy mediánu 4 nebo nižšího dosáhlo přibližně 80 % tříd a 20 % tříd dosáhlo mediánu vyššího.

Tabulka 21: Normy pro třídní medián 8. škály klimatu třídy na SŠ a SOU

Perc.	5	10	20	30	40	50	60	70	80	90	95
<b>Skóre</b>											
<b>8.</b>	2,38	2,88	3,01	3,20	3,42	3,63	3,77	3,87	3,96	4,21	4,46

Zdroj: Vlastní zpracování podle MAREŠ, Jiří a Stanislav JEŽEK. *Klima školní třídy: dotazník pro žáky*

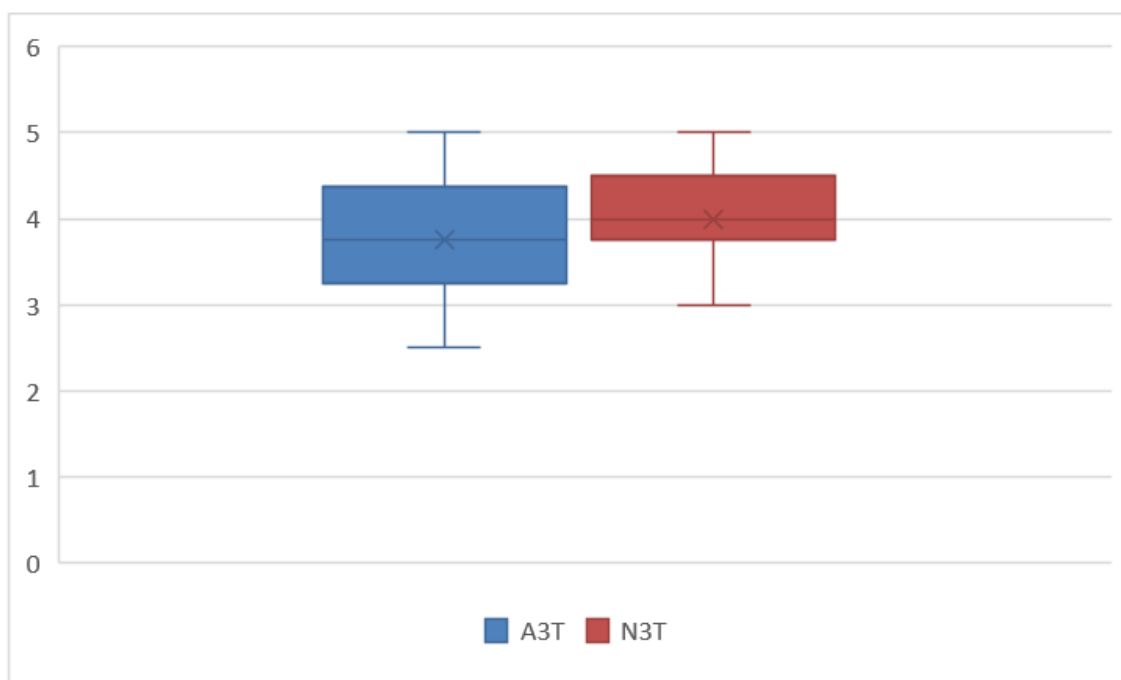
Vysoké hodnoty představují vysokou příležitost vstupu žáka do hodiny a možnost diskuze, nízké naopak možnost omezenou. Neobvyklými hodnotami jsou hodnoty nižší než 2,4 a vyšší než 4,5. Ve standardizačním vzorku dosáhla střední polovina tříd hodnot v rozmezí 3,1 a 3,9. (Mareš a Ježek, 2012, s. 23)

Výsledné hodnoty se výrazně neliší, ve třídě A3T vyšel medián 3,75, což značí možnost žáků vstupovat do hodin ekonomiky se svými nápady, myšlenkami či názory. Ve třídě N3T je výsledný medián ještě o něco vyšší a jeho hodnota je konkrétně 4, což značí ještě vyšší možnost diskuze během hodin ekonomiky. V obou případech tedy žáci nejsou pouze pasivními posluchači, ale zaujímají taktéž aktivní hledisko.

Variabilitu názorů žáků shrnuje graf č. 8. Zatímco ve třídě A3T činí rozdíl mezi kvartily 1,12, a tedy názor na možnost diskuze během výuky je mezi žáky odlišný, ve třídě N3T jsou žáci názorově spíše jednotní a rozdíl mezi kvartily činí 0,75. Medián třídy N3T je roven 4 a je tedy blíže maximální hodnotě, která v obou třídách dosahuje stejné hodnoty a to konkrétně hodnoty 5.



Graf 8: Výsledky 8. škály klimatu tříd



Zdroj: Vlastní zpracování

### 2.5.9 Iniciativa žáků

Otázky v této škále jsou zaměřené na skutečnost, jestli si student sám aktivně vyhledává poznatky týkající se vybrané oblasti daného předmětu mimo vyučování.

1. Svoje nápady si ověřuji hledáním v knížkách, na internetu nebo nějakými pokusy.
2. Snažím se najít odpovědi na otázky, které mi vrtají hlavou.
3. Když nám dá učitel/učitelka složitější problém, snažím se zjistit si sám odpověď.
4. Když mi něco vrtá hlavou, snažím se vyhledat někoho, kdo je na to odborník.

Tabulka 22: Výsledky třídního mediánu 9. škály

Třída	Třídní medián
A3T	3,25
N3T	3,5

Zdroj: Vlastní zpracování

- Třída A3T – medián **3,25** odpovídá 20. percentilu, tedy mediánu 3,25 nebo nižšího dosáhlo přibližně 20 % tříd a 80 % tříd dosáhlo mediánu vyššího.

- Třída N3T – medián **3,5** odpovídá 50. percentilu, tedy mediánu 3,5 nebo nižšího dosáhla přesně polovina tříd, vyššího mediánu dosáhla zbylá polovina tříd.

Tabulka 23: Normy pro třídní medián 9. škály klimatu třídy na SŠ a SOU

Perc.	5	10	20	30	40	50	60	70	80	90	95
9.	2,92	3,03	3,22	3,36	3,43	3,49	3,55	3,62	3,76	3,93	4,15

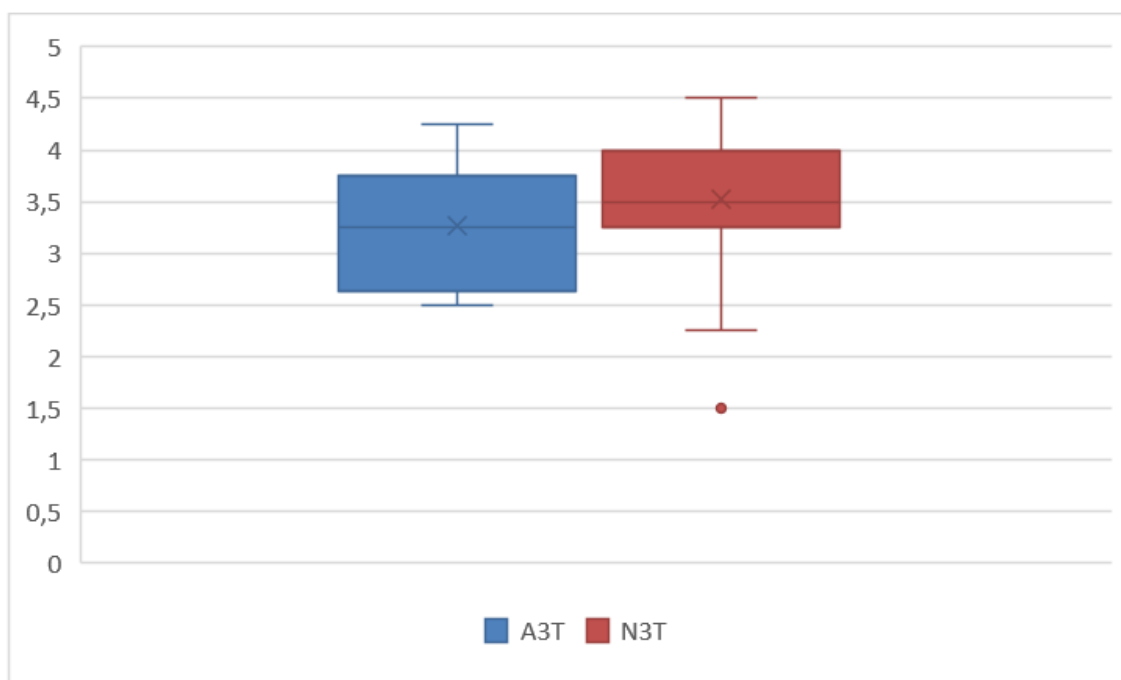
Zdroj: Vlastní zpracování podle MAREŠ, Jiří a Stanislav JEŽEK. *Klima školní třídy: dotazník pro žáky*

Samostatnou iniciativu žáka představují vysoké hodnoty, nízké pak nepřítomnost tohoto sklonu. Neobvyklými hodnotami jsou pak hodnoty nižší než 2,9 a vyšší než 4,2. Ve standardizačním vzorku dosáhla střední polovina tříd hodnot v rozmezí 3,3 a 3,7. (Mareš a Ježek, 2012, s. 23)

Výsledné hodnoty obou tříd jsou spíše nižší, a lze tedy předpokládat, že se ve třídách nevyskytuje vyšší iniciativa žáků, spíše naopak, ve třídě A3T s výsledným mediánem 3,25 je iniciativa žáků na velmi nízké úrovni a jedná se také o hodnotu nižší, než dosáhla střední polovina tříd ve standardizačním vzorku. Ve třídě N3T je iniciativa žáků o něco vyšší, ne však o mnoho, výsledný medián je 3,5.

Graf č. 9. zobrazuje variabilitu názorů žáků. Ve třídě A3T dosahují výsledky maxima 4,25, minima 2,5 a rozdílu kvartilů 0,93. Lze konstatovat, že třída je názorově spíše odlišná. Ve třídě N3T dosahují hodnoty extrémního minima 1,5, na druhou stranu maxima 4,5, ovšem rozdíl mezi kvartily činí 0,72 a tedy polovina žáků třídy tento aspekt hodnotí podobně, nicméně v extrémních hodnotách je variabilita vyšší. Iniciativa žáků ve třídě N3T je tedy na mírně vyšší úrovni a paní učitelka Mgr. Iva Novotná nejspíše dokáže své žáky k výuce ekonomiky více namotivovat.

Graf 9: Výsledky 9. škály klimatu tříd



Zdroj: Vlastní zpracování

### 2.5.10 Snaha žáků učit se

Cílevědomé plnění úkolů a dosahování stanovených cílů by mělo být aktivní snahou každého žáka. Otázky, které směřují k zjištění těchto okolností, jsou následující:

1. Snažím se, aby za mnou bylo vidět kus práce.
2. Snažím se udělat vše, co jsem si naplánoval.
3. Obvykle dávám pozor hned od začátku hodiny.
4. Vím, co se chci v tomto předmětu naučit.
5. Při vyučování v tomto předmětu dávám pozor.
6. V tomto předmětu se snažím opravdu porozumět tomu, co se učíme.
7. Vím, jak moc musím pracovat, abych předmět úspěšně zvládl/a.

Tabulka 24: Výsledky třídního mediánu 10. škály

Třída	Třídní medián
A3T	3
N3T	3,71

Zdroj: Vlastní zpracování

- Třída A3T – medián **3** se přibližuje 5. percentilu, tedy mediánu 3 nebo nižšího dosáhlo přibližně 5 % tříd a zbylých 95 % tříd dosáhlo mediánu vyššího.
- Třída N3T – medián **3,71** odpovídá přibližně 10. percentilu, tedy mediánu 3,71 nebo nižšího dosáhlo přibližně 10 % tříd a 90 % tříd dosáhlo mediánu vyššího.

Tabulka 25: Normy pro třídní medián 10. škály klimatu třídy na SŠ a SOU

Perc.	5	10	20	30	40	50	60	70	80	90	95
<b>Skóre</b>											
<b>10.</b>	3,57	3,68	3,75	3,86	3,94	3,99	4,07	4,14	4,20	4,29	4,34

Zdroj: Vlastní zpracování podle MAREŠ, Jiří a Stanislav JEŽEK. *Klima školní třídy: dotazník pro žáky*

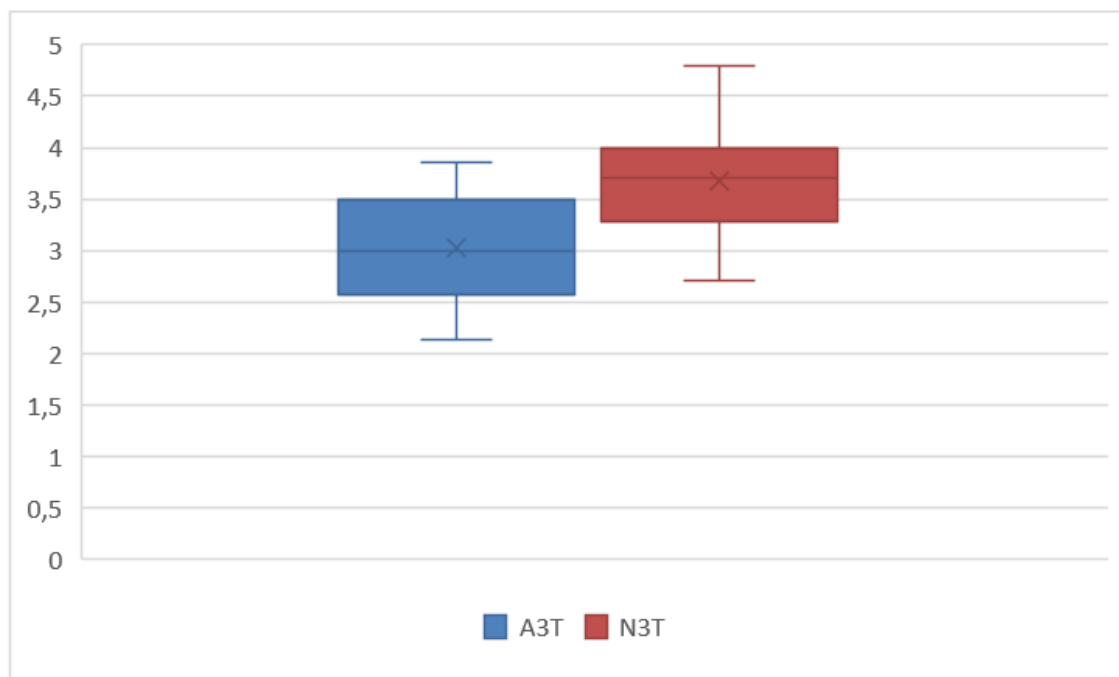
Školní cílevědomost reprezentují vysoké hodnoty, ty nižší pak představují absenci tohoto faktoru a žáci jsou orientováni např. na sociální faktory života třídy či rezignaci k učení. Neobvyklými hodnotami jsou hodnoty nižší než 3,6 a vyšší než 4,3. Ve standardizačním vzorku dosáhla střední polovina tříd hodnot v rozmezí 3,8 a 4,2 (Mareš a Ježek, 2012, s. 23)

Výsledný medián třídy A3T je kritickou hodnotou, který činí 3 a značí, že třída může být zaměřena spíše na sociální život, nebo se zde může vyskytnout i odmítnutí k učení, žáci pravděpodobně nemají ani snahu porozumět učivu, čemuž také odpovídá i škála č. 6, kdy žáci zároveň odmítají soutěžení. Třída N3T s výslednou hodnotou 3,71 je na tom také špatně, u žáků se také nevyskytuje vysoká snaha učit se a v porovnání se střední polovinou tříd standardizačního vzorku se hodnota mediánu také nachází mimo normu, avšak nejedná se o hodnotu neobvyklou. Opět v porovnání se škálou č. 6 i v této třídě se nenachází soutěživost mezi spolužáky. V obou třídách se u žáků nenachází žádné ambice k učení a snahou učitelů by mělo být se na tuto skutečnost zaměřit a pracovat s ní.

Variabilitu názorů žáků vidíme v grafu č. 10. Snaha žáků učit se, je ve třídě A3T hodnocena minimem 2,14, maximem 3,86, mediánem 3, kterému přibližně odpovídá 5. percentil a který značí především absenci snahy žáků k učení se, či zaměření se na jiný faktor. Výsledný rozdíl mezi kvartily činí 0,93 a žáci jsou tedy názorově spíše konzistentní. Hodnocení třídy A3T by se mělo stát předmětem pozornosti a měla by být snaha vzbudit v žácích motivaci k učení. Ve třídě N3T je polovina žáků názorově více jednotná, rozdíl mezi kvartily je hodnota 0,72, nicméně je zde velký rozdíl v extrémních

hodnotách, kdy maximální dosažená hodnota je 4,8 a minimální 2,71. V této třídě se pravděpodobně nachází žák nebo žáci, kteří jsou hodně zaměřeni na své výsledky učení a mohou představovat tahouny třídy. Určitě by však nebylo špatné této škále také věnovat více pozornosti stejně tak jako ve třídě A3T, kde je to nezbytná potřeba.

Graf 10: Výsledky 10. škály klimatu tříd



Zdroj: Vlastní zpracování

### 2.5.11 Snaha zalíbit se okolí

Tato škála obsahuje otázky směřující k zjištění, jak moc se žáci snaží zalíbit okolí, a to tedy svému učiteli a svým spolužákům, zdali se svými odpověďmi vyčkávají na názory ostatních a pak podle nich reagují, či jednájí podle svého uvážení.

1. Říkám spíš to, co chce učitel/učitelka slyšet, než to, co si doopravdy myslím
2. Než na nějakou složitější otázku začnu odpovídat, nejdřív poslouchám, co říkají ostatní spolužáci.
3. Říkám spíš to, co si myslí moji spolužáci, než to, co si myslím já sám.
4. To, co si doopravdy myslím, si nechávám raději pro sebe.

Tabulka 26: Výsledky třídního mediánu 11. škály

Třída	Třídní medián
A3T	2,25
N3T	2,75

Zdroj: Vlastní zpracování

- Třída A3T – medián **2,25** odpovídá 20. percentilu, tedy mediánu 2,25 nebo nižšího dosáhlo přibližně 20 % tříd a 80 % tříd dosáhlo mediánu vyššího.
- Třída N3T – medián **2,75** odpovídá 60. percentilu, tedy mediánu 2,75 nebo nižšího dosáhlo přibližně 60 % tříd a 40 % tříd dosáhlo mediánu vyššího.

Tabulka 27: Normy pro třídní medián 11. škály klimatu třídy na SŠ a SOU

Perc.	5	10	20	30	40	50	60	70	80	90	95
<b>Skóre</b>											
<b>11.</b>	1,90	2,06	2,29	2,44	2,55	2,64	2,75	2,88	2,98	3,13	3,22

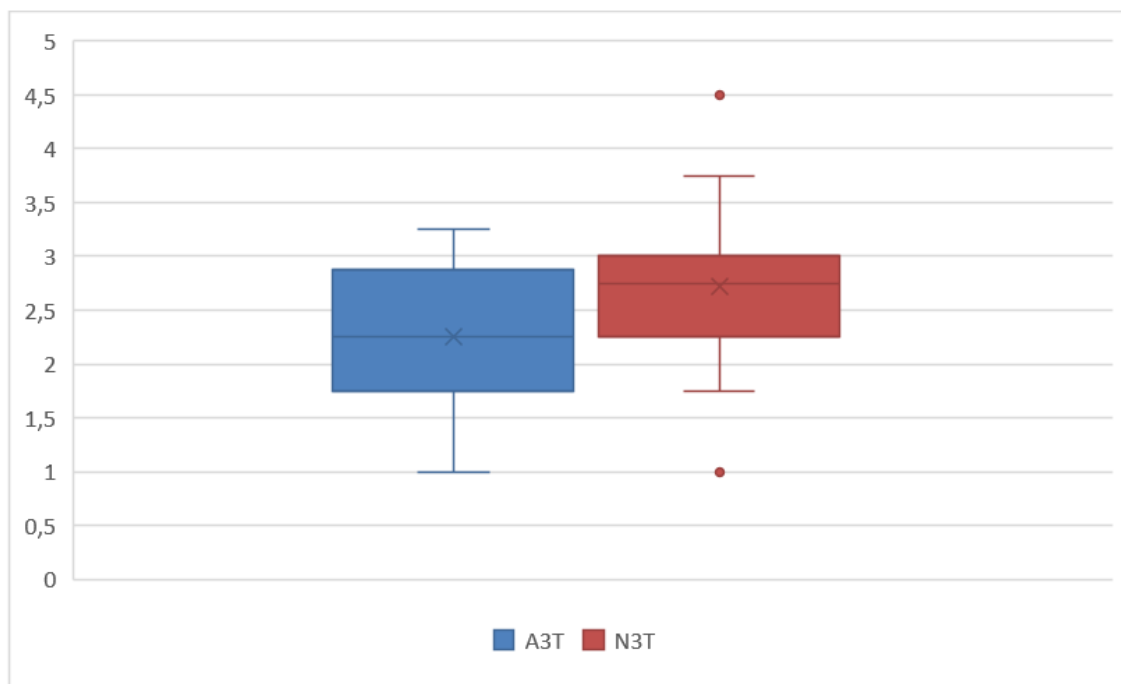
Zdroj: Vlastní zpracování podle MAREŠ, Jiří a Stanislav JEŽEK. *Klima školní třídy: dotazník pro žáky*

Vysoké hodnoty reprezentují vysokou míru zalíbit se a nízké naopak. Neobvyklými hodnotami jsou pak hodnoty nižší než 1,9 a vyšší než 3,2. Ve standardizačním vzorku dosáhla střední polovina tříd hodnot v rozmezí 2,4 a 3,1. (Mareš a Ježek, 2012, s. 23)

Výsledné hodnoty tříd nejsou špatné, ve třídě A3T je výsledná hodnota 2,25, která je sice nižší, ale nepřekračuje stanovenou hranici neobvyklých hodnot, nicméně střední polovina tříd ve standardizačním vzorku dosáhla hodnot vyšších. Lze tedy konstatovat, že v této třídě není vysoká snaha zalíbit se okolí a žáci jednají podle svých vlastních názorů. Ve třídě N3T je výsledná hodnota 2,75, a tedy ve třídě se může v malé míře vyskytovat snaha zalíbení se učiteli i svému okolí.

Graf č. 11. zobrazuje variabilitu názorů žáků. V tomto případě třída N3T dosahuje extrémních hodnot a to minima 1 a maxima 4,5. Hodnota 1. kvartilu činí 2,25, hodnota 3. kvartilu 3 a výsledný rozdíl představuje hodnota 0,75, což značí podobnost individuálních názorů žáků. Naopak ve třídě A3T dosahuje maximum 3,25 a minimum 1, výsledný rozdíl kvartilů je 1,1, který značí názorovou odlišnost žáků. S mediánem 2,25, kterému odpovídá 20. percentil je jisté, že celkově žáci mají nízkou snahu zalíbit se svému okolí, avšak individuálně se může vyšší snaha objevovat.

Graf 11: Výsledky 11. škály klimatu tříd

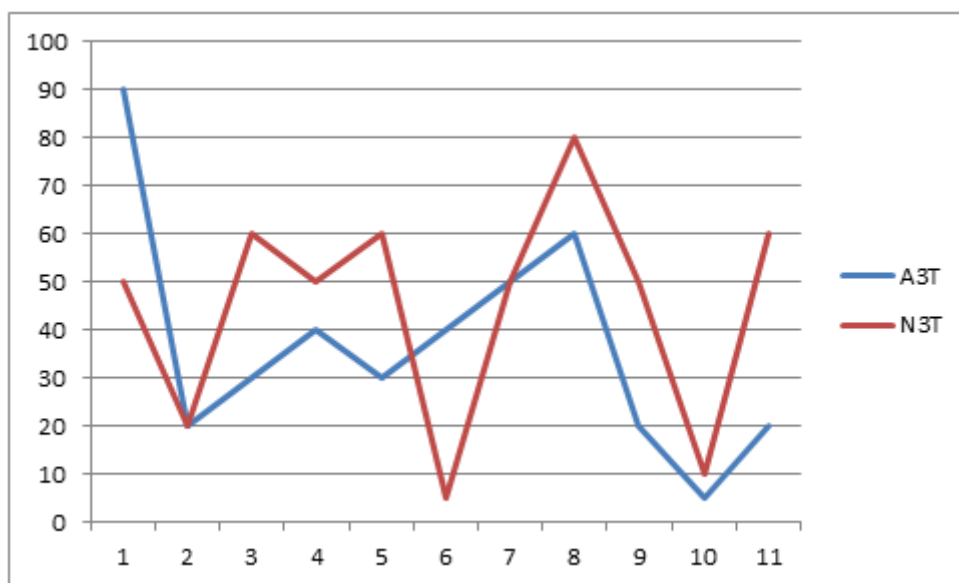


Zdroj: Vlastní zpracování

## Shrnutí výsledků výzkumu a diskuze

Souhrnné grafické výsledky klimatu třídy všech 7 povinných škál a 4 dobrovolných škál, a také souhrnné statistiky obou tříd jsou k nahlédnutí v příloze B. Percentilové skóre všech 11 dimenzí je uvedeno v grafu č. 12.

Graf 12: Percentilové skóre tříd A3T a N3T



Zdroj: Vlastní zpracování

Shrneme si nyní výsledky výzkumu pro každou třídu zvlášť, začneme třídou A3T a jejím klimatem, v této třídě vyučuje ekonomiku pan učitel Mgr. Karel Novák, který disponuje možnostmi ovlivnit klima této třídy.

Žáci pana učitele jako oporu nevnímají a zároveň ani nemají pocit jeho rovného přístupu ke všem, na druhou stranu pan učitel umožňuje v malé míře žákům vstupovat se svými názory během výuky. Nicméně bych panu učiteli určitě doporučila snažit se žákům učivo podat způsobem, aby mu lépe porozuměli a být jim více nápomocný, aby žáci získali větší pocit podpory a zároveň by také měl učitel ke všem žákům přistupovat stejně a nedělat mezi nimi žádné rozdíly.

Výsledky dimenzí, týkajících se kolektivu třídy vycházejí příznivěji. V této třídě se najisto mezi spolužáky vyskytují velmi pozitivní vztahy, kterému odpovídá výsledná hodnota mediánu, který je vyšší než hodnoty střední poloviny tříd testovaných ve standardizačním vzorku, nicméně spolupráce mezi spolužáky je horší. Určitě by bylo



vhodné, zařadit více skupinové práce ve výuce a skupiny cíleně pozměňovat, aby žáci pokaždé spolupracovali s někým jiným a snažili se tak být si více nápomocni. Velmi kritických hodnot dosahuje dimenze snahy žáků učit se, v této třídě nejsou žáci cílevědomí a bezpochyby rezignují k samotnému učení se, čemuž také odpovídá nízká míra soutěžení mezi žáky i samotná iniciativa žáků k učivu. Žáci také nemají pocit, že co se ve škole naučí, je pro ně užitečné i mimo ni. Možné vysvětlení příčin by mohlo být, že žáci studují obor, který ve skutečnosti ani nechtěli a studium pro ně tedy není prioritou. Panu učiteli bych však doporučila snažit se výuku obměnit, aby žáky více zaujala a oni se tak snažili sami si vyhledávat informace a nové poznatky a sami chtěli být více ctížadostiví vůči jejich výsledkům. Mohl by učivo propojit s praktickými příklady, které si pak žáci dokáží představit, že jim budou prospěšné i mimo školu. Celkově bych tedy konstatovala, že změny by měl provést pan učitel ve své výuce, aby došlo k zlepšení klimatu v této třídě.

Ve třídě N3T vyučuje ekonomiku paní učitelka Iva Novotná. Výsledky výzkumného šetření, týkající se paní učitelky vychází příznivěji, než výsledky pana učitele ve třídě A3T. V této třídě žáci bezesporu v paní učitelce vidí určitou oporu a zároveň mají větší pocit rovného přístupu paní učitelky ke všem žákům. Paní učitelka s žáky ve velké míře diskutuje během výuky a nechává tak žákům značný prostor pro vznesení jejich dotazů a návrhů.

V této třídě je tedy možné vidět kvalitní práci paní učitelky. Vztahy mezi spolužáky v této třídě však nejsou až tak pozitivní, čemuž odpovídá i hodnocení samotných přestávek, které přibližuje, že v kolektivu se nenachází kvalitní vztahy a výsledky spolupráce mezi spolužáky také vychází nepříznivě. Ve třídě se s největší pravděpodobností objevují skupinky, které mohou stát i proti sobě a kolektiv nefunguje jako celek a tedy určitě je potřeba, aby paní učitelka měla snahu s těmito výsledky pracovat. Paní učitelce bych doporučila zařadit do výuky úlohy či úkoly, ve kterých je zapotřebí spolupráce žáků a zároveň skupiny vybírat cíleně takové, aby pokaždé došlo k jejich obměně a žáci tak museli spolupracovat s jinými spolužáky, než jsou zvyklí.

Velmi rizikovými dimenzemi jsou snaha žáků učit se a absence soutěžení ze strany žáků, kdy hodnoty jsou velmi nízké, opět to svědčí o skutečnosti, že ani v této třídě nejsou žáci cílevědomí a ctížadostiví a zároveň také mají pocit, že co se ve škole naučí, je jim mimo školu nepotřebné. Možnými příčinami by mohlo být, že žáci studují obor,

o který ve skutečnosti ani nemají zájem, či na základní škole neměli ambice k učení a do dalšího studia se pustili jen proto, aby si prodloužili studentský život. Další možností by také mohlo být, že tento obor studovat ani nechtěli, ale na jiný se nedostali, nebo naopak, že se dostali na více oborů a vybrali si tento, avšak po čase zjistili, že to byla chybná volba. Nebo mají opravdu pocit, že ekonomiku v běžném životě prakticky nevyužijí. Skutečné příčiny, by však bylo potřeba ověřit dalším výzkumem. Paní učitelka by se tedy měla zaměřit ve výuce na propojení učiva s běžným životem a ukázat tak žákům, že co se ve škole naučí, jim je užitečné i v běžném životě a zároveň žáky motivovat a vzbudit v nich zájem k učení. Také při skupinových pracích by bylo dobré zařadit v malé míře prvky soutěžení, aby tak žáci měli větší snahu být cílevědomější. Paní učitelce bych závěrem tedy doporučila výše zmíněné zásahy do kolektivu třídy, aby došlo k napravení vztahů a celkovému zlepšení klimatu ve třídě.

## Závěr

Cílem této bakalářské práce bylo určit, jaké sociální klima se ve třídách na SOŠ nachází, čehož bylo v této práci docíleno. Práce je rozdělena na dvě části a to část teoretickou a část praktickou.

Teoretická část je věnována literární rešerši, kdy je na začátku objasněn pojem škola a třída, dále pak samotný pojem klima třídy, ale také pojmy tomu blízké a snadno zaměnitelné, a to konkrétně atmosféra a prostředí. Následně je část věnována faktorům, které klima třídy utvářejí a samotným tvůrcům klimatu, mezi které beze sporu patří nejen žáci, ale i učitelé a nakonec i rodiče. Poslední podkapitoly teoretické části jsou pak věnovány zkoumání klimatu a to přístupům, kterými lze klima zkoumat a také způsobům, jakými lze klima měřit.

Praktická část je věnována výzkumnému šetření. Před samotným výzkumem je popsána charakteristika vybrané střední odborné školy, kterou je Integrovaná střední škola Vysoké nad Jizerou. Stručně je pak vybráno pár zajímavostí o škole, služby, které škola poskytuje studentům, ale i okolí a na závěr jsou vylíčeny jednotlivé studijní i učební obory, které tato škola poskytuje. Následuje podkapitola věnovaná charakteristice respondentů a vyučujících předmětů ekonomiky, kteří se výzkumu účastnili, konkrétně se jedná o dvě třídy A3T s vyučujícím panem učitelem Mgr. Karlem Novákem a třídou N3T s vyučující paní učitelkou Mgr. Ivou Novotnou.

Další podkapitola praktické části obsahuje informace, týkající se použitého dotazníku, kdy standardizovaný dotazník Klima školní třídy, dotazník pro žáky, Jiří Mareš, Stanislav Ježek je účinným nástrojem, kterým lze stanovit, jaké klima se ve třídě nachází. Dotazník je koncipován na 7 povinných položek a 4 položky dobrovolné a je jen na samotné škole, zdali chce využít všechny dostupné položky. Mezi povinné položky patří škály – dobré vztahy se spolužáky, spolupráce se spolužáky, vnímaná opora od učitele, rovný přístup učitele k žákům, přenos naučeného mezi školou a rodinou, preference soutěžení ze strany žáků a dění o přestávkách. Do položek volitelných pak spadají následující škály – možnost diskutovat během výuky, iniciativa žáků, snaha žáků učit se, snaha zalíbit se okolí.

Výsledky výzkumu nemohou být zevšeobecněny z důvodu malého výzkumného vzorku a výsledky byly interpretovány zejména na základě mých subjektivních názorů.

Z hlediska vyučujících je potřeba vyzdvihnout práci paní učitelky Novotné ve třídě N3T, která je kvalitní. Vztahy mezi spolužáky však nejsou až tak pozitivní, a je určitě potřeba určitých zásahů pro zlepšení celkového klimatu třídy. Naopak ve třídě A3T je potřeba, aby na sobě zapracoval i pan učitel a přispěl tak k pozitivnějšímu klimatu třídy. Vztahy v této třídě jsou bezesporu kvalitnější než ve třídě N3T, nicméně dalo by se zapracovat na příznivější spolupráci mezi spolužáky, a také na větší motivaci žáků k učení.

Na základě výsledků výzkumu bych určitě učitelům doporučila výzkum po čase zopakovat a porovnat výsledky se stávajícími. Také by bylo vhodné, kdyby si učitelé ve třídách s vybranými žáky individuálně promluvili a získali tak na jednotlivé situace svůj subjektivní pohled a ne jen ten můj, už i vzhledem k okolnostem, že své žáky delší čas vyučují a znají. Závěrem je také potřeba poukázat na skutečnost, že každá třída je jiná, a tedy co může jednomu učiteli fungovat v jedné třídě, nemusí jinému nebo i stejnému učiteli fungovat ve třídě jiné.

## Seznam použité literatury

ČÁP, Jan a Jiří MAREŠ. *Psychologie pro učitele*. Praha: Portál, 2001, 655 s. ISBN 80-7178-463-X.

ČAPEK, Robert. *Třídní klima a školní klima*. Praha: Grada, 2010, 325 s. Pedagogika. ISBN 978-80-247-2742-4.

ČAPEK, Robert. *Učitel a rodič: spolupráce, třídní schůzka, komunikace*. Praha: Grada, 2013, 184 s., Pedagogika. ISBN 978-80-247-4640-1.

FONTANA, David. *Psychologie ve školní praxi: příručka učitele*. Vyd. 4. Přeložil Karel BALCAR. Praha: Portál, 2014, 383 s. ISBN 978-80-262-0741-2.

GILLERNOVÁ, Ilona a Lenka KREJČOVÁ. *Sociální dovednosti ve škole*. Praha: Grada, 2012, 247 s. Pedagogika. ISBN 978-80-247-3472-9.

GRECMANOVÁ, Helena. *Klima školy*. Olomouc: Hanex, 2008, 209 s. Edukace. ISBN 978-80-7409-010-3.

GRECMANOVÁ, Helena, Drahomíra HOLOUŠOVÁ, Eva URBANOVSKÁ a Antonín BŮŽEK. *Obecná pedagogika II*. ISBN 80-85783-24-X.

CHRÁSKA, Miroslav a Dana TOMANOVÁ. *Klima současné české školy*. Brno: Konvoj, spol. s r. o., 2003. ISBN 80-7203-064-5.

JANÍK, Tomáš a Milada RABUŠICOVÁ. *Pedagogická encyklopedie*. Editor Jan PRŮCHA. Praha: Portál, 2009, 935 s. ISBN 978-80-7367-546-2.

JEŽEK, Stanislav. *Sociální klima školy I*. Brno. MSD s.r.o., 2003. ISBN 80-86633-13-6.

JEŽEK, Stanislav. *Sociální klima školy II*. Brno. MSD s.r.o., 2004. ISBN 80-86633-29-2.

JEŽEK, Stanislav. *Sociální klima školy III*. Brno. MSD s.r.o., 2003. ISBN 80-86633-45-4.

KREJČOVÁ, Lenka. *Psychologické aspekty vzdělávání dospívajících*. Praha: Grada, 2011, 226 s. Pedagogika. ISBN 978-80-247-3474-3.

LAŠEK, Jan. *Sociálně psychologické klima školních tříd a školy*. 2. vyd. Hradec Králové: Gaudeamus, 2001, 161 s. ISBN 978-80-7041-699-2.

MAREŠ, Jiří a Stanislav JEŽEK. *Klima školní třídy: dotazník pro žáky*. Praha: Národní ústav pro vzdělávání, 2012, 39 s. Evaluační nástroje, 15. ISBN 978-80-87063-79-8. Dostupné z: <http://www.nuov.cz/ae/klima-skolni-tridy-1>

PRŮCHA, Jan, Eliška WALTEROVÁ a Jiří MAREŠ. *Pedagogický slovník*. 3., rozš. a aktualiz. vyd. Praha: Portál, 2001, 322 s. ISBN 80-7178-579-2.

PRŮCHA, Jan. *Učitel: současné poznatky o profesi*. Praha: Portál, 2002, 154 s. Pedagogická praxe. ISBN 80-7178-621-7.

SKALKOVÁ, Jarmila. *Úvod do metodologie a metod pedagogického výzkumu*. 2. dopl. vyd. Praha: SPN, 1985, 209 s.

## **Elektronické zdroje**

*Integrovaná střední škola Vysoké nad Jizerou: Historie* [online]. [cit. 2019-05-22].  
Dostupné z: <https://www.iss-vysokenj.cz/o-skole/historie>

*Integrovaná střední škola Vysoké nad Jizerou: studijní obory* [online]. [cit. 2019-05-22].  
Dostupné z: <https://www.iss-vysokenj.cz/pro-uchazece/studijni-obory>

*Integrovaná střední škola Vysoké nad Jizerou: učební obory* [online]. [cit. 2019-05-22].  
Dostupné z: <https://www.iss-vysokenj.cz/pro-uchazece/ucebni-obory>

*Integrovaná střední škola Vysoké nad Jizerou: pro veřejnost* [online]. [cit. 2019-05-22].  
Dostupné z: <https://www.iss-vysokenj.cz/pro-verejnost>

## **Seznam příloh**

Příloha A – dotazník Klima školní třídy.....	65
Příloha B – souhrnné statistiky klimatu jednotlivých tříd .....	70



## Klima školní třídy

**Moje odpovědi se týkají (jméno učitele nebo učitelky, vybrané v předchozí volbě), který/která v naší třídě vyučuje (jméno předmětu, vybraného v předchozí volbě).**

*U všech následujících faktorů je používána škála:*

<b>1</b>	<b>2</b>	<b>3</b>	<b>4</b>	<b>5</b>
<i>nesouhlasím</i>	<i>spíše nesouhlasím</i>	<i>těžko rozhodnout</i>	<i>spíše souhlasím</i>	<i>souhlasím</i>

### **(Dobré vztahy se spolužáky**

1. V naší třídě mám hodně dobrých kamarádů/kamarádek.	1	2	3	4	5
2. Spolužáci se ke mně chovají přátelsky.	1	2	3	4	5
3. Když dostaneme nějaký společný úkol, spolupracuje se mi se spolužáky dobře.	1	2	3	4	5
4. Mám pocit, že většina spolužáků mě má docela ráda.	1	2	3	4	5
5. Když potřebuji, spolužáci mi pomohou.	1	2	3	4	5

### **Spolupráce se spolužáky**

1. Svoje myšlenky nebo názory vysvětluji spolužákům.	1	2	3	4	5
2. Diskutujeme se spolužáky, jak by se daly vyřešit úkoly či problémy, které nám učitel/učitelka předložil/ předložila.	1	2	3	4	5
3. Ostatní spolužáci se mě ptají, jak jsem postupoval/a při řešení určitého úkolu či problému.	1	2	3	4	5

4. V tomto předmětu se učím i od svých spolužáků.	1	2	3	4	5
5. Spolužáci se mnou chtějí spolupracovat na různých úkolech.	1	2	3	4	5

### Rovný přístup učitele k žákům

1. Tento učitel/Tato učitelka věnuje stejnou pozornost mým otázkám jako otázkám ostatních; nedělá rozdíly.	1	2	3	4	5
2. Tento učitel/Tato učitelka mi pomáhá stejně jako ostatním.	1	2	3	4	5
3. Mám v tomto předmětu stejnou možnost se k věcem vyjadřovat jako ostatní.	1	2	3	4	5
4. Tento učitel/Tato učitelka se ke mně chová stejně jako k ostatním spolužákům.	1	2	3	4	5
5. Když se mi něco podaří, tento učitel mě pochválí stejně, jako spolužáky	1	2	3	4	5

### Přenos naučeného mezi školou a rodinou

1. To, co se dozvím nebo naučím od rodičů a sourozenců, mi pomáhá při učení ve škole.	1	2	3	4	5
2. Co jsem se naučil/a ve škole v mnoha různých předmětech, se mi hodí doma.	1	2	3	4	5
3. Co jsem se naučil/a v tomto předmětu ve škole, se mi hodí doma.	1	2	3	4	5
4. Postupy, kterým jsem se naučil/a ve škole, se mi hodí, když na něčem pracuji doma.	1	2	3	4	5
5. Rodiče nebo sourozenci mi pomáhají, když se doma připravuji do školy, když se učím, dělám úkoly.	1	2	3	4	5

### Preference soutěžení ze strany žáků

1. Vadí mi, když nedokážu pracovat tak dobře, jako někteří moji spolužáci.	1	2	3	4	5
2. Rád soutěžím se svými spolužáky.	1	2	3	4	5
3. Cítím se špatně, když se mi práce nezdaří tak dobře, jako ostatním spolužákům.	1	2	3	4	5
4. Jsem rád, když se dozvím, jestli mi práce daří lépe než většině mých spolužáků.	1	2	3	4	5
5. Raději se spolužáky soutěžím, než spolupracuji.	1	2	3	4	5

### Dění o přestávkách

1. Na přestávky se moc netěším. (Když se netěšíš, označ: souhlasím)	1	2	3	4	5
2. O přestávkách si často přeji, aby už začala hodina.	1	2	3	4	5
3. O přestávkách se u nás často dějí věci, které mi vadí.	1	2	3	4	5
4. O přestávkách si často přeji víc klidu.	1	2	3	4	5

### Vnímaná opora od učitele

1. Tomuto učiteli/Této učitelce na mně velmi záleží.	1	2	3	4	5
2. Tento učitel/Tato učitelka se mi snaží pomáhat.	1	2	3	4	5
3. Tento učitel/Tato učitelka bere v úvahu to, co prožívám, jak se cítím.	1	2	3	4	5
4. Tento učitel/Tato učitelka mi pomůže, když budu mít problémy s učením.	1	2	3	4	5

5. Tento učitel/Tato učitelka se mnou baví, nepřehlíží mě.	1	2	3	4	5
--	---	---	---	---	---

*Dále pokračují volitelné faktory – budou závislé na tom, zdali je bude chtít škola prověřit (dozvědět se postoje žáků k otázkám obsaženým ve faktorech). Informace, které faktory škola využije, se budou získávat v „Prostředí pro uzpůsobení si dotazníku klima školní třídy podmínkám školy“.*

### **Možnost diskutovat během výuky**

1. Během hodiny můžu ostatním nahlas říkat svoje nápady a myšlenky k probíranému tématu.	1	2	3	4	5
2. U tohoto učitele/učitelky můžu říct svoje názory k probíraným tématům, diskutovat s ní/m během hodiny.	1	2	3	4	5
3. Tento učitel/učitelka se mě ptá, co si myslím.	1	2	3	4	5
4. Tohoto učitele/Této učitelky se mohu během hodiny na cokoli zeptat.	1	2	3	4	5

### **Iniciativa žáků**

1. Svoje nápady si ověřuji hledáním v knížkách, na internetu nebo nějakými pokusy.	1	2	3	4	5
2. Snažím se najít odpovědi na otázky, které mi vrtají hlavou.	1	2	3	4	5
3. Když nám dá učitel/učitelka složitější problém, snažím se zjistit si sám odpověď.	1	2	3	4	5
4. Když mi něco vrtá hlavou, snažím se vyhledat někoho, kdo je na to odborník.	1	2	3	4	5

### **Snaha žáků učit se**

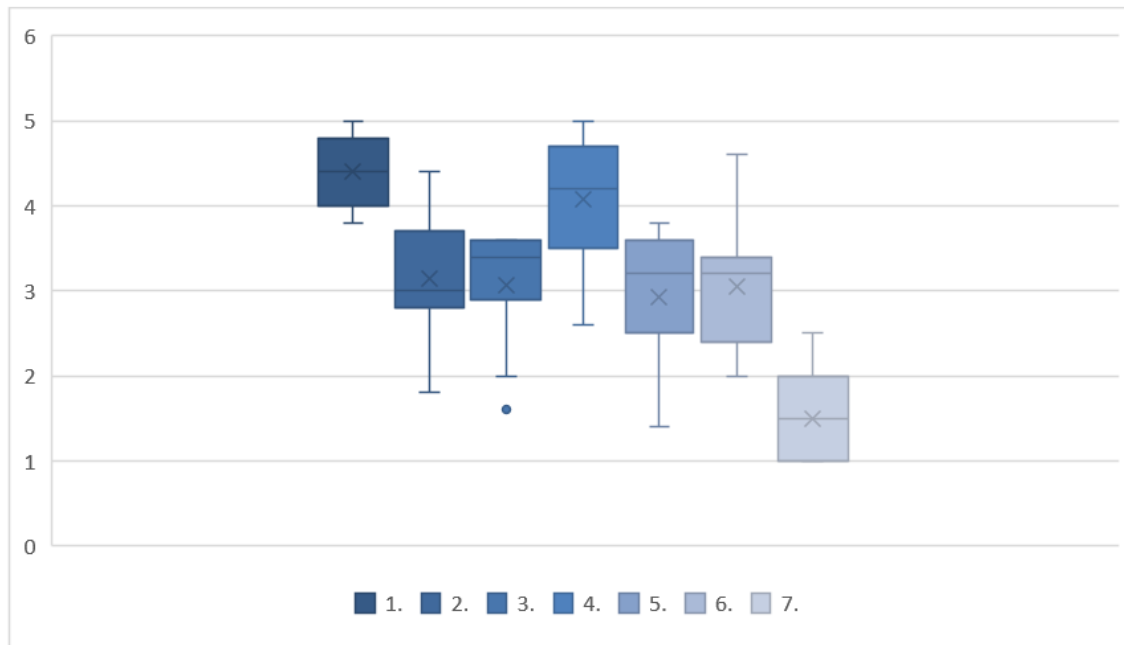
1. Snažím se, aby za mnou bylo vidět kus práce.	1	2	3	4	5
2. Snažím se udělat vše, co jsem si naplánoval.	1	2	3	4	5
3. Obvykle dávám pozor hned od začátku hodiny.	1	2	3	4	5
4. Víím, co si chci v tomto předmětu naučit.	1	2	3	4	5
5. Při vyučování v tomto předmětu dávám pozor.	1	2	3	4	5
6. V tomto předmětu se snažím opravdu porozumět tomu, co se učíme.	1	2	3	4	5
7. Víím, jak moc musím pracovat, abych předmět úspěšně zvládl/a.	1	2	3	4	5

### **Snaha zalíbit se okolí**

1. Říkám spíš to, co chce učitel/učitelka slyšet, než to, co si doopravdy myslím	1	2	3	4	5
2. Než na nějakou složitější otázku začnu odpovídat, nejdřív poslouchám, co říkají ostatní spolužáci.	1	2	3	4	5
3. Říkám spíš to, co si myslí moji spolužáci, než to, co si myslím já sám.	1	2	3	4	5
4. To, co si doopravdy myslím, si nechávám raději pro sebe.	1	2	3	4	5

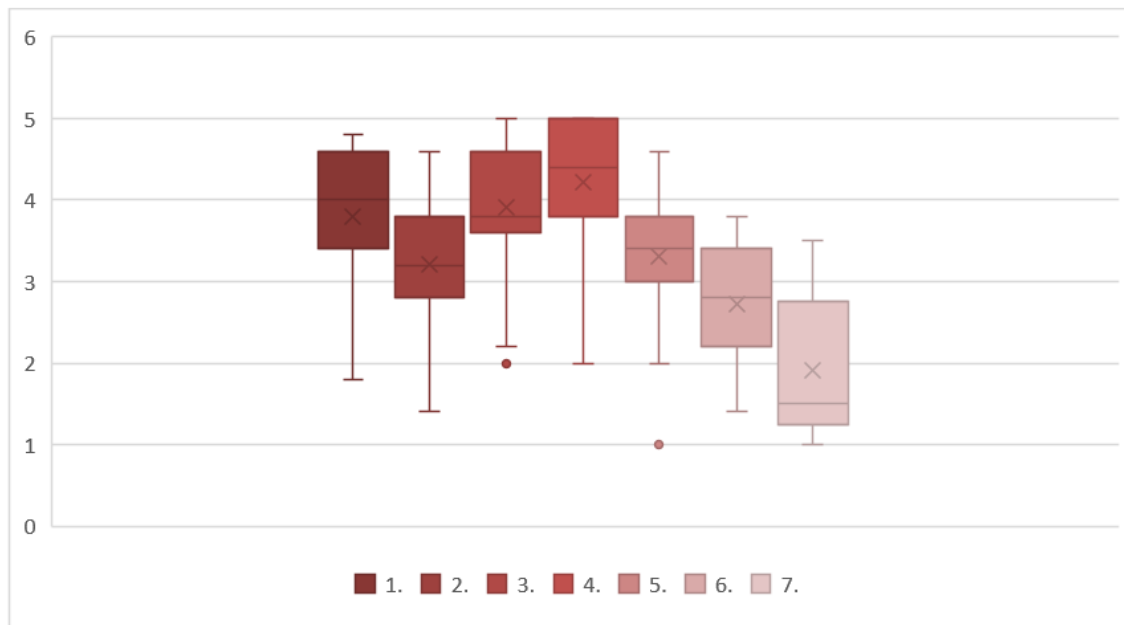
## Příloha B – souhrnné statistiky klimatu jednotlivých tříd

Graf 13: Výsledky klimatu třídy A3T povinných aspektů



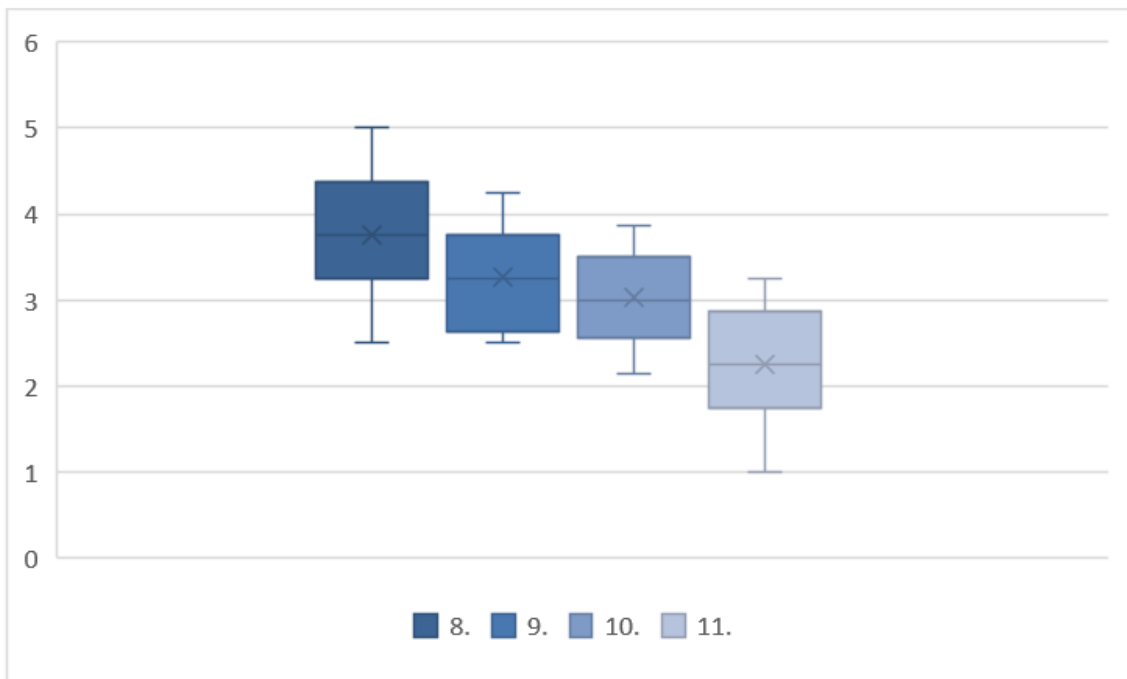
Zdroj: Vlastní zpracování

Graf 14: Výsledky klimatu třídy N3T povinných aspektů



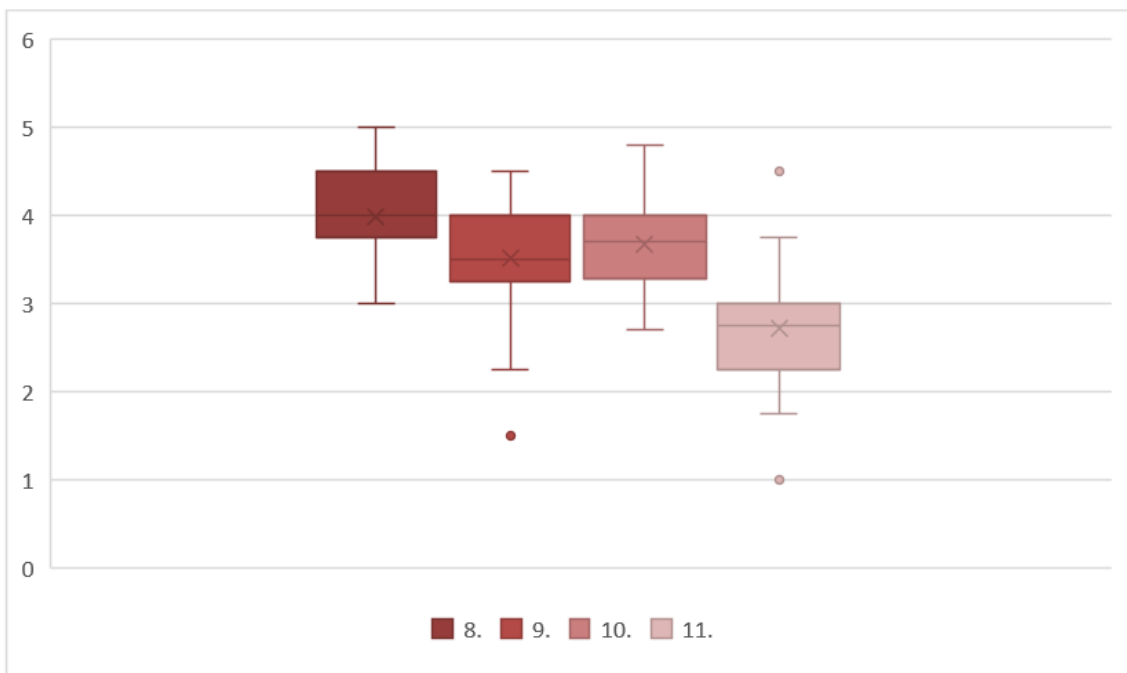
Zdroj: Vlastní zpracování

Graf 15: Výsledky klimatu třídy A3T dobrovolných aspektů



Zdroj: Vlastní zpracování

Graf 16: Výsledky klimatu třídy N3T dobrovolných aspektů



Zdroj: Vlastní zpracování

Souhrnné statistiky všech 11 škál tříd A3T a N3T jsou zobrazeny v tabulce č. 28, kde výsledky pro třídu A3T jsou představeny pod písmenem A, výsledky třídy N3T pak pod písmenem N.

Tabulka 28: Souhrnné statistiky tříd A3T a N3T

		Škála										
		1.	2.	3.	4.	5.	6.	7.	8.	9.	10.	11.
<b>A</b>	Q1	4	3	2,9	3,5	2,5	2,4	1	3,25	2,62	2,56	1,75
	Med.	4,4	3,2	3,4	4,2	3,2	3,2	1,5	3,75	3,25	3	2,25
	Q3	4,8	3,75	3,6	4,7	3,6	3,4	2	4,37	3,75	3,49	2,87
	Per.	90	20	30	40	30	40	50	60	20	5	20
	Q3-Q1	0,8	0,75	0,7	1,2	1,1	1	1	1,12	1,13	0,93	1,12
<b>N</b>	Q1	3,4	2,75	3,6	3,8	3	2,2	1,25	3,75	3,25	3,28	2,25
	Med.	4	3,3	3,8	4,4	3,4	2,8	1,5	4	3,5	3,71	2,75
	Q3	4,6	3,85	4,6	5	3,8	3,4	2,75	4,5	4	4	3
	Per.	50	20	60	50	60	5	50	80	50	10	60
	Q3-Q1	1,2	1,1	1	1,2	0,8	1,2	1,5	0,75	0,75	0,72	0,75

Zdroj: Vlastní zpracování