



Fakulta zemědělská
a technologická
Faculty of Agriculture
and Technology

Jihočeská univerzita
v Českých Budějovicích
University of South Bohemia
in České Budějovice

JIHOČESKÁ UNIVERZITA V ČESKÝCH BUDĚJOVICÍCH FAKULTA ZEMĚDĚLSKÁ A TECHNOLOGICKÁ

Katedra krajinného managementu

Diplomová práce

Modelová rekonstrukce zvolené zaniklé obce

Autorka práce: Bc. Eva Müllerová

Vedoucí práce: Ing. Jana Moravcová, Ph.D.

České Budějovice
2022

JIHOČESKÁ UNIVERZITA V ČESKÝCH BUDĚJOVICÍCH

Zemědělská fakulta

Akademický rok: 2020/2021

ZADÁNÍ DIPLOMOVÉ PRÁCE

(projektu, uměleckého díla, uměleckého výkonu)

Jméno a příjmení: Bc. Eva MÜLLEROVÁ
Osobní číslo: Z20455
Studijní program: N4106 Zemědělská specializace
Studijní obor: Pozemkové úpravy a převody nemovitostí
Téma práce: Modleová rekonstrukce zvolené zaniklé obce
Zadávací katedra: Katedra krajinného managementu

Zásady pro vypracování

Přehled historického vývoje jednotlivých typů obcí ve venkovském prostoru.
Vývoj typických konstrukcí a zvláštních prvků staveb ve venkovském prostoru.
Popis faktorů, které ovlivnily vývoj staveb ve venkovském prostoru.
Rozdělení typů staveb ve venkovském prostoru podle regionů v České republice.
Popis vybraného příhraničního regionu.
Zhodnocení historického vývoje osídlení zvoleného regionu.
Vývoj demografických a socioekonomických podmínek ve zvoleném regionu.
Popis a zdokumentování jednotlivých staveb.
Vytvoření modelu zvolené stavby pro účely její možné rekonstrukce.

Rozsah pracovní zprávy: 50 stran textu
Rozsah grafických prací: dle potřeby
Forma zpracování diplomové práce: tištěná/elektronická

Seznam doporučené literatury:

CÍLEK, V., DRESLEROVÁ, D., HÁJEK, P., POKORNÝ, P., SÁDLLO, J. 2005. Krajina a revoluce: Významné přelomy ve vývoji kulturní krajiny Českých zemí. Malá Skála. 256 s. .
LAMBIN, E. F., GEIST, H. J. 2006. Land-Use and Land-Cover Change. Berlin: Springer. 176 s. ISBN 978-3-540-32201-6. .
LÓW, J., MÍČHAL, I. 2003. Krajinný ráz. Kostelec nad Černými lesy: Lesnická práce. 551 s. ISBN 80-86386-27-9. .
SKLENIČKA, P. 2003. Základy krajinného plánování. Praha: Naděžda Skleničková. 321 s. ISBN 80-903206-1-9. .
SÝKORA, J. 2002. Územní plánování vesnic a krajiny. Praha: České vysoké učení technické v Praze, Vydavatelství ČVUT. 226 s. ISBN 80-01-02641-8. .
Časopisy Landscape and Urban Planning, Land Use Policy, Landcape Ecology, Urbanismus, Pozemkové úpravy.

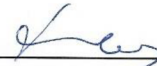
Vedoucí diplomové práce: Ing. Jana Moravcová, Ph.D.
Katedra krajinného managementu

Datum zadání diplomové práce: 23. března 2021
Termín odevzdání diplomové práce: 15. dubna 2022

JIHOČESKÁ UNIVERZITA 
V ČESKÝCH BUDĚJOVICÍCH
ZEMĚDĚLSKÁ FAKULTA
studijní oddělení
Studentůvká 1668, 370 05 České Budějovice
LS.



doc. RNDr. Petr Bartoš, Ph.D.
děkan



doc. Ing. Pavel Ondr, CSc.
vedoucí katedry

V Českých Budějovicích dne 23. března 2021

Prohlášení

Prohlašuji, že jsem autorem této kvalifikační práce a že jsem ji vypracovala pouze s použitím pramenů a literatury uvedených v seznamu použitých zdrojů.

V Českých Budějovicích dne

.....
Podpis

Abstrakt

Tématem mé diplomové práce je modelová rekonstrukce zvolené zaniklé obce. Diplomová práce obsahuje dvě části, a to část literární a část praktickou. Literární rešerše je rozdělena do čtyř kapitol, kterými jsou vývoj venkovských sídel, vývoj typických konstrukcí staveb ve venkovském prostoru, stavby ve venkovském prostoru jižních Čech a faktory, které ovlivnily vývoj staveb ve venkovském prostoru. V první kapitole popisují vývoj venkovských sídel nejprve do 15. století, poté vývoj venkovských sídel do 18. století, a nakonec vývoj venkovských sídel do 20. století. Druhá kapitola je zaměřena na typické konstrukce, které byly ve venkovském prostoru používány, a také na jejich vývoj. Třetí kapitola obsahuje informace o tom, jak vypadaly typické stavby v jižních Čechách a jaké měly zvláštní prvky. Poslední kapitola popisuje faktory, které ovlivnily vývoj staveb ve venkovském prostoru.

Velmi podstatnou částí mé diplomové práce je praktická část. Tato část je zaměřena na již zaniklou obec Bučina, která se nachází na Šumavě. Tuto obec potkal nehezký osud, kdy byla téměř celá srovnána se zemí. Práce popisuje historický vývoj této obce až do doby, kdy došlo k jejímu zániku. Následně je zde popsán současný stav, kde je pospáno vše, co se dnes na území této zaniklé obce odehrává a co zde můžeme nalézt. Přesto, že se jedná o zaniklou obec, našlo se mnoho lidí, kteří napomohli v určité míře k obnovení života na tomto místě. Důležitou součástí mé diplomové práce bylo také vytvoření 3D modelu stavení, které se tehdy ještě v obci Bučina nacházelo. Tento model byl popsán z hlediska exteriéru, ale také interiéru.

Klíčová slova: Vývoj osídlení, architektura venkova, konstrukce, venkovský prostor, zvláštní prvky, jižní Čechy, faktory osídlení, zaniklá obec Bučina

Abstract

The topic of my master's thesis is a model reconstruction of a selected extinct village. The thesis contains two parts, namely the literary part and the practical part. The literary research is divided into four chapters, which are the development of rural settlements, the development of typical structures of rural buildings, buildings in the rural area of southern Bohemia and the factors that influenced the development of buildings in rural areas. The first chapter describes the development of rural settlements until the 15th century, then the development of rural settlements until the 18th century, and finally the development of rural settlements until the 20th century. The second chapter focuses on the typical structures that were used in rural areas, as well as their development. The third chapter contains information about what typical buildings looked like in southern Bohemia and what special elements they had. And finally, the last chapter describes the factors that influenced the development of buildings in rural areas.

A very important part of my thesis is the practical part. This part is focused on the already extinct village of Bučina, which is located in Šumava. This village endured a difficult fate when it was almost completely razed to the ground. The work follows the historical development of this village up to its extinction. Subsequently, the current situation is described, with everything that takes place today in the territory of this extinct village and what can be found here. Despite the fact that it is an extinct village, there are many people who have helped to restore life in this place to some extent. An important part of my thesis was also the creation of a 3D model of the building, which was still in the village of Bučina at that time. This model was described in terms of exterior, but also interior.

Keywords: Settlement development, rural architecture, structures, rural area, special elements, southern Bohemia, settlement factors, extinct village of Bučina

Poděkování

Ráda bych poděkovala vedoucí mé diplomové práce Ing. Janě Moravcové, Ph.D., za cenné rady a odborné vedení. Také bych chtěla poděkovat mé rodině za trpělivost a podporu při mém studiu.

Obsah

Úvod.....	9
1 Literární rešerše.....	11
1.1 Vývoj venkovských sídel	11
1.1.1 Vývoj venkovských sídel do 15. století	11
1.1.2 Vývoj venkovských sídel do 18. století	13
1.1.3 Vývoj venkovských sídel do 20. století	15
1.2 Vývoj typických konstrukcí staveb ve venkovském prostoru	17
1.2.1 Stěny.....	17
1.2.2 Stropy	19
1.2.3 Klenby	20
1.2.4 Krovky	21
1.2.5 Střechy a krytiny	22
1.3 Stavby ve venkovském prostoru jižních Čech	24
1.4 Faktory, které ovlivnily vývoj staveb ve venkovském prostoru	25
2 Metodika	28
2.1 Cíl práce	28
2.2 Materiály	28
2.3 Metody.....	30
3 Výsledky a diskuse.....	31
3.1 Zájmová lokalita.....	31
3.1.1 Historický vývoj lokality	31
3.1.2 Současný stav lokality	38
3.1.3 Modelová rekonstrukce stavby	45
3.2 Souhrn	50
Závěr	51
Seznam použité literatury.....	52
Seznam obrázků	56

Úvod

Naše krajina je utvářena již mnoho let a s každou událostí se mění. Tyto události, které krajinu ovlivňovaly, byly zapříčiněny člověkem, ale také samotnou přírodou. Lidé začali zasahovat do krajiny, a tak vznikla první jednoduchá obydlí, která byla následně vylepšována. Postupem času vznikla již promyšlená sídla, která měla své uspořádání a vzhled. Vedle venkovských sídel následně došlo také ke vzniku měst. Venkovská sídla a lidová architektura se nachází téměř na celém území České republiky. V některých případech došlo k určitým změnám, bohužel v jiných případech došlo také k jejich úplnému zániku.

Vše bylo během svého vývoje ovlivněno různými faktory. Vždy se na zemi vyskytuje místo, které má lepší podmínky k životu než jiné. Taková místa byla vždy nejvíce vyhledávaná. Některé faktory na daná místa působily dlouhodobě, jiné jen krátkou chvíli. Mezi faktory, které utvářely venkovský prostor a jeho charakteristický vzhled, lze zařadit faktory geografické, sociálně-ekonomické, kulturně-historické, ale také administrativně-právní či etnické. Každý z těchto faktorů se podílel na utváření toho, jak v historii vypadala, ale také jak vypadají dnes venkovská sídla na našem území.

Díky působení mnoha faktorů vznikla na území naší republiky odlišná venkovská sídla, která mají svůj charakter a typické prvky. Českou republiku lze rozdělit na několik částí, a právě v každé té části bychom našli typický dům či prvek, který se vyskytoval právě v této oblasti. Vzhled staveb se ale také vzájemně prolínal se sousedním územím, tudíž nalezneme mnoho prvků, které se vyskytují hromadně po celém území naší země. Mezi důvody, proč v každé části naší země nalezneme trochu jiné prvky lidové architektury, patří různý vývoj stavebních konstrukcí, ale také dostupnost stavebního materiálu. Důležitou roli hrála také lidská představivost, kdy lidé dokázali v každém období našeho vývoje vymyslet něco, co bylo odlišné. V různých koutech republiky se využívaly různé konstrukce stěn, střech, krovů či kleneb, které byly různého typu. Nejdříve bylo velmi využívaným stavebním materiálem dřevo. Od tohoto materiálu se však muselo upustit kvůli bezpečnosti. Dřevo bylo nahrazeno jinými materiály, které se postupně začaly vyskytovat na stavbách v různých částech naší republiky. Stejně tak tomu bylo i u ostatních konstrukcí, kdy došlo k jejich nahrazování a upravování.

V dnešní době nalezneme na našem území mnoho dochovaných historických staveb, a to od těch jednodušších až po ty složitější. Takové stavby je třeba chránit, jelikož díky nim si dokážeme utvořit představu o tom, jak dříve lidé žili. Mnoho těchto staveb můžeme zařadit mezi hodnotné historické a kulturní památky, které nám připomínají a utvářejí typickou podobu českého venkova.

Jak již bylo zmíněno, některá venkovská sídla potkal také zánik. To se stalo v případě zaniklé obce Bučina, kterou zpracovávám v praktické části. Tato zaniklá obec si prošla poměrně dlouhou a rozmanitou historií. Během této doby tuto oblast a obyvatelstvo, které zde žilo, potkalo mnoho událostí, ať už pozitivních či negativních. Nacházela se zde architektura, která byla typická pro vyšší polohy Šumavy, kde lidé museli uzpůsobit svá obydlí a život v obtížných podmínkách. Tuto zaniklou obec utvářely také českoněmecké vztahy a konflikty, které se nakonec staly této obci osudnými.

1 Literární rešerše

1.1 Vývoj venkovských sídel

1.1.1 Vývoj venkovských sídel do 15. století

Již od mladší doby kamenné, tedy před 5 až 6 tisíci lety, začali naši krajinu osidlovat první zemědělci. Osidlování naší krajiny dokládají mnohé archeologické nálezy v podobě pravěkých domorodých chat a kostí zvířat. Na počátku se půda obdělávala primitivními dřevěnými nástroji a patřila do společného vlastnictví rodů (Sýkora, 1998). V tomto období si pravěcí lidé nacházeli své úkryty v jeskyních, které jim však nesloužily jako stálé sídlo (Vondruška a Vondrušková, 2014).

Dle Ložka (2007) byla mladší doba kamenná nejvýznamnějším obdobím z hlediska vývoje sídel. Lidé pěstovali rostliny, chovali některé druhy zvířat a došlo k zakládání nových polí a pastvin. Člověk se tak stal významným činitelem, který měnil přirozený vývoj a měnil krajinu na krajinu kulturní. Všechny tyto činnosti člověka vedly ke vzniku prvních sídlišť. Osady byly zakládány v blízkosti vodních toků, na vyvýšených místech a okrajích údolních niv. Každá vzniklá osada byla opatřena plotem, příkopem či hradbou, aby do osady nevnikla divoká zvěř, případně jiný narušitel. Osady byly velké okolo 20 až 50 hektarů a měly okolo 50 obyvatel, kteří na jednom místě zůstávali po dobu 10 až 20 let, než se přestěhovali do úrodnější oblasti (Sklenička, 2003). Za nejstarší obydlí v Evropě je považováno obydlí nacházející se v Přezleticích u Prahy, které je staré již 700 tisíc let. Nejstarší sídliště bylo nalezeno u Dolních Věstonic a pochází z doby 24 tisíc let př. n. l. (Vondruška a Vondrušková, 2014). V pozdní době kamenné přinesl zásadní změnu objev primitivní orby. Lidé dokázali zajistit úrodnost půdy tím, že ji ponechali ladem po dobu několika let. Vzniklé osady se ustálily, stejně tak pozemky, které byly obdělávané křížovou orbou po dobu dvou let (Sklenička, 2003).

Další vývoj krajiny přinesl příchod Slovanů na naše území. Slované přichází z lesní bažinaté oblasti východní Evropy v 5. až 6. století (Petraň a Petraňová, 2000). Nejdříve osídlili nejteplejší a nejméně zalesněná místa starých sídelních oblastí, tedy místa v nížinách a podél dolních toků řek Labe, Ohře, Vltavy, Dyje a Moravy (David a Soukup, 2000). Lesní oblasti a oblasti s bažinami byly osidlovány nerovnoměrně (Sklenář, 1993). Slované na našem území budují trvalá sídla od roku 700. Tato sídla byla budována jako roztroušené rodové dvorce, ze kterých se postupně vytvářely rodové vsi (Sýkora, 1998). Objekty k bydlení se nazývaly, dle míry jejich

zahloubení, zemnice či polozemnice. Měly sedlovou či valbovou střechu, která mohla být zavěšena přes tzv. hřebenovou vaznici nesenou dvojicí sloupů, po kterých bývají v odkrytých půdorysech charakteristické odlišně zbarvené kúlové jamky. Sloupy měly samorostové vidlice, do kterých byla položena hřebenová vaznice. Přes ni byly zavěšeny krokve, které byly opřené přímo o zem (Škabrada, 1999). Slovanská obydlí se rozprostírala na ploše okolo 30 m² a jejich výška nepřesahovala 2,5 m (Borzunov, 2018). K obytným stavbám byly vybudovány také vjezdy. Vzniklá náves měla pro obyvatele velký hospodářský a společenský význam (David a Soukup, 2000). Slované stavěli také hradiště, která sloužila jako správní centra a útočiště vesničanů (Martinek a Kozel, 1993).

Hájek (2000) ve své knize uvádí, že většina našeho území byla osídlena již před závěrem 12. století. Stavby, které byly na venkově, se z této doby spíše nedochovaly. Mezi ty, které se podařilo dochovat, patří převážně románské kostely. Díky nálezům některých zaniklých sídel a staveb lze zjistit alespoň něco o tom, jak mohly vesnice vypadat. Dostatek informací lze zjistit o stavebním materiálu. V této době bylo nejvíce využívané dřevo společně se slámou. Vesnice této doby měly dvojí charakter. Byly to vesnice, které byly oproti tribunovému kostelu umístěny níže a byly v blízkosti místního vodního zdroje, přičemž svoji polohu později mohly změnit. Dále to byla sídla, u kterých následně došlo ke změně polohopisu nebo půdorysu, zejména kvůli vzniku nové mladší osady.

Na přelomu 12. a 13. století došlo k velké kolonizaci, kterou lze rozdělit na vnější a vnitřní. Při vnější kolonizaci nastal přesun českého obyvatelstva, zatímco při vnitřní kolonizaci bylo přesunuto obyvatelstvo německé národnosti. Na našem území nebylo pouze české a německé obyvatelstvo, ale naše území bylo osidlováno i dalšími národy (Škvrňák, 2008). Během kolonizace došlo k osidlování míst v pohraničních horách, ale také došlo k osidlování vnitrozemí. Nejprve vznikla sídliště v úrodných nížinách, a až poté v podhorských a horských oblastech. Budování nových osad bylo řízeno dle úmluvy s feudálem, případně s církevním hodnostářem. K tvorbě nové osady byl přizván lokátor, který vybral místo k osídlení, a na základě povolení zde začala výstavba. Následně došlo k vyměření parcel pro nové dvorce, společně s plochou pro pole. Na těchto parcelách vznikly nové stavby pro bydlení a z neobdělávané půdy vznikla pole (Löw a Michal, 2003). Tím, že byly nové parcely vytvořeny jako jednotlivé dlouhé lány, které ležely vedle sebe a kolmo na cestu, došlo ke vzniku nového typu vesnice, tedy lánového typu (Vondruška a Vondrušková, 2014).

Ve 13. až 14. století došlo k výstavbě mnoha vesnic, a právě charakteristickým typem obytné stavby pro toto období je trojdílný dům. Trojdílný dům měl tři části. Prostřední místnost se nazývala vstupní síň a na bocích se nacházela z jedné strany obytná dymná jizba a z druhé strany komora či chlév. Tyto domy však byly následně nahrazeny jednodílným či dvojdílným domem (Vařeka, 2004).

Následovalo období husitských válek. V této době mělo dojít ke zlepšení situace poddaných na venkově, k čemuž ale nedošlo. Kvůli válkám byla krajina a sídla ve zrušovaném stavu. Vesnice byly vyhlazeny a vypáleny (Sýkora, 1998). Vrchnost následně zpřísnila vazbu člověka k půdě za účelem obnovení zemědělské produkce. Velká snaha byla také o obnovení a znovuobsazení zničených vesnic. V rámci této obnovy došlo k tvorbě různě majetných vrstev venkovského obyvatelstva, mezi které patřili celolánci, půllánci, chalupáři či domkáři. Zároveň stoupal zájem církevních a světských feudálů o to, aby se více hospodářsky využívala krajina a došlo k nárůstu zemědělské produkce. Na základě toho došlo k rozsáhlému scelování půdy a zakládání velkostatků (David a Soukup, 2000).

Již v této době existovaly všechny půdorysné formy vesnic, které jsou charakteristické pro české vesnice dodnes. Základní typy uspořádání vesnic rozlišujeme dle reliéfu krajiny, kde se vesnice vyskytuje. Nově založené vesnice ve vhodném terénu označujeme jako návesní, kde jsou objekty obráceny štítovou stranou do prostoru, a ulicové, kde široká ulice vytváří veřejný prostor a usedlosti jsou otočeny štítovou stranou do veřejného prostranství. V nižších polohách starého sídelního území se vyskytovaly vřetenovky, kde zemědělská půda přímo navazovala na jednotlivé usedlosti (Škabrada a Voděra, 1975).

Ve 14. století začaly vznikat lánové vsi. Tyto vsi vznikaly zejména podél vodních toků, který kopírovaly (Škabrada a Voděra, 1975). Následovalo období gotiky a renesance, které trvalo od 15. do počátku 17. století. V této době se stavěla nejstarší zachovalá roubená stavení a nejstarší kamenné domy a sýpky. V rámci dispozice domu se nejvíce stavěl špýcharový dům (Pešta, 2014).

1.1.2 Vývoj venkovských sídel do 18. století

V průběhu 16. až 18. století jsou postupně doosídlovány oblasti, které dosud osídleny nebyly, konkrétněji pohraničí a vnitrozemské nepřístupné oblasti. Budovaly se zde nepravidelné dvorcové osady, které souvisely s rozvojem hornictví, sklářství či dřevařství (David a Soukup, 2000). V 16. století také dochází k přetváření vodních toků, budování rybníků a vznikají nové cesty. Velmi rozsáhlá byla těžba dřeva,

kteřá musela být omezena vydáním nového lesního řádu. Podél vodních toků vznikaly vodní mlýny a na návrších vznikaly mlýny větrné. V této době došlo k nárůstu obyvatel, kteří žili ve vesnicích (Pešta, 2004).

Vývoj venkova byl však narušen třicetiletou válkou. Tato válka negativně ovlivnila stav i vývoj krajiny. Území, kterými táhla armáda, byly zdevastované a docházelo zde k drancování a násilnostem. Během války zemědělství upadalo a veškerá výroba se soustředila na zajištění potřeb armády. Obyvatelstvo žilo v bídě, kterou prohlubovaly různé epidemie nemocí (Pešta, 2004). To způsobilo opuštění, případně zboření některých vesnic a pole přestala být obdělávána (Sklenička, 2003). V zemědělských oblastech došlo k rozdělení společnosti žijící na venkově a ve městě. To znamenalo zejména obyvatelstvo, pro které bylo zemědělství obživou. Tam, kde zemědělství nebylo hlavním zdrojem obživy, nebylo rozdělení společnosti tak znatelné (Vondruška a Vondrušková, 2014).

Löw a Míchal (2003) ve své knize popisují, že některé obce vlivem této války zanikly, jiné byly více či méně poničeny. Obyvatelé opouštěli především sídla, která se nacházela v horších přírodních podmínkách. Hospodářské obvody byly přičleněny k sousedním sídlům, a to dalo vzniku tzv. dlouhým katastrům. Ve vesnicích bylo méně lidí, tudíž i méně pracovních sil. Došlo k úpadku zemědělství, řemesel a obchodu. Méně lidí tak muselo obdělávat větší část půdy a obnovovat zpuštělá pole. Vrchnost proto zvyšovala robotu. Rolníci tvořili asi 90 % obyvatelstva. Podmínky života byly v různých oblastech odlišné. Někde byli rolníci svobodní, jinde byli v poddanském vztahu či v postavení nevolníků.

Období po třicetileté válce až po josefínské reformy, tedy 17. a 18. století, se řadí do slohové éry baroka. V tomto období zaniklo mnoho vesnic a země byla celkově znehodnocena. Architektura tak hleděla spíše na kvantitu nežli na kvalitu. Koncem tohoto období se vyskytují roubené a hrázděné stavby (Pešta, 2014). Z tohoto období pochází dřevěné stavby, ale především stavby, které byly zděné a měly barokní prvky. Na těchto stavbách byla užívána výzdoba a dekorace štítů, kdy se kladl důraz na pravidelnost a symetrii (Frolec a Vařeka, 2007).

Velkou změnu pro český venkov přineslo období vlády Marie Terezie a Josefa II. a jejich reformy. Jednou z nejvýznamnějších reform byla ta o zrušení nevolnictví, díky které došlo k zakládání nových vesnic a k rozšiřování vesnic původních (Pešta, 2014). V období vlády Marie Terezie se převážně rozvíjely zděné a kamenné stavby. K tomu došlo kvůli reformě, která zakázala dřevěné stavby, a naopak zavedla

používání nespalného materiálu při výstavbě. Pro nově vzniklé stavby byla charakteristická mohutnost, která byla dána použitým materiálem (Škabrada, 2003).

V druhé polovině 18. století přišla tzv. raabizace, kdy došlo k rozdělení panských velkostatků mezi poddané jako nájemce a robotu byla převedena na peněžitý plat (Sklenička, 2003). Raabizace byla pojmenována podle vrchního ředitele komorních statků F. A. Raaba a tato jeho reforma byla schválena v roce 1775. Vesnice, které nově vznikaly, byly pojmenovány dle reformy jako vesnice raabizační. Raabizace byla provedena pouze na 150 statcích kvůli odporu šlechty (Sýkora, 1998). Dvory byly zrušeny, rozparcelovány, rozprodány a dány do nájmu zájemcům. Součástí toho bylo také fyzické zrušení dvora a rozparcelování jeho budov, k nimž byly přistavěny části nových malých usedlostí (Škabrada, 2003). Následně vznikala pravidelná sídla, tedy nové vesnice, které měly přesný geometrický tvar. Josef II. následně vydal patent, který určil minimální rozlohu orné půdy na jeden statek, aby zabránil rozdrobenosti pozemků (Sklenička, 2003).

1.1.3 Vývoj venkovských sídel do 20. století

Začátkem 19. století začal vznikat stabilní katastr, který obsahoval mapové záznamy s informacemi o vývoji vesnického osídlení. V těchto mapových záznamech byly také uvedeny veškeré objekty, které se ve vesnici nacházely, a to včetně jejich půdorysu (Škabrada a Vajdiš, 1984). Vzniklý stabilní katastr sloužil také jako soupis všech pozemků a vytvořil základ pro zdanění čistého výnosu pozemků (Sýkora, 1998).

V období industrializace postupně došlo na venkově ke vzniku technických staveb (Baše, 2006). Byly vytvořeny podniky, které zpracovávaly zemědělské produkty, rozvíjely se zemědělské vědy a vznikaly nové hospodářské společnosti (Sýkora, 1998). Krajina byla roztržena kvůli průmyslové revoluci a industrializaci. Půdní držba byla rozdělena vlivem dědictví na velmi malé výměry, kdy pouze 4 % pozemků měla výměru nad 20 hektarů (Sklenička, 2003).

Český venkov začal pociťovat změnu od poloviny 19. století, kdy se na většině území rozšířila zděná architektura, a to i v místech s tradiční dřevěnou architekturou. K rozšíření zděné zástavby došlo vlivem tlaku na opuštění dřeva jako stavebního materiálu. Z ekonomicky chudších regionů, kde lidé neměli prostředky na změnu zástavby, se dochovalo množství tradičních staveb (Löw a Míchal, 2003). Sídla představovala shluk několika stavení až po velké vesnice či malá města. Tyto vesnice byly od sebe 1,5 až 3 kilometry daleko a měly kolem 500 obyvatel. Venkovská sídla byla propojena sítí polních cest a některá i železničními tratěmi.

Schéma domu bylo tříprostorové, rozšířené o další prostory pro bydlení nebo skladování. K prostorám bydlení byla často připojována v první linii stáj (Sýkora, 1998).

Perlín (2010) popisuje velké sociální rozdíly ve venkovském prostředí na přelomu 19. a 20. století. Tento rozdíl byl pozorovatelný mezi chudým a bohatým obyvatelstvem. Následně byl umírněn pozemkovou reformou.

Další významnou událostí byla 2. světová válka. Válka jako taková neměla na venkov zásadní vliv. Co však způsobilo velké změny byl poválečný odsun obyvatel, kdy byla většina pohraničních oblastí vysídlena (Lów a Míchal, 2003). Došlo k vylidnění vesnic i měst, zmenšilo se množství orné půdy a zanikly další hospodářské i průmyslové budovy. Stopy po této události nacházíme v naší krajině dodnes. Opuštěné pohraničí bylo následně opět osídlováno českým obyvatelstvem, ale také Slováky, Maďary nebo Rumuny. Většina těchto osídlenců však neměla žádný vztah k této oblasti, kde měli začít žít, proto pro ně bylo těžké se začlenit opět do běžného života v tomto území. Následkem toho přišel pokles civilizační úrovně a došlo k narušení pohraniční politiky (Benda, 2013).

První poválečné představy o funkci venkovského prostoru vycházely z předválečného stavu. V tomto období mělo hlavní pozici zemědělství, které bylo realizované ze soukromých hospodářství o rozloze 2 až 15 hektarů. Vznikaly první územní plány té doby, které předpokládaly realizaci nových moderních usedlostí po obvodu původní zástavby. Následně byly vydány zákony o vyvlastnění velkostatků a Němců a následně se měly rozdělit mezi rolníky (Sýkora, 1998). Tradiční venkovská zástavba začala být narušována moderní architekturou a novodobými technologiemi, a tak došlo k celkovému zhoršení urbanismu vesnic (Lów a Míchal, 2003). Po roce 1948 začala na venkově probíhat kolektivizace, která venkovský život výrazně změnila. Myšlenka kolektivizace vycházela z toho, že na větším zemědělském pozemku by měla být větší produktivita práce. Tato myšlenka byla velmi rázně prosazována a prováděla se dle politického zadání (Perlín, 2010).

V polovině 20. století došlo k dalším změnám díky výhře komunistické strany ve volbách. Zmenšoval se počet menších sídel, měnila se i jejich struktura, a to mělo vliv na snížení počtu obyvatel žijících na venkově. Vlivem těžby uhlí a výstavbou vojenských výcvikových prostorů či přehradních nádrží některé sídelní oblasti úplně zanikly. Začala vznikat jednotná zemědělská družstva po vzoru Sovětského svazu (Lów a Míchal, 2003). V tomto období znělo heslo „Přiblížení venkova městu“,

kteřé poukazovalo na sjednocení života ve městě a na venkově. Počet obcí klesal a zaváděly se střediskové vesnice (Schneider a Lampartová, 2014).

Vládu komunistické strany ukončila sametová revoluce v roce 1989. Následovalo období privatizací, restitucí, vznikly nové formy územního plánování a pozemkové úpravy (Löw a Míchal, 2003). Koncem 20. století začala na venkově nová výstavba, zejména na venkově nedaleko větších měst. Stavěly se tzv. katalogové rodinné domky, které později měly převahu nad původní venkovskou zástavbou (Perlín, 2010).

1.2 Vývoj typických konstrukcí staveb ve venkovském prostoru

1.2.1 Stěny

Roubená konstrukce

K českému venkovu patřilo neodmyslitelně dřevo jako stavební materiál. Na našem území se vyskytovalo mnoho lesních porostů, zejména jehličnaté a smíšené lesy. Dřevo z těchto lesů bylo velmi vhodné ke stavbě roubených domů a používalo se k výstavbě až do konce 18. století (Pešta, 2013). Technika roubení se ve velkém využívala na našem venkově ke stavbě stěn, kdy se nejdříve využívaly neopracované trámy a později trámy hraněné (David a Soukup, 2000). Trámy byly nejčastěji připravovány již na staveništi, ale také docházelo k úpravě těchto trámů předem, a to v tesařských dílnách. Trámy obsahovaly značky, které zajišťovaly přesné umístění (Škabrada a Ebel, 2014).

Dle Škabrady (1999) je roubení sestava vodorovně vrstvených trámů, vázaných v nároží tesařskými spoji. Řadí se mezi základní tradiční dřevěné konstrukce stěn domů, ale také některých hospodářských staveb. Nejjednodušší vazbu, která byla používána již ve středověku, tvoří pouhý přesah nárožních konců. Dlouhodobě využívaná byla rohová vazba na tzv. rybinu, ve které má konec každého trámu připomínat rybí ocas. Od závěru 18. století se ve venkovském prostředí dostává do popředí komplikovanější vazba, tedy vazba na tzv. zámky. Výstavba roubených staveb byla ukončena v 19. století, jelikož došlo k zpřísnění protipožárních opatření a došlo k zákazu stavby ze spalného materiálu (Frolec a Vařeka, 2007).

Rámová konstrukce

Co se týče rámových konstrukcí, lze je rozdělit na dvě části, a to dle jejich funkce. Máme tedy část nosnou, která je kostrou objektu a část nenosnou, která má funkci výplně. Nosná část, tedy kostra, byla tvořena svislými sloupky a vodorovnými trámy,

kteře byly propojené do rámu. Ty byly ztuženy šikmými zavětrovacími prvky (Škabrada, 1999).

Vytvořená konstrukce mohla být nechána bez opláštění, ale spíše docházelo k tomu, že byla pokryta bedněním. Vytvořené bednění sloužilo zejména jako ochranný prvek, ale také vymezovalo vnitřní prostor, avšak bez tepelně-technických požadavků. Proto došlo k využívání této konstrukce spíše pro hospodářské stavby nebo stavby s jinou funkcí než obytnou. Takto se stavěly například stodoly, kůlny, dřevníky, zvonice či mlýn (Lidová architektura, 2021).

Hrázděná konstrukce

David a Soukup (2000) ve své knize popisují, že se hrázděná konstrukce začala vyskytovat na našem území díky příchodu německého obyvatelstva. Tato konstrukce se uchytila převážně v pohraničí a na severozápadě našeho území. K tomu došlo na přelomu 15. a 16. století. Rozmach hrázděné konstrukce je spojován s obdobím, kdy u nás začala výstavba patrových domů, které byly budovány právě za použití této konstrukce (Mencl, 1980). Došlo však k použití této konstrukce pouze ve štítu a patře domu, nikoliv při stavbě hlavních obytných místností (Frolec a Vařeka, 1983). Při stavbě se využívalo dlouhé dřevo z jehličnanů. Zde je viditelný rozdíl oproti německé hrázděné konstrukci, kdy bylo využíváno naopak krátké dubové dřevo (Hájek et al., 2001).

Hrázděná konstrukce obsahovala nosnou rámovou část, která byla uložena do tloušťky rámu. Jako výplně se používaly dřevohliněné sestavy s kolíkovou kostrou, lehký výplet, nepálené a pálené cihly, či lomový kámen (Škabrada, 1999). Dřevěná konstrukce je tvořena trámy, které jsou upevněny na podezdívce, přízemní stěně či vaznici. Na tyto trámy byly připevněny vzpěry, další trámky či ližinové pásy (Frolec a Vařeka, 1983).

Kamenné zdivo

Jak již bylo zmíněno, v první polovině 19. století došlo ke zpřísnění pravidel pro stavbu objektů ze dřeva a vzniklo opatření nařizující výstavbu objektů z nespalných materiálů (David a Soukup, 2000). Dalším důvodem přechodu od dřeva ke kameni byl také ten, že došlo ke zvětšování ploch zemědělských na úkor lesa. Dovoz dřeva do oblastí, kde ho bylo málo byl velmi nákladný, a tak došlo k volbě jiných stavebních materiálů. Stěny venkovských objektů se vyzdívaly z tesaného, lomového či svíraného kamene. První objekty byly sýpky, mlýny či kostely. Obytné domy se stavěly méně, a to z důvodu velké šířky zdí (Langer a Vařeka, 1983).

Ve vesnických sídlech se využíval převážně sbíraný kámen z místních zdrojů. Kámen byl pokládán naležato a vázaný hliněnou maltou. Pokud se jednalo o ohradní zdi, zde byl pokládán na sucho a bez pojiva. Nejrozšířenějším druhem kamene byla opuka a pískovec (David a Soukup, 2000). Pískovec byl hojně využíván zejména proto, že byl snadno opracovatelný. Pískovec pocházel z lomů, které byly v blízkosti dané vsi, a odlamoval se z terasových skalních stěn. U některých vsí se lze setkat také s tím, že se tesaly sklepy, ale také obytné stavby do zmíněných pískovcových skal (Škabrada, 1999).

Cihlové zdivo

V 18. století se začala dostávat do popředí klenební práce a došlo tak k častějšímu využívání cihel (Škabrada, 1999). Díky tomu, že se cihly využívaly mnohem častěji, začaly se také vyrábět ve větším množství. Tomu napomohl také rozvoj zděného stavitelství z pálených cihel ve venkovském prostředí. Stejně jako u kamenného zdiva, tak i u cihelného, bylo velmi zásadní rozhodnutí o zákazu dřevěných staveb z důvodu bezpečnosti (Škabrada, 2003). Velmi důležité bylo také povolení, kdy lidé mohli na svém pozemku pálit cihly pro sebe, ale také cihly na prodej. Na základě toho došlo k výstavbě cihelen, což zvýšilo dostupnost a rozšíření cihel jako stavebního materiálu (Langer a Vařeka, 1983).

Kámen a cihly byly cenově téměř stejné, byly tedy využívány zejména pro to, aby si lidé při výstavbě usnadnili práci a nemuseli obtížněji pracovat s kamenem. Kámen byl čím dál méně využíván, avšak tam, kde byl dostupný, se využíval až do 20. století. Cihly se nejprve používaly spíše na nárožních místech, avšak časem úplně zastínily kámen (Škabrada, 1999).

1.2.2 Stropy

Povalový strop

Povalové stropy mají dlouhou historii a jsou známy již ze středověku. Tento typ stropu se vyskytoval u staveb všech sociálních vrstev té doby. Konstrukce byla velmi masivní, a právě tímto, ještě spolu se skladbou, se velmi podobá roubené konstrukci stěn. Základ utvářely povaly, tedy nehraněné kuláče, které měly průměr ne menší než profily užití ve stěnách, což bylo nejméně 20 centimetrů. Tyto povaly byly uloženy ve směru podélné osy stavby a kvůli své masivnosti byly uprostřed podpírány hraněným trámem. Hraněný trám, který podpíral povaly obsahoval okosení s výběhy, které byly od stěny 20 až 25 centimetrů. V některých případech byly vytvořeny ve středu, díky čemuž vznikla zvýrazněná širší ploška, která byla vyhrazena variantě

výzdobného motivu kružítkové růžice (Lidová architektura, 2021). Na přelomu 18. a 19. století došlo k úpravě technologie tohoto stropu. Povalový strop byl polospalný a hraněné trámy byly opatřeny rákosem, který následně sloužil jako nosná vrstva pro omítku. Ve stykových plochách dochází ke vzniku škvír, které jsou třeba následně vyplnit. Tyto škvíry se nejvíce vyplňovaly mechem spolu s mazanicovým spárováním, případně se využila hliněná mazanina, která byla výhodná i pro svou protipožární funkci (Škabrada, 1999).

Trámový strop

Nejstarší trámové stropy, které jsou doloženy již ve středověku, obsahovaly stropnice. Tyto stropnice jsou umístěny blízko sebe, a to na šířku jedné mezilehlé fošny, která leží ve stejném směru. Stropní trámy jsou umístěny v kolmém směru na hřeben střechy, což způsobuje přesah přes obvodovou stěnu přízemí nebo patra na straně zápraží (Lidová architektura, 2021).

Na českém venkově se také objevily trámové stropy s deskovým záklopem, kdy kostru utvářely trámy nesoucí dlouhé desky. Ty byly překládané kratšími deskami, které byly zapuštěny do trámů (David a Soukup, 2000). Záklopy či prkna se mohly opatřit nátěrem, kdy u lidových staveb převažoval nátěr vápenný. Tento nátěr měl bělicí, ale také konzervační funkci (Lidová architektura, 2021).

Se zpřísněním protipožárních předpisů došlo k rozvoji stropů s omazanými a omítanými záklopy a podhledy. Konstrukce byla i nadále trámová, avšak byla pokrytá odolnějším, nespalným pokryvem. K tomu se používala tyčovina, která měla kolem omotané slaměné povřísky. Na nich se dobře udržela hliněná mazanina s možnou lícovou omítnou vrstvou. Omítaná úprava byla také řešena jako podhled na spodním líci trámů (Škabrada, 2003).

1.2.3 Klenby

Placková klenba

Nejstarší klenby, které se dochovaly na našem venkově, jsou k vidění u gotických či renesančních staveb. Pro český venkov je nejvíce typická placková klenba, která pochází z doby barokní, avšak u nás je spojována až s dobou klasicismu (Škabrada, 1999). Starší konstrukce těchto kleneb je vyšší, mladší klenby jsou plošší a jedny z nejmladších kleneb tohoto typu jsou náročné na provedení, jelikož bývají ploché nad celou místností a jsou vyztuženy rubovými žebry (Kučová a Bureš, 1999). Placková klenba lze rozdělit na dva typy, a to na českou placku se čtvercovou základnou a na pruskou placku s obdélnou základnou (David a Soukup, 2000).

V případě vyzdívání plackové klenby se ložné spáry skládaly do kosočtverců a zatížení se tak přeneslo kolmo na spáry, následně do rohů klenby, z kterých se klenba zdíla (Škabrada, 1999).

Segmentová klenba

Vývoj dospěl ke klenbám segmentovým, které byly zpočátku klenuty do tradičních cihlových pásů. Změnou prošel také tvar, kdy se měnila skladba kápí z kosočtvercového systému na systém dvoustranný. Klenulo se od užších čel s jednoduchým segmentem bednění. Každý řádek cihel se ukládal v segmentovém oblouku, který byl k čelu klenby půdorysně či řezově nakloněn, díky čemuž bylo jednodušší spojení s předchozí vrstvou. Na konci zdění se utvořil ve středu pole peckovitý otvor, jenž byl shora zavřen pomocí klínovitě upravených cihel. Tyto cihly se zde vkládaly v opačném a podélném směru. Místo cihelných prvků se od konce 19. století využívají ocelové válcové profily, tedy segmentová klenba do travers či stájová klenba (Škabrada, 1999).

1.2.4 Krov

Krov s hřebenovou vaznicí se na českém venkově vyskytuje jak u obytných, tak i u hospodářských staveb. Sloupy hřebenových vaznic, které stojí na zemi, obsahovaly pouze stodoly. Obytné stavby je mají umístěné na příčných stěnách (Škabrada, 1999). Krovky jsou dvojího typu, a to s hřebenovou vaznicí a krokrové. Nejstarší krovky obsahují hřebenovou vaznicí a jsou tvořeny obvykle ze 4 sloupů nesoucí vrcholovou vaznicí. Na té jsou připevněny silné tyče tak, že jsou vždy dva protilehlé spojeny na konci a opírají se o stěnu jejich spodní částí (David a Soukup, 2000). Umístěny jsou dvě vaznice krovů nad sebou. Spodní má funkci ztužující, kdy se přes ní umístí podélné zavětrovací pásy, které propojují vaznicí se sloupy. U jedné krokve došlo k ztesání, a to se následně upevnilo do rozštěpu druhé krokve. Obsahovaly otvory, díky kterým došlo k propojení dřevěným kolíkem (Škabrada, 2003).

Dalším typem krovu je krov se sloupky. Tento krov je znám již z vrcholného středověku, kdy se využíval zejména při stavbě gotických objektů. Tento krov má sloupy až do hřebene, hřebenová vaznice zde ovšem chybí. V dolní části jsou krokve pevně zapřené a také mají spodní vodorovné uzavření příčných trojúhelníků plných vazeb vazným trámem. Tento trám je totožný s horním trámem příčné stěny. Krokve tohoto krovu jsou spojeny jednou či dvěma úrovněmi hambálek, načež tyto hambálky jsou umístěny ve středu a podepřeny vaznicemi. Vyskytují se zde sloupy, které nesou

vaznice a ty stoupají až do hřebene, kde dojde ke spojení s konci páru krokví. Strukturu na podobném principu mají také krovy kostelů. Jsou tvořeny systémem kompletních či částečných ondřejovských křížů, které spojují sloupy mezi sebou přes vaznici (Škabrada, 2003).

Od 18. století se na venkově objevuje jednoduchá a dvojitá stojatá stolice. Jednoduchá stojatá stolice je složena ze sloupků, které nesou vaznici. Tato vaznice v rovnoběžném směru s hřebenem střechy podpírá hambálky. Odvozením vznikl krov se dvěma stojatými stolicemi. Na rozdíl od jednoduché stolice u těchto krovů neprobíhají nosné sloupky pod hřebenem střechy, avšak jsou umístěny na obou stranách vazných trámů (Frolec a Vařeka, 1983).

Přibližně stejně staré jsou krovy s ležatou stolicí. Jedná se o náročnější variantu krovu z doby baroka. Základ utváří vaznice, která podepírá konce hambálků. Ty jsou nesené sloupky stojícími šikmo pod krokvi. Z přelomu 18. a 19. století pochází starší provedení, které je důkladnější. V plných vazbách má nosnou soustavu, která je propojena do tuhého příčného lichoběžníkového rámu. Jednodušší je mladší provedení, kde chybí hambálky, označované jako Ránkův krov. Zde se nachází šikmo skloněné podélné stolice fixované podélnými vzpěrami. Tyto stolice se vyskytovaly také u barokních mansardových krovů (Škabrada, 2003).

Od 19. století se na našem venkově začaly využívat vaznicové soustavy v doprovodu půdní nadezdívky. Vyhledávaným doprovodem stavby je dekorace dřevěnou výzdobou, která spojuje vysunutá čela vaznic před štíty. Především u menších rozponů se uplatňuje i hřebenová vaznice (Škabrada, 1999).

1.2.5 Střechy a krytiny

Střecha vytváří konstrukci, která uzavírá stavbu shora, čímž jí vytváří ochranu před neblahými vlivy. Střecha má několik částí, ze kterých je složena. Jedná se o vlastní konstrukci střechy, krov a střešní plášť spolu s krytinou (Frolec a Vařeka, 1983).

Podle tvaru lze střechy rozdělit na několik typů. Sedlová střecha je typická pro kolonizační horské oblasti a pro mladší zděnou architekturu. Je utvářena dvěma šikmými rovinami. Ty se protínají v hřebenu střechy a vycházejí z okapů. Na kratších stranách je střecha zavřena štíty (Frolec a Vařeka, 1983). Nízká sedlová střecha je typická pro alpský dům a u nás se vyskytuje na Šumavě. Méně často se na venkově vyskytovala mansardová střecha, která byla vzhledově velmi reprezentativní. Byla zejména na stavbách bohatších vrstev (David a Soukup, 2000). Mansardová střecha je podlomená a každá její plocha je tvořena dvěma rovinami, které mají různý sklon.

Přechodná forma mezi střechou valbovou a sedlovou je střecha polovalbová. U polovalbové střechy vzniká pološtít, čímž je odlišná od střechy valbové. Valbová střecha je tvořena čtyřmi plochami, které se scházejí ve čtyřech nárožích a v hřebenu. Na všech stranách se vyskytují okapy (Frolec a Vařeka, 1983). Ve venkovském prostoru se můžeme setkat také se střechou pultovou, která se stavěla zejména na hospodářských stavbách (David a Soukup, 2000).

Střechy roubených domů jsou spíše sedlové se dvěma okapy. Na našem území se však můžeme setkat i se střechami valbovými, které jsou k vidění u roubených sýpek a stodol. V městečkách a na významnějších venkovských objektech se nachází také střecha mansardová. Ve vesnicích Pošumaví se objevují mohutné polovalbové střechy a pro Karpaty jsou typické střechy lomené, které utvářejí formy mezi valbovým a sedlovým tvarem (Langer a Vařeka, 1983).

Střešní krytina staveb vytvářela ochranu před negativními vlivy. Rozlišujeme několik typů krytiny jako jsou například došková, šindelová, pálená, břidlicová, ale také lepenková či plechová (Hájek et al., 2001).

Ve venkovském prostoru, zejména v obilnářských oblastech, se střechy pokrývaly slaměnými doškami, případně rákosem, který se využíval v zamokřených oblastech Polabí (Langer a Vařeka, 1983). Došky jsou dvojce slaměných snopků, které jsou převázány slaměným povřísllem a jsou přehozeny a utaženy přes lat' na střeše. Sklon doškových střech musel být alespoň 45°, což usnadňovalo odtok vody. Ke zpevnění hřebene se využívala hliněná mazanina nebo drny (Škabrada, 2003). Při výrobě došek se dbalo na kvalitu obilí, kdy bylo potřeba obilí vysoké s pevným tenkým stéblem. Tato střecha se také velmi často využívala pro objekty ke skladování obilí (Hájek et al., 2001).

Další využívanou krytinou byl šindel, který byl vyráběn z jehličnatých stromů. Vybraly se bezsukové špalky, ze kterých se vějířovitým způsobem naštipaly šindele s šířkou 10 až 15 centimetrů a délkou 50 až 60 centimetrů. Do širších konců se pomocí zahnutých nožů vytvořily drážky, aby se do nich mohl zasunout sousední šindel. Následně došlo k přibití krytiny na latě pomocí hřebíků ve dvou vrstvách (Škabrada, 2003). Jak již bylo zmíněno, šindel je štípaný, ale může být také řezaný. Šindel štípaný je v porovnání s řezaným kvalitnější. Šindel postupně nahrazoval došky, a to i v obilnářských oblastech (Hájek et al., 2001).

Co se týče pálených krytin, na našem venkově se objevily prejzy. Ty se objevovaly převážně v ekonomicky vyspělých oblastech, a tedy na usedlostech

bohatších vrstev (David a Soukup, 2000). Prejzy patří mezi keramickou krytinu, která je velmi těžká a je složená ze spodních a svrchních dílů, které se spojovaly pomocí malty (Frolec a Vařeka, 1983).

Škabrada (2003) vysvětluje, že se tašky jako krytina začínají vyskytovat až na začátku 19. století, kdy jejich využívání odstartoval nástup zděného stavitelství. Při výměně spalných krytin za taškovou bylo nutné také upravit krovy, a to z důvodu hmotnosti pálené krytiny. Taška je plochá krytinová tvárnice, která má obdélníkový tvar. Mohla mít segmentová ukončení – bobrovka, případně byla s podélnou či příčnou drážkou – falcovka. Její výhodou je v tom, že je ohnivzdorná (Frolec a Vařeka, 1983).

Od 2. poloviny 19. století se začala využívat kamenná krytina ze štípaných břidlicových desek, a to zejména v oblastech severních Čech a severní Moravy. Díky její malé nasákavosti u ní postačil malý sklon střechy (Škabrada, 2003). Břidlice pro výstavbu byla štípana na tenké desky, které se poté pokládaly na bednění nebo laťování (Frolec a Vařeka, 1983).

1.3 Stavby ve venkovském prostoru jižních Čech

Lidová architektura jižních Čech se utvářela daleko v minulosti, a právě v období pozdního středověku zaznamenala největší rozmach. Jižní Čechy vytvářely hranici mezi rakouským Podunajím a Čechami (Pešta, 2004).

V jednotlivých regionech jižních Čech se zdivo využívalo v různém časovém období, tudíž vznikly výrazné odlišnosti mezi stavbami (Škabrada, 1999). Při výstavbě budov došlo k velmi rychlému přechodu z roubených domů na zděné domy, a to z důvodu nedostatku dřeva. Starší stavení jižních Čech byly tedy roubené, avšak novější zástavba byla zděná z kamene či pálených cihel (Škabrada a Voděra, 1975). Starší roubené stavby měly trojdílnou dispozici. Byly komorového typu, v nejjižnějších oblastech komorovo-chlévního typu či pouze chlévního typu. Střechy stavení byly sedlové (Bahenský et al., 2015). Domy mají široká průčelí s branami, které jsou charakteristické svým štukováním (Škabrada a Voděra, 1975). Jedním ze zvláštních typů domů v jižních Čechách je tzv. alpský dům, který se nachází v okolí obce Volary. Alpský dům je roubený a charakteristické je pro něj umístění celého hospodářství pod nízkou a širokou sedlovou střechou (Mencl, 1980).

Domy jižních Čech také obsahovaly zvláštní prvky. Mezi takové zvláštní prvky lze zařadit například podezdívku, což je různě vysoká zeď, na níž spočívá konstrukce jiné stavby. Vytvářela se převážně z lomového kamene a nalezneme ji u roubených

i zděných staveb. Původně měla být využita k vytvoření prostoru pro otevřené ohniště, později sloužila jako izolace a k vyrovnání terénních nerovností (Frolec a Vařeka, 1983). Dalším takovým zvláštním prvkem je vikýř. Vikýř je zděný či dřevěný otvor ve střeše, který je krytý sedlovou nebo pultovou stříškou. Využívá se k větrání a osvětlení prostor, ale také pro zpestření střechy jako takové. Půdní prostor sloužil pro uskladnění sena apod. U domů také docházelo k výstavbě pavlače, tedy kryté, otevřené či zasklené chodby, která je vyložena v patře. Lze díky ní vystoupat do místnosti ve vyšším patře (Dudák et al., 2000). Bývá nesena trámy či krakorci, a je zpřístupněná zevnitř, případně zvenčí. Vyskytuje se především u hospodářských staveb (Frolec a Vařeka, 1983). Domy jižních Čech byly také doplněny o zápraží či závětrí. Zápraží je zvýšený chodník z hlíny či dlaždic, který se nachází podél stěny obytného domu. Bývá překryté přečnávající střechou s okapem. Sloužilo jako komunikace mezi brankou a vstupy do obydlí a přilehlých částí stavby, ale také k pracovním činnostem a společenskému životu (Dudák et al., 2000). Konstrukce se stříškou a bočními stranami bez dveří, která byla umístěna před vchodem do domu se označuje jako závětrí. Sloužilo jako ochrana síně při otevření dveří před sněhem. Velmi často se závětrí využívalo na horách (Frolec a Vařeka, 1983).

1.4 Faktory, které ovlivnily vývoj staveb ve venkovském prostoru

Jeden z nejdůležitějších vztahů je utvářen mezi člověkem a přírodou. Tento vztah se vyvíjí v prostoru a čase. Krajina je část zemského povrchu, která má dané přírodní podmínky a je formována právě člověkem. Zásahem člověka krajina podléhá neustálým změnám (Mannsfeld, 2013).

V krajině se nachází různá místa s různou charakteristikou, která udává pravděpodobnost osídlení onoho území. Některé oblasti jsou díky své charakteristice více žádané, a proto je zde větší pravděpodobnost k založení sídla. První kultura, která nalezne místo s kvalitními podmínkami k životu, ho osídlí a další kultury tento postup zopakují na jiných, ještě neosídlených místech (Sádlo, 2005). Lidská sídla vyjadřují vztah člověka k přírodě. Člověk od nepaměti zasahuje do krajiny svým počínáním a to, co vytvořil, je dokladem materiální kultury. Díky dochovaným sídlům a jejich archeologickým pozůstatkům si dokážeme vytvořit představu o tom, jaká místa člověk vybíral ke svému životu a k výstavbě nových sídel (Opplová a Hruža, 1996).

Každý člověk smýšlí jinak, tudíž má také jiný pohled na přírodu a její přírodní a kulturní bohatství. Právě s tím souvisí osídlování venkovského prostoru. Během

osídlování došlo ke změně využívání venkovského území, ale také vlastnictví k němu. Tím, že se mění myšlení lidí, mění se také faktory, které jsou pro osídlení důležité. Člověk je schopen si vytvořit konkrétní motivy, které jsou využity k osídlení daného území, či naopak (Bijker, 2013).

Venkovské osídlení bylo ovlivněno různými faktory na základě kterých došlo k určitému vývoji. Některé vesnice prošly prudkým vývojem např. kvůli historickým událostem, kdy došlo ke zničení vesnic válkou a k jejich následnému obnovení. Jiné vesnice prosperovaly a staly se z nich městysy či města. Někdy však došlo k opačnému vývoji, kdy se z města stala opět vesnice (Majerová, 2009). Dle Chalupy et al. (2013) byl vzhled dnešních sídel ovlivněn jak dlouhodobým vývojem, tak i faktory, které působí na dané území. Vznik a organizace sídel úzce souvisí s geografickým prostředím a zásadní dopad na to mají také fyzicko-geografické a socio-ekonomické složky.

Architektonický vzhled a půdorysná kompozice venkovských sídel byly utvářeny geografickými, sociálně-ekonomickými, kulturně-historickými, administrativně-právními a etnickými faktory (David a Soukup, 2000). To, jak venkovská sídla dnes vypadají je také výsledkem slohových a vývojových etap. Díky tomu, že lze zkoumat okolní vlivy a samostatné vývoje sídel, dokážeme sestavit již zaniklé obce do podoby, kterou dříve měly (Staňková et al., 2005).

Pělucha (2012) uvádí, že se na současné podobě našeho venkova podílely faktory, jako jsou historický vývoj a lokální specifikace. Rozdíly, které jsou vytvořené mezi jednotlivými regiony, vznikly díky vývoji v minulosti, ale také přírodními a geografickými předpoklady. Na území České republiky nalezneme množství regionálních typů lidové architektury. Při porovnání těchto regionů nalezneme množství odlišností, které byly utvářeny různými faktory, které na jednotlivé regiony působily (Frolec a Vařeka, 1983). Tyto faktory také předurčovaly velikost sídel, jejich uspořádání, ale i způsob hospodaření v jednotlivých oblastech (Kučová a Bureš, 1999).

Česká republika je složena z různých typů krajiny, a to z úrodných nížin, pahorkatin, vrchovin či horských pásem. Právě s tímto je spojena různorodost přírodních podmínek. Rozdíl mezi nížinatými a horskými územími spočívá zejména v tom, že byly osídleny v různém časovém úseku, ale také v odlišném hospodaření, různých sídelních strukturách a typech staveb (Pešta, 2014).

Rozdílné geografické a terénní podmínky ovlivnily zejména dispozici domu a počet jednotlivých pater. Vlivem sklonu došlo také k nutnosti řešení velikosti

a uspořádání staveb (Svobodová a Věžník, 2014). Svah terénu v místě venkovského sídla občas nutil k tvorbě patrové stavby, kdy obytná část byla umístěna nad zděným sklepem, který kompenzoval sklon svahu. Svah ale také narušoval výstavbu větších usedlostí, štítově orientovaných a okapově orientovaných domů (Máčel a Vajdiš, 1958).

Území naší země spadá svou zeměpisnou polohou do oblasti, kde se střetávaly různé evropské kultury, tudíž zde působily různé historické a kulturní vlivy. Právě tato různorodost také zapříčinila odlišný vývoj lidové architektury (Kučová a Bureš, 1999). Spojují se zde tedy různé typy lidové architektury, které se nachází v různých zeměpisných oblastech a navzájem se prolínají. Na naši architekturu a na podobu staveb venkova mělo vliv také obyvatelstvo, které žilo na určitém území. Velké rozdíly jsou viditelné mezi českým a německým obyvatelstvem (Pešta, 2004). Vzhled našeho venkova byl utvářen postupným osidlováním, kdy na naše území přicházely etnicky pestré skupiny obyvatelstva. Různé skupiny obyvatelstva přinesly na naše území různé způsoby vytváření vesnic a staveb. Díky těmto odlišnostem došlo k vývoji více typů architektury v jednotlivých regionech České republiky (Kučová a Bureš, 1999).

Vývoj staveb byl také z velké části ovlivněn dostupností stavebního materiálu. V jednotlivých regionech naší země byla odlišná dostupnost stavebních materiálů, proto bylo nutno využívat materiály z nejbližšího okolí. Nejvíce se k výstavbě využívaly materiály jako například kámen, dřevo či hlína (Pešta, 2004). Dřevo bylo významným materiálem zejména pro výstavbu patrových domů (Máčel a Vajdiš, 1958).

Do 2. poloviny 19. století vytvářely regiony izolovaná území a komunikace mezi nimi byla omezena, a právě z toho důvodu nedocházelo k přejímání lidové architektury z jiných oblastí. V jednotlivých oblastech byl využíván odlišný způsob výstavby, což dalo vzniku různých staveb se svou typickou charakteristikou pro daný region (Pešta, 2004).

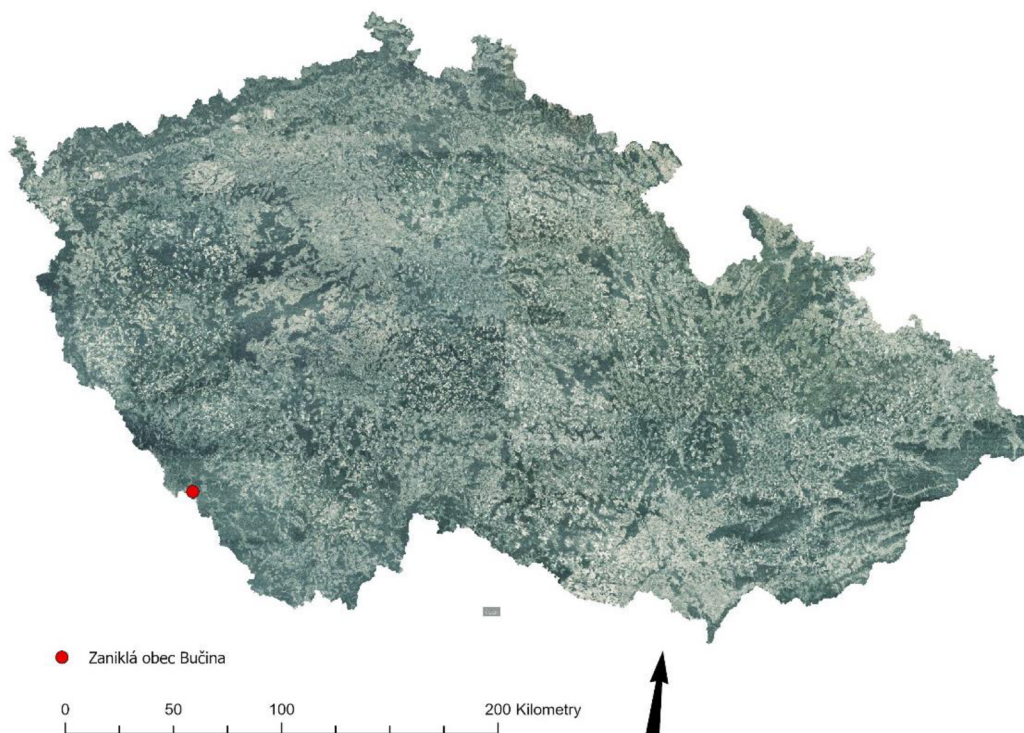
2 Metodika

2.1 Cíl práce

Cílem mé diplomové práce bylo získat informace o zaniklé obci Bučina, která se nachází na Šumavě. Důležité bylo získat informace zejména o tom, jaký vývoj doprovázel tuto zaniklou obec a jak vypadala v historii, tedy před tím, než byla v roce 1956 zničena, ale také informace o současné podobě tohoto území. Na základě historie bylo možno vytvořit porovnání se současnou podobou této zaniklé obce. Cílem mé práce bylo také zvolit stavbu, která se zde nacházela, a pomocí počítačového programu vytvořit její 3D model. Zmapování této obce bylo doplněno fotografiemi, které porovnávají historický a současný stav. Díky tomu lze pozorovat, jaké zásadní rozdíly zde nastaly, a co všechno v této zaniklé obci zmizelo.

2.2 Materiály

Obec Bučina je zaniklé sídlo v okrese Prachatice v Jihočeském kraji (viz. obrázek 2.1). Bučina byla historicky místní součástí Kvildy a vyskytovala se v pohoří Šumava, kde se konkrétněji nacházela v I. zóně tohoto národního parku. Výskyt v této oblasti z Bučiny dělal nejvýše položenou osadu v Čechách té doby s nadmořskou výškou 1162 m. n. m. Došlo zde k soužití českého a německého obyvatelstva, později zde bylo převážně německé obyvatelstvo, avšak po druhé světové válce byla obec kompletně vysídlena a následně v roce 1956 zanikla. K Bučině patřily také osady Chaloupky a Na Mlýnské Mýtině. V dnešní době zde najdeme převážně pozůstatky domů, které tam po celou tu dobu chátrají. V přírodě a v obležení těchto pozůstatků lze najít obnovenou kapli sv. Michala či hotel Alpská vyhlídka.



Obrázek 2.1: Mapa znázorňující polohu zaniklé obce Bučina (Zdroj: vlastní)

Jak již bylo zmíněno, obec se nacházela na Šumavě, taktéž v těsné blízkosti s německými hranicemi. Právě tato její poloha utvářela samotnou obec a život v ní.

Díky poloze lze označit podnebí této oblasti jako chladné, deštivé a mlhavé. Průměrné roční teploty se zde pohybují okolo 3 °C až 6 °C a vegetační období zde trvá 100 až 150 dní. Jelikož se nacházíme ve vysoké nadmořské výšce, je zde také dlouhodobější výskyt sněhové pokrývky, tedy kolem 130 dní v roce. Oblast Bučiny patří mezi srážkově nejbohatší místa Šumavy. V letech 1879 až 1919 zde byl naměřen průměrný roční úhrn srážek 1365 mm. Právě počasí mělo velký vliv na život obyvatelstva. Často zde museli lidé bojovat se silným větrem, který ničil lesy, a kvůli popadaným stromům došlo k poničení cest, kterých zde bylo už tak pouze malé množství. Místa na Šumavě ohrožoval také sníh, který zde v historii napadl mimo zimní měsíce i v květnu či říjnu. Sníh doprovázel také mráz. Takové počasí způsobovalo výrazné komplikace pro život obyvatel. Nedaleko obce Bučina pramení významné řeky, a to řeky Vydra a Vltava. Nachází se zde také potok Bučina, Vltavský potok a Čertova voda.

Pro oblast, kde se Bučina vyskytovala, byla typická těžba zlata, stříbra, železné rudy či rašeliny. Nejdůležitější činností však byla těžba dřeva, která byla obživou pro mnohé obyvatele Bučiny, ale také pro celou oblast Šumavy. S narůstající těžbou

dřeva došlo k výstavbě pil. V území obce Bučina se vyskytovala Kufnerova pila a ve vedlejších osadách se nacházela Seewaldova pila a Reichardova pila. Nacházela se zde také Tobiášova huť, kde se vyrábělo duté sklo. Vedle hlavního zdroje obživy, tedy těžby dřeva, práce ve sklárnách a domácí výroby, zde bylo také rozšířené zemědělství. Přesto že se Bučina nacházela ve vyšší poloze, byla také zemědělského charakteru. Lidé zde dokázali zúrodnit svá pole díky účelnému hospodaření a využívání popela, který vznikal jako odpad při výrobě potaše. Pěstoval se zde převážně oves, ale také žito, různé luštěniny, zelí, len a brambory. Důležitý byl také chov dobytka a drůbeže. Díky tomu mělo obyvatelstvo dostatečnou obživu.

2.3 Metody

V diplomové práci byla nejprve zpracována literární rešerše, která je rozdělena na čtyři části. V první části byl popsán vývoj venkovských sídel, druhá část se zabývá typickými konstrukcemi staveb, ve třetí části byla rozebrána architektura ve venkovském prostoru jižních Čech a její zvláštní prvky a v poslední, tedy čtvrté části byly shrnuty faktory, které ovlivnily vývoj staveb ve venkovském prostoru. Informace potřebné ke zpracování literární rešerše byly získány převážně z tištěných zdrojů, jako jsou knihy či časopisy. V nevelkém množství byly použity také zdroje internetové.

Pro vypracování praktické části byl nejdříve zvolen průzkum vybrané lokality, tedy zaniklé obce Bučina. Díky možnosti průzkumu území byly získány informace převážně o tom, jak vypadá území v současné době, ale také jak Bučina vypadala v historii. Během průzkumu došlo k pořízení fotografií, které byly následně použity do této práce. K těmto fotografiím, které vznikly na místě, byly přidány také archivní fotografie, které byly nalezeny na internetových zdrojích. Informace o obci byly získávány z digitálního archivu, kde se nachází kroniky k zaniklé obci Bučina, ale také k nedaleké obci Kvilda. Dalším zásadním zdrojem byly knihy o této zaniklé obci a další internetové zdroje, které popisují obec v historii, ale také v současné době.

Jelikož téma práce je zaměřeno na rekonstrukci, byl vytvořen 3D model vybraného objektu, který kdysi stával v zaniklé obci Bučina. Model byl vytvořen na základě historických fotografií. K vytvoření byl použit program SketchUp a následné úpravy proběhly v programu Lumion. Mapa znázorňující polohu obce byla vytvořena v programu ArcGis Pro.

3 Výsledky a diskuse

3.1 Zájmová lokalita

3.1.1 Historický vývoj lokality

Již za vlády Karla IV. vzniklo v místě, kde později došlo k vybudování obce Bučina, bezlesí, a to na trase obchodní cesty zvané Zlatá stezka. Tato stezka již ve středověku spojovala Čechy s Podunajím, a právě díky bohatství, které obchody přinášely, dostala počátkem 16. století svůj název „Zlatá“. Používalo se pro ni také označení pasovská, prachatická, česká či solná. Následně došlo ke vzniku tří hlavních větví, po kterých obchod probíhal. Mezi tyto větve se řadí prachatická, vimperská a kašperskohorská. A právě zmíněná kašperskohorská větev zasahovala do území, kde následně stála obec Bučina.

Na Zlaté stezce se začalo vyskytovat čím dál více problémů s přepadáváním soumarů a obchodníků. Marie Terezie, která byla v té době u moci, se rozhodla, že dojde k vykácení lesa kolem stezky a k následnému osídlení nově přichozím obyvatelstvem. Díky tomu došlo k masivní kolonizaci území, a to následně napomohlo k výstavbě obce. V místě, kde stál původně bukový les, vznikla pravděpodobně v roce 1770 osada Buchet, a to jako osada svobodných sedláků, kteří měli právo svobodného využívání lesa. Jak bylo zmíněno, osada pravděpodobně vznikla v roce 1770, avšak první písemná zmínka o této obci pochází až z roku 1790. Později došlo k přejmenování na Bučinu právě na základě toho, že se osada rozprostírala na místě, kde dříve stával bukový les. Některé původní buky stále v území zaniklé obce stojí. Pečeť Bučiny také obsahuje symbol buku. Marie Terezie se rozhodla také vydat patent, který umožňoval vybudování nových cest a silnic na Šumavě, což výrazně přispělo k prostupnosti tohoto území. Na základě toho přicházejí na toto území potomci Králováků, kdy se sedm rodin usadilo v Bučině a pět v osadě Chaloupky, které k Bučině patřily.

V této době zde hrálo významnou roli náboženství, které bylo pro obyvatele velmi důležité. K tomuto se váže budova farnosti. První farnost, která sloužila potřebám bučinského obyvatelstva, byla farnost, která se nacházela v Rejštejně. Rejštejn byl však od Bučiny velmi vzdálený, proto se v roce 1779 rozhodlo, že Bučina bude patřit k farnosti Kvilda. K této farnosti patřil kostel zasvěcený sv. Štěpánu a sloužil zde kaplan Josef Dont, dle kterého došlo k založení obce Bučina v roce 1774. Následně, v roce 1828 patřila Bučina k farnosti Knížecí Pláně, kde byl kostel zasvěcen

sv. Janu Křtiteli. V roce 1793 došlo k prvnímu sčítání obyvatel. Na Bučině v této době žilo již 100 obyvatel a bylo zde vystavěno 13 domů. Mezi první domy, které zde byly postaveny, patřila myslivna (viz. obrázek 3.1).



Obrázek 3.1: Myslivna v zaniklé obci Bučina (Zdroj: Historie zaniklé obce Bučina, 2017)

Následovala výstavba dalších pěti statků a na strategickém místě, tedy u Čertova potoka, vznikl mlýn. Později zde došlo ke vzniku osady Na Mlýnské Mýtině, která k Bučině patřila. Kolem roku 1840 se v Bučině nacházelo již 17 domů a dohromady zde žilo 140 obyvatel. Obyvatelstvo mluvilo německy a správním místem pro obec byl nedaleký Zdíkov. Mezi významná jména této doby patřila Peter, Leirich, Wolf, Harant, Kufner, Plechinger a Bauer. Tito muži patřili mezi svobodné sedláky, kteří mezi sebou svobodně volili zástupce, který se na určitou dobu stal rychtářem obce. Rychtář měl za úkol řídit obec za pomoci obecní rady.

Do této doby patřila Bučina k panství Velký Zdíkov. Toto panství původně náleželo do Královského hvozdu. Významnou roli zde hrál hrabě Hohenstein, který chtěl odebrat sedlákům právo svobodného využívání lesa. Vznikl spor, který ukončilo rozhodnutí, kdy byly lesy v okolí Bučiny rozděleny do soukromého vlastnictví, a to ve velikosti 17,40 ha pro každého sedláka. Hrabě nakonec nechal vystavět také školu, která byla dokončena v roce 1868 (viz. obrázek 3.2).



Obrázek 3.2: Škola v zaniklé obci Bučina (Zdroj: zanikleobce.cz, 2013)

K zásadní změně došlo v roce 1867. Tehdy se stala obec Bučina, spolu s Chaloupkami a osadou Na Mlýnské Mýtině, obcí s vlastní samosprávou. S touto změnou přišel i další rozvoj v území. Okolí Bučiny zasáhla kalamita, kdy došlo k velkým škodám v lesích. Aby došlo k rychlému vyčištění lesa, byly najaty další pracovní síly také z ciziny. Cizinci, kterých zde bylo až 400, byli převážně z Tyrolska, ale také z Chorvatska. Někteří z nich zde poté zůstali, díky čemuž došlo k nárůstu obyvatel v území. V době během kalamity v okolí obce Bučina existovalo několik pil, které se využívaly ke zpracování dřeva. Jednalo se o Kufnerovu pilu na Bučině, Seewaldovu pilu v osadě Na Mlýnské Mýtině a Reichardovu pilu v Chaloupkách. V roce 1890 měla Bučina největší počet obyvatel vůbec, kdy zde žilo 466 obyvatel a bylo zde postaveno 30 domů. O rok později zde nechal Michael Fastner vystavit kapli sv. Michala.

Dosud poměrně poklidný život v obci Bučina a jejím okolí narušila první světová válka. Tato válka způsobila velké změny, a to převážně v negativním slova smyslu. Koncem července roku 1914 nastala situace, kdy z Bučiny muselo odejít až 72 mužů do války. Pro zbytek obyvatel v obci nastaly velmi těžké časy. Jídla bylo nedostatek, a zboží, které by se dalo zakoupit na černém trhu, bylo příliš drahé, tudíž si ho lidé nemohli dovolit. Následně došlo k rozpadu Rakousko-uherské monarchie a k postupnému vzniku Československé republiky. Tento přelom znamenal pro obyvatele opět naději na lepší život. Čeští vojáci se přesunuli do pohraničí hlídat hranice a následně roku 1920 odsud opět odcházejí.

Po uklidnění situace se opět Bučina začala rozvíjet. Velkým zlomem bylo v roce 1922 zavedení elektrického osvětlení a nainstalování generátorů, které poskytovaly

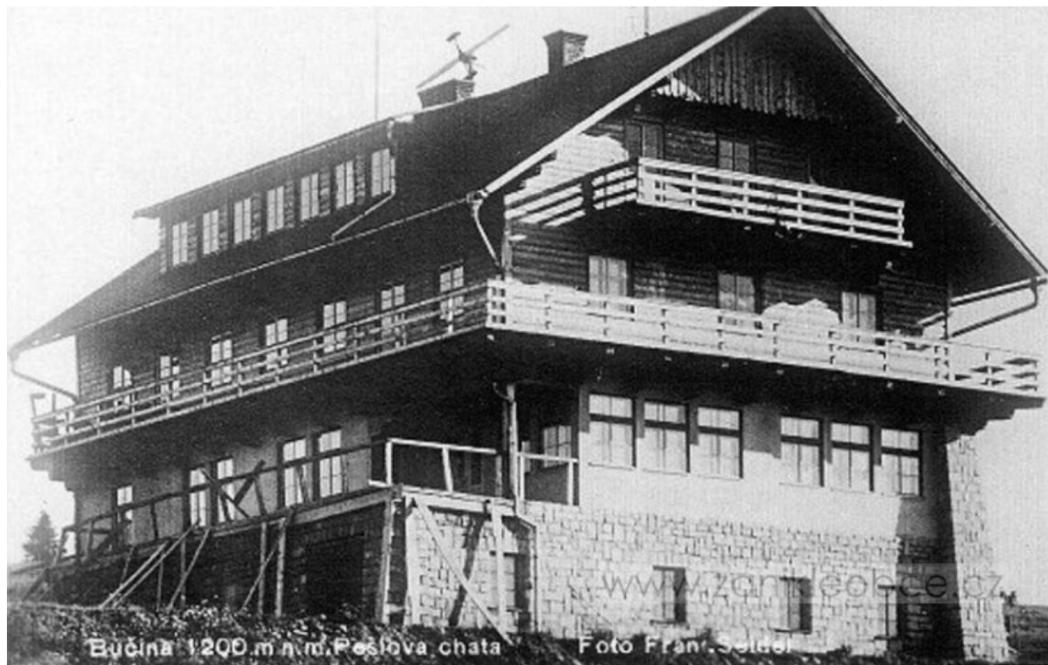
elektrickou energii do celé obce. Došlo zde také k výstavbě nové obecní knihovny, čímž se rozšířilo občanské vybavení v obci. Počet obyvatel v obci oproti minulým rokům klesal. V roce 1923 žilo v obci 347 obyvatel a bylo zde 41 domů. Elektrické vedení, které zde stálo, bylo přestavěno a vylepšeno, díky čemuž se v obci zvýšil počet venkovního osvětlení. Důležité byly pro obec také místní volby v roce 1927, kdy zde bylo možno volit tři strany, a to Sociálně demokratickou dělnickou stranu, Měšťanskou lidovou stranu a Českou stranu. Dalším pokrokem pro obec byla výstavba vodní nádrže, která byla pro obec velkým přínosem. Následně v roce 1930 došlo k výstavbě nových domů, tudíž jich zde stálo 55. Co se týče počtu obyvatel, žilo jich zde 345, z čehož bylo 29 české národnosti, ostatní byli německé národnosti. Téhož roku proběhla rekonstrukce stávající školy.

Poměrně klidné období v Bučině a rozkvět první Československé republiky bylo opět narušeno, a to Velkou hospodářskou krizí v 30. letech, ke které došlo po propadu akcí na americké burze. Nastalo zhoršení ekonomiky mnoha zemí a je uváděno, že právě tato událost byla předzvěstí druhé světové války. Právě tato krize se začala projevovat i v Bučině. Německé obyvatelstvo, které chtělo přejít hranice, muselo platit velké poplatky, tudíž hranice raději nepřekračovalo. To způsobilo prázdnot hostinců a privátů v pohraničí, a to i v sezónním období. Krize se prohlubovala a v roce 1932, kdy bylo v obci čím dál méně pracovních míst, zejména pro dřevaře a výrobce dřeváků, dřevěných drátů a dalších výrobků ze dřeva. Z papírny v nedalekém Františkově také došlo k propuštění mnoha zaměstnanců, kteří následně začali dojíždět za prací do Bavorska. Čím dál více lidí bylo bez práce nebo pracovali za velmi málo peněz, přičemž zboží bylo čím dál dražší. Aby došlo k zmírnění nezaměstnanosti, začaly vznikat nové organizace jako například Svaz dřevařských dělníků, soustružníků a příbuzných povolání. Také vznikl spolek pro cizinecký ruch, kdy byla zapotřebí rekonstrukce cest, díky čemuž dostalo mnoho lidí práci. Lidé se snažili vydělat peníze také sběrem brusinek a borůvek. Mezi negativními vlivy krize se lidé dočkali také pokroku v podobě benzinového motoru, který využívali zemědělci pro mlácení obilí, řezání krmiva nebo dřeva. Také zde došlo k výstavbě nové české školy, avšak protože zde bylo málo českých dětí, chodily do této školy také německé děti. V roce 1937 narůstal v obci cestovní ruch, kdy lákala turisty krásná krajina tohoto území. Vznikaly zde nové hostince a hotely. V Bučině byl postaven také hotel Fastner (viz. obrázek 3.3).



Obrázek 3.3: Hotel Fastner (Zdroj: zanikleobce.cz, 2010)

Aby zde stála česká konkurence tomuto hotelu, vznikla zde také Pešlova chata (viz. obrázek 3.4), která je pojmenována dle svého zakladatele a řadí se k nejmladším hotelům zde.



Obrázek 3.4: Pešlova chata (Zdroj: zanikleobce.cz, 2016)

I v roce 1938 pokračovalo těžké období. Stále zde bylo mnoho lidí bez práce, tudíž rodiny žily v bídě. Následně došlo k souhlasu s připojením obce k Německu, avšak ze strachu, jak se bude život lidí dále vyvíjet, mnoho z nich odcházelo za hranice

i se svým majetkem. Do popředí se dostávalo německé obyvatelstvo, které utlačovalo obyvatelstvo české. Avšak v tuto chvíli se odehrávaly poslední okamžiky před vypuknutí druhé světové války a nastala mobilizace. Obyvatelstvo Bučiny odešlo a stěhovalo se na okraje obce k lesu. V tuto dobu se v obci nacházela finanční stráž a ostatní obyvatelé na Bučinu během války již nemohli. Když byla válka u konce, byli do Bučiny posláni praporčíci SS, kteří měli bránit obec před americkými vojáky. Američtí vojáci, kteří mířili do obce, se však s praporčíky SS již nepotkali. Tito vojáci zde zůstali do roku 1946, někteří odešli a jiní se zde usadili. Následoval odsun německého obyvatelstva. Mnoho lidí na nic nečekalo a raději si sbalilo svůj majetek a odešlo dobrovolně, než aby čekalo na násilný odsun. V obci tedy došlo k odsunu, ale také k velkému ničení domů. Zničen byl i místní hřbitov a kostel, který zde stál, byl vyhozen do povětří. V květnu 1947 žilo v obci Bučina pouze 58 obyvatel a následně v roce 1952 došlo k připojení obce k obci Kvilda. To, co zde dosud ještě zbylo, bylo zničeno v roce 1956, a právě tímto rokem obec Bučina zcela zanikla.

Jak již bylo zmíněno, k obci Bučina patřila také osada Chaloupky (viz. obrázek 3.5). Osada Chaloupky má také svůj německý název Hüttel, později je osada nazývána Hüttl. Tato osada vznikla ve stejném roce jako Bučina, tedy v roce 1770, jako dřevorubecká osada. Nacházela se na cestě z Knížecích plání na Modravu a již na počátku 19. století zde bylo vystavěno 5 domů. Následně vzrostl počet domů na 15 a osada měla okolo 100 obyvatel. K obyvatelným domům patřily také statky, hospoda, dům švece, mlýn a také hamr. V roce 1908 došlo v osadě k výstavbě nové školy. Před tím, než byla škola postavena, musely děti z této osady docházet do školy v Bučině, která byla asi 3 km pěšky. Vznikla zde také pila, která byla umístěna na Čertově potoce. Tento potok vytvářel pohon pro tuto pilu společně s potokem Rothbach. V této pile se zpracovávala prkna a následně se zde vyráběly dřevěné bedny. Osada byla zabezpečena vodou díky strouze, která vedla z Čertova potoka, a vedla vodu ke každému stavení. Avšak oproti Bučině zde nebyl zaveden elektrický proud. V 50. letech došlo stejně jako v Bučině k odsunu obyvatel a osada Chaloupky byla následně zničena. Byly zničeny domy, pila, ale také kostel a hřbitov.



Obrázek 3.5: Rozmístění domů v zaniklé osadě Chaloupky v roce 1949 (Zdroj: zanikleobce.cz, 2011)

Druhou osadou, která náležela k Bučině, byla osada Na Mlýnské Mýtině (viz. obrázek 3.6). Německý název pro tuto osadu je Mühlreutherhäuser. Okolí, kde osada vznikla, bylo dříve porostlé hustými lesy. Tento les se následně vykácel a vznikly zde holé mýtiny, dle kterých dostala osada své jméno. Nacházelo se zde 10 domů, škola, Seewaldova pila a mlýn. Mlýn, který zde stál, byl pro obyvatele osady, ale také pro obyvatele Bučiny a Chaloupek, velmi důležitý. Zejména proto, že se zde zpracovávala mouka.



Obrázek 3.6: Rozmístění domů v zaniklé osadě Na Mlýnské Mýtině v roce 1949 (Zdroj: zanikleobce.cz, 2012)

3.1.2 Současný stav lokality

Jelikož se jedná o zaniklou obec, je zřejmé, že z původních objektů se zde dochoval pouhý zlomek. Při průzkumu území, kde se dříve obec rozprostírala, můžeme naleznout mnoho znaků (viz. obrázek 3.7), které nám ukazují, že právě v tomto místě stál například nějaký dům. Přesto, že jsou zde patrné ve většině případů pouze základy, které nám připomínají minulost, najdeme zde ale také objekty, které vzali lidé do svých rukou a dali jim druhou šanci. Mezi takové patří například kaple sv. Michala nebo hotel Alpská vyhlídka.



Obrázek 3.7: Pozůstatky domu (Zdroj: vlastní)

Prvním objektem, který je charakteristický pro toto místo a který v současné době stojí v zaniklé obci Bučina, je již několikrát zmíněná kaple sv. Michala (viz. obrázek 3.8). Z historické části této práce již víme, že tuto kapli nechal vystavět Michael Fastner, a to konkrétně v roce 1891. Kaple patřila ke katolické církvi a byla zasvěcena Panně Marii. Uvnitř kaple byl vystavěn oltář, na kterém stála soška Panny Marie s Jezulátkem, také zde stály dva cínové svícny. Sošky a svícny se podařilo uchránit a dnes jsou v soukromém vlastnictví. Tato kaple byla bohužel zničena v roce 1956 spolu s celou obcí. Avšak díky synům Michaela Fastnera, tedy Kilianovi, Gottfriedovi a Michaelovi Fastnerovými, došlo k obnovení této kaple v roce 1992,

a to do původní podoby. Následně téhož roku v říjnu byla kaple vysvěcena. Další opravu potřebovala v roce 2017, kdy kvůli nepříznivým vlivům počasí na Bučině spadl na kapli strom, který způsobil značné škody. Kaple je v současné době zděná a má šindelovou střechu. Pozemek, na kterém kaple stojí, je pod správou Národního parku Šumava. Došlo také ke vzniku česko-německé tradiční poutě, která je s touto kaplí, ale také celkově se zaniklou obcí Bučina, spojena. Tato tradice vznikla v roce 2006 a koná se každoročně druhou červencovou sobotu. Poutníci, kteří tuto cestu absolvují, vychází od stavby kostela sv. Štěpána, který stojí na Kvildě, a následně pokračují kolem pramene Vltavy až na Bučinu. Celá tato trasa je dlouhá okolo 13 kilometrů. Ve chvíli, kdy dorazí na Bučinu, shromáždí se všichni poutníci před touto kaplí, kde se koná poutní mše svatá.



Obrázek 3.8: Kaple sv. Michala (Zdroj: vlastní)

Dominantou území zaniklé obce Bučina je hotel Alpská vyhlídka (viz. obrázek 3.9), což je původní Pešlova chata. Jedná se o hotel, který zde vznikl po rekonstrukci zmíněné Pešlovi chaty v roce 2010. Během rekonstrukce se majitelé snažili chatu

vystavět ve stejném stylu, jako byla dříve, aby zachovali její historický charakter. V současné době se jedná o nejvýše položený hotel na české straně Šumavy a také jediný dům v zaniklé obci Bučina, který má číslo popisné. Současný majitel odvedl na tomto hotelu velký kus práce a lidé si tak zde mohou užít krásné dny strávené v Šumavské přírodě. K hotelu vznikly také facebookové stránky, kam jsou přidávány fotografie současné, ale cenné jsou zde zejména fotografie historické.

Pokud bychom se zajímali více o to, jaký příběh doprovází tento hotel, začali bychom u pana Pešla. Pan Pešl vystavěl tuto chatu a měl ji ve vlastnictví. Avšak kvůli válce ji musel i se svou rodinou opustit. Poté obsadila budovu americká armáda a v roce 1946 ji opustila. Následně se nastěhovala zpět dcera pana Pešla, Bohumila Kyznarová, spolu se svým manželem a chatu začali provozovat. V této chvíli zde bylo 25 zařízených pokojů, ústřední topení, koupelny s teplou i studenou vodou, společenská místnost, garáže a domácí kuchyně zásobovaná vlastním hospodářstvím. V roce 1948 byl hotel zestátněn a manželé zde byli pouze jako zaměstnanci, a to do té doby, než byl pan Kyznar zatčen a paní Kyznarová vyhoštěna. V 50. letech zde bylo vybudováno sídlo 3. roty spolu s finskými domky pro ubytování důstojníků. Díky tomu, že byla tato budova využívána pohraniční stráží, nebyla zničena jako zbytek obce. V roce 1990 byla chata navracena paní Kyznarové a ta vlastnická práva k chatě převedla na svou dceru a jejího manžela. Ti se poté chtěli postarat o její rekonstrukci. S tím však nesouhlasila správa NP a CHKO Šumava, a tak byl manželům doporučen prodej. Chatu odkoupil JUDr. Talián, který nechal ruiny zbořit a na místě zřídil hotel Alpská vyhlídka, tak jak ho dnes můžeme vidět.



Obrázek 3.9: Hotel Alpská vyhlídka (Zdroj: vlastní)

Pro Bučinu a její přilehlé osady byly také velmi významné pily. Byla to Kufnerova pila na Bučině a Seewaldova pila v osadě Na Mlýnské Mýtině. Tyto pily poskytovaly pracovní místa a v době, kdy byl v lesích kůrovec a bylo potřeba se rychle postarat o nemocné a spadané stromy, tyto pily dřevo zpracovávaly. Poté, co pily zanikly, najdeme na dnes již opuštěných místech, kde dříve stály, pouze jejich pozůstatky, a to v podobě základů těchto staveb, pohozených náčiní či předmětů denní potřeby.

Kufnerova pila se nachází na východě katastru zaniklé obce. K pile se lze dostat po cyklostezce, ze které je následně potřeba vejít do lesa, kde se dnes nachází pouze pozůstatky této pily. Tyto pozůstatky jsou obrostlé stromy a umístěny uprostřed močálu. Rozeznat lze základy objektů a v okolí jsou rozházeny další předměty potřebné k provozu pily. Pila byla postavena kolem roku 1865 a skládala se ze tří objektů. Od roku 1884 se stal vlastníkem této pily Ferdinand Kufner. Zpracovávalo se zde kvalitní rezonanční dřevo, které se následně využívalo k výrobě hudebních nástrojů. Ostatní dřevo, které se nevyužilo k této výrobě, se využívalo k výrobě šindele a krabiček na kolomaz. Naposledy vlastnila pilu dcera Ferdinanda Kufnera Elisabeth a roku 1935 byla pila zrušena.

Druhou pilou, která na území stála, byla Seewaldova pila v osadě Na Mlýnské Mýtině. Tato pila je ve velmi podobném stavu jako Kufnerova pila. Pila se nachází na jihu od zaniklé obce Bučina. Na území, kde pila stála, se lze dostat po červené turistické stezce. Stejně jako v předchozím případě se tato pila nachází také v hustém lesním porostu. V místě si lze všimnout zbytku stěny jednoho z objektů pily, je zde také retenční nádrž, která sloužila k proudění vody na mlýnské kolo pily. K vidění jsou zde také zbytky předmětů, které k pile patřily. Původně šlo o hospodářská stavení s mlýnem, ke kterým patřily ještě další stavby jako právě zmíněná pila. Pila zanikla v roce 1908 a mezi poslední vlastníky pily patřily Josef a Josefa Seewaldovi.

Nedaleko Bučiny se vyskytovala také Tobiášova huť. Ta byla postavena Tobiášem Rafaelem Adlerem, dle kterého dostala také svůj název. Huť se vyskytovala na západním svahu Stolové hory a byla zde vybudována v roce 1796. Téhož roku byla dle farní kroniky také posvěcena místním farářem. V této huti se vyrábělo převážně duté sklo, které se následně brousilo a malovalo. Pracoval zde jeden brusič a dva malíři skla. Výrobky, které zde vznikly, byly určeny převážně na vývoz. Později přešla sklárna na syna Tobiáše, Antonína. Tomu se však nepodařilo sklárnu udržet funkční a došlo k ukončení provozu před rokem 1816. Huť výrazně ovlivnila podobu krajiny, kde se vyskytovala. Došlo k odlesnění půdy, výstavbě budov a k jejich následnému zničení požárem. V místě výskytu hutě se do dnes vyskytuje mýtina, které se říká Tobiáška. Na místo se lze dostat pěší trasou z Kvildy, která je zhruba 2,5 kilometrů dlouhá. Okolí, kde huť stála, je značně podmáčené. Stejně jako u pil, dochovalo se zde velmi málo. Většinou jsou to opět základy objektů, kamenné zidky či náznaky nájездů do objektu. To vše je však mezi stromy v lese, porostlé mechem a trávou. Části některých základů jsou zarostlé v houštích.

Pokud dorazíme do zaniklé obce Bučina, nelze si zde nevšimnout repliky železné opony (viz. obrázek 3.10). Replika zde vznikla v roce 2008 a byla vybudována Františkem Taliánem, který je také majitelem hotelu Alpská vyhlídka. Tato replika připomíná skutečnou železnou oponu, která se vyskytovala na československé západní hranici. Železná opona začala být budována od roku 1951 za totalitního komunistického režimu a měla zabránit kontaktu s kapitalistickým západem a zadržet tak případné uprchlíky. Budovala se po celé délce hranic s Rakouskem a Spolkovou republikou Německo. Tak vznikl široký pás s ploty z ostnatého drátu a zátarasy, které zde stály, byly pod vysokým napětím. Takto utvořené hraniční pásmo bylo

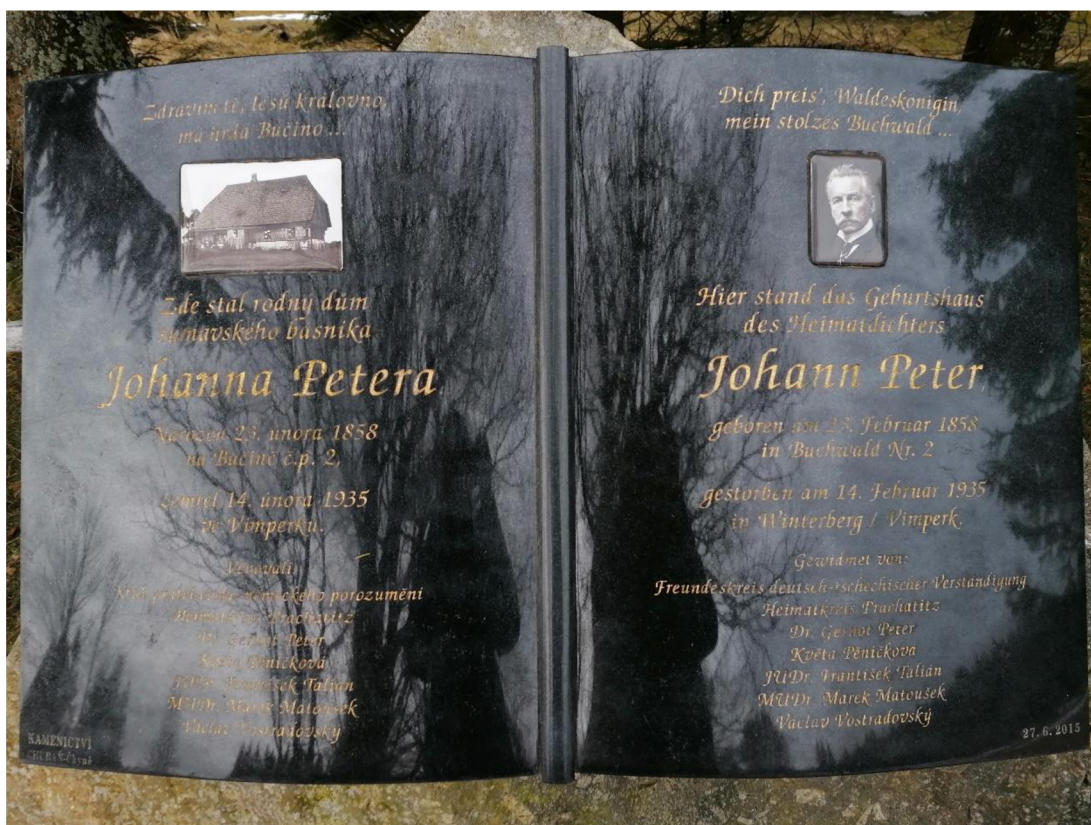
pod neustálým dohledem ozbrojené pohraniční stráže, ale také vojáků základní vojenské služby. Opona stála do roku 1989, kdy byla následně zničena.

Replika se nachází v těsné blízkosti hotelu Alpská vyhlídka a také nedaleko turistického hraničního přechodu Bučina – Finsterau. Replikou je myšlen prostor dlouhý kolem 100 metrů, který obsahuje prvky železné opony, tedy dvojitý zátaras s ostnatým drátem a uhrabaným pásem zeminy. Vyskytuje se zde také strážní věž s jehlanovými zátarasy. U repliky se nachází informační tabule, která obsahuje informace o studené válce, ale také je zde řada fotografií z té doby. S replikou je spojeno také odpočívadlo, které bylo postaveno pro turisty. Právě zde pokračuje povídání o událostech, které se na tomto místě odehrály.



Obrázek 3.10: Replika železné opony (Zdroj: vlastní)

V severní části Bučiny se nachází pomník věnovaný spisovateli Johannu Peterovi (viz. obrázek 3.11). Johann Peter byl učitel, básník a spisovatel, který psal převážně povídky, které popisovaly život obyvatel na Šumavě. Narodil se právě v zaniklé obci Bučina, kterou měl rád natolik, že ji oslavoval i ve svých básních, jako například v básni „Na Bučinu“. Jako osobnosti, která byla takto úzce spjata s touto obcí, mu byl vystavěn zmíněný pomník na místě, kde stával jeho rodný dům. Pomník má podobu rozevřené knihy a byl sem umístěn v roce 2015.



Obrázek 3.11: Pomník věnovaný spisovateli Johannu Peterovi (Zdroj: vlastní)

Oblast Bučiny je velmi vyhledávána turisty, a to nejen pro její zajímavou historii, ale také pro její krásnou přírodu, kdy se lze kochat krásnými pohledy na Alpy. Bučina je pro turisty zpřístupněná pouze pěšky či na kole. V případě zájmu mohou využít „zelené autobusy“, které jedou z Kvildy na autobusovou zastávku v Bučině. Nachází se zde mnoho turistických a cyklistických tras, ale je zde také naučná stezka Národní park. Tato stezka začíná i končí na hraničním přechodu Finsterau – Bučina, kde se nachází první informační panel. Další panely jsou rozmístěny na stezce značené obrázkem motýla. Stezka je dlouhá okolo 7 kilometrů a je zaměřena na bývalé objekty, které v území stály, ale také na zajímavosti hraničního přechodu, železnou oponu či získání informací o Národním parku Šumava a ochranu přírody. Na jedné z pěších tras se nachází krytá studánka, která je v současné době bohužel zanedbaná. V severní části území vybudovala Správa Národního parku Šumava nouzové nocoviště, které lze využít k přespání v přírodě.

3.1.3 Modelová rekonstrukce stavby

V zaniklé obci Bučina se v historii vyskytovaly převážně obytné domy, ale také myslivna, škola, hostince či pekárna. Pro rekonstrukci jsem zvolila obytný dům, který byl vytvořen podle předlohy historických fotografií staveb, které se v obci Bučina vyskytovaly. V následujících odstavcích dojde k přiblížení toho, jak vypadaly obytné stavby v zaniklé obci Bučina, a to z hlediska exteriéru, ale také interiéru.

Jelikož se obec Bučina nacházela v tak vysoké nadmořské výšce a v nepříznivých podmínkách Šumavy, byla její výstavba poněkud komplikovanější. Během výstavby bylo důležité brát ohled na krajinu, ve které obec vznikala. Lidé museli promyslet, kde dům postaví, aby nedošlo k jeho umístění například do zamokřeného území či území, kde se vyskytovaly poškozené lesy a jiné přírodní nástrahy. Osady, které se stavěly, byly různých typů. V horských oblastech, kde došlo k výstavbě i obce Bučina, převažoval rozptýlený typ obce.

Nejtypičtější domy pro Šumavu byly tzv. domy šumavských plání, které se stavěly na přelomu 18. a 19. století. Ve vyšších polohách Šumavy se stavěly spíše roubené domy, které byly chlívniho typu. V obci Bučina tedy došlo k výstavbě převážně dřevěných domů s kamennou podezdívkou, širokým průčelím a s předsazeným bedněným štítem. Podezdívka se stavěla z důvodu vyrovnání terénu v nerovném prostředí Šumavy. Tyto domy byly přízemní a měly půdní prostory. Následně došlo v Bučině k výstavbě také zděných obytných domů. Zděná byla například také škola, která zde vznikla.

Velikost domu se odvíjela od postavení majitelů a jejich bohatství. Bohatší část obyvatel si mohla dovolit stavět větší domy, které byly také lépe vybaveny. Chudší část obyvatel měla jednoduché dřevěné domy, ve kterých se nacházely pouze nejnnutnější předměty. K výstavbě se využíval také kámen, z kterého se stavěly převážně chlěvy pro dobytek. Domy byly ve tvaru obdélníku, kdy jedna ze stran byla poměrně dlouhá. Vše zde bylo totiž pod jednou střechou, jak obytná část, tak i chlív či stodola. V těchto podmínkách nedocházelo k výstavbě hospodářského dvora u stavení.

Střechy byly polovalbového či sedlového typu, kryté šindelem a později šablonami. Na některých historických fotografiích lze na střechách stavení vidět také zvoničky či barokní věžičky, které byly pro oblast Šumavy typické. Jiné domy měly ve střeše vikýř, který sloužil jako vstup do půdního prostoru, kde se skladovalo například seno. Některé domy měly ve štítu vestavěné široké pavlače.

Kolem domu byl většinou plot, přičemž u některých stavení byla oplocená pouze zahrádka, patřící k němu. Zde lidé pěstovali pouze malé množství okrasných květin, bylin či drobné zeleniny.

Na základě informací o tom, jak dům na Bučině vypadal, vznikl tento 3D model (viz. obrázky 3.12 a 3.13). Jedná se o dům pobitý dřevěnými prkny s kamennou podezdívkou, který má polovalbovou střechu krytou šindelem a předsazený štít. Ze střechy vystupuje komín a na delší straně si lze všimnout vybudovaného závětrří, které chránilo vchod do domu před nepříznivým počasím. Ke stavení náleží také zahrádka, kde lidé pěstovali okrasné květiny či zeleninu.



Obrázek 3.12: Vytvořený model domu (Zdroj: vlastní)



Obrázek 3.13: Vytvořený model domu z jiného pohledu (Zdroj: vlastní)

Pro porovnání jsou zde vloženy dvě historické fotografie, dle kterých byl model vytvořen (viz. obrázky 3.14 a 3.15).



Obrázek 3.14: Stavení v zaniklé obci Bučina (Zdroj: zanikleobce.cz, 2017)



Obrázek 3.15: Skupina stavení v zaniklé obci Bučina (Zdroj: zanikleobce.cz, 2007)

Důležité je si umět udělat představu také o tom, jak vypadal interiér takového stavení. Interiér venkovského stavení, které se nacházelo právě také na Bučině, byl ve většině případů velmi jednoduchý a nacházela se zde pouze jedna obytná místnost, tedy jizba. Právě v této místnosti docházelo ke všem událostem, které rodinu provázely. Tato místnost pak byla nejvíce využívána právě v zimě, kdy nebylo možné pobývat většinu času venku. V tomto období se všechny práce, které bylo třeba udělat, přesouvaly sem, takže se v této místnosti například tkalo, pletly se košíky, dralo peří či se zde vyráběly další výrobky, které se následně také prodávaly.

V jizbách se nacházelo pouze pár základních kusů nábytku. Mezi nejběžněji využívaný nábytek, který byl v obytné místnosti, patřil stůl, lavice, postel, truhla a skříň. Nábytek, který nebyl složitý na výrobu, si lidé vyráběli svépomocí.

Pokud se jednalo o nábytek, který byl na výrobu příliš složitý, vyhledávali lidé řemeslníky, kteří se výrobou nábytku živili. Vyrobené předměty byly také malovány olejovými barvami, ale také do nich byly často vyrývány a vyřezávány různé ornamenty. Ve většině rodin mělo rozmístění nábytku v jizbě dané zvyklostí, které se měnily pouze během mimořádných událostí, jako byly například různé sváteční dny.

Nejdříve, před zavedením černé kuchyně, bylo uvnitř stavení umístěno ohniště. Kouř z tohoto ohniště prostupoval do místností, ve kterých se žilo, a následně vycházel ven pomocí otvorů ve střeše či stěnách. Právě tato místnost byla vždy kouřem znečištěna. Docházelo k znečištění celé místnosti, ale zejména vybavení, které se uvnitř nacházelo. Ke zlepšení došlo ve chvíli, kdy se začala využívat černá kuchyně. Vznikla speciální místnost, která byla oddělena od síně, a právě do této místnosti unikal kouř z pece. Z této místnosti následně odcházel kouř ven, tudíž se do obytné místnosti kouř vůbec nedostal a ta tak zůstala čistá. Pec, která byla většinou zděná a omazaná hlínou, zaujímal až čtvrtinu obytné plochy. Právě k této peci se začala později přistavovat také kachlová kamna, které ze dvou stran obklopovala dřevěná lavice. Nad kamny bývalo zavěšené bidlo, na kterém se sušilo prádlo či bylinky. Následovně byly pece nahrazeny jednoduchými sporáky, které byly mnohem méně náročné na údržbu. Sporáky zabíraly také méně místa a spotřebovaly se díky nim mnohem méně dřeva.

Mezi důležitý nábytek, který byl již zmíněn, patřila postel. Postel však nebyla v domě samozřejmostí. Dříve, než lidé měli ve stavení postel, spali na lavici, na seně nebo kdykoliv jinde, kde to bylo možno. Pokud se ve stavení již postel vyskytovala, byla umístěována do koutu. Postel sloužila zásadně majiteli domu, přičemž ostatní členové domácnosti si museli najít místo ke spaní na lavici nebo na peci. Pokud se očekával příchod nového člena rodiny, proměnil se tento kout na kout pro rodičku. U postele stávala kolébka pro nejmenšího člena rodiny. Postele v této době mohly být zcela obyčejné ze dřeva, ale v některých více movitých rodinách se mohla vyskytnout také postel s nebesy. Tato postel byla tvořena sloupky, které nesly desku. Přes tuto desku byla přehozená látka, která zajišťovala částečně soukromí. Většina postelí byla barevně malovaná a obsahovala nejrůznější ornamenty.

V jiném rohu stavení byl umístěn stůl se židlemi a rohovou lavicí. Právě tento nábytek byl považován za nejdůležitější, a to hlavně proto, že se u něj vždy všichni sešli během jídla. Zvykem bylo, že každý člen rodiny měl své místo, na které

pravidelně usedal. Stůl se většinou vyráběl z tvrdého dubového dřeva. Nohy byly jako ostatní nábytek zdobeny barevnými ornamenty či ornamenty vyřezanými a deska byla z masivní fošny. Pokud se jídelní stůl nevyužíval zrovna k hodování, využíval se také jako univerzální pracovní plocha pro nejrůznější činnosti, které v domácnosti probíhaly. Židle nebyla vždy samozřejmostí. Běžným nábytkem se stala až v 19. století a seděl na ní hospodář či jiná vzácná návštěva. Opěradlo židle obsahovalo jednu desku a hrany byly řezbářsky zdobeny. V rohu nad rohovou lavicí se zavěšovala koutní skříňka, které se také říkalo koutnice. V této skřínce byly uloženy různé důležité předměty pro rodinu, jako například bible, listiny a peníze.

V domě se nacházel také další nábytek. Vše se však odvíjelo od toho, jak bohatá rodina byla. V domě bychom také mohli najít různé truhly, do kterých lidé ukládali své osobní věci, šaty a jiné prádlo. Do těchto truhel také lidé ukládali potraviny a suroviny, které používali k vaření. Samostatným kusem nábytku byla také tzv. moučnice, což byla truhla na ukládání mouky. Stejně jako všechnen nábytek, který v domácnosti byl, byly také truhly barevně pomalované a různě řezbářsky zdobené. Vedle truhel se v jizbě nacházely další větší skříně, které byly nejdříve umístěny v komorách a později byly přesunuty do světnic, kde se staly její součástí. Skříně byly taktéž zdobeny. V komorách se skladovaly další potraviny v pytlích či sudech.

Rodinám také záleželo na tom, aby jejich dům byl útulný a příjemný. Stěny byly vyzdobené různými obrázky, převážně pak obrázky svatých či přímo Panny Marie a Ježíše. V jizbách nechyběla také kropenka, která se občas vyskytovala i se soškou patrona. Dále se zde vyskytovaly poličky na hrnky a talíře, a na stole mohl být také ubrus. Co se týče světla ve večerních hodinách, lidé hojně využívali petrolejové lampy.

Jizba jako taková měla ve stěnách dvě až tři okna. Ta se zavírala pomocí okenic, které byly malované a na zimu se zacpávaly mechem, aby nedocházelo k prostupování zimy do vnitřku místnosti. K větrání se poté využívaly dveře, které se vždy na chvíli pootevřely. Podlaha byla pokrytá dřevěnými prkny.

K drobným změnám v rozmístění nábytku došlo v druhé polovině 19. století, kdy se přesunul stůl z rohu do středu místnosti. Přibyly další kusy nábytku, které stály podél stěn. Mezi tento nábytek patřily kredence, skleníky, skříňky a komody se zásuvkami.

3.2 Souhrn

Dnes již zaniklá obec Bučina, a to co z ní zůstalo, je ukryto v lesích Šumavy. Pokud člověk zavítá do této oblasti, ohromí ho krásná krajina s dalekými výhledy. Také na něj však dolehne tíha toho, co vše se v tomto území odehrálo a čím vším si lidé, kteří zde žili, museli projít. Události, které Bučinu potkaly, nám v území připomínají zbytky základů domů, ale také nové prvky v podobě repliky železné opony či obnoveného hotelu Alpská vyhlídka.

Bučina si prošla spoustou historických událostí, které tuto obec postupně utvářely. Přestože život v této oblasti nebyl jednoduchý, lidé si žili vcelku spokojeným životem. Starali se o svou obživu a řešili problémy, které jejich život doprovázely. Tento poklidný život byl narušen první světovou válkou, kdy z Bučiny byli někteří muži povoláni do války a museli zde zanechat své rodiny. V tomto období byl život obyvatel těžký, a to zejména kvůli nedostatku jídla. Postupný vznik Československé republiky znamenal opět vidinu lepšího života, k čemuž opravdu došlo. Další událostí, která ovlivnila život v Bučině, byla Velká hospodářská krize. Krize se zde projevila především tím, že někteří lidé přišli o práci a celkově zde ubývalo pracovních míst. Reakcí na to zde začaly vznikat nové organizace, které měly za úkol vytvořit nová pracovní místa. Toto období bylo předzvěstí druhé světové války, která zanedlouho přišla. Lidé se odstěhovali a v Bučině se nacházela finanční stráž. Následoval odsun obyvatelstva, který byl doprovázen ničením domů, hřbitova a kostela. To, co zde ještě zbylo, bylo zničeno v roce 1956, a právě tímto rokem došlo k úplnému zániku obce Bučina.

V současné době na místě, kde stála Bučina, nalezneme pozůstatky základů domů, ale také obnovené stavby, které díky iniciativě některých lidí, dostaly druhou šanci. Pokud se člověk vydá do této oblasti, zažije zde zaručeně krásný zážitek z přírody a z objektů, které zde může vidět. Co je ale důležitější, člověk zde pochopí, jak těžké časy toto území potkaly a také jak důležité je, aby se zaniklé obce dostaly do širšího povědomí lidí. Zaniklá obec Bučina měla to štěstí, že uchvátila mnoho lidí a opět „ožila“ díky turismu.

Závěr

Má diplomová práce měla zachytit to, jak se utvářela oblast, ve které dnes žijeme. Konkrétněji však vývoj sídel ve venkovském prostoru. V různých časových úsecích vývoje naší země docházelo k odlišnějšímu přístupu k sídlům, k jejich výstavbě a fungování. Vývoj osídlení našeho území byl komplikovaný a významnou roli při tomto vývoji měly geografické, ekonomické, sociální či etnické faktory. Výrazný vliv na utváření sídel měly také historické a přírodní události.

Krajina našeho území, spolu s jejím nejbližší okolím, byla osidlována již od mladší doby kamenné. Tehdy zde začaly působit první rody a člověk se tak stal významným činitelem, který začal měnit krajinu a vytvářel v ní různé stavby. V krajině začaly vznikat první obydlí a lidé využívali úrodnost krajiny pro zemědělství. Významným obdobím byl přelom 12. a 13. století, kdy došlo ke kolonizaci. Naše území zasáhlo také období válek. Během válek byla krajina zpusťována a vesnice zničeny. Po ukončení těchto těžkých období byla vždy vyvinuta snaha o zlepšení situace.

Během působení všech těchto faktorů a vlivů vznikala na našem území architektura, která byla typická pro různé kouty České republiky. Při výstavbě prvních venkovských domů bylo hlavním materiálem dřevo. To však bylo nahrazeno dalšími materiály, a tak došlo k úpravě již postavených domů, ale také k výstavbě domů nových, kde byl nový stavební materiál využit. Došlo ke změně také v rámci dispozice domu, konstrukce stropů, kleneb či krovů, ale také se vyvíjely konstrukce střech či využívaná krytina. Spolu se stavebními materiály a konstrukcemi se vyvíjely také zvláštní prvky, které se na domech objevovaly.

Tento vývoj a události utvořily stát, ve kterém dnes žijeme. Mnohdy si neuvědomujeme, jaké architektonické bohatství se v našem státě nachází, zejména pak ve venkovském prostoru. Tímto neuvědomováním si mnohdy dochází také k tomu, že jsou některé památky lidové architektury zničeny či upraveny nevhodným způsobem. Úplný zánik potkal mnohé obce u nás, jejichž existenci nám dokazují pouze zbytky základů domů nebo částí jiných objektů. Díky moderním technologiím je dnes možné vytvořit alespoň model toho, jak taková obec vypadala. Každý z nás k venkovskému prostoru přistupuje jiným způsobem. Mělo by však být v našem zájmu chránit tuto typickou venkovskou architekturu před zánikem.

Seznam použité literatury

Cítace knihy

- Bahenský, F. et al. (2015). *Etnografický atlas Čech, Moravy a Slezska*. 1. vydání. Etnologický ústav Akademie věd České republiky, Praha. ISBN 978-80-87112-99-1.
- Baše, M. (2006). *Sídla a stavby na venkově*. 1. vydání. Česká technika – nakladatelství ČVUT, Praha. ISBN 80-010-3390-2.
- Benda, J. (2013). *Útěky a vyhánění z pohraničí českých zemí 1938-1939*. 1. vydání. Karolinum, Praha. ISBN 978-80-246-2119-7.
- Bijker, A. (2013). *Migration to less popular rural areas*. Rijksuniversiteit, Groningen, Groningen. ISBN 978-90-367-5992-2
- Borovský, F. a Krejčí, J. (2002). *Řivnáčův průvodce po Šumavě*. 3. vydání. Baset, Praha. ISBN 80-86223-33-7.
- David, P. a Soukup, V. (2000). *555 památek lidové architektury České republiky*. 1. vydání. Kartografie, Praha. ISBN 80-7011-717-6.
- Dudák, V. et al. (2000). *Encyklopedie světové architektury*. 1. vydání. Baset, Praha. ISBN 80-86223-06-x.
- Fastner, H. (1985). *Erinnerungen an Buchwald*. Morsak Verlag, Grafenau. ISBN 3-87553-252-x.
- Frolec, V. a Vařeka, J. (1983). *Lidová architektura: encyklopedie*. 1. vydání. SNTL – Nakladatelství technické literatury, Praha.
- Frolec, V. a Vařeka, J. (2007). *Lidová architektura*. 2. vydání. Grada, Praha.
- Fryda, F. (1986). *Kořeny ve větru*. 1. vydání. Naše vojsko, Praha. ISBN 28-010-86.
- Hájek, V. (2000). *Architektura – klíč k architektonickým slohům*. 1. vydání. Grada Publishing, Praha. ISBN 80-77203-082-5.
- Hájek, V. et al. (2001). *Lidová stavení: opravy a úpravy*. 1. vydání. Grada, Praha. ISBN 80-247-9054-8.
- Chalupa, P. et al. (2013). *Geografie obyvatelstva a sídel pro cestovní ruch*. 1. vydání. Vysoká škola polytechnická, Jihlava. ISBN 978-80-87035-81-8.
- Kintzl, E. a Fischer, J. (2015). *Zmizelá Šumava*. 1. vydání. Layout, Praha. ISBN 978-80-7473-297-3.
- Kintzl, E. a Fischer, J. (2019). *Zmizelá Šumava 2*. 1. vydání. Layout, Praha. ISBN 978-80-7473-902-6.
-

-
- Klímová, L. (2017). *Historie zaniklé obce Bučina (Buchwald)*. 1. vydání. Fortuna, Praha. ISBN 978-80-7373-139-7.
- Kučová, V. a Bureš P. (1999). *Principy péče o lidové stavby*. 1. vydání. Státní ústav památkové péče, Praha. ISBN 80-86234-07-x.
- Langer, J. a Vařeka J. (1983). *Naše lidové stavby*. 1. vydání. Albatros, Praha.
- Ložek, V. (2007). *Zrcadlo minulosti: česká a slovenská krajina v kvartéru*. 1. vydání. Dokořán, Praha. ISBN 978-80-7363-095-9.
- Löw, J. a Míchal, I. (2003). *Krajinný ráz*. 1. vydání. Lesnická práce, Kostelec nad Černými lesy. ISBN 80-86386-27-9.
- Majerová, V. (2009). *Český venkov 2008: proměny venkova*. 1. vydání. Česká zemědělská univerzita – Provozně ekonomická fakulta, Praha. ISBN 978-80-213-1911-0.
- Martinek, M. a Kozel, J. (1993). *Architektura a plánování venkova*. 1. vydání. Vysoké učení technické v Brně, Brno. INBS 80-214-0503-1.
- Máčel, O. a Vajdiš, J. (1958). *Slovácko: architektonický vývoj vesnice*. 1. vydání. Nakladatelství československých výtvarných umělců, Praha.
- Mencl, V. (1980). *Lidová architektura v Československu*. 1. vydání. Academia, Praha.
- Opplová, M. a Hruža, J. (1996). *Lidská sídla v podmínkách trvale udržitelného rozvoje*. 1. vydání. Vysoká škola báňská – technická univerzita, Ostrava. ISBN 80-7078-368-0.
- Pek, J. (1998). *Kronika šumavských hvozdů*. 1. vydání. Papyrus, Vimperk. ISBN 80-85776-82-0.
- Pešta, J. (2004). *Encyklopedie českých vesnic: vesnické památkové rezervace, zóny a ostatní památkově hodnotná vesnická sídla v Čechách*. 1. vydání. Libri, Praha. ISBN 80-7277-149-3.
- Pešta, J. (2013). *Rekonstrukce roubených staveb*. 2. vydání. Grada, Praha. ISBN 978-80-271-0525-0.
- Pešta, J. (2014). *Plošný průzkum lidové architektury a venkovských sídel*. 1. vydání. NPÚ – ÚOP středních Čech, Praha. ISBN 978-80-86516-78-3.
- Petráň, J. a Petráňová, L. (2000). *Rolník v evropské tradiční kultuře*. 1. vydání. SET OUT, Praha. ISBN 80-86277-08-9.
- Pělucha, M. (2012). *Venkov na prahu 21. století: venkov a jeho rozvoj na přelomu milénia, územní dopady znalostní ekonomiky na venkov, souvislosti vztahů měst a*
-

venkova v globalizované ekonomice. 1. vydání. Alfa Nakladatelství, Praha. ISBN 978-80-87197-49-3.

Sádlo, J. (2005). *Krajina a revoluce: významné přelomy ve vývoji kulturní krajiny Českých zemí*. 1. vydání. Malá Skála, Praha. ISBN 80-86776-02-6.

Schneider, J. a Lampartová I. (2014). *Krajinné a územní plánování v regionálním rozvoji: doprovodné texty k přednáškám*. 1. vydání. Mendelova univerzita, Brno. ISBN 978-80-7509-068-3.

Sklenář, K. (1993) *Archeologické památky: Čechy, Morava, Slezsko*. 1. vydání. OPTYS, Opava. ISBN 80-85819-08-2.

Sklenička, P. (2003). *Základy krajinného plánování*. 2. vydání. Naděžda Skleničková, Praha. ISBN 80-903206-1-9.

Staňková, J. et al. (2005). *Architektura v proměnách tisíciletí*. 1. vydání. Sobotáles, Praha. ISBN 80-86817-10-5.

Svobodová, H. a Věžník, A. (2014). *Úvod do geografie venkova*. 1. vydání. Masarykova univerzita, Brno.

Sýkora, J. (1998). *Venkovský prostor*. 1. vydání. ČVUT, Praha. ISBN 80-01-01826-1.

Škabrada, J. (1999). *Lidové stavby: architektura českého venkova*. 1. vydání. Argo, Praha. ISBN 80-7203-082-5.

Škabrada, J. (2003). *Konstrukce historických staveb*. 1. vydání. Argo, Praha. ISBN 80-7203-548-7.

Škabrada, J. a Ebel, M. (2014). *Chalupy v Čechách na historických stavebních plánech*. 1. vydání. Argo, Praha. ISBN 978-80-257-1358-7.

Škabrada, J. a Vajdiš, J. (1984). *Lidová architektura Středočeského kraje*. 1. vydání. Středisko státní památkové péče a ochrany přírody Středočeského kraje, Praha.

Škabrada, J. a Voděra, S. (1975). *Vesnické stavby a jejich úprava*. 1. vydání. SZN, Praha.

Vařeka, P. (2004). *Archeologie středověkého domu*. 1. vydání. Západočeská univerzita, Plzeň. ISBN 80-903414-1-7.

Vondruška, V. (1986). *Život staré Šumavy*. 1. vydání. Západočeské nakladatelství, Plzeň.

Vondruška, V. a Vondrušková A. (2014). *Vesnice*. 1. vydání. Vyšehrad, Praha. ISBN 978-80-7429-362-7.

Citace vědeckých publikací

Borzunov, V. (2018). Varianty rekonstrukcí a vývojových trendů stacionárních obydlí z doby kamenné a bronzové. *Stratum plus*. 2:347-375

Citace webových zdrojů

Alpskavyhlidka.cz, (2020). Hotel Alpská vyhlídka. [online] [cit. 23. 2. 2022]. Dostupné z: <https://www.alpskavyhlidka.cz/alpskavyhlidka/default.asp>

Digi.ceskearchivy.cz, (2021). Archiv obce Bučina [online] [cit. 15. 2. 2022]. Dostupné z: <https://digi.ceskearchivy.cz/22210501001369>

Kareš, I. (2022). Šumavské ozvěny. [online] Kohoutí kříž [cit. 18. 2. 2022]. Dostupné z: <https://www.kohoutikriz.org/>

Lidová-architektura.cz, (2021). Lidová architektura [online] [cit. 10. 1. 2022]. Dostupné z: <https://www.lidova-architektura.cz/>

Mannsfeld, K. (2013). Die Erforschung der Kulturlandschaft mit dem Konzept der Landschaftsökologie. [online] Denkströme [cit. 16. 1. 2022]. Dostupné z: http://www.denkstroeme.de/heft-8/s_85-103_mannsfeld

Pametnimista.usd.cas.cz, (2022). Kvilda-Bučina. [online] [cit. 18. 3. 2022]. Dostupné z: <http://www.pametnimista.usd.cas.cz/bucina-replika-zelezne-opony/>

Perlín, R. (2010). Venkov. [online] Typologie venkovského prostoru [cit. 20. 1. 2022]. Dostupné z: <http://www.mvcr.cz/soubor/perlin-pdf>

Škvrňák, J. (2008). Kolonizace. [online] Středověk [cit. 10. 2. 2022]. Dostupné z: <http://www.e-stredovek.cz/rservice.php?akce=tisk&cisloclanku=2008020006>

Zanikleobce.cz, (2019). Zaniklé obce a objekty. [online] [cit. 9. 3. 2022]. Dostupné z: <http://www.zanikleobce.cz/>

Znicenekostely.cz, (2017). Poškozené a zničené kostely, kaple a synagogy. [online] [cit. 18. 3. 2022]. Dostupné z: <http://www.znicenekostely.cz/index.php?load=detail&id=5273#obsah>

Seznam obrázků

Obrázek 2.1: Mapa znázorňující polohu zaniklé obce Bučina (Zdroj: vlastní)	29
Obrázek 3.1: Myslivna v zaniklé obci Bučina (Zdroj: Historie zaniklé obce Bučina, 2017).	32
Obrázek 3.2: Škola v zaniklé obci Bučina (Zdroj: zanikleobce.cz, 2013).....	33
Obrázek 3.3: Hotel Fastner (Zdroj: zanikleobce.cz, 2010)	35
Obrázek 3.4: Pešlova chata (Zdroj: zanikleobce.cz, 2016).....	35
Obrázek 3.5: Rozmístění domů v zaniklé osadě Chaloupky v roce 1949 (Zdroj: zanikleobce.cz, 2011).....	37
Obrázek 3.6: Rozmístění domů v zaniklé osadě Na Mlýnské Mýtině v roce 1949 (Zdroj: zanikleobce.cz, 2012)	37
Obrázek 3.7: Pozůstatky domu (Zdroj: vlastní)	38
Obrázek 3.8: Kaple sv. Michala (Zdroj: vlastní).....	39
Obrázek 3.9: Hotel Alpská vyhlídka (Zdroj: vlastní)	41
Obrázek 3.10: Replika železné opony (Zdroj: vlastní)	43
Obrázek 3.11: Pomník věnovaný spisovateli Johannu Peterovi	44
Obrázek 3.12: Vytvořený model domu (Zdroj: vlastní).....	46
Obrázek 3.13: Vytvořený model domu z jiného pohledu (Zdroj: vlastní).....	46
Obrázek 3.14: Stavení v zaniklé obci Bučina (Zdroj: zanikleobce.cz, 2017)	47
Obrázek 3.15: Skupina stavení v zaniklé obci Bučina (Zdroj: zanikleobce.cz, 2007)	47
