

**UNIVERZITA JANA AMOSE KOMENSKÉHO PRAHA**

**BAKALÁŘSKÉ KOMBINOVANÉ STUDIUM  
2012 – 2013**

**BAKALÁŘSKÁ PRÁCE**

**Kateřina Sukupová**

**Divadlo F. X. Šaldy v Liberci**

Praha 2013

Vedoucí bakalářské práce: PhDr. Josef Herman, CSc.

**JAN AMOS KOMENSKY UNIVERSITY PRAGUE**

**BACHELOR COMBINED STUDIES  
2012 - 2013**

**BACHELOR THESIS**

**Katerina Sukupova**

**Theatre of F. X. Šalda in Liberec**

Prague 2013

The bachelor Thesis Work Supervisor:  
PhDr. Josef Herman, CSc.

## **Prohlášení**

Prohlašuji, že předložená bakalářská práce je mým původním autorským dílem, které jsem vypracovala samostatně. Veškerou literaturu a další zdroje, z nichž jsem při zpracování čerpala, v práci řádně cituji a jsou uvedeny v seznamu použitých zdrojů.

Souhlasím s prezenčním zpřístupněním své práce v univerzitní knihovně.

V Liberci dne 13.3.2013

*Kateřina Sukupová*

## **Poděkování**

Chtěla bych poděkovat vedoucímu práce PhDr. Josefu Hermanovi CSc., dále řediteli Divadla F. X. Šaldy, MgA. Martinu Otavovi, ekonomické náměstkyni divadla Ing. Jarmile Levko a vedoucímu marketingového oddělení divadla Mgr. Jakubu Kabešovi za jejich čas a vstřícnost ke sdílení informací k mému tématu.

## **Anotace**

Bakalářská práce na téma Divadlo F. X. Šaldy v Liberci shrnuje vznik divadla od jeho počátků, v podobě Soukenického divadla, po současnost. Práce se zaměřuje především na podobu a vývoj Divadla F. X. Šaldy v letech 2010 – 2013, pod vedením ředitele Martina Otavy. Rozebírá a mapuje činnosti všech tří uměleckých souborů divadla, ekonomicko-správní subjekty divadla a jejich činnost v těchto letech.

## **Klíčové pojmy**

Divadlo F. X. Šaldy Liberec, divadelní instituce, divadelní soubory, ekonomika divadla, marketing divadla, městské divadlo, regionální divadlo, repertoár, ředitel divadla, strategie vedení divadla.

## **Annotation**

Bachelor Thesis on the FX Salda Theatre of Liberec summarizes the emergence of the theatre from its beginnings as Draper's Theatre to the present. This work is mainly focused on the design and development of FX Salda Theatre in 2010 - 2013, under the direction of Martin Otava. Analyses and maps the activities of all three artistic ensemble of the theatre, economic and administrative entities of the theatre and their activities in those years.

## **Key words**

city theatre, F. X. Salda Theatre Liberec, marketing of the theatre, regional theatre, repertoire, director of the theatre, theatre economics, theatre ensembles, theatrical institution, theatre management strategy.

## **OBSAH**

<b>ÚVOD</b> .....	<b>8</b>
<b>1 VZNIK DIVADELNÍ INSTITUCE</b> .....	<b>10</b>
1.1 Soukenické divadlo .....	10
1.2 Nová budova divadla .....	11
1.3 Vývoj divadelní instituce po r. 1945.....	13
1.4 Vlastní jméno: Divadlo F. X. Šaldy.....	15
1.5 Malé divadlo .....	16
<b>2 STRUKTURA DIVADELNÍ INSTITUCE</b> .....	<b>17</b>
<b>3 OSOBNOST MGA. MARTINA OTAVY</b> .....	<b>20</b>
3.1 Životopis .....	20
3.2 Rozhovor s Martinem Otavou.....	22
<b>4 SOUBORY A JEJICH UMĚLECKÉ PROFILY</b> .....	<b>25</b>
4.1 Činohra.....	25
4.1.1 Rok 2010 .....	25
4.1.2 Rok 2011 .....	27
4.1.3 Rok 2012 .....	29
4.2 OPERA.....	32
4.2.1 Rok 2010 .....	32
4.2.2 Rok 2011 .....	33
4.2.3 Rok 2012 .....	34
4.3 BALET.....	36
4.3.1 Rok 2010 .....	36
4.3.2 Rok 2011 .....	37
4.3.3 Rok 2012 .....	37
<b>5 EKONOMICKO-SPRÁVNÍ ÚSEK DIVADLA</b> .....	<b>40</b>
5.1 Zřizovatel .....	40
5.2 Marketing.....	41
5.2.1 Organizace.....	41
5.2.2 Marketingová strategie.....	42

5.3	EKONOMIKA, FINANCOVÁNÍ .....	46
5.3.1	Veřejné zdroje financí .....	48
5.3.2	Soukromé a jiné zdroje financí .....	49
<b>6</b>	<b>ZÁVĚR .....</b>	<b>51</b>
	<b>SEZNAM POUŽITÝCH ZDROJŮ .....</b>	<b>53</b>
	<b>SEZNAM OBRÁZKŮ, GRAFŮ A TABULEK.....</b>	<b>55</b>
	<b>SEZNAM PŘÍLOH .....</b>	<b>56</b>



## ÚVOD

Práce je psána na téma Divadlo F. X. Šaldy v Liberci. Zpracovává stručné dějiny divadla od r. 1820, tedy od roku, kdy vznikla vůbec první budova divadla v Liberci. Stručné dějiny tehdy Soukenického divadla (1820 – 1879), díky kterému, byly položeny základy pro liberecké divadlo a v druhé řadě mělo velký význam pro umělecký a kulturní rozvoj lidí, obyvatel Liberce.

Dějiny divadla jsou popsány v několika kapitolách, jsou rozděleny na dějiny již zmíněného Soukenického divadla, na historický vznik nové divadelní budovy, ve větší či menší míře tak jak ji známe dnes, dále vývoj divadelní instituce po r. 1945, který byl pro divadlo významným a dále samozřejmě období, kdy si divadlo vysloužilo dodnes platný název Divadlo F. X. Šaldy, mezi „liberečáky“ s oblibou používán hovorově jako divadlo u Šaldů.

Mezi další témata, která práce zpracovává, je již víceméně současná podoba divadla, struktura instituce, současný ředitel Martin Otava a jeho osobní i profesní postoj k divadlu. Jeho plány a cíle již uskutečněné nebo teprve očekávané, jeho hodnocení uplynulého období ve funkci a pohled do budoucnosti divadla.

Rozbor všech tří souborů divadla, jejich úspěšné i neúspěšné inscenace, plánované premiéry a umělecké osobnosti, které jsou s divadlem spjaty.

Samozřejmě se práce zabývá i provozně-ekonomickou stránkou divadla. Přehled o zřizovateli, současném postoji marketingu divadla a jeho plánech, ale také finančně-ekonomická stránka, práce si neklade za cíl analýzu hospodaření divadla, spíše má pomoci v orientaci financování divadla a fungování ekonomicko-finančního úseku divadla.

Divadlo F. X. Šaldy je zajímavé nejen tím, že se jako jedno z málo pyšní třemi soubory najednou, které všechny zaznamenávají úspěchy, ale také výběrem inscenací, mezi kterými si vybere i ten nejnáročnější divák. Další nedílnou součástí divadla je scéna Malého divadla, která mne a řadu mladých, kteří se o divadelní kulturu zajímají, zaujala. Malé divadlo je vlastně určeno hlavně pro mladé, jak se v práci můžeme přesvědčit. Postoj divadla k mladému divákovi nadchne a koncept jak systematicky mladé diváky již od školky oslovovat, je velmi inteligentně řešen. Tato rozmanitost obou scén divadla je velkou zajímavostí a stojí za pozornost.

Cílem práce je tedy souhrnný obraz historického vývoje třísouborového regionálního divadla v Liberci od jeho vzniku do současnosti, především tedy souhrnný

obraz divadla v letech 2010 – 2013. Konkrétně za působení současného ředitele Martina Otavy a směřování divadla po roce 2009. Práce by tedy měla seznámit v první řadě s provozem divadla jako takovým, v té druhé přinést umělecký profil, či portrét divadla v již zmíněném období tedy v uplynulých třech letech.

# 1 VZNIK DIVADELNÍ INSTITUCE

## 1.1 *Soukenické divadlo*

Psalo se 15. října roku 1820, kdy na Novoměstském náměstí (dnes Sokolovské náměstí) byla slavnostně otevřena první divadelní budova v Liberci. Název nesla po cechu soukeníků, kteří se na nápadu se stavbou, se sjednocením umělecké a dramatické tvorby do jedné budovy z velké části podíleli. Díky Napoleonským válkám, kdy se do popředí začalo dostávat především měšťanstvo, střední třída, vedlo se obchodu stejně tak jako řemeslné výrobě, logicky vedlo k rozšiřování a obydlování města. Lidé se začali více zajímat o vzdělání – usilují např. o zřízení gymnázia, soukeníci zdokonalují své dílny a touží po obohacení kulturního života ve městě. Díky tomu přicházejí s nápadem postavit divadelní budovu a sjednotit tak dramatickou činnost pod jednu střechu. Město se však po válkách ocitlo ve finanční tísní a tak se nemohlo na nápadu finančně podílet. Proto soukeníci první budovu divadla v Liberci postavili z vlastních prostředků. Budova Soukenického divadla, jak již bylo zmíněno, stála na Novoměstském náměstí. Díky prostředkům, které soukeníci na stavbu divadla poskytli, bylo divadlo převedeno do vlastnictví Cechu soukeníků.

První představení se konalo 16. října 1820 od Augusta von Kotzebue „Armuth und Edelsinn“ (Chudoba a šlechtnost). Prvním ředitelem divadla se stal Franc Maschek a vedl ho prvních deset let. V divadle se konali divadelní představení kočujících společností, hrála zde herecká družina ředitele Mascheka, dále vystoupení artistů ale i koncerty. Sezona trvala tři až čtyři měsíce v roce, čtyřikrát až pětkrát v týdnu. Teprve po nainstalování topení do budovy, byla sezona prodloužena od září do Velikonoc.

Na scéně soukenického divadla dne 19. 4. 1868 také vystoupili čeští ochotníci z divadelního odboru České besedy s hrou *Tvrdohlavá žena* od J. K. Tyla. Tato hra sklídila nebývalých ohlasů a tak divadlo uvedlo i další hru tohoto věhlasného autora – *Lesní panna*.

Do roku 1879 se na postu ředitele Soukenického divadla vystříдалo několik ředitelů, hrálo se především podle uměleckého vkusu stávajícího ředitele a podle zájmu publika. Stálé místo zaujímal především Friedrich Schiller s většinou svých her,

dále např. Goethův *Faust* nebo *Dáma s kaméliemi* od Alexandra Dumase ml. Dalším světovým autorem, který na scéně divadla nemohl chybět, byl Shakespeare se svým *Hamletem*. Hráli se zde autoři rakouští i němečtí. Velkou vážnost a návštěvnost měla v divadle opera, z předních autorů stojí za zmínku např. Mozart nebo Giuseppe Verdi. Od šedesátých let si na jevišti našla své místo i opereta. Divadlo pochopitelně brzy přestávalo vyhovovat nejen z pohledu pohodlí diváků, ale i z bezpečnostních důvodů. V sedmdesátých letech 19. století proto vznikl spolek, který měl připravit podklady pro výstavbu divadla nového. Svou šanci dostal po požáru Soukenického divadla v noci z 23. na 24. dubna 1879. Divadlo začalo hořet v předvečer oslav výročí stříbrné svatby císařského páru. Po slavnostním představení se vydal průvod s lampiony směrem k Ještědu, kde vzplál oheň přátelství. Když se lidé vraceli z průvodu domů, zahlédli dým, vystupující nad střechou divadla. Oheň brzy zachvátil celou budovu a hasiči stačili zachránit jen okolní budovy.

## 1.2 **Nová budova divadla**

Slavnostní položení základního kamene se konalo 15. 9. 1881 na obecním pozemku blízko náměstí (dnes náměstí E. Beneše). Kámen byl umístěn pod práh hlavního vchodu a uvnitř měl vloženo pouzdro s pamětním listem popisujícím události předcházející stavbě. Stavbu v novorenesančním stylu prováděli liberečtí stavitelé Sachers a Gaertner. Délka stavby byla samozřejmě ovlivňována mnohými okolnostmi, jako např. požár vídeňského divadla Ringtheater dne 8. 2. 1881, při němž uhořelo 400 osob. Díky této nešťastné události došlo k zpřísnění bezpečnostních opatření pro všechna divadla na území tehdejší monarchie. Zpřísnění mělo za následek snížení kapacity divadla z původně plánovaných 1050 na 850 diváků.<sup>1</sup>

29. 9. 1883 se konalo položení závěrečného kamene, kdy architekt Helmer<sup>2</sup> předal symbolicky klíče starostovi města (Ludwig Ehrlich). Provoz divadla byl zahájen Schillerovým dramatem Vilém Tell s předehrou Gioacchina Rossiniho. Moderně vybavené divadlo mělo svůj stálý soubor, tedy nebylo závislé na zájezdových hereckých skupinách a mohlo programově vytvářet svůj repertoár. Je zřejmé, že v nové budově se nadále rozvíjel divadelní život a to hlavně v duchu pokračování tradic

---

<sup>1</sup> Podle bezpečnostních opatření bylo potřeba budovu rozšířit, aby vznikly rychlé únikové cesty. To však nebylo technicky možné, úpravy tedy znamenali snížení kapacity diváků.

<sup>2</sup> Atelier Helmer a Fellner založen r. 1873 ve Vídni, architekti libereckého městského divadla (další stavby např. Mahenovo divadlo-Brno, Městské divadlo-Karlovy Vary).

německé kultury a navazování na ni. Představení však navštěvovali jak němečtí tak čeští obyvatelé. Na prknech libereckého divadla se v tu dobu prolínala jak německá, tak ale i francouzská nebo rakouská díla, později, zejména po r. 1918 i díla českých autorů. Prvním ředitelem se stal Emann Raul (1883-1886), po něm se na ředitelském křesle vystřídal několik dalších osobností. Co se týče dramaturgie, do r. 1918 se do popředí dostává především opera. Jedním z často hraných autorů je Richard Wagner (např. 1898 *Bludný Holanďan*, 1910 *Tristan a Isolda*), další autor Richard Strauss (např. 1912 *Růžový kavalír*), Engelbert Humperdinck (1893, 1897 *Perníková chaloupka*) nebo již hraný na prknech Soukenického divadla, italský zástupce Giuseppe Verdi. Dalším oblíbeným žánrem byla opereta, která spolu s operou zastínila na několik let činohru.

Liberecké divadlo bylo jedno z mála těch, kteří se udrželi i v průběhu první světové války (1916 – 1918). Hrál se i přes léto, aby si umělci měli možnost přivydělat na základní životní potřeby během těžkých válečných let. Nejhranější se v tomto období stala opereta *Polská krev* od autora Oskara Nedbala. Tehdy se dočkala rekordního počtu repríz.

Český kulturní život se odehrával především mimo kulturní zařízení, kdy šlo spíše o uzavřené soukromé besedy.

V r. 1923 byla propůjčena koncese české divadelní společnosti k pořádání her v městském divadle s podporou tehdejší zemské politické správy. S tímto návrhem ovšem nesouhlasili liberečtí němečtí nacionalisté a proto městská rada tehdy tento „nápad“ zamítla. Divadelní výbor se ale nevzdal a podal odvolání k ministerstvu vnitra, které na požadavku trvalo. Městská rada proto kapitulovala a české představení mělo možnost alespoň několika dní v roce, především po skončení německé sezony. Tak se dne 24. 6. 1924 na jeviště dostalo první české představení a to Smetanova *Prodaná Nevěsta* v provedení Olomoucké opery. Od té doby se na jevišti libereckého divadla vystřídal několik operních souborů, které hráli pro české publikum do roku 1938. Souvislého českého repertoáru se liberecké divadlo dočkalo r. 1945.

### 1.3 Vývoj divadelní instituce po r. 1945

Psal se rok 1945 a město Liberec, díky osvobození sovětskými vojsky, začíná hledat cestu k znovunalezení kulturního a uměleckého života ve městě. S tím samozřejmě souviselo i brzké otevření městského divadla, které během války sloužilo především vojákům sovětských vojsk jako útočiště. Dne 14. 5. 1945 svolal Oldřich Mrňák řádnou schůzi divadelníků, kteří v tu dobu v Liberci působili a zvolili zde závodní radu, která byla o čtrnáct dní později schválena jako národní správa divadla. Do čela národní správy na funkci národního správce byl jmenován Oldřich Mrňák a provozovatelem divadla se stal díky pověření Ministerstva školství a osvěty Zemský národní výbor v Praze.

Idea o novém městském divadle představovala velký útvar s několika uměleckými soubory, které by mohly a měly naplnit různorodé kulturně-umělecké potřeby všech vrstev obyvatelstva nově osidlovaného území.

Zemské divadlo v Liberci tedy mělo už od počátku své moderní, české existence soubory činohry, baletu i opery a v tomto triu se zachovali až dodnes.

Do čela opery byl zemským národním výborem zvolen Milan Zuna, do čela činohry Jaroslav Novotný, balet vedl Rudolf Macharovský, výpravu ing. arch. Jiří Procházka a jako ředitel divadla Stanislav Langr. Na podzim roku 1945 tedy divadlo zahájilo svou činnost.

Činohra hrou od Aloise Jiráka *Gero* (15.9.). V úvodním slově se režisér představení Jaroslav Novotný vyjádřil k výběru prvního představení takto: „*Všechny otázky, jichž se tu dotýká, od šíleného mocenského běsnění germánského, až po problémy slovanského politického charakteru, jsou otázkami tak plně dnešními...*“

„...*bude patrně i patetická tam, kde vypjatá místa hry tak živě odpovídají na vzrušené naše pocity z revolučních dnů a bude snad i symbolická, kde se děj dotýká obecných problémů českých – a chce a snaží se být realistická všude, kde chce k obecnstvu mluvit o jeho dnešních konkrétních starostech*“.<sup>3</sup> Je zřejmé a Holubcová to i ve své publikaci uvádí, že jde o pokus především zdůraznit ideu hry.

---

<sup>3</sup> HOLUBCOVÁ, B. *Zprávy české besedy, Z dějin českého profesionálního divadla v Liberci (1945 – 1948)*, s. 8. Vydala Česká beseda, duben 1986.

Opera svou činnost zahájila hrou Bedřicha Smetany *Prodaná nevěsta* (5.10). Přípravy na premiéru si sebou nesly řadu komplikací, jak píše a cituje Holubcová (1986, s. 9) šéfa opery libereckého divadla Milana Zunu: „*O tom, že mám zde dělat divadlo, jsem se dozvěděl až v polovině srpna – a to již byla pokročilá doba. S těmi, kteří se zavázali smlouvou již dříve někde jinde, jsem nemohl počítat, a ač jsem mnohým psal, odřekli jednak proto, že již byli zadáni, jednak že se jim sem nechtělo. A tak se mi pracně podařilo sehnat alespoň část souboru. Přijeli jsme 25. srpna – na svatého Václava jsme měli hrát. Zkoušet se ovšem nedalo, chyběli místnosti, klavíry, byty pro personál atd. A tak jsem začal zkoušet se zpožděním a se zpožděním přišlo i první představení. Prodaná nevěsta v rekordním čase nastudovaná...Byl jsem si vědom obtížnosti a velikosti svého úkolu, byl jsem si vědom, že pracuji jak se sólisty, tak ve sboru se začátečníky – ale byl jsem si vědom, že jsem vykonal vše, co jsem mohl, a že po této stránce mi jistě nikdo nemůže vytknouti, že bych něco opomenul.*“ Dále se k volbě a nadšení mladých umělců vyjadřuje i Oldřich Mrňák, jak uvádí Holubcová (1986, s. 9), říká, že do optimismu těch let: „*zapadlo Smetanovo dílo tak, že nebylo možné lépe zvolit než Prodanou nevěstu.*“

Vše tedy vypadlo velice slibně, ovšem nikdo nemohl tušit, že se brzy po slavnostních premiérách dostaví poválečná krize. Rok na to opustil Zemský národní výbor v Praze z hospodářských důvodů od provozování divadla. S velkou podporou široké skupiny divadelních nadšenců, se podařilo překlenout několik následujících, pro divadlo existenčně tíživých, sezon. Provozovatelem divadla bylo stanoveny Družstvo Severočeského národního divadla, a po této instituci bylo divadlo také přejmenováno.

Během let 1945 – 1948 se na prknech divadla vystříдалo nespočet autorů. Především v činohře se divadlo snažilo uvádět hry současných autorů. Jako byl např. Arbuzov, Drda, Radok. Dalším autorem byl např. Nezval se svou *Manon Lescaut*.

Opera ve svém repertoáru zůstávala především u klasiky. Milane Zuna (šéf opery), si často stěžoval na nedostatek materiálů ze současné sovětské opery. Z opery se tedy hráli hry nejen klasických autorů jak světových tak i domácích. Např. v prvních třech sezonách byly uvedeny hned čtyři z osmi Smetanových oper. Tři opery Antonína Dvořáka, ze světových autorů stojí za zmínku Mozart, Verdi nebo Bizet.

Také zatím nezmiňovaný balet již působil na prknech libereckého divadla a ve svém repertoáru měl především klasiky.

Činohra se zabývala studováním především českých klasiků, jako byl Alois Jirásek, Josef Kajetán Tyl, nebo bratři Čapkové.

#### **1.4 Vlastní jméno: Divadlo F. X. Šaldy**

Únorové vítězství 1948 mělo dopad i na liberecké divadlo. Skončilo období boje za existenci divadla a od r. 1950 se stal provozovatel libereckého divadla Krajský národní výbor v Liberci. K divadlu bylo připojeno oblastní divadlo v Novém Boru jako pobočná scéna a v Liberci získalo divadlo zkušební a výrobní prostory v Zhořelecké ulici, které jsou dodnes využívány, jako scéna Malého divadla. V tuto dobu bylo také divadlo přejmenováno na Severočeské divadlo v Liberci.

Od poloviny padesátých let je možné zaznamenat vysoký nárůst inscenací her K. Čapka, V. Blažka a dalších. Daň době musela zaplatit liberecká činohra v podobě inscenací autorů varšavského bloku.

Velké oblibě se v těchto letech těšil také balet, který sice trpěl na časté střídání ve vedení souboru, avšak některé úspěšné balety se hrály až dvakrát ročně.

Nového jména, které se beze změny zachovalo do dnes, se dočkalo Severočeské divadlo v Liberci dne 22. prosince roku 1957. Divadlo F. X. Šaldy uvedlo první hru od libereckého rodáka, autora Františka Xavera Šaldy *Dítě*.

O rok později se provozovatelem divadla stal Městský národní výbor v Liberci. Do vedení divadla na pozici uměleckého ředitele byl dosazen Ivan Glanc, za jehož ředitelování v šedesátých letech divadlo zažilo umělecký přelom. S nástupem dramaturgů Zdeňka Hoříňka a Václava Krále byl v divadle kladen důraz na pestrost repertoáru se zaměřením na současné hry. Šedesátá léta jsou považována za nejlepší léta libereckého divadla. Šéfem opery se stal dirigent Rudolf Vašata, který se svým úspěšným operním souborem pořádal zájezdy i do nedaleké NDR.

V době normalizace byly dny vedení divadla sečteny. Do roku 1979 odešel Ivan Glanc, Rudolf Vašata a nakonec i dramaturg Václav Král. Další léta divadla byla poznamenána stranickým tlakem, dramaturgie neměla příliš volnosti a možností, ale



díky silné osobnosti šéfa a režiséra Miloše Horanského a režiséra Karla Kříže, bylo možno v divadle F. X. Šaldy i v těchto těžkých letech vidět kvalitní inscenace s obsazením vynikajících herců.

Opera ještě dlouhá léta těžila ze jména Rudolfa Vašaty, ale její úroveň neklesla díky dirigentům Petru Doubravskému, Jindřichu Bubeníčkoví a později i Františku Babickému.

Sedmdesátá léta a část osmdesátých let je nazýváno lety vynikajících herců a umělců. V této době mnoho umělců na prknech divadla F. X. Šaldy vyrostla a zůstala věrná celý život. Za zmínku stojí určitě herec František Peterka, Vojtěch Ron nebo Lubomír Tlalka.

## **1.5 Malé divadlo**

Malé divadlo Liberec bylo slavnostně otevřeno dne 13. 9. 1989 v budově bývalého Lidového domu ve Zhořelecké ulici, který jak již bylo dříve zmíněno, sloužil jako zkušebna, výrobní prostor a ubytovna zaměstnanců. V dnešní podobě se v prostorách Malého divadla nachází především kanceláře a celé vedení divadla, co zůstalo je ubytovna pro zaměstnance. Malé divadlo bylo otevřeno jako volná scéna Divadla F. X. Šaldy. Pro diváky je na „malé scéně“ k zhlédnutí netradiční pojetí her, což je umožněno např. mobilním systémem kulis nebo autorskými inscenacemi a projekty členů činoherního souboru. Hrají se zde komedie, pohádky nebo balady, což je jeden z rozdílů mezi hlavní scénou Šaldova divadla a Malým divadlem. Na hlavní scéně se samozřejmě krom opery a baletu setkáme většinou s činoherními inscenacemi, které mají váhu a vážnost. Malé divadlo si klade za cíl především být jakési kulturní středisko pro mladé v Liberci a jeho okolí, kde se můžou scházet při nejrůznějších příležitostech. Ať už je to autorské nebo jiné představení, umělecká výstava nebo beseda se zaměstnanci divadla, kdy divadlo se zájmem přistupuje k názorům diváků na vybrané tituly a jejich kritiku. Divadlo stojí o zpětnou vazbu ze strany publika.

## 2 STRUKTURA DIVADELNÍ INSTITUCE

Struktura divadelní instituce F. X. Šaldy je velmi rozsáhlá (viz. Příloha A). Lze z ní vyčíst rozdělení divadla na dvě scény, hlavní divadelní scénu Šaldova divadla a „vedlejší“ alternativní scénu Malého divadla. Základ tzn. ředitel, umělecký úsek, ekonomicko správní úsek je pro obě divadla shodný a sídlí v budově Malého divadla ve Zhořelecké ulici v Liberci. V Šaldově divadle u náměstí E. Beneše v Liberci je pouze scéna se zákulisím a jedno z prodejních míst vstupenek, předplatného apod. Další nepostradatelnou součástí divadla je divadelní dílna. Ta se nachází v ulici Americká v Liberci. Jsou zde prostory sloužící divadlu především k výrobě a uskladnění veškerých divadelních rekvizit.

Vzhledem k existenci dvou divadelních scén, má každá samozřejmě své provozní zaměstnance - techniky, které není možné použít pro obě scény současně, vzhledem ke konajícím se zájezdům a ke stále stoupajícímu počtu představení, která se konají souběžně na obou scénách a s tím souvisejících zkouškách apod. Pojdme se na obě scény podívat konkrétně:

Šaldovo divadlo má svého vedoucího jevištního provozu pro činohru a vedoucího provozu pro operu a balet, dále vedoucího osvětlovače, vedoucího zvukaře. Pro operu a balet je tu pět „kulisáků“ a jeden mistr, pro činohru mistr a tři kulisáci.

Co se týče Malého divadla, je to poněkud jednodušší, jevištní mistr a vedoucí scénických kostýmů.

Dále stojí za zmínku kompetence a pracovní náplň jednotlivých zaměstnanců. Ředitel je jako hlavní osobnost divadla na své pozici bez plnohodnotného zástupce, jak bývá obvykle zvykem ve společnostech nebo podnicích. Po dobu jeho případné nepřítomnosti je zastoupen vzhledem k charakteru záležitosti, pověřeným pracovníkem. Má k sobě referentku ředitelského úseku, která pracuje jako jeho asistentka – především jde o činnosti vedení kanceláře ředitele, organizace schůzek, jednání apod. Vzhledem k tomu, že divadlo disponuje třemi soubory, jsou tu v zastoupení jak šéf činohry, tak šéf opery a šéfka baletu, ti současně vykonávají i režisérské funkce. Divadlo má dva dramaturgy pro činohru, pro balet a operu je zde jeden dramaturg společný, který je zaměstnán pouze na poloviční úvazek. Pokud jde o

komunikaci s medií tak tuto roli zastupuje vedoucí marketingového oddělení, s tím, že ředitel sám příležitostně s medií také komunikuje. Tajemnice divadla, která se stará především o koordinaci veškerých aktivit všech tří souborů společně se scénou Malého divadla, je především zodpovědná za vytváření a plánování zkoušek, představení a zájezdů v měsíčních, týdenních a denních rozpisech.

Ředitelem divadla je od září roku 2009 MgA. Martin Otava.

Referentka ředitelského úseku – Zuzana Čadková

Umělecký úsek

Šéf opery – Martin Doubravský

Šéf činohry – MgA. Michal Lang

Šéf baletu – Alena Pešková

Dramaturg činohry - Tomáš Syrovátka

Dramaturg činohry – Martin Urban

Ekonomicko správní úsek

Ekonomická náměstkyně Ing. Jarmila Levko

Provozně-technický náměstek Mgr. Vít Prýmek

Vedoucí marketingového oddělení – Mgr. Jakub Kabeš

Tajemnice uměleckého provozu divadla – Jana Filipová: náplní práce je především vytváření denního, týdenního a měsíčního plánu představení a zkoušek herců, dbát na to, aby vše bylo v souladu.

Personalistika – Jana Zimová

Marketing – Alena Čvančarová, Iva Špačková

Dílny - Americká 851/63, Liberec

Vojtěch Michl - vedoucí výroby scénických dekorací

Jan Kolouch - vedoucí dopravy

**Šaldovo divadlo** – nám. Dr. Edvarda Beneše 22, Liberec

Petr Ottl - vedoucí jevištního provozu – činohra

Jan Kocourek - vedoucí jevištního provozu - opera a balet

Pavel Hejret - vedoucí osvětlovač

Miloš Vondráček - vedoucí zvukař

Yveta Mičkovská- vedoucí správy budov

**Malé divadlo** – Zhořelecká 344/5, Liberec

Sergiy Martinenko - jevištní mistr - Malé divadlo

Tat'ána Hrustinczová - vedoucí výroby scénických kostýmů

### 3 OSOBNOST MGA. MARTINA OTAVY

#### 3.1 Životopis

Martin Otava se narodil v Praze dne 21. 2. 1963. V letech 1978 – 1984 studoval na Konzervatoři v Praze, obor herectví (Absolutorium). V letech 1979 – 1985 taktéž Konzervatoř v Praze tentokrát obor operní zpěv (Absolutorium). Pak následovala pražská HAMU v letech 2002 – 2004 obor operní režie (titul BcA.) a v letech 2004 – 2005 obor operní režie (titul MgA.).

Co se týče dosavadní odborné praxe, je velmi rozsáhlá. Během studia na konzervatoři Martin Otava působil v Českém rozhlase, Československé televizi, Českém filmu, v Národním divadle Praha jako herec, moderátor a recitátor. Další praxí, kterou má Martin Otava za sebou je začátkem osmdesátých let (1982 – 1983) ve Východočeském divadle Pardubice jako sólista činohry. V Divadle na Vinohradech jako sólista činohry (1983 – 1984). V Krajském divadle Kolín též jako sólista činohry (1984 – 1987). Na přelomu osmdesátých a devadesátých let (1987 – 1991) v Hudebním divadle Karlín jako sólista operety a muzikálu. Začátkem devadesátých let (1991 – 2007) působil jako režisér ve Státní opeře Praha, souběžně v Opeře Praha – Open Air s.r.o. jako umělecký šéf a režisér (1995 – 2001). Další aktivitu vykonává Martin Otava od roku 1999 dodnes, tím je operní festival Loketské kulturní léto – kde působí jako šéfrežisér. Jako intendant<sup>4</sup> působí od roku 2001 dodnes v Komorní opeře Praha a od roku 2002 dodnes v České opeře Praha. V letech 2002 – 2003 působil v Národním divadle Brno jako šéf souboru opery. Za sebou má Martin Otava také praxi v pedagogické činnosti. Jde o obor Operní režie, herectví a vedoucí operního studia na pražské HAMU jako externí pedagog (2004 – 2005) a dále od roku 2005 dodnes působí jako interní pedagog též na pražské HAMU (odborný asistent a vedoucí operního studia, vyučovací obor: Operní režie, herectví). A v neposlední řadě od roku 2009 jako ředitel Divadla F. X. Šaldy v Liberci se smlouvou na dobu neurčitou.

Martin Otava se věnoval profesím jako producentství a manažerství. Praga Regina Musae s.r.o. (mezinárodní export/import), Od roku 2001 intendant a manager Komorní opery (produkce, koprodukce, turné: Čechy, Japonsko, Rakousko, Lichtenštejnsko, Francie, Španělsko, Holandsko, Německo). Od roku 2004 intendant a

---

<sup>4</sup> Vrchní správce divadla.

manažer České opery Praha (produkce, koprodukce, turné: Čechy, Norsko, Holandsko, Rakousko, Kanada, Německo, Francie, Spojené státy Americké, Španělsko).

Dále některé inscenace v ČR:

- Státní opera Praha např. – Donizetti *Nápoj Lásky*, Rossini *Lazebník sevillský*, Gounod *Faust a Markéta*, Strauss *Netopýr*
- Národní divadlo Brno např. – Lehár *Giuditta*
- Severočeské divadlo OB Ústí nad Labem – Čajkovský *Evžen Oněgin*, Wagner *Bludný Holanďan*
- Divadlo F. X. Šaldy Liberec – Donizetti *Poprask v opeře*, Handel *Julius César*, Puccini *Edgar*, Bellini *Náměsíčná*, Verdi *Traviata*,
- Divadlo J. K. Tyla Plzeň – Donizetti *Viva la mamma*, Verdi *Aida*, Mozart *Don Giovanni*, Strauss *Salome*
- Moravské divadlo Olomouc – Wagner *Bludný Holanďan*, Verdi *Traviata*
- Opera Praha Open Air – Mozart *Don Giovanni*, Mozart *Kouzelná flétna*, Rossini *Lazebník sevillský*
- Český Krumlov otáčivé jeviště – Mozart *Don Giovanni*
- Loket Amfiteátr – Dvořák *Rusalka*, Mozart *Kouzelná flétna*, Bizet *Carmen*, Čajkovský *Evžen Oněgin*, Verdi *Aida*

Ze zahraničních scén jsou to v zastoupení tyto nejvýznačnější projekty:

- Varšava – Národní divadlo – Strauss *Salome*
- Bratislava – Národní divadlo – Janáček *Jenůfa*
- Tokio – Orchard Hall – Janáček *Příběhy lišky Bystroušky*, *Katia Kabanová*, *Z mrtvého domu*, *Věc Makropulos*, Mozart *Figarova svatba*, *Kouzelná flétna*
- Wels – Wagner-festival - Wagner *Valkýra*
- Bergen – Vest Opera – Strauss *Salome*, Puccini *Tosca*
- Atlanta – Fox Theatre – Strauss *Netopýr*

Martin Otava není příslušníkem žádné politické strany, mluví aktivně německy, anglicky a částečně rusky, ve všech třech jazycích běžně režuruje. Mezi záliby uvedené

v životopise patří zahradnictví, filosofie, výtvarná umění, hudba, scénografie, architektura.

V současné době studuje doktorandské studium (Ph.D.) a připravuje habilitační práci k získání titulu docent.

### **3.2 Rozhovor s Martinem Otavou**

Řediteli libereckého Divadla F. X. Šaldy jsem položila několik otázek, které byly zodpovězeny formou mailové korespondence:

**Kde momentálně působíte jako režisér? U nás v ČR, v zahraničí?:** *„Režírui v Čechách po celou dobu, co jsem ředitelem divadla v Liberci, téměř výhradně na naší scéně a ostatní nabídky z regionálních českých divadel odmítám. Chci, aby můj rukopis byl výhradně spojován s naším divadlem. K tomu jednou ročně režírui v zahraničí. Dokládám si tak svoji „tržnost“ = že je o mně stále zájem z velkých divadel. V květnu 2012 to byla Jenůfa v Slovenském Národním divadle v Bratislavě s Evou Urbanovou., Adrienou Kohůtkovou a Mirkem Dvorským, letos v červnu to bude Offenbachova opera Robinson Crusoe v Státní opeře v polském Štětíně, kde jsem již v roce 2011 režíroval Belliniho Náměsíčnou a příští rok v dubnu budu mít premiéru v Národním divadle Praha na scéně Státní opery s Lehárovou Veselou vdovou. Příští režii mimo libereckou scénu mohu tedy plánovat až na rok 2015.*

**Stále jste pedagogem na Akademii múzických umění? Popřípadě přednášíte někde jinde?:** *„Dělal jsem minimálně 5 třítydenních workshopů s výsledným nastudováním opery pro University of British Columbia v kanadském Vancouveru a také workshop s nastudováním Mozartovy opery Cossi fan Tutte na University of Art v Japonském Kyotu. Ano působím jako interní pedagog na HAMU, kde vedu operní studio a vyučuji operní režii a herectví.“*

**Jak hodnotíte Vaše dosavadní působení ve funkci ředitele v divadle F. X. Šaldy?:** *„Je zázrak, že divadlo funguje tak jak funguje vzhledem k sníženému příspěvku zřizovatele. Když si srovnáte příspěvky ostatních vícesouborových divadel v Čechách a na Moravě, zjistíte, že jsme nejméně dotované divadlo. Konkurovat si můžeme maximálně s Ústím. Po mém nástupu byl snížen příspěvek města = tedy zřizovatele,*

ze 72 537 000 na 65 milionů. Pro Vaši informaci Olomouc která má jen jednu scénu má 90 milionů. Plzeň se dvěma scénami něco okolo 140 000 000. Příspěvek byl snížen, a ceny stále rostou. Navíc máme velké uniky tepla, protože budovy jsou v dosti špatném stavu, neizolované a čekáme na rekonstrukci jako na spásu. Je také zázrak, že kvalita představení ve všech souborech jde jednoznačně nahoru, a nahoru (o tom mluví četná ocenění všech souborů) a jde nahoru každým rokem návštěvnost a tedy tržby. Divadlo jsem převzal s kumulovanou ztrátou 3.6 milionů a podařilo se nám jí postupně téměř umořit. Ke ztrátě docházelo téměř pravidelně. Od mého nástupu i přes snížený příspěvek jsme stále ve vyrovnaném rozpočtu, respekt. v mírném zisku (roky 2009, 2010, 2011 a nyní máme za rok 2012 rovněž vyrovnaný rozpočet s mírným ziskem 60.000 Kč. Letos rovněž byly po mnoha letech na konec roku dokonce vypláceny odměny zaměstnancům. Nárůst počtu diváků nás posiluje psychicky i finančně. Tolik čísla a oficiální fakta. Ostatní může být můj subjektivní pohled.“

- **Z pohledu marketingu, zviditelnění divadla apod.?:** „Myslím, že výměnou nového marketingového šéfa je divadlo podstatně více vidět než před rokem 2009 a stále víc se o něm mluví a píše nejen v regionu.“
- **Z pohledu návštěvnosti divadla, úspěšnosti inscenací apod.?:** „Vstupné jsme v podstatě nezdražovali, spíše diferencovali. Takže nejlepší místa jsou už dva roky dražší, dražší místa jsme naopak zlevňovali = aby si divadlo mohl dopřát opravdu každý podle své peněženky. Každý rok máme nárůst tržeb cca okolo milionu korun. Zejména na domácí scéně. Podstatně nám rovněž pomáhají zájezdy opery do zahraničí, které od mého nástupu se počtem pohybují mezi 20-30 představení ročně. Přinesl jsem si s sebou do Liberce své kontakty ze západní Evropy.“

**Která z premiér za Vašeho působení byla nejpovedenější?:** „To by bylo subjektivní hodnocení z baletu asi Charlota císařovna Mexická, Periferie, Harald, Louskáček, z Činohry Penzion pro svobodné pány, Zkrocení zlé ženy, Testosteron, Koza, Hrubá nemravnost, Googling... v opeře Edgar, který získal na festivalu Opera Praha 2011 obě hlavní ceny, Náměsíčná, Orfeus a Eurydika, Traviatta, muzikál Zpívání v dešti, opereta Netopýr a nyní operní inscenace Don Quichote, který pro změnu v letošním



roce opět získal pro DFXŠ5 hlavní cenu odborné kritiky na Festivalu Opera Praha 2013,..."

**Kterou z inscenací máte nejraději?:** „Všechny jsou dobré a je jich tu dost. Asi všechny, které jsem jmenoval, a když si chci oddechnout a zasmát se, tak to je činoherní inscenace *Rodina základ státu* nebo lidová opereta *Na tý louce zelený*, kterou jsme ale bohužel již stáhli z repertoáru.

**Můžete vyjmenovat silné, slabé stránky divadla, tak jak je vidíte?:** „Silné: poctivost umělců, jejich nadšení a talentovanost, slabé = zastaralé technologie budov a scén, děsně nízký rozpočet = nízké dotace.“

**Současné směřování divadla? Jaké máte cíle, kterých chcete s divadlem dosáhnout, které se již za Vaše období splnili, které máte do budoucna?:** „Cíle? Rekonstrukce obou divadel, navýšení finančních prostředků v rámci vícezdrojového financování kultury - stačilo by mi alespoň, abychom získali objem prostředků, jako mělo divadlo v roce 2009 nebo 2010. Potřebovali bychom nejméně 5 nejlépe 10 milionů navíc. Není to jen do provozu ale třeba na obnovu stárnoucích hudebních nástrojů, Nebo na angažování opravdu špičkových režisérů, třeba jako je David Radok, nebo z Německých Dominik Neuner. Zvláště do opery bychom potřebovali "nakoupit" občas režiséry, výtvarníky a také jim poskytnout adekvátní scénické možnosti. Ty rozpočty na dekoraci jsou téměř směšné. Každá dobrá inscenace je malým zázrakem a "očůráním" přirozených zákonů. Hlavním cílem je, aby divadlo mělo směr a nějaký společný cíl, výpověď všech tří souborů. Říká se tomu: "aby divadlo mělo ksicht" nějaké společné charisma, nezaměnitelné s jiným divadlem. To je výsledkem společného úsilí šéfů souborů, dramaturgu, výtvarníků a toto vedení pak směřuje soubory k nějakému společnému vyjadřování, k určitému stylu, způsobu práce. Určité jednotě. Zjednodušeně = znamená to, aby se na scéně neobjevovaly inscenace fousaté, muzeální, proti tomu prázdné experimenty, které nemají skutečnou potenci a mezi tím aby se nepohybovala šed' a průměr. A znovu připomínám, že soubory potřebují vést k určitému způsobu práce a myšlení. To je věcí režisérů a ty vybírá šéf tělesa. A vybírá je s ohledem právě na jejich způsob práce.“

---

<sup>5</sup> Divadlo Františka Xavera Šaldy.

## 4 SOUBORY A JEJICH UMĚLECKÉ PROFILY

### 4.1 Činohra

Současným šéfem činohry divadla F. X. Šaldy je MgA. Michal Lang. Soubor má k dnešnímu dni 24 členů, kteří se střídají v inscenacích jak na prknech Šaldova divadla, tak v Malém divadle. Na začátek je potřeba upřesnit rozdíl mezi oběma scénami. Scéna Malého divadla, jak již bylo v práci dříve uvedeno, vznikla r. 1989 jako alternativní scéna Šaldova divadla. Hrají se hry od různých nadaných autorů, především žánrově řazeny mezi komedie, balady nebo pohádky pro děti. V Malém divadle se též pořádají nejrůznější besedy a setkání Klubu přátel činohry. Hezky se o Malém divadle vyjádřil sám šéf činohry v rozhovoru pro liberecký deník: *„Mladí herci přivedli do Malého divadla mladého diváka. Dokázali v něm vzbudit zájem o divadlo a to je velmi důležité, protože je šance, že za nějakou dobu titíž lidé budou chodit na náměstí do divadla velkého. Snažím se dále rozvíjet to, co se těmhle mladým hercům povedlo. V současné době máme po premiéře inscenace *Láska vole*, která je směřována sice k mladšímu divákovi, ale soudě podle směřujících se přítomných babiček, myslím, že na své si přijde i zralejší publikum<sup>6</sup>“*. Tolik k rozdílu obou scén.

#### 4.1.1 Rok 2010

Během roku 2010 bylo na prknech DFXŠ uvedeno celkem 8 činoherních, 4 operní a 2 baletní premiéry. Z titulů, které stojí za vyzdvihnutí, jsou jistě hra *Sedm nápadů na zavraždění manžela*. Jde o mimořádně vtipnou komedii na vážné téma. Hlavní hrdina příběhu Arden z Feevershamu je ženat a svou ženu velmi miluje, ona však jeho ne a se svým milencem spřádají tajné plány jak se manžela zbavit. Hra je situována do 16. století a autor není dodnes známý, ve hře jsou jména jako Thomas Kyd nebo také nejoblíbenější autor William Shakespeara. Hrají např. Václav Helšus nebo Tomáš Dianiška. Dalším výrazným titulem uvedeným na prken divadla v roce 2010 je bezpochyby drama *Tvář v ohni*. Hra německého dramatika Maria von Mayenburga dostala v libereckém Malém divadle podtitul „zapálení a vyhoření“. Jde o příběh běžné rodiny s dospívajícími dětmi, kdy se dostaví mezigenerační problémy a

---

<sup>6</sup> LANGROVÁ, H. *Michal Lang: Malé divadlo profilujeme pro mladší publikum*, 2. 11. 2012, zdroj: [http://liberecky.denik.cz/kultura\\_region/michal-lang-male-divadlo-profilujeme-pro-mladsi-publikum-20121102.html](http://liberecky.denik.cz/kultura_region/michal-lang-male-divadlo-profilujeme-pro-mladsi-publikum-20121102.html).

hra právě dokumentuje tyto okamžiky. Ve hře se představili např. Karolína Baranová nebo Ladislav Dušek. Poslední hrou, kterou bych za tento kalendářní rok chtěla zmínit je kontroverzní počin *Kokkola*. Její uvedení v libereckém Malém divadle bylo její první profesionální české. Autorkou je finská dramatička Leey Klemola. V roce 2007 měla již hra *Kokkola* svoji českou studentskou premiéru v brněnském studiu Marta, kde ji uvedli studenti JAMU. Děj se z poloviny odehrává na zamrzlém moři, hlavní hrdina Piano Larson je majitelem malého trajektu a společně se svými kumpány probírá své myšlenky a úvahy na téma např. o existenci Ježíše Krista. Hra přichází s tím nejuniverzálnějším námětem a to s námětem mezilidských vztahů a vztahů obyčejných lidí, kteří žijí svoje životy, jež si nevybrali. Recenze toho roku hodnotí hru velmi kladně. V hlavních rolích se představili osobnosti jako Tomáš Dianiška, Václav Hejšus nebo Jana Kabešová.

Podle hodnocení hlavní činnosti divadla byla divácky nejúspěšnější hrou toho roku autorská hra Tomáše Dianišky *Googling and Fucking* na scéně Malého divadla. Jedná se o autorský projekt mladých umělců z řad herců DFXŠ, kteří za tyto své počiny nacházejí u diváků obrovskou odezvu, a to především kladnou. Díky hrám jako je tato nebo hře *Kokkola* se do Malého divadla daří přilákat stále větší publikum z řad mladých a v divadle se rodí myšlenka na zacílení dramaturgického plánu Malého divadla především na mladou generaci. Tím byla v tu dobu příprava další autorské hry s názvem *Přísně tajné: Hrubá nemravnost*, která je v divadle stále k vidění.

Další hry, které měli tento rok premiéru: *Deset malých...A pak už nezbyl ani jeden* (autor Agatha Christie), *Žena a megera* (autor Marina Carr), *Dámský krejčí* (autor Georges Feydeau), *Slečna Julie* (autor Sugust Strinberg), *Lakomec* (autor Molier)

V prostorách Malého divadla jsou pravidelně pořádány výstavy výtvarných děl ve spolupráci s agenturou Artefaktum, vždy vázány k tématu aktuálních premiér nebo inscenací. Dále se divadlo v tomto smyslu snaží spolupracovat se sdružením YAFA<sup>7</sup>, kdy divadlo vybírá pečlivě jejich práce, které zveřejní ve svých prostorách, základním kritériem je především vztah k divadlu v tom nejširším slova smyslu.

V divadle působí občanské sdružení Klub přátel liberecké činohry (KPČL). Díky tomuto společenství je pro divadlo budováno zázemí příznivců. Díky pořádaným besedám, k vybraným titulům je zde i zpětná vazba od diváka a možnost diskuze k inscenacím. V tom vidí divadlo velkou sílu a vkládá v to naděje v další lepší orientaci

---

<sup>7</sup> Občanské sdružené YAFA je studentskou organizací, která sdružuje studenty a absolventy vysokých fotografických škol a dalších příbuzných medií ve Střední Evropě.

divadla, směrem k divadlu ať už po dramaturgické stránce, tak také pro celkový chod divadla.

Pokud jde o získané ceny, divadlo se pyšní cenou Thálie<sup>8</sup> v žánru opereta, muzikál nebo jiný hudebně-dramatický žánr za rok 2009 pro Markétu Tallerovou za roli Loly Blau v komorním muzikálu *Dnes večer: Lola Blau*, s podtitulem *Muzikál pro jednu herečku*. Ten rok se nesl v duchu nekomerčních představení, jelikož např. Markéta Tallerová porazila veřejnosti více známou Báru Basikovou, která byla ten rok nominována za muzikál *Johanka z Arku*.

Roku 2010 divadlo přišlo jako jedno z prvních v Čechách se záznamem divadelní inscenace ve "streamové" podobě za poplatek na internetu. Autorská hra Tomáše Dianišky a zároveň jeho prvotina *Googling and Fucking* byla k vidění na libereckém webovém portálu Modrý medvěd ve dnech 20. – 24. května.

Divadlo má směrem k mladým spoustu dalších aktivit, jako jsou besedy, podpora a spolupráce na představeních vytvořených studenty ZŠ, ZUŠ<sup>9</sup>, škol II. cyklu-Gymnasium, DDM Větrník<sup>10</sup>. Mezi další nadstandardní kulturní činnosti divadlo ve své výroční zprávě za rok 2010 uvádí:

- Účast na divadelním festivalu Hradec Králové s inscenací Tomáše Dianišky *Googling and Fucking*
- Účast na Mezinárodním divadelním festivalu „Setkání/Stretnutie“ ve Zlíně s dramaturgií románu Františka Křeliny *Bábel*
- Účast na „Cute“ festivalu<sup>11</sup> s inscenací hry Daria Fo *Svatý komediant František* a hrou Tomáše Dianišky *Googling and Fucking*

#### **4.1.2 Rok 2011**

V roce 2011 divadlo uvedlo o 3 premiér více jak v roce 2010. Šlo o 5 operních, 9 činoherních a 3 baletní premiéry. Mimo dramaturgický plán vznikla pohádka pro děti od tří let věku s názvem *Velké putování malého štěňátka* a připravovaná inscenace Tomáše Dianišky *Přísně tajné: Hrubá nemravnost*. Divadlo v roce 2011 kromě představení realizovaných na svých domovských dvou scénách, vyráží se soubory také do zahraničí. V tomto roce např. Francie, Švýcarsko nebo Německo.

---

<sup>8</sup> Výroční ocenění herecké asociace.

<sup>9</sup> Základní umělecká škola v Liberci.

<sup>10</sup> Zařízení pro všechny aktivní lidi s nabídkou 100 kroužků, kurzů, seminářů a akcí pro veřejnost. V tomto případě jde především o dramatickou činnost.

<sup>11</sup> Festival pořádaný každoročně studiem Ypsilon v Praze.

V tomto roce tedy divadlo uvedlo celkem 8 premiérových titulů. Z toho 4 premiéry na prknech Šaldova divadla a 4 premiéry v Malém divadle. Krom těchto osmi premiér byla dále uvedena již zmíněná hra *Přísně tajně: Hrubá nemravnost*, která nebyla ani zařazena do předplatného divadla, ale zaznamenala velký úspěch a oblibu u mladého diváka a tak se vedení rozhodlo ji zařadit jako součást trvalého repertoáru Malého divadla a je k vidění i v současné době.

Jak divadlo hodnotí ve své výroční zprávě 2011, uplynulý rok byl z jeho pohledu, co se týče činohry, úspěšný. Mezi tituly, které byly tento rok ke zhlédnutí, patří dramata od klasika Williama Shakespeara *Romeo a Julie*. V notoricky známém příběhu o lásce se představili umělci jako Ladislav Dušek, Karolína Baranová a další. Druhou klasickou hrou jsou Ibsenovy *Divoké kachny*. Norský autor svojí nadčasovou hrou řeší otázky o pravdě a lži stejně tak aktuálně, jako je řešili lidé před 120 lety. V hlavních rolích se představili umělci Karolína Baranová v roli dcery Hedviky nebo výrazný umělecký zážitek od herce Martina Polácha, který ztvárnil postavu Ekdala. Jak napsala Jaroslava Havlová ve své recenzi<sup>12</sup>: „*Divadlo F. X. Šaldy v Liberci otevřelo Ibsenovou hrou Divoká kachna velmi aktuální téma. Návrat ke klasice shakespearovského typu je potřebnou protiváhou stále častěji převládajícího plytkého pojetí zábavy.*“ Obě tyto klasické hry byly uvedeny v Šaldově divadle. Na scéně Šaldova divadla byly dále uvedeny netradiční inscenace muzikálu napsaného v 70. letech Milanem Udem (libreto) a Milošem Štědrněm (hudba) *Balada pro banditu*, která byla autorem libreta označena jako jedna z nejpovedenějších, kterou kdy viděl. Muzikál je z roku 1975 a slaví velké úspěchy již od svého prvního uvedení na prknech českých divadel a to v brněnském Divadle na provázku, přes jeho filmové ztvárnění Vladimírem Sísem v hlavní roli Nikoly Šuhaje s Miroslavem Donutílem. Poslední činoherní premiérou v divadle v roce 2011 byla inscenace hry *Penzion pro svobodné pány* Seany O'Caseyho a Jiřího Krejčíka. Šlo o první nastudování nového šéfa činohry a Martina Langa, který do své funkce nastoupil v srpnu 2012 za Víta Vencla. Představení se setkala s výbornou diváckou odezvou.

Na scéně Malého divadla byla téhož roku uvedena premiéra Jean Luc Lagarce *Pravidla slušného chování v moderní společnosti*. Šlo o českou premiéru monodramatu<sup>13</sup> francouzského dramatika. Hra o jednom herci, kdy herec vysvětluje, pročítá a komentuje naprosto absurdně nekonečný výčet pravidel jednání a chování v životních situacích. V hlavní a jediné roli se představila herečka divadla Michaela

---

<sup>12</sup> HAVLOVÁ, J.: *Divadlo F. X. Šaldy si vzalo na paškal Ibsenovu hru Divoké kachny*, 3. říjen 2011, zdroj: <http://www.topzine.cz/divadlo-f-x-saldy-si-vzalo-na-paskal-ibsenovu-divokou-kachnu>.

<sup>13</sup> Hra pro jednoho herce.

Lohniská. Inscenace byla kritikou velice kladně ohodnocena a i u diváků sklídila velký úspěch. Další české inscenace uvedené na scéně Malého divadla byla hra *Z tajností žižkovského podsvětí*, od autorů Jaroslava Žáka a Vlastimila Rady, adaptaci k této hře napsal Petr Palouš a zároveň si svoji adaptaci zrežiroval. Jde o gangsterskou detektivku, která se odehrává ve Spojených státech žižkovských, jež vznikly vzpourou lidu Žižkova proti pražskému magistrátu. Hlavními postavami tohoto první divadelního zpracování je Franta Bidlo, Lojza Kápo nebo žlutá bestie. Další premiéru představilo Malé divadlo v podobě zvláštního kabaretního autora Přemysla Rutha. Jde o *Kabaret R. I. P. aneb Drahý Kadle, kam dnes večer po divadle*. Dílo je volným přepisem známé knihy Eduarda Basse Lidské Tělo. Režie se ujal Braňo Holíček, úspěšný režisér především pokud jde o inscenace zaměřené na mladé publikum. Poslední premiérou Malého divadla za rok 2011 byla hra od autora Edwarda Albeeho, *Koza aneb kdo je Sylvie*. Inscenace je hrána nakonec až od roku 2012, kvůli neshodám kolem provozovacích práv, jak uvádí divadlo ve své výroční zprávě a dále také uvádí, že hra se těší nebývalému zájmu ze stran diváků, ale i kritiků. Ve hře se představí držitelka ceny Thálie za rok 2009 Markéta Tallerová nebo např. Martin Stránský a Martin Polách. Jde o komedii o neobvyklém manželském trojúhelníku, která je do 15 let dokonce nepřístupná. Hra byla napsána roku 2002, tedy jde o poměrně novou hru.

Divadlo je v tomto roce pyšné především na svoji autorskou základnu v podobě Tomáše Dianišky, který sklízí úspěchy se svými tituly jak u libereckého publika, tak ale i u toho pražského. Divadlo se v následujícím roce rozhodlo tuto autorskou činnost i nadále podporovat a nabízet tak především mladému divákovi hry současné.

#### **4.1.3 Rok 2012**

Rok 2012 se v počtu představených premiér od roku 2011 tolik neměnil. V roce 2012 divadlo uvedlo celkem 16 premiér. Šlo o 4 operní, 9 činoherních a 2 baletní představení. Nad rámec plánovaného dramaturgického plánu byla uvedena další z autorských her Tomáše Dianišky s názvem *Mickey Mouse je mrtvý*. Motto hry: „Divadelní trip o zlých snech.“ „*Anna utekla z domova. Filip miluje fyziku a perník. Nikola je divná. A sny jsou bez hranic - něco jako EU. Kdo se chce stát na piko vteřinu středem vesmíru? Kdo se bojí myši? Zapomeňte na pohádky, Mickey Mouse je totiž mrtvý. Surrealistická noční můra napsaná v horečce a místo spánku. Wauu! I feel good tu ru tu ru tu ru tu. So good, so good, ...*“ Takto je děj hry popsán na stránkách divadla F. X. Šaldy. Těžko říci, co si pod tím přesně představit, nezbývá než hru navštívit.

Autor hry se k titulu vyjádřil v jednom z rozhovorů pro internetový deník.cz<sup>14</sup>. Hru napsal mladý nadějný autor dle svých slov hrozně rychle, v řádu pěti, šesti hodin. Hra není prý jen jeho počinem, ale jsou v ní obsaženy také básně např. Charlese Bukovského nebo zmínky o Milanu Kunderovi. Autor hry stručně charakterizuje jako halucinaci, ve které jde především o sny. Příběh lze ve hře také nalézt v podobě čtyř lidí a jejich láskách. Zajímavostí je, že hra se neodehrává na klasické scéně Malého divadla, ale na tzv. rampě Malého divadla. Jde o prostory garáže, které byly např. využity v souvislosti s festivalem současného divadla WTF v říjnu 2010, kdy na této rampě Malého divadla byla odehrána poslední hra festivalu *Plyšové porno*. Prostor pro cca 80 lidí umožňuje umělcům být v kontaktu s publikem.

Tomáš Dianiška je v angažmá divadla F. X. Šaldy od roku 2009, je členem mladého souboru F. X. Kalba pro který jak hry píše, tak i v nich hraje. Píše nejen pro divadlo F. X. Šaldy, ale také napsal např. hru *Atomová kočička* na zakázku pro jiné divadlo. Další hrou z jeho autorské tvorby jsou *Pipinky z plakátu*, která je k vidění v Divadle Rubín, pro toto divadlo byla také hra napsána a vystupují v ní herci ze souboru Divadla Rubín.

Jak už bylo zmíněno v předešlé kapitole, novým šéfem činohry se stal Michal Lang. Dle výroční zprávy klade nové vedení divadla důraz na práci s herci, na pedagogickém působení režisérů<sup>15</sup> v první řadě na mladší členy souboru. Nové dramaturgické vedení chce pokračovat i nadále v podpoře autorských her a ve výběru titulů pro Malé divadlo s ohledem na úspěšnosti současných her v očích mladého diváka. V tomto smyslu divadlo zaznamenává stoupající návštěvnost inscenací v Malém divadle.

Na scéně Šaldova divadla nazkoušel sám šéf činohry v roce 2012 tři činohry. Jsou to tituly: *Zkrocení zlé ženy*, *Její pastorkyňa* a *komedie Testosteron*. Ve hře *Zkrocení zlé ženy* můžeme vidět nového člena činoherního souboru Michala Maléře. Naopak ve hře *Její pastorkyňa* jsou obsazeny dlouholeté členky souboru a především jedna z předních divadelních hereček, držitelka ceny Thalie Markéta Tallerová s kolegyní Karolínou Baranovou. Třetí titul uvedený na sklonku roku 2012 je již zmíněný *Testosteron*, který má naplnit poptávku po ryze komediální inscenaci, aniž by divadlo rezignovalo na kvalitu svých her nebo se snížilo k bulvarizaci svých titulů.

---

<sup>14</sup> LANGROVÁ, H.: *Tomáš Dianiška: Mickey Mouse bude horor, deprese i detektivka*, 10. 3. 2012, [http://liberecky.denik.cz/kultura\\_region/tomas-dianiska-mickey-mouse-bude-horor-deprese-i-detektivka-20120309.html](http://liberecky.denik.cz/kultura_region/tomas-dianiska-mickey-mouse-bude-horor-deprese-i-detektivka-20120309.html).

<sup>15</sup> Kteří jsou s tímto aspektem také vybíráni.

Divadlo se snaží nenechat režírování všech svých titulů jen na šéfech jednotlivých souborů, ale také dává příležitost jiným nadaným režisérům. Není žádoucí, aby všechny hry měly stejný rukopis téhož režiséra. Proto premiéru jedné z dalších her vzal začínající režisér Vojtěch Štěpánek. Ten nazkoušel hru *Bouřlivá plavba* od autora Toma Stopparda a Ference Molnára. Jde o komedii, primitivní příběh, ve kterém se sám autor své hře vysmívá a ironizuje způsob psaní divadelních her. V jedněch z hlavních rolí je k vidění Tomáš Impseil nebo Jaromír Tlalka. Zjednodušeně jde o příběh dvou autorů, kteří potřebují za čtyři a půl dne napsat divadelní hru. Po tomto úspěšném režírování dostal Vojtěch Štěpánek další šanci a to v podobě nastudování komedie *Ženy*, která byla uvedena v Malém divadle. Jde o českou premiéru hry americké autorky Clare Boothe Luce. Tato inscenace byla uvedena v rámci projektu *Dvě pohlaví*<sup>16</sup>. V této hře dostali prostor i mladé herečky, studentky, absolventky, které doplnili stávající členy souboru.

Pokud jde o nejmenší diváky, je v Malém divadle od února 2012 ke zhlédnutí pohádkový příběh pro všechny generace *Tučňáci na arše*. Autorem je německý dramatik U. Hub. Hra srozumitelnou a zábavnou formou, jak pro dospělé tak ale i pro děti přibližuje známý biblický příběh.

Další premiéru měla hra *Konkurz*, jejíž režie se ujal Vít Vencel a opět zde našel uplatněné mladý herec, nováček v souboru libereckého divadla, absolvent ostravské konzervatoře Tomáš Váhal. Tohoto herce je možnost vidět také v inscenacích *Její pastorkyňa*, *Testosteron* a dalších.

*Šťovík, pečené brambory* hra maďarského autora Z. Egressyho jde o příběh z fotbalového prostředí, který nás zavádí do prostředí šatny tří fotbalových rozhodčích před zápasem, který má mít v postupu jednoho z nich zásadní význam. Režie se ujal Tomáš Svoboda, po domluvě s autorem byla hra situována do prostředí Čech, konkrétně do Liberce<sup>17</sup>.

Poslední uvedenou premiéru měla hra *Láska vole*, jednoho mladého dramatika Petra Kolečka. Režie se ujal Petr Palouš. Jde o příběh ze zákulisí koncertu na jedné straně punkové kapely, na straně druhé popové skupiny. Neshody mezi oběma kapelami přinášejí spoustu vtipných momentů a zábavných hlášek. Ve hře nechybí ani zápletka, která hru zkomplikuje vážným společenským tématem. Ve hře účinkuje např. Karolína Baranová, Tomáš Dianiška nebo Jakub Albrecht.

---

<sup>16</sup> Projekt si klade za cíl sblížit dramaturgii obou scén divadla, hry na sebe mají vzájemně odkazovat a pomáhat si vzájemně marketingově zviditelňovat.

<sup>17</sup> Liberec se stal v sezoně 2011 ligovým mistrem.



V roce 2012 divadlo se svými činohrami zaznamenalo několik úspěchů. Jedním z nich je získání 2. místa pro hru *Rodina je základ státu*, na přehlídce České divadlo 2012 v divácké anketě. Mezi další úspěchy divadlo řadí pozvánku hry *Šťovík, pečené brambory* na příští ročník pardubického Grand festivalu smíchu nebo účast inscenace *Zkrocení zlé ženy* na mezinárodním festivalu v Žitavě. Za zmínku také stojí účast na open air akcích v Jablonci nad Nisou nebo v České Lípě s inscenací *Zkrocení zlé ženy*.

V současném roce 2013 jsme již v Divadle F. X. Šaldy mohli shlédnout premiéru dalšího autorského počínu Tomáše Dianišky *LSDown* (premiéra únor). Hra o životě Timothy Learyho experimentátora s LSD<sup>18</sup>. Ve hře si zahráli herci ze seskupení F. X. Kalby. Mezi další plánované premiéry na rok 2013 jsou např. tituly *Tramvaj do stanice touha* (premiéra březen), *Revizor* (premiéra duben), *Nevěra* (premiéra květen), *Šalda* (premiéra září), *Listopad* (premiéra září), *Kámen* (premiéra říjen), *Višňový sad* (premiéra listopad), *Poručík z Inishmoru* (premiéra prosinec).

V tuto chvíli, tedy začátkem roku 2013 má činohra celkem 24 herců a v repertoáru 22 titulů.

## 4.2 OPERA

Současným šéfem opery je Martin Doubravský, dirigent orchestru Divadla F. X. Šaldy.

Opera má v libereckém divadle velmi dlouhou tradici a je dnes považována za jednu z nejlepších v České republice.

### 4.2.1 Rok 2010

Jak již bylo zmíněno, v roce 2010 byly uvedeny celkem 4 operní premiéry. Jedním z cílů dramaturgie Šaldova divadla je uvádět nejen tradiční tituly, ale také uvádět tituly u nás dosud neznámé. Takovou inscenací je opera *Edgar a Náměsíčná*<sup>19</sup>.

Opera autora Giacomo Puccini *Edgar* pojednává o vnitřním konfliktu mladého muže, který se musí rozhodnout mezi čistou láskou dívky ze svého kraje a horoucí vášní exotické krásky. Režie této inscenace se ujal sám ředitel divadla Martin Otava, scénografie se ujal Ján Zavarský, výtvarnicí kostýmů byla Dana Svobodová. V titulní roli Edgara se představil Michael Renier. Hra získala pro divadlo na festivalu Opera

---

<sup>18</sup> Halucinogenní droga.

<sup>19</sup> Obě v koprodukcii s polským divadlem Opera na zámku Štětín).

2011 hned dvě Libušky<sup>20</sup>, tu první od operních kritiků za nejlepší představení, tu druhou od diváků samotných. Další zmíněnou operou, která měla premiéru v tomto roce, byla opera *Náměsíčná*. Autorem je Vincenzo Bellini, režie se opět ujal Martin Otava a i scénografie a výtvarníci zůstali stejní jako u opery *Edgar*. Jde o příběh nešťastné nevěsty, která trpící náměsíčností, se ocitne v ložnici hraběte Rodolfa. Jde o typ opery tzv. „belcantové virtuózní“, kde jsou kladeny vysoké pěvecké nároky na interprety a tedy pěvecká složka je podstatnější než ostatní složky opery. V hlavní roli hraběte Rodolfa se objevil Pavel Vančura. Česká televize o prvním představení v České republice od jejího premiérového uvedení roku 1889 natočila pořad<sup>21</sup>.

Divadlo v tomto roce absolvovalo mnoho zahraničních turné. Šlo především o představení ve Spolkové republice Německo. Na turné byly představeny např. opery *Čert a Káča*, již zmíněná *Náměsíčná* nebo *Komedianti*.

Divadlo má vedle činoherního klubu také Klub přátel liberecké opery (KPLO).

Za rok 2009 si odnesl cenu Thalie operní zpěvák Pavel Vančura za roli Marbuela v opeře *Čert a Káča*. Další úspěch se dostavil v tomto roce i na festivalu Opera 2009<sup>22</sup>, kde obdržela cenu diváků za nejlepší představení opera *Boccanegra*.

Mezi další operní premiéry patří opera *Carmen* autora Georgese Bizeta a opera *Na tý louce zelený* autora Jaroslava Beneše.

#### 4.2.2 Rok 2011

Operní soubor libereckého divadla nastudovat v roce 2011 tři nové tituly a jednu ze starších inscenací obnovil. Těmi tituly byli: znovuobnovené představení *Madame Butterfly*, dále premiéra inscenace *Démon*, opereta *Veselá vdova* a *Zpívání v dešti*. Jedno z představení vznikla také ve spolupráci s pražským HAMU a to *Orfeus a Eurydyka*. Inscenace měla premiéru v listopadu a jedno obsazení<sup>23</sup> bylo složeno přímo ze studentů v posledním ročníku. Inscenace *Madame Butterfly* je tedy obnovenou premiérou z roku 2006. Hudební nastudování se ujal František Babický, režie Václav Věžník. *Démon* je jednou z u nás v podstatě neznámou operou od autora Antona Rubinsteina. Režisérem této opery byl ředitel divadla Martin Otava a hudebního nastudování se ujal Martin Doubrava, šéf operního souboru Divadla F. X. Šaldy. Opera psána na motivy Lermontovy Kavkazské poémy se setkala v divadle s velkým ohlasem diváků. *Veselá vdova* autora France Lehára je operetou, kterou režíroval Jan Ježek a

---

<sup>20</sup> Nejvýznamnější operní ocenění, které lze v ČR získat.

<sup>21</sup> Pořad Terra musica.

<sup>22</sup> Pražský operní festival, pořádá se jednou za dva roky.

<sup>23</sup> Sólisté, dirigent.

dirigentem je František Babický. Opereta má skvělé obsazení vedle světově proslulého tenoristy, libereckého rodáka Aleše Brisceina, který je sólistou jedné z nejprestižnějších světových operních scén, pařížské opery. Ve *Veselé vdově* se zhostil role Camila de Rosillon. Velmi známým představením je muzikál *Sugar* na motivy slavného filmu *Zpívání v dešti*. Dirigent Martin Doubravský, režisér Oldřich Kříž a scénograf, kostýmní výtvarník a zpěvák Jak Kříž. Na prknech libereckého divadla v obsazení zazářili hvězdy jako Ivana Jirešová nebo Jan Révai.

Čím se však divadla z hlediska opery v roce 2011 pyšní, je zahraniční účinkování souboru. Operní soubor Divadla F. X. Šaldy na jaře absolvoval hostování ve Francii, Švýcarsku a Německu s operou *Náměsíčná*. Na konci roku se pak operní soubor vrátil zpět do Švýcarska s operou *Veselá vdova*.

Za největší úspěch divadla je v tomto roce, považováno vystoupení operního souboru na pražském festivalu Opera 2011. Liberecký soubor se na pražském festivalu, ve Stavovském divadle, představil s operou Giacoma Pucciniho *Edgar*. Opera na tomto festivalu získala, se silnou konkurencí – pražského, brněnského a moravskoslezského operního souboru, dvě hlavní ceny<sup>24</sup>, a to cenu operních kritiků a cenu diváků za nejlepší inscenaci festivalu.

Rok 2011 byl pro operu významný, i co se týče nominací na ceny Thálie. První nominace se týkala sopranistky Olgy Jelínkové – za roli křehké Aminy, druhá Livie Obručnick Vénosové – za roli její sokyně hostinské Lisy, v opeře *Náměsíčná*.

### **4.2.3 Rok 2012**

Liberecká opera tento rok uvedla 4 premiéry. Šlo o opery: *La traviata*, *Čarostřelec*, *Robinson Crusoe* a *Don Quichotte*. Šéfem liberecké opery je Martin Doubravský, který ve spolupráci s ředitelem divadla Martinem Otavou, který se v operním souboru dosti angažuje, dávají důraz především na hudební zpracování a pěvecké obsazení, tak jak tomu bývá u operních inscenací.

Mezi premiéry roku 2012 patří, jak již bylo zmíněno, opera *La traviata*. Autorem této známé opery je italský autor Giuseppe Verdi. Tuto operu režíroval ředitel divadla Martin Otava, hudebního nastudování se zhostil šéf liberecké opery Martin Doubravský. V hlavní roli Violetty se představila Jana Kačírková, která je v liberecké opeře již známá např. z opery *Náměsíčná*.

---

<sup>24</sup> Jde o cenu „Libušky“ nejvýznamnější ocenění, kterého může česká opera dosáhnout (tzv. „operní Oskar“).

Další premiérou v divadle byla opera *Čarostřelec*, autora Carla Marii von Webera, režisérem byl v tomto případě v Rakousku narozený Werner Pichler. Opera byla pojata dle úprav skladatele Hectora Berlioze, který vlastně nahradil původní mluvenou prózu zpívanými recitativy, takto poprvé v Čechách. Co se obsazení týče je k vidění spousta známých jmen z liberecké opery, např. v roli Agáty Livia Obručník-Vénosová nebo v roli Kašpara Pavel Vančura, ze zahraničních umělců je to mexický tenorista Rafael Alvarez. Příběh je zasazen do prostředí Šumavských lesů a je inspirován pověstí o černém myslivci, který se snaží získávat duše myslivců za slib ulití čarovných kulí.

Liberecká opera vedle slavných a světově známých titulů uvádí i opery, které by se mohli zdát v poslední době zapomenuté, např. komická opera *Robinson Crusoe* od autora Jacquese Offenbacha. Je to jeden z titulů, který se u nás dosud nehrál a liberecká opera, jak jsme se již mohli přesvědčit, se těchto experimentů nebojí. Zajímavostí je, že operu nastudoval Martin Otava a dodal jí i potřebný tvar, především tím, že jí upravil a doplnil svými vlastními dialogy, čímž docílil inscenace, která v první řadě reaguje na současná témata a tím více se přibližuje divákovi.

Poslední inscenací, kterou liberecká opera uvedla, je *Don Quichotte* autora, hudebního skladatele Julese Masseneta. Režie se ujala Linda Keprtová a orchestru Martin Doubravský. V obsazení se představil v roli nešťastného rytíře Jiří Příbyl, v roli koketní Dulcinée Jana Wallingerová. S touto operou vystoupil liberecký soubor též na festivalu Opera 2013.

Opera se představila taktéž na zahraničních scénách, např. Dánsko s inscenací operety *Veselá vdova* autora France Lehára. Další úspěch liberecká opera zaznamenala návštěvou slovenského festivalu Zámecké hry zvolenské, s uvedením úspěšné opery *Edgar*. Ke konci roku se liberecká opera představila i u našich sousedů v Německu, konkrétně v Landau, Balingenu a Leverkusenu. Zde se soubor představil s operou *Orfeus a Eurydika* od autora Ch. W. Glucka.

Pokud jde o rok 2013, operní soubor chystá pět nových premiér a jednu obnovenou, ty se představí v průběhu celého roku. Tou obnovenou premiérou je v únoru *Prodaná nevěsta*, hudebního nastudování se ujal František Babický a režie se zhostil Václav Věžník. V hlavních rolích se představí např. v roli Mařenky Věra Polachová, jako Jeník Richard Samka, postavu Kecala, ztvární Pavel Vančura. Opereta *Netopýr* Johanna Strasse s premiérou v březnu, režie Martin Otava. Opera *Kateřina z Redernu*, která je napsaná k 130. Výročí Divadla F. X. Šaldy. Skladatelka Silvie Bodorová ve spolupráci s textem Martina Otavy vytvořila operu zasazenou svým pojednáním do libereckého a frýdlantského kraje za vlády Rudolfa II. (mezi lety 1600 –

1622). Dále jde o operu *Síla osudu* autora Giuseppe Verdi, která se plánuje na květen. Dále klasická opera *Rusalka* od českého velikána Antonína Dvořáka v říjnu a v poslední řadě, v prosinci, premiéra muzikálu *Kiss me Kate* od autorů Cole Porter, Samuel a Bella Spewack. Muzikál se odehrává během zkoušky generálky Shakespearovy hry *Zkrocení zlé ženy* – divadlo na divadle. Muzikál se představí pod taktovkou Oldřicha Kříže a jeho týmu, známého např. v souvislosti s muzikálem *Sugar*.

Pro rok 2013 se liberecká opera může opět pyšnit úspěchem na festivalu Opera 2013, kde získala opět nejprestižnější cenu operních kritiků za nejlepší inscenaci festivalu. Další úspěch divadlo netrpělivě očekává a to s vyhlášením cen Thálie za rok 2013. V nominacích jsou dvě jména liberecké opery a to Livia Obručník Vénosová za roli Violetta v opeře *La traviata* a Jana Wallingerová za roli Dulcinée v opeře *Don Quijotte*.

### **4.3 BALET**

Od roku 2010 je šéfkou baletního souboru Divadla F. X. Šaldy Alena Pešková. Absolventka Taneční konzervatoře v Praze je tanečnicí, též choreografkou a zakladatelkou nezávislého sdružení profesionálních tanečníků Ultra-minimal-ballet. K jednomu z jejich profesionálních úspěchů patří širší nominace na cenu Thálie za ztvárnění hlavní role v titulu *Dívka s kamélií*.

#### **4.3.1 Rok 2010**

V roce 2010 liberecký balet představil dvě premiéry baletních představení a to *Periferie* na námět hry Františka Langera, na hudbu Martina Némce, choreografie Alena Pešková. Jde o tragický příběh dvou mladých lidí, situovaný do atmosféry periferie velkoměsta. V hlavní roli se představila Adéla Pollertová, která byla za tuto roli v tomto roce nominována na cenu Thálie. Mimo jiné je také známá např. jako sólistka Národního divadla v Praze, např. v baletu *Labutí jezero* nebo *Louskáček*. Další hlavní roli Franciho v tomto baletu ztvárnil Alexey Yurakov, který byl taktéž za tuto roli v širší nominaci na cenu Thálie v roce 2010. Druhou premiérou byl balet *Charlotta*, kde hlavní roli stejnojmenné představitelky ztvárnila Barbara Kohoutková, jedna z našich předních balerín. Za tuto roli byla v roce 2010 v širších nominacích na cenu Thálie. V roli Maxmiliána se představil, sólista pražské Laterny Magiky, Petr Münch. Jde o příběh mexické císařovny, jejíž sen se proměnil v naprosté šílenství.

### 4.3.2 Rok 2011

Balet v tomto roce nastudoval celkem tři premiéry. Dle slov šéfky baletu Aleny Peškové<sup>25</sup> tady mluvíme spíše než o baletních inscenacích o skutečném tanečním divadle, ve kterém se prolínají různé prvky a cílem je vytvořit „živý organismus“ se silným sdělovacím potenciálem. Jedním příkladem za všechny je balet *Nikdy nekončící příběh*. Choreografie se ujal David Stránský, libreto Alena Pešková a originální hudbu zkomponovala Gabriela Vermelho, jejíž původní hudbu nahrál orchestr libereckého divadla. Což je považováno na české baletní scéně za něco zcela výjimečného. Příběh má oslovit jak dospělého tak dětského diváka.

*Nebezpečné známosti* jsou další premiérou, tentokrát jde o klasický balet. Příběh podle známého románu autora Pierra Choderlose de Laclos. Představení nastudoval Jiří Pokorný nejen jako režisér, ale také jako choreograf a autor libreta. V rolích se představili např. Nikola Bohuňovská, Šárka Brodaczová nebo Ondřej Hajný. Příběh se odehrává koncem 18. Století a pojednává o dvou libertinských šlechticích, kteří mají zálibu v zahrávání si s city druhým lidí. Do děje byla zakomponována také postava Vášně, která je komunikátorem mezi oběma postavami.

Třetím v pořadí spíše než baletem tak projektem Aleny Peškové je edukativní projekt *Posedlost baletem – Ballet(ob)session*. Šlo o záměr šéfky baletu jak přilákat více mladých diváků na baletní představení do divadla. V projektu je divákům představen svět tance, ve všech jeho možných podobách. Každý ze členů souboru připravil vlastní choreografie: „Výsledkem je pak nesmírně pestrá mozaika stylů a možností, jak je možno lidským tělem komunikovat a sdělovat.“<sup>26</sup> Celek je pak tvořen díky dvěma mladým hercům z činoherního souboru, kteří celou situaci komentují a glosují.

### 4.3.3 Rok 2012

V tomto roce se diváci baletu v Liberci a jeho okolí mohli setkat s dvěma baletními premiérami. Tou byla premiéra *Harald – hvězda se vrací*, která vzbudila velký ohlas např. i ze strany veřejnoprávního media, jakým je Česká televize. Ta o přípravách natočila reportáž do pořadu Terra musica. Tento baletní titul je významný především proto, že záměrem bylo vzdát poctu geniálnímu tanečníkovi světového formátu, libereckému rodákovi Haraldu Kreutzbergovi<sup>27</sup> k 110. výročí od jeho narození

---

<sup>25</sup> Rozbor činnosti a hospodaření za rok 2011.

<sup>26</sup> Hospodářská činnost pro rok 2011.

<sup>27</sup> Inovátor taneční a baletní scény ve 20. letech 20. století.

v Liberci. Daniel Zábaj, v Německu působící choreograf, do Liberce dovezl svou vlastní taneční techniku a tento titul nastudoval znovu po 17 letech. V představení se představí Marie Gornalova a Alexey Yurakov.

*Louskáček* druhá premiéra tentokrát klasického díla autora Iljiče Čajkovského. Šéfka baletu Alena Pešková je autorkou úprav libreta, též choreografkou, ale také režisérkou. Záměr byl vytvořit rodinné představení, které bude bavit jak dospělé tak děti. Na představení též spolupracoval herec liberecké činohry Tomáš Dianiška.

Zajímavostí tohoto roku bylo vystoupení baletního souboru s duem 420People. Vystoupili zde dva renomovaní tanečníci Václav Klimeš a Nataša Novotná (bývalý tanečníci Nederlands Dans Theatr), kteří se představili v projektu nejznámějšího českého choreografa současnosti Jiřího Kyliána. Projekt nese název 27'52'', hudbu složil Direk Haubrich a jeho skladba trvá taktéž 27'52''.

Taneční experiment *Psychomania* opět projekt Aleny Peškové, je experimentem který nemá přesnou podobu, ale dotváří se přímo na jevišti. Inspirací Aleně Peškové byla kniha římského křesťanského básníka Prudentia, která pojednává o souboji sedmi ctností a sedmi hříchů.

Liberecký balet je autorem prvního flash-mobu<sup>28</sup> v Liberci. Tento projekt se uskutečnil v prostorách z jednoho libereckých nákupních center. Přítomni byli i některé televizní štáby, např. Televize Nova pak o této akci zpracovala reportáž.

Co se týče zahraničních cest, soubor libereckého baletu tento rok absolvoval zájezd v německém Bad Elsteru s inscenací Jiřího Horáka *Charlotta*. V představení se představili sólisté Národního divadla v Brně, jmenovitě Ivona Jeličková a Filip Veverka.

Na konci roku proběhl v divadle také křest historicky první kalendáře libereckého baletního souboru. V kalendáři jsou všechny osobnosti souboru, pokřtít ho přišla Monika Načeva – zpěvačka, herečka, skladatelka a performerka společně s Tomášem Vtípilem – skladatelem, producentem, improvizátorem, houslistou a zpěvákem. Oba v současné době pracují pro baletní soubor v Liberci na novém představení s názvem *Gustav Klimt*, jež je autorem opony v libereckém divadle. Toto představení má naplánovanou premiéru na září roku 2013.

*Liberec Fórum/Inside Out* je další představení baletního souboru, které má naplánovanou premiéru na březen 2013. Děj je situován do prostředí nákupního centra. Choreografie se ujal opět Daniel Zábaj, který je znám již z minulého roku jako autor představení *Harald – Hvězda se vrací*. Název baletu byl na poslední chvíli

---

<sup>28</sup> Jde o rychlou akci, kdy se sejde více lidí na stejném místě, za stejným účelem.

změněn na *Tančírna nevyslovených přání*. Zajímavostí je účast liberecké streetové taneční skupiny A-styl v představení.

V roce 2013 se i baletní soubor těší z širší nominace na cenu Thálie za roli Haralda v představení *Harald – Hvězda se vrací*. Alexey Yurakov.



## 5 EKONOMICKO-SPRÁVNÍ ÚSEK DIVADLA

### 5.1 Zřizovatel

Po právní stránce je divadlo příspěvkovou organizací se zřizovatelem, který mimo jiné jmenuje a odvolává ředitele instituce, rozhoduje o jeho odměňování, ale také provádí kontrolní činnost celé organizace. Je důležité říci, že divadlo F. X. Šaldy jako příspěvková organizace hospodaří se svými peněžními prostředky – získanými, což by mělo být hlavní činností, ale také s peněžními prostředky získanými, v první řadě od svého zřizovatele – v tomto případě od Statutárního města Liberec.

Zřizovatelem Divadla F. X. Šaldy v Liberci je tedy od roku 1995 již zmíněné Statutární město Liberec. Do té doby divadlo spadalo pod Severočeský krajský národní výbor v Ústí nad Labem. Od 29. října 2009 je v platnosti nová<sup>29</sup> Zřizovací listina<sup>30</sup>, která upravuje a reguluje vztah divadla F. X. Šaldy s jeho zřizovatelem. Jejím obsahem je především:

- Vymezení hlavního účelu a předmětu činnosti
- Vymezení pravomocí a odpovědnosti ředitele divadelní instituce F. X. Šaldy
- Seznam majetku zřizovatele předán organizaci k hospodaření
- Vymezení majetkových práv a nakládání s nimi
- Finanční hospodaření organizace
- Dary
- Upravuje doplňkovou činnost (např. reklamní činnost, marketing, ubytovací služby umělcům atd.)
- Kontrola příspěvkové organizace

Dne 13. prosince 2012 byl k Zřizovací listině<sup>31</sup> sepsán Dodatek č. 1. Jde o dodatek, který doplňuje vymezení hlavního účelu činnosti a předmětu činnosti a rozšiřuje ho o vzdělávací akce: „Příspěvková organizace vytváří vzdělávací pořady a pořádá mimoškolní aktivity pro děti a mládež a volnočasové aktivity pro dospělé.“<sup>32</sup>

Zřizovatel vykonává své pravomoci uvedené ve Zřizovací listině prostřednictvím Rady města. Rada města Liberec je tvořena jedenácti členy. Mezi členy městské rady

<sup>29</sup> Končí platnost Zřizovací listiny ze dne 16. prosince 2004.

<sup>30</sup> Zřizovací listina je dostupná na webových stránkách: <http://www.liberec.cz/files/mestske-organizace/zrizovaci-listina-dfxs-od-1.11.2009.pdf>.

<sup>31</sup> Účinné ke dni 1. listopadu 2009.

<sup>32</sup> Dodatek č. 1 ke Zřizovací listině DFXŠ.

je primátor, náměstci primátora a další členové rady, volení z řad členů zastupitelstva. Členy rady volí, případně z funkce odvolává zastupitelstvo, které rovněž určuje počet členů rady. Momentálně jsou ve funkci: Ing. Mgr. Petr Černý (Věci Veřejné), Ing. Jiří Rutkovský (USZ), Ing. František Hruša (ČSSD), Kamil Jan Svoboda (Liberec občanům), Ing. Bohuslav Kabátek (Věci Veřejné), Bc. Jiří Šolc (Liberec občanům), Lukáš Martin (ČSSD), Roman Šotola (ČSSD), Bc. Martina Rosenbergová (ČSSD), Doc. David Václavík (Liberec občanům), Mgr. Věra Rosenbergová (Liberec občanům).

## **5.2 Marketing**

### **5.2.1 Organizace**

Současným vedoucím marketingového oddělení je Mgr. Jakub Kabeš, který dříve působil v divadle jako herec, působil především v komediálních žánrech jako např. hra *Racek*. Po odchodu divadla působil přes tři roky v reklamní agentuře, poté se věnoval marketingu v projektové kanceláři. Jakub Kabeš není ve funkci dlouho, zhruba jeden rok, což ale, vzhledem k jeho dosavadní práci, nemůže být pokládáno za jednu ze slabých stránek divadla. Za jeho působení v divadle se začalo mnoho podstatného měnit, a zdá se, že k lepšímu.

Marketing v dnešní podobě má na divadle tři zaměstnance. Je jím tedy již zmíněný vedoucí oddělení, který má na starost především marketingové strategie a zodpovědnost za jejich výsledky, dále osobu zodpovědnou za obchodní činnost a provozní záležitosti oddělení, v neposlední řadě osobu pověřenou propagační činností.

Grafiku veškerých materiálů vytváří a zpracovává externí firma ve spolupráci s pražským studentem Vysoké školy umělecko-průmyslové Ondřejem Bromem. Který je autorem nového loga divadla a tak je i považován za hlavního grafika. Spolupráce s ním vypadá tak, že externí firma navrhne propagační materiál, plakát, brožuru apod., pošle ke schválení Ondřeji Bromovi a ten finální podobu potvrzuje, schvaluje.

Co se týče tisku materiálu, divadlo využívá firmu Geoprint z Liberce. Divadlo tiskne v nákladu zhruba:

- 4000 - 5000 Ks/brožury (př. Předplatné 2013, dvouměsíčník XAVER)
- 250 Ks/plakáty, které jsou umístovány zhruba na 130 plochách v regionu
- 450 Ks/tzv. měsíční plakáty pouze s programem divadla
- 1000 – 1200 Ks/programů pro Šaldovo divadlo
- 500 Ks/programů pro Malé divadlo

### 5.2.2 Marketingová strategie

Hlavních cílů z pohledu vedoucího marketingu je hned několik.

V první řadě jde o oslovení mladého diváka. Myšlenka vychází z vědomí, že Liberec je díky Technické univerzitě především městem studentů a ty pro Šaldovo divadlo, ale především pro Malé divadlo představují velmi silnou potenciaální základnu diváků, na které chce divadlo zapůsobit především.

Scéna Malého divadla je dramaturgicky koncipována na mladého diváka. Tzn. výběr her, především komedie, hry mladých autorů, např. hra *Láska Vole* (autor Petr Kolečko, r. n. 1984), nebo původní hry napsané samotnými herci divadla jako např. *LSDOWN* (autor Tomáš Dianiška). Také založení seskupení F. X. Kalby – neoficiální odnož libereckého divadla, které má na svědomí několik herců z divadla, se snaží též oslovit mladého diváka svými původními inscenacemi a svým osobitým způsobem jak na sebe upozornit. Z poslední doby je mediálně známá kauza propagace již zmíněného představení *LSDOWN*, kterou uveřejnil např. portál IDNES.CZ pod titulkem: „*Hra o LSD má premiéru, herci kvůli ní skončili na policii.*“ Hru se pokusil prostřednictvím kontroverzní reklamy dostat do podvědomí obyvatel Liberce, způsobem dle strážců zákona trestuhodným – sprejováním motivu hry na fasády domů. Díky tomu herci strávili noc ve vězení a visí nad nimi hrozba jednoho roku za mřížemi. Divadlo si i přesto hru nechává pod hlavičkou Divadla F. X. Šaldy a dokazuje, že to s tím zacílením na mladého diváka myslelo vážně. Každopádně z marketingového hlediska byla reklama více než úspěšná, hra byla již před premiérou vyprodána.

Dalším tahem Malého divadla je dlouhodobě plánovaná modernizace prostor, která byla v důsledku nedostatku financí několikrát odložena, naposledy roku 2012. Díky dobrovolné svépomoci divadelníků a architektů ze Studia Mjölck se zadalo alespoň část prostorů zrenovovat. Bar a foyer prozatím zůstávají v původní podobě, klub se ale pyšní rekonstrukcí a výsledným příjemným prostředím, které si klade za svůj cíl, přilákat diváky před nebo po představení k posezení.

Dalším z nástrojů marketingu, který divadlo používá pro přilákání mladého diváka je sleva na vstupném. Týká se jak Malého divadla, kdy jde o studentské vstupné ve výši 100,- na kterékoli představení, tak o Šaldovo divadlo kdy je sleva třetinová oproti hodnotě standardního vstupného. Tato akce trvá od září r. 2012 a dosud, dle slov marketingového vedoucího Jakuba Kabeše není využívána tak, jak by si divadlo přálo. Proto od Nového roku běží cílená kampaň mezi studenty středních a vysokých škol. Sleva na vstupném byla před zářím 2012 zanedbatelná, zhruba 30,- ze vstupného, což

při částce kolem 350,- za představení v Šaldově divadle je zanedbatelné. Ke slevám na vstupném je potřeba zmínit též slevy pro seniory/důchodce a to rozdělené dle věku – 15% sleva nad 65 let, 50% sleva nad 70 let.

Další cílenou skupinou z řad mladých jsou středoškoláci, kde kampaň probíhá formou diskuze, besedy přímo na středních školách s mladými herci. Základní školy cílovou skupinou nejsou, z důvodů, že zatím sami divadlo nenavštěvují. Samozřejmě se dělají představení pro školy, kdy divadlo prostřednictvím své koordinátorky, oslovuje školní zařízení a nabízí možnost takovýchto představení.

Zajímavou a velmi zábavnou formou se divadlo snaží oslovit, ale především seznámit děti mateřských škol s fungováním, provozem divadla a vytvářet jim povědomí o možnosti pozdějšího kulturního vyžití. Nabídka přichází do mateřských škol jako 45 minutová prohlídka prostor Šaldova divadla v ranních hodinách, většinou ještě před plánovanou dopolední zkouškou, kdy v kostýmu přestrojen, zaměstnanec divadla provede děti po prostorách, ukáže jim hlediště, balkony, vysvětlí některé základní divadelní pojmy. Děti se dostanou na jeviště, do zákulisí, kde mají možnost si vyzkoušet paruky, některé kostýmy. Poté jsou pozváni ke zhlédnutí části pravidelné zkoušky herců.

Všechny tyto aktivity směřované k malým divákům, které se snaží o seznámení s kulturou a divadlem v jeho přirozeném prostředí jsou součástí projektu MaK<sup>33</sup>, který divadlo převzalo roku 2010. Do prosince roku 2010 tuto službu zajišťovala společnost Kulturní služby Lidové sady Liberec. Jedná se o realizaci kulturních akcí pro mateřské, základní a střední školy na území Liberce i celého regionu. Divadlo pravidelně uvádí pohádky a pořady pro děti, rovněž tak spolupracuje s divadelními kroužky na školách. Např. v roce 2011 divadlo konkrétně realizovalo tyto akce:

- Divadelní představení pro základní a střední školy - jde o dopolední představení v Šaldově divadle, celkem jich v roce 2011 proběhlo 23
- Nedělní odpolední představení pro rodiče a děti – odehráno 8 pohádkových inscenací, a také „rodinná“ operetní a baletní představení
- Spolupráce s dětským domovem v Jablonném v Podještědí, kdy v červnu 2011 pro děti herci připravili pestrý program
- Ballet (OB)SESSION aneb „Posedlost baletem“ – představení seznamující vtipnou formou s baletem pro školy, do budoucna je přání divadla připravit podobnou formou také činohru a operu

---

<sup>33</sup> Projekt Mládež a Kultura.

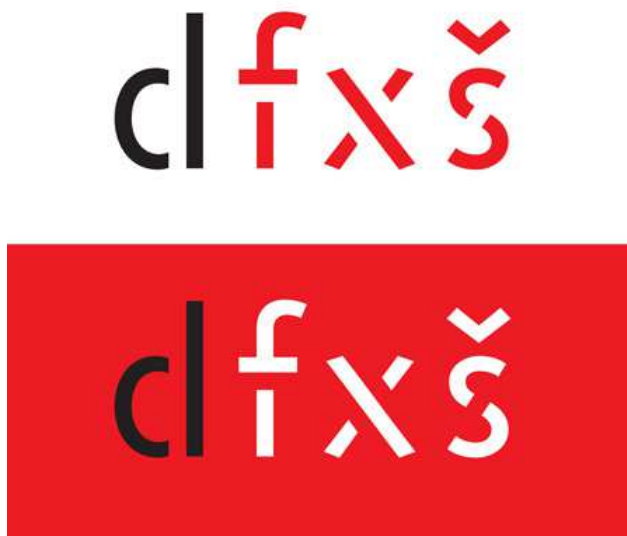
- Koncerty pro mládež v Malém divadle „SPACE 4MUSIC“ – koncerty jazzových skupin a směsice funku, popu, elektra a rocku
- Malé divadlo poskytuje prostory pro pořádání a realizaci dětských divadelních představení, okresních a krajských kol, festivalů
- Divadlo dává možnost dětem účinkovat v některých dětských rolích, např. Čert a Káča, Madame Butterfly, Zpívání v dešti a další
- Spolupráce s HAMU – uvedení operní inscenace „*Orfeus a Eurydika*“

Jedním z moderních marketingových nástrojů je oslovení prostřednictvím internetové sociální sítě, v tomto případě Facebook, na kterém můžete najít jak profil Šaldova divadla, tak profil Malého divadla. Tento způsob se při oslovování mladé generace osvědčil, co se týče návštěvnosti nebo sdílení, příspěvků do diskuzí.

Dalším krokem, cílem, který s tím předchozím souvisí, je získat nového diváka jako takového. Divadlo se pokusilo oslovit nového diváka změnou grafiky a to veškerých marketingových materiálů (např. viz Příloha C, D) a také novým logem.

Soutěž na nové logo byla vyhlášena na jaře 2012, uzávěrka přihlášek koncem května. Odměnou pro vítěze byla částka 15000,-, a jak je již známo i stálá spolupráce s marketingovým oddělením divadla. Vítězem se tedy stal pražský student Vysoké školy umělecko-průmyslové Ondřej Brom pod vedením profesora Ak.Mal. Rostislava Vaňka z atelieru grafického designu a vizuální komunikace. Na podzim roku 2012 probíhala dle slov marketingového vedoucího pro designportal.cz implementace nového loga a spolu s již zmíněnou novou grafikou by vše mělo být v Novém roce 2013 jednotné. Trvání na tomto termínu bylo z důvodů oslav 130 výročí od založení divadla. V tomto duchu se nese celá sezona Divadla F. X. Šaldy v roce 2013, kdy chce divadlo upoutat také na historickou stránku a nalákat tak více diváků.

Obr. 1: Nové logo Divadla F. X. Šaldy



Zdroj: [www.saldovo-divadlo.cz](http://www.saldovo-divadlo.cz)

Marketing divadla se také zabývá otázkou jak získat více abonentů.<sup>34</sup> Týká se to především středních a vyšších věkových skupin diváků. Jde o 16 abonentních skupin, rozděleny jsou podle kombinace představení činohra, opera, balet a jsou vždy na rok dopředu známy tituly představení a den v týdnu, na který se předplatné vztahuje:

- PŠ – 10 premiér v Šaldově divadle (dále jen ŠD) hrací den pátek
- PŠ2 – 10 druhých premiér v ŠD hrací den sobota
- PM – 4 premiéry v Malém divadle (dále jen MD) hrací den pátek
- O – 4 opery + 1 koncert v ŠD hrací den úterý
- OB – 4 opery a 2 balety v ŠD hrací den úterý
- OB1 – 4 opery a 2 balety v ŠD, hrací den úterý
- OB2 – 4 opery a 2 balety v ŠD, hrací den čtvrtek
- Č – 4 činohry v ŠD, 4 činohry v MD, hrací den pátek
- Č1 – 4 činohry v 3D, 4 činohry v MD, hrací den středa
- Č2 - 4 činohry v 3D, 4 činohry v MD, hrací den čtvrtek
- K2 – 5 oper, 4 činohry v ŠD, 4 činohry v MD, 2 balety, hrací den úterý
- K3 - 5 oper, 4 činohry v ŠD, 4 činohry v MD, 2 balety, hrací den středa
- K5 - 5 oper, 4 činohry v ŠD, 4 činohry v MD, 2 balety, hrací den pátek
- K6 - 5 oper, 4 činohry v ŠD, 4 činohry v MD, 2 balety, hrací den sobota
- S – 3 opery, 3 činohry v ŠD, 2 balety, hrací den neděle
- RD – 8 pohádek v ŠD a MD předplatné pro rodiče s dětmi, hrací den neděle

<sup>34</sup> Abonent - z francouzštiny, znamená předplatitel.

Platnost těchto předplatných začíná vždy 1.1. a končí 31.12. Další výhodou předplatného je výběr míst k sezení, které zůstává po dobu platnosti předplatného pokaždé stejné.

Jedním ze zatím neuskutečněných cílů je dle slov vedoucího marketingové oddělení Jakuba Kabeše klub Mecenášů, v obdobné podobě jaké funguje již v několika např. pražských divadel (Švandovo divadlo, Národní divadlo apod.). Který je v plánu, ale zatím je tento nápad ve fázi zpracování.

Mezi silné stránky divadla z pohledu marketingu a zejména pak šéfa Jakuba Kabeše je v první řadě tradice divadla, její historie, s tím související propagace těchto fakt. V druhé řadě široký záběr divadla, divadlo je třísouborové (činohra, opera, balet). V neposlední řadě kvalita inscenací, jejich výběr, provedení apod., což se odráží zejména na zvyšující se návštěvnosti divadla a získaných ocenění (např. významná cena kritiky na festivalu Opera 2013). Opera libereckého souboru působí za hranicemi, tedy má silné jméno ve světě, bezpochyby díky přispění a aktivitě ředitele divadla Martina Otavy.

Za slabé stránky lze zařadit, zatím menší studentská základna mezi diváky, na čemž ale divadlo neustále pracuje a dle slov šéfa marketingu někdy slabá komunikace mezi jednotlivými šéfy souborů. Což ale může být pochopitelné vzhledem k širokému uměleckému záběru divadla.

### **5.3 EKONOMIKA, FINANCOVÁNÍ**

Ekonomickou náměstkyní divadla F. X. Šaldy je od června roku 2011 Ing. Jarmila Levko, která do své funkce nastoupila po odchodu dosavadní ekonomické náměstkyně Blanky Dundové, jež odstoupila na základě úsporných opatření<sup>35</sup> ředitele divadla Martina Otavy. Tato úsporná opatření se však pod vedením Ing. Levko ukázala jako nutná a v rámci pracovního vytížení jednotlivých zaměstnanců ekonomického úseku možná.

V ekonomickém úseku divadla je momentálně zastoupena pracovní pozice náměstkyně, jejíž pracovní náplní je především kontrola financí, zpracovávání grantů, závěrečné výstupy, průběžná kontrola atd., mzdová účetní, účetní, dále pak personalistka a částečně referentka ředitelského úseku, která má na starost honorářové smlouvy.

---

<sup>35</sup> Ve smyslu zredukování jednoho pracovního místa v ekonomickém úseku divadla, tedy větší pracovní zatížení na zbylé pracovníky.

Jednou z novinek, které současná náměstkyně zavedla, je tzv. „*Střediskové hospodaření*“. Tento způsob kontroly nad hospodařením jednotlivých středisek divadla je v běhu od začátku roku 2012 a dle slov náměstkyně, se zatím velmi osvědčil. Středisky se tedy rozumí jednotlivé soubory, činohra, opera, balet dále pak je středisko provozního oddělení, dílny apod. Smyslem je, každému z jednotlivých středisek přidělit konkrétní rozpočet, se kterým má ten daný měsíc, rok hospodařit. Hlídkají se jednotlivé parametry z výdajů za mzdy, materiály, honoráře apod. Odpovědní jsou za tyto částky šéfové jednotlivých středisek. Ekonomická náměstkyně od nich tyto data sbírá a vytváří z nich tabulky s jejich výsledky hospodaření. Je zřejmé, že se tento nově zavedený systém hospodaření osvědčil jak v provozu např. samotných souborů. Kdy každý ze souborů ví přesně, s jakými penězi hospodaří a tím pádem je snazší a průhlednější plánovat výdaje za konkrétní inscenace (kostýmy, kulisy apod.) po celý rok. Každý měsíc je přitom zpracováno vyhodnocení získaných podkladů. Jedním z problémů, na který ekonomická náměstkyně upozornila, byly mzdové podmínky v divadle. Dnes se průměrný plat stálých herců, umělců pohybuje mezi 14000 – 17000 tis. měsíčního hrubého výdělku. Což je při pracovním nasazením a kulturně-umělecké hodnotě této profese v podstatě dobrovolná činnost hraničící s charitou. Kdy umělci/herci vykonávají svou profesi především s obrovským nadšením a láskou. Smyslem tohoto systému je tedy především to, že obnos peněz, který jednotlivá střediska v daném termínu neprofinancují, se na konci kalendářního roku rozdělí jako speciální prémie mezi jednotlivé členy. Toto je praxe uplynulého roku 2012, kdy se tento systém osvědčil. V letech minulých se hospodařilo s financemi tak jak který soubor (oddělení) potřebovalo, tedy bez větší kontroly.

Pokud jde o financování divadla, můžeme jej rozdělit na prostředky získané z veřejných financí a prostředky ze soukromého sektoru.



### 5.3.1 Veřejné zdroje financí

Můžeme je rozdělit do čtyř skupin<sup>36</sup>:

- Zřizovatel – tedy město Liberec (ve výši 67 106 228Kč)
- Státní dotace – na kterých se podílí ÚP<sup>37</sup> (ve výši 131 404Kč především za zaměstnání dlouhodobě nezaměstnaných, osob s postižením apod.). Dále jsou to finanční prostředky od MKČR<sup>38</sup> (ve výši 3 835 000Kč) a od MF PAP<sup>39</sup> (ve výši 65 000Kč)
- Krajské dotace (ve výši 1 200 000Kč)
- Obce, městské části – SML projekt Mládež a kultura (ve výši 200 000Kč)

Divadlo se na rok 2011 potýkalo se snížením dotací o 7,5 mil. Kč, což samozřejmě nástup nynějšího ředitele divadla Martina Otavy neulehčilo. V jednom rozhovoru se Martin Otava vyjádřil: „*Bohužel letos jsme měli sníženou dotaci o 7,5 milionů. K úsporám jsem se v plné výši zavázal, s tím, že vyrovnaný rozpočet stavíme na předpokladu stejných tržeb, jak byly v roce 2010. Pokles tržeb dělá zhruba 1 milion. To znamená, že oproti předchozím rokům, kdy divadlo finančně zápasilo s rozpočtem, to dělá potřebu vnitřních úspor nikoliv 7,5, ale 8,5 milionů. Navíc jsem zdědil divadlo téměř s 3 milionovou ztrátou. Jsem jediný český ředitel, kterému ztráta po předchůdci nebyla „umazána“ tak, aby začal u čistého stolu. Navíc příští rok bychom měli ztratit dalších 5 milionů z dotace města. To už není úkol pro schopného manažera, ale pro kouzelníka.*“<sup>40</sup> Divadlo se nevzdává a bojuje s napjatým rozpočtem i nadále.

Jedním z prostředků je i kampaň s názvem „*Pomozte svému divadlu*“. Ta má za cíl především přimět stát, aby podporoval divadla tak, jak stojí ve vládou schválené Konceptci účinnější podpory umění na léta 2007 – 2013. Tedy aby příspěvek pro rok 2013 činil 150 mil. Kč. Tato kampaň proběhla samozřejmě i v Liberci v září 2012 na náměstí Dr. Edvarda Beneše. Svůj názor přišli vyjádřit jak herci z divadla F. X. Šaldy, tak i jeho ředitel. Dle slov ekonomické náměstkyně, petice má do této chvíle jedinou odezvu a to z Ministerstva kultury, že se dotace z jejich strany nebude zvyšovat, ale ani snižovat.

<sup>36</sup> Čísla jsou uvedeny pouze za rok 2012 pro představu o výši dotací.

<sup>37</sup> Úřad práce.

<sup>38</sup> Ministerstvo kultury ČR.

<sup>39</sup> Ministerstvo financí.

<sup>40</sup> Rozhovor pro internetový *Deník.cz* ze dne 27. 10. 2011, přístup na stránkách: <http://www.denik.cz/divadlo/jdu-neproslapanou-cestou20111027.html>.

### 5.3.2 Soukromé a jiné zdroje financí

Do soukromého zdroje financí můžeme zahrnout sponzoring<sup>41</sup>, který sice není nijak vysoký, ale ani zanedbatelný. Každý rok činí zhruba částku kolem 500 000 Kč. Jde o místní sponzory, mezi které se řadí např. společnost Teplárna Liberec, dále to jsou partneři divadla jako např. Syner, Preciosa nebo mediální partneři Rengl, MF Dnes.

Bohužel není zvykem přispívat peněžitými dary na provoz divadla nebo na soubor jako takový, např. na operu, činohru nebo balet. Většinou se jedná spíše o finanční podporu konkrétní inscenace. Jeden příklad za všechny je např. sponzoring nadace Preciosa, která sponzoruje představení *Zpívání v dešti* díky dobrým vztahům s režisérem představení Janem Křížem. Jak ekonomická náměstkyně podotkla, většinou sponzoři chtějí nějaké vybrané inscenaci přilepšit, např. finančními prostředky pro lepší výpravu, kostýmy apod.

Další z verzí získávání prostředků vlastní cestou je pronájem prostoru divadla pro nějakou firemní nebo jinou příležitost. Z osobní zkušenosti např. pronájem prostor Divadla F. X. Šaldy k příležitosti výročí 20 let od vzniku firmy. Kdy na jevišti jen pro zaměstnance, pozvané partnery, spolupracovníky apod., vystoupila Simona Stašová s monodramatem *Shirley Valentine*.

Co se týče fondů z Evropské Unie, tak těch zatím divadlo nevyužívá. Je problém obstát při stanovených podmínkách pro schválení dotace s divadelním představením. Ekonomický úsek divadla se snaží hledat spíše podporu, která by pomohla v první řadě provozu divadla samotného. Jednou z takovýchto podpor, která zatím čeká na schválení je od Euroregionu Nisa<sup>42</sup>, jde o příspěvek na vydání brožury k oslavám výročí 130 let od vzniku Divadla F. X. Šaldy.

Divadlo má v tuto chvíli 230 zaměstnanců, z toho je 127 zaměstnanců uměleckých. Divadlo má dvě scény s pravidelným provozem<sup>43</sup>, tj. Šaldovo divadlo a Malé divadlo, počet souborů na divadle jak je již z práce patrné jsou tři. Kapacita obou scén je 661.

Přehled počtu představení a jejich návštěvnost za léta 2009, 2010, 2011 jsou uvedeny níže, viz tabulky č. 1, 2 a grafy č. 1,2. Pokud jde o rok 2012 tak divadlo zatím nemá tyto informace zpracovány, k dispozici je zatím pouze celkový počet premiér, kterých bylo v roce 2012 uvedeno na obou scénách divadla 16 – v rámci

---

<sup>41</sup> Podpora neziskové akce, osoby či organizace formou finančního nebo materiálního daru.

<sup>42</sup> Sdružení regionů příhraničních oblastí ČR, SRN, Polsko.

<sup>43</sup> Rozumí se scéna, kde divadlo odehraje min. 40 vlastních představení za dobu více než 4 měsíců v roce, a to včetně scén klubových, studiových, v exteriéru.

dramaturgického plánu 4 operní představení, 9 činoherních a 2 baletní představení, nad rámec dramaturgického plánu byla uvedena ještě autorská hra Tomáše Dianišky „*Mickey Mouse je mrtvý*“.

Z porovnání tabulek je patrné (viz Příloha E), že návštěvnost divadla zaznamenala v roce 2010 výrazný nárůst. Naopak v roce 2011 zaznamenala výrazný pokles. Návštěvnost klesla oproti roku 2010 o 7 418 návštěvníků a divadlo, jak uvádí v Rozboru činnosti a hospodaření za rok 2011, přičítá vývoj celkové situaci, která byla v tu dobu spojena s ekonomickou krizí. Také upozorňuje na to, že např. návštěvnost kin zaznamenala daleko větší odliv diváků a dramatičtější pokles návštěvnosti než divadla. Divadlo tedy i přes krizi mělo stále přízeň svých tradičních diváků.

## 6 ZÁVĚR

Liberecké divadlo je významné kulturní a umělecké středisko nejen pro město Liberec, ale také pro celý liberecký kraj. Podstatné je pro divadlo jeho umělecké zázemí tří souborů – balet, opera, činohra – díky jemuž oslovuje široké spektrum diváků. Dramaturgie divadla se snaží volit tituly klasické, ale také ty méně známe, či u nás dosud nehrané. Nebrání se experimentům, nejrůznějším projektům v rámci všech tří souborů či vlastních inovací v představeních, které jsou považovány za notoricky známé. Dnes je možné v divadle shlédnout též několik autorských představení, která si našla také své diváky, především z řad mladých. Cílem je tedy vytvářet hodnotné inscenace, které budou přínosem pro umělecko-kulturní vědění každého, kdo o to projeví zájem. Více mladých diváků, přání, které se v současné strategii divadla dostává na jedno z předních míst vedle přání hrát větší roli v regionu, přilákat více diváků z menších měst v okolí Liberce. Liberecké divadlo bylo již od svého vzniku kulturním a uměleckým stánkem, kde se scházeli občané města a prahli po kulturním zážitku. Podle slov ředitele divadla je vše provázané a má svůj význam. Pokud by nebylo ve městě, kraji, zaměstnanců tedy umělců, nebylo by kantorů na uměleckých školách, potom obory jako např. zpěv, tanec, hra na hudební nástroje, herectví, by v tu chvíli neměli v regionu nikoho, kdo by byl schopen tyto znalosti předávat dál. Na vše je tedy potřeba se dívat komplexně.

Často se mluví o Liberci ve spojitosti s různými korupčními kauzami nebo v souvislosti se sportovním vyžitím jak ve městě, tak v regionu. Poslední dobou se ale začíná mluvit hodně i o divadle, které v posledních letech nasbíralo mnoho ocenění, ať už jsou to nominace nebo přímo ceny Thálie, tak také ceny „Libušky“ za operu např. za inscenaci *Edgar*. Divadlo si dnes v Liberci diváka hledá samo, aktivně přistupuje k získání nových diváků nejen ve městě, ale i v celém kraji, kde to zatím není podle představ vedení divadla, ale pracuje se na tom. Argument, který je občas slyšet zní, proč bych jezdil 30 km do divadla do Liberce, když můžu jednou za čas jet 100 km do Prahy. Otázkou však zůstává, proč stále lidé z regionu raději volí tuto variantu? Možností je několik, já se přikláním k té, že je to díky nevědomosti o umělecké činnosti divadla a o jejich úspěších jak u nás, tak ale i v zahraničí – čímž liberecké divadlo může a v mnoha případech konkuruje kvalitou i uměleckým přínosem těm divadlům pražským. Na tom má obrovský podíl ředitel Martin Otava, za jehož působení se zvýšil počet zahraničních zájezdů a působení zahraničních hostů na prknech libereckého

divadla. Osobnost Martina Otavy díky jeho neskutečně dlouhému výčtu zahraničních aktivit, především těch režisérských, přitáhla do libereckého divadla významné světové osobnosti, které především z přátelství s ředitelem rádi na prknech divadla vystoupí. S příchodem Martina Otavy do vedení divadla, logicky došlo i k výměně některých zaměstnanců, jako např. šéfa marketingu, šéfky finančně-ekonomického úseku, ale také např. šéfové všech tří souborů. Jak se dnes ukazuje, byl to krok správným směrem a divadlo má obrovský potenciál nejen ve městě, regionu, ale také v celé české umělecké obci, což dokazuje hostování se svými inscenacemi po celé republice, ale i v zahraničí kde především s operním souborem sklízí zasloužené ovace.

Divadlo by rádo v regionu do budoucna hrálo větší roli, jak je tomu např. u divadla Jihlavského. Kde působí propracovaný systém zájezdů na jednotlivé inscenace z celého regionu. Dle slov šéfa marketingu Jakuba Kabeše, jde o dlouhodobý proces vynakládání aktivity v této oblasti, který zaručuje takové výsledky a ten dosud v libereckém kraji chybí. Šlo by o pracovníka, který by aktivně oslovoval např. různé zájmové spolky nebo učitelské sbory v regionu a organizoval by pro ně za výhodných podmínek takovéto zájezdy, to se v rámci možností divadla děje, avšak je to proces, který potřebuje čas nato, aby se ukázalo, že se osvědčil a funguje.

Hlavním cílem práce bylo vytvořit souhrnný obraz existence třísouborového Divadla F. X. Šaldy v Liberci. Z větší části je práce psána na základě informací poskytnutých právě zaměstnanci divadla formou krátkých sezení nebo mailové korespondence, ale také studiem materiálů vydávaných divadlem a výročních zpráv divadla za poslední roky, v neposlední řadě také informacemi především z regionálního tisku. Práce by měla sloužit jako průvodce posledními třemi roky existence divadla jak z pohledu toho provozního tak samozřejmě po stránce umělecké – s rukopisem současného ředitele divadla Martina Otavy. Mohla by být přínosem pro všechny, kdo mají k divadelnímu umění jakýmkoli způsobem blízko a mohla by být též nástrojem pro získání dalších „nadšenců“ - diváků např. z řad studentů, s přihlédnutím k faktu, že práce je napsána též studentkou, které nechybí nadšení pro kulturní rozvoj osobnosti v oblasti divadla.

## SEZNAM POUŽITÝCH ZDROJŮ

### Seznam českých zdrojů

HOLUBCOVÁ, B. *Zprávy české besedy, Z dějin profesionálního divadla v Liberci (1945 – 1948)*, Česká beseda Liberec, duben 1986

JANÁČEK, J. *Čtení o německém divadle Reichenberg*, Praha: Roman Karpaš RK 2010  
ISBN 978-80-87100-12-7

KARPAŠ, R. vedoucí autorského kolektivu, *Kniha o Liberci*, 2.dopl. a rozš. vyd. Liberec: Dialog 2004

ISBN 80-86761-13-4

SÝKOROVÁ, D., KRÁMSKÁ, B. a HOLUBOVÁ M. *Divadlo F. X. Šaldy v Liberci 1. díl*, Liberec: Knihovna Václava Kopeckého 1984, Bibliografie č. 233

ZAHRADNÍČEK, P. *Divadlo Františka Xavera Šaldy v Liberci, divadelní ročenka 1945 – 1995*, Liberec 1996

### Seznam použitých internetových zdrojů

Divadlo F. X. Šaldy, dostupné z: <http://www.saldovo-divadlo.cz/>

Liberecký deník. *Jdu neprošlapanou cestou, říká ředitel divadla F. X. Šaldy*. [online]. © 27. 10. 2011 [cit. 15. 2. 2013]. Dostupné z: <http://www.denik.cz/divadlo/jdu-neproslapanou-cestou20111027.html>

Liberecký deník. *Tomáš Dianiška: Mickey Mouse bude horor, deprese i detektivka*. © 10. 3. 2012 [cit. 10. 2. 2013]. Dostupné z: [http://liberecky.denik.cz/kultura\\_region/tomas-dianiska-mickey-mouse-bude-horor-deprese-i-detektivka-20120309.html](http://liberecky.denik.cz/kultura_region/tomas-dianiska-mickey-mouse-bude-horor-deprese-i-detektivka-20120309.html)

Liberecký deník, *Michal Lang: Malé divadlo profilujeme pro mladší publikum*, © 2. 11. 2012 [cit. 8. 2. 2013]. Dostupné z: [http://liberecky.denik.cz/kultura\\_region/michal-lang-male-divadlo-profilujeme-pro-mladsi-publikum-20121102.html](http://liberecky.denik.cz/kultura_region/michal-lang-male-divadlo-profilujeme-pro-mladsi-publikum-20121102.html)

TOPZINE, *Divadlo F. X. Šaldy si vzalo na paškál Ibsenovu Divokou kachnu*, © 3. 10. 2011 [cit. 8. 2. 2013]. Dostupné z: <http://www.topzine.cz/divadlo-f-x-saldy-si-vzalo-na-paskal-ibsenovu-divokou-kachnu>

### **Seznam ostatních zdrojů**

Výroční zpráva Divadla F. X. Šaldy za rok 2010, veřejně dostupná listina

Rozbor činnosti a hospodaření za rok 2011, veřejně dostupná listina

Zpráva o využití dotace za rok 2012, veřejně dostupná listina

Zřizovací listina Divadla F. X. Šaldy Liberec, příspěvková organizace

Dodatek ke zřizovací listině Divadla F. X. Šaldy v Liberci, příspěvková organizace

*XAVER Září/Ríjen*. Liberec: DFXŠ, 2012, divadelní zpravodaj

*XAVER Listopad/Prosinec*. Liberec: DFXŠ, 2012, divadelní zpravodaj

*XAVER Leden/Únor*. Liberec: DFXŠ, 2013, divadelní zpravodaj

Rozhovor s šéfem marketingového oddělení Mgr. Jakubem Kabešem

Rozhovor s ekonomickou náměstkyní Ing. Jarmilou Levko

Rozhovor s ředitelem divadla MgA. Martinem Otavou

## **SEZNAM OBRÁZKŮ, GRAFŮ A TABULEK**

### **Seznam obrázků**

Obrázek 1: Nové logo Divadla F. X. Šaldy



## SEZNAM PŘÍLOH

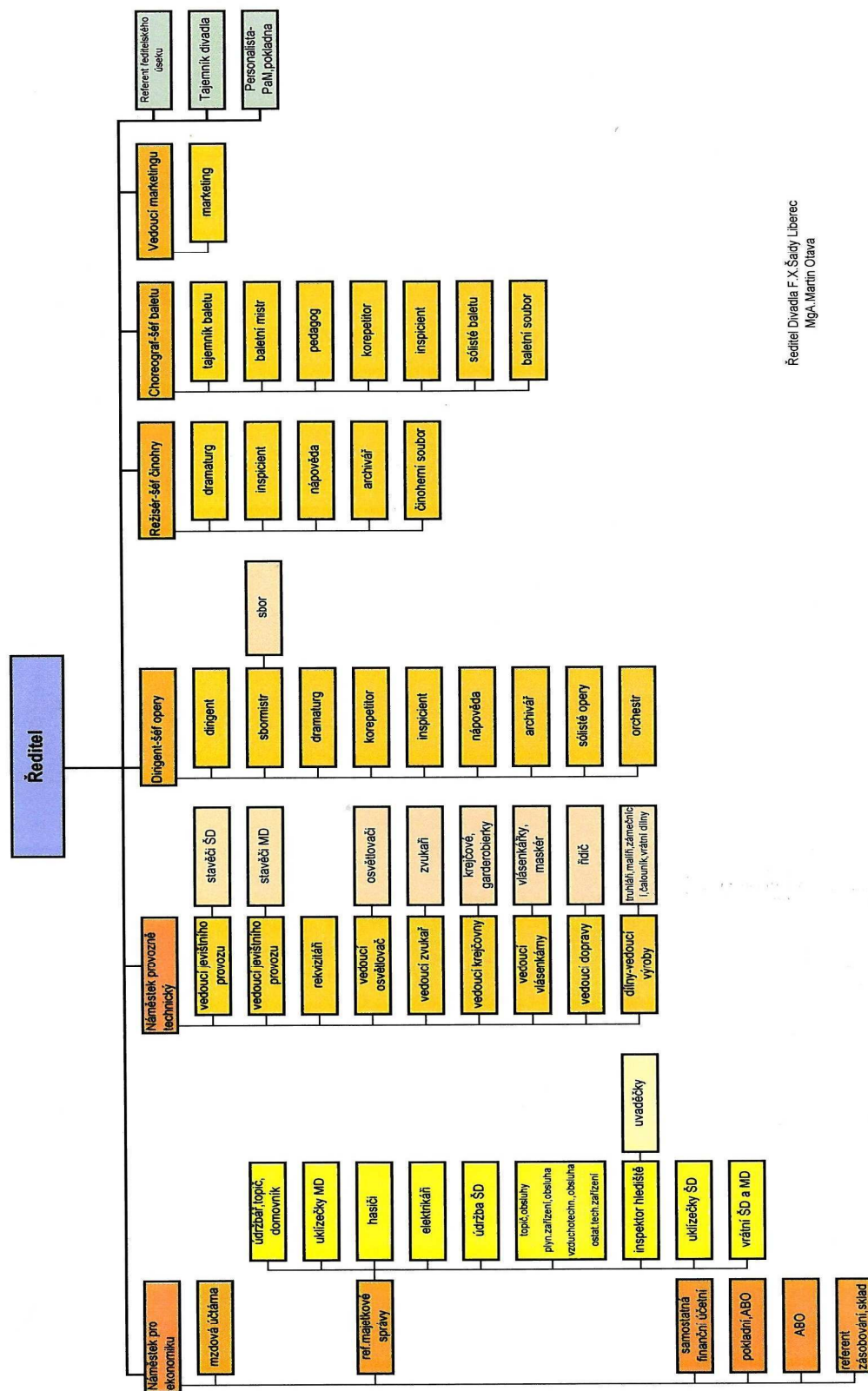
<b>Příloha A – Struktura Divadla F. X. Šaldy .....</b>	<b>I</b>
<b>Příloha B – Zřizovací listina Divadla F. X. Šaldy + Dodatek ke zřizovací listině.....</b>	<b>II</b>
<b>Příloha C – Původní grafika zpravodaje divadla .....</b>	<b>XXVI</b>
<b>Příloha D – Nová grafika zpravodaje divadla .....</b>	<b>XXVII</b>
<b>Příloha E – Přehled návštěvnosti divadla v letech 2009 - 2011 .....</b>	<b>XXVIII</b>

# PŘÍLOHY

## Příloha A – Struktura Divadla F. X. Šaldy

Příloha č.1 k Organizačnímu řádu Divadla F. X. Šaldy Liberec, příspěv. org.  
platného od 1.10.2010

### Organizační struktura Divadla F. X. Šaldy Liberec platná od 1.8.2011



Ředitel Divadla F. X. Šaldy Liberec  
MgA. Martin Olava



## **Příloha B – Zřizovací listina Divadla F. X. Šaldy + Dodatek ke zřizovací listině**

STATUTÁRNÍ MĚSTO LIBEREC  
náměstí Dr. E. Beneše 1, 460 59 Liberec 1

# **ZŘIZOVACÍ LISTINA**

Divadla F.X.Šaldy Liberec, příspěvkové organizace

Statutární město Liberec usnesením zastupitelstva města č. 220/09 ze dne 29. října 2009 podle § 84 odst. 2 písm. d) zákona č. 128/2000 Sb., o obcích (obecní zřízení), ve znění pozdějších předpisů, v souladu s ustanovením § 27 zákona č. 250/2000 Sb., o rozpočtových pravidlech územních rozpočtů, ve znění pozdějších předpisů

### **s c h v a l u j e**

zřizovací listinu Divadla F.X.Šaldy Liberec, příspěvkové organizace.

### **I.**

#### **ZŘIZOVATEL**

Zřizovatel : Statutární město Liberec

Sídlo : Liberec 1, nám. Dr. Edvarda Beneše 1, PSČ: 460 59, okres Liberec

Kraj : Liberecký

Identifikační číslo : 00262978

### **II.**

#### **NÁZEV A SÍDLO PŘÍSPĚVKOVÉ ORGANIZACE**

Název : Divadlo F. X. Šaldy Liberec, příspěvková organizace

Sídlo : Liberec 1, Zhořelecká 344/5, PSČ : 460 37

Identifikační číslo : 00083143

Právní forma : příspěvková organizace

### III.

#### VYMEZENÍ HLAVNÍHO ÚČELU A PŘEDMĚTU ČINNOSTI

##### 1. Hlavní účel činnosti

Divadlo F. X. Šaldy Liberec, příspěvková organizace (dále jen "příspěvková organizace") uskutečňuje hudební, činoherní, hudebně-dramatická a taneční představení a koncerty a jiné kulturní akce přispívající k rozvoji myšlenkové, estetické a morální úrovně občanů, jako nepostradatelné součásti kulturního života regionu.

##### 2. Odpovídající předmět činnosti

- a) Příspěvková organizace vytváří a vyrábí inscenace činohry, opery a baletu, zejména pro potřeby libereckého regionu i mimo něj; uvádí hostující soubory, skupiny a jednotlivce; organizuje různé kulturní a umělecké festivaly.
- b) Příspěvková organizace pořádá výstavy v prostorách divadelních budov; realizuje ediční činnost, včetně prodeje programů k představením a poradenskou činnost v oblasti divadla.

Při zajišťování těchto činností spolupracuje příspěvková organizace s národními a mezinárodními institucemi v oblasti kultury.

### IV.

#### STATUTÁRNÍ ORGÁN PŘÍSPĚVKOVÉ ORGANIZACE

1. Statutárním orgánem příspěvkové organizace je ředitel, kterého jmenuje a odvolává rada města.
2. Ředitel příspěvkové organizace jmenuje a odvolává svého zástupce, kterým je zastupován v době své nepřítomnosti.
3. Ředitel příspěvkové organizace plní úkoly vedoucího organizace a je oprávněn jednat ve všech věcech jménem této příspěvkové organizace a podepisuje se tak, že k názvu příspěvkové organizace připojí svůj podpis s uvedením funkce.
4. Ředitel příspěvkové organizace se při výkonu své funkce řídí platnými předpisy, zřizovací listinou, směrnicemi a pokyny zřizovatele.
5. Ředitel příspěvkové organizace je za svou činnost zodpovědný zřizovateli.
6. Ředitel příspěvkové organizace v plném rozsahu zabezpečuje a odpovídá za úplnost, pravdivost a správnost vedení účetnictví a hospodaření příspěvkové organizace.
7. Ředitel příspěvkové organizace stanovuje vnitřní organizační strukturu příspěvkové organizace, organizační řád a vnitřní směrnice dle provozních potřeb v souladu s obecně závaznými právními předpisy a směrnicemi zřizovatele.
8. Ředitel příspěvkové organizace řídí příspěvkovou organizaci podle organizačního řádu a v souladu s platnými pracovněprávními předpisy.

## V.

### VYMEZENÍ MAJETKU ZŘIZOVATELE PŘEDÁVANÉHO ORGANIZACI K HOSPODAŘENÍ

Příspěvkové organizaci se pro plnění hlavního účelu a předmětu činnosti předává k hospodaření níže uvedený majetek zřizovatele (dále jen svěřený majetek):

1. dlouhodobý hmotný majetek nemovitý - budovy, stavby a pozemky tvořící funkční celek,
2. dlouhodobý nehmotný majetek a dlouhodobý hmotný majetek movitý – samostatné movité věci a soubory movitých věcí,
3. drobný dlouhodobý hmotný a nehmotný majetek.

Svěřený majetek je uveden v příloze, která je nedílnou součástí této zřizovací listiny.

## VI.

### NABÝVÁNÍ MAJETKU

1. Příspěvková organizace po dobu trvání své činnosti nabývá majetek pro svého zřizovatele, není-li dále stanoveno jinak.
2. Organizace je oprávněna nabývat pro svého zřizovatele pouze s jeho písemným předchozím souhlasem

- nemovitý majetek,

- dlouhodobý hmotný movitý majetek a dlouhodobý nehmotný majetek, pokud je jeho pořizovací cena v jednotlivém případě vyšší než 100 000,- Kč; předchozí písemný souhlas zřizovatele je vyžadován i pro nabytí majetku s nižší cenou, pokud by celkový objem tohoto majetku pořízeného v kalendářním roce přesáhl částku 300 000,- Kč.

Předchozí souhlas zřizovatele je vyžadován k nabytí výše uvedeného majetku bez ohledu na způsob jeho pořízení.

Majetek nabývaný organizací do vlastnictví zřizovatele se považuje za svěřený majetek ode dne jeho nabytí.

3. Drobný dlouhodobý nehmotný majetek pořízený od data účinnosti této zřizovací listiny na základě kupní smlouvy nabývá z rozhodnutí zřizovatele do svého vlastnictví organizace.
4. Do svého vlastnictví může organizace dále nabývat majetek jen v případech a způsobem stanoveným v zákoně č. 250/2000 Sb. v platném znění, na základě individuálního rozhodnutí nebo souhlasu zřizovatele.
5. Organizace je oprávněna nabývat pouze majetek, který slouží činnostem vymezeným ve zřizovací listině.


## VII.

### VYMEZENÍ MAJETKOVÝCH PRÁV

1. Příspěvková organizace má při hospodaření s majetkem svěřeným i s majetkem ve svém vlastnictví následující povinnosti:
  - a) majetek spravovat efektivně, hospodárně, a účelně jej využívat k zajištění hlavního účelu činnosti, pro který byla zřízena. K doplňkové činnosti je oprávněna majetek využívat za podmínky, že tím nenaruší chod své hlavní činnosti, popř. nepoškozuje zájmy vlastníka,
  - b) o majetek pečovat v souladu s platnými zákonnými normami, tj. chránit jej před zničením, poškozením, odcizením nebo zneužitím. Je povinna dbát na to, aby jeho opotřebení odpovídalo účelu a rozsahu jeho použití a chránit jej před neoprávněnými zásahy,
  - c) vést o majetku řádnou účetní a operativní evidenci v souladu s ustanovením zákona číslo 563/1991 Sb., o účetnictví, ve znění pozdějších předpisů a navazujících právních norem; je povinna odděleně evidovat majetek svěřený a majetek ve vlastnictví organizace,
  - d) provádět pravidelnou inventarizaci majetku v souladu se zněním příslušných právních předpisů a v termínech stanovených zřizovatelem. Inventurní zápis a inventurní soupisy předkládat zřizovateli v termínu, který organizaci stanoví,
  - e) při nabývání majetku a jeho správě dodržovat ustanovení platných zákonů včetně zákona č. 137/2006 Sb. o veřejných zakázkách,
  - f) zabezpečit pravidelné a příslušnými předpisy stanovené revize a technické prohlídky majetku,
  - g) odepisovat dlouhodobý majetek v souladu s platnými účetními předpisy podle odpisového plánu schváleného zřizovatelem,
  - h) změny stavu svěřeného dlouhodobého hmotného a nehmotného majetku (přírůstky, úbytky), které nastanou v průběhu běžného roku, je organizace povinna bez zbytečného prodlení oznamovat odboru ekonomiky a věcně příslušnému odboru zřizovatele,
  - i) organizace je povinna včas podávat návrhy na zahájení řízení k vymožení pohledávek a dbát na to, aby nedošlo k promlčení nebo prekluzi práv vyplývajících ze závazků dlužníků. Odpis nedobytných pohledávek schvaluje na základě žádosti organizace zřizovatel.

#### 2. Svěřený **nemovitý majetek**

- a) Svěřený nemovitý majetek nesmí organizace prodat, zastavit, vložit, ručit s ním či jinak ho zatížit. Stane-li se majetek pro její činnost nepotřebným, je povinna neprodleně tuto skutečnost sdělit zřizovateli.
- b) Organizace smí uzavírat nájemní smlouvy s délkou trvající maximálně 1 rok. Uzavřít nájemní smlouvu na delší období lze jen s předchozím písemným souhlasem zřizovatele. Smlouvy o výpůjčce lze vždy uzavřít pouze se souhlasem zřizovatele. Pronájmy ani výpůjčky nesmí narušovat chod organizace a hlavní účel, ke kterému byla zřízena.

- 
- c) Organizace je povinna udržovat svěřený nemovitý majetek v provozuschopném stavu a za tím účelem provádět jeho údržbu a opravy v souladu s plánem oprav a údržby, předloženém ve stanoveném termínu, který schvaluje věcně příslušný odbor zřizovatele. Havarijní opravy, nutné k nevyhnutelnému odvrácení škod na majetku či vzniku nebezpečí ohrožujícího zdraví zaměstnanců a třetích osob, je organizace povinna provést okamžitě s tím, že tyto neprodleně (nejpozději do 3 dnů) nahlásí písemně věcně příslušnému odboru zřizovatele včetně doložení protokolu o havárii.
  - d) Technická zhodnocení, rekonstrukce a modernizace na svěřeném nemovitém majetku může organizace provádět jen s předchozím souhlasem věcně příslušného odboru zřizovatele. Souhlas musí mít písemnou formu a obsahovat základní technické a ekonomické podmínky realizace akce.
  - e) Nemovitý majetek je pojištěn zřizovatelem. Organizace je povinna zřizovateli neprodleně oznámit vznik skutečností (škod) zakládajících pojistnou událost věcně příslušnému odboru.

### 3. Svěřený dlouhodobý nehmotný majetek a dlouhodobý hmotný majetek movitý

- a) Svěřený dlouhodobý nehmotný a hmotný movitý majetek nesmí organizace prodat, zastavit, vložit, ručit s ním či jinak ho zatížit. Stane-li se majetek pro její činnost nepotřebným, je povinna neprodleně tuto skutečnost sdělit zřizovateli.
- b) Organizace smí tento majetek pronajmout nebo vypůjčit pouze za podmínky, že tím nebude narušeno plnění hlavního účelu a předmětu její činnosti. Pronájem nebo výpůjčku majetku na dobu delší než jeden rok je povinna neprodleně písemně oznámit věcně příslušnému odboru zřizovatele.
- c) Svěřený dlouhodobý movitý majetek udržuje organizace v provozuschopném stavu, zajišťuje jeho údržbu a opravy, a s předchozím souhlasem věcně příslušného odboru také jeho případné technické zhodnocení .
- d) Organizace může tento majetek vyřazovat jako neupotřebitelný, likvidovat jako opotřebovaný nebo prodat pouze s předchozím písemným souhlasem zřizovatele. Příjmy z prodeje tohoto majetku jsou výnosem organizace.
- e) Organizace je povinna dlouhodobý hmotný majetek movitý pojistit.

### 4. Svěřený drobný dlouhodobý hmotný a nehmotný majetek

- a) Organizace smí tento majetek pronajmout nebo vypůjčit pouze za podmínky, že tím nebude narušeno plnění hlavního účelu a předmětu její činnosti. Pronájem nebo výpůjčku majetku na dobu delší než jeden rok je povinna písemně oznámit věcně příslušnému odboru zřizovatele.
- b) Organizace udržuje svěřený drobný dlouhodobý movitý majetek v provozuschopném stavu, zajišťuje jeho údržbu a opravy.
- c) Drobný dlouhodobý hmotný a nehmotný majetek a zásoby může organizace vyřazovat jako neupotřebitelný, prodat nebo likvidovat jako opotřebovaný po předchozím souhlasu věcně příslušného odboru zřizovatele. V případě provedené likvidace majetku je organizace povinna předat zřizovateli kopie zápisu likvidační komise. Příjmy z prodeje tohoto majetku jsou výnosem organizace.
- d) Organizace je povinna tento drobný dlouhodobý hmotný majetek pojistit.

## VIII. FINANČNÍ HOSPODAŘENÍ ORGANIZACE

1. Finanční hospodaření příspěvkové organizace a finanční vztahy mezi zřizovatelem a organizací se řídí:
  - a) obecně závaznými předpisy upravujícími rozpočtová pravidla a hospodaření příspěvkových organizací – zejm. zákonem č. 250/2000 Sb., o rozpočtových pravidlech územních rozpočtů v platném znění,
  - b) dalšími předpisy, pravidly a pokyny zřizovatele upravujícími zejména finanční vztah k rozpočtu zřizovatele, hmotnou zainteresovanost organizace, odvodové povinnosti a závazné ukazatele pro hospodaření.
  
2. Organizace je povinna vést řádně účetní evidenci a plnit svoje daňové povinnosti. Přitom se řídí
  - a) obecně závaznými předpisy upravujícími vedení účetnictví – zejm. zák. č. 563/1991 Sb., o účetnictví, ve znění pozdějších změn a doplňků, a pokyny zřizovatele,
  - b) obecně závaznými předpisy upravujícími daňové vztahy – tj. soustavou daňových zákonů v platném znění.
  
3. Při finančním zajišťování své činnosti je organizace povinna dodržovat ustanovení zákona č. 137/2006 Sb. o veřejných zakázkách.
  
4. Organizace zajišťuje svou činnost ze zdrojů poskytnutých z rozpočtu zřizovatele a z finančních prostředků získaných vlastní činností. Hospodaří též s peněžními prostředky svých fondů, s peněžitými dary od fyzických a právnických osob, popřípadě i s finančními prostředky z jiných zdrojů.
  
5. Zřizovatel organizaci poskytuje ze svého rozpočtu neinvestiční příspěvky na provoz, účelové neinvestiční příspěvky a příspěvky na investice v rozsahu jím uznaných potřeb provozu a rozvoje organizace.
  
6. Organizace může použít k financování své činnosti granty a dotace (např. ze zdrojů ústředních orgánů státní správy, z prostředků EU, apod.). Žádost o poskytnutí grantu nebo dotace z těchto prostředků může podávat jen s předchozím písemným souhlasem zřizovatele v případech, že jsou určeny na pořízení dlouhodobého majetku, nebo je jejich využití podmíněno zajištěním prostředků na předfinancování či spolufinancování. V ostatních případech postačuje pouze informovat o podání žádosti věcně příslušný odbor zřizovatele.





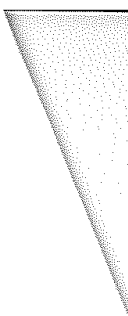
## **IX. DARY**

1. Organizace je oprávněna poskytovat dary jiným osobám jen v případech a za podmínek stanovených zákonem č. 250/2000 Sb. v platném znění.
2. Přijímání darů organizací podléhá předchozímu písemnému souhlasu zřizovatele v dále uvedených případech:
  - je-li předmětem daru majetek, k jehož pořízení je zapotřebí předchozí souhlas zřizovatele dle článku VI., odst. 2. , této zřizovací listiny,
  - jde-li o peněžní dar převyšující částku 300 000,- Kč,
  - při nabývání majetku darem do vlastnictví organizace.

Organizace předkládá zřizovateli žádosti o souhlas k nabytí majetku darem do svého vlastnictví prostřednictvím věcně příslušného odboru.
3. Zřizovatel dává organizaci předchozí souhlas přijímat do vlastnictví organizace peněžité dary účelově neurčené, jejichž výše v jednotlivém případě nepřekročí 50 000,- Kč, maximálně však do celkové částky 300 000,- Kč za kalendářní rok.

## **X. DOPLŇKOVÁ ČINNOST**

1. Příspěvkové organizaci je zřizovatelem povolena následující doplňková činnost, která navazuje na hlavní účel a předmět činnosti:
  - a) pronájem nemovitostí, bytů a nebytových prostor bez poskytování služeb jiných, než základních služeb, zajišťujících řádný provoz nemovitostí, bytů a nebytových prostor,
  - b) reklamní činnost a marketing,
  - c) ubytovací služby umělcům,
  - d) výroba divadelních oděvů a oděvních doplňků pro jiné subjekty,
  - e) zámečnictví pro potřeby divadel,
  - f) truhlářství pro potřeby divadel,
  - g) návrhářská, designerská a aranžérská činnost pro potřeby divadel.

- 
2. Příspěvková organizace má právo uzavírat smlouvy o nájmu nebytových prostor, pozemků a smlouvy o výpůjčce:
- a) na dobu určitou, nejvýše na dobu 1 roku, bez souhlasu zřizovatele; příspěvková organizace je povinna o těchto smlouvách zřizovatele informovat,
  - b) na dobu neurčitou a dobu určitou delší než 1 rok za předpokladu, svěčí-li příspěvkové organizaci tuto působnost rada města (v souladu se zákonem č. 128/2000 Sb., o obcích). Pronájmy ani výpůjčky nesmí narušovat chod příspěvkové organizace a hlavní účel, ke kterému byla příspěvková organizace zřízena.

Ostatní doplňková činnost smí být uskutečňována jen se souhlasem zřizovatele a po jejím uvedení v dodatku ke zřizovací listině.

3. Pro realizaci doplňkové činnosti lze použít shodný majetek jako pro hlavní činnost včetně shodných práv a povinností pro hospodaření s tímto majetkem; jeho užití nesmí narušovat plnění hlavního účelu a předmětu činnosti příspěvkové organizace.

4. Příspěvkové organizaci se stanovují tyto podmínky pro uskutečňování doplňkové činnosti:

- a) při uskutečňování doplňkové činnosti je nutné dodržovat ustanovení živnostenského zákona, občanského zákoníku a obchodního zákoníku,
- b) výkony, služby a práce produkované v rámci doplňkové činnosti se realizují podle platných cenových předpisů,
- c) ve vztahu k daňovým záležitostem je třeba dodržovat platné daňové zákony,
- d) doplňková činnost nesmí být ve svém souhrnu dlouhodobě ztrátová,
- e) příspěvková organizace nesmí uskutečňovat doplňkovou činnost na úkor hlavního účelu stanoveného touto zřizovací listinou,
- f) doplňková činnost musí být v účetnictví vedena odděleně od hlavní činnosti,
- g) zisk vytvořený doplňkovou činností použije příspěvková organizace pro zkvalitnění a rozšíření stanoveného hlavního účelu, pokud zřizovatel nerozhodne jinak,
- h) společné náklady na hlavní a doplňkovou činnost např. (plyn, voda, elektrická energie, teplo) musí účetní jednotka rozdělit na základě propočtu mezi činnosti; náklady a výnosy se zásadně účtují do období, s nímž věcně a časově souvisí,
- i) výše mzdových prostředků uplatňovaných jako náklad doplňkové činnosti se neusměrňuje (nařízení vlády číslo 447/2000 Sb., ve znění pozdějších předpisů).

5. Ředitel příspěvkové organizace vypracuje směrnici pro realizaci doplňkové činnosti a předloží ji ke schválení zřizovateli.

## XI.

### KONTROLA PŘÍSPĚVKOVÉ ORGANIZACE

1. Zřizovatel provádí pravidelnou kontrolu činnosti, účetnictví a hospodaření příspěvkové organizace.
2. Kontrolou činnosti, účetnictví a hospodaření příspěvkové organizace nebo jejího určitého úseku může zřizovatel pověřit i jiný orgán nebo osobu a příspěvková organizace je povinna tuto kontrolu umožnit.

## XII.

### ZÁVĚREČNÁ USTANOVENÍ

1. Tato zřizovací listina nabývá účinnosti dnem 1. listopadu 2009.
2. Ke dni nabytí účinnosti tohoto znění zřizovací listiny se zrušuje zřizovací listina ze dne 16. prosince 2004 včetně všech jejích dodatků.
3. Tato zřizovací listina je pořízena ve dvou stejnopisech, z nichž každý má platnost originálu. Příspěvková organizace i zřizovatel obdrží po jednom stejnopisu.
4. Příspěvková organizace se podle § 27 odst. 10 zákona 250/2000 Sb., zapisuje do Obchodního rejstříku, návrh na zápis podává zřizovatel.
5. Úkoly zřizovatele podle zvláštních zákonů, nejsou-li vyhrazeny zastupitelstvu města, plní rada města podle § 102 odst. 2 písm. b) zákona číslo 128/2000 Sb., o obcích, v platném znění.
6. Příspěvková organizace byla zřízena rozhodnutím zastupitelstva města na dobu neurčitou.

Liberec 1. listopadu 2009

  
Ing. Jiří Kittner  
primátor města



## Příloha ke zřizovací listině

V souladu s usnesením Zastupitelstva města Liberec č. 220/09 ze dne 29.10.2009 byl vymezen majetek ve vlastnictví Statutárního města Liberec, který se organizaci předává k hospodaření ke dni:

**1.11.2009**

Název organizace:	<b>Divadlo F.X. Šaldy Liberec, příspěvková organizace</b>
Sídlo organizace:	Liberec 1, Zhořelecká 344/5, PSČ 460 37
IČO:	<b>00083143</b>
Forma hospodaření:	příspěvková organizace

### Specifikace svěřeného majetku:

DLOUHODOBÝ NEHMOTNÝ A HMTNÝ MAJETEK		hodnota	údaje v Kč
Movítý majetek	<i>Software</i>	pořizovací	288 211,00
Movítý majetek	<i>Dlouhodobý nehmotný majetek</i>	pořizovací	0,00
Nemovítý majetek	<i>Budovy, haly a stavby</i>	pořizovací	168 320 062,71
Movítý majetek	<i>Samostatné movité věci</i>	pořizovací	16 857 780,79
Nemovítý majetek	<i>Pozemky</i>	pořizovací	7 711 571,00
Movítý majetek	<i>Umělecká díla a předměty</i>	pořizovací	85 000,00
<b>CELKEM :</b>			<b>193 262 625,50</b>

DROBNÝ DLOUHODOBÝ NEHMOTNÝ A HMTNÝ MAJETEK		hodnota	údaje v Kč
Movítý majetek	<i>Drobný dlouhodobý nehmotný majetek</i>	pořizovací	83 258,30
Movítý majetek	<i>Drobný dlouhodobý hmotný majetek</i>	pořizovací	6 240 722,93
<b>CELKEM :</b>			<b>6 323 981,23</b>

**Rozpis svěřeného majetku :**

Inv.majetek	Označení IM	Inv. číslo 1	Poř.hodnota (v Kč)
4082466	Výčepní pult do MD	DHM	41 785,70
4082467	Klarinet	DHM	41 000,00
4082469	Notebook	DHM	50 057,30
4078601	Zabezpečovací systém EZS	DHM:II/011	89 309,00
4078602	Komprestor pístový	DHM:II/011	10 310,00
4078603	Pila pásová	DHM:II/003	17 026,00
4078604	Pila fréza	DHM:II/004	20 554,00
4078605	Bruska pásová	DHM:II/005	16 263,00
4078606	Pila pásová	DHM:II/006	14 703,00
4078607	Soustruh	DHM:II/007	32 828,20
4078608	Diabačka	DHM:II/008	18 060,00
4078609	Pila pásová	DHM:II/009	34 582,00
4078610	Protahovačka	DHM:II/010	57 663,00
4078684	Jevištní šály	DHM:II/0108	99 224,00
4078685	Osvětlovací pult s přísl.	DHM:II/0109	28 944,50
4078611	Srovnávačka	DHM:II/011	41 790,00
4078686	Kombinovaná chladnička	DHM:II/0110	20 050,00
4078687	Pračka se sušičkou Elektr	DHM:II/0111	29 990,00
4078688	Minidisk komplet	DHM:II/0112	24 900,90
4078689	Sestava výpočetní techniky	DHM:II/0113	82 411,00
4078690	Pásová pila ARG 230	DHM:II/0115	55 500,00
4078691	Svář.agregát Telmi 203/2	DHM:II/0116	47 519,00
4078692	Minidisk Sony MDS E-52	DHM:II/0117	63 924,00
4078693	PC Pentium komplet	DHM:II/0118	44 194,50
4078694	Osvětl.pult Express 250	DHM:II/0119	672 531,30
4078698	PC Tesco komplet -Leonardo	DHM:II/0123	70 428,00
4078699	HDD k PC 123	DHM:II/0123 A	4 609,00
4078700	Pračka AWM 8000 velká	DHM:II/0124	42 139,00
4078701	PC pracoviště pro Finale	DHM:II/0125	43 150,00
4078702	Minidisk recorder MDS -E12	DHM:II/0126	42 683,00
4078703	PC Tesco Profesional	DHM:II/0127	44 990,00
4078704	Kopírovací stroj Minolta	DHM:II/0128	112 935,40
4078705	Kamerový systém	DHM:II/0129	51 606,00
4078612	Pila kotoučová	DHM:II/013	33 920,00
4078706	Výtah Typ NG	DHM:II/0130	477 703,30
4078707	Výtahy typ SG	DHM:II/0131	260 187,70
4078708	Digit.foto. Sony DSC- F828	DHM:II/0132	40 880,00
4078711	PC Tesco AVP 965	DHM:II/0135	40 750,00
4078712	Nabíjecí zdroj nouz.osvětlení	DHM:II/0136	56 679,00
4078613	Vrtačka sloupová	DHM:II/014	26 638,00
4078614	Ostříčka	DHM:II/015	29 570,00
4078615	Svářecí transf.	DHM:II/020	10 688,00
4078617	Nizkovoitová rampa 4 díly	DHM:II/031	27 040,00
4078619	Kouřový generátor	DHM:II/037	18 755,00
4078621	Kopírovací stroj Minolta EP 4250	DHM:II/039	62 206,10
4078622	Kopírovací stroj Minolta EP 4233	DHM:II/040	284 008,00
4078623	Tiskárna HP 540	DHM:II/041	17 035,50
4078626	Šicí stroj řemeslný 2ks	DHM:II/045	52 297,20
4078627	Mikr.Shure SM 8 ILC	DHM:II/046	25 800,00
4078628	Vysílač ShureTIP	DHM:II/047	14 900,00
4078629	Mikr.Shure 8 ILC	DHM:II/048	12 900,00
4078630	Vysílač Shure TIP	DHM:II/049	14 900,00
4078631	Vysavač Hyla	DHM:II/050	29 970,00

**Rozpis svěřeného majetku :**

Inv.majetek	Označení IM	Inv. číslo 1	Poř.hodnota (v Kč)
4078633	Harfa ruská	DHM:II/052	150 000,00
4078634	Křeslo zelené	DHM:II/053	12 770,00
4078635	Pohovka	DHM:II/054	17 820,00
4078636	Křeslo hnědé	DHM:II/055	11 880,00
4078637	Šička	DHM:II/056	31 805,40
4078639	Mikrofony 2 díly KOND	DHM:II/058	25 400,00
4078640	Mikr.Shure 8 ILC	DHM:II/059	25 400,00
4078641	Tiskárna	DHM:II/060	76 957,50
4078642	Přijímač ELX 4 7 ks	DHM:II/062	88 900,00
4078643	Distributor WA 404 E	DHM:II/063	24 000,00
4078644	Mix. zes. Soundcraft	DHM:II/064	110 000,00
4078646	Pračka automatická	DHM:II/066	15 990,00
4078647	Efekt Lexikon	DHM:II/068	19 800,00
4078648	Panasonic Hifi	DHM:II/069	15 990,00
4078649	Panasonic Hifi	DHM:II/070	15 990,00
4078650	Video Grundig	DHM:II/071	10 990,00
4078651	Televizor Grundig	DHM:II/072	17 990,00
4078652	Reprobox Yorkvile Y SM	DHM:II/074	15 400,00
4078653	Repro Yorkvile Y SM	DHM:II/075	15 400,00
4078656	Flétna Piccolo /Kálenká/	DHM:II/078	35 280,00
4078657	Distributor Shure s př.	DHM:II/079	27 960,00
4078658	Průmyslový šicí stroj	DHM:II/080	63 879,20
4078659	Výrobník mlhy	DHM:II/082	46 017,00
4078660	Praktikáble	DHM:II/083	36 234,00
4078661	PC Pentium	DHM:II/084	70 942,00
4078662	Kopírovací stroj RX	DHM:II/085	54 900,00
4078663	Mikroport komplet AKG	DHM:II/086	20 990,00
4078664	Mikrofon AKG	DHM:II/087	20 050,00
4078665	Mikrofon AKG	DHM:II/088	20 050,00
4078666	Mikrofon AKG	DHM:II/089	20 050,00
4078667	Mikrofon AKG	DHM:II/090	20 050,00
4078668	Reflektor Source four 26	DHM:II/091	26 677,10
4078669	Reflektor Source four 26	DHM:II/092	26 677,10
4078670	Reflektor Source four 26	DHM:II/093	26 677,10
4078671	Reflektor Source four 26	DHM:II/094	26 677,10
4078672	Minidisk Sony	DHM:II/095	20 990,00
4078675	PC komplet / Vega	DHM:II/099	177 913,00
4078676	Svit.Source four zoom 2ks	DHM:II/100	89 147,90
4078677	Šicí stroj PFAFF 20U53	DHM:II/101	85 485,40
4078678	Šicí stroj Pegasus M	DHM:II/102	65 489,60
4078679	Sněhová fréza	DHM:II/103	38 990,00
4078680	Notebook Toshiba Satellit	DHM:II/104	99 308,00
4078682	Projektor Rollei Twin	DHM:II/106	64 730,00
4078683	Digitální fotoaparát	DHM:II/107	34 950,00
4079674	Vysavač průmyslový	DHM:II/137	46 138,70
4079675	Nabíjecí zdroj nouz.osv.	DHM:II/138	66 640,00
4079676	PC Tesco AVP 910	DHM:II/139	47 124,00
4081065	Server pro ředitelství	DHM:II/140	95 238,00
4085577	Osvětlovací pult ETC ION 1024 DMX	DHM:II/143	349 860,00
4078713	Osobní automobil Honda	DHM:III/010	295 000,00
4078714	Škoda Felicia Combi LX	DHM:III/011	351 139,20
4078715	Stěhovací vůz IVECO	DHM:III/012	3 322 189,00
4078717	Avia Skříňová	DHM:III/014	60 000,00
4078718	Křídlo Forster	DHM:IV/001	15 000,00

**Rozpis svěřeného majetku :**

<i>Inv.majetek</i>	<i>Označení IM</i>	<i>Inv. číslo 1</i>	<i>Poř.hodnota (v Kč)</i>
4078719	Křídlo Forster	DHM:IV/002	15 000,00
4078720	Křídlo August Forster	DHM:IV/003	15 000,00
4078721	Cembalo	DHM:IV/004	17 000,00
4078722	Křídlo Rosler	DHM:IV/005	15 000,00
4078723	Kontrafagot Hockel	DHM:IV/007	10 500,00
4078724	Křídlo Scholze	DHM:IV/008	15 000,00
4078725	Křídlo Petrof	DHM:IV/009	10 600,00
4078726	Dirigentský stůl	DHM:IV/010	13 544,00
4078728	Harmonium	DHM:IV/013	10 350,00
4078729	Piano Petrof	DHM:IV/014	12 075,80
4078730	Piano Forster	DHM:IV/015	12 500,00
4078731	Harfa	DHM:IV/017	100 000,00
4078732	Tympány 4x	DHM:IV/018	17 970,00
4078733	Kontrabas umělecký	DHM:IV/019	19 500,00
4078734	Varhany ET 62 /Joneš/	DHM:IV/020	30 990,00
4078735	Tuba	DHM:IV/021	15 495,00
4078736	Piáno Rosendorf	DHM:IV/024	15 000,00
4078737	Violoncello /Holek/	DHM:IV/025	40 000,00
4078740	Televizor Color 419	DHM:IV/029	16 500,00
4078741	Zesilovač	DHM:IV/033	11 380,00
4078742	Zesilovač	DHM:IV/034	11 380,00
4078743	Zesilovač	DHM:IV/035	11 380,00
4078744	Zesilovač	DHM:IV/036	11 380,00
4078745	Zesilovač	DHM:IV/037	11 380,00
4078746	Zesilovač	DHM:IV/038	11 380,00
4078747	Zesilovač	DHM:IV/039	11 380,00
4078748	Repro Yorkville Y SM	DHM:IV/041	15 350,00
4078749	Repro Yorkville Y SM	DHM:IV/042	15 350,00
4078750	Mix Soundcraft	DHM:IV/046	60 470,00
4078752	Pianino Forster	DHM:IV/051	14 500,00
4078753	Klarinet B /Koupil/	DHM:IV/052	12 000,00
4078755	Klarinet B /Tipek/	DHM:IV/054	12 000,00
4078756	Čistící stroj	DHM:IV/055	53 900,00
4078757	Soubor nábytku 19ks	DHM:IV/056	122 000,00
4078758	Zvuk.mix.pult SOUNDCRAFT	DHM:IV/057	122 000,00
4078759	Soubor nábytku 35 ks	DHM:IV/058	81 388,60
4078760	Dodatek k IV/ 058	DHM:IV/058 A	3 660,00
4078762	Trubka Courtois	DHM:IV/060	46 600,00
4078763	Trubka Courtois	DHM:IV/061	46 600,00
4078764	Flétna Cantabile	DHM:IV/062	84 399,90
4078765	Tympán Adams	DHM:IV/063	85 576,60
4078766	Tympán Adams	DHM:IV/064	93 842,10
4078767	Tympán Adams	DHM:IV/065	92 288,20
4078768	Kouřostroj	DHM:IV/066	39 022,60
4078769	Výrobník oparu	DHM:IV/067	27 623,60
4078770	Soubor nábytku 83 ks	DHM:IV/068	231 059,00
4078771	Chladicí skříň	DHM:IV/069	22 728,60
4078772	Chladicí skříň	DHM:IV/070	22 728,60
4078773	Chladicí stůl s vitrínou	DHM:IV/071	66 291,75
4078774	Obchodní regál 4ks	DHM:IV/072	32 208,00
4078775	Mikrovlnná trouba	DHM:IV/074	24 156,00
4078776	Modul SOUNDCRAFT	DHM:IV/075	20 530,00
4078777	Přenosný regulátor světla	DHM:IV/076	74 908,00
4078778	Zesilovač CROWN CE 2000	DHM:IV/077	32 100,00

**Rozpis svěřeného majetku :**

<i>Inv.majetek</i>	<i>Označení IM</i>	<i>Inv. číslo 1</i>	<i>Poř.hodnota (v Kč)</i>
4078779	Zesilovač CROWN CE 2000	DHM:IV/078	32 100,00
4078780	Zesilovač CROWN CE 2000	DHM:IV/079	32 100,00
4078781	Lesní roh HOLTON-FARKAS	DHM:IV/080	145 040,00
4078782	Lesní roh HOLTON-FARKAS H279	DHM:IV/081	164 842,00
4078783	Trumpeta B Bach Stradiv.	DHM:IV/082	64 109,50
4078784	Reprosoustava JAMO PRO	DHM:IV/083	59 560,00
4078785	Bassklarinet Buffet Cramp	DHM:IV/084	205 000,00
4078786	Lesní roh	DHM:IV/085	132 150,96
4078787	Anglický roh Fossati	DHM:IV/086	203 580,00
4078788	Pozoun Conn 88-HK-O	DHM:IV/087	79 562,00
4078789	Pozoun Conn 88-HK-O	DHM:IV/088	79 562,00
4078790	Pozoun Conn 88-H-CL	DHM:IV/089	108 996,00
4079677	Příčná flétna Yamaha	DHM:IV/090	87 912,00
4079678	Píkola Yamaha YPC 81	DHM:IV/091	61 590,00
4079679	Mixážní pult	DHM:IV/092	368 113,50
4079680	Nahrávací studio	DHM:IV/093	188 793,10
4079681	Mikroportový systém	DHM:IV/094	714 753,00
4081066	Flight case	DHM:IV/095	47 600,00
4081067	Moving head 2 ks	DHM:IV/096	130 662,00
4081068	Moving head 2 ks	DHM:IV/097	130 662,00
4081069	Repro Meyers UPJ-1P	DHM:IV/098	99 789,00
4081070	Repro Meyers UPJ-1P	DHM:IV/099	99 789,00
4081071	Repro Meyers UPJ-1P	DHM:IV/100	99 789,00
4081072	Repro Meyers UPJ-1P	DHM:IV/101	99 789,00
4081073	Repro Meyers UPJ-1P	DHM:IV/102	99 789,00
4081074	Repro Meyers UPJ-1P	DHM:IV/103	99 789,00
4081075	Repro Meyers USW-1P	DHM:IV/104	99 998,00
4081076	Repro Meyers USW-1P	DHM:IV/105	99 998,00
4081077	Harfa	DHM:IV/106	425 944,98
4086716	Mikroportový systém	DHM:IV/110	79 970,50
4086717	Dataprojektor SANYO PLC XP-100 BKL vč. ob	DHM:IV/111	160 000,00
4086718	Kamerový systém - soubor zařízení	DHM:IV/112	54 066,00
4086719	Automatický HOBŮJ zn. Buffet Crampon BC36	DHM:IV/113	90 000,00
4081107	komunikace-zpevněné plochy,dílny Americká	KO	4 386 590,97
4047315	Zhořelecká 344/5 (Malé divadlo)	ND-01-P-0344	25 246 596,50
4047316	nám. Dr. E Beneše 462/27 (Divadlo F.X.Šaldy)	ND-01-P-0462	76 286 658,30
4076527	Americká 851/63 (nebytový dům s halou)	ND-03-P-0851	10 413 000,11
4076528	hala	ND-03-P-0851	32 696 640,67
4076529	hala, sklad	ND-03-P-0851	18 517 107,75
4078452	1642-804,38	PA/01/2/00002:000/0 H	1 320 800,00
4078453	1126-3,03	PA/01/2/00003:000/0 H	3 414,00
4078454	420-800	PA/01/2/02032:000/0 H	336 000,00
4078455	1236-115,84	PA/01/2/02033:000/0 H	143 183,00
4078456	1658-796,17	PA/01/2/02034:000/0 H	1 318 400,00
4076524	1653-460,74	PA/01/2/04543:000/0 P	761 606,12
4076525	2649-373,88	PA/01/2/04545:001/0 P	990 406,69
4076526	2823-364,99	PA/01/2/04545:002/0 P	1 030 379,71
4076522	1294-574,32	PA/01/2/04545:003/0 P	743 168,48
4076523	1853-574,32	PA/01/2/04545:004/0 P	1 064 213,00
4081108	plot,dílny Americká	PLOT	773 468,41
4078832	Program noty	SW	43 050,00
4078833	Program PEGAS vstupenky	SW	150 600,00
4078834	Grafický program	SW	44 161,00
4078835	Program herní plán	SW	50 400,00





**Rozpis svěřeného majetku :**

<i>Inv.majetek</i>	<i>Označení IM</i>	<i>Inv. číslo 1</i>	<i>Poř.hodnota (v Kč)</i>
4078836	Tapiserie, účet 032, umělecké dílo	UD: X/001	60 000,00
4078837	Scén.návrh-Othello, účet 032, umělecké dílo	UD: X/002	25 000,00

**Celkem :**

**193 262 625,50**

**POZNÁMKA:**

Drobný dlouhodobý hmotný a nehmotný majetek je uveden v celkové výši.

Liberec 1. listopadu 2009

  
Ing. Jiří Kittner  
primátor Statutárního města Liberec





# STATUTÁRNÍ MĚSTO LIBEREC

11. zasedání zastupitelstva města dne: 13. 12. 2012

**Bod pořadu jednání:**

**Dodatek ke zřizovací listině Divadla F. X. Šaldy Liberec, příspěvkové organizace**

**Aktualizace majetkové přílohy ke zřizovací listině Divadla F. X. Šaldy Liberec, příspěvkové organizace**

**Zpracoval:** Pavla Krhounková, referentka OEIS  
Ing. Jitka Strasserová, vedoucí oddělení kultury

odbor, oddělení: odbor ekonomiky a majetku, oddělení informační soustavy a daní,  
odbor školství a kultury, oddělení kultury

telefon: 48 524 3381

**Schválil:** vedoucí oddělení Ing. Jitka Strasserová  
vedoucí odboru Ing. Zbyněk Karban, vedoucí odboru ekonomiky a majetku,  
Mgr. Pavel Kalous, vedoucí odboru školství a kultury

**Projednáno:** v RM dne 4.12.2012

**Poznámka:**

**Předkládá:** *Bc. Martina Rosenbergová, v.r.*  
*primátorka Statutárního města Liberec*  
*Kamil Jan Svoboda, v.r. náměstek primátorky*

## Návrh usnesení

Zastupitelstvo města po projednání

*s c h v a l u j e*

a) návrh Dodatku č. 1 ke zřizovací listině Divadla F. X. Šaldy Liberec, příspěvkové organizace, ve věci rozšíření hlavní činnosti organizace o oblast vzdělávání,

b) aktualizaci majetkové přílohy ke zřizovací listině Divadla F. X. Šaldy Liberec, příspěvkové organizace, ve věci převedení služebních vozidel ze správy Městské policie Liberec do správy Divadla F. X. Šaldy Liberec v souladu s usnesením Rady města Liberec č. 152/2011 a aktualizaci ostatního svěřeného majetku příspěvkové organizaci v době od 1.1.2012 do 1.11.2012

*a u k l á d á*

**Kamilu Janu Svobodovi, náměstkovi primátorky,**

zajistit podpis Dodatku č. 1 a majetkové přílohy ke zřizovací listině Divadla F. X. Šaldy Liberec primátorkou města Bc. Martinou Rosenbergovou.

T: neprodleně

## Důvodová zpráva

Odbor školství a kultury ve spolupráci s odborem ekonomiky a majetku, oddělením informační soustavy a daní, předkládá Zastupitelstvu města Liberec ke schválení návrh Dodatku č. 1 a aktualizovanou majetkovou přílohu ke zřizovací listině Divadla F. X. Šaldy Liberec spočívající v těchto změnách:

a) návrh Dodatku č. 1 ke zřizovací listině DFXŠ rozšiřuje hlavní činnost organizace čl. III. VYMEZENÍ HLAVNÍHO ÚČELU A PŘEDMĚTU ČINNOSTI o vzdělávací činnost, která není dosud zakotvena ani v hlavní ani v doplňkové činnosti.

Důvodem rozšíření hlavní činnosti je žádost příspěvkové organizace o budoucí možnost čerpat finanční prostředky z ostatních zdrojů, např. z grantů ministerstev, případně z grantů EU. Kromě toho má DFXŠ nejen poslání kulturní ale i vzdělávací, které v současné době realizuje prostřednictvím projektu „Mládež a kultura“, jehož hlavním záměrem je zapojit do vzdělávání mladou generaci návštěvníků divadla. Rozšíření hlavní činnosti o vzdělávací činnost rovněž umožní příspěvkové organizaci pořádání letních příměstských táborů se zaměřením na herectví či tanec.

b) majetková příloha aktualizuje svěřený majetek příspěvkové organizace k 1.11.2012:

- svěření služebních vozidel do správy Divadla F. X. Šaldy Liberec k 1. listopadu 2012 převodem ze správy Městské policie Liberec v souladu s usnesením RM č. 152/2011
- ostatní změny (pohyby) svěřeného majetku DFXŠ od 1. ledna 2012 do 1. listopadu 2012.

Usnesením RM č. 152/2011 byl schválen převod služebních vozidel MPL Divadlu F. X. Šaldy Liberec, jedná se o typy vozů Škoda Octavia 1,6i, SPZ 1L3 4133 a Škoda Octavia Combi 1,9 TDI, SPZ 2L2 6609. Do doby zařazení tohoto majetku do správy příspěvkové organizace DFXŠ bylo schváleno uvedeným usnesením RM dočasné využívání těchto vozidel ze strany Divadla F. X. Šaldy Liberec.

Odbor školství a kultury ve spolupráci s odborem ekonomiky a majetku, oddělením informační soustavy a daní předkládá Dodatek č. 1 a majetkovou přílohu zřizovací listiny DFXŠ aktualizovanou ke dni 1.11.2012 radě města a zastupitelstvu města k projednání a doporučuje jejich schválení.

### Přílohy

1/ návrh Dodatku č. 1 ke zřizovací listině DFXŠ

2/ aktualizovaná majetková příloha zřizovací listiny DFXŠ k 1.11.2012

Návrh  
**Dodatku č. 1**

ke Zřizovací listině Divadla F. X. Šaldy Liberec, příspěvkové organizace,  
účinné ke dni 1. listopadu 2009

V souladu s usnesením Zastupitelstva města Liberec č. ..../2012 ze dne 13. prosince 2012 se doplňuje ustanovení čl. III. VYMEZENÍ HLAVNÍHO ÚČELU ČINNOSTI A PŘEDMĚTU ČINNOSTI v bodě č. 1 HLAVNÍ ÚČEL ČINNOSTI o text ....a vzdělávací... za text .... a jiné kulturní .....a dále se doplňuje v bodě č. 2 ODPOVÍDAJÍCÍ PŘEDMĚT ČINNOSTI o nový odstavec c) takto:

odstavce č. 1 a č. 2c) takto:

**Čl. III. Vymezení hlavního účelu a předmětu činnosti**

1. Hlavní účel činnosti

Divadlo F. X. Šaldy Liberec, příspěvková organizace (dále jen "příspěvková organizace") uskutečňuje hudební, činoherní, hudebně-dramatická a taneční představení a koncerty a jiné kulturní a vzdělávací akce přispívající k rozvoji myšlenkové, estetické a morální úrovně občanů, jako nepostradatelné součásti kulturního života regionu.

2. Odpovídající předmět činnosti

c) Příspěvková organizace vytváří vzdělávací pořady a pořádá mimoškolní aktivity pro děti a mládež a volnočasové aktivity pro dospělé.

Při zajišťování těchto činností spolupracuje příspěvková organizace s národními a mezinárodními institucemi v oblasti kultury a vzdělávání.

Ostatní ustanovení zřizovací listiny zůstávají zachována.

Tento dodatek je vyhotoven ve dvou stejnopisech, z nichž každý má platnost originálu.

V Liberci dne 13. prosince 2012

Bc. Martina Rosenbergová  
primátorka Statutárního města Liberec

### Příloha ke zřizovací listině

V souladu s usnesením Zastupitelstva města Liberec č. .... ze dne ..... byl vymezen majetek ve vlastnictví Statutárního města Liberec, který se organizaci předává k hospodaření ke dni:

**1.11.2012**

Název organizace:	<b>Divadlo F.X.Šaldy Liberec, příspěvková organizace</b>
Sídlo organizace:	Liberec 1, Zhořelecká 344/5, PSČ 460 37
IČO:	<b>00083143</b>
Forma hospodaření:	příspěvková organizace

#### Specifikace svěřeného majetku:

DLOUHODOBÝ NEHMOTNÝ A H MOTNÝ MAJETEK		hodnota	údaje v Kč
Movitý majetek	<b>Software</b>	pořizovací	288 211,00
Movitý majetek	<b>Dlouhodobý nehmotný majetek</b>	pořizovací	0,00
Nemovitý majetek	<b>Budovy, haly a stavby</b>	pořizovací	168 429 322,71
Movitý majetek	<b>Samostatné movité věci</b>	pořizovací	17 108 713,69
Nemovitý majetek	<b>Pozemky</b>	pořizovací	7 711 571,00
Movitý majetek	<b>Umělecká díla a předměty</b>	pořizovací	85 000,00
<b>CELKEM :</b>			<b>193 622 818,40</b>

DROBNÝ DLOUHODOBÝ NEHMOTNÝ A H MOTNÝ MAJETEK		hodnota	údaje v Kč
Movitý majetek	<b>Drobný dlouhodobý nehmotný majetek</b>	pořizovací	146 333,30
Movitý majetek	<b>Drobný dlouhodobý hmotný majetek</b>	pořizovací	6 261 880,49
<b>CELKEM :</b>			<b>6 408 213,79</b>

## Rozpis svěřeného majetku :

Inv.majetek	Označení IM	Inv. číslo 1	Poř.hodnota (v Kč)
4088724	program NOTY	SW:0001	43 050,00
4088725	program PEGAS vstupenky	SW:0002	150 600,00
4088726	program GRAFIKA	SW:0003	44 161,00
4088727	program HERNÍ PLÁN	SW:0004	50 400,00
<b>mezisoučet:</b>			<b>288 211,00</b>
4093168	budova Zhořelecká čp.344, parc. 2034, Lbc I (c	ND-01-P-0344	25 246 596,50
4093169	budova nám.Dr.E.Beneše čp.462, parc. 2, Lbc	ND-01-P-0462	76 395 918,30
4093171	budova Americká, parc. 4545/3, Lbc III (sklad)	ND-03-BEZC/07003	18 517 107,75
4093170	budova Americ. čp.851, parc.4545/4, Lbc III (ne	ND-03-P-0851	43 109 640,78
4088852	zpevněné plochy u domu Americká 851	KO-0095/03001	4 386 590,97
4088853	oplocení parcely u domu Americká 851	ST-0095/03001	773 468,41
<b>mezisoučet:</b>			<b>168 429 322,71</b>
4088533	zabezpečovací systém EZS	DHM:I/0011	89 309,00
4088535	pila pásová	DHM:II/0003	17 026,00
4088536	pila fréza	DHM:II/0004	20 554,00
4088537	bruska pásová	DHM:II/0005	16 263,00
4088538	pila pásová	DHM:II/0006	14 703,00
4088539	soustruh	DHM:II/0007	32 828,20
4088540	dlabačka	DHM:II/0008	18 060,00
4088541	pila pásová	DHM:II/0009	34 582,00
4088542	protahovačka	DHM:II/0010	57 663,00
4088534	komprestor pístový	DHM:II/0011	10 310,00
4088545	srovnávačka	DHM:II/0011	41 790,00
4088563	pila kotoučová	DHM:II/0013	33 920,00
4088569	vrtačka sloupová	DHM:II/0014	26 638,00
4088570	ostříčka	DHM:II/0015	29 570,00
4088571	svářecí transformátor	DHM:II/0020	10 688,00
4088572	nízkovoltová rampa 4 díly	DHM:II/0031	27 040,00
4088577	šicí stroj řemeslný 2ks	DHM:II/0045	52 297,20
4088578	mikrofon Shure SM 8 ILC	DHM:II/0046	25 800,00
4088582	vysavač Hyla	DHM:II/0050	29 970,00
4088583	harfa ruská	DHM:II/0052	150 000,00
4088584	křeslo zelené	DHM:II/0053	12 770,00
4088585	pohovka	DHM:II/0054	17 820,00
4088586	křeslo hnědé	DHM:II/0055	11 880,00
4088587	šička	DHM:II/0056	31 805,40
4088588	mikrofony 2 díly KOND	DHM:II/0058	25 400,00
4088589	Mikrofon Shure 8 ILC	DHM:II/0059	25 400,00
4088590	tiskárna	DHM:II/0060	76 957,50
4088593	mix. zesilovač Soundcraft	DHM:II/0064	110 000,00
4088594	pračka automatická	DHM:II/0066	15 990,00
4088596	Panasonic Hifi	DHM:II/0069	15 990,00
4088597	Panasonic Hifi	DHM:II/0070	15 990,00
4088598	video Grundig	DHM:II/0071	10 990,00
4088599	televizor Grundig	DHM:II/0072	17 990,00
4088600	reprobox Yorkvile Y SM	DHM:II/0074	15 400,00
4088601	repro Yorkvile Y SM	DHM:II/0075	15 400,00
4088602	flétna Piccolo /Kálenká/	DHM:II/0078	35 280,00
4088604	průmyslový šicí stroj	DHM:II/0080	63 879,20
4088606	praktikáble	DHM:II/0083	36 234,00
4088607	PC Pentium	DHM:II/0084	70 942,00
4088610	mikrofon AKG	DHM:II/0087	20 050,00
4088611	mikrofon AKG	DHM:II/0088	20 050,00

## Rozpis svěřeného majetku :

Inv.majetek	Označení IM	Inv. číslo 1	Poř.hodnota (v Kč)
4088612	mikrofon AKG	DHM:II/0089	20 050,00
4088613	mikrofon AKG	DHM:II/0090	20 050,00
4088614	reflektor Source four 26	DHM:II/0091	26 677,10
4088615	reflektor Source four 26	DHM:II/0092	26 677,10
4088616	reflektor Source four 26	DHM:II/0093	26 677,10
4088617	reflektor Source four 26	DHM:II/0094	26 677,10
4088619	PC komplet / Vega	DHM:II/0099	177 913,00
4088620	svit. Source four zoom 2ks	DHM:II/0100	89 147,90
4088621	šicí stroj PFAFF 20U53	DHM:II/0101	85 485,40
4088622	šicí stroj Pegasus M	DHM:II/0102	65 489,60
4088623	sněhová fréza	DHM:II/0103	38 990,00
4088624	notebook Toshiba Satellit	DHM:II/0104	99 308,00
4088625	projektor Rollei Twin	DHM:II/0106	64 730,00
4088543	jevištní šály	DHM:II/0108	99 224,00
4088544	osvětlovací pult s příslušenstvím	DHM:II/0109	28 944,50
4088546	kombinovaná chladnička	DHM:II/0110	20 050,00
4088547	pračka se sušičkou Elektr	DHM:II/0111	29 990,00
4088548	minidisk komplet	DHM:II/0112	24 900,90
4088550	pásová pila ARG 230	DHM:II/0115	55 500,00
4088552	minidisk Sony MDS E-52	DHM:II/0117	63 924,00
4088554	osvětlovací pult Express 250	DHM:II/0119	672 531,30
4088557	pračka AWM 8000 velká	DHM:II/0124	42 139,00
4088558	PC pracoviště pro Finale	DHM:II/0125	43 150,00
4088559	minidisk recorder MDS -E12	DHM:II/0126	42 683,00
4088561	kopírovací stroj Minolta	DHM:II/0128	112 935,40
4088562	kamerový systém	DHM:II/0129	51 606,00
4088564	výtah typ NG	DHM:II/0130	477 703,30
4088565	výtahy typ SG	DHM:II/0131	260 187,70
4088566	digitální fotoaparát Sony DSC- F828	DHM:II/0132	40 880,00
4088567	PC Tesco AVP 965	DHM:II/0135	40 750,00
4088568	nabíjecí zdroj nouzového osvětlení	DHM:II/0136	56 679,00
4088628	nabíjecí zdroj nouzového osvětlení	DHM:II/0138	66 640,00
4088629	PC Tesco AVP 910	DHM:II/0139	47 124,00
4088630	server pro ředitelství	DHM:II/0140	95 238,00
4088532	notebook	DHM:II/0141	50 057,30
4088631	osvětlovací pult ETC ION 1024 DMX	DHM:II/0143	349 860,00
4088632	osobní automobil Honda	DHM:III/0010	295 000,00
4088634	stěhovací vůz IVECO	DHM:III/0012	3 322 189,00
4088635	auto Avia skříňová	DHM:III/0014	60 000,00
4088636	křídlo Forster	DHM:IV/0001	15 000,00
4088637	křídlo Forster	DHM:IV/0002	15 000,00
4088638	křídlo August Forster	DHM:IV/0003	15 000,00
4088639	cembalo	DHM:IV/0004	17 000,00
4088640	křídlo Rosler	DHM:IV/0005	15 000,00
4088641	kontrafagot Hockel	DHM:IV/0007	10 500,00
4088642	křídlo Scholze	DHM:IV/0008	15 000,00
4088643	křídlo Petrof	DHM:IV/0009	10 600,00
4088644	dirigentský stůl	DHM:IV/0010	13 544,00
4088645	harmonium	DHM:IV/0013	10 350,00
4088646	piano Petrof	DHM:IV/0014	12 075,80
4088647	piano Forster	DHM:IV/0015	12 500,00
4088648	harfa	DHM:IV/0017	100 000,00
4088649	tympány 4x	DHM:IV/0018	17 970,00
4088650	kontrabas umělecký	DHM:IV/0019	19 500,00



## Rozpis svěřeného majetku :

<i>Inv.majetek</i>	<i>Označení IM</i>	<i>Inv. číslo 1</i>	<i>Poř.hodnota (v Kč)</i>
4088652	tuba	DHM:IV/0021	15 495,00
4088653	piáno Rosendorf	DHM:IV/0024	15 000,00
4088654	violoncello /Holek/	DHM:IV/0025	40 000,00
4088663	repro Yorkvile Y SM	DHM:IV/0041	15 350,00
4088664	repro Yorkvile Y SM	DHM:IV/0042	15 350,00
4088665	mix Soundcraft	DHM:IV/0046	60 470,00
4088666	pianino Forster	DHM:IV/0051	14 500,00
4088667	klarinet B /Koupil/	DHM:IV/0052	12 000,00
4088668	klarinet B /Tipek/	DHM:IV/0054	12 000,00
4088669	čisticí stroj	DHM:IV/0055	53 900,00
4088670	soubor nábytku 19ks	DHM:IV/0056	122 000,00
4088671	zvuk. mix. pult SOUNDCRAFT	DHM:IV/0057	122 000,00
4088672	soubor nábytku 35 ks	DHM:IV/0058	81 388,60
4088673	dodatek k IV/ 058	DHM:IV/0058A	3 660,00
4088674	trubka Courtois	DHM:IV/0060	46 600,00
4088675	trubka Courtois	DHM:IV/0061	46 600,00
4088677	tympán Adams	DHM:IV/0063	85 576,60
4088678	tympán Adams	DHM:IV/0064	93 842,10
4088679	tympán Adams	DHM:IV/0065	92 288,20
4088681	výrobník oparu	DHM:IV/0067	27 623,60
4088682	soubor nábytku 83 ks	DHM:IV/0068	231 059,00
4088683	chladicí skříň	DHM:IV/0069	22 728,60
4088684	chladicí skříň	DHM:IV/0070	22 728,60
4088685	chladicí stůl s vitrínou	DHM:IV/0071	66 291,75
4088686	obchodní regál 4ks	DHM:IV/0072	32 208,00
4088687	mikrovlnná trouba	DHM:IV/0074	24 156,00
4088688	modul SOUNDCRAFT	DHM:IV/0075	20 530,00
4088689	přenosný regulátor světla	DHM:IV/0076	74 908,00
4088690	zesilovač CROWN CE 2000	DHM:IV/0077	32 100,00
4088691	zesilovač CROWN CE 2000	DHM:IV/0078	32 100,00
4088692	zesilovač CROWN CE 2000	DHM:IV/0079	32 100,00
4088693	lesní roh HOLTON-FARKAS	DHM:IV/0080	145 040,00
4088694	lesní roh HOLTON-FARKAS H279	DHM:IV/0081	164 842,00
4088695	trumpeta B Bach Stradiv.	DHM:IV/0082	64 109,50
4088696	reprosoustava JAMO PRO	DHM:IV/0083	59 560,00
4088697	bassklarinet Buffet Cramp	DHM:IV/0084	205 000,00
4088698	lesní roh	DHM:IV/0085	132 150,96
4088699	anglický roh Fossati	DHM:IV/0086	203 580,00
4088700	pozoun Conn 88-HK-O	DHM:IV/0087	79 562,00
4088701	pozoun Conn 88-HK-O	DHM:IV/0088	79 562,00
4088702	pozoun Conn 88-H-CL	DHM:IV/0089	108 996,00
4088703	příčná flétna Yamaha	DHM:IV/0090	87 912,00
4088704	píkola Yamaha YPC 81	DHM:IV/0091	61 590,00
4088705	mixážní pult	DHM:IV/0092	368 113,50
4088706	nahrávací studio	DHM:IV/0093	188 793,10
4088707	mikroportový systém	DHM:IV/0094	714 753,00
4088708	flight case	DHM:IV/0095	47 600,00
4088709	moving head 2 ks	DHM:IV/0096	130 662,00
4088710	moving head 2 ks	DHM:IV/0097	130 662,00
4088711	repro Meyers UPJ-1P	DHM:IV/0098	99 789,00
4088712	repro Meyers UPJ-1P	DHM:IV/0099	99 789,00
4088713	repro Meyers UPJ-1P	DHM:IV/0100	99 789,00
4088714	repro Meyers UPJ-1P	DHM:IV/0101	99 789,00
4088715	repro Meyers UPJ-1P	DHM:IV/0102	99 789,00

## Rozpis svěřeného majetku :

Inv.majetek	Označení IM	Inv. číslo 1	Poř.hodnota (v Kč)
4088716	repro Meyers UPJ-1P	DHM:IV/0103	99 789,00
4088717	repro Meyers USW-1P	DHM:IV/0104	99 998,00
4088718	repro Meyers USW-1P	DHM:IV/0105	99 998,00
4088719	harfa	DHM:IV/0106	425 944,98
4088530	výčepní pult do MD	DHM:IV/0107	41 785,70
4088531	klarinet	DHM:IV/0108	41 000,00
4088720	mikroportový systém	DHM:IV/0110	79 970,50
4088721	dataprojektor SANYO PLC XP-100 BKL vč. obj	DHM:IV/0111	160 000,00
4088722	kamerový systém - soubor zařízení	DHM:IV/0112	54 066,00
4088723	automatický HOBOT zn. Buffet Crampon BC36	DHM:IV/0113	90 000,00
4088990	reflektor SGM Wash	DHM:IV/0114	87 715,20
4088991	reflektor SGM Wash	DHM:IV/0115	87 715,20
4088992	reflektor SGM Wash	DHM:IV/0116	87 715,20
4088993	reflektor SGM Wash	DHM:IV/0117	87 715,20
4088994	DTS Delta7 R WIDE FLOOD IP65 Black	DHM:IV/0118	63 374,00
4088995	DTS Delta7 R WIDE FLOOD IP65 Black	DHM:IV/0119	63 374,00
4092374	lesní roh ALEXANDER 103, výr. č. 12557	DHM:IV/0120	75 135,00
4092379	reflektor-hlava LED DTS Delta 7R	DHM:IV/0121	63 000,00
4092375	ozvučovací systém baletního sálu	DHM:IV/0122	46 273,00
4092378	kouřostroj-hazer Smoke Factory TOUR HAZEF	DHM:IV/0123	42 600,00
4092376	osobní počítač NOTEBOOK Apple MacBook Pro	DHM:IV/0124	46 558,80
4092377	osobní počítač NOTEBOOK Apple MacBook Pro	DHM:IV/0125	46 558,80
4092380	reflektor-hlava LED DTS Delta 7R	DHM:IV/0121	63 000,00
4093787	digitální mísázní pult Soundcraft Si Compact 24	DHM:	137 904,00
4094018	2L2 6609 - osobní auto Škoda Octavia Combi	DHM:	507 687,00
4094019	1L3 4133 - osobní auto Škoda Octavia Liftback	DHM:	449 821,10
<b>mezisoučet:</b>			<b>17 108 713,79</b>
4086133	parcela č. 2, k.ú. Liberec	PA/01/2/00002:000/0P	1 320 800,00
4086134	parcela č. 3, k.ú. Liberec	PA/01/2/00003:000/0P	3 414,00
4086135	parcela č. 2032, k.ú. Liberec	PA/01/2/02032:000/0P	336 000,00
4086136	parcela č. 2033, k.ú. Liberec	PA/01/2/02033:000/0P	143 183,00
4086137	parcela č. 2034, k.ú. Liberec	PA/01/2/02034:000/0P	1 318 400,00
4086130	parcela č. 4543, k.ú. Liberec	PA/01/2/04543:000/0P	761 606,12
4086131	parcela č. 4545/1, k.ú. Liberec	PA/01/2/04545:001/0P	990 406,69
4086132	parcela č. 4545/2, k.ú. Liberec	PA/01/2/04545:002/0P	1 030 379,71
4086128	parcela č. 4545/3, k.ú. Liberec	PA/01/2/04545:003/0P	743 168,48
4086129	parcela č. 4545/4, k.ú. Liberec	PA/01/2/04545:004/0P	1 064 213,00
<b>mezisoučet:</b>			<b>7 711 571,00</b>
4086846	tapiserie, umělecké dílo	UD:X/0001	60 000,00
4086847	scén.návrh - Othello, umělecké dílo	UD:X/0002	25 000,00
<b>mezisoučet:</b>			<b>85 000,00</b>

Celkem :

**193 622 818,50**

## POZNÁMKA:

Drobný dlouhodobý hmotný a nehmotný majetek je uveden v celkové výši.

V Liberci, dne

Bc.Martina Rosenbergová  
primátorka Statutárního města Liberec

Příloha C – Původní grafika zpravodaje divadla



Příloha D – Nová grafika zpravodaje divadla



## Příloha E – Přehled návštěvnosti divadla v letech 2009 - 2011

Tab.1: Porovnání počtu představení a počtu návštěvníků v letech 2009-2010

	Počet představení		Návštěvnost	
	2009	2010	2009	2010
Představení vlastních souborů v DFXŠ	292	282	54 273	64 409
Zájezdy v ČR	22	26	12 500	13 000
Zájezdy v zahraničí	25	6	18 750	3 000
Hostující soubory v DFXŠ	21	24	5 203	7 286

Zdroj: Rozbor činnosti a hospodaření za rok 2010

Tab. 2: Porovnání počtu představení a počtu návštěvníků v letech 2010-2011

	Počet představení		Návštěvnost	
	2010	2011	2010	2011
Představení vlastních souborů v DFXŠ	282	275	64 409	56 991
Zájezdy v ČR	26	21	13 000	9 610
Zájezdy v zahraničí	6	12	3 000	10 500
Hostující soubory v DFXŠ	24	28	7 286	8058
<b>Celkem</b>	<b>338</b>	<b>336</b>	<b>87 695</b>	<b>85 159</b>

Zdroj: Rozbor činnosti a hospodaření DFXŠ za rok 2010-2011

## **BIBLIOGRAFICKÉ ÚDAJE**

**Jméno autora: Kateřina Sukupová**

**Obor: Mediální a komunikační studia**

**Forma studia: kombinované**

**Název práce: Divadlo F. X. Šaldy v Liberci**

**Rok: 2012 - 2013**

**Počet stran textu bez příloh: 44**

**Celkový počet stran příloh: 28**

**Počet titulů českých použitých zdrojů: 5**

**Počet titulů zahraničních použitých zdrojů: 0**

**Počet internetových zdrojů: 5**

**Počet ostatních zdrojů: 11**

**Vedoucí práce: PhDr. Josef Herman, CSc.**