

**UNIVERZITA PALACKÉHO V OLOMOUCI**

**FILOZOFICKÁ FAKULTA**

**KATEDRA DĚJIN UMĚNÍ**

**SBÍRKA GOBELÍNŮ V ZÁMKU**

**NÁMĚŠŤ NAD OSLAVOU**

bakalářská diplomová práce

HANA ZEMANOVÁ

Vedoucí práce: PhDr. Jana Zapletalová, PhD.

Olomouc 2015

## **Prohlášení**

Prohlašuji, že jsem bakalářskou diplomovou práci zpracovala samostatně, pouze s využitím uvedených pramenů, literatury a internetových zdrojů.

Počet znaků včetně mezer: 142 591

V Olomouci dne 6. května 2015

.....  
Hana Zemanová

Srdečně děkuji PhDr. Janě Zapletalové, PhD., za odborné vedení a podněty, kterými mi pomohla k dokončení práce, dále děkuji kastelánovi zámku Náměšť nad Oslavou Mgr. Marku Bušovi a správci depozitáře zámku Náměšť nad Oslavou Lukáši Gregorovi za obětavost a zpřístupnění sbírky gobelínů, Mgr. Miloslavu Záškodovi z NPÚ ÚOP v Telči za vstřícnost a zpřístupnění archivních dokumentů. Na závěr bych chtěla poděkovat své rodině i Zuzaně Fejtové za jejich podporu.

## Obsah

- 1. Úvod/1**
- 2. Přehled bádání/3**
- 3. Stručná historie vzniku gobelínů/7**
  - 3. 1. Hlavní evropská centra výroby/14**
  - 3. 2. Technologie výroby/23**
- 4. Sbírka gobelínů v zámku Náměšť nad Oslavou/25**
- 5. Katalogová hesla/30**
- 6. Závěr/72**
- 7. Seznam použitých zkratk/73**
- 8. Seznam obrazové dokumentace/74**
- 9. Seznam pramenů, literatury a internetových zdrojů/77**
- 10. Obrazová dokumentace/89**

## 1. Úvod

Výběr tématu bakalářské práce ovlivnila úvaha zaměřit se na umělecké sbírky umístěné v kraji Vysočina a okolí, kde žiji. Svou prací a novými poznatky v oboru výtvarného umění bych chtěla přispět k prohloubení znalostí uměleckých děl v této oblasti. Pro zvolení tématu práce přispělo i mé studium na uměleckoprůmyslové škole, kde jsem se poprvé setkala s technikou tkaní na tkalcovských stavech. Dalším důvodem výběru tématu o sbírce gobelínů bylo i odvětví užitého umění, které se v dnešní době opomíná, přestože výtvarné provedení těchto děl dosahuje vysoké kvality a nemalé historické i umělecké hodnoty.

Hlavní téma práce se zabývá sbírkou gobelínů v zámku Náměšť nad Oslavou, ojedinělému souboru dvaceti čtyř tkaných děl. Jednotlivé práce byly svezeny z moravských a českých státních zámků v padesátých letech 20. století. V náměšťském souboru se nacházejí s početným zastoupením díla od renesance do konce 19. století. Sbírkou tvoří kompozice s mnoha různými náměty například biblickými, mytologickými, žánrovými nebo chinoiserií. Gobelíny pocházejí z několika známých tkalcovských center v Evropě tj. z Bruselu, Aubussonu, Beauvais, Brugg.

Výraz gobelín dnes představuje téměř synonymní název tapiserie. Pod pojem tapiserie spadá širší spektrum tkaných prací od oděvů přes výšivky až po nástěnné koberce. Název gobelín se především užívá ve spojení s nástěnnými koberci. Původně tento pojem charakterizoval pouze ručně tkané nástěnné koberce, produkované pouze Manufacture Royale des Gobelins v Paříži. Při založení manufaktury v Paříži v roce 1662 Jeanem-Baptistem Colbertem se tkalci usadili v bývalé budově barvířů jménem Gobelin.<sup>1</sup> Toto jméno se ujalo natolik, že jím nazývali nejprve nástěnné koberce z této dílny, později z Francie a nakonec se stal názvem obecným.

Gobelíny po staletí tvořily nedílnou součást každého šlechtického sídla. Patřily mezi luxusní užitkové umění. Měly vysokou estetickou a uměleckou hodnotu, ale také praktické využití zateplení chladných stěn. Tkaní gobelínů byla velmi nákladná a náročná technika, při níž se používal drahý materiál. Po celé

---

<sup>1</sup> Blažková 1975, s. p.

Evropě měly mnohé země vlastní tkalcovská centra, která se snažila produkovat špičková díla.

## 2. Přehled bádání

Nejvíce se sbírce gobelínů v zámku Náměšť nad Oslavou věnovala Jarmila Blažková. Publikovala na toto téma několik textů, mezi nimiž nejstarší napsala v roce 1957, rok po vzniku souboru gobelínů v náměšťském zámku. V článku pod názvem *Instalace nástěnných koberců ve státním zámku v Náměšti nad Oslavou*<sup>2</sup> zmiňuje důvody umístění souboru gobelínů v náměšťském zámku a způsob jejich instalace v jednotlivých prostorách. Svou pozornost zaměřuje na nejcennější kusy sbírky, jimiž charakterizuje určitý dobový styl tvorby. Dokládá také země, odkud gobelíny pochází. Kompletní počet kusů a mnohá díla ve sbírce ale neudává. Názvy či náměty gobelínů uvádí pouze u vybraných děl, které doplňuje obrazovou dokumentací.

V roce 1957 František Petr ve svém článku *Ošetřování historických textilií*<sup>3</sup> prezentoval deset gobelínů ze sbírky v Náměšti. V tomto případě jde o fotodokumentaci se základními popisky.

Brožura Jarmily Blažkové s titulem *Nástěnné koberce ve státním zámku Náměšť nad Oslavou*<sup>4</sup> publikovaná v roce 1959 částečně navazuje na její předchozí text. Zpočátku ale znovu zmiňuje proces, při němž si členové Státní památkové správy vybrali náměšťský zámek jako vhodné místo k instalaci nově vznikajícího souboru gobelínů. Uvádí též způsob, jakým umisťovali jednotlivá díla do interiéru. Posléze detailněji popisuje jednotlivé gobelíny s přiloženou fotodokumentací. Opět některé zmiňuje pouze okrajově a několik nejmenuje vůbec.

Z roku 1959 pochází záznam o sbírce<sup>5</sup> na zámku v Náměšti nad Oslavou pořízený 14. 4. téhož roku dokumentující prohlídku veškerých tj. třiceti gobelínů,<sup>6</sup> které se v té době patrně nacházely v instalaci a depozitáři. Obsahuje předpokládaný náklad značně poškozených kusů uložených v depozitáři. Taktéž dokládá dvě plánované restaurace pro rok 1959/1960 s uvedením přidělené restaurátorské dílny, která jej měla spravovat. Podle zápisu měly být také v roce

---

<sup>2</sup> Blažková 1957, s. 211–213.

<sup>3</sup> Petr 1957, s. 216–225.

<sup>4</sup> Blažková 1959.

<sup>5</sup> Vohánka – Müller 1959.

<sup>6</sup> Tento počet gobelínů se nikde jinde neuvádí. Lze uvažovat o restitucích gobelínů v devadesátých letech 20. století, o nichž nelze dohledat písemné zprávy. Z této doby dokládá jeden zápis restituci dvou gobelínů. – Holý 1992.

1959 provedeny drobné údržby instalovaných gobelínů přímo na zámku v Náměšti nad Oslavou po dohodě s Ústředím uměleckých řemesel ve Valašském Meziříčí.

Do roku 1959 se nedochovaly písemnosti, které by dokládaly restaurování jednotlivých gobelínů sbírky v zámku Náměšť nad Oslavou. První dokumentace pochází z roku 1959.<sup>7</sup> Vztahuje se k rozsahu poškození a potřebným opravám gobelínu *Vůz Síly zastavený želvou*, dále také zahrnuje kalkulaci nákladu spojeného s touto restaurací, součástí je i fotodokumentace.

V roce 1961 Jindřich Vohánka a Miloš Stehlík napsali restaurátorský zápis,<sup>8</sup> který dokládá opravu gobelínu *Scipius Africanus*.

Restaurátorská dokumentace gobelínu *David a Abigail* z roku 1962<sup>9</sup> obsahuje detailní zápis o stavu poškození, návrh pracovního postupu a způsob provedení restaurace, která probíhala mezi léty 1960–1961.

V roce 1961 pracovníci Restaurátorské gobelínové dílny Národní galerie v Praze zahájili opravy dalšího gobelínu náměšťské sbírky, *Vypuzení Hagar* z cyklu *Historie Abrahamova*. Potvrzuje to restaurátorská dokumentace z roku 1962<sup>10</sup> s popisem provedených zásahů. Záznam také obsahuje rozsáhlý soubor fotografií, který je zaměněný s fotodokumentací z restaurátorského dokumentu gobelínu *Navštívení andělů*.

Ve stejné restaurátorské dílně mezi léty 1964–1965 probíhaly restaurátorské práce na gobelínu *Navštívení andělů* z cyklu *Historie Abrahamova*.<sup>11</sup> Také tuto restaurátorskou zprávu napsal Jiří Fusek a taktéž jako předchozí restaurátorský zápis i tento obsahuje rozsáhlou fotodokumentaci před i po opravách gobelínu, ale je přiřazena k textu o restauraci gobelínu *Vypuzení Hagar*.

V další brožuře *Nástěnné koberce v Náměšti nad Oslavou*, publikované v roce 1968,<sup>12</sup> Jarmila Blažková převážně opakuje texty předešlé. Některé informace u gobelínů změnila či doplnila.

Z roku 1979 pochází *Zpráva k dílčí kolaudaci tapiserie ze st. Zámku Náměšť nad Oslavou*.<sup>13</sup> Restaurátorka Valentina Ceplochová v ní uvádí základní informace

---

<sup>7</sup> Vohánka 1959.

<sup>8</sup> Vohánka – Stehlík 1961.

<sup>9</sup> Stehlík 1962.

<sup>10</sup> Fusek 1962.

<sup>11</sup> Fusek 1965.

<sup>12</sup> Blažková 1968.



o původu gobelínu *Věnění Herma* z cyklu *Grotesky*, rozsah poškození a potřebné opravy. Následná restaurátorská dokumentace pojednávající o gobelínu *Věnění Herma* popisuje stav díla před restaurací a opravy gobelínu, které Valentina Ceplechová dokončila v roce 1983.<sup>14</sup> K dokumentu restaurátorka přiložila detailní fotodokumentaci.

V roce 1984 byl druhým opraveným gobelínem cyklu *Grotesky Groteska s trubačem a dívkou s květinami*. Restaurátorská zpráva zahrnuje stav před restaurací, postup práce a fotografie gobelínu.<sup>15</sup>

O rok později přibyl další restaurovaný gobelín *Groteska s cellistou a tanečnicí* z cyklu *Grotesky*. Práci na něm dokončila Květa Starcová-Tajovská v roce 1985, jak dokládá restaurátorská zpráva s fotografií.<sup>16</sup>

*Zápis o předání dvou tapisérií ze sozu Sychrov – Steinský č. 965* potvrzuje vydání dvou kusů sbírky v zámku v Náměšti v rámci restitucí ze dne 23. 2. 1992<sup>17</sup> Janu Steinskému-Sehnoutkovi.

*Zpráva o provedení restaurátorských prací na historické tapiserii „Groteska“*<sup>18</sup> popisuje techniku tkaní tapiserie, stav zachování díla před restaurováním, stav barev, předchozí zásahy, protokol o poškození, návrh způsobu opravy, pokyny pro ochranný režim díla a zápis o restauraci, která probíhala mezi léty 1986–1993 ve společnosti Ateliéry tapisérií Teinitzerová s. r. o. v Jindřichově Hradci. Součástí dokumentu je detailní fotodokumentace pořízená před a po restauraci.

V roce 1998 a 1999 probíhaly opravy nejstaršího gobelínu *Modrá verdura* náměšťské sbírky. Záznam o vykonané práci napsal tehdejší ředitel Moravské gobelínové manufaktury s. r. o. Jan T. Strýček.<sup>19</sup>

Poslední restaurovaný gobelín *Diana a její družina* sbírky v zámku Náměšť nad Oslavou potvrzuje restaurátorská dokumentace z roku 2002.<sup>20</sup> V této písemné práci Jan Prokop popisuje námět a kompozici gobelínu, rozsah poškození, nutné opravy, postup restaurování, doporučený režim údržby a uložení díla. Obsahuje i přílohu s detailní fotodokumentací.

---

<sup>13</sup> Ceplechová 1979.

<sup>14</sup> Ceplechová 1983.

<sup>15</sup> Hartlová 1984.

<sup>16</sup> Starcová-Tajovská 1985.

<sup>17</sup> Holý 1992.

<sup>18</sup> Müller 1993.

<sup>19</sup> Strýček 1999.

<sup>20</sup> Prokop 2002.

Poslední a pouze jediná publikace *Staletí gobelínů v moravských a slezských sbírkách* kompletně uvádí celou sbírku gobelínů náměšťského zámku.<sup>21</sup> Vyšla v roce 2005 u příležitosti padesátého výročí restaurování gobelínů ve Valašském Meziříčí. Kromě souboru v Náměšti nad Oslavou obsahuje i všechny gobelíny ostatních státních sbírek moravskoslezského regionu, které se v té době ve sbírkách nacházely. Jednotlivé gobelíny mají své stručné popisky a přiloženou fotodokumentaci.

Zmínky o sbírce gobelínů v Náměšti nad Oslavou se objevují téměř v každém textu, který se zabývá náměšťským zámkem. V těchto publikacích jednotliví autoři vycházejí z prací Jarmily Blažkové, či uvedených dokumentů.<sup>22</sup>

---

<sup>21</sup> Brücknerová 2005, s. p.

<sup>22</sup> Sedlák 1973. – Thomová – Homolová 2007.

### 3. Stručná historie vzniku gobelínů

Technika tkaní gobelínů sahá do hluboké historie lidstva, patrně nejstarší fragment tkané látky gobelínovou technikou pochází z doby přibližně 1500 př. n. l. Byl nalezen v hrobu egyptského krále Thutmose IV. (1397–1388 př. n. l.). Kus je utkán z lněných vláken, které se pro výrobu gobelínů v Evropě obvykle nepoužívaly.<sup>23</sup>

Archeologické nálezy z oblasti dnešního Peru datované přibližně po roce 800 př. n. l. dokládají četné tapiserie tzv. gobelínové techniky s bavlněnou osnovou a vlněným útkem. Dochované zlomky tvořily pásy lemující části oblečení či celý oděv. Měly velmi pestrou barevnost, kterou tkalci dosáhli obarvením vláken přírodními látkami. Dekor převážně znázorňuje zoomorfní, figurální i abstraktní motivy, výjimečně pak rostlinné náměty.<sup>24</sup>

Na území Asie na počátku vývoje tkaného umění existují četné nálezy. V Číně z doby Chanů (206 př. n. l. – 220 n. l.) z oblasti Hedvábné cesty jsou zdokumentovány tkaniny tzv. gobelínové techniky, většinou s převládajícími geometrickými, zoomorfními, rostlinnými a jinými fantaskními náměty. Stejně tak jako peruánské práce mají i tyto chanské bohatou barevnost. Ve Střední Asii v období Sungů (960–1279 n. l.) vznikaly tzv. *kche-s'* tkané gobelínovou technikou pouze z hedvábí. Vyskytovaly se už i za dynastie Chanů. Z éry Čchingů (1694–1716) jsou dochované *kche-s'* protkávané zlatými a stříbrnými nitěmi s náměty květin, krajin a ptáků.<sup>25</sup> Vlivem Číny se v Japonsku zhotovovala tzv. *cuzure* podobná *kche-s'*. Tkalci pracovali s osnovními nitěmi z juty nebo vlny a na útek používali hedvábí či kovová vlákna. Zobrazené scény působily realisticky.<sup>26</sup> V Indii vznikaly kompozice především z bavlny. Pro její pěstování v této zemi panovaly příznivé klimatické podmínky. Další zemí s bohatou tradicí tkaní byl dnešní Írán za vlády Sásánovců (224–651 n. l.). Zde se používalo převážně hedvábí barvené jednou, dvěma, méně pak i třemi barvami. Převládaly zoomorfní náměty ohraničené kruhy.<sup>27</sup>

---

<sup>23</sup> Blažková 1955, s. 43.

<sup>24</sup> Morant 1983, s. 57.

<sup>25</sup> Ibidem, s. 87.

<sup>26</sup> Ibidem, s. 106.

<sup>27</sup> Ibidem, s. 119–129.

Od 4. do 7. století vytvářeli tkalci tzv. koptské tkaniny charakterizující křesťanskou obec obyvatelů Egypta. Zhotovovaly se gobelínovou technikou s použitím vlněného útku a lněné osnovy. Nejstarší dochované fragmenty spadají mezi 4. a 5. století. Vyznačovaly se živým stylem a bohatou barevností s odstíněním jednotlivých tónů. Postupem času převládala stylizace s figurami a silně vyznačenými obrysy či plošnými barevnými tvary, jež kontrastují se světle žlutým podkladem. U prvních nálezů převažují náměty pohanského nebo profánního rázu, od 5. století převládají kompozice křesťanské. V 7. století stylizace upadá, přesto tvorba koptských tkanin pokračuje až do 12. století.<sup>28</sup>

V období středověku se staly gobelíny velmi oblíbenými zejména pro tepelnou izolaci studených kamenných zdí sídel šlechty a církevních hodnostářů. Náměty vycházely především z luxusních misálů, vytvořených v tehdejší době.<sup>29</sup> Pravděpodobně nejstarší dochovaný gobelín z románského období pochází z počátku 11. století. Jde o fragment se zoomorfními motivy v medailonech s ornamentálním dekorem. Byl nalezen v kostele sv. Gereona v Kolíně nad Rýnem. Tkalci jej vytvořili z vlněných vláken s použitím sedmi barev. Německo uchovává i další tři cenné artefakty z katedrály Halberstadt tkané koncem 12. a počátkem 13. století. Jedná se o gobelíny: *Andělé, Apoštolové a Karel Veliký mezi čtyřmi filozofy starověku*.<sup>30</sup> V severní Evropě vznikl kolem roku 1180 jeden z nejstarších norských dochovaných gobelínů nacházející se v kostele v Baldisholu. Kompozice pravděpodobně představovala dvanáct měsíců v roce. Dnes z něj zůstal pouze fragment dubna a května. Podle poškození lze soudit, že byl roztrhán. Na zhotovení tohoto díla tkalci použili vlnu z norských ovcí a na některých místech i len. Barevnost tvoří převážně červené, žluté, zelené a modré odstíny.<sup>31</sup> Podle stylizované fauny a rostlinných ornamentů lze vnímat možný vliv románské iluminace.<sup>32</sup>

---

<sup>28</sup> Ibidem, s. 248–250.

<sup>29</sup> Candee 1912, s. 5.

<sup>30</sup> Madeleine Jarry, Tapestry, Early Middle Ages in western Europe, <http://www.britannica.com/EBchecked/topic/583114/tapestry/73790/Early-Middle-Ages-in-western-Europe#ref599613>, vyhledáno 19. 11. 2014.

<sup>31</sup> Per Hofman Hansen, *The Norwegian Baldishol Tapestry*, <http://www.aldus.dk/baldishol/default-eng.html>, vyhledáno 4. 4. 2014.

<sup>32</sup> Morant 1983, s. 275.

S nástupem gotického umění dochází k rozmachu tvorby gobelínů. Centrum ve 14. a 15. století zaujímá Francie, město Arras,<sup>33</sup> podle něhož se v té době pojmenovávali tkané tapiserie i v Itálii. V Bruselu tehdy prosperovala dílna, v níž pracovali tkalci podle kartonů Rogiera van der Weydena. Na konci 15. století převzaly bruselské dílny vůdčí postavení v celé Evropě.<sup>34</sup> Mezi unikátní dochované gobelíny patří *Apokalypsa z Angers*, tkaná v Paříži mezi léty 1373–1382. Dnes měří svou délkou 100 metrů, výškou šest metrů, avšak původně dosahovala délky 133 m. Tento gobelín si objednal Ludvík I., vévoda z Anjou. Kartony námětu vytvářel Hennequin de Bruges, řadící se mezi věhlasné malíře žijící od roku 1368 ve Francii u krále Karla V. Doložení jsou i samotní autoři, jde o Nicolase de Bataille a Roberta Poincona.<sup>35</sup> Během 15. století práce nabývají na bohatosti barev a rozmanitosti námětů. Kromě náboženských výjevů, které objednavatelé umísťovali i do kostelů, se objevují scény z mytologií a románů.<sup>36</sup>

V bruselských dílnách se v první polovině 16. století vyráběly zvláště bohaté gobelíny z hedvábných i zlatých nití. Některé zaujímají jednoduchostí, jiné naopak složitými kompozicemi se spoustou postav. Kartony s jednotlivými náměty pochází z děl významných malířů Quentina Matsyase i Bernaerta van Orleyho. Podle návrhů Bernaerta van Orleyho se dochoval soubor deseti gobelínů s názvem *Příběh o Jakobovi*. Díky vysoké úrovni prací zdejších tkalců si papež Lev X. v roce 1515 objednal u Pietera van Aelsta cyklus *Apoštolské skutky* podle návrhů Raphaela. Gobelíny sklidily velký ohlas a místní dílny začaly produkovat četná díla podle kartonů italských mistrů. Povětšinou scény rámuje široké bordurové lemy s úponkami, maskami, urnami, mřížovím a dalšími ornamenty. Z bruselských tkalců si zaslouží pozornost Guillaume de Pannemaker, který vytvořil pro Karla V. cyklus deseti gobelínů, v nichž více respektoval základní vlastnosti a drobnopis detailů.<sup>37</sup>

V období renesance ve Francii převládaly gobelíny s dekorativním květinovým pozadím, s pozůstatky středověké tradice. Do množství námětů

---

<sup>33</sup> Blažková 1955, s. 47.

<sup>34</sup> Morant 1983, s. 305.

<sup>35</sup> Mary Anne Evans, *The Tapestry of the Apocalypse in Angers Castle*, <http://gofrance.about.com/od/historicattractionsfrance/a/TheTapestryOfTheApocalypseInAngersCastle.htm>, vyhledáno 4. 4. 2014.

<sup>36</sup> Morant 1983, s. 304–305.

<sup>37</sup> Ibidem, s. 329.

přibývají scény z dvorského života.<sup>38</sup> Francouzský král Jindřich IV. za své vlády povolal do Gobelins v Paříži Marca de Commans z Bruselu a Françoise de la Planche z Oudenaarde. V roce 1667 z Gobelins zřídil Jean-Baptiste Colbert královskou manufakturu. Odsud také pocházejí četné soubory, jednotlivé kusy i slavný cyklus šestnácti gobelínů *Život Ludvíka XIV.* Všechna tato utkaná díla mají vysokou hodnotu dokumentárnosti a realistické ztvárnění s mytologickými a historickými náměty. V té době se náboženské motivy objevují jen výjimečně. Ve Francii existovala ještě další významná gobelínová střediska, je třeba uvést dílnu v Aubussonu a manufakturu v Beauvais založenou v roce 1664 opět Jeanem-Baptistem Colbertem. Ačkoli jí dotoval stát, fungovala jako soukromá manufaktura. Zakázky tvořily převážně poptávky buržoazie, šlechty i export do ciziny. V raném období manufaktura v Beauvais produkovala cykly *Grotesek* podle kartonů Jeana Béraina, jež tkalci vytvářeli opakovaně několik desítek let.<sup>39</sup>

Gobelíny zhotovené na počátku 17. století zachycují nový způsob zobrazování, jasně se odlišují od starších kompozic svým umístěním nízkého horizontu a užšími bordurovými pásy. Krajina získala svou přirozenější podobu a hloubku, ale už není tak dekorativní, živá a významná jako dříve.<sup>40</sup> V 17. století se v zemích Islámu objevují doklady tzv. *kilim*, a to většinou s náměty fauny a flóry. V Anglii od roku 1619 začala produkovat gobelíny královská dílna v Mortlaku nedaleko Londýna. Z počátku zde pracovali vlámské tkalce pod vedením Sira Francise Craneho. Kartony získávali od Petera Paula Rubense, později i od Anthona van Dycka, ale také koupil předloh Raphaela. Dílna svou činnost přerušila v roce 1703.<sup>41</sup>

V 18. století vůdčí postavení v produkci gobelínů zastávala Manufacture Royale des Gobelins v Paříži. V této manufaktuře se ke tkaní používalo velké množství barevných tónů, čímž umožnily tvůrcům dosáhnout těch nejjemnějších odstínů. Roku 1763 proběhla v Paříži výstava v Salónu, kde své místo získaly i gobelíny z Manufacture Royale des Gobelins. Z této doby se také zachovalo několik slavných kusů, například *Bajky* inspirované La Fontainem podle kartonů Jeana-Baptisty Oudryho, *Příběhy Psýché* a *Molièrovy komedie* komponované

---

<sup>38</sup> Ibidem, s. 328.

<sup>39</sup> Beauvais Tapestry Manufactory, T. J. Paul Getty Museum, <http://www.getty.edu/art/gettyguide/artMakerDetails?maker=1208>, vyhledáno 5. 4. 2014.

<sup>40</sup> Blažková 1968, s. p.

<sup>41</sup> Morant 1983, s. 351–352.

na základě čtyřiceti čtyř návrhů Françoise Bouchera. Manufaktura v Beauvais počátkem 18. století zahájila tvorbu chinoiserií.<sup>42</sup> V Aubussonu tuto dobu charakterizují především četné verdury<sup>43</sup> navrhované dle odpovídajícího vkusu zákazníků. K dosavadním námětům přibýly i portréty, později časté zakázky tvořily také scény z historie a především ze staré antické mytologie. Možno uvést cyklus *Pastorály* od Jeana-Baptisty Hueta z roku 1769.<sup>44</sup> Norsko v 18. století zaujímá zvláštní postavení svými pestrobarevnými gobelíny se stylizovanými postavami v podobě geometrického dekoru a orámování.<sup>45</sup> Od 18. století se k barvení materiálu začaly používat jasné, výrazné, ale i netrvanlivé a postupně také chemické barvy.<sup>46</sup> V tomto období lze pozorovat úpadek, který se projevoval v průběhu 19. století. Zapříčinila to rovněž snaha vyrovnat se malířským dílům. Ve Francii se tkala stále stejná témata podle prací Édouarda Maneta, Julese Chéreta či Vincenta van Gogha.<sup>47</sup>

Pozvolné nové tendence naznačuje série šesti kusů na téma vojenských konvojů utkaná podle prací Francesca Giuseppa Casanovy v roce 1787.<sup>48</sup> Na konci 19. a počátkem 20. století gobelíny získávají svou novou osobitou podobu. Z tehdejšího statického místa posunulo tvorbu gobelínů v Anglii hnutí Arts and Crafts. V roce 1881 William Morris založil manufakturu v Merton Abbey,<sup>49</sup> v níž se i mimo dalších produktů tkaly gobelíny podle Waltera Cranea, Edwarda Burne-Jonese a Arthura Heygate Mackmurda. V letech 1891–1894 vznikla série gobelínů *Pátrání po Svatém Grálu* známá jako *Legenda o králi Artušovi*.<sup>50</sup>

Ve 20. století získala moderní podobu díla díky návrhům Grahama Sutherlanda a Henryho Moora. Kolem roku 1900 v Německu vzrostl vliv produkce a později díky Bauhausu proslula svými hrubě tkanými gobelíny s abstraktními vzory americká designérka Anni Albers. V této době měli tkalci ve Skandinávii úspěch se svými díly inspirovanými středověkou a lidovou tvorbou. V královských

---

<sup>42</sup> Royal Beauvais chinoiserie tapestry (France), circa 1725, [http://www.beauvaiscarpets.com/antique\\_carpet\\_details.asp?stockID=120](http://www.beauvaiscarpets.com/antique_carpet_details.asp?stockID=120), vyhledáno 5. 11. 2014.

<sup>43</sup> Slovo verdura pochází z italského slova verde tj. zelený, verdura neboli zelenina. Verdury jsou kompozice s množstvím zeleně s rostlinnými, krajinnými a ptačími motivy. – Herout 2011, s. 147.

<sup>44</sup> Morant 1983, s. 385–404.

<sup>45</sup> Ibidem, s. 423.

<sup>46</sup> Blažková 1959, s. 8.

<sup>47</sup> Morant 1983, s. 450.

<sup>48</sup> Ibidem, s. 404.

<sup>49</sup> Merton Abbey, <http://www.morrissociety.org/morris/mertonAbbey.html>, vyhledáno 6. 4. 2014.

<sup>50</sup> The Attainment-Holy Grail, <https://www.thetapestryhouse.com/tapestries/view/33/the-attainment-holy-grail>, vyhledáno 6. 4. 2014.

manufakturách ve Francii po marném a usilovném snažení se napodobit malby, hledali tvůrci návrat k osobitému vzhledu gobelínů. Jako první se o to pokusil ředitel dílny v Aubussonu Marius Martin, od roku 1920 spolu s malířem Paulem Deltombem užíval omezeného počtu barev a dekorativních prvků. I přesto jejich práce neměla dostatečný ohlas a to ani o deset let později, kdy náměty pocházely z děl tehdejších moderních malířů George Braqua, Henriho Matisse, Pabla Picassa a Fernanda Légera. Koncem třicátých let 20. století Jean Lurçat omezil barevnou škálu a umožnil tkalcům volnější tlumočení předlohy. V Aubussonu či manufaktuře Gobelines pod vedením Guillauma Janneua pracovali podle kartonů Marcela Gromaira, Victora Vasarelyho, Maurice Savina a mnoha dalších malířů s radikálním zmodernizováním. Jelikož v té době v malířství panuje několik různých stylů, které se i vzájemně prolínají, tyto prvky pronikly také do gobelínové tvorby. Změnou prošla i úprava materiálu, hojně používané chemické barvy nahradily barvy přírodní.<sup>51</sup>

Zakladatelem výroby gobelínů v naší zemi byl Rudolf Schlattauer. V roce 1908 založil u nás první gobelínovou manufakturu ve Valašském Meziříčí. Následovníkem Schlattauera byl od roku 1922 Jaro Kučera, který zajistil podnik. V té době byla zavedena dílenská signatura MGM (Moravská gobelínová manufaktura). Pod vedením Jaroslava Kořínka zde po roce 1945 začali restaurovat historické gobelíny.<sup>52</sup> V roce 1958 přešla Manufaktura ve Valašském Meziříčí pod správu Ústředí uměleckých řemesel. V této době stoupala úroveň její tvorby. Vznikla četná skupina umělců, jejichž díla se zapsala do historie tvorby gobelínů například Antonín Kybal, Pravoslav Kotík, Jiří Fusek,<sup>53</sup> kteří se svými díly měli úspěchy i v zahraničí. V roce 1963 převzala vedení manufaktury Sylva Řepková. Jako umělecký vedoucí postupně pracovali Jindřich Vohánka,<sup>54</sup> Jaromír Hanzelka a Jan T. Strýček.<sup>55</sup> V roce 1993 byla manufaktura opět převedena do soukromých rukou, vznikla tak Moravská gobelínová manufaktura s. r. o. Od roku 2006

---

<sup>51</sup> Morant 1983, s. 450–451.

<sup>52</sup> Veronika Loušová, Místo zvláštního klidu, <http://www.czechdesign.cz/temata-a-rubriky/misto-zvlastniho-klidu>, vyhledáno 20. 11. 2014.

<sup>53</sup> Jiří Fusek v letech 1959–1972 působil jako vedoucí restaurátorské gobelínové dílny Národní galerie v Praze. – Fusek Jiří, <http://abart-full.artarchiv.cz/osoby.php?Fvazba=heslo&IDosoby=10825>, vyhledáno 20. 11. 2014.

<sup>54</sup> V letech 1955–1962 Jindřich Vohánka působil jako vedoucí gobelínové dílny v Gobelínové manufaktuře ve Valašském Meziříčí. – Luxová – Tučná 1978, s. 179.

<sup>55</sup> Jan. T. Strýček byl od roku 1993 do roku 2007 ředitelem Moravské gobelínové manufaktury s. r. o. – Jan T. Strýček, akademický malíř, <http://www.gobelin.cz/cs/jts.>, vyhledáno 20. 11. 2014.



v této manufaktuře probíhají kurzy tkaní pro veřejnost. V roce 2007 vzniklo při manufaktuře Živé museum tkalcovství.<sup>56</sup>

V roce 1908 Marie Teinitzerová založila gobelínovou dílnu v Praze. O dva roky později vznikla dílna Marie Teinitzerové v Jindřichově Hradci. V letech 1935 byla dočasně mimo provoz, ale už o tři roky později se zde znovu tkalo. Od roku 1958, stejně jako manufaktura ve Valašském Meziříčí, spadala pod správu Ústředí uměleckých řemesel. Tehdy jako vedoucí výtvarník gobelínové dílny v Jindřichově Hradci po dlouhou dobu působil Josef Müller. Jeho nevyčerpatelné možnosti velmi posílily gobelínovou scénu. Další dlouhodobou spolupracovnicí se stala Věra Drnková-Zářecká. Od roku 1960 zdejší dílna začala restaurovat historické gobelíny. Začátkem devadesátých let 20. století byla dílna vrácena do soukromého vlastnictví. Od této doby funguje pod názvem Ateliéry tapisérií s. r. o.,<sup>57</sup> pod vedením ředitele Jana Fidlera do dnešních dob. Obě manufaktury spolupracovaly s umělci, malíři a textilními výtvarníky, s kterými vytvořily stěžejní díla v historii českého tkalcovského umění a položily tak základy pro dnešní gobelínovou tvorbu.<sup>58</sup>

---

<sup>56</sup> Z historie dílen ve Valašském Meziříčí, <http://www.gobelin.cz/muzeum/cs/historie>, vyhledáno 20. 11. 2014.

<sup>57</sup> Ateliéry tapisérií s. r. o., O nás, <http://www.atelierytapiserii.cz/>, vyhledáno 20. 11. 2014.

<sup>58</sup> Luxová – Tučná 1978, s. 9–19.

### 3. 1. Hlavní evropská centra výroby

Za kolébku evropské gobelínové tvorby je považována Paříž. V této zemi v roce 1303 vzniká vůbec první samostatný cech tkalců. Města Paříž a Brusel zaujímala nejvyšší postavení gobelínové tvorby v Evropě. Žádná jiná střediska nedosáhla takového věhlasu jako tato dvě.<sup>59</sup> Obě centra ovlivňovala evropské tkalcovské umění po staletí. Vlivem stoleté války ve Francii postupně vznikalo a zanikalo velké množství dílen. V 18. století se hlavním producentem tkaného umění ve světě stává Francie. Vlivem přicházející Velké francouzské revoluce gobelínová produkce stagnuje a spousta dílen zaniká.

#### VLÁMY, HOLANDSKO

Po pádu Antverp v roce 1585 začala velká skupina vlámských umělců a řemeslníků z náboženských i politických důvodů migrovat do Holandska, kde zakládali nové dílny. Mnoho tkalců z Oudenaarde se přestěhovalo do Goudy. Do značné míry gobelínový obchod ovládali Vlámové Gossaert Chimay z Oudenaarde a jeho syn Dirk Simay. Kartony holandským dílnám, založenými vlámskými imigranty, navrhovali především vlámscí malíři. V celém Nizozemí byly bruselské kartony ty nejcennější. Značnou zásluhu na tom měl Peter Paul Rubens.<sup>60</sup>

#### Antverpy

Antverpy se v 17. století staly hlavním významným centrem obchodního i uměleckého světa. Odtud směřoval obrovský export vlámských gobelínů do Evropy, velké množství do Anglie, kde je místní tkalci kopírovali. Mnozí antverpští tkalci odcházeli za hranice a zakládali nové dílny, které získaly renomé. Mezi ně patří Marc Coomans a Frans van der Plancken z Oudenaarde. V roce 1601 založili dílnu v Paříži v bývalé rezidenci rodiny barvířů Gobelins. A Jacob van der Goten se svými syny v roce 1720 emigroval do Španělska a založil manufakturu Santa Barbara v Madridu. Emigrace mnohých tkalců způsobila konec antverpského gobelínového průmyslu. V Antverpách v 17. století vznikala díla

---

<sup>59</sup> Blažková 1955, s. 47.

<sup>60</sup> Guy Delmarcel, Flemish Tapestry from the 15th to 18th Century, [http://books.google.cz/books?id=\\_QR66M39cD4C&printsec=frontcover&hl=cs#v=onepage&q&f=false](http://books.google.cz/books?id=_QR66M39cD4C&printsec=frontcover&hl=cs#v=onepage&q&f=false), vyhledáno 13. 2. 2015.

s bohatšími bordurami s dekorativně pojatými pilíři, tordovanými sloupy a květináči s několika druhy květin, adaptované soudobé módě. V pozdním 17. století se objevují v bordurách překroucené sloupy i s festony z květin, trofeje delfínů a oltáře inspirované soudobou sochařskou produkcí v Antverpách.<sup>61</sup> Pro signování svých děl používali tkalci značku města v podobě brány se dvěma rukama.<sup>62</sup>

### Oudenaarde

Tkalcovskému umění v Oudenaarde po určitou dobu patřilo prvenství kvantitativně nejproduktivnějšího gobelínového střediska na světě.<sup>63</sup> Místní produkce se soustředila na zákazníky středních vrstev, z tohoto důvodu vznikala díla převážně z hrubších vlněných vláken. Tkalci vytvářeli světlejší a intimnější poklidné schematické kompozice s pastýřskými, biblickými náměty s pestrými venkovskými a idylickými postavami. Mnoho kartonů navrhovali místní malíři například Pieter Spierinck.<sup>64</sup> Velmi vzácně se objevují práce tzv. „fins Oudenaarde“ tkané z velmi kvalitního materiálu.<sup>65</sup> Na konci 15. a počátkem 16. století tkalci v Oudenaarde spolupracovali s tkalci v Tournai. Díla vznikající v těchto střediskách se vyznačují společnými rysy. Poslední dílna v Oudenaarde fungovala do roku 1772.<sup>66</sup> Tkalci v Oudenaarde signovali svá díla pruhovaným štítem s tykadly vycházející z jeho horní části.<sup>67</sup>

### Bruggy

Bruggy představovaly hlavní a nejbohatší obchodní centrum Vlám do konce 15. století. V tomtéž období je možné dohledat první doložené gobelínové dílny.<sup>68</sup> Na konci 16. a v první polovině 17. století se Bruggy staly jedny z excelentních

---

<sup>61</sup> Ibidem.

<sup>62</sup> Blažková 1975, s. p.

<sup>63</sup> Ibidem.

<sup>64</sup> Gordon Campbell, The Grove Encyclopedia of Decorative Arts, [https://books.google.cz/books?id=R8BMW6Au7pQC&pg=PA178&dq=audenarde+tapestry&hl=cs&sa=X&ei=p7ksVdSDMsbhasn\\_gKAC&ved=0CCsQ6AEwAA#v=onepage&q=audenarde%20tapestry&f=false](https://books.google.cz/books?id=R8BMW6Au7pQC&pg=PA178&dq=audenarde+tapestry&hl=cs&sa=X&ei=p7ksVdSDMsbhasn_gKAC&ved=0CCsQ6AEwAA#v=onepage&q=audenarde%20tapestry&f=false), vyhledáno 14. 4. 2015.

<sup>65</sup> Blažková 1975, s. p.

<sup>66</sup> Ibidem.

<sup>67</sup> Helen Churchill Candee, The tapestry book, <http://www.gutenberg.org/files/26151/26151-h/26151-h.htm>, vyhledáno 27. 2. 2015.

<sup>68</sup> Blažková 1975, s. p.

a nejproduktivnějších manufaktur v celé Evropě.<sup>69</sup> V Bruggách tkalci tkali kompozice s alegorickými scénami a morálními náměty. Významným návrhárem byl Peter Paul Rubens. V jeho díle je patrná ikonografická tradice vlámského umění reprezentující tisky předchůdců Franse Florise a Maartena de Vose.<sup>70</sup> Tkalci v tomto městě značili své práce gotickým „b“ (Bruggy), kterým procházela koruna nebo vřeteno s trojlístým zakončením na horní straně.<sup>71</sup>

## Brusel

Bruselské gobelínové dílny v období renesance a až do konce 16. století zaujaly post nejvýznačnějšího střediska tvorby gobelínů. Tamní díla se od konce 15. do počátku 16. století stala nejhledanějšími, nejlépe placenými a vůbec nejhodnotnějšími kusy tkaného umění. Vznikající práce vycházející z tohoto střediska tvořily podněty, které ovlivňovaly tvorbu ostatních evropských center.<sup>72</sup> Pro bruselské dílny pracovalo mnoho antverpských malířů, později především italských.<sup>73</sup> Papež Lev X. si v Bruselu nechal utkat podle Raphaelových návrhů soubor deseti gobelínů s tématem *Skutků Apoštolů*, který chtěl umístit do Sixtinské kaple. Z tohoto cyklu je doložen gobelín s námětem *Kázání sv. Pavla na Areopagu*, tkán mezi léty 1515–1517 v dílně Pietera van Aelsta.<sup>74</sup> Renesanční náměty se do Vlámska dostaly nejen skrze kartony Raphaela, podle kterých se tkaly velmi ceněné kusy v dílně Pietera van Aelsta i Nicolase Leynierse,<sup>75</sup> ale i díky návrhům Andrey del Sarta, Tiziana, Paola Veroneseho, Giulia Romana. Bruselští tkalci odcházeli především do Itálie,<sup>76</sup> kde dostávali vysoké nabídky a získávali mnohá

---

<sup>69</sup> Bruges & Tapestry, <http://www.millefleurstapestries.com/en/bruges-tapestry>, vyhledáno 27. 2. 2015.

<sup>70</sup> Guy Delmarcel, Flemish Tapestry from the 15th to 18th Century, [http://books.google.cz/books?id=\\_QR66M39cD4C&printsec=frontcover&hl=cs#v=onepage&q&f=false](http://books.google.cz/books?id=_QR66M39cD4C&printsec=frontcover&hl=cs#v=onepage&q&f=false), vyhledáno 13. 2. 2015.

<sup>71</sup> Blažková 1975, s. p.

<sup>72</sup> Ibidem.

<sup>73</sup> Helen Churchill Candee, The tapestry book, <http://www.gutenberg.org/files/26151/26151-h/26151-h.htm>, vyhledáno 27. 2. 2015.

<sup>74</sup> Raffaello Sanzio: Svatý Pavel v Athénách, <http://svatypavel.paulinky.cz/clanky/Raffaello-Sanzio-Svaty-Pavel-v-Athenach.html>, vyhledáno 25. 3. 2015.

<sup>75</sup> Bruges & Tapestry, <http://www.millefleurstapestries.com/en/bruges-tapestry>, vyhledáno 27. 2. 2015.

<sup>76</sup> V Itálii byla patronem gobelínového umění rodina Gonzagů, díky nimž přišli do Mantovy vlámské tkalci, kteří zhotovovali díla podle Andrey Mantegna a dalších italských malířů. Nejproduktivnějším obdobím tvorby gobelínů v Itálii bylo kolem roku 1450. – Helen Churchill Candee, The tapestry book, <http://www.gutenberg.org/files/26151/26151-h/26151-h.htm>, vyhledáno 27. 2. 2015.

privilegia, aby zařídili a vedli tamější dílny.<sup>77</sup> V padesátých letech 17. století vznikaly v Bruselu četné série Petera Paula Rubense, převážně v dílně Francoise van den Hecke.<sup>78</sup>

V Bruselu od roku 1528 vznikl cech tkalců, od této doby museli tkalci gobelínových dílen povinně signovat práce městskou značkou „BB, bb“ či jedno ze dvou obrácené (Bruxellis Brabantiae) s prázdným štítem mezi oběma písmeny. Značka měla určené místo na tkalounu a obvykle byla provedená ve světlejší barvě, ale v jediném tónu. Od roku 1544 za vlády Karla V. museli tkalci symbol ohraničit.<sup>79</sup> Kromě městských značek vycházejících především z erbu města se díla signovala také znaky tkalce nebo obchodníka. Zpravidla odkazovaly na monogramy, někdy doplněné fantaskními liniemi. Od 17. století se objevují i celá jména. Dílna Pietera van Aelsta své gobelíny značila pouze značkou Bruselu. Bruselským zavedením značek se inspirovaly i jiná města, například Bruggy.<sup>80</sup>

Do první poloviny 17. století dílny v Bruselu dodávaly mnohá díla do Francie.<sup>81</sup> Záznam z roku 1703–1707 vypovídá o počtu pouhých devíti důležitých dílem v Bruselu s padesáti třemi stavy a sto padesáti zaměstnanci. Jednotlivé dílny vedli: Jodocus de Vos, Jacob I. van der Borcht, Jeroen Le Clerc, Jasper van der Borcht, Albert Auwerex, Hendrik II. Reydams, Gerard Peemans, Jan Frans van den Hecke a Willem de Potter. Tuto situaci zapříčinilo bombardování Bruselu francouzskými vojsky v roce 1695 a francouzská konkurence. Mezi léty 1725–1800 fungovaly jen čtyři dílny se sedmi mistry. Jednotlivé manufaktury vlastnily rodiny Van der Borcht, Leyniers, Vermilion a Pieter van den Hecke. Rodina Leyniers na počátku 18. století založila také barvířský podnik, který v celém Bruselu neměl konkurenci. Brzy po roce 1710 podnik svou výrobu musel ukončit z důvodu ilegálního jednání. V roce 1712 později bratři Urbanus a Daniel II. Leyniersovi uzavřeli smlouvu o spolupráci s jejich bratrancem Hendrikem II.

---

<sup>77</sup> Blažková 1975, s. p.

<sup>78</sup> Thomas P. Campbell, *Tapestry in the Baroque: Threads of Splendor*, <https://books.google.cz/books?id=PmgcggIX8C&pg=PA212&lpg=PA212&dq=tapestry+manufacturers+brussels&source=bl&ots=G1YL6CN7g9&sig=tIy9wtQcZ2-chKu00E7M1t64q5A&hl=cs&sa=X&ei=TI7sVMraNjHkaIHigNAI&ved=0CCsQ6AEwAQ#v=onepage&q=tapestry%20manufacturers%20brussels&f=false>, vyhledáno 24. 2. 2015.

<sup>79</sup> Helen Churchill Candee, *The tapestry book*, <http://www.gutenberg.org/files/26151/26151-h/26151-h.htm>, vyhledáno 27. 2. 2015.

<sup>80</sup> *Ibidem*.

<sup>81</sup> *Bruges & Tapestry*, <http://www.millefleurstapestries.com/en/bruges-tapestry>, vyhledáno 27. 2. 2015.

Reydamsem a založili novou dílnu. Tato dílna vzkvétala až do roku 1768, kdy Daniel III. Leyniers zemřel a dílna se zavřela. Jacob II. van der Borcht byl posledním z bruselských vlastníků tkalcovské manufaktury.<sup>82</sup>

## FRANCIE

V období renesance se ve Francii tkaly gobelíny podle italských malířů například Giulia Romana a jeho školy. Kromě manufaktur v Arrasu, Aubussonu, Beauvais a královské manufaktury Gobelins, ve Francii fungovala také tkalcovská dílna ve Fontanebleau, kterou založil král František I. v první polovině 16. století. Stejně tak se v historii francouzského gobelínového umění objevuje manufaktura v La Trinité, pod vedením Maurice du Bourga. Z iniciativy Jindřicha IV. Francois de la Planche a Marc Comans založili tkalcovské dílny v provinciích Tours a Amiens. Do této doby neexistovaly žádné královské podniky. Kromě těchto dílen Jindřich IV. sponzoroval také manufaktury v La Trinité, Louvru, Savonnerie, Faubourgu St. Marceau a Tuileries. V roce 1647 přišli do Paříže dva významní tkalci z Itálie Pierre Lefèvre, vedoucí manufaktury ve Florencii, a jeho syn Jean. V polovině 17. století vznikly manufaktury v Remeši a Maincy. Pod vedením Louise Blamarda (Blamaert Oudenarde) v maincké dílně pracovali vlámsští tkalci. Louis Blamard vedl také manufakturu ve Vaux, zde vznikaly gobelíny podle návrhů známého kartonáře Charlese Le Bruna. Tkalci ve Vaux i Maincy později působili v manufaktuře Gobelins v Paříži.<sup>83</sup>

### Arras

Ve 14. století v Arrasu vznikla gobelínová dílna, jako druhá nejstarší v celé zemi. Po roce 1311 se patronkou gobelínové dílny v Arrasu stala hraběnka z provincie Artois, která této provincii vládla. V této dílně se tkaly nejen gobelíny, ale zejména závěsy. Jméno Arras označuje termín pro tamější utkané tapiserie. V Anglii termín „arras“<sup>84</sup> a v Itálii „arrazi“ získal obecný charakter pro označení tapisérií. Produkce místní dílny směřovala především do rukou Filipa Smělého,

---

<sup>82</sup> Guy Delmarcel, Flemish Tapestry from the 15th to 18th Century, [http://books.google.cz/books?id=\\_QR66M39cD4C&printsec=frontcover&hl=cs#v=onepage&q&f=false](http://books.google.cz/books?id=_QR66M39cD4C&printsec=frontcover&hl=cs#v=onepage&q&f=false), vyhledáno 13. 2. 2015.

<sup>83</sup> Helen Churchill Candee, The tapestry book, <http://www.gutenberg.org/files/26151/26151-h/26151-h.htm>, vyhledáno 27. 2. 2015.

<sup>84</sup> Ibidem.

vévody Burgundského,<sup>85</sup> dílnu také značně sponzoroval. Dílna neobyčejně prosperovala až do doby, kdy v roce 1477 Ludvík XI. dobyl a zničil město.<sup>86</sup> Tehdy místní tkalci odešli do Flander a Brabantu a začali pracovat v gobelínových centrech v Oudenaarde, Bruggách, Bruselu a dalších městech.<sup>87</sup>

### Aubusson

V městě Aubusson tkalci začali produkovat tapiserie brzy po vítězství Karla Martela nad Saracény v roce 732 n. l. Po bitvě u Poitiers se přesunul do Aubussonu a založil zde tkalcovskou dílnu. Za Ludvíka XIV. tkalcovská dílna v Aubussonu přijala titul Manufacture Royale. Posléze nechal poslat do královské manufaktury, v níž tehdy působilo 1600 tkalců, zdatnější barvíře a malíře, kteří pozvedli uměleckou úroveň tamních tapiserií. Dílna v Aubussonu byla jednou ze tří tkalcovských manufaktur nazývajících se souhrnným názvem La Marche. Z důvodu náboženských konfliktů, které vyústily v roce 1685, přišla královská gobelínová manufaktura v Aubussonu o 200 nejlepších pracovníků. Podobná situace nastala také u dalších dvou dílen La Marche ve Felletinu a Bellegarde. V roce 1731 přišli do oblasti La Marche umělci Jean Joseph du Mons a Pierre de Montezert. Pro aubussonske verdury jsou obvyklé modré odstíny a v 18. století také úzké bordury. Kusy v provedení teplejších odstínů barev jsou známkou starších a cennějších gobelínů.<sup>88</sup> V 19. století se dílna dostala na výsluní díky kobercům tkaným gobelínovou technikou a potahům na nábytek. V padesátých letech 20. století Aubusson zaujal prvenství v tvorbě moderních gobelínů.<sup>89</sup>

---

<sup>85</sup> Morant 1983, s. 304.

<sup>86</sup> Helen Churchill Candee, The tapestry book, <http://www.gutenberg.org/files/26151/26151-h/26151-h.htm>, vyhledáno 27. 2. 2015.

<sup>87</sup> Bruges & Tapestry, <http://www.millefleurstapestries.com/en/bruges-tapestry>, vyhledáno 27. 2. 2015.

<sup>88</sup> Helen Churchill Candee, The tapestry book, <http://www.gutenberg.org/files/26151/26151-h/26151-h.htm>, vyhledáno 27. 2. 2015.

<sup>89</sup> Blažková 1975, s. p.

## Manufacture Royale des Gobelins (Gobelins)

V Paříži v roce 1662 ministr financí krále Ludvíka XIV. Jean-Baptiste Colbert založil královskou manufakturu nábytku v bývalé budově barvířů jménem Gobelin. První ředitel Charles Le Brun zajistil manufaktuře mezinárodní úspěšnost. Fungovala jako všestranná dílna, kde vznikaly kromě gobelínů také zlatnické, řezbářské i sochařské práce. Z počátku pracovala převážně na zakázkách pro Ludvíka XIV.<sup>90</sup> Na konci osmdesátých let 17. století byla manufaktura Gobelins pod vedením Charlese Le Bruna na vrcholu své nejproduktivnější a dokonalé éry. V roce 1690 Charles Le Brun zemřel a na jeho místě krátkou dobu působil Pierre Mignard, který zemřel o rok později. Následně v roce 1694 musela být manufaktura z důvodu nedostatku financí uzavřena a tkalci odešli do Beauvais nebo do Flander.<sup>91</sup> O pět let později se chod manufaktury opět rozběhl pod vedením Jula Roberta de Cotte, ale pouze se zaměřením na produkci gobelínů. Tkalci pracovali podle návrhů předních malířů, jako byli André Watteau, Jean-Baptiste Oudry, Francois Boucher<sup>92</sup> a Charles Coypel, který se proslavil souborem *Dona Quijota* tkaným mezi léty 1718–1794. Velmi časté byly taktéž lovecké scény s Ludvíkem XV. tkané do roku 1745.<sup>93</sup> Od roku 1733 post ředitele zaujal Jean-Baptiste Oudry a po něm v roce 1755 nastoupil Francois Boucher.<sup>94</sup> Díky nově získaným dvaceti tisícům odstínům barev měli tvůrci touhu napodobit obrazy, to však vedlo k poklesu gobelínového umění. K úpadku přispěl také nový vzhled pokojů. Manufaktury se musely přizpůsobit výrobě gobelínů v miniaturních rozměrech, které se používaly na potahy židlí, křesel, pohovek a paravánů. Za Ludvíka XVI. kvalita gobelínů postupem klesala. Nástupem revoluce byla mnohá nevyhovující díla pálena a ničena. V době vlády Napoleona Bonaparte manufaktuře Gobelins poskytoval návrhy Jacques-Louis David.<sup>95</sup> Napoleon Bonaparte nechal

---

<sup>90</sup> Gobelins Tapestry Manufactory, T. J. Paul Getty Museum,

<http://www.getty.edu/art/gettyguide/artMakerDetails?maker=1214>, vyhledáno 4. 4. 2014.

<sup>91</sup> Helen Churchill Candee, *The tapestry book*, <http://www.gutenberg.org/files/26151/26151-h/26151-h.htm>, vyhledáno 27. 2. 2015.

<sup>92</sup> Gobelins Tapestry Manufactory, T. J. Paul Getty Museum,

<http://www.getty.edu/art/gettyguide/artMakerDetails?maker=1214>, vyhledáno 4. 4. 2014.

<sup>93</sup> Helen Churchill Candee, *The tapestry book*, <http://www.gutenberg.org/files/26151/26151-h/26151-h.htm>, vyhledáno 27. 2. 2015.

<sup>94</sup> Morant, 1983, s. 385.

<sup>95</sup> Helen Churchill Candee, *The tapestry book*, <http://www.gutenberg.org/files/26151/26151-h/26151-h.htm>, vyhledáno 27. 2. 2015.



připsat manufaktuře přídomek Impériale.<sup>96</sup> Její určující značkou bylo nejprve „P“ (Paris) doprovázené královskou stylizovanou lilí<sup>97</sup> a iniciálami tkalců, později tvořenou i písmenem „G“ (Gobelins) s královskou stylizovanou lilí a datem zhotovení. Moderní signatura Manufacture Royale des Gobelins měla podobu „G“ s broží a volně proplétanou nití.<sup>98</sup>

### Beauvais

V roce 1664 Jean-Baptiste Colbert založil druhou královskou gobelínovou manufakturu v Beauvais. Stejně jako v Manufacture Royale des Gobelins i v této manufaktuře typická díla představovala jemně tkané gobelíny z velmi hodnotného materiálu. Zpočátku v Beauvais působilo 100 pracovníků a mnozí tkalci pocházeli z Flander. Pod vedením Philipa Béhagle se dílna snažila vyrovnat produkci a kvalitě děl tkaných v manufaktuře Gobelins. Ze své iniciativy založil Philip Béhagle při manufaktuře v Beauvais školu designu. Vzory, které vznikly v této škole, manufakturu proslavily, dokonce byla po určitou dobu úspěšnější než Gobelins. Na konci 17. století vznikaly v Beauvais, pod vedením Philippa Béhagle, práce s historickými a biblickými náměty. Do historie manufaktury se vepsaly velmi početné i jedinečné série *Grotesek* podle návrhů Jeana Béraina a Jeana-Baptisty Monnoyera. Mnohé kartony manufaktury poskytovala i Manufacture Royale des Gobelins.<sup>99</sup> Po Philipovi Béhagle určitou dobu Beauvais strádala a byla neúspěšná.<sup>100</sup> Od roku 1734 ji vedl Jean-Baptiste Oudry,<sup>101</sup> za něj se manufaktura opět vrátila na výsluní. Časté byly náměty zvířat a bajek Jeana de La Fontaineho. Verdury navržené Jeanem-Baptistem Oudrym se tkaly i v Aubussonu a Flandrech. Významnými návrháři byli Francois Boucher, Francesco Giuseppe Casanova, Jean-Baptiste Le Prince. Tkalci zhotovovali gobelíny

---

<sup>96</sup> Blažková 1975, s. p.

<sup>97</sup> Ve Francii je známý jako fleur-de-lis (kosatec), hojně používaný symbol v heraldice. – Fleur-de-lis, <http://www.britannica.com/EBchecked/topic/210078/fleur-de-lis>, vyhledáno 14. 4. 2015.

<sup>98</sup> Helen Churchill Candee, The tapestry book, <http://www.gutenberg.org/files/26151/26151-h/26151-h.htm>, vyhledáno 27. 2. 2015.

<sup>99</sup> Beauvais Tapestry Manufactory, T. J. Paul Getty Museum, <http://www.getty.edu/art/gettyguide/artMakerDetails?maker=1208>, vyhledáno 5. 4. 2014.

<sup>100</sup> Helen Churchill Candee, The tapestry book, <http://www.gutenberg.org/files/26151/26151-h/26151-h.htm>, vyhledáno 27. 2. 2015.

<sup>101</sup> Beauvais Tapestry Manufactory, T. J. Paul Getty Museum, <http://www.getty.edu/art/gettyguide/artMakerDetails?maker=1208>, vyhledáno 5. 4. 2014.

určené převážně na potahy židlí, křesel, pohovek a závěsy.<sup>102</sup> Po smrti Jeana-Baptisty Oudryho manufaktura v Beauvais postupně upadala a s nástupem revoluce byla uzavřena, ale později se opět otevřela.<sup>103</sup> Značku manufaktury tvořilo spojení písmen „BB“ (Beauvais) oddělené lilií.<sup>104</sup>

---

<sup>102</sup> Helen Churchill Candee, The tapestry book, <http://www.gutenberg.org/files/26151/26151-h/26151-h.htm>, vyhledáno 27. 2. 2015.

<sup>103</sup> Ibidem.

<sup>104</sup> Blažková 1975, s. p.

### 3. 2. Technologie výroby

Na počátku tvorby gobelínů tkalci pracovali s dostupným materiálem. Tvořili převážně kompozice z vlny, bavlny, hedvábí a lnu. Dochovaly se i méně používané materiály, například juta. Barevné odstíny získávali z přírodních barviv převážně rostlinného původu, později i chemickou úpravou. Obecně základem pro pozdější tkaní gobelínů byla přírodní ovčí vlna, která se užívala na osnovu i útkové nitě. Od 15. století tkalci upotřebili především hedvábí, díky němuž gobelín dosáhl větší plastičnosti, jemnosti a vzdušnosti. S přidáním stříbrných a zlatých vláken získal honosnější charakter.<sup>105</sup> Volba použitých materiálů značně ovlivňovala nejen hloubku díla, ale také jeho trvanlivost.<sup>106</sup>

Důležitou součástí, ne však pravidlem, při tkaní gobelínů je používání tzv. kartonů. Podle nich tkalci postupovali při své tvorbě. Ve středověku si kartony navrhovali tkalci sami. V některých zemích od počátku 14. století tkalce sdružoval samostatný cech, který požadoval určitá pravidla při zhotovování kartonů. Odlišné požadavky byly kladeny na figurální náměty a jiné na verdury. Tato pravidla se ale vždy nedodržovala. Umělec dílně poskytoval buď tzv. *petit carton*, který představoval pouze kresebný nebarevný návrh, anebo *grand carton* jež byl vypracován v barvě do detailů jako obraz.<sup>107</sup>

Ke tkaní tvůrci užívali dvou systémů stavů, stojatý s osnovou napnutou vertikálně a ležatý s osnovou napnutou horizontálně. Na stojatém stavu liché a sudé osnovní nitě tkadlec odděloval levou rukou pomocí tzv. nitěnek. Pracovat mohl pouze pravou, pokud používal karton, měl ho za zády a správnost své práce kontroloval zrcadlem, výsledný obraz stranově odpovídal. V dílnách v Nizozemí, v Aubussonu a Beauvais s nimi nikdy nepracovali.<sup>108</sup> Druhý ležatý stav měl osnovu napnutou horizontálně. Před prací tkadlec umístil karton pod osnovu. Liché a sudé osnovní nitě odděloval šlapadly a tkát mohl oběma rukama. Na rozdíl od stojatého stavu byl konečný obraz zrcadlově obrácen.

---

<sup>105</sup> Ibidem.

<sup>106</sup> Mancová 1990, s. 139.

<sup>107</sup> Blažková 1955, s. 44.

<sup>108</sup> Blažková 1975, s. p.

Tkalci vždy pracovali z rubové strany. Do 18. století pouze z boku, tudíž ve výsledné práci tvořily osnovní nitě horizontály. Pro přesnější zachycení tvarů si tkalci před tkaním na osnovu naznačili úhlem základní tvary dané kompozice.

Osnovní nitě může tvůrce na rám napnout dvěma způsoby, buď je navíjet do tvaru osmiček, nebo je obtočit kolem kolíčků upevněných na rámu. Při šponování musí dbát také na dostatečné povolení jednotlivých nití, protože při provlékání útků se osnova zkrátí. Vždy se začíná tkát od kraje a útková nit je vetkávána obloukem či šikmo nahoru, jinak by mohlo dojít ke stažení kompozice. Gobelínovou techniku charakterizuje plátnová vazba. Útek tkadlec provléká vždy druhou osnovní nití pouze k místu, kde totožná barva končí, pak ho vrací zpět, a aby zcela zakryl nebarevnou osnovu, útek srazí hřebem. Mezi jednotlivými barevnými plochami vznikají mezery tzv. rozparky, které do délky 4 cm tkadlec ponechá, jiné při dokončování sešije z rubové strany. Krátké části zatká jednou barvou. Mezi různými barvami vznikají otvory, které vytvářejí mezírky, opět typické pro gobelíny. Existuje i jiný způsob tkaní gobelínů, a to spojování útků bez mezer, kdy není nutné se držet horizontálních či vertikálních linií.<sup>109</sup> Osnovní nitě bývají od sebe vzdálené zpravidla i více jak 0,8–1 cm.<sup>110</sup> Nejjemnější tkané gobelíny mají dvacet dva nití útku na centimetr.<sup>111</sup> Více viz.<sup>112</sup>

---

<sup>109</sup> Mancová 1990, s. 140–145.

<sup>110</sup> Arsenjevová – Wolfová 2005, s. 47.

<sup>111</sup> Morant 1983, s. 88.

<sup>112</sup> Ditrichová 1976. – Christie 1912, s. 307–352. – Prošková 2010, s. 32–33. – Russell 1991. – Staňková 2008, s. 147–174.

#### 4. Sbíрка gobelínů v zámku Náměšť nad Oslavou

Zámek Náměšť nad Oslavou byl ve 13. století vybudován jako hrad pánů z Lomnice. V druhé polovině 16. století sídlo zakoupili Žerotínové, kteří gotický hrad přestavěli do podoby renesančního zámku. Do historie zámku se svými činy spojenými s úpravou sídla nejvíce zapsal Jan starší ze Žerotína. Po bitvě na Bílé hoře koupil náměšťské panství Albrecht z Valdštejna, ale hned poté ho prodal Verdenberkům. Následnými majiteli od roku 1752 byl hraběcí rod Haugwitzů. Oni i jejich předchůdci do přestavby zámku příliš nezasáhli. Soustředili se zejména na úpravu interiéru. Postupně všechn starý renesanční mobiliář nahradili novým. Haugwitzové vlastnili zámek až do roku 1945, kdy jim majetek zabavil československý stát. Státním zámkem zůstal až do dnešních dob.<sup>113</sup>

Z iniciativy Zemského národního výboru v Brně byl po 2. světové válce vybrán zámek Náměšť nad Oslavou jako vhodné sídlo pro reprezentační i obytné účely tehdejšího prezidenta republiky Edvarda Beneše. V roce 1946 zde proběhly rozsáhlé úpravy převážně v prostorách *piano nobile*. Tyto prostory byly vybaveny částečně stávajícím mobiliářem samotného zámku, ale převážně šlo o svozy z moravských šlechtických sídel, včetně obrazů, koberců i tapiserií. Jako apartment sloužil Edvardovi Benešovi pouze krátkou dobu. Členové Státní památkové správy se následně rozhodli využít zámek k umístění souboru gobelínů. Sály vyhovovaly svou velikostí a pro instalaci děl splňovaly základní podmínky.<sup>114</sup>

Gobelíny byly svezeny do náměšťského zámku z jedenácti moravských a českých státních zámků: Krásný Dvůr: osm gobelínů, Budíškovice: tři gobelíny, Heřmanův Městec: dva gobelíny, Jevišovice: dva gobelíny, Osová Bítýška: dva gobelíny, Ždánice: dva gobelíny, Česká Kamenice: jeden gobelín, Doksy: jeden gobelín, Hradec Králové: jeden gobelín, Žádlovice: jeden gobelín, Náměšť nad Oslavou: jeden gobelín.<sup>115</sup> Všechny zámky v roce 1945 konfiskoval stát. Řada sídel dnes není veřejnosti přístupná, buď z důvodu dlouho trvajících rekonstrukcí, anebo z důvodu využití pro sociální účely a školství.<sup>116</sup> Státní zámky Krásný Dvůr,

---

<sup>113</sup> Brych – Rendek 2008, s. 370–381. – Haugwitz-El Kalak 2013. – Homolová – Thomová 2007, s. 322–329. – Sedlák 1973. – Skutil 1984. – Stejskal 2005. – Petrů 1973.

<sup>114</sup> Blažková 1959, s. 5–6.

<sup>115</sup> Brücknerová 2005, s. p.

<sup>116</sup> Heřmanův Městec – zámek s parkem, Co vidět a co zažít – Heřmanův Městec a okolí, <http://www.hermanomestecky.navstevnik.cz/co-videt-co-zazit/hermanuv-mestec-hermanuv->

Jevišovice, Sychrov a Náměšť nad Oslavou, jsou pro veřejnost z části přístupné.<sup>117</sup> Výjimky tvoří dnes zbouraný zámek v Hradci Králové<sup>118</sup> a soukromý zámek Ždánice, ve kterém v přízemí sídlí Vrbasovo muzeum.<sup>119</sup>

Velmi hodnotná a rozsáhlá náměšťská sbírka dnes čítá 24 gobelínů. Tvoří ji samostatná díla i několik cyklů. Tyto cykly původně tvořily poměrně rozsáhlé celky, ale už od počátku náměšťské sbírky nebyly kompletní. Nejpočetnější skupinu představuje cyklus *Grotesky* o pěti kusech z původních šesti. Kartony navrhl Jean Bérain a Jean-Baptiste Monnoyer. *Grotesky* jsou neúplnějším cyklem náměšťského souboru.<sup>120</sup> Ze série *Historie Abrahamova*, se zachovanou tkalcovskou značkou Lea van den Hecke,<sup>121</sup> jsou dochované dva kusy, tentýž počet se zachoval i z cyklu *Amor a Psyché*. Ve sbírce v Náměšti se vyskytují i jednotlivá díla jako pozůstatky několika čtených sérií. Mezi ně patří: *Herakles krotí krétského býka* z cyklu *Činy Heraklovy*; *Hra na slepou bábu* ze série *Zábavy na venkově*.<sup>122</sup>

Gobelíny *Raněný Aeneas* a *Přistání Aenea v Latínu*, dnes v soukromém vlastnictví, v polovině padesátých let 20. století převezli členové Státní památkové správy z deponitáře zámku Sychrov na zámek v Náměšti nad Oslavou. Obě díla byla

---

mestec-zamek-s-parkem\_cid-32218.html, vyhledáno 22. 11. 2014. – Domov seniorů Budíškovic, <http://www.ddbudiskovice.cz/index.php?nid=7823&lid=cs&oid=1404989>, vyhledáno 22. 11. 2014. – Česká Kamenice, <http://www.hrady.cz/?OID=6765>, vyhledáno 22. 11. 2014. – Osová, pamětihodnosti, <http://www.osovabityska.cz/historie/osova/>, vyhledáno 22. 11. 2014. v Zámek, <http://www.doksy.com/zamek/d-2441>, vyhledáno 22. 11. 2014. – Zámek Žádlovice, <http://www.turistika.cz/mista/zamek-zadlovice>, vyhledáno 22. 11. 2014.

<sup>117</sup> Krásný Dvůr, <http://www.krasny-dvur.cz/historie-zamku/>, vyhledáno 22. 11. 2014. – Z historie Jevišovic a starého zámku, Moravské zemské muzeum,

[http://puvodni.mzm.cz/mzm/ostatni/historie\\_jevisovic.html](http://puvodni.mzm.cz/mzm/ostatni/historie_jevisovic.html), vyhledáno 22. 11. 2014. – Zámek Sychrov, <http://www.zamek-sychrov.cz/historie/>, vyhledáno 9. 2. 2015.

<sup>118</sup> Hradec Králové, <http://www.hrady.cz/?OID=1879>, vyhledáno 22. 11. 2014.

<sup>119</sup> Vrbasovo muzeum, Ždánice oficiální stránky města, <http://www.muzeum.cz/muzeum.htm>, vyhledáno 22. 11. 2014.

<sup>120</sup> Blažková 1957, s. 212.

<sup>121</sup> V publikacích v českém jazyce a v restaurátorské dokumentaci je uvedeno jméno Leon van der Hecke, tuto podobu jména nikde v cizojazyčných textech nelze nalézt. Podle popisu tkalce od Jarmily Blažkové se jedná o stejnou osobu. V této práci je i nadále užito jméno Leo van den Hecke, tak jak jej uvádí odborníci. – Edith A. Standen, *Romans and Sabines: A Sixteenth-Century Set of Flemish Tapestries*,

<http://www.metmuseum.org/pubs/journals/1/pdf/1512664.pdf.bannered.pdf>, vyhledáno 10. 3. 2014. – Edith Appleton Standen, *European Post-medieval Tapestries and Related Hangings in the Metropolitan Museum of Art*, Svazek 2,

[http://books.google.cz/books?id=GbW18KCGWgEC&printsec=frontcover&redir\\_esc=y#v=onepage&q&f=false](http://books.google.cz/books?id=GbW18KCGWgEC&printsec=frontcover&redir_esc=y#v=onepage&q&f=false), vyhledáno 14. 4. 2015. – Gordon Campbell, *The Grove Encyclopedia of Decorative Arts*, [https://books.google.cz/books?id=R8BMW6Au7pQC&pg=PA178&dq=audenarde+tapestry&hl=cs&sa=X&ei=p7ksVdSDMsbhasn\\_gKAC&ved=0CCsQ6AEwAA#v=onepage&q=audenarde%20tapestry&f=false](https://books.google.cz/books?id=R8BMW6Au7pQC&pg=PA178&dq=audenarde+tapestry&hl=cs&sa=X&ei=p7ksVdSDMsbhasn_gKAC&ved=0CCsQ6AEwAA#v=onepage&q=audenarde%20tapestry&f=false), vyhledáno 14. 4. 2015. – Guy Delmarcel, *Flemish Tapestry from the 15th to 18th Century*, [http://books.google.cz/books?id=\\_QR66M39cD4C&printsec=frontcover&hl=cs#v=onepage&q&f=false](http://books.google.cz/books?id=_QR66M39cD4C&printsec=frontcover&hl=cs#v=onepage&q&f=false), vyhledáno 13. 2. 2015.

<sup>122</sup> Brücknerová 2005, s. p.

součástí náměšťské sbírky gobelínů do roku 1992, tehdy se v rámci restitucí stal jejich majitelem Jan Steinský-Sehnoutka. Obě díla námětem vychází z knihy Aeneis a svým vznikem spadají do šedesátých let 17. století.<sup>123</sup> Zhotovila je tkalcovská dílna v Aubussonu.<sup>124</sup> Podle zápisu z roku 1992 byla obě díla kolem roku 1956 restaurována.<sup>125</sup>

V padesátých letech 20. století se do sbírky v Náměšti nad Oslavou vybíraly jednotlivé gobelíny podle několika kritérií. Jedno z nich bylo datum vzniku.<sup>126</sup> Nejstarší kompozice *Modrá verdura* pochází z první poloviny 16. století, což odpovídá době prvních dovozů gobelínů na naše území. Četnou skupinu představují díla utkaná v druhé polovině 16. století. Patří mezi ně: *Vypuzení Hagar a Andělé u Abrahama* z cyklu *Historie Abrahama*; *Herakles krotí krétského býka* z cyklu *Činy Heraklovy*; *Bitevní výjev*; *Scipius Africanus*. Období 17. století má nejpočetnější zastoupení s gobelíny: *Věštba Apollónova a Psýché nesená k horám* z cyklu *Amor a Psýché*; *Alexandr Veliký a dcery Dáreiovy*; *Síla zastavená želvou*; *Judita před Holofernem*; *Kytice*; *David a Abigail*; *Diana a její družina*; *Verdura s pasákem koz*; *Groteska s trubačem a dívkou s květinami*, *Groteska s cellistou a tanečnicí*, *Groteska s tanečníky a se slonem*, *Groteska s provazolezci a velbloudem*, *Věnění Herma* z cyklu *Grotesky*. V rozsáhlé sbírce nechybí ani kusy z 18. století: *Sázení květin*; *Hra na slepou bábu* z cyklu *Zábavy na Venkově*; *Průvod s mandarínem*. Široké časové rozpětí uzavírá gobelín utkaný v 19. století s historizujícím námětem *Lov se sokoly*.<sup>127</sup>

V náměšťské sbírce je zachycen vývoj projevu tvorby tkaných děl po staletí.<sup>128</sup> Renesanční období s doznívajícími prvky gotiky je možno shledat v díle *Modrá verdura*. Čistě renesanční styl představuje dvoučlenný cyklus *Historie Abrahamova*, typický svým narativním způsobem vyprávění a velmi širokou i bohatou bordurou. Zároveň charakterizují vrchol tvorby bruselských dílen.<sup>129</sup> Počínající barokní sloh v gobelínové tvorbě prezentují kompozice s méně živou a dekorativně pojatou krajinou. Působí více realisticky a objevuje se nízký

---

<sup>123</sup> Blažková 1968, s. p.

<sup>124</sup> Blažková 1959, s. 20–21.

<sup>125</sup> Holý 1992.

<sup>126</sup> Blažková 1957, s. 212.

<sup>127</sup> Brücknerová 2005. – Blažková 1968. – Blažková 1959.

<sup>128</sup> Blažková 1957, s. 212.

<sup>129</sup> Blažková 1968, s. p.

horizont. Ve sbírce toto období zastupují dva gobelíny série *Amor a Psyché*.<sup>130</sup> Typický barokní styl zachycuje dynamická kompozice *Síla zastavená želvou*, ale také *David a Abigail* a *Judita před Holofernem*. Ke konci 17. století a ještě v první polovině 18. století se velmi populárním motivem stává groteska. Pětičlenný cyklus pod stejnojmenným názvem představuje nově vzrůstající styl na volné téma komedie a cirkusu v prostředí s architektonickými, dekorativními a ornamentálními prvky.<sup>131</sup> V průběhu 18. století vlivem nového zájmu o exotické země a častějších výprav se v umělecké tvorbě opakovaně vyskytují motivy vzdálených zemí. Díla zachycující styl života a umění asijských zemí ovlivněné evropským zpracováním získaly souhrnné označení „chinoiserie“.<sup>132</sup> Tento trend zastupuje v náměšťské sbírce gobelín *Průvod s mandarínem*. V 18. století také tkalci mnohdy vytváří díla s žánrovými scénami nebo motivy venkovského života například *Hra na slepou bábu* a *Sázení květin*. Poslední období v náměšťské sbírce gobelínů zastupuje *dílo Lov se sokoly* spadající do 19. století, doby gobelínového úpadku, kdy tkaná díla ztratila svou hodnotu a význam.<sup>133</sup>

Dalším měřítkem, podle kterého se gobelíny v padesátých letech vybíraly do náměšťské sbírky, byla samotná hodnota provedeného díla.<sup>134</sup> Mnohé gobelíny vykazují vysokou tkalcovskou úroveň provedení. Vyznačují se způsobem tkaní, jemností provedení, členitostí plochy, detaily, živostí kresby a také jasností barev.<sup>135</sup> Lze uvést například cykly *Historie Abrahama* a *Grotesky*, gobelíny *Modrá verdura* či *David a Abigail*.

Při výběru gobelínů do sbírky v Náměšti měly také určitý vliv náměty.<sup>136</sup> V souboru jsou zastoupeny nejrůznější scény od lovecké, bitevní, přes verdury a alegorický výjev, k chinoiserii, včetně mytologických, biblických a žánrových námětů. Tímto množstvím různých kompozic tvoří sbírku tematicky velmi obsáhlou.

Určitou roli ve výběru gobelínů do náměšťské sbírky v padesátých letech měl i jejich rozměr. Gobelíny byly vybírány podle velikosti, které lze nainstalovat

---

<sup>130</sup> Ibidem.

<sup>131</sup> Ó Neill 2007, s. 424.

<sup>132</sup> Herout 2011, s. 156.

<sup>133</sup> Blažková 1957, s. 213.

<sup>134</sup> Ibidem, s. 212.

<sup>135</sup> Müller 1993.

<sup>136</sup> Blažková 1957, s. 212.



do místností náměšt'ského zámku.<sup>137</sup> Většina měří na výšku kolem tří metrů. Rozměry šířek mají poměrně odlišnou velikost od jednoho do pěti metrů. V 19. století si vlastníci tkaných děl příliš necenili gobelínů a velmi často po nových úpravách interiéru jednotlivé kusy umisťovali do prostor nevhodných rozměrů či naprosto neodpovídajících pro zavěšení gobelínů. Mnohdy je nechali orámovat s příkladem *Průvod s mandarínem*,<sup>138</sup> nebo je založili podle rozměrů stěny, někdy dokonce určité části ustříhli například *Groteska s trubačem a dívkou s květinami* a *Groteska s cellistou a tanečnicí*.<sup>139</sup>

Gobelíny ve sbírce v Náměšti tvoří převážně díla utkaná v Bruselu. Pouze jediná tkalcovská práce *David a Abigail* pochází od tkalců z Brugg. Četné zastoupení mají dílny ve francouzském Aubussonu a Beauvais.<sup>140</sup> Kompozice *Andělé u Abrahama* jako jediná z celé sbírky má původní tkalcovskou značku.<sup>141</sup> Vlivem poškození i restaurátorských prací často signatury na lemech přestávají být čitelné a mnohdy vlivem odstraněných lemů vůbec nejsou dochovány. U díla *Vypuzení Hagar* došlo k dodatečnému přiřítí tkalcovské značky pařící jinému gobelínu.<sup>142</sup>

Každý gobelín v náměšt'ském souboru byl v minulosti alespoň jednou spravován. Poměrně často se jednalo o zásahy s neodborným přístupem, možno ale dohledat i dobře spravená místa. Velmi často staré opravy postupem času ztratily svou účinnost. Mnohá tato místa vlivem slunečního záření změnila svoji barevnost, a tím vytvořila barevné odlišnosti mnohdy rušící původní kompozici. Třináct gobelínů prošlo odbornými restauracemi probíhajícími od padesátých let 20. století, ze dvou však nelze dohledat dokumentace. Nejvíce gobelínů tkalci restaurovali v šedesátých letech 20. století. Poslední gobelín restaurátoři opravovali v letech 1999–2002. V expozici je i dílo *Alexandr Veliký a dcery Dáreiovy*, které musí být pro svůj kritický stav uloženo v depozitáři.<sup>143</sup>

---

<sup>137</sup> Blažková 1957, s. 212.

<sup>138</sup> Zámek Osová, Historie, <http://www.zamekosova.cz/historie/>, vyhledáno 23. 11. 2014.

<sup>139</sup> Hartlová 1984. – Starcová-Tajovská 1985.

<sup>140</sup> Brücknerová 2005, s. p.

<sup>141</sup> Fusek 1965.

<sup>142</sup> Fusek 1962.

<sup>143</sup> Brücknerová 2005, s. p.

## 5. Katalogová hesla

### 1. Modrá verdura

Vlámy, první polovina 16. století

vlněná a hedvábná příze; 335 × 400 cm

Náměšť nad Oslavou, zámek, inv. č. 1458 4234

Restaurováno: Valašské Meziříčí, Moravská gobelínová manufaktura, 1998–1999

Provenience: Doksy, zámek, do roku 1956

Prameny: Jan T. Strýček, *Restaurátorská zpráva pro tapiserii „Modrá verdura“*,

Národní památkový ústav Územní odborné pracoviště v Telči, Valašské Meziříčí 1999, č. 615.

Literatura: František Petr, Ošetřování historických textilií, *Zprávy památkové péče* XVII, 1957, č. 5–6, s. 216. – Jan Sedlák, *Náměšť nad Oslavou. Státní zámek, město a památky v okolí*, Praha 1973, s. 16. – Jarmila Blažková, Instalace nástěnných koberců ve státním zámku Náměšť nad Oslavou, *Zprávy památkové péče* XVII, 1957, č. 5–6, s. 211–213. – Jarmila Blažková, *Nástěnné koberce ve státním zámku Náměšti nad Oslavou*, Praha 1959, s. 2–12. – Jarmila Blažková, *Nástěnné koberce v Náměšti nad Oslavou*, Brno 1968, s. p. – Karla Brücknerová (ed.), *Staletí gobelínů v moravských a slezských sbírkách*, Valašské Meziříčí 2005, s. p.

Jarmila Blažková poprvé uvádí tento gobelín jako *Renesanční verduru se zvířaty* s datací vzniku kolem roku 1540<sup>144</sup> zhotoveného ve vlámských zemích. O dva roky později Jarmila Blažková datuje dílo kolem roku 1540–1550 a blíže určuje místo vzniku bruselskou tkalcovskou dílnu.<sup>145</sup> Následně opět Jarmila Blažková v brožuře uvádí období vzniku díla v první polovině 16. století.<sup>146</sup> V publikaci Karly Brücknerové je místo zhotovení gobelínu s názvem *Modrá verdura* situováno do vlámských zemí.<sup>147</sup>

*Modrá verdura* [obr. 1] je nejstarším gobelínem celé sbírky, zároveň se řadí i do skupiny rozměrnějších kompozic a k těm hodnotnějším kusům prominentní gobelínové dílny.

---

<sup>144</sup> Blažková 1957, s. 212.

<sup>145</sup> Blažková 1959, s. 13–14.

<sup>146</sup> Blažková 1968, s. p.

<sup>147</sup> Brücknerová 2005.

Dekoratívně pojednaný námět tvoří obrovské fantaskní listy s různými druhy květin, podle podoby lze rozeznat kosatce, karafiáty, náprstníky, vlčí máky, sedmikrásky a jahodníky. V kompozici se objevují také četné druhy fauny, jakožto ptactvo, například dudek chocholatý, bažant, volavka, sojka, papoušci či savci pes, liška, patrně lasice, rys, i plž a motýli. V minulosti zobrazování zvířat či rostlin mělo svůj skrytý význam. Dnes však díky nedostatku informací o gobelínu nelze přesně určit symboliku tohoto díla. Borduru dekorují v poměrně úzkém pásu bohaté motivy kytic s pentlemi a ovoce. Lem odpovídá barevnému ladění celé dekorativní kompozice, ve které převládají odstíny zelené, žluté, červené a modré barvy.

Gobelín prošel v letech 1998–1999 poslední rozsáhlou restaurací. Při této práci museli restaurátoři opravit a nahradit příliš rušivá místa z předchozích oprav. Poškozené osnovní nitě doplnili vlněnou přízí. Celý gobelín nově opatřili podšívkou a na horním okraji upevnili suchý zip na zavěšení. Podle záznamu stavu gobelínu před restaurací byl několikrát spravován,<sup>148</sup> z těchto zásahů neexistují žádné písemné doklady.

Obdobná díla se tkala v několika vlámských centrech např. v Grammontu, Enghienu a Bruselu.<sup>149</sup> Svým námětem se mírně podobá gobelínu *Verdura s gryfy*, který byl utkán v Oudenaarde v 15. století, nyní ho vlastní Slezské zemské muzeum v Opavě.<sup>150</sup>

---

<sup>148</sup> Strýček 1999.

<sup>149</sup> Blažková 1959, s. 14.

<sup>150</sup> Brücknerová 2005, s. p.

## 2. Andělé u Abrahama

z cyklu Historie Abrahamova

Brusel, dílna Lea van den Hecke, kolem roku 1570

vlněná a hedvábná příze; 317 × 260 cm

Náměšť nad Oslavou, zámek, inv. č. 83/4

Restaurováno: Praha, Restaurátorská gobelínová dílna Národní galerie, 1964–1965

Provenience: Budíšovice, zámek, do roku 1956

Prameny: Jiří Fusek, Gobelín „Navštívení andělů“ ze série „Život Abrahamův“ (restaurátorská dokumentace), Národní památkový ústav Územní odborné pracoviště v Telči, Praha 1965, č. 25/5.

Literatura: František Petr, Ošetřování historických textilií, *Zprávy památkové péče* XVII, 1957, č. 5–6, s. 216. – Jan Sedlák, *Náměšť nad Oslavou. Státní zámek, město a památky v okolí*, Praha 1973, s. 19–20. – Jarmila Blažková, *Nástěnné koberce ve státním zámku Náměšti nad Oslavou*, Praha 1959, s. 5–19. – Jarmila Blažková, *Nástěnné koberce v Náměšti nad Oslavou*, Brno 1968, s. p. – Karla Brücknerová (ed.), *Staletí gobelínů v moravských a slezských sbírkách*, Valašské Meziříčí 2005, s. p.

Ve svém článku *Ošetřování historických textilií*<sup>151</sup> František Petr prezentuje fotografii gobelínu *Andělé u Abrahama* jako signované dílo bruselského tkalce Lea van den Hecke z doby kolem roku 1750. V publikaci vydané v roce 2002 *Staletí gobelínů v moravských a slezských sbírkách* je toto dílo datováno do druhé poloviny 16. století.<sup>152</sup>

*Andělé u Abrahama*, [obr. 2] patří do série s námětem *Historie Abrahamova*. Celá série dnes není dochovaná, kompletně obsahovala sedm kusů. V roce 1576 Španělé při obléhání Antverp vyplenili tamní prodejní galerii tapiserií, v níž se patrně nacházel cyklus gobelínů, ze kterého jsou dva kusy nyní instalovány na zámku v Náměšti nad Oslavou. Po odcizení gobelínů z antverpské prodejní galerie byl vypsán seznam odcizených gobelínů s uvedením signatur tkalcovských dílen. V této dochované listině se značka dílny Lea van den Hecke shoduje

---

<sup>151</sup> Petr 1957, s. 216.

<sup>152</sup> Brücknerová 2005, s. p.

se signaturou náměšt'ských gobelínů.<sup>153</sup> Kromě náměšt'ských gobelínů s námětem *Vypuzení Hagar a Andělé u Abrahama*, se dochoval další kus cyklu *Historie Abrahamova* s totožnou signaturou děl, který v roce 1973 vlastnil Dario Boccara v Paříži. Tuto kompozici ale z důvodu odlišné bordury nelze přiřadit k souboru v Náměšti.<sup>154</sup>

Námět kompozice narativně znázorňuje příběh o navštívení Abrahama anděly. V popředí je sám Abraham znázorněn sedící s holí v ruce. V druhém plánu klečí před třemi muži, kteří k němu zavítali. Představují anděly, o nichž vypráví Mojžíš ve své První knize. Ve třetím plánu kompozice jim Abraham v přítomnosti jeho ženy omývá nohy. Nalevo od této scény s nimi hoduje v architektonicky ztvárněném stanu a ve dveřích Sára poslouchá jejich rozhovor, v němž se podle Bible dozvídá, že bude mít syna Izáka. V pozadí Abraham návštěvníky vyprovází. Celou scénu doplňuje krajina se stromy a rostlinami. Bohatou širokou borduru dekorují převážně antropomorfní, vegetabilní a ornamentální náměty s dvěma ženskými postavami při dolních rozích plnící funkci karyatid. Uprostřed bordurového pásu nahoře je umístěný latinský nápis „DOMINE SI INVENI GRATIAM IN OCVLIS TVIS NE TRANSEAS SERVVM TVVM SED ADFERAM PAVXILLVM AQVE LAVENTVR PEDES VESTRI POSTEA TRANSIBITIS“, který slovem doprovází zachycený příběh. V tomto textu lze nalézt přímou spojitost se Starým zákonem, jak Abraham po příchodu třech andělů padá na kolena a praví: „Panovníku, jestliže jsem u tebe našel milost, nepomíjej svého služebníka. Dám přinést trochu vody, umyjte si nohy a zasedněte pod strom.“<sup>155</sup> Další texty v borduře pod nebo nad nápisem charakterizují malinký výjev. Tato přísloví se vyskytují u obou gobelínů z Abrahamova cyklu a původně byly totožné, ale vlivem stáří a restaurátorských prací se některá písmena liší. V obou vodorovných bordurových pásech je možné rozeznat texty při levých rozích „MINOR ESCA MAIORIS“ v překladu „Menší potravou většího“ a v pravých „CAVTE VIVE VIDVM“ patrně „Ostražitě žije ovdovělý“. Ve svislých pásech uprostřed lze přečíst vlevo „NICHIL INVIM“ neboli „Nic platno“, vpravo „MAJORVM FORTVVNAM SEQVIMVR“ ve volném překladu „Jdeme za větším štěstím“.

---

<sup>153</sup> Edith A. Standen, *Romans and Sabines: A Sixteenth-Century Set of Flemish Tapestries*, <http://www.metmuseum.org/pubs/journals/1/pdf/1512664.pdf.banned.pdf>, vyhledáno 10. 3. 2014.

<sup>154</sup> Ibidem.

<sup>155</sup> Gn 18, 3–4.

V lemu bordury lze identifikovat dochovanou tkalcovskou značku VH (Leo van den Hecke), což umožňuje nejen určit přesnější datování, ale i dílnu, kde byl gobelín zhotoven. V minulosti dílo utrpělo lokální poškození hedvábného útku. Tato narušená místa restaurátoři opravili a na gobelín připevnili nosný skelet, který zmírňuje poškození způsobené vlastní vahou.<sup>156</sup>

Mezi léty 1575–1600<sup>157</sup> patřil Leo van den Hecke mezi nejvýznamnější tkalce v Bruselu. Byl jedním z členů proslulého tkalcovského rodu, jehož potomci vlastnili gobelínovou dílnu ještě v 18. století.<sup>158</sup> Návrh obou kartonů zmíněného cyklu pochází z ruky předního umělce tehdejší doby. Uměleckým provedením cyklus lze spojit se slavnou sérií *Genesis* z vídeňské císařské sbírky.<sup>159</sup>

### 3. Vypuzení Hagar

Z cyklu Historie Abrahamova

Brusel, dílna Lea van den Hecke, kolem roku 1570

vlněná a hedvábná příze; 305 × 255 cm

Náměšť nad Oslavou, zámek, inv. č. 72/5

Restaurováno: Praha, Restaurátorská gobelínová dílna Národní galerie, 1960–1962

Provenience: Budíšovice, zámek, do roku 1956

Prameny: Jiří Fusek, „*Gobelín vypuzení Hagar*“ ze série *Život Abrahamův*“

(restaurátorská dokumentace), Národní památkový ústav Územní odborné pracoviště v Telči, Praha 1962, č. 72/3.

Literatura: Jan Sedlák, *Náměšť nad Oslavou. Státní zámek, město a památky v okolí*,

Praha 1973, s. 19–20. – Jarmila Blažková, *Nástěnné koberce ve státním zámku*

*Náměšti nad Oslavou*, Praha 1959, s. 5–19. – Jarmila Blažková, *Nástěnné koberce v*

*Náměšti nad Oslavou*, Brno 1968, s. p. – Karla Brücknerová (ed.), *Staletí gobelínů v moravských a slezských sbírkách*, Valašské Meziříčí 2005, s. p.

---

<sup>156</sup> Fusek 1965.

<sup>157</sup> Gordon Campbell, *The Grove Encyclopedia of Decorative Arts*, [https://books.google.cz/books?id=R8BMW6Au7pQC&pg=PA178&dq=audenarde+tapestry&hl=cs&sa=X&ei=p7ksVdSDMSbhasn\\_gKAC&ved=0CCsQ6AEwAA#v=onepage&q=audenarde%20tapestry&f=false](https://books.google.cz/books?id=R8BMW6Au7pQC&pg=PA178&dq=audenarde+tapestry&hl=cs&sa=X&ei=p7ksVdSDMSbhasn_gKAC&ved=0CCsQ6AEwAA#v=onepage&q=audenarde%20tapestry&f=false), vyhledáno 14. 4. 2015

<sup>158</sup> Edith A. Standen, *Romans and Sabines: A Sixteenth-Century Set of Flemish Tapestries*, <http://www.metmuseum.org/pubs/journals/1/pdf/1512664.pdf.banned.pdf>, vyhledáno 10. 3. 2014.

<sup>159</sup> Blažková 1968.

Jarmila Blažková ve své druhé publikaci o sbírce gobelínů v Náměšti zmiňuje cyklus *Historie Abrahamova* s kompozicí *Vypuzení Hagar*. V této práci uvádí kromě bruselské dílny také dataci díla kolem roku 1570.<sup>160</sup> V poslední publikaci o náměšťské sbírce datuje Karla Brücknerová gobelín *Andělé u Abrahama* (kat. heslo 2), stejně tak jako dílo *Vypuzení Hagar*, do druhé poloviny 16. století.<sup>161</sup>

*Vypuzení Hagar*, [obr. 3] svým zpracováním narativně zachycuje část příběhu ze života Abrahama. Do prvního plánu autor kompozice umístil Abrahama se Sárou, scénu kdy Sára žádá Abrahama, aby vypudil Hagar s Izmaelem. V dalším plánu Abraham propouští Hagar a na cestu jim do rukou dává měch vody a chléb. V pozadí Hagar s Izmaelem sedí pod stromy a opodál sama rozmlouvá s andělem. Bordura se shoduje s bordurou předchozí kompozice ze stejnojmenného cyklu, až na latinský nápis ze Starého zákona „NON TIBI VIDEATVR ASPERVMSVPERPVERO ANCILA OIA QUE DIXERIT TIBI SARA AVDI VOCEM EIVS QVIA IN ISAAC VOCABITVR TIBI SEMEN“. V překladu zní „*Netrap se pro chlapce a pro tu otrokyni; poslechni Sáru ve všem, co ti říká, neboť tvé potomstvo bude povoláno z Izáka.*“<sup>162</sup>

Při restaurování gobelínu *Vypuzení Hagar* mezi léty 1960–1962 byla odstraněna bruselská signatura B–B. Nešlo o původní, ale dodatečně aplikovanou tkalcovskou značku. Kvůli špatnému stavu obou vodorovných lemů bordur museli restaurátoři zhotovit nové. Obnovili tkaninu do původního stavu s použitím jedné lokální neutrální plomby. A nakonec na rubovou stranu připevnili otevřenou podšívku.<sup>163</sup>

---

<sup>160</sup> Blažková 1959, s. 14.

<sup>161</sup> Brücknerová 2005, s. p.

<sup>162</sup> Gn 21, 12.

<sup>163</sup> Fusek 1962.

#### 4. Herakles krotí krétského býka

z cyklu Činy Heraklovy

Brusel, druhá polovina 16. století

vlněná a hedvábná příze; 340 × 330 cm

Náměšť nad Oslavou, zámek, inv. č. 708/348

Provenience: Heřmanův Městec, zámek, do roku 1956

Literatura: František Petr, Ošetřování historických textilií, *Zprávy památkové péče* XVII, 1957, č. 5–6, s. 216. – Jan Sedlák, *Náměšť nad Oslavou. Státní zámek, město a památky v okolí*, Praha 1973, s. 16. – Jarmila Blažková, *Nástěnné koberce ve státním zámku Náměšti nad Oslavou*, Praha 1959, s. 3–16. – Jarmila Blažková, *Nástěnné koberce v Náměšti nad Oslavou*, Brno 1968, s. p. – Karla Brücknerová (ed.), *Staletí gobelínů v moravských a slezských sbírkách*, Valašské Meziříčí 2005, s. p.

František Petr ve svém textu uvádí gobelín, pod názvem *Herakles zabíjí býka*, z druhé poloviny 16. století.<sup>164</sup> V roce 1959 Jarmila Blažková konkretizuje datum vzniku gobelínu pojmenovaného *Hérakles krotící býka* do období kolem roku 1570.<sup>165</sup> V roce 1968 udává dílo *Herakles krotící krétského býka*, jako jediný dochovaný gobelín cyklu *Činy Heraklovy*.<sup>166</sup> V publikaci *Staletí gobelínů v moravských a slezských sbírkách* Karla Brücknerová ponechává období vzniku díla na druhou polovinu 16. století.<sup>167</sup>

*Herakles krotí krétského býka*, [obr. 4] tvořil rozsáhlejší cyklus *Činy Heraklovy*. Ostatní scény se do dnešních dob nedochovaly. Námět pochází ze starých antických bájí. Sám Herakles ztělesňoval sílu, bojovnost a odhodlání, a proto získal mezi autory sochařských a malířských děl bohaté zastoupení. Dokonce se stal vůbec nejčastějším námětem z antických mýtů a bájí.

Autor při návrhu narativní kompozice vycházel částečně z tradic zobrazování Herakla s kyjem, jenž si sám opatřil, a lukem s šípy, které získal od Apollóna. Umělec v této práci zachytil Herakla v oděvu římského vojáka, zřejmě chtěl poukázat na jeho neporazitelnost, ač součást jeho atributů tvoří prostý oděv ze lví kůže. Uprostřed kompozice Herakles krotí býka. Při tomto zobrazení si lze

---

<sup>164</sup> Petr 1957, s. 217.

<sup>165</sup> Blažková 1959, s. 3–14.

<sup>166</sup> Blažková 1968, s. p.

<sup>167</sup> Brücknerová 2005, s. p.



povšimnout autorovu promyšlenost, se kterou přistupoval k samotnému zobrazení zvířete. Má z poloviny podobu nestvůry se lvími tlapami a ještěřím ocasem, patrně znázorňující nezkrotnou sílu zuřivého býka, či dokonce jeho předešlé činy, kdy zápasil s Lernskou Hydrou nebo Nemejským lvem. Spojitost s dalšími jeho činy lze nalézt po stranách hlavního výjevu. Scénu ohrazují dva sloupy na podstavcích s bohatě dekorovanými dřívky, v horní části s Atlanty držící nebeskou klenbu. Ta je znázorněná jako koruna stromů s jablky a dalším ovocem odkazující na Heraklův úkol, při kterém měl získat jablka Hesperidek. V pozadí na levé straně hrdina nese Kerinejskou laň do Mykén králi Eurystheovi. Aby si nerozhněval bohyni Artemidu, uctil ji bohatou obětí.<sup>168</sup> Kontinuitu s tímto skutkem by mohl tvořit kruhový chrámek bohyně umístěný při levém rohu kompozice. Jednotlivé scény dotváří krajina s horami a architektonickými prvky. Gobelín má bohatou širokou borduru. V pravém dolním rohu je zachycen Herakles v postoji. Na levé straně stojí ženská postava, mohlo by se jednat o jednu z jeho žen, nejspíše Déianeiru. V pravém horním rohu stojí Athéna v plné zbroji, vlevo umělec patrně opět zobrazil bohyni Athénu, tentokrát bez zbroje, ale se sovou. V dolním i horním bordurovém pásu lze interpretovat boha Apollóna s lirou da braccio a bohyni Artemidu s lukem, šípy a laní. Uprostřed bordury nahoře v okénku letí Amor s napřáženým lukem a dole Herakles bojuje s Nemejským lvem. Po stranách uprostřed opět figuruje Herakles, na levé straně s Nemejským lvem. Vpravo možno rozpoznat ženu, v tomto případě by se mohlo jednat o Omfalé. Celý bordurový lem vyplňuje ornamentální dekor s architektonickými prvky, ptactvem, rostlinami, ovocem a malými putti.

Z gobelínu lze vyčíst staré opravy, které se liší barevným posunem a způsobují sníženou čitelnost některých částí.<sup>169</sup> O těchto zásazích neexistují žádné restaurátorské zprávy.

---

<sup>168</sup> Zamarovský 2005, s. 168–177.

<sup>169</sup> Brücknerová 2005, s. p.

## 5. Bitevní výjev

Brusel, kolem roku 1570

vlněná a hedvábná příze; 340 × 265 cm

Náměšť nad Oslavou, zámek, inv. č. 705/349

Provenience: Heřmanův Městec, zámek, do roku 1956

Literatura: Jan Sedlák, *Náměšť nad Oslavou. Státní zámek, město a památky v okolí*, Praha 1973, s. 6–16. – Jarmila Blažková, *Nástěnné koberce ve státním zámku Náměšti nad Oslavou*, Praha 1959, s. 16–17. – Jarmila Blažková, *Nástěnné koberce v Náměšti nad Oslavou*, Brno 1968, s. p. – Karla Brücknerová (ed.), *Staletí gobelínů v moravských a slezských sbírkách*, Valašské Meziříčí 2005, s. p.

V brožuře z roku 1959 Jarmila Blažková zmiňuje gobelín, s námětem epizody z Alexandrových bitev, jako dílo patrně bruselských dílen z doby kolem roku 1570. Karla Brücknerová v publikaci z roku 2002 uvádí gobelín *Bitevní výjev* s tkalcovskou dílnou v Bruselu, a datuje vznik díla do druhé poloviny 16. století.<sup>170</sup>

*Bitevní výjev* [obr. 5] pravděpodobně původně náležel vícečetnému cyklu. Jelikož se dochoval pouze tento kus, je mnohem obtížnější určit přesný námět. Mohlo by se jednat o jednu z epizod velmi často zobrazovaných bitev Alexandra Velikého. Podle oděvů lze usoudit, že se znázorněná bitva odehrávala mezi Evropou a Orientem.<sup>171</sup>

Autor kartonu chtěl nejspíše popsat průběh celé bitvy. První plán kompozice zobrazuje vojáky sbírající, šperky, nádoby, mince a vše co na bojišti zůstalo. Zem je poseta stylizovanými rostlinami. V druhém plánu muži v turbanech, dlouhých šatech se štíty a kopím ujíždí ve spěchu na koních pryč, za sebou zanechávají své cennosti. Ve třetím plánu vpravo mezi stromy vojáci také ujíždí. Nalevo lze rozeznat družinu v čele s vojevůdcem na koni, který drží v ruce prapor, před ním několik postav sbírá válečnou kořist. V posledním plánu ve vysokém horizontu uzavírá kompozici kopcovitá krajina s architekturou vzdáleného osídlení a množstvím zachycených keřů a stromů. I v této části možno rozpoznat vojenskou družinu s vojevůdcem. Celý výjev rámuje široká bordura s ornamentálními pásky a dekorativně pojednanými kyticemi, doplněné ovocem a ornamentem. Mezi nimi

---

<sup>170</sup> Ibidem.

<sup>171</sup> Blažková 1959, s. 16.

jsou po stranách a dole vsazené kartuše, pravá s výjevem bájného zvířete, levá s krajinou a ptactvem, spodní se želvou a zvířetem. V levém dolním rohu bordury pod baldachýnem autor zachytil bohyni Níké s křídly, věncem a trubkou na voze osedlaném koňmi. Na pravé straně zobrazil bohyni Athénu ve zbroji s praporcem sedící na voze taženém kočkovitými šelmami. Gobelín má velmi dobře zachovalé barvy a podle způsobu tkaní z jemného materiálu lze soudit, že tato práce vznikla z jedné z předních bruselských dílen.<sup>172</sup>

Na gobelínu lze rozeznat opravená místa s pozměněnou barevností.<sup>173</sup> Do dnešních dob se nedochovaly žádné písemné dokumentace o restauraci gobelínu.

## 6. Scipius Africanus

Brusel, druhá polovina 16. století

vlněná a hedvábná příze; 350 × 400 cm

Náměšť nad Oslavou, zámek, inv. č. 42/3

Restaurováno: Valašské Meziříčí, Gobelínové a kobercové dílny, 1962

Provenience: Budíškovice, zámek, do roku 1955

Prameny: Jindřich Vohánka – Miloš Stehlík, *Gobelín „Scipio Africký“* (restaurátorský zápis), Národní památkový ústav Územní odborné pracoviště v Telči, Valašské Meziříčí 15. 12. 1961, č. 72/5.

Literatura: Jan Sedlák, *Náměšť nad Oslavou. Státní zámek, město a památky v okolí*, Praha 1973, s. 20. – Jarmila Blažková, *Nástěnné koberce v historických prostorách, Zprávy památkové péče XV, 1955, č. 2., s. 43.* – Jarmila Blažková, *Nástěnné koberce ve státním zámku Náměšti nad Oslavou*, Praha 1959, s. 20. – Jarmila Blažková, *Nástěnné koberce v Náměšti nad Oslavou*, Brno 1968, s. p. – Karla Brücknerová (ed.), *Staletí gobelínů v moravských a slezských sbírkách*, Valašské Meziříčí 2005, s. p.

V publikaci prvním zmíněným gobelínem náměšťské sbírky je dílo s názvem *Scipio odmítá hispánskou korunu*. Podle Jarmily Blažkové pochází z rukou

---

<sup>172</sup> Ibidem.

<sup>173</sup> Brücknerová 2005.

francouzských tkalců z doby kolem roku 1560.<sup>174</sup> V roce 1959 Jarmila Blažková opravuje dataci vzniku této práce do osmdesátých let 16. století.<sup>175</sup> V publikaci *Staletí gobelínů v moravských a slezských sbírkách* je uvedena doba vzniku gobelínu *Scipio Africanus* v druhé polovině 16. století a místo zhotovení v Bruselu.<sup>176</sup>

*Scipius Africanus*, [obr. 6] celým jménem Publius Cornelius Scipio Africanus (236–183 př. n. l.) byl římský generál a vojevůdce. Slávu si zajistil vítěznou bitvou u Zamy s kartaginským vojevůdcem Hannibalem. Tímto činem Alexandr osvobodil Hispánci ze zajetí kartaginské moci a část místních kmenů uzavřela s Římem mírovou dohodu. Ukončením druhé punské války mu římský lid začal říkat Scipio Africanus.<sup>177</sup>

Ústřední výjev této kompozice tvoří Hispánci předávající korunu a žezlo Scipiovi, který sedí na slavnostně osedlaném koni, za doprovodu jeho družiny. Scipio klenoty patřičným gestem odmítá.<sup>178</sup> V druhém plánu lze rozeznat opět Scipia se složenými zbraněmi a muže, s nímž jedná nebo se mu klaní. Další scény v bujné vegetaci zachycují nejspíše různá setkání a tažení římského vojevůdce či jeho protivníků. Gobelín má velmi bohatou, symetricky propracovanou borduru s množstvím ornamentálně a dekorativně zpracovaných květin a ovoce, doplněné ptactvem, zajíci, postavami a satyry přidržující girlandy. Rohy vyplňují kruhové kartuše s výjevem krajin, nahoře nesené hermami, dole na nich klečí putti. Po stranách putti nadnáší vlevo bohyni Minervu, vpravo Venuši s Amorem. V dolním bordurovém pásu uprostřed autor zobrazil bohyni Dianu na lani, námět ohraničují hermy. Na horní straně umístil nápis se šachovnicí opět lemovaný hermami. Při restauraci, se některá písmena špatně opravila, čímž znemožňuje překlad. První řádek „TVS ZIB XXVII“ je zaznamenán menším písmem a nejspíše odkazuje na autora a jeho knihu, odkud čerpal tvůrce kartonu námět a uvedený text. První tři písmena „TVS“ mohly původně tvořit jméno Titus. Druhé spojení „ZIB“ patrně v této podobě neznamena nic. Mohlo ale původně představovat jméno LIVY/LIV (Livius). Jde o římského spisovatele a historika, jenž sepsal

---

<sup>174</sup> Blažková 1955, s. 43.

<sup>175</sup> Blažková 1959, s. 20.

<sup>176</sup> Brücknerová 2005, s. p.

<sup>177</sup> Howard Hayes – Scullard Patric (ed.), Scipio Africanus the Elder, *Encyclopaedia Britannica*, <http://www.britannica.com/EBchecked/topic/529046/Scipio-Africanus-the-Elder>, vyhledáno 14. 10. 2014.

<sup>178</sup> Blažková 1968, s. p.

monumentální dějiny Říma. Celek souboru se dělí na několik částí a číslo zaznamenané na konci řádku "XXVII" by odkazovalo na jednu z knih Tita Livia. Text „SÍPIO AB HISPANIS REX APPELATVR AT LLE DETRECTAT NOMEN NON ASPERNATVS NONORÉ“ v neúplném překladu zní „*Scipio je nazýván Hispánci králem, avšak nepohrdá jménem...*“.

Gobelín prošel v minulosti několika opravami, o nichž nejsou žádné písemné dokumentace. Poslední restaurace probíhala v roce 1961. Při ní se zjistilo, že dříve poměrně velká restaurovaná část vyhovuje a není tak potřeba na ní znovu pracovat.<sup>179</sup> Dnes lze zaznamenat místa s pozměněnou barevností a díky tomu sníženou čitelnost obrazu i značně kontrastující výplně v lemu bordury.

## 7. Věštba Apollónova

z cyklu Amor a Psyché

Brusel, počátek 17. století

vlněná a hedvábná příze; 326 × 440 cm

Náměšť nad Oslavou, zámek, inv. č. 1009/669

Restaurováno: Státní gobelínová restaurátorská dílna, padesátá léta 20. století, bez restaurátorské dokumentace

Provenience: Krásný Dvůr, zámek, do roku 1956

Literatura: Jan Sedlák, *Náměšť nad Oslavou. Státní zámek, město a památky v okolí*, Praha 1973, s. 17. – Jarmila Blažková, Instalace nástěnných koberců ve státním zámku Náměšť nad Oslavou, *Zprávy památkové péče XVII*, 1957, č. 5–6, s. 212–213. – Jarmila Blažková, *Nástěnné koberce ve státním zámku Náměšti nad Oslavou*, Praha 1959, s. 12–18. – Jarmila Blažková, *Nástěnné koberce v Náměšti nad Oslavou*, Brno 1968, s. p. – Karla Brücknerová (ed.), *Staletí gobelínů v moravských a slezských sbírkách*, Valašské Meziříčí 2005, s. p.

V roce 1957 zmiňuje Jarmila Blažková dva dochované gobelíny série *Amor a Psyché* vytvořené ve flámské dílně kolem roku 1630. V textu také uvádí jejich přesné repliky uložené ve francouzském zámku v Pau. Podle tohoto článku, ještě

---

<sup>179</sup> Vohánka – Stehlík 1961.

před instalací sbírky v zámku Náměšť nad Oslavou, obě díla prošla restaurací ve Státní gobelínové restaurátorské dílně.<sup>180</sup> Zápisy o provedených opravách nelze dohledat. O dva roky později Jarmila Blažková doplňuje informace o replikách ve francouzském zámku, které podle tamního inventáře pochází z vlámských dílen. Zároveň uvádí náměšťská díla z období kolem roku 1620 a místo vzniku gobelínů situuje do Bruselu, či manufaktur ve Francii vedené vlámskými tkalci. V poslední publikaci *Staletí gobelínů v moravských a slezských sbírkách* je uvedena dílna v Bruselu a datace zpočátku 17. století.<sup>181</sup> V roce 1959 poprvé zmiňuje kompozici *Věštba Apollónova*.<sup>182</sup>

*Věštba Apollónova* [obr. 7] tvoří cyklus *Amor a Psýché*. Dnes jsou dochovány pouze dva gobelíny, původně obsahoval osm kusů.<sup>183</sup> Vztahuje se k pověsti o Amorovi a Psýché z Apulejova románu *Zlatý osel*. Rodiče chtěli provdat svoji překrásnou dceru. Všichni obdivovali její vzhled, ale žádný muž ji nechtěl za ženu. Otec se tedy vydal do věštírny v Delfách. Měl dceru odvést ve svatebním šatu na vysokou skálu, kam si pro ni přijde hrozný drak. Byla to pomsta bohyně Afrodity, matky Amora, která se hněvala na Psýché, kvůli jejímu půvabu. Ač nerad, král musel učinit, co si bohové žádali. Na ono místo přiletěl vítr Zefyros a odnesl Psýché do údolí, kam za ní po tmě chodil Amor. Psýché mu musela přísahat, že nebude chtít znát jeho podobu. Slib ale na popud svých závistivých sester porušila a Amor se na ní rozhněval. Poté se sama vydala za rozhněvanou Afroditou. Psýché čekala s Amorem dítě. Aby si zachránila život, musela splnit celkem tři úkoly a donést krabičku od Persefony. Ze zvědavosti ji otevřela a usnula spánkem smrti. Později Amor Psýché našel a oživil a požádal Dia, aby mu ji dal za manželku. Zeus souhlasil a povýšil Psýché na bohyni.<sup>184</sup>

Kompozici *Věštby Apollónovy* autor kartonu umístil převážně do prostoru věštírny. V pozadí v architektonicky ztvárněné nice obklopené tordovanými sloupy sedí na zlatém podstavci socha Apollóna s vavřínovým věncem na hlavě, lyrou v podpaží a trojnožkou u nohou. Před ním situoval reliéfně zdobený zlatý obětní oltář s ohněm. Vpravo zobrazený věštec má na hlavě biskupskou mitru a roucho. Za ním stojí dva pomocníci a před ním mladík drží knihu. Na levé straně stojí

---

<sup>180</sup> Blažková 1957, s. 212.

<sup>181</sup> Brücknerová 2005, s. p.

<sup>182</sup> Blažková 1959, s. 12–18.

<sup>183</sup> *Ibidem*, s. 17.

<sup>184</sup> Zamarovský 2005, s. 369–373.

s korunou na hlavě vznešený otec Psýché se svými muži a služebníky. Vedou obětní berany spolu s nastrojeným býkem zpoza stromů a keřů. V pozadí scénu dotváří krajina s mohutnými hradbami města. Celou kompozici rámuje bordurový pás, na vnitřní straně páskem s drobným dekorativním ornamentem, na vnější straně pruhem vejcovce a tmavým lemem. V horních rozích bordury jsou zachycené fantaskní postavy s trubkou, od nich odplouvají lodě. Na spodní straně stojí bohatě zdobené vázy, nad nimi orli, putti s velmi pestře aranžovaným bordurovým pásem, symetricky dotvořený akantovými listy s různými druhy květin a ptáků. Uprostřed vodorovných pásů umělec navrhl ornamentální dekor v podobě drahokamu a na pravé i levé straně ležící postavy.

Barevnost gobelínu se poměrně dobře zachovala. Jednotlivé části mají lokálně poškozený vlněný útek a rozpadající se plochy hedvábí.<sup>185</sup>

## **8. Psyché nesená k horám**

z cyklu Amor a Psyché

Brusel, začátek 17. století

vlněná a hedvábná příze; 325 × 570 cm

Náměšť nad Oslavou, zámek, inv. č. 1010/670

Restaurováno: Státní gobelínová restaurátorská dílna, padesátá léta 20. století, bez restaurátorské dokumentace<sup>186</sup>

Provenience: Krásný Dvůr, zámek, do roku 1956

Literatura: Jan Sedlák, *Náměšť nad Oslavou. Státní zámek, město a památky v okolí*, Praha 1973, s. 17–18. – Jarmila Blažková, Instalace nástěnných koberců ve státním zámku Náměšť nad Oslavou, *Zprávy památkové péče* XVII, 1957, č. 5–6, s. 212. – Jarmila Blažková, *Nástěnné koberce ve státním zámku Náměšti nad Oslavou*, Praha 1959, s. 18. – Jarmila Blažková, *Nástěnné koberce v Náměšti nad Oslavou*, Brno 1968, s. p. – Karla Brücknerová (ed.), *Staletí gobelínů v moravských a slezských sbírkách*, Valašské Meziříčí 2005, s. p.

---

<sup>185</sup> Brücknerová 2005, s. p.

<sup>186</sup> Blažková 1957, s. 212.

Současný stav bádání o gobelínu *Psyché nesená k horám* je totožný s dílem *Věštba Apollónova* z cyklu *Amor a Psyché* (kat. heslo 7). Pouze název tohoto gobelínu Jarmila Blažková zmiňuje poprvé v brožuře z roku 1968.<sup>187</sup>

*Psyché nesená k horám*, [obr. 8] výjevem navazuje na scénu *Věštba Apollónova*. Je druhým největším gobelínem celé sbírky. Sérii tohoto příběhu tkalci vytvářeli v několika replikách, jednotlivé kusy dnes vlastní různé světové sbírky. Nejúplnější cyklus má Musée national du château de Pau ve Francii,<sup>188</sup> který obsahuje pět kusů, mezi nimiž je dílo *Psyché nesená k horám*. Svým námětem a způsobem vyobrazení postav se velmi podobá kompozici náměšťské sbírky. Ale liší se barevnými nuancemi, drobnými detaily, zejména pak zrcadlovým obrácením. Nutno podotknout, že kartony francouzských gobelínů navrhl podle návrhů Raphaela Michiel Coxcie, flanderský rodák.<sup>189</sup> Lze uvažovat o totožném autorovi konceptů, podle nichž vznikly také náměšťské gobelíny.

Kompozice obsahuje velké množství postav, které jdou slavnostním smutečným průvodem. Jako první kráčí dva muži zahalení do růžových rouch s loučemi v rukách, hned za nimi je následují dva muzikanti ve stejnokroji. Následně muži nesou na nosítkách s přehozenou rudou látkou nejkrásnější ženu v zemi a hlavní postavu tohoto námětu. Po stranách je doprovází dvě děti se svícemi. Za nimi jdou zahalení do pláštíků zdrcení rodiče a lidé v průvodu s výrazem zarmoucení. Zatímco v pozadí lidé odchází zpět domů, *Psyché* unáší vítr Zefyros. Celý výjev doplňuje vegetace a vysokohorská krajina. Autor námětu se snažil vsadit scénu do přirozeného prostředí bez přílišných dekorativních prvků. Bordurový pás tohoto gobelínu má stejné rysy jako bordura gobelínu *Věštba Apollónova*. Kompozice *Psyché nesená k horám* má větší rozměry než druhé dílo cyklu *Amor a Psyché*, bordura tak obsahuje více dekorativních prvků. Jde o čtyři lvy s rouchem a bájná zvířata, nejspíše draky, kteří vyplňují dolní a horní rohové části. Lze najít i nepatrné odlišnosti v ornamentálním zpracování u těchto míst, ty však neruší celkový dojem sjednocenosti obou prací.

---

<sup>187</sup> Blažková 1968, s. p.

<sup>188</sup> Ibidem.

<sup>189</sup> Jaconde, Portail des collections des musées de France, [http://www.culture.gouv.fr/public/mistral/joconde\\_fr?ACTION=RETROUVER&FIELD\\_98=APTN&VOLUME\\_98=17e%20si%e8cle&NUMBER=40&GRP=0&REQ=%28%2817e%20si%e8cle%29%20%3aAPTN%20%29&USRNAME=nobody&USRPWD=4%24%2534P&SPEC=3&SYN=1&IMLY=&MAX1=1&MAX2=1&MAX3=100&DOM=All](http://www.culture.gouv.fr/public/mistral/joconde_fr?ACTION=RETROUVER&FIELD_98=APTN&VOLUME_98=17e%20si%e8cle&NUMBER=40&GRP=0&REQ=%28%2817e%20si%e8cle%29%20%3aAPTN%20%29&USRNAME=nobody&USRPWD=4%24%2534P&SPEC=3&SYN=1&IMLY=&MAX1=1&MAX2=1&MAX3=100&DOM=All), vyhledáno 22. 10. 2014.



Stejně jako dílo *Věštba Apollónova* i *Psyché nesená k horám* má vcelku dobře zachované barvy, s poměrně vzácnými odstíny růžové. V tomto díle lze najít nekvalitní staré opravy, rozsáhlé plochy degradovaného původního hedvábí, množství rozevřených rozparků a lokální narušení vlněného útku s odhalenými osnovními nitěmi. Technický stav tohoto gobelínu je kritický.<sup>190</sup>

## 9. Alexandr Veliký a dcery Dáreiovy

Francie, kolem roku 1625

vlněná a hedvábná příze; 293 × 387 cm

Náměšť nad Oslavou, zámek, inv. č. 43/13

Provenience: Ždánice, zámek, do roku 1956

Literatura: Karla Brücknerová (ed.), *Staletí gobelínů v moravských a slezských sbírkách*, Valašské Meziříčí 2005, s. p.

Gobelín *Alexandr Veliký a dcery Dáreiovy* je vůbec poprvé a dosud naposledy prezentován v publikaci *Staletí gobelínů v moravských a slezských sbírkách* v roce 2002. V popisu díla *Alexandr Veliký a dcery Dáreiovy* je uvedena datace kolem roku 1625 s francouzskou tkalcovskou dílnou.<sup>191</sup>

*Alexandr Veliký a dcery Dáreiovy*, [obr. 9] patří mezi četné scény ze života známého makedonského krále Alexandra Velikého. Na tomto výjevu matka s dcerami perského krále Dáreia prosí Alexandra, aby jejího milovaného ušetřil. Oba spolu neustále vedli spory o cenná území. Mezi jejich společné rozpory patří i bitva u Íssu, při níž Dáreios utekl z bojiště. Následně do rukou makedonského vojska padla rodina Dáreia, jeho matka Sisygambis, manželka Stateira i jeho syn a dvě dcery. Sám Dáreios nad makedonským králem nikdy nevyhrál.<sup>192</sup>

Alexandr Veliký je zobrazen ve svém typickém odění vojevůdce s dlouhou modrou rozevlátou tógou. Za ním stojí jeho pomocný voják se zbrojí, který nejspíše dohlíží na zajatého perského krále s turbanem na hlavě. Při pravé straně v průhledu za postavami vyplňuje prostor několik stanů s vojáky dohlízející

---

<sup>190</sup> Brücknerová 2005, s. p.

<sup>191</sup> Ibidem.

<sup>192</sup> Alexandr Makedonský, Bitva u Íssu, [http://www.valka.cz/clanek\\_11137.html](http://www.valka.cz/clanek_11137.html), vyhledáno 20. 4. 2015.

na vojenský tábor. V levém horním rohu mezi skalami stojí osedlaní velbloudi. Pod nimi autor návrhu vyobrazil lidi jedoucí na koních. Celou kompozici lemují bohatá bordura s velkým množstvím ornamentálně pojednaných listů, květů a ovoce.

Dnes kritický stav gobelínu nedovoluje jeho instalaci v zámku Náměšť nad Oslavou. Z kompozice lze vyčíst opravy různé kvality, na mnoha místech se vyskytují přemalby přes původní tkaninu.<sup>193</sup> Některé plochy obsahují malované záplaty a plomby z jiných gobelínů patrné například v dolní pravé i levé části námětu.

## 10. Síla zastavená želvou

Vlámy, první polovina 17. století

vlněná a hedvábná příze; 388 × 458 cm

Náměšť nad Oslavou, zámek, inv. č. 22/11

Restaurováno: Valašské Meziříčí, Gobelínové a kobercové dílny, 1960

Provenience: Žádlovice, zámek, do roku 1956

Prameny: Jindřich Vohánka, „*Vůz Síly zastavený želvou*“ (restaurátorská dokumentace), Národní památkový ústav Územní odborné pracoviště v Telči, Valašské Meziříčí 1959, č. 72/4. – Jindřich Vohánka – Josef Müller, *Záznam o prohlídce gobelínů na stát. Zámku v Náměšti n. Osl. ze dne 14. 4. 1959*, Národní památkový ústav Územní odborné pracoviště v Telči, č. 72/4.

Literatura: František Petr, Ošetřování historických textilií, *Zprávy památkové péče* XVII, 1957, č. 5–6, s. 219. – Jan Sedlák, *Náměšť nad Oslavou. Státní zámek, město a památky v okolí*, Praha 1973, s. 21. – Jarmila Blažková, *Nástěnné koberce ve státním zámku Náměšti nad Oslavou*, Praha 1959, s. 16–22. – Jarmila Blažková, *Nástěnné koberce v Náměšti nad Oslavou*, Brno 1968, s. p. – Karla Brücknerová (ed.), *Staletí gobelínů v moravských a slezských sbírkách*, Valašské Meziříčí 2005, s. p.

František Petr ve svém článku zveřejnil fotografii gobelínu *Síla zastavená želvou* s datací díla do poloviny 17. století.<sup>194</sup> Jarmila Blažková v brožuře z roku

---

<sup>193</sup> Brücknerová 2005, s. p.

<sup>194</sup> Petr 1957, s. 219.

1968 uvádí místo zhotovení gobelínu Brusel,<sup>195</sup> ale Karla Brücknerová zmiňuje pouze Vlány.<sup>196</sup>

*Síla zastavená želvou* [obr. 10] je jediným gobelínem s alegorickým zobrazením v celé sbírce, jde o výjev jedné z křesťanských ctností.<sup>197</sup>

Vyobrazená silná žena sedí na římském voze taženém dvěma grošovanými koňmi. Při sobě má množství různých atributů. V první řadě jde o sloup v jónském slohu, který tvoří zásadní znak této vlastnosti, dále lev, v neposlední řadě také přilba, štít a kyj přidržující dva putti. Při levém rohu autor kartonu zobrazil reliéfně zdobené kolo najíždějící na želvu, podstatný motiv celého tématu. V námětu také figurují tři muži, kteří zápasí se vzpínajícími koňmi. Hlavní motiv vyplňuje téměř celou kompozici. Její hloubku dotváří část stromu v posledním plánu levé části gobelínu a mračná obloha, která dotváří celé pozadí. Kompozice s použitím prvků diagonál, dynamiky a dramatičnosti jasně představuje barokní styl. Výjev uzavírá velmi široká symetrická bordura s tmavým pozadím, na kterém v dolním páse dominuje arabeska s puttem uprostřed. Po stranách, na bohatě zdobených soklech sedí lvi. Na jejich hlavách jsou posazené kartuše s motivem maskaronů, uvnitř s výjevem putti na dělových hlavních. Kartuše plynule přechází v dekorativně pojaté prvky volut s festony. Horní bordurový pás dekorují bohaté festony, kartuše s malými okřídlenými hlavami putti a souvislý pás palmet při horním okraji. Uprostřed horního bordurového pásu drží putto pásku s nápisem "FORTITVDO", neboli „Síla“.

Při restaurátorské práci odborníci opravili laicky spravená silně poškozená, někde i tlející, ohořelá či ožehnutá místa a také vyčistili zatvrdlé plochy po polití hustou tekutinou. Bylo třeba zhotovit a aplikovat gobelínu celý nový bordurový lem.<sup>198</sup>

---

<sup>195</sup> Blažková 1968, s. p.

<sup>196</sup> Brücknerová 2005, s. p.

<sup>197</sup> Ibidem.

<sup>198</sup> Vohánka 1956.

## 11. Judita před Holofernem

pravděpodobně Aubusson, první polovina 17. století

vlněná a hedvábná příze; 290 × 432 cm

Náměšť nad Oslavou, zámek, inv. č. 5/2

Provenience: Osová Bítýška, zámek, do roku 1956

Literatura: Jan Sedlák, *Náměšť nad Oslavou. Státní zámek, město a památky v okolí*, Praha 1973, s. 21. – Jarmila Blažková, *Nástěnné koberce ve státním zámku Náměšti nad Oslavou*, Praha 1959, s. 20. – Jarmila Blažková, *Nástěnné koberce v Náměšti nad Oslavou*, Brno 1968, s. p. – Karla Brücknerová (ed.), *Staletí gobelínů v moravských a slezských sbírkách*, Valašské Meziříčí 2005, s. p.

Podle Jarmily Blažkové, v publikaci *Nástěnné koberce ve státním zámku Náměšti nad Oslavou*,<sup>199</sup> gobelín *Judita před Holofernem* pochází patrně z Aubussonu z doby kolem roku 1660. V publikaci *Staletí gobelínů v moravských a slezských sbírkách* je posunuta datace gobelínu do první poloviny 17. století.<sup>200</sup>

*Judita před Holofernem* [obr. 11] patří mezi méně časté zobrazení vycházející z knihy Júdit. Téměř s jistotou lze tvrdit, že tvořilo sérii. Holofernes, vrchní velitel asyrského krále Nebúkadnesara, se snažil zničit město Betúlii a jeho izraelský lid vyvraždit a zotročit, protože se nechtěli klanět králi ani se vzdát své víry. Spolu s ostatními kmeny stavějící se proti Izraelitům obklíčili toto město a čekali, až lidé vyhladoví a dojdou jim zásoby. Ve městě žila jedna krásná, chytrá a odvážná žena. Nechtěla svou zemi dát do rukou jiných, vymyslela tedy lest. Odešla za Holofernem, klanila se mu a lichotila jeho činům, aby si získala jeho přízeň. Okouzlující Juditě muž věřil vše. Pozdě večer po velké hostině byl Holofernes opilý. Judita využila chvíle, kdy s ním zůstala sama a utála mu hlavu jeho mečem. Nepozorovaně odešla s jeho hlavou zpět do Betúlie. Zde místní lidé děkovali Bohu a chválili Juditu, za její odvalu. Asyřané mezitím, co zjistili, že jejich velitel nežije, v panice začali utíkat. Izraelci zmatku využili a hnali Asyřany pryč.<sup>201</sup>

Autor námětu navrhl kompozici s množstvím postav ozbrojených římských vojáků a klečící urozenou Juditou s její služebnicí před velitelem asyrského krále

---

<sup>199</sup> Blažková 1959, s. 13.

<sup>200</sup> Brücknerová 2005, s. p.

<sup>201</sup> Júd 8–15.

Nebúkadnesara na vojevůdcovském křesle. Scénu zasadil do prostředí strohého vojenského osídlení před stany. Úzký bordurový pás z vnitřní strany s tmavým lemem jasně ohraničuje celý výjev. Borduru symetricky vyplňují uspořádané a opakující se motivy emblémů s válečnou tematikou na tmavém podkladě, v níž se objevují halapartny štíty, brnění, hlavně děl, bubny, stuhy a další válečné předměty.

Gobelín má jednodušší kresbu a vybledlé barvy. Mnohá místa a plomby starých oprav se výrazně liší barevností a působí značně rušivým dojmem,<sup>202</sup> převážně v místech Holofernova stanu a oblohy.

## 12. Kytice

Brusel, 1640–1650

vlněná a hedvábná příze; 332 × 116 cm

Náměšť nad Oslavou, zámek, inv. č. 704/171

Provenience: Krásný Dvůr, zámek, do roku 1956

Literatura: Jan Sedlák, *Náměšť nad Oslavou. Státní zámek, město a památky v okolí*, Praha 1973, s. 23. – Jarmila Blažková, *Nástěnné koberce ve státním zámku Náměšti nad Oslavou*, Praha 1959, s. 22. – Jarmila Blažková, *Nástěnné koberce v Náměšti nad Oslavou*, Brno 1968, s. p. – Karla Brücknerová (ed.), *Staletí gobelínů v moravských a slezských sbírkách*, Valašské Meziříčí 2005, s. p.

Gobelín *Kytice ve váze* podle Jarmily Blažkové<sup>203</sup> pocházel z Francie z druhé poloviny 17. století. V roce 1968 Jarmila Blažková v brožuře *Nástěnné koberce v Náměšti nad Oslavou*<sup>204</sup> mění dataci gobelínu nazvaného *Kytice* do období kolem roku 1640–1650 a místo vzniku díla uvádí Brusel. V publikaci *Staletí gobelínů v moravských a slezských sbírkách*<sup>205</sup> je *Kytice* zmíněná jako dílo první poloviny 17. století.

---

<sup>202</sup> Brücknerová 2005, s. p.

<sup>203</sup> Blažková 1959, s. 22.

<sup>204</sup> Blažková 1968, s. p.

<sup>205</sup> Brücknerová 2005, s. p.

*Kytice* [obr. 12] patří do skupiny meziokenních dekorativních gobelínů, které se začaly tkát v 17. století. Někdy tvořily součást série, v jiných případech byly zhotovené jako samostatné kusy.<sup>206</sup>

Námět kytice autor kartonu znázornil ve váze v iluzivním pohledu do reálně zachycené krajiny s nízkým horizontem. V pozadí vyobrazil na levé straně zříceninu a na pravé, věž kostela. Kytice vsazená do zahradní vázy s delfíny stojí na čtyřhranném kamenném podstavci s mohutným a dekorativně pojatým torem. Poměrně vysoké květinové aranžmá v menší váze na vrcholu zdobí slunečnice. Pod ní možno rozeznat kosatce, růže, vlčí mák, zvonky, narcisy a tulipány. Pro podpoření iluze skutečného výhledu, na horní stranu gobelínu umělec znázornil motiv odhrnutých závěsů, které odkrývají kartuši s puttem, jež drží festony. Prvek odhrnutých závěsů v malířství dosáhl v minulosti velmi vysoké úrovně. Šlo o trend zachytit námět tak, aby co nejvíce odpovídal skutečnosti. Zesílený dojem iluze malíři podpořili závěsem zobrazeným v popředí. Tento gobelín nemá borduru, kompozici po celém obvodu zakončuje tmavý lem.

Dílo v průběhu času bylo jen drobně poškozeno a potřebovalo pouze lokální opravy. Pás lemů tvoří novější horizontální lemy,<sup>207</sup> které musely být ke gobelínu aplikovány při poslední restauraci. Lze říci, že velký podíl na stavu gobelínu mají nepochybně rozměry. Čím menší je kompozice, tím méně trpí a nepodléhá velkému prověšení. O této opravě není dochovaná dokumentace.

---

<sup>206</sup> Blažková 1959, s. 22.

<sup>207</sup> Ibidem.

### 13. David a Abigail

Bruggy, 17. století

vlněná a hedvábná příze; 333 × 445 cm

Náměšť nad Oslavou, zámek, inv. č. 78/16

Restaurováno: Valašské Meziříčí, Gobelínové a kobercové dílny, 1960–1962

Provenience: Jevišovice, zámek, do roku 1956

Prameny: Jindřich Vohánka – Josef Müller, *Záznam o prohlídce gobelínů na stát. Zámku v Náměšti n. Osl. ze dne 14. 4. 1959*, Národní památkový ústav Územní odborné pracoviště v Telči, č. 72/4. – Jindřich Stehlík, *Gobelín „David a Abigail“* (restaurátorská dokumentace), Národní památkový ústav Územní odborné pracoviště v Telči, Jindřichův Hradec 1962, č. 72/2.

Literatura: František Petr, *Ošetřování historických textilií*, *Zprávy památkové péče* XVII, 1957, č. 5–6, s. 221–223. – Jan Sedlák, *Náměšť nad Oslavou. Státní zámek, město a památky v okolí*, Praha 1973, s. 21–22. – Jarmila Blažková, *Nástěnné koberce ve státním zámku Náměšti nad Oslavou*, Praha 1959, s. 17–22. – Jarmila Blažková, *Nástěnné koberce v Náměšti nad Oslavou*, Brno 1968, s. p. – Karla Brücknerová (ed.), *Století gobelínů v moravských a slezských sbírkách*, Valašské Meziříčí 2005, s. p.

V článku *Ošetřování historických textilií*<sup>208</sup> je uveden gobelín *Abigail přináší dary Davidovi* jako práce vytvořená v Bruselu pod vlivem Jacoba Jordaense v době kolem roku 1650. Jarmila Blažková ve svém textu o dva roky později zmiňuje také možný vliv okruhu Petera Paula Rubense.<sup>209</sup> Následně Jarmila Blažková u gobelínu s názvem *David a Abigail* mění určení místa vzniku díla na Bruggy.<sup>210</sup> V roce 2005 Karla Brücknerová datuje dílo do 17. století.<sup>211</sup>

*David a Abigail*, [obr. 13] představuje námět starozákonního příběhu doprovázeného texty umístěnými v borduře. Jedná se o věty z První knihy Samuelovy, kdy Abigail přichází k Davidovi, který táhne se svými muži proti Nabalovi, protože Nabal odmítl dát dostatečnou odměnu Davidovým mužům za hlídání jeho stáda. Abigail klade dary k Davidovým nohám a snaží

---

<sup>208</sup> Petr 1957, s. 223.

<sup>209</sup> Blažková 1959, s. 22.

<sup>210</sup> Blažková 1968, s. p.

<sup>211</sup> Brücknerová 2005, s. p.

se diplomaticky vyřešit danou situaci, jež vyvstala z nedbalého projevu jejího manžela Nábala. David ji vyslechl a poslal domů, sama tak zabránila zbytečnému krveprolití.<sup>212</sup>

V tomto námětu autor jasně naznačil urozenost obou hlavních postav. V předním plánu na levou stranu vyobrazil vznešeně oděnou Abigail s dary a svými služebníky, za jedním z nich stojí statný strom. A na pravé straně zachytil Davida s jeho vojáky a mladíka se psem. Celý výjev je vsazen do prostředí krajiny s oblaky a ptactvem. Bordura podtrhuje honosnost gobelínu. V jejích širokých vertikálních pásech autor kartonu navrhl symetricky ztvárněné dekorativní sloupy s patkami a palmetami na podstavcích dekorované maskarony. Podstatnou část vyplňují dřívky v pletencovém provedení s aranžovanými rostlinami a ovocem, nahoře zakončené hlavicemi s reliéfy a malými okřídlenými hlavami putti. Spodní pás tvoří náměty s dvěma podstavci a několika girlandami, které se objevují také na horní straně bordury. Girlandy v horním bordurovém pásu jsou bohatší a zasahují i do prostoru hlavního námětu a vytváří dojem prostorové iluze. Uprostřed obou vodorovných pásů jsou na červených stuhách zavěšené doprovodné texty, které odkazují na verše a odstavec v Bibli. Ve spodním vodorovném bordurovém pásu text v přepisu „CVM · CONSTITVERIT · TE · DOMINUS · DVCEM · NON · ERIT · TIBI · IN · SINGVLTVM · QVOD · EFFVDERIS · SANGVINEM · INNOXIVM · I · REG · XXV ·“ odkazuje na dvacátý pátý odstavec První knihy Samuelovy. A v horním pásu bordury text v přepisu „PRVDENTIA · ABIGAIL · OS · SVVM · APERTIT · SAPIENTIAE · ET · LEX · CLEMENTIAE · IN · LINGVA · EIVS · PROV · XXXI ·“ uvádí třicátý první verš dvacátého pátého odstavce První knihy Samuelovy. V překladu text odpovídá veršům „...nebudeš mít újmu ani výčitky, můj pane, že jsi zbytečně prolil krev, aby sis pomohl.“<sup>213</sup> „...požehnán buď tvůj důvtip a požehnána ty sama, žes mě dnes zadržela, abych se nedopustil krveprolití a nepomohl si vlastní rukou.“<sup>214</sup>

Při restaurátorské práci v roce 1960–1961 bylo třeba odstranit staré opravované plochy narušující celkový vzhled i strukturu, a renovovat oslabené či přetřhané útky. Na místech úplného poškození museli tkalci také nahradit chybějící osnovu. Důkladnou úpravou prošly i lemy. K zajištění proti prověšení a poškození vlastní vahou restaurátoři použili popruhy, které připevnili na

---

<sup>212</sup> 1 S 25.

<sup>213</sup> 1 S 25, 31.

<sup>214</sup> 1 S 25, 33.



rubovou stranu gobelínu. Dílo má výjimečnou kvalitu uměleckořemeslné práce a velmi dobře si zachovaná původní barevnost.<sup>215</sup>

#### **14. Diana a její družina**

nejspíše Aubusson, druhá polovina 17. století

vlněná a hedvábná příze; 288 × 500 cm

Náměšť nad Oslavou, zámek, inv. č. 1/1

Restaurováno: Praha, Restaurátorské dílny, 1999–2002

Provenience: Osová Bítýška, zámek, do roku 1956

Prameny: Josef Prokop, *Tapiserie „Verdura s bohyní lovu Dianou“* (restaurátorská dokumentace), Národní památkový ústav Územní odborné pracoviště v Telči, Praha 2002, č. 453.

Literatura: Jan Sedlák, *Náměšť nad Oslavou. Státní zámek, město a památky v okolí*, Praha 1973, s. 23. – Jarmila Blažková, *Nástěnné koberce ve státním zámku Náměšti nad Oslavou*, Praha 1959, s. 24. – Jarmila Blažková, *Nástěnné koberce v Náměšti nad Oslavou*, Brno 1968, s. p. – Karla Brücknerová (ed.), *Staletí gobelínů v moravských a slezských sbírkách*, Valašské Meziříčí 2005, s. p.

V publikaci *Nástěnné koberce ve státním zámku Náměšť nad Oslavou*<sup>216</sup> je uvedena barokní verdura s lovkyní Dianou a jejími družkami z konce 17. století z bruselských dílen. Podle Josefa Prokopa dílo vykazuje spíše podobné rysy s jinými gobelíny, zhotovenými v této době v tkalcovském středisku v Aubussonu.<sup>217</sup> Karla Brücknerová udává místo vzniku francouzskou gobelínovou dílnu a dílo datuje do druhé poloviny 17. století.<sup>218</sup>

*Diana a její družina*, [obr. 14] jde o motiv s velmi členitou přírodní scénérií a bohatým zastoupením trav, keřů i stromů. V levém rohu v předním plánu na pravém břehu potoka autor kartonu navrhl spící skromně oděnou bohyni Dianu s lukem, šípy a psem. Téměř uprostřed na levém břehu potoka umístil tři ženy se psem, patrně nymfy. Před nimi leží mrtvý pták a laň, která by mohla odkazovat

---

<sup>215</sup> Stehlík 1962.

<sup>216</sup> Blažková 1959, s. 24.

<sup>217</sup> Prokop 2002.

<sup>218</sup> Brücknerová 2005, s. p.

na antické báje, kdy Dianinu oblíbenou laň zabil mykénský král Agamemnon.<sup>219</sup> Druhý plán tvoří největší plochu námětu s různými stromy, keři a potokem. Třetí plán otevírá pohled do vzdálené krajiny s řekou, mostem a architekturou. Výjev uzavírá úzká bordura s pravidelnými symetrickými motivy rozvilin, květin, ovoce a ptáků. V době vzniku tohoto gobelínu byl námět s bohyní Dianou velmi oblíbený.<sup>220</sup>

Patrně počátkem 20. století prošel gobelín rozsáhlou restaurací, z níž nelze dohledat písemné zprávy. Tehdy tkalci použili část jiného kusu gobelínu a aplikovali fragment s motivem laně a ptáka, ale s odlišnou stylizací a barevností. Spojovali také dva kusy kompozice, které byly svisle roztrženy, či rozstříženy. Při poslední opravě v letech 1999–2002 museli restaurátoři doplnit značná poškozená místa osnov a útků. Pro zpevnění celého díla na rubovou stranu připevnili při horním okraji podšívku se suchým zipem na zavěšení. Gobelín má poměrně dobře zachovalé barvy. Pečlivě ztvárněné detaily naznačují dokonalé předlohy, podle nichž tkalci pracovali.<sup>221</sup>

## 15. Verdura s pasákem koz

Aubusson, druhá polovina 17. století

vlněná a hedvábná příze; 305 × 370 cm

Náměšť nad Oslavou, zámek, inv. č. 11/12

Provenience: Hradec Králové, zámek, do roku 1956

Literatura: Karla Brücknerová (ed.), *Staletí gobelínů v moravských a slezských sbírkách*, Valašské Meziříčí 2005, s. p.

Gobelín *Verdura s pasákem koz* je poprvé prezentován v roce 2005 s určením místa vzniku díla v tkalcovské dílně v Aubussonu a datován do druhé poloviny 17. století.<sup>222</sup>

*Verdura s pasákem koz* [obr. 15] líčí motiv venkovského každodenního života. Autor kartonu do kompozice umístil dvě prostě oblečené postavy s holemi

---

<sup>219</sup> Zamarovský 2005, s. 65–67.

<sup>220</sup> Blažková 1968, s. p.

<sup>221</sup> Prokop 2002.

<sup>222</sup> Brücknerová 2005, s. p.

v rukou pasoucí kozy, a ženu s košem v ruce jdoucí směrem k potoku. Tato figurální stafáž zpestřuje členitou krajinu s bujnou vegetací s různými druhy trav, keřů a stromů v mnoha odlišných nuancích zelené a žluté barvy. Silné kmeny stromů a částečně také zem v popředí obsahuje množství hnědých tónů barev. V kompozici nechybí ani vodní hladina potoka zachyceného v levém rohu kompozice. V pozadí se tyčí věž zámku se schody, a vysoké kopce v modrých tónech dotváří v pozadí celý námět. Autor kartonu do venkovského námětu vkomponoval i ptáka sedícího na jednom ze tří stromů při pravé straně kompozice. Úzká bordura barevně podporuje celou kompozici. Tvoří ji bohatý souvislý dekor z velkých květů růží, tulipánů, narcisů a dalších rostlin. Rohy zdobí akantový ornament. Vnitřní i vnější stranu bordurového pásu ohraničuje lem.

Dílo obsahuje množství drobných dotkávek s odlišnou barevností, a lokálně odhalenou osnovu.<sup>223</sup> Tato verdura je typickým příkladem tvorby aubussonske dílny s chladnějšími odstíny, laděnými do modré barvy, a méně kvalitním i hrubějším materiálem.<sup>224</sup>

---

<sup>223</sup> Ibidem.

<sup>224</sup> Helen Churchill Candee, The tapestry book, <http://www.gutenberg.org/files/26151/26151-h/26151-h.htm>, vyhledáno 27. 2. 2015.

## 16. Groteska s trubačem a dívkou s květinami

z cyklu Grotesky

Beauvais, podle kartonu Jeana Béraina, konec 17. století

vlněná a hedvábná příze; 331 × 216 cm

Náměšť nad Oslavou, zámek, inv. č. 1011/902

Restaurováno: Praha, Český fond výtvarných umění, 1984

Provenience: Krásný Dvůr, zámek, do roku 1956

Prameny: Jarmila Hartlová, *Závěrečná restaurátorská zpráva Tapiserie z cyklu Grotesky-Sirius*, Národní památkový ústav Územní odborné pracoviště v Telči, Praha 24. 9. 1984, č. 452.

Literatura: Jan Sedlák, *Náměšť nad Oslavou. Státní zámek, město a památky v okolí*, Praha 1973, s. 22–25. – Jarmila Blažková, Instalace nástěnných koberců ve státním zámku Náměšť nad Oslavou, *Zprávy památkové péče* XVII, 1957, č. 5–6, s. 212. – Jarmila Blažková, *Nástěnné koberce ve státním zámku Náměšti nad Oslavou*, Praha 1959, s. 22–24. – Jarmila Blažková, *Nástěnné koberce v Náměšti nad Oslavou*, Brno 1968, s. p. – Karla Brücknerová (ed.), *Staletí gobelínů v moravských a slezských sbírkách*, Valašské Meziříčí 2005, s. p.

V článku *Instalace nástěnných koberců ve státním zámku Náměšť nad Oslavou* Jarmila Blažková uvádí cyklus *Grotesky* s počtem pěti dochovaných gobelínů, ale jednotlivé kusy jmenovitě neuvádí. Sérii datuje do konce 17. století. Zmiňuje i francouzskou královskou manufakturu v Beauvais, kde tkalci tyto gobelíny vytvářeli podle kartonů Jeana Béraina s pomocí Jeana-Baptisty Monnoyera.<sup>225</sup> V restaurátorské zprávě Jarmila Hartlová tomuto gobelínu dala název *Groteska-Sirius*.<sup>226</sup> V publikaci z roku 2005 stejný gobelín možno nalézt pod jménem *Groteska s trubačem a dívkou s květinami*.<sup>227</sup>

*Groteska s trubačem a dívkou s květinami* [obr. 16] je dnes součástí série celkem pěti gobelínů pod názvem *Grotesky*. Na tento námět v manufaktuře v Beauvais vytvořili tkalci četné série, které dílny produkovaly po čtyřicet let. Stala se tak nejúspěšnější gobelínovou sérií vůbec. První série vyšla kolem roku 1688

---

<sup>225</sup> Blažková 1957, s. 212.

<sup>226</sup> Hartlová 1984.

<sup>227</sup> Brücknerová 2005, s. p.

a podle dochovaných kartonů ji tvořilo šest gobelínů.<sup>228</sup> Jeden gobelín z původně šestidílného cyklu *Grotesky* již do zámku Náměšť nad Oslavou dovezen nebyl.

Jean Bérain byl vynikajícím grafikem a jeden z největších mistrů francouzské dekorační malby 17. století.<sup>229</sup> V roce 1675 jej Ludvík XIV. jmenoval návrhářem královského dvora. Měl ohromný vliv na dosavadní umění a jeho díla vytvářeli umělci ve velkém množství různých kopií i v Augsburgu a Nizozemí.<sup>230</sup> Společným charakteristickým rysem kompozic *Grotesek* je tabákově hnědý podklad. Autor vytvořil originální styl odrážející dekorativní vkus své doby se záměrem komedie. V jeho kompozicích se objevují fantastické bytosti, karyatidy, groteskní masky zvířat, množství úponků, akantových listů s girlandami, mušlemi, arabeskami, a výtvarné prvky s drahými baldachýny či koši květin. Prvky do kompozice autor umisťoval symetricky.

Název či ornament groteska pochází z antického období. Způsob zobrazování tohoto námětu napodoboval reálnou dekorativní výzdobu stěn etruských domů listy, ovocem, stužkami, mušlemi a jinými drobnými předměty. Toto zdobení interiérů lze najít mnohem později v období renesance například v nástěnných malbách Raphaela, ale i v rokoku a klasicismu.<sup>231</sup>

Do středu kompozice *Grotesky s trubačem a dívkou s květinami* autor zobrazil altán s mříží obrostlou vinnou révou a nařaseným závěsem. Po stranách se po mřížích až k zemi pne vinná réva. Altán podpírají štíhlé kónické sloupy s ozdobnými prvky. Uprostřed pod altánem na podstavci autor kartonu vyobrazil stojící zlatou sochu boha Dionýsa. Na hlavě má věnec z vinné révy, v levé ruce drží hrozen, v pravé thyrsos (hůl zakončená šiškou ověšená břechťanem), opírá se o kmen stromu a u nohou mu sedí tygr. Při levé straně před altánem je zachycen hudebník hrající na trubku. Na protější straně při okraji stoupá po schodech dívka s košem květin na hlavě. Postavy jsou zachyceny v extravagantních oděvech. Podlahu tvoří šachovnicový vzor. Nad altánem námět dotváří architektonické prvky, dvě kadidelnice, dva ptáci, kytice se šiškami a pentlemi, ale i množství girland a závěsných dekorací. Borduru lemují z vnitřní strany dekorativní pás a na vnější straně pás s motivem vejcovce. Borduru souměrně vyplňuje velké

---

<sup>228</sup> Ó Neill 2007, s. 424.

<sup>229</sup> Blažková 1968, s. p.

<sup>230</sup> Catherine Auguste, *Jean I Berain (1637–1711), Un Style*, <http://www.meublepeint.com/jean-berain-style-reduit.htm>, vyhledáno 7. 11. 2014.

<sup>231</sup> Kohutková 2012, s. 8–9.

množství různých dekorativních prvků, mušlí, kytic, kadidelnic, fantaskních polo postav, papoušků a pávů. V horních rozích jsou zobrazeny veverky, v dolních satyři v podřepu. Uprostřed bordur autor návrhu umístil postavy Číňanů, po stranách sedí na trůnu se slunečníky, ve vodorovných pásech jsou zachyceni pod mušlí, jako polo sedící s číší v ruce.

Kompozice *Groteska s trubačem a dívkou s květinami* měla původně širší rozměr. Obě vertikální strany bordury byly ustřiženy v místě přechodu hlavní scény do bordurového pásu. Lze to rozeznat podle nenavazujícího dekoru v borduře. Gobelín prošel mnoha neodbornými a nedostačujícími opravami, ale i jinými zásahy. Nejčastěji se jednalo o obnovu osnovy a útku. Některé osnovy tkalci pouze nahradili nitěmi, ty však časem popraskaly. Do jiných poškozených částí vpichovali nitě nové, ale nevhodně zvoleným způsobem. V důsledku toho vznikalo nežádoucí zvlnění původního materiálu. I po předchozích opravách tato místa potřebovala znovu restaurovat. V borduře na obou stranách lze rozpoznat přišítky nového vnějšího bordurového lemu. Při poslední restauraci v roce 1984 bylo nutné gobelín vyčistit, odpárat starou podšívku, obnovit četné rozparky a různé poškození osnov i útků. V poslední řadě restaurátorka našla novou podšívku a připevnila nosný skelet s kroužky na zavěšení.<sup>232</sup>

---

<sup>232</sup> Hartlová 1984.

## 17. Grotoska s cellistou a tanečnicí

Z cyklu Grotosky

Beauvais, podle kartonu Jeana Béraina, konec 17. století

vlněná a hedvábná příze; 325 × 240 cm

Náměšť nad Oslavou, zámek, inv. č. 1012/903

Restaurováno: Praha, Český fond výtvarných umění, 1985

Provenience: Krásný Dvůr, zámek, do roku 1956

Prameny: Květa Starcová-Tajovská, *Restaurátorská zpráva o tapiserii „Hudebník s tanečnicí“*, Národní památkový ústav Územní odborné pracoviště v Telči, Praha 1985, č. 250.

Literatura: Jan Sedlák, *Náměšť nad Oslavou. Státní zámek, město a památky v okolí*, Praha 1973, s. 23. – Jarmila Blažková, Instalace nástěnných koberců ve státním zámku Náměšť nad Oslavou, *Zprávy památkové péče* XVII, 1957, č. 5–6, s. 212. – Jarmila Blažková, *Nástěnné koberce ve státním zámku Náměšti nad Oslavou*, Praha 1959, s. 19–24. – Jarmila Blažková, *Nástěnné koberce v Náměšti nad Oslavou*, Brno 1968, s. p. – Karla Brücknerová (ed.), *Staletí gobelínů v moravských a slezských sbírkách*, Valašské Meziříčí 2005, s. p.

Gobelín *Grotoska s Cellistou a tanečnicí* má stejný původ jako dílo *Grotoska s trubačem a dívkou s květinami* (kat. heslo 16). O této konkrétní kompozici *Grotoska s cellistou a s tanečnicí* je možné se poprvé dozvědět z publikace Jarmily Blažkové z roku 1959.<sup>233</sup>

*Grotoska s cellistou a tanečnicí*, [obr. 17] patří mezi menší kompozice cyklu. Ústřední motiv tvoří baldachýn zavěšený po stranách za architektonické prvky, podobné volně zpracovaným kladím na vrcholu se sfingami. Pod baldachýnem autor zobrazil sedícího ptáka v zavěšeném kruhu. Níže je umístěn okrasný kvetoucí stromek stojící ve váze na stolku přehozeném rudou látkou. Na stolku také leží noty a loutna. Po pravé straně pod baldachýnem autor zachytil ženu v tanci s trianglem v bohatém kostýmu, na levé straně sedícího muže hrajícího na cello. Po obou stranách na volně zpracovaných podstavcích stojí na čabrakách malé kvetoucí stromky ve vázách, nad nimi visí kadidelnice pověšené za kladí. Velmi

---

<sup>233</sup> Blažková 1959, s. 19.

úzké kónické a dekorativně zdobené sloupky podpírají architektonické články s baldachýnem. K vyjádření prostorového dojmu umělec navrhl podlahu se šachovnicí. Při dolním okraji po stranách před hranou pódia zachytil vyrůstající květiny na tmavém pozadí. Horní část námětu je komponována z architektonických prvků, závěsných dekorací s festony, akanty, stuhami a aranžovanými kyticemi. Uprostřed sedí okřídlená sfinga, výše po stranách dva ptáci na čabrákách, další dva létají pod květinovými festony, které jsou zavěšeny za architektonické články. Bordura stylově a barevně odpovídá předchozímu gobelínu, což je jedním znakem společné série. Vyskytují se zde stejné prvky, dekory, postavy, jako u výše zmíněného díla. Liší se v detailech způsobených sešitím po rozstřížení kompozice. Dříve byla bordura širší, tehdy patrně vlastníci majitelé zámku Krásný dvůr nechali *Grotesku s cellistou a tanečnicí* a *Grotesku s trubačem a dívkou s květinami* po obou stranách zmenšit.

Před restaurací v roce 1985 byl gobelín *Groteska s cellistou a tanečnicí* v kritickém stavu. Mnohá místa obsahovala rozpadlé hedvábí, chybějící osnovy, prodřený i vypadaný útek. Celý byl napaden hmyzem a plísní. Dřívější neodborné opravy mu narušily osnovy a útek, též měl lepená místa. Vlivem nesprávného čištění lokálně zapustily barvy. Po bocích gobelínu aplikovali celé nové lemy,<sup>234</sup> na horní straně pouze části lemů. Podle detailů při vnitřních rozích bordury lze soudit, že byl tento gobelín po celé délce svislých stran oříznut. Na oříznutých gobelínech v horních rozích kompozic chybí dekorace s paprskovitě se rozšiřujícím motivem látky s ornamenty, které se na všech ostatních dílech cyklu *Grotesky* objevují. Velké množství výše zmíněných nedostatků bylo nutné odstranit a opravit. V závěru restaurátorské práce opatřila restaurátorka gobelín podšívkou.<sup>235</sup>

---

<sup>234</sup> Starcová-Tajovská 1985.

<sup>235</sup> Ibidem.



## 18. Grotoska s tanečníky a se slonem

Z cyklu Grotosky

Beauvais, podle kartonu Jeana Béraina, konec 17. století

vlněná a hedvábná příze; 337 × 442 cm

Náměšť nad Oslavou, zámek, inv. č. 1014/1340

Provenience: Krásný Dvůr, zámek, do roku 1956

Literatura: František Petr, Ošetřování historických textilií, *Zprávy památkové péče* XVII, 1957, č. 5–6, s. 224. – Jan Sedlák, *Náměšť nad Oslavou. Státní zámek, město a památky v okolí*, Praha 1973, s. 23. – Jarmila Blažková, Instalace nástěnných koberců ve státním zámku Náměšť nad Oslavou, *Zprávy památkové péče* XVII, 1957, č. 5–6, s. 212. – Jarmila Blažková, *Nástěnné koberce ve státním zámku Náměšti nad Oslavou*, Praha 1959, s. 18–24. – Jarmila Blažková, *Nástěnné koberce v Náměšti nad Oslavou*, Brno 1968, s. p. – Karla Brücknerová (ed.), *Staletí gobelínů v moravských a slezských sbírkách*, Valašské Meziříčí 2005, s. p.

K dílu *Grotoska s tanečníky a se slonem* se vztahují informace, které jsou totožné s předchozími gobelíny cyklu *Grotosky* (kat. heslo 16). O kusu *Grotoska s tanečníky a se slonem* se lze dozvědět v publikaci Karly Brücknerové.<sup>236</sup>

*Grotoska s tanečníky a se slonem* [obr. 18] patří k těm rozměrnějším kusům náměšťské sbírky i samotné série. Gobelín autor komponoval v horní části množstvím architektonických prvků, stuh, mušlí, girland, kytic, ptáků, závěsných dekorací s toulci se šípy a čabrákou. Scénu autor vylíčil v prostoru s volně pojatými architektonickými prvky kladí a sokly spojené kónickými sloupy s dekorem. K umocnění dojmu trojrozměrného prostoru navrhl šachovnicové pódium se dvěma schodišti. Po obou stranách pódia tančí harlekýni, vlevo s panovou flétnou a hudebníci s trianglem, vpravo s trubkami. Vpravo poblíž harlekýna stojí bůh Dionýsos s thyrssem a před ním leží tygr s vinnou révou. Obě skupinky postav autor kartonu umístil na pódium. Nad hlavami dominují ornamentálně zpracované prvky s řasenými závěsy na tyčích, zavěšené za obloukovou konstrukci s vinnou révou. Oblouky dosedají na architektonické články nesené kónickými úzkými sloupy s dekorem stojící na podstavcích. Na ně autor umístil bohaté kytice a sfingy.

---

<sup>236</sup> Brücknerová 2005, s. p.

Uprostřed pódia vede mladík slona ověšeného čabrakami a na něm sedí harlekýn hrající na trubku. Za nimi se tyčí architektonické prvky, nyní s pilíři na podstavcích, sloupy ověšenými révou a řasenými závěsy. Kompozice vyjadřuje autorův smysl pro symetrii, detail a harmonii. Ani bordura není výjimkou. Stylově odpovídá předchozím kusům série. Vertikální bordurové pásy jsou totožné, ale na rozdíl od užších kompozic horizontální pásy bordury autor vyzdobil také okřídlenými sfingami, koši s květinami a dekorem s ptáky.

Jako jediný gobelín z tohoto cyklu nebyl od padesátých let 20. století odborně restaurován. Lze zaznamenat rozsáhlé opravy v barevném posunu ve vertikálních i horizontálních liniích. Z těchto oprav není dochovaná dokumentace. Dnes je jeho celkový stav kritický, má množství rozevřených rozparků převážně v dolní části kompozice a četná místa s rozedřeným útkem i odhalenými osnovami.<sup>237</sup>

## 19. Groteska s provazolezci a velbloudem

Z cyklu Grotesky

Beauvais, podle kartonu Jeana Béraina, konec 17. století

vlněná a hedvábná příze; 331 × 592 cm

Náměšť nad Oslavou, zámek, inv. č. 1015/1341

Restaurováno: Jindřichův Hradec, Ateliéry tapiserií Teinitzerová, spol. s. r. o., 1986–1993

Provenience: Krásný Dvůr, zámek, do roku 1956

Prameny: Josef Müller, *Zpráva o provedení restaurátorských prací na historické tapiserii „Groteska“*, Národní památkový ústav Územní odborné pracoviště v Telči 1993, č. 93/7.

Literatura: František Petr, Ošetřování historických textilií, *Zprávy památkové péče* XVII, 1957, č. 5–6, s. 224. – Jan Sedlák, *Náměšť nad Oslavou. Státní zámek, město a památky v okolí*, Praha 1973, s. 23. – Jarmila Blažková, Instalace nástěnných koberců ve státním zámku Náměšť nad Oslavou, *Zprávy památkové péče* XVII, 1957, č. 5–6, s. 212. – Jarmila Blažková, *Nástěnné koberce ve státním zámku*

---

<sup>237</sup> Ibidem.

*Náměšti nad Oslavou*, Praha 1959, s. 18–24. – Jarmila Blažková, *Nástěnné koberce v Náměšti nad Oslavou*, Brno 1968, s. p. – Karla Brücknerová (ed.), *Staletí gobelínů v moravských a slezských sbírkách*, Valašské Meziříčí 2005, s. p.

*Groteska s provazolezci a velbloudem* není výjimkou cyklu. Informace týkající se vzniku tohoto díla se vztahují k celé sérii *Grotesky* (kat. heslo 16). Kompozici *Groteska s provazolezci a velbloudem* poprvé uvádí Jarmila Blažková ve své publikaci jako *Provazolezci, páv a velbloud*.<sup>238</sup> Ale v restaurátorské zprávě z roku 1993 se objevuje pod názvem *Groteska*.<sup>239</sup> Gobelín pod názvem *Groteska s provazolezci a velbloudem* lze nalézt v publikaci *Staletí gobelínů v moravských a slezských sbírkách*.<sup>240</sup>

*Groteska s provazolezci a velbloudem* [obr. 19] je největším gobelínem celé náměšťské sbírky. Rozvržením se kompozice podobá *Grotesce s tanečnicí a se slonem* (kat. heslo 18). Horní část obsahuje totožné dekorace a složky, pouze s tím rozdílem, že při krajích této kompozice autor zobrazil páskovou ornamentiku, aranžovanou kytici a feston. Další obdobné motivy jako v díle *Groteska s tanečnicí a se slonem* lze nalézt převážně ve střední části námětu, jde především o architektonickou složku. V této kompozici jsou na římsách posazeny obloukové konstrukce porostlé vinnou révou, která se pne od dolní části vnitřních svislých bordurových pásů. Po stranách hlavní scény umělec vylíčil tančící harlekýny vpravo s loutnou a vlevo s činely. Blíže ke středu na pravé straně zachytil na zemi ležícího tygra a kytici, za ním na podstavci sedící postavu s další šelmou a drapérií. Na tomto podstavci dominuje patrně bůh Dionýsos se sochou sfingy u nohou, kterou autor kartonu navrhl i na levé straně. Zde ale umístil sedící postavu harfisty. Pod levým baldachýnem s papoušky autor zobrazil provazochodce na laně, sedícího houslistu a tančícího harlekýna s tamburínou. Na druhé straně též pod baldachýnem s papoušky stojí velbloud s jeho průvodcem a nad nimi je zavěšena květinová dekorace. Uprostřed autor vyobrazil páva na barevné drapérii před velkou kyticí ve váze, nad ní visí na lanech dva putti. Vedle páva se muž se vztyčenou rukou opírá o podstavec.

---

<sup>238</sup> Blažková 1959, s. 21.

<sup>239</sup> Müller 1993.

<sup>240</sup> Brücknerová 2005, s. p.

Gobelín svým způsobem tkaní představuje vynikající umělecké dílo. Je komponován z architektonických prvků, květinových girland, váz, alegorických figur a ptáků. V detailech v kresbě dosáhl neobyčejné jemnosti a členitosti plochy. Zmíněnými prvky se vyznačují i ostatní kusy série *Grotesky*.

Před restaurátorskou prací měl četná místa s protrhanými rozparky vzniklými vlivem prověšení vlastní vahou a degradací útkového materiálu. V minulosti byl přibližně v jedné čtvrtině zleva svisle přestřižen po celé své délce a znovu přišit. Gobelín už dříve odborníci restaurovali a díky tomu nedošlo k velkoplošným rozpadům materiálu. Vlivem špatné manipulace chyběl okrajový lem a při poslední opravě jej restaurátoři nahradili portou. Ke zpevnění celého díla použili nosné popruhy a podšívkou. Lze dohledat písemné zprávy pouze k restauraci prováděné v letech 1986–1993.<sup>241</sup>

## 20. Věnění Herma

Z cyklu *Grotesky*

Beauvais, podle kartonu Jeana Béraina, konec 17. století

vlněná a hedvábná příze; 324 × 308 cm

Náměšť nad Oslavou, zámek, inv. č. 1016/1342

Restaurováno: Praha, Český fond výtvarných umění, 1979–1983

Provenience: Krásný Dvůr, zámek, do roku 1956

Prameny: Valentina Ceplechová, *Zpráva k dílčí kolaudaci tapiserie ze st. Zámku Náměšť nad Oslavou* (restaurátorská dokumentace), Národní památkový ústav Územní odborné pracoviště v Telči, Praha 1979, č. 243/1. – Valentina Ceplechová, *Tapiserie s názvem „Věnění hermy“* (restaurátorská dokumentace), Národní památkový ústav Územní odborné pracoviště v Telči, Praha 1983, č. 244.

Literatura: František Petr, Ošetřování historických textilií, *Zprávy památkové péče* XVII, 1957, č. 5–6, s. 225. Jan Sedlák, *Náměšť nad Oslavou. Státní zámek, město a památky v okolí*, Praha 1973, s. 23. – Jarmila Blažková, Instalace nástěnných koberců ve státním zámku Náměšť nad Oslavou, *Zprávy památkové péče* XVII, 1957, č. 5–6, s. 212. – Jarmila Blažková, *Nástěnné koberce ve státním zámku*

---

<sup>241</sup> Müller 1993.

*Náměšti nad Oslavou*, Praha 1959, s. 22–25. – Jarmila Blažková, *Nástěnné koberce v Náměšti nad Oslavou*, Brno 1968, s. p. – Karla Brücknerová (ed.), *Staletí gobelínů v moravských a slezských sbírkách*, Valašské Meziříčí 2005, s. p.

Stejně jako u ostatních kompozic cyklu *Grotesky* i s tímto gobelínem jsou údaje týkající se vzniku děl identické (kat. heslo 16). Gobelín *Věnění Herma* se objevuje jako první samostatně uvedený kus pod názvem *Věnění Bacchovy hermy* v článku Františka Petra v roce 1957.<sup>242</sup> Restaurátorka Valentina Ceplechová ve *Zprávě k dílčí kolaudaci tapiserie ze st. Zámku Náměšť nad Oslavou* uvádí tento gobelín s názvem *Věnění Satyra*.<sup>243</sup> V restaurátorské dokumentaci z roku 1983 stejný gobelín Valentina Ceplechová jmenuje *Věnění Herma*.<sup>244</sup>

*Věnění Herma*, [obr. 20] jde o motiv zdobení Herma jakožto sochy boha. Autor zobrazil Herma ověněného květinami pod portikem s řasenými závěsy, ze kterého je spuštěn baldachýn s květinovou dekorací. Portikus přechází na obou stranách souměrně do kladí s pilíři s ornamentálním zdobením, a do oblouků se sloupy. Nad portikem stojí na stojanu orel s roztaženými křídly. Na kladí je na pravé straně zachycen páv, na levé jiný opeřenec. Při horní straně kompozici zdobí architektonické prvky ve tvaru říms s girlandami, kyticemi, a závěsnými dekoracemi, s fantaskními okřídlenými polo postavami a hermami. V dolní části umělec zachytil rostliny stromového vzhledu ve vázách na podstavcích, po stranách obloukovitě spojených kuželkovou balustrádou. Přes téměř celou pravou balustrádu leží nedbale přehozená látka. Ve střední části kompozice na pódiu autor ztvárnil tanečnici s tamburínou, vlevo harlekýna na koze a malou fantaskní postavou s košem květin. Ještě více vlevo za balustrádou umístil jinou tanečnici s tamburínou. Stejně jako ostatní kompozice i tato scéna se odehrává na pódiu s šachovnicovým vzorem. Kompozice má tabákově hnědý podklad, v borduře převládá barva bordó. Tyto jasné prvky spojují celou sérii. Bordura obsahuje totožné prvky jako bordurové pásy již zmíněných děl, s přihlédnutím na rozměry gobelínu. Má totožné svíslé pásy, jak je tomu u všech gobelínů tohoto cyklu. Lze uvažovat o tom, že tato bordura obsahuje všechny prvky, které

---

<sup>242</sup> Petr 1957, s. 225.

<sup>243</sup> Ceplechová 1979.

<sup>244</sup> Ceplechová 1983.

se původně mohly objevovat před zmenšením i u gobelínů *Groteska s cellistou a tanečnicí* i *Groteska s trubačem a dívkou s květinami*.

V minulosti gobelín na dvou místech svisle rozstříhli, následně ale znovu přišli, někde i dotkali do vzoru. V těchto místech se později dílo narušilo. Před restaurátorským zásahem byl gobelín v kritickém stavu. Celou kompozici napadli moli, vznikla tak četná místa zapříčiňující rozpad plochy. Při restaurování musely být odstraněny staré nevyhovující neodborné opravy a podšívka. Bylo nutné spravit rozpadající se rozparky, převážně na místech s hedvábím, které má mnohem menší odolnost vůči poškození. Množství degradovaných míst si vyžadovalo nahradit útky i osnovu. Po dokončení restaurace k rubové straně gobelínu restaurátorka přišla podšívku.<sup>245</sup>

## 21. Sázení květin

pravděpodobně Aubusson, 18. století

vlněná a hedvábná příze; 300 × 240 cm

Náměšť nad Oslavou, zámek, inv. č. 106/15

Provenience: Jevišovice, zámek, do roku 1956

Literatura: Jarmila Blažková, *Nástěnné koberce ve státním zámku Náměšti nad Oslavou*, Praha 1959, s. 24–27. – Jarmila Blažková, *Nástěnné koberce v Náměšti nad Oslavou*, Brno 1968, s. p. – Karla Brücknerová (ed.), *Staletí gobelínů v moravských a slezských sbírkách*, Valašské Meziříčí 2005, s. p.

V roce 1959 v brožuře *Nástěnné koberce ve státním zámku Náměšti nad Oslavou* byl tento gobelín uveden jako dílo *Scéna v parku* součástí série *Zábavy na venkově* vytvořené v Aubussonu kolem roku 1750.<sup>246</sup> Karla Brücknerová gobelín *Sázení květin* zmiňuje pouze jako samostatný kus.<sup>247</sup>

*Sázení květin* [obr. 21] zachycuje žánrovou scénu. Umělci v této době častěji zobrazovali scény z denního života, které působí přirozeně, jakoby bezstarostně. Produkce děl s tímto tématem směřovala především do rukou šlechty.

---

<sup>245</sup> Coplechová 1979.

<sup>246</sup> Blažková 1959, s. 24–27.

<sup>247</sup> Brücknerová 2005, s. p.

Autor návrhu zde líčí jednoduchý námět, kdy žena s pomocí dvou chlapců sází květiny. Jeden z nich drží nádobu, do které druhý lije vodu z dřevěného sudu. V popředí jsou zachyceny různé květiny i rostliny, jež vyplňují téměř jednolitou hnědou plochu země. Prostor nebe z velké části zakrývá koruna kvetoucího stromu porostlého pnoucí rostlinou s výraznými světlými listy a narůžovělými květy. Druhý podstatně menší strom stojí opodál na protější straně. Za skupinkou postav klesá svah kopce a v dáli za ním autor zobrazil v realistickém podání město s domy a kostelem. Vzdálený horizont uzavírají vrcholky vysokých zasněžených hor. Gobelín lemuje bordura s plasticky ztvárněnými válcovitými pásy se spirálovitě obtočenými a aranžovanými květinami. Rohy dekorují akantové ornamenty.

Dílo *Sázení květin* má několik opravených míst, obsahuje i aplikované plomby s odlišnou barevností. Vykazuje též množství poškozených osnov a útků. Podle hrubosti materiálu, který tkalci použili na zhotovení gobelínu, méně kvalitních, dnes vybledlých barev, a disproporční anatomie postav lze soudit, že se jedná o dílo nižší hodnoty.

## 22. Hra na slepou bábu

Z cyklu Zábavy na venkově

Aubusson, konec 18. století

vlněná a hedvábná příze; 270 × 255 cm

Náměšť nad Oslavou, zámek, inv. č. 14/879

Provenience: Česká Kamenice, zámek, do roku 1956

Literatura: Jan Sedlák, *Náměšť nad Oslavou. Státní zámek, město a památky v okolí*, Praha 1973, s. 23–24. – Jarmila Blažková, *Nástěnné koberce ve státním zámku Náměšti nad Oslavou*, Praha 1959, s. 24–27. – Jarmila Blažková, *Nástěnné koberce v Náměšti nad Oslavou*, Brno 1968, s. p. – Karla Brücknerová (ed.), *Staletí gobelínů v moravských a slezských sbírkách*, Valašské Meziříčí 2005, s. p.

Podle Jarmily Blažkové<sup>248</sup> návrh gobelínu *Hra na slepou bábu* pochází z rukou Francesca Casanovy z doby kolem roku 1750. V publikaci *Staletí gobelínů*

---

<sup>248</sup> Blažková 1959, s. 24–27.

v *moravských a slezských sbírkách* Karla Brücknerová Francesca Casanovu nezmiňuje a gobelín datuje až do konce 18. století.<sup>249</sup>

*Hra na slepou bábu* [obr. 22] původně patří do cyklu *Zábavy na venkově*.<sup>250</sup> Tento námět se velmi často objevuje v mnoha rokokových kompozicích, jež byly pro svou hravost a bezstarostnost v oblibě. Na konci 18. století v gobelínových dílnách tkalci scénu *Hra na slepou bábu* vytvářeli v mnoha replikách podle kartonu Jeana-Baptisty Hueta.<sup>251</sup> Byl to francouzský dekorativní malíř a grafik. Jako designér pracoval i pro Ludvíka XVI. v Manufacture Royale des Gobelins.<sup>252</sup>

Kompozice se skládá ze čtyř plánů. V předním plánu převládají keřovité a trsovité rostliny s částí stromu při pravé straně kompozice. V druhém plánu autor zachytil skupinku pěti postav s dvěma muži a třemi ženami v panském oděvu rokokového stylu. Hrají si na slepou bábu v prostředí parku, jež ohraničuje zídka, která tvoří další plán kompozice spolu se vzrostlými listnatými stromy. V pozadí dominuje řeka se splavem a kameny, hustá vegetace i architektura, za ní lze rozpoznat vlnící se kopcovitý horizont. Borduru tvoří plasticky ztvárněný válcovitý pás obtočený květinovými vazbami v pravidelném rytmu. Do rohů bordury autor navrhl dekorativní ornament. Celou borduru zakončuje poměrně široký lem.

Záznam o restaurování tohoto gobelínu není dochován. Nicméně toto dílo bylo v minulosti opraveno, neboť při levém dolním rohu restaurátoři aplikovali plombu z jiného gobelínu, ale nejspíše stejného námětu. Plombu lze rozeznat díky odlišné barevnosti. Použitý hrubší materiál s jednoduchými a nekvalitními barvami poukazuje na méně nákladné zpracování gobelínů v Aubussonu, které dokazuje známky gobelínového úpadku v 18. století.

---

<sup>249</sup> Brücknerová 2005, s. p.

<sup>250</sup> Ibidem.

<sup>251</sup> <http://www.christies.com/lotfinder/LotDetailsPrintable.aspx?intObjectID=4422513>, vyhledáno 3. 11. 2014.

<sup>252</sup> <http://www.metmuseum.org/toah/works-of-art/26.233.8,27.44.3>, vyhledáno 3. 11. 2014.



### 23. Průvod s mandarínem

dílka neurčena, nejspíše 18. století

vlněná příze; 215 × 305 cm

Náměšť nad Oslavou, zámek, inv. č. 7508/2714

Provenience: Osová Bítýška, zámek; Náměšť nad Oslavou, zámek, nejdříve od 1797

Literatura: Karla Brücknerová (ed.), *Staletí gobelínů v moravských a slezských sbírkách*, Valašské Meziříčí 2005, s. p.

Vůbec poprvé se možno o gobelínu *Průvod s mandarínem* dozvědět v publikaci z roku 2005, v níž je dílo datováno do 18. století.

*Průvod s mandarínem*, [obr. 23] gobelín ve stylu chinoiserie odpovídá novému nastupujícímu trendu u nás v první polovině 18. století,<sup>253</sup> v Evropě už ve druhé polovině 17. století. V této době vzrostl zájem o exotické země a množství výprav do těchto končin. Rozsáhlé série vznikaly ve velmi proslulé dílně chinoiserií v Beauvais s náměty čínského císaře,<sup>254</sup> taktéž i v Aubussonu, v Německu, Španělsku a dalších městech.<sup>255</sup> V Bruselu vznikaly chinoiserie typické svým tmavým pozadím s množstvím scén od Jodoca de Vos.<sup>256</sup>

Ústředním motivem tohoto gobelínu je čínský feudální hospodář nesený na nosítkách skupinkou mužů, jeden služebník přidržuje slunečník a druhý mandarína doprovází. Autor návrhu se snažil zobrazit jejich tradiční oděv s typickou pokrývkou hlavy. K úplnému dojmu asijského původu zaznamenal i čínské fyziologické rysy. Scénu umístil do prostředí vzdálené exotické země s připodobněním místních tropických rostlin. V tomto případě umělec vyobrazil několik drobných rostlin, ale i palmu při levém a nejspíše banánovník při pravém okraji kompozice. V průhledu do krajiny lze spatřit vodní hladinu, za ní pak blízké osídlení s bílými fasádami domů a barevnými střechami. Dále na levé straně kompozice scénu vyplňuje honosnější opevněné město s pagodou v prostředí

---

<sup>253</sup> Herout 2011, s. 156.

<sup>254</sup> Royal Beauvais chinoiserie tapestry (France), circa 1725, [http://www.beauvaiscarpets.com/antique\\_carpet\\_details.asp?stockID=120](http://www.beauvaiscarpets.com/antique_carpet_details.asp?stockID=120), vyhledáno 5. 11. 2014.

<sup>255</sup> Chinoiserie and exotic, <http://www.franses.com/tapestries/chinoiserie-and-exotic/>, vyhledáno 5. 11. 2014.

<sup>256</sup> A Brussels chinoiserie tapestry, <http://www.christies.com/lotfinder/lot/a-brussels-chinoiserie-tapestry-early-18th-century-1774434-details.aspx?pos=4&intObjectID=1774434&sid=&page=13&lid=1>, vyhledáno 5. 11. 2014.

vlnících se kopců. Námět rámuje velmi úzká bordura s jednoduchým motivem pletence s imitací modrých drahokamů, horní rohy bordury vyplňuje geometrický znak.

Vlivem světelného záření barvy vyhasly a vybledly. Vyskytují se i rozevřené rozparky a drobná narušená ale i opravená místa. Žádný restaurátorský zápis z těchto oprav nelze nalézt.

Jak dokládá dosavadní literatura, tento gobelín se před instalací sbírky gobelínů v Náměšti nad Oslavou již na náměšťském zámku nacházel. Podle dochované fotografie byl v jisté době gobelín zavěšen v rámu i na zámku Osová Bítýška.<sup>257</sup> Majitel zámku v Osově Bítýšce hrabě Chorinský prodal v roce 1797 toto sídlo rodině Haugwitzů,<sup>258</sup> kteří v té době vlastnili zámek Náměšť nad Oslavou. Je pravděpodobné, že tento gobelín ze zámku v Osově Bítýšce Haugwitzové převezli do náměšťského zámku.

## 24. Lov se sokoly

patrně Francie, 19. století

vlněná a hedvábná příze; 135 × 95 cm

Náměšť nad Oslavou, zámek, inv. č. 41/12

Provenience: Ždánice, zámek, do roku 1956

Literatura: Jan Sedlák, *Náměšť nad Oslavou. Státní zámek, město a památky v okolí*, Praha 1973, s. 24. – Jarmila Blažková, *Nástěnné koberce ve státním zámku Náměšti nad Oslavou*, Praha 1959, s. 24. – Jarmila Blažková, *Nástěnné koberce v Náměšti nad Oslavou*, Brno 1968, s. p. – Karla Brücknerová (ed.), *Staletí gobelínů v moravských a slezských sbírkách*, Valašské Meziříčí 2005, s. p.

Jarmila Blažková dílo zmiňuje jako loveckou scénu tkanou v polovině 19. století, podle renesančního námětu reprodukovanou v duchu historismu.<sup>259</sup>

*Lov se sokoly* [obr. 24] námětem a vyobrazením oděvů spadá do období renesance. Kompozici dominují dva muži na koních se sokoly na rukou. Poblíž nich

---

<sup>257</sup> Historie, Zámek osová, <http://www.zamekosova.cz/historie/>, vyhledáno 22. 11. 2014.

<sup>258</sup> Osová, pamětihodnosti, <http://www.osovabityska.cz/historie/osova/>, vyhledáno 22. 11. 2014.

<sup>259</sup> Blažková 1959, s. 24.

autor zachytil v pohybu dva honce s holemi, opodál další čtyři honce. Mezi nimi pobíhají čtyři lovečtí psi a dva sokoli na zemi zápasí s ptačí kořistí. Za hlavním námětem autor zobrazil obloukový most, kašnu s labutěmi a loďkou, francouzský park spolu s oplocením a šlechtickým sídlem na levé straně gobelínu, na pravé straně domy se zahradou. Zachycená perspektiva domů, zámku i zahrad nenavazuje ubíhající perspektivou na hlavní scénu ani neodpovídá skutečnosti. Scénu obklopuje hojná vegetace s četnými druhy drobných rostlin, keřů a malých stromů. Pozadí s kopci uzavírají celý výjev ve velmi vysokém horizontu. Gobelín obsahuje převážně červené, zelené a modré odstíny barev. Má velmi jednoduchou a úzkou borduru s jemným ornamentem pletence, vinných listů a květin, kterou z vnitřní i vnější strany vymezují světlé pruhy a celou ji ohraničuje tmavě hnědý lem.

Kompozice vznikla v době, kdy gobelíny ztrácely svůj smysl a hodnotu, tímto vlivem dílny produkovaly často pouze kopie a postupem času i podřadné kusy.<sup>260</sup> Dílo nejeví známky velkého poškození ani výrazné posuny barevnosti.

---

<sup>260</sup> Blažková 1968.

## 6. Závěr

Sbírka gobelínů v zámku Náměšť nad Oslavou dokládá množství cenných různorodých kusů gobelínů, a tím činí sbírku v naší zemi unikátní. Všechny gobelíny, které se staly v padesátých letech 20. století součástí náměšťské sbírky, vlastnili šlechticové pobývající na našem území. Od roku 1945 jsou majetkem státu a nyní sbírku spravuje Národní památkový ústav.

Toto ucelené zpracování jedné z významných státních sbírek gobelínů v České republice přináší podrobné informace o jednotlivých gobelínech náměšťské sbírky. Čerpá z dostupné literatury a dochovaných pramenů. V publikacích doposud autoři tuto sbírku gobelínů zmiňují pouze okrajově a neúplně nebo ji uvádí se základními informacemi.

Práce poskytuje širší náhled do problematiky výroby gobelínů v tkalcovských centrech ve Vláměch a Francii, kde se nacházely absolutně nejvýznamnější centra gobelínové tvorby.

U náměšťského cyklu *Historie Abrahamova* se podařilo objevit spojitost s odcizením děl v antverpské prodejní galerii gobelínů, v níž se nejspíše původně kompletní cyklus nacházel. Dokládá to signatura v dochovaném rukopisu, která se shoduje se signaturou gobelínu v náměšťské sbírce.

Nově lze uvažovat o možném autorovi kartonů náměšťského cyklu *Amor a Psýché*, kterým byl patrně vlámský malíř Michiel Coxie, autor replik cyklu *Amor a Psýché*, umístěných v Musée national du château de Pau ve Francii. Kartony maloval podle Raphaelových děl.

Podle dochovaných replik gobelínů ze série *Zábavy na venkově* lze patrně připsat autora kartonů této série Jeana-Baptistu Hueta, designéra krále Ludvíka XVI.

Z fotografie prezentované na zámku v Osové Bítýšce lze usoudit, že gobelín *Průvod s mandarínem* byl ještě před umístěním na zámku v Náměšti nad Oslavou na zámku v Osové Bítýšce.

Zpracování tohoto tématu shrnuje dostupné poznatky v dosavadním bádání o sbírce gobelínů ve státním zámku Náměšť nad Oslavou. I přes maximální vynaložené úsilí nadále tato problematika zůstává předmětem dalšího bádání, které by objasnilo podrobnější historii jednotlivých gobelínů.

## **7. Seznam použitých zkratk**

MGM – Moravská gobelínová manufaktura

n. l. – našeho letopočtu

NPÚ – Národní památkový ústav

obr. – obrázek

př. n. l. – před naším letopočtem

s. r. o. – Společnost s ručením omezeným

sv. – svatý

tj. – to jest

tzv. – takzvaný

ÚOP – Územní odborné pracoviště

## 8. Seznam obrazové dokumentace

- 1/ Modrá verdura, Vlány, první polovina 16. století, vlněná a hedvábná příze, 335 × 400 cm, Náměšť nad Oslavou, zámek, inv. č. 1458 4234. Reprofoto: Brücknerová 2005, s. p.
- 2/ Leo van den Hecke, Andělé u Abrahama, z cyklu Historie Abrahamova, Brusel, kolem roku 1570, vlněná a hedvábná příze, 317 × 260 cm, Náměšť nad Oslavou, zámek, inv. č. 83/4. Reprofoto: Brücknerová 2005, s. p.
- 3/ Leo van den Hecke, Vypuzení Hagar, z cyklu Historie Abrahamova, Brusel, kolem roku 1570, vlněná a hedvábná příze, 305 × 255 cm, Náměšť nad Oslavou, zámek, inv. č. 72/5. Reprofoto: Brücknerová 2005, s. p.
- 4/ Herakles krotí krétského býka, z cyklu Činy Heraklovy, Brusel, druhá polovina 16. století, vlněná a hedvábná příze, 340 × 330 cm, Náměšť nad Oslavou, zámek, inv. č. 708/348. Reprofoto: Brücknerová 2005, s. p.
- 5/ Bitevní výjev, Brusel, kolem roku 1570, vlněná a hedvábná příze, 340 × 265 cm, Náměšť nad Oslavou, zámek, inv. č. 705/349. Reprofoto: Brücknerová 2005, s. p.
- 6/ Scipius Africanus, Brusel, druhá polovina 16. století, vlněná a hedvábná příze, 350 × 400 cm, Náměšť nad Oslavou, zámek, inv. č. 42/3. Reprofoto: Brücknerová 2005, s. p.
- 7/ Věštba Apollónova, z cyklu Amor a Psyché, Brusel, počátek 17. století, vlněná a hedvábná příze, 326 × 440 cm, Náměšť nad Oslavou, zámek, inv. č. 1009/669. Reprofoto: Brücknerová 2005, s. p.
- 8/ Psyché nesená k horám, Psýché nesená k horám, z cyklu Amor a Psyché, Brusel, začátek 17. století, vlněná a hedvábná příze, 325 × 570 cm, Náměšť nad Oslavou, zámek, inv. č. 1010/670. Reprofoto: Brücknerová 2005, s. p.
- 9/ Alexandr Veliký a dcery Dáreiovy, Francie, kolem roku 1625, vlněná a hedvábná příze, 293 × 387 cm, Náměšť nad Oslavou, zámek, inv. č. 43/13. Reprofoto: Brücknerová 2005, s. p.

- 10/ Síla zastavená želvou, Vlány, první polovina 17. století, vlněná a hedvábná příze, 388 × 458 cm, Náměšť nad Oslavou, zámek, inv. č. 22/11. Reprofoto: Brücknerová 2005, s. p.
- 11/ Judita před Holofernem, pravděpodobně Aubusson, první polovina 17. století, vlněná a hedvábná příze, 290 × 432 cm, Náměšť nad Oslavou, zámek, inv. č. 5/2. Reprofoto: Brücknerová 2005, s. p.
- 12/ Kytice, Brusel, 1640–1650, vlněná a hedvábná příze, 332 × 116 cm, Náměšť nad Oslavou, zámek, inv. č. 704/171. Reprofoto: Brücknerová 2005, s. p.
- 13/ David a Abigail, Bruggy, 17. století, vlněná a hedvábná příze, 333 × 445 cm, Náměšť nad Oslavou, zámek, inv. č. 78/16. Reprofoto: Brücknerová 2005, s. p.
- 14/ Diana a její družina, nejspíše Aubusson, druhá polovina 17. století, vlněná a hedvábná příze, 288 × 500 cm, Náměšť nad Oslavou, zámek, inv. č. 1/1. Reprofoto: Brücknerová 2005, s. p.
- 15/ Verdura s pasákem koz, Aubusson, druhá polovina 17. století, vlněná a hedvábná příze, 305 × 370 cm, Náměšť nad Oslavou, zámek, inv. č. 11/12. Reprofoto: Brücknerová 2005, s. p.
- 16/ Grotoska s trubačem a dívkou s květinami, z cyklu Grotosky, Beauvais, podle kartonu Jeana Béraina, konec 17. století, vlněná a hedvábná příze, 331 × 216 cm, Náměšť nad Oslavou, zámek, inv. č. 1011/902. Reprofoto: Brücknerová 2005, s. p.
- 17/ Grotoska s cellistou a tanečnicí, z cyklu Grotosky, Beauvais, podle kartonu Jeana Béraina, konec 17. století, vlněná a hedvábná příze, 325 × 240 cm, Náměšť nad Oslavou, zámek, inv. č. 1012/903. Reprofoto: Brücknerová 2005, s. p.
- 18/ Grotoska s tanečnicí a se slonem, z cyklu Grotosky, Beauvais, podle kartonu Jeana Béraina, konec 17. století, vlněná a hedvábná příze, 337 × 442 cm, Náměšť nad Oslavou, zámek, inv. č. 1014/1340. Reprofoto: Brücknerová 2005, s. p.

19/ Grotéska s provazolezci a velbloudem, z cyklu Grotésky, Beauvais, podle kartonu Jeana Béraina, konec 17. století, vlněná a hedvábná příze, 331 × 592 cm, Náměšť nad Oslavou, zámek, inv. č. 1015/1341. Reprofoto: Brücknerová 2005, s. p.

20/ Věnění Herma, z cyklu Grotésky, Beauvais, podle kartonu Jeana Béraina, konec 17. století, vlněná a hedvábná příze, 324 × 308 cm, Náměšť nad Oslavou, zámek, inv. č. 1016/1342. Reprofoto: Brücknerová 2005, s. p.

21/ Sázání květin, pravděpodobně Aubusson, 18. století, vlněná a hedvábná příze, 300 × 240 cm, Náměšť nad Oslavou, zámek, inv. č. 106/15. Reprofoto: Brücknerová 2005, s. p.

22/ Hra na slepou bábu, z cyklu Zábavy na venkově, Aubusson, konec 18. století, vlněná a hedvábná příze, 270 × 255 cm, Náměšť nad Oslavou, zámek, inv. č. 14/879. Reprofoto: Brücknerová 2005, s. p.

23/ Průvod s mandarínem, dílna neurčena, nejspíše 18. století, vlněná příze, 215 × 305 cm, Náměšť nad Oslavou, zámek, inv. č. 7508/2714. Reprofoto: Brücknerová 2005, s. p.

24/ Lov se sokoly, patrně Francie, 19. století, vlněná a hedvábná příze, 135 × 95 cm, Náměšť nad Oslavou, zámek, inv. č. 41/12. Reprofoto: Brücknerová 2005, s. p.



## 9. Seznam pramenů, literatury a internetových zdrojů

### Prameny

#### **CEPLECHOVÁ 1979**

Vatentina Ceplechová, *Zpráva k dílčí kolaudaci tapiserie ze st. Zámku Náměšť nad Oslavou* (restaurátorská dokumentace), Národní památkový ústav Územní odborné pracoviště v Telči, Praha 1979, č. 243/1.

#### **CEPLECHOVÁ 1983**

Valentina Ceplechová, *Tapiserie s názvem „Věnění hermy“* (restaurátorská dokumentace), Národní památkový ústav Územní odborné pracoviště v Telči, Praha 1983, č. 244.

#### **FUSEK 1962**

Jiří Fusek, Gobelín „*Navštívení andělů*“ ze série „*Život Abrahamův*“ (restaurátorská dokumentace), Národní památkový ústav Územní odborné pracoviště v Telči, Praha 1965, č. 25/5.

#### **FUSEK 1965**

Jiří Fusek, Gobelín „*Navštívení andělů*“ ze série „*Život Abrahamův*“ (restaurátorská dokumentace), Národní památkový ústav Územní odborné pracoviště v Telči, Praha 1965, č. 25/5.

#### **HARTLOVÁ 1984**

Jarmila Hartlová, *Závěrečná restaurátorská zpráva Tapiserie z cyklu Grotosky-Sirius*, Národní památkový ústav Územní odborné pracoviště v Telči, Praha 24. 9. 1984, č. 452.

#### **HOLÝ 1992**

Vladimír Holý, *Zápis o předání tapiserií ze sozu Sychrov – Steinský č. 965*, Státní zámek Náměšť nad Oslavou 23. 2. 1992, č. 131/92.

### **KOHUTKOVÁ 2012**

Bohumila Kohutková, *Groteska* (diplomová práce), Katedra výtvarné výchovy Pedagogická fakulta Univerzita Palackého, Olomouc 2012.

### **MÜLLER 1993**

Josef Müller, *Zpráva o provedení restaurátorských prací na historické tapiserii „Groteska“*, Národní památkový ústav Územní odborné pracoviště v Telči 1993, č. 93/7.

### **PROKOP 2002**

Josef Prokop, *Tapiserie „Verdura s bohyní lovu Dianou“* (restaurátorská dokumentace), Národní památkový ústav Územní odborné pracoviště v Telči, Praha 2002, č. 453.

### **SEDLÁK 1973**

Jan Sedlák, *Náměšť nad Oslavou. Státní zámek, město a památky v okolí*, Praha 1973.

### **STARCOVÁ-TAJOVSKÁ 1985**

Květa Starcová-Tajovská, *Restaurátorská zpráva o tapiserii „Hudebník s tanečnicí“*, Národní památkový ústav Územní odborné pracoviště v Telči, Praha 1985, č. 250.

### **STEHLÍK 1962**

Jindřich Stehlík, *Gobelín „David a Abigail“* (restaurátorská dokumentace), Národní památkový ústav Územní odborné pracoviště v Telči, Jindřichův Hradec 1962, č. 72/2.

### **STRÝČEK 1999**

Jan T. Strýček, *Restaurátorská zpráva pro tapiserii „Modrá verdura“*, Národní památkový ústav Územní odborné pracoviště v Telči, Valašské Meziříčí 1999, č. 615.

### **VOHÁNKA 1959**

Jindřich Vohánka, „*Vůz Síly zastavený želvou*“ (restaurátorská dokumentace),  
Národní památkový ústav Územní odborné pracoviště v Telči, Valašské Meziříčí  
1959, č. 72/4.

### **VOHÁNKA – MÜLLER 1959**

Jindřich Vohánka – Josef Müller, *Záznam o prohlídce gobelínů na stát. Zámku v  
Náměšti n. Osl.*  
ze dne 14. 4. 1959, Národní památkový ústav Územní odborné pracoviště v Telči, č.  
72/4.

### **VOHÁNKA – STEHLÍK 1961**

Jindřich Vohánka – Miloš Stehlík, *Gobelín „Scipio Africký“* (restaurátorský zápis),  
Národní památkový ústav Územní odborné pracoviště v Telči, Valašské Meziříčí 15.  
12. 1961, č. 72/5.

## Literatura

### **ARSENJEVOVÁ – WOLFOVÁ 2005**

Zuzana Arsenjevová – Eva Wolfová, *Tkaní*, Brno 2005.

*Bible. Písmo svaté Starého a Nového zákona*, Ekumenický překlad, Praha 1985.

### **BLAŽKOVÁ 1955**

Jarmila Blažková, Nástěnné koberce v historických prostorách, *Zprávy památkové péče* XV, 1955, č. 2., s. 41–54.

### **BLAŽKOVÁ 1957**

Jarmila Blažková, Instalace nástěnných koberců ve státním zámku Náměšť nad Oslavou, *Zprávy památkové péče* XVII, 1957, č. 5–6, s. 211–213.

### **BLAŽKOVÁ 1959**

Jarmila Blažková, *Nástěnné koberce ve státním zámku Náměšti nad Oslavou*, Praha 1959.

### **BLAŽKOVÁ 1963**

Jarmila Blažková Renesance tapiserie, *Dějiny a současnost*, 1963, č. 5/6, s. 22–29.

### **BLAŽKOVÁ 1968**

Jarmila Blažková, *Nástěnné koberce v Náměšti nad Oslavou*, Brno 1968.

### **BLAŽKOVÁ 1975**

Jarmila Blažková, *Tapiserie XVI. – XVIII. století v Uměleckoprůmyslovém muzeu v Praze*, Praha 1975.

### **BRÜCKNEROVÁ 2005**

Karla Brücknerová (ed.), *Století gobelínů v moravských a slezských sbírkách*, Valašské Meziříčí 2005.

**DITRICOVÁ 1976**

Rut Ditrichová, *Základní techniky tkané tapiserie*, Praha 1976.

**HAUGWITZ-EL KALAK 2013**

Johanna Haugwitz-El Kalak, *Panství Náměšť v proměnách času: obraz v zrcadle evropských dějin*, Telč 2013.

**HEROUT 2011**

Jaroslav Herout, *Slabikář návštěvníků památek*, Praha 2011.

**HOMOLOVÁ – THOMOVÁ 2007**

Marie Homolová – Soňa Thomová, *Hrady a zámky Čech, Moravy a Slezska. Toulky napříč stoletím*, Praha 2007.

**CHRISTIE 1912**

Archibald Christie, *Embroidery and Tapestry Weaving: A Practical Text-Book of Design and Workmanship*, London 1912.

**KYBALOVÁ – HARTMANN 1985**

*Tapiserie- umění a řemeslo* (kat. výst.), Dům umění města Brna 1985, – Ludmila Kybalová – Antonín Hartmann, Dům umění města Brna 1985.

**LUXOVÁ – TUČNÁ 1978**

Viera Luxová – Dagmar Tučná, *Československá tapiséria 1945–75*, Bratislava 1978.

**MANCOVÁ 1990**

Božena Mancová, *Ako tvoriť textilné doplňky*, Bratislava 1990.

**MORANT 1983**

Henry de Morant, *Dějiny užitého umění. Od nejstarších dob po současnost*, Praha 1983.

**Ó NEILL 2007**

*Tapestry in the Baroque: Threads of Splendor* (kat. výst.), The Metropolitan Museum of Art in New York 2007–2008 and Palacio Real in Madrid 2008. – John P. Ó Neill (ed.), The Metropolitan Museum of Art in New York 2007.

**PETR 1957**

František Petr, Ošetřování historických textilií, *Zprávy památkové péče* XVII, 1957, č. 5–6, s. 214–226.

**PETRŮ 1973**

Jaroslav Petrů, *Státní zámek Náměšť nad Oslavou*, Brno 1973.

**PROŠKOVÁ 2010**

Iva Prošlová, *Tkaní na rámu*, Praha 2010.

**RUSSELL 1991**

Carol K. Russell, *The tapestry handbook: an illustrated manual of traditional weaving techniques*, London 1991.

**SEDLÁK 1973**

Jan Sedlák, *Náměšť nad Oslavou. Státní zámek, město a památky v okolí*, Praha 1973.

**SKUTIL 1984**

Jan Skutil, *Náměšť nad Oslavou. Dějiny města od nejstarší doby po naši současnost*, Praha 1984.

**STAŇKOVÁ 2008**

Jitka Staňková, *Tradiční textilní techniky*, Praha 2008.

**STEJSKAL 2005**

Karel Stejskal, *Náměšť nad Oslavou: Historie a současnost*, Náměšť nad Oslavou 2005.

**BRYCH – RENDEK 2008**

Vladimír Brych – Jan Rendek, Hrady, zámky a tvrze na Moravě a ve Slezsku, Praha 2008.

**ZAMAROVSKÝ 2005**

Vojtěch Zamarovský, *Bohové a hrdinové antických bájí*, Praha 2005.

## Internetové zdroje

A Brussels chinoiserie tapestry, Christié s The Art People,  
[http://www.christies.com/lotfinder/lot/a-brussels-chinoiserie-tapestry-early-18th-century-1774434-](http://www.christies.com/lotfinder/lot/a-brussels-chinoiserie-tapestry-early-18th-century-1774434-details.aspx?pos=4&intObjectID=1774434&sid=&page=13&lid=1)  
[details.aspx?pos=4&intObjectID=1774434&sid=&page=13&lid=1](http://www.christies.com/lotfinder/lot/a-brussels-chinoiserie-tapestry-early-18th-century-1774434-details.aspx?pos=4&intObjectID=1774434&sid=&page=13&lid=1), vyhledáno 5. 11. 2014.

Alexandr Makedonský, Bitva u Íssu, [http://www.valka.cz/clanek\\_11137.html](http://www.valka.cz/clanek_11137.html),  
vyhledáno 20. 4. 2015.

Beauvais Tapestry Manufactory, T. J. Paul Getty Museum,  
<http://www.getty.edu/art/gettyguide/artMakerDetails?maker=1208>, vyhledáno  
5. 4. 2014.

Catherine Auguste, Jean I Berain (1637–1711), Un Style,  
<http://www.meublepeint.com/jean-berain-style-reduit.htm>, vyhledáno 7. 11.  
2014.

Česká Kamenice, <http://www.hrady.cz/?OID=6765>, vyhledáno 22. 11. 2014.

Domov seniorů Budíškovice,  
<http://www.ddbudiskovice.cz/index.php?nid=7823&lid=cs&oid=1404989>,  
vyhledáno 22. 11. 2014.

Edith A. Standen, Romans and Sabines: A Sixteenth-Century Set of Flemish  
Tapestries,  
<http://www.metmuseum.org/pubs/journals/1/pdf/1512664.pdf.bannered.pdf>,  
vyhledáno 10. 3. 2014.

Edith Appleton Standen, European Post-medieval Tapestries and Related Hangings  
in the Metropolitan Museum of Art, Svazek 2,  
[http://books.google.cz/books?id=GbW18KCGWgEC&printsec=frontcover&redir\\_e](http://books.google.cz/books?id=GbW18KCGWgEC&printsec=frontcover&redir_esc=y#v=onepage&q&f=false)  
[sc=y#v=onepage&q&f=false](http://books.google.cz/books?id=GbW18KCGWgEC&printsec=frontcover&redir_esc=y#v=onepage&q&f=false), vyhledáno 14. 4. 2015.

Fleur-de-lis, <http://www.britannica.com/EBchecked/topic/210078/fleur-de-lis>,  
vyhledáno 14. 4. 2015.



Francesco Giuseppe Casanova (London 1727 – Brühl 1803), Sphinx Fine Art,  
<http://www.sphinxfineart.com/Casanova-Francesco-Giuseppe-DesktopDefault.aspx?tabid=45&tabindex=44&artistid=38769>, vyhledáno 5. 11. 2014.

Fusek Jiří, <http://abart-full.artarchiv.cz/osoby.php?Fvazba=heslo&IDosoby=10825>, vyhledáno 20. 11. 2014.

Gobelins Tapestry Manufactory, T. J. Paul Getty Museum,  
<http://www.getty.edu/art/gettyguide/artMakerDetails?maker=1214>, vyhledáno 4. 4. 2014.

Gordon Campbell, The Grove Encyclopedia of Decorative Arts,  
[https://books.google.cz/books?id=R8BMW6Au7pQC&pg=PA178&dq=audenarde+tapestry&hl=cs&sa=X&ei=p7ksVdSDMSbhasn\\_gKAC&ved=0CCsQ6AEwAA#v=onepage&q=audenarde%20tapestry&f=false](https://books.google.cz/books?id=R8BMW6Au7pQC&pg=PA178&dq=audenarde+tapestry&hl=cs&sa=X&ei=p7ksVdSDMSbhasn_gKAC&ved=0CCsQ6AEwAA#v=onepage&q=audenarde%20tapestry&f=false), vyhledáno 14. 4. 2015.

Guy Delmarcel, Flemish Tapestry from the 15th to 18th Century,  
[http://books.google.cz/books?id=\\_QR66M39cD4C&printsec=frontcover&hl=cs#v=onepage&q&f=false](http://books.google.cz/books?id=_QR66M39cD4C&printsec=frontcover&hl=cs#v=onepage&q&f=false), vyhledáno 13. 2. 2015.

Howard Hayes – Scullard Patric (ed.), Scipio Africanus the Elder, *Encyclopaedia Britannica*, <http://www.britannica.com/EBchecked/topic/529046/Scipio-Africanus-the-Elder>, vyhledáno 14. 10. 2014.

Helen Churchill Candee, The tapestry book,  
<http://www.gutenberg.org/files/26151/26151-h/26151-h.htm>, vyhledáno 27. 2. 2015.

Heřmanův Městec- zámek s parkem, Co vidět a co zažít- Heřmanův Městec a okolí,  
[http://www.hermanomestecky.navstevnik.cz/co-videt-co-zazit/hermanuv-mestec-hermanuv-mestec-zamek-s-parkem\\_cid-32218.html](http://www.hermanomestecky.navstevnik.cz/co-videt-co-zazit/hermanuv-mestec-hermanuv-mestec-zamek-s-parkem_cid-32218.html), vyhledáno 22. 11. 2014.

History of the Manufacture de Beauvais,

<http://www.mobiliernational.culture.gouv.fr/en/history/history>, vyhledáno 21. 11. 2014.

History of the Manufacture des Gobelins

<http://www.mobiliernational.culture.gouv.fr/en/history/history>, vyhledáno 21. 11. 2014.

Hradec Králové, <http://www.hrady.cz/?OID=1879>, vyhledáno 22. 11. 2014.

Chinoiserie and exotic, Historic Tapestries Carpets and Textile Art,

<http://www.franses.com/tapestries/chinoiserie-and-exotic/>, vyhledáno 5. 11. 2014.

Jaconde, Portail des collections des musées de France,

[http://www.culture.gouv.fr/public/mistral/joconde\\_fr?ACTION=RETROUVER&FIELD\\_98=APTN&VALUE\\_98=17e%20si%e8cle&NUMBER=40&GRP=0&REQ=%28%2817e%20si%e8cle%29%20%3aAPTN%20%29&USRNAME=nobody&USRPWD=4%24%2534P&SPEC=3&SYN=1&IMLY=&MAX1=1&MAX2=1&MAX3=100&DOM=All](http://www.culture.gouv.fr/public/mistral/joconde_fr?ACTION=RETROUVER&FIELD_98=APTN&VALUE_98=17e%20si%e8cle&NUMBER=40&GRP=0&REQ=%28%2817e%20si%e8cle%29%20%3aAPTN%20%29&USRNAME=nobody&USRPWD=4%24%2534P&SPEC=3&SYN=1&IMLY=&MAX1=1&MAX2=1&MAX3=100&DOM=All), vyhledáno 22. 10. 2014.

Jan T. Strýček, akademický malíř, <http://www.gobelin.cz/cs/jts.>, vyhledáno 20. 11. 2014.

Krásný Dvůr, <http://www.krasny-dvur.cz/historie-zamku/>, vyhledáno 22. 11. 2014.

Les Travaux de la Manufacture (The Activities of the Factory), Heilbrunn Timeline of Art History, <http://www.metmuseum.org/toah/works-of-art/26.233.8,27.44.3>, vyhledáno 3. 11. 2014.

Madeleine Jarry, Tapestry, Early Middle Ages in western Europe,

<http://www.britannica.com/EBchecked/topic/583114/tapestry/73790/Early-Middle-Ages-in-western-Europe#ref599613>, vyhledáno 19. 11. 2014.

Mary Anne Evans, The Tapestry of the Apocalypse in Angers Castle,

<http://gofrance.about.com/od/historicattractionsfrance/a/TheTapestryOfTheApocalypseInAngersCastle.htm>, vyhledáno 4. 4. 2014.

Merton Abbey, The William Morris Society in the United States,  
<http://www.morrissociety.org/morris/mertonAbbey.html>, vyhledáno 6. 4. 2014.

O nás, historie, <http://www.atelierytapiserii.cz/>, vyhledáno 20. 11. 2014.

Osová, pamětihodnosti, <http://www.osovabityska.cz/historie/osova/>, vyhledáno 22. 11. 2014.

Patrick Hunt, Scipio Africanus the Elder,  
<http://www.britannica.com/EBchecked/topic/529046/Scipio-Africanus-the-Elder>, vyhledáno 14. 10. 2014.

Per Hofman Hansen, The Norwegian Baldishol Tapestry,  
<http://www.aldus.dk/baldishol/default-eng.html>, vyhledáno 4. 4. 2014.

Royal Beauvais chinoiserie tapestry (France), circa 1725, Antique Carpets, Beauvais,  
[http://www.beauvaiscarpets.com/antique\\_carpet\\_details.asp?stockID=120](http://www.beauvaiscarpets.com/antique_carpet_details.asp?stockID=120),  
vyhledáno 5. 11. 2014.

Tapisserie d'époque louis XVI  
<http://www.christies.com/lotfinder/LotDetailsPrintable.aspx?intObjectID=4422513>,  
vyhledáno 3. 11. 2014.

The Attainment-Holy Grail, The Tapestry House,  
<https://www.thetapestryhouse.com/tapestries/view/33/the-attainment-holy-grail>,  
vyhledáno 6. 4. 2014.

Vrbasovo muzeum, Ždánice oficiální stránky města,  
<http://www.muzdanice.cz/muzeum.htm>, vyhledáno 22. 11. 2014.

Z historie Jevišovic a starého zámku, Moravské zemské muzeum,  
[http://puvodni.mzm.cz/mzm/ostatni/historie\\_jevisovic.html](http://puvodni.mzm.cz/mzm/ostatni/historie_jevisovic.html), vyhledáno 22. 11. 2014.

Zámek, <http://www.doksy.com/zamek/d-2441>, vyhledáno 22. 11. 2014.

Zámek Sychrov, <http://www.zamek-sychrov.cz/historie/>, vyhledáno 9. 2. 2015.

Zámek Žádlovice, <http://www.turistika.cz/mista/zamek-zadlovice>, vyhledáno 22.  
11. 2014.

## 10. Obrazová dokumentace



1/ Modrá verdura, Vlány, první polovina 16. století, vlněná a hedvábná příze, 335 × 400 cm, Náměšť nad Oslavou, zámek



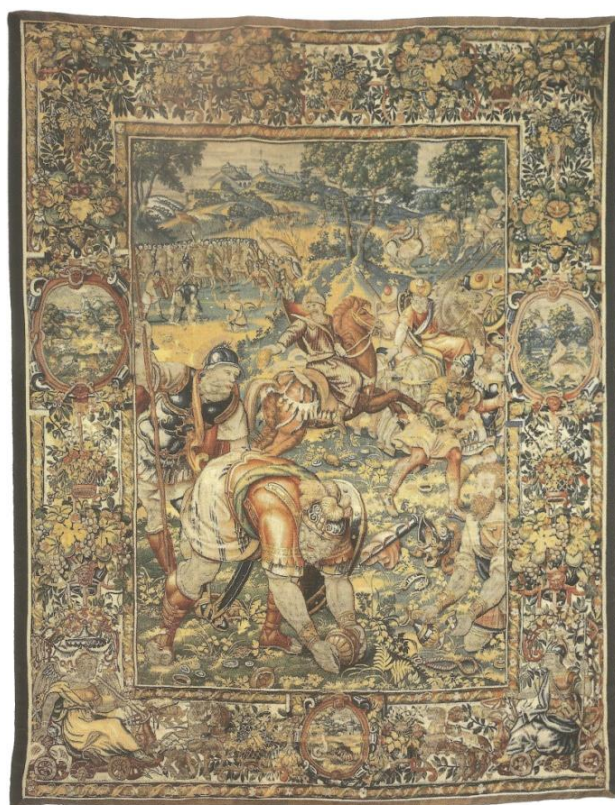
2/ Leo van den Hecke, Andělé u Abrahama, z cyklu Historie Abrahamova, Brusel, kolem roku 1570, vlněná a hedvábná příze, 317 × 260 cm, Náměšť nad Oslavou, zámek



3/ Leo van den Hecke, Vypuzení Hagar, z cyklu Historie Abrahamova, Brusel, kolem roku 1570, vlněná a hedvábná příze, 305 × 255 cm, Náměšť nad Oslavou, zámek



4/ Herakles krotí krétského býka, z cyklu Činy Heraklovy, Brusel, druhá polovina 16. století, vlněná a hedvábná příze, 340 × 330 cm, Náměšť nad Oslavou, zámek



5/ Bitevní výjev, Brusel, kolem roku 1570, vlněná a hedvábná příze, 340 × 265 cm, Náměšť nad Oslavou, zámek



6/ Scipius Africanus, Brusel, druhá polovina 16. století, vlněná a hedvábná příze, 350 × 400 cm, Náměšť nad Oslavou, zámek



7/ Věštba Apollónova, z cyklu Amor a Psyché, Brusel, počátek 17. století, vlněná a hedvábná příže, 326 × 440 cm, Náměšť nad Oslavou, zámek

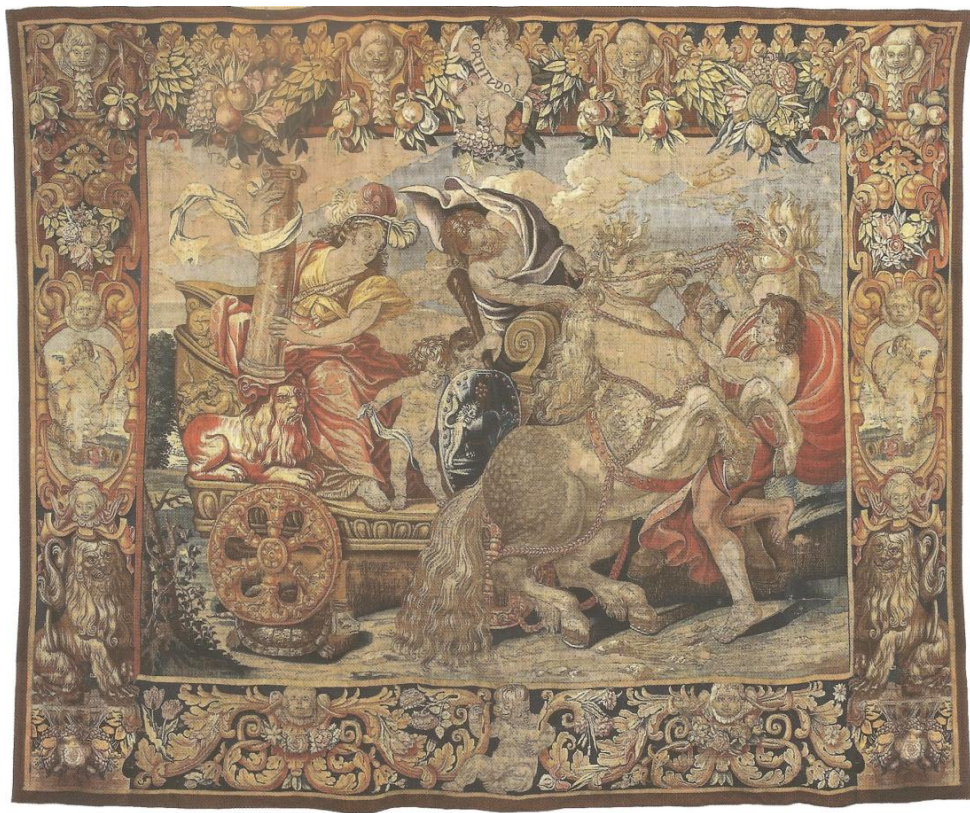


8/ Psyché nesená k horám, z cyklu Amor a Psyché, Brusel, začátek 17. století, vlněná a hedvábná příže, 325 × 570 cm, Náměšť nad Oslavou, zámek





9/ Alexandr Veliký a dcery Dáreiovy, Francie, kolem roku 1625, vlněná a hedvábná příze, 293 × 387 cm, Náměšť nad Oslavou, zámek



10/ Síla zastavená želvou, Vlány, první polovina 17. století, vlněná a hedvábná příze, 388 × 458 cm, Náměšť nad Oslavou, zámek



11/ Judita před Holofernem, pravděpodobně Aubusson, první polovina 17. století, vlněná a hedvábná příze, 290 × 432 cm, Náměšť nad Oslavou, zámek



12/ Kytice, Brusel, 1640–1650, vlněná a hedvábná příze, 332 × 116 cm, Náměšť nad Oslavou, zámek



13/ David a Abigail, Bruggy, 17. století, vlněná a hedvábná příže, 333 × 445 cm, Náměšť nad Oslavou, zámek



14/ Diana a její družina, nejspíše Aubusson, druhá polovina 17. století, vlněná a hedvábná příže, 288 × 500 cm, Náměšť nad Oslavou, zámek



15/ Verdura s pasákem koz, Aubusson, druhá polovina 17. století, vlněná a hedvábná příže, 305 × 370 cm, Náměšť nad Oslavou, zámek



16/ Groteska s trubačem a dívkou s květinami, z cyklu Grotesky, Beauvais, podle kartonu Jeana Béraina, konec 17. století, vlněná a hedvábná příže, 331 × 216 cm, Náměšť nad Oslavou, zámek



17/ Groteska s cellistou a tanečnicí, z cyklu Grotesky, Beauvais, podle kartonu Jeana Béraina, konec 17. století, vlněná a hedvábná příze, 325 × 240 cm, Náměšť nad Oslavou, zámek



18/ Groteska s tanečnicí a se slonem, z cyklu Grotesky, Beauvais, podle kartonu Jeana Béraina, konec 17. století, vlněná a hedvábná příze, 337 × 442 cm, Náměšť nad Oslavou, zámek



19/ Grotteska s provazolezci a velbloudem, z cyklu Grottesky, Beauvais, podle kartonu Jeana Béraina, konec 17. století, vlněná a hedvábná příze, 331 × 592 cm, Náměšť nad Oslavou, zámek



20/ Věnění Herma, z cyklu Grottesky, Beauvais, podle kartonu Jeana Béraina, konec 17. století, vlněná a hedvábná příze, 324 × 308 cm, Náměšť nad Oslavou, zámek



21/ Sázení květin, pravděpodobně Aubusson, 18. století, vlněná a hedvábná příze, 300 × 240 cm, Náměšť nad Oslavou, zámek



22/ Hra na slepou bábu, z cyklu Zábavy na venkově, Aubusson, konec 18. století, vlněná a hedvábná příze, 270 × 255 cm, Náměšť nad Oslavou, zámek



23/ Průvod s mandarínem, dílna neurčena, nejspíše 18. století, vlněná příze, 215 × 305 cm, Náměšť nad Oslavou, zámek



24/ Lov se sokoly, patrně Francie, 19. století, vlněná a hedvábná příze, 135 × 95 cm, Náměšť nad Oslavou, zámek



## Anotace

Jméno a příjmení:	Hana Zemanová
Katedra nebo ústav:	Katedra dějiny umění Univerzity Palackého v Olomouci
Vedoucí práce:	PhDr. Jana Zapletalová, PhD.
Rok obhajoby:	2015
Název práce:	Sbírka gobelínů v zámku Náměšť nad Oslavou
Název práce v angličtině:	The Collection of gobelins at Náměšť nad Oslavou castle
Anotace práce:	Bakalářská práce se zabývá problematikou sbírky gobelínů v zámku Náměšť nad Oslavou. Stručně pojednává o historii vzniku gobelínů. Zmiňuje hlavní evropská tkalcovská centra. Dále se soustředí na samotnou technologii výroby gobelínů.
Klíčová slova:	Sbírka gobelínů v zámku Náměšť nad Oslavou, gobelínová technika tkaní, Antverpy, Bruggy, Brusel, Oudenaarde, Arras, Aubusson, Beauvais, Manufacture Royale des Gobelins
Anotace v angličtině:	The bachelor thesis deals with the issue of the Collection of gobelins in Náměšť nad Oslavou castle. This thesis briefly describes the history of

	the beginning of gobelins. Also mentions the main weaving centres in Europe and focuses on the technology of gobelins production.
Klíčová slova v angličtině:	The Collection of gobelins in Náměšť nad Oslavou castle, Technology of weaving gobelins, Antwerp, Bruges, Brussels, Oudenarde, Arras, Aubusson, Beauvais, Manufacture Royale des Gobelins,
Obrazová dokumentace vázaná v práci:	24 obrazových dokumentací
Rozsah práce:	102s. (text 72 s.; 142 591 znaků včetně mezer)
Jazyk práce:	čeština